



Infomat

N° 11-002-XIF au catalogue (English 11-002-XIE) ISSN 1209-0875

Revue hebdomadaire

Le vendredi 14 septembre 2001

APERÇU

◆ Légère hausse du taux de chômage

Le taux de chômage a augmenté de 0,2 point pour s'établir à 7,2 % en août, à la suite d'une légère baisse de l'emploi et d'une activité accrue sur le marché du travail.

◆ La valeur des permis de construction reste inchangée

La valeur des permis de construction délivrés en juillet est restée inchangée par rapport à juin (3,4 milliards de dollars). Les secteurs résidentiel et non résidentiel ont affiché la plus forte croissance pour la période de janvier à juillet depuis 1989.

◆ La rémunération hebdomadaire progresse légèrement

La rémunération hebdomadaire moyenne n'a guère varié en juin, puisqu'elle n'a progressé que de 0,2 % pour atteindre 661,38 \$. Par rapport à juin 2000, elle a augmenté de 1,3 %.

Légère hausse du taux de chômage

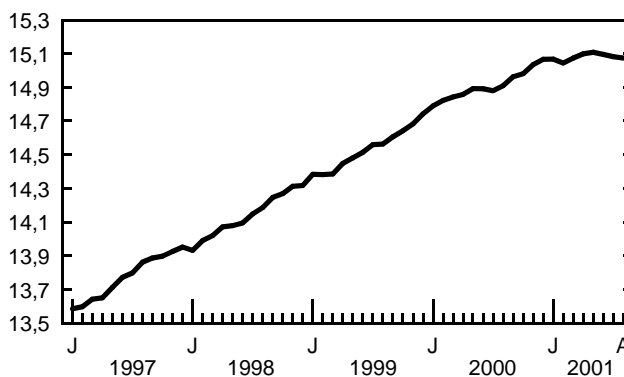
Le taux de chômage a augmenté de 0,2 point pour s'établir à 7,2 % en août, à la suite d'une légère baisse de l'emploi et d'une activité accrue sur le marché du travail. L'emploi a diminué de 8 000 en août, ce qui porte les pertes d'emploi enregistrées depuis mai à 35 000.

Les femmes adultes et les jeunes continuent de faire face aux vicissitudes du marché du travail. Depuis mai, l'emploi a baissé de 23 000 chez les femmes adultes et de 27 000 chez les jeunes de 15 à 24 ans. Un accroissement d'activité des femmes sur le marché du travail a entraîné une augmentation de 0,2 point de leur taux de chômage, qui s'est établi à 6,2 %. Quant au taux de chômage chez les jeunes, il a augmenté de 0,3 point pour atteindre 12,7 %. La situation de l'emploi chez les hommes adultes âgés de 25 ans et plus a aussi peu changé en août, mais 15 000 emplois de plus ont été enregistrés par rapport à mai. Le taux de chômage des hommes adultes a légèrement augmenté pour se fixer à 6,1 %.

Pour ce qui est des étudiants, le marché des emplois d'été en 2001 était similaire à ce qu'il était un an plus tôt. Cet été, le taux d'emploi moyen (53,5 %) n'a pratiquement pas varié par rapport à il y a un an (+0,1 point) et le taux de chômage est resté inchangé à 13,6 %. En moyenne, 47,1 % des étudiants avaient un emploi d'été à temps plein, en légère hausse par rapport à il y a un an.

Emploi

Millions, données désaisonnalisées



(suite à la page 2)



Statistique
Canada

Statistics
Canada

Canada

... Légère hausse du taux de chômage

Chez les étudiants âgés de 20 à 24 ans, le taux d'emploi moyen a légèrement augmenté pour atteindre 70,0 %, tandis que le taux de chômage a diminué de 1,3 point pour s'établir à 7,0 %. Quant aux adolescents (âgés de 15 à 19 ans), leur taux de chômage a augmenté de 0,6 point pour atteindre 16,8 %, en raison de l'accroissement d'activité sur le marché du travail.

La baisse de l'emploi a surtout touché les services professionnels, scientifiques et techniques, qui ont enregistré 18 000 pertes d'emploi en août, ce qui porte à 66 000 les pertes d'emploi survenues au cours des quatre derniers mois. L'emploi dans le commerce a aussi régressé (-21 000) en août, après quatre mois consécutifs de gains totalisant 53 000. En revanche, l'emploi a progressé de 19 000 dans le secteur des soins de santé et de l'assistance sociale, gain qui compense les pertes survenues au cours des quatre mois précédents. L'emploi dans les administrations publiques a progressé de 13 000 en août après avoir baissé de 17 000 en juillet.

À l'échelle provinciale, ce sont l'Ontario et la Colombie-Britannique qui ont été le plus touchés par les pertes d'emploi. En août, l'emploi a chuté de 20 000 en Colombie-Britannique, et le taux de chômage y a augmenté de 0,7 point, pour atteindre 7,9 %. En Ontario, par contre, l'emploi a peu bougé, mais, les pertes d'emploi enregistrées depuis mai s'élèvent à 17 000. Les chercheurs d'emploi devenant plus nombreux, le taux de chômage est passé de 6,3 % en juillet à 6,6 % en août.

Note aux lecteurs

De mai à août, l'Enquête sur la population active identifie les jeunes âgés de 15 à 24 ans qui fréquentent l'école à plein temps en mars et qui ont l'intention d'y retourner à plein temps à l'automne. Le sommaire du marché du travail pour les jeunes au cours de l'été 2001 est fondé sur la moyenne des trois mois de pointe concernant l'emploi des jeunes, c'est-à-dire juin, juillet et août.

Quant à l'emploi au Québec, il a légèrement progressé (+10 000), mais un accroissement d'activité sur le marché du travail a porté le taux de chômage à 8,4 %. Au cours des trois derniers mois, l'emploi a progressé de 13 000 au Québec. À Terre-Neuve, aussi, le taux de chômage a augmenté pour se fixer à 15,9 %, à la suite d'une hausse du nombre de personnes à la recherche d'un emploi. Par contre, le taux de chômage a baissé de 0,6 point en Saskatchewan, pour atteindre 5,2 %.

Pour plus de renseignements, consultez **Information : population active** (Internet : 71-001-PIB, 8 \$ / 78 \$; papier : 71-001-PPB, 11 \$ / 103 \$), ou communiquez avec les Services à la clientèle au (613) 951-4090 ou composez sans frais le 1 866 873-8788 (courriel : travail@statcan.ca). Pour des renseignements analytiques, communiquez avec Vincent Ferrao au (613) 951-4750 ou avec Martin Tabi au (613) 951-5269, Division de la statistique du travail. (Voir aussi les « Tendances actuelles » à la page 7.)

Enquête sur la population active, août 2001

Données désaisonnalisées¹

	Population active		Emploi		Chômage	
	Milliers	Variation mensuelle en %	Milliers	Variation mensuelle en %	Milliers	Taux (%)
Canada	16 246,8	0,2	15 074,0	-0,1	1 172,9	7,2
Terre-Neuve	253,4	1,7	213,2	1,4	40,2	15,9
Île-du-Prince-Édouard	74,6	0,3	65,5	-0,5	9,0	12,1
Nouvelle-Écosse	468,9	-0,2	423,0	-0,4	45,9	9,8
Nouveau-Brunswick	375,1	-0,2	333,1	0,5	42,0	11,2
Québec	3 792,4	0,5	3 473,2	0,3	319,2	8,4
Ontario	6 388,3	0,2	5 967,5	0,0	420,8	6,6
Manitoba	583,3	-0,3	553,0	-0,2	30,3	5,2
Saskatchewan	502,9	0,1	476,9	0,8	26,1	5,2
Alberta	1 707,5	-0,2	1 633,6	-0,1	73,9	4,3
Colombie-Britannique	2 100,4	-0,3	1 935,0	-1,0	165,4	7,9

1. Les données s'appliquent aux hommes et aux femmes âgés de 15 ans et plus.

La valeur des permis de construction reste inchangée

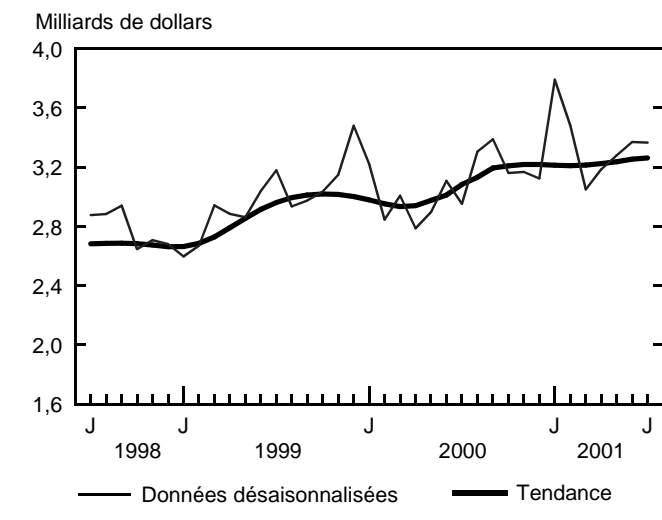
La valeur des permis de construction délivrés en juillet est restée inchangée par rapport à juin (3,4 milliards de dollars). La valeur cumulative pour 2001 représente le meilleur résultat du secteur de l'habitation pour les sept premiers mois de toutes les années observées. La valeur des permis de construction a progressé de 9,3 % (valeur totale de 12,7 milliards de dollars) dans la composante résidentielle et de 17,7 % (valeur totale de 10,8 milliards de dollars) dans la composante non résidentielle. Les deux composantes ont contribué au résultat global pour les premiers sept mois de l'année, le meilleur depuis 1989.

Pour la période de janvier à juillet, la vigueur du secteur résidentiel provenait de progressions dans la construction de logements multifamiliaux (+20,3 %) et unifamiliaux (+5,4 %). Comparativement aux sept premiers mois de 2000, les plus fortes augmentations cumulatives (en dollars) ont été observées en Ontario et en Colombie-Britannique (+8,2 % et +25,4 %, respectivement). La Nouvelle-Écosse a accusé le recul le plus important (-16,8 %).

Malgré cette croissance, le secteur résidentiel a reculé de 10,2 % pour atteindre 1,8 milliard de dollars en juillet, en raison de l'affaiblissement des intentions de construction de logements multifamiliaux. Les municipalités ont délivré pour 438 millions de dollars de permis de construction de logements multifamiliaux en juillet, soit 32,1 % de moins par rapport au sommet atteint en juin. La valeur des permis de construction de logements unifamiliaux a légèrement progressé (+0,6 %) pour atteindre 1,3 milliard de dollars. Le recul de juillet provenait dans une large mesure de l'Ontario et du Québec (-17,4 % et -9,1 %, respectivement). Dans les deux provinces, la diminution est attribuable à la composante multifamiliale. Par ailleurs, la croissance la plus considérable a été observée en Alberta (+5,1 %).

Résultat d'une forte hausse de la composante commerciale et institutionnelle, la valeur des permis de construction non résidentielle a grimpé de 13,9 %. La valeur des permis de construction commerciale a progressé de 23,3 %, pour atteindre 850 millions de dollars. Les intentions de construction institutionnelle ont augmenté de 8,5 %, pour se chiffrer à 510 millions, grâce

Valeur totale des permis de construction



Valeur des permis de construction selon la région métropolitaine de recensement

Données désaisonnalisées

	Juillet 2001	Juin à juillet 2001	Janvier à juillet 2001	Janvier-juillet 2000 à janvier-juillet 2001
	Millions de dollars	Variation en %	Millions de dollars	Variation en %
St. John's	15,6	-12,9	105,0	4,9
Halifax	37,4	18,2	209,7	-39,9
Saint John	6,5	10,0	44,6	-10,6
Chicoutimi-Jonquière	8,8	-30,9	106,8	23,0
Québec	45,9	-27,8	393,3	23,0
Sherbrooke	18,2	135,7	85,1	36,2
Trois-Rivières	9,8	-4,9	67,8	-3,2
Montréal	306,9	-10,5	2 600,5	49,5
Hull	30,7	14,8	234,7	42,4
Ottawa	130,3	4,0	882,4	12,1
Oshawa	50,9	-35,4	325,1	-18,9
Toronto	676,2	-2,6	5 061,6	8,5
Hamilton	65,9	-14,3	495,3	20,2
St. Catharines-Niagara	34,6	14,4	221,4	5,4
Kitchener	120,6	63,3	547,9	27,8
London	31,9	-62,5	447,1	54,0
Windsor	64,9	52,9	307,9	3,0
Sudbury	10,0	32,4	45,8	1,8
Thunder Bay	9,7	-3,3	59,1	-14,2
Winnipeg	44,8	1,4	268,9	-16,9
Regina	18,3	13,1	140,3	46,8
Saskatoon	18,6	111,8	154,2	-11,7
Calgary	191,7	6,8	1 292,0	-0,5
Edmonton	85,9	-5,5	724,6	4,2
Vancouver	275,2	12,4	1 930,1	21,6
Victoria	35,9	29,8	204,0	21,5

surtout à de fortes hausses dans la catégorie des immeubles à vocation médicale et hospitalière, ainsi que des projets pour des bureaux gouvernementaux et des immeubles de services sociaux. Seule la composante industrielle, ralentie par la catégorie des services publics et des transports, a enregistré une baisse en juillet (-1,8 %, soit une valeur totale de 242 millions de dollars).

De janvier à juillet, les municipalités ont délivré pour 10,8 milliards de dollars de permis pour le secteur non résidentiel, en hausse de 17,7 % par rapport à la même période en 2000. Cette progression est attribuable surtout à l'augmentation des intentions de construction commerciale et institutionnelle et à une hausse de la composante industrielle.

Les fortes hausses de la valeur des permis de construction non résidentielle délivrés pour la région de Montréal ont fait du Québec la province qui a enregistré la plus forte progression parmi les provinces (+47,2 %, soit une valeur totale de 2,5 milliards de dollars), les trois composantes ayant contribué à cette croissance. Par contre, la Nouvelle-Écosse a accusé le plus net recul (-37,9 %, soit une valeur totale de 162 millions de dollars), en raison d'une baisse qui a touché les trois composantes.

Le numéro de juillet 2001 de *Permis de bâtir* (Internet: 64-001-XIF, 14 \$ / 145 \$) vient de paraître. Pour obtenir des données, communiquez avec Vere Clarke au (613) 951-6556 (courriel: clarver@statcan.ca). Pour plus de renseignements, communiquez avec Étienne Saint-Pierre au (613) 951-2025 (courriel: saineti@statcan.ca), Division de l'investissement et du stock de capital.

La rémunération hebdomadaire progresse légèrement

En juin, la rémunération hebdomadaire moyenne pour l'ensemble des salariés n'a pratiquement pas varié par rapport à mai puisqu'elle n'a augmenté que de 0,2 % pour atteindre 661,38 \$. Mais, par rapport à juin 2001, elle a augmenté de 1,3 %.

La rémunération horaire moyenne des salariés rémunérés à l'heure s'est établie à 16,73 \$ en juin, en hausse de 6 cents par rapport à mai. Depuis juin 2000, la rémunération horaire moyenne a progressé de 1,4 %. La moyenne des heures hebdomadaires payées aux salariés rémunérés à l'heure a baissé de 0,2 heure pour atteindre 31,3 heures. Environ la moitié de cette baisse résulte d'une diminution des heures supplémentaires payées.

Rémunération hebdomadaire moyenne pour l'ensemble des branches d'activité, juin 2001

Données désaisonnalisées

	Dollars	Variation mensuelle en %	Variation annuelle en %
Canada	661,38	0,2	1,3
Terre-Neuve	602,40	0,9	1,0
Île-du-Prince-Édouard	521,51	0,4	1,4
Nouvelle-Écosse	562,44	-0,3	0,4
Nouveau-Brunswick	587,53	0,7	0,5
Québec	620,45	0,5	1,4
Ontario	708,22	0,2	1,5
Manitoba	589,90	0,8	-0,7
Saskatchewan	591,25	-0,2	0,2
Alberta	681,60	0,4	2,4
Colombie-Britannique	661,60	0,3	0,9
Yukon	752,60	0,5	-1,1
Territoires du Nord-Ouest ¹	860,78	1,0	..
Nunavut ¹	775,06	1,0	..

1. Données non désaisonnalisées.

.. Données non disponibles.

Note aux lecteurs

Depuis la parution des données de janvier 2001, les estimations de l'Enquête sur l'emploi, la rémunération et les heures de travail sont basées sur le Système de classification des industries de l'Amérique du Nord (SCIAN) et ne sont donc plus comparables aux estimations antérieures fondées sur la Classification type des industries (CTI) de 1980. Pour faciliter la transition, une base de données chronologiques fondées sur le SCIAN a été produite pour la période allant de janvier 1991 à décembre 2000. Un tableau de concordance entre les codes du SCIAN et la CTI est disponible sur demande. Pour plus de renseignements sur le SCIAN, consultez le site de Statistique Canada (www.statcan.ca), sous Méthodes statistiques.

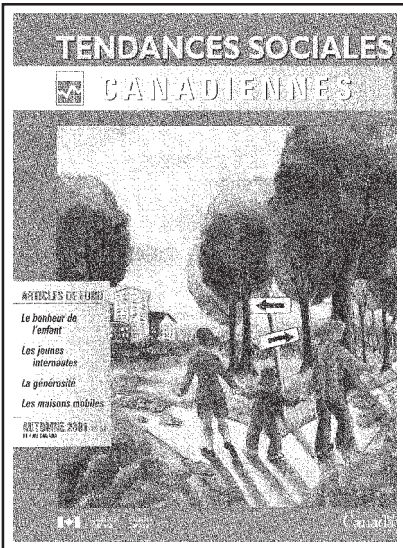
La rémunération hebdomadaire moyenne est restée presque inchangée par rapport au mois précédent aussi bien dans la branche productrice de biens que dans la branche productrice de services. Pour ce qui est des secteurs, ce sont les services d'hébergement et de la restauration qui ont enregistré les plus fortes croissances de la rémunération en juin 2001 par rapport à juin 2000, en raison surtout d'augmentations des taux de rémunération horaire des salariés rémunérés à l'heure.

Comparativement à juin 2000, la rémunération moyenne a baissé dans les secteurs de la construction et de la gestion de sociétés et d'entreprises.

Le nombre de salariés inscrits sur les listes de paye a baissé de 10 800 en juin, et la plupart des provinces ont enregistré de faibles baisses de l'emploi.

Le numéro de juin 2001 de l'**Emploi, gains et durée du travail** (Internet : 72-002-XIB, 24 \$ / 240 \$) présente des données détaillées par secteur ainsi que d'autres indicateurs du marché du travail. Pour plus de renseignements, communiquez avec Jean Leduc au (613) 951-4090 ou composez sans frais le 1 866 873-8788; télécopieur : (613) 951-2869 (courriel : travail@statcan.ca), Division de la statistique du travail.

Nouveautés de Statistique Canada



Tendances sociales canadiennes Numéro d'automne 2001

Chaque trimestre, *Tendances sociales canadiennes* regroupe des données provenant de diverses sources afin de cerner les nouvelles tendances et questions sociales. Le numéro d'automne 2001 présente les articles suivants : « Incidence de la famille éclatée sur le bonheur de l'enfant », « L'utilisation d'Internet chez les enfants et les adolescents », « La générosité : les Canadiens donnent depuis 30 ans » et « Les maisons mobiles au Canada ».

Le numéro d'automne 2001 de *Tendances sociales canadiennes* (Internet : 11-008-XIF, 8 \$ / 27 \$; papier : 11-008-XPB, 11 \$ / 36 \$) est maintenant en vente. Pour plus de renseignements, communiquez avec Susan Crompton au (613) 951-2556 (courriel : cstsc@statcan.ca), Division de la statistique sociale, du logement et des familles.

Revue trimestrielle de l'éducation Septembre 2001, vol. 7, n° 4

Le numéro de septembre 2001 de la *Revue trimestrielle de l'éducation* comporte quatre articles : « Changements dans les caractéristiques socioéconomiques de la population et participation aux activités de formation », « Transition de l'école au travail : ce qui motive les diplômés à changer d'emploi », « Facteurs qui influent sur le rendement des élèves de 3^e année en Ontario : une analyse à niveaux multiples », et « Troisième étude internationale de mathématiques et des sciences : rapport du Canada ». L'article sur la participation aux activités de formation peut être consulté gratuitement dans le site de Statistique Canada (www.statcan.ca) sous la rubrique *En profondeur*.

Le numéro de septembre 2001 de la *Revue trimestrielle de l'éducation* (Internet : 81-003-XIF, 16 \$ / 51 \$; papier : 81-003-XPB, 21 \$ / 68 \$;) est maintenant en vente. Pour plus de renseignements, communiquez avec les Services à la clientèle au (613) 951-7608 ou composez sans frais le 1 800 307-3382, (courriel : educationstats@statcan.ca), Centre de la statistique de l'éducation.

L'emploi et le revenu en perspective Automne 2001

L'article principal du numéro d'automne de *L'emploi et le revenu en perspective*, intitulé « Qui cotise à un REER? Un nouvel examen », traite des effets du revenu, du sexe, de l'âge et de la protection en matière de pension sur la participation à un REER. Le deuxième article donne une perspective chronologique des conflits de travail au Canada, et le troisième, traite de l'intensité du faible revenu des familles urbaines et rurales. Deux autres articles intitulés « Les diplômés en sciences humaines et sociales et le marché du travail » et « Emploi et gains des diplômés de l'enseignement postsecondaire » examinent l'expérience du marché du travail des nouveaux diplômés.

Le numéro d'automne 2001 de *L'emploi et le revenu en perspective*, vol. 13, n° 3 (papier : 75-001-XPB, 18 \$ / 58 \$) est maintenant en vente. Pour plus de renseignements, communiquez avec Henry Pold au (613) 951-4608 (courriel : henry.pold@statcan.ca), Division de l'analyse des enquêtes auprès des ménages et sur le travail.



Nouveautés de Statistique Canada

Pratiques de ressources humaines : Perspectives des employeurs et des employés 2001

L'étude intitulée *Pratiques de ressources humaines : Perspectives des employeurs et des employés* est la première de *La série sur le milieu de travail en évolution*, un projet de collaboration entre Développement des ressources humaines Canada et Statistique Canada visant à promouvoir la recherche sur le milieu de travail à l'aide de l'Enquête sur le milieu de travail et les employés.

La publication *Pratiques de ressources humaines : Perspectives des employeurs et des employés* (Internet : 71-584-MIF, gratuite; papier : 71-584-MPF, 15 \$) est maintenant disponible. Pour plus de renseignements, communiquez avec les Services à la clientèle au (613) 951-4090 ou composez sans frais le 1 866 873-8788 (courriel : labour@statcan.ca).

Enquête sur la sécurité financière : méthodologie pour estimer la valeur des droits à pension dans les régimes d'employeur 2001

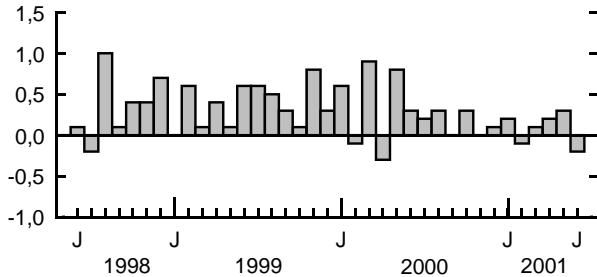
Le document *Enquête sur la sécurité financière : méthodologie pour estimer la valeur des droits à pension dans les régimes d'employeur* décrit la méthodologie qui sera utilisée lors de l'Enquête sur la sécurité financière pour estimer la valeur des droits à pension constitués dans les régimes agréés d'employeur, pour différents groupes de personnes. Au début de cette année, Statistique Canada a mené des consultations publiques sur la méthodologie proposée. Le présent rapport contient les mises à jour faites à la suite de ces consultations.

Le rapport *Enquête sur la sécurité financière : méthodologie pour estimer la valeur des droits à pension dans les régimes d'employeur* (Internet : 13F0026MIF01003, gratuit) est maintenant disponible. Pour plus de renseignements, communiquez avec les Services à la clientèle au (613) 951-7355 ou composez sans frais le 1 888 297-7355 (courriel : revenu@statcan.ca), Division de la statistique du revenu.

Tendances actuelles

Produit intérieur brut

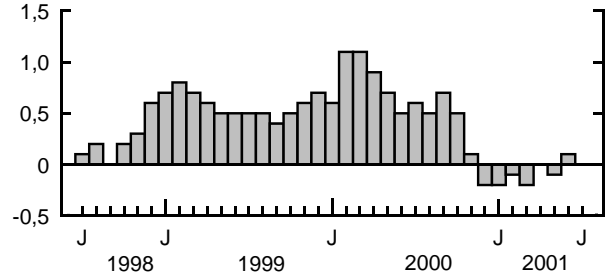
Variation mensuelle en %



L'activité économique globale a diminué de 0,2 % en juin, après avoir progressé de 0,3 % en mai.

Indice composite

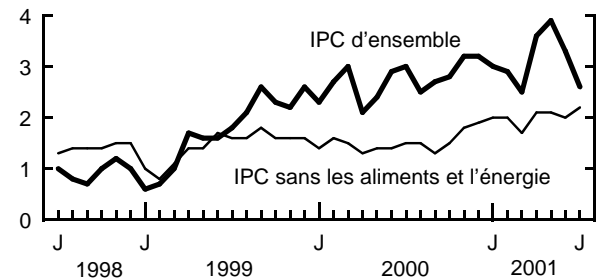
Variation mensuelle en %



En juillet, l'indicateur avancé n'a pas bougé (0,0 %) à la suite de l'essoufflement du secteur de l'habitation.

Indice des prix à la consommation

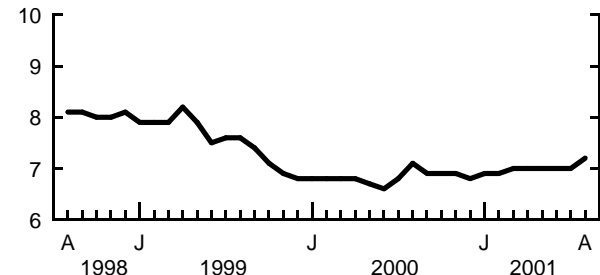
Variation annuelle en %



En juillet, les prix à la consommation de biens et de services étaient supérieurs de 2,6 % à ceux d'il y a un an. Sans les aliments et l'énergie, les prix ont augmenté de 2,2 %.

Taux de chômage

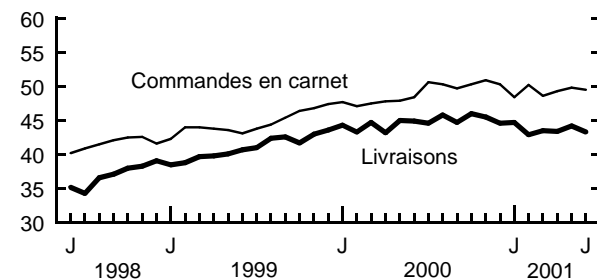
%



En août, le taux de chômage a légèrement augmenté pour atteindre 7,2 %, à la suite d'une faible baisse de l'emploi et d'une hausse de l'activité sur le marché du travail.

Fabrication

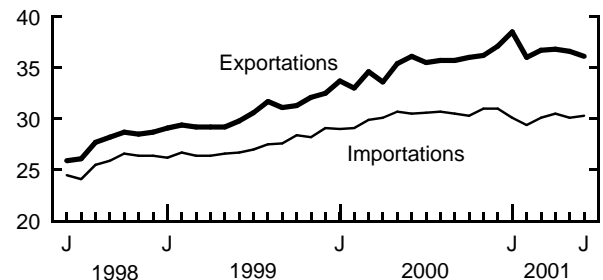
Milliards de dollars



Les livraisons des fabricants ont reculé de 1,9 % en juin, pour totaliser 43,3 milliards de dollars. Les commandes en carnet ont baissé de 0,6 %, pour se chiffrer à 49,5 milliards de dollars.

Commerce des marchandises

Milliards de dollars



En juin, les exportations ont diminué de 1,4 % pour se fixer à 36,1 milliards de dollars. Les importations ont augmenté de 0,8 % pour s'établir à 30,3 milliards de dollars.

Note : Tous les chiffres sont désaisonnalisés à l'exception de l'Indice des prix à la consommation.

Dernières statistiques

	Période	Niveau	Variation (période précédente)	Variation (année précédente)
GÉNÉRAL				
Produit intérieur brut (milliards de dollars de 1992)	juin	797,6	-0,2 %	1,2 %
Indice composite (1992 = 100)	juillet	166,2	0,0 %	1,1 %
Bénéfices d'exploitation des sociétés (milliards de dollars)	2 ^e trim. de 2001	44,7	0,6 %	-11,3 %
Taux d'utilisation de la capacité industrielle (%)	2 ^e trim. de 2001*	83,2	-0,4 †	-2,6 †
DEMANDE INTÉRIEURE				
Ventes au détail (milliards de dollars)	juin	24,2	-0,3 %	5,2 %
Ventes des grands magasins (milliards de dollars)	juillet	1,72	3,3 %	8,7 %
Ventes de véhicules automobiles neufs (milliers d'unités)	juin	133,8	1,5 %	0,0 %
Ventes en gros (milliards de dollars)	juin	32,9	0,2 %	2,8 %
EMPLOI				
Personnes occupées (millions)	août*	15,1	-0,1 %	1,1 %
Taux de chômage (%)	août*	7,2	0,2 †	0,1 †
Taux d'activité (%)	août*	65,9	0,1 †	-0,1 †
Rémunération hebdomadaire moyenne (dollars)	juin	661,38	0,2 %	1,3 %
Indice de l'offre d'emploi (1996 = 100)	août	153	-1,3 %	-12,6 %
COMMERCE INTERNATIONAL				
Exportations de marchandises (milliards de dollars)	juin	36,1	-1,4 %	-0,1 %
Importations de marchandises (milliards de dollars)	juin	30,3	0,8 %	-0,6 %
Balance commerciale (tous les chiffres sont en milliards de dollars)	juin	5,8	-0,7	0,2
FABRICATION				
Livraisons (milliards de dollars)	juin	43,3	-1,9 %	-3,4 %
Nouvelles commandes (milliards de dollars)	juin	43,1	-3,7 %	-5,1 %
Commandes en carnet (milliards de dollars)	juin	49,5	-0,6 %	2,3 %
Ratio des stocks aux livraisons	juin	1,51	0,03	0,13
PRIX				
Indice des prix à la consommation (1992 = 100)	juillet	117,1	-0,3 %	2,6 %
Indice des prix des produits industriels (1992 = 100)	juillet	128,9	-0,6 %	0,9 %
Indice des prix des matières brutes (1992 = 100)	juillet	138,9	-1,7 %	-2,0 %
Indice des prix des logements neufs (1992 = 100)	juillet*	106,3	0,3 %	3,0 %

Note : Tous les chiffres sont désaisonnalisés à l'exception des indices de prix.

* Nouveau cette semaine.

† Points de pourcentage.

Infomat

Revue hebdomadaire

Rédactrice en chef : Lahouaria Yssaad, (613) 951-0627, lahouaria.yssaad@statcan.ca.
 Chef de la Diffusion officielle : Madeleine Simard, (613) 951-1088,
 madeleine.simard@statcan.ca.

Publié par la Sous-section de la diffusion officielle, Division des communications,
 Statistique Canada, immeuble R.-H.-Coats, 10^e étage, Ottawa (Ontario),
 K1A 0T6.

Prix au numéro : version imprimée, 4 \$; version sur Internet, 3 \$. Abonnement
 annuel : version imprimée, 145 \$; version sur Internet, 109 \$. Les prix sont
 exprimés en dollars canadiens et n'incluent pas les taxes de vente. Des frais de
 livraison supplémentaires s'appliquent aux envois à l'extérieur du Canada.

Abonnements : Envoyez un mandat postal ou un chèque à l'ordre du
 Receveur général du Canada, Statistique Canada, Gestion de la circulation,
 120, avenue Parkdale, Ottawa (Ontario), K1A 0T6, ou commandez par téléphone :
 au Canada et à l'extérieur du Canada, composez le (613) 951-7277 ou le
 1 800 700-1033. Il est également possible d'envoyer un courriel à l'adresse
 order@statcan.ca.

La diffusion (officielle) de toute information statistique produite par Statistique Canada
 se fait d'abord dans *Le Quotidien* (www.statcan.ca), qui est disponible dès 8 h 30. *Le
 Quotidien* présente les faits saillants de nouvelles diffusions de données, de même que les
 sources, les liens et le nom de personnes-ressources avec qui communiquer pour obtenir
 de l'information supplémentaire. Il comprend également les calendriers des principaux
 communiqués à venir et annonce les nouveaux produits et services de Statistique Canada.

Publication autorisée par le ministre responsable de Statistique Canada.
 © Ministre de l'Industrie, 2001. Tous droits réservés. Il est interdit de reproduire ou de
 transmettre le contenu de la présente publication, sous quelque forme ou par quelque
 moyen que ce soit, enregistrement sur support magnétique, reproduction électronique,
 mécanique, photographique, ou autre, ou de l'emmagasiner dans un système de recou-
 vrement, sans l'autorisation écrite préalable des Services de concession des droits de
 licence, Division du marketing, Statistique Canada, Ottawa (Ontario), Canada, K1A 0T6.

Le papier utilisé dans la présente publication répond aux exigences minimales de
 l'« American National Standard for Information Sciences – Permanence of Paper for
 Printed Library Materials », ANSI Z39.48 – 1984.



Produits diffusés du 6 au 12 septembre 2001

DOMAINE / Titre du produit	Période	Numéro au catalogue	Prix (\$) (Numéro / Abonnement)
AGRICULTURE			
Production d'oeufs	juillet 2001	23-003-XPB	110
La revue des céréales et des graines oléagineuses	juin 2001	22-007-XIB	11/112
La revue des céréales et des graines oléagineuses	juin 2001	22-007-XPB	15/149
ANALYSE DES ENQUÊTES AUPRÈS DES MÉNAGES ET SUR LE TRAVAIL			
L'emploi et le revenu en perspective	automne 2001	75-001-XPB	18/58
BALANCE DES PAIEMENTS ET FLUX FINANCIERS			
Opérations internationales du Canada en valeurs mobilières	juin 2001	67-002-XIB	14/132
Opérations internationales du Canada en valeurs mobilières	juin 2001	67-002-XPB	18/176
CULTURE, TOURISME ET CENTRE DE LA STATISTIQUE DE L'ÉDUCATION			
La participation à l'éducation des adultes en Amérique du Nord : perspective internationale	2001	89-574-XIF	gratuit
La participation à l'éducation des adultes en Amérique du Nord : perspective internationale	2001	89-574-XPB	10
Revue trimestrielle de l'éducation, vol. 7, n° 4	2001	81-003-XIF	16/51
Revue trimestrielle de l'éducation, vol. 7, n° 4	2001	81-003-XPB	21/68
ÉTUDES ANALYTIQUES			
Évaluation de la déclaration des prestations d'assurance-emploi et d'aide sociale dans le cadre de l'EDTR	juin 2001	11F0019MIF	gratuit
Évaluation de la déclaration des prestations d'assurance-emploi et d'aide sociale dans le cadre de l'EDTR	juin 2001	11F0019MPF	5/25
Réexamen des charges sociales au Canada : structure, paramètres législatifs et tendances récentes	août 2001	11F0019MIF	gratuit
Réexamen des charges sociales au Canada : structure, paramètres législatifs et tendances récentes	août 2001	11F0019MPF	5/25
FABRICATION, CONSTRUCTION ET ÉNERGIE			
Approvisionnement et disposition du pétrole brut et du gaz naturel	mai 2001	6-006-XPB	19/186
Ciment	juillet 2001	44-001-XIB	5/47
Production et disposition des produits du tabac	juillet 2001	32-022-XIB	5/47
Produits chimiques industriels et résines synthétiques	juillet 2001	46-002-XIB	5/47
La statistique de la chaussure	juin 2001	33-002-XIB	6/11
Statistiques de l'énergie électrique	juin 2001	57-001-XIB	9/85
Transport et distribution du gaz naturel	mai 2001	55-002-XIB	13/125
INVESTISSEMENT ET STOCK DE CAPITAL			
Permis de bâtir	juillet 2001	64-001-XIF	14/145
MESURES ET ANALYSE DES INDUSTRIES			
Produit intérieur brut par industrie	juin 2001	15-001-XIF	11/110
RESSOURCES HUMAINES			
Pratiques de ressources humaines : perspectives des employeurs et des employés, premier rapport de <i>La série sur le milieu de travail en évolution</i>	2001	71-584-MIF	gratuit
Pratiques de ressources humaines : perspectives des employeurs et des employés, premier rapport de <i>La série sur le milieu de travail en évolution</i>	2001	71-584-MPF	15
STATISTIQUE DU TRAVAIL			
Information - population active	août 2001	71-001-PIB	8/78
Information - population active	août 2001	71-001-PPB	11/103
STATISTIQUE SOCIALE, DU LOGEMENT ET DES FAMILLES			
Tendances sociales canadiennes	automne 2001	11-008-XIF	8/27
Tendances sociales canadiennes	automne 2001	11-008-XPB	11/36

Les numéros au catalogue se terminant par -XIB ou -XIF représentent la version électronique sur Internet; -XMB ou -XMF, la version microfiche; -XPB ou -XPB, la version imprimée; -XDB, la version électronique sur disquette; et -XCB, celle sur CD-ROM. (La lettre B indique que le produit est bilingue et la lettre F signifie que le produit est en français.)

Note : Les prix des produits sont exprimés en dollars canadiens et n'incluent pas les taxes de vente. Des frais de livraison supplémentaires s'appliquent aux envois à l'extérieur du Canada.

Pour commander les produits et services

Pour commander *Infomat* ou l'un ou l'autre des produits précités :

Ayez en main • Titre • Numéro au catalogue • Numéro de volume • Numéro de l'édition • Numéro de carte VISA ou MasterCard.

Au Canada et à l'extérieur du Canada, composez :

(613) 951-7277 ou **1 800 267-6677**

Pour envoyer votre commande par télécopieur :

(613) 951-1584 ou **1 877 287-4369**

Courrier électronique :

order@statcan.ca

Pour commander sur Internet : Allez sur le site Web de Statistique Canada à l'adresse www.statcan.ca sous la rubrique « Nos produits et services ».

Pour commander par la poste, écrivez à : Statistique Canada, Gestion de la circulation, 120, avenue Parkdale, Ottawa (Ontario), K1A 0T6.

Veuillez inclure un chèque ou un mandat-poste à l'ordre du Receveur général du Canada / Publications.

Les centres de consultation régionaux de Statistique Canada offrent toute une gamme de produits et services.

Pour trouver le centre le plus près, consultez les pages bleues de l'annuaire téléphonique sous « Statistique Canada ».

Les agents libraires agréés et autres librairies vendent aussi les publications de Statistique Canada.

Changement d'adresse : Ayez en main votre numéro de compte et composez l'un des numéros ci-dessus.

Visitez Statistique Canada sur Internet en tout temps à l'adresse www.statcan.ca. La base de données CANSIM est accessible sous la rubrique « Nos produits et services ». Il est également possible de consulter divers tableaux sous la rubrique « Le Canada en statistiques ».