



Infomat

Revue hebdomadaire

Le vendredi 21 septembre 2001

APERÇU

◆ Les prix de l'énergie accélèrent la croissance de l'inflation

L'Indice des prix à la consommation (IPC) a augmenté de 2,8 % en août par rapport à un an plus tôt. Après avoir ralenti en juin et juillet, la croissance de l'IPC a légèrement repris, sous l'effet renouvelé des prix de l'énergie.

◆ L'utilisation de la capacité industrielle baisse encore

Le taux d'utilisation de la capacité industrielle a baissé pour un quatrième trimestre d'affilée, passant de 83,6 % au premier trimestre à 83,2 % au deuxième trimestre.

◆ Les ventes de véhicules neufs maintiennent une tendance à la hausse

La tendance à la hausse, amorcée au début de 2001, des ventes de véhicules automobiles neufs se maintient, malgré un repli de 0,5 % observé en juillet.

◆ Le tourisme international au Canada enregistre un nouvel essor

Le nombre accru de voyageurs des États-Unis et des pays d'outre-mer visitant le Canada a donné un nouvel essor au tourisme international au premier trimestre.

◆ Les employeurs sont les principaux parrains de la formation des adultes

Au Canada, 51 % des participants aux programmes de formation pour adultes ont reçu un soutien financier de leur employeur, contre 67 % aux États-Unis, d'après L'Enquête internationale sur la littératie des adultes.

◆ L'augmentation des frais de scolarité universitaire ralentit

Les étudiants inscrits à un programme universitaire de premier cycle en arts paieront 2,1 % de plus en moyenne pour l'année universitaire 2001-2002, ce qui est la plus faible hausse depuis 1978-1979.

Les prix de l'énergie accélèrent la croissance de l'inflation

En août, les consommateurs ont dû payer 2,8 % de plus qu'il y a un an pour les biens et services compris dans l'Indice des prix à la consommation (IPC). Bien qu'en deçà de l'augmentation de 3,9 % enregistrée en mai, la hausse de l'IPC en août a été tout de même supérieure à celle de 2,6 % observée en juillet.

L'augmentation de l'IPC traduit en partie l'incidence renouvelée des prix de l'énergie, qui ont représenté environ 16 % de la hausse de l'indice d'ensemble. Si les prix de l'énergie ont pesé plus lourd qu'en juillet, ils ont quand même eu moins d'incidence que depuis le début de 2001. Entraîné par une majoration de 33,9 % du prix du gaz naturel, l'indice de l'énergie a monté de 4,8 % en août par rapport à un an plus tôt. Les prix de l'électricité et du mazout ont aussi entraîné l'indice à la hausse, tandis que la baisse du prix de l'essence a eu un effet de ralentissement. L'IPC sans l'énergie a crû de 2,6 % en août par rapport à un an plus tôt, ce qui est inférieur aux taux de 2,7 % enregistré en juillet.

En août, les prix des aliments ont perdu un peu de leur effet, mais sont quand même demeurés un facteur important, représentant plus du quart de la hausse d'ensemble. Les prix des aliments ont

Indice des prix à la consommation, août 2001

Variation annuelle en %, données non désaisonnalisées

	Ensemble	Aliments	Logement	Transports	Énergie
Canada	2,8	4,1	4,3	0,7	4,8
Terre-Neuve	1,1	1,9	2,6	-1,8	-1,4
Île-du-Prince-Édouard	2,4	2,5	2,9	0,5	2,3
Nouvelle-Écosse	2,2	0,9	3,4	0,7	1,1
Nouveau-Brunswick	1,6	1,1	1,8	-0,4	-1,7
Québec	2,5	4,8	2,5	-0,1	-1,3
Ontario	3,4	3,8	6,1	0,9	10,7
Manitoba	2,9	4,1	2,8	2,6	7,0
Saskatchewan	3,4	3,1	8,9	1,2	13,0
Alberta	2,7	4,8	3,6	1,6	1,4
Colombie-Britannique	1,8	4,6	2,2	0,5	1,3
Whitehorse	1,7	4,4	2,2	-0,5	2,0
Yellowknife	1,7	3,9	0,3	4,9	2,0

(suite à la page 2)



... Les prix de l'énergie accélèrent la croissance de l'inflation

crû de 4,1 % par rapport à août 2000, ce qui constitue un ralentissement comparativement aux augmentations de 4,6 % enregistrées en juin et en juillet.

L'effet continu de l'augmentation des prix des cigarettes et des loyers ainsi que la hausse du coût de remplacement des maisons et du coût d'intérêt hypothécaire ont aussi fait progresser l'indice d'ensemble. Par contre, des reculs des prix du matériel et des fournitures informatiques ont de nouveau partiellement contrebalancé ces hausses.

Sur une base mensuelle, l'IPC n'a pas varié de juillet à août, après avoir reculé de juin à juillet. Les baisses observées dans les prix des légumes frais et du gaz naturel ont été contrebalancées surtout par l'augmentation du prix de l'essence et des cigarettes. L'arrivée sur le marché de produits locaux a contribué à une chute de 12,5 % des prix des légumes frais. Quant au prix du gaz naturel, qui était tombé de 8,4 % en juillet, il a encore baissé de juillet à août (-2,2 %). Néanmoins, les prix sont demeurés 33,9 % plus élevés qu'en août 2000 et 68,6 % plus élevés qu'en août 1999. Selon l'Indice des prix des matières brutes, les grossistes et les distributeurs ont payé le gaz naturel 120,1 % de plus en juillet 2001 qu'en juillet 1999.

Le prix de l'essence a augmenté de 1,4 % en août par rapport à juillet, sous l'effet des réductions de production de pétrole brut

Note aux lecteurs

Statistique Canada calcule maintenant pour la Banque du Canada un indice global désaisonnalisé sans les huit composantes les plus instables. Cette série figure dans CANSIM, la base de données officielle de Statistique Canada.

par l'Organisation des pays exportateurs de pétrole et de la baisse des stocks d'essence. Cela a épongé une partie des replis survenus en juin et en juillet, mais le prix de l'essence est quand même resté de 3,9 % inférieur à celui d'août 2000. En général, le prix de l'essence progresse depuis le début de 1999. En août 2001, il était de 35,1 % au-dessus du plus récent creux enregistré en février 1999. Enfin, le prix des cigarettes a crû de 1,5 %, la hausse des coûts de fabrication ayant entraîné une majoration des prix à la consommation.

Le numéro d'août 2001 de **L'indice des prix à la consommation** (Internet : 62-001-XIB, 8 \$/77 \$; papier : 62-001-XPB, 11 \$/103 \$) est maintenant en vente. Pour plus de renseignements, téléphonez au (613) 951-9606 ou composez sans frais le 1 866 230-2248 (télécopieur : (613) 951-1539; courriel : infounit@statcan.ca), ou communiquez avec Joanne Moreau au (613) 951-7130, Division des prix. (Voir aussi les « Tendances actuelles » à la page 8.)

L'utilisation de la capacité industrielle baisse encore

Le taux d'utilisation de la capacité industrielle a baissé pour un quatrième trimestre d'affilée, passant de 83,6 % au premier trimestre à 83,2 % au deuxième trimestre. Comme au premier trimestre, cette baisse est en grande partie attribuable à la diminution de la demande pour le matériel de télécommunications. Mais le secteur de la construction, touché par des conflits de travail, a aussi contribué à la baisse du taux d'utilisation de la capacité.

Une dégringolade de 14,3 % de la production de matériel de télécommunications en juin a fortement contribué à la chute de 10,2 points de pourcentage du taux d'utilisation de la capacité dans le secteur des produits électriques et électroniques au deuxième trimestre de 2001. Le taux d'utilisation de la capacité dans ce secteur s'est établi à 70,9 %, en régression de 28,8 points de pourcentage par rapport au sommet atteint au troisième trimestre de 2000.

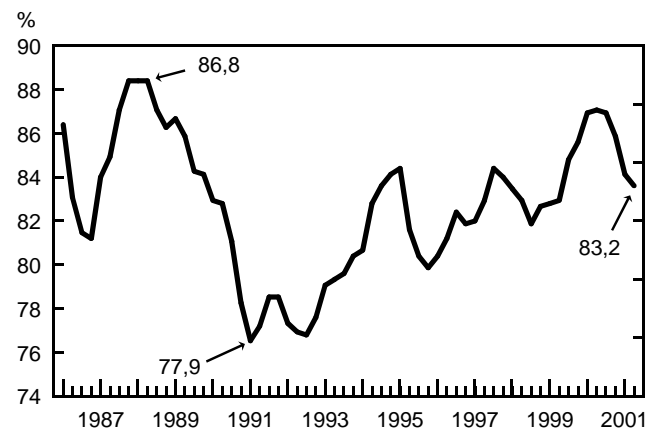
Des reculs importants ont aussi été enregistrés dans les secteurs des produits métalliques, de la machinerie ainsi que des meubles et articles d'ameublement. En fait, parmi les 22 groupes d'industries composant le secteur de la fabrication, 14 ont affiché des baisses. Par conséquent, le taux d'utilisation de la capacité du secteur de la fabrication a atteint 82,0 %, en baisse de 0,7 point de pourcentage par rapport au trimestre précédent.

À la suite d'un déclin de la production pour la majorité des composantes du secteur de la fabrication des produits métalliques, le taux d'utilisation de la capacité a fléchi de 2,5 points de pourcentage pour atteindre 77,9 %. C'est la première fois depuis le premier trimestre de 1998 que le taux de ce secteur se situe en deçà de 80,0 %. Les usines de machines agricoles, de machines

Note aux lecteurs

Les taux d'utilisation de la capacité industrielle ont été corrigés rétrospectivement jusqu'au premier trimestre de 1999, à la suite de révisions apportées aux données de base.

Taux d'utilisation de la capacité industrielle



destinées aux scieries et d'autres machines ont souffert des effets d'un conflit de travail au deuxième trimestre. De plus, la contraction de la demande a poussé d'autres établissements à réduire la semaine de travail. Par conséquent, le taux d'utilisation de la capacité dans la fabrication de machinerie a chuté de 4,3 points de pourcentage par rapport au trimestre précédent. Dans le secteur de la fabrication

(suite à la page 3)

... L'utilisation de la capacité industrielle baisse encore

Taux d'utilisation de la capacité industrielle, deuxième trimestre de 2001

	%	Variation trimestrielle en points de %	Variation annuelle en points de %
Ensemble des branches productrices de biens non agricoles	83,2	-0,4	-2,6
Exploitation forestière et services forestiers	83,2	2,3	-9,9
Mines (y compris le broyage) et carrières	97,2	4,6	6,1
Pétrole brut et gaz naturel	67,9	-1,2	-2,4
Fabrication	82,0	-0,7	-3,9
Bois	82,5	-0,1	-3,8
Meubles et articles d'ameublement	75,4	-5,7	-11,3
Première transformation des métaux	87,2	0,9	-3,9
Fabrication de produits métalliques	77,9	-2,5	-7,1
Machinerie	74,5	-4,3	-9,7
Matériel de transport	89,7	5,2	0,1
Produits électriques et électroniques	70,9	-10,2	-25,7
Produits minéraux non métalliques	76,9	4,1	-3,8
Aliments	84,0	1,8	2,8
Boissons	83,1	-0,5	0,2
Produits en caoutchouc	96,5	4,0	5,3
Produits en matière plastique	84,1	4,7	3,3
Textiles de première transformation	81,1	0,2	2,9
Produits textiles	69,1	-3,2	-10,6
Habillement	80,8	-1,4	-3,6
Papier et produits connexes	89,0	-1,4	-3,4
Imprimerie et édition	79,5	-0,5	-1,2
Produits raffinés du pétrole et du charbon	92,3	-3,8	-1,1
Produits chimiques	87,8	-0,3	11,2
Construction	90,3	-0,8	-0,6
Énergie électrique	87,5	0,8	0,5
Distribution de gaz	70,6	-3,8	-8,3

de meubles et d'articles d'ameublement, le taux est passé de 81,1 % au premier trimestre à 75,4 % au deuxième. Des baisses de la production ont été observées dans la fabrication de meubles de bureau et d'autres meubles institutionnels.

La baisse du taux d'utilisation de la capacité industrielle au deuxième trimestre a toutefois été atténuée par une forte hausse de la production minière et une reprise dans l'industrie automobile. En effet, le temps exceptionnellement sec en avril et des conditions de marché favorables ont incité les producteurs à intensifier leurs activités d'exploration, ce qui a contribué à un taux record d'utilisation de la capacité dans le segment des mines et des carrières (97,2 %). Quant à l'industrie automobile, une reprise de la demande américaine pour les produits automobiles a entraîné une augmentation de la production canadienne de véhicules automobiles, ce qui a contribué à porter le taux d'utilisation de la capacité dans la fabrication de matériel de transport à 89,7 %, soit une hausse de 5,2 points de pourcentage.

L'industrie de l'exploitation forestière et des services forestiers a bénéficié de l'activité soutenue de la construction résidentielle au Canada et aux États-Unis et des besoins accrus en approvisionnement des scieries. Le taux d'utilisation de la capacité dans ce secteur a donc atteint 83,2 %, en hausse de 2,3 points de pourcentage par rapport au trimestre précédent.

Le taux d'utilisation de la capacité dans les services publics a légèrement augmenté pour s'établir à 85,4 %. Ce résultat s'explique par une baisse du taux dans le secteur de la distribution de gaz, baisse qui a été plus que compensée par une hausse survenue dans le secteur de l'énergie électrique. Quant au secteur de la construction, la grève de 15 000 travailleurs qui a eu lieu au Québec en mai a fait baisser le taux d'utilisation de la capacité à 90,3 %.

Pour plus de renseignements, communiquez avec Richard Landry au (613) 951-2579 ou avec Mychèle Gagnon au (613) 951-0994, Division de l'investissement et du stock de capital.

Les ventes de véhicules neufs maintiennent une tendance à la hausse

Après une hausse de 1,5 % enregistrée en juin, les ventes de véhicules automobiles neufs ont baissé de 0,5 % en juillet. Mais, en dépit de cette baisse, la tendance à la hausse amorcée au début de 2001 se maintient. Les ventes de véhicules automobiles neufs se sont chiffrées à 133 036 unités en juillet, soit un niveau pratiquement comparable à la moyenne des ventes mensuelles enregistrées en 2000, qui était une année record.

La tendance à la hausse que maintiennent les ventes de véhicules automobiles neufs tient surtout aux ventes de voitures particulières. En effet, les ventes de ces dernières connaissent une croissance soutenue depuis le début de 2001, alors que celles de camions ont à peine progressé.

Le nombre de voitures particulières neuves vendues en juillet a légèrement augmenté (+0,1 %) pour s'établir à 73 577. Il s'agit de la cinquième hausse mensuelle d'affilée. Malgré la progression de 1,2 % des ventes de voitures construites outre-mer, l'effet de ces ventes été presque annulé par le recul de 0,3 % des ventes de voitures de construction nord-américaine. Ces dernières constituent

Note aux lecteurs

Les **voitures particulières** désignent les voitures utilisées à des fins personnelles et commerciales (taxis et voitures de location, par exemple). Les **camions** comprennent notamment les mini-fourgonnettes, les véhicules utilitaires à caractère sportif, les camions légers et lourds, les fourgonnettes et les autobus. Les **véhicules automobiles neufs de construction nord-américaine** sont les véhicules construits ou assemblés au Canada, aux États-Unis ou au Mexique. Les autres véhicules neufs sont considérés comme étant **construits outre-mer**.

Toutes les données sont désaisonnalisées. Pour des raisons de confidentialité, le Yukon, les Territoires du Nord-Ouest et le Nunavut sont inclus dans la Colombie-Britannique.

près des trois quarts de l'ensemble des voitures particulières neuves vendues.

La popularité des voitures particulières neuves se manifeste aussi dans la part de marché qu'elles détiennent. Cette part de marché était de 55,0 % en juillet, comparativement à 53,0 % en juillet 2000 et à 51,0 % en juillet 1999. Les voitures construites outre-mer ont vu leur part de marché grimper considérablement

(suite à la page 4)

... Les ventes de véhicules neufs maintiennent une tendance à la hausse

en un an. Celles-ci représentaient 28,0 % de l'ensemble des voitures particulières neuves vendues en juillet, contre 24,0 % il y a 12 mois. L'attrait de ces voitures pourrait partiellement s'expliquer par la faiblesse de certaines monnaies asiatiques par rapport aux devises américaine et canadienne.

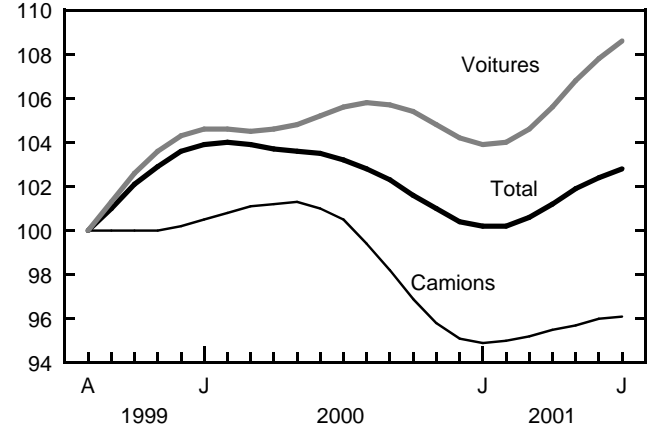
Le nombre de camions neufs vendus a reculé de 1,2 % en juillet par rapport à juin, mois où les ventes avaient progressé de 2,4 %. Il s'est vendu 59 459 camions en juillet, en baisse de 736 unités par rapport à juin.

À l'échelle provinciale, les ventes de véhicules automobiles neufs ont considérablement varié en juillet. L'Île-du-Prince-Édouard (+4,3 %), la Nouvelle-Écosse (+4,3 %), la région formée de la Colombie-Britannique, du Yukon, des Territoires du Nord-Ouest et du Nunavut (+4,0 %) ainsi que le Manitoba (+3,4 %) sont les seules régions où les ventes ont progressé par rapport à juin. Depuis le début de 2001, les ventes de véhicules automobiles neufs affichent une croissance particulièrement forte en Alberta et dans la région formée de la Colombie-Britannique, du Yukon, des Territoires du Nord-Ouest et du Nunavut. Quant à l'Ontario, c'est depuis le printemps que les ventes y ont de nouveau amorcé un mouvement à la hausse.

Le numéro de juillet 2001 de *Ventes de véhicules automobiles neufs* (Internet : 63-007-XIB, 13 \$/124 \$) vient de paraître. Pour

Ventes de véhicules automobiles neufs

Indice des tendances (août 1999 = 100)



des renseignements généraux, communiquez avec les Services à la clientèle au (613) 951-3549 ou composez sans frais le 1 877 421-3067 (courriel : detaillantsinfo@statcan.ca). Pour des renseignements analytiques, communiquez avec Clérance Kimanyi au (613) 951-6363 (courriel : clerance.kimanyi@statcan.ca), Division de la statistique du commerce.

Le tourisme international au Canada enregistre un nouvel essor

Une reprise des voyages effectués par des résidents des États-Unis et une croissance continue du nombre de voyageurs en provenance d'outre-mer ont donné un nouvel essor à l'ensemble du tourisme au premier trimestre. Environ 2,8 millions de touristes sont arrivés de pays étrangers de janvier à mars, en hausse de 5,5 % par rapport au premier trimestre de 2000. Parallèlement, les Canadiens ont déclaré 4,8 millions de voyages avec nuitées à l'extérieur du pays, soit le deuxième niveau le plus élevé enregistré pour un premier trimestre, après le chiffre record de 5,0 millions de voyages enregistrés pour le premier trimestre de 1992. Un nombre record de Canadiens voyageant dans les pays d'outre-mer a contribué à la croissance globale (+4,0 %).

Les résidents américains ont fait 2,2 millions de voyages au Canada avec nuitées au cours du premier trimestre, en hausse de 6,0 % par rapport au premier trimestre de 2000. Près de la moitié de ces voyages étaient des séjours de vacances, ce qui représente le niveau le plus élevé jamais atteint pour un premier trimestre. Les voyages d'affaires ont augmenté de 0,4 %, mais les voyages pour visiter des amis ou des parents ont reculé de 4,9 %.

Environ 600 000 touristes sont venus de pays d'outre-mer au premier trimestre, en progression de 3,8 %, ce qui représente la neuvième hausse trimestrielle d'affilée. Le nombre de voyages avec nuitées de touristes en provenance d'Asie a crû de 8,5 %. Les voyages en provenance du Japon, qui est le deuxième plus important marché outre-mer du Canada, ont augmenté de 7,9 %. Par contre, les voyages effectués par des résidents européens ont diminué de 1,6 %.

Les Canadiens ont effectué 3,2 millions de voyages avec nuitées aux États-Unis, en baisse de 2,0 % par rapport au premier trimestre de 2000. Il s'agit de la deuxième baisse consécutive d'une année à l'autre. Les voyages d'agrément et de vacances ont constitué la principale raison des 1,7 million de voyages que les Canadiens ont faits aux États-Unis, en baisse de 2,1 % par rapport au premier trimestre de 2000. Les voyages d'affaires ont aussi diminué de 2,1 %. Les Canadiens ont effectué 3,8 % moins de voyages pour visiter des parents ou des amis au sud de la frontière pendant le premier trimestre. Par contre, ils ont fait un nombre record de 1,7 million de voyages avec nuitées dans les pays d'outre-mer, en hausse de 17,6 %. Les voyages que les Canadiens ont faits vers des destinations asiatiques ont grimpé de 64,6 %, soit la plus forte progression du nombre de visites par les Canadiens pour une région donnée. Les destinations vers l'Océanie ont suivi, progressant de 47,7 %. Les voyages dans les Antilles ont aussi bondi (+29,4 %).

Les Canadiens ont dépensé près de 2,7 milliards de dollars lors de leurs voyages avec nuitées aux États-Unis au premier trimestre, en hausse de 6,2 % par rapport au premier trimestre de 2000. Les dépenses moyennes ont progressé de 8,3 % pour atteindre 843 \$ par voyage. Les Canadiens ont dépensé près de 2,0 milliards de dollars pour des voyages outre-mer, en hausse de 16,6 %, mais les dépenses moyennes sont restées relativement stables (1 200 \$ par voyage).

Les voyageurs américains ont dépensé environ 1,1 milliard de dollars lors de leurs voyages avec nuitées au Canada au premier trimestre, en hausse de 12,5 %. Cela représente des dépenses moyennes de 482 \$ par voyage, en progression de 6,1 % par rapport à 2000. Les voyageurs en provenance d'outre-mer ont dépensé 0,8 milliard de dollars lors de leurs voyages d'une nuit ou plus au Canada au premier trimestre — en hausse de 14,8 % par rapport

(suite à la page 5)

... Le tourisme international au Canada enregistre un nouvel essor

au premier trimestre de 2000 — et leurs dépenses moyennes ont progressé de 11,7 % pour atteindre 1 297 \$ par voyage.

Les centres de ski alpin attirent de plus en plus de voyageurs des États-Unis. Environ 400 000 voyages, soit 18,0 % des voyages avec nuitées du premier trimestre, incluaient le ski alpin ou la planche à neige comme activité. Celle-ci faisait aussi partie d'un

quart des voyages effectués par des résidents d'outre-mer, mais cette proportion passe à 42,0 % lorsque seuls les voyages d'agrément ou de vacances sont comptés.

Pour plus de renseignements, communiquez avec Jocelyn Lapierre au (613) 951-3720 ou avec les Services à la clientèle au (613) 951-7608, ou composez sans frais le 1 800 307-3382 (télécopieur : (613) 951-2909; courriel : cult.tourstats@statcan.ca), Culture, Tourisme et Centre de la statistique de l'éducation.

Les employeurs sont les principaux parrains de la formation des adultes

D'après l'Enquête internationale sur la littératie des adultes menée entre 1994 et 1998, les employeurs étaient les principaux parrains de l'éducation et de la formation des adultes. Au Canada, 51 % des participants aux programmes de formation pour adultes ont reçu un soutien financier de leur employeur, contre 67 % aux États-Unis. La moyenne pour l'ensemble des pays était de 63 %.

La probabilité de recevoir le soutien de l'employeur à l'éducation et à la formation variait selon la mesure dans laquelle les travailleurs utilisaient leurs capacités de lecture et d'écriture au travail. Au Canada, les travailleurs qui se servaient le plus de ces capacités avaient sept fois plus de chances de recevoir le soutien financier de l'employeur que ceux qui s'en servaient le moins. Par ailleurs, la probabilité de recevoir le soutien de l'employeur était beaucoup plus élevée chez les travailleurs ayant un haut niveau de littératie que chez ceux dont les capacités étaient faibles.

Au sein de la population âgée de 25 à 65 ans, le taux de participation à la formation pour adultes était de 35 % au Canada, contre 39 % aux États-Unis et 34 % dans l'ensemble des 22 pays visés par l'enquête. La Finlande a enregistré le taux le plus élevé (56 %), et le Portugal, le taux le plus faible (13 %). En moyenne, 10 % des participants à l'éducation des adultes ont reçu un certain soutien de l'État. C'était le cas de 17 % des participants canadiens, contre 7 % des participants américains.

Les personnes relativement peu scolarisées et possédant de faibles capacités de lecture et d'écriture étaient moins susceptibles de participer aux programmes d'éducation pour adultes au Canada et aux États-Unis. Les adultes très instruits étaient beaucoup plus portés à participer que ceux qui étaient peu instruits. Les personnes les plus susceptibles de participer aux programmes d'éducation pour adultes étaient plutôt jeunes et occupées, avaient un emploi de col blanc hautement spécialisé et travaillaient dans une grande entreprise.

L'intensité de la formation, en heures, variait considérablement d'un pays à l'autre. Le Canada affichait un taux de participation moyen, mais un nombre élevé d'heures de formation par habitant, soit environ 74 heures, contre 46 aux États-Unis. Le Canada se situait aussi bien au-dessus de la moyenne, qui était de 48 heures.

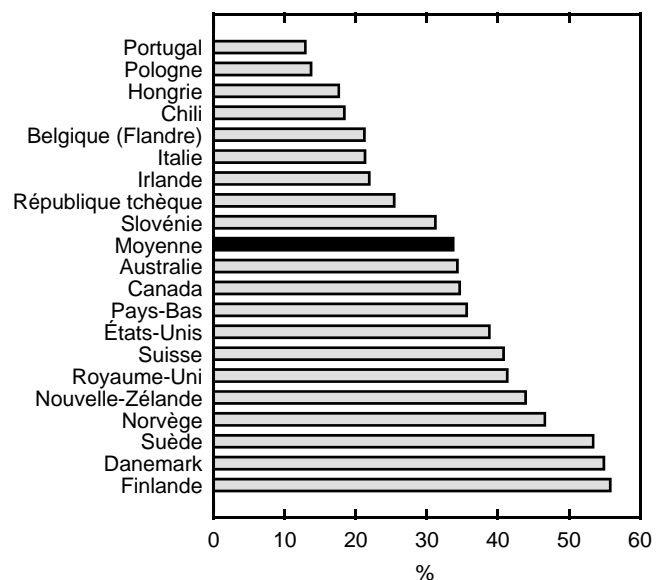
Au sein de la population active occupée, environ 64 % des Canadiens et 58 % des Américains n'avaient reçu aucune formation liée au travail au cours des 12 mois précédant l'interview menée dans le cadre de l'enquête. Parmi les principales raisons invoquées pour expliquer la non-participation aux activités d'éducation et

Note aux lecteurs

L'Enquête internationale sur la littératie des adultes a été menée par 22 pays entre 1994 et 1998. Dans chaque pays, des échantillons nationaux représentatifs d'adultes de 16 à 65 ans ont été interviewés chez eux et ont subi le même test de lecture et d'écriture. L'Enquête visait principalement à établir dans quelle mesure les adultes utilisent l'information imprimée pour fonctionner au sein de la société. Elle visait aussi à recueillir des données sur la fréquence et le volume de la participation à l'éducation et à la formation des adultes.

La définition de l'éducation et de la formation des adultes sur laquelle repose l'Enquête est liée à la question suivante : Au cours des 12 derniers mois (précédant l'interview), avez-vous reçu une forme quelconque de formation ou d'éducation (cours, ateliers, formation en cours d'emploi, apprentissage, arts, artisanat, loisirs ou autres)?

Taux de participation à l'éducation et à la formation des adultes, population âgée de 25 à 65 ans, 1994 à 1998



de formation pour adultes figuraient le manque de temps, la charge de travail et le manque d'argent. Cette tendance se vérifiait dans tous les pays.

(suite à la page 6)

... Les employeurs sont les principaux parrains de la formation des adultes

Pour en savoir plus, consultez la monographie intitulée *La participation à l'éducation des adultes en Amérique du Nord : Perspectives internationales* (Internet : 89-574-XIF, gratuit;

papier : 89-574-XPF, 10 \$). Pour des renseignements analytiques, communiquez avec les Services à la clientèle au (613) 951-7608 ou composez sans frais le 1 800 307-3382 (télécopieur : (613) 951-9040; courriel : educationstats@statcan.ca), Centre de la statistique de l'éducation.

L'augmentation des frais de scolarité universitaire ralentit

Les frais de scolarité de premier cycle en arts seront de 3 452 \$ en moyenne pour l'année universitaire 2001-2002, soit 2,1 % de plus par rapport à 2000-2001. Il s'agit de la plus faible augmentation depuis 1978-1979. Cependant, le montant des frais de scolarité pour 2001-2002 équivaut au double de la moyenne des frais de scolarité payés en 1991-1992. Ces derniers ont augmenté de 126,2 %, six fois plus que la hausse du taux d'inflation de 20,6 %, de 1990-1991 à 2000-2001.

Pour la deuxième année consécutive, la Saskatchewan enregistrera la plus forte hausse moyenne des frais de scolarité (+12,4 %). Ceux-ci augmentent aussi à l'Île-du-Prince-Édouard, au Nouveau-Brunswick et en Alberta ainsi qu'en Nouvelle-Écosse. Dans cette province, les frais de scolarité moyens de premier cycle en arts demeurent les plus élevés au Canada (4 732 \$) — suivie de l'Ontario (4 062 \$).

Les frais de scolarité diminueront de 10,0 % à Terre-Neuve et de 2,2 % en Colombie-Britannique, et seront gelés au Manitoba. Les frais de scolarité des résidents du Québec inscrits dans une université québécoise seront gelés pour la cinquième année consécutive. Ces étudiants continueront de payer moins que la moitié des frais de scolarité des étudiants inscrits dans une université d'une autre province, et ce, pour presque toutes les

disciplines. Les étudiants des autres provinces qui fréquentent une université québécoise font cependant face cet automne à une augmentation de 7,4 % des frais de scolarité.

Les études les plus chères demeurent l'art dentaire, la médecine et le droit. Les étudiants dans ces disciplines subiront les plus fortes hausses des frais de scolarité en 2001-2002. Les frais de scolarité moyens en art dentaire seront les plus élevés en Saskatchewan et en Ontario. Par contre, les frais de scolarité en médecine et en droit seront les plus élevés en Ontario et en Nouvelle-Écosse.

Pour la cinquième année consécutive, les étudiants des deuxième et troisième cycles feront face à des augmentations moyennes des frais de scolarité supérieures à celles imposées à leurs homologues du premier cycle. En 2001-2002, ces étudiants paieront en moyenne 4 360 \$ en frais de scolarité, en hausse de 9,8 % par rapport à l'année précédente. Depuis 1997-1998, les frais de scolarité des deuxième et troisième cycles ont augmenté d'environ 11 % par an, contre un peu plus de 6 % pour les étudiants du premier cycle.

La hausse des frais de scolarité des étudiants étrangers des premier, deuxième et troisième cycles inscrits dans universités publiques variera entre 0,5 % et 39,2 %, selon l'établissement et la discipline, sauf à Terre-Neuve, au Manitoba et en Colombie-Britannique, où ces frais sont gelés.

Les fonds publics versés aux universités ont progressé de 15,1 % en 1999-2000. Ce financement supplémentaire provient surtout des dépenses en immobilisations des provinces et des montants alloués par le gouvernement fédéral à la recherche. Malgré ces augmentations, la proportion du revenu total des universités provenant des subventions et des contrats gouvernementaux est demeurée inchangée en 1999-2000 (55 %) par rapport aux deux années précédentes, après presque deux décennies de baisse constante. En 1989-1990, les contributions gouvernementales versées aux universités représentaient 69 % des recettes de ces dernières. En 1999-2000, les frais de scolarité représentaient 16 % des recettes totales des universités, contre 9 % en 1989-1990. Pour compenser en quelque sorte la hausse des frais de scolarité, en 1999-2000, les universités ont augmenté de 23,9 % les sommes consacrées aux bourses d'études et d'entretien. De 1989-1990 à 1999-2000, la part des dépenses au chapitre des bourses d'études et d'entretien ont plus que doublé, passant de 1,5 % à 3,3 %.

Pour plus de renseignements, communiquez avec les Services à la clientèle au (613) 951-7608 ou composez sans frais le 1 800 307-3382 (télécopieur : (613) 951-9040; courriel : educationstats@statcan.ca), Centre de la statistique de l'éducation.

Moyennes des frais de scolarité

	2000-2001	2001-2002	2000-2001 à 2001-2002
	Montants en dollars		Var. en %
Agriculture	3 208	3 322	3,6
Architecture	3 310	3 372	1,9
Arts	3 381	3 452	2,1
Commerce	3 259	3 484	6,9
Art dentaire	7 877	8 491	7,8
Éducation	2 829	2 894	2,3
Génie	3 591	3 741	4,2
Sciences ménagères	3 159	3 220	1,9
Droit	4 024	4 355	8,2
Médecine	6 057	6 654	9,9
Musique	3 662	3 791	3,5
Sciences	3 362	3 483	3,6
Premier cycle	3 403	3 528	3,7
Deuxième et troisième cycles	3 970	4 360	9,8

Nouveautés de Statistique Canada

Enquête sur les véhicules au Canada 2000

L'enquête sur les véhicules au Canada mesure l'activité de tous les véhicules routiers enregistrés au Canada, sauf certains véhicules tels que les motocyclettes, les équipements de construction et les équipements d'entretien des routes. Les véhicules faisant partie de la population-cible ont parcouru 310,5 milliards de kilomètres. Les estimations totales de véhicules-kilomètres sont disponibles par province et par territoire. Les estimations de passagers-kilomètres sont disponibles par province seulement.

La publication annuelle intitulée **L'enquête sur les véhicules au Canada, 2000** (Internet : 53-223-XIF, gratuite) est maintenant disponible. Pour plus de renseignements, communiquez avec Jean-Robert Larocque au (613) 951-2486 (courriel : laroque@statcan.ca), Division des transports.

Tendances à l'égard des dons personnels et des dons de charité 1969 à 1997

D'après l'étude intitulée *La générosité des Canadiens : tendances à l'égard des dons personnels et des dons de charité, sur trois décennies, 1969 à 1997*, la générosité des Canadiens a progressé lentement au cours des dernières décennies, tant en dollars constants qu'en pourcentage du revenu des ménages. L'étude examine aussi l'évolution de la façon de donner des Canadiens, que ce soit à des particuliers ou à des organismes de bienfaisance.

La générosité des Canadiens : tendances à l'égard des dons personnels et des dons de charité, sur trois décennies, 1969 à 1997 (Internet : 75F0033MIF, gratuit) est maintenant disponible. Pour plus de renseignements, communiquez avec Paul Reed au (613) 951-8217 (courriel : reedpau@statcan.ca), Division des institutions publiques.

L'emploi et le revenu en perspective Numéro en ligne de septembre 2001

Le numéro de septembre 2001 de *L'emploi et le revenu en perspective* comporte un article sur les personnes qui ont pris leur retraite avant l'âge de 60 ans. Cet article, intitulé « Retraite anticipée : tendances », dresse le profil de ces personnes par niveau de scolarité, catégorie professionnelle, provinces et autres caractéristiques. Un autre article, intitulé « Évolution du lieu de travail : le travail à domicile », porte sur les Canadiens ayant travaillé à domicile au cours des trois dernières décennies.

Le numéro en ligne de septembre 2001 de **L'emploi et le revenu en perspective**, vol. 2, n° 9, (Internet : 75-001-XIF, 5 \$ / 48 \$) est maintenant disponible. Pour plus de renseignements, communiquez avec Henry Pold au (613) 951-4608 (courriel : henry.pold@statcan.ca), Division de l'analyse des enquêtes auprès des ménages et sur le travail.

Liens de parenté entre sociétés Troisième trimestre de 2001

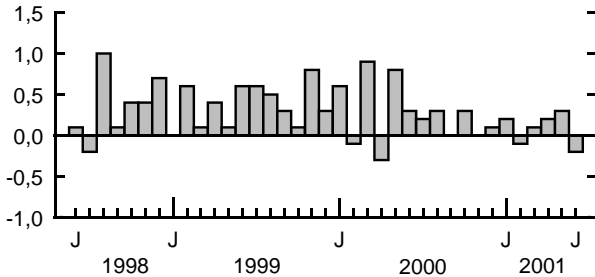
La base de données sur les liens de parenté entre sociétés fait état des liens de parenté pour plus de 85 000 parmi les plus grandes sociétés canadiennes. Les données sont tirées de déclarations non confidentielles produites par les sociétés canadiennes en vertu de la *Loi sur les déclarations des personnes morales*. La base de données comprend l'appellation légale des sociétés, la nationalité des capitaux majoritaires, le code de la Classification type des industries (CTI), la province du siège social, le nom de l'entreprise mère et le pourcentage des droits de vote. Les utilisateurs peuvent chercher, classer, évaluer et télécharger des données selon le nom de la société, le type de société, la CTI, la province ou le pays de propriété, par exemple.

La CD-ROM **Liens de parenté entre sociétés pour le troisième trimestre de 2001** (61-517-XCB) est maintenant en vente. Un abonnement annuel avec mises à jour trimestrielles coûte 995 \$; un seul exemplaire sans les mises à jour coûte 350 \$. Pour plus de renseignements, communiquez avec Jeannine D'Angelo au (613) 951-2604 (courriel : jeannine.dangelo@statcan.ca), Services à la clientèle, ou avec Pierre Guèvremont au (613) 951-2617 (courriel : pierre.guevremont@statcan.ca), Division de l'organisation et des finances de l'industrie.

Tendances actuelles

Produit intérieur brut

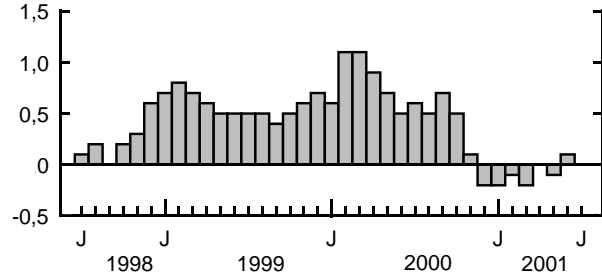
Variation mensuelle en %



L'activité économique globale a diminué de 0,2 % en juin, après avoir progressé de 0,3 % en mai.

Indice composite

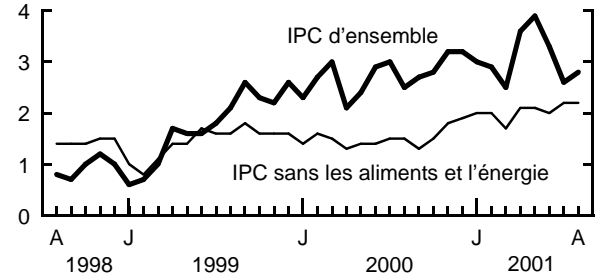
Variation mensuelle en %



En juillet, l'indicateur avancé n'a pas bougé (0,0 %) à la suite de l'essoufflement du secteur de l'habitation.

Indice des prix à la consommation

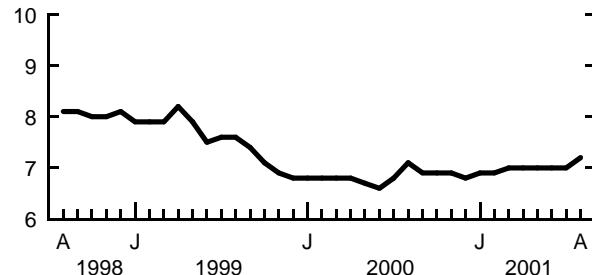
Variation annuelle en %



En août, les prix à la consommation de biens et de services étaient supérieurs de 2,8 % à ceux d'il y a un an. Sans les aliments et l'énergie, les prix ont augmenté de 2,2 %, soit le même taux qu'en juillet.

Taux de chômage

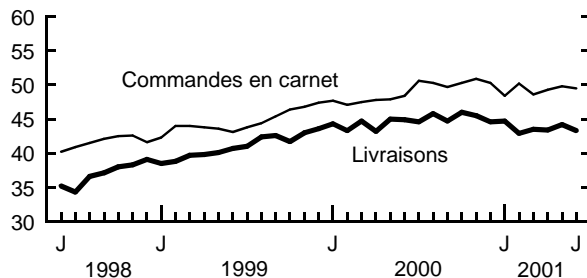
%



En août, le taux de chômage a légèrement augmenté pour atteindre 7,2 %, à la suite d'une faible baisse de l'emploi et d'une hausse de l'activité sur le marché du travail.

Fabrication

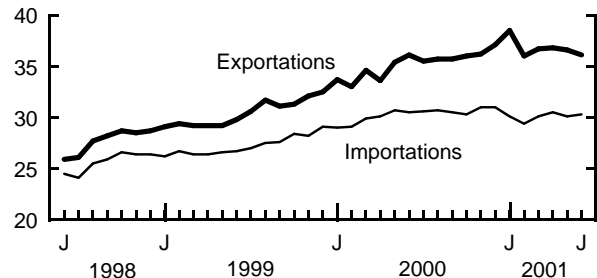
Milliards de dollars



Les livraisons des fabricants ont reculé de 1,9 % en juin, pour totaliser 43,3 milliards de dollars. Les commandes en carnet ont baissé de 0,6 %, pour se chiffrer à 49,5 milliards de dollars.

Commerce des marchandises

Milliards de dollars



En juin, les exportations ont diminué de 1,4 % pour se fixer à 36,1 milliards de dollars. Les importations ont augmenté de 0,8 % pour s'établir à 30,3 milliards de dollars.

Note : Tous les chiffres sont désaisonnalisés à l'exception de l'Indice des prix à la consommation.

Dernières statistiques

	Période	Niveau	Variation (période précédente)	Variation (année précédente)
GÉNÉRAL				
Produit intérieur brut (milliards de dollars de 1992)	juin	797,6	-0,2 %	1,2 %
Indice composite (1992 = 100)	juillet	166,2	0,0 %	1,1 %
Bénéfices d'exploitation des sociétés (milliards de dollars)	2 ^e trim. de 2001	44,7	0,6 %	-11,3 %
Taux d'utilisation de la capacité industrielle (%)	2 ^e trim. de 2001	83,2	-0,4 †	-2,6 †
DEMANDE INTÉRIEURE				
Ventes au détail (milliards de dollars)	juin	24,2	-0,3 %	5,2 %
Ventes des grands magasins (milliards de dollars)	juillet	1,72	3,3 %	8,7 %
Ventes de véhicules automobiles neufs (milliers d'unités)	juillet*	133,0	-0,5 %	0,1 %
Ventes en gros (milliards de dollars)	juillet*	32,9	-0,4 %	1,5 %
EMPLOI				
Personnes occupées (millions)	août	15,1	-0,1 %	1,1 %
Taux de chômage (%)	août	7,2	0,2 †	0,1 †
Taux d'activité (%)	août	65,9	0,1 †	-0,1 †
Rémunération hebdomadaire moyenne (dollars)	juin	661,38	0,2 %	1,3 %
Indice de l'offre d'emploi (1996 = 100)	août	153	-1,3 %	-12,6 %
COMMERCE INTERNATIONAL				
Exportations de marchandises (milliards de dollars)	juillet*	35,5	-0,4 %	0,2 %
Importations de marchandises (milliards de dollars)	juillet*	30,2	0,0 %	-1,3 %
Balance commerciale (tous les chiffres sont en milliards de dollars)	juillet*	5,4	-0,1	0,5
FABRICATION				
Livraisons (milliards de dollars)	juillet*	43,0	-0,2 %	-3,5 %
Nouvelles commandes (milliards de dollars)	juillet*	43,6	1,7 %	-6,8 %
Commandes en carnet (milliards de dollars)	juillet*	50,0	1,2 %	-1,3 %
Ratio des stocks aux livraisons	juillet*	1,52	0,00	0,11
PRIX				
Indice des prix à la consommation (1992 = 100)	août*	117,1	0,0 %	2,8 %
Indice des prix des produits industriels (1992 = 100)	juillet	128,9	-0,6 %	0,9 %
Indice des prix des matières brutes (1992 = 100)	juillet	138,9	-1,7 %	-2,0 %
Indice des prix des logements neufs (1992 = 100)	juillet	106,3	0,3 %	3,0 %

Note : Tous les chiffres sont désaisonnalisés à l'exception des indices de prix.

* Nouveau cette semaine.

† Points de pourcentage.

Infomat

Revue hebdomadaire

Rédactrice en chef : Lahouaria Yssaad, (613) 951-0627, lahouaria.yssaad@statcan.ca.
 Chef de la Diffusion officielle : Madeleine Simard, (613) 951-1088, madeleine.simard@statcan.ca.

Publié par la Sous-section de la diffusion officielle, Division des communications, Statistique Canada, immeuble R.-H.-Coats, 10^e étage, Ottawa (Ontario), K1A 0T6.

Prix au numéro : version imprimée, 4 \$; version sur Internet, 3 \$. Abonnement annuel : version imprimée, 145 \$; version sur Internet, 109 \$. Les prix sont exprimés en dollars canadiens et n'incluent pas les taxes de vente. Des frais de livraison supplémentaires s'appliquent aux envois à l'extérieur du Canada.

Abonnements : Envoyez un mandat postal ou un chèque à l'ordre du Receveur général du Canada, Statistique Canada, Gestion de la circulation, 120, avenue Parkdale, Ottawa (Ontario), K1A 0T6, ou commandez par téléphone : au Canada et à l'extérieur du Canada, composez le (613) 951-7277 ou le 1 800 700-1033. Il est également possible d'envoyer un courriel à l'adresse order@statcan.ca.

La diffusion (officielle) de toute information statistique produite par Statistique Canada se fait d'abord dans *Le Quotidien* (www.statcan.ca), qui est disponible dès 8 h 30. *Le Quotidien* présente les faits saillants de nouvelles diffusions de données, de même que les sources, les liens et le nom de personnes-ressources avec qui communiquer pour obtenir de l'information supplémentaire. Il comprend également les calendriers des principaux communiqués à venir et annonce les nouveaux produits et services de Statistique Canada.

Publication autorisée par le ministre responsable de Statistique Canada. © Ministre de l'Industrie, 2001. Tous droits réservés. Il est interdit de reproduire ou de transmettre le contenu de la présente publication, sous quelque forme ou par quelque moyen que ce soit, enregistrement sur support magnétique, reproduction électronique, mécanique, photographique, ou autre, ou de l'emmagasiner dans un système de recouvrement, sans l'autorisation écrite préalable des Services de concession des droits de licence, Division du marketing, Statistique Canada, Ottawa (Ontario), Canada, K1A 0T6.

Le papier utilisé dans la présente publication répond aux exigences minimales de l'« American National Standard for Information Sciences – Permanence of Paper for Printed Library Materials », ANSI Z39.48 – 1984.



Produits diffusés du 13 au 19 septembre 2001

DOMAINE / Titre du produit	Période	Numéro au catalogue	Prix (\$) (Numéro / Abonnement)
AGRICULTURE			
Série de rapports sur les grandes cultures : stocks de céréales canadiennes	juillet 2001	22-002-XIB	11/66
Série de rapports sur les grandes cultures : stocks de céréales canadiennes	juillet 2001	22-002-XPB	15/88
ANALYSE DES ENQUÊTES AUPRÈS DES MÉNAGES ET SUR LE TRAVAIL			
L'emploi et le revenu en perspective	septembre 2001	75-001-XIF	5/48
COMMERCE INTERNATIONAL			
Exportations par marchandise	juin 2001	65-004-XMB	37/361
Exportations par marchandise	juin 2001	65-004-XPB	78/773
Exportations par pays	janvier à juin 2001	65-003-XMB	62/206
Exportations par pays	janvier à juin 2001	65-003-XPB	124/412
COMPTES NATIONAUX ET ÉTUDES ANALYTIQUES			
La générosité des Canadiens : tendances à l'égard des dons personnels et des dons de charité, sur trois décennies	1969 à 1997	75F0033MIF	gratuit
CULTURE, TOURISME ET CENTRE DE LA STATISTIQUE DE L'ÉDUCATION			
Voyages internationaux, renseignements préliminaires, vol. 17, n° 7	2001	66-001-PIB	6/55
DIFFUSION			
E-STAT : L'outil pédagogique interactif par excellence	2001	10F0174XIB	gratuit
FABRICATION, CONSTRUCTION ET ÉNERGIE			
Guide statistique de l'énergie	juillet 2001	57-601-XCB	284
Guide statistique de l'énergie	juillet 2001	57-601-UPB	387
Statistiques du charbon et du coke	juin 2001	45-002-XIB	9/85
Transport du pétrole brut et des produits pétroliers raffinés par pipeline	mai 2001	55-001-XIB	9/86
ORGANISATION ET FINANCES DE L'INDUSTRIE			
Liens de parenté entre sociétés	3 ^e trim. de 2001	61-517-XCB	350/995
Statistiques financières trimestrielles des entreprises	2 ^e trim. de 2001	61-008-XIF	26/86
PRIX			
Indice des prix à la consommation	août 2001	62-001-XIB	8/77
Indice des prix à la consommation	août 2001	62-001-XPB	11/103
STATISTIQUE DU COMMERCE			
Ventes de véhicules automobiles neufs	juillet 2001	63-007-XIB	13/124
TRANSPORTS			
Aviation, bulletin de service, vol. 33, n° 8		51-004-XIB	8/82
Transports terrestre et maritime, vol. 17, n° 2	2001	50-002-XIB	10

Les numéros au catalogue se terminant par -XIB ou -XIF représentent la version électronique sur Internet; -XMB ou -XMF, la version microfiche; -XPB ou -XPF, la version imprimée; -XDB, la version électronique sur disquette; et -XCB, celle sur CD-ROM. (La lettre B indique que le produit est bilingue et la lettre F signifie que le produit est en français.)

Note : Les prix des produits sont exprimés en dollars canadiens et n'incluent pas les taxes de vente. Des frais de livraison supplémentaires s'appliquent aux envois à l'extérieur du Canada.

Pour commander les produits et services

Pour commander *Infomat* ou l'un ou l'autre des produits précités :

Ayez en main • Titre • Numéro au catalogue • Numéro de volume • Numéro de l'édition • Numéro de carte VISA ou MasterCard.

Au Canada et à l'extérieur du Canada, composez : **(613) 951-7277** ou **1 800 267-6677**

Pour envoyer votre commande par télécopieur : **(613) 951-1584** ou **1 877 287-4369**

Courrier électronique : **order@statcan.ca**

Pour commander sur Internet : Allez sur le site Web de Statistique Canada à l'adresse www.statcan.ca sous la rubrique « Nos produits et services ».

Pour commander par la poste, écrivez à : Statistique Canada, Gestion de la circulation, 120, avenue Parkdale, Ottawa (Ontario), K1A 0T6.

Veuillez inclure un chèque ou un mandat-poste à l'ordre du Receveur général du Canada / Publications.

Les centres de consultation régionaux de Statistique Canada offrent toute une gamme de produits et services.

Pour trouver le centre le plus près, consultez les pages bleues de l'annuaire téléphonique sous « Statistique Canada ».

Les agents libraires agréés et autres librairies vendent aussi les publications de Statistique Canada.

Changement d'adresse : Ayez en main votre numéro de compte et composez l'un des numéros ci-dessus.

Visitez Statistique Canada sur Internet en tout temps à l'adresse www.statcan.ca. La base de données CANSIM est accessible sous la rubrique « Nos produits et services ». Il est également possible de consulter divers tableaux sous la rubrique « Le Canada en statistiques ».