



# Infomat

N° 11-002-XIF au catalogue (English 11-002-XIE) ISSN 1209-0875

## Revue hebdomadaire

Le vendredi 22 septembre 2000

### APERÇU

#### ◆ Le taux d'inflation annuel diminue

En août, les consommateurs ont payé 2,5 % de plus qu'en août 1999 les biens et services faisant partie du panier de l'Indice des prix à la consommation. Ce taux d'inflation annuel est inférieur à celui de 3,0 % observé en juillet.

#### ◆ Léger ralentissement de la croissance de l'indice composite

En août, la croissance de l'indicateur avancé a légèrement ralenti pour s'établir à 0,4 %, après avoir atteint un taux révisé à la hausse de 0,5 % en juin et en juillet. Parmi les 10 composantes formant l'indice, 5 ont continué de progresser.

#### ◆ La valeur des livraisons des fabricants recule

La valeur des livraisons des fabricants a chuté de 1,3 % en juillet; les reculs les plus marqués ont eu lieu dans les secteurs des véhicules automobiles et des machines. Tant les commandes en carnet que les stocks ont augmenté.

#### ◆ Les ventes de camions neufs régressent

La faiblesse des ventes de camions neufs en juillet a occasionné un recul de 1,5 % de l'ensemble des ventes de véhicules automobiles neufs. Le nombre de véhicules vendus a progressé dans chacune des provinces de l'Ouest, alors qu'il a régressé dans les provinces de l'Est.

#### ◆ Les recettes monétaires agricoles atteignent un sommet

Grâce à la hausse des recettes provenant du bétail et des paiements de programmes, les recettes monétaires agricoles ont atteint un sommet de 16,2 milliards de dollars de janvier à juin. Les recettes provenant des cultures ont cependant fléchi pour une quatrième année de suite.

#### ◆ Le cheptel bovin s'amenuise lentement

Malgré la hausse des prix, la contraction du secteur bovin se poursuit, le cheptel ayant diminué pour une quatrième année consécutive au 1<sup>er</sup> juillet.

### Le taux d'inflation annuel diminue

**E**n août, les consommateurs ont payé 2,5 % de plus qu'en août 1999 les biens et services faisant partie du panier de l'Indice des prix à la consommation (IPC). Ce taux d'inflation annuel est inférieur à celui de 3,0 % observé en juillet.

Une fois de plus, les prix de l'énergie sont la cause principale de cette hausse annuelle, même si leur incidence sur l'IPC a diminué par rapport à ce qu'elle a été depuis décembre 1999. Toutefois, cette situation est temporaire puisque les prix de l'énergie ont augmenté de nouveau au début de septembre. En août, l'indice d'ensemble sans l'énergie a progressé de 1,7 % par rapport à août 1999, en hausse comparativement à la progression annuelle de 1,5 % enregistrée en juillet. Depuis août 1999, les prix des produits énergétiques se sont accrus de 11,9 % en moyenne. Bien que la hausse annuelle de 13,4 % du prix de l'essence en août soit la plus faible depuis juillet 1999 (+ 9,6 %), elle est à l'origine de la majeure partie de l'augmentation de l'indice de l'énergie.

En ce qui concerne le taux d'augmentation annuel de l'IPC sans les aliments et l'énergie, il a affiché une certaine stabilité : la progression de 1,5 % du mois d'août se situe dans la fourchette de 1,3 % à 1,6 % observée depuis octobre 1999. Dans le cas des produits non énergétiques, la pression à la hausse sur l'IPC d'ensemble résulte en partie de la croissance du coût de l'intérêt hypothécaire ainsi que de la majoration des prix des aliments

**Indice des prix à la consommation, août 2000**  
Variation annuelle en %, données non désaisonnalisées

	Ensemble	Aliments	Logement	Transports	Énergie
<b>Canada</b>	<b>2,5</b>	<b>2,4</b>	<b>3,8</b>	<b>2,8</b>	<b>11,9</b>
Terre-Neuve	2,9	1,4	5,4	5,6	14,4
Île-du-Prince-Édouard	4,9	2,6	7,9	9,3	30,3
Nouvelle-Écosse	2,6	2,4	5,6	2,8	11,5
Nouveau-Brunswick	3,0	2,7	4,5	3,6	10,7
Québec	2,4	3,2	2,9	3,0	9,1
Ontario	2,5	2,7	3,6	2,0	10,0
Manitoba	2,4	3,1	4,2	0,3	5,9
Saskatchewan	2,8	2,2	4,0	2,7	8,5
Alberta	3,5	3,3	7,3	2,9	18,8
Colombie-Britannique	2,1	-0,3	2,5	4,6	20,4
Whitehorse	2,6	1,1	4,5	4,0	15,7
Yellowknife	1,6	1,1	3,5	0,2	13,6

(suite à la page 2)



Statistique  
Canada

Statistics  
Canada

Canada

### ... Le taux d'inflation annuel diminue

achetés au restaurant et des légumes frais. Le recul des prix des automobiles, du matériel et des fournitures informatiques et des vêtements pour femmes a cependant exercé une certaine pression à la baisse sur l'indice d'ensemble.

De juillet à août, l'IPC a diminué de 0,2 %. En moyenne, le prix de l'essence a régressé de 3,5 %, après avoir baissé de 0,3 % de juin à juillet. C'est la première fois que le prix de l'essence diminue pendant deux mois d'affilée depuis les mois de novembre et décembre 1998. Les diminutions de prix variaient entre 1,1 % en Saskatchewan et 5,5 % au Manitoba. Les seules hausses ont eu lieu à l'Île-du-Prince-Édouard (+ 6,9 %) et à Whitehorse (+ 1,0 %). La Regulatory and Appeals Commission de l'Île-du-Prince-Édouard avait approuvé une majoration du prix de l'essence en raison de la montée du prix du pétrole.

Les baisses de prix de certains fruits et légumes frais ont également été l'une des causes de la pression à la baisse de l'IPC d'un mois à l'autre. Ces reculs s'expliquent par l'accroissement des approvisionnements canadiens. Toutefois, la baisse de 7,9 %

du prix des légumes frais est la plus faible à avoir été enregistrée depuis 1988 pour un mois d'août. Au cours des 11 dernières années, les diminutions étaient toutes supérieures à 10 %. Cette année, les récoltes ont été moins abondantes en raison du mauvais temps.

Les consommateurs ont payé en moyenne 1,2 % de moins pour le transport aérien en août. Cette baisse fait suite à une augmentation de 6,4 % en juillet et à un recul de 2,7 % en juin. Le coût de l'intérêt hypothécaire s'est accru de 0,5 % de juillet à août, en hausse pour un 12<sup>e</sup> mois consécutif. Le coût du logement en location s'est également accru. Par ailleurs, le prix des vêtements était plus élevé de 1,1 %, en raison surtout de la hausse du prix de certains vêtements pour femmes.

Le numéro d'août 2000 de *L'indice des prix à la consommation* (62-001-XPB, 11 \$ / 103 \$) est maintenant en vente. Pour plus de renseignements, téléphonez au (613) 951-9606 (télécopieur : (613) 951-1539; courriel : [infounit@statcan.ca](mailto:infounit@statcan.ca)), Division des prix. (Voir aussi les « Tendances actuelles » à la page 9.)

## Léger ralentissement de la croissance de l'indice composite

La croissance de l'indicateur avancé a légèrement ralenti en août pour s'établir à 0,4 %, après avoir atteint un taux révisé à la hausse de 0,5 % pour chacun des mois de juin et juillet. Des 10 composantes formant l'indice, 5 ont continué de progresser en août, soit le même nombre qu'au cours des deux mois précédents, et 1 seule a baissé.

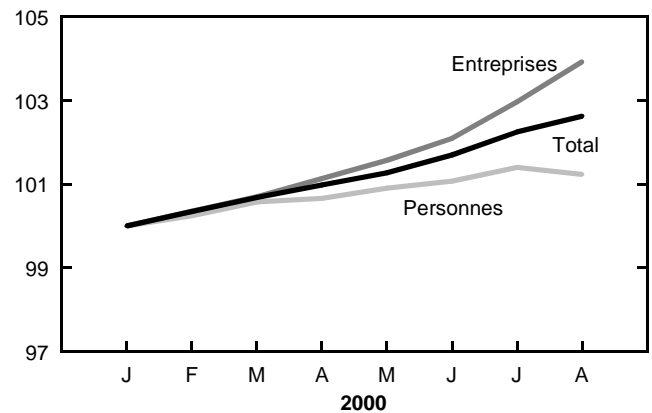
La demande des entreprises est demeurée la plus importante source de croissance pour l'indice d'ensemble. Les produits de technologie de pointe ont continué de stimuler les nouvelles commandes de biens durables, qui ont enregistré leur hausse la plus marquée en 10 mois. Ces produits ont aussi continué de mener la progression de l'indice boursier. À elles seules, la composante des commandes de biens durables et celle de l'indice boursier ont contribué à la moitié de la hausse d'ensemble.

La demande des ménages, tout particulièrement en ce qui a trait au logement, a perdu de la vigueur. Après le passage de l'effet positif de la fin des grèves, les mises en chantier en Ontario ont rejoint le mouvement de recul qui s'est poursuivi dans tout l'ouest du pays. La tendance des ventes de biens durables a plafonné. De pair avec un été froid et une baisse du nombre de visiteurs étrangers, l'emploi dans la restauration et l'hébergement a chuté, freinant la croissance de l'emploi dans les services.

Aux États-Unis, l'indicateur avancé est demeuré inchangé après les augmentations soutenues enregistrées au début de 2000.

### Emploi dans les services aux personnes et aux entreprises

Indice (janvier 2000 = 100)



Comme au Canada, sa principale source de faiblesse réside dans le secteur de la consommation. La baisse des commandes de biens à la consommation a pris de l'ampleur, tandis que celle des permis de construction était la cinquième en six mois.

Le numéro de septembre 2000 de *L'Observateur économique canadien* (11-010-XPB, 23 \$ / 227 \$) vient de paraître. Pour plus de renseignements, communiquez avec Francine Roy au (613) 951-3627, Groupe de l'analyse économique de conjoncture. (Voir aussi les « Tendances actuelles » à la page 9.)

## La valeur des livraisons des fabricants recule

La valeur des livraisons des fabricants a chuté de 1,3 % en juillet pour s'établir à 44,3 milliards de dollars. Des baisses sont survenues dans 12 des 22 grands groupes industriels qui représentent 73 % de la valeur totale des livraisons. Depuis le début de l'année, la valeur des livraisons manufacturières a augmenté de 2,2 %. Par rapport à juillet 1999, elle s'est accrue de 9,1 %. La forte tendance ascendante que l'on observait depuis la deuxième moitié de 1998 a ralenti depuis janvier 2000.

C'est dans le secteur des véhicules automobiles que l'on a enregistré la baisse la plus marquée de la valeur des livraisons (- 2,8 %). Si l'on exclut ce secteur, la valeur des livraisons des fabricants a diminué de 1,0 %. Le secteur de l'automobile a été touché par un arrêt prolongé des activités d'une usine procédant à un changement de modèle, ainsi que par un incendie survenu dans une autre usine. Le prix plus élevé du carburant diesel et la hausse des taux d'intérêt ont également fait baisser la demande de camions lourds cette année. Le recul de juillet reflète la tendance légèrement descendante qu'affiche le secteur des véhicules automobiles depuis le sommet atteint en août 1999.

Le deuxième secteur le plus touché par la baisse de la valeur des livraisons est celui des machines (- 10,4 %). Le recul a été concentré dans la branche des « autres machines et équipement » et dans celle des turbines et du matériel de transport d'électricité. Cette baisse a été presque entièrement neutralisée par une augmentation des stocks de produits en cours.

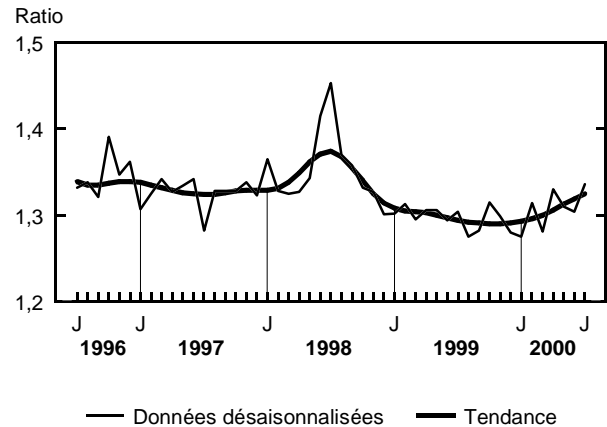
Les livraisons ont également fléchi dans les secteurs du bois (- 5,3 %) et des pièces et accessoires pour véhicules automobiles (- 2,9 %) en juillet. Dans le secteur du bois, la baisse est attribuable à une grève en Colombie-Britannique, à une demande plus faible aux États-Unis ainsi qu'à une baisse de 1,6 % des prix. La principale hausse qui a contrebalancé ces reculs a été observée dans le secteur du papier et des produits connexes (+ 3,7 %), où les prix se sont accrues de 1,6 %.

### Livraisons manufacturières, juillet 2000

Données désaisonnalisées

	Millions de dollars	Variation mensuelle en %
<b>Canada</b>	<b>44 329</b>	<b>- 1,3</b>
Terre-Neuve	195	- 14,1
Île-du-Prince-Édouard	76	- 4,4
Nouvelle-Écosse	681	- 3,3
Nouveau-Brunswick	912	1,8
Québec	10 726	0,6
Ontario	23 712	- 2,0
Manitoba	903	3,1
Saskatchewan	569	- 3,3
Alberta	3 445	0,2
Colombie-Britannique	3 107	- 4,4
Yukon, Territoires du Nord-Ouest et Nunavut	5	- 1,9

### Ratio des stocks aux livraisons



La valeur des stocks des fabricants a augmenté de 1,2 % en juillet, pour atteindre 59,2 milliards de dollars. Cette hausse est attribuable à une accumulation de produits finis (+ 2,1 %) et de matières premières (+ 1,4 %). C'est le secteur des produits électriques et électroniques (+ 5,4 %) qui a contribué le plus à la hausse des stocks en juillet, suivi de ceux des machines (+ 3,6 %) et des produits chimiques (+ 2,7 %). La principale baisse ayant fait contreponds à ces hausses a été observée dans le secteur du matériel roulant de chemin de fer (- 7,5 %). La valeur des stocks a augmenté de 6,7 % depuis le début de 2000. De façon générale, les stocks progressent à un rythme régulier depuis février 1999.

En raison des mouvements opposés observés dans le cas des stocks et des livraisons, le ratio des stocks aux livraisons a fait un bond, passant de 1,30 en juin à 1,34 en juillet. La valeur des stocks ayant augmenté plus rapidement que la valeur des livraisons depuis le début de l'année, ce ratio a commencé à progresser petit à petit ces derniers mois.

La valeur des commandes en carnet des fabricants a grimpé de 5,2 % en juillet, pour s'établir à 56,2 milliards de dollars. Cette progression a été dominée par une hausse soudaine des commandes dans le secteur des aéronefs et des pièces d'aéronefs (+ 9,4 %). Si l'on exclut ce secteur, la valeur des commandes en carnet a augmenté de 2,1 % en juillet. Après avoir culminé en décembre 1999, puis reculé au cours des cinq premiers mois de 2000, la valeur des commandes en carnet a recommencé à augmenter en juin.

*Le numéro de juillet 2000 d'Enquête mensuelle sur les industries manufacturières (31-001-XPB, 20 \$ / 196 \$) paraîtra sous peu. Il est possible d'obtenir sur demande des données plus détaillées sur les livraisons par province. Pour plus de renseignements, communiquez avec Craig Kuntz au (613) 951-7092 (courriel : kuncrai@statcan.ca), Division de la fabrication, de la construction et de l'énergie. (Voir aussi les « Tendances actuelles » à la page 9.)*

## Les ventes de camions neufs régressent

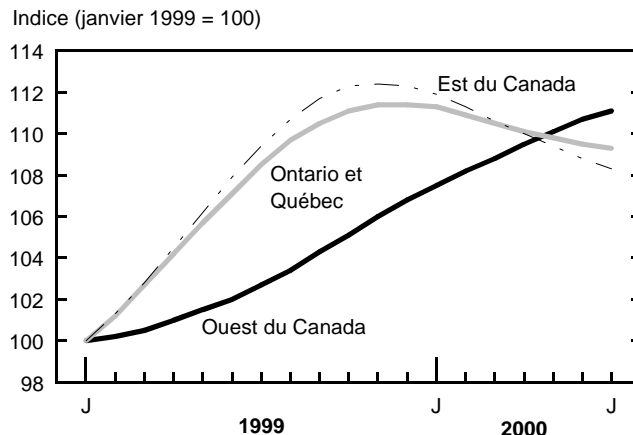
La faiblesse des ventes de camions neufs en juillet a occasionné un recul de 1,5 % de l'ensemble des ventes de véhicules automobiles neufs par rapport à juin. Ainsi, 131 852 véhicules ont trouvé preneur, en baisse de 2 026 comparativement à juin. Ce recul est survenu après la forte hausse enregistrée en juin (+ 3,6 %). (Sauf indication contraire, tous les chiffres sont désaisonnalisés.) Les ventes de véhicules automobiles neufs restent généralement stables depuis l'automne 1999.

Le nombre de camions neufs vendus a régressé de 5,8 % en juillet pour s'établir à 62 643 unités, annulant en partie la forte augmentation de juin (+ 9,6 %). La baisse importante de juillet constitue le cinquième recul mensuel depuis le début de l'année. Le nombre de camions neufs vendus demeure presque inchangé depuis l'été 1999.

Il y a eu un revirement des ventes de voitures particulières en juillet, le nombre d'unités vendues ayant progressé de 2,7 % pour s'établir à 69 209. Toutefois, cette hausse fait suite à trois reculs mensuels consécutifs. La progression de juillet est attribuable surtout aux ventes de voitures particulières de construction nord-américaine (+ 3,2 %) et, dans une moindre mesure, aux ventes de voitures construites outre-mer (+ 1,3 %). Malgré l'augmentation de juillet, le nombre de voitures particulières neuves vendues continue à suivre un mouvement à la baisse depuis la fin de 1999.

De juin à juillet, le nombre de véhicules automobiles neufs vendus a progressé dans chacune des provinces de l'Ouest, alors qu'il a régressé dans les provinces de l'Est. C'est la région formée de la Colombie-Britannique, du Yukon, des Territoires du Nord-Ouest et du Nunavut qui a connu la plus forte progression mensuelle (+ 8,1 %), suivie du Manitoba (+ 6,6 %). L'Alberta (+ 1,1 %) et la Saskatchewan (+ 0,3 %) sont les deux seules autres provinces à avoir enregistré une hausse du nombre de véhicules vendus. Dans l'est du pays, l'Île-du-Prince-Édouard a connu la baisse mensuelle la plus marquée (- 21,0 %). Pour ce qui est du centre du pays, les ventes ont diminué tant au Québec (- 1,7 %) qu'en Ontario (- 3,7 %).

## Tendances des ventes de véhicules automobiles neufs selon la région



Ce portrait régional reflète la tendance générale des ventes de véhicules automobiles neufs observée au pays depuis le début de 2000. En effet, dans l'Est, les ventes de véhicules automobiles neufs suivent un mouvement à la baisse depuis le début l'année, tandis que dans l'Ouest, les ventes maintiennent un mouvement à la hausse. Parmi les facteurs susceptibles d'avoir influencé positivement les ventes dans l'Ouest, on retrouve la hausse des recettes monétaires agricoles enregistrée pour les six premiers mois de 2000 par rapport à la même période en 1999, les retombées d'une exploitation pétrolière accrue ainsi que le prix de l'essence plus bas dont bénéficie l'Alberta.

Le numéro de juillet 2000 de **Ventes de véhicules automobiles neufs** (63-007-XIB, 13 \$ / 124 \$) vient de paraître. Pour obtenir des données ou des renseignements généraux, communiquez avec les Services à la clientèle au (613) 951-3549 ou composez sans frais le 1 877 421-3067 (courriel : [detaillantsinfo@statcan.ca](mailto:detaillantsinfo@statcan.ca)). Pour des renseignements analytiques, communiquez avec Clérance Kimanyi au (613) 951-6363 (courriel : [kimacle@statcan.ca](mailto:kimacle@statcan.ca)), Division de la statistique du commerce.

## Les recettes monétaires agricoles atteignent un sommet

Dans les six premiers mois de 2000, les recettes monétaires agricoles ont atteint un sommet de 16,2 milliards de dollars, en hausse de 9,8 % par rapport à la même période en 1999 et de 11,2 % par rapport à la moyenne des cinq dernières années (1995 à 1999). La croissance est attribuable à l'augmentation tant des recettes provenant du bétail que des paiements de programmes. Toutefois, les recettes au chapitre des cultures ont reculé pour une quatrième année de suite.

La demande forte et soutenue de viande rouge a propulsé les prix dans les secteurs porcin et bovin, de sorte que les recettes au chapitre du bétail ont atteint un niveau record de 8,3 milliards de dollars de janvier à juin. Cette somme est en hausse de 14,3 % par rapport à la même période en 1999 et de 20,0 % comparativement à la moyenne quinquennale.

### Note aux lecteurs

Les recettes monétaires agricoles mesurent le revenu brut des entreprises agricoles en dollars courants. Elles comprennent les ventes de productions végétales et animales (sauf les ventes entre les exploitations agricoles d'une même province) et les paiements de programmes. Les recettes sont comptabilisées lorsque l'argent est versé aux agriculteurs, avant déduction des dépenses. Les recettes différées représentent les ventes de céréales et d'oléagineux livrés par les producteurs de l'Ouest, pour lesquelles les paiements peuvent être reportés à l'année suivante. Les paiements de programmes sont les paiements gouvernementaux liés à la production agricole courante et versés directement aux agriculteurs.

(suite à la page 5)

### ... Les recettes monétaires agricoles atteignent un sommet

Les producteurs de porcs ont touché des recettes de 1,7 milliard de dollars, en hausse de 52,6 % par rapport à la première moitié de 1999. Les revenus tirés des porcs d'abattage se sont accrus de 54,5 % et ont contribué à presque 90 % de la hausse totale des recettes dans le secteur porcin, les prix s'étant fortement rétablis (+ 46,8 %) par rapport aux bas prix de l'an dernier. Dans le secteur des bovins et des veaux, les ventes ont été à peu près stables, mais la hausse de 11,0 % des prix a propulsé les recettes à 3,2 milliards de dollars.

Les recettes provenant du lait et de la crème ont progressé de 2,2 % pour totaliser 2,0 milliards de dollars. La hausse de 2,9 % des prix a plus que compensé la baisse de 0,7 % des ventes. La plus grande partie de l'augmentation peut être attribuable au Québec, où les recettes provenant du lait et de la crème étaient en hausse de 14,1 % en regard de la moyenne quinquennale.

Les recettes provenant des cultures se sont chiffrées à 6,6 milliards de dollars, en baisse de 3,0 % par rapport aux six premiers mois de 1999 et de 6,1 % par rapport à la moyenne quinquennale. En raison de la faiblesse des prix des principales céréales et graines oléagineuses causée par des réserves abondantes dans le monde, les producteurs ont différé moins de recettes pour les cultures vendues en 1999 devant être réalisées en 2000. Les recettes différées ont chuté de 37,0 % pour se fixer à 578 millions de dollars, leur montant le plus bas depuis 1994. Cela a contribué en grande partie à la baisse des recettes des cultures pour la période de janvier à juin.

Les recettes des producteurs de canola ont fléchi de 10,7 % pour s'établir à 675 millions de dollars, leur plus bas niveau depuis 1993. Étant donné les fortes réserves mondiales de graines oléagineuses, la hausse des livraisons due à une production canadienne record a été plus que compensée par la baisse des prix. Les recettes au chapitre du blé dur ont chuté de 14,0 %, pour descendre à 337 millions de dollars. Même si les prix sont restés relativement stables, les ventes et les paiements de la Commission canadienne du blé (CCB) ont été moins élevés.

Par contre, les recettes provenant de l'orge et du soya ont augmenté. Dans le cas de l'orge, les recettes se sont accrues de 19,5 %, grâce à la hausse des paiements de la CCB et des ventes. Toutefois, elles demeurent bien inférieures (- 27,5 %) à la moyenne quinquennale. Dans le cas du soya, la hausse de 34,6 % des

### Recettes monétaires agricoles

	Janvier à juin 1999	Janvier à juin 2000	Variation en %
<b>Canada</b>	<b>14 744</b>	<b>16 183</b>	<b>9,8</b>
Terre-Neuve	38	36	- 5,3
Île-du-Prince-Édouard	195	183	- 6,2
Nouvelle-Écosse	167	180	7,8
Nouveau-Brunswick	184	186	1,1
Québec	2 446	2 766	13,1
Ontario	3 356	3 759	12,0
Manitoba	1 458	1 559	6,9
Saskatchewan	2 758	2 857	3,6
Alberta	3 184	3 630	14,0
Colombie-Britannique	958	1 029	7,4

*Note : L'addition des données peut ne pas correspondre aux totaux en raison de l'arrondissement.*

livraisons, qui a été stimulée par une production record, a entraîné une croissance semblable des recettes. Bien que le prix du soya soit demeuré à peu près stable de janvier à juin, il était à son plus bas niveau depuis 1993.

Les paiements de programmes gouvernementaux ont franchi le cap du milliard, les agriculteurs ayant reçu 1,3 milliard de dollars en vertu de ces programmes dans les six premiers mois de 2000. Il s'agit d'une hausse de 86,0 % par rapport à la même période en 1999 et d'une augmentation de 108,5 % par rapport à la moyenne quinquennale précédente de 622 millions de dollars. Près des deux tiers de l'augmentation sont attribuables à trois nouveaux programmes uniques d'aide mis en place dans les Prairies.

De janvier à juin, les recettes monétaires agricoles ont augmenté dans toutes les provinces, sauf à Terre-Neuve et à l'Île-du-Prince-Édouard, comparativement au premier semestre de 1999. Les agriculteurs de l'Alberta, du Québec et de l'Ontario ont bénéficié de la plus forte hausse en pourcentage, en raison surtout de l'accroissement des recettes au chapitre du bétail.

*Le numéro de janvier à juin 2000 de Recettes monétaires agricoles (21-001-XIB, 15 \$/48 \$) présente les données détaillées. Pour plus de renseignements, communiquez avec Estelle Perrault au (613) 951-2448 (courriel : estelle.perrault@statcan.ca) ou avec Kim Boyuk au (613) 951-2510 (courriel : kimberly.boyuk@statcan.ca), Division de l'agriculture.*

## Le cheptel bovin s'amenuise lentement

**M**algré la hausse des prix, les quatre dernières années ont marqué une phase de déclin graduel du troupeau de bovins au Canada. L'effectif du troupeau est inférieur de 5,2 % au sommet observé en 1996. Le 1<sup>er</sup> juillet dernier, les stocks de bovins et de veaux totalisaient 14,3 millions de têtes, en baisse de 1,2 % par rapport au 1<sup>er</sup> juillet 1999 et de 2,9 % par rapport à 1998. Néanmoins, les propriétaires d'exploitation de naissance ont réagi à la hausse des prix par un agrandissement du troupeau de bovins de reproduction. Il faudra toutefois plusieurs années avant que ce rajustement ne se concrétise par une augmentation de l'offre de bœuf sur le marché.

Le faible coût des céréales fourragères et des prix avantageux pour les bovins engraisés ont permis aux exploitations d'engraissement d'améliorer leur marge bénéficiaire, situation qui, à son tour, a stimulé la demande de bovins d'engraissement. Ces derniers sont engraisés jusqu'au poids marchand, puis vendus aux abattoirs. L'abattage total a augmenté de 2,3 % au cours de l'année se terminant le 1<sup>er</sup> juillet 2000, réduisant ainsi les stocks. Les exportations ont diminué de 18 % par rapport à 1999. Comme l'offre n'a pu répondre à la demande, le prix des bovins d'engraissement a augmenté.

Le nombre de bovins dans les exploitations d'engraissement a diminué de 1,3 %, à cause de l'offre insuffisante de bovins canadiens. Plusieurs exploitations ont importé un plus grand

(suite à la page 6)

### ... Le cheptel bovin s'amenuise lentement

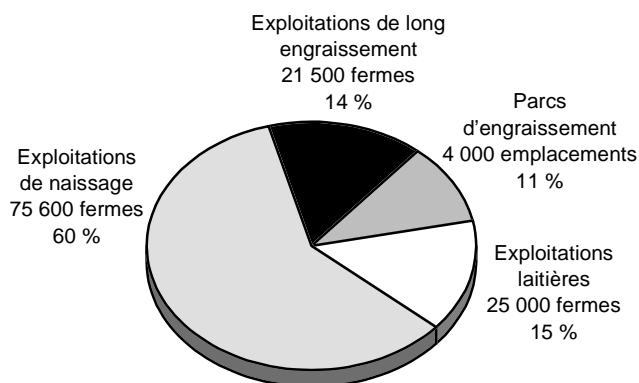
nombre de bovins d'élevage des États-Unis. Les 4 000 parcs d'engraissement du Canada comptaient en tout 1,5 million de têtes de bétail, dont 80 500 veaux (un veau est un animal de moins d'un an), nombre nettement plus faible que celui enregistré les années précédentes. L'utilisation de rations à forte teneur énergétique a permis d'augmenter le poids moyen d'abattage, mais pas suffisamment pour compenser la pénurie d'animaux. La Saskatchewan est la seule province où les stocks de bovins ont augmenté.

Du côté du secteur porcin, l'expansion du troupeau au deuxième trimestre n'a pas été suffisante pour compenser le recul annuel. Ainsi, le nombre de porcs dans les élevages totalisait 12,2 millions de têtes au 1<sup>er</sup> juillet, en baisse de 1,3 % comparativement au nombre enregistré le 1<sup>er</sup> juillet 1999. Au cours de cette période d'un an, le troupeau de reproducteurs a augmenté de 0,4 %. De même, les mises bas (ou le nombre de truies ayant mis bas) ont augmenté de 2,5 % au deuxième trimestre.

Ces dernières années, les éleveurs de porcs ont dû relever les nombreux défis qu'a posés l'évolution rapide de leur industrie, que ce soit les nouvelles pratiques de gestion, la vente ou l'expansion de certaines exploitations agricoles, la réglementation en matière de protection de l'environnement, les fluctuations de prix, l'augmentation de la capacité de transformation, ainsi que l'intégration verticale et les ententes contractuelles. En outre, nombre d'éleveurs se remettent à peine des pertes financières de 1998. L'élevage de porcs connaît un regain suscité par les nouvelles perspectives de transformation et de commercialisation sur le marché interne. La croissance du secteur est particulièrement prononcée dans la région des Prairies, où, en juillet, les stocks dépassaient de 3,2 % ceux du trimestre précédent. Les marchés d'exportation demeurent essentiels pour le secteur porcin au Canada. Au deuxième trimestre, les exportations de porcs vivants ont dépassé de 7,1 % celles du premier trimestre.

Une forte augmentation de l'élevage de moutons et d'agneaux témoigne de l'expansion du secteur ovin. Les stocks ont augmenté

### Stocks de bovins et de veaux par catégorie d'exploitation agricole



de 12 % par rapport au 1<sup>er</sup> juillet 1999, reflétant l'agrandissement du troupeau de reproducteurs, qui a tiré profit de l'amélioration de la demande et des prix. Le nombre d'entreprises agricoles qui élèvent des ovins a progressé de 1,3 % par rapport à l'année précédente pour s'établir à 11 000, et le nombre moyen de moutons par entreprise a augmenté. Au 1<sup>er</sup> juillet, les élevages d'ovins regroupaient environ 988 000 têtes, moutons et agneaux confondus. Les importations ont fléchi, car les éleveurs canadiens ont réussi à répondre à la demande. Les exportations ont augmenté parce que les produits du mouton et de l'agneau canadiens, qui sont de grande qualité, sont en demande.

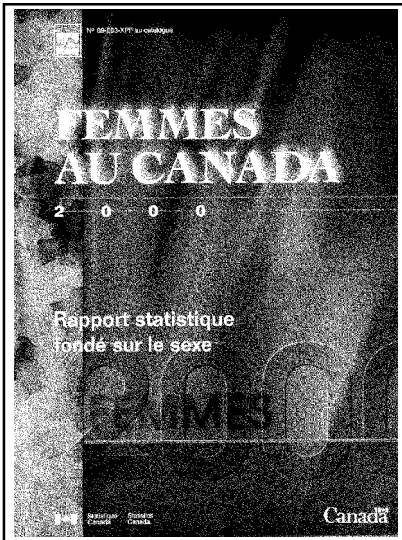
Les estimations du bétail viennent d'être diffusées dans *Statistiques du bétail : mises à jour* (23-603-UPF, 45 \$ / 149 \$). Pour plus de renseignements, communiquez avec Robert Plourde au (613) 951-8716 (courriel : robert.plourde@statcan.ca) ou composez sans frais le 1 800 465-1991, Division de l'agriculture.

### Stocks de bétail, au 1<sup>er</sup> juillet

	Bovins et veaux		Porcs		Moutons et agneaux	
	1999	2000	1999	2000	1999	2000
<b>Canada</b>	<b>14 447</b>	<b>14 275</b>	<b>12 392</b>	<b>12 231</b>	<b>883</b>	<b>988</b>
Atlantique	318	308	375	369	47	48
Québec	1 343	1 311	3 846	3 740	162	180
Ontario	2 120	2 050	3 381	3 229	253	280
Manitoba	1 400	1 395	1 917	1 936	58	79
Saskatchewan	2 719	2 740	918	1 040	83	102
Alberta	5 760	5 709	1 808	1 779	214	230
Colombie-Britannique	787	762	148	139	65	70

**Note :** L'addition des données peut ne pas correspondre aux totaux en raison de l'arrondissement.

## Nouveautés de Statistique Canada



### Femmes au Canada 2000

La quatrième édition de la publication *Femmes au Canada* trace un portrait statistique global de l'évolution du statut des femmes au sein de la société canadienne. Cette publication fournit des données sur les caractéristiques de la population, la vie familiale des femmes, la santé, l'éducation, l'emploi, le travail non rémunéré, le revenu, le logement ainsi que les actes criminels commis à leur endroit. Ce rapport de 300 pages renferme également des chapitres distincts décrivant l'expérience des femmes immigrantes, de celles faisant partie des minorités visibles, des femmes autochtones et des femmes âgées.

*La publication Femmes au Canada 2000 : rapport statistique fondé sur le sexe (89-503-XPF, 45 \$) est maintenant en vente. Pour plus de renseignements, communiquez avec Colin Lindsay au (613) 951-2603 (télécopieur : (613) 951-0387; courriel : lindcol@statcan.ca), Division de la statistique sociale, du logement et des familles.*

### Profils des régions postales 1998

Les *Profils des régions postales* sont une banque de données offrant des renseignements sur plus de 5 000 collectivités au pays. Tirées des déclarations de revenus de 1998 remplies au printemps de 1999, ces données sont idéales pour appuyer les analyses de politiques puisqu'elles dressent un portrait détaillé des collectivités. Des règles de confidentialité rigoureuses assurent le parfait anonymat des déclarants et des familles.

Les profils contiennent des données réparties en cinq tableaux : déclarants et dépendants, certaines sources de revenus des particuliers, participation à la population active, dépendance économique envers les paiements de transfert et caractéristiques des familles. Les données de chaque collectivité peuvent être comparées aux données provinciales ou nationales afin d'établir leur situation dans l'ensemble du pays. Elles peuvent également être utilisées pour évaluer les tendances des quatre dernières années.

*Pour commander les Profils des régions postales ou pour en savoir davantage au sujet de ce produit, communiquez avec le Service à la clientèle au (613) 951-9720 (télécopieur : (613) 951-4745; courriel : saadinfo@statcan.ca), Division des données régionales et administratives.*

### E-STAT : l'outil d'apprentissage interactif par excellence 2000

*E-STAT 2000*, gratuit pour le secteur de l'éducation, renferme 450 000 séries chronologiques actuelles liées aux domaines social et économique qui contiennent des données sur les entreprises, les secteurs d'activité, le travail, les prix, la santé, la criminalité et de nombreux autres sujets, ainsi que des données du Recensement de 1996 et des recensements précédents. Avis aux professeurs branchés : *E-STAT 2000* offre une gamme complète d'activités conçues par des pédagogues, selon le programme d'études, et visant plus spécialement les élèves de la 6<sup>e</sup> année et des niveaux supérieurs.

La version améliorée d'*E-STAT* comprend deux nouvelles caractéristiques qui rendent cet outil encore plus convivial et polyvalent : d'abord, les élèves peuvent rechercher des données par thèmes; en second lieu, *E-STAT* offre de l'information en plus de contenir des données. Les élèves peuvent donc avoir accès à des articles provenant de publications de Statistique Canada comme l'*Annuaire du Canada 1999* et *Tendances sociales canadiennes*.

*Pour avoir accès gratuitement à la version Internet d'E-STAT 2000 (10F0174XIB), les écoles doivent s'inscrire maintenant. Les enseignants peuvent accéder à E-STAT depuis leur domicile à l'aide d'un ID d'utilisateur et d'un mot de passe. Pour plus de renseignements, visitez E-STAT à l'adresse <http://estat.statcan.ca> ou communiquez avec le représentant en éducation de votre région. Vous pouvez joindre l'équipe d'E-STAT par téléphone au 1 800 465-1222 ou par courrier électronique ([e-stat@statcan.ca](mailto:e-stat@statcan.ca)).*

## Nouveautés de Statistique Canada

### **Guide des données sur le marché du travail et le revenu 2000**

L'édition 2000 du *Guide des données sur le marché du travail et le revenu* est maintenant disponible en format html. Cette nouvelle version, entièrement explorable à l'aide d'un fureteur, est plus complète que les versions précédentes. Elle renferme la description de toutes les enquêtes de Statistique Canada touchant le travail, le revenu, les dépenses ou le patrimoine, y compris les enquêtes spéciales menées auprès des ménages et des entreprises.

Une approche thématique a été utilisée pour présenter le contenu du guide de façon à optimiser le parcours du document et à assurer que les sources de données d'intérêt puissent être repérées facilement. De plus, une personne-ressource est identifiée pour chaque source de données et, s'il y a lieu, un lien permettant d'envoyer un courriel directement à partir du document est fourni. Le guide renferme également des liens menant à la liste des centres de consultation régionaux, des bibliothèques de dépôt ou d'autres distributeurs des données de Statistique Canada.

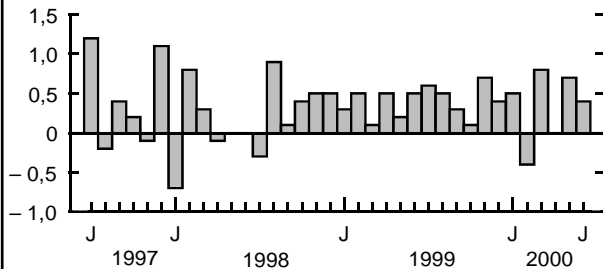
*L'édition 2000 du **Guide des données sur le marché du travail et le revenu** (75F0010XIF, gratuit) est accessible sur le site Web de Statistique Canada à l'adresse [www.statcan.ca](http://www.statcan.ca), sous les rubriques « Produits et services », « Publications téléchargeables (gratuites) », puis « Travail ». Pour plus de renseignements, communiquez avec Joanne Pilon au (613) 951-8659 (courriel : [joanne.pilon@statcan.ca](mailto:joanne.pilon@statcan.ca)), Division de l'analyse des enquêtes auprès des ménages et sur le travail.*



## Tendances actuelles

### Produit intérieur brut

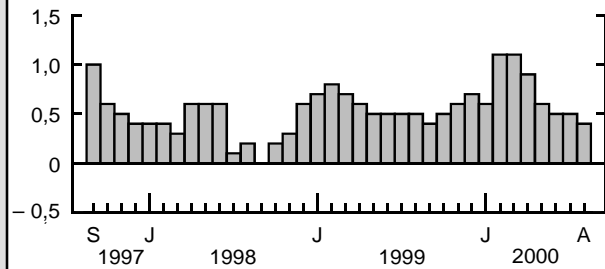
Variation mensuelle en %



Après avoir enregistré une forte baisse de 0,7 % en mai, le produit intérieur brut a augmenté de 0,4 % en juin.

### Indice composite

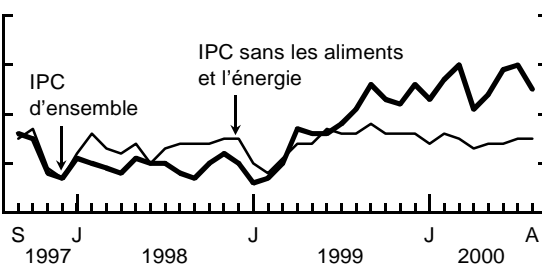
Variation mensuelle en %



Après avoir atteint un taux révisé à la hausse de 0,5 % en juillet, la croissance de l'indicateur avancé a légèrement ralenti en août, pour passer à 0,4 %.

### Indice des prix à la consommation

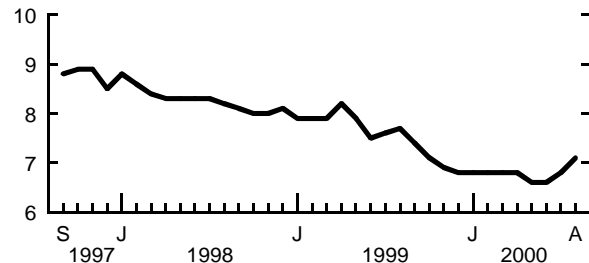
Variation annuelle en %



En août, les prix à la consommation de biens et de services étaient supérieurs de 2,5 % à ceux d'il y a un an. Sans les aliments et l'énergie, les prix ont augmenté de 1,5 %.

### Taux de chômage

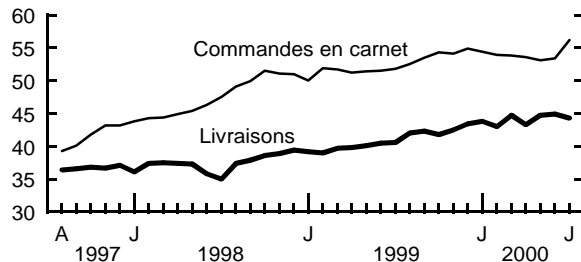
%



En août, une importante hausse du nombre de personnes dans la population active a fait monter de 0,3 point de pourcentage le taux de chômage, qui a atteint 7,1 %.

### Fabrication

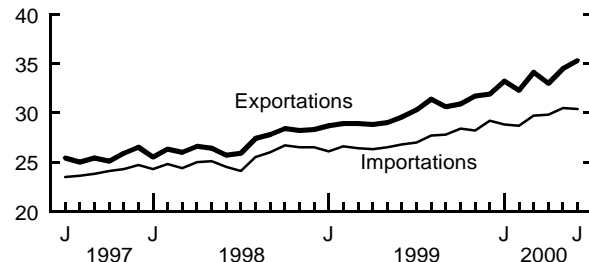
Milliards de dollars



Les livraisons des fabricants ont chuté de 1,3 % en juillet, pour totaliser 44,3 milliards de dollars. Les commandes en carnet ont fait un bond de 5,2 %, pour s'établir à 56,2 milliards de dollars.

### Commerce des marchandises

Milliards de dollars



En juin, les exportations se sont accrues de 2,3 % par rapport à mai, pour se fixer à 35,3 milliards de dollars. Les importations ont reculé légèrement de 0,4 %, pour s'établir à 30,4 milliards de dollars.

**Note :** Tous les chiffres sont désaisonnalisés à l'exception de l'Indice des prix à la consommation.

## Dernières statistiques

	Période	Niveau	Variation (période précédente)	Variation (année précédente)
<b>GÉNÉRAL</b>				
Produit intérieur brut (milliards de dollars de 1992)	juin	783,3	0,4 %	4,7 %
Indice composite (1992 = 100)	août*	164,8	0,4 %	8,1 %
Bénéfices d'exploitation des sociétés (milliards de dollars)	2 <sup>e</sup> trim. de 2000	51,9	1,7 %	21,6 %
Taux d'utilisation de la capacité industrielle (%)	2 <sup>e</sup> trim. de 2000	87,9	0,4 †	4,1 †
<b>DEMANDE INTÉRIEURE</b>				
Ventes au détail (milliards de dollars)	juillet*	23,3	1,3 %	6,7 %
Ventes des grands magasins (milliards de dollars)	juillet	1,58	2,6 %	1,9 %
Ventes de véhicules automobiles neufs (milliers d'unités)	juillet*	131,9	-1,5 %	0,8 %
Ventes en gros (milliards de dollars)	juillet*	32,3	0,6 %	8,1 %
<b>EMPLOI</b>				
Personnes occupées (millions)	août	14,90	0,2 %	2,4 %
Taux de chômage (%)	août	7,1	0,3 †	-0,6 †
Taux d'activité (%)	août	65,9	0,3 †	0,3 †
Rémunération hebdomadaire moyenne (dollars)	juin	626,29	0,1 %	2,7 %
Indice de l'offre d'emploi (1996 = 100)	août	170	-0,6 %	5,6 %
<b>COMMERCE INTERNATIONAL</b>				
Exportations de marchandises (milliards de dollars)	juillet*	34,5	-2,9 %	13,9 %
Importations de marchandises (milliards de dollars)	juillet*	30,3	-0,4 %	12,2 %
Balance commerciale (tous les chiffres sont en milliards de dollars)	juillet*	4,2	-0,9	0,9
<b>FABRICATION</b>				
Livraisons (milliards de dollars)	juillet*	44,3	-1,3 %	9,1 %
Nouvelles commandes (milliards de dollars)	juillet*	47,1	4,2 %	14,9 %
Commandes en carnet (milliards de dollars)	juillet*	56,2	5,2 %	8,5 %
Ratio des stocks aux livraisons	juillet*	1,34	0,04	0,04
<b>PRIX</b>				
Indice des prix à la consommation (1992 = 100)	août*	113,9	-0,2 %	2,5 %
Indice des prix des produits industriels (1992 = 100)	juillet	127,7	0,2 %	4,2 %
Indice des prix des matières brutes (1992 = 100)	juillet	141,4	-2,4 %	19,9 %
Indice des prix des logements neufs (1992 = 100)	juillet	103,2	0,2 %	2,4 %

*Note : Tous les chiffres sont désaisonnalisés à l'exception des indices de prix.*

\* Nouveau cette semaine.

† Points de pourcentage.

# Infomat

## Bulletin hebdomadaire

Rédactrice : Caroline Olivier, (613) 951-1189; olivcar@statcan.ca.  
Rédacteur de la version anglaise : Tim Prichard, (613) 951-1197; prictim@statcan.ca.

Publié par la Sous-section de la diffusion officielle, Division des communications, Statistique Canada, immeuble R.-H.-Coats, 10<sup>e</sup> étage, Ottawa (Ontario), K1A 0T6.

Prix au numéro : version imprimée, 4 \$; version sur Internet, 3 \$. Abonnement annuel : version imprimée, 145 \$; version sur Internet, 109 \$. Les prix sont exprimés en dollars canadiens et n'incluent pas les taxes de vente. Des frais de livraison supplémentaires s'appliquent aux envois à l'extérieur du Canada.

Abonnements : Envoyez un mandat postal ou un chèque à l'ordre du Receveur général du Canada, Statistique Canada, Gestion de la circulation, 120, avenue Parkdale, Ottawa (Ontario), K1A 0T6, ou commandez par téléphone : au Canada et à l'extérieur du Canada, composez le (613) 951-7277 ou le 1 800 700-1033. Il est également possible d'envoyer un courriel à l'adresse order@statcan.ca.

La diffusion (officielle) de toute information statistique produite par Statistique Canada se fait d'abord dans *Le Quotidien* (www.statcan.ca), qui est disponible dès 8 h 30. *Le Quotidien* présente les faits saillants de nouvelles diffusions de données, de même que les sources, les liens et le nom de personnes-ressources avec qui communiquer pour obtenir de l'information supplémentaire. Il comprend également les calendriers des principaux communiqués à venir et annonce les nouveaux produits et services de Statistique Canada.

Publication autorisée par le ministre responsable de Statistique Canada. © Ministre de l'Industrie, 2000. Tous droits réservés. Il est interdit de reproduire ou de transmettre le contenu de la présente publication, sous quelque forme ou par quelque moyen que ce soit, enregistrement sur support magnétique, reproduction électronique, mécanique, photographique, ou autre, ou de l'emmagasiner dans un système de recouvrement, sans l'autorisation écrite préalable des Services de concession des droits de licence, Division du marketing, Statistique Canada, Ottawa (Ontario), Canada, K1A 0T6.

Le papier utilisé dans la présente publication répond aux exigences minimales de l'« American National Standard for Information Sciences – Permanence of Paper for Printed Library Materials », ANSI Z39.48 – 1984.



## Produits diffusés du 14 au 20 septembre 2000

Domaine / Titre du produit	Période	Numéro au catalogue	Prix (\$) (Numéro / Abonnement)
<b>BALANCE DES PAIEMENTS ET FLUX FINANCIERS</b>			
Opérations internationales du Canada en valeurs mobilières	juin 2000	67-002-XIB	14 / 132
Opérations internationales du Canada en valeurs mobilières	juin 2000	67-002-XPB	18 / 176
<b>COMMERCE INTERNATIONAL</b>			
Exportations par pays	janvier à juin 2000	65-003-XMB	62 / 206
Exportations par pays	janvier à juin 2000	65-003-XPB	124 / 412
<b>CULTURE, TOURISME ET CENTRE DE LA STATISTIQUE DE L'ÉDUCATION</b>			
Voyages internationaux, renseignements préliminaires, vol. 16, n° 7	juillet 2000	66-001-PIB	6 / 55
<b>DIFFUSION</b>			
E-STAT : l'outil d'apprentissage interactif par excellence	2000	10F0174XIB	gratuit
<b>FABRICATION, CONSTRUCTION ET ÉNERGIE</b>			
Contreplaqués de construction	juillet 2000	35-001-XIB	5 / 47
Fer et acier primaire	juillet 2000	41-001-XIB	5 / 47
Fil d'acier et certains produits de fil métallique	juillet 2000	41-006-XIB	5 / 47
Panneaux de particules, de lamelles orientées et de fibres	juillet 2000	36-003-XIB	5 / 47
<b>ORGANISATION ET FINANCES DE L'INDUSTRIE</b>			
Liens de parenté entre sociétés	3 <sup>e</sup> trim. de 2000	61-517-XCB	350 / 995
<b>PRIX</b>			
Indice des prix à la consommation	août 2000	62-001-XPB	11 / 103
<b>STATISTIQUE DU COMMERCE</b>			
Ventes de véhicules automobiles neufs	juillet 2000	63-007-XIB	13 / 124
<b>STATISTIQUE SOCIALE, DU LOGEMENT ET DES FAMILLES</b>			
Femmes au Canada : rapport statistique fondé sur le sexe	2000	89-503-XPB	45
<b>TRANSPORTS</b>			
Chargements ferroviaires	juin 2000	52-001-XIF	8 / 77
Transports terrestre et maritime, bulletin de service, vol. 16, n° 3 : Enquête sur l'industrie des messageries et des services locaux de livraison	1997 et 1998	50-002-XIB	10

Les numéros au catalogue se terminant par -XIB ou -XIF représentent la version électronique sur Internet; -XMB ou -XMF, la version microfiche; -XPB ou -XPB, la version imprimée; -XDB, la version électronique sur disquette; et -XCB, celle sur CD-ROM. (La lettre B indique que le produit est bilingue et la lettre F signifie que le produit est en français.)

**Note :** Les prix des produits sont exprimés en dollars canadiens et n'incluent pas les taxes de vente. Des frais de livraison supplémentaires s'appliquent aux envois à l'extérieur du Canada.

## Pour commander les produits et services

### Pour commander *Infomat* ou l'un ou l'autre des produits précités :

Ayez en main • Titre • Numéro au catalogue • Numéro de volume • Numéro de l'édition • Numéro de carte VISA ou MasterCard.

Au Canada et à l'extérieur du Canada, composez :

**(613) 951-7277** ou **1 800 267-6677**

Pour envoyer votre commande par télécopieur :

**(613) 951-1584** ou **1 877 287-4369**

Courrier électronique :

**order@statcan.ca**

**Pour commander sur Internet :** Allez sur le site Web de Statistique Canada à l'adresse [www.statcan.ca](http://www.statcan.ca) sous la rubrique « Produits et services ».

**Pour commander par la poste, écrivez à :** Statistique Canada, Gestion de la circulation, 120, avenue Parkdale, Ottawa (Ontario), K1A 0T6.

Veuillez inclure un chèque ou un mandat-poste à l'ordre du Receveur général du Canada / Publications.

**Les centres de consultation régionaux de Statistique Canada offrent toute une gamme de produits et services.**

Pour trouver le centre le plus près, consultez les pages bleues de l'annuaire téléphonique sous « Statistique Canada ».

**Les agents libraires agréés et autres librairies vendent aussi les publications de Statistique Canada.**

**Changement d'adresse :** Ayez en main votre numéro de compte et composez l'un des numéros ci-dessus.

**Visitez Statistique Canada sur Internet en tout temps à l'adresse [www.statcan.ca](http://www.statcan.ca).** La base de données CANSIM est accessible sous la rubrique « Produits et services ». Il est également possible de consulter divers tableaux sous la rubrique « Le Canada en statistiques ».

## Centres de consultation régionaux

Les centres de consultation régionaux de Statistique Canada offrent une gamme complète de produits et services. On y trouve une bibliothèque et un comptoir de vente où vous pouvez consulter ou acheter nos différents produits, dont nos publications, disquettes et CD-ROM, microfiches et cartes.

Chaque centre vous offre la possibilité d'extraire de l'information du système de retrait de données informatisées CANSIM. Un service téléphonique de renseignements est également disponible; ce service est gratuit pour les clients se trouvant à l'extérieur des secteurs d'appels locaux. On y offre également plusieurs autres services utiles, allant des séminaires aux consultations. Pour plus de renseignements, communiquez avec le centre de consultation de votre région.

### **Terre-Neuve et Labrador, Île-du-Prince-Édouard, Nouvelle-Écosse et Nouveau-Brunswick**

Statistique Canada  
Services-conseils  
1741, rue Brunswick, 2<sup>e</sup> étage, casier 11  
Halifax (Nouvelle-Écosse)  
B3J 3X8

Appel local : (902) 426-5331  
Sans frais : 1 800 263-1136  
Télécopieur : (902) 426-9538  
Courriel : atlantic.info@statcan.ca

### **Québec et Nunavut**

Statistique Canada  
Services-conseils  
Complexe Guy-Favreau, Tour Est  
200, boul. René-Lévesque Ouest, pièce 408  
Montréal (Québec)  
H2Z 1X4

Appel local : (514) 283-5725  
Sans frais : 1 800 263-1136  
Télécopieur : (514) 283-9350

### **Région de la capitale nationale**

Statistique Canada  
Centre de consultation statistique (RCN)  
Immeuble R.-H.-Coats  
Avenue Holland, rez-de-chaussée  
Ottawa (Ontario)  
K1A 0T6

Appel local : (613) 951-8116  
Sans frais : 1 800 263-1136  
Télécopieur : (613) 951-0581  
Courriel : infostats@statcan.ca

### **Ontario**

Statistique Canada  
Services-conseils  
Immeuble Arthur-Meighen  
25, avenue St. Clair Est, 10<sup>e</sup> étage  
Toronto (Ontario)  
M4T 1M4

Appel local : (416) 973-6586  
Sans frais : 1 800 263-1136  
Télécopieur : (416) 973-7475

### **Manitoba**

Statistique Canada  
Services-conseils  
Édifice Via Rail  
123, rue Main, pièce 200  
Winnipeg (Manitoba)  
R3C 4V9

Appel local : (204) 983-4020  
Sans frais : 1 800 263-1136  
Télécopieur : (204) 983-7543  
Courriel : statswpg@accglobal.net

### **Saskatchewan**

Statistique Canada  
Services-conseils  
Park Plaza  
2365, rue Albert, pièce 440  
Regina (Saskatchewan)  
S4P 4K1

Appel local : (306) 780-5405  
Sans frais : 1 800 263-1136  
Télécopieur : (306) 780-5403  
Courriel : statcan@sk.sympatico.ca

### **Sud de l'Alberta**

Statistique Canada  
Services-conseils  
Discovery Place  
3553, 31<sup>e</sup> Rue N.-O., pièce 201  
Calgary (Alberta)  
T2L 2K7

Appel local : (403) 292-6717  
Sans frais : 1 800 263-1136  
Télécopieur : (403) 292-4958  
Courriel : degagnej@cadvision.com

### **Nord de l'Alberta et Territoires du Nord-Ouest**

Statistique Canada  
Services-conseils  
Park Square  
10001, Bellamy Hill, 15<sup>e</sup> étage  
Edmonton (Alberta)  
T5J 3B6

Appel local : (780) 495-3027  
Sans frais : 1 800 263-1136  
Télécopieur : (780) 495-5318  
Courriel : ewieall@statcan.ca

### **Colombie-Britannique et Yukon**

Statistique Canada  
Services-conseils  
Library Square Tower  
300, rue Georgia Ouest, pièce 600  
Vancouver (Colombie-Britannique)  
V6B 6C7

Appel local : (604) 666-3691  
Sans frais : 1 800 263-1136  
Télécopieur : (604) 666-4863  
Courriel : stcvan@statcan.ca

### **Appareils de télécommunications pour les malentendants**

Sans frais : 1 800 363-7629