



Infomat

Revue hebdomadaire

Le vendredi 8 novembre 1996

APERÇU

◆ L'activité économique s'accroît modérément

L'activité économique s'est accrue modérément en août, le produit intérieur brut au coût des facteurs ayant augmenté de 0,2 %.

◆ La construction résidentielle fait meilleure figure

La faiblesse des prix et la baisse des taux hypothécaires ont fait monter la valeur des permis de construction résidentielle au troisième trimestre de 1996. Il s'agit d'une troisième hausse trimestrielle d'affilée, laquelle fait suite à six reculs consécutifs.

◆ Les conflits de travail assombrissent les perspectives de production

Les conflits de travail survenus dans l'industrie de l'automobile ont tempéré les perspectives de production des fabricants en octobre.

◆ Les agriculteurs de l'est du pays doivent composer avec des coûts plus élevés

Les coûts d'exploitation des agriculteurs de l'est du pays, surtout des éleveurs, ont été considérablement plus élevés durant les 12 derniers mois que ceux des agriculteurs de l'ouest.

◆ Les grandes entreprises sont plus rentables

En 1995, les grandes entreprises ont été plus rentables que les petites et moyennes entreprises, en partie parce qu'elles ont continué à profiter de l'expansion des exportations.

◆ Le revenu de placements effectuée une remontée

Le revenu d'intérêts et de dividendes des épargnants et des investisseurs canadiens s'est accru en 1995.

L'activité économique s'accroît modérément

L'activité économique s'est accrue modérément en août, le produit intérieur brut (PIB) au coût des facteurs ayant augmenté de 0,2 %, soit au taux moyen observé depuis le mois de janvier. L'augmentation provenait surtout du secteur minier, de la construction et du commerce de gros. La poussée observée en juillet dans le secteur de la fabrication s'est cependant transformée en légère baisse en août.

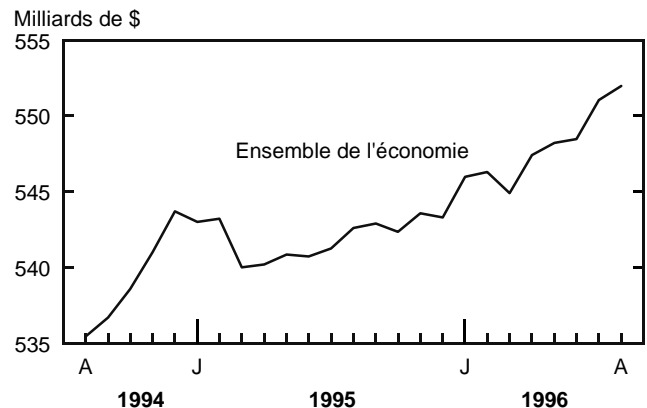
Pour les deux premiers mois du troisième trimestre de 1996, le PIB est supérieur de 0,6 % en moyenne à celui de la même période du deuxième trimestre. Ce chiffre est comparable aux progressions de 0,5 % et de 0,4 % enregistrées respectivement au premier et au deuxième trimestre.

L'augmentation de l'activité dans le secteur minier a stimulé la production de 1,6 % en août. Il s'agit d'une troisième hausse mensuelle consécutive. Plus de 70 % de la progression d'ensemble provenait des industries énergétiques connexes, dont celles du pétrole brut, du charbon et du gaz naturel. Les activités de forage se sont accrues pour un troisième mois d'affilée, après une chute au printemps dernier causée par le dégel prolongé. La production d'or, de fer et de métaux communs s'est également améliorée.

Il y a eu une hausse du PIB dans huit des onze secteurs du commerce de gros, hausse en bonne partie attribuable aux grossistes

(suite à la page 2)

Produit intérieur brut au coût des facteurs



... L'activité économique s'accroît modérément

d'ordinateurs et de progiciels qui ont pu tirer profit du début de la nouvelle année scolaire. Les marchands de céréales ont enregistré une deuxième hausse de suite en août, laquelle s'est produite en même temps qu'un regain des exportations, qui lui, avait été précédé par un creux de mai à juillet. La hausse observée dans la construction découle de la remontée rapide du secteur résidentiel, qui a enregistré une augmentation de 2,7 % en août. Il y a eu de légères hausses dans les transports et services d'entreposage, lesquelles font suite à une forte progression du transport ferroviaire. Le transport ferroviaire a profité de la croissance constante du secteur manufacturier et du commerce de gros, et reprend les pertes importantes de 1995.

Après une forte hausse de 1,5 % en juillet, la production manufacturière a régressé de 0,2 % en août. La production de matériel électrique et électronique représente la majeure partie de la baisse, les fabricants ayant continué de subir la faiblesse persistante du marché des machines de bureau destinées à l'exportation. Il y a eu des baisses et des hausses qui se sont annulées dans les autres secteurs. Les fabricants de produits chimiques, de matériel de transport, et les fabricants du domaine de l'impression et de l'édition ont enregistré des baisses. Il y a eu des hausses dans la production de machines et de papier et produits connexes.

La construction résidentielle fait meilleure figure

La faiblesse des prix et la baisse des taux d'intérêt hypothécaire ont eu un effet positif sur la valeur des permis de construction résidentielle au troisième trimestre de 1996. Il s'agit d'une troisième augmentation trimestrielle d'affilée, après six replis consécutifs.

Les municipalités ont délivré des permis de construction résidentielle pour une valeur de 3,9 milliards de dollars entre juillet et septembre de cette année, un chiffre en hausse de 1,1 % en comparaison du deuxième trimestre. L'augmentation est en grande partie attribuable à l'accroissement de la valeur des permis de construction de logements unifamiliaux. Les projets de construction de logements multiples ont affiché une modeste avance de 0,6 % pour l'ensemble du trimestre.

Sous la poussée des secteurs industriel et commercial, les intentions de construction non résidentielle ont fait un bond de 5,2 % qui en a porté la valeur à 2,8 milliards de dollars au troisième trimestre. Ces gains ont été partiellement effacés par la diminution de la composante institutionnelle.

En chiffres mensuels, les municipalités ont délivré des permis pour une valeur de 2,1 milliards de dollars en septembre, un chiffre en baisse de 3,4 % par rapport au mois d'août. Les deux secteurs ont contribué à la diminution d'ensemble : un repli de 4,0 % du secteur résidentiel l'a ramené à 1,2 milliard de dollars, et celui de 2,6 % du secteur non résidentiel l'a ramené à 0,9 milliard de dollars. C'était la deuxième baisse mensuelle consécutive pour les deux secteurs.

Au troisième trimestre de 1996, l'Ontario a enregistré la plus forte augmentation des intentions de construction résidentielle, qui s'explique autant par les logements unifamiliaux que par les logements multifamiliaux. Il faut signaler également les gains trimestriels des intentions de construction résidentielle en Alberta et au Québec, attribuables surtout, dans les deux cas, aux logements

(suite à la page 3)

Note aux lecteurs

Le produit intérieur brut (PIB) d'une industrie est la valeur ajoutée par le capital et la main-d'oeuvre dans la transformation des intrants achetés d'une autre industrie pour produire des biens et des services.

Le PIB mensuel par industrie est évalué aux prix de 1986. Toutes les estimations sont désaisonnalisées au taux annuel.

Dans le secteur du commerce de détail, il y a eu un recul de 0,5 % en août, lequel est venu annuler en grande partie la hausse des deux mois antérieurs. Les ventes de 13 des 18 groupes de commerce ont diminué, les supermarchés, les pharmacies et les magasins de marchandises diverses ayant absorbé environ 70 % du recul.

Données stockées dans CANSIM : matrices 4671 à 4674.

Pour plus de renseignements, commandez l'édition du mois d'août de **Produit intérieur brut par industrie** (numéro 15-001-XPB au catalogue, 14 \$/140 \$), qui paraîtra bientôt, ou communiquez avec Michel Girard au (613) 951-9145, Division des mesures et de l'analyse des industries. Voir aussi «Les tendances actuelles» à la page 9.

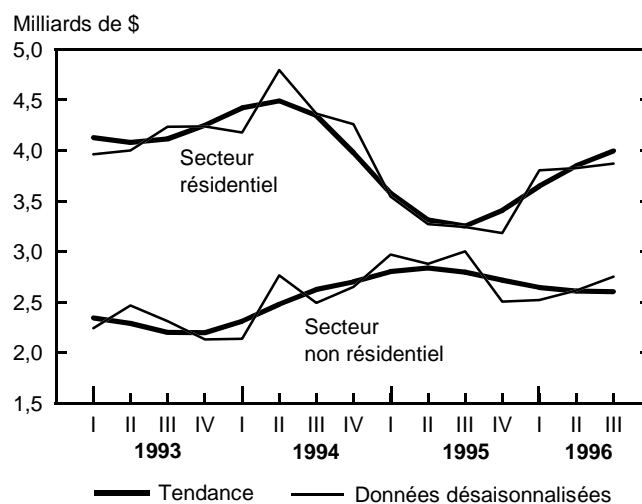
Note aux lecteurs

L'Enquête sur les permis de construction et de démolition est effectuée tous les mois auprès de 2 400 municipalités abritant 93 % de la population. Ses résultats servent d'indicateur avancé de l'activité dans le domaine de la construction. Les municipalités regroupant les 7 % résiduels de la population sont très petites et leur niveau d'activité dans le secteur a peu d'incidence sur l'ensemble.

La valeur des activités de construction prévues qui sont présentées dans cet article exclut les travaux d'ingénierie (p. ex., les aqueducs, les égouts et les ouvrages de drainage) et les travaux reliés aux terrains.

À moins d'avis contraire, toutes les données sont désaisonnalisées. Le taux annuel est un chiffre mensuel corrigé des variations saisonnières et multiplié par 12 pour rendre compte des niveaux annuels.

Valeur des permis de construction



... La construction résidentielle fait meilleure figure

multifamiliaux. Par contre, la Colombie-Britannique et le Manitoba ont accusé les reculs trimestriels les plus marqués au chapitre de la construction résidentielle, conséquence essentiellement de forts replis de la valeur des permis de logements multifamiliaux et, dans une mesure moindre, des logements unifamiliaux.

Le marché de l'habitation dans son ensemble a montré des signes d'amélioration depuis le début de l'année. Le marché de la vente a connu une augmentation de 20,5 % pendant la même période en 1995. La forte demande de maisons s'est traduite par une augmentation du nombre de permis. De plus, en raison des

bas prix et de taux hypothécaires aussi exceptionnellement bas, la construction de logements neufs devrait demeurer positive pendant le reste de l'année de même qu'au début de 1997.

Données stockées dans CANSIM : matrices 80 (niveaux 3 à 7, 16 à 22 et 24 à 32), 129, 137, 443, 989 à 992, 994, 995 et 4073.

Le numéro de septembre 1996 de **Permis de bâtir** (version papier : 64-001-XPB, 24 \$/240 \$; version microfiche : 64-001-XMB, 25 \$/135 \$) paraîtra bientôt. Pour plus de renseignements, communiquez avec Joanne Bureau au (613) 951-9689, Division de l'investissement et du stock de capital. Internet : burejoa@statcan.ca.

Permis de construction, septembre 1996

Données désaisonnalisées

Province/Territoire	Total		Résidentielle		Non résidentielle	
	Millions de \$	Variation en %, mois précédent	Millions de \$	Variation en %, mois précédent	Millions de \$	Variation en %, mois précédent
Canada	2 071	-3,4	1 213	-4,0	858	-2,6
Terre-Neuve	19	9,4	12	4,2	7	19,9
Île-du-Prince-Édouard	19	296,5	8	315,5	11	283,5
Nouvelle-Écosse	47	-6,3	31	-3,7	15	-11,3
Nouveau-Brunswick	34	-3,5	18	6,6	16	-12,5
Québec	404	-6,2	205	2,6	199	-13,8
Ontario	744	-2,0	454	-5,3	290	3,5
Manitoba	42	-1,1	19	-15,6	23	15,3
Saskatchewan	60	52,4	19	-3,2	41	108,5
Alberta	210	-11,1	141	-6,7	69	-18,9
Colombie-Britannique	479	-7,3	300	-7,3	180	-7,2
Yukon	9	66,3	3	11,7	5	135,3
Territoires du Nord-Ouest	4	-38,0	2	136,1	2	-66,3

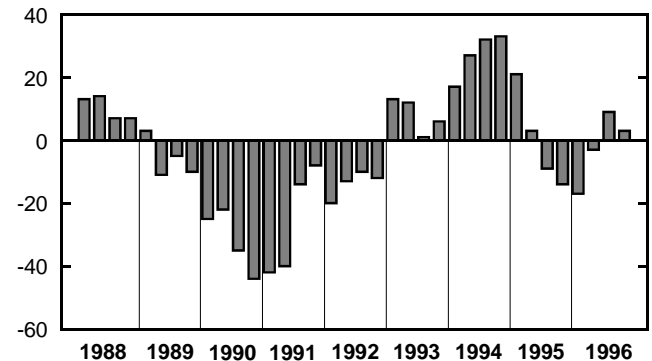
Les conflits de travail assombrissent les perspectives de production

Après la forte augmentation enregistrée en juillet, les perspectives de production pour le reste de 1996 se sont assombries en raison des répercussions des conflits de travail dans le secteur de l'automobile. Malgré tout, les fabricants ont déclaré dans l'Enquête des perspectives du monde des affaires du mois d'octobre être moins inquiets du niveau de leurs stocks de produits finis. Ils continuent d'être optimistes quant aux nouvelles commandes, et un nombre plus important d'entre eux envisagent d'augmenter leurs effectifs dans les trois mois qui viennent.

Étant donné l'arrêt de travail qu'a connu le secteur du matériel de transport, le bilan des opinions des fabricants quant aux perspectives de production s'est inscrit en baisse de 19 points à -12 en octobre. Ce virage négatif est compensé partiellement par des résultats relativement positifs dans les secteurs des produits électriques et électroniques et des machines. Si l'on exclut la baisse du secteur du matériel de transport, les perspectives de production sont positives pour le reste des industries manufacturières. (On a obtenu le bilan des opinions de -12 en soustrayant les 34 % de fabricants qui ont déclaré une «baisse» des perspectives de production pour les trois prochains mois des 22 % ayant déclaré une «hausse».)

Solde d'avis quant au niveau actuel des commandes reçues

%, données désaisonnalisées



Un niveau record de 77 % des fabricants ont indiqué prévoir une baisse de leur main-d'oeuvre. La proportion de ceux qui envisagent une baisse des effectifs est passée de 13 % en juillet aux 10 % actuels. Cela a contribué à la hausse du bilan à 3 par rapport à -1 en juillet.

En octobre, 80 % des fabricants ont indiqué que le niveau de leurs stocks de produits finis était «à peu près normal». Cela a

(suite à la page 4)

... Les conflits de travail assombrissent les perspectives de production

entraîné une légère hausse d'un point du bilan des opinions à -12. Même si ce niveau de satisfaction quant aux stocks de produits finis est perceptible chez la plupart des fabricants, l'inquiétude subsiste quant aux niveaux élevés de stocks dans les secteurs du papier et des produits connexes. Les résultats de l'Enquête sur les

Enquête sur les perspectives du monde des affaires

	1995		1996		
	octobre	janvier	avril	juillet	octobre
Solde d'opinions* :					
Production	1	-2	0	7	-12
Nouvelles commandes	-14	-17	-3	9	3
Commandes en carnet	-19	-14	-2	-5	-6
Stocks	-15	-21	-26	-13	-12
Emploi	-4	-8	-4	-1	3

* Le solde est l'écart entre la proportion des réponses positives, comme l'accroissement de la production, et celle des réponses négatives, comme la baisse de production.

perspectives du monde des affaires sont confirmés par les données correspondantes de l'Enquête mensuelle sur les industries manufacturières. Les résultats de cette dernière indiquent que le niveau des stocks de produits finis du secteur du papier et des produits connexes n'a diminué que légèrement en août, après avoir atteint un sommet inégalé en juillet.

Après les hausses importantes enregistrées pour les deux dernières enquêtes, le bilan des opinions concernant le niveau des nouvelles commandes a diminué de 6 points pour s'établir à +3 en octobre. Cette baisse peut aussi être attribuée à la grève qui a touché le secteur du matériel de transport. Le solde d'opinions pour ce qui est des commandes en carnet a glissé de 1 point pour descendre à -6 en octobre.

Pour 4 % des fabricants, le manque de main-d'oeuvre qualifiée constitue un obstacle à la production, ce qui représente une hausse d'un point par rapport à l'enquête de juillet. En raison de la grève dans le secteur de l'automobile, 78 % des fabricants seulement ont indiqué n'avoir aucun problème de production au moment de l'enquête.

Données stockées dans CANSIM : matrices 2843 à 2845.

Pour plus de renseignements, communiquez avec Claude Robillard au (613) 951-3507, Division de l'industrie. Internet : robilcg@statcan.ca.

Les agriculteurs de l'est du pays doivent composer avec des coûts plus élevés

Les coûts d'exploitation des agriculteurs de l'est du pays, et particulièrement des éleveurs, ont subi une augmentation importante au cours des 12 derniers mois. Au troisième trimestre de 1996, les prix des entrées dans l'agriculture dans l'est du pays ont monté de 7,8 % par rapport à la période correspondante de 1995. Par comparaison, dans l'ouest, la progression n'a été que de 2,8 %. Au total, les coûts d'exploitation des agriculteurs canadiens ont augmenté de 5 % au troisième trimestre de 1996 par rapport au trimestre correspondant d'il y a un an. Il s'agit du plus fort taux annuel d'augmentation depuis le troisième trimestre de 1993.

À l'exception des prix des bovins d'engraissement, qui ont fléchi de 14,4 %, les agriculteurs ont payé plus cher, à l'échelle nationale, tous les intrants nécessaires à l'élevage d'animaux. La hausse des prix des porcelets sevrés (+38,9 %), des poussins à griller (+23,5 %) et des céréales fourragères (+36,7 %) a été le principal facteur de la progression annuelle. Les agriculteurs ont payé plus cher les engrais phosphoriques, les machines agricoles, les véhicules automobiles et les bâtiments et les clôtures. Par ailleurs, ils ont profité d'une baisse des frais d'intérêt, qui ont dégringolé de 16,6 % d'une année à l'autre, à la faveur d'une diminution des coûts des prêts non hypothécaires.

Les agriculteurs de l'est se sont vu infliger des hausses de prix de 45,2 % pour les céréales fourragères et de 43,4 % pour les porcelets sevrés par rapport à l'année précédente. De fait, il y a eu des augmentations dans six des sept catégories d'intrants. L'augmentation des prix des matériaux de construction dans l'est a été le principal facteur de la hausse des prix des bâtiments et des clôtures, tandis que l'avance des prix des insecticides et des engrais phosphoriques a contribué à propulser l'indice annuel des

Note aux lecteurs

Dans le présent article, la limite Ontario-Manitoba est la ligne de démarcation entre l'est et l'ouest du pays.

cultures agricoles. Les coûts de la main-d'oeuvre agricole salariée ont monté tout comme ceux des fournitures et des services, dont le combustible de chauffage et le travail sur commande. Cependant, les agriculteurs de l'est ont vu leurs coûts d'intérêt fléchir de 16,9 % à la faveur d'une chute des coûts des prêts non hypothécaires.

Dans la partie ouest du pays, où la hausse annuelle globale des prix a été plus modeste, les agriculteurs ont aussi essuyé des augmentations de prix dans six des sept catégories d'intrants. Les prix des intrants ont augmenté dans l'élevage d'animaux (+7,3 %) et dans les cultures agricoles (+6,3 %). Les agriculteurs de l'ouest ont aussi profité du recul des frais d'intérêt, qui sont tombés de 16,2 % comparativement au troisième trimestre de 1995.

À l'échelle nationale, les intrants dans l'agriculture ont subi une hausse de 1,5 % par rapport au deuxième trimestre de 1996, mais ce sont les agriculteurs de l'est qui ont, encore une fois, enregistré les augmentations les plus marquées. Les coûts des intrants ont augmenté de 2,4 % dans l'est, et de 0,7 % dans l'ouest.

Bien que les prix des céréales fourragères se soient repliés de 1,0 % au niveau national au troisième trimestre par rapport au deuxième, les agriculteurs ont payé plus cher tous leurs autres intrants nécessaires à l'élevage d'animaux (+5,9 %).

Les prix se sont repliés dans quatre des sept catégories d'intrants. Il s'agit de la première fois depuis le quatrième trimestre de 1995 qu'il y a une augmentation des prix des engrais et des pesticides. La hausse des prix des matériaux de construction a

(suite à la page 5)

... Les agriculteurs de l'est du pays doivent composer avec des coûts plus élevés

contribué à une avance de prix de 3,2 % pour les bâtiments et les clôtures. Cependant, les frais d'intérêt ont chuté pour un cinquième trimestre d'affilée (-4,2 %).

Données stockées dans CANSIM : matrices 550 à 582 (série 7) et 2050 à 2063.

*Pour plus de renseignements, commandez le numéro du troisième trimestre de 1996 de la publication **Indice des prix des entrées dans l'agriculture** (62-004-XPB, 24 \$/80 \$) qui paraîtra bientôt ou communiquez avec Paul-Roméo Danis au (613) 951-3350, Division des prix. Télécopieur : (613) 951-2848. Internet : danipau@statcan.ca.*

Les grandes entreprises sont plus rentables

En 1995, les grandes entreprises ont été sensiblement plus rentables que les petites et moyennes entreprises, en partie parce qu'elles ont continué à profiter de l'expansion des exportations canadiennes.

Le taux moyen de rendement de l'actif des grandes entreprises était de 6,0 %, comparativement à 4,0 % pour les entreprises de taille moyenne et à 4,2 % pour les petites entreprises. Les taux moyens de rentabilité sont en général à la hausse depuis 1992.

Les taux de rendement des grandes entreprises avaient atteint un niveau record de 9,0 % en 1988. En 1995, ils étaient de 6,0 %. Compte tenu du fait que les taux d'inflation actuels sont beaucoup plus faibles que ceux connus en 1988, les taux de rendement se sont complètement rétablis.

Les grandes entreprises ont tendance à avoir des taux de rentabilité plus élevés pour plusieurs raisons, comme la compétitivité sur le marché, la concentration des entreprises et le commerce international. Dans de nombreux secteurs, les activités des grandes entreprises sont davantage axées sur l'exportation. Par conséquent, ces entreprises ont profité beaucoup plus de la montée soudaine des exportations.

Les plus petites entreprises ont tendance à dépendre du marché intérieur, dont la reprise après la récession a été plus lente. Au sein des petites entreprises, la rentabilité tend à être plus grande dans les secteurs d'activité où le marché est moins concurrentiel.

Dans le groupe des grandes entreprises, celles oeuvrant dans les domaines de la fabrication d'ordinateurs, de l'entretien d'ordinateurs et de matériel périphérique et celles fournissant des services de programmation et d'analyse fonctionnelle ont été les plus rentables en 1995. Elles sont suivies de près par les fabricants d'engrais chimiques (sauf la potasse) et d'explosifs et les fabricants industriels de produits chimiques inorganiques. Parmi les moins rentables, mentionnons les agences de publicité, les entrepreneurs qui effectuent des travaux de charpente intérieurs et extérieurs sur les bâtiments, et les entrepreneurs généraux en génie industriel et les entrepreneurs de grands travaux de génie civil.

Parmi les petites entreprises, les cabinets de médecins, de chirurgiens et de dentistes constitués en société ont été les plus rentables en 1993. Juste derrière elles, viennent les scieries et les ateliers de rabotage, et les cabinets d'autres professionnels de la santé. Les moins rentables comprennent les grossistes en papier et en produits de papier ainsi que les fabricants de peinture et de vernis.

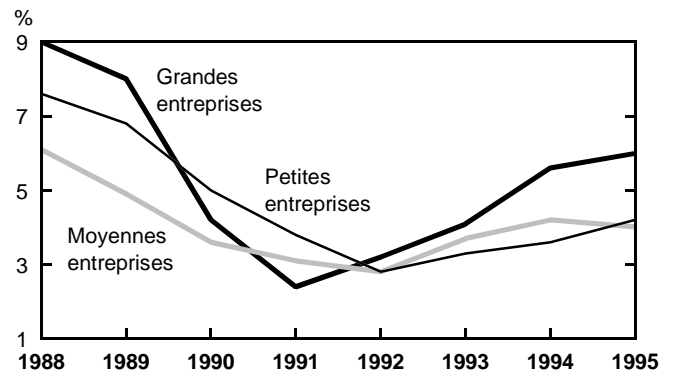
Note aux lecteurs

La rentabilité est mesurée par le taux de rendement de l'actif. La méthode de calcul se fonde sur les profits avant impôt par rapport à l'actif total. La mesure utilisée pour classer les entreprises selon leur niveau de rentabilité est le rendement du capital employé. Celui-ci indique combien de cents (profit net) rapporte chaque dollar investi.

Les grandes entreprises sont celles dont les recettes sont supérieures à 75 millions de dollars. Les moyennes entreprises sont celles dont les recettes se situent entre 5 millions et 75 millions de dollars, et les petites entreprises sont celles dont les recettes sont inférieures à 5 millions de dollars.

Les grandes entreprises ne représentaient que 0,3 % du nombre total d'entreprises non financières, mais recueillaient 50 % des recettes d'exploitation en 1993. Les moyennes entreprises constituaient 4,5 % du nombre avec 25 % des recettes, tandis que les petites entreprises, représentant 95,2 % du nombre total d'entreprises, réalisaient 25 % des recettes.

Rendement de l'actif: total des branches d'activité non financière



*Pour plus de renseignements, commandez la publication **Indicateurs de performance financière des entreprises canadiennes** (61F0058XPF, 170 \$; 61F0059XPF, 190 \$; 61F0060XPF, 210 \$) ou communiquez avec Gail Sharland au (613) 951-9843, Division de l'organisation et des finances de l'industrie.*

Le revenu de placements effectuée une remontée

Les épargnants et les investisseurs canadiens ont gagné 28,3 milliards de dollars en revenu d'intérêts et de dividendes en 1995. Il s'agit d'un chiffre en hausse de 18 % par rapport à l'année 1994 et d'une première augmentation depuis les cinq dernières années.

En 1990, le revenu de placements avait atteint un sommet de 42 milliards de dollars, mais il a chuté de 43 % au cours des quatre années suivantes. La reprise observée en 1995 est liée à la hausse du taux d'escompte de la Banque du Canada. Auparavant, le revenu de placements et le taux d'escompte avaient fléchi conjointement. D'une moyenne de 13,05 % en 1990, le taux d'escompte s'est abaissé à une moyenne de 5,77 % en 1994, pour remonter à 7,33 % en 1995.

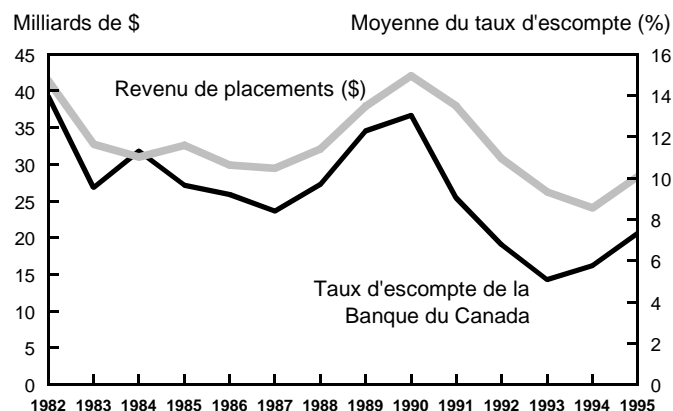
Cinquante-deux pour cent des personnes déclarant un revenu de placements en 1995 étaient des femmes. Globalement, le montant qu'elles ont déclaré atteignait 14,3 milliards de dollars, une somme qui dépasse d'environ 300 millions de dollars le montant versé par les hommes. Il faut noter toutefois que certains revenus de placements peuvent être déclarés par le conjoint ayant le revenu le moins élevé, lequel est souvent une femme.

Le nombre d'épargnants uniquement est passé de 5,4 millions en 1994 à 6,2 millions en 1995. L'épargnant moyen était âgé de 51 ans. Les épargnants ont déclaré des revenus d'intérêts de 13,5 milliards de dollars, un chiffre en hausse de près de 24 % par

Revenus médians des épargnants et investisseurs, et revenus de placements médians 1995

	Revenus médians			Revenus de placements médians
	Déclarants	Épargnants	Investisseurs	Total
	\$			
Canada	19 500	22 800	36 100	600
Terre-Neuve	14 300	23 300	36 200	300
Île-du-Prince-Édouard	16 600	21 300	30 100	400
Nouvelle-Écosse	17 000	22 400	33 900	300
Nouveau-Brunswick	16 100	22 200	33 500	300
Québec	18 000	22 100	37 400	600
Ontario	21 400	24 300	37 200	600
Manitoba	17 600	20 600	31 100	500
Saskatchewan	17 400	19 500	31 000	700
Alberta	20 000	21 700	35 500	600
Colombie-Britannique	20 500	22 300	35 400	700
Yukon	25 000	35 500	45 500	400
Territoires du Nord-Ouest	24 000	50 400	63 300	300

Revenu de placements



Note aux lecteurs

Le revenu de placements représente le revenu d'intérêts et de dividendes reçu par les épargnants et les investisseurs canadiens.

Un épargnant est un déclarant ayant indiqué un revenu de placements provenant d'intérêts, mais sans revenu de dividendes. Les investisseurs sont des déclarants qui ont indiqué un revenu de dividendes et possiblement un revenu d'intérêts.

Toutes les données ont été corrigées en fonction de l'inflation selon l'indice des prix à la consommation.

rapport à l'année précédente. Bien qu'ils représentaient 79 % des personnes ayant déclaré un revenu de placements, leurs revenus d'intérêts constituaient moins de la moitié (47 %) du revenu de placements total.

Le nombre d'investisseurs a connu une croissance soutenue depuis les cinq dernières années. En 1995, 1,7 million d'investisseurs ont déclaré 14,9 milliards de dollars en paiements de dividendes de sociétés canadiennes et autres revenus de placements, une somme en hausse de 13 % par rapport à 1994. Même si le revenu de placements médian des investisseurs se chiffrait à 1 800 \$ en 1995, il était toujours bien au-dessous du sommet de 3 300 \$ atteint en 1990.

Toujours en 1995, le revenu total médian des investisseurs se chiffrait à 36 100 \$, montant considérablement plus élevé que celui de 22 800 \$ des épargnants. L'année 1995 marque cependant la première augmentation du revenu de dividendes et d'intérêts depuis 1990.

Pour plus de renseignements, communiquez avec le Service à la clientèle de la Division des données régionales et administratives au (613) 951-9720. Télécopieur : (613) 951-4745. Internet : saadinfo@statcan.ca.

Nouveautés de Statistique Canada



Annuaire du Canada

1997

Statistique Canada annonce une grande première avec la diffusion simultanée des versions imprimée et CD-ROM de l'*Annuaire du Canada 1997*. Cette édition compte 16 chapitres et quelque 300 tableaux et graphiques faisant état de la plus récente situation sociale, économique et culturelle du Canada. L'ouvrage est rehaussé d'une centaine de photographies en couleurs et en noir et blanc qui offrent au lecteur une intéressante randonnée visuelle à travers le pays.

L'*Annuaire du Canada*, publié pour la première fois en 1867, est à la fois le plus ancien et le plus fiable des ouvrages de référence. Encore de nos jours, il constitue un compte rendu complet de la vie canadienne. Il propose au lecteur une vue d'ensemble et des analyses des grandes tendances et des développements de notre société.

Le nouveau CD-ROM présente une variété de caractéristiques attrayantes : une puissante fonction de recherche par mot clé, des cartes et des vidéos, les versions française et anglaise, le tout sur le même CD-ROM compatible avec Windows et Macintosh. Ces caractéristiques font de l'*Annuaire du Canada* un vrai produit multimédia, bien adapté aux besoins de tous les lecteurs.

En somme, l'*Annuaire du Canada* se veut une revue intéressante, voire surprenante de la société canadienne. Il saura retenir l'attention de tous, qu'ils soient étudiants, professeurs, bibliothécaires, journalistes, politiciens, avocats, décideurs ou encore touristes étrangers.

La version imprimée de l'*Annuaire du Canada 1997* (11-402-XPF, 54,95 \$), avec reliure cartonnée, et le CD-ROM (11-402-XCB, 74,95 \$) sont maintenant en vente. Pour plus de renseignements au sujet de la version imprimée de l'*Annuaire*, communiquez avec David Gonczol au (613) 951-0008, Division des communications; pour la version CD-ROM, communiquez avec Diane Leblanc au (613) 951-1182, Division des communications.

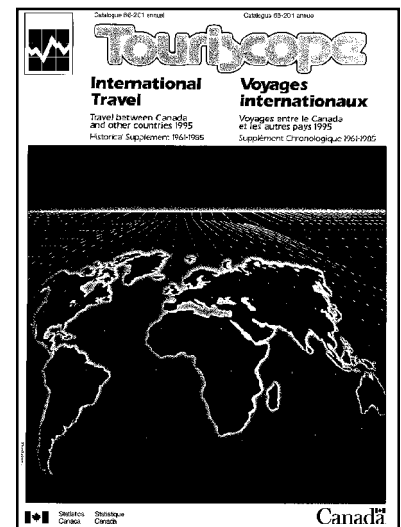
Touriscope – Voyages internationaux

1995

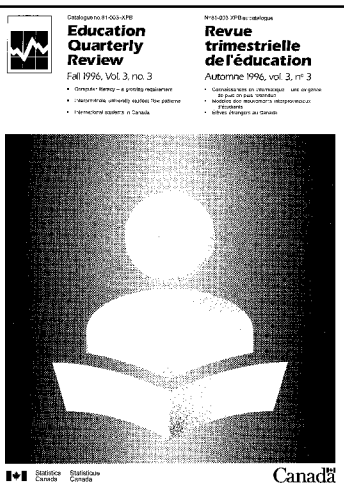
L'édition de 1995 de *Touriscope – Voyages internationaux* présente un résumé des renseignements annuels sur les voyages internationaux avec des tableaux, des graphiques et un sommaire analytique des voyages entre le Canada et les autres pays. Cette publication fournit un profil des voyageurs internationaux selon la province, l'état ou le pays de résidence, la région de destination, le moyen de transport, le but du voyage, la durée, les dépenses, le groupe d'âge et le sexe.

D'importants éléments du compte des voyages internationaux ont été révisés en raison de changements apportés aux définitions de la balance des paiements internationaux. Les données depuis 1961 ont été révisées en fonction de ces changements et sont montrées dans le «Supplément chronologique sur les statistiques des voyages internationaux» inclus dans cette édition.

L'édition de 1995 de *Touriscope – Voyages internationaux* (66-201-XPB, 40 \$) est maintenant en vente. Pour plus de renseignements, communiquez avec Luc Dubois au (613) 951-1674, Section des voyages internationaux, Division de l'éducation, de la culture et du tourisme. Télécopieur : (613) 951-2909. Internet : duboluc@statcan.ca.



Nouveautés de Statistique Canada



Revue trimestrielle de l'éducation

Automne 1996

Le numéro d'automne 1996 de la *Revue trimestrielle de l'éducation* renferme des articles portant sur les sujets suivants reliés au domaine de l'éducation : connaissances en informatique, modèles des mouvements interprovinciaux d'étudiants et élèves étrangers au Canada.

Comme dans tous les numéros, on y présente des renseignements sur les méthodes et les concepts utilisés dans le cas des enquêtes reliées à l'éducation, c'est-à-dire sur les variables étudiées et les possibilités qu'elles présentent pour la recherche; on y trouve aussi une série d'indicateurs sociaux, économiques et de l'enseignement pour le Canada, les provinces, les territoires et les pays du Groupe des Sept.

Le numéro d'automne 1996 de la *Revue trimestrielle de l'éducation* (81-003-XPB, 20 \$ / 66 \$) est maintenant en vente. Pour plus de renseignements, communiquez avec Jim Seidle au (613) 951-1500, Division de l'éducation, de la culture et du tourisme. Télécopieur : (613) 951-9040. Internet : seidjim@statcan.ca.

Banque de données sur les dons de charité

1995

L'édition de 1995 de la banque de données sur les dons de charité est maintenant en vente. Elle contient de nouvelles données selon l'âge et le sexe. La banque de données est d'un intérêt particulier pour les chercheurs, les responsables de la planification de politiques et de collectes de fonds, les établissements financiers et les commerçants.

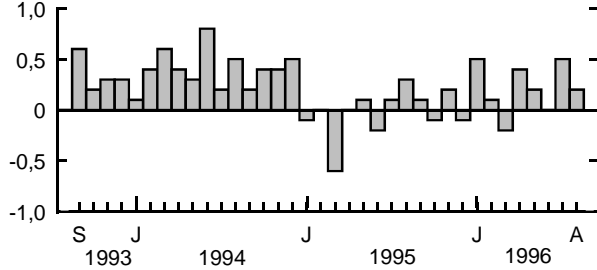
Produites annuellement, ces données sont une source unique de renseignements sur les petites régions et elles sont idéales pour appuyer les analyses de marché et les décisions politiques. Les données sont disponibles pour les provinces et les territoires, les villes, les régions métropolitaines de recensement, les divisions de recensement ainsi que les régions de tri d'acheminement (les trois premiers caractères des codes postaux) et les itinéraires de facteur (regroupement des codes postaux).

Pour plus de renseignements, communiquez avec le Service à la clientèle au (613) 951-9720, Division des données régionales et administratives. Télécopieur : (613) 951-4745. Internet : saadinfo@statcan.ca.

Tendances actuelles

Produit intérieur brut

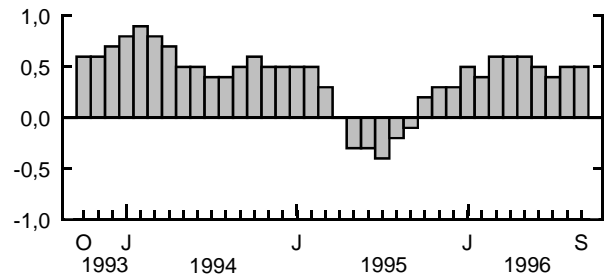
Variation en %, mois précédent



Le Produit intérieur brut au coût des facteurs s'est accru de 0,2 % en août.

Indice composite

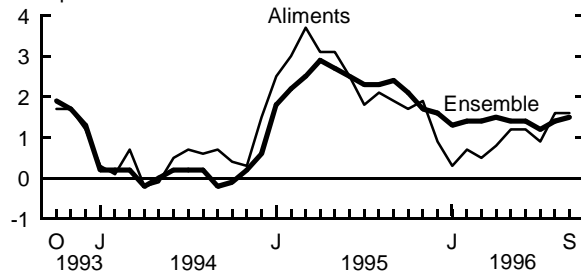
Variation en %, mois précédent



L'indice composite s'est accru de 0,5 % en septembre.

Indice des prix à la consommation

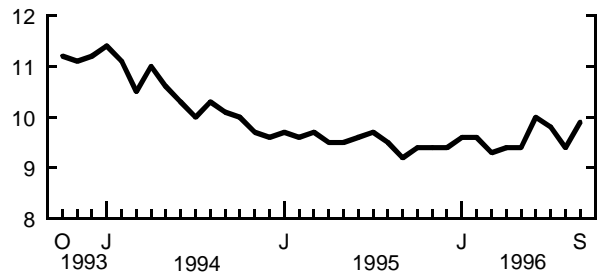
Variation en %, année précédente



Les consommateurs ont versé 1,5 % de plus à l'achat de biens et services en septembre dernier en comparaison de l'année précédente. Le prix des aliments s'est accru de 1,6 %.

Taux de chômage

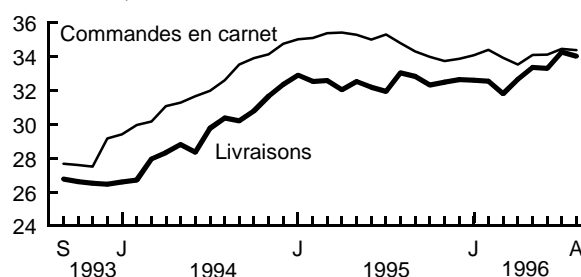
%



Le taux de chômage a grimpé de 0,5 point en septembre pour atteindre 9,9 %.

Fabrication

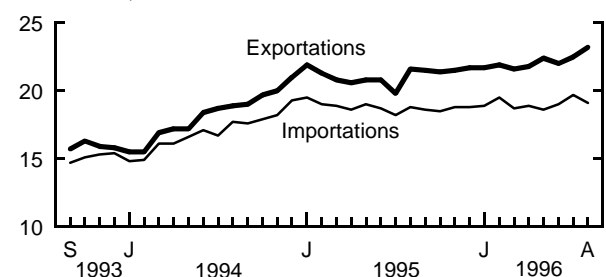
Milliards de \$



Les livraisons des fabricants ont diminué de 0,7 % en août et se chiffrent à 34,0 milliards de dollars. La valeur des commandes en carnet a fléchi de 0,2 % pour s'abaisser à 34,4 milliards de dollars.

Commerce des marchandises

Milliards de \$



En août, la valeur des exportations de marchandises a augmenté de 2,7 % et s'est chiffrée à 23,2 milliards de dollars. La valeur des importations s'est abaissée de 2,7 % pour s'établir à 19,1 milliards de dollars.

Note : Tous les chiffres sont désaisonnalisés à l'exception de l'Indice des prix à la consommation.

Dernières statistiques mensuelles

	Période	Niveau	Variation (période précédente)	Variation annuelle
GÉNÉRAL				
Produit intérieur brut (milliards de \$ de 1986)	août	552,0	0,2 %	1,7 %
Indice composite (1981 = 100)	septembre	180,6	0,5 %	5,4 %
Bénéfices d'exploitation des entreprises (milliards de \$)	2 ^e trim.	22,1	-1,6 %	-6,4 %
Taux d'utilisation de la capacité (%)	2 ^e trim.	82,7	0,3 †	-0,9 †
DEMANDE INTÉRIEURE				
Ventes au détail (milliards de \$)	août	17,9	-0,4 %	0,3%
Ventes de véhicules automobiles neufs (milliers d'unités)	août	97,3	0,7 %	-3,3 %
EMPLOI				
Personnes occupées (millions)	septembre	13,7	-0,3 %	1,0 %
Taux de chômage (%)	septembre	9,9	0,5 †	0,7 †
Taux d'activité (%)	septembre	64,8	0,0 †	0,2 †
Revenu du travail (milliards de \$)	juin	35,7	0,3 %	2,1 %
Rémunération hebdomadaire moyenne (\$)	août	590,16	0,3 %	2,6 %
COMMERCE INTERNATIONAL				
Exportations de marchandises (milliards de \$)	août	23,2	2,7 %	7,0 %
Importations de marchandises (milliards de \$)	août	19,1	-2,7 %	1,9 %
Balance commerciale (tous les chiffres sont en milliards de \$)	août	4,0	1,1	1,1
FABRICATION				
Livraisons (milliards de \$)	août	34,0	-0,7 %	3,0 %
Nouvelles commandes (milliards de \$)	août	34,0	-1,8 %	4,4 %
Commandes en carnet (milliards de \$)	août	34,4	-0,2 %	-1,2 %
Ratio des stocks aux livraisons	août	1,31	0,01	-0,05
PRIX				
Indice des prix à la consommation (1986 = 100)	septembre	135,9	0,1 %	1,5 %
Indice des prix des produits industriels (1986 = 100)	septembre	129,7	0,2 %	0,0 %
Indice des prix des matières brutes (1986 = 100)	septembre	139,8	1,5 %	9,0 %
Indice des prix des logements neufs (1986 = 100)	juillet	131,5	-0,1 %	-2,2 %

Note : Tous les chiffres sont désaisonnalisés à l'exception des indices de prix.

*Nouveau cette semaine.

† Points de pourcentage.

Infomat

Bulletin hebdomadaire

Publié par la Division des communications de Statistique Canada.
Immeuble R.-H.-Coats, 10^e étage, Ottawa (Ontario), K1A 0T6.

Rédactrice: Chantal Prévost (613) 951-1189
Chef de la Diffusion officielle: Jacques Lefebvre (613) 951-1088

Numéro 11-002F au catalogue. Prix: Canada: 4 \$ l'exemplaire, 140 \$ par année; États-Unis: 5 \$ US l'exemplaire, 168 \$ US par année; Autres pays: 5 \$ US l'exemplaire, 196 \$ US par année. Aux clients canadiens: veuillez ajouter 7 % de TPS.

Abonnements: envoyer un mandat postal ou un chèque à l'ordre du Receveur général du Canada/Vente des publications, Statistique Canada, Ottawa (Ontario), K1A 0T6, ou commander par téléphone. Au Canada et aux États-Unis, composer le 1 800 267-6677. Dans tout autre pays, composer (613) 951-7277.

Publication autorisée par le ministre responsable de Statistique Canada.
© Ministre de l'Industrie, 1996. Tous droits réservés. Il est interdit de reproduire ou de transmettre le contenu de la présente publication, sous quelque forme ou par quelque moyen que ce soit, enregistrement sur support magnétique, reproduction électronique, mécanique, photographique, ou autre, ou de l'emmagasiner dans un système de recouvrement, sans l'autorisation écrite préalable des Services de concession des droits de licence, Division du marketing, Statistique Canada, Ottawa, Ontario, Canada, K1A 0T6.

Le papier utilisé dans la présente publication répond aux exigences minimales de l'"American National Standard for Information Sciences" – "Permanence of Paper for Printed Library Materials", ANSI Z39.48 – 1984.



Publications parues du 1^{er} au 7 novembre 1996

Division/Titre de la publication	Période	Numéro au catalogue	Prix: Numéro/Abonnement		
			Canada (\$ CAN)	États-Unis	Autres pays
			\$ US		
AGRICULTURE					
Statistiques du bétail	novembre 1996	23-603-UPF	90	108	126
COMMUNICATIONS					
Annuaire du Canada	1997	11-402-XPF	54,95	66	77
ÉDUCATION, CULTURE ET TOURISME					
Touriscope: Voyages internationaux	1995	66-201-XPB	40	48	56
INDUSTRIE					
Ciment	septembre 1996	44-001-XPB	6/60	8/72	9/84
Commerce de détail	août 1996	63-005-XPB	20/200	24/240	28/280
L'industrie du pétrole brut et du gaz naturel	1995	26-213-XPB	28	34	40
Livraisons des produits de chauffage à combustible solide	septembre 1996	25-002-XPB	8/24	9/29	11/34
Papier-toiture asphalté	septembre 1996	45-001-XPB	6/60	8/72	9/84
Services de gaz	juillet 1996	55-002-XPB	16/160	20/200	23/230
Statistiques de l'énergie électrique	août 1996	57-001-XPB	11/110	14/132	16/154
Statistiques du charbon et du coke	août 1996	45-002-XPB	11/110	14/132	16/154
SERVICES, SCIENCES ET TECHNOLOGIE					
Radiodiffusion et télévision	1995	56-204-XPB	40	48	56

Pour commander les publications

Il est possible de commander *Infomat* ou l'une ou l'autre des publications précitées par téléphone.

Ayez en main: • Titre • Numéro au catalogue • Numéro de volume • Numéro de l'édition • Numéro de VISA ou MasterCard.

Au Canada et aux États-Unis, composez: **1 800 267-6677**

Pour les autres pays, composez: **(613) 951-7277**

Ou envoyez votre commande par télécopieur: **(613) 951-1584**

Pour commander par la poste, écrivez à : Ventes et services, Division du marketing, Statistique Canada, Ottawa, K1A 0T6.

Veillez inclure un chèque ou un mandat-poste à l'ordre du Receveur général du Canada/Publications. Au Canada, ajoutez 7 % de TPS.

Les centres de consultation régionaux de Statistique Canada offrent toute une gamme de produits et services.

Pour trouver le centre le plus près, consultez les pages bleues de l'annuaire téléphonique sous «Statistique Canada».

Les agents libraires agréés et autres librairies vendent aussi les publications de Statistique Canada.

Changement d'adresse : Ayez en main votre numéro de compte et composez l'un des numéros ci-dessus.

Centres de consultation régionaux

Les Centres de consultation régionaux de Statistique Canada offrent une gamme complète de produits et services. On y trouve une bibliothèque et un comptoir de vente où les utilisateurs peuvent consulter ou acheter nos différents produits, dont nos publications, disquettes et CD ROM, microfiches et cartes.

Chaque centre vous offre la possibilité d'extraire de l'information des systèmes de retrait de données informatisées CANSIM et E-STAT. Un service téléphonique de renseignements est également disponible; ce service est gratuit pour les clients se trouvant à l'extérieur des secteurs d'appels locaux. On y offre également plusieurs autres services utiles, allant des séminaires aux consultations. Pour plus d'informations, communiquez avec le centre de consultation de votre région.

Terre-Neuve, Labrador, Île-du-Prince-Édouard, Nouvelle-Écosse et Nouveau-Brunswick

Services consultatifs
Statistique Canada
1770, rue Market
Halifax (N.-É.)
B3J 3M3

Appel local: (902) 426-5331
Sans frais: 1-800-263-1136
Télécopieur: 1-902-426-9538

Québec

Services consultatifs
Statistique Canada
200, boul. René-Lévesque Ouest
Complexe Guy-Favreau
Pièce 412, Tour Est
Montréal (Qc)
H2Z 1X4

Appel local: (514) 283-5725
Sans frais: 1-800-361-2831
Télécopieur: 1-514-283-9350

Région de la capitale nationale

Services consultatifs
Centre de consultation statistique (RCN)
Statistique Canada
Entrée principale, imm. R.-H.-Coats
Tunney's Pasture
Ottawa (Ont.)
K1A 0T6

Appel local: (613) 951-8116

Si vous demeurez à l'extérieur de la zone de communication locale, veuillez composer le numéro sans frais d'interurbain pour votre province.

Télécopieur: 1-613-951-0581

Ontario

Services consultatifs
Statistique Canada
10^e étage, imm. Arthur Meighen
25, avenue St. Clair Est
Toronto (Ont.)
M4T 1M4

Appel local: (416) 973-6586
Sans frais: 1-800-263-1136
Télécopieur: 1-416-973-7475

Manitoba

Services consultatifs
Statistique Canada
Édifice MacDonald
344, rue Edmonton, pièce 300
Winnipeg (Man.)
R3B 3L9

Appel local: (204) 983-4020
Sans frais: 1-800-661-7828
Télécopieur: 1-204-983-7543

Saskatchewan

Services consultatifs
Statistique Canada
Tour Avord, 9^e étage
2002, avenue Victoria
Regina (Sask.)
S4P 0R7

Appel local: (306) 780-5405
Sans frais: 1-800-667-7164
Télécopieur: 1-306-780-5403

Sud de l'Alberta

Services consultatifs
Statistique Canada
First Street Plaza
Pièce 401
138, 4^e avenue Sud-Est
Calgary (Alb.)
T2G 4Z6

Appel local: (403) 292-6717
Sans frais: 1-800-563-7828
Télécopieur: 1-403-292-4958

Alberta et Territoires du Nord-Ouest

Services consultatifs
Statistique Canada
8^e étage, Park Square
10001, Bellamy Hill
Edmonton (Alb.)
T5J 3B6

Appel local: (403) 495-3027
Sans frais: 1-800-563-7828
Télécopieur: 1-403-495-5318

Colombie-Britannique et Yukon

Services consultatifs
Statistique Canada
Library Square Tower
300, rue Georgia Ouest, pièce 600
Vancouver (C.-B.)
V6B 6C7

Appel local: (604) 666-3691
Sans frais: 1-800-663-1551
Télécopieur: 1-604-666-4863

Appareils de télécommunications pour les malentendants

Sans frais: 1-800-363-7629