



BULLETIN DE SERVICE

Statistiques trimestrielles des télécommunications 2^e trimestre, 2003

Division des sciences, de l'innovation et de l'information électronique

Vol. 27, n° 2

Novembre 2003

Les prix n'incluent pas la taxe de vente

Le produit n° 56-002-XIF au catalogue est publié sur Internet au coût de 23 \$ cdn le numéro ou 43 \$ cdn pour un abonnement.

Une version imprimée sur demande est aussi disponible au coût de 42 \$ cdn le numéro ou 80 \$ cdn pour un abonnement.

Périodicité : Trimestriel / 1496-2705

Pour commander les publications de Statistique Canada, veuillez composer le numéro national sans frais 1 800 267-6677 ou par Internet : order@statcan.ca

FAITS SAILLANTS

- ▶ Dans la première moitié de 2003, le secteur des télécommunications a contribué 11,8 milliards de dollars (dollars constants de 1997) au produit intérieur brut (PIB) du Canada, ce qui représente 2,3 % du PIB total de l'économie. C'est une augmentation de 2,0 % par rapport au deuxième trimestre de l'an dernier (Statistique Canada, CANSIM II Tableau 379-0018).
- ▶ Malgré la stagnation des recettes, le secteur des services de télécommunications a amélioré ses bénéfices durant la première moitié de 2003 grâce à la compression des coûts d'exploitation et à la réduction des dépenses en immobilisations. De janvier à juin de cette année, le secteur a enregistré 2,6 milliards de dollars de bénéfices avant intérêts et impôts, soit une hausse substantielle de 19,4 % comparativement à la même période l'année précédente.
- ▶ Au cours des six premiers mois de 2003, les bénéfices avant intérêts et impôts représentaient 15,9 % des recettes, comparativement à 13,5 % l'année précédente. La marge bénéficiaire s'est améliorée aussi bien pour l'industrie des télécommunications par fil que pour celle des télécommunications sans fil.
- ▶ Pendant cette période, les recettes du secteur des services de télécommunications ont augmenté modestement de 1,0 % durant la première moitié de 2003 pour atteindre 16,1 milliards de dollars. Cette hausse est attribuable à l'industrie des télécommunications sans fil dont les recettes ont fait un bond de 12,9 %, comparativement à un fléchissement de 2,3 % pour la branche des télécommunications par fil. La diminution des recettes de l'industrie des télécommunications par fil prolonge une tendance à la baisse qui a débuté au premier trimestre de 2002.
- ▶ Le secteur des télécommunications a continué de réduire ses dépenses en immobilisations. Au cours des six premiers mois de 2003, celles-ci se chiffraient à 1,9 milliard de dollars, en baisse par rapport aux 2,8 milliards de dollars enregistrés pour la même période en 2002 et aux 4,1 milliards de dollars dépensés pendant la première moitié de 2001. Les compressions ont eu lieu dans les deux branches du secteur, mais elles ont été plus importantes pour la branche des télécommunications sans fil.

Publication autorisée par le ministre responsable de Statistique Canada.

© Ministre de l'Industrie, 2003. Tous droits réservés. Il est interdit de reproduire ou de transmettre le contenu de la présente publication, sous quelque forme ou par quelque moyen que ce soit, enregistrement sur support magnétique, reproduction électronique, mécanique, photographique, ou autre, ou de l'emmagasiner dans un système de recouvrement, sans l'autorisation écrite préalable des Services de concession des droits de licence, Division du marketing, Statistique Canada, Ottawa, Ontario, Canada K1A 0T6.

Signes conventionnels

Les signes conventionnels suivants sont employés uniformément dans les publications de Statistique Canada :

.	indisponible pour toute période de référence
..	indisponible pour une période de référence précise
...	n'ayant pas lieu de figurer
P	préliminaire
r	rectifié
x	confidentiel en vertu des dispositions de la <i>Loi sur la statistique</i>
E	à utiliser avec prudence
F	trop peu fiable pour être publié

Abréviations

n.c.a	non classé ailleurs
EQT	équivalents de qualité téléphonique
EPT	équivalents plein temps

Système de classification des industries de l'Amérique du Nord - SCIAN (N° 12-501-XPF au catalogue)

5133	Télécommunications
51331	Télécommunications par fil
51332	Télécommunications sans fil
51333	Revendeurs de services de télécommunications
51334	Télécommunications par satellite (y compris les revendeurs de services par satellite)
51339	Autres services de télécommunications

APERÇU ANALYTIQUE

Indicateurs nationaux et sectoriels

Les **revenus d'exploitation** du secteur des télécommunications ont été de 8,04 milliards de dollars au deuxième trimestre de 2003 – une baisse de 0,9 % par rapport au deuxième trimestre de 2002. Les fournisseurs de services de télécommunications par fil propriétaires des installations ont été responsables de 71,2 % des revenus totaux d'exploitation du secteur, tandis que les services de télécommunications sans fil, les revendeurs, les télécommunications par satellite et les autres services ont représenté 28,8 % des revenus totaux du secteur pour le deuxième trimestre (graphique 1). La part des fournisseurs de services de télécommunications par fil continue de dominer celle des fournisseurs de services de télécommunications sans fil et des revendeurs, mais elle a diminué graduellement par rapport aux 80,0 % qu'elle était au premier trimestre de 1999.

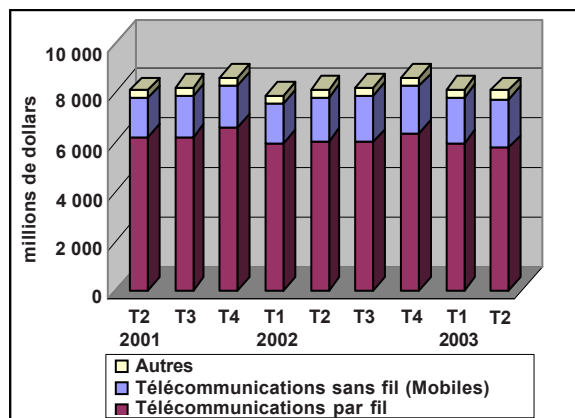
Les **revenus d'exploitation du secteur des télécommunications par fil** ont totalisé 5,73 milliards de dollars au deuxième trimestre, soit une baisse de 4,9 % par rapport à l'an dernier. **Les revenus d'exploitation du secteur des télécommunications sans fil** ont été beaucoup plus considérables que ceux du secteur des télécommunications par fil. Se chiffrant à 2,0 milliards de dollars ce trimestre, les revenus d'exploitation sont en hausse de 12,5 % par rapport à l'an dernier.

Le **bénéfice d'exploitation** a totalisé 1,26 milliards de dollars au deuxième trimestre, soit 15,7% des revenus d'exploitation. C'était 35,9 % de plus que l'an dernier. Toutefois, le rendement a varié considérablement selon le secteur. Le bénéfice d'exploitation des entreprises de télécommunications par fil était de 16,6 cents par dollar de revenu, ce qui est sous la moyenne de 17,9 % pour la période 1999 2002. Les entreprises de télécommunications sans fil ont réalisé un bénéfice de près de 16,1 cents par dollar de revenu, résultat qui est en contraste marqué avec les trois années précédentes, où les bénéfices d'exploitation combinés pour la période 1999 2002 ont été de 1,02 milliard de dollars, ou moins de 4,4 % des revenus d'exploitation des services de télécommunications sans fil. Les secteurs des revendeurs, des télécommunications par satellite et des autres services (SCIAN 51333, 4 et 9, respectivement) ont déclaré une perte d'exploitation estimative de 1,5 cents par dollar de revenu ce trimestre.

Les dépenses en immobilisations du secteur des télécommunications ont atteint 1,06 milliards de dollars, soit 31,4 % de moins que ce qui a été déclaré

Graphique 1.

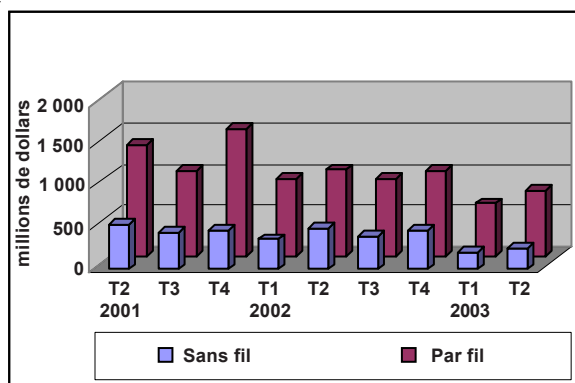
La part des fournisseurs de services de télécommunications par fil par rapport aux fournisseurs de services de télécommunications sans fil et aux revendeurs a diminué lentement au cours des dernières quelques années. (Revenus de 8,04 milliards de dollars)



Source : Statistiques trimestrielles des télécommunications

Graphique 2.

Les investissements du secteur ont baissé de 31,4 % au deuxième trimestre de 2003 par rapport à l'année précédente. Les secteurs des télécommunications sans fil et par fil ont tous deux réduit leurs dépenses. (Dépenses en immobilisations de 1,06 milliards de dollars)



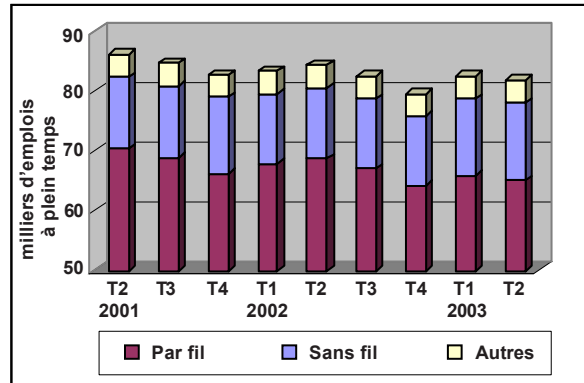
Source : Statistiques trimestrielles des télécommunications

au deuxième trimestre de l'an dernier. Les secteurs des télécommunications par fil et sans fil ont fait des dépenses en immobilisations de 798 millions de dollars et de 259 millions de dollars, respectivement, soit 13,9 % et 13,1 % des revenus d'exploitation du deuxième trimestre (graphique 2). Il s'agit du sixième recul consécutif d'une année à l'autre des dépenses en immobilisations depuis le premier trimestre de 2002, ce qui tend à confirmer l'hypothèse selon laquelle le réseau du secteur a la capacité de répondre à la demande de services actuelle et prévue.

Graphique 3.

Le nombre d'emplois à plein temps dans les secteur des télécommunications a diminué de 3,0 % depuis le deuxième trimestre de 2002.

Le nombre d'emplois à plein temps a été de 81 730 ce trimestre. Il s'agit d'une baisse de 3,0 % par rapport au deuxième trimestre de 2001 (perte de 2 534 emplois à plein temps) (graphique 3). Depuis le deuxième trimestre de l'an dernier, le secteur des télécommunications par fil a réduit ses effectifs à plein temps par 3 719. Pendant la même période, le secteur des télécommunications sans fil a augmenté ses effectifs à plein temps de 1 298 emplois à plein temps. Les **coûts annuels moyens de la main d'œuvre** (salaires, traitements et avantages sociaux) par employé (équivalent temps plein) ont été 72 753 \$ dans le secteur des télécommunications par fil, et 64 008 \$ dans le secteur des télécommunications sans fil.



Source : Statistiques trimestrielles des télécommunications

L'accès par fil au réseau téléphonique public commuté (RTPC) a légèrement dépassé 19,3 millions de lignes à la fin du deuxième trimestre, une baisse de 1,1 % par rapport à l'an dernier. Il s'agit du sixième trimestre consécutif où l'on observe une baisse de l'accès par fil par rapport à l'année précédente. Ce phénomène peut constituer les premiers signes du remplacement des services par fil par des services sans fil ou l'accroissement du taux de pénétration du câble sur le marché pour l'accès Internet. Les lignes résidentielles ont représenté 65,4 % du total, et les lignes commerciales ont représenté 34,6 % des lignes RTPC (Tableau explicatif 1).

Chaque **ligne RNIS (Réseau numérique à intégration de services)** fournit des voies d'accès multiples au RTPC, grâce à la largeur de bande améliorée. Avec la conversion des lignes RNIS à leurs équivalents de qualité téléphonique pour la largeur de bande (ADB du RNIS = 2 lignes, ADP du RNIS = 23 lignes), l'accès fixe total ce trimestre a été plus de 20,0 millions de lignes, une baisse de 1,1 % par rapport à l'an dernier.

Tableau explicatif 1. Infrastructure du RTPC - Accès par fil

Lignes d'accès RTPC	2 ^{ème} trimestre, 2003		
	Résidentiel	D'affaires	Total
Lignes d'accès par fil (SCIAN 51331)			
Lignes individuelles	12 397 481	2 765 972	15 163 453
Lignes multiples	60 094	1 102	61 196
ADB du RNIS	64	62 809	62 873
ADP du RNIS	...	28 891	28 891
Téléphones publics	...	160 436	160 436
Centrex	...	2 559 154	2 559 154
Lignes officielles	...	425 186	425 186
Autres	-	332 619	332 619
Estimation de couverture insuffisante	203 433	366 758	570 191
Total - Lignes d'accès RTPC	12 661 072 (65,4 %)	6 702 927 (34,6 %)	19 363 999 100,0 %
Total - Équivalents de qualité téléphonique	12 661 136 (63,1 %)	7 401 338 (36,9 %)	20 062 474 (100,0 %)

Source : Statistiques trimestrielles des télécommunications, 2^{ème} trimestre, 2003

Au deuxième trimestre, le nombre d'abonnés à la téléphonie mobile était en hausse de 9,8 % par rapport à l'an dernier. À la fin du trimestre, on comptait en dessous de 12,3 millions d'abonnés, soit plus qu'un Canadien sur trois. Des 12,3 millions d'abonnés, 80,7 % utilisent l'accès sans fil numérique (Tableau explicatif 2, graphique 4). Cela fait contraste avec l'accès par fil, qui est presque totalement numérique. Toutefois, la part des abonnés au service mobile numérique a augmenté rapidement au cours des derniers trimestres.

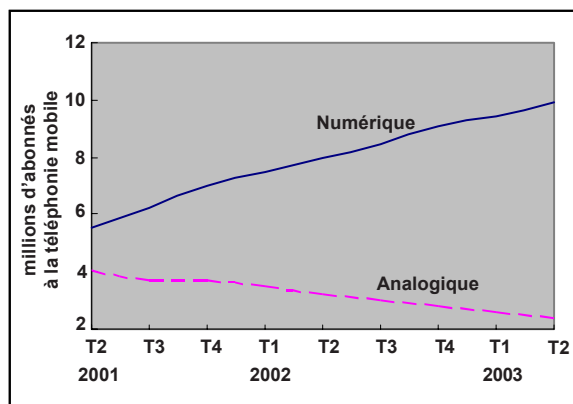
La **télédensité** est une mesure de la pénétration des services de télécommunications pour une population donnée. Dans les secteurs des télécommunications par fil et sans fil, on a compté 63,6 et 38,9 voies d'accès (EQT) par 100 personnes, respectivement. La télédensité totale par 100 personnes a été de 102,5 au deuxième trimestre, une augmentation de 1,8 % par rapport au deuxième trimestre de l'an dernier (Tableau explicatif 3).

Les **abonnements aux services de radiomessagerie** ont diminué au cours de l'an dernier, baisse qui est peut-être attribuable à la croissance marquée des services de télécommunications cellulaires, qui sont considérés comme un substitut de la radiomessagerie. Au deuxième trimestre, on comptait tout juste plus de 1,4 millions de radiomessagers en service, soit une diminution de 1,6 millions d'abonnés par rapport au deuxième trimestre de 2001 (-11,9 %).

Le **trafic** interurbain, qui est assuré presque entièrement par les voies d'accès par fil, a été 13,2 milliards de minutes ce trimestre en baisse de 3,8% par rapport au deuxième trimestre de l'an dernier. Environ 13,3 % du total des minutes de service interurbain sont attribuables à des appels provenant de l'extérieur du Canada (graphique 6). La téléphonie mobile est encore principalement un outil de communication locale. Cependant l'utilisation du trafic interurbain par ce moyen a augmenté de 9,7% pour atteindre une moyenne de 79 minutes d'interurbain par abonné. Le nombre total de minutes facturées a augmenté de façon appréciable depuis le deuxième trimestre de 2002 (22,2 %), pour atteindre un peu moins de 10,0 milliards. Non seulement le nombre d'abonnés augmente, mais encore le nombre de minutes facturées par abonné augmente également, ce qui porte à croire que les abonnés à la téléphonie mobile passent plus de temps au téléphone.

Les lecteurs doivent prendre note que, dans la mesure du possible, les tableaux comprennent des estimations du sous dénombrement. Veuillez consulter la section « *Concepts et méthodologie* » pour plus de renseignements.

Graphique 4.



Source : Statistiques trimestrielles des télécommunications

Tableau explicatif 2. Infrastructure du RTPC - Accès mobile

Accès au RTPC	2 ^{ème} trimestre, 2003
Accès mobile (SCIAN 51331)	
Numérique	9 904 739
Analogique	2 372 628
Total - Accès mobile	12 277 367

Source : Statistiques trimestrielles des télécommunications, 2^{ème} trimestre, 2003

Tableau explicatif 3. Infrastructure du RTPC - Total de l'accès

Télédensité	
Total de voies d'accès au RTPC	31 641 366
Total de voies d'accès au RTPC (EQT)	32 339 841
Accès par fil (EQT) par 100 personnes	63,6
Accès sans fil (EQT) par 100 personnes	38,9
RTPC total (EQT) par 100 personnes	102,5

Source : Statistiques trimestrielles des télécommunications, 2^{ème} trimestre, 2003

PUBLICATIONS ÉLECTRONIQUES DISPONIBLES À
www.statcan.ca



**Secteurs des télécommunications
(SCIAN 5133)**

Tableaux sommaires

TABLEAU 1. Indicateurs d'exploitation sommaires, (SCIAN 5133), trimestriel, 2003

	Premier trimestre		Deuxième trimestre		Troisième trimestre		Quatrième trimestre		Chiffres cumulés	
		03/02 %		03/02 %		03/02 %		03/02 %		03/02 %
Indicateurs financiers (000\$)										
Revenus d'exploitation	8 098 920	3,1	8 041 840	(0,9)					16 140 760	1,0
Dépenses d'exploitation	6 789 057	2,3	6 778 680	(5,7)					13 567 737	(1,8)
Bénéfice d'exploitation	1 309 863	6,9	1 263 160	35,9					2 573 023	19,4
% des revenus d'exploitation	16,2	3,7	15,7	37,2					15,9	18,2
Dépenses en immobilisations ¹	834 813	(36,0)	1 056 727	(31,4)					1 891 540	(33,5)
Emploi (personnes)										
Plein temps	82 423	(1,0)	81 730	(3,0)				
Temps partiel	<u>10 690</u>		<u>10 610</u>					
Total	93 114		92 340					
% de l'emploi industriel national ²	0,709		0,679							
Total (équivalents à plein temps - EPT)	85 820		84 674					
Coûts de la main-d'oeuvre (000\$)										
Coûts moyens de la main-d'oeuvre (\$)										
par employé à plein temps (EPT) (annualisés)	70 779		71 126					
Voies d'accès au RTPC (fixes et mobiles)										
Total	31 511 455	2,7	31 641 366	2,9				
Total - (équivalents de qualité téléphonique - EQT)	32 213 028	2,6	32 339 841	2,8				
Télédensité (EQT par 100 habitants)	102,3	1,5	102,5	1,8				

Les pourcentages étant arrondis, leur somme peut ne pas correspondre exactement aux totaux.

¹ Comporte uniquement 51331 (télécommunications par fil) et 51332 (télécommunications sans fil).

² Enquête sur l'emploi, la rémunération et les heures (EERH). La population cible est constituée de tous les employeurs canadiens, du piégeage, des services privés aux ménages, des organismes religieux et du personnel militaire des services de la défense. Pour en savoir davantage, voir la publication n° 72-002-XIB au catalogue.

TABLEAU 2A. Indicateurs d'exploitation sommaires, premier trimestre, 2003

Industries du SCIAN	51331	51332	51333, 4, 9	5133
milliers de dollars				
Revenus d'exploitation				
Revenus d'exploitation de télécommunications	4 734 385	1 716 385
Autres revenus d'exploitation ¹	1 002 250	86 535
Évaluation de couverture insuffisante	<u>190 248</u>	<u>34 838</u>	<u>334 278</u>	<u>559 365</u>
Total	5 926 883	1 837 758	334 278	8 098 920
% du SCIAN 5133	73,2	22,7	4,1	100,0
Dépenses d'exploitation				
Dépenses d'exploitation de télécommunications	4 443 226	1 339 941
Autres dépenses d'exploitation	190 195	151 837
Évaluation de couverture insuffisante	<u>294 988</u>	<u>31 678</u>	<u>337 192</u>	<u>663 858</u>
Total	4 928 409	1 523 456	337 192	6 789 057
% du SCIAN 5133	72,6	22,4	5,0	100,0
Bénéfice d'exploitation				
	998 474	314 302	(2 914)	1 309 863
% des revenus d'exploitation	16,8	17,1	(0,9)	16,2
Revenus et dépenses hors exploitation (unités d'enquête seulement)				
Revenus hors exploitation	468 283	X
Dépenses hors exploitation				
Frais d'intérêt	433 983	69 242
Autre	<u>38 253</u>	<u>X</u>
Total	472 236	X
Revenu net avant impôt sur le revenu				
	994 521	135 346
BAIIDA ²	1 950 258	687 773
Dépenses en immobilisations				
	635 016	199 796
% des revenus d'exploitation	10,7	10,9
Emploi (personnes)				
Plein temps	65 799	12 897	3 727	82 423
Temps partiel	<u>8 110</u>	<u>2 382</u>	<u>198</u>	<u>10 690</u>
Total	73 910	15 279	3 925	93 114
% de l'emploi industriel national	0,563	0,116	0,03	0,709
Total des équivalents à plein temps (EPT)	68 375	13 682	3 763	85 820
Coûts de la main-d'oeuvre				
Plein temps	1 192 525	203 607	62 752	1 458 884
Temps partiel	<u>46 681</u>	<u>12 390</u>	<u>601</u>	<u>59 672</u>
Total	1 239 206	215 997	63 354	1 518 557
Coût moyen de la main-d'oeuvre (\$) par employé à plein temps (EPT) (annualisés)	72 495	63 149	..	70 779

¹ « Autre » comprend location d'équipement terminal; ventes de biens de télécommunications; services d'annuaire; accès de détail à Internet; services de réparation et d'entretien pour la clientèle.

² BAIIDA - Bénéfice avant intérêts, impôts, dépréciation et amortissement.

X - Confidentiel en vertu des dispositions de la Loi sur la Statistique relatives au secret.

TABLEAU 2B. Indicateurs d'exploitation sommaires, deuxième trimestre, 2003

Industries du SCIAN	51331	51332	51333, 4, 9	5133
milliers de dollars				
Revenus d'exploitation				
Revenus d'exploitation de télécommunications	4 383 953	1 838 774
Autres revenus d'exploitation ¹	1 158 126	107 570
Évaluation de couverture insuffisante	<u>183 796</u>	<u>37 610</u>	<u>332 011</u>	<u>553 417</u>
Total	5 725 875	1 983 954	332 011	8 041 840
% du SCIAN 5133	71,2	24,7	4,1	100,0
Dépenses d'exploitation				
Dépenses d'exploitation de télécommunications	4 014 970	1 464 371
Autres dépenses d'exploitation	475 521	166 330
Évaluation de couverture insuffisante	<u>285 888</u>	<u>34 628</u>	<u>336 971</u>	<u>657 488</u>
Total	4 776 379	1 665 329	336 971	6 778 680
% du SCIAN 5133	70,5	24,6	5,0	100,0
Bénéfice d'exploitation	949 496	318 625	(4 960)	1 263 160
% des revenus d'exploitation	16,6	16,1	(1,5)	15,7
Revenus et dépenses hors exploitation (unités d'enquête seulement)				
Revenus hors exploitation	112 783	X
Dépenses hors exploitation				
Frais d'intérêt	338 907	57 882
Autre	<u>59 703</u>	<u>X</u>
Total	398 610	X
Revenu net avant impôt sur le revenu	663 669	247 237
BAIIDA ²	1 962 818	687 624
Dépenses en immobilisations	797 526	259 201
% des revenus d'exploitation	13,9	13,1
Emploi (personnes)				
Plein temps	65 022	13 012	3 696	81 730
Temps partiel	<u>8 487</u>	<u>1 927</u>	<u>196</u>	<u>10 610</u>
Total	73 509	14 939	3 892	92 340
% de l'emploi industriel national	0,540	0,110	0,029	0,679
Total des équivalents à plein temps (EPT)	67 260	13 686	3 727	84 674
Coûts de la main-d'oeuvre				
Plein temps	1 186 910	211 012	62 844	1 460 766
Temps partiel	<u>40 860</u>	<u>10 932</u>	<u>527</u>	<u>52 320</u>
Total	1 227 771	221 944	63 371	1 513 086
Coût moyen de la main-d'oeuvre (\$) par employé à plein temps (EPT) (annualisés)	72 753	64 008	..	71 126

¹ « Autre » comprend location d'équipement terminal; ventes de biens de télécommunications; services d'annuaire; accès de détail à Internet; services de réparation et d'entretien pour la clientèle.

² BAIIDA - Bénéfice avant intérêts, impôts, dépréciation et amortissement.

X - Confidentiel en vertu des dispositions de la Loi sur la Statistique relatives au secret.

TABLEAU 2C. Indicateurs d'exploitation sommaires, Chiffres cumulés, 2003

Industries du SCIAN	51331	51332	51333, 4, 9	5133
milliers de dollars				
Revenus d'exploitation				
Revenus d'exploitation de télécommunications	9 118 338	3 555 159
Autres revenus d'exploitation ¹	2 160 376	194 105
Évaluation de couverture insuffisante	<u>374 044</u>	<u>72 448</u>	<u>666 290</u>	<u>1 112 782</u>
Total	11 652 758	3 821 712	666 290	16 140 760
% du SCIAN 5133	72,2	23,7	4,1	100,0
Dépenses d'exploitation				
Dépenses d'exploitation de télécommunications	8 458 196	2 804 312
Autres dépenses d'exploitation	665 716	318 167
Évaluation de couverture insuffisante	<u>580 877</u>	<u>66 306</u>	<u>674 163</u>	<u>1 321 346</u>
Total	9 704 789	3 188 785	674 163	13 567 737
% du SCIAN 5133	71,5	23,5	5,0	100,0
Bénéfice d'exploitation				
	1 947 970	632 927	(7 874)	2 573 023
% des revenus d'exploitation	16,7	16,6	(1,2)	15,9
Revenus et dépenses hors exploitation (unités d'enquête seulement)				
Revenus hors exploitation	581 066	X
Dépenses hors exploitation				
Frais d'intérêt	772 890	127 124
Autre	<u>97 956</u>	<u>X</u>
Total	870 846	X
Revenu net avant impôt sur le revenu				
	1658 190	382 583
BAIIDA ²	3 913 076	1 375 397
Dépenses en immobilisations				
	1 432 542	458 998
% des revenus d'exploitation	12,3	12,0
Emploi (personnes)				
Plein temps	65 022	13 012	3 696	81 730
Temps partiel	<u>8 487</u>	<u>1 927</u>	<u>196</u>	<u>10 610</u>
Total	73 509	14 939	3 892	92 340
% de l'emploi industriel national	0,540	0,110	0,029	0,679
Total des équivalents à plein temps (EPT)	67 260	13 686	3 727	84 674
Coûts de la main-d'oeuvre				
Plein temps	2 379 435	414 620	125 596	2 919 650
Temps partiel	<u>87 542</u>	<u>23 322</u>	<u>1 129</u>	<u>111 992</u>
Total	2 466 977	437 941	126 725	3 031 643
Coût moyen de la main-d'oeuvre (\$) par employé à plein temps (EPT) (annualisés)	72 753	64 008	..	71 126

¹ « Autre » comprend location d'équipement terminal; ventes de biens de télécommunications; services d'annuaire; accès de détail à Internet; services de réparation et d'entretien pour la clientèle.

² BAIIDA - Bénéfice avant intérêts, impôts, dépréciation et amortissement.

X - Confidentiel en vertu des dispositions de la Loi sur la Statistique relatives au secret.

TABLEAU 3. Sommaire des indicateurs analytiques, SCIAN 51331, 51332, trimestriel, 2003

Industries du SCIAN	51331				51332			
	I	II	III	IV	I	II	III	IV
Données financières								
Revenu d'exploitation par personne (\$)	188,30	181,52			58,39	62,90		
Bénéfice d'exploitation (% des revenus d'exploitation)	16,8	16,6			17,1	16,1		
Revenus moyens par minute de service interurbain (cents) ¹	9,31	9,22			13,65	12,99		
Revenus moyens par minute de service local (cents)			14,85	14,55		
Dépenses en immobilisations par personne (\$)	20,17	25,28			6,35	8,22		
Dépenses en immobilisations (% des revenus d'exploitation)	10,7	13,9			10,9	13,1		
Emploi/Main-d'oeuvre								
Emploi sectoriel comme % de l'emploi industriel national ²	0,563	0,540			0,116	0,110		
Revenu par employé à plein temps (EPT) (\$)	86 682	85 130			134 321	144 961		
Voies d'accès au RTPC par employé à plein temps (EPT) ³	289	292			880	897		
Coûts moyens de la main-d'oeuvre (\$) par employé à plein temps (EPT) (annualisés)	72 495	72 753			63 149	64 008		
Coûts de la main-d'oeuvre en % des revenus d'exploitation	20,9	21,4			11,8	11,2		
Télédensité (EQT)								
Voies d'accès au RTPC par 100 habitants	64,1	63,6			38,2	38,9		
Trafic^{1, 4}								
Minutes de service local par abonné			655	737		
Minutes de service local par personne			249	286		
Minutes de service interurbain par voie d'accès (EQT) ³	718	695			69	79		
Minutes de service interurbain par personne	438	420			26	30		

¹ Les minutes de service interurbain comprennent les appels nationaux et internationaux ayant leur origine au Canada et les appels sans frais pour les entreprises de télécommunications par fil, et les minutes facturées pour les entreprises de télécommunications sans fil.

² Enquête sur l'emploi, la rémunération et les heures (EERH). La population cible est constituée de tous les employeurs canadiens, exception faite pour ceux des secteurs en agriculture, pêche et piégeage, des services privés aux ménages, des organismes religieux et du personnel militaire des services de la défense. Pour en savoir davantage, voir le catalogue No. 72-002-XIF de Statistique Canada.

³ N'inclut pas les lignes de téléphones officielles.

⁴ Les calculs ne comprennent pas les évaluations de couverture insuffisante.

**Entreprises de télécommunications par fil
(SCIAN 51331)**

Tableaux et diagrammes

TABLEAU 4. Revenus d'exploitation, SCIAN 51331, trimestriel, 2003¹

Télécommunications par fil (SCIAN 51331)	Premier trimestre		Deuxième trimestre		Troisième trimestre		Quatrième trimestre		Chiffres cumulés	
	000\$	03/02 %	000\$	03/02 %	000\$	03/02 %	000\$	03/02 %	000\$	03/02 %
Revenus d'exploitation de télécommunications										
Services aux entreprises										
Contribution	F		F						F	
Interconnexion	F		F						F	
Location de circuits	F		F						F	
Autres	E		E						E	
Total	F	F	F	F					F	F
Services de transmission de la voix										
Appels locaux	1 690 045	(0,5)	1 700 500	(0,9)					3 390 545	(0,7)
Appels interurbains	1 106 121	(0,5)	1 058 614	(4,0)					2 164 735	(2,2)
Options de gestion	334 664	2,2	339 467	1,6					674 131	1,9
Connexion	<u>73 844</u>	(6,5)	<u>83 553</u>	(11,7)					<u>157 397</u>	(9,4)
Total	3 204 674	(0,4)	3 182 134	(2,0)					6 386 808	(1,2)
Services de données et à haute vitesse										
Commutation par paquets à bande étroite	F		F						F	
Commutation à haute vitesse ²	E		E						E	
Total	F	F	F	F					F	F
Services non commutés (lignes privées)										
Bande étroite	F		F						F	
Haute vitesse	E		E						E	
Total	F	F	F	F					F	F
Autres services de télécommunications	E		E						E	
Total	4 734 385	(1,9)	4 383 953	(10,0)					9 118 338	(5,9)
Autres revenus d'exploitation										
Location d'équipement terminal	47 295		46 837						94 132	
Ventes de biens d'équipement de télécommunications	89 605		94 578						184 183	
Service d'annuaire	3 167		6 828						9 995	
Accès Internet au détail	486 942		501 341						988 283	
Autres services n.c.a.	<u>375 241</u>		<u>508 542</u>						<u>883 783</u>	
Total	1 002 250	11,4	1 158 126	21,1					2 160 376	16,4
Évaluation de couverture insuffisante	<u>190 248</u>	...	<u>183 796</u>						<u>374 044</u>	...
Total - Revenus d'exploitation	5 926 883	0,2	5 725 875	(4,9)					11 652 758	(2,3)

¹ Certaines données disponibles dans les numéros précédents de cette publication ne peuvent plus être publiées du à un problème de classification.

Toutes ces statistiques, ou certaines de ces statistiques, seront à nouveau disponibles lorsque le problème de classification aura été résolu.

² Services à commutation de circuit et à commutation par paquets à bande large.

F - trop peu fiable pour être publié

TABLEAU 5. Dépenses d'exploitation, SCIAN 51331, trimestriel, 2003

Télécommunications par fil (SCIAN 51331)	Premier trimestre		Deuxième trimestre		Troisième trimestre		Quatrième trimestre		Chiffres cumulés	
	000\$	03/02 %	000\$	03/02 %	000\$	03/02 %	000\$	03/02 %	000\$	03/02 %
Dépenses d'exploitation de télécommunications										
Services aux entreprises										
Contribution	125 919		150 961						276 880	
Interconnexion	618 828		519 401						1 138 229	
Location de circuits	182 402		110 683						293 085	
Autres	<u>189 167</u>		<u>29 897</u>						<u>219 064</u>	
Total	1 116 316	(4,3)	810 942	(28,2)					1 927 258	(16,1)
Dépenses de main-d'oeuvre	1 173 775	1,9	1 158 809	(0,2)					2 332 584	0,9
Dépréciation	951 784	(3,9)	1 013 322	0,5					1 965 106	(1,7)
Autres	<u>1 201 351</u>		<u>1 031 897</u>						<u>2 233 248</u>	
Total	4 443 226	2,1	4 014 970	(15,7)					8 458 196	(7,2)
Autres dépenses d'exploitation	190 195	(22,2)	475 521	66,3					665 716	25,5
Évaluation de couverture insuffisante	<u>294 988</u>	...	<u>285 888</u>						<u>580 877</u>	...
Total - Dépenses d'exploitation	4 928 409	0,8	4 776 379	(11,1)					9 704 789	(5,4)

TABLEAU 6. Indicateurs financiers et de performance, SCIAN 51331, trimestriel, 2003

Télécommunications par fil (SCIAN 51331)	Premier trimestre		Deuxième trimestre		Troisième trimestre		Quatrième trimestre		Chiffres cumulés	
	000\$	03/02 %	000\$	03/02 %	000\$	03/02 %	000\$	03/02 %	000\$	03/02 %
Revenus d'exploitation	5 926 883	0,2	5 725 875	(4,9)					11 652 758	(2,3)
Dépenses d'exploitation	4 928 409	0,8	4 776 379	(11,1)					9 704 789	(5,4)
Bénéfice d'exploitation	998 474	(2,4)	949 496	46,6					1 947 970	16,6
% des revenus d'exploitation	16,8	(2,6)	16,6	54,1					16,7	19,4
BAIIDA ¹	1 950 258	(3,1)	1 962 818	18,6					3 913 076	6,7
Rendement des revenus² (\$)										
Revenu d'exploitation par personne (\$)	188,30	(0,7)	181,52	(5,7)					369,82	(3,3)
Revenus des services de transmission de la voix par ligne RTPC ³	167,06	1,2	166,89	(0,6)					333,95	0,3
Revenus locaux par ligne RTPC ³	88,10	1,0	89,19	0,5					177,29	0,8
Revenus interurbains par ligne RTPC ³	57,66	1,0	55,52	(2,6)					113,18	(0,8)
Revenus moyens par minute de service interurbain (cents)	9,31	2,2	9,22	0,2					9,26	1,1

¹ BAIIDA - Bénéfice avant intérêts, impôts, dépréciation et amortissement.² Les calculs ne comprennent pas les estimations de couverture insuffisante, et le cas échéant se fondent sur le nombre de lignes RTPC ou l'équivalent de qualité téléphonique (EQT).³ N'inclut pas les lignes de téléphones officielles.

TABLEAU 7. Emploi et coût de la main-d'oeuvre , SCIAN 51331, trimestriel, 2003

Télécommunications par fil (SCIAN 51331)	Premier trimestre		Deuxième trimestre		Troisième trimestre		Quatrième trimestre		Chiffres cumulés	
		03/02 %		03/02 %		03/02 %		03/02 %		03/02 %
Emploi (personnes)										
Plein temps	65 799	(3,1)	65 022	(5,4)				
Temps partiel	<u>8 110</u>	(13,0)	<u>8 487</u>	(8,9)				
Total	73 910	(4,3)	73 509	(5,8)				
% de l'emploi industriel national	0,563		0,540					
Total (équivalents à plein temps - EPT)	68 375	(4,8)	67 260	(7,3)				
Revenu (\$) par employé à plein temps (EPT)	86 682		85 130					
Coûts de la main-d'oeuvre¹										
Plein temps	1 192 525	(3,2)	1 186 910	(7,7)					2 379 435	(5,5)
Temps partiel	<u>46 681</u>	(33,4)	<u>40 860</u>	(42,8)					<u>87 542</u>	(38,2)
Total	1 239 206	(4,8)	1 227 771	(9,5)					2 466 977	(7,2)
Coûts moyens de la main-d'oeuvre (\$) par employé à plein temps (EPT) (annualisés)	72 495	(0,0)	72 753	(1,3)				

¹ Inclus dépenses en immobilisations pour la main-d'oeuvre.

TABLEAU 8. Dépenses en immobilisations, SCIAN 51331, trimestriel, 2003

Télécommunications par fil (SCIAN 51331)	Premier trimestre		Deuxième trimestre		Troisième trimestre		Quatrième trimestre		Chiffres cumulés	
	000\$	03/02 %	000\$	03/02 %	000\$	03/02 %	000\$	03/02 %	000\$	03/02 %
Dépenses en immobilisations	635 016	(32,4)	797 526	(23,5)					1 432 542	(27,7)
% des revenus d'exploitation par personne (\$)	10,7	(32,5)	13,9	(19,6)					12,3	(26,0)
	20,17	(33,1)	25,28	(24,2)					45,51	(28,4)

TABLEAU 9. Infrastructure de réseau, SCIAN 51331, trimestriel, 2003

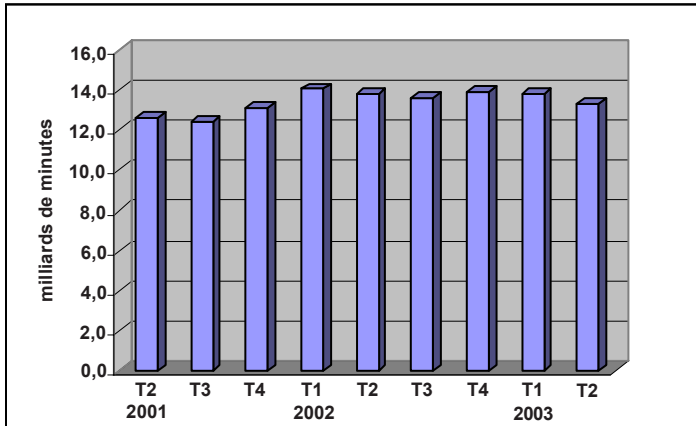
Télécommunications par fil (SCIAN 51331)	Premier trimestre		Deuxième trimestre		Troisième trimestre		Quatrième trimestre	
		03/02 %		03/02 %		03/02 %		03/02 %
Infrastructure de réseau (accès)								
Lignes d'accès RTPC								
Lignes individuelles (comprend PBX)	15 247 493	(0,9)	15 163 453	(0,7)				
Lignes partagées	62 772	(13,2)	61 196	(11,7)				
RNIS ADB	64 893	(10,3)	62 873	(11,0)				
RNIS ADP	28 940	(3,2)	28 891	(1,0)				
Téléphones publics	162 058	(3,1)	160 436	(3,3)				
Centrex	2 575 301	(0,4)	2 559 154	(2,0)				
Lignes de téléphones officielles	425 257	...	425 186					
Autres (comprend mobiles et lignes à services interurbains planifiés)	339 760	(21,5)	332 619	(15,4)				
Évaluation de couverture insuffisante	570 191	...	570 191					
Total	19 476 667	(1,2)	19 363 999	(1,1)				
De résidence (%)	65,4		65,4					
D'affaires (%)	34,6		34,6					
Total des équivalents de qualité téléphonique (EQT)								
	20 178 240	(1,3)	20 062 474	(1,1)				
De résidence (%)	63,2		63,1					
D'affaires (%)	36,8		36,9					
RTPC (EQT) par 100 habitants	64,1	(2,3)	63,6	(2,0)				
Lignes d'accès résidentielles (EQT) par 100 ménages	106		104					
Lignes d'accès commerciales (EQT) par 100 membres du personnel ¹	56,6		54,4					
Voies d'accès au RTPC (EQT) par EPT ²	289		292					
Lignes d'accès non RTPC³								
Numériques	289 757		288 420					
Analogiques	<u>26 354</u>		<u>25 999</u>					
Total	316 111		314 419					

¹ Personnes employés dans l'industrie au niveau national selon les estimations de l'EEPH.² N'inclut pas les lignes de téléphones officielles.³ Les calculs ne comprennent pas les évaluations de couverture insuffisante.

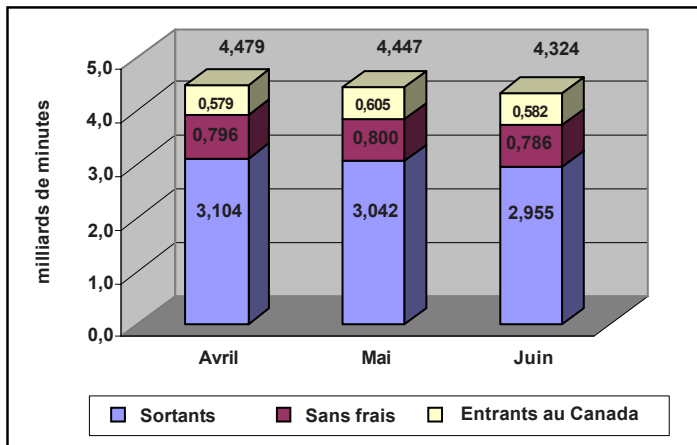
TABLE 10. Trafic interurbain, SCIAN 51331, trimestriel, 2003

Télécommunications par fil (SCIAN 51331)	Premier trimestre		Deuxième trimestre		Troisième trimestre		Quatrième trimestre		Chiffres cumulés	
		03/02 %		03/02 %		03/02 %		03/02 %		03/02 %
Trafic (milliers de minutes)¹										
Interurbain										
Appels sortants	9 556 001		9 100 857						18 656 858	
Appels sans frais	2 326 691		2 382 240						4 708 931	
Appels entrant au Canada	<u>1 889 102</u>		<u>1 766 498</u>						<u>3 655 600</u>	
Total	13 771 794	(1,8)	13 249 595	(3,8)					27 021 389	(2,8)
Rendement du trafic (minutes)¹										
Interurbain										
Appels sortants										
par lignes d'accès (EQT) ²	498		477						975	
par personne	304		289						593	
Appels sans frais										
par lignes d'accès (EQT) ²	121		125						246	
par personne	74		76						150	
Appels entrant au Canada										
par lignes d'accès (EQT) ²	98		93						191	
par personne	60		56						116	
Total										
par lignes d'accès (EQT) ²	718	1,7	695	(0,6)					1 413	0,6
par personne	438	(2,7)	420	(4,8)					858	(3,7)

¹ Les calculs ne comprennent pas les évaluations de couverture insuffisante.² N'inclut pas les lignes de téléphones officielles.



Graphique 5.
Trafic par fil - Nombre total de minutes de service interurbain
(13,2 milliards)



Graphique 6.
Minutes de service interurbain par mois des télécommunications par fil, deuxième trimestre, 2003
Total des minutes des appels sortants 9,1 milliards
Total des minutes sans frais 2,4 milliards
Total des minutes des appels entrants au Canada 1,8 milliard

PUBLICATIONS ÉLECTRONIQUES DISPONIBLES À
www.statcan.ca



**Entreprises de télécommunications sans fil
(SCIAN 51332)**

Tableaux et graphiques

TABLEAU 11. Revenus d'exploitation, SCIAN 51332, trimestriel , 2003

Télécommunications sans fil (SCIAN 51332)	Premier trimestre		Deuxième trimestre		Troisième trimestre		Quatrième trimestre		Chiffres cumulés	
	000\$	03/02 %	000\$	03/02 %	000\$	03/02 %	000\$	03/02 %	000\$	03/02 %
Revenus d'exploitation de télécommunications										
Services aux entreprises de télécommunications	52 498		74 717						127 215	
Télécommunications locales										
Fixe (services récurrents)	811 866		836 801						1 648 667	
Temps d'antenne (services mesurés)	309 081		428 068						737 149	
Autres	44 826		45 687						90 513	
Total	1 165 773	11,2	1 310 556	18,6					2 476 329	15,0
Télécommunications interurbaines										
Temps d'antenne	112 707		124 665						237 372	
Autres	0		0						0	
Total	112 707	6,9	124 665	6,4					237 372	6,6
Radiomessagerie (téléavertisseurs)	32 629		31 576						64 205	
Services de dépêche (radiocommunications)	4 212		4 186						8 398	
Autres services de télécommunications	348 566		293 074						641 640	
Total	1 716 385	13,3	1 838 774	14,2					3 555 159	13,8
Autres revenus d'exploitation	86 535	16,2	107 570	(10,6)					194 105	(0,4)
Évaluation de couverture insuffisante	34 838	...	37 610						72 448	...
Total - Revenus d'exploitation	1 837 758	13,4	1 983 954	12,5					3 821 712	12,9

TABLEAU 12. Dépenses d'exploitation, SCIAN 51332, trimestriel , 2003

Télécommunications sans fil (SCIAN 51332)	Premier trimestre		Deuxième trimestre		Troisième trimestre		Quatrième trimestre		Chiffres cumulés	
	000\$	03/02 %	000\$	03/02 %	000\$	03/02 %	000\$	03/02 %	000\$	03/02 %
Dépenses d'exploitation de télécommunications										
Services aux entreprises de télécommunications	85 705		81 958						167 663	
Dépenses en main-d'oeuvre	221 507		216 835						438 342	
Dépréciation	373 471		368 999						742 470	
Autres dépenses de télécommunication:	<u>659 258</u>		<u>796 579</u>						<u>1 455 837</u>	
Total	1 339 941	7,1	1 464 371	15,9					2 804 312	11,5
Autres dépenses d'exploitation	151 837	14,3	166 330	(0,1)					318 167	6,3
Évaluation de couverture insuffisante	<u>31 678</u>	...	<u>34 628</u>	...					<u>66 306</u>	...
Total - Dépenses d'exploitation	1 523 456	7,8	1 665 329	14,1					3 188 785	11,0

TABLEAU 13. Indicateurs financiers et de performance, SCIAN 51332, trimestriel , 2003

Télécommunications sans fil (SCIAN 51332)	Premier trimestre		Deuxième trimestre		Troisième trimestre		Quatrième trimestre		Chiffres cumulés	
	000\$	03/02 %	000\$	03/02 %	000\$	03/02 %	000\$	03/02 %	000\$	03/02 %
Revenus d'exploitation	1 837 758	13,4	1 983 954	12,5					3 821 712	12,9
Dépenses d'exploitation	1 523 456	7,8	1 665 329	14,1					3 188 785	11,0
Bénéfice d'exploitation	314 302	51,5	318 625	5,0					632 927	23,9
% des revenus d'exploitation	17,1	33,6	16,1	(6,7)					16,6	9,7
BAIIDA ¹	687 773	26,1	687 624	6,1					1 375 397	15,3
Rendement des revenus² (\$)										
Revenus locaux par personne	58,39	12,3	62,90	11,5					121,29	11,9
Revenus locaux par abonné	97,36	1,3	107,28	8,0					204,64	4,7
Revenus moyens par minute de service local (cents)	14,85	(8,0)	14,55	(3,1)					14,69	(5,5)
Revenus interurbains par abonné	9,41	(2,7)	10,21	(3,0)					19,62	(2,9)
Revenus moyens par minute de service interurbain	13,65	(9,4)	12,99	(11,5)					13,30	(10,5)
Revenus de radiomessagerie par abonné	30,36	1,1	30,38	1,5					60,74	1,3

¹ BAIIDA - Bénéfice avant intérêts, impôts, dépréciation et amortissement.² Le calcul ne comprend pas l'évaluation de couverture insuffisante.

TABLEAU 14. Emploi et coûts de la main-d'oeuvre, SCIAN 51332, trimestriel , 2003

Télécommunications sans fil (SCIAN 51332)	Premier trimestre		Deuxième trimestre		Troisième trimestre		Quatrième trimestre		Chiffres cumulés	
		03/02 %		03/02 %		03/02 %		03/02 %		03/02 %
Emploi (personnes)										
Plein temps	12 897	11,7	13 012	11,1				
Temps partiel	<u>2 382</u>	0,9	<u>1 927</u>	10,0					...	
Total	15 279	9,9	14 939	10,9					...	
% de l'emploi industriel national	0,116		0,110						...	
Total (équivalents à plein temps - EPT)	13 682	12,7	13 686	8,3					...	
Revenu (\$) par employé à plein temps (EPT)	134 321		144 961						...	
Coûts de la main-d'oeuvre (000\$)¹										
Plein temps	203 607	5,3	211 012	11,2					414 620	8,2
Temps partiel	<u>12 390</u>	23,7	<u>10 932</u>	(27,2)					<u>23 322</u>	(6,9)
Total	215 997	6,2	221 944	8,4					437 941	7,3
Coûts moyens de la main-d'oeuvre (\$) par employé à plein temps (EPT) (annualisés)	63 149	(5,8)	64 008	(2,8)					...	

¹ Inclus dépenses en immobilisation pour la main-d'oeuvre

TABLEAU 15. Dépenses en immobilisations, SCIAN 51332, trimestriel , 2003

Télécommunications sans fil (SCIAN 51332)	Premier trimestre		Deuxième trimestre		Troisième trimestre		Quatrième trimestre		Chiffres cumulés	
	000\$	03/02 %	000\$	03/02 %	000\$	03/02 %	000\$	03/02 %	000\$	03/02 %
Dépenses en immobilisations	199 796	(45,2)	259 201	(48,0)					458 998	(46,8)
% des revenus d'exploitation	10,9	(51,7)	13,1	(53,7)					12,0	(52,9)
par abonné (\$)	16,60	(50,0)	21,11	(52,6)					37,71	(51,5)
par personne (\$)	6,35	(45,7)	8,22	(48,4)					14,57	(47,3)

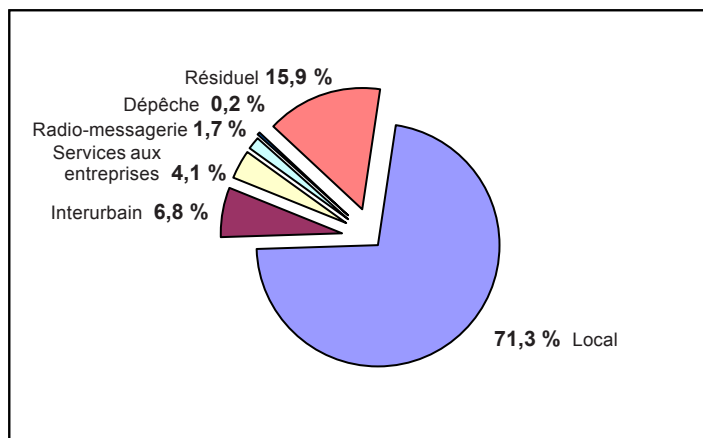
TABLEAU 16. Infrastructure de réseau, SCIAN 51332, trimestriel , 2003

Télécommunications par fil (SCIAN 51331)	Premier trimestre		Deuxième trimestre		Troisième trimestre		Quatrième trimestre	
		03/02 %		03/02 %		03/02 %		03/02 %
Infrastructure de réseau (accès)								
Abonnés à la téléphonie mobile								
Numérique	9 464 521	26,4	9 904 739	24,2				
Analogique	<u>2 570 267</u>	(26,1)	<u>2 372 628</u>	(26,1)				
Total - Téléphonie mobile	12 034 788	9,7	12 277 367	9,8				
Pénétration de la téléphonie mobile par 100 habitants	38,2	8,5	38,9	8,7				
Voies d'accès au RTPC par employé à plein temps (EPT)	880		897					
Abonnés à la radiomessagerie	1 438 436	(9,9)	1 402 769	(11,9)				
Pénétration de la radiomessagerie par 100 habitants	4,6	(9,8)	4,4	(13,7)				

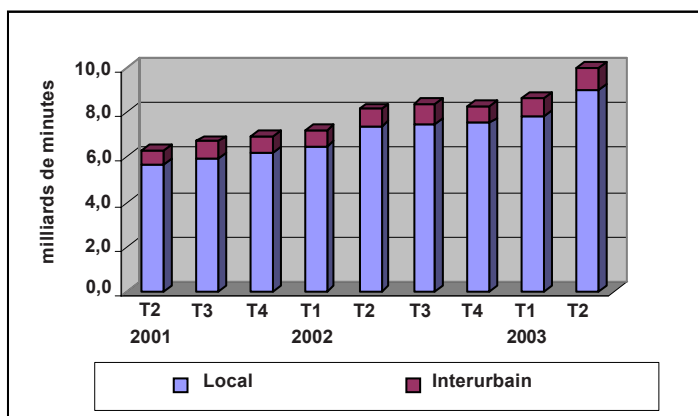
TABLEAU 17. Trafic, SCIAN 51332, trimestriel , 2003

Télécommunications sans fil (SCIAN 51332)	Premier trimestre		Deuxième trimestre		Troisième trimestre		Quatrième trimestre		Chiffres cumulés	
	000\$	03/02 %	000\$	03/02 %	000\$	03/02 %	000\$	03/02 %	000\$	03/02 %
Trafic (milliers de minutes)¹										
Minutes facturées										
Locales	7 848 494		9 005 989						16 854 483	
Interurbains	<u>825 679</u>		<u>959 616</u>						<u>1 785 295</u>	
Total	8 674 173	20,6	9 965 605	22,2					18 639 778	21,4
Trafic par abonné (minutes)¹										
Minutes de service local par abonné	655	10,1	737	11,3					1 392	10,7
Minutes de service interurbain par abonné	69	7,8	79	9,7					148	8,8
Minutes facturées par abonné	724	9,7	816	11,3					1 540	10,6

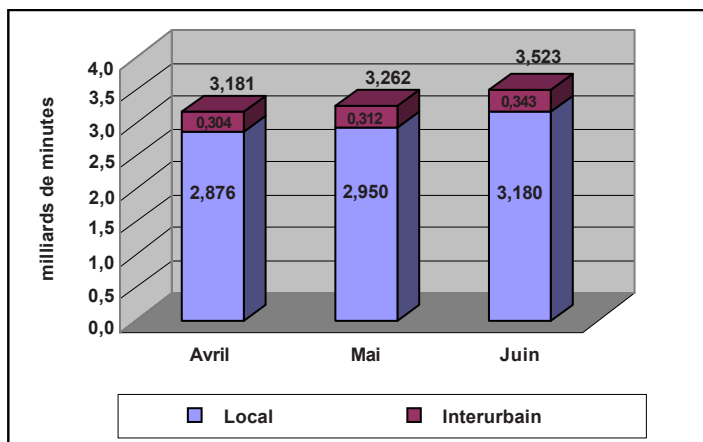
¹ Le calcul ne comprend pas l'évaluation de couverture insuffisante.



Graphique 7.
Part des revenus d'exploitation des télécommunications sans fil
(Revenus de 1,84 milliard de dollars)



Graphique 8.
Trafic sans fil
Nombre total de minutes facturées
(10,0 milliards)



Graphique 9.
Minutes facturées par mois, télécommunications sans fil, deuxième trimestre, 2003
Le total des minutes facturées pour des services de télécommunications sans fil est demeurée supérieure à 9,97 milliards au deuxième trimestre, une augmentation de 22,2 % par rapport au deuxième trimestre de 2002. Il s'agissait surtout de minutes de service local (9,0 milliards)

**Revendeurs, télécommunications par satellite et autres services
(SCIAN 51333, 51334, 51339)**

Évaluation de couverture insuffisante

TABLEAU 18. Évaluation de couverture insuffisante, SCIAN 51333, 4, 9, trimestriel, 2003

Revendeurs, Satellite et Autres télécommunications (SCIAN 51333, 51334, 51339)	Premier trimestre	Deuxième trimestre	Troisième trimestre	Quatrième trimestre	Chiffres cumulés
Indicateurs financiers (000\$)					
Revenus d'exploitation	334 278	332 011			666 290
Dépenses d'exploitation	337 192	336 971			674 163
Bénéfice d'exploitation	(2 914)	(4 960)			(7 874)
% des revenus d'exploitation	(0,9)	(1,5)			(1,2)
Emploi (personnes)					
Plein-temps	3 727	3 696			...
Temps partiel	<u>198</u>	<u>196</u>			...
Total	3 925	3 892			...
% de l'emploi industriel national	0,030	0,029			...
Total (équivalents à plein temps - EPT)	3 763	3 727			...
Coûts de la main-d'oeuvre (000\$)					
Plein temps	62 752	62 844			125 596
Temps partiel	<u>601</u>	<u>527</u>			<u>1 129</u>
Total	63 354	63 371			126 725

CONCEPTS ET MÉTHODOLOGIE

Objectifs de l'enquête

L'enquête trimestrielle sur les fournisseurs de services de télécommunications (SCIAN 5133) sert à mesurer le rendement financier du secteur, des aspects de l'infrastructure du réseau et des caractéristiques d'exploitation liées à l'emploi, aux dépenses en immobilisations et à l'intensité du trafic. L'enquête comporte des améliorations par rapport à l'enquête mensuelle qu'elle remplace : élargissement du champ d'observation de l'enquête de façon à englober les principaux fournisseurs parallèles de services de télécommunications par fil et l'industrie des télécommunications sans fil; production d'évaluations de couverture insuffisante des unités qui font partie du secteur, mais qui ne sont pas visées par l'enquête (revendeurs, satellites et petits fournisseurs de services par fil et sans fil); utilisation de concepts correspondant à l'enquête annuelle remaniée, lancée en 1997; réduction du fardeau de réponse imposé aux répondants qui avaient antérieurement présenté douze rapports par année.

Couverture de l'enquête

L'enquête trimestrielle vise les grands établissements dont l'activité principale est la prestation de services de télécommunications et qui exploitent des installations de télécommunications (fournisseurs de services par fil et sans fil). L'enquête est menée auprès de 22 entreprises représentant toutes les provinces et les territoires. Elle n'est pas menée auprès d'entreprises qui fournissent des services de revente, des services par satellites et d'autres services n.c.a. Les estimations des activités de ces entreprises sont fondées sur les enquêtes annuelles.

Classification industrielle

Les fournisseurs de services de télécommunications sont répartis dans les cinq classes des secteurs des télécommunications (par fil, sans fil, revendeurs, satellite et autres¹) du Système de classification des industries de l'Amérique du Nord (SCIAN). Publié en 1998, le SCIAN est la nomenclature des activités économiques la plus récente. Il s'agit du système de classification de ce type le plus récent, élaboré conjointement par le Canada, les États-Unis et le Mexique. Les unités déclarantes sont classifiées selon leur activité principale et la technologie qu'elles utilisent principalement. Ce système permet une classification plus précise des industries que l'ancienne Classification type des industries (CTI) de 1980. Pour plus de renseignements au sujet du SCIAN et de la concordance entre ce dernier et la CTI à tous les niveaux de la classification, veuillez consulter la publication 12-501-XPF de Statistique Canada, numéro 97001.

Méthodologie

L'enquête trimestrielle permet de recueillir des données auprès des plus grandes entreprises rangées dans les classes 51331 (Télécommunications par fil) et 51332 (Télécommunications sans fil) du SCIAN; ces données couvrent environ 99,0 % des revenus de ces secteurs et 93,0 % des revenus de l'ensemble du secteur des télécommunications (SCIAN 5133) (voir le tableau A). L'enquête annuelle, un recensement des fournisseurs de services de télécommunications, sert à produire des évaluations de couverture insuffisante pour les unités non visées par l'enquête trimestrielle, de façon que l'on puisse estimer l'activité totale du secteur. Les classes

¹ SCIAN 51331

Le secteur des télécommunications par fil comprend les établissements dont l'activité principale est l'exploitation et l'entretien d'installations de commutation et de transmission permettant d'assurer des communications directes par le biais de lignes terrestres, de liaisons hyperfréquences ou par une combinaison de lignes terrestres, de liaisons hyperfréquences et de liaisons par satellite.

SCIAN 51332

Le secteur des télécommunications sans fil comprend les établissements dont l'activité est l'exploitation et l'entretien d'installations de commutation et de transmission servant à assurer des communications directes par le biais des ondes, y compris les services de téléphonie cellulaire, les services de communications personnelles, les services de radiocommunications mobiles spécialisés (SRMS) et les services de messagerie (radiomessagerie).

SCIAN 51333

Un fournisseur de services de télécommunications est un revendeur dont l'activité principale est l'achat d'accès et de capacités de réseau auprès de propriétaires et d'exploitants de réseaux de télécommunications et la revente de services de télécommunications à leurs clients.

SCIAN 51334

Le secteur des télécommunications par satellite comprend les établissements dont l'activité principale consiste à exploiter et à entretenir des installations de télécommunications par satellite fixes et mobiles servant à la transmission de la voix, de données, de textes, du son et de vidéos en temps réel. Sont également compris les revendeurs de services de télécommunications par satellite.

SCIAN 51339

« Autres » inclut les secteurs fournissant des services de télécommunications non énumérés ci-dessus (p. ex., télémesure, repérage des satellites, exploitation de stations radar).

51333, 51334 et 51339 du SCIAN qui se rapportent aux télécommunications ne sont pas visées par l'enquête parce que les établissements qui les composent sont généralement plus petits; les quelques grands établissements recensés tendent à dominer ces classes, et leur inclusion dans l'enquête poserait des problèmes de divulgation.

Les variables qui peuvent faire l'objet de variations considérables d'une période à l'autre, comme les dépenses en immobilisations ainsi que les revenus et les dépenses hors exploitation, n'ont pas été estimées pour les unités non visées par l'enquête. En outre, plus l'établissement est petit, moins ces activités tendent à être importantes (phénomène typique pour les secteurs non visés par l'enquête), de sorte que les valeurs de l'enquête pour ces variables constituent de bonnes estimations du total des données agrégées du secteur.

Les taux de couverture pour l'enquête trimestrielle de 2003 sont calculés en déterminant la part de l'activité totale du secteur qui est attribuable aux répondants de l'enquête trimestrielle en cours, en fonction des données annuelles les plus récentes (2001), et compte tenu des rachats, des fusions et des regroupements depuis 2001, ces taux étant appliqués aux données trimestrielles courantes. Le tableau ci-dessous indique les taux de couverture établis en fonction des revenus d'exploitation pour chacune des classes du SCIAN. Le taux de couverture insuffisante est simplement la différence entre le taux de couverture et 100 %. Les taux de couverture insuffisante pour d'autres variables sont similaires aux taux présentés ici.

Tableau A - Taux de couverture pour les revenus d'exploitation

SCIAN	Couverture (%)	Couverture insuffisante (%)	Total (%)
51331	96,8	3,2	100,0
51332	98,0	2,0	100,0
51333,4,9	-	100,0	100,0
5133	92,8	7,2	100,0

Les évaluations de couverture insuffisante des lignes d'accès ne sont pas redressées d'un trimestre à l'autre, parce qu'on ne s'attend pas à ce que la croissance observée pour les unités visées par l'enquête (grands établissements, existants et nouveaux) corresponde à

celle des unités non visées par l'enquête (petits fournisseurs de services, souvent en milieu rural). L'évaluation de couverture insuffisante reflète simplement le nombre de lignes d'accès des unités non visées par l'enquête pour les données annuelles les plus récentes dont on dispose. La couverture insuffisante des abonnés à la téléphonie mobile n'est pas redressé d'un trimestre à l'autre, non pas parce que l'on estime que les unités hors du champ de l'enquête sont statiques, mais parce que ces unités représentent une part tellement faible de l'industrie que toute variation associée à celles-ci serait négligeable.

Qualité des données et limites de celles-ci

Lorsque Statistique Canada reçoit les questionnaires trimestriels dûment remplis, ceux-ci sont comparés aux questionnaires antérieurs, afin de vérifier la cohérence des réponses. Toutes les occurrences inhabituelles donnent lieu à une demande de confirmation et de précision auprès des répondants concernés. Les données sont presque toujours des chiffres réels, mais lorsque les circonstances l'exigent, on utilise les meilleures estimations obtenues des répondants ou calculées par Statistique Canada à la lumière des enregistrements antérieurs du répondant et des tendances actuelles de l'industrie.

L'enquête trimestrielle sur les fournisseurs de services de télécommunications n'est pas une enquête sur échantillon, ce qui permet d'éviter les erreurs dues à l'échantillonnage. Il se peut toutefois que des erreurs non dues à l'échantillonnage se produisent. Il existe quatre sources possibles d'erreurs non dues à l'échantillonnage pour une enquête donnée : erreur de couverture, erreur de réponse, erreur due à la non-réponse et erreur de traitement. Contrairement aux erreurs dues à l'échantillonnage, les erreurs non dues à l'échantillonnage ne sont pas faciles à quantifier. Les *erreurs de couverture* découlent d'une représentation inappropriée de la population visée. Elles peuvent survenir au moment de la sélection de la population visée par l'enquête, ou encore de la collecte et du traitement des données. Il n'existe pas d'exemples d'erreur significative de couverture dans l'Enquête trimestrielle de 2003 sur les télécommunications.

L'*erreur de réponse* peut être attribuable à de nombreux facteurs, y compris une mauvaise conception du questionnaire, une mauvaise interprétation des questions par les intervieweurs ou les répondants, ou encore des données erronées déclarées par le répondant. Des changements fréquents touchant le personnel des entreprises peuvent aussi entraîner des erreurs de réponse. L'enquête trimestrielle comporte plusieurs

éléments qui aident les répondants à remplir le questionnaire, y compris des vérifications logiques et de cohérence et un glossaire des termes et concepts. Les réponses sont comparées d'un trimestre à l'autre, et tout écart significatif fait l'objet d'une vérification de la part des analystes, afin d'assurer la précision. Toutefois, même avec ces vérifications, la précision des données dépend de la volonté des répondants de consulter leurs dossiers.

L'*erreur due à la non-réponse* se produit lorsque tous les répondants potentiels ne collaborent pas pleinement. Cela n'a jamais posé de problème avec l'enquête trimestrielle. Des *erreurs de traitement* peuvent aussi se produire au moment du codage, de l'entrée, de la vérification et de la totalisation des données. Dans le cadre de la présente enquête, des procédures d'assurance de la qualité ont été utilisées au cours du traitement des données, conformément aux indications figurant ci-dessus, afin de réduire ces erreurs au minimum.

Révisions

Des révisions sont nécessaires lorsque de nouvelles données plus complètes deviennent disponibles. De par la nature du secteur des télécommunications, les répondants communiquent souvent avec Statistique Canada pour mettre à jour leurs données ou signaler des erreurs dans les données déclarées antérieurement. Des révisions sont effectuées chaque trimestre pour rendre compte des changements ou des corrections touchant

les données. On devrait toujours consulter la version la plus récente des données trimestrielles sur les télécommunications pour obtenir les données les plus précises possible.

Les lecteurs doivent prendre note que certaines révisions ont été apportées afin de tenir compte des nouvelles normes et pratiques comptables de ce secteur d'activité, ainsi que des fusions et des regroupements d'entreprises. Des ententes entre Statistique Canada et certains répondants ont mené à une amélioration de la distribution des dépenses relative aux activités par fil et des recettes et dépenses relatives aux activités sans fil.

Pour des renseignements supplémentaires ou de l'information au sujet du contenu, des méthodes ou de la qualité des données, veuillez communiquer avec la Division des services consultatifs en composant le 1 800 263-1136; télécopieur : 1 877 287-4369; courriel : infostats@statcan.ca.

Normes de service à la clientèle

Statistique Canada s'engage à fournir à ses clients des services rapides, fiables et courtois, et ce, dans la langue officielle de leur choix. À cet égard, notre organisme s'est doté de normes de service à la clientèle qui doivent être observées par les employés lorsqu'ils offrent des services à la clientèle. Pour obtenir une copie de ces normes de service, veuillez communiquer avec Statistique Canada au numéro sans frais 1 800 263-1136.

Note de reconnaissance

Le succès du système statistique du Canada repose sur un partenariat bien établi entre Statistique Canada et la population, les entreprises, et les administrations canadiennes et les autres organismes. Sans cette collaboration et cette bonne volonté, il serait impossible de produire des statistiques précises et actuelles.

Le développement du Programme d'infrastructure des télécommunications de Statistique Canada a bénéficié d'avis et support financiers du Secteur du spectre, des technologies de l'information et des télécommunications, Industrie Canada.

PUBLICATIONS ÉLECTRONIQUES DISPONIBLES À
www.statcan.ca



GLOSSAIRE DES TERMES

Abonné. Client du service de télécommunication avec ou sans fil ayant un seul accès au réseau téléphonique public commuté (RTPC). (*Subscriber*)

Accès à large bande. Liaisons bidirectionnelles à haut débit entre les réseaux de l'utilisateur final et du fournisseur (par exemple centraux) telles que les systèmes hybrides fibre optique-câble coaxial, fibre optique jusqu'au trottoir et fibre jusqu'au domicile pour les abonnés du service de résidence, fonctions dont la vitesse dans au moins une des directions est supérieure à 1,544 Mbit/s. (*Broadband access*).

Appels ou messages de départ en provenance du Canada. Appels téléphoniques ou messages interurbains en provenance et à destination du Canada, des États-Unis ou d'un pays d'outre-mer (pays étrangers autres que les États-Unis). (*Calls/ messages, outbound*)

Appels ou messages d'arrivée internationaux à destination du Canada. Appels téléphoniques ou messages interurbains en provenance des États-Unis ou d'un pays d'outre-mer (pays étrangers autres que les États-Unis) et à destination du Canada. (*Calls/ messages, International incoming*)

Autres accès (Réseau téléphonique public commuté). Lignes d'accès par fin non précisées ci-dessus, par exemple, les lignes WATS, les lignes d'accès mobiles (n'inclut pas les abonnés à la téléphonie mobile). (*PSTN, Other access lines*)

Autres fournisseurs de services intercirconscriptions (AFSI). Les compagnies non titulaires (ou entrants) possédant ou non leurs équipements (revendeurs) afin d'offrir les services de télécommunications interurbains. (*Alternative providers of long distance services*).

Autres services de télécommunication. Établissements dont l'activité principale consiste à assurer des services de télécommunications spécialisés tels que le repérage par satellites, la télémétrie et l'exploitation de station radar. Comprend également les établissements dont l'activité principale est de fournir des stations terminales de satellites et des installations connexes reliées à un ou à plusieurs systèmes terrestres et pouvant transmettre à des systèmes de satellites et recevoir des transmissions de ces systèmes. (*Telecommunication, other*)

Avantages sociaux. Cotisations de l'employeur versées aux régimes de pension, aux régimes d'assurance-maladie et autres régimes d'aide sociale, à l'assurance-emploi, au

Régime de pensions du Canada et au Régime de rentes du Québec et à l'indemnisation des travailleurs. Ne sont pas inclus les avantages non imposables offerts par un employeur comme les cotisations à un régime de soins médicaux privé, les équipements récréatifs, les dépenses de déménagement et certains services de consultation pour les employés. Font partie des **coûts de la main-d'œuvre**. (*Fringe benefits*)

Bande étroite (SCP). Un système de télécommunication dans la bande de fréquence de 900 MHz offrant des services de radiomessagerie unidirectionnelle ou bidirectionnelle. Ce service fait appel à la technologie de transmission numérique sur des radiocanaux de 50 KHz (kilohertz) ou moins. (*Narrowband PCS*)

Bénéfice avant intérêts, impôts, dépréciation et amortissement (BAIIDA). Pour la présente enquête, BAIIDA est la somme du bénéfice d'exploitation et de la dépréciation. (*Earnings before Interest, Taxes, Depreciation and Amortization (EBITDA)*)

Bénéfice d'exploitation. Total des revenus d'exploitation moins le total des dépenses d'exploitation. (*Operating profit*)

Cellulaire de télécommunications. Un système de télécommunication dans la bande de radiofréquences de 800 MHz (megahertz) offrant l'accès mobile au réseau téléphonique public commuté (RTPC). Les télécommunications cellulaires peuvent s'effectuer au moyen de systèmes soit analogiques soit numériques dans le cadre d'une architecture de réseau multicellulaire. (*Cellular telecommunications*)

Circuit. Une installation constituée des équipements et des appareils nécessaires pour former une voie convenable pour la transmission de communications téléphoniques, textuelles, audio, vidéo ou de données entre des téléphones et d'autres équipements de télécommunications. (*Circuit*)

Commutation par paquets. Communications de la voie, de données ou de vidéo transmises et reçues en paquets de longueur fixe ou variable et pour lesquelles des adresses permettent l'acheminement des paquets à l'aide de circuits non réservés. Chaque paquet est adressé et numéroté afin de l'acheminer à sa bonne destination et réassembler dans le bon ordre. Ces paquets peuvent être acheminés via différentes routes selon la disponibilité au moment de l'envoi afin de maximiser l'efficacité opérationnelle du réseau. (*Packet switched telecommunications*)

Connexion. Service offert aux abonnés pour la connexion ou la reconnexion au RTPC. Ceci n'inclut pas le câblage des locaux. (*Connection*)

Contribution. Paiements (à la minute ou par circuit) provenant des revenus de télécommunications interurbaines internationales et nationales au titre du moins perçu en revenu pour la prestation des services locaux ou d'accès. (*Contribution*)

Coûts moyens de la main-d'œuvre par employé à plein temps ou l'équivalent (annualisés). Total des coûts de la main-d'œuvre du secteur (salaires, traitements et avantages sociaux versés à des employés à plein temps et à temps partiel) divisé par le nombre d'employés à plein temps ou l'équivalent. Il s'agit d'un calcul de la moyenne mobile, les données du trimestre précédent étant incluses dans le calcul du trimestre en cours, puis rajustées pour donner une estimation annuelle. L'estimation du premier trimestre est multipliée par deux, celle du deuxième trimestre étant calculée comme la somme des coûts de la main-d'œuvre pour les deux premiers trimestres divisée par le nombre moyen d'employés à plein temps ou l'équivalent pour les deux trimestres, le résultat étant multiplié par deux, et ainsi de suite. (*Average labour costs per FTE employee (annualized)*)

Coûts de la main-d'œuvre. Rémunération totale payée aux employés avant les déductions (l'équivalent du revenu d'emploi imposable déclaré à la cellule 14 de la déclaration T4 de l'Agence des douanes et du revenu du Canada). Ce montant comprend les paiements pour les heures régulières, les heures supplémentaires, les congés payés, les allocations et avantages imposables, les gratifications, les jetons de présence, les congés de vacances et des paiements spéciaux comme les bonifications, les commissions, les paiements de salaires accumulés et rétroactifs, les paiements de cessation d'emploi ou les indemnités de départ, les rajustements de vie chère et les retraits des propriétaires actifs. Sont inclus également les avantages sociaux (voir **Avantages sociaux**). À noter que les coûts de la main-d'œuvre déclarés comme faisant partie des dépenses d'exploitation peuvent différer du total des coûts de la main-d'œuvre déclarés ailleurs, puisque ces derniers peuvent inclure les coûts capitalisés de la main-d'œuvre. (*Labour costs*)

Dépenses en immobilisations par abonné. Montant en dollars des dépenses en immobilisations sans fil pour chaque abonné au service sans fil. (*Capital expenditures per subscriber*)

Emploi industriel national. Total de l'emploi national tiré de l'Enquête sur l'emploi, la rémunération et les heures (EERH) de Statistique Canada. La population cible est constituée de tous les employeurs canadiens, exception faite pour ceux des secteurs de l'agriculture, de la pêche et du piégeage, des services privés aux ménages, des

organismes religieux et du personnel militaire des services de la défense. Ce chiffre ne comprend pas le travail indépendant. Pour en savoir davantage, voir le n° 72-002-XIB au catalogue de Statistique Canada. (*National industrial employment*)

Employés. Toutes personnes rétribuées pour services rendus ou des absences payées et pour lesquelles l'employeur doit remplir une déclaration T-4 Supplémentaire de l'Agence des douanes et du revenu du Canada. Elles comprennent les salariés à plein temps (30 heures et plus par semaine pour des travaux effectués ou pour des absences payées) ou à temps partiel (moins de 30 heures par semaine pour des travaux effectués ou pour des absences payées) ainsi que les propriétaires actifs, les administrateurs, les associés et les autres dirigeants actifs des entreprises constituées en corporation. Sont exclus les propriétaires et les associés des entreprises non constituées en corporation, les travailleurs autonomes, les travailleurs familiaux non rémunérés, les personnes travaillant à l'extérieur du Canada et les employés occasionnels pour lesquels l'employeur n'est pas tenu de remplir de formulaire T-4. (*Employees*)

Employés à plein temps ou l'équivalent. Emplois à plein temps et emplois à temps partiel convertis en équivalents temps plein (ETP). Pour la présente enquête, on divise le total des coûts de la main-d'œuvre à temps partiel par le traitement moyen à plein temps (coûts de la main-d'œuvre à plein temps divisés par le nombre d'emplois à plein temps). (*Full-time equivalent (FTE) employees*)

Équipement de commutation. Commutateurs numériques et analogiques et logiciels correspondants utilisés pour diriger les communications du réseau téléphonique public commuté (RTPC). Inclure les commutateurs privés (PBX) utilisés comme des commutateurs publics et exclure les ordinateurs personnels utilisés comme commutateurs. (*Switching equipment*)

Équipements de terminal. Équipements utilisés pour son usage propre et faisant partie de leurs installations, par exemple, des commutateurs privés (PBX) non utilisés pour la commutation publique, des postes téléphoniques, des routeurs, des modems chez les abonnés des installations d'intercommunication, etc. (*Terminal equipment*)

Équivalents qualité téléphonique (équivalents « canal B ») Nombre de lignes de qualité téléphonique offrant la même largeur de bande ou l'équivalent que la ligne en question. Les lignes ADB du RNIS (largeur de bande = 144 kbps) sont l'équivalent de 2 lignes de qualité téléphonique, tandis que les lignes ADP du RNIS (largeur de bande = 1,544 Mbps) sont l'équivalent de 23 lignes de qualité téléphonique. (*Voice-grade equivalents ('B channel' equivalents)*)

Établissement. Réseau téléphonique constituant une unité d'exploitation en mesure de déclarer les éléments de base de la statistique du téléphone tel que : revenus et nombre de lignes téléphoniques en service. (*Establishment*)

Fournisseurs de télécommunications exploitant leurs propres installations. Un fournisseur de services de télécommunications exploitant ses propres installations s'il est propriétaire ou exploitant d'un réseau (de transmission par fil, par câble, de radiotransmission, de transmission optique ou par un autre système électromagnétique ou encore de transmission par un système technique semblable) pour effectuer le transfert de données (signes, signaux, documents, images, sons ou information de quelque nature) entre des points de raccordement. (*Facilities-based operator*)

Interconnexion. Prestation de services et d'installations au delà du point d'interconnexion (tels que la commutation et le regroupement du tarif) dans le but de raccorder le trafic pour le compte d'un fournisseur de services de télécommunications de départ. L'interconnexion se produit entre des fournisseurs de services locaux (FSL) et des fournisseurs de services intercirconscriptions (AFSI), de FSL et des fournisseurs de services sans fil, ainsi qu'entre des fournisseurs de services nationaux et étrangers. (*Interconnection*)

Large bande. Télécommunications utilisant une largeur de bande de plus de 64 kbps et jusqu'à 1,544 Mbps. Une voie de télécommunication à deux sens avec une vitesse, dans au moins une direction, correspondant au critère ci-dessus. (*Wideband*)

Ligne d'accès Centrex (Réseau téléphonique public commuté). Service téléphonique d'affaires offert par un fournisseur de services qui offre la sélection directe à l'arrivée aux postes d'un abonné, le transfert des appels d'arrivée d'un poste à un autre et l'identification des téléphones supplémentaires aux fins de la facturation des appels interurbains. Le Centrex utilise l'équipement de commutation installé habituellement chez le fournisseur de services. (*PSTN, Centrex access lines*)

Ligne d'accès individuelle, RTPC. Ligne d'abonné aménagée pour desservir un téléphone principal. Cela comprend les commutateurs privés pour les entreprises qui ont des voies d'accès spécialisées correspondantes dans leur équipement pour centrales téléphoniques. (*PSTN, individual access lines*)

Lignes non reliés au RTPC. Lignes de télécommunications non reliées au RTPC, par exemple, les services de transport non commutés tels que les liaisons de données à basse vitesse pour les guichets automatiques bancaires, les réseaux téléphoniques et de données privés

reliant plusieurs emplacements et les liaisons spécialisées pour la transmission d'images vidéo haute définition. Lignes analogiques (voix, sous-fréquence vocale), par exemple, pour la surveillance d'alarme, le contrôle de trafic, les terminaux point de vente, etc. (*Non-PSTN lines*)

Messagerie. Un service de télécommunications interactif offrant aux utilisateurs la possibilité d'échanger de l'information grâce à des fonctions de stockage et d'acheminement de courrier électronique ou de traitement de messages, comme l'appel de personnes ou de SCP sur bande étroite. Les services de répondeur automatique ne sont pas inclus dans cette catégorie. (*Messaging*)

Minutes de conversation. Correspond au nombre de minutes d'utilisation des commutateurs, des circuits, des lignes et des groupes de lignes du répondant ou, dans le cas des refactureurs, le temps réel de conversation de leur abonnés aux fins d'appels et de messagerie. Tout autre type de facturation doit être converti en minutes de conversation et déclaré en conséquence. (*Conversation minutes*)

Options de gestion. Applications logicielles et de base de données spécialisées reliées à des réseaux de télécommunications, telles que les fonctions appel en attente, renvoi automatique, identification du demandeur, conférence à trois, composition abrégée, etc.; services de gestion des appels: afficheur, rappel du demandeur, filtrage d'appels, blocage d'appels, rappel automatique, etc.; et services de télémessagerie: TéléRéponse, TéléRéponse-option multi-usagers, messagerie vocale, menus vocaux, etc. Ces fonctions sont habituellement facturées à l'utilisation ou selon des frais mensuels fixes. Options de gestion sont également appelées services locaux optionnels ou améliorés. (*Calling Features*)

Partagés (Réseau téléphonique public commuté). Lignes d'abonnés aménagées pour desservir deux téléphones principaux ou plus (par exemple, les lignes résidentielles à plusieurs abonnés). (*PSTN, Party access line*)

Qualité téléphonique. Une ligne d'accès de qualité téléphonique sert à la transmission de la voix ou de données à 64 kbps. Elle sert également à la transmission des communications dans la gamme des audiofréquences entre 300 et 3 000 Hz, typiquement celle de la voix humaine. (*Voice-grade*)

Radiomessagerie. Système de télécommunication unidirectionnel offrant la possibilité d'émettre des signaux ou de transfert d'information au moyen de dispositifs à tonalité, à tonalité et à voix, tactiles ou à lecture optique. On peut faire appel à la technologie soit analogique soit numérique. (*Paging*)

Rapport des services de pointe. Rapport entre les revenus d'exploitation provenant de services de télécommunications améliorés à l'aide de logiciels (options de gestion), de services pouvant accueillir Internet et les services de communications à commutation par paquets, ainsi que d'autres applications à haute vitesse (services commutés et non commutés à haute vitesse) et la téléphonie traditionnelle (connexions locales et interurbaines et services non commutés à bande étroite). (*Advanced services ratio*)

Réseau numérique à intégration de services (RNIS). Ligne numérique à haute capacité équivalente à 2 canaux à accès de débit de base ou à 23 canaux à accès de débit primaire. Malgré sa grande capacité, cette ligne compte pour une ligne simple. (*ISDN*)

ADB (Accès à débit de base). Service qui offre deux canaux B à 64 kbits/s et un canal D à 16 kbits/s au moyen d'une ligne à paire torsadées standard. Les canaux à 64 kbits/s sont capables de transmettre la voix ou des données simultanément tandis que le canal D transmet des messages de contrôle d'appel et des données par paquets à 9,6 kbits/s. (*BRA*)

ADP (Accès à débit primaire). Service numérique à quatre fils qui divise un circuit T1 ordinaire de 1,544 Mbit/s en 23 canaux B à 64 kbit/s et un canal D à 64 kbit/s. Les canaux B transmettent la voix et des données à un débit de 64 kbit/s tandis que le canal D transmet la signalisation hors bande pour une liaison à débit primaire ou plus. (*PRA*)

Réseau téléphonique public commuté (RTPC). Le RTPC est défini comme le réseau téléphonique commuté mondial (services de commutations, de circuits, de transmission et d'accès), ou une partie de ce réseau, utilisé pour établir les communications téléphoniques (voix) et non téléphoniques (courrier, son, images ou données) transmises au moyen d'une voie établie initialement au moyen de signaux téléphoniques et de circuits téléphoniques interurbains commutés ordinaires. (*Public switched telephone network (PSTN)*)

Revenus d'exploitation par personne. Revenus d'exploitation du secteur par personne basés sur l'estimation trimestrielle de la population. (*Operating revenue per capita*)

Revenus de radiomessagerie par abonné. Revenus de radiomessagerie par abonné au service de radiomessagerie (l'estimation du sous-dénombrement n'est pas incluse). (*Paging revenue per subscriber*)

Revenu moyen par minute de service interurbain. Revenus d'exploitation interurbains divisés par le nombre de minutes de service interurbain sortant (y compris les appels sans frais). (*Average revenue per long distance minute*)

Revenu net avant impôt. L'écart entre les revenus totaux (revenus d'exploitation et revenus hors exploitation) et les dépenses totales (dépenses d'exploitation et dépenses hors exploitation). (*Net income before taxes*)

Revenu par employé à plein temps ou l'équivalent. Total des revenus d'exploitation par employé à plein temps ou l'équivalent. (*Revenue per FTE employee*)

Revendeur. Un fournisseur de services de télécommunications est un revendeur lorsque son activité principale consiste à faire l'acquisition de l'accès au réseau auprès de propriétaires ou d'exploitants de réseaux de télécommunications et à revendre des services de télécommunications à leurs clients. Les revendeurs peuvent être propriétaires de certaines installations réseaux telles que l'équipement ou les appareils de commutation afin de manipuler et de contrôler les données mais non d'exploiter ou de maintenir un réseau complet. (*Reseller*)

Sans fil fixe. Utilisation de fréquence radio pour des services de télécommunications à partir d'un emplacement fixe. Cette classification sert à la déclaration de services offrant l'accès local sans fil au RTPC sur radiofréquences et diffusant à partir d'un emplacement fixe. Le sans fil fixe fait appel à la technologie de transmission soit numérique soit analogique. (*Fixed wireless*)

Satellite (Fixe). Télécommunications par satellite via des stations terrestres fixes. (*Satellite, fixed*)

Satellite (Mobile). Télécommunications par satellite via des stations terrestres mobiles. (*Satellite, mobile*)

Services aux entreprises de télécommunications. Services offerts à d'autres fournisseurs de télécommunications (entreprises de télécommunications ou revendeurs). Ceci inclut d'autres services offerts à des fournisseurs de services de télécommunications tels que la co-implantation, l'accès aux structures de soutènement, l'accès aux bases de données, la récupération des frais de démarrage, d'autres éléments dégroupés associés au renvoi d'une tonalité, etc. (*Carrier services*)

Services d'accès au réseau. Un service d'accès au réseau fournit, aux fins de transmission, le raccordement principal à un privé, abstraction faite des caractéristiques physiques de la liaison. Ceci comprend les circuits individuels et les circuits de lignes à plusieurs abonnés, les lignes raccordant les installations de la compagnie aux dispositifs de commutation installés chez les clients, les postes de radiocommunication autorisés, les principaux raccordements, et les circuits spéciaux. (*Network access services*)

SCP. Les services de communications personnelles (SCP) représentent un système de télécommunication dans la bande de radiofréquences de 1900 MHz offrant l'accès mobile au réseau téléphonique public commuté (RTPC). Les SCP font appel à la technologie de transmission numérique et à une architecture de réseau multicellulaire. (*Personal communications services (PCS)*)

Services de dépêche. Services non commutés offerts par les détenteurs de licences d'entreprises de radiocommunications afin de fournir des services de dépêche et de communications (par exemple, services de dépêche pour les taxis ou le personnel sur le terrain, service mobile de transmission des données pour les services de police, etc.). (*Dispatch services*)

Services de transmission de la voix. Services associés généralement à la transmission de la voix, aux communications à bande étroite ou de qualité téléphonique, y compris la téléphonie vocale, les télécopies et l'accès au RTPC. (*Voice services*)

Services de données et à haute vitesse. Tout service à large bande (supérieur à 64 kbps), de même que les services de commutation par paquets à bande étroite. Les services Internet de gros ne sont pas déclarés séparément, mais sont compris ici. (*Data and high speed services*)

Services Internet de détail. La valeur déclarée dans les rapports trimestriels représente une faible partie seulement des services Internet de détail au Canada, puisque la plupart des entreprises de télécommunications comportent des filiales ou des divisions opérationnelles distinctes (FSI - fournisseurs de services Internet), qui ne sont pas considérées comme relevant du secteur des télécommunications dans le Système de classification des industries de l'Amérique du Nord (SCIAN). (*Retail Internet services*)

Services interurbains planifiés (WATS). Services qui permet à l'abonné de communiquer directement avec certaines circonscriptions éloignées, à des heures déterminées et moyennant un tarif forfaitaire. (*Wide area telephone services (WATS)*)

SRMS. Services de radiocommunications mobiles spécialisées (SRMS) représentent un système de télécommunication dans la bande de radiofréquences de 800 MHz offrant des services de répartition mobiles et l'accès mobile au RTPC. Les SRMS font appel à la technologie de transmission numérique et à une architecture de réseau multicellulaire. (*Enhanced Specialized Mobile Radio (ESMR)*)

Service sans fil à large bande. Un système de télécommunication multipoint utilisant les canaux de fréquences radio d'au moins 50kHz afin d'offrir la transmission et/ou la réception d'information telle que les multimédia, les données, les vidéos. On utilise soit la technologie de transmission numérique ou analogique. (*Wireless Broadband Services*)

Télécommunications. Toute transmission, émission ou réception de signes, de signaux, de messages écrits, d'images, de son, ou de renseignements de toute nature, par fil, par radio ou par d'autres procédés visuels ou électromagnétiques. (*Telecommunications*)

Télécommunications commutées locales. Un système de télécommunication qui offre les services pour la commutation et la transmission téléphoniques, de données, d'images et de messages vidéo par l'entremise d'un RTPC à l'intérieur d'un secteur d'appel local. (*Local switched telecommunications*)

Télécommunications commutées interurbaines. Un système de télécommunication qui offre les services pour la commutation et de la transmission de communications téléphoniques, de données, d'images et vidéo par l'entremise d'un RTPC entre des secteurs d'appels locaux. (*Long-distance switched telecommunications*)

Télécommunications par fil. Figurent ici les établissements dont l'activité principale consiste à exploiter et à maintenir des installations de commutation et de transmission visant à fournir des services de communication directe au moyen de liaisons terrestres, hertziennes ou d'une combinaison de liaisons terrestres, hertziennes ou par satellite. (*Telecommunications, wireline (wired)*)

Téléphones publics (Réseau téléphonique public commuté). À encaissement automatique ou à prépaiement à cartes incluant les téléphones semi-publics (publiphones accessibles au public de façon restreinte en raison de leur emplacement, par exemple, les téléphones qui se trouvent dans des installations privées comme des restaurants). (*PSTN, Public telephones*)

Télécommunications sans commutation. Circuits spécialisés ou lignes privées entre des points précisés à l'usage exclusif des preneurs à bail ou des propriétaires du circuit; le RTPC n'est pas utilisé pour acheminer ou commuter la communication, par exemple, services de transport non commutés tels que les liaisons de données à basse vitesse pour les guichets automatiques bancaires, réseaux téléphoniques et de données privés reliant plusieurs emplacements et liaisons spécialisées pour la transmission d'images vidéo haute définition. (*Non-switched telecommunications*)

Télécommunications sans fil. Figurent ici les établissements qui effectuent l'exploitation et la maintenance d'installations de commutation et de transmission en vue de fournir des communications directes par l'entremise des ondes aériennes. (*Telecommunications, wireless*)

Télédensité. Une mesure du nombre de lignes téléphoniques (lignes d'accès fixes et abonnés à la téléphonie mobile) par 100 personnes. Un nombre entre 40 et 50 lignes par 100 personnes indique une assez bonne densité. La moyenne de l'OCDE était de 48,9 en 1997. La télédensité est une mesure du développement économique d'un pays. (*Teledensity*)

Téléométrie. Utilisation des télécommunications pour automatiquement indiquer ou enregistrer des mesures à distance de l'instrument de mesure. (*Telemetry*)

Téléphone. Instrument constitué des éléments nécessaires à la transmission et à la réception de la parole, de même que des organes de sonnerie et de signalisation. Peut être relié à tout autre poste téléphonique du réseau général. (*Telephone*)

Voies d'accès RTPC par employé à plein temps ou l'équivalent. Lignes d'accès pour le secteur de télécommunications par fil et les abonnés à la téléphonie mobile pour le secteur de télécommunications sans fil, par employé à plein temps ou l'équivalent. (*PSTN access paths per FTE employee*)