



STATISTIQUES TRIMESTRIELLES DES TÉLÉCOMMUNICATIONS

4^{ème} TRIMESTRE, 2000

Division des sciences, de l'innovation et de l'information électronique

Vol. 24, no. 4

Mai 2001

Les prix n'incluent pas la taxe de vente

Le produit no 56-002-XIF au catalogue est publié sur Internet au coût de 21 \$ cdn le numéro ou 40 \$ cdn pour un abonnement.

Une version imprimée sur demande est aussi disponible au coût de 42 \$ cdn le numéro ou 80 \$ cdn pour un abonnement.

Périodicité : Trimestriel / 1496-2705

Pour commander les publications de Statistique Canada, veuillez composer le numéro national sans frais 1 800 267-6677 ou par Internet : order@statcan.ca

FAITS SAILLANTS

- ▶ Les revenus d'exploitation du secteur des télécommunications ont atteint 8,10 milliards de dollars au quatrième trimestre de 2000, une augmentation de 7,9 % par rapport au quatrième trimestre de 1999. Les revenus d'exploitation annuels du secteur se sont chiffrés à 31,06 milliards de dollars en 2000, une augmentation de 8,5 % par rapport à l'an dernier.
- ▶ Le bénéfice d'exploitation a totalisé 1,11 milliard de dollars au quatrième trimestre, soit 13,7 % des revenus d'exploitation, et une baisse de 10,9 % par rapport à l'an dernier. Dans l'ensemble, le secteur a connu un bénéfice d'exploitation de 4,96 milliards de dollars cette année — 16,0 % des revenus annuels d'exploitation et une hausse de 5,0 % par rapport à 1999.
- ▶ Les dépenses en immobilisations ont été de 1,90 milliard de dollars ce trimestre (1,35 milliard de dollars pour le secteur des télécommunications par fil et 553 millions de dollars pour le secteur des télécommunications sans fil). Cela représente 21,5 % et 36,1 % des revenus d'exploitation des secteurs des télécommunications par fil et sans fil, respectivement. Le secteur des télécommunications a investi plus de 6 milliards de dollars en 2000, un montant impressionnant, même s'il est inférieur de 3,8 % à celui de 1999.
- ▶ Les investissements du secteur des télécommunications par fil ont été de 43,62 \$ par personne, tandis que les dépenses en immobilisations du secteur des télécommunications sans fil se sont chiffrés à 17,93 \$ par personne, et 63,19 \$ par abonné à la téléphonie mobile.
- ▶ Le nombre d'emplois dans le secteur des télécommunications a été de 92 858 ce trimestre, soit 80 228 emplois à plein temps et 12 630 emplois à temps partiel. Le nombre d'emploi à plein temps a augmenté de 3,4 % par rapport au quatrième trimestre de l'an dernier.
- ▶ On comptait un peu plus de 29,5 millions de voies d'accès au réseau téléphonique public commuté (RTPC), soit 20,8 millions de voies d'accès au réseau public et 8,8 millions d'abonnés à la téléphonie mobile.
- ▶ La plus grande partie du récent accroissement de l'accès au RTPC est le fait des services de télécommunications sans fil ou mobiles, dont l'augmentation a atteint 26,7 % ce trimestre, relativement au quatrième trimestre de 1999.
- ▶ Les abonnements au service numérique ont surpassé ceux au service analogique pour la première fois au cours de ce trimestre, atteignant 53 % (4,6 millions) de tous les abonnements (8,75 millions).

Publication autorisée par le ministre responsable de Statistique Canada.

© Ministre de l'Industrie, 2001. Tous droits réservés. Il est interdit de reproduire ou de transmettre le contenu de la présente publication, sous quelque forme ou par quelque moyen que ce soit, enregistrement sur support magnétique, reproduction électronique, mécanique, photographique, ou autre, ou de l'emmagasiner dans un système de recouvrement, sans l'autorisation écrite préalable des Services de concession des droits de licence, Division du marketing, Statistique Canada, Ottawa, Ontario, Canada K1A 0T6.

Signes conventionnels

Les signes conventionnels suivants sont employés uniformément dans les publications de Statistique Canada :

- .. nombres indisponibles.
- ... n'ayant pas lieu de figurer.
- abnéant ou zéro.
- r nombres rectifiés.
- x confidentiel en vertu des dispositions de la Loi sur la statistique relatives au secret.
- () valeur négative.

Abréviations

- n.c.a non classé ailleurs
- EQT équivalents de qualité téléphonique
- EPT équivalents plein temps

Système de classification des industries de l'Amérique du Nord - SCIAN (N° 12-501-XPF au catalogue)

- 513 Télécommunications
- 51331 Télécommunications par fil
- 51332 Télécommunications sans fil
- 51333 Revendeurs de services de télécommunications
- 51334 Télécommunications par satellite (y compris les revendeurs de services par satellite)
- 51339 Autres services de télécommunications

APERÇU ANALYTIQUE

Indicateurs nationaux et sectoriels

Le secteur des télécommunications a connu une croissance constante de ses **revenus d'exploitation** bruts, lesquels ont atteint 8,10 milliards de dollars au quatrième trimestre de 2000 – une augmentation de 7,9 % par rapport au quatrième trimestre de 1999. Les revenus d'exploitation ont totalisé 31,06 milliards de dollars pour l'année, en hausse de 8,5 % par rapport à 1999. Les services de télécommunications par fil ont représentés 77,4 % des revenus totaux du secteur, tandis que les services de télécommunications sans fil, les revendeurs, les télécommunications par satellite et les autres services ont représenté 22,6 % des revenus totaux du secteur pour le quatrième trimestre (graphique 1).

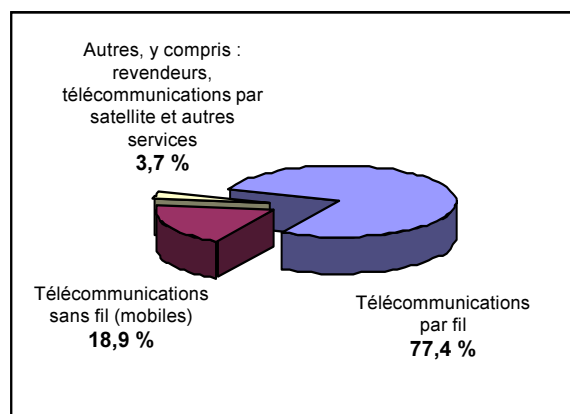
Les services locaux (1,81 milliard de dollars) ont continué de représenter la plus grande partie (28,8 %) du total trimestriel des **revenus d'exploitation du secteur des télécommunications par fil** (6,26 milliards de dollars), suivis par les services interurbains (1,33 milliard de dollars / 21,2 % du total déclaré) et les services aux entreprises de télécommunications (801 millions de dollars / 12,8 % du total déclaré). Les services locaux ont représenté 7,07 milliards de dollars pour l'année — 29,1 % du total des revenus d'exploitation du secteur des télécommunications par fil et 4,7 % de plus que de l'an dernier. Les services interurbains ont totalisé 5,46 milliards de dollars, en baisse de 6,1 % par rapport à l'an dernier. Cela confirme la tendance observée récemment, à savoir que les revenus des services locaux dépassent ceux des services interurbains.

Les **revenus d'exploitation du secteur des télécommunications sans fil** ont totalisé 1,53 milliard de dollars ce trimestre, une hausse de 19,7 % par rapport à l'an dernier, et de 4,8 % par rapport au dernier trimestre. Le total des revenus d'exploitation du secteur des télécommunications sans fil a été supérieur de 19,9 % à celui de 1999 (5,58 milliards de dollars). Comme c'est le cas pour les entreprises de télécommunications par fil, les services locaux représentent la principale source de revenus pour le secteur des télécommunications sans fil, mais leur part du revenu total est plus élevée (957 millions de dollars / 62,4 %).

Graphique 1.

Les secteurs des télécommunications sans fil et par satellite et les revendeurs ont représenté 22,6 % du total des revenus d'exploitation

(Revenus de 8,10 milliards de dollars)



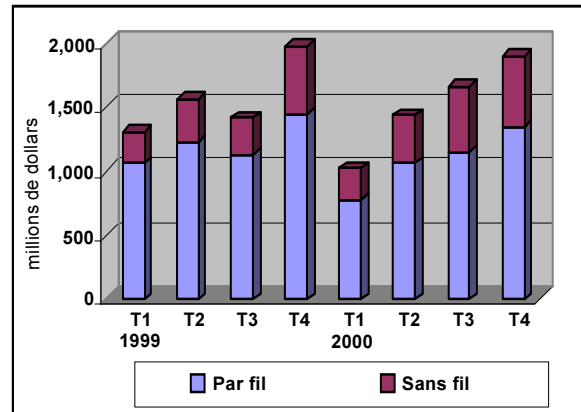
Source : Statistiques trimestrielles des télécommunications, 4^{ème} trimestre, 2000

Le **bénéfice d'exploitation** a totalisé 1,11 milliard de dollars au quatrième trimestre, soit 13,7 % des revenus d'exploitation. Toutefois, le rendement a varié considérablement selon le secteur. Le bénéfice d'exploitation des entreprises de télécommunications par fil a atteint près de 20 cents par dollar de revenus, tandis que les entreprises de télécommunications sans fil ont connu un recul (moins 9 cents par dollar de revenus), après deux trimestres de gains. En 1999, le secteur des télécommunications sans fil a connu trois trimestres consécutifs de pertes, mais seulement une faible perte annuelle. La perte totale pour 2000 s'est chiffrée à un cent par dollar de revenus. Les bénéfices moins élevés du secteur des télécommunications sans fil reflètent sans doute les coûts permanents de mise en œuvre de ce secteur attribuables aux nouveaux services et à l'établissement de chacun des fournisseurs de services dans un marché très dynamique et concurrentiel. Les secteurs des revendeurs, des télécommunications par satellite et des autres services (SCIAN 51333, 4 et 9, respectivement) ont déclaré une perte d'exploitation estimative de près d'un cent par dollar de revenu ce trimestre.

Graphique 2.

Les dépenses en immobilisations des secteurs des télécommunications par fil et sans fil ont connu une baisse substantielle au premier trimestre de 2000, mais elles ont progressé tout au long du reste de l'année
(Dépenses en immobilisations de 1,90 milliard de dollars)

La demande d'applications capitalistiques de haute technologie, caractéristique du secteur des télécommunications, s'est manifestée ce trimestre sous la forme de fortes **dépenses en immobilisations**. Les secteurs des télécommunications par fil et sans fil ont affiché des dépenses en immobilisations de plus de 1,35 milliard de dollars et de 553 millions de dollars, respectivement, soit 21,5 % et 36,1 % des revenus d'exploitation du quatrième trimestre (graphique 2). Les dépenses totales en immobilisations ont augmenté de 3,6 % par rapport au quatrième trimestre de l'an dernier (1,90 milliard de dollars comparativement à 1,65 milliard de dollars). Les dépenses en immobilisations ont connu une augmentation remarquable de 86,1 % depuis le premier trimestre de cette année. Cette croissance a donné lieu à des investissements totaux de 6 milliards de dollars en fin d'exercice de la part des secteurs des télécommunications par fil et sans fil. Toutefois, cela représente toujours une baisse de 3,8 % par rapport au total des dépenses en immobilisations à la fin de 1999.

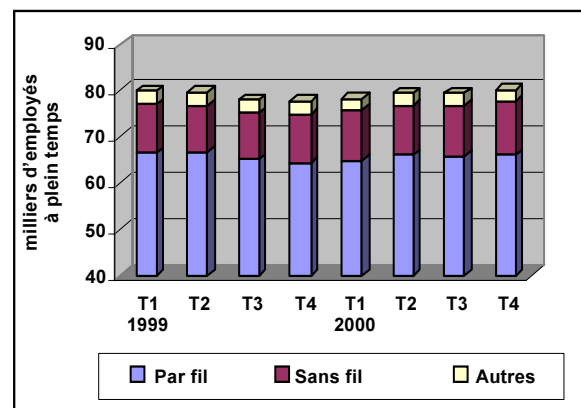


Source : Statistiques trimestrielles des télécommunications, 4^{ème} trimestre, 2000

Graphique 3.

Le nombre d'emplois à plein temps dans les secteurs des télécommunications a augmenté de presque 3,4 % depuis le quatrième trimestre de 1999

Le nombre d'**employés à plein temps** a été de 80 228 ce trimestre, une augmentation de 1,1 % par rapport au troisième trimestre, et de 3,4 % par rapport au quatrième trimestre de 1999 (gain de 2 558 employés à plein temps) (graphique 3). Depuis le quatrième trimestre de l'an dernier, 1 632 emplois à plein temps se sont ajoutés dans le secteur des télécommunications par fil, et le secteur des télécommunications sans fil a gagné 1 239 employés à plein temps. Le secteur des autres services a perdu 313 employés à plein temps au cours de la même période. Les **coûts annuels moyens de la main-d'œuvre** (salaires, traitements et avantages sociaux) par employé (équivalent temps plein) ont diminué légèrement par rapport au dernier trimestre pour le secteur des télécommunications par fil (65 657 \$), et ont connu une baisse moyenne de 1 314 \$ dans le secteur des télécommunications sans fil (61 772 \$).



Source : Statistiques trimestrielles des télécommunications, 4^{ème} trimestre, 2000

L'**accès par fil** au réseau téléphonique public commuté (RTPC) a atteint un peu plus de 20,0 millions de lignes à la fin du quatrième trimestre, une augmentation de 3,9 % par rapport à l'an dernier. Les lignes résidentielles ont représenté 66,0 % du total, et les lignes commerciales ont représenté 34,0 % des lignes RTPC (Tableau explicatif 1).

Chaque **ligne RNIS (Réseau numérique à intégration de services)** fournit des voies d'accès multiples au RTPC, grâce à la largeur de bande améliorée. Avec la conversion des lignes RNIS à leurs équivalents de qualité téléphonique pour la largeur de bande (ADB du RNIS = 2 lignes, ADP du RNIS = 23 lignes), l'accès fixe total ce trimestre a été légèrement supérieur à un peu plus de 20,8 millions de lignes, une augmentation de 4,2 % par rapport à l'an dernier. C'est là une croissance appréciable pour un marché qui, il n'y a pas si longtemps, aurait été considéré comme ancien, et donc peu porté à un changement sensible d'une année à l'autre.

Tableau explicatif 1. Infrastructure du RTPC - Accès par fil

Lignes d'accès RTPC	4 ^{ème} trimestre, 2000		
	Résidentiel	D'affaires	Total
Lignes d'accès par fil (SCIAN 51331)			
Lignes individuelles	12 582 661	3 178 386	15 761 047
Lignes multiples	86 993	1 408	88 401
ADB du RNIS	230	82 112	82 342
ADP du RNIS	...	32 428	32 428
Téléphones publics	...	172 078	172 078
Centrex	...	2 500 936	2 500 936
Autres	-	553 408	553 408
Estimation de couverture insuffisante	528 613	287 843	816 456
Total - Lignes d'accès RTPC	13 198 497 (66,0 %)	6 808 599 (34,0 %)	20 007 096 (100,0 %)
Total - Équivalents de qualité téléphonique	13 198 727 (63,4 %)	7 604 127 (36,6 %)	20 802 854 (100,0 %)

Source : Statistiques trimestrielles des télécommunications, 4^{ème} trimestre, 2000

Au quatrième trimestre, le nombre d'abonnés à la téléphonie mobile était en hausse de 26,7 % par rapport à l'an dernier, et de 8,6 % par rapport au dernier trimestre. En fin de trimestre, on comptait 8,8 millions d'abonnés, soit plus d'un Canadien sur quatre. Même si le secteur des télécommunications sans fil prend une avance sur celui des télécommunications par fil pour ce qui est de l'élargissement de l'accès au RTPC, la croissance continue des lignes d'accès fixes semble indiquer que les consommateurs considèrent toujours la téléphonie mobile comme un complément plutôt qu'un substitut de l'accès par fil au RTPC. Contrairement à l'accès par fil, qui est presque entièrement numérique, l'accès sans fil est numérique à 53,0 % seulement, ce qui représente un peu plus de 4,6 millions d'abonnés à la téléphonie mobile (Tableau explicatif 2). Néanmoins, les abonnements au service numérique ont surpassé ceux au service analogique pour la première fois au cours de ce trimestre.

Tableau explicatif 2. Infrastructure du RTPC - Accès mobile

Accès au RTPC	4 ^{ème} trimestre, 2000
Accès mobile (SCIAN 51332)	
Numérique	4 635 481
Analogique	4 115 857
Total - Accès mobile	8 751 338

Source : Statistiques trimestrielles des télécommunications, 4^{ème} trimestre, 2000

La **télédensité** est une mesure de la pénétration des services de télécommunications pour une population donnée. Dans les secteurs des télécommunications par fil et sans fil, on a compté 67,5 et 28,4 voies d'accès (EQT) par 100 personnes, respectivement. La télédensité totale par 100 personnes a été de 95,9 au quatrième trimestre, une augmentation impressionnante de 9,1 % par rapport au quatrième trimestre de l'an dernier (Tableau explicatif 3).

Les **services de radiomessagerie** ont également affiché une croissance remarquable ce trimestre, malgré la forte croissance des télécommunications cellulaires, que certains considèrent comme un substitut de la radiomessagerie. Au quatrième trimestre, on comptait plus de 1,8 million de radiomessagers en service, une augmentation de 13,0 % par rapport au quatrième trimestre de l'an dernier.

Le **trafic** interurbain est assuré presque entièrement par les voies d'accès par fil, et il a atteint 13,1 milliards de minutes ce trimestre. Environ 11,3 % du total des minutes de service interurbain sont attribuables à des appels provenant de l'extérieur du Canada (graphique 6). Cette année, le nombre total de minutes de services interurbains a atteint 51,9 milliards, une hausse de 21,2 % par rapport à 1999. La téléphonie mobile est principalement un outil de communication locale. Le nombre total de minutes facturées a augmenté de façon appréciable depuis le quatrième trimestre de 1999 (34,5 %), pour atteindre 5,2 milliards. Le total des minutes facturées pour les voies d'accès sans fil a été de 18,9 milliards à la fin de 2000, une hausse remarquable de 39,8 % par rapport à l'an dernier.

Les lecteurs doivent prendre note que certains chiffres ont été révisés par rapport au trimestre précédent, en raison principalement des changements qui ont touché les données déclarées par les répondants. Voir page 29 pour plus de renseignements.

Tableau explicatif 3. Infrastructure du RTPC - Total de l'accès

Télédensité	
Total de l'accès au RTPC	28 758 434
Total de l'accès au RTPC (EQT)	29 554 192
Accès par fil (EQT) par 100 personnes	67,5
Accès sans fil (EQT) par 100 personnes	28,4
RTPC total (EQT) par 100 personnes	95,9

Source : Statistiques trimestrielles des télécommunications, 4^{ième} trimestre, 2000

**Secteurs des télécommunications
(SCIAN 5133)**

Tableaux sommaires

TABLEAU 1. Sommaire du groupe de télécommunications (SCIAN 5133), trimestriel, 2000

	Premier trimestre		Deuxième trimestre		Troisième trimestre		Quatrième trimestre		Chiffres cumulés	
		00/99 %		00/99 %		00/99 %		00/99 %		00/99 %
Indicateurs financiers (000\$)										
Revenus d'exploitation	7 429 071	9,7	7 592 059	5,9	7 942 213	10,7	8 096 127	7,9	31 059 470	8,5
Dépenses d'exploitation	6 147 115	10,5	6 314 229	4,6	6 643 571	10,0	6 990 371	11,6	26 095 285	9,2
Bénéfice d'exploitation	1 281 957	5,7	1 277 831	12,5	1 298 642	14,0	1 105 756	(10,9)	4 964 185	5,0
% des revenus d'exploitation	17,3	(3,6)	16,8	6,3	16,4	3,0	13,7	(17,4)	16	(3,2)
Dépenses en immobilisations ¹	1 020 078	(21,4)	1 430 747	(8,3)	1 653 036	17,2	1 898 301	(3,6)	6 002 163	(3,8)
Emploi (personnes)										
Plein temps	78 347	(1,8)	79 216	(0,4)	79 339	2,0	80 228	3,4
Temps partiel	<u>12 387</u>		<u>13 387</u>		<u>12 495</u>		<u>12 630</u>		...	
Total - Emploi	90 734		92 603		91 834		92 858		...	
% de l'emploi industriel national ²	0,762		0,743		0,739		0,754		...	
Total des équivalents à plein temps (EPT)	84 962		86 043		86 322		87 034		...	
Coûts de la main-d'oeuvre										
Total - Coût de la main-d'oeuvre (000\$)	1 411 458		1 395 427		1 434 814		1 386 260		5 627 959	
Coûts moyens de la main-d'oeuvre (\$) par EPT ou l'équivalent (annualisés)	66 450		65 656		65 934		65 372		...	
Voies d'accès au RTPC (fixes et mobiles)										
Total des lignes fixes et des abonnés à la téléphonie mobile	27 039 391	10,2	27 521 788	10,2	28 031 393	9,8	28 758 434	10,7
Total - Équivalents de qualité téléphonique	27 746 370	10,6	28 246 561	10,5	28 794 896	10,0	29 554 192	10,0
Télédensité (EQT par personne)	90,7	9,8	92,2	9,6	93,6	9,1	95,9	9,1

Les pourcentages étant arrondis, leur somme peut ne pas correspondre exactement aux totaux.

¹ Comporte uniquement 51331 (télécommunications par fil) et 51332 (télécommunications sans fil).

² Enquête sur l'emploi, la rémunération et les heures (EERH). La population cible est constituée de tous les employeurs canadiens, du piégeage, des services privés aux ménages, des organismes religieux et du personnel militaire des services de la défense. Pour en savoir davantage, voir la publication no 72-002-XPB au catalogue.

TABLEAU 2A. Sommaire des industries de télécommunications, premier trimestre, 2000

Industries du SCIAN	51331	51332	51333, 4, 9	5133
milliers de dollars				
Revenus d'exploitation				
Revenus d'exploitation de télécommunications	5,199,179	1,132,988
Autres revenus d'exploitation ¹	539,222	68,316
Évaluation de couverture insuffisante	178,111	35,744	275,512	489,366
Total - Revenus d'exploitation	5,916,512	1,237,048	275,512	7,429,071
% du total de l'industrie	79,6	16,7	3,7	100,0
Dépenses d'exploitation				
Dépenses d'exploitation de télécommunications	4 316 100	1 141 118
Autres dépenses d'exploitation	166 193	83 827
Évaluation de couverture insuffisante	138 677	35 710	265 489	439 877
Total - Dépenses d'exploitation	4 620 970	1 260 655	265 489	6 147 115
% du total de l'industrie	75,2	20,5	4,3	100,0
Marge d'exploitation				
% des revenus d'exploitation	21,9	(1,9)	3,6	17,3
Revenus et dépenses hors exploitation (unités d'enquête seulement)				
Revenus hors exploitation	191 207	5 488
Dépenses hors exploitation				
Frais d'intérêt	341 445	143 383
Autre	26 848	1 620
Total - Revenus hors exploitation	368 293	145 003
Revenu net avant impôt sur le revenu				
	1 118 455	(163 122)
Dépenses en immobilisations				
Données d'enquête	751 982	239 727
Évaluation de couverture insuffisante	23 495	4 874
Total - Dépenses en immobilisations	775 477	244 601
% des revenus d'exploitation	13,1	19,8
Emploi (personnes)				
Plein temps - Données d'enquête	62 356	10 481
Évaluation de couverture insuffisante	2 575	508	2 427	5 510
Total - Plein temps	64 931	10 989	2 427	78 347
Temps partiel - Données d'enquête	9 512	2 483
Évaluation de couverture insuffisante	301	16	76	392
Total - Temps partiel	9 813	2 499	76	12 387
Total - Emploi	74 744	13 488	2 503	90 734
% de l'emploi industriel national	0,628	0,113	0,021	0,762
Total des équivalents à plein temps (EPT)	70 234	12 237	2 492	84 963
Coûts de la main-d'oeuvre				
Plein temps - Données d'enquête	1 031 009	169 712
Évaluation de couverture insuffisante	44 346	10 633	46 228	101 207
Total	1 075 355	180 345	46 228	1 301 928
Temps partiel - Données d'enquête	83 627	20 130
Évaluation de couverture insuffisante	4 193	344	1 237	5 774
Total	87 820	20 474	1 237	109 531
Total - Coûts de la main-d'oeuvre	1 163 175	200 819	47 464	1 411 458
Coût moyen de la main-d'oeuvre (\$) par (EPT) ou l'équivalent (annualisés)	66 246	65 645	76 189	66 450

¹ «Autre» comprend location d'équipement terminal; ventes de biens de télécommunications; services d'annuaire; accès de détail à Internet; services de réparation et d'entretien pour la clientèle.

TABLEAU 2B. Sommaire des industries de télécommunications, deuxième trimestre, 2000

Industries du SCIAN	51331	51332	51333, 4, 9	5133
milliers de dollars				
Revenus d'exploitation				
Revenus d'exploitation de télécommunications	5 191 284	1 226 772
Autres revenus d'exploitation ¹	587 732	86 271
Évaluation de couverture insuffisante	<u>179 371</u>	<u>39 069</u>	<u>281 560</u>	<u>500 000</u>
Total - Revenus d'exploitation	5 958 387	1 352 112	281 560	7 592 059
% du total de l'industrie	78,5	17,8	3,7	100,0
Dépenses d'exploitation				
Dépenses d'exploitation de télécommunications	4 439 090	1 168 457
Autres dépenses d'exploitation	158 848	96 009
Évaluation de couverture insuffisante	<u>142 255</u>	<u>36 862</u>	<u>272 707</u>	<u>451 825</u>
Total - Dépenses d'exploitation	4 740 193	1 301 328	272 707	6 314 229
% du total de l'industrie	75,1	20,6	4,3	100,0
Marge d'exploitation				
% des revenus d'exploitation	20,4	3,8	3,1	16,8
Revenus et dépenses hors exploitation (unités d'enquête seulement)				
Revenus hors exploitation	40 869	4 027
Dépenses hors exploitation				
Frais d'intérêt	355 169	156 552
Autre	16 834	6 713
Total - Revenus hors exploitation	372 003	163 265
Revenu net avant impôt sur le revenu				
	887 060	(108 455)
Dépenses en immobilisations				
Données d'enquête	1 025 386	365 885
Évaluation de couverture insuffisante	<u>32 037</u>	<u>7 439</u>
Total - Dépenses en immobilisations	1 057 423	373 324
% des revenus d'exploitation	17,7	27,6
Emploi (personnes)				
Plein temps - Données d'enquête	63 345	10 302
Évaluation de couverture insuffisante	<u>2 616</u>	<u>499</u>	<u>2 454</u>	<u>5 569</u>
Total - Plein temps	65 961	10 801	2 454	79 216
Temps partiel - Données d'enquête	10 568	2 388
Évaluation de couverture insuffisante	<u>334</u>	<u>15</u>	<u>82</u>	<u>431</u>
Total - Temps partiel	10 902	2 403	82	13 387
Total emploi	76 863	13 204	2 536	92 603
% de l'emploi industriel national	0,617	0,106	0,020	0,743
Total des équivalents à plein temps (EPT)	71 632	11 890	2 521	86 043
Coûts de la main-d'oeuvre				
Plein temps - Données d'enquête	1 031 391	154 127
Évaluation de couverture insuffisante	<u>44 363</u>	<u>9 656</u>	<u>45 642</u>	<u>99 661</u>
Total	1 075 754	163 783	45 642	1 285 179
Temps partiel - Données d'enquête	88 073	16 238
Évaluation de couverture insuffisante	<u>4 416</u>	<u>278</u>	<u>1 243</u>	<u>5 937</u>
Total - Temps partiel	92 489	16 516	1 243	110 248
Total - Coûts de la main-d'oeuvre	1 168 243	180 299	46 886	1 395 427
Coût moyen de la main-d'oeuvre (\$) per (EPT) ou l'équivalent (annualisés)	65 736	63 186	75 288	65 656

¹ «Autre» comprend location d'équipement terminal; ventes de biens de télécommunications; services d'annuaire; accès de détail à Internet; services de réparation et d'entretien pour la clientèle.

TABLEAU 2C. Sommaire des industries de télécommunications, troisième trimestre, 2000

Industries du SCIAN	51331	51332	51333, 4, 9	5133
milliers de dollars				
Revenus d'exploitation				
Revenus d'exploitation de télécommunications	5 387 428	1 335 898
Autres revenus d'exploitation ¹	612 207	83 674
Évaluation de couverture insuffisante	<u>186 219</u>	<u>42 238</u>	<u>294 549</u>	<u>523 006</u>
Total - Revenus d'exploitation	6 185 854	1 461 810	294 549	7 942 213
% du total de l'industrie	77,9	18,4	3,7	100,0
Dépenses d'exploitation				
Dépenses d'exploitation de télécommunications	4 624 327	1 270 619
Autres dépenses d'exploitation	173 422	99 878
Évaluation de couverture insuffisante	<u>148 437</u>	<u>39 953</u>	<u>286 934</u>	<u>475 325</u>
Total - Dépenses d'exploitation	4 946 186	1 410 450	286 934	6 643 571
% du total de l'industrie	74,5	21,2	4,3	100,0
Marge d'exploitation				
	1 239 668	51 360	7 614	1 298 642
% des revenus d'exploitation	20,0	3,5	2,6	16,4
Revenus et dépenses hors exploitation (unités d'enquête seulement)				
Revenus hors exploitation	106 564	(13 218)
Dépenses hors exploitation				
Frais d'intérêt	384 333	160 238
Autre	<u>56 503</u>	<u>7 221</u>
Total - Revenus hors exploitation	440 836	167 459
Revenu net avant impôt sur le revenu				
	905 396	(129 317)
Dépenses en immobilisations				
Données d'enquête	1 113 875	494 309
Évaluation de couverture insuffisante	<u>34 802</u>	<u>10 051</u>
Total - Dépenses en immobilisations	1 148 677	504 360
% des revenus d'exploitation	18,6	34,5
Emploi (personnes)				
Plein temps - Données d'enquête	63 138	10 622
Évaluation de couverture insuffisante	<u>2 607</u>	<u>514</u>	<u>2 458</u>	<u>5 579</u>
Total - Plein temps	65 745	11 136	2 458	79 339
Temps partiel - Données d'enquête	9 871	2 221
Évaluation de couverture insuffisante	<u>312</u>	<u>14</u>	<u>77</u>	<u>403</u>
Total - Temps partiel	10 183	2 235	77	12 495
Total emploi	75 928	13 371	2 535	91 834
% de l'emploi industriel national	0,611	0,108	0,020	0,739
Total des équivalents à plein temps (EPT)	71 597	12 199	2 526	86 322
Coûts de la main-d'oeuvre				
Plein temps - Données d'enquête	1 051 960	164 762
Évaluation de couverture insuffisante	<u>45 247</u>	<u>10 322</u>	<u>46 844</u>	<u>102 414</u>
Total	1 097 207	175 084	46 844	1 319 136
Temps partiel - Données d'enquête	92 994	16 436
Évaluation de couverture insuffisante	<u>4 663</u>	<u>281</u>	<u>1 304</u>	<u>6 248</u>
Total - Temps partiel	97 657	16 717	1 304	115 678
Total - Coûts de la main-d'oeuvre	1 194 864	191 801	48 148	1 434 814
Coût moyen de la main-d'oeuvre (\$) per (EPT) ou l'équivalent (annualisés)	66 078	63 086	75 604	65 935

¹ «Autre» comprend location d'équipement terminal; ventes de biens de télécommunications; services d'annuaire; accès de détail à Internet; services de réparation et d'entretien pour la clientèle.

TABLEAU 2D. Sommaire des industries de télécommunications, quatrième trimestre, 2000

Industries du SCIAN	51331	51332	51333, 4, 9	5133
milliers de dollars				
Revenus d'exploitation				
Revenus d'exploitation de télécommunications	5 361 890	1 382 974
Autres revenus d'exploitation ¹	713 323	104 848
Évaluation de couverture insuffisante	<u>188 565</u>	<u>44 269</u>	<u>300 259</u>	<u>533 092</u>
Total - Revenus d'exploitation	6 263 778	1 532 091	300 259	8 096 127
% du total de l'industrie	77,4	18,9	3,7	100,0
Dépenses d'exploitation				
Dépenses d'exploitation de télécommunications	4 648 126	1 482 236
Autres dépenses d'exploitation	220 542	139 628
Évaluation de couverture insuffisante	<u>150 631</u>	<u>47 281</u>	<u>301 926</u>	<u>499 839</u>
Total - Dépenses d'exploitation	5 019 299	1 669 145	301 926	6 990 371
% du total de l'industrie	71,8	23,9	4,3	100,0
Marge d'exploitation				
	1 244 478	(137 054)	(1 668)	1 105 756
% des revenus d'exploitation	19,9	(8,9)	(0,6)	13,7
Revenus et dépenses hors exploitation (unités d'enquête seulement)				
Revenus hors exploitation	233 370	(50 487)
Dépenses hors exploitation				
Frais d'intérêt	478 974	249 786
Autre	<u>82 911</u>	<u>5 994</u>
Total - Revenus hors exploitation	561 885	255 780
Revenu net avant impôt sur le revenu				
	915 963	(443 321)
Dépenses en immobilisations				
Données d'enquête	1 304 553	541 969
Évaluation de couverture insuffisante	<u>40 759</u>	<u>11 020</u>
Total - Dépenses en immobilisations	1 345 312	552 989
% des revenus d'exploitation	21,5	36,1
Emploi (personnes)				
Plein temps - Données d'enquête	63 354	11 228
Évaluation de couverture insuffisante	<u>2 616</u>	<u>544</u>	<u>2 486</u>	<u>5 646</u>
Total - Plein temps	65 970	11 772	2 486	80 228
Temps partiel - Données d'enquête	9 843	2 384
Évaluation de couverture insuffisante	<u>311</u>	<u>15</u>	<u>77</u>	<u>403</u>
Total - Temps partiel	10 154	2 399	77	12 630
Total emploi	76 124	14 171	2 563	92 858
% de l'emploi industriel national	0,618	0,115	0,021	0,754
Total des équivalents à plein temps (EPT)	71 475	13 006	2 553	87 034
Coûts de la main-d'oeuvre				
Plein temps - Données d'enquête	1 018 292	160 911
Évaluation de couverture insuffisante	<u>43 799</u>	<u>10 081</u>	<u>45 399</u>	<u>99 280</u>
Total	1 062 091	170 992	45 399	1 278 483
Temps partiel - Données d'enquête	84 403	17 625
Évaluation de couverture insuffisante	<u>4 232</u>	<u>301</u>	<u>1 216</u>	<u>5 749</u>
Total - Temps partiel	88 635	17 926	1 216	107 777
Total - Coûts de la main-d'oeuvre	1 150 726	188 919	46 615	1 386 260
Coût moyen de la main-d'oeuvre (\$) per (EPT) ou l'équivalent (annualisés)	65 657	61 772	74 957	65 372

¹ «Autre» comprend location d'équipement terminal; ventes de biens de télécommunications; services d'annuaire; accès de détail à Internet; services de réparation et d'entretien pour la clientèle.

TABLEAU 3. Sommaire des indicateurs analytiques des industries de télécommunications, quatrième trimestre, 2000

Industries du SCIAN	51331				51332			
	I	II	III	IV	I	II	III	IV
Données financières								
Revenu d'exploitation par personne (\$)	193,31	194,31	201,17	203,12	40,42	44,09	47,54	49,68
Bénéfice d'exploitation (% des revenus d'exploitation)	21,9	20,4	20,0	19,9	(1,9)	3,8	3,5	(8,9)
Revenu moyen par minute de service interurbain (cents) ¹	11,59	11,45	12,50	11,41	26,02	22,47	19,61	21,58
Dépenses en immobilisations par personnes (\$)	25,34	34,48	37,36	43,62	7,99	12,17	16,40	17,93
Dépenses en immobilisations (% des revenus d'exploitation)	13,1	17,7	18,6	21,5	19,8	27,6	34,5	36,1
Emploi/Main-d'oeuvre								
Emploi sectoriel comme % de l'emploi industriel national ²	0,628	0,617	0,611	0,618	0,113	0,106	0,108	0,115
Revenu par employé à plein temps ou l'équivalent (\$)	84 240	83 180	86 399	87 635	101 094	113 717	119 828	117 797
Voies d'accès au RTPC par EPT ou l'équivalent	292	287	290	291	590	646	660	673
Coûts moyens de la main-d'oeuvre (\$) par EPT ou l'équivalent	66 246	65 736	66 078	65 657	65 645	63 186	63 086	61 772
Coûts de la main-d'oeuvre en % des revenus d'exploitation	19,7	19,6	19,3	18,4	16,2	13,3	13,1	12,3
Télédensité (EQT)								
Voies d'accès au RTPC par 100 personnes	67,1	67,1	67,4	67,5	23,6	25,1	26,2	28,4
Trafic^{1, 3}								
Minutes de service interurbain par voie d'accès (EQT)	666	666	626	657	52	58	73	62
Minutes de service interurbain par personne	429	429	406	426	12	15	19	18

¹ Les minutes de service interurbain comprennent les appels nationaux et internationaux ayant leur origine au Canada et les appels sans frais pour les entreprises de télécommunications par fil, et les minutes facturées pour les entreprises de télécommunications sans fil.

² Enquête sur l'emploi, la rémunération et les heures (EERH). La population cible est constituée de tous les employeurs canadiens, exception faite pour ceux des secteurs en agriculture, pêche et piégeage, des services privés aux ménages, des organismes religieux et du personnel militaire des services de la défense. Pour en savoir davantage, voir le catalogue No. 72-002-XPF de Statistique Canada.

³ Les calculs ne comprennent pas les évaluations de couverture insuffisante.

PUBLICATIONS ÉLECTRONIQUES DISPONIBLES À
www.statcan.ca



**Entreprises de télécommunications par fil
(SCIAN 51331)**

Tableaux et graphiques

TABLEAU 4. Télécommunications par fil (SCIAN 51331), trimestriel, 2000

Télécommunications par fil (SCIAN 51331)	Premier trimestre		Deuxième trimestre		Troisième trimestre		Quatrième trimestre		Chiffres cumulés	
	000\$	00/99 %	000\$	00/99 %	000\$	00/99 %	000\$	00/99 %	000\$	00/99 %
Revenus d'exploitation										
Revenus d'exploitation de télécommunications										
Services aux entreprises										
Contribution	196 243		202 140		227 613		244 220		870 216	
Interconnexion	511 065		493 420		479 595		471 701		1 955 781	
Location de circuits	17 907		17 522		18 922		18 722		73 073	
Autres	<u>33 976</u>		<u>54 047</u>		<u>66 636</u>		<u>66 428</u>		<u>221 087</u>	
Total - Services aux entreprises de télécommunications	759 191	(9,0)	767 129	(5,5)	792 766	4,4	801 071	(2,2)	3 120 157	(3,2)
Services de transmission de la voix										
Appels locaux	1 696 897	2,7	1 761 764	4,0	1 801 790	6,8	1 805 876	5,5	7 066 327	4,7
Appels interurbains	1 378 538	(0,6)	1 365 220	(11,2)	1 384 519	(5,5)	1 330 196	(6,6)	5 458 473	(6,1)
Options de gestion	267 072	17,9	243 419	6,2	247 007	3,3	240 916	(2,6)	998 414	6,0
Connexion	<u>90 649</u>	39,3	<u>93 715</u>	28,1	<u>107 567</u>	(1,8)	96 356	(10,2)	<u>388 287</u>	9,3
Total - Services de transmission de la voix	3 433 156	3,1	3 464 118	(2,0)	3 540 883	1,1	3 473 344	(0,6)	13 911 501	0,4
Services de donnée et à haute vitesse										
Commutation par paquets à bande étroite	222 184		227 937		230 149		240 591		920 861	
Commutation à haute vitesse ¹	<u>188 398</u>		<u>217 664</u>		<u>252 394</u>		<u>241 681</u>		<u>900 137</u>	
Total - Services de données et à haute vitesse	410 582		445 601		482 543		482 272		1 820 998	
Services non commutés (lignes privées)										
Bande étroite	211 592		209 940		223 459		263 393		908 384	
Haute vitesse	<u>30 653</u>		<u>26 989</u>		<u>31 313</u>		<u>34 308</u>		<u>123 263</u>	
Total - Services non commutés	242 245		236 929		254 772		297 701		1 031 647	
Autres services de télécommunications	<u>354 005</u>		<u>277 507</u>		<u>316 464</u>		<u>307 502</u>		<u>1 255 478</u>	
Total	5 199 179	7,0	5 191 284	2,8	5 387 428	8,0	5 361 890	5,2	21 139 781	5,7
Autres revenus d'exploitation										
Location d'équipement terminal	75 850		79 340		75 439		79 182		309 811	
Ventes de biens d'équipement de télécommunications	106 783		114 005		104 348		155 468		480 604	
Service d'annuaire	49 856		70 651		67 624		62 573		250 704	
Accès Internet au détail	55 097		66 384		76 916		82 503		280 900	
Autres services n.c.a.	<u>251 636</u>		<u>257 352</u>		<u>287 880</u>		<u>333 597</u>		<u>1 130 465</u>	
Total	539 222	13,5	587 732	(2,4)	612 207	6,0	713 323		2 452 484	3,9
Évaluation de couverture insuffisante	<u>178 111</u>	...	<u>179 371</u>	...	<u>186 219</u>	...	188 565		<u>732 265</u>	...
Total - Revenus d'exploitation	5 916 512	9,2	5 958 387	3,7	6 185 854	9,3	6 263 778	6,2	24 324 530	7,1
Rendement des revenus² (\$)										
Revenu d'exploitation par personne (\$)	193,31	8,2	194,31	2,8	201,17	8,4	203,12	5,3	791,91	6,2
Revenus des services de transmission de la voix par ligne RTPC	174,13	0,4	175,44	(4,1)	177,72	(0,7)	173,79	(2,0)	701,08	(0,9)
Revenus locaux par ligne RTPC	86,07	0,1	89,22	1,8	90,44	4,8	90,36	3,9	356,09	2,5
Revenus interurbains par ligne RTPC	69,92	(3,2)	69,14	(13,1)	69,49	(7,2)	66,56	(8,0)	275,11	(8,0)
Revenus moyens par minute de service interurbain (cents)	11,59	(23,1)	11,45	(30,0)	12,50	(13,1)	11,41	(16,4)	11,73	(20,9)
Rapport des services de pointe ³ (%)	21,0	68,0	20,9	71,3	21,6	61,2	21,7	49,7	21,3	65,1

¹ Services à commutation de circuit et à commutation par paquets à bande large.

² Les calculs ne comprennent pas les estimations de couverture insuffisante, et le cas échéant se fondent sur le nombre de lignes RTPC ou l'équivalent de qualité téléphonique (EQT).

³ Rapport entre les revenus d'exploitation des nouveaux services et les services de télécommunications traditionnels (%).

TABLEAU 4. suite...

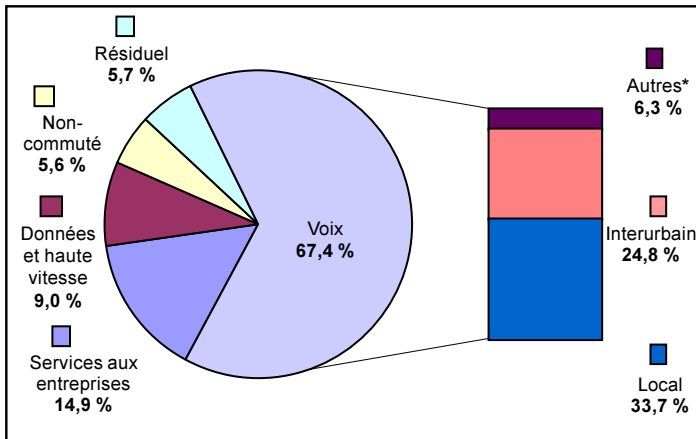
Télécommunications par fil (SCIAN 51331)	Premier trimestre		Deuxième trimestre		Troisième trimestre		Quatrième trimestre		Chiffres cumulés	
	000\$	00/99 %	000\$	00/99 %	000\$	00/99 %	000\$	00/99 %	000\$	00/99 %
Dépenses d'exploitation										
Dépenses d'exploitation de télécommunications										
Services aux entreprises										
Contribution	297 009		310 734		306 201		309 930		1 223 874	
Interconnexion	586 611		626 831		716 125		674 456		2 604 023	
Location de circuits	204 460		228 311		243 460		126 296		802 527	
Autres	<u>149 881</u>		<u>172 145</u>		<u>177 839</u>		<u>250 520</u>		<u>750 385</u>	
Total - Services aux entreprises de télécommunications	1 237 961	18,3	1 338 021	32,5	1 443 625	35,5	1 361 202	18,6	5 380 809	26,0
Dépenses de main-d'oeuvre	1 098 225	15,1	1 083 233	11,5	1 108 934	4,0	1 065 115	(1,7)	4 355 507	6,9
Dépréciation	993 115	0,1	1 014 380	0,9	1 026 000	(1,2)	1 051 411	2,6	4 084 906	0,6
Autres	<u>986 799</u>		<u>1 003 456</u>		<u>1 045 768</u>		<u>1 170 398</u>		<u>4 206 421</u>	
Total	4 316 100	8,4	4 439 090	3,3	4 624 327	9,2	4 648 126	8,8	18 027 643	7,4
Autres dépenses d'exploitation de télécommunications										
Évaluation de couverture insuffisante	<u>138 677</u>	...	<u>142 255</u>	...	<u>148 437</u>	...	<u>150 631</u>	...	<u>580 001</u>	...
Total - Dépenses d'exploitation de télécommunications	4 620 970	9,8	4 740 193	3,9	4 946 186	10,3	5 019 299	8,6	19 326 649	8,1
Marge d'exploitation										
% des revenus d'exploitation	21,9	(2,0)	20,4	(0,8)	20,0	(3,4)	19,9	(8,2)	20,5	(3,6)
Dépenses en immobilisations										
Données d'enquête	751 982		1 025 386		1 113 875		1 304 553		4 195 796	
Évaluation de couverture insuffisante	<u>23 495</u>	...	<u>32 037</u>	...	<u>34 802</u>	...	<u>40 759</u>	...	<u>131 093</u>	...
Total - Dépenses en immobilisations	775 477	(26,8)	1 057 423	(13,4)	1 148 677	1,3	1 345 312	(6,8)	4 326 889	(10,9)
% des revenus d'exploitation	13,1	(32,9)	17,7	(16,5)	18,6	(7,4)	21,5	(12,3)	17,8	(16,8)
Par personne (\$)	25,34	(27,4)	34,48	(14,1)	37,36	0,4	43,62	(7,6)	140,87	(11,7)
Emploi (personnes)										
Plein-temps - Données d'enquête										
Évaluation de couverture insuffisante	<u>2 575</u>	...	<u>2 616</u>	...	<u>2 607</u>	...	<u>2 616</u>
Total	64 931	(2,4)	65 961	(1,3)	65 745	1,2	65 970	2,5
Temps partiel - Données d'enquête										
Évaluation de couverture insuffisante	<u>301</u>	...	<u>334</u>	...	<u>312</u>	...	<u>311</u>
Total	9 813		10 902		10 183		10 154	
Total - Emploi	74 744		76 863		75 928		76 124	
% de l'emploi industriel national	0,628		0,617		0,611		0,618	
Total - Plein temps (EPT) ou l'équivalent	70 234		71 632		71 597		71 475	
Revenu (\$) par EPT ou l'équivalent	84 240		83 180		86 399		87 635	
Coûts de la main-d'oeuvre¹										
Plein-temps - Données d'enquête										
Évaluation de couverture insuffisante	<u>44 346</u>	...	<u>44 363</u>	...	<u>45 247</u>	...	<u>43 799</u>	...	<u>177 756</u>	...
Total	1 075 355		1 075 754		1 097 207		1 062 091		4 310 408	
Temps partiel - Données d'enquête										
Évaluation de couverture insuffisante	<u>4 193</u>	...	<u>4 416</u>	...	<u>4 663</u>	...	<u>4 232</u>	...	<u>17 503</u>	...
Total	87 820		92 489		97 657		88 635		366 600	
Total - Coût de la main-d'oeuvre	1 163 175		1 168 243		1 194 864		1 150 726		4 677 008	
Moyenne de coût de la main-d'oeuvre (\$) par EPT ou l'équivalent	66 246		65 736		66 078		65 657		...	

¹ Inclu dépenses en immobilisations pour la main-d'oeuvre.

TABLE 4. suite...

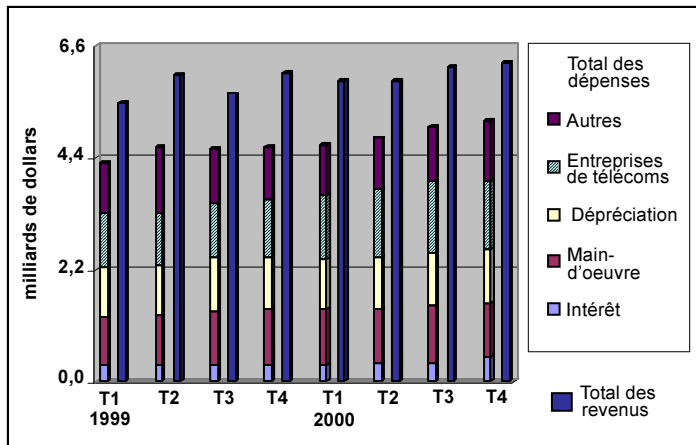
Télécommunications par fil (SCIAN 51331)	Premier trimestre		Deuxième trimestre		Troisième trimestre		Quatrième trimestre		Chiffres cumulés	
		00/99 %		00/99 %		00/99 %		00/99 %		00/99 %
Infrastructure de réseau (accès)										
Lignes d'accès RTPC										
Lignes individuelles (comprend PBX)	15 653 807	0,5	15 642 566	0,7	15 748 384	0,9	15 761 047	1,0
Lignes partagées	99 915	(14,7)	97 068	(25,4)	92 530	(15,3)	88 401	(16,1)
RNIS ADB	82 333	13,7	82 835	10,7	83 043	7,7	82 342	1,5
RNIS ADP	28 393	28,7	29 179	23,5	30 930	21,0	32 428	16,2
Téléphones publics	175 940	(1,7)	175 905	(2,4)	174 480	(2,5)	172 078	(3,7)
Centrex	2 386 760	21,1	2 418 629	12,5	2 468 379	7,8	2 500 936	5,2
Autres (comprend mobiles et lignes à services interurbains planifié)	582 259	(18,0)	574 804	(9,0)	562 177	(10,2)	553 408	(11,0)
Évaluation de couverture insuffisante	<u>816 456</u>	...	<u>816 456</u>	...	<u>816 456</u>	...	<u>816 456</u>
Total - Lignes d'accès au RTPC	19 825 863	4,8	19 837 442	4,5	19 976 379	4,2	20 007 096	3,9
De résidence (%)	66,0		65,8		66,0		66,0	
D'affaires (%)	34,0		34,2		34,0		34,0	
Total des équivalents de qualité téléphoniques (EQT)	20 532 842	5,5	20 562 215	5,0	20 739 882	4,6	28 802 854	4,2
De résidence (%)	63,8		63,5		63,5		63,4	
D'affaires (%)	36,2		36,5		36,5		36,6	
RTPC (EQT) par 100 personnes	67,1	4,7	67,1	4,2	67,4	3,7	67,5	3,4
Lignes d'accès résidentielles (EQT) par 100 ménages	113		112		113		113	
Lignes d'accès commerciales (EQT) par 100 membres du personnel ¹	62,5		60,3		60,9		61,7	
Voies d'accès au RTPC (EQT) par EPT	292		287		290		291	
Lignes d'accès non RTPC										
Numériques - Données d'enquête	95 337		98 953		155 786		263 058	
Analogiques - Données d'enquête	<u>26 789</u>		<u>22 488</u>		<u>17 498</u>		<u>16 953</u>	
Total - Lignes d'accès non RTPC	122 126[†]		121 441[†]		173 284[†]		280 011	
Trafic (milliers de minutes)										
Interurbain										
Appels sortants	10 320 414		10 345 376		9 396 961		9 963 991		40 026 742	
Appels sans frais	1 573 583		1 576 584		1 677 645		1 692 282		6 520 094	
Appels entrant au Canada	<u>1 242 593</u>		<u>1 221 462</u>		<u>1 402 987</u>		<u>1 480 292</u>		<u>5 347 334</u>	
Total du Service Interurbain	13 136 590	31,7	13 143 422	28,8	12 477 593	12,5	13 136 565	14,0	51 894 170	21,2
Rendement du trafic (minutes)²										
Interurbain										
Appels sortants										
par lignes d'accès (EQT)	523		524		472		499		2 018	
par personne	337		337		306		323		1 303	
Appels sans frais										
par lignes d'accès (EQT)	80		80		84		85		329	
par personne	51		51		55		55		212	
Appels entrant au Canada										
par lignes d'accès (EQT)	63		62		70		74		269	
par personne	41		40		46		48		175	
Total du service interurbain										
par lignes d'accès (EQT)	666	28,3	666	26,1	626	10,4	657	12,3	2 615	18,9
par personne	429	30,4	429	27,7	406	11,5	426	13,0	1 690	20,2

¹ Nombre de membres du personnel tiré de l'estimation de l'emploi industriel de l'EERH.² Les calculs ne comprennent pas les évaluations de couverture insuffisante.

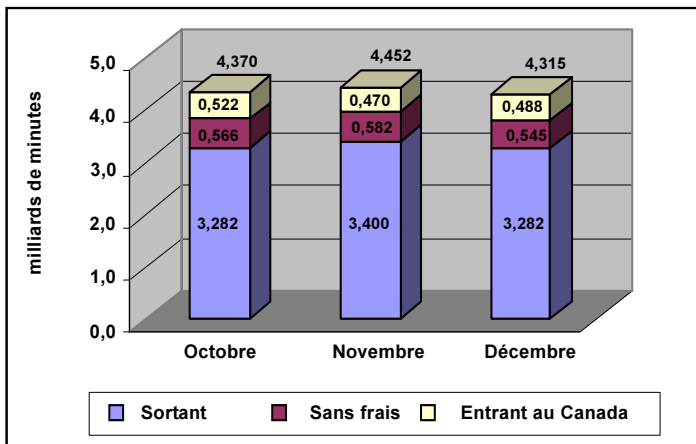


* Options de gestion et frais de connexion

Graphique 4.
Part des revenus d'exploitation des télécommunications par fil
(Revenues 5.36 milliards de dollars)



Graphique 5.
Total des revenus (d'exploitation et hors exploitation) a continué d'être supérieur au total des dépenses du secteur des télécommunications par fil
La différence entre le total des revenus et le total des dépenses représente le bénéfice net avant impôt



Graphique 6.
Minutes de service interurbain par mois des télécommunications par fil, quatrième trimestre, 2000
Total des minutes des appels sortants 10,0 milliards
Total des minutes sans frais 1,7 milliard
Total des minutes des appels entrants au Canada 1,5 milliard

PUBLICATIONS ÉLECTRONIQUES DISPONIBLES À
www.statcan.ca



**Entreprises de télécommunications sans fil
(SCIAN 51332)**

Tableaux et graphiques

TABLEAU 5. Télécommunications sans fil (SCIAN 51332), trimestriel, 2000

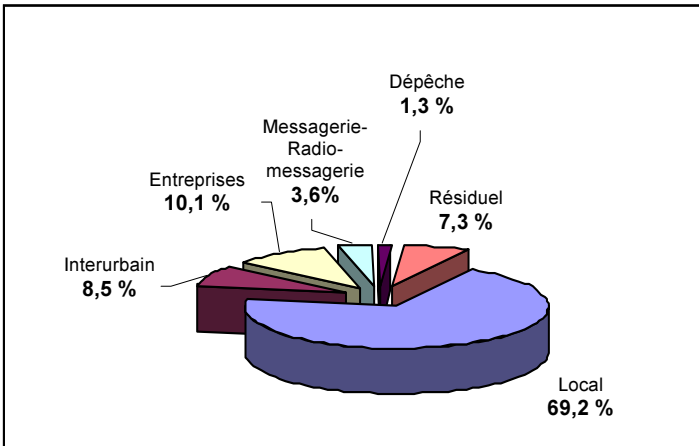
Télécommunications sans fil (SCIAN 51332)	Premier trimestre		Deuxième trimestre		Troisième trimestre		Quatrième trimestre		Chiffres cumulés	
	000\$	00/99 %	000\$	00/99 %	000\$	00/99 %	000\$	00/99 %	000\$	00/99 %
Revenus d'exploitation										
Revenus d'exploitation de télécommunications										
Services aux entreprises de télécommunications	85 158		104 004		141 603		139 171		469 936	
Télécommunications locales										
Fixe (services récurrents)	527 831		553 836		606 009		624 458		2 312 134	
Temps d'antenne (services mesurés)	227 081		259 004		268 354		277 980		1 032 419	
Autres télécommunications locales	<u>54 776</u>		<u>58 631</u>		<u>52 522</u>		<u>54 069</u>		<u>219 998</u>	
Total - Télécommunications locales	809 688	16,6	871 471	15,4	926 885	16,2	956 507	16,3	3 564 551	16,1
Télécommunications interurbaines										
Temps d'antenne	92 203		95 216		109 507		114 337		411 263	
Autres télécommunications interurbaines	<u>4 873</u>		<u>4 720</u>		<u>5 091</u>		<u>3 752</u>		<u>18 436</u>	
Total - Télécommunications interurbaines	97 076	15,8	99 936	11,5	114 598	1,5	118 089	18,2	429 699	11,2
Messagerie - radiomessagerie	52 247		52 471		49 822		50 332		204 872	
Services d'affectation (RCC)	12 756		16 214		17 057		17 479		63 506	
Autres services de télécommunications	<u>76 063</u>		<u>82 676</u>		<u>85 933</u>		<u>101 396</u>		<u>346 068</u>	
Total	1 132 988	23,4	1 226 772	20,4	1 335 898	20,6	1 382 974	21,6	5 078 632	21,5
Autres revenus d'exploitation	68 316	(42,0)	86 271	25,2	83 674	17,1	104 848	(7,8)	343 109	(7,7)
Évaluation de couverture insuffisante	<u>35 744</u>	...	<u>39 069</u>	...	<u>42 238</u>	...	<u>44 269</u>	...	<u>161 319</u>	...
Total - Revenus d'exploitation	1 237 048	16,8	1 352 112	21,6	1 461 810	21,2	1 532 091	19,7	5 583 060	19,9
Rendement des revenus² (\$)										
Revenus locaux par personne	40,42	15,8	44,09	20,5	47,54	20,2	49,68	18,7	181,73	18,9
Revenus locaux par abonné	112,81	(9,2)	113,95	(10,1)	115,59	(8,5)	109,75	(8,3)	452,10	(9,0)
Revenus moyens par minute de service local (cents)	21,90	(27,2)	20,08	(22,5)	21,92	(15,5)	20,57	(16,3)	21,07	(20,1)
Revenus interurbains par abonné	13,53	(9,8)	13,07	(13,2)	14,29	(20,1)	13,55	(6,7)	54,44	(12,8)
Revenus moyens par minute de service interurbain	26,02	(23,3)	22,47	(22,6)	19,61	(36,9)	21,58	(22,5)	22,04	(27,1)
Revenus de radiomessagerie par abonné	37,44	(0,1)	37,19	0,5	35,13	(7,4)	34,94	(3,6)	144,70	(2,7)
Dépenses d'exploitation										
Dépenses d'exploitation de télécommunications										
Services aux entreprises de télécommunications	97 184		103 189		122 601		124 728		447 702	
Dépenses en main-d'oeuvre	182 553		176 495		176 858		178 223		714 129	
Dépréciation	280 379		288 773		302 791		355 508		1 227 451	
Autres dépenses de télécommunications	<u>581 002</u>		<u>600 000</u>		<u>668 369</u>		<u>823 777</u>		<u>2 673 148</u>	
Total	1 141 118	29,9	1 168 457	15,0	1 270 619	15,7	1 482 236	31,5	5 062 430	22,9
Autres dépenses d'exploitation	83 827	(37,5)	96 009	9,2	99 878	18,4	139 628	8,1	419 342	(3,7)
Évaluation de couverture insuffisante	<u>35 710</u>	...	<u>36 862</u>	...	<u>39 953</u>	...	<u>47 281</u>	...	<u>159 807</u>	...
Total - Dépenses d'exploitation	1 260 655	21,9	1 301 328	15,4	1 410 450	16,8	1 669 145	30,0	5 641 579	21,2
Marge d'exploitation	(23 607)	(194,2)	50 783	430,6	51 360	3219,4	(137 054)	(3310,7)	(58 518)	(1547,8)
% des revenus d'exploitation	(1,9)	(180,6)	3,8	372,0	3,5	2674,1	(8,9)	(2748,3)	(1,0)	(1307,7)
Dépenses en immobilisations (000 \$)										
Données d'enquête	239 727		365 885		494 309		541 969		1 641 890	
Évaluation de couverture insuffisante	<u>4 874</u>	...	<u>7 439</u>	...	<u>10 051</u>	...	<u>11 020</u>	...	<u>33 384</u>	...
Total - Dépenses en immobilisations	244 601	2,3	373 324	10,1	504 360	82,7	552 989	5,4	1 675 274	21,5
% des revenus d'exploitation par abonné (\$)	33,91	(20,3)	48,58	(14,2)	62,61	43,9	63,19	(16,8)	208,29	(4,7)
par personne (\$)	7,99	1,4	12,17	9,1	16,40	81,2	17,93	4,5	54,49	20,4

¹ Le calcul ne comprend pas l'évaluation de couverture insuffisante.

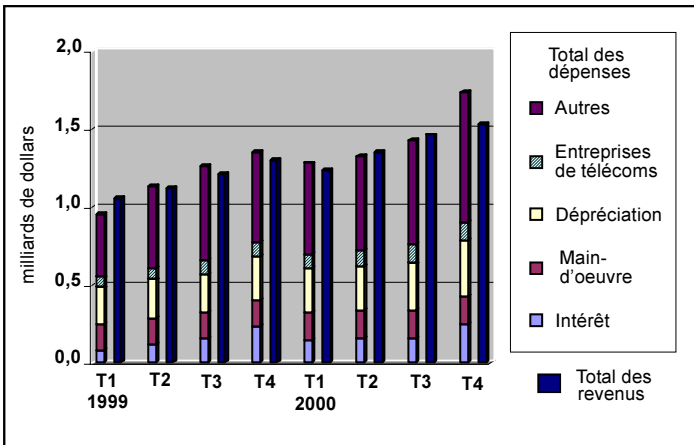
TABLEAU 5. suite...

Télécommunications sans fil (SCIAN 51332)	Premier trimestre		Deuxième trimestre		Troisième trimestre		Quatrième trimestre		Chiffres cumulés	
		00/99 %		00/99 %		00/99 %		00/99 %		00/99 %
Emploi (personnes)										
Plein temps - Données d'enquête	10 481		10 302		10 622		11 228	
Évaluation de couverture insuffisante	<u>508</u>	...	<u>499</u>	...	<u>514</u>	...	<u>544</u>
Total	10 989	5,5	10 801	8,7	11 136	10,6	11 772	11,8
Temps partiel - Données d'enquête	2 483		2 388		2 221		2 384	
Évaluation de couverture insuffisante	<u>16</u>	...	<u>15</u>	...	<u>14</u>	...	<u>15</u>
Total	2 499		2 403		2 235		2 399	
Total - Emploi	13 488		13 204		13 371		14 171	
% de l'emploi industriel national	0,113		0,106		0,108		0,115	
Total - Plein temps ou l'équivalent (EPT)	12 237		11 890		12 199		13 006	
Revenu (\$) par EPT ou l'équivalent	101 094		113 717		119 828		117 797	
Coûts de la main-d'oeuvre (000\$)										
Plein temps - Données d'enquête	169 712		154 127		164 762		160 911		649 512	
Évaluation de couverture insuffisante	<u>10 633</u>	...	<u>9 656</u>	...	<u>10 322</u>	...	<u>10 081</u>	...	<u>40 692</u>	...
Total	180 345		163 783		175 084		170 992		690 204	
Temps partiel - Données d'enquête	20 130		16 238		16 436		17 625		70 429	
Évaluation de couverture insuffisante	<u>344</u>	...	<u>278</u>	...	<u>281</u>	...	<u>301</u>	...	<u>1 204</u>	...
Total	20 474		16 516		16 717		17 926		71 633	
Total - Coûts de la main-d'oeuvre	200 819		180 299		191 801		188 919		761 838	
Coûts moyens de la main-d'oeuvre (\$) par EPT ou l'équivalent (annualisés)	65 645		63 186		63 086		61 772	
Infrastructure de réseau (accès)										
Abonnés à la téléphonie mobile										
Numérique - Données d'enquête	2 915 954		3 349 523		3 743 516		4 625 357	
Évaluation de couverture insuffisante	<u>10 124</u>	...	<u>10 124</u>	...	<u>10 124</u>	...	<u>10 124</u>
Total	2 926 078	78,5	3 359 647	76,9	3 753 640	73,3	4 635 481	78,4
Analogique - Données d'enquête	4 261 328		4 298 577		4 275 252		4 089 735	
Évaluation de couverture insuffisante	<u>26 122</u>	...	<u>26 122</u>	...	<u>26 122</u>	...	<u>26 122</u>
Total	4 287 450	7,7	4 324 699	5,7	4 301 374	2,9	4 115 857	(4,5)
Total - Téléphonie mobile	7 213 528	28,3	7 684 346	28,3	8 055 014	26,9	8 751 338	26,7
Pénétration de la téléphonie mobile par 100 personnes	23,6	27,6	25,1	27,4	26,2	26,0	28,4	25,7
Voies d'accès au RTPC par EPT ou l'équivalent	590		646		660		673	
Abonnés à la radiomessagerie										
Radiomessagerie - Données d'enquête	1 395 669		1 410 721		1 418 407		1 440 371	
Évaluation de couverture insuffisante	<u>388 833</u>	...	<u>388 833</u>	...	<u>388 833</u>	...	<u>388 833</u>
Total - Radio messagerie	1 784 502	30,4	1 799 554	28,3	1 807 240	26,3	1 829 204	13,0
Pénétration de la radiomessagerie par 100 personnes	5,8	28,9	5,9	28,3	5,9	25,5	5,9	11,3
Trafic (milliers de minutes)										
Minutes facturées										
Locales	3 697 485		4 340 381		4 228 705		4 649 171		16 915 742	
Interurbains	<u>373 030</u>		<u>444 793</u>		<u>584 308</u>		<u>547 270</u>		<u>1 949 401</u>	
Total - Minutes facturées	4 070 515	52,5	4 785 174	42,3	4 813 013	33,8	5 196 441	34,5	18 865 143	39,8
Rendement du trafic (minutes)²										
Minutes de service local par abonné	515	24,7	568	16,2	527	8,2	533	9,4	2 143	14,2
Minutes de services interurbain par abonné	52	18,2	58	11,5	73	25,9	62	19,2	245	18,9
Minutes facturées par abonné	567	18,6	626	11,0	600	5,4	596	6,0	2 389	9,9

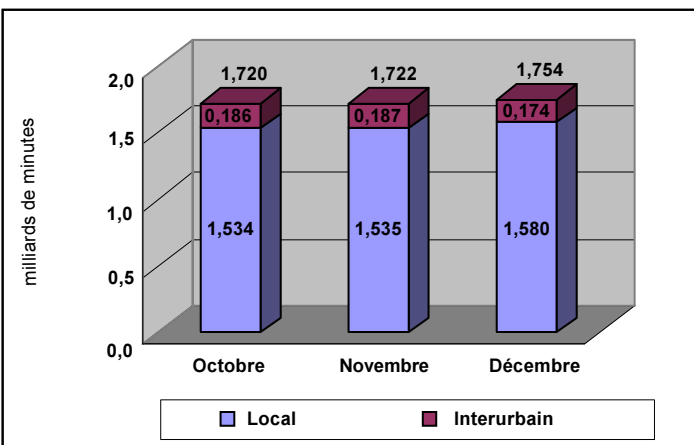
¹ Inclut dépenses en immobilisation pour la main-d'oeuvre² Le calcul ne comprend pas l'évaluation de couverture insuffisante.



Graphique 7.
Part des revenus d'exploitation des télécommunications sans fil
(Revenus de 1,38 milliard de dollars)



Graphique 8.
Le total des dépenses des télécommunications sans fil est supérieur au total des revenus (d'exploitation et hors exploitation) au quatrième trimestre 2000



Graphique 9.
Minutes facturées par mois, télécommunications sans fil, deuxième trimestre 2000
Les minutes facturées pour des services de télécommunications sans fil ont augmenté au quatrième trimestre de 5,2 milliards de minutes. Une augmentation de 34,5 % par rapport au quatrième trimestre de 1999. Il s'agissait surtout de minutes de service local (4,6 milliards de minutes).

Source : Statistiques trimestrielles des télécommunications, 4^{ème} trimestre, 2000

**Revendeurs, télécommunications par satellite et autres services
(SCIAN 51333, 51334, 51339)**

Évaluation de couverture insuffisante

TABLEAU 6. Évaluation de couverture insuffisante - Entreprises de télécommunications (SCIAN 51333, 51334, 51339), trimestriel, 2000

Revendeurs, Satellite et Autres télécommunications (SCIAN 51333, 51334, 51339)	Premier trimestre	Deuxième trimestre	Troisième trimestre	Quatrième trimestre	Chiffres cumulés
	milliers de dollars				
Indicateurs financiers (000\$)					
Revenus d'exploitation	275 512	281 560	294 549	300 259	1 151 879
Dépenses d'exploitation	265 489	272 707	286 934	301 926	1 127 057
Marge de bénéfice d'exploitation	10 023	8 853	7 614	(1 668)	24 822
% des revenus d'exploitation	3,6	3,1	2,6	(0,6)	2,2
Emploi (personnes)					
Plein-temps	2 427	2 454	2 458	2 486	...
Temps partiel	<u>76</u>	<u>82</u>	<u>77</u>	<u>77</u>	...
Total - Emploi	2 503	2 536	2 535	2 563	...
% de l'emploi industriel national	0,021	0,020	0,020	0,021	...
Total - Plein temps ou l'équivalent (PTE)	2 492	2 521	2 526	2 553	...
Coûts de la main-d'oeuvre (000\$)					
Plein temps	46 228	45 642	46 844	45 399	184 113
Temps partiel	<u>1 237</u>	<u>1 243</u>	<u>1 304</u>	<u>1 216</u>	<u>5 000</u>
Total - Coûts de la main-d'oeuvre	47 464	46 886	48 148	46 615	189 114
Coûts moyens de la main-d'oeuvre (\$) par EPT ou l'équivalent (annualisés)	76 189	75 288	75 604	74 957	...

COMMENT COMMANDER ...

Pour obtenir une publication, veuillez communiquer par téléphone au (613) 951-7277 ou par télécopieur (613) 951-1584 ou Internet : order@statcan.ca. Vous pouvez aussi appeler sans frais au 1 800 267-6677 (Canada et United States). Il n'est pas nécessaire de nous faire parvenir une confirmation écrite pour une commande faite par téléphone.

CONCEPTS ET MÉTHODOLOGIE

Objectifs de l'enquête

L'enquête trimestrielle sur les fournisseurs de services de télécommunications (SCIAN 5133) sert à mesurer le rendement financier du secteur, des aspects de l'infrastructure du réseau et des caractéristiques d'exploitation liées à l'emploi, aux dépenses en immobilisations et à l'intensité du trafic. L'enquête comporte des améliorations par rapport à l'enquête mensuelle qu'elle remplace : élargissement du champ d'observation de l'enquête de façon à englober les principaux fournisseurs parallèles de services de télécommunications par fil et l'industrie des télécommunications sans fil; production d'évaluations de couverture insuffisante des unités qui font partie du secteur, mais qui ne sont pas visées par l'enquête (revendeurs, satellites et petits fournisseurs de services par fil et sans fil); utilisation de concepts correspondant à l'enquête annuelle remaniée, lancée en 1997; réduction du fardeau de réponse imposé aux répondants qui avaient antérieurement présenté douze rapports par année.

Couverture de l'enquête

L'enquête trimestrielle vise les grands établissements dont l'activité principale est la prestation de services de télécommunications et qui exploitent des installations de télécommunications (fournisseurs de services par fil et sans fil). Les fournisseurs de services de télécommunications sont répartis dans les cinq classes des secteurs des télécommunications du SCIAN (par fil, sans fil, revendeurs, satellite et autres¹).

Classification industrielle

Le Système de classification des industries de l'Amérique du Nord (SCIAN) a vu le jour en 1998. Il s'agit du système de classification de ce type le plus récent, élaboré conjointement par le Canada, les États-Unis et le Mexique afin de refléter la structure industrielle de l'économie nord-américaine pour l'année de référence 1997. Les unités déclarantes sont classifiées selon leur activité principale et la technologie qu'elles utilisent principalement. Ce système permet une classification plus précise des industries que l'ancienne Classification type des industries (CTI) de 1980. Pour plus de renseignements au sujet du SCIAN et de la concordance entre ce dernier et la CTI à tous les niveaux de la classification, veuillez consulter la publication 12-501-XPX de Statistique Canada, numéro 97001.

Méthodologie

L'enquête trimestrielle permet de recueillir des données auprès des plus grandes entreprises rangées dans les classes 51331 (Télécommunications par fil) et 51332 (Télécommunications sans fil) du SCIAN; ces données couvrent environ 97,0 % des revenus de ces secteurs et 93,0 % des revenus de l'ensemble du secteur des télécommunications (SCIAN 5133) (voir le tableau A). L'enquête annuelle, un recensement des fournisseurs de services de télécommunications, sert à produire des évaluations de couverture insuffisante pour les unités non visées par l'enquête trimestrielle, de façon que l'on puisse estimer l'activité totale du secteur. Les classes 51333, 51334 et 51339 du SCIAN qui se rapportent aux télécommunications ne sont pas visées par l'enquête parce que les établissements qui les composent sont

¹ Le secteur des télécommunications par fil comprend les établissements dont l'activité principale est l'exploitation et l'entretien d'installations de commutation et de transmission permettant d'assurer des communications directes par le biais de lignes terrestres, de liaisons hyperfréquences ou par une combinaison de lignes terrestres, de liaisons hyperfréquences et de liaisons par satellite.

Le secteur des télécommunications sans fil comprend les établissements dont l'activité est l'exploitation et l'entretien d'installations de commutation et de transmission servant à assurer des communications directes par le biais des ondes, y compris les services de téléphonie cellulaire, les services de communications personnelles, les services de radiocommunications mobiles spécialisés (SRMS) et les services de messagerie (radiomessagerie).

Un fournisseur de services de télécommunications est un revendeur dont l'activité principale est l'achat d'accès et de capacités de réseau auprès de propriétaires et d'exploitants de réseaux de télécommunications et la vente de services de télécommunications à leurs clients.

Le secteur des télécommunications par satellite comprend les établissements dont l'activité principale consiste à exploiter et à entretenir des installations de télécommunications par satellite fixes et mobiles servant à la transmission de la voix, de données, de textes, du son et de vidéos en temps réel. Sont également compris les revendeurs de services de télécommunications par satellite.

« Autres » inclut les secteurs fournissant des services de télécommunications non énumérés ci-dessus (p. ex., télémesure, repérage des satellites, exploitation de stations radar).

généralement plus petits; les quelques grands établissements recensés tendent à dominer ces classes, et leur inclusion dans l'enquête poserait des problèmes de divulgation. Les variables qui peuvent faire l'objet de variations considérables d'une période à l'autre, comme les dépenses en immobilisations ainsi que les revenus et les dépenses hors exploitation, n'ont pas été estimées pour les unités non visées par l'enquête. En outre, plus l'établissement est petit, moins ces activités tendent à être importantes (phénomène typique pour les secteurs non visés par l'enquête), de sorte que les valeurs de l'enquête pour ces variables constituent de bonnes estimations du total des données agrégées du secteur.

Les taux de couverture pour l'enquête trimestrielle de 2000 sont calculés en déterminant la part de l'activité totale du secteur qui est attribuable aux répondants de l'enquête trimestrielle en cours, en fonction des données annuelles les plus récentes (1998), et compte tenu des rachats, des fusions et des regroupements depuis 1998, ces taux étant appliqués aux données trimestrielles courantes. Le tableau ci-dessous indique les taux de couverture établis en fonction des revenus d'exploitation pour chacune des classes du SCIAN. Le taux de couverture insuffisante est simplement la différence entre le taux de couverture et 100 %. Les taux de couverture insuffisante pour d'autres variables sont très similaires aux taux présentés ici.

Tableau A - Taux de couverture pour les revenus d'exploitation

SCIAN	Couverture (%)	Couverture insuffisante (%)	Total (%)
51331	96,9	3,1	100,0
51332	97,1	2,9	100,0
51333,4,9	-	100,0	100,0
5133	93,4	6,6	100,0

Les évaluations de couverture insuffisante des lignes d'accès ne sont pas redressées d'un trimestre à l'autre, parce qu'on ne s'attend pas à ce que la croissance observée pour les unités visées par l'enquête (grands établissements, existants et nouveaux) corresponde à celle des unités non visées par l'enquête (petits fournisseurs de services, souvent en milieu rural). L'évaluation de couverture insuffisante reflète simplement le nombre de lignes d'accès des unités non visées par

l'enquête pour les données annuelles les plus récentes dont on dispose. La couverture insuffisante des abonnés à la téléphonie mobile n'est pas redressé d'un trimestre à l'autre, non pas parce que l'on estime que les unités hors du champ de l'enquête sont statiques, mais parce que ces unités représentent une part tellement faible de l'industrie que toute variation associée à celles-ci serait négligeable. Lors du traitement des données annuelles de 1999 (printemps 2001), les estimations trimestrielles de 1999 seront corrigées de façon à refléter les totaux définitifs de 1999. Une fois mises à jour en fonction des données annuelles, les séries chronologiques trimestrielles seront donc directement comparables aux séries annuelles publiées. De plus, les hypothèses servant au calcul des taux trimestriels de couverture insuffisante seront révisées lorsque les données annuelles de 1999 auront été traitées, puisque 1999 sera la première année pour laquelle il existe des données annuelles et trimestrielles.

Qualité des données et limites de celles-ci

Lorsque Statistique Canada reçoit les questionnaires trimestriels dûment remplis, ceux-ci sont comparés aux questionnaires antérieurs, afin de vérifier la cohérence des réponses. Toutes les occurrences inhabituelles donnent lieu à une demande de confirmation et de précision auprès des répondants concernés. Les données sont presque toujours des chiffres réels, mais lorsque les circonstances l'exigent, on utilise les meilleures estimations obtenues des répondants ou calculées par Statistique Canada à la lumière des enregistrements antérieurs du répondant et des tendances actuelles de l'industrie.

L'enquête trimestrielle sur les fournisseurs de services de télécommunications n'est pas une enquête sur échantillon, ce qui permet d'éviter les erreurs dues à l'échantillonnage. Il se peut toutefois que des erreurs non dues à l'échantillonnage se produisent. Il existe quatre sources possibles d'erreurs non dues à l'échantillonnage pour une enquête donnée : erreur de couverture, erreur de réponse, erreur due à la non-réponse et erreur de traitement. Contrairement aux erreurs dues à l'échantillonnage, les erreurs non dues à l'échantillonnage ne sont pas faciles à quantifier. Les *erreurs de couverture* découlent d'une représentation inappropriée de la population visée. Elles peuvent survenir au moment de la sélection de la population visée par l'enquête, ou encore de la collecte et du traitement des données. Il n'existe pas d'exemples d'erreur significative de couverture dans l'Enquête trimestrielle de 2000 sur les télécommunications.

L'*erreur de réponse* peut être attribuable à de nombreux facteurs, y compris une mauvaise conception du questionnaire, une mauvaise interprétation des questions

par les intervieweurs ou les répondants, ou encore des données erronées déclarées par le répondant. Des changements fréquents touchant le personnel des entreprises peuvent aussi entraîner des erreurs de réponse. L'enquête trimestrielle comporte plusieurs éléments qui aident les répondants à remplir le questionnaire, y compris des vérifications logiques et de cohérence et un glossaire des termes et concepts. Les réponses sont comparées d'un trimestre à l'autre, et tout écart significatif fait l'objet d'une vérification de la part des analystes, afin d'assurer la précision. Toutefois, même avec ces vérifications, la précision des données dépend de la volonté des répondants de consulter leurs dossiers.

L'*erreur due à la non-réponse* se produit lorsque tous les répondants potentiels ne collaborent pas pleinement. Cela n'a jamais posé de problème avec l'enquête trimestrielle. Des *erreurs de traitement* peuvent aussi se produire au moment du codage, de l'entrée, de la vérification et de la totalisation des données. Dans le cadre de la présente enquête, des procédures d'assurance de la qualité ont été utilisées au cours du traitement des données, conformément aux indications figurant ci-dessus, afin de réduire ces erreurs au minimum.

Révisions

Des révisions sont nécessaires lorsque de nouvelles données plus complètes deviennent disponibles. De par la nature du secteur des télécommunications, les répondants communiquent souvent avec Statistique Canada pour mettre à jour leurs données ou signaler des erreurs dans les données déclarées antérieurement. Des révisions sont effectuées chaque trimestre pour rendre compte des changements ou des corrections touchant les données. On devrait toujours consulter la version la plus récente des données trimestrielles sur les télécommunications pour obtenir les données les plus précises possible.

Veillez prendre note que les revenus d'exploitation, les coûts de la main-d'œuvre et les statistiques sur le trafic pour le secteur des télécommunications par fil ont connu certaines variations, du fait des changements ou des corrections qui ont été apportées aux données. Les lignes non reliées au RTPC ont connu des révisions plus substantielles du fait de la redistribution de certaines données. Ces révisions sont marquées d'un « r », afin de signaler aux lecteurs l'importance du changement. On devrait toujours consulter la version la plus récente des données trimestrielles sur les télécommunications pour obtenir les données les plus précises possible.

Pour des renseignements supplémentaires ou de l'information au sujet du contenu, des méthodes ou de la qualité des données, veuillez communiquer avec Heidi Ertl (613) 951-1891, avec Haig McCarrell (613) 951-5948 ou avec Jo Anne Lambert (613) 951-6673, Division des sciences, de l'innovation et de l'information électronique.

Normes de service à la clientèle

Statistique Canada s'engage à fournir à ses clients des services rapides, fiables et courtois et dans la langue officielle de leur choix. À cet égard, notre organisme s'est doté de normes de service à la clientèle qui doivent être observées par les employés lorsqu'ils offrent des services à la clientèle. Pour obtenir une copie de ces normes de service, veuillez communiquer avec le centre de consultation régional de Statistique Canada le plus près de chez vous.

Note de reconnaissance

Le succès du système de statistique du Canada repose sur un partenariat bien établi entre Statistique Canada et la population, les entreprises, les administrations canadiennes et les autres organismes. Sans cette collaboration et cette bonne volonté, il serait impossible de produire des statistiques précises et actuelles.

Le développement du Programme d'infrastructure des télécommunications de Statistique Canada a bénéficié d'avis et support financiers du Secteur du spectre, des technologies de l'information et des télécommunications, Industrie Canada.

PUBLICATIONS ÉLECTRONIQUES DISPONIBLES À
www.statcan.ca



GLOSSAIRE DES TERMES

Abonné. Client du service de télécommunication avec ou sans fil ayant un seul l'accès au réseau téléphonique public commuté (RTPC). (*Subscriber*)

Accès à large bande. Liaisons bidirectionnelles à haut débit entre les réseaux de l'utilisateur final et du fournisseur (par exemple centraux) telles que les systèmes hybrides fibre optique-câble coaxial, fibre optique jusqu'au trottoir et fibre jusqu'au domicile pour les abonnés du services de résidence, fonctions dont la vitesse dans au moins une des directions est supérieure à 1,544 Mbit/s. (*Broadband access*).

Appels ou messages de départ en provenance du Canada. Appels téléphoniques ou messages interurbains en provenance et à destination du Canada, des États-Unis ou d'un pays d'outre-mer (pays étrangers autres que les États-Unis). (*Calls/ messages, outbound*)

Appels ou messages d'arrivée internationaux à destination du Canada. Appels téléphoniques ou messages interurbains en provenance des États-Unis ou d'un pays d'outre-mer (pays étrangers autres que les États-Unis) et à destination du Canada. (*Calls/ messages, International incoming*)

Autres accès (Réseau téléphonique public commuté). Lignes d'accès par fin non précisées ci-dessus, par exemple, les lignes WATS, les lignes d'accès mobiles (n'inclus pas les abonnés à la téléphonie mobile). (*PSTN, Other access lines*)

Autres fournisseurs de services intercircons-criptions (AFSI). Les compagnies non titulaires (ou entrants) possédant ou non leurs équipements (revendeurs) afin d'offrir les services de télécommunications interurbaines. (*Alternative providers of long distance services*).

Autres services de télécommunication. Établissements dont l'activité principale consiste à assurer des services de télécommunications spécialisés tels que le repérage par satellites, la télémétrie et l'exploitation de station radar. Comprend également les établissements dont l'activité principale est de fournir des stations terminales de satellites et des installations connexes reliées à un ou à plusieurs systèmes terrestres et pouvant transmettre à des systèmes de satellites et recevoir des transmissions de ces systèmes. (*Telecommunication, other*)

Avantages sociaux. Cotisations de l'employeur versées aux régimes de pension, aux régimes d'assurance-maladie et autres régimes d'aide sociale, à l'assurance-emploi, au

Régime de pensions du Canada et au Régime de rentes du Québec et à l'indemnisation des travailleurs. Ne sont pas inclus les avantages non imposables offerts par un employeur comme les cotisations à un régime de soins médicaux privé, les équipements récréatifs, les dépenses de déménagement et certains services de consultation pour les employés. Font partie des **coûts de la main-d'œuvre**. (*Fringe benefits*)

Bande étroite (SCP). Un système de télécommunication dans la bande de fréquence de 900 MHz offrant des services de radiomessagerie unidirectionnelle ou bidirectionnelle. Ce service fait appel à la technologie de transmission numérique sur des radiocanaux de 50 KHz (kilohertz) ou moins. (*Narrowband PCS*)

Bénéfice d'exploitation. Total des revenus d'exploitation moins le total des dépenses d'exploitation. (*Operating profit*)

Bénéfiquement avant impôt sur le revenu. L'écart entre les revenus totaux (revenus d'exploitation et revenus hors exploitation) et les dépenses totales (dépenses d'exploitation et dépenses hors exploitation). (*Net income before taxes*)

Cellulaire de télécommunications. Un système de télécommunication dans la bande de radiofréquences de 800 MHz (megahertz) offrant l'accès mobile au réseau téléphonique public commuté (RTPC). Les télécommunications cellulaires peuvent s'effectuer au moyen de systèmes soit analogiques soit numériques dans le cadre d'une architecture de réseau multicellulaire. (*Cellular telecommunications*)

Circuit. Une installation constituée des équipements et des appareils nécessaires pour former une voie convenable pour la transmission de communications téléphoniques, textuelles, audio, vidéo ou de données entre des téléphones et d'autres équipements de télécommunications. (*Circuit*)

Commutation par paquets. Communications de la voie, de données ou de vidéo transmises et reçues en paquets de longueur fixe ou variable et pour lesquelles des adresses permettent l'acheminement des paquets à l'aide de circuits non réservés. Chaque paquet est adressé et numéroté afin de l'acheminer à sa bonne destination et réassembler dans le bon ordre. Ces paquets peuvent être acheminés via différentes routes selon la disponibilité au moment de l'envoi afin de maximiser l'efficacité opérationnelle du réseau. (*Packet switched telecommunications*)

Connexion. Service offert aux abonnés pour la connexion ou la reconnexion au RTPC. Ceci n'inclus pas le câblage des locaux. (*Connection*)

Contribution. Paiements (à la minute ou par circuit) provenant des revenus de télécommunications interurbaines internationales et nationales au titre du moins perçu en revenu pour la prestation des services locaux ou d'accès. (*Contribution*)

Coûts moyens de la main-d'œuvre par employé à plein temps ou l'équivalent (annualisés). Total des coûts de la main-d'œuvre du secteur (salaires, traitements et avantages sociaux versés à des employés à plein temps et à temps partiel) divisé par le nombre d'employés à plein temps ou l'équivalent. Il s'agit d'un calcul de la moyenne mobile, les données du trimestre précédent étant incluses dans le calcul du trimestre en cours, puis rajustées pour donner une estimation annuelle. L'estimation du premier trimestre est multipliée par deux, celle du deuxième trimestre étant calculée comme la somme des coûts de la main-d'œuvre pour les deux premiers trimestres divisée par le nombre moyen d'employés à plein temps ou l'équivalent pour les deux trimestres, le résultat étant multiplié par deux, et ainsi de suite. (*Average labour costs per FTE employee (annualized)*)

Coûts de la main-d'œuvre. Rémunération total payée aux employés avant les déductions (l'équivalent du revenu d'emploi imposable déclaré à la cellule 14 de la déclaration T4 de Revenu Canada). Ce montant comprend les paiements pour les heures régulières, les heures supplémentaires, les congés payés, les allocations et avantages imposables, les gratifications, les jetons de présence, les congés de vacances et des paiements spéciaux comme les bonifications, les commissions, les paiements de salaires accumulés et rétroactifs, les paiements de cessation d'emploi ou les indemnités de départ, les rajustements de vie chère et les retraits des propriétaires actifs. Sont inclus également les avantages sociaux (voir **Avantages sociaux**). À noter que les coûts de la main-d'œuvre déclarés comme faisant partie des dépenses d'exploitation peuvent différer du total des coûts de la main-d'œuvre déclarés ailleurs, puisque ces derniers peuvent inclure les coûts capitalisés de la main-d'œuvre. (*Labour costs*)

Dépenses en immobilisations par abonné. Montant en dollars des dépenses en immobilisations sans fil pour chaque abonné au service sans fil. (*Capital expenditures per subscriber*)

Emploi industriel national. Total de l'emploi national tiré de l'Enquête sur l'emploi, la rémunération et les heures (EERH) de Statistique Canada. La population cible est constituée de tous les employeurs canadiens, exception faite pour ceux des secteurs de l'agriculture, de la pêche

et du piégeage, des services privés aux ménages, des organismes religieux et du personnel militaire des services de la défense. Ce chiffre ne comprend pas le travail indépendant. Pour en savoir davantage, voir le n° 72-002-XPB au catalogue de Statistique Canada. (*National industrial employment*)

Employés. Toutes personnes rétribuées pour services rendus ou des absences payées et pour lesquelles l'employeur doit remplir une déclaration T-4 Supplémentaire de Revenu Canada. Elles comprennent les salariés à plein temps (30 heures et plus par semaine pour des travaux effectués ou pour des absences payées) ou à temps partiel (moins de 30 heures par semaine pour des travaux effectués ou pour des absences payées) ainsi que les propriétaires actifs, les administrateurs, les associés et les autres dirigeants actifs des entreprises constituées en corporation. Sont exclus les propriétaires et les associés des entreprises non constituées en corporation, les travailleurs autonomes, les travailleurs familiaux non rémunérés, les personnes travaillant à l'extérieur du Canada et les employés occasionnels pour lesquels l'employeur n'est pas tenu de remplir de formulaire T-4. (*Employees*)

Employés à plein temps ou l'équivalent. Emplois à plein temps et emplois à temps partiel convertis en équivalents temps plein (ETP). Pour la présente enquête, on divise le total des coûts de la main-d'œuvre à temps partiel par le traitement moyen à plein temps (coûts de la main-d'œuvre à plein temps divisés par le nombre d'emplois à plein temps). (*Full-time equivalent (FTE) employees*)

Équipement de commutation. Commutateurs numériques et analogiques et logiciels correspondants utilisés pour diriger les communications du réseau téléphonique public commuté (RTPC). Inclure les commutateurs privés (PBX) utilisés comme des commutateurs publics et exclure les ordinateurs personnels utilisés comme commutateurs. (*Switching equipment*)

Équipements de terminal. Équipements utilisé pour son usage propre et faisant partie de leurs installations, par exemple, des commutateurs privés (PBX) non utilisés pour la commutation publique, des postes téléphoniques, des routeurs, des modems chez les abonnés des installations d'intercommunication, etc. (*Terminal equipment*)

Équivalents qualité téléphonique (équivalents « canal B ») Nombre de lignes de qualité téléphonique offrant la même largeur de bande ou l'équivalent que la ligne en question. Les lignes ADB du RNIS (largeur de bande = 144 kbps) sont l'équivalent de 2 lignes de qualité téléphonique, tandis que les lignes ADP du RNIS (largeur de bande = 1,544 Mbps) sont l'équivalent de 23 lignes de qualité téléphonique. (*Voice-grade equivalents ('B channel' equivalents)*)

Établissement. Réseau téléphonique constituant une unité d'exploitation en mesure de déclarer les éléments de base de la statistique du téléphone tel que: revenus et nombre de lignes téléphoniques en service. (*Establishment*)

Fournisseurs de télécommunications exploitant leurs propres installations. Un fournisseur de services de télécommunications exploitant ses propres installations s'il est propriétaire ou exploitant d'un réseau (de transmission par fil, par câble, de radiotransmission, de transmission optique ou par un autre système électromagnétique ou encore de transmission par un système technique semblable) pour effectuer le transfert de données (signes, signaux, documents, images, sons ou information de quelque nature) entre des points de raccordement. (*Facilities-based operator*)

Interconnexion. Prestation de services et d'installations au delà du point d'interconnexion (tels que la commutation et le regroupement du tarif) dans le but de raccorder le trafic pour le compte d'un fournisseur de services de télécommunications de départ. L'interconnexion se produit entre des fournisseurs de services locaux (FSL) et des fournisseurs de services intercirconscriptions (AFSI), de FSL et des fournisseurs de services sans fil, ainsi qu'entre des fournisseurs de services nationaux et étrangers. (*Interconnection*)

Large bande. Télécommunications utilisant une largeur de bande de plus de 64 kbps et jusqu'à 1,544 Mbps. Une voie de télécommunication a deux sens avec une vitesse, dans au moins une direction, correspondant au critère ci-dessus. (*Wideband*)

Ligne d'accès Centrex (Réseau téléphonique public commuté). Service téléphonique d'affaires offert par un fournisseur de services qui offre la sélection directe à l'arrivée aux postes d'un abonné, le transfert des appels d'arrivée d'un poste à un autre et l'identification des téléphones supplémentaires aux fins de la facturation des appels interurbains. Le Centrex utilise l'équipement de commutation installé habituellement chez le fournisseur de services. (*PSTN, Centrex access lines*)

Ligne d'accès individuelle, RTPC. Ligne d'abonné aménagée pour desservir un téléphone principal. Cela comprend les commutateurs privés pour les entreprises qui ont des voies d'accès spécialisées correspondantes dans leur équipement pour centrales téléphoniques. (*PSTN, individual access lines*)

Lignes non reliés au RTPC. Lignes de télécommunications non reliées au RTPC, par exemple, les services de transport non commutés tels que les liaisons de données à basse vitesse pour les guichets automatiques bancaires, les réseaux téléphoniques et de données privés

reliant plusieurs emplacements et les liaisons spécialisées pour la transmission d'images vidéo haute définition. Lignes analogiques (voix, sous-fréquence vocale), par exemple, pour la surveillance d'alarme, le contrôle de trafic, les terminaux point de vente, etc. (*Non-PSTN lines*)

Messagerie. Un service de télécommunication interactif offrant aux utilisateurs la possibilité d'échanger de l'information grâce à des fonctions de stockage et d'acheminement de courrier électronique ou de traitement de messages, comme l'appel de personnes ou de SCP sur bande étroite. Les services de répondeur automatique ne sont pas inclus dans cette catégorie. (*Messaging*)

Minutes de conversation. Correspond au nombre de minutes d'utilisation des commutateurs, des circuits, des lignes et des groupes de lignes du répondant ou, dans le cas des refactureurs, le temps réel de conversation de leur abonnés aux fins d'appels et de messagerie. Tous autres types de facturation doit être converti en minutes de conversation et déclarer le trafic en conséquence. (*Conversation minutes*)

Options de gestion. Applications logicielles et de base de données spécialisées reliées à des réseaux de télécommunications, telles que les fonctions appel en attente, renvoi automatique, identification du demandeur, conférence à trois, composition abrégée, etc.; services de gestion des appels: afficheur, rappel du demandeur, filtrage d'appels, blocage d'appels, rappel automatique, etc.; et services de télémessagerie: TéléRéponse, TéléRéponse-option multi-usagers, messagerie vocale, menus vocaux, etc. Ces fonctions sont habituellement facturées à l'utilisation ou selon des frais mensuels fixes. Options de gestion est également appelées services locaux optionnels ou améliorés. (*Calling Features*)

Partagés (Réseau téléphonique public commuté). Lignes d'abonnés aménagées pour desservir deux téléphones principaux ou plus (par exemple, les lignes résidentielles à plusieurs abonnés). (*PSTN, Party access line*)

Qualité téléphonique. Une ligne d'accès de qualité téléphonique sert à la transmission de la voix ou de données à 64 kbps. Elle sert également à la transmission des communications dans la gamme des audiofréquences entre 300 et 3 000 Hz, typiquement celle de la voix humaine. (*Voice-grade*)

Radiomessagerie. Système de télécommunication unidirectionnel offrant la possibilité d'émettre des signaux ou de transfert d'information au moyen de dispositifs à tonalité, à tonalité et à voix, tactiles ou à lecture optique. On peut faire appel à la technologie soit analogique soit numérique. (*Paging*)

Rapport des services de pointe. Rapport entre les revenus d'exploitation provenant de services de télécommunications améliorés à l'aide de logiciels (options de gestion), de services pouvant accueillir Internet et les services de communications à commutation par paquets, ainsi que d'autres applications à haute vitesse (services commutés et non commutés à haute vitesse) et la téléphonie traditionnelle (connexions locales et interurbaines et services non commutés à bande étroite). (*Advanced services ratio*)

Réseau numérique à intégration de services (RNIS). Ligne numérique à haute capacité équivalent à 2 canaux à accès de débit de base ou à 23 canaux à accès de débit primaire. Malgré sa grande capacité, cette ligne compte pour une ligne simple.

ADB (Accès à débit de base). Service qui offre deux canaux B à 64 kbits/s et un canal D à 16 kbits/s au moyen d'une ligne à paire torsadées standard. Les canaux à 64 kbits/s sont capables de transmettre la voix ou des données simultanément tandis que le canal D transmet des messages de contrôle d'appel et des données par paquets à 9,6 kbits/s.

ADP (Accès à débit primaire). Service numérique à quatre fils qui divise un circuit T1 ordinaire de 1,544 Mbit/s en 23 canaux B à 64 kbit/s et un canal D à 64 kbit/s. Les canaux B transmettent la voix et des données à un débit de 64 kbit/s tandis que le canal D transmet la signalisation hors bande pour une liaison à débit primaire ou plus. (*PSTN, ISDN access line*)

Réseau téléphonique public commuté (RTPC). Le RTPC est défini comme le réseau téléphonique commuté mondial (services de commutations, de circuits, de transmission et d'accès), ou une partie de ce réseau, utilisé pour établir les communications téléphoniques (voix) et non téléphoniques (courrier, son, images ou données) transmises au moyen d'une voie établie initialement au moyen de signaux téléphoniques et de circuits téléphoniques interurbains commutés ordinaires. (*Public switched telephone network (PSTN)*)

Revenus d'exploitation par personne. Revenus d'exploitation du secteur par personne basé sur (l'estimation trimestrielle de la population). (*Operating revenue per capita*)

Revenus de radiomessagerie par abonné. Revenus de radiomessagerie par abonné au service de radiomessagerie (l'estimation du sous-dénombrement n'est pas incluse). (*Paging revenue per subscriber*)

Revenu moyen par minute de service interurbain. Revenus d'exploitation interurbains divisés par le nombre de minutes de service interurbain sortant (y compris les

appels sans frais). (*Average revenue per long distance minute*)

Revenu par employé à plein temps ou l'équivalent. Total des revenus d'exploitation par employé à plein temps ou l'équivalent. (*Revenue per FTE employee*)

Revendeur. Un fournisseur de services de télécommunications est un revendeur lorsque son activité principale consiste à faire l'acquisition de l'accès au réseau auprès de propriétaires ou d'exploitants de réseaux de télécommunications et à revendre des services de télécommunications à leurs clients. Les revendeurs peuvent être propriétaires de certaines installations réseaux telles que l'équipement ou les appareils de commutation afin de manipuler et de contrôler les données mais non d'exploiter ou de maintenir un réseau complet. (*Reseller*)

Sans fil fixe. Utilisation de fréquence radio pour des services de télécommunication à partir d'un emplacement fixe. Cette classification sert à la déclaration de services offrant l'accès local sans fil au RTPC sur radiofréquences et diffusant à partir d'un emplacement fixe. Le sans fil fixe fait appel à la technologie de transmission soit numérique soit analogique. (*Fixed wireless*)

Satellite (Fixe). Télécommunications par satellite via des stations terrestres fixes. (*Satellite, fixed*)

Satellite (Mobile). Télécommunications par satellite via des stations terrestres mobiles. (*Satellite, mobile*)

Services aux entreprises de télécommunications. Services offerts à d'autres fournisseurs de télécommunications (entreprises de télécommunications ou revendeurs). Ceci inclus d'autres services offerts à des fournisseurs de services de télécommunications tels que la co-implantation, l'accès aux structures de soutènement, l'accès aux bases de données, la récupération des frais de démarrage, d'autres éléments dégroupés associés au renvoi d'une tonalité, etc. (*Carrier services*)

Services d'accès au réseau. Un services d'accès au réseau fournit, aux fins de transmission, le raccordement principal à un privé, abstraction faite des caractéristiques physiques de la liaison. Ceci comprend les circuits individuels et les circuits de lignes à plusieurs abonnés, les lignes raccordant les installations de la compagnie aux dispositifs de commutation installés chez le clients, les postes de radiocommunication autorisés, les principaux raccordements, et les circuits spéciaux. (*Network access services*)

SCP. Les services de communications personnelles (SCP) représentent un système de télécommunication dans la bande de radiofréquences de 1900 MHz offrant l'accès mobile au réseau téléphonique public commuté (RTPC). Les SCP font appel à la technologie de transmission

numérique et à une architecture de réseau multicellulaire. (*Personal communications services (PCS)*)

Services de dépêche. Services non commutés offerts par les détenteurs de licences d'entreprises de radiocommunications afin de fournir des services de dépêche et de communications (par exemple, services de dépêche pour les taxis ou le personnel sur le terrain, service mobile de transmission des données pour les services de police, etc.). (*Dispatch services*)

Services de transmission de la voix. Services associés généralement à la transmission de la voix, aux communications à bande étroite ou de qualité téléphonique, y compris la téléphonie vocale, les télécopies et l'accès au RTPC. (*Voice services*)

Services de données et à haute vitesse. Tout service à large bande (supérieur à 64 kbps), de même que les services de commutation par paquets à bande étroite. Les services Internet de gros ne sont pas déclarés séparément, mais sont compris ici. (*Data and high speed services*)

Services Internet de détail. La valeur déclarée dans les rapports trimestriels représente une faible partie seulement des services Internet de détail au Canada, puisque la plupart des entreprises de télécommunications comportent des filiales ou des divisions opérationnelles distinctes (FSI - fournisseurs de services Internet), qui ne sont pas considérées comme relevant du secteur des télécommunications dans le Système de classification des industries de l'Amérique du Nord (SCIAN). (*Retail Internet services*)

Services interurbain planifié (WATS). Services qui permet à l'abonné de communiquer directement avec certaines circonscriptions éloignées, à des heures déterminées et moyennant un tarif forfaitaire. (*Wide area telephone services (WATS)*)

SRMS. Services de radiocommunications mobiles spécialisées (SRMS) représentent un système de télécommunication dans la bande de radiofréquences de 800 MHz offrant des services de répartition mobiles et l'accès mobile au RTPC. Les SRMS font appel à la technologie de transmission numérique et à une architecture de réseau multicellulaire. (*Enhanced Specialized Mobile Radio (ESMR)*)

Service sans fil à large bande. Un système de télécommunication multipoint utilisant les canaux de fréquences radio d'au moins 50kHz afin d'offrir la transmission et/ou la réception d'information telle que les multimédia, les données, les vidéos. On utilise soit la technologie de transmission numérique ou analogique. (*Wireless Broadband Services*)

Télécommunications. Toute transmission, émission ou réception de signes, de signaux, de messages écrits, d'images, de son, ou de renseignements de toute nature, par fil, par radio ou par d'autres procédés visuels ou électromagnétiques. (*Telecommunications*)

Télécommunications commutées locaux. Une système de télécommunication qui offre les services pour la commutation et la transmission téléphoniques, de données, d'images et de messages vidéo par l'entremise d'un RTPC à l'intérieur d'un secteur d'appel local. (*Local switched telecommunications*)

Télécommunications commutées interurbaine. Une système de télécommunication qui offre les services pour la commutation et de la transmission de communications téléphoniques, de données, d'images et vidéo par l'entremise d'un RTPC entre des secteurs d'appels locaux. (*Long-distance switched telecommunications*)

Télécommunications par fil. Figurent ici les établissements dont l'activité principale consiste à exploiter et à maintenir des installations de commutation et de transmission visant à fournir des services de communication directe au moyen de liaisons terrestres, hertziennes ou d'une combinaison de liaisons terrestres, hertziennes ou par satellite. (*Telecommunications, wireline (wired)*)

Téléphones publics (Réseau téléphonique public commuté). À encaissement automatique ou à prépaiement à cartes incluant les téléphones semi-publics (publiques accessibles au public de façon restreinte en raison de leur emplacement, par exemple, les téléphones qui se trouvent dans des installations privées comme des restaurants). (*PSTN, Public telephones*)

Télécommunications sans commutation. Circuits spécialisés ou lignes privées entre des points précisés à l'usage exclusif des preneurs à bail ou des propriétaires du circuit; le RTPC n'est pas utilisé pour acheminer ou commuter la communication, par exemple, services de transport non commutés tels que les liaisons de données à basse vitesse pour les guichets automatiques bancaires, réseaux téléphoniques et de données privés reliant plusieurs emplacements et liaisons spécialisées pour la transmission d'images vidéo haute définition. (*Non-switched telecommunications*)

Télécommunications sans fil. Figurent ici les établissements qui effectuent l'exploitation et la maintenance d'installations de commutation et de transmission en vue de fournir des communications directes par l'entremise des ondes aériennes. (*Telecommunications, wireless*)

Télédensité. Une mesure du nombre de lignes téléphoniques (lignes d'accès fixes et abonnés à la

téléphonie mobile) par 100 personnes. Un nombre entre 40 et 50 lignes par 100 personnes indique une assez bonne densité. La moyenne de l'OCDE était de 48,9 en 1997. La télédensité est une mesure du développement économique d'un pays. (*Teledensity*)

Téléométrie. Utilisation des télécommunications pour automatiquement indiquer ou enregistrer des mesures à distance de l'instrument de mesure. (*Telemetry*)

Téléphone. Instrument constitué des éléments nécessaires à la transmission et à la réception de la parole, de même que des organes de sonnerie et de signalisation. Peut être relié à tout autre poste téléphonique du réseau général. (*Telephone*)

Voies d'accès RTPC par employé à plein temps ou l'équivalent. Lignes d'accès pour le secteur de télécommunications par fil et les abonnés à la téléphonie mobile pour le secteur de télécommunications sans fil, par employé à plein temps ou l'équivalent. (*PSTN access paths per FTE employee*)