



N° du catalogue : 31-001-XIF

# Enquête mensuelle sur les industries manufacturières

Avril 2004



Statistique  
Canada

Statistics  
Canada

Canada

## Comment obtenir d'autres renseignements

Toute demande de renseignements au sujet du présent produit ou au sujet de statistiques ou de services connexes doit être adressée à : Section de l'Enquête mensuelle sur les industries manufacturières, Division de la fabrication, de la construction et de l'énergie, Statistique Canada, Ottawa, Ontario, K1A 0T6 (téléphone : (613) 951-9497).

Pour obtenir des informations sur l'ensemble des données de Statistique Canada qui sont disponibles, veuillez composer l'un des numéros sans frais suivants. Vous pouvez également communiquer avec nous par courriel ou visiter notre site Web.

Service national de renseignements **1 800 263 1136**

Service national d'appareils de télécommunication pour les malentendants **1 800 363 7629**

Renseignements concernant le Programme des bibliothèques de dépôt **1 800 700 1033**

Télécopieur pour le Programme des bibliothèques de dépôt **1 800 889 9734**

Renseignements par courriel ***infostats@statcan.ca***

Site Web ***www.statcan.ca***

## Renseignements sur les commandes et les abonnements

Le produit n° 31-001-XIF au catalogue est publié mensuellement sous forme électronique dans le site Internet de Statistique Canada au prix de 17 \$ CAN l'exemplaire et de 158,00\$ CAN pour un abonnement annuel. Les utilisateurs peuvent obtenir des exemplaires à ***www.statcan.ca***, sous la rubrique Produits et services.

## Normes de service au public

Statistique Canada s'engage à fournir à ses clients des services rapides, fiables et courtois, et ce, dans la langue officielle de leur choix. À cet égard, notre organisme s'est doté de *normes de service à la clientèle* qui doivent être observées par les employés lorsqu'ils offrent des services à la clientèle. Pour obtenir une copie de ces normes de service, veuillez communiquer avec Statistique Canada au numéro sans frais 1 800 263-1136.



Statistique Canada

Division de la fabrication, de la construction et de l'énergie  
Section de l'Enquête mensuelle sur les industries manufacturières

# Enquête mensuelle sur les industries manufacturières

Avril 2004

Publication autorisée par le ministre responsable de Statistique Canada

© Ministre de l'Industrie, 2004

Tous droits réservés. Il est interdit de reproduire ou de transmettre le contenu de la présente publication, sous quelque forme ou par quelque moyen que ce soit, enregistrement sur support magnétique, reproduction électronique, mécanique, photographique, ou autre, ou de l'emmagasiner dans un système de recouvrement, sans l'autorisation écrite préalable des Services de concession des droits de licence, Division du marketing, Statistique Canada, Ottawa, Ontario, Canada K1A 0T6.

Juin 2004

N° 31-001-XIF au catalogue, vol. 58, n° 4

ISSN 1705-849X

ISBN

Périodicité : mensuelle

Ottawa

This publication is available in English upon request (Catalogue no. 31-001-XIE).

---

#### **Note de reconnaissance**

*Le succès du système statistique du Canada repose sur un partenariat bien établi entre Statistique Canada et la population, les entreprises, les administrations canadiennes et les autres organismes. Sans cette collaboration et cette bonne volonté, il serait impossible de produire des statistiques précises et actuelles.*

## Signes conventionnels

---

Les signes conventionnels suivants sont employés uniformément dans les publications de Statistique Canada:

- . indisponible pour toute période de référence
- .. indisponible pour une période de référence précise
- ... n'ayant pas lieu de figurer
- 0 zéro absolu ou valeur arrondie à zéro
- 0<sup>s</sup> valeur arrondie à 0 (zéro) où il y a une distinction importante entre le zéro absolu et la valeur arrondie
- p préliminaire
- r rectifié
- x confidentiel en vertu des dispositions de la *Loi sur la statistique*
- E à utiliser avec prudence
- F trop peu fiable pour être publié

### Remerciements

Cette publication a été rédigée sous la direction de :

- **Marcelle Dion**, Directrice, Division de la fabrication, de la construction et de l'énergie
- **Daniela Ravindra**, Chef, Enquête mensuelle sur les industries manufacturières
- **Russell Kowaluk**, économiste, est l'auteur

### Avis aux utilisateurs

Prière de toujours consulter les numéros de la plus récente publication puisque les estimations qu'elle renferme sont sujettes à révision pour tenir compte des nouveaux renseignements reçus. Dans les tableaux qui suivent, quelques composantes peuvent ne pas correspondre exactement au total du fait de l'arrondissement. Pour une description plus détaillée des concepts, méthodes et définitions, veuillez vous référer à la section Documentation de l'enquête à la fin de cette publication ou consulter le site Web de Statistique Canada.

## Calendrier de relâche

<b>Calendrier de relâche</b>	<b>Enquête mensuelle sur les industries manufacturières</b>
Période de référence	Date de relâche
Novembre 2003	21 janvier 2004
Décembre 2003	13 février 2004
Janvier 2004	16 mars 2004
Février 2004	15 avril 2004
Mars 2004	14 mai 2004
Avril 2004	15 juin 2004
Mai 2004	15 juillet 2004
Juin 2004	13 août 2004
Juillet 2004	15 septembre 2004
Août 2004	15 octobre 2004
Septembre 2004	15 novembre 2004
Octobre 2004	14 Décembre 2004

En vous référant aux dates de relâche ci-dessus mentionnées, vous pouvez consulter les faits saillants (gratuitement) à partir du Quotidien à <http://www.statcan.ca/Daily/Francais> Simplement cliquez sur « Parutions précédentes » sur le menu de la barre verticale, sélectionnez le mois ensuite la date de relâche de votre choix et cliquez sur le lien du produit.

## Nos produits et source de données Demandes spéciales (\$)

Vous pouvez obtenir des tableaux personnalisés sur une base de recouvrement des frais en faisant la demande auprès de la Section de marketing et diffusion à [manufact@statcan.ca](mailto:manufact@statcan.ca). Ce service vous permet d'obtenir des séries ou un tableaux selon vos spécifications sur une base régulière ou occasionnelle. Calendrier de relâche Enquête mensuelle sur les industries manufacturières.

# Table des matières

---

<b>Faits saillants</b>	<b>6</b>
<b>Analyse – Avril 2004</b>	<b>7</b>
Les fabricants de biens durables donnent le ton en 2004	7
Les livraisons de produits du bois atteignent des niveaux records	8
Un bond important dans les stocks de matières premières	9
Les fabricants maîtrisent la progression du rapport des stocks aux livraisons	9
Les nouvelles commandes continuent à entrer	10
Le niveau des commandes en carnet des fabricants s'améliore	10
<b>Produits connexes</b>	<b>14</b>
<b>Tableaux statistiques</b>	
1-1 Toutes les industries manufacturières - Livraisons, inventaires et commandes	17
1-2 Toutes les industries manufacturières - Variation en % de mois en mois et tendance	17
2-1 Les industries des véhicules automobiles, pièces et accessoires - Livraisons, inventaires et commandes	18
2-2 Les industries des véhicules automobiles, pièces et accessoires - Variation en % de mois en mois et tendance	18
3-1 Toutes les industries manufacturières sauf les industries des véhicules automobiles, pièces et accessoires - Livraisons, inventaires et commandes	19
3-2 Toutes les manufacturières sauf les industries des véhicules automobiles, pièces et accessoires - Variation en % de mois en mois et tendance	19
4-1 Livraisons par grand groupe et pour certaines industries - Non désaisonné	20
4-2 Livraisons par grand groupe et pour certaines industries - Désaisonné	21
5-1 Stocks par grand groupe et pour certaines industries - Non désaisonné	22
5-2 Stocks par grand groupe et pour certaines industries - Désaisonné	23
6-1 Commandes en carnet pour certains grands groupes et industries - Non désaisonné	24
6-2 Commandes en carnet pour certains grands groupes et industries - Désaisonné	24
7-1 Nouvelles commandes pour certains grands groupes et industries - Non désaisonné	25
7-2 Nouvelles commandes pour certains grands groupes et industries - Désaisonné	25
8-1 Livraisons pour certaines industries - Non désaisonné	26
8-2 Stocks possédés pour certaines industries - Non désaisonné	29
9 Stocks possédés par stage de fabrication	31
10 Livraisons par grand groupe et province - Non désaisonné	32
<b>Qualité des données, concepts et méthodologie</b>	

## Table des matières – suite

Renseignements sur l'enquête mensuelle sur les industries	35
Concepts et définitions	36
Conception de l'enquête et méthodologie	38
Qualité des données	40

## Faits saillants

---

### Enquête mensuelle sur les industries manufacturières

- Les fabricants canadiens ont continué à réaliser des gains en avril. Les livraisons ont augmenté de 0,5 % pour atteindre 48,5 milliards de dollars, ce qui correspond à une série de hausses consécutives de cinq mois, soit la plus longue depuis la fin des années 1990. De plus, une demande robuste de l'étranger a stimulé le niveau de commandes en carnet des fabricants. Les commandes en carnet du mois d'avril ont enregistré une solide hausse de 6,6 % par rapport à leur niveau de la fin de 2003.



## Analyse – Avril 2004

Les fabricants canadiens ont continué à réaliser des gains en avril. Les livraisons ont augmenté de 0,5 % pour atteindre 48,5 milliards de dollars, ce qui correspond à une série de hausses consécutives de cinq mois, soit la plus longue depuis la fin des années 1990. De plus, une demande robuste de l'étranger a stimulé le niveau de commandes en carnet des fabricants. Les commandes en carnet du mois d'avril ont enregistré une solide hausse de 6,6 % par rapport à leur niveau de la fin de 2003.

Malgré les craintes que l'appréciation du dollar canadien et la récente flambée des prix du pétrole nuisent au secteur de la fabrication, les fabricants ont connu un excellent rendement au cours des quatre premiers mois de 2004. Les livraisons depuis le début de l'année se sont accrues de 3,1 % comparativement à la même période en 2003. Une grande partie de cette progression est attribuable au secteur des biens durables à prix unitaire élevé.

### Les fabricants de biens durables donnent le ton en 2004

Les livraisons de biens durables ont augmenté de 1,1 % pour atteindre 27,8 milliards de dollars en avril, soit la troisième augmentation d'affilée. Les gains récents enregistrés dans les secteurs de l'aérospatiale et de la fabrication des produits informatiques, jumelés à une forte demande et à une flambée des prix des produits du bois et des métaux de première transformation, ont contribué à une confortable avance de 4,7 % des livraisons de biens durables depuis le début de l'année. Les livraisons de biens non durables ont reculé de 0,2 % pour s'établir à 20,6 milliards de dollars, ce qui met fin à une série de cinq hausses consécutives.

#### Tableau explicatif 1

#### Livraisons par province et territoire

	Mars 2004	Avril 2004	Mars 2004 to Avril 2004
	désaisonnalisé		
	millions \$		Var. en %
<b>Canada</b>	<b>48 213</b>	<b>48 471</b>	<b>0,5</b>
Terre-Neuve-et-Labrador	242	247	1,8
Île-du-Prince-Édouard	129	123	-4,7
Nouvelle-Écosse	761	778	2,2
Nouveau-Brunswick	1 165	1 179	1,1
Québec	11 398	11 562	1,4
Ontario	24 994	25 154	0,6
Manitoba	1 041	982	-5,7
Saskatchewan	799	737	-7,8
Alberta	4 256	4 312	1,3
Colombie-Britannique	3 420	3 389	-0,9
Territoire du Yukon	1	1	-2,8
Territoires du Nord-Ouest incluant Nunavut	5	8	47,3

Les deux tiers des 21 industries manufacturières, dont les livraisons représentent 82 % des livraisons totales, ont affiché des hausses en avril. Le Québec menait par rapport aux six provinces et territoires ayant enregistré des livraisons plus élevées. Les livraisons du Québec ont augmenté de 1,4 % (+164 millions de dollars) pour atteindre 11,6 milliards de dollars, la cinquième progression d'affilée. Les industries primaires sont celles qui ont le plus contribué à la hausse, surtout les industries des produits du bois et des métaux de première transformation.

L'Ontario et l'Alberta ont aussi connu des hausses de production en avril. Entraînées par les secteurs du matériel de transport et des machines, les livraisons en Ontario ont augmenté de 160 millions de dollars (+0,6 %) pour s'établir à 25,2 milliards de dollars, après avoir connu une forte croissance en mars (+3,8 %). Parallèlement, les fabricants albertains ont réalisé une neuvième hausse consécutive des livraisons, ce qui s'est traduit par une augmentation de 56 millions de dollars (+1,3 %) pour une valeur totale de 4,3 milliards de dollars. Les livraisons de machines et de produits pétroliers ont été constamment en hausse ces derniers mois.

Du côté des emplois, après une légère progression en avril (+3 600), l'industrie manufacturière a gagné 12 000 emplois en mai, prolongeant ainsi une période ayant connu très peu de changement et ayant commencé à l'automne 2003, selon la dernière Enquête sur la population active.

### Les livraisons de produits du bois atteignent des niveaux records

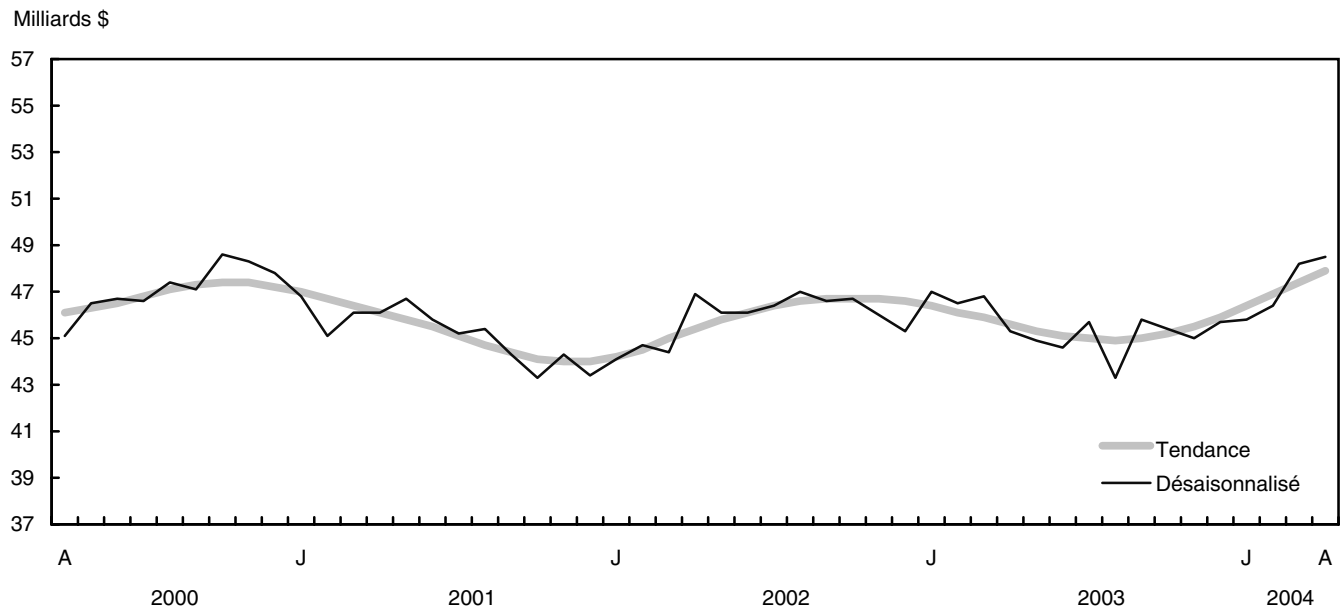
Les livraisons records de produits du bois en avril étaient attribuables à une demande forte et soutenue dans le secteur de la construction et aux prix montant en flèche. À la tête de toutes les industries, les livraisons de produits du bois ont atteint 3,1 milliards de dollars, en hausse de 4,3 %. Les prix du bois d'oeuvre se sont accrus de 2,3 % au cours du mois et ont grimpé de 14 % durant les quatre premiers mois de l'année. Le nombre de permis de construire accordés au Canada et aux États-Unis a continué de monter en avril, signe d'un autre été bien occupé en construction.

Les fabricants du secteur de l'aérospatiale ont affiché la quatrième augmentation de production en cinq mois, un signe prometteur pour une industrie en difficulté. La production de pièces et de produits aérospatiaux s'est accrue de 7,6 % pour atteindre 1,2 milliard de dollars, soit le plus haut niveau enregistré depuis 2001.

L'escalade récente des prix du pétrole et la consolidation de la demande de véhicules automobiles aux États-Unis ont contribué à une hausse des livraisons de pétrole et de produits du charbon (+1,8 %) ainsi que de véhicules automobiles (+1,0 %), complétant la liste des quatre industries ayant enregistré les plus fortes augmentations en avril.

#### Graphique 1

#### Les fabricants continuent à afficher des livraisons importantes



## Un bond important dans les stocks de matières premières

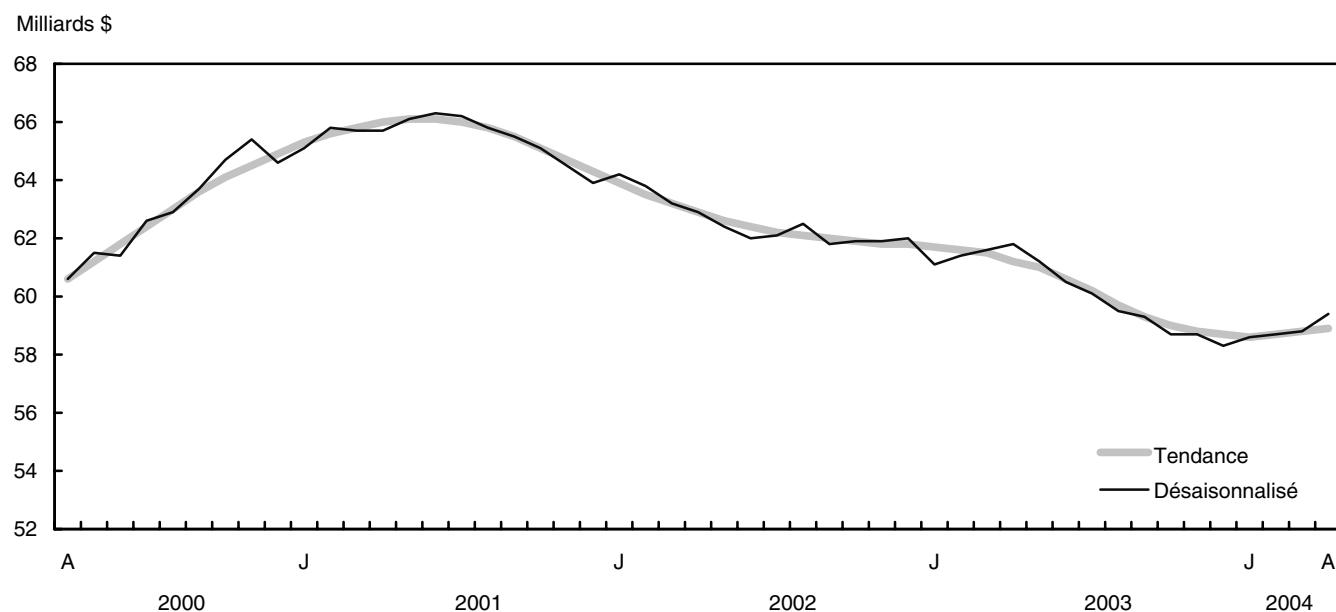
Les fabricants ont exprimé une plus grande confiance en l'économie, plusieurs ayant augmenté leurs stocks de matières premières en avril. Au cours des derniers mois, un flux continu de nouvelles commandes a contribué au gain de 1,4 % des matières premières qui ont atteint 25,8 milliards de dollars, alors que bon nombre de fabricants ont préparé leurs usines pour la production future. Les stocks de matières premières ont atteint leur plus haut niveau depuis l'été dernier.

Les stocks de produits en cours de fabrication et de produits finis ont également progressé en avril. Les stocks de produits en cours de fabrication se chiffraient à 13,3 milliards de dollars, en hausse de 0,9 %. Les stocks de produits finis ont récupéré de la baisse enregistrée en mars (-0,5 %) et ont affiché une hausse de 0,6 % pour s'établir à 20,3 milliards de dollars. La tendance des stocks de produits finis s'est améliorée dans les derniers mois, après une période prolongée de réduction des stocks.

Entraînés par des augmentations dans les secteurs des produits métalliques ouvrés (+3,6 %), des véhicules automobiles (+8,5 %) et des produits du pétrole et du charbon (+3,3 %), les stocks se sont accrus de 1,0 % pour s'établir à 59,4 milliards de dollars en avril, soit une quatrième hausse consécutive.

### Graphique 2

#### Un gain important dans les matières premières fait grimper les stocks



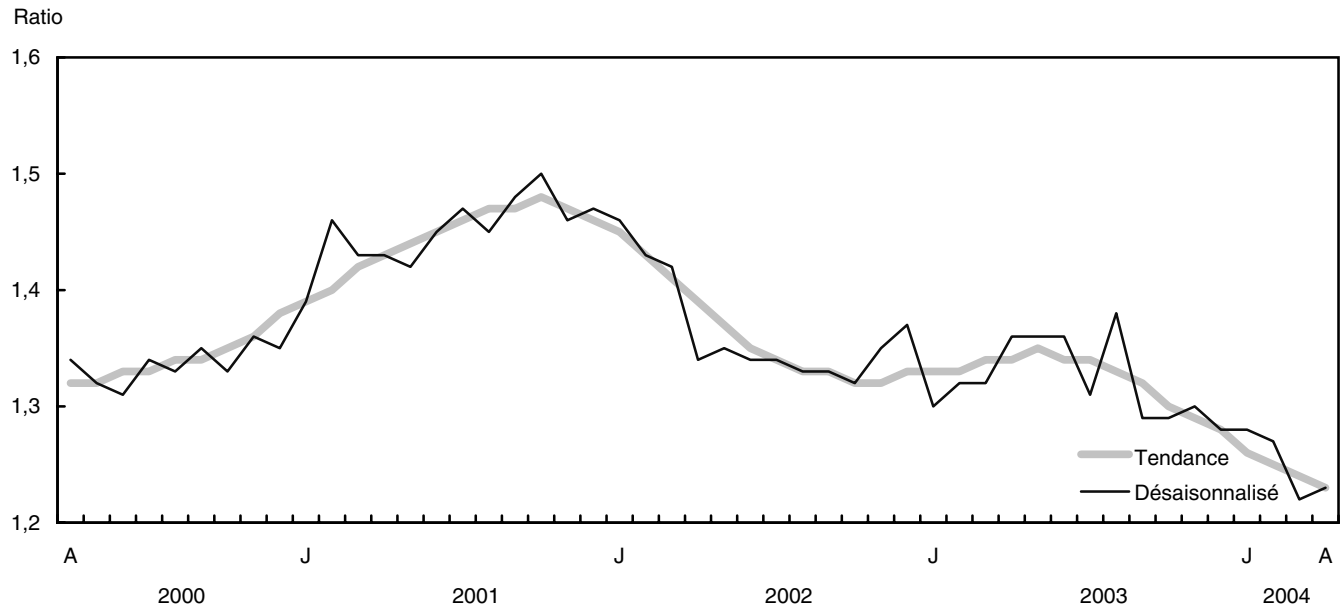
## Les fabricants maîtrisent la progression du rapport des stocks aux livraisons

En avril, le rapport des stocks aux livraisons s'est accru de façon marginale à 1,23 par rapport à 1,22 en mars, soit son plus bas niveau depuis le début de la série actuelle en 1992. Le gain récent dans les livraisons, combiné à la décélération de la croissance des stocks, a contribué à la nette amélioration du rapport des stocks aux livraisons en 2004.

Les livraisons et les stocks de produits finis ont progressé environ au même rythme en avril, ce qui s'est traduit par un rapport des stocks aux livraisons des produits finis stable (0,42). Le rapport est une mesure clé du temps (en mois) qu'il faudrait pour épuiser les stocks au rythme actuel des livraisons.

**Graphique 3**

**Le rapport des stocks aux livraisons demeure près de son plus bas niveau jamais enregistré**



**Les nouvelles commandes continuent à entrer**

En avril, plusieurs signatures de contrat ont contribué à la cinquième hausse consécutive des nouvelles commandes. Les fabricants ont continué à garnir leurs carnets de commandes alors que les commandes ont fait un bond de 2,4 % pour s'établir à 49,4 milliards de dollars, après un gain de 3,2 % enregistré en mars. La forte demande observée au pays ainsi qu'à l'étranger a contribué à une tendance positive pour les nouvelles commandes depuis août 2003.

Les secteurs des produits aérospatiaux et des produits métalliques ouvrés ont affiché en avril des gains appréciables de 140,5 % et 8,2 %, respectivement.

**Le niveau des commandes en carnet des fabricants s'améliore**

Les fabricants ont déclaré une hausse de 2,6 % des commandes en carnet qui ont atteint 37,3 milliards de dollars, ce qui constitue une indication fiable des commandes à venir. Il s'agit de la quatrième augmentation d'affilée et de la plus longue série de hausses consécutives depuis 1999.

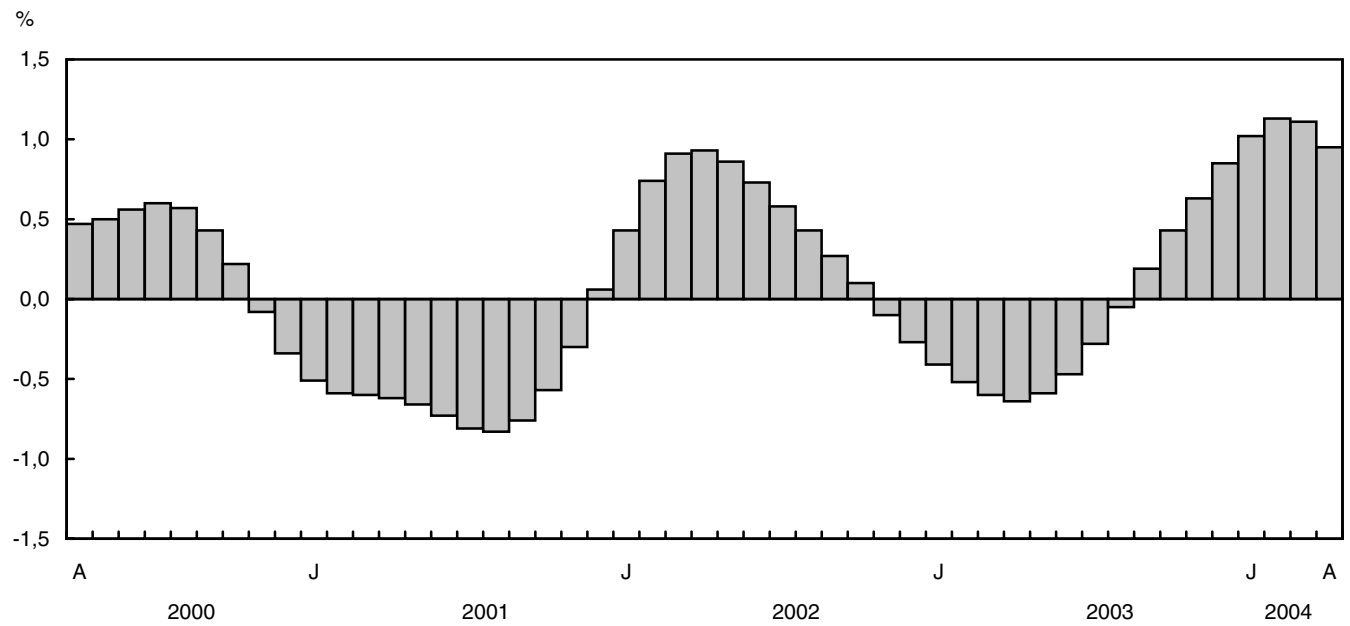
Les commandes en carnet, qui ont affiché des baisses régulières depuis l'effondrement du secteur de la technologie de pointe et le ralentissement de l'économie mondiale en 2001, ont montré des signes de redressement modeste en 2004. En décembre, les commandes ont atteint leur plus bas niveau à un peu plus de 35 milliards de dollars. Les fabricants ont depuis ajouté 2,3 milliards de dollars à leurs carnets de commandes au cours des quatre premiers mois de l'année.

En avril, des augmentations de grande ampleur dans les commandes en carnet ont été réalisées, entraînées par les secteurs des produits métalliques ouvrés (+9,6 %), des machines (+3,1 %) et des pièces et des produits aérospatiaux (+1,0 %).



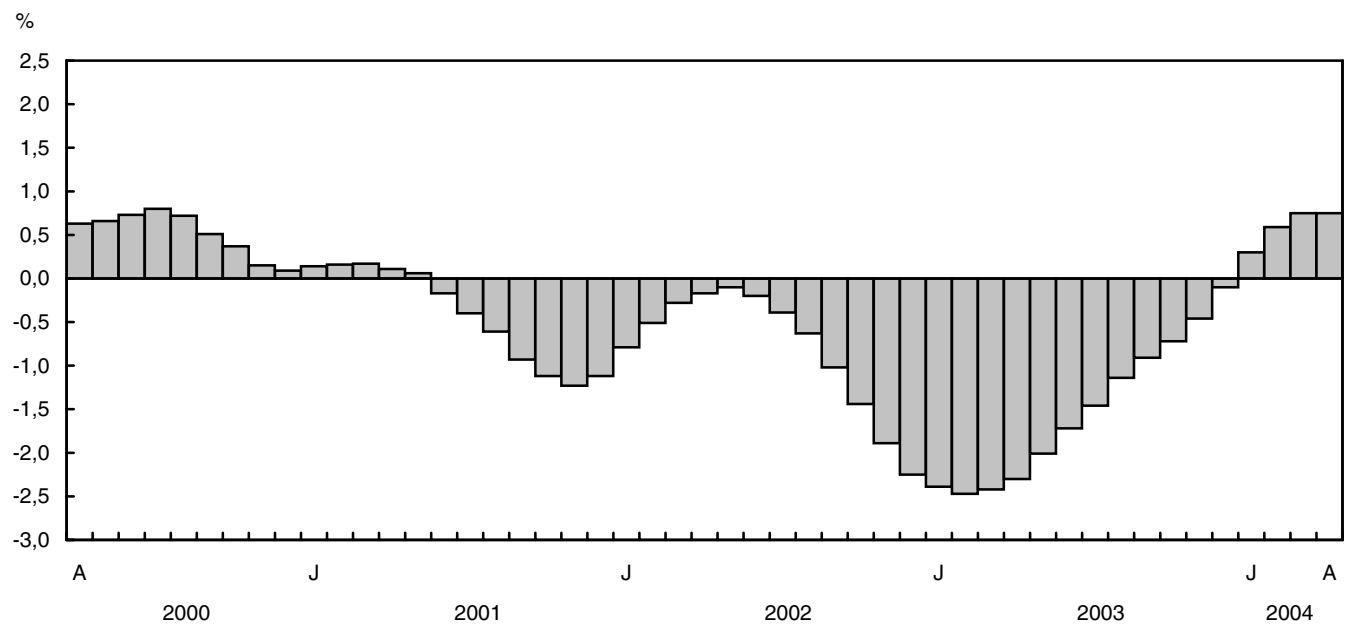
Graphique 6

Livraisons - Variation mensuelle pour la tendance



Graphique 7

Commandes en carnet - Variation mensuelle pour la tendance



## Note aux lecteurs

**Le groupe des biens non durables** comprend les secteurs de l'alimentation, des boissons et des produits du tabac, des usines de textiles, des usines de produits textiles, de l'habillement, du cuir et des produits connexes, du papier, de l'impression et des activités connexes de soutien, des produits du pétrole et du charbon, des produits chimiques et des produits en caoutchouc et en plastique.

**Le groupe des biens durables** comprend les secteurs des produits du bois, des produits minéraux non métalliques, des métaux de première transformation, des produits métalliques ouvrés, des machines, des produits informatiques et électroniques, du matériel, des appareils et des composants électriques, du matériel de transport, des meubles et des produits connexes et des activités diverses de fabrication.

**Les commandes en carnet** sont des commandes qui feront partie de livraisons futures si les commandes ne sont pas annulées.

**Les nouvelles commandes** représentent les commandes reçues, qu'elles soient livrées ou non durant le mois en cours. Elles correspondent à la somme des livraisons pour le mois en cours et des variations dans les commandes en carnet. Certaines personnes interprètent les nouvelles commandes comme étant des commandes qui généreront une demande future. Ceci est toutefois erroné, car la variable « nouvelles commandes » inclut des commandes qui ont déjà été livrées. La variation d'un mois à l'autre des nouvelles commandes peut être instable, en particulier si la variation du mois précédent dans les commandes en carnet est étroitement liée à la variation du mois en cours.

Enfin, il convient de noter que les commandes ne se transformeront pas toutes en livraisons d'usines canadiennes, car des parties de contrats importants peuvent être données en sous-traitance à des fabricants d'autres pays.

## Produits connexes

---

### Choisies parmi les publications de Statistique Canada

---

31-203-XPB Industries manufacturières du Canada, niveaux national et provincial

---

### Note au sujet de CANSIM

---

Les données qui sont publiées dans l'Enquête mensuelle sur les industries manufacturières (tableaux 304-0014 et 304-0015) (no 31-001-XIF au catalogue) peuvent être obtenues sous forme lisible par machine de CANSIM (Système canadien d'information socio-économique). Les utilisateurs voulant obtenir des chiffres par l'intermédiaire de CANSIM peuvent contacter un des centres de consultation de Statistique Canada dont les numéros de téléphone figurent au verso du couvert de cette publication ou en communiquant directement avec la Division de marketing, Statistique Canada, Immeuble R.H. Coats, Ottawa, Ontario K1A 0T6 (613) 951-8200.

### Choisies parmi les tableaux de CANSIM de Statistique Canada

---

304-0014	Stocks, livraisons, commandes et rapport des stocks sur les livraisons pour les industries manufacturières, selon le Système de classification des industries de l'Amérique du Nord (SCIAN), Canada
304-0015	Livraisons pour les industries manufacturières, selon le Système de classification des industries de l'Amérique du Nord (SCIAN) et province
377-0008	Valeur réelle des livraisons, des commandes, des stocks possédés et le ratio des stocks/livraisons des industries manufacturières, en dollars de 1997, désaisonnalisées
302-0007	Les perspectives du monde des affaires, selon Système de Classification des industries de l'Amérique du Nord (SCIAN), industries manufacturières, Canada
302-0008	Les perspectives du monde des affaires, industries manufacturières canadiennes, selon les provinces
028-0002	Taux d'utilisation de la capacité industrielle, selon le Système de classification des industries de l'Amérique du Nord (SCIAN)
<hr/>	
2101	Enquête mensuelle sur les industries manufacturières
2152	Enquête sur les perspectives du monde des affaires (EPMA)
2821	Taux d'utilisation de capacité

---



## Choisies parmi les tableaux du Canada en statistiques de Statistique Canada

---

- *Le Canada en statistiques - Livraisons manufacturières, provinces et territoires, mensuelles*
- *Le Canada en statistiques - Livraisons manufacturières, par groupes industriels (mensuelles)*
- *Indicateurs économiques - Canada*
- *Le Canada en statistiques - Livraisons par industries manufacturières*
- *Le Canada en statistiques - Total des livraisons pour les industries manufacturières, provinces et territoires*
- *Le Canada en statistiques - Perspectives du monde des affaires du secteur manufacturier*
- *Le Canada en statistiques - Perspectives du monde des affaires du secteur manufacturier, provinces*
- *Le Canada en statistiques - Taux d'utilisation de la capacité industrielle*

## Tableaux statistiques

---

Tableau 1-1

## Toutes les industries manufacturières - Livraisons, inventaires et commandes

Période	Non désaisonné				Désaisonné			
	Livraisons	Stocks	Commandes en carnet	Nouvelles commandes	Livraisons	Stocks	Commandes en carnet	Nouvelles commandes
\$ millions								
Avril 2003	45 978	62 694	38 560	44 795	45 287	61 789	38 866	44 300
Mai 2003	47 564	61 680	38 025	47 029	44 879	61 243	37 811	43 824
Juin 2003	46 387	60 282	37 581	45 943	44 569	60 481	37 576	44 335
Juillet 2003	41 706	59 485	37 357	41 482	45 735	60 129	37 020	45 179
Août 2003	43 610	59 420	36 817	43 069	43 290	59 541	36 433	42 702
Septembre 2003	47 961	58 801	37 228	48 372	45 818	59 307	36 838	46 223
Octobre 2003	48 508	58 200	36 005	47 286	45 373	58 748	35 984	44 519
Novembre 2003	44 983	58 646	35 049	44 027	44 993	58 708	35 204	44 213
Décembre 2003	42 991	57 195	34 653	42 595	45 678	58 301	35 020	45 493
Janvier 2004	42 408	58 233	35 548	43 303	45 801	58 572	35 931	46 712
Février 2004	43 770	59 815	36 246	44 468	46 360	58 700	36 328	46 757
Mars 2004	52 155	60 150	36 295	52 204	48 213	58 834	36 373	48 258
Avril 2004	49 385	60 561	37 189	50 279	48 471	59 424	37 329	49 427

Tableau 1-2

## Toutes les industries manufacturières - Variation en % de mois en mois et tendance

Période	Variation en % de mois en mois				Rapport des stocks/livraisons		Variation en % de mois en mois			
	Livraisons		Stocks				Commandes en carnet		Nouvelles commandes	
	Désaisonné	Tendance	Désaisonné	Tendance	Désaisonné	Tendance	Désaisonné	Tendance	Désaisonné	Tendance
Avril 2003	-3,3	-0,6	0,3	-0,3	1,36	1,34	-2,5	-2,3	-4,0	-0,5
Mai 2003	-0,9	-0,6	-0,9	-0,5	1,36	1,35	-2,7	-2,0	-1,1	-0,3
Juin 2003	-0,7	-0,5	-1,2	-0,6	1,36	1,34	-0,6	-1,7	1,2	-0,2
Juillet 2003	2,6	-0,3	-0,6	-0,7	1,31	1,34	-1,5	-1,5	1,9	0,0
Août 2003	-5,3	0,0	-1,0	-0,7	1,38	1,33	-1,6	-1,1	-5,5	0,2
Septembre 2003	5,8	0,2	-0,4	-0,7	1,29	1,32	1,1	-0,9	8,2	0,4
Octobre 2003	-1,0	0,4	-0,9	-0,6	1,29	1,30	-2,3	-0,7	-3,7	0,6
Novembre 2003	-0,8	0,6	-0,1	-0,4	1,30	1,29	-2,2	-0,5	-0,7	0,8
Décembre 2003	1,5	0,8	-0,7	-0,2	1,28	1,28	-0,5	-0,1	2,9	1,1
Janvier 2004	0,3	1,0	0,5	0,0	1,28	1,26	2,6	0,3	2,7	1,3
Février 2004	1,2	1,1	0,2	0,1	1,27	1,25	1,1	0,6	0,1	1,4
Mars 2004	4,0	1,1	0,2	0,2	1,22	1,24	0,1	0,7	3,2	1,2
Avril 2004	0,5	1,0	1,0	0,2	1,23	1,23	2,6	0,8	2,4	1,0

Tableau 2-1

## Les industries des véhicules automobiles, pièces et accessoires - Livraisons, inventaires et commandes

Période	Non désaisonné				Désaisonné			
	Livraisons	Stocks	Commandes en carnet	Nouvelles commandes	Livraisons	Stocks	Commandes en carnet	Nouvelles commandes
\$ millions								
Avril 2003	9 175	3 236	1 576	9 085	8 527	3 223	1 645	8 493
Mai 2003	9 387	3 223	1 554	9 365	8 498	3 189	1 587	8 440
Juin 2003	9 004	3 079	1 548	8 998	8 306	3 143	1 592	8 311
Juillet 2003	5 724	3 055	1 561	5 737	8 911	3 144	1 575	8 894
Août 2003	7 339	3 005	1 617	7 395	7 307	3 033	1 614	7 346
Septembre 2003	8 696	3 167	1 649	8 728	8 337	3 164	1 624	8 347
Octobre 2003	9 022	3 082	1 710	9 083	8 286	3 110	1 680	8 342
Novembre 2003	8 116	3 166	1 771	8 177	7 980	3 093	1 730	8 030
Décembre 2003	7 139	3 001	1 797	7 165	8 233	3 067	1 765	8 267
Janvier 2004	7 785	3 091	1 821	7 810	8 221	3 065	1 801	8 258
Février 2004	8 330	3 276	1 872	8 381	8 113	3 214	1 864	8 175
Mars 2004	10 211	3 442	1 970	10 308	8 646	3 371	1 983	8 766
Avril 2004	9 557	3 571	2 036	9 623	8 729	3 514	2 100	8 846

Tableau 2-2

## Les industries des véhicules automobiles, pièces et accessoires - Variation en % de mois en mois et tendance

Période	Variation en % de mois en mois				Rapport des stocks/livraisons		Variation en % de mois en mois			
	Livraisons		Stocks				Commandes en carnet		Nouvelles commandes	
	Désaisonné	Tendance	Désaisonné	Tendance	Désaisonné	Tendance	Désaisonné	Tendance	Désaisonné	Tendance
Avril 2003	-4,3	-0,9	1,8	0,0	0,38	0,37	-2,1	-1,8	-4,4	-0,8
Mai 2003	-0,4	-0,9	-1,1	-0,2	0,38	0,37	-3,5	-1,4	-0,6	-0,9
Juin 2003	-2,2	-1,0	-1,5	-0,3	0,38	0,37	0,3	-0,8	-1,5	-0,8
Juillet 2003	7,3	-0,9	0,1	-0,4	0,35	0,38	-1,1	-0,1	7,0	-0,8
Août 2003	-18,0	-0,7	-3,5	-0,4	0,42	0,38	2,5	0,7	-17,4	-0,6
Septembre 2003	14,1	-0,5	4,3	-0,2	0,38	0,38	0,7	1,4	13,6	-0,4
Octobre 2003	-0,6	-0,2	-1,7	0,1	0,38	0,38	3,5	2,1	-0,1	-0,1
Novembre 2003	-3,7	0,0	-0,5	0,5	0,39	0,38	3,0	2,7	-3,7	0,1
Décembre 2003	3,2	0,3	-0,8	1,0	0,37	0,38	2,0	3,3	3,0	0,4
Janvier 2004	-0,1	0,6	-0,1	1,4	0,37	0,39	2,1	3,7	-0,1	0,7
Février 2004	-1,3	1,0	4,9	1,8	0,40	0,39	3,5	3,7	-1,0	1,0
Mars 2004	6,6	1,2	4,9	1,9	0,39	0,39	6,4	3,4	7,2	1,2
Avril 2004	1,0	1,2	4,2	1,9	0,40	0,40	5,9	2,8	0,9	1,1

Tableau 3-1

**Toutes les industries manufacturières sauf les industries des véhicules automobiles, pièces et accessoires - Livraisons, inventaires et commandes**

Période	Non désaisonné				Désaisonné			
	Livraisons	Stocks	Commandes en carnet	Nouvelles commandes	Livraisons	Stocks	Commandes en carnet	Nouvelles commandes
\$ millions								
Avril 2003	36 803	59 458	36 984	35 710	36 760	58 565	37 221	35 808
Mai 2003	38 176	58 457	36 472	37 664	36 382	58 053	36 223	35 383
Juin 2003	37 383	57 203	36 034	36 945	36 263	57 338	35 984	36 024
Juillet 2003	35 982	56 430	35 796	35 745	36 823	56 984	35 446	36 285
Août 2003	36 271	56 416	35 199	35 674	35 982	56 508	34 819	35 356
Septembre 2003	39 265	55 633	35 579	39 644	37 482	56 143	35 213	37 876
Octobre 2003	39 487	55 118	34 295	38 203	37 087	55 638	34 303	36 177
Novembre 2003	36 867	55 480	33 278	35 850	37 013	55 615	33 474	36 183
Décembre 2003	35 852	54 194	32 856	35 430	37 445	55 234	33 255	37 226
Janvier 2004	34 622	55 142	33 726	35 493	37 579	55 507	34 130	38 454
Février 2004	35 441	56 539	34 374	36 088	38 248	55 485	34 465	38 582
Mars 2004	41 944	56 707	34 325	41 896	39 567	55 463	34 390	39 493
Avril 2004	39 828	56 991	35 153	40 655	39 742	55 911	35 229	40 581

Tableau 3-2

**Toutes les manufacturières sauf les industries des véhicules automobiles, pièces et accessoires - Variation en % de mois en mois et tendance**

Période	Variation en % de mois en mois				Rapport des stocks/livraisons		Variation en % de mois en mois			
	Livraisons		Stocks				Commandes en carnet		Nouvelles commandes	
	Désaisonné	Tendance	Désaisonné	Tendance	Désaisonné	Tendance	Désaisonné	Tendance	Désaisonné	Tendance
Avril 2003	-3,1	-0,6	0,2	-0,4	1,59	1,57	-2,5	-2,3	-3,9	-0,4
Mai 2003	-1,0	-0,5	-0,9	-0,5	1,60	1,57	-2,7	-2,0	-1,2	-0,2
Juin 2003	-0,3	-0,4	-1,2	-0,6	1,58	1,57	-0,7	-1,8	1,8	-0,1
Juillet 2003	1,5	-0,1	-0,6	-0,7	1,55	1,56	-1,5	-1,5	0,7	0,1
Août 2003	-2,3	0,1	-0,8	-0,7	1,57	1,54	-1,8	-1,2	-2,6	0,4
Septembre 2003	4,2	0,3	-0,6	-0,7	1,50	1,53	1,1	-1,0	7,1	0,6
Octobre 2003	-1,1	0,6	-0,9	-0,6	1,50	1,51	-2,6	-0,9	-4,5	0,8
Novembre 2003	-0,2	0,8	0,0	-0,4	1,50	1,49	-2,4	-0,6	0,0	1,0
Décembre 2003	1,2	1,0	-0,7	-0,3	1,48	1,47	-0,7	-0,3	2,9	1,3
Janvier 2004	0,4	1,1	0,5	-0,1	1,48	1,46	2,6	0,1	3,3	1,5
Février 2004	1,8	1,2	0,0	0,0	1,45	1,44	1,0	0,4	0,3	1,4
Mars 2004	3,5	1,1	0,0	0,1	1,40	1,42	-0,2	0,6	2,4	1,2
Avril 2004	0,4	0,9	0,8	0,1	1,41	1,41	2,4	0,6	2,8	0,9

Tableau 4-1

## Livraisons par grand groupe et pour certaines industries - Non désaisonnalisé

	Code SCIAN	Périodes courantes				Année précédente		Cumulatif	Annuel		
		Avr. 2004	Mars 2004	Févr. 2004	Janv. 2004	Avr. 2003	Mars 2003	Var. en % de 2003	2004	Var. en % de 2002	2003
\$millions											
Fabrication d'aliments	311	5 450	5 591	5 015	5 019	5 134	5 137	6,8	21 075	1,7	63 436
Fabrication de boissons et de produits du tabac	312	960	987	784	735	952	955	1,1	3 466	3,2	12 032
Usines de textiles	313	286	300	261	253	303	317	-6,0	1 100	-11,0	3 421
Usines de produits textiles	314	190	188	166	170	198	199	-6,6	714	-10,3	2 297
Fabrication de vêtements	315	578	623	566	518	600	628	-4,0	2 286	-6,3	7 075
Fabrication de produits en cuir et de produits analogues	316	45	54	48	45	51	57	-8,7	193	-13,7	743
Fabrication de produits en bois	321	3 257	3 194	2 601	2 273	2 593	2 547	14,8	11 325	-3,4	31 248
Fabrication du papier	322	2 705	2 923	2 567	2 546	2 907	2 982	-5,6	10 741	-3,6	33 204
Impression et activités connexes de soutien	323	994	1 075	897	852	996	1 046	-0,7	3 818	-0,7	11 590
Fabrication de produits du pétrole et du charbon	324	3 300	3 472	3 208	3 172	2 899	3 746	-1,4	13 152	9,0	37 355
Fabrication de produits chimiques	325	3 843	3 969	3 326	3 301	3 553	3 691	3,1	14 439	3,6	41 187
Fabrication de produits en caoutchouc et en plastique	326	2 226	2 299	1 930	1 807	2 187	2 108	1,0	8 262	1,0	24 722
Fabrication de produits minéraux non métalliques	327	1 007	907	728	656	944	818	4,8	3 299	5,3	11 994
Première transformation des métaux	331	3 749	4 091	3 311	3 267	3 146	3 323	11,6	14 418	2,3	37 606
Fabrication de produits métalliques	332	2 775	2 941	2 424	2 245	2 561	2 577	5,2	10 384	0,4	31 026
Fabrication de machines	333	2 252	2 400	1 993	1 982	2 105	2 313	2,3	8 627	-2,9	25 576
Fabrication de produits informatiques et électroniques	334	1 504	2 072	1 538	1 369	1 352	1 694	10,4	6 482	-13,1	18 790
Fabrication de matériel, d'appareils et de composants électriques	335	878	964	820	756	815	889	4,7	3 418	-5,7	9 984
Fabrication de matériel de transport	336	11 545	12 112	9 920	9 776	10 905	11 418	0,2	43 352	-3,9	120 949
Fabrication de véhicules automobiles	3361	6 579	7 031	5 609	5 259	6 505	6 734	-3,5	24 477	-6,4	69 258
Fabrication de carrosseries et de remorques de véhicules automobiles	3362	331	330	280	284	336	355	-4,5	1 224	0,1	3 695
Fabrication de pièces pour véhicules automobiles	3363	2 978	3 180	2 721	2 527	2 670	2 859	4,6	11 405	-0,1	31 433
Fabrication de produits aérospatiaux et de leurs pièces	3364	1 216	1 102	871	1 241	994	972	13,1	4 431	1,5	11 586
Fabrication de matériel ferroviaire roulant	3365	194	189	191	165	192	240	-18,2	739	-7,7	2 370
Construction de navires et d'embarcations	3366	121	111	103	89	99	114	12,4	424	-5,4	1 100
Fabrication de meubles et de produits connexes	337	1 176	1 262	1 093	1 145	1 171	1 209	1,2	4 676	1,2	14 035
Activités diverses de fabrication	339	663	729	575	525	607	625	5,5	2 492	3,5	7 495
<b>Industries des biens non durables<sup>1</sup></b>		<b>20 579</b>	<b>21 482</b>	<b>18 769</b>	<b>18 416</b>	<b>19 779</b>	<b>20 865</b>	<b>1,0</b>	<b>79 246</b>	<b>1,5</b>	<b>237 062</b>
<b>Industries des biens durables<sup>2</sup></b>		<b>28 806</b>	<b>30 673</b>	<b>25 002</b>	<b>23 992</b>	<b>26 199</b>	<b>27 413</b>	<b>4,7</b>	<b>108 472</b>	<b>-2,6</b>	<b>308 703</b>
<b>Fabrication</b>		<b>49 385</b>	<b>52 155</b>	<b>43 770</b>	<b>42 408</b>	<b>45 978</b>	<b>48 277</b>	<b>3,1</b>	<b>187 718</b>	<b>-0,8</b>	<b>545 765</b>

1. Les industries des biens non-durables comprennent les codes SCIAN suivants : 311, 312, 313, 314, 315, 316, 322, 323, 324, 325, 326

2. Industries des biens durables comprennent les codes SCIAN suivants : 321, 327, 331, 332, 333, 334, 335, 336, 337, 339

Tableau 4-2

## Livraisons par grand groupe et pour certaines industries - Désaisonnalisé

	Code SCIAN	Variation de Mars	Périodes courantes				Variation du mois précédent			Tendance variation du mois précédent			
			Avr. 2004	Mars 2004	Févr. 2004	Janv. 2004	Avr. 2004	Mars 2004	Févr. 2004	Avr. 2004	Mars 2004	Févr. 2004	Janv. 2004
			\$ millions				pourcentage						
Fabrication d'aliments	311	7	5 652	5 645	5 520	5 567	0,1	2,3	-0,8	0,5	0,7	0,8	1,0
Fabrication de boissons et de produits du tabac	312	-29	990	1 019	985	999	-2,9	3,5	-1,4	-0,2	-0,3	-0,3	-0,3
Usines de textiles	313	-1	276	278	271	275	-0,5	2,4	-1,4	-0,1	-0,1	-0,1	-0,2
Usines de produits textiles	314	2	183	181	179	191	1,1	1,2	-6,4	-0,1	-0,1	-0,2	-0,3
Fabrication de vêtements	315	5	574	569	561	595	0,9	1,4	-5,7	-0,1	-0,1	-0,2	-0,2
Fabrication de produits en cuir et de produits analogues	316	-1	58	59	60	59	-1,6	-2,3	2,6	-1,0	-1,0	-0,7	-0,3
Fabrication de produits en bois	321	128	3 118	2 989	2 812	2 661	4,3	6,3	5,7	2,4	2,6	2,4	2,0
Fabrication du papier	322	-68	2 707	2 775	2 673	2 614	-2,5	3,8	2,3	0,4	0,5	0,4	0,1
Impression et activités connexes de soutien	323	10	973	963	970	939	1,0	-0,7	3,2	0,3	0,3	0,4	0,4
Fabrication de produits du pétrole et du charbon	324	60	3 467	3 407	3 327	3 188	1,8	2,4	4,3	2,1	2,5	2,6	2,4
Fabrication de produits chimiques	325	9	3 647	3 637	3 527	3 474	0,2	3,1	1,5	0,9	1,1	1,2	1,2
Fabrication de produits en caoutchouc et en plastique	326	-37	2 102	2 139	2 064	2 047	-1,7	3,7	0,8	0,1	0,2	0,3	0,3
Fabrication de produits minéraux non métalliques	327	3	1 057	1 054	1 034	983	0,3	1,9	5,2	0,8	1,0	1,1	1,0
Première transformation des métaux	331	23	3 666	3 644	3 414	3 312	0,6	6,7	3,1	1,9	2,3	2,5	2,5
Fabrication de produits métalliques	332	0	2 777	2 777	2 642	2 478	0,0	5,1	6,6	0,7	1,0	1,1	1,1
Fabrication de machines	333	51	2 201	2 150	2 121	2 136	2,4	1,4	-0,7	0,5	0,4	0,2	0,1
Fabrication de produits informatiques et électroniques	334	-72	1 702	1 774	1 705	1 562	-4,1	4,0	9,2	0,6	1,0	1,5	1,8
Fabrication de matériel, d'appareils et de composants électriques	335	1	860	859	859	834	0,1	0,1	2,9	0,1	0,3	0,4	0,4
Fabrication de matériel de transport	336	168	10 606	10 438	9 866	10 041	1,6	5,8	-1,7	1,1	1,2	1,0	0,7
Fabrication de véhicules automobiles	3361	59	5 926	5 867	5 431	5 595	1,0	8,0	-2,9	1,4	1,3	1,0	0,5
Fabrication de carrosseries et de remorques de véhicules automobiles	3362	7	297	290	299	299	2,3	-3,1	0,0	-0,3	-0,3	-0,4	-0,4
Fabrication de pièces pour véhicules automobiles	3363	24	2 803	2 779	2 681	2 627	0,9	3,6	2,1	0,8	1,0	1,0	0,9
Fabrication de produits aérospatiaux et de leurs pièces	3364	82	1 160	1 078	1 015	1 041	7,6	6,3	-2,5	1,9	2,1	2,2	1,9
Fabrication de matériel ferroviaire roulant	3365	39	201	162	193	170	23,8	-15,7	13,7	1,9	1,4	1,2	1,3
Construction de navires et d'embarcations	3366	1	93	92	100	99	1,2	-8,1	0,9	-0,4	-0,3	0,2	0,8
Fabrication de meubles et de produits connexes	337	1	1 179	1 178	1 155	1 225	0,1	1,9	-5,7	0,1	0,2	0,3	0,4
Activités diverses de fabrication	339	-1	677	678	615	620	-0,1	10,2	-0,8	1,3	1,3	1,3	1,1
<b>Industries des biens non durables <sup>1</sup></b>		<b>-44</b>	<b>20 628</b>	<b>20 672</b>	<b>20 136</b>	<b>19 948</b>	<b>-0,2</b>	<b>2,7</b>	<b>0,9</b>	<b>0,7</b>	<b>0,9</b>	<b>1,0</b>	<b>0,9</b>
<b>Industries des biens durables <sup>2</sup></b>		<b>302</b>	<b>27 843</b>	<b>27 541</b>	<b>26 224</b>	<b>25 852</b>	<b>1,1</b>	<b>5,0</b>	<b>1,4</b>	<b>1,1</b>	<b>1,3</b>	<b>1,2</b>	<b>1,1</b>
<b>Fabrication</b>		<b>258</b>	<b>48 471</b>	<b>48 213</b>	<b>46 360</b>	<b>45 801</b>	<b>0,5</b>	<b>4,0</b>	<b>1,2</b>	<b>1,0</b>	<b>1,1</b>	<b>1,1</b>	<b>1,0</b>

1. Les industries des biens non-durables comprennent les codes SCIAN suivants : 311, 312, 313, 314, 315, 316, 322, 323, 324, 325, 326

2. Industries des biens durables comprennent les codes SCIAN suivants : 321, 327, 331, 332, 333, 334, 335, 336, 337, 339

Tableau 5-1

## Stocks par grand groupe et pour certaines industries - Non désaisonnalisé

	Code SCIAN	Périodes courantes				Année précédente		Cumulatif		Moyenne par mois	
		Avr. 2004	Mars 2004	Févr. 2004	Janv. 2004	Avr. 2003	Mars 2003	Var. en % de 2003	Moyenne 2004	Var. en % de 2002	2003
\$millions											
Fabrication d'aliments	311	4 707	4 707	4 620	4 576	4 438	4 599	2,4	4 653	0,2	4 564
Fabrication de boissons et de produits du tabac	312	1 676	1 690	1 652	1 593	1 706	1 696	-1,7	1 653	2,7	1 650
Usines de textiles	313	475	471	469	473	536	538	-11,5	472	-8,0	519
Usines de produits textiles	314	359	360	353	353	384	382	-4,8	356	-4,2	365
Fabrication de vêtements	315	1 338	1 325	1 345	1 354	1 473	1 447	-7,4	1 341	0,9	1 451
Fabrication de produits en cuir et de produits analogues	316	122	115	114	117	144	134	-14,4	117	-9,8	141
Fabrication de produits en bois	321	4 718	5 155	4 965	4 465	5 136	5 636	-7,8	4 826	-0,9	4 533
Fabrication du papier	322	3 593	3 543	3 536	3 486	3 681	3 657	-2,4	3 540	-1,1	3 588
Impression et activités connexes de soutien	323	858	867	863	844	894	904	-1,1	858	-2,4	870
Fabrication de produits du pétrole et du charbon	324	2 294	2 217	2 085	1 997	2 116	2 027	4,8	2 148	0,8	2 009
Fabrication de produits chimiques	325	6 263	6 251	6 141	5 968	5 918	5 798	8,9	6 156	9,3	5 652
Fabrication de produits en caoutchouc et en plastique	326	2 402	2 339	2 313	2 281	2 386	2 372	0,4	2 334	4,4	2 279
Fabrication de produits minéraux non métalliques	327	1 171	1 158	1 157	1 140	1 177	1 151	0,6	1 157	-0,2	1 125
Première transformation des métaux	331	4 524	4 509	4 628	4 688	4 987	5 006	-9,1	4 587	-1,5	4 902
Fabrication de produits métalliques	332	3 773	3 633	3 584	3 525	3 843	3 799	-3,8	3 629	1,3	3 676
Fabrication de machines	333	4 604	4 515	4 543	4 451	4 559	4 523	-0,8	4 529	-3,2	4 522
Fabrication de produits informatiques et électroniques	334	3 946	3 858	4 174	4 175	4 541	4 465	-11,9	4 038	-11,3	4 398
Fabrication de matériel, d'appareils et de composants électriques	335	1 865	1 809	1 810	1 779	2 026	1 984	-6,7	1 816	-2,8	1 870
Fabrication de matériel de transport	336	9 333	9 117	8 984	8 534	10 233	10 250	-11,4	8 992	-17,9	9 637
Fabrication de véhicules automobiles	3361	1 650	1 525	1 402	1 277	1 341	1 363	9,0	1 463	-8,6	1 288
Fabrication de carrosseries et de remorques de véhicules automobiles	3362	463	456	437	416	500	514	-11,3	443	12,3	466
Fabrication de pièces pour véhicules automobiles	3363	1 920	1 918	1 875	1 815	1 895	1 847	0,7	1 882	13,1	1 847
Fabrication de produits aérospatiaux et de leurs pièces	3364	4 294	4 241	4 321	4 010	5 255	5 228	-19,0	4 216	-30,5	4 875
Fabrication de matériel ferroviaire roulant	3365	741	715	673	747	949	1 000	-23,9	719	-7,5	876
Construction de navires et d'embarcations	3366	123	121	126	130	138	140	-11,9	125	-1,8	129
Fabrication de meubles et de produits connexes	337	1 217	1 221	1 199	1 187	1 269	1 307	-5,2	1 206	2,7	1 238
Activités diverses de fabrication	339	1 323	1 290	1 279	1 248	1 246	1 247	4,1	1 285	4,1	1 217
<b>Industries des biens non durables<sup>1</sup></b>		<b>24 088</b>	<b>23 884</b>	<b>23 493</b>	<b>23 041</b>	<b>23 677</b>	<b>23 555</b>	<b>1,7</b>	<b>23 627</b>	<b>2,3</b>	<b>23 087</b>
<b>Industries des biens durables<sup>2</sup></b>		<b>36 474</b>	<b>36 266</b>	<b>36 322</b>	<b>35 192</b>	<b>39 017</b>	<b>39 367</b>	<b>-7,4</b>	<b>36 063</b>	<b>-7,1</b>	<b>37 118</b>
<b>Fabrication</b>		<b>60 561</b>	<b>60 150</b>	<b>59 815</b>	<b>58 233</b>	<b>62 694</b>	<b>62 922</b>	<b>-4,0</b>	<b>59 690</b>	<b>-3,7</b>	<b>60 205</b>

1. Les industries des biens non-durables comprennent les codes SCIAN suivants : 311, 312, 313, 314, 315, 316, 322, 323, 324, 325, 326

2. Industries des biens durables comprennent les codes SCIAN suivants : 321, 327, 331, 332, 333, 334, 335, 336, 337, 339



Tableau 5-2

## Stocks par grand groupe et pour certaines industries - Désaisonnalisé

	Code SCIAN	Variation de Mars	Périodes courantes				Variation du mois précédent			Tendance variation du mois précédent				
			Avr. 2004	Mars 2004	Févr. 2004	Janv. 2004	Avr. 2004	Mars 2004	Févr. 2004	Avr. 2004	Mars 2004	Févr. 2004	Janv. 2004	
			\$ millions				pourcentage							
Fabrication d'aliments	311	52	4 786	4 734	4 676	4 611	1,1	1,2	1,4	0,6	0,7	0,7	0,7	
Fabrication de boissons et de produits du tabac	312	-20	1 621	1 641	1 641	1 616	-1,2	0,0	1,5	0,1	0,0	0,0	-0,1	
Usines de textiles	313	5	472	467	458	470	1,0	2,0	-2,7	-0,3	-0,8	-1,2	-1,6	
Usines de produits textiles	314	2	355	353	350	353	0,5	0,9	-0,9	0,2	0,1	-0,2	-0,4	
Fabrication de vêtements	315	-4	1 343	1 346	1 367	1 383	-0,3	-1,5	-1,2	-0,4	-0,6	-0,9	-1,1	
Fabrication de produits en cuir et de produits analogues	316	-1	121	122	125	130	-0,7	-2,7	-3,3	-1,0	-1,4	-1,6	-1,7	
Fabrication de produits en bois	321	-17	4 323	4 340	4 377	4 300	-0,4	-0,8	1,8	0,1	0,1	0,1	-0,1	
Fabrication du papier	322	25	3 511	3 486	3 494	3 509	0,7	-0,2	-0,4	0,0	-0,1	-0,3	-0,3	
Impression et activités connexes de soutien	323	7	854	847	861	862	0,8	-1,6	-0,1	-0,2	-0,2	-0,3	-0,3	
Fabrication de produits du pétrole et du charbon	324	71	2 184	2 113	2 062	2 053	3,3	2,5	0,4	1,4	1,5	1,4	1,1	
Fabrication de produits chimiques	325	-39	5 964	6 003	5 962	5 966	-0,6	0,7	-0,1	0,2	0,4	0,6	0,7	
Fabrication de produits en caoutchouc et en plastique	326	41	2 327	2 287	2 272	2 290	1,8	0,7	-0,8	0,5	0,5	0,4	0,3	
Fabrication de produits minéraux non métalliques	327	5	1 121	1 116	1 098	1 135	0,4	1,7	-3,3	-0,1	-0,2	-0,3	-0,2	
Première transformation des métaux	331	-2	4 612	4 614	4 684	4 688	0,0	-1,5	-0,1	-0,1	-0,1	-0,1	-0,3	
Fabrication de produits métalliques	332	130	3 735	3 605	3 559	3 551	3,6	1,3	0,2	0,5	0,5	0,3	0,0	
Fabrication de machines	333	20	4 551	4 531	4 542	4 488	0,4	-0,2	1,2	0,2	0,3	0,3	0,3	
Fabrication de produits informatiques et électroniques	334	-3	3 929	3 932	4 000	4 123	-0,1	-1,7	-3,0	-0,7	-1,0	-1,3	-1,4	
Fabrication de matériel, d'appareils et de composants électriques	335	39	1 829	1 789	1 790	1 805	2,2	0,0	-0,8	0,4	0,4	0,3	0,1	
Fabrication de matériel de transport	336	245	9 272	9 028	8 933	8 788	2,7	1,1	1,6	0,6	0,4	0,0	-0,4	
Fabrication de véhicules automobiles	3361	126	1 605	1 479	1 360	1 279	8,5	8,7	6,3	3,6	3,8	3,7	3,1	
Fabrication de carrosseries et de remorques de véhicules automobiles	3362	11	444	433	427	431	2,5	1,4	-1,1	0,8	0,6	0,1	-0,4	
Fabrication de pièces pour véhicules automobiles	3363	17	1 909	1 892	1 854	1 786	0,9	2,0	3,8	0,5	0,5	0,4	0,2	
Fabrication de produits aérospatiaux et de leurs pièces	3364	62	4 311	4 249	4 332	4 254	1,5	-1,9	1,8	-0,3	-0,7	-1,0	-1,3	
Fabrication de matériel ferroviaire roulant	3365	26	741	715	673	747	3,6	6,2	-9,9	0,7	-0,1	-1,4	-2,7	
Construction de navires et d'embarcations	3366	4	123	119	121	122	3,6	-1,7	-0,9	-1,2	-1,0	-0,7	-0,4	
Fabrication de meubles et de produits connexes	337	1	1 207	1 206	1 195	1 199	0,1	0,9	-0,4	0,2	0,1	0,0	-0,1	
Activités diverses de fabrication	339	36	1 308	1 272	1 255	1 251	2,8	1,3	0,3	0,6	0,8	0,9	1,0	
<b>Industries des biens non durables <sup>1</sup></b>		<b>138</b>	<b>23 537</b>	<b>23 400</b>	<b>23 267</b>	<b>23 243</b>	<b>0,6</b>	<b>0,6</b>	<b>0,1</b>	<b>0,3</b>	<b>0,4</b>	<b>0,4</b>	<b>0,4</b>	
<b>Industries des biens durables <sup>2</sup></b>		<b>453</b>	<b>35 887</b>	<b>35 434</b>	<b>35 433</b>	<b>35 329</b>	<b>1,3</b>	<b>0,0</b>	<b>0,3</b>	<b>0,2</b>	<b>0,1</b>	<b>-0,1</b>	<b>-0,3</b>	
<b>Fabrication</b>		<b>591</b>	<b>59 424</b>	<b>58 834</b>	<b>58 700</b>	<b>58 572</b>	<b>1,0</b>	<b>0,2</b>	<b>0,2</b>	<b>0,2</b>	<b>0,2</b>	<b>0,1</b>	<b>0,0</b>	

1. Les industries des biens non-durables comprennent les codes SCIAN suivants : 311, 312, 313, 314, 315, 316, 322, 323, 324, 325, 326

2. Industries des biens durables comprennent les codes SCIAN suivants : 321, 327, 331, 332, 333, 334, 335, 336, 337, 339

Tableau 6-1

## Commandes en carnet pour certains grands groupes et industries - Non désaisonnalisé

	Code SCIAN	Périodes courantes				Année précédente		Cumulatif		Moyenne par mois	
		Avr. 2004	Mars 2004	Févr. 2004	Janv. 2004	Avr. 2003	Mars 2003	Var. en % de 2003	Moyenne 2004	Var. en % de 2002	2003
\$millions											
Usines de textiles	313	213	207	207	215	244	252	-19,5	211	-20,6	233
Usines de produits textiles	314	92	89	86	84	97	103	-12,7	88	6,6	86
Fabrication de vêtements	315	200	195	176	167	238	230	-10,2	185	3,6	199
Fabrication de produits en cuir et de produits analogues	316	24	28	19	23	33	28	-10,2	23	-2,2	28
Fabrication de produits en caoutchouc et en plastique	326	454	431	367	352	362	382	7,1	401	1,9	366
Première transformation des métaux	331	1 847	1 885	1 855	1 726	1 794	1 787	1,4	1 828	-2,8	1 757
Fabrication de produits métalliques	332	4 148	3 785	3 659	3 479	3 565	3 629	5,4	3 768	-1,7	3 522
Fabrication de machines	333	4 811	4 665	4 484	4 444	4 512	4 639	0,6	4 601	-14,5	4 380
Fabrication de produits informatiques et électroniques	334	3 052	3 048	3 133	3 407	3 589	3 744	-15,2	3 160	-5,5	3 483
Fabrication de matériel, d'appareils et de composants électriques	335	886	880	877	830	947	946	-9,3	868	-3,5	901
Fabrication de matériel de transport	336	18 776	18 464	18 891	18 311	20 693	21 510	-14,4	18 610	-26,7	20 074
Fabrication de véhicules automobiles	3361	814	750	637	644	557	591	18,1	711	-25,1	566
Fabrication de carrosseries et de remorques de véhicules automobiles	3362	504	498	465	432	453	465	-0,1	475	-1,5	430
Fabrication de pièces pour véhicules automobiles	3363	1 222	1 220	1 236	1 178	1 018	1 075	13,0	1 214	25,4	1 093
Fabrication de produits aérospatiaux et de leurs pièces	3364	11 898	11 856	12 418	11 698	13 691	14 491	-18,3	11 967	-34,2	13 167
Construction de navires et d'embarcations	3366	50	56	65	60	115	59	-15,2	58	230,1	83
Activités diverses de fabrication	339	187	182	170	157	143	145	16,1	174	-13,4	162
<b>Industries des biens non durables<sup>1</sup></b>		<b>2 007</b>	<b>1 982</b>	<b>1 849</b>	<b>1 825</b>	<b>1 967</b>	<b>2 029</b>	<b>-4,4</b>	<b>1 916</b>	<b>7,1</b>	<b>2 029</b>
<b>Industries des biens durables<sup>2</sup></b>		<b>35 182</b>	<b>34 313</b>	<b>34 397</b>	<b>33 723</b>	<b>36 592</b>	<b>37 714</b>	<b>-9,0</b>	<b>34 404</b>	<b>-18,7</b>	<b>35 629</b>
<b>Fabrication</b>		<b>37 189</b>	<b>36 295</b>	<b>36 246</b>	<b>35 548</b>	<b>38 560</b>	<b>39 742</b>	<b>-8,7</b>	<b>36 319</b>	<b>-17,7</b>	<b>37 658</b>

1. Les industries des biens non-durables comprennent les codes SCIAN suivants : 311, 312, 313, 314, 315, 316, 322, 323, 324, 325, 326

2. Industries des biens durables comprennent les codes SCIAN suivants : 321, 327, 331, 332, 333, 334, 335, 336, 337, 339

Tableau 6-2

## Commandes en carnet pour certains grands groupes et industries - Désaisonnalisé

	Code SCIAN	Variation de Mars	Périodes courantes				Variation du mois précédent			Tendance variation du mois précédent						
			Avr. 2004	Mars 2004	Févr. 2004	Janv. 2004	Avr. 2004	Mars 2004	Févr. 2004	Avr. 2004	Mars 2004	Févr. 2004	Janv. 2004			
\$ millions													pourcentage			
Usines de textiles	313	11	206	195	197	212	5,9	-0,9	-7,1	-1,2	-1,5	-1,7	-1,7			
Usines de produits textiles	314	0	85	84	83	84	0,6	1,7	-1,1	1,5	1,4	1,2	1,1			
Fabrication de vêtements	315	-7	177	184	182	181	-3,9	1,5	0,1	-0,8	-1,1	-1,3	-1,5			
Fabrication de produits en cuir et de produits analogues	316	-7	19	27	25	31	-28,0	7,7	-19,6	-8,3	-8,0	-6,5	-4,2			
Fabrication de produits en caoutchouc et en plastique	326	18	446	428	383	367	4,2	11,9	4,4	3,3	3,6	3,4	3,0			
Première transformation des métaux	331	-45	1 770	1 815	1 789	1 755	-2,5	1,5	1,9	-0,1	0,0	0,1	0,3			
Fabrication de produits métalliques	332	363	4 148	3 785	3 659	3 479	9,6	3,4	5,2	1,4	1,6	1,7	1,5			
Fabrication de machines	333	145	4 811	4 665	4 484	4 444	3,1	4,1	0,9	1,0	1,2	1,3	1,3			
Fabrication de produits informatiques et électroniques	334	4	3 052	3 048	3 133	3 407	0,1	-2,7	-8,0	-0,9	-1,1	-1,2	-1,1			
Fabrication de matériel, d'appareils et de composants électriques	335	6	886	880	877	830	0,7	0,4	5,6	1,0	1,2	1,0	0,5			
Fabrication de matériel de transport	336	438	19 063	18 625	19 010	18 558	2,4	-2,0	2,4	1,0	0,9	0,7	0,3			
Fabrication de véhicules automobiles	3361	65	814	750	637	644	8,6	17,8	-1,1	4,5	5,6	6,3	6,3			
Fabrication de carrosseries et de remorques de véhicules automobiles	3362	6	481	475	438	426	1,3	8,5	2,8	2,1	2,3	2,3	1,9			
Fabrication de pièces pour véhicules automobiles	3363	52	1 286	1 234	1 227	1 157	4,2	0,5	6,0	1,8	2,1	2,3	2,2			
Fabrication de produits aérospatiaux et de leurs pièces	3364	121	12 148	12 026	12 572	11 962	1,0	-4,3	5,1	0,9	0,9	0,7	0,4			
Construction de navires et d'embarcations	3366	-9	47	56	67	70	-16,2	-16,0	-4,6	-7,1	-7,8	-7,9	-7,8			
Activités diverses de fabrication	339	5	189	184	174	165	2,6	6,1	5,3	1,6	1,8	1,6	1,1			
<b>Industries des biens non durables<sup>1</sup></b>		<b>5</b>	<b>1 956</b>	<b>1 951</b>	<b>1 862</b>	<b>1 858</b>	<b>0,3</b>	<b>4,8</b>	<b>0,2</b>	<b>0,6</b>	<b>0,2</b>	<b>-0,5</b>	<b>-1,3</b>			
<b>Industries des biens durables<sup>2</sup></b>		<b>951</b>	<b>35 373</b>	<b>34 422</b>	<b>34 467</b>	<b>34 073</b>	<b>2,8</b>	<b>-0,1</b>	<b>1,2</b>	<b>0,8</b>	<b>0,8</b>	<b>0,7</b>	<b>0,4</b>			
<b>Fabrication</b>		<b>956</b>	<b>37 329</b>	<b>36 373</b>	<b>36 328</b>	<b>35 931</b>	<b>2,6</b>	<b>0,1</b>	<b>1,1</b>	<b>0,8</b>	<b>0,7</b>	<b>0,6</b>	<b>0,3</b>			

1. Les industries des biens non-durables comprennent les codes SCIAN suivants : 311, 312, 313, 314, 315, 316, 322, 323, 324, 325, 326

2. Industries des biens durables comprennent les codes SCIAN suivants : 321, 327, 331, 332, 333, 334, 335, 336, 337, 339

Tableau 7-1

## Nouvelles commandes pour certains grands groupes et industries - Non désaisonnalisé

	Code SCIAN	Périodes courantes				Année précédente		Cumulatif		Annuel	
		Avr. 2004	Mars 2004	Févr. 2004	Janv. 2004	Avr. 2003	Mars 2003	Var. en % de 2003	2004	Var. en % de 2002	2003
\$millions											
Usines de textiles	313	292	300	254	259	294	294	-3,2	1 105	-13,6	3 356
Usines de produits textiles	314	194	191	168	180	192	200	-6,1	733	-11,2	2 290
Fabrication de vêtements	315	584	642	576	527	607	680	-5,0	2 328	-6,4	7 066
Fabrication de produits en cuir et de produits analogues	316	42	63	44	43	55	62	-14,2	192	-12,6	747
Fabrication de produits en caoutchouc et en plastique	326	2 249	2 363	1 946	1 824	2 167	2 123	2,8	8 381	0,1	24 666
Première transformation des métaux	331	3 711	4 121	3 441	3 287	3 153	3 283	12,7	14 560	0,8	37 522
Fabrication de produits métalliques	332	3 138	3 067	2 604	2 254	2 496	2 579	10,2	11 062	0,7	31 096
Fabrication de machines	333	2 397	2 582	2 032	2 063	1 978	2 351	8,6	9 075	-0,7	25 351
Fabrication de produits informatiques et électroniques	334	1 508	1 988	1 264	1 598	1 197	1 724	12,2	6 357	-17,1	18 169
Fabrication de matériel, d'appareils et de composants électriques	335	884	968	866	778	816	871	7,5	3 496	-6,8	9 835
Fabrication de matériel de transport	336	11 857	11 685	10 500	10 164	10 088	10 633	12,6	44 206	-6,3	114 188
Fabrication de véhicules automobiles	3361	6 644	7 144	5 602	5 310	6 471	6 698	-2,1	24 699	-6,5	69 172
Fabrication de carrosseries et de remorques de véhicules automobiles	3362	337	363	312	340	323	331	4,0	1 352	-2,2	3 637
Fabrication de pièces pour véhicules automobiles	3363	2 980	3 164	2 779	2 500	2 614	2 852	5,3	11 423	-1,0	31 557
Fabrication de produits aérospatiaux et de leurs pièces	3364	1 259	540	1 591	1 414	194	418	2 663,7	4 804	-17,0	5 676
Construction de navires et d'embarcations	3366	115	102	108	85	155	110	-11,3	410	-3,2	1 134
Activités diverses de fabrication	339	669	740	589	523	605	621	7,2	2 521	4,1	7 498
<b>Industries des biens non durables<sup>1</sup></b>		<b>20 603</b>	<b>21 615</b>	<b>18 792</b>	<b>18 507</b>	<b>19 718</b>	<b>20 861</b>	<b>1,2</b>	<b>79 518</b>	<b>1,4</b>	<b>236 934</b>
<b>Industries des biens durables<sup>2</sup></b>		<b>29 676</b>	<b>30 589</b>	<b>25 676</b>	<b>24 796</b>	<b>25 078</b>	<b>26 734</b>	<b>11,1</b>	<b>110 737</b>	<b>-3,8</b>	<b>301 074</b>
<b>Fabrication</b>		<b>50 279</b>	<b>52 204</b>	<b>44 468</b>	<b>43 303</b>	<b>44 795</b>	<b>47 595</b>	<b>6,8</b>	<b>190 254</b>	<b>-1,6</b>	<b>538 008</b>

1. Les industries des biens non-durables comprennent les codes SCIAN suivants : 311, 312, 313, 314, 315, 316, 322, 323, 324, 325, 326

2. Industries des biens durables comprennent les codes SCIAN suivants : 321, 327, 331, 332, 333, 334, 335, 336, 337, 339

Tableau 7-2

## Nouvelles commandes pour certains grands groupes et industries - Désaisonnalisé

	Code SCIAN	Variation de Mars	Périodes courantes				Variation du mois précédent			Tendance variation du mois précédent						
			Avr. 2004	Mars 2004	Févr. 2004	Janv. 2004	Avr. 2004	Mars 2004	Févr. 2004	Avr. 2004	Mars 2004	Févr. 2004	Janv. 2004			
\$ millions													pourcentage			
Usines de textiles	313	12	288	276	256	272	4,3	7,7	-5,8	0,2	0,0	-0,1	-0,2			
Usines de produits textiles	314	1	183	182	178	191	0,6	2,5	-7,0	0,0	0,0	-0,1	-0,3			
Fabrication de vêtements	315	-5	567	572	561	592	-0,9	1,9	-5,2	0,1	-0,1	-0,2	-0,2			
Fabrication de produits en cuir et de produits analogues	316	-10	51	61	54	58	-16,9	12,0	-5,6	-0,9	-1,5	-1,7	-1,6			
Fabrication de produits en caoutchouc et en plastique	326	-65	2 120	2 185	2 080	2 051	-3,0	5,1	1,4	0,1	0,3	0,4	0,4			
Première transformation des métaux	331	-49	3 621	3 670	3 448	3 285	-1,3	6,4	5,0	1,8	2,3	2,4	2,4			
Fabrication de produits métalliques	332	238	3 141	2 902	2 822	2 487	8,2	2,9	13,5	0,4	0,9	1,4	1,8			
Fabrication de machines	333	14	2 346	2 332	2 161	2 217	0,6	7,9	-2,6	0,2	0,2	0,3	0,4			
Fabrication de produits informatiques et électroniques	334	17	1 706	1 690	1 431	1 792	1,0	18,1	-20,1	0,9	1,3	1,4	1,5			
Fabrication de matériel, d'appareils et de composants électriques	335	4	866	863	905	857	0,4	-4,7	5,6	0,0	0,5	0,9	1,0			
Fabrication de matériel de transport	336	991	11 044	10 053	10 318	10 546	9,9	-2,6	-2,2	1,2	1,6	1,8	1,7			
Fabrication de véhicules automobiles	3361	11	5 991	5 980	5 424	5 646	0,2	10,3	-3,9	1,3	1,3	1,0	0,6			
Fabrication de carrosseries et de remorques de véhicules automobiles	3362	-24	303	327	311	342	-7,3	5,1	-9,1	-0,5	-0,1	0,2	0,3			
Fabrication de pièces pour véhicules automobiles	3363	70	2 855	2 785	2 751	2 612	2,5	1,2	5,3	0,7	1,0	1,0	1,0			
Fabrication de produits aérospatiaux et de leurs pièces	3364	749	1 281	533	1 625	1 333	140,5	-67,2	21,9	1,6	3,7	6,1	8,5			
Construction de navires et d'embarcations	3366	3	84	82	97	94	3,3	-16,1	3,6	0,5	0,3	0,5	1,2			
Activités diverses de fabrication	339	-7	682	689	624	615	-1,0	10,4	1,4	1,2	1,4	1,4	1,2			
<b>Industries des biens non durables<sup>1</sup></b>		<b>-129</b>	<b>20 633</b>	<b>20 762</b>	<b>20 140</b>	<b>19 995</b>	<b>-0,6</b>	<b>3,1</b>	<b>0,7</b>	<b>0,7</b>	<b>0,9</b>	<b>1,0</b>	<b>1,0</b>			
<b>Industries des biens durables<sup>2</sup></b>		<b>1 298</b>	<b>28 794</b>	<b>27 496</b>	<b>26 618</b>	<b>26 718</b>	<b>4,7</b>	<b>3,3</b>	<b>-0,4</b>	<b>1,1</b>	<b>1,4</b>	<b>1,6</b>	<b>1,6</b>			
<b>Fabrication</b>		<b>1 169</b>	<b>49 427</b>	<b>48 258</b>	<b>46 757</b>	<b>46 712</b>	<b>2,4</b>	<b>3,2</b>	<b>0,1</b>	<b>1,0</b>	<b>1,2</b>	<b>1,4</b>	<b>1,3</b>			

1. Les industries des biens non-durables comprennent les codes SCIAN suivants : 311, 312, 313, 314, 315, 316, 322, 323, 324, 325, 326

2. Industries des biens durables comprennent les codes SCIAN suivants : 321, 327, 331, 332, 333, 334, 335, 336, 337, 339

Tableau 8-1

## Livraisons pour certaines industries - Non désaisonnalisé

	Code SCIAN	Périodes courantes				Année Précédente		Cumulatif		Annuel	
		Avr. 2004	Mars 2004	Févr. 2004	Janv. 2004	Avr. 2003	Mars 2003	Var. en % de 2003	2004	Var. en % de 2002	2003
\$ millions											
<b>311 Fabrication d'aliments</b>											
Fabrication d'aliments pour animaux	3111	444	444	386	431	426	418	1,4	1 704	-1,9	5 099
Amidonnerie et fabrication d'huiles et de graisses végétales	31122	321	354	262	268	260	266	22,3	1 205	11,4	3 117
Fabrication de sucre et de confiseries	3113	304	308	292	261	307	305	2,9	1 165	10,0	3 764
Mise en conserve de fruits et de légumes et fabrication de spécialités alimentaires	3114	525	503	497	516	492	511	4,6	2 041	-0,9	5 974
Fabrication de produits laitiers	3115	941	955	862	873	898	871	7,7	3 631	9,8	10 958
Fabrication de produits de viande	3116	1 593	1 646	1 463	1 470	1 426	1 478	9,5	6 173	-3,9	17 027
Fabrication de biscuits, de craquelins et de pâtes alimentaires	31182	138	133	130	122	133	130	1,9	522	-2,1	1 577
Fabrication d'autres aliments	3119	399	436	382	361	410	392	6,2	1 578	4,1	4 936
<b>312 Fabrication de boissons et de produits du tabac</b>											
Fabrication de boissons gazeuses et de glace	31211	260	275	220	195	280	270	-0,4	951	12,7	3 336
Brasseries	31212	344	346	253	237	288	279	18,6	1 180	1,0	3 858
Vineries	31213	59	61	53	45	53	53	16,1	218	-2,6	706
Distilleries	31214	54	47	37	42	83	77	-38,6	181	-18,0	831
Fabrication du tabac	3122	243	257	220	215	248	276	-6,1	936	5,1	3 301
<b>313 Usines de textiles</b>											
Usines de fibres, de filés et de fils	3131	50	54	48	41	49	53	0,6	193	-12,6	547
Usines de tissus	3132	179	187	161	157	194	203	-8,6	684	-10,6	2 180
Finissage de textiles et de tissus et revêtement de tissus	3133	57	59	52	54	60	61	-3,3	223	-10,8	694
<b>314 Usines de produits textiles</b>											
Usines de tapis et de carpettes	31411	70	68	64	59	75	76	-9,6	261	-8,6	824
Usines de sacs en textile et de grosse toile	31491	22	22	17	15	23	21	-5,6	75	-30,9	267
<b>315 Fabrication de vêtements</b>											
Usines de bas et de chaussettes	31511	36	35	36	36	37	42	-9,1	142	-5,1	511
Usines d'autres tricotage de vêtements	31519	46	45	41	41	42	39	3,6	173	-0,4	587
Fabrication de vêtements coupés-cousus pour hommes et garçons	31522	174	192	172	154	166	177	1,1	692	-4,6	2 078
Fabrication de vêtements coupés-cousus pour femmes et filles	31523	202	234	201	167	222	247	-8,5	804	-3,5	2 471
Fabrication d'accessoires vestimentaires et d'autres vêtements	3159	25	21	21	21	22	23	1,2	88	-4,1	289
<b>316 Fabrication de produits en cuir et de produits analogues</b>											
Fabrication de chaussures	3162	21	26	25	24	20	24	5,6	96	-17,7	401
<b>321 Fabrication de produits en bois</b>											
Scieries et préservation du bois	3211	1 556	1 562	1 248	1 087	1 303	1 319	7,6	5 453	-16,1	14 961
Fabrication de placages, de contreplaqués et de produits en bois reconstitué	3212	944	900	754	629	579	563	45,8	3 227	19,5	7 928
Fabrication d'autres produits en bois	3219	757	732	598	557	712	665	2,5	2 645	6,2	8 359
<b>322 Fabrication du papier</b>											
Usines de pâte à papier, de papier et de carton	3221	1 880	2 022	1 778	1 744	1 988	2 037	-4,5	7 424	-6,6	22 490
Fabrication de contenants en carton	32221	428	455	396	401	471	489	-9,1	1 680	6,6	5 538
Fabrication de sacs en papier et de papier couché et traité	32222	228	259	228	226	269	282	-12,1	941	0,8	3 033
Fabrication d'autres produits en papier transformé	32229	131	146	127	135	136	133	2,2	539	-2,7	1 624
<b>323 Impression et activités connexes de soutien</b>											
Impression	32311	920	1 000	831	794	917	967	0,2	3 545	-1,5	10 730
Activités de soutien à l'impression	32312	74	75	66	58	79	79	-10,8	272	10,5	860
<b>324 Fabrication de produits du pétrole et du charbon</b>											
Raffineries de pétrole	32411	3 142	3 298	3 040	2 985	2 726	3 562	-1,2	12 465	10,6	34 729
<b>325 Fabrication de produits chimiques</b>											
Fabrication d'autres produits chimiques inorganiques de base	32518	275	291	249	264	244	259	7,6	1 078	12,8	3 023
Fabrication d'autres produits chimiques organiques de base	32519	317	347	295	300	294	337	1,7	1 258	-6,6	3 423
Fabrication de résines, de caoutchouc synthétique et de fibres et de filaments artificiels et synthétiques	3252	711	738	624	608	667	723	0,6	2 681	0,6	7 461
Fabrication de pesticides et d'autres produits chimiques agricoles	32532	103	101	62	44	77	80	32,2	310	21,2	444
Fabrication de produits pharmaceutiques et de médicaments	3254	738	881	651	703	726	740	7,1	2 973	4,9	8 506
Fabrication de peintures et de revêtements	32551	190	195	159	138	173	176	7,0	682	3,5	2 028
Fabrication d'adhésifs	32552	64	70	56	55	69	62	2,9	245	8,4	772

Tableau 8-1 – suite

## Livraisons pour certaines industries - Non désaisonnalisé

	Code SCIAN	Périodes courantes				Année Précédente		Cumulatif		Annuel	
		Avr. 2004	Mars 2004	Févr. 2004	Janv. 2004	Avr. 2003	Mars 2003	Var. en % de 2003	2004	Var. en % de 2002	2003
Fabrication de savons et de détartrants	32561	139	138	126	119	146	149	-13,7	523	-16,2	1 689
Fabrication de produits de toilette	32562	107	129	108	103	99	106	6,7	448	2,3	1 289
Fabrication d'encre d'imprimerie	32591	41	46	35	38	40	40	5,4	160	1,6	467
Fabrication de tous les autres produits chimiques	32599	346	373	333	323	332	349	2,5	1 376	2,8	3 989
<b>326 Fabrication de produits en caoutchouc et en plastique</b>											
Fabrication de tuyaux, de raccords de tuyauterie et de profilés non stratifiés en plastique	32612	166	167	132	111	166	146	-0,3	576	2,5	1 836
Fabrication de produits en mousse de polystyrène	32614	56	55	37	36	41	45	13,5	184	7,3	561
Fabrication d'autres produits en plastique	32619	1 092	1 108	914	828	1 077	971	2,3	3 943	2,5	11 881
Fabrication d'autres produits en caoutchouc	32629	149	164	144	135	149	163	-0,1	592	-11,6	1 750
<b>327 Fabrication de produits minéraux non métalliques</b>											
Fabrication de produits en argile et produits réfractaires	3271	62	64	46	42	64	59	-5,6	215	5,4	722
Fabrication de verre et de produits en verre	3272	183	181	152	148	179	169	2,4	663	0,0	2 084
Fabrication de ciment	32731	117	98	74	58	109	82	11,1	347	1,2	1 479
Fabrication de béton préparé	32732	227	185	145	108	187	147	21,0	666	5,1	2 761
Fabrication d'autres produits en béton	32739	91	77	59	54	69	73	14,9	281	9,6	1 143
Fabrication de produits abrasifs	32791	23	24	20	18	28	31	-26,4	85	-13,5	294
Fabrication de tous les autres produits minéraux non métalliques	32799	159	148	125	124	149	125	6,3	556	12,3	1 683
<b>331 Première transformation des métaux</b>											
Sidérurgie	3311	992	1 060	862	835	856	859	7,5	3 750	-1,3	9 877
Fabrication de tubes et de tuyaux en fer et en acier à partir d'acier acheté	33121	238	346	273	295	203	261	16,4	1 152	6,2	2 908
Fonderies	3315	265	304	259	241	266	290	-2,0	1 069	1,4	3 223
<b>332 Fabrication de produits métalliques</b>											
Fabrication de coutellerie et d'outils à main	3322	60	62	56	50	51	50	16,2	227	4,4	583
Fabrication de tôles fortes et d'éléments de charpentes	33231	421	461	362	332	365	380	9,2	1 577	4,6	4 928
Fabrication de chaudières et d'échangeurs de chaleur	33241	106	125	91	80	95	103	17,3	401	31,9	1 275
Fabrication de ressorts et de produits en fil métallique	3326	128	140	120	115	138	142	-10,7	502	-12,0	1 575
Revêtement, gravure, traitement thermique et activités analogues	3328	291	314	248	235	274	275	1,4	1 088	-0,6	3 043
Fabrication d'autres produits métalliques	3329	308	322	276	234	316	306	-3,1	1 140	-6,5	3 486
<b>333 Fabrication de machines</b>											
Fabrication de machines agricoles	33311	208	225	171	170	211	214	3,4	773	-12,0	1 956
Fabrication d'appareils de chauffage, de ventilation, de climatisation et de réfrigération commerciale	3334	217	202	192	195	206	198	4,9	805	-7,2	2 465
Fabrication de toutes les autres machines d'usage général	33399	175	225	158	170	197	231	-5,3	727	-1,9	2 336
<b>334 Fabrication de produits informatiques et électroniques</b>											
Fabrication de matériel informatique et périphérique	3341	161	307	202	162	202	320	-12,6	833	-22,7	3 046
Fabrication de matériel de communication	3342	531	724	536	439	443	551	17,0	2 229	-20,2	6 180
Fabrication de matériel audio et vidéo	3343	16	22	14	14	19	16	-7,1	66	-12,2	211
<b>335 Fabrication de matériel, d'appareils et de composants électriques</b>											
Fabrication d'appareils d'éclairage	33512	84	88	72	66	73	79	1,3	310	-9,3	968
Fabrication de petits appareils électroménagers	33521	21	27	22	25	20	22	17,6	96	-1,7	263
Fabrication de gros appareils ménagers	33522	171	174	142	138	162	158	2,5	625	-3,4	1 754
Fabrication de batteries et de piles	33591	21	20	18	17	18	17	10,2	77	19,0	217
Fabrication de fils et de câbles électriques et de communication	33592	204	221	190	164	172	195	13,9	779	-14,5	2 170
Fabrication de tous les autres types de matériel et composants électriques	33599	40	42	38	35	34	34	12,8	155	-0,1	429
<b>336 Fabrication de matériel de transport</b>											
Fabrication de véhicules automobiles	3361	6 579	7 031	5 609	5 259	6 505	6 734	-3,5	24 477	-6,4	69 258
Fabrication de pièces pour véhicules automobiles	3363	2 978	3 180	2 721	2 527	2 670	2 859	4,6	11 405	-0,1	31 433
Fabrication de produits aérospatiaux et de leurs pièces	3364	1 216	1 102	871	1 241	994	972	13,1	4 431	1,5	11 586
Fabrication de matériel ferroviaire roulant	3365	194	189	191	165	192	240	-18,2	739	-7,7	2 370
Construction de navires et d'embarcations	3366	121	111	103	89	99	114	12,4	424	-5,4	1 100
<b>337 Fabrication de meubles et de produits connexes</b>											
Fabrication de meubles de maison et d'établissement institutionnel et d'armoires de cuisine	3371	668	700	624	649	648	644	4,0	2 641	-1,3	7 751
Fabrication de meubles de bureau, y compris les articles d'ameublement	3372	411	459	383	411	427	474	-3,5	1 665	5,3	5 107

Tableau 8-1 – suite

Livraisons pour certaines industries - Non désaisonnalisé

	Code SCIAN	Périodes courantes				Année Précédente		Cumulatif		Annuel	
		Avr. 2004	Mars 2004	Févr. 2004	Janv. 2004	Avr. 2003	Mars 2003	Var. en % de 2003	2004	Var. en % de 2002	2003
<b>339 Activités diverses de fabrication</b>											
Fabrication de fournitures et de matériel médicaux	3391	229	276	220	199	176	195	30,1	924	10,7	2 287
Autres activités diverses de fabrication	3399	434	453	355	325	431	430	-5,1	1 568	0,6	5 208

Tableau 8-2

## Stocks possédés pour certaines industries - Non désaisonnalisé

	Code SCIAN	Périodes courantes				Année Précédente		Cumulatif		Moyen par mois	
		Avr. 2004	Mars 2004	Févr. 2004	Janv. 2004	Avr. 2003	Mars 2003	Var. en % de 2003	Moyenne 2004	Var. en % from 2002	2003
\$ millions											
<b>311 Fabrication d'aliments</b>											
Fabrication d'aliments pour animaux	3111	304	297	293	276	277	291	4,8	293	4,2	281
Amidonnerie et fabrication d'huiles et de graisses végétales	31122	236	241	270	234	189	195	21,7	245	4,6	180
Fabrication de sucre et de confiseries	3113	290	294	286	294	288	296	-1,8	291	5,0	310
Mise en conserve de fruits et de légumes et fabrication de spécialités alimentaires	3114	847	862	862	891	798	825	4,0	866	5,3	853
Fabrication de produits laitiers	3115	894	886	880	847	807	859	5,5	877	-3,6	813
Fabrication de produits de viande	3116	827	813	770	736	816	850	-5,4	786	-5,5	797
Fabrication de biscuits, de craquelins et de pâtes alimentaires	31182	122	126	120	124	133	131	-7,0	123	7,1	128
Fabrication d'autres aliments	3119	491	489	471	474	428	431	12,3	481	2,9	455
<b>312 Fabrication de boissons et de produits du tabac</b>											
Fabrication de boissons gazeuses et de glace	31211	268	247	227	217	261	249	-0,7	240	7,8	250
Brasseries	31212	199	188	186	185	191	177	5,7	190	0,8	185
Vineries	31213	254	254	250	252	245	251	0,8	253	4,8	251
Distilleries	31214	499	476	476	476	554	561	-13,5	482	3,3	528
Fabrication du tabac	3122	456	524	513	462	455	458	8,0	489	-1,1	434
<b>313 Usines de textiles</b>											
Usines de fibres, de filés et de fils	3131	61	62	61	66	68	72	-6,9	63	0,3	69
Usines de tissus	3132	338	335	336	335	395	393	-14,4	336	-12,3	378
Finissage de textiles et de tissus et revêtement de tissus	3133	76	74	72	72	74	73	-0,3	73	11,7	73
<b>314 Usines de produits textiles</b>											
Usines de tapis et de carpettes	31411	87	88	88	86	108	109	-17,3	87	2,2	101
Usines de sacs en textile et de grosse toile	31491	38	37	37	39	46	46	-16,8	38	-32,1	42
<b>315 Fabrication de vêtements</b>											
Usines de bas et de chaussettes	31511	139	139	140	135	145	138	3,0	138	6,8	142
Usines d'autres tricotage de vêtements	31519	164	157	149	142	175	159	-2,0	153	6,1	164
Fabrication de vêtements coupés-cousus pour hommes et garçons	31522	409	429	451	450	527	532	-15,6	435	6,1	507
Fabrication de vêtements coupés-cousus pour femmes et filles	31523	408	390	395	416	389	393	-2,4	402	1,0	416
Fabrication d'accessoires vestimentaires et d'autres vêtements	3159	60	59	62	63	62	56	7,8	61	8,0	62
<b>316 Fabrication de produits en cuir et de produits analogues</b>											
Fabrication de chaussures	3162	74	69	67	70	93	84	-17,4	70	-7,3	92
<b>321 Fabrication de produits en bois</b>											
Scieries et préservation du bois	3211	2 873	3 210	3 092	2 716	3 246	3 643	-10,9	2 973	-5,3	2 769
Fabrication de placages, de contreplaqués et de produits en bois reconstitué	3212	822	892	857	779	842	913	-2,3	837	5,4	761
Fabrication d'autres produits en bois	3219	1 023	1 053	1 016	970	1 048	1 080	-2,4	1 016	8,0	1 003
<b>322 Fabrication du papier</b>											
Usines de pâte à papier, de papier et de carton	3221	2 520	2 484	2 488	2 444	2 563	2 564	-2,3	2 484	-3,1	2 508
Fabrication de contenants en carton	32221	483	480	468	457	494	475	-1,4	472	2,8	479
Fabrication de sacs en papier et de papier couché et traité	32222	371	370	374	388	403	405	-5,6	376	4,9	391
Fabrication d'autres produits en papier transformé	32229	145	140	140	136	153	154	-5,5	140	0,9	146
<b>323 Impression et activités connexes de soutien</b>											
Impression	32311	826	833	832	811	855	857	0,4	825	-0,5	832
Activités de soutien à l'impression	32312	32	34	31	33	38	47	-28,0	33	-32,0	37
<b>324 Fabrication de produits du pétrole et du charbon</b>											
Raffineries de pétrole	32411	1 949	1 890	1 773	1 691	1 795	1 724	4,8	1 826	1,4	1 703
<b>325 Fabrication de produits chimiques</b>											
Fabrication d'autres produits chimiques inorganiques de base	32518	272	265	250	246	246	233	11,3	258	8,7	243
Fabrication d'autres produits chimiques organiques de base	32519	341	362	329	303	365	365	-4,5	334	8,8	346
Fabrication de résines, de caoutchouc synthétique et de fibres et de filaments artificiels et synthétiques	3252	592	601	605	568	618	570	4,7	591	3,2	566
Fabrication de pesticides et d'autres produits chimiques agricoles	32532	128	130	110	96	87	87	38,3	116	29,1	84
Fabrication de produits pharmaceutiques et de médicaments	3254	2 837	2 801	2 841	2 838	2 538	2 533	14,9	2 829	14,4	2 543
Fabrication de peintures et de revêtements	32551	280	281	277	269	286	275	2,5	277	2,8	268
Fabrication d'adhésifs	32552	106	104	104	99	95	94	12,9	103	12,8	95

Tableau 8-2 – suite

## Stocks possédés pour certaines industries - Non désaisonnalisé

	Code SCIAN	Périodes courantes				Année Précédente		Cumulatif		Moyen par mois	
		Avr. 2004	Mars 2004	Févr. 2004	Janv. 2004	Avr. 2003	Mars 2003	Var. en % de 2003	Moyenne 2004	Var. en % from 2002	2003
Fabrication de savons et de détachants	32561	98	98	100	94	108	108	-11,8	97	-29,0	106
Fabrication de produits de toilette	32562	189	192	186	187	197	196	-3,1	189	8,6	194
Fabrication d'encre d'imprimerie	32591	83	88	87	78	72	67	17,4	84	12,0	74
Fabrication de tous les autres produits chimiques	32599	385	384	380	372	418	425	-8,9	380	1,3	399
<b>326 Fabrication de produits en caoutchouc et en plastique</b>											
Fabrication de tuyaux, de raccords de tuyauterie et de profilés non stratifiés en plastique	32612	379	352	340	322	372	378	-5,7	348	-8,5	340
Fabrication de produits en mousse de polystyrène	32614	60	60	55	55	56	60	1,2	57	16,6	54
Fabrication d'autres produits en plastique	32619	988	967	962	947	961	980	1,9	966	7,4	938
Fabrication d'autres produits en caoutchouc	32629	140	136	134	136	148	145	-5,5	137	-12,9	138
<b>327 Fabrication de produits minéraux non métalliques</b>											
Fabrication de produits en argile et produits réfractaires	3271	77	76	75	68	83	83	-9,5	74	-8,1	76
Fabrication de verre et de produits en verre	3272	255	251	253	249	256	256	-0,8	252	-2,1	252
Fabrication de ciment	32731	201	203	210	197	206	206	-2,0	203	-6,8	182
Fabrication de béton préparé	32732	81	81	84	84	86	85	-4,1	82	-7,7	87
Fabrication d'autres produits en béton	32739	141	135	135	134	120	111	24,0	136	11,8	117
Fabrication de produits abrasifs	32791	49	49	49	50	68	67	-28,4	49	-19,4	61
Fabrication de tous les autres produits minéraux non métalliques	32799	124	129	130	130	134	136	-3,1	128	8,2	131
<b>331 Première transformation des métaux</b>											
Sidérurgie	3311	1 592	1 614	1 746	1 830	1 961	1 972	-16,6	1 696	-1,8	1 950
Fabrication de tubes et de tuyaux en fer et en acier à partir d'acier acheté	33121	466	431	473	523	522	518	-6,5	473	2,3	495
Fonderies	3315	299	285	273	277	303	303	-4,6	284	1,6	291
<b>332 Fabrication de produits métalliques</b>											
Fabrication de coutellerie et d'outils à main	3322	84	84	83	81	85	88	-4,4	83	2,2	83
Fabrication de tôles fortes et d'éléments de charpentes	33231	787	720	680	657	714	679	5,5	711	-1,7	677
Fabrication de chaudières et d'échangeurs de chaleur	33241	93	90	89	88	107	106	-13,0	90	4,1	96
Fabrication de ressorts et de produits en fil métallique	3326	160	154	149	140	198	196	-24,9	151	-11,6	172
Revêtement, gravure, traitement thermique et activités analogues	3328	172	169	176	164	182	180	-7,3	170	-1,9	169
Fabrication d'autres produits métalliques	3329	608	607	597	610	583	581	5,0	606	6,5	579
<b>333 Fabrication de machines</b>											
Fabrication de machines agricoles	33311	425	423	445	440	497	524	-16,5	433	1,2	474
Fabrication d'appareils de chauffage, de ventilation, de climatisation et de réfrigération commerciale	3334	319	313	304	297	330	314	-2,7	308	-7,2	324
Fabrication de toutes les autres machines d'usage général	33399	560	532	559	554	461	472	13,3	551	15,1	530
<b>334 Fabrication de produits informatiques et électroniques</b>											
Fabrication de matériel informatique et périphérique	3341	575	562	562	579	662	673	-16,6	570	1,2	669
Fabrication de matériel de communication	3342	2 076	2 039	2 294	2 307	2 471	2 435	-13,8	2 179	-12,2	2 387
Fabrication de matériel audio et vidéo	3343	55	53	60	59	63	65	-10,1	57	5,0	59
<b>335 Fabrication de matériel, d'appareils et de composants électriques</b>											
Fabrication d'appareils d'éclairage	33512	141	139	143	136	145	152	-7,3	140	-9,1	141
Fabrication de petits appareils électroménagers	33521	41	39	39	40	40	39	3,0	40	9,3	40
Fabrication de gros appareils ménagers	33522	204	198	192	178	207	203	0,0	193	11,9	186
Fabrication de batteries et de piles	33591	45	44	44	42	36	34	29,1	44	-10,8	37
Fabrication de fils et de câbles électriques et de communication	33592	789	768	785	773	889	862	-7,2	779	-0,1	808
Fabrication de tous les autres types de matériel et composants électriques	33599	106	101	98	99	106	102	-2,4	101	-2,0	103
<b>336 Fabrication de matériel de transport</b>											
Fabrication de véhicules automobiles	3361	1 650	1 525	1 402	1 277	1 341	1 363	9,0	1 463	-8,6	1 288
Fabrication de pièces pour véhicules automobiles	3363	1 920	1 918	1 875	1 815	1 895	1 847	0,7	1 882	13,1	1 847
Fabrication de produits aérospatiaux et de leurs pièces	3364	4 294	4 241	4 321	4 010	5 255	5 228	-19,0	4 216	-30,5	4 875
Fabrication de matériel ferroviaire roulant	3365	741	715	673	747	949	1 000	-23,9	719	-7,5	876
Construction de navires et d'embarcations	3366	123	121	126	130	138	140	-11,9	125	-1,8	129
<b>337 Fabrication de meubles et de produits connexes</b>											
Fabrication de meubles de maison et d'établissement institutionnel et d'armoires de cuisine	3371	770	782	763	761	821	855	-7,1	769	1,3	790
Fabrication de meubles de bureau, y compris les articles d'ameublement	3372	335	328	324	322	330	331	0,2	327	8,9	335
<b>339 Activités diverses de fabrication</b>											
Fabrication de fournitures et de matériel médicaux	3391	296	291	305	308	238	232	25,3	300	13,0	255
Autres activités diverses de fabrication	3399	1 027	998	974	940	1 008	1 014	-1,0	985	2,0	962



Tableau 9

## Stocks possédés par stage de fabrication

Période	Non désaisonné				Désaisonné			
	Matières premières	Produits en cours	Produits finis	Total des stocks	Matières premières	Produits en cours	Produits finis	Total des stocks
	\$ millions							
Avril 2003	26 694	14 530	21 469	62 694	26 396	14 438	20 954	61 789
Mai 2003	25 843	14 491	21 346	61 680	26 047	14 259	20 937	61 243
Juin 2003	25 401	13 943	20 938	60 282	25 824	13 870	20 788	60 481
Juillet 2003	25 574	13 406	20 505	59 485	25 873	13 602	20 654	60 129
Août 2003	25 520	13 515	20 386	59 420	25 705	13 443	20 393	59 541
Septembre 2003	25 155	13 396	20 250	58 801	25 527	13 401	20 379	59 307
Octobre 2003	25 050	13 298	19 852	58 200	25 208	13 313	20 227	58 748
Novembre 2003	24 917	13 593	20 136	58 646	25 053	13 459	20 196	58 708
Décembre 2003	24 883	12 896	19 415	57 195	24 981	13 184	20 137	58 301
Janvier 2004	25 505	12 991	19 737	58 233	25 272	13 253	20 046	58 572
Février 2004	25 907	13 437	20 472	59 815	25 187	13 226	20 286	58 700
Mars 2004	26 048	13 343	20 759	60 150	25 434	13 224	20 176	58 834
Avril 2004	26 117	13 527	20 917	60 561	25 781	13 346	20 298	59 424

Tableau 10

Livraisons par grand groupe et province - Non désaisonnalisé

Province	Année courante				Année précédente		Cumulatif		Annuel	
	Avr. 2004	Mars 2004	Févr. 2004	Janv. 2004	Avr. 2003	Mars 2003	Var. en % de 2003	2004	Var. en % de 2002	2003
\$ millions										
<b>Total</b>										
Terre-Neuve-et-Labrador	205	199	178	172	177	166	15,4	754	12,5	2 827
Île-du-Prince-Édouard	102	107	96	94	92	90	12,3	398	2,2	1 356
Nouvelle-Écosse	743	766	632	657	670	732	1,9	2 798	2,7	8 524
Nouveau-Brunswick	1 124	1 110	956	877	1 032	1 095	-0,4	4 068	2,7	12 864
Québec	11 423	12 078	10 129	10 138	10 515	11 074	4,9	43 768	-1,3	128 514
Ontario	26 348	27 803	23 308	22 350	25 075	26 205	0,9	99 810	-1,7	289 216
Manitoba	1 014	1 107	927	917	975	977	6,3	3 966	1,3	11 413
Saskatchewan	791	903	715	667	688	706	16,4	3 076	3,7	7 913
Alberta	4 153	4 479	3 767	3 735	3 623	4 094	6,7	16 134	5,0	45 838
Colombie-Britannique	3 472	3 595	3 058	2 793	3 124	3 134	7,3	12 918	-3,3	37 223
<b>311 Fabrication d'aliments</b>										
Terre-Neuve-et-Labrador	52	55	51	53	47	49	12,1	211	-9,3	1 056
Île-du-Prince-Édouard	66	69	61	63	57	62	9,4	259	-1,0	902
Nouvelle-Écosse	161	163	147	144	148	167	0,8	614	-0,7	1 999
Nouveau-Brunswick	123	136	115	122	111	110	13,8	496	0,6	2 035
Québec	1 316	1 346	1 234	1 208	1 203	1 210	8,7	5 103	5,2	15 170
Ontario	2 181	2 189	2 004	1 998	2 090	2 069	5,9	8 372	1,9	25 005
Manitoba	224	234	203	216	200	203	12,2	878	1,0	2 457
Saskatchewan	185	205	163	160	173	156	12,7	712	4,0	1 947
Alberta	755	792	685	705	704	720	6,4	2 937	-3,5	7 976
Colombie-Britannique	387	403	353	352	400	391	0,3	1 494	3,5	4 890
<b>312 Fabrication de boissons et de produits du tabac</b>										
Nouvelle-Écosse	x	x	x	x	x	x	x	x	0,0	x
Québec	280	314	251	254	300	313	0,2	1 099	9,4	3 965
Ontario	449	441	347	321	431	430	-0,6	1 558	0,6	5 316
Saskatchewan	3	3	2	2	3	2	13,8	10	-48,8	33
Colombie-Britannique	98	92	73	64	91	84	6,0	327	0,4	1 091
<b>313 Usines de textiles</b>										
Québec	166	170	150	147	184	191	-9,8	633	-13,6	2 046
Ontario	90	98	86	84	90	92	1,6	357	-10,0	1 028
<b>314 Usines de produits textiles</b>										
Québec	71	68	63	65	78	81	-11,3	267	-11,0	912
Ontario	88	87	77	79	92	89	-6,7	332	-9,7	1 038
Alberta	x	x	x	x	x	x	x	x	0,0	x
Colombie-Britannique	x	x	x	x	x	x	x	x	0,0	x
<b>315 Fabrication de vêtements</b>										
Québec	362	398	358	314	379	401	-3,4	1 431	-7,0	4 247
Ontario	148	153	142	136	156	157	-7,1	578	-6,1	1 923
Manitoba	19	22	22	21	17	20	10,7	84	-5,0	264
Saskatchewan	2	2	2	2	2	2	-4,5	9	7,6	28
Alberta	12	11	11	10	11	11	5,3	44	-1,2	139
Colombie-Britannique	x	x	x	x	x	x	x	x	0,0	x
<b>316 Fabrication de produits en cuir et de produits analogues</b>										
Québec	22	23	24	23	23	25	-4,5	93	-9,4	390
Ontario	12	20	17	14	16	20	-9,8	63	-15,5	239
<b>321 Fabrication de produits en bois</b>										
Nouvelle-Écosse	50	51	35	41	44	41	9,8	176	-1,8	544
Québec	898	866	699	620	778	749	7,0	3 083	-0,9	8 848
Ontario	583	552	441	390	506	479	4,8	1 966	-2,0	6 058
Manitoba	73	74	61	52	54	50	32,8	259	4,5	697
Saskatchewan	58	56	47	36	31	32	61,4	197	14,6	468
Alberta	332	318	272	235	212	205	41,4	1 157	11,3	2 932
Colombie-Britannique	1 088	1 099	911	781	827	856	17,5	3 879	-12,0	9 913
<b>322 Fabrication du papier</b>										
Nouvelle-Écosse	77	74	72	75	79	76	3,4	298	1,3	875
Québec	845	916	800	808	916	948	-7,8	3 368	-8,4	10 620
Ontario	861	934	816	813	935	989	-8,9	3 424	-1,9	10 825
Alberta	147	161	137	130	173	178	-8,3	576	1,4	1 788
Colombie-Britannique	471	526	465	436	494	503	-0,6	1 898	2,8	5 652
<b>323 Impression et activités connexes de soutien</b>										
Québec	237	248	223	212	247	247	-0,2	920	-3,7	2 758
Ontario	558	612	499	470	551	593	-0,5	2 139	0,4	6 423
Manitoba	41	47	38	36	43	40	3,3	161	-1,2	510
Saskatchewan	10	14	10	11	11	14	-2,2	45	5,4	147

Tableau 10 – suite

## Livraisons par grand groupe et province - Non désaisonnalisé

Province	Année courante				Année précédente		Cumulatif		Annuel	
	Avr. 2004	Mars 2004	Févr. 2004	Janv. 2004	Avr. 2003	Mars 2003	Var. en % de 2003	2004	Var. en % de 2002	2003
Alberta	59	59	49	48	56	60	-3,2	215	-5,6	662
Colombie-Britannique	62	67	54	53	59	64	-1,5	237	-8,5	758
<b>324 Fabrication de produits du pétrole et du charbon</b>										
Québec	686	741	728	714	602	794	-1,0	2 870	12,2	8 007
Ontario	1 060	1 076	1 041	1 052	914	1 176	2,8	4 230	6,8	11 670
Alberta	692	777	671	692	591	824	-0,7	2 833	10,2	8 200
Colombie-Britannique	x	x	x	x	x	x	x	x	0,0	x
<b>325 Fabrication de produits chimiques</b>										
Québec	789	771	654	628	743	729	2,6	2 841	0,0	8 556
Ontario	1 969	2 104	1 749	1 738	1 856	1 930	3,2	7 560	3,1	21 357
Manitoba	62	81	58	70	75	67	1,4	271	28,2	814
Saskatchewan	129	107	84	77	96	88	27,2	396	16,5	799
Alberta	772	790	682	698	663	771	1,3	2 942	5,5	8 285
Colombie-Britannique	100	95	82	76	99	90	0,0	352	6,6	1 084
<b>326 Fabrication de produits en caoutchouc et en plastique</b>										
Nouvelle-Écosse	x	x	x	x	x	x	x	x	0,0	x
Québec	546	580	467	438	538	529	3,4	2 032	5,8	6 038
Ontario	1 331	1 370	1 173	1 102	1 319	1 267	-0,7	4 976	-0,9	14 790
Manitoba	52	50	42	39	49	45	1,8	184	5,7	568
Saskatchewan	12	11	8	8	11	10	2,4	38	3,5	107
Alberta	72	77	63	53	65	68	7,5	265	0,9	836
Colombie-Britannique	97	94	81	75	101	92	-2,3	346	9,6	1 156
<b>327 Fabrication de produits minéraux non métalliques</b>										
Nouvelle-Écosse	x	x	x	x	x	x	x	x	0,0	x
Québec	232	204	150	133	208	177	11,1	720	4,3	2 679
Ontario	473	424	342	305	449	378	4,0	1 543	5,6	5 560
Saskatchewan	5	4	2	2	4	3	11,0	12	-7,7	71
Alberta	122	108	92	90	112	106	-2,2	412	-0,7	1 556
Colombie-Britannique	134	131	111	93	120	111	10,7	468	11,6	1 416
<b>331 Première transformation des métaux</b>										
Québec	1 545	1 641	1 339	1 316	1 197	1 228	20,1	5 842	3,1	14 769
Ontario	1 673	1 782	1 426	1 423	1 509	1 587	3,2	6 304	-2,9	16 907
Alberta	138	193	157	162	134	168	4,9	650	41,3	1 812
<b>332 Fabrication de produits métalliques</b>										
Terre-Neuve-et-Labrador	20	14	13	14	11	9	72,0	62	49,4	153
Île-du-Prince-Édouard	2	3	1	2	2	2	-6,9	9	19,2	27
Nouvelle-Écosse	x	x	x	x	x	x	x	x	0,0	x
Nouveau-Brunswick	x	x	x	x	x	x	x	x	0,0	x
Québec	573	595	495	449	519	529	5,2	2 112	0,5	6 597
Ontario	1 584	1 656	1 386	1 282	1 505	1 489	2,5	5 908	-3,9	17 460
Manitoba	59	60	49	45	51	48	10,4	214	6,0	620
Saskatchewan	34	36	28	28	34	34	4,0	126	4,9	389
Alberta	281	356	275	255	255	285	13,4	1 167	22,7	3 410
Colombie-Britannique	168	167	135	124	140	140	9,1	593	0,4	1 721
<b>333 Fabrication de machines</b>										
Québec	382	433	369	358	381	458	-3,1	1 543	-3,7	4 920
Ontario	1 193	1 225	1 037	1 034	1 151	1 231	-1,6	4 490	-6,8	13 688
Manitoba	76	84	65	72	68	76	7,1	297	-9,0	802
Saskatchewan	68	71	59	46	68	68	3,2	245	-10,7	611
Alberta	344	358	280	304	254	291	23,4	1 286	13,0	3 308
Colombie-Britannique	154	184	156	141	146	156	7,3	635	9,1	1 837
<b>334 Fabrication de produits informatiques et électroniques</b>										
Québec	442	672	468	428	405	549	7,7	2 010	-17,3	5 856
Ontario	783	1 056	786	729	708	880	10,8	3 354	-7,6	9 773
Saskatchewan	x	x	x	x	x	x	x	x	0,0	x
Alberta	128	175	137	83	103	136	9,8	524	-31,8	1 520
Colombie-Britannique	98	107	96	83	90	76	22,1	384	-10,0	1 101
<b>335 Fabrication de matériel, d'appareils et de composants électriques</b>										
Québec	302	321	262	258	264	293	5,0	1 143	-1,3	3 405
Ontario	482	539	464	413	458	500	4,6	1 898	-7,9	5 458
Manitoba	12	14	13	12	15	14	-12,6	50	-22,0	166
Saskatchewan	13	15	12	11	12	12	13,5	50	-31,9	145
Alberta	37	39	33	30	27	27	35,4	139	9,7	356
Colombie-Britannique	x	x	x	x	x	x	x	x	0,0	x

Tableau 10 – suite

## Livraisons par grand groupe et province - Non désaisonnalisé

Province	Année courante				Année précédente		Cumulatif		Annuel	
	Avr. 2004	Mars 2004	Févr. 2004	Janv. 2004	Avr. 2003	Mars 2003	Var. en % de 2003	2004	Var. en % de 2002	2003
<b>336 Fabrication de matériel de transport</b>										
Nouvelle-Écosse	70	65	57	55	61	68	5,3	247	-10,6	707
Québec	1 223	1 199	907	1 299	1 065	1 087	9,1	4 628	-7,1	12 570
Ontario	9 869	10 440	8 605	8 079	9 380	9 875	-0,9	36 993	-3,3	103 510
Manitoba	150	167	132	119	172	177	-8,5	568	3,6	1 697
Saskatchewan	22	23	20	19	23	21	-1,7	84	-11,5	240
Alberta	65	67	61	71	74	72	-3,0	263	9,0	780
Colombie-Britannique	93	100	87	82	95	88	4,7	362	-36,7	991
<b>337 Fabrication de meubles et de produits connexes</b>										
Québec	329	353	309	304	340	358	-1,2	1 295	-5,6	3 940
Ontario	631	690	596	660	622	645	3,0	2 576	6,2	7 627
Manitoba	45	47	44	38	45	48	-2,2	174	-1,0	544
Saskatchewan	6	6	5	5	6	6	-1,2	22	8,7	68
Alberta	73	76	63	65	73	73	-3,1	276	-10,5	851
Colombie-Britannique	74	72	62	57	68	64	1,0	265	5,6	799
<b>339 Activités diverses de fabrication</b>										
Terre-Neuve-et-Labrador	x	x	x	x	x	x	x	x	0,0	x
Québec	177	218	179	160	143	178	18,0	735	-1,1	2 221
Ontario	330	354	273	231	334	329	-5,0	1 188	2,6	3 560
Manitoba	17	22	14	13	12	13	20,5	65	-2,1	175
Saskatchewan	5	5	4	4	5	4	5,6	18	13,6	55
Alberta	46	41	32	45	42	28	17,5	165	44,3	534
Colombie-Britannique	57	63	51	47	46	50	16,6	218	1,7	651

## Renseignements sur l'enquête mensuelle sur les industries

---

Les statistiques contenues dans cette publication sont basées sur l'information reçue d'un échantillon d'enquête de 11,000 entreprises représentant le secteur manufacturier à travers le Canada. L'Enquête mensuelle sur les industries manufacturières a débuté en 1947 et quoique son contenu en soit demeuré essentiellement le même, un remaniement majeur au niveau de la base de sondage fut entrepris en 1999.

Les valeurs (en dollars canadiens) des livraisons, inventaires et commandes sont utilisées comme indicateurs de la condition économique des industries manufacturières; comme facteurs du produit intérieur brut; comme deux éléments de l'indicateur composite de Statistique Canada; comme facteurs dans les études macro et micro économiques et dans les modèles économétrique (par exemple, pour déterminer les parts du marché, la disponibilité apparente des produits, etc.).

Depuis 1999, le Registre des entreprises de Statistique Canada fournit les échantillons de la base de sondage pour l'Enquête mensuelle sur les industries manufacturières (EMIM). La population cible pour l'EMIM comprend tous les établissements statistiques du registre des entreprises qui sont classifiés dans le secteur manufacturier. L'échantillon de la base de sondage pour l'EMIM est déterminé à partir de la population cible en soustrayant les établissements qui représentent le dernier 2% du total des livraisons manufacturières estimé pour chaque province. Ces établissements sont alors exclus de la base de sondage pour que la taille de l'échantillon puisse être réduite sans en affecter considérablement la qualité.

# Concepts et définitions

---

L'Enquête mensuelle sur les industries manufacturières (EMIM) produit des séries statistiques sur l'activité manufacturière — livraisons, stocks, commandes en carnet et nouvelles commandes. Chacune des valeurs associées à ces composantes représentent une projection mensuelle des données de l'Enquête annuelle des manufactures (EAM). Cette dernière recueille les données auprès de l'ensemble de l'industrie manufacturière canadienne.

L'EMIM est une enquête par échantillonnage menée auprès d'environ 11 000 établissements manufacturiers canadiens, lesquels sont catégorisés en plus de 200 industries. Ces industries sont classifiées selon le Système de classification des industries de l'Amérique du Nord (SCIAN) de 1997, lequel a remplacé le système de Classification type des industries (CTI) de 1980. L'année de référence 2000 est la dernière pour laquelle des données sont communiquées en fonction du SCIAN. L'Enquête mensuelle sur les industries manufacturières a adopté le SCIAN pour l'année de référence 2001, tandis que les données relatives aux années précédentes ont été recalculées d'après le nouveau système de classification, en remontant jusqu'à 1992. Des séries désaisonnalisées sont disponibles pour les principaux agrégats.

Un établissement comporte la plus petite unité de fabrication en mesure d'informer sur les variables à l'étude. Les données recueillies par l'EMIM tracent le « portrait » de la valeur des livraisons réalisées par le secteur manufacturier canadien et nous permettent d'analyser la situation de l'économie canadienne, ainsi que la santé d'industries spécifiques à court et à moyen termes. Les données de l'enquête sont employées par des intervenants des secteurs privé et public, notamment par Statistique Canada, les gouvernements fédéral et provinciaux, des entités commerciales et industrielles, des organismes non gouvernementaux nationaux et internationaux, des experts-conseils, la presse d'affaires et de simples citoyens. Ces données permettent d'analyser la part du marché, les tendances, l'étalement des entreprises, l'analyse des politiques, l'élaboration des programmes, la politique fiscale et la politique commerciale.

## 1. Livraisons

Les livraisons sont définies comme étant la valeur des produits fabriqués par les établissements qui ont été livrés à des clients. Elles n'incluent aucune activité de commerce de gros et aucune recette provenant de la location de matériel ou de la vente d'électricité. Dans la pratique, certains répondants déclarent les transactions financières plutôt que les paiements ayant trait au travail fait. Les livraisons, pour le Canada et les provinces, sont disponibles selon le SCIAN, au niveau de détails des trois chiffres.

Dans le cas des industries des aérospatiaux et leurs pièces d'aéronef et de la construction navale, on se fonde sur la valeur de la production plutôt que sur celle des livraisons. Pour déterminer cette valeur, on ajuste la valeur mensuelle des livraisons en fonction de la variation mensuelle des stocks détenus pour les produits en cours et les produits finis). Ce calcul ne tient pas compte des matières premières, car les chiffres de production visent à mesurer le « travail fait » durant le mois. On cherche ainsi à réduire la distorsion causée par la livraison de produits d'une grande valeur comme lors d'une vente complétée.

## 2. Stocks

Il est important de mesurer la valeur des composantes des stocks et ce, aussi bien pour les études économiques que pour le calcul de la valeur de la production économique. On demande aux répondants de déclarer la valeur comptable (au prix coûtant) de leurs matières premières, de leurs produits en cours et de leurs produits finis séparément. Dans certains cas, les répondants estiment la valeur totale de leurs stocks, que l'on répartit ensuite en

fonction des pourcentages déclarés dans le cadre de l'EAM. Les niveaux des stocks sont calculés pour l'ensemble du Canada et non par province.

### 3. Commandes

#### *a) Commandes en carnet*

Les commandes en carnet sont une réserve de commandes qui généreront les livraisons futures, à la condition qu'elles ne soient pas annulées. À l'instar des stocks, les commandes en carnet et les nouvelles commandes sont estimées pour l'ensemble du Canada et non par province.

L'EMIM produit des estimations relativement aux commandes en carnet pour toutes les industries à l'exception de celles où les commandes sont habituellement livrées à partir des stocks détenus et où l'on ne tient pas, par conséquent, de carnet de commande.

#### *b) Nouvelles commandes*

Les nouvelles commandes représentent la demande courante pour les produits manufacturés. Les estimations portant sur les nouvelles commandes sont établies à partir des données sur les livraisons et les commandes en carnet. Toutes les livraisons effectuées au cours d'un mois donné résultent d'une commande reçue ce mois-là ou avant. Ainsi, la valeur des nouvelles commandes s'obtient en additionnant les livraisons au cours d'un mois donné avec la différence entre les commandes en carnet pour ce mois et les commandes en carnet pour le mois précédent.

### 4. Biens non-durables/biens durables

#### *a) Industries des biens non durables :*

Les industries des biens non-durables sont : aliments (SCIAN 311), boissons et produits du tabac (312), usines de textiles (313), usines de produits textiles (314), vêtements (315), produits en cuir et produits analogues (316), papier (322), impressions & activités connexes de soutien (323), produits du pétrole et du charbon (324), produits chimiques (325) et produits en caoutchouc et en plastique (326).

#### *b) Industries des biens durables :*

Les industries des biens durables sont : produits en bois (SCIAN 321), produits minéraux non-métalliques (327), première transformation des métaux (331), fabrication des produits métalliques (332), machines (333), produits informatiques et électroniques (334), matériel, appareils et composants électriques (335), matériel de transport (336), meubles et produits connexes (337) et activités diverses de fabrication (339).

# Conception de l'enquête et méthodologie

---

L'Enquête mensuelle sur les industries manufacturières (EMIM) a fait l'objet d'un vaste remaniement à compter du mois de référence août 1999.

## L'analyse conceptuelle

Il a été décidé qu'avant d'entreprendre tout travail de remaniement, les concepts et les définitions de base du programme seraient vérifiés.

Cela a été fait de deux façons : premièrement, une analyse des exigences des utilisateurs a été amorcée. À cet effet, un rapport interne a été réexaminé pour s'assurer qu'on avait satisfait aux exigences des utilisateurs au cours de cet exercice. De plus, une analyse auprès des principaux utilisateurs des comptes nationaux a été entreprise. Cette analyse avait principalement pour objet de repérer toute faille présente dans les données.

Deuxièmement, avec en mains l'information sur ces failles et exigences, une étude des répondants de l'enquête a été menée pour vérifier leur capacité de fournir des données existantes et nouvelles. L'étude avait également pour objet de vérifier si les définitions utilisées par les analystes de l'enquête correspondaient à celles utilisées par les répondants.

Cet exercice a entraîné une réduction du nombre de questions de l'enquête, soit de seize à sept. La plupart des questions abandonnées portaient sur les livraisons à l'égard de travaux partiellement exécutés (travaux en cours).

## Méthodologie

La nouvelle conception de l'échantillon tient compte du Système de classification des industries de l'Amérique du Nord (SCIAN) de 1997 et accorde une importance beaucoup plus grande aux données provinciales. La stratification est effectuée par province avec des exigences égales en matière de qualité pour chaque province. Les grandes unités sont sélectionnées avec certitude, alors que les petites unités le sont selon une probabilité fondée sur la qualité souhaitée de l'estimation pour chaque cellule.

On a également profité de l'occasion pour introduire le renouvellement de l'échantillon pour la première fois dans le plan d'enquête. La plupart des plus petites compagnies à qui on demande de participer à l'enquête ne le font que pour un temps limité.

La technique d'estimation permet à l'enquête de produire des estimations à partir du SCIAN. Les séries continueront également à faire l'objet d'un rapprochement avec l'EAM. Des estimations provinciales seront produites pour toutes les variables. Une mesure de la qualité (CV) sera également produite.

## Volets de l'enquête remaniée

### Population cible et base de sondage

Le Registre des entreprises de Statistique Canada a fourni la base de sondage pour l'EMIM. La population cible de l'EMIM comprend tous les établissements statistiques figurant au Registre des entreprises qui sont classés dans le secteur manufacturier (le SCIAN). La base de sondage de l'EMIM est déterminée à partir de la population cible, après avoir enlevé les établissements faisant partie de la tranche inférieure de 2 % de l'estimation totale des livraisons manufacturières pour chaque province. Ces établissements ont été exclus de la base afin de réduire la taille de l'échantillon sans influencer significativement sur la qualité.



## L'échantillon

L'échantillon de l'EMIM est un échantillon aléatoire formé de quelque 11 000 établissements.

Avant la sélection, la base de sondage est subdivisée en cellules industrie-province. On a surtout utilisé les codes du SCIAN. Selon le nombre d'établissements dans chaque cellule, on a regroupé au sein d'autres subdivisions (appelées strates) les établissements de taille similaire. Pour déterminer la taille d'un établissement, on s'est basé sur les chiffres les plus récents disponibles quant à la valeur annuelle des livraisons ou des ventes.

Chaque cellule industrie-province a une strate à tirage complet formée des établissements échantillonnés chaque mois avec certitude. Cette strate comprend les plus grandes entreprises statistiques, c'est-à-dire celles qui ont le plus d'impact sur les estimations d'une cellule industrie-province particulière. Ces grandes entreprises statistiques représentent 45 % de l'estimation nationale des livraisons manufacturières.

Chaque cellule industrie-province ne peut compter plus de trois strates à tirage partiel. Il n'est pas nécessaire que tous les établissements compris dans ces strates soient échantillonnés avec certitude. Un échantillon aléatoire est tiré à partir des autres strates. Un poids égal à l'inverse de la probabilité de sélection est attribué aux réponses de ces établissements échantillonnés.

L'échantillon initial a été prélevé vers la fin de 1998 et a été rafraîchi chaque mois par l'introduction d'un échantillon de nouveaux entrants dans la base de sondage.

## Collecte des données

La collecte des données, la saisie des données, la vérification préliminaire et le suivi auprès des non-répondants sont effectués par les sept bureaux régionaux de Statistique Canada. On communique avec les établissements échantillonnés par la poste ou par téléphone, selon ce qu'ils préfèrent. La saisie des données et la vérification préliminaire sont effectuées en même temps afin de garantir la validité des données.

Dans certains cas, on reçoit des rapports globaux des entreprises ou compagnies qui comptent plus d'un établissement au sein de l'échantillon et où les répondants préfèrent ne pas produire un rapport distinct pour chaque établissement. On fait immédiatement le suivi auprès des entreprises qui n'ont pas répondu ou dont les données contiennent des erreurs.

# Qualité des données

---

## Vérification statistique et imputation

Les données sont analysées à l'intérieur de chaque cellule industrie-province. Les valeurs extrêmes sont inscrites sur une liste, pour qu'on puisse en faire un contrôle en fonction de l'ampleur de l'écart par rapport à la moyenne. On communique avec les répondants afin de vérifier les valeurs extrêmes. Les enregistrements qui sont rejetés à la vérification statistique sont considérés comme des valeurs aberrantes et ne servent pas au calcul des valeurs d'imputation.

Des valeurs d'imputation sont attribuées aux cas de non-réponse, pour les établissements qui n'ont pas répondu ou qui n'ont répondu que partiellement au questionnaire d'enquête. Diverses méthodes d'imputation (tendances des cellules industrie-province, réponses antérieures, EAM, etc.) sont employées selon la variable exigeant le traitement. Après l'imputation, le personnel de l'EMIM effectue une vérification finale des réponses qui ont été imputées.

## Révisions

Parallèlement à l'élaboration des estimations préliminaires du mois courant, les estimations des trois mois précédents sont révisées pour tenir compte des réponses tardives. Les données sont révisées lorsqu'on reçoit des réponses tardives ou lorsqu'on a reçu antérieurement des réponses erronées.

## Estimation

Pour établir les estimations, on applique un poids aux réponses des établissements. Ce poids est égal à l'inverse de la probabilité de sélection des établissements échantillonnés. Les unités à tirage complet s'auto représentent.

## Étalonnage

En prévision du communiqué de janvier 2004, les estimations des livraisons, des stocks et des commandes ont été révisées rétrospectivement jusqu'à janvier 1999. Bien que les variations d'un mois à l'autre aient été conservées, on a apporté des corrections aux chiffres obtenus dans le cadre de l'Enquête mensuelle sur les industries manufacturières (EMIM).

Ces corrections ont été effectuées en raison de plusieurs facteurs : l'utilisation de données nouvelles et de données révisées, les mises à jour de la classification des industries (SCIAN), la mise à jour des facteurs de désaisonnalisation, et, surtout, l'étalonnage de l'EMIM d'après les niveaux de 2000 et 2001 de l'Enquête annuelle des manufactures.

À compter de l'année de référence 2000, l'EAM a intégré d'importants changements d'ordre conceptuel et méthodologique. Le changement le plus important a été l'inclusion de tous les établissements manufacturiers du Canada. Avant ce changement, seuls les établissements ayant des employés et un chiffre d'affaires annuel supérieur à 30 000 dollars étaient inclus dans l'EAM. Par conséquent, après avoir effectué un étalonnage d'après l'EAM de 2000 et 2001, les données sur les livraisons obtenues dans le cadre de l'EMIM et publiées antérieurement (qui avaient été étalonnées d'après les données de l'EAM de 1998) ont été révisées à la hausse d'environ 5,5 % au niveau du Canada.

## Erreurs d'échantillonnage et autres erreurs

Ce bulletin présente des estimations fondées sur une enquête par échantillonnage qui risquent, par conséquent, d'être entachées d'erreurs. La section qui suit vise à faciliter, pour le lecteur, l'interprétation des estimations qui sont publiées.

Les estimations établies sur la base d'une enquête par échantillonnage sont sujettes à différents types d'erreurs. On les regroupe en deux grandes catégories : les erreurs qui sont dues à l'échantillonnage et celles qui ne le sont pas.

### 1. Erreurs d'échantillonnage

Les erreurs d'échantillonnage constituent un risque inhérent aux enquêtes par échantillonnage. Elles découlent de la différence notée entre la valeur d'une variable échantillonnée aléatoirement et celle d'une variable obtenue grâce à un recensement (ou la moyenne de toutes les valeurs aléatoires possibles). Ce genre d'erreur existe parce que les observations portent uniquement sur un échantillon, non sur l'ensemble de la population.

L'erreur d'échantillonnage dépend de facteurs tels que la taille de l'échantillon, la variabilité de la population, le plan de sondage et la méthode d'estimation. Par exemple, pour une taille donnée d'échantillon, l'erreur d'échantillonnage sera fonction de la méthode de stratification adoptée, de l'attribution de l'échantillon, du choix des unités sondées et de la méthode de sélection. (On peut même, dans le cadre d'un seul plan de sondage, effectuer plusieurs calculs pour arriver à la méthode d'estimation la plus efficace.) La plus importante caractéristique des sondages probabilistes, c'est que l'erreur d'échantillonnage peut être mesurée à partir de l'échantillon lui-même.

Comme dans une enquête par échantillonnage, on tire des conclusions sur l'ensemble d'une population à partir des données concernant une partie seulement. Les résultats seront probablement différents de ceux qu'on aurait obtenus en recensant toute la population dans les mêmes conditions.

### 2. Erreurs non liées à l'échantillonnage

Les erreurs qui ne sont pas liées à l'échantillonnage découlent d'une faille systématique dans la structure de la procédure de collecte des données ou dans l'élaboration d'une variable ou de l'ensemble des variables à l'étude. Ces erreurs occasionnent une différence entre la valeur d'une variable obtenue par échantillonnage ou par recensement et la valeur réelle de cette variable. Ces erreurs se retrouvent tant dans les recensements que dans les enquêtes par échantillonnage. Elles sont dues à un ou plusieurs facteurs parmi les suivants:

**a) Erreur de couverture :** L'erreur peut résulter d'un listage incomplet et d'une couverture insuffisante de la population visée.

**b) La réponse :** Ici, l'erreur peut être attribuable à la conception du questionnaire et aux caractéristiques de la question, à l'incapacité ou au refus de l'enquêté de fournir des renseignements exacts, à l'interprétation fautive des questions ou à des problèmes d'ordre sémantique.

**c) La non-réponse :** Certains enquêtés refusent de répondre, tandis que d'autres en sont incapables ou encore répondent trop tard. Les données relatives aux non-répondants peuvent être imputées à partir des chiffres fournis par les répondants ou à l'aide des statistiques antérieures sur les non-répondants, lorsque celles-ci existent.

On ne connaît généralement pas avec précision l'importance de l'erreur d'imputation; celle-ci varie beaucoup selon les caractéristiques qui distinguent les répondants des non-répondants. Comme ce type d'erreur prend habituellement de l'ampleur à mesure que diminue le taux de réponse, on s'efforce d'obtenir le meilleur taux de réponse possible.

**d) Le traitement :** L'erreur peut se produire lors des diverses étapes du traitement (codage, entrée, vérification, pondération, totalisation, etc.). Il est difficile de mesurer les erreurs non liées à l'échantillonnage. De plus, il faut les cerner à un niveau où elles ne nuisent pas à l'utilisation ou à l'interprétation des chiffres définitifs.

Des mesures ont été prises afin de minimiser les erreurs non liées à l'échantillonnage. Ainsi, les unités ont été définies avec beaucoup de précision au moyen des listes les plus à jour. Les questionnaires ont été conçus avec soin afin de réduire au minimum les différentes interprétations possibles. De plus, les diverses étapes de vérification

et de traitement ont fait l'objet de contrôles d'acceptation détaillés et on n'a absolument rien négligé pour que le taux de non-réponse et le fardeau de réponse soient faibles.

## Évaluation de l'erreur d'échantillonnage et de l'erreur non liée à l'échantillonnage

### 1. Évaluation de l'erreur d'échantillonnage

L'échantillon utilisé aux fins de la présente enquête est un des nombreux échantillons de même taille qui auraient pu être choisis selon le même plan et les mêmes conditions. Si chaque échantillon pouvait faire l'objet d'une enquête menée essentiellement dans les mêmes conditions, il faudrait s'attendre à ce que l'estimation calculée varie d'un échantillon à l'autre.

On nomme valeur probable l'estimation moyenne obtenue de tous les échantillons possibles. Autrement dit, la valeur probable est celle qu'on obtiendrait en recensant toute la population dans des conditions identiques de collecte et de traitement. Une estimation calculée à partir d'une enquête par échantillonnage est dite précise lorsqu'elle s'approche de la valeur probable.

Les estimations fondées sur un échantillon peuvent ne pas correspondre à la valeur probable. Cependant, comme les estimations proviennent d'un échantillon probabiliste, il est possible d'en mesurer la variabilité par rapport à leur valeur probable. La variance d'une estimation, qui en mesure la précision, se définit comme la moyenne, parmi tous les échantillons possibles, des carrés de la différence entre l'estimation et la valeur probable.

Une fois qu'on a calculé l'estimation et sa variance, il devient possible de calculer d'autres mesures de précision. Par exemple, l'erreur-type, soit la racine carrée de la variance, mesure l'erreur d'échantillonnage dans la même unité que l'estimation (en dollars, notamment).

Autrement dit, l'erreur-type mesure la précision en termes absolus. Par contre, le coefficient de variation, c'est-à-dire l'erreur-type divisée par l'estimation, mesure la précision en termes relatifs. Ainsi, l'emploi du coefficient de variation facilite la comparaison de l'erreur d'échantillonnage de deux estimations.

Dans cette publication, on utilise le coefficient de variation pour évaluer l'erreur d'échantillonnage des estimations. Cependant, puisque le coefficient de variation publié pour cette enquête est calculé à partir des réponses des unités, il mesure aussi une certaine erreur non liée à l'échantillonnage.

Voici la formule utilisée pour calculer les coefficients de variation (CV) du tableau 1 :

$$CV(X) = \frac{S(X)}{X}$$

où X est l'estimation et S(X) est l'écart-type de X.

Le coefficient de variation est exprimé en pourcentage dans cette publication.

L'estimation et le coefficient de variation nous permettent de construire des intervalles de confiance autour de l'estimation. Ainsi, pour notre échantillon, on peut affirmer qu'avec un niveau de confiance donné, la valeur probable est comprise dans l'intervalle de confiance construit autour de l'estimation. Par exemple, si le coefficient de variation d'une estimation de 12 000 000 \$ est égal à 10 %, l'écart-type sera de 1 200 000 \$, soit l'estimation multipliée par le coefficient de variation. Alors, on peut affirmer avec un niveau de confiance de 68 % que la valeur probable sera contenue dans l'intervalle d'une longueur égale à un écart-type autour de l'estimation, soit entre 10 800 000 \$ et 13 200 000 \$. Ou encore, on peut affirmer avec une confiance de 95 % que la valeur probable sera contenue dans l'intervalle d'une longueur de deux écart-types autour de l'estimation, soit entre 9 600 000 \$ et 14 400 000 \$.

Le tableau explicatif 1 qui suit indique, pour l'ensemble du secteur manufacturier, les coefficients de variation nationaux, exprimé en pourcentage, des éléments de l'EMIM. Pour les CV à d'autres niveaux d'agrégation, veuillez

communiquer avec la section de Marketing et diffusion au (613) 951-9497, sans frais au 1-866-873-8789 ou par courriel (*manufact@statcan.ca*).

#### Tableau explicatif 1

#### CV nationaux par caractéristique

Mois	Livraisons	Matières premières Inventaires	Produits en cours Inventaires	Produits finis Inventaires	Commandes en carnet
	%				
Avril 2003	0,55	0,91	0,83	1,26	2,17
Mai 2003	0,56	0,94	0,81	1,28	2,14
Juin 2003	0,55	0,94	0,81	1,33	2,23
Juillet 2003	0,62	0,97	0,85	1,42	2,23
Août 2003	0,53	0,98	0,85	1,36	2,24
Septembre 2003	0,57	0,99	0,91	1,42	2,07
Octobre 2003	0,57	1,01	1,00	1,39	2,08
Novembre 2003	0,59	1,03	0,98	1,31	2,04
Décembre 2003	0,58	1,06	1,06	1,35	2,00
Janvier 2004	0,57	1,08	1,04	1,36	1,89
Février 2004	0,54	1,10	1,00	1,40	1,91
Mars 2004	0,55	1,10	1,00	1,39	2,12
Avril 2004	0,60	1,15	0,97	1,31	2,28

## 2. Évaluation de l'erreur non liée à l'échantillonnage

L'enquête par échantillonnage et le recensement cherchent tous deux à déterminer la valeur exacte de l'ensemble. L'estimation est dite précise si elle se rapproche de cette valeur. Bien qu'il s'agisse d'une valeur souhaitable, il n'est pas réaliste de supposer que la valeur exacte de chaque unité de l'ensemble ou de l'échantillon peut être obtenue et traitée sans erreur. La différence entre la valeur probable et la valeur exacte de l'ensemble s'appelle le biais. On ne peut calculer les biais systématiques des données en recourant aux mesures de probabilité de l'erreur d'échantillonnage décrites auparavant. La précision d'une estimation est déterminée par l'effet conjugué des erreurs d'échantillonnage et des erreurs non liées à l'échantillonnage.

On distingue trois types d'erreur non liée à l'échantillonnage dans l'EMIM : l'erreur due à la non-réponse, l'erreur d'imputation et l'erreur due à la vérification. Afin d'aider l'utilisateur à évaluer ces trois types d'erreur, le tableau 2 présente les taux pondérés correspondants. Voici un exemple qui illustre ce qu'est un taux pondéré. Supposons que le taux de réponse d'une cellule comportant un échantillon de 20 unités dont cinq répondent lors d'un mois donné atteint 25 %. Si les cinq unités déclarantes représentent 8 millions de dollars sur l'estimation globale de 10 millions de dollars, le taux de réponse pondéré s'élève à 80 %.

Les trois taux pondérés mentionnés dans le tableau 2 se définissent comme suit : le taux de réponse pondéré est le pourcentage de l'estimation globale d'un élément qui est basé sur des données déclarées (données vérifiées exclues) ; le taux d'imputation pondéré est le pourcentage de l'estimation globale d'un élément qui est fondé sur des données imputées ; le taux de vérification pondéré est le pourcentage de l'estimation globale d'un élément qui est basé sur des données vérifiées (lesquelles peuvent avoir été déclarées ou imputées initialement).

Le tableau explicatif 2 qui suit présente les trois types de taux pondéré pour chaque élément de l'ensemble de l'activité manufacturière à l'échelle nationale. Dans le tableau, les taux (exprimés en pourcentage) sont des moyennes calculées pour les derniers treize mois.

## Interprétation simultanée des mesures d'erreur

Il faut tenir compte simultanément de la mesure d'erreurs non liées à l'échantillonnage ainsi que du coefficient de variation pour avoir un aperçu de la qualité des estimations. Plus le coefficient de variation sera bas et que le taux de réponse pondéré sera élevé, meilleure sera l'estimation publiée.

## Tableau explicatif 2

## Taux pondérés nationaux moyens par caractéristique

Caractéristique	Réponse	Imputation	Vérification
		%	
Livraisons	91,30	6,01	2,69
Matières premières	79,42	16,90	3,68
Produits en cours	64,31	9,91	25,78
Produits finis	79,75	13,40	6,86
Commandes en carnet	80,83	7,22	11,95

## Désaisonnalisation

Les séries chronologiques économiques comportent les éléments essentiels à la description, l'explication et la prévision du comportement d'un phénomène économique. Ce sont des enregistrements statistiques de l'évolution des processus économiques dans le temps. L'observation par les économistes et les statisticiens de l'activité économique à l'aide des séries chronologiques a donc permis de distinguer quatre composantes principales du comportement de ces séries : le mouvement à long terme ou tendance, le mouvement cyclique, les variations saisonnières et les fluctuations irrégulières. Ces mouvements sont causés par différents facteurs, soit économiques, climatiques ou institutionnels. Les variations saisonnières sont les fluctuations périodiques plus ou moins régulières qui se produisent au cours d'une année en raison du cycle météorologique normal, des congés fixes et d'autres événements qui se répètent à intervalles avec une certaine régularité pour influencer de façon significative le taux d'activité économique.

Afin de favoriser l'interprétation exacte de l'évolution fondamentale d'un phénomène économique et de produire une meilleure prévision, Statistique Canada rajuste les séries chronologiques au moyen de la méthode de désaisonnalisation X11ARMMI/88 de façon à minimiser l'impact des variations saisonnières sur les séries. Cette technique consiste essentiellement à ajouter les estimations d'une année de données brutes à la fin de la série initiale avant de procéder à la désaisonnalisation proprement dite. Les données estimées proviennent de prévisions réalisées par des modèles ARMMI (modèles autorégressifs à moyennes mobiles intégrées) du type Box-Jenkins.

La partie X-11 du programme X11ARMMI/88 fait surtout appel à la méthode de rapport aux moyennes mobiles pour effectuer le lissage de la série modifiée et obtenir une estimation provisoire de la tendance-cycle, calculer les rapports de la série initiale (ajustée) aux estimations de la tendance-cycle, et estimer les facteurs saisonniers à partir de ces dits rapports. Les facteurs saisonniers définitifs ne sont produits que lorsque ces opérations ont été exécutées à plusieurs reprises.

Les étapes déterminant les facteurs saisonniers nécessaires au calcul des données désaisonnalisées finales sont exécutées à chaque mois. Cette approche garantit que la série non désaisonnalisée, à partir de laquelle sont calculées les estimations des facteurs saisonniers, inclut toutes les données les plus récentes relativement à ladite série, c.-à-d., les données non désaisonnalisées qui portent sur le mois courant et les données non désaisonnalisées révisées du mois précédent.

Bien que la désaisonnalisation permette de mieux comprendre la tendance-cycle fondamentale d'une série, la série désaisonnalisée n'en contient pas moins une composante irrégulière. De légères variations d'un mois à l'autre dans la série désaisonnalisée peuvent n'être que de simples mouvements irréguliers. Pour avoir une meilleure idée de la tendance fondamentale, les utilisateurs doivent donc examiner les séries désaisonnalisées d'un certain nombre de mois.

Le total désaisonnalisé au niveau du Canada est dérivé de façon indirecte en faisant la somme des genres de commerce désaisonnalisés séparément au préalable.

## Tendance

Une série désaisonnalisée peut montrer encore les effets d'irrégularités et de circonstances spéciales ; et cela peut masquer la tendance. La tendance à court terme montre la direction prise dans une série désaisonnalisée en affectant une moyenne à travers les mois de sorte que ces mouvements irréguliers soient aplanis. Le résultat est une série plus stable. La tendance pour le dernier mois apparaît sous réserve de rectification, car les valeurs des mois à venir sont incluses dans le calcul de la moyenne.