



N° du catalogue : 31-001-XIF

Enquête mensuelle sur les industries manufacturières

Juin 2004



Statistique
Canada

Statistics
Canada

Canada

Comment obtenir d'autres renseignements

Toute demande de renseignements au sujet du présent produit ou au sujet de statistiques ou de services connexes doit être adressée à : Section de l'Enquête mensuelle sur les industries manufacturières, Division de la fabrication, de la construction et de l'énergie, Statistique Canada, Ottawa, Ontario, K1A 0T6 (téléphone : (613) 951-9497).

Pour obtenir des informations sur l'ensemble des données de Statistique Canada qui sont disponibles, veuillez composer l'un des numéros sans frais suivants. Vous pouvez également communiquer avec nous par courriel ou visiter notre site Web.

Service national de renseignements **1 800 263-1136**

Service national d'appareils de télécommunication pour les malentendants **1 800 363-7629**

Renseignements concernant le Programme des bibliothèques de dépôt **1 800 700-1033**

Télécopieur pour le Programme des bibliothèques de dépôt **1 800 889-9734**

Renseignements par courriel **infostats@statcan.ca**

Site Web **www.statcan.ca**

Renseignements sur les commandes et les abonnements

Le produit n° 31-001-XIF au catalogue est publié mensuellement sous forme électronique dans le site Internet de Statistique Canada au prix de 17 \$ CAN l'exemplaire et de 158,00\$ CAN pour un abonnement annuel. Les utilisateurs peuvent obtenir des exemplaires à **www.statcan.ca**, sous la rubrique Produits et services.

Normes de service au public

Statistique Canada s'engage à fournir à ses clients des services rapides, fiables et courtois, et ce, dans la langue officielle de leur choix. À cet égard, notre organisme s'est doté de *normes de service à la clientèle* qui doivent être observées par les employés lorsqu'ils offrent des services à la clientèle. Pour obtenir une copie de ces normes de service, veuillez communiquer avec Statistique Canada au numéro sans frais 1 800 263-1136.



Statistique Canada

Division de la fabrication, de la construction et de l'énergie
Section de l'Enquête mensuelle sur les industries manufacturières

Enquête mensuelle sur les industries manufacturières

Juin 2004

Publication autorisée par le ministre responsable de Statistique Canada

© Ministre de l'Industrie, 2004

Tous droits réservés. Il est interdit de reproduire ou de transmettre le contenu de la présente publication, sous quelque forme ou par quelque moyen que ce soit, enregistrement sur support magnétique, reproduction électronique, mécanique, photographique, ou autre, ou de l'emmagasiner dans un système de recouvrement, sans l'autorisation écrite préalable des Services de concession des droits de licence, Division du marketing, Statistique Canada, Ottawa, Ontario, Canada K1A 0T6.

Août 2004

N° 31-001-XIF au catalogue, vol. 58, n° 6

ISSN 1705-849X

Périodicité : mensuelle

Ottawa

This publication is available in English upon request (Catalogue no. 31-001-XIE).

Note de reconnaissance

Le succès du système statistique du Canada repose sur un partenariat bien établi entre Statistique Canada et la population, les entreprises, les administrations canadiennes et les autres organismes. Sans cette collaboration et cette bonne volonté, il serait impossible de produire des statistiques précises et actuelles.

Signes conventionnels

Les signes conventionnels suivants sont employés uniformément dans les publications de Statistique Canada :

- . indisponible pour toute période de référence
- .. indisponible pour une période de référence précise
- ... n'ayant pas lieu de figurer
- 0 zéro absolu ou valeur arrondie à zéro
- 0^s valeur arrondie à 0 (zéro) où il y a une distinction importante entre le zéro absolu et la valeur arrondie
- p préliminaire
- r rectifié
- x confidentiel en vertu des dispositions de la *Loi sur la statistique*
- E à utiliser avec prudence
- F trop peu fiable pour être publié

Remerciements

Cette publication a été rédigée sous la direction de :

- **Marcelle Dion**, Directrice, Division de la fabrication, de la construction et de l'énergie
- **Daniela Ravindra**, Chef, Enquête mensuelle sur les industries manufacturières
- **Russell Kowaluk**, économiste, est l'auteur

Avis aux utilisateurs

Prière de toujours consulter les numéros de la plus récente publication puisque les estimations qu'elle renferme sont sujettes à révision pour tenir compte des nouveaux renseignements reçus. Dans les tableaux qui suivent, quelques composantes peuvent ne pas correspondre exactement au total du fait de l'arrondissement. Pour une description plus détaillée des concepts, méthodes et définitions, veuillez vous référer à la section Documentation de l'enquête à la fin de cette publication ou consulter le site Web de Statistique Canada

Calendrier de relâche

Calendrier de relâche	Enquête mensuelle sur les industries manufacturières
Période de référence	Date de relâche
Novembre 2003	21 janvier 2004
Décembre 2003	13 février 2004
Janvier 2004	16 mars 2004
Février 2004	15 avril 2004
Mars 2004	14 mai 2004
Avril 2004	15 juin 2004
Mai 2004	15 juillet 2004
Juin 2004	13 août 2004
Juillet 2004	15 septembre 2004
Août 2004	15 octobre 2004
Septembre 2004	15 novembre 2004
Octobre 2004	14 Décembre 2004

En vous référant aux dates de relâche ci-dessus mentionnées, vous pouvez consulter les faits saillants (gratuitement) à partir du Quotidien à <http://www.statcan.ca/Daily/Francais> Simplement cliquez sur « Parutions précédentes » sur le menu de la barre verticale, sélectionnez le mois ensuite la date de relâche de votre choix et cliquez sur le lien du produit.

Nos produits et source de données Demandes spéciales (\$)

Vous pouvez obtenir des tableaux personnalisés sur une base de recouvrement des frais en faisant la demande auprès de la Section de marketing et diffusion à manufact@statcan.ca. Ce service vous permet d'obtenir des séries ou un tableaux selon vos spécifications sur une base régulière ou occasionnelle. Calendrier de relâche Enquête mensuelle sur les industries manufacturières.

Table des matières

Faits saillants	6
Analyse – Juin 2004	7
Hausses généralisées	7
Les fabricants tiennent un rythme vigoureux en 2004	7
Les plus grandes provinces manufacturières du Canada signalent des gains importants	7
Augmentations au chapitre de l'emploi dans les usines	8
La fabrication de biens durables domine en juin	8
La forte demande entraîne des stocks plus élevés	9
Le rapport des stocks aux livraisons atteint un creux inégalé	10
Les fabricants obtiennent un plus grand nombre de nouvelles commandes	11
Le niveau des commandes en carnet des fabricants augmente	11
Produits connexes	15
Tableaux statistiques	
1-1 Toutes les industries manufacturières - Livraisons, inventaires et commandes	18
1-2 Toutes les industries manufacturières - Variation en % de mois en mois et tendance	18
2-1 Les industries des véhicules automobiles, pièces et accessoires - Livraisons, inventaires et commandes	19
2-2 Les industries des véhicules automobiles, pièces et accessoires - Variation en % de mois en mois et tendance	19
3-1 Toutes les industries manufacturières sauf les industries des véhicules automobiles, pièces et accessoires - Livraisons, inventaires et commandes	20
3-2 Toutes les manufacturières sauf les industries des véhicules automobiles, pièces et accessoires - Variation en % de mois en mois et tendance	20
4-1 Livraisons par grand groupe et pour certaines industries - Non désaisonnalisé	21
4-2 Livraisons par grand groupe et pour certaines industries - Désaisonnalisé	22
5-1 Stocks par grand groupe et pour certaines industries - Non désaisonnalisé	23
5-2 Stocks par grand groupe et pour certaines industries - Désaisonnalisé	24
6-1 Commandes en carnet pour certains grands groupes et industries - Non désaisonnalisé	25
6-2 Commandes en carnet pour certains grands groupes et industries - Désaisonnalisé	25
7-1 Nouvelles commandes pour certains grands groupes et industries - Non désaisonnalisé	26
7-2 Nouvelles commandes pour certains grands groupes et industries - Désaisonnalisé	26
8-1 Livraisons pour certaines industries - Non désaisonnalisé	27
8-2 Stocks possédés pour certaines industries - Non désaisonnalisé	30
9 Stocks possédés par stage de fabrication	32

Table des matières – suite

10	Livraisons par grand groupe et province - Non désaisonné	33
----	--	----

Qualité des données, concepts et méthodologie

	Renseignements sur l'enquête mensuelle sur les industries	36
	Concepts et définitions	37
	Conception de l'enquête et méthodologie	39
	Qualité des données	41

Faits saillants

Enquête mensuelle sur les industries manufacturières

- Les fabricants ont connu un mois de juin favorable, leurs livraisons ayant atteint un niveau record de 49,9 milliards de dollars, en hausse de 1,5 % par rapport à mai. Une croissance des stocks, combinée à une augmentation des nouvelles commandes, a permis aux livraisons de terminer le mois en beauté.

Analyse – Juin 2004

Les fabricants ont connu un mois de juin favorable, leurs livraisons ayant atteint un niveau record de 49,9 milliards de dollars, en hausse de 1,5 % par rapport à mai. Une croissance des stocks, combinée à une augmentation des nouvelles commandes, a permis aux livraisons de terminer le mois en beauté.

Hausses généralisées

La hausse des livraisons en juin a été généralisée. En effet, 15 des 21 grands groupes manufacturiers, lesquels représentent 82 % du total des livraisons, ont affiché des gains. Le mois de juin marque également la septième hausse consécutive des livraisons, soit la plus longue série depuis celle de huit mois enregistrée pendant la période de 1998-1999.

Bien que la montée en flèche des prix du pétrole brut et de divers métaux de première transformation ait contribué à de fortes hausses des livraisons ces derniers mois, elle n'était pas la seule responsable des gains de juin. Les fabricants de biens à prix unitaire élevé, tels que ceux de véhicules à moteur, de produits aérospatiaux et d'équipement, ont contribué à une hausse de 2,0 % des livraisons du secteur des biens durables, qui ont atteint 28,6 milliards de dollars en juin, leur plus haut niveau depuis la période forte de 2000. Les livraisons de biens non durables ont aussi grimpé de 0,8 %, après le bond de 2,3 % en mai attribuable à la hausse des prix.

Les fabricants tiennent un rythme vigoureux en 2004

Au cours des six premiers mois de 2004, les livraisons manufacturières ont rebondi de 6,1 % par rapport à la même période en 2003. Toutefois, malgré ces gains importants, les fabricants canadiens accusent toujours un retard sur leurs voisins du sud. Aux États-Unis, depuis le début de l'année, les livraisons sont en hausse de 10,6 % par rapport à l'an dernier.

Parallèlement, les perspectives du secteur de la fabrication pour le prochain trimestre devraient demeurer positives, selon l'Enquête sur les perspectives du monde des affaires de juillet. Selon les fabricants, les perspectives de production et d'emploi pour le troisième trimestre étaient à la hausse et la satisfaction par rapport aux niveaux actuels des commandes en carnet et des commandes reçues était plus élevée.

Par ailleurs, certaines incertitudes qui se profilent à l'horizon pourraient compromettre certaines perspectives à court terme des fabricants. Au fur et à mesure que l'été avance, les coûts énergétiques demeurent un problème important, alors que la demande mondiale de produits à base d'acier et d'autres facteurs de production a récemment fait grimper ces coûts à des niveaux records.

Les plus grandes provinces manufacturières du Canada signalent des gains importants

Les livraisons de l'Ontario et du Québec ont été les plus élevées parmi les six provinces qui ont affiché des gains à ce chapitre en juin. Les fabricants ontariens ont enregistré une cinquième hausse consécutive des livraisons, laquelle s'est traduite par une progression de 388 millions de dollars (+1,5 %) pour atteindre 26,2 milliards de dollars. Des augmentations ont été signalées dans de nombreux secteurs, notamment ceux des métaux de première transformation, du pétrole et des produits métalliques ouvrés.

Les fabricants du Québec ont effectué une bonne remontée en juin, après un premier recul des livraisons (-1,6 %) en mai depuis novembre 2003. La hausse de 332 millions de dollars (+2,9 %), qui a porté le total à 11,7 milliards

de dollars, est attribuable aux secteurs de l'aérospatiale et du pétrole. Il s'agit de la sixième augmentation au cours des sept derniers mois.

Les livraisons de l'Alberta se sont également rétablies de la baisse de 3,5 % subie en mai, soit le premier déclin en 11 mois. Motivées par les industries du pétrole et des produits chimiques, les livraisons de juin ont grimpé de 137 millions de dollars (+3,3 %) pour s'établir à 4,3 milliards de dollars. Depuis le début de l'année, en Alberta, les livraisons sont en hausse de 7,8 % par rapport à la même période en 2003.

Augmentations au chapitre de l'emploi dans les usines

À la suite d'une longue période de stagnation ayant débuté à l'automne 2003, les fabricants ont embauché 21 000 personnes en juillet. Il s'agit de la première augmentation importante des effectifs depuis plus d'un an. En juin, un recul de 12 000 emplois a été enregistré.

La fabrication de biens durables domine en juin

Les fabricants de véhicules automobiles ont affiché un bond de 2,7 % des livraisons qui ont ainsi atteint 6,2 milliards de dollars. Il s'agit de la quatrième augmentation consécutive des livraisons et du plus haut niveau en presque un an. Au cours des six premiers mois de 2004, les livraisons étaient pratiquement au même niveau qu'au cours de la même période en 2003 (+0,2 %). Malgré les prix exorbitants de l'essence, la demande de modèles fabriqués au Canada chez les consommateurs américains est demeurée forte, favorisée par les options de financement attrayantes et par certains des meilleurs incitatifs à l'achat jamais offerts.

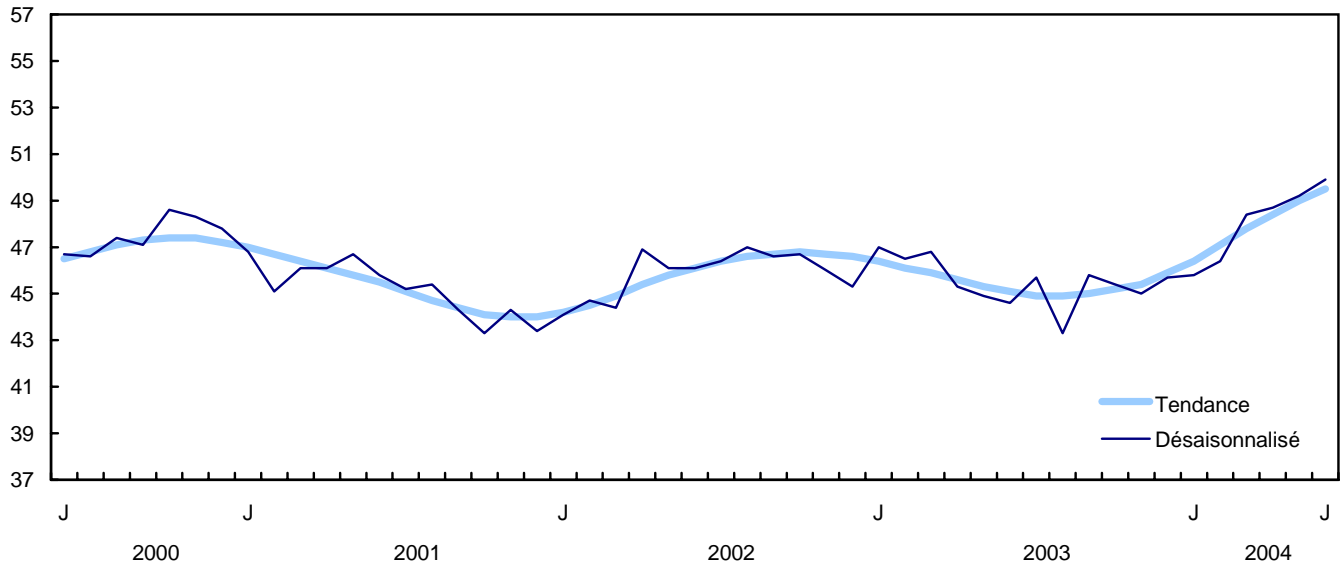
En juin, l'industrie des produits aérospatiaux et des pièces a enregistré une production de 1,2 milliard de dollars (+13,6 %), ce qui a permis de compenser toutes les pertes subies en mai (-11,8 %). L'industrie a fait d'immenses progrès en 2004, après un marasme de trois ans dans le secteur du transport aérien et après la restructuration récente de plusieurs compagnies aériennes. Les niveaux de production ont grimpé de 11,2 % au cours de la période de janvier à juin comparativement à la même période en 2003.

Un accroissement des livraisons en juin a également été signalé par l'industrie des métaux de première transformation (+3,2 %), par l'industrie des machines (+4,7 %) et par celle des produits informatiques (+5,1 %).

Graphique 1

Les livraisons atteignent des niveaux records

Milliards \$



La forte demande entraîne des stocks plus élevés

La demande mondiale vigoureuse a favorisé l'accroissement récent des stocks des fabricants. Les stocks ont augmenté de 0,6 % pour atteindre 60,5 milliards de dollars, soit la sixième hausse consécutive et le niveau le plus élevé des stocks depuis mai 2003. La tendance a été positive tout au long de 2004.

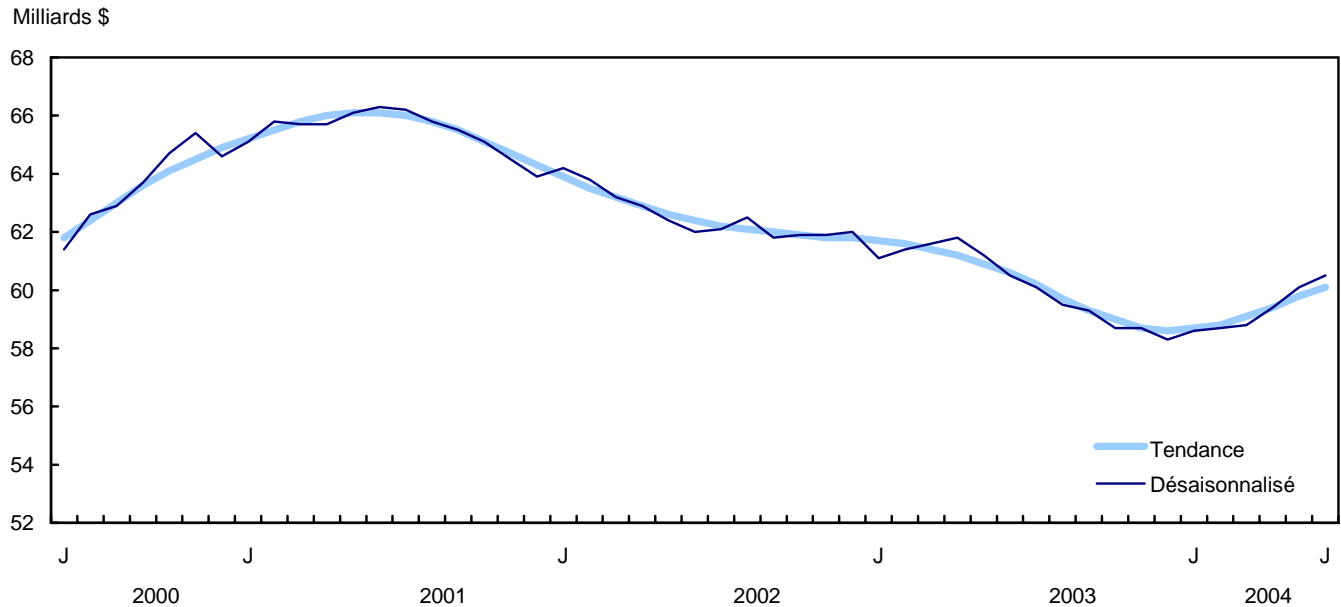
La confiance continue en l'économie a contribué à l'accumulation récente des stocks de matières premières. Ces derniers ont augmenté de 1,2 % pour atteindre 26,5 milliards de dollars, ce qui constitue un signe prometteur pour la production prévue.

Les stocks de produits finis ont également connu un essor de 0,5 % en juin, ce qui constitue une troisième hausse consécutive. Parallèlement, les stocks de produits en cours de fabrication ont enregistré une légère baisse de 0,5 % pour s'établir à 13,4 milliards de dollars, soit le premier repli depuis mars.

Les industries qui ont principalement contribué à l'accroissement des stocks incluent celles des métaux de première transformation (+2,6 %), des produits métalliques ouvrés (+2,9 %) et des produits chimiques (+1,4 %).

Graphique 2

Les matières premières font grimper les stocks



Le rapport des stocks aux livraisons atteint un creux inégalé

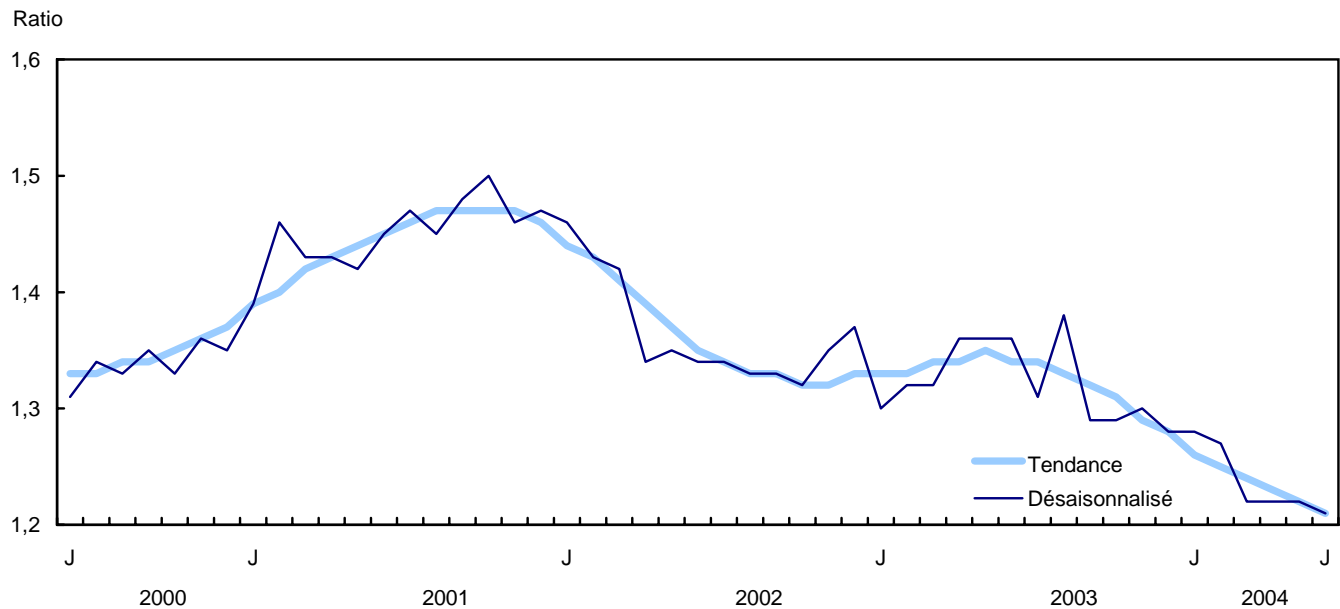
Bien que les fabricants aient réapprovisionné leurs stocks depuis le début de l'année, les livraisons ont dépassé la croissance des stocks, contribuant ainsi à l'atteinte d'un creux inégalé du rapport des stocks aux livraisons. En juin, le rapport a fléchi légèrement pour passer à 1,21, après être demeuré à 1,22 pendant trois mois consécutifs. Il s'agit du plus bas niveau du rapport des stocks aux livraisons depuis le début de la série actuelle en 1992.

Le rapport du Canada correspond à celui des États-Unis, où l'expansion continue de la fabrication a contribué à un rapport de 1,23 en juin.

Le rapport des stocks de produits finis aux livraisons a également décliné pour passer à 0,41 en juin, soit son niveau le plus bas depuis le milieu de 2000. Le rapport est une mesure clé du temps (en mois) qu'il faudrait pour épuiser les stocks au rythme actuel des livraisons.

Graphique 3

Le rapport des stocks aux livraisons atteint un creux inégalé



Les fabricants obtiennent un plus grand nombre de nouvelles commandes

Après un léger recul en mai (-0,9 %), les nouvelles commandes des fabricants ont repris leur croissance en juin et ont connu une forte progression de 1,7 % pour atteindre 50,0 milliards de dollars. Les commandes ont affiché une hausse impressionnante de 13 % depuis novembre, où elles avaient atteint un creux de 44,2 milliards de dollars.

La fabrication de produits informatiques et électroniques a mené l'ensemble des industries grâce à un essor des nouvelles commandes de 14,6 % en juin. L'industrie en difficulté s'est remise graduellement au cours des derniers mois. L'industrie des métaux de première transformation (+5,0 %) et celle des pièces de véhicules à moteur (+1,4 %) ont également obtenu un plus grand nombre de commandes en juin.

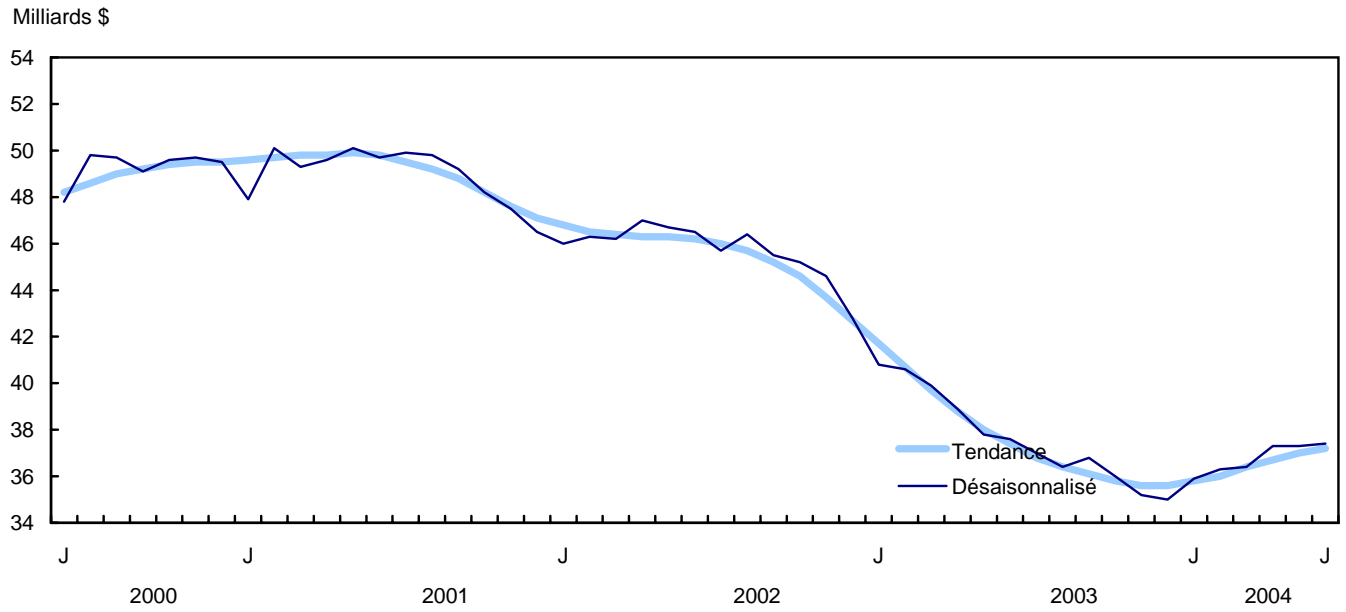
Le niveau des commandes en carnet des fabricants augmente

Les commandes en carnet ont progressé de 0,3 % en juin, se chiffrant ainsi à 37,4 milliards de dollars. Les importantes hausses signalées par l'industrie informatique (+4,6 %) et par l'industrie des métaux de première transformation (+5,2 %) ont été largement contrebalancées par la baisse des commandes en carnet dans l'industrie aérospatiale (-3,3 %). Si on exclut les pièces et les produits aérospatiaux, les commandes en carnet ont grimpé de 2,0 %.

Les fabricants canadiens ont bénéficié de l'amélioration continue de l'économie mondiale. Les commandes en carnet ont progressé de 7,0 % comparativement aux niveaux atteints à la fin de 2003. En outre, la plus récente Enquête sur les perspectives du monde des affaires menée en juillet a démontré que le niveau de satisfaction des fabricants relativement aux commandes en carnet était le plus élevé en quatre ans.

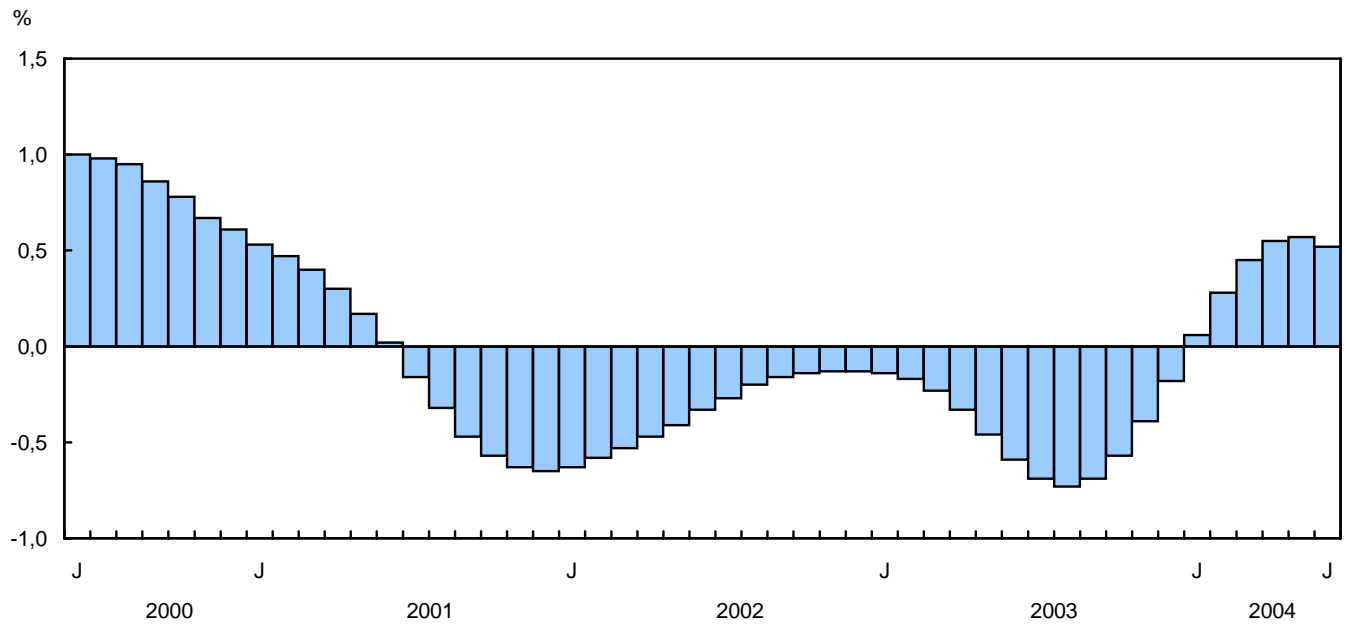
Graphique 4

La tendance des commandes en carnet continue de s'améliorer



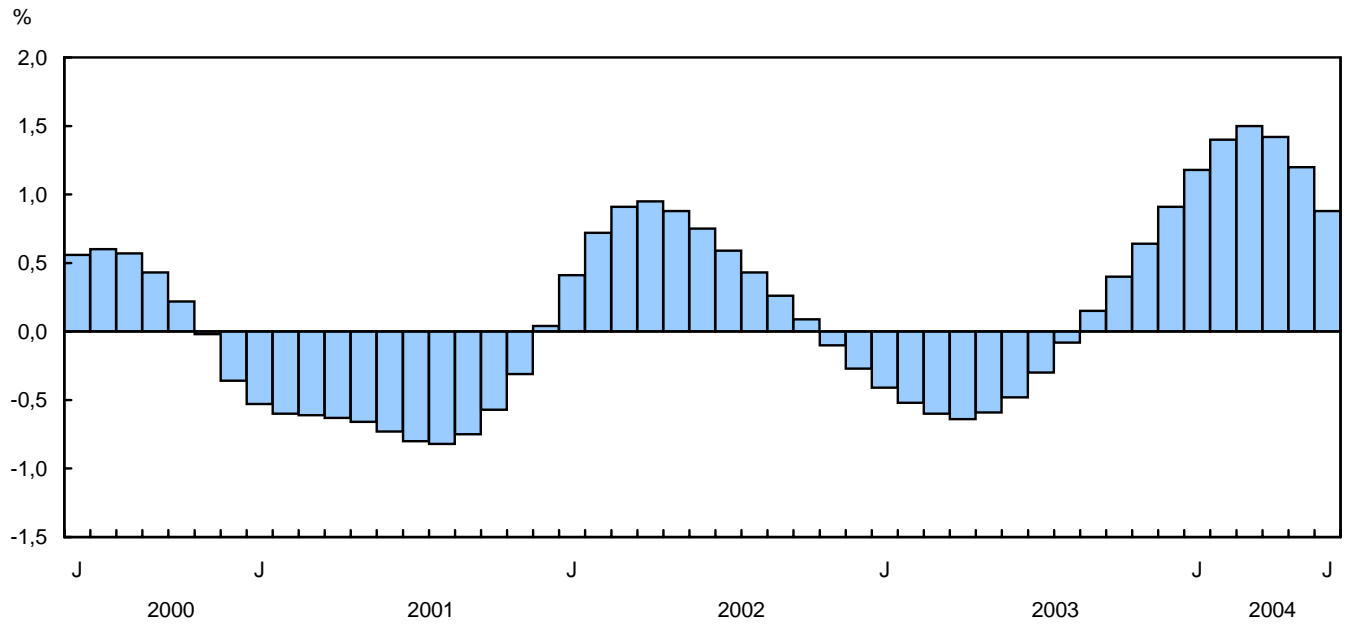
Graphique 5

Stocks - Variation mensuelle pour la tendance



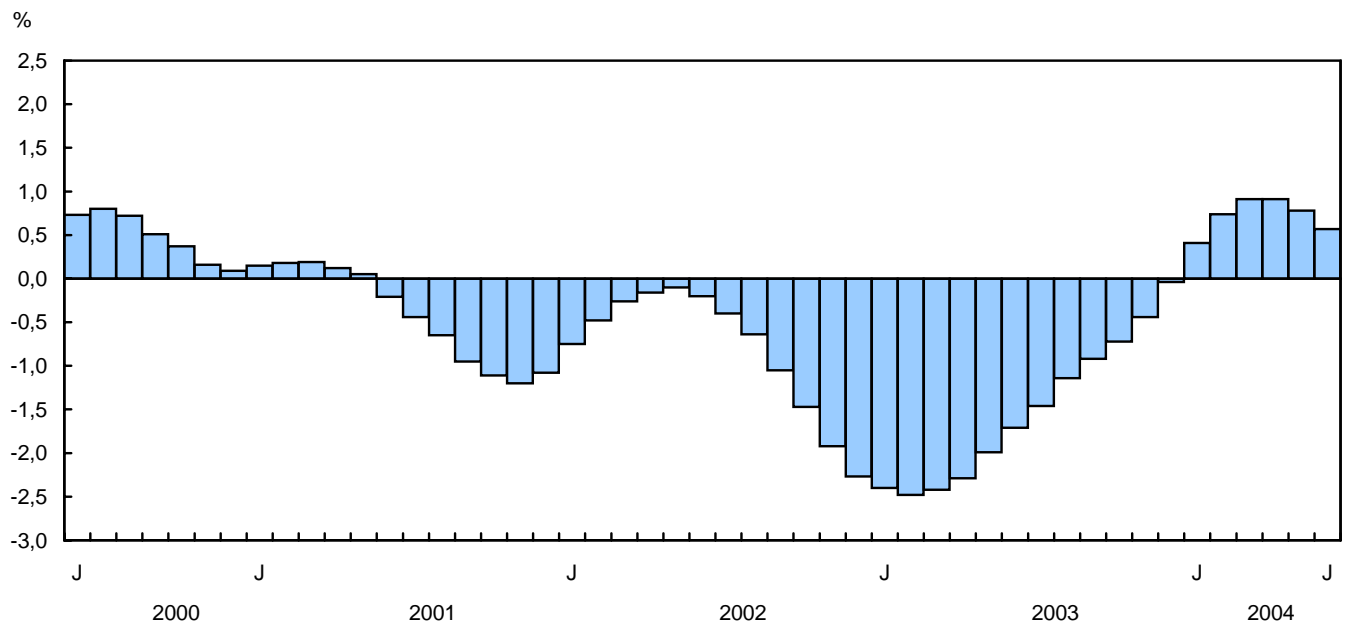
Graphique 6

Livraisons - Variation mensuelle pour la tendance



Graphique 7

Commandes en carnet - Variation mensuelle pour la tendance



Note aux lecteurs

Le **groupe des biens non durables** comprend les secteurs de l'alimentation, des boissons et des produits du tabac, des usines de textiles, des usines de produits textiles, de l'habillement, du cuir et des produits connexes, du papier, de l'impression et des activités connexes de soutien, des produits du pétrole et du charbon, des produits chimiques ainsi que des produits en caoutchouc et en plastique.

Le **groupe des biens durables** comprend les secteurs des produits du bois, des produits minéraux non métalliques, des métaux de première transformation, des produits métalliques ouvrés, des machines, des produits informatiques et électroniques, du matériel, des appareils et des composants électriques, du matériel de transport, des meubles et des produits connexes ainsi que des activités diverses de fabrication.

Les **commandes en carnet** sont des commandes qui feront partie de livraisons futures si les commandes ne sont pas annulées.

Les **nouvelles commandes** représentent les commandes reçues, qu'elles soient livrées ou non durant le mois en cours. Elles correspondent à la somme des livraisons pour le mois en cours et des variations dans les commandes en carnet. Certaines personnes interprètent les nouvelles commandes comme étant des commandes qui généreront une demande future. Cela est toutefois erroné, car la variable « nouvelles commandes » inclut des commandes qui ont déjà été livrées. Le lecteur est prié de noter que la variation d'un mois à l'autre des nouvelles commandes peut être instable, en particulier si la variation du mois précédent dans les commandes en carnet est étroitement liée à la variation du mois en cours.

Enfin, il convient de noter que les commandes ne se transformeront pas toutes en livraisons d'usines canadiennes, car des parties de contrats importants peuvent être données en sous-traitance à des fabricants d'autres pays.

Produits connexes

Choisies parmi les publications de Statistique Canada

31-203-XPB Industries manufacturières du Canada, niveaux national et provincial

Note au sujet de CANSIM

Les données qui sont publiées dans l'Enquête mensuelle sur les industries manufacturières (tableaux 304-0014 et 304-0015) (no 31-001-XIF au catalogue) peuvent être obtenues sous forme lisible par machine de CANSIM (Système canadien d'information socio-économique). Les utilisateurs voulant obtenir des chiffres par l'intermédiaire de CANSIM peuvent contacter un des centres de consultation de Statistique Canada dont les numéros de téléphone figurent au verso du couvert de cette publication ou en communiquant directement avec la Division de marketing, Statistique Canada, Immeuble R.H. Coats, Ottawa, Ontario K1A 0T6 (613) 951-8200.

Choisies parmi les tableaux de CANSIM de Statistique Canada

304-0014	Stocks, livraisons, commandes et rapport des stocks sur les livraisons pour les industries manufacturières, selon le Système de classification des industries de l'Amérique du Nord (SCIAN), Canada
304-0015	Livraisons pour les industries manufacturières, selon le Système de classification des industries de l'Amérique du Nord (SCIAN) et province
377-0008	Valeur réelle des livraisons, des commandes, des stocks possédés et le ratio des stocks/livraisons des industries manufacturières, en dollars de 1997, désaisonnalisées
302-0007	Les perspectives du monde des affaires, selon Système de Classification des industries de l'Amérique du Nord (SCIAN), industries manufacturières, Canada
302-0008	Les perspectives du monde des affaires, industries manufacturières canadiennes, selon les provinces
028-0002	Taux d'utilisation de la capacité industrielle, selon le Système de classification des industries de l'Amérique du Nord (SCIAN)
<hr/>	
2101	Enquête mensuelle sur les industries manufacturières
2152	Enquête sur les perspectives du monde des affaires (EPMA)
2821	Taux d'utilisation de capacité

Choisies parmi les tableaux du Canada en statistiques de Statistique Canada

- *Le Canada en statistiques - Livraisons manufacturières, provinces et territoires, mensuelles*
- *Le Canada en statistiques - Livraisons manufacturières, par groupes industriels (mensuelles)*
- *Indicateurs économiques - Canada*
- *Le Canada en statistiques - Livraisons par industries manufacturières*
- *Le Canada en statistiques - Total des livraisons pour les industries manufacturières, provinces et territoires*
- *Le Canada en statistiques - Perspectives du monde des affaires du secteur manufacturier*
- *Le Canada en statistiques - Perspectives du monde des affaires du secteur manufacturier, provinces*
- *Le Canada en statistiques - Taux d'utilisation de la capacité industrielle*

Tableaux statistiques

Tableau 1-1

Toutes les industries manufacturières - Livraisons, inventaires et commandes

Période	Non désaisonné				Désaisonné			
	Livraisons	Stocks	Commandes en carnet	Nouvelles commandes	Livraisons	Stocks	Commandes en carnet	Nouvelles commandes
\$ millions								
Juin 2003	46 387	60 282	37 581	45 943	44 569	60 481	37 576	44 335
Juillet 2003	41 706	59 485	37 357	41 482	45 735	60 129	37 020	45 179
Août 2003	43 610	59 420	36 817	43 069	43 290	59 541	36 433	42 702
Septembre 2003	47 961	58 801	37 228	48 372	45 818	59 307	36 838	46 223
Octobre 2003	48 508	58 200	36 005	47 286	45 373	58 748	35 984	44 519
Novembre 2003	44 983	58 646	35 049	44 027	44 993	58 708	35 204	44 213
Décembre 2003	42 991	57 195	34 653	42 595	45 678	58 301	35 020	45 493
Janvier 2004	42 408	58 233	35 548	43 303	45 801	58 572	35 931	46 712
Février 2004	43 757	59 751	36 284	44 493	46 355	58 671	36 346	46 770
Mars 2004	52 181	60 081	36 343	52 239	48 366	58 838	36 362	48 381
Avril 2004	49 447	60 250	37 254	50 358	48 712	59 371	37 297	49 648
Mai 2004	51 346	60 750	37 576	51 668	49 181	60 149	37 306	49 190
Juin 2004	53 578	60 359	37 409	53 412	49 923	60 506	37 421	50 038

Tableau 1-2

Toutes les industries manufacturières - Variation en % de mois en mois et tendance

Période	Variation en % de mois en mois				Rapport des stocks/livraisons		Variation en % de mois en mois			
	Livraisons		Stocks				Commandes en carnet		Nouvelles commandes	
	Désaisonné	Tendance	Désaisonné	Tendance	Désaisonné	Tendance	Désaisonné	Tendance	Désaisonné	Tendance
Juin 2003	-0,7	-0,5	-1,2	-0,6	1,36	1,34	-0,6	-1,7	1,2	-0,2
Juillet 2003	2,6	-0,3	-0,6	-0,7	1,31	1,34	-1,5	-1,5	1,9	-0,1
Août 2003	-5,3	-0,1	-1,0	-0,7	1,38	1,33	-1,6	-1,1	-5,5	0,2
Septembre 2003	5,8	0,2	-0,4	-0,7	1,29	1,32	1,1	-0,9	8,2	0,3
Octobre 2003	-1,0	0,4	-0,9	-0,6	1,29	1,31	-2,3	-0,7	-3,7	0,6
Novembre 2003	-0,8	0,6	-0,1	-0,4	1,30	1,29	-2,2	-0,4	-0,7	0,9
Décembre 2003	1,5	0,9	-0,7	-0,2	1,28	1,28	-0,5	0,0	2,9	1,2
Janvier 2004	0,3	1,2	0,5	0,1	1,28	1,26	2,6	0,4	2,7	1,5
Février 2004	1,2	1,4	0,2	0,3	1,27	1,25	1,2	0,7	0,1	1,7
Mars 2004	4,3	1,5	0,3	0,5	1,22	1,24	0,0	0,9	3,4	1,6
Avril 2004	0,7	1,4	0,9	0,5	1,22	1,23	2,6	0,9	2,6	1,4
Mai 2004	1,0	1,2	1,3	0,6	1,22	1,22	0,0	0,8	-0,9	1,1
Juin 2004	1,5	0,9	0,6	0,5	1,21	1,21	0,3	0,6	1,7	0,7

Tableau 2-1

Les industries des véhicules automobiles, pièces et accessoires - Livraisons, inventaires et commandes

Période	Non désaisonné				Désaisonné			
	Livraisons	Stocks	Commandes en carnet	Nouvelles commandes	Livraisons	Stocks	Commandes en carnet	Nouvelles commandes
\$ millions								
Juin 2003	9 004	3 079	1 548	8 998	8 306	3 143	1 592	8 311
Juillet 2003	5 724	3 055	1 561	5 737	8 911	3 144	1 575	8 894
Août 2003	7 339	3 005	1 617	7 395	7 307	3 033	1 614	7 346
Septembre 2003	8 696	3 167	1 649	8 728	8 337	3 164	1 624	8 347
Octobre 2003	9 022	3 082	1 710	9 083	8 286	3 110	1 680	8 342
Novembre 2003	8 116	3 166	1 771	8 177	7 980	3 093	1 730	8 030
Décembre 2003	7 139	3 001	1 797	7 165	8 233	3 067	1 765	8 267
Janvier 2004	7 785	3 091	1 821	7 810	8 221	3 065	1 801	8 258
Février 2004	8 329	3 276	1 872	8 380	8 128	3 214	1 859	8 185
Mars 2004	10 209	3 440	1 970	10 306	8 701	3 365	1 974	8 817
Avril 2004	9 603	3 554	2 036	9 669	8 832	3 514	2 089	8 947
Mai 2004	9 566	3 515	2 070	9 600	8 902	3 454	2 111	8 924
Juin 2004	10 240	3 347	2 022	10 192	8 960	3 406	2 090	8 939

Tableau 2-2

Les industries des véhicules automobiles, pièces et accessoires - Variation en % de mois en mois et tendance

Période	Variation en % de mois en mois				Rapport des stocks/livraisons		Variation en % de mois en mois			
	Livraisons		Stocks				Commandes en carnet		Nouvelles commandes	
	Désaisonné	Tendance	Désaisonné	Tendance	Désaisonné	Tendance	Désaisonné	Tendance	Désaisonné	Tendance
Juin 2003	-2,2	-1,0	-1,5	-0,3	0,38	0,38	0,3	-0,8	-1,5	-0,9
Juillet 2003	7,3	-0,9	0,1	-0,4	0,35	0,38	-1,1	0,0	7,0	-0,8
Août 2003	-18,0	-0,7	-3,5	-0,4	0,42	0,38	2,5	0,7	-17,4	-0,6
Septembre 2003	14,1	-0,5	4,3	-0,3	0,38	0,38	0,7	1,5	13,6	-0,3
Octobre 2003	-0,6	-0,2	-1,7	0,0	0,38	0,38	3,5	2,1	-0,1	-0,1
Novembre 2003	-3,7	0,1	-0,5	0,4	0,39	0,38	3,0	2,7	-3,7	0,2
Décembre 2003	3,2	0,4	-0,8	0,8	0,37	0,38	2,0	3,2	3,0	0,6
Janvier 2004	-0,1	0,9	-0,1	1,3	0,37	0,38	2,1	3,5	-0,1	1,0
Février 2004	-1,1	1,4	4,9	1,7	0,40	0,39	3,2	3,5	-0,9	1,4
Mars 2004	7,1	1,6	4,7	2,0	0,39	0,39	6,2	3,2	7,7	1,5
Avril 2004	1,5	1,6	4,4	2,0	0,40	0,39	5,8	2,6	1,5	1,5
Mai 2004	0,8	1,3	-1,7	1,8	0,39	0,39	1,1	1,9	-0,3	1,2
Juin 2004	0,7	1,0	-1,4	1,5	0,38	0,39	-1,0	1,2	0,2	0,8

Tableau 3-1

Toutes les industries manufacturières sauf les industries des véhicules automobiles, pièces et accessoires - Livraisons, inventaires et commandes

Période	Non désaisonné				Désaisonné			
	Livraisons	Stocks	Commandes en carnet	Nouvelles commandes	Livraisons	Stocks	Commandes en carnet	Nouvelles commandes
\$ millions								
Juin 2003	37 383	57 203	36 034	36 945	36 263	57 338	35 984	36 024
Juillet 2003	35 982	56 430	35 796	35 745	36 823	56 984	35 446	36 285
Août 2003	36 271	56 416	35 199	35 674	35 982	56 508	34 819	35 356
Septembre 2003	39 265	55 633	35 579	39 644	37 482	56 143	35 213	37 876
Octobre 2003	39 487	55 118	34 295	38 203	37 087	55 638	34 303	36 177
Novembre 2003	36 867	55 480	33 278	35 850	37 013	55 615	33 474	36 183
Décembre 2003	35 852	54 194	32 856	35 430	37 445	55 234	33 255	37 226
Janvier 2004	34 622	55 142	33 726	35 493	37 579	55 507	34 130	38 454
Février 2004	35 428	56 475	34 412	36 113	38 228	55 457	34 487	38 585
Mars 2004	41 972	56 641	34 373	41 933	39 665	55 473	34 387	39 564
Avril 2004	39 844	56 696	35 217	40 689	39 881	55 857	35 208	40 701
Mai 2004	41 779	57 236	35 506	42 068	40 279	56 696	35 195	40 266
Juin 2004	43 338	57 012	35 386	43 219	40 963	57 100	35 331	41 099

Tableau 3-2

Toutes les manufacturières sauf les industries des véhicules automobiles, pièces et accessoires - Variation en % de mois en mois et tendance

Période	Variation en % de mois en mois				Rapport des stocks/livraisons		Variation en % de mois en mois			
	Livraisons		Stocks				Commandes en carnet		Nouvelles commandes	
	Désaisonné	Tendance	Désaisonné	Tendance	Désaisonné	Tendance	Désaisonné	Tendance	Désaisonné	Tendance
Juin 2003	-0,3	-0,4	-1,2	-0,6	1,58	1,57	-0,7	-1,8	1,8	-0,1
Juillet 2003	1,5	-0,2	-0,6	-0,7	1,55	1,56	-1,5	-1,5	0,7	0,1
Août 2003	-2,3	0,1	-0,8	-0,7	1,57	1,54	-1,8	-1,2	-2,6	0,4
Septembre 2003	4,2	0,3	-0,6	-0,7	1,50	1,53	1,1	-1,0	7,1	0,5
Octobre 2003	-1,1	0,5	-0,9	-0,6	1,50	1,51	-2,6	-0,9	-4,5	0,7
Novembre 2003	-0,2	0,8	0,0	-0,4	1,50	1,49	-2,4	-0,6	0,0	1,0
Décembre 2003	1,2	1,0	-0,7	-0,2	1,48	1,47	-0,7	-0,2	2,9	1,4
Janvier 2004	0,4	1,2	0,5	0,0	1,48	1,46	2,6	0,2	3,3	1,6
Février 2004	1,7	1,4	-0,1	0,2	1,45	1,44	1,0	0,6	0,3	1,7
Mars 2004	3,8	1,5	0,0	0,4	1,40	1,42	-0,3	0,8	2,5	1,6
Avril 2004	0,5	1,4	0,7	0,5	1,40	1,41	2,4	0,8	2,9	1,4
Mai 2004	1,0	1,2	1,5	0,5	1,41	1,40	0,0	0,7	-1,1	1,1
Juin 2004	1,7	0,9	0,7	0,5	1,39	1,40	0,4	0,5	2,1	0,7

Tableau 4-1

Livraisons par grand groupe et pour certaines industries - Non désaisonnalisé

	Code SCIAN	Périodes courantes				Année précédente		Cumulatif Var. en % de 2003	Annuel 2004	Var. en % de 2002	Annuel 2003
		Juin 2004	Mai 2004	Avr. 2004	Mars 2004	Juin 2003	Mai 2003				
\$millions											
Fabrication d'aliments	311	6 064	5 966	5 429	5 594	5 439	5 500	7,8	33 083	1,7	63 436
Fabrication de boissons et de produits du tabac	312	1 181	1 108	956	994	1 142	1 079	1,9	5 758	3,2	12 032
Usines de textiles	313	300	298	282	300	297	309	-4,7	1 694	-11,0	3 421
Usines de produits textiles	314	196	197	193	190	205	217	-6,2	1 114	-10,3	2 297
Fabrication de vêtements	315	495	525	575	597	511	560	-5,6	3 256	-6,3	7 075
Fabrication de produits en cuir et de produits analogues	316	41	41	42	49	47	54	-14,9	266	-13,7	743
Fabrication de produits en bois	321	3 504	3 498	3 259	3 204	2 655	2 666	20,8	18 341	-3,4	31 248
Fabrication du papier	322	2 867	2 851	2 717	2 914	2 710	2 839	-2,8	16 460	-3,6	33 204
Impression et activités connexes de soutien	323	982	978	979	1 074	930	980	0,1	5 761	-0,7	11 590
Fabrication de produits du pétrole et du charbon	324	3 794	3 679	3 314	3 490	2 855	2 896	8,2	20 656	9,0	37 355
Fabrication de produits chimiques	325	3 950	4 078	3 833	3 971	3 593	3 894	4,5	22 458	3,6	41 187
Fabrication de produits en caoutchouc et en plastique	326	2 386	2 273	2 230	2 309	2 140	2 222	3,1	12 938	1,0	24 722
Fabrication de produits minéraux non métalliques	327	1 268	1 144	1 014	913	1 151	1 106	5,9	5 726	5,3	11 994
Première transformation des métaux	331	3 935	3 767	3 742	4 087	2 925	3 108	16,7	22 112	2,3	37 606
Fabrication de produits métalliques	332	3 067	2 900	2 790	2 938	2 644	2 633	8,0	16 364	0,4	31 026
Fabrication de machines	333	2 523	2 247	2 254	2 390	2 126	2 194	5,0	13 386	-2,9	25 576
Fabrication de produits informatiques et électroniques	334	1 905	1 647	1 503	2 088	1 635	1 430	12,5	10 052	-13,1	18 790
Fabrication de matériel, d'appareils et de composants électriques	335	967	890	888	966	877	850	5,9	5 286	-5,7	9 984
Fabrication de matériel de transport	336	12 165	11 345	11 585	12 111	10 683	11 220	2,7	66 902	-3,9	120 949
Fabrication de véhicules automobiles	3361	7 315	6 621	6 579	7 031	6 329	6 662	0,2	38 413	-6,4	69 258
Fabrication de carrosseries et de remorques de véhicules automobiles	3362	353	360	333	331	319	357	-0,8	1 943	0,1	3 695
Fabrication de pièces pour véhicules automobiles	3363	2 925	2 945	3 024	3 178	2 674	2 726	6,2	17 319	-0,1	31 433
Fabrication de produits aérospatiaux et de leurs pièces	3364	1 151	979	1 213	1 102	935	1 042	11,2	6 556	1,5	11 586
Fabrication de matériel ferroviaire roulant	3365	186	202	194	189	231	212	-16,3	1 127	-7,7	2 370
Construction de navires et d'embarcations	3366	115	119	117	111	93	141	6,9	653	-5,4	1 100
Fabrication de meubles et de produits connexes	337	1 247	1 191	1 187	1 272	1 189	1 191	1,9	7 134	1,2	14 035
Activités diverses de fabrication	339	741	722	677	729	632	617	9,9	3 970	3,5	7 495
Industries des biens non durables ¹		22 256	21 994	20 548	21 481	19 870	20 549	3,9	123 444	1,5	237 062
Industries des biens durables ²		31 322	29 351	28 900	30 699	26 517	27 015	7,7	169 273	-2,6	308 703
Fabrication		53 578	51 346	49 447	52 181	46 387	47 564	6,1	292 717	-0,8	545 765

1. Les industries des biens non-durables comprennent les codes SCIAN suivants : 311, 312, 313, 314, 315, 316, 322, 323, 324, 325, 326

2. Industries des biens durables comprennent les codes SCIAN suivants : 321, 327, 331, 332, 333, 334, 335, 336, 337, 339

Tableau 4-2

Livraisons par grand groupe et pour certaines industries - Désaisonnalisé

	Code SCIAN	Variation de Mai	Périodes courantes				Variation du mois précédent			Tendance variation du mois précédent			
			Jun 2004	Mai 2004	Avr. 2004	Mars 2004	Jun 2004	Mai 2004	Avr. 2004	Jun 2004	Mai 2004	Avr. 2004	Mars 2004
			\$ millions				pourcentage						
Fabrication d'aliments	311	34	5 731	5 697	5 650	5 655	0,6	0,8	-0,1	0,4	0,6	0,7	0,8
Fabrication de boissons et de produits du tabac	312	-6	1 022	1 029	993	1 027	-0,6	3,6	-3,3	0,3	0,3	0,2	0,1
Usines de textiles	313	1	278	277	274	277	0,2	1,2	-1,3	0,1	0,1	0,0	0,0
Usines de produits textiles	314	-3	181	184	185	183	-1,7	-0,4	1,2	-0,2	-0,1	0,0	0,0
Fabrication de vêtements	315	-4	557	561	568	552	-0,8	-1,2	2,8	-0,2	-0,4	-0,5	-0,7
Fabrication de produits en cuir et de produits analogues	316	1	49	48	53	54	2,0	-8,9	-1,4	-2,3	-3,1	-3,6	-3,4
Fabrication de produits en bois	321	-33	3 159	3 191	3 121	2 997	-1,0	2,3	4,1	1,0	1,9	2,6	2,8
Fabrication du papier	322	-23	2 836	2 859	2 726	2 779	-0,8	4,9	-1,9	0,8	1,1	1,3	1,4
Impression et activités connexes de soutien	323	-14	978	992	965	962	-1,5	2,8	0,3	0,3	0,4	0,4	0,4
Fabrication de produits du pétrole et du charbon	324	83	3 820	3 737	3 483	3 425	2,2	7,3	1,7	2,5	3,3	3,8	3,8
Fabrication de produits chimiques	325	49	3 695	3 646	3 647	3 640	1,3	0,0	0,2	0,7	0,9	1,1	1,2
Fabrication de produits en caoutchouc et en plastique	326	58	2 160	2 103	2 110	2 152	2,7	-0,3	-2,0	0,5	0,6	0,6	0,6
Fabrication de produits minéraux non métalliques	327	22	1 060	1 038	1 059	1 057	2,1	-2,0	0,2	0,3	0,6	0,9	1,1
Première transformation des métaux	331	117	3 792	3 675	3 676	3 650	3,2	0,0	0,7	1,1	1,8	2,3	2,6
Fabrication de produits métalliques	332	60	2 877	2 817	2 802	2 788	2,1	0,5	0,5	0,8	1,0	1,2	1,4
Fabrication de machines	333	106	2 349	2 243	2 233	2 155	4,7	0,5	3,6	1,3	1,5	1,4	1,2
Fabrication de produits informatiques et électroniques	334	85	1 759	1 674	1 700	1 784	5,1	-1,5	-4,7	0,4	0,6	0,9	1,2
Fabrication de matériel, d'appareils et de composants électriques	335	16	894	878	874	864	1,9	0,4	1,2	0,6	0,7	0,7	0,8
Fabrication de matériel de transport	336	185	10 826	10 641	10 708	10 498	1,7	-0,6	2,0	0,9	1,2	1,4	1,5
Fabrication de véhicules automobiles	3361	163	6 248	6 085	6 008	5 922	2,7	1,3	1,5	1,5	1,9	2,1	2,0
Fabrication de carrosseries et de remorques de véhicules automobiles	3362	3	321	318	306	296	0,9	3,9	3,3	1,0	1,1	1,0	0,8
Fabrication de pièces pour véhicules automobiles	3363	-104	2 713	2 817	2 823	2 779	-3,7	-0,2	1,6	-0,1	0,2	0,5	0,8
Fabrication de produits aérospatiaux et de leurs pièces	3364	138	1 154	1 016	1 151	1 076	13,6	-11,8	7,0	1,0	1,3	1,6	1,8
Fabrication de matériel ferroviaire roulant	3365	-25	170	195	203	163	-12,6	-4,2	24,3	0,2	0,1	-0,1	0,0
Construction de navires et d'embarcations	3366	10	101	91	91	92	11,2	-0,5	-0,5	0,8	0,4	-0,1	-0,2
Fabrication de meubles et de produits connexes	337	3	1 193	1 189	1 188	1 183	0,3	0,1	0,5	0,2	0,3	0,3	0,4
Activités diverses de fabrication	339	7	708	701	698	682	1,0	0,5	2,2	1,4	1,9	2,2	2,2
Industries des biens non durables ¹		174	21 307	21 134	20 654	20 708	0,8	2,3	-0,3	0,9	1,1	1,3	1,4
Industries des biens durables ²		569	28 616	28 047	28 059	27 658	2,0	0,0	1,4	0,9	1,2	1,5	1,6
Fabrication		743	49 923	49 181	48 712	48 366	1,5	1,0	0,7	0,9	1,2	1,4	1,5

1. Les industries des biens non-durables comprennent les codes SCIAN suivants : 311, 312, 313, 314, 315, 316, 322, 323, 324, 325, 326

2. Industries des biens durables comprennent les codes SCIAN suivants : 321, 327, 331, 332, 333, 334, 335, 336, 337, 339

Tableau 5-1

Stocks par grand groupe et pour certaines industries - Non désaisonnalisé

	Code SCIAN	Périodes courantes				Année précédente		Cumulatif		Moyenne par mois	
		Juin 2004	Mai 2004	Avr. 2004	Mars 2004	Juin 2003	Mai 2003	Var. en % de 2003	Moyenne 2004	Var. en % de 2002	2003
\$millions											
Fabrication d'aliments	311	4 740	4 684	4 685	4 701	4 473	4 434	3,4	4 668	0,2	4 564
Fabrication de boissons et de produits du tabac	312	1 703	1 681	1 682	1 696	1 676	1 709	-1,0	1 668	2,7	1 650
Usines de textiles	313	478	472	472	470	527	535	-11,3	472	-8,0	519
Usines de produits textiles	314	358	360	357	359	371	379	-4,7	357	-4,2	365
Fabrication de vêtements	315	1 286	1 313	1 320	1 323	1 552	1 480	-10,0	1 324	0,9	1 451
Fabrication de produits en cuir et de produits analogues	316	156	138	126	120	166	153	-10,4	129	-9,8	141
Fabrication de produits en bois	321	4 220	4 393	4 670	5 153	4 377	4 689	-7,2	4 642	-0,9	4 533
Fabrication du papier	322	3 599	3 581	3 580	3 531	3 651	3 670	-2,4	3 550	-1,1	3 588
Impression et activités connexes de soutien	323	842	836	857	867	871	875	-2,1	851	-2,4	870
Fabrication de produits du pétrole et du charbon	324	2 281	2 293	2 291	2 216	2 063	1 939	7,9	2 194	0,8	2 009
Fabrication de produits chimiques	325	5 989	6 030	6 204	6 234	5 668	5 822	7,2	6 093	9,3	5 652
Fabrication de produits en caoutchouc et en plastique	326	2 350	2 372	2 346	2 331	2 292	2 382	0,2	2 333	4,4	2 279
Fabrication de produits minéraux non métalliques	327	1 136	1 162	1 173	1 156	1 150	1 171	0,0	1 154	-0,2	1 125
Première transformation des métaux	331	4 923	4 765	4 531	4 504	4 943	5 066	-7,1	4 673	-1,5	4 902
Fabrication de produits métalliques	332	3 902	3 797	3 736	3 617	3 753	3 854	-2,4	3 691	1,3	3 676
Fabrication de machines	333	4 644	4 681	4 572	4 514	4 542	4 632	-0,1	4 566	-3,2	4 522
Fabrication de produits informatiques et électroniques	334	3 909	4 081	3 955	3 864	4 311	4 529	-11,1	4 026	-11,3	4 398
Fabrication de matériel, d'appareils et de composants électriques	335	1 903	1 924	1 855	1 811	1 870	1 943	-4,5	1 847	-2,8	1 870
Fabrication de matériel de transport	336	9 460	9 707	9 299	9 109	9 574	9 929	-8,3	9 182	-17,9	9 637
Fabrication de véhicules automobiles	3361	1 440	1 573	1 647	1 522	1 246	1 360	11,1	1 477	-8,6	1 288
Fabrication de carrosseries et de remorques de véhicules automobiles	3362	469	448	464	458	473	477	-8,7	448	12,3	466
Fabrication de pièces pour véhicules automobiles	3363	1 906	1 942	1 907	1 918	1 833	1 863	1,7	1 894	13,1	1 847
Fabrication de produits aérospatiaux et de leurs pièces	3364	4 587	4 701	4 293	4 240	4 827	5 017	-14,7	4 358	-30,5	4 875
Fabrication de matériel ferroviaire roulant	3365	809	793	741	715	920	922	-20,3	746	-7,5	876
Construction de navires et d'embarcations	3366	98	104	109	115	110	120	-14,6	113	-1,8	129
Fabrication de meubles et de produits connexes	337	1 217	1 195	1 206	1 217	1 234	1 260	-4,8	1 203	2,7	1 238
Activités diverses de fabrication	339	1 263	1 285	1 332	1 288	1 218	1 228	4,2	1 282	4,1	1 217
Industries des biens non durables ¹		23 781	23 760	23 920	23 848	23 311	23 379	1,6	23 638	2,3	23 087
Industries des biens durables ²		36 577	36 991	36 330	36 233	36 971	38 300	-5,8	36 266	-7,1	37 118
Fabrication		60 359	60 750	60 250	60 081	60 282	61 680	-3,0	59 904	-3,7	60 205

1. Les industries des biens non-durables comprennent les codes SCIAN suivants : 311, 312, 313, 314, 315, 316, 322, 323, 324, 325, 326

2. Industries des biens durables comprennent les codes SCIAN suivants : 321, 327, 331, 332, 333, 334, 335, 336, 337, 339

Tableau 5-2

Stocks par grand groupe et pour certaines industries - Désaisonnalisé

	Code SCIAN	Variation de Mai	Périodes courantes				Variation du mois précédent			Tendance variation du mois précédent			
			Jun 2004	Mai 2004	Avr. 2004	Mars 2004	Jun 2004	Mai 2004	Avr. 2004	Jun 2004	Mai 2004	Avr. 2004	Mars 2004
			\$ millions				pourcentage						
Fabrication d'aliments	311	23	4 784	4 761	4 767	4 730	0,5	-0,1	0,8	0,4	0,5	0,7	0,7
Fabrication de boissons et de produits du tabac	312	26	1 659	1 633	1 628	1 649	1,6	0,3	-1,3	0,3	0,3	0,2	0,1
Usines de textiles	313	8	480	472	469	467	1,6	0,7	0,5	0,4	0,3	0,0	-0,4
Usines de produits textiles	314	-1	357	358	353	353	-0,3	1,3	0,0	0,3	0,3	0,2	0,1
Fabrication de vêtements	315	-60	1 226	1 285	1 310	1 330	-4,6	-1,9	-1,5	-1,5	-1,7	-1,9	-1,8
Fabrication de produits en cuir et de produits analogues	316	4	133	129	126	128	3,1	2,2	-1,3	1,0	0,7	0,2	-0,2
Fabrication de produits en bois	321	29	4 417	4 387	4 317	4 349	0,7	1,6	-0,7	0,5	0,5	0,4	0,4
Fabrication du papier	322	73	3 590	3 517	3 510	3 485	2,1	0,2	0,7	0,4	0,3	0,1	-0,1
Impression et activités connexes de soutien	323	7	860	853	853	848	0,8	0,0	0,6	0,3	0,1	-0,1	-0,2
Fabrication de produits du pétrole et du charbon	324	-8	2 273	2 281	2 190	2 118	-0,3	4,1	3,4	1,8	2,1	2,3	2,3
Fabrication de produits chimiques	325	81	6 036	5 955	5 940	5 988	1,4	0,2	-0,8	0,3	0,3	0,4	0,5
Fabrication de produits en caoutchouc et en plastique	326	20	2 332	2 312	2 285	2 278	0,9	1,2	0,3	0,4	0,4	0,4	0,3
Fabrication de produits minéraux non métalliques	327	4	1 118	1 114	1 121	1 115	0,4	-0,7	0,6	-0,1	-0,1	-0,2	-0,2
Première transformation des métaux	331	127	4 950	4 823	4 641	4 632	2,6	3,9	0,2	0,7	0,7	0,7	0,6
Fabrication de produits métalliques	332	108	3 850	3 742	3 706	3 593	2,9	1,0	3,2	1,2	1,4	1,4	1,2
Fabrication de machines	333	17	4 640	4 623	4 539	4 535	0,4	1,8	0,1	0,3	0,5	0,5	0,6
Fabrication de produits informatiques et électroniques	334	-5	4 028	4 033	3 948	3 952	-0,1	2,2	-0,1	0,4	0,1	-0,3	-0,7
Fabrication de matériel, d'appareils et de composants électriques	335	-18	1 874	1 892	1 822	1 792	-0,9	3,8	1,7	0,5	0,7	0,7	0,7
Fabrication de matériel de transport	336	-86	9 432	9 518	9 324	9 027	-0,9	2,1	3,3	0,9	1,1	1,1	0,9
Fabrication de véhicules automobiles	3361	-27	1 490	1 517	1 613	1 472	-1,8	-6,0	9,6	2,7	3,2	3,6	3,7
Fabrication de carrosseries et de remorques de véhicules automobiles	3362	11	459	447	446	435	2,6	0,3	2,5	1,3	1,4	1,2	0,8
Fabrication de pièces pour véhicules automobiles	3363	-21	1 916	1 937	1 901	1 893	-1,1	1,9	0,4	0,6	0,7	0,8	0,7
Fabrication de produits aérospatiaux et de leurs pièces	3364	-55	4 526	4 581	4 374	4 258	-1,2	4,7	2,7	0,4	0,5	0,4	0,3
Fabrication de matériel ferroviaire roulant	3365	16	809	793	741	715	2,0	7,0	3,6	2,3	2,6	2,1	0,9
Construction de navires et d'embarcations	3366	-3	106	109	110	113	-2,6	-1,4	-2,1	-2,3	-2,5	-2,4	-2,2
Fabrication de meubles et de produits connexes	337	20	1 210	1 189	1 202	1 203	1,7	-1,1	-0,1	0,1	0,1	0,0	0,0
Activités diverses de fabrication	339	-15	1 259	1 274	1 317	1 265	-1,2	-3,3	4,1	-0,1	0,1	0,4	0,6
Industries des biens non durables ¹		173	23 728	23 555	23 432	23 373	0,7	0,5	0,3	0,5	0,5	0,5	0,5
Industries des biens durables ²		183	36 778	36 595	35 939	35 464	0,5	1,8	1,3	0,5	0,6	0,6	0,4
Fabrication		357	60 506	60 149	59 371	58 838	0,6	1,3	0,9	0,5	0,6	0,5	0,5

1. Les industries des biens non-durables comprennent les codes SCIAN suivants : 311, 312, 313, 314, 315, 316, 322, 323, 324, 325, 326

2. Industries des biens durables comprennent les codes SCIAN suivants : 321, 327, 331, 332, 333, 334, 335, 336, 337, 339

Tableau 6-1

Commandes en carnet pour certains grands groupes et industries - Non désaisonné

	Code SCIAN	Périodes courantes				Année précédente		Cumulatif		Moyenne par mois	
		Juin 2004	Mai 2004	Avr. 2004	Mars 2004	Juin 2003	Mai 2003	Var. en % de 2003	Moyenne 2004	Var. en % de 2002	2003
\$millions											
Usines de textiles	313	233	227	213	207	220	229	-12,9	217	-20,6	233
Usines de produits textiles	314	85	88	92	89	77	84	-7,1	87	6,6	86
Fabrication de vêtements	315	223	215	209	195	234	237	-8,4	198	3,6	199
Fabrication de produits en cuir et de produits analogues	316	25	25	24	28	37	34	-17,4	24	-2,2	28
Fabrication de produits en caoutchouc et en plastique	326	411	433	455	431	336	371	11,1	408	1,9	366
Première transformation des métaux	331	1 943	1 868	1 850	1 884	1 706	1 771	4,1	1 854	-2,8	1 757
Fabrication de produits métalliques	332	4 117	4 137	4 098	3 783	3 418	3 497	9,7	3 880	-1,7	3 522
Fabrication de machines	333	5 040	5 015	4 781	4 660	4 217	4 311	6,0	4 737	-14,5	4 380
Fabrication de produits informatiques et électroniques	334	3 227	3 085	3 100	3 082	3 347	3 614	-12,8	3 177	-5,5	3 483
Fabrication de matériel, d'appareils et de composants électriques	335	896	889	880	879	859	938	-6,7	875	-3,5	901
Fabrication de matériel de transport	336	18 295	18 865	18 861	18 464	20 299	20 504	-12,6	18 614	-26,7	20 074
Fabrication de véhicules automobiles	3361	838	866	814	750	526	521	31,6	758	-25,1	566
Fabrication de carrosseries et de remorques de véhicules automobiles	3362	467	491	504	498	419	446	3,3	476	-1,5	430
Fabrication de pièces pour véhicules automobiles	3363	1 184	1 204	1 222	1 220	1 022	1 033	14,1	1 207	25,4	1 093
Fabrication de produits aérospatiaux et de leurs pièces	3364	11 310	11 898	11 902	11 856	13 085	13 632	-16,7	11 847	-34,2	13 167
Construction de navires et d'embarcations	3366	34	41	51	56	111	110	-37,9	51	230,1	83
Activités diverses de fabrication	339	179	188	187	181	152	151	17,9	177	-13,4	162
Industries des biens non durables¹		2 157	2 022	2 021	1 982	2 224	1 898	-2,3	1 976	7,1	2 029
Industries des biens durables²		35 252	35 553	35 233	34 360	35 357	36 127	-6,3	34 759	-18,7	35 629
Fabrication		37 409	37 576	37 254	36 343	37 581	38 025	-6,1	36 735	-17,7	37 588

1. Les industries des biens non-durables comprennent les codes SCIAN suivants : 311, 312, 313, 314, 315, 316, 322, 323, 324, 325, 326

2. Industries des biens durables comprennent les codes SCIAN suivants : 321, 327, 331, 332, 333, 334, 335, 336, 337, 339

Tableau 6-2

Commandes en carnet pour certains grands groupes et industries - Désaisonné

	Code SCIAN	Variation de Mai	Périodes courantes				Variation du mois précédent			Tendance variation du mois précédent				
			Juin 2004	Mai 2004	Avr. 2004	Mars 2004	Juin 2004	Mai 2004	Avr. 2004	Juin 2004	Mai 2004	Avr. 2004	Mars 2004	
\$ millions														
pourcentage														
Usines de textiles	313	11	237	226	208	199	4,8	8,9	4,3	1,3	1,2	0,9	0,4	
Usines de produits textiles	314	0	88	88	85	84	0,1	4,2	0,6	0,7	0,9	0,9	0,8	
Fabrication de vêtements	315	5	190	185	184	186	2,7	0,6	-1,2	0,4	0,4	0,1	-0,2	
Fabrication de produits en cuir et de produits analogues	316	-1	18	18	20	26	-3,0	-8,4	-23,9	-6,4	-8,2	-8,9	-8,4	
Fabrication de produits en caoutchouc et en plastique	326	-2	424	426	450	426	-0,5	-5,2	5,6	0,7	1,6	2,4	2,9	
Première transformation des métaux	331	94	1 907	1 812	1 787	1 826	5,2	1,4	-2,1	0,8	1,0	0,9	0,8	
Fabrication de produits métalliques	332	-19	4 117	4 137	4 098	3 783	-0,5	0,9	8,3	1,9	2,5	3,0	3,1	
Fabrication de machines	333	25	5 040	5 015	4 781	4 660	0,5	4,9	2,6	1,0	1,3	1,6	1,9	
Fabrication de produits informatiques et électroniques	334	142	3 227	3 085	3 100	3 082	4,6	-0,5	0,6	0,7	0,5	0,0	-0,4	
Fabrication de matériel, d'appareils et de composants électriques	335	7	896	889	880	879	0,8	1,1	0,0	0,7	1,2	1,5	1,5	
Fabrication de matériel de transport	336	-327	18 381	18 708	19 025	18 546	-1,7	-1,7	2,6	-0,1	0,1	0,3	0,4	
Fabrication de véhicules automobiles	3361	-28	838	866	814	750	-3,2	6,3	8,6	2,3	3,5	4,7	5,9	
Fabrication de carrosseries et de remorques de véhicules automobiles	3362	-6	475	480	479	473	-1,2	0,3	1,3	0,8	1,3	1,9	2,2	
Fabrication de pièces pour véhicules automobiles	3363	6	1 252	1 246	1 275	1 225	0,5	-2,3	4,1	0,6	0,9	1,3	1,6	
Fabrication de produits aérospatiaux et de leurs pièces	3364	-389	11 325	11 714	12 043	11 960	-3,3	-2,7	0,7	-0,8	-0,6	-0,3	0,0	
Construction de navires et d'embarcations	3366	-8	29	37	46	55	-21,1	-20,5	-15,2	-14,1	-14,4	-13,6	-12,3	
Activités diverses de fabrication	339	0	187	187	188	184	0,1	-0,8	2,5	0,7	1,2	1,7	1,8	
Industries des biens non durables¹		157	2 136	1 979	1 974	1 954	8,0	0,3	1,0	2,2	2,2	1,8	1,1	
Industries des biens durables²		-43	35 284	35 327	35 323	34 407	-0,1	0,0	2,7	0,5	0,7	0,9	0,9	
Fabrication		114	37 421	37 306	37 297	36 362	0,3	0,0	2,6	0,6	0,8	0,9	0,9	

1. Les industries des biens non-durables comprennent les codes SCIAN suivants : 311, 312, 313, 314, 315, 316, 322, 323, 324, 325, 326

2. Industries des biens durables comprennent les codes SCIAN suivants : 321, 327, 331, 332, 333, 334, 335, 336, 337, 339

Tableau 7-1

Nouvelles commandes pour certains grands groupes et industries - Non désaisonnalisé

	Code SCIAN	Périodes courantes				Année précédente		Cumulatif Var. en % de 2003	Annuel 2004	Var. en % de 2002	Annuel 2003
		Juin 2004	Mai 2004	Avr. 2004	Mars 2004	Juin 2003	Mai 2003				
\$millions											
Usines de textiles	313	306	312	288	299	289	294	-0,3	1 719	-13,6	3 356
Usines de produits textiles	314	193	194	195	193	198	204	-4,9	1 125	-11,2	2 290
Fabrication de vêtements	315	503	531	588	616	508	559	-5,6	3 321	-6,4	7 066
Fabrication de produits en cuir et de produits analogues	316	42	41	38	58	51	55	-19,0	266	-12,6	747
Fabrication de produits en caoutchouc et en plastique	326	2 365	2 251	2 254	2 372	2 104	2 231	4,2	13 014	0,1	24 666
Première transformation des métaux	331	4 010	3 786	3 708	4 116	2 861	3 085	18,4	22 349	0,8	37 522
Fabrication de produits métalliques	332	3 048	2 939	3 106	3 058	2 565	2 565	12,2	17 011	0,7	31 096
Fabrication de machines	333	2 548	2 481	2 375	2 568	2 033	1 992	13,6	14 063	-0,7	25 351
Fabrication de produits informatiques et électroniques	334	2 047	1 632	1 521	2 010	1 367	1 455	19,0	10 101	-17,1	18 169
Fabrication de matériel, d'appareils et de composants électriques	335	974	899	888	969	797	841	9,9	5 374	-6,8	9 835
Fabrication de matériel de transport	336	11 595	11 350	11 982	11 684	10 479	11 031	10,7	67 275	-6,3	114 188
Fabrication de véhicules automobiles	3361	7 287	6 672	6 644	7 144	6 334	6 625	1,2	38 658	-6,5	69 172
Fabrication de carrosseries et de remorques de véhicules automobiles	3362	329	347	340	364	293	350	4,7	2 034	-2,2	3 637
Fabrication de pièces pour véhicules automobiles	3363	2 905	2 928	3 026	3 162	2 664	2 740	6,5	17 299	-1,0	31 557
Fabrication de produits aérospatiaux et de leurs pièces	3364	563	975	1 259	540	388	984	310,2	6 342	-17,0	5 676
Construction de navires et d'embarcations	3366	107	110	112	101	94	136	-10,0	622	-3,2	1 134
Activités diverses de fabrication	339	732	722	683	741	633	625	10,6	3 991	4,1	7 498
Industries des biens non durables¹		22 391	21 996	20 586	21 615	20 197	20 479	3,9	123 866	1,4	236 934
Industries des biens durables²		31 021	29 672	29 772	30 625	25 747	26 550	12,9	171 606	-3,8	301 074
Fabrication		53 412	51 668	50 358	52 239	45 943	47 029	9,0	295 473	-1,6	538 008

1. Les industries des biens non-durables comprennent les codes SCIAN suivants : 311, 312, 313, 314, 315, 316, 322, 323, 324, 325, 326

2. Industries des biens durables comprennent les codes SCIAN suivants : 321, 327, 331, 332, 333, 334, 335, 336, 337, 339

Tableau 7-2

Nouvelles commandes pour certains grands groupes et industries - Désaisonnalisé

	Code SCIAN	Variation de Mai	Périodes courantes				Variation du mois précédent			Tendance variation du mois précédent						
			Juin 2004	Mai 2004	Avr. 2004	Mars 2004	Juin 2004	Mai 2004	Avr. 2004	Juin 2004	Mai 2004	Avr. 2004	Mars 2004			
\$ millions													pourcentage			
Usines de textiles	313	-7	288	295	282	279	-2,4	4,6	1,2	0,2	0,3	0,4	0,4			
Usines de produits textiles	314	-7	181	188	185	184	-3,5	1,2	0,7	-0,2	-0,1	0,0	0,1			
Fabrication de vêtements	315	0	562	562	565	557	-0,1	-0,6	1,5	-0,1	-0,3	-0,4	-0,5			
Fabrication de produits en cuir et de produits analogues	316	2	49	47	47	56	4,5	-0,5	-15,7	-1,4	-2,6	-3,6	-4,1			
Fabrication de produits en caoutchouc et en plastique	326	79	2 158	2 079	2 134	2 197	3,8	-2,6	-2,9	0,4	0,4	0,5	0,6			
Première transformation des métaux	331	187	3 886	3 700	3 637	3 685	5,0	1,7	-1,3	1,1	1,8	2,4	2,7			
Fabrication de produits métalliques	332	2	2 857	2 855	3 118	2 908	0,1	-8,4	7,2	-0,1	0,5	1,2	1,8			
Fabrication de machines	333	-103	2 374	2 477	2 354	2 333	-4,1	5,2	0,9	0,6	0,8	0,8	0,9			
Fabrication de produits informatiques et électroniques	334	242	1 901	1 659	1 718	1 706	14,6	-3,4	0,7	0,9	1,4	1,8	2,0			
Fabrication de matériel, d'appareils et de composants électriques	335	14	901	887	874	867	1,5	1,5	0,8	0,1	0,4	0,8	1,1			
Fabrication de matériel de transport	336	176	10 499	10 323	11 188	10 054	1,7	-7,7	11,3	0,6	0,9	1,2	1,6			
Fabrication de véhicules automobiles	3361	84	6 220	6 136	6 073	6 035	1,4	1,0	0,6	1,3	1,7	2,0	2,0			
Fabrication de carrosseries et de remorques de véhicules automobiles	3362	-5	315	320	312	331	-1,4	2,3	-5,7	0,2	0,3	0,6	0,8			
Fabrication de pièces pour véhicules automobiles	3363	-69	2 719	2 787	2 874	2 782	-2,5	-3,0	3,3	-0,2	0,1	0,4	0,7			
Fabrication de produits aérospatiaux et de leurs pièces	3364	78	765	687	1 235	480	11,3	-44,3	157,0	-1,2	-1,8	-1,3	0,5			
Construction de navires et d'embarcations	3366	12	93	81	83	79	14,6	-2,0	4,7	2,1	1,2	0,1	-0,5			
Activités diverses de fabrication	339	9	708	700	702	694	1,2	-0,4	1,2	1,2	1,8	2,1	2,2			
Industries des biens non durables¹		326	21 465	21 139	20 673	20 801	1,5	2,3	-0,6	0,9	1,2	1,4	1,4			
Industries des biens durables²		522	28 573	28 051	28 975	27 580	1,9	-3,2	5,1	0,6	1,0	1,4	1,8			
Fabrication		848	50 038	49 190	49 648	48 381	1,7	-0,9	2,6	0,7	1,1	1,4	1,6			

1. Les industries des biens non-durables comprennent les codes SCIAN suivants : 311, 312, 313, 314, 315, 316, 322, 323, 324, 325, 326

2. Industries des biens durables comprennent les codes SCIAN suivants : 321, 327, 331, 332, 333, 334, 335, 336, 337, 339

Tableau 8-1

Livraisons pour certaines industries - Non désaisonnalisé

	Code SCIAN	Périodes courantes				Année Précédente		Cumulatif		Annuel	
		Jun 2004	Mai 2004	Avr. 2004	Mars 2004	Juin 2003	Mai 2003	Var. en % de 2003	2004	Var. en % de 2002	2003
\$ millions											
311 Fabrication d'aliments											
Fabrication d'aliments pour animaux	3111	439	447	444	442	397	431	3,1	2 586	-1,9	5 099
Amidonnerie et fabrication d'huiles et de graisses végétales	31122	311	316	321	354	235	271	22,9	1 833	11,4	3 117
Fabrication de sucre et de confiseries	3113	317	306	296	308	292	298	3,4	1 781	10,0	3 764
Mise en conserve de fruits et de légumes et fabrication de spécialités alimentaires	3114	508	506	520	509	469	493	4,8	3 055	-0,9	5 974
Fabrication de produits laitiers	3115	1 002	990	944	959	972	955	6,3	5 632	9,8	10 958
Fabrication de produits de viande	3116	1 755	1 759	1 596	1 643	1 321	1 466	14,9	9 686	-3,9	17 027
Fabrication de biscuits, de craquelins et de pâtes alimentaires	31182	129	134	131	133	124	130	1,5	779	-2,1	1 577
Fabrication d'autres aliments	3119	428	411	391	434	427	426	2,9	2 406	4,1	4 936
312 Fabrication de boissons et de produits du tabac											
Fabrication de boissons gazeuses et de glace	31211	317	317	261	278	332	324	-1,3	1 589	12,7	3 336
Brasseries	31212	461	407	345	346	385	355	18,1	2 049	1,0	3 858
Vineries	31213	78	65	58	61	62	61	15,9	360	-2,6	706
Distilleries	31214	58	52	49	51	57	59	-29,4	289	-18,0	831
Fabrication du tabac	3122	267	268	243	257	306	281	-7,1	1 470	5,1	3 301
313 Usines de textiles											
Usines de fibres, de filés et de fils	3131	54	56	50	54	48	47	5,5	303	-12,6	547
Usines de tissus	3132	188	186	176	187	186	198	-6,8	1 056	-10,6	2 180
Finissage de textiles et de tissus et revêtement de tissus	3133	58	56	56	58	63	63	-6,1	335	-10,8	694
314 Usines de produits textiles											
Usines de tapis et de carpettes	31411	72	69	70	69	73	79	-8,0	405	-8,6	824
Usines de sacs en textile et de grosse toile	31491	26	22	22	22	27	26	-7,9	123	-30,9	267
315 Fabrication de vêtements											
Usines de bas et de chaussettes	31511	28	33	34	35	40	42	-15,2	202	-5,1	511
Usines d'autres tricotage de vêtements	31519	43	47	46	45	41	41	6,0	262	-0,4	587
Fabrication de vêtements coupés-cousus pour hommes et garçons	31522	133	144	159	164	153	165	-9,6	906	-4,6	2 078
Fabrication de vêtements coupés-cousus pour femmes et filles	31523	177	188	210	236	170	187	-4,7	1 178	-3,5	2 471
Fabrication d'accessoires vestimentaires et d'autres vêtements	3159	25	24	24	22	24	26	0,5	137	-4,1	289
316 Fabrication de produits en cuir et de produits analogues											
Fabrication de chaussures	3162	20	18	19	25	20	23	-1,8	131	-17,7	401
321 Fabrication de produits en bois											
Scieries et préservation du bois	3211	1 757	1 700	1 540	1 552	1 286	1 301	16,1	8 887	-16,1	14 961
Fabrication de placages, de contreplaqués et de produits en bois reconstitué	3212	880	953	964	918	617	595	48,8	5 098	19,5	7 928
Fabrication d'autres produits en bois	3219	866	844	755	734	752	770	6,1	4 355	6,2	8 359
322 Fabrication du papier											
Usines de pâte à papier, de papier et de carton	3221	1 970	2 017	1 890	2 013	1 815	1 901	-0,7	11 413	-6,6	22 490
Fabrication de contenants en carton	32221	464	429	429	455	463	481	-7,8	2 575	6,6	5 538
Fabrication de sacs en papier et de papier couché et traité	32222	246	230	230	261	250	264	-10,4	1 420	0,8	3 033
Fabrication d'autres produits en papier transformé	32229	138	133	129	144	132	149	-0,4	806	-2,7	1 624
323 Impression et activités connexes de soutien											
Impression	32311	915	909	905	999	855	906	1,0	5 352	-1,5	10 730
Activités de soutien à l'impression	32312	67	70	74	75	75	74	-9,9	410	10,5	860
324 Fabrication de produits du pétrole et du charbon											
Raffineries de pétrole	32411	3 517	3 462	3 142	3 298	2 615	2 686	8,5	19 445	10,6	34 729
325 Fabrication de produits chimiques											
Fabrication d'autres produits chimiques inorganiques de base	32518	268	269	268	291	253	257	6,3	1 609	12,8	3 023
Fabrication d'autres produits chimiques organiques de base	32519	239	230	305	347	277	281	-4,5	1 715	-6,6	3 423
Fabrication de résines, de caoutchouc synthétique et de fibres et de filaments artificiels et synthétiques	3252	787	736	711	738	608	651	7,1	4 204	0,6	7 461
Fabrication de pesticides et d'autres produits chimiques agricoles	32532	78	92	103	101	89	70	22,1	480	21,2	444
Fabrication de produits pharmaceutiques et de médicaments	3254	795	744	738	881	787	730	5,1	4 511	4,9	8 506
Fabrication de peintures et de revêtements	32551	204	193	191	195	196	186	6,0	1 081	3,5	2 028
Fabrication d'adhésifs	32552	78	77	65	70	64	77	6,1	402	8,4	772

Tableau 8-1 – suite

Livraisons pour certaines industries - Non désaisonnalisé

	Code SCIAN	Périodes courantes				Année Précédente		Cumulatif		Annuel	
		Juin 2004	Mai 2004	Avr. 2004	Mars 2004	Juin 2003	Mai 2003	Var. en % de 2003	2004	Var. en % de 2002	2003
Fabrication de savons et de détartrants	32561	137	122	139	138	148	143	-12,8	782	-16,2	1 689
Fabrication de produits de toilette	32562	123	100	106	129	110	97	6,8	670	2,3	1 289
Fabrication d'encre d'imprimerie	32591	39	37	41	46	38	40	2,8	236	1,6	467
Fabrication de tous les autres produits chimiques	32599	373	343	349	375	318	330	5,3	2 096	2,8	3 989
326 Fabrication de produits en caoutchouc et en plastique											
Fabrication de tuyaux, de raccords de tuyauterie et de profilés non stratifiés en plastique	32612	197	192	175	172	167	173	7,2	984	2,5	1 836
Fabrication de produits en mousse de polystyrène	32614	58	55	56	55	54	46	13,6	297	7,3	561
Fabrication d'autres produits en plastique	32619	1 185	1 098	1 081	1 107	1 047	1 096	3,6	6 214	2,5	11 881
Fabrication d'autres produits en caoutchouc	32629	156	156	149	164	143	149	2,2	904	-11,6	1 750
327 Fabrication de produits minéraux non métalliques											
Fabrication de produits en argile et produits réfractaires	3271	74	71	62	64	68	71	-1,7	360	5,4	722
Fabrication de verre et de produits en verre	3272	197	187	182	181	192	193	1,4	1 047	0,0	2 084
Fabrication de ciment	32731	174	154	117	98	158	144	10,0	675	1,2	1 479
Fabrication de béton préparé	32732	313	267	229	186	295	261	12,7	1 247	5,1	2 761
Fabrication d'autres produits en béton	32739	123	109	90	76	107	95	14,7	512	9,6	1 143
Fabrication de produits abrasifs	32791	33	26	28	29	24	28	-5,2	159	-13,5	294
Fabrication de tous les autres produits minéraux non métalliques	32799	158	152	160	149	129	139	9,5	867	12,3	1 683
331 Première transformation des métaux											
Sidérurgie	3311	1 136	991	996	1 060	783	837	15,2	5 881	-1,3	9 877
Fabrication de tubes et de tuyaux en fer et en acier à partir d'acier acheté	33121	309	265	239	346	223	214	21,1	1 728	6,2	2 908
Fonderies	3315	288	265	268	301	295	275	-2,3	1 621	1,4	3 223
332 Fabrication de produits métalliques											
Fabrication de coutellerie et d'outils à main	3322	56	60	61	62	47	54	15,7	344	4,4	583
Fabrication de tôles fortes et d'éléments de charpentes	33231	519	452	425	438	405	358	14,5	2 529	4,6	4 928
Fabrication de chaudières et d'échangeurs de chaleur	33241	102	139	115	137	166	101	8,8	663	31,9	1 275
Fabrication de ressorts et de produits en fil métallique	3326	133	135	129	140	136	144	-8,4	772	-12,0	1 575
Revêtement, gravure, traitement thermique et activités analogues	3328	314	289	286	314	246	261	6,6	1 685	-0,6	3 043
Fabrication d'autres produits métalliques	3329	339	324	309	323	300	315	0,7	1 805	-6,5	3 486
333 Fabrication de machines											
Fabrication de machines agricoles	33311	183	180	209	225	157	175	5,3	1 137	-12,0	1 956
Fabrication d'appareils de chauffage, de ventilation, de climatisation et de réfrigération commerciale	3334	218	191	216	202	198	186	5,5	1 214	-7,2	2 465
Fabrication de toutes les autres machines d'usage général	33399	250	207	182	225	168	191	5,7	1 191	-1,9	2 336
334 Fabrication de produits informatiques et électroniques											
Fabrication de matériel informatique et périphérique	3341	289	241	161	307	269	235	-6,5	1 362	-22,7	3 046
Fabrication de matériel de communication	3342	782	557	542	738	638	414	21,5	3 594	-20,2	6 180
Fabrication de matériel audio et vidéo	3343	18	12	15	22	16	16	-7,7	96	-12,2	211
335 Fabrication de matériel, d'appareils et de composants électriques											
Fabrication d'appareils d'éclairage	33512	83	85	84	87	81	84	1,4	478	-9,3	968
Fabrication de petits appareils électroménagers	33521	21	22	21	27	20	23	11,4	138	-1,7	263
Fabrication de gros appareils ménagers	33522	181	180	171	174	159	161	6,1	986	-3,4	1 754
Fabrication de batteries et de piles	33591	20	21	21	20	18	18	10,7	117	19,0	217
Fabrication de fils et de câbles électriques et de communication	33592	210	185	204	221	192	173	12,0	1 175	-14,5	2 170
Fabrication de tous les autres types de matériel et composants électriques	33599	39	40	40	42	34	38	11,8	234	-0,1	429
336 Fabrication de matériel de transport											
Fabrication de véhicules automobiles	3361	7 315	6 621	6 579	7 031	6 329	6 662	0,2	38 413	-6,4	69 258
Fabrication de pièces pour véhicules automobiles	3363	2 925	2 945	3 024	3 178	2 674	2 726	6,2	17 319	-0,1	31 433
Fabrication de produits aérospatiaux et de leurs pièces	3364	1 151	979	1 213	1 102	935	1 042	11,2	6 556	1,5	11 586
Fabrication de matériel ferroviaire roulant	3365	186	202	194	189	231	212	-16,3	1 127	-7,7	2 370
Construction de navires et d'embarcations	3366	115	119	117	111	93	141	6,9	653	-5,4	1 100
337 Fabrication de meubles et de produits connexes											
Fabrication de meubles de maison et d'établissement institutionnel et d'armoires de cuisine	3371	683	665	667	699	647	665	3,5	3 988	-1,3	7 751
Fabrication de meubles de bureau, y compris les articles d'ameublement	3372	454	425	420	470	437	417	-0,6	2 563	5,3	5 107

Tableau 8-1 – suite

Livraisons pour certaines industries - Non désaisonnalisé

	Code SCIAN	Périodes courantes			Année Précédente		Cumulatif		Annuel		
		Juin 2004	Mai 2004	Avr. 2004	Mars 2004	Juin 2003	Mai 2003	Var. en % de 2003	2004	Var. en % de 2002	2003
339 Activités diverses de fabrication											
Fabrication de fournitures et de matériel médicaux	3391	256	223	240	276	201	186	29,0	1 415	10,7	2 287
Autres activités diverses de fabrication	3399	485	499	437	454	431	432	1,6	2 555	0,6	5 208

Tableau 8-2

Stocks possédés pour certaines industries - Non désaisonnalisé

	Code SCIAN	Périodes courantes				Année Précédente		Cumulatif		Moyen par mois	
		Jun 2004	Mai 2004	Avr. 2004	Mars 2004	Jun 2003	Mai 2003	Var. en % de 2003	Moyenne 2004	Var. en % from 2002	2003
\$ millions											
311 Fabrication d'aliments											
Fabrication d'aliments pour animaux	3111	295	290	304	297	280	267	5,5	293	4,2	281
Amidonnerie et fabrication d'huiles et de graisses végétales	31122	198	188	236	241	158	155	22,2	228	4,6	180
Fabrication de sucre et de confiseries	3113	346	314	296	294	327	299	1,1	305	5,0	310
Mise en conserve de fruits et de légumes et fabrication de spécialités alimentaires	3114	852	853	860	858	779	797	5,5	863	5,3	853
Fabrication de produits laitiers	3115	873	882	894	886	818	815	6,2	877	-3,6	813
Fabrication de produits de viande	3116	851	836	820	813	765	759	-0,5	804	-5,5	797
Fabrication de biscuits, de craquelins et de pâtes alimentaires	31182	122	121	121	126	133	130	-7,3	122	7,1	128
Fabrication d'autres aliments	3119	486	483	473	489	445	443	10,5	479	2,9	455
312 Fabrication de boissons et de produits du tabac											
Fabrication de boissons gazeuses et de glace	31211	267	270	270	248	273	280	-1,3	250	7,8	250
Brasseries	31212	210	206	201	190	194	201	5,9	196	0,8	185
Vineries	31213	261	258	254	254	253	243	2,1	255	4,8	251
Distilleries	31214	514	495	495	480	543	552	-11,6	489	3,3	528
Fabrication du tabac	3122	450	452	462	524	413	434	7,7	477	-1,1	434
313 Usines de textiles											
Usines de fibres, de filés et de fils	3131	64	60	60	61	70	68	-8,5	62	0,3	69
Usines de tissus	3132	337	335	335	335	386	392	-14,3	335	-12,3	378
Finissage de textiles et de tissus et revêtement de tissus	3133	77	77	76	74	71	75	1,8	75	11,7	73
314 Usines de produits textiles											
Usines de tapis et de carpettes	31411	90	90	87	88	103	105	-16,0	88	2,2	101
Usines de sacs en textile et de grosse toile	31491	41	40	39	38	42	45	-13,6	39	-32,1	42
315 Fabrication de vêtements											
Usines de bas et de chaussettes	31511	117	118	121	134	155	144	-8,7	127	6,8	142
Usines d'autres tricotage de vêtements	31519	175	173	164	157	191	184	-4,0	160	6,1	164
Fabrication de vêtements coupés-cousus pour hommes et garçons	31522	397	411	411	430	539	525	-18,4	425	6,1	507
Fabrication de vêtements coupés-cousus pour femmes et filles	31523	385	395	410	393	429	398	-3,2	399	1,0	416
Fabrication d'accessoires vestimentaires et d'autres vêtements	3159	59	60	60	59	66	63	1,9	61	8,0	62
316 Fabrication de produits en cuir et de produits analogues											
Fabrication de chaussures	3162	110	92	80	74	115	101	-10,4	83	-7,3	92
321 Fabrication de produits en bois											
Scieries et préservation du bois	3211	2 455	2 570	2 831	3 206	2 620	2 870	-10,5	2 809	-5,3	2 769
Fabrication de placages, de contreplaqués et de produits en bois reconstitué	3212	784	798	827	901	746	793	-0,4	824	5,4	761
Fabrication d'autres produits en bois	3219	981	1 026	1 011	1 047	1 011	1 026	-2,4	1 008	8,0	1 003
322 Fabrication du papier											
Usines de pâte à papier, de papier et de carton	3221	2 529	2 505	2 512	2 473	2 533	2 545	-2,0	2 490	-3,1	2 508
Fabrication de contenants en carton	32221	493	489	481	480	497	499	-1,5	478	2,8	479
Fabrication de sacs en papier et de papier couché et traité	32222	358	367	370	370	396	399	-6,8	371	4,9	391
Fabrication d'autres produits en papier transformé	32229	151	146	144	138	156	152	-5,5	142	0,9	146
323 Impression et activités connexes de soutien											
Impression	32311	809	804	824	833	841	842	-1,2	819	-0,5	832
Activités de soutien à l'impression	32312	33	32	33	34	30	33	-19,8	33	-32,0	37
324 Fabrication de produits du pétrole et du charbon											
Raffineries de pétrole	32411	1 935	1 952	1 949	1 890	1 749	1 616	8,3	1 865	1,4	1 703
325 Fabrication de produits chimiques											
Fabrication d'autres produits chimiques inorganiques de base	32518	264	259	266	265	250	247	8,7	258	8,7	243
Fabrication d'autres produits chimiques organiques de base	32519	269	270	316	362	344	363	-12,1	308	8,8	346
Fabrication de résines, de caoutchouc synthétique et de fibres et de filaments artificiels et synthétiques	3252	623	640	595	603	573	629	5,0	606	3,2	566
Fabrication de pesticides et d'autres produits chimiques agricoles	32532	70	69	102	112	78	80	11,4	92	29,1	84
Fabrication de produits pharmaceutiques et de médicaments	3254	2 769	2 808	2 837	2 801	2 552	2 599	12,6	2 816	14,4	2 543
Fabrication de peintures et de revêtements	32551	263	263	280	281	283	279	-0,6	272	2,8	268
Fabrication d'adhésifs	32552	106	104	106	104	101	92	11,6	104	12,8	95

Tableau 8-2 – suite

Stocks possédés pour certaines industries - Non désaisonnalisé

	Code SCIAN	Périodes courantes				Année Précédente		Cumulatif		Moyen par mois	
		Jun 2004	Mai 2004	Avr. 2004	Mars 2004	Jun 2003	Mai 2003	Var. en % de 2003	Moyenne 2004	Var. en % from 2002	2003
Fabrication de savons et de détachants	32561	92	97	96	98	107	114	-13,2	96	-29,0	106
Fabrication de produits de toilette	32562	197	201	189	192	195	202	-1,9	192	8,6	194
Fabrication d'encre d'imprimerie	32591	87	84	83	88	73	71	17,7	84	12,0	74
Fabrication de tous les autres produits chimiques	32599	410	396	392	384	414	409	-6,3	389	1,3	399
326 Fabrication de produits en caoutchouc et en plastique											
Fabrication de tuyaux, de raccords de tuyauterie et de profilés non stratifiés en plastique	32612	359	355	374	354	358	362	-4,1	351	-8,5	340
Fabrication de produits en mousse de polystyrène	32614	63	64	60	60	53	56	5,9	59	16,6	54
Fabrication d'autres produits en plastique	32619	957	981	945	959	938	974	0,8	958	7,4	938
Fabrication d'autres produits en caoutchouc	32629	130	136	141	136	139	146	-5,8	135	-12,9	138
327 Fabrication de produits minéraux non métalliques											
Fabrication de produits en argile et produits réfractaires	3271	71	75	77	75	72	85	-9,5	73	-8,1	76
Fabrication de verre et de produits en verre	3272	245	248	254	251	252	257	-1,6	250	-2,1	252
Fabrication de ciment	32731	189	194	201	203	192	198	-1,9	199	-6,8	182
Fabrication de béton préparé	32732	84	84	83	81	89	88	-3,8	83	-7,7	87
Fabrication d'autres produits en béton	32739	132	141	142	135	120	123	20,0	136	11,8	117
Fabrication de produits abrasifs	32791	48	50	49	49	64	66	-27,4	49	-19,4	61
Fabrication de tous les autres produits minéraux non métalliques	32799	123	125	125	130	131	131	-3,9	127	8,2	131
331 Première transformation des métaux											
Sidérurgie	3311	1 761	1 713	1 584	1 610	1 943	1 983	-15,1	1 707	-1,8	1 950
Fabrication de tubes et de tuyaux en fer et en acier à partir d'acier acheté	33121	506	507	468	432	504	530	-4,9	485	2,3	495
Fonderies	3315	295	310	299	284	307	323	-4,4	290	1,6	291
332 Fabrication de produits métalliques											
Fabrication de coutellerie et d'outils à main	3322	83	85	84	84	81	82	-2,1	83	2,2	83
Fabrication de tôles fortes et d'éléments de charpentes	33231	802	769	761	697	719	727	5,1	725	-1,7	677
Fabrication de chaudières et d'échangeurs de chaleur	33241	90	87	90	89	93	105	-13,1	89	4,1	96
Fabrication de ressorts et de produits en fil métallique	3326	176	165	154	148	180	189	-20,6	155	-11,6	172
Revêtement, gravure, traitement thermique et activités analogues	3328	169	176	171	169	156	165	-3,0	171	-1,9	169
Fabrication d'autres produits métalliques	3329	621	596	608	609	573	582	5,2	607	6,5	579
333 Fabrication de machines											
Fabrication de machines agricoles	33311	400	440	426	423	462	471	-14,4	429	1,2	474
Fabrication d'appareils de chauffage, de ventilation, de climatisation et de réfrigération commerciale	3334	340	320	320	314	349	338	-3,1	316	-7,2	324
Fabrication de toutes les autres machines d'usage général	33399	533	584	560	536	505	488	13,0	553	15,1	530
334 Fabrication de produits informatiques et électroniques											
Fabrication de matériel informatique et périphérique	3341	525	561	574	562	670	686	-17,8	560	1,2	669
Fabrication de matériel de communication	3342	2 069	2 152	2 087	2 049	2 295	2 458	-12,8	2 160	-12,2	2 387
Fabrication de matériel audio et vidéo	3343	44	55	54	53	59	61	-12,9	54	5,0	59
335 Fabrication de matériel, d'appareils et de composants électriques											
Fabrication d'appareils d'éclairage	33512	131	130	131	134	134	136	-8,0	134	-9,1	141
Fabrication de petits appareils électroménagers	33521	42	40	41	39	38	38	4,6	40	9,3	40
Fabrication de gros appareils ménagers	33522	185	206	204	199	189	203	0,0	194	11,9	186
Fabrication de batteries et de piles	33591	53	47	45	44	37	35	32,4	46	-10,8	37
Fabrication de fils et de câbles électriques et de communication	33592	840	849	783	768	810	841	-4,2	800	-0,1	808
Fabrication de tous les autres types de matériel et composants électriques	33599	105	103	105	101	104	106	-2,0	102	-2,0	103
336 Fabrication de matériel de transport											
Fabrication de véhicules automobiles	3361	1 440	1 573	1 647	1 522	1 246	1 360	11,1	1 477	-8,6	1 288
Fabrication de pièces pour véhicules automobiles	3363	1 906	1 942	1 907	1 918	1 833	1 863	1,7	1 894	13,1	1 847
Fabrication de produits aérospatiaux et de leurs pièces	3364	4 587	4 701	4 293	4 240	4 827	5 017	-14,7	4 358	-30,5	4 875
Fabrication de matériel ferroviaire roulant	3365	809	793	741	715	920	922	-20,3	746	-7,5	876
Construction de navires et d'embarcations	3366	98	104	109	115	110	120	-14,6	113	-1,8	129
337 Fabrication de meubles et de produits connexes											
Fabrication de meubles de maison et d'établissement institutionnel et d'armoires de cuisine	3371	770	760	762	778	800	816	-6,7	766	1,3	790
Fabrication de meubles de bureau, y compris les articles d'ameublement	3372	332	323	332	328	319	328	0,4	327	8,9	335
339 Activités diverses de fabrication											
Fabrication de fournitures et de matériel médicaux	3391	296	310	303	291	250	241	25,2	302	13,0	255
Autres activités diverses de fabrication	3399	966	975	1 029	996	968	986	-0,9	980	2,0	962

Tableau 9

Stocks possédés par stage de fabrication

Période	Non désaisonné				Désaisonné			
	Matières premières	Produits en cours	Produits finis	Total des stocks	Matières premières	Produits en cours	Produits finis	Total des stocks
	\$ millions							
Juin 2003	25 401	13 943	20 938	60 282	25 824	13 870	20 788	60 481
Juillet 2003	25 574	13 406	20 505	59 485	25 873	13 602	20 654	60 129
Août 2003	25 520	13 515	20 386	59 420	25 705	13 443	20 393	59 541
Septembre 2003	25 155	13 396	20 250	58 801	25 527	13 401	20 379	59 307
Octobre 2003	25 050	13 298	19 852	58 200	25 208	13 313	20 227	58 748
Novembre 2003	24 917	13 593	20 136	58 646	25 053	13 459	20 196	58 708
Décembre 2003	24 883	12 896	19 415	57 195	24 981	13 184	20 137	58 301
Janvier 2004	25 505	12 991	19 737	58 233	25 272	13 253	20 046	58 572
Février 2004	25 911	13 416	20 424	59 751	25 197	13 238	20 237	58 671
Mars 2004	26 051	13 320	20 710	60 081	25 483	13 224	20 130	58 838
Avril 2004	26 015	13 466	20 769	60 250	25 772	13 345	20 254	59 371
Mai 2004	26 003	13 776	20 972	60 750	26 138	13 481	20 530	60 149
Juin 2004	26 063	13 518	20 779	60 359	26 453	13 420	20 633	60 506

Tableau 10

Livraisons par grand groupe et province - Non désaisonnalisé

Province	Année courante				Année précédente		Cumulatif		Annuel	
	Juin 2004	Mai 2004	Avr. 2004	Mars 2004	Juin 2003	Mai 2003	Var. en % de 2003	2004	Var. en % de 2002	2003
\$ millions										
Total										
Terre-Neuve-et-Labrador	328	272	207	199	337	245	9,8	1 356	12,5	2 827
Île-du-Prince-Édouard	138	153	101	111	150	134	8,3	692	2,2	1 356
Nouvelle-Écosse	816	806	744	765	710	724	5,8	4 420	2,7	8 524
Nouveau-Brunswick	1 361	1 352	1 120	1 108	1 174	1 077	6,9	6 775	2,7	12 864
Québec	12 206	11 844	11 407	12 053	10 707	11 015	6,8	67 763	-1,3	128 514
Ontario	28 548	27 029	26 402	27 851	24 758	25 661	4,1	155 486	-1,7	289 216
Manitoba	1 109	1 098	1 019	1 107	946	985	9,1	6 178	1,3	11 413
Saskatchewan	830	841	796	904	682	708	17,9	4 752	3,7	7 913
Alberta	4 479	4 262	4 160	4 473	3 744	3 844	9,5	24 876	5,0	45 838
Colombie-Britannique	3 757	3 683	3 481	3 603	3 173	3 164	10,9	20 377	-3,3	37 223
311 Fabrication d'aliments										
Terre-Neuve-et-Labrador	151	112	52	55	156	104	5,8	474	-9,3	1 056
Île-du-Prince-Édouard	79	94	68	73	98	87	3,7	437	-1,0	902
Nouvelle-Écosse	171	163	162	163	157	159	2,5	950	-0,7	1 999
Nouveau-Brunswick	280	216	124	135	287	183	9,7	992	0,6	2 035
Québec	1 423	1 452	1 306	1 343	1 324	1 323	8,5	7 965	5,2	15 170
Ontario	2 290	2 281	2 164	2 188	2 059	2 154	6,6	12 924	1,9	25 005
Manitoba	238	236	225	232	201	204	13,6	1 348	1,0	2 457
Saskatchewan	179	173	185	205	157	168	11,3	1 064	4,0	1 947
Alberta	807	806	754	793	557	685	13,7	4 549	-3,5	7 976
Colombie-Britannique	446	432	390	407	444	432	0,5	2 380	3,5	4 890
312 Fabrication de boissons et de produits du tabac										
Nouvelle-Écosse	x	x	x	x	x	x	x	x	0,0	x
Québec	358	325	280	315	396	358	-3,7	1 782	9,4	3 965
Ontario	542	525	446	448	480	465	4,6	2 629	0,6	5 316
Saskatchewan	4	3	3	3	3	3	11,5	17	-48,8	33
Colombie-Britannique	113	101	97	92	105	102	4,5	539	0,4	1 091
313 Usines de textiles										
Québec	173	176	163	169	183	188	-8,7	979	-13,6	2 046
Ontario	94	89	88	97	85	91	2,3	539	-10,0	1 028
314 Usines de produits textiles										
Québec	69	75	71	70	80	79	-10,0	415	-11,0	912
Ontario	94	91	91	87	95	107	-6,7	519	-9,7	1 038
Alberta	x	x	x	x	x	x	x	x	0,0	x
Colombie-Britannique	x	x	x	x	x	x	x	x	0,0	x
315 Fabrication de vêtements										
Québec	296	315	352	370	305	330	-6,2	1 986	-7,0	4 247
Ontario	139	146	152	155	141	164	-6,4	869	-6,1	1 923
Manitoba	21	21	21	22	17	20	13,2	127	-5,0	264
Saskatchewan	2	2	2	2	2	2	-3,0	13	7,6	28
Alberta	8	9	12	11	11	12	-5,3	62	-1,2	139
Colombie-Britannique	x	x	x	x	x	x	x	x	0,0	x
316 Fabrication de produits en cuir et de produits analogues										
Québec	24	22	22	23	24	26	-5,9	139	-9,4	390
Ontario	7	10	11	16	15	17	-27,1	74	-15,5	239
321 Fabrication de produits en bois										
Nouvelle-Écosse	71	59	46	51	48	52	16,1	303	-1,8	544
Québec	958	972	914	861	752	790	13,6	5 027	-0,9	8 848
Ontario	623	626	579	552	535	544	8,7	3 211	-2,0	6 058
Manitoba	74	74	73	74	59	56	31,6	408	4,5	697
Saskatchewan	56	68	60	56	35	34	69,2	323	14,6	468
Alberta	345	357	352	336	236	217	49,2	1 897	11,3	2 932
Colombie-Britannique	1 166	1 133	1 067	1 099	835	821	24,2	6 158	-12,0	9 913
322 Fabrication du papier										
Nouvelle-Écosse	82	85	77	74	74	77	5,9	465	1,3	875
Québec	877	882	856	908	864	921	-5,7	5 130	-8,4	10 620
Ontario	929	872	861	933	887	928	-6,3	5 223	-1,9	10 825
Alberta	156	152	147	161	143	145	-3,5	883	1,4	1 788
Colombie-Britannique	512	552	471	526	460	486	3,7	2 962	2,8	5 652

Tableau 10 – suite

Livraisons par grand groupe et province - Non désaisonnalisé

Province	Année courante				Année précédente		Cumulatif		Annuel	
	Juin 2004	Mai 2004	Avr. 2004	Mars 2004	Juin 2003	Mai 2003	Var. en % de 2003	2004	Var. en % de 2002	2003
323 Impression et activités connexes de soutien										
Québec	233	237	233	248	207	238	1,4	1 387	-3,7	2 758
Ontario	542	541	546	611	530	534	-0,2	3 209	0,4	6 423
Manitoba	47	45	41	47	44	48	2,2	253	-1,2	510
Saskatchewan	12	12	10	14	11	11	1,1	69	5,4	147
Alberta	56	56	59	59	53	58	-1,8	327	-5,6	662
Colombie-Britannique	63	59	63	67	58	58	1,0	360	-8,5	758
324 Fabrication de produits du pétrole et du charbon										
Québec	784	748	682	741	561	571	9,1	4 398	12,2	8 007
Ontario	1 272	1 211	1 079	1 093	880	915	14,2	6 749	6,8	11 670
Alberta	802	742	691	777	667	675	4,3	4 376	10,2	8 200
Colombie-Britannique	x	x	x	x	x	x	x	x	0,0	x
325 Fabrication de produits chimiques										
Québec	831	915	787	771	772	867	4,0	4 585	0,0	8 556
Ontario	2 091	1 975	1 972	2 106	1 843	1 851	5,6	11 631	3,1	21 357
Manitoba	65	82	62	81	71	84	-0,8	419	28,2	814
Saskatchewan	109	159	129	108	103	142	19,5	665	16,5	799
Alberta	684	774	749	790	659	800	0,3	4 378	5,5	8 285
Colombie-Britannique	123	120	110	94	97	104	9,3	605	6,6	1 084
326 Fabrication de produits en caoutchouc et en plastique										
Nouvelle-Écosse	x	x	x	x	x	x	x	x	0,0	x
Québec	599	574	547	585	508	539	6,6	3 209	5,8	6 038
Ontario	1 418	1 342	1 330	1 370	1 279	1 326	1,6	7 735	-0,9	14 790
Manitoba	60	53	52	50	48	54	5,3	297	5,7	568
Saskatchewan	10	11	12	11	9	10	3,4	58	3,5	107
Alberta	83	75	72	77	77	72	7,1	424	0,9	836
Colombie-Britannique	104	96	99	98	113	107	-3,2	557	9,6	1 156
327 Fabrication de produits minéraux non métalliques										
Nouvelle-Écosse	x	x	x	x	x	x	x	x	0,0	x
Québec	318	293	233	206	276	281	10,6	1 333	4,3	2 679
Ontario	567	522	475	427	524	499	5,4	2 642	5,6	5 560
Saskatchewan	9	7	5	4	9	9	0,6	28	-7,7	71
Alberta	159	135	122	109	143	125	2,5	706	-0,7	1 556
Colombie-Britannique	145	129	134	131	127	124	10,1	742	11,6	1 416
331 Première transformation des métaux										
Québec	1 546	1 538	1 532	1 638	1 167	1 152	24,0	8 910	-3,1	14 769
Ontario	1 804	1 670	1 680	1 781	1 266	1 490	10,4	9 783	-2,9	16 907
Alberta	157	147	138	193	133	160	4,5	955	41,3	1 812
332 Fabrication de produits métalliques										
Terre-Neuve-et-Labrador	20	17	20	14	14	14	55,2	99	49,4	153
Île-du-Prince-Édouard	1	2	2	3	1	1	-5,3	12	19,2	27
Nouvelle-Écosse	x	x	x	x	x	x	x	x	0,0	x
Nouveau-Brunswick	x	x	x	x	x	x	x	x	0,0	x
Québec	618	608	583	607	547	560	7,9	3 359	0,5	6 597
Ontario	1 728	1 627	1 584	1 662	1 467	1 526	5,8	9 267	-3,9	17 460
Manitoba	67	61	60	60	56	50	14,7	343	6,0	620
Saskatchewan	44	40	35	36	34	34	11,4	211	4,9	389
Alberta	351	315	286	334	316	254	13,6	1 818	22,7	3 410
Colombie-Britannique	175	173	167	167	150	145	12,0	940	0,4	1 721
333 Fabrication de machines										
Québec	507	434	381	433	398	389	4,3	2 482	-3,7	4 920
Ontario	1 310	1 194	1 185	1 219	1 156	1 242	0,3	6 979	-6,8	13 688
Manitoba	92	82	76	84	69	68	13,7	471	-9,0	802
Saskatchewan	49	51	69	71	42	50	5,0	345	-10,7	611
Alberta	349	281	353	355	276	254	22,0	1 918	13,0	3 308
Colombie-Britannique	173	166	153	184	151	154	8,5	974	9,1	1 837
334 Fabrication de produits informatiques et électroniques										
Québec	550	480	425	672	547	452	5,6	3 025	-17,3	5 856
Ontario	1 002	911	800	1 071	807	765	15,3	5 299	-7,6	9 773
Saskatchewan	x	x	x	x	x	x	x	x	0,0	x
Alberta	191	107	129	176	151	86	15,2	822	-31,8	1 520
Colombie-Britannique	108	96	98	108	85	86	20,7	587	-10,0	1 101

Tableau 10 – suite

Livraisons par grand groupe et province - Non désaisonnalisé

Province	Année courante				Année précédente		Cumulatif		Annuel	
	Juin 2004	Mai 2004	Avr. 2004	Mars 2004	Juin 2003	Mai 2003	Var. en % de 2003	2004	Var. en % de 2002	2003
335 Fabrication de matériel, d'appareils et de composants électriques										
Québec	358	321	306	321	301	283	9,2	1 826	-1,3	3 405
Ontario	512	476	487	541	486	472	4,3	2 893	-7,9	5 458
Manitoba	12	11	12	14	13	14	-13,2	73	-22,0	166
Saskatchewan	15	15	13	15	13	12	17,9	81	-31,9	145
Alberta	32	29	37	39	28	26	27,7	200	9,7	356
Colombie-Britannique	x	x	x	x	x	x	x	x	0,0	x
336 Fabrication de matériel de transport										
Nouvelle-Écosse	67	73	70	65	61	63	7,8	387	-10,6	707
Québec	1 146	941	1 224	1 199	1 016	1 150	4,8	6 717	-7,1	12 570
Ontario	10 544	9 917	9 909	10 439	9 246	9 631	2,3	57 491	-3,3	103 510
Manitoba	167	176	151	168	144	155	-0,5	916	3,6	1 697
Saskatchewan	26	24	23	23	18	25	5,0	135	-11,5	240
Alberta	64	60	64	67	71	64	-4,9	387	9,0	780
Colombie-Britannique	97	101	94	100	88	90	6,8	560	-36,7	991
337 Fabrication de meubles et de produits connexes										
Québec	342	329	333	353	319	353	-0,6	1 971	-5,6	3 940
Ontario	678	648	637	699	660	631	3,3	3 918	6,2	7 627
Manitoba	48	46	45	47	46	45	-0,4	269	-1,0	544
Saskatchewan	6	6	6	6	6	6	0,4	34	8,7	68
Alberta	73	70	73	76	73	74	-3,1	419	-10,5	851
Colombie-Britannique	76	71	75	73	66	66	4,9	414	5,6	799
339 Activités diverses de fabrication										
Terre-Neuve-et-Labrador	x	x	x	x	x	x	x	x	0,0	x
Québec	198	207	177	218	160	165	20,2	1 139	-1,1	2 221
Ontario	362	356	326	354	318	310	1,3	1 902	2,6	3 560
Manitoba	19	17	16	22	12	14	26,8	101	-2,1	175
Saskatchewan	6	5	5	5	5	5	7,0	28	13,6	55
Alberta	67	57	46	41	63	52	13,3	289	44,3	534
Colombie-Britannique	62	55	75	63	51	48	23,7	353	1,7	651

Renseignements sur l'enquête mensuelle sur les industries

Les statistiques contenues dans cette publication sont basées sur l'information reçue d'un échantillon d'enquête de 11,000 entreprises représentant le secteur manufacturier à travers le Canada. L'Enquête mensuelle sur les industries manufacturières a débuté en 1947 et quoique son contenu en soit demeuré essentiellement le même, un remaniement majeur au niveau de la base de sondage fut entrepris en 1999.

Les valeurs (en dollars canadiens) des livraisons, inventaires et commandes sont utilisées comme indicateurs de la condition économique des industries manufacturières; comme facteurs du produit intérieur brut; comme deux éléments de l'indicateur composite de Statistique Canada; comme facteurs dans les études macro et micro économiques et dans les modèles économétrique (par exemple, pour déterminer les parts du marché, la disponibilité apparente des produits, etc.).

Depuis 1999, le Registre des entreprises de Statistique Canada fournit les échantillons de la base de sondage pour l'Enquête mensuelle sur les industries manufacturières (EMIM). La population cible pour l'EMIM comprend tous les établissements statistiques du registre des entreprises qui sont classifiés dans le secteur manufacturier. L'échantillon de la base de sondage pour l'EMIM est déterminé à partir de la population cible en soustrayant les établissements qui représentent le dernier 2% du total des livraisons manufacturières estimé pour chaque province. Ces établissements sont alors exclus de la base de sondage pour que la taille de l'échantillon puisse être réduite sans en affecter considérablement la qualité.

Concepts et définitions

L'Enquête mensuelle sur les industries manufacturières (EMIM) produit des séries statistiques sur l'activité manufacturière — livraisons, stocks, commandes en carnet et nouvelles commandes. Chacune des valeurs associées à ces composantes représentent une projection mensuelle des données de l'Enquête annuelle des manufactures (EAM). Cette dernière recueille les données auprès de l'ensemble de l'industrie manufacturière canadienne.

L'EMIM est une enquête par échantillonnage menée auprès d'environ 11 000 établissements manufacturiers canadiens, lesquels sont catégorisés en plus de 200 industries. Ces industries sont classifiées selon le Système de classification des industries de l'Amérique du Nord (SCIAN) de 1997, lequel a remplacé le système de Classification type des industries (CTI) de 1980. L'année de référence 2000 est la dernière pour laquelle des données sont communiquées en fonction du SCIAN. L'Enquête mensuelle sur les industries manufacturières a adopté le SCIAN pour l'année de référence 2001, tandis que les données relatives aux années précédentes ont été recalculées d'après le nouveau système de classification, en remontant jusqu'à 1992. Des séries désaisonnalisées sont disponibles pour les principaux agrégats.

Un établissement comporte la plus petite unité de fabrication en mesure d'informer sur les variables à l'étude. Les données recueillies par l'EMIM tracent le « portrait » de la valeur des livraisons réalisées par le secteur manufacturier canadien et nous permettent d'analyser la situation de l'économie canadienne, ainsi que la santé d'industries spécifiques à court et à moyen termes. Les données de l'enquête sont employées par des intervenants des secteurs privé et public, notamment par Statistique Canada, les gouvernements fédéral et provinciaux, des entités commerciales et industrielles, des organismes non gouvernementaux nationaux et internationaux, des experts-conseils, la presse d'affaires et de simples citoyens. Ces données permettent d'analyser la part du marché, les tendances, l'étalement des entreprises, l'analyse des politiques, l'élaboration des programmes, la politique fiscale et la politique commerciale.

1. Livraisons

Les livraisons sont définies comme étant la valeur des produits fabriqués par les établissements qui ont été livrés à des clients. Elles n'incluent aucune activité de commerce de gros et aucune recette provenant de la location de matériel ou de la vente d'électricité. Dans la pratique, certains répondants déclarent les transactions financières plutôt que les paiements ayant trait au travail fait. Les livraisons, pour le Canada et les provinces, sont disponibles selon le SCIAN, au niveau de détails des trois chiffres.

Dans le cas des industries des aérospatiaux et leurs pièces d'aéronef et de la construction navale, on se fonde sur la valeur de la production plutôt que sur celle des livraisons. Pour déterminer cette valeur, on ajuste la valeur mensuelle des livraisons en fonction de la variation mensuelle des stocks détenus pour les produits en cours et les produits finis). Ce calcul ne tient pas compte des matières premières, car les chiffres de production visent à mesurer le « travail fait » durant le mois. On cherche ainsi à réduire la distorsion causée par la livraison de produits d'une grande valeur comme lors d'une vente complétée.

2. Stocks

Il est important de mesurer la valeur des composantes des stocks et ce, aussi bien pour les études économiques que pour le calcul de la valeur de la production économique. On demande aux répondants de déclarer la valeur comptable (au prix coûtant) de leurs matières premières, de leurs produits en cours et de leurs produits finis séparément. Dans certains cas, les répondants estiment la valeur totale de leurs stocks, que l'on répartit ensuite en

fonction des pourcentages déclarés dans le cadre de l'EAM. Les niveaux des stocks sont calculés pour l'ensemble du Canada et non par province.

3. Commandes

a) Commandes en carnet

Les commandes en carnet sont une réserve de commandes qui généreront les livraisons futures, à la condition qu'elles ne soient pas annulées. À l'instar des stocks, les commandes en carnet et les nouvelles commandes sont estimées pour l'ensemble du Canada et non par province.

L'EMIM produit des estimations relativement aux commandes en carnet pour toutes les industries à l'exception de celles où les commandes sont habituellement livrées à partir des stocks détenus et où l'on ne tient pas, par conséquent, de carnet de commande.

b) Nouvelles commandes

Les nouvelles commandes représentent la demande courante pour les produits manufacturés. Les estimations portant sur les nouvelles commandes sont établies à partir des données sur les livraisons et les commandes en carnet. Toutes les livraisons effectuées au cours d'un mois donné résultent d'une commande reçue ce mois-là ou avant. Ainsi, la valeur des nouvelles commandes s'obtient en additionnant les livraisons au cours d'un mois donné avec la différence entre les commandes en carnet pour ce mois et les commandes en carnet pour le mois précédent.

4. Biens non-durables/biens durables

a) Industries des biens non durables :

Les industries des biens non-durables sont : aliments (SCIAN 311), boissons et produits du tabac (312), usines de textiles (313), usines de produits textiles (314), vêtements (315), produits en cuir et produits analogues (316), papier (322), impressions & activités connexes de soutien (323), produits du pétrole et du charbon (324), produits chimiques (325) et produits en caoutchouc et en plastique (326).

b) Industries des biens durables :

Les industries des biens durables sont : produits en bois (SCIAN 321), produits minéraux non-métalliques (327), première transformation des métaux (331), fabrication des produits métalliques (332), machines (333), produits informatiques et électroniques (334), matériel, appareils et composants électriques (335), matériel de transport (336), meubles et produits connexes (337) et activités diverses de fabrication (339).

Conception de l'enquête et méthodologie

L'Enquête mensuelle sur les industries manufacturières (EMIM) a fait l'objet d'un vaste remaniement à compter du mois de référence août 1999.

L'analyse conceptuelle

Il a été décidé qu'avant d'entreprendre tout travail de remaniement, les concepts et les définitions de base du programme seraient vérifiés.

Cela a été fait de deux façons : premièrement, une analyse des exigences des utilisateurs a été amorcée. À cet effet, un rapport interne a été réexaminé pour s'assurer qu'on avait satisfait aux exigences des utilisateurs au cours de cet exercice. De plus, une analyse auprès des principaux utilisateurs des comptes nationaux a été entreprise. Cette analyse avait principalement pour objet de repérer toute faille présente dans les données.

Deuxièmement, avec en mains l'information sur ces failles et exigences, une étude des répondants de l'enquête a été menée pour vérifier leur capacité de fournir des données existantes et nouvelles. L'étude avait également pour objet de vérifier si les définitions utilisées par les analystes de l'enquête correspondaient à celles utilisées par les répondants.

Cet exercice a entraîné une réduction du nombre de questions de l'enquête, soit de seize à sept. La plupart des questions abandonnées portaient sur les livraisons à l'égard de travaux partiellement exécutés (travaux en cours).

Méthodologie

La nouvelle conception de l'échantillon tient compte du Système de classification des industries de l'Amérique du Nord (SCIAN) de 1997 et accorde une importance beaucoup plus grande aux données provinciales. La stratification est effectuée par province avec des exigences égales en matière de qualité pour chaque province. Les grandes unités sont sélectionnées avec certitude, alors que les petites unités le sont selon une probabilité fondée sur la qualité souhaitée de l'estimation pour chaque cellule.

On a également profité de l'occasion pour introduire le renouvellement de l'échantillon pour la première fois dans le plan d'enquête. La plupart des plus petites compagnies à qui on demande de participer à l'enquête ne le font que pour un temps limité.

La technique d'estimation permet à l'enquête de produire des estimations à partir du SCIAN. Les séries continueront également à faire l'objet d'un rapprochement avec l'EAM. Des estimations provinciales seront produites pour toutes les variables. Une mesure de la qualité (CV) sera également produite.

Volets de l'enquête remaniée

Population cible et base de sondage

Le Registre des entreprises de Statistique Canada a fourni la base de sondage pour l'EMIM. La population cible de l'EMIM comprend tous les établissements statistiques figurant au Registre des entreprises qui sont classés dans le secteur manufacturier (le SCIAN). La base de sondage de l'EMIM est déterminée à partir de la population cible, après avoir enlevé les établissements faisant partie de la tranche inférieure de 2 % de l'estimation totale des livraisons manufacturières pour chaque province. Ces établissements ont été exclus de la base afin de réduire la taille de l'échantillon sans influencer significativement sur la qualité.

L'échantillon

L'échantillon de l'EMIM est un échantillon aléatoire formé de quelque 11 000 établissements.

Avant la sélection, la base de sondage est subdivisée en cellules industrie-province. On a surtout utilisé les codes du SCIAN. Selon le nombre d'établissements dans chaque cellule, on a regroupé au sein d'autres subdivisions (appelées strates) les établissements de taille similaire. Pour déterminer la taille d'un établissement, on s'est basé sur les chiffres les plus récents disponibles quant à la valeur annuelle des livraisons ou des ventes.

Chaque cellule industrie-province a une strate à tirage complet formée des établissements échantillonnés chaque mois avec certitude. Cette strate comprend les plus grandes entreprises statistiques, c'est-à-dire celles qui ont le plus d'impact sur les estimations d'une cellule industrie-province particulière. Ces grandes entreprises statistiques représentent 45 % de l'estimation nationale des livraisons manufacturières.

Chaque cellule industrie-province ne peut compter plus de trois strates à tirage partiel. Il n'est pas nécessaire que tous les établissements compris dans ces strates soient échantillonnés avec certitude. Un échantillon aléatoire est tiré à partir des autres strates. Un poids égal à l'inverse de la probabilité de sélection est attribué aux réponses de ces établissements échantillonnés.

L'échantillon initial a été prélevé vers la fin de 1998 et a été rafraîchi chaque mois par l'introduction d'un échantillon de nouveaux entrants dans la base de sondage.

Collecte des données

La collecte des données, la saisie des données, la vérification préliminaire et le suivi auprès des non-répondants sont effectués par les sept bureaux régionaux de Statistique Canada. On communique avec les établissements échantillonnés par la poste ou par téléphone, selon ce qu'ils préfèrent. La saisie des données et la vérification préliminaire sont effectuées en même temps afin de garantir la validité des données.

Dans certains cas, on reçoit des rapports globaux des entreprises ou compagnies qui comptent plus d'un établissement au sein de l'échantillon et où les répondants préfèrent ne pas produire un rapport distinct pour chaque établissement. On fait immédiatement le suivi auprès des entreprises qui n'ont pas répondu ou dont les données contiennent des erreurs.

Qualité des données

Vérification statistique et imputation

Les données sont analysées à l'intérieur de chaque cellule industrie-province. Les valeurs extrêmes sont inscrites sur une liste, pour qu'on puisse en faire un contrôle en fonction de l'ampleur de l'écart par rapport à la moyenne. On communique avec les répondants afin de vérifier les valeurs extrêmes. Les enregistrements qui sont rejetés à la vérification statistique sont considérés comme des valeurs aberrantes et ne servent pas au calcul des valeurs d'imputation.

Des valeurs d'imputation sont attribuées aux cas de non-réponse, pour les établissements qui n'ont pas répondu ou qui n'ont répondu que partiellement au questionnaire d'enquête. Diverses méthodes d'imputation (tendances des cellules industrie-province, réponses antérieures, EAM, etc.) sont employées selon la variable exigeant le traitement. Après l'imputation, le personnel de l'EMIM effectue une vérification finale des réponses qui ont été imputées.

Révisions

Parallèlement à l'élaboration des estimations préliminaires du mois courant, les estimations des trois mois précédents sont révisées pour tenir compte des réponses tardives. Les données sont révisées lorsqu'on reçoit des réponses tardives ou lorsqu'on a reçu antérieurement des réponses erronées.

Estimation

Pour établir les estimations, on applique un poids aux réponses des établissements. Ce poids est égal à l'inverse de la probabilité de sélection des établissements échantillonnés. Les unités à tirage complet s'auto représentent.

Étalonnage

L'Enquête annuelle des manufactures (EAM) a diffusé, le 16 juin 2004, des estimés pour l'année de référence 2002 ainsi que des révisions pour les années 2000 et 2001. Dans un avenir, l'Enquête mensuelle sur les industries manufacturières étalonnait de nouveau ses données à celles de l'EAM pour les années de référence 2000 et 2001 et effectuait également l'étalonnage pour l'année 2002. Jusqu'à ce que ces révisions soient apportées, les données de l'EMIM seront étalonnées aux anciens niveaux de l'EAM de 2000 et 2001.

En prévision du communiqué de janvier 2004, les estimations des livraisons, des stocks et des commandes ont été révisées rétrospectivement jusqu'à janvier 1999. Bien que les variations d'un mois à l'autre aient été conservées, on a apporté des corrections aux chiffres obtenus dans le cadre de l'Enquête mensuelle sur les industries manufacturières (EMIM).

Ces corrections ont été effectuées en raison de plusieurs facteurs : l'utilisation de données nouvelles et de données révisées, les mises à jour de la classification des industries (SCIAN), la mise à jour des facteurs de désaisonnalisation, et, surtout, l'étalonnage de l'EMIM d'après les niveaux de 2000 et 2001 de l'Enquête annuelle des manufactures.

À compter de l'année de référence 2000, l'EAM a intégré d'importants changements d'ordre conceptuel et méthodologique. Le changement le plus important a été l'inclusion de tous les établissements manufacturiers du Canada. Avant ce changement, seuls les établissements ayant des employés et un chiffre d'affaires annuel supérieur à 30 000 dollars étaient inclus dans l'EAM. Par conséquent, après avoir effectué un étalonnage d'après

l'EAM de 2000 et 2001, les données sur les livraisons obtenues dans le cadre de l'EMIM et publiées antérieurement (qui avaient été étalonnées d'après les données de l'EAM de 1998) ont été révisées à la hausse d'environ 5,5 % au niveau du Canada.

Erreurs d'échantillonnage et autres erreurs

Ce bulletin présente des estimations fondées sur une enquête par échantillonnage qui risquent, par conséquent, d'être entachées d'erreurs. La section qui suit vise à faciliter, pour le lecteur, l'interprétation des estimations qui sont publiées.

Les estimations établies sur la base d'une enquête par échantillonnage sont sujettes à différents types d'erreurs. On les regroupe en deux grandes catégories : les erreurs qui sont dues à l'échantillonnage et celles qui ne le sont pas.

1. Erreurs d'échantillonnage

Les erreurs d'échantillonnage constituent un risque inhérent aux enquêtes par échantillonnage. Elles découlent de la différence notée entre la valeur d'une variable échantillonnée aléatoirement et celle d'une variable obtenue grâce à un recensement (ou la moyenne de toutes les valeurs aléatoires possibles). Ce genre d'erreur existe parce que les observations portent uniquement sur un échantillon, non sur l'ensemble de la population.

L'erreur d'échantillonnage dépend de facteurs tels que la taille de l'échantillon, la variabilité de la population, le plan de sondage et la méthode d'estimation. Par exemple, pour une taille donnée d'échantillon, l'erreur d'échantillonnage sera fonction de la méthode de stratification adoptée, de l'attribution de l'échantillon, du choix des unités sondées et de la méthode de sélection. (On peut même, dans le cadre d'un seul plan de sondage, effectuer plusieurs calculs pour arriver à la méthode d'estimation la plus efficace.) La plus importante caractéristique des sondages probabilistes, c'est que l'erreur d'échantillonnage peut être mesurée à partir de l'échantillon lui-même.

Comme dans une enquête par échantillonnage, on tire des conclusions sur l'ensemble d'une population à partir des données concernant une partie seulement. Les résultats seront probablement différents de ceux qu'on aurait obtenus en recensant toute la population dans les mêmes conditions.

2. Erreurs non liées à l'échantillonnage

Les erreurs qui ne sont pas liées à l'échantillonnage découlent d'une faille systématique dans la structure de la procédure de collecte des données ou dans l'élaboration d'une variable ou de l'ensemble des variables à l'étude. Ces erreurs occasionnent une différence entre la valeur d'une variable obtenue par échantillonnage ou par recensement et la valeur réelle de cette variable. Ces erreurs se retrouvent tant dans les recensements que dans les enquêtes par échantillonnage. Elles sont dues à un ou plusieurs facteurs parmi les suivants:

a) Erreur de couverture : L'erreur peut résulter d'un listage incomplet et d'une couverture insuffisante de la population visée.

b) La réponse : Ici, l'erreur peut être attribuable à la conception du questionnaire et aux caractéristiques de la question, à l'incapacité ou au refus de l'enquêté de fournir des renseignements exacts, à l'interprétation fautive des questions ou à des problèmes d'ordre sémantique.

c) La non-réponse : Certains enquêtés refusent de répondre, tandis que d'autres en sont incapables ou encore répondent trop tard. Les données relatives aux non-répondants peuvent être imputées à partir des chiffres fournis par les répondants ou à l'aide des statistiques antérieures sur les non-répondants, lorsque celles-ci existent.

On ne connaît généralement pas avec précision l'importance de l'erreur d'imputation; celle-ci varie beaucoup selon les caractéristiques qui distinguent les répondants des non-répondants. Comme ce type d'erreur prend habituellement de l'ampleur à mesure que diminue le taux de réponse, on s'efforce d'obtenir le meilleur taux de réponse possible.

d) Le traitement : L'erreur peut se produire lors des diverses étapes du traitement (codage, entrée, vérification, pondération, totalisation, etc.). Il est difficile de mesurer les erreurs non liées à l'échantillonnage. De plus, il faut les cerner à un niveau où elles ne nuisent pas à l'utilisation ou à l'interprétation des chiffres définitifs.

Des mesures ont été prises afin de minimiser les erreurs non liées à l'échantillonnage. Ainsi, les unités ont été définies avec beaucoup de précision au moyen des listes les plus à jour. Les questionnaires ont été conçus avec soin afin de réduire au minimum les différentes interprétations possibles. De plus, les diverses étapes de vérification et de traitement ont fait l'objet de contrôles d'acceptation détaillés et on n'a absolument rien négligé pour que le taux de non-réponse et le fardeau de réponse soient faibles.

Évaluation de l'erreur d'échantillonnage et de l'erreur non liée à l'échantillonnage

1. Évaluation de l'erreur d'échantillonnage

L'échantillon utilisé aux fins de la présente enquête est un des nombreux échantillons de même taille qui auraient pu être choisis selon le même plan et les mêmes conditions. Si chaque échantillon pouvait faire l'objet d'une enquête menée essentiellement dans les mêmes conditions, il faudrait s'attendre à ce que l'estimation calculée varie d'un échantillon à l'autre.

On nomme valeur probable l'estimation moyenne obtenue de tous les échantillons possibles. Autrement dit, la valeur probable est celle qu'on obtiendrait en recensant toute la population dans des conditions identiques de collecte et de traitement. Une estimation calculée à partir d'une enquête par échantillonnage est dite précise lorsqu'elle s'approche de la valeur probable.

Les estimations fondées sur un échantillon peuvent ne pas correspondre à la valeur probable. Cependant, comme les estimations proviennent d'un échantillon probabiliste, il est possible d'en mesurer la variabilité par rapport à leur valeur probable. La variance d'une estimation, qui en mesure la précision, se définit comme la moyenne, parmi tous les échantillons possibles, des carrés de la différence entre l'estimation et la valeur probable.

Une fois qu'on a calculé l'estimation et sa variance, il devient possible de calculer d'autres mesures de précision. Par exemple, l'erreur-type, soit la racine carrée de la variance, mesure l'erreur d'échantillonnage dans la même unité que l'estimation (en dollars, notamment).

Autrement dit, l'erreur-type mesure la précision en termes absolus. Par contre, le coefficient de variation, c'est-à-dire l'erreur-type divisée par l'estimation, mesure la précision en termes relatifs. Ainsi, l'emploi du coefficient de variation facilite la comparaison de l'erreur d'échantillonnage de deux estimations.

Dans cette publication, on utilise le coefficient de variation pour évaluer l'erreur d'échantillonnage des estimations. Cependant, puisque le coefficient de variation publié pour cette enquête est calculé à partir des réponses des unités, il mesure aussi une certaine erreur non liée à l'échantillonnage.

Voici la formule utilisée pour calculer les coefficients de variation (CV) du tableau 1 :

$$CV(X) = \frac{S(X)}{X}$$

où X est l'estimation et S(X) est l'écart-type de X.

Le coefficient de variation est exprimé en pourcentage dans cette publication.

L'estimation et le coefficient de variation nous permettent de construire des intervalles de confiance autour de l'estimation. Ainsi, pour notre échantillon, on peut affirmer qu'avec un niveau de confiance donné, la valeur probable est comprise dans l'intervalle de confiance construit autour de l'estimation. Par exemple, si le coefficient de variation d'une estimation de 12 000 000 \$ est égal à 10 %, l'écart-type sera de 1 200 000 \$, soit l'estimation multipliée par le coefficient de variation. Alors, on peut affirmer avec un niveau de confiance de 68 % que la valeur probable sera contenue dans l'intervalle d'une longueur égale à un écart-type autour de l'estimation, soit

entre 10 800 000 \$ et 13 200 000 \$. Ou encore, on peut affirmer avec une confiance de 95 % que la valeur probable sera contenue dans l'intervalle d'une longueur de deux écart-types autour de l'estimation, soit entre 9 600 000 \$ et 14 400 000 \$.

Le tableau explicatif 1 qui suit indique, pour l'ensemble du secteur manufacturier, les coefficients de variation nationaux, exprimé en pourcentage, des éléments de l'EMIM. Pour les CV à d'autres niveaux d'agrégation, veuillez communiquer avec la section de Marketing et diffusion au (613) 951-9497, sans frais au 1-866-873-8789 ou par courriel (*manufact@statcan.ca*).

Tableau explicatif 1

CV nationaux par caractéristique

Mois	Livraisons	Matières premières Inventaires	Produits en cours Inventaires	Produits finis Inventaires	Commandes en carnet
%					
Juin 2003	0,55	0,94	0,81	1,33	2,23
Juillet 2003	0,62	0,97	0,85	1,42	2,23
Août 2003	0,53	0,98	0,85	1,36	2,24
Septembre 2003	0,57	0,99	0,91	1,42	2,07
Octobre 2003	0,57	1,01	1,00	1,39	2,08
Novembre 2003	0,59	1,03	0,98	1,31	2,04
Décembre 2003	0,58	1,06	1,06	1,35	2,00
Janvier 2004	0,57	1,08	1,04	1,36	1,89
Février 2004	0,55	1,10	1,00	1,37	1,91
Mars 2004	0,59	1,10	0,98	1,37	2,12
Avril 2004	0,61	1,15	0,97	1,31	2,27
Mai 2004	0,61	1,13	0,94	1,28	2,31
Juin 2004	0,58	1,13	0,96	1,29	2,39

2. Évaluation de l'erreur non liée à l'échantillonnage

L'enquête par échantillonnage et le recensement cherchent tous deux à déterminer la valeur exacte de l'ensemble. L'estimation est dite précise si elle se rapproche de cette valeur. Bien qu'il s'agisse d'une valeur souhaitable, il n'est pas réaliste de supposer que la valeur exacte de chaque unité de l'ensemble ou de l'échantillon peut être obtenue et traitée sans erreur. La différence entre la valeur probable et la valeur exacte de l'ensemble s'appelle le biais. On ne peut calculer les biais systématiques des données en recourant aux mesures de probabilité de l'erreur d'échantillonnage décrites auparavant. La précision d'une estimation est déterminée par l'effet conjugué des erreurs d'échantillonnage et des erreurs non liées à l'échantillonnage.

On distingue trois types d'erreur non liée à l'échantillonnage dans l'EMIM : l'erreur due à la non-réponse, l'erreur d'imputation et l'erreur due à la vérification. Afin d'aider l'utilisateur à évaluer ces trois types d'erreur, le tableau 2 présente les taux pondérés correspondants. Voici un exemple qui illustre ce qu'est un taux pondéré. Supposons que le taux de réponse d'une cellule comportant un échantillon de 20 unités dont cinq répondent lors d'un mois donné atteint 25 %. Si les cinq unités déclarantes représentent 8 millions de dollars sur l'estimation globale de 10 millions de dollars, le taux de réponse pondéré s'élève à 80 %.

Les trois taux pondérés mentionnés dans le tableau 2 se définissent comme suit : le taux de réponse pondéré est le pourcentage de l'estimation globale d'un élément qui est basé sur des données déclarées (données vérifiées exclues) ; le taux d'imputation pondéré est le pourcentage de l'estimation globale d'un élément qui est fondé sur des données imputées ; le taux de vérification pondéré est le pourcentage de l'estimation globale d'un élément qui est basé sur des données vérifiées (lesquelles peuvent avoir été déclarées ou imputées initialement).

Le tableau explicatif 2 qui suit présente les trois types de taux pondéré pour chaque élément de l'ensemble de l'activité manufacturière à l'échelle nationale. Dans le tableau, les taux (exprimés en pourcentage) sont des moyennes calculées pour les derniers treize mois.

Tableau explicatif 2

Taux pondérés nationaux moyens par caractéristique

Caractéristique	Réponse	Imputation	Vérification
		%	
Livraisons	90,58	6,40	3,02
Matières premières	79,77	16,68	3,55
Produits en cours	63,74	10,09	26,16
Produits finis	79,50	13,26	7,24
Commandes en carnet	76,66	7,72	15,61

Interprétation simultanée des mesures d'erreur

Il faut tenir compte simultanément de la mesure d'erreurs non liées à l'échantillonnage ainsi que du coefficient de variation pour avoir un aperçu de la qualité des estimations. Plus le coefficient de variation sera bas et que le taux de réponse pondéré sera élevé, meilleure sera l'estimation publiée.

Désaisonnalisation

Les séries chronologiques économiques comportent les éléments essentiels à la description, l'explication et la prévision du comportement d'un phénomène économique. Ce sont des enregistrements statistiques de l'évolution des processus économiques dans le temps. L'observation par les économistes et les statisticiens de l'activité économique à l'aide des séries chronologiques a donc permis de distinguer quatre composantes principales du comportement de ces séries : le mouvement à long terme ou tendance, le mouvement cyclique, les variations saisonnières et les fluctuations irrégulières. Ces mouvements sont causés par différents facteurs, soit économiques, climatiques ou institutionnels. Les variations saisonnières sont les fluctuations périodiques plus ou moins régulières qui se produisent au cours d'une année en raison du cycle météorologique normal, des congés fixes et d'autres événements qui se répètent à intervalles avec une certaine régularité pour influencer de façon significative le taux d'activité économique.

Afin de favoriser l'interprétation exacte de l'évolution fondamentale d'un phénomène économique et de produire une meilleure prévision, Statistique Canada rajuste les séries chronologiques au moyen de la méthode de désaisonnalisation X11ARMMI/88 de façon à minimiser l'impact des variations saisonnières sur les séries. Cette technique consiste essentiellement à ajouter les estimations d'une année de données brutes à la fin de la série initiale avant de procéder à la désaisonnalisation proprement dite. Les données estimées proviennent de prévisions réalisées par des modèles ARMMI (modèles autorégressifs à moyennes mobiles intégrées) du type Box-Jenkins.

La partie X-11 du programme X11ARMMI/88 fait surtout appel à la méthode de rapport aux moyennes mobiles pour effectuer le lissage de la série modifiée et obtenir une estimation provisoire de la tendance-cycle, calculer les rapports de la série initiale (ajustée) aux estimations de la tendance-cycle, et estimer les facteurs saisonniers à partir de ces dits rapports. Les facteurs saisonniers définitifs ne sont produits que lorsque ces opérations ont été exécutées à plusieurs reprises.

Les étapes déterminant les facteurs saisonniers nécessaires au calcul des données désaisonnalisées finales sont exécutées à chaque mois. Cette approche garantit que la série non désaisonnalisée, à partir de laquelle sont calculées les estimations des facteurs saisonniers, inclut toutes les données les plus récentes relativement à ladite série, c.-à-d., les données non désaisonnalisées qui portent sur le mois courant et les données non désaisonnalisées révisées du mois précédent.

Bien que la désaisonnalisation permette de mieux comprendre la tendance-cycle fondamentale d'une série, la série désaisonnalisée n'en contient pas moins une composante irrégulière. De légères variations d'un mois à l'autre dans la série désaisonnalisée peuvent n'être que de simples mouvements irréguliers. Pour avoir une meilleure idée de

la tendance fondamentale, les utilisateurs doivent donc examiner les séries désaisonnalisées d'un certain nombre de mois.

Le total désaisonné au niveau du Canada est dérivé de façon indirecte en faisant la somme des genres de commerce désaisonnés séparément au préalable.

Tendance

Une série désaisonnée peut montrer encore les effets d'irrégularités et de circonstances spéciales ; et cela peut masquer la tendance. La tendance à court terme montre la direction prise dans une série désaisonnée en affectant une moyenne à travers les mois de sorte que ces mouvements irréguliers soient aplanis. Le résultat est une série plus stable. La tendance pour le dernier mois apparaît sous réserve de rectification, car les valeurs des mois à venir sont incluses dans le calcul de la moyenne.