



N° au catalogue : 31-001-XIF

# Enquête mensuelle sur les industries manufacturières

Décembre 2004



Statistique  
Canada

Statistics  
Canada

Canada

## Comment obtenir d'autres renseignements

Toute demande de renseignements au sujet du présent produit ou au sujet de statistiques ou de services connexes doit être adressée à : Section de l'Enquête mensuelle sur les industries manufacturières, Division de la fabrication, de la construction et de l'énergie, Statistique Canada, Ottawa, Ontario, K1A 0T6 (téléphone : (613) 951-9497).

Pour obtenir des informations sur l'ensemble des données de Statistique Canada qui sont disponibles, veuillez composer l'un des numéros sans frais suivants. Vous pouvez également communiquer avec nous par courriel ou visiter notre site Web.

Service national de renseignements **1 800 263-1136**

Service national d'appareils de télécommunication pour les malentendants **1 800 363-7629**

Renseignements concernant le Programme des bibliothèques de dépôt **1 800 700-1033**

Télécopieur pour le Programme des bibliothèques de dépôt **1 800 889-9734**

Renseignements par courriel **[infostats@statcan.ca](mailto:infostats@statcan.ca)**

Site Web **[www.statcan.ca](http://www.statcan.ca)**

## Renseignements sur les commandes et les abonnements

Le produit n° 31-001-XIF au catalogue est publié mensuellement sous forme électronique dans le site Internet de Statistique Canada au prix de 17 \$ CAN l'exemplaire et de 158 \$ CAN pour un abonnement annuel. Les utilisateurs peuvent obtenir des exemplaires à **[www.statcan.ca](http://www.statcan.ca)**, sous la rubrique Produits et services.

## Normes de service au public

Statistique Canada s'engage à fournir à ses clients des services rapides, fiables et courtois, et ce, dans la langue officielle de leur choix. À cet égard, notre organisme s'est doté de *normes de service à la clientèle* qui doivent être observées par les employés lorsqu'ils offrent des services à la clientèle. Pour obtenir une copie de ces normes de service, veuillez communiquer avec Statistique Canada au numéro sans frais 1 800 263-1136.



Statistique Canada

Division de la fabrication, de la construction et de l'énergie  
Section de l'Enquête mensuelle sur les industries manufacturières

# Enquête mensuelle sur les industries manufacturières

Décembre 2004

Publication autorisée par le ministre responsable de Statistique Canada

© Ministre de l'Industrie, 2005

Tous droits réservés. Il est interdit de reproduire ou de transmettre le contenu de la présente publication, sous quelque forme ou par quelque moyen que ce soit, enregistrement sur support magnétique, reproduction électronique, mécanique, photographique, ou autre, ou de l'emmagasiner dans un système de recouvrement, sans l'autorisation écrite préalable des Services de concession des droits de licence, Division du marketing, Statistique Canada, Ottawa, Ontario, Canada K1A 0T6.

Février 2005

N° 31-001-XIF au catalogue, vol. 58, n° 12

ISSN 1705-849X

Périodicité : mensuelle

Ottawa

This publication is available in English upon request (Catalogue no. 31-001-XIE).

---

## **Note de reconnaissance**

*Le succès du système statistique du Canada repose sur un partenariat bien établi entre Statistique Canada et la population, les entreprises, les administrations canadiennes et les autres organismes. Sans cette collaboration et cette bonne volonté, il serait impossible de produire des statistiques précises et actuelles.*

## Signes conventionnels

---

Les signes conventionnels suivants sont employés uniformément dans les publications de Statistique Canada :

- . indisponible pour toute période de référence
- .. indisponible pour une période de référence précise
- ... n'ayant pas lieu de figurer
- 0 zéro absolu ou valeur arrondie à zéro
- 0<sup>s</sup> valeur arrondie à 0 (zéro) où il y a une distinction importante entre le zéro absolu et la valeur arrondie
- p préliminaire
- r rectifié
- x confidentiel en vertu des dispositions de la *Loi sur la statistique*
- E à utiliser avec prudence
- F trop peu fiable pour être publié

### Remerciements

Cette publication a été rédigée sous la direction de :

- **Marcelle Dion**, Directrice, Division de la fabrication, de la construction et de l'énergie
- **Daniela Ravindra**, Chef, Enquête mensuelle sur les industries manufacturières
- **Russell Kowaluk**, économiste, est l'auteur

### Avis aux utilisateurs

Prière de toujours consulter les numéros de la plus récente publication puisque les estimations qu'elle renferme sont sujettes à révision pour tenir compte des nouveaux renseignements reçus. Dans les tableaux qui suivent, quelques composantes peuvent ne pas correspondre exactement au total du fait de l'arrondissement. Pour une description plus détaillée des concepts, méthodes et définitions, veuillez vous référer à la section Documentation de l'enquête à la fin de cette publication ou consulter le site Web de Statistique Canada

### Calendrier de relâche

Calendrier de relâche	Enquête mensuelle sur les industries manufacturières
Période de référence	Date de relâche
Novembre 2004	20 janvier 2005
Décembre 2004	14 février 2005

En vous référant aux dates de relâche ci-dessus mentionnées, vous pouvez consulter les faits saillants (gratuitement) à partir du Quotidien à <http://www.statcan.ca/francais/dai-quo/> *Simplement* cliquez sur « Parutions précédentes » sur le menu de la barre verticale, sélectionnez le mois ensuite la date de relâche de votre choix et cliquez sur le lien du produit.

### Nos produits et source de données Demandes spéciales (\$)

Vous pouvez obtenir des tableaux personnalisés sur une base de recouvrement des frais en faisant la demande auprès de la Section de marketing et diffusion à [manufact@statcan.ca](mailto:manufact@statcan.ca). Ce service vous permet d'obtenir des séries ou un tableaux selon vos spécifications sur une base régulière ou occasionnelle. Calendrier de relâche Enquête mensuelle sur les industries manufacturières.

# Table des matières

---

<b>Faits saillants</b>	<b>4</b>
<b>Analyse – Novembre 2004</b>	<b>5</b>
<b>Produits connexes</b>	<b>13</b>
<b>Tableaux statistiques</b>	
1-1 Toutes les industries manufacturières - Livraisons, inventaires et commandes	16
1-2 Toutes les industries manufacturières - Variation en % de mois en mois et tendance	16
2-1 Les industries des véhicules automobiles, pièces et accessoires - Livraisons, inventaires et commandes	17
2-2 Les industries des véhicules automobiles, pièces et accessoires - Variation en % de mois en mois et tendance	17
3-1 Toutes les industries manufacturières sauf les industries des véhicules automobiles, pièces et accessoires - Livraisons, inventaires et commandes	18
3-2 Toutes les manufacturières sauf les industries des véhicules automobiles, pièces et accessoires - Variation en % de mois en mois et tendance	18
4-1 Livraisons par grand groupe et pour certaines industries - Non désaisonné	19
4-2 Livraisons par grand groupe et pour certaines industries - Désaisonné	20
5-1 Stocks par grand groupe et pour certaines industries - Non désaisonné	21
5-2 Stocks par grand groupe et pour certaines industries - Désaisonné	22
6-1 Commandes en carnet pour certains grands groupes et industries - Non désaisonné	23
6-2 Commandes en carnet pour certains grands groupes et industries - Désaisonné	23
7-1 Nouvelles commandes pour certains grands groupes et industries - Non désaisonné	24
7-2 Nouvelles commandes pour certains grands groupes et industries - Désaisonné	24
8-1 Livraisons pour certaines industries - Non désaisonné	25
8-2 Stocks possédés pour certaines industries - Non désaisonné	28
9 Stocks possédés par stage de fabrication	30
10 Livraisons par grand groupe et province - Non désaisonné	31
<b>Qualité des données, concepts et méthodologie</b>	
Renseignements sur l'enquête mensuelle sur les industries	34
Concepts et définitions	35
Conception de l'enquête et méthodologie	37
Qualité des données	39

# Faits saillants

---

## Enquête mensuelle sur les industries manufacturières

- En novembre, les commandes en carnet et les nouvelles commandes reçues se sont repliées pour le quatrième mois d'affilée. En dépit de cette faiblesse, les fabricants ont réussi à enregistrer une modeste hausse de 0,2 % des livraisons, qui ont atteint 50,0 milliards de dollars. Les fabricants sont demeurés aux prises avec des facteurs indépendants de leur volonté tels que la montée des coûts et la forte hausse du dollar canadien, qui ont ralenti l'activité manufacturière au cours des derniers mois.

## Analyse – Novembre 2004

---

En novembre, les commandes en carnet et les nouvelles commandes reçues se sont repliées pour le quatrième mois d'affilée. En dépit de cette faiblesse, les fabricants ont réussi à enregistrer une modeste hausse de 0,2 % des livraisons, qui ont atteint 50,0 milliards de dollars. Les fabricants sont demeurés aux prises avec des facteurs indépendants de leur volonté tels que la montée des coûts et la forte hausse du dollar canadien, qui ont ralenti l'activité manufacturière au cours des derniers mois.

Le dollar canadien a beaucoup progressé en novembre, ayant atteint les 85 cents US à la fin du mois. Ce niveau a été le plus élevé depuis 1992. La vigueur soutenue du dollar a fait que les marchandises fabriquées écoulées à l'étranger, dont les prix sont en dollars canadiens, se sont vendues plus cher, ce qui représente un défi pour les fabricants qui tentent d'obtenir et de fidéliser des clients d'autres pays. Selon les plus récentes statistiques diffusées dans le communiqué sur le commerce international de marchandises du Canada, le total des exportations a reculé de 2,9 % en novembre, ce qui représente la quatrième diminution au cours des cinq derniers mois.

Outre les obstacles liés à la valeur accrue du dollar, les coûts des intrants ont également monté en flèche en 2004. La progression de ces coûts peut avoir réduit le ratio de la marge bénéficiaire de certains fabricants.

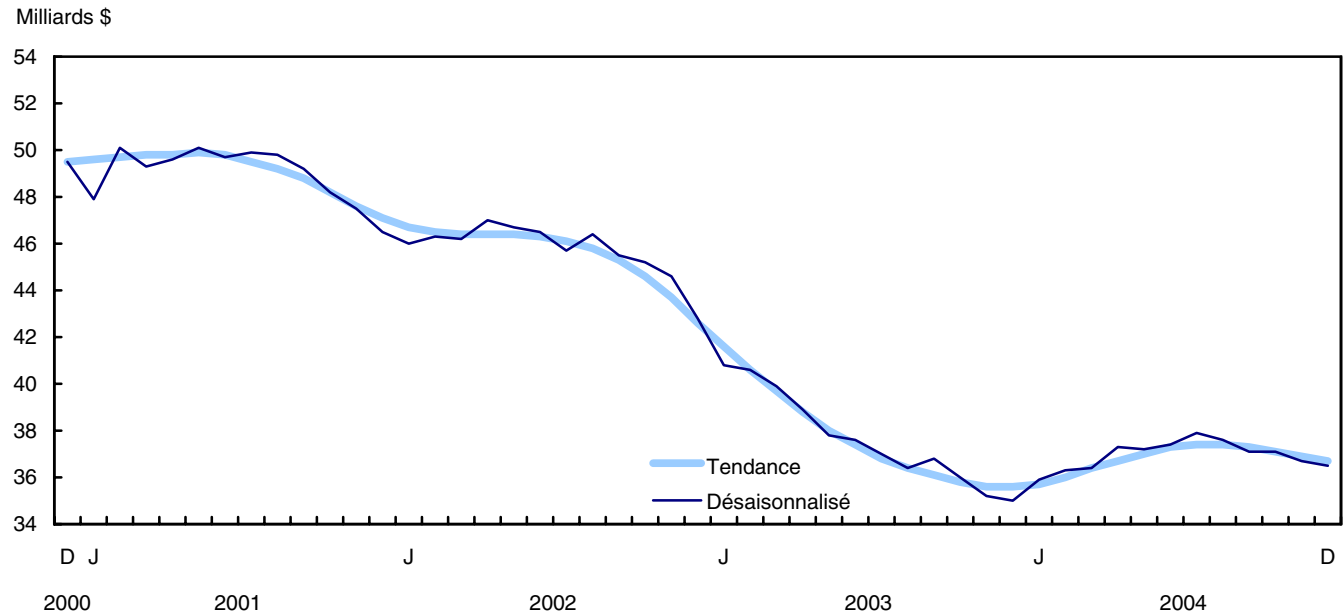
### Tendance à la baisse des commandes

Ces obstacles ont eu des répercussions importantes. Les nouvelles commandes des fabricants canadiens ont diminué de 0,5 % pour atteindre 49,6 milliards de dollars en novembre, soit leur niveau le plus faible en six mois. Ce quatrième repli d'affilée était principalement attribuable au secteur du matériel de transport (-5,5 %) et à celui des ordinateurs (-3,9 %).

Les commandes en carnet, qui peuvent se traduire par un accroissement des prochaines livraisons, ont également reculé pendant quatre mois consécutifs. En novembre, les commandes en carnet ont fléchi de 1,2 % pour s'établir à 36,7 milliards de dollars, ce qui a encore accentué la tendance à la baisse. En novembre, les commandes étaient 3,3 % moins élevées que le sommet de juillet 2004 (37,9 milliards de dollars). Cette diminution était attribuable aux fabricants de matériel informatique (-4,4 %) et de produits et de pièces aéronautiques (-0,9 %).

**Graphique 1**

**Les commandes en carnet des fabricants diminuent pour le cinquième mois d'affilée**



**Les fabricants ont réduit les emplois en 2004**

Une autre preuve que les derniers mois ont été difficiles, c'est que l'emploi dans le secteur de la fabrication est demeuré essentiellement inchangé en décembre, ayant mis un terme à une année morose. Selon les données les plus récentes de l'Enquête sur la population active, la deuxième moitié de 2004 a été particulièrement ardue puisque les fabricants ont aboli 51 000 emplois dans les usines depuis juillet.

**Faible gain des livraisons**

En dépit du repli des commandes, les fabricants ont déclaré une hausse modeste de la valeur des marchandises expédiées en novembre. Les livraisons ont légèrement monté de 0,2 % pour se situer à 50,0 milliards de dollars, après avoir diminué en septembre (-0,5 %) et en octobre (-1,0 %). En novembre, la hausse a été généralisée, 15 des 21 secteurs ayant représenté 69 % du total des livraisons, ce qui a contribué à l'augmentation.

En dollars constants, les livraisons ont crû de 0,7 % pour atteindre 47,0 milliards, soit la première augmentation depuis le mois d'août.

**Des gains considérables ont été enregistrés au Nouveau-Brunswick et dans l'Ouest**

Six provinces ont déclaré des hausses des livraisons en novembre, mais ces dernières ont été largement neutralisées par les baisses affichées par les deux plus importantes provinces manufacturières, soit l'Ontario et le Québec. Le Nouveau-Brunswick est venu en tête de l'ensemble des provinces, ayant affiché un bond de 146 millions de dollars (+12,6 %) au chapitre des livraisons, qui ont atteint un sommet de 1,3 milliard de dollars. Le secteur des biens non durables a dominé, les livraisons s'étant établies, à l'issue d'un soudain rebondissement de 16 %, à un peu plus de 1,0 milliard de dollars.

Tant l'Alberta que la Colombie-Britannique ont connu de vigoureuses livraisons en novembre. Les gains considérables observés dans les secteurs de la machinerie et du pétrole en Alberta se sont soldés par une



poussée de 112 millions de dollars des livraisons (+2,5 %), qui ont atteint un sommet de 4,6 milliards de dollars. Au cours des 11 premiers mois de 2004, on a observé en Alberta une robuste augmentation de 14,7 % de l'activité manufacturière. Un peu plus à l'ouest, on a enregistré en Colombie-Britannique une hausse de 44 millions de dollars des livraisons (+1,2 %), qui se sont établies à 3,6 milliards de dollars. Cette progression a été attribuable en grande partie aux secteurs des aliments et de la première transformation des métaux.

#### Tableau explicatif 1

#### Livraisons par province et territoire

	Novembre 2004	Décembre 2004	Novembre 2004 to Décembre 2004
	désaisonnalisé		
	millions \$		Var. en %
<b>Canada</b>	<b>50 169</b>	<b>50 063</b>	<b>-0,2</b>
Terre-Neuve-et-Labrador	262	272	3,9
Île-du-Prince-Édouard	116	121	4,3
Nouvelle-Écosse	798	761	-4,7
Nouveau-Brunswick	1 314	1 209	-8,0
Québec	11 457	11 493	0,3
Ontario	25 997	26 064	0,3
Manitoba	1 106	1 076	-2,7
Saskatchewan	856	845	-1,3
Alberta	4 625	4 620	-0,1
Colombie-Britannique	3 631	3 595	-1,0
Territoire du Yukon	2	1	-3,7
Territoires du Nord-Ouest incluant Nunavut	6	6	3,7

En novembre, ces gains ont été en grande partie contrebalancés par les baisses enregistrées au centre de la zone manufacturière au Canada. Le ralentissement des secteurs de la fabrication de véhicules et de pièces automobiles explique la troisième baisse successive survenue en Ontario. Les livraisons ont fléchi de 155 millions de dollars (-0,6 %) pour s'établir à 25,9 milliards de dollars, soit le niveau le plus faible depuis mai. Au Québec, le secteur de la fabrication a également subi un recul de 126 millions de dollars (-1,1 %) pour atteindre 11,3 milliards de dollars. La production a ralenti dans les secteurs de l'aéronautique et du pétrole, s'étant traduite par une baisse des extrants pour la troisième fois en quatre mois.

#### Rebondissement des livraisons d'ordinateurs

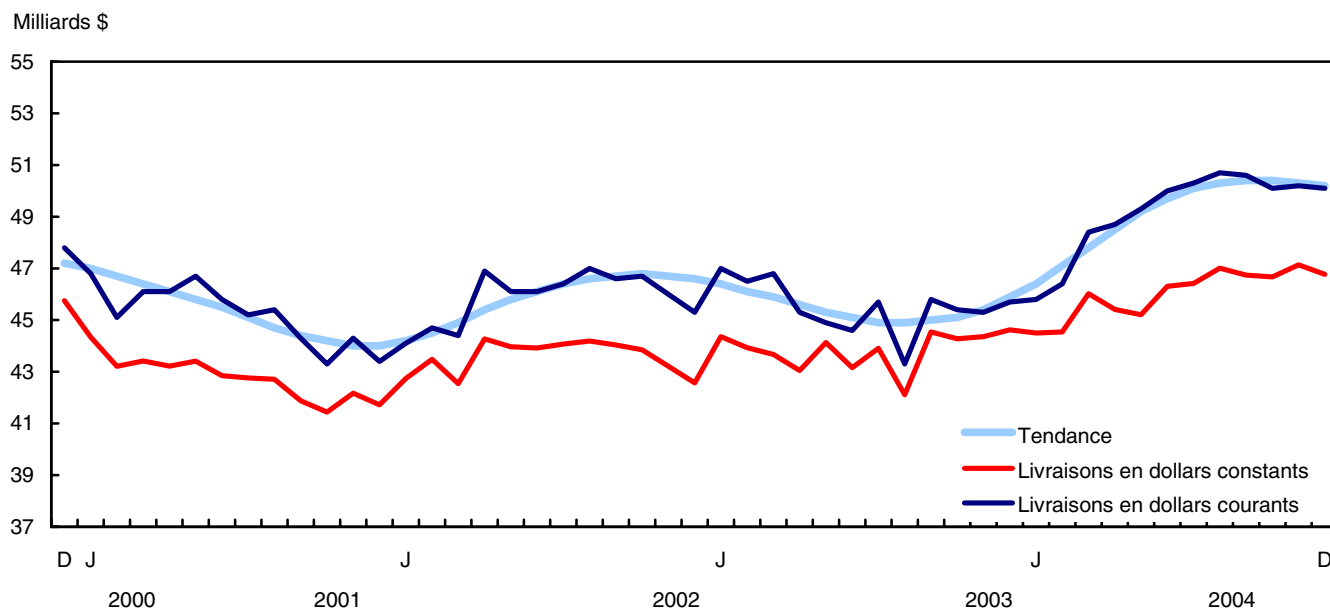
Le secteur des produits informatiques et électroniques a affiché une robuste hausse de 5,6 % des livraisons, qui ont atteint 1,6 milliard de dollars, ce qui a compensé la perte enregistrée en octobre (-7,3 %). Au cours des derniers mois, de faibles gains ont été observés dans ce secteur, attribuables en partie aux améliorations apportées dans le secteur de l'équipement de communication. Dans l'ensemble, les livraisons d'ordinateurs et de produits électroniques étaient en voie de connaître la première hausse annuelle depuis 2000. De janvier à novembre, les livraisons ont progressé de 7,3 %.

Les prix industriels, qui ont augmenté de presque 37 % en novembre par rapport à l'an dernier, ont continué d'atteindre des sommets dans le secteur du pétrole et des produits du charbon. Les livraisons ont encore une fois progressé de 1,5 % pour atteindre 4,3 milliards de dollars, ce niveau ayant été le plus élevé jamais observé dans ce secteur. En outre, les exportations de pétrole brut ont atteint en novembre un sommet de 2,5 milliards de dollars.

Au nombre des autres secteurs ayant déclaré des augmentations, signalons ceux de la fabrication de produits chimiques (+1,5 %) et de la machinerie (+2,2 %).

**Graphique 2**

**Les résultats de fin d'année des livraisons se terminent sur une note négative**



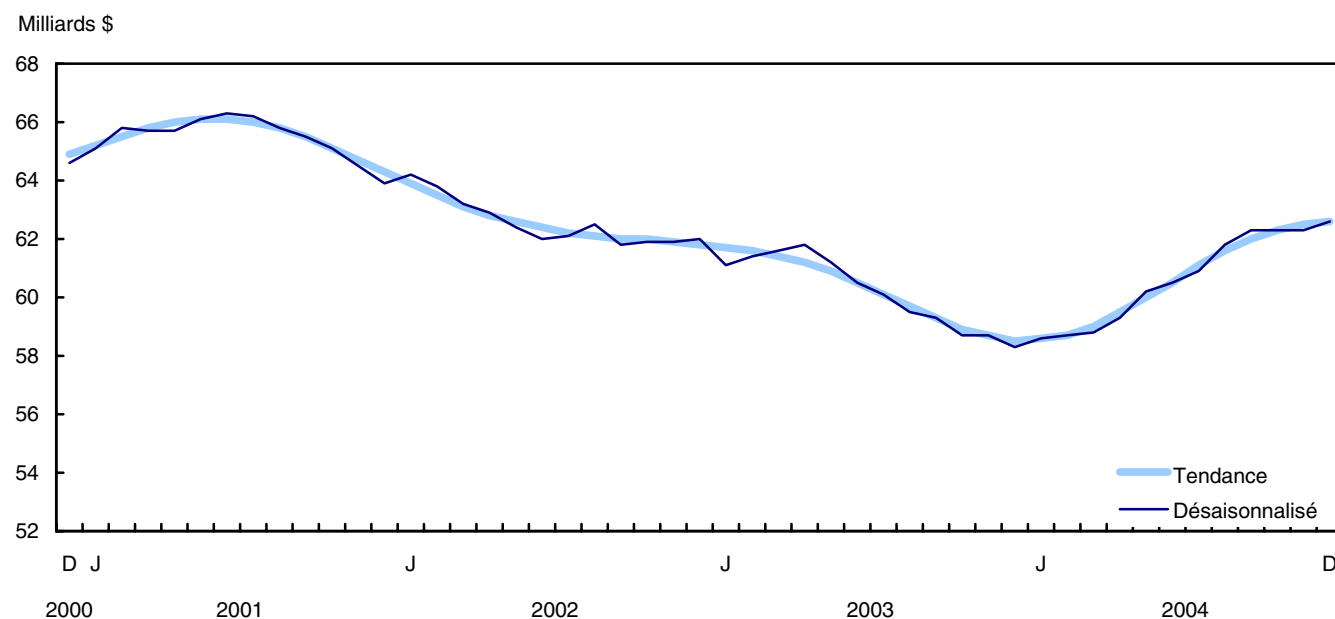
Certains secteurs de la fabrication se sont repliés en novembre, ayant neutralisé en partie la modeste hausse des livraisons. Après qu'un grand nombre de commandes ont été expédiées en octobre, le secteur du matériel ferroviaire roulant a enregistré une chute de 34,4 % de la production, qui s'est établie à 179 millions de dollars. Les fabricants de pièces de véhicules automobiles ont ressenti les effets du ralentissement dans le secteur des véhicules automobiles. La fabrication de pièces, qui a subi une diminution de 2,9 %, soit la troisième d'affilée, a atteint 2,7 milliards de dollars.

**Maintien des stocks**

Pour le troisième mois d'affilée, les stocks des fabricants sont demeurés essentiellement inchangés, s'étant établis à 62,2 milliards de dollars. Les stocks ont affiché des gains soutenus depuis le début de l'année. En novembre, ils étaient de 6,7 % plus élevés qu'à la fin de 2003.

## Graphique 3

## Les fabricants sont aux prises avec des stocks croissants de produits finis



Les stocks de matières premières ont augmenté de 0,3 % pour se fixer à 27,1 milliards de dollars, après avoir reculé de 0,3 % en octobre. Les matières premières ont eu tendance à progresser de manière soutenue depuis le début de l'année, même si des indices laissent croire à un éventuel ralentissement de cette tendance.

De faibles baisses des stocks de produits en cours (-0,1 %) et de produits finis (-0,2 %) ont été enregistrées, ayant neutralisé l'accumulation des matières premières. La diminution des stocks de produits en cours observée en novembre, était la troisième d'affilée pour cette catégorie de produits dont la valeur s'est établie à 13,8 milliards de dollars à la fin du mois. Entre-temps, les produits finis qui, au cours des derniers mois, ont accusé une tendance à la hausse, se sont lentement repliés pour atteindre 21,3 milliards de dollars, soit le premier recul depuis juillet.

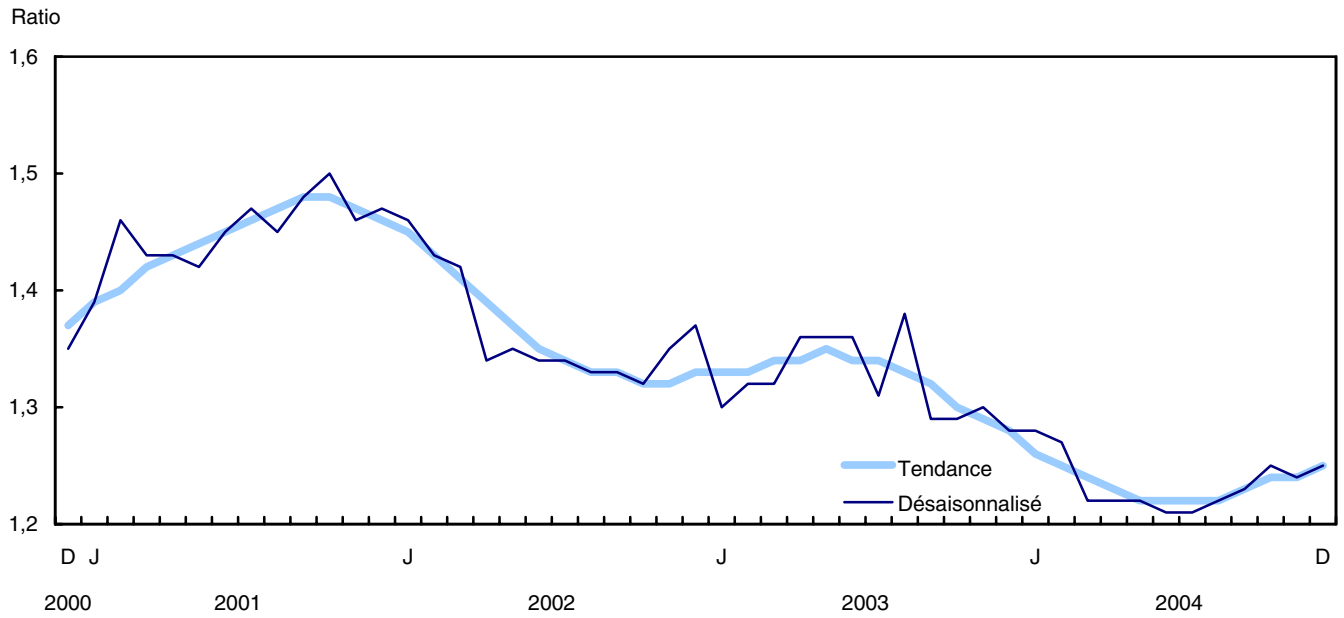
Les stocks plus élevés dans le secteur de la première transformation des métaux (+3,0 %) et de la machinerie (+2,5 %) ont été neutralisés par des replis enregistrés dans les secteurs des véhicules automobiles (-8,7 %) et des produits du bois (-1,5 %).

### Le repli du rapport des stocks aux livraisons a été attribuable à la faible montée des livraisons

En novembre, le gain modeste des livraisons a été à l'origine de la faible baisse du rapport des stocks aux livraisons. Ce rapport s'est lentement replié pour atteindre 1,24, comparativement à 1,25 en octobre. Le rapport des stocks aux livraisons est une mesure clé du temps (en mois) qu'il faudrait pour épuiser les stocks au rythme actuel des livraisons.

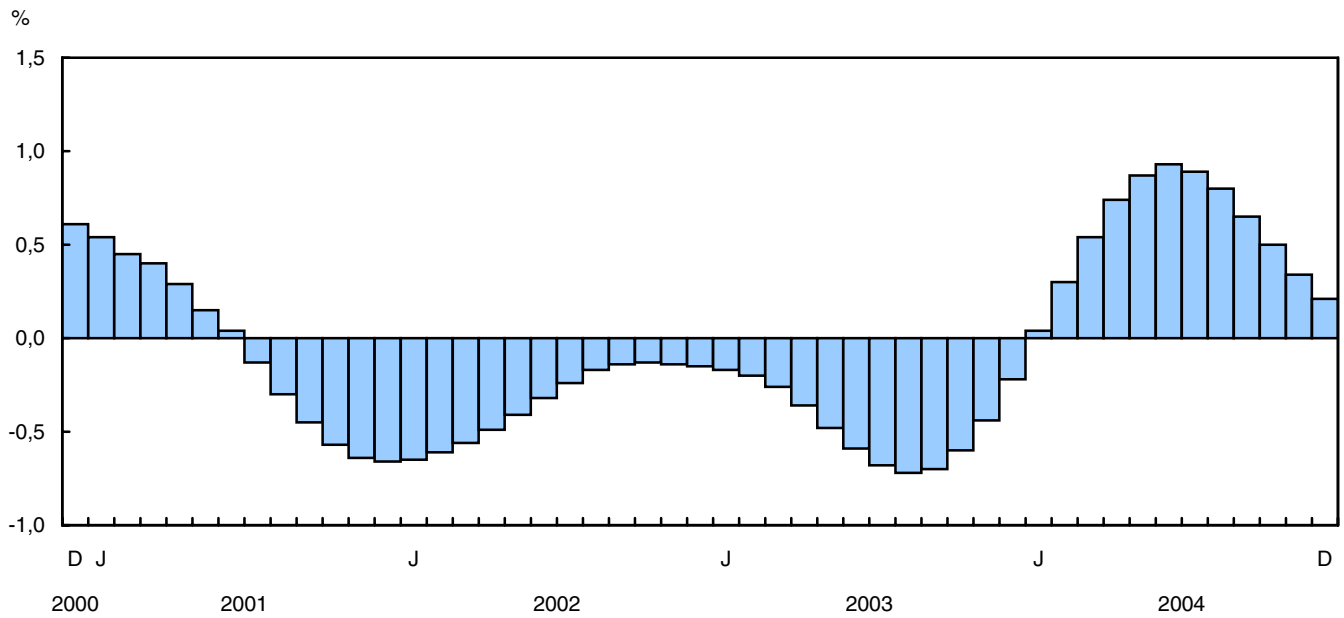
Graphique 4

Le rapport des stocks aux livraisons progresse une fois de plus



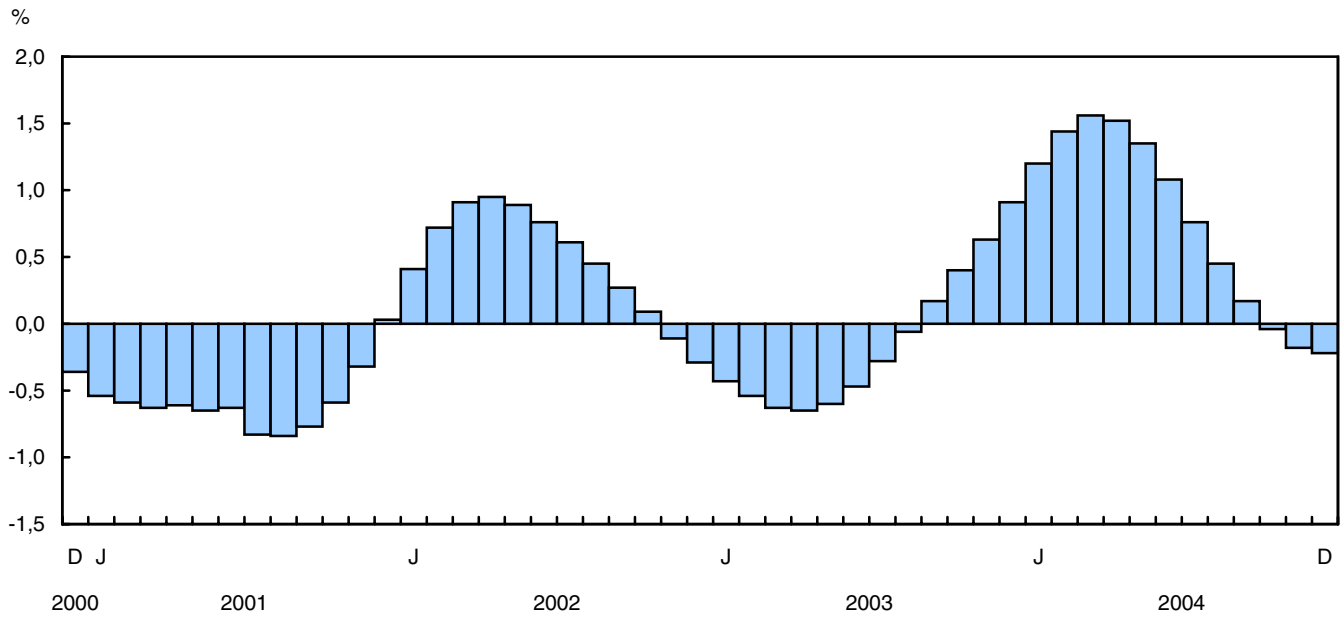
Graphique 5

Stocks - Variation mensuelle pour la tendance



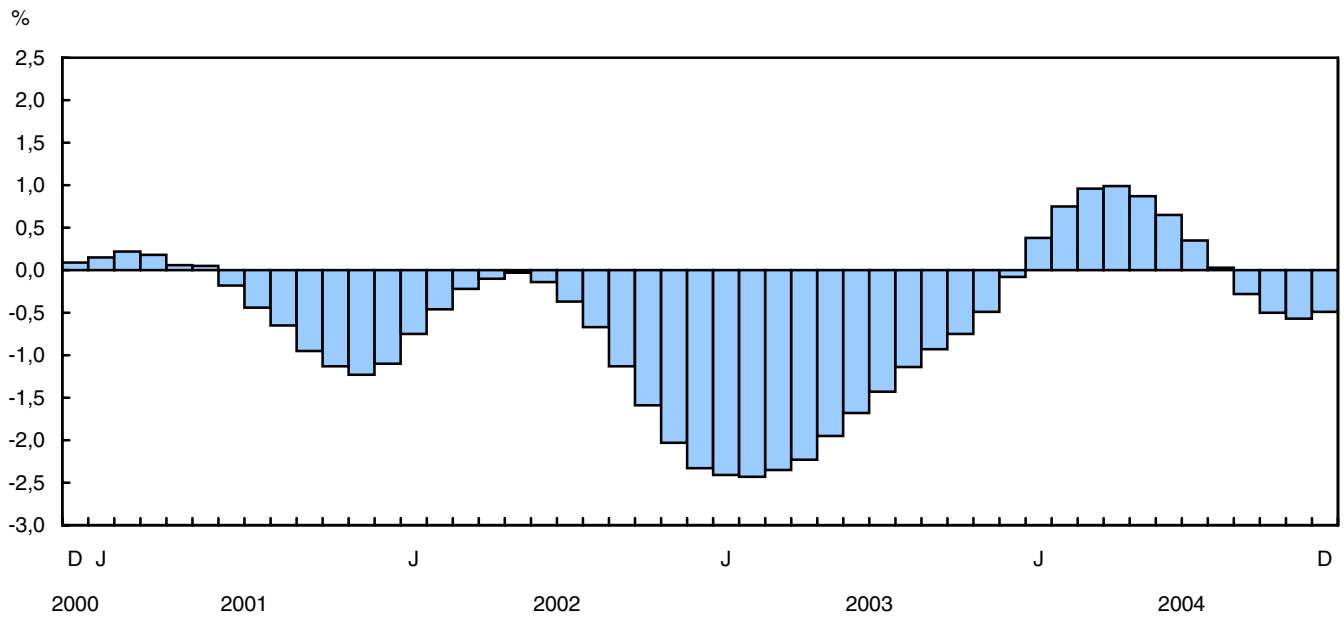
Graphique 6

Livraisons - Variation mensuelle pour la tendance



Graphique 7

Commandes en carnet - Variation mensuelle pour la tendance



### Note aux lecteurs

Le **groupe des biens non durables** comprend les secteurs de l'alimentation, des boissons et des produits du tabac, des usines de textiles, des usines de produits textiles, de l'habillement, du cuir et des produits connexes, du papier, de l'impression et des activités connexes de soutien, des produits du pétrole et du charbon, des produits chimiques ainsi que des produits en caoutchouc et en plastique.

Le **groupe des biens durables** comprend les secteurs des produits du bois, des produits minéraux non métalliques, des métaux de première transformation, des produits métalliques ouvrés, des machines, des produits informatiques et électroniques, du matériel, des appareils et des composants électriques, du matériel de transport, des meubles et des produits connexes ainsi que des activités diverses de fabrication.

Les **commandes en carnet** sont des commandes qui feront partie de livraisons futures si les commandes ne sont pas annulées.

Les **nouvelles commandes** représentent les commandes reçues, qu'elles soient livrées ou non durant le mois en cours. Elles correspondent à la somme des livraisons pour le mois en cours et des variations dans les commandes en carnet. Certaines personnes interprètent les nouvelles commandes comme étant des commandes qui généreront une demande future. Cela est toutefois erroné, car la variable « nouvelles commandes » inclut des commandes qui ont déjà été livrées. Le lecteur est prié de noter que la variation d'un mois à l'autre des nouvelles commandes peut être instable, en particulier si la variation du mois précédent dans les commandes en carnet est étroitement liée à la variation du mois en cours.

Enfin, il convient de noter que les commandes ne se transformeront pas toutes en livraisons d'usines canadiennes, car des parties de contrats importants peuvent être données en sous-traitance à des fabricants d'autres pays.

## Produits connexes

---

### Choisis parmi les publications de Statistique Canada

---

31-203-X	Industries manufacturières du Canada, niveaux national et provincial
31-533-X	Enquête mensuelle sur les industries manufacturières : utilisation des données administratives

---

### Note au sujet de CANSIM

---

Les données qui sont publiées dans l'Enquête mensuelle sur les industries manufacturières (tableaux 304-0014 et 304-0015) (no 31-001-XIF au catalogue) peuvent être obtenues sous forme lisible par machine de CANSIM (Système canadien d'information socio-économique). Les utilisateurs voulant obtenir des chiffres par l'intermédiaire de CANSIM peuvent contacter un des centres de consultation de Statistique Canada dont les numéros de téléphone figurent au verso du couvert de cette publication ou en communiquant directement avec la Division de marketing, Statistique Canada, Immeuble R.H. Coats, Ottawa, Ontario K1A 0T6 (613) 951-8200.

### Choisis parmi les tableaux de CANSIM de Statistique Canada

---

028-0002	Taux d'utilisation de la capacité industrielle, selon le Système de classification des industries de l'Amérique du Nord (SCIAN)
302-0007	Les perspectives du monde des affaires, selon Système de Classification des industries de l'Amérique du Nord (SCIAN), industries manufacturières, Canada
302-0008	Les perspectives du monde des affaires, industries manufacturières canadiennes, selon les provinces
304-0014	Stocks, livraisons, commandes et rapport des stocks sur les livraisons pour les industries manufacturières, selon le Système de classification des industries de l'Amérique du Nord (SCIAN), Canada
304-0015	Livraisons pour les industries manufacturières, selon le Système de classification des industries de l'Amérique du Nord (SCIAN) et province
377-0008	Valeur réelle des livraisons, des commandes, des stocks possédés et le ratio des stocks/livraisons des industries manufacturières, en dollars de 1997, désaisonnalisées

---

## Choisis parmi les enquêtes de Statistique Canada

---

2101	Enquête mensuelle sur les industries manufacturières
2152	Enquête sur les perspectives du monde des affaires
2821	Taux d'utilisation de capacité

---

## Choisis parmi les tableaux du Canada en statistiques de Statistique Canada

---

- *Le Canada en statistiques - Livraisons manufacturières, par provinces et territoires (mensuel)*
- *Le Canada en statistiques - Livraisons manufacturières, par sous-secteurs (mensuel)*
- *Le Canada en statistiques ; Indicateurs économiques, par provinces et territoires (mensuel et trimestriel)*
- *Le Canada en statistiques - Livraisons par industries manufacturières*
- *Le Canada en statistiques - Total des livraisons pour les industries manufacturières, provinces et territoires*
- *Le Canada en statistiques - Perspectives du monde des affaires du secteur manufacturier, par sous-secteurs (trimestriel)*
- *Le Canada en statistiques - Perspectives du monde des affaires du secteur manufacturier, données non désaisonnalisées, par provinces (trimestriel)*
- *Le Canada en statistiques - Perspectives du monde des affaires du secteur manufacturier, données désaisonnalisées, par provinces (trimestriel)*
- *Le Canada en statistiques - Taux d'utilisation de la capacité industrielle (trimestriel)*



## Tableaux statistiques

---

Tableau 1-1

## Toutes les industries manufacturières - Livraisons, inventaires et commandes

Période	Non désaisonné				Désaisonné			
	Livraisons	Stocks	Commandes en carnet	Nouvelles commandes	Livraisons	Stocks	Commandes en carnet	Nouvelles commandes
\$ millions								
Décembre 2003	42 991	57 195	34 653	42 595	45 678	58 301	35 020	45 493
Janvier 2004	42 408	58 233	35 548	43 303	45 801	58 572	35 931	46 712
Février 2004	43 757	59 751	36 284	44 493	46 355	58 671	36 346	46 770
Mars 2004	52 181	60 081	36 343	52 239	48 366	58 838	36 362	48 381
Avril 2004	49 460	60 186	37 216	50 332	48 749	59 304	37 279	49 667
Mai 2004	51 363	60 696	37 510	51 658	49 296	60 154	37 226	49 243
Juin 2004	53 572	60 203	37 357	53 418	49 988	60 492	37 375	50 136
Juillet 2004	45 551	60 314	38 248	46 442	50 325	60 938	37 906	50 856
Août 2004	51 925	61 779	37 809	51 487	50 667	61 823	37 592	50 353
Septembre 2004	52 721	61 936	37 408	52 321	50 552	62 268	37 144	50 104
Octobre 2004	51 320	61 866	37 029	50 941	50 064	62 333	37 121	50 041
Novembre 2004	51 048	62 147	36 391	50 411	50 169	62 346	36 685	49 733
Décembre 2004	46 424	61 417	36 185	46 218	50 063	62 592	36 537	49 915

Tableau 1-2

## Toutes les industries manufacturières - Variation en % de mois en mois et tendance

Période	Variation en % de mois en mois				Rapport des stocks/livraisons		Variation en % de mois en mois			
	Livraisons		Stocks				Commandes en carnet		Nouvelles commandes	
	Désaisonné	Tendance	Désaisonné	Tendance	Désaisonné	Tendance	Désaisonné	Tendance	Désaisonné	Tendance
Décembre 2003	1,5	0,9	-0,7	-0,2	1,28	1,28	-0,5	-0,1	2,9	1,2
Janvier 2004	0,3	1,2	0,5	0,0	1,28	1,26	2,6	0,4	2,7	1,6
Février 2004	1,2	1,4	0,2	0,3	1,27	1,25	1,2	0,8	0,1	1,7
Mars 2004	4,3	1,6	0,3	0,5	1,22	1,24	0,0	1,0	3,4	1,7
Avril 2004	0,8	1,5	0,8	0,7	1,22	1,23	2,5	1,0	2,7	1,5
Mai 2004	1,1	1,3	1,4	0,9	1,22	1,22	-0,1	0,9	-0,9	1,3
Juin 2004	1,4	1,1	0,6	0,9	1,21	1,22	0,4	0,7	1,8	0,9
Juillet 2004	0,7	0,8	0,7	0,9	1,21	1,22	1,4	0,3	1,4	0,5
Août 2004	0,7	0,5	1,5	0,8	1,22	1,22	-0,8	0,0	-1,0	0,2
Septembre 2004	-0,2	0,2	0,7	0,7	1,23	1,23	-1,2	-0,3	-0,5	-0,1
Octobre 2004	-1,0	0,0	0,1	0,5	1,25	1,24	-0,1	-0,5	-0,1	-0,2
Novembre 2004	0,2	-0,2	0,0	0,3	1,24	1,24	-1,2	-0,6	-0,6	-0,2
Décembre 2004	-0,2	-0,2	0,4	0,2	1,25	1,25	-0,4	-0,5	0,4	-0,2

Tableau 2-1

## Les industries des véhicules automobiles, pièces et accessoires - Livraisons, inventaires et commandes

Période	Non désaisonné				Désaisonné			
	Livraisons	Stocks	Commandes en carnet	Nouvelles commandes	Livraisons	Stocks	Commandes en carnet	Nouvelles commandes
\$ millions								
Décembre 2003	7 139	3 001	1 797	7 165	8 233	3 067	1 765	8 267
Janvier 2004	7 785	3 091	1 821	7 810	8 221	3 065	1 801	8 258
Février 2004	8 329	3 276	1 872	8 380	8 128	3 214	1 859	8 185
Mars 2004	10 209	3 440	1 970	10 306	8 701	3 365	1 974	8 817
Avril 2004	9 592	3 551	2 036	9 659	8 828	3 505	2 083	8 936
Mai 2004	9 552	3 511	2 070	9 586	8 922	3 441	2 093	8 933
Juin 2004	10 219	3 338	2 022	10 171	8 980	3 406	2 054	8 941
Juillet 2004	5 629	3 351	2 126	5 733	8 959	3 442	2 119	9 024
Août 2004	9 464	3 509	2 032	9 370	9 073	3 532	2 021	8 975
Septembre 2004	9 532	3 458	1 932	9 432	9 161	3 483	1 920	9 060
Octobre 2004	8 788	3 377	1 815	8 671	8 706	3 431	1 811	8 597
Novembre 2004	8 951	3 361	1 830	8 965	8 603	3 302	1 811	8 603
Décembre 2004	7 411	3 226	1 925	7 506	8 736	3 385	1 907	8 833

Tableau 2-2

## Les industries des véhicules automobiles, pièces et accessoires - Variation en % de mois en mois et tendance

Période	Variation en % de mois en mois				Rapport des stocks/livraisons		Variation en % de mois en mois			
	Livraisons		Stocks				Commandes en carnet		Nouvelles commandes	
	Désaisonné	Tendance	Désaisonné	Tendance	Désaisonné	Tendance	Désaisonné	Tendance	Désaisonné	Tendance
Décembre 2003	3,2	0,4	-0,8	0,9	0,37	0,38	2,0	3,4	3,0	0,5
Janvier 2004	-0,1	0,9	-0,1	1,3	0,37	0,38	2,1	3,6	-0,1	1,0
Février 2004	-1,1	1,4	4,9	1,7	0,40	0,38	3,2	3,4	-0,9	1,4
Mars 2004	7,1	1,7	4,7	1,8	0,39	0,38	6,2	2,9	7,7	1,6
Avril 2004	1,5	1,7	4,2	1,8	0,40	0,38	5,5	2,1	1,4	1,5
Mai 2004	1,1	1,5	-1,8	1,5	0,39	0,38	0,5	1,2	0,0	1,3
Juin 2004	0,7	1,1	-1,0	1,1	0,38	0,38	-1,9	0,2	0,1	0,8
Juillet 2004	-0,2	0,5	1,1	0,6	0,38	0,39	3,2	-0,7	0,9	0,3
Août 2004	1,3	0,0	2,6	0,2	0,39	0,39	-4,6	-1,4	-0,5	-0,1
Septembre 2004	1,0	-0,4	-1,4	-0,2	0,38	0,39	-5,0	-1,9	0,9	-0,5
Octobre 2004	-5,0	-0,7	-1,5	-0,5	0,39	0,39	-5,7	-2,0	-5,1	-0,7
Novembre 2004	-1,2	-0,8	-3,8	-0,7	0,38	0,39	0,0	-1,7	0,1	-0,7
Décembre 2004	1,5	-0,8	2,5	-0,7	0,39	0,39	5,3	-1,1	2,7	-0,6

Tableau 3-1

**Toutes les industries manufacturières sauf les industries des véhicules automobiles, pièces et accessoires - Livraisons, inventaires et commandes**

Période	Non désaisonné				Désaisonné			
	Livraisons	Stocks	Commandes en carnet	Nouvelles commandes	Livraisons	Stocks	Commandes en carnet	Nouvelles commandes
\$ millions								
Décembre 2003	35 852	54 194	32 856	35 430	37 445	55 234	33 255	37 226
Janvier 2004	34 622	55 142	33 726	35 493	37 579	55 507	34 130	38 454
Février 2004	35 428	56 475	34 412	36 113	38 228	55 457	34 487	38 585
Mars 2004	41 972	56 641	34 373	41 933	39 665	55 473	34 387	39 564
Avril 2004	39 867	56 635	35 180	40 674	39 922	55 799	35 196	40 731
Mai 2004	41 811	57 185	35 440	42 071	40 374	56 713	35 133	40 311
Juin 2004	43 352	56 865	35 335	43 247	41 007	57 086	35 321	41 195
Juillet 2004	39 922	56 963	36 122	40 709	41 366	57 496	35 787	41 832
Août 2004	42 461	58 270	35 777	42 117	41 594	58 291	35 572	41 378
Septembre 2004	43 190	58 477	35 476	42 888	41 391	58 785	35 224	41 044
Octobre 2004	42 533	58 489	35 213	42 270	41 358	58 902	35 310	41 444
Novembre 2004	42 097	58 786	34 562	41 446	41 565	59 044	34 874	41 130
Décembre 2004	39 013	58 191	34 260	38 712	41 327	59 207	34 630	41 082

Tableau 3-2

**Toutes les manufacturières sauf les industries des véhicules automobiles, pièces et accessoires - Variation en % de mois en mois et tendance**

Période	Variation en % de mois en mois				Rapport des stocks/livraisons		Variation en % de mois en mois			
	Livraisons		Stocks				Commandes en carnet		Nouvelles commandes	
	Désaisonné	Tendance	Désaisonné	Tendance	Désaisonné	Tendance	Désaisonné	Tendance	Désaisonné	Tendance
Décembre 2003	1,2	1,0	-0,7	-0,3	1,48	1,47	-0,7	-0,3	2,9	1,4
Janvier 2004	0,4	1,3	0,5	0,0	1,48	1,45	2,6	0,2	3,3	1,7
Février 2004	1,7	1,4	-0,1	0,2	1,45	1,44	1,0	0,6	0,3	1,8
Mars 2004	3,8	1,5	0,0	0,5	1,40	1,42	-0,3	0,9	2,5	1,7
Avril 2004	0,6	1,5	0,6	0,7	1,40	1,41	2,4	0,9	2,9	1,5
Mai 2004	1,1	1,3	1,6	0,8	1,40	1,40	-0,2	0,9	-1,0	1,3
Juin 2004	1,6	1,1	0,7	0,9	1,39	1,40	0,5	0,7	2,2	0,9
Juillet 2004	0,9	0,8	0,7	0,9	1,39	1,40	1,3	0,4	1,5	0,6
Août 2004	0,6	0,5	1,4	0,8	1,40	1,41	-0,6	0,1	-1,1	0,3
Septembre 2004	-0,5	0,3	0,8	0,7	1,42	1,41	-1,0	-0,2	-0,8	0,0
Octobre 2004	-0,1	0,1	0,2	0,6	1,42	1,42	0,2	-0,4	1,0	-0,1
Novembre 2004	0,5	0,0	0,2	0,4	1,42	1,42	-1,2	-0,5	-0,8	-0,1
Décembre 2004	-0,6	-0,1	0,3	0,3	1,43	1,43	-0,7	-0,5	-0,1	-0,1

Tableau 4-1

## Livraisons par grand groupe et pour certaines industries - Non désaisonnalisé

	Code SCIAN	Périodes courantes				Année précédente		Cumulatif		Annuel	
		Déc. 2004	Nov. 2004	Oct. 2004	Sept. 2004	Déc. 2003	Nov. 2003	Var. en % de 2003	2004	Var. en % de 2002	2003
\$millions											
Fabrication d'aliments	311	5 739	5 811	5 910	5 980	5 407	5 452	8,1	68 551	1,7	63 436
Fabrication de boissons et de produits du tabac	312	1 085	899	936	980	1 064	976	-1,2	11 889	3,2	12 032
Usines de textiles	313	233	271	278	288	249	281	-4,3	3 274	-11,0	3 421
Usines de produits textiles	314	181	209	214	203	162	183	0,4	2 307	-10,3	2 297
Fabrication de vêtements	315	418	584	574	580	476	606	-8,5	6 472	-6,3	7 075
Fabrication de produits en cuir et de produits analogues	316	45	59	74	80	54	63	-15,1	631	-13,7	743
Fabrication de produits en bois	321	2 575	2 905	3 152	3 476	2 199	2 641	19,7	37 419	-3,4	31 248
Fabrication du papier	322	2 652	2 761	2 783	2 804	2 531	2 625	-0,3	33 095	-3,6	33 204
Impression et activités connexes de soutien	323	931	1 068	1 041	1 058	951	1 038	1,5	11 768	-0,7	11 590
Fabrication de produits du pétrole et du charbon	324	3 937	4 235	4 346	4 152	3 006	2 932	21,8	45 496	9,0	37 355
Fabrication de produits chimiques	325	3 714	3 905	3 868	3 925	3 291	3 215	11,2	45 780	3,6	41 187
Fabrication de produits en caoutchouc et en plastique	326	1 850	2 231	2 301	2 291	1 759	2 048	4,7	25 887	1,0	24 722
Fabrication de produits minéraux non métalliques	327	810	1 197	1 266	1 295	778	1 015	6,0	12 711	5,3	11 994
Première transformation des métaux	331	3 728	3 938	3 922	3 899	3 184	3 074	18,7	44 631	2,3	37 606
Fabrication de produits métalliques	332	2 653	3 258	3 264	3 338	2 342	2 649	11,8	34 676	0,4	31 026
Fabrication de machines	333	2 310	2 455	2 369	2 524	2 167	2 118	7,4	27 477	-2,9	25 576
Fabrication de produits informatiques et électroniques	334	1 920	1 715	1 532	1 831	1 910	1 691	6,8	20 064	-13,1	18 790
Fabrication de matériel, d'appareils et de composants électriques	335	789	884	865	928	791	862	3,9	10 373	-5,7	9 984
Fabrication de matériel de transport	336	9 088	10 643	10 697	11 143	8 927	9 697	5,0	126 953	-3,9	120 949
Fabrication de véhicules automobiles	3361	5 134	6 240	5 923	6 533	4 818	5 477	4,5	72 391	-6,4	69 258
Fabrication de carrosseries et de remorques de véhicules automobiles	3362	305	352	345	340	286	284	4,4	3 859	0,1	3 695
Fabrication de pièces pour véhicules automobiles	3363	2 277	2 711	2 865	2 998	2 321	2 639	5,2	33 070	-0,1	31 433
Fabrication de produits aérospatiaux et de leurs pièces	3364	966	978	1 085	827	1 085	848	7,9	12 496	1,5	11 586
Fabrication de matériel ferroviaire roulant	3365	211	191	243	218	201	212	-1,4	2 337	-7,7	2 370
Construction de navires et d'embarcations	3366	81	93	91	98	95	82	10,9	1 220	-5,4	1 100
Fabrication de meubles et de produits connexes	337	1 182	1 365	1 319	1 290	1 092	1 161	4,4	14 653	1,2	14 035
Activités diverses de fabrication	339	584	654	610	656	650	654	1,7	7 622	3,5	7 495
<b>Industries des biens non durables <sup>1</sup></b>		<b>20 785</b>	<b>22 034</b>	<b>22 324</b>	<b>22 342</b>	<b>18 950</b>	<b>19 420</b>	<b>7,6</b>	<b>255 151</b>	<b>1,5</b>	<b>237 062</b>
<b>Industries des biens durables <sup>2</sup></b>		<b>25 639</b>	<b>29 014</b>	<b>28 997</b>	<b>30 380</b>	<b>24 041</b>	<b>25 563</b>	<b>9,0</b>	<b>336 579</b>	<b>-2,6</b>	<b>308 703</b>
<b>Fabrication</b>		<b>46 424</b>	<b>51 048</b>	<b>51 320</b>	<b>52 721</b>	<b>42 991</b>	<b>44 983</b>	<b>8,4</b>	<b>591 730</b>	<b>-0,8</b>	<b>545 765</b>

1. Les industries des biens non-durables comprennent les codes SCIAN suivants : 311, 312, 313, 314, 315, 316, 322, 323, 324, 325, 326

2. Industries des biens durables comprennent les codes SCIAN suivants : 321, 327, 331, 332, 333, 334, 335, 336, 337, 339

Tableau 4-2

## Livraisons par grand groupe et pour certaines industries - Désaisonnalisé

	Code SCIAN	Variation de Novembre	Périodes courantes				Variation du mois précédent			Tendance variation du mois précédent			
			Déc. 2004	Nov. 2004	Oct. 2004	Sept. 2004	Déc. 2004	Nov. 2004	Oct. 2004	Déc. 2004	Nov. 2004	Oct. 2004	Sept. 2004
			\$ millions				pourcentage						
Fabrication d'aliments	311	-12	5 744	5 755	5 707	5 742	-0,2	0,8	-0,6	0,0	0,0	0,0	0,0
Fabrication de boissons et de produits du tabac	312	69	1 013	944	962	970	7,3	-1,8	-0,9	-0,4	-0,6	-0,7	-0,8
Usines de textiles	313	-3	263	266	270	267	-1,2	-1,4	1,2	-0,4	-0,4	-0,4	-0,5
Usines de produits textiles	314	1	203	201	201	198	0,7	0,2	1,6	0,5	0,8	1,2	1,5
Fabrication de vêtements	315	-15	516	531	502	524	-2,9	5,8	-4,2	-0,2	-0,3	-0,6	-0,9
Fabrication de produits en cuir et de produits analogues	316	3	54	51	54	51	5,5	-5,1	6,3	0,3	0,9	1,1	1,0
Fabrication de produits en bois	321	44	3 109	3 065	3 139	3 256	1,4	-2,3	-3,6	-0,9	-1,1	-1,1	-0,7
Fabrication du papier	322	57	2 787	2 730	2 715	2 744	2,1	0,6	-1,1	0,0	-0,2	-0,3	-0,2
Impression et activités connexes de soutien	323	-21	963	984	985	1 002	-2,1	-0,1	-1,7	-0,4	-0,4	-0,2	0,0
Fabrication de produits du pétrole et du charbon	324	-269	4 025	4 293	4 216	4 064	-6,3	1,8	3,7	-0,4	0,1	0,9	1,5
Fabrication de produits chimiques	325	-41	3 946	3 986	3 928	3 994	-1,0	1,5	-1,7	-0,1	0,0	0,3	0,7
Fabrication de produits en caoutchouc et en plastique	326	4	2 208	2 205	2 185	2 203	0,2	0,9	-0,8	0,2	0,2	0,3	0,5
Fabrication de produits minéraux non métalliques	327	-60	1 067	1 127	1 078	1 073	-5,3	4,5	0,5	0,3	0,4	0,5	0,6
Première transformation des métaux	331	3	3 895	3 892	3 878	3 822	0,1	0,4	1,5	0,1	0,4	0,6	0,8
Fabrication de produits métalliques	332	-1	3 076	3 077	3 064	3 058	0,0	0,4	0,2	0,6	0,8	1,1	1,3
Fabrication de machines	333	-64	2 309	2 373	2 328	2 393	-2,7	1,9	-2,7	-0,5	-0,4	-0,1	0,3
Fabrication de produits informatiques et électroniques	334	42	1 702	1 660	1 588	1 651	2,5	4,5	-3,8	0,6	0,3	-0,1	-0,4
Fabrication de matériel, d'appareils et de composants électriques	335	9	859	849	858	875	1,1	-1,0	-1,9	-0,2	-0,2	-0,3	-0,3
Fabrication de matériel de transport	336	171	10 421	10 249	10 567	10 814	1,7	-3,0	-2,3	-0,8	-0,9	-0,8	-0,5
Fabrication de véhicules automobiles	3361	136	6 054	5 918	5 961	6 311	2,3	-0,7	-5,5	-0,8	-0,8	-0,6	-0,3
Fabrication de carrosseries et de remorques de véhicules automobiles	3362	-14	333	347	334	332	-4,0	3,7	0,7	0,0	0,2	0,5	0,9
Fabrication de pièces pour véhicules automobiles	3363	-3	2 683	2 685	2 745	2 850	-0,1	-2,2	-3,7	-0,6	-0,8	-0,8	-0,6
Fabrication de produits aérospatiaux et de leurs pièces	3364	-39	927	966	1 009	882	-4,0	-4,3	14,3	-2,0	-2,7	-2,9	-2,7
Fabrication de matériel ferroviaire roulant	3365	56	209	153	270	189	36,4	-43,2	42,7	2,2	2,3	2,0	1,6
Construction de navires et d'embarcations	3366	0	102	102	102	122	-0,3	-0,3	-16,4	-1,3	-1,4	-0,8	0,3
Fabrication de meubles et de produits connexes	337	-16	1 292	1 308	1 267	1 225	-1,2	3,2	3,4	0,9	1,2	1,4	1,4
Activités diverses de fabrication	339	-7	613	620	572	625	-1,2	8,4	-8,6	-0,6	-1,0	-1,3	-1,5
<b>Industries des biens non durables <sup>1</sup></b>		<b>-227</b>	<b>21 721</b>	<b>21 948</b>	<b>21 725</b>	<b>21 759</b>	<b>-1,0</b>	<b>1,0</b>	<b>-0,2</b>	<b>-0,1</b>	<b>0,0</b>	<b>0,2</b>	<b>0,4</b>
<b>Industries des biens durables <sup>2</sup></b>		<b>121</b>	<b>28 342</b>	<b>28 221</b>	<b>28 339</b>	<b>28 793</b>	<b>0,4</b>	<b>-0,4</b>	<b>-1,6</b>	<b>-0,3</b>	<b>-0,3</b>	<b>-0,2</b>	<b>0,0</b>
<b>Fabrication</b>		<b>-105</b>	<b>50 063</b>	<b>50 169</b>	<b>50 064</b>	<b>50 552</b>	<b>-0,2</b>	<b>0,2</b>	<b>-1,0</b>	<b>-0,2</b>	<b>-0,2</b>	<b>0,0</b>	<b>0,2</b>

1. Les industries des biens non-durables comprennent les codes SCIAN suivants : 311, 312, 313, 314, 315, 316, 322, 323, 324, 325, 326

2. Industries des biens durables comprennent les codes SCIAN suivants : 321, 327, 331, 332, 333, 334, 335, 336, 337, 339

Tableau 5-1

## Stocks par grand groupe et pour certaines industries - Non désaisonnalisé

	Code SCIAN	Périodes courantes				Année précédente		Cumulatif		Moyenne par mois	
		Déc. 2004	Nov. 2004	Oct. 2004	Sept. 2004	Déc. 2003	Nov. 2003	Var. en % de 2003	Moyenne 2004	Var. en % de 2002	2003
\$millions											
Fabrication d'aliments	311	4 796	5 040	5 050	4 935	4 527	4 735	4,7	4 779	0,2	4 564
Fabrication de boissons et de produits du tabac	312	1 580	1 693	1 635	1 593	1 544	1 639	-0,2	1 646	2,7	1 650
Usines de textiles	313	453	458	467	482	474	486	-8,8	473	-8,0	519
Usines de produits textiles	314	360	366	374	367	349	355	-1,2	361	-4,2	365
Fabrication de vêtements	315	1 165	1 169	1 204	1 267	1 331	1 340	-12,6	1 269	0,9	1 451
Fabrication de produits en cuir et de produits analogues	316	121	122	125	138	117	118	-6,1	132	-9,8	141
Fabrication de produits en bois	321	4 313	4 119	4 162	4 165	4 165	3 956	-2,8	4 406	-0,9	4 533
Fabrication du papier	322	3 549	3 561	3 614	3 653	3 486	3 549	-0,3	3 577	-1,1	3 588
Impression et activités connexes de soutien	323	867	885	908	917	848	864	0,6	875	-2,4	870
Fabrication de produits du pétrole et du charbon	324	2 098	2 263	2 360	2 370	1 841	1 901	11,8	2 247	0,8	2 009
Fabrication de produits chimiques	325	6 474	6 275	6 244	6 125	5 749	5 728	9,1	6 167	9,3	5 652
Fabrication de produits en caoutchouc et en plastique	326	2 284	2 319	2 278	2 297	2 219	2 233	1,7	2 317	4,4	2 279
Fabrication de produits minéraux non métalliques	327	1 153	1 105	1 090	1 111	1 094	1 090	1,1	1 138	-0,2	1 125
Première transformation des métaux	331	5 808	5 732	5 545	5 436	4 666	4 764	3,6	5 080	-1,5	4 902
Fabrication de produits métalliques	332	4 367	4 333	4 295	4 281	3 390	3 466	8,3	3 982	1,3	3 676
Fabrication de machines	333	4 849	4 933	4 841	4 816	4 389	4 533	3,5	4 683	-3,2	4 522
Fabrication de produits informatiques et électroniques	334	3 672	3 889	3 942	3 801	4 037	4 279	-10,7	3 926	-11,3	4 398
Fabrication de matériel, d'appareils et de composants électriques	335	1 848	1 935	1 923	1 906	1 719	1 806	0,7	1 883	-2,8	1 870
Fabrication de matériel de transport	336	9 247	9 459	9 322	9 779	8 863	9 369	-3,3	9 321	-17,9	9 637
Fabrication de véhicules automobiles	3361	1 278	1 349	1 458	1 560	1 183	1 258	13,5	1 461	-8,6	1 288
Fabrication de carrosseries et de remorques de véhicules automobiles	3362	480	483	483	466	412	456	-1,1	460	12,3	466
Fabrication de pièces pour véhicules automobiles	3363	1 948	2 012	1 918	1 898	1 818	1 908	3,5	1 913	13,1	1 847
Fabrication de produits aérospatiaux et de leurs pièces	3364	4 541	4 528	4 413	4 793	4 399	4 668	-8,6	4 456	-30,5	4 875
Fabrication de matériel ferroviaire roulant	3365	734	815	813	819	740	774	-11,1	779	-7,5	876
Construction de navires et d'embarcations	3366	116	115	112	104	127	137	-13,3	111	-1,8	129
Fabrication de meubles et de produits connexes	337	1 262	1 308	1 288	1 277	1 179	1 195	-0,3	1 235	2,7	1 238
Activités diverses de fabrication	339	1 151	1 185	1 198	1 219	1 207	1 241	0,4	1 222	4,1	1 217
<b>Industries des biens non durables<sup>1</sup></b>		<b>23 748</b>	<b>24 151</b>	<b>24 259</b>	<b>24 145</b>	<b>22 485</b>	<b>22 948</b>	<b>3,3</b>	<b>23 843</b>	<b>2,3</b>	<b>23 087</b>
<b>Industries des biens durables<sup>2</sup></b>		<b>37 669</b>	<b>37 996</b>	<b>37 607</b>	<b>37 791</b>	<b>34 709</b>	<b>35 698</b>	<b>-0,7</b>	<b>36 875</b>	<b>-7,1</b>	<b>37 118</b>
<b>Fabrication</b>		<b>61 417</b>	<b>62 147</b>	<b>61 866</b>	<b>61 936</b>	<b>57 195</b>	<b>58 646</b>	<b>0,9</b>	<b>60 717</b>	<b>-3,7</b>	<b>60 205</b>

1. Les industries des biens non-durables comprennent les codes SCIAN suivants : 311, 312, 313, 314, 315, 316, 322, 323, 324, 325, 326

2. Industries des biens durables comprennent les codes SCIAN suivants : 321, 327, 331, 332, 333, 334, 335, 336, 337, 339

Tableau 5-2

## Stocks par grand groupe et pour certaines industries - Désaisonnalisé

	Code SCIAN	Variation de Novembre	Périodes courantes				Variation du mois précédent			Tendance variation du mois précédent			
			Déc. 2004	Nov. 2004	Oct. 2004	Sept. 2004	Déc. 2004	Nov. 2004	Oct. 2004	Déc. 2004	Nov. 2004	Oct. 2004	Sept. 2004
			\$ millions				pourcentage						
Fabrication d'aliments	311	5	4 870	4 865	4 871	4 806	0,1	-0,1	1,4	0,1	0,1	0,2	0,3
Fabrication de boissons et de produits du tabac	312	-12	1 669	1 681	1 659	1 650	-0,7	1,3	0,5	0,1	0,2	0,3	0,4
Usines de textiles	313	0	459	459	468	483	-0,1	-2,0	-3,0	-0,8	-0,9	-0,8	-0,6
Usines de produits textiles	314	-9	360	369	375	370	-2,5	-1,5	1,3	-0,5	-0,3	0,0	0,3
Fabrication de vêtements	315	-12	1 217	1 229	1 228	1 240	-1,0	0,1	-1,0	-0,1	-0,2	-0,3	-0,5
Fabrication de produits en cuir et de produits analogues	316	1	136	135	134	138	0,7	1,1	-2,9	0,3	0,5	0,7	0,9
Fabrication de produits en bois	321	31	4 471	4 440	4 514	4 488	0,7	-1,6	0,6	0,0	0,0	0,1	0,3
Fabrication du papier	322	33	3 622	3 589	3 655	3 714	0,9	-1,8	-1,6	0,2	0,3	0,3	0,4
Impression et activités connexes de soutien	323	19	893	873	891	909	2,2	-2,0	-1,9	0,2	0,3	0,5	0,6
Fabrication de produits du pétrole et du charbon	324	-81	2 286	2 367	2 390	2 336	-3,4	-1,0	2,3	-0,5	-0,3	0,1	0,4
Fabrication de produits chimiques	325	143	6 585	6 441	6 412	6 274	2,2	0,5	2,2	0,8	1,0	1,2	1,2
Fabrication de produits en caoutchouc et en plastique	326	0	2 339	2 339	2 326	2 336	0,0	0,6	-0,4	0,0	0,0	0,1	0,2
Fabrication de produits minéraux non métalliques	327	19	1 181	1 162	1 156	1 151	1,6	0,5	0,5	0,6	0,7	0,7	0,7
Première transformation des métaux	331	77	5 703	5 626	5 454	5 340	1,4	3,2	2,1	1,4	1,8	2,3	2,6
Fabrication de produits métalliques	332	74	4 430	4 356	4 317	4 302	1,7	0,9	0,3	1,0	1,4	1,8	2,2
Fabrication de machines	333	53	4 958	4 906	4 799	4 806	1,1	2,2	-0,2	0,7	0,9	1,0	1,1
Fabrication de produits informatiques et électroniques	334	-104	3 732	3 836	3 887	3 892	-2,7	-1,3	-0,1	-0,6	-0,6	-0,5	-0,4
Fabrication de matériel, d'appareils et de composants électriques	335	-37	1 897	1 934	1 920	1 927	-1,9	0,7	-0,4	-0,1	-0,1	0,0	0,2
Fabrication de matériel de transport	336	66	9 315	9 249	9 374	9 625	0,7	-1,3	-2,6	-0,6	-0,6	-0,5	-0,2
Fabrication de véhicules automobiles	3361	83	1 422	1 339	1 480	1 551	6,2	-9,6	-4,6	-1,8	-1,9	-1,7	-1,2
Fabrication de carrosseries et de remorques de véhicules automobiles	3362	13	499	486	484	473	2,8	0,3	2,2	0,6	0,9	1,2	1,5
Fabrication de pièces pour véhicules automobiles	3363	0	1 963	1 963	1 951	1 932	0,0	0,6	0,9	0,2	0,3	0,4	0,5
Fabrication de produits aérospatiaux et de leurs pièces	3364	48	4 439	4 391	4 409	4 610	1,1	-0,4	-4,3	-0,4	-0,5	-0,5	-0,3
Fabrication de matériel ferroviaire roulant	3365	-81	734	815	813	819	-9,9	0,2	-0,7	-2,8	-2,6	-1,8	-0,5
Construction de navires et d'embarcations	3366	2	109	106	106	105	2,1	0,1	0,8	-0,1	-0,4	-0,8	-1,1
Fabrication de meubles et de produits connexes	337	-25	1 284	1 309	1 291	1 267	-1,9	1,4	1,9	0,4	0,7	1,0	1,3
Activités diverses de fabrication	339	5	1 186	1 181	1 214	1 214	0,4	-2,7	0,0	-0,4	-0,5	-0,6	-0,6
<b>Industries des biens non durables <sup>1</sup></b>		<b>87</b>	<b>24 435</b>	<b>24 348</b>	<b>24 408</b>	<b>24 255</b>	<b>0,4</b>	<b>-0,2</b>	<b>0,6</b>	<b>0,2</b>	<b>0,3</b>	<b>0,5</b>	<b>0,6</b>
<b>Industries des biens durables <sup>2</sup></b>		<b>159</b>	<b>38 157</b>	<b>37 998</b>	<b>37 925</b>	<b>38 014</b>	<b>0,4</b>	<b>0,2</b>	<b>-0,2</b>	<b>0,2</b>	<b>0,3</b>	<b>0,5</b>	<b>0,7</b>
<b>Fabrication</b>		<b>246</b>	<b>62 592</b>	<b>62 346</b>	<b>62 333</b>	<b>62 268</b>	<b>0,4</b>	<b>0,0</b>	<b>0,1</b>	<b>0,2</b>	<b>0,3</b>	<b>0,5</b>	<b>0,7</b>

1. Les industries des biens non-durables comprennent les codes SCIAN suivants : 311, 312, 313, 314, 315, 316, 322, 323, 324, 325, 326

2. Industries des biens durables comprennent les codes SCIAN suivants : 321, 327, 331, 332, 333, 334, 335, 336, 337, 339



Tableau 6-1

## Commandes en carnet pour certains grands groupes et industries - Non désaisonnalisé

	Code SCIAN	Périodes courantes				Année précédente		Cumulatif		Moyenne par mois	
		Déc. 2004	Nov. 2004	Oct. 2004	Sept. 2004	Déc. 2003	Nov. 2003	Var. en % de 2003	Moyenne 2004	Var. en % de 2002	2003
\$millions											
Usines de textiles	313	235	240	246	236	208	206	-3,7	224	-20,6	233
Usines de produits textiles	314	92	101	108	106	74	83	9,8	95	6,6	86
Fabrication de vêtements	315	153	159	173	183	158	165	-5,4	188	3,6	199
Fabrication de produits en cuir et de produits analogues	316	15	13	12	17	25	25	-25,9	21	-2,2	28
Fabrication de produits en caoutchouc et en plastique	326	500	474	478	494	335	373	20,4	441	1,9	366
Première transformation des métaux	331	1 957	1 904	1 813	1 982	1 706	1 758	7,6	1 891	-2,8	1 757
Fabrication de produits métalliques	332	4 544	4 455	4 533	4 492	3 470	3 490	18,2	4 162	-1,7	3 522
Fabrication de machines	333	4 925	5 049	5 058	5 099	4 363	4 155	12,1	4 909	-14,5	4 380
Fabrication de produits informatiques et électroniques	334	2 846	2 985	3 117	3 123	3 178	3 267	-10,5	3 116	-5,5	3 483
Fabrication de matériel, d'appareils et de composants électriques	335	858	910	905	907	808	879	-2,6	877	-3,5	901
Fabrication de matériel de transport	336	17 248	17 213	17 530	17 652	17 922	18 118	-9,4	18 184	-26,7	20 074
Fabrication de véhicules automobiles	3361	822	726	715	782	593	562	37,2	777	-25,1	566
Fabrication de carrosseries et de remorques de véhicules automobiles	3362	504	513	472	460	376	398	11,3	478	-1,5	430
Fabrication de pièces pour véhicules automobiles	3363	1 103	1 104	1 100	1 151	1 204	1 209	7,7	1 177	25,4	1 093
Fabrication de produits aérospatiaux et de leurs pièces	3364	11 290	11 118	11 300	11 184	11 525	11 466	-12,1	11 571	-34,2	13 167
Construction de navires et d'embarcations	3366	44	45	48	45	65	78	-43,6	47	230,1	83
Activités diverses de fabrication	339	232	221	230	190	158	160	19,8	193	-13,4	162
<b>Industries des biens non durables<sup>1</sup></b>		<b>2 062</b>	<b>2 066</b>	<b>2 154</b>	<b>2 222</b>	<b>1 735</b>	<b>1 872</b>	<b>1,7</b>	<b>2 063</b>	<b>7,1</b>	<b>2 029</b>
<b>Industries des biens durables<sup>2</sup></b>		<b>34 122</b>	<b>34 325</b>	<b>34 874</b>	<b>35 187</b>	<b>32 918</b>	<b>33 177</b>	<b>-2,1</b>	<b>34 881</b>	<b>-18,7</b>	<b>35 629</b>
<b>Fabrication</b>		<b>36 185</b>	<b>36 391</b>	<b>37 029</b>	<b>37 408</b>	<b>34 653</b>	<b>35 049</b>	<b>-1,9</b>	<b>36 944</b>	<b>-17,7</b>	<b>37 658</b>

1. Les industries des biens non-durables comprennent les codes SCIAN suivants : 311, 312, 313, 314, 315, 316, 322, 323, 324, 325, 326

2. Industries des biens durables comprennent les codes SCIAN suivants : 321, 327, 331, 332, 333, 334, 335, 336, 337, 339

Tableau 6-2

## Commandes en carnet pour certains grands groupes et industries - Désaisonnalisé

	Code SCIAN	Variation de Novembre	Périodes courantes				Variation du mois précédent			Tendance variation du mois précédent			
			Déc. 2004	Nov. 2004	Oct. 2004	Sept. 2004	Déc. 2004	Nov. 2004	Oct. 2004	Déc. 2004	Nov. 2004	Oct. 2004	Sept. 2004
\$ millions													
pourcentage													
Usines de textiles	313	-4	240	244	251	237	-1,7	-2,6	5,9	0,9	1,2	1,4	1,6
Usines de produits textiles	314	-1	104	105	108	108	-1,2	-2,6	-0,2	-0,1	0,5	1,3	2,1
Fabrication de vêtements	315	-3	181	184	192	196	-1,4	-4,4	-2,0	-0,8	-0,8	-0,6	-0,3
Fabrication de produits en cuir et de produits analogues	316	2	18	16	16	19	12,4	-0,9	-18,5	-0,4	-0,5	-0,7	-1,6
Fabrication de produits en caoutchouc et en plastique	326	47	523	475	460	472	9,9	3,4	-2,5	2,1	2,5	2,6	2,5
Première transformation des métaux	331	65	2 023	1 958	1 923	1 999	3,3	1,9	-3,8	0,8	0,9	1,0	1,0
Fabrication de produits métalliques	332	89	4 544	4 455	4 533	4 492	2,0	-1,7	0,9	1,0	0,8	0,8	1,2
Fabrication de machines	333	-124	4 925	5 049	5 058	5 099	-2,5	-0,2	-0,8	-0,4	-0,2	0,0	0,4
Fabrication de produits informatiques et électroniques	334	-139	2 846	2 985	3 117	3 123	-4,7	-4,3	-0,2	-2,1	-2,0	-1,5	-0,9
Fabrication de matériel, d'appareils et de composants électriques	335	-51	858	910	905	907	-5,7	0,6	-0,3	-1,3	-1,0	-0,4	0,2
Fabrication de matériel de transport	336	-10	17 324	17 334	17 556	17 471	-0,1	-1,3	0,5	-0,8	-1,1	-1,2	-1,2
Fabrication de véhicules automobiles	3361	97	822	726	715	782	13,3	1,5	-8,5	-0,4	-1,3	-1,8	-1,6
Fabrication de carrosseries et de remorques de véhicules automobiles	3362	1	524	523	493	481	0,2	6,1	2,4	0,8	1,1	1,3	1,4
Fabrication de pièces pour véhicules automobiles	3363	0	1 085	1 085	1 096	1 138	0,0	-1,0	-3,7	-1,5	-2,0	-2,2	-2,1
Fabrication de produits aérospatiaux et de leurs pièces	3364	111	11 356	11 245	11 312	10 996	1,0	-0,6	2,9	0,1	-0,1	-0,4	-0,6
Construction de navires et d'embarcations	3366	3	52	49	47	43	7,1	3,1	9,3	4,9	5,6	6,1	6,1
Activités diverses de fabrication	339	18	242	224	209	183	8,0	7,1	14,5	3,0	3,6	3,8	3,7
<b>Industries des biens non durables<sup>1</sup></b>		<b>30</b>	<b>2 134</b>	<b>2 103</b>	<b>2 163</b>	<b>2 217</b>	<b>1,4</b>	<b>-2,8</b>	<b>-2,4</b>	<b>-0,5</b>	<b>-0,3</b>	<b>0,3</b>	<b>1,2</b>
<b>Industries des biens durables<sup>2</sup></b>		<b>-179</b>	<b>34 403</b>	<b>34 582</b>	<b>34 957</b>	<b>34 927</b>	<b>-0,5</b>	<b>-1,1</b>	<b>0,1</b>	<b>-0,5</b>	<b>-0,6</b>	<b>-0,5</b>	<b>-0,4</b>
<b>Fabrication</b>		<b>-148</b>	<b>36 537</b>	<b>36 685</b>	<b>37 121</b>	<b>37 144</b>	<b>-0,4</b>	<b>-1,2</b>	<b>-0,1</b>	<b>-0,5</b>	<b>-0,6</b>	<b>-0,5</b>	<b>-0,3</b>

1. Les industries des biens non-durables comprennent les codes SCIAN suivants : 311, 312, 313, 314, 315, 316, 322, 323, 324, 325, 326

2. Industries des biens durables comprennent les codes SCIAN suivants : 321, 327, 331, 332, 333, 334, 335, 336, 337, 339

Tableau 7-1

## Nouvelles commandes pour certains grands groupes et industries - Non désaisonnalisé

	Code SCIAN	Périodes courantes				Année précédente		Cumulatif		Annuel	
		Déc. 2004	Nov. 2004	Oct. 2004	Sept. 2004	Déc. 2003	Nov. 2003	Var. en % de 2003	2004	Var. en % de 2002	2003
\$millions											
Usines de textiles	313	228	264	288	302	251	276	-1,6	3 301	-13,6	3 356
Usines de produits textiles	314	173	202	216	203	153	180	1,5	2 325	-11,2	2 290
Fabrication de vêtements	315	411	570	563	566	469	602	-8,5	6 467	-6,4	7 066
Fabrication de produits en cuir et de produits analogues	316	46	60	69	74	54	65	-16,9	621	-12,6	747
Fabrication de produits en caoutchouc et en plastique	326	1 875	2 228	2 285	2 321	1 721	2 043	5,6	26 052	0,1	24 666
Première transformation des métaux	331	3 781	4 029	3 754	3 972	3 131	3 074	19,6	44 883	0,8	37 522
Fabrication de produits métalliques	332	2 742	3 181	3 304	3 456	2 322	2 572	15,0	35 750	0,7	31 096
Fabrication de machines	333	2 186	2 447	2 327	2 431	2 375	1 983	10,6	28 040	-0,7	25 351
Fabrication de produits informatiques et électroniques	334	1 781	1 583	1 526	1 752	1 821	1 595	8,6	19 732	-17,1	18 169
Fabrication de matériel, d'appareils et de composants électriques	335	737	889	863	917	720	874	6,0	10 423	-6,8	9 835
Fabrication de matériel de transport	336	9 123	10 326	10 575	10 760	8 732	9 302	10,6	126 279	-6,3	114 188
Fabrication de véhicules automobiles	3361	5 231	6 250	5 856	6 482	4 849	5 475	5,0	72 620	-6,5	69 172
Fabrication de carrosseries et de remorques de véhicules automobiles	3362	296	392	356	336	264	277	9,6	3 986	-2,2	3 637
Fabrication de pièces pour véhicules automobiles	3363	2 275	2 715	2 814	2 950	2 316	2 702	4,5	32 968	-1,0	31 557
Fabrication de produits aérospatiaux et de leurs pièces	3364	1 138	796	1 202	840	1 144	451	116,0	12 262	-17,0	5 676
Construction de navires et d'embarcations	3366	80	90	94	109	82	82	5,8	1 200	-3,2	1 134
Activités diverses de fabrication	339	594	645	650	649	648	629	2,6	7 696	4,1	7 498
<b>Industries des biens non durables<sup>1</sup></b>		<b>20 781</b>	<b>21 946</b>	<b>22 256</b>	<b>22 353</b>	<b>18 813</b>	<b>19 277</b>	<b>7,8</b>	<b>255 479</b>	<b>1,4</b>	<b>236 934</b>
<b>Industries des biens durables<sup>2</sup></b>		<b>25 436</b>	<b>28 465</b>	<b>28 685</b>	<b>29 968</b>	<b>23 782</b>	<b>24 750</b>	<b>12,2</b>	<b>337 783</b>	<b>-3,8</b>	<b>301 074</b>
<b>Fabrication</b>		<b>46 218</b>	<b>50 411</b>	<b>50 941</b>	<b>52 321</b>	<b>42 595</b>	<b>44 027</b>	<b>10,3</b>	<b>593 262</b>	<b>-1,6</b>	<b>538 008</b>

1. Les industries des biens non-durables comprennent les codes SCIAN suivants : 311, 312, 313, 314, 315, 316, 322, 323, 324, 325, 326

2. Industries des biens durables comprennent les codes SCIAN suivants : 321, 327, 331, 332, 333, 334, 335, 336, 337, 339

Tableau 7-2

## Nouvelles commandes pour certains grands groupes et industries - Désaisonnalisé

	Code SCIAN	Variation de Novembre	Périodes courantes				Variation du mois précédent			Tendance variation du mois précédent			
			Déc. 2004	Nov. 2004	Oct. 2004	Sept. 2004	Déc. 2004	Nov. 2004	Oct. 2004	Déc. 2004	Nov. 2004	Oct. 2004	Sept. 2004
\$ millions													
pourcentage													
Usines de textiles	313	-1	259	260	284	277	-0,3	-8,5	2,5	-0,6	-0,6	-0,5	-0,5
Usines de produits textiles	314	3	202	199	201	202	1,5	-1,1	-0,6	0,2	0,4	0,8	1,1
Fabrication de vêtements	315	-9	513	522	498	525	-1,8	4,9	-5,2	-0,2	-0,4	-0,7	-1,0
Fabrication de produits en cuir et de produits analogues	316	5	56	51	50	51	9,6	1,4	-0,8	0,3	0,9	1,4	1,4
Fabrication de produits en caoutchouc et en plastique	326	35	2 256	2 220	2 174	2 232	1,6	2,2	-2,6	0,1	0,2	0,4	0,5
Première transformation des métaux	331	32	3 960	3 928	3 802	3 900	0,8	3,3	-2,5	0,1	0,4	0,6	0,8
Fabrication de produits métalliques	332	165	3 165	3 000	3 105	3 176	5,5	-3,4	-2,2	0,9	0,7	0,5	0,5
Fabrication de machines	333	-179	2 185	2 364	2 287	2 299	-7,6	3,4	-0,5	-0,9	-0,9	-0,9	-0,7
Fabrication de produits informatiques et électroniques	334	36	1 563	1 527	1 582	1 572	2,4	-3,5	0,7	0,4	-0,5	-1,2	-1,5
Fabrication de matériel, d'appareils et de composants électriques	335	-47	807	854	856	864	-5,5	-0,2	-0,9	-0,4	-0,9	-1,0	-0,8
Fabrication de matériel de transport	336	384	10 411	10 027	10 652	10 345	3,8	-5,9	3,0	-0,3	-0,6	-0,8	-0,7
Fabrication de véhicules automobiles	3361	222	6 150	5 928	5 895	6 259	3,7	0,6	-5,8	-0,7	-0,7	-0,6	-0,4
Fabrication de carrosseries et de remorques de véhicules automobiles	3362	-43	334	377	346	331	-11,3	9,0	4,4	-0,5	-0,1	0,4	0,9
Fabrication de pièces pour véhicules automobiles	3363	7	2 682	2 675	2 702	2 800	0,3	-1,0	-3,5	-0,5	-0,7	-0,8	-0,7
Fabrication de produits aérospatiaux et de leurs pièces	3364	139	1 038	899	1 325	813	15,5	-32,2	63,0	0,6	0,1	-0,4	-0,7
Construction de navires et d'embarcations	3366	2	105	103	106	127	1,6	-2,7	-16,5	-1,5	-1,4	-0,6	1,1
Activités diverses de fabrication	339	-4	631	635	598	616	-0,6	6,1	-2,9	-0,7	-1,0	-1,2	-1,3
<b>Industries des biens non durables<sup>1</sup></b>		<b>-136</b>	<b>21 752</b>	<b>21 888</b>	<b>21 671</b>	<b>21 792</b>	<b>-0,6</b>	<b>1,0</b>	<b>-0,6</b>	<b>-0,1</b>	<b>-0,1</b>	<b>0,1</b>	<b>0,3</b>
<b>Industries des biens durables<sup>2</sup></b>		<b>318</b>	<b>28 164</b>	<b>27 845</b>	<b>28 370</b>	<b>28 312</b>	<b>1,1</b>	<b>-1,8</b>	<b>0,2</b>	<b>-0,2</b>	<b>-0,3</b>	<b>-0,4</b>	<b>-0,4</b>
<b>Fabrication</b>		<b>182</b>	<b>49 915</b>	<b>49 733</b>	<b>50 041</b>	<b>50 104</b>	<b>0,4</b>	<b>-0,6</b>	<b>-0,1</b>	<b>-0,2</b>	<b>-0,2</b>	<b>-0,2</b>	<b>-0,1</b>

1. Les industries des biens non-durables comprennent les codes SCIAN suivants : 311, 312, 313, 314, 315, 316, 322, 323, 324, 325, 326

2. Industries des biens durables comprennent les codes SCIAN suivants : 321, 327, 331, 332, 333, 334, 335, 336, 337, 339

Tableau 8-1

## Livraisons pour certaines industries - Non désaisonnalisé

	Code SCIAN	Périodes courantes				Année Précédente		Cumulatif		Annuel	
		Déc. 2004	Nov. 2004	Oct. 2004	Sept. 2004	Déc. 2003	Nov. 2003	Var. en % de 2003	2004	Var. en % de 2002	2003
\$ millions											
<b>311 Fabrication d'aliments</b>											
Fabrication d'aliments pour animaux	3111	391	401	414	427	438	430	0,2	5 109	-1,9	5 099
Amidonnerie et fabrication d'huiles et de graisses végétales	31122	239	257	268	268	278	276	11,7	3 481	11,4	3 117
Fabrication de sucre et de confiseries	3113	315	324	383	360	320	339	1,9	3 834	10,0	3 764
Mise en conserve de fruits et de légumes et fabrication de spécialités alimentaires	3114	600	577	572	602	525	518	9,2	6 522	-0,9	5 974
Fabrication de produits laitiers	3115	981	982	986	952	938	932	4,9	11 493	9,8	10 958
Fabrication de produits de viande	3116	1 730	1 763	1 702	1 788	1 473	1 503	19,0	20 260	-3,9	17 027
Fabrication de biscuits, de craquelins et de pâtes alimentaires	31182	131	148	149	153	130	139	3,7	1 636	-2,1	1 577
Fabrication d'autres aliments	3119	426	415	425	405	438	433	-1,0	4 887	4,1	4 936
<b>312 Fabrication de boissons et de produits du tabac</b>											
Fabrication de boissons gazeuses et de glace	31211	269	234	236	258	295	234	-3,9	3 205	12,7	3 336
Brasseries	31212	416	334	329	359	391	300	13,0	4 360	1,0	3 858
Vineries	31213	90	72	58	80	62	70	11,9	790	-2,6	706
Distilleries	31214	73	61	62	47	58	77	-24,3	629	-18,0	831
Fabrication du tabac	3122	237	199	252	235	259	294	-12,0	2 906	5,1	3 301
<b>313 Usines de textiles</b>											
Usines de fibres, de filés et de fils	3131	43	50	51	53	40	43	7,2	587	-12,6	547
Usines de tissus	3132	143	167	173	178	158	178	-6,6	2 036	-10,6	2 180
Finissage de textiles et de tissus et revêtement de tissus	3133	47	55	54	57	50	60	-6,2	651	-10,8	694
<b>314 Usines de produits textiles</b>											
Usines de tapis et de carpettes	31411	77	83	82	73	59	65	4,5	861	-8,6	824
Usines de sacs en textile et de grosse toile	31491	18	20	22	20	15	19	-5,5	252	-30,9	267
<b>315 Fabrication de vêtements</b>											
Usines de bas et de chaussettes	31511	31	49	41	38	40	52	-15,2	433	-5,1	511
Usines d'autres tricotage de vêtements	31519	40	55	54	48	47	64	-5,8	553	-0,4	587
Fabrication de vêtements coupés-cousus pour hommes et garçons	31522	132	174	160	170	154	199	-12,8	1 813	-4,6	2 078
Fabrication de vêtements coupés-cousus pour femmes et filles	31523	123	190	202	216	138	181	-7,4	2 289	-3,5	2 471
Fabrication d'accessoires vestimentaires et d'autres vêtements	3159	25	33	30	26	21	24	4,0	301	-4,1	289
<b>316 Fabrication de produits en cuir et de produits analogues</b>											
Fabrication de chaussures	3162	29	41	56	63	25	35	-2,0	393	-17,7	401
<b>321 Fabrication de produits en bois</b>											
Scieries et préservation du bois	3211	1 311	1 450	1 590	1 760	1 001	1 141	24,6	18 644	-16,1	14 961
Fabrication de placages, de contreplaqués et de produits en bois reconstitué	3212	637	674	760	872	617	796	22,8	9 733	19,5	7 928
Fabrication d'autres produits en bois	3219	627	781	803	844	581	705	8,2	9 041	6,2	8 359
<b>322 Fabrication du papier</b>											
Usines de pâte à papier, de papier et de carton	3221	1 879	1 893	1 926	1 917	1 757	1 777	2,2	22 981	-6,6	22 490
Fabrication de contenants en carton	32221	390	456	444	450	397	445	-6,4	5 184	6,6	5 538
Fabrication de sacs en papier et de papier couché et traité	32222	209	230	230	249	210	232	-8,0	2 790	0,8	3 033
Fabrication d'autres produits en papier transformé	32229	136	140	143	148	127	130	1,7	1 651	-2,7	1 624
<b>323 Impression et activités connexes de soutien</b>											
Impression	32311	871	996	966	987	888	967	2,0	10 948	-1,5	10 730
Activités de soutien à l'impression	32312	60	71	76	71	63	72	-4,6	820	10,5	860
<b>324 Fabrication de produits du pétrole et du charbon</b>											
Raffineries de pétrole	32411	3 723	3 982	4 044	3 825	2 824	2 710	22,7	42 606	10,6	34 729
<b>325 Fabrication de produits chimiques</b>											
Fabrication d'autres produits chimiques inorganiques de base	32518	255	275	265	284	256	252	8,4	3 278	12,8	3 023
Fabrication d'autres produits chimiques organiques de base	32519	313	312	318	317	294	281	13,0	3 869	-6,6	3 423
Fabrication de résines, de caoutchouc synthétique et de fibres et de filaments artificiels et synthétiques	3252	712	791	772	782	608	577	17,2	8 746	0,6	7 461
Fabrication de pesticides et d'autres produits chimiques agricoles	32532	18	14	7	9	9	6	23,5	548	21,2	444
Fabrication de produits pharmaceutiques et de médicaments	3254	823	815	740	796	775	704	7,4	9 135	4,9	8 506
Fabrication de peintures et de revêtements	32551	137	169	172	188	133	156	5,3	2 135	3,5	2 028
Fabrication d'adhésifs	32552	53	69	73	72	51	57	7,0	826	8,4	772

Tableau 8-1 – suite

## Livraisons pour certaines industries - Non désaisonnalisé

	Code SCIAN	Périodes courantes				Année Précédente		Cumulatif		Annuel	
		Déc. 2004	Nov. 2004	Oct. 2004	Sept. 2004	Déc. 2003	Nov. 2003	Var. en % de 2003	2004	Var. en % de 2002	2003
Fabrication de savons et de détartrants	32561	118	121	127	138	121	118	-6,9	1 572	-16,2	1 689
Fabrication de produits de toilette	32562	120	117	126	134	108	101	9,7	1 414	2,3	1 289
Fabrication d'encre d'imprimerie	32591	37	41	42	36	36	41	0,4	469	1,6	467
Fabrication de tous les autres produits chimiques	32599	365	403	402	398	321	327	10,8	4 420	2,8	3 989
<b>326 Fabrication de produits en caoutchouc et en plastique</b>											
Fabrication de tuyaux, de raccords de tuyauterie et de profilés non stratifiés en plastique	32612	121	172	179	193	106	138	10,6	2 030	2,5	1 836
Fabrication de produits en mousse de polystyrène	32614	48	64	64	64	41	49	15,0	645	7,3	561
Fabrication d'autres produits en plastique	32619	878	1 051	1 119	1 103	834	1 003	4,5	12 411	2,5	11 881
Fabrication d'autres produits en caoutchouc	32629	121	142	150	147	130	140	-1,3	1 728	-11,6	1 750
<b>327 Fabrication de produits minéraux non métalliques</b>											
Fabrication de produits en argile et produits réfractaires	3271	40	58	62	61	48	60	-3,1	700	5,4	722
Fabrication de verre et de produits en verre	3272	127	172	172	182	128	173	-2,3	2 037	0,0	2 084
Fabrication de ciment	32731	92	152	171	176	84	125	8,2	1 600	1,2	1 479
Fabrication de béton préparé	32732	191	320	352	355	162	239	13,2	3 124	5,1	2 761
Fabrication d'autres produits en béton	32739	84	123	135	147	89	119	9,3	1 249	9,6	1 143
Fabrication de produits abrasifs	32791	20	25	26	22	19	20	3,9	305	-13,5	294
Fabrication de tous les autres produits minéraux non métalliques	32799	138	170	175	172	136	146	8,1	1 820	12,3	1 683
<b>331 Première transformation des métaux</b>											
Sidérurgie	3311	1 072	1 152	1 205	1 172	753	817	28,1	12 652	-1,3	9 877
Fabrication de tubes et de tuyaux en fer et en acier à partir d'acier acheté	33121	341	339	357	339	243	260	27,7	3 712	6,2	2 908
Fonderies	3315	207	250	268	262	226	246	-4,9	3 066	1,4	3 223
<b>332 Fabrication de produits métalliques</b>											
Fabrication de coutellerie et d'outils à main	3322	55	66	65	59	48	52	17,9	688	4,4	583
Fabrication de tôles fortes et d'éléments de charpentes	33231	483	592	590	635	404	436	19,4	5 884	4,6	4 928
Fabrication de chaudières et d'échangeurs de chaleur	33241	109	117	95	97	81	116	-1,8	1 252	31,9	1 275
Fabrication de ressorts et de produits en fil métallique	3326	106	137	133	139	104	118	-3,0	1 527	-12,0	1 575
Revêtement, gravure, traitement thermique et activités analogues	3328	255	315	326	318	224	250	13,6	3 457	-0,6	3 043
Fabrication d'autres produits métalliques	3329	273	356	345	351	243	277	7,6	3 751	-6,5	3 486
<b>333 Fabrication de machines</b>											
Fabrication de machines agricoles	33311	141	154	175	161	159	141	6,9	2 091	-12,0	1 956
Fabrication d'appareils de chauffage, de ventilation, de climatisation et de réfrigération commerciale	3334	195	261	252	262	192	227	5,3	2 597	-7,2	2 465
Fabrication de toutes les autres machines d'usage général	33399	196	230	208	219	181	195	6,8	2 496	-1,9	2 336
<b>334 Fabrication de produits informatiques et électroniques</b>											
Fabrication de matériel informatique et périphérique	3341	236	200	167	228	303	253	-16,7	2 537	-22,7	3 046
Fabrication de matériel de communication	3342	821	612	547	740	741	545	19,4	7 379	-20,2	6 180
Fabrication de matériel audio et vidéo	3343	20	15	11	14	20	20	-14,9	180	-12,2	211
<b>335 Fabrication de matériel, d'appareils et de composants électriques</b>											
Fabrication d'appareils d'éclairage	33512	68	79	77	82	70	83	-1,2	956	-9,3	968
Fabrication de petits appareils électroménagers	33521	18	26	23	28	21	27	2,6	270	-1,7	263
Fabrication de gros appareils ménagers	33522	120	146	140	142	119	149	1,8	1 785	-3,4	1 754
Fabrication de batteries et de piles	33591	19	24	23	21	17	21	18,2	257	19,0	217
Fabrication de fils et de câbles électriques et de communication	33592	173	194	198	210	170	195	7,2	2 327	-14,5	2 170
Fabrication de tous les autres types de matériel et composants électriques	33599	35	36	38	42	39	37	9,0	468	-0,1	429
<b>336 Fabrication de matériel de transport</b>											
Fabrication de véhicules automobiles	3361	5 134	6 240	5 923	6 533	4 818	5 477	4,5	72 391	-6,4	69 258
Fabrication de pièces pour véhicules automobiles	3363	2 277	2 711	2 865	2 998	2 321	2 639	5,2	33 070	-0,1	31 433
Fabrication de produits aérospatiaux et de leurs pièces	3364	966	978	1 085	827	1 085	848	7,9	12 496	1,5	11 586
Fabrication de matériel ferroviaire roulant	3365	211	191	243	218	201	212	-1,4	2 337	-7,7	2 370
Construction de navires et d'embarcations	3366	81	93	91	98	95	82	10,9	1 220	-5,4	1 100
<b>337 Fabrication de meubles et de produits connexes</b>											
Fabrication de meubles de maison et d'établissement institutionnel et d'armoires de cuisine	3371	690	790	752	731	625	645	6,6	8 261	-1,3	7 751
Fabrication de meubles de bureau, y compris les articles d'ameublement	3372	402	470	457	446	386	424	1,3	5 174	5,3	5 107

Tableau 8-1 – suite

## Livraisons pour certaines industries - Non désaisonnalisé

	Code SCIAN	Périodes courantes				Année Précédente		Cumulatif		Annuel	
		Déc. 2004	Nov. 2004	Oct. 2004	Sept. 2004	Déc. 2003	Nov. 2003	Var. en % de 2003	2004	Var. en % de 2002	2003
<b>339 Activités diverses de fabrication</b>											
Fabrication de fournitures et de matériel médicaux	3391	201	211	196	218	220	216	11,0	2 540	10,7	2 287
Autres activités diverses de fabrication	3399	383	443	413	439	430	438	-2,4	5 082	0,6	5 208

Tableau 8-2

## Stocks possédés pour certaines industries - Non désaisonnalisé

	Code SCIAN	Périodes courantes				Année Précédente		Cumulatif		Moyen par mois	
		Déc. 2004	Nov. 2004	Oct. 2004	Sept. 2004	Déc. 2003	Nov. 2003	Var. en % de 2003	Moyenne 2004	Var. en % from 2002	2003
\$ millions											
<b>311 Fabrication d'aliments</b>											
Fabrication d'aliments pour animaux	3111	286	294	292	306	276	290	6,6	300	4,2	281
Amidonnerie et fabrication d'huiles et de graisses végétales	31122	148	146	148	124	213	185	2,5	185	4,6	180
Fabrication de sucre et de confiseries	3113	379	365	360	344	308	329	5,4	327	5,0	310
Mise en conserve de fruits et de légumes et fabrication de spécialités alimentaires	3114	995	1 072	1 071	1 010	910	954	7,9	920	5,3	853
Fabrication de produits laitiers	3115	817	873	870	844	807	805	6,0	862	-3,6	813
Fabrication de produits de viande	3116	849	932	905	869	706	795	5,3	839	-5,5	797
Fabrication de biscuits, de craquelins et de pâtes alimentaires	31182	116	125	123	121	123	124	-4,9	122	7,1	128
Fabrication d'autres aliments	3119	486	500	506	522	470	487	8,3	492	2,9	455
<b>312 Fabrication de boissons et de produits du tabac</b>											
Fabrication de boissons gazeuses et de glace	31211	206	246	240	245	205	244	-1,1	248	7,8	250
Brasseries	31212	171	204	201	196	182	192	5,8	196	0,8	185
Vineries	31213	262	267	276	263	247	255	3,6	261	4,8	251
Distilleries	31214	491	515	508	485	471	483	-6,7	493	3,3	528
Fabrication du tabac	3122	451	461	409	404	439	463	3,4	449	-1,1	434
<b>313 Usines de textiles</b>											
Usines de fibres, de filés et de fils	3131	59	57	61	64	68	68	-8,0	63	0,3	69
Usines de tissus	3132	320	327	332	339	338	349	-11,7	333	-12,3	378
Finissage de textiles et de tissus et revêtement de tissus	3133	74	74	74	79	68	69	5,6	77	11,7	73
<b>314 Usines de produits textiles</b>											
Usines de tapis et de carpettes	31411	100	100	101	96	86	94	-7,7	94	2,2	101
Usines de sacs en textile et de grosse toile	31491	38	38	40	43	38	39	-6,0	40	-32,1	42
<b>315 Fabrication de vêtements</b>											
Usines de bas et de chaussettes	31511	102	104	109	111	136	134	-17,0	118	6,8	142
Usines d'autres tricotage de vêtements	31519	145	149	157	165	139	147	-2,2	160	6,1	164
Fabrication de vêtements coupés-cousus pour hommes et garçons	31522	353	359	372	409	456	461	-19,9	406	6,1	507
Fabrication de vêtements coupés-cousus pour femmes et filles	31523	378	377	378	384	399	401	-8,1	382	1,0	416
Fabrication d'accessoires vestimentaires et d'autres vêtements	3159	56	55	58	61	61	61	-3,5	59	8,0	62
<b>316 Fabrication de produits en cuir et de produits analogues</b>											
Fabrication de chaussures	3162	81	82	85	96	71	74	-4,4	88	-7,3	92
<b>321 Fabrication de produits en bois</b>											
Scieries et préservation du bois	3211	2 420	2 246	2 318	2 315	2 490	2 284	-7,4	2 564	-5,3	2 769
Fabrication de placages, de contreplaqués et de produits en bois reconstitué	3212	838	788	790	798	725	694	6,6	811	5,4	761
Fabrication d'autres produits en bois	3219	1 055	1 084	1 054	1 052	950	977	2,7	1 030	8,0	1 003
<b>322 Fabrication du papier</b>											
Usines de pâte à papier, de papier et de carton	3221	2 526	2 516	2 563	2 570	2 448	2 482	0,3	2 517	-3,1	2 508
Fabrication de contenants en carton	32221	446	463	480	512	455	479	0,4	481	2,8	479
Fabrication de sacs en papier et de papier couché et traité	32222	372	387	375	377	383	378	-4,4	374	4,9	391
Fabrication d'autres produits en papier transformé	32229	158	147	145	145	137	144	-0,3	146	0,9	146
<b>323 Impression et activités connexes de soutien</b>											
Impression	32311	832	848	871	882	813	829	1,1	841	-0,5	832
Activités de soutien à l'impression	32312	35	37	37	35	35	35	-9,1	34	-32,0	37
<b>324 Fabrication de produits du pétrole et du charbon</b>											
Raffineries de pétrole	32411	1 787	1 957	2 056	2 049	1 545	1 607	12,9	1 923	1,4	1 703
<b>325 Fabrication de produits chimiques</b>											
Fabrication d'autres produits chimiques inorganiques de base	32518	262	246	252	244	250	250	3,8	252	8,7	243
Fabrication d'autres produits chimiques organiques de base	32519	281	277	289	315	314	325	-8,4	317	8,8	346
Fabrication de résines, de caoutchouc synthétique et de fibres et de filaments artificiels et synthétiques	3252	644	612	594	605	549	559	7,7	609	3,2	566
Fabrication de pesticides et d'autres produits chimiques agricoles	32532	138	120	106	92	88	87	15,0	96	29,1	84
Fabrication de produits pharmaceutiques et de médicaments	3254	2 981	2 872	2 892	2 837	2 720	2 717	11,7	2 842	14,4	2 543
Fabrication de peintures et de revêtements	32551	246	257	257	258	249	261	-1,8	263	2,8	268
Fabrication d'adhésifs	32552	112	110	110	111	100	99	13,3	108	12,8	95
Fabrication de savons et de détachants	32561	92	96	96	96	95	99	-9,7	96	-29,0	106

Tableau 8-2 – suite

## Stocks possédés pour certaines industries - Non désaisonnalisés

	Code SCIAN	Périodes courantes				Année Précédente		Cumulatif		Moyen par mois	
		Déc. 2004	Nov. 2004	Oct. 2004	Sept. 2004	Déc. 2003	Nov. 2003	Var. en % de 2003	Moyenne 2004	Var. en % from 2002	2003
Fabrication de produits de toilette	32562	187	193	195	192	183	191	-1,5	191	8,6	194
Fabrication d'encre d'imprimerie	32591	89	85	87	89	83	71	17,0	86	12,0	74
Fabrication de tous les autres produits chimiques	32599	418	419	415	411	376	370	1,1	403	1,3	399
<b>326 Fabrication de produits en caoutchouc et en plastique</b>											
Fabrication de tuyaux, de raccords de tuyauterie et de profils non stratifiés en plastique	32612	309	312	309	318	295	304	-1,3	336	-8,5	340
Fabrication de produits en mousse de polystyrène	32614	64	59	54	64	51	51	13,5	61	16,6	54
Fabrication d'autres produits en plastique	32619	941	957	936	946	918	945	1,6	953	7,4	938
Fabrication d'autres produits en caoutchouc	32629	137	140	130	127	130	133	-2,7	134	-12,9	138
<b>327 Fabrication de produits minéraux non métalliques</b>											
Fabrication de produits en argile et produits réfractaires	3271	76	74	72	71	67	71	-4,0	73	-8,1	76
Fabrication de verre et de produits en verre	3272	251	261	248	253	247	250	-0,7	251	-2,1	252
Fabrication de ciment	32731	172	151	152	160	174	151	-0,3	181	-6,8	182
Fabrication de béton préparé	32732	87	86	86	89	83	83	-2,1	85	-7,7	87
Fabrication d'autres produits en béton	32739	140	122	117	119	122	124	12,9	132	11,8	117
Fabrication de produits abrasifs	32791	59	49	50	53	48	52	-16,6	51	-19,4	61
Fabrication de tous les autres produits minéraux non métalliques	32799	118	114	116	118	129	129	-6,5	122	8,2	131
<b>331 Première transformation des métaux</b>											
Sidérurgie	3311	2 359	2 269	2 144	2 022	1 855	1 859	-2,3	1 904	-1,8	1 950
Fabrication de tubes et de tuyaux en fer et en acier à partir d'acier acheté	33121	648	655	616	603	478	499	9,8	544	2,3	495
Fonderies	3315	317	327	295	304	273	289	1,7	296	1,6	291
<b>332 Fabrication de produits métalliques</b>											
Fabrication de coutellerie et d'outils à main	3322	88	89	90	91	80	82	3,0	85	2,2	83
Fabrication de tôles fortes et d'éléments de charpentes	33231	866	866	875	878	613	630	18,2	800	-1,7	677
Fabrication de chaudières et d'échangeurs de chaleur	33241	102	109	107	94	83	86	-1,8	94	4,1	96
Fabrication de ressorts et de produits en fil métallique	3326	180	174	166	173	138	141	-3,8	166	-11,6	172
Revêtement, gravure, traitement thermique et activités analogues	3328	185	183	174	176	167	159	3,0	174	-1,9	169
Fabrication d'autres produits métalliques	3329	713	709	708	692	571	571	11,8	647	6,5	579
<b>333 Fabrication de machines</b>											
Fabrication de machines agricoles	33311	507	506	480	451	435	466	-6,3	444	1,2	474
Fabrication d'appareils de chauffage, de ventilation, de climatisation et de réfrigération commerciale	3334	354	352	363	362	300	310	4,0	337	-7,2	324
Fabrication de toutes les autres machines d'usage général	33399	611	621	599	598	564	582	7,9	572	15,1	530
<b>334 Fabrication de produits informatiques et électroniques</b>											
Fabrication de matériel informatique et périphérique	3341	540	531	563	572	557	640	-16,7	557	1,2	669
Fabrication de matériel de communication	3342	2 026	2 174	2 200	2 087	2 217	2 319	-10,5	2 137	-12,2	2 387
Fabrication de matériel audio et vidéo	3343	46	48	48	46	56	58	-15,8	50	5,0	59
<b>335 Fabrication de matériel, d'appareils et de composants électriques</b>											
Fabrication d'appareils d'éclairage	33512	120	120	120	118	134	131	-8,4	129	-9,1	141
Fabrication de petits appareils électroménagers	33521	44	43	44	45	45	42	5,6	42	9,3	40
Fabrication de gros appareils ménagers	33522	206	218	214	210	171	184	7,8	200	11,9	186
Fabrication de batteries et de piles	33591	62	68	63	60	40	42	43,3	53	-10,8	37
Fabrication de fils et de câbles électriques et de communication	33592	741	789	797	788	736	774	-1,3	798	-0,1	808
Fabrication de tous les autres types de matériel et composants électriques	33599	99	103	97	100	98	101	-2,2	101	-2,0	103
<b>336 Fabrication de matériel de transport</b>											
Fabrication de véhicules automobiles	3361	1 278	1 349	1 458	1 560	1 183	1 258	13,5	1 461	-8,6	1 288
Fabrication de pièces pour véhicules automobiles	3363	1 948	2 012	1 918	1 898	1 818	1 908	3,5	1 913	13,1	1 847
Fabrication de produits aéronautiques et de leurs pièces	3364	4 541	4 528	4 413	4 793	4 399	4 668	-8,6	4 456	-30,5	4 875
Fabrication de matériel ferroviaire roulant	3365	734	815	813	819	740	774	-11,1	779	-7,5	876
Construction de navires et d'embarcations	3366	116	115	112	104	127	137	-13,3	111	-1,8	129
<b>337 Fabrication de meubles et de produits connexes</b>											
Fabrication de meubles de maison et d'établissement institutionnel et d'armoires de cuisine	3371	800	836	824	807	748	746	-0,6	784	1,3	790
Fabrication de meubles de bureau, y compris les articles d'ameublement	3372	357	364	352	355	327	342	1,5	340	8,9	335
<b>339 Activités diverses de fabrication</b>											
Fabrication de fournitures et de matériel médicaux	3391	235	247	242	241	298	307	0,1	255	13,0	255
Autres activités diverses de fabrication	3399	916	938	956	978	909	934	0,5	966	2,0	962

Tableau 9

## Stocks possédés par stage de fabrication

Période	Non désaisonné				Désaisonné			
	Matières premières	Produits en cours	Produits finis	Total des stocks	Matières premières	Produits en cours	Produits finis	Total des stocks
	\$ millions							
Décembre 2003	24 883	12 896	19 415	57 195	24 981	13 184	20 137	58 301
Janvier 2004	25 505	12 991	19 737	58 233	25 272	13 253	20 046	58 572
Février 2004	25 911	13 416	20 424	59 751	25 197	13 238	20 237	58 671
Mars 2004	26 051	13 320	20 710	60 081	25 483	13 224	20 130	58 838
Avril 2004	25 943	13 449	20 795	60 186	25 724	13 317	20 263	59 304
Mai 2004	25 970	13 777	20 949	60 696	26 128	13 505	20 521	60 154
Juin 2004	25 932	13 543	20 727	60 203	26 370	13 512	20 610	60 492
Juillet 2004	26 552	13 375	20 387	60 314	26 818	13 528	20 592	60 938
Août 2004	26 919	14 111	20 749	61 779	27 029	14 014	20 780	61 823
Septembre 2004	26 911	14 061	20 964	61 936	27 168	14 010	21 090	62 268
Octobre 2004	26 988	13 866	21 012	61 866	27 096	13 886	21 352	62 333
Novembre 2004	27 006	13 904	21 238	62 147	27 152	13 891	21 304	62 346
Décembre 2004	26 895	13 676	20 846	61 417	27 000	13 989	21 603	62 592



Tableau 10

## Livraisons par grand groupe et province - Non désaisonnalisé

Province	Année courante				Année précédente		Cumulatif		Annuel	
	Déc. 2004	Nov. 2004	Oct. 2004	Sept. 2004	Déc. 2003	Nov. 2003	Var. en % de 2003	2004	Var. en % de 2002	2003
\$ millions										
<b>Total</b>										
Terre-Neuve-et-Labrador	243	244	289	273	203	208	9,2	3 087	12,5	2 827
Île-du-Prince-Édouard	113	112	119	127	105	119	4,9	1 423	2,2	1 356
Nouvelle-Écosse	742	789	820	832	695	712	7,5	9 161	2,7	8 524
Nouveau-Brunswick	1 134	1 314	1 210	1 273	1 055	1 062	11,1	14 294	2,7	12 864
Québec	10 892	11 770	12 101	11 974	10 476	10 750	6,6	137 048	-1,3	128 514
Ontario	23 636	26 777	26 669	27 886	22 070	23 810	7,0	309 559	-1,7	289 216
Manitoba	1 029	1 119	1 098	1 112	953	936	10,4	12 605	1,3	11 413
Saskatchewan	793	794	824	857	632	629	22,4	9 686	3,7	7 913
Alberta	4 471	4 647	4 626	4 564	3 874	3 793	14,6	52 538	5,0	45 838
Colombie-Britannique	3 364	3 474	3 553	3 817	2 920	2 959	13,5	42 242	-3,3	37 223
<b>311 Fabrication d'aliments</b>										
Terre-Neuve-et-Labrador	87	78	104	112	66	77	11,5	1 177	-9,3	1 056
Île-du-Prince-Édouard	76	72	75	74	72	76	-1,0	893	-1,0	902
Nouvelle-Écosse	184	174	183	183	177	165	2,2	2 043	-0,7	1 999
Nouveau-Brunswick	183	207	213	259	153	175	13,4	2 307	0,6	2 035
Québec	1 361	1 400	1 406	1 364	1 261	1 330	7,1	16 244	5,2	15 170
Ontario	2 277	2 250	2 312	2 377	2 197	2 168	6,9	26 728	1,9	25 005
Manitoba	244	274	252	262	223	214	18,8	2 918	1,0	2 457
Saskatchewan	184	180	167	168	175	167	8,9	2 121	4,0	1 947
Alberta	705	749	763	732	680	695	13,8	9 077	-3,5	7 976
Colombie-Britannique	439	428	435	448	401	384	3,1	5 043	3,5	4 890
<b>312 Fabrication de boissons et de produits du tabac</b>										
Nouvelle-Écosse	x	x	x	x	x	x	x	x	0,0	x
Québec	334	267	283	297	362	329	-8,8	3 617	9,4	3 965
Ontario	479	411	436	449	448	442	1,8	5 414	0,6	5 316
Saskatchewan	3	3	3	3	3	2	3,8	34	-48,8	33
Colombie-Britannique	104	89	87	94	99	81	3,8	1 133	0,4	1 091
<b>313 Usines de textiles</b>										
Québec	138	158	163	168	147	168	-6,9	1 905	-13,6	2 046
Ontario	73	85	84	88	77	85	-0,3	1 024	-10,0	1 028
<b>314 Usines de produits textiles</b>										
Québec	65	83	84	77	63	77	-4,4	872	-11,0	912
Ontario	87	95	97	95	72	76	3,0	1 069	-9,7	1 038
Alberta	x	x	x	x	x	x	x	x	0,0	x
Colombie-Britannique	x	x	x	x	x	x	x	x	0,0	x
<b>315 Fabrication de vêtements</b>										
Québec	243	348	345	359	266	338	-7,8	3 917	-7,0	4 247
Ontario	119	167	155	152	143	184	-9,4	1 742	-6,1	1 923
Manitoba	15	23	25	25	20	25	-0,6	262	-5,0	264
Saskatchewan	3	3	3	3	3	3	-0,6	28	7,6	28
Alberta	6	7	6	6	9	16	-28,7	99	-1,2	139
Colombie-Britannique	x	x	x	x	x	x	x	x	0,0	x
<b>316 Fabrication de produits en cuir et de produits analogues</b>										
Québec	27	37	46	55	22	32	-5,2	370	-9,4	390
Ontario	8	10	15	14	24	23	-39,8	144	-15,5	239
<b>321 Fabrication de produits en bois</b>										
Nouvelle-Écosse	49	55	59	65	33	46	20,3	654	-1,8	544
Québec	626	796	833	941	578	762	12,4	9 941	-0,9	8 848
Ontario	454	515	564	588	403	513	7,9	6 536	-2,0	6 058
Manitoba	57	62	68	77	50	59	19,0	830	4,5	697
Saskatchewan	61	52	56	82	38	50	48,7	696	14,6	468
Alberta	248	268	289	323	250	284	26,6	3 711	11,3	2 932
Colombie-Britannique	945	1 002	1 106	1 211	724	769	31,0	12 991	-12,0	9 913
<b>322 Fabrication du papier</b>										
Nouvelle-Écosse	73	75	77	92	64	81	6,1	929	1,3	875
Québec	846	909	909	882	794	821	-1,8	10 433	-8,4	10 620
Ontario	811	884	890	894	789	862	-3,3	10 472	-1,9	10 825
Alberta	156	141	141	144	149	135	-0,2	1 785	1,4	1 788
Colombie-Britannique	497	465	461	501	459	448	4,1	5 881	2,8	5 652

Tableau 10 – suite

## Livraisons par grand groupe et province - Non désaisonnalisé

Province	Année courante				Année précédente		Cumulatif		Annuel	
	Déc. 2004	Nov. 2004	Oct. 2004	Sept. 2004	Déc. 2003	Nov. 2003	Var. en % de 2003	2004	Var. en % de 2002	2003
<b>323 Impression et activités connexes de soutien</b>										
Québec	223	263	252	250	220	238	2,4	2 824	-3,7	2 758
Ontario	524	586	575	587	532	587	2,0	6 550	0,4	6 423
Manitoba	40	45	42	47	45	45	-0,9	505	-1,2	510
Saskatchewan	10	12	15	15	12	11	0,9	148	5,4	147
Alberta	50	62	61	56	55	58	-1,2	653	-5,6	662
Colombie-Britannique	59	75	69	77	61	69	2,8	779	-8,5	758
<b>324 Fabrication de produits du pétrole et du charbon</b>										
Québec	936	853	1 021	911	657	656	23,3	9 873	12,2	8 007
Ontario	1 203	1 351	1 392	1 350	896	936	25,9	14 697	6,8	11 670
Alberta	875	975	1 013	921	638	602	21,4	9 955	10,2	8 200
Colombie-Britannique	x	x	x	x	x	x	x	x	0,0	x
<b>325 Fabrication de produits chimiques</b>										
Québec	702	765	733	771	669	684	5,7	9 042	0,0	8 556
Ontario	1 959	2 046	2 040	2 130	1 728	1 667	11,4	23 790	3,1	21 357
Manitoba	64	73	64	58	72	66	0,5	819	28,2	814
Saskatchewan	48	52	55	50	35	40	22,8	981	16,5	799
Alberta	830	844	847	784	689	656	15,6	9 580	5,5	8 285
Colombie-Britannique	98	108	111	108	81	84	16,6	1 264	6,6	1 084
<b>326 Fabrication de produits en caoutchouc et en plastique</b>										
Nouvelle-Écosse	x	x	x	x	x	x	x	x	0,0	x
Québec	459	573	590	585	435	508	7,2	6 475	5,8	6 038
Ontario	1 086	1 308	1 349	1 342	1 041	1 227	3,7	15 330	-0,9	14 790
Manitoba	47	52	53	54	42	46	7,1	609	5,7	568
Saskatchewan	11	14	15	15	6	8	31,2	140	3,5	107
Alberta	68	75	77	81	61	68	5,4	881	0,9	836
Colombie-Britannique	83	96	100	104	81	91	-1,3	1 140	9,6	1 156
<b>327 Fabrication de produits minéraux non métalliques</b>										
Nouvelle-Écosse	x	x	x	x	x	x	x	x	0,0	x
Québec	157	267	289	304	149	236	8,8	2 916	4,3	2 679
Ontario	372	549	569	570	387	487	4,1	5 787	5,6	5 560
Saskatchewan	4	7	10	11	2	3	14,6	81	-7,7	71
Alberta	124	170	180	185	100	111	9,4	1 703	-0,7	1 556
Colombie-Britannique	108	138	145	152	98	116	10,3	1 561	11,6	1 416
<b>331 Première transformation des métaux</b>										
Québec	1 428	1 470	1 475	1 438	1 325	1 172	18,4	17 482	3,1	14 769
Ontario	1 555	1 786	1 784	1 828	1 322	1 413	17,5	19 867	-2,9	16 907
Alberta	233	207	197	190	158	163	18,0	2 138	41,3	1 812
<b>332 Fabrication de produits métalliques</b>										
Terre-Neuve-et-Labrador	29	35	37	30	10	15	86,4	286	49,4	153
Île-du-Prince-Édouard	2	3	2	3	3	4	-4,2	26	19,2	27
Nouvelle-Écosse	x	x	x	x	x	x	x	x	0,0	x
Nouveau-Brunswick	x	x	x	x	x	x	x	x	0,0	x
Québec	556	698	703	689	515	595	8,4	7 153	0,5	6 597
Ontario	1 449	1 812	1 816	1 890	1 254	1 456	11,4	19 449	-3,9	17 460
Manitoba	57	64	65	72	49	48	18,0	732	6,0	620
Saskatchewan	40	45	45	44	27	32	21,1	471	4,9	389
Alberta	329	368	359	353	305	309	14,7	3 912	22,7	3 410
Colombie-Britannique	149	184	182	201	128	131	18,0	2 031	0,4	1 721
<b>333 Fabrication de machines</b>										
Québec	432	480	455	489	445	469	4,1	5 120	-3,7	4 920
Ontario	1 145	1 229	1 213	1 284	1 087	1 081	3,4	14 156	-6,8	13 688
Manitoba	71	78	79	74	72	64	14,3	916	-9,0	802
Saskatchewan	51	54	58	58	47	42	10,5	675	-10,7	611
Alberta	387	385	337	369	331	267	22,4	4 050	13,0	3 308
Colombie-Britannique	190	192	188	203	152	162	15,9	2 129	9,1	1 837
<b>334 Fabrication de produits informatiques et électroniques</b>										
Québec	632	535	494	590	619	481	5,6	6 185	-17,3	5 856
Ontario	970	943	841	982	982	907	9,6	10 707	-7,6	9 773
Saskatchewan	x	x	x	x	x	x	x	x	0,0	x
Alberta	194	101	70	122	171	152	-2,3	1 485	-31,8	1 520
Colombie-Britannique	84	93	80	93	91	104	0,3	1 105	-10,0	1 101

Tableau 10 – suite

## Livraisons par grand groupe et province - Non désaisonnalisé

Province	Année courante				Année précédente		Cumulatif		Annuel	
	Déc. 2004	Nov. 2004	Oct. 2004	Sept. 2004	Déc. 2003	Nov. 2003	Var. en % de 2003	2004	Var. en % de 2002	2003
<b>335 Fabrication de matériel, d'appareils et de composants électriques</b>										
Québec	273	311	307	324	269	297	5,6	3 596	-1,3	3 405
Ontario	428	474	459	498	434	464	2,8	5 613	-7,9	5 458
Manitoba	10	13	12	14	13	14	-12,7	145	-22,0	166
Saskatchewan	12	16	15	15	12	12	17,9	171	-31,9	145
Alberta	27	32	34	34	31	36	10,9	395	9,7	356
Colombie-Britannique	x	x	x	x	x	x	x	x	0,0	x
<b>336 Fabrication de matériel de transport</b>										
Nouvelle-Écosse	62	71	73	63	65	61	10,1	779	-10,6	707
Québec	1 007	997	1 171	938	1 155	983	3,5	13 012	-7,1	12 570
Ontario	7 668	9 210	9 076	9 759	7 381	8 340	5,0	108 690	-3,3	103 510
Manitoba	144	148	158	160	131	122	5,3	1 786	3,6	1 697
Saskatchewan	21	24	24	25	19	17	11,3	268	-11,5	240
Alberta	64	66	60	58	58	60	-4,5	745	9,0	780
Colombie-Britannique	78	81	84	84	75	74	7,1	1 062	-36,7	991
<b>337 Fabrication de meubles et de produits connexes</b>										
Québec	286	364	351	342	299	331	-0,5	3 919	-5,6	3 940
Ontario	684	764	736	722	601	625	7,0	8 160	6,2	7 627
Manitoba	46	50	47	44	42	45	0,0	544	-1,0	544
Saskatchewan	5	6	6	6	5	5	0,6	69	8,7	68
Alberta	60	72	75	71	67	69	-2,2	832	-10,5	851
Colombie-Britannique	82	85	81	82	63	63	11,7	893	5,6	799
<b>339 Activités diverses de fabrication</b>										
Terre-Neuve-et-Labrador	x	x	x	x	x	x	x	x	0,0	x
Québec	160	196	190	201	225	244	-3,0	2 154	-1,1	2 221
Ontario	285	303	266	288	272	265	2,1	3 634	2,6	3 560
Manitoba	18	23	26	19	15	17	23,0	216	-2,1	175
Saskatchewan	5	5	5	6	5	5	8,0	59	13,6	55
Alberta	37	47	41	54	43	42	7,2	572	44,3	534
Colombie-Britannique	52	50	49	58	64	57	0,6	655	1,7	651

## Renseignements sur l'enquête mensuelle sur les industries

---

Les statistiques contenues dans cette publication sont basées sur l'information reçue d'un échantillon d'enquête de 11,000 entreprises représentant le secteur manufacturier à travers le Canada. L'Enquête mensuelle sur les industries manufacturières a débuté en 1947 et quoique son contenu en soit demeuré essentiellement le même, un remaniement majeur au niveau de la base de sondage fut entrepris en 1999.

Les valeurs (en dollars canadiens) des livraisons, inventaires et commandes sont utilisées comme indicateurs de la condition économique des industries manufacturières; comme facteurs du produit intérieur brut; comme deux éléments de l'indicateur composite de Statistique Canada; comme facteurs dans les études macro et micro économiques et dans les modèles économétrique (par exemple, pour déterminer les parts du marché, la disponibilité apparente des produits, etc.).

Depuis 1999, le Registre des entreprises de Statistique Canada fournit les échantillons de la base de sondage pour l'Enquête mensuelle sur les industries manufacturières (EMIM). La population cible pour l'EMIM comprend tous les établissements statistiques du registre des entreprises qui sont classifiés dans le secteur manufacturier. L'échantillon de la base de sondage pour l'EMIM est déterminé à partir de la population cible en soustrayant les établissements qui représentent le dernier 2% du total des livraisons manufacturières estimé pour chaque province. Ces établissements sont alors exclus de la base de sondage pour que la taille de l'échantillon puisse être réduite sans en affecter considérablement la qualité.

# Concepts et définitions

---

L'Enquête mensuelle sur les industries manufacturières (EMIM) produit des séries statistiques sur l'activité manufacturière — livraisons, stocks, commandes en carnet et nouvelles commandes. Chacune des valeurs associées à ces composantes représentent une projection mensuelle des données de l'Enquête annuelle des manufactures (EAM). Cette dernière recueille les données auprès de l'ensemble de l'industrie manufacturière canadienne.

L'EMIM est une enquête par échantillonnage menée auprès d'environ 11 000 établissements manufacturiers canadiens, lesquels sont catégorisés en plus de 200 industries. Ces industries sont classifiées selon le Système de classification des industries de l'Amérique du Nord (SCIAN) de 1997, lequel a remplacé le système de Classification type des industries (CTI) de 1980. L'année de référence 2000 est la dernière pour laquelle des données sont communiquées en fonction du SCIAN. L'Enquête mensuelle sur les industries manufacturières a adopté le SCIAN pour l'année de référence 2001, tandis que les données relatives aux années précédentes ont été recalculées d'après le nouveau système de classification, en remontant jusqu'à 1992. Des séries désaisonnalisées sont disponibles pour les principaux agrégats.

Un établissement comporte la plus petite unité de fabrication en mesure d'informer sur les variables à l'étude. Les données recueillies par l'EMIM tracent le « portrait » de la valeur des livraisons réalisées par le secteur manufacturier canadien et nous permettent d'analyser la situation de l'économie canadienne, ainsi que la santé d'industries spécifiques à court et à moyen termes. Les données de l'enquête sont employées par des intervenants des secteurs privé et public, notamment par Statistique Canada, les gouvernements fédéral et provinciaux, des entités commerciales et industrielles, des organismes non gouvernementaux nationaux et internationaux, des experts-conseils, la presse d'affaires et de simples citoyens. Ces données permettent d'analyser la part du marché, les tendances, l'étalonnage des entreprises, l'analyse des politiques, l'élaboration des programmes, la politique fiscale et la politique commerciale.

## 1. Livraisons

Les livraisons sont définies comme étant la valeur des produits fabriqués par les établissements qui ont été livrés à des clients. Elles n'incluent aucune activité de commerce de gros et aucune recette provenant de la location de matériel ou de la vente d'électricité. Dans la pratique, certains répondants déclarent les transactions financières plutôt que les paiements ayant trait au travail fait. Les livraisons, pour le Canada et les provinces, sont disponibles selon le SCIAN, au niveau de détails des trois chiffres.

Dans le cas des industries des aérospatiaux et leurs pièces d'aéronef et de la construction navale, on se fonde sur la valeur de la production plutôt que sur celle des livraisons. Pour déterminer cette valeur, on ajuste la valeur mensuelle des livraisons en fonction de la variation mensuelle des stocks détenus pour les produits en cours et les produits finis). Ce calcul ne tient pas compte des matières premières, car les chiffres de production visent à mesurer le « travail fait » durant le mois. On cherche ainsi à réduire la distorsion causée par la livraison de produits d'une grande valeur comme lors d'une vente complétée.

## 2. Stocks

Il est important de mesurer la valeur des composantes des stocks et ce, aussi bien pour les études économiques que pour le calcul de la valeur de la production économique. On demande aux répondants de déclarer la valeur comptable (au prix coûtant) de leurs matières premières, de leurs produits en cours et de leurs produits finis séparément. Dans certains cas, les répondants estiment la valeur totale de leurs stocks, que l'on répartit ensuite en

fonction des pourcentages déclarés dans le cadre de l'EAM. Les niveaux des stocks sont calculés pour l'ensemble du Canada et non par province.

### 3. Commandes

#### *a) Commandes en carnet*

Les commandes en carnet sont une réserve de commandes qui généreront les livraisons futures, à la condition qu'elles ne soient pas annulées. À l'instar des stocks, les commandes en carnet et les nouvelles commandes sont estimées pour l'ensemble du Canada et non par province.

L'EMIM produit des estimations relativement aux commandes en carnet pour toutes les industries à l'exception de celles où les commandes sont habituellement livrées à partir des stocks détenus et où l'on ne tient pas, par conséquent, de carnet de commande.

#### *b) Nouvelles commandes*

Les nouvelles commandes représentent la demande courante pour les produits manufacturés. Les estimations portant sur les nouvelles commandes sont établies à partir des données sur les livraisons et les commandes en carnet. Toutes les livraisons effectuées au cours d'un mois donné résultent d'une commande reçue ce mois-là ou avant. Ainsi, la valeur des nouvelles commandes s'obtient en additionnant les livraisons au cours d'un mois donné avec la différence entre les commandes en carnet pour ce mois et les commandes en carnet pour le mois précédent.

### 4. Biens non-durables/biens durables

#### *a) Industries des biens non durables :*

Les industries des biens non-durables sont : aliments (SCIAN 311), boissons et produits du tabac (312), usines de textiles (313), usines de produits textiles (314), vêtements (315), produits en cuir et produits analogues (316), papier (322), impressions & activités connexes de soutien (323), produits du pétrole et du charbon (324), produits chimiques (325) et produits en caoutchouc et en plastique (326).

#### *b) Industries des biens durables :*

Les industries des biens durables sont : produits en bois (SCIAN 321), produits minéraux non-métalliques (327), première transformation des métaux (331), fabrication des produits métalliques (332), machines (333), produits informatiques et électroniques (334), matériel, appareils et composants électriques (335), matériel de transport (336), meubles et produits connexes (337) et activités diverses de fabrication (339).

# Conception de l'enquête et méthodologie

---

L'Enquête mensuelle sur les industries manufacturières (EMIM) a fait l'objet d'un vaste remaniement à compter du mois de référence août 1999.

## L'analyse conceptuelle

Il a été décidé qu'avant d'entreprendre tout travail de remaniement, les concepts et les définitions de base du programme seraient vérifiés.

Cela a été fait de deux façons : premièrement, une analyse des exigences des utilisateurs a été amorcée. À cet effet, un rapport interne a été réexaminé pour s'assurer qu'on avait satisfait aux exigences des utilisateurs au cours de cet exercice. De plus, une analyse auprès des principaux utilisateurs des comptes nationaux a été entreprise. Cette analyse avait principalement pour objet de repérer toute faille présente dans les données.

Deuxièmement, avec en mains l'information sur ces failles et exigences, une étude des répondants de l'enquête a été menée pour vérifier leur capacité de fournir des données existantes et nouvelles. L'étude avait également pour objet de vérifier si les définitions utilisées par les analystes de l'enquête correspondaient à celles utilisées par les répondants.

Cet exercice a entraîné une réduction du nombre de questions de l'enquête, soit de seize à sept. La plupart des questions abandonnées portaient sur les livraisons à l'égard de travaux partiellement exécutés (travaux en cours).

## Méthodologie

La nouvelle conception de l'échantillon tient compte du Système de classification des industries de l'Amérique du Nord (SCIAN) de 1997 et accorde une importance beaucoup plus grande aux données provinciales. La stratification est effectuée par province avec des exigences égales en matière de qualité pour chaque province. Les grandes unités sont sélectionnées avec certitude, alors que les petites unités le sont selon une probabilité fondée sur la qualité souhaitée de l'estimation pour chaque cellule.

On a également profité de l'occasion pour introduire le renouvellement de l'échantillon pour la première fois dans le plan d'enquête. La plupart des plus petites compagnies à qui on demande de participer à l'enquête ne le font que pour un temps limité.

La technique d'estimation permet à l'enquête de produire des estimations à partir du SCIAN. Les séries continueront également à faire l'objet d'un rapprochement avec l'EAM. Des estimations provinciales seront produites pour toutes les variables. Une mesure de la qualité (CV) sera également produite.

## Volets de l'enquête remaniée

### Population cible et base de sondage

Le Registre des entreprises de Statistique Canada a fourni la base de sondage pour l'EMIM. La population cible de l'EMIM comprend tous les établissements statistiques figurant au Registre des entreprises qui sont classés dans le secteur manufacturier (le SCIAN). La base de sondage de l'EMIM est déterminée à partir de la population cible, après avoir enlevé les établissements faisant partie de la tranche inférieure de 2 % de l'estimation totale des livraisons manufacturières pour chaque province. Ces établissements ont été exclus de la base afin de réduire la taille de l'échantillon sans influencer significativement sur la qualité.

## L'échantillon

L'échantillon de l'EMIM est un échantillon aléatoire formé de quelque 11 000 établissements.

Avant la sélection, la base de sondage est subdivisée en cellules industrie-province. On a surtout utilisé les codes du SCIAN. Selon le nombre d'établissements dans chaque cellule, on a regroupé au sein d'autres subdivisions (appelées strates) les établissements de taille similaire. Pour déterminer la taille d'un établissement, on s'est basé sur les chiffres les plus récents disponibles quant à la valeur annuelle des livraisons ou des ventes.

Chaque cellule industrie-province a une strate à tirage complet formée des établissements échantillonnés chaque mois avec certitude. Cette strate comprend les plus grandes entreprises statistiques, c'est-à-dire celles qui ont le plus d'impact sur les estimations d'une cellule industrie-province particulière. Ces grandes entreprises statistiques représentent 45 % de l'estimation nationale des livraisons manufacturières.

Chaque cellule industrie-province ne peut compter plus de trois strates à tirage partiel. Il n'est pas nécessaire que tous les établissements compris dans ces strates soient échantillonnés avec certitude. Un échantillon aléatoire est tiré à partir des autres strates. Un poids égal à l'inverse de la probabilité de sélection est attribué aux réponses de ces établissements échantillonnés.

L'échantillon initial a été prélevé vers la fin de 1998 et a été rafraîchi chaque mois par l'introduction d'un échantillon de nouveaux entrants dans la base de sondage.

## Collecte des données

Seulement un sous groupe des établissements de l'échantillon est envoyé pour la collecte. Pour le restant des unités des données administratives sont utilisées pour dériver les livraisons. Pour les établissements qui sont collectés, la collecte des données, la saisie des données, la vérification préliminaire et le suivi auprès des non-répondants sont effectués par les sept bureaux régionaux de Statistique Canada. On communique avec les établissements échantillonnés par la poste ou par téléphone, selon ce qu'ils préfèrent. La saisie des données et la vérification préliminaire sont effectuées en même temps afin de garantir la validité des données.

Dans certains cas, on reçoit des rapports globaux des entreprises ou compagnies qui comptent plus d'un établissement au sein de l'échantillon et où les répondants préfèrent ne pas produire un rapport distinct pour chaque établissement. On fait immédiatement le suivi auprès des entreprises qui n'ont pas répondu ou dont les données contiennent des erreurs.

## Utilisation de données administratives

La gestion du fardeau de réponse est un défi constant pour Statistique Canada. Afin de tenter de réduire le fardeau de réponse, particulièrement auprès des petites entreprises, SC a étudié différentes options de rechange à la réalisation d'enquêtes. Les fichiers de données administratives sont une grande source de données relatives aux entreprises et SC travaille actuellement à l'exploitation du plein potentiel de cette riche source de données. De ce fait, depuis le mois de référence d'août 2004, l'EMIM a réduit le nombre d'établissements simples de l'échantillon qui sont interviewés directement et tire plutôt les données sur les expéditions de ces établissements des dossiers de la taxe sur les produits et services (TPS) au moyen d'un modèle statistique. Le modèle rend compte de la différence entre les expéditions et les ventes (déclarées aux fins de la tps) en plus du délai entre la période de référence de l'enquête et la période de référence du dossier de TPS.

Les estimations des stocks et des commandes en carnet des établissements dont les données sur les livraisons sont basées sur la TPS sont obtenues au moyen du système d'imputation de l'EMIM. Le système d'imputation applique, aux valeurs des mois précédents, les variations mensuelles et annuelles des entreprises répondantes semblables.

Des renseignements détaillés sur la méthodologie utilisée afin de modéliser les estimations des expéditions dérivées de sources de données administratives se trouvent dans le document « *L'Enquête mensuelle sur les industries manufacturières : l'utilisation de données administratives* » (catalogue n° 31-533-XIF).



# Qualité des données

---

## Vérification statistique et imputation

Les données sont analysées à l'intérieur de chaque cellule industrie-province. Les valeurs extrêmes sont inscrites sur une liste, pour qu'on puisse en faire un contrôle en fonction de l'ampleur de l'écart par rapport à la moyenne. On communique avec les répondants afin de vérifier les valeurs extrêmes. Les enregistrements qui sont rejetés à la vérification statistique sont considérés comme des valeurs aberrantes et ne servent pas au calcul des valeurs d'imputation.

Des valeurs d'imputation sont attribuées aux cas de non-réponse, pour les établissements qui n'ont pas répondu ou qui n'ont répondu que partiellement au questionnaire d'enquête. Diverses méthodes d'imputation (tendances des cellules industrie-province, réponses antérieures, EAM, etc.) sont employées selon la variable exigeant le traitement. Après l'imputation, le personnel de l'EMIM effectue une vérification finale des réponses qui ont été imputées.

## Révisions

Parallèlement à l'élaboration des estimations préliminaires du mois courant, les estimations des trois mois précédents sont révisées pour tenir compte des réponses tardives. Les données sont révisées lorsqu'on reçoit des réponses tardives ou lorsqu'on a reçu antérieurement des réponses erronées.

## Estimation

Pour établir les estimations, on applique un poids aux réponses des établissements. Ce poids est égal à l'inverse de la probabilité de sélection des établissements échantillonnés. Les unités à tirage complet s'auto représentent.

## Étalonnage

L'Enquête annuelle des manufactures (EAM) a diffusé, le 16 juin 2004, des estimés pour l'année de référence 2002 ainsi que des révisions pour les années 2000 et 2001. Dans un avenir, l'Enquête mensuelle sur les industries manufacturières étalonnait de nouveau ses données à celles de l'EAM pour les années de référence 2000 et 2001 et effectuait également l'étalonnage pour l'année 2002. Jusqu'à ce que ces révisions soient apportées, les données de l'EMIM seront étalonnées aux anciens niveaux de l'EAM de 2000 et 2001.

En prévision du communiqué de janvier 2004, les estimations des livraisons, des stocks et des commandes ont été révisées rétrospectivement jusqu'à janvier 1999. Bien que les variations d'un mois à l'autre aient été conservées, on a apporté des corrections aux chiffres obtenus dans le cadre de l'Enquête mensuelle sur les industries manufacturières (EMIM).

Ces corrections ont été effectuées en raison de plusieurs facteurs : l'utilisation de données nouvelles et de données révisées, les mises à jour de la classification des industries (SCIAN), la mise à jour des facteurs de désaisonnalisation, et, surtout, l'étalonnage de l'EMIM d'après les niveaux de 2000 et 2001 de l'Enquête annuelle des manufactures.

À compter de l'année de référence 2000, l'EAM a intégré d'importants changements d'ordre conceptuel et méthodologique. Le changement le plus important a été l'inclusion de tous les établissements manufacturiers du Canada. Avant ce changement, seuls les établissements ayant des employés et un chiffre d'affaires annuel supérieur à 30 000 dollars étaient inclus dans l'EAM. Par conséquent, après avoir effectué un étalonnage d'après

l'EAM de 2000 et 2001, les données sur les livraisons obtenues dans le cadre de l'EMIM et publiées antérieurement (qui avaient été étalonnées d'après les données de l'EAM de 1998) ont été révisées à la hausse d'environ 5,5 % au niveau du Canada.

## Erreurs d'échantillonnage et autres erreurs

Ce bulletin présente des estimations fondées sur une enquête par échantillonnage qui risquent, par conséquent, d'être entachées d'erreurs. La section qui suit vise à faciliter, pour le lecteur, l'interprétation des estimations qui sont publiées.

Les estimations établies sur la base d'une enquête par échantillonnage sont sujettes à différents types d'erreurs. On les regroupe en deux grandes catégories : les erreurs qui sont dues à l'échantillonnage et celles qui ne le sont pas.

### 1. Erreurs d'échantillonnage

Les erreurs d'échantillonnage constituent un risque inhérent aux enquêtes par échantillonnage. Elles découlent de la différence notée entre la valeur d'une variable échantillonnée aléatoirement et celle d'une variable obtenue grâce à un recensement (ou la moyenne de toutes les valeurs aléatoires possibles). Ce genre d'erreur existe parce que les observations portent uniquement sur un échantillon, non sur l'ensemble de la population.

L'erreur d'échantillonnage dépend de facteurs tels que la taille de l'échantillon, la variabilité de la population, le plan de sondage et la méthode d'estimation. Par exemple, pour une taille donnée d'échantillon, l'erreur d'échantillonnage sera fonction de la méthode de stratification adoptée, de l'attribution de l'échantillon, du choix des unités sondées et de la méthode de sélection. (On peut même, dans le cadre d'un seul plan de sondage, effectuer plusieurs calculs pour arriver à la méthode d'estimation la plus efficace.) La plus importante caractéristique des sondages probabilistes, c'est que l'erreur d'échantillonnage peut être mesurée à partir de l'échantillon lui-même.

### 2. Erreurs non liées à l'échantillonnage

Les erreurs qui ne sont pas liées à l'échantillonnage découlent d'une faille systématique dans la structure de la procédure de collecte des données ou dans l'élaboration d'une variable ou de l'ensemble des variables à l'étude. Ces erreurs occasionnent une différence entre la valeur d'une variable obtenue par échantillonnage ou par recensement et la valeur réelle de cette variable. Ces erreurs se retrouvent tant dans les recensements que dans les enquêtes par échantillonnage. Elles sont dues à un ou plusieurs facteurs parmi les suivants:

**a) Erreur de couverture :** L'erreur peut résulter d'un listage incomplet et d'une couverture insuffisante de la population visée.

**b) La réponse :** Ici, l'erreur peut être attribuable à la conception du questionnaire et aux caractéristiques de la question, à l'incapacité ou au refus de l'enquêté de fournir des renseignements exacts, à l'interprétation fautive des questions ou à des problèmes d'ordre sémantique.

**c) La non-réponse :** Certains enquêtés refusent de répondre, tandis que d'autres en sont incapables ou encore répondent trop tard. Les données relatives aux non-répondants peuvent être imputées à partir des chiffres fournis par les répondants ou à l'aide des statistiques antérieures sur les non-répondants, lorsque celles-ci existent.

On ne connaît généralement pas avec précision l'importance de l'erreur d'imputation; celle-ci varie beaucoup selon les caractéristiques qui distinguent les répondants des non-répondants. Comme ce type d'erreur prend habituellement de l'ampleur à mesure que diminue le taux de réponse, on s'efforce d'obtenir le meilleur taux de réponse possible.

**d) Le traitement :** L'erreur peut se produire lors des diverses étapes du traitement (codage, entrée, vérification, pondération, totalisation, etc.). Il est difficile de mesurer les erreurs non liées à l'échantillonnage. De plus, il faut les cerner à un niveau où elles ne nuisent pas à l'utilisation ou à l'interprétation des chiffres définitifs.

Des mesures ont été prises afin de minimiser les erreurs non liées à l'échantillonnage. Ainsi, les unités ont été définies avec beaucoup de précision au moyen des listes les plus à jour. Les questionnaires ont été conçus avec

soin afin de réduire au minimum les différentes interprétations possibles. De plus, les diverses étapes de vérification et de traitement ont fait l'objet de contrôles d'acceptation détaillés et on n'a absolument rien négligé pour que le taux de non-réponse et le fardeau de réponse soient faibles.

## Évaluation de l'erreur d'échantillonnage et de l'erreur non liée à l'échantillonnage

### 1. Évaluation de l'erreur d'échantillonnage

L'échantillon utilisé aux fins de la présente enquête est un des nombreux échantillons de même taille qui auraient pu être choisis selon le même plan et les mêmes conditions. Si chaque échantillon pouvait faire l'objet d'une enquête menée essentiellement dans les mêmes conditions, il faudrait s'attendre à ce que l'estimation calculée varie d'un échantillon à l'autre.

On nomme valeur probable l'estimation moyenne obtenue de tous les échantillons possibles. Autrement dit, la valeur probable est celle qu'on obtiendrait en recensant toute la population dans des conditions identiques de collecte et de traitement. Une estimation calculée à partir d'une enquête par échantillonnage est dite précise lorsqu'elle s'approche de la valeur probable.

Les estimations fondées sur un échantillon peuvent ne pas correspondre à la valeur probable. Cependant, comme les estimations proviennent d'un échantillon probabiliste, il est possible d'en mesurer la variabilité par rapport à leur valeur probable. La variance d'une estimation, qui en mesure la précision, se définit comme la moyenne, parmi tous les échantillons possibles, des carrés de la différence entre l'estimation et la valeur probable.

Une fois qu'on a calculé l'estimation et sa variance, il devient possible de calculer d'autres mesures de précision. Par exemple, l'erreur-type, soit la racine carrée de la variance, mesure l'erreur d'échantillonnage dans la même unité que l'estimation (en dollars, notamment). Autrement dit, l'erreur-type mesure la précision en termes absolus. Par contre, le coefficient de variation, c'est-à-dire l'erreur-type divisée par l'estimation, mesure la précision en termes relatifs. Ainsi, l'emploi du coefficient de variation facilite la comparaison de l'erreur d'échantillonnage de deux estimations.

Dans cette publication, on utilise le coefficient de variation pour évaluer l'erreur d'échantillonnage des estimations. Cependant, puisque le coefficient de variation publié pour cette enquête est calculé à partir des réponses des unités, il mesure aussi une certaine erreur non liée à l'échantillonnage.

Voici la formule utilisée pour calculer les coefficients de variation (CV) du tableau 1 :

$$CV(X) = \frac{S(X)}{X}$$

où X est l'estimation et S(X) est l'écart-type de X.

Le coefficient de variation est exprimé en pourcentage dans cette publication.

L'estimation et le coefficient de variation nous permettent de construire des intervalles de confiance autour de l'estimation. Ainsi, pour notre échantillon, on peut affirmer qu'avec un niveau de confiance donné, la valeur probable est comprise dans l'intervalle de confiance construit autour de l'estimation. Par exemple, si le coefficient de variation d'une estimation de 12 000 000 \$ est égal à 10 %, l'écart-type sera de 1 200 000 \$, soit l'estimation multipliée par le coefficient de variation. Alors, on peut affirmer avec un niveau de confiance de 68 % que la valeur probable sera contenue dans l'intervalle d'une longueur égale à un écart-type autour de l'estimation, soit entre 10 800 000 \$ et 13 200 000 \$. Ou encore, on peut affirmer avec une confiance de 95 % que la valeur probable sera contenue dans l'intervalle d'une longueur de deux écart-types autour de l'estimation, soit entre 9 600 000 \$ et 14 400 000 \$.

Le tableau explicatif 1 qui suit indique, pour l'ensemble du secteur manufacturier, les coefficients de variation nationaux, exprimé en pourcentage, des éléments de l'EMIM. Pour les CV à d'autres niveaux d'agrégation, veuillez

communiquer avec la section de Marketing et diffusion au (613) 951-9497, sans frais au 1-866-873-8789 ou par courriel ([manufact@statcan.ca](mailto:manufact@statcan.ca)).

#### Tableau explicatif 1

#### CV nationaux par caractéristique

Mois	Livraisons	Matières premières Inventaires	Produits en cours Inventaires	Produits finis Inventaires	Commandes en carnet
	%				
Décembre 2003	0,58	1,06	1,06	1,35	2,00
Janvier 2004	0,57	1,08	1,04	1,36	1,89
Février 2004	0,55	1,10	1,00	1,37	1,91
Mars 2004	0,59	1,10	0,98	1,37	2,12
Avril 2004	0,61	1,16	0,97	1,31	2,28
Mai 2004	0,61	1,13	0,94	1,28	2,32
Juin 2004	0,58	1,13	0,96	1,29	2,39
Juillet 2004	0,60	1,19	0,97	1,25	2,40
Août 2004	0,60	1,14	0,94	1,28	2,61
Septembre 2004	0,62	1,12	0,91	1,29	2,68
Octobre 2004	0,62	1,11	0,95	1,32	2,75
Novembre 2004	0,61	1,13	0,92	1,33	2,72
Décembre 2004	0,64	1,09	0,98	1,31	2,73

## 2. Évaluation de l'erreur non liée à l'échantillonnage

L'enquête par échantillonnage et le recensement cherchent tous deux à déterminer la valeur exacte de l'ensemble. L'estimation est dite précise si elle se rapproche de cette valeur. Bien qu'il s'agisse d'une valeur souhaitable, il n'est pas réaliste de supposer que la valeur exacte de chaque unité de l'ensemble ou de l'échantillon peut être obtenue et traitée sans erreur. La différence entre la valeur probable et la valeur exacte de l'ensemble s'appelle le biais. On ne peut calculer les biais systématiques des données en recourant aux mesures de probabilité de l'erreur d'échantillonnage décrites auparavant. La précision d'une estimation est déterminée par l'effet conjugué des erreurs d'échantillonnage et des erreurs non liées à l'échantillonnage.

On distingue trois types d'erreur non liée à l'échantillonnage dans l'EMIM : l'erreur due à la non-réponse, l'erreur d'imputation et l'erreur due à la vérification. Afin d'aider l'utilisateur à évaluer ces trois types d'erreur, le tableau 2 présente les taux pondérés correspondants. Voici un exemple qui illustre ce qu'est un taux pondéré. Supposons que le taux de réponse d'une cellule comportant un échantillon de 20 unités dont cinq répondent lors d'un mois donné atteint 25 %. Si les cinq unités déclarantes représentent 8 millions de dollars sur l'estimation globale de 10 millions de dollars, le taux de réponse pondéré s'élève à 80 %.

Les trois taux pondérés mentionnés dans le tableau 2 se définissent comme suit : le taux de réponse pondéré est le pourcentage de l'estimation globale d'un élément qui est basé sur des données déclarées (données vérifiées exclues) ; le taux d'imputation pondéré est le pourcentage de l'estimation globale d'un élément qui est fondé sur des données imputées ; le taux de vérification pondéré est le pourcentage de l'estimation globale d'un élément qui est basé sur des données vérifiées (lesquelles peuvent avoir été déclarées ou imputées initialement).

Le tableau explicatif 2 qui suit présente les trois types de taux pondéré pour chaque élément de l'ensemble de l'activité manufacturière à l'échelle nationale. Dans le tableau, les taux (exprimés en pourcentage) sont des moyennes calculées pour les derniers treize mois.

## Tableau explicatif 2

## Taux pondérés nationaux par source et par caractéristique

Caractéristique	Source d'enquête			Source des données administratives		
	Réponse	Imputation	Vérification	Modélisation	Imputation	Vérification
	%					
Livraisons	92,78	5,81	4,27	7,20	0,40	0,57
Matières premières	79,45	13,20	3,81	0,00	9,72	0,12
Produits en cours	67,34	9,09	21,46	0,00	5,51	0,34
Produits finis	80,31	11,32	5,31	0,00	7,89	0,40
Commandes en carnet	64,63	9,38	24,01	0,00	3,85	0,74

## Interprétation simultanée des mesures d'erreur

Il faut tenir compte simultanément de la mesure d'erreurs non liées à l'échantillonnage ainsi que du coefficient de variation pour avoir un aperçu de la qualité des estimations. Plus le coefficient de variation sera bas et que le taux de réponse pondéré sera élevé, meilleure sera l'estimation publiée.

## Désaisonnalisation

Les séries chronologiques économiques comportent les éléments essentiels à la description, l'explication et la prévision du comportement d'un phénomène économique. Ce sont des enregistrements statistiques de l'évolution des processus économiques dans le temps. L'observation par les économistes et les statisticiens de l'activité économique à l'aide des séries chronologiques a donc permis de distinguer quatre composantes principales du comportement de ces séries : le mouvement à long terme ou tendance, le mouvement cyclique, les variations saisonnières et les fluctuations irrégulières. Ces mouvements sont causés par différents facteurs, soit économiques, climatiques ou institutionnels. Les variations saisonnières sont les fluctuations périodiques plus ou moins régulières qui se produisent au cours d'une année en raison du cycle météorologique normal, des congés fixes et d'autres événements qui se répètent à intervalles avec une certaine régularité pour influencer de façon significative le taux d'activité économique.

Afin de favoriser l'interprétation exacte de l'évolution fondamentale d'un phénomène économique et de produire une meilleure prévision, Statistique Canada rajuste les séries chronologiques au moyen de la méthode de désaisonnalisation X11ARMMI/88 de façon à minimiser l'impact des variations saisonnières sur les séries. Cette technique consiste essentiellement à ajouter les estimations d'une année de données brutes à la fin de la série initiale avant de procéder à la désaisonnalisation proprement dite. Les données estimées proviennent de prévisions réalisées par des modèles ARMMI (modèles autorégressifs à moyennes mobiles intégrées) du type Box-Jenkins.

La partie X-11 du programme X11ARMMI/88 fait surtout appel à la méthode de rapport aux moyennes mobiles pour effectuer le lissage de la série modifiée et obtenir une estimation provisoire de la tendance-cycle, calculer les rapports de la série initiale (ajustée) aux estimations de la tendance-cycle, et estimer les facteurs saisonniers à partir de ces dits rapports. Les facteurs saisonniers définitifs ne sont produits que lorsque ces opérations ont été exécutées à plusieurs reprises.

Les étapes déterminant les facteurs saisonniers nécessaires au calcul des données désaisonnalisées finales sont exécutées à chaque mois. Cette approche garantit que la série non désaisonnalisée, à partir de laquelle sont calculées les estimations des facteurs saisonniers, inclut toutes les données les plus récentes relativement à ladite série, c.-à-d., les données non désaisonnalisées qui portent sur le mois courant et les données non désaisonnalisées révisées du mois précédent.

Bien que la désaisonnalisation permette de mieux comprendre la tendance-cycle fondamentale d'une série, la série désaisonnalisée n'en contient pas moins une composante irrégulière. De légères variations d'un mois à l'autre dans la série désaisonnalisée peuvent n'être que de simples mouvements irréguliers. Pour avoir une meilleure idée de la tendance fondamentale, les utilisateurs doivent donc examiner les séries désaisonnalisées d'un certain nombre de mois.

Le total désaisonnalisé au niveau du Canada est dérivé de façon indirecte en faisant la somme des genres de commerce désaisonnalisés séparément au préalable.

## Tendance

Une série désaisonnalisée peut montrer encore les effets d'irrégularités et de circonstances spéciales ; et cela peut masquer la tendance. La tendance à court terme montre la direction prise dans une série désaisonnalisée en affectant une moyenne à travers les mois de sorte que ces mouvements irréguliers soient aplanis. Le résultat est une série plus stable. La tendance pour le dernier mois apparaît sous réserve de rectification, car les valeurs des mois à venir sont incluses dans le calcul de la moyenne.