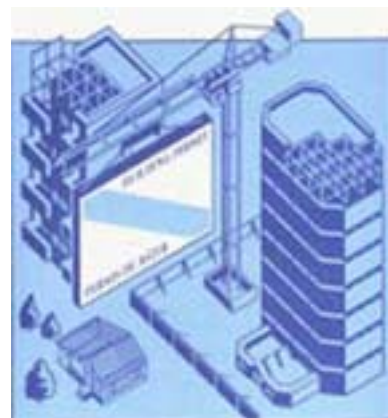




Nº 64-001-XIF au catalogue

# Permis de bâtir

Janvier 2006



Statistique  
Canada

Statistics  
Canada

Canada

## Comment obtenir d'autres renseignements

Toute demande de renseignements au sujet du présent produit ou au sujet de statistiques ou de services connexes doit être adressée à : Section des indicateurs courants de l'investissement, Division de l'investissement et du stock de capital, Statistique Canada, Ottawa, Ontario, K1A 0T6 (téléphone : (613) 951-4646).

Pour obtenir des informations sur l'ensemble des données de Statistique Canada qui sont disponibles, veuillez composer l'un des numéros sans frais suivants. Vous pouvez également communiquer avec nous par courriel ou visiter notre site Web.

Service national de renseignements **1 800 263-1136**

Service national d'appareils de télécommunication pour les malentendants **1 800 363-7629**

Renseignements concernant le Programme des bibliothèques de dépôt **1 800 700-1033**

Télécopieur pour le Programme des bibliothèques de dépôt **1 800 889-9734**

Renseignements par courriel ***infostats@statcan.ca***

Site Web ***www.statcan.ca***

## Renseignements sur les commandes et les abonnements

Le produit n° 64-001-XIF au catalogue est publié de façon mensuelle sous forme électronique dans le site Internet de Statistique Canada au prix de 15 \$CAN l'exemplaire (PDF) et de 156 \$CAN pour un abonnement annuel (HTML). Les utilisateurs peuvent obtenir des exemplaires à ***www.statcan.ca***, sous la rubrique Produits et services.

## Normes de service au public

Statistique Canada s'engage à fournir à ses clients des services rapides, fiables et courtois, et ce, dans la langue officielle de leur choix. À cet égard, notre organisme s'est doté de *normes de service à la clientèle* qui doivent être observées par les employés lorsqu'ils offrent des services à la clientèle. Pour obtenir une copie de ces normes de service, veuillez communiquer avec Statistique Canada au numéro sans frais 1 800 263-1136. Les normes de services sont aussi publiées sur ***www.statcan.ca*** sous À propos de Statistique Canada > Offrir des services aux Canadiens.



Statistique Canada

Division de l'investissement et du stock de capital  
Section des indicateurs courants de l'investissement

# Permis de bâtir

Janvier 2006

Publication autorisée par le ministre responsable de Statistique Canada

© Ministre de l'Industrie, 2006

Tous droits réservés. L'utilisation de ce produit est limitée au détenteur de licence et à ses employés. Le produit ne peut être reproduit et transmis à des personnes ou organisations à l'extérieur de l'organisme du détenteur de licence.

Des droits raisonnables d'utilisation du contenu de ce produit sont accordés seulement à des fins de recherche personnelle, organisationnelle ou de politique gouvernementale ou à des fins éducatives. Cette permission comprend l'utilisation du contenu dans des analyses et dans la communication de résultats et conclusions de ces analyses, y compris la citation de quantités limitées de renseignements complémentaires extraits du produit de données dans ces documents. Cette documentation doit servir à des fins non commerciales seulement. Si c'est le cas, la source des données doit être citée comme suit : Source (ou « Adapté de », s'il y a lieu) : Statistique Canada, nom du produit, numéro au catalogue, volume et numéro, période de référence et page(s). Autrement, les utilisateurs doivent d'abord demander la permission écrite aux Services d'octroi de licences, Division du marketing, Statistique Canada, Ottawa, Ontario, Canada, K1A 0T6.

Mars 2006

N° 64-001-XIF au catalogue, vol. 50, n° 1

ISSN 1496-3949

Périodicité : mensuelle

Ottawa

This publication is available in English upon request (Catalogue no. 64-001-XIE).

---

## **Note de reconnaissance**

*Le succès du système statistique du Canada repose sur un partenariat bien établi entre Statistique Canada et la population, les entreprises, les administrations canadiennes et les autres organismes. Sans cette collaboration et cette bonne volonté, il serait impossible de produire des statistiques précises et actuelles.*

# Informations pour l'utilisateur

---

## Signes conventionnels

Les signes conventionnels suivants sont employés uniformément dans les publications de Statistique Canada :

- . indisponible pour toute période de référence
- .. indisponible pour une période de référence précise
- ... n'ayant pas lieu de figurer
- 0 zéro absolu ou valeur arrondie à zéro
- 0<sup>s</sup> valeur arrondie à 0 (zéro) là où il y a une distinction importante entre le zéro absolu et la valeur arrondie
- P provisoire
- r révisé
- x confidentiel en vertu des dispositions de la *Loi sur la statistique*
- E à utiliser avec prudence
- F trop peu fiable pour être publié

## Remerciements

Cette publication a été rédigée sous la direction de :

- P. Koumanakos, Directeur, Division de l'investissement et du stock de capital
- M. Labonté, Chef, Section des indicateurs courants de l'investissement
- É. Saint-Pierre, Chef d'unité, secteur résidentiel, Section des indicateurs courants de l'investissement
- D. Legault, Programmeur-Analyste, Section des indicateurs courants de l'investissement

## Avis important

Les changements de limites territoriales, de status et de noms d'entités géographiques qui ont eu lieu avant janvier 2005 sont inclus dans la présente publication. Ces changements géographiques sont disponibles en écrivant à :

Statistique Canada  
Division de l'investissement et du stock de capital  
Section des indicateurs courants de l'investissement  
9 D-2, Édifice Jean Talon  
Tunney's Pasture  
Ottawa, Ontario  
K1A 0T6  
ou en téléphonant au : (613) 951-4646

# Table des matières

---

<b>Faits saillants</b>	<b>5</b>
<b>Analyse – Janvier 2006</b>	<b>6</b>
Logement : la valeur des permis de construction de logements unifamiliaux et multifamiliaux varie en sens inverse	6
Secteur non résidentiel : diminutions dans chaque composante	7
<b>Produits connexes</b>	<b>12</b>
<b>Tableaux statistiques</b>	
1 Valeur totale des permis de bâtir, provinces et territoires, désaisonnalisée	15
2 Valeur des permis de bâtir non résidentiels, provinces et territoires, désaisonnalisée	15
3 Valeur des permis de bâtir résidentiels, provinces et territoires, désaisonnalisée	16
4 Nombre d'unités de logement autorisées, provinces et territoires, désaisonnalisées à un taux annuel	16
5 Unités de logement, valeur des permis de bâtir résidentiels et non résidentiels, provinces et territoires, désaisonnalisées, 2006	17
6 Unités de logement, valeur des permis de bâtir résidentiels et non résidentiels, régions métropolitaines de recensement, désaisonnalisées, 2006	19
7 Unités de logement, provinces et territoires, non désaisonnalisées, 2006	22
8 Unités de logement, régions métropolitaines de recensement, non désaisonnalisées, janvier 2006	24
9 Unités de logement, régions métropolitaines de recensement, non désaisonnalisées, cumulatif, janvier - janvier 2006	25
10 Valeur des permis de bâtir résidentiels et non résidentiels, provinces et territoires, non désaisonnalisées, 2006	26
11 Valeur des permis de bâtir résidentiels et non résidentiels, régions métropolitaines de recensement, non désaisonnalisées, janvier 2006	28
12 Valeur des permis de bâtir résidentiels et non résidentiels, régions métropolitaines de recensement, non désaisonnalisées, cumulatif, janvier - janvier 2006	29
13 Valeur des permis non résidentiels selon le genre de bâtiment, provinces et territoires, janvier 2006	30
<b>Qualité des données, concepts et méthodologie</b>	
Description - Enquête mensuelle sur les permis de bâtir	31
Sources de données et méthodologie	32
Concepts et variables observées	34
Catégories de bâtiments	35
Exactitude des données	37
Comparabilité des données et sources connexes	38

## Table des matières – suite

### Appendice

I. Abréviations géographiques	39
-------------------------------	----

### Graphiques

1. Valeur totale des permis de bâtir	8
2. Valeur résidentielle des permis de bâtir - Total	8
3. Nombre d'unités de logement - Unifamilial et multiple	9
4. Valeur non-résidentielle des permis de bâtir - Total	9
5. Valeur commerciale des permis de bâtir	10
6. Valeur industrielle des permis de bâtir	10
7. Valeur institutionnelle et gouvernementale des permis de bâtir	11

## Faits saillants

---

- La valeur des permis de construction a fléchi en janvier par rapport aux sommets atteints à la fin de la dernière année. Les intentions de construction ont crû dans une seule composante, soit celle des maisons unifamiliales. Néanmoins, le niveau maintenu en janvier est égal à la valeur mensuelle moyenne observée en 2005, une année record pour la valeur des permis.

## Analyse – Janvier 2006

---

La valeur des permis de construction a fléchi en janvier par rapport aux sommets atteints à la fin de la dernière année. Les intentions de construction ont crû dans une seule composante, soit celle des maisons unifamiliales. Néanmoins, le niveau maintenu en janvier est égal à la valeur mensuelle moyenne observée en 2005, une année record pour la valeur des permis.

Les municipalités ont délivré pour 5,1 milliards de dollars de permis en janvier, soit 19,3 % de moins que le montant record de 6,3 milliards de dollars affiché en décembre. Les secteurs résidentiel et non résidentiel ont tous les deux provoqué des baisses.

Dans le secteur résidentiel, les entrepreneurs ont pris pour 3,5 milliards de dollars de permis, en baisse de 21,4 %. Malgré la baisse enregistrée en janvier, le secteur résidentiel a maintenu sa tendance à la hausse.

### Note aux lecteurs

Sauf avis contraire, les données du présent communiqué sont désaisonnalisées, ce qui facilite la comparaison par l'élimination de l'effet des variations saisonnières.

L'Enquête sur les permis de bâtir vise 2 380 municipalités représentant 95 % de la population. Ses résultats servent d'indicateur avancé de l'activité dans le domaine de la construction. Les collectivités représentant les autres 5 % de la population sont très petites, et leurs activités de construction n'ont qu'une faible incidence sur le total.

La valeur des intentions de construction présentées ici ne comprend pas les travaux d'ingénierie (par exemple, les aqueducs, les égouts et les ouvrages de drainage) ni ceux associés au terrain.

Le fléchissement observé en janvier est principalement attribuable à une baisse marquée dans la composante multifamiliale dans la région métropolitaine de recensement de Toronto. Les intentions de construction de logements multifamiliaux à Toronto ont grimpé en flèche et ont atteint un niveau record en décembre, car plusieurs permis provenant de demandes reçues plus tôt ont dû être émis avant la fin de 2005 afin d'éviter des frais d'aménagement supérieurs.

Si on exclut les chiffres de la région métropolitaine de recensement de Toronto, la valeur des permis de construction résidentielle n'a chuté que de 5,2 %.

Dans le secteur non résidentiel, les intentions ont diminué de 14,3 % et se sont fixées à 1,6 milliard de dollars, soit le plus faible montant enregistré depuis janvier 2005. Cette baisse est attribuable à des diminutions marquées dans chacune des trois composantes (industrielle, commerciale et institutionnelle) et prolonge une tendance à la baisse qui s'était amorcée en juillet dernier.

À l'échelle locale, 22 des 28 régions métropolitaines de recensement ont montré un départ plus rapide qu'en janvier 2005. Les départs les plus fulgurants, enregistrés à Calgary et à Windsor, sont attribuables aux secteurs résidentiel et non résidentiel.

### Logement : la valeur des permis de construction de logements unifamiliaux et multifamiliaux varient en sens inverse

Grâce à une forte demande dans l'Ouest canadien et en Ontario, la valeur des permis de construction de logements unifamiliaux a atteint un sommet de 2,5 milliards de dollars en janvier, soit 2,9 % de plus qu'en décembre, et poursuit sa tendance à la hausse.



En janvier, la valeur des permis de construction de logements unifamiliaux a atteint un nouveau sommet dans les trois provinces les plus à l'ouest, ainsi qu'à Terre-Neuve-et-Labrador et en Nouvelle-Écosse.

En revanche, la valeur des permis de construction de logements multifamiliaux a chuté de 50,5 % pour se fixer à 995 millions de dollars. Cette chute fait suite à un bond de 114,3 % en décembre.

L'importante baisse de la valeur des permis de construction de logements multifamiliaux à Toronto s'ajoute à des diminutions considérables en Colombie-Britannique et en Alberta.

Au total, les municipalités ont approuvé la construction de 19 877 logements neufs en janvier, en légère baisse de 0,2 % par rapport au nombre mensuel moyen d'unités de logement dont on a approuvé la construction l'an dernier.

Les faibles taux hypothécaires ont toujours un effet positif sur le secteur de l'habitation, tout comme la situation favorable de l'emploi. Toutefois, selon la dernière publication de Statistique Canada sur les intentions d'investissement public et privé, les dépenses dans le secteur de l'habitation devraient demeurer stables cette année, après avoir atteint un niveau inégalé en 2005.

À l'échelon provincial, les progressions enregistrées en janvier dans six provinces ont été plus qu'effacées par de fortes baisses de la valeur des permis de construction résidentielle en Ontario, en Colombie-Britannique et, dans une moindre mesure, au Québec.

### Secteur non résidentiel : diminutions dans chaque composante

Chacune des trois composantes du secteur non résidentiel a connu une baisse en janvier. Le total de 1,6 milliard de dollars pour le mois était inférieur de 13,4 % à la moyenne mensuelle enregistrée l'année dernière.

Les intentions dans le secteur commercial ont enregistré la plus forte baisse (en dollars), chutant de 13,4 % pour se fixer à 971 millions de dollars après une forte augmentation observée en décembre. Il s'agissait d'une troisième baisse au cours des quatre derniers mois, celle-ci étant principalement attribuable à la diminution des intentions de construction d'entrepôts et d'immeubles à bureaux. À l'échelon provincial, l'Alberta, l'Ontario et la Saskatchewan ont enregistré les plus fortes baisses dans le secteur commercial.

Dans le secteur institutionnel, la valeur des permis a chuté de 12,3 % pour se fixer à 414 millions de dollars, après avoir montré une hausse de 7,9 % en décembre. Après un excellent résultat dans la catégorie des établissements d'enseignement en Ontario en décembre, cette catégorie a montré la plus forte baisse en janvier.

Dans le secteur industriel, les intentions ont chuté de 22,0 % pour s'établir à 204 millions de dollars, soit la troisième baisse mensuelle consécutive et le plus faible niveau atteint depuis janvier 2005. On a remarqué une baisse pour chaque type de bâtiment industriel en janvier 2006.

À l'échelon provincial, la plus forte baisse de la valeur des permis de construction non résidentielle en janvier a été enregistrée en Ontario, où la valeur des intentions de construction a chuté de 19,4 % pour se fixer à 602 millions de dollars. En Alberta, les intentions ont diminué de 35,4 % et se sont établies à 253 millions de dollars.

Chacune des trois composantes a affiché une baisse en Alberta, tandis qu'en Ontario, une chute de la valeur des permis de construction institutionnelle a porté la valeur des permis de construction non résidentielle à son plus faible niveau en un an.

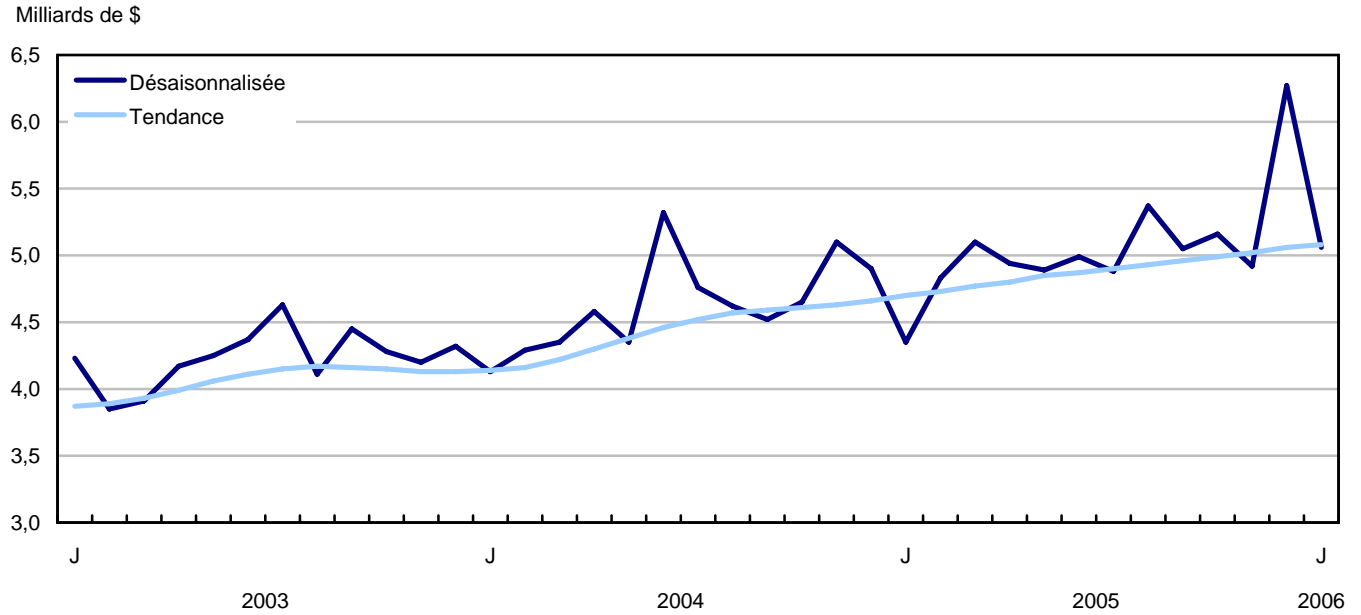
À l'opposé, le Nouveau-Brunswick et le Québec ont enregistré les plus importantes progressions dans le secteur non résidentiel. Ces hausses sont attribuables à des augmentations dans la catégorie des immeubles à vocation médicale et des hôpitaux au Nouveau-Brunswick ainsi qu'à des augmentations dans les catégories des hôtels et restaurants et des immeubles à bureaux au Québec.

À l'échelon régional, 14 des 28 régions métropolitaines ont observé une diminution mensuelle de la valeur des permis de construction non résidentielle en janvier. Toronto et Calgary ont connu les plus fortes baisses.

Malgré l'affaiblissement des intentions de construction non résidentielle en janvier, plusieurs indicateurs annoncent la bonne santé de ce secteur. Ces derniers comprennent les ventes au détail record, une utilisation élevée de la capacité industrielle et la bonne santé économique de l'Ouest canadien.

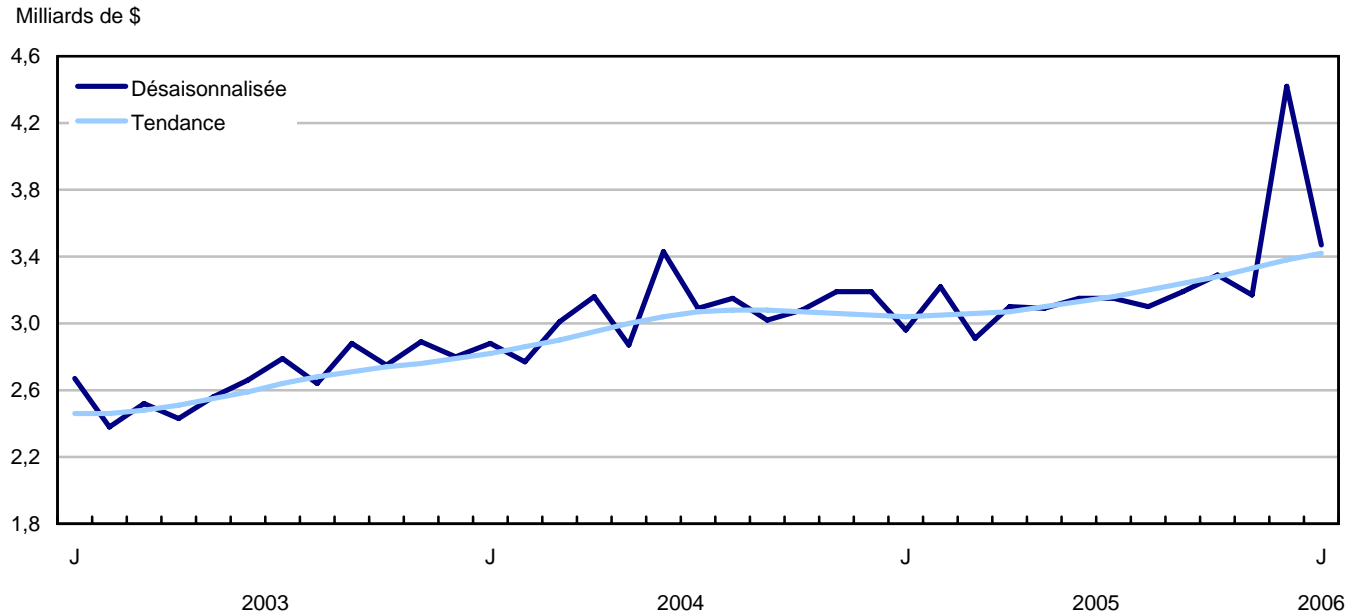
**Graphique 1**

**Valeur totale des permis de bâtir**



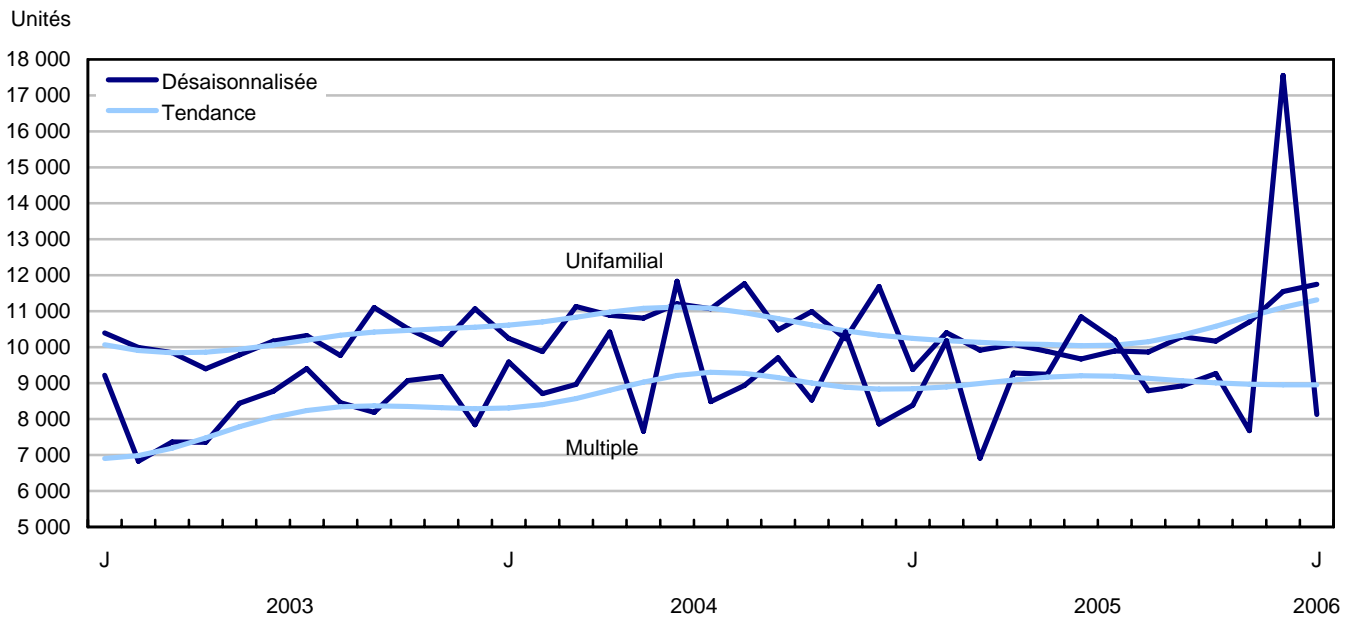
**Graphique 2**

**Valeur résidentielle des permis de bâtir - Total**



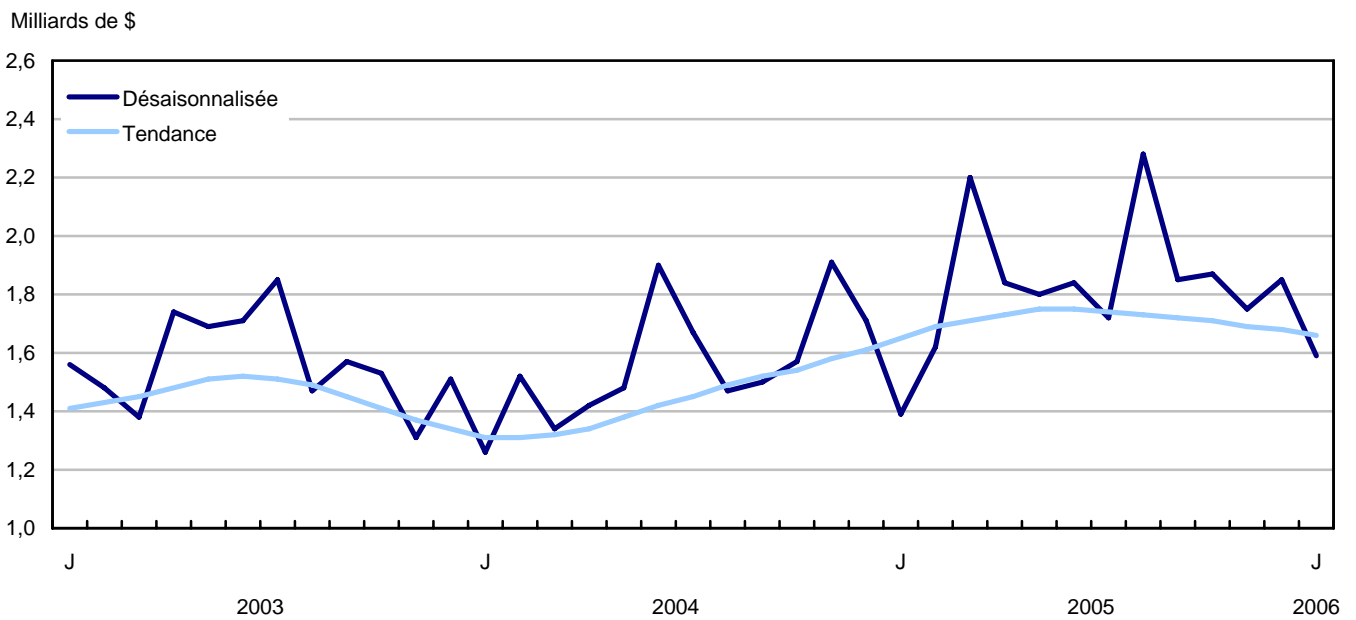
Graphique 3

Nombre d'unités de logement - Unifamilial et multiple



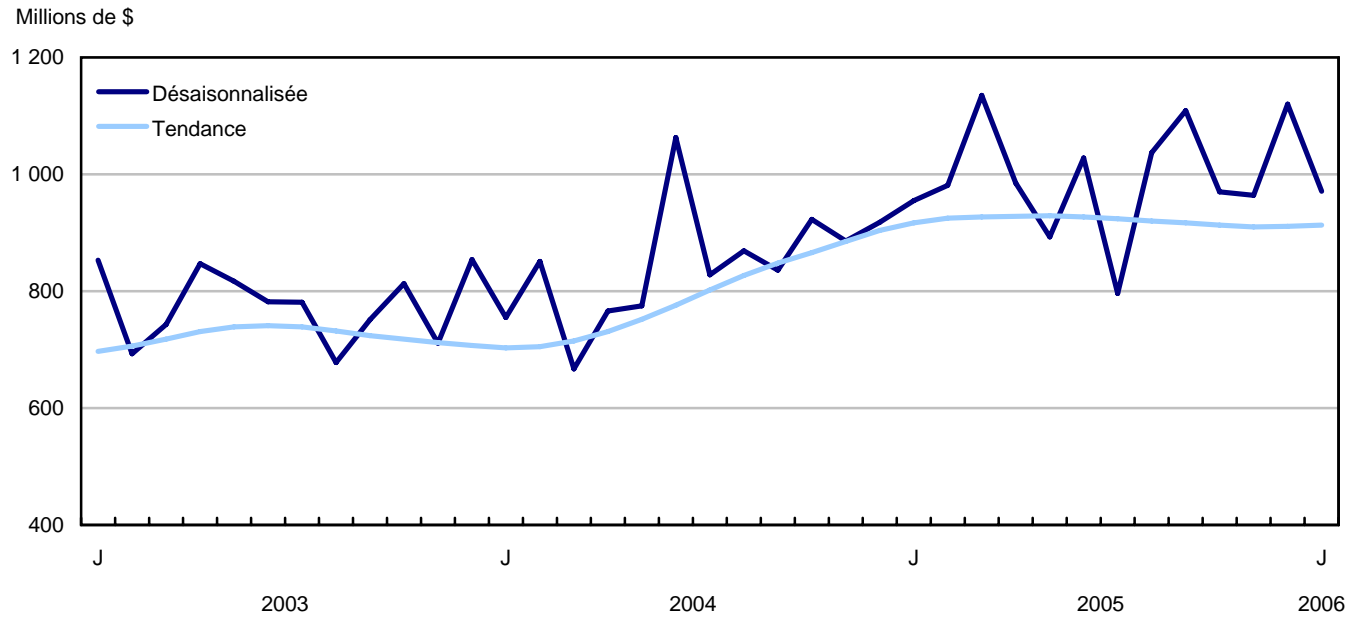
Graphique 4

Valeur non-résidentielle des permis de bâtir - Total



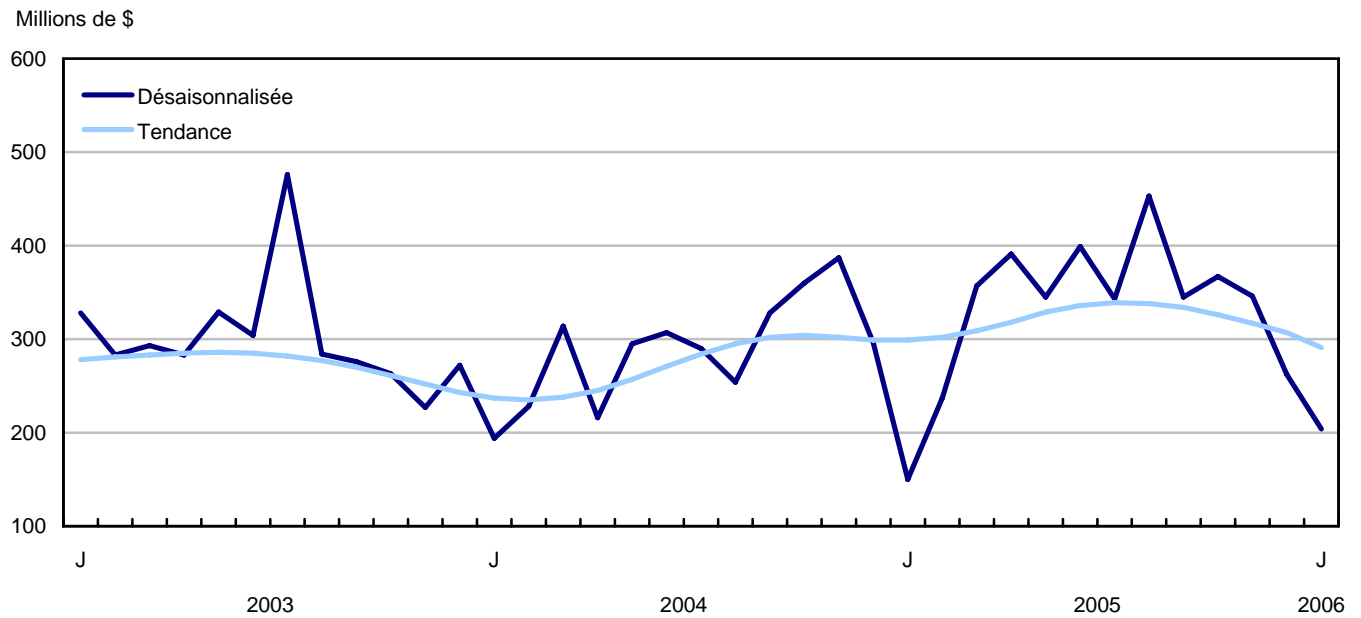
Graphique 5

Valeur commerciale des permis de bâtir



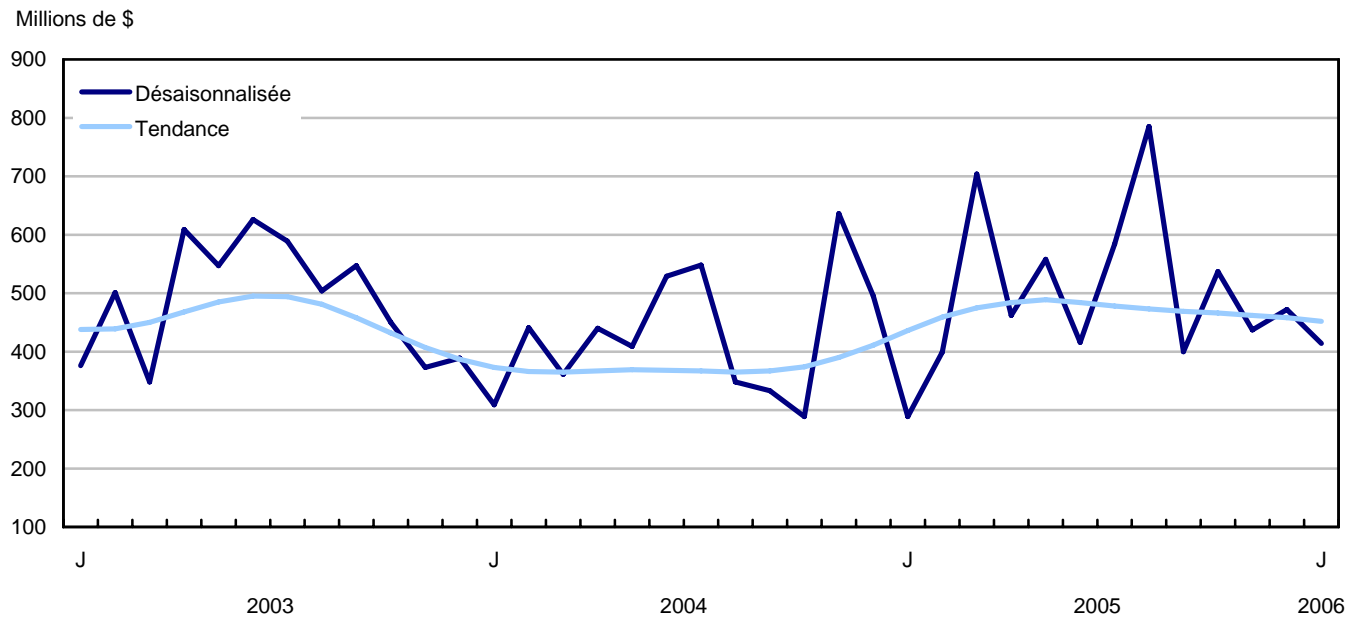
Graphique 6

Valeur industrielle des permis de bâtir



Graphique 7

Valeur institutionnelle et gouvernementale des permis de bâtir



## Produits connexes

---

### Choisis parmi les publications de Statistique Canada

---

61-205-X	Investissements privés et publics au Canada, perspectives
62-202-X	Les habitudes de dépenses au Canada
64-203-X	Permis de bâtir, sommaire annuel

---

### Choisis parmi les produits techniques et analytiques de Statistique Canada

---

62F0014M1996002	Une analyse de certaines méthodologies appliquées aux indices des prix de la construction
-----------------	---

---

### Choisis parmi les tableaux de CANSIM de Statistique Canada

---

026-0001	Permis de bâtir, valeurs résidentielles et nombre d'unités, selon le type de logement
026-0002	Permis de bâtir, unités de logements selon le type de logement et la région
026-0003	Permis de bâtir, valeurs selon le secteur d'activité
026-0004	Permis de bâtir, valeurs selon le secteur d'activité et la région
026-0005	Permis de bâtir, valeurs non résidentielles selon le type de structure
026-0006	Permis de bâtir, selon le type de structure et la région, désaisonnalisées
026-0007	Permis de bâtir, unités de logements selon le type de structure et la valeur et selon le secteur d'activité
026-0008	Permis de bâtir, valeurs selon le secteur d'activité, désaisonnalisées et non désaisonnalisées
026-0010	Permis de bâtir, valeurs résidentielles et non résidentielles selon le type de structure pour Canada et les centres urbains, 10 000 et plus
026-0015	Permis de bâtir, indicateur avancé et indices valeur totale, désaisonnalisées

---

## Choisis parmi les enquêtes de Statistique Canada

---

2802                      Enquête des permis de bâtir

---

## Choisis parmi les tableaux du Canada en statistiques de Statistique Canada

---

- *Valeur des permis de bâtir, par province et territoire (mensuel)*
- *Valeur des permis de bâtir, par région métropolitaine de recensement (mensuel)*
- *Indicateurs économiques, par province et territoire (mensuel et trimestriel)*
- *Valeur des permis de construction, par province et territoire*
- *Valeur des permis de bâtir délivrés, selon le secteur de construction*

## Tableaux statistiques

---

---



Tableau 1

## Valeur totale des permis de bâtir, provinces et territoires, désaisonnalisée

	2006	2005	Janvier	Décembre	Novembre	Octobre	Septembre	Août
	Janvier <sup>p</sup>	Décembre <sup>r</sup>	à décembre	à novembre	à octobre	à septembre	à août	à juillet
	milliers de dollars		variation en pourcentage					
<b>Canada</b>	<b>5 061 845</b>	<b>6 272 025</b>	<b>-19,3</b>	<b>27,5</b>	<b>-4,7</b>	<b>2,3</b>	<b>-6,0</b>	<b>10,2</b>
Terre-Neuve-et-Labrador	38 976	32 883	18,5	0,3	-16,3	-19,5	3,4	65,8
Île-du-Prince-Édouard	14 073	17 197	-18,2	-18,8	40,4	-23,4	-53,6	159,8
Nouvelle-Écosse	94 180	97 749	-3,7	1,2	-21,1	1,8	23,8	-9,9
Nouveau-Brunswick	95 989	56 871	68,8	-5,2	-26,1	-15,9	-0,4	13,8
Québec	885 190	902 429	-1,9	3,5	-12,3	-4,6	7,8	-9,7
Ontario	2 050 269	2 866 269	-28,5	57,8	-4,7	0,8	-13,1	22,3
Manitoba	114 240	93 335	22,4	-26,2	60,7	-17,9	0,6	15,1
Saskatchewan	86 210	97 850	-11,9	0,4	24,5	4,2	0,0	11,2
Alberta	916 822	1 049 461	-12,6	12,4	-2,4	21,9	-6,6	1,8
Colombie-Britannique	762 024	1 050 064	-27,4	24,4	-4,6	3,1	-7,2	18,3
Territoire du Yukon	3 347	7 146	-53,2	-56,6	526,1	-77,7	171,4	-32,1
Territoires du Nord-Ouest	514	221	132,6	-87,8	-32,6	-23,0	0,5	-85,5
Nunavut	11	550	-98,0	65,7	-86,1	42,8	-71,7	246,2

Tableau 2

## Valeur des permis de bâtir non résidentiels, provinces et territoires, désaisonnalisée

	2006	2005	Janvier	Décembre	Novembre	Octobre	Septembre	Août
	Janvier <sup>p</sup>	Décembre <sup>r</sup>	à décembre	à novembre	à octobre	à septembre	à août	à juillet
	milliers de dollars		variation en pourcentage					
<b>Canada</b>	<b>1 589 229</b>	<b>1 854 466</b>	<b>-14,3</b>	<b>6,1</b>	<b>-6,7</b>	<b>1,1</b>	<b>-18,6</b>	<b>32,1</b>
Terre-Neuve-et-Labrador	6 714	7 503	-10,5	11,5	-38,2	-24,0	-6,7	41,4
Île-du-Prince-Édouard	4 482	2 654	68,9	-49,7	-16,6	-34,7	-71,4	558,4
Nouvelle-Écosse	19 047	28 586	-33,4	24,7	-62,1	17,4	66,7	-28,2
Nouveau-Brunswick	53 229	15 338	247,0	-33,1	-44,9	-16,2	-13,3	37,3
Québec	335 806	300 065	11,9	8,4	-5,2	1,9	-14,6	25,5
Ontario	601 912	747 099	-19,4	6,8	-5,4	-7,2	-27,0	70,7
Manitoba	36 168	32 564	11,1	-3,3	33,7	-16,3	-11,8	14,6
Saskatchewan	41 666	60 984	-31,7	24,1	16,5	-13,7	3,1	27,3
Alberta	253 042	391 878	-35,4	3,9	-12,5	34,9	-2,6	-3,5
Colombie-Britannique	236 572	264 895	-10,7	11,5	6,8	-8,2	-18,2	3,4
Territoire du Yukon	170	2 693	-93,7	-80,2	2 134,2	-77,0	3,2	-2,8
Territoires du Nord-Ouest	411	207	98,6	-88,2	81,6	-21,1	-14,4	-92,3
Nunavut	10	0	...	...	-100,0	113,5	-81,6	923,6

Tableau 3

## Valeur des permis de bâtir résidentiels, provinces et territoires, désaisonnalisée

	2006	2005	Janvier	Décembre	Novembre	Octobre	Septembre	Août
	Janvier <sup>p</sup>	Décembre <sup>r</sup>	à	à	à	à	à	à
	milliers de dollars		décembre	novembre	octobre	septembre	août	juillet
			variation en pourcentage					
<b>Canada</b>	<b>3 472 616</b>	<b>4 417 559</b>	<b>-21,4</b>	<b>39,3</b>	<b>-3,6</b>	<b>3,0</b>	<b>3,1</b>	<b>-1,8</b>
Terre-Neuve-et-Labrador	32 262	25 380	27,1	-2,5	-7,9	-17,6	8,2	80,8
Île-du-Prince-Édouard	9 591	14 543	-34,1	-8,5	81,7	-12,4	17,6	-23,9
Nouvelle-Écosse	75 133	69 163	8,6	-6,1	19,1	-9,9	3,7	2,2
Nouveau-Brunswick	42 760	41 533	3,0	12,2	-6,1	-15,6	18,3	-8,8
Québec	549 384	602 364	-8,8	1,2	-15,2	-7,1	19,8	-21,4
Ontario	1 448 357	2 119 170	-31,7	89,9	-4,2	6,6	1,1	-5,0
Manitoba	78 072	60 771	28,5	-34,5	73,4	-18,7	7,5	15,4
Saskatchewan	44 544	36 866	20,8	-23,7	33,8	37,4	-5,4	-8,4
Alberta	663 780	657 583	0,9	18,1	5,8	12,9	-9,2	5,4
Colombie-Britannique	525 452	785 169	-33,1	29,5	-8,4	7,6	-2,1	26,9
Territoire du Yukon	3 177	4 453	-28,7	55,5	41,9	-77,8	415,6	-52,8
Territoires du Nord-Ouest	103	14	635,7	-74,1	-96,9	-24,0	11,0	-62,2
Nunavut	1	550	-99,8	65,7	-83,1	33,2	-69,4	201,2

Tableau 4

## Nombre d'unités de logement autorisées, provinces et territoires, désaisonnalisées à un taux annuel

	2006	2005	Janvier	Décembre	Novembre	Octobre	Septembre	Août
	Janvier <sup>p</sup>	Décembre <sup>r</sup>	à	à	à	à	à	à
	unités		décembre	novembre	octobre	septembre	août	juillet
			variation en pourcentage					
<b>Canada</b>	<b>238 524</b>	<b>349 212</b>	<b>-31,7</b>	<b>58,3</b>	<b>-5,4</b>	<b>1,2</b>	<b>3,0</b>	<b>-7,2</b>
Terre-Neuve-et-Labrador	2 904	1 788	62,4	-8,6	-7,4	-9,7	-6,2	60,0
Île-du-Prince-Édouard	972	1 980	-50,9	-1,2	142,0	0,0	-6,8	-15,9
Nouvelle-Écosse	5 124	5 028	1,9	-14,7	10,8	-13,3	33,4	-16,9
Nouveau-Brunswick	3 228	4 752	-32,1	39,9	-17,5	-23,1	32,3	-11,1
Québec	46 440	47 088	-1,4	3,1	-22,6	3,4	15,4	-29,3
Ontario	88 716	176 256	-49,7	162,8	-9,0	-1,3	7,3	-7,8
Manitoba	7 512	4 524	66,0	-53,5	144,7	-28,0	19,5	10,3
Saskatchewan	3 144	2 208	42,4	-41,2	16,8	24,7	-1,4	1,9
Alberta	49 920	54 516	-8,4	16,5	14,1	12,5	-11,8	-0,3
Colombie-Britannique	30 288	50 640	-40,2	49,2	-14,2	2,5	-11,3	27,6
Territoire du Yukon	276	420	-34,3	12,9	106,7	-78,3	762,5	-73,3
Territoires du Nord-Ouest	0	0	...	...	-100,0	-14,3	16,7	-71,4
Nunavut	0	12	-100,0	0,0	-88,9	28,6	-83,3	950,0

Tableau 5

## Unités de logement, valeur des permis de bâtir résidentiels et non résidentiels, provinces et territoires, désaisonnalisés, 2006

	Nombre d'unités de logement			Valeur estimative de la construction					Total
	Unifamiliales <sup>1</sup>	Multiples	Logements, total	Résidentiel	Non-résidentiel			Total	
					Industriel	Commercial	Institutionnel et gouvernemental		
	unités			en milliers de dollars					
<b>Canada</b>									
Décembre r	11 545	17 556	29 101	4 417 559	262 291	1 120 099	472 076	1 854 466	6 272 025
Janvier p	11 749	8 128	19 877	3 472 616	204 484	970 533	414 212	1 589 229	5 061 845
Cumulatif janv. - janv. 2006	11 749	8 128	19 877	3 472 616	204 484	970 533	414 212	1 589 229	5 061 845
Cumulatif janv. - janv. 2005	9 376	8 385	17 761	2 956 530	150 157	955 352	288 610	1 394 119	4 350 649
<b>Terre-Neuve-et-Labrador</b>									
Décembre r	125	24	149	25 380	292	5 512	1 699	7 503	32 883
Janvier p	204	38	242	32 262	3	6 174	537	6 714	38 976
Cumulatif janv. - janv. 2006	204	38	242	32 262	3	6 174	537	6 714	38 976
Cumulatif janv. - janv. 2005	164	35	199	30 296	74	2 663	4 381	7 118	37 414
<b>Île-du-Prince-Édouard</b>									
Décembre r	66	99	165	14 543	106	2 536	12	2 654	17 197
Janvier p	49	32	81	9 591	257	1 784	2 441	4 482	14 073
Cumulatif janv. - janv. 2006	49	32	81	9 591	257	1 784	2 441	4 482	14 073
Cumulatif janv. - janv. 2005	63	0	63	10 182	650	302	320	1 272	11 454
<b>Nouvelle-Écosse</b>									
Décembre r	362	57	419	69 163	1 519	24 463	2 604	28 586	97 749
Janvier p	369	58	427	75 133	2 059	16 106	882	19 047	94 180
Cumulatif janv. - janv. 2006	369	58	427	75 133	2 059	16 106	882	19 047	94 180
Cumulatif janv. - janv. 2005	241	33	274	42 554	622	12 447	3 794	16 863	59 417
<b>Nouveau-Brunswick</b>									
Décembre r	316	80	396	41 533	2 907	11 885	546	15 338	56 871
Janvier p	254	15	269	42 760	910	21 964	30 355	53 229	95 989
Cumulatif janv. - janv. 2006	254	15	269	42 760	910	21 964	30 355	53 229	95 989
Cumulatif janv. - janv. 2005	195	30	225	30 716	1 016	3 670	7 431	12 117	42 833
<b>Québec</b>									
Décembre r	2 165	1 759	3 924	602 364	61 826	155 236	83 003	300 065	902 429
Janvier p	1 982	1 888	3 870	549 384	43 268	195 133	97 405	335 806	885 190
Cumulatif janv. - janv. 2006	1 982	1 888	3 870	549 384	43 268	195 133	97 405	335 806	885 190
Cumulatif janv. - janv. 2005	1 986	2 290	4 276	589 881	17 405	174 785	46 185	238 375	828 256
<b>Ontario</b>									
Décembre r	3 908	10 780	14 688	2 119 170	107 765	363 275	276 059	747 099	2 866 269
Janvier p	3 829	3 564	7 393	1 448 357	121 221	320 760	159 931	601 912	2 050 269
Cumulatif janv. - janv. 2006	3 829	3 564	7 393	1 448 357	121 221	320 760	159 931	601 912	2 050 269
Cumulatif janv. - janv. 2005	3 035	3 542	6 577	1 281 852	73 583	349 677	146 179	569 439	1 851 291
<b>Manitoba</b>									
Décembre r	327	50	377	60 771	4 295	25 635	2 634	32 564	93 335
Janvier p	336	290	626	78 072	630	27 650	7 888	36 168	114 240
Cumulatif janv. - janv. 2006	336	290	626	78 072	630	27 650	7 888	36 168	114 240
Cumulatif janv. - janv. 2005	289	4	293	44 222	396	23 923	2 184	26 503	70 725
<b>Saskatchewan</b>									
Décembre r	180	4	184	36 866	3 468	49 568	7 948	60 984	97 850
Janvier p	250	12	262	44 544	2 525	14 394	24 747	41 666	86 210
Cumulatif janv. - janv. 2006	250	12	262	44 544	2 525	14 394	24 747	41 666	86 210
Cumulatif janv. - janv. 2005	158	109	267	30 175	1 349	26 055	8 327	35 731	65 906
<b>Alberta</b>									
Décembre r	2 719	1 824	4 543	657 583	37 617	313 799	40 462	391 878	1 049 461
Janvier p	3 098	1 062	4 160	663 780	18 076	218 005	16 961	253 042	916 822
Cumulatif janv. - janv. 2006	3 098	1 062	4 160	663 780	18 076	218 005	16 961	253 042	916 822
Cumulatif janv. - janv. 2005	2 114	827	2 941	423 090	34 223	237 672	17 139	289 034	712 124

Voir les notes à la fin du tableau.

Tableau 5 – suite

Unités de logement, valeur des permis de bâtir résidentiels et non résidentiels, provinces et territoires, désaisonnalisées, 2006

	Nombre d'unités de logement			Valeur estimative de la construction					Total
	Unifamiliales <sup>1</sup>	Multiples	Logements, total	Résidentiel	Non-résidentiel			Total	
					Industriel	Commercial	Institutionnel et gouvernemental		
	unités			en milliers de dollars					
<b>Colombie-Britannique</b>									
Décembre <sup>r</sup>	1 367	2 853	4 220	785 169	42 077	166 875	55 943	264 895	1 050 064
Janvier <sup>p</sup>	1 355	1 169	2 524	525 452	15 365	148 411	72 796	236 572	762 024
Cumulatif janv. - janv. 2006	1 355	1 169	2 524	525 452	15 365	148 411	72 796	236 572	762 024
Cumulatif janv. - janv. 2005	1 126	1 515	2 641	470 616	20 733	123 373	52 640	196 746	667 362
<b>Territoire du Yukon</b>									
Décembre <sup>r</sup>	9	26	35	4 453	419	1 108	1 166	2 693	7 146
Janvier <sup>p</sup>	23	0	23	3 177	20	17	133	170	3 347
Cumulatif janv. - janv. 2006	23	0	23	3 177	20	17	133	170	3 347
Cumulatif janv. - janv. 2005	0	0	0	2 690	106	474	30	610	3 300
<b>Territoires du Nord-Ouest</b>									
Décembre <sup>r</sup>	0	0	0	14	0	207	0	207	221
Janvier <sup>p</sup>	0	0	0	103	150	125	136	411	514
Cumulatif janv. - janv. 2006	0	0	0	103	150	125	136	411	514
Cumulatif janv. - janv. 2005	5	0	5	253	0	311	0	311	564
<b>Nunavut</b>									
Décembre <sup>r</sup>	1	0	1	550	0	0	0	0	550
Janvier <sup>p</sup>	0	0	0	1	0	10	0	10	11
Cumulatif janv. - janv. 2006	0	0	0	1	0	10	0	10	11
Cumulatif janv. - janv. 2005	0	0	0	3	0	0	0	0	3

1. Les types de logements suivants sont compris dans cette catégorie : maison individuelle, chalet et maison mobile.

Tableau 6

## Unités de logement, valeur des permis de bâtir résidentiels et non résidentiels, régions métropolitaines de recensement, désaisonnalisées, 2006

	Nombre d'unités de logement			Valeur estimative de la construction					Total
	Unifamiliales <sup>1</sup>	Multiples	Logements, total	Résidentiel	Non-résidentiel			Total	
					Industriel	Commercial	Institutionnel et gouvernemental		
	unités			en milliers de dollars					
<b>Abbotsford, Colombie-Britannique</b>									
Décembre <sup>r</sup>	47	0	47	11 039	77	2 486	0	2 563	13 602
Janvier <sup>p</sup>	33	227	260	23 183	4 178	131	335	4 644	27 827
Cumulatif janv. - janv. 2006	33	227	260	23 183	4 178	131	335	4 644	27 827
Cumulatif janv. - janv. 2005	33	2	35	6 046	6 074	1 490	0	7 564	13 610
<b>Calgary, Alberta</b>									
Décembre <sup>r</sup>	992	612	1 604	248 437	3 269	191 980	3 984	199 233	447 670
Janvier <sup>p</sup>	1 078	222	1 300	231 823	1 521	84 480	3 504	89 505	321 328
Cumulatif janv. - janv. 2006	1 078	222	1 300	231 823	1 521	84 480	3 504	89 505	321 328
Cumulatif janv. - janv. 2005	751	78	829	147 908	9 321	39 889	4 342	53 552	201 460
<b>Edmonton, Alberta</b>									
Décembre <sup>r</sup>	833	631	1 464	211 553	18 082	57 095	14 470	89 647	301 200
Janvier <sup>p</sup>	800	549	1 349	213 028	7 152	51 408	2 336	60 896	273 924
Cumulatif janv. - janv. 2006	800	549	1 349	213 028	7 152	51 408	2 336	60 896	273 924
Cumulatif janv. - janv. 2005	646	620	1 266	151 345	18 386	49 535	9 387	77 308	228 653
<b>Greater Sudbury / Grand Sudbury, Ontario</b>									
Décembre <sup>r</sup>	22	0	22	4 031	183	812	440	1 435	5 466
Janvier <sup>p</sup>	11	0	11	2 944	245	523	1 031	1 799	4 743
Cumulatif janv. - janv. 2006	11	0	11	2 944	245	523	1 031	1 799	4 743
Cumulatif janv. - janv. 2005	5	0	5	2 821	35	11 835	5 557	17 427	20 248
<b>Halifax, Nouvelle-Écosse</b>									
Décembre <sup>r</sup>	102	25	127	22 416	0	11 601	819	12 420	34 836
Janvier <sup>p</sup>	108	13	121	22 447	424	10 898	413	11 735	34 182
Cumulatif janv. - janv. 2006	108	13	121	22 447	424	10 898	413	11 735	34 182
Cumulatif janv. - janv. 2005	98	19	117	19 616	0	9 260	67	9 327	28 943
<b>Hamilton, Ontario</b>									
Décembre <sup>r</sup>	138	192	330	55 730	1 786	11 895	12 099	25 780	81 510
Janvier <sup>p</sup>	130	118	248	50 162	3 559	21 778	25 211	50 548	100 710
Cumulatif janv. - janv. 2006	130	118	248	50 162	3 559	21 778	25 211	50 548	100 710
Cumulatif janv. - janv. 2005	183	206	389	73 863	862	16 433	2 504	19 799	93 662
<b>Kingston, Ontario</b>									
Décembre <sup>r</sup>	29	141	170	11 684	0	486	1 361	1 847	13 531
Janvier <sup>p</sup>	11	16	27	3 733	104	4 112	97	4 313	8 046
Cumulatif janv. - janv. 2006	11	16	27	3 733	104	4 112	97	4 313	8 046
Cumulatif janv. - janv. 2005	19	3	22	4 061	82	2 069	3 238	5 389	9 450
<b>Kitchener, Ontario</b>									
Décembre <sup>r</sup>	248	140	388	58 665	7 127	30 026	14 741	51 894	110 559
Janvier <sup>p</sup>	174	185	359	58 074	2 068	25 253	522	27 843	85 917
Cumulatif janv. - janv. 2006	174	185	359	58 074	2 068	25 253	522	27 843	85 917
Cumulatif janv. - janv. 2005	154	70	224	39 247	2 199	25 711	990	28 900	68 147
<b>London, Ontario</b>									
Décembre <sup>r</sup>	146	34	180	29 289	8 500	7 695	16 841	33 036	62 325
Janvier <sup>p</sup>	207	457	664	82 759	131	23 148	1 967	25 246	108 005
Cumulatif janv. - janv. 2006	207	457	664	82 759	131	23 148	1 967	25 246	108 005
Cumulatif janv. - janv. 2005	125	38	163	27 909	2 969	17 564	6 290	26 823	54 732
<b>Montréal, Québec</b>									
Décembre <sup>r</sup>	855	780	1 635	261 600	28 678	59 197	26 456	114 331	375 931
Janvier <sup>p</sup>	860	909	1 769	255 274	27 444	128 123	58 989	214 556	469 830
Cumulatif janv. - janv. 2006	860	909	1 769	255 274	27 444	128 123	58 989	214 556	469 830
Cumulatif janv. - janv. 2005	851	1 485	2 336	314 890	9 504	116 648	4 554	130 706	445 596

Voir les notes à la fin du tableau.

Tableau 6 – suite

## Unités de logement, valeur des permis de bâtir résidentiels et non résidentiels, régions métropolitaines de recensement, désaisonnalisées, 2006

	Nombre d'unités de logement			Valeur estimative de la construction					Total
	Unifamiliales <sup>1</sup>	Multiples	Logements, total	Résidentiel	Non-résidentiel			Total	
					Industriel	Commercial	Institutionnel et gouvernemental		
	unités			en milliers de dollars					
<b>Oshawa, Ontario</b>									
Décembre <sup>r</sup>	96	60	156	32 254	256	6 383	331	6 970	39 224
Janvier <sup>p</sup>	178	56	234	63 938	381	3 140	17	3 538	67 476
Cumulatif janv. - janv. 2006	178	56	234	63 938	381	3 140	17	3 538	67 476
Cumulatif janv. - janv. 2005	130	80	210	42 585	1 145	22 121	35	23 301	65 886
<b>Ottawa-Gatineau, partie ontarienne, Ontario/Québec</b>									
Décembre <sup>r</sup>	156	103	259	43 364	1 760	38 203	15 026	54 989	98 353
Janvier <sup>p</sup>	139	171	310	52 538	1 334	39 833	11 870	53 037	105 575
Cumulatif janv. - janv. 2006	139	171	310	52 538	1 334	39 833	11 870	53 037	105 575
Cumulatif janv. - janv. 2005	114	96	210	36 569	5 435	38 557	10 737	54 729	91 298
<b>Ottawa-Gatineau, partie québécoise, Ontario/Québec</b>									
Décembre <sup>r</sup>	137	46	183	23 495	105	5 310	2 254	7 669	31 164
Janvier <sup>p</sup>	88	494	582	46 751	0	3 385	6 870	10 255	57 006
Cumulatif janv. - janv. 2006	88	494	582	46 751	0	3 385	6 870	10 255	57 006
Cumulatif janv. - janv. 2005	92	33	125	16 829	1 000	3 042	851	4 893	21 722
<b>Québec, Québec</b>									
Décembre <sup>r</sup>	237	441	678	77 848	7 202	35 341	10 681	53 224	131 072
Janvier <sup>p</sup>	201	105	306	38 972	6 377	15 268	6 915	28 560	67 532
Cumulatif janv. - janv. 2006	201	105	306	38 972	6 377	15 268	6 915	28 560	67 532
Cumulatif janv. - janv. 2005	207	126	333	36 516	315	5 762	5 600	11 677	48 193
<b>Regina, Saskatchewan</b>									
Décembre <sup>r</sup>	76	0	76	11 996	15	10 233	745	10 993	22 989
Janvier <sup>p</sup>	100	6	106	16 422	380	1 986	7 133	9 499	25 921
Cumulatif janv. - janv. 2006	100	6	106	16 422	380	1 986	7 133	9 499	25 921
Cumulatif janv. - janv. 2005	45	43	88	10 525	0	17 505	6 632	24 137	34 662
<b>Saguenay, Québec</b>									
Décembre <sup>r</sup>	3	10	13	1 595	421	259	212	892	2 487
Janvier <sup>p</sup>	11	13	24	2 481	115	319	1 975	2 409	4 890
Cumulatif janv. - janv. 2006	11	13	24	2 481	115	319	1 975	2 409	4 890
Cumulatif janv. - janv. 2005	2	44	46	4 209	138	112	1 959	2 209	6 418
<b>Saint John, Nouveau-Brunswick</b>									
Décembre <sup>r</sup>	38	3	41	6 758	198	3 402	20	3 620	10 378
Janvier <sup>p</sup>	70	8	78	14 441	201	2 593	0	2 794	17 235
Cumulatif janv. - janv. 2006	70	8	78	14 441	201	2 593	0	2 794	17 235
Cumulatif janv. - janv. 2005	40	0	40	6 346	23	798	2	823	7 169
<b>Saskatoon, Saskatchewan</b>									
Décembre <sup>r</sup>	49	2	51	9 085	1 941	24 621	6 244	32 806	41 891
Janvier <sup>p</sup>	94	3	97	12 719	1 365	10 290	12 396	24 051	36 770
Cumulatif janv. - janv. 2006	94	3	97	12 719	1 365	10 290	12 396	24 051	36 770
Cumulatif janv. - janv. 2005	76	66	142	15 053	876	1 942	1 072	3 890	18 943
<b>Sherbrooke, Québec</b>									
Décembre <sup>r</sup>	49	6	55	7 216	20	2 968	946	3 934	11 150
Janvier <sup>p</sup>	55	7	62	8 682	1 500	336	162	1 998	10 680
Cumulatif janv. - janv. 2006	55	7	62	8 682	1 500	336	162	1 998	10 680
Cumulatif janv. - janv. 2005	53	20	73	9 757	300	2 805	566	3 671	13 428
<b>St. Catharines-Niagara, Ontario</b>									
Décembre <sup>r</sup>	102	5	107	21 412	85	11 398	158	11 641	33 053
Janvier <sup>p</sup>	62	50	112	21 914	443	9 400	320	10 163	32 077
Cumulatif janv. - janv. 2006	62	50	112	21 914	443	9 400	320	10 163	32 077
Cumulatif janv. - janv. 2005	65	54	119	21 322	292	8 592	91	8 975	30 297

Voir les notes à la fin du tableau.

Tableau 6 – suite

## Unités de logement, valeur des permis de bâtir résidentiels et non résidentiels, régions métropolitaines de recensement, désaisonnalisées, 2006

	Nombre d'unités de logement			Valeur estimative de la construction					Total
	Unifamiliales <sup>1</sup>	Multiples	Logements, total	Résidentiel	Non-résidentiel			Total	
					Industriel	Commercial	Institutionnel et gouvernemental		
	unités			en milliers de dollars					
<b>St. John's, Terre-Neuve-et-Labrador</b>									
Décembre <sup>r</sup>	86	23	109	18 030	67	4 642	349	5 058	23 088
Janvier <sup>p</sup>	145	36	181	24 192	0	5 144	477	5 621	29 813
Cumulatif janv. - janv. 2006	145	36	181	24 192	0	5 144	477	5 621	29 813
Cumulatif janv. - janv. 2005	89	35	124	19 943	5	2 269	3 579	5 853	25 796
<b>Thunder Bay, Ontario</b>									
Décembre <sup>r</sup>	0	0	0	512	222	2 348	67	2 637	3 149
Janvier <sup>p</sup>	9	3	12	2 433	1 917	2 114	360	4 391	6 824
Cumulatif janv. - janv. 2006	9	3	12	2 433	1 917	2 114	360	4 391	6 824
Cumulatif janv. - janv. 2005	0	16	16	1 180	4 929	2 267	7 021	14 217	15 397
<b>Toronto, Ontario</b>									
Décembre <sup>r</sup>	1 402	9 765	11 167	1 471 584	28 830	178 022	169 508	376 360	1 847 944
Janvier <sup>p</sup>	1 424	2 058	3 482	678 777	58 519	127 117	29 538	215 174	893 951
Cumulatif janv. - janv. 2006	1 424	2 058	3 482	678 777	58 519	127 117	29 538	215 174	893 951
Cumulatif janv. - janv. 2005	705	2 416	3 121	616 310	30 562	131 309	59 913	221 784	838 094
<b>Trois-Rivières, Québec</b>									
Décembre <sup>r</sup>	51	83	134	15 760	2 908	842	103	3 853	19 613
Janvier <sup>p</sup>	24	75	99	12 277	259	2 355	7 968	10 582	22 859
Cumulatif janv. - janv. 2006	24	75	99	12 277	259	2 355	7 968	10 582	22 859
Cumulatif janv. - janv. 2005	12	9	21	3 170	814	8 030	0	8 844	12 014
<b>Vancouver, Colombie-Britannique</b>									
Décembre <sup>r</sup>	533	1 686	2 219	389 469	19 755	63 716	26 095	109 566	499 035
Janvier <sup>p</sup>	494	673	1 167	258 186	4 723	96 062	53 670	154 455	412 641
Cumulatif janv. - janv. 2006	494	673	1 167	258 186	4 723	96 062	53 670	154 455	412 641
Cumulatif janv. - janv. 2005	381	1 005	1 386	240 013	4 850	92 856	22 193	119 899	359 912
<b>Victoria, Colombie-Britannique</b>									
Décembre <sup>r</sup>	86	77	163	30 390	114	4 731	5 816	10 661	41 051
Janvier <sup>p</sup>	122	38	160	38 849	227	12 243	2 190	14 660	53 509
Cumulatif janv. - janv. 2006	122	38	160	38 849	227	12 243	2 190	14 660	53 509
Cumulatif janv. - janv. 2005	87	14	101	23 140	4 734	3 264	50	8 048	31 188
<b>Windsor, Ontario</b>									
Décembre <sup>r</sup>	82	4	86	15 756	4 531	8 430	2 300	15 261	31 017
Janvier <sup>p</sup>	73	167	240	58 877	999	1 594	45 687	48 280	107 157
Cumulatif janv. - janv. 2006	73	167	240	58 877	999	1 594	45 687	48 280	107 157
Cumulatif janv. - janv. 2005	97	71	168	22 895	902	6 259	9 924	17 085	39 980
<b>Winnipeg, Manitoba</b>									
Décembre <sup>r</sup>	174	22	196	34 429	2 223	16 743	2 634	21 600	56 029
Janvier <sup>p</sup>	196	282	478	54 849	113	25 492	7 848	33 453	88 302
Cumulatif janv. - janv. 2006	196	282	478	54 849	113	25 492	7 848	33 453	88 302
Cumulatif janv. - janv. 2005	162	4	166	24 115	180	13 503	1 779	15 462	39 577

1. Les types de logements suivants sont compris dans cette catégorie : maison individuelle, chalet et maison mobile.

Tableau 7

## Unités de logement, provinces et territoires, non désaisonnalisées, 2006

	Unifamiliales, inclus maisons mobiles	Chalets	Doublets	Rangées	Appartements	Transformations	Logements, total
Nombre d'unités de logement							
<b>Canada</b>							
Décembre r	7 205	17	651	1 826	13 997	563	24 259
Janvier p	6 973	17	773	1 449	3 277	432	12 921
Cumulatif janv. - janv. 2006	6 973	17	773	1 449	3 277	432	12 921
Cumulatif janv. - janv. 2005	5 073	19	706	1 421	3 680	213	11 112
<b>Terre-Neuve-et-Labrador</b>							
Décembre r	48	0	4	0	12	3	67
Janvier p	51	0	16	4	4	2	77
Cumulatif janv. - janv. 2006	51	0	16	4	4	2	77
Cumulatif janv. - janv. 2005	34	0	16	0	6	0	56
<b>Île-du-Prince-Édouard</b>							
Décembre r	25	2	2	0	91	6	126
Janvier p	11	0	0	0	32	0	43
Cumulatif janv. - janv. 2006	11	0	0	0	32	0	43
Cumulatif janv. - janv. 2005	15	1	0	0	0	0	16
<b>Nouvelle-Écosse</b>							
Décembre r	168	2	2	15	35	5	227
Janvier p	124	2	4	6	42	6	184
Cumulatif janv. - janv. 2006	124	2	4	6	42	6	184
Cumulatif janv. - janv. 2005	87	0	0	10	18	5	120
<b>Nouveau-Brunswick</b>							
Décembre r	105	3	9	12	57	2	188
Janvier p	54	1	0	1	4	10	70
Cumulatif janv. - janv. 2006	54	1	0	1	4	10	70
Cumulatif janv. - janv. 2005	41	0	2	0	26	2	71
<b>Québec</b>							
Décembre r	1 169	3	89	108	1 791	94	3 254
Janvier p	778	5	74	190	603	216	1 866
Cumulatif janv. - janv. 2006	778	5	74	190	603	216	1 866
Cumulatif janv. - janv. 2005	834	8	175	100	853	149	2 119
<b>Ontario</b>							
Décembre r	2 385	6	259	1 202	7 907	425	12 184
Janvier p	2 488	6	376	709	1 386	172	5 137
Cumulatif janv. - janv. 2006	2 488	6	376	709	1 386	172	5 137
Cumulatif janv. - janv. 2005	1 672	7	344	993	1 225	41	4 282
<b>Manitoba</b>							
Décembre r	167	1	2	0	48	0	218
Janvier p	171	0	12	0	278	0	461
Cumulatif janv. - janv. 2006	171	0	12	0	278	0	461
Cumulatif janv. - janv. 2005	138	0	1	0	3	0	142
<b>Saskatchewan</b>							
Décembre r	107	0	2	0	0	2	111
Janvier p	102	0	8	0	4	0	114
Cumulatif janv. - janv. 2006	102	0	8	0	4	0	114
Cumulatif janv. - janv. 2005	53	2	2	0	107	0	164
<b>Alberta</b>							
Décembre r	2 092	0	256	162	1 402	5	3 917
Janvier p	2 217	1	255	158	340	3	2 974
Cumulatif janv. - janv. 2006	2 217	1	255	158	340	3	2 974
Cumulatif janv. - janv. 2005	1 455	1	128	97	341	6	2 028
<b>Colombie-Britannique</b>							
Décembre r	936	0	26	327	2 628	21	3 938
Janvier p	975	2	28	381	584	23	1 993
Cumulatif janv. - janv. 2006	975	2	28	381	584	23	1 993
Cumulatif janv. - janv. 2005	743	0	38	221	1 101	10	2 113



Tableau 7 – suite

## Unités de logement, provinces et territoires, non désaisonnalisées, 2006

	Unifamiliales, inclus maisons mobiles	Chalets	Doubles	Rangées	Appartements	Transformations	Logements, total
	Nombre d'unités de logement						
<b>Territoire du Yukon</b>							
Décembre <sup>r</sup>	2	0	0	0	26	0	28
Janvier <sup>p</sup>	2	0	0	0	0	0	2
Cumulatif janv. - janv. 2006	2	0	0	0	0	0	2
Cumulatif janv. - janv. 2005	0	0	0	0	0	0	0
<b>Territoires du Nord-Ouest</b>							
Décembre <sup>r</sup>	0	0	0	0	0	0	0
Janvier <sup>p</sup>	0	0	0	0	0	0	0
Cumulatif janv. - janv. 2006	0	0	0	0	0	0	0
Cumulatif janv. - janv. 2005	1	0	0	0	0	0	1
<b>Nunavut</b>							
Décembre <sup>r</sup>	1	0	0	0	0	0	1
Janvier <sup>p</sup>	0	0	0	0	0	0	0
Cumulatif janv. - janv. 2006	0	0	0	0	0	0	0
Cumulatif janv. - janv. 2005	0	0	0	0	0	0	0

Tableau 8

Unités de logement, régions métropolitaines de recensement, non désaisonnalisées, janvier 2006

	Unifamiliales, inclus maisons mobiles	Chalets	Doublets	Rangées	Appartements	Transformations	Logements, total
	Nombre d'unités de logement						
Abbotsford, Colombie-Britannique	28	0	0	0	190	0	218
Calgary, Alberta	912	0	92	41	30	0	1 075
Edmonton, Alberta	676	0	112	72	220	1	1 081
Greater Sudbury / Grand Sudbury, Ontario	9	0	0	0	0	0	9
Halifax, Nouvelle-Écosse	57	0	0	6	2	5	70
Hamilton, Ontario	103	0	28	60	0	0	191
Kingston, Ontario	9	0	0	5	0	7	21
Kitchener, Ontario	138	0	9	55	68	6	276
London, Ontario	164	0	2	32	216	90	504
Montréal, Québec	390	0	42	44	304	157	937
Oshawa, Ontario	141	0	42	0	0	0	183
Ottawa-Gatineau, Ontario/Québec	149	1	22	147	250	5	574
Ottawa-Gatineau, partie ontarienne, Ontario/Québec	110	0	22	52	51	2	237
Ottawa-Gatineau, partie québécoise, Ontario/Québec	39	1	0	95	199	3	337
Québec, Québec	91	0	14	5	34	10	154
Regina, Saskatchewan	47	0	6	0	0	0	53
Saguenay, Québec	4	1	2	0	0	6	13
Saint John, Nouveau-Brunswick	17	0	0	1	4	3	25
Saskatoon, Saskatchewan	44	0	2	0	1	0	47
Sherbrooke, Québec	25	0	2	0	0	2	29
St. Catharines-Niagara, Ontario	49	0	6	24	0	7	86
St. John's, Terre-Neuve-et-Labrador	46	0	16	4	4	0	70
Thunder Bay, Ontario	7	0	0	0	0	2	9
Toronto, Ontario	1 128	0	236	401	873	22	2 660
Trois-Rivières, Québec	11	0	0	38	0	7	56
Vancouver, Colombie-Britannique	421	0	10	316	220	17	984
Victoria, Colombie-Britannique	104	0	2	0	26	4	136
Windsor, Ontario	58	0	2	4	118	0	182
Winnipeg, Manitoba	130	0	12	0	270	0	412

Tableau 9

## Unités de logement, régions métropolitaines de recensement, non désaisonnalisées, cumulatif, janvier - janvier 2006

	Unifamiliales, inclus maisons mobiles	Chalets	Doublets	Rangées	Appartements	Transformations	Logements, total
Nombre d'unités de logement							
Abbotsford, Colombie-Britannique	28	0	0	0	190	0	218
Calgary, Alberta	912	0	92	41	30	0	1 075
Edmonton, Alberta	676	0	112	72	220	1	1 081
Greater Sudbury / Grand Sudbury, Ontario	9	0	0	0	0	0	9
Halifax, Nouvelle-Écosse	57	0	0	6	2	5	70
Hamilton, Ontario	103	0	28	60	0	0	191
Kingston, Ontario	9	0	0	5	0	7	21
Kitchener, Ontario	138	0	9	55	68	6	276
London, Ontario	164	0	2	32	216	90	504
Montréal, Québec	390	0	42	44	304	157	937
Oshawa, Ontario	141	0	42	0	0	0	183
Ottawa-Gatineau, Ontario/Québec	149	1	22	147	250	5	574
Ottawa-Gatineau, partie ontarienne, Ontario/Québec	110	0	22	52	51	2	237
Ottawa-Gatineau, partie québécoise, Ontario/Québec	39	1	0	95	199	3	337
Québec, Québec	91	0	14	5	34	10	154
Regina, Saskatchewan	47	0	6	0	0	0	53
Saguenay, Québec	4	1	2	0	0	6	13
Saint John, Nouveau-Brunswick	17	0	0	1	4	3	25
Saskatoon, Saskatchewan	44	0	2	0	1	0	47
Sherbrooke, Québec	25	0	2	0	0	2	29
St. Catharines-Niagara, Ontario	49	0	6	24	0	7	86
St. John's, Terre-Neuve-et-Labrador	46	0	16	4	4	0	70
Thunder Bay, Ontario	7	0	0	0	0	2	9
Toronto, Ontario	1 128	0	236	401	873	22	2 660
Trois-Rivières, Québec	11	0	0	38	0	7	56
Vancouver, Colombie-Britannique	421	0	10	316	220	17	984
Victoria, Colombie-Britannique	104	0	2	0	26	4	136
Windsor, Ontario	58	0	2	4	118	0	182
Winnipeg, Manitoba	130	0	12	0	270	0	412

Tableau 10

## Valeur des permis de bâtir résidentiels et non résidentiels, provinces et territoires, non désaisonnalisés, 2006

	Valeur de la construction				Total
	Résidentiel	Non-résidentiel			
		Industriel	Commercial	Institutionnel et gouvernemental	
milliers de dollars					
<b>Canada</b>					
Décembre <sup>r</sup>	3 493 409	242 637	926 190	408 254	5 070 490
Janvier <sup>p</sup>	2 197 839	186 928	704 887	351 006	3 440 660
Cumulatif janv. - janv. 2006	2 197 839	186 928	704 887	351 006	3 440 660
Cumulatif janv. - janv. 2005	1 750 881	145 739	665 935	264 658	2 827 213
<b>Terre-Neuve-et-Labrador</b>					
Décembre <sup>r</sup>	10 194	292	3 546	1 699	15 731
Janvier <sup>p</sup>	10 361	3	3 861	537	14 762
Cumulatif janv. - janv. 2006	10 361	3	3 861	537	14 762
Cumulatif janv. - janv. 2005	8 563	74	1 639	4 381	14 657
<b>Île-du-Prince-Édouard</b>					
Décembre <sup>r</sup>	9 672	106	2 536	12	12 326
Janvier <sup>p</sup>	3 747	257	1 784	2 441	8 229
Cumulatif janv. - janv. 2006	3 747	257	1 784	2 441	8 229
Cumulatif janv. - janv. 2005	2 580	650	302	320	3 852
<b>Nouvelle-Écosse</b>					
Décembre <sup>r</sup>	35 924	1 519	24 463	2 604	64 510
Janvier <sup>p</sup>	32 770	2 059	16 106	882	51 817
Cumulatif janv. - janv. 2006	32 770	2 059	16 106	882	51 817
Cumulatif janv. - janv. 2005	18 296	622	12 447	3 794	35 159
<b>Nouveau-Brunswick</b>					
Décembre <sup>r</sup>	17 193	2 907	11 885	546	32 531
Janvier <sup>p</sup>	9 187	910	21 964	30 355	62 416
Cumulatif janv. - janv. 2006	9 187	910	21 964	30 355	62 416
Cumulatif janv. - janv. 2005	6 248	1 016	3 670	7 431	18 365
<b>Québec</b>					
Décembre <sup>r</sup>	444 886	61 826	141 900	37 108	685 720
Janvier <sup>p</sup>	267 645	43 268	147 310	33 660	491 883
Cumulatif janv. - janv. 2006	267 645	43 268	147 310	33 660	491 883
Cumulatif janv. - janv. 2005	301 864	17 405	119 957	20 077	459 303
<b>Ontario</b>					
Décembre <sup>r</sup>	1 759 509	88 111	289 855	258 132	2 395 607
Janvier <sup>p</sup>	950 244	103 665	207 980	160 470	1 422 359
Cumulatif janv. - janv. 2006	950 244	103 665	207 980	160 470	1 422 359
Cumulatif janv. - janv. 2005	743 790	69 165	233 798	148 335	1 195 088
<b>Manitoba</b>					
Décembre <sup>r</sup>	33 626	4 295	23 331	2 634	63 886
Janvier <sup>p</sup>	50 331	630	18 442	7 888	77 291
Cumulatif janv. - janv. 2006	50 331	630	18 442	7 888	77 291
Cumulatif janv. - janv. 2005	20 085	396	14 957	2 184	37 622
<b>Saskatchewan</b>					
Décembre <sup>r</sup>	18 212	3 468	42 240	7 948	71 868
Janvier <sup>p</sup>	17 928	2 525	13 899	24 747	59 099
Cumulatif janv. - janv. 2006	17 928	2 525	13 899	24 747	59 099
Cumulatif janv. - janv. 2005	16 724	1 349	26 551	8 327	52 951
<b>Alberta</b>					
Décembre <sup>r</sup>	516 341	37 617	255 373	40 462	849 793
Janvier <sup>p</sup>	464 541	18 076	158 197	16 961	657 775
Cumulatif janv. - janv. 2006	464 541	18 076	158 197	16 961	657 775
Cumulatif janv. - janv. 2005	279 477	34 223	160 317	17 139	491 156
<b>Colombie-Britannique</b>					
Décembre <sup>r</sup>	644 332	42 077	129 746	55 943	872 098
Janvier <sup>p</sup>	390 530	15 365	115 192	72 796	593 883
Cumulatif janv. - janv. 2006	390 530	15 365	115 192	72 796	593 883
Cumulatif janv. - janv. 2005	352 600	20 733	91 512	52 640	517 485

Tableau 10 – suite

## Valeur des permis de bâtir résidentiels et non résidentiels, provinces et territoires, non désaisonnalisés, 2006

	Valeur de la construction				Total
	Résidentiel	Non-résidentiel			
		Industriel	Commercial	Institutionnel et gouvernemental	
milliers de dollars					
<b>Territoire du Yukon</b>					
Décembre r	2 956	419	1 108	1 166	5 649
Janvier p	451	20	17	133	621
Cumulatif janv. - janv. 2006	451	20	17	133	621
Cumulatif janv. - janv. 2005	398	106	474	30	1 008
<b>Territoires du Nord-Ouest</b>					
Décembre r	14	0	207	0	221
Janvier p	103	150	125	136	514
Cumulatif janv. - janv. 2006	103	150	125	136	514
Cumulatif janv. - janv. 2005	253	0	311	0	564
<b>Nunavut</b>					
Décembre r	550	0	0	0	550
Janvier p	1	0	10	0	11
Cumulatif janv. - janv. 2006	1	0	10	0	11
Cumulatif janv. - janv. 2005	3	0	0	0	3

Tableau 11

Valeur des permis de bâtir résidentiels et non résidentiels, régions métropolitaines de recensement, non désaisonnalisées, janvier 2006

	Valeur de la construction				Total
	Résidentiel	Non-résidentiel			
		Industriel	Commercial	Institutionnel et gouvernemental	
	milliers de dollars				
Abbotsford, Colombie-Britannique	20 569	4 178	107	335	25 189
Calgary, Alberta	182 589	1 521	66 476	3 504	254 090
Edmonton, Alberta	163 033	7 152	40 452	2 336	212 973
Greater Sudbury / Grand Sudbury, Ontario	2 199	281	343	966	3 789
Halifax, Nouvelle-Écosse	13 144	424	10 898	413	24 879
Hamilton, Ontario	37 356	4 090	14 279	23 632	79 357
Kingston, Ontario	2 783	120	2 696	91	5 690
Kitchener, Ontario	43 248	2 377	16 557	489	62 671
London, Ontario	61 490	150	15 177	1 844	78 661
Montréal, Québec	146 566	27 444	106 526	19 715	300 251
Oshawa, Ontario	47 724	438	2 059	16	50 237
Ottawa-Gatineau, Ontario/Québec	68 628	1 533	28 931	13 423	112 515
Ottawa-Gatineau, partie ontarienne, Ontario/Québec	39 136	1 533	26 117	11 127	77 913
Ottawa-Gatineau, partie québécoise, Ontario/Québec	29 492	0	2 814	2 296	34 602
Québec, Québec	22 057	6 377	12 694	2 311	43 439
Regina, Saskatchewan	8 649	380	1 958	7 133	18 120
Saguenay, Québec	1 375	115	265	660	2 415
Saint John, Nouveau-Brunswick	3 593	201	2 593	0	6 387
Saskatoon, Saskatchewan	6 819	1 365	10 145	12 396	30 725
Sherbrooke, Québec	4 645	1 500	279	54	6 478
St. Catharines-Niagara, Ontario	16 321	509	6 163	300	23 293
St. John's, Terre-Neuve-et-Labrador	9 601	0	2 831	477	12 909
Thunder Bay, Ontario	1 819	2 203	1 386	337	5 745
Toronto, Ontario	505 009	67 248	83 345	27 688	683 290
Trois-Rivières, Québec	7 587	259	1 958	2 663	12 467
Vancouver, Colombie-Britannique	218 193	4 723	78 628	53 670	355 214
Victoria, Colombie-Britannique	32 356	227	10 021	2 190	44 794
Windsor, Ontario	43 662	1 148	1 045	42 826	88 681
Winnipeg, Manitoba	43 387	113	17 265	7 848	68 613

Tableau 12

Valeur des permis de bâtir résidentiels et non résidentiels, régions métropolitaines de recensement, non  
désaisonnalisées, cumulatif, janvier - janvier 2006

	Valeur de la construction				Total
	Résidentiel	Non-résidentiel			
		Industriel	Commercial	Institutionnel et gouvernemental	
	milliers de dollars				
Abbotsford, Colombie-Britannique	20 569	4 178	107	335	25 189
Calgary, Alberta	182 589	1 521	66 476	3 504	254 090
Edmonton, Alberta	163 033	7 152	40 452	2 336	212 973
Greater Sudbury / Grand Sudbury, Ontario	2 199	281	343	966	3 789
Halifax, Nouvelle-Écosse	13 144	424	10 898	413	24 879
Hamilton, Ontario	37 356	4 090	14 279	23 632	79 357
Kingston, Ontario	2 783	120	2 696	91	5 690
Kitchener, Ontario	43 248	2 377	16 557	489	62 671
London, Ontario	61 490	150	15 177	1 844	78 661
Montréal, Québec	146 566	27 444	106 526	19 715	300 251
Oshawa, Ontario	47 724	438	2 059	16	50 237
Ottawa-Gatineau, Ontario/Québec	68 628	1 533	28 931	13 423	112 515
Ottawa-Gatineau, partie ontarienne, Ontario/Québec	39 136	1 533	26 117	11 127	77 913
Ottawa-Gatineau, partie québécoise, Ontario/Québec	29 492	0	2 814	2 296	34 602
Québec, Québec	22 057	6 377	12 694	2 311	43 439
Regina, Saskatchewan	8 649	380	1 958	7 133	18 120
Saguenay, Québec	1 375	115	265	660	2 415
Saint John, Nouveau-Brunswick	3 593	201	2 593	0	6 387
Saskatoon, Saskatchewan	6 819	1 365	10 145	12 396	30 725
Sherbrooke, Québec	4 645	1 500	279	54	6 478
St. Catharines-Niagara, Ontario	16 321	509	6 163	300	23 293
St. John's, Terre-Neuve-et-Labrador	9 601	0	2 831	477	12 909
Thunder Bay, Ontario	1 819	2 203	1 386	337	5 745
Toronto, Ontario	505 009	67 248	83 345	27 688	683 290
Trois-Rivières, Québec	7 587	259	1 958	2 663	12 467
Vancouver, Colombie-Britannique	218 193	4 723	78 628	53 670	355 214
Victoria, Colombie-Britannique	32 356	227	10 021	2 190	44 794
Windsor, Ontario	43 662	1 148	1 045	42 826	88 681
Winnipeg, Manitoba	43 387	113	17 265	7 848	68 613

Tableau 13

## Valeur des permis non résidentiels selon le genre de bâtiment, provinces et territoires, janvier 2006

	Canada	Terre-Neuve- et-Labrador	Île-du- Prince- Édouard	Nouvelle- Écosse	Nouveau- Brunswick	Québec	Ontario
milliers de dollars							
<b>Non résidentiel, total</b>	<b>1 242 821</b>	<b>4 401</b>	<b>4 482</b>	<b>19 047</b>	<b>53 229</b>	<b>224 238</b>	<b>472 115</b>
<b>Industriel</b>	<b>186 928</b>	<b>3</b>	<b>257</b>	<b>2 059</b>	<b>910</b>	<b>43 268</b>	<b>103 665</b>
Usines, fabriques	120 630	0	0	650	400	25 826	73 987
Transports, services	18 412	0	0	0	0	7 400	9 076
Mines et agriculture	14 651	0	250	352	0	3 900	6 461
Projets industriels mineurs, neuf et améliorations <sup>1</sup>	33 235	3	7	1 057	510	6 142	14 141
<b>Commercial</b>	<b>704 887</b>	<b>3 861</b>	<b>1 784</b>	<b>16 106</b>	<b>21 964</b>	<b>147 310</b>	<b>207 980</b>
Commerces et services	195 258	972	1 426	1 630	14 857	33 859	81 354
Entrepôts	67 108	0	0	0	0	6 837	18 479
Postes d'essence	11 238	0	0	0	0	2 100	2 480
Édifices à bureaux	208 751	962	0	2 473	1 107	65 136	44 401
Loisirs	48 818	250	0	0	0	3 437	14 169
Hôtels, restaurants	47 887	0	0	968	3 760	10 225	14 936
Laboratoires	10 522	0	0	7 090	0	0	0
Projets commerciaux mineurs, neuf et améliorations <sup>1</sup>	115 305	1 677	358	3 945	2 240	25 716	32 161
<b>Institutionnel et gouvernemental</b>	<b>351 006</b>	<b>537</b>	<b>2 441</b>	<b>882</b>	<b>30 355</b>	<b>33 660</b>	<b>160 470</b>
Écoles, éducation	102 469	400	567	0	0	6 113	49 092
Hôpitaux, médical	72 115	0	0	0	30 000	8 484	2 835
Bien-être, foyers	85 286	0	0	0	0	3 250	61 033
Églises, religion	21 987	0	0	0	0	0	16 319
Bureaux gouvernementaux	51 845	0	1 700	300	0	11 949	24 905
Projets institutionnels et gouvernementaux mineurs, neuf et améliorations <sup>1</sup>	17 304	137	174	582	355	3 864	6 286
	Manitoba	Saskatchewan	Alberta	Colombie- Britannique	Territoire du Yukon	Territoires du Nord-Ouest	Nunavut
milliers de dollars							
<b>Non résidentiel, total</b>	<b>26 960</b>	<b>41 171</b>	<b>193 234</b>	<b>203 353</b>	<b>170</b>	<b>411</b>	<b>10</b>
<b>Industriel</b>	<b>630</b>	<b>2 525</b>	<b>18 076</b>	<b>15 365</b>	<b>20</b>	<b>150</b>	<b>0</b>
Usines, fabriques	350	1 405	11 967	6 045	0	0	0
Transports, services	0	0	0	1 936	0	0	0
Mines et agriculture	0	0	750	2 938	0	0	0
Projets industriels mineurs, neuf et améliorations <sup>1</sup>	280	1 120	5 359	4 446	20	150	0
<b>Commercial</b>	<b>18 442</b>	<b>13 899</b>	<b>158 197</b>	<b>115 192</b>	<b>17</b>	<b>125</b>	<b>10</b>
Commerces et services	3 139	1 000	25 147	31 874	0	0	0
Entrepôts	0	2 323	26 947	12 522	0	0	0
Postes d'essence	1 219	0	2 874	2 565	0	0	0
Édifices à bureaux	8 241	6 300	44 645	35 486	0	0	0
Loisirs	0	1 008	21 462	8 492	0	0	0
Hôtels, restaurants	0	0	16 048	1 950	0	0	0
Laboratoires	1 549	0	1 383	500	0	0	0
Projets commerciaux mineurs, neuf et améliorations <sup>1</sup>	4 294	3 268	19 691	21 803	17	125	10
<b>Institutionnel et gouvernemental</b>	<b>7 888</b>	<b>24 747</b>	<b>16 961</b>	<b>72 796</b>	<b>133</b>	<b>136</b>	<b>0</b>
Écoles, éducation	5 558	11 399	3 580	25 760	0	0	0
Hôpitaux, médical	749	0	3 603	26 444	0	0	0
Bien-être, foyers	0	5 550	6 100	9 353	0	0	0
Églises, religion	1 055	0	514	4 099	0	0	0
Bureaux gouvernementaux	0	6 983	1 053	4 955	0	0	0
Projets institutionnels et gouvernementaux mineurs, neuf et améliorations <sup>1</sup>	526	815	2 111	2 185	133	136	0

1. Réfère aux projets dont la valeur est inférieure à \$250,000 pour lesquels la ventilation par genre de bâtiment n'est pas disponible.



## Description - Enquête mensuelle sur les permis de bâtir

---

Les renseignements qui suivent devraient être utilisés pour s'assurer de bien comprendre les concepts fondamentaux sur lesquels s'appuie la définition des données présentées ici, les méthodes qui sous-tendent l'enquête et les principaux aspects de la qualité des données. Ces renseignements vous aideront à mieux comprendre les points forts et les limites des données et la façon de bien les utiliser et les analyser. Ils pourraient être particulièrement importants lors de la comparaison des données à celles provenant d'autres enquêtes ou d'autres sources, ainsi que lors de leur analyse afin de tirer des conclusions quant à leur évolution au fil du temps.

## Sources de données et méthodologie

---

**L'enquête mensuelle sur les permis de bâtir** menée auprès des municipalités canadiennes vise à recueillir des informations sur les intentions de construction. Les résultats de cette enquête servent d'une part de base de référence à la S.C.H.L. (Société canadienne d'hypothèques et du logement) dont l'un des mandats est d'effectuer le relevé mensuel du nombre de logements mis en chantier et parachevés. D'autre part, la statistique sur les permis de bâtir constitue un élément essentiel dans le calcul des dépenses d'immobilisation. De plus l'émission du permis de bâtir étant l'une des premières étapes du processus de construction, cette statistique est grandement utilisée comme indicateur avancé de cette activité.

**Méthodologie générale** : L'enquête sur les permis de bâtir couvre 2 380 municipalités en provenance de toutes les provinces et territoires et regroupant 95% de la population canadienne. Elles ne font pas l'objet d'un échantillon prédéterminé et la participation à cette enquête est obligatoire. Les collectivités représentant les autres 5% de la population sont très petites et leurs activités de construction n'ont qu'une faible incidence sur le total. En pratique, toutes les agglomérations urbaines y sont représentées ainsi qu'un bon pourcentage des municipalités rurales. Sauf exception, l'enquête couvre au minimum les municipalités déjà incluses dans l'enquête « Logements mis en chantier et parachevés ». Sur une base régulière les municipalités non-répondantes et émettant des permis sont incitées à répondre à l'enquête. De ce fait, le nombre de municipalités couvertes s'accroît continuellement.

L'enquête est généralement menée par la poste bien que certaines municipalités puissent choisir de répondre par téléphone. L'agent municipal responsable de l'émission des permis remplit mensuellement un formulaire sur lequel chacun des projets de construction d'envergure doit être décrit.

Après avoir rempli leur rapport, les municipalités en acheminent une copie au bureau centrale de Statistique Canada et l'autre au bureau local de la Société canadienne d'hypothèques et du logement (S.C.H.L.). Afin de réduire leur fardeau, de plus en plus de répondants produisent un rapport informatisé. Seules les municipalités retardataires, incluses dans l'enquête de la S.C.H.L. ci-haut mentionnée, font l'objet d'un suivi téléphonique.

À leur réception au bureau central de Statistique Canada, les rapports sont vérifiés, codés et saisis.

Des procédures de contrôle qualitatif rigoureuses sont utilisées afin de s'assurer que la collecte, la codification ainsi que le traitement des données sont effectués avec le plus de précision possible. Des vérifications sont également exercées sur les totalisations et l'ordre de grandeur des données. Chaque rapport qui ne répond pas aux critères de qualité retenus fait l'objet d'une vérification et est corrigé au besoin.

Il faut procéder à des imputations pour chaque caractéristique pour laquelle aucune déclaration n'a été reçue. On les calcule automatiquement, sous réserve de certaines contraintes, en appliquant aux valeurs utilisées précédemment, les variations mensuelles et annuelles des valeurs semblables des municipalités répondantes; et le patron historiques des municipalités manquantes. Aucune estimation n'est faite pour le manque de couverture, la clandestinité ou la sous-évaluation des permis émis. Pour cette raison, l'erreur d'échantillonnage ne peut être calculée.

Les statistiques mensuelles ne font pas l'objet de correction pour les permis annulés ou périmés. D'après les agents municipaux, le volume d'annulation ou d'inutilisation est inférieur à 5%.

**Période de référence** : La période de référence aux fins de la collecte de données est le mois civil. Les rapports des municipalités qui font parties d'une région métropolitaine de recensement ou d'une agglomération de recensement doivent nous parvenir dans les 20 jours suivant le mois visé. Les autres municipalités ont 30 jours pour produire leur rapport. Les résultats sont diffusés entre 35 et 40 jours après la fin du mois de référence. Les données annuelles finales pour l'année civile antérieure sont diffusées en même temps que les données pour le mois de janvier de l'enquête.

**Révisions** : Les révisions pouvant affecter les résultats de l'enquête sur les permis de bâtir sont de deux natures:

#### Révisions dues à la correction d'erreurs de codage

Mensuellement, seules les données du mois précédent la période de référence peuvent être affectées par de telles révisions.

#### Révisions dues à l'addition de rapports tardifs

Les rapports tardifs se rapportant au mois précédent la période de référence sont incorporés aux résultats de l'enquête sur une base courante. Cependant, les rapports reçus après la limite de deux mois suivant le mois de référence ne sont introduits qu'à la fin de l'année. Par conséquent, les données des douze derniers mois sont sujets à révision.

**Désaisonnalisation** : Le cycle météorologique normal entraîne des fluctuations prévisibles des données. Les séries de données diffusées englobent à la fois des données désaisonnalisées (donc excluant les influences annuelles prévisibles) et des données non désaisonnalisées. Les données désaisonnalisées portant sur le total des unités et la valeur agrégée des permis de bâtir sont obtenues indirectement, c'est-à-dire par l'addition de leurs composantes désaisonnalisées. On obtient les unités totales de logement par l'agrégation des données désaisonnalisées de type unifamilial et multiple; la valeur totale des permis résulte pour sa part de la somme des éléments suivants: unifamiliale, multiple, industriel, commercial et institutionnel. Certaines séries ne présentent aucune saisonnalité apparente. Ainsi, les valeurs non-désaisonnalisées de ces séries ont été utilisées et agrégées aux valeurs désaisonnalisées des autres séries. À la fin de l'année, les séries chronologiques désaisonnalisées sont révisées afin de tenir compte des plus récentes fluctuations saisonnières. Habituellement, seules les trois années de fin de série sont affectées par ce processus de révision. Les données révisées sont introduites à la banque de données CANSIM.

## Concepts et variables observées

---

Les données statistiques présentées dans le produit décrit ici ont trait au nombre d'unités de logement autorisées et à la **valeur des permis de bâtir**. La valeur des permis rapportés comprend les dépenses suivantes : matériaux, main d'oeuvre, profits et frais généraux. Le coût du terrain n'est jamais inclus dans la valeur estimative du permis tandis que les frais d'acquisition (actes notariés, frais d'arpentage, intérêts encourus) peuvent à l'occasion y être intégrés.

La classification utilisée dans la présente publication porte strictement sur les bâtiments pour lesquels un permis de bâtir a été émis. Généralement les permis émis correspondent aux travaux suivants : construction de nouveaux bâtiments, transformation de logement, ajout structurel, rénovation, etc. Les travaux de réparation (peinture, réfection de plancher, de toiture, etc.) pour lesquels aucun permis n'est requis et les travaux de génie (tels les barrages, les routes, les oléoducs, etc.), qui par définition ne sont pas des bâtiments, ne sont pas compris dans la présente statistique. Des estimations de ces travaux sont toutefois disponibles en consultant « Dépenses en immobilisations par type d'actif » (n° 61-223-X au catalogue) et « Investissements privés et publics » (n° 61-205-X au catalogue) .

La description fournie par les municipalités concernant le type de bâtiment (case #6 de la Section A du formulaire) ainsi que le type de travail à effectuer (case #7 de la Section A du formulaire) constitue le fondement de la classification. La classification des bâtiments en groupes ou sous-groupes principaux se fonde sur les éléments suivants : la destination prévue, dans le cas des immeubles nouveaux; l'utilisation réelle ou prévue des bâtiments auxquels des améliorations sont effectués; affiliation de l'immeuble où la construction envisagée a pour objet d'assurer des commodités accessoires; la principale utilisation de l'ensemble lorsque la construction projetée est destinée à plus d'une fin, toutefois lorsque le bâtiment abrite des logements, on procède à la répartition de la valeur des travaux entre l'usage résidentiel et non résidentiel.

## Catégories de bâtiments

---

Dans cette publication la **valeur des permis émis** soit pour l'érection de nouveaux édifices ou pour l'exécution de travaux d'amélioration sont regroupés d'après les genres de bâtiments suivants : résidentiel, industriel, commercial, institutionnel et gouvernemental.

**Construction résidentielle** . Comprend tout bâtiment destiné à l'occupation privé soit sur une base permanente ou non. Les logements sont regroupés sous les types suivants : les logements unifamiliaux, mobiles, chalets, semi-détachés, en rangée ainsi que les appartements.

**Construction industrielle** . Englobe tout bâtiment destiné à la fabrication ou à la transformation de produits; au transport, aux communications et autres services d'utilité publique, à l'agriculture, à la sylviculture ainsi qu'à l'exploitation minière.

**Construction commerciale** . Il s'agit de tout bâtiment destiné à abriter des activités se rattachant au secteur tertiaire. Par exemple : les magasins, entrepôts, garages, immeubles à bureaux, théâtres, hôtels, salons funéraires, salons de beauté.

**Construction institutionnelle et gouvernementale** . Comprend les dépenses faites par les collectivités, les corps publics et les gouvernements pour la construction d'immeubles ou bâtiments; par exemple, écoles, universités, hôpitaux, cliniques, églises, foyers de vieillards.

Le **nombre d'unités de logements** correspond au nombre de logements indépendants créés. Il ne faut pas confondre avec le nombre de structures. Par exemple, dans le cas d'un édifice à appartements comptant six logements, on fera référence à six unités de logement. Dans le cas de transformation de bâtiments en unités de logement additionnelles, on tient compte du nombre de nouvelles unités créées. Dans cette publication, les unités de logements sont regroupées de la façon suivante:

**Maison unifamiliale** . Ce genre de logement est communément appelé « **maison simple** ». Il comprend les logements individuels complètement isolés de tout côté, y compris les maisons individuelles liées à un autre logement uniquement sous le sol. Sont inclus les unifamiliales à deux étages, les bungalows, les maisons à paliers multiples, qu'ils soient construits de façon conventionnelle ou préfabriquée.

**Maison mobile** . Maison conçue et construite pour être transportée sur son propre châssis et qu'on peut déplacer sans grand délai.

**Chalet** . Logement qui ne peut être habité à l'année ou en permanence puisque les installations nécessaires au confort sont insuffisantes.

**Maison double ou semi-détachée** . Correspond à toute maison d'habitation où chacun des deux logements sont côte à côte réunis soit par un mur commun ou un garage, mais non attenants à une autre construction et entourés d'espaces libres.

**Maison en rangée** . Il s'agit d'une rangée d'au moins trois logements réunis côte à côte sans autre logement au-dessus ou au-dessous.

**Maison d'appartements** . Cette catégorie inclut les logements compris dans une variété de bâtiments tels que : les duplex, les duplex jumelés, les triplex, les duplex en rangée, les appartements proprement dit et les logements adjacents à tout édifice non domiciliaire.

**Transformation** . Il s'agit du nombre de logements ajoutés par suite de la transformation d'un bâtiment déjà existant.

## Classification géographique

Les entités géographiques sont classifiées selon la Classification Géographique Type (CGT) en usage à Statistique Canada. Un code (CGT) de douze chiffres a été attribué à chaque entité rapportante afin de pouvoir les classer selon les niveaux géographiques suivants:

**Province et territoire (Pr)** : On compte dix provinces et trois territoires.

**Région économique (RE)** : Il s'agit des régions infra-provinciales de Statistique Canada établies par la Division des normes. On en compte soixante-seize.

**Division de recensement (DR)** : L'expression division de recensement signifie un regroupement de subdivision de recensement établie par une loi provinciale. On en dénombre deux cent quatre-vingt-un (des données sous un tel regroupement géographique sont disponibles sur demande).

**Région métropolitaine de recensement (RMR)** : Leur délimitation correspond à la définition du recensement de 2001. Le terme (RMR) désigne la principale zone du marché du travail d'une région urbaine (noyau urbanisé) comptant 100,000 habitants ou plus, d'après les chiffres de population du recensement. Les vingt-sept (RMR) figurent dans cette publication. Toutefois, bien que le recensement de 2001 définisse Ottawa-Hull comme une seule (RMR), elle est présentée ici en deux entités distinctes étant donné qu'elles sont situées dans des provinces différentes.

**Agglomération de recensement (AR)** : Elle correspond aux zones de marchés de travail moins vastes des noyaux urbanisés comptant 10,000 habitants ou plus, tel que défini au recensement de 2001. On compte cent dix-huit (AR) au Canada. Lorsqu'une (AR) chevauche deux provinces elle est présentée partiellement dans chacune de celles-ci. L'agglomération de Lloydminster fait toutefois exception à cette règle, paraissant en totalité en Alberta.

**Autres municipalités de 10,000 de population et plus** : Il s'agit de municipalités ne faisant pas partie d'agglomérations de recensement dont la taille est d'environ 10,000 habitants. On distingue ces municipalités afin de rendre possible la comparaison entre l'enquête sur les permis de bâtir et celle sur les mises en chantier qui utilise ce concept.

**Partie rurale** : Sont regroupés sous cette rubrique toutes les entités géographiques ne faisant pas partie d'un (RMR) ou d'une (AR) et n'étant pas identifié par la Société canadienne d'hypothèques et de logement comme un centre urbain.

**Subdivision de recensement (SDR)** : L'expression subdivision de recensement se rattache aux municipalités, aux réserves indiennes, aux établissements et aux territoires non organisés. Toutefois étant donné que les établissements et les réserves indiennes n'émettent pas de permis de bâtir, elles ne sont pas comprises dans cette publication.

**Unité géographique non-standard** : Les unités géographiques qui apparaissent dans cette publication ne correspondent pas toutes à la définition de subdivision de recensement tel que définit ci-haut. Certaines administrations provinciales ou municipales étant dans l'impossibilité de produire des rapports mensuels conformes aux entités géographiques officielles, nous les publions selon l'entité géographique utilisée par ces administrations. Ces unités géographiques dites non-standard ne sont cependant pas très nombreuses et sont surtout concentrées dans les provinces maritimes.

### Révisions territoriales

Les limites territoriales ont été établies conformément aux définitions du recensement de 2001. Durant les périodes intercensitaires les changements de limites, de statuts et de noms des (SDR) sont introduits dans cette publication sur une base annuelle. Les changements affectant les autres unités géographiques (RMR, AR, DR, RE) sont pour leurs parts incorporés sur base quinquennale dix huit mois après la tenue du recensement.

## Exactitude des données

---

Les données sur les permis de bâtir étant extraites de documents administratifs municipaux, deux types d'erreurs de réponse sont possibles : les erreurs imputables au demandeur de permis et les erreurs de transcription faites par la municipalité répondante. L'expérience prouve que les erreurs de transcription sont peu fréquentes. De plus, du fait qu'un nombre croissant de municipalités produisent des rapports automatisés la fréquence de ce type d'erreur tend à diminuer. Toutefois, les erreurs provenant d'une déclaration sous-estimant le coût du projet de construction sont toujours probables. Le mode de tarification des permis qui, dans la plupart des cas, est établi en fonction de la valeur de construction mène indubitablement à une sous-évaluation de la valeur des projets.

Les autres sources d'erreurs sont les erreurs de traitement et les erreurs de non-réponse. En 2004, plus de 99% des municipalités couvertes par l'enquête ont fait parvenir leurs rapports mensuels sur les permis de bâtir.

## Comparabilité des données et sources connexes

---

Toute comparaison de données doit être faite avec réserve étant donné que les modalités d'émission de permis ainsi que les méthodes d'estimation des valeurs peuvent différer d'une municipalité à l'autre. De plus, puisque le nombre de municipalités participant à l'enquête s'accroît constamment, on doit tenir compte de ce fait lors de comparaisons touchant des périodes différentes.

La présente publication ne renferme qu'une partie des données produites sur les permis de bâtir. On peut cependant en s'adressant à la section des Indicateurs courants de l'investissement ((613) 951-4646 ou 1-800-579-8533) commander soit des tableaux non-publiés ou soumettre des requêtes spéciales. Les séries présentées ici sont aussi disponibles sur CANSIM : Tableaux 026-0001 à 26-0008, 026-0010, 026-0015.



# Appendice I

---

## Abréviations géographiques

A.R.	Agglomération de recensement
BOR	Borough
C	City
C.A.	Census Agglomeration
CC	Chartered Community
CDR	Census Division Remainder
CM	County (Municipality)
C.M.A.	Census Metropolitan Area
COM	Community
CR	County Remainder
CT	Canton
CU	Cantons-Unis
DM	District (Municipality)
HAM	Hamlet
ID	Improvement District
IGD	Indian Government District
LGD	Local Government District
LOT	Lot and Royalty
M	Municipalité
MD	Municipal District
NH	Northern Hamlet
NT	Northern Town
NV	Northern Village
N.W.T.	NorthWest Territories
P	Paroisse
PAR	Parish
PD	Planning District
PDR	Planning District Remainder
RCR	Rural County Remainder
RGM	Regional Municipality
R.M.R.	Région métropolitaine de recensement
RDR	Regional District Remainder
RM	Rural Municipality
RV	Resort Village
SA	Special Area
S-E	Indian Settlement/Établissement indien
SCM	Subdivision of County Municipality
SD	Sans désignation
SET	Settlement
SM	Specialize Municipality
SRD	Subdivision of Regional District
SUN	Subdivision of Unorganized District
SV	Summer Village

T	Town
T.N.O.	Territoires du Nord-Ouest
TP	Township
UCR	Urban County Remainder
UNO	Unorganized/Non organisé
V	Ville
VC	Village Cri
VL	Village
VN	Village Nordique