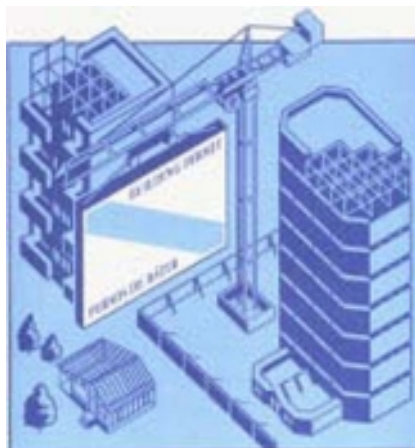




Permis de bâtir

Juin 2001



Comment obtenir d'autres renseignements

Toute demande de renseignements au sujet du présent produit ou au sujet de statistiques ou de services connexes doit être adressée à : Section des indicateurs courants de l'investissement, Division de l'investissement et du stock de capital, Statistique Canada, Ottawa, Ontario, K1A 0T6 (téléphone : (613) 951-9689).

Pour obtenir des renseignements sur l'ensemble des données de Statistique Canada qui sont disponibles, veuillez composer l'un des numéros sans frais suivants. Vous pouvez également communiquer avec nous par courriel ou visiter notre site Web.

Service national de renseignements	1 800 263-1136
Service national d'appareils de télécommunications pour les malentendants	1 800 363-7629
Renseignements concernant le Programme des bibliothèques de dépôt	1 800 700-1033
Télécopieur pour le Programme des bibliothèques de dépôt	1 800 889-9734
Renseignements par courriel	infostats@statcan.ca
Site Web	www.statcan.ca

Renseignements sur les commandes et les abonnements

Le produit n° 64-001-XIB au catalogue est publié mensuellement sous forme électronique dans le site Internet de Statistique Canada et est offert au prix de 14 \$ CA l'exemplaire et de 145 \$ CA pour un abonnement annuel. Les utilisateurs peuvent obtenir des exemplaires ou s'abonner en visitant notre site Web à www.statcan.ca et en choisissant la rubrique Produits et services.

Ce produit est aussi disponible en version imprimée par l'entremise du service d'Impression sur demande, au prix de 46 \$ CA l'exemplaire et de 225 \$ CA pour un abonnement annuel. Les frais de livraison supplémentaires suivants s'appliquent aux envois à l'extérieur du Canada :

	Exemplaire	Abonnement annuel
États-Unis	6 \$ CA	72 \$ CA
Autres pays	10 \$ CA	120 \$ CA

Les prix ne comprennent pas les taxes de ventes.

La version imprimée peut être commandée par

- Téléphone (Canada et États-Unis) **1 800 267-6677**
- Télécopieur (Canada et États-Unis) **1 877 287-4369**
- Courriel **order@statcan.ca**
- Poste
Statistique Canada
Division de la diffusion
Gestion de la circulation
120, avenue Parkdale
Ottawa (Ontario) K1A 0T6
- En personne au bureau régional de Statistique Canada le plus près de votre localité.

Lorsque vous signalez un changement d'adresse, veuillez nous fournir l'ancienne et la nouvelle adresse.

Normes de service à la clientèle

Statistique Canada s'engage à fournir à ses clients des services rapides, fiables et courtois, et ce, dans la langue officielle de leur choix. À cet égard, notre organisme s'est doté de normes de service à la clientèle qui doivent être observées par les employés lorsqu'ils offrent des services à la clientèle. Pour obtenir une copie de ces normes de service, veuillez communiquer avec Statistique Canada au numéro sans frais 1 800 263-1136.



Statistique Canada
Division de l'investissement et du stock de capital
Section des indicateurs courants de l'investissement

Permis de bâtir

Juin 2001

Publication autorisée par le ministre responsable de Statistique Canada

© Ministre de l'Industrie, 2001

Tous droits réservés. Il est interdit de reproduire ou de transmettre le contenu de la présente publication, sous quelque forme ou par quelque moyen que ce soit, enregistrement sur support magnétique, reproduction électronique, mécanique, photographique, ou autre, ou de l'emmagasiner dans un système de recouvrement, sans l'autorisation écrite préalable des Services de concession des droits de licence, Division du marketing, Statistique Canada, Ottawa, Ontario, Canada K1A 0T6.

Août 2001

N° 64-001-XIF au catalogue, vol. 45 n° 6
ISSN 1496-3949

Périodicité : mensuel

Ottawa

This publication is available in English upon request.

Note de reconnaissance

Le succès du système statistique du Canada repose sur un partenariat bien établi entre Statistique Canada et la population, les entreprises, les administrations canadiennes et les autres organismes. Sans cette collaboration et cette bonne volonté, il serait impossible de produire des statistiques précises et actuelles.

Signes conventionnels

Les signes conventionnels suivants sont employés uniformément dans les publications de Statistique Canada :

- .. nombres indisponibles.
- ... n'ayant pas lieu de figurer.
- néant ou zéro.
- nombres infimes.
- P nombres provisoires.
- r nombres rectifiés.
- x confidentiel en vertu des dispositions de la Loi sur la statistique relatives au secret.
- D Désaisonnalisé à un taux mensuel.
- DATA Désaisonnalisé à un taux annuel.

Cette publication a été rédigée sous la direction de :

- **P. Koumanakos**, Directeur, Division de l'investissement et du stock de capital
- **M. Labonté**, Chef, Section des indicateurs courants de l'investissement
- **É. Saint-Pierre**, Chef d'unité, secteur résidentiel, Section des indicateurs courants de l'investissement
- **V. Gaudreault**, Chef d'unité, secteur non-résidentiel, Section des indicateurs courants de l'investissement
- **D. Legault**, Programmeur-Analyste, Section des indicateurs courants de l'investissement
- **V. Clarke**, Contrôle de qualité, Section des indicateurs courants de l'investissement

Abréviations géographiques

A.R.	–	Agglomération de recensement	PD	–	Planning District
BOR	–	Borough	PDR	–	Planning District Remainder
C	–	City/Cité	RCR	–	Rural County Remainder
C.A.	–	Census Agglomeration	RGM	–	Regional Municipality
CC	–	Chartered Community	R.M.R.	–	Région métropolitaine de recensement
CDR	–	Census Division Remainder	RDR	–	Regional District Remainder
CM	–	County (Municipality)	RM	–	Rural Municipality
C.M.A.	–	Census Metropolitan Area	RV	–	Resort Village
COM	–	Community	SA	–	Special Area
CR	–	County Remainder	S–E	–	Indian Settlement/Établissement indien
CT	–	Canton	SCM	–	Subdivision of County Municipality
CU	–	Cantons-Unis	SD	–	Sans désignation
DM	–	District (Municipality)	SET	–	Settlement
HAM	–	Hamlet	SM	–	Specialize Municipality
ID	–	Improvement District	SRD	–	Subdivision of Regional District
IGD	–	Indian Government District	SUN	–	Subdivision of Unorganized District
LGD	–	Local Government District	SV	–	Summer Village
LOT	–	Lot and Royalty	T	–	Town
M	–	Municipalité	T.N.O.	–	Territoires du Nord-Ouest
MD	–	Municipal District	TP	–	Township
NH	–	Northern Hamlet	UCR	–	Urban County Remainder
NT	–	Northern Town	UNO	–	Unorganized/Non organisé
NV	–	Northern Village	V	–	Ville
N.W.T.	–	NorthWest Territories	VC	–	Village Cri
P	–	Paroisse	VL	–	Village
PAR	–	Parish	VN	–	Village Nordique

Avis important

Les changements de limites territoriales, de status et de noms d'entités géographiques qui ont eu lieu avant janvier 2001 sont inclus dans la présente publication. Ces changements géographiques sont disponibles en écrivant à:

Statistique Canada
 Division de l'investissement et du stock de capital
 Section des indicateurs courants de l'investissement
 9 D-2, Édifice Jean Talon
 Tunney's Pasture
 Ottawa, Ontario
 K1A 0T6
 ou en téléphonant au: (613) 951-9689
 bdp_information@statcan.ca

Note concernant CANSIM

Les données qui sont publiées dans Permis de bâtir (n° 64-001-XIF au catalogue) peuvent être obtenues sous forme lisible par machine, de CANSIM (Système Canadien d'information socio-économique). Les utilisateurs voulant obtenir des chiffres par l'intermédiaire de CANSIM peuvent contacter un des centres de consultation de Statistique Canada dont les numéros de téléphone figurent au verso du couvert de cette publication ou en communiquant directement avec la Division du Marketing, Statistique Canada, Immeuble R.H. Coats, Ottawa, Ontario, K1A 0T6 (613) 951-8200.

Table des matières

	Page
Partie I – Analyse	
Faits saillants	v
Aperçu mensuel	v
Graphiques	vii
Partie II – Tableaux (désaisonnalisés)	
1. Valeur totale des permis de bâtir, provinces et territoires (périodes courantes)	1
2. Valeur des permis de bâtir non-résidentiels, provinces et territoires (périodes courantes)	1
3. Valeur des permis de bâtir résidentiels, provinces et territoires (périodes courantes)	2
4. Nombre d'unités de logement autorisées, provinces et territoires, désaisonnalisées à un taux annuel (périodes courantes)	2
5. Unités de logement, valeur des permis de bâtir résidentiels et non-résidentiels, provinces et territoires (périodes courantes)	3
6. Unités de logement, valeur des permis de bâtir résidentiels et non résidentiels, régions métropolitaines de recensement (périodes courantes)	5
Partie III – Tableaux (non désaisonnalisés)	
7. Unités de logement, provinces et territoires (périodes courantes)	8
8. Unités de logement, régions métropolitaines de recensement (périodes courantes)	10
9. Unités de logement, régions métropolitaines de recensement (cumulatif)	11
10. Valeur des permis de bâtir résidentiels et non résidentiels, provinces et territoires (périodes courantes)	12
11. Valeur des permis de bâtir résidentiels et non résidentiels, régions métropolitaines de recensement (périodes courantes)	14
12. Valeur des permis de bâtir résidentiels et non résidentiels, régions métropolitaines de recensement (cumulatif)	15
13. Valeur des permis non résidentiels selon le genre de bâtiment, provinces et territoires (périodes courantes)	16
Partie IV – Méthodologie, concepts et diffusion des données	
Introduction	17
Méthodologie de l'enquête	17
Collecte de données	17
Types d'erreurs	17
Contrôle qualitatif	17
Fiabilité	18
Nature et fondement de la classification	18
Catégories de bâtiments	18
Classification géographique	19
Révisions territoriales	19
Révision des données	20
Désaisonnalisation	20
Disponibilité des données	20
Produits et services connexes	20
Formulaire d'enquête	21

Partie I – Analyse

Faits saillants

Juin 2001

- La valeur des permis de bâtir délivrés par les municipalités est restée pour ainsi dire inchangée en juin par rapport à mai. Cependant, le total pour les six premiers mois de 2001 a atteint son plus haut niveau en 12 ans en raison du niveau record des intentions de construction résidentielle et des gains importants dans le secteur non-résidentiels
- En juin, la valeur des permis pris par les constructeurs a atteint 3,3 milliards de dollars, soit 0,2 % de plus qu'en mai, les secteurs résidentiel et non résidentiel suivant des voies opposées.
- Sous la poussée des augmentations de la construction de logements unifamiliaux et de logements multifamiliaux, la valeur des permis de construction résidentielle s'est accrue de 6,5 % par rapport à mai pour atteindre 1,9 milliard de dollars. Par contre, les intentions dans le secteur non résidentiel ont chuté de 7,6 %, tombant à 1,4 milliard de dollars, chacune des trois composantes – industrielle, commerciale et institutionnelle – accusant un recul.
- De janvier à juin de cette année, les municipalités ont délivré pour 20,1 milliards de dollars de permis de bâtir, soit 12,4 % de plus qu'au cours des six mêmes mois de l'an dernier et le plus haut niveau pour une première moitié d'année depuis 1989. Les hausses sont vigoureuses à la fois dans le secteur résidentiel et dans le secteur non résidentiel.
- La valeur des permis de construction résidentielle a atteint un sommet de 10,9 milliards de dollars au cours des six premiers mois, soit 9,1 % de plus que pour la même période de 2000. Le niveau cumulatif de 9,1 milliards de dollars depuis le début de l'année dans le secteur non résidentiel est en hausse de 16,6 %.
- Parmi les régions métropolitaines, la croissance la plus considérable jusqu'ici cette année est venue de la région de Montréal, où les projets d'immeubles à bureaux et de fabriques ont été un grand facteur de l'augmentation. La région de Toronto réalise la deuxième augmentation en importance, qui vient essentiellement des intentions de construction de logements multifamiliaux.

Aperçu mensuel

Les projets de construction de logements multifamiliaux sont à l'origine d'un premier semestre record pour le logement

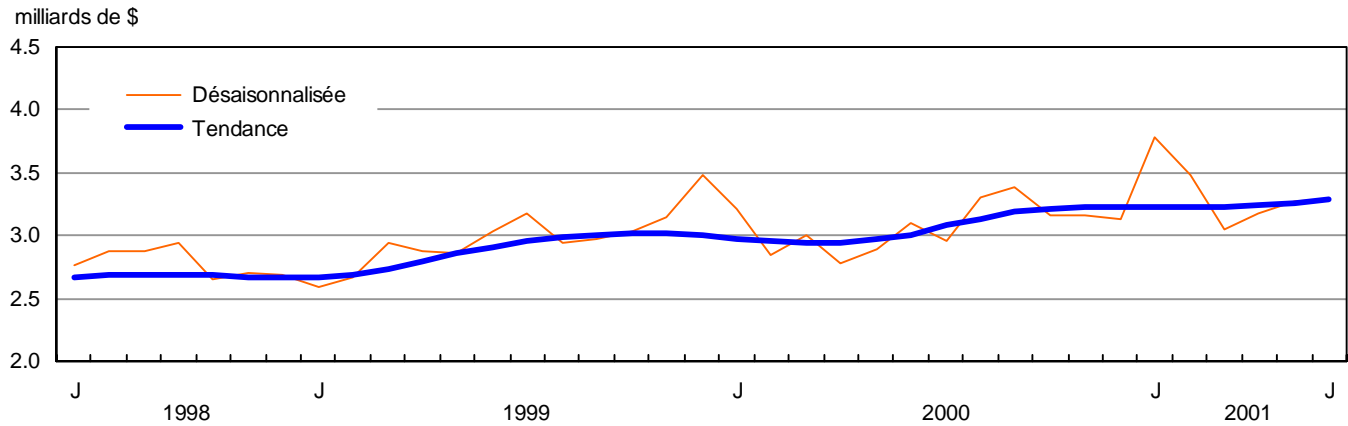
- En juin, la valeur des permis de construction de logements multifamiliaux a monté de 13,9 % et atteint 623 millions de dollars, après une hausse de 36,3 % en mai. La valeur des permis pour les logements unifamiliaux a progressé de 3,3 % et atteint 1,3 milliard de dollars.
- À l'échelon provincial, les plus fortes hausses des intentions de construction résidentielle en juin ont été observées en Ontario (+13,9 %, valeur totale de 974 millions de dollars), puis, loin au deuxième rang, au Québec (+10,6 %, valeur totale de 310 millions de dollars).
- Plusieurs indicateurs récents ont aussi affiché une vigueur remarquable dans le secteur de l'habitation. Le nombre de mises en chantier d'habitations a monté de 13,7 % en juin et, selon l'Association canadienne de l'immeuble, les ventes de maisons existantes dans les 25 principaux marchés du Canada ont établi un record trimestriel au deuxième trimestre de 2001. En outre, les prix pour les maisons neuves ont continué de progresser à une cadence soutenue.
- Le taux d'inoccupation serré pour les appartements dans plusieurs grands centres a contribué à l'augmentation des intentions de construction de logements multifamiliaux.
- La valeur record des permis de construction résidentielle pour les six premiers mois était essentiellement la conséquence d'une hausse de 24,0 % de la valeur des projets proposés pour les logements multifamiliaux. Ce taux de croissance est plus de six fois supérieur à la progression de 3,8 % pour les permis de construction de logements unifamiliaux.
- À l'échelon provincial, l'augmentation la plus importante (en dollars) pour la période de janvier à juin est survenue en Ontario (+9,6 %, valeur totale de 5,5 milliards de dollars). La deuxième progression, en importance, a eu lieu en Colombie-Britannique (+27,1 %, valeur totale de 1,4 milliard de dollars). Les deux provinces ont affiché des augmentations considérables de leur composante multifamiliale. Par ailleurs, la Nouvelle-Écosse accuse le plus net recul (-19,0 %, valeur totale de 211 millions de dollars).

Reculs dans les secteurs commercial et industriel

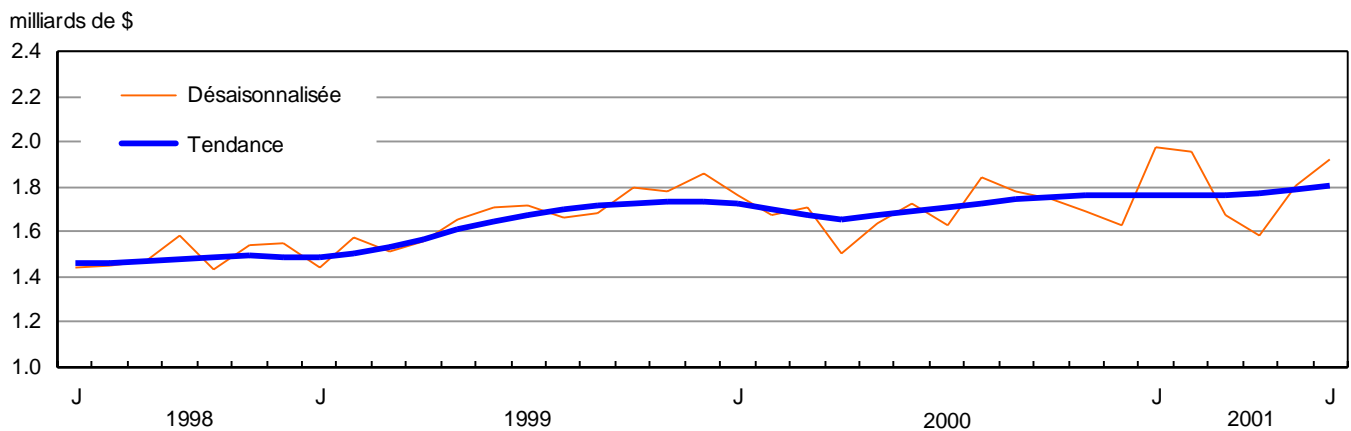
- En juin, la valeur des permis pour les projets de construction non résidentielle a chuté de 7,6 % pour s'établir à 1,4 milliard de dollars, après avoir reculé en mai.
- Essentiellement le résultat d'une diminution dans la catégorie des immeubles à bureaux, la valeur des projets de construction commerciale a fléchi de 5,0 %, tombant à 706 millions de dollars, après un net repli le mois précédent. Après un solide mois en mai, la Nouvelle-Écosse affiche le recul le plus marqué (-74,3 %, valeur totale de 9 millions de dollars).
- Sous l'effet d'une forte diminution de la valeur des permis de bâtir pour les fabriques, la valeur des intentions de construction industrielle a fléchi en juin (-22,2 %, valeur totale de 237 millions de dollars).
- Les intentions de construction institutionnelle ont accusé le plus faible repli (-1,9 %, valeur totale de 418 millions de dollars). Les diminutions de la valeur des permis de construction d'établissements d'enseignement et d'immeubles gouvernementaux ont fait largement contrepois aux augmentations du côté des immeubles de services sociaux et des projets mineurs. L'Alberta accuse le plus net recul, tandis que l'Île-du-Prince-Édouard obtient la plus forte hausse.
- Parmi les provinces, le recul mensuel le plus marqué est survenu au Québec (-17,9 %, valeur totale de 304 millions de dollars), conséquence d'une forte baisse du côté des fabriques dans la région de Montréal. À l'opposé, l'Ontario a connu l'augmentation la plus prononcée (+10,4 %, valeur totale de 538 millions de dollars). Les régions de Toronto et de Windsor ont réalisé de solides augmentations des projets de construction institutionnelle et commerciale.
- Jusqu'ici cette année, les intentions de construction non résidentielle ont atteint 9,1 milliards de dollars, en hausse de 16,6 % comparativement à la même période de 2000, sous la poussée d'augmentations dans chacune des trois composantes. Les intentions de construction commerciale ont enregistré la plus forte progression (+15,1 %, valeur totale de 5,0 milliards de dollars). La valeur des permis de construction industrielle a atteint 1,9 milliard de dollars, en hausse de 9,5 %, tandis que celle des permis de construction institutionnelle s'est accrue de 27,5 % pour s'inscrire à 2,2 milliards de dollars.
- La faiblesse des taux d'intérêt, l'ampleur des bénéfices des sociétés en 2000 et l'augmentation des projets de dépenses de construction par les municipalités en 2001 sont conformes à l'augmentation importante qui ressort du chiffre cumulé pour le secteur non résidentiel.
- À l'échelon provincial, le Québec a bénéficié de l'augmentation la plus considérable depuis le début de l'année (+53,1 %, valeur totale de 2,2 milliards de dollars). Inversement, la Nouvelle-Écosse accuse la plus forte baisse (-43,2 %, valeur totale de 130 millions de dollars), qui vient surtout des diminutions observées dans les composante commerciale et institutionnelle.

Permis de bâtir - Canada

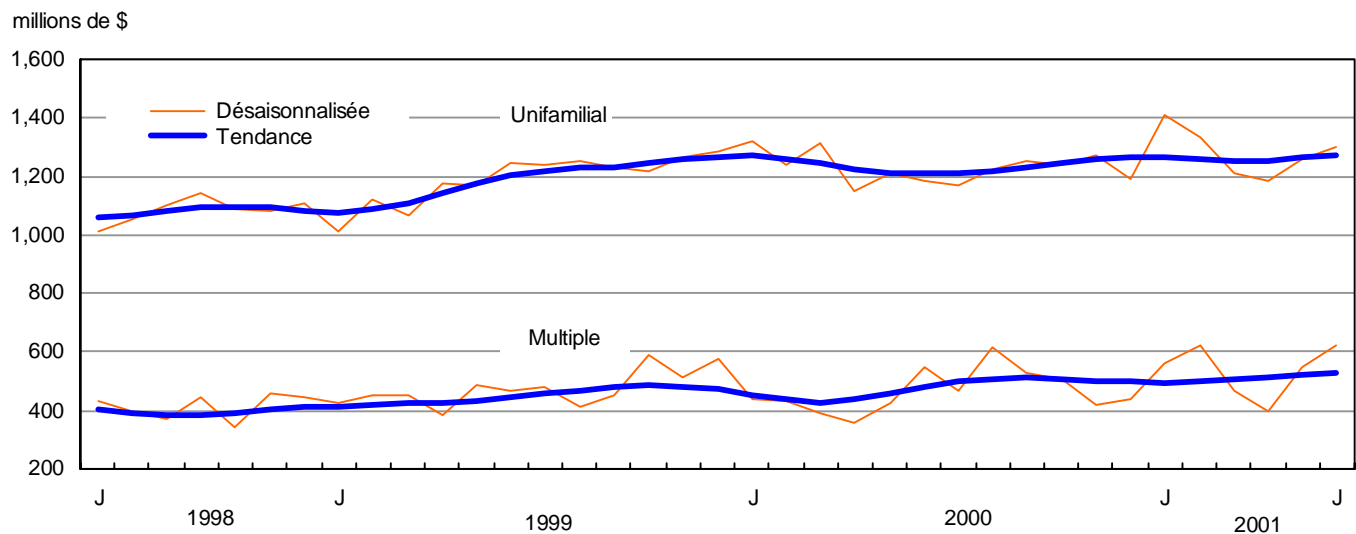
Valeur totale des permis de bâtir



Valeur résidentielle - total

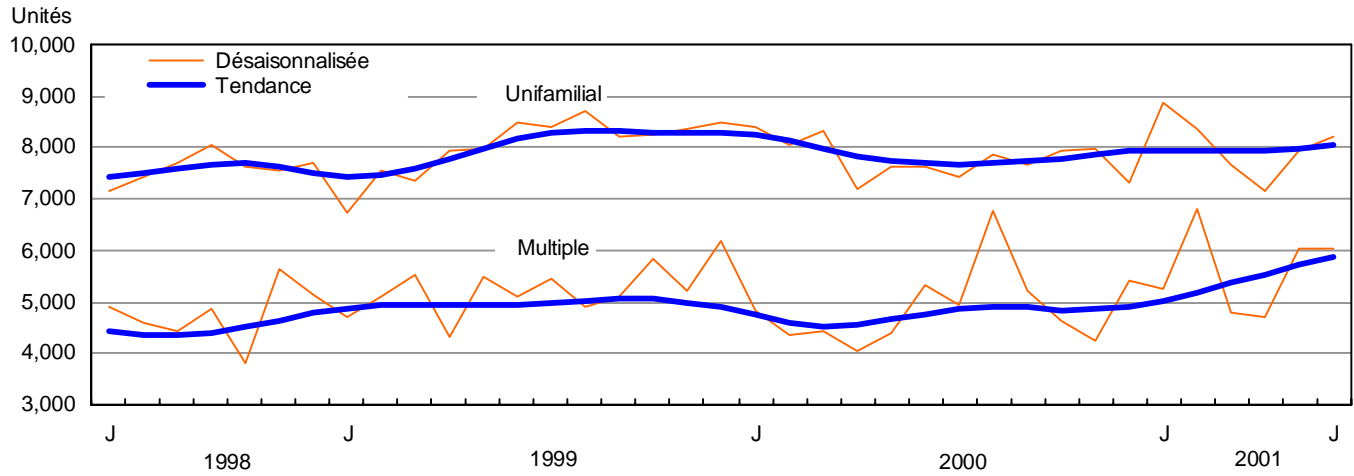


Valeur résidentielle - unifamilial et multiple

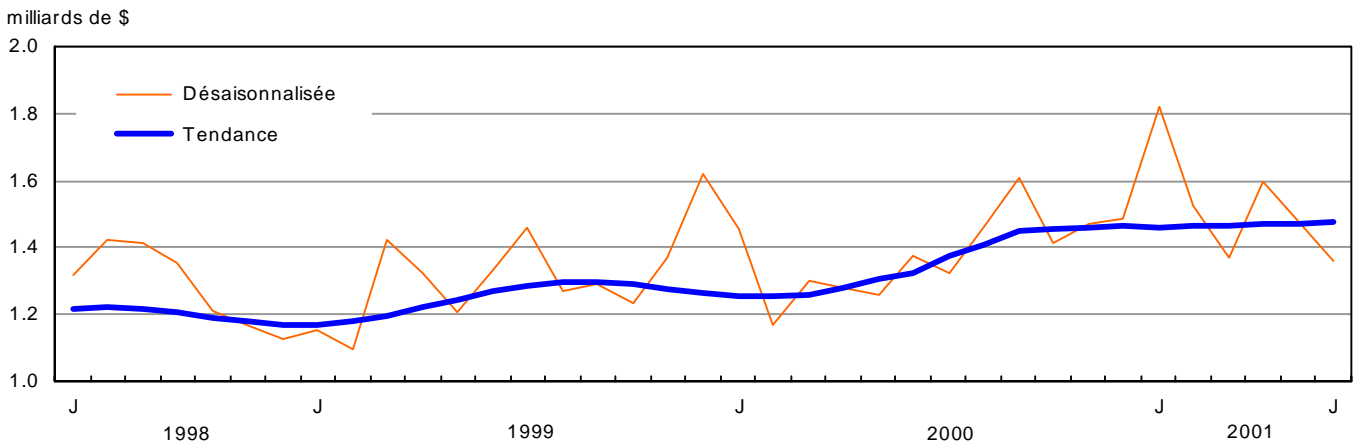


Permis de bâtir - Canada

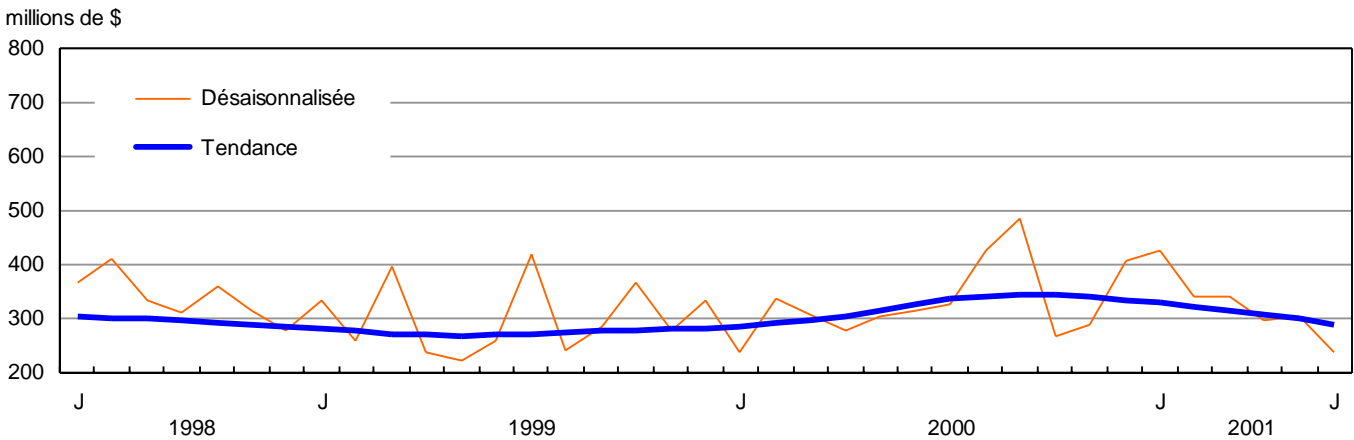
Nombre d'unités de logement - unifamilial et multiple



Valeur non résidentielle - total



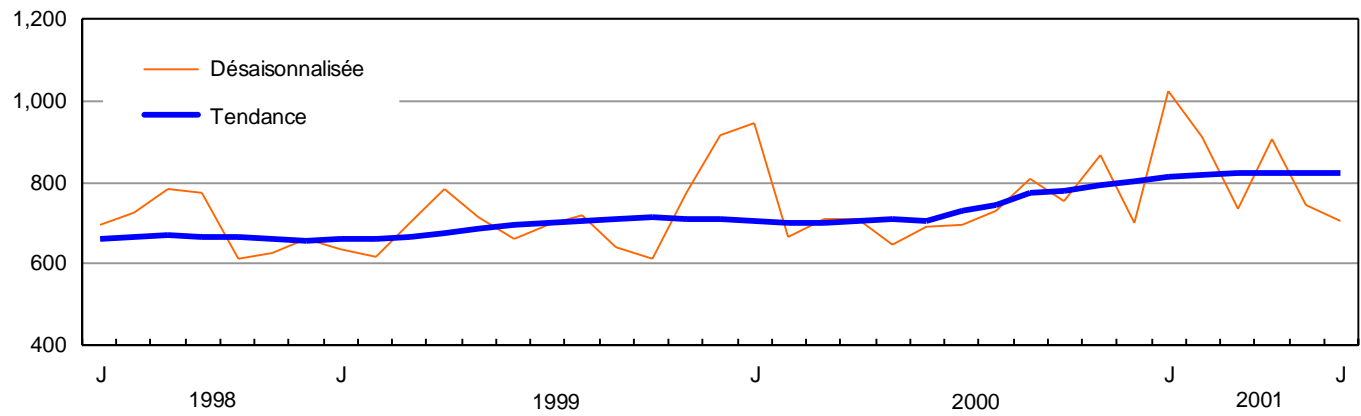
Valeur industrielle



Permis de bâtir - Canada

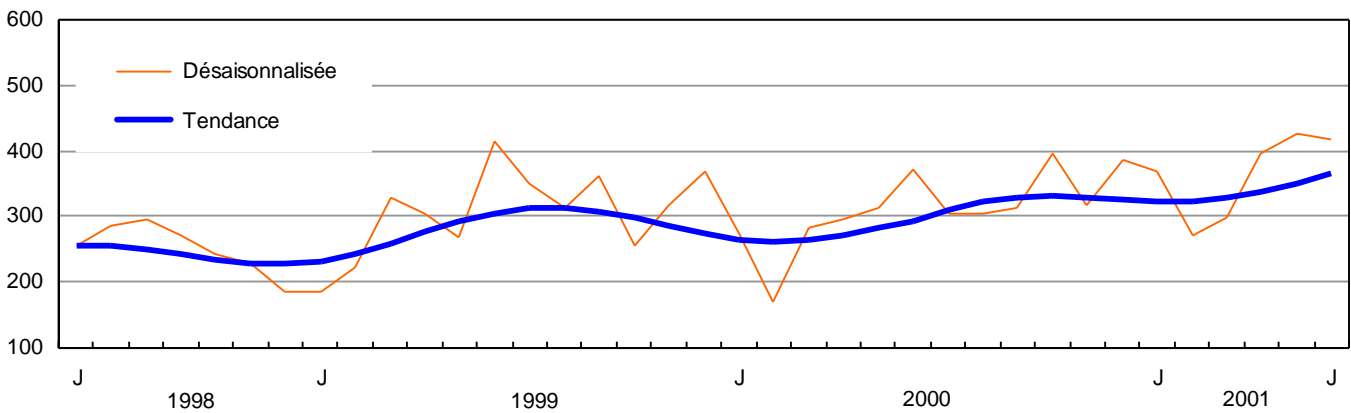
Valeur commerciale

millions de \$



Valeur institutionnelle et gouvernementale

millions de \$



PUBLICATIONS ÉLECTRONIQUES DISPONIBLES À
www.statcan.ca



Partie II – Tableaux (désaisonnalisés)

Tableau 1

Valeur totale des permis de bâtir, provinces et territoires, désaisonnalisés

Province/territoire	2001		Juin - Mai	Mai - Avr.	Avr. - Mars	Mars - Fév.	Fév. - Jan.	Jan. - Déc.
	Juin ^P	Mai ^R						
	milliers de dollars		variation en pourcentage					
Canada	3 283 828	3 278 516	0,2	3,0	4,4	-12,4	-8,2	21,4
Terre-Neuve	31 931	36 631	-12,8	67,9	22,4	39,8	-47,5	16,3
Île-du-Prince-Édouard	57 375	4 606	1 145,7	-42,9	17,6	51,5	-59,8	100,6
Nouvelle-Écosse	60 162	79 802	-24,6	40,1	39,1	-13,6	-15,0	-7,0
Nouveau-Brunswick	40 780	55 204	-26,1	55,4	16,5	-42,0	44,1	29,1
Québec	613 918	650 403	-5,6	5,4	8,6	-12,9	-25,5	81,6
Ontario	1 511 712	1 342 306	12,6	-0,1	0,4	-22,9	-4,9	12,0
Manitoba	71 880	63 780	12,7	-2,0	-0,7	26,9	-7,4	7,1
Saskatchewan	46 368	64 317	-27,9	-17,9	28,0	18,0	-33,9	149,5
Alberta	426 883	511 969	-16,6	15,8	-12,2	18,7	1,1	4,4
Colombie-Britannique	416 405	458 772	-9,2	-9,1	22,5	-7,0	9,7	-1,5
Yukon	1 901	3 562	-46,6	-39,7	187,2	-51,1	5,5	96,4
Territoires du Nord-Ouest	2 865	1 744	64,3	-46,2	96,3	61,2	-9,3	1 781,7
Nunavut	1 648	5 420	-69,6	576,7	11,9	-

Tableau 2

Valeur des permis de bâtir non-résidentiels, provinces et territoires, désaisonnalisés

Province/territoire	2001		Juin - Mai	Mai - Avr.	Avr. - Mars	Mars - Fév.	Fév. - Jan.	Jan. - Déc.
	Juin ^P	Mai ^R						
	milliers de dollars		variation en pourcentage					
Canada	1 361 146	1 473 645	-7,6	-7,6	16,3	-10,0	-16,2	22,2
Terre-Neuve	12 883	18 761	-31,3	65,2	19,9	173,8	-15,2	-60,8
Île-du-Prince-Édouard	49 367	1 688	2 824,6	-49,8	10,5	1 211,2	-96,2	313,1
Nouvelle-Écosse	11 498	37 958	-69,7	41,7	134,2	-43,8	-7,8	-13,9
Nouveau-Brunswick	17 143	34 371	-50,1	87,4	61,1	-63,4	132,5	107,4
Québec	303 883	370 107	-17,9	-1,6	20,6	-14,2	-25,8	150,7
Ontario	537 595	486 821	10,4	-16,6	18,3	-25,2	-24,0	-0,1
Manitoba	38 873	34 178	13,7	-24,4	22,2	36,3	5,4	-5,5
Saskatchewan	31 179	40 047	-22,1	-33,8	37,8	32,2	-45,0	276,8
Alberta	169 215	234 999	-28,0	22,8	-27,6	69,0	-6,4	-2,8
Colombie-Britannique	186 725	210 408	-11,3	-22,4	47,3	-18,5	39,6	-1,8
Yukon	1 020	1 904	-46,4	-60,5	932,3	-79,6	383,5	-61,7
Territoires du Nord-Ouest	713	140	409,3	-93,8	77,8	34,6	46,0	1 407,0
Nunavut	1 052	2 263	-53,5	770,4

Tableau 3

Valeur des permis de bâtir résidentiels, provinces et territoires, désaisonnalisés

Province/territoire	2001		Juin - Mai	Mai - Avr.	Avr. - Mars	Mars - Fév.	Fév. - Jan.	Jan. - Déc.
	Juin ^P	Mai ^R						
	milliers de dollars		variation en pourcentage					
Canada	1 922 682	1 804 871	6,5	13,7	-5,4	-14,3	-0,7	20,7
Terre-Neuve	19 048	17 870	6,6	70,9	25,3	-10,2	-54,0	92,8
Île-du-Prince-Édouard	8 008	2 918	174,4	-38,0	23,2	-11,1	-17,3	25,3
Nouvelle-Écosse	48 664	41 844	16,3	38,8	2,2	9,2	-19,8	-1,9
Nouveau-Brunswick	23 637	20 833	13,5	21,3	-10,1	-11,2	-7,0	6,0
Québec	310 035	280 296	10,6	16,1	-6,0	-11,3	-25,0	34,5
Ontario	974 117	855 485	13,9	12,7	-10,1	-21,5	12,4	25,9
Manitoba	33 007	29 602	11,5	49,0	-30,5	16,5	-18,4	20,8
Saskatchewan	15 189	24 270	-37,4	36,2	3,2	-7,3	3,0	17,3
Alberta	257 668	276 970	-7,0	10,5	4,7	-10,6	6,0	9,9
Colombie-Britannique	229 680	248 364	-7,5	6,5	2,4	5,0	-10,3	-1,3
Yukon	881	1 658	-46,9	53,0	-31,8	-17,0	-45,4	342,5
Territoires du Nord-Ouest	2 152	1 604	34,2	64,2	158,5	384,6	-83,8	2 729,4
Nunavut	596	3 157	-81,1	483,5	-24,4	-

Tableau 4

Nombre d'unités de logement autorisées, provinces et territoires, désaisonnalisées à un taux annuel

Province/territoire	2001		Juin - Mai	Mai - Avr.	Avr. - Mars	Mars - Fév.	Fév. - Jan.	Jan. - Déc.
	Juin ^P	Mai ^R						
	unités		variation en pourcentage					
Canada	170 808	167 676	1,9	17,8	-4,7	-18,1	7,5	11,1
Terre-Neuve	1 548	1 896	-18,4	75,6	28,6	-4,1	-54,9	105,1
Île-du-Prince-Édouard	552	264	109,1	-50,0	18,9	-31,5	-23,9	102,9
Nouvelle-Écosse	5 340	5 748	-7,1	93,9	9,8	8,7	-15,2	-17,0
Nouveau-Brunswick	2 952	2 616	12,8	16,0	-10,0	0,5	-11,1	3,5
Québec	28 776	26 892	7,0	14,0	0,8	-9,9	-22,9	32,0
Ontario	82 836	73 296	13,0	23,4	-20,1	-23,0	28,4	13,2
Manitoba	3 504	2 556	37,1	51,1	-28,4	4,8	-13,4	26,2
Saskatchewan	1 392	2 640	-47,3	41,9	15,7	-13,5	-2,5	30,3
Alberta	27 048	30 228	-10,5	8,3	14,3	-26,9	0,1	25,6
Colombie-Britannique	16 620	21 060	-21,1	1,0	26,3	5,0	11,6	-38,9
Yukon	132	144	-8,3	33,3	-40,0	36,4	-62,1	625,0
Territoires du Nord-Ouest	72	72	-	-
Nunavut	36	264	-86,4	633,3	-25,0	-

Tableau 5

Unités de logement, valeur des permis de bâtir résidentiels et non-résidentiels, provinces et territoires, désaisonnalisés

Mois	Nombre d'unités de logement			Valeur estimative de la construction					
	Unifamiliales ¹	Multiples	Logements, total	Résidentiel	Non résidentiel			Total	
					Industriel	Commercial	Institutionnel et gouvernemental		
	unités			en milliers de dollars					
Canada									
Mai ^R	7 941	6 032	13 973	1 804 871	304 642	743 005	425 998	1 473 645	3 278 516
Juin ^P	8 207	6 027	14 234	1 922 682	237 054	706 182	417 910	1 361 146	3 283 828
Cumulatif janv. - juin 2001	48 223	33 630	81 853	10 919 884	1 946 445	5 022 359	2 176 055	9 144 859	20 064 743
Cumulatif janv. - juin 2000	47 232	27 420	74 652	10 011 933	1 777 269	4 362 057	1 706 212	7 845 538	17 857 471
Terre-Neuve									
Mai ^R	136	22	158	17 870	303	18 022	436	18 761	36 631
Juin ^P	117	12	129	19 048	868	11 787	228	12 883	31 931
Cumulatif janv. - juin 2001	606	76	682	85 193	1 399	53 742	4 864	60 005	145 198
Cumulatif janv. - juin 2000	623	51	674	85 915	3 436	25 638	6 021	35 095	121 010
Île-du-Prince-Édouard									
Mai ^R	18	4	22	2 918	-	1 645	43	1 688	4 606
Juin ^P	19	27	46	8 008	761	3 476	45 130	49 367	57 375
Cumulatif janv. - juin 2001	215	59	274	28 949	1 312	16 499	45 953	63 764	92 713
Cumulatif janv. - juin 2000	206	36	242	26 176	4 134	9 736	4 150	18 020	44 196
Nouvelle-Écosse									
Mai ^R	228	251	479	41 844	708	33 928	3 322	37 958	79 802
Juin ^P	246	199	445	48 664	1 991	8 730	777	11 498	60 162
Cumulatif janv. - juin 2001	1 314	533	1 847	210 891	18 421	96 125	15 527	130 073	340 964
Cumulatif janv. - juin 2000	1 619	710	2 329	260 299	27 537	115 768	85 850	229 155	489 454
Nouveau-Brunswick									
Mai ^R	145	73	218	20 833	1 137	18 734	14 500	34 371	55 204
Juin ^P	164	82	246	23 637	939	6 895	9 309	17 143	40 780
Cumulatif janv. - juin 2001	921	382	1 303	125 377	27 304	65 317	33 050	125 671	251 048
Cumulatif janv. - juin 2000	1 055	247	1 302	134 949	21 684	48 228	24 123	94 035	228 984
Québec									
Mai ^R	1 290	951	2 241	280 296	102 076	213 534	54 497	370 107	650 403
Juin ^P	1 318	1 080	2 398	310 035	47 241	213 064	43 578	303 883	613 918
Cumulatif janv. - juin 2001	7 702	5 821	13 523	1 763 716	612 581	1 309 873	291 990	2 214 444	3 978 160
Cumulatif janv. - juin 2000	7 349	4 482	11 831	1 576 873	433 741	734 461	278 502	1 446 704	3 023 577
Ontario									
Mai ^R	3 469	2 639	6 108	855 485	106 353	209 549	170 919	486 821	1 342 306
Juin ^P	3 688	3 215	6 903	974 117	106 012	228 610	202 973	537 595	1 511 712
Cumulatif janv. - juin 2001	22 034	16 426	38 460	5 463 859	790 356	1 793 756	1 045 372	3 629 484	9 093 343
Cumulatif janv. - juin 2000	21 774	12 809	34 583	4 983 776	803 946	1 668 106	716 579	3 188 631	8 172 407
Manitoba									
Mai ^R	191	22	213	29 602	8 096	22 211	3 871	34 178	63 780
Juin ^P	200	92	292	33 007	5 639	25 874	7 360	38 873	71 880
Cumulatif janv. - juin 2001	1 088	160	1 248	165 601	49 575	135 174	23 398	208 147	373 748
Cumulatif janv. - juin 2000	1 167	164	1 331	179 014	69 666	134 926	62 264	266 856	445 870
Saskatchewan									
Mai ^R	85	135	220	24 270	12 362	18 117	9 568	40 047	64 317
Juin ^P	94	22	116	15 189	12 326	10 370	8 483	31 179	46 368
Cumulatif janv. - juin 2001	685	254	939	111 269	46 718	116 243	106 271	269 232	380 501
Cumulatif janv. - juin 2000	948	270	1 218	133 812	32 588	139 789	52 454	224 831	358 643

Tableau 5

Unités de logement, valeur des permis de bâtir résidentiels et non-résidentiels, provinces et territoires, désaisonnalisés – fin

Mois	Nombre d'unités de logement			Valeur estimative de la construction					
	Unifamiliiales ¹	Multiples	Logements, total	Résidentiel	Non résidentiel			Total	
					Industriel	Commercial	Institutionnel et gouvernemental		
	unités			en milliers de dollars					
Alberta									
Mai ^R	1 702	817	2 519	276 970	55 848	92 192	86 959	234 999	511 969
Juin ^P	1 692	562	2 254	257 668	47 908	83 241	38 066	169 215	426 883
Cumulatif janv. - juin 2001	9 667	5 031	14 698	1 545 003	256 030	679 462	247 728	1 183 220	2 728 223
Cumulatif janv. - juin 2000	8 727	5 360	14 087	1 503 340	239 314	730 812	229 455	1 199 581	2 702 921
Colombie-Britannique									
Mai ^R	651	1 104	1 755	248 364	17 666	110 967	81 775	210 408	458 772
Juin ^P	651	734	1 385	229 680	13 007	112 260	61 458	186 725	416 405
Cumulatif janv. - juin 2001	3 867	4 871	8 738	1 397 994	141 015	743 135	356 138	1 240 288	2 638 282
Cumulatif janv. - juin 2000	3 667	3 164	6 831	1 099 669	140 729	740 345	242 787	1 123 861	2 223 530
Yukon									
Mai ^R	12	-	12	1 658	93	1 703	108	1 904	3 562
Juin ^P	9	2	11	881	362	416	242	1 020	1 901
Cumulatif janv. - juin 2001	84	3	87	10 636	489	5 161	5 322	10 972	21 608
Cumulatif janv. - juin 2000	68	5	73	8 290	314	2 910	3 825	7 049	15 339
Territoires du Nord-Ouest									
Mai ^R	6	-	6	1 604	-	140	-	140	1 744
Juin ^P	6	-	6	2 152	-	407	306	713	2 865
Cumulatif janv. - juin 2001	18	-	18	5 670	1 245	4 297	442	5 984	11 654
Cumulatif janv. - juin 2000	16	8	24	3 933	180	5 644	202	6 026	9 959
Nunavut									
Mai ^R	8	14	22	3 157	-	2 263	-	2 263	5 420
Juin ^P	3	-	3	596	-	1 052	-	1 052	1 648
Cumulatif janv. - juin 2001	22	14	36	5 726	-	3 575	-	3 575	9 301
Cumulatif janv. - juin 2000	13	114	127	15 887	-	5 694	-	5 694	21 581

¹ Les types de logements suivants sont compris dans cette catégorie: maison individuelle, maison mobile et chalet.

Tableau 6

Unités de logement, valeur des permis de bâtir résidentiels et non résidentiels, régions métropolitaines de recensement, désaisonnalisés

Mois	Nombre d'unités de logement			Valeur estimative de la construction					
	Unifam- iliales ¹	Multiples	Logements, total	Résidentiel	Non résidentiel			Total	
					Industriel	Commercial	Institutionnel et gouver- nemental		
	unités			en milliers de dollars					
Calgary, Alberta									
Mai ^R	664	351	1 015	123 479	10 606	23 917	54 398	88 921	212 400
Juin ^P	642	211	853	111 301	17 713	31 817	19 378	68 908	180 209
Cumulatif janv. - juin 2001	3 745	1 699	5 444	670 313	58 627	265 138	106 908	430 673	1 100 986
Cumulatif janv. - juin 2000	3 535	2 122	5 657	680 776	63 200	348 819	134 632	546 651	1 227 427
Chicoutimi-Jonquière, Québec									
Mai ^R	33	16	49	7 004	1 544	2 108	1 098	4 750	11 754
Juin ^P	25	23	48	6 154	916	2 990	2 971	6 877	13 031
Cumulatif janv. - juin 2001	118	99	217	27 084	9 730	37 960	23 635	71 325	98 409
Cumulatif janv. - juin 2000	119	72	191	25 909	29 565	14 599	8 420	52 584	78 493
Edmonton, Alberta									
Mai ^R	487	180	667	66 012	2 635	29 882	14 334	46 851	112 863
Juin ^P	470	111	581	56 470	5 714	24 222	3 837	33 773	90 243
Cumulatif janv. - juin 2001	2 492	1 103	3 595	345 520	35 298	190 063	67 100	292 461	637 981
Cumulatif janv. - juin 2000	2 185	1 595	3 780	351 161	37 578	192 965	28 030	258 573	609 734
Halifax, Nouvelle-Écosse									
Mai ^R	103	216	319	23 631	25	27 716	2 730	30 471	54 102
Juin ^P	109	151	260	27 466	213	3 884	69	4 166	31 632
Cumulatif janv. - juin 2001	613	422	1 035	115 351	1 597	48 300	7 136	57 033	172 384
Cumulatif janv. - juin 2000	762	612	1 374	145 761	8 408	84 527	55 793	148 728	294 489
Hamilton, Ontario									
Mai ^R	127	63	190	29 180	523	17 105	15 554	33 182	62 362
Juin ^P	147	293	440	52 624	4 730	10 854	8 361	23 945	76 569
Cumulatif janv. - juin 2001	833	965	1 798	227 318	43 505	78 813	79 463	201 781	429 099
Cumulatif janv. - juin 2000	992	505	1 497	203 903	27 035	62 578	66 118	155 731	359 634
Hull, Québec									
Mai ^R	132	42	174	20 035	163	7 407	731	8 301	28 336
Juin ^P	98	30	128	14 420	851	7 727	1 501	10 079	24 499
Cumulatif janv. - juin 2001	490	310	800	88 940	7 698	96 887	8 236	112 821	201 761
Cumulatif janv. - juin 2000	303	166	469	56 245	4 089	45 673	11 866	61 628	117 873
Kitchener, Ontario									
Mai ^R	194	338	532	46 100	6 995	19 295	12 359	38 649	84 749
Juin ^P	197	312	509	49 362	7 476	13 195	3 718	24 389	73 751
Cumulatif janv. - juin 2001	1 063	865	1 928	220 375	40 558	127 770	38 523	206 851	427 226
Cumulatif janv. - juin 2000	1 112	755	1 867	207 178	72 898	61 078	35 630	169 606	376 784
London, Ontario									
Mai ^R	142	144	286	29 976	8 241	11 604	50 820	70 665	100 641
Juin ^P	165	55	220	27 269	4 265	7 613	42 865	54 743	82 012
Cumulatif janv. - juin 2001	724	320	1 044	130 651	25 193	103 501	153 005	281 699	412 350
Cumulatif janv. - juin 2000	703	386	1 089	123 625	21 725	59 460	43 646	124 831	248 456
Montréal, Québec									
Mai ^R	525	536	1 061	135 857	69 702	143 317	18 001	231 020	366 877
Juin ^P	616	704	1 320	160 234	25 623	142 911	17 744	186 278	346 512
Cumulatif janv. - juin 2001	3 572	3 631	7 203	922 616	413 643	832 991	128 141	1 374 775	2 297 391
Cumulatif janv. - juin 2000	3 492	2 600	6 092	785 275	206 305	390 234	142 188	738 727	1 524 002

Tableau 6

Unités de logement, valeur des permis de bâtir résidentiels et non résidentiels, régions métropolitaines de recensement, désaisonnalisés – suite

Mois	Nombre d'unités de logement			Valeur estimative de la construction					
	Unifamiliales ¹	Multiples	Logements, total	Résidentiel	Non résidentiel			Total	
					Industriel	Commercial	Institutionnel et gouvernemental		
	unités			en milliers de dollars					
Oshawa, Ontario									
Mai ^R	205	119	324	43 007	-	920	4 644	5 564	48 571
Juin ^P	232	105	337	43 737	9 311	19 991	5 330	34 632	78 369
Cumulatif janv. - juin 2001	1 024	454	1 478	195 571	27 393	32 906	18 034	78 333	273 904
Cumulatif janv. - juin 2000	1 106	736	1 842	215 463	24 849	45 178	80 520	150 547	366 010
Ottawa, Ontario									
Mai ^R	311	288	599	78 341	13 378	17 363	13 752	44 493	122 834
Juin ^P	328	220	548	75 701	3 423	28 234	16 883	48 540	124 241
Cumulatif janv. - juin 2001	2 055	1 367	3 422	441 421	28 813	208 130	72 735	309 678	751 099
Cumulatif janv. - juin 2000	1 678	880	2 558	350 626	30 320	219 670	40 315	290 305	640 931
Québec, Québec									
Mai ^R	144	119	263	27 526	1 379	27 850	3 691	32 920	60 446
Juin ^P	123	138	261	34 344	236	22 350	7 081	29 667	64 011
Cumulatif janv. - juin 2001	786	675	1 461	186 566	20 506	103 124	37 643	161 273	347 839
Cumulatif janv. - juin 2000	651	499	1 150	133 474	12 535	88 183	51 234	151 952	285 426
Regina, Saskatchewan									
Mai ^R	7	54	61	8 435	-	4 764	863	5 627	14 062
Juin ^P	34	2	36	4 694	-	4 748	7 290	12 038	16 732
Cumulatif janv. - juin 2001	170	58	228	28 410	2 882	34 916	56 254	94 052	122 462
Cumulatif janv. - juin 2000	288	77	365	37 750	4 465	41 540	5 157	51 162	88 912
Saint John, Nouveau-Brunswick									
Mai ^R	19	8	27	3 429	65	1 873	2 748	4 686	8 115
Juin ^P	20	6	26	3 227	220	1 392	1 050	2 662	5 889
Cumulatif janv. - juin 2001	119	22	141	17 708	1 023	11 412	7 949	20 384	38 092
Cumulatif janv. - juin 2000	131	25	156	20 412	4 703	9 754	9 536	23 993	44 405
Saskatoon, Saskatchewan									
Mai ^R	46	67	113	9 742	11 801	7 987	2 292	22 080	31 822
Juin ^P	29	15	44	5 036	1 344	1 922	506	3 772	8 808
Cumulatif janv. - juin 2001	269	146	415	43 085	29 363	35 916	27 277	92 556	135 641
Cumulatif janv. - juin 2000	326	154	480	48 451	24 563	56 763	25 615	106 941	155 392
Sherbrooke, Québec									
Mai ^R	38	23	61	7 497	1 853	1 981	2 169	6 003	13 500
Juin ^P	26	7	33	4 375	525	1 748	1 136	3 409	7 784
Cumulatif janv. - juin 2001	179	122	301	34 990	5 310	18 228	8 410	31 948	66 938
Cumulatif janv. - juin 2000	198	97	295	37 684	5 715	8 282	2 356	16 353	54 037
St. Catharines-Niagara, Ontario									
Mai ^R	98	21	119	17 332	2 301	6 263	4 649	13 213	30 545
Juin ^P	82	45	127	18 814	366	3 501	6 536	10 403	29 217
Cumulatif janv. - juin 2001	413	156	569	83 189	11 778	62 766	28 049	102 593	185 782
Cumulatif janv. - juin 2000	539	144	683	89 311	13 599	59 440	11 817	84 856	174 167
St. John's, Terre-Neuve									
Mai ^R	97	18	115	12 096	240	11 103	256	11 599	23 695
Juin ^P	82	12	94	12 570	15	5 107	213	5 335	17 905
Cumulatif janv. - juin 2001	411	64	475	55 395	469	29 318	4 322	34 109	89 504
Cumulatif janv. - juin 2000	437	46	483	61 042	3 092	14 724	3 138	20 954	81 996

Tableau 6

Unités de logement, valeur des permis de bâtir résidentiels et non résidentiels, régions métropolitaines de recensement, désaisonnalisés – fin

Mois	Nombre d'unités de logement			Valeur estimative de la construction					
	Unifamiliales ¹	Multiples	Logements, total	Résidentiel	Non résidentiel			Total	
					Industriel	Commercial	Institutionnel et gouvernemental		
	unités			en milliers de dollars					
Sudbury, Ontario									
Mai ^R	34	-	34	6 287	179	531	676	1 386	7 673
Juin ^P	23	-	23	5 004	595	690	1 204	2 489	7 493
Cumulatif janv. - juin 2001	89	-	89	17 761	2 154	9 397	6 424	17 975	35 736
Cumulatif janv. - juin 2000	74	2	76	17 424	2 749	7 735	7 091	17 575	34 999
Thunder Bay, Ontario									
Mai ^R	20	2	22	3 313	50	5 708	435	6 193	9 506
Juin ^P	31	-	31	4 699	326	1 051	3 355	4 732	9 431
Cumulatif janv. - juin 2001	82	7	89	13 916	5 097	15 189	14 613	34 899	48 815
Cumulatif janv. - juin 2000	93	44	137	19 729	1 496	24 723	8 312	34 531	54 260
Toronto, Ontario									
Mai ^R	1 237	1 304	2 541	386 689	39 608	73 676	23 883	137 167	523 856
Juin ^P	1 328	1 890	3 218	483 143	48 449	89 358	47 096	184 903	668 046
Cumulatif janv. - juin 2001	8 982	10 174	19 156	2 832 520	357 964	828 586	339 731	1 526 281	4 358 801
Cumulatif janv. - juin 2000	8 512	7 681	16 193	2 489 626	340 564	834 084	280 795	1 455 443	3 945 069
Trois-Rivières, Québec									
Mai ^R	18	5	23	4 662	4	4 569	10 179	14 752	19 414
Juin ^P	15	7	22	3 847	364	6 187	1 901	8 452	12 299
Cumulatif janv. - juin 2001	94	32	126	21 259	3 744	19 790	15 351	38 885	60 144
Cumulatif janv. - juin 2000	94	62	156	23 523	2 730	17 381	3 146	23 257	46 780
Vancouver, Colombie-Britannique									
Mai ^R	300	994	1 294	179 170	5 116	83 714	14 362	103 192	282 362
Juin ^P	286	564	850	151 288	4 659	55 577	31 892	92 128	243 416
Cumulatif janv. - juin 2001	1 669	3 939	5 608	934 912	65 531	465 020	188 055	718 606	1 653 518
Cumulatif janv. - juin 2000	1 560	2 164	3 724	649 941	62 006	505 406	127 491	694 903	1 344 844
Victoria, Colombie-Britannique									
Mai ^R	53	4	57	10 854	603	7 162	2 064	9 829	20 683
Juin ^P	55	4	59	14 284	80	9 443	3 556	13 079	27 363
Cumulatif janv. - juin 2001	309	119	428	81 413	16 752	52 821	16 859	86 432	167 845
Cumulatif janv. - juin 2000	293	171	464	79 968	6 665	44 161	15 024	65 850	145 818
Windsor, Ontario									
Mai ^R	99	84	183	27 010	1 320	742	63	2 125	29 135
Juin ^P	127	33	160	25 857	2 889	16 718	13 727	33 334	59 191
Cumulatif janv. - juin 2001	789	219	1 008	154 672	21 447	53 713	29 966	105 126	259 798
Cumulatif janv. - juin 2000	925	251	1 176	176 544	18 926	27 784	15 571	62 281	238 825
Winnipeg, Manitoba									
Mai ^R	106	10	116	17 059	1 441	17 711	3 647	22 799	39 858
Juin ^P	119	81	200	21 592	846	16 240	5 377	22 463	44 055
Cumulatif janv. - juin 2001	596	117	713	97 481	9 466	99 643	17 400	126 509	223 990
Cumulatif janv. - juin 2000	585	64	649	97 742	32 712	94 956	43 083	170 751	268 493

¹ Les types de logements suivants sont compris dans cette catégorie: maison individuelle, maison mobile et chalet.

Partie III – Tableaux (non désaisonnalisés)

Tableau 7

Unités de logement, provinces et territoires, non désaisonnalisés

Mois	Nombre d'unités de logement						
	Unifamiliales, inclus maisons mobiles	Chalets	Doublets	Rangées	Appar- tements	Transfor- mations	Logements, total
Canada							
Mai ^R	11 109	135	993	1 574	3 849	321	17 981
Juin ^P	10 202	125	775	1 664	3 715	321	16 802
Cumulatif janv. - juin 2001	49 180	409	5 372	7 419	17 024	1 720	81 124
Cumulatif janv. - juin 2000	49 008	361	5 184	7 601	13 827	1 173	77 154
Terre-Neuve							
Mai ^R	230	-	-	-	22	7	259
Juin ^P	186	3	-	3	13	2	207
Cumulatif janv. - juin 2001	598	5	14	3	37	20	677
Cumulatif janv. - juin 2000	551	1	30	3	8	4	597
Île-du-Prince-Édouard							
Mai ^R	25	-	-	-	12	1	38
Juin ^P	32	2	1	-	40	2	77
Cumulatif janv. - juin 2001	130	17	8	4	60	6	225
Cumulatif janv. - juin 2000	168	14	5	-	16	-	203
Nouvelle-Écosse							
Mai ^R	365	13	2	8	234	-	622
Juin ^P	354	19	4	4	205	12	598
Cumulatif janv. - juin 2001	1 343	51	9	12	496	27	1 938
Cumulatif janv. - juin 2000	1 585	44	76	17	579	26	2 327
Nouveau-Brunswick							
Mai ^R	257	8	2	-	139	9	415
Juin ^P	260	12	8	-	92	35	407
Cumulatif janv. - juin 2001	817	31	14	4	306	63	1 235
Cumulatif janv. - juin 2000	938	22	23	17	197	22	1 219
Québec							
Mai ^R	2 052	38	109	3	801	212	3 215
Juin ^P	1 491	41	137	87	769	202	2 727
Cumulatif janv. - juin 2001	8 867	126	596	156	4 318	764	14 827
Cumulatif janv. - juin 2000	8 743	119	474	314	3 543	585	13 778
Ontario							
Mai ^R	4 507	43	629	1 136	1 004	49	7 368
Juin ^P	4 488	28	460	1 271	1 390	30	7 667
Cumulatif janv. - juin 2001	21 654	92	3 930	5 446	5 269	535	36 926
Cumulatif janv. - juin 2000	21 931	86	3 838	4 848	3 427	319	34 449
Manitoba							
Mai ^R	301	6	-	10	12	-	329
Juin ^P	304	3	-	4	88	-	399
Cumulatif janv. - juin 2001	1 151	14	3	19	138	1	1 326
Cumulatif janv. - juin 2000	1 216	20	12	41	104	8	1 401

Tableau 7

Unités de logement, provinces et territoires, non désaisonnalisés – fin

Mois	Nombre d'unités de logement						
	Unifamiliales, inclus maisons mobiles	Chalets	Doubles	Rangées	Appar- tements	Transfor- mations	Logements, total
Saskatchewan							
Mai ^R	139	3	55	6	72	2	277
Juin ^P	127	2	8	13	-	1	151
Cumulatif janv. - juin 2001	630	6	67	34	146	7	890
Cumulatif janv. - juin 2000	955	6	37	82	149	3	1 232
Alberta							
Mai ^R	2 301	15	174	237	530	18	3 275
Juin ^P	2 068	10	140	163	333	8	2 722
Cumulatif janv. - juin 2001	9 925	47	656	837	2 634	164	14 263
Cumulatif janv. - juin 2000	8 997	31	488	1 109	3 709	55	14 389
Colombie-Britannique							
Mai ^R	899	9	20	174	1 011	23	2 136
Juin ^P	866	2	15	119	785	29	1 816
Cumulatif janv. - juin 2001	3 972	17	71	904	3 608	132	8 704
Cumulatif janv. - juin 2000	3 866	7	201	1 110	2 032	147	7 363
Yukon							
Mai ^R	15	-	-	-	-	-	15
Juin ^P	16	2	2	-	-	-	20
Cumulatif janv. - juin 2001	48	2	2	-	-	1	53
Cumulatif janv. - juin 2000	32	11	-	-	2	3	48
Territoires du Nord-Ouest							
Mai ^R	10	-	-	-	-	-	10
Juin ^P	7	1	-	-	-	-	8
Cumulatif janv. - juin 2001	23	1	-	-	-	-	24
Cumulatif janv. - juin 2000	13	-	-	-	7	1	21
Nunavut							
Mai ^R	8	-	2	-	12	-	22
Juin ^P	3	-	-	-	-	-	3
Cumulatif janv. - juin 2001	22	-	2	-	12	-	36
Cumulatif janv. - juin 2000	13	-	-	60	54	-	127

Tableau 8

Unités de logement, régions métropolitaines de recensement, non désaisonnalisés, juin 2001

Région métropolitaine de recensement	Nombre d'unités de logement						Logements, total
	Unifamiliales, inclus maisons mobiles	Chalets	Doubles	Rangées	Appar-tements	Transfor-mations	
Calgary, Alberta	754	-	81	75	94	3	1 007
Chicoutimi-Jonquière, Québec	28	-	2	-	18	5	53
Edmonton, Alberta	553	-	26	17	87	3	686
Halifax, Nouvelle-Écosse	157	-	-	4	141	6	308
Hamilton, Ontario	170	-	20	103	166	-	459
Hull, Québec	107	1	17	2	14	1	142
Kitchener, Ontario	228	-	5	47	248	7	535
London, Ontario	191	-	5	42	6	1	245
Montréal, Québec	680	-	81	81	474	144	1 460
Oshawa, Ontario	268	-	18	85	-	-	371
Ottawa, Ontario	378	-	34	145	36	3	596
Québec, Québec	134	2	6	-	124	22	288
Regina,, Saskatchewan	47	-	1	-	-	1	49
Saint John, Nouveau-Brunswick	34	-	-	-	6	-	40
Saskatoon, Saskatchewan	38	1	5	10	-	-	54
Sherbrooke, Québec	29	-	2	-	5	1	37
St. Catharines-Niagara, Ontario	95	-	6	12	26	-	139
St. John's, Terre-Neuve	123	-	-	3	13	2	141
Sudbury, Ontario	27	-	-	-	-	-	27
Thunder Bay, Ontario	36	-	-	-	-	-	36
Toronto, Ontario	1 536	-	292	695	872	3	3 398
Trois-Rivières, Québec	17	-	6	-	-	2	25
Vancouver, Colombie-Britannique	356	-	-	116	559	20	1 051
Victoria, Colombie-Britannique	67	-	-	3	2	1	73
Windsor, Ontario	147	-	18	12	-	3	180
Winnipeg, Manitoba	178	-	-	4	77	-	259

Tableau 9

Unités de logement, régions métropolitaines de recensement, non désaisonnalisés, janvier - juin 2001

Région métropolitaine de recensement	Nombre d'unités de logement						
	Unifamiliales, inclus maisons mobiles	Chalets	Doubles	Rangées	Appar- tements	Transfor- mations	Logements, total
Calgary, Alberta	3 899	-	293	347	995	6	5 540
Chicoutimi-Jonquière, Québec	166	2	5	-	59	44	276
Edmonton, Alberta	2 648	-	248	50	626	118	3 690
Halifax, Nouvelle-Écosse	680	-	-	4	400	18	1 102
Hamilton, Ontario	837	-	41	390	389	77	1 734
Hull, Québec	596	2	110	2	232	8	950
Kitchener, Ontario	1 079	-	61	260	508	27	1 935
London, Ontario	758	-	22	166	115	7	1 068
Montréal, Québec	4 084	-	293	133	2 663	442	7 615
Oshawa, Ontario	1 034	-	115	289	-	9	1 447
Ottawa, Ontario	2 094	-	203	897	174	50	3 418
Québec, Québec	991	4	49	-	486	72	1 602
Regina,, Saskatchewan	155	-	53	-	2	3	213
Saint John, Nouveau-Brunswick	121	-	2	4	16	-	143
Saskatoon, Saskatchewan	268	1	7	18	118	3	415
Sherbrooke, Québec	225	-	20	-	107	12	364
St. Catharines-Niagara, Ontario	433	1	34	81	33	2	584
St. John's, Terre-Neuve	404	-	14	3	33	10	464
Sudbury, Ontario	103	1	-	-	-	-	104
Thunder Bay, Ontario	91	2	2	-	2	2	99
Toronto, Ontario	8 748	-	2 982	2 828	3 470	256	18 284
Trois-Rivières, Québec	134	1	20	-	2	12	169
Vancouver, Colombie-Britannique	1 755	-	14	821	2 896	95	5 581
Victoria, Colombie-Britannique	311	4	3	33	46	20	417
Windsor, Ontario	816	-	108	17	83	6	1 030
Winnipeg, Manitoba	665	-	-	19	98	-	782

Tableau 10

Valeur des permis de bâtir résidentiels et non résidentiels, provinces et territoires, non désaisonnalisés

Mois	Valeur de la construction (en milliers de dollars)				Total
	Résidentiel	Non résidentiel			
		Industriel	Commercial	Institutionnel et gouver- nemental	
Canada					
May ^R	2 439 043	349 930	819 363	455 669	4 064 005
Juin ^P	2 309 752	280 543	731 113	423 629	3 745 037
Cumulatif janv. - juin 2001	10 872 616	1 673 679	4 335 711	2 107 085	18 989 091
Cumulatif janv. - juin 2000	10 294 535	1 702 698	3 997 159	1 672 596	17 666 988
Terre-Neuve					
May ^R	30 746	303	17 190	516	48 755
Juin ^P	29 954	868	11 526	140	42 488
Cumulatif janv. - juin 2001	85 215	1 399	44 784	2 268	133 666
Cumulatif janv. - juin 2000	76 059	3 436	19 057	5 327	103 879
Île-du-Prince-Édouard					
May ^R	4 072	-	1 645	43	5 760
Juin ^P	9 540	761	3 476	45 130	58 907
Cumulatif janv. - juin 2001	24 799	1 312	16 499	45 953	88 563
Cumulatif janv. - juin 2000	24 002	4 134	9 736	4 150	42 022
Nouvelle-Écosse					
May ^R	66 355	1 662	31 102	3 322	102 441
Juin ^P	62 595	2 567	9 926	777	75 865
Cumulatif janv. - juin 2001	219 202	14 404	80 249	15 527	329 382
Cumulatif janv. - juin 2000	259 766	29 864	105 236	85 850	480 716
Nouveau-Brunswick					
May ^R	40 057	1 363	18 734	14 500	74 654
Juin ^P	40 698	1 318	6 895	9 309	58 220
Cumulatif janv. - juin 2001	120 732	13 310	65 317	33 050	232 409
Cumulatif janv. - juin 2000	129 597	17 184	48 228	24 123	219 132
Québec					
May ^R	437 693	124 039	200 247	62 484	824 463
Juin ^P	389 883	55 542	169 997	56 880	672 302
Cumulatif janv. - juin 2001	1 899 976	464 469	1 025 826	268 631	3 658 902
Cumulatif janv. - juin 2000	1 784 311	361 661	590 470	273 343	3 009 785
Ontario					
May ^R	1 067 177	126 011	250 865	176 859	1 620 912
Juin ^P	1 096 815	133 883	250 909	191 511	1 673 118
Cumulatif janv. - juin 2001	5 230 198	705 515	1 546 261	978 668	8 460 642
Cumulatif janv. - juin 2000	4 946 011	803 429	1 564 031	694 309	8 007 780
Manitoba					
May ^R	46 045	9 365	29 848	3 871	89 129
Juin ^P	47 450	8 297	25 858	7 360	88 965
Cumulatif janv. - juin 2001	171 412	46 716	122 616	23 398	364 142
Cumulatif janv. - juin 2000	186 336	66 694	118 126	62 264	433 420
Saskatchewan					
May ^R	32 797	12 362	18 621	9 650	73 430
Juin ^P	20 502	12 326	12 609	12 970	58 407
Cumulatif janv. - juin 2001	105 682	46 718	88 664	92 600	333 664
Cumulatif janv. - juin 2000	133 563	32 588	123 399	44 497	334 047

Tableau 10

Valeur des permis de bâtir résidentiels et non résidentiels, provinces et territoires, non désaisonnalisés – fin

Mois	Valeur de la construction (en milliers de dollars)				Total
	Résidentiel	Non résidentiel			
		Industriel	Commercial	Institutionnel et gouver- nemental	
Alberta					
May ^R	377 039	55 848	123 800	102 541	659 228
Juin ^P	322 602	47 908	103 349	37 546	511 405
Cumulatif janv. - juin 2001	1 586 918	256 030	654 067	285 088	2 782 103
Cumulatif janv. - juin 2000	1 557 075	239 314	731 293	231 919	2 759 601
Colombie-Britannique					
May ^R	330 192	18 884	123 205	81 775	554 056
Juin ^P	285 451	16 711	134 693	61 458	498 313
Cumulatif janv. - juin 2001	1 411 362	122 072	678 395	356 138	2 567 967
Cumulatif janv. - juin 2000	1 172 057	143 900	673 335	242 787	2 232 079
Yukon					
May ^R	2 109	93	1 703	108	4 013
Juin ^P	1 514	362	416	242	2 534
Cumulatif janv. - juin 2001	5 724	489	5 161	5 322	16 696
Cumulatif janv. - juin 2000	5 938	314	2 910	3 825	12 987
Territoires du Nord-Ouest					
May ^R	1 604	-	140	-	1 744
Juin ^P	2 152	-	407	306	2 865
Cumulatif janv. - juin 2001	5 670	1 245	4 297	442	11 654
Cumulatif janv. - juin 2000	3 933	180	5 644	202	9 959
Nunavut					
May ^R	3 157	-	2 263	-	5 420
Juin ^P	596	-	1 052	-	1 648
Cumulatif janv. - juin 2001	5 726	-	3 575	-	9 301
Cumulatif janv. - juin 2000	15 887	-	5 694	-	21 581

Tableau 11

Valeur des permis de bâtir résidentiels et non résidentiels, régions métropolitaines de recensement, non désaisonnalisés, juin 2001

Région métropolitaine de recensement	Valeur de la construction (en milliers de dollars)				Total
	Résidentiel	Non résidentiel			
		Industriel	Commercial	Institutionnel et gouver- nemental	
Calgary	135 519	17 713	38 945	18 944	211 121
Chicoutimi-Jonquière	7 621	1 152	2 335	4 193	15 301
Edmonton	68 747	5 714	29 649	3 751	107 861
Halifax	29 136	213	3 751	69	33 169
Hamilton	54 219	5 910	11 320	7 982	79 431
Hull	17 950	1 070	6 034	2 119	27 173
Kitchener	52 627	9 340	13 762	3 549	79 278
London	30 934	5 329	7 940	40 922	85 125
Montréal	196 779	32 211	111 594	25 044	365 628
Oshawa	48 976	11 633	20 849	5 088	86 546
Ottawa	83 229	4 277	29 446	16 118	133 070
Québec	41 820	297	17 452	9 994	69 563
Regina	6 438	-	5 935	11 485	23 858
Saint John	5 230	220	1 392	1 050	7 892
Saskatoon	6 465	1 344	2 403	798	11 010
Sherbrooke	5 475	660	1 365	1 603	9 103
St. Catharines-Niagara	20 806	457	3 651	6 240	31 154
St. John's	17 292	15	3 358	125	20 790
Sudbury	5 917	743	720	1 149	8 529
Thunder Bay	5 594	407	1 096	3 203	10 300
Toronto	506 819	60 531	93 194	44 961	705 505
Trois-Rivières	4 778	458	4 831	2 683	12 750
Vancouver	171 864	8 301	65 012	31 892	277 069
Victoria	17 440	142	11 046	3 556	32 184
Windsor	29 732	3 610	17 436	13 105	63 883
Winnipeg	29 772	846	14 561	5 377	50 556

Tableau 12

Valeur des permis de bâtir résidentiels et non résidentiels, régions métropolitaines de recensement, janvier - juin 2001

Région métropolitaine de recensement	Valeur de la construction (en milliers de dollars)				Total
	Résidentiel	Non résidentiel			
		Industriel	Commercial	Institutionnel et gouver- nemental	
Calgary	697 648	58 627	255 393	131 374	1 143 042
Chicoutimi-Jonquière	35 694	7 458	33 410	24 155	100 717
Edmonton	362 830	35 298	183 421	79 994	661 543
Halifax	116 827	1 597	40 496	7 136	166 056
Hamilton	218 028	39 186	72 044	81 250	410 508
Hull	105 234	5 073	73 569	6 972	190 848
Kitchener	218 221	39 247	114 270	39 331	411 069
London	132 430	25 595	93 268	157 184	408 477
Montréal	972 881	309 218	646 105	105 525	2 033 729
Oshawa	192 167	25 581	31 369	18 306	267 423
Ottawa	441 937	30 310	182 429	69 684	724 360
Québec	199 587	13 261	81 775	35 225	329 848
Regina	26 931	2 882	26 772	47 607	104 192
Saint John	18 047	1 023	11 412	7 949	38 431
Saskatoon	43 026	29 363	28 507	22 253	123 149
Sherbrooke	41 502	4 556	14 922	8 534	69 514
St. Catharines-Niagara	85 154	10 372	53 104	28 519	177 149
St. John's	54 064	469	23 002	1 726	79 261
Sudbury	20 152	2 229	8 169	5 709	36 259
Thunder Bay	15 373	4 560	13 859	14 207	47 999
Toronto	2 687 666	318 341	683 500	319 961	4 009 468
Trois-Rivières	26 581	2 544	16 145	17 645	62 915
Vancouver	948 653	51 737	432 952	188 055	1 621 397
Victoria	81 240	11 603	50 187	16 859	159 889
Windsor	155 564	19 491	45 737	30 925	251 717
Winnipeg	102 506	9 466	88 948	17 400	218 320

Tableau 13

Valeur des permis non résidentiels selon le genre de bâtiment, provinces et territoires, juin 2001

Genre de bâtiment	Canada	T.-N.	Î.P.-É.	N.-É.	N.-B.	Qué.	Ont.	Man.	Sask.	Alb.	C.-B.	Yukon	T.N.-O.	Nunavut
milliers de dollars														
Non résidentiel, total	1 435 285	12 534	49 367	13 270	17 522	282 419	576 303	41 515	37 905	188 803	212 862	1 020	713	1 052
Industriel	280 543	868	761	2 567	1 318	55 542	133 883	8 297	12 326	47 908	16 711	362	-	-
Usines, fabriques	137 804	256	-	570	-	32 873	84 293	3 050	700	10 260	5 802	-	-	-
Transports, services	39 152	500	-	250	-	350	5 869	-	300	31 883	-	-	-	-
Mines et agriculture	45 381	-	350	-	250	9 044	16 029	3 541	10 160	1 465	4 542	-	-	-
Projets industriels mineurs, neuf et améliorations ¹	58 206	112	411	1 747	1 068	13 275	27 692	1 706	1 166	4 300	6 367	362	-	-
Commercial	731 113	11 526	3 476	9 926	6 895	169 997	250 909	25 858	12 609	103 349	134 693	416	407	1 052
Commerces et services	234 742	-	2 039	2 090	1 090	49 173	85 455	7 821	2 821	30 365	53 519	369	-	-
Entrepôts	85 194	3 441	300	1 555	510	22 019	34 362	-	612	8 579	13 816	-	-	-
Postes d'essence	20 796	-	250	-	-	3 200	4 329	1 300	3 630	6 845	1 242	-	-	-
Edifices à bureaux	121 439	3 550	-	-	-	27 490	44 360	4 230	1 167	21 691	18 951	-	-	-
Loisirs	46 635	-	-	1 070	-	13 964	17 427	4 325	-	8 849	1 000	-	-	-
Hôtels, restaurants	77 750	2 350	-	300	-	18 862	21 727	1 812	250	6 474	25 425	-	-	550
Laboratoires	5 517	-	-	-	-	4 917	350	-	-	-	250	-	-	-
Projets commerciaux mineurs, neuf et améliorations ¹	139 040	2 185	887	4 911	5 295	30 372	42 899	6 370	4 129	20 546	20 490	47	407	502
Institutionnel et gouvernemental	423 629	140	45 130	777	9 309	56 880	191 511	7 360	12 970	37 546	61 458	242	306	-
Écoles, éducation	193 041	-	6 120	-	5 622	25 089	94 879	4 611	-	9 393	47 077	-	250	-
Hôpitaux, médical	75 420	-	38 150	-	-	2 720	31 503	-	-	600	2 447	-	-	-
Bien-être, foyers	71 423	-	-	-	-	15 108	32 268	-	720	16 627	6 700	-	-	-
Églises, religion	19 505	-	300	-	579	265	12 045	1 200	-	4 747	369	-	-	-
Bureaux gouvernementaux	26 342	-	450	-	-	2 328	9 905	-	10 759	1 900	1 000	-	-	-
Projets institutionnels et gouvernementaux mineurs, neuf et améliorations ¹	37 898	140	110	777	3 108	11 370	10 911	1 549	1 491	4 279	3 865	242	56	-

¹ Réfère aux projets dont la valeur est inférieure à \$250,000 pour lesquels la ventilation par genre de bâtiment n'est pas disponible.

Partie IV – Méthodologie, concepts et diffusion des données

Introduction

L'enquête mensuelle sur les permis de bâtir menée auprès des municipalités canadiennes vise à recueillir des informations sur les intentions de construction. Les résultats de cette enquête servent d'une part de base de référence à la S.C.H.L.¹ dont l'un des mandats est d'effectuer le relevé mensuel du nombre de logements mis en chantier et parachevés. D'autre part, la statistique sur les permis de bâtir constitue un élément essentiel dans le calcul des dépenses d'immobilisation. De plus l'émission du permis de bâtir étant l'une des premières étapes du processus de construction, cette statistique est grandement utilisée comme indicateur avancé de cette activité.

Méthodologie de l'enquête

L'enquête « Permis de bâtir » vise toutes les municipalités canadiennes émettant des permis. Celles-ci au nombre de 2,500 en provenance de toutes les provinces et territoires regroupent 94% de la population canadienne. Elles ne font pas l'objet d'un échantillon prédéterminé et la participation à cette enquête est obligatoire. En pratique, toutes les agglomérations urbaines y sont représentées ainsi qu'un bon pourcentage des municipalités rurales. Sauf exception, l'enquête couvre au minimum les municipalités déjà incluses dans l'enquête « Logements mis en chantier et parachevés ». Sur une base régulière les municipalités non-répondantes et émettant des permis sont incitées à répondre à l'enquête. De ce fait, le nombre de municipalités couvertes s'accroît continuellement.

Collecte de données

L'enquête est généralement menée par la poste bien que certaines municipalités puissent choisir de répondre par téléphone. L'agent municipal responsable de l'émission des permis rempli mensuellement un formulaire² sur lequel chacun des projets de construction d'envergure doit être décrit. La valeur des permis rapportés comprend les dépenses suivantes: matériaux, main d'oeuvre, profits et frais généraux. Le coût du terrain n'est jamais inclus dans la valeur estimative du permis tandis que les frais d'acquisition (actes notariés, frais d'arpentage, intérêts encourus) peuvent à l'occasion y être intégrés.

Après avoir rempli leur rapport, les municipalités en acheminent une copie au bureau régional de Statistique Canada le plus proche et l'autre au bureau local de la Société canadienne d'hypothèques et du logement (S.C.H.L.). Afin de réduire leur fardeau, de plus en plus de répondants produisent un rapport informatisé.

Les rapports des municipalités qui font parties d'une région métropolitaine de recensement ou d'une agglomération de recensement doivent nous parvenir dans les 20 jours suivant le mois visé. Les autres municipalités ont 30 jours pour produire leur rapport. Seules les municipalités retardataires, incluses dans l'enquête de la S.C.H.L. ci-haut mentionnée, font l'objet d'un suivi téléphonique.

A leur réception aux bureaux centrales de Statistique Canada, les rapports sont vérifiés, codés et saisis.

Types d'erreurs

Les données sur les permis de bâtir étant extraites de documents administratifs municipaux, deux types d'erreurs de réponse sont possibles: les erreurs imputables au demandeur de permis et les erreurs de transcription faites par la municipalité répondante. L'expérience prouve que les erreurs de transcription sont peu fréquentes. De plus, du fait qu'un nombre croissant de municipalités produisent des rapports automatisés la fréquence de ce type d'erreur tend à diminuer. Toutefois, les erreurs provenant d'une déclaration erronée du coût du projet de construction sont toujours probables. Une enquête sur « La qualité des données permis de bâtir » tenue auprès des principales administrations municipales canadiennes a révélé que la valeur déclarée des bâtiments pour lesquels un permis est émis est généralement sous-évaluée. Le mode de tarification des permis qui, dans la plupart des cas, est établi en fonction de la valeur de construction mène indubitablement à une sous-évaluation de la valeur des projets. De plus, les résultats de cette enquête révèlent que pour la moitié des municipalités enquêtées, la valeur soumise par le demandeur ne fait l'objet d'aucune vérification de la part des agents municipaux.

Contrôle qualitatif

Des procédures de contrôle qualitatif rigoureuses sont utilisées afin de s'assurer que la collecte, la codification ainsi que le traitement des données sont effectués avec le plus de précision possible. En plus des vérifications habituelles visant à s'assurer que les formulaires sont complètement remplis, les données codées et saisies sont soumises à un contrôle qualitatif établi par la Division des méthodes d'enquêtes-entreprises. Des vérifications sont également

¹ Société Canadienne d'hypothèques et du logement.

² Un spécimen du formulaire « Permis de bâtir » est montré en annexe à la fin de cette section.

exercées sur les totalisations et l'ordre de grandeur des données. Chaque rapport qui ne répond pas aux critères de qualité retenus fait l'objet d'une vérification et est corrigé au besoin.

Fiabilité

Il faut procéder à des imputations pour chaque caractéristique pour laquelle aucune déclaration n'a été reçue. On les calcule automatiquement, sous réserve de certaines contraintes, en appliquant aux valeurs utilisées précédemment, les variations mensuelles et annuelles des valeurs semblables des municipalités répondantes; et le patron historiques des municipalités manquantes.. Aucune imputation n'est faite pour le manque de couverture, la clandestinité ou la sousévaluation des permis émis. Pour cette raison, l'erreur d'échantillonnage ne peut être calculée.

Toute comparaison de données doit être faite avec réserve étant donné que les modalités d'émission de permis ainsi que les méthodes d'estimation des valeurs peuvent différer d'une municipalité à l'autre. De plus, puisque le nombre de municipalités participant à l'enquête s'accroît constamment, on doit tenir compte de ce fait lors de comparaisons touchant des périodes différentes.

Les statistiques mensuelles ne font pas l'objet de correction pour les permis annulés ou périmés. D'après les agents municipaux, le volume d'annulation ou d'inutilisation est inférieur à 5%.

Nature et fondement de la classification

La classification utilisée dans la présente publication porte strictement sur les **bâtiments** pour lesquels un permis de bâtir a été émis. Généralement les permis émis correspondent aux travaux suivants: construction de nouveaux bâtiments, transformation de logement, ajout structurel, rénovation, etc. Les travaux de réparation (peinture, réfection de plancher, de toiture, etc.) pour lesquels aucun permis n'est requis et les travaux de génie (tels les barrages, les routes, les oléoducs, etc.), qui par définition ne sont pas des bâtiments, ne sont pas compris dans la présente statistique. Des estimations de ces travaux sont toutefois disponibles en consultant « Dépenses en immobilisations par type d'actif » (n° 61-223 au catalogue) et « Investissements privés et publics » (n° 61-205 au catalogue).

La description fournie par les municipalités concernant le **type de bâtiment** (case #6 de la Section A du formulaire) ainsi que le **type de travail** à effectuer (case #7 de la Section A du formulaire) constitue le fondement de la classification. La classification des bâtiments en groupes ou sous-groupes principaux se fonde sur les éléments suivants: la destination prévue, dans le cas des immeubles nouveaux; l'utilisation réelle ou prévue des bâtiments auxquels des améliorations sont effectués; affiliation de l'immeuble où la construction envisagée a pour objet d'assurer des commodités accessoires; la principale utilisation

de l'ensemble lorsque la construction projetée est destinée à plus d'une fin, toutefois lorsque le bâtiment abrite des logements, on procède à la répartition de la valeur des travaux entre l'usage résidentiel et non résidentiel.

Catégories de bâtiments

Dans cette publication la **valeur des permis émis** soit pour l'érection de nouveaux édifices ou pour l'exécution de travaux d'amélioration sont regroupés d'après les genres de bâtiments suivants: résidentiel, industriel, commercial, institutionnel et gouvernemental.

Construction résidentielle. Comprend tout bâtiment destiné à l'occupation privé soit sur une base permanente ou non. Les logements sont regroupés sous les types suivants: les logements unifamiliaux, mobiles, chalets, semi-détachés, en rangée ainsi que les appartements.

Construction industrielle. Englobe tout bâtiment destiné à la fabrication ou à la transformation de produits; au transport, aux communications et autres services d'utilité publique, à l'agriculture, à la sylviculture ainsi qu'à l'exploitation minière.

Construction commerciale. Il s'agit de tout bâtiment destiné à abriter des activités se rattachant au secteur tertiaire. Par exemple: les magasins, entrepôts, garages, immeubles à bureaux, théâtres, hôtels, salons funéraires, salons de beauté.

Construction institutionnelle et gouvernementale. Comprend les dépenses faites par les collectivités, les corps publics et les gouvernements pour la construction d'immeubles ou bâtiments; par exemple, écoles, universités, hôpitaux, cliniques, églises, foyers de vieillards.

Le **nombre d'unités de logements** correspond au nombre de logements indépendants créés. Il ne faut pas confondre avec le nombre de structures. Par exemple, dans le cas d'un édifice à appartements comptant six logements, on fera référence à six unités de logement. Dans le cas de transformation de bâtiments en unités de logement additionnelles, on tient compte du nombre de nouvelles unités créées. Dans cette publication, les unités de logements sont regroupées de la façon suivante:

Maison unifamiliale. Ce genre de logement est communément appelé « **maison simple** ». Il comprend les logements individuels complètement isolés de tout côté, y compris les maisons individuelles liées à un autre logement uniquement sous le sol. Sont inclus les unifamiliales à deux étages, les bungalows, les maisons à paliers multiples, qu'ils soient construits de façon conventionnelle ou préfabriquée.

Maison mobile. Maison conçue et construite pour être transportée sur son propre châssis et qu'on peut déplacer sans grand délai.

Chalet. Logement qui ne peut être habité à l'année ou en permanence puisque les installations nécessaires au confort sont insuffisantes.

Maison double ou semi-détachée. Correspond à toute maison d'habitation où chacun des deux logements sont côte à côte réunis soit par un mur commun ou un garage, mais non attenants à une autre construction et entourés d'espaces libres.

Maison en rangée. Il s'agit d'une rangée d'au moins trois logements réunis côte à côte sans autre logement au-dessus ou au-dessous.

Maison d'appartements. Cette catégorie inclut les logements compris dans une variété de bâtiments tels que: les duplex, les duplex jumelés, les triplex, les duplex en rangée, les appartements proprement dit et les logements adjacents à tout édifice non domiciliaire.

Transformation. Il s'agit du nombre de logements ajoutés par suite de la transformation d'un bâtiment déjà existant.

Classification géographique

Les entités géographiques sont classifiées selon la Classification Géographique Type (CGT) en usage à Statistique Canada. Un code (CGT) de douze chiffres a été attribué à chaque entité rapportante afin de pouvoir les classer selon les niveaux géographiques suivants:

- **Province et territoire (Pr):** On compte dix provinces et trois territoires.
- **Région économique (RE):** Il s'agit des régions infra-provinciales de Statistique Canada établies par la Division des normes. On en compte soixante-seize.
- **Division de recensement (DR):** L'expression division de recensement signifie un regroupement de subdivision de recensement établie par une loi provinciale. On en dénombre deux cent quatre-vingt-quatre (des données sous un tel regroupement géographique sont disponibles sur demande).
- **Région métropolitaine de recensement (RMR):** Leur délimitation correspond à la définition du recensement de 1996. Le terme (RMR) désigne la principale zone du marché du travail d'une région urbaine (noyau urbanisé) comptant 100,000 habitants ou plus, d'après les chiffres de population du recensement. Les vingt-cinq (RMR) figurent dans cette publication. Toutefois, bien

que le recensement de 1996 définit Ottawa-Hull comme une seule (RMR), elle est présentée ici en deux entités distinctes étant donné qu'elles sont situées dans des provinces différentes.

- **Agglomération de recensement (AR):** Elle correspond aux zones des marchés de travail moins vastes des noyaux urbanisés comptant 10,000 habitants ou plus, tel que défini au recensement de 1996. On compte cent dix-sept (AR) au Canada. Lorsqu'une (AR) chevauche deux provinces elle est présentée partiellement dans chacune de celles-ci. L'agglomération de Lloydminster fait toutefois exception à cette règle, paraissant en totalité en Alberta.
- **Autres municipalités de 10,000 de population et plus:** Il s'agit de municipalités ne faisant pas partie d'agglomérations de recensement dont la taille est d'environ 10,000 habitants. On distingue ces municipalités afin de rendre possible la comparaison entre l'enquête sur les permis de bâtir et celle sur les mises en chantier qui utilise ce concept.
- **Partie rurale:** Sont regroupés sous cette rubrique toutes les entités géographiques ne faisant pas partie d'un (RMR) ou d'une (AR) et n'étant pas identifié par la Société Canadienne d'hypothèques et de logement comme un centre urbain.
- **Subdivision de recensement (SDR):** L'expression subdivision de recensement se rattache aux municipalités, aux réserves indiennes, aux établissements et aux territoires non organisés. Toutefois étant donné que les établissements et les réserves indiennes n'émettent pas de permis de bâtir elles ne sont pas comprises dans cette publication.
- **Unité géographique non-standard:** Les unités géographiques qui apparaissent dans cette publication ne correspondent pas toutes à la définition de subdivision de recensement tel que définit ci-haut. Certaines administrations provinciales ou municipales étant dans l'impossibilité de produire des rapports mensuels conformes aux entités géographiques officielles, nous les publions selon l'entité géographique utilisée par ces administrations. Ces unités géographiques dites non-standards ne sont cependant pas très nombreuses et sont surtout concentrées dans les provinces maritimes. Exemples: Commission d'urbanisme de Madawaska, 'Greater Moncton District', Péninsule Acadienne, etc.

Révisions territoriales

Les limites territoriales ont été établies conformément aux définitions du recensement de 1996. Durant les périodes intercensitaires les changements de limites, de statuts et de noms des (SDR) sont introduits dans cette publication

sur une base annuelle. Les changements affectant les autres unités géographiques (RMR, AR, DR, RE) sont pour leurs parts incorporés sur base quinquennale dix huit mois après la tenue du recensement.

Révision des données

Les révisions pouvant affecter les résultats de l'enquête sur les permis de bâtir sont de deux natures:

- (1) Révisions dues à la correction d'erreurs de codage**
Mensuellement, seules les données du mois précédent la période de référence peuvent être affectées par de telles révisions.
- (2) Révisions dues à l'addition de rapports tardifs**
Les rapports tardifs se rapportant au mois précédent la période de référence sont incorporés aux résultats de l'enquête sur une base courante. Cependant, les rapports reçus après la limite de deux mois suivant le mois de référence ne sont introduits qu'à la fin de l'année. Par conséquent, les données des douze derniers mois sont sujets à révision.

Désaisonnalisation

Les données désaisonnalisées portant sur le total des unités et la valeur agrégée des permis de bâtir sont obtenues indirectement, c'est-à-dire par l'addition de leurs composantes désaisonnalisées. On obtient les unités totales de logement par l'agrégation des données désaisonnalisées de type unifamilial et multiple; la valeur totale des permis résulte pour sa part de la somme des éléments suivants: résidentiel, industriel, commercial et institutionnel. Certaines séries ne présentent aucune saisonnalité apparente. Ainsi, les valeurs non-désaisonnalisées des ces séries ont été utilisées et agrégées aux valeurs désaisonnalisées des autres séries.

À la fin de l'année, les séries chronologiques désaisonnalisées sont révisées afin de tenir compte des plus récentes

fluctuations saisonnières. Seules les trois années de fin de série sont affectées par ce processus de révision. Les données révisées sont introduites à la banque de données CANSIM.

Disponibilité des données

La présente publication ne renferme qu'une partie des données produites sur les permis de bâtir. On peut cependant en s'adressant à la section des **Indicateurs courants de l'investissement ((613) 951-9689, frais virés)** commander soit des tableaux non-publiés ou soumettre des requêtes spéciales. Ces dernières sont maintenant disponibles sur disquette. Les séries présentées ici sont aussi disponibles sur CANSIM dans les matrices 80 (niveaux 3 à 7 et 16 à 32), 129, 137, 443, 987,989 à 995 et 4073.

Produits et services connexes

Publications connexes choisies

Catalogue

62-202 Les habitudes de dépenses au Canada

75-202 Le revenu au Canada

61-205 Investissements privés et publics au Canada, perspective

61-206 Investissements privés et publics au Canada, perspective révisée

Totalisations spéciales

Il est également possible de produire, sur la base de recouvrement des coûts, des totalisations spéciales établies conformément à vos spécifications. Veuillez adresser vos demandes de renseignements à cet égard à la Section des Indicateurs courants de l'investissement.

Vous pouvez obtenir de plus amples renseignements sur ces produits et sur d'autres aspects des enquêtes auprès de la Section des Indicateurs courants de l'investissement, Division de l'investissement et du stock de capital, Statistique Canada, K1A 0T6, (613)951-6556.



Building and demolition permits

Monthly Report

Permis de construction et de démolition

Rapport mensuel



1		<i>If necessary, please update corresponding information – Si nécessaire, veuillez mettre à jour les renseignements correspondants</i>	
2		Reporting Entity Name – Nom de l'entité rapportante	
3		Municipal Status (if applicable) – Statut municipal (s'il y a lieu)	
4		Address – Adresse	
5		6	Postal Code – Code postal
7		Contact Name – Nom du contact	
8		Contact Title – Titre du contact	
9		Language of Preference – Langue de préférence	
		1 <input type="checkbox"/> English 2 <input type="checkbox"/> Français	
10		Telephone Number – Numéro de téléphone	

<p align="center">General Information</p> <p>Confidential when completed.</p> <p>The collection of this information is authorized by the Statistics Act, Revised Statutes of Canada, 1985, Chapter S19.</p> <p>To avoid duplication of enquiry and to provide consistent statistics, this survey is being conducted under cooperative agreements, made in accordance with the Statistics Act, Revised Statutes of Canada, 1985, Chapter S19 under Section 11 for the exchange of information with: the Manitoba Bureau of Statistics, the Saskatchewan Bureau of Statistics and the British Columbia Central Statistics Bureau for respondents in each of the respective provinces; and under Section 12 for joint collection and sharing information with: the Northwest Territories Bureau of Statistics and the Canada Mortgage and Housing Corporation.</p> <p>Agreements coming under Section 12 of the Canada Statistics Act shall not apply to any respondent who give notice in writing to the Chief Statistician that he/she objects to the sharing of the information.</p> <p>Results of this survey will enable Statistics Canada to estimate residential and non-residential construction activity at various geographical level. The latter are published monthly in Catalogue 64-001, Building Permits.</p> <p>PLEASE REFER TO THE SURVEY REPORTING GUIDE AND SELF CODING GUIDE WHEN COMPLETING YOUR REPORT. If you require additional copies of these guides please contact us at 1-888-404-3339.</p>	<p align="center">Renseignements généraux</p> <p>Confidentiel une fois rempli.</p> <p>La collecte de cette information est autorisée par la Loi sur la statistique, Lois révisées du Canada, 1985, chapitre S19.</p> <p>Afin d'éviter tout chevauchement des enquêtes et de fournir des statistiques uniformes, Statistique Canada mène cette enquête aux termes d'accords conjoints conclus en vertu de l'article 11 de la Loi sur la statistique, Lois révisées du Canada, 1985, chapitre S19 pour l'échange de renseignements avec: le «Manitoba Bureau of Statistics», le «Saskatchewan Bureau of Statistics» et le «British Columbia Central Statistics Bureau» pour les répondants de ces différentes provinces; et en vertu de l'article 12 pour le rassemblement conjoint et l'échange de renseignements avec: le «Northwest Territories Bureau of Statistics» et la Société canadienne d'hypothèques et de logement.</p> <p>Les accords aux termes de l'article 12 de la Loi sur la statistique ne s'appliquent pas aux répondants qui s'opposent à l'échange de renseignements dans une lettre jointe au questionnaire dûment rempli et adressé au statisticien en chef du Canada.</p> <p>Les résultats de cette enquête permettront à Statistique Canada d'estimer l'activité de la construction résidentielle et non résidentielle à différents niveaux géographiques. Ces derniers sont publiés mensuellement dans Permis de bâtir, n° 64-001 au catalogue.</p> <p>VEUILLEZ CONSULTER LE GUIDE DE DÉCLARATION DE L'ENQUÊTE ET LE GUIDE POUR AUTOCODAGE POUR REMPLIR VOTRE RAPPORT. Si vous avez besoin des copies supplémentaires, veuillez communiquer au 1-888-404-3339.</p>
---	--

<p>11</p> <p align="center">Coverage Profile Update</p> <p>Is the geographical coverage of this monthly report different from that of your last report due to a change in boundaries, level of administration, etc.</p> <p align="right">1 <input type="checkbox"/> Yes Oui</p>	<p align="center">Mise à jour du profil de couverture</p> <p>Est-ce que la couverture géographique de ce rapport mensuel est différente de celle de votre rapport précédent dû à un changement de frontières, du niveau d'administration, etc.</p> <p align="right">2 <input type="checkbox"/> No Non</p>
--	--

<p>12</p> <p align="center">Reporting Period – Période visée</p> <p><i>Please use a separate form for each month being reported.</i> <i>Veillez utiliser un formulaire différent pour chaque mois rapporté.</i></p> <p>Year Année</p> <table border="1" style="width: 100px; height: 20px; margin-left: 20px;"> <tr> <td style="width: 25px;"> </td> <td style="width: 25px;"> </td> <td style="width: 25px;"> </td> <td style="width: 25px;"> </td> </tr> </table> <p>Month Mois</p> <table border="1" style="width: 50px; height: 20px; margin-left: 20px;"> <tr> <td style="width: 25px;"> </td> <td style="width: 25px;"> </td> </tr> </table>							<p>13</p> <p align="center">Stock Requirements – Besoins de fournitures</p> <p><i>If forms or return envelopes are required, please check:</i> <i>Si vous avez besoin de formulaires ou d'enveloppes de retour, prière de l'indiquer:</i></p> <p>1 <input type="checkbox"/> Forms Formulaires 2 <input type="checkbox"/> Statistics Canada Return Envelopes Enveloppes de retour Statistique Canada</p> <p>3 <input type="checkbox"/> CMHC Return Envelopes Enveloppes de retour SCHL</p>

<p align="center">Report Prepared by – Rapport préparé par</p> <p>Signature: <input style="width: 300px; height: 20px;" type="text"/></p> <p>Year Année</p> <table border="1" style="width: 60px; height: 20px; margin-left: 20px;"> <tr> <td style="width: 20px;"> </td> <td style="width: 20px;"> </td> <td style="width: 20px;"> </td> </tr> </table> <p>Month Mois</p> <table border="1" style="width: 40px; height: 20px; margin-left: 20px;"> <tr> <td style="width: 20px;"> </td> <td style="width: 20px;"> </td> </tr> </table> <p>Day Jour</p> <table border="1" style="width: 40px; height: 20px; margin-left: 20px;"> <tr> <td style="width: 20px;"> </td> <td style="width: 20px;"> </td> </tr> </table>								<p>14</p> <p align="center">Nil Report – Rapport nul</p> <p><i>If no permits were issued during the month, simply check the box below:</i> <i>Si aucun permis n'a été émis durant le mois, cochez simplement la case ci-dessous:</i></p> <p align="right">1 <input type="checkbox"/> No Permits Aucun permis</p> <p align="center">Statistics Canada Use – Usage Statistique Canada</p> <p>MP T Status-État Int I.D. – Id. de l'int.</p> <table border="1" style="width: 100%; height: 20px; margin-left: 20px;"> <tr> <td style="width: 20px;"> </td> <td style="width: 20px;"> </td> <td style="width: 20px;"> </td> <td style="width: 20px;"> </td> <td style="width: 20px;"> </td> <td style="width: 20px;"> </td> <td style="width: 20px;"> </td> <td style="width: 20px;"> </td> </tr> </table>								

Section A: Major Construction Projects – Projets de construction majeurs

1	2	3	4	5	6	7	8	9	10	11
Line No. N° de ligne	Permit No. Numéro du permis	Name and Address of Owner Nom et adresse du propriétaire	Name and Address of Builder Nom et adresse du constructeur	Construction Location Site des travaux	Type of Building Code Code pour type de bâtiment	Type of Work Code Code pour type de travaux	Value of Construction Valeur des travaux \$	Dwelling Units Unités de logement Created Créées Lost Supprimées	Total Building Area Aire totale du bâtiment Check one: Cochez: 1 <input type="checkbox"/> FT ² /PI ² 2 <input type="checkbox"/> M ²	Line No. N° de ligne
01							,000			01
02							,000			02
03							,000			03
04							,000			04
05							,000			05
06							,000			06
07							,000			07
08							,000			08
09							,000			09
10							,000			10
11							,000			11
12							,000			12
13							,000			13
14							,000			14

13										.000		13
14										.000		14
15										.000		15
16										.000		16
17										.000		17
18										.000		18
19										.000		19
20										.000		20
98	Totals for this page											98
	Totaux de cette page											

Section B: Minor Residential Additions and Renovations – Additions et rénovations résidentielles mineures

Permits valued at less than \$50,000 Permis évalués à moins de \$50,000		Line No. No. de ligne	Value of Permits Valeur des permis \$	Number of Permits Nombre de permis
New garages and carports Garages et abris d'auto neufs	Single dwellings Logements simples	01	,000	
	Multiple dwellings Logements multiples	02	,000	
New inground swimming pools Piscines creusées neuves	Single dwellings Logements simples	03	,000	
	Multiple dwellings Logements multiples	04	,000	
Other improvements Autres améliorations	Single dwellings Logements simples	05	,000	
	Multiple dwellings Logements multiples	06	,000	
Totals for this section Totaux de cette section		07	,000	

Section C: Minor Non-Residential Projects – Projets non résidentiels mineurs

Permits valued at less than \$250,000 Permis évalués à moins de \$250,000		Line No. No. de ligne	Value of Permits Valeur des permis \$	Number of Permits Nombre de permis
Industrial Industriel	New construction Construction neuve	08	,000	
	Additions and renovations Additions et rénovations	09	,000	
Commercial	New construction Construction neuve	10	,000	
	Additions and renovations Additions et rénovations	11	,000	
Institutional and Governmental Institutionnel et gouvernemental	New construction Construction neuves	12	,000	
	Additions and renovations Additions et rénovations	13	,000	
Totals for this section Totaux de cette section		14	,000	

Section D: Residential Demolitions – Démolitions résidentielles

Type of dwelling Type de logement	None Aucune (✓)	Single-detached Maison individuelle	Cottage Chalet	Semi-detached Semi-détaché	Row Rangée	Apartment Appartement
No. of dwelling units demolished Nombre d'unités de logement démolies	1 <input type="checkbox"/>					

Confidentiality

Confidentialité

Statistics Canada is prohibited by law from publishing any statistics which would divulge information obtained from this survey that relates to any identifiable business without the previous written consent of that business. The data reported on this questionnaire will be treated in strict confidence, used for statistical purposes and published in aggregate form only. The confidentiality provisions of the Statistics Act are not affected by either the Access to Information Act or any other legislation.

La loi interdit à Statistique Canada de publier des statistiques recueillies au cours de cette enquête qui permettraient d'identifier une entreprise sans que celle-ci en ait donné l'autorisation par écrit au préalable. Les données déclarées sur ce questionnaire resteront confidentielles. Elles serviront exclusivement à des fins statistiques et elles seront publiées seulement de façons agrégée. Les dispositions de la Loi sur la statistique qui traitent de la confidentialité ne sont modifiées d'aucune façon par la Loi sur l'accès à l'information ou toute autre loi.

General Instructions

Directives générales

Please complete your monthly report in triplicate and send:
 ► one copy to **Statistics Canada** in pre-addressed envelope
 ► one copy to the local office of the **Canada Mortgage and Housing Corporation** in pre-addressed envelope
 ► keep one copy for your files
 Please forward your completed report no later than **10 days after the end of the reporting period.**
 Note: Shaded cells are for Statistics Canada use only.

Veillez remplir votre rapport mensuel en trois exemplaires et:
 ► faire parvenir une copie à **Statistique Canada** dans l'enveloppe pré-adressée
 ► faire parvenir une copie au bureau régional de la **Société canadienne d'hypothèques et de logement** dans l'enveloppe pré-adressée
 ► garder une copie pour vos dossiers
 Veuillez remplir et nous faire parvenir votre rapport au plus tard **10 jours après la fin du mois.**
 N.B. Les cases ombrées du formulaire sont strictement réservées à l'usage de Statistique Canada.

Correspondence

Correspondance

► **If you need more forms or return envelopes do ONE ONLY of the following:**
 • Check off the appropriate box(es) in the "**Stock Requirements**" section, page 1, cell 13 of the questionnaire.
 • Telephone us.
 • Send us a FAX.
 • Contact us via "internet e-mail".
 ► **Do you have questions regarding the survey?**
 ► **Do you need help in completing the form?**
 ► **Do you require additional copies of the "Survey Reporting Guide" and/or the "Self Coding Guide"?**
Telephone: 1-888-404-3339 (toll free)
FAX: 1-888-505-8091 (toll free)
Internet: bdps@stcinet.statcan.ca

► **Si vous avez besoin d'autres formulaires ou d'enveloppes de retour faites seulement un des suivants.**
 • Cochez le ou les case(s) appropriée(s) à la section "**Besoins de fournitures**", page 1, case 13 du questionnaire.
 • Veuillez nous téléphoner.
 • Veuillez nous faire parvenir un FAX.
 • Veuillez nous faire parvenir un message par "courrier électronique".
 ► **Avez-vous des questions ayant trait à l'enquête?**
 ► **Avez-vous besoin d'aide à compléter le formulaire?**
 ► **Avez-vous besoin des copies supplémentaires du "Guide de déclaration de l'enquête" et/ou le "Guide pour autocodage"?**
Téléphone: 1-888-404-3339 (sans frais)
FAX: 1-888-505-8091 (sans frais)
Internet: bdps@stcinet.statcan.ca

If you chose to transmit the questionnaire or information to Statistics Canada by facsimile or internet e-mail communication, please be advised that there could be a risk of disclosure during the communication process. However, upon receipt of your communication, Statistics Canada will provide the guaranteed level of protection afforded to all information collected under the authority of the Statistics Act.

Si vous nous transmettez le questionnaire ou de l'information par télécopieur ou par courrier électronique Statistique Canada tient à vous avertir que la transmission des renseignements peut poser un risque de divulgation. Toutefois, dès la réception du document, Statistique Canada offrira le niveau de protection garanti pour tous les renseignements recueillis aux termes de la Loi sur la statistique.