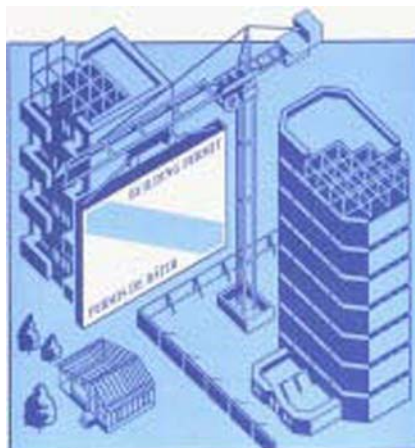




# Permis de bâtir

Novembre 2004



## **Comment obtenir d'autres renseignements**

Toute demande de renseignements au sujet du présent produit ou au sujet de statistiques ou de services connexes doit être adressée à : Section des indicateurs courants de l'investissement, Division de l'investissement et du stock de capital, Statistique Canada, Ottawa, Ontario, K1A 0T6 (téléphone : (613) 951-4646).

Pour obtenir des renseignements sur l'ensemble des données de Statistique Canada qui sont disponibles, veuillez composer l'un des numéros sans frais suivants. Vous pouvez également communiquer avec nous par courriel ou visiter notre site Web.

<b>Service national de renseignements</b>	<b>1 800 263-1136</b>
<b>Service national d'appareils de télécommunications pour les malentendants</b>	<b>1 800 363-7629</b>
<b>Renseignements concernant le Programme des bibliothèques de dépôt</b>	<b>1 800 700-1033</b>
<b>Télécopieur pour le Programme des bibliothèques de dépôt</b>	<b>1 800 889-9734</b>
<b>Renseignements par courriel</b>	<b>infostats@statcan.ca</b>
<b>Site Web</b>	<b>www.statcan.ca</b>

## **Renseignements sur les commandes et les abonnements**

Le produit n° 64-001-XIF au catalogue est publié mensuellement sous format électronique au prix de 15\$CAN l'exemplaire et de 156\$CAN pour l'abonnement annuel. Pour obtenir un exemplaire ou s'abonner, il suffit de visiter notre site Web à [www.statcan.ca](http://www.statcan.ca) et de choisir la rubrique Nos produits et services.

## **Normes de service à la clientèle**

Statistique Canada s'engage à fournir à ses clients des services rapides, fiables et courtois, et ce, dans la langue officielle de leur choix. À cet égard, notre organisme s'est doté de normes de service à la clientèle qui doivent être observées par les employés lorsqu'ils offrent des services à la clientèle. Pour obtenir une copie de ces normes de service, veuillez communiquer avec Statistique Canada au numéro sans frais 1 800 263-1136.



Statistique Canada  
Division de l'investissement et du stock de capital  
Section des indicateurs courants de l'investissement

# Permis de bâtir

Novembre 2004

Publication autorisée par le ministre responsable de Statistique Canada

© Ministre de l'Industrie, 2005

Tous droits réservés. Il est interdit de reproduire ou de transmettre le contenu de la présente publication, sous quelque forme ou par quelque moyen que ce soit, enregistrement sur support magnétique, reproduction électronique, mécanique, photographique, ou autre, ou de l'emmagasiner dans un système de recouvrement, sans l'autorisation écrite préalable des Services de concession des droits de licence, Division du marketing, Statistique Canada, Ottawa, Ontario, Canada K1A 0T6.

Janvier 2005

N° 64-001-XIF au catalogue, vol. 48 n° 11  
ISSN 1496-3949

Périodicité : mensuel

Ottawa

This publication is available in English upon request (Catalogue no. 64-001-XIE).

---

## Note de reconnaissance

*Le succès du système statistique du Canada repose sur un partenariat bien établi entre Statistique Canada et la population, les entreprises, les administrations canadiennes et les autres organismes. Sans cette collaboration et cette bonne volonté, il serait impossible de produire des statistiques précises et actuelles.*

## Signes conventionnels

Les signes conventionnels suivants sont employés uniformément dans les publications de Statistique Canada :

- . indisponible pour toute période de référence
- .. indisponible pour une période de référence précise
- ... n'ayant pas lieu de figurer
- 0 zéro absolu ou valeur arrondie à zéro
- 0<sup>s</sup> valeur arrondie à 0 (zéro) où il y a une distinction importante entre le zéro absolu et la valeur arrondie
- P provisoire
- r rectifié
- x confidentiel en vertu des dispositions de la *Loi sur la statistique*
- E à utiliser avec prudence
- F trop peu fiable pour être publié

Cette publication a été rédigée sous la direction de :

- **P. Koumanakos**, Directeur, Division de l'investissement et du stock de capital
- **M. Labonté**, Chef, Section des indicateurs courants de l'investissement
- **É. Saint-Pierre**, Chef d'unité, secteur résidentiel, Section des indicateurs courants de l'investissement
- **D. Legault**, Programmeur-Analyste, Section des indicateurs courants de l'investissement

## Abréviations géographiques

A.R.	–	Agglomération de recensement	PD	–	Planning District
BOR	–	Borough	PDR	–	Planning District Remainder
C	–	City	RCR	–	Rural County Remainder
C.A.	–	Census Agglomeration	RGM	–	Regional Municipality
CC	–	Chartered Community	R.M.R.	–	Région métropolitaine de recensement
CDR	–	Census Division Remainder	RDR	–	Regional District Remainder
CM	–	County (Municipality)	RM	–	Rural Municipality
C.M.A.	–	Census Metropolitan Area	RV	–	Resort Village
COM	–	Community	SA	–	Special Area
CR	–	County Remainder	S–E	–	Indian Settlement/Établissement indien
CT	–	Canton	SCM	–	Subdivision of County Municipality
CU	–	Cantons-Unis	SD	–	Sans désignation
DM	–	District (Municipality)	SET	–	Settlement
HAM	–	Hamlet	SM	–	Specialize Municipality
ID	–	Improvement District	SRD	–	Subdivision of Regional District
IGD	–	Indian Government District	SUN	–	Subdivision of Unorganized District
LGD	–	Local Government District	SV	–	Summer Village
LOT	–	Lot and Royalty	T	–	Town
M	–	Municipalité	T.N.O.	–	Territoires du Nord-Ouest
MD	–	Municipal District	TP	–	Township
NH	–	Northern Hamlet	UCR	–	Urban County Remainder
NT	–	Northern Town	UNO	–	Unorganized/Non organisé
NV	–	Northern Village	V	–	Ville
N.W.T.	–	NorthWest Territories	VC	–	Village Cri
P	–	Paroisse	VL	–	Village
PAR	–	Parish	VN	–	Village Nordique

## Avis important

Les changements de limites territoriales, de status et de noms d'entités géographiques qui ont eu lieu avant janvier 2004 sont inclus dans la présente publication. Ces changements géographiques sont disponibles en écrivant à:

Statistique Canada  
 Division de l'investissement et du stock de capital  
 Section des indicateurs courants de l'investissement  
 9 D-2, Édifice Jean Talon  
 Tunney's Pasture  
 Ottawa, Ontario  
 K1A 0T6  
 ou en téléphonant au: (613) 951-4646  
 bdp\_information@statcan.ca

## Note concernant CANSIM

Les données qui sont publiées dans Permis de bâtir (n° 64-001-XIF au catalogue) peuvent être obtenues sous forme lisible par machine, de CANSIM (Système Canadien d'information socio-économique). Les utilisateurs voulant obtenir des chiffres par l'intermédiaire de CANSIM peuvent contacter un des centres de consultation de Statistique Canada dont les numéros de téléphone figurent au verso du couvert de cette publication ou en communiquant directement avec la Division du Marketing, Statistique Canada, Immeuble R.H. Coats, Ottawa, Ontario, K1A 0T6 (613) 951-8200.

## Table des matières

	Page
<b>Partie I – Analyse</b>	
Faits saillants	v
Aperçu mensuel	v
Graphiques	vii
<b>Partie II – Tableaux (désaisonnalisés)</b>	
1. Valeur totale des permis de bâtir, provinces et territoires (périodes courantes)	1
2. Valeur des permis de bâtir non-résidentiels, provinces et territoires (périodes courantes)	1
3. Valeur des permis de bâtir résidentiels, provinces et territoires (périodes courantes)	2
4. Nombre d'unités de logement autorisées, provinces et territoires, désaisonnalisées à un taux annuel (périodes courantes)	2
5. Unités de logement, valeur des permis de bâtir résidentiels et non-résidentiels, provinces et territoires (périodes courantes)	3
6. Unités de logement, valeur des permis de bâtir résidentiels et non résidentiels, régions métropolitaines de recensement (périodes courantes)	5
<b>Partie III – Tableaux (non désaisonnalisés)</b>	
7. Unités de logement, provinces et territoires (périodes courantes)	8
8. Unités de logement, régions métropolitaines de recensement (périodes courantes)	10
9. Unités de logement, régions métropolitaines de recensement (cumulatif)	11
10. Valeur des permis de bâtir résidentiels et non résidentiels, provinces et territoires (périodes courantes)	12
11. Valeur des permis de bâtir résidentiels et non résidentiels, régions métropolitaines de recensement (périodes courantes)	14
12. Valeur des permis de bâtir résidentiels et non résidentiels, régions métropolitaines de recensement (cumulatif)	15
13. Valeur des permis non résidentiels selon le genre de bâtiment, provinces et territoires (périodes courantes)	16
<b>Partie IV – Enquête mensuelle sur les permis de bâtir – Qualité des données, concepts et méthodologie</b>	
Qualité des données, concepts et méthodologie	17
Sources de données et méthodologie	17
Concepts et variables observées	18
Exactitude des données	20
Comparabilité des données et sources connexes	20
Produits et services connexes	20
Formulaire d'enquête	21

## Partie I – Analyse

### Faits saillants

En novembre, la valeur des permis de construction a atteint son deuxième niveau en importance jamais enregistré, grâce à de fortes progressions dans le secteur non résidentiel et à la croissance constante dans le secteur résidentiel.

Au total, les municipalités ont délivré pour 5,0 milliards de dollars de permis, soit 9,3 % de plus qu'en octobre. Ce niveau n'est devancé que par la marque de 5,4 milliards de dollars d'intentions de construction établie en juin.

Dans le secteur non résidentiel, les entrepreneurs ont pris pour 1,85 milliard de dollars de permis, soit 20,8 % de plus qu'en octobre. Ce niveau est le deuxième en importance au cours des 15 dernières années, et n'est surpassé que par les intentions de construction de 1,91 milliard de dollars observées en juin cette année.

La hausse enregistrée en novembre constituait un troisième gain mensuel consécutif dans le secteur non résidentiel. Cette progression s'explique par de fortes intentions de construction d'immeubles institutionnels et, dans une moindre mesure, par des progressions dans les composantes industrielle et commerciale.

Dans le secteur résidentiel, le portrait est demeuré positif. La valeur des permis de construction résidentielle émis par les municipalités s'est élevée à 3,1 milliards de dollars, soit 3,5 % de plus qu'en octobre. Une poussée de la demande de nouveaux logements multifamiliaux a plus qu'effacé un recul dans la composante unifamiliale.

Depuis le début de l'année, la valeur totale des permis de construction a atteint 50,5 milliards de dollars de janvier à novembre, soit 9,0 % de plus qu'à la même période l'année dernière. Cette progression est entièrement attribuable à la croissance de 15,2 % des intentions de construction résidentielle. La valeur des permis dans le secteur non résidentiel a chuté de 1,3 %.

Jusqu'ici cette année, la valeur cumulative n'est qu'à 252 millions de la valeur totale de 50,8 milliards de dollars observée pendant toute l'année 2003, une année record. La valeur des permis de bâtir atteindra donc un nouveau sommet annuel en 2004.

Au niveau régional, les régions métropolitaines de Vancouver et Montréal ont, de loin, enregistré les plus importantes augmentations cumulatives en dollars. Dans ces deux régions, la valeur des permis de construction excède de plus de 1 milliard de dollars la valeur établie au cours des 11 premiers mois de 2003. Ce phénomène s'explique par la demande considérable de logements neufs.

### Bond de la valeur des permis de construction de logements multifamiliaux

La valeur des permis de construction de logements multifamiliaux a crû de 22,0 % en novembre et atteint 1,1 milliard de dollars, grâce à la poussée des projets proposés de construction d'appartements et de logements en copropriété. Au même moment, la valeur des permis de logements unifamiliaux a fléchi de 4,7 % et s'est fixée à 2,0 milliards de dollars.

Les facteurs qui ont contribué à la vigueur dans le secteur de l'habitation sont les taux hypothécaires avantageux, la création d'emplois à plein temps en 2004, et le faible taux d'inoccupation des appartements dans les grandes régions métropolitaines, comme Vancouver et Montréal.

À l'échelon provincial, toutes les provinces, sauf l'Ontario et la Saskatchewan, ont affiché une hausse des intentions de construction de logements en novembre. La plus importante progression (en dollars) a été observée au Québec, où la valeur des permis de construction résidentielle a crû de 23,3 % pour atteindre un record de 844 millions de dollars.

De janvier à novembre, la valeur totale de permis de construction de logements unifamiliaux a atteint 22,3 milliards de dollars, en hausse de 12,0 % par rapport à la même période en 2003. Les intentions de construction de logements multifamiliaux ont crû de 22,0 % et atteint 11,1 milliards de dollars. L'importante activité de construction de logements multifamiliaux a favorisé la croissance du taux d'inoccupation des immeubles d'appartements à l'échelon national.

Depuis janvier, les municipalités ont autorisé la construction de 222 215 nouveaux logements, le plus haut niveau pour les 11 premiers mois de l'année depuis 1987, année où l'on avait approuvé la construction de 230 940 nouveaux logements. Un peu moins de la moitié (47 %) de ces logements sont des logements multifamiliaux, la plus forte proportion depuis 1982.

## **Secteur non résidentiel : plusieurs projets à l'horizon**

Après trois baisses mensuelles consécutives, les intentions de construction de bâtiments dans la catégorie institutionnelle se sont élevées à 561 millions de dollars en novembre, ce qui représente une forte croissance de 86,3 % par rapport à octobre. Des hausses importantes de la valeur des permis à la fois du côté des établissements d'enseignement, des immeubles à vocation médicale et des immeubles de services sociaux ont fait en sorte que cette composante a atteint sa valeur la plus élevée depuis juillet 2003.

Les intentions de construction dans le secteur industriel ont réalisé une hausse d'au moins 10 % pour un troisième mois consécutif. En novembre, elles se sont établies à 396 millions de dollars, une hausse de 13,8 % attribuable à des projets dans la catégorie des transports et des services publics.

La valeur des permis dans la composante commerciale a crû de 1,3 % et atteint 896 millions de dollars, à la faveur des intentions de construction d'entrepôts. Les replis de la valeur des permis de construction de laboratoires, d'hôtels et de restaurants ont effacé une partie de cette hausse.

Ces résultats suivent les récents indicateurs positifs, comme le record des ventes au détail en octobre. Dans l'ensemble, les dépenses de consommation dans les magasins de détail progressent constamment depuis le début de 2004, à l'exception d'un repli observé en avril. De plus, les bénéfices d'exploitation du troisième trimestre ont affiché une neuvième croissance consécutive d'une année à l'autre. Toutefois, certains signes font état d'un ralentissement chez les fabricants en raison de l'appréciation du dollar canadien et du prix élevé des entrées.

Au niveau provincial, les hausses les plus marquées (en dollars) sont survenues en Colombie-Britannique et en Ontario. La croissance de 150,2 % en Colombie-Britannique est attribuable aux projets d'usines de fabrication et d'immeubles de services sociaux. En Ontario, la croissance de 18,2 % s'explique par des projets dans les catégories des établissements d'enseignement et des immeubles à vocation médicale.

Depuis le début de l'année, les municipalités ont délivré pour 17,1 milliards de dollars de permis de bâtir de janvier à novembre, soit 1,3 % de moins qu'à la même période en 2003.

La valeur cumulative des permis dans le secteur commercial est supérieure de 10,0 % à ce qu'elle était en 2003. Les intentions de construction industrielle ont diminué de 4,2 %, tandis que les intentions dans le secteur institutionnel ont chuté de 16,8 %.

La valeur des permis de construction non résidentielle a chuté dans cinq provinces jusqu'ici cette année, la plus importante baisse ayant été enregistrée en Ontario (-5,5 %). C'est le Québec qui affiche la plus forte hausse (6,7 %).

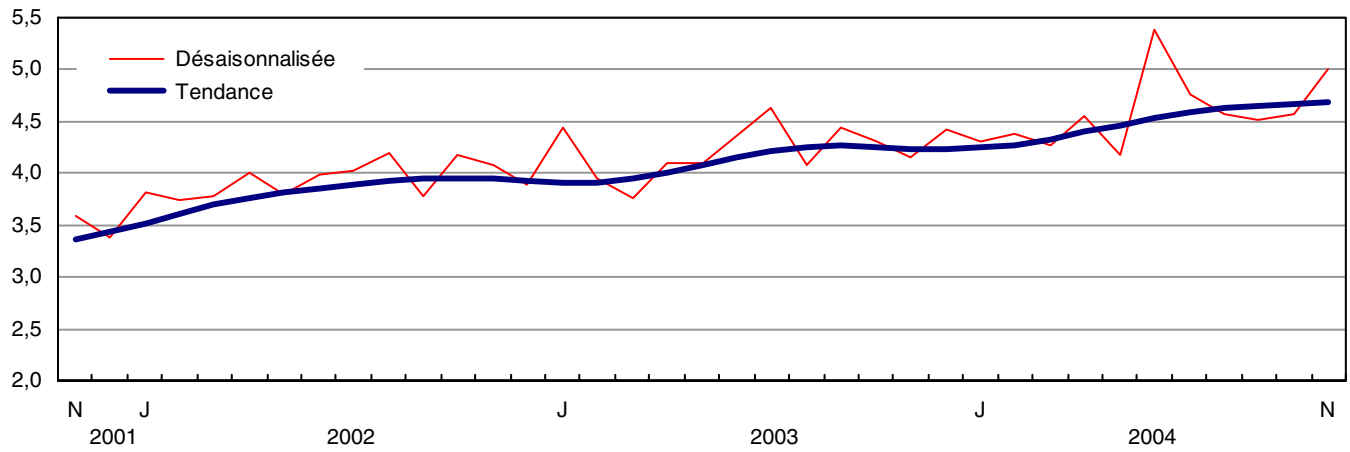
Parmi les régions métropolitaines, les fortes intentions de construction dans le secteur commercial ont aidé Vancouver et Toronto à réaliser les plus fortes croissances en dollars de la valeur cumulative des permis de construction non résidentielle. On a observé une hausse cumulative dans 15 des 28 régions métropolitaines.



## Permis de bâtir - Canada

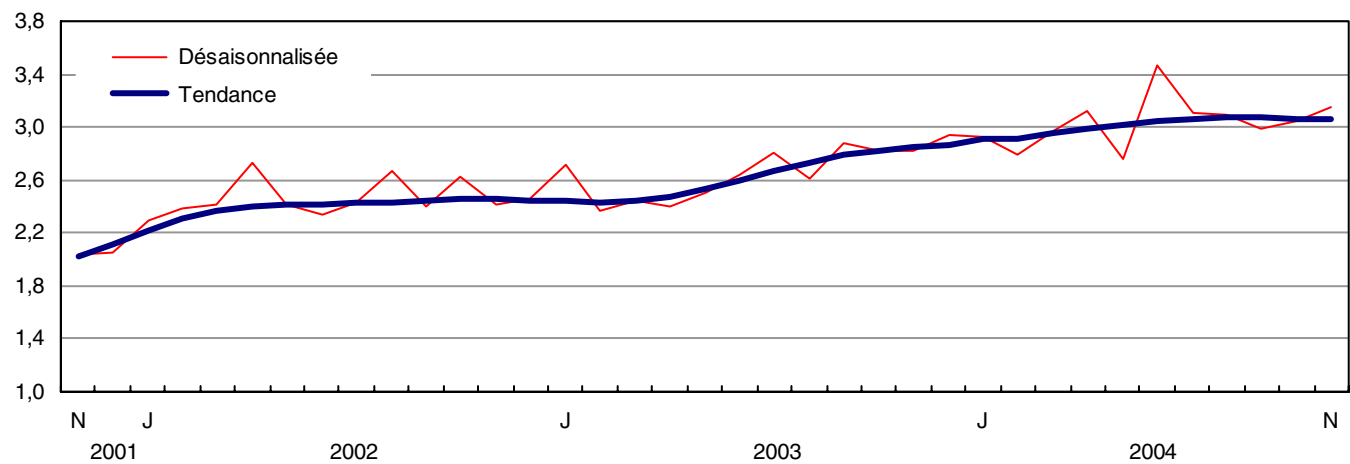
### Valeur totale des permis de bâtir

Milliards de \$



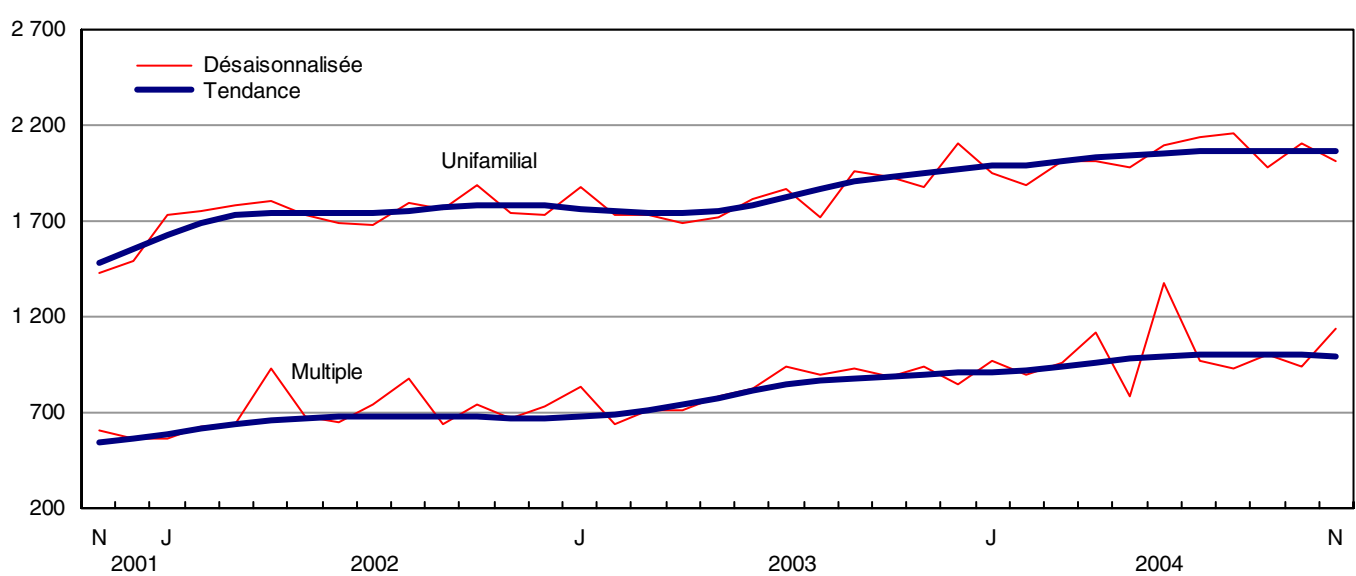
### Valeur résidentielle - total

Milliards de \$



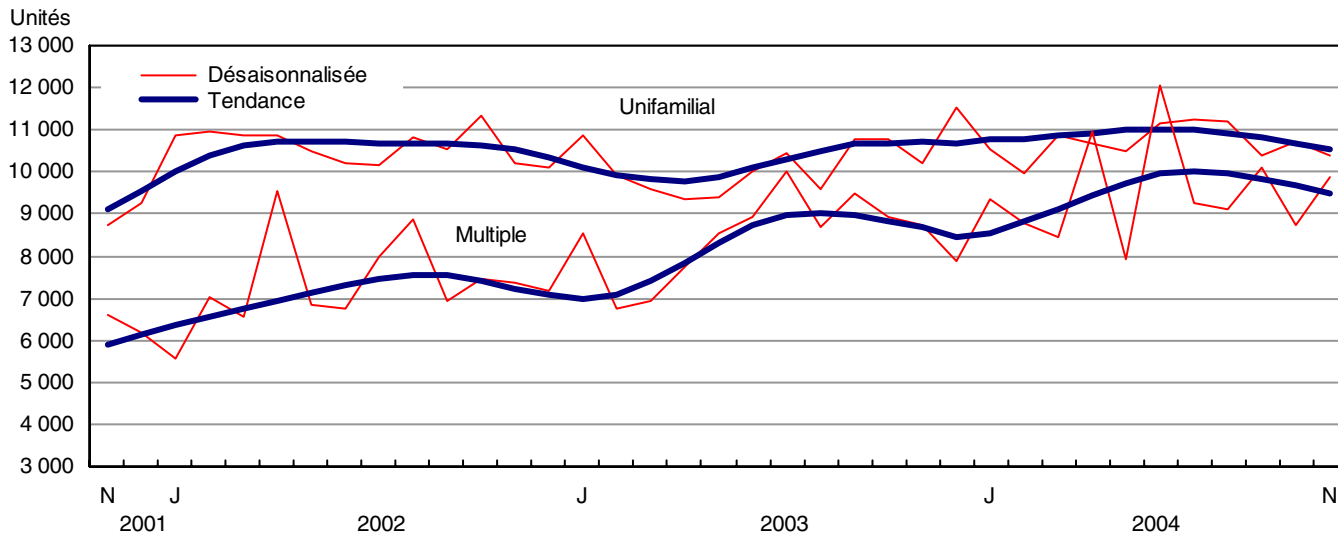
### Valeur résidentielle - unifamilial et multiple

Millions de \$

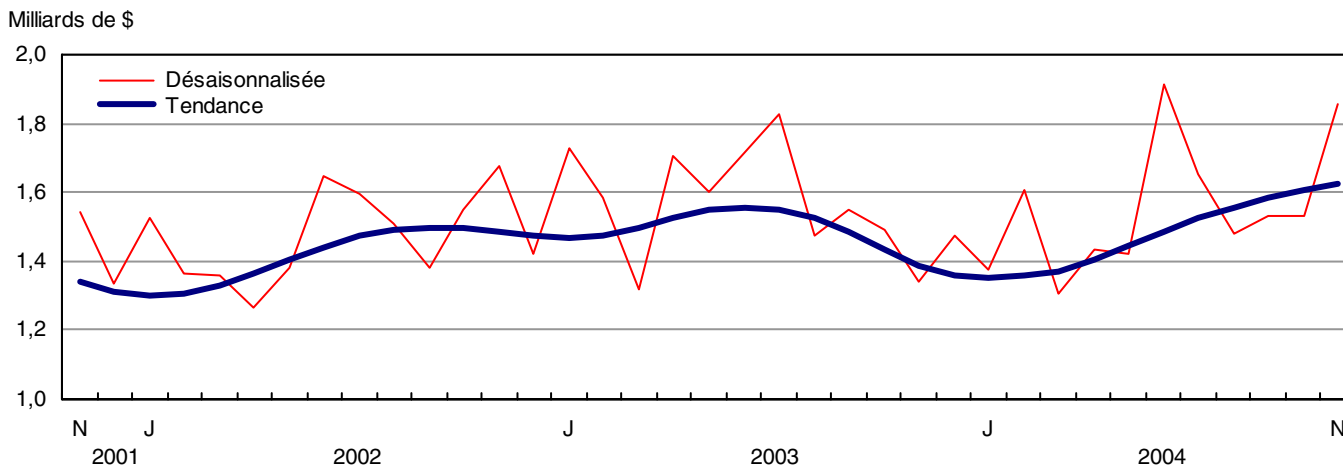


## Permis de bâtir - Canada

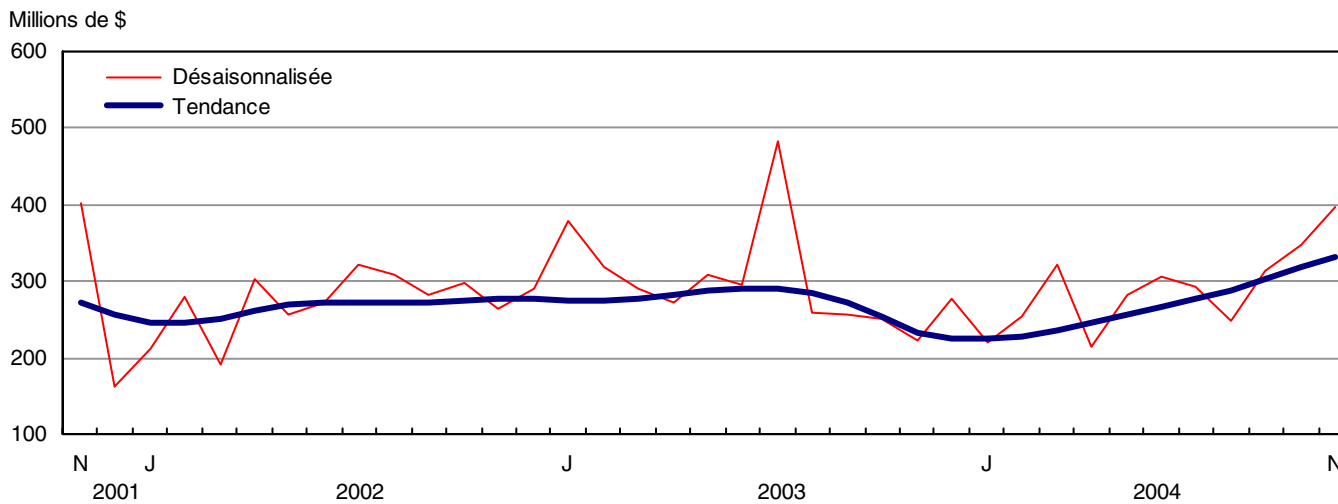
### Nombre d'unités de logement - unifamilial et multiple



### Valeur non résidentielle - total



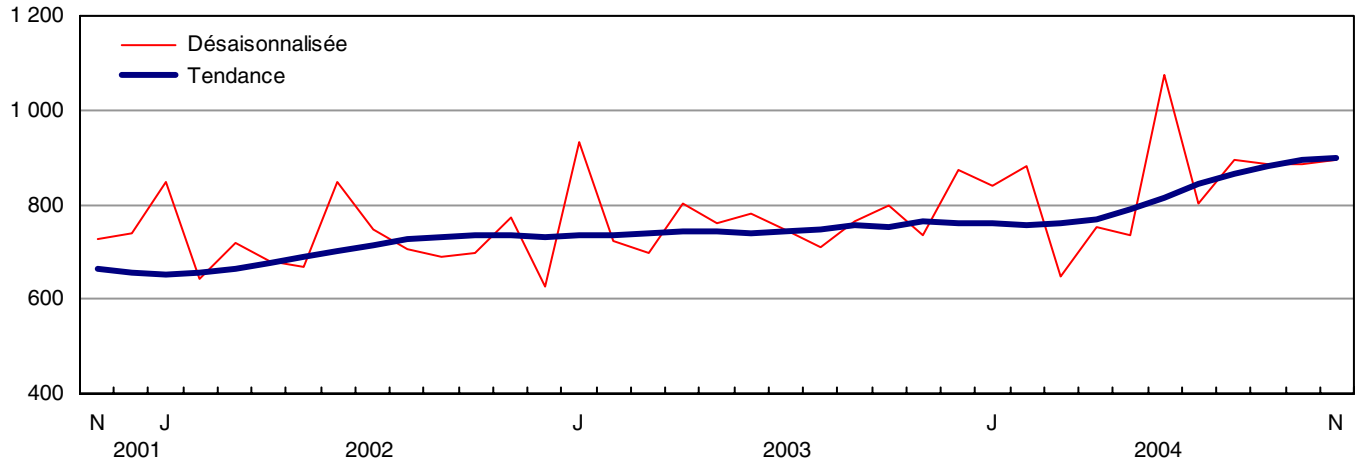
### Valeur industrielle



## Permis de bâtir - Canada

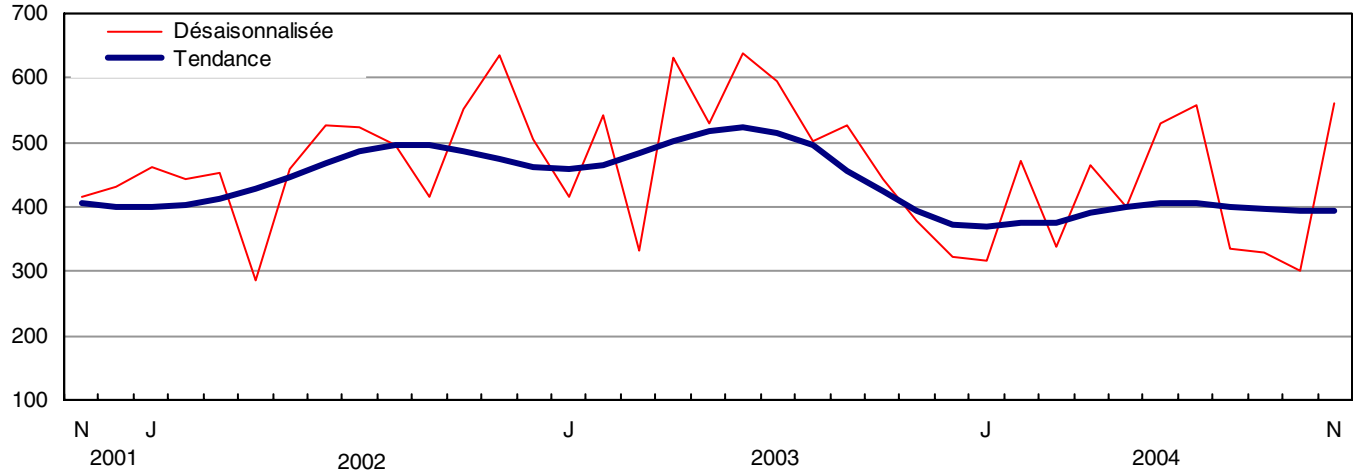
### Valeur commerciale

Millions de \$



### Valeur institutionnelle et gouvernementale

Millions de \$



PUBLICATIONS ÉLECTRONIQUES DISPONIBLES À  
**[www.statcan.ca](http://www.statcan.ca)**



## Partie II – Tableaux (désaisonnalisés)

Tableau 1

### Valeur totale des permis de bâtir, provinces et territoires, désaisonnalisés

Province/territoire	2004		Nov. - Oct.	Oct. - Sept.	Sept. - Août	Août - Juill.	Juill. - Juin	Juin - Mai
	Novembre <sup>p</sup>	Octobre <sup>r</sup>						
	milliers de dollars		variation en pourcentage					
<b>Canada</b>	<b>5 002 446</b>	<b>4 576 279</b>	<b>9,3</b>	<b>1,4</b>	<b>-1,1</b>	<b>-4,1</b>	<b>-11,5</b>	<b>28,6</b>
Terre-Neuve-et-Labrador	42 108	59 431	-29,1	51,4	-18,5	20,5	0,7	-11,6
Île-du-Prince-Édouard	19 651	30 468	-35,5	112,7	-7,7	-34,1	33,1	34,9
Nouvelle-Écosse	102 749	90 887	13,1	13,0	-23,4	-1,0	-0,2	-2,5
Nouveau-Brunswick	62 267	102 153	-39,0	20,4	29,5	-5,8	-13,5	33,6
Québec	1 177 060	958 856	22,8	2,4	3,3	-4,7	-14,3	17,4
Ontario	1 913 182	1 978 166	-3,3	3,9	-9,0	-1,6	-3,2	35,3
Manitoba	92 145	85 511	7,8	-30,1	37,3	-15,0	-29,0	73,6
Saskatchewan	70 246	69 525	1,0	-17,2	22,8	10,1	13,3	-28,5
Alberta	764 868	631 874	21,0	13,1	1,0	-12,4	16,1	-10,7
Colombie-Britannique	752 821	547 573	37,5	-16,3	7,6	-4,1	-40,7	84,0
Yukon	1 772	9 718	-81,8	202,0	-29,9	-3,7	-6,9	-81,5
Territoires du Nord-Ouest	2 928	11 830	-75,2	-57,4	262,8	-11,0	14,3	-3,4
Nunavut	649	287	126,1	-93,2	36,8	53,4	77,5	-41,6

Tableau 2

### Valeur des permis de bâtir non-résidentiels, provinces et territoires, désaisonnalisés

Province/territoire	2004		Nov. - Oct.	Oct. - Sept.	Sept. - Août	Août - Juill.	Juill. - Juin	Juin - Mai
	Novembre <sup>p</sup>	Octobre <sup>r</sup>						
	milliers de dollars		variation en pourcentage					
<b>Canada</b>	<b>1 852 990</b>	<b>1 533 913</b>	<b>20,8</b>	<b>0,2</b>	<b>3,5</b>	<b>-10,5</b>	<b>-13,6</b>	<b>34,7</b>
Terre-Neuve-et-Labrador	7 652	25 500	-70,0	182,3	-52,2	40,6	50,7	-24,0
Île-du-Prince-Édouard	7 226	20 487	-64,7	1 816,5	-85,5	-43,4	200,8	-12,7
Nouvelle-Écosse	40 789	35 006	16,5	24,1	-21,1	42,5	-44,6	24,4
Nouveau-Brunswick	19 426	61 530	-68,4	33,8	115,1	-34,2	-21,7	90,3
Québec	333 177	274 578	21,3	-3,0	1,7	-7,4	-28,5	38,6
Ontario	851 918	720 646	18,2	1,7	5,0	-15,9	-4,9	44,0
Manitoba	33 866	33 579	0,9	-46,3	72,9	6,7	-57,5	140,3
Saskatchewan	32 571	29 370	10,9	-31,3	50,9	-15,2	18,9	-31,3
Alberta	295 080	231 876	27,3	51,1	-7,2	-26,9	28,6	-17,1
Colombie-Britannique	229 015	91 532	150,2	-47,8	-14,3	23,6	-36,3	88,0
Yukon	728	5 220	-86,1	927,6	-61,2	-31,7	103,2	-96,3
Territoires du Nord-Ouest	1 467	4 589	-68,0	-75,3	292,8	73,2	11,7	-45,8
Nunavut	75	0	...	-100,0	3,2	94,7	47,5	-65,2

Tableau 3

## Valeur des permis de bâtir résidentiels, provinces et territoires, désaisonnalisés

Province/territoire	2004		Nov. - Oct.	Oct. - Sept.	Sept. - Août	Août - Juill.	Juill. - Juin	Juin - Mai
	Novembre <sup>P</sup>	Octobre <sup>F</sup>						
	milliers de dollars		variation en pourcentage					
<b>Canada</b>	<b>3 149 456</b>	<b>3 042 366</b>	<b>3,5</b>	<b>2,0</b>	<b>-3,4</b>	<b>-0,8</b>	<b>-10,3</b>	<b>25,4</b>
Terre-Neuve-et-Labrador	34 456	33 931	1,5	12,3	3,3	10,3	-13,8	-7,2
Île-du-Prince-Édouard	12 425	9 981	24,5	-24,7	63,2	-22,4	-21,6	64,1
Nouvelle-Écosse	61 960	55 881	10,9	7,0	-24,6	-14,5	32,7	-16,0
Nouveau-Brunswick	42 841	40 623	5,5	4,5	-12,0	19,2	-4,9	1,4
Québec	843 883	684 278	23,3	4,8	4,1	-3,4	-5,6	7,4
Ontario	1 061 264	1 257 520	-15,6	5,1	-15,6	7,1	-2,2	30,4
Manitoba	58 279	51 932	12,2	-13,3	12,9	-25,3	4,2	31,0
Saskatchewan	37 675	40 155	-6,2	-2,4	2,9	39,6	7,4	-25,2
Alberta	469 788	399 998	17,4	-1,2	4,5	-4,2	10,2	-7,3
Colombie-Britannique	523 806	456 041	14,9	-4,7	18,7	-13,9	-42,2	82,7
Yukon	1 044	4 498	-76,8	66,0	-17,4	15,0	-31,8	70,2
Territoires du Nord-Ouest	1 461	7 241	-79,8	-21,3	214,4	-50,1	15,5	54,8
Nunavut	574	287	100,0	-91,2	51,2	40,6	89,5	-19,9

Tableau 4

## Nombre d'unités de logement autorisées, provinces et territoires, désaisonnalisées à un taux annuel

Province/territoire	2004		Nov. - Oct.	Oct. - Sept.	Sept. - Août	Août - Juill.	Juill. - Juin	Juin - Mai
	Novembre <sup>P</sup>	Octobre <sup>F</sup>						
	unités		variation en pourcentage					
<b>Canada</b>	<b>243 228</b>	<b>233 568</b>	<b>4,1</b>	<b>-5,2</b>	<b>1,2</b>	<b>-0,9</b>	<b>-11,7</b>	<b>26,0</b>
Terre-Neuve-et-Labrador	2 676	2 796	-4,3	10,4	1,4	-10,0	0,4	2,7
Île-du-Prince-Édouard	1 032	912	13,2	-9,5	47,4	-27,8	-37,3	23,5
Nouvelle-Écosse	4 956	4 152	19,4	1,5	-34,0	-18,5	44,1	-28,6
Nouveau-Brunswick	3 900	4 668	-16,5	9,0	-3,0	33,3	-22,3	-8,3
Québec	64 608	58 140	11,1	-0,4	4,3	-2,5	-0,9	2,6
Ontario	74 724	86 364	-13,5	-0,1	-14,8	10,8	-6,1	36,7
Manitoba	4 620	3 972	16,3	-22,1	20,1	-35,0	-7,9	51,8
Saskatchewan	3 060	4 860	-37,0	13,4	11,2	47,9	5,3	-26,4
Alberta	46 104	35 244	30,8	-7,9	10,5	-17,4	12,4	-7,7
Colombie-Britannique	37 368	30 864	21,1	-24,0	40,1	-4,6	-50,4	117,9
Yukon	108	384	-71,9	88,2	-37,0	58,8	-51,4	105,9
Territoires du Nord-Ouest	48	1 188	-96,0	43,5	1 280,0	-66,7	-21,1	137,5
Nunavut	24	24	0,0	-90,9	144,4	-30,8	225,0	-55,6

Tableau 5

## Unités de logement, valeur des permis de bâtir résidentiels et non-résidentiels, provinces et territoires, désaisonnalisés, 2004

Mois	Nombre d'unités de logement			Valeur estimative de la construction					Total
	Unifamiliales <sup>1</sup>	Multiples	Logements, total	Résidentiel	Non résidentiel			Total	
					Industriel	Commercial	Institutionnel et gouvernemental		
	unités			en milliers de dollars					
<b>Canada</b>									
Octobre <sup>f</sup>	10 722	8 742	19 464	3 042 366	348 271	884 597	301 045	1 533 913	4 576 279
Novembre <sup>p</sup>	10 400	9 869	20 269	3 149 456	396 493	895 764	560 733	1 852 990	5 002 446
Cumulatif janv. - nov. 2004	117 602	104 605	222 207	33 420 731	3 199 692	9 295 904	4 604 142	17 099 738	50 520 469
Cumulatif janv. - nov. 2003	110 889	92 239	203 128	29 023 129	3 341 138	8 450 491	5 535 820	17 327 449	46 350 578
<b>Terre-Neuve-et-Labrador</b>									
Octobre <sup>f</sup>	171	62	233	33 931	930	18 114	6 456	25 500	59 431
Novembre <sup>p</sup>	170	53	223	34 456	1 076	5 774	802	7 652	42 108
Cumulatif janv. - nov. 2004	1 951	489	2 440	341 946	8 565	87 241	34 152	129 958	471 904
Cumulatif janv. - nov. 2003	1 695	379	2 074	265 247	10 329	80 927	20 198	111 454	376 701
<b>Île-du-Prince-Édouard</b>									
Octobre <sup>f</sup>	65	11	76	9 981	142	20 305	40	20 487	30 468
Novembre <sup>p</sup>	63	23	86	12 425	2 290	888	4 048	7 226	19 651
Cumulatif janv. - nov. 2004	746	167	913	114 342	7 529	58 270	11 416	77 215	191 557
Cumulatif janv. - nov. 2003	554	232	786	80 647	7 729	57 180	13 120	78 029	158 676
<b>Nouvelle-Écosse</b>									
Octobre <sup>f</sup>	268	78	346	55 881	5 034	27 827	2 145	35 006	90 887
Novembre <sup>p</sup>	245	168	413	61 960	14 967	23 138	2 684	40 789	102 749
Cumulatif janv. - nov. 2004	3 083	1 921	5 004	683 636	47 983	256 313	57 452	361 748	1 045 384
Cumulatif janv. - nov. 2003	2 936	1 943	4 879	614 713	60 415	204 715	58 581	323 711	938 424
<b>Nouveau-Brunswick</b>									
Octobre <sup>f</sup>	233	156	389	40 623	2 894	17 527	41 109	61 530	102 153
Novembre <sup>p</sup>	265	60	325	42 841	3 739	13 812	1 875	19 426	62 267
Cumulatif janv. - nov. 2004	2 832	983	3 815	460 204	33 117	146 244	114 766	294 127	754 331
Cumulatif janv. - nov. 2003	2 373	1 243	3 616	372 378	48 293	177 816	49 816	275 925	648 303
<b>Québec</b>									
Octobre <sup>f</sup>	2 416	2 429	4 845	684 278	50 732	144 390	79 456	274 578	958 856
Novembre <sup>p</sup>	2 434	2 950	5 384	843 883	79 783	162 002	91 392	333 177	1 177 060
Cumulatif janv. - nov. 2004	24 551	28 637	53 188	7 328 447	759 719	1 847 104	956 093	3 562 916	10 891 363
Cumulatif janv. - nov. 2003	22 010	23 909	45 919	5 844 059	776 716	1 711 396	852 474	3 340 586	9 184 645
<b>Ontario</b>									
Octobre <sup>f</sup>	4 117	3 080	7 197	1 257 520	172 719	415 498	132 429	720 646	1 978 166
Novembre <sup>p</sup>	3 409	2 818	6 227	1 061 264	153 091	383 732	315 095	851 918	1 913 182
Cumulatif janv. - nov. 2004	45 324	35 412	80 736	13 539 719	1 551 933	3 844 061	2 344 380	7 740 374	21 280 093
Cumulatif janv. - nov. 2003	45 107	36 109	81 216	13 064 356	1 776 690	3 449 523	2 966 313	8 192 526	21 256 882
<b>Manitoba</b>									
Octobre <sup>f</sup>	304	27	331	51 932	2 817	23 718	7 044	33 579	85 511
Novembre <sup>p</sup>	379	6	385	58 279	3 646	24 332	5 888	33 866	92 145
Cumulatif janv. - nov. 2004	3 545	881	4 426	621 475	59 791	260 808	114 094	434 693	1 056 168
Cumulatif janv. - nov. 2003	2 722	1 230	3 952	475 527	82 352	252 380	173 421	508 153	983 680
<b>Saskatchewan</b>									
Octobre <sup>f</sup>	146	259	405	40 155	5 814	19 879	3 677	29 370	69 525
Novembre <sup>p</sup>	190	65	255	37 675	4 916	22 268	5 387	32 571	70 246
Cumulatif janv. - nov. 2004	1 786	1 329	3 115	384 960	46 611	190 185	95 353	332 149	717 109
Cumulatif janv. - nov. 2003	1 560	1 453	3 013	323 489	29 371	193 919	147 516	370 806	694 295

Tableau 5

## Unités de logement, valeur des permis de bâtir résidentiels et non-résidentiels, provinces et territoires, désaisonnalisés, 2004 – fin

Mois	Nombre d'unités de logement			Valeur estimative de la construction					Total
	Unifamiliales <sup>1</sup>	Multiples	Logements, total	Résidentiel	Non résidentiel			Total	
					Industriel	Commercial	Institutionnel et gouvernemental		
	unités			en milliers de dollars					
<b>Alberta</b>									
Octobre <sup>r</sup>	1 834	1 103	2 937	399 998	92 163	129 570	10 143	231 876	631 874
Novembre <sup>p</sup>	2 090	1 752	3 842	469 788	64 489	162 836	67 755	295 080	764 868
Cumulatif janv. - nov. 2004	20 407	15 057	35 464	4 359 396	377 461	1 386 012	427 941	2 191 414	6 550 810
Cumulatif janv. - nov. 2003	19 948	12 648	32 596	3 851 593	312 190	1 231 599	698 709	2 242 498	6 094 091
<b>Colombie-Britannique</b>									
Octobre <sup>r</sup>	1 138	1 434	2 572	456 041	14 598	61 541	15 393	91 532	547 573
Novembre <sup>p</sup>	1 140	1 974	3 114	523 806	68 221	96 132	64 662	229 015	752 821
Cumulatif janv. - nov. 2004	13 016	19 474	32 490	5 496 774	302 203	1 166 450	403 889	1 872 542	7 369 316
Cumulatif janv. - nov. 2003	11 643	12 835	24 478	4 045 315	232 984	1 039 602	473 312	1 745 898	5 791 213
<b>Territoire du Yukon</b>									
Octobre <sup>r</sup>	22	10	32	4 498	0	4 952	268	5 220	9 718
Novembre <sup>p</sup>	9	0	9	1 044	190	143	395	728	1 772
Cumulatif janv. - nov. 2004	180	36	216	32 078	1 188	8 982	27 573	37 743	69 821
Cumulatif janv. - nov. 2003	184	15	199	25 966	562	15 075	6 963	22 600	48 566
<b>Territoires du Nord-Ouest</b>									
Octobre <sup>r</sup>	8	91	99	7 241	428	1 276	2 885	4 589	11 830
Novembre <sup>p</sup>	4	0	4	1 461	10	707	750	1 467	2 928
Cumulatif janv. - nov. 2004	158	152	310	45 943	3 517	42 082	4 933	50 532	96 475
Cumulatif janv. - nov. 2003	131	184	315	45 867	3 503	18 463	8 718	30 684	76 551
<b>Nunavut</b>									
Octobre <sup>r</sup>	0	2	2	287	0	0	0	0	287
Novembre <sup>p</sup>	2	0	2	574	75	0	0	75	649
Cumulatif janv. - nov. 2004	23	67	90	11 811	75	2 152	12 100	14 327	26 138
Cumulatif janv. - nov. 2003	26	59	85	13 972	4	17 896	66 679	84 579	98 551

<sup>1</sup> Les types de logements suivants sont compris dans cette catégorie: maison individuelle, maison mobile et chalet.



Tableau 6

## Unités de logement, valeur des permis de bâtir résidentiels et non résidentiels, régions métropolitaines de recensement, désaisonnalisés, 2004

Mois	Nombre d'unités de logement			Valeur estimative de la construction					
	Unifamiliales <sup>1</sup>	Multiples	Logements, total	Résidentiel	Non résidentiel			Total	
					Industriel	Commercial	Institutionnel et gouvernemental		
	unités			en milliers de dollars					
<b>Abbotsford, Colombie-Britannique</b>									
Octobre <sup>f</sup>	52	0	52	10 129	1 568	782	0	2 350	12 479
Novembre <sup>p</sup>	92	28	120	19 146	903	514	4 415	5 832	24 978
Cumulatif janv. - nov. 2004	648	240	888	123 110	32 009	8 438	16 296	56 743	179 853
Cumulatif janv. - nov. 2003	724	137	861	110 323	15 986	21 980	11 410	49 376	159 699
<b>Calgary, Alberta</b>									
Octobre <sup>f</sup>	658	665	1 323	178 284	4 742	35 926	3 155	43 823	222 107
Novembre <sup>p</sup>	782	607	1 389	180 090	9 984	56 246	11 111	77 341	257 431
Cumulatif janv. - nov. 2004	7 584	6 198	13 782	1 799 628	62 420	590 586	173 359	826 365	2 625 993
Cumulatif janv. - nov. 2003	7 784	4 759	12 543	1 642 917	85 842	493 892	373 484	953 218	2 596 135
<b>Edmonton, Alberta</b>									
Octobre <sup>f</sup>	578	190	768	95 030	40 674	43 702	4 337	88 713	183 743
Novembre <sup>p</sup>	596	760	1 356	132 322	16 595	72 803	21 105	110 503	242 825
Cumulatif janv. - nov. 2004	6 155	6 183	12 338	1 292 750	105 836	396 118	83 405	585 359	1 878 109
Cumulatif janv. - nov. 2003	5 811	5 144	10 955	1 100 143	53 657	322 793	123 337	499 787	1 599 930
<b>Greater Sudbury, Ontario</b>									
Octobre <sup>f</sup>	31	1	32	5 770	2 716	1 363	420	4 499	10 269
Novembre <sup>p</sup>	28	3	31	4 855	858	3 909	3 793	8 560	13 415
Cumulatif janv. - nov. 2004	318	13	331	56 508	8 242	27 704	22 859	58 805	115 313
Cumulatif janv. - nov. 2003	288	11	299	52 941	4 032	19 100	18 003	41 135	94 076
<b>Halifax, Nouvelle-Écosse</b>									
Octobre <sup>f</sup>	121	50	171	29 737	2 420	18 712	817	21 949	51 686
Novembre <sup>p</sup>	103	142	245	36 640	12 123	12 552	998	25 673	62 313
Cumulatif janv. - nov. 2004	1 404	1 496	2 900	401 796	20 757	109 761	37 741	168 259	570 055
Cumulatif janv. - nov. 2003	1 389	1 548	2 937	369 929	28 281	108 338	26 607	163 226	533 155
<b>Hamilton, Ontario</b>									
Octobre <sup>f</sup>	109	78	187	39 615	379	9 434	791	10 604	50 219
Novembre <sup>p</sup>	153	84	237	41 029	1 801	15 904	1 967	19 672	60 701
Cumulatif janv. - nov. 2004	1 986	1 863	3 849	606 356	39 010	160 260	79 779	279 049	885 405
Cumulatif janv. - nov. 2003	1 588	1 408	2 996	455 228	95 654	123 702	345 806	565 162	1 020 390
<b>Kingston, Ontario</b>									
Octobre <sup>f</sup>	44	0	44	6 989	1 735	6 266	136	8 137	15 126
Novembre <sup>p</sup>	86	7	93	12 986	250	973	9 862	11 085	24 071
Cumulatif janv. - nov. 2004	671	275	946	119 590	6 310	31 686	52 051	90 047	209 637
Cumulatif janv. - nov. 2003	683	410	1 093	121 366	5 308	41 643	28 760	75 711	197 077
<b>Kitchener, Ontario</b>									
Octobre <sup>f</sup>	217	208	425	56 412	6 610	10 948	5 803	23 361	79 773
Novembre <sup>p</sup>	202	125	327	50 380	3 922	25 889	462	30 273	80 653
Cumulatif janv. - nov. 2004	2 069	1 529	3 598	511 327	65 930	173 276	114 028	353 234	864 561
Cumulatif janv. - nov. 2003	2 386	1 608	3 994	542 550	62 106	165 888	80 534	308 528	851 078
<b>London, Ontario</b>									
Octobre <sup>f</sup>	171	57	228	36 466	3 916	24 982	9 448	38 346	74 812
Novembre <sup>p</sup>	158	39	197	31 604	2 820	6 934	30 690	40 444	72 048
Cumulatif janv. - nov. 2004	2 016	862	2 878	419 094	36 016	119 631	190 755	346 402	765 496
Cumulatif janv. - nov. 2003	1 672	910	2 582	332 282	53 592	131 357	152 090	337 039	669 321
<b>Montréal, Québec</b>									
Octobre <sup>f</sup>	1 148	1 437	2 585	379 951	19 128	85 845	48 436	153 409	533 360
Novembre <sup>p</sup>	1 098	1 880	2 978	497 950	38 995	84 354	82 513	205 862	703 812
Cumulatif janv. - nov. 2004	10 948	17 993	28 941	3 994 056	321 200	953 458	555 546	1 830 204	5 824 260
Cumulatif janv. - nov. 2003	9 515	14 221	23 736	3 046 172	235 857	973 452	472 447	1 681 756	4 727 928

Tableau 6

## Unités de logement, valeur des permis de bâtir résidentiels et non résidentiels, régions métropolitaines de recensement, désaisonnalisés, 2004 – suite

Mois	Nombre d'unités de logement			Valeur estimative de la construction					
	Unifamiliales <sup>1</sup>	Multiples	Logements, total	Résidentiel	Non résidentiel			Total	
					Industriel	Commercial	Institutionnel et gouvernemental		
	unités			en milliers de dollars					
<b>Oshawa, Ontario</b>									
Octobre <sup>f</sup>	103	132	235	38 422	3 700	7 204	10 103	21 007	59 429
Novembre <sup>p</sup>	82	45	127	24 478	11 167	10 290	5 185	26 642	51 120
Cumulatif janv. - nov. 2004	1 450	1 262	2 712	474 356	36 226	109 397	64 304	209 927	684 283
Cumulatif janv. - nov. 2003	2 374	1 337	3 711	645 887	110 197	101 707	194 066	405 970	1 051 857
<b>Ottawa-Gatineau, partie ontarienne, Ontario/Québec</b>									
Octobre <sup>f</sup>	245	383	628	86 503	849	30 748	1 908	33 505	120 008
Novembre <sup>p</sup>	229	471	700	108 295	2 867	27 963	12 767	43 597	151 892
Cumulatif janv. - nov. 2004	2 912	4 351	7 263	1 081 548	13 944	372 551	105 559	492 054	1 573 602
Cumulatif janv. - nov. 2003	2 988	3 476	6 464	965 924	24 242	452 964	137 560	614 766	1 580 690
<b>Ottawa-Gatineau, partie québécoise, Ontario/Québec</b>									
Octobre <sup>f</sup>	132	109	241	28 450	2 920	2 616	1 469	7 005	35 455
Novembre <sup>p</sup>	138	128	266	34 443	47	10 715	1 179	11 941	46 384
Cumulatif janv. - nov. 2004	1 553	1 257	2 810	372 447	13 881	104 553	17 815	136 249	508 696
Cumulatif janv. - nov. 2003	1 471	1 537	3 008	354 001	4 244	69 420	36 239	109 903	463 904
<b>Québec, Québec</b>									
Octobre <sup>f</sup>	234	236	470	60 997	1 580	13 162	4 549	19 291	80 288
Novembre <sup>p</sup>	204	384	588	74 167	2 351	19 198	760	22 309	96 476
Cumulatif janv. - nov. 2004	2 413	3 351	5 764	706 983	24 378	252 998	118 821	396 197	1 103 180
Cumulatif janv. - nov. 2003	2 581	2 970	5 551	625 906	38 298	217 497	60 664	316 459	942 365
<b>Regina, Saskatchewan</b>									
Octobre <sup>f</sup>	39	34	73	9 349	3 379	3 609	2 025	9 013	18 362
Novembre <sup>p</sup>	59	53	112	12 986	411	11 819	941	13 171	26 157
Cumulatif janv. - nov. 2004	545	417	962	118 989	22 104	60 248	25 817	108 169	227 158
Cumulatif janv. - nov. 2003	482	420	902	95 848	2 443	88 756	58 223	149 422	245 270
<b>Saguenay, Québec</b>									
Octobre <sup>f</sup>	28	22	50	6 400	663	1 176	2 258	4 097	10 497
Novembre <sup>p</sup>	10	14	24	3 864	842	1 851	307	3 000	6 864
Cumulatif janv. - nov. 2004	242	170	412	60 905	11 403	27 997	11 663	51 063	111 968
Cumulatif janv. - nov. 2003	256	176	432	61 374	12 047	33 671	21 466	67 184	128 558
<b>Saint John, Nouveau-Brunswick</b>									
Octobre <sup>f</sup>	32	37	69	7 956	108	1 578	1 310	2 996	10 952
Novembre <sup>p</sup>	57	4	61	7 007	1 591	1 439	319	3 349	10 356
Cumulatif janv. - nov. 2004	463	125	588	74 130	6 196	18 869	10 988	36 053	110 183
Cumulatif janv. - nov. 2003	430	148	578	66 474	4 792	34 441	6 989	46 222	112 696
<b>Saskatoon, Saskatchewan</b>									
Octobre <sup>f</sup>	66	200	266	21 582	630	9 942	694	11 266	32 848
Novembre <sup>p</sup>	57	5	62	9 506	2 446	5 590	2 856	10 892	20 398
Cumulatif janv. - nov. 2004	689	768	1 457	157 252	11 696	64 947	14 329	90 972	248 224
Cumulatif janv. - nov. 2003	618	996	1 614	149 211	11 482	44 070	29 808	85 360	234 571
<b>Sherbrooke, Québec</b>									
Octobre <sup>f</sup>	45	195	240	22 069	712	4 612	2 113	7 437	29 506
Novembre <sup>p</sup>	59	41	100	14 070	447	3 419	77	3 943	18 013
Cumulatif janv. - nov. 2004	567	759	1 326	156 663	8 885	50 352	13 482	72 719	229 382
Cumulatif janv. - nov. 2003	581	614	1 195	137 022	12 558	28 622	29 562	70 742	207 764

Tableau 6

## Unités de logement, valeur des permis de bâtir résidentiels et non résidentiels, régions métropolitaines de recensement, désaisonnalisés, 2004 – fin

Mois	Nombre d'unités de logement			Valeur estimative de la construction					
	Unifamiliales <sup>1</sup>	Multiples	Logements, total	Résidentiel	Non résidentiel			Total	
					Industriel	Commercial	Institutionnel et gouvernemental		
	unités			en milliers de dollars					
<b>St. Catharines-Niagara, Ontario</b>									
Octobre <sup>f</sup>	94	17	111	22 143	2 879	7 408	1 779	12 066	34 209
Novembre <sup>p</sup>	91	33	124	23 769	2 655	9 031	1 109	12 795	36 564
Cumulatif janv. - nov. 2004	1 176	473	1 649	289 090	24 003	127 673	35 503	187 179	476 269
Cumulatif janv. - nov. 2003	1 083	271	1 354	227 722	19 599	112 579	98 151	230 329	458 051
<b>St. John's, Terre-Neuve-et-Labrador</b>									
Octobre <sup>f</sup>	126	34	160	25 313	0	15 921	5 689	21 610	46 923
Novembre <sup>p</sup>	94	52	146	22 823	144	4 937	642	5 723	28 546
Cumulatif janv. - nov. 2004	1 370	414	1 784	250 509	4 625	67 749	26 908	99 282	349 791
Cumulatif janv. - nov. 2003	1 149	323	1 472	191 049	4 232	53 245	14 416	71 893	262 942
<b>Thunder Bay, Ontario</b>									
Octobre <sup>f</sup>	19	5	24	4 656	170	1 122	3 425	4 717	9 373
Novembre <sup>p</sup>	23	2	25	4 418	579	932	138	1 649	6 067
Cumulatif janv. - nov. 2004	230	15	245	45 284	12 796	28 634	15 725	57 155	102 439
Cumulatif janv. - nov. 2003	226	86	312	43 637	14 771	20 122	29 454	64 347	107 984
<b>Toronto, Ontario</b>									
Octobre <sup>f</sup>	1 550	1 805	3 355	627 740	102 734	236 106	56 739	395 579	1 023 319
Novembre <sup>p</sup>	901	1 562	2 463	424 404	96 903	218 889	221 616	537 408	961 812
Cumulatif janv. - nov. 2004	17 071	20 840	37 911	6 624 190	788 743	1 968 679	1 170 584	3 928 006	10 552 196
Cumulatif janv. - nov. 2003	17 738	23 476	41 214	6 808 661	852 091	1 642 965	1 248 603	3 743 659	10 552 320
<b>Trois-Rivières, Québec</b>									
Octobre <sup>f</sup>	39	48	87	11 789	590	1 964	4 352	6 906	18 695
Novembre <sup>p</sup>	35	35	70	9 947	898	937	573	2 408	12 355
Cumulatif janv. - nov. 2004	369	441	810	103 791	14 398	32 660	27 499	74 557	178 348
Cumulatif janv. - nov. 2003	317	347	664	91 650	34 791	31 836	32 678	99 305	190 955
<b>Vancouver, Colombie-Britannique</b>									
Octobre <sup>f</sup>	429	1 098	1 527	274 025	4 030	31 942	6 938	42 910	316 935
Novembre <sup>p</sup>	396	1 406	1 802	286 274	43 152	56 485	26 133	125 770	412 044
Cumulatif janv. - nov. 2004	5 022	14 595	19 617	3 408 981	127 617	766 110	171 310	1 065 037	4 474 018
Cumulatif janv. - nov. 2003	4 824	8 702	13 526	2 462 106	86 107	534 550	209 613	830 270	3 292 376
<b>Victoria, Colombie-Britannique</b>									
Octobre <sup>f</sup>	87	161	248	40 576	641	1 834	708	3 183	43 759
Novembre <sup>p</sup>	86	73	159	34 951	252	12 362	177	12 791	47 742
Cumulatif janv. - nov. 2004	1 051	957	2 008	353 663	7 858	62 283	59 007	129 148	482 811
Cumulatif janv. - nov. 2003	1 027	907	1 934	290 704	20 250	131 234	73 932	225 416	516 120
<b>Windsor, Ontario</b>									
Octobre <sup>f</sup>	109	111	220	34 190	1 190	17 742	10 931	29 863	64 053
Novembre <sup>p</sup>	89	60	149	23 771	761	3 651	232	4 644	28 415
Cumulatif janv. - nov. 2004	1 412	824	2 236	346 439	18 383	121 580	23 842	163 805	510 244
Cumulatif janv. - nov. 2003	1 570	701	2 271	349 296	47 556	96 137	66 404	210 097	559 393
<b>Winnipeg, Manitoba</b>									
Octobre <sup>f</sup>	169	1	170	26 910	849	22 255	3 275	26 379	53 289
Novembre <sup>p</sup>	196	0	196	32 992	2 050	17 707	3 198	22 955	55 947
Cumulatif janv. - nov. 2004	2 094	594	2 688	369 983	29 628	181 755	91 902	303 285	673 268
Cumulatif janv. - nov. 2003	1 547	924	2 471	287 696	27 946	196 918	120 984	345 848	633 544

<sup>1</sup> Les types de logements suivants sont compris dans cette catégorie: maison individuelle, maison mobile et chalet.

## Partie III – Tableaux (non désaisonnalisés)

Tableau 7

### Unités de logement, provinces et territoires, non désaisonnalisés, 2004

Mois	Nombre d'unités de logement						
	Unifamiliales, inclus maisons mobiles	Chalets	Doublets	Rangées	Appar- tements	Transfor- mations	Logements, total
<b>Canada</b>							
Octobre <sup>f</sup>	10 893	77	1 439	1 948	4 619	627	19 603
Novembre <sup>p</sup>	9 012	44	934	2 310	7 574	282	20 156
Cumulatif janv. - nov. 2004	121 699	814	11 137	21 094	66 214	4 477	225 435
Cumulatif janv. - nov. 2003	114 446	778	11 988	19 272	56 249	4 654	207 387
<b>Terre-Neuve-et-Labrador</b>							
Octobre <sup>f</sup>	202	1	22	2	54	2	283
Novembre <sup>p</sup>	122	0	55	0	16	1	194
Cumulatif janv. - nov. 2004	1 967	15	145	42	284	60	2 513
Cumulatif janv. - nov. 2003	1 791	22	16	78	274	34	2 215
<b>Île-du-Prince-Édouard</b>							
Octobre <sup>f</sup>	65	3	0	3	8	0	79
Novembre <sup>p</sup>	49	1	3	0	19	2	74
Cumulatif janv. - nov. 2004	724	48	44	43	72	9	940
Cumulatif janv. - nov. 2003	544	40	22	35	156	19	816
<b>Nouvelle-Écosse</b>							
Octobre <sup>f</sup>	278	12	18	0	87	4	399
Novembre <sup>p</sup>	205	7	6	28	140	8	394
Cumulatif janv. - nov. 2004	3 206	98	164	87	1 602	56	5 213
Cumulatif janv. - nov. 2003	2 981	98	263	121	1 476	88	5 027
<b>Nouveau-Brunswick</b>							
Octobre <sup>f</sup>	242	8	25	21	103	8	407
Novembre <sup>p</sup>	171	13	8	5	32	15	244
Cumulatif janv. - nov. 2004	2 805	97	122	128	658	77	3 887
Cumulatif janv. - nov. 2003	2 498	67	103	88	965	89	3 810
<b>Québec</b>							
Octobre <sup>f</sup>	2 355	24	309	93	1 914	137	4 832
Novembre <sup>p</sup>	2 128	16	297	115	3 426	140	6 122
Cumulatif janv. - nov. 2004	25 188	282	2 522	1 260	21 644	2 082	52 978
Cumulatif janv. - nov. 2003	22 810	282	1 849	854	18 562	2 152	46 509
<b>Ontario</b>							
Octobre <sup>f</sup>	4 407	20	802	1 125	839	141	7 334
Novembre <sup>p</sup>	2 933	5	275	1 289	1 657	81	6 240
Cumulatif janv. - nov. 2004	47 680	163	5 080	12 136	16 330	1 122	82 511
Cumulatif janv. - nov. 2003	46 653	163	7 100	11 761	15 849	1 725	83 251
<b>Manitoba</b>							
Octobre <sup>f</sup>	306	2	1	0	26	0	335
Novembre <sup>p</sup>	268	0	2	0	4	1	275
Cumulatif janv. - nov. 2004	3 656	37	57	14	808	5	4 577
Cumulatif janv. - nov. 2003	2 863	21	63	43	1 117	7	4 114

Tableau 7

## Unités de logement, provinces et territoires, non désaisonnalisés, 2004 – fin

Mois	Nombre d'unités de logement						
	Unifamiliales, inclus maisons mobiles	Chalets	Doubles	Rangées	Appar- tements	Transfor- mations	Logements, total
<b>Saskatchewan</b>							
Octobre <sup>f</sup>	133	1	24	184	51	2	395
Novembre <sup>p</sup>	138	2	4	7	53	1	205
Cumulatif janv. - nov. 2004	1 780	7	102	337	858	35	3 119
Cumulatif janv. - nov. 2003	1 599	11	50	463	874	69	3 066
<b>Alberta</b>							
Octobre <sup>f</sup>	1 784	1	179	189	800	3	2 956
Novembre <sup>p</sup>	1 992	0	228	501	928	3	3 652
Cumulatif janv. - nov. 2004	21 035	24	2 191	2 045	10 321	398	36 014
Cumulatif janv. - nov. 2003	20 347	50	1 857	2 248	8 529	104	33 135
<b>Colombie-Britannique</b>							
Octobre <sup>f</sup>	1 069	5	59	331	634	330	2 428
Novembre <sup>p</sup>	993	0	56	365	1 299	30	2 743
Cumulatif janv. - nov. 2004	13 276	36	698	4 992	13 412	625	33 039
Cumulatif janv. - nov. 2003	12 013	20	637	3 518	8 286	361	24 835
<b>Territoire du Yukon</b>							
Octobre <sup>f</sup>	42	0	0	0	10	0	52
Novembre <sup>p</sup>	8	0	0	0	0	0	8
Cumulatif janv. - nov. 2004	217	7	7	10	17	2	260
Cumulatif janv. - nov. 2003	181	3	2	0	10	3	199
<b>Territoires du Nord-Ouest</b>							
Octobre <sup>f</sup>	10	0	0	0	91	0	101
Novembre <sup>p</sup>	3	0	0	0	0	0	3
Cumulatif janv. - nov. 2004	142	0	5	0	147	0	294
Cumulatif janv. - nov. 2003	141	0	0	63	121	0	325
<b>Nunavut</b>							
Octobre <sup>f</sup>	0	0	0	0	2	0	2
Novembre <sup>p</sup>	2	0	0	0	0	0	2
Cumulatif janv. - nov. 2004	23	0	0	0	61	6	90
Cumulatif janv. - nov. 2003	25	1	26	0	30	3	85

Tableau 8

## Unités de logement, régions métropolitaines de recensement, non désaisonnalisés, novembre 2004

Région métropolitaine de recensement	Nombre d'unités de logement						Logements, total
	Unifamiliales, inclus maisons mobiles	Chalets	Doubles	Rangées	Appar-tements	Transfor-mations	
Abbotsford, Colombie-Britannique	85	0	0	0	24	0	109
Calgary, Alberta	772	0	46	73	447	0	1 338
Edmonton, Alberta	589	0	166	234	307	1	1 297
Greater Sudbury, Ontario	25	0	0	0	4	0	29
Halifax, Nouvelle-Écosse	99	1	4	28	105	5	242
Hamilton, Ontario	136	0	12	70	19	0	237
Kingston, Ontario	76	0	2	6	0	0	84
Kitchener, Ontario	179	0	4	72	71	4	330
London, Ontario	140	0	0	45	2	0	187
Montréal, Québec	1 074	0	109	43	2 392	47	3 665
Oshawa, Ontario	73	0	17	37	0	1	128
Ottawa-Gatineau, Ontario/Québec	337	0	66	257	407	17	1 084
Ottawa-Gatineau, partie ontarienne, Ontario/Québec	203	0	22	257	282	9	773
Ottawa-Gatineau, partie québécoise, Ontario/Québec	134	0	44	0	125	8	311
Québec, Québec	200	0	38	63	406	22	729
Regina, Saskatchewan	54	0	0	0	53	0	107
Saguenay, Québec	10	0	10	0	8	1	29
Saint John, Nouveau-Brunswick	40	2	0	0	4	0	46
Saskatoon, Saskatchewan	53	0	4	0	0	1	58
Sherbrooke, Québec	57	0	2	0	54	2	115
St. Catharines-Niagara, Ontario	81	0	8	26	5	1	121
St. John's, Terre-Neuve-et-Labrador	85	0	55	0	16	0	156
Thunder Bay, Ontario	20	0	2	0	0	0	22
Toronto, Ontario	799	0	130	595	1 127	36	2 687
Trois-Rivières, Québec	34	0	28	0	16	4	82
Vancouver, Colombie-Britannique	366	0	34	308	833	22	1 563
Victoria, Colombie-Britannique	79	0	4	5	48	5	141
Windsor, Ontario	79	0	16	11	45	0	151
Winnipeg, Manitoba	159	0	0	0	0	0	159

Tableau 9

## Unités de logement, régions métropolitaines de recensement, non désaisonnalisés, janvier – novembre 2004

Région métropolitaine de recensement	Nombre d'unités de logement						Logements, total
	Unifamiliales, inclus maisons mobiles	Chalets	Doubles	Rangées	Appar-tements	Transfor-mations	
Abbotsford, Colombie-Britannique	658	0	0	20	232	1	911
Calgary, Alberta	7 733	0	767	962	4 442	22	13 926
Edmonton, Alberta	6 303	0	1 016	577	4 129	363	12 388
Greater Sudbury, Ontario	342	1	4	0	11	0	358
Halifax, Nouvelle-Écosse	1 476	3	84	79	1 304	30	2 976
Hamilton, Ontario	2 117	0	111	945	625	123	3 921
Kingston, Ontario	722	4	24	36	214	3	1 003
Kitchener, Ontario	2 134	0	152	607	686	58	3 637
London, Ontario	2 110	0	14	447	429	19	3 019
Montréal, Québec	11 291	0	881	858	13 977	1 257	28 264
Oshawa, Ontario	1 570	0	584	543	34	10	2 741
Ottawa-Gatineau, Ontario/Québec	4 637	10	655	2 508	2 222	107	10 139
Ottawa-Gatineau, partie ontarienne, Ontario/Québec	3 077	1	294	2 481	1 422	48	7 323
Ottawa-Gatineau, partie québécoise, Ontario/Québec	1 560	9	361	27	800	59	2 816
Québec, Québec	2 525	11	386	251	2 484	173	5 830
Regina, Saskatchewan	559	1	2	0	414	1	977
Saguenay, Québec	252	6	40	1	73	51	423
Saint John, Nouveau-Brunswick	475	20	6	2	110	7	620
Saskatoon, Saskatchewan	714	0	84	322	345	19	1 484
Sherbrooke, Québec	596	0	26	0	722	41	1 385
St. Catharines-Niagara, Ontario	1 248	0	69	231	153	21	1 722
St. John's, Terre-Neuve-et-Labrador	1 400	0	135	42	230	48	1 855
Thunder Bay, Ontario	254	1	10	5	0	2	272
Toronto, Ontario	17 813	1	3 139	5 392	11 615	427	38 387
Trois-Rivières, Québec	386	1	90	0	272	21	770
Vancouver, Colombie-Britannique	5 119	0	244	4 015	10 075	490	19 943
Victoria, Colombie-Britannique	1 057	11	34	179	699	49	2 029
Windsor, Ontario	1 485	0	179	262	311	1	2 238
Winnipeg, Manitoba	2 173	0	46	5	543	0	2 767

Tableau 10

## Valeur des permis de bâtir résidentiels et non résidentiels, provinces et territoires, non désaisonnalisés, 2004

Mois	Valeur de la construction (en milliers de dollars)				Total
	Résidentiel	Non résidentiel			
		Industriel	Commercial	Institutionnel et gouvernemental	
<b>Canada</b>					
Octobre <sup>r</sup>	3 070 973	369 852	996 169	338 170	4 775 164
Novembre <sup>p</sup>	3 010 066	384 821	917 213	710 429	5 022 529
Cumulatif janv. - nov. 2004	34 327 161	3 193 875	9 338 976	4 684 066	51 544 078
Cumulatif janv. - nov. 2003	29 864 446	3 361 055	8 574 808	5 524 378	47 324 687
<b>Terre-Neuve-et-Labrador</b>					
Octobre <sup>r</sup>	37 768	930	26 143	6 456	71 297
Novembre <sup>p</sup>	26 314	1 076	10 539	802	38 731
Cumulatif janv. - nov. 2004	343 798	8 565	91 990	34 152	478 505
Cumulatif janv. - nov. 2003	284 100	10 329	86 474	20 198	401 101
<b>Île-du-Prince-Édouard</b>					
Octobre <sup>r</sup>	9 877	142	20 305	40	30 364
Novembre <sup>p</sup>	9 036	2 290	888	4 048	16 262
Cumulatif janv. - nov. 2004	116 128	7 529	58 270	11 416	193 343
Cumulatif janv. - nov. 2003	86 020	7 729	57 180	13 120	164 049
<b>Nouvelle-Écosse</b>					
Octobre <sup>r</sup>	59 427	5 034	28 765	2 145	95 371
Novembre <sup>p</sup>	55 821	14 967	24 894	2 684	98 366
Cumulatif janv. - nov. 2004	726 146	47 983	240 422	57 452	1 072 003
Cumulatif janv. - nov. 2003	638 235	60 415	208 664	58 581	965 895
<b>Nouveau-Brunswick</b>					
Octobre <sup>r</sup>	44 796	2 894	17 527	41 109	106 326
Novembre <sup>p</sup>	30 839	3 739	13 812	1 875	50 265
Cumulatif janv. - nov. 2004	466 018	33 117	146 244	114 766	760 145
Cumulatif janv. - nov. 2003	398 207	48 293	177 816	49 816	674 132
<b>Québec</b>					
Octobre <sup>r</sup>	698 382	57 309	201 943	82 446	1 040 080
Novembre <sup>p</sup>	861 323	82 982	211 421	112 185	1 267 911
Cumulatif janv. - nov. 2004	7 506 927	728 271	1 809 845	944 504	10 989 547
Cumulatif janv. - nov. 2003	6 002 608	769 995	1 713 213	863 606	9 349 422
<b>Ontario</b>					
Octobre <sup>r</sup>	1 290 299	187 723	417 657	166 564	2 062 243
Novembre <sup>p</sup>	1 039 866	138 220	410 439	443 998	2 032 523
Cumulatif janv. - nov. 2004	14 037 602	1 577 564	3 933 972	2 435 893	21 985 031
Cumulatif janv. - nov. 2003	13 447 785	1 803 328	3 505 176	2 943 739	21 700 028
<b>Manitoba</b>					
Octobre <sup>r</sup>	51 745	2 817	28 097	7 044	89 703
Novembre <sup>p</sup>	40 697	3 646	21 287	5 888	71 518
Cumulatif janv. - nov. 2004	645 523	59 791	262 524	114 094	1 081 932
Cumulatif janv. - nov. 2003	498 828	82 352	256 565	173 421	1 011 166
<b>Saskatchewan</b>					
Octobre <sup>r</sup>	37 569	5 814	17 033	3 677	64 093
Novembre <sup>p</sup>	26 500	4 916	20 957	5 387	57 760
Cumulatif janv. - nov. 2004	387 438	46 611	203 308	95 353	732 710
Cumulatif janv. - nov. 2003	332 963	29 371	201 491	147 516	711 341



Tableau 10

## Valeur des permis de bâtir résidentiels et non résidentiels, provinces et territoires, non désaisonnalisés, 2004 – fin

Mois	Valeur de la construction (en milliers de dollars)				Total
	Résidentiel	Non résidentiel			
		Industriel	Commercial	Institutionnel et gouver- nemental	
<b>Alberta</b>					
Octobre <sup>r</sup>	395 535	92 163	148 408	10 143	646 249
Novembre <sup>p</sup>	448 668	64 489	125 236	67 755	706 148
Cumulatif janv. - nov. 2004	4 449 027	377 461	1 415 601	427 941	6 670 030
Cumulatif janv. - nov. 2003	3 942 697	312 190	1 267 534	698 709	6 221 130
<b>Colombie-Britannique</b>					
Octobre <sup>r</sup>	431 030	14 598	84 063	15 393	545 084
Novembre <sup>p</sup>	467 714	68 221	76 890	64 662	677 487
Cumulatif janv. - nov. 2004	5 553 907	302 203	1 123 584	403 889	7 383 583
Cumulatif janv. - nov. 2003	4 144 935	232 984	1 049 261	473 312	5 900 492
<b>Territoire du Yukon</b>					
Octobre <sup>r</sup>	7 017	0	4 952	268	12 237
Novembre <sup>p</sup>	1 253	190	143	395	1 981
Cumulatif janv. - nov. 2004	36 893	1 188	8 982	27 573	74 636
Cumulatif janv. - nov. 2003	28 229	562	15 075	6 963	50 829
<b>Territoires du Nord-Ouest</b>					
Octobre <sup>r</sup>	7 241	428	1 276	2 885	11 830
Novembre <sup>p</sup>	1 461	10	707	750	2 928
Cumulatif janv. - nov. 2004	45 943	3 517	42 082	4 933	96 475
Cumulatif janv. - nov. 2003	45 867	3 503	18 463	8 718	76 551
<b>Nunavut</b>					
Octobre <sup>r</sup>	287	0	0	0	287
Novembre <sup>p</sup>	574	75	0	0	649
Cumulatif janv. - nov. 2004	11 811	75	2 152	12 100	26 138
Cumulatif janv. - nov. 2003	13 972	4	17 896	66 679	98 551

Tableau 11

## Valeur des permis de bâtir résidentiels et non résidentiels, régions métropolitaines de recensement, non désaisonnalisés, novembre 2004

Région métropolitaine de recensement	Valeur de la construction (en milliers de dollars)				Total
	Résidentiel	Non résidentiel			
		Industriel	Commercial	Institutionnel et gouver- nemental	
Abbotsford, Colombie-Britannique	17 111	903	387	4 415	22 816
Calgary, Alberta	182 280	9 984	39 221	11 111	242 596
Edmonton, Alberta	136 133	16 595	50 766	21 105	224 599
Greater Sudbury, Ontario	4 446	745	4 094	5 515	14 800
Halifax, Nouvelle-Écosse	35 333	12 123	12 552	998	61 006
Hamilton, Ontario	39 800	1 564	16 656	2 860	60 880
Kingston, Ontario	11 894	217	1 019	14 340	27 470
Kitchener, Ontario	49 930	3 406	27 114	672	81 122
London, Ontario	30 027	2 449	7 262	44 626	84 364
Montréal, Québec	549 376	41 857	115 233	103 184	809 650
Oshawa, Ontario	23 920	9 698	10 777	7 539	51 934
Ottawa-Gatineau, Ontario/Québec	154 227	2 540	43 924	20 038	220 729
Ottawa-Gatineau, partie ontarienne, Ontario/Québec	117 531	2 490	29 286	18 564	167 871
Ottawa-Gatineau, partie québécoise, Ontario/Québec	36 696	50	14 638	1 474	52 858
Québec, Québec	81 935	2 524	26 226	950	111 635
Regina, Saskatchewan	11 503	411	11 348	941	24 203
Saguenay, Québec	4 209	904	2 529	384	8 026
Saint John, Nouveau-Brunswick	6 167	1 591	1 439	319	9 516
Saskatoon, Saskatchewan	8 008	2 446	5 367	2 856	18 677
Sherbrooke, Québec	14 625	480	4 670	96	19 871
St. Catharines-Niagara, Ontario	22 723	2 306	9 458	1 613	36 100
St. John's, Terre-Neuve-et-Labrador	20 981	144	9 081	642	30 848
Thunder Bay, Ontario	4 002	503	976	200	5 681
Toronto, Ontario	450 710	84 153	229 244	322 245	1 086 352
Trois-Rivières, Québec	10 459	964	1 280	716	13 419
Vancouver, Colombie-Britannique	270 848	43 152	42 534	26 133	382 667
Victoria, Colombie-Britannique	32 182	252	9 309	177	41 920
Windsor, Ontario	23 418	661	3 824	337	28 240
Winnipeg, Manitoba	25 412	2 050	15 113	3 198	45 773

Tableau 12

## Valeur des permis de bâtir résidentiels et non résidentiels, régions métropolitaines de recensement, janvier – novembre 2004

Région métropolitaine de recensement	Valeur de la construction (en milliers de dollars)				Total
	Résidentiel	Non résidentiel			
		Industriel	Commercial	Institutionnel et gouver- nemental	
Abbotsford, Colombie-Britannique	124 240	32 009	8 310	16 296	180 855
Calgary, Alberta	1 826 424	62 420	597 113	173 359	2 659 316
Edmonton, Alberta	1 316 373	105 836	396 698	83 405	1 902 312
Greater Sudbury, Ontario	61 228	8 545	30 036	24 253	124 062
Halifax, Nouvelle-Écosse	412 673	20 757	109 761	37 741	580 932
Hamilton, Ontario	624 896	39 646	169 467	79 707	913 716
Kingston, Ontario	128 657	6 316	33 190	55 917	224 080
Kitchener, Ontario	522 970	67 383	179 706	93 218	863 277
London, Ontario	436 354	36 861	112 582	200 012	785 809
Montréal, Québec	4 055 567	295 310	929 765	562 497	5 843 139
Oshawa, Ontario	490 687	35 387	119 648	64 754	710 476
Ottawa-Gatineau, Ontario/Québec	1 495 075	26 428	494 402	115 192	2 131 097
Ottawa-Gatineau, partie ontarienne, Ontario/Québec	1 115 490	13 793	388 613	99 072	1 616 968
Ottawa-Gatineau, partie québécoise, Ontario/Québec	379 585	12 635	105 789	16 120	514 129
Québec, Québec	722 536	22 639	238 138	110 074	1 093 387
Regina, Saskatchewan	122 460	22 104	62 697	25 817	233 078
Saguenay, Québec	65 562	11 223	28 186	12 379	117 350
Saint John, Nouveau-Brunswick	77 188	6 196	18 869	10 988	113 241
Saskatoon, Saskatchewan	161 503	11 696	69 259	14 329	256 787
Sherbrooke, Québec	164 694	8 096	47 950	13 305	234 045
St. Catharines-Niagara, Ontario	302 964	24 490	122 927	31 850	482 231
St. John's, Terre-Neuve-et-Labrador	251 703	4 625	73 909	26 908	357 145
Thunder Bay, Ontario	50 012	13 640	30 433	14 893	108 978
Toronto, Ontario	6 801 095	805 769	1 988 702	1 278 697	10 874 263
Trois-Rivières, Québec	106 685	12 794	32 214	27 425	179 118
Vancouver, Colombie-Britannique	3 439 672	127 617	736 074	171 310	4 474 673
Victoria, Colombie-Britannique	358 625	7 858	57 234	59 007	482 724
Windsor, Ontario	356 558	17 882	123 540	24 863	522 843
Winnipeg, Manitoba	383 610	29 628	183 345	91 902	688 485

Tableau 13

## Valeur des permis non résidentiels selon le genre de bâtiment, provinces et territoires, novembre 2004

Genre de bâtiment	Canada	T.-N.-L.	Î.P.-É.	N.-É.	N.-B.	Qc	Ont.	Man.	Sask.	Alb.	C.-B.	Yukon	T.N.-O.	Nunavut
milliers de dollars														
<b>Non résidentiel, total</b>	<b>2 012 463</b>	<b>12 417</b>	<b>7 226</b>	<b>42 545</b>	<b>19 426</b>	<b>406 588</b>	<b>992 657</b>	<b>30 821</b>	<b>31 260</b>	<b>257 480</b>	<b>209 773</b>	<b>728</b>	<b>1 467</b>	<b>75</b>
<b>Industriel</b>	384 821	1 076	2 290	14 967	3 739	82 982	138 220	3 646	4 916	64 489	68 221	190	10	75
Usines, fabriques	231 980	0	250	1 000	768	57 199	98 014	2 675	1 280	12 423	58 371	0	0	0
Transports, services	71 241	592	1 950	12 000	690	8 557	5 529	0	1 874	38 949	1 100	0	0	0
Mines et agriculture	24 814	0	0	880	900	3 556	7 595	0	0	7 208	4 675	0	0	0
Projets industriels mineurs, neuf et améliorations <sup>1</sup>	56 786	484	90	1 087	1 381	13 670	27 082	971	1 762	5 909	4 075	190	10	75
<b>Commercial</b>	<b>917 213</b>	<b>10 539</b>	<b>888</b>	<b>24 894</b>	<b>13 812</b>	<b>211 421</b>	<b>410 439</b>	<b>21 287</b>	<b>20 957</b>	<b>125 236</b>	<b>76 890</b>	<b>143</b>	<b>707</b>	<b>0</b>
Commerces et services	259 090	5 795	400	17 430	3 687	88 653	101 864	8 338	7 115	19 320	6 488	0	0	0
Entrepôts	149 268	0	0	0	0	24 986	82 108	0	4 143	28 287	9 487	0	257	0
Postes d'essence	17 524	0	0	964	5 377	2 800	1 560	750	0	3 723	2 350	0	0	0
Édifices à bureaux	173 461	1 200	0	1 947	391	34 446	71 679	1 750	5 920	30 489	25 639	0	0	0
Loisirs	92 622	0	0	650	350	11 258	69 860	935	336	3 713	5 520	0	0	0
Hôtels, restaurants	68 238	2 350	0	0	0	14 399	23 370	3 959	0	16 529	7 631	0	0	0
Laboratoires	835	0	0	0	0	0	835	0	0	0	0	0	0	0
Projets commerciaux mineurs, neuf et améliorations <sup>1</sup>	156 175	1 194	488	3 903	4 007	34 879	59 163	5 555	3 443	23 175	19 775	143	450	0
<b>Institutionnel et gouvernemental</b>	<b>710 429</b>	<b>802</b>	<b>4 048</b>	<b>2 684</b>	<b>1 875</b>	<b>112 185</b>	<b>443 998</b>	<b>5 888</b>	<b>5 387</b>	<b>67 755</b>	<b>64 662</b>	<b>395</b>	<b>750</b>	<b>0</b>
Écoles, éducation	287 369	0	3 824	0	0	73 247	176 172	1 670	2 663	19 835	9 958	0	0	0
Hôpitaux, médical	211 374	0	0	0	620	5 147	192 557	710	0	11 351	989	0	0	0
Bien-être, foyers	138 857	0	0	0	0	13 857	43 813	330	522	33 550	46 785	0	0	0
Églises, religion	8 197	0	0	750	0	1 289	2 560	1 670	328	650	950	0	0	0
Bureaux gouvernementaux	33 637	0	0	1 035	0	11 913	15 862	912	370	300	2 495	0	750	0
Bureaux gouvernementaux gouvernementaux mineurs, neuf et améliorations <sup>1</sup>	30 995	802	224	899	1 255	6 732	13 034	596	1 504	2 069	3 485	395	0	0

<sup>1</sup> Réfère aux projets dont la valeur est inférieure à \$250,000 pour lesquels la ventilation par genre de bâtiment n'est pas disponible.

## Partie IV – Enquête mensuelle sur les permis de bâtir – Qualité des données, concepts et méthodologie

Les renseignements qui suivent devraient être utilisés pour s'assurer de bien comprendre les concepts fondamentaux sur lesquels s'appuie la définition des données présentées ici, les méthodes qui sous-tendent l'enquête et les principaux aspects de la qualité des données. Ces renseignements vous aideront à mieux comprendre les points forts et les limites des données et la façon de bien les utiliser et les analyser. Ils pourraient être particulièrement importants lors de la comparaison des données à celles provenant d'autres enquêtes ou d'autres sources, ainsi que lors de leur analyse afin de tirer des conclusions quant à leur évolution au fil du temps.

### Sources de données et méthodologie

*L'enquête mensuelle sur les permis de bâtir* menée auprès des municipalités canadiennes vise à recueillir des informations sur les intentions de construction. Les résultats de cette enquête servent d'une part de base de référence à la S.C.H.L. (Société canadienne d'hypothèques et du logement) dont l'un des mandats est d'effectuer le relevé mensuel du nombre de logements mis en chantier et parachevés. D'autre part, la statistique sur les permis de bâtir constitue un élément essentiel dans le calcul des dépenses d'immobilisation. De plus l'émission du permis de bâtir étant l'une des premières étapes du processus de construction, cette statistique est grandement utilisée comme indicateur avancé de cette activité.

### Méthodologie générale :

L'enquête sur les permis de bâtir couvre 2,350 municipalités en provenance de toutes les provinces et territoires et regroupant 95% de la population canadienne. Elles ne font pas l'objet d'un échantillon prédéterminé et la participation à cette enquête est obligatoire. Les collectivités représentant les autres 5% de la population sont très petites et leurs activités de construction n'ont qu'une faible incidence sur le total. En pratique, toutes les agglomérations urbaines y sont représentées ainsi qu'un bon pourcentage des municipalités rurales. Sauf exception, l'enquête couvre au minimum les municipalités déjà incluses dans l'enquête «Logements mis en chantier et parachevés». Sur une base régulière les municipalités non-répondantes et émettant des permis sont incitées à répondre à l'enquête. De ce fait, le nombre de municipalités couvertes s'accroît continuellement.

L'enquête est généralement menée par la poste bien que certaines municipalités puissent choisir de répondre par téléphone. L'agent municipal responsable de l'émission des permis remplit mensuellement un formulaire sur lequel chacun des projets de construction d'envergure doit être décrit.

Après avoir rempli leur rapport, les municipalités en acheminent une copie au bureau centrale de Statistique Canada et l'autre au bureau local de la Société canadienne d'hypothèques et du logement (S.C.H.L.). Afin de réduire leur fardeau, de plus en plus de répondants produisent un rapport informatisé. Seules les municipalités retardataires, incluses dans l'enquête de la S.C.H.L. ci-haut mentionnée, font l'objet d'un suivi téléphonique.

A leur réception au bureau centrale de Statistique Canada, les rapports sont vérifiés, codés et saisis.

Des procédures de contrôle qualitatif rigoureuses sont utilisées afin de s'assurer que la collecte, la codification ainsi que le traitement des données sont effectués avec le plus de précision possible. Des vérifications sont également exercées sur les totalisations et l'ordre de grandeur des données. Chaque rapport qui ne répond pas aux critères de qualité retenus fait l'objet d'une vérification et est corrigé au besoin.

Il faut procéder à des imputations pour chaque caractéristique pour laquelle aucune déclaration n'a été reçue. On les calcule automatiquement, sous réserve de certaines contraintes, en appliquant aux valeurs utilisées précédemment, les variations mensuelles et annuelles des valeurs semblables des municipalités répondantes; et le patron historiques des municipalités manquantes. Aucune estimation n'est faite pour le manque de couverture, la clandestinité ou la sous-évaluation des permis émis. Pour cette raison, l'erreur d'échantillonnage ne peut être calculée.

Les statistiques mensuelles ne font pas l'objet de correction pour les permis annulés ou périmés. D'après les agents municipaux, le volume d'annulation ou d'inutilisation est inférieur à 5%.

**Période de référence :** La période de référence aux fins de la collecte de données est le mois civil. Les rapports des municipalités qui font parties d'une région métropolitaine de recensement ou d'une agglomération de recensement doivent nous parvenir dans les 20 jours suivant le mois visé. Les autres municipalités ont 30 jours pour produire leur rapport. Les résultats sont diffusés entre 35 et 40 jours après la fin du mois de référence. Les données annuelles finales pour l'année civile antérieure sont diffusées en même temps que les données pour le mois de janvier de l'enquête.

### Révisions :

Les révisions pouvant affecter les résultats de l'enquête sur les permis de bâtir sont de deux natures:

#### *Révisions dues à la correction d'erreurs de codage :*

Mensuellement, seules les données du mois précédent la période de référence peuvent être affectées par de telles révisions.

#### *Révisions dues à l'addition de rapports tardifs :*

Les rapports tardifs se rapportant au mois précédent la période de référence sont incorporés aux résultats de l'enquête sur une base courante. Cependant, les rapports reçus après la limite de deux mois suivant le mois de référence ne sont introduits qu'à la fin de l'année. Par conséquent, les données des douze derniers mois sont sujets à révision.

### Désaisonnalisation :

Le cycle météorologique normal entraîne des fluctuations prévisibles des données. Les séries de données diffusées englobent à la fois des données désaisonnalisées (donc excluant les influences annuelles prévisibles) et des données non désaisonnalisées. Les données désaisonnalisées portant sur le total des unités et la valeur agrégée des permis de bâtir sont obtenues indirectement, c'est-à-dire par l'addition de leurs composantes désaisonnalisées. On obtient les unités totales de logement par l'agrégation des données désaisonnalisées de type unifamilial et multiple; la valeur totale des permis résulte pour sa part de la somme des éléments suivants: unifamiliale, multiple, industriel, commercial et institutionnel. Certaines séries ne présentent aucune saisonnalité apparente. Ainsi, les valeurs non-désaisonnalisées de ces séries ont été utilisées et agrégées aux valeurs désaisonnalisées des autres séries. À la fin de l'année, les séries chronologiques désaisonnalisées sont révisées afin de tenir compte des plus récentes fluctuations saisonnières. Habituellement, seules les trois années de fin de série sont affectées par ce processus de révision. Les données révisées sont introduites à la banque de données CANSIM.

## Concepts et variables observées

Les données statistiques présentées dans le produit décrit ici ont trait au nombre d'unités de logement autorisées et à la **valeur des permis de bâtir**. La valeur des permis rapportés comprend les dépenses suivantes: matériaux, main d'oeuvre, profits et frais généraux. Le coût du terrain n'est jamais inclus dans la valeur estimative du permis tandis que les frais d'acquisition (actes notariés, frais d'arpentage, intérêts encourus) peuvent à l'occasion y être intégrés.

La classification utilisée dans la présente publication porte strictement sur les bâtiments pour lesquels un permis de bâtir a été émis. Généralement les permis émis correspondent aux travaux suivants: construction de nouveaux bâtiments, transformation de logement, ajout structurel, rénovation, etc. Les travaux de réparation (peinture, réfection de plancher, de toiture, etc.) pour lesquels aucun permis n'est requis et les travaux de génie (tels les barrages, les routes, les oléoducs, etc.), qui par définition ne sont pas des bâtiments, ne sont pas compris dans la présente statistique. Des estimations de ces travaux sont toutefois disponibles en consultant « Dépenses en immobilisations par type d'actif » (no 61-223 au catalogue) et « Investissements privés et publics » (no 61-205 au catalogue) .

La description fournie par les municipalités concernant le type de bâtiment (case #6 de la Section A du formulaire) ainsi que le type de travail à effectuer (case #7 de la Section A du formulaire) constitue le fondement de la classification. La classification des bâtiments en groupes ou sous-groupes principaux se fonde sur les éléments suivants: la destination prévue, dans le cas des immeubles nouveaux; l'utilisation réelle ou prévue des bâtiments auxquels des améliorations sont effectués; affiliation de l'immeuble où la construction envisagée a pour objet d'assurer des commodités accessoires; la principale utilisation de l'ensemble lorsque la construction projetée est destinée à plus d'une fin, toutefois lorsque le bâtiment abrite des logements, on procède à la répartition de la valeur des travaux entre l'usage résidentiel et non résidentiel.

### Catégories de bâtiments

Dans cette publication la valeur des permis émis soit pour l'érection de nouveaux édifices ou pour l'exécution de travaux d'amélioration sont regroupés d'après les genres de bâtiments suivants: résidentiel, industriel, commercial, institutionnel et gouvernemental.

**Construction résidentielle.** Comprend tout bâtiment destiné à l'occupation privé soit sur une base permanente ou non. Les logements sont regroupés sous les types suivants: les logements unifamiliaux, mobiles, chalets, semi-détachés, en rangée ainsi que les appartements.

**Construction industrielle.** Englobe tout bâtiment destiné à la fabrication ou à la transformation de produits; au transport, aux communications et autres services d'utilité publique, à l'agriculture, à la sylviculture ainsi qu'à l'exploitation minière.

**Construction commerciale.** Il s'agit de tout bâtiment destiné à abriter des activités se rattachant au secteur tertiaire. Par exemple: les magasins, entrepôts, garages, immeubles à bureaux, théâtres, hôtels, salons funéraires, salons de beauté.

**Construction institutionnelle et gouvernementale.** Comprend les dépenses faites par les collectivités, les corps publics et les gouvernements pour la construction d'immeubles ou bâtiments; par exemple, écoles, universités, hôpitaux, cliniques, églises, foyers de vieillards.

Le **nombre d'unités de logements** correspond au nombre de logements indépendants créés. Il ne faut pas confondre avec le nombre de structures. Par exemple, dans le cas d'un édifice à appartements comptant six logements, on fera référence à six unités de logement. Dans le cas de transformation de bâtiments en unités de logement additionnelles, on tient compte du nombre de nouvelles unités créées. Dans cette publication, les unités de logements sont regroupées de la façon suivante:

**Maison unifamiliale.** Ce genre de logement est communément appelé « **maison simple** ». Il comprend les logements individuels complètement isolés de tout côté, y compris les maisons individuelles liées à un autre logement uniquement sous le sol. Sont inclus les unifamiliales à deux étages, les bungalows, les maisons à paliers multiples, qu'ils soient construits de façon conventionnelle ou préfabriquée.

**Maison mobile.** Maison conçue et construite pour être transportée sur son propre châssis et qu'on peut déplacer sans grand délai.

**Chalet.** Logement qui ne peut être habité à l'année ou en permanence puisque les installations nécessaires au confort sont insuffisantes.

**Maison double ou semi-détachée.** Correspond à toute maison d'habitation où chacun des deux logements sont côte à côte réunis soit par un mur commun ou un garage, mais non attenants à une autre construction et entourés d'espaces libres.

**Maison en rangée.** Il s'agit d'une rangée d'au moins trois logements réunis côte à côte sans autre logement au-dessus ou au-dessous.

**Maison d'appartements.** Cette catégorie inclut les logements compris dans une variété de bâtiments tels que: les duplex, les duplex jumelés, les triplex, les duplex en rangée, les appartements proprement dit et les logements adjacents à tout édifice non domiciliaire.

**Transformation.** Il s'agit du nombre de logements ajoutés par suite de la transformation d'un bâtiment déjà existant.

## Classification géographique

Les entités géographiques sont classifiées selon la Classification Géographique Type (CGT) en usage à Statistique Canada. Un code (CGT) de douze chiffres a été attribué à chaque entité rapportante afin de pouvoir les classifier selon les niveaux géographiques suivants:

**Province et territoire (Pr) :** On compte dix provinces et trois territoires.

**Région économique (RE) :** Il s'agit des régions infra-provinciales de Statistique Canada établies par la Division des normes. On en compte soixante-seize.

**Division de recensement (DR) :** L'expression division de recensement signifie un regroupement de subdivision de recensement établie par une loi provinciale. On en dénombre deux cent quatre-vingt-un (des données sous un tel regroupement géographique sont disponibles sur demande).

**Région métropolitaine de recensement (RMR) :** Leur délimitation correspond à la définition du recensement de 2001. Le terme (RMR) désigne la principale zone du marché du travail d'une région urbaine (noyau urbanisé) comptant 100,000 habitants ou plus, d'après les chiffres de population du recensement. Les vingt-sept (RMR) figurent dans cette publication. Toutefois, bien que le recensement de 2001 définisse Ottawa-Gatineau comme une seule (RMR), elle est aussi présentée ici en deux entités distinctes étant donné qu'elles sont situées dans des provinces différentes.

**Agglomération de recensement (AR) :** Elle correspond aux zones de marchés de travail moins vastes des noyaux urbanisés comptant 10,000 habitants ou plus, tel que défini au recensement de 2001. On compte cent dix-huit (AR) au Canada. Lorsqu'une (AR) chevauche deux provinces elle est présentée partiellement dans chacune de celles-ci. L'agglomération de Lloydminster fait toutefois exception à cette règle, paraissant en totalité en Alberta.

**Autres municipalités de 10,000 de population et plus :** Il s'agit de municipalités ne faisant pas partie d'agglomérations de recensement dont la taille est d'environ 10,000 habitants. On distingue ces municipalités afin de rendre possible la comparaison entre l'enquête sur les permis de bâtir et celle sur les mises en chantier qui utilise ce concept.

**Partie rurale :** Sont regroupés sous cette rubrique toutes les entités géographiques ne faisant pas partie d'un (RMR) ou d'une (AR) et n'étant pas identifié par la Société canadienne d'hypothèques et de logement comme un centre urbain.

**Subdivision de recensement (SDR) :** L'expression subdivision de recensement se rattache aux municipalités, aux réserves indiennes, aux établissements et aux territoires non organisés. Toutefois étant donné que les établissements et les réserves indiennes n'émettent pas de permis de bâtir, elles ne sont pas comprises dans cette publication.

**Unité géographique non-standard :** Les unités géographiques qui apparaissent dans cette publication ne correspondent pas toutes à la définition de subdivision de recensement tel que définit ci-haut. Certaines administrations provinciales ou municipales étant dans l'impossibilité de produire des rapports mensuels conformes aux entités géographiques officielles, nous les publions selon l'entité géographique utilisée par ces administrations. Ces unités géographiques dites non-standards ne sont cependant pas très nombreuses et sont surtout concentrées dans les provinces maritimes.

### Révisions territoriales

Les limites territoriales ont été établies conformément aux définitions du recensement de 2001. Durant les périodes intercensitaires les changements de limites, de statuts et de noms des (SDR) sont introduits dans cette publication sur une base annuelle. Les changements affectant les autres unités géographiques (RMR, AR, DR, RE) sont pour leurs parts incorporés sur base quinquennale dix huit mois après la tenue du recensement.

### Exactitude des données

Les données sur les permis de bâtir étant extraites de documents administratifs municipaux, deux types d'erreurs de réponse sont possibles: les erreurs imputables au demandeur de permis et les erreurs de transcription faites par la municipalité répondante. L'expérience prouve que les erreurs de transcription sont peu fréquentes. De plus, du fait qu'un nombre croissant de municipalités produisent des rapports automatisés la fréquence de ce type d'erreur tend à diminuer. Toutefois, les erreurs provenant d'une déclaration sous-estimant le coût du projet de construction sont toujours probables. Le mode de tarification des permis qui, dans la plupart des cas, est établi en fonction de la valeur de construction mène indubitablement à une sous-évaluation de la valeur des projets.

Les autres sources d'erreurs sont les erreurs de traitement et les erreurs de non-réponse. En 2003, 99 % des municipalités couvertes par l'enquête ont fait parvenir leurs rapports mensuels sur les permis de bâtir.

### Comparabilité des données et sources connexes

Toute comparaison de données doit être faite avec réserve étant donné que les modalités d'émission de permis ainsi que les méthodes d'estimation des valeurs peuvent différer d'une municipalité à l'autre. De plus, puisque le nombre de municipalités participant à l'enquête s'accroît constamment, on doit tenir compte de ce fait lors de comparaisons touchant des périodes différentes.

La présente publication ne renferme qu'une partie des données produites sur les permis de bâtir. On peut cependant en s'adressant à la section des Indicateurs courants de l'investissement ((613) 951-4646 ou 1-800-579-8533) commander soit des tableaux non-publiés ou soumettre des requêtes spéciales. Les séries présentées ici sont aussi disponibles sur CANSIM : Tableaux 026-0001 à 026-0008, 026-0010, 026-0015.

### Produits et services connexes

#### Publications connexes choisies

##### Catalogue

62-202 Les habitudes de dépenses au Canada

75-202 Le revenu au Canada

61-205 Investissements privés et publics au Canada, perspective

61-206 Investissements privés et publics au Canada, perspective révisée





# Building and demolition permits

Monthly Report

# Permis de construction et de démolition

Rapport mensuel



1	If necessary, please update corresponding information – Si nécessaire, veuillez mettre à jour les renseignements correspondants	
	2 Reporting Entity Name – Nom de l'entité rapportante	
	3 Municipal Status (if applicable) – Statut municipal (s'il y a lieu)	
	4 Address – Adresse	
	5 City – Ville	6 Postal Code – Code postal
	7 Contact Name – Nom du contact	
	8 Contact Title – Titre du contact	
	9 Language of Preference – Langue de préférence 1 <input type="checkbox"/> English 2 <input type="checkbox"/> Français	
	10 Telephone Number – Numéro de téléphone	

General Information	Renseignements généraux
Confidential when completed.	Confidentiel une fois rempli.
The collection of this information is authorized by the Statistics Act, Revised Statutes of Canada, 1985, Chapter S19.	La collecte de cette information est autorisée par la Loi sur la statistique, Lois révisées du Canada, 1985, chapitre S19.
To avoid duplication of enquiry and to provide consistent statistics, this survey is being conducted under cooperative agreements, made in accordance with the Statistics Act, Revised Statutes of Canada, 1985, Chapter S19 under Section 11 for the exchange of information with: the Manitoba Bureau of Statistics, the Saskatchewan Bureau of Statistics and the British Columbia Central Statistics Bureau for respondents in each of the respective provinces; and under Section 12 for joint collection and sharing information with: the Northwest Territories Bureau of Statistics and the Canada Mortgage and Housing Corporation.	Afin d'éviter tout chevauchement des enquêtes et de fournir des statistiques uniformes, Statistique Canada mène cette enquête aux termes d'accords conjoints conclus en vertu de l'article 11 de la Loi sur la statistique, Lois révisées du Canada, 1985, chapitre S19 pour l'échange de renseignements avec: le «Manitoba Bureau of Statistics», le «Saskatchewan Bureau of Statistics» et le «British Columbia Central Statistics Bureau» pour les répondants de ces différentes provinces; et en vertu de l'article 12 pour le rassemblement conjoint et l'échange de renseignements avec: le «Northwest Territories Bureau of Statistics» et la Société canadienne d'hypothèques et de logement.
Agreements coming under Section 12 of the Canada Statistics Act shall not apply to any respondent who give notice in writing to the Chief Statistician that he/she objects to the sharing of the information.	Les accords aux termes de l'article 12 de la Loi sur la statistique ne s'appliquent pas aux répondants qui s'opposent à l'échange de renseignements dans une lettre jointe au questionnaire dûment rempli et adressé au statisticien en chef du Canada.
Results of this survey will enable Statistics Canada to estimate residential and non-residential construction activity at various geographical level. The latter are published monthly in Catalogue 64-001, Building Permits.	Les résultats de cette enquête permettront à Statistique Canada d'estimer l'activité de la construction résidentielle et non résidentielle à différents niveaux géographiques. Ces derniers sont publiés mensuellement dans Permis de bâtir, n° 64-001 au catalogue.
PLEASE REFER TO THE SURVEY REPORTING GUIDE AND SELF CODING GUIDE WHEN COMPLETING YOUR REPORT. If you require additional copies of these guides please contact us at 1-888-404-3339.	VEUILLEZ CONSULTER LE GUIDE DE DÉCLARATION DE L'ENQUÊTE ET LE GUIDE POUR AUTOCODAGE POUR REMPLIR VOTRE RAPPORT. Si vous avez besoin des copies supplémentaires, veuillez communiquer au 1-888-404-3339.

11	<b>Coverage Profile Update</b>	<b>Mise à jour du profil de couverture</b>
	Is the geographical coverage of this monthly report different from that of your last report due to a change in boundaries, level of administration, etc.	Est-ce que la couverture géographique de ce rapport mensuel est différente de celle de votre rapport précédent dû à un changement de frontières, du niveau d'administration, etc.
	1 <input type="checkbox"/> Yes Oui	2 <input type="checkbox"/> No Non

12	<b>Reporting Period – Période visée</b>	<b>13 Stock Requirements – Besoins de fournitures</b>
	Please use a separate form for each month being reported. Veuillez utiliser un formulaire différent pour chaque mois rapporté.	If forms or return envelopes are required, please check: Si vous avez besoin de formulaires ou d'enveloppes de retour, prière de l'indiquer:
	Year Année <input type="text"/> <input type="text"/> <input type="text"/> <input type="text"/>	1 <input type="checkbox"/> Forms Formulaires 2 <input type="checkbox"/> Statistics Canada Return Envelopes Enveloppes de retour Statistique Canada
	Month Mois <input type="text"/> <input type="text"/>	3 <input type="checkbox"/> CMHC Return Envelopes Enveloppes de retour SCHL

14	<b>Report Prepared by – Rapport préparé par</b>	<b>Nil Report – Rapport nul</b>
	Signature: <input type="text"/>	If no permits were issued during the month, simply check the box below: Si aucun permis n'a été émis durant le mois, cochez simplement la case ci-dessous:
	Year Année <input type="text"/> <input type="text"/> <input type="text"/> <input type="text"/>	1 <input type="checkbox"/> No Permits Aucun permis
	Month Mois <input type="text"/> <input type="text"/>	<b>Statistics Canada Use – Usage Statistique Canada</b>
	Day Jour <input type="text"/> <input type="text"/> <input type="text"/>	MP <input type="checkbox"/> T <input type="checkbox"/> Status-État <input type="text"/> Int I.D. – Id. de l'int. <input type="text"/>

7-6100-151: 2000-10-25 STC/SCT-480-60049 SQC/SCT-480-60049

Section A: Major Construction: Projets de construction majeurs

1	2	3	4	5	6	7	8	9	10	11
Line No. N° de ligne	Permit No. Numéro du permis	Name and Address of Owner Nom et adresse du propriétaire	Name and Address of Builder Nom et adresse du constructeur	Construction Location Site des travaux	Type of Building Code Code pour type de bâtiment	Type of Work Code Code pour type de travaux	Value of Construction Valeur des travaux	Dwelling Units Unités de logement	Total Building Area Aire totale du bâtiment	Line No. N° de ligne
							\$	Created Créées	Check one: Cochez:	
								Lost Supprimées	1 <input type="checkbox"/> Ft <sup>2</sup> /Pl <sup>2</sup> 2 <input type="checkbox"/> M <sup>2</sup>	
01							,000			01
02							,000			02
03							,000			03
04							,000			04
05							,000			05
06							,000			06
07							,000			07
08							,000			08
09							,000			09
10							,000			10
11							,000			11
12							,000			12
13							,000			13
14							,000			14

For Information Only - Pour information seulement



**Section B: Minor Residential Additions and Renovations – Additions et rénovations résidentielles mineures**

Permits valued at less than \$50,000 Permis évalués à moins de \$50,000		Line No. No. de ligne	Value of Permits Valeur des permis \$	Number of Permits Nombre de permis
New garages and carports Garages et abris d'auto neufs	Single dwellings Logements simples	01	.000	
	Multiple dwellings Logements multiples	02	.000	
New inground swimming pools Piscines creusées neuves	Single dwellings Logements simples	03	.000	
	Multiple dwellings Logements multiples	04	.000	
Other improvements Autres améliorations	Single dwellings Logements simples	05	.000	
	Multiple dwellings Logements multiples	06	.000	
<b>Totals for this section Totaux de cette section</b>		07	.000	

**Section C: Minor Non-Residential Projects – Projets non résidentiels mineurs**

Permits valued at less than \$250,000 Permis évalués à moins de \$250,000		Line No. No. de ligne	Value of Permits Valeur des permis \$	Number of Permits Nombre de permis
Industrial Industriel	New construction Construction neuve	08	.000	
	Additions and renovations Additions et rénovations	09	.000	
Commercial	New construction Construction neuve	10	.000	
	Additions and renovations Additions et rénovations	11	.000	
Institutional and Governmental Institutionnel et gouvernemental	New construction Construction neuves	12	.000	
	Additions and renovations Additions et rénovations	13	.000	
<b>Totals for this section Totaux de cette section</b>		14	.000	

**Section D: Residential Demolitions – Démolitions résidentielles**

Type of dwelling Type de logement	None Aucune	Single-detached Maison individuelle	Cottage Chalet	Semi-detached Semi-détaché	Row Rangée	Apartment Appartement
	<input checked="" type="checkbox"/>					
No. of dwelling units demolished Nombre d'unités de logement démolies	1 <input type="checkbox"/>					

**Confidentiality**

**Confidentialité**

Statistics Canada is prohibited by law from publishing any statistics which would divulge information obtained from this survey that relates to any identifiable business without the previous written consent of that business. The data reported on this questionnaire will be treated in strict confidence, used for statistical purposes and published in aggregate form only. The confidentiality provisions of the Statistics Act are not affected by either the Access to Information Act or any other legislation.

La loi interdit à Statistique Canada de publier des statistiques recueillies au cours de cette enquête qui permettraient d'identifier une entreprise sans que celle-ci en ait donné l'autorisation par écrit au préalable. Les données déclarées sur ce questionnaire resteront confidentielles. Elles serviront exclusivement à des fins statistiques et elles seront publiées seulement de façons agrégées. Les dispositions de la Loi sur la statistique qui traitent de la confidentialité ne sont modifiées d'aucune façon par la Loi sur l'accès à l'information ou toute autre loi.

**General Instructions**

**Directives générales**

Please complete your monthly report in triplicate and send:  
 ► one copy to **Statistics Canada** in pre-addressed envelope  
 ► one copy to the local office of the **Canada Mortgage and Housing Corporation** in pre-addressed envelope  
 ► keep one copy for your files  
 Please forward your completed report no later than **10 days after the end of the reporting period**.  
 Note: Shaded cells are for Statistics Canada use only.

Veillez remplir votre rapport mensuel en trois exemplaires et:  
 ► faire parvenir une copie à **Statistique Canada** dans l'enveloppe pré-adressée  
 ► faire parvenir une copie au bureau régional de la **Société canadienne d'hypothèques et de logement** dans l'enveloppe pré-adressée  
 ► garder une copie pour vos dossiers  
 Veuillez remplir et nous faire parvenir votre rapport au plus tard **10 jours après la fin du mois**.  
 N.B. Les cases ombrées du formulaire sont strictement réservées à l'usage de Statistique Canada.

**Correspondence**

**Correspondance**

► **If you need more forms or return envelopes do ONE ONLY of the following:**

- Check off the appropriate box(es) in the **"Stock Requirements"** section, page 1, cell 13 of the questionnaire.
- Telephone us.
- Send us a FAX.
- Contact us via "internet e-mail".

► **Do you have questions regarding the survey?**  
 ► **Do you need help in completing the form?**  
 ► **Do you require additional copies of the "Survey Reporting Guide" and/or the "Self Coding Guide"?**

Telephone: 1-888-404-3339 (toll free)  
 FAX: 1-888-505-8091 (toll free)  
 Internet: bdps@stcnet.statcan.ca

► **Si vous avez besoin d'autres formulaires ou d'enveloppes de retour faites seulement un des suivants.**

- Cochez le ou les case(s) appropriée(s) à la section **"Besoins de fournitures"**, page 1, case 13 du questionnaire.
- Veuillez nous téléphoner.
- Veuillez nous faire parvenir un FAX.
- Veuillez nous faire parvenir un message par "courrier électronique".

► **Avez-vous des questions ayant trait à l'enquête?**  
 ► **Avez-vous besoin d'aide à compléter le formulaire?**  
 ► **Avez-vous besoin des copies supplémentaires du "Guide de déclaration de l'enquête" et/ou le "Guide pour autocodage"?**

Téléphone: 1-888-404-3339 (sans frais)  
 FAX: 1-888-505-8091 (sans frais)  
 Internet: bdps@stcnet.statcan.ca

If you chose to transmit the questionnaire or information to Statistics Canada by facsimile or internet e-mail communication, please be advised that there could be a risk of disclosure during the communication process. However, upon receipt of your communication, Statistics Canada will provide the guaranteed level of protection afforded to all information collected under the authority of the Statistics Act.

Si vous nous transmettez le questionnaire ou de l'information par télécopieur ou par courrier électronique Statistique Canada tient à vous avertir que la transmission des renseignements peut poser un risque de divulgation. Toutefois, dès la réception du document, Statistique Canada offrira le niveau de protection garanti pour tous les renseignements recueillis aux termes de la Loi sur la statistique.