

Service Bulletin

Bulletin de service



# Aviation

Aviation Statistics Centre

Centre des statistiques de l'aviation

**All prices exclude sales tax**

Catalogue 51-004-XIB is published each month on Internet for CND\$8.00 per issue, or CDN\$82.00 for a subscription. A Print-on-Demand copy is also available at a different price. It can be ordered via Internet: [www.statcan.ca](http://www.statcan.ca) or by calling our National toll-free line 1-800-267-6677.

Vol. 31, No. 8

**HIGHLIGHTS**

- In May 1999, both Air Canada and Canadian Airlines reported no change in either their domestic or international passenger-kilometres (seasonally adjusted data).
- Air Canada reported a seasonally adjusted basic income of \$60 million in the first quarter of 1999. Air Canada had reported a loss of roughly \$200 million in the third quarter of 1998, and had bounced back to nearly breakeven by the fourth quarter. The company experienced a labor dispute involving their pilots during the month of September 1998. Aside from those two quarters, Air Canada has reported incomes in all quarters in the previous two years. These incomes averaged \$60 million per quarter.

Available on CANSIM: matrix 385

- Preliminary third quarter 1998 data showed that enplaned/deplaned passengers were up by 2% over the previous year.
- In the second quarter of 1998, the average domestic air fare paid by passengers was \$197, up 7% from the previous year. The average of all domestic discount fares was \$158, an increase of 13% from the previous year's figure of \$139. The average international air fare rose by 2% over the same period, from \$355 to \$364.

Postal Address:

Room 1506, Main Building  
120 Parkdale Ave.  
Ottawa, ON  
Canada, K1A 0T6

Issued in August 1999

Published by authority of the Minister responsible for Statistics Canada © Minister of Industry, 1999. All Rights reserved. No part of this publication may be reproduced, stored in a retrieval system or transmitted in any form or by any means, electronic, mechanical, photocopying, recording or otherwise without prior written permission from Licence Services, Marketing Division, Statistics Canada, Ottawa, Ontario, Canada K1A 0T6.

**Les prix n'incluent pas la taxe de vente.**

Le produit 51-004-XIB au catalogue est publié mensuellement sur Internet au coût de 8 \$ cdn le numéro ou 82 \$ cdn pour un abonnement. Une version imprimée sur demande est aussi disponible à un coût différent. Elle peut être commandée via Internet: [www.statcan.ca](http://www.statcan.ca) ou en composant le numéro national sans frais 1-800-267-6677.

Vol. 31, N° 8

**FAITS SAILLANTS**

- En mai 1999, Air Canada et les Lignes aériennes Canadien n'ont déclaré aucun changement au niveau des passagers-kilomètres réalisés sur leurs routes intérieures et internationales (données désaisonnalisées).
- Au premier trimestre de 1999, Air Canada a déclaré un revenu direct de 60 millions de dollars (données désaisonnalisées). Air Canada avait déclaré une perte d'environ 200 millions de dollars au cours du troisième trimestre de 1998. Toutefois, la société avait connu une remontée et avait presque atteint le seuil de rentabilité au cours du quatrième trimestre. Air Canada avait subi un conflit de travail impliquant ses pilotes en septembre 1998. À l'exception de ces deux trimestres, Air Canada a déclaré des revenus dans tous les trimestres au cours des deux dernières années. Ces revenus ont atteint, en moyenne, 60 millions de dollars par trimestre.

Données stockées dans CANSIM: matrice 385

- Les données provisoires du troisième trimestre de 1998 montrent que le nombre de passagers embarqués/débarqués a augmenté de 2% par rapport à l'année précédente.
- Au cours du deuxième trimestre de 1998, le tarif aérien intérieur moyen payé par les passagers s'élevait à 197,20 \$, ce qui constitue une hausse de 7 % par rapport à l'année précédente. Le tarif réduit intérieur moyen s'élevait à 158 \$, soit une hausse de 13 % par rapport au montant de 139 \$ observé au cours de la même période en 1997. Le tarif international moyen a grimpé de 2 % (de 355 \$ à 364 \$) au cours de la même période.

Adresse postale:

Pièce 1506, Immeuble Principal  
120 Avenue Parkdale  
Ottawa, ON  
Canada, K1A 0T6

Mise en circulation, Août 1999

Publication autorisée par le ministre responsable de Statistique Canada © Ministre de l'industrie, 1999. Tous droits réservés. Il est interdit de reproduire ou de transmettre le contenu de la présente publication, sous quelque forme ou par quelque moyen que ce soit, enregistrement sur support magnétique, reproduction électronique, mécanique, photographique, ou autre, ou de l'emmagasiner dans un système de recouvrement sans l'autorisation écrite préalable des Services de concession des droits de licence, Division du marketing, Statistique Canada, Ottawa, Ontario, Canada K1A 0T6.



Statistics Canada  
Statistique Canada

Canada

SECTION 1 - TABLE 1.1

SECTION 1 - TABLEAU 1.1

Operational Statistics for Major Canadian Airlines, Level IA (Air Canada and Canadian Airlines), May 1999 (Preliminary Data)

Statistiques sur les opérations des principaux transporteurs aériens, niveau IA (Air Canada et les Lignes aériennes Canadien), Mai 1999 (données provisoires)

| OPERATIONAL STATISTICS         | May       | Change    | Year-to-Date | Change    | STATISTIQUES DES OPÉRATIONS         |
|--------------------------------|-----------|-----------|--------------|-----------|-------------------------------------|
|                                | 1999      | 1999/1998 | 1999         | 1999/1998 |                                     |
|                                | Mai       | Variation | Cumulatif    | Variation |                                     |
| Scheduled and Charter Services | '000      | %         | '000         | %         | Services réguliers et d'affrètement |
| <b>Air Canada</b>              |           |           |              |           | <b>Air Canada</b>                   |
| Passengers                     |           |           |              |           | Passagers                           |
| Scheduled - Domestic           | 684       | -11.2     | 3 054        | -10.2     | Réguliers - Intérieur               |
| - International                | 669       | 0.3       | 3 092        | -         | - International                     |
| - Total                        | 1 353     | -5.8      | 6 146        | -5.3      | - Total                             |
| Charter                        | 0         | -90.0     | 6            | -39.8     | Affrètements                        |
| Total                          | 1 353     | -5.9      | 6 152        | -5.4      | Total                               |
| Passenger-kilometres           |           |           |              |           | Passagers-kilomètres                |
| Scheduled - Domestic           | 1 153 679 | -3.9      | 5 007 437    | -2.1      | Réguliers - Intérieur               |
| - International                | 2 016 600 | -1.0      | 9 174 962    | 0.3       | - International                     |
| - Total                        | 3 170 279 | -2.1      | 14 182 399   | -0.6      | - Total                             |
| Charter                        | 122       | -95.3     | 15 083       | -42.6     | Affrètements                        |
| Total                          | 3 170 401 | -2.2      | 14 197 481   | -0.7      | Total                               |
| Available seat-kilometres      |           |           |              |           | Sièges-kilomètres disponibles       |
| Scheduled                      | 4 364 324 | -2.6      | 20 515 932   | -1.9      | Réguliers                           |
| Charter                        | 172       | -95.3     | 21 987       | -48.0     | Affrètements                        |
| Total                          | 4 364 496 | -2.7      | 20 537 919   | -2.0      | Total                               |
| Load factors                   |           |           |              |           | Coefficients de remplissage         |
| Scheduled %                    | 72.6      | ...       | 69.1         | ...       | Réguliers %                         |
| Charter %                      | 71.0      | ...       | 68.6         | ...       | Affrètements %                      |
| Total %                        | 72.6      | ...       | 69.1         | ...       | Total %                             |
| Hours flown                    | 48        | 2.1       | 229          | 1.9       | Heures de vol                       |
| <b>Canadian Airlines</b>       |           |           |              |           | <b>Lignes aériennes Canadien</b>    |
| Passengers                     |           |           |              |           | Passagers                           |
| Scheduled - Domestic           | 350       | -11.1     | 1 564        | -7.9      | Réguliers - Intérieur               |
| - International                | 316       | 3.5       | 1 526        | 9.1       | - International                     |
| - Total                        | 665       | -4.7      | 3 090        | -0.3      | - Total                             |
| Charter                        | 18        | 40.1      | 102          | 37.6      | Affrètements                        |
| Total                          | 684       | -3.9      | 3 192        | 0.6       | Total                               |
| Passenger-kilometres           |           |           |              |           | Passagers-kilomètres                |
| Scheduled - Domestic           | 737 545   | 1.2       | 3 087 375    | 0.8       | Réguliers - Intérieur               |
| - International                | 1 594 723 | 7.5       | 7 422 325    | 10.6      | - International                     |
| - Total                        | 2 332 268 | 5.4       | 10 509 700   | 7.5       | - Total                             |
| Charter                        | 22 957    | -8.1      | 156 337      | 5.1       | Affrètements                        |
| Total                          | 2 355 225 | 5.3       | 10 666 037   | 7.5       | Total                               |
| Available seat-kilometres      |           |           |              |           | Sièges-kilomètres disponibles       |
| Scheduled                      | 3 204 431 | 6.2       | 15 013 165   | 4.8       | Réguliers                           |
| Charter                        | 55 986    | 84.5      | 261 758      | 37.1      | Affrètements                        |
| Total                          | 3 260 417 | 7.0       | 15 274 923   | 5.3       | Total                               |
| Load factors                   |           |           |              |           | Coefficients de remplissage         |
| Scheduled %                    | 72.8      | ...       | 70.0         | ...       | Réguliers %                         |
| Charter %                      | 41.0      | ...       | 59.7         | ...       | Affrètements %                      |
| Total %                        | 72.2      | ...       | 69.8         | ...       | Total %                             |
| Hours flown                    | 28        | 4.8       | 131          | 4.6       | Heures de vol                       |

In May 1999, both Air Canada and Canadian Airlines reported no change in either their domestic or international passenger-kilometres (seasonally adjusted data). Air Canada is reporting roughly 60% more domestic passenger-kilometres flown than Canadian, and nearly 30% more international passenger-kilometres flown. (The table above shows raw data).

En mai 1999, Air Canada et les Lignes aériennes Canadien n'ont déclaré aucun changement au niveau des passagers-kilomètres réalisés sur leurs routes intérieures et internationales (données désaisonnalisées). Les activités d'Air Canada ont excédé celles de Canadien d'environ 60 % en ce qui concerne les passagers-kilomètres parcourus au Canada et de près de 30 % en ce qui a trait aux passagers-kilomètres parcourus à l'étranger. (Le tableau ci-haut montre les données brutes.)

For more information, please contact Robert Lund (613-951-0125).

Pour de plus amples renseignements, veuillez communiquer avec Lisa Di Piéto (613-951-0146).

**SECTION 1 - TABLE 1.2**

**Monthly Financial Statistics for Major Canadian Airlines, Level IA, January, February, March 1999 (Preliminary Data)**

**SECTION 1 - TABLEAU 1.2**

**Statistiques mensuelles sur les finances des principaux transporteurs aériens canadiens, niveau IA, Janvier, février, mars 1999 (données provisoires)**

| FINANCIAL STATISTICS                 | Month    | Change    | Year-to-Date | Change               | STATISTIQUES FINANCIÈRES                       |
|--------------------------------------|----------|-----------|--------------|----------------------|--|
|                                      | 1999     | 1999/1998 | 1999         | 1999/1998            |  |
|                                      | Mois     | Variation | Cumulatif    | Variation cumulative |  |
|                                      | \$'000   | %         | \$'000       | %                    |  |
| <b>Air Canada</b>                    |          |           |              |                      | <b>Air Canada</b>                              |
| <b>January</b>                       |          |           |              |                      | <b>Janvier</b>                                 |
| Operating Revenue-Scheduled Services | 337 801  | 2.6       | 337 801      | 2.6                  | Recettes d'exploitation-Services réguliers     |
| Operating Revenue-Charter Services   | 533      | -37.8     | 533          | -37.8                | Recettes d'exploitation-Services d'affrètement |
| Total Operating Revenue              | 346 159  | 1.6       | 346 159      | 1.6                  | Total des recettes d'exploitation              |
| Total Operating Expense              | 424 691  | 15.5      | 424 691      | 15.5                 | Total des dépenses d'exploitation              |
| Interest Expense                     | 6 283    | -63.0     | 6 283        | -63.0                | Intérêts versés                                |
| Interest Income                      | 2 027    | -39.0     | 2 027        | -39.0                | Revenus d'intérêts                             |
| Basic Income/Loss                    | - 82 788 | 103.4     | - 82 788     | 103.4                | Revenu direct/perte                            |
| <b>February</b>                      |          |           |              |                      | <b>Février</b>                                 |
| Operating Revenue-Scheduled Services | 340 061  | 4.3       | 677 862      | 3.5                  | Recettes d'exploitation-Services réguliers     |
| Operating Revenue-Charter Services   | 317      | -62.4     | 850          | -50.0                | Recettes d'exploitation-Services d'affrètement |
| Total Operating Revenue              | 352 119  | 5.1       | 698 278      | 3.3                  | Total des recettes d'exploitation              |
| Total Operating Expense              | 404 021  | 16.2      | 828 712      | 15.9                 | Total des dépenses d'exploitation              |
| Interest Expense                     | 14 498   | -2.2      | 20 781       | -34.7                | Intérêts versés                                |
| Interest Income                      | 2 270    | -26.9     | 4 296        | -33.1                | Revenus d'intérêts                             |
| Basic Income/Loss                    | - 64 130 | 164.6     | - 146 919    | 126.2                | Revenu direct/perte                            |
| <b>March</b>                         |          |           |              |                      | <b>Mars</b>                                    |
| Operating Revenue-Scheduled Services | 418 968  | 8.3       | 1 096 830    | 5.3                  | Recettes d'exploitation-Services réguliers     |
| Operating Revenue-Charter Services   | 520      | -19.8     | 1 370        | -41.7                | Recettes d'exploitation-Services d'affrètement |
| Total Operating Revenue              | 427 175  | 5.8       | 1 125 453    | 4.3                  | Total des recettes d'exploitation              |
| Total Operating Expense              | 426 674  | 17.1      | 1 255 386    | 16.3                 | Total des dépenses d'exploitation              |
| Interest Expense                     | 9 903    | -32.6     | 30 684       | -34.0                | Intérêts versés                                |
| Interest Income                      | 4 337    | 2.2       | 8 633        | -19.1                | Revenus d'intérêts                             |
| Basic Income/Loss                    | - 5 065  | ...       | - 151 984    | 321.1                | Revenu direct/perte                            |
| <b>Canadian Airlines</b>             |          |           |              |                      | <b>Lignes aériennes Canadien</b>               |
| <b>January</b>                       |          |           |              |                      | <b>Janvier</b>                                 |
| Operating Revenue-Scheduled Services | 164 075  | -5.9      | 164 075      | -5.9                 | Recettes d'exploitation-Services réguliers     |
| Operating Revenue-Charter Services   | 2 656    | -43.4     | 2 656        | -43.4                | Recettes d'exploitation-Services d'affrètement |
| Total Operating Revenue              | 184 185  | -4.3      | 184 185      | -4.3                 | Total des recettes d'exploitation              |
| Total Operating Expense              | 237 164  | 11.7      | 237 164      | 11.7                 | Total des dépenses d'exploitation              |
| Interest Expense                     | 7 566    | 37.6      | 7 566        | 37.6                 | Intérêts versés                                |
| Interest Income                      | 1 399    | 326.5     | 1 399        | 326.5                | Revenus d'intérêts                             |
| Basic Income/Loss                    | - 59 146 | 134.6     | - 59 146     | 134.6                | Revenu direct/perte                            |
| <b>February</b>                      |          |           |              |                      | <b>Février</b>                                 |
| Operating Revenue-Scheduled Services | 151 771  | -0.3      | 315 846      | -3.3                 | Recettes d'exploitation-Services réguliers     |
| Operating Revenue-Charter Services   | 3 729    | 17.6      | 6 385        | -18.8                | Recettes d'exploitation-Services d'affrètement |
| Total Operating Revenue              | 171 172  | 2.1       | 355 357      | -1.3                 | Total des recettes d'exploitation              |
| Total Operating Expense              | 220 320  | 10.4      | 457 484      | 11.1                 | Total des dépenses d'exploitation              |
| Interest Expense                     | 7 351    | 47.4      | 14 917       | 42.2                 | Intérêts versés                                |
| Interest Income                      | 935      | 246.3     | 2 334        | 290.3                | Revenus d'intérêts                             |
| Basic Income/Loss                    | - 55 564 | 52.0      | - 114 710    | 85.7                 | Revenu direct/perte                            |
| <b>March</b>                         |          |           |              |                      | <b>Mars</b>                                    |
| Operating Revenue-Scheduled Services | 192 659  | 7.2       | 508 505      | 0.4                  | Recettes d'exploitation-Services réguliers     |
| Operating Revenue-Charter Services   | 7 178    | 111.0     | 13 563       | 20.4                 | Recettes d'exploitation-Services d'affrètement |
| Total Operating Revenue              | 212 139  | 7.6       | 567 496      | 1.8                  | Total des recettes d'exploitation              |
| Total Operating Expense              | 212 773  | 10.7      | 670 257      | 11.0                 | Total des dépenses d'exploitation              |
| Interest Expense                     | 7 545    | 41.3      | 22 462       | 41.9                 | Intérêts versés                                |
| Interest Income                      | 1 220    | 338.8     | 3 554        | 305.7                | Revenus d'intérêts                             |
| Basic Income/Loss                    | -6 959   | ...       | - 121 669    | 97.0                 | Revenu direct/perte                            |

Air Canada reported a seasonally adjusted basic income of \$60 million in the first quarter of 1999. Basic income or loss is measured by combining the operating income (before capital gains, miscellaneous items and tax) with interest expenses and interest income.

Air Canada had reported a loss of roughly \$200 million in the third quarter of 1998, and had bounced back to nearly breakeven by the fourth quarter. The company experienced a labor dispute involving their pilots during the month of September 1998. Aside from those two quarters, Air Canada has reported incomes in all quarters in the previous two years. These incomes averaged \$60 million per quarter.

Canadian Airlines Ltd. reported a seasonally adjusted basic loss of \$55 million in the first quarter of 1999. This is the third consecutive quarter of losses for Canadian Airlines Ltd.

Au premier trimestre de 1999, Air Canada a déclaré un revenu direct de 60 millions de dollars (données désaisonnalisées). Le revenu direct ou la perte directe sont mesurés en combinant le revenu d'exploitation (avant les gains en capital, les comptes divers et l'impôt) avec les intérêts versés et les revenus d'intérêts.

Air Canada avait déclaré une perte d'environ 200 millions de dollars au cours du troisième trimestre de 1998. Toutefois, la société avait connu une remontée et avait presque atteint le seuil de rentabilité au cours du quatrième trimestre. Air Canada avait subi un conflit de travail impliquant ses pilotes en septembre 1998. À l'exception de ces deux trimestres, Air Canada a déclaré des revenus dans tous les trimestres au cours des deux dernières années. Ces revenus ont atteint, en moyenne, 60 millions de dollars par trimestre.

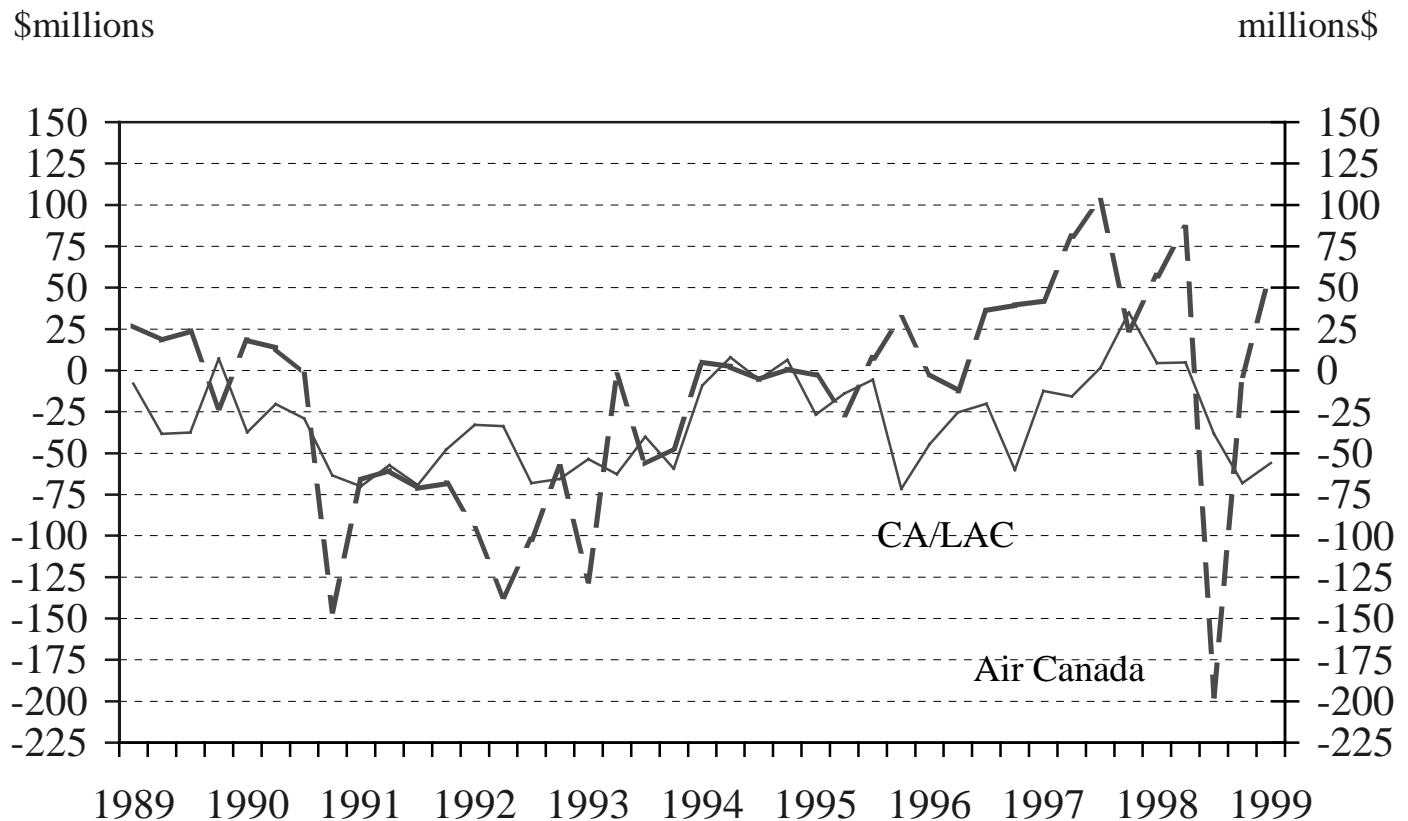
Au premier trimestre de 1999, les Lignes aériennes Canadien Ltée ont déclaré une perte directe de 55 millions de dollars (données désaisonnalisées). Il s'agit du troisième trimestre consécutif au cours duquel les Lignes aériennes Canadien Ltée ont affiché des pertes.

Figure 1.1

Seasonally Adjusted Basic Income Data (quarterly) for Air Canada and Canadian Airlines (CA), 1989 to 1999 (First Quarter)

Figure 1.1

Données trimestrielles désaisonnalisées du revenu direct pour Air Canada et les Lignes aériennes Canadien (LAC), 1989 à 1999 (premier trimestre)



For more information, please contact Robert Lund (613-951-0125).

Pour de plus amples renseignements, veuillez communiquer avec Lisa Di Piéto (613-951-0146).

SECTION 2 - TABLE 2.1

Total Aircraft Movements at NAV CANADA Towered Airports,  
by Class of Operation, May 1999 (Preliminary Data)

SECTION 2 - TABLEAU 2.1

Totaux des mouvements d'aéronefs aux aéroports avec tour de  
contrôle de NAV CANADA, par classe de vols, Mai 1999 (données  
provisoires)

| Rank<br>May<br>1999<br>Rang<br>Mai | Airports - NAV CANADA Towers<br>Aéroports - Tours de NAV CANADA | May<br>1998    | May<br>1999    | Change<br>May<br>1999/1998<br>Variation<br>Mai | May 1999<br>Itinerant<br>Itinérants<br>Mai 1999 | May 1999<br>Local<br>Locaux<br>Mai 1999 |
|------------------------------------|---|----------------|----------------|--|---|---|
|                                    |   | No.-Nbre       | No.-Nbre       | %  | No.-Nbre  | No.-Nbre                                |
| 1.                                 | Toronto/LB Pearson Intl ON                                      | 34,571         | 36,529         | 5.7  | 36,529  | -                                       |
| 2.                                 | Vancouver Intl BC   | 31,611         | 32,096         | 1.5  | 32,096  | -                                       |
| 3.                                 | Calgary Intl AB   | 23,062         | 22,359         | -3.0   | 21,593  | 766                                     |
| 4.                                 | Boundary Bay BC   | 20,765         | 20,193         | -2.8   | 7,087   | 13,106                                  |
| 5.                                 | Montréal/Dorval Intl QC   | 18,415         | 19,810         | 7.6  | 19,810  | -                                       |
| 6.                                 | Toronto/Buttonville ON  | 17,296         | 19,748         | 14.2   | 9,327   | 10,421                                  |
| 7.                                 | Victoria Intl BC  | 17,622         | 18,150         | 3.0  | 10,343  | 7,807                                   |
| 8.                                 | Montréal/St Hubert QC   | 16,090         | 17,206         | 6.9  | 9,078   | 8,128                                   |
| 9.                                 | Ottawa/Macdonald-Cartier Intl ON                                | 16,601         | 17,086         | 2.9  | 13,146  | 3,940                                   |
| 10.                                | Abbotsford BC   | 15,043         | 16,553         | 10.0   | 6,899   | 9,654                                   |
| 11.                                | Québec/Jean Lesage Intl QC                                      | 14,555         | 16,434         | 12.9   | 10,204  | 6,230                                   |
| 12.                                | Toronto City Centre ON  | 12,864         | 15,298         | 18.9   | 7,132   | 8,166                                   |
| 13.                                | Winnipeg Intl MB  | 13,264         | 13,444         | 1.4  | 11,486  | 1,958                                   |
| 14.                                | Halifax Intl NS   | 16,149         | 12,767         | -20.9  | 9,221   | 3,546                                   |
| 15.                                | Waterloo Regional ON <sup>1</sup>                               | 11,552         | 12,315         | 6.6  | 5,357   | 6,958                                   |
| 16.                                | London ON   | 10,064         | 12,153         | 20.8   | 6,461   | 5,692                                   |
| 17.                                | Calgary/Springbank AB   | 12,514         | 12,106         | -3.3   | 4,335   | 7,771                                   |
| 18.                                | Moncton NB  | 9,240          | 11,261         | 21.9   | 6,693   | 4,568                                   |
| 19.                                | Winnipeg/St Andrews MB  | 10,216         | 10,626         | 4.0  | 2,688   | 7,938                                   |
| 20.                                | Langley BC  | 9,235          | 10,111         | 9.5  | 3,669   | 6,442                                   |
| 21.                                | Oshawa ON   | 8,220          | 9,663          | 17.6   | 5,045   | 4,618                                   |
| 22.                                | Hamilton ON   | 7,369          | 9,306          | 26.3   | 4,577   | 4,729                                   |
| 23.                                | Edmonton Intl AB  | 9,483          | 8,693          | -8.3   | 8,415   | 278                                     |
| 24.                                | Pitt Meadows BC   | 7,325          | 8,117          | 10.8   | 3,509   | 4,608                                   |
| 25.                                | Kelowna BC  | 8,867          | 8,036          | -9.4   | 4,848   | 3,188                                   |
| 26.                                | Edmonton/Villeneuve AB  | 7,814          | 7,877          | 0.8  | 1,985   | 5,892                                   |
| 27.                                | Edmonton City Centre AB   | 7,756          | 7,764          | 0.1  | 6,780   | 984                                     |
| 28.                                | Saskatoon/JG Diefenbaker SK                                     | 9,604          | 7,617          | -20.7  | 5,400   | 2,217                                   |
| 29.                                | Sudbury ON  | 6,142          | 7,606          | 23.8   | 4,332   | 3,274                                   |
| 30.                                | Thunder Bay ON  | 7,675          | 7,435          | -3.1   | 4,807   | 2,628                                   |
| 31.                                | Chicoutimi/St Honoré QC   | 7,510          | 7,305          | -2.7   | 3,415   | 3,890                                   |
| 32.                                | St John's NF  | 8,865          | 6,933          | -21.8  | 4,907   | 2,026                                   |
| 33.                                | Windsor ON  | 4,863          | 6,675          | 37.3   | 3,649   | 3,026                                   |
| 34.                                | Gander Intl NF  | 5,471          | 6,531          | 19.4   | 4,055   | 2,476                                   |
| 35.                                | Prince George BC  | 9,171          | 6,400          | -30.2  | 3,595   | 2,805                                   |
| 36.                                | Regina SK   | 6,721          | 5,873          | -12.6  | 4,269   | 1,604                                   |
| 37.                                | Yellowknife NT  | 5,931          | 5,769          | -2.7   | 3,103   | 2,666                                   |
| 38.                                | Vancouver Harbour BC  | 5,884          | 5,586          | -5.1   | 5,104   | 482                                     |
| 39.                                | St-Jean QC  | 4,765          | 5,089          | 6.8  | 2,711   | 2,378                                   |
| 40.                                | Montréal/Mirabel Intl QC  | 5,539          | 4,429          | -20.0  | 3,711   | 718                                     |
| 41.                                | Sault Ste Marie ON  | 5,191          | 3,853          | -25.8  | 2,545   | 1,308                                   |
| 42.                                | Sept-Iles QC  | 2,586          | 3,226          | 24.7   | 2,542   | 684                                     |
| 43.                                | Whitehorse YT   | 3,897          | 2,936          | -24.7  | 1,755   | 1,181                                   |
|                                    | <b>Total (43)</b>   | <b>487,378</b> | <b>498,964</b> | <b>2.4</b>                                     | <b>328,213</b>                                  | <b>170,751</b>                          |

<sup>1</sup> Previously, Waterloo Regional was Waterloo Mun.

<sup>1</sup> Antérieurement, Waterloo Regional était Waterloo Mun.

For more information, please contact Paul Weiser  
(613-951-0134).

Pour de plus amples renseignements, veuillez communiquer avec Paul  
Weiser (613-951-0134).

SECTION 3 - TABLE 3.1

SECTION 3 - TABLEAU 3.1

Enplaned and Deplaned Revenue Passengers at the Top Canadian Airports, by Type of Service - Third Quarter 1998 (Preliminary Data)

Passagers payants embarqués et débarqués aux principaux aéroports canadiens, par genre de service, troisième trimestre de 1998 (données provisoires)

| Rank | Airports  | Major Scheduled Services      | Regional and Local Sched. Services     | Major Charter Services            | Total             | Change Third Quarter 1998/1997 |
|------|---|-------------------------------|--|-----------------------------------|-------------------|--------------------------------|
| Rang | Aéroports   | Principaux services réguliers | Services réguliers régionaux et locaux | Principaux services d'affrètement | Total             | Variation Deuxième trimestre   |
|      |   | No.-Nbre                      |  |                                   | %                 |                                |
| 1.   | Toronto/LB Pearson Intl ON  | 5,659,217                     | 545,156                                | 968,401                           | 7,172,774         | 0.4                            |
| 2.   | Vancouver Intl BC   | 3,794,220                     | 398,538                                | 343,272                           | 4,536,030         | 5.0                            |
| 3.   | Calgary Intl AB   | 1,983,140                     | 158,956                                | 177,055                           | 2,319,151         | 9.1                            |
| 4.   | Montréal/Dorval Intl QC   | 1,724,235                     | 378,357                                | 86,534                            | 2,189,126         | 29.0                           |
| 5.   | Edmonton Intl AB  | 843,630                       | 106,186                                | 66,200                            | 1,016,016         | 7.2                            |
| 6.   | Halifax Intl NS   | 398,500                       | 299,061                                | 86,706                            | 784,267           | -3.7                           |
| 7.   | Ottawa/Macdonald-Cartier Intl ON                                  | 557,178                       | 150,039                                | 13,556                            | 720,773           | -8.7                           |
| 8.   | Winnipeg Intl MB  | 585,160                       | 53,551                                 | 39,342                            | 678,053           | -23.2                          |
| 9.   | Victoria Intl BC  | 205,108                       | 109,891                                | 8,752                             | 323,751           | 13.9                           |
| 10.  | Montréal/Mirabel Intl QC  | 60,094                        | 1,724                                  | 259,079                           | 320,897           | -54.9                          |
| 11.  | Kelowna BC  | 180,422                       | 59,653                                 | 185                               | 240,260           | 26.2                           |
| 12.  | St John's NF  | 75,894                        | 109,895                                | 34,060                            | 219,849           | -9.4                           |
| 13.  | Regina SK   | 164,437                       | 41,124                                 | 50                                | 205,611           | 13.8                           |
| 14.  | Saskatoon/JG Diefenbaker SK                                       | 162,133                       | 26,742                                 | -                                 | 188,875           | -3.5                           |
| 15.  | Québec/Jean Lesage Intl QC  | 60,339                        | 88,832                                 | 813                               | 149,984           | -1.8                           |
| 16.  | Thunder Bay ON  | 81,184                        | 35,920                                 | 234                               | 117,338           | -11.3                          |
| 17.  | Prince George BC  | 42,184                        | 32,194                                 | 86                                | 74,464            | 14.4                           |
| 18.  | Moncton NB  | 21,781                        | 39,179                                 | 11,423                            | 72,383            | 18.3                           |
| 19.  | Yellowknife NT  | 22,838                        | 37,458                                 | 11,598                            | 71,894            | 20.6                           |
| 20.  | Windsor ON  | -                             | 68,395                                 | -                                 | 68,395            | 0.1                            |
| 21.  | London ON   | -                             | 66,982                                 | 272                               | 67,254            | -11.0                          |
| 22.  | Abbotsford BC   | 57,350                        | 910                                    | -                                 | 58,260            | 106.8                          |
| 23.  | Fredericton NB  | 19,584                        | 31,042                                 | 263                               | 50,889            | -6.5                           |
| 24.  | Charlottetown PE  | 11,609                        | 38,632                                 | -                                 | 50,241            | -20.1                          |
| 25.  | Whitehorse YT   | 32,431                        | 4,523                                  | 12,955                            | 49,909            | 2.1                            |
| 26.  | Vancouver Harbour BC  | -                             | 48,608                                 | -                                 | 48,608            | 27.6                           |
| 27.  | Saint John NB   | 18,786                        | 29,425                                 | -                                 | 48,211            | -6.0                           |
| 28.  | Victoria Harbour BC   | -                             | 47,459                                 | -                                 | 47,459            | 16.4                           |
| 29.  | Grande Prairie AB   | 28,497                        | 16,923                                 | -                                 | 45,420            | 82.2                           |
| 30.  | Sudbury ON  | -                             | 41,889                                 | 132                               | 42,021            | 0.7                            |
| 31.  | Sault Ste Marie ON  | 7                             | 41,419                                 | 20                                | 41,446            | 10.5                           |
| 32.  | Kamloops BC   | 22,452                        | 17,718                                 | -                                 | 40,170            | 27.1                           |
| 33.  | Toronto City Centre ON  | -                             | 40,033                                 | 96                                | 40,129            | 51.4                           |
| 34.  | Deer Lake NF  | -                             | 39,508                                 | 156                               | 39,664            | -14.1                          |
| 35.  | Sydney NS   | -                             | 35,477                                 | 218                               | 35,695            | -11.8                          |
| 36.  | Nanaimo BC  | -                             | 33,932                                 | -                                 | 33,932            | 101.8                          |
| 37.  | Terrace BC  | 14,549                        | 16,947                                 | -                                 | 31,496            | 8.2                            |
| 38.  | Sept-Iles QC  | -                             | 30,634                                 | -                                 | 30,634            | 17.6                           |
| 39.  | Timmins ON  | -                             | 30,551                                 | -                                 | 30,551            | -4.9                           |
| 40.  | Goose Bay NF  | -                             | 26,440                                 | 1,775                             | 28,215            | -0.9                           |
| 41.  | Gander Intl NF  | -                             | 22,825                                 | 4,658                             | 27,483            | -14.0                          |
| 42.  | Campbell River BC   | 11,281                        | 14,173                                 | -                                 | 25,454            | -9.8                           |
| 43.  | Fort McMurray AB  | 18,206                        | 7,006                                  | -                                 | 25,212            | -2.6                           |
| 44.  | Prince Rupert BC  | 12,752                        | 11,897                                 | 222                               | 24,871            | 22.2                           |
| 45.  | Fort St John BC   | 19,619                        | 5,126                                  | -                                 | 24,745            | 30.0                           |
| 46.  | Iqaluit NT  | 1,955                         | 21,556                                 | 564                               | 24,075            | 20.9                           |
| 47.  | Sioux Lookout ON  | -                             | 23,538                                 | -                                 | 23,538            | 9.4                            |
| 48.  | Penticton BC  | 12,920                        | 9,564                                  | -                                 | 22,484            | 75.5                           |
| 49.  | Castlegar BC  | 13,672                        | 8,578                                  | -                                 | 22,250            | 55.2                           |
| 50.  | Thompson MB   | 5,122                         | 16,834                                 | -                                 | 21,956            | -12.5                          |
|      | <b>Total of above airports/<br/>Total des aéroports ci-dessus</b> | <b>16,922,486</b>             | <b>3,521,000</b>                       | <b>2,128,677</b>                  | <b>22,572,163</b> | <b>2.3</b>                     |
|      | <b>Total Canada</b>   | <b>17,016,235</b>             | <b>4,132,802</b>                       | <b>2,142,172</b>                  | <b>23,291,209</b> | <b>2.2</b>                     |

Figure 3.1

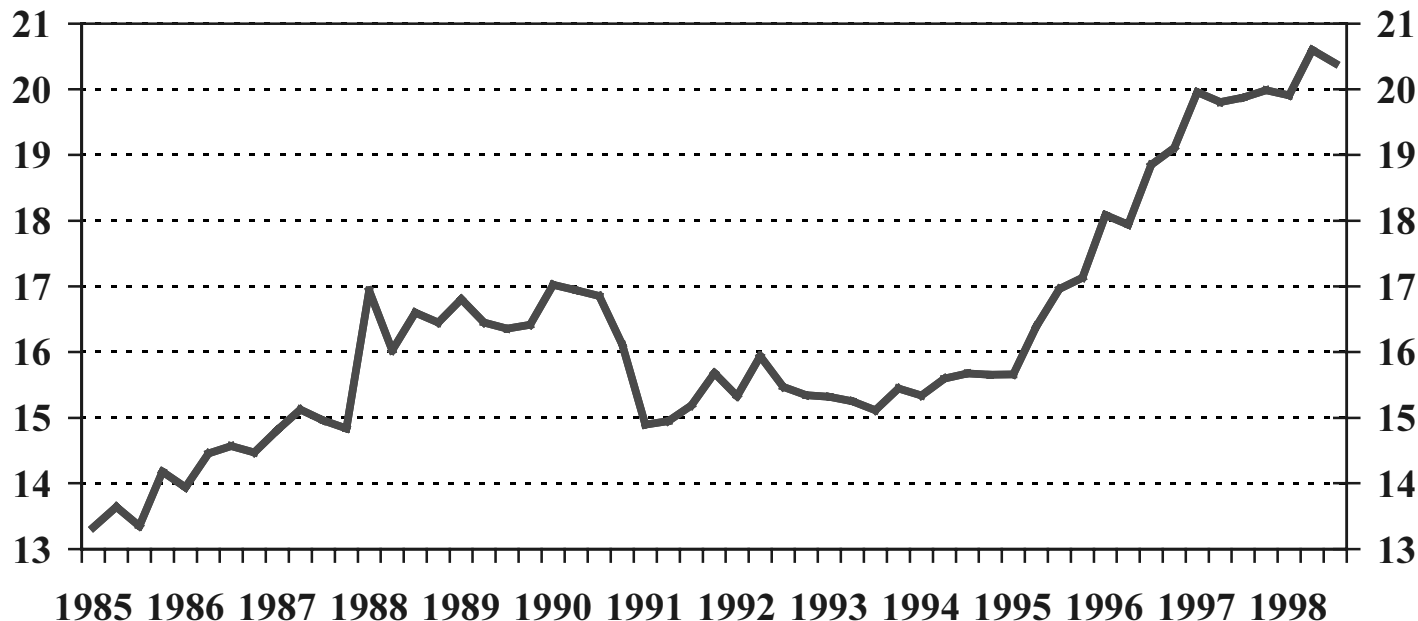
Total Enplaned/Deplaned Passengers - Seasonally Adjusted

Millions

Figure 3.1

Total des passagers embarqués/débarqués - désaisonnalisés

Millions



Preliminary third quarter 1998 data showed that enplaned/deplaned passengers were up by 2.2% over the previous year. Domestic traffic increased by 0.8% (111,616 passengers), while transborder and other international volumes were up by 5.8% (285,178 passengers) and 2.8% (98,714 passengers) respectively.

Scheduled passenger flights were transferred from Mirabel to Dorval during September 1997. Summed together, traffic at the Montreal airports increased by 4.2% (101,066 passengers) between the third quarter of 1997 and the third quarter of 1998. Most of this increase occurred on the other international sector (70,137 passengers, 10.6%) and the remainder on the transborder sector (30,222 passengers, 4.4%). Domestic traffic was unchanged.

Figure 3.1 graphs seasonally adjusted quarterly total enplaned/deplaned passengers. The seasonally adjusted data show a decrease between the second and third quarters of 1998. This decrease would translate to a 3.9% average annual decrease.

For further information, please contact Rolf Hakka (613-951-0068).

Les données provisoires du troisième trimestre de 1998 montrent que le nombre de passagers embarqués/débarqués a augmenté de 2,2% par rapport à l'année précédente. Le trafic du secteur intérieur a augmenté de 0,8% (111 616 passagers), tandis que le volume des secteurs transfrontalier et autre international était en hausse de 5,8% (285 178 passagers) et 2,8% (98 714 passagers) respectivement.

En septembre 1997, les vols de passagers des services réguliers ont été transférés de Mirabel à Dorval. Le trafic d'ensemble des aéroports de Montréal a augmenté de 4,2% (101 066 passagers) entre le troisième trimestre de 1997 et le troisième trimestre de 1998. Cette hausse s'est principalement manifestée dans le secteur autre international (70 137 passagers, 10,6%) et le reste dans le secteur transfrontalier (30 222 passagers, 4,4%). Le trafic du secteur intérieur est demeuré inchangé.

La figure 3.1 présente les données désaisonnalisées trimestrielles du nombre total de passagers embarqués et débarqués. Les données désaisonnalisées montrent une diminution entre le deuxième et le troisième trimestres de 1998. Cette diminution peut se traduire en une baisse annuelle moyenne de 3,9%.

Pour de plus amples renseignements, veuillez communiquer avec Andrea Mathieson (613-951-8699).

SECTION 4 - TABLE 4.1

Distribution of Passengers, by Sector and Fare Type Group - Canadian Air Carriers, Level I<sup>1</sup> - Scheduled Services, Second Quarter 1998 (Preliminary Estimates)

SECTION 4 - TABLEAU 4.1

Répartition des passagers, selon le secteur et le groupe tarifaire - Transporteurs aériens canadiens de niveau I<sup>1</sup> - Services réguliers, Deuxième trimestre de 1998 (estimations provisoires)

| Sector               | Passengers<br>Passagers          |                                  | Fare type group - Groupe tarifaire |              |                 |      |       |      | Secteur              |      |
|----------------------|----------------------------------|----------------------------------|------------------------------------|--------------|-----------------|------|-------|------|----------------------|------|
|                      |                                  |                                  | Full Fare                          |              | Discounted Fare |      | Other |      |                      |      |
|                      | No. - Nbre<br>( <sup>000</sup> ) | Change<br>1998/1997<br>Variation | Plein tarif                        | Tarif réduit | Autre           | 1997 | 1998  | 1997 |                      | 1998 |
| <b>Domestic</b>      | 4,749.3                          | 13.2                             | 17.0                               | 13.2         | 81.8            | 86.4 | 1.2   | 0.4  | <b>Intérieur</b>     |      |
| Short-haul           | 2,656.2                          | ...                              | 16.6                               | 12.6         | 82.5            | 87.0 | 0.9   | 0.4  | Court-courrier       |      |
| Long-haul            | 2,093.1                          | ...                              | 17.5                               | 14.0         | 80.9            | 85.6 | 1.6   | 0.5* | Long-courrier        |      |
| <b>International</b> | 2,822.1                          | 17.7                             | 10.5                               | 9.0          | 88.3            | 90.5 | 1.2   | 0.5  | <b>International</b> |      |
| <b>Total</b>         | 7,571.4                          | 14.8                             | 14.6                               | 11.6         | 84.1            | 87.9 | 1.2   | 0.5  | <b>Total</b>         |      |

TABLE 4.2

Distribution of Passenger-kilometres, by Sector and Fare Type Group - Canadian Air Carriers, Level I<sup>1</sup> - Scheduled Services, Second Quarter 1998 (Preliminary Estimates)

TABLEAU 4.2

Répartition des passagers-kilomètres, selon le secteur et le groupe tarifaire - Transporteurs aériens canadiens de niveau I<sup>1</sup> - Services réguliers, Deuxième trimestre de 1998 (estimations provisoires)

| Sector               | Passenger-kilometres<br>Passagers-kilomètres |                                  | Fare type group - Groupe tarifaire |              |                 |      |       |      | Secteur              |      |
|----------------------|--|----------------------------------|------------------------------------|--------------|-----------------|------|-------|------|----------------------|------|
|                      |  |                                  | Full Fare                          |              | Discounted Fare |      | Other |      |                      |      |
|                      | No. - Nbre<br>( <sup>000 000</sup> )         | Change<br>1998/1997<br>Variation | Plein tarif                        | Tarif réduit | Autre           | 1997 | 1998  | 1997 |                      | 1998 |
| <b>Domestic</b>      | 5 632.0                                      | 7.8                              | 16.7                               | 13.3         | 82.0            | 86.2 | 1.3   | 0.5* | <b>Intérieur</b>     |      |
| Short-haul           | 1 166.9                                      | ...                              | 15.8                               | 11.8         | 83.3            | 87.8 | 0.9   | 0.4  | Court-courrier       |      |
| Long-haul            | 4 465.1                                      | ...                              | 17.0                               | 13.7         | 81.6            | 85.8 | 1.4   | 0.5* | Long-courrier        |      |
| <b>International</b> | 10 034.0                                     | 12.2                             | 8.4                                | 7.4          | 90.6            | 92.0 | 1.0   | 0.6  | <b>International</b> |      |
| <b>Total</b>         | 15 666.1                                     | 10.6                             | 11.5                               | 9.5          | 87.4            | 89.9 | 1.1   | 0.6  | <b>Total</b>         |      |

<sup>1</sup> For 1998, five Level II air carriers are also included: Air Alliance, Air Nova, Air Ontario, Inter-Canadien and Ontario Express. For 1997, only two Level II air carriers were included: Inter-Canadien and Ontario Express.

<sup>1</sup> En 1998, cinq transporteurs aériens de niveau II sont également inclus: Air Alliance, Air Nova, Air Ontario, Inter-Canadien et Ontario Express. En 1997, deux transporteurs aériens de niveau II étaient inclus: Inter-Canadien et Ontario Express.

- All estimates shown above (except those marked with an “\*\*”) have a coefficient of variation of less than 10% and can be considered reliable from a sampling point of view. An “\*\*” indicates a coefficient between 10% and 25%. The estimates with a coefficient of variation greater than 25 cannot be released and are shown with a double asterisk “\*\*\*”.
- Due to rounding, totals may vary slightly from the sum of the components.
- Estimates are subject to periodic revisions to reflect carrier updates and further refinement of the fare code assignment system.

- Toutes les estimations présentées ci-dessus (sauf celles indiquées à l'aide d'un “\*\*”) possèdent un coefficient de variation inférieur à 10% et peuvent être considérées fiables aux fins de l'échantillonnage. Un “\*\*” indique un coefficient entre 10% et 25%. Les estimations avec un coefficient de variation supérieur à 25 ne peuvent pas être publiées; celles-ci sont indiquées à l'aide d'un double astérisque “\*\*\*”.
- Dû au fait que les chiffres ont été arrondis, les totaux peuvent montrer une variation par rapport à la somme des composantes.
- Les estimations sont sujettes à des révisions périodiques afin de tenir compte des mises à jour de la part des transporteurs et du raffinement additionnel du système d'allocation des codes tarifaires.



### Discount Fare Utilization

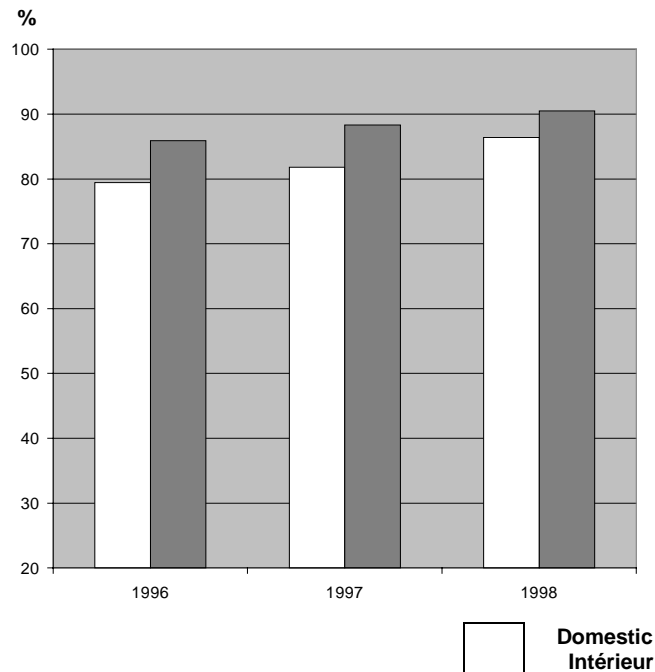
Preliminary estimates (see Table 4.1) indicated that during the second quarter of 1998, 86.4% of passengers travelled on some form of discount ticket on domestic scheduled services operated by Level I air carriers (AirBC, Air Canada, Canadian Airlines International Ltd. and Time Air) and five Level II air carriers (Air Alliance, Air Nova, Air Ontario, Inter-Canadien and Ontario Express). This was an increase of 4.6 percentage points compared to the same period a year earlier. In terms of passenger-kilometres, the proportion of discount travel was 86.2%, up 4.2 percentage points from 1997 (see Table 4.2).

At a more detailed level, Figure 4.1 compares discount carriage within the domestic and international sectors.

Figure 4.1

Discount Fare Traffic by Sector, Second Quarter 1996-1998

Passengers  
Passagers



The gap which used to exist on long-haul (800 kilometres or more) and on short-haul services has been reversed in the second quarter of 1998. Short-haul flights carried a slightly higher proportion of discount passengers (87.0%) than long-haul flights (85.6%) (see Figure 4.2).

### Utilisation des tarifs réduits

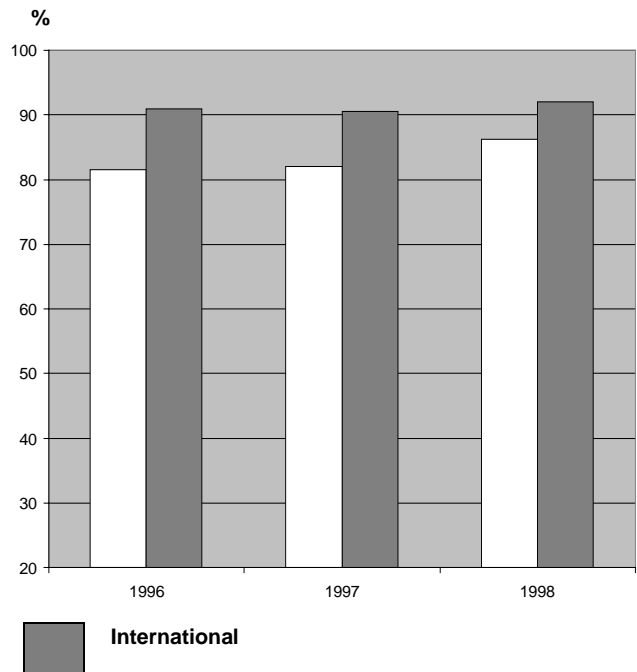
Selon les estimations provisoires (voir le tableau 4.1), 86,4 % des passagers des vols intérieurs réguliers des transporteurs aériens de niveau I (AirBC, Air Canada, les Lignes aériennes Canadien International Ltée et Time Air) et de cinq transporteurs aériens de niveau II (Air Alliance, Air Nova, Air Ontario, Inter-Canadien et Ontario Express) ont profité d'une forme quelconque de réduction de tarifs au cours du deuxième trimestre de 1998. Cela représente une hausse de 4,6 points de pourcentage par rapport à la même période de l'année précédente. En termes de passagers-kilomètres, la proportion des voyages à rabais a atteint 86,2 %, soit une progression de 4,2 points de pourcentage par rapport à 1997 (voir le tableau 4.2).

Dans une présentation plus détaillée, la figure 4.1 compare le transport de passagers voyageant à prix réduit dans les secteurs intérieur et international.

Figure 4.1

Trafic des tarifs réduits selon le secteur, deuxième trimestre de 1996-1998

Passenger-kilometres  
Passagers-kilomètres



L'écart qui existait préalablement entre la proportion de passagers utilisant les tarifs réduits sur les services long-courriers (distances de 800 kilomètres ou plus) et sur les services court-courriers a été renversé au cours du deuxième trimestre de 1998. Les vols court-courriers ont transporté une proportion plus élevée de passagers voyageant à prix réduit (87,0%) que les vols long-courriers (85,6%) (voir la figure 4.2).

Figure 4.2

**Domestic Discount Fare Traffic, Short-haul and Long-haul Services, Second Quarter 1997-1998**

Passengers  
Passagers

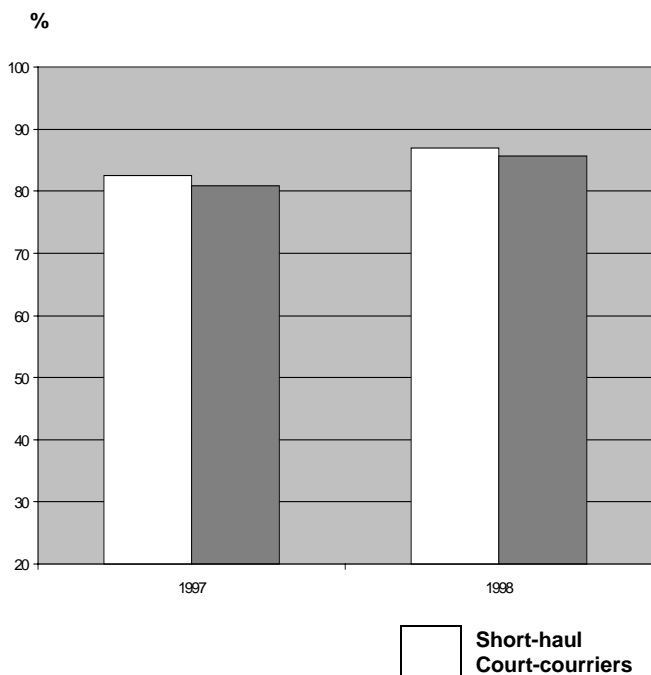
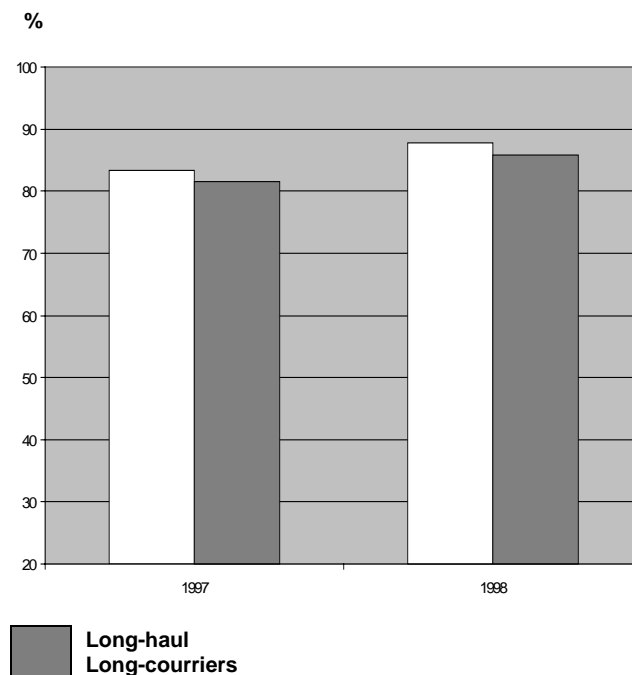


Figure 4.2

**Trafic des tarifs réduits dans le secteur intérieur, services court-courriers et long-courriers, deuxième trimestre de 1997-1998**

Passenger-kilometres  
Passagers-kilomètres



**Average Fares**

In the second quarter of 1998, the average domestic air fare (all types) paid by passengers (on a coupon origin and destination basis) was \$197.20, up 6.8% from the previous year. The average of all domestic discount fares was \$157.70, an increase of 13.1% from the previous year's figure of \$139.40. The average international air fare (all types) rose by 2.4% over the same period, from \$355.40 to \$364.00.

**Tarifs moyens**

Au cours du deuxième trimestre de 1998, le tarif aérien intérieur moyen (tous types de tarifs) payé par les passagers (fondés sur l'origine et la destination du coupon de vol) s'élevait à 197,20 \$, ce qui constitue une hausse de 6,8 % par rapport à l'année précédente. Le tarif réduit intérieur moyen s'élevait à 157,70 \$, soit une hausse de 13,1 % par rapport au montant de 139,40 \$ observé au cours de la même période en 1997. Le tarif international moyen (tous types de tarifs) a grimpé de 2,4 % (de 355,40 \$ à 364,00 \$) au cours de la même période.

TABLE 4.3

**Average Air Fares, by Sector and Fare Type Group - Canadian Air Carriers, Level I - Scheduled Services, April-June 1997-1998**

TABLEAU 4.3

**Tarifs aériens moyens, selon le secteur et le groupe tarifaire - Transporteurs aériens canadiens de niveau I - Services réguliers, Avril-juin, 1997-1998**

| Sector<br>Secteur           | Total  |        | First Class<br>Première classe |          | Business Class<br>Classe affaires |          | Economy<br>Économique |        | Discounted<br>Réduit |        | Other<br>Autre |        |
|-----------------------------|--------|--------|--------------------------------|----------|-----------------------------------|----------|-----------------------|--------|----------------------|--------|----------------|--------|
|                             | 1997   | 1998   | 1997                           | 1998     | 1997                              | 1998     | 1997                  | 1998   | 1997                 | 1998   | 1997           | 1998   |
| \$                          |        |        |                                |          |                                   |          |                       |        |                      |        |                |        |
| <b>Domestic - Intérieur</b> | 184.60 | 197.20 | **                             | **       | 579.10                            | 617.80   | 350.70                | 402.30 | 139.40               | 157.70 | 84.60          | 103.10 |
| Short-haul - Court-courrier | 130.00 | 143.70 | **                             | **       | 262.90                            | 303.00   | 213.90                | 246.40 | 111.80               | 127.50 | 56.70          | 73.90  |
| Long-haul - Long-courrier   | 247.90 | 265.10 | -                              | -        | 785.80                            | 847.50   | 531.50                | 610.50 | 172.00               | 196.80 | 101.90         | 135.60 |
| <b>International</b>        | 355.40 | 364.00 | 1 167.00                       | 1 279.00 | 1 164.00                          | 1 173.00 | 525.00                | 533.80 | 303.60               | 319.70 | 216.10         | 153.10 |
| <b>Total</b>                | 246.70 | 259.40 | **                             | **       | 799.70                            | 842.70   | 387.00                | 432.90 | 202.10               | 219.90 | 131.40         | 124.20 |

The average fare (all fares) for domestic short-haul flights rose by 10.5% in the second quarter of 1998 relative to the same period in 1997. For domestic long-haul trips, the average fare (all fares) rose by 6.9%. The average discount fares for short-haul flights increased by 14.0%, while for long-haul segments the average discount fares jumped by 14.4%.

The average economy and business class fares also rose sharply in the domestic sector. Domestic economy class fares jumped by 14.7%, while domestic short-haul business class fares rose by as much as 15.3%, when compared to the same quarter of 1997. International business and economy class fares rose by only 0.8% and 1.7%, respectively.

#### Notes

- o The estimates shown are derived from sample flight coupons collected as part of the Fare Basis Survey. The estimates relate to the domestic operations (including domestic portions of international flights) of Level I air carriers. In 1998, Level I air carriers included AirBC (a regional affiliate of Air Canada), Air Canada, Canadian Airlines International Ltd., and Time Air (a regional affiliate of Canadian Airlines International Ltd.). In January 1993, two Level II air carriers, Inter-Canadien and Ontario Express (regional affiliates of Canadian Airlines International Ltd.) were added to the survey. Beginning in 1998, Air Alliance, Air Nova and Air Ontario (Air Canada's affiliates) have also been included.
- o Fare codes reported by these carriers have been grouped by general fare type. Three fare types are presented in the tables:
  - . FULL FARE comprises first class, business class and full fare regular economy.
  - . DISCOUNTED FARE includes various discount fares available to the general public requiring advance purchase deadlines, minimum stay, or other restrictions.
  - . OTHER represents discount fares available to airline employees, travel agents, military personnel, as well as unknown fare codes.
- o Domestic traffic, as measured by coupon origin and destination, used to be divided into two sectors: southern (deregulated) and northern (regulated). All regions in Canada are now deregulated. Beginning in 1998, the two zones will no longer be estimated separately, and will be combined into one domestic sector. The southern sector comprised city-pairs within the "deregulated" zone as defined in the "New Canadian Air Policy" (1984). Northern sector referred to traffic within the region designated as the "regulated" zone and between points in the "regulated" and "deregulated" zones.
- o The average fare is obtained by dividing the carriers' revenue by the passenger volume, as measured by coupon origin and destination.

Additional information on fare basis statistics can be obtained directly from the **Aviation Statistics Centre**. Tables are available in print form or in electronic format. For further information, please contact Bradley Snider, at (613) 951-0071, or [snidbra@statcan.ca](mailto:snidbra@statcan.ca).

Le tarif moyen (tous les tarifs) pour les vols intérieurs courts-courriers ont augmenté de 10,5 % au cours du deuxième trimestre de 1998 par rapport à la même période en 1997. Pour les vols intérieurs longs-courriers, les tarifs moyens (tous les tarifs) ont augmenté de 6,9 %. Les tarifs réduits moyens pour les vols courts-courriers ont grimpé de 14,0 %, alors que les tarifs réduits moyens pour les trajets longs-courriers ont progressé de 14,4 %.

Les tarifs moyens de la classe économique et de la classe affaires ont subi une forte augmentation dans le secteur intérieur. Les tarifs de la classe économique pour les vols intérieurs ont grimpé de 14,7 %, alors que les tarifs de la classe affaires pour les trajets courts-courriers ont augmenté de pas moins de 15,3 % par rapport au même trimestre de 1997. Les tarifs des vols internationaux en classe affaires et en classe économique ont augmenté de seulement 0,8 % et 1,7 % respectivement.

#### Notes

- o Les estimations proviennent d'un échantillon de coupons de vols recueillis par l'Enquête sur la base tarifaire des transporteurs aériens et portent sur les services intérieurs (y compris les tronçons intérieurs des vols internationaux) des transporteurs aériens de niveau I. En 1998, les transporteurs aériens de niveau I comprenaient AirBC (un affilié régional pour Air Canada), Air Canada, les Lignes aériennes Canadien International Ltée et Time Air (un affilié régional pour les Lignes aériennes Canadien International Ltée). En janvier 1993, deux transporteurs aériens de niveau II, Inter-Canadien et Ontario Express (transporteurs affiliés régionaux pour les Lignes aériennes Canadien International Ltée) ont été ajoutés à l'enquête. Depuis 1998, Air Alliance, Air Nova et Air Ontario (affiliés d'Air Canada) sont également inclus.
- o Les codes tarifaires déclarés par ces transporteurs ont été combinés par catégorie générale. Trois groupes tarifaires sont présentés dans les tableaux.
  - . PLEIN TARIF comprend les tarifs de première classe, de la classe affaires et les pleins tarifs de la classe économique.
  - . TARIF RÉDUIT comprend les divers tarifs à rabais disponibles au public sous certaines conditions, à savoir, dates limites pour les achats à l'avance, durée minimale de séjour ou autres restrictions.
  - . AUTRE comprend les tarifs utilisés par le personnel des compagnies aériennes, les agents de voyages, le personnel militaire, ainsi que les codes tarifaires non-identifiables.
- o Le trafic du secteur intérieur, défini d'après l'origine et la destination du coupon de vol, était auparavant désagrégé entre les secteurs sud (zone libéralisée) et nord (zone réglementée). Toutes les régions du Canada sont maintenant libéralisées. Commencant en 1998, les deux secteurs ne seront plus estimés séparément, et seront combinés pour faire un seul secteur intérieur. Le secteur sud comprenait les paires de villes à l'intérieur de la "zone libéralisée" telle que définie dans la "Nouvelle politique aérienne du Canada" (1984). Le secteur nord réferrait aux services à l'intérieur de la région désignée comme "zone réglementée" ainsi que ceux entre la "zone réglementée" et la "zone libéralisée".
- o Le tarif moyen est obtenu en divisant les recettes des transporteurs par le volume de passagers, défini d'après l'origine et la destination du coupon de vol.

Des renseignements additionnels sur les statistiques sur la base tarifaire peuvent être obtenus directement du **Centre des statistiques de l'aviation**. Des tableaux sont disponibles sur support papier ou sur support électronique. Pour de plus amples renseignements, veuillez communiquer avec Lisa Di Piéto, (613) 951-0146, [dipillis@statcan.ca](mailto:dipillis@statcan.ca).

**PUBLICATIONS AVAILABLE FROM THE TRANSPORTATION DIVISION  
PUBLICATIONS DISPONIBLES À LA DIVISION DES TRANSPORTS**

| Catalogue Title |  | Canada | Outside Canada<br>Extérieur du<br>Canada | Titre   |
|-----------------|--|--------|--|---|
|                 |  | \$     | US\$                                     |   |
| 50-002-XIB      | Surface and Marine Transport - Service Bulletin, Bil. Eight Issues/Year                            | 62.00  |  | Transports terrestre et maritime - Bulletin de service, Bil. Huit numéros/année.                    |
| 51-004-XIB      | Aviation Statistics Centre - Service Bulletin, M., Bil.  | 82.00  |  | Centre des statistiques de l'aviation - Bulletin de service, M., Bil.                               |
| 51-203-XIB      | Air Carrier Traffic at Canadian Airports, A., Bil.   | 31.00  |  | Trafic des transporteurs aériens aux aéroports canadiens, A., Bil.                                  |
| 51-204-XIB      | Air Passenger Origin and Destination: Domestic Report, A., Bil.                                    | 32.00  | 43.00                                    | Origine et destination des passagers aériens: Rapport sur le trafic intérieur, A., Bil.             |
| 51-204-XPB      |  | 43.00  |  |   |
| 51-205-XIB      | Air Passenger Origin and Destination: Canada/United States Report, A., Bil.                        | 35.00  | 47.00                                    | Origine et destination des passagers aériens: Rapport sur le trafic Canada/États-Unis, A., Bil.     |
| 51-205-XPB      |  | 47.00  |  |   |
| 51-206-XIB      | Canadian Civil Aviation, A., Bil.  | 31.00  |  | Aviation civile canadienne, A., Bil.  |
| 51-207-XIB      | Air Charter Statistics. A., Bil.   | 31.00  |  | Statistique des affrètements aériens, A., Bil.  |
| 51-207-XPB      |  | 41.00  | 41.00                                    |   |
| 51-501-XPB      | Aviation in Canada: Historical and Statistical Perspectives ON Civil Aviation, O., issued in 1993. | 48.00  | 58.00                                    | L'Aviation au Canada: Aperçu historique et statistique de l'aviation civile, H.S., publiée en 1993. |
| 52-001-XPB      | Railway Carloadings, M., Bil.  | 103.00 | 103.00                                   | Chargements ferroviaires, M., Bil.  |
| 52-216-XIB      | Rail In Canada, A., Bil.   | 39.00  |  | Le transport ferroviaire au Canada, A., Bil.  |
| 52-216-XPB      |  | 52.00  | 52.00                                    |   |
| 53-215-XIB      | Passenger Bus and Urban Transit Statistics, A., Bil.   | 30.00  | 40.00                                    | Statistique du transport des voyageurs par autobus et du transport urbain, A., Bil.                 |
| 53-215-XPB      |  | 40.00  |  |   |
| 53-218-XIB      | Road Motor Vehicles: Fuel Sales, A., Bil.  | 21.00  |  | Véhicules automobiles: Ventes de carburants, A., Bil.   |
| 53-219-XIB      | Road Motor Vehicles: Registrations, A., Bil.   | 21.00  |  | Véhicules automobiles: Immatriculations, A., Bil.   |
| 53-222-XIB      | Trucking in Canada, A., Bil.   | 39.00  |  | Le camionnage au Canada, A., Bil.   |
| 53-222-XPB      |  | 52.00  | 52.00                                    |   |
| 54-205-XIB      | Shipping in Canada, A., Bil.   | 39.00  |  | Le transport maritime au Canada, A., Bil.   |
| 54-205-XPB      |  | 52.00  | 52.00                                    |   |

**All Prices exclude sales tax**

A. - Annual M. - Monthly  
O. - Occasional Bil. - Bilingual

XIB = Electronic copy  
XPB = Paper copy

A Print-on-Demand copy is also available at a different price.

To order a publication please telephone toll free, 1-800-267-6677 or use facsimile number 1-613-951-1584 or by Internet [www.statcan.ca](http://www.statcan.ca).

April 1998

**Les prix n'incluent pas la taxe de vente**

A. - Annuel M. - Mensuel  
H.S. - Hors série Bil. - Bilingue

XIB = Copie électronique  
XPB = Copie sur papier

Une version imprimée sur demande est aussi disponible à un coût différent.

Pour obtenir une publication veuillez téléphoner sans frais, 1-800-267-6677 ou utiliser le numéro du télécopieur 1-613-951-1584 ou par Internet [www.statcan.ca](http://www.statcan.ca).

Avril 1998

---

**HOW TO GET THE ECONOMIC FACTS AND ANALYSIS YOU NEED  
ON TRANSPORTATION!**

---

**COMMENT OBTENIR LES ANALYSES ET LES DONNÉES ÉCONOMIQUES  
DONT VOUS AVEZ BESOIN SUR LE SECTEUR DES TRANSPORTS**

---

Available from the Transportation Division are...

- key financial operating statistics and commodity and/or passenger origin-destination data for the trucking, bus, marine, rail and air transport industries;
- special tabulations and analytical studies tailored to your business needs ON a cost-recovery basis;
- two service bulletins providing preliminary release data, intermodal comparisons, etc.;

Get the facts! Find out how the Transportation Division can help you meet your information needs by contacting:

Tricia Trépanier, Director  
Transportation Division  
Statistics Canada  
Main Building, Room 1506  
Tunney's Pasture  
Ottawa, Ontario  
K1A 0T6  
Telephone: (613) 951-8704  
Facsimile: (613) 951-0009

Helen McDonald  
Assistant Director  
Transportation Division  
Statistics Canada  
Telephone: (613) 951-8779  
Facsimile: (613) 951-0010

Jim Cain  
Chief  
Trucking Section  
Telephone: (613) 951-0518  
Facsimile: (613) 951-0579

Ruth Martin  
Chief  
Multimodal Transport Section  
Telephone: (613) 951-5700  
Facsimile: (613) 951-0009

Andrea Mathieson  
Chief  
Aviation Statistics Centre  
Telephone: (613) 951-8699  
Facsimile: (613) 951-0010

---

**Standards of service to the public**

Statistics Canada is committed to serving its client in a prompt, reliable and courteous manner and in the official language of their choice. To this end, the agency has developed standards of service, which its employees observe in serving its clients. To obtain a copy of these service standards, please contact your nearest Statistics Canada Regional Reference Centre.

---

**Note of Appreciation**

Canada owes the success of its statistical system to a long-standing partnership between Statistics Canada, the citizens of Canada, its businesses and governments. Accurate and timely statistical information could not be produced without their continued cooperation and goodwill.

---

The paper used in this publication meets the minimum requirements of American National Standard for Information Sciences - Permanence of Paper for Printed Library Materials, ANSI Z39.48 - 1984. ☺

Vous pouvez obtenir, auprès de la Division des transports...

- des données clés sur la situation financière des entreprises de transport par camion, autobus, bateau, train et avion, ainsi que sur les points d'origine et de destination des marchandises et des passagers;
- contre recouvrement des frais, des totalisations spéciales et des études analytiques répondant aux besoins de votre entreprise;
- deux bulletins de service contenant des données provisoires, des comparaisons intermodales, etc.;

Obtenez les faits! La Division des transports peut vous aider à combler vos besoins en information. Pour en savoir davantage, communiquez avec:

Tricia Trépanier, Directrice  
Division des transports  
Statistique Canada  
Immeuble Principal, Pièce 1506  
Parc Tunney  
Ottawa (Ontario)  
K1A 0T6  
Téléphone: (613) 951-8704  
Télécopieur: (613) 951-0009

Helen McDonald  
Directrice adjointe  
Division des transports  
Statistique Canada  
Téléphone: (613) 951-8779  
Télécopieur: (613) 951-0010

Jim Cain  
Chef  
Section de camionnage  
Téléphone: (613) 951-0518  
Télécopieur: (613) 951-0579

Ruth Martin  
Chef  
Section des transports multimodaux  
Téléphone: (613) 951-5700  
Télécopieur: (613) 951-0009

Andrea Mathieson  
Chef  
Centre des statistiques de l'aviation  
Téléphone: (613) 951-8699  
Télécopieur: (613) 951-0010

---

**Normes de service à la clientèle**

Statistique Canada s'engage à fournir à ses clients des services rapides, fiables et courtois et dans la langue officielle de leur choix. À cet égard, notre organisme s'est doté de normes de service à la clientèle qui doivent être observées par les employés lorsqu'ils offrent des services à la clientèle. Pour obtenir une copie de ces normes de service, veuillez communiquer avec le centre de consultation régional de Statistique Canada le plus près de chez vous.

---

**Note de reconnaissance**

Le succès du système statistique du Canada repose sur un partenariat bien établi entre Statistique Canada et la population, les entreprises et les administrations canadiennes. Sans cette collaboration et cette bonne volonté, il serait impossible de produire des statistiques précises et actuelles.

---

Le papier utilisé dans la présente publication répond aux exigences minimales de l'American National Standard for Information Sciences" - Permanence of Paper for Printed Library Materials", ANSI Z39.48 - 1984. ☺