



FOR IMMEDIATE RELEASE
POUR PUBLICATION IMMÉDIATE

October 27, 2000
le 27 octobre 2000

CONTENTS
TABLE DES MATIÈRES

<u>Page</u> <u>Page</u>		<u>Table</u> ¹ <u>Tableau</u> ¹
* 3	Bank of Canada: assets and liabilities / <i>Banque du Canada: actif et passif</i>	B2
4, 5	Chartered bank assets / <i>Actif des banques à charte</i>	C1
5, 6	Chartered bank liabilities / <i>Passif des banques à charte</i>	C2
7	Selected seasonally adjusted series: Chartered bank assets and liabilities <i>Quelques statistiques bancaires désaisonnalisées: Avoirs et engagements des banques à charte</i>	C8
* 7	Positions of the Directly Clearing members of the Canadian Payments Association <i>Positions des adhérents de l'Association canadienne des paiements</i>	B3
* 7	Bank of Canada buy-back transactions <i>Opérations à réméré de la Banque du Canada</i>	B3
* 8, 9, 10	Financial market statistics / <i>Statistiques du marché financier</i>	F1
* 10	Exchange rates / <i>Cours du change</i>	I1
11, 12	Monetary aggregates / <i>Agrégats monétaires</i>	E1
13, 14, 15	Credit measures / <i>Mesures du crédit</i>	E2
* 16	Government of Canada securities outstanding / <i>Encours des titres du gouvernement canadien</i>	G4
* 16	Government of Canada deposits / <i>Dépôts du gouvernement canadien</i>	
* 17	Net new securities issues placed in Canada and abroad <i>Émissions nettes de titres placés au Canada et à l'étranger</i>	F4
17	Corporate short-term paper outstanding / <i>Encours des effets à court terme des sociétés</i>	F2
* 18, 19	Charts: interest rates, exchange rates and monetary conditions index <i>Graphiques: taux d'intérêt, cours du change et indice des conditions monétaires</i>	
* 20	Consumer Price Index and monetary conditions index <i>Indice des prix à la consommation et indice des conditions monétaires</i>	

The *Weekly Financial Statistics* publication (including a schedule for the release of data) and information on the Bank of Canada are available on the Internet at the Bank of Canada Web site: www.bank-banque-canada.ca. For information on the contents of the *Weekly Financial Statistics* contact Maureen Tootle (613) 782-7333 or wfsmail@bank-banque-canada.ca

On peut consulter le Bulletin hebdomadaire de statistiques financières (y compris le calendrier des dates de publication des données) et obtenir des renseignements sur la Banque du Canada sur Internet (site Web) à l'adresse suivante: www.bank-banque-canada.ca. Pour en savoir plus sur le contenu du Bulletin hebdomadaire de statistiques financières, prière de communiquer avec Maureen Tootle au (613) 782-7333 ou à l'adresse électronique wfsmail@bank-banque-canada.ca

Data in this package are unadjusted unless otherwise stated. / *À moins d'indication contraire, les données de cette publication n'ont pas été désaisonnalisées.*

For all Wednesday series, in the event a holiday falls on a Wednesday, data for the preceding business day will be shown.

Si un jour férié tombe un mercredi, ce sont les séries du jour ouvrable précédent qui seront présentées.

"R" revised/révisé

* New information this week. / *Nouvelles données de cette semaine.*

(1) Refers to the corresponding *Bank of Canada Banking and Financial Statistics* tables and footnotes. / *Renvoie à la note ou au tableau correspondant dans les Statistiques bancaires et financières de la Banque du Canada.*

Subscriptions or copies of Bank of Canada publications may be obtained from: Publications Distribution Section, Bank of Canada, Communications Services, Ottawa, Ontario, Canada K1A 0G9. Remittances in CANADIAN DOLLARS should be made payable to the Bank of Canada. For further information, please call (613) 782-8248.

Pour s'abonner aux publications de la Banque du Canada ou en obtenir des exemplaires, il suffit de s'adresser au Service de diffusion des publications, Banque du Canada, Services de communication, Ottawa, Ontario, CANADA K1A 0G9. Les paiements doivent être libellés EN DOLLARS CANADIENS et faits à l'ordre de la Banque du Canada. Pour de plus amples renseignements, composer le (613) 782-8248.

Regular subscription		Abonnement ordinaire	
Delivery in Canada by mail or at Bank of Canada Regional Offices	\$55.00	<i>Livraison au Canada par la poste ou aux bureaux régionaux de la Banque du Canada</i>	55,00 \$
Delivery to the United States	\$70.00	<i>Livraison aux États-Unis</i>	70,00 \$
Delivery to all other countries	\$110.00	<i>Livraison dans les autres pays</i>	110,00 \$
Library subscription *		Abonnement pour bibliothèques *	
Delivery in Canada	\$45.00	<i>Livraison au Canada</i>	45,00 \$
Delivery to the United States	\$55.00	<i>Livraison aux États-Unis</i>	55,00 \$
Delivery to all other countries	\$85.00	<i>Livraison dans les autres pays</i>	85,00 \$
Single copies		Achats à l'exemplaire	
Delivered by mail	\$2.00	<i>Livraison par la poste</i>	2,00 \$
Picked up at Bank of Canada Regional Offices	\$1.25	<i>Aux bureaux régionaux de la Banque du Canada</i>	1,25 \$
<ul style="list-style-type: none"> All Canadian orders and subscriptions must add 7% GST and PST where applicable. 		<ul style="list-style-type: none"> <i>Ajouter au montant de tous les abonnements et commandes en provenance du Canada 7% pour la TPS et la taxe de vente provinciale, s'il y a lieu.</i> 	
<ul style="list-style-type: none"> Back copies of the WEEKLY FINANCIAL STATISTICS will not be available. 		<ul style="list-style-type: none"> <i>Les anciens numéros du BULLETIN ne sont pas disponibles.</i> 	
<ul style="list-style-type: none"> * Rates for Canadian governmental and public libraries and libraries of Canadian and foreign educational institutions. 		<ul style="list-style-type: none"> <i>Tarif pour les bibliothèques des divers niveaux de gouvernement au Canada, les bibliothèques publiques et les bibliothèques des établissements d'enseignement canadiens et étrangers.</i> 	

Contents may be reproduced or referred to provided that the Weekly Financial Statistics with its date, is specifically quoted as the source.

Reproduction autorisée à condition que la source - Bulletin hebdomadaire de statistiques financières et la date - soit formellement indiquée.

Average of Wednesdays and Wednesday		BANK OF CANADA: ASSETS AND LIABILITIES (Millions of dollars) ¹ <i>BANQUE DU CANADA: ACTIF ET PASSIF (En millions de dollars)¹</i>									BFS Table B2 SBF Tableau B2
Moyenne mensuelle des mercredis ou données du mercredi		Assets <i>Actif</i>									
		Government of Canada direct and guaranteed securities <i>Titres émis ou garantis par le gouvernement canadien</i>			Advances <i>Avances</i>	Other investments ² <i>Autres placements²</i>	Foreign currency deposits <i>Dépôts en monnaies étrangères</i>	All other assets <i>Autres éléments de l'actif</i>		Total <i>Total</i>	
		Treasury bills (amortized value) <i>Bons du Trésor (valeur après amortissement)</i>	Other <i>Autres</i>	Total <i>Total</i>				Of which: Held under purchase and resale agreements ³ <i>Dont : Des effets pris en pension³</i>			
		3 years and under <i>3 ans ou moins</i>	Over 3 years <i>Plus de 3 ans</i>								
		B3 B113702	B5 B113704	B6 B113705	B2 B113701	B16 B113724	B14 B113711	B15 B113712	B17 B113725	B8 B113713	B1 B113700
2000	J	9,270	6,840	15,061	31,171	421	2,959	318	593	-	35,461
	A	9,501	6,842	15,699	32,041	301	1,488	316	1,175	510	35,321
	S	9,377	8,392	14,408	32,177	424	1,668	336	703	144	35,307
	O	8,925	8,689	14,432	32,046	505	1,229	316	1,327	677	35,423
2000	S 6	9,474	8,216	14,408	32,097	403	1,933	323	1,100	576	35,855
	13	9,508	8,216	14,408	32,132	465	1,886	327	554	-	35,364
	20	9,250	8,568	14,408	32,225	493	1,391	325	563	-	34,998
	27	9,278	8,568	14,408	32,253	336	1,461	368	594	-	35,012
	O 4	9,069	8,689	14,286	32,045	481	1,319	305	1,241	629	35,390
	11	9,087	8,689	14,286	32,062	610	1,595	313	1,181	538	35,761
	18	8,753	8,689	14,578	32,020	363	1,976	330	684	-	35,373
	25	8,790	8,689	14,578	32,058	566	27	316	2,202	1,542	35,168

Changes from the date indicated: *Variations par rapport à la date indiquée :*

1999	O 27	-2,535	1,118	1,343	-73	-4	-935	18	1,548	186	553
2000	O 18	37	-	-	38	203	-1,949	-14	1,518	1,542	-205

Average of Wednesdays and Wednesday		BANK OF CANADA: ASSETS AND LIABILITIES (Millions of dollars) <i>BANQUE DU CANADA : ACTIF ET PASSIF (En millions de dollars)</i>									continued <i>suite</i>
Moyenne mensuelle des mercredis ou données du mercredi		Liabilities <i>Passif</i>									
		Notes in circulation ⁴ <i>Billets en circulation⁴</i>			Canadian dollar deposits <i>Dépôts en dollars canadiens</i>			Foreign currency liabilities <i>Engagements en monnaies étrangères</i>	All other liabilities <i>Autres éléments du passif</i>	Total <i>Total</i>	
					Government of Canada <i>Gouvernement canadien</i>	Chartered banks <i>Banques à charte</i>	Other members of the Canadian Payments Association <i>Autres membres de l'Association canadienne des paiements</i>	Other <i>Autres</i>			
		B51 B113715	B54 B113718	B55 B113719	B59 B113723	B56 B113720	B57 B113721	B58 B113722	B50 B113714		
2000	J	33,772	12	452	42	271	126	786	35,461		
	A	33,995	13	461	44	311	154	344	35,321		
	S	34,067	14	388	61	260	174	344	35,307		
	O	34,007	14	590	39	260	152	360	35,423		
2000	S 6	34,661	18	386	41	263	161	326	35,855		
	13	34,072	15	381	108	260	166	361	35,364		
	20	33,720	14	490	28	257	163	326	34,998		
	27	33,815	11	294	66	258	205	363	35,012		
	O 4	34,139	9	474	31	255	142	340	35,390		
	11	34,325	17	619	16	257	149	378	35,761		
	18	33,807	14	739	48	256	166	344	35,373		
	25	33,758	15	528	61	274	151	380	35,168		

Changes from the date indicated: *Variations par rapport à la date indiquée :*

1999	O 27	1,212	3	-780	48	39	10	20	553
2000	O 18	-49	1	-211	13	18	-15	36	-205

- (1) Net amount of uncompleted securities transactions (excluding SPRA and SRA) with dealers and banks in Canada has a potential cash reserve effect of \$- millions in the latest week. *Le montant net des opérations sur titres non encore liquidées (à l'exclusion des prises en pension spéciales et des cessions en pension) avec les courtiers en valeurs mobilières et les banques au Canada a une incidence virtuelle de - millions de dollars sur les réserves-encaisse de la dernière semaine.*
- (2) Other investments comprise mainly holdings of U.S. dollar denominated securities. *Les autres placements comprennent principalement les titres libellés en dollars É.-U.*
- (3) Included in all other assets. Prior to November 10, 1999 included in Government of Canada direct and guaranteed securities. *Inclus dans Autres éléments de l'actif. Avant le 10 novembre 1999, était inclus dans Titres émis ou garantis par le gouvernement canadien.*
- (4) Includes currency both inside and outside deposit-taking financial institutions. *Inclut à la fois les billets détenus par les institutions de dépôt et les billets en circulation.*

Monthly Average Moyenne mensuelle	SELECTED SEASONALLY ADJUSTED SERIES: CHARTERED BANK ASSETS AND LIABILITIES (Millions of dollars)								RBF Table C8				
	QUELQUES STATISTIQUES BANCAIRES DÉSÉASONNALISÉES : AVOIRS ET ENGAGEMENTS DES BANQUES À CHARTE (En millions de dollars)								SBF Tableau C8				
	Canadian dollar assets								Canadian dollar deposits				
	Avoirs en dollars canadiens								Dépôts en dollars canadiens				
Total	Less liquid assets	General loans	Total personal loans	Business loans	Residential mortgages	Bankers' acceptances	Net demand deposits	Personal savings	of which:		Non-personal notice		
Total	Avoirs de seconde liquidité	Prêts généraux	Ensemble des prêts personnels	Prêts aux entreprises	Prêts hypothécaires à l'habitation	Acceptations bancaires	Dépôts à vue nets	Ensemble	Notice À préavis	Term À terme fixe	Dépôts à préavis autres que ceux des particuliers		
B1635	B1616	B1606	B1622	B1623	B1632	B1641	B1601	B1600	B1636	B1637	B1638		
1998 D	784,016	582,900	275,998	96,541	179,959	236,611	50,298	56,240	287,551	90,615	196,445	33,327	
1999 J	786,631	581,680	273,019	96,723	176,286	237,724	51,804	54,440	288,108	91,150	196,853	33,825	
F	788,383	583,163	275,475	97,173	178,346	236,855	51,521	56,107	288,663	91,278	197,396	34,112	
M	796,830	586,582	276,377	97,659	178,768	238,002	51,055	59,597	289,274	90,920	199,298	34,821	
A	816,778	589,947	278,979	98,327	180,522	239,041	51,107	55,109	289,587	91,197	199,678	35,984	
M	820,555	596,404	280,777	99,314	181,746	240,133	51,057	55,418	290,737	91,782	200,014	36,081	
J	816,868	593,928	280,007	100,337	179,500	240,244	51,432	55,487	291,105	91,753	200,275	35,394	
J	809,956	597,594	279,772	100,887	178,870	242,884	50,934	54,194	291,879	92,102	200,082	36,681	
A	805,334	600,564	279,416	101,789	177,307	243,688	49,307	59,328	292,434	92,244	199,613	37,352	
S	813,050	604,816	281,274	102,181	179,197	244,966	49,199	60,210	293,107	92,448	199,596	37,621	
O	824,657	609,584	283,999	102,425	181,295	243,450	49,269	57,913	293,850	92,487	199,850	37,837	
N	830,927	611,693	284,461	103,186	181,233	242,488	49,906	58,861	295,437	92,482	201,777	38,022	
D	842,791	616,614	287,667	103,625	184,481	242,370	50,876	61,671	296,837	92,492	203,851	38,787	
2000 J	853,323	622,879	289,615	105,059	184,478	244,196	51,662	61,006	296,497	92,036	204,494	39,507	
F	912,100	662,581	306,279	120,096	186,172	257,813	53,653	65,759	330,922	102,271	228,819	43,007	
M	906,604	660,277	298,410	117,898	180,592	260,788	54,417	68,182	334,065	103,516	231,863	44,423	
A	912,344	668,004	302,562	117,543	184,941	262,701	54,614	70,457	335,171	103,602	233,215	45,472	
M	892,869	661,032	300,156	119,056	181,716	264,045	53,200	66,208	335,266	102,274	234,226	45,205	
J	896,326	663,841	304,881	119,679	185,015	265,426	53,014	70,129	337,169	102,445	235,838	45,022	
J	903,465	670,016	308,746	120,260	188,468	264,502	53,041	72,400	337,922	102,614	235,569	45,591	
A	925,673	675,382	311,066	121,647	189,155	262,756	53,187	72,652	338,306	101,846	235,678	45,284	
S	906,271	678,319	313,946	122,615	191,273	264,835	54,042	71,083	338,132	102,062	234,739	46,293	

Monthly and weekly averages of daily data Moyenne mensuelle ou hebdo- madaire des données quotidiennes	BANK OF CANADA (Millions of dollars)						RBF Table B3			
	BANQUE DU CANADA (En millions de dollars)						SBF Tableau B3			
	Positions of members of the Canadian Payments Association with the Bank of Canada						Bank of Canada buyback transactions with primary dealers			
	Positions des membres de l'Association canadienne des paiements à la Banque du Canada						Opérations à réméré de la Banque du Canada avec les négociants principaux			
Overdraft loans		Positive balances ¹		Special deposit accounts		Special purchase and resale agreements		Sale and repurchase agreements		
Prêts pour découvert		Soldes créditeurs ¹		Comptes spéciaux		Prises en pension spéciales		Cessions en pension		
Total	Of which:	Total	Of which:	Total	Of which:	Amount	Number of days transacted	Amount	Number of days transacted	
Total	Automated clearing settlement system	Total	Automated clearing settlement system	Total	Automated clearing settlement system	Montant	Nombre de jours	Montant	Nombre de jours	
Dont : Système automatisé de compensation et de règlement		Dont : Système automatisé de compensation et de règlement		Dont : Système automatisé de compensation et de règlement						
B838	B875	B839	B876	B873		B842	B843	B844	B845	
B840	B877	B841	B878	B874		B846	B847	B848	B849	
2000 J	487	469	731	468	25	218	8	57	4	
J	523	484	596	482	25	128	4	511	13	
A	459	444	655	443	25	490	12	-	-	
S	486	424	581	423	25	266	6	68	3	
2000 A 2	585	556	812	555	25	456	4	65	1	
9	463	463	726	465	25	443	3	-	-	
16	434	433	647	432	25	371	2	-	-	
23	380	357	459	355	25	249	1	-	-	
30	555	509	614	508	25	612	3	-	-	
S 6	454	420	927	419	25	905	3	143	1	
13	426	327	369	326	25	113	1	85	1	
20	523	488	642	487	25	291	1	-	-	
27	446	370	446	369	25	-	-	73	1	
O 4	756	734	920	732	25	820	5	-	-	
11	568	428	567	427	25	796	4	-	-	
18	451	450	787	448	25	1,312	4	-	-	
25	441	402	480	401	25	271	1	-	-	

(1) Excludes special deposit accounts. / Ne comprend pas les comptes spéciaux de dépôt.

FINANCIAL MARKET STATISTICS
STATISTIQUES DU MARCHÉ FINANCIER

continued
suite

Wednesday and latest week <i>Le mercredi et la dernière semaine</i>	Bankers' acceptances <i>Acceptations bancaires</i>				Prime corporate paper rate <i>Taux du papier de premier choix des sociétés non financières</i>		Tuesday (effective date in brackets) <i>Le mardi (date d'entrée en vigueur entre parenthèses)</i>	Treasury bill auction <i>Adjudication de bons du Trésor</i>			Amount auctioned <i>Montant adjudgé</i>			Amount maturing <i>Montant arrivant à échéance</i>
	1 month <i>À 1 mois</i>		3 month <i>À 3 mois</i>		1 month <i>À 1 mois</i>			Average yields <i>Rendement moyen</i>		1 year <i>À 1 an</i>				
	B113859 B114028	B113881 B114030	B113857 B114031	B113858 B114033	3 month <i>À 3 mois</i>	6 month <i>À 6 mois</i>		1 year <i>À 1 an</i>	3 month <i>À 3 mois</i>	6 month <i>À 6 mois</i>	1 year <i>À 1 an</i>	B113906	B113907	
2000 J 19	5.80	5.87	5.81	5.88	2000 J 18	5.625	5.816	6.022	2,900	1,300	1,300	7,500		
26	5.80	5.87	5.81	5.88	25									
A 2	5.80	5.89	5.82	5.90	A 1	5.647	5.794	5.965	3,200	1,400	1,400	7,000		
9	5.79	5.87	5.81	5.88	8									
16	5.80	5.89	5.81	5.90	15	5.656	5.790	5.923	3,200	1,400	1,400	7,000		
23	5.80	5.88	5.81	5.90	22									
30	5.80	5.88	5.81	5.90	29	5.622	5.766	5.917	3,500	1,500	1,500	6,600		
S 6	5.80	5.85	5.81	5.86	S 5									
13	5.79	5.84	5.80	5.85	12	5.599	5.745	5.889	3,200	1,400	1,400	9,800		
20	5.79	5.83	5.80	5.84	19									
27	5.79	5.82	5.80	5.83	26	5.564	5.717	5.810	3,200	1,400	1,400	6,400		
O 4	5.78	5.82	5.79	5.83	O 3									
11	5.79	5.82	5.81	5.83	10	5.620	5.769	5.873	3,200	1,400	1,400	6,300		
18	5.80	5.83	5.82	5.85	17									
25	5.82	5.84	5.84	5.85	24	5.619	5.741	5.817	3,200	1,400	1,400	6,000		
2000 O 19	5.80	5.83	5.82	5.85										
20	5.82	5.84	5.83	5.86										
23	5.82	5.83	5.83	5.85										
24	5.82	5.84	5.84	5.85										
25	5.82	5.84	5.84	5.85										

Effective 16 September 1997, the weekly issuance pattern of treasury bills was replaced by a 2-week cycle and the maturity of 3-month treasury bills was lengthened by 7 days. Since 19 March 1998 (after a transition phase of six months), the maturity pattern follows a 2-week cycle.
Le 16 septembre 1997, le calendrier hebdomadaire des adjudications de bons du Trésor du gouvernement du Canada a été remplacé par un cycle de deux semaines et l'échéance des bons du Trésor à trois mois à été prolongée de sept jours. Depuis le 19 mars 1998 (après une période de transition de six mois), le calendrier des échéances suit également un cycle de deux semaines.

FINANCIAL MARKET STATISTICS
STATISTIQUES DU MARCHÉ FINANCIER

continued
suite

Wednesday <i>Le mercredi</i>	Other bonds: Average weighted yield (ScotiaMcLeod) <i>Rendements moyens pondérés des obligations d'autres émetteurs (ScotiaMcLeod)</i>				Selected U.S. dollar interest rates <i>Quelques taux d'intérêt pratiqués aux États-Unis</i>				Forward premium or discount (-) U.S. dollars in Canada <i>Report ou déport (-) sur le dollar É.-U. au Canada</i>					
	Provincials <i>Provinces</i>		All corporates <i>Ensemble des sociétés</i>		Federal funds rate <i>Taux des fonds fédéraux</i>	Prime rate charged by banks <i>Taux de base des prêts bancaires</i>	Commercial paper (adjusted) <i>Papier commercial (taux corrigés)</i>		U.S. Treasuries constant maturity <i>Obligations du Trésor américain à échéance fixe</i>		1 month <i>À 1 mois</i>		3 month <i>À 3 mois</i>	
	Mid-term <i>À moyen terme</i>	Long-term <i>À long terme</i>	Mid-term <i>À moyen terme</i>	Long-term <i>À long terme</i>			1 month <i>À 1 mois</i>	3 month <i>À 3 mois</i>	5 year <i>À 5 ans</i>	Long-term <i>À long terme</i>				
2000 J 19	6.39	6.51	6.97	7.16	6.50	9.50	6.58	6.61	6.31	5.92	-0.91	-0.91		
26	6.31	6.45	6.87	7.09	6.50	9.50	6.55	6.59	6.16	5.82	-0.91	-0.89		
A 2	6.19	6.41	6.81	7.03	6.49	9.50	6.59	6.61	6.09	5.77	-0.90	-0.88		
9	6.20	6.37	6.77	7.00	6.45	9.50	6.58	6.60	6.03	5.73	-0.90	-0.90		
16	6.23	6.37	6.79	6.99	6.53	9.50	6.56	6.56	6.13	5.73	-0.91	-0.88		
23	6.20	6.38	6.76	7.01	6.46	9.50	6.56	6.57	6.02	5.68	-0.82	-0.85		
30	6.26	6.43	6.78	7.04	6.53	9.50	6.57	6.57	6.07	5.74	-0.82	-0.85		
S 6	6.14	6.35	6.68	6.98	6.56	9.50	6.57	6.55	5.95	5.71	-0.90	-0.82		
13	6.17	6.41	6.72	7.05	6.50	9.50	6.56	6.55	5.94	5.73	-0.90	-0.85		
20	6.19	6.49	6.77	7.13	6.50	9.50	6.56	6.56	5.98	5.97	-0.90	-0.82		
27	6.15	6.43	6.72	7.07	6.50	9.50	6.58	6.55	5.89	5.90	-0.89	-0.84		
O 4	6.18	6.46	6.77	7.08	6.58	9.50	6.57	6.59	5.94	5.95	-0.90	-0.95		
11	6.11	6.38	6.71	7.01	6.47	9.50	6.56	6.61	5.82	5.83	-0.89	-0.94		
18	6.05	6.35	6.71	7.07	6.49	9.50	6.55	6.62	5.68	5.77	-0.80	-0.91		
25	6.13	6.41	6.76	7.14							-0.80	-0.91		

Month, week ending Mois ou semaine se terminant à la date indiquée	EXCHANGE RATES COURS DU CHANGE												BFS Table I1 SBF Tableau I1	
	U.S. dollar Dollar É.-U.				Canadian dollar in U.S. funds Dollar canadien exprimé en dollar É.-U.		Other currencies Autres monnaies					Canadian dollar index against C-6 currencies Indice C-6 des cours du dollar canadien		
	Canadian dollars per unit En dollars canadiens par unité				Canadian cents per unit En cents canadiens par unité		Average of noon spot rates Moyenne des cours du comptant à midi					1992 = 100		
	Spot rates Cours du comptant				3-month forward spread Report ou déport (-)		Canadian dollars per unit En dollars canadiens par unité							
High Haut	Low Bas	Closing Clôture	Average noon Moyenne à midi	Closing Clôture	Average noon Moyenne à midi	EMU ¹ Euro (UEM) ¹	British pound sterling	French franc français	German mark allemand	Swiss franc suisse	Japanese yen japonais			
B3415	B3416	B3414	B3400			B100032	B3412	B3404	B3405	B3411	B3407	B3431		
2000 J	1.4961	1.4628	1.4806	1.4768	-0.33	-0.32	0.6754	1.4039	2.2293	0.2140	0.7178	0.8996	0.013920	83.06
J	1.4924	1.4634	1.4870	1.4779	-0.33	-0.33	0.6725	1.3871	2.2284	0.2115	0.7092	0.8948	0.013657	83.17
A	1.4910	1.4713	1.4715	1.4825	-0.31	-0.32	0.6796	1.3406	2.2066	0.2044	0.6854	0.8643	0.013725	83.13
S	1.5085	1.4685	1.5035	1.4862	-0.35	-0.31	0.6651	1.2925	2.1306	0.1970	0.6608	0.8453	0.013912	83.16
2000 S 6	1.4840	1.4685	1.4816	1.4762	-0.30	-0.31	0.6749	1.3084	2.1432	0.1995	0.6690	0.8444	0.013913	83.56
13	1.4846	1.4753	1.4823	1.4799	-0.31	-0.31	0.6746	1.2808	2.0969	0.1953	0.6549	0.8349	0.013934	83.53
20	1.4935	1.4795	1.4837	1.4861	-0.30	-0.30	0.6740	1.2691	2.0885	0.1935	0.6489	0.8347	0.013884	83.30
27	1.4974	1.4848	1.4962	1.4901	-0.31	-0.31	0.6684	1.3026	2.1637	0.1986	0.6660	0.8564	0.013872	82.91
O 4	1.5112	1.4940	1.4940	1.5048	-0.35	-0.34	0.6693	1.3222	2.2040	0.2016	0.6760	0.8682	0.013876	82.10
11	1.5058	1.4922	1.5058	1.5004	-0.35	-0.35	0.6641	1.3044	2.1780	0.1989	0.6669	0.8595	0.013843	82.41
18	1.5237	1.5050	1.5125	1.5159	-0.34	-0.34	0.6612	1.2916	2.2032	0.1969	0.6604	0.8570	0.014052	81.65
25	1.5231	1.5075	1.5176	1.5118	-0.34	-0.34	0.6589	1.2645	2.1854	0.1928	0.6465	0.8408	0.013942	82.01

Latest week: Dernière semaine :

2000 O 19	1.5142	1.5090	1.5122	1.5109	-0.34	-0.34	0.6613	1.2710	2.1806	0.1938	0.6499	0.8456	0.013920	82.03
20	1.5159	1.5091	1.5128	1.5129	-0.34	-0.34	0.6610	1.2717	2.1866	0.1939	0.6502	0.8457	0.013870	81.95
23	1.5142	1.5075	1.5102	1.5083	-0.34	-0.34	0.6622	1.2616	2.1953	0.1923	0.6451	0.8391	0.013900	82.19
24	1.5138	1.5107	1.5135	1.5115	-0.34	-0.34	0.6607	1.2643	2.1912	0.1927	0.6464	0.8399	0.013990	82.00
25	1.5231	1.5138	1.5176	1.5154	-0.34	-0.34	0.6589	1.2538	2.1732	0.1911	0.6411	0.8339	0.014030	81.87

(1) The euro is the monetary unit of the European Monetary Union ("EMU"), which commenced on January 1, 1999. The EMU includes Austria, Belgium, Finland, France, Germany, Ireland, Italy, Luxembourg, Netherlands, Portugal and Spain. / L'euro est l'unité monétaire de l'Union économique et monétaire (UEM) européenne qui est entrée en vigueur le 1er janvier 1999. L'UEM est composée de l'Allemagne, de l'Autriche, de la Belgique, de l'Espagne, de la Finlande, de la France, de l'Irlande, de l'Italie, du Luxembourg, des Pays-Bas et du Portugal.

Month, week ending Mois ou semaine se terminant à la date indiquée	Overnight money market financing rate Taux des fonds à un jour	BANK OF CANADA COMPOSITE OF JOBBER MONEY MARKET RATES (MID-MORNING, BID SIDE)* TAUX COMPOSITES DE LA BANQUE DU CANADA ÉTABLIS À PARTIR DES CHIFFRES FOURNIS PAR DES AGENTS AGRÉÉS DU MARCHÉ MONÉTAIRE (MILIEU DE MATINÉE, COURS ACHÉTEUR)*										
		Treasury bills Bons du Trésor					Bankers' acceptances Acceptations bancaires			Commercial paper Papier commercial		
		1 month À 1 mois	2 month À 2 mois	3 month À 3 mois	6 month À 6 mois	1 year À 1 an	1 month À 1 mois	2 month À 2 mois	3 month À 3 mois	1 month À 1 mois	2 month À 2 mois	3 month À 3 mois
		B114011	B114000	B114001	B114002	B114003	B114004	B114005	B114006	B114007	B114008	B114009
2000 J	5.75	5.48	5.49	5.53	5.76	6.04	5.83	5.86	5.88	5.90	5.92	5.95
J	5.74	5.47	5.56	5.63	5.77	5.98	5.83	5.86	5.92	5.87	5.90	5.96
A	5.79	5.38	5.48	5.57	5.75	5.88	5.82	5.85	5.88	5.87	5.90	5.94
S	5.79	5.43	5.50	5.57	5.72	5.82	5.81	5.83	5.84	5.84	5.86	5.88
2000 S 6	5.76	5.44	5.57	5.60	5.72	5.85	5.81	5.84	5.86	5.86	5.88	5.91
13	5.75	5.37	5.49	5.58	5.73	5.87	5.80	5.83	5.84	5.85	5.88	5.91
20	5.74	5.42	5.50	5.58	5.71	5.82	5.80	5.82	5.84	5.84	5.87	5.89
27	5.74	5.40	5.49	5.57	5.72	5.83	5.80	5.82	5.84	5.85	5.87	5.89
O 4	5.75											
11	5.75											
18	5.75											
25	5.76											

Latest week: Dernière semaine :

2000 O 19	5.75
20	5.75
23	5.75
24	5.75
25	5.76

* Series were discontinued on September 29, 2000. / Ces séries ont été interrompues le 29 septembre 2000.

Monthly average or average of month-ends Moyenne mensuelle ou moyenne de fin de mois		CREDIT MEASURES (Millions of dollars) <i>MESURES DU CRÉDIT (En millions de dollars)</i>										BFS Table E2 SBF Tableau E2	
		Consumer credit <i>Crédit à la consommation</i>										Total consumer credit <i>Ensemble du crédit à la consommation</i>	
		Seasonally adjusted <i>Données désaisonnalisées</i>											
		Chartered banks <i>Banques à charte</i>	Trust and mortgage loan companies <i>Sociétés de fiducie ou de prêt hypothécaire</i>	Credit unions and caisses populaires <i>Caisses populaires et crédit unions</i>	Life insurance companies <i>Compagnies d'assurance vie</i>	Pension funds ¹ <i>Caisses de retraite¹</i>	Non-depository credit intermediaries and other institutions <i>Intermédiaires financiers autres que les institutions de dépôt et autres institutions</i>	NHA mortgage backed securities ¹ <i>Titres hypothécaires garantis en vertu de LNH¹</i>	Special-purpose corporations (securitization) ¹ <i>Sociétés spécialisées (titrisation)¹</i>	Adjustments to consumer credit ¹ <i>Ajustements au crédit à la consommation¹</i>	Unadjusted <i>Données non désaisonnalisées</i>	Seasonally adjusted <i>Données désaisonnalisées</i>	
		B127	B132	B143	B129	B179	B175	B146	B140	B142			
1999	F	97,173	15,388	14,837	4,352	13,012	16,069	-	159,959	161,007			
	M	97,659	15,513	14,892	4,360	13,259	16,997	-	163,762	162,841			
	A	98,327	15,648	14,864	4,347	13,364	17,897	-	164,890	164,181			
	M	99,314	15,795	14,880	4,301	13,499	17,867	-	165,778	165,146			
	J	100,337	15,932	14,886	4,266	13,711	17,675	-	167,171	166,803			
	J	100,887	16,103	14,883	4,236	13,930	17,652	-	167,786	167,513			
	A	101,789	16,357	14,894	4,219	13,917	17,647	-	168,357	169,201			
	S	102,181	16,612	14,864	4,212	13,842	18,462	-	170,495	170,608			
	O	102,425	16,868	14,886	4,225	13,939	19,811	-	171,771	172,200			
	N	103,186	17,059	14,928	4,257	13,896	20,547	-	173,204	173,521			
	D	103,625	17,273	14,969	4,280	13,690	21,233	-	175,214	174,953			
2000	J	105,059	16,999	15,008	4,324	14,190	21,037	-	176,366	176,923			
	F	120,096	583	15,103	4,406	15,534	22,371	-	177,043	178,257			
	M	117,898	641	15,168	4,478	16,822	24,765	-	180,782	179,703			
	A	117,543	658	15,187	4,532	17,486	25,530	-	181,145	180,397			
	M	119,056	626	15,323	4,555	17,628	25,585	-	182,743	182,021			
	J	119,679	589	15,347	4,591	17,807	25,189	-	183,558	183,085			
	J	120,260	570 E	15,339 E	4,595 E	18,089 E,R	25,142 E	-	184,040 E,R	183,640 E,R			
	A	121,647	573 E	15,372 E	4,576 E	18,397 E,R	25,930 E	-	186,032 E,R	186,934 E,R			
	S	122,615		15,320 E			26,711 E	-					

Monthly average or average of month-ends Moyenne mensuelle ou moyenne de fin de mois		CREDIT MEASURES (Millions of dollars) <i>MESURES DU CRÉDIT (En millions de dollars)</i>										continued suite		
		Residential mortgage credit <i>Crédit hypothécaire à l'habitation</i>										Total residential mortgage credit <i>Ensemble du crédit hypothécaire à l'habitation</i>		
		Seasonally adjusted <i>Données désaisonnalisées</i>												
		Chartered banks <i>Banques à charte</i>	Trust and mortgage loan companies <i>Sociétés de fiducie ou de prêt hypothécaire</i>	Credit unions and caisses populaires <i>Caisses populaires et crédit unions</i>	Life insurance companies <i>Compagnies d'assurance vie</i>	Pension funds ¹ <i>Caisses de retraite¹</i>	Non-depository credit intermediaries and other financial institutions ¹ <i>Intermédiaires financiers autres que les institutions de dépôt et autres institutions financières¹</i>	NHA mortgage backed securities ¹ <i>Titres hypothécaires garantis en vertu de LNH¹</i>	Special-purpose corporations (securitization) ¹ <i>Sociétés spécialisées (titrisation)¹</i>	Adjustments to residential mortgage credit ¹ <i>Ajustements au crédit hypothécaire à l'habitation¹</i>	Unadjusted <i>Données non désaisonnalisées</i>	Seasonally adjusted <i>Données désaisonnalisées</i>	Unadjusted <i>Données non désaisonnalisées</i>	Seasonally adjusted <i>Données désaisonnalisées</i>
		B982	B983	B943	B984	B940	B993	B941	B929	B938	B942	B151	B166	
1999	F	236,855	21,072	52,748	18,815	7,803	28,018	20,006	14,684	399,478	399,838	559,437	560,845	
	M	238,002	20,640	52,902	18,540	7,802	27,828	20,745	15,770	400,457	401,362	564,219	564,204	
	A	239,041	20,397	53,119	18,370	7,800	27,688	20,703	16,071	401,623	402,850	566,512	567,031	
	M	240,133	20,048	53,208	18,319	7,798	27,613	20,994	16,021	402,907	404,308	568,684	569,454	
	J	240,244	20,064	53,307	18,294	7,796	27,546	21,884	16,560	405,545	406,380	572,716	573,183	
	J	242,884	19,794	53,455	18,084	7,857	27,504	22,801	16,607	409,344	409,272	577,130	576,785	
	A	243,688	19,583	53,570	17,696	7,980	27,482	23,259	16,467	410,874	409,889	579,230	579,090	
	S	244,966	19,327	53,675	17,341	8,101	27,455	23,835	16,590	412,389	411,195	582,884	581,803	
	O	243,450	18,978	53,767	17,206	8,242	27,409	25,692	16,318	411,155	410,814	582,926	583,014	
	N	242,488	19,395	53,837	17,291	8,400	27,344	27,283	16,667	413,010	412,090	586,214	585,611	
	D	242,370	18,491	53,981	17,356	8,558	27,281	27,372	17,476	414,644	413,315	589,858	588,268	
2000	J	244,196	17,733	54,275	17,405	8,643	27,010	27,327	18,359	415,548	415,347	591,914	592,270	
	F	257,813	5,267	54,630	17,468	8,650	26,552	27,443	19,530	416,877	417,357	593,920	595,614	
	M	260,788	4,851	54,891	17,508	8,657	26,095	27,444	20,801	419,252	420,272	600,034	599,975	
	A	262,701	5,777	55,072	17,510	8,660 E	25,826	27,503	21,605	423,059 E	424,454 E	604,204 E	604,850 E	
	M	264,045	5,803	55,062	17,473	8,658 E	25,770	27,567	21,707	424,838 E	426,371 E	607,581 E	608,392 E	
	J	265,426	5,811	55,119	17,462	8,655 E	25,728	27,366	21,543	426,993 E	427,926 E	610,552 E	611,011 E	
	J	264,502	5,806 E,R	55,275 E	17,269 E	8,723 E	25,702 E	29,831	21,426 E	428,900 E,R	428,743 E,R	612,940 E,R	612,383 E,R	
	A	262,756	5,795 E,R	55,443 E	16,898 E	8,860 E	25,716 E	32,474	22,374 E	431,438 E,R	430,388 E,R	617,470 E,R	617,321 E,R	
	S	264,835		55,570 E				32,624	22,996 E					

(1) Unadjusted / Données non désaisonnalisées

Monthly average or average of month-ends Moyenne mensuelle ou moyenne de fin de mois		CREDIT MEASURES (Millions of dollars) MESURES DU CRÉDIT (En millions de dollars)							continued suite	
		Short-term business credit Crédits à court terme aux entreprises			Chartered bank foreign currency loans to residents ² Prêts en monnaies étrangères des banques à charte aux résidents ²		Special-purpose corporations (securitization) Sociétés spécialisées (titrisation)	Bankers' acceptances Acceptations bancaires	Commercial paper issued by non-financial corporations Papier commercial des sociétés non financières	Adjustments to short-term business credit Ajustements aux crédits à court terme aux entreprises
		Canadian dollar loans Prêts en dollars canadiens			Other institutions Autres institutions					
		Business loans Prêts aux entreprises		Non-depository credit intermediaries Intermédiaires financiers autres que les institutions de dépôt						
		Chartered banks ¹ Banques à charte ¹								
		Unadjusted Données non désaisonnalisées	Seasonally adjusted Données désaisonnalisées							
		B2300	B2322	B2333	B2302	B2312	B2330	B2313	B2329	B2316
1999	F	121,619	122,699	14,166	17,208	27,754	8,379	50,680	23,322	-327
	M	123,115	122,382	14,238	17,179	28,556	8,255	50,985	23,087	-386
	A	123,973	123,013	14,396	17,239	26,727	8,211	50,785	22,557	-374
	M	125,117	124,290	14,640	17,373	26,385	8,247	51,390	22,176	-410
	J	123,343	123,142	14,885	17,489	25,210	8,284	52,004	21,891	-364
	J	124,513	124,183	14,831	17,632	25,392	8,393	51,969	22,363	-412
	A	124,776	124,558	14,483	17,754	26,243	8,577	49,878	22,990	-350
	S	125,037	125,001	14,141	17,825	25,564	8,766	49,445	22,685	-405
	O	125,699	125,654	14,193	17,943	25,047	8,946	49,796	22,132	-318
	N	124,419	125,233	14,627	18,108	24,221	9,117	50,517	22,700	-247
	D	126,069	126,591	15,061	18,263	24,316	9,292	49,356	22,751	-207
2000	J	125,475	126,501	15,324	18,275	23,762	9,242	50,410	22,554	-528
	F	128,376	129,464	15,408	18,110	24,402	8,969	52,808	23,643	-949
	M	130,577	129,804	15,492	17,937	25,265	8,704	54,373	23,879	-597
	A	133,322	132,195	15,720	17,913	27,200	8,674	54,241	23,979	-755
	M	133,265	132,358	16,097	18,037	27,780	8,878	53,583	24,643	-458
	J	132,987	132,827	16,474	18,166	28,568	9,086	53,618	24,914	-741
	J	134,342	134,037	16,466E	17,927E	28,305	9,227E	54,162	24,974	-525
	A	133,636	133,353	16,080E	17,389E	27,462	9,300E	53,797	25,489	-726
	S	132,837	132,832			27,073	9,373E	54,249	26,438E	-788

Monthly average or average of month-ends Moyenne mensuelle ou moyenne de fin de mois		CREDIT MEASURES (Millions of dollars) MESURES DU CRÉDIT (En millions de dollars)							continued suite		
		Short term business credit Crédits à court terme aux entreprises			Other business credit Autres crédits aux entreprises			Leasing receivables Créances résultant du crédit-bail			
		Total short-term business credit Ensemble des crédits à court terme aux entreprises			Non-residential mortgages Prêts hypothécaires sur immeubles non résidentiels						
		Chartered banks Banques à charte		Trust and mortgage loan companies Sociétés de fiducie ou de prêt hypothécaire	Credit unions and caisses populaires Caisses populaires et credit unions	Life insurance companies Compagnies d'assurance vie	Non-depository credit intermediaries and other institutions Intermédiaires financiers autres que les institutions de dépôt et autres institutions	Chartered banks Banques à charte	Trust and mortgage loan companies Sociétés de fiducie ou de prêt hypothécaire	Non-depository credit intermediaries Intermédiaires financiers autres que les institutions de dépôt	
		Unadjusted Données non désaisonnalisées	Seasonally adjusted Données désaisonnalisées								
		B2317	B2324	B2303	B2304	B2305	B2306	B2334	B2308	B2309	B2335
1999	F	262,800	265,035	13,976	1,250	7,207	24,312	1,183	3,126	333	7,733
	M	265,029	263,954	13,997	1,219	7,640	24,143	1,180	3,141	321	7,772
	A	263,514	261,774	14,102	1,210	7,858	24,049	1,121	3,240	318	8,016
	M	264,919	263,076	14,124	1,213	7,844	24,040	1,005	3,324	303	8,470
	J	262,742	261,585	13,928	1,228	7,846	24,030	890	3,418	331	8,923
	J	264,682	262,689	13,884	1,221	7,865	23,937	870	3,522	332	9,367
	A	264,352	262,775	13,876	1,218	7,874	23,762	943	3,512	333	9,810
	S	263,057	262,655	13,985	1,251	7,887	23,589	1,015	3,616	339	10,246
	O	263,438	263,830	14,069	1,285	7,899	23,428	1,069	3,721	342	10,496
	N	263,463	264,552	13,958	1,315	7,895	23,279	1,103	3,787	341	10,567
	D	264,900	267,418	13,998	1,340	7,870	23,129	1,137	3,863	339	10,638
2000	J	264,513	268,237	13,994	1,357	7,866	23,296	1,087	3,970	333	10,791
	F	270,767	272,999	15,251	554	7,901	23,766	956	4,366	61	11,017
	M	275,632	274,551	15,535	536	7,935	24,237	825	4,461	63	11,243
	A	280,294	278,351	15,551	575	7,957	24,481	813	4,595	65	11,392
	M	281,824	279,876	15,608	585	7,963	24,485	927	4,806	68	11,458
	J	283,071	281,918	15,658	595	8,077	24,488	1,041	5,149	72	11,523
	J	284,879E	282,741E	15,695	601E,R	8,192E	24,400E	1,131E	5,243	77E	11,835E
	A	282,427E	280,662E	15,701	602E,R	8,198E	24,221E	1,198E	5,319	86E	12,394E
	S	282,340E	281,964E	15,735					5,179		

(1) Excludes reverse repos and loans to non-residents. / Ne comprend pas les prises en pension ni les prêts à des non-résidents.

(2) Excludes reverse repos. / Ne comprend pas les prises en pension.

Monthly average or average of month-ends <i>Moyenne mensuelle ou moyenne de fin de mois</i>		CREDIT MEASURES (Millions of dollars) <i>MESURES DU CRÉDIT (En millions de dollars)</i>							continued <i>suite</i>	
		Other business credit <i>Autres crédits aux entreprises</i>					Total business credit <i>Ensemble des crédits aux entreprises</i>		Total household and business credit <i>Ensemble des crédits aux ménages et aux entreprises</i>	
		Special-purpose corporations (securitization) <i>Sociétés spécialisées (titrisation)</i>	Bonds and debentures <i>Obligations et débetures</i>	Equity and other <i>Actions et autres</i>	Adjustments to other business credit <i>Ajustements aux autres crédits aux entreprises</i>	Total other business credit <i>Ensemble des autres crédits aux entreprises</i>	Unadjusted <i>Données non désaisonnalisées</i>	Seasonally adjusted <i>Données désaisonnalisées</i>	Unadjusted <i>Données non désaisonnalisées</i>	Seasonally adjusted <i>Données désaisonnalisées</i>
		B2332	B2318	B2319	B2328	B155	B2320	B2325	B2321	B2326
1999	F	6,253	159,425	225,188	-	449,983	712,783	715,018	1,272,220	1,275,864
	M	6,203	161,239	225,920	-	452,775	717,804	716,730	1,282,023	1,280,933
	A	6,252	162,664	226,794	-	455,625	719,139	717,400	1,285,651	1,284,431
	M	6,401	165,020	228,073	-	459,817	724,736	722,893	1,293,420	1,292,346
	J	6,680	166,661	230,730	-	464,664	727,406	726,249	1,300,122	1,299,432
	J	6,848	168,672	232,761	-	469,279	733,961	731,968	1,311,091	1,308,753
	A	6,777	171,208	233,664	-	472,978	737,329	735,752	1,316,559	1,314,842
	S	6,707	173,123	235,077	-	476,835	739,892	739,490	1,322,776	1,321,293
	O	6,720	174,919	236,276	-	480,224	743,662	744,054	1,326,588	1,327,068
	N	6,786	175,977	237,414	-	482,422	745,885	746,974	1,332,099	1,332,584
	D	6,943	175,959	238,568	-	483,784	748,684	751,202	1,338,542	1,339,470
2000	J	7,133	174,963	239,324	-	484,114	748,627	752,352	1,340,541	1,344,622
	F	7,235	174,932	240,444	-	486,484	757,250	759,483	1,351,170	1,355,097
	M	7,339	175,689	242,211	-	490,073	765,704	764,623	1,365,738	1,364,598
	A	7,385	176,773	243,970	-	493,559	773,852	771,910	1,378,056 E	1,376,760 E
	M	7,372	177,876	245,257	-	496,405	778,229	776,281	1,385,810 E	1,384,673 E
	J	7,359	179,444R	246,274	-	499,678 R	782,750 R	781,596 R	1,393,302E,R	1,392,607E,R
	J	7,396E	180,460R	247,223	-	502,253E,R	787,132E,R	784,995E,R	1,400,072E,R	1,397,378E,R
	A	7,484E	180,215R	247,726R	-	503,143E,R	785,570E,R	783,805E,R	1,403,039E,R	1,401,126E,R
	S	7,572E	180,464R	248,256R	-	504,392E,R	786,732E,R	786,356E,R		

End of period En fin de période		GOVERNMENT OF CANADA SECURITIES OUTSTANDING (Par Value) ENCOURS DES TITRES DU GOUVERNEMENT CANADIEN (Valeur nominale)							BFS Table G4 SBF Tableau G4			
		Millions of Canadian dollars En millions de dollars canadiens										
		Treasury bills Bons du Trésor	Other direct and guaranteed securities ¹ Autres titres émis ou garantis ¹	Canada Savings Bonds and other retail instruments Obligations d'épargne du Canada et autres titres de placements au détail	Total Total	Held by Détenteurs Bank of Canada Banque du Canada	Government of Canada accounts ² Comptes du gouvernement canadien ²					
						Treasury bills Bons du Trésor	Bonds Obligations	Total Total	Treasury bills Bons du Trésor	Bonds Obligations	Short-term instruments Titres à court terme	Total Total
		B2425		B2408	B2400	B2470	B2471	B2469	B2466	B2467	B2413	B2461
2000	J	87,300	331,051	26,690	445,041	9,484	22,897	32,381	54	4,260	700	5,014
	J	83,100	328,223	26,538	437,861	9,484	22,478	31,962	83	4,384	950	5,417
	A	86,000	332,570	26,408	444,978	9,833	24,135	33,968	26	4,340	500	4,866
	S	79,800	327,453	26,310	433,563	9,357	23,650	33,006	55	4,339	250	4,644
2000	S 6	86,000	323,885	26,365	436,250	9,694	22,964	32,658	97	4,339	250	4,686
	13	86,000	323,874	26,339	436,213	9,648	22,539	32,187	72	4,339	250	4,661
	20	80,200	327,371	26,322	433,894	9,395	22,889	32,284	73	4,339	250	4,662
	27	80,200	327,370	26,312	433,883	9,414	22,889	32,303	57	4,339	250	4,646
	O 4	79,800	327,311	26,270	433,381	9,425	23,254	32,679	112	4,338	100	4,550
	11	79,800	327,310	26,242	433,352	9,263	23,354	32,616	104	4,338	100	4,542
	18	79,500	329,209	26,201	434,911	8,890	23,174	32,064	89	4,707	100	4,896
	25	79,500	328,803	26,161	434,464	9,348	24,101	33,448	57	4,338	100	4,495

Changes from the date indicated: Variations par rapport à la date indiquée :

1999	O 27	-14,000	2,875	-1,598	-12,723	-2,129	3,713	1,584	41	-42	-1,079	-1,079
2000	O 18	-	-407	-40	-447	458	927	1,385	-32	-369	-	-401

End of period En fin de période		GOVERNMENT OF CANADA SECURITIES OUTSTANDING (Par Value) ENCOURS DES TITRES DU GOUVERNEMENT CANADIEN (Valeur nominale)				Average of Wednesdays and Wednesday Moyenne mensuelle des mercredis ou mercredi	GOVERNMENT OF CANADA CANADIAN DOLLAR DEPOSITS DÉPÔTS EN DOLLARS CANADIENS DU GOUVERNEMENT CANADIEN		
		Millions of Canadian dollars En millions de dollars canadiens				Millions of dollars En millions de dollars			
		Held by Détenteurs General Public Public				Held at Détenteurs Bank of Canada Banque du Canada			
		Treasury bills Bons du Trésor	Marketable bonds and notes Obligations et billets négociables	Canada Savings Bonds and other retail instruments Obligations d'épargne du Canada et autres titres de placement au détail	Total Total	LVTS Participants Participants au STPGV		Total Total	
		B2477	B2478	B2408	B2475	B54 B113718	B2523		
2000	J	77,762	303,193	26,690	407,645	2000 J	12	9,734	9,746
	J	73,533	300,411	26,538	400,482	A	13	9,420	9,433
	A	76,141	303,595	26,408	406,144	S	14	5,561	5,575
	S	70,388	299,213	26,310	395,912	O	14	7,932	7,946
2000	S 6	76,209	296,332	26,365	398,906	2000 S 6	18	5,158	5,176
	13	76,280	296,746	26,339	399,365	13	15	7,629	7,644
	20	70,732	299,893	26,322	396,947	20	14	5,844	5,858
	27	70,729	299,892	26,312	396,933	27	11	3,611	3,622
	O 4	70,263	299,619	26,270	396,152	O 4	9	7,089	7,098
	11	70,433	299,517	26,242	396,192	11	17	8,135	8,152
	18	70,521	301,228	26,201	397,950	18	14	9,603	9,617
	25	70,095	300,264	26,161	396,520	25	15	6,902	6,917

Changes from the date indicated: Variations par rapport à la date indiquée :

1999	O 27	-11,912	282	-1,598	-13,228	1999 O 27	2	-44	-42
2000	O 18	-426	-965	-40	-1,430	2000 O 18	1	-2,701	-2,700

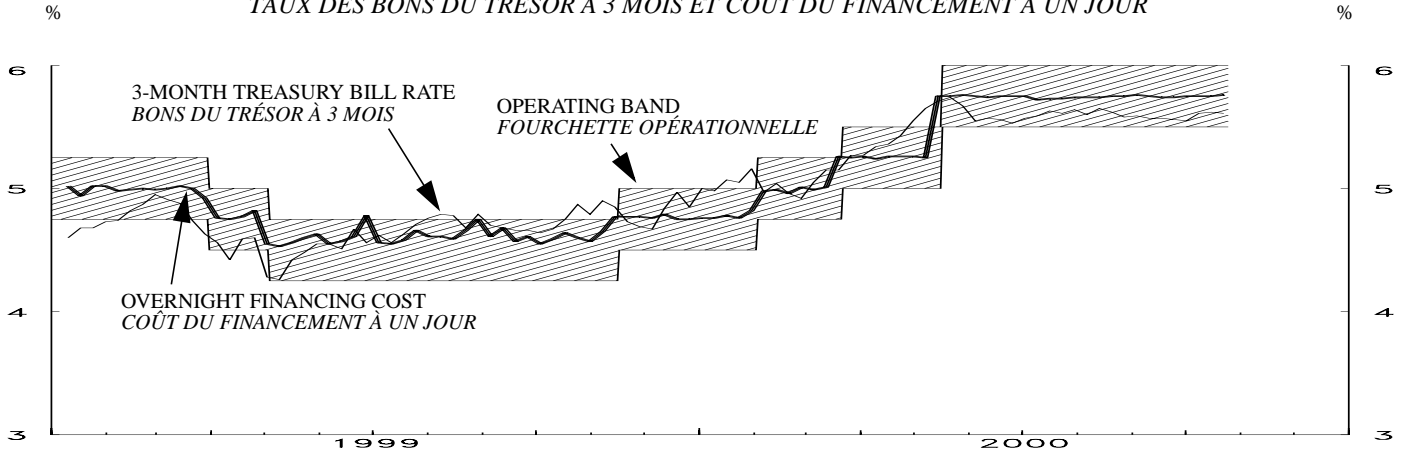
(1) Includes securities denominated in foreign currency (excluding U.S. -pay "Canada Bills").

Comprend les titres libellés en monnaies étrangères (à l'exclusion des « bons du Canada » en dollars É.-U.).

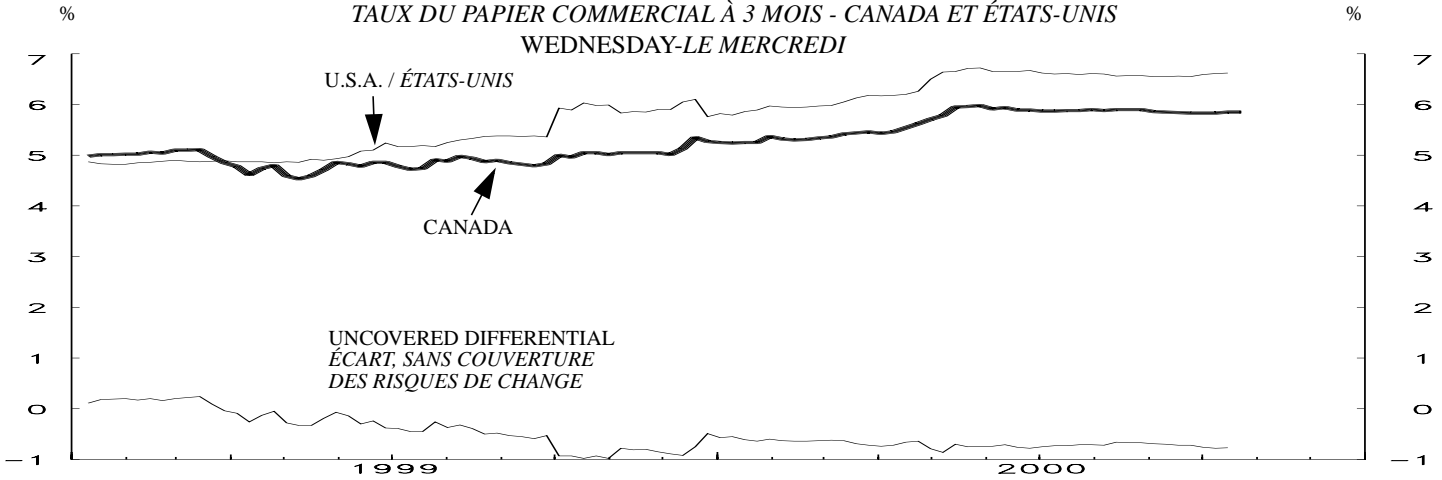
(2) Includes Government of Canada Accounts held at the Bank of Canada, plus non-market bonds held by the Canada Pension Plan.

Comprend les comptes du gouvernement canadien à la Banque du Canada et les titres non négociables détenus par le Régime de pensions du Canada.

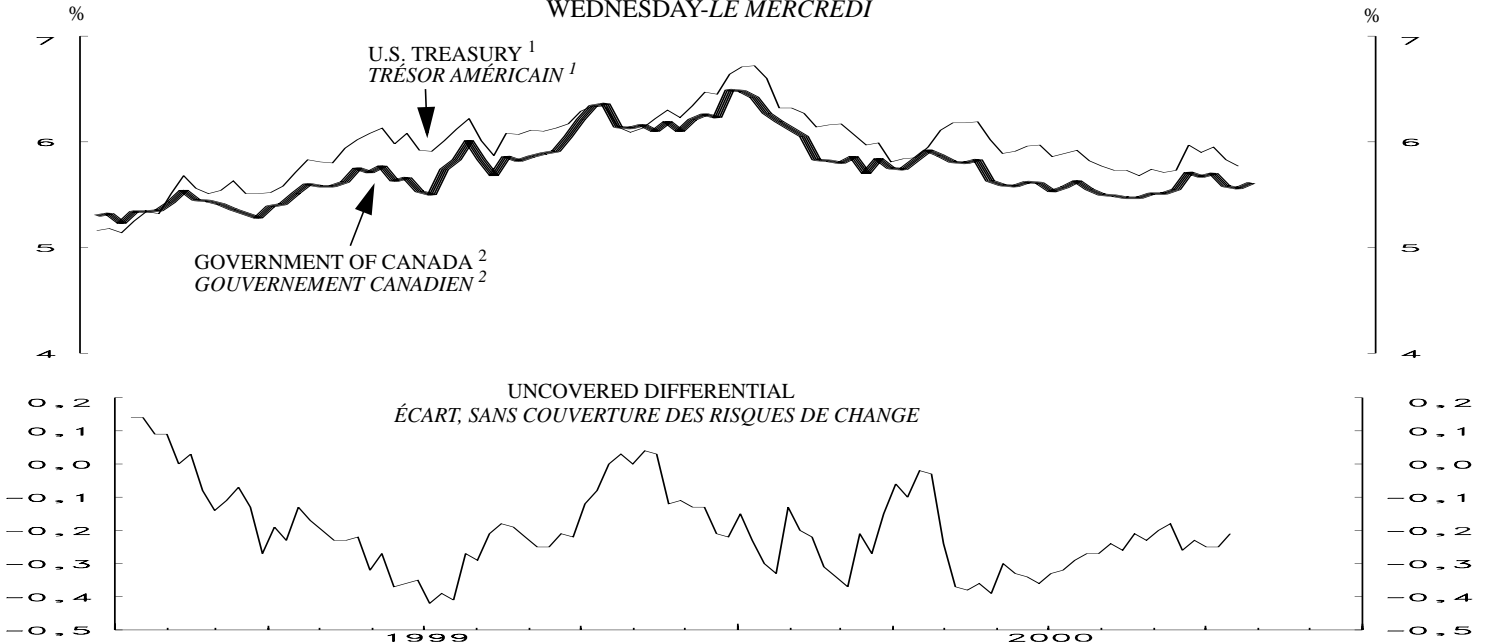
3-MONTH TREASURY BILL RATE AND OVERNIGHT FINANCING COST
 TAUX DES BONS DU TRÉSOR À 3 MOIS ET COÛT DU FINANCEMENT À UN JOUR



CANADA- U.S. 3-MONTH COMMERCIAL PAPER RATE
 TAUX DU PAPIER COMMERCIAL À 3 MOIS - CANADA ET ÉTATS-UNIS
 WEDNESDAY-LE MERCREDI

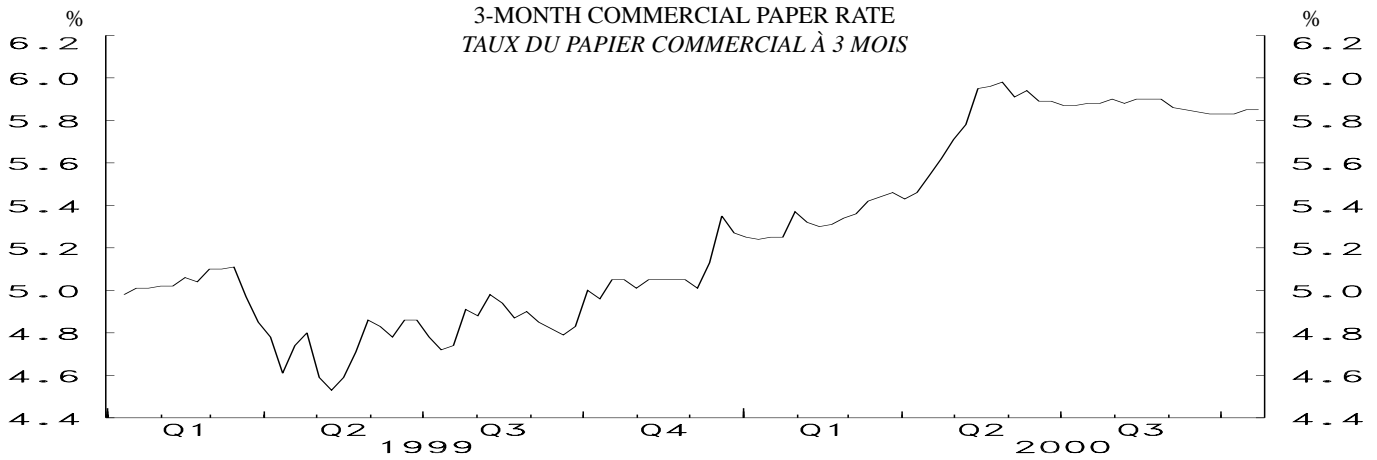


CANADA- U.S. GOVERNMENT LONG-TERM BOND YIELDS
 OBLIGATIONS À LONG TERME DES GOUVERNEMENTS CANADIEN ET AMÉRICAIN
 WEDNESDAY-LE MERCREDI



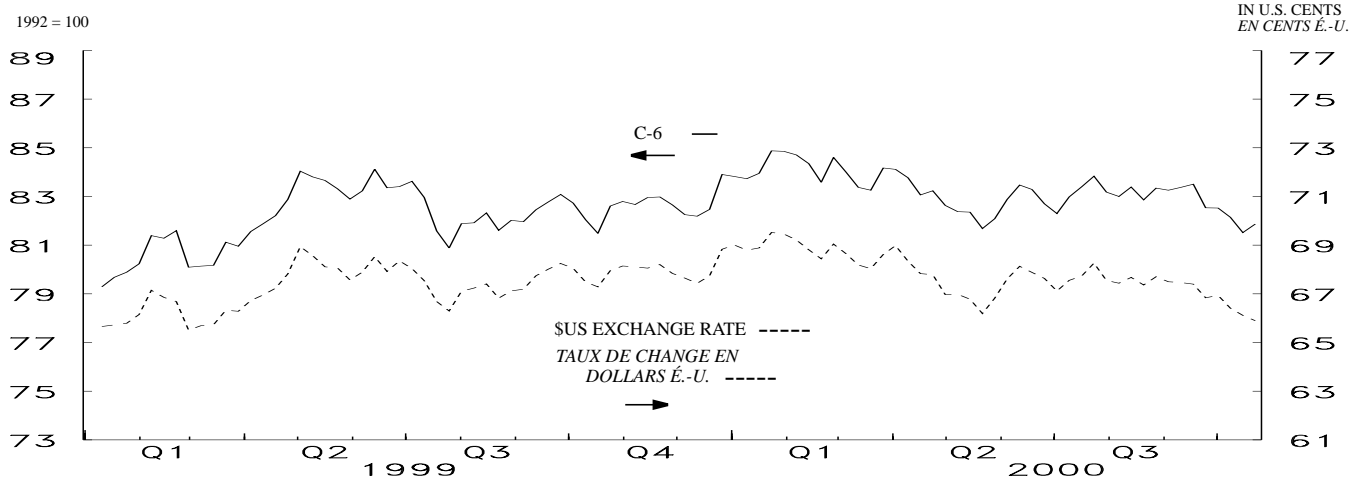
1. STARTING FEBRUARY 16, 2000, 6 1/4% 15/05/2030./ À PARTIR DU 16 FÉVRIER 2000, 6 1/4 % 15/05/2030.
 2. STARTING MAY 3, 2000, 5 3/4% 01/06/2029./ À PARTIR DU 3 MAI 2000, 5 3/4 % 01/06/2029.

MONETARY CONDITIONS INDEX / *INDICE DES CONDITIONS MONÉTAIRES*
WEDNESDAY / *LE MERCREDI*

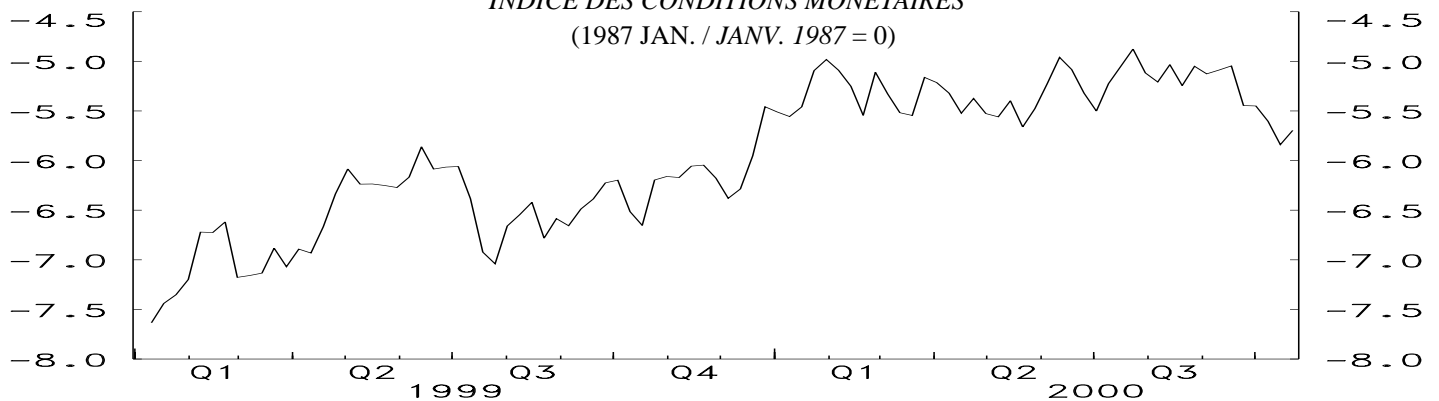


C-6 EXCHANGE RATE INDEX AND \$U.S. EXCHANGE RATE

TAUX DE CHANGE DU DOLLAR CANADIEN PAR RAPPORT AUX MONNAIES COMPOSANT L'INDICE C-6 ET AU DOLLAR É.-U.



MONETARY CONDITIONS INDEX
INDICE DES CONDITIONS MONÉTAIRES
(1987 JAN. / *JANV. 1987 = 0*)

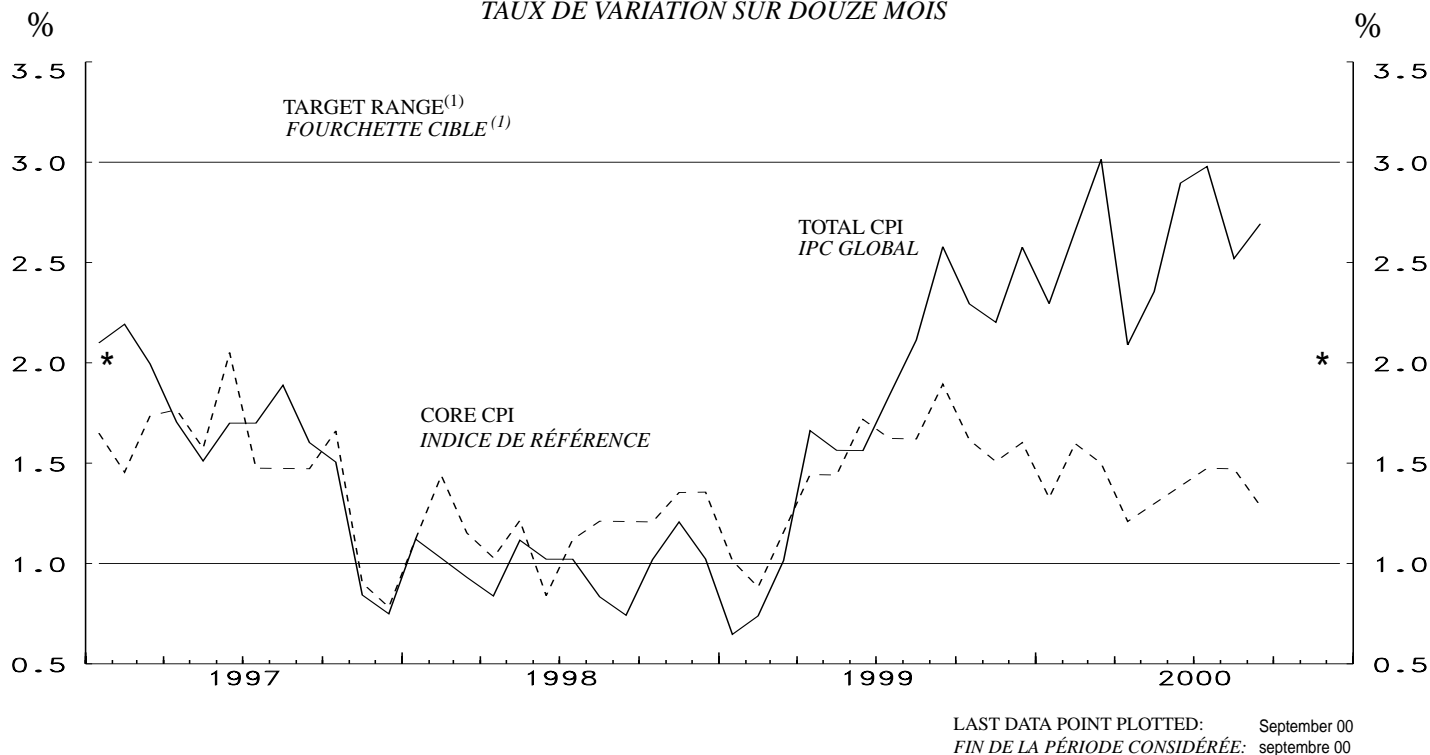


LAST DATA POINT PLOTTED: 25-Oct-00
FIN DE LA PÉRIODE CONSIDÉRÉE: 25-oct-00

NOTE: THE MONETARY CONDITIONS INDEX IS A WEIGHTED SUM OF THE CHANGES IN THE 3-MONTH COMMERCIAL PAPER RATE AND THE C-6 TRADE-WEIGHTED EXCHANGE RATE (SEE TECHNICAL NOTE IN THE WINTER 1998-1999 ISSUE OF THE BANK OF CANADA REVIEW, PAGES 125 AND 126) FROM JANUARY 1987. THE INDEX IS CALCULATED AS THE CHANGE IN THE INTEREST RATE PLUS ONE-THIRD OF THE PERCENTAGE CHANGE IN THE EXCHANGE RATE. THE BANK DOES NOT TRY TO MAINTAIN A PRECISE MCI LEVEL IN THE SHORT RUN. SEE *MONETARY POLICY REPORT*, MAY 1995, P.14.

NOTA : L'INDICE DES CONDITIONS MONÉTAIRES (L'ICM) EST UNE SOMME PONDÉRÉE DES VARIATIONS ENREGISTRÉES DEPUIS JANVIER 1987 PAR LE TAUX DU PAPIER COMMERCIAL À 3 MOIS ET LE TAUX DE CHANGE DU DOLLAR CANADIEN PAR RAPPORT AUX MONNAIES COMPOSANT L'INDICE C-6 (VOIR LA NOTE TECHNIQUE PUBLIÉE DANS LA LIVRAISON DE L'HIVER 1998-1999 DE LA REVUE DE LA BANQUE DU CANADA, PAGES 125 ET 126) PONDÉRÉ EN FONCTION DES ÉCHANGES COMMERCIAUX. ON OBTIENT L'ICM EN ADDITIONNANT LA VARIATION DU TAUX D'INTÉRÊT ET LE TIERS DE LA VARIATION, ÉTABLIE EN POURCENTAGE, DU TAUX DE CHANGE. LA BANQUE NE S'EFFORCE PAS, AU JOUR LE JOUR, DE MAINTENIR L'ICM À UN NIVEAU PRÉCIS. VOIR LE RAPPORT SUR LA POLITIQUE MONÉTAIRE, MAI 1995, P. 15.

CONSUMER PRICE INDEX
YEAR-OVER-YEAR PERCENTAGE CHANGE
INDICE DES PRIX À LA CONSOMMATION
TAUX DE VARIATION SUR DOUZE MOIS



* Inflation - control target / * Cible de maîtrise de l'inflation

(1) Note: Although the targets are expressed in terms of the total CPI, the Bank of Canada bases its policy actions on a core measure of the CPI excluding food, energy, and the effects of indirect taxes.

Bien que les cibles soient exprimées en fonction de l'IPC global, la Banque du Canada utilise comme indice de référence l'IPC hors alimentation, énergie et effet des impôts indirects lorsque vient le moment de formuler sa politique monétaire.

CONSUMER PRICE INDEX INDICE DES PRIX À LA CONSOMMATION							MONETARY CONDITIONS INDEX INDICE DES CONDITIONS MONÉTAIRES						
Month Mois	Total CPI IPC global		Percentage (y/y) (unadjusted) Taux de variation (a/a) (données non désaisonnalisées)				Wednesday Le mercredi	3-Month prime corporate paper rate Taux du papier de premier choix des sociétés non financières à 3 mois	Canadian dollar index against C-6 currencies Indice C-6 des cours du dollar canadien	Monetary conditions index Indice des conditions monétaires			
	Unadjusted Données non désai- sonnalisées	Seasonally adjusted Données désaisonna- lisées	Total CPI IPC global	Core CPI Indice de référence	Alternative measures of trend inflation Autres mesures de l'inflation tendancielle								
	P100000	P119500			CPIX IPCX	CPIW IPCP B3319		B113858	B113929				
1999	F	109.1	109.0	0.7	0.9	0.9	1.1	2000	J	28	5.89	82.70	-5.32
	M	109.5	109.3	1.0	1.2	1.1	1.3						
	A	110.1	109.9	1.7	1.4	1.4	1.6		J	5	5.87	82.30	-5.50
	M	110.4	110.0	1.6	1.4	1.4	1.5			12	5.87	82.98	-5.22
	J	110.5	110.1	1.6	1.7	1.5	1.5			19	5.88	83.40	-5.05
	J	110.8	110.5	1.8	1.6	1.6	1.6			26	5.88	83.83	-4.88
	A	111.1	110.8	2.1	1.6	1.6	1.6						
	S	111.4	111.2	2.6	1.9	1.9	1.9		A	2	5.90	83.18	-5.12
	O	111.5	111.2	2.3	1.6	1.6	1.7			9	5.88	83.00	-5.21
	N	111.4	111.3	2.2	1.5	1.4	1.7			16	5.90	83.39	-5.03
	D	111.5	111.7	2.6	1.6	1.4	1.7			23	5.90	82.86	-5.24
										30	5.90	83.34	-5.05
2000	J	111.4	111.5	2.3	1.3	1.3	1.5						
	F	112.0	112.0	2.7	1.6	1.2	1.6		S	6	5.86	83.25	-5.13
	M	112.8	112.5	3.0	1.5	1.4	1.7			13	5.85	83.37	-5.09
	A	112.4	112.2	2.1	1.2	1.1	1.3			20	5.84	83.50	-5.05
	M	113.0	112.4	2.4	1.3	1.2	1.4			27	5.83	82.53	-5.45
	J	113.7	113.0	2.9	1.4	1.3	1.6						
	J	114.1	113.3	3.0	1.5	1.2	1.7		O	4	5.83	82.52	-5.45
	A	113.9	113.3	2.5	1.5	1.2	1.6			11	5.83	82.14	-5.60
	S	114.4	113.8	2.7	1.3	1.1	1.5			18	5.85	81.52	-5.84
										25	5.85	81.87	-5.70

Core CPI: The CPI excluding food, energy and the effect of indirect taxes. / L'indice de référence est l'IPC hors alimentation, énergie et effet des impôts indirects.

CPIX: The CPI excluding the eight most volatile components (fruits, vegetables, gasoline, fuel oil, natural gas, mortgage interest, inter-city transportation and tobacco products) as well as the effect of indirect taxes on the remaining components. CANSIM identifier for this series (in level terms) is B3328. / IPCX exclut de l'IPC les huit composantes les plus volatiles (fruits, légumes, essence, mazout, gaz naturel, intérêts hypothécaires, transport interurbain et produits du tabac) ainsi que l'effet des impôts indirects sur les autres composantes. Le numéro d'identification de Cansim applicable à cette série (données exprimées en valeur absolue) est le B3328.

CPIW: In this measure, each component of the total CPI is multiplied by an additional weight that is inversely proportional to the component's volatility, so that the more volatile the component the less it influences the overall index. / Dans IPCP, chacune des composantes de l'IPC global est multipliée par une pondération additionnelle qui est inversement proportionnelle à la variabilité de la composante, afin que les plus volatiles d'entre elles influencent moins l'évolution de l'indice global.