



FOR IMMEDIATE RELEASE
POUR PUBLICATION IMMÉDIATE

September 28, 2001
le 28 septembre 2001

CONTENTS
TABLE DES MATIÈRES

<u>Page</u> <u>Page</u>		<u>Table</u> ¹ <u>Tableau</u> ¹
* 3	Bank of Canada: assets and liabilities / <i>Banque du Canada: actif et passif</i>	B2
4, 5	Chartered bank assets / <i>Actif des banques à charte</i>	C1
5, 6	Chartered bank liabilities / <i>Passif des banques à charte</i>	C2
7	Selected seasonally adjusted series: Chartered bank assets and liabilities <i>Quelques statistiques bancaires désaisonnalisées: Avoirs et engagements des banques à charte</i>	C8
* 7	Positions of the Directly Clearing members of the Canadian Payments Association <i>Positions des adhérents de l'Association canadienne des paiements</i>	B3
* 7	Bank of Canada buy-back transactions <i>Opérations à réméré de la Banque du Canada</i>	B3
* 8, 9, 10	Financial market statistics / <i>Statistiques du marché financier</i>	F1
* 10	Exchange rates / <i>Cours du change</i>	I1
11, 12	Monetary aggregates / <i>Agrégats monétaires</i>	E1
13, 14, 15	Credit measures / <i>Mesures du crédit</i>	E2
* 16	Government of Canada securities outstanding / <i>Encours des titres du gouvernement canadien</i>	G4
* 16	Government of Canada deposits / <i>Dépôts du gouvernement canadien</i>	
* 17	Net new securities issues placed in Canada and abroad <i>Émissions nettes de titres placés au Canada et à l'étranger</i>	F4
* 17	Corporate short-term paper outstanding / <i>Encours des effets à court terme des sociétés</i>	F2
* 18, 19	Charts: interest rates, exchange rates and monetary conditions index <i>Graphiques: taux d'intérêt, cours du change et indice des conditions monétaires</i>	
* 20	Consumer Price Index and monetary conditions index <i>Indice des prix à la consommation et indice des conditions monétaires</i>	

The *Weekly Financial Statistics* publication (including a schedule for the release of data) and information on the Bank of Canada are available on the Internet at the Bank of Canada Web site: www.bank-banque-canada.ca. For information on the contents of the *Weekly Financial Statistics* contact Maureen Tootle (613) 782-7333 or wfsmail@bank-banque-canada.ca

On peut consulter le Bulletin hebdomadaire de statistiques financières (y compris le calendrier des dates de publication des données) et obtenir des renseignements sur la Banque du Canada dans Internet (site Web) à l'adresse suivante: www.bank-banque-canada.ca. Pour en savoir plus sur le contenu du Bulletin hebdomadaire de statistiques financières, prière de communiquer avec Maureen Tootle au (613) 782-7333 ou à l'adresse électronique wfsmail@bank-banque-canada.ca

Data in this package are unadjusted unless otherwise stated. / *À moins d'indication contraire, les données de cette publication n'ont pas été désaisonnalisées.*

For all Wednesday series, in the event a holiday falls on a Wednesday, data for the preceding business day will be shown.

Si un jour férié tombe un mercredi, ce sont les séries du jour ouvrable précédent qui seront présentées.

"R" revised/révisé

* New information this week. / *Nouvelles données de cette semaine.*

(1) Refers to the corresponding *Bank of Canada Banking and Financial Statistics* tables and footnotes. / *Renvoie à la note ou au tableau correspondant dans les Statistiques bancaires et financières de la Banque du Canada.*

Subscriptions or copies of Bank of Canada publications may be obtained from: Publications Distribution Section, Bank of Canada, Communications Services, Ottawa, Ontario, Canada K1A 0G9. Remittances in CANADIAN DOLLARS should be made payable to the Bank of Canada. For further information, please call (613) 782-8248.

Pour s'abonner aux publications de la Banque du Canada ou en obtenir des exemplaires, il suffit de s'adresser au Service de diffusion des publications, Banque du Canada, Services de communication, Ottawa, Ontario, CANADA K1A 0G9. Les paiements doivent être libellés EN DOLLARS CANADIENS et faits à l'ordre de la Banque du Canada. Pour de plus amples renseignements, composer le (613) 782-8248.

Regular subscription		Abonnement ordinaire	
Delivery in Canada by mail or at Bank of Canada Regional Offices	\$55.00	<i>Livraison au Canada par la poste ou aux bureaux régionaux de la Banque du Canada</i>	55,00 \$
Delivery to the United States	\$70.00	<i>Livraison aux États-Unis</i>	70,00 \$
Delivery to all other countries	\$110.00	<i>Livraison dans les autres pays</i>	110,00 \$
Library subscription *		Abonnement pour bibliothèques *	
Delivery in Canada	\$45.00	<i>Livraison au Canada</i>	45,00 \$
Delivery to the United States	\$55.00	<i>Livraison aux États-Unis</i>	55,00 \$
Delivery to all other countries	\$85.00	<i>Livraison dans les autres pays</i>	85,00 \$
Single copies		Achats à l'exemplaire	
Delivered by mail	\$2.00	<i>Livraison par la poste</i>	2,00 \$
Picked up at Bank of Canada Regional Offices	\$1.25	<i>Aux bureaux régionaux de la Banque du Canada</i>	1,25 \$
<ul style="list-style-type: none"> All Canadian orders and subscriptions must add 7% GST and PST where applicable. 		<ul style="list-style-type: none"> <i>Ajouter au montant de tous les abonnements et commandes en provenance du Canada 7% pour la TPS et la taxe de vente provinciale, s'il y a lieu.</i> 	
<ul style="list-style-type: none"> Back copies of the WEEKLY FINANCIAL STATISTICS will not be available. 		<ul style="list-style-type: none"> <i>Les anciens numéros du BULLETIN ne sont pas disponibles.</i> 	
<ul style="list-style-type: none"> * Rates for Canadian governmental and public libraries and libraries of Canadian and foreign educational institutions. 		<ul style="list-style-type: none"> <i>Tarif pour les bibliothèques des divers niveaux de gouvernement au Canada, les bibliothèques publiques et les bibliothèques des établissements d'enseignement canadiens et étrangers.</i> 	

Contents may be reproduced or referred to provided that the Weekly Financial Statistics with its date, is specifically quoted as the source.

Reproduction autorisée à condition que la source - Bulletin hebdomadaire de statistiques financières et la date - soit formellement indiquée.

Average of Wednesdays and Wednesday		BANK OF CANADA: ASSETS AND LIABILITIES (Millions of dollars) ¹ <i>BANQUE DU CANADA: ACTIF ET PASSIF (En millions de dollars)¹</i>									BFS Table B2 SBF Tableau B2	
Moyenne mensuelle des mercredis ou données du mercredi		<i>Actif</i>										
		Government of Canada direct and guaranteed securities <i>Titres émis ou garantis par le gouvernement canadien</i>			Advances <i>Avances</i>	Other investments ² <i>Autres placements²</i>	Foreign currency deposits <i>Dépôts en monnaies étrangères</i>	All other assets <i>Autres éléments de l'actif</i>		Total <i>Total</i>		
		Treasury bills (amortized value) <i>Bons du Trésor (valeur après amortissement)</i>	Other <i>Autres</i>	Total <i>Total</i>				Of which: Held under purchase and resale agreements ³ <i>Dont : Des effets pris en pension³</i>				
		3 years and under <i>3 ans ou moins</i>	Over 3 years <i>Plus de 3 ans</i>									
		B3 B113702	B5 B113704	B6 B113705	B2 B113701	B16 B113724	B7/B14 B113706/B113711	B15 B113712	B17 B113725	B8 B113713	B1 B113700	
2001	J	11,034	8,063	16,872	35,969	448	1,125	313	462	-	38,315	
	J	11,206	8,238	16,872	36,316	532	598	313	730	136	38,488	
	A	11,480	8,240	17,392	37,112	458	918	330	723	-	39,539	
	S	11,718	9,213	16,017	36,947	286	623	329	572	-	38,756	
2001	A	1	11,366	8,240	17,239	36,845	883	459	373	652	-	39,211
		8	11,395	8,240	17,239	36,873	536	549	317	683	-	38,959
		15	11,408	8,240	17,239	36,886	358	1,042	322	714	-	39,322
		22	11,603	8,240	17,621	37,464	249	1,268	323	756	-	40,060
		29	11,631	8,240	17,621	37,491	261	1,269	313	808	-	40,142
	S	5	11,518	9,212	16,017	36,747	562	1,206	328	547	-	39,389
		12	11,562	9,212	16,017	36,791	26	811	326	558	-	38,511
		19	11,870	9,213	16,017	37,099	300	170	324	577	-	38,470
		26	11,922	9,213	16,016	37,151	255	305	338	605	-	38,655

Changes from the date indicated: *Variations par rapport à la date indiquée :*

2000	S	27	2,644	645	1,608	4,898	-81	-1,156	-30	11	-	3,643
2001	S	19	52	-	-1	52	-45	135	14	28	-	185

Average of Wednesdays and Wednesday		BANK OF CANADA: ASSETS AND LIABILITIES (Millions of dollars) <i>BANQUE DU CANADA : ACTIF ET PASSIF (En millions de dollars)</i>									continued <i>suite</i>
Moyenne mensuelle des mercredis ou données du mercredi		<i>Liabilities</i> <i>Passif</i>									
		Notes in circulation ⁴ <i>Billets en circulation⁴</i>			Canadian dollar deposits <i>Dépôts en dollars canadiens</i>			Foreign currency liabilities <i>Engagements en monnaies étrangères</i>	All other liabilities <i>Autres éléments du passif</i>	Total <i>Total</i>	
					Government of Canada <i>Gouvernement canadien</i>	Chartered banks <i>Banques à charte</i>	Other members of the Canadian Payments Association <i>Autres membres de l'Association canadienne des paiements</i>	Other <i>Autres</i>			
		B51 B113715	B54 B113718	B55 B113719	B59 B113723	B56 B113720	B57 B113721	B58 B113722	B50 B113714		
2001	J	35,246	1,779	470	26	254	146	394	38,315		
	J	35,635	1,459	520	62	246	145	420	38,488		
	A	35,967	2,211	478	28	260	162	433	39,539		
	S	35,953	1,247	684	28	262	159	424	38,756		
2001	A	1	36,115	1,305	875	55	256	207	399	39,211	
		8	36,350	1,177	566	20	257	150	439	38,959	
		15	35,815	2,278	393	13	266	155	400	39,322	
		22	35,551	3,348	291	8	263	155	444	40,060	
		29	36,004	2,944	266	45	257	144	482	40,142	
	S	5	36,350	1,428	736	25	272	158	419	39,389	
		12	35,998	617	994	31	260	156	455	38,511	
		19	35,671	1,382	594	13	262	153	395	38,470	
		26	35,792	1,558	412	41	255	167	428	38,655	

Changes from the date indicated: *Variations par rapport à la date indiquée :*

2000	S	27	1,977	1,547	118	-25	-3	-38	65	3,643
2001	S	19	121	176	-182	28	-7	14	33	185

- (1) Net amount of uncompleted securities transactions (excluding SPRA and SRA) with dealers and banks in Canada has a potential cash reserve effect of \$- millions in the latest week. *Le montant net des opérations sur titres non encore liquidées (à l'exclusion des prises en pension spéciales et des cessions en pension) avec les courtiers en valeurs mobilières et les banques au Canada a une incidence virtuelle de - millions de dollars sur les réserves-encaisse de la dernière semaine.*
- (2) Other investments comprise mainly holdings of U.S. dollar denominated securities and direct purchases of one-month bankers' acceptances. / *Les autres placements comprennent principalement les titres libellés en dollars É.-U. et des achats directs d'acceptations bancaires à un mois.*
- (3) Included in all other assets. Prior to November 10, 1999 included in Government of Canada direct and guaranteed securities. / *Inclus dans Autres éléments de l'actif. Avant le 10 novembre 1999, était inclus dans Titres émis ou garantis par le gouvernement canadien.*
- (4) Includes currency both inside and outside deposit-taking financial institutions. / *Inclut à la fois les billets détenus par les institutions de dépôt et les billets en circulation.*

Monthly Average Moyenne mensuelle		CHARTERED BANK ASSETS (Millions of dollars) <i>ACTIF DES BANQUES À CHARTE (En millions de dollars)</i>								BFS Table C1 <i>SBF Tableau C1</i>		
		Canadian dollar assets <i>Avoirs en dollars canadiens</i>										
		Liquid assets <i>Avoirs de première liquidité</i>										
		Bank of Canada notes and coin <i>Pièces et billets de la Banque du Canada</i>	Bank of Canada deposits <i>Dépôts à la Banque du Canada</i>	Treasury bills (amortized value) <i>Bons du Trésor (valeur amortissement)</i>	Government of Canada direct and guaranteed bonds <i>Obligations émises ou garanties par le gouvernement canadien</i>	Call and short loans <i>Prêts à vue ou à court terme</i>	Holdings of selected short-term assets <i>Divers avoirs à court terme</i>		Total <i>Total</i>			
		B403	B404	B406	B408	B409	B411	B442	B471	B441		
1999	N	3,372	806	19,231	31,715	23,079	993	17,163	13,748	110,106		
	D	5,005	1,021	19,253	30,274	24,098	640	19,336	15,578	115,205		
2000	J	4,441	977	17,267	31,238	24,067	508	15,489	16,639	110,625		
	F	3,423	1,006	18,484	33,177	26,370	615	18,352	14,505	115,931		
	M	3,363	823	17,650	28,663	30,038	919	19,935	16,040	117,431		
	A	3,316	907	17,241	27,455	31,416	856	19,209	16,847	117,247		
	M	3,471	732	17,657	29,028	30,965	802	19,073	15,838	117,565		
	J	3,382	529	18,224	29,378	30,801	768	17,293	15,764	116,138		
	J	3,536	535	16,535	30,615	30,454	752	14,343	16,057	112,828		
	A	3,656	466	16,351	36,998	29,691	744	16,120	16,806	120,833		
	S	3,585	541	15,980	36,740	31,248	666	14,823	16,089	119,671		
	O	3,580	604	15,383	40,025	28,986	552	13,648	15,971	118,748		
	N	3,534	526	14,377	44,116	30,312	801	16,861	13,987	124,514		
D	4,166	925	13,619	44,222	29,178	835	17,904	14,063	124,912			
2001	J	3,756	485	14,153	43,671	31,236	653	17,220	15,299	126,474		
	F	3,323	466	18,384	46,490	31,288	747	17,824	13,503	132,024		
	M	3,213	504	18,207	41,855	35,322	839	18,887	13,056	131,884		
	A	3,477	697	19,062	49,476	32,444	911	17,520	12,914	136,500		
	M	3,734	531	20,249	51,578	35,512	795	17,026	15,707	145,133		
	J	3,584	693	18,408	52,425	31,603	884	16,976	15,405	139,978		
	J	3,695	571	17,600	52,342	31,675	803	16,847	13,902	137,435		
	A	3,700R	423	17,064R	51,137R	32,925R	719R	16,612R	12,969R	135,550R		

Monthly Average Moyenne mensuelle		CHARTERED BANK ASSETS (Millions of dollars) <i>ACTIF DES BANQUES À CHARTE (En millions de dollars)</i>										continued <i>suite</i>	
		Canadian dollar assets <i>Avoirs en dollars canadiens</i>											
		Less liquid assets <i>Avoirs de seconde liquidité</i>											
		Non-mortgage loans <i>Prêts non hypothécaires</i>											
		Personal <i>Personnels</i>				Federal government, provinces and municipalities <i>Gouvernement fédéral, provinces et municipalités</i>	To Canadian residents for business purposes <i>À des résidents canadiens à des fins commerciales</i>			To non-residents for business purposes <i>À des non-résidents à des fins commerciales</i>		Total <i>Total</i>	
		Personal loan plans <i>Prêts personnels à tempé-rament</i>	Credit cards <i>Cartes de crédit</i>	Personal lines of credit <i>Marges de crédit personnelles</i>	Other <i>Autres</i>		Reverse repos <i>Prises en pension</i>	Business loans <i>Prêts aux entreprises</i>	Leasing receivables <i>Créances résultant du crédit-bail</i>	Reverse repos <i>Prises en pension</i>	Business loans <i>Prêts aux entreprises</i>		
		B564	B565	B566	B567	B399	B395	B396	B569	B433	B393	B394	B491
1999	N	36,480	12,298	28,108	25,686	2,514	42,307	124,419	153	3,787	10,947	2,784	289,330
	D	36,327R	13,234	28,623	25,625R	2,617	40,569	125,912R	114	3,863	13,039	3,055	292,865
2000	J	36,318R	13,548	29,146	25,944R	2,571	46,800	125,315R	415	3,970	7,290	2,890	293,792
	F	36,671R	14,798	37,626	30,186R	2,829	43,072	128,220R	837	4,366	9,605	2,463	309,836
	M	37,815R	15,257	35,148	30,983R	2,982	40,325	130,451R	504	4,461	8,601	2,663	308,684
	A	37,732R	16,209	33,514	30,559R	2,713	40,787	133,216R	659	4,595	9,292	2,481	311,098
	M	37,589R	16,958	34,090	30,616R	2,452	39,598	133,158R	359	4,806	9,530	2,351	311,148
	J	37,444R	17,655	34,676	30,476R	2,548	42,460	132,839R	625	5,149	8,318	2,364	313,928
	J	37,501R	17,681	35,392	29,981R	2,384	42,460	134,178R	393	5,243	8,664	2,417	315,902
	A	37,436R	17,918	36,111	29,946R	2,459	44,867	133,518R	559	5,319	9,890	2,010	319,475
	S	37,243R	19,017	36,991	29,989R	2,458	47,584	132,717R	687	5,179	10,112	2,184	323,474
	O	37,144R	19,168	37,841	30,119R	2,299	46,358	134,594R	737	5,276	9,012	2,369	324,182
	N	37,153R	19,075	38,564	29,489R	2,381	47,093	134,812R	1,079	5,318	9,835	2,831	326,550
	D	36,932R	19,596	39,307	29,096R	2,512	43,405	136,165R	725	5,393	9,588	3,073	325,068
	2001	J	36,781R	19,596	40,079	28,716R	2,406	48,719	135,520R	646	5,356	10,012	2,831
F		36,108R	19,028	40,368	29,453R	2,378	47,485	136,801R	892	5,382	9,674	2,700	329,377
M		36,879R	19,106	41,695	28,789R	2,423	47,119	136,737R	1,015	5,365	9,944	2,717	330,775
A		36,900R	19,588	41,733	28,168R	2,149	48,883	136,553R	1,034	5,116	10,873	2,625	332,587
M		37,171R	20,227	41,411	27,824R	2,418	52,680	135,170R	1,008	5,086	12,131	2,811	336,928
J		37,572R	21,091	41,793	27,431R	2,703	50,504	132,509R	859	5,104	12,774	3,138	334,620
J		37,680R	20,598	42,259	26,896R	2,588	52,014	133,462R	924	5,175	11,818	3,320	335,810
A		37,571R	21,391	42,777R	26,440R	2,497	55,050R	131,663R	1,138R	5,377	12,507	3,502R	338,776R

(1) Consists of bankers' acceptances and deposits with other regulated financial institutions.
Représente les acceptations bancaires et les dépôts dans les autres institutions financières réglementées.

Monthly Average Moyenne mensuelle	CHARTERED BANK LIABILITIES (Millions of dollars) <i>PASSIF DES BANQUES À CHARTE (En millions de dollars)</i>										continued suite
	Canadian dollar deposits <i>Dépôts en dollars canadiens</i>										
	Demand (less private sector float) <i>Dépôts à vue (moins effets du secteur privé en compensation)</i>	Total deposits held by general public <i>Ensemble des dépôts du public</i>	Government of Canada deposits <i>Dépôts du gouvernement canadien</i>	Total (less private sector float) <i>Total (moins effets du secteur privé en compensation)</i>	Of which: Term Dont : À terme fixe	Estimated net private sector float <i>Solde des effets du secteur privé en compensation (estimations)</i>	Gross deposits <i>Montant brut des dépôts</i>	Total Canadian dollar float <i>Ensemble des effets en dollars canadiens en compensation</i>	Bankers' acceptances outstanding <i>Acceptations bancaires en circulation</i>	Subordinated debt payable in Canadian dollars <i>Dette subordonnée payable en dollars canadiens</i>	
B478	B465	B456	B489	B477	B476	B450	B460	B461	B462		
1999	N	62,668	504,937	9,602	9,518	514,539	-71	514,469	-71	50,517	16,095
	D	66,253	513,614	8,846	8,742	522,461	-2,251	520,210	-2,251	49,356	15,909
2000	J	64,547	510,692	7,976	7,869	518,668	-1,256	517,412	-1,256	50,410	16,004
	F	66,752	554,159	8,909	8,795	563,067	-1,526	561,541	-1,526	52,808	16,728
	M	68,056	565,226	8,320	8,185	573,547	-1,886	571,661	-1,886	54,373	16,727
	A	69,940	569,679	7,547	7,432	577,226	-606	576,620	-606	54,241	17,164
	M	67,648	564,515	11,889	11,754	576,404	1,275	577,678	1,275	53,583	17,487
	J	70,632	567,322	9,812	9,693	577,134	562	577,696	562	53,618	17,966
	J	74,565	577,055	7,194	7,075	584,249	-2,322	581,927	-2,322	54,162	18,156
	A	74,399	584,471	7,255	7,146	591,727	-1,497	590,230	-1,497	53,797	18,993
	S	74,540	587,637	3,741	3,621	591,377	-452	590,926	-452	54,249	19,331
	O	76,905	591,828	5,944	5,842	597,771	-1,931	595,840	-1,931	53,365	19,453
	N	77,537	595,485	9,350	9,237	604,835	-2,216	602,619	-2,216	55,166	19,442
	D	81,075	598,739	3,477	3,324	602,215	-1,673	600,542	-1,673	53,835	19,332
2001	J	76,598	590,842	7,067	6,944	597,909	242	598,151	242	53,814	19,499
	F	78,479	592,629	11,197	10,721	603,826	-1,233	602,593	-1,233	55,909	20,092
	M	79,511	595,879	10,206	9,714	606,085	-1,773	604,312	-1,773	54,636	20,156
	A	80,314	598,020	11,204	11,081	609,224	-1,054	608,170	-1,054	52,613	20,331
	M	79,742	601,323	14,790	14,673	616,112	231	616,343	231	52,091	20,445
	J	80,233	604,835	4,241	4,097	609,075	-110	608,966	-110	49,449	20,457
	J	80,848	604,547	3,746	3,606	608,293	85	608,377	85	48,692	20,570
	A	81,624R	604,586R	4,487	4,358	609,073R	-692R	608,380R	-692R	49,021	21,075R

Monthly Average Moyenne mensuelle	CHARTERED BANK LIABILITIES (Millions of dollars) <i>PASSIF DES BANQUES À CHARTE (En millions de dollars)</i>					continued suite	CHARTERED BANK FOREIGN CURRENCY ITEMS (Millions of dollars) <i>EFFETS EN MONNAIES ÉTRANGÈRES DES BANQUES À CHARTE (En millions de dollars)</i>					
	Gross demand deposits <i>Dépôts à vue (montant brut)</i>											
	Personal chequing Comptes de chèques personnels	Other <i>Autres</i>	Total <i>Total</i>			Net foreign currency assets <i>Avoirs nets en monnaies étran- gères</i>	Foreign currency business with Canadian residents <i>Opérations en monnaies étrangères avec des résidents canadiens</i>	Securities <i>Titres</i>	Loans <i>Prêts</i>	Deposits <i>Dépôts</i>	Other <i>Autres</i>	Total <i>Total</i>
B486	B487	B457			B410	B483	B498	B568	B481	B482	B496	
1999	N	18,198	44,399	62,597	-31,183	21,953	25,023	802	4,675	57,352	62,027	
	D	18,470	45,531	64,002	-35,857	21,390	25,419	1,103	4,494	55,034	59,528	
2000	J	18,596	44,695	63,291	-37,635	13,941	24,175	413	4,100	53,503	57,604	
	F	19,804	45,421	65,225	-36,387	19,625	25,214	812	5,056	58,775	63,831	
	M	19,994	46,176	66,170	-33,835	20,162	26,443	1,178	5,323	56,939	62,262	
	A	20,724	48,610	69,334	-32,380	19,496	28,053	853	5,329	58,497	63,826	
	M	20,442	48,480	68,923	-33,504	20,454	28,039	260	4,027	57,554	61,580	
	J	21,097	50,097	71,194	-30,579	18,747	28,930	362	4,225	57,175	61,401	
	J	20,915	51,327	72,243	-29,007	19,092	28,624	319	4,395	58,320	62,715	
	A	21,193	51,709	72,903	-26,159	18,911	27,904	442	4,344	59,377	63,721	
	S	21,712	52,375	74,088	-25,472	18,186	27,443	370	4,553	60,236	64,789	
	O	21,356	53,618	74,974	-25,571	19,853	27,978	323	3,701	58,275	61,976	
	N	21,268	54,053	75,321	-21,150	20,019	28,691	372	4,217	58,859	63,076	
	D	21,947	57,455	79,402	-21,495	19,602	29,379	705	3,835	66,543	70,379	
2001	J	22,355	54,484	76,840	-28,298	18,280	30,549	869	3,902	68,318	72,220	
	F	22,447	54,798	77,246	-28,491	17,936	28,269	830	3,904	62,542	66,446	
	M	22,784	54,954	77,738	-33,031	18,379	28,077	950	4,879	62,255	67,133	
	A	23,496	55,764	79,260	-31,002	18,788	26,842	887	4,341	61,214	65,556	
	M	23,732	56,241	79,973	-31,434	17,771	26,513	1,035	3,910	63,149	67,059	
	J	23,743	56,380	80,123	-29,225	18,881	25,582	626	3,294	63,021	66,315	
	J	23,636	57,297	80,933	-26,046	18,458	24,673	346	3,271	63,392	66,663	
	A	23,464R	57,468R	80,932R	-27,176R	17,782R	27,577R	832 r	4,438R	65,063R	69,501R	

Monthly Average Moyenne mensuelle		SELECTED SEASONALLY ADJUSTED SERIES: CHARTERED BANK ASSETS AND LIABILITIES (Millions of dollars) <i>QUELQUES STATISTIQUES BANCAIRES DÉSAISONNALISÉES : AVOIRS ET ENGAGEMENTS DES BANQUES À CHARTE (En millions de dollars)</i>										RBF Table C8 SBF Tableau C8		
		Canadian dollar assets <i>Avoirs en dollars canadiens</i>							Canadian dollar deposits <i>Dépôts en dollars canadiens</i>					
		Total	Less liquid assets	General loans	Total personal loans	Business loans	Residential mortgages	Bankers' acceptances	Net demand deposits	Personal savings	of which:		Non-personal notice	
		<i>Total</i>	<i>Avoirs de seconde liquidité</i>	<i>Prêts généraux</i>	<i>Ensemble des prêts personnels</i>	<i>Prêts aux entreprises</i>	<i>Prêts hypothécaires à l'habitation</i>	<i>Acceptations bancaires</i>	<i>Dépôts à vue nets</i>	<i>Ensemble</i>	<i>Dont :</i>		<i>Dépôts à préavis</i>	<i>autres que ceux des particuliers</i>
									Notice	Term				
									À préavis	À terme fixe				
	B1635	B1616	B1606	B1622	B1623	B1632	B1641	B1601	B1600	B1636	B1637	B1638		
1999	N	832,783	611,218	283,028	103,359	180,955	242,619	50,310	61,486	294,782	93,927	205,057	38,416	
	D	847,519	617,889	286,385	104,036R	184,741R	242,735	51,144	64,049	295,918	93,288	206,418	39,482	
2000	J	852,810	621,224	287,251	105,124R	183,173R	243,868	51,798	64,344	296,369	92,825	205,904	39,908	
	F	910,505	660,211	302,641	119,895R	184,994R	258,413	52,863	67,127	331,975	101,496	227,686	42,654	
	M	910,563	662,100	301,242	118,359R	181,223R	260,892	53,458	68,647	334,957	102,225	229,208	43,734	
	A	912,804	670,115	303,790	118,128R	184,778R	262,466	53,795	71,284	335,769	102,094	229,254	44,454	
	M	895,445	663,719	303,890	119,869R	183,480R	263,537	53,038	67,681	336,022	101,365	230,874	44,702	
	J	903,222	669,143	306,231	120,414R	185,251R	265,434	53,082	71,819	337,223	101,770	233,012	44,907	
	J	901,822	673,866	308,275	120,950R	187,692R	263,752	53,185	74,466	337,660	102,158	234,486	45,445	
	A	925,703	679,328	311,697	121,864R	189,348R	262,612	53,721	74,961	337,845	102,103	236,133	45,531	
	S	915,646	686,172	315,838	122,673R	191,301R	264,458	54,450	74,722	337,779	102,792	236,995	46,608	
	O	917,179	689,259	316,606	124,018R	193,177R	265,814	53,772	76,525	337,578	103,379	238,249	47,464	
	N	922,485	691,245	318,852	124,205R	195,289R	267,147	55,062	76,408	338,180	104,034	239,775	47,982	
	D	927,799	690,247	317,162	124,218R	194,626R	267,921	55,742	78,318	339,721	104,977	240,385	48,552	
	2001	J	940,714	699,109	322,254	125,023R	197,728R	268,963	55,230	76,541	340,123	103,791	239,658	47,757
		F	943,144	699,706	321,617	125,621R	198,222R	270,909	55,791	78,863	342,951	102,321	236,981	47,989
M		945,213	702,439	322,987	125,691R	195,559R	272,549	53,587	80,135	344,933	103,412	236,973	47,464	
A		952,455	705,694	325,322	126,625R	197,894R	272,641	52,056	81,735	345,824	104,493	235,893	47,338	
M		975,124	712,779	329,425	127,363R	201,596R	274,510	51,593	79,848	346,247	104,678	236,992	49,605	
J		970,726	713,776	326,813	128,094R	198,293R	276,282	48,943	81,532	345,680	106,525	236,271	48,015	
J		965,239	715,435	328,047	127,874R	200,418R	278,646	47,777	80,646	345,854	108,263	236,585	49,072	
A	967,031R	721,144R	330,901R	128,594R	201,769R	281,718R	49,042	82,153R	346,857R	109,878R	237,649R	49,092R		

Monthly and weekly averages of daily data Moyenne mensuelle ou hebdomadaire des données quotidiennes		BANK OF CANADA (Millions of dollars) <i>BANQUE DU CANADA (En millions de dollars)</i>						RBF Table B3 SBF Tableau B3					
		Positions of members of the Canadian Payments Association with the Bank of Canada <i>Positions des membres de l'Association canadienne des paiements à la Banque du Canada</i>						Bank of Canada buyback transactions with primary dealers <i>Opérations à réméré de la Banque du Canada avec les négociants principaux</i>					
		Overdraft loans <i>Prêts pour découvert</i>			Positive balances <i>Soldes créditeurs</i>			Special deposit accounts <i>Comptes spéciaux de dépôt</i>		Special purchase and resale agreements <i>Prises en pension spéciales</i>		Sale and repurchase agreements <i>Cessions en pension</i>	
		Total	Of which: Automated clearing settlement system <i>Dont : Système automatisé de compensation et de règlement</i>	Total	Of which: Automated clearing settlement system <i>Dont : Système automatisé de compensation et de règlement</i>	Total	Of which: Automated clearing settlement system <i>Dont : Système automatisé de compensation et de règlement</i>	Amount	Number of days transacted <i>Nombre de jours</i>	Amount	Number of days transacted <i>Nombre de jours</i>		
	B838	B875	B839	B876	B873	B842	B843	B844	B845				
	B840	B877	B841	B878	B874	B846	B847	B848	B849				
2001	M	617	473	712	471	-	35	1	-	-	-		
	J	654	617	759	614	-	50	2	-	-	-		
	J	577	543	669	543	-	34	2	-	-	-		
	A	466	426	542	425	-	-	-	-	-	-		
2001	J 4	1,151	1,054	1,385	1,051	-	152	1	-	-	-		
	11	495	482	548	485	-	-	-	-	-	-		
	18	557	543	705	541	-	92	1	-	-	-		
	25	528	493	577	492	-	-	-	-	-	-		
	A 1	619	588	717	587	-	49	1	-	-	-		
	8	444	434	493	433	-	-	-	-	-	-		
	15	477	440	525	438	-	-	-	-	-	-		
	22	382	368	430	365	-	-	-	-	-	-		
	29	503	380	556	383	-	-	-	-	-	-		
	S 5	573	562	1,268	559	-	91	1	-	-	-		
	12	356	301	785	300	-	74	1	-	-	-		
	19	179	170	998	169	-	-	-	-	-	-		
	26	396	391	595	390	-	-	-	-	-	-		

(1) Excludes special deposit accounts. / Ne comprend pas les comptes spéciaux de dépôt.

		FINANCIAL MARKET STATISTICS STATISTIQUES DU MARCHÉ FINANCIER													
Effective date (year, month, day) Date d'entrée en vigueur (année, mois, jour)	Bank Rate Taux officiel d'escompte	Operating band Fourchette opérationnelle		Target overnight rate Taux cible du financement à un jour	Wednesday Le mercredi	Chartered bank administered interest rates Taux d'intérêt administrés des banques à charte									
		Low Bas	High Haut			Prime business Taux de base des prêts aux entreprises	Conventional mortgage Prêts hypothécaires ordinaires	Non-chequable savings deposits Dépôts d'épargne non transférables chèque	Daily interest savings (balances over \$100,000) Comptes d'épargne à intérêt quotidien (soldes supérieurs à 100 000 \$)	5-year personal fixed term Dépôts à 5 ans des particuliers	Guaranteed investment certificates Certificats de placement garantis				
		B114038	B114035	B114036	B114039			B113855	B113871	B113872	B113874	B113882	B113873	B113878	B113880
1999	3 31	5.00	4.50	5.00	4.75	2001	J 20	6.25	6.70	7.75	0.10	3.00	4.05	3.28	4.18
	5 04	4.75	4.25	4.75	4.50		J 27	6.25	6.70	7.75	0.10	3.00	4.05	3.18	4.18
	11 17	5.00	4.50	5.00	4.75		J 4	6.25	6.70	7.75	0.10	3.00	4.05	3.18	4.18
							11	6.25	6.70	7.75	0.10	2.50	4.05	3.18	4.18
							18	6.00	6.70	7.75	0.10	2.50	4.05	3.18	4.18
2000	2 03	5.25	4.75	5.25	5.00		25	6.00	6.45	7.75	0.10	2.50	4.05	3.18	4.18
	3 22	5.50	5.00	5.50	5.25	A	1	6.00	6.45	7.75	0.10	2.50	4.05	2.93	4.18
	5 17	6.00	5.50	6.00	5.75		8	6.00	6.45	7.75	0.10	2.93	4.05	2.93	4.18
							15	6.00	6.20	7.75	0.10	2.51	4.05	2.68	4.18
							22	6.00	6.20	7.60	0.10	2.51	4.05	2.68	4.18
2001	1 23	5.75	5.25	5.75	5.50		29	5.75	6.20	7.60	0.10	2.51	4.05	2.68	4.18
	3 06	5.25	4.75	5.25	5.00	S	5	5.75	6.20	7.45	0.10	2.51	3.90	2.68	4.18
	4 17	5.00	4.50	5.00	4.75		12	5.75	5.90	7.30	0.10	2.51	3.90	2.50	4.03
	5 29	4.75	4.25	4.75	4.50		19	5.25	5.45	7.15	0.10	2.30	3.60	1.88	3.73
	7 17	4.50	4.00	4.50	4.25		26	5.25	5.45	7.15	0.10	2.10	3.60	1.88	3.73
	8 28	4.25	3.75	4.25	4.00										
	9 17	3.75	3.25	3.75	3.50										

		FINANCIAL MARKET STATISTICS STATISTIQUES DU MARCHÉ FINANCIER												continued suite		
Wednesday and latest week Le mercredi et la dernière semaine	Treasury bills Bons du Trésor				Selected Government of Canada benchmark bond yields Quelques rendements d'obligations types du gouvernement canadien							Government of Canada marketable bonds, average yield Rendements moyens des obligations négociables du gouvernement canadien				
	1 month À 1 mois	3 month À 3 mois	6 month À 6 mois	1 year À 1 an	2 year À 2 ans	3 year À 3 ans	5 year À 5 ans	7 year À 7 ans	10 year À 10 ans	long-term À long terme	Real Return Bonds, long-term Obligations à long terme à rendement réel	1-3 year De 1 à 3 ans	3-5 year De 3 à 5 ans	5-10 year De 5 à 10 ans	Over 10 years De plus de 10 ans	
		B113883 B114023	B113884 B114025	B113885 B114026	B113886 B114027	B113891 B114012	B113892 B114013	B113893 B114014	B113894 B114015	B113895 B114016	B113896 B114017	B113911 B114018	B113864 B114019	B113865 B114020	B113866 B114021	B113867 B114022
2001	J 20	4.25	4.21	4.26	4.36	4.73	5.13	5.29	5.58	5.70	5.93	3.53	4.76	5.24	5.58	5.99
	27	4.28	4.30	4.37	4.47	4.87	5.24	5.39	5.63	5.73	5.89	3.53	4.90	5.34	5.63	5.97
	J 4	4.25	4.33	4.44	4.60	5.03	5.43	5.59	5.83	5.92	6.02	3.55	5.05	5.54	5.83	6.10
	11	4.22	4.22	4.30	4.46	4.90	5.34	5.52	5.79	5.89	6.00	3.60	4.93	5.46	5.78	6.09
	18	4.10	4.10	4.18	4.33	4.76	5.20	5.37	5.64	5.74	5.90	3.64	4.78	5.31	5.63	5.98
	25	4.08	4.07	4.10	4.28	4.73	5.19	5.36	5.64	5.76	5.94	3.66	4.75	5.30	5.64	6.01
	A 1	4.07	4.03	4.05	4.22	4.66	5.10	5.29	5.57	5.69	5.91	3.69	4.66	5.22	5.57	5.98
	8	4.00	3.99	3.98	4.12	4.56	5.01	5.20	5.50	5.61	5.84	3.69	4.56	5.14	5.50	5.90
	15	3.94	3.96	3.98	4.13	4.53	4.97	5.17	5.44	5.58	5.81	3.66	4.53	5.10	5.46	5.86
	22	3.92	3.90	3.88	4.02	4.45	4.89	5.09	5.37	5.49	5.75	3.68	4.45	5.01	5.37	5.79
	29	3.81	3.80	3.79	3.84	4.26	4.73	4.93	5.23	5.36	5.67	3.68	4.27	4.86	5.23	5.72
	S 5	3.79	3.78	3.78	3.81	4.21	4.74	4.97	5.33	5.48	5.81	3.67	4.38	4.98	5.36	5.85
	12	3.69	3.40	3.38	3.38	3.67	4.28	4.56	4.96	5.19	5.68	3.67	3.87	4.57	5.02	5.68
	19	3.18	3.10	3.01	3.01	3.42	4.08	4.61	4.94	5.25	5.84	3.70	3.65	4.42	5.02	5.82
	26	3.14	3.05	2.96	2.97	3.38	4.04	4.62	5.00	5.32	5.86	3.68	3.59	4.42	5.08	5.86
2001	S 20	3.19	3.11	3.02	3.04	3.42	4.10	4.63	4.99	5.31	5.89	3.67	3.66	4.44	5.06	5.87
	21	3.12	3.06	2.97	2.97	3.40	4.09	4.64	5.01	5.33	5.91	3.65	3.63	4.45	5.09	5.90
	24	3.13	3.07	3.00	3.00	3.45	4.14	4.69	5.06	5.37	5.91	3.66	3.66	4.50	5.13	5.90
	25	3.13	3.04	2.97	2.98	3.39	4.07	4.64	5.03	5.35	5.90	3.67	3.61	4.44	5.10	5.89
	26	3.14	3.05	2.96	2.97	3.38	4.04	4.62	5.00	5.32	5.86	3.68	3.59	4.42	5.08	5.86

FINANCIAL MARKET STATISTICS
STATISTIQUES DU MARCHÉ FINANCIER

continued
suite

Wednesday and latest week <i>Le mercredi et la dernière semaine</i>	Bankers' acceptances <i>Acceptations bancaires</i>				Prime corporate paper rate <i>Taux du papier de premier choix des sociétés non financières</i>		Tuesday (effective date in brackets) <i>Le mardi (date d'entrée en vigueur entre parenthèses)</i>	Treasury bill auction <i>Adjudication de bons du Trésor</i>			Amount auctioned <i>Montant adjudgé</i>			Amount maturing <i>Montant arrivant à échéance</i>
	1 month <i>À 1 mois</i>		3 month <i>À 3 mois</i>		1 month <i>À 1 mois</i>	3 month <i>À 3 mois</i>		3 month <i>À 3 mois</i>	6 month <i>À 6 mois</i>	1 year <i>À 1 an</i>	3 month <i>À 3 mois</i>	6 month <i>À 6 mois</i>	1 year <i>À 1 an</i>	
	B113859 B114028	B113881 B114030	B113857 B114031	B113858 B114033	B113903	B113904		B113905	B113906	B113907	B113908	B113909		
2001 J 20	4.51	4.36	4.52	4.37	2001 J 19	4.242	4.289	4.392	3,200	1,400	1,400	8,700		
27	4.48	4.39	4.48	4.38	26									
J 4	4.50	4.49	4.51	4.50	J 3	4.364	4.470	4.629	3,200	1,400	1,400	7,200		
11	4.38	4.32	4.40	4.33	10									
18	4.30	4.27	4.30	4.29	17	4.164	4.265	4.448	3,500	1,500	1,500	6,800		
25	4.29	4.22	4.29	4.22	24									
A 1	4.23	4.14	4.25	4.16	31	4.029	4.058	4.209	3,800	1,600	1,600	7,200		
8	4.19	4.09	4.20	4.11	A 7									
15	4.14	4.07	4.14	4.08	14	3.950	3.969	4.093	3,800	1,600	1,600	6,700		
22	4.07	4.03	4.08	4.04	21									
29	4.03	3.95	4.03	3.96	28	3.805	3.838	3.901	3,800	1,600	1,600	6,900		
S 5	4.02	3.91	4.03	3.92	S 4									
12	3.63	3.50	3.63	3.53	11(13)	3.348	3.381	3.377	3,800	1,600	1,600	7,500		
19	3.48	3.31	3.49	3.31	18									
26	3.42	3.18	3.43	3.19	25	3.039	2.975	2.989	4,100	1,700	1,700	6,600		
2001 S 20	3.48	3.27	3.48	3.26										
21	3.42	3.19	3.43	3.21										
24	3.42	3.19	3.42	3.20										
25	3.41	3.17	3.42	3.18										
26	3.42	3.18	3.43	3.19										

Effective 16 September 1997, the weekly issuance pattern of treasury bills was replaced by a 2-week cycle and the maturity of 3-month treasury bills was lengthened by 7 days. Since 19 March 1998 (after a transition phase of six months), the maturity pattern follows a 2-week cycle.
Le 16 septembre 1997, le calendrier hebdomadaire des adjudications de bons du Trésor du gouvernement du Canada a été remplacé par un cycle de deux semaines et l'échéance des bons du Trésor à trois mois à été prolongée de sept jours. Depuis le 19 mars 1998 (après une période de transition de six mois), le calendrier des échéances suit également un cycle de deux semaines.

FINANCIAL MARKET STATISTICS
STATISTIQUES DU MARCHÉ FINANCIER

continued
suite

Wednesday <i>Le mercredi</i>	Other bonds: Average weighted yield (Scotia Capital Inc.) <i>Rendements moyens pondérés des obligations d'autres émetteurs (Scotia Capital Inc.)</i>				Selected U.S. dollar interest rates <i>Quelques taux d'intérêt pratiqués aux États-Unis</i>				Forward premium or discount (-) U.S. dollars in Canada <i>Report ou déport (-) sur le dollar É.-U. au Canada</i>					
	Provincials <i>Provinces</i>		All corporates <i>Ensemble des sociétés</i>		Federal funds rate <i>Taux des fonds fédéraux</i>	Prime rate charged by banks <i>Taux de base des prêts bancaires</i>	Commercial paper (adjusted) <i>Papier commercial (taux corrigés)</i>		U.S. Treasuries constant maturity <i>Obligations du Trésor américain à échéance fixe</i>		1 month <i>À 1 mois</i>		3 month <i>À 3 mois</i>	
	Mid-term <i>À moyen terme</i>	Long-term <i>À long terme</i>	Mid-term <i>À moyen terme</i>	Long-term <i>À long terme</i>			1 month <i>À 1 mois</i>	3 month <i>À 3 mois</i>	5 year <i>À 5 ans</i>	Long-term <i>À long terme</i>				
2001 J 20	5.96	6.53	6.58	7.18	3.95	7.00	3.78	3.62	4.72	5.67	0.79	0.69		
27	5.99	6.50	6.59	7.15	3.91	7.00	3.69	3.68	4.82	5.62	0.80	0.70		
J 4	6.20	6.67	6.81	7.33	3.89	6.75	3.80	3.72	4.91	5.73	0.72	0.67		
11	6.15	6.64	6.75	7.33	3.67	6.75	3.75	3.68	4.81	5.69	0.64	0.61		
18	6.02	6.54	6.63	7.23	3.76	6.75	3.75	3.63	4.66	5.52	0.55	0.61		
25	6.05	6.57	6.64	7.25	3.81	6.75	3.75	3.61	4.74	5.58	0.55	0.55		
A 1	5.98	6.53	6.57	7.20	3.79	6.75	3.73	3.56	4.62	5.53	0.55	0.55		
8	5.89	6.45	6.48	7.13	3.70	6.75	3.65	3.54	4.61	5.52	0.55	0.53		
15	5.85	6.41	6.44	7.09	3.75	6.75	3.60	3.49	4.62	5.52	0.56	0.56		
22	5.78	6.34	6.36	7.02	3.63	6.50	3.51	3.41	4.53	5.44	0.55	0.55		
29	5.64	6.26	6.24	6.93	3.52	6.50	3.52	3.39	4.43	5.36	0.47	0.50		
S 5	5.74	6.37	6.36	7.06	3.63	6.50	3.54	3.42	4.61	5.48	0.47	0.42		
12	5.43	6.24	6.11	6.97	3.49	6.50	3.47	3.28	4.41	5.43	0.62	0.57		
19	5.47	6.40	6.14	7.10	2.47	6.00	2.52	2.64	3.90	5.56	1.01	0.75		
26	5.52	6.42	6.26	7.20							0.77	0.64		

Month, week ending Mois ou semaine se terminant à la date indiquée	EXCHANGE RATES COURS DU CHANGE												BFS Table I1 SBF Tableau I1		
	U.S. dollar Dollar É.-U.				Canadian dollar in U.S. funds Dollar canadien exprimé en dollar É.-U.		Other currencies Autres monnaies						Canadian dollar index against C-6 currencies Indice C-6 des cours du dollar canadien		
	Canadian dollars per unit En dollars canadiens par unité				Canadian cents per unit En cents canadiens par unité		Average of noon spot rates Moyenne des cours du comptant à midi						1992 = 100		
	Spot rates Cours du comptant				3-month forward spread Report ou déport (-) à 3 mois		Canadian dollars per unit En dollars canadiens par unité								
High Haut	Low Bas	Closing Clôture	Average noon Moyenne à midi	Closing Clôture	Average noon Moyenne à midi	EMU ¹ Euro (UEM) ¹	British pound Livres sterling	French franc Français	German mark Mark allemand	Swiss franc Franc suisse	Japanese yen Yen japonais				
B3415	B3416	B3414	B3400			B100032	B3412	B3404	B3405	B3411	B3407	B3431			
2001 M	1.5542	1.5271	1.5384	1.5415	0.22	0.15	0.6500	1.3482	2.1980	0.2055	0.6893	0.8790	0.012670	80.73	
J	1.5390	1.5113	1.5140	1.5244	0.24	0.24	0.6605	1.3004	2.1377	0.1982	0.6649	0.8539	0.012462	81.82	
J	1.5475	1.5069	1.5325	1.5304	0.21	0.23	0.6525	1.3186	2.1648	0.2010	0.6742	0.8715	0.012293	81.51	
A	1.5509	1.5255	1.5508	1.5402	0.17	0.20	0.6448	1.3900	2.2153	0.2119	0.7107	0.9175	0.012706	80.60	
2001 A	1	1.5379	1.5252	1.5372	1.5329	0.21	0.21	0.6505	1.3431	2.1882	0.2048	0.6867	0.8894	0.012320	81.26
	8	1.5418	1.5267	1.5349	1.5359	0.20	0.21	0.6515	1.3520	2.1837	0.2061	0.6913	0.8974	0.012433	81.05
	15	1.5434	1.5257	1.5272	1.5375	0.21	0.21	0.6548	1.3825	2.1952	0.2108	0.7068	0.9130	0.012626	80.78
	22	1.5505	1.5255	1.5427	1.5422	0.21	0.21	0.6482	1.4110	2.2319	0.2151	0.7215	0.9289	0.012832	80.37
	29	1.5467	1.5373	1.5454	1.5423	0.19	0.19	0.6471	1.4063	2.2326	0.2144	0.7190	0.9260	0.012846	80.38
S	5	1.5618	1.5438	1.5570	1.5517	0.16	0.17	0.6423	1.3970	2.2543	0.2130	0.7143	0.9222	0.012975	79.94
	12	1.5725	1.5565	1.5608	1.5633	0.22	0.19	0.6407	1.4123	2.2865	0.2153	0.7221	0.9354	0.013014	79.33
	19	1.5740	1.5615	1.5693	1.5688	0.29	0.25	0.6372	1.4452	2.3031	0.2203	0.7389	0.9709	0.013324	78.86
	26	1.5755	1.5625	1.5725	1.5708	0.25	0.26	0.6359	1.4440	2.3016	0.2201	0.7383	0.9856	0.013410	78.75

Latest week: Dernière semaine :

2001 S	20	1.5725	1.5665	1.5708	1.5703	0.26	0.27	0.6366	1.4546	2.3017	0.2217	0.7437	0.9867	0.013550	78.69
	21	1.5719	1.5625	1.5712	1.5705	0.26	0.26	0.6365	1.4299	2.2849	0.2180	0.7311	0.9909	0.013450	78.82
	24	1.5707	1.5670	1.5699	1.5692	0.25	0.25	0.6370	1.4335	2.2915	0.2185	0.7329	0.9796	0.013360	78.89
	25	1.5718	1.5662	1.5708	1.5712	0.25	0.25	0.6366	1.4497	2.3105	0.2210	0.7412	0.9881	0.013350	78.73
	26	1.5755	1.5701	1.5725	1.5729	0.25	0.25	0.6359	1.4522	2.3192	0.2214	0.7425	0.9829	0.013340	78.65

(1) The euro is the monetary unit of the European Monetary Union ("EMU"), which commenced on January 1, 1999. The EMU includes Austria, Belgium, Finland, France, Germany, Ireland, Italy, Luxembourg, Netherlands, Portugal and Spain. / L'euro est l'unité monétaire de l'Union économique et monétaire (UEM) européenne qui est entrée en vigueur le 1er janvier 1999. L'UEM est composée de l'Allemagne, de l'Autriche, de la Belgique, de l'Espagne, de la Finlande, de la France, de l'Irlande, de l'Italie, du Luxembourg, des Pays-Bas et du Portugal.

Month, week ending
Mois ou semaine se terminant à la date indiquée

Overnight money market financing rate
Taux des fonds à un jour

B114011

2001 M	4.52	
J	4.51	
J	4.25	
A	3.99	
2001 A	1	4.25
	8	4.24
	15	4.24
	22	4.24
	29	3.99
S	5	3.99
	12	3.98
	19	3.49
	26	3.49

Latest week: Dernière semaine :

2001 S	20	3.49
	21	3.48
	24	3.49
	25	3.49
	26	3.49

Monthly average or average of month-ends Moyenne mensuelle ou moyenne de fin de mois		CREDIT MEASURES (Millions of dollars) <i>MESURES DU CRÉDIT (En millions de dollars)</i>										14	continued suite
		Short-term business credit <i>Crédits à court terme aux entreprises</i>				Chartered bank foreign currency loans to residents ² <i>Prêts en monnaies étrangères des banques à charte aux résidents²</i>		Special-purpose corporations (securitization) <i>Sociétés spécialisées (titrisation)</i>	Bankers' acceptances <i>Acceptations bancaires</i>	Commercial paper issued by non-financial corporations <i>Papier commercial des sociétés non financières</i>	Adjustments to short-term business credit <i>Ajustements aux crédits à court terme aux entreprises</i>		
		Canadian dollar loans <i>Prêts en dollars canadiens</i>		Business loans <i>Prêts aux entreprises</i>		Non-depository credit intermediaries <i>Autres institutions financières autres que les institutions de dépôt</i>		Other institutions <i>Autres institutions</i>					
		Unadjusted <i>Données non désaisonnalisées</i>		Seasonally adjusted <i>Données désaisonnalisées</i>									
		B2300	B2322	B2333	B2302	B2312	B2330	B2313	B2329	B2316			
2000	J	125,315R	127,071R	14,545	18,278	23,762	9,557	50,410	22,554	-528			
	F	128,220R	129,393R	14,530	18,122	24,402	9,516	52,808	23,643	-949			
	M	130,451R	129,799R	14,516	17,958	25,265	9,475	54,373	23,879	-597			
	A	133,216R	131,454R	14,680	17,901	27,200	9,614	54,241	23,979	-755			
	M	133,158R	131,696R	15,028	17,949	27,780	9,938	53,583	24,643	-458			
	J	132,839R	132,505R	15,377	18,002	28,568	10,273	53,618	24,914	-741			
	J	134,178R	133,381R	15,173	18,078	28,305	10,568	54,162	24,974	-525			
	A	133,518R	133,259R	14,423	18,247	27,462	10,822	53,797	25,489	-726			
	S	132,717R	132,968R	13,680	18,414	27,073	11,082	54,249	26,438	-890			
	O	134,594R	134,868R	13,456	18,553	27,655	11,383	53,365	27,303	-902			
	N	134,812R	136,151R	13,743	18,742	28,319	11,728	55,166	28,871	-1,225			
	D	136,165R	136,783R	14,035	18,922	28,675	12,084	53,835	28,912	-887			
2001	J	135,520R	137,428R	14,161	18,996	29,681	12,111	53,814	26,566	-789			
	F	136,801R	138,001R	14,119	19,012	27,439	11,807	55,909	24,747	-1,059			
	M	136,737R	136,032R	14,077	19,009	27,127	11,512	54,636	22,966	-1,184			
	A	136,553R	134,656R	14,065	19,049	25,955	11,479	52,613	21,841	-1,164			
	M	135,170R	133,574R	14,090	19,151	25,479	11,706	52,091	22,115	-1,176			
	J	132,509R	132,198R	14,117	19,221	24,956	11,938	49,449	21,952	-1,011			
	J	133,462R	132,604R	13,791E	19,389E	24,327	12,155E	48,692	22,689	-1,014			
	A	131,663R	131,461R			26,746R	12,356E	49,021	23,699E	-1,222R			

Monthly average or average of month-ends Moyenne mensuelle ou moyenne de fin de mois		CREDIT MEASURES (Millions of dollars) <i>MESURES DU CRÉDIT (En millions de dollars)</i>										continued suite
		Short term business credit <i>Crédits à court terme aux entreprises</i>				Other business credit <i>Autres crédits aux entreprises</i>			Leasing receivables <i>Créances résultant du crédit-bail</i>			
		Total short-term business credit <i>Ensemble des crédits à court terme aux entreprises</i>		Non-residential mortgages <i>Prêts hypothécaires sur immeubles non résidentiels</i>		Chartered banks <i>Banques à charte</i>			Trust and mortgage loan companies <i>Sociétés de fiducie ou de prêt hypothécaire</i>		Non-depository credit intermediaries <i>Intermédiaires financiers autres que les institutions de dépôt</i>	
		Unadjusted <i>Données non désaisonnalisées</i>		Seasonally adjusted <i>Données désaisonnalisées</i>								
		B2317	B2324	B2303	B2304	B2305	B2306	B2334	B2308	B2309	B2335	
2000	J	263,892 R	267,818 R	13,994	1,357	7,868	23,875	1,073	3,970	333	10,967	
	F	270,292 R	271,945 R	15,251	554	7,907	24,118	914	4,366	61	10,947	
	M	275,321 R	273,965 R	15,535	536	7,945	24,361	755	4,461	63	10,927	
	A	280,075 R	277,869 R	15,551	564	7,962	24,482	725	4,595	66	10,943	
	M	281,620 R	279,020 R	15,608	551	7,954	24,472	832	4,806	69	10,998	
	J	282,849 R	281,211 R	15,658	537	8,054	24,462	938	5,149	72	11,052	
	J	284,914 R	282,497 R	15,695	526	8,163	24,455	1,000	5,243	75	11,080	
	A	283,033 R	281,835 R	15,701	517	8,169	24,450	1,020	5,319	78	11,083	
	S	282,763 R	283,172 R	15,735	508	8,179	24,445	1,040	5,179	81	11,085	
	O	285,406 R	286,691 R	15,797	507	8,317	24,386	1,031	5,276	82	11,054	
	N	290,155 R	291,879 R	15,990	516	8,530	24,274	993	5,318	83	10,991	
	D	291,741 R	294,562 R	15,823	525	8,729	24,162	955	5,393	84	10,928	
2001	J	290,059 R	294,348 R	15,631	532	8,873	24,123	941	5,356	85	10,893	
	F	288,776 R	290,333 R	15,655	538	8,933	24,157	951	5,382	86	10,887	
	M	284,878 R	283,363 R	15,625	545	9,040	24,190	960	5,365	88	10,880	
	A	280,391 R	278,063 R	15,668	534	9,143	24,218	1,033	5,116	89	10,851	
	M	278,625 R	275,937 R	15,555	506	9,208	24,237	1,170	5,086	88	10,799	
	J	273,132 R	271,532 R	15,597	477	9,290	24,256	1,307	5,104	87	10,747	
	J	273,491E,R	271,151E,R	15,608	459E	9,348E	24,264E	1,402E	5,175	89E	10,722E	
	A	274,962E,R	273,838E,R	14,875R					5,377			

(1) Excludes reverse repos and loans to non-residents. / *Ne comprend pas les prises en pension ni les prêts à des non-résidents.*

(2) Excludes reverse repos. / *Ne comprend pas les prises en pension.*

Monthly average or average of month-ends <i>Moyenne mensuelle ou moyenne de fin de mois</i>		CREDIT MEASURES (Millions of dollars) <i>MESURES DU CRÉDIT (En millions de dollars)</i>								continued	
		Other business credit <i>Autres crédits aux entreprises</i>					Total business credit <i>Ensemble des crédits aux entreprises</i>		Total household and business credit <i>Ensemble des crédits aux ménages et aux entreprises</i>		<i>suite</i>
		Special-purpose corporations (securitization) <i>Sociétés spécialisées (titrisation)</i>	Bonds and debentures <i>Obligations et débetures</i>	Equity and other <i>Actions et autres</i>	Adjustments to other business credit <i>Ajustements aux autres crédits aux entreprises</i>	Total other business credit <i>Ensemble des autres crédits aux entreprises</i>	Unadjusted <i>Données non désaisonnalisées</i>	Seasonally adjusted <i>Données désaisonnalisées</i>	Unadjusted <i>Données non désaisonnalisées</i>	Seasonally adjusted <i>Données désaisonnalisées</i>	
		B2332	B2318	B2319	B2328	B155	B2320	B2325	B2321	B2326	
2000	J	7,327	183,984	237,354	-	492,102	755,994 R	759,920 R	1,351,661	1,356,392 R	
	F	7,458	183,971	238,090	-	493,637	763,929 R	765,581 R	1,361,861	1,365,475	
	M	7,591	184,908	240,324	-	497,405	772,726 R	771,370 R	1,376,974	1,375,232 R	
	A	7,637	186,613	242,852	-	501,990	782,065 R	779,859 R	1,389,863	1,387,707	
	M	7,594	188,156	244,051	-	505,090	786,710 R	784,110 R	1,397,107	1,394,957 R	
	J	7,552	189,780	244,975	-	508,229	791,078 R	789,439 R	1,404,750	1,402,874	
	J	7,590	190,852	245,838	-	510,518	795,432 R	793,015 R	1,412,177	1,409,500 R	
	A	7,710	190,606	246,798	-	511,451	794,484 R	793,286 R	1,413,949	1,412,602 R	
	S	7,832	190,943	247,892	-	512,919	795,682 R	796,091 R	1,418,878	1,418,485	
	O	7,966	191,474	249,333	-	515,224	800,630 R	801,915 R	1,426,113	1,427,484 R	
	N	8,113	191,754	251,024	-	517,585	807,740 R	809,464 R	1,435,586	1,436,826	
	D	8,296	191,982	252,054	-	518,931	810,672 R	813,493 R	1,440,770	1,442,374 R	
2001	J	8,693	192,945	252,736	-	520,808	810,867 R	815,156 R	1,442,388 R	1,447,625	
	F	9,164	194,663	253,463	-	523,878	812,655 R	814,211 R	1,445,154 R	1,448,950 R	
	M	9,535	198,262	254,050	-	528,541	813,419 R	811,905 R	1,448,695 R	1,446,769 R	
	A	9,745	201,194	254,529	-	532,119	812,510 R	810,182 R	1,449,653E,R	1,447,372E,R	
	M	9,792	206,349	255,461	-	538,250	816,875 R	814,187 R	1,457,218E,R	1,454,909E,R	
	J	9,839	212,481	256,706	-	545,892	819,025 R	817,424 R	1,464,168E,R	1,462,319E,R	
	J	9,948E	215,154	257,326R	-	549,494E,R	822,984E,R	820,645E,R	1,472,887E,R	1,470,222E,R	
	A	10,119E	218,910	257,823R	-	553,415E,R	828,378E,R	827,254E,R			

End of period En fin de période		GOVERNMENT OF CANADA SECURITIES OUTSTANDING (Par Value) ENCOURS DES TITRES DU GOUVERNEMENT CANADIEN (Valeur nominale)							BFS Table G4 SBF Tableau G4			
		Millions of Canadian dollars En millions de dollars canadiens										
		Treasury bills Bons du Trésor	Other direct and guaranteed securities ¹ Autres titres émis ou garantis ¹	Canada Savings Bonds and other retail instruments Obligations d'épargne du Canada et autres titres de placements au détail	Total Total	Held by Détenteurs	Government of Canada accounts ² Comptes du gouvernement canadien ²					
					Bank of Canada Banque du Canada					Total		
					Treasury bills Bons du Trésor	Bonds Obligations	Total	Treasury bills Bons du Trésor	Bonds Obligations	Short-term instruments Titres à court terme	Total	
		B2425		B2408	B2400	B2470	B2471	B2469	B2466	B2467	B2413	B2461
2001	M	87,700	322,401	26,372	436,473	11,403	25,596	36,999	58	5,266	-	5,324
	J	84,100	318,085	26,281	428,466	11,411	24,981	36,392	55	5,195	-	5,250
	J	82,600	318,483	26,180	427,263	11,652	25,519	37,171	60	5,191	-	5,251
	A	84,300	323,330	26,099	433,729	11,782	26,069	37,851	35	5,865	-	5,900
2001	A 1	82,600	318,482	26,180	427,262	11,544	25,344	36,887	98	5,191	-	5,289
	8	82,400	317,731	26,136	426,267	11,580	25,344	36,924	86	5,365	-	5,451
	15	82,400	317,731	26,123	426,254	11,583	25,344	36,927	83	5,365	-	5,448
	22	82,700	320,231	26,107	429,038	11,784	25,719	37,503	58	5,765	-	5,823
	29	82,700	319,831	26,098	428,628	11,802	25,719	37,521	40	5,365	-	5,405
	S 5	84,300	315,062	26,075	425,438	11,697	25,449	37,146	117	5,863	-	5,980
	12	84,300	314,562	26,057	424,919	11,731	25,084	36,815	77	5,363	-	5,440
	19	83,800	314,562	26,047	424,409	12,046	25,084	37,130	72	5,363	-	5,435
	26	83,800	314,862	26,036	424,698	12,088	25,084	37,172	30	5,363	-	5,393

Changes from the date indicated: Variations par rapport à la date indiquée :

2000	S 27	3,600	-12,508	-77	-8,985	2,675	2,195	4,870	-27	1,024	-250	747
2001	S 19	-	300	-11	289	42	-	42	-42	-	-	-42

End of period En fin de période		GOVERNMENT OF CANADA SECURITIES OUTSTANDING (Par Value) ENCOURS DES TITRES DU GOUVERNEMENT CANADIEN (Valeur nominale)				Average of Wednesdays and Wednesday Moyenne mensuelle des mercredis ou données du mercredi	GOVERNMENT OF CANADA CANADIAN DOLLAR DEPOSITS DÉPÔTS EN DOLLARS CANADIENS DU GOUVERNEMENT CANADIEN			
		Millions of Canadian dollars En millions de dollars canadiens				Millions of dollars En millions de dollars				
		Held by Détenteurs				Held at Détenteurs				
		General Public Public		Canada Savings Bonds and other retail instruments Obligations d'épargne du Canada et autres titres de placement au détail		Bank of Canada Banque du Canada		LVTS Participants Participants au STPGV	Total Total	
		Treasury bills Bons du Trésor	Marketable bonds and notes Obligations et billets négociables		Total Total					
		B2477	B2478	B2408	B2475	B54 B113718	B2523			
2001	M	76,239	291,539	26,372	394,150	2001	J	1,779	5,597	7,376
	J	72,634	287,909	26,281	386,825	J	1,459	4,364	5,824	
	J	70,888	287,773	26,180	384,841	A	2,211	4,383	6,593	
	A	72,483	291,397	26,099	389,979	S	1,247	3,376	4,623	
2001	A 1	70,958	287,948	26,180	385,086	2001	A 1	1,305	4,536	5,841
	8	70,734	287,022	26,136	383,892	8	1,177	6,166	7,343	
	15	70,734	287,022	26,123	383,879	15	2,278	5,571	7,849	
	22	70,858	288,747	26,107	385,712	22	3,348	3,748	7,096	
	29	70,858	288,747	26,098	385,703	29	2,944	1,892	4,836	
	S 5	72,486	283,750	26,075	382,311	S 5	1,428	1,493	2,921	
	12	72,492	284,115	26,057	382,664	12	617	5,003	5,620	
	19	71,682	284,115	26,047	381,844	19	1,382	5,139	6,521	
	26	71,682	284,415	26,036	382,133	26	1,558	1,869	3,427	

Changes from the date indicated: Variations par rapport à la date indiquée :

2000	S 27	952	-15,477	-77	-14,601	2000	S 27	1,548	-1,742	-194
2001	S 19	-	300	-11	289	2001	S 19	177	-3,270	-3,093

(1) Includes securities denominated in foreign currency (excluding U.S. -pay "Canada Bills").

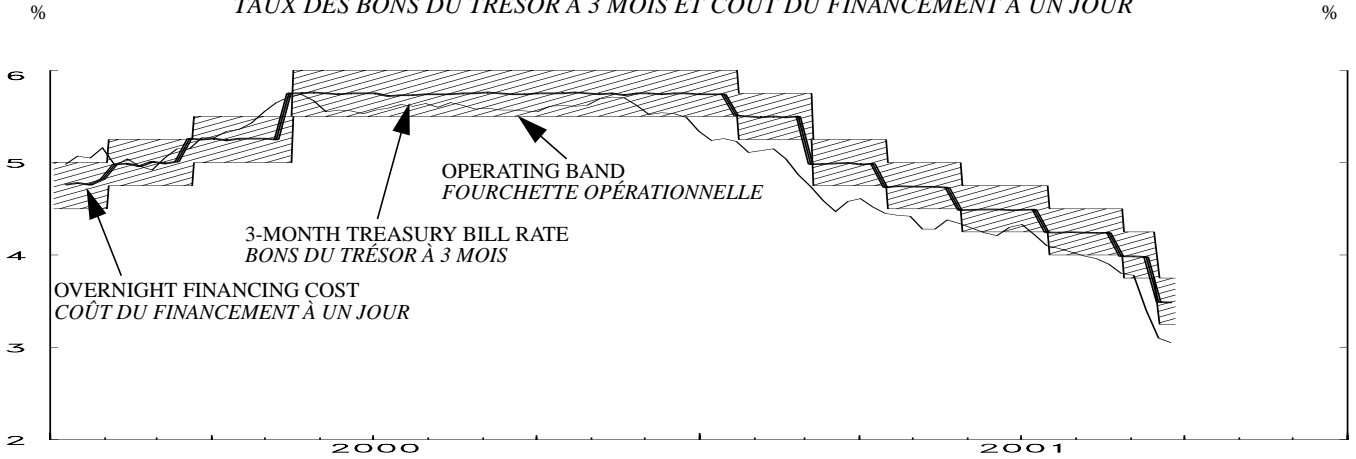
Comprend les titres libellés en monnaies étrangères (à l'exclusion des « bons du Canada » en dollars É.-U.).

(2) Includes Government of Canada Accounts held at the Bank of Canada, plus non-market bonds held by the Canada Pension Plan.

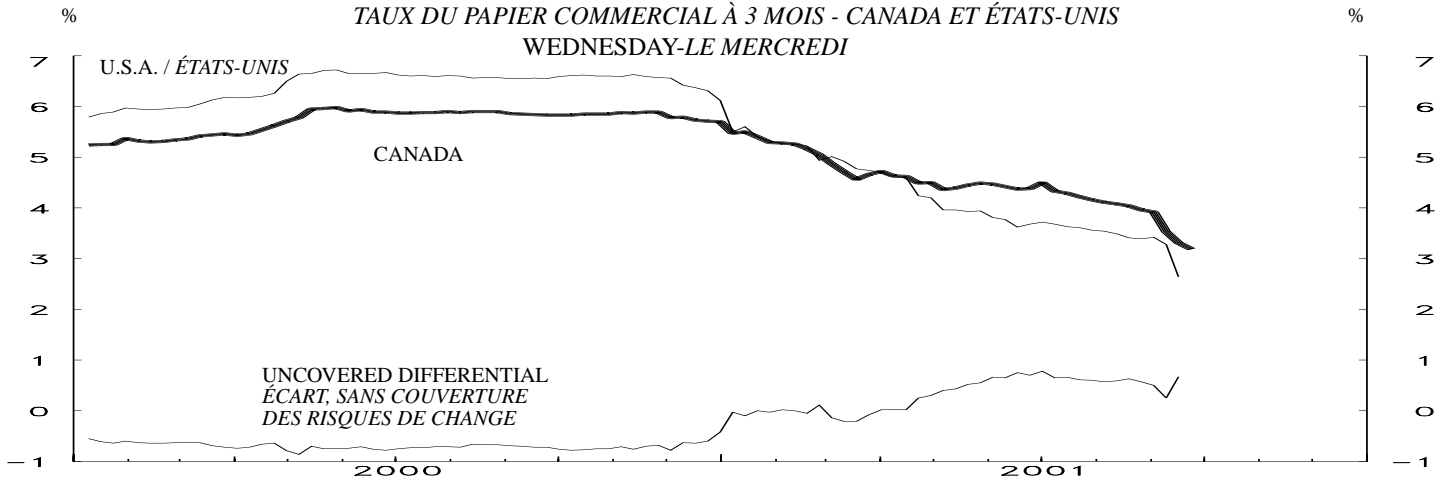
Comprend les comptes du gouvernement canadien à la Banque du Canada et les titres non négociables détenus par le Régime de pensions du Canada.

Month Mois	NET NEW SECURITIES ISSUES PLACED IN CANADA AND ABROAD (Millions of Canadian dollars, par value) <i>ÉMISSIONS NETTES DE TITRES PLACÉS AU CANADA ET À L'ÉTRANGER (En millions de dollars canadiens, valeur nominale)</i>												BFS Table F4 SBF Tableau F4	
	Government of Canada bonds <i>Obligations du gouvernement canadien</i>	Provincial bonds <i>Obligations des provinces</i>	Municipal bonds <i>Obligations des municipalités</i>	Corporations <i>Sociétés</i>	Other institutions and foreign borrowers <i>Autres institutions et emprunteurs étrangers ordinaires</i>	Term <i>Titrisation à terme</i>	Securitizations <i>NHA</i>	Total <i>Total</i>	Treasury bills and other short-term instruments <i>Bons du Trésor et autres titres à court terme</i>	Total <i>Total</i>	Canadian dollar bankers' acceptances <i>Acceptations bancaires en dollars canadiens</i>	Total net new issues <i>Ensemble des émissions nettes</i>		
	B3045(Q)	B3048(Q)	B3051(Q)	B3054(Q)	B3104(Q)	B3063(Q)	B3169(Q)	B3170(Q)	B3101(Q)	B3161(Q)	B3162(Q)	B3105(Q)	B3108(Q)	B3100(Q)
1999 N	7,773	629	-6	3,924	1,251	-	320	234	14,125	-1,429		4,693	879	
D	183	-2,201	-243	-2,829	1,078	-	-141	20	-4,133	-247	-712	1,434	-1,546	27,562
2000 J	-276	746	-189	1,581	769	-	51	-50	2,632	-2,050		559	1,839	
F	-959	-449	-110	1,459	1,066	-	180	2,280	3,467	491		5,495	2,791	
M	-8,108	-2,708	40	1,539	4,529	-	-176	1,200	-3,684	8,913	101	836	-1,000	20,390
A	1,338	-1,855	53	2,636	2,018	-	295	-55	4,430	-7,710		1,515	128	
M	998	1,051	-132	1,305	2,036	-9	-168	196	5,277	-965		781	-178	
J	3,640	3,129	-113	4,217	1,259	-7	-232	849	12,742	-3,247	2,930	898	243	16,845
J	-3,257	-226	-31	12	1,609	-	5,161	59	3,327	-4,392		-2,456	1,588	
A	4,633	1,916	129	-419	1,194	-	124	-64	7,513	2,085		2,039	-20	
S	-5,084	1,571	-14	61	1,197	-	177	280	-1,812	-6,898	-1,878	3,045	-1,291	850
O	3,662	-2,455	28	1,526	1,796	-21	79	528	5,143	-320		427	2,465	
N	6,082	-48	-9	660	1,732	-18	-206	275	8,468	-353		2,864	-1,593	
D	-7,628	-1,850	-62	-686	2,041	-	-259	244	-8,200	303	316	-812	-518	8,193
2001 J	1,550	338R	-22	3,111	865	-	-361	-84	5,397R	1,403		-1,752	2,143	
F	1,903	-95	-57R	1,125	648	-20	-324	42	3,222R	1,989		-1,131	222	
M	-10,084	-1,976	-345	6,174	1,790	-50	974	284	-3,233	8,174	-2,124	-2,974	-3,371	7,965R
A	754	984	-63	1,688	829	-	-204	311	4,299	-1,175		-1,655	1,650	
M	-1,945	-247	-80	10,994	1,499	-20	-430	188	9,959	1,125		2,020	-2,892	
J	-3,343	163R	-338	1,539	2,018	-	1,799	1,533	3,371R	-5,085	432	-1,643	-2,246	8,161
J	296	-502R	-44	5,628	684R	-	-486	-49	5,527R	-1,876		2,423	912	
A	4,767	-668R	-241	5,074	765R	-	-216			1,495				
End of period En fin de période	CORPORATE SHORT-TERM PAPER OUTSTANDING <i>ENCOURS DES EFFETS À COURT TERME DES SOCIÉTÉS</i>												BFS Table F2 SBF Tableau F2	
	Millions of Canadian dollars <i>En millions de dollars canadiens</i>													
	Commercial Paper <i>Papier commercial</i>				Canadian dollar bankers' acceptances <i>bancaires en dollars canadiens</i>	Total corporate short-term paper <i>Papier à court terme émis par les sociétés</i>	Treasury bills and other short-term paper <i>Bons du Trésor et autres effets à court terme</i>	Total treasury bills and other short-term paper <i>Ensemble des bons du Trésor et autres effets à court terme</i>	Commercial paper issued by foreign corporations <i>Papier commercial des sociétés étrangères</i>					
	Total	Of which: Paper issued by non financial corporations <i>Dont : Papier des sociétés non financières</i>	Of which: Securitizations <i>Dont : Titrisation</i>	Of which: U.S. dollars <i>Dollars É.-U.</i>			Provincial governments and their enterprises <i>Provinces et entreprises provinciales</i>	Municipal governments <i>Municipalités</i>						
	B15009	B15020	B15024	B15025	B15011	B15014	B15021	B15022	B15023	B15026				
1999 N	114,774	23,373	50,440	12,106	48,609	163,383	16,926			1,219				
D	116,208	22,128	52,901	11,833	47,063	163,271	16,593	84	179,948	1,285				
2000 J	116,767	22,979	52,795	13,323	48,902	165,669	16,501			1,073				
F	122,262	24,307	55,543	13,879	51,693	173,955	15,735			537				
M	123,098	23,451	56,686	12,075	50,693	173,791	16,603	175	190,569	937				
A	124,613	24,506	55,949	12,836	50,821	175,434	18,803			1,185				
M	125,394	24,779	55,224	13,437	50,643	176,037	18,006			1,421				
J	126,292	25,049	56,266	15,745	50,886	177,178	19,544	164	196,886	1,599				
J	123,836	24,899	55,749	14,478	52,474	176,310	18,751			1,478				
A	125,875	26,079	55,384	14,120	52,454	178,329	14,999			1,835				
S	128,920	26,796	56,699	14,463	51,163	180,083	17,572	258	197,913	1,810				
O	129,347	27,810	57,867	15,210	53,628	182,975	17,478			1,920				
N	132,211	29,932	59,277	15,804	52,035	184,246	18,504			1,871				
D	131,399	27,892	60,323	15,309	51,517	182,916	17,994	152	201,062	2,028				
2001 J	129,647	25,239	60,829	16,180	53,660	183,307	17,489			1,820				
F	128,516	24,255	61,287	15,948	53,882	182,398	16,572			1,845				
M	125,542	21,676	62,009	13,880	50,511	176,053	15,872	151	192,076	1,917				
A	123,887	22,005	60,493	15,162	52,161	176,048	16,293			1,940				
M	125,907	22,225	61,453	15,241	49,269	175,176	17,082			2,277				
J	124,264	21,679	60,637	14,820	47,023	171,287	16,345	110	187,741	2,489				
J	126,687	23,699	61,192	15,300	47,935	174,622	18,974			2,650				
A		23,698E					16,967			2,347E				

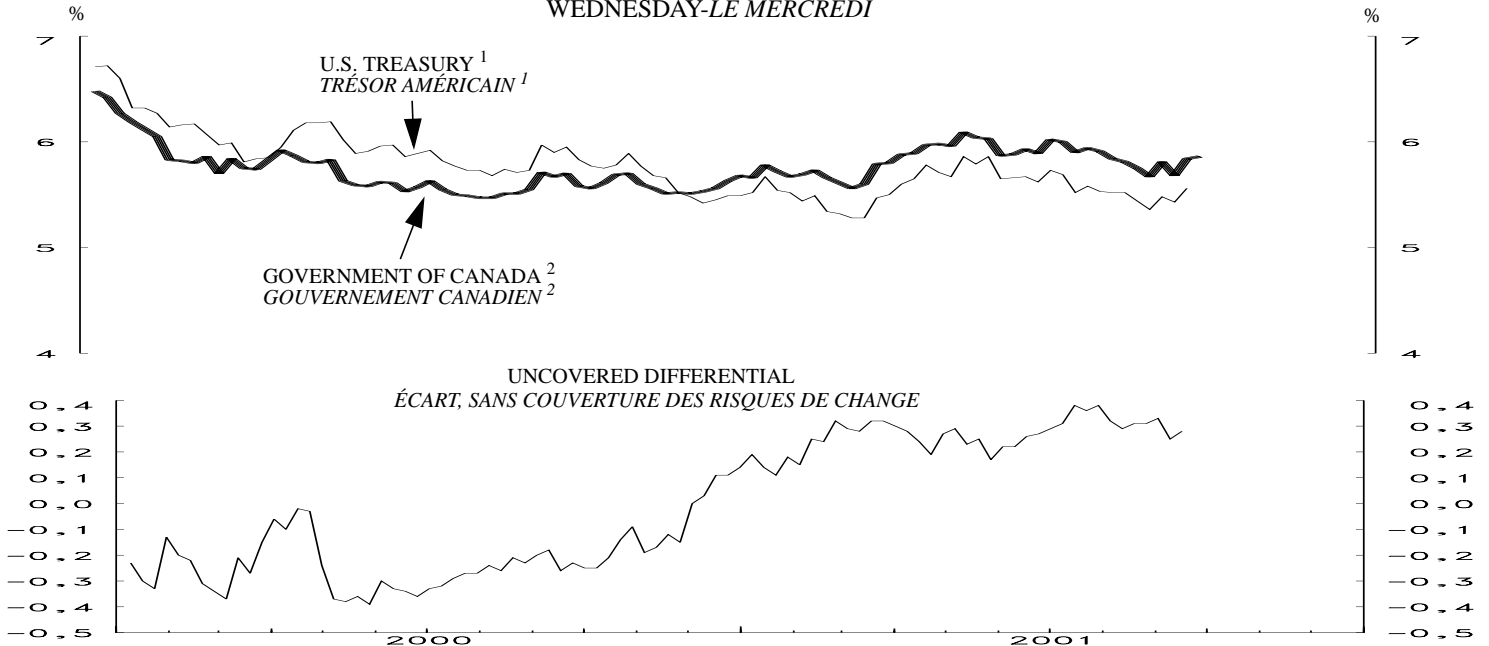
3-MONTH TREASURY BILL RATE AND OVERNIGHT FINANCING COST
 TAUX DES BONS DU TRÉSOR À 3 MOIS ET COÛT DU FINANCEMENT À UN JOUR



CANADA- U.S. 3-MONTH COMMERCIAL PAPER RATE
 TAUX DU PAPIER COMMERCIAL À 3 MOIS - CANADA ET ÉTATS-UNIS
 WEDNESDAY-LE MERCREDI



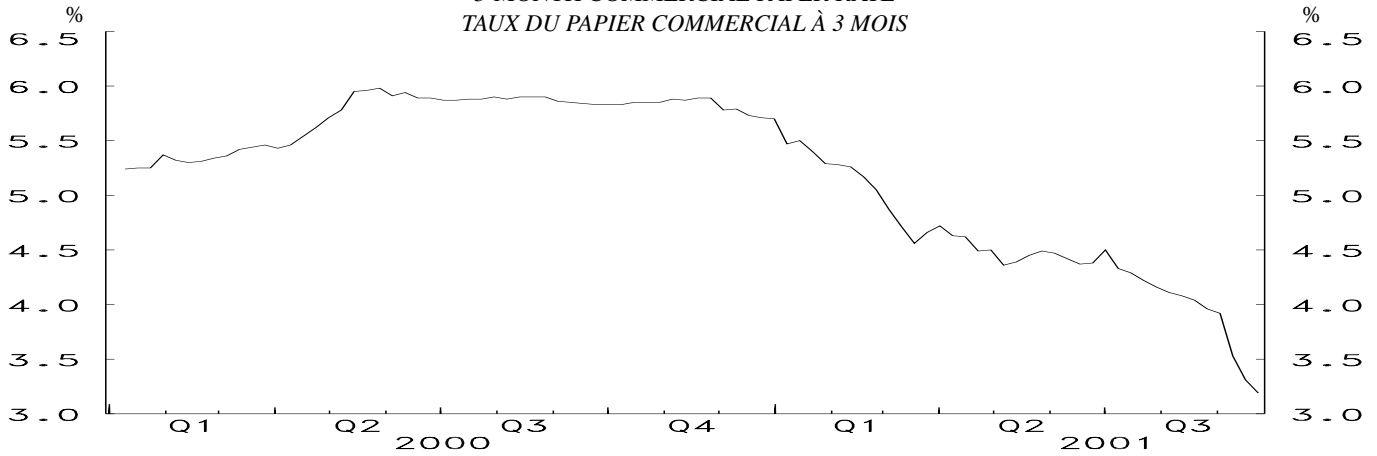
CANADA- U.S. GOVERNMENT LONG-TERM BOND YIELDS
 OBLIGATIONS À LONG TERME DES GOUVERNEMENTS CANADIEN ET AMÉRICAIN
 WEDNESDAY-LE MERCREDI



1. STARTING FEBRUARY 14, 2001, 5 3/8% 15/02/2031/ À PARTIR DU 14 FÉVRIER 2001, 5 3/8% 15/02/2031
 2. STARTING MAY 3, 2000, 5 3/4% 01/06/2029./ À PARTIR DU 3 MAI 2000, 5 3/4 % 01/06/2029.

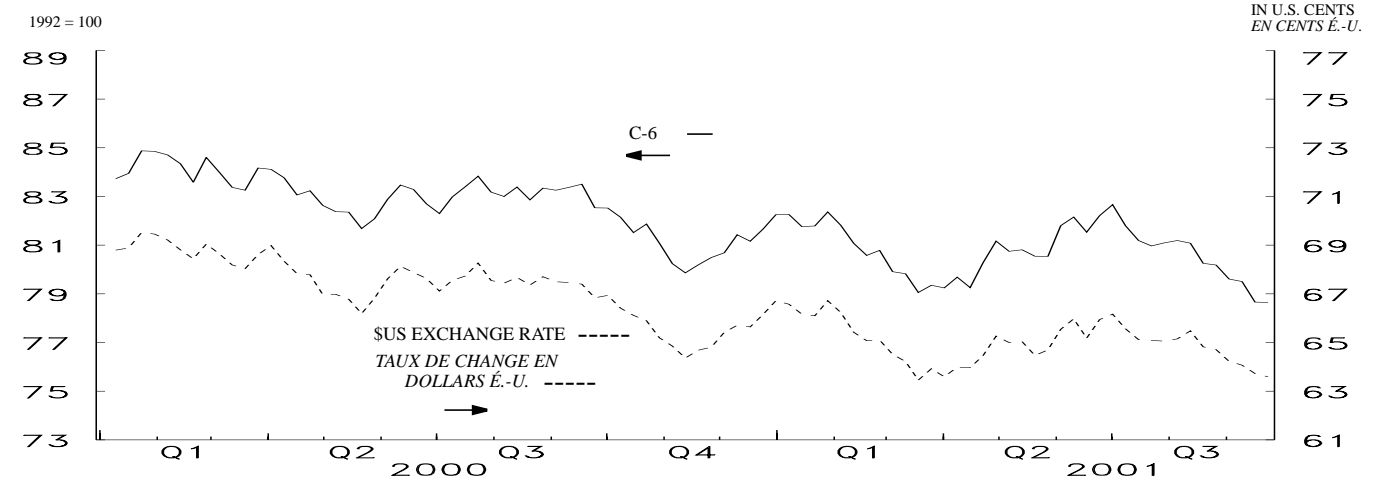
MONETARY CONDITIONS INDEX / INDICE DES CONDITIONS MONÉTAIRES
WEDNESDAY / LE MERCREDI

3-MONTH COMMERCIAL PAPER RATE
TAUX DU PAPIER COMMERCIAL À 3 MOIS

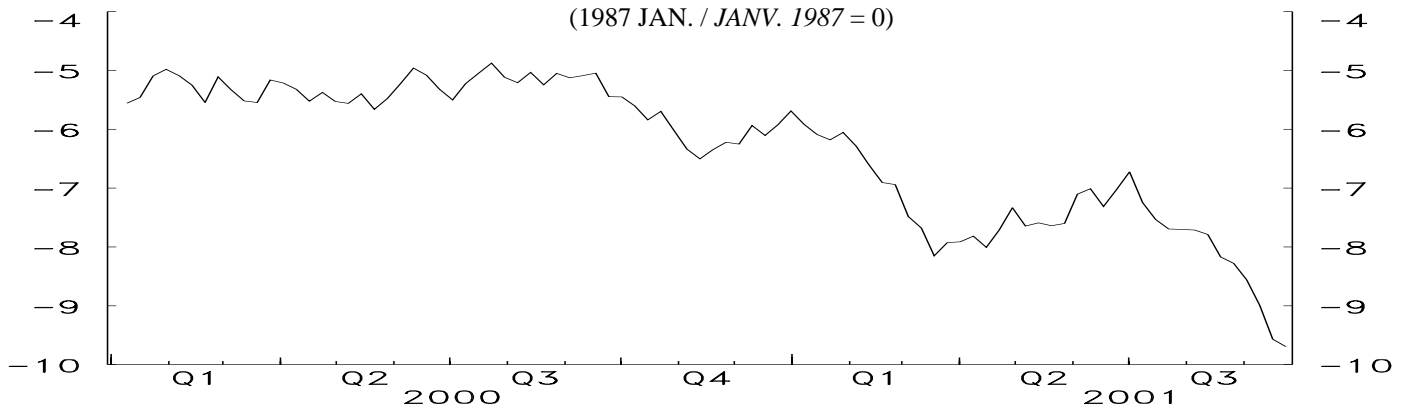


C-6 EXCHANGE RATE INDEX AND \$U.S. EXCHANGE RATE

TAUX DE CHANGE DU DOLLAR CANADIEN PAR RAPPORT AUX MONNAIES COMPOSANT L'INDICE C-6 ET AU DOLLAR É.-U.



MONETARY CONDITIONS INDEX
INDICE DES CONDITIONS MONÉTAIRES
(1987 JAN. / JANV. 1987 = 0)

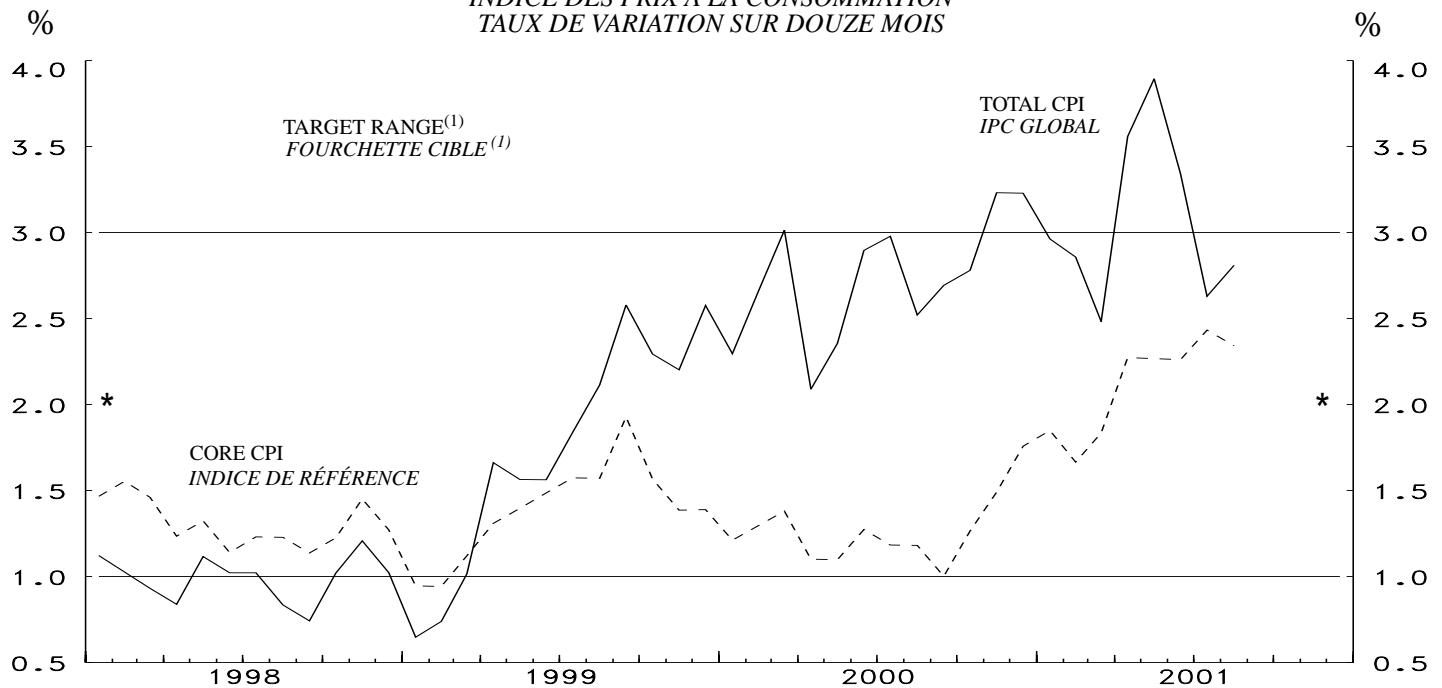


LAST DATA POINT PLOTTED: 26-Sep-01
FIN DE LA PÉRIODE CONSIDÉRÉE: 26-sep-01

NOTE: THE MONETARY CONDITIONS INDEX IS A WEIGHTED SUM OF THE CHANGES IN THE 3-MONTH COMMERCIAL PAPER RATE AND THE C-6 TRADE-WEIGHTED EXCHANGE RATE (SEE TECHNICAL NOTE IN THE WINTER 1998-1999 ISSUE OF THE BANK OF CANADA REVIEW, PAGES 125 AND 126) FROM JANUARY 1987. THE INDEX IS CALCULATED AS THE CHANGE IN THE INTEREST RATE PLUS ONE-THIRD OF THE PERCENTAGE CHANGE IN THE EXCHANGE RATE. THE BANK DOES NOT TRY TO MAINTAIN A PRECISE MCI LEVEL IN THE SHORT RUN. SEE *MONETARY POLICY REPORT*, MAY 1995, P.14.

NOTA : L'INDICE DES CONDITIONS MONÉTAIRES (L'ICM) EST UNE SOMME PONDÉRÉE DES VARIATIONS ENREGISTRÉES DEPUIS JANVIER 1987 PAR LE TAUX DU PAPIER COMMERCIAL À 3 MOIS ET LE TAUX DE CHANGE DU DOLLAR CANADIEN PAR RAPPORT AUX MONNAIES COMPOSANT L'INDICE C-6 (VOIR LA NOTE TECHNIQUE PUBLIÉE DANS LA LIVRAISON DE L'HIVER 1998-1999 DE LA REVUE DE LA BANQUE DU CANADA, PAGES 125 ET 126) PONDÉRÉ EN FONCTION DES ÉCHANGES COMMERCIAUX. ON OBTIENT L'ICM EN ADDITIONNANT LA VARIATION DU TAUX D'INTÉRÊT ET LE TIERS DE LA VARIATION, ÉTABLIE EN POURCENTAGE, DU TAUX DE CHANGE. LA BANQUE NE S'EFFORCE PAS, AU JOUR LE JOUR, DE MAINTENIR L'ICM À UN NIVEAU PRÉCIS. VOIR LE RAPPORT SUR LA POLITIQUE MONÉTAIRE, MAI 1995, P. 15.

CONSUMER PRICE INDEX
YEAR-OVER-YEAR PERCENTAGE CHANGE
INDICE DES PRIX À LA CONSOMMATION
TAUX DE VARIATION SUR DOUZE MOIS



LAST DATA POINT PLOTTED: August 01
 FIN DE LA PÉRIODE CONSIDÉRÉE : août 01

* Inflation - control target / * Cible de maîtrise de l'inflation

(1) Note: Although the target is expressed in terms of the total CPI, the Bank of Canada bases its policy actions on a core measure of the CPI that excludes the eight most volatile components (fruits, vegetables, gasoline, fuel oil, natural gas, mortgage interest, inter-city transportation and tobacco products) as well as the effect of indirect taxes on the remaining components.

Bien que la cible soit exprimée en fonction de l'IPC global, la Banque du Canada fonde ses décisions de politique monétaire sur un indice de référence qui exclut de l'IPC les huit composantes les plus volatiles (fruits, légumes, essence, mazout, gaz naturel, intérêts hypothécaires, transport interurbain et produits du tabac) ainsi que l'effet des impôts indirects sur les autres composantes.

CONSUMER PRICE INDEX INDICE DES PRIX À LA CONSOMMATION							MONETARY CONDITIONS INDEX INDICE DES CONDITIONS MONÉTAIRES					
Month Mois	Total CPI IPC global		Percentage (y/y) (unadjusted) Taux de variation (a/a) (données non désaisonnalisées)				Wednesday Le mercredi	3-Month prime corporate paper rate Taux du papier de premier choix des sociétés non financières à 3 mois	Canadian dollar index against C-6 currencies Indice C-6 des cours du dollar canadien	Monetary conditions index Indice des conditions monétaires		
	Unadjusted Données non désai- sonnalisées	Seasonally adjusted Données désaisonna- lisées	Total CPI IPC global	Core CPI Indice de référence	Alternative measures of trend inflation Autres mesures de l'inflation tendancielle							
	P100000	P119500			CPIXFET IPCHAEI	CPIW IPCP B3319		B113858	B113929			
2000	J	111.4	111.4	2.3	1.2	1.3	1.5	2001	M 30	4.49	80.54	-7.60
	F	112.0	112.1	2.7	1.3	1.6	1.6		J 6	4.47	81.80	-7.10
	M	112.8	112.6	3.0	1.4	1.5	1.7		13	4.42	82.15	-7.01
	A	112.4	112.4	2.1	1.1	1.2	1.3		20	4.37	81.53	-7.31
	M	113.0	112.7	2.4	1.1	1.3	1.4		27	4.38	82.21	-7.03
	J	113.7	113.3	2.9	1.3	1.4	1.6		J 4	4.50	82.66	-6.72
	J	114.1	113.6	3.0	1.2	1.5	1.7		11	4.33	81.79	-7.25
	A	113.9	113.6	2.5	1.2	1.5	1.6		18	4.29	81.19	-7.53
	S	114.4	114.1	2.7	1.0	1.3	1.5		25	4.22	80.97	-7.70
	O	114.6	114.3	2.8	1.3	1.5	1.6		A 1	4.16	81.09	-7.70
	N	115.0	114.8	3.2	1.5	1.8	1.8		8	4.11	81.19	-7.71
	D	115.1	115.2	3.2	1.8	1.9	2.0		15	4.08	81.08	-7.79
2001	J	114.7	114.9	3.0	1.8	2.0	2.0		22	4.04	80.25	-8.17
	F	115.2	115.3	2.9	1.7	2.0	1.9		29	3.96	80.18	-8.28
	M	115.6	115.5	2.5	1.8	1.7	1.9		S 5	3.92	79.61	-8.56
	A	116.4	116.3	3.6	2.3	1.9	2.4		12	3.53	79.50	-8.99
	M	117.4	116.9	3.9	2.3	2.0	2.5		19	3.31	78.66	-9.57
	J	117.5	116.9	3.3	2.3	1.9	2.4		26	3.19	78.65	-9.69
	J	117.1	116.7	2.6	2.4	2.1	2.4					
	A	117.1	116.9	2.8	2.3	2.1	2.3					

Core CPI: The CPI excluding the eight most volatile components (fruits, vegetables, gasoline, fuel oil, natural gas, mortgage interest, inter-city transportation and tobacco products) as well as the effect of indirect taxes on the remaining components. CANSIM identifier for this series (in level terms) is B3328. / La Banque utilise comme indice de référence l'IPC qui exclut les huit composantes les plus volatiles (fruits, légumes, essence, mazout, gaz naturel, intérêts hypothécaires, transport interurbain et produits du tabac) ainsi que l'effet des impôts indirects sur les autres composantes. Le numéro d'identification de Cansim applicable à cette série (données exprimées en valeur absolue) est le B3328.

CPIXFET: The CPI excluding food, energy and the effect of indirect taxes. / IPCHAEI : IPC hors alimentation, énergie et effet des impôts indirects

CPIW: In this measure, each component of the total CPI is multiplied by an additional weight that is inversely proportional to the component's volatility, so that the more volatile the component the less it influences the overall index. / Dans l'IPC, chacune des composantes de l'IPC global est multipliée par une pondération additionnelle qui est inversement proportionnelle à la variabilité de la composante, afin que les plus volatiles d'entre elles influencent moins l'évolution de l'indice global.