



FOR IMMEDIATE RELEASE
POUR PUBLICATION IMMÉDIATE

February 24, 2006
le 24 février 2006

CONTENTS
TABLE DES MATIÈRES

<u>Page</u> <u>Page</u>		<u>Table</u> ¹ <u>Tableau</u> ¹
* 3	Bank of Canada: assets and liabilities / <i>Banque du Canada : actif et passif</i>	B2
* 4, 5	Chartered bank assets / <i>Actif des banques à charte</i>	C1
* 5, 6	Chartered bank liabilities / <i>Passif des banques à charte</i>	C2
* 7	Selected seasonally adjusted series: Chartered bank assets and liabilities <i>Quelques statistiques bancaires désaisonnalisées : Avoirs et engagements des banques à charte</i>	C8
* 7	Positions of the Directly Clearing members of the Canadian Payments Association <i>Positions des adhérents de l'Association canadienne des paiements</i>	B3
* 7	Bank of Canada buy-back transactions <i>Opérations à réméré de la Banque du Canada</i>	B3
* 8, 9	Financial market statistics / <i>Statistiques du marché financier</i>	F1
* 10	Exchange rates / <i>Cours du change</i>	I1
* 11, 12	Monetary aggregates / <i>Agrégats monétaires</i>	E1
* 13, 14, 15	Credit measures / <i>Mesures du crédit</i>	E2
* 16	Government of Canada securities outstanding / <i>Encours des titres du gouvernement canadien</i>	G4
* 16	Government of Canada deposits / <i>Dépôts du gouvernement canadien</i>	
* 17	Net new securities issues placed in Canada and abroad <i>Émissions nettes de titres placés au Canada et à l'étranger</i>	F4
* 17	Corporate short-term paper outstanding / <i>Encours des effets à court terme des sociétés</i>	F2
* 18, 19	Charts: interest rates, exchange rates and monetary conditions index <i>Graphiques : taux d'intérêt, cours du change et indice des conditions monétaires</i>	
* 20	Consumer Price Index and monetary conditions index <i>Indice des prix à la consommation et indice des conditions monétaires</i>	

The *Weekly Financial Statistics* publication (including a schedule for the release of data) and information on the Bank of Canada are available on the Internet at the Bank of Canada Web site: www.bank-banque-canada.ca. For information on the contents of the *Weekly Financial Statistics* contact Maureen Tootle (613) 782-7333 or wfsmail@bank-banque-canada.ca

On peut consulter le Bulletin hebdomadaire de statistiques financières (y compris le calendrier des dates de publication des données) et obtenir des renseignements sur la Banque du Canada dans Internet (site Web) à l'adresse suivante : www.bank-banque-canada.ca. Pour en savoir plus sur le contenu du Bulletin hebdomadaire de statistiques financières, prière de communiquer avec Maureen Tootle au (613) 782-7333 ou à l'adresse électronique wfsmail@bank-banque-canada.ca

Data in this package are unadjusted unless otherwise stated / À moins d'indication contraire, les données de cette publication n'ont pas été désaisonnalisées.

For all Wednesday series, in the event a holiday falls on a Wednesday, data for the preceding business day will be shown.

Si un jour férié tombe un mercredi, ce sont les séries du jour ouvrable précédent qui sont présentées.

"R" revised / révisé

* New information this week. / *Nouvelles données de cette semaine*

(1) Refers to the corresponding *Bank of Canada Banking and Financial Statistics* tables and footnotes. / *Renvoie à la note ou au tableau correspondant dans les Statistiques bancaires et financières de la Banque du Canada.*

*****Note to Users*****

The seasonally adjusted series published in today's *Weekly Financial Statistics*, reflect the annual recalculation of seasonal factors resulting from the incorporation of data for 2005. The seasonal factors have been estimated by Statistics Canada for the Bank of Canada using the X-12 ARIMA Seasonal Adjustment Program. The seasonality of several series has been affected by financial innovation in recent years and appears to be unstable. Users should exercise caution when applying these factors.

*****Avis aux Utilisateurs*****

Les séries de données désaisonnalisées publiées dans la présente livraison du Bulletin hebdomadaire de statistiques financières sont fondées sur des facteurs saisonniers révisés pour tenir compte des données de 2005. Ces facteurs ont été estimés par Statistique Canada pour la Banque du Canada au moyen du programme de désaisonnalisation X-12-ARMMI. La saisonnalité de plusieurs séries a été touchée par les innovations financières des dernières années et semble instable. Les utilisateurs doivent donc appliquer ces facteurs avec prudence.

Subscriptions or copies of Bank of Canada publications may be obtained from: Publications Distribution Section, Bank of Canada, Communications Services, Ottawa, Ontario, Canada K1A 0G9. Remittances in CANADIAN DOLLARS should be made payable to the Bank of Canada. For further information, please call (613) 782-8248.

Pour s'abonner aux publications de la Banque du Canada ou en obtenir des exemplaires, il suffit de s'adresser au Service de diffusion des publications, Banque du Canada, Services de communication, Ottawa, Ontario, CANADA K1A 0G9. Les paiements doivent être libellés EN DOLLARS CANADIENS et faits à l'ordre de la Banque du Canada. Pour de plus amples renseignements, composer le (613) 782-8248.

Regular subscription	Abonnement ordinaire
Delivery in Canada by mail or at Bank of Canada Regional Offices \$55.00	<i>Livraison au Canada par la poste ou aux bureaux régionaux de la Banque du Canada</i> 55,00 \$
Delivery to the United States \$70.00	<i>Livraison aux États-Unis</i> 70,00 \$
Delivery to all other countries \$110.00	<i>Livraison dans les autres pays</i> 110,00 \$
Library subscription *	Abonnement pour bibliothèques *
Delivery in Canada \$45.00	<i>Livraison au Canada</i> 45,00 \$
Delivery to the United States \$55.00	<i>Livraison aux États-Unis</i> 55,00 \$
Delivery to all other countries \$85.00	<i>Livraison dans les autres pays</i> 85,00 \$
Single copies	Achats à l'exemplaire
Delivered by mail \$2.00	<i>Livraison par la poste</i> 2,00 \$
Picked up at Bank of Canada Regional Offices \$1.25	<i>Aux bureaux régionaux de la Banque du Canada</i> 1,25 \$
<ul style="list-style-type: none"> All Canadian orders and subscriptions must add 7% GST and PST where applicable. 	<ul style="list-style-type: none"> <i>Ajouter au montant de tous les abonnements et commandes en provenance du Canada 7 % pour la TPS et la taxe de vente provinciale, s'il y a lieu.</i>
<ul style="list-style-type: none"> Back copies of the WEEKLY FINANCIAL STATISTICS will not be available. 	<ul style="list-style-type: none"> <i>Les anciens numéros du BULLETIN ne sont pas disponibles.</i>
* Rates for Canadian governmental and public libraries and libraries of Canadian and foreign educational institutions.	* <i>Tarif pour les bibliothèques des divers ordres de gouvernement au Canada, les bibliothèques publiques et les bibliothèques des établissements d'enseignement canadiens et étrangers.</i>

Contents may be reproduced or referred to provided that the *Weekly Financial Statistics* with its date, is specifically quoted as the source.

Reproduction autorisée à condition que la source—Bulletin hebdomadaire de statistiques financières—et la date soient formellement indiquée.

Average of Wednesdays and Wednesday		BANK OF CANADA: ASSETS AND LIABILITIES (Millions of dollars) ¹ <i>BANQUE DU CANADA : ACTIF ET PASSIF (En millions de dollars)¹</i>										BFS Table B2 SBF Tableau B2
Moyenne mensuelle des mercredis ou données du mercredi		<i>Actif</i>										
		Government of Canada direct and guaranteed securities <i>Titres émis ou garantis par le gouvernement canadien</i>				Advances <i>Avances</i>	Other investments ² <i>Autres placements²</i>	Foreign currency deposits <i>Dépôts en monnaies étrangères</i>	All other assets <i>Autres éléments de l'actif</i>		Total <i>Total</i>	
		Treasury bills (amortized value) <i>Bons du Trésor (valeur après amortissement)</i>	Other <i>Autres</i>	Total <i>Total</i>					Of which: Held under purchase and resale agreements ³ <i>Dont : Des effets pris en pension³</i>			
			3 years and under <i>3 ans ou moins</i>	Over 3 years <i>Plus de 3 ans</i>								
		V36598 V36612	V36600 V36614	V36601 V36615	V36597 V36611	V36648 V36634	V36602/V36608 V36616/V36621	V36609 V36622	V36649 V36635	V36637 V36623	V36596 V36610	
2005	N	15,036	10,643	19,480	45,160	1	38	306	888	-	46,393	
	D	16,039	10,218	19,690	45,946	4	38	296	1,228	825	47,512	
2006	J	15,301	10,337	19,764	45,401	13	38	88	973	427	46,514	
	F	14,418	10,337	20,055	44,809	88	38	87	668	-	45,690	
2006	J	4 16,336	10,337	19,689	46,362	47	38	87	1,794	1,298	48,328	
		11 15,392	10,337	19,689	45,418	-	38	88	939	411	46,483	
		18 14,719	10,337	19,839	44,895	-	38	89	563	-	45,584	
		25 14,755	10,337	19,839	44,930	7	38	88	596	-	45,658	
	F	1 14,480	10,337	19,838	44,655	-	38	87	622	-	45,402	
		8 14,517	10,337	20,035	44,888	350	38	87	655	-	46,019	
		15 14,364	10,337	20,034	44,734	-	38	88	687	-	45,548	
		22 14,310	10,336	20,313	44,960	-	38	87	706	-	45,791	

Changes from the date indicated: / *Variations par rapport à la date indiquée :*

2005	F	23	1,930	1,182	-754	2,359	-116	35	-174	-24	-	2,082
2006	F	15	-54	-1	279	226	-	-	-1	19	-	243

Average of Wednesdays and Wednesday		BANK OF CANADA: ASSETS AND LIABILITIES (Millions of dollars) <i>BANQUE DU CANADA : ACTIF ET PASSIF (En millions de dollars)</i>										continued <i>suite</i>
Moyenne mensuelle des mercredis ou données du mercredi		<i>Liabilities</i> <i>Passif</i>										
		Notes in circulation ⁴ <i>Billets en circulation⁴</i>		Canadian dollar deposits <i>Dépôts en dollars canadiens</i>			Foreign currency liabilities <i>Engagements en monnaies étrangères</i>		All other liabilities <i>Autres éléments du passif</i>		Total <i>Total</i>	
				Government of Canada <i>Gouvernement canadien</i>	Chartered banks <i>Banques à charte</i>	Other members of the Canadian Payments Association <i>Autres membres de l'Association canadienne des paiements</i>	Other <i>Autres</i>					
		V36639 V36625	V36642 V36628	V36643 V36629	V36647 V36633	V36644 V36630	V36645 V36631	V36646 V36632	V36638 V36624			
2005	N	43,679	1,262	45	5	349	217	836	46,393			
	D	44,977	1,343	49	5	373	208	558	47,512			
2006	J	43,901	1,433	52	12	420	-	695	46,514			
	F	43,336	887	37	6	440	-	984	45,690			
2006	J	4 45,323	1,584	64	32	421	-	904	48,328			
		11 43,857	1,354	40	10	418	-	804	46,483			
		18 43,255	1,627	49	1	417	-	235	45,584			
		25 43,170	1,167	54	3	426	-	839	45,658			
	F	1 43,510	1,123	46	4	424	-	294	45,402			
		8 43,479	832	19	3	465	-	1,221	46,019			
		15 43,196	683	35	15	441	-	1,177	45,548			
		22 43,157	909	47	3	430	-	1,246	45,791			

Changes from the date indicated: / *Variations par rapport à la date indiquée :*

2005	F	23	1,889	-473	-115	-1	49	-128	861	2,082
2006	F	15	-39	226	12	-12	-11	-	69	243

- (1) Net amount of uncompleted securities transactions (excluding SPRA and SRA) with dealers and banks in Canada has a potential cash reserve effect of \$- millions in the latest week. / *Le montant net des opérations sur titres non encore liquidées (à l'exclusion des prises en pension spéciales et des cessions en pension) avec les courtiers en valeurs mobilières et les banques au Canada a une incidence virtuelle de - millions de dollars sur les réserves-encaisse de la dernière semaine.*
- (2) Other investments comprise mainly holdings of U.S. dollar denominated securities and direct purchases of one-month bankers' acceptances. / *Les autres placements comprennent principalement les titres libellés en dollars É.-U. et des achats directs d'acceptations bancaires à un mois.*
- (3) Included in all other assets. Prior to November 10, 1999 included in Government of Canada direct and guaranteed securities. / *Inclus dans Autres éléments de l'actif. Avant le 10 novembre 1999, était inclus dans Titres émis ou garantis par le gouvernement canadien.*
- (4) Includes currency both inside and outside deposit-taking financial institutions. / *Inclut à la fois les billets détenus par les institutions de dépôt et les billets en circulation.*

Monthly Average Moyenne mensuelle		CHARTERED BANK ASSETS (Millions of dollars) <i>ACTIF DES BANQUES À CHARTE (En millions de dollars)</i>								BFS Table C1 <i>SBF Tableau C1</i>
		Canadian dollar assets <i>Avoirs en dollars canadiens</i>								
		Liquid assets <i>Avoirs de première liquidité</i>								
		Bank of Canada notes and coin <i>Pièces et billets de la Banque du Canada</i>	Bank of Canada deposits <i>Dépôts à la Banque du Canada</i>	Treasury bills (amortized value) <i>Bons du Trésor (valeur après amortissement)</i>	Government of Canada direct and guaranteed bonds <i>Obligations émises ou garanties par le gouvernement canadien</i>	Call and short loans <i>Prêts à vue ou à court terme</i>	Holdings of selected short-term assets <i>Divers avoirs à court terme</i>		Total <i>Total</i>	
					3 years and under <i>3 ans ou moins</i>	Over 3 years <i>Plus de 3 ans</i>	Short-term paper <i>Papier à court terme</i>	Other ¹ <i>Autres¹</i>		
		V36690	V36691	V36693	V36695	V36696	V36697	V36702	V36882	V36853
2004	A	3,309	47	32,047	38,706	26,049	1,767	13,214	15,000	130,138
	M	3,445	58	32,810	40,196	25,405	1,936	14,977	15,301	134,128
	J	3,463	73	32,618	38,846	25,536	2,422	16,405	14,512	133,875
	J	3,606	106	30,540	33,076	30,096	2,141	16,570	13,876	130,011
	A	3,584	71	30,470	33,044	29,341	2,694	16,479	14,007	129,690
	S	3,635	63	29,447	32,396	29,404	2,523	16,413	13,895	127,775
	O	3,571	79	28,835	32,809	29,227	2,153	17,473	13,374	127,521
	N	3,567	130	29,592	34,235	30,566	1,369	21,398	14,667	135,525
	D	3,991	73	32,128	34,833	33,055	1,508	21,244	15,165	141,996
2005	J	3,790	89	30,614	28,289	35,741	1,123	16,038	14,855	130,538
	F	3,446	301	30,176	27,484	33,142	1,271	16,232	15,629	127,682
	M	3,622	294	35,191	30,274	34,340	1,086	17,395	16,619	138,821
	A	3,329	163	36,966	28,464	35,024	1,063	17,151	15,848	138,009
	M	3,680	185	35,239	27,929	40,063	1,498	18,124	15,742	142,461
	J	3,555	325	33,185	29,329	40,225	2,012	17,786	20,081	146,498
	J	3,724	205	33,690	30,051	37,719	1,786	18,544	20,818	146,536
	A	3,769	137	34,947	30,691	35,012	1,757	19,380	20,569	146,262
	S	3,693	169	35,600	30,398	40,833	2,079	19,712	21,400	153,885
	O	3,648	176	32,945	28,766	41,147	1,970	21,124	21,700	151,477
	N	3,534	488	32,653	27,748	41,705	2,047	21,320	21,551	151,045
	D	4,045	90	34,751	27,854	44,132	2,382	24,003	20,441	157,698
2006	J	3,714	59	31,525	28,086	46,003	2,239	22,129	19,999	153,753

Monthly Average Moyenne mensuelle		CHARTERED BANK ASSETS (Millions of dollars) <i>ACTIF DES BANQUES À CHARTE (En millions de dollars)</i>								continued <i>suite</i>			
		Canadian dollar assets <i>Avoirs en dollars canadiens</i>											
		Less liquid assets <i>Avoirs de seconde liquidité</i>											
		Non-mortgage loans <i>Prêts non hypothécaires</i>											
		Personal <i>Personnels</i>				Federal government, provinces and municipalities <i>Gouvernement fédéral, provinces et municipalités</i>	To Canadian residents for business purposes <i>À des résidents canadiens à des fins commerciales</i>			To non-residents for business purposes <i>À des non-résidents à des fins commerciales</i>	Total <i>Total</i>		
		Personal loan plans <i>Prêts personnels à tempérament</i>	Credit cards <i>Cartes de crédit</i>	Personal lines of credit <i>Marges de crédit personnelles</i>	Other <i>Autres</i>		Reverse repos <i>Prises en pension</i>	Business loans <i>Prêts aux entreprises</i>	Leasing receivables <i>Créances résultant du crédit-bail</i>				
							Of which: Inter-bank loans <i>Dont : Prêts interbancaires</i>		Reverse repos <i>Prises en pension</i>	Business loans <i>Prêts aux entreprises</i>			
		V36867	V36868	V36869	V36870	V36720	V36862	V36863	V36864	V36719	V36859	V36860	V36855
2004	A	38,744	32,569	77,836	18,291	2,235	53,554	123,788	710	4,864	17,428	1,871	371,180
	M	38,848	33,068	79,665	18,476	2,197	54,029	124,728	783	4,918	19,299	1,864	377,092
	J	39,524	34,017	81,464	18,341	2,292	51,066	127,488	1,242	4,972	20,662	1,930	381,755
	J	39,630	34,564	83,427	18,183	2,335	54,484	129,966	1,345	5,051	20,698	1,991	390,328
	A	39,876	35,106	85,357	18,063	2,331	59,182	129,136	1,442	5,076	21,032	1,793	396,954
	S	39,685	35,823	87,475	17,843	2,327	57,967	129,615	1,543	5,184	20,721	2,160	398,801
	O	39,938	35,402	89,293	17,777	2,361	58,232	130,864	1,502	5,200	19,017	1,954	400,038
	N	41,965	34,883	90,823	17,820	2,366	62,871	132,753	1,660	5,422	19,391	2,425	410,719
	D	42,227	36,671	92,392	17,929	2,414	69,892	132,445	1,527	5,548	17,017	2,457	418,992
2005	J	41,227	36,967	93,577	18,691	2,540	67,413	131,115	1,472	5,317	14,319	2,274	413,440
	F	41,540	35,967	95,503	18,830	2,565	67,265	134,724	1,309	5,373	17,584	2,468	421,819
	M	42,164	35,350	98,020	19,436	2,559	69,926	138,392	1,387	5,348	19,756	2,404	433,355
	A	42,490	35,385	97,984	19,532	2,451	67,522	137,729	1,461	5,363	19,863	2,664	430,984
	M	42,574	34,948	99,858	19,520	2,369	71,181	135,951	1,445	5,362	19,574	2,583	433,921
	J	42,765	35,464	101,714	19,745	2,389	73,418	138,765	1,384	5,433	19,934	2,753	442,380
	J	41,366	35,535	103,762	19,812	2,464	74,596	141,172	1,562	5,500	20,477	3,042	447,725
	A	41,527	35,972	105,427	19,914	2,598	73,348	140,715	1,744	5,609	18,886	3,249	447,245
	S	41,548	36,834	107,440	19,940	2,476	69,767	142,169	1,688	5,727	19,095	3,386	448,382
	O	41,395	35,898	109,100	19,950	2,468	67,271	144,444	1,838	5,809	17,854	3,608	447,795
	N	41,241	35,471	110,130	19,996	2,460	68,164	142,186	1,558	5,865	18,363	3,465	447,340
	D	40,901	37,050	111,318	19,962	2,610	66,208	144,360	2,140	5,951	17,390	4,085	449,835
2006	J	40,452	36,569	112,169	20,034	2,738	69,940	144,965	1,616	6,040	16,148	3,579	452,633

(1) Consists of bankers' acceptances and deposits with other regulated financial institutions.
Représente les acceptations bancaires et les dépôts dans les autres institutions financières réglementées.

Monthly Average Moyenne mensuelle	CHARTERED BANK ASSETS (Millions of dollars) <i>ACTIF DES BANQUES À CHARTE (En millions de dollars)</i>							continued <i>suite</i>			
	Canadian dollar assets <i>Avoirs en dollars canadiens</i>							Total Canadian dollar assets <i>Ensemble des avoirs en dollars canadiens</i>	Net foreign currency assets <i>Avoirs nets en monnaies étrangères</i>		
Less liquid assets <i>Avoirs de seconde liquidité</i>											
Mortgages <i>Prêts hypothécaires</i>			Total <i>Total</i>	Canadian securities ¹ <i>Titres canadiens¹</i>			Total <i>Total</i>				
Residential <i>À l'habitation</i>	Non-residential <i>Sur immeubles non résidentiels</i>	Total <i>Total</i>		Provincial and municipal <i>Provinces et municipa- lités</i>	Corporate <i>Sociétés</i>	Total <i>Total</i>					
V36724	V36718	V36857	V36723	V36865	V36728	V36725	V36703	V36852	V36686		
2004	A	342,749	17,425	360,174	731,354	16,237	98,463	114,700	846,054	1,125,888	-8,907
	M	347,299	17,484	364,783	741,875	17,398	95,839	113,237	855,113	1,130,937	-7,423
	J	349,908	17,670	367,578	749,333	17,156	95,882	113,038	862,370	1,143,887	-13,503
	J	353,102	17,946	371,048	761,376	16,802	96,056	112,858	874,234	1,152,790	-15,963
	A	357,713	18,138	375,851	772,804	16,712	97,711	114,423	887,228	1,173,161	-19,625
	S	358,815	18,194	377,009	775,810	16,765	99,120	115,885	891,695	1,182,179	-21,314
	O	361,985	18,042	380,027	780,065	16,724	102,470	119,194	899,259	1,201,839	-18,805
	N	367,536	17,950	385,485	796,204	16,986	105,753	122,739	918,943	1,247,557	-12,397
	D	367,963	18,044	386,007	804,999	17,914	108,528	126,442	931,441	1,264,859	-10,155
2005	J	366,871	18,166	385,037	798,476	18,179	111,522	129,701	928,177	1,226,427	-12,441
	F	368,177	18,255	386,432	808,251	18,643	113,572	132,215	940,466	1,247,282	-9,332
	M	367,170	18,379	385,550	818,905	18,493	119,286	137,779	956,683	1,280,349	-12,751
	A	368,262	18,394	386,656	817,639	18,239	121,628	139,867	957,507	1,264,472	-11,383
	M	372,646	18,196	390,842	824,763	18,475	123,830	142,305	967,068	1,263,372	-8,538
	J	375,438	18,316	393,754	836,134	19,493	127,872	147,365	983,499	1,295,596	-9,645
	J	380,178	18,579	398,756	846,482	19,733	127,407	147,140	993,622	1,304,415	-11,206
	A	384,880	18,834	403,713	850,958	19,703	127,110	146,813	997,771	1,313,768	-17,231
	S	385,509	19,085	404,594	852,976	20,914	129,623	150,537	1,003,513	1,329,725	-23,098
	O	386,323	18,986	405,309	853,104	21,727	132,144	153,871	1,006,975	1,317,785	-28,313
	N	391,035	18,930	409,965	857,305	21,952	131,663	153,615	1,010,920	1,325,753	-19,515
	D	391,499	19,330	410,829	860,664	22,577	137,044	159,621	1,020,285	1,354,154	-24,932
2006	J	390,305	19,601	409,906	862,539	21,232	138,670	159,902	1,022,442	1,362,372	-28,614
Monthly Average Moyenne mensuelle	CHARTERED BANK LIABILITIES (Millions of dollars) <i>PASSIF DES BANQUES À CHARTE (En millions de dollars)</i>							BFS Table C2 <i>SBF Tableau C2</i>			
Canadian dollar deposits <i>Dépôts en dollars canadiens</i>											
Personal savings deposits <i>Dépôts d'épargne des particuliers</i>				Non-personal term and notice deposits <i>Dépôts à terme ou à préavis autres que ceux des particuliers</i>							
Chequable <i>Transférables par chèque</i>	Non-chequable <i>Non transférables par chèque</i>	Fixed term <i>À terme fixe</i>	Total <i>Total</i>				Chequable <i>Transfé- rables par chèque</i>	Non-chequable <i>Non transférables par chèque</i>	Fixed term <i>À terme fixe</i>	Total <i>Total</i>	
	Tax sheltered <i>Abris fiscaux</i>	Other <i>Autres</i>		Tax sheltered <i>Abris fiscaux</i>	Other <i>Autres</i>						
V36815	V36821	V36822	V36824	V36825	V36814	V36827	V36828	V36830	V36826		
2004	A	73,316	11,921	61,856	82,472	163,508	393,073	50,731	6,816	164,066	221,613
	M	74,976	11,726	63,522	82,014	162,374	394,613	51,268	7,214	167,436	225,919
	J	76,399	12,190	64,716	81,744	162,433	397,483	52,515	7,748	164,055	224,318
	J	76,906	11,807	65,023	81,783	163,552	399,071	52,370	7,709	166,676	226,754
	A	76,855	11,450	65,570	81,729	164,244	399,848	51,955	7,596	171,203	230,754
	S	76,347	11,718	65,407	81,542	164,674	399,687	52,644	7,569	176,794	237,007
	O	76,378	11,786	65,284	81,397	165,385	400,230	52,498	7,579	181,444	241,522
	N	76,121	11,942	65,765	81,352	166,797	401,977	52,847	7,633	188,901	249,381
	D	76,791	11,968	66,303	81,079	168,149	404,291	55,509	7,716	194,797	258,022
2005	J	76,648	12,190	67,187	80,706	168,676	405,408	54,034	8,018	191,873	253,924
	F	75,973	12,980	67,472	80,822	169,336	406,582	53,250	8,146	207,375	268,770
	M	74,483	14,148	67,010	81,350	169,450	406,441	52,715	8,077	215,859	276,652
	A	76,705	13,296	67,865	81,244	169,833	408,944	53,948	8,316	213,907	276,171
	M	77,755	12,677	68,663	81,079	169,771	409,946	54,865	8,654	217,925	281,444
	J	78,181	12,524	69,465	80,762	170,040	410,972	55,892	8,681	226,318	290,891
	J	79,203	12,389	70,027	80,518	170,078	412,215	53,724	8,631	230,030	292,385
	A	78,538	12,090	70,665	80,455	170,424	412,172	52,685	8,899	233,206	294,789
	S	78,316	12,130	71,000	79,998	170,343	411,787	53,972	9,053	231,209	294,234
	O	78,499	12,188	71,515	79,803	170,461	412,465	54,861	9,724	229,346	293,931
	N	78,736	12,136	71,985	79,693	171,166	413,716	55,414	9,863	229,679	294,956
	D	79,940	11,987	72,320	79,344	172,319	415,910	56,741	10,564	226,946	294,251
2006	J	79,410	12,074	73,120	78,939	173,638	417,182	54,081	9,603	224,482	288,166

(1) Excludes short-term paper. / À l'exclusion du papier à court terme.

Monthly Average Moyenne mensuelle		CHARTERED BANK LIABILITIES (Millions of dollars) PASSIF DES BANQUES À CHARTE (En millions de dollars)								continued suite	
		Canadian dollar deposits Dépôts en dollars canadiens									
		Demand (less private sector float) Dépôts à vue (moins effets du secteur privé en compensation)	Total deposits held by general public Ensemble des dépôts du public	Government of Canada deposits Dépôts du gouvernement canadien	Total (less private sector float) Total (moins effets du secteur privé en compensation)	Estimated net private sector float Solde des effets du secteur privé en compensation (estimations)	Gross deposits Montant brut des dépôts	Total Canadian dollar float Ensemble des effets en dollars canadiens en compensation	Bankers' acceptances outstanding Acceptations bancaires en circulation	Subordinated debt payable in Canadian dollars Dette subordonnée payable en dollars canadiens	
		V36831	V36813	V36811	V36812	V36810	V36809	V36808	V36730	V36856	V36871
2004	A	114,274	728,960	2,239	1,989	731,200	3,218	734,418	3,218	36,577	21,085
	M	118,251	738,783	2,547	2,320	741,330	1,311	742,641	1,311	35,148	22,090
	J	123,851	745,652	1,925	1,697	747,577	-2,728	744,849	-2,728	36,909	22,119
	J	124,544	750,369	2,298	2,114	752,667	-3,432	749,235	-3,432	36,383	22,238
	A	122,851	753,453	2,432	2,222	755,885	-2,408	753,477	-2,408	36,798	22,241
	S	123,882	760,576	2,371	2,147	762,947	-4,076	758,871	-4,076	36,137	22,512
	O	127,958	769,710	2,661	2,441	772,371	-6,053	766,318	-6,053	35,922	22,398
	N	125,254	776,612	2,615	2,441	779,227	-1,603	777,624	-1,603	36,854	22,064
	D	128,726	791,039	2,477	2,251	793,516	1,463	794,979	1,463	35,550	22,337
2005	J	127,487	786,819	2,279	2,041	789,098	610	789,708	610	34,269	23,474
	F	128,992	804,345	2,489	2,230	806,834	-821	806,014	-821	34,896	23,669
	M	127,245	810,338	2,931	2,620	813,268	632	813,901	632	35,666	23,558
	A	133,323	818,438	2,803	2,417	821,240	-1,476	819,765	-1,476	37,038	23,343
	M	133,292	824,682	2,748	2,467	827,430	-521	826,909	-521	37,238	23,364
	J	135,637	837,500	2,242	1,992	839,743	-299	839,443	-299	37,463	23,009
	J	133,182	837,782	2,216	1,945	839,998	2,139	842,137	2,139	38,206	23,607
	A	132,677	839,638	2,277	2,015	841,915	1,476	843,391	1,476	39,323	23,111
	S	139,185	845,206	2,284	2,015	847,490	-2,555	844,935	-2,555	40,372	23,629
	O	139,971	846,368	1,502	1,251	847,870	-984	846,886	-984	39,648	23,990
	N	138,555	847,228	1,843	1,643	849,071	1,796	850,867	1,796	40,069	24,850
	D	145,305	855,466	2,549	2,317	858,015	1,081	859,096	1,081	40,353	24,318
2006	J	140,884	846,232	2,199	1,987	848,431	3,464	851,895	3,464	41,862	25,127

Monthly Average Moyenne mensuelle		CHARTERED BANK LIABILITIES (Millions of dollars) PASSIF DES BANQUES À CHARTE (En millions de dollars)			continued suite		CHARTERED BANK FOREIGN CURRENCY ITEMS (Millions of dollars) EFFETS EN MONNAIES ÉTRANGÈRES DES BANQUES À CHARTE (En millions de dollars)						
		Gross demand deposits Dépôts à vue (montant brut)					Foreign currency business with Canadian residents Opérations en monnaies étrangères avec des résidents canadiens						
		Personal chequing Comptes de chèques personnels	Other Autres	Total Total			Net foreign currency assets Avoirs nets en monnaies étrangères	Securities Titres	Loans Prêts	Deposits Dépôts			
		V36844	V36845	V36843			V36686	V36846	V36877	V36878	V36875	V36876	V36872
2004	A	33,985	83,507	117,492			-8,907	27,743	20,059	2,189	4,219	75,049	79,268
	M	34,403	85,159	119,562			-7,423	29,627	21,493	1,816	3,544	77,422	80,967
	J	34,576	86,548	121,124			-13,503	28,534	22,187	1,859	3,689	78,091	81,780
	J	34,816	86,296	121,112			-15,963	27,942	21,787	2,053	3,394	77,032	80,426
	A	34,865	85,578	120,443			-19,625	26,333	22,067	2,505	3,321	79,424	82,745
	S	34,362	85,444	119,806			-21,314	26,239	20,946	2,251	3,456	77,992	81,448
	O	35,181	86,724	121,905			-18,805	26,498	20,252	2,040	3,533	79,003	82,536
	N	35,504	88,146	123,650			-12,397	29,525	19,504	2,207	3,688	78,485	82,173
	D	37,106	93,083	130,189			-10,155	31,914	21,005	2,219	4,282	80,029	84,311
2005	J	37,144	90,953	128,097			-12,441	29,847	22,483	2,330	4,070	78,160	82,230
	F	37,923	90,248	128,171			-9,332	29,645	21,884	2,436	4,210	75,798	80,008
	M	38,216	89,662	127,878			-12,751	28,778	20,393	2,346	3,643	74,576	78,219
	A	38,960	92,888	131,848			-11,383	27,112	20,472	1,883	4,592	77,986	82,578
	M	38,661	94,109	132,770			-8,538	26,343	20,507	1,554	5,112	77,167	82,279
	J	39,450	95,888	135,338			-9,645	26,462	19,873	1,878	5,034	77,035	82,069
	J	40,162	95,159	135,321			-11,206	25,628	20,188	2,206	4,708	79,133	83,841
	A	39,714	94,440	134,153			-17,231	23,741	19,745	1,910	4,005	78,875	82,880
	S	40,453	96,177	136,630			-23,098	22,719	18,773	1,879	3,081	79,333	82,414
	O	40,978	98,009	138,987			-28,313	22,584	18,761	1,887	2,752	81,800	84,552
	N	41,525	98,826	140,351			-19,515	24,800	18,709	2,209	2,347	81,758	84,106
	D	42,672	103,714	146,386			-24,932	25,277	20,327	2,657	2,604	84,016	86,620
2006	J	42,559	101,790	144,348			-28,614	26,426	20,841	2,990	2,790	80,372	83,162

Monthly Average Moyenne mensuelle		SELECTED SEASONALLY ADJUSTED SERIES: CHARTERED BANK ASSETS AND LIABILITIES (Millions of dollars) <i>QUELQUES STATISTIQUES BANCAIRES DÉSÉASONNALISÉES : AVOIRS ET ENGAGEMENTS DES BANQUES À CHARTE (En millions de dollars)</i>										RBF Table C8 SBF Tableau C8	
		Canadian dollar assets <i>Avoirs en dollars canadiens</i>							Canadian dollar deposits <i>Dépôts en dollars canadiens</i>				
		Total ¹	Less liquid assets ¹	General loans ¹	Total personal loans	Business loans ¹	Residential mortgages ¹	Bankers' acceptances	Net demand deposits	Personal savings	of which:		Non-personal notice
		<i>Total¹</i>	<i>Avoirs de seconde liquidité¹</i>	<i>Prêts généraux¹</i>	<i>Ensemble des prêts personnels</i>	<i>Prêts aux entreprises¹</i>	<i>Prêts hypothécaires à l'habitation¹</i>	<i>Acceptations bancaires</i>	<i>Dépôts à vue nets</i>	<i>Ensemble</i>	<i>Dont :</i>	<i>À préavis</i>	<i>Term¹ À terme fixe¹</i>
V37133	V37112	V37154	V37119	V37120	V37130	V37140	V37115	V37104	V37134	V37135	V37136		
2004	A	1,125,888	846,054	364,081	167,625R	196,641	342,749	36,011R	116,363R	392,112R	146,728R	245,980	58,550R
	M	1,130,937	855,113	369,977	170,404R	199,920	347,299	35,147R	119,232R	393,902R	149,190R	244,389	59,430R
	J	1,143,887	862,370	374,492	172,864R	201,145	349,908	37,183R	123,497R	396,486R	151,420R	244,178	59,801R
	J	1,152,790	874,234	382,942	175,836R	207,139	353,102	36,460R	122,741R	399,118R	153,308R	245,335	59,833R
	A	1,173,161	887,228	389,546	178,111R	211,143	357,713	36,204R	123,398R	399,658R	153,293R	245,973	59,539R
	S	1,182,179	891,695	391,290	179,774R	210,463	358,815	35,521R	122,822R	400,686R	153,975R	246,216	59,728R
	O	1,201,839	899,259	392,477	182,545R	210,067	361,985	35,526R	125,447R	401,620R	154,498R	246,782	59,736R
	N	1,247,557	918,943	402,931	185,937R	217,440	367,536	36,223R	124,573R	402,575R	154,522R	248,149	59,795R
	D	1,264,859	931,441	411,031	188,597R	221,811	367,963	36,110R	125,528R	404,168R	155,336R	249,229	61,164R
2005	J	1,226,427	928,177	405,583	190,828R	215,121	366,871	35,520R	128,413R	405,488R	156,265R	249,382	61,580R
	F	1,247,282	940,466	413,881	193,119R	222,041	368,177	35,670R	130,956R	406,434R	156,720R	250,158	62,413R
	M	1,280,349	956,683	425,448	194,575R	230,479	367,170	35,728R	131,223R	406,489R	157,106R	250,800	62,766R
	A	1,264,472	957,507	423,170	195,720R	227,779	368,262	36,484R	135,744R	408,091R	157,551R	251,078	63,241R
	M	1,263,372	967,068	426,189	197,359R	229,289	372,646	37,280R	133,949R	409,311R	158,025R	250,851	64,449R
	J	1,295,596	983,499	434,557	199,198R	234,870	375,438	37,616R	134,711R	409,938R	158,158R	250,802	63,993R
	J	1,304,415	993,622	439,762	200,524R	239,286	380,178	38,144R	131,045R	412,161R	161,092R	250,597	62,053R
	A	1,313,768	997,771	439,038	202,494R	236,198	384,880	38,588R	133,042R	411,889R	160,588R	250,879	61,611R
	S	1,329,725	1,003,513	440,179	204,596R	234,417	385,509	39,590R	137,776R	412,712R	161,894R	250,341	62,618R
	O	1,317,785	1,006,975	439,519	206,474R	233,176	386,323	39,286R	137,343R	413,802R	163,232R	250,264	64,285R
	N	1,325,753	1,010,920	439,015	207,227R	232,178	391,035	39,399R	138,379R	414,420R	163,665R	250,859	64,624R
	D	1,354,154	1,020,285	441,274	208,362R	232,043	391,499	40,970R	142,195R	415,798R	164,646R	251,663	65,120R
2006	J	1,362,372	1,022,442	443,854	209,598	234,631	390,305	43,429	142,118	417,235	164,874	252,577	63,193
Monthly and weekly averages of daily data Moyenne mensuelle ou hebdomadaire des données quotidiennes		BANK OF CANADA (Millions of dollars) <i>BANQUE DU CANADA (En millions de dollars)</i>										RBF Table B3 SBF Tableau B3	
		Positions of members of the Canadian Payments Association with the Bank of Canada <i>Positions des membres de l'Association canadienne des paiements à la Banque du Canada</i>							Bank of Canada buyback transactions with primary dealers <i>Opérations à réméré de la Banque du Canada avec les négociants principaux</i>				
		Total overdraft loans			Total positive balances ²		Special deposit accounts		Special purchase and resale agreements		Sale and repurchase agreements		
		<i>Total des prêts pour découvert</i>			<i>Total des soldes créditeurs²</i>		<i>Comptes spéciaux de dépôt</i>		<i>Prises en pension spéciales</i>		<i>Cessions en pension</i>		
		V122662	V122669		V122671		V122677		V122678		V122679		V122664
		V122672	V122674		V122676		V122665		V122666		V122667		V122668
2005	O	3			77			-			165	8	
	N	1			53			-			154	6	
	D	5			55			685	15		212	6	
2006	J	6			54			295	8		309	11	
2005	D 7	4			54			-			-	-	
	14	-			50			380	5		272	2	
	21	13			62			1,060	5		284	2	
	28	6			56			1,300	3		-	-	
2006	J 4	12			62			1,300	4		699	4	
	11	-			50			640	5		589	4	
	18	12			61			80	1		-	-	
	25	5			54			-			418	4	
	F 1	-			50			-			-	-	
	8	72			47			-			708	4	
	15	-			50			-			610	4	
	22	3			53			-			749	5	

(1) Unadjusted because it does not show stable seasonality / Ces données ne présentant pas de variations saisonnières stables, elles ne sont pas désaisonnalisées

(2) Excludes special deposit accounts. / Ne comprend pas les comptes spéciaux de dépôt.

Effective date (year, month, day) <i>Date d'entrée en vigueur (année, mois, jour)</i>		Bank Rate <i>Taux officiel d'escompte</i>	Operating band <i>Fourchette opérationnelle</i>		Target over-night rate <i>Taux cible du financement à un jour</i>	Wednesday <i>Le mercredi</i>	Chartered bank administered interest rates <i>Taux d'intérêt administrés des banques à charte</i>								
			Low <i>Bas</i>	High <i>Haut</i>			Prime business <i>Taux de base des prêts aux entreprises</i>	Conventional mortgage <i>Prêts hypothécaires ordinaires</i>		Non-chequable savings deposits <i>Dépôts d'épargne non transférables par chèque</i>	Daily interest savings (balances over \$100,000) <i>Comptes d'épargne à intérêt quotidien (soldes supérieurs à 100 000 \$)</i>	5-year personal fixed term <i>Dépôts à 5 ans des particuliers</i>	Guaranteed investment certificates <i>Certificats de placement garantis</i>		
		V39078	V39076	V39077	V39079		V121796	V121763	V121764	V121766	V121776	V121765	V121771	V121773	
2003	3 04	3.25	2.75	3.25	3.00	2005	N 16	4.75	5.40	6.15	0.05	0.75	2.43	1.88	2.68
	4 15	3.50	3.00	3.50	3.25		23	4.75	5.40	6.15	0.05	0.75	2.53	2.03	2.78
	7 15	3.25	2.75	3.25	3.00		30	4.75	5.60	6.15	0.05	0.75	2.53	2.03	2.78
	9 03	3.00	2.50	3.00	2.75		D 7	5.00	5.60	6.15	0.05	0.75	2.53	2.03	2.78
							14	5.00	5.60	6.15	0.05	0.75	2.53	2.03	2.78
							21	5.00	5.80	6.30	0.05	0.75	2.53	2.03	2.78
							28	5.00	5.80	6.30	0.05	0.75	2.53	2.03	2.78
2004	1 20	2.75	2.25	2.75	2.50	2006	J 4	5.00	5.80	6.30	0.05	0.75	2.53	2.03	2.78
	3 02	2.50	2.00	2.50	2.25		11	5.00	5.80	6.30	0.05	0.75	2.53	2.03	2.78
	4 13	2.25	1.75	2.25	2.00		18	5.00	5.80	6.30	0.05	0.75	2.53	2.03	2.78
	9 08	2.50	2.00	2.50	2.25		25	5.25	5.80	6.30	0.05	0.75	2.53	2.03	2.78
	10 19	2.75	2.25	2.75	2.50		F 1	5.25	5.80	6.30	0.05	0.75	2.73	2.43	2.98
							8	5.25	5.85	6.45	0.05	0.75	2.73	2.43	2.98
							15	5.25	5.85	6.45	0.05	0.75	2.88	2.63	3.13
							22	5.25	5.85	6.45	0.05	0.75	2.88	2.63	3.13
2005	9 07	3.00	2.50	3.00	2.75										
	10 18	3.25	2.75	3.25	3.00										
	12 06	3.50	3.00	3.50	3.25										
2006	1 24	3.75	3.25	3.75	3.50										

FINANCIAL MARKET STATISTICS
STATISTIQUES DU MARCHÉ FINANCIERcontinued
suite

Wednesday and latest week <i>Le mercredi et la dernière semaine</i>	Treasury bills <i>Bons du Trésor</i>				Selected Government of Canada benchmark bond yields <i>Quelques rendements d'obligations types du gouvernement canadien</i>							Government of Canada marketable bonds, average yield <i>Rendements moyens des obligations négociables du gouvernement canadien</i>				
	1 month <i>À 1 mois</i>	3 month <i>À 3 mois</i>	6 month <i>À 6 mois</i>	1 year <i>À 1 an</i>	2 year <i>À 2 ans</i>	3 year <i>À 3 ans</i>	5 year <i>À 5 ans</i>	7 year <i>À 7 ans</i>	10 year <i>À 10 ans</i>	long-term <i>À long terme</i>	Real Return Bonds, long-term <i>Obligations à long terme à rendement réel</i>	1-3 year <i>De 1 à 3 ans</i>	3-5 year <i>De 3 à 5 ans</i>	5-10 year <i>De 5 à 10 ans</i>	Over 10 years <i>De plus de 10 ans</i>	
	V121777 V39063	V121778 V39065	V121779 V39066	V121780 V39067	V121786 V39051	V121787 V39052	V121788 V39053	V121789 V39054	V121790 V39055	V121791 V39056	V121808 V39057	V121755 V39059	V121756 V39060	V121757 V39061	V121758 V39062	
2005	N 16	2.86	3.22	3.40	3.70	3.71	3.75	3.88	3.96	4.09	4.24	1.59	3.70	3.84	4.00	4.25
	23	2.98	3.23	3.43	3.71	3.68	3.71	3.82	3.89	4.01	4.18	1.61	3.67	3.78	3.92	4.19
	30	3.06	3.31	3.53	3.80	3.77	3.80	3.89	3.94	4.06	4.18	1.65	3.77	3.86	3.98	4.20
	D 7	3.12	3.31	3.53	3.81	3.77	3.81	3.91	3.97	4.07	4.20	1.65	3.77	3.87	4.00	4.21
	14	3.13	3.37	3.56	3.86	3.83	3.86	3.95	3.98	4.08	4.19	1.59	3.83	3.92	4.01	4.20
	21	3.11	3.35	3.56	3.86	3.82	3.85	3.92	3.94	4.03	4.12	1.49	3.82	3.89	3.97	4.13
	28	3.06	3.37	3.65	3.87	3.80	3.83	3.87	3.87	3.93	4.02	1.44	3.80	3.85	3.89	4.04
2006	J 4	3.15	3.38	3.59	3.79	3.71	3.75	3.81	3.85	3.93	4.06	1.44	3.72	3.79	3.87	4.06
	11	3.13	3.41	3.64	3.88	3.82	3.86	3.93	3.97	4.05	4.15	1.50	3.82	3.91	3.99	4.16
	18	3.28	3.42	3.63	3.84	3.75	3.78	3.84	3.87	3.94	4.06	1.45	3.75	3.82	3.89	4.07
	25	3.34	3.47	3.67	3.86	3.83	3.87	3.98	4.03	4.11	4.20	1.54	3.83	3.95	4.05	4.22
	F 1	3.37	3.54	3.71	3.91	3.89	3.95	4.06	4.11	4.18	4.26	1.50	3.89	4.03	4.13	4.28
	8	3.39	3.63	3.79	3.99	3.99	4.04	4.11	4.15	4.21	4.25	1.51	4.00	4.09	4.17	4.27
	15	3.44	3.63	3.79	3.98	3.95	4.02	4.11	4.16	4.21	4.27	1.49	3.97	4.08	4.18	4.29
	22	3.46	3.72	3.87	4.00	3.91	3.96	4.02	4.05	4.10	4.15	1.44	3.92	4.00	4.07	4.17
2006	F 16	3.44	3.63	3.79	3.97	3.93	3.99	4.08	4.13	4.19	4.25	1.48	3.94	4.05	4.15	4.26
	17	3.47	3.63	3.79	3.96	3.90	3.95	4.03	4.06	4.12	4.18	1.46	3.91	4.00	4.08	4.20
	20	3.47	3.64	3.80	3.96	3.90	3.94	4.02	4.06	4.11	4.17	1.46	3.90	3.99	4.07	4.19
	21	3.47	3.72	3.87	4.00	3.93	3.97	4.05	4.08	4.13	4.19	1.47	3.94	4.03	4.10	4.21
	22	3.46	3.72	3.87	4.00	3.91	3.96	4.02	4.05	4.10	4.15	1.44	3.92	4.00	4.07	4.17

FINANCIAL MARKET STATISTICS
STATISTIQUES DU MARCHÉ FINANCIER

continued
suite

Wednesday and latest week <i>Le mercredi et la dernière semaine</i>	Bankers' acceptances <i>Acceptations bancaires</i>				Prime corporate paper rate <i>Taux du papier de premier choix des sociétés non financières</i>		Tuesday (effective date in brackets) <i>Le mardi (date d'entrée en vigueur entre parenthèses)</i>	Treasury bill auction <i>Adjudication de bons du Trésor</i>			Amount auctioned <i>Montant adjudgé</i>			Amount maturing <i>Montant arrivant à échéance</i>
	1 month <i>À 1 mois</i>		3 month <i>À 3 mois</i>		1 month <i>À 1 mois</i>			3 month <i>À 3 mois</i>		3 month <i>À 3 mois</i>	6 month <i>À 6 mois</i>	1 year <i>À 1 an</i>		
	V121750 V39068	V121775 V39071	V121809 V39072	V121812 V39074	V121799	V121800		V121801	V121802	V121803	V121804	V121805		
2005 N 16	3.11	3.31	3.13	3.30	2005 N 15	3.233	3.420	3.720	6,500	2,500	2,500	9,700		
23	3.16	3.34	3.18	3.35	22									
30	3.22	3.38	3.24	3.37	29	3.304	3.533	3.774	6,800	2,600	2,600	9,000		
D 7	3.27	3.42	3.28	3.44	D 6									
14	3.30	3.47	3.32	3.47	13	3.386	3.591	3.894	5,600	2,200	2,200	12,700		
21	3.30	3.49	3.30	3.49	20									
28	3.35	3.53	3.36	3.52	27(28)	3.395	3.648	3.930	4,700	1,900	1,900	8,700		
2006 J 4	3.34	3.54	3.37	3.56	2006 J 3									
11	3.39	3.58	3.42	3.56	10	3.434	3.633	3.840	4,100	1,700	1,700	9,000		
18	3.47	3.61	3.50	3.62	17									
25	3.53	3.66	3.55	3.67	24	3.490	3.670	3.849	4,100	1,700	1,700	9,100		
F 1	3.53	3.67	3.56	3.68	31									
8	3.56	3.73	3.58	3.71	F 7	3.626	3.787	3.996	4,100	1,700	1,700	9,800		
15	3.62	3.78	3.61	3.78	14									
22	3.67	3.83	3.66	3.80	21	3.712	3.865	4.013	5,900	2,300	2,300	11,500		
2006 F 16	3.60	3.79	3.63	3.78										
17	3.62	3.79	3.63	3.78										
20	3.65	3.80	3.65	3.80										
21	3.68	3.83	3.67	3.80										
22	3.67	3.83	3.66	3.80										

Effective 16 September 1997, the weekly issuance pattern of treasury bills was replaced by a 2-week cycle and the maturity of 3-month treasury bills was lengthened by 7 days. Since 19 March 1998 (after a transition phase of six months), the maturity pattern follows a 2-week cycle.
Le 16 septembre 1997, le calendrier hebdomadaire des adjudications de bons du Trésor du gouvernement du Canada a été remplacé par un cycle de deux semaines et l'échéance des bons du Trésor à trois mois à été prolongée de sept jours. Depuis le 19 mars 1998 (après une période de transition de six mois), le calendrier des échéances suit également un cycle de deux semaines.

FINANCIAL MARKET STATISTICS
STATISTIQUES DU MARCHÉ FINANCIER

continued
suite

Wednesday <i>Le mercredi</i>	Other bonds: Average weighted yield (Scotia Capital Inc.) <i>Rendements moyens pondérés des obligations d'autres émetteurs (Scotia Capital Inc.)</i>				Selected U.S. dollar interest rates <i>Quelques taux d'intérêt pratiqués aux États-Unis</i>				Forward premium or discount (-) U.S. dollars in Canada <i>Report ou déport (-) sur le dollar É.-U. au Canada</i>					
	Provincials <i>Provinces</i>		All corporates <i>Ensemble des sociétés</i>		Federal funds rate <i>Taux des fonds fédéraux</i>	Prime rate charged by banks <i>Taux de base des prêts bancaires</i>	Commercial paper (adjusted) <i>Papier commercial (taux corrigés)</i>		U.S. Treasuries constant maturity <i>Obligations du Trésor américain à échéance fixe</i>		1 month <i>À 1 mois</i>		3 month <i>À 3 mois</i>	
	Mid-term <i>À moyen terme</i>	Long-term <i>À long terme</i>	Mid-term <i>À moyen terme</i>	Long-term <i>À long terme</i>			1 month <i>À 1 mois</i>	3 month <i>À 3 mois</i>	5 year <i>À 5 ans</i>	10 year <i>À 10 ans</i>				
	V121792	V121759	V121762	V121761	V121821	V121820	V121822	V121823	V121826	V4429275	V121793	V121807		
2005 N 16	4.17	4.70	4.56	5.26	3.98	7.00	4.04	NA	4.43	4.49	-1.12	-1.05		
23	4.10	4.64	4.49	5.21	4.00	7.00	4.11	4.29	4.38	4.47	-1.14	-1.11		
30	4.17	4.67	4.55	5.24	4.02	7.00	4.17	NA	4.42	4.49	-1.15	-1.04		
D 7	4.24	4.73	4.57	5.26	4.00	7.00	4.27	NA	4.43	4.52	-1.15	-1.05		
14	4.25	4.70	4.59	5.24	4.19	7.25	4.34	NA	4.36	4.45	-1.16	-1.06		
21	4.23	4.64	4.54	5.18	4.24	7.25	4.35	NA	4.42	4.49	-1.15	-1.04		
28	4.15	4.54	4.46	5.09	4.22	7.25	4.36	NA	4.32	4.38	-1.15	-1.04		
2006 J 4	4.13	4.58	4.44	5.12	4.16	7.25	4.32	NA	4.28	4.36	-1.17	-1.03		
11	4.25	4.68	4.56	5.23	4.23	7.25	4.36	NA	4.39	4.46	-1.16	-1.02		
18	4.13	4.57	4.47	5.14	4.29	7.25	4.44	NA	4.28	4.34	-1.14	-1.00		
25	4.29	4.71	4.64	5.30	4.26	7.25	4.47	NA	4.41	4.49	-1.06	-0.99		
F 1	4.36	4.77	4.71	5.35	4.44	7.50	4.52	NA	4.51	4.57	-0.96	-1.00		
8	4.40	4.76	4.76	5.35	4.50	7.50	4.53	NA	4.55	4.56	-0.95	-0.99		
15	4.41	4.79	4.79	5.38	4.49	7.50	4.53	4.61	4.60	4.61	-0.95	-0.98		
22	4.30	4.67	4.68	5.27							-0.85	-0.95		

Month, week ending Mois ou semaine se terminant à la date indiquée	EXCHANGE RATES COURS DU CHANGE										BFS Table I1 SBF Tableau I1	
	U.S. dollar Dollar É.-U.				Canadian dollar Dollar canadien		Other currencies Autres monnaies				Canadian dollar index against C-6 currencies Indice C-6 des cours du dollar canadien 1992 = 100	
	Canadian dollars per unit En dollars canadiens par unité				Canadian cents per unit En cents canadiens par unité		Average of noon spot rates Moyenne des cours du comptant à midi					
	Spot rates Cours du comptant				3-month forward spread Report ou départ (-) à 3 mois		Canadian dollars per unit En dollars canadiens par unité					
	High Haut	Low Bas	Closing Clôture	Average noon Moyenne à midi	Closing Clôture	Average noon Moyenne à midi	EMU ¹ Euro (UEM) ¹	British pound sterling	Swiss franc suisse	Japanese yen japonais		
	V37433	V37434	V37432	V37426			V121742	V37430	V37429	V37456	V37451	
2005 O	1.1923	1.1629	1.1812	1.1776	-0.32	-0.32	0.8466	1.4156	2.0784	0.9143	0.010251	102.67
N	1.1977	1.1642	1.1669	1.1811	-0.30	-0.31	0.8570	1.3922	2.0482	0.9007	0.009969	102.71
D	1.1754	1.1427	1.1630	1.1610	-0.30	-0.30	0.8598	1.3771	2.0277	0.8897	0.009797	104.42
2006 J	1.1794	1.1372	1.1390	1.1573	-0.28	-0.29	0.8780	1.4032	2.0464	0.9059	0.010025	104.43
2006 J 4	1.1687	1.1454	1.1467	1.1598	-0.29	-0.30	0.8721	1.3847	2.0131	0.8914	0.009903	104.43
11	1.1746	1.1520	1.1583	1.1633	-0.29	-0.29	0.8633	1.4078	2.0518	0.9117	0.010139	103.87
18	1.1739	1.1566	1.1706	1.1637	-0.29	-0.29	0.8543	1.4061	2.0536	0.9075	0.010121	103.85
25	1.1794	1.1471	1.1516	1.1547	-0.28	-0.28	0.8684	1.4094	2.0526	0.9095	0.010033	104.58
F 1	1.1565	1.1372	1.1405	1.1452	-0.28	-0.28	0.8768	1.3903	2.0347	0.8950	0.009776	105.58
8	1.1563	1.1417	1.1500	1.1477	-0.28	-0.28	0.8696	1.3772	2.0140	0.8854	0.009679	105.53
15	1.1614	1.1440	1.1584	1.1526	-0.28	-0.28	0.8633	1.3731	2.0066	0.8820	0.009780	105.12
22	1.1607	1.1452	1.1487	1.1505	-0.27	-0.28	0.8705	1.3701	2.0036	0.8780	0.009717	105.34

Latest week: / Dernière semaine :

2006 F 16	1.1607	1.1571	1.1577	1.1578	-0.28	-0.28	0.8638	1.3751	2.0086	0.8814	0.009814	104.69
17	1.1574	1.1500	1.1513	1.1522	-0.28	-0.28	0.8686	1.3716	2.0053	0.8780	0.009730	105.19
20	1.1496	1.1464	1.1470	1.1480	-0.28	-0.28	0.8718	1.3715	2.0035	0.8787	0.009709	105.54
21	1.1482	1.1452	1.1471	1.1464	-0.28	-0.28	0.8718	1.3656	2.0000	0.8762	0.009646	105.74
22	1.1500	1.1471	1.1487	1.1482	-0.27	-0.27	0.8705	1.3669	2.0006	0.8755	0.009687	105.56

(1) The euro is the monetary unit of the European Economic and Monetary Union (EMU), which commenced on 1 January 1999. / L'euro est l'unité monétaire de l'Union économique et monétaire (UEM) européenne qui est entrée en vigueur le 1er janvier 1999.

Month, week ending
Mois ou semaine se terminant à la date indiquée

Overnight money market financing rate
Taux des fonds à un jour

	V39050
2005 O	2.9836
N	2.9922
D	3.2108
2006 J	3.4900
2006 J 4	3.2251
11	3.2339
18	3.2324
25	3.4698
F 1	3.4827
8	3.4646
15	3.4822
22	3.4531

Latest week: / Dernière semaine :

2006 F 16	3.4698
17	3.4855
20	3.4825
21	3.4735
22	3.4531

Monthly average or average of month-ends <i>Moyenne mensuelle ou moyenne de fin de mois</i>	CREDIT MEASURES (Millions of dollars) <i>MESURES DU CRÉDIT (En millions de dollars)</i>						continued <i>suite</i>
	Other business credit <i>Autres crédits aux entreprises</i>						
	Special-purpose corporations (securitization) ¹ <i>Sociétés spécialisées (titrisation)¹</i>	Bonds and debentures <i>Obligations et débitures</i>	Equity and warrants <i>Actions et bons de souscription</i>	Trust Units <i>Parts de fiducie</i>	Adjustments to other business credit <i>Ajustements aux autres crédits aux entreprises</i>	Total other business credit <i>Ensemble des autres crédits aux entreprises</i>	
	V122655	V122640	V122642	V20638380	V122650	V36412	
2004	J	9,806	254,961	282,512 R	47,540	-	677,504 R
	J	9,727	256,637	283,086 R	48,439	-	681,493 R
	A	9,562	258,157	283,786 R	49,136	-	684,996 R
	S	9,497	257,125	284,827 R	49,651	-	686,124 R
	O	9,486	256,156	285,567 R	50,403	-	686,924 R
	N	9,282	259,918	286,688 R	51,135	-	692,832 R
	D	9,177	263,341	288,498 R	52,332	-	699,754 R
2005	J	9,486	263,761	289,337 R	53,645	-	702,936 R
	F	9,515	264,470	289,778 R	54,478	-	705,559 R
	M	9,544	265,147	290,928 R	55,259	-	708,781 R
	A	9,482	264,738 R	292,223 R	55,796	-	710,807 R
	M	9,324	265,221 R	292,754 R	57,281	-	713,742 R
	J	9,156	266,772 R	292,884 R	59,593	-	718,574 R
	J	9,036	266,961 R	293,216 R	61,175	-	721,450 R
	A	9,026	266,449 R	293,914 R	62,768	-	723,877 R
	S	9,132	266,724 R	294,836 R	64,359	-	727,447 R
	O	9,312E	267,315 R	295,595 R	65,326	-	730,297E,R
	N	9,571E	268,034 R	296,353 R	65,962	-	733,087E,R
	D	9,530E	267,708 R	297,467 R	67,099	-	735,920E,R
2006	J	9,489E	266,485 R	297,871 R	68,228	-	737,012 E

Monthly average or average of month-ends <i>Moyenne mensuelle ou moyenne de fin de mois</i>	CREDIT MEASURES (Millions of dollars) <i>MESURES DU CRÉDIT (En millions de dollars)</i>				continued <i>suite</i>
	Total business credit <i>Ensemble des crédits aux entreprises</i>		Total household and business credit <i>Ensemble des crédits aux ménages et aux entreprises</i>		
	Unadjusted <i>Données non désaisonnalisées</i>	Seasonally adjusted <i>Données désaisonnalisées</i>	Unadjusted <i>Données non désaisonnalisées</i>	Seasonally adjusted <i>Données désaisonnalisées</i>	
	V122643	V122647	V122644	V122648	
2004	J	936,392 R	935,067 R	1,759,381 R	1,759,680 R
	J	942,091 R	939,369 R	1,774,627 R	1,770,591 R
	A	944,886 R	943,125 R	1,785,964 R	1,781,693 R
	S	944,406 R	944,469 R	1,792,519 R	1,788,755 R
	O	945,809 R	945,730 R	1,802,081 R	1,797,764 R
	N	953,405 R	953,958 R	1,815,868 R	1,812,416 R
	D	961,576 R	963,301 R	1,830,304 R	1,828,785 R
2005	J	963,002 R	966,380 R	1,834,243 R	1,837,972 R
	F	968,822 R	970,768 R	1,843,365 R	1,849,521 R
	M	975,251 R	974,742 R	1,855,998 R	1,860,421 R
	A	978,981 R	978,181 R	1,866,833 R	1,871,469 R
	M	981,479 R	981,426 R	1,879,167 R	1,882,988 R
	J	987,908 R	986,180 R	1,896,006 R	1,895,956 R
	J	994,524 R	991,244 R	1,913,826E,R	1,908,902E,R
	A	997,191 R	995,123 R	1,925,616E,R	1,920,606E,R
	S	1,000,972 R	1,001,235 R	1,939,726E,R	1,935,683E,R
	O	1,004,874E,R	1,005,033E,R	1,952,011E,R	1,947,194E,R
	N	1,006,142E,R	1,007,061E,R	1,960,552E,R	1,956,891E,R
	D	1,011,584E,R	1,013,541E,R	1,974,008 E	1,972,330 E
2006	J	1,015,615 E	1,019,227E		

(1) Excludes securitized loans that are consolidated on the banks' balance sheets as loans. / *Les données excluent les prêts titrisés qui sont consolidés en tant que prêts dans les bilans des banques.*

End of period En fin de période		GOVERNMENT OF CANADA SECURITIES OUTSTANDING (Par Value) ENCOURS DES TITRES DU GOUVERNEMENT CANADIEN (Valeur nominale)							BFS Table G4 SBF Tableau G4			
		Millions of Canadian dollars En millions de dollars canadiens										
		Treasury bills Bons du Trésor	Other direct and guaranteed securities ¹ Autres titres émis ou garantis ¹	Canada Savings Bonds and other retail instruments Obligations d'épargne du Canada et autres titres de placements au détail	Total Total	Held by Détenteurs Bank of Canada Banque du Canada	Government of Canada accounts ² Comptes du gouvernement canadien ²					
						Treasury bills Bons du Trésor	Bonds Obligations	Total Total	Treasury bills Bons du Trésor	Bonds Obligations	Short-term instruments Titres à court terme	Total Total
		V37331		V37295	V37289	V37370	V37371	V37369	V37382	V37383	V37347	V37363
2005	O	123,800	271,617	18,734	414,151	14,483	29,628	44,111	69	4,811	-	4,880
	N	124,700	274,529	18,284	417,513	14,992	30,123	45,115	78	4,952	-	5,030
	D	127,100	267,915	17,860	412,875	16,680	30,318	46,997	24	4,849	-	4,873
2006	J	122,000	268,087R	17,768	407,855R	14,640	29,948	44,587	75	4,716	-	4,791
2006	J	4	124,300	267,881	17,860	410,041	16,571	30,318	78	4,830	-	4,908
	11	121,300	268,002	17,860	407,162	15,052	30,118	45,170	31	4,830	-	4,861
	18	119,800	269,387	17,860	407,047	14,884	29,948	44,832	54	5,597	-	5,651
	25	119,800	269,591	17,877	407,268	14,341	29,948	44,289	27	5,865	-	5,892
	F	1	119,500	268,062	17,768	405,330	14,640	29,948	75	4,716	-	4,791
	8	118,200	270,097	17,730	406,027	13,773	30,148	43,921	46	5,216	-	5,262
	15	115,900	270,150	17,684	403,734R	13,709	30,148	43,857	15	5,571	-	5,586
	22	118,400	271,958	17,651	408,009	13,606	30,433	44,039	79	6,171	-	6,250

Changes from the date indicated: / Variations par rapport à la date indiquée :

2005	F	23	4,400	-9,069	-1,895	-6,564	1,121	406	1,527	53	-919	-	-866	
2006	F	15	2,500	1,808	-33	4,274	-103	285	182	64	600	-	664	
End of period En fin de période		GOVERNMENT OF CANADA SECURITIES OUTSTANDING (Par Value) ENCOURS DES TITRES DU GOUVERNEMENT CANADIEN (Valeur nominale)							Average of Wednesdays and Wednesday Moyenne mensuelle des mercredis ou données du mercredi		GOVERNMENT OF CANADA CANADIAN DOLLAR DEPOSITS DÉPÔTS EN DOLLARS CANADIENS DU GOUVERNEMENT CANADIEN			
		Millions of Canadian dollars En millions de dollars canadiens							Millions of dollars En millions de dollars					
		Held by Détenteurs General Public Public							Held at Détenteurs Bank of Canada Banque du Canada		Auction Participants Participants aux adjudications		Total Total	
		Treasury bills Bons du Trésor	Marketable bonds and notes Obligations et billets négociables	Canada Savings Bonds and other retail instruments Obligations d'épargne du Canada et autres titres de placement au détail	Total Total									
		V37377	V37378	V37295	V37375			V36642 V36628	V37343					
2005	O	109,248	237,178	18,734	365,160	2005	N	1,262	3,070			4,332		
	N	109,630	239,454	18,284	367,368		D	1,343	2,843			4,186		
	D	110,396	232,748	17,860	361,005	2006	J	1,433	4,019			5,452		
2006	J	107,285	233,425	17,768	358,477R		F	887	4,192			5,079		
2006	J	4	107,651	232,733	17,860	358,244	2006	J	4	1,584	4,716	6,300		
	11	106,217	233,055	17,860	357,132		11	1,354	5,824			7,178		
	18	104,862	233,842	17,860	356,564		18	1,627	2,992			4,619		
	25	105,432	233,779	17,877	357,088		25	1,167	2,545			3,712		
	F	1	104,785	233,399	17,768	355,952	F	1	1,123	2,101		3,224		
	8	104,381	234,734	17,730	356,845		8	832	6,253			7,085		
	15	102,176	234,432	17,684	354,292		15	683	4,595			5,278		
	22	104,715	235,355	17,651	357,721		22	909	3,818			4,727		

Changes from the date indicated: / Variations par rapport à la date indiquée :

2005	F	23	3,226	-8,555	-1,895	-7,225	2005	F	23	-472	-2,730	-3,202
2006	F	15	2,539	923	-33	3,429	2006	F	15	226	-777	-551

(1) Includes securities denominated in foreign currency (excluding U.S. -pay "Canada Bills").

Comprend les titres libellés en monnaies étrangères (à l'exclusion des « bons du Canada » en dollars É.-U.).

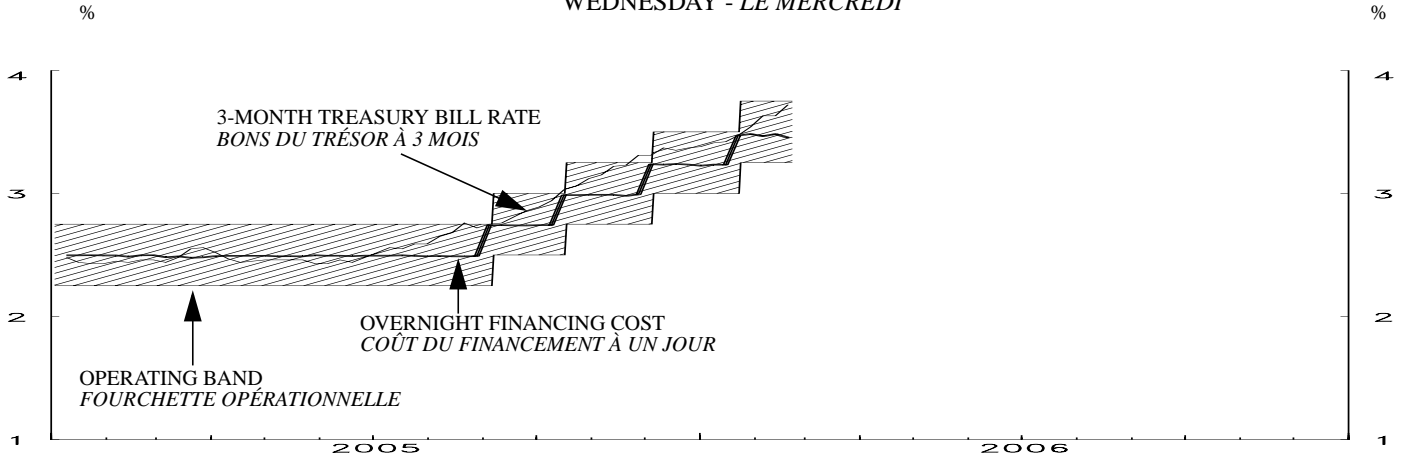
(2) Includes Government of Canada Accounts held at the Bank of Canada, plus non-market bonds held by the Canada Pension Plan.

Comprend les comptes du gouvernement canadien à la Banque du Canada et les titres non négociables détenus par le Régime de pensions du Canada.

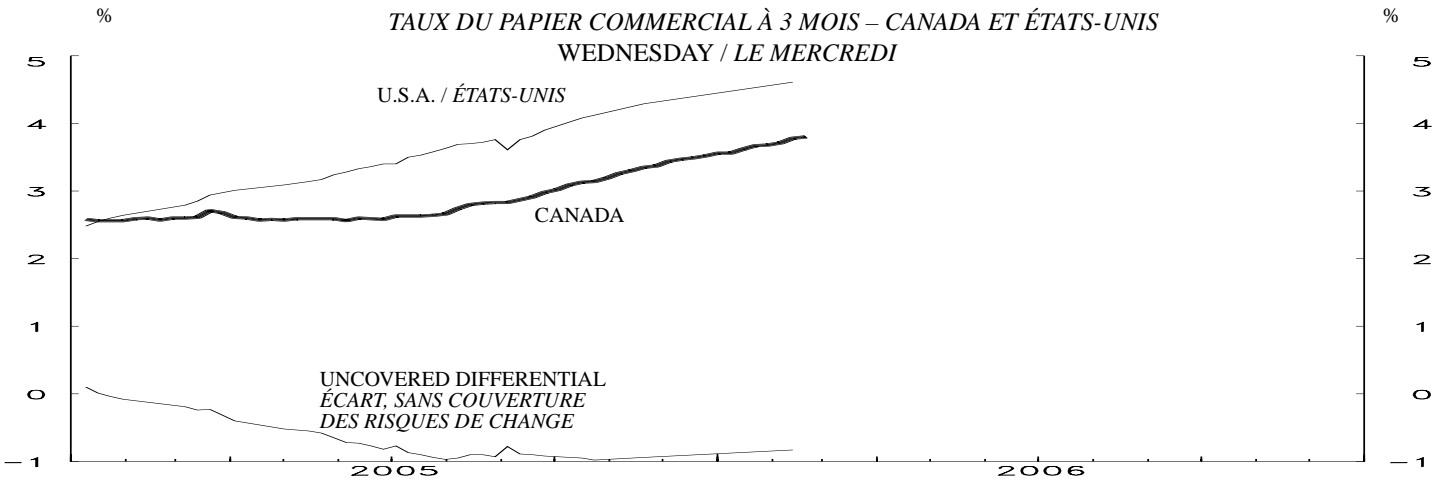
Month Mois	NET NEW SECURITIES ISSUES PLACED IN CANADA AND ABROAD (Millions of Canadian dollars, par value) <i>ÉMISSIONS NETTES DE TITRES PLACÉS AU CANADA ET À L'ÉTRANGER (En millions de dollars canadiens, valeur nominale)</i>													BFS Table F4 SBF Tableau F4	
	Government of Canada Obligations du gouvernement canadien	Provincial bonds Obligations des provinces	Municipal bonds Obligations des municipalités	Corporations Sociétés			Other institutions and foreign borrowers Autres institutions et emprunteurs étrangers	Term Securitizations Titrification à terme	Total Total	Treasury bills and other short-term instruments Bons du Trésor et autres titres à court terme				Total net new issues Ensemble des émissions nettes	
				Bonds Obligations	Preferred and common stocks Actions privilégiées ou ordinaires	Trust Units Parts de fiducie		NHA mortgage-backed securities Titres hypothécaires garantis en vertu de la LHN	Other asset-backed securities Autres titres adossés à des créances		Government of Canada treasury bills, U.S.-pay Canada bills and other short-term instruments Bons du Trésor canadien, bons du Canada en dollars É.-U. et autres titres à court terme	Provincial governments and their enterprises and municipal governments Provinces entreprises provinciales et municipalités	Total commercial paper Ensemble du papier commercial	Canadian dollar bankers' acceptances Acceptations bancaires en dollars canadiens	
	V122305(Q)	V122308(Q)	V122311(Q)	V122314(Q)	V122335(Q)	V20647412(Q)	V122323(Q)	V760338(Q)	V760339(Q)	V122328(Q)	V122343(Q)	V122344(Q)	V122339(Q)	V122342(Q)	V122327(Q)
2004	A 663	1,211	278	5,132	1,250 R	1,648	-18	-107	-332	9,725R	-4,963		378	1,226	
	M 2,420	3,492	20	905	661 R	948	-	-385	483	8,544R	4,017		-80	-1,322	
	J -7,383	-10,083	610	-743	723 R	854	-	4,779	-50	-11,293R	972	8,896	1,723	510	18,336 R
	J -1,970	1,486	254	2,952	57 R	946	-	427	-167	3,985R	627		-46	1,715	
	A 2,589	2,302	-76	1,290	356 R	446	-40	-76	142	6,933R	146		-164	-884	
	S -6,480	883	-113	-522	1,261 R	584	-	4,384	-562	-565R	-1,643	-3,164	1,617	-1,628	6,930 R
	O 525	3,341	378	-625	160 R	919	220	-690	2,012	6,240R	1,122		-341	2,586	
	N -2,063	3,329	27	5,625	1,540 R	545	-50	-385	1,580	10,148R	5,049		64	-181	
	D -10,264	1,729	38	-918	2,791 R	1,849	-	5,784	-333	676R	-3,330	-1,018	5,049	-2,920	23,144 R
2005	J 205	2,314	-17	-1,660	-21	778	98	-559	-227	911	-2,313		-2,160	245	
	F 4,220	4,954	-85R	-133	1,417	887	-	437	-1,605	10,092R	1,475		2,866	1,139	
	M -1,232	70 R	-94R	-778	2,135	677	-30	4,299	3,684	8,731R	13,138	-5,640	3,834	717	33,032 R
	A -1,260	396 R	223R	-3,478R	1,333 R	398	150	-105	2,902	559R	-6,855		1,075	2,643	
	M 4,017	1,906	108R	2,323	-309	2,572	-7	-218	-310	10,082R	974		2,917	-1,946	
	J -5,059	-1,814	-158R	2,794	316	2,051	-3	3,910	302	2,339R	-425	14	-1,690	30	9,720 R
	J -1,183	1,040	146R	-438	266	1,114	-	-981	387	351R	999		2,595	2,228	
	A 2,161	-3,690	-83R	-1,920	958	2,071	-10	362	-272	-423R	1,662		1,033	684	
	S -4,612	-138	512R	3,205	881	1,110	-	7,892	1,649R	10,499R	-2,584	-1,938	1,803	-48	16,862 R
	O -1,760	3,662	251R	1,420	2,438	825	-3	430	1,812R	9,075R	1,356		2,278	573	
	N 2,684	1,178	-175R	3,983	1,032	446	-10	-309	-626R	8,203R	655		2,469	39	
	D -7,024	-5,658	-1,111	-2,827	1,458	1,928	81	6,481	-332	-7,004	2,789	2,550	94	231	23,309
2006	J 167	1,085	-180	1,904	-423	431	-	393			-5,560				

End of period En fin de période	CORPORATE SHORT-TERM PAPER OUTSTANDING <i>ENCOURS DES EFFETS À COURT TERME DES SOCIÉTÉS</i>										BFS Table F2 SBF Tableau F2
	Millions of Canadian dollars <i>En millions de dollars canadiens</i>										
	Commercial Paper <i>Papier commercial</i>				Canadian dollar bankers' acceptances <i>bancaires en dollars canadiens</i>	Total corporate short-term paper <i>Papier à court terme émis par les sociétés</i>	Treasury bills and other short-term paper <i>Bons du Trésor et autres effets à court terme</i>		Total treasury bills and other short-term paper <i>Ensemble des bons du Trésor et autres effets à court terme</i>	Commercial paper issued by foreign corporations <i>Papier commercial des sociétés étrangères</i>	
	Total	Of which: Paper issued by non financial corporations <i>Dont : Papier des sociétés non financières</i>	Of which: Securitizations <i>Titrification</i>	Of which: U.S. dollars <i>Dollars É.-U.</i>			Provincial governments and their enterprises <i>Municipalités et entreprises provinciales</i>	Municipal governments <i>Municipalités</i>			
	V122246	V122253	V122254	V122255	V122243	V122241	V122256	V122257	V122258	V122259	
2004	A 108,793	13,966	60,126	8,996	34,648	143,441	17,309			6,832	
	M 108,713	14,172	59,880	8,763	33,326	142,039	17,165			7,168	
	J 110,436	14,269	62,167	9,622	33,836	144,272	22,937	119	167,327	6,710	
	J 110,390	15,025	61,684	9,453	35,551	145,941	22,565			6,424	
	A 110,226	14,792	60,930	8,605	34,667	144,893	19,194			6,107	
	S 111,843	14,530	62,957	8,800	33,039	144,882	19,815	76	164,773	6,239	
	O 111,502	14,355	62,882	8,386	35,625	147,127	19,240			6,117	
	N 111,566	13,758	63,138	8,965	35,444	147,010	18,548			6,244	
	D 116,615	14,821	65,438	8,483	32,524	149,139	18,736	137	168,012	6,406	
2005	J 114,455	13,362	66,124	8,217	32,769	147,224	17,248			5,909	
	F 117,321	14,193	66,389	9,616	33,908	151,229	14,336			6,621	
	M 121,155	14,646	69,987	9,059	34,625	155,780	13,043	190	169,013	6,856	
	A 122,230	15,076	71,255	10,487	37,268	159,498	13,039			7,278	
	M 125,147	13,975	74,352	9,924	35,322	160,469	13,661			7,544	
	J 123,457	13,110	75,453	9,537	35,352	158,809	13,060	187	172,056	8,525	
	J 126,052	15,093	76,653	10,196	37,580	163,632	11,901			8,799	
	A 127,085	14,338	77,115	8,890	38,264	165,349	12,296			8,056	
	S 128,888	13,883	79,263	8,923	38,216	167,104	11,142	167	178,413	8,938	
	O 131,166	14,320	80,622	8,738	38,789	169,955	10,365			8,269	
	N 133,635	14,084	81,244	8,680	38,828	172,463	10,683			10,101	
	D 133,729	12,825	83,987	8,292	39,059	172,788	13,704	155	186,648R	9,531R	
2006	J	13,513E					13,147			9,310E	

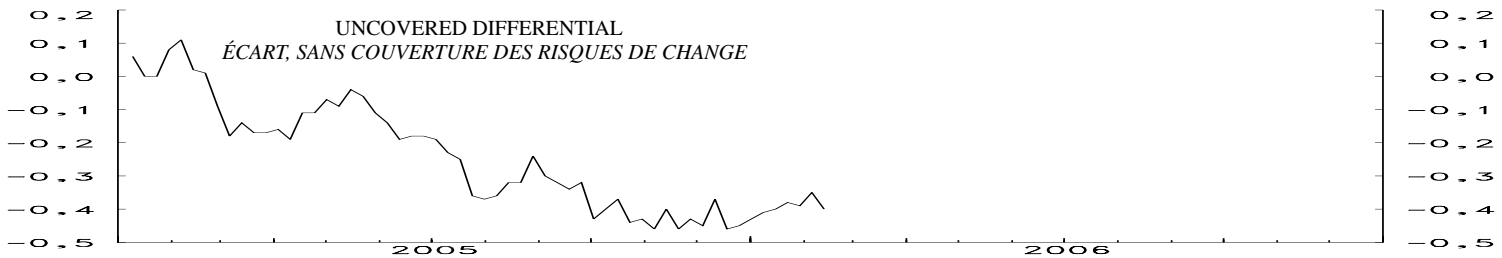
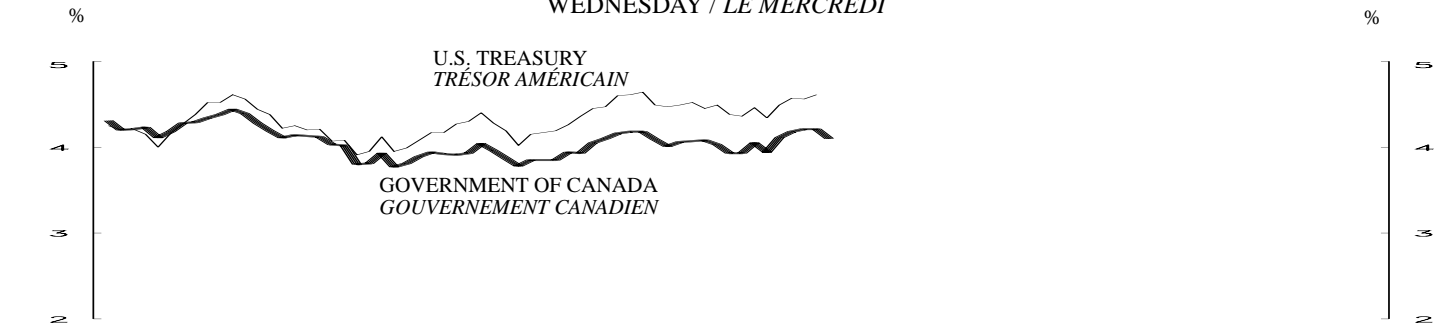
3-MONTH TREASURY BILL RATE AND OVERNIGHT FINANCING COST
 TAUX DES BONS DU TRÉSOR À 3 MOIS ET COÛT DU FINANCEMENT À UN JOUR
 WEDNESDAY - LE MERCREDI



CANADA- U.S. 3-MONTH COMMERCIAL PAPER RATE
 TAUX DU PAPIER COMMERCIAL À 3 MOIS – CANADA ET ÉTATS-UNIS
 WEDNESDAY / LE MERCREDI

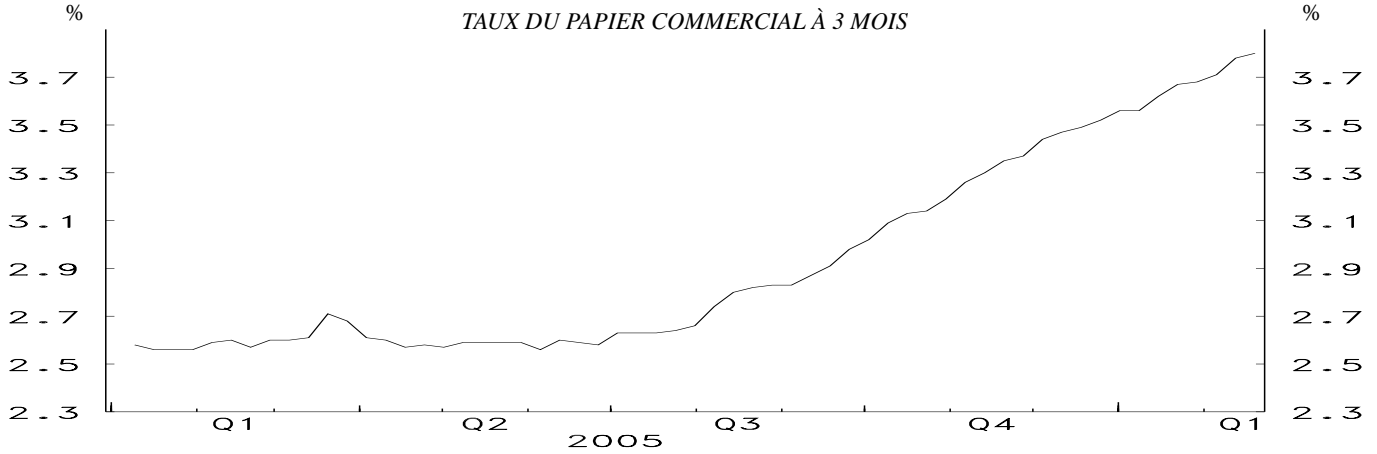


CANADA- U.S. GOVERNMENT 10 YEAR BOND YIELDS
 OBLIGATIONS À 10 ANS DES GOUVERNEMENTS CANADIEN ET AMÉRICAIN
 WEDNESDAY / LE MERCREDI



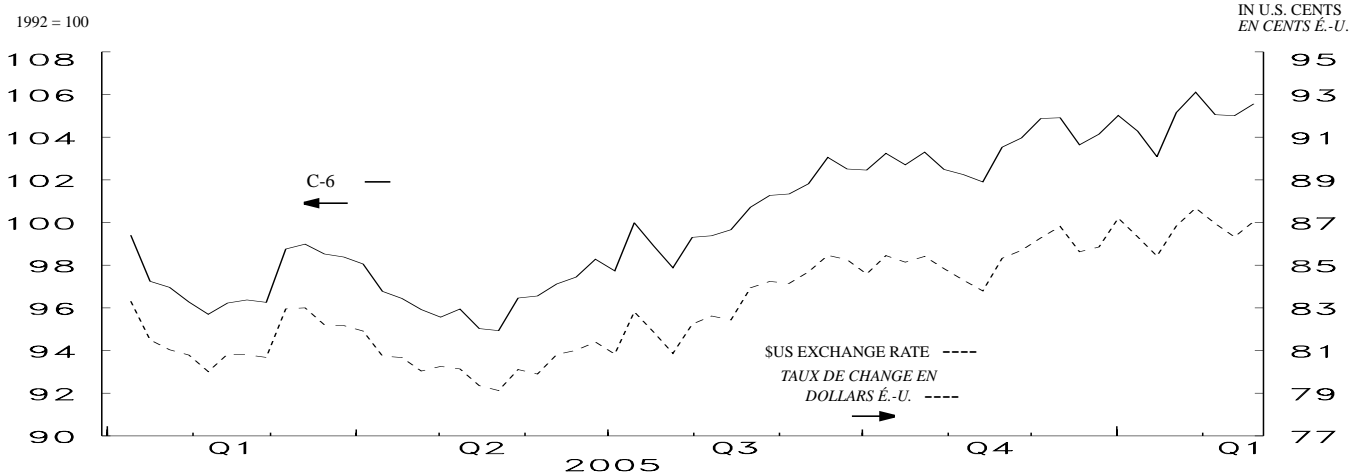
MONETARY CONDITIONS INDEX / *INDICE DES CONDITIONS MONÉTAIRES*
WEDNESDAY / *LE MERCREDI*

3-MONTH COMMERCIAL PAPER RATE
TAUX DU PAPIER COMMERCIAL À 3 MOIS

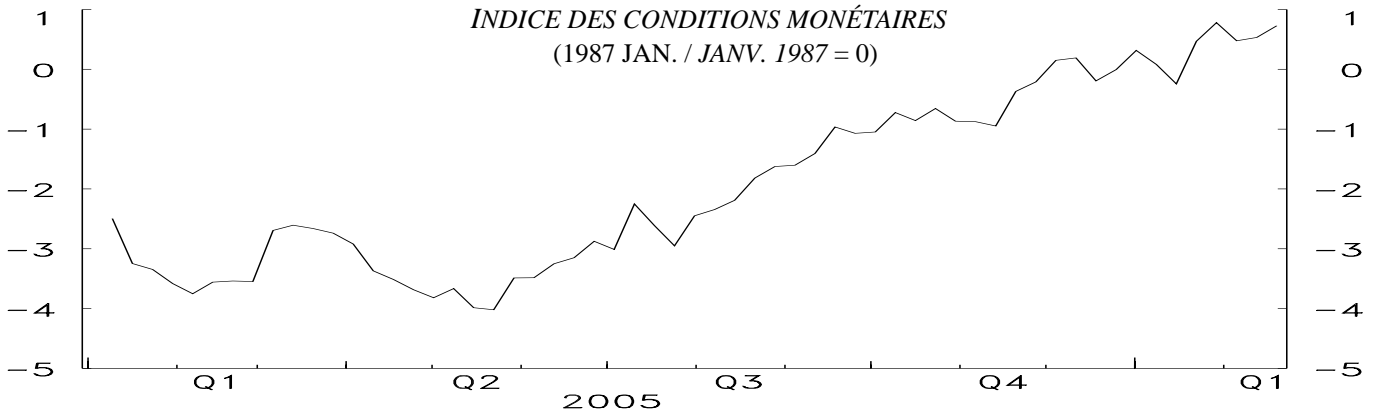


C-6 EXCHANGE RATE INDEX AND \$U.S. EXCHANGE RATE

TAUX DE CHANGE DU DOLLAR CANADIEN PAR RAPPORT AUX MONNAIES COMPOSANT L'INDICE C-6 ET AU DOLLAR É.-U.



MONETARY CONDITIONS INDEX
INDICE DES CONDITIONS MONÉTAIRES
(1987 JAN. / *JANV. 1987 = 0*)

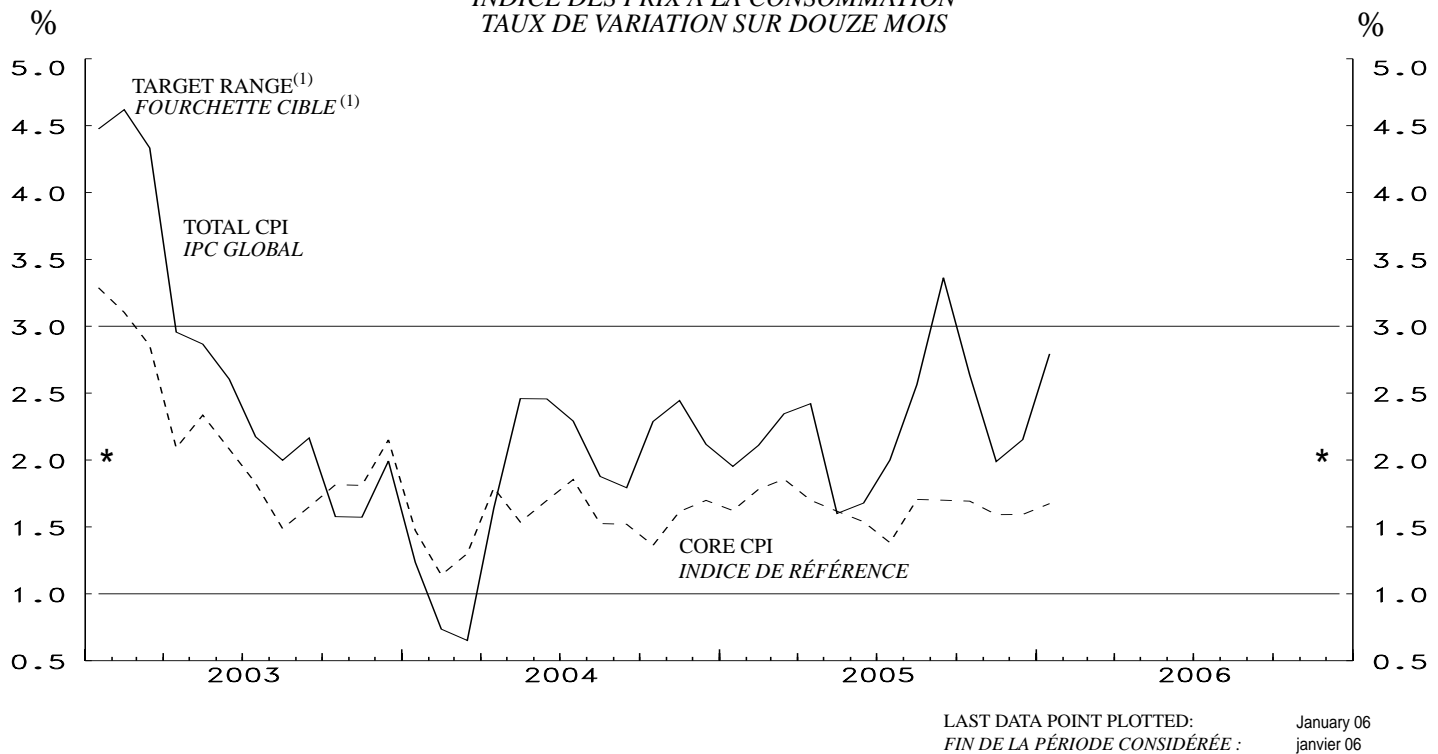


LAST DATA POINT PLOTTED: 22-Feb-06
FIN DE LA PÉRIODE CONSIDÉRÉE: 22-fév-06

NOTE: THE MONETARY CONDITIONS INDEX IS A WEIGHTED SUM OF THE CHANGES IN THE 3-MONTH COMMERCIAL PAPER RATE AND THE C-6 TRADE-WEIGHTED EXCHANGE RATE (SEE TECHNICAL NOTE IN THE WINTER 1998-1999 ISSUE OF THE BANK OF CANADA REVIEW, PAGES 125 AND 126) FROM JANUARY 1987. THE INDEX IS CALCULATED AS THE CHANGE IN THE INTEREST RATE PLUS ONE-THIRD OF THE PERCENTAGE CHANGE IN THE EXCHANGE RATE. THE BANK DOES NOT TRY TO MAINTAIN A PRECISE MCI LEVEL IN THE SHORT RUN. SEE *MONETARY POLICY REPORT*, MAY 1995, P.14.

NOTA : L'INDICE DES CONDITIONS MONÉTAIRES (L'ICM) EST UNE SOMME PONDÉRÉE DES VARIATIONS ENREGISTRÉES DEPUIS JANVIER 1987 PAR LE TAUX DU PAPIER COMMERCIAL À 3 MOIS ET LE TAUX DE CHANGE DU DOLLAR CANADIEN PAR RAPPORT AUX MONNAIES COMPOSANT L'INDICE C-6 (VOIR LA NOTE TECHNIQUE PUBLIÉE DANS LA LIVRAISON DE L'HIVER 1998-1999 DE LA REVUE DE LA BANQUE DU CANADA, PAGES 125 ET 126) PONDÉRÉ EN FONCTION DES ÉCHANGES COMMERCIAUX. ON OBTIENT L'ICM EN ADDITIONNANT LA VARIATION DU TAUX D'INTÉRÊT ET LE TIERS DE LA VARIATION, ÉTABLIE EN POURCENTAGE, DU TAUX DE CHANGE. LA BANQUE NE S'EFFORCE PAS, AU JOUR LE JOUR, DE MAINTENIR L'ICM À UN NIVEAU PRÉCIS. VOIR LE RAPPORT SUR LA POLITIQUE MONÉTAIRE, MAI 1995, P. 15.

CONSUMER PRICE INDEX
YEAR-OVER-YEAR PERCENTAGE CHANGE
INDICE DES PRIX À LA CONSOMMATION
TAUX DE VARIATION SUR DOUZE MOIS



* Inflation - control target / * Cible de maîtrise de l'inflation

(1) Note: Although the target is expressed in terms of the total CPI, the Bank of Canada bases its policy actions on a core measure of the CPI that excludes the eight most volatile components (fruits, vegetables, gasoline, fuel oil, natural gas, mortgage interest, inter-city transportation and tobacco products) as well as the effect of indirect taxes on the remaining components. Bien que la cible soit exprimée en fonction de l'IPC global, la Banque du Canada fonde ses décisions de politique monétaire sur un indice de référence qui exclut de l'IPC les huit composantes les plus volatiles (fruits, légumes, essence, mazout, gaz naturel, intérêts hypothécaires, transport interurbain et produits du tabac) ainsi que l'effet des impôts indirects sur les autres composantes.

CONSUMER PRICE INDEX INDICE DES PRIX À LA CONSOMMATION							MONETARY CONDITIONS INDEX INDICE DES CONDITIONS MONÉTAIRES						
Month Mois	Total CPI IPC global		Percentage (y/y) (unadjusted) Taux de variation (a/a) (données non désaisonnalisées)				Wednesday Le mercredi	3-Month prime corporate paper rate Taux du papier de premier choix des sociétés non financières à 3 mois	Canadian dollar index against C-6 currencies Indice C-6 des cours du dollar canadien	Monetary conditions index Indice des conditions monétaires			
	Unadjusted Données non désai- sonnalisées	Seasonally adjusted Données désaisonna- lisées	Total CPI IPC global	Core CPI Indice de référence	Alternative measures of trend inflation Autres mesures de l'inflation tendancielle								
	V735319	V18702611			CPIXFET IPCHAEI	CPIW IPCP		V121812	V121814				
2004	J	125.1	124.8	2.5	1.7	1.4	1.8	2005	O 26	3.14	103.30	-0.66	
	J	125.0	124.8	2.3	1.9	1.4	1.9		N 2	3.19	102.49	-0.87	
	A	124.8	124.6	1.9	1.5	1.0	1.7		9	3.26	102.25	-0.88	
	S	124.9	124.8	1.8	1.5	1.0	1.6		16	3.30	101.90	-0.95	
	O	125.2	125.3	2.3	1.4	0.8	1.7		23	3.35	103.53	-0.37	
	N	125.7	125.8	2.4	1.6	1.1	1.8		30	3.37	103.96	-0.21	
	D	125.4	125.9	2.1	1.7	1.3	1.7						
2005	J	125.3	125.7	2.0	1.6	1.2	1.6		D 7	3.44	104.88	0.15	
	F	125.8	125.9	2.1	1.8	1.4	1.7		14	3.47	104.91	0.19	
	M	126.5	126.3	2.3	1.9	1.4	1.9		21	3.49	103.64	-0.19	
	A	126.9	126.8	2.4	1.7	1.2	1.8		28	3.52	104.14	-0.00	
	M	127.0	126.7	1.6	1.6	1.2	1.6						
	J	127.2	127.0	1.7	1.5	1.3	1.7		2006	J 4	3.56	105.02	0.32
	J	127.5	127.4	2.0	1.4	1.1	1.7		11	3.56	104.28	0.08	
	A	128.0	127.9	2.6	1.7	1.5	1.9		18	3.62	103.09	-0.24	
	S	129.1	128.9	3.4	1.7	1.6	2.1		25	3.67	105.15	0.47	
	O	128.5	128.5	2.6	1.7	1.5	1.8						
	N	128.2	128.4	2.0	1.6	1.4	1.7		F 1	3.68	106.11	0.78	
	D	128.1	128.6	2.2	1.6	1.3	1.7		8	3.71	105.06	0.48	
2006	J	128.8	129.2	2.8	1.7	1.4	2.0		15	3.78	105.01	0.53	
									22	3.80	105.56	0.73	

Core CPI: The CPI excluding the eight most volatile components (fruits, vegetables, gasoline, fuel oil, natural gas, mortgage interest, inter-city transportation and tobacco products) as well as the effect of indirect taxes on the remaining components. CANSIM identifier for this series (in level terms) is V36398. / La Banque utilise comme indice de référence l'IPC qui exclut les huit composantes les plus volatiles (fruits, légumes, essence, mazout, gaz naturel, intérêts hypothécaires, transport interurbain et produits du tabac) ainsi que l'effet des impôts indirects sur les autres composantes. Le numéro d'identification de Cansim applicable à cette série (données exprimées en valeur absolue) est le V36398.

CPIXFET: The CPI excluding food, energy and the effect of indirect taxes. / IPCHAEI : IPC hors alimentation, énergie et effet des impôts indirects

CPIW: In this measure, each component of the total CPI is multiplied by an additional weight that is inversely proportional to the component's volatility, so that the more volatile the component the less it influences the overall index. / Dans IPCP, chacune des composantes de l'IPC global est multipliée par une pondération additionnelle qui est inversement proportionnelle à la variabilité de la composante, afin que les plus volatiles d'entre elles influencent moins l'évolution de l'indice global.