



FOR IMMEDIATE RELEASE
POUR PUBLICATION IMMÉDIATE

June 23, 2006
le 23 juin 2006

CONTENTS
TABLE DES MATIÈRES

<u>Page</u> <u>Page</u>		<u>Table</u> ¹ <u>Tableau</u> ¹
* 3	Bank of Canada: assets and liabilities / <i>Banque du Canada : actif et passif</i>	B2
* 4, 5	Chartered bank assets / <i>Actif des banques à charte</i>	C1
* 5, 6	Chartered bank liabilities / <i>Passif des banques à charte</i>	C2
* 7	Selected seasonally adjusted series: Chartered bank assets and liabilities <i>Quelques statistiques bancaires désaisonnalisées : Avoirs et engagements des banques à charte</i>	C8
* 7	Positions of the Directly Clearing members of the Canadian Payments Association <i>Positions des adhérents de l'Association canadienne des paiements</i>	B3
* 7	Bank of Canada buy-back transactions <i>Opérations à réméré de la Banque du Canada</i>	B3
* 8, 9, 10	Financial market statistics / <i>Statistiques du marché financier</i>	F1
* 10	Exchange rates / <i>Cours du change</i>	I1
* 11, 12	Monetary aggregates / <i>Agrégats monétaires</i>	E1
* 13, 14, 15	Credit measures / <i>Mesures du crédit</i>	E2
* 16	Government of Canada securities outstanding / <i>Encours des titres du gouvernement canadien</i>	G4
* 16	Government of Canada deposits / <i>Dépôts du gouvernement canadien</i>	
* 17	Net new securities issues placed in Canada and abroad <i>Émissions nettes de titres placés au Canada et à l'étranger</i>	F4
* 17	Corporate short-term paper outstanding / <i>Encours des effets à court terme des sociétés</i>	F2
* 18, 19	Charts: interest rates, exchange rates and monetary conditions index <i>Graphiques : taux d'intérêt, cours du change et indice des conditions monétaires</i>	
* 20	Consumer Price Index and monetary conditions index <i>Indice des prix à la consommation et indice des conditions monétaires</i>	

The *Weekly Financial Statistics* publication (including a schedule for the release of data) and information on the Bank of Canada are available on the Internet at the Bank of Canada Web site: www.bank-banque-canada.ca. For information on the contents of the *Weekly Financial Statistics* contact Maureen Tootle (613) 782-7333 or wfsmail@bank-banque-canada.ca

On peut consulter le Bulletin hebdomadaire de statistiques financières (y compris le calendrier des dates de publication des données) et obtenir des renseignements sur la Banque du Canada dans Internet (site Web) à l'adresse suivante : www.bank-banque-canada.ca. Pour en savoir plus sur le contenu du Bulletin hebdomadaire de statistiques financières, prière de communiquer avec Maureen Tootle au (613) 782-7333 ou à l'adresse électronique wfsmail@bank-banque-canada.ca

Data in this package are unadjusted unless otherwise stated / *À moins d'indication contraire, les données de cette publication n'ont pas été désaisonnalisées.*

For all Wednesday series, in the event a holiday falls on a Wednesday, data for the preceding business day will be shown.

Si un jour férié tombe un mercredi, ce sont les séries du jour ouvrable précédent qui sont présentées.

"R" revised / *révisé*

* New information this week. / *Nouvelles données de cette semaine*

(1) Refers to the corresponding *Bank of Canada Banking and Financial Statistics* tables and footnotes. / *Renvoie à la note ou au tableau correspondant dans les Statistiques bancaires et financières de la Banque du Canada.*

Subscriptions or copies of Bank of Canada publications may be obtained from: Publications Distribution Section, Bank of Canada, Communications Services, Ottawa, Ontario, Canada K1A 0G9. Remittances in CANADIAN DOLLARS should be made payable to the Bank of Canada. For further information, please call (613) 782-8248.

Pour s'abonner aux publications de la Banque du Canada ou en obtenir des exemplaires, il suffit de s'adresser au Service de diffusion des publications, Banque du Canada, Services de communication, Ottawa, Ontario, CANADA K1A 0G9. Les paiements doivent être libellés EN DOLLARS CANADIENS et faits à l'ordre de la Banque du Canada. Pour de plus amples renseignements, composer le (613) 782-8248.

Regular subscription		Abonnement ordinaire	
Delivery in Canada by mail or at Bank of Canada Regional Offices	\$55.00	<i>Livraison au Canada par la poste ou aux bureaux régionaux de la Banque du Canada</i>	55,00 \$
Delivery to the United States	\$70.00	<i>Livraison aux États-Unis</i>	70,00 \$
Delivery to all other countries	\$110.00	<i>Livraison dans les autres pays</i>	110,00 \$
Library subscription *		Abonnement pour bibliothèques *	
Delivery in Canada	\$45.00	<i>Livraison au Canada</i>	45,00 \$
Delivery to the United States	\$55.00	<i>Livraison aux États-Unis</i>	55,00 \$
Delivery to all other countries	\$85.00	<i>Livraison dans les autres pays</i>	85,00 \$
Single copies		Achats à l'exemplaire	
Delivered by mail	\$2.00	<i>Livraison par la poste</i>	2,00 \$
Picked up at Bank of Canada Regional Offices	\$1.25	<i>Aux bureaux régionaux de la Banque du Canada</i>	1,25 \$
<ul style="list-style-type: none"> All Canadian orders and subscriptions must add 7% GST and PST where applicable. 		<ul style="list-style-type: none"> <i>Ajouter au montant de tous les abonnements et commandes en provenance du Canada 7 % pour la TPS et la taxe de vente provinciale, s'il y a lieu.</i> 	
<ul style="list-style-type: none"> Back copies of the WEEKLY FINANCIAL STATISTICS will not be available. 		<ul style="list-style-type: none"> <i>Les anciens numéros du BULLETIN ne sont pas disponibles.</i> 	
<ul style="list-style-type: none"> * Rates for Canadian governmental and public libraries and libraries of Canadian and foreign educational institutions. 		<ul style="list-style-type: none"> <i>Tarif pour les bibliothèques des divers ordres de gouvernement au Canada, les bibliothèques publiques et les bibliothèques des établissements d'enseignement canadiens et étrangers.</i> 	

Contents may be reproduced or referred to provided that the Weekly Financial Statistics with its date, is specifically quoted as the source.

Reproduction autorisée à condition que la source—Bulletin hebdomadaire de statistiques financières—et la date soient formellement indiquées.

Average of Wednesdays and Wednesday		BANK OF CANADA: ASSETS AND LIABILITIES (Millions of dollars) ¹ <i>BANQUE DU CANADA : ACTIF ET PASSIF (En millions de dollars)¹</i>									BFS Table B2 SBF Tableau B2	
Moyenne mensuelle des mercredis ou données du mercredi		<i>Actif</i>										
		Government of Canada direct and guaranteed securities <i>Titres émis ou garantis par le gouvernement canadien</i>				Advances <i>Avances</i>	Other investments ² <i>Autres placements²</i>	Foreign currency deposits <i>Dépôts en monnaies étrangères</i>	All other assets <i>Autres éléments de l'actif</i>	Total <i>Total</i>		
		Treasury bills (amortized value) <i>Bons du Trésor (valeur après amortissement)</i>	Other <i>Autres</i>		Total <i>Total</i>				Of which: Held under purchase and resale agreements ³ <i>Dont : Des effets pris en pension³</i>			
			3 years and under <i>3 ans ou moins</i>	Over 3 years <i>Plus de 3 ans</i>								
		V36598 V36612	V36600 V36614	V36601 V36615	V36597 V36611	V36648 V36634	V36602/V36608 V36616/V36621	V36609 V36622	V36649 V36635	V36637 V36623	V36596 V36610	
2006	F	14,418	10,337	20,055	44,809	88	38	87	668	-	45,690	
	M	14,158	10,290	20,296	44,744	33	38	90	613	-	45,517	
	A	14,387	10,290	20,350	45,027	22	38	89	875	126	46,051	
	M	15,518	10,289	20,638	46,445	119	38	87	896	-	47,584	
2006	M	3	14,925	10,289	20,516	45,730	10	38	87	831	-	46,697
		10	15,534	10,289	20,516	46,339	539	38	86	864	-	47,866
		17	15,532	10,289	20,515	46,336	15	38	87	895	-	47,371
		24	15,616	10,289	20,822	46,727	8	38	87	930	-	47,789
		31	15,981	10,289	20,822	47,092	23	38	86	959	-	48,199
	J	7	16,175	11,069	19,341	46,585	11	38	88	358	-	47,079
		14	16,213	11,069	19,341	46,624	26	38	88	390	-	47,165
		21	15,865	11,409	19,341	46,615	30	38	87	423	-	47,193

Changes from the date indicated: / *Variations par rapport à la date indiquée :*

2005	J	22	1,936	821	-631	2,127	30	-	-133	-34	-	1,989
2006	J	14	-348	340	-	-9	4	-	-1	33	-	28

Average of Wednesdays and Wednesday		BANK OF CANADA: ASSETS AND LIABILITIES (Millions of dollars) <i>BANQUE DU CANADA : ACTIF ET PASSIF (En millions de dollars)</i>									continued <i>suite</i>
Moyenne mensuelle des mercredis ou données du mercredi		<i>Liabilities</i> <i>Passif</i>									
		Notes in circulation ⁴ <i>Billets en circulation⁴</i>				Canadian dollar deposits <i>Dépôts en dollars canadiens</i>			Foreign currency liabilities <i>Engagements en monnaies étrangères</i>	All other liabilities <i>Autres éléments du passif</i>	Total <i>Total</i>
		Government of Canada <i>Gouvernement canadien</i>		Chartered banks <i>Banques à charte</i>	Other members of the Canadian Payments Association <i>Autres membres de l'Association canadienne des paiements</i>	Other <i>Autres</i>					
		V36639 V36625	V36642 V36628	V36643 V36629	V36647 V36633	V36644 V36630	V36645 V36631	V36646 V36632	V36638 V36624		
2006	F	43,336	887	37	6	440	-	984	45,690		
	M	43,224	1,051	30	3	435	-	774	45,517		
	A	44,011	1,152	19	4	432	-	434	46,051		
	M	44,480	2,015	16	3	440	-	630	47,584		
2006	M	3	44,258	1,600	8	2	425	-	404	46,697	
		10	44,218	1,749	31	8	425	-	1,435	47,866	
		17	44,391	2,139	12	3	425	-	401	47,371	
		24	44,819	2,105	7	1	419	-	439	47,789	
		31	44,717	2,483	20	3	507	-	470	48,199	
	J	7	44,689	1,498	7	4	420	-	461	47,079	
		14	44,608	1,618	23	3	419	-	494	47,165	
		21	44,720	1,563	26	4	420	-	460	47,193	

Changes from the date indicated: / *Variations par rapport à la date indiquée :*

2005	J	22	1,907	130	-11	-10	59	-128	42	1,989
2006	J	14	112	-55	3	1	1	-	-34	28

- (1) Net amount of uncompleted securities transactions (excluding SPRA and SRA) with dealers and banks in Canada has a potential cash reserve effect of \$- millions in the latest week. / *Le montant net des opérations sur titres non encore liquidées (à l'exclusion des prises en pension spéciales et des cessions en pension) avec les courtiers en valeurs mobilières et les banques au Canada a une incidence virtuelle de - millions de dollars sur les réserves-encaisse de la dernière semaine.*
- (2) Other investments comprise mainly holdings of U.S. dollar denominated securities and direct purchases of one-month bankers' acceptances. / *Les autres placements comprennent principalement les titres libellés en dollars É.-U. et des achats directs d'acceptations bancaires à un mois.*
- (3) Included in all other assets. Prior to November 10, 1999 included in Government of Canada direct and guaranteed securities. / *Inclus dans Autres éléments de l'actif. Avant le 10 novembre 1999, était inclus dans Titres émis ou garantis par le gouvernement canadien.*
- (4) Includes currency both inside and outside deposit-taking financial institutions. / *Inclut à la fois les billets détenus par les institutions de dépôt et les billets en circulation.*

Monthly Average Moyenne mensuelle		CHARTERED BANK ASSETS (Millions of dollars) <i>ACTIF DES BANQUES À CHARTE (En millions de dollars)</i>							BFS Table C1 <i>SBF Tableau C1</i>	
		Canadian dollar assets <i>Avoirs en dollars canadiens</i>								
		Liquid assets <i>Avoirs de première liquidité</i>								
		Bank of Canada notes and coin <i>Pièces et billets de la Banque du Canada</i>	Bank of Canada deposits <i>Dépôts à la Banque du Canada</i>	Treasury bills (amortized value) <i>Bons du Trésor (valeur amortissement)</i>	Government of Canada direct and guaranteed bonds <i>Obligations émises ou garanties par le gouvernement canadien</i>	Call and short loans <i>Prêts à vue ou à court terme</i>	Holdings of selected short-term assets <i>Divers avoirs à court terme</i>		Total <i>Total</i>	
					3 years and under <i>3 ans ou moins</i>	Over 3 years <i>Plus de 3 ans</i>	Short-term paper <i>Papier à court terme</i>	Other ¹ <i>Autres¹</i>		
		V36690	V36691	V36693	V36695	V36696	V36697	V36702	V36882	V36853
2004	A	3,584	71	30,470	33,044	29,341	2,694	16,479	14,007	129,690
	S	3,635	63	29,447	32,396	29,404	2,523	16,413	13,895	127,775
	O	3,571	79	28,835	32,809	29,227	2,153	17,473	13,374	127,521
	N	3,567	130	29,592	34,235	30,566	1,369	21,398	14,667	135,525
2005	D	3,991	73	32,128	34,833	33,055	1,508	21,244	15,165	141,996
	J	3,790	89	30,614	28,289	35,741	1,123	16,038	14,855	130,538
	F	3,446	301	30,176	27,484	33,142	1,271	16,232	15,630	127,683
	M	3,622	294	35,191	30,274	34,340	1,086	17,395	16,620	138,822
	A	3,329	163	36,966	28,464	35,024	1,063	17,151	15,849	138,010
	M	3,680	185	35,239	27,929	40,063	1,498	18,124	15,744	142,463
	J	3,555	325	33,185	29,329	40,225	2,012	17,786	20,084	146,500
	J	3,724	205	33,690	30,051	37,719	1,786	18,544	20,821	146,539
	A	3,769	137	34,947	30,691	35,012	1,757	19,380	20,574	146,266
	S	3,693	169	35,600	30,398	40,833	2,079	19,712	21,406	153,891
	O	3,648	176	32,945	28,766	41,147	1,970	21,124	21,702	151,479
	N	3,534	488	32,653	27,748	41,705	2,047	21,320	21,553	151,047
2006	D	4,045	90	34,751	27,854	44,132	2,382	24,003	20,444	157,701
	J	3,714	59	31,525	28,086	46,003	2,239	22,125	19,996	153,746
	F	3,488	51	30,454	29,675	41,658	2,313	22,777	21,033	151,449
	M	3,242	47	33,844	32,233	45,306	2,467	24,029	24,256	165,425
	A	3,491	35	32,447	34,093	46,324	2,522	24,812	23,608	167,332
M	3,641	243	34,038	33,206	45,941	2,576	23,034	23,844	166,521	

Monthly Average Moyenne mensuelle		CHARTERED BANK ASSETS (Millions of dollars) <i>ACTIF DES BANQUES À CHARTE (En millions de dollars)</i>										continued <i>suite</i>	
		Canadian dollar assets <i>Avoirs en dollars canadiens</i>											
		Less liquid assets <i>Avoirs de seconde liquidité</i>											
		Non-mortgage loans <i>Prêts non hypothécaires</i>											
		Personal <i>Personnels</i>				Federal government, provinces and municipalities <i>Gouvernement fédéral, provinces et municipalités</i>	To Canadian residents for business purposes <i>À des résidents canadiens à des fins commerciales</i>			To non-residents for business purposes <i>À des non-résidents à des fins commerciales</i>		Total <i>Total</i>	
		Personal loan plans <i>Prêts personnels à tempérament</i>	Credit cards <i>Cartes de crédit</i>	Personal lines of credit <i>Marges de crédit personnelles</i>	Other <i>Autres</i>		Reverse repos <i>Prises en pension</i>	Business loans <i>Prêts aux entreprises</i>	Leasing receivables <i>Créances résultant du crédit-bail</i>	Reverse repos <i>Prises en pension</i>	Business loans <i>Prêts aux entreprises</i>		
		V36867	V36868	V36869	V36870	V36720	V36862	V36863	V36864	V36719	V36859	V36860	V36855
2004	A	39,876	35,106	85,357	18,063	2,331	59,182	129,136	1,442	5,076	21,032	1,793	396,954
	S	39,685	35,823	87,475	17,843	2,327	57,967	129,615	1,543	5,184	20,721	2,160	398,801
	O	39,938	35,402	89,293	17,777	2,361	58,232	130,864	1,502	5,200	19,017	1,954	400,038
	N	41,965	34,883	90,823	17,820	2,366	62,871	132,753	1,660	5,422	19,391	2,425	410,719
2005	D	42,227	36,671	92,392	17,929	2,414	69,892	132,445	1,527	5,548	17,017	2,457	418,992
	J	41,227	36,967	93,577	18,691	2,540	67,413	131,115	1,472	5,317	14,319	2,274	413,440
	F	41,540	35,967	95,503	18,830	2,565	67,265	134,724	1,309	5,373	17,584	2,468	421,819
	M	42,164	35,350	98,020	19,436	2,559	69,926	138,391	1,387	5,348	19,756	2,404	433,354
	A	42,490	35,385	97,984	19,532	2,451	67,522	137,729	1,461	5,363	19,863	2,663	430,982
	M	42,574	34,948	99,858	19,520	2,369	71,181	135,951	1,445	5,362	19,574	2,581	433,919
	J	42,765	35,464	101,714	19,745	2,389	73,418	138,763	1,384	5,433	19,934	2,751	442,377
	J	41,366	35,535	103,762	19,812	2,464	74,596	141,170	1,562	5,500	20,477	3,041	447,722
	A	41,527	35,972	105,427	19,914	2,598	73,348	140,713	1,744	5,609	18,886	3,248	447,240
	S	41,548	36,834	107,440	19,940	2,476	69,767	142,165	1,688	5,727	19,095	3,385	448,376
	O	41,395	35,898	109,100	19,950	2,468	67,271	144,443	1,838	5,809	17,854	3,606	447,793
	2006	N	41,241	35,471	110,130	19,996	2,460	68,164	142,185	1,558	5,865	18,363	3,464
D		40,901	37,050	111,318	19,962	2,610	66,208	144,359	2,140	5,951	17,390	4,082	449,830
J		40,452	36,569	112,169	20,034	2,738	69,940	144,950	1,616	6,040	16,148	3,579	452,618
F		40,391	34,697	113,261	19,937	2,841	71,259	145,749	1,059	6,105	18,615	3,839	456,694
M		40,689	34,675	115,171	20,580	2,922	74,625	148,267	814	6,080	16,719	3,604	463,333
A	40,734	35,269	116,143	20,718	2,787	82,427	147,760	906	6,201	17,989	4,442	474,470	
M	40,885	36,473	117,831	21,578	2,610	78,386	149,721	1,259	6,270	18,585	4,184	476,524	

(1) Consists of bankers' acceptances and deposits with other regulated financial institutions.
Représente les acceptations bancaires et les dépôts dans les autres institutions financières réglementées.

Monthly Average Moyenne mensuelle		CHARTERED BANK ASSETS (Millions of dollars) <i>ACTIF DES BANQUES À CHARTE (En millions de dollars)</i>							continued <i>suite</i>		
		Canadian dollar assets <i>Avoirs en dollars canadiens</i>							Total Canadian dollar assets <i>Ensemble des avoirs en dollars canadiens</i>	Net foreign currency assets <i>Avoirs nets en monnaies étrangères</i>	
		Less liquid assets <i>Avoirs de seconde liquidité</i>									
		Mortgages <i>Prêts hypothécaires</i>			Total <i>Total</i>	Canadian securities ¹ <i>Titres canadiens¹</i>		Total <i>Total</i>			
		Residential <i>À l'habitation</i>	Non-residential <i>Sur immeubles non résidentiels</i>	Total <i>Total</i>	Total <i>Total</i>	Provincial and municipal <i>Provinces et municipalités</i>	Corporate <i>Sociétés</i>	Total <i>Total</i>			
		V36724	V36718	V36857		V36723	V36865	V36728	V36725	V36703	V36852
2004	A	357,713	18,138	375,851	772,804	16,712	97,711	114,423	887,228	1,173,161	-19,625
	S	358,815	18,194	377,009	775,810	16,765	99,120	115,885	891,695	1,182,179	-21,314
	O	361,985	18,042	380,027	780,065	16,724	102,470	119,194	899,259	1,201,839	-18,805
	N	367,536	17,950	385,485	796,204	16,986	105,753	122,739	918,943	1,247,557	-12,397
	D	367,963	18,044	386,007	804,999	17,914	108,528	126,442	931,441	1,264,859	-10,155
2005	J	366,871	18,166	385,037	798,476	18,179	111,522	129,701	928,177	1,226,427	-12,441
	F	368,177	18,255	386,432	808,250	18,643	113,572	132,215	940,465	1,247,282	-9,332
	M	367,170	18,379	385,550	818,904	18,493	119,286	137,779	956,683	1,280,349	-12,751
	A	368,262	18,394	386,656	817,638	18,239	121,628	139,867	957,505	1,264,473	-11,382
	M	372,646	18,196	390,842	824,761	18,475	123,830	142,305	967,066	1,263,374	-8,540
	J	375,438	18,316	393,754	836,131	19,493	127,872	147,365	983,495	1,295,598	-9,647
	J	380,178	18,579	398,756	846,479	19,733	127,407	147,140	993,619	1,304,417	-11,209
	A	384,880	18,834	403,713	850,954	19,703	127,110	146,813	997,766	1,313,770	-17,234
	S	385,509	19,085	404,594	852,970	20,914	129,623	150,537	1,003,507	1,329,727	-23,101
	O	386,323	18,986	405,309	853,102	21,727	132,144	153,871	1,006,973	1,317,789	-28,317
	N	391,035	18,930	409,965	857,303	21,952	131,663	153,615	1,010,918	1,325,757	-19,519
D	391,499	19,330	410,829	860,660	22,577	137,044	159,621	1,020,281	1,354,157	-24,935	
2006	J	390,305	19,601	409,906	862,525	21,232	138,672	159,904	1,022,429	1,362,369	-28,608
	F	392,292	19,793	412,085	868,778	20,931	142,248	163,179	1,031,957	1,386,397	-25,841
	M	392,254	19,597	411,852	875,184	20,682	141,790	162,472	1,037,656	1,371,161	-27,548
	A	395,958	19,507	415,465	889,934	19,432	144,072	163,504	1,053,438	1,419,188	-31,988
	M	400,890	19,471	420,361	896,885	19,997	142,778	162,775	1,059,660	1,433,487	-25,174

Monthly Average Moyenne mensuelle		CHARTERED BANK LIABILITIES (Millions of dollars) <i>PASSIF DES BANQUES À CHARTE (En millions de dollars)</i>							BFS Table C2 <i>SBF Tableau C2</i>		
		Canadian dollar deposits <i>Dépôts en dollars canadiens</i>									
		Personal savings deposits <i>Dépôts d'épargne des particuliers</i>				Non-personal term and notice deposits <i>Dépôts à terme ou à préavis autres que ceux des particuliers</i>					
		Chequable <i>Transférables par chèque</i>	Non-chequable <i>Non transférables par chèque</i>	Fixed term <i>À terme fixe</i>	Total <i>Total</i>	Total <i>Total</i>	Chequable <i>Transférables par chèque</i>	Non-chequable <i>Non transférables par chèque</i>	Fixed term <i>À terme fixe</i>	Total <i>Total</i>	
			Tax sheltered <i>Abris fiscaux</i>	Other <i>Autres</i>							
		V36815	V36821	V36822	V36824	V36825	V36814	V36827	V36828	V36830	V36826
2004	A	76,855	11,450	65,570	81,729	164,244	399,848	51,955	7,596	171,203	230,754
	S	76,347	11,718	65,407	81,542	164,674	399,687	52,644	7,569	176,794	237,007
	O	76,378	11,786	65,284	81,397	165,385	400,230	52,498	7,579	181,444	241,522
	N	76,121	11,942	65,765	81,352	166,797	401,977	52,847	7,633	188,901	249,381
	D	76,791	11,968	66,303	81,079	168,149	404,291	55,509	7,716	194,797	258,022
2005	J	76,648	12,190	67,187	80,706	168,676	405,408	54,034	8,018	191,870	253,922
	F	75,973	12,980	67,472	80,822	169,336	406,582	53,250	8,146	207,373	268,768
	M	74,483	14,148	67,010	81,350	169,450	406,441	52,715	8,077	215,857	276,649
	A	76,705	13,296	67,865	81,244	169,833	408,944	53,948	8,316	213,905	276,168
	M	77,755	12,677	68,663	81,079	169,771	409,946	54,865	8,654	217,923	281,442
	J	78,181	12,524	69,465	80,762	170,040	410,972	55,892	8,681	226,315	290,888
	J	79,203	12,389	70,027	80,518	170,082	412,219	53,724	8,631	230,023	292,379
	A	78,538	12,090	70,665	80,455	170,433	412,181	52,685	8,899	233,194	294,777
	S	78,316	12,130	71,000	80,372	170,372	411,816	53,972	9,053	231,177	294,202
	O	78,499	12,188	71,515	79,803	170,497	412,501	54,861	9,724	229,307	293,892
	N	78,736	12,136	71,985	79,693	171,226	413,777	55,414	9,863	229,616	294,894
D	79,940	11,987	72,320	79,344	172,438	416,029	56,741	10,564	226,824	294,129	
2006	J	79,410	12,074	73,120	78,939	173,767	417,311	54,081	9,603	224,353	288,037
	F	78,979	12,673	73,022	79,295	176,133	420,101	53,019	9,612	229,240	291,871
	M	77,494	13,605	72,413	80,118	178,693	422,322	53,585	8,927	234,230	296,743
	A	80,353	12,857	73,249	80,196	181,450	428,104	55,474	9,187	227,206	291,868
	M	82,823	12,541	70,614	80,081	182,630	428,689	55,469	9,033	232,593	297,095

(1) Excludes short-term paper. / À l'exclusion du papier à court terme.

Monthly Average Moyenne mensuelle		CHARTERED BANK LIABILITIES (Millions of dollars) PASSIF DES BANQUES À CHARTE (En millions de dollars)								continued suite	
		Canadian dollar deposits Dépôts en dollars canadiens									
		Demand (less private sector float) Dépôts à vue (moins effets du secteur privé en compensation)	Total deposits held by general public Ensemble des dépôts du public	Government of Canada deposits Dépôts du gouvernement canadien	Total (less private sector float) Total Of which: Term Dont : À terme fixe	Total (less private sector float) Total (moins effets du secteur privé en compensation)	Estimated net private sector float Solde des effets du secteur privé en compensation (estimations)	Gross deposits Montant brut des dépôts	Total Canadian dollar float Ensemble des effets en dollars canadiens en compensation	Bankers' acceptances outstanding bancaires en circulation	Subordinated debt payable in Canadian dollars Dette subordonnée payable en dollars canadiens
		V36831	V36813	V36811	V36812	V36810	V36809	V36808	V36730	V36856	V36871
2004	A	122,851	753,453	2,432	2,222	755,885	-2,408	753,477	-2,408	36,798	22,241
	S	123,882	760,576	2,371	2,147	762,947	-4,076	758,871	-4,076	36,137	22,512
	O	127,958	769,710	2,661	2,441	772,371	-6,053	766,318	-6,053	35,922	22,398
	N	125,254	776,612	2,615	2,441	779,227	-1,603	777,624	-1,603	36,854	22,064
	D	128,726	791,039	2,477	2,251	793,516	1,463	794,979	1,463	35,550	22,337
2005	J	127,487	786,816	2,279	2,041	789,095	610	789,705	610	34,269	23,474
	F	128,992	804,343	2,489	2,230	806,832	-821	806,011	-821	34,896	23,669
	M	127,245	810,335	2,931	2,620	813,266	632	813,898	632	35,666	23,558
	A	133,323	818,435	2,803	2,417	821,238	-1,476	819,762	-1,476	37,038	23,343
	M	133,292	824,680	2,748	2,467	827,428	-521	826,907	-521	37,238	23,364
	J	135,637	837,498	2,242	1,992	839,740	-299	839,441	-299	37,463	23,009
	J	133,182	837,780	2,216	1,945	839,996	2,139	842,135	2,139	38,206	23,607
	A	132,677	839,635	2,277	2,015	841,912	1,476	843,388	1,476	39,323	23,111
	S	139,185	845,203	2,284	2,015	847,487	-2,555	844,933	-2,555	40,372	23,629
	O	139,971	846,365	1,502	1,251	847,868	-984	846,884	-984	39,648	23,990
	N	138,555	847,225	1,843	1,643	849,069	1,796	850,865	1,796	40,069	24,850
	D	145,305	855,464	2,549	2,317	858,012	1,081	859,093	1,081	40,353	24,318
2006	J	140,883	846,232	2,199	1,987	848,430	3,464	851,895	3,464	41,862	25,127
	F	144,209	856,181	2,230	2,003	858,410	3,084	861,494	3,084	44,655	25,150
	M	145,107	864,172	2,941	2,607	867,114	1,335	868,449	1,335	44,874	25,156
	A	146,594	866,566	2,266	1,884	868,832	2,667	871,499	2,667	46,377	26,503
	M	152,498	878,282	2,429	2,072	880,711	-1,821	878,890	-1,821	47,575	26,902

Monthly Average Moyenne mensuelle		CHARTERED BANK LIABILITIES (Millions of dollars) PASSIF DES BANQUES À CHARTE (En millions de dollars)			continued suite		CHARTERED BANK FOREIGN CURRENCY ITEMS (Millions of dollars) EFFETS EN MONNAIES ÉTRANGÈRES DES BANQUES À CHARTE (En millions de dollars)					
		Gross demand deposits Dépôts à vue (montant brut)					Foreign currency business with Canadian residents Opérations en monnaies étrangères avec des résidents canadiens					
		Personal chequing Comptes de chèques personnels	Other Autres	Total Total	Net foreign currency assets Avoirs nets en monnaies étran- gères	Securities Titres	Loans Prêts	Deposits Dépôts	Deposits of banks Dépôts des banques	Other Autres	Total Total	
		V36844	V36845	V36843	V36686	V36846	V36877	V36878	V36875	V36876	V36872	
2004	A	34,865	85,578	120,443	-19,625	26,333	22,067	2,505	3,321	79,424	82,745	
	S	34,362	85,444	119,806	-21,314	26,239	20,946	2,251	3,456	77,992	81,448	
	O	35,181	86,724	121,905	-18,805	26,498	20,252	2,040	3,533	79,003	82,536	
	N	35,504	88,146	123,650	-12,397	29,525	19,504	2,207	3,688	78,485	82,173	
	D	37,106	93,083	130,189	-10,155	31,914	21,005	2,219	4,282	80,029	84,311	
2005	J	37,144	90,953	128,097	-12,441	29,847	22,481	2,330	4,070	78,153	82,223	
	F	37,923	90,248	128,171	-9,332	29,645	21,880	2,436	4,215	75,790	80,005	
	M	38,216	89,662	127,878	-12,751	28,778	20,388	2,346	3,647	74,569	78,216	
	A	38,960	92,888	131,848	-11,382	27,112	20,466	1,883	4,598	77,977	82,575	
	M	38,661	94,109	132,770	-8,540	26,343	20,500	1,554	5,119	77,159	82,278	
	J	39,450	95,888	135,338	-9,647	26,462	19,866	1,878	5,040	77,027	82,067	
	J	40,162	95,159	135,321	-11,209	25,628	20,181	2,206	4,715	79,123	83,838	
	A	39,714	94,440	134,153	-17,234	23,741	19,738	1,910	4,014	78,864	82,877	
	S	40,453	96,177	136,630	-23,101	22,719	18,764	1,879	3,089	79,321	82,410	
	O	40,978	98,009	138,987	-28,317	22,584	18,743	1,887	2,759	81,779	84,538	
	N	41,525	98,826	140,351	-19,519	24,800	18,692	2,209	2,352	81,737	84,089	
	D	42,672	103,714	146,386	-24,935	25,277	20,320	2,657	2,608	83,994	86,601	
2006	J	42,558	101,790	144,348	-28,608	26,299	20,841	2,990	2,790	80,372	83,162	
	F	42,738	104,554	147,292	-25,841	27,684	22,134	3,043	2,611	81,305	83,916	
	M	42,218	104,224	146,442	-27,548	26,855	22,064	2,699	2,028	82,263	84,291	
	A	42,701	106,560	149,261	-31,988	26,645	22,059	2,704	2,308	81,984	84,292	
	M	41,568	109,109	150,677	-25,174	25,614	21,443	1,901	2,261	84,447	86,708	

Monthly Average Moyenne mensuelle		SELECTED SEASONALLY ADJUSTED SERIES: CHARTERED BANK ASSETS AND LIABILITIES (Millions of dollars) <i>QUELQUES STATISTIQUES BANCAIRES DÉSÉASONNALISÉES : AVOIRS ET ENGAGEMENTS DES BANQUES À CHARTE (En millions de dollars)</i>										RBF Table C8 SBF Tableau C8	
		Canadian dollar assets <i>Avoirs en dollars canadiens</i>							Canadian dollar deposits <i>Dépôts en dollars canadiens</i>				
		Total ¹	Less liquid assets ¹	General loans ¹	Total personal loans	Business loans ¹	Residential mortgages ¹	Bankers' acceptances	Net demand deposits ¹	Personal savings	Non-personal notice		
		<i>Total¹</i>	<i>Prêts de seconde liquidité¹</i>	<i>Prêts généraux¹</i>	<i>Ensemble des prêts personnels</i>	<i>Prêts aux entreprises¹</i>	<i>Prêts hypothécaires à l'habitation¹</i>	<i>Acceptations bancaires</i>	<i>Dépôts à vue nets</i>	<i>Dépôts d'épargne des particuliers</i>	<i>Dépôts à préavis autres que ceux des particuliers</i>		
									of which:	Notice	Term		
									Ensemble	À préavis	À terme fixe ¹		
	V37133	V37112	V37154	V37119	V37120	V37130	V37140	V37115	V37104	V37134	V37135	V37136	
2004	A	1,173,161	887,228	389,546	178,111	211,143	357,713	36,204	123,398	399,658	153,293	245,973	59,539
	S	1,182,179	891,695	391,290	179,774	210,463	358,815	35,521	122,822	400,686	153,975	246,216	59,728
	O	1,201,839	899,259	392,477	182,545	210,067	361,985	35,526	125,447	401,620	154,498	246,782	59,736
	N	1,247,557	918,943	402,931	185,937	217,440	367,536	36,223	124,573	402,575	154,522	248,149	59,795
	D	1,264,859	931,441	411,031	188,597	221,811	367,963	36,110	125,528	404,168	155,336	249,229	61,164
2005	J	1,226,427	928,177	405,583	190,828	215,121	366,871	35,520	128,413	405,488	156,265	249,382	61,580
	F	1,247,282	940,465	413,880	193,119	222,041	368,177	35,670	130,956	406,434	156,720	250,158	62,413
	M	1,280,349	956,683	425,447	194,575	230,478	367,170	35,728	131,223	406,489	157,106	250,800	62,766
	A	1,264,473	957,505	423,169	195,720	227,777	368,262	36,484	135,744	408,091	157,551	251,078	63,241
	M	1,263,374	967,066	426,188	197,359	229,287	372,646	37,280	133,949	409,311	158,025	250,851	64,449
	J	1,295,598	983,495	434,554	199,198	234,867	375,438	37,616	134,711	409,938	158,158	250,802	63,993
	J	1,304,417	993,619	439,758	200,524	239,283	380,178	38,144	131,045	412,165	161,092	250,601	62,053
	A	1,313,770	997,766	439,033	202,494	236,194	384,880	38,588	133,042	411,898	160,588	250,888	61,611
	S	1,329,727	1,003,507	440,173	204,596	234,411	385,509	39,590	137,776	412,741	161,894	250,370	62,618
	O	1,317,789	1,006,973	439,516	206,474	233,174	386,323	39,286	137,343	413,838	163,232	250,300	64,285
	N	1,325,757	1,010,918	439,013	207,227	232,175	391,035	39,399	138,379	414,480	163,665	250,919	64,624
	D	1,354,157	1,020,281	441,270	208,362	232,039	391,499	40,970	142,195	415,917	164,646	251,782	65,120
2006	J	1,362,369	1,022,429	443,840	209,598	234,616	390,305	43,429	142,118	417,364	164,874	252,706	63,193
	F	1,386,397	1,031,957	447,747	209,670	239,462	392,292	45,780	146,383	419,947	165,024	255,427	63,649
	M	1,371,161	1,037,656	454,330	210,782	243,214	392,254	45,042	149,592	422,426	165,094	258,811	64,548
	A	1,419,188	1,053,438	465,482	213,323	252,618	395,958	45,695	149,190	427,309	166,167	261,646	65,619
	M	1,433,487	1,059,660	467,645	217,320	250,877	400,890	47,645	152,922	428,085	164,874	262,711	65,374

Monthly and weekly averages of daily data Moyenne mensuelle ou hebdomadaire des données quotidiennes		BANK OF CANADA (Millions of dollars) <i>BANQUE DU CANADA (En millions de dollars)</i>										RBF Table B3 SBF Tableau B3	
		Positions of members of the Canadian Payments Association with the Bank of Canada <i>Positions des membres de l'Association canadienne des paiements à la Banque du Canada</i>							Bank of Canada buyback transactions with primary dealers <i>Opérations à réméré de la Banque du Canada avec les négociants principaux</i>				
		Total overdraft loans			Total positive balances ²		Special deposit accounts		Special purchase and resale agreements		Sale and repurchase agreements		
		<i>Total des prêts pour découvert</i>			<i>Total des soldes créditeurs²</i>		<i>Comptes spéciaux de dépôt</i>		<i>Prises en pension spéciales</i>		<i>Cessions en pension</i>		
							Amount	Number of days transacted	Amount	Number of days transacted			
							<i>Montant</i>	<i>Nombre de jours</i>	<i>Montant</i>	<i>Nombre de jours</i>			
	V122662	V122672	V122669	V122674	V122671	V122676	V122677	V122678	V122679	V122664	V122668		
2006	F	19		50		-	-	-	517		13		
	M	26		33		39	-	-	274		8		
	A	21		27		-	26	1	-		-		
	M	91		28		-	-	-	294		8		
2006	A 5	33		47		-	-	-	-		-		
	12	23		23		-	100	1	-		-		
	19	23		24		-	-	-	-		-		
	26	22		23		-	-	-	-		-		
	M 3	35		40		-	-	-	-		-		
	10	184		24		-	-	-	709		4		
	17	158		38		-	-	-	443		3		
	24	14		14		-	-	-	-		-		
	31	22		23		-	-	-	142		1		
	J 7	32		33		-	-	-	-		-		
	14	22		22		-	-	-	-		-		
	21	25		25		-	-	-	-		-		

(1) Unadjusted because it does not show stable seasonality / Ces données ne présentant pas de variations saisonnières stables, elles ne sont pas désaisonnalisées

(2) Excludes special deposit accounts. / Ne comprend pas les comptes spéciaux de dépôt.

FINANCIAL MARKET STATISTICS STATISTIQUES DU MARCHÉ FINANCIER															
Effective date (year, month, day) Date d'entrée en vigueur (année, mois, jour)	Bank Rate Taux officiel d'escompte	Operating band Fourchette opérationnelle		Target overnight rate Taux cible du financement à un jour	Wednesday Le mercredi	Chartered bank administered interest rates Taux d'intérêt administrés des banques à charte									
		Low Bas	High Haut			Prime business Taux de base des prêts aux entreprises	Conventional mortgage Prêts hypothécaires ordinaires		Non-chequable savings deposits Dépôts d'épargne non transférables par chèque	Daily interest savings (balances over \$100,000) Comptes d'épargne à intérêt quotidien (soldes supérieurs à 100 000 \$)	5-year personal fixed term Dépôts à 5 ans des particuliers	Guaranteed investment certificates Certificats de placement garantis			
							1 year À 1 an	5 year À 5 ans				1 year À 1 an	5 year À 5 ans		
V39078	V39076	V39077	V39079	V121796	V121763	V121764	V121766	V121776	V121765	V121771	V121773				
2003 9 03	3.00	2.50	3.00	2.75	2006 M 15	5.50	6.05	6.45	0.05	0.75	2.88	2.63	3.13		
					22	5.50	6.05	6.45	0.05	0.75	2.88	2.63	3.13		
2004 1 20	2.75	2.25	2.75	2.50	29	5.50	6.05	6.45	0.05	0.75	2.88	2.63	3.13		
					A 5	5.50	6.05	6.45	0.05	0.75	2.88	2.63	3.13		
					12	5.50	6.15	6.60	0.05	0.75	2.88	2.63	3.13		
					19	5.50	6.15	6.60	0.05	0.75	2.88	2.63	3.13		
					26	5.75	6.25	6.75	0.05	0.75	2.88	2.63	3.13		
					M 3	5.75	6.25	6.75	0.05	0.75	3.18	2.98	3.43		
					10	5.75	6.25	6.75	0.05	0.75	3.18	2.98	3.43		
					17	5.75	6.25	6.75	0.05	0.75	3.18	2.98	3.43		
2005 9 07	3.00	2.50	3.00	2.75	24	5.75	6.25	6.75	0.05	0.75	3.18	2.98	3.43		
					31	6.00	6.25	6.75	0.05	0.75	3.18	3.08	3.43		
2005 10 18	3.25	2.75	3.25	3.00											
					J 7	6.00	6.25	6.75	0.05	0.75	3.18	3.08	3.43		
					14	6.00	6.35	6.75	0.05	0.75	3.18	3.08	3.43		
					21	6.00	6.50	6.75	0.05	0.75	3.18	3.08	3.43		
2006 1 24	3.75	3.25	3.75	3.50											

FINANCIAL MARKET STATISTICS STATISTIQUES DU MARCHÉ FINANCIER														continued suite	
Wednesday and latest week Le mercredi et la dernière semaine	Treasury bills Bons du Trésor				Selected Government of Canada benchmark bond yields Quelques rendements d'obligations types du gouvernement canadien							Government of Canada marketable bonds, average yield Rendements moyens des obligations négociables du gouvernement canadien			
	1 month À 1 mois	3 month À 3 mois	6 month À 6 mois	1 year À 1 an	2 year À 2 ans	3 year À 3 ans	5 year À 5 ans	7 year À 7 ans	10 year À 10 ans	long-term À long terme	Real Return Bonds, long-term Obligations à long terme à rendement réel	1-3 year De 1 à 3 ans	3-5 year De 3 à 5 ans	5-10 year De 5 à 10 ans	Over 10 years De plus de 10 ans
	V121777 V39063	V121778 V39065	V121779 V39066	V121780 V39067	V121786 V39051	V121787 V39052	V121788 V39053	V121789 V39054	V121790 V39055	V121791 V39056	V121808 V39057	V121755 V39059	V121756 V39060	V121757 V39061	V121758 V39062
2006 M 15	3.56	3.72	3.82	3.93	3.91	3.97	4.08	4.14	4.19	4.22	1.56	3.93	4.05	4.15	4.24
	22	3.53	3.78	3.89	4.00	3.95	4.00	4.10	4.14	4.19	1.57	3.96	4.07	4.16	4.22
	29	3.64	3.86	3.97	4.06	3.98	4.07	4.13	4.19	4.23	1.59	4.00	4.11	4.20	4.26
	A 5	3.64	3.89	3.99	4.09	4.03	4.14	4.22	4.27	4.32	1.60	4.05	4.18	4.29	4.36
	12	3.71	3.96	4.09	4.19	4.11	4.21	4.28	4.34	4.40	1.72	4.12	4.25	4.36	4.47
	19	3.70	3.96	4.06	4.16	4.07	4.19	4.27	4.36	4.44	1.73	4.08	4.23	4.38	4.53
	26	3.89	4.03	4.13	4.24	4.19	4.30	4.38	4.45	4.52	1.79	4.19	4.34	4.47	4.59
	M 3	3.91	4.10	4.17	4.26	4.18	4.26	4.33	4.41	4.48	1.77	4.18	4.30	4.43	4.53
	10	3.99	4.09	4.18	4.27	4.12	4.22	4.30	4.40	4.47	1.74	4.15	4.27	4.42	4.53
	17	3.96	4.10	4.14	4.24	4.08	4.15	4.22	4.31	4.38	1.67	4.11	4.19	4.33	4.46
	24	4.10	4.16	4.18	4.24	4.09	4.13	4.19	4.25	4.30	1.65	4.13	4.16	4.26	4.36
	31	4.13	4.18	4.23	4.33	4.18	4.25	4.31	4.39	4.45	1.83	4.22	4.29	4.40	4.51
	J 7	4.10	4.15	4.22	4.32	4.13	4.16	4.20	4.26	4.31	1.80	4.16	4.20	4.29	4.40
	14	4.08	4.22	4.33	4.43	4.22	4.24	4.25	4.30	4.35	1.78	4.25	4.26	4.33	4.44
	21	4.09	4.27	4.38	4.48	4.36	4.39	4.42	4.47	4.52	1.83	4.40	4.42	4.50	4.58
2006 J 15	4.08	4.22	4.34	4.44	4.24	4.26	4.29	4.34	4.39	4.45	1.79	4.27	4.29	4.37	4.47
	16	4.06	4.22	4.33	4.43	4.24	4.26	4.29	4.34	4.39	1.79	4.27	4.29	4.36	4.46
	19	4.06	4.23	4.34	4.44	4.25	4.27	4.30	4.35	4.41	1.79	4.28	4.30	4.38	4.48
	20	4.10	4.28	4.41	4.50	4.35	4.38	4.40	4.44	4.49	1.81	4.38	4.40	4.47	4.55
	21	4.09	4.27	4.38	4.48	4.36	4.39	4.42	4.47	4.52	1.83	4.40	4.42	4.50	4.58

FINANCIAL MARKET STATISTICS
STATISTIQUES DU MARCHÉ FINANCIER

continued
suite

Wednesday and latest week <i>Le mercredi et la dernière semaine</i>	Bankers' acceptances <i>Acceptations bancaires</i>				Prime corporate paper rate <i>Taux du papier de premier choix des sociétés non financières</i>		Tuesday (effective date in brackets) <i>Le mardi (date d'entrée en vigueur entre parenthèses)</i>	Treasury bill auction <i>Adjudication de bons du Trésor</i>			Amount auctioned <i>Montant adjudgé</i>			Amount maturing <i>Montant arrivant à échéance</i>
	1 month <i>À 1 mois</i>		3 month <i>À 3 mois</i>		1 month <i>À 1 mois</i>			Average yields <i>Rendement moyen</i>		Amount auctioned <i>Montant adjudgé</i>				
	V121750 V39068		V121775 V39071		V121809 V39072			V121812 V39074		3 month <i>À 3 mois</i>		6 month <i>À 6 mois</i>		
2006 M 15	3.80	3.91	3.80	3.93	2006 M 14									
22	3.81	3.93	3.83	3.93	21	3.788	3.891	3.990	6,800	2,600	2,600	10,300		
29	3.83	3.98	3.90	4.00	28									
A 5	3.85	4.02	3.90	4.06	A 4	3.896	3.999	4.103	5,300	2,100	2,100	13,400		
12	3.93	4.11	3.95	4.13	11									
19	3.98	4.11	4.01	4.12	18	3.974	4.080	4.184	4,700	1,900	1,900	7,900		
26	4.05	4.17	4.08	4.19	25									
M 3	4.10	4.21	4.14	4.23	M 2	4.105	4.156	4.258	4,100	1,700	1,700	8,800		
10	4.14	4.20	4.19	4.24	9									
17	4.21	4.23	4.23	4.25	16	4.098	4.143	4.238	4,100	1,700	1,700	8,500		
24	4.28	4.31	4.29	4.29	23									
31	4.30	4.34	4.31	4.33	30	4.175	4.203	4.278	5,300	2,100	2,100	10,700		
J 7	4.30	4.32	4.32	4.34	J 6									
14	4.32	4.40	4.33	4.37	13	4.212	4.309	4.409	5,000	2,000	2,000	10,800		
21	4.34	4.48	4.39	4.51	20									
2006 J 15	4.32	4.42	4.35	4.41										
16	4.32	4.42	4.35	4.43										
19	4.33	4.41	4.38	4.46										
20	4.34	4.48	4.39	4.48										
21	4.34	4.48	4.39	4.51										

Effective 16 September 1997, the weekly issuance pattern of treasury bills was replaced by a 2-week cycle and the maturity of 3-month treasury bills was lengthened by 7 days. Since 19 March 1998 (after a transition phase of six months), the maturity pattern follows a 2-week cycle.
Le 16 septembre 1997, le calendrier hebdomadaire des adjudications de bons du Trésor du gouvernement du Canada a été remplacé par un cycle de deux semaines et l'échéance des bons du Trésor à trois mois à été prolongée de sept jours. Depuis le 19 mars 1998 (après une période de transition de six mois), le calendrier des échéances suit également un cycle de deux semaines.

FINANCIAL MARKET STATISTICS
STATISTIQUES DU MARCHÉ FINANCIER

continued
suite

Wednesday <i>Le mercredi</i>	Other bonds: Average weighted yield (Scotia Capital Inc.) <i>Rendements moyens pondérés des obligations d'autres émetteurs (Scotia Capital Inc.)</i>				Selected U.S. dollar interest rates <i>Quelques taux d'intérêt pratiqués aux États-Unis</i>				Forward premium or discount (-) U.S. dollars in Canada <i>Report ou déport (-) sur le dollar É.-U. au Canada</i>					
	Provincials <i>Provinces</i>		All corporates <i>Ensemble des sociétés</i>		Federal funds rate <i>Taux des fonds fédéraux</i>	Prime rate charged by banks <i>Taux de base des prêts bancaires</i>	Commercial paper (adjusted) <i>Papier commercial (taux corrigés)</i>		U.S. Treasuries constant maturity <i>Obligations du Trésor américain à échéance fixe</i>		1 month <i>À 1 mois</i>		3 month <i>À 3 mois</i>	
	Mid-term <i>À moyen terme</i>	Long-term <i>À long terme</i>	Mid-term <i>À moyen terme</i>	Long-term <i>À long terme</i>			1 month <i>À 1 mois</i>	3 month <i>À 3 mois</i>	5 year <i>À 5 ans</i>	10 year <i>À 10 ans</i>				
	V121792	V121759	V121762	V121761	V121821	V121820	V121822	V121823	V121826	V4429275	V121793	V121807		
2006 M 15	4.38	4.74	4.77	5.34	4.51	7.50	4.65	NA	4.69	4.73	-1.05	-1.05		
22	4.39	4.72	4.77	5.32	4.57	7.50	4.78	4.82	4.69	4.70	-1.04	-1.04		
29	4.44	4.78	4.82	5.37	4.70	7.75	4.81	4.84	4.79	4.81	-1.04	-1.04		
A 5	4.53	4.87	4.90	5.46	4.78	7.75	4.79	4.89	4.79	4.84	-1.05	-1.05		
12	4.60	4.97	4.97	5.56	4.76	7.75	4.82	4.90	4.91	4.98	-1.06	-1.03		
19	4.63	5.05	5.00	5.61	4.77	7.75	4.83	NA	4.91	5.04	-1.07	-1.04		
26	4.71	5.07	5.09	5.67	4.74	7.75	4.97	4.97	5.02	5.12	-1.08	-0.97		
M 3	4.66	5.01	5.05	5.61	4.81	7.75	4.92	NA	5.01	5.15	-1.10	-0.99		
10	4.64	5.00	5.04	5.61	4.84	7.75	5.00	NA	5.03	5.13	-1.00	-1.00		
17	4.58	4.94	4.96	5.54	5.00	8.00	5.06	NA	5.03	5.16	-0.98	-0.98		
24	4.51	4.84	4.89	5.44	4.98	8.00	5.03	5.08	4.93	5.03	-0.87	-0.94		
31	4.67	5.01	5.05	5.60	5.01	8.00	5.06	NA	5.04	5.12	-0.99	-0.96		
J 7	4.53	4.88	4.91	5.49	5.00	8.00	5.04	NA	4.97	5.02	-0.98	-1.02		
14	4.57	4.95	4.96	5.55	5.00	8.00	5.17	NA	5.03	5.05	-1.09	-1.09		
21	4.73	5.06	5.14	5.70							-1.10	-1.10		

Month, week ending Mois ou semaine se terminant à la date indiquée	EXCHANGE RATES COURS DU CHANGE										BFS Table I1 SBF Tableau I1	
	U.S. dollar Dollar É.-U.				Canadian dollar Dollar canadien		Other currencies Autres monnaies				Canadian dollar index against C-6 currencies Indice C-6 des cours du dollar canadien 1992 = 100	
	Canadian dollars per unit En dollars canadiens par unité			Canadian cents per unit En cents canadiens par unité		Average of noon spot rates Moyenne des cours du comptant à midi						
	Spot rates Cours du comptant			3-month forward spread Report ou déport (-) à 3 mois		Canadian dollars per unit En dollars canadiens par unité						
	High Haut	Low Bas	Closing Clôture	Average noon Moyenne à midi	Closing Clôture	Average noon Moyenne à midi	Spot rates Cours du comptant	EMU ¹ Euro (UEM) ¹	British pound sterling	Swiss franc suisse	Japanese yen japonais	
	V37433	V37434	V37432	V37426				V121742	V37430	V37429	V37456	V37451
2006 F	1.1614	1.1352	1.1366	1.1489	-0.27	-0.28	0.8798	1.3716	2.0079	0.8801	0.009746	105.44
M	1.1747	1.1299	1.1680	1.1574	-0.31	-0.30	0.8562	1.3921	2.0185	0.8868	0.009869	104.60
A	1.1770	1.1162	1.1180	1.1438	-0.27	-0.29	0.8945	1.4046	2.0229	0.8921	0.009777	105.66
M	1.1275	1.0948	1.1015	1.1095	-0.26	-0.21	0.9079	1.4159	2.0717	0.9094	0.009927	108.24
2006 M												
3	1.1316	1.1044	1.1082	1.1142	-0.27	-0.27	0.9024	1.4047	2.0357	0.8971	0.009815	108.01
10	1.1135	1.0975	1.0995	1.1057	-0.27	-0.27	0.9095	1.4082	2.0551	0.9027	0.009885	108.64
17	1.1175	1.0977	1.1140	1.1090	-0.27	-0.27	0.8977	1.4219	2.0900	0.9164	0.010053	108.15
24	1.1275	1.1128	1.1197	1.1213	-0.26	-0.28	0.8931	1.4334	2.1056	0.9232	0.010038	107.07
31	1.1167	1.0948	1.1015	1.1044	-0.26	-0.01	0.9079	1.4126	2.0632	0.9054	0.009832	108.74
J												
7	1.1175	1.0975	1.1135	1.1058	-0.28	-0.27	0.8981	1.4224	2.0673	0.9113	0.009830	108.57
14	1.1245	1.0963	1.1140	1.1099	-0.30	-0.29	0.8977	1.4002	2.0460	0.9005	0.009698	108.45
21	1.1256	1.1032	1.1092	1.1167	-0.30	-0.30	0.9016	1.4081	2.0596	0.9036	0.009706	107.81

Latest week: / Dernière semaine :

2006 J	15	1.1190	1.1121	1.1129	1.1177	-0.31	-0.31	0.8986	1.4098	2.0650	0.9073	0.009713	107.71
	16	1.1252	1.1140	1.1224	1.1226	-0.30	-0.31	0.8909	1.4170	2.0748	0.9105	0.009751	107.24
	19	1.1256	1.1185	1.1198	1.1229	-0.31	-0.31	0.8930	1.4123	2.0663	0.9045	0.009742	107.26
	20	1.1203	1.1152	1.1176	1.1163	-0.29	-0.30	0.8948	1.4029	2.0538	0.9000	0.009705	107.88
	21	1.1140	1.1032	1.1092	1.1042	-0.30	-0.29	0.9016	1.3985	2.0380	0.8955	0.009620	108.99

(1) The euro is the monetary unit of the European Economic and Monetary Union (EMU), which commenced on 1 January 1999. / L'euro est l'unité monétaire de l'Union économique et monétaire (UEM) européenne qui est entrée en vigueur le 1er janvier 1999.

Month, week ending
Mois ou semaine se terminant à la date indiquée

Overnight money market financing rate
Taux des fonds à un jour

	V39050
2006 F	3.4795
M	3.7300
A	3.9895
M	4.2123
2006 M	
3	3.9514
10	3.9194
17	3.9758
24	4.2201
31	4.2123
J	
7	4.2291
14	4.2173
21	4.2481

Latest week: / Dernière semaine :

2006 J	15	4.2327
	16	4.2509
	19	4.2229
	20	4.2299
	21	4.2481

Monthly Average Moyenne mensuelle		SELECTED MONETARY AGGREGATES AND THEIR COMPONENTS (Millions of dollars) AGRÉGATS MONÉTAIRES ET LEURS COMPOSANTES (En millions de dollars)										BFS Table E1 SBF Tableau E1			
M1 M1		Currency outside banks Monnaie hors banques				Personal chequing accounts Comptes de chèques		Current accounts Comptes courants		Adjustments to M1	Gross M1 M1 brut		Chartered bank net demand deposits Dépôts à vue nets aux banques à charte		
Unadjusted Données non désai- sonnalisées		Seasonally adjusted Données désaison- nalisées		Unadjusted Données non désai- sonnalisées		Seasonally adjusted ¹ Données désaison- nalisées ¹		Unadjusted Données non désai- sonnalisées	Seasonally adjusted Données désaison- nalisées	Ajustements à M1	Unadjusted Données non désai- sonnalisées	Seasonally adjusted Données désaison- nalisées	Unadjusted Données non désaison- nalisées	Seasonally adjusted Données désaison- nalisées	
V37173		V37148		V36844		V37142		V36845		V37143	V37247	V37252	V37141	V36831	V37115
2004	A	42,229	41,888	34,865	34,865	85,578	85,973	-230	162,442	162,495	122,851	123,398			
	S	42,364	42,046	34,362	34,362	85,444	85,976	-259	161,910	162,123	123,882	122,822			
	O	42,532	42,224	35,181	35,181	86,724	86,650	-210	164,227	163,845	127,958	125,447			
	N	42,357	42,178	35,504	35,504	88,146	87,619	-381	165,627	164,922	125,254	124,573			
	D	43,139	42,437	37,106	37,106	93,083	89,435	-756	172,572	168,252	128,726	125,528			
2005	J	42,557	42,677	37,144	37,144	90,953	90,201	-542	170,111	169,484	127,487	128,413			
	F	42,178	42,795	37,923	37,923	90,248	91,232	-558	169,791	171,385	128,992	130,956			
	M	42,124	42,980	38,216	38,216	89,662	92,151	-533	169,469	172,799	127,245	131,223			
	A	42,500	43,089	38,960	38,960	92,888	93,963	-701	173,646	175,303	133,323	135,744			
	M	43,068	43,299	38,661	38,661	94,109	94,670	-852	174,987	175,773	133,292	133,949			
	J	43,645	43,543	39,450	39,450	95,888	95,059	-690	178,293	177,367	135,637	134,711			
	J	44,141	43,697	40,162	40,162	95,159	94,606	-713	178,749	177,756	133,182	131,045			
	A	44,164	43,809	39,714	39,714	94,440	94,913	-769	177,548	177,663	132,677	133,042			
	S	44,350	44,013	40,453	40,453	96,177	96,888	-893	180,087	180,455	139,185	137,776			
	O	44,440	44,112	40,978	40,978	98,009	98,121	-852	182,575	182,358	139,971	137,343			
	N	44,567	44,387	41,525	41,525	98,826	98,507	-763	184,155	183,658	138,555	138,379			
	D	45,321	44,593	42,672	42,672	103,714	99,760	-874	190,833	186,184	145,305	142,195			
2006	J	44,660	44,781	42,558	42,558	101,790	100,995	-818	188,189	187,522	140,883	142,118			
	F	44,375	45,029	42,738	42,738	104,554	105,632	-846	190,820	192,544	144,209	146,383			
	M	44,515	45,434	42,218	42,218	104,224	107,080	-1,029	189,928	193,675	145,107	149,592			
	A	45,002	45,622	42,701	42,701	106,560	107,649	-1,110	193,154	194,850	146,594	149,190			
	M	45,382	45,620	41,568	41,568	109,109	109,512	-1,226	194,834	195,471	152,498	152,922			

Monthly Average Moyenne mensuelle		SELECTED MONETARY AGGREGATES AND THEIR COMPONENTS (Millions of dollars) AGRÉGATS MONÉTAIRES ET LEURS COMPOSANTES (En millions de dollars)										continued suite	
M2 M2		Chartered banks Banques à charte				Adjustments to M2	M2 Total Total de M2		Chartered bank non-personal term deposits plus foreign currency deposits of residents	Adjust- ments to M3	M3 Total Total de M3		
Unadjusted Données non désai- sonnalisées		Seasonally adjusted Données désaison- nalisées		Non- personal notice deposits Dépôts à préavis autres que ceux des particu- liers	Personal savings deposits Dépôts d'épargne des particu- liers	Ajustements à M2	Unadjusted Données non désai- sonnalisées	Seasonally adjusted Données désaison- nalisées	Dépôts à terme autres que ceux des particuliers aux banques à charte et dépôts en monnaies étrangères des résidents	Ajuste- ments à M3	Unadjusted Données non désai- sonnalisées	Seasonally adjusted Données désaison- nalisées	
V37200		V37124		V36827/28		V36814	V37248	V37198	V37128	V36830/76	V37250	V37197	V37125
2004	A	164,850	165,055	59,551	399,848	1,117	625,366	625,797	250,627	-5,764	870,228	870,212	
	S	165,986	164,611	60,213	399,687	1,107	626,993	626,482	254,786	-5,742	876,038	874,852	
	O	170,280	167,464	60,077	400,230	1,103	631,691	631,258	260,447	-5,839	886,300	886,675	
	N	167,230	166,372	60,480	401,977	1,097	630,785	628,574	267,386	-6,328	891,843	891,030	
	D	171,109	167,229	63,225	404,291	1,077	639,702	634,211	274,826	-6,196	908,332	901,321	
2005	J	169,501	170,543	62,052	405,408	1,040	638,001	638,804	270,023	-5,626	902,398	904,762	
	F	170,612	173,184	61,396	406,582	1,016	639,605	642,719	283,163	-6,833	915,935	920,973	
	M	168,836	173,654	60,792	406,441	986	637,056	643,259	290,426	-7,571	919,910	926,173	
	A	175,122	178,119	62,264	408,944	948	647,277	649,210	291,882	-8,390	930,768	933,759	
	M	175,508	176,392	63,519	409,946	921	649,894	650,296	295,082	-7,538	937,438	938,011	
	J	178,592	177,568	64,573	410,972	880	655,017	653,041	303,342	-7,398	950,962	945,293	
	J	176,610	174,040	62,355	412,219	841	652,026	649,422	309,146	-7,923	953,250	949,366	
	A	176,073	176,080	61,584	412,181	829	650,665	650,956	312,058	-8,195	954,528	954,230	
	S	182,642	180,905	63,025	411,816	856	658,339	657,787	310,498	-7,325	961,513	960,775	
	O	183,559	180,619	64,585	412,501	875	661,520	661,074	311,086	-7,611	964,995	965,324	
	N	182,360	182,004	65,277	413,777	933	662,347	660,464	311,353	-7,555	966,145	966,247	
	D	189,753	185,933	67,305	416,029	986	674,073	668,735	310,818	-6,965	977,926	971,184	
2006	J	184,725	186,074	63,684	417,311	1,011	666,731	667,723	304,725	-6,955	964,502	967,075	
	F	187,737	190,553	62,631	420,101	1,050	671,519	674,761	310,545	-7,541	974,523	979,720	
	M	188,593	193,965	62,512	422,322	1,065	674,493	681,135	316,493	-8,138	982,848	989,255	
	A	190,487	193,682	64,661	428,104	-137	683,116	685,039	309,190	-6,933	985,372	988,120	
	M	196,655	197,313	64,502	428,689	-66	689,780	689,878	317,040	-8,141	998,680	998,929	

(1) Unadjusted because it does not show stable seasonality / Ces données ne présentant pas de variations saisonnières stables, elles ne sont pas désaisonnalisées

Monthly average or average of month-ends Moyenne mensuelle ou moyenne de fin de mois		SELECTED MONETARY AGGREGATES AND THEIR COMPONENTS (Millions of dollars) AGRÉGATS MONÉTAIRES ET LEURS COMPOSANTES (En millions de dollars)									continued suite
		M2+	Trust and mortgage loan companies ⁴ Sociétés de fiducie ou de prêt hypothécaire ⁴		Credit unions and caisses populaires Caisses populaires et crédit unions	Life insurance company individual annuities Compagnies d'assurance vie (rentes individuelles)	Personal deposits at government owned savings institutions Dépôts des particuliers aux caisses d'épargne publiques	Money market mutual funds Fonds communs de placement du marché monétaire	Adjustments to M2+ Ajustements à M2+	M2+ total Total de M2+	Seasonally adjusted Données désaisonnalisées
		Unadjusted Données non désaisonnalisées	Total deposits Total des dépôts	Unadjusted Données non désaisonnalisées	Seasonally adjusted ¹ Données désaisonnalisées ¹	Unadjusted Données non désaisonnalisées	Seasonally adjusted Données désaisonnalisées	Unadjusted Données non désaisonnalisées	Seasonally adjusted Données désaisonnalisées	Unadjusted Données non désaisonnalisées	Seasonally adjusted Données désaisonnalisées
		V37198	V37235	V37138	V37239	V37243	V37244	V37245	V37251	V37216	V37131
2004	S	626,993	10,445	10,445	140,480	39,729	7,820	52,631	-1,059	877,039	876,282
	O	631,691	10,516	10,516	141,111	39,626	7,840	52,095	-1,199	881,680	881,295
	N	630,785	10,548	10,548	142,034	39,410	7,878	51,061	-1,396	880,320	878,379
	D	639,702	10,580	10,580	143,717	39,194	7,895	51,384	-1,646	890,828	885,202
2005	J	638,001	10,660	10,660	144,049	39,052	7,906	51,188	-1,582	889,273	890,614
	F	639,605	10,779	10,779	143,753	38,990	7,936	50,597	-1,209	890,451	895,197
	M	637,056	10,897	10,897	144,327	38,928	7,981	50,663	-904	888,948	896,358
	A	647,277	11,005	11,005	145,460	39,029	8,028	50,294	-714	900,379	902,929
	M	649,894	11,098	11,098	147,071	39,300	8,060	49,799	-620	904,601	904,400
	J	655,017	11,191	11,191	148,995	39,571	8,061	49,485	-615	911,705	907,912
	J	652,026	11,286	11,286	149,556	39,587	8,051	48,841	-684	908,664	904,648
	A	650,665	11,386	11,386	149,786	39,353	8,067	48,510	-578	907,189	907,006
	S	658,339	11,485	11,485	150,986	39,123	8,099	48,299	-564	915,766	915,081
	O	661,520	11,612	11,612	151,881	38,943	8,125	48,299	-790	919,589	919,284
	N	662,347	11,766	11,766	152,599	38,809	8,171	47,896	-1,126	920,463	919,021
	D	674,073	11,920	11,920	153,790	38,676	8,224	47,616	-1,524	932,776	927,367
2006	J	666,731	12,015	12,015	154,323	38,530	8,291	46,280	-1,791	924,380	925,957
	F	671,519	12,116	12,116	154,516	38,381	8,392	45,434	-1,849	928,508	933,717
	M	674,493	12,216	12,216	155,613	38,233	8,461	44,989	-1,707	932,298	940,288
	A	683,116	11,126E	11,126E	157,034E,R	38,285 E	8,524	43,915	-439 E	941,561E	944,005 E
	M	689,780			158,905 E		8,605 E	43,557			

Monthly average or average of month-ends Moyenne mensuelle ou moyenne de fin de mois		SELECTED MONETARY AGGREGATES AND THEIR COMPONENTS (Millions of dollars) AGRÉGATS MONÉTAIRES ET LEURS COMPOSANTES (En millions de dollars)									continued suite	
		M2++	Canada Savings Bonds and other retail instruments Obligations d'épargne du Canada et autres titres de placement au détail		Non-money market mutual funds Fonds communs de placement autres que ceux du marché monétaire		M2++ M2++		M1+ ² M1+ ²		M1++ ³ M1++ ³	
		Unadjusted Données non désaisonnalisées	Seasonally adjusted Données désaisonnalisées	Unadjusted Données non désaisonnalisées	Seasonally adjusted Données désaisonnalisées	Unadjusted Données non désaisonnalisées	Seasonally adjusted Données désaisonnalisées	Unadjusted Données non désaisonnalisées	Seasonally adjusted Données désaisonnalisées	Unadjusted Données non désaisonnalisées	Seasonally adjusted Données désaisonnalisées	
		V37216	V37255	V37147	V37256	V37149	V37257	V37150	V37258	V37151	V37259	V37152
2004	S	877,039	21,278	21,093	371,620	373,428	1,269,937	1,270,803	330,397	329,510	429,098	428,857
	O	881,680	21,234	20,992	372,401	376,020	1,275,315	1,278,307	332,597	331,758	431,250	431,246
	N	880,320	21,173	20,955	374,032	378,493	1,275,525	1,277,828	334,103	332,217	433,343	432,240
	D	890,828	20,334	20,372	379,721	380,447	1,290,882	1,286,021	344,396	337,989	444,187	438,599
2005	J	889,273	19,640	19,815	380,935	381,287	1,289,848	1,291,715	339,952	340,009	441,176	441,449
	F	890,451	19,546	19,753	387,414	385,040	1,297,411	1,299,990	337,962	342,323	440,401	444,619
	M	888,948	19,368	19,560	391,664	387,581	1,299,980	1,303,500	335,628	344,389	438,745	447,078
	A	900,379	19,223	19,364	392,958	390,118	1,312,560	1,312,413	343,505	347,332	447,126	450,337
	M	904,601	19,152	19,210	394,846	393,419	1,318,599	1,317,028	347,225	348,317	451,623	452,263
	J	911,705	19,071	19,073	397,891	396,819	1,328,666	1,323,803	352,798	349,990	457,987	453,309
	J	908,664	18,976	18,926	401,020	400,732	1,328,660	1,324,306	351,875	348,088	457,502	453,483
	A	907,189	18,893	18,781	403,649	404,604	1,329,730	1,330,391	348,592	347,033	454,850	453,457
	S	915,766	18,831	18,650	406,510	408,496	1,341,107	1,342,226	352,780	351,859	459,603	459,389
	O	919,589	18,782	18,546	407,701	411,813	1,346,073	1,349,642	356,541	355,672	464,695	464,706
	N	920,463	18,686	18,462	410,653	415,622	1,349,802	1,353,105	358,667	356,821	467,469	466,532
	D	932,776	18,286	18,295	420,384	420,884	1,371,446	1,366,548	367,023	360,437	476,839	471,181
2006	J	924,380	17,864	18,038	423,717	424,008	1,365,961	1,368,004	360,645	360,669	470,495	470,779
	F	928,508	17,568	17,768	429,916	427,073	1,375,992	1,378,558	361,779	366,450	472,060	476,615
	M	932,298	17,581	17,773	434,934	430,377	1,384,813	1,388,439	359,910	369,372	469,780	478,796
	A	941,561 E	17,520	17,663	436,942	433,765	1,396,024E	1,395,432E	368,094E,R	372,170E,R	478,519E,R	481,968E,R
	M		17,358R	17,424R	438,273	436,738			372,809E	373,999E	480,351E	481,009E

- (1) Unadjusted because it does not show stable seasonality / Ces données ne présentant pas de variations saisonnières stables, elles ne sont pas désaisonnalisées
- (2) M1+ consists of Gross M1 plus chequeable notice deposits held at chartered banks plus all chequeable deposits at trust and mortgage loan companies, credit unions and caisses populaires (excluding deposits of these institutions) plus continuity adjustments. / M1+ est composé de M1 brut, plus les dépôts à préavis transférables par chèque détenus dans les banques et les dépôts transférables par chèque détenus dans les sociétés de fiducie ou de prêt hypothécaire, les caisses populaires et les crédit unions (desquels sont retranchés les dépôts de ces institutions) plus les corrections faites pour assurer la continuité des données.
- (3) M1++ consists of M1+ plus non-chequeable notice deposits held at chartered banks, trust and mortgage loan companies, credit unions and caisses populaires less interbank non-chequeable notice deposits plus continuity adjustments. / M1++ se définit comme M1+ auquel s'ajoutent les dépôts à préavis non transférables par chèque détenus auprès des banques, des sociétés de fiducie ou de prêt hypothécaire, des caisses populaires et des crédit unions, moins les dépôts interbancaires à préavis non transférables par chèque, plus les corrections faites pour assurer la continuité des données.
- (4) Beginning December 2004, includes cooperative retail associations. / Comprend les associations coopératives de détail depuis décembre 2004.

		CREDIT MEASURES (Millions of dollars) <i>MESURES DU CRÉDIT (En millions de dollars)</i>							BFS Table E2 <i>SBF Tableau E2</i>	
Monthly average or average of month-ends <i>Moyenne mensuelle ou moyenne de fin de mois</i>		Consumer credit <i>Crédit à la consommation</i>								
		Seasonally adjusted <i>Données désaisonnalisées</i>								
		Chartered banks <i>Banques à charte</i>	Trust and mortgage loan companies ^{1,3} <i>Sociétés de fiducie ou de prêt hypothécaire^{1,3}</i>	Credit unions and caisses populaires <i>Caisses populaires et credit unions</i>	Life insurance companies ¹ <i>Compagnies d'assurance vie¹</i>	Non-depository credit intermediaries and other institutions <i>Intermédiaires financiers autres que les institutions de dépôt et autres institutions</i>	Special-purpose corporations (securitization) ^{1,2} <i>Sociétés spécialisées (titrisation)^{1,2}</i>	Adjustments to consumer credit ¹ <i>Ajustements au crédit à la consommation¹</i>	Total consumer credit <i>Ensemble du crédit à la consommation</i>	
								Unadjusted <i>Données non désaisonnalisées</i>	Seasonally adjusted <i>Données désaisonnalisées</i>	
		V122709	V122712	V122713	V122711	V800020	V122715	V122705	V122698	V122707
2004	O	182,545	267	20,583	4,676	21,707	38,909	-	268,950	267,684
	N	185,937	280	20,675	4,682	21,661	37,324	-	270,459	269,911
	D	188,597	293	20,752	4,687	21,442	36,281	-	272,826	272,093
2005	J	190,828	330	20,849	4,704	21,184	35,731	-	273,335	274,509
	F	193,119	389	20,947	4,732	21,735	35,446	-	274,834	277,515
	M	194,575	447	21,016	4,760	21,968	36,090	-	278,930	280,379
	A	195,720	483	21,170	4,785	21,933	38,514	-	281,949	283,510
	M	197,359	494	21,287	4,806	21,766	41,243	-	286,265	286,861
	J	199,198	505	21,389	4,827	21,736	42,467	-	290,413	289,663
	J	200,524	518	21,468	4,845	21,727	44,841	-	293,817	292,667
	A	202,494	535	21,544	4,858	22,036	45,198	-	297,109	295,681
	S	204,596	551	21,595	4,871	22,482	45,618	-	301,222	299,298
	O	206,474	560	21,654	4,884	22,664	46,706	-	303,236	301,646
	N	207,227	562	21,781	4,899	22,699	48,075	-	305,220	304,654
	D	208,362	563	21,913	4,914	22,863	49,030	-	308,649	307,912
2006	J	209,598	569	22,030	4,929	22,607	49,533 E	-	308,965 E	310,407 E
	F	209,670	580	22,107	4,945	22,571	50,592 E	-	308,807 E	311,916 E
	M	210,782	590	22,146	4,961	22,351	51,536 E	-	312,360 E	314,123 E
	A	213,323	602 E	22,297 E,R	4,980 E	22,152 E	52,603 E	-	315,157 E	316,948 E
	M	217,320		22,483 E			53,785 E	-		

		CREDIT MEASURES (Millions of dollars) <i>MESURES DU CRÉDIT (En millions de dollars)</i>							continued <i>suite</i>				
Monthly average or average of month-ends <i>Moyenne mensuelle ou moyenne de fin de mois</i>		Residential mortgage credit <i>Crédit hypothécaire à l'habitation</i>											
		Seasonally adjusted <i>Données désaisonnalisées</i>											
		Chartered banks ¹ <i>Banques à charte¹</i>	Trust and mortgage loan companies ^{1,3} <i>Sociétés de fiducie ou de prêt hypothécaire^{1,3}</i>	Credit unions and caisses populaires <i>Caisses populaires et credit unions</i>	Life insurance companies ¹ <i>Compagnies d'assurance vie¹</i>	Pension funds ¹ <i>Caisses de retraite¹</i>	Non-depository credit intermediaries and other financial institutions ¹ <i>Intermédiaires financiers autres que les institutions de dépôt et autres institutions financières¹</i>	NHA mortgage backed securities ¹ <i>Titres hypothécaires garantis en vertu de la LNH¹</i>	Special-purpose corporations (securitization) ^{1,2} <i>Sociétés spécialisées (titrisation)^{1,2}</i>	Total residential mortgage credit <i>Ensemble du crédit hypothécaire à l'habitation</i>		Total household credit <i>Ensemble des crédits aux ménages</i>	
									Unadjusted <i>Données non désaisonnalisées</i>	Seasonally adjusted <i>Données désaisonnalisées</i>	Unadjusted <i>Données non désaisonnalisées</i>	Seasonally adjusted <i>Données désaisonnalisées</i>	
		V122748	V122749	V122752	V122750	V122743	V800024	V122744	V122755	V122736	V122746	V36408	V36415
2004	O	361,985	7,024	78,880	15,369	9,951	25,682	73,558	14,337	587,129	584,158	856,079	851,842
	N	367,536	7,094	79,530	15,437	10,003	25,731	73,020	13,143	591,881	588,424	862,340	858,335
	D	367,963	7,165	80,116	15,505	10,055	25,792	75,720	13,215	595,849	593,337	868,675	865,430
2005	J	366,871	7,279	80,736	15,460	10,110	25,837	78,332	13,285	597,913	597,089	871,248	871,599
	F	368,177	7,427	81,262	15,309	10,163	25,865	78,271	13,622	599,762	601,291	874,596	878,806
	M	367,170	7,574	81,786	15,157	10,216	25,903	80,639	13,999	601,918	605,400	880,847	885,779
	A	368,262	7,703	82,433	15,041	10,305	25,992	82,736	14,150	606,026	609,901	887,974	893,411
	M	372,646	7,807	83,175	14,967	10,430	26,123	82,574	14,248	611,540	614,818	897,805	901,679
	J	375,438	7,910	83,986	14,893	10,554	26,274	84,420	14,339	617,796	620,227	908,209	909,889
	J	380,178	7,994	84,788	14,827	10,691	26,489	85,884	14,549	625,656	625,162	919,473	917,829
	A	384,880	8,061	85,626	14,768	10,842	26,744	85,574	14,851	631,611	630,096	928,721	925,777
	S	385,509	8,127	86,434	14,709	10,991	27,004	89,702	15,173	637,950	635,566	939,172	934,864
	O	386,323	8,175	87,245	14,724	11,051R	27,222	93,863	15,521	644,527R	641,138R	947,764R	942,784 R
	N	391,035	8,207	88,098	14,810	11,025R	27,394	93,924	15,706	650,659R	646,641R	955,878R	951,295 R
	D	391,499	8,239	88,909	14,895	10,999R	27,557	97,010	16,046	655,535R	652,633R	964,184R	960,545 R
2006	J	390,305	8,283	89,721	14,911	11,016E,R	27,622	100,447	16,493E	658,795 E,R	657,891 E,R	967,760 E,R	968,298 E,R
	F	392,292	8,338	90,421	14,858	11,074E,R	27,607	100,814	16,782E	661,794 E,R	663,538 E,R	970,601 E,R	975,454 E,R
	M	392,254	8,393	91,030	14,804	11,132E,R	27,615	103,699	17,059E	665,377 E,R	669,327 E,R	977,737 E,R	983,450 E,R
	A	395,958	7,418 E	91,658 E,R	14,740 E	11,229 E	27,696 E	105,882	17,589 E	671,490 E	675,890 E	986,647 E	992,838 E
	M	400,890		92,429 E				104,352	19,575 E				

- (1) Unadjusted because it does not show stable seasonality / *Ces données ne présentant pas de variations saisonnières stables, elles ne sont pas désaisonnalisées*
(2) Excludes securitized loans that are consolidated on the banks' balance sheets as loans. / *Les données excluent les prêts titrisés qui sont consolidés en tant que prêts dans les bilans des banques.*
(3) Beginning December 2004, includes cooperative retail associations. / *Comprend les associations coopératives de détail depuis décembre 2004.*

Monthly average or average of month-ends Moyenne mensuelle ou moyenne de fin de mois		CREDIT MEASURES (Millions of dollars) MESURES DU CRÉDIT (En millions de dollars)										14	continued suite			
		Short-term business credit Crédits à court terme aux entreprises														
		Canadian dollar loans Prêts en dollars canadiens										Chartered bank foreign currency loans to residents ²	Special-purpose corporations (securitization) ³ Sociétés spécialisées (titrisation) ³	Bankers' acceptances Acceptations bancaires	Commercial paper issued by non-financial corporations Papier commercial des sociétés non financières	Adjustments to short-term business credit Ajustements aux crédits à court terme aux entreprises
		Business loans Prêts aux entreprises		Chartered banks ¹ Banques à charte ¹		Non-depository credit intermediaries Intermédiaires financiers autres que les institutions de dépôt		Other institutions Autres institutions		Unadjusted Données non désaisonnalisées		Seasonally adjusted Données désaisonnalisées		Unadjusted Données non désaisonnalisées		Seasonally adjusted Données désaisonnalisées
		V122631	V122645	V800014	V122651	V122634	V122653	V122635	V122649	V122652	V4427861	V122638				
2004	O	130,864	130,776	15,565	27,811	18,212	17,983	35,922	35,526	14,443	14,044	-1,588				
	N	132,753	133,922	15,493	27,959	17,297	18,071	36,854	36,223	14,057	13,456	-1,725				
	D	132,445	133,130	15,531	28,103	18,785	18,751	35,550	36,110	14,290	14,238	-1,589				
2005	J	131,115	132,651	15,825	28,320	20,151	17,825	34,269	35,520	14,092	14,618	-1,560				
	F	134,724	135,326	16,171	28,622	19,443	17,010	34,896	35,670	13,778	14,076	-1,416				
	M	138,391	137,502	16,477	28,857	18,042	16,055	35,666	35,728	14,420	14,748	-1,453				
	A	137,729	137,120	16,783	28,922	18,582	15,973	37,038	36,484	14,861	15,174	-1,490				
	M	135,951	135,597	17,060	28,870	18,946	17,296	37,238	37,280	14,526	14,639	-1,483				
	J	138,763	138,010	17,338	28,965	17,988	17,828	37,463	37,616	13,543	13,892	-1,429				
	J	141,170	139,733	17,349	29,209	17,975	18,212	38,206	38,144	14,102	14,107	-1,605				
	A	140,713	140,584	17,070	29,548	17,828	17,813	39,323	38,588	14,716	14,181	-1,785				
	S	142,165	142,262	16,730	29,839	16,885	17,424	40,372	39,590	14,111	13,788	-1,721				
	O	144,443	144,392	16,588	30,429	16,856	17,107	39,648	39,286	14,102	13,736	-1,874				
	N	142,185	143,443	16,716	31,396	16,484	16,859	40,069	39,399	14,337	13,765	-1,605				
	D	144,359	145,225	16,883	32,315	17,663	16,616	40,353	40,970	13,741	13,719	-2,189				
2006	J	144,950	146,602	17,086	32,502	17,851	16,459 E	41,862	43,429	13,480	13,986	-1,662				
	F	145,749	146,324	17,254	32,007	19,092	16,386 E	44,655	45,780	14,124	14,427	-1,103				
	M	148,267	147,230	17,390	31,492	19,365	16,315 E	44,874	45,042	12,533	12,815	-878				
	A	147,760	147,136	17,603 E	31,189 E	19,355	16,243 E	46,377	45,695	10,718	10,944	-993				
	M	149,721	149,385			19,542	16,172 E	47,575	47,645	11,452 E	11,531 E	-1,303				

Monthly average or average of month-ends Moyenne mensuelle ou moyenne de fin de mois		CREDIT MEASURES (Millions of dollars) MESURES DU CRÉDIT (En millions de dollars)										14	continued suite								
		Short term business credit Crédits à court terme aux entreprises					Other business credit Autres crédits aux entreprises														
		Total short-term business credit Ensemble des crédits à court terme aux entreprises					Non-residential mortgages Prêts hypothécaires sur immeubles non résidentiels					Leasing receivables Créances résultant du crédit-bail									
		Unadjusted Données non désaisonnalisées		Seasonally adjusted Données désaisonnalisées			Chartered banks Banques à charte		Trust and mortgage loan companies ⁴ Sociétés de fiducie ou de prêt hypothécaire ⁴		Credit unions and caisses populaires Caisses populaires et credit unions		Life insurance companies Compagnies d'assurance vie		Non-depository credit intermediaries and other institutions Intermédiaires financiers autres que les institutions de dépôt et autres institutions		Chartered banks Banques à charte		Trust and mortgage loan companies ⁴ Sociétés de fiducie ou de prêt hypothécaire ⁴		Non-depository credit intermediaries Intermédiaires financiers autres que les institutions de dépôt
		V122639	V122646	V122656	V122657	V122658	V122659	V800015	V122661	V122632	V800016										
2004	O	259,212	258,456	18,042	756	12,565	26,478	1,753	5,200	13	21,483										
	N	260,759	260,802	17,950	793	12,699	26,442	1,744	5,422	12	21,703										
	D	261,866	263,646	18,044	829	12,811	26,406	1,734	5,548	11	21,922										
2005	J	260,037	263,983	18,166	869	12,876	26,495	1,734	5,317	11	22,066										
	F	263,227	265,356	18,255	908	12,970	26,700	1,744	5,373	11	22,129										
	M	266,454	266,061	18,379	947	13,088	26,905	1,753	5,348	11	22,191										
	A	268,399	267,311	18,394	963	13,238	27,075	1,758	5,363	11	22,453										
	M	268,405	267,689	18,196	951	13,453	27,202	1,757	5,362	12	22,918										
	J	270,459	269,663	18,316	940	13,709	27,329	1,756	5,433	12	23,383										
	J	274,616	272,579	18,579	938	13,936	27,450	1,752	5,500	12	23,789										
	A	275,225	273,096	18,834	944	14,107	27,568	1,743	5,609	11	24,142										
	S	275,804	275,220	19,085	949	14,275	27,684	1,734	5,727	11	24,490										
	O	277,299	276,571	18,986	961	14,424	27,793	1,747	5,809	11	24,746										
	N	276,441	276,794	18,930	980	14,571	27,895	1,782	5,865	11	24,913										
	D	279,740	281,839	19,330	999	14,760	27,996	1,816	5,951	11	25,079										
2006	J	282,527 E	286,880 E	19,601	1,012	14,876	28,114	1,899	6,040	11	24,908										
	F	288,164 E	290,587 E	19,793	1,020	14,914	28,240	2,024	6,105	12	24,422										
	M	289,357 E	288,925 E	19,597	1,028	14,975	28,365	2,148	6,080	12	23,935										
	A	288,251E,R	287,040E,R	19,507	1,026E	15,134 E	28,497 E	2,214 E	6,201	12E	23,923E										
	M	292,186 E	291,320 E	19,471					6,270												

(1) Excludes reverse repos and loans to non-residents. / Ne comprend pas les prises en pension ni les prêts à des non-résidents.

(2) Excludes reverse repos. / Ne comprend pas les prises en pension.

(3) Excludes securitized loans that are consolidated on the banks' balance sheets as loans. / Les données excluent les prêts titrisés qui sont consolidés en tant que prêts dans les bilans des banques.

(4) Beginning December 2004, includes cooperative retail associations. / Comprend les associations coopératives de détail depuis décembre 2004.

Monthly average or average of month-ends <i>Moyenne mensuelle ou moyenne de fin de mois</i>		CREDIT MEASURES (Millions of dollars) <i>MESURES DU CRÉDIT (En millions de dollars)</i>					continued <i>suite</i>
		Other business credit <i>Autres crédits aux entreprises</i>		Equity and warrants <i>Actions et bons de souscription</i>	Trust Units <i>Parts de fiducie</i>	Adjustments to other business credit <i>Ajustements aux autres crédits aux entreprises</i>	Total other business credit <i>Ensemble des autres crédits aux entreprises</i>
		Special-purpose corporations (securitization) ¹ <i>Sociétés spécialisées (titrisation)¹</i>	Bonds and debentures <i>Obligations et débetures</i>				
		V122655	V122640	V122642	V20638380	V122650	V36412
2004	O	9,486	256,430 R	285,898 R	50,425	-	688,529 R
	N	9,282	260,187 R	286,979 R	51,160	-	694,371 R
	D	9,177	263,561 R	288,769 R	52,383	-	701,194 R
2005	J	9,497	263,932 R	289,539 R	53,722	-	704,223 R
	F	9,548	264,639 R	289,841 R	54,555	-	706,672 R
	M	9,599	265,136 R	290,844 R	55,336	-	709,538 R
	A	9,535	264,546 R	291,973 R	55,873	-	711,181 R
	M	9,349	265,028 R	292,326 R	57,358	-	713,912 R
	J	9,154	266,548 R	292,283 R	59,670	-	718,533 R
	J	8,983	266,707 R	292,435 R	61,252	-	721,331 R
	A	8,899	266,195 R	292,939 R	62,845	-	723,835 R
	S	8,931	266,556 R	293,666 R	64,436	-	727,544 R
	O	9,189	267,330 R	294,218 R	65,403	-	730,618 R
	N	9,629	268,244 R	294,775 R	66,039	-	733,633 R
	D	10,098	267,998 R	295,700 R	67,176	-	736,913 R
2006	J	10,371E	266,754 R	295,797 R	68,305	-	737,688E,R
	F	10,412E	265,521 R	295,612 R	68,916	-	736,990E,R
	M	10,496E	265,110 R	296,959 R	69,961	-	738,667E,R
	A	10,791E	265,594 R	298,722 R	70,949	-	742,570E,R
	M	10,956E	264,634 R	300,622 R	71,857	-	745,478 E

Monthly average or average of month-ends <i>Moyenne mensuelle ou moyenne de fin de mois</i>		CREDIT MEASURES (Millions of dollars) <i>MESURES DU CRÉDIT (En millions de dollars)</i>				continued <i>suite</i>
		Total business credit <i>Ensemble des crédits aux entreprises</i>		Total household and business credit <i>Ensemble des crédits aux ménages et aux entreprises</i>		
		Unadjusted <i>Données non désaisonnalisées</i>	Seasonally adjusted <i>Données désaisonnalisées</i>	Unadjusted <i>Données non désaisonnalisées</i>	Seasonally adjusted <i>Données désaisonnalisées</i>	
		V122643	V122647	V122644	V122648	
2004	O	947,741 R	947,662 R	1,803,820 R	1,799,504 R	
	N	955,130 R	955,684 R	1,817,470 R	1,814,019 R	
	D	963,060 R	964,788 R	1,831,735 R	1,830,218 R	
2005	J	964,260 R	967,643 R	1,835,508 R	1,839,241 R	
	F	969,899 R	971,848 R	1,844,495 R	1,850,654 R	
	M	975,992 R	975,483 R	1,856,840 R	1,861,262 R	
	A	979,580 R	978,779 R	1,867,554 R	1,872,191 R	
	M	982,317 R	982,264 R	1,880,122 R	1,883,943 R	
	J	988,993 R	987,262 R	1,897,202 R	1,897,151 R	
	J	995,947 R	992,662 R	1,915,420 R	1,910,491 R	
	A	999,060 R	996,989 R	1,927,781 R	1,922,766 R	
	S	1,003,348 R	1,003,612 R	1,942,520 R	1,938,476 R	
	O	1,007,916 R	1,008,076 R	1,955,680 R	1,950,860 R	
	N	1,010,073 R	1,010,996 R	1,965,951 R	1,962,291 R	
	D	1,016,654 R	1,018,620 R	1,980,838 R	1,979,165 R	
2006	J	1,020,215E,R	1,023,844E,R	1,987,975E,R	1,992,142E,R	
	F	1,025,154E,R	1,027,222E,R	1,995,755E,R	2,002,676E,R	
	M	1,028,024E,R	1,027,409E,R	2,005,761E,R	2,010,860E,R	
	A	1,030,821E,R	1,030,003E,R	2,017,468 E	2,022,841 E	
	M	1,037,664 E	1,037,548 E			

(1) Excludes securitized loans that are consolidated on the banks' balance sheets as loans. / *Les données excluent les prêts titrisés qui sont consolidés en tant que prêts dans les bilans des banques.*

End of period En fin de période		GOVERNMENT OF CANADA SECURITIES OUTSTANDING (Par Value) ENCOURS DES TITRES DU GOUVERNEMENT CANADIEN (Valeur nominale)							BFS Table G4 SBF Tableau G4			
		Millions of Canadian dollars En millions de dollars canadiens										
		Treasury bills Bons du Trésor	Other direct and guaranteed securities ¹ Autres titres émis ou garantis ¹	Canada Savings Bonds and other retail instruments Obligations d'épargne du Canada et autres titres de placements au détail	Total Total	Held by Détenteurs	Government of Canada accounts ² Comptes du gouvernement canadien ²					
					Bank of Canada Banque du Canada					Total		
					Treasury bills Bons du Trésor	Bonds Obligations	Total	Treasury bills Bons du Trésor	Bonds Obligations	Short-term instruments Titres à court terme	Total	
		V37331		V37295	V37289	V37370	V37371	V37369	V37382	V37383	V37347	V37363
2006	F	119,900	270,252	17,616	407,768	14,366	30,433	44,799	67	4,716	-	4,783
	M	131,600	270,566	17,482	419,648	14,340	30,370	44,710	-	4,606	-	4,606
	A	121,100	270,580	17,424 R	409,104 R	15,104	30,600	45,704	32	4,458	-	4,490
	M	123,900	271,458 R	17,338 R	412,696 R	16,176	30,915	47,091	83	4,669	-	4,752
2006	M 3	118,700	270,519	17,389	406,609	15,104	30,600	45,704	32	4,494	-	4,526
	10	117,400	270,517	17,361	405,278	14,738	30,600	45,338	23	5,344	-	5,367
	17	117,400	269,442	17,363	404,205	15,720	30,600	46,320	36	4,173	-	4,209
	24	117,900	271,597	17,339	406,837	15,820	30,915	46,735	36	4,773	-	4,809
	31	123,900	271,458	17,338 R	412,696 R	16,176	30,915	47,091	83	4,669	-	4,752
	J 7	119,700	266,821	17,311 R	403,832 R	16,388	30,215	46,603	70	4,331	-	4,401
	14	118,200	266,548	17,313 R	402,061 R	16,414	30,215	46,629	44	4,188	-	4,232
	21	118,900	269,932	17,278	406,109	16,082	30,555	46,637	51	5,402	-	5,453

Changes from the date indicated: / Variations par rapport à la date indiquée :

2005	J 22	-1,300	-9,001	-1,772	-12,074	2,023	193	2,217	26	-1,031	-	-1,005
2006	J 14	700	3,384	-36	4,048	-332	340	8	7	1,214	-	1,221

End of period En fin de période		GOVERNMENT OF CANADA SECURITIES OUTSTANDING (Par Value) ENCOURS DES TITRES DU GOUVERNEMENT CANADIEN (Valeur nominale)				Average of Wednesdays and Wednesday Moyenne mensuelle des mercredis ou données du mercredi	GOVERNMENT OF CANADA CANADIAN DOLLAR DEPOSITS DÉPÔTS EN DOLLARS CANADIENS DU GOUVERNEMENT CANADIEN			
		Millions of Canadian dollars En millions de dollars canadiens					Millions of dollars En millions de dollars			
		Held by Détenteurs					Held at Détenteurs			
		General Public Public					Bank of Canada Banque du Canada			
		Treasury bills Bons du Trésor	Marketable bonds and notes Obligations et billets négociables	Canada Savings Bonds and other retail instruments Obligations d'épargne du Canada et autres titres de placement au détail	Total Total		Auction Participants Participants aux adjudications		Total Total	
		V37377	V37378	V37295	V37375	V36642 V36628	V37343			
2006	F	105,467	235,103	17,616	358,187	2006	F	887	4,192	5,079
	M	117,260	235,590	17,482	370,332		M	1,051	12,953	14,004
	A	105,964	235,523	17,424 R	358,910 R		A	1,152	6,778	7,930
	M	107,641	235,874	17,338 R	360,854 R		M	2,015	8,997	11,013
2006	M 3	103,564	235,426	17,389	356,379	2006	M 3	1,600	11,904	13,504
	10	102,639	234,574	17,361	354,574		10	1,749	10,864	12,613
	17	101,644	234,668	17,363	353,675		17	2,139	8,935	11,074
	24	102,044	235,909	17,339	355,292		24	2,105	5,009	7,114
	31	107,641	235,874	17,338 R	360,853 R		31	2,483	8,274	10,757
	J 7	103,242	232,276	17,311 R	352,829 R		J 7	1,498	3,516	5,014
	14	101,742	232,145	17,313 R	351,200 R		14	1,618	1,552	3,170
	21	102,767	233,975	17,278	354,020		21	1,563	1,512	3,075

Changes from the date indicated: / Variations par rapport à la date indiquée :

2005	J 22	-3,349	-8,164	-1,772	-13,284	2005	J 22	130	-1,411	-1,281
2006	J 14	1,025	1,830	-36	2,819	2006	J 14	-56	-40	-96

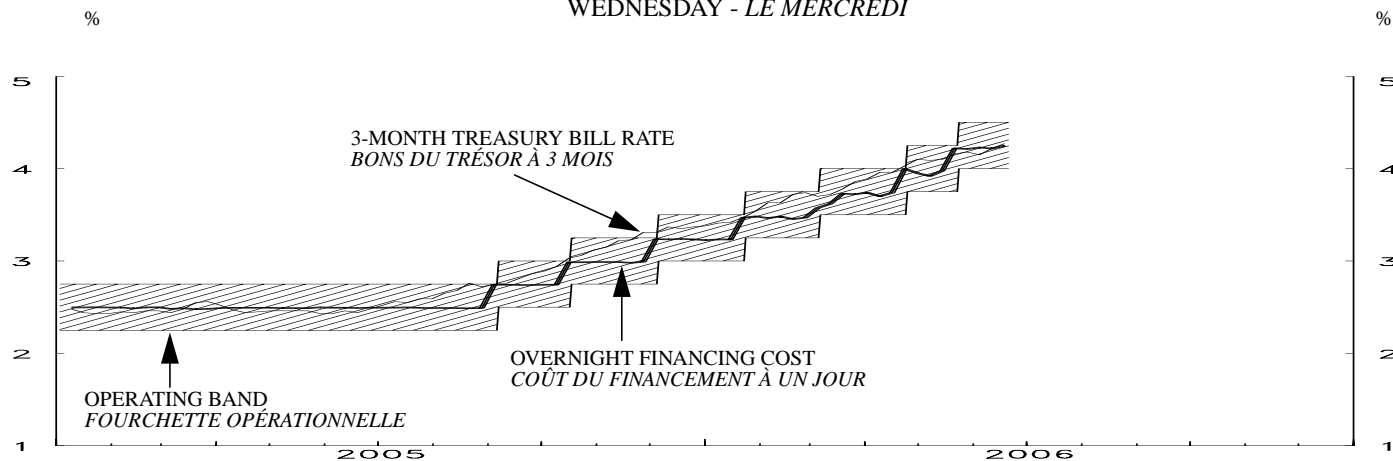
(1) Includes securities denominated in foreign currency (excluding U.S. -pay "Canada Bills").

Comprend les titres libellés en monnaies étrangères (à l'exclusion des « bons du Canada » en dollars É.-U.).

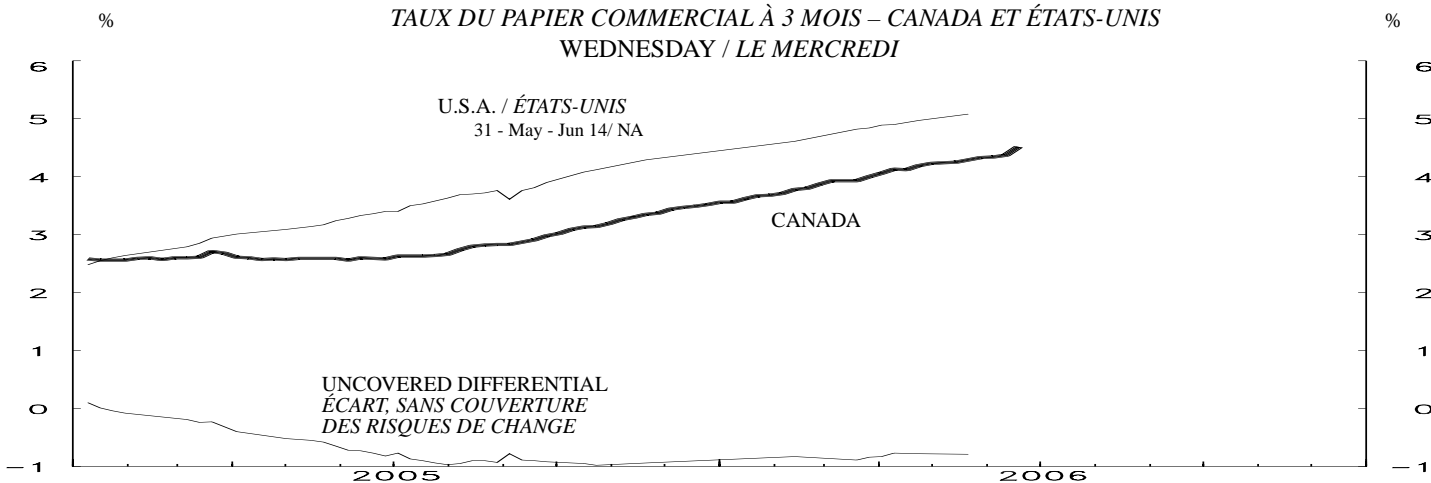
(2) Includes Government of Canada Accounts held at the Bank of Canada, plus non-market bonds held by the Canada Pension Plan.

Comprend les comptes du gouvernement canadien à la Banque du Canada et les titres non négociables détenus par le Régime de pensions du Canada.

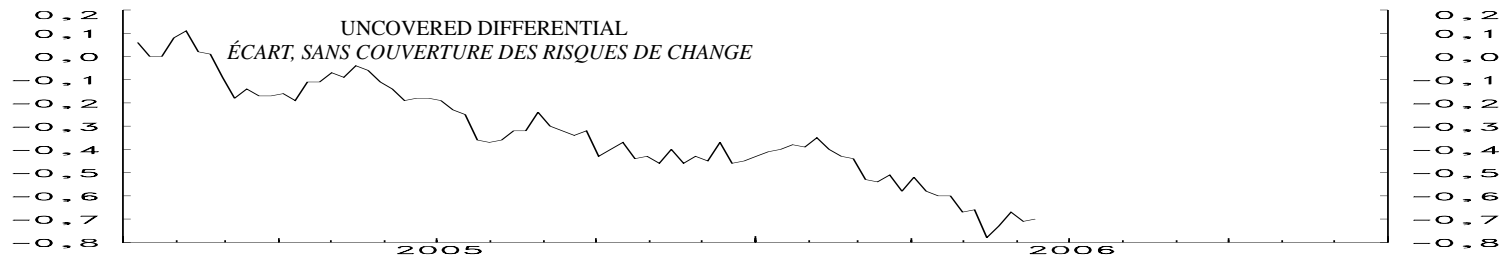
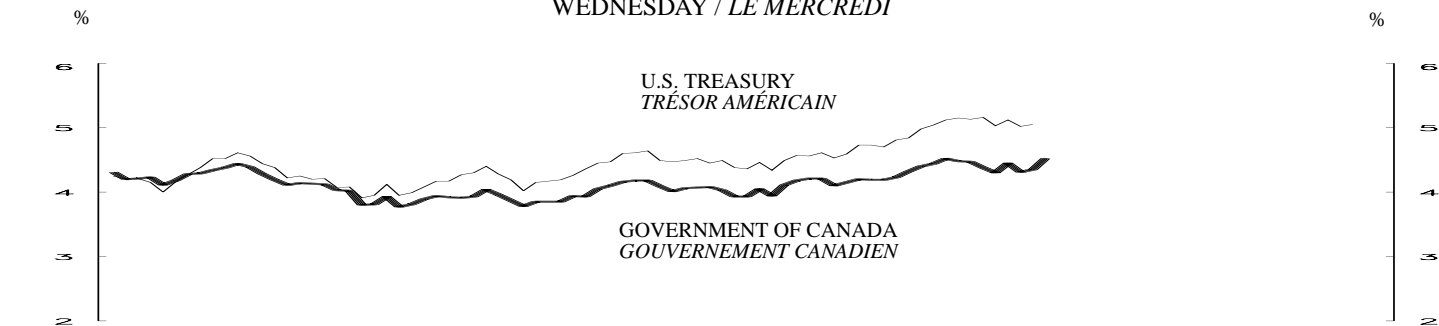
3-MONTH TREASURY BILL RATE AND OVERNIGHT FINANCING COST
 TAUX DES BONS DU TRÉSOR À 3 MOIS ET COÛT DU FINANCEMENT À UN JOUR
 WEDNESDAY - LE MERCREDI



CANADA- U.S. 3-MONTH COMMERCIAL PAPER RATE
 TAUX DU PAPIER COMMERCIAL À 3 MOIS - CANADA ET ÉTATS-UNIS
 WEDNESDAY / LE MERCREDI

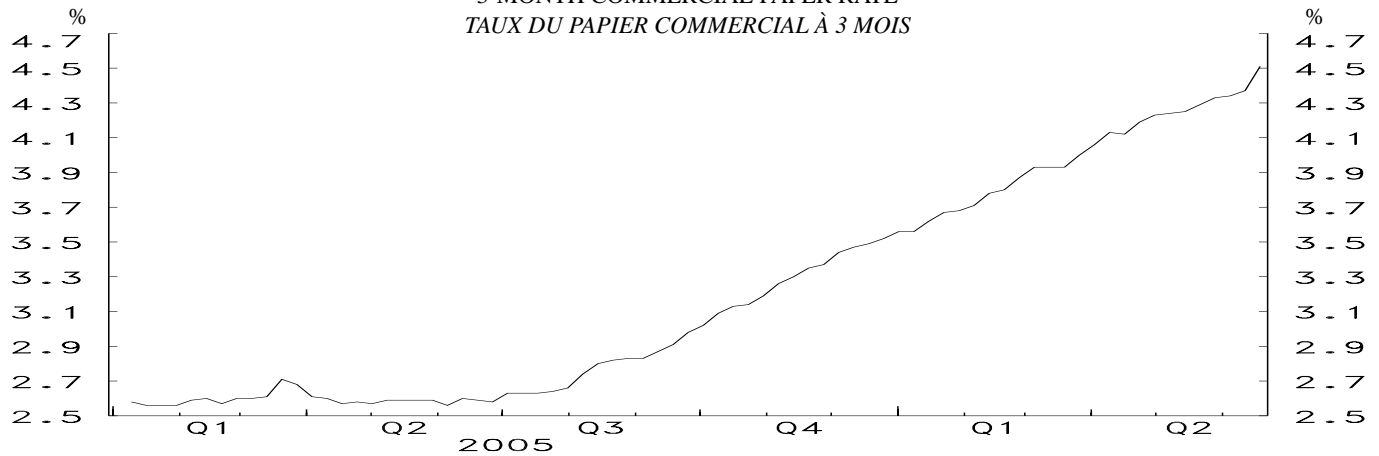


CANADA- U.S. GOVERNMENT 10 YEAR BOND YIELDS
 OBLIGATIONS À 10 ANS DES GOUVERNEMENTS CANADIEN ET AMÉRICAIN
 WEDNESDAY / LE MERCREDI



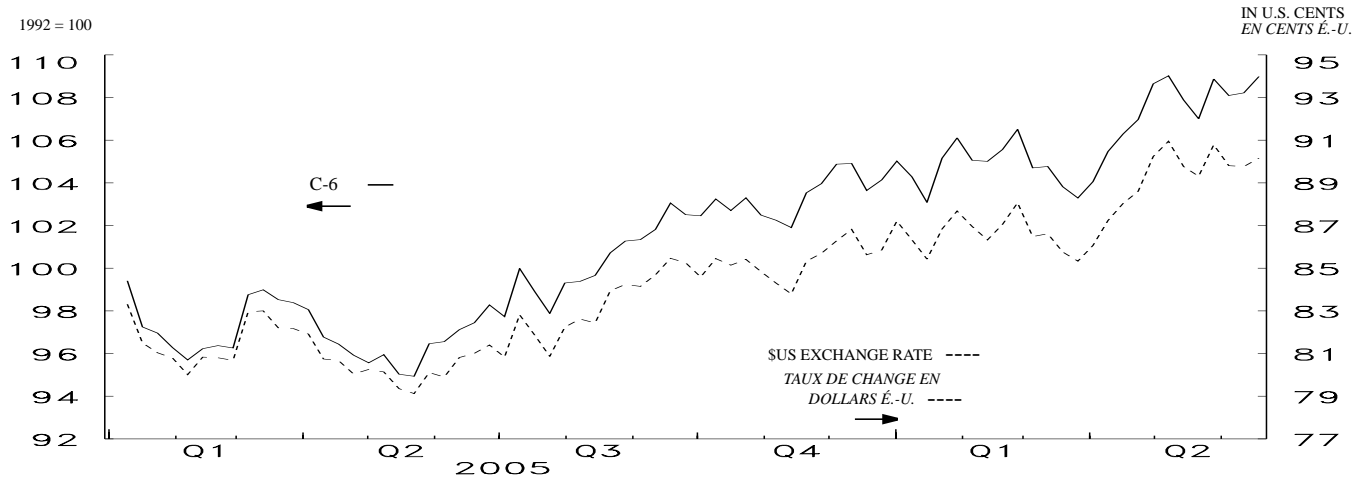
MONETARY CONDITIONS INDEX / *INDICE DES CONDITIONS MONÉTAIRES*
WEDNESDAY / *LE MERCREDI*

3-MONTH COMMERCIAL PAPER RATE
TAUX DU PAPIER COMMERCIAL À 3 MOIS



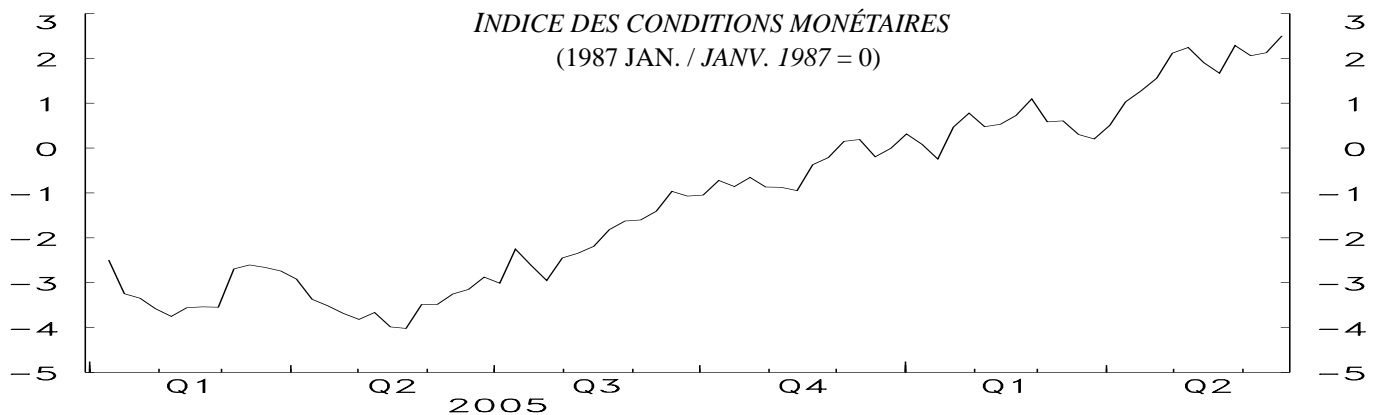
C-6 EXCHANGE RATE INDEX AND \$U.S. EXCHANGE RATE

TAUX DE CHANGE DU DOLLAR CANADIEN PAR RAPPORT AUX MONNAIES COMPOSANT L'INDICE C-6 ET AU DOLLAR É.-U.



MONETARY CONDITIONS INDEX

INDICE DES CONDITIONS MONÉTAIRES
(1987 JAN. / JANV. 1987 = 0)

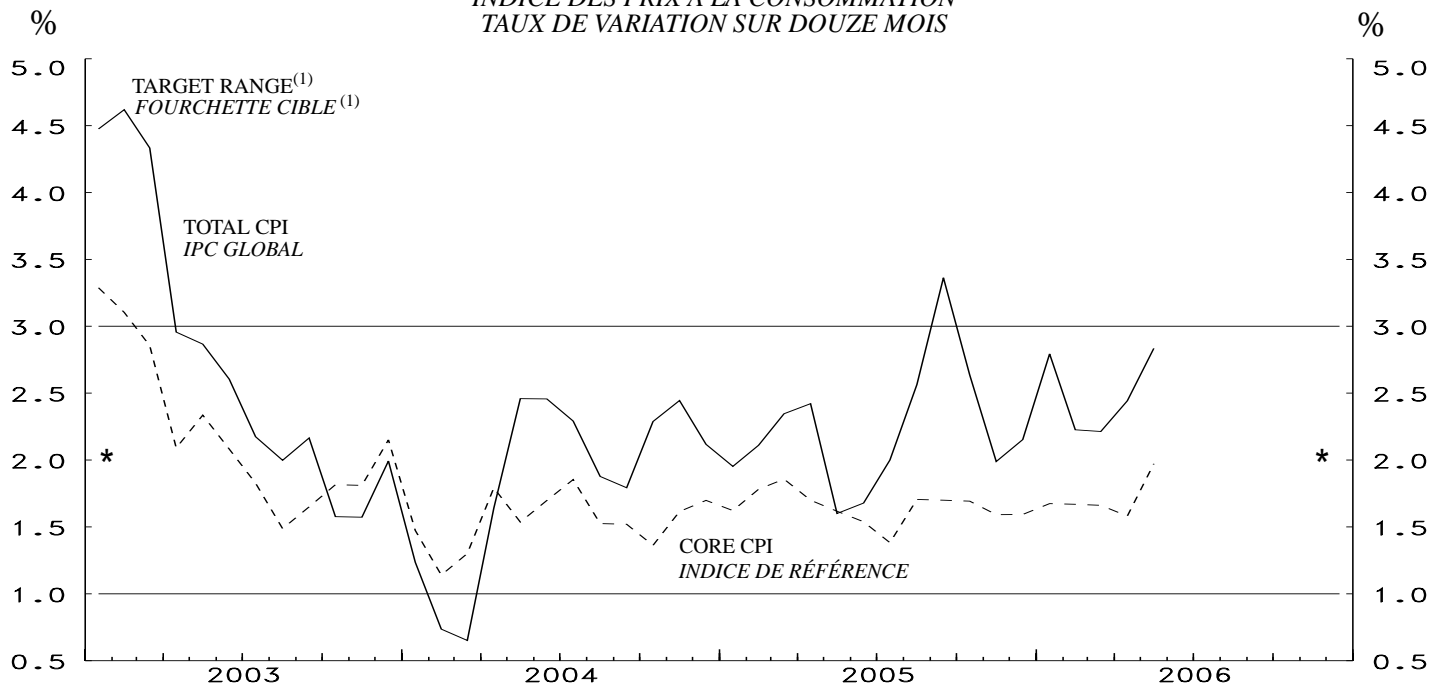


LAST DATA POINT PLOTTED: 21-Jun-06
FIN DE LA PÉRIODE CONSIDÉRÉE: 21-jun-06

NOTE: THE MONETARY CONDITIONS INDEX IS A WEIGHTED SUM OF THE CHANGES IN THE 3-MONTH COMMERCIAL PAPER RATE AND THE C-6 TRADE-WEIGHTED EXCHANGE RATE (SEE TECHNICAL NOTE IN THE WINTER 1998-1999 ISSUE OF THE BANK OF CANADA REVIEW, PAGES 125 AND 126) FROM JANUARY 1987. THE INDEX IS CALCULATED AS THE CHANGE IN THE INTEREST RATE PLUS ONE-THIRD OF THE PERCENTAGE CHANGE IN THE EXCHANGE RATE. THE BANK DOES NOT TRY TO MAINTAIN A PRECISE MCI LEVEL IN THE SHORT RUN. SEE *MONETARY POLICY REPORT*, MAY 1995, P.14.

NOTA : L'INDICE DES CONDITIONS MONÉTAIRES (L'ICM) EST UNE SOMME PONDÉRÉE DES VARIATIONS ENREGISTRÉES DEPUIS JANVIER 1987 PAR LE TAUX DU PAPIER COMMERCIAL À 3 MOIS ET LE TAUX DE CHANGE DU DOLLAR CANADIEN PAR RAPPORT AUX MONNAIES COMPOSANT L'INDICE C-6 (VOIR LA NOTE TECHNIQUE PUBLIÉE DANS LA LIVRAISON DE L'HIVER 1998-1999 DE LA REVUE DE LA BANQUE DU CANADA, PAGES 125 ET 126) PONDÉRÉ EN FONCTION DES ÉCHANGES COMMERCIAUX. ON OBTIENT L'ICM EN ADDITIONNANT LA VARIATION DU TAUX D'INTÉRÊT ET LE TIERS DE LA VARIATION, ÉTABLIE EN POURCENTAGE, DU TAUX DE CHANGE. LA BANQUE NE S'EFFORCE PAS, AU JOUR LE JOUR, DE MAINTENIR L'ICM À UN NIVEAU PRÉCIS. VOIR LE RAPPORT SUR LA POLITIQUE MONÉTAIRE, MAI 1995, P. 15.

CONSUMER PRICE INDEX
YEAR-OVER-YEAR PERCENTAGE CHANGE
INDICE DES PRIX À LA CONSOMMATION
TAUX DE VARIATION SUR DOUZE MOIS



LAST DATA POINT PLOTTED:
FIN DE LA PÉRIODE CONSIDÉRÉE :

May 06
mai 06

* Inflation - control target / * Cible de maîtrise de l'inflation

(1) Note: Although the target is expressed in terms of the total CPI, the Bank of Canada bases its policy actions on a core measure of the CPI that excludes the eight most volatile components (fruits, vegetables, gasoline, fuel oil, natural gas, mortgage interest, inter-city transportation and tobacco products) as well as the effect of indirect taxes on the remaining components.

Bien que la cible soit exprimée en fonction de l'IPC global, la Banque du Canada fonde ses décisions de politique monétaire sur un indice de référence qui exclut de l'IPC les huit composantes les plus volatiles (fruits, légumes, essence, mazout, gaz naturel, intérêts hypothécaires, transport interurbain et produits du tabac) ainsi que l'effet des impôts indirects sur les autres composantes.

CONSUMER PRICE INDEX INDICE DES PRIX À LA CONSOMMATION							MONETARY CONDITIONS INDEX INDICE DES CONDITIONS MONÉTAIRES				
Month Mois	Total CPI IPC global		Percentage (y/y) (unadjusted) Taux de variation (a/a) (données non désaisonnalisées)				Wednesday Le mercredi	3-Month prime corporate paper rate Taux du papier de premier choix des sociétés non financières à 3 mois	Canadian dollar index against C-6 currencies Indice C-6 des cours du dollar canadien	Monetary conditions index Indice des conditions monétaires	
	Unadjusted Données non désai- sonnalisées	Seasonally adjusted Données désaisonn- nalisées	Total CPI IPC global	Core CPI Indice de référence	Alternative measures of trend inflation Autres mesures de l'inflation tendancielle CPIXFET IPCHAEI	CPIW IPCP					
	V735319	V18702611					V121812		V121814		
2004	O	125.2	125.3	2.3	1.4	0.8	2006	F 22	3.80	105.56	0.73
	N	125.7	125.8	2.4	1.6	1.1		M 1	3.87	106.51	1.09
	D	125.4	125.9	2.1	1.7	1.3		8	3.93	104.70	0.58
2005	J	125.3	125.7	2.0	1.6	1.2		15	3.93	104.77	0.61
	F	125.8	125.9	2.1	1.8	1.4		22	3.93	103.82	0.30
	M	126.5	126.3	2.3	1.9	1.4		29	4.00	103.29	0.20
	A	126.9	126.8	2.4	1.7	1.2		A 5	4.06	104.06	0.51
	M	127.0	126.7	1.6	1.6	1.2		12	4.13	105.47	1.03
	J	127.2	127.0	1.7	1.5	1.3		19	4.12	106.29	1.28
	J	127.5	127.4	2.0	1.4	1.1		26	4.19	106.97	1.56
	A	128.0	127.9	2.6	1.7	1.5		M 3	4.23	108.64	2.12
	S	129.1	128.9	3.4	1.7	1.6		10	4.24	109.02	2.24
	O	128.5	128.5	2.6	1.7	1.5		17	4.25	107.89	1.90
	N	128.2	128.4	2.0	1.6	1.4		24	4.29	107.00	1.67
	D	128.1	128.6	2.2	1.6	1.3		31	4.33	108.87	2.29
2006	J	128.8	129.2	2.8	1.7	1.4		J 7	4.34	108.10	2.06
	F	128.6	128.9	2.2	1.7	1.4		14	4.37	108.22	2.13
	M	129.3	129.3	2.2	1.7	1.5		21	4.51	108.99	2.50
	A	130.0	129.9	2.4	1.6	1.6					
	M	130.6	130.2	2.8	2.0	1.8					

Core CPI: The CPI excluding the eight most volatile components (fruits, vegetables, gasoline, fuel oil, natural gas, mortgage interest, inter-city transportation and tobacco products) as well as the effect of indirect taxes on the remaining components. CANSIM identifier for this series (in level terms) is V36398. / La Banque utilise comme indice de référence l'IPC qui exclut les huit composantes les plus volatiles (fruits, légumes, essence, mazout, gaz naturel, intérêts hypothécaires, transport interurbain et produits du tabac) ainsi que l'effet des impôts indirects sur les autres composantes. Le numéro d'identification de Cansim applicable à cette série (données exprimées en valeur absolue) est le V36398.

CPIXFET: The CPI excluding food, energy and the effect of indirect taxes. / IPCHAEI : IPC hors alimentation, énergie et effet des impôts indirects

CPIW: In this measure, each component of the total CPI is multiplied by an additional weight that is inversely proportional to the component's volatility, so that the more volatile the component the less it influences the overall index. / Dans l'IPC, chacune des composantes de l'IPC global est multipliée par une pondération additionnelle qui est inversement proportionnelle à la variabilité de la composante, afin que les plus volatiles d'entre elles influencent moins l'évolution de l'indice global.