



Quarterly Demographic Statistics

April-June 2005

Statistiques démographiques trimestrielles

Avril-juin 2005

All prices exclude sales tax

Catalogue no. 91-002 is available on Internet quarterly for CAN \$9.00 per issue or CAN \$27.00 for a subscription
ISSN 1209-1235.

All subsequent issues will be offered either in print-on-demand format or in electronic format.

To order Statistics Canada publications, please call our National toll-free line: 1-800-267-6677 or Internet: infostats@statcan.ca.

Les prix n'incluent pas la taxe de vente

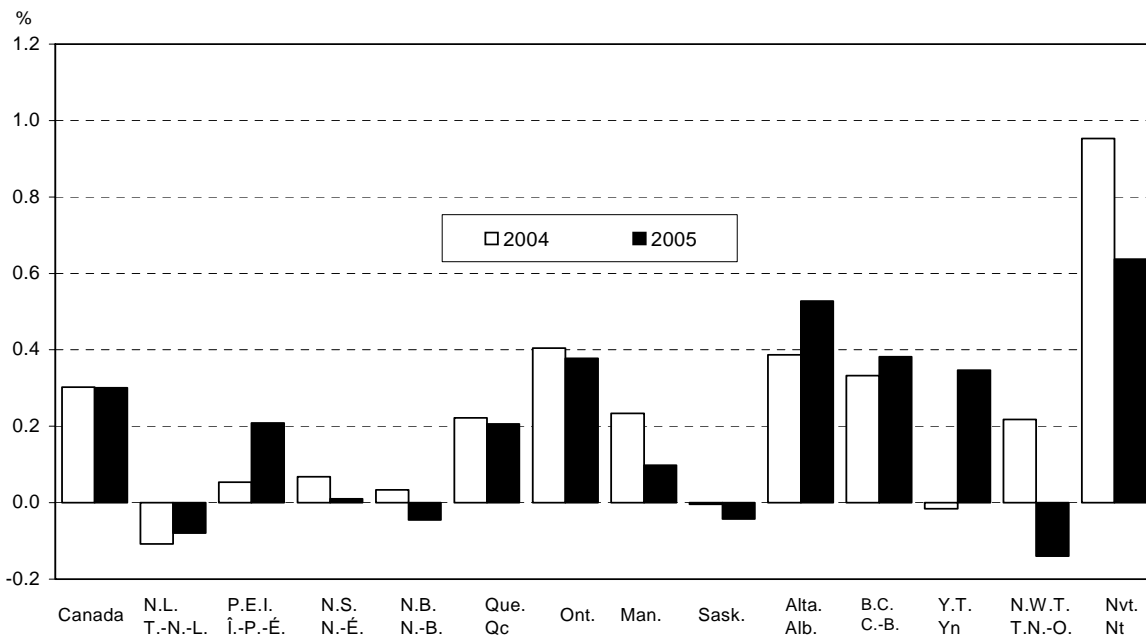
Le produit n° 91-002 au catalogue est publié trimestriellement sur Internet au coût de 9 \$CAN le numéro ou 27 \$CAN pour un abonnement
ISSN 1209-1235.

Tous les numéros subséquents seront offerts soit en version électronique, ou en version imprimée sur demande.

Pour commander les publications de Statistique Canada, veuillez composer le numéro national sans frais: 1-800-267-6677 ou Internet: infostats@statcan.ca.

Quarterly population growth, Canada, provinces and territories, April-June 2004 and 2005

Accroissement démographique trimestriel, Canada, provinces et territoires, avril-juin 2004 et 2005



Demographic Estimates Section, Demography Division
(613) 951-2320 or demography@statcan.ca.

September 2005

Section des estimations démographiques, Division de la démographie
(613) 951-2320 ou demographie@statcan.ca.

Septembre 2005

All rights reserved. Use of this product is limited to the licensee and its employees. The product cannot be reproduced and transmitted to any person or organization outside of the licensee's organization.

Reasonable rights of use of the content of this product are granted solely for personal, corporate or public policy research, or educational purposes. This permission includes the use of the content in analyses and the reporting of results and conclusions, including the citation of limited amounts of supporting data extracted from the data product in these documents. These materials are solely for non-commercial purposes. In such cases, the source of the data must be acknowledged as follows: Source (or "Adapted from", if appropriate): Statistics Canada, name of product, catalogue, volume and issue numbers, reference period and page(s). Otherwise, users shall seek prior written permission of Licensing Services, Marketing Division, Statistics Canada, Ottawa, Ontario, Canada, K1A 0T6.

Tous droits réservés. L'utilisation de ce produit est limitée au détenteur de licence et à ses employés. Le produit ne peut être reproduit et transmis à des personnes ou organisations à l'extérieur de l'organisme du détenteur de licence.

Des droits raisonnables d'utilisation du contenu de ce produit sont accordés seulement à des fins de recherche personnelle, organisationnelle ou de politique gouvernementale ou à des fins éducatives. Cette permission comprend l'utilisation du contenu dans des analyses et dans la communication de résultats et conclusions de ces analyses, y compris la citation de quantités limitées de renseignements complémentaires extraits du produit de données dans ces documents. Cette documentation doit servir à des fins non commerciales seulement. Si c'est le cas, la source des données doit être citée comme suit : Source (ou « Adapté de », s'il y a lieu) : Statistique Canada, nom du produit, numéro au catalogue, volume et numéro période de référence et page(s). Autrement, les utilisateurs doivent d'abord demander la permission écrite aux Services d'octroi de licences, Division du marketing, Statistique Canada, Ottawa, Ontario, Canada, K1A 0T6.

Notice to readers

Most of the components used to produce preliminary population estimates are estimated using demographic models or based on data sources less complete or reliable, albeit more timely, than those used for updated or final estimates.

Avis aux lecteurs

La plupart des composantes utilisées pour les estimations démographiques provisoires sont estimées à l'aide de modèles démographiques ou sont fondées sur des sources de données moins complètes ou moins fiables, mais disponibles plus rapidement que celles utilisées pour les estimations mises à jour ou définitives.

Highlights

- From April 1 to June 30, 2005, Canada's population increased by 96,600, reaching a total of 32,270,500 persons on July 1, 2005. The rate of growth for this second quarter (0.30%) was similar to what was measured for the same period in 2003 and 2004.
- Canada received 74,500 immigrants during the April-June quarter, 7,200 more than during the same period last year. This number was slightly higher than what was recorded in 2001 and 2002, years of significant immigration, and was the highest since 1957 (120,000).
- Three provinces experienced growth rates above that of the country as a whole: Alberta (0.53%), British Columbia and Ontario (0.38%). Two territories experienced the same situation: Nunavut (0.64%) and Yukon Territory (0.35%).
- Population losses were recorded in three provinces and one territory: Newfoundland and Labrador (-400), Saskatchewan (-400), New Brunswick (-300) and Northwest Territories (-100).
- Alberta saw its population increased by 17,100 persons during the 2nd quarter. Such a growth has been matched only once since 1981 (22,400 in 1998). This growth was attributable largely to an increase of the net number of interprovincial migrants (6,600), on the rise again after two years of relative stagnation.

Faits saillants

- Du 1^{er} avril au 30 juin 2005, la population canadienne a augmenté de 96 600 pour atteindre 32 270 500 personnes au 1^{er} juillet 2005. Le rythme d'accroissement de ce second trimestre (0,30 %) est semblable à ce qui a été mesuré au cours de la même période en 2003 et 2004.
- Le Canada a accueilli 74 500 immigrants au cours du trimestre avril-juin, 7 200 de plus que l'année dernière au cours de la même période. Ce nombre est légèrement plus élevé qu'en 2001 et 2002, années de forte immigration, et est le plus élevé depuis 1957 (120 000).
- Trois provinces ont connu un rythme de croissance supérieur à celui de l'ensemble du pays : Alberta (0,53 %), Colombie-Britannique et Ontario (0,38 %). Deux territoires en ont fait autant : Nunavut (0,64 %) et Territoire du Yukon (0,35 %).
- Des pertes de population ont été notées dans trois provinces et un territoire : Terre-Neuve-et-Labrador (-400), Saskatchewan (-400), Nouveau-Brunswick (-300) et les Territoires du Nord-Ouest (-100).
- L'Alberta a connu une augmentation de population de 17 100 au cours de ce 2^{ème} trimestre. Une telle augmentation n'a été mesurée qu'une seule fois depuis 1981 (22 400 en 1998). Cette croissance est principalement due à une augmentation du solde migratoire interprovincial (6 600) qui est en hausse après

-
- British Columbia's population increased by 16 200 during this second quarter. Such an increase had not been recorded since 1997 (17,500). This was essentially due to an increase in the net number of international migrants (10,300), the highest since 2001 (10,600).
 - Ontario's population increased by 47 200 persons during the 2nd quarter. The increase measured for this quarter was the lowest since 1998 (44,000). This situation was mainly due to a decrease in the net number of both international migration and, especially, interprovincial migration (-1,400) which was the lowest observed since 1993 (-3,000).
 - The demographic decrease of New Brunswick (-300) during the second quarter was the largest recorded since 1998 (-600). This situation was mainly due to losses in interprovincial migration (-600), the largest measured since 1998 (-800).
- deux années de stagnation.
 - La population de la Colombie-Britannique a crû de 16 200 personnes au cours de ce 2^{ème} trimestre. Une telle croissance n'avait pas été mesurée depuis 1997 (17 500). Ceci est dû à une augmentation du solde migratoire international (10 300) qui a atteint un niveau inégalé depuis 2001 (10 600).
 - La population de l'Ontario a augmenté de 47 200 personnes durant ce second trimestre. Cette croissance est la plus faible depuis 1998 (44 000). Ce phénomène est principalement dû à une diminution du solde migratoire international et à un solde interprovincial (-1 400) qui est à un niveau n'ayant pas été observé depuis 1993 (-3 000).
 - La décroissance du Nouveau Brunswick (-300) de ce 2^{ème} trimestre est la plus forte depuis 1998 (-600). Cette diminution a surtout été causée par des pertes dans ses échanges interprovinciaux (-600) et qui sont les plus fortes depuis 1998 (-800).
-

- During the 1994-2004 period, Canada's population increased at an annual rate of 1.0%, second only to the United States (1.2%) among the G8 industrialized nations.
 - While the American population growth can be explained by a significant natural growth, the Canadian increase is based on a strong net international migration. In fact, Canada recorded the highest rate of migration growth among G8 countries during the 1994-2004 period.
 - *The Daily* of September 28, 2005 provides more details on this short study comparing the Canadian demographic dynamics with that of other G8 members.
- Au cours de la période 1994-2004, la population canadienne a crû à un taux annuel de 1,0 %, n'étant surpassé que par les États-Unis (1,2 %) au sein des pays industrialisés du G8.
 - Alors que la croissance de la population américaine s'explique surtout par un fort accroissement naturel, l'augmentation de la population canadienne repose plutôt sur son solde migratoire international. En effet, le Canada a présenté au cours de la période 1994-2004, le plus fort accroissement migratoire.
 - *Le Quotidien* du 28 septembre 2005 présente de plus amples informations concernant cette courte étude comparant la dynamique démographique canadienne et celle des autres membres du G8.

Table 1. Quarterly population estimates, July 1, 1996 to July 1, 2005¹, Canada, provinces and territories
 Tableau 1. Estimations trimestrielles de la population, 1^{er} juillet 1996 au 1^{er} juillet 2005¹, Canada, provinces et territoires

Month/Year	Canada	N.L.	P.E.I.	N.S.	N.B.	Que.	Ont.	Man.	Sask.	Alta.	B.C.	Y.T.	N.W.T.	Nvt.
Mois/Année	T.-N.-L.	Î.-P.-É.	N.-É.	N.-B.	Qc					Alb.	C.-B.	Yn	T.N.-O.	Nt
07-1996	ID 29,610,757	559,807	135,751	931,413	752,312	7,246,896	11,083,052	1,134,188	1,019,100	2,775,163	3,874,276	31,383	41,748	25,668
10-1996	ID 29,708,936	557,392	136,019	932,364	752,568	7,257,620	11,130,849	1,134,615	1,019,572	2,789,766	3,899,213	31,591	41,617	25,750
01-1997	ID 29,752,456	555,545	135,950	932,438	752,375	7,262,954	11,146,670	1,134,997	1,018,499	2,799,682	3,914,446	31,627	41,538	25,735
04-1997	ID 29,819,070	553,218	135,945	931,913	752,482	7,267,834	11,180,472	1,135,851	1,017,847	2,813,321	3,931,016	31,654	41,678	25,839
07-1997	ID 29,907,172	551,011	136,109	932,481	752,543	7,274,630	11,228,284	1,136,137	1,018,067	2,830,056	3,948,544	31,791	41,635	25,884
10-1997	ID 29,996,204	547,741	136,180	932,815	752,279	7,282,895	11,279,651	1,135,662	1,017,599	2,847,779	3,964,637	31,549	41,422	25,995
01-1998	ID 30,030,113	545,873	135,954	932,631	751,999	7,286,036	11,292,943	1,135,787	1,017,687	2,859,603	3,972,781	31,503	41,234	26,082
04-1998	ID 30,081,925	542,573	135,650	932,107	751,104	7,290,531	11,323,035	1,136,199	1,017,279	2,877,094	3,977,875	31,313	40,981	26,184
07-1998	ID 30,157,082	539,932	135,819	931,907	750,551	7,295,973	11,367,018	1,137,515	1,017,506	2,899,452	3,983,077	31,142	40,816	26,374
10-1998	ID 30,233,741	538,001	135,923	932,812	750,728	7,305,345	11,410,046	1,138,358	1,017,931	2,916,212	3,990,414	30,870	40,650	26,451
01-1999	ID 30,262,408	536,610	136,010	932,219	750,146	7,310,286	11,420,957	1,138,980	1,017,075	2,926,555	3,995,605	30,739	40,650	26,576
04-1999	ID 30,317,125	534,582	136,040	932,182	750,088	7,315,106	11,454,338	1,140,541	1,015,900	2,937,912	4,002,399	30,594	40,720	26,723
07-1999	ID 30,403,878	533,409	136,296	933,847	750,611	7,323,308	11,506,359	1,142,491	1,014,707	2,953,255	4,011,342	30,777	40,654	26,822
10-1999	ID 30,494,888	532,328	136,439	936,005	750,652	7,334,785	11,561,189	1,143,665	1,012,774	2,967,290	4,021,567	30,599	40,596	26,999
01-2000	ID 30,528,850	531,859	136,458	934,661	750,794	7,340,337	11,578,845	1,144,479	1,011,343	2,975,170	4,026,630	30,486	40,641	27,147
04-2000	ID 30,597,172	529,655	136,305	934,354	750,547	7,347,252	11,623,226	1,145,929	1,009,378	2,989,163	4,033,285	30,373	40,474	27,231
07-2000	ID 30,689,035	528,043	136,486	933,881	750,518	7,357,029	11,685,380	1,147,373	1,007,767	3,004,940	4,039,198	30,421	40,499	27,500
10-2000	ID 30,787,468	526,811	136,416	934,521	750,252	7,368,854	11,750,564	1,148,248	1,006,238	3,017,734	4,049,264	30,284	40,596	27,686
01-2001	ID 30,828,130	525,380	136,393	933,527	749,715	7,374,065	11,774,286	1,148,525	1,003,688	3,028,773	4,055,195	30,136	40,646	27,801
04-2001	ID 30,912,657	523,321	136,512	932,972	749,794	7,383,830	11,828,337	1,149,718	1,001,830	3,041,661	4,065,998	30,114	40,638	27,932
07-2001	PD 31,021,251	521,986	136,672	932,389	749,890	7,396,990	11,897,647	1,151,285	1,000,134	3,056,739	4,078,447	30,129	40,822	28,121
10-2001	PD 31,135,823	521,455	136,872	933,245	749,716	7,413,392	11,965,417	1,151,644	998,926	3,075,186	4,090,659	30,032	41,144	28,135
01-2002	PD 31,182,448	521,229	136,847	933,609	749,286	7,421,309	11,986,887	1,152,079	998,219	3,087,024	4,096,473	30,155	41,107	28,224
04-2002	PD 31,265,843	519,790	136,835	933,720	749,618	7,432,197	12,036,968	1,153,533	996,916	3,100,798	4,105,904	30,092	41,239	28,233
07-2002	PD 31,372,587	519,449	136,934	934,507	750,327	7,445,745	12,102,045	1,155,584	995,886	3,116,332	4,115,413	30,137	41,489	28,739
10-2002	PR 31,468,449	519,386	137,066	935,554	750,972	7,461,563	12,155,145	1,157,089	995,311	3,128,945	4,126,608	30,267	41,676	28,867
01-2003	PR 31,501,729	519,040	137,087	935,375	750,935	7,467,289	12,169,065	1,157,962	994,789	3,136,984	4,132,142	30,337	41,797	28,927
04-2003	PR 31,573,504	518,683	137,136	935,596	751,011	7,478,357	12,208,499	1,159,212	994,555	3,147,233	4,141,710	30,456	41,987	29,069
07-2003	PR 31,669,150	518,469	137,300	936,302	751,215	7,493,958	12,259,568	1,161,626	994,519	3,159,620	4,154,591	30,577	42,240	29,165
10-2003	PR 31,761,823	518,816	137,519	937,133	751,438	7,512,119	12,305,346	1,163,207	994,359	3,171,735	4,167,719	30,788	42,451	29,193
01-2004	PR 31,805,716	518,677	137,618	937,196	751,375	7,519,875	12,320,329	1,165,161	994,167	3,180,787	4,177,626	30,837	42,741	29,327
04-2004	PR 31,877,982	517,844	137,787	936,879	751,827	7,531,006	12,357,421	1,167,505	994,342	3,192,421	4,187,938	30,861	42,758	29,393
07-2004	PR 31,974,363	517,284	137,861	937,509	752,078	7,547,728	12,407,347	1,170,229	994,300	3,204,780	4,201,867	30,856	42,851	29,673
10-2004	PR 32,069,999	517,112	137,762	938,821	752,313	7,566,136	12,454,171	1,173,358	995,351	3,215,869	4,215,695	30,791	42,973	29,647
01-2005	PR 32,107,043	517,339	137,771	938,339	752,266	7,573,726	12,462,445	1,174,959	994,687	3,226,301	4,225,623	30,862	43,015	29,710
04-2005	PR 32,173,890	516,374	137,826	937,800	752,345	7,582,541	12,494,228	1,176,402	994,551	3,239,739	4,238,359	30,881	43,042	29,802
07-2005	PP 32,270,507	515,961	138,113	937,889	752,006	7,598,146	12,541,410	1,177,556	994,126	3,256,816	4,254,522	30,988	42,982	29,992

1. Quarterly estimates of population from July 1, 1951 to April 1, 1971 are available in publication Catalogue No. 91-001, Volume 11, No. 3.
 Quarterly estimates of population from July 1, 1971 to April 1, 1996 are available in publication Catalogue No. 91-002, Volume 17, No. 2.
 Les estimations trimestrielles de la population du 1^{er} juillet 1951 au 1^{er} avril 1971 sont disponibles dans la publication n° 91-001, volume 11, n° 3.
 Les estimations trimestrielles de la population du 1^{er} juillet 1971 au 1^{er} avril 1996 sont disponibles dans la publication n° 91-002, volume 17, n° 2.

ID Final intercensal estimates. - Estimations intercensitaires définitives.

PD Final postcensal estimates. - Estimations postcensitaires définitives.

PR Updated postcensal estimates. - Estimations postcensitaires mises à jour.

PP Preliminary postcensal estimates. - Estimations postcensitaires provisoires.

Source: Statistics Canada, Demography Division, Demographic Estimates Section. - Statistique Canada, Division de la démographie, Section des estimations démographiques.

Table 2. Quarterly components of population growth, April-June 2004 and 2005, Canada, provinces and territories
 Tableau 2. Composantes trimestrielles de l'accroissement démographique, avril-juin 2004 et 2005, Canada, provinces et territoires

Item - Rubrique		Canada	N.L.	P.E.I.	N.S.	N.B.	Que.	Ont.	Man.	Sask.	Alta.	B.C.	Y.T.	N.W.T.	Nvt.
			T.-N.-L.	Î.-P.-É.	N.-É.	N.-B.	Qc				Alb.	C.-B.	Yn	T.N.-O.	Nt
Births - Naissances	2005 P	86,763	1,114	383	2,202	1,763	19,922	33,233	3,543	3,148	10,571	10,405	84	185	210
	2004 R	85,330	1,135	386	2,215	1,780	18,818	33,160	3,514	3,129	10,435	10,286	83	184	205
Deaths - Décès	2005 P	57,400	1,121	308	2,196	1,612	13,483	21,597	2,504	2,253	5,025	7,184	39	41	37
	2004 R	56,490	1,099	307	2,156	1,579	13,598	20,963	2,467	2,227	4,861	7,119	38	41	35
Natural increase - Accroissement naturel	2005 P	29,363	-7	75	6	151	6,439	11,636	1,039	895	5,546	3,221	45	144	173
	2004 R	28,840	36	79	59	201	5,220	12,197	1,047	902	5,574	3,167	45	143	170
International migration - Migration internationale															
Immigration	2005 P	74,471	131	101	459	311	12,536	40,694	2,347	635	5,201	12,018	18	20	0
	2004 R	67,242	159	89	459	232	12,326	36,346	2,234	584	4,606	10,156	14	34	3
Emigration - Émigration	2005 P	6,989	15	6	154	59	1,091	3,117	259	116	788	1,376	2	4	2
	2004 R	6,953	15	5	154	57	1,086	3,101	257	116	784	1,370	2	4	2
Returning emigration - Émigration de retour	2005 P	4,168	19	6	90	72	735	1,728	260	48	523	683	4	0	0
	2004 R	4,168	19	6	90	72	735	1,728	260	48	523	683	4	0	0
Net temporary emigration - Solde de l'émigration temporaire	2005 P	5,686	24	7	83	50	906	2,363	125	115	652	1,350	5	4	2
	2004 R	5,696	24	7	83	50	908	2,367	125	115	654	1,352	5	4	2
Net non-permanent residents - Solde des résidents non permanents	2005 P	1,290	196	19	-102	-131	-8	-37	278	113	652	302	24	-13	-3
	2004 R	8,780	185	-14	324	-89	2,036	5,797	331	153	376	-404	63	8	14
Net international migration - Solde de la migration internationale	2005 P	67,254	307	113	210	143	11,266	36,905	2,501	565	4,936	10,277	39	-1	-7
	2004 R	67,541	324	69	636	108	13,103	38,403	2,443	554	4,067	7,713	74	34	13
Interprovincial migration - Migration interprovinciale															
In-migration - Entrées	2005 P	90,625	2,985	1,228	4,446	3,315	8,284	20,337	3,717	4,830	22,711	17,006	465	804	497
	2004 D	78,127	2,365	771	4,573	3,148	7,070	17,504	3,987	4,407	17,684	15,207	363	664	384
Out-migration - Sorties	2005 P	90,625	3,698	1,129	4,573	3,948	10,384	21,696	6,103	6,715	16,116	14,341	442	1,007	473
	2004 D	78,127	3,285	845	4,638	3,206	8,671	18,178	4,753	5,905	14,966	12,158	487	748	287
Net interprovincial migration - Solde de la migration interprovinciale	2005 P	0	-713	99	-127	-633	-2,100	-1,359	-2,386	-1,885	6,595	2,665	23	-203	24
	2004 D	0	-920	-74	-65	-58	-1,601	-674	-766	-1,498	2,718	3,049	-124	-84	97
Total net migration - Solde de la migration totale	2005 P	67,254	-406	212	83	-490	9,166	35,546	115	-1,320	11,531	12,942	62	-204	17
	2004 R	67,541	-596	-5	571	50	11,502	37,729	1,677	-944	6,785	10,762	-50	-50	110
Total growth - Accroissement total	2005 P	96,617	-413	287	89	-339	15,605	47,182	1,154	-425	17,077	16,163	107	-60	190
	2004 R	96,381	-560	74	630	251	16,722	49,926	2,724	-42	12,359	13,929	-5	93	280
Marriages - Mariages	2005 P	38,414	586	194	1,207	936	5,256	17,500	1,540	1,411	4,910	4,773	45	25	31
	2004 R	37,904	590	194	1,206	940	5,353	17,315	1,522	1,393	4,829	4,462	45	25	30

P: Preliminary data. - Données provisoires.

R: Updated data.- Données mises à jour.

Table 3. Quarterly number of interprovincial migrants by province or territory of origin and destination, April-June 2005^P, Canada

Tableau 3. Nombre trimestriel de migrants interprovinciaux selon la province ou le territoire d'origine et de destination, avril-juin 2005^P, Canada

Origin - Origine	Destination												
	N.L.	P.E.I.	N.S.	N.B.	Que.	Ont.	Man.	Sask.	Alta.	B.C.	Y.T.	N.W.T.	Nvt.
	T.-N.-L.	Î.-P.-É.	N.-É.	N.-B.	Qc				Alb.	C.-B.	Yn	T.N.-O.	Nt
N.L. - T.-N.-L.	0	104	344	187	130	1,171	27	47	1,352	126	0	95	115
P.E.I. - Î.-P.-É.	61	0	131	213	149	355	12	4	147	41	0	7	9
N.S. - N.-É.	409	225	0	703	216	1,602	95	29	908	324	44	12	6
N.B. - N.-B.	121	141	691	0	756	1,066	36	35	665	393	4	13	27
Que. - Qc	82	217	247	570	0	6,488	177	181	1,236	1,082	66	14	24
Ont.	1,412	331	1,913	1,068	5,014	0	1,216	590	4,760	5,137	47	112	96
Man.	65	26	92	74	259	1,449	0	613	2,160	1,282	0	32	51
Sask.	28	0	127	49	218	621	681	0	3,930	959	23	79	0
Alta. - Alb.	664	110	487	333	565	3,049	834	2,396	0	7,338	62	206	72
B.C. - C.-B.	85	65	340	118	888	4,280	588	861	6,844	0	165	86	21
Y.T. - Yn	0	0	10	0	14	20	15	23	195	138	0	27	0
N.W.T. - T.N.-O.	20	0	28	0	15	129	24	51	450	175	39	0	76
Nvt. - Nt	38	9	36	0	60	107	12	0	64	11	15	121	0
In-migrants Entrants	2,985	1,228	4,446	3,315	8,284	20,337	3,717	4,830	22,711	17,006	465	804	497
Out-migrants Sortants	3,698	1,129	4,573	3,948	10,384	21,696	6,103	6,715	16,116	14,341	442	1,007	473
Net - Solde	-713	99	-127	-633	-2,100	-1,359	-2,386	-1,885	6,595	2,665	23	-203	24
Total number of migrants - Nombre total de migrants:	90,625												

P : Preliminary data. - Données provisoires.

Note: Preliminary estimates based on data from the Child Tax Benefit (CTB) Program and $F_{j,k}$ factors calculated using 2001-2002, 2002-2003 and 2003-2004 tax file data from Canada Revenue Agency.

Estimations provisoires, produites à partir des données du programme des prestations fiscales pour enfants (PFE), utilisant des facteurs de rajustement $F_{j,k}$ calculés à l'aide des données tirées des fichiers d'impôt pour 2001-2002, 2002-2003 et 2003-2004 provenant de l'Agence du revenu du Canada.

Table 4. Annual components of population growth, July 1 to June 30th, 2004 and 2005, Canada, provinces and territories
 Tableau 4. Composantes annuelles de l'accroissement démographique, 1^{er} juillet au 30 juin, 2004 et 2005, Canada, provinces et territoires

Item - Rubrique	Canada		N.L.	P.E.I.	N.S.	N.B.	Que.	Ont.	Man.	Sask.	Alta.	B.C.	Y.T.	N.W.T.	Nvt.	
			T.-N.-L.	Î.-P.-É.	N.-É.	N.-B.	Qc				Alb.	C.-B.	Yn	T.N.-O.		Nt
Births - Naissances	2004-2005	P	337,856	4,511	1,409	8,580	7,023	75,303	131,454	14,111	12,144	41,015	40,465	345	711	785
	2003-2004	R	335,701	4,595	1,416	8,628	7,086	74,378	131,121	13,985	12,063	40,520	40,099	339	706	765
Deaths - Décès	2004-2005	P	234,645	4,429	1,259	8,413	6,446	55,429	88,919	10,264	9,195	19,817	30,001	164	171	138
	2003-2004	R	231,260	4,349	1,260	8,271	6,318	56,134	86,371	10,127	9,102	19,210	29,657	158	170	133
Natural increase - Accroissement naturel	2004-2005	P	103,211	82	150	167	577	19,874	42,535	3,847	2,949	21,198	10,464	181	540	647
	2003-2004	R	104,441	246	156	357	768	18,244	44,750	3,858	2,961	21,310	10,442	181	536	632
International migration - Migration internationale																
Immigration	2004-2005	P	244,579	547	312	1,705	870	43,459	129,998	7,676	2,089	17,353	40,423	58	80	9
	2003-2004	R	239,116	537	267	1,707	761	44,561	127,978	7,403	1,896	17,119	36,713	58	105	11
Emigration - Émigration	2004-2005	P	35,866	78	30	793	300	5,601	15,991	1,327	599	4,043	7,063	12	17	12
	2003-2004	R	35,535	77	28	787	295	5,550	15,845	1,313	593	4,006	7,000	12	17	12
Returning emigration - Émigration de retour	2004-2005	P	15,786	72	23	339	272	2,785	6,546	987	181	1,981	2,585	15	0	0
	2003-2004	R	15,785	71	22	339	272	2,785	6,547	987	181	1,981	2,585	15	0	0
Net temporary emigration - Solde de l'émigration temporaire	2004-2005	P	25,563	105	34	374	223	4,073	10,625	562	515	2,934	6,069	23	17	9
	2003-2004	R	25,564	105	34	374	223	4,074	10,625	562	515	2,935	6,068	23	17	9
Net non-permanent residents - Solde des résidents non permanents	2004-2005	P	-6,003	34	53	-191	382	-3,694	-10,025	538	304	1,866	4,859	-81	-28	-20
	2003-2004	R	6,970	170	34	737	340	-1,374	1,909	795	372	1,085	2,739	33	109	21
Net international migration - Solde de la migration internationale	2004-2005	P	192,933	470	324	686	1,001	32,876	99,903	7,312	1,460	14,223	34,735	-43	18	-32
	2003-2004	R	200,772	596	261	1,622	855	36,348	109,964	7,310	1,341	13,244	28,969	71	180	11
Interprovincial migration - Migration interprovinciale																
In-migration - Entrées	2004-2005	P	288,668	10,007	2,975	16,251	10,947	26,502	62,189	14,879	16,406	70,730	53,119	1,273	2,409	981
	2003-2004	D	261,380	8,397	2,570	15,087	10,690	23,727	57,186	13,301	14,551	60,822	50,406	1,359	2,463	821
Out-migration - Sorties	2004-2005	P	288,668	11,882	3,197	16,724	12,597	28,834	70,564	18,711	20,989	54,115	45,663	1,279	2,836	1,277
	2003-2004	D	261,380	10,424	2,426	15,859	11,450	24,549	64,121	15,866	19,072	50,216	42,541	1,332	2,568	956
Net interprovincial migration - Solde de la migration interprovinciale	2004-2005	P	0	-1,875	-222	-473	-1,650	-2,332	-8,375	-3,832	-4,583	16,615	7,456	-6	-427	-296
	2003-2004	D	0	-2,027	144	-772	-760	-822	-6,935	-2,565	-4,521	10,606	7,865	27	-105	-135
Total net migration - Solde de la migration totale	2004-2005	P	192,933	-1,405	102	213	-649	30,544	91,528	3,480	-3,123	30,838	42,191	-49	-409	-328
	2003-2004	R	200,772	-1,431	405	850	95	35,526	103,029	4,745	-3,180	23,850	36,834	98	75	-124
Total growth - Accroissement total	2004-2005	P	296,144	-1,323	252	380	-72	50,418	134,063	7,327	-174	52,036	52,655	132	131	319
	2003-2004	R	305,213	-1,185	561	1,207	863	53,770	147,779	8,603	-219	45,160	47,276	279	611	508
Marriages - Mariages	2004-2005	P	147,038	2,908	901	4,863	3,859	21,894	63,949	6,084	5,148	18,080	18,947	153	147	105
	2003-2004	R	145,369	2,931	900	4,872	3,877	21,110	63,396	6,018	5,093	17,804	18,971	149	145	103

D: Final data. - Données définitives.
 P: Preliminary data. - Données provisoires.
 R: Updated data. - Données mises à jour.

Quality of estimates

Post-2001 postcensal population estimates

The postcensal estimates contain certain inaccuracies stemming from (a) errors in the 2001 Census data (the base population on which these estimates were constructed) and (b) imperfections in other data sources and the method used to estimate the components.

(a) Errors in census data

Census data for total population by province or territory are affected by coverage errors. These errors occur when dwellings and/or individuals are missed, incorrectly included or counted more than once. Following each census, Statistics Canada undertakes coverage studies to measure these errors. The main study is that of the Reverse Record Check Survey, complemented by the Automated Match Study and the Collective Dwelling Study. Based on these studies, estimates of undercount and overcount are produced. Demography Division adjusts the population enumerated in the census using these estimates, see Text Table II. The adjustment also incorporates the results of a study on the estimates of the number of people living on partially enumerated Indian reserves to complete the corrections for coverage errors in the census. The results of the coverage studies contain mainly sampling errors. For further information regarding the main coverage studies, please see the following document on Statistics Canada's web site: [2001 Census Technical Report on Coverage](#).

Qualité des estimations

Estimations postcensitaires de la population après 2001

Les estimations postcensitaires sont entachées d'une certaine marge d'imprécision qui provient a) des erreurs des données du Recensement de 2001 - population de départ des présentes estimations postcensitaires, b) des imperfections des autres sources de données et des méthodes d'estimation des composantes.

a) Erreurs des données du recensement

Les données du recensement sur la population totale par province ou territoire sont affectées par des erreurs de couverture. Ces erreurs se produisent lorsqu'on oublie des logements et/ou des personnes, qu'on les inclut à tort ou qu'on les compte plus d'une fois. Après chaque recensement, Statistique Canada entreprend des études de couverture pour mesurer ces erreurs. La principale étude est l'Enquête sur la contre-vérification des dossiers (CVD), complétée par l'Étude par appariement automatisé et par l'Étude des logements collectifs. On tire de ces études des estimations de sous-dénombrement et de surdénombrement avec lesquelles la Division de la démographie rajuste la population dénombrée au recensement par province et territoire (voir tableau explicatif II). Le rajustement intègre également les résultats d'une étude sur l'estimation des populations des réserves indiennes partiellement dénombrées pour compléter la correction des données du recensement pour les erreurs de couverture. Les résultats des études de couverture contiennent principalement des erreurs aléatoires liées à l'échantillonnage. Pour de plus amples informations sur les principales études de couverture, veuillez consulter le document suivant sur le site Internet de Statistique Canada : [Rapport technique du recensement de 2001 sur la couverture](#).

(b) Errors in other data sources due to methodology

Errors due to estimation methodologies and data sources other than the census are difficult to quantify but not insignificant.

The vital statistics data that were used in the calculations were final as of December 2002. Since the law requires the recording of vital statistics, these data meet very high standards. Nevertheless, preliminary data may differ from final data. For example, in 2002 the average annual absolute deviations in percent between the preliminary and final data for all ten provinces were 1.6% and 4.7% for births and deaths, respectively.

With respect to immigrants and non-permanent residents, Citizenship and Immigration Canada administers special data files on both of these components. Since immigration is controlled by law (the Immigration Act), data on immigrants and non-permanent residents are compiled upon arrival in Canada. These data represent only "legal" immigration and exclude illegal immigrants. Thus, for the "legal" part of international movement into Canada, the data are considered to be of high quality.

However, some biases such as the difference between the stated province of intended residence at the time of arrival and the actual province of residence, may persist. Finally, since information provided by the Visitor Data System from Citizenship and Immigration Canada is not complete (age and sex of dependents, province of residence for certain groups of permit holders), estimates of non-permanent residents are more prone to error than data on immigrants.

The estimate of the number of emigrants and returning emigrants is derived using Child Tax Benefit (CTB) data provided by Canada Revenue Agency. The estimate is then adjusted to take into account the number of children not eligible for the program. Using appropriate assumptions, these data are used to calculate the emigration of adults.

b) Erreurs des autres sources de données résultant de la méthodologie

Les erreurs provenant des méthodes d'estimation et des sources de données autres que le recensement ont une importance difficilement quantifiable, mais non négligeable.

Les statistiques de l'état civil étant définitives jusqu'en décembre 2002, et la loi exigeant la tenue d'un registre de l'état civil, ces données répondent à des normes très élevées. Toutefois, les données provisoires diffèrent des données définitives. À titre d'exemple, en 2002, les moyennes des écarts absolus annuels en pourcentage entre les données provisoires et définitives, pour les dix provinces sont de 1,6 % pour les naissances et de 4,7 % pour les décès, respectivement.

Pour ce qui concerne les immigrants et les résidents non permanents, Citoyenneté et Immigration Canada administre des fichiers propres à ces deux composantes. L'immigration étant contrôlée par une loi, les données sur les immigrants et les résidents non permanents sont systématiquement recueillies à leur arrivée au Canada. Ces données ne concernent que l'immigration « légale » et excluent donc les immigrants illégaux. Ainsi, les données sur les entrées internationales « légales » au Canada sont considérées d'une qualité supérieure.

Toutefois, des biais peuvent exister quant à la province de destination : celle envisagée par l'immigrant au moment de l'arrivée peut différer de celle où il résidera de fait. Enfin, parce que l'information fournie par le système sur les visiteurs de Citoyenneté et Immigration Canada est incomplète (l'âge et le sexe des personnes à charge, la province de résidence pour certain groupe de détenteurs de permis), les estimations de résidents non permanents sont plus sujettes aux erreurs que les données sur les immigrants.

L'estimation des émigrants et des émigrants de retour provient d'information du fichier des prestations fiscales pour enfants (PFE) de l'Agence du revenu du Canada. L'estimation doit être rajustée afin de tenir compte des enfants non admissibles au programme. À l'aide d'hypothèses appropriées, on dérive de celle-ci l'émigration des adultes.

As current information on the number of persons living temporarily abroad does not exist, estimates are based on the Reverse Record Check (RRC) and the census. Estimates for the intercensal period, distributed equally among the five years, are maintained constant for the postcensal period. Moreover, assumptions were made to allow for the distribution of data at the national level to the provincial and territorial levels and annual data to a quarterly level. Any geographical or quarterly variation may introduce error in the estimation of these components.

Estimates of interprovincial migration and emigration are more subject to error, in view of the use of administrative records that do not fully cover the universe.

Given the size of the errors observed at the end of the 1996-2001 intercensal period as indicated in Text Table III, the present postcensal estimates should have an acceptable degree of reliability, if it is assumed that the quality of the basic data remains constant. In interpreting these results, the reader must take into account the errors which may originate with census data and bear in mind that these errors are cumulated over a five-year period.

Intercensal estimates of population

Intercensal estimates contain the same types of errors as postcensal estimates, as well as errors resulting from the way in which the closure errors present at the end of the period were distributed, that is, on the basis of the time elapsed since the reference census.

Comme il n'existe pas d'informations courantes sur les personnes temporairement à l'étranger, les estimations sont basées sur la contre-vérification des dossiers (CVD) et le recensement. Les estimations pour la période intercensitaire, réparties également entre les cinq années, sont maintenues constantes pour la période postcensitaire. De plus, certaines hypothèses doivent être admises afin de répartir les données nationales par province et territoire et les données annuelles par trimestre. Toutes variations géographiques ou trimestrielles pourraient entraîner une erreur dans l'estimation de ces composantes.

L'estimation de la migration interprovinciale et de l'émigration est plus sujette à caution en raison de l'utilisation de fichiers administratifs qui ne couvrent pas complètement l'univers visé.

Dans l'hypothèse où la qualité des données de base demeure inchangée, les présentes estimations postcensitaires devraient avoir un niveau de fiabilité acceptable si l'on en juge par les erreurs observées à la fin de la période intercensitaire 1996-2001 (voir le tableau explicatif III). Dans l'interprétation des erreurs en fin de période, le lecteur doit tenir compte des erreurs imputables aux données des recensements et se souvenir qu'il s'agit d'une erreur cumulée sur une période de cinq ans.

Estimations intercensitaires de la population

Les estimations intercensitaires sont entachées des mêmes erreurs que les estimations postcensitaires. À ces erreurs s'ajoutent celles provenant de la façon dont on a distribué les erreurs en fin de période, soit en fonction du temps écoulé depuis le recensement servant de point de départ.

Glossary

Census coverage

Overcoverage: Number of persons who should not have been counted in the census or who were counted more than once.

Undercoverage: Number of persons who should have been enumerated in the census but were not.

Net undercoverage: Difference between undercoverage and overcoverage.

Components of demographic growth

Any of the classes of events generating population movement variations. Births, deaths, migration, marriages, divorces and new widowhoods are the components responsible for the change in total population or in the age, sex and marital status distribution of the population.

Emigrants

Canadian citizens or landed immigrants who have left Canada to establish a permanent residence in another country.

Error of closure

Difference between the postcensal estimate as of census day and the results of the census adjusted for net undercoverage.

Natural increase

Change in population numbers between two dates resulting by subtracting the number of deaths from the number of births.

Net international migration

Net international migration refers to the movements of population between Canada and a foreign country involving a permanent change in residence. A distinction is made between *immigrants* from other countries who settle in Canada, *emigrants*, *returning emigrants*, *net temporary emigrants* and *net non-permanent residents*. The net is calculated using the following formula:

$$\text{Immigrants} + \text{returning emigrants} + \text{net non-permanent residents} - (\text{emigrants} + \text{net temporary emigrants})$$

Net interprovincial migration

Net interprovincial migration is obtained by subtracting the numbers of out-migrants from the number of in-migrants for a given province or territory. It refers to the movements from one province to another involving a permanent change in residence. A person who takes up residence in another province is an *out-migrant* with reference to the province of origin, and an *in-migrant* with reference to the province of destination.

Net non-permanent residents

The net non-permanent residents represent the change between the number of non-permanent residents at the end and at the beginning of a given period.

The five following groups are referred to as non-permanent residents:

- persons residing in Canada claiming refugee status;
- persons residing in Canada who hold a study permit;

- persons residing in Canada who hold a work permit;
- persons residing in Canada who hold a Minister's permit;
- all non-Canadian born dependants of persons claiming refugee status, or of persons holding study permits, work permits or Minister's permits and living in Canada.

Net temporary emigration / Net temporary emigrants

The net temporary emigration represents the change between the number of temporary emigrants at the end and at the beginning of a given period. It refers to Canadian citizens and landed immigrants living temporarily abroad who have not maintained a usual place of residence in Canada.

Population

Estimated population and population according to the census are both defined as being the number of Canadians whose usual place of residence is in that area, regardless of where they happened to be on Census Day. Also included are any Canadians staying in a dwelling in that area on Census Day and having no usual place of residence elsewhere in Canada, as well as the non-permanent residents.

Population estimate**(a) Preliminary, updated and final postcensal**

Population estimates produced by using data from the most recent census adjusted for net census undercoverage and estimates of the components of demographic change since that last census.

(b) Intercensal

Population estimate derived by using postcensal estimates and data from the most recent census counts adjusted for net undercount preceding and following the year in question.

Returning emigrants

Canadian citizens or landed immigrants who have emigrated from Canada and subsequently returned to the country to re-establish a permanent residence.

Total growth

Sum of natural increase and total net migration or the change in population numbers between two dates.

Total net migration

Sum of net international migration and net interprovincial migration.

Vital events

Includes all the demographic events (that is to say births, deaths, marriages and divorces) for which there exists a legal requirement to inform the Provincial or Territorial Registrar's Office

Lexique

Accroissement démographique / accroissement total

Variation de l'effectif d'une population entre deux dates. On l'obtient en faisant la somme de l'accroissement naturel et du solde de la migration totale.

Accroissement naturel

Variation de l'effectif d'une population entre deux dates résultant de la différence entre le nombre de naissances et celui des décès.

Complétude du recensement

Sous-dénombrement : Nombre de personnes qui étaient visées par le recensement mais qui n'ont pas été recensées.

Surdénombrement : Nombre de personnes qui n'auraient pas dû être recensées ou qui l'ont été plus d'une fois.

Sous-dénombrement net : Différence entre le sous-dénombrement et le surdénombrement.

Composantes de l'accroissement démographique

Chacune des classes d'événements générateurs des mouvements ou variations de population. Les naissances, les décès, migrations, mariages, divorces et entrées en veuvage sont des composantes puisqu'ils altèrent soit l'effectif de la population totale, soit sa composition selon l'âge, le sexe et l'état matrimonial.

Émigrants

Citoyens canadiens ou immigrants reçus ayant quitté le Canada pour s'établir en permanence dans un autre pays.

Émigrants de retour

Citoyens canadiens ou immigrants reçus ayant préalablement émigré du Canada et qui reviennent s'établir au pays.

Erreur en fin de période

Différence entre l'estimation postcensitaire à la date du recensement et le résultat du recensement rajusté pour le sous-dénombrement net.

Estimation de la population

a) *Postcensitaire provisoire, mise à jour et définitive*

Estimation de l'effectif de la population obtenue en utilisant les résultats du dernier recensement disponible rajustés pour le sous-dénombrement net et l'estimation de l'accroissement démographique survenu depuis la date de ce dernier recensement.

b) *Intercensitaire*

Estimation de l'effectif de la population obtenue en utilisant les estimations postcensitaires et les résultats rajustés pour le sous-dénombrement net des deux recensements encadrant l'année considérée.

Population

La population estimée répond à la même définition que celle du recensement. Il s'agit donc du nombre de Canadiens qui ont leur lieu habituel de résidence dans la région considérée, sans égard au lieu où ils se trouvaient le jour du recensement. Sont également comptés les Canadiens séjournant dans un logement de la région en cause le jour du recensement et n'ayant pas de lieu habituel de résidence ailleurs au Canada, de même que ceux qui sont considérés comme des résidents non permanents.

Solde de la migration internationale

Le solde de la migration internationale représente l'ensemble des déplacements entre le Canada et l'étranger, accompagnés d'un changement de lieu habituel de résidence. On distingue à cet égard les *immigrants* qui viennent s'établir au Canada, les émigrants, les *émigrants de retour*, le *solde de l'émigration temporaire* ainsi que le *solde des résidents non permanents*. Le solde de la migration internationale est obtenu selon la formule suivante :

$$\text{Immigrants} + \text{émigrants de retour} + \text{solde des résidents non permanents} - (\text{émigrants} + \text{solde de l'émigration temporaire})$$

Solde de la migration interprovinciale

Le solde de la migration interprovinciale représente la différence entre les entrants et les sortants pour une province ou un territoire donné. La migration interprovinciale représente l'ensemble des déplacements d'une province vers une autre, accompagnés d'un changement permanent de résidence. Un individu qui effectue un tel déplacement sera un *sortant* pour sa province d'origine et un *entrant* pour sa province de destination.

Solde de la migration totale

Somme des soldes de la migration internationale et interprovinciale.

Solde de l'émigration temporaire

Le solde de l'émigration temporaire représente la variation entre les effectifs d'émigrants temporaires de fin et de début de période. L'émigration temporaire concerne les citoyens canadiens ou immigrants vivant temporairement à l'étranger et ne possédant plus de lieu habituel de résidence au Canada.

Solde des résidents non permanents

Le solde des résidents non permanents représente la variation entre les effectifs de résidents non permanents de début et de fin de période.

Les cinq groupes suivants constituent ce qu'on définit comme résidents non permanents:

- les personnes résidant au Canada qui demandent le statut de réfugié;
- les personnes résidant au Canada qui détiennent un permis d'étudiant;
- les personnes résidant au Canada qui détiennent un permis de travail;
- les personnes résidant au Canada qui détiennent un permis ministériel;
- toutes les personnes à charge des demandeurs du statut de réfugié, des détenteurs de permis d'étudiant, d'un permis de travail ou d'un permis ministériel qui sont nées à l'extérieur du Canada et résident au Canada.

Statistiques de l'état civil

Les statistiques de l'état civil couvrent l'ensemble des événements démographiques (naissances, décès, mariages et divorces) pour lesquels il existe une obligation légale d'aviser le bureau du registraire de la province ou du territoire.

Text table I.

Types of data used to generate population estimates

Tableau explicatif I.

Types de données utilisées dans la production des estimations de population

Components - Composantes	Years - Années / Quarters - Trimestres											
	2002		2003				2004				2005	
	3	4	1	2	3	4	1	2	3	4	1	2
Births ~ Naissances	D	D	D	D	D	D	R	R	R	R	R	P
Deaths ~ Décès	D	D	R	R	R	R	R	R	R	R	R	P
Immigration	D	D	R	R	R	R	R	R	R	R	R	P
Emigration ~ Émigration	R	R	R	R	R	R	R	R	R	R	R	P
Net temporary emigration Solde de l'émigration temporaire	R	R	R	R	R	R	R	R	R	R	R	P
Returning emigration Émigration de retour	R	R	R	R	R	R	R	R	R	R	R	P
Net non-permanent residents Solde des résidents non permanents	R	R	R	R	R	R	R	R	R	R	R	P
Interprovincial migration Migration interprovinciale	D	D	D	D	D	D	D	D	R	R	R	P
Population at end of quarter Population à la fin du trimestre	PR	PR	PR	PR	PR	PR	PR	PR	PR	PR	PR	PP

D: Final data. - Données définitives.

R: Updated data. - Données mises à jour.

P: Preliminary data. - Données provisoires.

PR: Updated postcensal estimates. - Estimations postcensitaires mises à jour.

PP: Preliminary postcensal estimates. - Estimations postcensitaires provisoires.

Note: Prior to the third quarter of 2002, all data are final. - Toutes les données avant le 3^e trimestre de 2002 sont définitives.

Standards of service to the public

Statistics Canada is committed to serving its clients in a prompt, reliable and courteous manner and in the official language of their choice. To this end, the Agency has developed standards of service which its employees observe in serving its clients. To obtain a copy of these service standards, please contact Statistics Canada toll free at 1 800 263-1136. The service standards are also published on www.statcan.ca under About Statistics Canada > Providing services to Canadians.

Normes de service à la clientèle

Statistique Canada s'engage à fournir à ses clients des services rapides, fiables et courtois, et ce, dans la langue officielle de leur choix. À cet égard, notre organisme s'est doté de normes de service à la clientèle qui doivent être observées par les employés lorsqu'ils offrent des services à la clientèle. Pour obtenir une copie de ces normes de service, veuillez communiquer avec Statistique Canada au numéro sans frais 1 800 263-1136. Les normes de service sont aussi publiées dans le site www.statcan.ca sous À propos de Statistique Canada > Offrir des services aux Canadiens.

Text table IA. Source and remarks**Tableau explicatif IA. Source et commentaire**

Base population:	Population de départ
May 15, 2001 Census of Population, adjusted to July 1 and for net undercount.	Recensement de la population du 15 mai 2001 rajusté au 1 ^{er} juillet et corrigé pour le sous-dénombrement net
Statistics Canada, Census of Canada, 2001, Catalogue no. 93-360-XPB.	Statistique Canada, Recensement du Canada, 2001, n° 93-360-XPB au catalogue.
Births and Deaths	Naissances et décès
Statistics Canada, Health Statistics Division.	Statistique Canada, Division de la statistique sur la santé.
Statistics Canada, Demography Division, Catalogue no. 91-002-XPB and 91-002-XIB, Quarterly, Table 2.	Statistique Canada, Division de la démographie, n° 91-002-XPB et 91-002-XIB au catalogue, trimestriel, tableau 2.
Immigration	Immigration
Citizenship and Immigration Canada	Citoyenneté et Immigration Canada.
Emigrants	Émigrants
Statistics Canada, Demography Division - from data on emigrant children from the Child Tax Benefit program (CTB) from Canada Revenue Agency files - CRA and data from the « U.S. Department of Homeland Security, Office of Immigration Statistics »	Statistique Canada, Division de la démographie - à l'aide de données sur les enfants émigrants du programme des prestations fiscales pour enfants (PFE) des fichiers de l'Agence du revenu Canada - ARC et les données du « U.S. Department of Homeland Security, Office of Immigration Statistics ».
Returning emigrants	Émigrants de retour
Statistics Canada, Demography Division – based on data from the CTB program and adjustment factors calculated using CRA files.	Statistique Canada, Division de la démographie – établis à partir des données du programme de PFE et des facteurs de rajustement calculés en utilisant les fichiers de l'ARC.
Net temporary emigrants	Solde de l'émigration temporaire
Statistics Canada, Demography Division – based on data from the Reverse Record Check (RRC), 1996 and 2001 Censuses of Canada.	Statistique Canada, Division de la démographie – établis à partir des données de la contre-vérification des dossiers (CVD) des Recensements du Canada de 1996 et 2001 et des données du Recensement de 2001.
Non-permanent residents	Résidents non permanents
Statistics Canada, Demography Division – based on data provided by Citizenship and Immigration Canada.	Statistique Canada, Division de la démographie - établis à partir des données provenant de Citoyenneté et Immigration Canada.
Interprovincial migration	Migration interprovinciale
Statistics Canada, Demography Division – based on the CTB program and adjustment factors calculated using CRA files.	Statistique Canada, Division de la démographie - établis à partir des données du programme de PFE et des facteurs de rajustement calculés en utilisant les fichiers de l'ARC.

Text table II. Estimated net undercoverage of population for Canada, provinces and territories, 1996 and 2001 Censuses

Tableau explicatif II. Estimation du sous-dénombrement net de la population pour le Canada, les provinces et les territoires, aux recensements de 1996 et 2001

Provinces and territories Provinces et territoires	1996 ¹		2001 ¹	
	Number Nombre	Rate - Taux (%)	Number Nombre	Rate - Taux (%)
Canada	712,119	2.41	958,969	3.10
N.L. - T.-N.-L.	8,840	1.58	9,401	1.80
P.E.I. - Î.-P.-É.	896	0.66	1,325	0.97
N.S. - N.-É.	21,126	2.27	24,521	2.63
N.B. - N.-B.	14,073	1.87	20,095	2.68
Que. - Qc	102,680	1.42	152,880	2.07
Ont.	304,139	2.75	452,309	3.81
Man.	19,052	1.68	31,013	2.70
Sask.	28,599	2.81	21,812	2.18
Alta. - Alb.	71,971	2.60	74,834	2.45
B.C. - C.-B.	137,446	3.56	164,805	4.05
Y.T. - Yn	467	1.50	1,423	4.73
N.W.T. - T.N.-O.	1,979	4.75	3,295	8.11
Nvt. - Nt	851	3.33	1,256	4.49

- The levels and rates are based on the Reverse Record Check (RRC) and the Overcoverage Study and include non-permanent residents.
- Les nombres et les taux sont tirés de la Contre-vérification des dossiers (CVD) et de l'étude du surdénombrement et comprennent les résidents non permanents.

Text table III. Error of closure of the estimates of total population for Canada, provinces and territories, July 1, 1996 and 2001

Tableau explicatif III. Erreur en fin de période des estimations de la population totale du Canada, des provinces et des territoires au 1^{er} juillet 1996 et 2001

Provinces and territories Provinces et territoires	1996		2001	
	Number Nombre	Rate - Taux (%)	Number Nombre	Rate - Taux (%)
Canada	113,416	0.38	46,467	0.15
N.L. - T.-N.-L.	8,840	1.58	11,416	2.19
P.E.I. - Î.-P.-É.	411	0.30	1,481	1.08
N.S. - N.-É.	6,446	0.69	9,034	0.97
N.B. - N.-B.	5,634	0.75	4,638	0.62
Que. - Qc	96,449	1.33	-320	0.00
Ont.	56,479	0.51	8,857	0.07
Man.	-852	-0.08	-1,121	-0.10
Sask.	-7,400	-0.73	15,952	1.59
Alta. - Alb.	-8,124	-0.29	714	0.02
B.C. - C.-B.	-43,313	-1.12	-4,357	-0.11
Y.T. - Yn	-244	-0.78	-354	-1.18
N.W.T. - T.N.-O.	-42	-0.10	481	1.18
Nvt. - Nt	-868	-3.39	46	0.16

Note: The error of closure is equal to the July 1 postcensal estimates minus the census count adjusted to July 1 and for net undercount. The percentage is: error of closure, divided by the census count adjusted to July 1 and for net undercount, multiplied by 100.

Note: L'erreur en fin de période est égale à la différence entre l'estimation postcensitaire de la population au 1^{er} juillet et les chiffres du recensement rajustés au 1^{er} juillet et pour le sous-dénombrement net. Le pourcentage est égal à l'erreur en fin de période, divisée par les chiffres du recensement rajustés au 1^{er} juillet et pour le sous-dénombrement net, le tout multiplié par 100.

Source: Demography Division, Demographic Estimates Section. - Division de la démographie, Section des estimations démographiques.

FOR FURTHER READING

Selected publications from Statistics Canada

- Quarterly Demographic Statistics, Catalogue nos. 91-002-XPB and 91-002-XIB, Vol. 19, no. 1

LECTURES SUGGÉRÉES

choisis parmi les publications de Statistique Canada

- Statistiques démographiques trimestrielles, n^{os} 91-002-XPB et 91-002-XIB au catalogue, volume 19, n^o 1

Annual Demographic Statistics, 2004 (Catalogue nos. 91-213-XPB and 91-213-XIB).

Whether you're an analyst, researcher, planner, decision-maker or just interested in the evolution of the Canadian population, this report will maximize your efficiency and meet your population data needs. This volume provides the most recent data on population by age and sex, as well as data on vital statistics and all levels of migration including international and interprovincial, and migrations among census metropolitan areas and census divisions.

The attached CD-ROM provides historical depth to the comprehensive demographic data of the publication. The historical time series includes population data back to 1971 for provinces and territories, back to 1986 for census divisions and census metropolitan areas and back to 1996 for economic regions.

These data are organized in files that are easy to retrieve and to manipulate. This allows users to make their own customized demographic analysis in their preferred spreadsheet software (the files can be opened in any recent spreadsheet software). The CD-ROM population figures are the best denominators to calculate any "per capita" rates required for market research, quantitative analysis and planning.

To order it, you may telephone 1 800 267-6677 (Canada and United States) toll free; by fax 1 877 287-4369 or by mail at: infostats@statcan.ca; in person at the Statistics Canada Regional Centre nearest you or from authorized agents and bookstores.

Statistiques démographiques annuelles, 2004 (n^{os} 91-213-XPB et 91-213-XIB au catalogue).

Indispensable à l'analyste, au chercheur, au décideur, au planificateur ou simplement à la personne intéressée à l'évolution de la population canadienne, cet annuaire contribuera à rendre votre travail plus efficace et répondra à vos besoins en matière de données démographiques. La publication comprend les plus récentes estimations de population selon l'âge et le sexe, de même que des données sur les statistiques de l'état civil et les migrations internationales et interprovinciales ainsi que les migrations entre régions métropolitaines de recensement et entre divisions de recensement.

Le CD-ROM qui l'accompagne ajoute une profondeur chronologique aux nombreuses statistiques démographiques de la publication. Les séries chronologiques qu'on y trouve remontent jusqu'à 1971 pour ce qui est des provinces et des territoires, jusqu'à 1986 pour ce qui est des régions métropolitaines et des divisions de recensement et jusqu'à 1996 pour les régions économiques.

Ces séries sont placées dans des fichiers faciles à accéder et à manipuler. Cela permet aux utilisateurs de réaliser leurs propres analyses démographiques dans le chiffrier électronique de leur choix (les fichiers peuvent être ouverts dans tout chiffrier récent). Les estimations de population contenues dans le CD-ROM constituent les meilleurs dénominateurs possibles pour calculer les taux « per capita » nécessaires pour des analyses de marché, des recherches quantitatives ou de la planification.

Pour l'obtenir, communiquez par téléphone au 1 800 267-6677 (Canada et États-Unis) sans frais; par télécopieur au 1 877 287-4369 ou par courriel : infostats@statcan.ca; en personne au bureau régional de Statistique Canada le plus près de votre localité ou auprès des agents et librairies autorisés

NEW – NEW – NEW

NOUVEAU – NOUVEAU - NOUVEAU

Population projections of visible minority groups, Canada, provinces and regions, 2001/17, catalogue no. 91-541-XIE

This analytical report, just released, presents current population projections for visible minorities for Canada, provinces and selected metropolitan areas for years 2001 to 2017, the latter coinciding with the celebration of the one hundred and fiftieth anniversary of Canada's Confederation. Produced using a micro-simulation model integrating multiple sources of data, these projections provide a detailed profile of the ethno-cultural situation in Canada, in 2017, based on variables such as visible minority status, immigration status, religious denomination and mother tongue.

The **report** presents an analysis of five scenarios, each of these scenarios combining assumptions regarding the future evolution of fertility, mortality, immigration, emigration and internal migration of the groups under consideration. Results show that populations of visible minorities, immigrants, allophones and religious denominations other than Christian, should continue to grow at a more rapid pace than that of the rest of the population until 2017.

An electronic copy of this report will be available free on the internet at the Statistics Canada website www.statcan.ca.

For more information regarding this report, please contact
Chief, Research and analysis section, Demography Division Statistics Canada, Main Building – Room 1710, Ottawa, ON K1A 0T6 Canada
E-mail : infostats@statcan.ca, Phone no. 613-951-2326

Projections de la population des groupes de minorités visibles, Canada, provinces et régions, 2001-2017, no. 91-541-XIF au catalogue

Ce rapport analytique, maintenant disponible, présente les résultats des toutes dernières projections de la population de minorités visibles pour le Canada, les provinces et une sélection de régions métropolitaines de 2001 à 2017, soit l'année où sera célébré le cent cinquantième anniversaire de la Confédération canadienne. Réalisées au moyen d'un modèle de micro-simulation qui intègre de multiples sources de données, ces projections dressent un profil détaillé du paysage ethno-culturel du Canada en 2017 selon plusieurs variables, dont le statut de minorité visible, le statut d'immigrant, la confession religieuse et la langue maternelle.

Cinq scénarios ont été retenus aux fins de l'analyse que présente le **rapport**, chacun de ces scénarios combinant des hypothèses quant à l'évolution future de la fécondité, de la mortalité, de l'immigration, de l'émigration et de la migration interne des groupes considérés. Les données résultant de ces projections montrent que les populations de minorités visibles, d'immigrants, d'allophones et de confessions religieuses autres que chrétiennes devraient continuer de croître à un rythme plus rapide que le reste de la population d'ici 2017.

Une version électronique de ce rapport sera disponible gratuitement sur le site web de Statistique Canada à www.statcan.ca.

Pour de plus amples renseignements, prière de contacter
Chef, Section de la recherche et de l'analyse, Division de la démographie Statistique Canada, SC 1710, Ottawa, ON. K1A 0T6 Canada, Courriel : infostats@statcan.ca, Téléphone : 613-951-2326

Statistical Tables

Quarterly Demographic Data obtained from CANSIM:

Quarterly

Estimates of population – Canada, provinces and territories, Table 051-0005

Immigrants to Canada by country of last permanent residence – Table 051-0006

Interprovincial migrants, Canada, provinces and territories, (Canada Revenue Agency and Family Allowances and CTB data) – Table 051-0017

Non-permanent residents, Canada, provinces and territories – Table 051-0020

International migration components, Canada, provinces and territories – Table 051-0037

Vital statistics, births, deaths and marriages - Table 053-0001

Tableaux statistiques

Données démographiques trimestrielles disponibles par l'intermédiaire de CANSIM :

Trimestriel

Estimations de la population, Canada, provinces et territoires – Tableau 051-0005

Immigrants au Canada, selon le pays de dernière résidence permanente – Tableau 051-0006

Migrants interprovinciaux, Canada, provinces et territoires (Agence du revenu du Canada et Allocations Familiales et les données de PFE) – Tableau 051-0017

Résidents non permanents, Canada, provinces et territoires – Tableau 051-0020

Composantes de la migration internationale, Canada, provinces et territoires – Tableau 051-0037

État civil, naissances, décès et mariages – Tableau 053-0001

Note of appreciation

Canada owes the success of its statistical system to a long-standing partnership between Statistics Canada, the citizens of Canada, its businesses, governments and other institutions. Accurate and timely statistical information could not be produced without their continued co-operation and goodwill.

Note de reconnaissance

Le succès du système statistique du Canada repose sur un partenariat bien établi entre Statistique Canada et la population, les entreprises, les administrations canadiennes et les autres organismes. Sans cette collaboration et cette bonne volonté, il serait impossible de produire des statistiques précises et actuelles.

The paper used in this publication meets the minimum requirements of American National Standards for Information Sciences – Permanence of Paper for Printed Library Materials, ANSI Z39.48 – 1984 (∞).

Le papier utilisé dans la présente publication répond aux exigences minimales de l' « American National Standards for Information Sciences » - « Permanence of Paper for Printed Library Materials », ANSI Z39.48 – 1984 (∞).