



Quarterly Demographic Statistics

October-December 2002

Statistiques démographiques trimestrielles

Octobre-décembre 2002

All prices exclude sales tax

A paper version catalogue 91-002-XPB, is published quarterly for \$10.00 per issue or \$33.00 for a subscription in Canada, ISSN 0835-4057.

Catalogue no. 91-002-XIB is available on Internet quarterly for \$8.00 cdn per issue or \$25.00 cdn for a subscription ISSN 1209-1235.

To order Statistics Canada publications, please call our National toll-free line: 1-800-267-6677 or Internet: order@statcan.ca.

Les prix n'incluent pas la taxe de vente

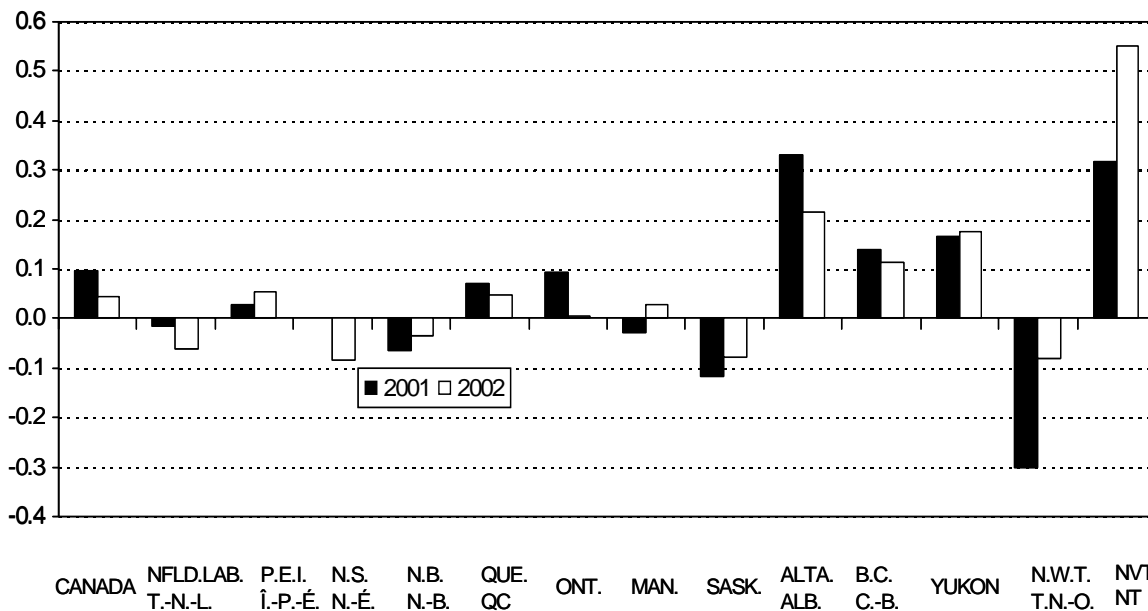
Une version papier, produit n° 91-002-XPB au catalogue, est publié trimestriellement au coût de 10 \$ le numéro ou 33 \$ pour un abonnement au Canada, ISSN 0835-4057.

Le produit n° 91-002-XIB au catalogue est publié trimestriellement sur Internet au coût de 8 \$ cdn le numéro ou 25 \$ cdn pour un abonnement ISSN 1209-1235.

Pour commander les publications de Statistique Canada, veuillez composer le numéro national sans frais: 1-800-267-6677 ou Internet: order@statcan.ca.

Quarterly Population Growth, Canada, Provinces and Territories, October-December 2001 and 2002
%

Accroissement démographique trimestriel, Canada, provinces et territoires, octobre-décembre 2001 et 2002



Demographic Estimates Section, Demography Division (613) 951-2320.

April 2003

Section des estimations démographiques, Division de la démographie (613) 951-2320.

Avril 2003

Published by authority of the Minister responsible for Statistics Canada. ©Minister of Industry, 2003. All rights reserved. No part of this publication may be reproduced, stored in a retrieval system or transmitted in any form or by any means, electronic, mechanical, photocopying, recording or otherwise without prior written permission from License Services, Marketing Division, Statistics Canada, Ottawa, Ontario, Canada, K1A 0T6.

Publication autorisée par le ministre responsable de Statistique Canada. ©Ministre de l'Industrie, 2003. Tous droits réservés. Il est interdit de reproduire ou de transmettre le contenu de la présente publication, sous quelque forme ou par quelque moyen que ce soit, enregistrement sur support magnétique, reproduction électronique, mécanique, photographie, ou autre, ou de l'emmagasiner dans un système de recouvrement sans l'autorisation écrite préalable des Services de concession des droits de licence, Division du marketing, Statistique Canada, Ottawa, Ontario, Canada K1A 0T6.

Note to readers

The population figures contained in this publication are not the 2001 Census results, but are estimates based on the 1996 Census counts adjusted for net undercoverage

Most of the components used to produce preliminary population estimates are estimated using demographic models based on data sources less complete or reliable, albeit more timely, than those used for updated or final estimates.

Note aux lecteurs

Les effectifs de population figurant dans cette publication ne sont pas les résultats du Recensement de 2001, mais des estimations ayant comme point de départ les chiffres de 1996, rajustés pour le sous-dénombrement net.

La plupart des composantes utilisées pour les estimations démographiques provisoires sont estimées à l'aide de modèles démographiques ou sont fondées sur des sources de données moins complètes ou moins fiables, mais disponibles plus rapidement que celles utilisées pour les estimations mises à jour ou définitives.

Highlights**Canada**

On January 1, 2003, the population of Canada was an estimated 31,499,600, an increase of 259,100 people since January 1, 2002. This population growth of 0.83% is lower than the growth rate observed in 2001 (1.03%). The deceleration of the growth rate is attributed mainly to a decrease in the number of immigrants and the net change in non-permanent residents, as well as an increase in the number of deaths.

The growth also slowed down over the past three months of the year. The population of Canada increased by 13,900 (0.04%), during the October-December quarter of 2002. During the same period of the previous year, the population had increased by 30,400 and by 37,300 in 2000. As for the year 2002, this decrease results mainly from fewer immigrants, a lower net change in non-permanent residents and a small increase in the death rate.

In October-December 2002, there were 76,500 births, which is similar to the level in the same quarter of 2001. In October-December 2002,

Faits saillants**Le Canada**

Au 1^{er} janvier 2003, on estimait la population du Canada à 31 499 600, soit une hausse de 259 100 personnes depuis le 1^{er} janvier 2002. Cet accroissement démographique, de 0,83 % est plus faible que celui observé en 2001 (1,03 %). Le ralentissement de la croissance de la population est principalement attribuable à une réduction du nombre d'immigrants et du solde des résidents non permanents ainsi qu'à une hausse des décès.

La croissance s'est aussi réduite au cours des trois derniers mois de l'année. La population du Canada s'est accrue de 13 900, soit de 0,04 % au cours du trimestre octobre-décembre 2002. À la même période l'année précédente, la population avait augmenté de 30 400 et de 37 300 en 2000. Comme pour l'année 2002, cette baisse est principalement le résultat d'un niveau d'immigration plus faible, d'un solde des résidents non permanents réduit et d'une faible hausse des décès.

Le nombre de naissance s'élevait à 76 500 en octobre-décembre 2002, soit un niveau équivalent au trimestre de 2001. En octobre-décembre 2002, on

there were 1,600 more deaths (59,800) than during the corresponding quarter of 2001. The natural increase was thus 16,600, which is much lower than the levels recorded during the 1990s.

International net migration was negative in October-December 2002, whereas it had been a net gain during the same period the previous year. This decrease is largely due to the decrease in the number of immigrants, from 52,100 to 41,800, but also to the decrease in the net change in non-permanent residents, from -21,000 to -24,300. Given that the decrease in the number of immigrants affected Ontario more, the proportion of immigrants who chose to settle there decreased from 57.6% in the October-December 2001 quarter to 53.8% in the same quarter of 2002. Conversely, that of Quebec increased from 16.7% to 18.9%, that of Alberta from 6.8% to 7.5% and that of British Columbia from 14.7% to 15.0%.

Nearly 333,000 non-permanent residents were living in Canada on January 1, 2003. Almost half (45.9%) were living in Ontario, 18.6% in Quebec and 21.2% in British Columbia.

Provinces and territories

Although the populations of Alberta, British Columbia and Quebec represent less than half of Canada's population, these provinces accounted for almost the entire national population growth in the last quarter of 2002. The population increased by 6,700 in Alberta, 4,700 in British Columbia and 3,400 in Quebec.

In October-December 2002, Nunavut had the fastest population growth (0.55%), followed by Alberta (0.21%), Yukon (0.17%) and British Columbia (0.11%). Nunavut and Yukon both had population growth rates above the national average (0.04%). The population growth of Nunavut was almost exclusively due to natural

observait 1 600 décès de plus (59 800) qu'au trimestre correspondant de 2001. L'accroissement naturel s'élevait donc à 16 600, soit un niveau bien inférieur à ceux observés au cours des années 90.

Le solde migratoire international est devenu négatif en octobre-décembre 2002 alors qu'il était positif à la même période l'année précédente. Cette réduction s'explique en grande partie par la baisse du nombre d'immigrants, de 52 100 à 41 800, mais aussi par la réduction du solde de résidents non permanents, de -21 000 à -24 300. Comme la baisse du nombre d'immigrants a plus fortement touché l'Ontario, la part des immigrants choisissant cette province de destination est passé de 57,6 % au trimestre octobre-décembre 2001 à 53,8 % à celui de 2002. À l'inverse, celle du Québec augmentait de 16,7 % à 18,9 %, celle de l'Alberta de 6,8 % à 7,5 % et celle de la Colombie-Britannique de 14,7 % à 15,0 %.

Près de 333 000 résidents non permanents vivaient au Canada au 1^{er} janvier 2003. Presque la moitié (45,9 %) résidait en Ontario, alors que 18,6 % habitaient le Québec et 21,2 % la Colombie-Britannique.

Les provinces et les territoires

Bien que la population de l'Alberta, la Colombie-Britannique et du Québec ensemble représente moins de la moitié de la population du pays, elles ont contribué à presque la totalité de la croissance du Canada au dernier trimestre de 2002. L'accroissement de population a été de 6 700 en Alberta, 4 700 en Colombie-Britannique et 3 400 au Québec.

Le Nunavut (0,55 %) avait la croissance démographique la plus rapide en octobre-décembre 2002, suivie de l'Alberta (0,21 %), du Yukon (0,17 %) et de la Colombie-Britannique (0,11 %). Le Nunavut et le Yukon avait toutes deux un rythme de croissance de leur population bien supérieur à la moyenne nationale (0,04 %). La croissance démographique du Nunavut

increase, whereas the growth rate in the Yukon was due more to gains through migratory exchanges with the other provinces and territories.¹

In October-December 2002, Alberta's interprovincial net migration was 3,200, a decrease relative to the same period of the previous year (6,000). Consequently, the province's population growth slowed significantly in October-December 2002. In contrast to the last quarter of 2001, the interprovincial migration contribution to population growth was slightly lower than the natural increase (3,800).

Although British Columbia's net population loss through interprovincial net migration improved in the last quarter of 2002 (-300) relative to the last quarter of 2001 (-1,700), the population increased at a slower rate (0.11% compared to 0.14%) due to the decrease in the number of immigrants. In October-December 2002, the province welcomed 6,300 immigrants, whereas in the last quarter of 2001, it received 7,700.

Population growth was slightly greater in Prince Edward Island (0.05%) and Quebec (0.05%) than in the country as a whole. Net interprovincial migration improved somewhat in both provinces, but especially in Quebec where net migration increased from -500 in October-December 2001 to 400 in the last quarter of 2002. No other positive interprovincial net migration had been observed in this province for this quarter over the past 30 years. However, international net migration decreased in Quebec from 1,600 during the last quarter of 2001 to -300 during the last quarter of 2002.

provient presque exclusivement de l'accroissement naturel alors que la croissance du Yukon provient plus largement de gains résultant de ses échanges migratoires avec les autres provinces et territoires¹.

Le solde migratoire interprovincial de l'Alberta s'établissait à 3 200 en octobre-décembre 2002, en baisse par rapport à la même période l'année précédente (6 000). Par conséquent, la croissance démographique de la province s'est ralentie fortement en octobre-décembre 2002 par rapport à 2001. Contrairement au trimestre de 2001, la contribution de la migration interprovinciale a été légèrement inférieure à celle de l'accroissement naturel qui s'élevait à 3 800.

Bien que le solde migratoire interprovincial de la Colombie-Britannique s'est amélioré au dernier trimestre de l'année 2002 (-300) par rapport à celui de 2001 (-1 700), la population a augmenté à un rythme inférieur (0,11 % par rapport à 0,14 %) en raison de la baisse du nombre d'immigrants. En octobre-décembre 2002, la province accueillait 6 300 immigrants, alors qu'au trimestre de 2001, elle en avait accueilli 7 700.

La croissance de la population a été légèrement plus élevée à l'Île-du-Prince-Édouard (0,05 %) et au Québec (0,05 %) que pour l'ensemble du pays. Le solde migratoire interprovincial s'est quelque peu amélioré dans ces deux provinces, mais particulièrement au Québec. Il est passé de -500 en octobre-décembre 2001 à 400 au trimestre de 2002. Aucun solde migratoire interprovincial positif n'avait été observé dans cette province pour ce trimestre au cours des trente dernières années. Le solde migratoire international s'est par contre détérioré au Québec, passant de 1 600 au dernier trimestre de 2001 à -300 à celui de 2002.

1. From July-September 2001, interprovincial net migration is estimated using changes of address in Child Tax Benefit files, whereas the final estimates are obtained by comparing the addresses in individual tax returns.

1. À partir de juillet-septembre 2001, le solde migratoire interprovincial est estimé à l'aide des changements d'adresses des fichiers de la prestation fiscale pour enfants alors que pour les estimations définitives, l'estimation est obtenue en comparant les adresses des déclarations de revenus des particuliers.

Population growth in Ontario decreased considerably. While the population increased by 0.09% in October-December 2001, the growth rate was 0.01% during the same quarter of 2002. The decrease in the rate was mostly due to the drop in the number of immigrants, from 30,000 to 22,500, and in net interprovincial migration, from -400 to -1,400.

Although the growth rate in Manitoba (0.03%) is slightly lower than the rate observed for all of Canada, it is higher than that observed (-0.03%) in October-December 2001. This faster growth rate results from a smaller net loss of population through interprovincial migration, which increased from -1,300 in October-December 2001, to -500 during the corresponding period of 2002.

The population growth rate of Newfoundland and Labrador (-0.06%), Nova Scotia (-0.08%), New Brunswick (-0.04%), Saskatchewan (-0.08%) and the Northwest Territories (-0.08%) decreased in October-December 2002 relative to the corresponding quarter during the previous year. However, in New Brunswick, Saskatchewan and the Northwest Territories, the decline in growth rates were less. An interprovincial migration loss that was less severe than during the last quarter of the previous year, contributed to a slower population decrease in these regions.

La croissance de la population s'est fortement réduite en Ontario. Alors que la population augmentait de 0,09 % en octobre-décembre 2001, le rythme de croissance était de 0,01% au même trimestre de 2002. La baisse s'explique surtout par la chute du nombre d'immigrants, de 30 000 à 22 500 et du solde migratoire interprovincial, de -400 à -1 400.

Bien que la croissance du Manitoba (0,03 %) soit légèrement inférieure à celle du Canada, elle est supérieure à celle observée (-0,03 %) en octobre-décembre 2001. Cette croissance plus rapide est le résultat d'une amélioration du solde migratoire interprovincial qui est passé de -1 300 en octobre-décembre 2001 à -500 au cours de la période correspondante de 2002.

La population de Terre-Neuve et Labrador (-0,06 %), de la Nouvelle-Écosse (-0,08 %), du Nouveau-Brunswick (-0,04 %), de la Saskatchewan (-0,08 %) et des Territoires du Nord-Ouest (-0,08 %) a diminué en octobre-décembre 2002 comparativement au trimestre correspondant de l'année précédente. Toutefois, la décroissance a été moins rapide au Nouveau-Brunswick, en Saskatchewan et aux Territoires du Nord-Ouest. Un déficit migratoire interprovincial moins prononcé qu'au trimestre de l'année précédente a contribué à ralentir la décroissance de la population de ces régions.

Table 2. Quarterly Demographic Statistics, October-December 2001 and 2002
Tableau 2. Statistiques démographiques trimestrielles, octobre-décembre 2001 et 2002

Item - Rubrique		CANADA	N.L.	P.E.I.	N.S.	N.B.	QUE.	ONT.	MAN.	SASK.	ALTA.	B.C.	N.W.T.	N.V.T.		
			T.-N.-L.	Î.-P.-É.	N.-É.	N.-B.	QC				ALB.	C.-B.	T.N.-O.	NT		
Births - Naissances	2002	P	76,455	1,075	305	2,010	1,566	17,064	29,577	3,125	2,693	8,950	9,665	73	164	188
	2001	R	76,477	1,096	304	2,038	1,584	17,377	29,367	3,151	2,707	8,849	9,581	75	162	186
Deaths - Décès	2002	P	59,807	1,146	334	2,194	1,650	13,731	23,146	2,669	2,376	5,135	7,307	43	39	37
	2001	R	58,215	1,114	322	2,123	1,610	13,298	22,457	2,631	2,350	4,952	7,242	42	36	38
Natural Increase - Accroissement naturel	2002	P	16,648	-71	-29	-184	-84	3,333	6,431	456	317	3,815	2,358	30	125	151
	2001	R	18,262	-18	-18	-85	-26	4,079	6,910	520	357	3,897	2,339	33	126	148
International Migration - Migration internationale																
Immigration	2002	P	41,801	113	26	317	159	7,882	22,493	997	395	3,132	6,271	9	5	2
	2001	R	52,105	104	41	330	169	8,716	30,027	1,099	361	3,544	7,682	12	18	2
Total Emigrants - Émigrants totaux	2002	P	20,167	110	14	217	124	3,681	9,759	562	343	2,491	2,789	31	27	19
	2001	R	18,981	105	18	206	116	3,469	9,206	530	319	2,341	2,602	28	25	16
Net Non-permanent Residents Solde des résidents non permanents	2002	P	-24,345	-181	-17	-439	-57	-4,455	-17,103	-119	-161	-965	-808	-24	-14	-2
	2001	R	-20,980	-36	-39	74	-86	-3,600	-16,150	-162	-64	-894	50	-50	-25	2
Net International Migration Solde de la migration internationale	2002	P	-2,711	-178	-5	-339	-22	-254	-4,369	316	-109	-324	2,674	-46	-36	-19
	2001	R	12,144	-37	-16	198	-33	1,647	4,671	407	-22	309	5,130	-66	-32	-12
Interprovincial Migration - Migration interprovinciale																
In-migration - Entrées	2002	P	64,098	2,282	621	3,106	2,410	5,835	14,198	3,676	3,690	15,997	11,205	336	487	255
	2001	R	62,612	2,173	559	3,474	2,257	5,293	14,012	3,350	3,722	17,065	9,837	295	382	193
Out-migration - Sorties	2002	P	64,098	2,363	511	3,368	2,569	5,470	15,610	4,138	4,680	12,784	11,499	268	610	228
	2001	R	62,612	2,206	487	3,564	2,682	5,793	14,368	4,607	5,235	11,107	11,510	212	601	240
Net Interprovincial Migration Solde de la migration interprovinciale	2002	P	0	-81	110	-262	-159	365	-1,412	-462	-990	3,213	-294	68	-123	27
	2001	R	0	-33	72	-90	-425	-500	-356	-1,257	-1,513	5,958	-1,673	83	-219	-47
Total Net Migration Solde de la migration total	2002	P	-2,711	-259	105	-601	-181	111	-5,781	-146	-1,099	2,889	2,380	22	-159	8
	2001	R	12,144	-70	56	108	-458	1,147	4,315	-850	-1,535	6,267	3,457	17	-251	-59
Total Growth - Accroissement total	2002	P	13,937	-330	76	-785	-265	3,444	650	310	-782	6,704	4,738	52	-34	159
	2001	R	30,406	-88	38	23	-484	5,226	11,225	-330	-1,178	10,164	5,796	50	-125	89
Marriages - Mariages	2002	P	29,851	634	155	1,082	734	3,695	14,361	1,198	1,047	3,441	3,431	27	29	17
	2001	R	29,932	643	154	1,089	738	3,736	14,272	1,201	1,054	3,383	3,588	28	29	17

P: Preliminary data. - Données provisoires.

R: Updated data.- Données mises à jour.

Table 3. Interprovincial Migration by Province of Origin and Destination, October-December 2002(P)
Tableau 3. Migration interprovinciale par province d'origine et de destination, octobre-décembre 2002(P)

Origin - Origine	Destination												
	N.L. T.-N.-L.	P.E.I. Î.-P.-É.	N.S. N.-É.	N.B. N.-B.	QUE. QC	ONT.	MAN.	SASK.	ALTA. ALB.	B.C. C.-B.	YUKON	N.W.T. T.N.-O.	NVT. NT
NFLD.LAB. - T.-N.-P.E.I. - Î.-P.-É.	0	25	435	138	30	855	37	5	623	158	0	25	32
P.E.I. - Î.-P.-É.	43	0	36	133	22	144	5	0	84	44	0	0	0
N.S. - N.-É.	199	200	0	404	224	1152	76	13	706	363	6	14	11
N.B. - N.-B.	143	83	453	0	452	746	4	12	464	176	13	14	9
QUE. - QC	32	29	175	352	0	3823	61	12	424	468	12	36	46
ONT.	1117	167	1068	809	3920	0	1425	411	3586	2985	47	44	31
MAN.	30	0	113	28	47	1020	0	601	1318	895	0	40	46
SASK.	0	0	44	36	56	328	648	0	2752	762	4	42	8
ALTA. - ALB.	537	87	423	345	503	2605	906	2084	0	5056	75	144	19
B.C. - C.-B.	156	30	300	147	545	3381	485	505	5720	0	155	64	11
YUKON	17	0	33	0	0	18	0	0	54	128	0	15	3
N.W.T. - T.N.-O.	4	0	14	10	14	75	14	37	242	138	23	0	39
NVT.-NT	4	0	12	8	22	51	15	10	24	32	1	49	0
Total in-migration Total des entrées	2282	621	3106	2410	5835	14198	3676	3690	15997	11205	336	487	255
Total out-migration Total des sorties	2363	511	3368	2569	5470	15610	4138	4680	12784	11499	268	610	228
Net migration Solde migratoire	-81	110	-262	-159	365	-1412	-462	-990	3213	-294	68	-123	27
Total number of migrants - Nombre total de migrants:	64,098												

(P): Preliminary estimates based on data from the Child Tax Benefit (CTB) Program and $F_{j,k}$ factors calculated using 1998-1999, 1999-2000 and 2000-2001 tax file data from Canada Custom and Revenue Agency. - Estimations provisoires produites à partir des données du programme des prestations fiscales pour enfants (PFE), utilisant des facteurs de rajustement $F_{j,k}$ calculés à l'aide des données tirées des fichiers d'impôt pour 1998-1999, 1999-2000 et 2000-2001 de l'Agence des douanes et du revenu du Canada.

Table 4. Annual Demographic Statistics, for Years Ending December 31, 2001 and 2002
Tableau 4. Statistiques démographiques annuelles pour les années se terminant le 31 décembre 2001 et 2002

Item - Rubrique	CANADA		N.L.	P.E.I.	N.S.	N.B.	QUE.	ONT.	MAN.	SASK.	ALTA.	B.C.	N.W.T.	NVT.		
			T.-N.-L.	Î.-P.-É.	N.-É.	N.-B.	QC				ALB.	C.-B.	YUKON	T.N.-O.	NT	
Births - Naissances	2002	P	327,514	4,643	1,430	8,854	7,138	72,228	127,954	13,879	11,869	37,709	40,051	345	650	764
	2001	R	328,417	4,745	1,430	8,996	7,245	73,482	127,840	14,010	11,969	36,357	40,581	356	659	747
Deaths - Décès	2002	P	234,444	4,477	1,212	8,227	6,502	55,396	90,245	10,415	9,448	19,396	28,661	148	179	138
	2001	R	226,760	4,328	1,167	7,949	6,307	54,068	86,569	10,190	9,294	18,068	28,371	144	169	136
Natural Increase - Accroissement naturel	2002	P	93,070	166	218	627	636	16,832	37,709	3,464	2,421	18,313	11,390	197	471	626
	2001	R	101,657	417	263	1,047	938	19,414	41,271	3,820	2,675	18,289	12,210	212	490	611
International Migration - Migration internationale																
Immigration	2002	P	228,830	404	109	1,415	711	37,578	133,562	4,608	1,663	14,713	33,946	48	61	12
	2001	R	250,415	403	135	1,714	803	37,532	148,659	4,583	1,703	16,394	38,317	67	93	12
Total Emigrants - Émigrants totaux	2002	P	74,024	416	37	779	376	13,686	36,173	2,024	1,259	8,925	10,061	112	105	71
	2001	R	69,354	395	47	737	346	12,855	33,989	1,899	1,172	8,327	9,327	103	94	63
Net Non-permanent Residents Solde des résidents non permanents	2002	P	11,197	190	19	783	430	-813	3,833	695	269	822	4,950	37	-30	12
	2001	R	36,494	-84	-9	936	451	3,836	19,515	414	192	2,267	8,976	-21	16	5
Net International Migration Solde de la migration internationale	2002	P	166,003	178	91	1,419	765	23,079	101,222	3,279	673	6,610	28,835	-27	-74	-47
	2001	R	217,555	-76	79	1,913	908	28,513	134,185	3,098	723	10,334	37,966	-57	15	-46
Interprovincial Migration - Migration interprovinciale																
In-migration - Entrées	2002	P	341,676	11,985	3,540	18,503	14,075	27,844	83,295	18,177	19,257	84,468	55,297	1,385	2,681	1,169
	2001	R	303,553	9,450	3,031	16,623	11,827	24,605	78,200	15,252	15,971	75,314	48,764	1,229	2,271	1,016
Out-migration - Sorties	2002	P	341,676	14,489	2,767	19,849	14,499	35,633	76,816	22,537	27,529	61,139	60,634	1,816	2,875	1,093
	2001	R	303,553	12,830	2,477	18,852	13,642	32,980	66,812	20,964	24,432	50,258	55,096	1,525	2,608	1,077
Net Interprovincial Migration Solde de la migration interprovinciale	2002	P	0	-2,504	773	-1,346	-424	-7,789	6,479	-4,360	-8,272	23,329	-5,337	-431	-194	76
	2001	R	0	-3,380	554	-2,229	-1,815	-8,375	11,388	-5,712	-8,461	25,056	-6,332	-296	-337	-61
Total Net Migration Solde de la migration total	2002	P	166,003	-2,326	864	73	341	15,290	107,701	-1,081	-7,599	29,939	23,498	-458	-268	29
	2001	R	217,555	-3,456	633	-316	-907	20,138	145,573	-2,614	-7,738	35,390	31,634	-353	-322	-107
Total Growth - Accroissement total	2002	P	259,073	-2,160	1,082	700	977	32,122	145,410	2,383	-5,178	48,252	34,888	-261	203	655
	2001	R	319,212	-3,039	896	731	31	39,552	186,844	1,206	-5,063	53,679	43,844	-141	168	504
Marriages - Mariages	2002	P	157,703	3,223	928	5,346	4,046	22,868	67,983	6,559	5,811	19,100	21,483	150	130	76
	2001	R	156,965	3,275	926	5,384	4,078	22,850	67,344	6,583	5,850	18,743	21,572	154	130	76

P: Preliminary data. - Données provisoires.

R: Updated data.- Données mises à jour.

Quality of Estimates

Post-1996 Postcensal Population Estimates

The postcensal estimates contain certain inaccuracies stemming from (a) errors in 1996 Census data (the base population on which these estimates were constructed) and (b) imperfections in other data sources and the method used to estimate the components.

(a) Errors in Census Data

For census data in general, the principal types of error are as follows:

- **coverage errors**, which occur when dwellings and/or individuals are missed, incorrectly included or double counted;
- **non-response errors**, which result when responses cannot be obtained from a small number of households and/or individuals, because of extended absence or some other reason;
- **response errors**, which occur when the respondent, or sometimes the Census Representative misunderstands a census question, and records an incorrect response;
- **processing errors**, which can occur at various steps including coding, when "write-in" responses are transformed into numerical codes by clerks; **data capture**, when responses are transferred from the census questionnaire to computer tapes by key-entry operators; and **imputation** when a "valid", but not necessarily correct,

Qualité des estimations

Estimations postcensitaires de la population après 1996

Les estimations postcensitaires sont entachées d'une certaine marge d'imprécision qui provient a) des erreurs des données du recensement de 1996 – population de départ des présentes estimations postcensitaires, b) des imperfections des autres sources de données et des méthodes d'estimations des composantes.

a) Erreurs des données du recensement

En ce qui concerne les données du recensement en général, les principaux types d'erreur sont les suivants :

- les **erreurs de couverture** qui se produisent lorsqu'on oublie des logements et/ou des personnes, qu'on les englobe à tort ou qu'on les compte deux fois;
- les **erreurs dues à la non-réponse** qui surviennent lorsque l'on n'a pu obtenir de réponses d'un petit nombre de ménages et/ou de personnes en raison d'une absence prolongée ou pour toute autre raison;
- les **erreurs de réponse** qui surviennent lorsque le répondant, ou parfois le recenseur, a mal interprété une question du recensement et a inscrit une mauvaise réponse;
- les **erreurs de traitement** qui peuvent se produire à diverses étapes, notamment au codage, lorsque les commis convertissent en codes numériques les réponses en lettres à la **saisie des données**, lorsque les préposés à l'entrée des données transfèrent sur bandes pour ordinateur les réponses figurant au questionnaire du recensement; à l'**imputation**,

response is inserted into a record by the computer to replace missing or "invalid" data ("valid" and "invalid" referring to whether or not the response is consistent with other information on the record);

- **sampling errors**, which apply only to the supplementary questions on the "long form" distributed to a one-fifth sample of households arise from the fact that the results for these questions, when weighted up to represent the whole population, inevitably differ somewhat from the results which would have been obtained if these questions had been asked of all households.

The above types of error each have both random and systematic components. Usually, however, the systematic component of sampling error is very small in relation to its random component. For the other non-sampling errors, both random and systematic components may be significant. For net undercount, see Text Table II. Corrections based on results of coverage studies compensate for net undercoverage, but such studies are themselves subject to collection, processing of non-response and classification errors.

(b) Errors in Other Data Sources Due to Methodology

Errors due to estimation methodologies and data sources other than census are difficult to quantify but not insignificant.

lorsqu'une réponse « valide », mais pas nécessairement exacte, est insérée dans un enregistrement par l'ordinateur pour remplacer une réponse manquante ou « invalide » (« valides » et « invalides » renvoient à la cohérence de la réponse, compte tenu des autres renseignements compris dans l'enregistrement);

- **les erreurs d'échantillonnage**, qui s'appliquent uniquement aux questions supplémentaires figurant dans le questionnaire complet distribué à un échantillon de un cinquième des ménages, résultent du fait que les réponses à ces questions, une fois pondérées pour représenter l'ensemble de la population, diffèrent inévitablement des résultats que l'on aurait obtenus si l'on avait posé ces questions à tous les ménages.

Les types d'erreur mentionnés plus haut ont tous une composante aléatoire et une composante systématique. Toutefois, la composante systématique de l'erreur d'échantillonnage est d'ordinaire très petite comparative-ment à sa composante aléatoire. Dans le cas des autres erreurs non dues à l'échantillonnage, tant la composante aléatoire que la composante systématique peuvent être importantes. Pour le sous-dénombrement net, voir le tableau explicatif II. La correction qu'apportent les études de couverture compense seulement pour le sous-dénombrement net, ces études étant elles-mêmes sujettes à des erreurs de collecte, de traitement des non-réponses et de classification.

b) Erreurs des autres sources de données résultant de la méthodologie

Les erreurs provenant de la méthodologie d'estimations et des sources de données autre que le recensement ont une importance difficilement quantifiable, mais non négligeable.

The vital statistics data that were used in the calculations were final as of December 1998. Since the law requires the recording of vital statistics, these data meet very high standards. Nevertheless, preliminary data may differ from final data. For example, in 1999 the average annual absolute deviations in percent between the preliminary and final data for all ten provinces were 1.3% and 3.8% for births and deaths, respectively.

With respect to landed immigrants and non-permanent residents, Citizenship and Immigration Canada administers special data files on both of these components.

Since immigration is controlled by law (the Immigration Act), data on immigrants and non-permanent residents are compiled upon arrival in Canada. These data represent only "legal" immigration and exclude illegal immigrants. Thus, for the "legal" part of international movement into Canada, the data are considered to be of high quality. However, some biases such as the difference between the stated province of intended residence at the time of arrival and the actual province of residence, may persist. Finally, since information provided by the Visitor Data System from Citizenship and Immigration Canada is not complete (age and sex of dependents, province of residence for certain groups of permit holders), estimates of non-permanent residents are more prone to error than data on landed immigrants.

Total emigration includes emigrants, returning emigrants and the net variation in the number of persons living temporarily abroad. The estimate of the number of emigrants and returning emigrants is derived using Child Tax Benefit (CTB) data provided by Canada Customs and

Les statistiques de l'état civil étant définitives jusqu'en décembre 1998, et la loi exigeant la tenue d'un registre de l'état civil, ces données répondent à des normes très élevées. Toutefois, les données provisoires diffèrent des données définitives. À titre d'exemple, en 1999, les moyennes des écarts absolus annuels en pourcentage entre les données provisoires et définitives, pour les dix provinces sont de 1,3 % pour les naissances et de 3,8 % pour les décès respectivement.

Pour ce qui concerne les immigrants reçus et les résidents non permanents, Citoyenneté et Immigration Canada administre des fichiers propres à ces deux composantes.

L'immigration étant contrôlée par une loi, les données sur les immigrants et les résidents non permanents sont systématiquement collectées à leur arrivée au Canada. Ces données ne concernent que l'immigration « légale » et excluent donc les immigrants illégaux. Ainsi, les données sur les entrées internationales « légales » au Canada sont considérées d'une qualité supérieure. Toutefois, des biais peuvent exister quant à la province de destination : celle envisagée par l'immigrant au moment de l'arrivée peut différer de celle où il résidera de fait. Enfin, parce que l'information fournie par le système sur les visiteurs de Citoyenneté et Immigration Canada est incomplète (l'âge et le sexe des personnes à charge, la province de résidence pour certain groupe de détenteurs de permis), les estimations de résidents non permanents sont plus sujettes aux erreurs que les données sur les immigrants reçus.

La composante émigration totale comprend les émigrants, les émigrants de retour et la variation nette du nombre de personnes temporairement à l'étranger. L'estimation des émigrants et des émigrants de retour provient d'information du fichier des prestations fiscales pour enfants (PFE) de l'Agence

Revenue Agency. The estimate is then adjusted to take into account the number of children not eligible for the program. Using appropriate assumptions, these data are used to calculate the emigration of adults. As current information on the number of persons living temporarily abroad does not exist, past trends based on the Reverse Record Check (RRC) were extrapolated. Moreover, assumptions were made to allow for the distribution of data at the national level to the provincial and territorial levels and annual data to a quarterly level. Any geographical or quarterly variation may introduce error in the estimation of these components.

Estimates of interprovincial migration and emigration are more subject to error, in view of the use of administrative records that do not fully cover the universe.

Given the size of the errors observed at the end of the 1991-1996 intercensal period as indicated in Text Table III, the present postcensal estimates should have an acceptable degree of reliability, if it is assumed that the quality of the basic data remains constant. In interpreting these results, the reader must take into account the errors which may originate with census data and bear in mind that these errors are cumulated over a five-year period.

Intercensal Estimates of Population

Intercensal estimates contain the same types of errors as postcensal estimates, as well as errors resulting from the way in which the closure errors present at the end of the period were distributed, that is, on the basis of the time elapsed since the reference census.

des douanes et du revenu du Canada. L'estimation doit être rajustée afin de tenir compte des enfants non admissibles au programme. À l'aide d'hypothèses appropriées, on dérive de celle-ci l'émigration des adultes. Comme il n'existe pas d'informations courantes sur les personnes temporairement à l'étranger, les tendances passées, basées sur la Contre-vérification des dossiers (CVD), sont extrapolées. De plus, certaines hypothèses doivent être admises afin de répartir les données nationales par province et territoire et les données annuelles par trimestre. Toutes variations géographiques ou trimestrielles pourraient entraîner une erreur dans l'estimation de ces composantes.

L'estimation de la migration interprovinciale et de l'émigration est plus sujette à caution considérant l'utilisation de fichiers administratifs qui ne couvrent pas complètement l'univers visé.

Dans l'hypothèse où la qualité des données de base demeure inchangée, les présentes estimations postcensitaires devraient avoir un niveau de fiabilité acceptable si l'on en juge les erreurs observées à la fin de la période intercensitaire 1991-1996 (voir le tableau explicatif III). Dans l'interprétation des erreurs en fin de période, le lecteur doit tenir compte des erreurs imputables aux données des recensements et se souvenir qu'il s'agit d'une erreur cumulée sur une période de cinq ans.

Estimations intercensitaires de la population

Les estimations intercensitaires sont entachées des mêmes erreurs que les estimations postcensitaires. À ces erreurs s'ajoutent celles provenant de la façon dont on a distribué les erreurs en fin de période, soit en fonction du temps écoulé depuis le recensement servant de point de départ.

Concepts and Variables

Census Coverage

Net undercoverage: Difference between undercoverage and overcoverage.

Overcoverage: Number of persons who should not have been counted in the census or who were counted more than once.

Undercoverage: Number of persons not enumerated in a census (who were intended to have been enumerated).

Error of Closure

Difference between the postcensal estimate and the population adjusted for net undercoverage according to a census for the same date.

International Migration

Movement of population between Canada and a foreign country which involves a change in residence. A distinction is made between immigrants from other countries who settle in Canada, total emigrants and the net change in non-permanent residents.

Interprovincial Migration

Movement from one province to another involving a permanent change in residence. A person who takes up residence in another province is an *out-migrant* with reference to the province of origin, and an *in-migrant* with reference to the province of destination.

Natural Increase

Excess of births over deaths.

Non-permanent Residents

The five following groups are referred to as non-permanent residents:

- persons residing in Canada claiming refugee status;
- persons residing in Canada who hold a student authorization;
- persons residing in Canada who hold an employment authorization;
- persons residing in Canada who hold a Minister's permit;

- all non-Canadian born dependants of persons claiming refugee status, or of persons holding student authorizations, employment authorizations or Minister's permits and living in Canada.

Population

Estimated population and population according to the census are both defined as being the number of Canadians whose usual place of residence is in that area, regardless of where they happened to be on Census Day. Also included are any Canadians staying in a dwelling in that area on Census Day and having no usual place of residence elsewhere in Canada, as well as those considered "non-permanent residents".

Population Estimate

(a) *Preliminary, Updated and Final Postcensal*

Population estimates produced by using data from the most recent census adjusted for net census undercoverage and estimates of the components of demographic change since that last census.

(b) *Intercensal*

Population estimate derived by using postcensal estimates and data from the most recent census counts adjusted for net undercount preceding and following the year in question.

Population Growth

Change in population size from one date to another.

Total Emigration

Comprised of emigrants, returning emigrants and net variation in the number of persons living temporarily abroad.

Emigrants: Canadian citizens or immigrants who have left Canada to establish a permanent residence in another country.

Returning emigrants: Canadian citizens or immigrants who have emigrated from the country and subsequently returned to Canada to re-establish a permanent residence.

Persons living temporarily abroad: Canadian citizens and immigrants living temporarily abroad who have not maintained a usual place of residence in Canada.

Total Net Migration

Sum of international and interprovincial migration.

Concepts et variables

Accroissement démographique

Variation de l'effectif de la population entre deux dates.

Accroissement naturel

Excédent des naissances sur les décès.

Complétude du recensement

Sous-dénombrement: Nombre de personnes qui n'ont pas été recensées (mais qui étaient visées par le recensement).

Sous-dénombrement net: Différence entre le sous-dénombrement et le surdénombrement.

Surdénombrement: Nombre de personnes qui n'auraient pas dû être recensées ou qui l'ont été plus d'une fois.

Émigration totale

Comprend les émigrants, les émigrants de retour et la variation nette du nombre de personnes temporairement à l'étranger.

Émigrants: Citoyens canadiens ou immigrants ayant quitté le Canada pour s'établir en permanence dans un pays étranger.

Émigrants de retour: Citoyens canadiens ou immigrants ayant émigré du pays et qui reviennent s'établir au Canada.

Personnes temporairement à l'étranger: Citoyens canadiens ou immigrants vivant temporairement à l'étranger et ne possédant plus de lieu habituel de résidence au Canada.

Erreur en fin de période

Différence entre la population donnée par un recensement rajusté pour le sous-dénombrement net et l'estimation postcensitaire à la date du recensement.

Estimation de la population

a) *Postcensitaire provisoire, mise à jour et définitive*

Estimation de l'effectif de la population obtenue en utilisant les résultats du dernier recensement disponible rajustés pour le sous-dénombrement net et l'estimation de l'accroissement démographique survenu depuis la date de ce dernier recensement.

b) Intercensitaire

Estimation de l'effectif de la population obtenue en utilisant les estimations postcensitaires et les résultats rajustés pour le sous-dénombrement net des deux recensements encadrant l'année considérée.

Migration internationale

Ensemble des déplacements entre le Canada et l'étranger, accompagnés d'un changement de résidence. On distingue à cet égard les immigrants qui viennent s'établir au Canada, les émigrants totaux ainsi que le solde des résidents non permanents.

Migration interprovinciale

Ensemble des déplacements d'une province vers une autre, accompagnés d'un changement permanent de résidence. Un individu qui effectue un tel déplacement sera un *sortant* pour sa province d'origine et un *entrant* pour sa province de destination.

Migration nette totale

Somme de la migration internationale et de la migration interprovinciale.

Population

La population estimée répond à la même définition que celle du recensement. Il s'agit donc du nombre de Canadiens qui ont leur lieu habituel de résidence, sans égard au lieu où ils se trouvaient le jour du recensement. Sont également comptés les Canadiens séjournant dans un logement de la région en cause le jour du recensement et n'ayant pas de lieu habituel de résidence ailleurs au Canada, de même que ceux qui sont considérés comme des résidents non permanents.

Résidents non permanents

Les cinq groupes suivants constituent ce qu'on définit comme résidents non permanents:

- les personnes résidant au Canada qui demandent le statut de réfugié;
- les personnes résidant au Canada qui détiennent une autorisation d'études;
- les personnes résidant au Canada qui détiennent une autorisation d'emploi;
- les personnes résidant au Canada qui détiennent un permis ministériel;
- toutes les personnes à charge des demandeurs du statut de réfugié, des titulaires d'une autorisation d'études, d'une autorisation d'emploi ou d'un permis ministériel qui sont nées à l'extérieur du Canada et résident au Canada.

Text Table I. Types of Data Used to Generate Population Estimates

Tableau explicatif I. Types de données utilisées dans la production des estimations de population

Year Année	Quarter Trimestre	Births Naissances	Deaths Décès	Immigrants	Emigrants Émigrants	Temporarily Abroad Temporairement à l'étranger	Non-permanent Residents Résidents non permanent	Returning Emigrants Émigrants de retour	Interprovincial Migrants Migrants interprovinciaux	Population at end of quarter Population à la fin du trimestre
1996	3	D	D	D	D	D	D	D	D	PD
	4	D	D	D	D	D	D	D	D	PD
1997	1	D	D	D	D	D	D	D	D	PD
	2	D	D	D	D	D	D	D	D	PD
	3	D	D	D	D	D	D	D	D	PD
	4	D	D	D	D	D	D	D	D	PD
1998	1	D	D	D	D	D	D	D	D	PD
	2	D	D	D	D	D	D	D	D	PD
	3	D	D	D	D	D	D	D	D	PD
	4	D	D	D	D	D	D	D	D	PD
1999	1	D	D	D	D	D	D	D	D	PD
	2	D	D	D	D	D	D	D	D	PD
	3	D	D	D	R	R	R	P	D	PR
	4	D	D	D	R	R	R	P	D	PR
2000	1	D	R	D	R	R	R	P	D	PR
	2	D	R	D	R	R	R	P	D	PR
	3	D	R	D	R	R	R	P	D	PR
	4	D	R	D	R	R	R	P	D	PR
2001	1	R	R	R	R	R	R	P	D	PR
	2	R	R	R	R	R	R	P	D	PR
	3	R	R	R	R	R	R	P	R	PR
	4	R	R	R	R	R	R	P	R	PR
2002	1	R	R	R	R	R	R	P	R	PR
	2	P	P	P	P	P	P	P	P	PP
	3	P	P	P	P	P	P	P	P	PP
	4	P	P	P	P	P	P	P	P	PP

D: Final data. - Données définitives.
 R: Updated data. - Données mises à jour.
 P: Preliminary data. - Données provisoires.
 PD: Final Postcensal Estimates. - Estimations postcensitaires définitives.
 PR: Updated Postcensal Estimates. - Estimations postcensitaires mises à jour.
 PP: Preliminary Postcensal Estimates. - Estimations postcensitaires provisoires.

Standards of Service to the Public	Normes de service à la clientèle
<p>Statistics Canada is committed to serving its clients in a prompt, reliable and courteous manner and in the official language of their choice. To this end, the Agency has developed standards of service which its employees observe in serving its clients. To obtain a copy of these service standards, please contact Statistics Canada toll free at 1 800 263-1136.</p>	<p>Statistique Canada s'engage à fournir à ses clients des services rapides, fiables et courtois, et ce, dans la langue officielle de leur choix. À cet égard, notre organisme s'est doté de normes de service à la clientèle qui doivent être observées par les employés lorsqu'ils offrent des services à la clientèle. Pour obtenir une copie de ces normes de service, veuillez communiquer avec Statistique Canada au numéro sans frais 1 800 263-1136.</p>

Text Table IA. Sources and Remarks
Tableau explicatif IA. Sources et commentaires

Base:	Population de départ
May 14, 1996 Census of Population, adjusted to July 1 and for net undercount.	Recensement de la population du 14 mai 1996 rajusté au 1 ^{er} juillet et corrigé pour le sous-dénombrement net
Statistics Canada, Census of Canada, 1996, Catalogue no. 93-357-XPB.	Statistique Canada, Recensement du Canada, 1996, n° 93-357-XPB au catalogue.
Births and Deaths	Naissances et décès
Statistics Canada, Health Statistics Division.	Statistique Canada, Division des statistiques sur la santé.
Statistics Canada, Demography Division, Catalogue no. 91-002-XPB and 91-002-XIB, Quarterly, Table 2.	Statistique Canada, Division de la démographie, n° 91-002-XPB et 91-002-XIB au catalogue, trimestriel, tableau 2.
Immigrants	Immigrants
Citizenship and Immigration Canada	Citoyenneté et Immigration Canada.
Total Emigration	Émigration totale
<i>Emigrants</i>	<i>Émigrants</i>
Statistics Canada, Demography Division - from data on emigrant children from the Child Tax Benefit program (CTB) from Canada Customs and Revenue Agency files - CCRA (formerly Revenue Canada) and data from the U.S. Department of Justice, Immigration and Naturalization Service.	Statistique Canada, Division de la démographie - à l'aide de données sur les enfants émigrants du programme des prestations fiscales pour enfants (PFE) des fichiers de l'Agence des douanes et du revenu Canada - ADRC (anciennement Revenu Canada) et les données du "U.S. Department of Justice; Immigration and Naturalization Service".
<i>Returning Emigrants</i>	<i>Émigrants de retour</i>
Statistics Canada, Demography Division – based on data from the CTB program and adjustment factors calculated using CCRA files.	Statistique Canada, Division de la démographie – établis à partir des données du programme de PFE et des facteurs de rajustement calculés en utilisant les fichiers de l'ADRC.
<i>Temporarily Abroad</i>	<i>Temporairement à l'étranger</i>
Statistics Canada, Demography Division – based on data from the Reverse Record Check (RRC), 1991 and 1996 Censuses of Canada.	Statistique Canada, Division de la démographie – établis à partir des données de la Contre-vérification des dossiers (CVD) des Recensements du Canada de 1991 et 1996.
Non-permanent Residents	Résidents non permanents
Statistics Canada, Demography Division – based on data provided by Citizenship and Immigration Canada (FOSS).	Statistique Canada, Division de la démographie - établis à partir des données provenant de Citoyenneté et Immigration Canada (FOSS).
Interprovincial Migration	Migration interprovinciale
Statistics Canada, Demography Division – based on the CTB program and adjustment factor calculated using CCRA files.	Statistique Canada, Division de la démographie - établis à partir des données du programme de PFE et des facteurs de rajustement calculés en utilisant les fichiers de l'ADRC.

Text Table II. Estimated Net Undercoverage of Population for Canada, Provinces and Territories, 1991 and 1996 Censuses**Tableau explicatif II. Estimation du sous-dénombrement net de la population pour le Canada, les provinces et les territoires, aux recensements de 1991 et 1996**

Province and Territory Province et territoire	1991 ⁽¹⁾		1996 ⁽¹⁾	
	Number Nombre	Rate (%) Taux (%)	Number Nombre	Rate (%) Taux (%)
CANADA	704,986	2.52	772,778	2.61
NFLD.LAB. - T.-N.-L.	10,738	1.85	9,424	1.68
P.E.I. -Î.-P.-É.	712	0.55	1,324	0.97
N.S.- N.-É.	14,377	1.57	20,821	2.24
N.B. - N.-B.	21,262	2.85	14,743	1.96
QUE. - QC	165,705	2.35	129,177	1.78
ONT.	331,597	3.18	322,217	2.91
MAN.	17,472	1.57	19,196	1.69
SASK.	13,991	1.40	28,637	2.81
ALTA. - ALB.	42,296	1.63	77,614	2.80
B.C. - C.-B.	82,989	2.47	145,579	3.76
YUKON	908	3.16	1,022	3.21
N.W.T. - T.N.-O.	2,939	4.85	3,024	4.49

⁽¹⁾ The levels and rates are based on the Reverse Record Check (RRC) and the Overcoverage Study and include non-permanent residents. - Les effectifs et les taux sont tirés de la Contre-vérification des dossiers (CVD) et de l'étude du surdénombrement et comprennent les résidents non permanents.

Text Table III. Error of Closure of the Estimates of Total Population for Canada, Provinces and Territories, July 1, 1991 and 1996**Tableau explicatif III. Erreur en fin de période des estimations de la population totale du Canada, des provinces et des territoires au 1^{er} juillet 1991 et 1996**

Province and Territory Province et territoire	1991		1996	
	Number Nombre	Percent Pourcentage	Number Nombre	Percent Pourcentage
CANADA	40,820	0.15	181,365	0.61
NFLD.LAB. - T.-N.-L.	6,704	1.16	8,768	1.56
P.E.I. -Î.-P.-É.	2,909	2.23	63	0.05
N.S.- N.-É.	4,789	0.52	8,536	0.92
N.B. - N.-B.	-865	-0.12	5,411	0.72
QUE. - QC	-4,304	-0.06	94,403	1.30
ONT.	-3,003	-0.03	107,133	0.97
MAN.	10,485	0.95	1,307	0.12
SASK.	13,143	1.31	-4,846	-0.48
ALTA. - ALB.	16,388	0.63	608	0.02
B.C. - C.-B.	-1,997	-0.06	-38,196	-0.99
YUKON	-948	-3.30	-741	-2.33
N.W.T. - T.N.-O.	-2,481	-4.09	-1,081	-1.60

Note: The error of closure is equal to the July 1 postcensal estimates minus the census count adjusted to July 1 and for net undercount. The percentage is: error of closure, divided by the census count adjusted to July 1 and for net undercount, multiplied by 100.

Nota: L'erreur en fin de période est égale à la différence entre l'estimation postcensitaire de la population au 1^{er} juillet et les chiffres du recensement rajustés au 1^{er} juillet et pour le sous-dénombrement net. Le pourcentage est égal à l'erreur en fin de période, divisée par les chiffres du recensement rajustés au 1^{er} juillet et pour le sous-dénombrement net, le tout multiplié par 100.

Source: Demography Division, Demographic Estimates Section. - Division de la démographie, Section des estimations démographiques.

FOR FURTHER READING

Selected publications from Statistics Canada

- Quarterly Demographic Statistics, Catalogue nos. 91-002-XPB and 91-002-XIB, Vol. 16, no. 4.

LECTURES SUGGÉRÉES

choisies parmi les publications de Statistique Canada

- Statistiques démographiques trimestrielles, n^{os} 91-002-XPB et 91-002-XIB au catalogue, volume 16, n^o 4.

NEW – NEW – NEW

Annual Demographic Statistics, 2002 (Catalogue nos. 91-213-XPB and 91-213-XIB).

Whether you're an analyst, researcher, planner, decision-maker or just interested in the evolution of the Canadian population, this report will maximize your efficiency and meet your population data needs. This volume provides the most recent data on population by age and sex, as well as data on census families, vital statistics and all levels of migration including international and interprovincial, and migrations among census metropolitan areas and census divisions.

The attached CD-ROM provides historical depth to the comprehensive demographic data of the publication. The historical time series includes population data back to 1971 for provinces and territories, and back to 1991 for census divisions and census metropolitan areas.

These data are organized in files that are easy to retrieve and to manipulate. This allows users to make their own customized demographic analysis in their preferred spreadsheet software (the files can be opened in any recent spreadsheet software). The CD-ROM population figures are the best denominators to calculate any "per capita" rates required for market research, quantitative analysis and planning.

To order the above-mentioned publications, you may telephone (613) 951-7277 or fax (613) 951-1584 or internet: order@statcan.ca. You may also call 1-800-267-6677 (Canada and United States) toll free. If you order by telephone, written confirmation is not required.

NOUVEAU – NOUVEAU – NOUVEAU

Statistiques démographiques annuelles, 2002 (n^{os} 91-213-XPB et 91-213-XIB au catalogue).

Indispensable à l'analyste, au chercheur, au décideur, au planificateur ou simplement à la personne intéressée à l'évolution de la population canadienne, cet annuaire contribuera à rendre votre travail plus efficace et répondra à vos besoins en matière de données démographiques. La publication comprend les plus récentes estimations de population selon l'âge et le sexe, de même que des données sur les familles de recensement, les statistiques de l'état civil et les migrations internationales et interprovinciales ainsi que les migrations entre régions métropolitaines et entre divisions de recensement.

Le CD-ROM accompagne et ajoute une profondeur chronologique aux nombreuses statistiques démographiques de la publication. Les séries chronologiques qu'on y trouve remontent jusqu'à 1971 pour ce qui est des provinces et des territoires et jusqu'à 1991 pour ce qui est des régions métropolitaines et des divisions de recensement.

Ces séries sont placées dans des fichiers faciles à accéder et à manipuler. Ceci permet aux utilisateurs de réaliser leurs propres analyses démographiques dans le chiffrier électronique de leur choix (les fichiers peuvent être ouverts dans tout chiffrier récent). Les estimations de population contenues dans le CD-ROM constituent les meilleurs dénominateurs possibles pour calculer les taux « per capita » nécessaires pour des analyses de marché, des recherches quantitatives ou de la planification.

Pour obtenir les publications ci-haut mentionnées, veuillez communiquer par téléphone au (613) 951-7277 ou par télécopieur au (613) 951-1584 ou par internet : order@statcan.ca. Vous pouvez aussi appeler sans frais (Canada et États-Unis) au 1-800-267-6677. Il n'est pas nécessaire de nous faire parvenir une confirmation écrite pour une commande faite par téléphone.

COMING – COMING – COMING

Discover the latest facts about the Canadian population with the 2002 edition of the **Report on the Demographic Situation in Canada**.

As a reference book, the **Report** presents a complete review of the current demographic trends in Canada, both at the national and provincial level. It gives you a detailed picture of the Canadian population at the dawn of a new century.

In the first part, the **Report** presents a complete review of the current demographic situation. The most recent trends in population growth, international and interprovincial migrations as well as fertility and mortality are described, analyzed and compared with other industrialized countries.

This year, the second part of the **Report** offers two analyses on topics of interest in the Canadian context. The first study, observe the difference in fertility rate between the United States and Canada. In fact, in 1999 the Canadian fertility rate was 1.52 children per woman while that of our American neighbour reached 2.08. What is the explanation for the 35% difference in fertility rate between the two countries? Is it possible that the Canadian fertility rate could rise in the near future to reach a level comparable to that of the U.S.A.? **A Comparative Study of Canadian and American Fertility Trends, 1980-1999**, provides answers to these questions. The second study called **Changing Demographic Trends and the use of Home Care Services** looks at these issues by first identifying factors associated with the use of home care services among today's elderly.

The 2002 edition of **Report on the Demographic Situation in Canada**, Catalogue No. 91-209-XPE will be available soon. Order a copy at a price of \$31 by phone at 1-800-267-6677, Fax: 1-877-287-4369 or e-mail: order@statcan.ca.

À VENIR – À VENIR – À VENIR

Découvrez l'actualité démographique récente grâce au **Rapport sur l'état de la population du Canada, édition 2002** !

Ouvrage de référence par excellence, le **Rapport** vous permet de mieux comprendre les évolutions démographiques en cours tant au niveau national que provincial. Il vous donne ainsi un portrait détaillé de la population canadienne au début d'un nouveau millénaire.

Le **Rapport** présente, dans sa première partie, un survol complet de la conjoncture démographique actuelle. Les plus récentes tendances démographiques en matière de croissance de la population, de migrations internationales et interprovinciales ainsi que de fécondité et de mortalité sont décrites, analysées et situées dans le contexte international.

La deuxième partie du Rapport présente cette année deux études sur des sujets d'actualité dans le contexte canadien. La première porte sur les différences de fécondité observées entre les États-Unis et le Canada. En effet, en 1999, la fécondité des Canadiennes se situait à 1,52 enfant par femme alors que celle des Américaines atteignait 2,08 enfants par femme. Qu'est-ce qui explique cet écart de 35 % entre les indices des deux pays ? Est-il possible que la fécondité se relève au Canada et puisse atteindre des niveaux comparables à ceux observés chez son voisin du Sud ? **Une étude comparative de l'évolution récente de la fécondité canadienne et américaine, 1980-1999**, répond à ces questions. La deuxième étude, intitulée **Nouvelles tendances démographiques et utilisation des services de maintien à domicile**, décrit les facteurs qui sont aujourd'hui associés à l'utilisation des services de maintien à domicile.

L'édition 2002 du **Rapport sur l'état de la population du Canada** n^o 91-209-XPB sera disponible bientôt. Commandez votre exemplaire pour la somme de 31 \$ en composant le 1-800-267-6677, par télécopieur : 1-877-287-4369 ou par courriel : order@statcan.ca.

Statistical Tables

Quarterly Demographic Data obtained from CANSIM II:

Tables:

Estimates of Population – Canada, provinces and territories, Table 051-0005

Immigrants to Canada, by Country of Last Permanent Residence – Table 051-0006

Immigrants to Canada, by Intended Occupational Group – Table 051-0007 (up to October-December 1995)

Immigrants to Canada, by Province or Territory of Destination – Table 051-0008

Total Emigrants from Canada, by Province or Territory of Origin – Table 051-0009

Vital statistics, births, deaths and marriages - Table 053-0001

Interprovincial Migrants, Canada, Provinces and Territories, (Canada Customs and Revenue Agency - tax file, CTB data and Family Allowances) – Table 051-0017

Non-permanent Residents, Canada, Provinces and Territories – Table 051-0020

Tableaux statistiques

Données démographiques trimestrielles disponibles par l'intermédiaire de CANSIM II :

Tableaux:

Estimations de la population, Canada, provinces et territoires – Tableau 051-0005

Immigrants au Canada, selon le pays de dernière résidence permanente – Tableau 051-0006

Immigrants au Canada, selon le groupe de travail prévu - Tableau 051-0007 (jusqu'à octobre-décembre 1995)

Immigrants au Canada, selon la province ou territoire de la destination – Tableau 051-0008

Émigrants totaux du Canada, selon la province ou territoire d'origine - Tableau 051-0009

État civil, naissances, décès et mariages – Tableau 053-0001

Migrants interprovinciaux, Canada, provinces et territoires (Agence des douanes et du revenu du Canada - données d'impôt, de PFE et des Allocations Familiales) – Tableau 051-0017


Résidents non permanents, Canada, provinces et territoires – Tableau 051-0020


Note of appreciation

Canada owes the success of its statistical system to a long-standing partnership between Statistics Canada, the citizens of Canada, its businesses, governments and other institutions. Accurate and timely statistical information could not be produced without their continued cooperation and goodwill.

Note de reconnaissance

Le succès du système statistique du Canada repose sur un partenariat bien établi entre Statistique Canada et la population, les entreprises, les administrations canadiennes et les autres organismes. Sans cette collaboration et cette bonne volonté, il serait impossible de produire des statistiques précises et actuelles.

The paper used in this publication meets the minimum requirements of American National Standard for Information Sciences – Permanence of Paper for Printed Library Materials, ANSI Z39.48 – 1984 .

Le papier utilisé dans la présente publication répond aux exigences minimales de l'« American National Standard for Information Sciences » - "Permanence of Paper for Printed Library Materials", ANSI Z39.48 1984 .