



New Motor Vehicle Sales

December 2000



Ventes de véhicules automobiles neufs

Décembre 2000

How to obtain more information

Specific inquiries about this product and related statistics or services should be directed to: Marketing and Clients Services Section, Distributive Trades Division, Statistics Canada, Ottawa, Ontario, K1A 0T6 (telephone: (613) 951-3549) or toll free at 1 877 421-3067.

For information on the wide range of data available from Statistics Canada, you can contact us by calling one of our toll-free numbers. You can also contact us by e-mail or by visiting our Web site.

National inquiries line	1 800 263-1136
National telecommunications device for the hearing impaired	1 800 363-7629
Depository Services Program inquiries	1 800 700-1033
Fax line for Depository Services Program	1 800 889-9734
E-mail inquiries	infostats@statcan.ca
Web site	www.statcan.ca

Ordering and subscription information

This product, Catalogue no. 63-007-XIB, is published monthly in electronic format on the Statistics Canada Internet site at a price of CDN \$13.00 per issue and CDN \$124.00 for a one-year subscription. To obtain single issues or to subscribe visit our Web site at www.statcan.ca, and select Products and Services.

This product is also available in print through a Print-on-Demand service, at a price of CDN \$48.00 per issue and CDN \$245.00 for a one-year subscription. The following additional shipping charges apply for delivery outside Canada:

	Single issue	Annual subscription
United States	CDN \$ 6.00	CDN \$72.00
Other countries	CDN \$ 10.00	CDN \$120.00

All prices exclude sales taxes.

The printed version can be ordered by

- Phone (Canada and United States) **1 800 267-6677**
- Fax (Canada and United States) **1 877 287-4369**
- E-mail **order@statcan.ca**
- Mail Statistics Canada
Dissemination Division
Circulation Management
120 Parkdale Avenue
Ottawa, Ontario K1A 0T6
- And, in person at the Statistics Canada Regional Centre nearest you.

When notifying us of a change in your address, please provide both old and new addresses.

Standards of service to the public

Statistics Canada is committed to serving its clients in a prompt, reliable and courteous manner and in the official language of their choice. To this end, the Agency has developed standards of service which its employees observe in serving its clients. To obtain a copy of these service standards, please contact Statistics Canada toll free at 1 800 263-1136.

Comment obtenir d'autres renseignements

Toute demande de renseignements au sujet du présent produit ou au sujet de statistiques ou de services connexes doit être adressée à : Section du marketing et service à la clientèle, Division de la statistique du commerce, Statistique Canada, Ottawa, Ontario, K1A 0T6 (téléphone : (613) 951-3549) ou sans frais au 1 877 421-3067.

Pour obtenir des renseignements sur l'ensemble des données de Statistique Canada qui sont disponibles, veuillez composer l'un des numéros sans frais suivants. Vous pouvez également communiquer avec nous par courriel ou visiter notre site Web.

Service national de renseignements	1 800 263-1136
Service national d'appareils de télécommunications pour les malentendants	1 800 363-7629
Renseignements concernant le Programme des bibliothèques de dépôt	1 800 700-1033
Télécopieur pour le Programme des bibliothèques de dépôt	1 800 889-9734
Renseignements par courriel	infostats@statcan.ca
Site Web	www.statcan.ca

Renseignements sur les commandes et les abonnements

Le produit n° 63-007-XIB au catalogue est publié mensuellement sous forme électronique dans le site Internet de Statistique Canada et est offert au prix de 13 \$ CA l'exemplaire et de 124 \$ CA pour un abonnement annuel. Les utilisateurs peuvent obtenir des exemplaires ou s'abonner en visitant notre site Web à www.statcan.ca et en choisissant la rubrique Produits et services.

Ce produit est aussi disponible en version imprimée par l'entremise du service d'Impression sur demande, au prix de 48 \$ CA l'exemplaire et de 245 \$ CA pour un abonnement annuel. Les frais de livraison supplémentaires suivants s'appliquent aux envois à l'extérieur du Canada :

	Exemplaire	Abonnement annuel
États-Unis	6 \$ CA	72 \$ CA
Autres pays	10 \$ CA	120 \$ CA

Les prix ne comprennent pas les taxes de ventes.

La version imprimée peut être commandée par

- Téléphone (Canada et États-Unis) **1 800 267-6677**
- Télécopieur (Canada et États-Unis) **1 877 287-4369**
- Courriel **order@statcan.ca**
- Poste Statistique Canada
Division de la diffusion
Gestion de la circulation
120, avenue Parkdale
Ottawa (Ontario) K1A 0T6
- En personne au bureau régional de Statistique Canada le plus près de votre localité.

Lorsque vous signalez un changement d'adresse, veuillez nous fournir l'ancienne et la nouvelle adresse.

Normes de service à la clientèle

Statistique Canada s'engage à fournir à ses clients des services rapides, fiables et courtois, et ce, dans la langue officielle de leur choix. À cet égard, notre organisme s'est doté de normes de service à la clientèle qui doivent être observées par les employés lorsqu'ils offrent des services à la clientèle. Pour obtenir une copie de ces normes de service, veuillez communiquer avec Statistique Canada au numéro sans frais 1 800 263-1136.



Statistics Canada
Distributive Trades Division
Retail Commodity Section

New Motor Vehicle Sales

December 2000

Statistique Canada
Division de la statistique du commerce
Section des marchandises vendues au détail

Ventes de véhicules automobiles neufs

Décembre 2000

Published by authority of the Minister
responsible for Statistics Canada

© Minister of Industry, 2001

All rights reserved. No part of this publication
may be reproduced, stored in a retrieval system
or transmitted in any form or by any means,
electronic, mechanical, photocopying, recording
or otherwise without prior written permission from
Licence Services, Marketing Division, Statistics
Canada, Ottawa, Ontario, Canada K1A 0T6.

February 2001

Catalogue no. 63-007-XIB, Vol. 72, No. 12

ISSN 1209-1146

Frequency: Monthly

Ottawa

Publication autorisée par le ministre
responsable de Statistique Canada

© Ministre de l'Industrie, 2001

Tous droits réservés. Il est interdit de reproduire
ou de transmettre le contenu de la présente
publication, sous quelque forme ou par quelque
moyen que ce soit, enregistrement sur support
magnétique, reproduction électronique, mécanique,
photographique, ou autre, ou de l'emmagasiner dans
un système de recouvrement, sans l'autorisation
écrite préalable des Services de concession des
droits de licence, Division du marketing, Statistique
Canada, Ottawa, Ontario, Canada K1A 0T6.

Février 2001

N° 63-007-XIB au catalogue, vol. 72, n° 12

ISSN 1209-1146

Périodicité : mensuelle

Ottawa

Note of appreciation

*Canada owes the success of its statistical system
to a long-standing partnership between Statistics
Canada, the citizens of Canada, its businesses,
governments and other institutions. Accurate and
timely statistical information could not be produced
without their continued cooperation and goodwill.*

Note de reconnaissance

*Le succès du système statistique du Canada repose
sur un partenariat bien établi entre Statistique
Canada et la population, les entreprises, les
administrations canadiennes et les autres
organismes. Sans cette collaboration et cette bonne
volonté, il serait impossible de produire des
statistiques précises et actuelles.*

Symbols

The following standard symbols are used in this Statistics Canada publication:

- .. figures not available.
- ... figures not appropriate or not applicable.
- nil or zero.
- amount too small to be expressed.
- ^P preliminary figures.
- ^R revised figures.
- x confidential to meet secrecy requirements of the Statistics Act.

NOTE

Components may not add to totals due to rounding.

A NOTE ON CANSIM

The data published in New Motor Vehicle Sales (Matrix No. 64) (Catalogue no. 63-007-XIB) are also available in machine readable form through CANSIM (Canadian – Socio-Economic Information Management System). Users interested in accessing data via CANSIM should contact one of Statistics Canada's regional centres at the numbers listed on the inside front cover of this publication, or contact the Marketing Division, Statistics Canada, R.H. Coats Building, Ottawa, Ontario, K1A 0T6 (613) 951-8200.

This publication was prepared under the direction of:

- **F. Maranda**, Director, Distributive Trades Division
- **D. McDowell**, Assistant Director, Distributive Trades Division
- **P. Gratton**, Senior Economist, Retail Financial Section, Distributive Trades Division
- **C. Kimanyi**, Analyst, Retail Financial Section, Distributive Trades Division

Signes conventionnels

Les signes conventionnels suivants sont employés uniformément dans cette publication de Statistique Canada :

- .. nombres indisponibles.
- ... n'ayant pas lieu de figurer.
- néant ou zéro.
- nombres infimes.
- ^P nombres provisoires.
- ^R nombres rectifiés.
- x confidentiel en vertu des dispositions de la Loi sur la statistique relatives au secret.

NOTA

Les chiffres ayant été arrondis, les totaux ne correspondent pas toujours.

NOTE AU SUJET DE CANSIM

Les données qui sont publiées dans les ventes de véhicules automobiles neufs (matrice n° 64) (n° 63-007-XIB au catalogue) peuvent être obtenues sous forme lisible par machine de CANSIM (Système Canadien d'information socio-économique). Les utilisateurs voulant obtenir des chiffres par l'intermédiaire de CANSIM peuvent contacter un des centres de consultation de Statistique Canada dont les numéros de téléphone figurent au verso du couvert de cette publication ou en communiquant directement avec la Division du marketing, Statistique Canada, Immeuble R.H. Coats, Ottawa, Ontario, K1A 0T6 (613) 951-8200.

Cette publication a été rédigée sous la direction de :

- **F. Maranda**, directeur, Division de la statistique du commerce
- **D. McDowell**, directeur adjoint, Division de la statistique du commerce
- **P. Gratton**, économiste principal, Section du commerce de détails financiers, Division de la statistique du commerce
- **C. Kimanyi**, analyste, Section du commerce de détails financiers, Division de la statistique du commerce

Table of Contents**Table des matières**

	Page		Page
Highlights	5	Faits saillants	5
Chart		Graphique	
1. New Motor Vehicle Sales, Seasonally Adjusted, in Units, 1998-2000	7	1. Ventes mensuelles de véhicules automobiles neufs, désaisonnalisées, en nombre d'unités, 1998-2000	7
2. Passenger Car Sales, Seasonally Adjusted, in Units, 1998-2000	7	2. Ventes de voitures particulières neuves, désaisonnalisées, en nombre d'unités, 1998-2000	7
3. Truck, Van and Bus Sales, Seasonally Adjusted, in Units, 1998-2000	7	3. Ventes de camions, de fourgonnettes et d'autobus désaisonnalisées, en nombre d'unités, 1998-2000	7
4. Monthly Distribution of the Canadian Motor Vehicle Market (Passenger Cars), by Origin, 1998-2000	8	4. Répartition mensuelle du marché canadien de l'automobile (de voitures particulières), selon leur origine, 1998-2000	8
5. Cumulative Sales of New Passenger Cars, by Origin, in Units, 1998-2000	8	5. Chiffres cumulatifs des ventes de voitures particulières neuves, selon leur origine, en nombre d'unités, 1998-2000	8
For Further Reading	9	Lectures suggérées	9
Table		Tableau	
1. Monthly Sales of New Motor Vehicles, by Type and Origin, in Units, 1998-2000	12	1. Ventes mensuelles de véhicules automobiles neufs, par genre et par origine, en nombre d'unités, 1998-2000	12
2. Monthly Sales of New Motor Vehicles, by Type and Origin, in Dollars, 1998-2000	14	2. Ventes mensuelles de véhicules automobiles neufs, par genre et par origine, en dollars, 1998-2000	14
3. Average Monthly Prices of Passenger Cars, by Origin, 1998-2000	16	3. Prix moyens mensuels des voitures particulières, selon l'origine, 1998-2000	16
4. Monthly, Market Share of New Passenger Car Sales (Units), by Origin, Canada, 1998-2000	17	4. Part de marché des ventes de voitures particulières neuves (nombre d'unités), mensuel, selon l'origine, Canada, 1998-2000	17
5. Provincial Sales of New Motor Vehicles, by Type and Origin, in Units and Dollars, 1998-2000	18	5. Ventes de véhicules automobiles neufs, par genre, origine et province, en nombre d'unités et en dollars, 1998-2000	18
6. Year to Date Provincial Sales of New Motor Vehicles, by Type and Origin, in Units, 1998-2000	20	6. Ventes de véhicules automobiles neufs, chiffres cumulatifs, par genre, origine et province, nombre d'unités, 1998-2000	20
7. Year to Date Provincial Sales of New Motor Vehicles, by Type and Origin, in Dollars, 1998-2000	22	7. Ventes de véhicules automobiles neufs, chiffres cumulatifs, par genre, origine et province, en dollars, 1998-2000	22
8. Annual Sales of New Motor Vehicles, by Type and Origin, in Units and Dollars, Canada, 1978-2000	24	8. Ventes annuelles de véhicules automobiles neufs, selon le genre et l'origine, en nombre d'unités et en dollars, Canada, 1978-2000	24
9. Canada, Seasonally Adjusted Monthly Sales of New Motor Vehicles, by Type and Origin, in Units, 1998-2000	25	9. Canada, ventes mensuelles désaisonnalisées de véhicules automobiles neufs, selon le genre et l'origine, en nombre d'unité, 1998-2000	25
10. Seasonally Adjusted Monthly Sales of New Motor Vehicles, by Province, in Units, 1998-2000	26	10. Ventes mensuelles désaisonnalisées de véhicules automobiles neufs, par province, en nombre d'unités, 1998-2000	26

Table of Contents – CONCLUDED**Table des matières – FIN**

	Page		Page
Appendix		Appendice	
I. Scope of the Survey	29	I. Champ de l'enquête	29
Definitions	30	Définitions	30
Data Quality and Methodology	31	Qualité des données et méthodologie	31
Data Confidentiality	31	Confidentialité des données	31
Seasonal Adjustment	32	Désaisonnalisation	32
Revision Procedures	33	Procédures de révision	33
II. List of North American Motor Vehicle Manufacturers	35	II. Répertoire des constructeurs nord-américains de véhicules automobiles	35
List of Importers and Distributors of Overseas Manufactured Motor Vehicles	35	Répertoire des importateurs et distributeurs de véhicules automobiles fabriqués outre-mer	35

Highlights

The number of new motor vehicles sold in December rose 2.5% compared with November, when a 3.3% increase was observed. However, these two monthly increases were not enough to offset the 12.0% drop reported in October. (Unless otherwise indicated, all data in this release are seasonally adjusted.)

A total of 131,151 new motor vehicles were sold in December, 3,190 more units than in November. Both passenger cars and trucks contributed to this increase. In fact, new car sales climbed 2.1%, while truck sales climbed 2.9% in December. Trucks include minivans, sport-utility vehicles, light and heavy trucks, vans and buses.

Preliminary figures from the auto industry show that new motor vehicle sales in January 2001 remained at approximately the same level as in December.

Record annual sales in 2000

Despite the slowdown of sales observed in the final months of the year, new motor vehicle sales reached a record level in 2000. In all, 1,587,608 new motor vehicles were sold. This is the highest number ever sold, surpassing by 1.5% the previous peak observed in 1988. However, the 3.0% advance seen in 2000 falls short of the 7.9% increase reported in 1999.

Faits saillants

Le nombre de véhicules automobiles neufs vendus en décembre a progressé de 2,5 % comparativement à novembre où l'on avait observé une hausse de 3,3 %. Cependant, ces deux augmentations mensuelles n'ont pas suffi à compenser la baisse de 12,0 % enregistrée en octobre. (Sauf indication contraire, tous les chiffres du présent communiqué sont désaisonnalisés.)

En décembre, le nombre de véhicules neufs vendus a totalisé 131 151 unités, un chiffre en hausse de 3 190 par rapport à novembre. Autant les voitures particulières que les camions ont contribué à la hausse. Les ventes de voitures neuves ont augmenté de 2,1 %, alors que celles de camions ont progressé de 2,9 %. Les camions comprennent notamment les mini-fourgonnettes, les véhicules utilitaires à caractère sportif, les camions légers et lourds, les fourgonnettes et les autobus.

Les chiffres provisoires provenant de l'industrie automobile indiquent qu'en janvier 2001 les ventes sont restées presque au même niveau qu'en décembre.

Ventes annuelles records en 2000

Malgré le ralentissement des ventes observé au cours des derniers mois de l'année, les ventes des véhicules automobiles neufs ont atteint un niveau record en 2000. En tout, il s'est vendu 1 587 608 véhicules automobiles neufs en 2000. Il s'agit du nombre le plus élevé jamais vendu, surpassant de 1,5 % le sommet précédent observé en 1988. Cependant, la progression de 3,0 % observée en 2000 demeure bien en deçà de la hausse de 7,9 % enregistrée en 1999.

Note to readers

At the end of each calendar year, seasonally adjusted monthly figures are revised to equal the sum of the unadjusted estimates. Revised seasonally adjusted figures are presented this month for September to November 2000. The complete revision of seasonally adjusted data for the 2000 calendar year will be released in April 2001. All annual comparisons in this release use the sum of unadjusted monthly estimates.

All data in this release except annual data are seasonally adjusted, unless otherwise indicated. Seasonally adjusted provincial data from January 1991 to the present are available on CANSIM.

Passenger cars include those used for personal and commercial purposes, such as taxis or rental cars. Trucks include minivans, sport-utility vehicles, light and heavy trucks, vans and buses.

North American-built new motor vehicles include vehicles manufactured or assembled in Canada, the United States or Mexico. All other new motor vehicles are considered to have been manufactured overseas.

For reasons of confidentiality, data for Yukon, the Northwest Territories and Nunavut have been included with the data for British Columbia.

Note aux lecteurs

À la fin de chaque année civile, les données mensuelles désaisonnalisées font l'objet d'une révision afin de les faire correspondre au total des estimations non désaisonnalisées. Les données désaisonnalisées révisées pour la période de septembre à novembre 2000 sont présentées ce mois-ci. La révision complète des données désaisonnalisées de l'année civile 2000 sera diffusée en avril 2001. Toutes les comparaisons annuelles du présent communiqué sont fondées sur la somme des estimations mensuelles non désaisonnalisées.

Toutes les données du présent communiqué, à l'exception des données annuelles, sont désaisonnalisées (sauf indication contraire). Les données désaisonnalisées provinciales remontant à janvier 1991 sont disponibles dans CANSIM.

Les voitures particulières comprennent les voitures utilisées à des fins personnelles et commerciales (comme les taxis ou les voitures de location). Les camions comprennent notamment les mini-fourgonnettes, les véhicules utilitaires à caractère sportif, les camions légers et lourds, les fourgonnettes et les autobus.

Les véhicules automobiles neufs de construction nord-américaine comprennent les véhicules construits ou assemblés au Canada, aux États-Unis ou au Mexique. Tous les autres véhicules automobiles neufs sont considérés comme étant construits outre-mer.

Pour des raisons de confidentialité, les données du Yukon, des Territoires du Nord-Ouest et du Nunavut sont incluses dans celles de la Colombie-Britannique.

Passenger car sales dominated truck sales

The increase in sales of all new motor vehicles in 2000 is attributable mainly to sales of new passenger cars. Car sales rose 5.3% over 1999, whereas truck sales rose just 0.4%.

In all, 849,171 new cars were sold. The annual increase of 5.3% in 2000 follows an 8.9% increase in 1999.

Notwithstanding fluctuations during 2000, the number of new passenger cars sold in December was almost the same as the number sold at the start of the year. This sales plateau in 2000 follows a period of increases extending back to the fall of 1998.

The number of new trucks sold in 2000 rose to 738,437 units. The 0.4% increase is lower than the 6.9% increase reported in 1999.

Despite the gains in November and December, new truck sales have been declining since the end of the summer, resulting in reduced sales of all new motor vehicles. Truck sales began rising in the spring of 2000 and continued until the end of the summer. Before the spring, truck sales had been stable since mid-1999, after strong gains in the first half of that year.

Trucks' market share slips

The market share for the number of trucks sold slipped to 46.5% in 2000 from 47.7% in 1999. In 1990, new truck sales captured 32.9% of all new motor vehicle sales. Thereafter, the market share for trucks rose steadily to 48.2% in 1998.

Despite the fact that more passenger cars than trucks were sold in 2000, trucks accounted for 55.7% of the \$46.9 billion in revenues from sales of all new motor vehicles. This is explained by an average unit value of \$35,393 for trucks, compared with \$24,477 for passenger cars.

Measured by average unit price, passenger cars cost 3.8% more in 2000 than in 1999; the average truck price dropped 1.0%.

Strong increases in annual sales in the west

Sales of new motor vehicles varied considerably from province to province in 2000.

Alberta (+8.6%), the region formed by British Columbia, the Northwest Territories, Yukon and Nunavut (+6.9%) and Saskatchewan (+6.0%) saw their sales of new motor vehicles increase by at least double the national year-over-year growth rate (+3.0%).

New Brunswick (-2.0%), Newfoundland (-1.7%) and Manitoba (-1.4%) reported the only declines in 2000. The lower annual sales performance in these provinces is attributable mainly to the decrease in the number of new trucks sold. In fact, these provinces reported the largest declines in new truck sales as well as the weakest increases in sales of passenger cars.

Les ventes de voitures particulières ont dominé celles de camions

L'augmentation des ventes pour l'ensemble des véhicules automobiles neufs en 2000 a été attribuable principalement aux ventes de voitures particulières neuves. Celles-ci ont progressé de 5,3 % comparativement à 1999, alors que les ventes de camions n'ont augmenté que de 0,4 %.

En tout, 849 171 voitures neuves ont trouvé preneur. L'augmentation annuelle de 5,3 % en 2000 a fait suite à une hausse de 8,9 % observée en 1999.

Malgré les variations observées au cours de l'année 2000, le nombre de voitures particulières neuves vendues en décembre est resté presque le même qu'en début d'année. Ce plateau des ventes en 2000 a suivi une période de hausses remontant à l'automne 1998.

En 2000, le nombre de camions neufs vendus s'est élevé à 738 437 unités. La progression de 0,4 % a été inférieure à l'augmentation de 6,9 % enregistrée en 1999.

En dépit des gains de novembre et de décembre, les ventes de camions neufs suivent un mouvement à la baisse depuis la fin de l'été, entraînant en même temps l'ensemble des ventes de véhicules automobiles neufs. Les ventes de camions ont amorcé une remontée au printemps 2000 qui a duré jusqu'à la fin de l'été. Avant le printemps, les ventes de camions ont connu une période stable remontant au milieu de 1999, à la suite de fortes hausses durant la première partie de cette année.

La part de marché des camions glisse

La part de marché du nombre de camions neufs vendus a glissé à 46,5 % en 2000 comparativement à 47,7 % en 1999. En 1990, les camions neufs vendus accaparaient 32,9 % du marché des véhicules automobiles neufs. Depuis, la part de marché des camions s'est constamment accrue pour culminer à 48,2 % en 1998.

Malgré qu'il se soit vendu plus de voitures particulières que de camions en 2000, ces derniers ont constitué 55,7 % des 46,9 milliards de dollars en revenus provenant de l'ensemble des ventes de véhicules automobiles neufs. Cela s'explique par une valeur moyenne unitaire de 35 393 \$ pour les camions comparativement à 24 477 \$ pour les voitures particulières.

En ce qui concerne le prix unitaire moyen, en 2000, les voitures particulières coûtaient 3,8 % plus cher qu'en 1999, alors que le prix moyen des camions a reculé de 1,0 %.

Fortes progressions des ventes annuelles dans l'Ouest

En 2000, les ventes de véhicules automobiles neufs ont varié considérablement d'une province à une autre.

L'Alberta (+8,6 %), la région formée de la Colombie-Britannique, des Territoires du Nord-Ouest, du Yukon et du Nunavut (+6,9 %) et la Saskatchewan (+6,0 %) ont vu leurs ventes de véhicules automobiles neufs progresser d'au moins le double de la croissance nationale d'une année à l'autre (+3,0 %).

Le Nouveau-Brunswick (-2,0 %), Terre-Neuve (-1,7 %) et le Manitoba (-1,4 %) ont enregistré les seules baisses en 2000. La contre-performance des ventes annuelles dans ces provinces a été attribuable principalement à la baisse du nombre de camions neufs vendus. En effet, ces provinces ont enregistré les plus importantes baisses dans les ventes de camions neufs en 2000 et ont également affiché les plus faibles progressions des ventes de voitures particulières.

Chart 1 New Motor Vehicle Sales, Seasonally Adjusted, in Units, 1998-2000

Graphique 1 Ventes mensuelles de véhicules automobiles neufs, désaisonnalisées, en nombre d'unités, 1997-2000

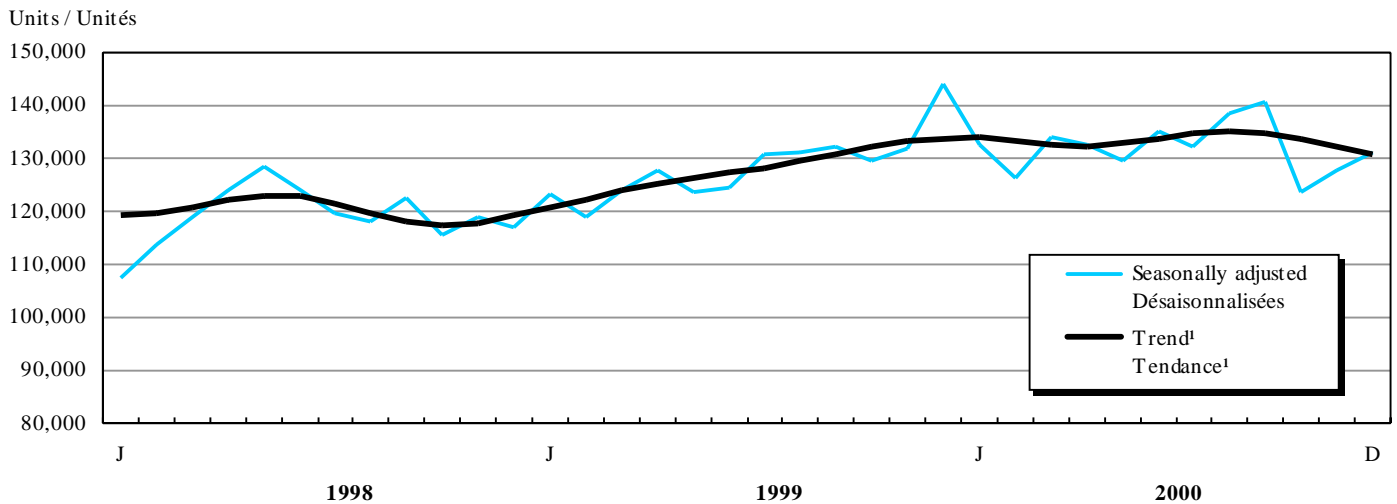


Chart 2 Passenger Car Sales, Seasonally Adjusted, in Units, 1998-2000

Graphique 2 Ventes de voitures particulières neuves, désaisonnalisées, en nombre d'unités, 1997-2000

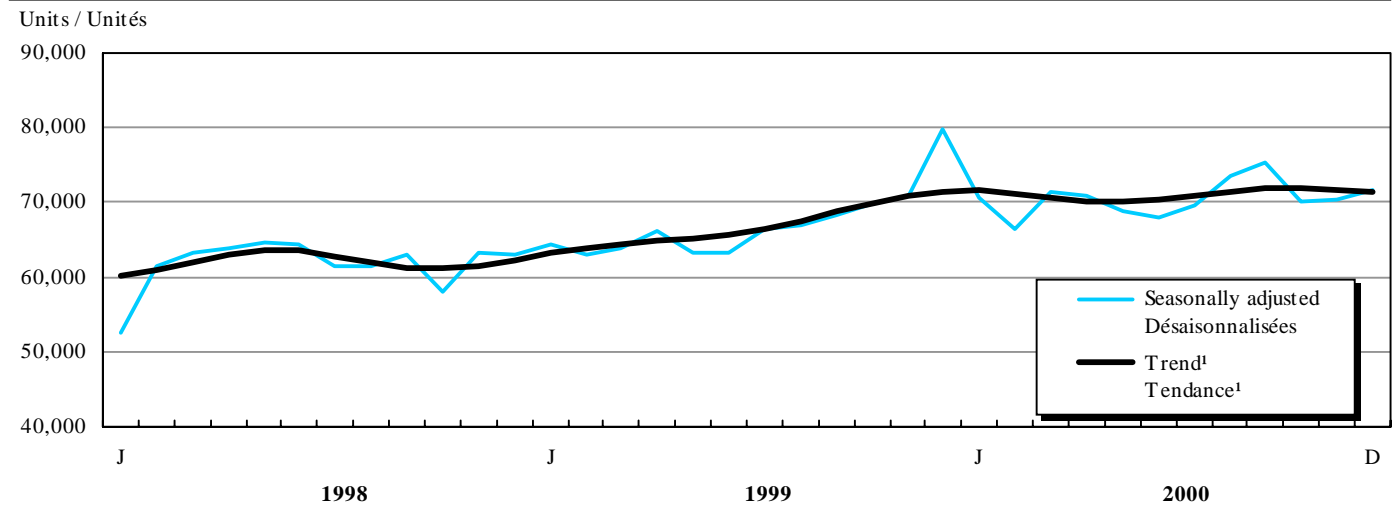
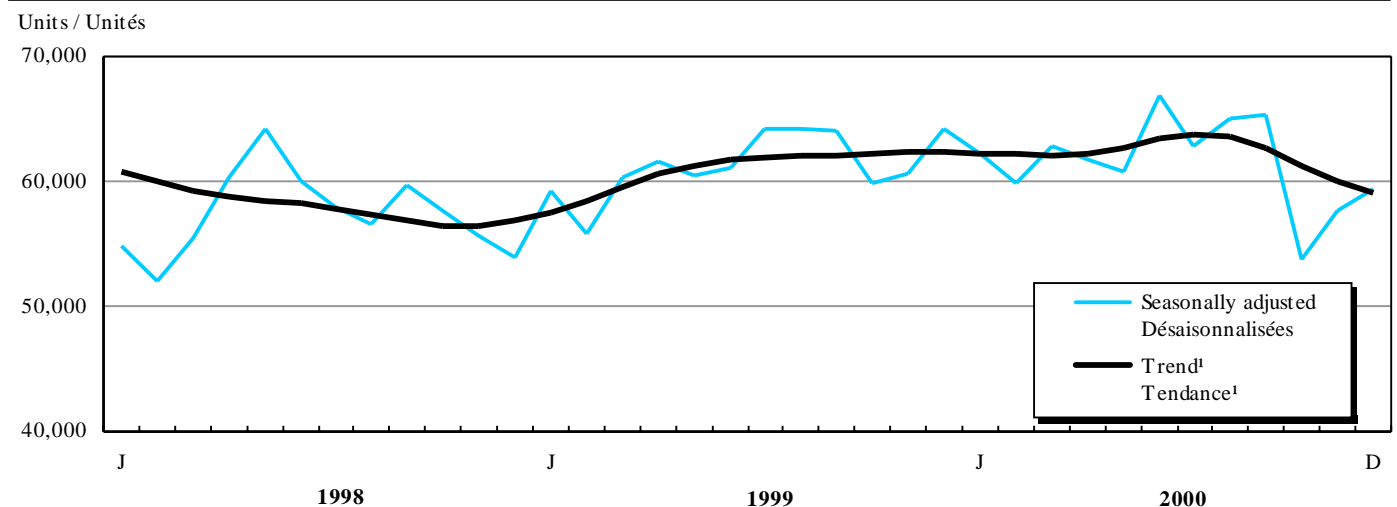


Chart 3 Truck, Van and Bus Sales, Seasonally Adjusted, in Units, 1998-2000

Graphique 3 Ventes de camions, de fourgonnettes et d'autobus, désaisonnalisées, en nombre d'unités, 1997-2000



1. The short-term trend represents a moving average of the data.
 1. La tendance à court terme représente une moyenne mobile des données.

Chart 4 Monthly Distribution of the Canadian Motor Vehicle Market (Passenger Cars), by Origin, 1998-2000
Graphique 4 Répartition mensuelle du marché canadien de l'automobile (de voitures particulières) selon leur origine, 1997-2000

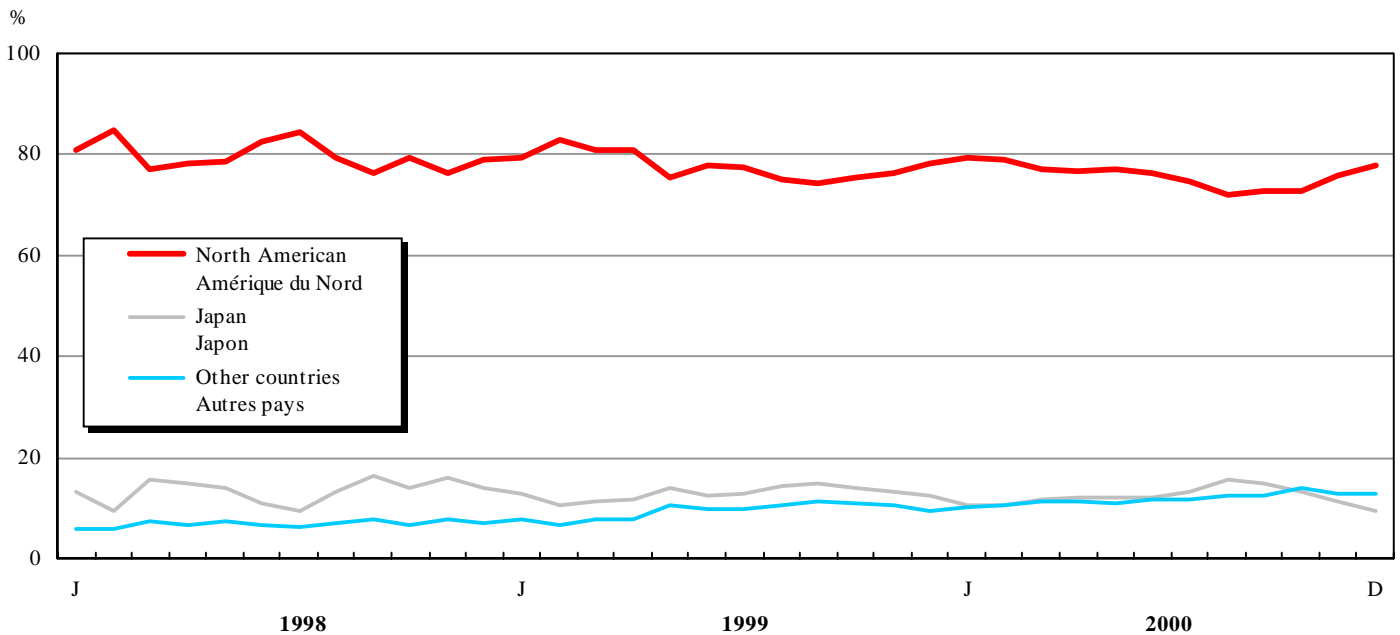
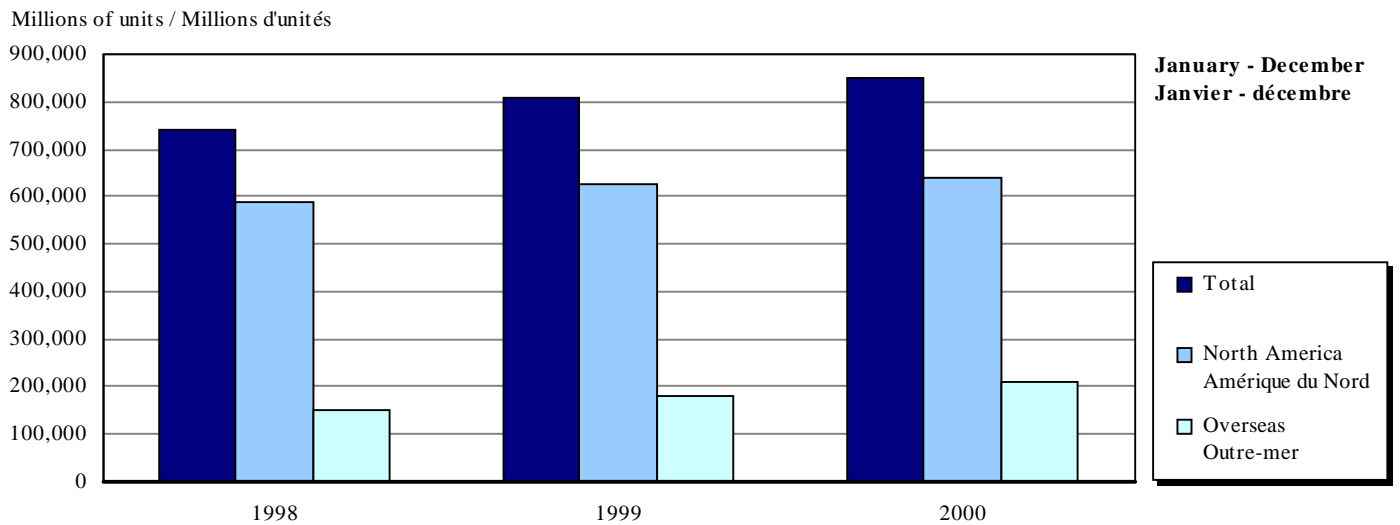


Chart 5 Cumulative Sales of New Passenger Cars, by Origin, in Units, 1998-2000
Graphique 5 Chiffres cumulatifs des ventes de voitures particulières neuves, selon leur origine, en nombre d'unités, 1998-2000



For Further Reading

Selected Publications from Statistics Canada

Lectures suggérées

Choisies parmi les publications de Statistique Canada

Title	Catalogue	Titre
Retail Trade, Monthly, Bilingual	63-005-XPB/ 63-005-XIB	Commerce de détail, mensuel, bilingue
Retail Chain and Department Stores, Annual, Bilingual	63-210-XIB	Magasins de détail à succursales et les grands magasins, annuel, bilingue
Wholesaling and Retailing Canada, Annual, Bilingual	63-236-XIB	Les commerces de gros et de détail au Canada, annuel, bilingue

To order a publication you may telephone 1 (613) 951-7277 or use facsimile number 1 (613) 951-1584. For toll free in Canada only telephone 1 800 267-6677. When ordering by telephone or facsimile a written confirmation is not required.

Pour obtenir une publication veuillez téléphoner au 1 (613) 951-7277 ou utiliser le numéro du télécopieur 1 (613) 951-1584. Pour appeler sans frais, au Canada, composez le 1 800 267-6677. Il n'est pas nécessaire de nous faire parvenir une confirmation pour une commande faite par téléphone ou télécopieur.

Note to readers

As of January 2000, seasonally adjusted monthly data on the total number of new motor vehicles sold by province have been produced. Starting with the May 2000 monthly publication a new table -Table 10 will contain the monthly seasonally adjusted data for a three year period.

The full historical data series (from January 1991) is accessible from the CANSIM database – Matrix 64. These provincial data series can found from D662454 to D652464, inclusive.

An important change has been made to the numbering of the publication tables because of the new data series. To make a clearer distinction between the raw and seasonally adjusted data – Table 3 “Seasonally Adjusted Monthly Sales of New Motor Vehicles, by type and Origin and Units” has been renumbered to Table 9.

As a result of this change - Tables 1 through 8 will contain raw data and Tables 9 and 10 will present the seasonally adjusted data.

If you have questions or comments please contact the Marketing and Client services unit at (613) 951-3549/ 1-877-421-3067 or by e-mail: retailinfo@statcan.ca.

Note aux lecteurs

Depuis janvier 2000, il est produit des données mensuelles désaisonnalisées sur le nombre total de véhicules automobiles neufs vendus par province. À compter de la publication mensuelle de mai 2000, un nouveau tableau – le tableau 10 – présentera les données désaisonnalisées mensuelles pour une période de trois ans.

La série chronologique complète (depuis janvier 1991) est accessible dans la base de données CANSIM – matrice 64. On trouve ces séries de données provinciales dans D662454 à D652464, inclusivement.

La nouvelle série entraîne un changement important de numérotation des tableaux de la publication. Dans l'intérêt de la distinction plus nette à faire entre les données brutes et les données désaisonnalisées, le tableau 3, « Ventes mensuelles désaisonnalisées de véhicules automobiles neufs, selon le genre et l'origine, en nombre d'unités » devient le tableau 9.

Par suite de ce changement, les tableaux 1 à 8 renfermeront les données brutes, et les tableaux 9 et 10 les données désaisonnalisées.

Si vous avez des questions ou des commentaires, veuillez contacter la Section du marketing et des services à la clientèle au (613) 951-3549 / 1 877 421-3067 ou, par courrier électronique: detaillantsinfo@statcan.ca.

ELECTRONIC PUBLICATIONS AVAILABLE AT | **PUBLICATIONS ÉLECTRONIQUES DISPONIBLES À**
www.statcan.ca



**Statistical
Tables**

**Tableaux
statistiques**

Table 1

Monthly Sales of New Motor Vehicles, by Type and Origin, in Units, 1998-2000

Period	Total		Passenger Cars Voitures particulières					
			North America Amérique du Nord		Japan Japon		Other Countries Autres pays	
	Units	Year/year change	Units	Year/year change	Units	Year/year change	Units	Year/year change
	Unités	Variation année/année	Unités	Variation année/année	Unités	Variation année/année	Unités	Variation année/année
	No.	%	No.	%	No.	%	No.	%
	Nbre		Nbre		Nbre		Nbre	
1998								
January	77,409	-3.2	30,508	-20.8	3,330	33.8	2,098	4.2
February	86,860	-2.6	35,128	-12.4	7,107	110.5	3,232	26.0
March	131,463	6.6	53,587	-3.9	10,203	126.0	4,490	42.9
April	140,547	4.0	59,164	-9.1	10,444	83.0	5,408	16.6
May	158,144	7.0	69,382	-4.8	9,191	53.0	5,413	9.9
June	152,505	12.1	69,800	5.0	7,766	37.3	5,034	19.2
July	120,549	-0.5	50,743	-9.1	8,685	34.3	5,221	37.9
August	110,404	-0.7	45,287	-10.4	9,608	57.3	4,549	11.1
September	126,952	11.6	50,794	3.2	8,936	36.6	4,173	11.3
October	109,398	-7.6	41,210	-14.1	8,651	29.6	4,243	25.8
November	106,440	-5.3	43,207	-0.9	7,577	33.2	3,909	30.1
December	108,261	-20.5	41,857	-3.7	6,777	-4.1	4,097	26.1
Year	1,428,932	0.3	590,667	-6.2	98,275	48.2	51,867	21.3
1999								
January	86,790	12.1	35,052	14.9	4,509	35.4	2,736	30.4
February	90,913	4.7	37,891	7.9	5,282	-25.7	3,630	12.3
March	144,526	9.9	58,627	9.4	8,343	-18.2	5,522	23.0
April	142,870	1.7	58,806	-0.6	10,927	4.6	8,247	52.5
May	153,101	-3.2	64,048	-7.7	10,176	10.7	8,142	50.4
June	156,553	2.7	64,832	-7.1	10,816	39.3	8,234	63.6
July	130,047	7.9	51,755	2.0	9,998	15.1	7,280	39.4
August	125,410	13.6	49,687	9.7	9,837	2.4	7,417	63.0
September	136,298	7.4	52,318	3.0	9,638	7.9	7,559	81.1
October	120,347	10.0	48,606	17.9	8,542	-1.3	6,656	56.9
November	122,625	15.2	50,168	16.1	7,863	3.8	6,004	53.6
December	132,561	22.4	53,502	27.8	7,085	4.5	6,715	63.9
Year	1,542,041	7.9	625,292	5.9	103,016	4.8	78,142	50.7
2000								
January	93,968	8.3	36,374	3.8	4,837	7.3	4,815	76.0
February	98,803	8.7	38,829	2.5	5,932	12.3	5,734	58.0
March	155,495	7.6	64,126	9.4	10,012	20.0	9,353	69.4
April	147,627	3.3	62,095	5.6	10,942	0.1	9,484	15.0
May	167,223	9.2	72,033	12.5	11,442	12.4	10,254	25.9
June	160,645	2.6	64,038	-1.2	10,252	-5.2	9,841	19.5
July	129,046	-0.8	51,952	0.4	9,249	-7.5	8,208	12.7
August	141,733	13.0	56,540	13.8	12,245	24.5	9,774	31.8
September	146,361	7.4	55,547	6.2	11,198	16.2	9,430	24.8
October	112,936	-6.2	45,707	-6.0	8,278	-3.1	8,766	31.7
November ^R	117,609	-4.1	48,370	-3.6	7,061	-10.2	8,230	37.1
December ^P	116,162	-12.4	45,215	-15.5	5,489	-22.5	7,519	12.0
Year	1,587,608	3.0	640,826	2.5	106,937	3.8	101,408	29.8

Percentage changes shown are year-over-year changes.

Tableau 1

Ventes mensuelles de véhicules automobiles neufs, par genre et par origine, en nombre d'unités, 1998-2000

Passenger Cars Voitures particulières		Commercial Vehicles Véhicules utilitaires						Période
Total		North America Amérique du Nord		Overseas Outre-mer		Total		
Units	Year/year change	Units	Year/year change	Units	Year/year change	Units	Year/year change	
Unités	Variation année/année	Unités	Variation année/année	Unités	Variation année/année	Unités	Variation année/année	
No. Nbre	%	No. Nbre	%	No. Nbre	%	No. Nbre	%	
1998								
35,936	-16.5	38,667	11.8	2,806	17.6	41,473	12.1	Janvier
45,467	-1.3	37,489	-3.3	3,904	-10.8	41,393	-4.1	Février
68,280	7.6	58,333	5.7	4,850	4.6	63,183	5.6	Mars
75,016	-0.5	60,551	8.6	4,980	23.3	65,531	9.6	Avril
83,986	0.2	68,450	16.6	5,708	8.9	74,158	16.0	Mai
82,600	8.2	64,976	17.9	4,929	9.2	69,905	17.2	Juin
64,649	-2.1	50,392	0.1	5,508	16.9	55,900	1.5	Juillet
59,444	-2.2	44,972	-1.2	5,988	23.5	50,960	1.1	Août
63,903	7.4	56,616	16.2	6,433	17.6	63,049	16.4	Septembre
54,104	-6.8	49,243	-11.0	6,051	21.0	55,294	-8.4	Octobre
54,693	4.6	46,847	-14.0	4,900	-12.4	51,747	-13.9	Novembre
52,731	-1.9	50,720	-32.9	4,810	-29.2	55,530	-32.6	Décembre
740,809	0.3	627,256	-0.2	60,867	5.6	688,123	0.3	Total Année
1999								
42,297	17.7	40,983	6.0	3,510	25.1	44,493	7.3	Janvier
46,803	2.9	40,028	6.8	4,082	4.6	44,110	6.6	Février
72,492	6.2	67,035	14.9	4,999	3.1	72,034	14.0	Mars
77,980	4.0	60,022	-0.9	4,868	-2.2	64,890	-1.0	Avril
82,366	-1.9	65,852	-3.8	4,883	-14.5	70,735	-4.6	Mai
83,882	1.6	67,568	4.0	5,103	3.5	72,671	4.0	Juin
69,033	6.8	55,643	10.4	5,371	-2.5	61,014	9.1	Juillet
66,941	12.6	52,687	17.2	5,782	-3.4	58,469	14.7	Août
69,515	8.8	60,440	6.8	6,343	-1.4	66,783	5.9	Septembre
63,804	17.9	50,050	1.6	6,493	7.3	56,543	2.3	Octobre
64,035	17.1	52,841	12.8	5,749	17.3	58,590	13.2	Novembre
67,302	27.6	59,295	16.9	5,964	24.0	65,259	17.5	Décembre
806,450	8.9	672,444	7.2	63,147	3.7	735,591	6.9	Total Année
2000								
46,026	8.8	43,857	7.0	4,085	16.4	47,942	7.8	Janvier
50,495	7.9	43,941	9.8	4,367	7.0	48,308	9.5	Février
83,491	15.2	66,222	-1.2	5,782	15.7	72,004	0.0	Mars
82,521	5.8	59,412	-1.0	5,694	17.0	65,106	0.3	Avril
93,729	13.8	67,498	2.5	5,996	22.8	73,494	3.9	Mai
84,131	0.3	70,493	4.3	6,021	18.0	76,514	5.3	Juin
69,409	0.5	53,640	-3.6	5,997	11.7	59,637	-2.3	Juillet
78,559	17.4	56,514	7.3	6,660	15.2	63,174	8.0	Août
76,175	9.6	63,731	5.4	6,455	1.8	70,186	5.1	Septembre
62,751	-1.7	43,965	-12.2	6,220	-4.2	50,185	-11.2	Octobre
63,661	-0.6	47,960	-9.2	5,988	4.2	53,948	-7.9	Novembre ^R
58,223	-13.5	52,278	-11.8	5,661	-5.1	57,939	-11.2	Décembre ^P
849,171	5.3	669,511	-0.4	68,926	9.2	738,437	0.4	Total Année

Les pourcentages indiquent la variation d'une année à l'autre.

Table 2**Monthly Sales of New Motor Vehicles, by Type and Origin, in Dollars, 1998-2000**

Period	Total		Passenger Cars Voitures particulières					
			North America Amérique du Nord		Japan Japon		Other Countries Autres pays	
	Sales	Year/year change	Sales	Year/year change	Sales	Year/year change	Sales	Year/year change
	Ventes	Variation année/année	Ventes	Variation année/année	Ventes	Variation année/année	Ventes	Variation année/année
	\$'000	%	\$'000	%	\$'000	%	\$'000	%
1998								
January	2,179,285	1.3	679,057	-18.9	75,428	29.3	79,808	11.8
February	2,435,964	-0.8	767,314	-11.7	146,767	87.8	109,207	7.2
March	3,596,739	7.6	1,170,278	-4.0	214,038	96.1	158,162	27.7
April	3,900,578	7.3	1,295,811	-8.0	224,144	68.3	181,865	11.5
May	4,361,440	10.4	1,529,940	-3.5	200,731	45.5	188,146	7.6
June	4,183,374	14.1	1,526,755	3.8	173,460	39.3	174,838	16.3
July	3,325,536	2.0	1,104,709	-10.2	189,634	41.7	171,148	40.4
August	3,057,786	2.1	979,287	-12.6	204,802	62.4	149,243	14.1
September	3,569,508	14.6	1,135,395	3.3	190,874	34.8	160,550	32.8
October	3,220,716	-4.5	946,311	-12.5	183,816	10.8	162,785	35.4
November	3,153,269	-1.5	999,198	4.6	158,748	12.6	152,063	34.1
December	3,271,582	-14.8	967,648	3.7	147,888	-12.9	154,396	33.8
Year	40,255,777	3.3	13,101,703	-5.1	2,110,330	38.9	1,842,211	22.2
1999								
January	2,567,669	17.8	806,812	18.8	92,401	22.5	100,510	25.9
February	2,721,576	11.7	870,156	13.4	107,721	-26.6	128,814	18.0
March	4,242,978	18.0	1,318,334	12.7	181,487	-15.2	203,109	28.4
April	4,145,962	6.3	1,296,535	0.1	236,837	5.7	277,880	52.8
May	4,340,828	-0.5	1,392,400	-9.0	216,561	7.9	268,977	43.0
June	4,458,515	6.6	1,415,177	-7.3	229,315	32.2	272,828	56.0
July	3,704,818	11.4	1,130,389	2.3	213,034	12.3	225,849	32.0
August	3,652,492	19.4	1,112,495	13.6	204,106	-0.3	229,721	53.9
September	4,065,544	13.9	1,211,201	6.7	221,219	15.9	241,156	50.2
October	3,644,129	13.1	1,131,634	19.6	203,678	10.8	228,241	40.2
November	3,702,038	17.4	1,190,191	19.1	175,660	10.7	214,522	41.1
December	4,071,365	24.4	1,263,578	30.6	164,503	11.2	240,246	55.6
Year	45,317,914	12.6	14,138,902	7.9	2,246,522	6.5	2,631,853	42.9
2000								
January	2,831,339	10.3	846,621	4.9	104,555	13.2	155,024	54.2
February	3,014,542	10.8	922,763	6.0	131,738	22.3	188,581	46.4
March	4,631,855	9.2	1,509,197	14.5	225,351	24.2	312,649	53.9
April	4,373,005	5.5	1,476,580	13.9	247,267	4.4	328,759	18.3
May	4,910,475	13.1	1,690,699	21.4	262,355	21.1	339,354	26.2
June	4,722,889	5.9	1,503,451	6.2	229,015	-0.1	326,262	19.6
July	3,702,417	-0.1	1,209,934	7.0	210,115	-1.4	243,659	7.9
August	4,113,303	12.6	1,324,389	19.0	276,851	35.6	288,564	25.6
September	4,265,220	4.9	1,309,357	8.1	252,896	14.3	285,509	18.4
October	3,388,700	-7.0	1,074,545	-5.0	192,546	-5.5	278,595	22.1
November ^R	3,526,918	-4.7	1,141,984	-4.1	169,596	-3.5	273,906	27.7
December ^P	3,440,493	-15.5	1,073,778	-15.0	128,966	-21.6	250,051	4.1
Year	46,921,156	3.5	15,083,298	6.7	2,431,251	8.2	3,270,913	24.3

Percentage changes shown are year-over-year changes.

Tableau 2

Ventes mensuelles de véhicules automobiles neufs, par genre et par origine, en dollars, 1998-2000

Passenger Cars Voitures particulières		Commercial Vehicles Véhicules utilitaires						Période
Total		North America Amérique du Nord		Overseas Outre-mer		Total		
Sales	Year/year change	Sales	Year/year change	Sales	Year/year change	Sales	Year/year change	
Ventes	Variation année/année	Ventes	Variation année/année	Ventes	Variation année/année	Ventes	Variation année/année	
\$'000	%	\$'000	%	\$'000	%	\$'000	%	
								1998
834,292	-13.8	1,252,105	13.3	92,888	18.0	1,344,992	13.6	Janvier
1,023,288	-2.5	1,285,823	1.1	126,853	-6.4	1,412,676	0.4	Février
1,542,478	6.3	1,898,817	8.6	155,444	9.5	2,054,261	8.6	Mars
1,701,820	-0.2	2,034,200	12.6	164,559	30.6	2,198,758	13.8	Avril
1,918,816	1.1	2,254,708	19.4	187,916	14.7	2,442,624	19.1	Mai
1,875,054	7.4	2,144,759	20.4	163,562	17.6	2,308,321	20.2	Juin
1,465,491	-1.3	1,681,194	3.0	178,851	24.9	1,860,045	4.7	Juillet
1,333,332	-3.2	1,526,687	4.0	197,767	33.1	1,724,454	6.6	Août
1,486,820	9.2	1,869,189	18.1	213,499	25.1	2,082,688	18.8	Septembre
1,292,912	-5.5	1,720,256	-6.6	207,549	28.7	1,927,805	-3.8	Octobre
1,310,009	8.3	1,671,387	-7.7	171,872	-5.0	1,843,260	-7.5	Novembre
1,269,932	4.3	1,826,114	-24.0	175,536	-19.7	2,001,650	-23.6	Décembre
17,054,244	1.3	21,165,239	4.1	2,036,296	12.6	23,201,534	4.7	Total Année
								1999
999,723	19.8	1,440,554	15.1	127,392	37.1	1,567,947	16.6	Janvier
1,106,691	8.2	1,466,770	14.1	148,115	16.8	1,614,885	14.3	Février
1,702,930	10.4	2,359,861	24.3	180,187	15.9	2,540,048	23.6	Mars
1,811,251	6.4	2,165,326	6.4	169,385	2.9	2,334,711	6.2	Avril
1,877,939	-2.1	2,295,012	1.8	167,877	-10.7	2,462,889	0.8	Mai
1,917,320	2.3	2,359,556	10.0	181,638	11.1	2,541,194	10.1	Juin
1,569,272	7.1	1,946,572	15.8	188,975	5.7	2,135,547	14.8	Juillet
1,546,321	16.0	1,901,242	24.5	204,929	3.6	2,106,170	22.1	Août
1,673,576	12.6	2,167,668	16.0	224,301	5.1	2,391,968	14.9	Septembre
1,563,554	20.9	1,853,261	7.7	227,315	9.5	2,080,576	7.9	Octobre
1,580,374	20.6	1,911,136	14.3	210,529	22.5	2,121,665	15.1	Novembre
1,668,327	31.4	2,188,695	19.9	214,343	22.1	2,403,038	20.1	Décembre
19,017,278	11.5	24,055,653	13.7	2,244,986	10.2	26,300,638	13.4	Total Année
								2000
1,106,199	10.7	1,581,620	9.8	143,520	12.7	1,725,140	10.0	Janvier
1,243,082	12.3	1,614,212	10.1	157,248	6.2	1,771,460	9.7	Février
2,047,197	20.2	2,374,424	0.6	210,234	16.7	2,584,658	1.8	Mars
2,052,606	13.3	2,120,806	-2.1	199,593	17.8	2,320,399	-0.6	Avril
2,292,407	22.1	2,409,568	5.0	208,500	24.2	2,618,068	6.3	Mai
2,058,728	7.4	2,461,357	4.3	202,804	11.7	2,664,161	4.8	Juin
1,663,709	6.0	1,838,696	-5.5	200,012	5.8	2,038,708	-4.5	Juillet
1,889,805	22.2	1,998,796	5.1	224,703	9.6	2,223,499	5.6	Août
1,847,762	10.4	2,194,449	1.2	223,008	-0.6	2,417,458	1.1	Septembre
1,545,685	-1.1	1,625,352	-12.3	217,663	-4.2	1,843,015	-11.4	Octobre
1,585,486	0.3	1,732,003	-9.4	209,429	-0.5	1,941,432	-8.5	Novembre ^R
1,452,795	-12.9	1,789,832	-18.2	197,866	-7.7	1,987,698	-17.3	Décembre ^P
20,785,461	9.3	23,741,115	-1.3	2,394,580	6.7	26,135,696	-0.6	Total Année

Les pourcentages indiquent la variation d'une année à l'autre.

Table 3

Average Monthly Prices of Passenger Cars,
by Origin, 1998-2000

Tableau 3

Prix moyens mensuels des voitures particulières,
selon l'origine, 1998-2000

Period Période	North America Amérique du Nord		Japan Japon		Other countries Autres pays	
	Amount Montant	Change Variation	Amount Montant	Change Variation	Amount Montant	Change Variation
	\$	%	\$	%	\$	%
1998						
January - Janvier	22,258	2.3	22,651	-3.4	38,040	7.3
February - Février	21,843	0.8	20,651	-10.8	33,789	-14.9
March - Mars	21,839	0.0	20,978	-13.3	35,225	-10.7
April - Avril	21,902	1.2	21,461	-8.0	33,629	-4.4
May - Mai	22,051	1.4	21,840	-4.9	34,758	-2.1
June - Juin	21,873	-1.1	22,336	1.4	34,731	-2.4
July - Juillet	21,771	-1.2	21,835	5.5	32,781	1.8
August - Août	21,624	-2.4	21,316	3.2	32,808	2.8
September - Septembre	22,353	0.2	21,360	-1.3	38,474	19.4
October - Octobre	22,963	1.8	21,248	-14.5	38,365	7.6
November - Novembre	23,126	5.5	20,951	-15.5	38,901	3.1
December - Décembre	23,118	7.7	21,822	-9.1	37,685	6.1
Year - Année	22,181	1.1	21,474	-6.3	35,518	0.7
1999						
January - Janvier	23,018	3.4	20,493	-9.5	36,736	-3.4
February - Février	22,965	5.1	20,394	-1.2	35,486	5.0
March - Mars	22,487	3.0	21,753	3.7	36,782	4.4
April - Avril	22,048	0.7	21,674	1.0	33,695	0.2
May - Mai	21,740	-1.4	21,282	-2.6	33,036	-5.0
June - Juin	21,828	-0.2	21,201	-5.1	33,134	-4.6
July - Juillet	21,841	0.3	21,308	-2.4	31,023	-5.4
August - Août	22,390	3.5	20,749	-2.7	30,972	-5.6
September - Septembre	23,151	3.6	22,953	7.5	31,903	-17.1
October - Octobre	23,282	1.4	23,844	12.2	34,291	-10.6
November - Novembre	23,724	2.6	22,340	6.6	35,730	-8.2
December - Décembre	23,617	2.2	23,218	6.4	35,778	-5.1
Year - Année	22,612	1.9	21,808	1.6	33,680	-5.2
2000						
January - Janvier	23,275	1.1	21,616	5.5	32,196	-12.4
February - Février	23,765	3.5	22,208	8.9	32,888	-7.3
March - Mars	23,535	4.7	22,508	3.5	33,428	-9.1
April - Avril	23,779	7.9	22,598	4.3	34,665	2.9
May - Mai	23,471	8.0	22,929	7.7	33,095	0.2
June - Juin	23,477	7.6	22,339	5.4	33,153	0.1
July - Juillet	23,289	6.6	22,718	6.6	29,686	-4.3
August - Août	23,424	4.6	22,609	9.0	29,524	-4.7
September - Septembre	23,572	1.8	22,584	-1.6	30,277	-5.1
October - Octobre	23,509	1.0	23,260	-2.4	31,781	-7.3
November - Novembre ^R	23,609	-0.5	24,019	7.5	33,281	-6.9
December - Décembre ^P	23,748	0.6	23,495	1.2	33,256	-7.0
Year - Année	23,537	4.1	22,735	4.3	32,255	-4.2

Percentage changes shown are year-over-year changes.

Les pourcentages indiquent la variation d'une année à l'autre.

Table 4

Monthly, Market Share of New Passenger Car Sales (Units), by Origin, Canada, 1998-2000

Tableau 4

Part de marché des ventes de voitures particulières neuves (nombre d'unités), mensuel, selon l'origine, Canada, 1998-2000

Period Période	Total		Passenger Cars Voitures particulières						
	Units Unités	Market share Part de marché	North America Amérique du Nord		Japan Japon		Other Countries Autres pays		
No. Nbre			%	No. Nbre	%	No. Nbre	%	No. Nbre	%
1998									
January - Janvier	35,936	100.0	30,508	84.9	3,330	9.3	2,098	5.8	
February - Février	45,467	100.0	35,128	77.3	7,107	15.6	3,232	7.1	
March - Mars	68,280	100.0	53,587	78.5	10,203	14.9	4,490	6.6	
April - Avril	75,016	100.0	59,164	78.9	10,444	13.9	5,408	7.2	
May - Mai	83,986	100.0	69,382	82.6	9,191	10.9	5,413	6.4	
June - Juin	82,600	100.0	69,800	84.5	7,766	9.4	5,034	6.1	
July - Juillet	64,649	100.0	50,743	78.5	8,685	13.4	5,221	8.1	
August - Août	59,444	100.0	45,287	76.2	9,608	16.2	4,549	7.7	
September - Septembre	63,903	100.0	50,794	79.5	8,936	14.0	4,173	6.5	
October - Octobre	54,104	100.0	41,210	76.2	8,651	16.0	4,243	7.8	
November - Novembre	54,693	100.0	43,207	79.0	7,577	13.9	3,909	7.1	
December - Décembre	52,731	100.0	41,857	79.4	6,777	12.9	4,097	7.8	
Year - Année	740,809	100.0	590,667	79.7	98,275	13.3	51,867	7.0	
1999									
January - Janvier	42,297	100.0	35,052	82.9	4,509	10.7	2,736	6.5	
February - Février	46,803	100.0	37,891	81.0	5,282	11.3	3,630	7.8	
March - Mars	72,492	100.0	58,627	80.9	8,343	11.5	5,522	7.6	
April - Avril	77,980	100.0	58,806	75.4	10,927	14.0	8,247	10.6	
May - Mai	82,366	100.0	64,048	77.8	10,176	12.4	8,142	9.9	
June - Juin	83,882	100.0	64,832	77.3	10,816	12.9	8,234	9.8	
July - Juillet	69,033	100.0	51,755	75.0	9,998	14.5	7,280	10.5	
August - Août	66,941	100.0	49,687	74.2	9,837	14.7	7,417	11.1	
September - Septembre	69,515	100.0	52,318	75.3	9,638	13.9	7,559	10.9	
October - Octobre	63,804	100.0	48,606	76.2	8,542	13.4	6,656	10.4	
November - Novembre	64,035	100.0	50,168	78.3	7,863	12.3	6,004	9.4	
December - Décembre	67,302	100.0	53,502	79.5	7,085	10.5	6,715	10.0	
Year - Année	806,450	100.0	625,292	77.5	103,016	12.8	78,142	9.7	
2000									
January - Janvier	46,026	100.0	36,374	79.0	4,837	10.5	4,815	10.5	
February - Février	50,495	100.0	38,829	76.9	5,932	11.7	5,734	11.4	
March - Mars	83,491	100.0	64,126	76.8	10,012	12.0	9,353	11.2	
April - Avril	82,521	100.0	62,095	75.2	10,942	13.3	9,484	11.5	
May - Mai	93,729	100.0	72,033	76.9	11,442	12.2	10,254	10.9	
June - Juin	84,131	100.0	64,038	76.1	10,252	12.2	9,841	11.7	
July - Juillet	69,409	100.0	51,952	74.8	9,249	13.3	8,208	11.8	
August - Août	78,559	100.0	56,540	72.0	12,245	15.6	9,774	12.4	
September - Septembre	76,175	100.0	55,547	72.9	11,198	14.7	9,430	12.4	
October - Octobre	62,751	100.0	45,707	72.8	8,278	13.2	8,766	14.0	
November - Novembre ^R	63,661	100.0	48,370	76.0	7,061	11.1	8,230	12.9	
December - Décembre ^P	58,223	100.0	45,215	77.7	5,489	9.4	7,519	12.9	
Year - Année	849,171	100.0	640,826	75.5	106,937	12.6	101,408	11.9	

Table 5

Provincial Sales of New Motor Vehicles, by Type and Origin, in Units and Dollars, 1998-2000
January

Type and origin of vehicles		Canada	Newfoundland Terre-Neuve	Prince Edward Island Île-du-Prince- Édouard	Nova Scotia Nouvelle- Écosse	New Brunswick Nouveau- Brunswick
Total, motor vehicles						
1998	No.	108,261	1,221	299	2,990	2,698
1999	No.	132,561	1,345	382	3,337	3,513
2000	No.	116,162	1,239	332	3,049	2,650
2000/1999	%	-12.4	-7.9	-13.1	-8.6	-24.6
1998	\$'000	3,271,582	30,403	7,911	79,519	78,385
1999	\$'000	4,071,365	35,496	10,475	94,792	105,175
2000	\$'000	3,440,493	32,711	8,641	82,277	78,832
2000/1999	%	-15.5	-7.8	-17.5	-13.2	-25.0
Passenger cars, manufactured in North America						
1998	No.	41,857	509	112	1,195	946
1999	No.	53,502	558	155	1,385	1,408
2000	No.	45,215	461	153	1,330	1,068
2000/1999	%	-15.5	-17.4	-1.3	-4.0	-24.1
1998	\$'000	967,648	10,724	2,419	26,422	20,795
1999	\$'000	1,263,578	12,376	3,460	31,241	32,754
2000	\$'000	1,073,778	10,237	3,371	29,803	24,906
2000/1999	%	-15.0	-17.3	-2.6	-4.6	-24.0
Passenger cars, manufactured in Japan						
1998	No.	6,777	x	x	199	x
1999	No.	7,085	x	x	205	x
2000	No.	5,489	x	x	120	x
2000/1999	%	-22.5	x	x	-41.5	x
1998	\$'000	147,888	x	x	3,762	x
1999	\$'000	164,503	x	x	4,178	x
2000	\$'000	128,966	x	x	2,541	x
2000/1999	%	-21.6	x	x	-39.2	x
Passenger cars, manufactured in other countries						
1998	No.	4,097	x	x	103	x
1999	No.	6,715	x	x	167	x
2000	No.	7,519	x	x	187	x
2000/1999	%	12.0	x	x	12.0	x
1998	\$'000	154,396	x	x	2,970	x
1999	\$'000	240,246	x	x	4,870	x
2000	\$'000	250,051	x	x	4,411	x
2000/1999	%	4.1	x	x	-9.4	x
Commercial vehicles, manufactured in North America						
1998	No.	50,720	x	x	1,356	1,489
1999	No.	59,295	x	x	1,451	1,734
2000	No.	52,278	x	x	1,284	1,279
2000/1999	%	-11.8	x	x	-11.5	-26.2
1998	\$'000	1,826,114	x	x	42,182	51,239
1999	\$'000	2,188,695	x	x	50,309	63,828
2000	\$'000	1,789,832	x	x	41,419	46,731
2000/1999	%	-18.2	x	x	-17.7	-26.8
Commercial vehicles, manufactured overseas						
1998	No.	4,810	x	x	137	76
1999	No.	5,964	x	x	129	80
2000	No.	5,661	x	x	128	92
2000/1999	%	-5.1	x	x	-0.8	15.0
1998	\$'000	175,536	x	x	4,184	2,493
1999	\$'000	214,343	x	x	4,193	2,511
2000	\$'000	197,866	x	x	4,103	2,899
2000/1999	%	-7.7	x	x	-2.1	15.5

¹ For reasons of confidentiality, data for the Yukon, the Northwest Territories and Nunavut have been included with the data for British Columbia.

Tableau 5

Ventes de véhicules automobiles neufs, par genre, origine et province, en nombre d'unités et en dollars, 1998-2000
Janvier

Québec	Ontario	Manitoba	Saskatchewan	Alberta	British Columbia ¹ Colombie-Britannique ¹	Genre et origine des véhicules	
Total véhicules automobiles							
24,353	45,511	3,562	2,863	12,464	12,300	Nbre	1998
29,641	56,998	3,710	3,281	16,004	14,350	Nbre	1999
23,717	48,643	3,326	3,016	15,544	14,646	Nbre	2000
-20.0	-14.7	-10.4	-8.1	-2.9	2.1	%	2000/1999
684,608	1,386,077	116,069	89,799	407,064	391,747	\$'000	1998
844,629	1,747,347	118,483	107,894	545,576	461,497	\$'000	1999
602,303	1,454,915	105,596	99,732	519,267	456,218	\$'000	2000
-28.7	-16.7	-10.9	-7.6	-4.8	-1.1	%	2000/1999
Voitures particulières, construites en Amérique du Nord							
10,480	19,152	989	765	3,496	4,213	Nbre	1998
13,278	24,047	1,221	1,001	4,905	5,544	Nbre	1999
9,632	20,353	1,124	853	4,893	5,348	Nbre	2000
-27.5	-15.4	-7.9	-14.8	-0.2	-3.5	%	2000/1999
227,976	458,137	22,923	18,282	84,760	95,211	\$'000	1998
297,858	582,287	29,056	24,556	121,831	128,160	\$'000	1999
216,957	495,096	26,764	20,469	119,743	126,430	\$'000	2000
-27.2	-15.0	-7.9	-16.6	-1.7	-1.3	%	2000/1999
Voitures particulières, construites au Japon							
2,575	2,534	127	82	301	722	Nbre	1998
2,452	2,836	134	106	388	698	Nbre	1999
1,949	2,099	107	51	297	654	Nbre	2000
-20.5	-26.0	-20.1	-51.9	-23.5	-6.3	%	2000/1999
47,854	62,350	2,901	2,191	7,424	17,096	\$'000	1998
50,617	71,081	3,127	2,699	10,052	17,414	\$'000	1999
38,581	55,777	2,599	1,252	7,714	16,368	\$'000	2000
-23.8	-21.5	-16.9	-53.6	-23.3	-6.0	%	2000/1999
Voitures particulières, construites dans les autres pays							
1,419	1,800	60	43	208	345	Nbre	1998
2,371	2,912	97	48	330	613	Nbre	1999
2,922	2,745	91	84	389	906	Nbre	2000
23.2	-5.7	-6.2	75.0	17.9	47.8	%	2000/1999
44,634	74,298	2,389	1,717	9,191	16,442	\$'000	1998
68,571	115,926	3,703	1,620	14,073	27,607	\$'000	1999
78,696	107,379	3,034	2,184	13,518	36,903	\$'000	2000
14.8	-7.4	-18.1	34.8	-3.9	33.7	%	2000/1999
Véhicules utilitaires, construits en Amérique du Nord							
8,826	20,189	2,257	1,875	7,928	6,129	Nbre	1998
10,139	24,639	2,117	2,055	9,879	6,478	Nbre	1999
7,944	21,052	1,869	1,901	9,500	6,775	Nbre	2000
-21.6	-14.6	-11.7	-7.5	-3.8	4.6	%	2000/1999
328,447	720,410	83,351	64,267	285,909	230,114	\$'000	1998
381,346	883,747	77,645	76,373	380,533	249,635	\$'000	1999
226,338	711,334	68,378	71,473	361,202	241,559	\$'000	2000
-40.6	-19.5	-11.9	-6.4	-5.1	-3.2	%	2000/1999
Véhicules utilitaires, construits outre-mer							
1,053	1,836	129	98	531	891	Nbre	1998
1,401	2,564	141	71	502	1,017	Nbre	1999
1,270	2,394	135	127	465	963	Nbre	2000
-9.4	-6.6	-4.3	78.9	-7.4	-5.3	%	2000/1999
35,696	70,881	4,505	3,342	19,780	32,884	\$'000	1998
46,238	94,306	4,953	2,645	19,087	38,681	\$'000	1999
41,731	85,329	4,821	4,355	17,089	34,958	\$'000	2000
-9.7	-9.5	-2.7	64.7	-10.5	-9.6	%	2000/1999

¹ Pour des raisons de confidentialité, les données du Yukon, des Territoires du Nord-Ouest et Nunavut sont incluses dans celles de la Colombie-Britannique.

Table 6

**Year to Date Provincial Sales of New Motor Vehicles, by Type and Origin, in Units, 1998-2000
January-December**

Province	Total		Passenger Cars Voitures particulières					
			North America Amérique du Nord		Japan Japon		Other Countries Autres pays	
	Units	Year/year change	Units	Year/year change	Units	Year/year change	Units	Year/year change
	Unités	Variation année/année	Unités	Variation année/année	Unités	Variation année/année	Unités	Variation année/année
	No.	%	No.	%	No.	%	No.	%
	Nbre		Nbre		Nbre		Nbre	
1998								
Newfoundland	21,472	2.3	9,187	-9.9	x	x	x	x
Prince Edward Island	4,556	-3.4	2,108	-7.1	x	x	x	x
Nova Scotia	40,382	5.1	18,914	-0.6	2,772	64.8	1,479	4.4
New Brunswick	37,981	4.3	15,687	-1.4	x	x	x	x
Quebec	364,007	3.3	167,126	-8.1	41,818	63.0	19,458	18.5
Ontario	570,528	3.8	250,540	-2.7	34,458	49.2	20,631	31.9
Manitoba	43,058	-9.5	14,166	-14.6	1,568	49.9	665	16.9
Saskatchewan	36,056	-15.2	10,865	-15.9	983	23.6	414	-8.4
Alberta	163,395	-2.6	49,436	-4.1	4,504	33.1	2,184	8.9
British Columbia ¹	147,497	-10.3	52,638	-14.5	8,324	-0.5	4,967	6.0
Canada	1,428,932	0.3	590,667	-6.2	98,275	48.2	51,867	21.3
1999								
Newfoundland	24,421	13.7	10,528	14.6	x	x	x	x
Prince Edward Island	4,802	5.4	2,183	3.6	x	x	x	x
Nova Scotia	43,374	7.4	19,963	5.5	3,036	9.5	2,062	39.4
New Brunswick	41,849	10.2	17,450	11.2	x	x	x	x
Quebec	385,940	6.0	167,393	0.2	42,703	2.1	29,393	51.1
Ontario	645,470	13.1	274,606	9.6	36,492	5.9	31,561	53.0
Manitoba	43,359	0.7	15,348	8.3	1,731	10.4	1,052	58.2
Saskatchewan	34,775	-3.6	11,333	4.3	1,025	4.3	617	49.0
Alberta	160,838	-1.6	50,831	2.8	4,841	7.5	3,515	60.9
British Columbia ¹	157,213	6.6	55,657	5.7	8,575	3.0	7,299	46.9
Canada	1,542,041	7.9	625,292	5.9	103,016	4.8	78,142	50.7
2000								
Newfoundland	24,001	-1.7	10,541	0.1	x	x	x	x
Prince Edward Island	4,997	4.1	2,218	1.6	x	x	x	x
Nova Scotia	44,357	2.3	20,436	2.4	2,943	-3.1	2,683	30.1
New Brunswick	41,004	-2.0	17,248	-1.2	x	x	x	x
Quebec	391,409	1.4	167,127	-0.2	43,335	1.5	39,173	33.3
Ontario	659,458	2.2	281,588	2.5	37,978	4.1	39,827	26.2
Manitoba	42,754	-1.4	15,773	2.8	1,738	0.4	1,190	13.1
Saskatchewan	36,871	6.0	12,432	9.7	1,166	13.8	803	30.1
Alberta	174,725	8.6	54,019	6.3	5,654	16.8	4,569	30.0
British Columbia ¹	168,032	6.9	59,444	6.8	9,865	15.0	9,518	30.4
Canada	1,587,608	3.0	640,826	2.5	106,937	3.8	101,408	29.8

¹ For reasons of confidentiality, data for the Yukon, the Northwest Territories and Nunavut have been included with the data for British Columbia. Percentage change shown are year-over-year changes.

Tableau 6

**Ventes de véhicules automobiles neufs, chiffres cumulatifs, par genre, origine et province, nombre d'unités, 1998-2000
Janvier-décembre**

Passenger Cars Voitures particulières		Commercial Vehicles Véhicules utilitaires						Province
Total		North America Amérique du Nord		Overseas Outre-mer		Total		
Units Unités	Year/year change Variation année/année	Units Unités	Year/year change Variation année/année	Units Unités	Year/year change Variation année/année	Units Unités	Year/year change Variation année/année	
No. Nbre	%	No. Nbre	%	No. Nbre	%	No. Nbre	%	
								1998
11,865	0.4	x	x	x	x	9,607	4.8	Terre-Neuve
2,546	-2.5	x	x	x	x	2,010	-4.5	Île-du-Prince-Édouard
23,165	4.7	15,793	4.6	1,424	18.1	17,217	5.6	Nouvelle-Écosse
18,488	4.0	18,495	5.2	998	-4.1	19,493	4.7	Nouveau-Brunswick
228,402	2.0	119,894	4.9	15,711	12.3	135,605	5.7	Québec
305,629	3.2	241,820	3.6	23,079	16.8	264,899	4.6	Ontario
16,399	-9.9	25,235	-9.1	1,424	-10.3	26,659	-9.2	Manitoba
12,262	-13.5	22,756	-15.9	1,038	-18.5	23,794	-16.1	Saskatchewan
56,124	-1.4	100,706	-3.9	6,565	10.2	107,271	-3.1	Alberta
65,929	-11.7	71,833	-7.8	9,735	-18.3	81,568	-9.2	Colombie-Britannique ¹
740,809	0.3	627,256	-0.2	60,867	5.6	688,123	0.3	Canada
								1999
13,868	16.9	x	x	x	x	10,553	9.8	Terre-Neuve
2,673	5.0	x	x	x	x	2,129	5.9	Île-du-Prince-Édouard
25,061	8.2	16,991	7.6	1,322	-7.2	18,313	6.4	Nouvelle-Écosse
20,876	12.9	20,011	8.2	962	-3.6	20,973	7.6	Nouveau-Brunswick
239,489	4.9	131,347	9.6	15,104	-3.9	146,451	8.0	Québec
342,659	12.1	276,617	14.4	26,194	13.5	302,811	14.3	Ontario
18,131	10.6	23,979	-5.0	1,249	-12.3	25,228	-5.4	Manitoba
12,975	5.8	20,855	-8.4	945	-9.0	21,800	-8.4	Saskatchewan
59,187	5.5	95,852	-4.8	5,799	-11.7	101,651	-5.2	Alberta
71,531	8.5	74,913	4.3	10,769	10.6	85,682	5.0	Colombie-Britannique ¹
806,450	8.9	672,444	7.2	63,147	3.7	735,591	6.9	Canada
								2000
13,993	0.9	x	x	x	x	10,008	-5.2	Terre-Neuve
2,753	3.0	x	x	x	x	2,244	5.4	Île-du-Prince-Édouard
26,062	4.0	16,857	-0.8	1,438	8.8	18,295	-0.1	Nouvelle-Écosse
21,164	1.4	18,814	-6.0	1,026	6.7	19,840	-5.4	Nouveau-Brunswick
249,635	4.2	123,973	-5.6	17,801	17.9	141,774	-3.2	Québec
359,393	4.9	271,552	-1.8	28,513	8.9	300,065	-0.9	Ontario
18,701	3.1	22,836	-4.8	1,217	-2.6	24,053	-4.7	Manitoba
14,401	11.0	21,519	3.2	951	0.6	22,470	3.1	Saskatchewan
64,242	8.5	104,445	9.0	6,038	4.1	110,483	8.7	Alberta
78,827	10.2	78,279	4.5	10,926	1.5	89,205	4.1	Colombie-Britannique ¹
849,171	5.3	669,511	-0.4	68,926	9.2	738,437	0.4	Canada

¹ Pour des raisons de confidentialité, les données du Yukon, des Territoires du Nord-Ouest et Nunavut sont incluses dans celles de la Colombie-Britannique. Les pourcentages indiquent la variation d'une année à l'autre.

Table 7

**Year to Date Provincial Sales of New Motor Vehicles, by Type and Origin, in Dollars, 1998-2000
January-December**

Province	Total		Passenger Cars Voitures particulières					
			North America Amérique du Nord		Japan Japon		Other Countries Autres pays	
	Sales	Year/year change	Sales	Year/year change	Sales	Year/year change	Sales	Year/year change
	Ventes	Variation année/ année	Ventes	Variation année/ année	Ventes	Variation année/ année	Ventes	Variation année/ année
	'000\$	%	'000\$	%	'000\$	%	'000\$	%
1998								
Newfoundland	516,629	4.7	189,092	-8.7	x	x	x	x
Prince Edward Island	111,720	0.0	43,656	-6.7	x	x	x	x
Nova Scotia	1,021,327	8.9	398,682	1.3	53,123	57.8	35,441	14.5
New Brunswick	1,038,742	9.4	326,828	-0.5	x	x	x	x
Quebec	9,396,008	5.3	3,523,354	-6.5	790,109	52.9	564,556	20.5
Ontario	16,310,216	7.8	5,750,205	-1.7	831,361	40.1	839,621	31.4
Manitoba	1,324,359	-3.6	319,794	-12.6	35,160	41.0	24,428	31.8
Saskatchewan	1,100,136	-12.9	248,801	-14.2	25,725	19.8	14,324	7.6
Alberta	5,052,691	-0.2	1,117,677	-3.7	111,833	27.2	95,026	16.4
British Columbia ¹	4,383,949	-7.4	1,183,618	-15.1	194,773	-2.4	227,597	1.0
Canada	40,255,777	3.3	13,101,703	-5.1	2,110,330	38.9	1,842,211	22.2
1999								
Newfoundland	600,563	16.2	221,376	17.1	x	x	x	x
Prince Edward Island	123,410	10.5	46,824	7.3	x	x	x	x
Nova Scotia	1,148,678	12.5	430,320	7.9	60,504	13.9	52,487	48.1
New Brunswick	1,170,157	12.7	372,084	13.8	x	x	x	x
Quebec	10,430,264	11.0	3,582,503	1.7	820,750	3.9	817,493	44.8
Ontario	19,301,438	18.3	6,439,013	12.0	883,821	6.3	1,199,502	42.9
Manitoba	1,377,743	4.0	349,278	9.2	40,020	13.8	32,726	34.0
Saskatchewan	1,095,157	-0.5	265,063	6.5	26,524	3.1	18,270	27.5
Alberta	5,204,896	3.0	1,172,825	4.9	122,748	9.8	144,112	51.7
British Columbia ¹	4,865,611	11.0	1,259,613	6.4	207,657	6.6	312,960	37.5
Canada	45,317,914	12.6	14,138,902	7.9	2,246,522	6.5	2,631,853	42.9
2000								
Newfoundland	603,163	0.4	233,036	5.3	x	x	x	x
Prince Edward Island	128,186	3.9	49,173	5.0	x	x	x	x
Nova Scotia	1,192,009	3.8	456,692	6.1	61,427	1.5	65,412	24.6
New Brunswick	1,155,426	-1.3	393,011	5.6	x	x	x	x
Quebec	10,519,701	0.9	3,715,908	3.7	863,080	5.2	1,048,053	28.2
Ontario	19,746,610	2.3	6,838,434	6.2	962,030	8.8	1,463,946	22.0
Manitoba	1,345,299	-2.4	376,100	7.7	41,939	4.8	35,800	9.4
Saskatchewan	1,173,499	7.2	298,239	12.5	29,501	11.2	21,540	17.9
Alberta	5,763,439	10.7	1,321,234	12.7	145,979	18.9	175,035	21.5
British Columbia ¹	5,293,825	8.8	1,401,472	11.3	243,348	17.2	390,991	24.9
Canada	46,921,156	3.5	15,083,298	6.7	2,431,251	8.2	3,270,913	24.3

¹ For reasons of confidentiality, data for the Yukon, the Northwest Territories and Nunavut have been included with the data for British Columbia. Percentage changes shown are year-over-year changes.

Tableau 7

**Ventes de véhicules automobiles neufs, chiffres cumulatifs, par genre, origine et province, en dollars, 1998-2000
Janvier-décembre**

Passenger Cars Voitures particulières		Commercial Vehicles Véhicules utilitaires						Province
Total		North America Amérique du Nord		Overseas Outre-mer		Total		
Sales Ventes	Year/year change Variation année/ année	Sales Ventes	Year/year change Variation année/ année	Sales Ventes	Year/year change Variation année/ année	Sales Ventes	Year/year change Variation année/ année	
'000\$	%	'000\$	%	'000\$	%	'000\$	%	
1998								
235,872	-0.4	x	x	x	x	280,757	9.3	Terre-Neuve
51,719	-2.3	x	x	x	x	60,004	2.2	Île-du-Prince-Édouard
487,247	6.4	490,619	10.6	43,460	21.6	534,078	11.4	Nouvelle-Écosse
381,442	4.4	627,605	13.3	29,692	-1.3	657,298	12.5	Nouveau-Brunswick
4,878,020	2.6	4,028,766	7.1	489,221	20.1	4,517,988	8.4	Québec
7,421,187	4.8	8,089,755	9.1	799,271	25.9	8,889,030	10.4	Ontario
379,384	-7.3	898,388	-2.0	46,593	-4.1	944,975	-2.1	Manitoba
288,853	-11.0	777,020	-13.5	34,266	-16.3	811,282	-13.6	Saskatchewan
1,324,537	-0.5	3,502,028	-1.1	226,127	17.5	3,728,155	-0.1	Alberta
1,605,988	-11.7	2,435,951	-3.4	342,008	-13.0	2,777,960	-4.7	Colombie-Britannique ¹
17,054,244	1.3	21,165,239	4.1	2,036,296	12.6	23,201,534	4.7	Canada
1999								
281,162	19.2	x	x	x	x	319,402	13.8	Terre-Neuve
56,441	9.1	x	x	x	x	66,968	11.6	Île-du-Prince-Édouard
543,314	11.5	562,419	14.6	42,944	-1.2	605,361	13.3	Nouvelle-Écosse
441,480	15.7	698,858	11.4	29,819	0.4	728,677	10.9	Nouveau-Brunswick
5,220,745	7.0	4,705,981	16.8	503,538	2.9	5,209,519	15.3	Québec
8,522,334	14.8	9,822,560	21.4	956,546	19.7	10,779,105	21.3	Ontario
422,024	11.2	912,004	1.5	43,718	-6.2	955,720	1.1	Manitoba
309,859	7.3	752,012	-3.2	33,285	-2.9	785,298	-3.2	Saskatchewan
1,439,686	8.7	3,553,092	1.5	212,117	-6.2	3,765,211	1.0	Alberta
1,780,233	10.8	2,686,591	10.3	398,787	16.6	3,085,378	11.1	Colombie-Britannique ¹
19,017,278	11.5	24,055,653	13.7	2,244,986	10.2	26,300,638	13.4	Canada
2000								
297,096	5.7	x	x	x	x	306,067	-4.2	Terre-Neuve
59,473	5.4	x	x	x	x	68,711	2.6	Île-du-Prince-Édouard
583,527	7.4	561,859	-0.1	46,624	8.6	608,484	0.5	Nouvelle-Écosse
472,735	7.1	651,529	-6.8	31,162	4.5	682,689	-6.3	Nouveau-Brunswick
5,627,040	7.8	4,319,079	-8.2	573,582	13.9	4,892,659	-6.1	Québec
9,264,412	8.7	9,469,421	-3.6	1,012,778	5.9	10,482,198	-2.8	Ontario
453,840	7.5	849,234	-6.9	42,222	-3.4	891,458	-6.7	Manitoba
349,279	12.7	790,858	5.2	33,368	0.2	824,223	5.0	Saskatchewan
1,642,250	14.1	3,899,277	9.7	221,914	4.6	4,121,189	9.5	Alberta
2,035,810	14.4	2,854,562	6.3	403,451	1.2	3,258,015	5.6	Colombie-Britannique ¹
20,785,461	9.3	23,741,115	-1.3	2,394,580	6.7	26,135,696	-0.6	Canada

¹ Pour des raisons de confidentialité, les données du Yukon, des Territoires du Nord-Ouest et Nunavut sont incluses dans celles de la Colombie-Britannique. Les pourcentages indiquent la variation d'une année à l'autre.

Table 8

**Annual Sales of New Motor Vehicles,
by Type and Origin, in Units and Dollars,
Canada, 1978-2000**

Tableau 8

**Ventes annuelles de véhicules automobiles neufs,
selon le genre et l'origine, en nombre d'unités et
en dollars, Canada, 1978-2000**

Year Année	Total	Passenger Cars Voitures particulières			Commercial vehicles Véhicules utilitaires			
		Total	North America Amérique du Nord	Japan Japon	Other countries Autres pays	Total	North America Amérique du Nord	Overseas Outre mer
No. - Nbre								
1978	1,366,544	988,890	815,994	113,166	59,730	377,654	364,241	13,413
1979	1,396,402	1,003,008	863,554	79,879	59,575	393,394	381,562	11,832
1980	1,263,807	932,060	740,767	138,107	53,186	331,747	310,273	21,474
1981	1,190,882	904,195	646,942	207,639	49,614	286,687	250,775	35,912
1982	920,902	713,481	489,435	178,174	45,872	207,421	166,986	40,435
1983	1,081,088	843,318	625,088	176,525	41,705	237,770	192,609	45,161
1984	1,283,502	971,210	724,932	171,204	75,074	312,292	273,604	38,688
1985	1,530,410	1,137,216	794,965	199,221	143,030	393,194	344,871	48,323
1986	1,515,920	1,095,313	761,169	203,304	130,840	420,607	368,423	52,184
1987	1,533,637	1,065,093	700,930	243,288	120,875	468,544	417,189	51,355
1988	1,565,501	1,056,310	724,733	243,835	87,742	509,191	459,777	49,414
1989	1,483,875	988,134	675,340	239,548	73,246	495,741	422,398	73,343
1990	1,317,869	884,564	580,397	239,603	64,564	433,305	361,403	71,902
1991	1,287,790	873,184	573,297	237,701	62,186	414,606	347,671	66,935
1992	1,227,419	798,023	503,460	236,675	57,888	429,396	370,422	58,974
1993	1,192,934	739,049	493,759	196,310	48,980	453,885	402,112	51,773
1994	1,260,056	748,666	573,361	129,547	45,759	511,390	475,444	35,946
1995	1,166,535	670,190	553,265	71,493	45,432	496,345	469,590	26,755
1996	1,204,557	660,769	572,581	47,901	40,287	543,788	517,738	26,050
1997	1,424,380	738,550	629,488	66,297	42,765	685,830	628,214	57,616
1998	1,428,932	740,809	590,667	98,275	51,867	688,123	627,256	60,867
1999	1,542,041	806,450	625,292	103,016	78,142	735,591	672,444	63,147
2000	1,587,608	849,171	640,826	106,937	101,408	738,437	669,511	68,926
\$'000								
1978	9,649,526	6,383,021	5,381,914	573,309	427,798	3,266,505	3,188,109	78,396
1979	11,481,982	7,344,174	6,355,127	510,213	478,834	4,137,808	4,053,773	84,035
1980	11,378,604	7,517,901	6,069,407	914,142	534,352	3,860,703	3,698,247	162,456
1981	11,918,395	8,272,529	6,033,437	1,622,711	616,381	3,645,866	3,334,406	311,460
1982	9,823,971	7,037,564	4,856,340	1,551,269	629,955	2,786,407	2,423,014	363,393
1983	12,196,326	9,041,376	6,700,490	1,688,571	652,315	3,154,950	2,728,842	426,108
1984	15,679,760	11,138,931	8,176,591	1,928,031	1,034,309	4,540,829	4,136,482	404,347
1985	19,890,119	13,707,637	9,545,156	2,325,922	1,836,559	6,182,482	5,641,518	540,964
1986	21,841,550	14,669,730	9,856,684	2,811,893	2,001,153	7,171,820	6,441,827	729,993
1987	24,471,752	15,748,410	10,031,338	3,567,223	2,149,849	8,723,342	7,930,138	793,204
1988	26,865,327	16,709,476	11,080,866	3,784,902	1,843,708	10,155,851	9,369,528	786,323
1989	26,959,378	16,541,801	11,034,684	3,887,341	1,619,774	10,417,577	9,059,482	1,358,095
1990	24,888,751	15,245,831	9,784,293	4,015,958	1,445,580	9,642,918	8,210,502	1,432,416
1991	22,855,626	14,103,545	9,038,584	3,789,001	1,275,960	8,752,081	7,503,659	1,248,422
1992	23,484,453	13,691,747	8,450,515	4,053,784	1,187,448	9,792,706	8,613,980	1,178,726
1993	24,630,368	13,278,183	8,620,651	3,560,912	1,096,620	11,352,185	10,227,081	1,125,104
1994	27,893,795	14,182,894	10,595,001	2,346,168	1,241,727	13,710,902	12,846,447	864,453
1995	28,168,806	13,882,004	11,070,368	1,492,451	1,319,184	14,286,804	13,544,980	741,824
1996	31,485,777	14,510,882	12,062,092	1,118,289	1,330,501	16,974,894	16,115,584	859,309
1997	38,986,224	16,836,615	13,809,161	1,519,604	1,507,852	22,149,610	20,341,263	1,808,346
1998	40,255,777	17,054,244	13,101,703	2,110,330	1,842,211	23,201,534	21,165,239	2,036,296
1999	45,317,914	19,017,278	14,138,902	2,246,522	2,631,853	26,300,638	24,055,653	2,244,986
2000	46,921,156	20,785,461	15,083,298	2,431,251	3,270,913	26,135,696	23,741,115	2,394,580

Table 9

Canada, Seasonally Adjusted Monthly Sales of New Motor Vehicles, by Type and Origin, in Units, 1998-2000

Tableau 9

Canada, ventes mensuelles désaisonnalisées de véhicules automobiles neufs, selon le genre et l'origine, en nombre d'unités, 1998-2000

Period Période	Total		Passenger Cars Voitures particulières				Commercial vehicles Véhicules utilitaires	
	Units Unités	Month/month change Variation mois/mois	North America Amérique du Nord		Overseas Outre-mer		Units Unités	Month/month change Variation mois/mois
	No. Nbre	%	No. Nbre	%	No. Nbre	%	No. Nbre	%
1998								
January - Janvier	107,512	-26.2	43,460	-17.6	9,221	-29.2	54,831	-31.4
February - Février	113,593	5.7	47,139	8.5	14,442	56.6	52,011	-5.1
March - Mars	118,734	4.5	49,482	5.0	13,801	-4.4	55,451	6.6
April - Avril	124,010	4.4	51,186	3.4	12,573	-8.9	60,251	8.7
May - Mai	128,665	3.8	52,646	2.9	11,870	-5.6	64,149	6.5
June - Juin	124,253	-3.4	53,773	2.1	10,497	-11.6	59,983	-6.5
July - Juillet	119,491	-3.8	49,203	-8.5	12,300	17.2	57,988	-3.3
August - Août	118,156	-1.1	48,505	-1.4	13,017	5.8	56,634	-2.3
September - Septembre	122,688	3.8	50,597	4.3	12,385	-4.9	59,706	5.4
October - Octobre	115,703	-5.7	45,160	-10.7	12,964	4.7	57,579	-3.6
November - Novembre	118,994	2.8	49,655	10.0	13,767	6.2	55,571	-3.5
December - Décembre	117,133	-1.6	49,860	0.4	13,304	-3.4	53,968	-2.9
1999								
January - Janvier	123,517	5.5	51,248	2.8	13,077	-1.7	59,192	9.7
February - Février	118,855	-3.8	50,581	-1.3	12,540	-4.1	55,735	-5.8
March - Mars	124,035	4.4	50,697	0.2	13,022	3.8	60,315	8.2
April - Avril	127,801	3.0	51,323	1.2	14,960	14.9	61,518	2.0
May - Mai	123,719	-3.2	47,885	-6.7	15,303	2.3	60,532	-1.6
June - Juin	124,550	0.7	47,660	-0.5	15,723	2.7	61,167	1.0
July - Juillet	130,778	5.0	50,979	7.0	15,573	-1.0	64,227	5.0
August - Août	131,284	0.4	51,773	1.6	15,296	-1.8	64,215	0.0
September - Septembre	132,271	0.8	51,742	-0.1	16,528	8.1	64,001	-0.3
October - Octobre	129,594	-2.0	53,576	3.5	16,161	-2.2	59,857	-6.5
November - Novembre	131,686	1.6	55,199	3.0	15,813	-2.2	60,673	1.4
December - Décembre	143,951	9.3	62,630	13.5	17,162	8.5	64,159	5.7
2000								
January - Janvier	132,717	-7.8	52,966	-15.4	17,587	2.5	62,165	-3.1
February - Février	126,290	-4.8	50,269	-5.1	16,188	-8.0	59,833	-3.8
March - Mars	134,128	6.2	54,316	8.1	17,069	5.4	62,743	4.9
April - Avril	132,490	-1.2	53,797	-1.0	17,006	-0.4	61,687	-1.7
May - Mai	129,598	-2.2	51,650	-4.0	17,148	0.8	60,799	-1.4
June - Juin	135,047	4.2	51,090	-1.1	17,009	-0.8	66,948	10.1
July - Juillet	132,365	-2.0	52,450	2.7	17,172	1.0	62,743	-6.3
August - Août	138,395	4.6	55,024	4.9	18,427	7.3	64,944	3.5
September ^R - Septembre ^R	140,757	1.7	56,087	1.9	19,373	5.1	65,296	0.5
October ^R - Octobre ^R	123,828	-12.0	52,587	-6.2	17,490	-9.7	53,751	-17.7
November ^R - Novembre ^R	127,961	3.3	52,720	0.3	17,553	0.4	57,688	7.3
December ^P - Décembre ^P	131,151	2.5	54,775	3.9	17,008	-3.1	59,368	2.9

Percentage changes shown are month over month changes.

Les pourcentages indiquent la variation d'un mois à l'autre.

Table 10

Seasonally Adjusted Monthly Sales of New Motor Vehicles, by Province, in Units, 1998-2000

Period	Canada	Newfoundland Terre-Neuve	Prince Edward Island Île-du-Prince- Édouard	Nova Scotia Nouvelle- Écosse	New Brunswick Nouveau- Brunswick
Units - Unités					
1998					
January	107,512	1,719	304	3,057	2,950
February	113,593	1,703	389	3,171	2,916
March	118,734	1,638	361	3,415	3,339
April	124,010	1,772	400	3,518	3,342
May	128,665	1,943	410	3,699	3,399
June	124,253	1,823	424	3,362	3,353
July	119,491	1,785	394	3,422	3,178
August	118,156	1,734	398	3,415	3,171
September	122,688	1,814	383	3,328	3,116
October	115,703	1,838	369	3,157	3,017
November	118,994	1,823	363	3,314	3,153
December	117,133	1,879	364	3,525	3,048
1999					
January	123,517	1,859	405	3,322	3,282
February	118,855	2,016	364	3,409	3,201
March	124,035	1,990	393	3,367	3,212
April	127,801	1,927	364	3,548	3,356
May	123,719	2,009	382	3,560	3,373
June	124,550	2,035	383	3,565	3,379
July	130,778	2,060	385	3,685	3,533
August	131,284	2,046	395	3,723	3,632
September	132,271	2,163	422	3,908	3,686
October	129,594	1,847	426	3,629	3,612
November	131,686	2,353	402	3,710	3,634
December	143,951	2,116	481	3,946	3,948
2000					
January	132,717	2,186	392	3,893	3,599
February	126,290	1,914	377	3,713	3,516
March	134,128	2,075	353	3,840	3,663
April	132,490	2,052	397	3,934	3,303
May	129,598	1,699	478	3,547	3,415
June	135,047	2,091	452	3,830	3,520
July	132,365	1,907	356	3,574	3,217
August	138,395	2,095	391	3,603	3,484
September ^R	140,757	2,074	460	3,695	3,459
October ^R	123,828	1,886	388	3,493	3,207
November ^R	127,961	2,009	432	3,529	3,440
December ^P	131,151	2,028	439	3,704	3,230

¹ For reasons of confidentiality, data for the Yukon, the Northwest Territories and Nunavut are have been included with the data for British Columbia.

Tableau 10

Ventes mensuelles désaisonnalisées de véhicules automobiles neufs, par province, en nombre d'unités, 1998-2000

Québec	Ontario	Manitoba	Saskatchewan	Alberta	British Columbia ¹ Colombie-Britannique ¹	Période
Units - Unités						
1998						
21,008	44,700	3,233	3,235	14,318	12,988	Janvier
31,984	44,386	3,377	2,728	11,670	11,270	Février
31,292	47,137	3,330	2,920	12,959	12,343	Mars
32,321	48,328	3,893	3,075	15,104	12,257	Avril
32,284	51,219	4,002	3,596	15,472	12,642	Mai
32,190	49,387	3,716	3,160	14,266	12,573	Juin
30,517	47,826	3,393	2,849	14,250	11,878	Juillet
29,645	47,315	3,566	2,821	13,703	12,389	Août
31,193	48,466	4,102	3,526	14,425	12,333	Septembre
29,520	46,440	3,433	2,811	12,985	12,134	Octobre
31,219	47,904	3,473	2,654	12,766	12,324	Novembre
30,836	47,415	3,540	2,680	11,477	12,367	Décembre
1999						
31,014	50,813	3,724	3,027	13,422	12,648	Janvier
30,186	48,783	3,450	2,614	12,387	12,444	Février
30,973	51,993	3,557	2,756	12,943	12,852	Mars
31,482	53,554	3,623	2,853	13,018	14,075	Avril
31,024	51,259	3,501	2,871	12,802	12,938	Mai
30,894	52,244	3,765	2,802	12,598	12,885	Juin
31,774	55,802	3,820	3,003	13,883	12,832	Juillet
32,824	55,760	3,581	2,972	13,734	12,617	Août
32,935	55,574	3,722	2,979	13,739	13,144	Septembre
32,555	54,735	3,402	2,807	13,466	13,114	Octobre
32,461	55,115	3,520	2,989	14,049	13,453	Novembre
37,818	59,837	3,694	3,105	14,795	14,212	Décembre
2000						
32,905	55,327	3,537	3,061	13,890	13,926	Janvier
29,342	53,652	3,553	3,050	13,598	13,574	Février
34,044	56,176	3,667	2,947	13,837	13,526	Mars
31,917	54,417	3,637	3,152	15,248	14,434	Avril
32,096	52,955	3,492	3,189	14,390	14,337	Mai
32,717	58,001	3,511	3,207	14,704	13,015	Juin
32,065	55,468	3,725	3,198	14,763	14,092	Juillet
34,092	58,069	3,736	3,359	15,143	14,423	Août
34,434	60,179	3,669	3,236	15,308	14,243	Septembre ^R
31,572	49,261	3,377	2,629	14,253	13,761	Octobre ^R
31,780	52,473	3,261	2,837	14,174	14,026	Novembre ^R
32,335	53,399	3,518	2,991	14,866	14,641	Décembre ^P

¹ Les données du Yukon, des Territoires du Nord-Ouest et Nunavut sont incluses dans celles de la Colombie-Britannique.

ELECTRONIC PUBLICATIONS AVAILABLE AT | **PUBLICATIONS ÉLECTRONIQUES DISPONIBLES À**
www.statcan.ca



Appendix I

Scope of the survey

The interest in and need for detailed statistics on the automobile industry arose years ago, when the industry began playing a prominent role in the Canadian economy. For over 50 years, Statistics Canada has been collecting and disseminating statistical information on the retail sales¹ of new motor vehicles. Not only are these statistics required to produce estimates of Canadian consumer spending for the national accounts and the gross domestic product, but they have also served and continue to serve as one of the most important, most often requested indicators of the health of Canada's economy.²

However, estimates of the total retail sales volume of new motor vehicles were not sufficient to meet the incessant demand for more information. There came an increasing need for data on the characteristics of the fleet of new vehicles sold at retail, either to learn more about the preferences of Canadian consumers or to assess the penetration of the Canadian market by major foreign manufacturers. Statistics on new motor vehicle sales were expanded in the early 1970s to provide separate figures for Japanese vehicle sales.

The statistics in this report cover exclusively retail sales of new motor vehicles within Canada's borders. Data are derived from a postal survey (a census - see the methodology section at the end of the report for more details).

Other statistics connected with the automobile industry (sales of new and used car dealers, auto parts and accessories stores and so on) are available on the monthly **Retail Trade** survey (Catalogue No. 63-005). For further information, please contact the Marketing and Client Services Unit, Distributive Trades Division, Statistics Canada, Ottawa, K1A 0T6, (Telephone: 613-951-3549 or toll free at 1-877-421-3067).

Appendice I

Champ de l'enquête

L'intérêt et la nécessité de recueillir des données statistiques détaillées sur l'industrie de l'automobile s'est manifesté, il y a plusieurs années, alors que ce grand secteur d'activité commençait à occuper une place prédominante au sein de l'économie canadienne. En effet, depuis plus de 50 ans déjà, Statistique Canada collecte et diffuse des informations de nature statistique sur la vente au détail¹ de véhicules automobiles neufs. Ces statistiques ont non seulement été nécessaires à l'estimation des dépenses des consommateurs canadiens lors de l'établissement des comptes nationaux et au calcul du produit intérieur brut, mais elles ont également constitué et sont toujours d'ailleurs, l'un des indicateurs de la vitalité de l'économie canadienne des plus importants et des plus sollicités.²

L'estimation du volume total des ventes au détail de véhicules automobiles neufs n'aura toutefois pas suffi à satisfaire entièrement la demande incessante de renseignements. Les préoccupations se sont faites de plus en plus croissantes afin de mieux connaître les caractéristiques du stock de véhicules neufs vendus au détail, soit pour mieux saisir la structure de préférence des consommateurs canadiens ou soit pour évaluer le taux de pénétration des grands manufacturiers étrangers sur le marché canadien. Au début des années 1970, les statistiques sur les ventes de véhicules automobiles neufs élargissaient son champ d'action pour mieux cibler les ventes des véhicules d'origine japonaise.

Les résultats regroupés dans cette publication ne concernent qu'exclusivement la vente au détail de véhicules automobiles neufs à l'intérieur des limites du territoire canadien. Ces statistiques sont obtenues à partir d'une enquête statistique postale (un recensement, voir la section sur la méthodologie à la fin du présent bulletin pour plus de détails).

D'autres statistiques (les ventes des vendeurs d'automobiles neuves et d'occasion, des magasins de pièces et d'accessoires d'automobiles, etc...) reliées au secteur de l'automobile sont aussi disponibles à partir de l'enquête sur le **Commerce de détail** (n° 63-005 au catalogue). Pour obtenir plus d'information, communiquez avec l'unité de marketing et services à la clientèle, division de la statistique du commerce, Statistique Canada, Ottawa, K1A 0T6, (téléphone: 613-951-3549 ou sans frais au 1-877-421-3067).

¹ According to the 1980 Standard Industrial Classification Manual, «establishments included in retail trade are those primarily engaged in retail dealing, i.e., buying commodities for resale to the general public for personal or household consumption...»

² The new motor vehicle sales series is one of ten statistical series making up the leading indicator developed by Statistics Canada for current economic analysis purposes.

¹ D'après le manuel de la Classification types des industries, 1980 «les établissements dont l'activité principale est le commerce de détail achètent des marchandises dans le but de les revendre au public pour usage personnel ou ménager(...)».

² La série statistique sur les ventes de véhicules automobiles neufs est l'une des dix séries composant l'indicateur avancé développé par Statistique Canada pour l'analyse de la conjoncture économique.

Definitions

Commercial Vehicles

Commercial vehicles include light and heavy trucks, minivans, sport utility vehicles, vans, coaches and buses, regardless of their intended use.

Passenger Car

The term passenger car refers to all vehicles whose primary function is to carry passengers, excluding those vehicles classified as a commercial vehicle (see definition above). Passenger cars also include cars used for commercial purposes, i.e. taxis, auto rentals and other car fleets.

Country of Origin

New motor vehicles fall into two categories defined on the basis of origin: those manufactured in North America and those manufactured overseas. The latter are imported in a fully assembled state from countries other than the United States or Mexico. All passenger cars and commercial vehicles assembled in Canada, Mexico and the United States and sold in Canada classified are as North American manufactured vehicles.

Motor Vehicle Sales - Units

The number of new motor vehicles sold in Canada.

Motor Vehicle Sales - Dollars

Net sales refers to the selling price to the consumer, i.e., manufacturer's invoice price plus estimated dealer's markup, including charges for standard and optional accessories. Sales taxes are excluded.

Average Price of Passenger Cars

The average price is obtained by dividing the total dollar sales by the number of units sold. Therefore, changes in the average price reflect variations in the models sold as well as price changes. For example, an increase in the average price for passenger cars may reflect both a shift to more expensive models as well as price increases.

Définitions

Véhicules utilitaires

Les véhicules utilitaires comprennent les camions légers et lourds, les mini-fourgonnettes, les véhicules d'utilité sportive, les fourgonnettes, les auto-cars et les autobus, indépendamment de l'usage que l'on compte en faire.

Voitures particulières

Par voitures particulières, on entend tout véhicule dont la fonction principale est de transporter des passagers, à l'exception des véhicules déjà classifiés comme véhicules utilitaires (voir définition ci-haut). Les voitures particulières comprennent aussi les véhicules qui servent à des fins commerciales, c.-à-d., les taxis, les véhicules destinés à la location et autres parcs automobiles.

Autres pays d'origine

L'origine des véhicules automobiles neufs nous permet de distinguer entre les véhicules fabriqués en Amérique du Nord et ceux fabriqués outre-mer. Ces derniers sont importés assemblés (tels quels) par d'autres pays que les États-Unis ou le Mexique. Statistique Canada traite comme véhicules de fabrication domestique, les voitures particulières et les véhicules utilitaires montés au Canada, au Mexique et aux États-Unis et vendus au Canada.

Les ventes de véhicules automobiles en unités

Le nombre de véhicules automobiles neufs vendus au Canada.

Les ventes de véhicules automobiles en dollars

Les ventes mesurées en dollars représentent le prix de vente au consommateur, c'est-à-dire, le montant de la facture du manufacturier augmenté de la marge bénéficiaire du concessionnaire, y compris le coût des accessoires de série et facultatifs. Les taxes de ventes ne sont pas incluses.

Prix moyen des voitures particulières

Le prix moyen est obtenu en divisant les ventes totales en dollars par le nombre d'unités vendues. Par conséquent, les changements dans le prix moyen reflètent les variations dans les modèles vendus ainsi que les changements dans les prix. Par exemple, une augmentation dans le prix moyen des voitures particulières peut refléter l'achat de modèles plus dispendieux aussi bien que l'augmentation dans les prix.

Data Quality and Methodology

This survey is a census of all motor vehicle **manufacturers and importers** known to be active in Canada (a complete list of respondents is provided at the end of this report).

The value of sales is reported at selling price to consumer (i.e. the manufacturer's invoice price plus estimated dealer's markup, charges for standard equipment and options, less provincial sales tax and federal goods and services tax (G.S.T.) and harmonized sales tax (H.S.T.).

The response rate for this survey is generally 100%. Minimal estimation is required so there is little bias resulting from non-response introduced in these data.

All attempts have been made to minimize the non-sampling errors: the questionnaires used in the survey have been carefully designed to minimize different interpretations; detailed acceptance testing has been carried out for the different stages of editing and processing.

Data Confidentiality

Statistics Canada is prohibited by law from publishing any statistics which would divulge information relating to any identifiable business without the previous consent in writing of that business.³ The disclosure of data likely to reveal specific information on the activity of a particular company is systematically and rigorously controlled and regulated to prevent the publication or disclosure of any information deemed confidential. The rules regarding confidentiality are therefore applied in such a way that no data are shown for cells (or statistical units). If information is withheld for reasons of confidentiality an «X» will appear in the appropriate cell of this publication.

Another way of preserving data confidentiality without having to enter an «X» is to combine (consolidate) the information **from selected regions** (or selected cells) for the same item. The data in question can be aggregated and published in a less detailed, but still confidential, form.

Qualité des données et méthodologie

Cette enquête se veut une enquête exhaustive menée auprès de tout l'ensemble connu des **constructeurs** d'automobiles ainsi que des **importateurs** de véhicules automobiles exerçant leurs activités sur le territoire canadien (la liste complète des enquêtés figure à la fin de ce catalogue).

Les montants des ventes déclarés comprennent le prix de vente au consommateur (c.-à-d., le montant de la facture du constructeur augmenté de la marge bénéficiaire et doivent aussi inclure le coût des accessoires de série et facultatifs tout en omettant la taxe de vente provinciale et la taxe fédérale sur les produits et services (T.P.S.) et la taxe de vente harmonisée (T.V.H.).

Le taux de réponse est généralement de 100% pour cette enquête et un minimum d'estimations y est requis. Les résultats souffrent peu du biais qu'entraîneraient des cas de non-réponse.

Tout a été mis en oeuvre afin de minimiser ce genre d'erreurs. Ainsi, les questionnaires ont été conçus avec soin afin de réduire au minimum le nombre d'interprétations éventuelles; les diverses étapes de vérification et de traitement ont fait l'objet de contrôles d'acceptation détaillés.

Confidentialité des données

La loi interdit à Statistique Canada de diffuser au grand public des données qui pourraient servir à identifier une entreprise ou certaines de ses caractéristiques, sans avoir obtenu au préalable l'autorisation écrite de cette dernière.³ Ainsi, le dévoilement de données susceptibles de révéler des renseignements précis sur l'activité d'une entreprise particulière est systématiquement contrôlé suivant des dispositions strictes, de telle sorte qu'aucun renseignement jugé secret ne soit publié ou divulgué. L'application des règles sur le caractère secret s'établit donc de manière à ce qu'aucune donnée ne soit révélée pour des cellules (ou unités statistiques). Si l'information doit être camouflée pour des fins de confidentialité, un «X» apparaîtra dans les cellules appropriées de cette publication.

Une autre façon de préserver le caractère confidentiel de l'information sans pour autant avoir à mettre des «X», consiste à grouper (consolider) **pour certaines régions** (ou certaines cellules) l'information d'un même poste. Il suffit alors d'agréger les données visées et de les présenter sous une forme moins détaillée mais qui respecte la consigne de confidentialité.

³ See Section 17 of the Statistics Act (Chapter 5-19), entitled «Secrecy».

³ Voir l'article 17, intitulé Secret, du chapitre 5-19 de la Loi sur la statistique.

Seasonal Adjustment

Time series contain the elements essential to the description, explanation and forecasting of the behaviour of an economic phenomenon: «They are statistical records of the evolution of economic processes through time.»⁴ In using time series to observe economic activity, economists and statisticians have identified four characteristic behavioural components: the long-term movement or trend, the cycle, the seasonal (variations) and the irregular (fluctuations). These movements are caused by various economic, natural or institutional factors. The **seasonal variations** occur periodically on a more or less regular basis over the course of the year as a result of seasonal changes in weather, statutory holidays and other events which occur at fairly regular intervals and thus have a major impact on the rate of economic activity.

In the interest of accurately interpreting the fundamental evolution of an economic phenomenon and producing forecasts of superior quality, Statistics Canada uses the X-11-ARIMA seasonal adjustment method⁵ to seasonally adjust its time series. The ARIMA part of this method minimizes the impact of seasonal variations on the series and essentially consists of adding one year of estimated data onto each end of the original series before it is seasonally adjusted per se. The estimated data are derived from forecasts and back casts using ARIMA (Autoregressive Integrated Moving Average) models of the Box-Jenkins type.

The X-11 part of the X-11-ARIMA program uses primarily the ratio-to-moving average method to smooth the modified series and obtain a preliminary estimate of the trend-cycle, to calculate the ratios of the original series (fitted) to the estimates of the trend-cycle and to estimate the seasonal factors from these ratios. The final seasonal factors are produced only after these operations have been repeated several times. These procedures, used to determine the seasonal factors necessary to calculate the final seasonally adjusted data, are, since February 1983, executed every month instead of once a year. This permits us to update each month, the reference series from which we derive the final estimations of the seasonal factors employing the most current data available.

While seasonal adjustment permits a better understanding of the underlying trend-cycle of a series, the seasonally-adjusted series still contains an irregular component. Slight month-to-month variations in the seasonally adjusted series may be simple irregular movements; to get a better idea of the underlying trend, users must examine several months of seasonally adjusted series.

To assist the user, the Months of Cyclical Dominance number, MCD, is provided.⁶ The MCD is the shortest monthly span for which a certain ratio becomes and remains less

⁴ «A Note on the Seasonal adjustment of Economic Time Series,» Canadian Statistical Review, August 1974.

⁵ For further information see the X-11-ARIMA/88 Seasonal Adjustment Method, by Estelle Bee Dagum, *Statistics Canada*.

⁶ MCD = 8 for North American passenger cars.
MCD = 4 for Overseas passenger cars.
MCD = 5 for Commercial vehicles.

Désaisonnalisation

Les séries temporelles ou chronologiques comportent les éléments essentiels à la description, l'explication et la prévision du comportement d'un phénomène économique. «Ce sont des dossiers statistiques de l'évolution des processus économiques dans le temps».⁴ L'observation par les économistes et les statisticiens de l'activité économique à l'aide des séries temporelles a donc permis de distinguer quatre composantes principales du comportement des séries temporelles : la tendance à long terme, le mouvement cyclique, les variations saisonnières et les fluctuations irrégulières ou accidentelles. Ces mouvements sont causés par différents facteurs, soit économiques, naturels ou institutionnels. Les **variations saisonnières** sont les fluctuations périodiques plus ou moins régulières qui se produisent au cours d'une année en raison du cycle météorologique normal, des congés fixes et d'autres événements qui se répètent à intervalles avec une certaine régularité pour influencer de façon significative le taux d'activité.

Afin de favoriser l'interprétation exacte de l'évolution fondamentale d'un phénomène économique et de produire une meilleure prédiction, Statistique Canada rajuste les séries temporelles au moyen de la méthode de désaisonnalisation X-11-ARMMI⁵ afin de justement minimiser l'impact des variations saisonnières sur les séries. La partie ARMMI de cette technique consiste essentiellement à ajouter une année de données estimées à chacune des deux extrémités de la série initiale avant de procéder à la désaisonnalisation proprement dite. Ces données estimées proviennent d'extrapolations prospectives et rétrospectives produites par des modèles ARMMI (modèles autorégressifs à moyennes mobiles intégrées) du type Box-Jenkins.

La partie X-11 du programme X-11-ARMMI fait surtout appel à la méthode de rapport aux moyennes mobiles pour effectuer le lissage de la série modifiée et obtenir une estimation provisoire de la tendance-cycle, pour calculer les rapports de la série initiale (ajustée) aux estimations de la tendance-cycle et pour estimer les facteurs saisonniers à partir de ces rapports. Les facteurs saisonniers définitifs ne sont produits que lorsque ces opérations ont été exécutées à plusieurs reprises. Ces étapes déterminant les facteurs saisonniers nécessaires au calcul des données désaisonnalisées finales, sont depuis février 1983, exécutées à chaque mois au lieu d'une seule fois par an. Il nous est donc possible de mettre à jour mensuellement les séries de référence desquelles on dérive les estimations finales des facteurs saisonniers, en employant les données les plus récentes disponibles.

Bien que la désaisonnalisation permette de mieux comprendre la tendance-cycle fondamentale d'une série, la série désaisonnalisée n'en contient pas moins une composante irrégulière. De légères variations d'un mois à l'autre dans la série désaisonnalisée peuvent n'être que de simples mouvements irréguliers; pour avoir une meilleure idée de la tendance fondamentale, les utilisateurs doivent donc examiner les séries désaisonnalisées d'un certain nombre de mois.

À cette fin, on retient l'usage des mois à dominance cyclique, ou MDC.⁶ Il s'agit du plus petit nombre de mois pour lesquels un certain rapport devient et reste inférieur à l'unité; autrement dit, il

⁴ La désaisonnalisation des séries temporelles économiques: quelques remarques; tiré de la Revue statistique du Canada, août 1974.

⁵ Pour de plus amples informations voir La méthode de désaisonnalisation X-11-ARMMI/88, par Estelle Bee Dagum, *Statistique Canada*.

⁶ MDC = 8 dans le cas des voitures particulières nord-américaines.
MDC = 4 dans le cas des voitures particulières d'outre-mer.
MDC = 5 dans le cas des véhicules utilitaires.

than one, that is, the ratio for which the absolute average percentage change of the trend-cycle of the seasonally adjusted series becomes greater than the absolute average per cent change of the irregular component. The MCD can be interpreted as the number of months over which a change in the seasonally adjusted series must move in a given direction before one can be reasonably certain that the trend-cycle of that series also has moved in the given direction. Clearly small MCD's are desirable and indicative of a smooth series. Applying a moving average to the seasonally adjusted data of MCD length tends to smooth irregular movements which may obscure the underlying trend-cycle. The MCD moving average provides a method of reducing all types of series to approximately the same degree of smoothness, whatever the size of the irregular component in the original series.

Revision Procedures

Within a calendar year, the **seasonally adjusted** estimates are revised for the three months preceeding the reference period. Monthly **unadjusted** data are revised for the previous month, when new information is made available to Statistics Canada. In addition, **unadjusted** new motor vehicle sales are revised each year, for the latest year, in the **February** issue of this publication. At that time, monthly **seasonally adjusted** estimates for the latest three years of data are revised.

s'agit de la période pendant laquelle le taux de variation moyen absolu de la tendance-cycle de la série désaisonnalisée est supérieur à celui de la composante irrégulière. Le MDC peut être considéré comme le nombre de mois que doit durer un mouvement de la série désaisonnalisée dans une direction donnée avant qu'on puisse être raisonnablement certain que la tendance-cycle de la série évolue dans la même direction. Ainsi, un MDC peu élevé est souhaitable puisqu'il indique la présence d'une série lisse. L'application d'une moyenne mobile aux données désaisonnalisées de période égale au MDC, tend à lisser les mouvements irréguliers pouvant dissimuler la tendance-cycle fondamentale. La méthode de la moyenne mobile du MDC permet de réduire tous les genres de séries à peu près au même niveau de lissage, quelle que soit la taille de la composante irrégulière dans la série initiale.

Procédures de révision

À l'intérieur d'une année civile, les estimés **désaisonnalisés** sont révisés pour les trois mois précédents la période de référence. Les données mensuelles **non désaisonnalisées** sont révisées pour le mois précédent, lorsque de nouvelles données sont mises à la disposition de Statistique Canada. De plus, les données **brutes** des ventes des véhicules automobiles neufs sont révisées une fois l'an, dans le numéro de **février**. Au même moment, les estimés mensuels **désaisonnalisés** sont révisés pour les trois dernières années.

ELECTRONIC PUBLICATIONS AVAILABLE AT | **PUBLICATIONS ÉLECTRONIQUES DISPONIBLES À**
www.statcan.ca



APPENDIX II**List of North American Motor Vehicle Manufacturers**

B.M.W. Canada Inc.
 Blue Bird Body Co.
 DaimlerChrysler Canada Inc.
 Ford Motor Company of Canada Limited
 Freightliner of Canada Ltd.
 General Motors of Canada Limited
 Honda Canada Inc.
 Hyundai Auto Canada Inc.
 Kenworth Div., Paccar of Canada Ltd.
 Mack Canada Inc.
 Mazda Canada Inc.
 Motor Coach Industries Limited
 Navistar International Corporation Canada
 New Flyer Industries Ltd.
 Nissan Canada Inc.

List of Importers and Distributors of Overseas Manufactured Motor Vehicles**Japan - Japon**

General Motors of Canada Ltd.
 Hino Diesel Trucks Canada Ltd.
 Honda Canada Inc.
 Mazda Canada Inc.
 Nissan Canada Inc.
 Subaru Canada Inc.
 Suzuki Canada Inc.
 Toyota Canada Inc.

APPENDICE II**Répertoire des constructeurs nord-américains de véhicules automobiles**

Nova Bus Corp.
 Orion Bus Industries Inc.
 Peterbilt Div., Paccar of Canada Ltd.
 Prévost Car Inc.
 Sterling Heavy Duty Trucks
 Subaru Canada Inc.
 Suzuki Canada Inc.
 Thomas Built Buses of Canada Ltd.
 Toyota Canada Ltd.
 Volkswagen Canada Inc.
 Volvo (Canada) Limited
 Volvo Trucks Canada Inc.
 Western Star Trucks Inc.

Répertoire des importateurs et distributeurs de véhicules construits outre-mer**Other Countries - Autres pays**

B.M.W. Canada Inc.
 Daewoo Auto Canada Inc.
 Ford Motor Company of Canada Limited
 General Motors Canada Ltd.
 Hyundai Auto Canada Inc.
 Jaguar Canada Inc.
 Kia Canada Inc.
 Lada Canada Inc.
 Land Rover Canada Inc.
 Mercedes-Benz Canada Inc.
 Porsche Cars of Canada Ltd
 Volkswagen Canada Inc.
 Volvo (Canada) Limited