



New Motor Vehicle Sales

December 2002



Ventes de véhicules automobiles neufs

Décembre 2002

How to obtain more information

Specific inquiries about this product and related statistics or services should be directed to: Marketing and Clients Services Section, Distributive Trades Division, Statistics Canada, Ottawa, Ontario, K1A 0T6 (telephone: (613) 951-3549) or toll free at 1 877 421-3067.

For information on the wide range of data available from Statistics Canada, you can contact us by calling one of our toll-free numbers. You can also contact us by e-mail or by visiting our Web site.

| | |
|---|----------------------|
| National inquiries line | 1 800 263-1136 |
| National telecommunications device for the hearing impaired | 1 800 363-7629 |
| Depository Services Program inquiries | 1 800 700-1033 |
| Fax line for Depository Services Program | 1 800 889-9734 |
| E-mail inquiries | infostats@statcan.ca |
| Web site | www.statcan.ca |

Ordering and subscription information

This product, Catalogue no. 63-007-XIB, is published monthly in electronic format on the Statistics Canada Internet site at a price of CDN \$13.00 per issue and CDN \$124.00 for a one-year subscription. To obtain single issues or to subscribe visit our Web site at www.statcan.ca, and select Products and Services.

This product is also available in print through a Print-on-Demand service, at a price of CDN \$48.00 per issue and CDN \$245.00 for a one-year subscription. The following additional shipping charges apply for delivery outside Canada:

| | Single issue | Annual subscription |
|------------------------|--------------|---------------------|
| United States | CDN \$ 6.00 | CDN \$72.00 |
| Other countries | CDN \$ 10.00 | CDN \$120.00 |

All prices exclude sales taxes.

The printed version can be ordered by

- Phone (Canada and United States) **1 800 267-6677**
- Fax (Canada and United States) **1 877 287-4369**
- E-mail **order@statcan.ca**
- Mail Statistics Canada
Dissemination Division
Circulation Management
120 Parkdale Avenue
Ottawa, Ontario K1A 0T6
- And, in person at the Statistics Canada Regional Centre nearest you.

When notifying us of a change in your address, please provide both old and new addresses.

Standards of service to the public

Statistics Canada is committed to serving its clients in a prompt, reliable and courteous manner and in the official language of their choice. To this end, the Agency has developed standards of service which its employees observe in serving its clients. To obtain a copy of these service standards, please contact Statistics Canada toll free at 1 800 263-1136.

Comment obtenir d'autres renseignements

Toute demande de renseignements au sujet du présent produit ou au sujet de statistiques ou de services connexes doit être adressée à : Section du marketing et service à la clientèle, Division de la statistique du commerce, Statistique Canada, Ottawa, Ontario, K1A 0T6 (téléphone : (613) 951-3549) ou sans frais au 1 877 421-3067.

Pour obtenir des renseignements sur l'ensemble des données de Statistique Canada qui sont disponibles, veuillez composer l'un des numéros sans frais suivants. Vous pouvez également communiquer avec nous par courriel ou visiter notre site Web.

| | |
|---|----------------------|
| Service national de renseignements | 1 800 263-1136 |
| Service national d'appareils de télécommunications pour les malentendants | 1 800 363-7629 |
| Renseignements concernant le Programme des bibliothèques de dépôt | 1 800 700-1033 |
| Télécopieur pour le Programme des bibliothèques de dépôt | 1 800 889-9734 |
| Renseignements par courriel | infostats@statcan.ca |
| Site Web | www.statcan.ca |

Renseignements sur les commandes et les abonnements

Le produit n° 63-007-XIB au catalogue est publié mensuellement sous forme électronique dans le site Internet de Statistique Canada et est offert au prix de 13 \$ CA l'exemplaire et de 124 \$ CA pour un abonnement annuel. Les utilisateurs peuvent obtenir des exemplaires ou s'abonner en visitant notre site Web à www.statcan.ca et en choisissant la rubrique Produits et services.

Ce produit est aussi disponible en version imprimée par l'entremise du service d'Impression sur demande, au prix de 48 \$ CA l'exemplaire et de 245 \$ CA pour un abonnement annuel. Les frais de livraison supplémentaires suivants s'appliquent aux envois à l'extérieur du Canada :

| | Exemplaire | Abonnement annuel |
|--------------------|------------|-------------------|
| États-Unis | 6 \$ CA | 72 \$ CA |
| Autres pays | 10 \$ CA | 120 \$ CA |

Les prix ne comprennent pas les taxes de ventes.

La version imprimée peut être commandée par

- Téléphone (Canada et États-Unis) **1 800 267-6677**
- Télécopieur (Canada et États-Unis) **1 877 287-4369**
- Courriel **order@statcan.ca**
- Poste Statistique Canada
Division de la diffusion
Gestion de la circulation
120, avenue Parkdale
Ottawa (Ontario) K1A 0T6
- En personne au bureau régional de Statistique Canada le plus près de votre localité.

Lorsque vous signalez un changement d'adresse, veuillez nous fournir l'ancienne et la nouvelle adresse.

Normes de service à la clientèle

Statistique Canada s'engage à fournir à ses clients des services rapides, fiables et courtois, et ce, dans la langue officielle de leur choix. À cet égard, notre organisme s'est doté de normes de service à la clientèle qui doivent être observées par les employés lorsqu'ils offrent des services à la clientèle. Pour obtenir une copie de ces normes de service, veuillez communiquer avec Statistique Canada au numéro sans frais 1 800 263-1136.



Statistics Canada
Distributive Trades Division
Retail Commodity Section

New Motor Vehicle Sales

December 2002

Statistique Canada
Division de la statistique du commerce
Section des marchandises vendues au détail

Ventes de véhicules automobiles neufs

Décembre 2002

Published by authority of the Minister
responsible for Statistics Canada

© Minister of Industry, 2003

All rights reserved. No part of this publication
may be reproduced, stored in a retrieval system or
transmitted in any form or by any means, electronic,
mechanical, photocopying, recording or otherwise
without prior written permission from Licence
Services, Marketing Division, Statistics Canada,
Ottawa, Ontario, Canada K1A 0T6.

February 2003

Catalogue no. 63-007-XIB, Vol. 74, No. 12

ISSN 1209-1146

Frequency: Monthly

Ottawa

Publication autorisée par le ministre
responsable de Statistique Canada

© Ministre de l'Industrie, 2003

Tous droits réservés. Il est interdit de reproduire
ou de transmettre le contenu de la présente publication,
sous quelque forme ou par quelque moyen que ce soit,
enregistrement sur support magnétique, reproduction
électronique, mécanique, photographique, ou autre, ou
de l'emmagasiner dans un système de recouvrement,
sans l'autorisation écrite préalable des Services de
concession des droits de licence, Division du
marketing, Statistique Canada, Ottawa, Ontario,
Canada K1A 0T6.

Février 2003

N° 63-007-XIB au catalogue, vol. 74, n° 12

ISSN 1209-1146

Périodicité : mensuelle

Ottawa

Note of appreciation

*Canada owes the success of its statistical system
to a long-standing partnership between Statistics
Canada, the citizens of Canada, its businesses,
governments and other institutions. Accurate and
timely statistical information could not be produced
without their continued cooperation and goodwill.*

Note de reconnaissance

*Le succès du système statistique du Canada repose
sur un partenariat bien établi entre Statistique Canada
et la population, les entreprises, les administrations
canadiennes et les autres organismes. Sans cette
collaboration et cette bonne volonté, il serait impossible
de produire des statistiques précises et actuelles.*

Symbols

The following standard symbols are used in this Statistics Canada publication:

- . not available for any reference period
- .. not available for a specific reference period
- ... not applicable
- ^p preliminary
- ^r revised
- x suppressed to meet the confidentiality requirements of the *Statistics Act*
- E use with caution
- F too unreliable to be published

NOTE

Components may not add to totals due to rounding.

A NOTE ON CANSIM

The data published in New Motor Vehicle Sales (tables 0790001-079002) (Catalogue no. 63-007-XIB) are also available in machine readable form through CANSIM (Canadian – Socio-Economic Information Management System). Users interested in accessing data via CANSIM should contact one of Statistics Canada's regional centres at the numbers listed on the inside front cover of this publication, or contact the Marketing Division, Statistics Canada, R.H. Coats Building, Ottawa, Ontario, K1A 0T6 (613) 951-8200.

This publication was prepared under the direction of:

- **R. Lussier**, Director, Distributive Trades Division
- **D. McDowell**, Assistant Director, Distributive Trades Division
- **P. Gratton**, Senior Economist, Retail Financial Section, Distributive Trades Division
- **C. Kimanyi**, Analyst, Retail Financial Section, Distributive Trades Division

Signes conventionnels

Les signes conventionnels suivants sont employés uniformément dans cette publication de Statistique Canada :

- . indisponible pour toute période de référence
- .. indisponible pour une période de référence précise
- ... n'ayant pas lieu de figurer
- ^p provisoire
- ^r révisé
- x confidentiel en vertu des dispositions de la *Loi sur la statistique*
- E à utiliser avec prudence
- F trop peu fiable pour être publié

NOTA

Les chiffres ayant été arrondis, les totaux ne correspondent pas toujours.

NOTE AU SUJET DE CANSIM

Les données qui sont publiées dans les ventes de véhicules automobiles neufs (tables 0790001-079002) (n° 63-007-XIB au catalogue) peuvent être obtenues sous forme lisible par machine de CANSIM (Système Canadien d'information socio-économique). Les utilisateurs voulant obtenir des chiffres par l'intermédiaire de CANSIM peuvent contacter un des centres de consultation de Statistique Canada dont les numéros de téléphone figurent au verso du couvert de cette publication ou en communiquant directement avec la Division du marketing, Statistique Canada, Immeuble R.H. Coats, Ottawa, Ontario, K1A 0T6 (613) 951-8200.

Cette publication a été rédigée sous la direction de :

- **R. Lussier**, directeur, Division de la statistique du commerce
- **D. McDowell**, directeur adjoint, Division de la statistique du commerce
- **P. Gratton**, économiste principal, Section du commerce de détails financiers, Division de la statistique du commerce
- **C. Kimanyi**, analyste, Section du commerce de détails financiers, Division de la statistique du commerce

Table of Contents**Table des matières**

| | Page | | Page |
|---|------|--|------|
| Highlights | 5 | Faits saillants | 5 |
| Chart | | Graphique | |
| 1. New Motor Vehicle Sales, Seasonally Adjusted, in Units, 2000-2002 | 7 | 1. Ventes mensuelles de véhicules automobiles neufs, désaisonnalisées, en nombre d'unités, 2000-2002 | 7 |
| 2. Passenger Car Sales, Seasonally Adjusted, in Units, 2000-2002 | 7 | 2. Ventes de voitures particulières neuves, désaisonnalisées, en nombre d'unités, 2000-2002 | 7 |
| 3. Truck, Van and Bus Sales, Seasonally Adjusted, in Units, 2000-2002 | 7 | 3. Ventes de camions, de fourgonnettes et d'autobus désaisonnalisées, en nombre d'unités, 2000-2002 | 7 |
| 4. Monthly Distribution of the Canadian Motor Vehicle Market (Passenger Cars), by Origin, 2000-2002 | 8 | 4. Répartition mensuelle du marché canadien de l'automobile (de voitures particulières), selon leur origine, 2000-2002 | 8 |
| 5. Cumulative Sales of New Passenger Cars, by Origin, in Units, 2000-2002 | 8 | 5. Chiffres cumulatifs des ventes de voitures particulières neuves, selon leur origine, en nombre d'unités, 2000-2002 | 8 |
| For Further Reading | 9 | Lectures suggérées | 9 |
| Table | | Tableau | |
| 1. Monthly Sales of New Motor Vehicles, by Type and Origin, in Units, 2000-2002 | 12 | 1. Ventes mensuelles de véhicules automobiles neufs, par genre et par origine, en nombre d'unités, 2000-2002 | 12 |
| 2. Monthly Sales of New Motor Vehicles, by Type and Origin, in Dollars, 2000-2002 | 14 | 2. Ventes mensuelles de véhicules automobiles neufs, par genre et par origine, en dollars, 2000-2002 | 14 |
| 3. Average Monthly Prices of Passenger Cars, by Origin, 2000-2002 | 16 | 3. Prix moyens mensuels des voitures particulières, selon l'origine, 2000-2002 | 16 |
| 4. Monthly, Market Share of New Passenger Car Sales (Units), by Origin, Canada, 2000-2002 | 17 | 4. Part de marché des ventes de voitures particulières neuves (nombre d'unités), mensuel, selon l'origine, Canada, 2000-2002 | 17 |
| 5. Provincial Sales of New Motor Vehicles, by Type and Origin, in Units and Dollars, 2000-2002 | 18 | 5. Ventes de véhicules automobiles neufs, par genre, origine et province, en nombre d'unités et en dollars, 2000-2002 | 18 |
| 6. Year to Date Provincial Sales of New Motor Vehicles, by Type and Origin, in Units, 2000-2002 | 20 | 6. Ventes de véhicules automobiles neufs, chiffres cumulatifs, par genre, origine et province, nombre d'unités, 2000-2002 | 20 |
| 7. Year to Date Provincial Sales of New Motor Vehicles, by Type and Origin, in Dollars, 2000-2002 | 22 | 7. Ventes de véhicules automobiles neufs, chiffres cumulatifs, par genre, origine et province, en dollars, 2000-2002 | 22 |
| 8. Annual Sales of New Motor Vehicles, by Type and Origin, in Units and Dollars, Canada, 1979-2001 | 24 | 8. Ventes annuelles de véhicules automobiles neufs, selon le genre et l'origine, en nombre d'unités et en dollars, Canada, 1979-2001 | 24 |
| 9. Canada, Seasonally Adjusted Monthly Sales of New Motor Vehicles, by Type and Origin, in Units, 2000-2002 | 25 | 9. Canada, ventes mensuelles désaisonnalisées de véhicules automobiles neufs, selon le genre et l'origine, en nombre d'unités, 2000-2002 | 25 |
| 10. Seasonally Adjusted Monthly Sales of New Motor Vehicles, by Province, in Units, 2000-2002 | 26 | 10. Ventes mensuelles désaisonnalisées de véhicules automobiles neufs, par province, en nombre d'unités, 2000-2002 | 26 |

Table of Contents – CONCLUDED**Table des matières – FIN**

| | Page | | Page |
|---|------|---|------|
| Appendix | | Appendice | |
| I. Scope of the Survey | 29 | I. Champ de l'enquête | 29 |
| Definitions | 30 | Définitions | 30 |
| Data Quality and Methodology | 31 | Qualité des données et méthodologie | 31 |
| Data Confidentiality | 31 | Confidentialité des données | 31 |
| Seasonal Adjustment | 32 | Désaisonnalisation | 32 |
| Revision Procedures | 33 | Procédures de révision | 33 |
| II. List of North American Motor Vehicle Manufacturers | 35 | II. Répertoire des constructeurs nord-américains de véhicules automobiles | 35 |
| List of Importers and Distributors of Overseas Manufactured Motor Vehicles | 35 | Répertoire des importateurs et distributeurs de véhicules automobiles construits outre-mer | 35 |

Highlights

December 2002

Incentives did much to sustain the growth in the auto sector in 2002, as they had done in 2001. Further enhanced in December, they caused sales to rise 6.3% from November. This gain helped propel the number of new motor vehicles sold in 2002 to a new record high.

Drawn by attractive incentive programs offered by manufacturers in December, consumers purchased 150,302 new motor vehicles, up 8,969 units from November. Most of this growth came from robust passenger car sales, which advanced 10.6% in December; truck sales rose only 1.8%. Trucks include minivans, sport utility-vehicles, light and heavy trucks, vans and buses.

Preliminary figures from the auto industry indicate a steep drop in the number of new motor vehicles sold in January 2003. It will likely be the largest decrease since January 1998, with declines for both passenger cars and trucks.

Record annual sales

In 2002, dealers sold 1,733,318 new motor vehicles, up 8.5% from 2001. This is the second largest annual advance in the past six years, after the one observed in 1997 (+18.2%).

Faits saillants

Décembre 2002

Les offres incitatives ont largement soutenu la croissance du secteur de l'automobile en 2002, tout comme en 2001. Particulièrement renforcées en décembre, ces offres ont entraîné une hausse des ventes de 6,3 % par rapport à novembre, ce qui a contribué à propulser le nombre de véhicules automobiles neufs vendus en 2002 à un nouveau sommet historique.

Attirés particulièrement par d'alléchants programmes incitatifs offerts par les constructeurs, les consommateurs se sont portés acquéreurs de 150 302 véhicules automobiles neufs en décembre. Il s'agit d'une augmentation de 8 969 unités par rapport à novembre. Cette hausse provient principalement des fortes ventes de voitures particulières. En effet, celles-ci ont augmenté de 10,6 % en décembre, alors que les ventes de camions n'ont progressé que de 1,8 %. Les camions comprennent notamment les mini-fourgonnettes, les véhicules utilitaires à caractère sportif, les camions légers et lourds, les fourgonnettes et les autobus.

Les chiffres provisoires du secteur de l'automobile indiquent une forte baisse du nombre des véhicules automobiles neufs vendus en janvier 2003. Cette baisse, qui provient autant des voitures particulières que des camions, devrait être la plus importante depuis celle enregistrée en janvier 1998.

Ventes annuelles records

En 2002, les concessionnaires de véhicules automobiles neufs ont vendu 1 733 318 unités, en hausse de 8,5 % par rapport à 2001. Il s'agit de la deuxième plus importante progression annuelle des six dernières années après celle observée en 1997 (+18,2 %).

Note to readers

At the end of each calendar year, seasonally adjusted monthly figures are revised to equal the sum of the unadjusted estimates. Revised seasonally adjusted figures are presented this month for September to November 2002. The complete revision of seasonally adjusted data for the 2002 calendar year will be released in April. All annual comparisons in this release use the sum of unadjusted monthly estimates.

All data in this release are seasonally adjusted unless otherwise indicated. Seasonally adjusted provincial data from January 1991 are available on CANSIM.

Passenger cars include those used for personal and commercial purposes, such as taxis or rental cars. **Trucks** include minivans, sport-utility vehicles, light and heavy trucks, vans and buses.

North American-built new motor vehicles include vehicles manufactured or assembled in Canada, the United States or Mexico. All other new motor vehicles are considered to have been manufactured overseas.

For reasons of confidentiality, data for Yukon, the Northwest Territories and Nunavut are included with those for British Columbia.

Note aux lecteurs

À la fin de chaque année civile, les données mensuelles désaisonnalisées font l'objet d'une révision afin de les faire correspondre au total des estimations non désaisonnalisées. Les données désaisonnalisées révisées pour la période de septembre à novembre 2002 sont présentées ce mois-ci. La révision complète des données désaisonnalisées de l'année civile 2002 sera diffusée en avril. Toutes les comparaisons annuelles du présent communiqué sont fondées sur la somme des estimations mensuelles non désaisonnalisées.

Toutes les données du présent communiqué sont désaisonnalisées, sauf indication contraire. Les données désaisonnalisées provinciales remontant à janvier 1991 sont disponibles dans CANSIM.

Les voitures particulières comprennent les voitures utilisées à des fins personnelles et commerciales (comme les taxis ou les voitures de location). **Les camions** comprennent notamment les mini-fourgonnettes, les véhicules utilitaires à caractère sportif, les camions légers et lourds, les fourgonnettes et les autobus.

Les véhicules automobiles neufs de construction nord-américaine comprennent les véhicules construits ou assemblés au Canada, aux États-Unis ou au Mexique. Tous les autres véhicules automobiles neufs sont considérés comme étant construits outre-mer.

Pour des raisons de confidentialité, les données du Yukon, des Territoires du Nord-Ouest et du Nunavut sont incluses dans celles de la Colombie-Britannique.

The availability of the different incentive programs can, at least in part, explain consumers' buying spree of new vehicles in 2002. These incentives, first introduced in force in the fall of 2001, subsequently multiplied and became the norm. North American manufacturers were the most aggressive in offering incentives.

Annual sales up for both trucks and cars

Sales of both trucks and passenger cars posted gains in 2002 compared with 2001.

In 2002, 798,613 new trucks were sold, up 9.5% from 2001, when a 1.2% decline was observed. For the same one-year period, the number of overseas-built trucks sold increased 22.6%, whereas the increase for North American-built trucks was 7.9%.

Truck sales have been moving upward since the summer of 2002. They levelled off during the first half of 2002 following a period of exceptional growth that began in the summer of 2001. Previously, in the first half of 2001, truck sales were stable following a period of declines observed in the fall of 2000.

A total of 934,705 passenger cars were sold in 2002, up 7.6% from 2001, when a gain of 2.3% was recorded. The increase in sales of new passenger cars was mainly due to overseas-built cars. Sales of these cars advanced 13.9%, whereas sales of North American-built cars increased 5.1% during the same period.

The upward movement exhibited by sales of new passenger cars since the summer of 2002 has so far continued, but it should slow as a result of the steep drop in sales in January. Passenger car sales were stable throughout the first part of 2002. Previously, they had followed an upward movement since the start of 2001.

Sales up in all provinces

New motor vehicle sales advanced in all provinces in 2002 compared with 2001.

Manitoba (+13.9%) and the region formed by British Columbia and the territories (+13.1%) registered the strongest advances. Vehicle sales in these regions were strong in 2002, both for trucks and passenger cars.

Nova Scotia (+9.6%), Alberta (+9.0%) and Quebec (+9.0%) also recorded increases above the national average.

The group formed by Newfoundland and Labrador (+4.6%) registered the smallest increase in 2002. With truck sales advancing substantially (+10.5%), the weakness in new vehicle sales in Newfoundland and Labrador resulted from sluggish sales of passenger car (+0.5%).

La disponibilité des différents programmes d'offres incitatives pourrait, au moins en partie, expliquer l'importance des achats de véhicules neufs par les consommateurs en 2002. Ces offres, d'abord introduites en force à l'automne 2001, se sont par la suite multipliées pour devenir la norme. Les constructeurs nord américains ont été les plus agressifs pour ce qui est de l'octroi d'incitatifs.

Hausse des ventes annuelles de camions et de voitures

En 2002, tant les ventes de camions que celles de voitures particulières ont enregistré des progressions par rapport à 2001.

En 2002, le nombre de camions neufs vendus s'est établi à 798 613 unités, en hausse de 9,5 % par rapport à 2001, année au cours de laquelle on avait observé une baisse de 1,2 %. Pour la même période d'un an, le nombre de camions construits outre-mer vendus a progressé de 22,6 %, alors que celui des camions construits en Amérique du Nord a augmenté de 7,9 %.

Les ventes de camions maintiennent un mouvement à la hausse depuis l'été 2002. Elles s'étaient stabilisées au cours de la première moitié de 2002, à la suite d'une période de croissance exceptionnelle amorcée à l'été 2001. Auparavant, pendant la première partie de 2001, les ventes avaient été stables, après une période de replis observés à l'automne 2000.

Quant aux voitures particulières, il s'en est vendu un total de 934 705 unités en 2002, en hausse de 7,6 % par rapport à 2001, alors que l'on avait enregistré un accroissement de 2,3 %. Cette progression des ventes de voitures particulières neuves est principalement attribuable aux voitures de construction outre-mer. En effet, pour la même période, les ventes de ces voitures ont progressé de 13,9 %, alors que celles de voitures construites en Amérique du nord ont augmenté de 5,1 %.

Le mouvement à la hausse que suivent les ventes de voitures particulières neuves depuis l'été 2002 persiste, mais devrait ralentir à la suite de la forte baisse des ventes observée en janvier. Les ventes de voitures particulières ont été stables tout au long de la première partie de 2002. Auparavant, elles avaient suivi un parcours à la hausse amorcé au début de 2001.

Ventes en hausse dans toutes les provinces

Les ventes de véhicules automobiles neufs ont progressé dans toutes les provinces en 2002 comparativement à 2001.

Le Manitoba (+13,9 %) et la région formée de la Colombie-Britannique et des trois territoires (+13,1 %) ont enregistré les plus fortes progressions. En 2002, les ventes de véhicules pour ces régions ont également été les plus dynamiques, tant pour les camions que pour les voitures particulières.

La Nouvelle-Écosse (+9,6 %), l'Alberta (+9,0 %) et le Québec (+9,0 %) ont aussi enregistré des hausses supérieures à la moyenne nationale.

Le groupe formé de Terre-Neuve-et-Labrador (+4,6 %) a enregistré la plus faible progression en 2002. Bien que les ventes de camions aient enregistré une importante hausse (+10,5 %), la faiblesse des ventes de véhicules neufs à Terre-Neuve-et-Labrador tire son origine des maigres résultats dans les ventes de voitures particulières (+0,5 %).

Chart 1 New Motor Vehicle Sales, Seasonally Adjusted, in Units, 2000-2002

Graphique 1 Ventes mensuelles de véhicules automobiles neufs, désaisonnalisées, en nombre d'unités, 2000-2002

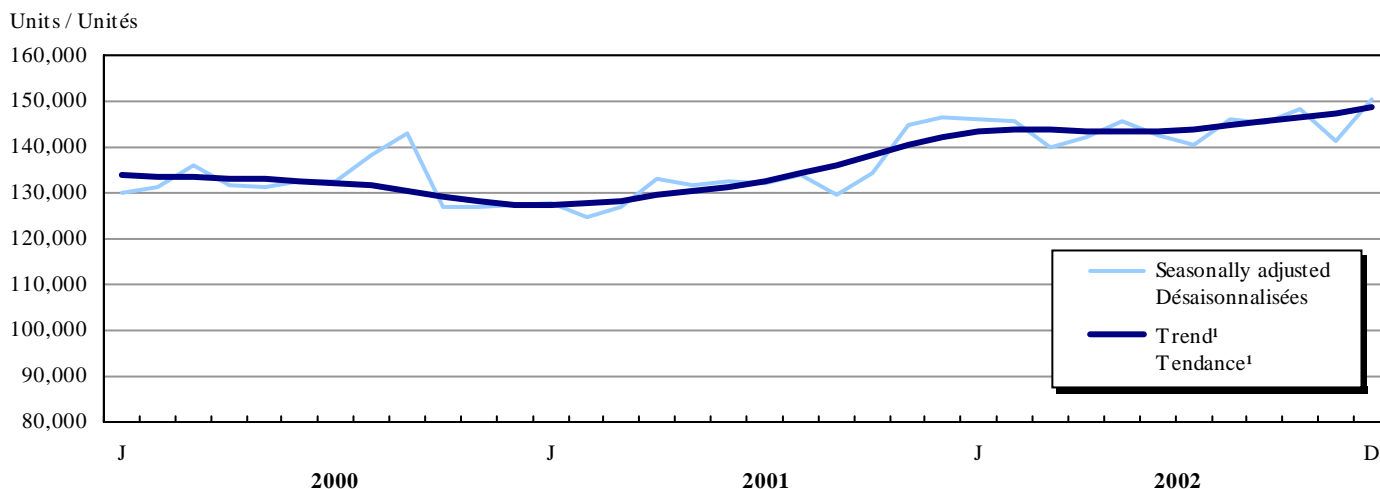


Chart 2 Passenger Car Sales, Seasonally Adjusted, in Units, 2000-2002

Graphique 2 Ventes de voitures particulières neuves, désaisonnalisées, en nombre d'unités, 2000-2002

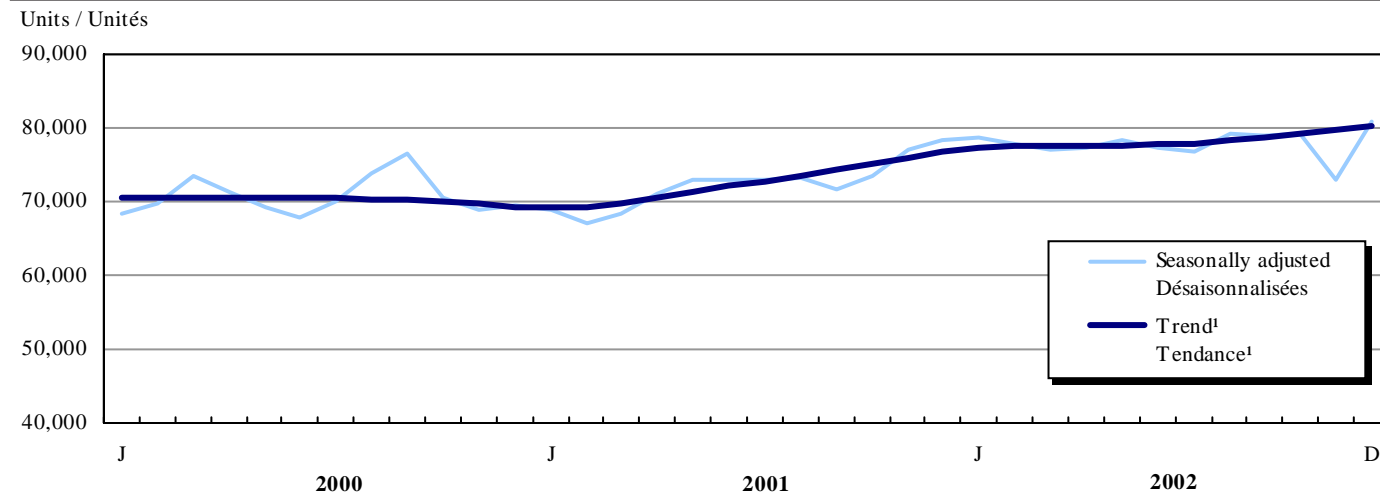
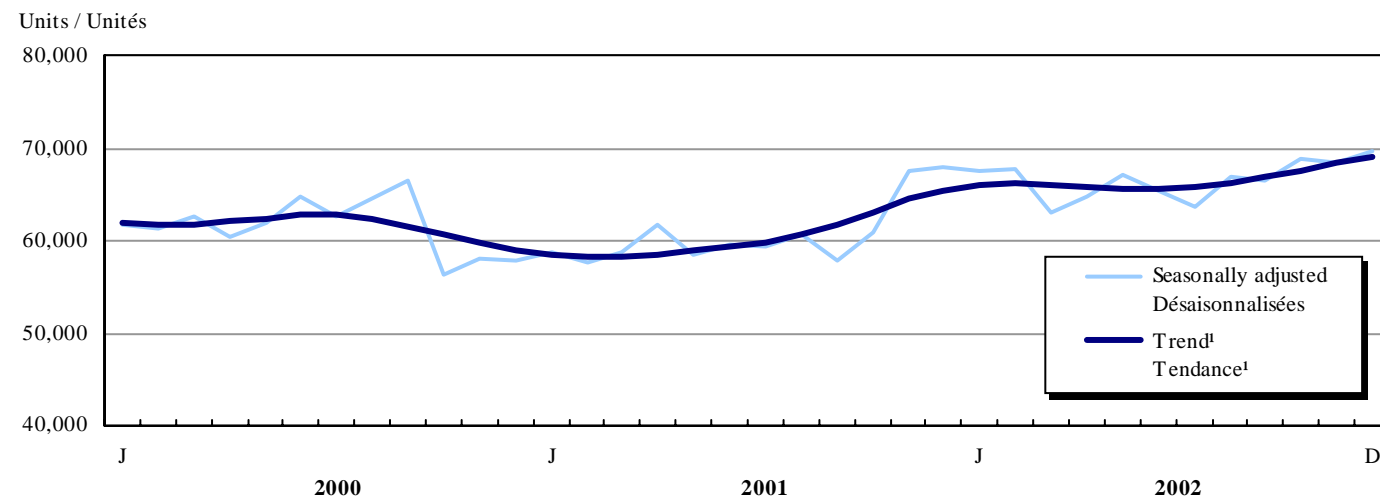


Chart 3 Truck, Van and Bus Sales, Seasonally Adjusted, in Units, 2000-2002

Graphique 3 Ventes de camions, de fourgonnettes et d'autobus, désaisonnalisées, en nombre d'unités, 2000-2002



1. The short-term trend represents a moving average of the data.

1. La tendance à court terme représente une moyenne mobile des données.

Chart 4 Monthly Distribution of the Canadian Motor Vehicle Market (Passenger Cars), by Origin, 2000-2002
Graphique 4 Répartition mensuelle du marché canadien de l'automobile (de voitures particulières) selon leur origine, 2000-2002

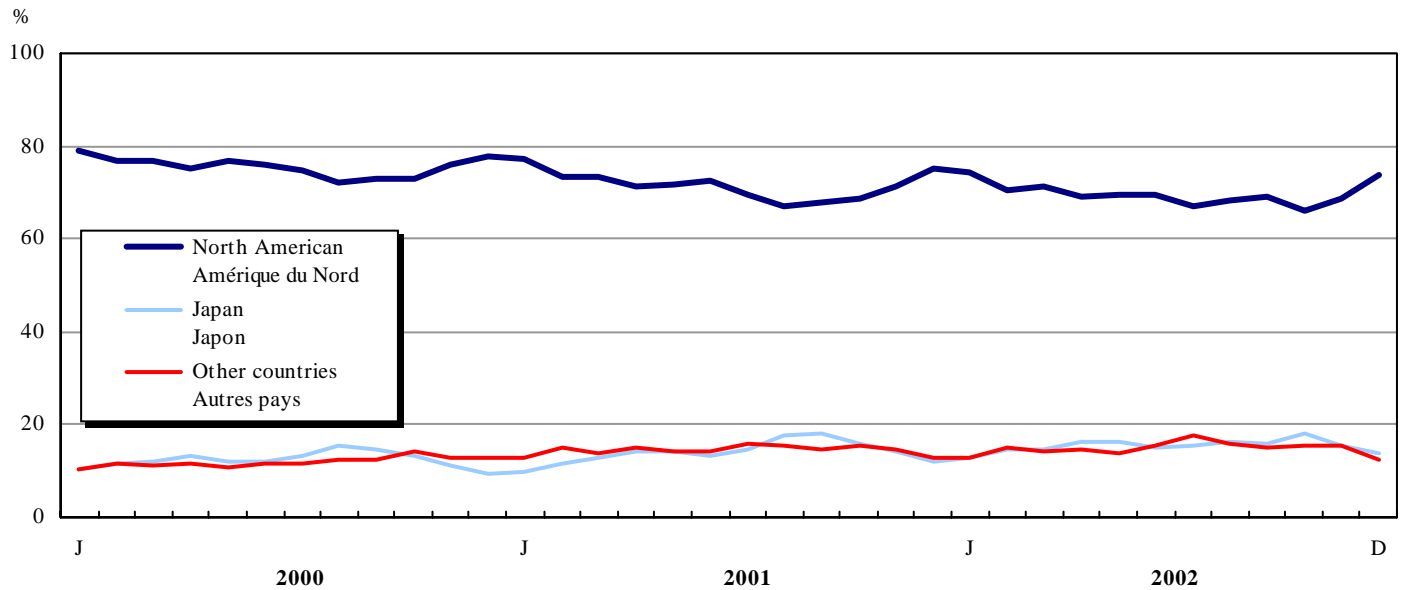
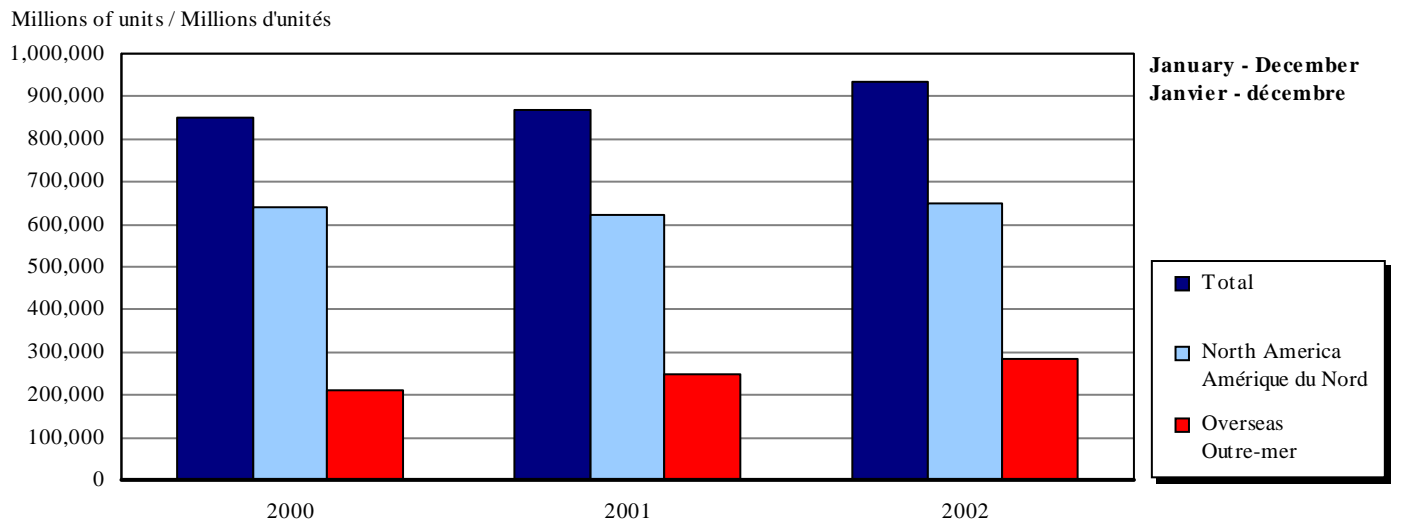


Chart 5 Cumulative Sales of New Passenger Cars, by Origin, in Units, 2000-2002
Graphique 5 Chiffres cumulatifs des ventes de voitures particulières neuves, selon leur origine, en nombre d'unités, 2000-2002



For Further Reading

Selected Publications from Statistics Canada

Lectures suggérées

Choisies parmi les publications de Statistique Canada

| Title | Catalogue | Titre |
|---|--|--|
| Retail Trade, Monthly, Bilingual | 63-005-XIB | Commerce de détail, mensuel, bilingue |
| Market Research Handbook, Annual, Bilingual | 63-224-XPB 63-224-XIB | Recueil statistique des études de marché, annuel, bilingue |

To order a publication you may telephone 1 (613) 951-7277 or use facsimile number 1 (613) 951-1584. For toll free in Canada only telephone 1 800 267-6677. When ordering by telephone or facsimile a written confirmation is not required.

Pour obtenir une publication veuillez téléphoner au 1 (613) 951-7277 ou utiliser le numéro du télécopieur 1 (613) 951-1584. Pour appeler sans frais, au Canada, composez le 1 800 267-6677. Il n'est pas nécessaire de nous faire parvenir une confirmation pour une commande faite par téléphone ou télécopieur.

Note to readers

As of January 2000, seasonally adjusted monthly data on the total number of new motor vehicles sold by province have been produced. Starting with the May 2000 monthly publication a new table - Table 10 will contain the monthly seasonally adjusted data for a three year period.

The full historical data series (from January 1991) is accessible from the CANSIM II database – Tables 790001 and 790002. These provincial data series can found from V775438 to V775447, inclusive.

An important change has been made to the numbering of the publication tables because of the new data series. To make a clearer distinction between the raw and seasonally adjusted data – Table 3 “Seasonally Adjusted Monthly Sales of New Motor Vehicles, by type and Origin and Units” has been renumbered to Table 9.

As a result of this change - Tables 1 through 8 will contain raw data and Tables 9 and 10 will present the seasonally adjusted data.

If you have questions or comments please contact the Marketing and Client services unit at (613) 951-3549/ 1-877-421-3067 or by e-mail: retailinfo@statcan.ca.

Note aux lecteurs

Depuis janvier 2000, il est produit des données mensuelles désaisonnalisées sur le nombre total de véhicules automobiles neufs vendus par province. À compter de la publication mensuelle de mai 2000, un nouveau tableau – le tableau 10 – présentera les données désaisonnalisées mensuelles pour une période de trois ans.

La série chronologique complète (depuis janvier 1991) est accessible dans la base de données CANSIM II – tableaux 790001 et 790002. On trouve ces séries de données provinciales dans V775438 à V775447, inclusivement.

La nouvelle série entraîne un changement important de numérotation des tableaux de la publication. Dans l'intérêt de la distinction plus nette à faire entre les données brutes et les données désaisonnalisées, le tableau 3, « Ventes mensuelles désaisonnalisées de véhicules automobiles neufs, selon le genre et l'origine, en nombre d'unités » devient le tableau 9.

Par suite de ce changement, les tableaux 1 à 8 renfermeront les données brutes, et les tableaux 9 et 10 les données désaisonnalisées.

Si vous avez des questions ou des commentaires, veuillez contacter la Section du marketing et des services à la clientèle au (613) 951-3549 / 1 877 421-3067 ou, par courrier électronique: detaillantsinfo@statcan.ca.

ELECTRONIC PUBLICATIONS AVAILABLE AT | **PUBLICATIONS ÉLECTRONIQUES DISPONIBLES À**
www.statcan.ca



**Statistical
Tables**



**Tableaux
statistiques**



Table 1

Monthly Sales of New Motor Vehicles, by Type and Origin, in Units, 2000-2002

| Period | Total | | Passenger Cars Voitures particulières | | | | | |
|-----------------------|------------------|--------------------------|--|--------------------------|----------------|--------------------------|--------------------------------|--------------------------|
| | | | North America Amérique du Nord | | Japan Japon | | Other Countries Autres pays | |
| | Units | Year/year change | Units | Year/year change | Units | Year/year change | Units | Year/year change |
| | Unités | Variation année/année | Unités | Variation année/année | Unités | Variation année/année | Unités | Variation année/année |
| | No. | % | No. | % | No. | % | No. | % |
| | Nbre | | Nbre | | Nbre | | Nbre | |
| 2000 | | | | | | | | |
| January | 94,001 | 8.3 | 36,404 | 3.9 | 4,837 | 7.3 | 4,785 | 74.9 |
| February | 98,810 | 8.7 | 38,829 | 2.5 | 5,932 | 12.3 | 5,734 | 58.0 |
| March | 155,496 | 7.6 | 64,126 | 9.4 | 10,012 | 20.0 | 9,353 | 69.4 |
| April | 147,619 | 3.3 | 62,095 | 5.6 | 10,942 | 0.1 | 9,484 | 15.0 |
| May | 167,225 | 9.2 | 72,033 | 12.5 | 11,442 | 12.4 | 10,254 | 25.9 |
| June | 160,649 | 2.6 | 64,038 | -1.2 | 10,252 | -5.2 | 9,841 | 19.5 |
| July | 128,960 | -0.8 | 51,952 | 0.4 | 9,249 | -7.5 | 8,208 | 12.7 |
| August | 141,733 | 13.0 | 56,540 | 13.8 | 12,245 | 24.5 | 9,774 | 31.8 |
| September | 146,361 | 7.4 | 55,547 | 6.2 | 11,198 | 16.2 | 9,430 | 24.8 |
| October | 112,936 | -6.2 | 45,707 | -6.0 | 8,278 | -3.1 | 8,766 | 31.7 |
| November | 117,609 | -4.1 | 48,370 | -3.6 | 7,061 | -10.2 | 8,230 | 37.1 |
| December | 116,162 | -12.4 | 45,215 | -15.5 | 5,489 | -22.5 | 7,519 | 12.0 |
| Year | 1,587,561 | 3.0 | 640,856 | 2.5 | 106,937 | 3.8 | 101,378 | 29.7 |
| 2001 | | | | | | | | |
| January | 96,791 | 3.0 | 37,666 | 3.5 | 4,838 | 0.0 | 6,278 | 31.2 |
| February | 89,159 | -9.8 | 33,571 | -13.5 | 5,258 | -11.4 | 6,871 | 19.8 |
| March | 143,189 | -7.9 | 55,553 | -13.4 | 9,766 | -2.5 | 10,460 | 11.8 |
| April | 150,179 | 1.7 | 59,087 | -4.8 | 11,631 | 6.3 | 12,335 | 30.1 |
| May | 169,058 | 1.1 | 71,405 | -0.9 | 13,997 | 22.3 | 14,297 | 39.4 |
| June | 161,079 | 0.3 | 64,910 | 1.4 | 11,663 | 13.8 | 12,695 | 29.0 |
| July | 130,499 | 1.2 | 51,019 | -1.8 | 10,739 | 16.1 | 11,745 | 43.1 |
| August | 139,030 | -1.9 | 52,873 | -6.5 | 14,005 | 14.4 | 12,096 | 23.8 |
| September | 127,045 | -13.2 | 46,601 | -16.1 | 12,377 | 10.5 | 9,957 | 5.6 |
| October | 124,217 | 10.0 | 47,254 | 3.4 | 10,899 | 31.7 | 10,489 | 19.7 |
| November | 131,917 | 12.2 | 49,968 | 3.3 | 9,962 | 41.1 | 10,120 | 23.0 |
| December | 135,801 | 16.9 | 49,903 | 10.4 | 7,863 | 43.3 | 8,482 | 12.8 |
| Year | 1,597,964 | 0.7 | 619,810 | -3.3 | 122,998 | 15.0 | 125,825 | 24.1 |
| 2002 | | | | | | | | |
| January | 112,105 | 15.8 | 41,820 | 11.0 | 7,153 | 47.9 | 7,297 | 16.2 |
| February | 103,981 | 16.6 | 37,067 | 10.4 | 7,556 | 43.7 | 7,966 | 15.9 |
| March | 150,286 | 5.0 | 57,955 | 4.3 | 11,730 | 20.1 | 11,433 | 9.3 |
| April | 167,558 | 11.6 | 66,005 | 11.7 | 15,387 | 32.3 | 13,911 | 12.8 |
| May | 186,313 | 10.2 | 74,074 | 3.7 | 17,586 | 25.6 | 14,838 | 3.8 |
| June | 168,305 | 4.5 | 62,931 | -3.0 | 13,584 | 16.5 | 13,872 | 9.3 |
| July | 141,101 | 8.1 | 52,993 | 3.9 | 12,070 | 12.4 | 13,916 | 18.5 |
| August | 150,865 | 8.5 | 57,576 | 8.9 | 13,696 | -2.2 | 13,239 | 9.4 |
| September | 144,297 | 13.6 | 54,782 | 17.6 | 12,536 | 1.3 | 11,807 | 18.6 |
| October | 137,951 | 11.1 | 49,822 | 5.4 | 13,594 | 24.7 | 11,681 | 11.4 |
| November | 127,244 | -3.5 | 44,232 | -11.5 | 10,058 | 1.0 | 10,060 | -0.6 |
| December ^p | 143,312 | 5.5 | 52,048 | 4.3 | 9,646 | 22.7 | 8,784 | 3.6 |
| Year | 1,733,318 | 8.5 | 651,305 | 5.1 | 144,596 | 17.6 | 138,804 | 10.3 |

Percentage changes shown are year-over-year changes.

Tableau 1

Ventes mensuelles de véhicules automobiles neufs, par genre et par origine, en nombre d'unités, 2000-2002

| Passenger Cars Voitures particulières | | Commercial Vehicles Véhicules utilitaires | | | | | | Période |
|--|---|--|---|-----------------------|---|-----------------|---|-----------------------|
| Total | | North America Amérique du Nord | | Overseas Outre-mer | | Total | | |
| Units Unités | Year/year change Variation année/année | Units Unités | Year/year change Variation année/année | Units Unités | Year/year change Variation année/année | Units Unités | Year/year change Variation année/année | |
| No. Nbre | % | No. Nbre | % | No. Nbre | % | No. Nbre | % | |
| 2000 | | | | | | | | |
| 46,026 | 8.8 | 43,918 | 7.2 | 4,057 | 15.6 | 47,975 | 7.8 | Janvier |
| 50,495 | 7.9 | 43,948 | 9.8 | 4,367 | 7.0 | 48,315 | 9.5 | Février |
| 83,491 | 15.2 | 66,223 | -1.2 | 5,782 | 15.7 | 72,005 | 0.0 | Mars |
| 82,521 | 5.8 | 59,404 | -1.0 | 5,694 | 17.0 | 65,098 | 0.3 | Avril |
| 93,729 | 13.8 | 67,500 | 2.5 | 5,996 | 22.8 | 73,496 | 3.9 | Mai |
| 84,131 | 0.3 | 70,497 | 4.3 | 6,021 | 18.0 | 76,518 | 5.3 | Juin |
| 69,409 | 0.5 | 53,554 | -3.8 | 5,997 | 11.7 | 59,551 | -2.4 | Juillet |
| 78,559 | 17.4 | 56,514 | 7.3 | 6,660 | 15.2 | 63,174 | 8.0 | Août |
| 76,175 | 9.6 | 63,731 | 5.4 | 6,455 | 1.8 | 70,186 | 5.1 | Septembre |
| 62,751 | -1.7 | 43,965 | -12.2 | 6,220 | -4.2 | 50,185 | -11.2 | Octobre |
| 63,661 | -0.6 | 47,960 | -9.2 | 5,988 | 4.2 | 53,948 | -7.9 | Novembre |
| 58,223 | -13.5 | 52,278 | -11.8 | 5,661 | -5.1 | 57,939 | -11.2 | Décembre |
| 849,171 | 5.3 | 669,492 | -0.4 | 68,898 | 9.1 | 738,390 | 0.4 | Total Année |
| 2001 | | | | | | | | |
| 48,782 | 6.0 | 43,527 | -0.9 | 4,482 | 10.5 | 48,009 | 0.1 | Janvier |
| 45,700 | -9.5 | 38,736 | -11.9 | 4,723 | 8.2 | 43,459 | -10.1 | Février |
| 75,779 | -9.2 | 60,977 | -7.9 | 6,433 | 11.3 | 67,410 | -6.4 | Mars |
| 83,053 | 0.6 | 60,792 | 2.3 | 6,334 | 11.2 | 67,126 | 3.1 | Avril |
| 99,699 | 6.4 | 61,813 | -8.4 | 7,546 | 25.9 | 69,359 | -5.6 | Mai |
| 89,268 | 6.1 | 64,507 | -8.5 | 7,304 | 21.3 | 71,811 | -6.2 | Juin |
| 73,503 | 5.9 | 50,240 | -6.2 | 6,756 | 12.7 | 56,996 | -4.3 | Juillet |
| 78,974 | 0.5 | 52,508 | -7.1 | 7,548 | 13.3 | 60,056 | -4.9 | Août |
| 68,935 | -9.5 | 51,152 | -19.7 | 6,958 | 7.8 | 58,110 | -17.2 | Septembre |
| 68,642 | 9.4 | 48,609 | 10.6 | 6,966 | 12.0 | 55,575 | 10.7 | Octobre |
| 70,050 | 10.0 | 54,381 | 13.4 | 7,486 | 25.0 | 61,867 | 14.7 | Novembre |
| 66,248 | 13.8 | 60,745 | 16.2 | 8,808 | 55.6 | 69,553 | 20.0 | Décembre |
| 868,633 | 2.3 | 647,987 | -3.2 | 81,344 | 18.1 | 729,331 | -1.2 | Total Année |
| 2002 | | | | | | | | |
| 56,270 | 15.3 | 48,802 | 12.1 | 7,033 | 56.9 | 55,835 | 16.3 | Janvier |
| 52,589 | 15.1 | 45,464 | 17.4 | 5,928 | 25.5 | 51,392 | 18.3 | Février |
| 81,118 | 7.0 | 61,640 | 1.1 | 7,528 | 17.0 | 69,168 | 2.6 | Mars |
| 95,303 | 14.7 | 63,785 | 4.9 | 8,470 | 33.7 | 72,255 | 7.6 | Avril |
| 106,498 | 6.8 | 70,834 | 14.6 | 8,981 | 19.0 | 79,815 | 15.1 | Mai |
| 90,387 | 1.3 | 69,010 | 7.0 | 8,908 | 22.0 | 77,918 | 8.5 | Juin |
| 78,979 | 7.5 | 53,444 | 6.4 | 8,678 | 28.4 | 62,122 | 9.0 | Juillet |
| 84,511 | 7.0 | 57,466 | 9.4 | 8,888 | 17.8 | 66,354 | 10.5 | Août |
| 79,125 | 14.8 | 56,855 | 11.1 | 8,317 | 19.5 | 65,172 | 12.2 | Septembre |
| 75,097 | 9.4 | 53,476 | 10.0 | 9,378 | 34.6 | 62,854 | 13.1 | Octobre |
| 64,350 | -8.1 | 53,964 | -0.8 | 8,930 | 19.3 | 62,894 | 1.7 | Novembre |
| 70,478 | 6.4 | 64,130 | 5.6 | 8,704 | -1.2 | 72,834 | 4.7 | Décembre ^p |
| 934,705 | 7.6 | 698,870 | 7.9 | 99,743 | 22.6 | 798,613 | 9.5 | Total Année |

Les pourcentages indiquent la variation d'une année à l'autre.

Table 2

Monthly Sales of New Motor Vehicles, by Type and Origin, in Dollars, 2000-2002

| Period | Total | | Passenger Cars Voitures particulières | | | | | |
|-----------------------|-------------------|--------------------------|--|--------------------------|------------------|--------------------------|--------------------------------|--------------------------|
| | | | North America Amérique du Nord | | Japan Japon | | Other Countries Autres pays | |
| | Sales | Year/year change | Sales | Year/year change | Sales | Year/year change | Sales | Year/year change |
| | Ventes | Variation année/année | Ventes | Variation année/année | Ventes | Variation année/année | Ventes | Variation année/année |
| | \$'000 | % | \$'000 | % | \$'000 | % | \$'000 | % |
| 2000 | | | | | | | | |
| January | 2,843,715 | 10.8 | 853,179 | 5.7 | 104,555 | 13.2 | 153,854 | 53.1 |
| February | 3,014,977 | 10.8 | 922,763 | 6.0 | 131,738 | 22.3 | 188,581 | 46.4 |
| March | 4,632,012 | 9.2 | 1,509,197 | 14.5 | 225,351 | 24.2 | 312,649 | 53.9 |
| April | 4,369,507 | 5.4 | 1,476,580 | 13.9 | 247,267 | 4.4 | 328,759 | 18.3 |
| May | 4,910,387 | 13.1 | 1,690,508 | 21.4 | 262,355 | 21.1 | 339,354 | 26.2 |
| June | 4,723,138 | 5.9 | 1,503,451 | 6.2 | 229,015 | -0.1 | 326,262 | 19.6 |
| July | 3,696,472 | -0.2 | 1,209,934 | 7.0 | 210,115 | -1.4 | 243,659 | 7.9 |
| August | 4,115,554 | 12.7 | 1,324,389 | 19.0 | 276,851 | 35.6 | 288,564 | 25.6 |
| September | 4,268,641 | 5.0 | 1,309,357 | 8.1 | 252,896 | 14.3 | 285,509 | 18.4 |
| October | 3,388,700 | -7.0 | 1,074,545 | -5.0 | 192,546 | -5.5 | 278,595 | 22.1 |
| November | 3,526,918 | -4.7 | 1,141,984 | -4.1 | 169,596 | -3.5 | 273,906 | 27.7 |
| December | 3,440,493 | -15.5 | 1,073,778 | -15.0 | 128,966 | -21.6 | 250,051 | 4.1 |
| Year | 46,930,514 | 3.6 | 15,089,665 | 6.7 | 2,431,251 | 8.2 | 3,269,743 | 24.2 |
| 2001 | | | | | | | | |
| January | 2,859,254 | 0.5 | 890,650 | 4.4 | 109,618 | 4.8 | 185,535 | 20.6 |
| February | 2,657,565 | -11.9 | 788,980 | -14.5 | 117,349 | -10.9 | 213,779 | 13.4 |
| March | 4,231,569 | -8.6 | 1,291,074 | -14.5 | 226,143 | 0.4 | 311,340 | -0.4 |
| April | 4,381,553 | 0.3 | 1,392,712 | -5.7 | 271,414 | 9.8 | 364,213 | 10.8 |
| May | 4,854,163 | -1.1 | 1,666,281 | -1.4 | 326,917 | 24.6 | 422,281 | 24.4 |
| June | 4,693,081 | -0.6 | 1,538,055 | 2.3 | 268,331 | 17.2 | 368,415 | 12.9 |
| July | 3,750,259 | 1.5 | 1,193,349 | -1.4 | 244,595 | 16.4 | 329,228 | 35.1 |
| August | 3,994,642 | -2.9 | 1,232,038 | -7.0 | 313,324 | 13.2 | 341,106 | 18.2 |
| September | 3,716,896 | -12.9 | 1,094,466 | -16.4 | 295,278 | 16.8 | 289,993 | 1.6 |
| October | 3,697,632 | 9.1 | 1,101,735 | 2.5 | 266,783 | 38.6 | 309,189 | 11.0 |
| November | 3,947,242 | 11.9 | 1,196,002 | 4.7 | 250,508 | 47.7 | 314,543 | 14.8 |
| December | 4,102,396 | 19.2 | 1,190,403 | 10.9 | 192,126 | 49.0 | 260,875 | 4.3 |
| Year | 46,886,252 | -0.1 | 14,575,745 | -3.4 | 2,882,386 | 18.6 | 3,710,497 | 13.5 |
| 2002 | | | | | | | | |
| January | 3,412,178 | 19.3 | 1,003,521 | 12.7 | 173,817 | 58.6 | 216,775 | 16.8 |
| February | 3,173,539 | 19.4 | 871,644 | 10.5 | 187,520 | 59.8 | 238,181 | 11.4 |
| March | 4,504,327 | 6.4 | 1,367,549 | 5.9 | 289,520 | 28.0 | 362,393 | 16.4 |
| April | 4,945,307 | 12.9 | 1,568,292 | 12.6 | 373,792 | 37.7 | 427,919 | 17.5 |
| May | 5,463,722 | 12.6 | 1,760,819 | 5.7 | 414,062 | 26.7 | 446,229 | 5.7 |
| June | 5,034,008 | 7.3 | 1,517,592 | -1.3 | 325,654 | 21.4 | 423,205 | 14.9 |
| July | 4,195,352 | 11.9 | 1,260,735 | 5.6 | 291,510 | 19.2 | 392,144 | 19.1 |
| August | 4,517,781 | 13.1 | 1,374,571 | 11.6 | 326,726 | 4.3 | 365,941 | 7.3 |
| September | 4,362,089 | 17.4 | 1,303,544 | 19.1 | 307,681 | 4.2 | 351,096 | 21.1 |
| October | 4,239,363 | 14.7 | 1,189,282 | 7.9 | 333,272 | 24.9 | 347,121 | 12.3 |
| November ^r | 3,969,183 | 0.6 | 1,056,203 | -11.7 | 247,101 | -1.4 | 315,283 | 0.2 |
| December ^p | 4,410,106 | 7.5 | 1,247,543 | 4.8 | 230,639 | 20.0 | 282,289 | 8.2 |
| Year | 52,226,955 | 11.4 | 15,521,295 | 6.5 | 3,501,294 | 21.5 | 4,168,576 | 12.3 |

Percentage changes shown are year-over-year changes.

Tableau 2

Ventes mensuelles de véhicules automobiles neufs, par genre et par origine, en dollars, 2000-2002

| Passenger Cars Voitures particulières | | Commercial Vehicles Véhicules utilitaires | | | | | | Période |
|--|--------------------------|--|--------------------------|-----------------------|--------------------------|-------------------|--------------------------|-----------------------|
| Total | | North America Amérique du Nord | | Overseas Outre-mer | | Total | | |
| Sales | Year/year change | Sales | Year/year change | Sales | Year/year change | Sales | Year/year change | |
| Ventes | Variation année/année | Ventes | Variation année/année | Ventes | Variation année/année | Ventes | Variation année/année | |
| \$'000 | % | \$'000 | % | \$'000 | % | \$'000 | % | |
| 2000 | | | | | | | | |
| 1,111,588 | 11.2 | 1,589,265 | 10.3 | 142,862 | 12.1 | 1,732,126 | 10.5 | Janvier |
| 1,243,082 | 12.3 | 1,614,647 | 10.1 | 157,248 | 6.2 | 1,771,895 | 9.7 | Février |
| 2,047,197 | 20.2 | 2,374,581 | 0.6 | 210,234 | 16.7 | 2,584,814 | 1.8 | Mars |
| 2,052,606 | 13.3 | 2,117,308 | -2.2 | 199,593 | 17.8 | 2,316,901 | -0.8 | Avril |
| 2,292,217 | 22.1 | 2,409,670 | 5.0 | 208,500 | 24.2 | 2,618,170 | 6.3 | Mai |
| 2,058,728 | 7.4 | 2,461,606 | 4.3 | 202,804 | 11.7 | 2,664,409 | 4.8 | Juin |
| 1,663,709 | 6.0 | 1,832,751 | -5.8 | 200,012 | 5.8 | 2,032,763 | -4.8 | Juillet |
| 1,889,805 | 22.2 | 2,001,047 | 5.2 | 224,703 | 9.6 | 2,225,750 | 5.7 | Août |
| 1,847,762 | 10.4 | 2,197,871 | 1.4 | 223,008 | -0.6 | 2,420,879 | 1.2 | Septembre |
| 1,545,685 | -1.1 | 1,625,352 | -12.3 | 217,663 | -4.2 | 1,843,015 | -11.4 | Octobre |
| 1,585,486 | 0.3 | 1,732,003 | -9.4 | 209,429 | -0.5 | 1,941,432 | -8.5 | Novembre |
| 1,452,795 | -12.9 | 1,789,832 | -18.2 | 197,866 | -7.7 | 1,987,698 | -17.3 | Décembre |
| 20,790,660 | 9.3 | 23,745,933 | -1.3 | 2,393,922 | 6.6 | 26,139,852 | -0.6 | Total Année |
| 2001 | | | | | | | | |
| 1,185,803 | 6.7 | 1,524,766 | -4.1 | 148,685 | 4.1 | 1,673,451 | -3.4 | Janvier |
| 1,120,108 | -9.9 | 1,374,882 | -14.8 | 162,574 | 3.4 | 1,537,457 | -13.2 | Février |
| 1,828,557 | -10.7 | 2,184,572 | -8.0 | 218,440 | 3.9 | 2,403,012 | -7.0 | Mars |
| 2,028,339 | -1.2 | 2,137,938 | 1.0 | 215,275 | 7.9 | 2,353,213 | 1.6 | Avril |
| 2,415,479 | 5.4 | 2,188,341 | -9.2 | 250,342 | 20.1 | 2,438,684 | -6.9 | Mai |
| 2,174,800 | 5.6 | 2,271,009 | -7.7 | 247,272 | 21.9 | 2,518,281 | -5.5 | Juin |
| 1,767,173 | 6.2 | 1,759,009 | -4.0 | 224,077 | 12.0 | 1,983,086 | -2.4 | Juillet |
| 1,886,469 | -0.2 | 1,858,546 | -7.1 | 249,627 | 11.1 | 2,108,173 | -5.3 | Août |
| 1,679,737 | -9.1 | 1,800,684 | -18.1 | 236,475 | 6.0 | 2,037,159 | -15.9 | Septembre |
| 1,677,707 | 8.5 | 1,776,352 | 9.3 | 243,573 | 11.9 | 2,019,925 | 9.6 | Octobre |
| 1,761,052 | 11.1 | 1,925,266 | 11.2 | 260,923 | 24.6 | 2,186,190 | 12.6 | Novembre |
| 1,643,404 | 13.1 | 2,157,093 | 20.5 | 301,899 | 52.6 | 2,458,992 | 23.7 | Décembre |
| 21,168,628 | 1.8 | 22,958,458 | -3.3 | 2,759,162 | 15.3 | 25,717,623 | -1.6 | Total Année |
| 2002 | | | | | | | | |
| 1,394,112 | 17.6 | 1,779,369 | 16.7 | 238,696 | 60.5 | 2,018,065 | 20.6 | Janvier |
| 1,297,346 | 15.8 | 1,667,702 | 21.3 | 208,491 | 28.2 | 1,876,193 | 22.0 | Février |
| 2,019,461 | 10.4 | 2,229,610 | 2.1 | 255,256 | 16.9 | 2,484,866 | 3.4 | Mars |
| 2,370,002 | 16.8 | 2,290,546 | 7.1 | 284,759 | 32.3 | 2,575,305 | 9.4 | Avril |
| 2,621,110 | 8.5 | 2,538,344 | 16.0 | 304,268 | 21.5 | 2,842,613 | 16.6 | Mai |
| 2,266,450 | 4.2 | 2,467,958 | 8.7 | 299,599 | 21.2 | 2,767,558 | 9.9 | Juin |
| 1,944,389 | 10.0 | 1,964,517 | 11.7 | 286,446 | 27.8 | 2,250,963 | 13.5 | Juillet |
| 2,067,238 | 9.6 | 2,153,296 | 15.9 | 297,247 | 19.1 | 2,450,543 | 16.2 | Août |
| 1,962,320 | 16.8 | 2,118,915 | 17.7 | 280,853 | 18.8 | 2,399,768 | 17.8 | Septembre |
| 1,869,675 | 11.4 | 2,045,255 | 15.1 | 324,433 | 33.2 | 2,369,688 | 17.3 | Octobre |
| 1,618,587 | -8.1 | 2,037,884 | 5.8 | 312,712 | 19.8 | 2,350,596 | 7.5 | Novembre ^r |
| 1,760,471 | 7.1 | 2,339,740 | 8.5 | 309,895 | 2.6 | 2,649,635 | 7.8 | Décembre ^p |
| 23,191,161 | 9.6 | 25,633,136 | 11.7 | 3,402,655 | 23.3 | 29,035,793 | 12.9 | Total Année |

Les pourcentages indiquent la variation d'une année à l'autre.

Table 3

Average Monthly Prices of Passenger Cars,
by Origin, 2000-2002

Tableau 3

Prix moyens mensuels des voitures particulières,
selon l'origine, 2000-2002

| Period Période | North America Amérique du Nord | | Japan Japon | | Other countries Autres pays | |
|---|-----------------------------------|---------------------|-------------------|---------------------|--------------------------------|---------------------|
| | Amount Montant | Change Variation | Amount Montant | Change Variation | Amount Montant | Change Variation |
| | \$ | % | \$ | % | \$ | % |
| 2000 | | | | | | |
| January - Janvier | 23,436 | 1.8 | 21,616 | 5.5 | 32,153 | -12.5 |
| February - Février | 23,765 | 3.5 | 22,208 | 8.9 | 32,888 | -7.3 |
| March - Mars | 23,535 | 4.7 | 22,508 | 3.5 | 33,428 | -9.1 |
| April - Avril | 23,779 | 7.9 | 22,598 | 4.3 | 34,665 | 2.9 |
| May - Mai | 23,469 | 8.0 | 22,929 | 7.7 | 33,095 | 0.2 |
| June - Juin | 23,477 | 7.6 | 22,339 | 5.4 | 33,153 | 0.1 |
| July - Juillet | 23,289 | 6.6 | 22,718 | 6.6 | 29,686 | -4.3 |
| August - Août | 23,424 | 4.6 | 22,609 | 9.0 | 29,524 | -4.7 |
| September - Septembre | 23,572 | 1.8 | 22,584 | -1.6 | 30,277 | -5.1 |
| October - Octobre | 23,509 | 1.0 | 23,260 | -2.4 | 31,781 | -7.3 |
| November - Novembre | 23,609 | -0.5 | 24,019 | 7.5 | 33,281 | -6.9 |
| December - Décembre | 23,748 | 0.6 | 23,495 | 1.2 | 33,256 | -7.0 |
| Year - Année | 23,546 | 4.1 | 22,735 | 4.3 | 32,253 | -4.2 |
| 2001 | | | | | | |
| January - Janvier | 23,646 | 0.9 | 22,658 | 4.8 | 29,553 | -8.1 |
| February - Février | 23,502 | -1.1 | 22,318 | 0.5 | 31,113 | -5.4 |
| March - Mars | 23,240 | -1.3 | 23,156 | 2.9 | 29,765 | -11.0 |
| April - Avril | 23,571 | -0.9 | 23,335 | 3.3 | 29,527 | -14.8 |
| May - Mai | 23,336 | -0.6 | 23,356 | 1.9 | 29,536 | -10.8 |
| June - Juin | 23,695 | 0.9 | 23,007 | 3.0 | 29,020 | -12.5 |
| July - Juillet | 23,390 | 0.4 | 22,776 | 0.3 | 28,031 | -5.6 |
| August - Août | 23,302 | -0.5 | 22,372 | -1.0 | 28,200 | -4.5 |
| September - Septembre | 23,486 | -0.4 | 23,857 | 5.6 | 29,124 | -3.8 |
| October - Octobre | 23,315 | -0.8 | 24,478 | 5.2 | 29,477 | -7.2 |
| November - Novembre | 23,935 | 1.4 | 25,146 | 4.7 | 31,081 | -6.6 |
| December - Décembre | 23,854 | 0.4 | 24,434 | 4.0 | 30,756 | -7.5 |
| Year - Année | 23,516 | -0.1 | 23,434 | 3.1 | 29,489 | -8.6 |
| 2002 | | | | | | |
| January - Janvier | 23,996 | 1.5 | 24,300 | 7.2 | 29,707 | 0.5 |
| February - Février | 23,515 | 0.1 | 24,817 | 11.2 | 29,900 | -3.9 |
| March - Mars | 23,597 | 1.5 | 24,682 | 6.6 | 31,697 | 6.5 |
| April - Avril | 23,760 | 0.8 | 24,293 | 4.1 | 30,761 | 4.2 |
| May - Mai | 23,771 | 1.9 | 23,545 | 0.8 | 30,073 | 1.8 |
| June - Juin | 24,115 | 1.8 | 23,973 | 4.2 | 30,508 | 5.1 |
| July - Juillet | 23,791 | 1.7 | 24,152 | 6.0 | 28,179 | 0.5 |
| August - Août | 23,874 | 2.5 | 23,856 | 6.6 | 27,641 | -2.0 |
| September - Septembre | 23,795 | 1.3 | 24,544 | 2.9 | 29,736 | 2.1 |
| October - Octobre | 23,871 | 2.4 | 24,516 | 0.2 | 29,717 | 0.8 |
| November ^r - Novembre ^r | 23,879 | -0.2 | 24,568 | -2.3 | 31,340 | 0.8 |
| December ^p - Décembre ^p | 23,969 | 0.5 | 23,910 | -2.1 | 32,137 | 4.5 |
| Year - Année | 23,831 | 1.3 | 24,214 | 3.3 | 30,032 | 1.8 |

Percentage changes shown are year-over-year changes.

Les pourcentages indiquent la variation d'une année à l'autre.

Table 4

Monthly, Market Share of New Passenger Car Sales
(Units), by Origin, Canada, 2000-2002

Tableau 4

Part de marché des ventes de voitures particulières neuves
(nombre d'unités), mensuel, selon l'origine, Canada, 2000-2002

| Period Période | Total | | Passenger Cars Voitures particulières | | | | | |
|---|-----------------|--------------------------------|--|-------------|----------------|-------------|--------------------------------|-------------|
| | Units Unités | Market share Part de marché | North America Amérique du Nord | | Japan Japon | | Other Countries Autres pays | |
| | No. Nbre | % | No. Nbre | % | No. Nbre | % | No. Nbre | % |
| 2000 | | | | | | | | |
| January - Janvier | 46,026 | 100.0 | 36,404 | 79.1 | 4,837 | 10.5 | 4,785 | 10.4 |
| February - Février | 50,495 | 100.0 | 38,829 | 76.9 | 5,932 | 11.7 | 5,734 | 11.4 |
| March - Mars | 83,491 | 100.0 | 64,126 | 76.8 | 10,012 | 12.0 | 9,353 | 11.2 |
| April - Avril | 82,521 | 100.0 | 62,095 | 75.2 | 10,942 | 13.3 | 9,484 | 11.5 |
| May - Mai | 93,729 | 100.0 | 72,033 | 76.9 | 11,442 | 12.2 | 10,254 | 10.9 |
| June - Juin | 84,131 | 100.0 | 64,038 | 76.1 | 10,252 | 12.2 | 9,841 | 11.7 |
| July - Juillet | 69,409 | 100.0 | 51,952 | 74.8 | 9,249 | 13.3 | 8,208 | 11.8 |
| August - Août | 78,559 | 100.0 | 56,540 | 72.0 | 12,245 | 15.6 | 9,774 | 12.4 |
| September - Septembre | 76,175 | 100.0 | 55,547 | 72.9 | 11,198 | 14.7 | 9,430 | 12.4 |
| October - Octobre | 62,751 | 100.0 | 45,707 | 72.8 | 8,278 | 13.2 | 8,766 | 14.0 |
| November - Novembre | 63,661 | 100.0 | 48,370 | 76.0 | 7,061 | 11.1 | 8,230 | 12.9 |
| December - Décembre | 58,223 | 100.0 | 45,215 | 77.7 | 5,489 | 9.4 | 7,519 | 12.9 |
| Year - Année | 849,171 | 100.0 | 640,856 | 75.5 | 106,937 | 12.6 | 101,378 | 11.9 |
| 2001 | | | | | | | | |
| January - Janvier | 48,782 | 100.0 | 37,666 | 77.2 | 4,838 | 9.9 | 6,278 | 12.9 |
| February - Février | 45,700 | 100.0 | 33,571 | 73.5 | 5,258 | 11.5 | 6,871 | 15.0 |
| March - Mars | 75,779 | 100.0 | 55,553 | 73.3 | 9,766 | 12.9 | 10,460 | 13.8 |
| April - Avril | 83,053 | 100.0 | 59,087 | 71.1 | 11,631 | 14.0 | 12,335 | 14.9 |
| May - Mai | 99,699 | 100.0 | 71,405 | 71.6 | 13,997 | 14.0 | 14,297 | 14.3 |
| June - Juin | 89,268 | 100.0 | 64,910 | 72.7 | 11,663 | 13.1 | 12,695 | 14.2 |
| July - Juillet | 73,503 | 100.0 | 51,019 | 69.4 | 10,739 | 14.6 | 11,745 | 16.0 |
| August - Août | 78,974 | 100.0 | 52,873 | 66.9 | 14,005 | 17.7 | 12,096 | 15.3 |
| September - Septembre | 68,935 | 100.0 | 46,601 | 67.6 | 12,377 | 18.0 | 9,957 | 14.4 |
| October - Octobre | 68,642 | 100.0 | 47,254 | 68.8 | 10,899 | 15.9 | 10,489 | 15.3 |
| November - Novembre | 70,050 | 100.0 | 49,968 | 71.3 | 9,962 | 14.2 | 10,120 | 14.4 |
| December - Décembre | 66,248 | 100.0 | 49,903 | 75.3 | 7,863 | 11.9 | 8,482 | 12.8 |
| Year - Année | 868,633 | 100.0 | 619,810 | 71.4 | 122,998 | 14.2 | 125,825 | 14.5 |
| 2002 | | | | | | | | |
| January - Janvier | 56,270 | 100.0 | 41,820 | 74.3 | 7,153 | 12.7 | 7,297 | 13.0 |
| February - Février | 52,589 | 100.0 | 37,067 | 70.5 | 7,556 | 14.4 | 7,966 | 15.1 |
| March - Mars | 81,118 | 100.0 | 57,955 | 71.4 | 11,730 | 14.5 | 11,433 | 14.1 |
| April - Avril | 95,303 | 100.0 | 66,005 | 69.3 | 15,387 | 16.1 | 13,911 | 14.6 |
| May - Mai | 106,498 | 100.0 | 74,074 | 69.6 | 17,586 | 16.5 | 14,838 | 13.9 |
| June - Juin | 90,387 | 100.0 | 62,931 | 69.6 | 13,584 | 15.0 | 13,872 | 15.3 |
| July - Juillet | 78,979 | 100.0 | 52,993 | 67.1 | 12,070 | 15.3 | 13,916 | 17.6 |
| August - Août | 84,511 | 100.0 | 57,576 | 68.1 | 13,696 | 16.2 | 13,239 | 15.7 |
| September - Septembre | 79,125 | 100.0 | 54,782 | 69.2 | 12,536 | 15.8 | 11,807 | 14.9 |
| October - Octobre | 75,097 | 100.0 | 49,822 | 66.3 | 13,594 | 18.1 | 11,681 | 15.6 |
| November - Novembre | 64,350 | 100.0 | 44,232 | 68.7 | 10,058 | 15.6 | 10,060 | 15.6 |
| December ^p - Décembre ^p | 70,478 | 100.0 | 52,048 | 73.8 | 9,646 | 13.7 | 8,784 | 12.5 |
| Year - Année | 934,705 | 100.0 | 651,305 | 69.7 | 144,596 | 15.5 | 138,804 | 14.9 |

Table 5

**Provincial Sales of New Motor Vehicles, by Type and Origin, in Units and Dollars, 2000-2002
December**

| Type and origin of vehicles | | Canada | Newfoundland and Labrador Terre-Neuve- et-Labrador | Prince Edward Island Île-du-Prince- Édouard | Nova Scotia Nouvelle- Écosse | New Brunswick Nouveau- Brunswick |
|--|--------|-----------|---|--|------------------------------------|---|
| Total, motor vehicles | | | | | | |
| 2000 | No. | 116,162 | 1,239 | 332 | 3,049 | 2,650 |
| 2001 | No. | 135,801 | 1,376 | 347 | 3,359 | 2,953 |
| 2002 | No. | 143,312 | 1,765 | 384 | 3,817 | 3,283 |
| 2002/2001 | % | 5.5 | 28.3 | 10.7 | 13.6 | 11.2 |
| 2000 | \$'000 | 3,440,493 | 32,711 | 8,641 | 82,277 | 78,832 |
| 2001 | \$'000 | 4,102,396 | 36,022 | 9,359 | 92,694 | 86,935 |
| 2002 | \$'000 | 4,410,106 | 46,745 | 10,334 | 111,547 | 95,301 |
| 2002/2001 | % | 7.5 | 29.8 | 10.4 | 20.3 | 9.6 |
| Passenger cars, manufactured in North America | | | | | | |
| 2000 | No. | 45,215 | 461 | 153 | 1,330 | 1,068 |
| 2001 | No. | 49,903 | 539 | 138 | 1,321 | 1,126 |
| 2002 | No. | 52,048 | 708 | 172 | 1,611 | 1,236 |
| 2002/2001 | % | 4.3 | 31.4 | 24.6 | 22.0 | 9.8 |
| 2000 | \$'000 | 1,073,778 | 10,237 | 3,371 | 29,803 | 24,906 |
| 2001 | \$'000 | 1,190,403 | 11,954 | 3,139 | 30,131 | 26,058 |
| 2002 | \$'000 | 1,247,543 | 15,586 | 3,976 | 36,616 | 28,651 |
| 2002/2001 | % | 4.8 | 30.4 | 26.7 | 21.5 | 10.0 |
| Passenger cars, manufactured in Japan | | | | | | |
| 2000 | No. | 5,489 | x | x | 120 | x |
| 2001 | No. | 7,863 | x | x | 220 | x |
| 2002 | No. | 9,646 | x | x | 167 | x |
| 2002/2001 | % | 22.7 | x | x | -24.1 | x |
| 2000 | \$'000 | 128,966 | x | x | 2,541 | x |
| 2001 ¹ | \$'000 | 192,126 | x | x | 4,742 | x |
| 2002 | \$'000 | 230,639 | x | x | 3,656 | x |
| 2002/2001 | % | 20.0 | x | x | -22.9 | x |
| Passenger cars, manufactured in other countries | | | | | | |
| 2000 | No. | 7,519 | x | x | 187 | x |
| 2001 | No. | 8,482 | x | x | 240 | x |
| 2002 | No. | 8,784 | x | x | 230 | x |
| 2002/2001 | % | 3.6 | x | x | -4.2 | x |
| 2000 | \$'000 | 250,051 | x | x | 4,411 | x |
| 2001 | \$'000 | 260,875 | x | x | 5,699 | x |
| 2002 | \$'000 | 282,289 | x | x | 5,256 | x |
| 2002/2001 | % | 8.2 | x | x | -7.8 | x |
| Commercial vehicles, manufactured in North America | | | | | | |
| 2000 | No. | 52,278 | x | x | 1,284 | 1,279 |
| 2001 ¹ | No. | 60,745 | x | x | 1,376 | 1,419 |
| 2002 | No. | 64,130 | x | x | 1,600 | 1,583 |
| 2002/2001 | % | 5.6 | x | x | 16.3 | 11.6 |
| 2000 | \$'000 | 1,789,832 | x | x | 41,419 | 46,731 |
| 2001 | \$'000 | 2,157,093 | x | x | 45,511 | 50,720 |
| 2002 | \$'000 | 2,339,740 | x | x | 59,217 | 55,102 |
| 2002/2001 | % | 8.5 | x | x | 30.1 | 8.6 |
| Commercial vehicles, manufactured overseas | | | | | | |
| 2000 | No. | 5,661 | x | x | 128 | 92 |
| 2001 | No. | 8,808 | x | x | 202 | 138 |
| 2002 | No. | 8,704 | x | x | 209 | 169 |
| 2002/2001 | % | -1.2 | x | x | 3.5 | 22.5 |
| 2000 | \$'000 | 197,866 | x | x | 4,103 | 2,899 |
| 2001 | \$'000 | 301,899 | x | x | 6,611 | 4,393 |
| 2002 | \$'000 | 309,895 | x | x | 6,803 | 5,543 |
| 2002/2001 | % | 2.6 | x | x | 2.9 | 26.2 |

¹ For reasons of confidentiality, data for the Yukon, the Northwest Territories and Nunavut have been included with the data for British Columbia.

Tableau 5

Ventes de véhicules automobiles neufs, par genre, origine et province, en nombre d'unités et en dollars, 2000-2002 décembre

| Québec | Ontario | Manitoba | Saskatchewan | Alberta | British Columbia ¹ Colombie-Britannique ¹ | Genre et origine des véhicules | |
|--|-----------|----------|--------------|---------|--|--------------------------------|-----------|
| Total véhicules automobiles | | | | | | | |
| 23,717 | 48,643 | 3,326 | 3,016 | 15,544 | 14,646 | Nbre | 2000 |
| 28,236 | 58,560 | 3,888 | 3,781 | 17,465 | 15,836 | Nbre | 2001 |
| 31,452 | 59,743 | 4,311 | 3,995 | 18,238 | 16,324 | Nbre | 2002 |
| 11.4 | 2.0 | 10.9 | 5.7 | 4.4 | 3.1 | % | 2002/2001 |
| 602,303 | 1,454,915 | 105,596 | 99,732 | 519,267 | 456,218 | \$'000 | 2000 |
| 790,491 | 1,776,501 | 122,913 | 122,614 | 564,085 | 500,780 | \$'000 | 2001 |
| 885,328 | 1,862,947 | 140,851 | 131,386 | 605,102 | 520,565 | \$'000 | 2002 |
| 12.0 | 4.9 | 14.6 | 7.2 | 7.3 | 4.0 | % | 2002/2001 |
| Voitures particulières, construites en Amérique du Nord | | | | | | | |
| 9,632 | 20,353 | 1,124 | 853 | 4,893 | 5,348 | Nbre | 2000 |
| 10,941 | 23,094 | 1,283 | 1,109 | 5,037 | 5,315 | Nbre | 2001 |
| 12,484 | 22,246 | 1,384 | 1,115 | 5,503 | 5,589 | Nbre | 2002 |
| 14.1 | -3.7 | 7.9 | 0.5 | 9.3 | 5.2 | % | 2002/2001 |
| 216,957 | 495,096 | 26,764 | 20,469 | 119,743 | 126,430 | \$'000 | 2000 |
| 246,370 | 563,309 | 30,991 | 27,304 | 125,956 | 125,191 | \$'000 | 2001 |
| 280,039 | 554,402 | 33,406 | 27,095 | 136,353 | 131,421 | \$'000 | 2002 |
| 13.7 | -1.6 | 7.8 | -0.8 | 8.3 | 5.0 | % | 2002/2001 |
| Voitures particulières, construites au Japon | | | | | | | |
| 1,949 | 2,099 | 107 | 51 | 297 | 654 | Nbre | 2000 |
| 2,676 | 3,038 | 159 | 85 | 500 | 948 | Nbre | 2001 |
| 3,322 | 3,631 | 208 | 173 | 829 | 1,024 | Nbre | 2002 |
| 24.1 | 19.5 | 30.8 | 103.5 | 65.8 | 8.0 | % | 2002/2001 |
| 38,581 | 55,777 | 2,599 | 1,252 | 7,714 | 16,368 | \$'000 | 2000 |
| 56,999 | 81,288 | 4,066 | 2,432 | 13,652 | 23,938 | \$'000 | 2001 |
| 70,581 | 94,105 | 4,965 | 4,155 | 20,751 | 26,604 | \$'000 | 2002 |
| 23.8 | 15.8 | 22.1 | 70.8 | 52.0 | 11.1 | % | 2002/2001 |
| Voitures particulières, construites dans les autres pays | | | | | | | |
| 2,922 | 2,745 | 91 | 84 | 389 | 906 | Nbre | 2000 |
| 3,076 | 3,326 | 115 | 93 | 474 | 893 | Nbre | 2001 |
| 3,052 | 3,500 | 126 | 111 | 578 | 987 | Nbre | 2002 |
| -0.8 | 5.2 | 9.6 | 19.4 | 21.9 | 10.5 | % | 2002/2001 |
| 78,696 | 107,379 | 3,034 | 2,184 | 13,518 | 36,903 | \$'000 | 2000 |
| 80,049 | 115,105 | 3,163 | 2,419 | 14,681 | 34,366 | \$'000 | 2001 |
| 82,218 | 127,705 | 3,449 | 3,318 | 18,812 | 37,585 | \$'000 | 2002 |
| 2.7 | 10.9 | 9.0 | 37.2 | 28.1 | 9.4 | % | 2002/2001 |
| Véhicules utilitaires, construits en Amérique du Nord | | | | | | | |
| 7,944 | 21,052 | 1,869 | 1,901 | 9,500 | 6,775 | Nbre | 2000 |
| 9,376 | 25,383 | 2,144 | 2,353 | 10,646 | 7,348 | Nbre | 2001 |
| 10,411 | 26,911 | 2,425 | 2,413 | 10,513 | 7,338 | Nbre | 2002 |
| 11.0 | 6.0 | 13.1 | 2.5 | -1.2 | -0.1 | % | 2002/2001 |
| 226,338 | 711,334 | 68,378 | 71,473 | 361,202 | 241,559 | \$'000 | 2000 |
| 336,388 | 885,708 | 78,340 | 85,836 | 382,089 | 270,363 | \$'000 | 2001 |
| 378,987 | 960,514 | 93,219 | 90,329 | 399,707 | 273,096 | \$'000 | 2002 |
| 12.7 | 8.4 | 19.0 | 5.2 | 4.6 | 1.0 | % | 2002/2001 |
| Véhicules utilitaires, construits outre-mer | | | | | | | |
| 1,270 | 2,394 | 135 | 127 | 465 | 963 | Nbre | 2000 |
| 2,167 | 3,719 | 187 | 141 | 808 | 1,332 | Nbre | 2001 |
| 2,183 | 3,455 | 168 | 183 | 815 | 1,386 | Nbre | 2002 |
| 0.7 | -7.1 | -10.2 | 29.8 | 0.9 | 4.1 | % | 2002/2001 |
| 41,731 | 85,329 | 4,821 | 4,355 | 17,089 | 34,958 | \$'000 | 2000 |
| 70,685 | 131,091 | 6,353 | 4,623 | 27,708 | 46,922 | \$'000 | 2001 |
| 73,504 | 126,222 | 5,812 | 6,489 | 29,479 | 51,859 | \$'000 | 2002 |
| 4.0 | -3.7 | -8.5 | 40.4 | 6.4 | 10.5 | % | 2002/2001 |

¹ Pour des raisons de confidentialité, les données du Yukon, des Territoires du Nord-Ouest et Nunavut sont incluses dans celles de la Colombie-Britannique.

Table 6

**Year to Date Provincial Sales of New Motor Vehicles, by Type and Origin, in Units, 2000-2002
January-December**

| Province | Total | | Passenger Cars Voitures particulières | | | | | |
|-------------------------------|------------------|--------------------------|--|--------------------------|----------------|--------------------------|--------------------------------|--------------------------|
| | | | North America Amérique du Nord | | Japan Japon | | Other Countries Autres pays | |
| | Units | Year/year change | Units | Year/year change | Units | Year/year change | Units | Year/year change |
| | Unités | Variation année/année | Unités | Variation année/année | Unités | Variation année/année | Unités | Variation année/année |
| No. Nbre | % | No. Nbre | % | No. Nbre | % | No. Nbre | % | |
| 2000 | | | | | | | | |
| Newfoundland and Labrador | 23,859 | -2.3 | 10,364 | -1.6 | x | x | x | x |
| Prince Edward Island | 4,902 | 2.1 | 2,164 | -0.9 | x | x | x | x |
| Nova Scotia | 44,152 | 1.8 | 20,380 | 2.1 | 2,943 | -3.1 | 2,682 | 30.1 |
| New Brunswick | 40,790 | -2.5 | 17,189 | -1.5 | x | x | x | x |
| Quebec | 390,374 | 1.1 | 166,954 | -0.3 | 43,335 | 1.5 | 39,164 | 33.2 |
| Ontario | 660,820 | 2.4 | 282,215 | 2.8 | 37,978 | 4.1 | 39,806 | 26.1 |
| Manitoba | 42,666 | -1.6 | 15,697 | 2.3 | 1,738 | 0.4 | 1,190 | 13.1 |
| Saskatchewan | 36,682 | 5.5 | 12,306 | 8.6 | 1,166 | 13.8 | 803 | 30.1 |
| Alberta | 175,546 | 9.1 | 54,301 | 6.8 | 5,654 | 16.8 | 4,568 | 30.0 |
| British Columbia ¹ | 167,770 | 6.7 | 59,286 | 6.5 | 9,865 | 15.0 | 9,520 | 30.4 |
| Canada | 1,587,561 | 3.0 | 640,856 | 2.5 | 106,937 | 3.8 | 101,378 | 29.7 |
| 2001 | | | | | | | | |
| Newfoundland and Labrador | 24,649 | 3.3 | 10,367 | 0.0 | x | x | x | x |
| Prince Edward Island | 4,635 | -5.4 | 2,024 | -6.5 | x | x | x | x |
| Nova Scotia | 43,311 | -1.9 | 19,432 | -4.7 | 3,106 | 5.5 | 3,491 | 30.2 |
| New Brunswick | 38,185 | -6.4 | 15,540 | -9.6 | x | x | x | x |
| Quebec | 397,757 | 1.9 | 159,837 | -4.3 | 50,199 | 15.8 | 48,732 | 24.4 |
| Ontario | 647,300 | -2.0 | 266,683 | -5.5 | 41,943 | 10.4 | 46,682 | 17.3 |
| Manitoba | 43,304 | 1.5 | 15,760 | 0.4 | 2,177 | 25.3 | 1,779 | 49.5 |
| Saskatchewan | 38,354 | 4.6 | 12,606 | 2.4 | 1,351 | 15.9 | 1,541 | 91.9 |
| Alberta | 187,863 | 7.0 | 57,293 | 5.5 | 7,419 | 31.2 | 6,764 | 48.1 |
| British Columbia ¹ | 172,606 | 2.9 | 60,268 | 1.7 | 12,397 | 25.7 | 11,602 | 21.9 |
| Canada | 1,597,964 | 0.7 | 619,810 | -3.3 | 122,998 | 15.0 | 125,825 | 24.1 |
| 2002 | | | | | | | | |
| Newfoundland and Labrador | 25,790 | 4.6 | 10,462 | 0.9 | x | x | x | x |
| Prince Edward Island | 4,996 | 7.8 | 2,167 | 7.1 | x | x | x | x |
| Nova Scotia | 47,475 | 9.6 | 21,391 | 10.1 | 3,249 | 4.6 | 3,395 | -2.7 |
| New Brunswick | 40,938 | 7.2 | 16,290 | 4.8 | x | x | x | x |
| Quebec | 433,629 | 9.0 | 168,778 | 5.6 | 57,256 | 14.1 | 54,815 | 12.5 |
| Ontario | 689,654 | 6.5 | 270,488 | 1.4 | 50,316 | 20.0 | 50,595 | 8.4 |
| Manitoba | 49,315 | 13.9 | 17,717 | 12.4 | 2,553 | 17.3 | 2,170 | 22.0 |
| Saskatchewan | 41,583 | 8.4 | 13,464 | 6.8 | 1,743 | 29.0 | 1,663 | 7.9 |
| Alberta | 204,804 | 9.0 | 63,127 | 10.2 | 9,208 | 24.1 | 7,499 | 10.9 |
| British Columbia ¹ | 195,134 | 13.1 | 67,421 | 11.9 | 15,516 | 25.2 | 13,778 | 18.8 |
| Canada | 1,733,318 | 8.5 | 651,305 | 5.1 | 144,596 | 17.6 | 138,804 | 10.3 |

¹ For reasons of confidentiality, data for the Yukon, the Northwest Territories and Nunavut have been included with the data for British Columbia. Percentage change shown are year-over-year changes.

Tableau 6

**Ventes de véhicules automobiles neufs, chiffres cumulatifs, par genre, origine et province, nombre d'unités, 2000-2002
Janvier-décembre**

| Passenger Cars Voitures particulières | | Commercial Vehicles Véhicules utilitaires | | | | | | Province |
|--|---|--|---|-----------------------|---|-----------------|---|-----------------------------------|
| Total | | North America Amérique du Nord | | Overseas Outre-mer | | Total | | |
| Units Unités | Year/year change Variation année/année | Units Unités | Year/year change Variation année/année | Units Unités | Year/year change Variation année/année | Units Unités | Year/year change Variation année/année | |
| No. Nbre | % | No. Nbre | % | No. Nbre | % | No. Nbre | % | |
| | | | | | | | | 2000 |
| 13,815 | -0.4 | x | x | x | x | 10,044 | -4.8 | Terre-Neuve-et-Labrador |
| 2,700 | 1.0 | x | x | x | x | 2,202 | 3.4 | Île-du-Prince-Édouard |
| 26,005 | 3.8 | 16,709 | -1.7 | 1,438 | 8.8 | 18,147 | -0.9 | Nouvelle-Écosse |
| 21,105 | 1.1 | 18,660 | -6.8 | 1,025 | 6.5 | 19,685 | -6.1 | Nouveau-Brunswick |
| 249,453 | 4.2 | 123,129 | -6.3 | 17,792 | 17.8 | 140,921 | -3.8 | Québec |
| 359,999 | 5.1 | 272,318 | -1.6 | 28,503 | 8.8 | 300,821 | -0.7 | Ontario |
| 18,625 | 2.7 | 22,823 | -4.8 | 1,218 | -2.5 | 24,041 | -4.7 | Manitoba |
| 14,275 | 10.0 | 21,457 | 2.9 | 950 | 0.5 | 22,407 | 2.8 | Saskatchewan |
| 64,523 | 9.0 | 104,987 | 9.5 | 6,036 | 4.1 | 111,023 | 9.2 | Alberta |
| 78,671 | 10.0 | 78,179 | 4.4 | 10,920 | 1.4 | 89,099 | 4.0 | Colombie-Britannique ¹ |
| 849,171 | 5.3 | 669,492 | -0.4 | 68,898 | 9.1 | 738,390 | 0.4 | Canada |
| | | | | | | | | 2001 |
| 14,575 | 5.5 | x | x | x | x | 10,074 | 0.3 | Terre-Neuve-et-Labrador |
| 2,630 | -2.6 | x | x | x | x | 2,005 | -8.9 | Île-du-Prince-Édouard |
| 26,029 | 0.1 | 15,507 | -7.2 | 1,775 | 23.4 | 17,282 | -4.8 | Nouvelle-Écosse |
| 20,366 | -3.5 | 16,405 | -12.1 | 1,414 | 38.0 | 17,819 | -9.5 | Nouveau-Brunswick |
| 258,768 | 3.7 | 117,323 | -4.7 | 21,666 | 21.8 | 138,989 | -1.4 | Québec |
| 355,308 | -1.3 | 258,821 | -5.0 | 33,171 | 16.4 | 291,992 | -2.9 | Ontario |
| 19,716 | 5.9 | 22,114 | -3.1 | 1,474 | 21.0 | 23,588 | -1.9 | Manitoba |
| 15,498 | 8.6 | 21,579 | 0.6 | 1,277 | 34.4 | 22,856 | 2.0 | Saskatchewan |
| 71,476 | 10.8 | 109,074 | 3.9 | 7,313 | 21.2 | 116,387 | 4.8 | Alberta |
| 84,267 | 7.1 | 76,585 | -2.0 | 11,754 | 7.6 | 88,339 | -0.9 | Colombie-Britannique ¹ |
| 868,633 | 2.3 | 647,987 | -3.2 | 81,344 | 18.1 | 729,331 | -1.2 | Canada |
| | | | | | | | | 2002 |
| 14,654 | 0.5 | x | x | x | x | 11,136 | 10.5 | Terre-Neuve-et-Labrador |
| 2,835 | 7.8 | x | x | x | x | 2,161 | 7.8 | Île-du-Prince-Édouard |
| 28,035 | 7.7 | 17,045 | 9.9 | 2,395 | 34.9 | 19,440 | 12.5 | Nouvelle-Écosse |
| 21,074 | 3.5 | 18,012 | 9.8 | 1,852 | 31.0 | 19,864 | 11.5 | Nouveau-Brunswick |
| 280,849 | 8.5 | 126,891 | 8.2 | 25,889 | 19.5 | 152,780 | 9.9 | Québec |
| 371,399 | 4.5 | 278,616 | 7.6 | 39,639 | 19.5 | 318,255 | 9.0 | Ontario |
| 22,440 | 13.8 | 25,019 | 13.1 | 1,856 | 25.9 | 26,875 | 13.9 | Manitoba |
| 16,870 | 8.9 | 22,973 | 6.5 | 1,740 | 36.3 | 24,713 | 8.1 | Saskatchewan |
| 79,834 | 11.7 | 115,499 | 5.9 | 9,471 | 29.5 | 124,970 | 7.4 | Alberta |
| 96,715 | 14.8 | 83,271 | 8.7 | 15,148 | 28.9 | 98,419 | 11.4 | Colombie-Britannique ¹ |
| 934,705 | 7.6 | 698,870 | 7.9 | 99,743 | 22.6 | 798,613 | 9.5 | Canada |

¹ Pour des raisons de confidentialité, les données du Yukon, des Territoires du Nord-Ouest et Nunavut sont incluses dans celles de la Colombie-Britannique. Les pourcentages indiquent la variation d'une année à l'autre.

Table 7

Year to Date Provincial Sales of New Motor Vehicles, by Type and Origin, in Dollars, 2000-2002
January-December

| Province | Total | | Passenger Cars Voitures particulières | | | | | |
|-------------------------------|-------------------|---|--|---|------------------|---|--------------------------------|---|
| | | | North America Amérique du Nord | | Japan Japon | | Other Countries Autres pays | |
| | Sales Ventes | Year/year change Variation année/ année | Sales Ventes | Year/year change Variation année/ année | Sales Ventes | Year/year change Variation année/ année | Sales Ventes | Year/year change Variation année/ année |
| | '000\$ | % | '000\$ | % | '000\$ | % | '000\$ | % |
| 2000 | | | | | | | | |
| Newfoundland and Labrador | 600,545 | 0.0 | 228,772 | 3.3 | x | x | x | x |
| Prince Edward Island | 127,126 | 3.0 | 47,819 | 2.1 | x | x | x | x |
| Nova Scotia | 1,183,392 | 3.0 | 455,387 | 5.8 | 61,427 | 1.5 | 65,365 | 24.5 |
| New Brunswick | 1,150,279 | -1.7 | 391,531 | 5.2 | x | x | x | x |
| Quebec | 10,495,260 | 0.6 | 3,711,739 | 3.6 | 863,080 | 5.2 | 1,047,710 | 28.2 |
| Ontario | 19,781,148 | 2.5 | 6,856,442 | 6.5 | 962,030 | 8.8 | 1,463,096 | 22.0 |
| Manitoba | 1,343,071 | -2.5 | 374,237 | 7.1 | 41,939 | 4.8 | 35,800 | 9.4 |
| Saskatchewan | 1,169,477 | 6.8 | 295,242 | 11.4 | 29,501 | 11.2 | 21,540 | 17.9 |
| Alberta | 5,793,345 | 11.3 | 1,330,117 | 13.4 | 145,979 | 18.9 | 174,998 | 21.4 |
| British Columbia ¹ | 5,286,870 | 8.7 | 1,398,381 | 11.0 | 243,348 | 17.2 | 391,100 | 25.0 |
| Canada | 46,930,514 | 3.6 | 15,089,665 | 6.7 | 2,431,251 | 8.2 | 3,269,743 | 24.2 |
| 2001 | | | | | | | | |
| Newfoundland and Labrador | 623,715 | 3.9 | 229,156 | 0.2 | x | x | x | x |
| Prince Edward Island | 120,634 | -5.1 | 44,504 | -6.9 | x | x | x | x |
| Nova Scotia | 1,143,393 | -3.4 | 436,430 | -4.2 | 66,687 | 8.6 | 79,107 | 21.0 |
| New Brunswick | 1,059,246 | -7.9 | 355,564 | -9.2 | x | x | x | x |
| Quebec | 10,565,239 | 0.7 | 3,532,433 | -4.8 | 1,027,143 | 19.0 | 1,234,948 | 17.9 |
| Ontario | 19,247,112 | -2.7 | 6,470,827 | -5.6 | 1,097,019 | 14.0 | 1,561,909 | 6.8 |
| Manitoba | 1,366,403 | 1.7 | 376,996 | 0.7 | 53,875 | 28.5 | 49,027 | 36.9 |
| Saskatchewan | 1,215,245 | 3.9 | 303,501 | 2.8 | 35,912 | 21.7 | 37,339 | 73.3 |
| Alberta | 6,188,620 | 6.8 | 1,409,338 | 6.0 | 196,336 | 34.5 | 216,141 | 23.5 |
| British Columbia ¹ | 5,356,640 | 1.3 | 1,417,002 | 1.3 | 315,643 | 29.7 | 431,071 | 10.2 |
| Canada | 46,886,252 | -0.1 | 14,575,745 | -3.4 | 2,882,386 | 18.6 | 3,710,497 | 13.5 |
| 2002 | | | | | | | | |
| Newfoundland and Labrador | 669,877 | 7.4 | 234,278 | 2.2 | x | x | x | x |
| Prince Edward Island | 131,181 | 8.7 | 48,779 | 9.6 | x | x | x | x |
| Nova Scotia | 1,288,577 | 12.7 | 486,105 | 11.4 | 72,869 | 9.3 | 77,277 | -2.3 |
| New Brunswick | 1,166,410 | 10.1 | 378,004 | 6.3 | x | x | x | x |
| Quebec | 11,859,939 | 12.3 | 3,776,284 | 6.9 | 1,230,239 | 19.8 | 1,392,650 | 12.8 |
| Ontario | 21,234,805 | 10.3 | 6,676,103 | 3.2 | 1,340,527 | 22.2 | 1,745,642 | 11.8 |
| Manitoba | 1,591,639 | 16.5 | 430,023 | 14.1 | 64,482 | 19.7 | 58,682 | 19.7 |
| Saskatchewan | 1,341,473 | 10.4 | 328,386 | 8.2 | 46,182 | 28.6 | 40,468 | 8.4 |
| Alberta | 6,791,072 | 9.7 | 1,565,859 | 11.1 | 247,489 | 26.1 | 250,734 | 16.0 |
| British Columbia ¹ | 6,151,986 | 14.8 | 1,597,474 | 12.7 | 400,175 | 26.8 | 506,418 | 17.5 |
| Canada | 52,226,955 | 11.4 | 15,521,295 | 6.5 | 3,501,294 | 21.5 | 4,168,576 | 12.3 |

¹ For reasons of confidentiality, data for the Yukon, the Northwest Territories and Nunavut are have been included with the data for British Columbia. Percentage changes shown are year-over-year changes.

Tableau 7

**Ventes de véhicules automobiles neufs, chiffres cumulatifs, par genre, origine et province, en dollars, 2000-2002
Janvier-décembre**

| Passenger Cars Voitures particulières | | Commercial Vehicles Véhicules utilitaires | | | | | | Province |
|--|---|--|---|-----------------------|---|-------------------|---|-----------------------------------|
| Total | | North America Amérique du Nord | | Overseas Outre-mer | | Total | | |
| Sales Ventes | Year/year change Variation année/ année | Sales Ventes | Year/year change Variation année/ année | Sales Ventes | Year/year change Variation année/ année | Sales Ventes | Year/year change Variation année/ année | |
| '000\$ | % | '000\$ | % | '000\$ | % | '000\$ | % | |
| 2000 | | | | | | | | |
| 292,787 | 4.1 | x | x | x | x | 307,758 | -3.6 | Terre-Neuve-et-Labrador |
| 58,166 | 3.1 | x | x | x | x | 68,957 | 3.0 | Île-du-Prince-Édouard |
| 582,174 | 7.2 | 554,598 | -1.4 | 46,621 | 8.6 | 601,218 | -0.7 | Nouvelle-Écosse |
| 471,252 | 6.7 | 647,891 | -7.3 | 31,135 | 4.4 | 679,025 | -6.8 | Nouveau-Brunswick |
| 5,622,527 | 7.7 | 4,299,362 | -8.6 | 573,371 | 13.9 | 4,872,731 | -6.5 | Québec |
| 9,281,570 | 8.9 | 9,487,039 | -3.4 | 1,012,540 | 5.9 | 10,499,580 | -2.6 | Ontario |
| 451,977 | 7.1 | 848,845 | -6.9 | 42,247 | -3.4 | 891,094 | -6.8 | Manitoba |
| 346,282 | 11.8 | 789,858 | 5.0 | 33,344 | 0.2 | 823,199 | 4.8 | Saskatchewan |
| 1,651,096 | 14.7 | 3,920,376 | 10.3 | 221,874 | 4.6 | 4,142,249 | 10.0 | Alberta |
| 2,032,827 | 14.2 | 2,850,730 | 6.1 | 403,313 | 1.1 | 3,254,045 | 5.5 | Colombie-Britannique ¹ |
| 20,790,660 | 9.3 | 23,745,933 | -1.3 | 2,393,922 | 6.6 | 26,139,852 | -0.6 | Canada |
| 2001 | | | | | | | | |
| 310,490 | 6.0 | x | x | x | x | 313,225 | 1.8 | Terre-Neuve-et-Labrador |
| 56,206 | -3.4 | x | x | x | x | 64,428 | -6.6 | Île-du-Prince-Édouard |
| 582,223 | 0.0 | 504,534 | -9.0 | 56,637 | 21.5 | 561,170 | -6.7 | Nouvelle-Écosse |
| 453,250 | -3.8 | 563,332 | -13.1 | 42,665 | 37.0 | 605,998 | -10.8 | Nouveau-Brunswick |
| 5,794,525 | 3.1 | 4,076,361 | -5.2 | 694,352 | 21.1 | 4,770,713 | -2.1 | Québec |
| 9,129,757 | -1.6 | 8,964,753 | -5.5 | 1,152,602 | 13.8 | 10,117,355 | -3.6 | Ontario |
| 479,897 | 6.2 | 837,106 | -1.4 | 49,402 | 16.9 | 886,509 | -0.5 | Manitoba |
| 376,751 | 8.8 | 796,555 | 0.8 | 41,940 | 25.8 | 838,495 | 1.9 | Saskatchewan |
| 1,821,813 | 10.3 | 4,110,111 | 4.8 | 256,696 | 15.7 | 4,366,806 | 5.4 | Alberta |
| 2,163,717 | 6.4 | 2,771,786 | -2.8 | 421,137 | 4.4 | 3,192,923 | -1.9 | Colombie-Britannique ¹ |
| 21,168,628 | 1.8 | 22,958,458 | -3.3 | 2,759,162 | 15.3 | 25,717,623 | -1.6 | Canada |
| 2002 | | | | | | | | |
| 315,995 | 1.8 | x | x | x | x | 353,885 | 13.0 | Terre-Neuve-et-Labrador |
| 62,262 | 10.8 | x | x | x | x | 68,918 | 7.0 | Île-du-Prince-Édouard |
| 636,252 | 9.3 | 576,899 | 14.3 | 75,424 | 33.2 | 652,323 | 16.2 | Nouvelle-Écosse |
| 478,843 | 5.6 | 630,578 | 11.9 | 56,988 | 33.6 | 687,567 | 13.5 | Nouveau-Brunswick |
| 6,399,172 | 10.4 | 4,623,351 | 13.4 | 837,416 | 20.6 | 5,460,766 | 14.5 | Québec |
| 9,762,269 | 6.9 | 10,085,734 | 12.5 | 1,386,801 | 20.3 | 11,472,536 | 13.4 | Ontario |
| 553,186 | 15.3 | 976,957 | 16.7 | 61,494 | 24.5 | 1,038,452 | 17.1 | Manitoba |
| 415,037 | 10.2 | 869,058 | 9.1 | 57,377 | 36.8 | 926,438 | 10.5 | Saskatchewan |
| 2,064,082 | 13.3 | 4,399,419 | 7.0 | 327,571 | 27.6 | 4,726,989 | 8.2 | Alberta |
| 2,504,061 | 15.7 | 3,100,172 | 11.8 | 547,749 | 30.1 | 3,647,920 | 14.3 | Colombie-Britannique ¹ |
| 23,191,161 | 9.6 | 25,633,136 | 11.7 | 3,402,655 | 23.3 | 29,035,793 | 12.9 | Canada |

¹ Pour des raisons de confidentialité, les données du Yukon, des Territoires du Nord-Ouest et Nunavut sont incluses dans celles de la Colombie-Britannique. Les pourcentages indiquent la variation d'une année à l'autre.

Table 8

Annual Sales of New Motor Vehicles,
by Type and Origin, in Units and Dollars,
Canada, 1979-2001

Tableau 8

Ventes annuelles de véhicules automobiles neufs,
selon le genre et l'origine, en nombre d'unités et
en dollars, Canada, 1979-2001

| Year Année | Total | Passenger Cars Voitures particulières | | | Commercial vehicles Véhicules utilitaires | | | | |
|---------------|------------|--|---|----------------|--|------------|---|--------------------------|--|
| | | Total | North America Amérique du Nord | Japan Japon | Other countries Autres pays | Total | North America Amérique du Nord | Overseas Outre mer | |
| No. - Nbre | | | | | | | | | |
| 1979 | 1,263,807 | 932,060 | 740,767 | 138,107 | 53,186 | 331,747 | 310,273 | 21,474 | |
| 1980 | 1,190,882 | 904,195 | 646,942 | 207,639 | 49,614 | 286,687 | 250,775 | 35,912 | |
| 1981 | 920,902 | 713,481 | 489,435 | 178,174 | 45,872 | 207,421 | 166,986 | 40,435 | |
| 1982 | 1,081,088 | 843,318 | 625,088 | 176,525 | 41,705 | 237,770 | 192,609 | 45,161 | |
| 1983 | 1,283,502 | 971,210 | 724,932 | 171,204 | 75,074 | 312,292 | 273,604 | 38,688 | |
| 1984 | 1,530,410 | 1,137,216 | 794,965 | 199,221 | 143,030 | 393,194 | 344,871 | 48,323 | |
| 1985 | 1,515,920 | 1,095,313 | 761,169 | 203,304 | 130,840 | 420,607 | 368,423 | 52,184 | |
| 1986 | 1,533,637 | 1,065,093 | 700,930 | 243,288 | 120,875 | 468,544 | 417,189 | 51,355 | |
| 1987 | 1,565,501 | 1,056,310 | 724,733 | 243,835 | 87,742 | 509,191 | 459,777 | 49,414 | |
| 1988 | 1,483,875 | 988,134 | 675,340 | 239,548 | 73,246 | 495,741 | 422,398 | 73,343 | |
| 1989 | 1,317,869 | 884,564 | 580,397 | 239,603 | 64,564 | 433,305 | 361,403 | 71,902 | |
| 1990 | 1,287,790 | 873,184 | 573,297 | 237,701 | 62,186 | 414,606 | 347,671 | 66,935 | |
| 1991 | 1,227,419 | 798,023 | 503,460 | 236,675 | 57,888 | 429,396 | 370,422 | 58,974 | |
| 1992 | 1,192,934 | 739,049 | 493,759 | 196,310 | 48,980 | 453,885 | 402,112 | 51,773 | |
| 1993 | 1,260,056 | 748,666 | 573,361 | 129,547 | 45,759 | 511,390 | 475,444 | 35,946 | |
| 1994 | 1,166,535 | 670,190 | 553,265 | 71,493 | 45,432 | 496,345 | 469,590 | 26,755 | |
| 1995 | 1,204,557 | 660,769 | 572,581 | 47,901 | 40,287 | 543,788 | 517,738 | 26,050 | |
| 1996 | 1,424,380 | 738,550 | 629,488 | 66,297 | 42,765 | 685,830 | 628,214 | 57,616 | |
| 1997 | 1,428,932 | 740,809 | 590,667 | 98,275 | 51,867 | 688,123 | 627,256 | 60,867 | |
| 1998 | 1,542,041 | 806,450 | 625,292 | 103,016 | 78,142 | 735,591 | 672,444 | 63,147 | |
| 1999 | 1,587,561 | 849,171 | 640,856 | 106,937 | 101,378 | 738,390 | 669,492 | 68,898 | |
| 2000 | 1,597,964 | 868,633 | 619,810 | 122,998 | 125,825 | 729,331 | 647,987 | 81,344 | |
| 2001 | 1,733,318 | 934,705 | 651,305 | 144,596 | 138,804 | 798,613 | 698,870 | 99,743 | |
| \$'000 | | | | | | | | | |
| 1979 | 11,378,604 | 7,517,901 | 6,069,407 | 914,142 | 534,352 | 3,860,703 | 3,698,247 | 162,456 | |
| 1980 | 11,918,395 | 8,272,529 | 6,033,437 | 1,622,711 | 616,381 | 3,645,866 | 3,334,406 | 311,460 | |
| 1981 | 9,823,971 | 7,037,564 | 4,856,340 | 1,551,269 | 629,955 | 2,786,407 | 2,423,014 | 363,393 | |
| 1982 | 12,196,326 | 9,041,376 | 6,700,490 | 1,688,571 | 652,315 | 3,154,950 | 2,728,842 | 426,108 | |
| 1983 | 15,679,760 | 11,138,931 | 8,176,591 | 1,928,031 | 1,034,309 | 4,540,829 | 4,136,482 | 404,347 | |
| 1984 | 19,890,119 | 13,707,637 | 9,545,156 | 2,325,922 | 1,836,559 | 6,182,482 | 5,641,518 | 540,964 | |
| 1985 | 21,841,550 | 14,669,730 | 9,856,684 | 2,811,893 | 2,001,153 | 7,171,820 | 6,441,827 | 729,993 | |
| 1986 | 24,471,752 | 15,748,410 | 10,031,338 | 3,567,223 | 2,149,849 | 8,723,342 | 7,930,138 | 793,204 | |
| 1987 | 26,865,327 | 16,709,476 | 11,080,866 | 3,784,902 | 1,843,708 | 10,155,851 | 9,369,528 | 786,323 | |
| 1988 | 26,959,378 | 16,541,801 | 11,034,684 | 3,887,341 | 1,619,774 | 10,417,577 | 9,059,482 | 1,358,095 | |
| 1989 | 24,888,751 | 15,245,831 | 9,784,293 | 4,015,958 | 1,445,580 | 9,642,918 | 8,210,502 | 1,432,416 | |
| 1990 | 22,855,626 | 14,103,545 | 9,038,584 | 3,789,001 | 1,275,960 | 8,752,081 | 7,503,659 | 1,248,422 | |
| 1991 | 23,484,453 | 13,691,747 | 8,450,515 | 4,053,784 | 1,187,448 | 9,792,706 | 8,613,980 | 1,178,726 | |
| 1992 | 24,630,368 | 13,278,183 | 8,620,651 | 3,560,912 | 1,096,620 | 11,352,185 | 10,227,081 | 1,125,104 | |
| 1993 | 27,893,795 | 14,182,894 | 10,595,001 | 2,346,168 | 1,241,727 | 13,710,902 | 12,846,447 | 864,453 | |
| 1994 | 28,168,806 | 13,882,004 | 11,070,368 | 1,492,451 | 1,319,184 | 14,286,804 | 13,544,980 | 741,824 | |
| 1995 | 31,485,777 | 14,510,882 | 12,062,092 | 1,118,289 | 1,330,501 | 16,974,894 | 16,115,584 | 859,309 | |
| 1996 | 38,986,224 | 16,836,615 | 13,809,161 | 1,519,604 | 1,507,852 | 22,149,610 | 20,341,263 | 1,808,346 | |
| 1997 | 40,255,777 | 17,054,244 | 13,101,703 | 2,110,330 | 1,842,211 | 23,201,534 | 21,165,239 | 2,036,296 | |
| 1998 | 45,317,914 | 19,017,278 | 14,138,902 | 2,246,522 | 2,631,853 | 26,300,638 | 24,055,653 | 2,244,986 | |
| 1999 | 46,930,514 | 20,790,660 | 15,089,665 | 2,431,251 | 3,269,743 | 26,139,852 | 23,745,933 | 2,393,922 | |
| 2000 | 46,886,252 | 21,168,628 | 14,575,745 | 2,882,386 | 3,710,497 | 25,717,623 | 22,958,458 | 2,759,162 | |
| 2001 | 52,226,955 | 23,191,161 | 15,521,295 | 3,501,294 | 4,168,576 | 29,035,793 | 25,633,136 | 3,402,655 | |

Table 9

Canada, Seasonally Adjusted Monthly Sales of New Motor Vehicles, by Type and Origin, in Units, 2000-2002

Tableau 9

Canada, ventes mensuelles désaisonnalisées de véhicules automobiles neufs, selon le genre et l'origine, en nombre d'unités, 2000-2002

| Period Période | Total | | Passenger Cars Voitures particulières | | | | Commercial vehicles Véhicules utilitaires | |
|---|---------|------------------------|--|------------------------|-----------------------|------------------------|--|------------------------|
| | | | North America Amérique du Nord | | Overseas Outre-mer | | | |
| | Units | Month/month change | Units | Month/month change | Units | Month/month change | Units | Month/month change |
| | Unités | Variation mois/mois | Unités | Variation mois/mois | Unités | Variation mois/mois | Unités | Variation mois/mois |
| | No. | % | No. | % | No. | % | No. | % |
| | Nbre | | Nbre | | Nbre | | Nbre | |
| 2000 | | | | | | | | |
| January - Janvier | 130,030 | -7.5 | 51,030 | -14.4 | 17,262 | -0.9 | 61,738 | -2.8 |
| February - Février | 131,177 | 0.9 | 53,301 | 4.5 | 16,479 | -4.5 | 61,397 | -0.6 |
| March - Mars | 135,974 | 3.7 | 55,649 | 4.4 | 17,823 | 8.2 | 62,502 | 1.8 |
| April - Avril | 131,686 | -3.2 | 54,206 | -2.6 | 17,033 | -4.4 | 60,447 | -3.3 |
| May - Mai | 131,265 | -0.3 | 52,484 | -3.2 | 16,758 | -1.6 | 62,024 | 2.6 |
| June - Juin | 132,642 | 1.0 | 51,371 | -2.1 | 16,538 | -1.3 | 64,732 | 4.4 |
| July - Juillet | 132,644 | 0.0 | 53,127 | 3.4 | 16,987 | 2.7 | 62,530 | -3.4 |
| August - Août | 138,255 | 4.2 | 55,732 | 4.9 | 18,016 | 6.1 | 64,506 | 3.2 |
| September - Septembre | 142,904 | 3.4 | 57,623 | 3.4 | 18,870 | 4.7 | 66,411 | 3.0 |
| October - Octobre | 126,789 | -11.3 | 52,805 | -8.4 | 17,644 | -6.5 | 56,341 | -15.2 |
| November - Novembre | 127,014 | 0.2 | 51,462 | -2.5 | 17,585 | -0.3 | 57,967 | 2.9 |
| December - Décembre | 127,180 | 0.1 | 52,067 | 1.2 | 17,320 | -1.5 | 57,794 | -0.3 |
| 2001 | | | | | | | | |
| January - Janvier | 127,673 | 0.4 | 50,317 | -3.4 | 18,541 | 7.0 | 58,816 | 1.8 |
| February - Février | 124,886 | -2.2 | 48,687 | -3.2 | 18,467 | -0.4 | 57,733 | -1.8 |
| March - Mars | 127,006 | 1.7 | 49,539 | 1.7 | 18,719 | 1.4 | 58,748 | 1.8 |
| April - Avril | 132,959 | 4.7 | 51,317 | 3.6 | 19,828 | 5.9 | 61,814 | 5.2 |
| May - Mai | 131,584 | -1.0 | 51,997 | 1.3 | 21,108 | 6.5 | 58,480 | -5.4 |
| June - Juin | 132,671 | 0.8 | 52,201 | 0.4 | 20,844 | -1.3 | 59,626 | 2.0 |
| July - Juillet | 132,304 | -0.3 | 51,956 | -0.5 | 20,988 | 0.7 | 59,360 | -0.4 |
| August - Août | 133,928 | 1.2 | 51,650 | -0.6 | 21,654 | 3.2 | 60,624 | 2.1 |
| September - Septembre | 129,589 | -3.2 | 49,861 | -3.5 | 21,777 | 0.6 | 57,951 | -4.4 |
| October - Octobre | 134,355 | 3.7 | 51,772 | 3.8 | 21,804 | 0.1 | 60,779 | 4.9 |
| November - Novembre | 144,645 | 7.7 | 54,424 | 5.1 | 22,679 | 4.0 | 67,543 | 11.1 |
| December - Décembre | 146,363 | 1.2 | 56,089 | 3.1 | 22,416 | -1.2 | 67,858 | 0.5 |
| 2002 | | | | | | | | |
| January - Janvier | 146,241 | -0.1 | 55,398 | -1.2 | 23,311 | 4.0 | 67,532 | -0.5 |
| February - Février | 145,449 | -0.5 | 54,094 | -2.4 | 23,654 | 1.5 | 67,702 | 0.3 |
| March - Mars | 140,037 | -3.7 | 53,956 | -0.3 | 23,011 | -2.7 | 63,069 | -6.8 |
| April - Avril | 142,104 | 1.5 | 54,258 | 0.6 | 23,154 | 0.6 | 64,693 | 2.6 |
| May - Mai | 145,444 | 2.4 | 54,168 | -0.2 | 24,119 | 4.2 | 67,157 | 3.8 |
| June - Juin | 142,733 | -1.9 | 53,087 | -2.0 | 24,249 | 0.5 | 65,396 | -2.6 |
| July - Juillet | 140,335 | -1.7 | 52,745 | -0.6 | 23,879 | -1.5 | 63,711 | -2.6 |
| August - Août | 145,924 | 4.0 | 56,261 | 6.7 | 22,794 | -4.5 | 66,869 | 5.0 |
| September ^r - Septembre ^r | 145,429 | -0.3 | 55,498 | -1.4 | 23,545 | 3.3 | 66,386 | -0.7 |
| October ^r - Octobre ^r | 148,212 | 1.9 | 54,679 | -1.5 | 24,630 | 4.6 | 68,904 | 3.8 |
| November ^r - Novembre ^r | 141,333 | -4.6 | 49,318 | -9.8 | 23,665 | -3.9 | 68,350 | -0.8 |
| December ^p - Décembre ^p | 150,302 | 6.3 | 56,443 | 14.4 | 24,252 | 2.5 | 69,606 | 1.8 |

Percentage changes shown are month over month changes.

Les pourcentages indiquent la variation d'un mois à l'autre.

Table 10

Seasonally Adjusted Monthly Sales of New Motor Vehicles, by Province, in Units, 2000-2002

| Period | Canada | Newfoundland and Labrador Terre-Neuve- et-Labrador | Prince Edward Island Île-du-Prince- Édouard | Nova Scotia Nouvelle- Écosse | New Brunswick Nouveau- Brunswick |
|------------------------|---------|---|--|------------------------------------|---|
| Units - Unités | | | | | |
| 2000 | | | | | |
| January | 130,030 | 2,176 | 389 | 3,704 | 3,522 |
| February | 131,177 | 1,972 | 400 | 3,823 | 3,660 |
| March | 135,974 | 2,049 | 383 | 3,881 | 3,627 |
| April | 131,686 | 2,020 | 404 | 3,833 | 3,287 |
| May | 131,265 | 1,672 | 431 | 3,441 | 3,243 |
| June | 132,642 | 2,026 | 469 | 3,851 | 3,483 |
| July | 132,644 | 1,898 | 373 | 3,548 | 3,266 |
| August | 138,255 | 2,099 | 397 | 3,644 | 3,478 |
| September | 142,904 | 2,094 | 452 | 3,807 | 3,727 |
| October | 126,789 | 1,876 | 390 | 3,571 | 3,101 |
| November | 127,014 | 2,001 | 418 | 3,470 | 3,333 |
| December | 127,180 | 1,976 | 396 | 3,579 | 3,062 |
| 2001 | | | | | |
| January | 127,673 | 1,852 | 391 | 3,621 | 2,991 |
| February | 124,886 | 1,677 | 323 | 3,250 | 2,915 |
| March | 127,006 | 2,005 | 371 | 3,440 | 3,055 |
| April | 132,959 | 1,990 | 388 | 3,594 | 3,341 |
| May | 131,584 | 1,967 | 371 | 3,678 | 3,202 |
| June | 132,671 | 2,233 | 373 | 3,476 | 3,148 |
| July | 132,304 | 2,034 | 380 | 3,617 | 3,071 |
| August | 133,928 | 2,146 | 408 | 3,651 | 3,138 |
| September | 129,589 | 2,047 | 394 | 3,335 | 3,060 |
| October | 134,355 | 2,170 | 392 | 3,724 | 3,376 |
| November | 144,645 | 2,281 | 429 | 4,024 | 3,487 |
| December | 146,363 | 2,247 | 415 | 3,901 | 3,400 |
| 2002 | | | | | |
| January | 146,241 | 2,226 | 436 | 3,973 | 3,572 |
| February | 145,449 | 2,200 | 432 | 3,887 | 3,486 |
| March | 140,037 | 2,030 | 435 | 3,899 | 3,518 |
| April | 142,104 | 2,121 | 411 | 3,915 | 3,447 |
| May | 145,444 | 1,978 | 390 | 3,864 | 3,439 |
| June | 142,733 | 2,020 | 387 | 3,502 | 3,327 |
| July | 140,335 | 2,072 | 403 | 3,950 | 3,180 |
| August | 145,924 | 2,227 | 420 | 4,092 | 3,495 |
| September ^f | 145,429 | 2,219 | 424 | 4,022 | 3,431 |
| October ^f | 148,212 | 2,253 | 423 | 4,054 | 3,370 |
| November ^f | 141,333 | 2,153 | 432 | 4,081 | 2,984 |
| December ^p | 150,302 | 2,702 | 421 | 4,253 | 3,669 |

^f For reasons of confidentiality, data for the Yukon, the Northwest Territories and Nunavut are have been included with the data for British Columbia.

Tableau 10

Ventes mensuelles désaisonnalisées de véhicules automobiles neufs, par province, en nombre d'unités, 2000-2002

| Québec | Ontario | Manitoba | Saskatchewan | Alberta | British Columbia ¹ Colombie-Britannique ¹ | Période |
|----------------|---------|----------|--------------|---------|--|------------------------|
| Units - Unités | | | | | | |
| 2000 | | | | | | |
| 32,241 | 54,086 | 3,434 | 2,979 | 13,580 | 13,920 | Janvier |
| 30,690 | 55,939 | 3,617 | 3,104 | 14,164 | 13,807 | Février |
| 34,947 | 56,753 | 3,725 | 2,972 | 14,138 | 13,499 | Mars |
| 31,939 | 54,067 | 3,543 | 3,054 | 15,027 | 14,512 | Avril |
| 31,808 | 55,105 | 3,383 | 3,087 | 14,866 | 14,229 | Mai |
| 32,382 | 56,687 | 3,508 | 3,175 | 14,294 | 12,767 | Juin |
| 32,738 | 55,253 | 3,725 | 3,223 | 14,709 | 13,912 | Juillet |
| 34,056 | 57,829 | 3,766 | 3,296 | 15,359 | 14,330 | Août |
| 34,827 | 61,122 | 3,792 | 3,212 | 15,693 | 14,179 | Septembre |
| 32,275 | 50,552 | 3,482 | 2,858 | 14,674 | 14,010 | Octobre |
| 31,628 | 52,085 | 3,252 | 2,808 | 14,229 | 13,790 | Novembre |
| 30,845 | 51,341 | 3,439 | 2,914 | 14,812 | 14,815 | Décembre |
| 2001 | | | | | | |
| 31,768 | 52,532 | 3,481 | 3,054 | 14,904 | 13,078 | Janvier |
| 31,713 | 51,842 | 3,156 | 3,053 | 14,299 | 12,658 | Février |
| 31,999 | 50,951 | 3,332 | 3,080 | 15,014 | 13,759 | Mars |
| 33,567 | 53,430 | 3,761 | 3,182 | 15,479 | 14,226 | Avril |
| 32,936 | 52,586 | 3,678 | 3,181 | 15,303 | 14,682 | Mai |
| 33,134 | 53,491 | 3,439 | 3,107 | 16,005 | 14,265 | Juin |
| 32,291 | 53,674 | 3,546 | 3,058 | 15,823 | 14,809 | Juillet |
| 33,361 | 53,698 | 3,608 | 3,225 | 15,753 | 14,941 | Août |
| 32,246 | 52,934 | 3,544 | 3,126 | 15,372 | 13,530 | Septembre |
| 33,114 | 53,749 | 3,762 | 3,167 | 16,028 | 14,874 | Octobre |
| 35,150 | 58,391 | 4,040 | 3,562 | 17,251 | 16,030 | Novembre |
| 36,478 | 60,023 | 3,956 | 3,559 | 16,631 | 15,753 | Décembre |
| 2002 | | | | | | |
| 35,963 | 58,487 | 4,138 | 3,392 | 17,487 | 16,566 | Janvier |
| 35,195 | 58,436 | 4,282 | 3,530 | 17,536 | 16,464 | Février |
| 34,120 | 57,668 | 3,875 | 3,381 | 16,387 | 14,724 | Mars |
| 34,544 | 57,502 | 4,028 | 3,478 | 16,693 | 15,965 | Avril |
| 36,463 | 57,938 | 4,090 | 3,639 | 16,957 | 16,686 | Mai |
| 35,342 | 56,720 | 3,969 | 3,332 | 17,481 | 16,652 | Juin |
| 34,946 | 53,996 | 3,979 | 3,497 | 16,924 | 17,389 | Juillet |
| 36,179 | 57,924 | 4,475 | 3,441 | 17,235 | 16,435 | Août |
| 37,237 | 57,719 | 4,072 | 3,432 | 16,980 | 15,892 | Septembre ^f |
| 39,100 | 57,636 | 4,128 | 3,417 | 17,157 | 16,674 | Octobre ^f |
| 35,651 | 55,358 | 4,125 | 3,439 | 17,055 | 16,055 | Novembre ^f |
| 38,253 | 59,478 | 4,302 | 3,663 | 17,344 | 16,216 | Décembre ^p |

¹ Pour des raisons de confidentialité, les données du Yukon, des Territoires du Nord-Ouest et Nunavut sont incluses dans celles de la Colombie-Britannique.

ELECTRONIC PUBLICATIONS AVAILABLE AT | **PUBLICATIONS ÉLECTRONIQUES DISPONIBLES À**
www.statcan.ca



Appendix I

Scope of the survey

The interest in and need for detailed statistics on the automobile industry arose years ago, when the industry began playing a prominent role in the Canadian economy. For over 50 years, Statistics Canada has been collecting and disseminating statistical information on the retail sales¹ of new motor vehicles. Not only are these statistics required to produce estimates of Canadian consumer spending for the national accounts and the gross domestic product, but they have also served and continue to serve as one of the most important, most often requested indicators of the health of Canada's economy.²

However, estimates of the total retail sales volume of new motor vehicles were not sufficient to meet the incessant demand for more information. There came an increasing need for data on the characteristics of the fleet of new vehicles sold at retail, either to learn more about the preferences of Canadian consumers or to assess the penetration of the Canadian market by major foreign manufacturers. Statistics on new motor vehicle sales were expanded in the early 1970s to provide separate figures for Japanese vehicle sales.

The statistics in this report cover exclusively retail sales of new motor vehicles within Canada's borders. Data are derived from a postal survey (a census - see the methodology section at the end of the report for more details).

Other statistics connected with the automobile industry (sales of new and used car dealers, auto parts and accessories stores and so on) are available on the monthly **Retail Trade** survey (Catalogue No. 63-005). For further information, please contact the Marketing and Client Services Unit, Distributive Trades Division, Statistics Canada, Ottawa, K1A 0T6, (Telephone: 613-951-3549 or toll free at 1-877-421-3067).

Appendice I

Champ de l'enquête

L'intérêt et la nécessité de recueillir des données statistiques détaillées sur l'industrie de l'automobile s'est manifesté, il y a plusieurs années, alors que ce grand secteur d'activité commençait à occuper une place prédominante au sein de l'économie canadienne. En effet, depuis plus de 50 ans déjà, Statistique Canada collecte et diffuse des informations de nature statistique sur la vente au détail¹ de véhicules automobiles neufs. Ces statistiques ont non seulement été nécessaires à l'estimation des dépenses des consommateurs canadiens lors de l'établissement des comptes nationaux et au calcul du produit intérieur brut, mais elles ont également constitué et sont toujours d'ailleurs, l'un des indicateurs de la vitalité de l'économie canadienne des plus importants et des plus sollicités.²

L'estimation du volume total des ventes au détail de véhicules automobiles neufs n'aura toutefois pas suffi à satisfaire entièrement la demande incessante de renseignements. Les préoccupations se sont faites de plus en plus croissantes afin de mieux connaître les caractéristiques du stock de véhicules neufs vendus au détail, soit pour mieux saisir la structure de préférence des consommateurs canadiens ou soit pour évaluer le taux de pénétration des grands constructeurs étrangers sur le marché canadien. Au début des années 1970, les statistiques sur les ventes de véhicules automobiles neufs élargissaient son champ d'action pour mieux cibler les ventes des véhicules d'origine japonaise.

Les résultats regroupés dans cette publication ne concernent qu'exclusivement la vente au détail de véhicules automobiles neufs à l'intérieur des limites du territoire canadien. Ces statistiques sont obtenues à partir d'une enquête statistique postale (un recensement, voir la section sur la méthodologie à la fin du présent bulletin pour plus de détails).

D'autres statistiques (les ventes des vendeurs d'automobiles neuves et d'occasion, des magasins de pièces et d'accessoires d'automobiles, etc...) reliées au secteur de l'automobile sont aussi disponibles à partir de l'enquête sur le **Commerce de détail** (n° 63-005 au catalogue). Pour obtenir plus d'information, communiquez avec l'unité de marketing et services à la clientèle, division de la statistique du commerce, Statistique Canada, Ottawa, K1A 0T6, (téléphone: 613-951-3549 ou sans frais au 1-877-421-3067).

¹ According to the 1980 Standard Industrial Classification Manual, «establishments included in retail trade are those primarily engaged in retail dealing, i.e., buying commodities for resale to the general public for personal or household consumption...»

² The new motor vehicle sales series is one of ten statistical series making up the leading indicator developed by Statistics Canada for current economic analysis purposes.

¹ D'après le manuel de la Classification types des industries, 1980 «les établissements dont l'activité principale est le commerce de détail achètent des marchandises dans le but de les revendre au public pour usage personnel ou ménager(...)».

² La série statistique sur les ventes de véhicules automobiles neufs est l'une des dix séries composant l'indicateur avancé développé par Statistique Canada pour l'analyse de la conjoncture économique.

Definitions

Commercial Vehicles

Commercial vehicles include light and heavy trucks, minivans, sport utility vehicles, vans, coaches and buses, regardless of their intended use.

Passenger Car

The term passenger car refers to all vehicles whose primary function is to carry passengers, excluding those vehicles classified as a commercial vehicle (see definition above). Passenger cars also include cars used for commercial purposes, i.e. taxis, auto rentals and other car fleets.

Country of Origin

New motor vehicles fall into two categories defined on the basis of origin: those manufactured in North America and those manufactured overseas. The latter are imported in a fully assembled state from countries other than the United States or Mexico. All passenger cars and commercial vehicles assembled in Canada, Mexico and the United States and sold in Canada classified are as North American manufactured vehicles.

Motor Vehicle Sales - Units

The number of new motor vehicles sold in Canada.

Motor Vehicle Sales - Dollars

Net sales refers to the selling price to the consumer, i.e., manufacturer's invoice price plus estimated dealer's markup, including charges for standard and optional accessories. Sales taxes are excluded.

Average Price of Passenger Cars

The average price is obtained by dividing the total dollar sales by the number of units sold. Therefore, changes in the average price reflect variations in the models sold as well as price changes. For example, an increase in the average price for passenger cars may reflect both a shift to more expensive models as well as price increases.

Définitions

Véhicules utilitaires

Les véhicules utilitaires comprennent les camions légers et lourds, les mini-fourgonnettes, les véhicules d'utilité sportive, les fourgonnettes, les auto-cars et les autobus, indépendamment de l'usage que l'on compte en faire.

Voitures particulières

Par voitures particulières, on entend tout véhicule dont la fonction principale est de transporter des passagers, à l'exception des véhicules déjà classifiés comme véhicules utilitaires (voir définition ci-haut). Les voitures particulières comprennent aussi les véhicules qui servent à des fins commerciales, c.-à-d., les taxis, les véhicules destinés à la location et autres parcs automobiles.

Autres pays d'origine

L'origine des véhicules automobiles neufs nous permet de distinguer entre les véhicules construits en Amérique du Nord et ceux fabriqués outre-mer. Ces derniers sont importés assemblés (tels quels) par d'autres pays que les États-Unis ou le Mexique. Statistique Canada traite comme véhicules de construction domestique, les voitures particulières et les véhicules utilitaires montés au Canada, au Mexique et aux États-Unis et vendus au Canada.

Les ventes de véhicules automobiles en unités

Le nombre de véhicules automobiles neufs vendus au Canada.

Les ventes de véhicules automobiles en dollars

Les ventes mesurées en dollars représentent le prix de vente au consommateur, c'est-à-dire, le montant de la facture du constructeur augmenté de la marge bénéficiaire du concessionnaire, y compris le coût des accessoires de série et facultatifs. Les taxes de ventes ne sont pas incluses.

Prix moyen des voitures particulières

Le prix moyen est obtenu en divisant les ventes totales en dollars par le nombre d'unités vendues. Par conséquent, les changements dans le prix moyen reflètent les variations dans les modèles vendus ainsi que les changements dans les prix. Par exemple, une augmentation dans le prix moyen des voitures particulières peut refléter l'achat de modèles plus dispendieux aussi bien que l'augmentation dans les prix.

Data Quality and Methodology

This survey is a census of all motor vehicle **manufacturers and importers** known to be active in Canada (a complete list of respondents is provided at the end of this report).

The value of sales is reported at selling price to consumer (i.e. the manufacturer's invoice price plus estimated dealer's markup, charges for standard equipment and options, less provincial sales tax and federal goods and services tax (G.S.T.) and harmonized sales tax (H.S.T.).

The response rate for this survey is generally 100%. Minimal estimation is required so there is little bias resulting from non-response introduced in these data.

All attempts have been made to minimize the non-sampling errors: the questionnaires used in the survey have been carefully designed to minimize different interpretations; detailed acceptance testing has been carried out for the different stages of editing and processing.

Data Confidentiality

Statistics Canada is prohibited by law from publishing any statistics which would divulge information relating to any identifiable business without the previous consent in writing of that business.³ The disclosure of data likely to reveal specific information on the activity of a particular company is systematically and rigorously controlled and regulated to prevent the publication or disclosure of any information deemed confidential. The rules regarding confidentiality are therefore applied in such a way that no data are shown for cells (or statistical units). If information is withheld for reasons of confidentiality an «X» will appear in the appropriate cell of this publication.

Another way of preserving data confidentiality without having to enter an «X» is to combine (consolidate) the information **from selected regions** (or selected cells) for the same item. The data in question can be aggregated and published in a less detailed, but still confidential, form.

Qualité des données et méthodologie

Cette enquête se veut une enquête exhaustive menée auprès de tout l'ensemble connu des **constructeurs** d'automobiles ainsi que des **importateurs** de véhicules automobiles exerçant leurs activités sur le territoire canadien (la liste complète des enquêtés figure à la fin de ce catalogue).

Les montants des ventes déclarés comprennent le prix de vente au consommateur (c.-à-d., le montant de la facture du constructeur augmenté de la marge bénéficiaire et doivent aussi inclure le coût des accessoires de série et facultatifs tout en omettant la taxe de vente provinciale et la taxe fédérale sur les produits et services (T.P.S.) et la taxe de vente harmonisée (T.V.H.).

Le taux de réponse est généralement de 100% pour cette enquête et un minimum d'estimations y est requis. Les résultats souffrent peu du biais qu'entraîneraient des cas de non-réponse.

Tout a été mis en oeuvre afin de minimiser ce genre d'erreurs. Ainsi, les questionnaires ont été conçus avec soin afin de réduire au minimum le nombre d'interprétations éventuelles; les diverses étapes de vérification et de traitement ont fait l'objet de contrôles d'acceptation détaillés.

Confidentialité des données

La loi interdit à Statistique Canada de diffuser au grand public des données qui pourraient servir à identifier une entreprise ou certaines de ses caractéristiques, sans avoir obtenu au préalable l'autorisation écrite de cette dernière.³ Ainsi, le dévoilement de données susceptibles de révéler des renseignements précis sur l'activité d'une entreprise particulière est systématiquement contrôlé suivant des dispositions strictes, de telle sorte qu'aucun renseignement jugé secret ne soit publié ou divulgué. L'application des règles sur le caractère secret s'établit donc de manière à ce qu'aucune donnée ne soit révélée pour des cellules (ou unités statistiques). Si l'information doit être camouflée pour des fins de confidentialité, un «X» apparaîtra dans les cellules appropriées de cette publication.

Une autre façon de préserver le caractère confidentiel de l'information sans pour autant avoir à mettre des «X», consiste à grouper (consolider) **pour certaines régions** (ou certaines cellules) l'information d'un même poste. Il suffit alors d'agréger les données visées et de les présenter sous une forme moins détaillée mais qui respecte la consigne de confidentialité.

³ See Section 17 of the Statistics Act (Chapter 5-19), entitled «Secrecy».

³ Voir l'article 17, intitulé Secret, du chapitre 5-19 de la Loi sur la statistique.

Seasonal Adjustment

Time series contain the elements essential to the description, explanation and forecasting of the behaviour of an economic phenomenon: «They are statistical records of the evolution of economic processes through time.»⁴ In using time series to observe economic activity, economists and statisticians have identified four characteristic behavioural components: the long-term movement or trend, the cycle, the seasonal (variations) and the irregular (fluctuations). These movements are caused by various economic, natural or institutional factors. The **seasonal variations** occur periodically on a more or less regular basis over the course of the year as a result of seasonal changes in weather, statutory holidays and other events which occur at fairly regular intervals and thus have a major impact on the rate of economic activity.

In the interest of accurately interpreting the fundamental evolution of an economic phenomenon and producing forecasts of superior quality, Statistics Canada uses the X-11-ARIMA seasonal adjustment method⁵ to seasonally adjust its time series. The ARIMA part of this method minimizes the impact of seasonal variations on the series and essentially consists of adding one year of estimated data onto each end of the original series before it is seasonally adjusted per se. The estimated data are derived from forecasts and back casts using ARIMA (Autoregressive Integrated Moving Average) models of the Box-Jenkins type.

The X-11 part of the X-11-ARIMA program uses primarily the ratio-to-moving average method to smooth the modified series and obtain a preliminary estimate of the trend-cycle, to calculate the ratios of the original series (fitted) to the estimates of the trend-cycle and to estimate the seasonal factors from these ratios. The final seasonal factors are produced only after these operations have been repeated several times. These procedures, used to determine the seasonal factors necessary to calculate the final seasonally adjusted data, are, since February 1983, executed every month instead of once a year. This permits us to update each month, the reference series from which we derive the final estimations of the seasonal factors employing the most current data available.

While seasonal adjustment permits a better understanding of the underlying trend-cycle of a series, the seasonally-adjusted series still contains an irregular component. Slight month-to-month variations in the seasonally adjusted series may be simple irregular movements; to get a better idea of the underlying trend, users must examine several months of seasonally adjusted series.

To assist the user, the Months of Cyclical Dominance number, MCD, is provided.⁶ The MCD is the shortest monthly span for which a certain ratio becomes and remains less

⁴ «A Note on the Seasonal adjustment of Economic Time Series,» Canadian Statistical Review, August 1974.

⁵ For further information see the X-11-ARIMA/88 Seasonal Adjustment Method, by Estelle Bee Dagum, *Statistics Canada*.

⁶ MCD = 7 for North American passenger cars.
MCD = 3 for Overseas passenger cars.
MCD = 5 for Commercial vehicles.

Désaisonnalisation

Les séries temporelles ou chronologiques comportent les éléments essentiels à la description, l'explication et la prévision du comportement d'un phénomène économique. «Ce sont des dossiers statistiques de l'évolution des processus économiques dans le temps».⁴ L'observation par les économistes et les statisticiens de l'activité économique à l'aide des séries temporelles a donc permis de distinguer quatre composantes principales du comportement des séries temporelles : la tendance à long terme, le mouvement cyclique, les variations saisonnières et les fluctuations irrégulières ou accidentelles. Ces mouvements sont causés par différents facteurs, soit économiques, naturels ou institutionnels. Les **variations saisonnières** sont les fluctuations périodiques plus ou moins régulières qui se produisent au cours d'une année en raison du cycle météorologique normal, des congés fixes et d'autres événements qui se répètent à intervalles avec une certaine régularité pour influencer de façon significative le taux d'activité.

Afin de favoriser l'interprétation exacte de l'évolution fondamentale d'un phénomène économique et de produire une meilleure prédiction, Statistique Canada rajuste les séries temporelles au moyen de la méthode de désaisonnalisation X-11-ARMMI⁵ afin de justement minimiser l'impact des variations saisonnières sur les séries. La partie ARMMI de cette technique consiste essentiellement à ajouter une année de données estimées à chacune des deux extrémités de la série initiale avant de procéder à la désaisonnalisation proprement dite. Ces données estimées proviennent d'extrapolations prospectives et rétrospectives produites par des modèles ARMMI (modèles autorégressifs à moyennes mobiles intégrées) du type Box-Jenkins.

La partie X-11 du programme X-11-ARMMI fait surtout appel à la méthode de rapport aux moyennes mobiles pour effectuer le lissage de la série modifiée et obtenir une estimation provisoire de la tendance-cycle, pour calculer les rapports de la série initiale (ajustée) aux estimations de la tendance-cycle et pour estimer les facteurs saisonniers à partir de ces rapports. Les facteurs saisonniers définitifs ne sont produits que lorsque ces opérations ont été exécutées à plusieurs reprises. Ces étapes déterminant les facteurs saisonniers nécessaires au calcul des données désaisonnalisées finales, sont depuis février 1983, exécutées à chaque mois au lieu d'une seule fois par an. Il nous est donc possible de mettre à jour mensuellement les séries de référence desquelles on dérive les estimations finales des facteurs saisonniers, en employant les données les plus récentes disponibles.

Bien que la désaisonnalisation permette de mieux comprendre la tendance-cycle fondamentale d'une série, la série désaisonnalisée n'en contient pas moins une composante irrégulière. De légères variations d'un mois à l'autre dans la série désaisonnalisée peuvent n'être que de simples mouvements irréguliers; pour avoir une meilleure idée de la tendance fondamentale, les utilisateurs doivent donc examiner les séries désaisonnalisées d'un certain nombre de mois.

À cette fin, on retient l'usage des mois à dominance cyclique, ou MDC.⁶ Il s'agit du plus petit nombre de mois pour lesquels un certain rapport devient et reste inférieur à l'unité; autrement dit, il

⁴ La désaisonnalisation des séries temporelles économiques: quelques remarques; tiré de la Revue statistique du Canada, août 1974.

⁵ Pour de plus amples informations voir La méthode de désaisonnalisation X-11-ARMMI/88, par Estelle Bee Dagum, *Statistique Canada*.

⁶ MDC = 7 dans le cas des voitures particulières nord-américaines.
MDC = 3 dans le cas des voitures particulières d'outre-mer.
MDC = 5 dans le cas des véhicules utilitaires.

than one, that is, the ratio for which the absolute average percentage change of the trend-cycle of the seasonally adjusted series becomes greater than the absolute average per cent change of the irregular component. The MCD can be interpreted as the number of months over which a change in the seasonally adjusted series must move in a given direction before one can be reasonably certain that the trend-cycle of that series also has moved in the given direction. Clearly small MCD's are desirable and indicative of a smooth series. Applying a moving average to the seasonally adjusted data of MCD length tends to smooth irregular movements which may obscure the underlying trend-cycle. The MCD moving average provides a method of reducing all types of series to approximately the same degree of smoothness, whatever the size of the irregular component in the original series.

Revision Procedures

Within a calendar year, the **seasonally adjusted** estimates are revised for the three months preceeding the reference period. Monthly **unadjusted** data are revised for the previous month, when new information is made available to Statistics Canada. In addition, **unadjusted** new motor vehicle sales are revised each year, for the latest year, in the **February** issue of this publication. At that time, monthly **seasonally adjusted** estimates for the latest three years of data are revised.

s'agit de la période pendant laquelle le taux de variation moyen absolu de la tendance-cycle de la série désaisonnalisée est supérieur à celui de la composante irrégulière. Le MDC peut être considéré comme le nombre de mois que doit durer un mouvement de la série désaisonnalisée dans une direction donnée avant qu'on puisse être raisonnablement certain que la tendance-cycle de la série évolue dans la même direction. Ainsi, un MDC peu élevé est souhaitable puisqu'il indique la présence d'une série lisse. L'application d'une moyenne mobile aux données désaisonnalisées de période égale au MDC, tend à lisser les mouvements irréguliers pouvant dissimuler la tendance-cycle fondamentale. La méthode de la moyenne mobile du MDC permet de réduire tous les genres de séries à peu près au même niveau de lissage, quelle que soit la taille de la composante irrégulière dans la série initiale.

Procédures de révision

À l'intérieur d'une année civile, les estimés **désaisonnalisés** sont révisés pour les trois mois précédents la période de référence. Les données mensuelles **non désaisonnalisées** sont révisées pour le mois précédent, lorsque de nouvelles données sont mises à la disposition de Statistique Canada. De plus, les données **brutes** des ventes des véhicules automobiles neufs sont révisées une fois l'an, dans le numéro de **février**. Au même moment, les estimés mensuels **désaisonnalisés** sont révisés pour les trois dernières années.

ELECTRONIC PUBLICATIONS AVAILABLE AT | **PUBLICATIONS ÉLECTRONIQUES DISPONIBLES À**
www.statcan.ca



APPENDIX II**List of North American Motor Vehicle Manufacturers**

B.M.W. Canada Inc.
 Blue Bird Body Co.
 DaimlerChrysler Canada Inc.
 Ford Motor Company of Canada Limited
 Freightliner of Canada Ltd.
 General Motors of Canada Limited
 Honda Canada Inc.
 Hyundai Auto Canada Inc.
 Kenworth Div., Paccar of Canada Ltd.
 Mack Canada Inc.
 Mazda Canada Inc.
 Mitsubishi Motor Sales of Canada, Inc
 Motor Coach Industries Limited
 International Truck and Engine Corporation Canada
 New Flyer Industries Ltd.
 Nissan Canada Inc.

List of Importers and Distributors of Overseas Manufactured Motor Vehicles**Japan - Japon**

General Motors of Canada Ltd.
 Hino Diesel Trucks Canada Ltd.
 Honda Canada Inc.
 Mazda Canada Inc.
 Mitsubishi Motor Sales of Canada, Inc
 Nissan Canada Inc.
 Subaru Canada Inc.
 Suzuki Canada Inc.
 Toyota Canada Inc.

APPENDICE II**Répertoire des constructeurs nord-américains de véhicules automobiles**

Nova Bus Corp.
 Orion Bus Industries Inc.
 Peterbilt Div., Paccar of Canada Ltd.
 Prévost Car Inc.
 Sterling Heavy Duty Trucks
 Subaru Canada Inc.
 Suzuki Canada Inc.
 Thomas Built Buses of Canada Ltd.
 Toyota Canada Ltd.
 Volkswagen Canada Inc.
 Volvo Trucks Canada Inc
 Western Star Trucks Inc.

Répertoire des importateurs et distributeurs de véhicules construits outre-mer**Other Countries - Autres pays**

B.M.W. Canada Inc.
 Daewoo Auto Canada Inc.
 Ford Motor Company of Canada Limited
 General Motors Canada Ltd.
 Honda Canada Inc.
 Hyundai Auto Canada Inc.
 Jaguar Canada Inc.
 Kia Canada Inc.
 Land Rover group Canada Inc
 Mercedes-Benz Canada Inc.
 Porsche Cars of Canada Ltd
 Volkswagen Canada Inc.
 Volvo Cars of Canada Ltd