



The consumer price index

January 2001



L'indice des prix à la consommation

Janvier 2001

How to obtain more information

Specific inquiries about this product and related statistics or services should be directed to: Client Services Unit, Prices Division, Statistics Canada, Ottawa, Ontario, K1A 0T6 (telephone: (613) 951-9606) (fax: (613) 951-1539) Internet: cpinfo@statcan.ca.

For information on the wide range of data available from Statistics Canada, you can contact us by calling one of our toll-free numbers. You can also contact us by e-mail or by visiting our Web site.

National inquiries line	1 800 263-1136
National telecommunications device for the hearing impaired	1 800 363-7629
Depository Services Program inquiries	1 800 700-1033
Fax line for Depository Services Program	1 800 889-9734
E-mail inquiries	infostats@statcan.ca
Web site	www.statcan.ca

Ordering and subscription information

This product, Catalogue no. 62-001-XPB, is published monthly as a standard printed publication at a price of CDN \$11.00 per issue and CDN \$103.00 for a one-year subscription. The following additional shipping charges apply for delivery outside Canada:

	Single issue	Annual subscription
United States	CDN \$ 6.00	CDN \$72.00
Other countries	CDN \$ 10.00	CDN \$120.00

This product is also available in electronic format on the Statistics Canada Internet site as Catalogue no. 62-001-XIB at a price of CDN \$8.00 per issue and CDN \$77.00 for a one-year subscription. To obtain single issues or to subscribe, visit our Web site at www.statcan.ca, and select Products and Services.

All prices exclude sales taxes.

The printed version of this publication can be ordered by

- Phone (Canada and United States) **1 800 267-6677**
- Fax (Canada and United States) **1 877 287-4369**
- E-mail **order@statcan.ca**
- Mail Statistics Canada
Dissemination Division
Circulation Management
120 Parkdale Avenue
Ottawa, Ontario K1A 0T6
- And, in person at the Statistics Canada Reference Centre nearest you, or from authorised agents and bookstores.

When notifying us of a change in your address, please provide both old and new addresses.

Standards of service to the public

Statistics Canada is committed to serving its clients in a prompt, reliable and courteous manner and in the official language of their choice. To this end, the Agency has developed standards of service which its employees observe in serving its clients. To obtain a copy of these service standards, please contact Statistics Canada toll free at 1 800 263-1136.

Comment obtenir d'autres renseignements

Toute demande de renseignements au sujet du présent produit ou au sujet de statistiques ou de services connexes doit être adressée à : Sous-section du service à la clientèle, Division des prix, Statistique Canada, Ottawa, Ontario, K1A 0T6 (téléphone : (613) 951-951-9606) (fax : (613) 951-1539) Internet : ipcinfo@statcan.ca.

Pour obtenir des renseignements sur l'ensemble des données de Statistique Canada qui sont disponibles, veuillez composer l'un des numéros sans frais suivants. Vous pouvez également communiquer avec nous par courriel ou visiter notre site Web.

Service national de renseignements	1 800 263-1136
Service national d'appareils de télécommunications pour les malentendants	1 800 363-7629
Renseignements concernant le Programme des bibliothèques de dépôt	1 800 700-1033
Télécopieur pour le Programme des bibliothèques de dépôt	1 800 889-9734
Renseignements par courriel	infostats@statcan.ca
Site Web	www.statcan.ca

Renseignements sur les commandes et les abonnements

Le produit n° 62-001-XPB au catalogue est publié (mensuellement en version imprimée standard et est offert au prix de 11 \$ CA l'exemplaire et de 103 \$ CA pour un abonnement annuel. Les frais de livraison supplémentaires suivants s'appliquent aux envois à l'extérieur du Canada :

	Exemplaire	Abonnement annuel
États-Unis	6 \$ CA	72 \$ CA
Autres pays	10 \$ CA	120 \$ CA

Ce produit est aussi disponible sous forme électronique dans le site Internet de Statistique Canada, sous le n° 62-001-XIB au catalogue, et est offert au prix de 8 \$ CA l'exemplaire et de 77 \$ CA pour un abonnement annuel. Les utilisateurs peuvent obtenir des exemplaires ou s'abonner en visitant notre site Web à www.statcan.ca et en choisissant la rubrique Produits et services.

Les prix ne comprennent pas les taxes de ventes.

La version imprimée peut être commandée par

- Téléphone (Canada et États-Unis) **1 800 267-6677**
- Télécopieur (Canada et États-Unis) **1 877 287-4369**
- Courriel **order@statcan.ca**
- Poste Statistique Canada
Division de la diffusion
Gestion de la circulation
120, avenue Parkdale
Ottawa (Ontario) K1A 0T6
- En personne au bureau régional de Statistique Canada le plus près de votre localité ou auprès des agents et librairies autorisés.

Lorsque vous signalez un changement d'adresse, veuillez nous fournir l'ancienne et la nouvelle adresse.

Normes de service à la clientèle

Statistique Canada s'engage à fournir à ses clients des services rapides, fiables et courtois, et ce, dans la langue officielle de leur choix. À cet égard, notre organisme s'est doté de normes de service à la clientèle qui doivent être observées par les employés lorsqu'ils offrent des services à la clientèle. Pour obtenir une copie de ces normes de service, veuillez communiquer avec Statistique Canada au numéro sans frais 1 800 263-1136.



Statistics Canada
Prices Division
Consumer Prices Section

The consumer price index

January 2001

Statistique Canada
Division des prix
Section des prix à la consommation

L'indice des prix à la consommation

Janvier 2001

Published by authority of the Minister
responsible for Statistics Canada

© Minister of Industry, 2001

All rights reserved. No part of this publication may be reproduced, stored in a retrieval system or transmitted in any form or by any means, electronic, mechanical, photocopying, recording or otherwise without prior written permission from Licence Services, Marketing Division, Statistics Canada, Ottawa, Ontario, Canada K1A 0T6.

February 2001

Catalogue no. 62-001-XPB, Vol. 80, No. 1
ISSN 0703-9352

Catalogue no. 62-001-XIB, Vol. 80, No. 1
ISSN 1496-2225

Frequency: monthly

Ottawa

Note of Appreciation

Canada owes the success of its statistical system to a long-standing partnership between Statistics Canada, the citizens of Canada, its businesses, governments and other institutions. Accurate and timely statistical information could not be produced without their continued cooperation and goodwill.

Publication autorisée par le ministre
responsable de Statistique Canada

© Ministre de l'Industrie, 2001

Tous droits réservés. Il est interdit de reproduire ou de transmettre le contenu de la présente publication, sous quelque forme ou par quelque moyen que ce soit, enregistrement sur support magnétique, reproduction électronique, mécanique, photographique, ou autre, ou de l'emmagasiner dans un système de recouvrement, sans l'autorisation écrite préalable des Services de concession des droits de licence, Division du marketing, Statistique Canada, Ottawa, Ontario, Canada K1A 0T6.

Février 2001

N° 62-001-XPB au catalogue, vol. 80, n° 1
ISSN 0703-9352

N° 62-001-XIB au catalogue, vol. 80, n° 1
ISSN 1496-2225

Périodicité : mensuelle

Ottawa

Note de reconnaissance

Le succès du système statistique du Canada repose sur un partenariat bien établi entre Statistique Canada et la population, les entreprises, les administrations canadiennes et les autres organismes. Sans cette collaboration et cette bonne volonté, il serait impossible de produire des statistiques précises et actuelles.

SYMBOLS

The following standard symbols are used in Statistics Canada publications:

- .. figures not available
- ... figures not appropriate or not applicable
- nil or zero
- amount too small to be expressed
- p preliminary figures
- r revised figures
- x confidential to meet secrecy requirements of the Statistics Act

NOTE ON CANSIM

Most of the data published in *The Consumer Price Index* (Catalogue 62-001-XPB) is also available in machine readable form through CANSIM (Canadian Socio-Economic Information Management System). In general, CANSIM provides a longer historical series. For further information on CANSIM call (613) 951-8200 or write to Electronic Data Marketing Division, Statistics Canada, R.H. Coats Building, Ottawa, K1A 0T6.

Additional Information and Related Publications

Detailed information on the methodology and concepts of the CPI is contained in *The Consumer Price Index Reference Paper, Updating Based on 1992 Expenditures*, (Occasional), Catalogue 62-553. Information regarding the Family Expenditure Surveys is contained in two volumes: *Family Food Expenditure in Canada, 1992*, Catalogue 62-554, and *Family Expenditure in Canada, 1992*, Catalogue 62-555.

A brief non-technical document entitled "Your Guide to the Consumer Price Index" (Occasional) Catalogue no. 62-557-XPB is available on request from the information unit (613-951-9606) or on the Statistics Canada Internet Site (<http://www.statcan.ca>). It answers the frequently asked questions about the construction and use of the CPI. For further information, contact the Consumer Prices Section, Prices Division, Statistics Canada, Ottawa, Ontario K1A 0T6 (613-951-9606).

This publication was prepared under the direction of:

Louis Marc Ducharme,
Director, Prices Division
Cynthia Baumgarten,
Assistant Director, Prices Division

The feature articles are prepared under the direction of:

Louis Marc Ducharme,
Director, Prices Division
Robin Lowe
Chief, Quality Assurance and Client Services Section

The paper used in this publication meets the minimum requirements of American National Standard for Information Sciences – Permanence of Paper for Printed Library Materials, ANSI Z39.48 – 1984.

**SIGNES CONVENTIONNELS**

Les signes conventionnels suivants sont employés uniformément dans les publications de Statistique Canada:

- .. nombres non disponibles
- ... n'ayant pas lieu de figurer
- néant ou zéro
- nombres infimes
- p nombres provisoires
- r nombres rectifiés
- x confidentiel en vertu des dispositions de la Loi sur la statistique relatives au secret

NOTE CONCERNANT CANSIM

La plupart des données publiées dans *L'indice des prix à la consommation* (n° 62-001-XPB au catalogue) peuvent être obtenues, sous forme lisible par machine, de CANSIM (Système canadien d'information socio-économique). Les séries historiques sont généralement plus longues dans CANSIM. Pour plus d'information sur CANSIM, signaler (613) 951-8200 ou écrire à Division du marketing, Statistique Canada, Immeuble R.H. Coats, Ottawa, K1A 0T6.

Renseignements supplémentaires et publications connexes

Les méthodes et les concepts de l'IPC sont décrits en détail dans le *Document de référence de l'indice des prix à la consommation, Mise à jour fondée sur les dépenses de 1992*, (hors série), n° 62-553 au catalogue. Des renseignements au sujet des enquêtes sur les dépenses des familles se retrouvent dans deux volumes distincts: *Dépenses alimentaires des familles au Canada, 1992*, n° 62-554 au catalogue; et *Dépenses des familles au Canada, 1992*, n° 62-555 au catalogue.

Un court document non-technique intitulé «Votre guide d'utilisation de l'indice des prix à la consommation» (hors série) n° 62-557-XPB au catalogue est disponible sur demande à la sous-section du service à la clientèle (613-951-9606) ou en visitant notre site sur le Web (<http://www.statcan.ca>). La brochure répond aux questions les plus fréquemment posées relativement à la construction et l'utilisation de l'IPC. Pour plus de renseignements, communiquer avec la Section des prix à la consommation, Division des prix, Statistique Canada, Ottawa (Ontario) K1A 0T6 (613-951-9606).

Cette publication a été rédigée sous la direction de:

Louis Marc Ducharme,
Directeur, Division des prix
Cynthia Baumgarten,
Directeur adjoint, Division des prix

Les études spéciales sont rédigées sous la direction de:

Louis Marc Ducharme,
Directeur, Division des prix
Robin Lowe
Chef, Section du contrôle de la qualité et du service à la clientèle

Le papier utilisé dans la présente publication répond aux exigences minimales de l'American National Standard for Information Sciences – "Permanence of Paper for Printed Library Materials", ANSI Z39.48 – 1984.



TABLE OF CONTENTS

	Page
National Highlights	7
Part I - National Charts and Tables	11
Recent Feature Articles	21
Part II - Charts, Tables and Summary Analysis by Province, Whitehorse and Yellowknife	23
Part III - City Tables	33
Technical Notes	42

Tables

1 The Consumer Price Index and Major Components (Not Seasonally Adjusted), Canada, 1992=100	6
2 The Consumer Price Index (Not Seasonally Adjusted), Provinces, Whitehorse and Yellowknife 1992=100	6
3 The Consumer Price Index and Major Components, Selected Sub-groups and Special Aggregates (Not Seasonally Adjusted), Canada, 1992=100	14
4 The Consumer Price Index for Canada, All-items (Not Seasonally Adjusted), 1982-2001, 1992=100	19
5 The Consumer Price Index for Canada, Major Components and Special Aggregates (Not Seasonally Adjusted), 1983-2001, 1992=100	20
6 The Consumer Price Index, Major Components, Selected Sub-groups and Special Aggregates (Not Seasonally Adjusted), Provinces, Whitehorse and Yellowknife, 1992=100	24
7 The All-items Consumer Price Index (Not Seasonally Adjusted), Provinces, Whitehorse and Yellowknife 1996-2001, 1992=100	30
8 The Consumer Price Index and Selected Sub-groups (Not Seasonally Adjusted), by City, 1992=100	33
9 The All-items Consumer Price Index (Not Seasonally Adjusted), by City, 1996-2001, 1992=100	36
10 Average Retail Price for Gasoline and Fuel Oil, by City - Cents per Litre, 2000-2001	38
11 Average Retail Prices, monthly, Canada	40

TABLE DES MATIÈRES

	Page
Faits saillants de l'indice national	7
Partie I - Graphiques et tableaux nationaux	11
Études spéciales récemment parues	21
Partie II - Graphiques, tableaux et analyse sommaire par province, Whitehorse et Yellowknife	23
Partie III - Tableaux des villes	33
Notes techniques	42

Tableaux

1 L'indice des prix à la consommation et composantes principales (non désaisonnalisés), Canada, 1992=100	6
2 L'indice des prix à la consommation (non désaisonné), provinces, Whitehorse et Yellowknife 1992=100	6
3 L'indice des prix à la consommation et composantes principales, certains sous-groupes et agrégats spéciaux (non désaisonnalisés), Canada, 1992=100	14
4 L'indice des prix à la consommation pour le Canada, indice d'ensemble (non désaisonné), 1982-2001, 1992=100	19
5 L'indice des prix à la consommation pour le Canada, composantes principales et agrégats spéciaux (non désaisonnalisés), 1983-2001, 1992=100	20
6 L'indice des prix à la consommation, composantes principales, certains sous-groupes et agrégats spéciaux (non désaisonnalisés), provinces, Whitehorse et Yellowknife, 1992=100	24
7 L'indice d'ensemble des prix à la consommation (non désaisonné), provinces, Whitehorse et Yellowknife, 1996-2001, 1992=100	30
8 L'indice des prix à la consommation et certains sous-groupes (non désaisonnalisés), par ville, 1992=100	33
9 L'indice d'ensemble des prix à la consommation (non désaisonné), par ville, 1996-2001, 1992=100	36
10 Prix de détail moyens, essence et mazout, par ville - cents par litre, 2000-2001	38
11 Prix de détail moyens, mensuels, Canada	40

TABLE OF CONTENTS - Concluded**TABLE DES MATIÈRES - fin**

	Page
Text Table	
I Comparison of the 1996 and 1992 Distribution of Expenditures used in the Consumer Price Index, by Major Component, for Canada	43
Charts	
1 The Consumer Price Index (Not Seasonally Adjusted), Canada, 1992=100	11
2 Percentage Change in the Consumer Price Index (Not Seasonally Adjusted) from the Same Month of the Previous Year, Canada	11
3 Percentage Change in the Consumer Price Index and Major Components (Not Seasonally Adjusted) from the Same Month of the Previous Year, Canada	12
4 Percentage Change in the All-items Index from the Previous Month and from the Same Month of the Previous Year, Provinces, Whitehorse and Yellowknife	23

	Page
Tableau explicatif	
I Comparaison des ventilations des dépenses de 1996 et 1992 utilisées pour l'indice des prix à la consommation, par composante principale, pour le Canada	43
Graphiques	
1 L'indice des prix à la consommation (non désaisonnalisé), Canada, 1992=100	11
2 Taux de variation de l'indice des prix à la consommation (non désaisonnalisé) par rapport au mois correspondant de l'année précédente, Canada	11
3 Taux de variation de l'indice des prix à la consommation et des composantes principales (non désaisonnalisés) par rapport au mois correspondant de l'année précédente, Canada	12
4 Taux de variation de l'indice d'ensemble, par rapport au mois précédent et au mois correspondant de l'année précédente, provinces, Whitehorse et Yellowknife	23

Release Dates for the Consumer Price Index - 2001**Dates d'émission de l'indice des prix à la consommation - 2001**

Index for the month of	Release Date	Indice pour le mois de	Date d'émission
January 2001	February 15, 2001	Janvier 2001	15 Février 2001
February 2001	March 21, 2001	Février 2001	21 Mars 2001
March 2001	April 20, 2001	Mars 2001	20 Avril 2001
April 2001	May 17, 2001	Avril 2001	17 Mai 2001
May 2001	June 15, 2001	Mai 2001	15 Juin 2001
June 2001	July 20, 2001	Juin 2001	20 Juillet 2001
July 2001	August 21, 2001	Juillet 2001	21 Août 2001
August 2001	September 18, 2001	Août 2001	18 Septembre 2001
September 2001	October 18, 2001	Septembre 2001	18 Octobre 2001
October 2001	November 21, 2001	Octobre 2001	21 Novembre 2001
November 2001	December 20, 2001	Novembre 2001	20 Décembre 2001
December 2001	January 22, 2002	Décembre 2001	22 Janvier 2002

ANNOUNCEMENT

Prices Division is pleased to announce that the Consumer Price Index is now available for the first time on the Internet with the release of January, 2001 data on February 15, 2001. It is available in .pdf and HTML formats.

Concurrent with the Internet release is the introduction of a new cover design for Catalogue 62-001, *The Consumer Price Index*.



La Division des prix annonce que l'Indice des prix à la consommation est maintenant accessible pour la première fois sur Internet avec le communiqué des données de janvier 2001 qui paraîtra le 15 février 2001. Celui-ci est disponible en formats pdf et html.

À ce même temps, il y aura l'introduction de la nouvelle maquette de la couverture de la publication *Indice des prix à la consommation*, numéro 62-001 au catalogue.

TABLE - 1

**The Consumer Price Index and Major Components
(Not Seasonally Adjusted), Canada, 1992=100**

	Indexes			Percentage change January 2001 from		
	Indices			Taux de variation Janvier 2001 contre		
	January 2001 Janvier	December 2000 Décembre	January 2000 Janvier	December 2000 Décembre	January 2000 Janvier	
All-items	114.7	115.1	111.4	-0.3	3.0	Ensemble
Food	114.7	114.5	110.8	0.2	3.5	Aliments
Shelter	111.0	111.7	106.7	-0.6	4.0	Logement
Household operations and furnishings	110.5	110.5	108.7	0.0	1.7	Dépenses et équipement du ménage
Clothing and footwear	104.8	105.2	104.3	-0.4	0.5	Habillement et chaussures
Transportation	131.2	132.4	127.3	-0.9	3.1	Transports
Health and personal care	113.1	112.8	111.0	0.3	1.9	Santé et soins personnels
Recreation, education and reading	121.4	122.0	118.5	-0.5	2.4	Loisirs, formation et lecture
Alcoholic beverages and tobacco products	99.2	99.0	96.2	0.2	3.1	Boissons alcoolisées et produits du tabac
Goods	112.3	113.2	108.8	-0.8	3.2	Biens
Services	117.5	117.4	114.3	0.1	2.8	Services
All-items excluding food and energy	112.8	113.0	110.6	-0.2	2.0	Ensemble sans les aliments et l'énergie
Energy	130.9	134.5	118.6	-2.7	10.4	Énergie
Purchasing power of the consumer dollar expressed in cents, compared to 1992	87.2	86.9	89.8			Pouvoir d'achat du dollar à la consommation (en cents), par rapport à 1992
All-items (1986=100)	146.9					Ensemble (1986=100)

TABLEAU - 1

**L'indice des prix à la consommation et composantes
principales (non désaisonnalisés), Canada, 1992=100**

TABLE - 2

**The Consumer Price Index (Not Seasonally Adjusted),
Provinces, Whitehorse and Yellowknife, 1992=100**

	Indexes			Percentage change January 2001 from		
	Indices			Taux de variation Janvier 2001 contre		
	January 2001 Janvier	December 2000 Décembre	January 2000 Janvier	December 2000 Décembre	January 2000 Janvier	
Newfoundland	114.0	114.0	111.6	0.0	2.2	Terre-Neuve
Prince Edward Island	114.1	113.4	109.1	0.6	4.6	Île-du-Prince-Édouard
Nova Scotia	115.3	116.0	112.0	-0.6	2.9	Nouvelle-Écosse
New Brunswick	113.4	113.8	110.3	-0.4	2.8	Nouveau-Brunswick
Québec	111.7	111.8	108.7	-0.1	2.8	Québec
Ontario	115.9	116.0	111.9	-0.1	3.6	Ontario
Manitoba	119.1	119.9	116.4	-0.7	2.3	Manitoba
Saskatchewan	118.3	119.1	114.6	-0.7	3.2	Saskatchewan
Alberta	116.0	119.6	114.7	-3.0	1.1	Alberta
British Columbia	114.5	114.3	111.3	0.2	2.9	Colombie-Britannique
Whitehorse	115.9	115.8	112.3	0.1	3.2	Whitehorse
Yellowknife	112.1	112.1	109.6	0.0	2.3	Yellowknife

TABLEAU - 2

**L'indice des prix à la consommation (non
désaisonné), provinces, Whitehorse et Yellowknife,
1992=100**

National Index Highlights

January 2001

Twelve-month percentage change in the CPI: +3.0%

Twelve-month percentage change in the CPI excluding energy: +2.3%

In January 2001, consumers paid 3.0% more than in January 2000 for the goods and services included in the Consumer Price Index (CPI) basket. This 12-month rise is lower than the 3.2% increases recorded for November and December 2000. As has been the case since April 1999, rising energy prices are still the main reason behind the increase in the All-items CPI in January 2001. They account for close to one-third of the rise in the CPI between January 2000 and January 2001. During this same period, the All-items excluding energy index increased by 2.3%.

Between January 2000 and January 2001, energy prices went up an average of 10.4%. This 12-month rise in energy prices is the lowest since August 1999. With the exception of the electricity index, all components contributed to the increase in energy prices. The 0.7% decline in the electricity index is almost entirely due to the impact of a \$40 credit granted by the Alberta government to all households paying an electricity bill. This credit will be applied monthly for the 12 months of 2001.

Points saillants de l'indice national

Janvier 2001

Taux de variation sur 12 mois de l'IPC: +3,0 %

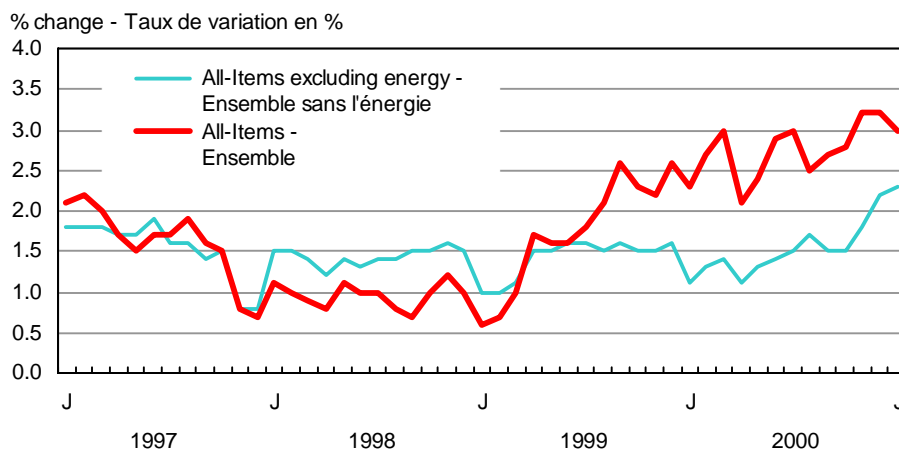
Taux de variation sur 12 mois de l'IPC sans l'énergie: +2,3 %

En janvier 2001, les consommateurs ont dû payer 3,0 % de plus qu'ils ne l'avaient fait en janvier 2000 pour les biens et services faisant partie du panier de l'Indice des prix à la consommation (IPC). Cette hausse sur 12 mois est inférieure aux augmentations de 3,2 % enregistrées en novembre et en décembre 2000. Comme cela est le cas depuis avril 1999, la majoration des prix de l'énergie est toujours la cause principale de l'accroissement de l'IPC d'ensemble en janvier 2001. On peut lui attribuer presque le tiers de l'augmentation de l'IPC entre janvier 2000 et janvier 2001. Au cours de cette même période, l'indice d'ensemble sans l'énergie s'est accru de 2,3 %.

Entre janvier 2000 et janvier 2001, les prix de l'énergie se sont accrus en moyenne de 10,4 %. Cette hausse des prix de l'énergie sur 12 mois est la plus basse depuis août 1999. À l'exception de l'indice de l'électricité, toutes les composantes ont contribué à l'augmentation des prix de l'énergie. La baisse de 0,7 % de l'indice de l'électricité est presque entièrement attribuable à l'impact du crédit de 40 \$ alloué par le gouvernement albertain en janvier 2001, à tous les ménages payant une facture d'électricité. Ce crédit sera octroyé mensuellement pour les 12 mois de 2001.

Percentage Change from the Same Month of the Previous Year, Canada

Taux de variation par rapport au mois correspondant de l'année précédente, Canada



Among the other important factors that contributed to the 12-month increase in the All-items CPI in January 2001 were mortgage interest cost, meat, food purchased from restaurants and traveller accommodation. However, the drop in prices for the purchase of automotive vehicles, computer equipment and supplies, and child care partially offset this increase.

Monthly percentage change in the CPI:
-0.3%

The CPI declined by 0.3% between December 2000 and January 2001. This drop follows a 0.1% monthly increase between November and December 2000. Lower prices for the purchase of automotive vehicles, natural gas, travel tours, and gasoline were the largest contributors to the drop in the CPI in January. Nonetheless, higher prices for non-alcoholic beverages, food purchased from restaurants, and beef moderated the decline in the monthly index.

Between December 2000 and January 2001, the price index for the purchase of automotive vehicles slipped by 2.4%. This decrease can be explained by new manufacturers' rebates on certain models. These price reductions were intended to bring down higher inventory levels resulting from lower North American demand.

From December 2000 to January 2001, natural gas prices fell by 6.5% in Canada. A 67.2% drop in the index for Alberta was responsible for this decrease. To alleviate the effects of higher natural gas prices, the Alberta government introduced an assistance program for heating payments. Under this program, starting in January and for a four-month period, all households paying natural gas bills will receive a monthly credit of \$150. Natural gas prices went up, however, in the provinces of Ontario (+8.4%), Québec (+11.4%) and British Columbia (+22.4%). In all cases, these increases reflect price adjustments in response to conditions in the North American market, where the supply is insufficient to meet the demand.

In January 2001, the index for travel tours decreased by 10.8%. Prices for travel tours are collected each year for January, February and March, when they are the most popular among Canadians travellers. Since January is the least popular of these three months, the prices for travel tours posted in January are generally lower than in March of the previous year. January 2001 was no exception to this pattern.

Between December 2000 and January 2001, gasoline prices went down 1.6%, representing the second consecutive monthly decrease in gasoline prices. This decline can largely be attributed to increased production in recent months by the members of the Organization of Petroleum Exporting Countries (OPEC), along with the increase in stocks of gasoline. The January announcement of a decrease in production by OPEC members and the subsequent increase in the price of crude oil on the international markets has not yet had an impact on prices at the pump.

Between December 2000 and January 2001, prices for non-alcoholic beverages rose by 10.1%. The increases registered for all provinces and Whitehorse were due to a return to normal prices after holiday season promotions.

Parmi les autres facteurs importants qui ont contribué à l'augmentation sur 12 mois de l'IPC d'ensemble en janvier 2001, notons le coût de l'intérêt hypothécaire, la viande, les aliments achetés au restaurant et l'hébergement pour voyageurs. En revanche, la diminution des prix d'achat de véhicules automobiles, du matériel et des fournitures informatiques et des soins pour enfants a partiellement neutralisé cette augmentation.

Taux de variation mensuelle de l'IPC: -0,3 %

L'IPC diminue de 0,3 % entre décembre 2000 et janvier 2001. Cette baisse suit une augmentation mensuelle de 0,1 % entre novembre et décembre 2000. Les baisses des prix d'achat des véhicules automobiles, du gaz naturel, des voyages organisés et de l'essence sont les principaux facteurs ayant contribué à la diminution de l'IPC en janvier. Toutefois, la hausse des prix des boissons non alcoolisées, des aliments achetés au restaurant et du bœuf a atténué la baisse mensuelle de l'indice.

Entre décembre 2000 et janvier 2001, l'indice de prix d'achat des véhicules automobiles recule de 2,4 %. Cette diminution s'explique par de nouveaux rabais du fabricant sur certains modèles. Ces réductions de prix visent à diminuer les niveaux d'inventaire plus élevés suite à la compression de la demande nord-américaine.

De décembre 2000 à janvier 2001, les prix du gaz naturel ont baissé de 6,5 % au Canada. Une diminution de 67,2 % de l'indice de l'Alberta est responsable de cette baisse. Pour amenuiser l'effet des hausses de prix du gaz naturel, le gouvernement albertain a instauré un programme d'aide aux paiements de chauffage. Ainsi, tous les ménages payant une facture de gaz naturel recevront, à partir de janvier et pour une durée de quatre mois, un crédit mensuel de 150 \$. En revanche, les prix du gaz naturel ont augmenté dans les provinces de l'Ontario (+8,4 %), du Québec (+11,4 %) et de la Colombie-Britannique (+22,4 %). Dans tous les cas, ces hausses reflètent un ajustement des prix en réaction aux conditions du marché nord-américain sur lequel l'offre ne suffit plus à combler la demande.

En janvier 2001, l'indice des voyages organisés a diminué de 10,8 %. Les prix des voyages organisés sont relevés chaque année en janvier, février et mars alors qu'ils sont les plus populaires auprès des Canadiens. Janvier étant le moins populaire de ces trois mois, les prix des voyages organisés relevés en janvier sont habituellement moins élevés qu'en mars de l'année précédente. Janvier 2001 ne fait pas exception à ce profil.

Entre décembre 2000 et janvier 2001, les prix de l'essence ont baissé de 1,6 %. Il s'agit de la deuxième baisse mensuelle consécutive des prix de l'essence. Cette baisse découle principalement d'une augmentation de la production, au cours des derniers mois, par les pays membres de l'Organisation des pays exportateurs de pétrole (OPEP) et d'autre part, de l'augmentation des stocks d'essence. L'augmentation du prix de pétrole brut sur les marchés internationaux qui a suivi l'annonce, en janvier, de la baisse de la production par les membres de l'OPEP n'a pas encore eu d'impact sur les prix à la pompe.

Entre décembre 2000 et janvier 2001, les prix des boissons non alcoolisées ont augmenté de 10,1 %. Les hausses enregistrées dans toutes les provinces et à Whitehorse sont dues à un retour des prix à la normale après les promotions de la période des fêtes.

Prices for food purchased from restaurants rose by 0.4% in January 2001. Although price increases were observed for all types of restaurants, the largest contribution to the overall index movement was due to price increases for food purchased from fast food and take-out restaurants.

In January 2001, beef prices rose by 2.3% following a 2.5% increase in December 2000. A combination of factors, including delays in deliveries associated with bad weather and strong demand for beef in both Canada and the United States, largely explains the higher prices.

The seasonally adjusted CPI decreased by 0.3% between December 2000 and January 2001

After being adjusted for seasonal factors, the All-items CPI fell by 0.3% in January, following a 0.3% increase in December. Lower prices for Clothing and footwear (-0.9%), Shelter (-0.4%), Food (-0.3%) and Transportation (-0.1%) were partially offset by higher prices for Recreation, education and reading (+0.3%), Health and personal care (+0.3%), and Alcoholic beverages and tobacco products (+0.1%). The seasonally adjusted index for Household operations and furnishings remains unchanged.

Les prix des aliments achetés au restaurant ont augmenté de 0,4 % en janvier 2001. Bien que des hausses de prix aient été affichées pour tous les types de restaurants, les majorations de prix les plus importantes ont touché les aliments achetés de restaurants à service rapide et de comptoirs de mets à emporter.

En janvier 2001, les prix du bœuf ont augmenté de 2,3 %, après une hausse de 2,5 % en décembre 2000. Une combinaison de facteurs tels que des délais de livraison résultant de la mauvaise température et une forte demande pour le bœuf tant au Canada qu'aux États-Unis explique en grande partie cette hausse de prix.

Baisse de 0,3 % de l'IPC désaisonnalisé entre décembre 2000 et janvier 2001

Après correction des facteurs saisonniers, l'IPC d'ensemble diminue de 0,3 % en janvier, après une augmentation de 0,3 % en décembre. La diminution des prix de l'habillement et des chaussures (-0,9 %), du logement (-0,4 %), des aliments (-0,3 %) et du transport (-0,1 %) est compensée en partie par une augmentation des prix dans le cas des loisirs, de la formation et de la lecture (+0,3 %), de la santé et des soins personnels (+0,3 %) et des boissons alcoolisées et des produits du tabac (+0,1 %). L'indice désaisonnalisé des dépenses et de l'équipement du ménage demeure inchangé.

Special Aggregates

All-items excluding food and energy

Between January 2000 and January 2001, the index for All-items excluding food and energy rose by 2.0%, a slight increase from the 1.9% registered in December 2000. Higher costs for mortgage interest, rent and prices for telephone services were the main contributors to the 12-month increase in the index.

The index for All-items excluding food and energy slipped by 0.2% between December 2000 and January 2001. This represents the first monthly index decrease since the -0.3% posted between December 1999 and January 2000. The January 2001 index decrease is primarily due to price decreases for purchase of automotive vehicles and travel tours.

Energy

The energy index climbed by 10.4% between January 2000 and January 2001, due to increases in the indexes for all of its components except electricity. The 0.7% decrease in electricity prices had, however, a negligible effect on the index when compared to the price increases for gasoline (+10.5%), natural gas (+24.2%) and fuel oil (+31.1%).

Between December 2000 and January 2001, energy prices decreased by 2.7%. This was the second consecutive month of decreases. Lower prices for natural gas (-6.5%) are the main reasons for the decline in the January 2001 index, followed by decreases for gasoline (-1.6%), electricity (-1.9%) and fuel oil (-4.1%).

Goods and Services

In January 2001, the Goods index posted a 12-month increase of 3.2% influenced mainly by rising prices for non-durable goods (5.5%). Higher prices for gasoline, natural gas, meat and fuel oil contributed significantly to the 12-month advance in the index for non-durable goods. The index for semi-durable goods rose by 1.1%. This increase is largely the result of higher prices for reading material and other printed matter, as well as higher prices for women's footwear. The index for durable goods posted a 1.2% decline. The major factors in this decrease were lower prices for the purchase of automotive vehicles, computer equipment and supplies, and video equipment.

The Services index moved up by 2.8% between January 2000 and January 2001. The main contributors to this increase were mortgage interest cost, food purchased from restaurants, rent, telephone services, and homeowners' replacement cost. Lower child care prices slightly offset the 12-month increase in the Services index.

Between December 2000 and January 2001, the Goods index dropped by 0.8%. Declines were posted for the three categories of goods. Non-durable goods (-0.8%) contributed the most to this decrease, mainly because of lower prices for natural gas, gasoline and fresh vegetables. The index for durable goods declined by 1.3%, largely because of lower prices for the purchase of automotive vehicles. Lastly, semi-durable goods (-0.4%) also contributed to the decrease in the prices of goods, partly owing to lower prices for men's suits and sports jackets, as well as for men's shirts and sweaters.

In January 2001, prices paid by consumers for services increased by 0.1% compared to those of December 2000. Increases for a large number of indexes, including those for food purchased from restaurants, traveller accommodation, cablevision, mortgage interest cost and air transportation were almost entirely offset by lower prices for travel tours.

Agrégats spéciaux

Indice d'ensemble sans les aliments et l'énergie

Entre janvier 2000 et janvier 2001, l'indice d'ensemble sans les aliments et l'énergie s'est accru de 2,0 %. Il s'agit d'une légère augmentation par rapport à la hausse de 1,9 % enregistrée en décembre 2000. Les hausses du coût de l'intérêt hypothécaire, du loyer et des prix des services téléphoniques ont été les principaux facteurs contribuant à la hausse de l'indice sur 12 mois.

L'indice d'ensemble sans les aliments et l'énergie diminue de 0,2 % entre décembre 2000 et janvier 2001. Il s'agit de la première baisse de la variation mensuelle de cet indice depuis celle de 0,3 % enregistrée entre décembre 1999 et janvier 2000. La baisse de l'indice en janvier 2001 est imputable principalement aux réductions de prix pour l'achat de véhicules automobiles et les voyages organisés.

Énergie

L'indice de l'énergie a augmenté de 10,4 % entre janvier 2000 et janvier 2001, alors que les indices de toutes ses composantes sauf celui de l'électricité étaient en hausse. La baisse des prix de l'électricité (-0,7 %) a toutefois eu un effet négligeable sur l'indice de l'énergie comparativement aux hausses de prix de l'essence (+10,5 %), du gaz naturel (+24,2 %) et du mazout (+31,1 %).

Entre décembre 2000 et janvier 2001, les prix de l'énergie ont baissé de 2,7 %. Il s'agit de la seconde baisse mensuelle d'affilée. La baisse des prix du gaz naturel (-6,5 %) est la cause principale de la diminution de l'indice en janvier 2001, suivie des diminutions de prix de l'essence (-1,6 %), de l'électricité (-1,9 %) et du mazout (-4,1 %).

Biens et services

En janvier 2001, l'indice des biens a affiché une augmentation sur 12 mois de 3,2 %, résultant principalement d'une hausse de 5,5 % des prix des biens non durables. L'accroissement des prix de l'essence, du gaz naturel, de la viande et du mazout a largement contribué à l'augmentation sur 12 mois de l'indice des biens non durables. L'indice des biens semi-durables a augmenté de 1,1 %. Cette hausse résulte en grande partie d'une majoration des prix du matériel de lecture et des autres imprimés, ainsi que des prix des chaussures pour femmes. L'indice des biens durables a affiché une diminution de 1,2 %. Les principaux éléments de cette baisse sont les diminutions des prix d'achat des véhicules automobiles, du matériel et des fournitures informatiques et du matériel vidéo.

L'indice des services a progressé de 2,8 % entre janvier 2000 et janvier 2001, principalement en raison de l'augmentation du coût de l'intérêt hypothécaire, des aliments achetés au restaurant, du loyer, des services téléphoniques et du coût de remplacement par le propriétaire. La baisse des prix des soins pour enfants a quelque peu atténué l'augmentation sur 12 mois de l'indice des services.

Entre décembre 2000 et janvier 2001, l'indice des biens a diminué de 0,8 %. Les trois grandes classes de biens ont d'ailleurs diminué. Ce sont les biens non durables (-0,8 %) qui ont contribué le plus à cette baisse surtout en raison de la diminution des prix du gaz naturel, de l'essence et des légumes frais. L'indice des biens durables a diminué de 1,3 %, principalement sous l'influence de la baisse des prix d'achat des véhicules automobiles. Finalement, les biens semi-durables (-0,4 %) ont aussi contribué à la baisse des prix des biens en partie à cause de la diminution des prix des complets et des vestons sport pour hommes, ainsi que des chemises et des chandails pour hommes.

En janvier 2001, les prix des services payés par les consommateurs ont augmenté de 0,1 % par rapport à ceux de décembre 2000. L'augmentation de nombreux indices dont ceux des aliments achetés au restaurant, de l'hébergement pour voyageurs, de la câblodistribution, du coût d'intérêt hypothécaire et du transport aérien, a été presque complètement neutralisée par la baisse des prix des voyages organisés.

**The
Consumer
Price Index**

**L'indice des
prix à la
consommation**

Part I

Partie I

**National
Charts and
Tables**

**Graphiques
et tableaux
nationaux**

CHART - 1

**The Consumer Price Index
(Not Seasonally Adjusted), Canada, 1992=100**

GRAPHIQUE - 1

**L'indice des prix à la consommation
(non désaisonné),
Canada, 1992=100**

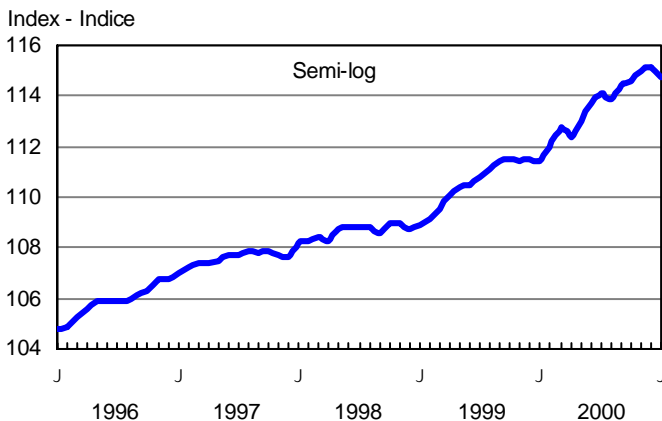


CHART - 2

**Percentage Change in the Consumer Price Index (Not Seasonally Adjusted)
from the Same Month of the Previous Year, Canada**

GRAPHIQUE - 2

**Taux de variation de l'indice des prix à la consommation
(non désaisonné) par rapport au mois correspondant
de l'année précédente, Canada**

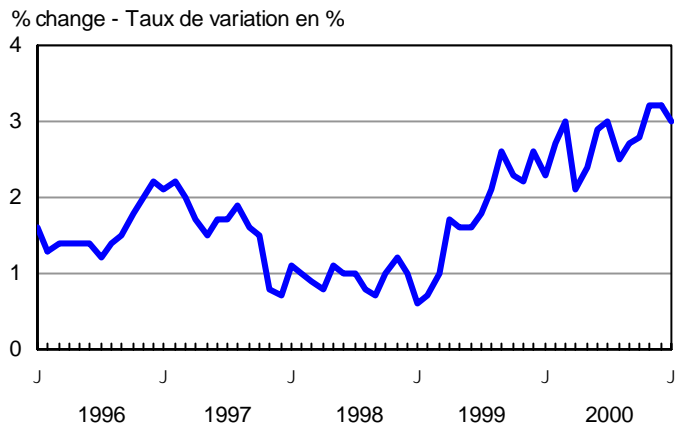


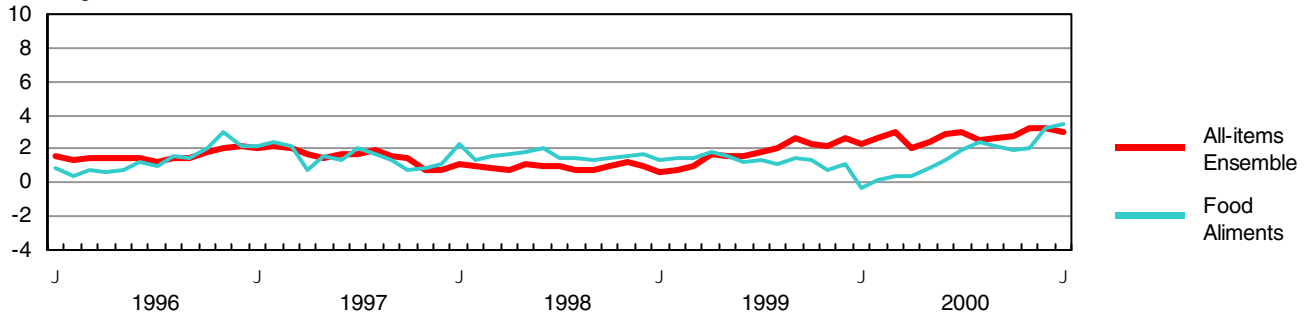
CHART - 3

Percentage Change in the Consumer Price Index and Major Components (Not Seasonally Adjusted) from the Same Month of the Previous Year, Canada

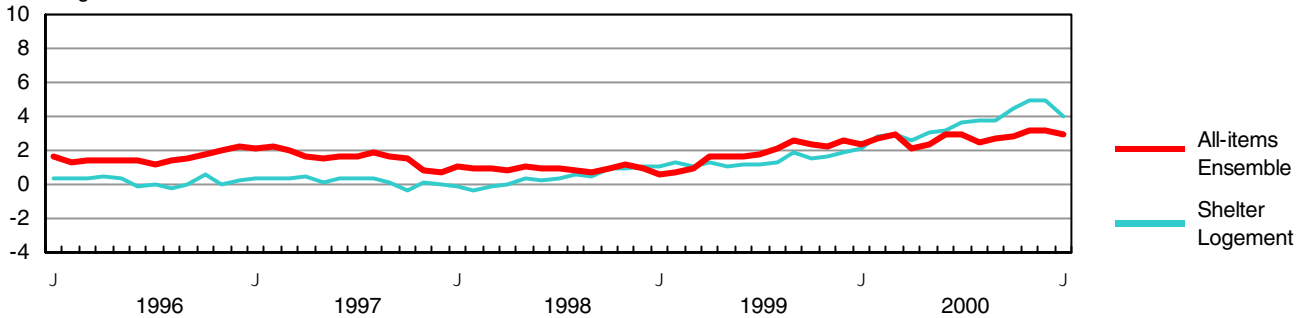
GRAPHIQUE - 3

Taux de variation de l'indice des prix à la consommation et des composantes principales (non désaisonnalisés) par rapport au mois correspondant de l'année précédente, Canada

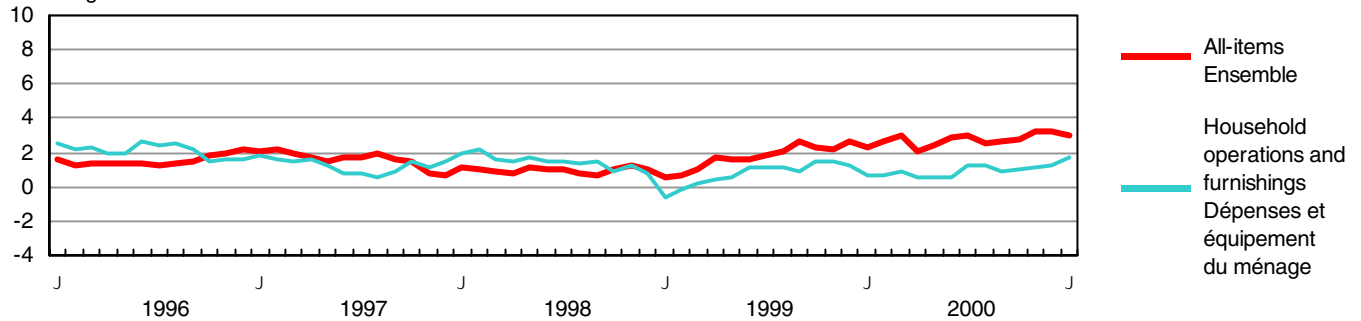
% change - Taux de variation en %



% change - Taux de variation en %



% change - Taux de variation en %



% change - Taux de variation en %

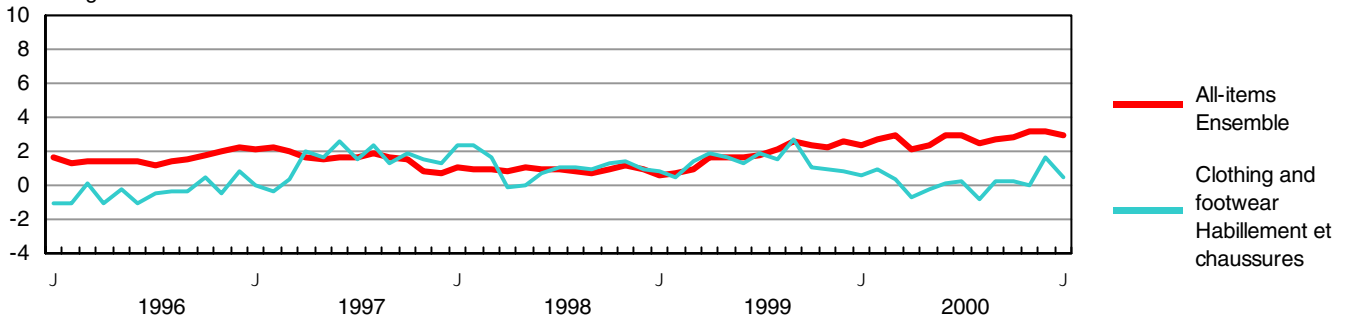


CHART - 3 (Concluded)
Percentage Change in the Consumer Price Index and Major Components (Not Seasonally Adjusted) from the Same Month of the Previous Year, Canada

GRAPHIQUE - 3 (fin)
Taux de variation de l'indice des prix à la consommation et des composants principaux (non désaisonnalisés) par rapport au mois correspondant de l'année précédente, Canada

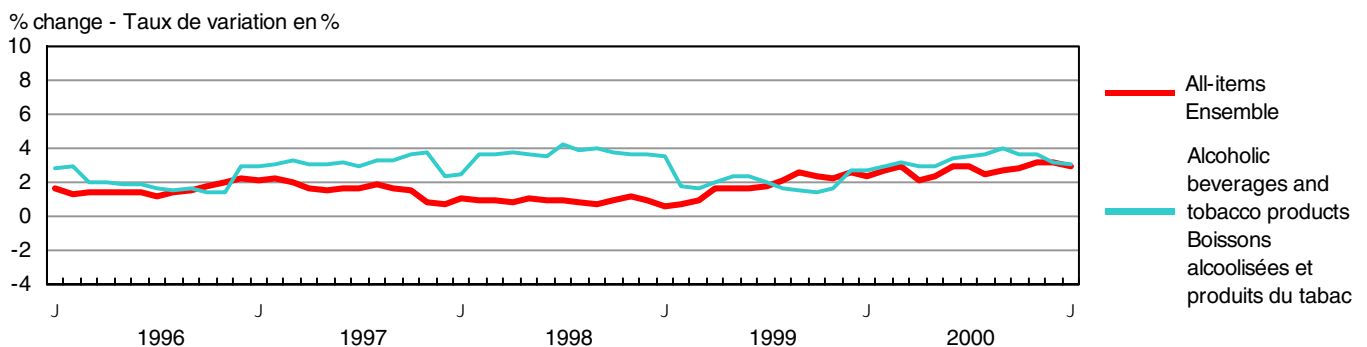
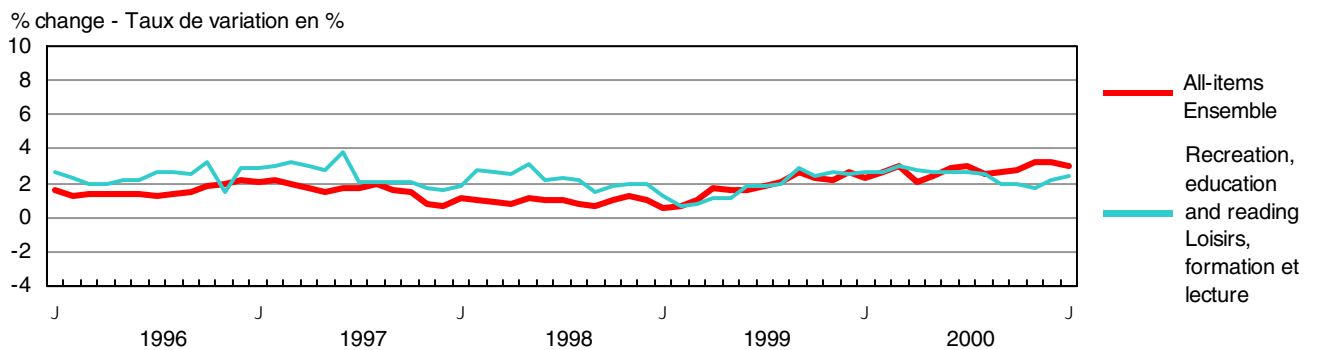
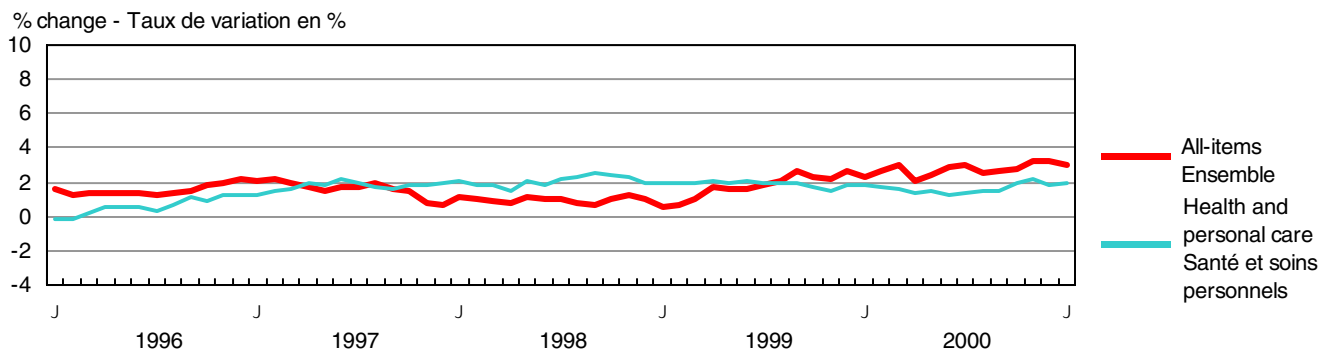
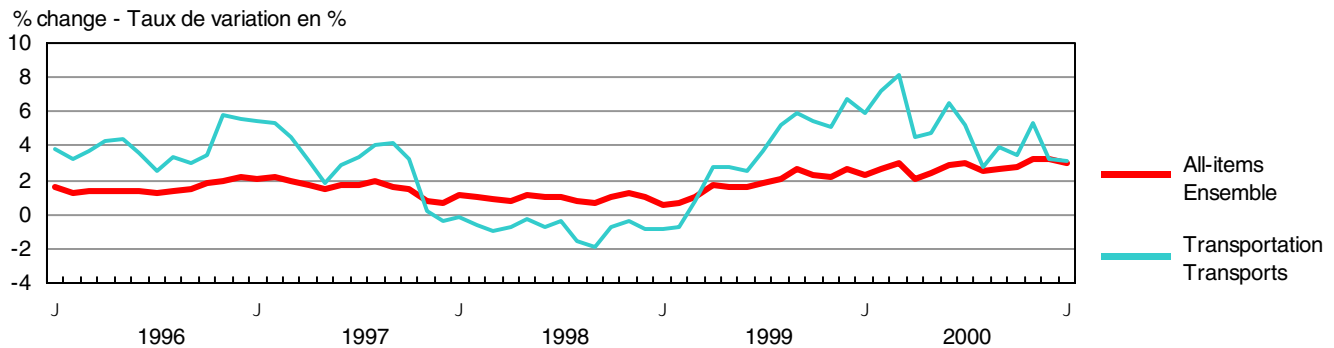


TABLE - 3

The Consumer Price Index and Major Components,
Selected Sub-groups and Special Aggregates
(Not Seasonally Adjusted), Canada, 1992=100

TABLEAU - 3

L'indice des prix à la consommation et composantes
principales, certains sous-groupes et agrégats
spéciaux (non désaisonnalisés), Canada, 1992=100

	Indexes		Percentage change January 2001 from		
	Indices		Taux de variation Janvier 2001 contre		
	January 2001 Janvier	December 2000 Décembre	January 2000 Janvier	December 2000 Décembre	January 2000 Janvier
ALL-ITEMS	114.7	115.1	111.4	-0.3	3.0 ENSEMBLE
FOOD	114.7	114.5	110.8	0.2	3.5 ALIMENTS
Food purchased from stores	114.3	114.1	109.9	0.2	4.0 Aliments achetés au magasin
Meat	119.8	117.6	111.4	1.9	7.5 Viande
Fresh or frozen meat (excluding poultry)	118.6	116.6	106.3	1.7	11.6 Viande fraîche ou congelée (sauf la volaille)
Fresh or frozen beef	118.0	115.4	104.8	2.3	12.6 Boeuf frais ou congelé
Fresh or frozen pork	116.3	116.5	104.7	-0.2	11.1 Porc frais ou congelé
Fresh or frozen poultry meat	116.1	112.9	112.0	2.8	3.7 Volaille fraîche ou congelée
Fresh or frozen chicken	115.2	112.7	111.5	2.2	3.3 Poulet frais ou congelé
Processed meat	122.2	120.4	116.4	1.5	5.0 Viande traitée
Ham and bacon	143.1	137.1	130.8	4.4	9.4 Jambon et bacon
Other processed meat	112.0	112.3	109.4	-0.3	2.4 Autres viandes traitées
Fish and other seafood	120.8	120.1	117.9	0.6	2.5 Poisson et autres produits de la mer
Fish	119.4	119.7	115.4	-0.3	3.5 Poisson
Fresh or frozen fish (including portions and fish sticks)	122.6	122.4	116.4	0.2	5.3 Poisson frais ou congelé (incluant les portions et les bâtonnets de poisson)
Canned and other preserved fish	114.6	115.9	114.9	-1.1	-0.3 Poisson en boîte ou autrement conservé
Dairy products and eggs	114.3	113.8	110.9	0.4	3.1 Produits laitiers et oeufs
Dairy products	113.0	112.5	109.8	0.4	2.9 Produits laitiers
Fresh milk	109.8	109.7	106.5	0.1	3.1 Lait frais
Butter	117.7	116.9	113.8	0.7	3.4 Beurre
Cheese	116.1	115.7	113.1	0.3	2.7 Fromage
Ice cream and related products	113.6	110.1	108.8	3.2	4.4 Crème glacée et produits connexes
Eggs	127.0	126.7	122.9	0.2	3.3 Oeufs
Bakery and other cereal products	115.8	117.0	113.8	-1.0	1.8 Produits de boulangerie et autres produits céréaliers
Bakery products	114.2	114.6	110.3	-0.3	3.5 Produits de boulangerie
Bread, rolls and buns	115.5	115.1	111.6	0.3	3.5 Pains et petits pains
Biscuits	110.0	110.3	108.2	-0.3	1.7 Biscuits
Other bakery products	114.3	116.2	108.7	-1.6	5.2 Autres produits de boulangerie
Other cereal grains and cereal products	120.2	122.8	121.5	-2.1	-1.1 Autres grains céréaliers et produits céréaliers
Rice (including mixes)	128.1	127.5	124.7	0.5	2.7 Riz (y compris les mélanges)
Breakfast cereal and other cereal products	118.8	122.7	122.4	-3.2	-2.9 Céréales de table et autres produits céréaliers
Pasta products	116.7	123.0	117.4	-5.1	-0.6 Pâtes alimentaires
Flour and flour based mixes	123.3	122.2	123.9	0.9	-0.5 Farine et autres mélanges à base de farine
Fruit, fruit preparations and nuts	102.4	103.5	98.1	-1.1	4.4 Fruits, préparations à base de fruits et noix
Fresh fruit	102.6	104.2	96.5	-1.5	6.3 Fruits frais
Apples	108.5	108.4	100.5	0.1	8.0 Pommes
Oranges	114.0	122.1	101.3	-6.6	12.5 Oranges
Bananas	99.5	93.1	92.4	6.9	7.7 Bananes
Other fresh fruit	97.7	100.8	95.0	-3.1	2.8 Autres fruits frais
Preserved fruit and fruit preparations	101.8	102.3	100.2	-0.5	1.6 Fruits en conserve et préparations à base de fruits
Fruit juices	96.7	97.5	95.7	-0.8	1.0 Jus de fruits
Other preserved fruit and fruit preparations	112.2	112.3	109.3	-0.1	2.7 Autres fruits en conserve et préparations à base de fruits
Nuts	108.2	106.6	106.3	1.5	1.8 Noix

TABLE - 3 (Continued)

**The Consumer Price Index and Major Components,
Selected Sub-groups and Special Aggregates
(Not Seasonally Adjusted), Canada, 1992=100**

TABLEAU - 3 (Suite)

**L'indice des prix à la consommation et composantes
principales, certains sous-groupes et agrégats
spéciaux (non désaisonnalisés), Canada, 1992=100**

	Indexes		Percentage change January 2001 from			
	Indices		Taux de variation Janvier 2001 contre			
	January 2001 Janvier	December 2000 Décembre	January 2000 Janvier	December 2000 Décembre	January 2000 Janvier	
Vegetables and vegetable preparations	109.0	114.6	102.7	-4.9	6.1	Légumes et préparations à base de légumes
Fresh vegetables	111.9	118.7	103.8	-5.7	7.8	Légumes frais
Potatoes	123.7	121.8	119.8	1.6	3.3	Pommes de terre
Tomatoes	130.9	146.9	102.4	-10.9	27.8	Tomates
Lettuce	96.5	140.6	100.3	-31.4	-3.8	Laitue
Other fresh vegetables	103.7	103.9	96.3	-0.2	7.7	Autres légumes frais
Preserved vegetables and vegetable preparations	101.4	103.0	100.4	-1.6	1.0	Légumes en conserve et préparations à base de légumes
Frozen and dried vegetables	107.4	106.7	105.0	0.7	2.3	Légumes congelés et déshydratés
Canned vegetables and other vegetable preparations	98.9	101.7	98.7	-2.8	0.2	Légumes en conserve et autres préparations à base de légumes
Other food products	115.3	113.1	113.6	1.9	1.5	Autres produits alimentaires
Sugar and confectionery	140.3	137.5	137.1	2.0	2.3	Sucre et confiserie
Fats and oils	122.1	122.6	121.3	-0.4	0.7	Matières grasses et huiles
Coffee and tea	129.4	130.3	131.5	-0.7	-1.6	Café et thé
Condiments, spices and vinegars	116.4	116.7	116.2	-0.3	0.2	Condiments, épices et vinaigres
Other food preparations	108.2	108.6	106.5	-0.4	1.6	Autres préparations alimentaires
Non-alcoholic beverages	101.6	92.3	98.6	10.1	3.0	Boissons non alcoolisées
Food purchased from restaurants	116.4	115.9	113.6	0.4	2.5	Aliments achetés au restaurant
Food purchased from table-service restaurants	117.5	117.2	114.3	0.3	2.8	Aliments achetés de restaurants à service aux tables
Food purchased from fast food and take-out restaurants	113.5	112.5	111.5	0.9	1.8	Aliments achetés de restaurants à service rapide et de comptoirs de mets à emporter
SHELTER	111.0	111.7	106.7	-0.6	4.0	LOGEMENT
Rented accommodation	112.3	112.2	110.8	0.1	1.4	Logement en location
Rent	112.2	112.1	110.8	0.1	1.3	Loyer
Owned accommodation	104.7	104.6	101.2	0.1	3.5	Logement en propriété
Mortgage interest cost	89.9	89.6	84.8	0.3	6.0	Coût d'intérêt hypothécaire
Replacement cost	107.1	107.0	103.9	0.1	3.1	Coût de remplacement
Property taxes (including special charges)	118.6	118.6	118.1	0.0	0.4	Impôts fonciers (incluant les frais spéciaux)
Homeowners' insurance premiums	120.5	120.4	116.7	0.1	3.3	Primes d'assurance de propriétaire
Homeowners' maintenance and repairs	111.1	111.4	106.6	-0.3	4.2	Entretien et réparations par le propriétaire
Water, fuel and electricity	131.2	135.7	119.4	-3.3	9.9	Eau, combustible et électricité
Electricity	107.9	110.0	108.7	-1.9	-0.7	Électricité
Water	130.0	128.1	126.7	1.5	2.6	Eau
Natural gas	178.3	190.6	143.6	-6.5	24.2	Gaz naturel
Fuel oil and other fuel	162.7	169.6	124.1	-4.1	31.1	Mazout et autres combustibles
HOUSEHOLD OPERATIONS AND FURNISHINGS	110.5	110.5	108.7	0.0	1.7	DÉPENSES ET ÉQUIPEMENT DU MÉNAGE
Household operations	113.5	113.5	111.3	0.0	2.0	Dépenses du ménage
Communications	113.9	113.7	110.2	0.2	3.4	Communications
Telephone services	113.1	113.1	109.5	0.0	3.3	Services téléphoniques
Postal and other communication services	121.9	120.0	118.9	1.6	2.5	Services postaux et autres services de communication

TABLE - 3 (Continued)

**The Consumer Price Index and Major Components,
Selected Sub-groups and Special Aggregates
(Not Seasonally Adjusted), Canada, 1992=100**

TABLEAU - 3 (Suite)

**L'indice des prix à la consommation et composantes
principales, certains sous-groupes et agrégats
spéciaux (non désaisonnalisés), Canada, 1992=100**

	Indexes		Percentage change January 2001 from			
	Indices		Taux de variation Janvier 2001 contre			
	January 2001 Janvier	December 2000 Décembre	January 2000 Janvier	December 2000 Décembre	January 2000 Janvier	
Child care and domestic services	114.8	114.8	118.4	0.0	-3.0	Soins pour enfants et services d'aide familiale
Child care	113.3	113.3	118.9	0.0	-4.7	Soins pour enfants
Domestic services	119.7	119.7	116.7	0.0	2.6	Services d'aide familiale
Household chemical products	103.0	103.2	102.1	-0.2	0.9	Produits chimiques ménagers
Paper, plastic and foil supplies	127.1	127.1	118.3	0.0	7.4	Articles ménagers en papier, en plastique et en papier d'aluminium
Other household goods and services	109.5	109.3	108.3	0.2	1.1	Autres produits et services ménagers
Pet food and supplies	111.0	111.6	111.3	-0.5	-0.3	Nourriture et articles pour animaux domestiques
Seeds, plants and cut flowers	109.5	109.4	104.9	0.1	4.4	Semences, plantes et fleurs coupées
Other horticultural goods	106.8	106.8	106.0	0.0	0.8	Autres produits horticoles
Household furnishings	106.0	106.2	105.0	-0.2	1.0	Équipement du ménage
Furniture and household textiles	106.5	107.0	105.6	-0.5	0.9	Articles d'ameublement
Furniture	108.7	108.7	108.5	0.0	0.2	Meubles
Household textiles	102.5	104.1	99.8	-1.5	2.7	Articles ménagers en matière textile
Household equipment	102.4	102.4	101.9	0.0	0.5	Équipement ménager
Household appliances	101.2	101.2	101.1	0.0	0.1	Appareils ménagers
Kitchen utensils, tableware and flatware	112.7	112.7	109.1	0.0	3.3	Ustensiles de cuisine, couverts et articles de table
Services related to household furnishings	122.7	122.7	118.8	0.0	3.3	Services relatifs à l'équipement du ménage
CLOTHING AND FOOTWEAR	104.8	105.2	104.3	-0.4	0.5	HABILLEMENT ET CHAUSSURES
Clothing	104.3	104.8	104.8	-0.5	-0.5	Habillement
Women's clothing	104.5	104.3	104.2	0.2	0.3	Vêtements pour femmes
Men's clothing	103.7	105.1	104.0	-1.3	-0.3	Vêtements pour hommes
Children's clothing	104.4	104.7	110.1	-0.3	-5.2	Vêtements pour enfants
Footwear	105.0	106.2	101.7	-1.1	3.2	Chaussures
Clothing accessories and jewellery	100.5	99.6	99.4	0.9	1.1	Accessoires vestimentaires et bijoux
Clothing material, notions and services	115.1	115.1	112.6	0.0	2.2	Tissus pour vêtements, menus articles et services vestimentaires
TRANSPORTATION	131.2	132.4	127.3	-0.9	3.1	TRANSPORTS
Private transportation	129.3	130.9	125.6	-1.2	2.9	Transport privé
Purchase, leasing and rental of automotive vehicles	126.7	129.3	127.2	-2.0	-0.4	Achat, location à bail et location de véhicules automobiles
Purchase and leasing of automotive vehicles	127.4	130.1	128.0	-2.1	-0.5	Achat et location à bail de véhicules automobiles
Purchase of automotive vehicles	126.8	129.9	128.3	-2.4	-1.2	Achat de véhicules automobiles
Rental of automotive vehicles	118.7	118.7	120.2	0.0	-1.2	Location de véhicules automobiles

TABLE - 3 (Continued)

**The Consumer Price Index and Major Components,
Selected Sub-groups and Special Aggregates
(Not Seasonally Adjusted), Canada, 1992=100**

TABLEAU - 3 (Suite)

**L'indice des prix à la consommation et composantes
principales, certains sous-groupes et agrégats
spéciaux (non désaisonnalisés), Canada, 1992=100**

	Indexes		Percentage change January 2001 from			
	Indices		Taux de variation Janvier 2001 contre			
	January 2001 Janvier	December 2000 Décembre	January 2001 Janvier	December 2000 Décembre	January 2000 Janvier	
Operation of automotive vehicles	129.1	130.0	122.7	-0.7	5.2	Utilisation de véhicules automobiles
Gasoline	131.2	133.4	118.7	-1.6	10.5	Essence
Automotive vehicle parts, maintenance and repairs	110.9	110.9	108.5	0.0	2.2	Pièces, entretien et réparations de véhicules automobiles
Other automotive vehicle operating expenses	137.3	137.3	135.6	0.0	1.3	Autres dépenses d'utilisation des véhicules automobiles
Automotive vehicle insurance premiums	144.6	144.6	143.0	0.0	1.1	Primes d'assurance de véhicules automobiles
Automotive vehicle registration fees	103.6	103.6	103.6	0.0	0.0	Frais d'immatriculation de véhicules automobiles
Drivers' licences	94.5	93.3	93.3	1.3	1.3	Permis de conduire
Parking fees	128.6	128.6	124.7	0.0	3.1	Frais de stationnement
Public transportation	151.2	149.1	146.0	1.4	3.6	Transport public
Local and commuter transportation	131.5	129.9	126.5	1.2	4.0	Transport local et de banlieue
City bus and subway transportation	135.6	134.0	131.3	1.2	3.3	Transport urbain en autobus et métro
Taxi and other local and commuter transportation	116.4	115.1	110.2	1.1	5.6	Taxi et autres transports locaux et de banlieue
Inter-city transportation	166.9	164.4	161.6	1.5	3.3	Transport interurbain
Air transportation	173.4	170.5	168.1	1.7	3.2	Transport aérien
Rail, bus and other inter- city transportation	138.5	138.3	133.4	0.1	3.8	Transport par train, autobus, et autres transports interurbains
HEALTH AND PERSONAL CARE	113.1	112.8	111.0	0.3	1.9	SANTÉ ET SOINS PERSONNELS
Health care	116.5	116.4	113.0	0.1	3.1	Soins de santé
Health care goods	113.2	112.9	108.1	0.3	4.7	Produits de soins de santé
Medicinal and pharmaceutical products	114.0	113.8	108.7	0.2	4.9	Médicaments et produits pharmaceutiques
Prescribed medicines	114.2	114.1	107.7	0.1	6.0	Médicaments prescrits
Non-prescribed medicines	114.4	114.4	111.5	0.0	2.6	Médicaments non prescrits
Health care services	118.4	118.3	116.0	0.1	2.1	Services de soins de santé
Eye care	103.2	103.0	102.2	0.2	1.0	Soins des yeux
Dental care	123.4	123.4	120.5	0.0	2.4	Soins dentaires
Personal care	110.6	110.3	109.6	0.3	0.9	Soins personnels
Personal care supplies and equipment	105.7	105.1	105.9	0.6	-0.2	Articles et accessoires de soins personnels
Personal care services	118.5	118.5	115.5	0.0	2.6	Services de soins personnels
RECREATION, EDUCATION AND READING	121.4	122.0	118.5	-0.5	2.4	LOISIRS, FORMATION ET LECTURE
Recreation	111.9	112.7	109.9	-0.7	1.8	Loisirs
Recreational equipment and services (excluding vehicles)	77.4	78.1	80.5	-0.9	-3.9	Matériel et services de loisirs (excluant les véhicules)
Purchase and operation of recreational vehicles	123.9	124.2	122.9	-0.2	0.8	Achat et utilisation de véhicules de loisirs
Home entertainment equipment and services	95.0	95.0	95.4	0.0	-0.4	Matériel et services de divertissement au foyer
Travel services	130.4	135.3	121.7	-3.6	7.1	Services de voyage
Traveller accommodation	125.8	123.8	115.9	1.6	8.5	Hébergement pour voyageurs
Travel tours	138.3	155.0	131.6	-10.8	5.1	Voyages organisés

TABLE - 3 (Concluded)

**The Consumer Price Index and Major Components,
Selected Sub-groups and Special Aggregates
(Not Seasonally Adjusted), Canada, 1992=100**

TABLEAU - 3 (Fin)

**L'indice des prix à la consommation et composantes
principales, certains sous-groupes et agrégats
spéciaux (non désaisonnalisés), Canada, 1992=100**

	Indexes		Percentage change January 2001 from			
	Indices		Taux de variation Janvier 2001 contre			
	January 2001 Janvier	December 2000 Décembre	January 2000 Janvier	December 2000 Décembre	January 2000 Janvier	
Other recreational services	138.6	137.3	133.4	0.9	3.9	Autres services récréatifs
Spectator entertainment (excluding cablevision)	138.6	138.6	132.3	0.0	4.8	Spectacles (sauf la câblodistribution)
Cablevision (including pay TV)	156.7	153.7	150.9	2.0	3.8	Câblodistribution (incluant la télévision payante)
Use of recreational facilities and services	126.1	125.4	122.1	0.6	3.3	Utilisation d'installations et de services de loisirs
Education and reading	155.6	155.2	149.3	0.3	4.2	Formation et lecture
Education	169.2	169.0	162.9	0.1	3.9	Formation
Tuition fees	195.8	195.8	189.7	0.0	3.2	Frais de scolarité
Reading material and other printed matter (excluding textbooks)	130.8	129.9	124.2	0.7	5.3	Matériel de lecture et autres imprimés (sauf les manuels scolaires)
Newspapers	130.9	129.7	127.1	0.9	3.0	Journaux
Magazines and periodicals	135.9	134.4	128.7	1.1	5.6	Revue et périodiques
ALCOHOLIC BEVERAGES AND TOBACCO PRODUCTS	99.2	99.0	96.2	0.2	3.1	BOISSONS ALCOOLISÉES ET PRODUITS DU TABAC
Alcoholic beverages	114.8	114.5	111.8	0.3	2.7	Boissons alcoolisées
Served alcoholic beverages	113.3	113.2	109.7	0.1	3.3	Boissons alcoolisées servies dans les débits de boisson
Served beer	112.5	112.5	108.4	0.0	3.8	Bière servie dans les débits de boisson
Served liquor	114.4	114.4	111.4	0.0	2.7	Spiritueux servis dans les débits de boisson
Alcoholic beverages purchased from stores	115.4	115.1	112.7	0.3	2.4	Boissons alcoolisées achetées au magasin
Beer purchased from stores	120.9	120.3	116.6	0.5	3.7	Bière achetée au magasin
Wine purchased from stores	115.1	115.0	113.5	0.1	1.4	Vin acheté au magasin
Liquor purchased from stores	106.0	106.1	105.2	-0.1	0.8	Spiritueux achetés au magasin
Tobacco products and smokers' supplies	78.2	78.1	75.5	0.1	3.6	Produits du tabac et articles pour fumeurs
Cigarettes	77.6	77.4	74.9	0.3	3.6	Cigarettes
SELECTED SPECIAL AGGREGATES						CERTAINS AGRÉGATS SPÉCIAUX
Goods	112.3	113.2	108.8	-0.8	3.2	Biens
Durable goods	110.6	112.1	111.9	-1.3	-1.2	Biens durables
Semi-durable goods	107.4	107.8	106.2	-0.4	1.1	Biens semi-durables
Non-durable goods	113.6	114.5	107.7	-0.8	5.5	Biens non durables
Services	117.5	117.4	114.3	0.1	2.8	Services
All-items excluding food	114.7	115.3	111.5	-0.5	2.9	Ensemble sans les aliments
All-items excluding food and energy	112.8	113.0	110.6	-0.2	2.0	Ensemble sans les aliments et l'énergie
All-items excluding energy	113.2	113.3	110.7	-0.1	2.3	Ensemble sans l'énergie
Energy	130.9	134.5	118.6	-2.7	10.4	Énergie
All-items excluding alcoholic beverages and tobacco products	116.1	116.6	112.8	-0.4	2.9	Ensemble sans les boissons alcoolisées et les produits du tabac

TABLE - 4

The Consumer Price Index for Canada, All-items
(Not Seasonally Adjusted), 1982-2000, 1992=100

TABLEAU - 4

L'indice des prix à la consommation pour le Canada, indice
d'ensemble (non désaisonné), 1982-2000, 1992=100

	Jan.	Feb.	March	April	May	June	July	Aug.	Sept.	Oct.	Nov.	Dec.	Annual average ¹
	Jan.	Fév.	Mars	Avril	Mai	Juin	Juillet	Août	Sept.	Oct.	Nov.	Déc.	Moyenne annuelle ¹
Indexes													Indices
1982	62.1	62.9	63.7	64.0	64.9	65.6	65.9	66.2	66.6	67.0	67.4	67.4	65.3
1983	67.3	67.6	68.3	68.3	68.5	69.2	69.5	69.9	69.9	70.3	70.3	70.5	69.1
1984	70.9	71.3	71.4	71.7	71.7	72.1	72.4	72.4	72.5	72.7	73.1	73.1	72.1
1985	73.5	73.9	74.1	74.4	74.6	75.0	75.3	75.3	75.5	75.7	76.0	76.3	75.0
1986	76.7	77.0	77.2	77.3	77.7	77.8	78.4	78.6	78.6	79.0	79.4	79.5	78.1
1987	79.7	80.1	80.4	80.8	81.3	81.5	82.0	82.1	82.1	82.4	82.7	82.8	81.5
1988	83.0	83.3	83.8	84.0	84.5	84.7	85.2	85.4	85.5	85.9	86.1	86.1	84.8
1989	86.6	87.1	87.6	87.8	88.8	89.2	89.8	89.9	90.0	90.3	90.6	90.6	89.0
1990	91.3	91.9	92.2	92.2	92.7	93.1	93.5	93.6	93.8	94.6	95.2	95.1	93.3
1991	97.6	97.6	98.0	98.0	98.4	98.9	99.0	99.1	98.9	98.8	99.1	98.7	98.5
1992	99.1	99.2	99.5	99.6	99.8	100.0	100.2	100.2	100.2	100.3	100.8	100.8	100.0
1993	101.2	101.5	101.4	101.4	101.6	101.6	101.9	102.0	102.0	102.2	102.7	102.5	101.8
1994	102.5	101.7	101.6	101.6	101.4	101.6	102.0	102.1	102.2	102.0	102.6	102.7	102.0
1995	103.1	103.6	103.8	104.1	104.4	104.4	104.6	104.4	104.5	104.4	104.7	104.5	104.2
1996	104.8	104.9	105.3	105.6	105.9	105.9	105.9	105.9	106.1	106.3	106.8	106.8	105.9
1997	107.0	107.2	107.4	107.4	107.5	107.7	107.7	107.9	107.8	107.9	107.7	107.6	107.6
1998	108.2	108.3	108.4	108.3	108.7	108.8	108.8	108.8	108.6	109.0	109.0	108.7	108.6
1999	108.9	109.1	109.5	110.1	110.4	110.5	110.8	111.1	111.4	111.5	111.4	111.5	110.5
2000	111.4	112.0	112.8	112.4	113.0	113.7	114.1	113.9	114.4	114.6	115.0	115.1	113.5
2001	114.7												
Percentage change from the corresponding month of the previous year													Taux de variation par rapport au mois correspondant de l'année précédente
1982	11.3	11.5	11.6	11.3	11.9	11.4	10.9	10.5	10.4	10.0	9.8	9.2	10.9
1983	8.4	7.5	7.2	6.7	5.5	5.5	5.5	5.6	5.0	4.9	4.3	4.6	5.8
1984	5.3	5.5	4.5	5.0	4.7	4.2	4.2	3.6	3.7	3.4	4.0	3.7	4.3
1985	3.7	3.6	3.8	3.8	4.0	4.0	4.0	4.0	4.1	4.1	4.0	4.4	4.0
1986	4.4	4.2	4.2	3.9	4.2	3.7	4.1	4.4	4.1	4.4	4.5	4.2	4.1
1987	3.9	4.0	4.1	4.5	4.6	4.8	4.6	4.5	4.5	4.3	4.2	4.2	4.4
1988	4.1	4.0	4.2	4.0	3.9	3.9	3.9	4.0	4.1	4.2	4.1	4.0	4.0
1989	4.3	4.6	4.5	4.5	5.1	5.3	5.4	5.3	5.3	5.1	5.2	5.2	5.0
1990	5.4	5.5	5.3	5.0	4.4	4.4	4.1	4.1	4.2	4.8	5.1	5.0	4.8
1991	6.9	6.2	6.3	6.3	6.1	6.2	5.9	5.9	5.4	4.4	4.1	3.8	5.6
1992	1.5	1.6	1.5	1.6	1.4	1.1	1.2	1.1	1.3	1.5	1.7	2.1	1.5
1993	2.1	2.3	1.9	1.8	1.8	1.6	1.7	1.8	1.8	1.9	1.9	1.7	1.8
1994	1.3	0.2	0.2	0.2	-0.2	0.0	0.1	0.1	0.2	-0.2	-0.1	0.2	0.2
1995	0.6	1.9	2.2	2.5	3.0	2.8	2.5	2.3	2.3	2.4	2.0	1.8	2.2
1996	1.6	1.3	1.4	1.4	1.4	1.4	1.2	1.4	1.5	1.8	2.0	2.2	1.6
1997	2.1	2.2	2.0	1.7	1.5	1.7	1.7	1.9	1.6	1.5	0.8	0.7	1.6
1998	1.1	1.0	0.9	0.8	1.1	1.0	1.0	0.8	0.7	1.0	1.2	1.0	0.9
1999	0.6	0.7	1.0	1.7	1.6	1.6	1.8	2.1	2.6	2.3	2.2	2.6	1.7
2000	2.3	2.7	3.0	2.1	2.4	2.9	3.0	2.5	2.7	2.8	3.2	3.2	2.7
2001	3.0												

¹ The annual index level is the average of the 12 individual monthly indexes. The percentage change for a given calendar year is calculated using the annual average indexes.

¹ Le niveau de l'indice annuel est la moyenne des 12 indices individuels mensuels. Le taux de variation en pourcentage pour une année civile donnée est calculé en utilisant les indices de la moyenne annuelle.

TABLE - 5

The Consumer Price Index for Canada,
Major Components and Special Aggregates
(Not Seasonally Adjusted)¹, 1983-2001, 1992=100

TABLEAU - 5

L'indice des prix à la consommation pour le Canada,
composantes principales et agrégats spéciaux
(non désaisonnalisés)¹, 1983-2001, 1992=100

	Major components								Special aggregates			
	Composantes principales								Agrégats spéciaux			
	Food	Shelter	Household operations and furnishings	Clothing and footwear	Transportation	Health and personal care	Recreation, education and reading	Alcoholic beverages and tobacco products	Goods	Services	All-items excluding food and energy	Energy
Aliments	Logement	Dépenses et équipement du ménage	Habillement et chaussures	Transports	Santé et soins personnels	Loisirs, formation et lecture	Boissons alcoolisées et produits du tabac	Biens	Services	Ensemble sans les aliments et l'énergie	Énergie	
Annual average	Moyenne annuelle											
1983	72.6	69.3	77.7	71.4	72.8	67.9	67.5	44.7	71.8	66.2	67.5	78.3
1984	76.6	72.1	80.2	73.1	75.9	70.6	69.8	48.3	75.2	68.8	70.1	82.6
1985	78.8	74.7	82.3	75.2	79.6	73.1	72.9	52.9	78.1	71.5	72.8	87.2
1986	82.8	76.8	84.8	77.2	82.1	76.1	76.6	59.2	80.7	75.2	76.7	81.0
1987	86.4	80.3	87.3	80.5	85.1	80.0	80.4	63.1	84.0	78.7	80.2	83.1
1988	88.7	84.0	90.6	84.7	86.7	83.5	84.9	67.8	87.0	82.3	84.0	83.6
1989	92.0	88.9	93.8	88.1	91.2	87.1	88.8	74.1	90.8	87.1	88.7	86.5
1990	95.8	93.9	95.8	90.6	96.3	91.4	92.5	80.6	94.5	92.0	92.6	95.1
1991	100.4	98.2	99.5	99.1	98.0	97.8	98.9	94.4	99.2	97.8	98.0	99.7
1992	100.0	100.0	100.0	100.0	100.0	100.0	100.0	100.0	100.0	100.0	100.0	100.0
1993	101.7	101.4	101.0	101.0	103.2	102.7	102.4	101.6	101.6	102.1	102.0	101.3
1994	102.1	101.8	101.2	101.8	107.8	103.6	105.5	85.0	100.5	103.8	102.1	101.8
1995	104.5	102.9	103.1	101.7	113.4	103.5	109.5	84.9	102.4	106.4	104.3	103.2
1996	105.9	103.1	105.3	101.4	117.8	104.1	112.1	86.6	104.0	108.1	105.8	106.2
1997	107.6	103.3	106.6	102.7	121.5	105.9	114.9	89.3	105.6	109.9	107.5	108.7
1998	109.3	103.7	108.2	103.9	120.5	108.1	117.5	92.6	105.8	111.9	108.9	104.3
1999	110.7	105.1	109.0	105.3	124.5	110.2	119.6	94.5	107.7	113.8	110.5	110.2
2000	112.2	108.8	110.0	105.5	130.7	112.0	122.5	97.6	111.1	116.4	112.2	128.1
2000	2000											
J	110.8	106.7	108.7	104.3	127.3	111.0	118.5	96.2	108.8	114.3	110.6	118.6
F	110.6	107.4	109.3	105.3	128.5	111.1	119.9	96.4	109.6	114.8	111.2	122.1
M	111.1	107.5	109.7	106.5	131.1	111.0	120.8	96.7	110.9	115.1	111.6	127.0
A	111.3	107.5	109.5	105.1	129.2	111.5	121.0	96.8	109.8	115.6	111.6	122.2
M	112.1	107.8	109.6	104.7	129.9	112.1	122.7	97.4	110.3	116.1	111.9	123.7
J	112.9	108.1	109.9	104.6	131.8	111.9	123.9	97.9	111.3	116.5	112.2	128.4
J	113.4	108.7	110.5	104.7	131.2	112.0	124.9	98.0	111.4	117.2	112.4	129.5
A	113.1	109.0	110.5	105.4	130.0	112.4	124.8	98.0	111.0	117.3	112.6	127.3
S	112.2	109.6	110.5	107.4	131.9	112.3	124.9	98.4	111.8	117.4	112.8	132.8
O	112.0	110.6	110.7	107.5	131.5	112.8	124.4	98.1	112.1	117.5	112.9	134.6
N	112.9	111.2	110.7	105.4	134.0	112.9	122.4	98.6	113.1	117.3	113.0	136.6
D	114.5	111.7	110.5	105.2	132.4	112.8	122.0	99.0	113.2	117.4	113.0	134.5
2001	2001											
J	114.7	111.0	110.5	104.8	131.2	113.1	121.4	99.2	112.3	117.5	112.8	130.9
F												
M												
A												
M												
J												
J												
A												
S												
O												
N												
D												

¹ For information on the continuity of the series, see "Technical Notes (The Consumer Price Index) - Weights and Linking" at the end of this publication.

¹ Pour de l'information concernant la continuité des séries, voir "Notes techniques (L'indice des prix à la consommation) - pondération et enchaînement" à la fin de cette publication.

RECENT FEATURE ARTICLES

January 1996

International Comparisons of Canada's Economic Growth, Based on Purchasing Power Parities - 1980 to 1994.

March 1996

Some Aspects of the Consumer Price Index in 1995.

May 1996

Some Recent Macroeconomic Influences on the CPI in 1995.

October 1996

Housing Depreciation in the CPI.

December 1996

Forty Years of Gasoline Prices.

January 1997

Relationship of What Consumers Pay for Goods to What Manufacturers Get for them.

February 1997

Selected Issues in the Seasonal Adjustment of Consumer Price Index Series.

April 1997

Major Contributors to the Change in the CPI in 1996.

August 1997

Changing the CPI to a New Official Time Base (1992=100).

January 1998

Historical Consumer Price Indexes.

February 1998

1996 Based Weighting Diagram of the CPI.

April 1998

Changing of the consumer price index weights from 1992 to 1996: An analysis of the spending patterns of Canadians

May 1998

1997 Consumer Prices in Review

December 1998

Evolution of the Price Index for Regulated Commodities in the 1990s

April 1999

Behavior of the Canadian Consumer Price Index in 1998**ÉTUDES SPÉCIALES RÉCEMMENT PARUES**

Janvier 1996

Comparaisons internationales de la croissance économique du Canada, fondées sur les parités de pouvoir d'achat - 1980 à 1994.

Mars 1996

Certains aspects de l'indice des prix à la consommation en 1995.

Mai 1996

Quelques influences macroéconomiques récentes sur L'IPC en 1995.

Octobre 1996

La dépréciation du logement en propriété dans l'IPC.

Décembre 1996

L'évolution du prix de l'essence pendant quarante ans.

Janvier 1997

Rapport entre ce que paient les consommateurs pour des biens et ce que les fabricants en tirent.

Février 1997

Certaines questions de désaisonnalisation des séries de l'indice des prix à la consommation.

Avril 1997

Principaux facteurs ayant contribué à la variation de l'IPC en 1996.

Août 1997

Vers une nouvelle période de base officielle pour l'IPC (1992=100).

Janvier 1998

Indices historiques des prix à la consommation.

Février 1998

Diagramme de Pondération sur Base 1996 de l'IPC.

Avril 1998

Changements des pondérations de l'Indice des prix à la consommation de 1992 à 1996 : Une analyse des habitudes de consommation des Canadiens

Mai 1998

Revue des prix à la consommation en 1997

Décembre 1998

L'évolution de l'indice des prix des produits réglementés au cours des années 1990

Avril 1999

Le comportement de l'indice des prix à la consommation en 1998

ELECTRONIC PUBLICATIONS AVAILABLE AT | **PUBLICATIONS ÉLECTRONIQUES DISPONIBLES À**
www.statcan.ca



**The
Consumer
Price Index**

**L'indice des
prix à la
consommation**

Part II

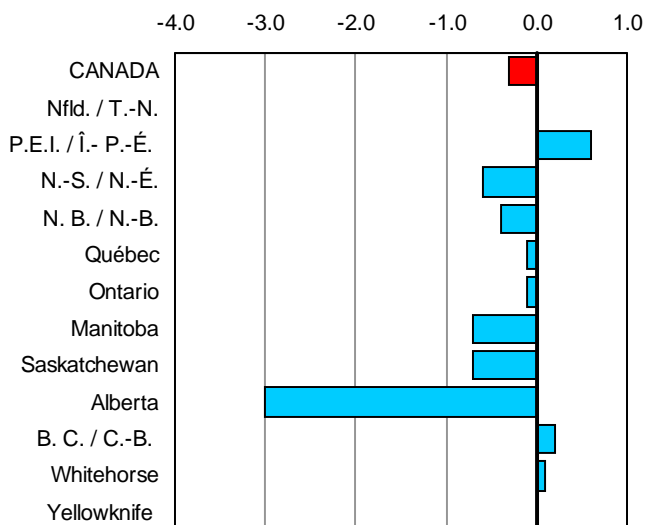
Partie II

**Charts,
Tables and
Summary
Analysis by
Province,
Whitehorse
and Yellowknife**

**Graphiques,
tableaux
et analyse
sommaire par
province,
Whitehorse et
Yellowknife**

CHART - 4

**Percentage Change in the All-items Index
from the Previous Month and from the Same
Month of the Previous Year, Provinces,
Whitehorse and Yellowknife**



GRAPHIQUE - 4

**Taux de variation de l'indice d'ensemble,
par rapport au mois précédent et au mois correspondant
de l'année précédente, provinces,
Whitehorse et Yellowknife**

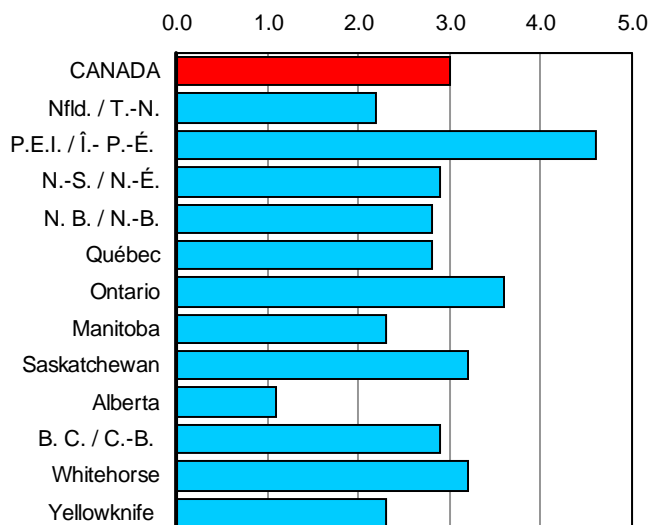


TABLE - 6

**The Consumer Price Index, Major Components, Selected
Sub-groups and Special Aggregates (Not Seasonally Adjusted),
Provinces, Whitehorse and Yellowknife, 1992=100**

	Indexes			Indexes		
	Percentage change January 2001 from			Percentage change January 2001 from		
	Indices	Taux de variation Janvier 2001 contre		Indices	Taux de variation Janvier 2001 contre	
	January 2001 Janvier	December 2000 Décembre	January 2000 Janvier	January 2001 Janvier	December 2000 Décembre	January 2000 Janvier
	Newfoundland Terre-Neuve			Prince Edward Island Île-du-Prince-Édouard		
ALL-ITEMS	114.0	0.0	2.2	114.1	0.6	4.6
Food	112.4	2.6	0.5	111.8	0.8	3.2
Food purchased from stores	112.5	2.8	0.3	113.0	1.0	3.7
Meat	110.7	3.2	0.6	129.4	0.8	8.0
Dairy products	114.0	0.8	0.9	110.4	-0.1	2.9
Bakery and other cereal products	118.8	2.1	0.3	109.6	-0.9	-0.9
Fresh fruit	133.3	4.1	11.5	107.6	2.2	13.0
Fresh vegetables	98.2	-5.1	-8.8	90.0	-2.8	3.8
Food purchased from restaurants	111.0	0.6	2.1	108.2	0.1	1.8
Shelter	113.0	-0.6	5.7	113.4	1.3	7.7
Rented accommodation	107.1	0.0	0.9	107.4	-0.1	0.5
Owned accommodation	106.2	0.1	4.6	104.2	0.2	3.4
Replacement cost	107.7	0.0	4.9	103.8	-0.1	1.4
Homeowners' insurance premiums	112.6	0.0	4.9	102.6	-0.1	1.4
Homeowners' maintenance and repairs	104.1	0.0	4.7	114.9	0.5	4.8
Water, fuel and electricity	126.3	-1.9	9.7	136.4	4.4	21.7
Electricity	111.0	0.0	-1.2	104.6	3.7	6.8
Natural gas
Fuel oil and other fuel	156.0	-4.6	30.5	159.2	4.9	33.4
Household operations and furnishings	107.9	0.2	1.2	116.9	0.3	1.7
Household operations	114.4	0.2	0.9	123.1	0.2	2.3
Telephone services	121.9	0.0	0.0	125.4	0.0	0.0
Household furnishings	99.0	0.0	1.9	106.3	0.3	0.6
Clothing and footwear	103.2	0.6	-1.1	104.9	0.3	2.5
Women's clothing	102.3	0.7	-1.0	112.7	5.5	12.4
Men's clothing	98.1	-2.0	-3.7	95.6	-8.9	-6.0
Footwear	96.7	1.9	2.5	97.1	1.8	-2.1
Transportation	130.1	-1.7	1.9	129.4	0.5	6.9
Private transportation	127.0	-1.9	1.7	127.8	0.5	6.9
Purchase and leasing of automotive vehicles	120.4	-2.3	-2.4	124.9	-1.8	-2.3
Gasoline	132.3	-3.8	7.7	130.8	3.3	25.0
Automotive vehicle insurance premiums	138.8	0.0	0.0	121.1	0.0	0.0
Public transportation	165.3	1.2	4.3	154.3	1.1	5.5
Health and personal care	105.2	0.1	2.1	113.5	0.2	2.6
Health care	108.0	-0.1	2.0	114.5	-0.1	5.4
Personal care	103.6	0.2	2.2	112.2	0.4	-0.1
Recreation, education and reading	120.9	-0.6	1.4	118.7	-0.3	2.1
Recreation	103.6	-0.9	0.9	111.1	-0.4	1.4
Education and reading	166.2	0.1	2.4	146.1	0.1	4.0
Alcoholic beverages and tobacco products	107.2	0.1	2.0	94.0	0.1	2.4
Alcoholic beverages	111.3	0.2	2.4	104.8	0.2	1.4
Tobacco products and smokers' supplies	101.7	0.0	1.6	84.7	0.0	2.8
All-items excluding food	114.5	-0.6	2.5	114.7	0.6	4.9
All-items excluding food and energy	112.0	-0.1	1.4	111.3	-0.2	1.7
All-items excluding energy	112.1	0.4	1.2	111.5	0.1	2.0
Energy	128.4	-2.8	8.9	132.8	3.9	23.4
All-items (1986 = 100)	139.2			144.8		

TABLEAU - 6

L'indice des prix à la consommation, composantes principales, certains sous-groupes et agrégats spéciaux (non désaisonnalisés), provinces, Whitehorse et Yellowknife, 1992=100

Indexes	Percentage change January 2001 from		Indexes	Percentage change January 2001 from		
Indices	Taux de variation Janvier 2001 contre		Indices	Taux de variation Janvier 2001 contre		
January 2001 Janvier	December 2000 Décembre	January 2000 Janvier	January 2001 Janvier	December 2000 Décembre	January 2000 Janvier	
Nova Scotia Nouvelle-Écosse			New Brunswick Nouveau-Brunswick			
115.3	-0.6	2.9	113.4	-0.4	2.8	ENSEMBLE
114.7	0.9	2.1	112.6	1.0	2.0	Aliments
115.3	0.8	2.2	113.3	1.3	1.9	Aliments achetés au magasin
134.6	-0.4	4.6	129.9	1.1	4.2	Viande
109.3	0.6	1.5	110.0	0.7	0.0	Produits laitiers
112.8	-0.1	-0.7	112.3	0.5	0.8	Produits de boulangerie et autres produits céréaliers
114.8	2.5	8.6	104.3	4.6	2.6	Fruits frais
97.0	-3.6	1.5	89.0	-3.4	4.6	Légumes frais
110.9	0.8	1.7	110.2	0.0	2.2	Aliments achetés au restaurant
117.1	-1.4	5.7	116.1	-0.1	4.8	Logement
108.0	-0.1	0.9	108.6	0.1	0.9	Logement en location
111.9	0.4	4.6	103.9	0.2	2.4	Logement en propriété
126.5	0.0	3.3	99.0	0.4	-1.6	Coût de remplacement
137.4	0.0	6.3	104.0	0.4	-1.6	Primes d'assurance de propriétaire
113.5	1.7	2.4	110.2	0.0	3.8	Entretien et réparations par le propriétaire
134.9	-5.2	11.2	145.4	-0.6	10.8	Eau, combustible et électricité
116.5	0.0	0.0	139.1	0.4	2.4	Électricité
...	Gaz naturel
161.9	-10.1	24.6	175.5	-3.2	34.4	Mazout et autres combustibles
108.2	0.1	0.7	107.8	0.0	1.3	Dépenses et équipement du ménage
113.4	0.2	1.0	114.6	0.1	1.9	Dépenses du ménage
120.7	0.0	0.0	112.6	0.0	0.0	Services téléphoniques
99.0	0.0	0.2	97.4	-0.3	0.2	Équipement du ménage
112.9	0.5	0.7	104.3	-0.9	-0.9	Habillement et chaussures
113.7	3.1	1.4	103.8	-0.8	-1.3	Vêtements pour femmes
117.3	-1.7	-2.5	108.8	-0.3	-0.8	Vêtements pour hommes
101.5	-2.1	6.1	93.6	-3.4	0.6	Chaussures
128.7	-1.7	3.0	127.3	-1.8	3.7	Transports
126.7	-1.8	3.0	125.8	-2.0	3.5	Transport privé
127.6	-2.4	0.2	124.0	-2.2	-1.0	Achat et location à bail de véhicules automobiles
129.5	-2.9	8.9	131.2	-3.7	11.3	Essence
117.4	0.0	0.0	126.9	0.0	0.0	Primes d'assurance de véhicules automobiles
154.1	1.0	3.1	155.1	1.8	4.4	Transport public
111.6	0.3	2.7	109.3	0.4	2.8	Santé et soins personnels
110.8	0.3	3.8	111.7	-0.2	2.3	Soins de santé
112.0	0.3	1.6	107.7	0.7	3.1	Soins personnels
119.7	-0.7	2.5	117.0	-0.8	2.4	Loisirs, formation et lecture
106.5	-1.1	0.6	107.3	-1.2	1.0	Loisirs
161.4	0.1	6.6	152.5	0.1	6.2	Formation et lecture
94.9	0.1	2.3	90.2	0.3	3.4	Boissons alcoolisées et produits du tabac
102.7	0.1	1.0	101.5	0.0	2.0	Boissons alcoolisées
84.3	0.2	3.1	81.8	0.5	4.3	Produits du tabac et articles pour fumeurs
115.4	-0.9	3.2	113.7	-0.6	3.1	Ensemble sans les aliments
112.5	-0.2	2.0	109.6	-0.4	1.6	Ensemble sans les aliments et l'énergie
112.8	0.0	2.0	110.3	0.0	1.7	Ensemble sans l'énergie
133.0	-4.4	10.2	139.0	-2.1	10.8	Énergie
144.7			141.8			Ensemble (1986 = 100)

TABLE - 6 (Continued)

**The Consumer Price Index, Major Components, Selected
Sub-groups and Special Aggregates (Not Seasonally Adjusted),
Provinces, Whitehorse and Yellowknife, 1992=100**

	Indexes			Percentage change January 2001 from		
	Indices			Taux de variation Janvier 2001 contre		
	January 2001 Janvier	December 2000 Décembre	January 2000 Janvier	January 2001 Janvier	December 2000 Décembre	January 2000 Janvier
	Québec			Ontario		
ALL-ITEMS	111.7	-0.1	2.8	115.9	-0.1	3.6
Food	115.4	0.5	4.2	114.6	0.5	3.9
Food purchased from stores	114.8	0.7	5.0	114.5	0.4	4.5
Meat	118.6	3.2	7.1	120.1	2.6	9.0
Dairy products	114.2	0.8	3.4	111.4	0.4	3.9
Bakery and other cereal products	115.4	-0.8	4.5	119.8	-0.1	2.0
Fresh fruit	104.1	-2.5	10.5	105.9	-1.8	5.3
Fresh vegetables	117.6	-5.2	8.3	117.8	-4.4	8.0
Food purchased from restaurants	116.7	0.2	2.2	114.7	0.9	2.3
Shelter	111.7	0.0	3.6	112.1	0.8	5.7
Rented accommodation	108.1	0.0	0.7	115.3	0.1	1.8
Owned accommodation	110.8	0.1	3.6	104.2	0.2	4.1
Replacement cost	114.2	0.0	4.0	111.4	0.3	4.4
Homeowners' insurance premiums	126.7	0.0	4.1	130.3	0.2	4.7
Homeowners' maintenance and repairs	112.0	0.0	3.2	114.9	-0.2	5.2
Water, fuel and electricity	119.9	-0.7	8.2	137.6	3.7	17.4
Electricity	108.0	0.0	0.0	106.3	1.0	1.2
Natural gas	203.8	11.4	52.8	187.9	8.4	38.8
Fuel oil and other fuel	156.0	-6.4	33.1	171.0	-0.7	34.5
Household operations and furnishings	110.3	0.1	0.5	108.2	-0.2	2.1
Household operations	113.6	0.3	0.3	109.3	0.0	2.5
Telephone services	115.2	0.0	4.1	106.1	0.0	3.8
Household furnishings	106.1	0.0	1.1	107.3	-0.4	1.5
Clothing and footwear	100.0	-1.9	0.0	105.5	-0.7	0.7
Women's clothing	98.0	-1.7	-0.5	106.2	-1.1	-0.5
Men's clothing	95.2	-3.3	-1.2	104.8	-1.4	0.2
Footwear	103.4	-5.3	2.9	108.1	0.9	4.5
Transportation	123.0	-0.4	3.2	136.7	-0.9	2.7
Private transportation	121.6	-0.7	3.1	135.1	-1.1	2.7
Purchase and leasing of automotive vehicles	126.4	-1.8	-0.4	127.7	-2.2	-0.3
Gasoline	125.3	0.4	10.8	132.5	-1.1	10.0
Automotive vehicle insurance premiums	101.2	0.0	0.0	178.0	0.0	0.4
Public transportation	141.2	1.7	4.3	151.9	1.1	2.5
Health and personal care	113.8	0.0	1.5	111.9	0.4	1.5
Health care	118.7	-0.1	2.9	115.9	0.3	2.8
Personal care	110.5	0.1	0.3	108.8	0.6	0.4
Recreation, education and reading	113.7	0.3	1.6	126.6	-1.5	3.1
Recreation	109.6	0.4	1.5	113.1	-2.0	2.4
Education and reading	126.0	0.1	2.1	174.5	0.2	5.1
Alcoholic beverages and tobacco products	93.9	0.3	3.4	97.2	0.1	3.6
Alcoholic beverages	114.2	0.6	3.3	115.9	-0.1	2.9
Tobacco products and smokers' supplies	74.6	0.0	3.6	70.4	0.4	4.6
All-items excluding food	110.8	-0.2	2.4	116.2	-0.3	3.5
All-items excluding food and energy	109.3	-0.2	1.5	114.2	-0.3	2.3
All-items excluding energy	110.6	0.0	2.1	114.3	-0.2	2.6
Energy	122.7	-0.2	9.6	134.8	1.4	14.2
All-items (1986 = 100)	143.8			149.5		

TABLEAU - 6 (Suite)

**L'indice des prix à la consommation, composantes principales,
certains sous-groupes et agrégats spéciaux (non désaisonnalisés),
provinces, Whitehorse et Yellowknife, 1992=100**

Indexes			Indexes			
Percentage change January 2001 from			Percentage change January 2001 from			
Indices			Indices			
Taux de variation Janvier 2001 contre			Taux de variation Janvier 2001 contre			
January 2001 Janvier	December 2000 Décembre	January 2000 Janvier	January 2001 Janvier	December 2000 Décembre	January 2000 Janvier	
Manitoba			Saskatchewan			
119.1	-0.7	2.3	118.3	-0.7	3.2	ENSEMBLE
119.2	-1.4	2.8	114.1	-1.6	2.0	Aliments
117.0	-2.1	2.9	112.3	-2.3	2.2	Aliments achetés au magasin
126.2	-0.6	6.7	123.9	-1.8	3.9	Viande
114.5	0.3	3.3	114.7	-0.3	1.9	Produits laitiers
116.2	-4.8	0.6	105.0	-3.2	-1.1	Produits de boulangerie et autres produits céréaliers
102.6	-2.5	11.3	95.4	-1.2	6.7	Fruits frais
115.4	-10.7	8.4	106.5	-10.2	8.1	Légumes frais
124.6	0.1	2.6	118.6	-0.1	1.6	Aliments achetés au restaurant
116.1	0.0	3.4	123.2	0.1	5.3	Logement
109.5	0.1	1.1	114.9	0.0	1.6	Logement en location
112.5	-0.1	1.9	115.6	0.2	3.3	Logement en propriété
122.9	0.0	2.4	129.4	0.2	1.1	Coût de remplacement
122.7	0.0	2.4	141.9	0.1	1.1	Primes d'assurance de propriétaire
104.3	-1.4	3.0	118.1	-0.2	4.1	Entretien et réparations par le propriétaire
136.0	-0.1	9.9	148.2	0.1	11.2	Eau, combustible et électricité
109.8	0.0	0.0	123.3	0.0	0.3	Électricité
168.1	0.0	29.0	179.6	0.0	25.8	Gaz naturel
152.2	-4.5	19.7	161.7	-1.6	20.4	Mazout et autres combustibles
114.8	-0.3	5.3	110.8	-0.2	3.7	Dépenses et équipement du ménage
116.7	0.0	6.3	114.2	0.4	4.8	Dépenses du ménage
124.4	0.0	10.2	111.2	0.0	6.0	Services téléphoniques
110.8	-0.9	3.7	104.1	-1.0	1.8	Équipement du ménage
116.4	1.0	-0.1	105.1	-1.7	0.0	Habillement et chaussures
116.4	2.7	-1.6	100.0	-3.0	0.9	Vêtements pour femmes
119.9	2.0	4.3	112.1	0.4	-2.4	Vêtements pour hommes
108.9	-3.5	-2.1	102.3	-1.7	4.4	Chaussures
129.8	-2.1	0.0	129.9	-1.4	2.6	Transports
126.7	-2.5	-0.4	128.2	-1.6	2.6	Transport privé
131.0	-2.7	-1.7	125.3	-2.2	-1.3	Achat et location à bail de véhicules automobiles
128.9	-5.8	2.5	141.9	-2.5	9.7	Essence
127.7	0.0	-4.0	128.1	0.0	2.2	Primes d'assurance de véhicules automobiles
161.8	2.0	4.7	158.5	1.6	3.4	Transport public
116.6	-0.3	3.4	108.9	-0.4	3.1	Santé et soins personnels
117.1	0.0	4.4	111.2	0.0	4.2	Soins de santé
115.8	-0.5	2.3	107.0	-0.9	1.8	Soins personnels
122.2	0.2	1.2	119.8	0.3	2.9	Loisirs, formation et lecture
115.2	0.0	1.7	110.5	0.1	1.3	Loisirs
143.5	0.6	-0.4	153.5	0.7	8.2	Formation et lecture
106.6	-0.1	2.6	110.4	0.3	2.7	Boissons alcoolisées et produits du tabac
109.5	-0.1	0.2	115.9	0.2	2.7	Boissons alcoolisées
102.6	-0.1	5.1	104.4	0.4	2.8	Produits du tabac et articles pour fumeurs
119.1	-0.4	2.2	119.2	-0.5	3.4	Ensemble sans les aliments
117.8	-0.1	1.6	115.9	-0.3	2.2	Ensemble sans les aliments et l'énergie
117.9	-0.4	1.9	115.5	-0.6	2.1	Ensemble sans l'énergie
129.9	-3.1	6.6	144.8	-1.2	11.0	Énergie
151.0			150.2			Ensemble (1986 = 100)

TABLE - 6 (Concluded)

**The Consumer Price Index, Major Components, Selected
Sub-groups and Special Aggregates (Not Seasonally Adjusted),
Provinces, Whitehorse and Yellowknife, 1992=100**

	Indexes			Percentage change January 2001 from		
	Indices			Taux de variation Janvier 2001 contre		
	January 2001 Janvier	December 2000 Décembre	January 2000 Janvier	January 2001 Janvier	December 2000 Décembre	January 2000 Janvier
	Alberta			British Columbia Colombie-Britannique		
ALL-ITEMS	116.0	-3.0	1.1	114.5	0.2	2.9
Food	114.0	-0.4	3.6	115.3	-0.5	2.5
Food purchased from stores	112.0	-0.7	3.6	113.5	-1.0	2.5
Meat	113.8	0.1	8.3	119.3	0.4	7.3
Dairy products	117.6	0.7	2.4	114.5	0.1	1.5
Bakery and other cereal products	111.7	-2.1	2.0	111.8	-2.4	-2.3
Fresh fruit	92.6	-2.6	0.8	95.9	-0.4	2.3
Fresh vegetables	113.0	-4.1	13.0	93.4	-10.9	6.4
Food purchased from restaurants	118.3	0.3	3.9	119.4	0.3	2.6
Shelter	110.8	-10.9	-3.1	102.1	1.2	3.8
Rented accommodation	115.2	0.1	2.2	111.2	0.1	0.7
Owned accommodation	111.7	0.1	3.8	89.6	-0.2	1.2
Replacement cost	128.1	0.0	1.1	70.4	-0.1	-1.1
Homeowners' insurance premiums	128.3	-0.1	1.3	71.3	-0.4	-1.4
Homeowners' maintenance and repairs	103.4	-0.4	3.1	103.8	-1.4	3.7
Water, fuel and electricity	98.1	-45.5	-29.0	148.6	8.6	20.3
Electricity	91.1	-31.4	-20.6	106.1	0.4	0.4
Natural gas	87.7	-67.2	-49.9	228.6	22.4	54.9
Fuel oil and other fuel	152.4	-1.4	26.2
Household operations and furnishings	112.3	-0.3	1.1	115.9	0.2	1.0
Household operations	117.9	-0.3	1.9	122.6	0.2	1.9
Telephone services	112.8	0.0	1.3	125.1	0.0	2.5
Household furnishings	104.0	0.0	-0.2	106.6	0.0	-0.7
Clothing and footwear	101.7	0.6	1.2	111.9	2.2	0.4
Women's clothing	101.5	2.0	4.1	114.2	5.5	1.8
Men's clothing	104.3	1.1	-0.4	110.8	-0.2	0.8
Footwear	92.3	-1.3	0.4	112.8	1.9	3.7
Transportation	132.5	-1.0	3.3	131.1	-1.3	4.5
Private transportation	130.5	-1.2	3.2	128.7	-1.7	4.4
Purchase and leasing of automotive vehicles	128.5	-1.5	0.2	129.0	-1.9	-0.2
Gasoline	137.2	-2.3	11.6	134.2	-4.0	13.4
Automotive vehicle insurance premiums	132.8	0.0	0.0	129.9	0.0	6.7
Public transportation	155.1	2.1	3.8	154.0	1.2	4.6
Health and personal care	113.3	0.5	2.3	118.0	0.1	2.6
Health care	115.6	0.0	2.8	119.7	0.3	3.6
Personal care	111.6	1.1	2.0	116.2	-0.1	1.7
Recreation, education and reading	121.7	0.2	1.8	120.2	0.3	2.5
Recreation	110.1	0.0	0.8	115.5	0.3	2.5
Education and reading	170.2	0.7	5.6	136.8	0.2	2.7
Alcoholic beverages and tobacco products	108.5	-0.1	2.6	110.9	0.4	1.8
Alcoholic beverages	119.0	0.0	3.3	114.5	0.4	1.5
Tobacco products and smokers' supplies	95.9	0.0	2.1	103.1	0.4	2.2
All-items excluding food	116.3	-3.5	0.6	114.4	0.4	3.0
All-items excluding food and energy	116.3	0.0	1.9	112.1	0.1	1.5
All-items excluding energy	115.8	-0.1	2.2	112.8	0.0	1.8
Energy	117.4	-28.3	-10.7	139.5	1.9	17.1
All-items (1986 = 100)	146.6			145.6		

TABLEAU - 6 (Fin)

**L'indice des prix à la consommation, composantes principales,
certains sous-groupes et agrégats spéciaux (non désaisonnalisés),
provinces, Whitehorse et Yellowknife, 1992=100**

Indexes	Percentage change January 2001 from		Indexes	Percentage change January 2001 from		
Indices	Taux de variation Janvier 2001 contre		Indices	Taux de variation Janvier 2001 contre		
January 2001 Janvier	December 2000 Décembre	January 2000 Janvier	January 2001 Janvier	December 2000 Décembre	January 2000 Janvier	
Whitehorse			Yellowknife			
115.9	0.1	3.2	112.1	0.0	2.3	ENSEMBLE
115.7	1.1	3.9	114.5	-0.2	1.9	Aliments
114.6	1.7	4.7	115.1	-0.4	2.1	Aliments achetés au magasin
114.9	1.4	5.9	108.8	0.7	1.6	Viande
116.7	1.0	2.9	109.9	0.6	3.6	Produits laitiers
117.2	-0.7	4.5	131.4	-1.1	4.4	Produits de boulangerie et autres produits céréaliers
125.2	5.2	-2.8	97.0	5.3	-2.5	Fruits frais
122.3	-1.1	17.0	131.0	-16.2	-6.6	Légumes frais
118.5	0.2	2.2	114.7	0.3	1.4	Aliments achetés au restaurant
112.4	0.2	5.0	106.7	-0.3	2.5	Logement
...	Logement en location
...	Logement en propriété
...	Coût de remplacement
...	Primes d'assurance de propriétaire
...	Entretien et réparations par le propriétaire
145.4	0.5	15.1	129.8	-1.8	5.4	Eau, combustible et électricité
128.4	1.8	1.8	114.2	-0.8	-0.8	Électricité
...	Gaz naturel
161.9	-0.6	35.9	154.2	-4.3	18.0	Mazout et autres combustibles
108.5	1.1	1.2	105.2	1.3	1.4	Dépenses et équipement du ménage
116.7	1.8	2.7	109.2	1.8	2.4	Dépenses du ménage
114.9	4.5	4.5	108.5	3.9	3.9	Services téléphoniques
95.3	-0.3	-1.8	98.9	0.1	-0.6	Équipement du ménage
107.5	1.0	4.3	100.4	1.3	1.6	Habillement et chaussures
107.4	0.7	5.5	97.8	3.1	2.3	Vêtements pour femmes
113.3	-1.2	3.7	107.3	-0.2	9.5	Vêtements pour hommes
92.1	6.1	6.6	90.4	-3.1	-2.2	Chaussures
133.0	-1.6	2.9	133.3	-0.4	4.6	Transports
127.5	-2.1	2.7	125.7	-0.9	5.4	Transport privé
128.0	-3.4	-2.1	128.1	-2.0	5.0	Achat et location à bail de véhicules automobiles
143.4	-2.9	14.2	131.0	-0.1	11.6	Essence
112.8	0.0	0.0	120.2	0.0	0.0	Primes d'assurance de véhicules automobiles
164.0	1.5	3.1	161.2	1.3	2.9	Transport public
108.0	0.2	2.9	110.5	-0.5	1.2	Santé et soins personnels
108.5	0.6	4.4	114.0	-0.1	1.0	Soins de santé
107.3	-0.1	1.5	108.0	-0.7	1.3	Soins personnels
112.1	-0.8	1.1	109.2	0.2	0.1	Loisirs, formation et lecture
106.0	-1.0	1.3	99.6	0.2	-0.2	Loisirs
145.4	0.2	-0.5	166.1	0.2	1.2	Formation et lecture
117.3	1.0	1.6	115.4	0.1	4.8	Boissons alcoolisées et produits du tabac
120.5	0.0	1.1	111.9	-0.2	2.1	Boissons alcoolisées
114.3	2.1	2.2	116.2	0.3	7.4	Produits du tabac et articles pour fumeurs
116.0	-0.1	3.0	111.7	0.1	2.4	Ensemble sans les aliments
112.9	-0.1	1.3	110.3	0.3	1.8	Ensemble sans les aliments et l'énergie
113.5	0.3	1.9	111.0	0.2	1.8	Ensemble sans l'énergie
145.0	-0.9	15.6	129.8	-1.4	8.5	Énergie
142.7			139.6			Ensemble (1986 = 100)

TABLE - 7

**The All-items Consumer Price Index
(Not Seasonally Adjusted), Provinces, Whitehorse
and Yellowknife, 1996-2001, 1992=100**

TABLEAU - 7

**Indice d'ensemble des prix à la consommation
(non désaisonné), provinces, Whitehorse
et Yellowknife, 1996-2001, 1992=100**

	Jan.	Feb.	March	April	May	June	July	Aug.	Sept.	Oct.	Nov.	Dec.	Annual average
	Jan.	Fév.	Mars	Avril	Mai	Juin	Juillet	Août	Sept.	Oct.	Nov.	Déc.	Moyenne annuelle
NEWFOUNDLAND													TERRE-NEUVE
1996	104.8	105.1	105.0	105.6	106.1	106.1	106.0	106.1	106.5	107.0	107.2	106.9	106.0
1997	107.6	107.9	108.7	107.6	107.9	108.2	108.6	108.5	108.7	108.6	108.4	107.9	108.2
1998	108.5	108.7	108.3	108.4	108.3	108.3	108.7	108.7	107.6	108.8	108.7	108.0	108.4
1999	108.0	108.4	109.2	109.4	110.1	110.1	110.2	110.6	110.8	110.9	111.1	111.1	110.0
2000	111.6	112.5	113.0	112.3	112.2	113.3	113.8	113.8	114.0	114.2	114.3	114.0	113.3
2001	114.0												
PRINCE EDWARD ISLAND													ÎLE-DU-PRINCE-ÉDOUARD
1996	104.0	104.5	104.6	105.0	105.0	105.6	105.7	105.2	105.5	105.8	105.8	105.6	105.2
1997	106.1	106.1	106.9	106.9	106.5	106.4	106.6	106.7	106.3	106.7	106.8	106.1	106.5
1998	106.4	106.7	106.6	106.3	105.6	105.7	105.5	105.5	105.4	106.1	106.4	106.1	106.0
1999	105.7	106.2	106.6	106.4	106.4	106.8	107.0	107.2	108.2	108.4	109.4	109.4	107.3
2000	109.1	109.2	110.3	110.7	111.5	111.9	112.0	112.5	112.9	113.3	114.1	113.4	111.7
2001	114.1												
NOVA SCOTIA													NOUVELLE-ÉCOSSE
1996	103.9	104.0	104.3	104.9	106.2	105.9	105.4	105.7	106.0	106.6	107.0	107.3	105.6
1997	107.1	107.3	107.6	107.8	107.7	107.6	107.7	108.2	108.2	108.3	108.1	108.0	107.8
1998	108.7	108.5	108.6	108.4	108.5	108.4	108.5	108.6	107.4	108.7	108.7	108.4	108.5
1999	108.2	108.7	108.7	109.7	109.9	110.0	110.1	111.1	111.6	111.7	112.0	112.0	110.3
2000	112.0	112.9	113.5	113.1	113.5	114.2	114.1	114.0	115.0	115.4	116.2	116.0	114.2
2001	115.3												
NEW BRUNSWICK													NOUVEAU-BRUNSWICK
1996	103.6	104.0	104.2	104.6	105.2	104.7	104.7	105.0	105.0	105.8	106.1	106.2	104.9
1997	106.4	106.5	106.9	107.0	106.8	106.4	106.6	106.9	107.4	107.4	107.3	107.2	106.9
1998	107.6	107.7	107.7	107.3	107.5	107.4	107.1	107.5	107.1	107.9	107.8	107.4	107.5
1999	107.0	107.5	107.7	108.8	109.3	109.1	109.3	110.0	110.5	110.4	110.4	110.7	109.2
2000	110.3	111.1	112.2	112.1	112.3	113.1	113.4	113.3	113.7	113.9	114.4	113.8	112.8
2001	113.4												
QUÉBEC													QUÉBEC
1996	102.2	102.6	102.9	103.3	103.8	103.7	103.5	103.5	103.5	104.0	104.3	103.9	103.4
1997	104.2	104.6	104.6	104.7	104.8	105.2	105.1	105.3	105.0	105.1	105.1	104.9	104.9
1998	106.2	106.2	106.1	106.2	106.5	106.7	106.5	106.5	106.2	106.5	106.7	106.3	106.4
1999	106.6	106.6	107.4	107.8	107.9	108.1	108.3	108.4	108.7	109.0	108.8	108.7	108.0
2000	108.7	109.6	110.0	109.6	110.1	111.1	111.1	111.0	111.4	111.5	111.7	111.8	110.6
2001	111.7												
ONTARIO													ONTARIO
1996	104.7	105.0	105.3	105.6	105.8	105.7	105.8	105.9	106.0	106.4	107.1	107.2	105.9
1997	107.4	107.4	107.7	107.8	107.7	108.0	108.0	108.2	108.1	108.3	108.0	107.9	107.9
1998	108.4	108.7	108.8	108.5	108.9	108.8	109.0	108.9	109.0	109.4	109.3	108.9	108.9
1999	109.3	109.4	110.0	110.6	110.9	110.9	111.2	111.6	111.8	111.9	111.8	112.1	111.0
2000	111.9	112.8	113.7	113.0	113.7	114.5	114.7	114.4	114.9	115.2	115.9	116.0	114.2
2001	115.9												
MANITOBA													MANITOBA
1996	107.8	107.6	108.4	108.9	109.3	109.0	109.5	109.6	109.6	109.9	110.4	110.9	109.2
1997	111.0	111.0	111.5	111.4	111.9	111.8	111.7	111.6	111.5	111.7	111.8	111.7	111.6
1998	112.1	111.8	112.3	112.3	113.0	113.1	113.0	113.3	113.2	113.7	113.7	113.9	113.0
1999	113.8	113.9	113.8	114.6	115.1	115.2	115.4	115.7	116.2	116.2	116.1	116.5	115.2
2000	116.4	116.7	117.4	117.3	117.3	117.8	118.4	118.5	119.0	118.8	119.2	119.9	118.1
2001	119.1												

TABLE - 7 (Concluded)

**The All-items Consumer Price Index
(Not Seasonally Adjusted), Provinces, Whitehorse
and Yellowknife, 1996-2001, 1992=100**

TABLEAU - 7 (Fin)

**Indice d'ensemble des prix à la consommation
(non désaisonné), provinces, Whitehorse
et Yellowknife, 1996-2001, 1992=100**

	Jan.	Feb.	March	April	May	June	July	Aug.	Sept.	Oct.	Nov.	Dec.	Annual average
	Jan.	Fév.	Mars	Avril	Mai	Juin	Juillet	Août	Sept.	Oct.	Nov.	Déc.	Moyenne annuelle
SASKATCHEWAN													SASKATCHEWAN
1996	107.5	107.6	108.0	108.4	108.9	108.8	109.1	109.1	109.4	109.7	110.2	110.3	108.9
1997	110.0	110.2	110.3	109.8	110.1	110.2	110.5	110.4	110.3	110.5	110.4	110.4	110.3
1998	110.8	111.1	111.3	111.4	112.0	112.2	112.2	111.8	111.9	112.2	112.6	112.5	111.8
1999	112.9	112.9	113.1	113.2	113.8	113.6	113.6	114.0	114.4	114.3	114.5	114.5	113.7
2000	114.6	115.0	115.8	115.9	116.2	116.5	117.0	117.2	117.5	117.5	118.0	119.1	116.7
2001	118.3												
ALBERTA													ALBERTA
1996	105.7	105.8	106.6	107.1	107.3	107.0	107.7	107.8	108.0	107.8	108.1	108.2	107.3
1997	108.9	109.1	109.4	109.0	109.2	109.6	109.7	109.7	109.8	109.8	109.7	109.7	109.5
1998	110.0	109.2	109.8	110.3	110.6	111.3	111.3	111.4	111.0	111.1	111.2	111.4	110.7
1999	111.7	111.6	111.9	112.2	113.0	113.3	113.6	114.3	114.9	115.1	114.6	115.1	113.4
2000	114.7	114.7	115.8	115.9	116.6	117.1	118.2	118.3	119.1	119.2	119.6	119.6	117.4
2001	116.0												
BRITISH COLUMBIA													COLOMBIE-BRITANNIQUE
1996	108.6	108.6	108.8	108.9	109.0	109.0	108.9	108.8	109.0	109.0	109.1	109.0	108.9
1997	109.3	109.6	109.7	109.6	110.0	110.0	109.8	110.0	110.0	109.7	109.7	109.4	109.7
1998	109.7	109.5	109.8	109.8	110.3	110.4	110.4	110.4	110.0	110.1	109.9	109.7	110.0
1999	109.9	110.1	110.3	111.0	111.1	111.5	112.0	111.8	112.2	111.8	111.5	111.6	111.2
2000	111.3	111.4	112.3	112.4	112.8	113.2	114.2	114.1	114.3	114.5	114.5	114.3	113.3
2001	114.5												
WHITEHORSE													WHITEHORSE
1996	106.3	106.3	106.2	106.4	107.2	107.5	108.2	108.4	108.1	108.0	108.4	108.5	107.5
1997	108.2	108.4	109.3	109.2	109.8	110.6	110.8	110.7	110.6	110.6	110.5	110.4	109.9
1998	110.3	110.3	110.7	110.5	111.2	111.3	111.6	111.6	111.5	111.2	110.8	110.6	111.0
1999	110.4	110.4	111.1	111.4	112.2	112.2	112.9	113.0	113.1	112.9	112.6	113.0	112.1
2000	112.3	112.9	113.3	113.7	114.3	115.1	115.7	115.9	115.8	115.1	115.6	115.8	114.6
2001	115.9												
YELLOWKNIFE													YELLOWKNIFE
1996	107.1	107.2	107.5	107.5	108.6	107.9	108.8	108.8	108.8	108.7	108.8	108.4	108.2
1997	108.3	107.7	107.7	108.0	108.3	108.7	109.6	109.1	109.0	108.3	107.6	107.6	108.3
1998	107.7	107.4	107.7	107.8	108.3	108.6	108.9	108.7	108.2	108.7	108.3	108.2	108.2
1999	108.2	107.9	108.3	108.5	109.0	109.3	110.1	110.1	110.3	110.1	109.6	110.3	109.3
2000	109.6	109.9	110.4	110.8	111.2	111.4	112.0	111.9	112.0	111.5	111.9	112.1	111.2
2001	112.1												

ELECTRONIC PUBLICATIONS AVAILABLE AT | **PUBLICATIONS ÉLECTRONIQUES DISPONIBLES À**
www.statcan.ca



Part III

City Tables

TABLE - 8

The Consumer Price Index and Selected Sub-groups (Not Seasonally Adjusted), by City¹, 1992=100

	Indexes			Percentage change January 2001 from		
	Indices			Taux de variation Janvier 2001 contre		
	January 2001 Janvier	December 2000 Décembre	January 2000 Janvier	December 2000 Décembre	January 2000 Janvier	
ST. JOHN'S						
All-items	113.9	113.9	111.7	0.0	2.0	Ensemble
Shelter	110.9	111.3	106.0	-0.4	4.6	Logement
Rented accommodation	107.2	107.2	105.9	0.0	1.2	Logement en location
Owned accommodation	106.0	105.9	101.3	0.1	4.6	Logement en propriété
Water, fuel and electricity	123.3	125.3	115.2	-1.6	7.0	Eau, combustible et électricité
All-items (1986=100)	139.2					Ensemble (1986=100)
CHARLOTTETOWN-SUMMERSIDE						
All-items	113.5	112.9	108.9	0.5	4.2	Ensemble
Shelter	111.9	110.7	105.3	1.1	6.3	Logement
Rented accommodation	106.8	106.9	106.2	-0.1	0.6	Logement en location
Owned accommodation	103.6	103.5	100.8	0.1	2.8	Logement en propriété
Water, fuel and electricity	137.3	131.7	113.3	4.3	21.2	Eau, combustible et électricité
All-items (1986=100)	144.0					Ensemble (1986=100)
HALIFAX						
All-items	114.3	114.8	111.2	-0.4	2.8	Ensemble
Shelter	114.1	115.4	108.9	-1.1	4.8	Logement
Rented accommodation	107.5	107.5	106.1	0.0	1.3	Logement en location
Owned accommodation	112.1	111.7	106.5	0.4	5.3	Logement en propriété
Water, fuel and electricity	129.7	137.4	120.2	-5.6	7.9	Eau, combustible et électricité
All-items (1986=100)	144.2					Ensemble (1986=100)
SAINT JOHN						
All-items	113.2	113.5	110.2	-0.3	2.7	Ensemble
Shelter	114.5	114.2	109.9	0.3	4.2	Logement
Rented accommodation	107.2	106.9	106.2	0.3	0.9	Logement en location
Owned accommodation	104.6	104.4	102.1	0.2	2.4	Logement en propriété
Water, fuel and electricity	145.3	144.9	132.3	0.3	9.8	Eau, combustible et électricité
All-items (1986=100)	141.7					Ensemble (1986=100)
QUÉBEC						
All-items	112.3	112.3	109.5	0.0	2.6	Ensemble
Shelter	109.7	109.9	106.8	-0.2	2.7	Logement
Rented accommodation	111.2	111.2	109.6	0.0	1.5	Logement en location
Owned accommodation	108.3	108.2	105.0	0.1	3.1	Logement en propriété
Water, fuel and electricity	111.8	113.0	107.7	-1.1	3.8	Eau, combustible et électricité
All-items (1986=100)	143.2					Ensemble (1986=100)

Partie III

Tableaux par villes

TABLEAU - 8

L'indice des prix à la consommation et certains sous-groupes (non désaisonnalisés), par ville¹, 1992=100

	Indexes			Percentage change January 2001 from		
	Indices			Taux de variation Janvier 2001 contre		
	January 2001 Janvier	December 2000 Décembre	January 2000 Janvier	December 2000 Décembre	January 2000 Janvier	
ST. JOHN'S						
All-items	113.9	113.9	111.7	0.0	2.0	Ensemble
Shelter	110.9	111.3	106.0	-0.4	4.6	Logement
Rented accommodation	107.2	107.2	105.9	0.0	1.2	Logement en location
Owned accommodation	106.0	105.9	101.3	0.1	4.6	Logement en propriété
Water, fuel and electricity	123.3	125.3	115.2	-1.6	7.0	Eau, combustible et électricité
All-items (1986=100)	139.2					Ensemble (1986=100)
CHARLOTTETOWN-SUMMERSIDE						
All-items	113.5	112.9	108.9	0.5	4.2	Ensemble
Shelter	111.9	110.7	105.3	1.1	6.3	Logement
Rented accommodation	106.8	106.9	106.2	-0.1	0.6	Logement en location
Owned accommodation	103.6	103.5	100.8	0.1	2.8	Logement en propriété
Water, fuel and electricity	137.3	131.7	113.3	4.3	21.2	Eau, combustible et électricité
All-items (1986=100)	144.0					Ensemble (1986=100)
HALIFAX						
All-items	114.3	114.8	111.2	-0.4	2.8	Ensemble
Shelter	114.1	115.4	108.9	-1.1	4.8	Logement
Rented accommodation	107.5	107.5	106.1	0.0	1.3	Logement en location
Owned accommodation	112.1	111.7	106.5	0.4	5.3	Logement en propriété
Water, fuel and electricity	129.7	137.4	120.2	-5.6	7.9	Eau, combustible et électricité
All-items (1986=100)	144.2					Ensemble (1986=100)
SAINT JOHN						
All-items	113.2	113.5	110.2	-0.3	2.7	Ensemble
Shelter	114.5	114.2	109.9	0.3	4.2	Logement
Rented accommodation	107.2	106.9	106.2	0.3	0.9	Logement en location
Owned accommodation	104.6	104.4	102.1	0.2	2.4	Logement en propriété
Water, fuel and electricity	145.3	144.9	132.3	0.3	9.8	Eau, combustible et électricité
All-items (1986=100)	141.7					Ensemble (1986=100)
QUÉBEC						
All-items	112.3	112.3	109.5	0.0	2.6	Ensemble
Shelter	109.7	109.9	106.8	-0.2	2.7	Logement
Rented accommodation	111.2	111.2	109.6	0.0	1.5	Logement en location
Owned accommodation	108.3	108.2	105.0	0.1	3.1	Logement en propriété
Water, fuel and electricity	111.8	113.0	107.7	-1.1	3.8	Eau, combustible et électricité
All-items (1986=100)	143.2					Ensemble (1986=100)

TABLE - 8 (Continued)

The Consumer Price Index and Selected Sub-groups (Not Seasonally Adjusted), by City¹, 1992=100

TABLEAU - 8 (Suite)

L'indice des prix à la consommation et certains sous-groupes (non désaisonnalisés), par ville¹, 1992=100

	Indexes			Percentage change January 2001 from		
	Indices			Taux de variation Janvier 2001 contre		
	January 2001 Janvier	December 2000 Décembre	January 2000 Janvier	December 2000 Décembre	January 2000 Janvier	
MONTRÉAL						
All-items	112.0	111.9	108.8	0.1	2.9	Ensemble
Shelter	111.9	111.8	107.9	0.1	3.7	Logement
Rented accommodation	108.3	108.3	107.3	0.0	0.9	Logement en location
Owned accommodation	111.6	111.4	107.5	0.2	3.8	Logement en propriété
Water, fuel and electricity	122.0	122.4	111.8	-0.3	9.1	Eau, combustible et électricité
All-items (1986=100)	144.8					Ensemble (1986=100)
OTTAWA						
All-items	117.5	117.6	113.2	-0.1	3.8	Ensemble
Shelter	113.0	112.0	106.2	0.9	6.4	Logement
Rented accommodation	116.7	116.4	113.8	0.3	2.5	Logement en location
Owned accommodation	106.1	105.6	100.1	0.5	6.0	Logement en propriété
Water, fuel and electricity	135.5	130.2	113.6	4.1	19.3	Eau, combustible et électricité
All-items (1986=100)	149.9					Ensemble (1986=100)
TORONTO						
All-items	116.4	116.2	112.3	0.2	3.7	Ensemble
Shelter	112.7	111.5	106.5	1.1	5.8	Logement
Rented accommodation	116.9	116.7	114.5	0.2	2.1	Logement en location
Owned accommodation	103.3	103.1	99.5	0.2	3.8	Logement en propriété
Water, fuel and electricity	147.6	138.9	120.2	6.3	22.8	Eau, combustible et électricité
All-items (1986=100)	151.0					Ensemble (1986=100)
THUNDER BAY						
All-items	115.6	115.8	112.1	-0.2	3.1	Ensemble
Shelter	109.7	109.0	105.2	0.6	4.3	Logement
Rented accommodation	108.8	108.8	108.6	0.0	0.2	Logement en location
Owned accommodation	101.6	101.7	99.8	-0.1	1.8	Logement en propriété
Water, fuel and electricity	135.6	131.7	118.6	3.0	14.3	Eau, combustible et électricité
All-items (1986=100)	146.8					Ensemble (1986=100)
WINNIPEG						
All-items	119.3	120.0	116.4	-0.6	2.5	Ensemble
Shelter	116.8	116.8	112.5	0.0	3.8	Logement
Rented accommodation	109.7	109.6	108.2	0.1	1.4	Logement en location
Owned accommodation	112.7	112.8	110.5	-0.1	2.0	Logement en propriété
Water, fuel and electricity	142.3	142.3	126.2	0.0	12.8	Eau, combustible et électricité
All-items (1986=100)	151.4					Ensemble (1986=100)
REGINA						
All-items	119.2	119.9	115.6	-0.6	3.1	Ensemble
Shelter	126.6	126.4	120.6	0.2	5.0	Logement
Rented accommodation	113.1	112.9	111.1	0.2	1.8	Logement en location
Owned accommodation	121.6	121.4	117.6	0.2	3.4	Logement en propriété
Water, fuel and electricity	153.9	153.3	138.3	0.4	11.3	Eau, combustible et électricité
All-items (1986=100)	151.6					Ensemble (1986=100)

TABLE - 8 (Concluded)

The Consumer Price Index and Selected Sub-groups (Not Seasonally Adjusted), by City¹, 1992=100

TABLEAU - 8 (Fin)

L'indice des prix à la consommation et certains sous-groupes (non désaisonnalisés), par ville¹, 1992=100

	Indexes			Percentage change January 2001 from		
	Indices			Taux de variation Janvier 2001 contre		
	January 2001 Janvier	December 2000 Décembre	January 2000 Janvier	December 2000 Décembre	January 2000 Janvier	
SASKATOON						
All-items	117.7	118.5	114.2	-0.7	3.1	Ensemble
Shelter	119.8	119.7	114.3	0.1	4.8	Logement
Rented accommodation	119.1	119.1	116.8	0.0	2.0	Logement en location
Owned accommodation	109.6	109.5	106.0	0.1	3.4	Logement en propriété
Water, fuel and electricity	144.3	144.2	129.5	0.1	11.4	Eau, combustible et électricité
All-items (1986=100)	148.7					Ensemble (1986=100)
EDMONTON						
All-items	113.6	118.0	113.3	-3.7	0.3	Ensemble
Shelter	104.7	120.7	112.0	-13.3	-6.5	Logement
Rented accommodation	113.1	113.0	110.4	0.1	2.4	Logement en location
Owned accommodation	108.8	108.7	104.6	0.1	4.0	Logement en propriété
Water, fuel and electricity	71.9	177.3	140.7	-59.4	-48.9	Eau, combustible et électricité
All-items (1986=100)	143.8					Ensemble (1986=100)
CALGARY						
All-items	118.0	120.8	115.6	-2.3	2.1	Ensemble
Shelter	117.6	127.6	116.7	-7.8	0.8	Logement
Rented accommodation	118.0	117.9	115.8	0.1	1.9	Logement en location
Owned accommodation	114.7	114.6	110.4	0.1	3.9	Logement en propriété
Water, fuel and electricity	122.7	191.5	138.3	-35.9	-11.3	Eau, combustible et électricité
All-items (1986=100)	149.0					Ensemble (1986=100)
VANCOUVER						
All-items	115.3	115.0	111.6	0.3	3.3	Ensemble
Shelter	103.8	102.3	99.5	1.5	4.3	Logement
Rented accommodation	110.7	110.6	109.8	0.1	0.8	Logement en location
Owned accommodation	91.1	91.4	89.8	-0.3	1.4	Logement en propriété
Water, fuel and electricity	164.2	144.9	126.3	13.3	30.0	Eau, combustible et électricité
All-items (1986=100)	146.9					Ensemble (1986=100)
VICTORIA						
All-items	113.8	113.9	111.1	-0.1	2.4	Ensemble
Shelter	100.3	100.3	98.3	0.0	2.0	Logement
Rented accommodation	110.9	110.9	110.2	0.0	0.6	Logement en location
Owned accommodation	89.9	90.0	88.6	-0.1	1.5	Logement en propriété
Water, fuel and electricity	123.0	122.5	114.2	0.4	7.7	Eau, combustible et électricité
All-items (1986=100)	143.8					Ensemble (1986=100)

¹ The indexes for Whitehorse and Yellowknife are available from Table - 6.

¹ Les indices pour Whitehorse et Yellowknife sont disponibles à partir du tableau - 6.

TABLE - 9

The All-items Consumer Price Index
(Not Seasonally Adjusted),
by City¹, 1996-2001, 1992=100

TABLEAU - 9

L'indice d'ensemble des prix à la
consommation (non désaisonné),
par ville¹, 1996-2001, 1992=100

	Jan.	Feb.	March	April	May	June	July	Aug.	Sept.	Oct.	Nov.	Dec.	Annual average
	Jan.	Fév.	Mars	Avril	Mai	Juin	Juillet	Août	Sept.	Oct.	Nov.	Déc.	Moyenne annuelle
ST. JOHN'S													
1996	104.9	105.1	105.1	105.6	106.1	106.0	105.9	106.0	106.4	107.0	107.1	106.8	106.0
1997	107.4	107.7	108.4	107.4	107.9	108.1	108.4	108.3	108.5	108.5	108.3	107.9	108.1
1998	108.5	108.7	108.4	108.5	108.4	108.4	108.8	108.8	107.8	109.0	108.9	108.2	108.5
1999	108.2	108.6	109.4	109.7	110.2	110.3	110.4	110.8	110.9	111.1	111.3	111.2	110.2
2000	111.7	112.4	112.9	112.3	112.3	113.3	113.8	113.9	114.0	114.1	114.3	113.9	113.2
2001	113.9												
CHARLOTTETOWN-SUMMERSIDE													
1996	104.0	104.4	104.6	105.0	105.0	105.5	105.6	105.1	105.4	105.7	105.7	105.5	105.1
1997	105.8	105.9	106.7	106.8	106.5	106.2	106.5	106.6	106.3	106.6	106.7	106.1	106.4
1998	106.3	106.7	106.7	106.4	105.9	105.9	105.7	105.7	105.7	106.4	106.6	106.3	106.2
1999	105.9	106.4	106.8	106.6	106.6	107.0	107.1	107.3	108.3	108.5	109.4	109.3	107.4
2000	108.9	109.0	110.1	110.5	111.2	111.5	111.7	112.0	112.5	112.9	113.6	112.9	111.4
2001	113.5												
HALIFAX													
1996	103.6	103.6	104.0	104.4	105.6	105.4	105.0	105.2	105.5	106.0	106.3	106.5	105.1
1997	106.4	106.6	107.0	107.1	107.1	106.9	107.1	107.4	107.4	107.6	107.4	107.3	107.1
1998	107.9	107.8	108.0	107.8	107.9	107.9	108.0	108.1	107.1	108.2	108.2	107.9	107.9
1999	107.7	108.3	108.3	109.3	109.4	109.5	109.6	110.5	111.0	111.1	111.4	111.2	109.8
2000	111.2	111.9	112.5	112.3	112.7	113.4	113.2	113.2	114.0	114.4	115.1	114.8	113.2
2001	114.3												
SAINT JOHN													
1996	103.6	103.9	104.2	104.6	105.1	104.7	104.6	105.0	105.0	105.6	106.0	106.0	104.9
1997	106.2	106.4	106.7	106.7	106.5	106.2	106.5	106.6	107.1	107.1	107.0	106.9	106.7
1998	107.3	107.4	107.3	107.1	107.3	107.1	106.8	107.2	106.8	107.6	107.5	107.1	107.2
1999	106.7	107.3	107.5	108.5	109.0	108.7	108.9	109.6	110.2	110.3	110.3	110.6	109.0
2000	110.2	111.0	112.1	111.8	111.9	112.7	113.0	112.9	113.4	113.5	114.0	113.5	112.5
2001	113.2												
QUÉBEC													
1996	103.1	103.5	103.8	104.2	104.6	104.5	104.2	104.3	104.4	104.9	105.2	104.8	104.3
1997	105.0	105.3	105.4	105.6	105.6	106.0	105.8	106.1	105.9	106.0	106.0	105.8	105.7
1998	107.1	107.1	107.0	107.1	107.5	107.6	107.4	107.5	107.2	107.4	107.6	107.2	107.3
1999	107.4	107.5	108.3	108.7	108.8	109.1	109.3	109.4	109.6	109.9	109.7	109.5	108.9
2000	109.5	110.3	110.7	110.4	110.9	111.9	111.9	111.7	112.0	112.1	112.3	112.3	111.3
2001	112.3												
MONTRÉAL													
1996	102.2	102.6	102.9	103.3	103.7	103.6	103.5	103.5	103.5	103.9	104.3	103.9	103.4
1997	104.1	104.5	104.5	104.7	104.9	105.3	104.9	105.3	104.9	105.0	105.1	104.9	104.8
1998	106.2	106.2	106.1	106.2	106.6	106.8	106.6	106.7	106.4	106.6	106.9	106.5	106.5
1999	106.8	106.8	107.5	108.0	108.0	108.3	108.5	108.5	108.9	109.1	108.9	108.8	108.2
2000	108.8	109.6	110.0	109.7	110.3	111.3	111.3	111.1	111.5	111.6	111.8	111.9	110.7
2001	112.0												
OTTAWA													
1996	106.0	106.3	106.6	107.1	107.3	107.2	107.4	107.4	107.5	107.8	108.5	108.7	107.3
1997	108.8	108.9	109.1	109.1	109.0	109.3	109.2	109.4	109.4	109.5	109.2	109.0	109.2
1998	109.5	109.9	110.0	109.7	110.2	110.2	110.3	110.2	110.3	110.7	110.5	110.2	110.1
1999	110.5	110.6	111.2	111.8	112.2	112.2	112.5	112.9	113.0	113.3	113.2	113.5	112.2
2000	113.2	114.1	114.9	114.3	114.9	115.8	116.0	115.9	116.4	116.7	117.4	117.6	115.6
2001	117.5												
TORONTO													
1996	104.8	105.1	105.5	105.7	105.9	105.8	105.8	106.0	106.3	106.6	107.1	107.3	106.0
1997	107.3	107.3	107.7	107.8	107.7	108.1	108.0	108.4	108.2	108.4	108.0	107.9	107.9
1998	108.4	109.0	109.0	108.6	109.0	108.9	109.0	109.0	109.2	109.5	109.5	109.1	109.0
1999	109.5	109.6	110.3	110.7	111.2	111.1	111.3	111.8	112.1	112.2	112.2	112.5	111.2
2000	112.3	113.2	113.9	113.3	114.1	114.9	114.9	114.7	115.2	115.5	116.2	116.2	114.5
2001	116.4												

TABLE - 9 (Concluded)

**The All-items Consumer Price Index
(Not Seasonally Adjusted),
by City¹, 1996-2001, 1992=100**

TABLEAU - 9 (Fin)

**L'indice d'ensemble des prix à la
consommation (non désaisonné),
par ville¹, 1996-2001 1992=100**

	Jan.	Feb.	March	April	May	June	July	Aug.	Sept.	Oct.	Nov.	Dec.	Annual average
	Jan.	Fév.	Mars	Avril	Mai	Juin	Juillet	Août	Sept.	Oct.	Nov.	Déc.	Moyenne annuelle
THUNDER BAY													
1996	105.4	105.6	106.0	106.2	106.5	106.5	106.6	106.7	106.9	106.9	107.9	108.0	106.6
1997	108.1	108.2	108.5	108.7	108.4	108.7	109.1	109.3	109.2	109.0	108.7	108.4	108.7
1998	108.9	109.3	109.3	109.0	109.3	109.4	109.5	109.4	109.4	109.8	109.7	109.2	109.4
1999	109.6	109.7	110.3	111.0	111.4	111.3	111.6	112.0	112.1	112.2	112.1	112.5	111.3
2000	112.1	112.9	113.8	113.2	113.8	114.5	114.7	114.4	114.9	115.2	115.7	115.8	114.3
2001	115.6												
WINNIPEG													
1996	107.9	107.7	108.4	108.8	109.2	109.0	109.5	109.5	109.6	110.0	110.4	110.8	109.2
1997	111.0	111.0	111.4	111.3	111.8	111.8	111.7	111.6	111.4	111.7	111.8	111.7	111.5
1998	112.2	111.8	112.3	112.4	113.1	113.2	113.0	113.4	113.4	113.8	113.8	114.0	113.0
1999	113.9	114.0	113.9	114.7	115.1	115.3	115.5	115.8	116.3	116.3	116.2	116.5	115.3
2000	116.4	116.7	117.4	117.3	117.4	117.8	118.4	118.7	119.1	118.9	119.3	120.0	118.1
2001	119.3												
REGINA													
1996	107.9	108.0	108.4	108.7	109.2	109.1	109.4	109.5	109.7	110.1	110.5	110.6	109.3
1997	110.4	110.5	110.7	110.1	110.5	110.7	110.9	110.8	110.8	111.2	111.2	111.2	110.8
1998	111.6	111.9	112.2	112.3	112.8	113.0	113.0	112.7	112.9	113.2	113.5	113.4	112.7
1999	113.8	113.9	114.1	114.2	114.7	114.6	114.6	114.9	115.4	115.2	115.4	115.4	114.7
2000	115.6	115.9	116.7	116.8	117.2	117.5	118.0	118.3	118.5	118.5	118.9	119.9	117.7
2001	119.2												
SASKATOON													
1996	107.1	107.3	107.6	108.1	108.5	108.4	108.7	108.8	109.0	109.3	109.7	109.7	108.5
1997	109.5	109.7	109.7	109.3	109.6	109.7	110.0	109.9	109.9	109.9	109.8	109.8	109.7
1998	110.2	110.5	110.7	110.8	111.5	111.7	111.7	111.4	111.5	111.8	112.2	112.0	111.3
1999	112.4	112.5	112.6	112.8	113.5	113.2	113.2	113.6	114.0	114.0	114.2	114.2	113.4
2000	114.2	114.6	115.4	115.6	115.9	116.1	116.6	116.9	117.1	117.2	117.6	118.5	116.3
2001	117.7												
EDMONTON													
1996	105.4	105.5	106.2	106.6	106.8	106.5	107.1	107.2	107.4	107.2	107.6	107.6	106.8
1997	108.3	108.5	108.8	108.2	108.4	108.8	108.8	108.8	108.9	109.0	108.8	108.8	108.7
1998	109.0	108.6	108.8	109.3	109.5	110.2	110.1	110.2	109.4	110.0	110.4	110.3	109.7
1999	110.5	110.5	110.7	111.0	111.8	112.0	112.4	113.2	113.8	113.7	113.3	113.8	112.2
2000	113.3	113.3	114.4	114.5	115.1	115.6	116.6	116.8	117.4	117.8	118.0	118.0	115.9
2001	113.6												
CALGARY													
1996	105.9	105.9	106.7	107.1	107.3	107.0	107.8	107.9	108.2	107.9	108.2	108.4	107.4
1997	108.9	109.1	109.4	109.3	109.5	109.9	110.0	110.0	110.1	110.2	110.1	110.1	109.7
1998	110.4	109.2	110.3	110.8	111.2	112.1	112.1	112.2	112.1	111.9	111.4	112.1	111.3
1999	112.4	112.4	112.6	112.9	113.7	114.0	114.3	115.1	115.7	116.1	115.5	116.0	114.2
2000	115.6	115.5	116.7	116.8	117.7	118.2	119.3	119.4	120.4	120.1	120.7	120.8	118.4
2001	118.0												
VANCOUVER													
1996	109.1	109.2	109.3	109.3	109.5	109.3	109.2	108.9	109.1	109.1	109.3	109.3	109.2
1997	109.5	109.8	110.0	109.7	110.0	110.1	109.8	110.0	110.0	109.7	109.9	109.5	109.8
1998	109.9	109.9	110.3	110.2	110.7	110.8	111.0	110.6	110.2	110.4	110.1	110.1	110.4
1999	110.2	110.2	110.4	111.2	111.2	111.7	112.0	111.8	112.4	111.9	111.7	111.8	111.4
2000	111.6	111.8	112.8	112.9	113.3	113.8	114.9	114.9	115.1	115.1	115.2	115.0	113.9
2001	115.3												
VICTORIA													
1996	108.2	108.2	108.5	108.8	108.9	108.9	108.8	108.7	108.9	109.0	108.9	108.9	108.7
1997	109.1	109.4	109.7	109.7	110.0	110.0	110.0	110.1	110.0	109.7	109.7	109.4	109.7
1998	109.8	109.7	109.9	109.8	110.3	110.4	110.2	110.3	109.9	110.2	109.9	109.7	110.0
1999	109.9	110.0	110.2	110.9	111.0	111.4	111.9	111.8	112.0	111.7	111.4	111.5	111.1
2000	111.1	111.3	112.2	112.3	112.7	113.1	113.7	113.6	113.9	114.0	114.1	113.9	113.0
2001	113.8												

¹ The All-items index for Whitehorse and Yellowknife is available from Table - 7.

¹ L'indice d'ensemble pour Whitehorse et Yellowknife est disponible dans le tableau - 7.

TABLE - 10

Average Retail Prices for Gasoline and Fuel Oil,
by City - Cents per Litre, 2000-2001

TABLEAU - 10

Prix de détail moyens, essence et mazout,
par ville - cents par litre, 2000-2001

	St. John's	Charlotte- town/ Sum- merside	Halifax	Saint John	Québec	Montréal	Ottawa	Toronto	Thunder Bay	Winnipeg
Regular Unleaded Gas at Full Service Stations										
January-2000	78.0	64.2	72.0	65.4	65.6	69.8	64.8	65.7	67.0	63.2
February-2000	78.9	64.4	73.1	69.5	72.2	73.9	67.3	68.7	69.6	64.5
March-2000	84.6	66.4	78.6	73.9	76.0	79.2	73.0	74.9	76.5	70.0
April -2000	82.1	66.7	75.9	73.5	67.1	73.7	66.3	68.8	71.6	66.4
May -2000	83.1	69.4	76.3	73.5	68.4	76.1	70.7	71.5	74.1	64.8
June -2000	87.7	70.7	79.9	78.0	75.0	81.3	73.3	77.6	79.5	67.6
July -2000	90.7	70.7	80.9	77.2	74.0	80.6	70.3	73.6	77.0	67.6
August -2000	86.1	75.6	77.4	72.0	71.2	78.6	69.3	70.6	72.7	63.5
September -2000	88.9	74.3	81.2	76.8	75.5	82.3	74.1	75.7	78.8	72.1
October -2000	88.4	76.1	83.0	77.4	74.2	82.1	72.1	74.3	76.7	69.2
November -2000	91.7	79.3	84.4	82.1	78.1	82.1	75.9	75.8	77.0	71.3
December -2000	87.0	77.8	80.3	79.2	73.9	77.1	72.1	71.9	75.7	68.4
January -2001	83.6	80.4	77.8	73.5	77.0	77.7	70.6	71.8	72.1	64.4
Premium Unleaded Gas at Full Service Stations										
January-2000	84.5	68.4	77.9	71.9	72.2	77.4	74.8	76.4	77.4	72.8
February-2000	85.7	68.6	79.3	76.2	78.0	81.0	77.1	79.9	79.7	73.9
March-2000	90.3	70.5	84.7	80.5	82.4	86.3	82.7	85.8	86.3	79.6
April-2000	88.5	70.8	82.0	80.0	73.8	81.1	76.0	79.6	82.5	76.3
May-2000	89.7	73.5	82.6	79.9	75.3	83.8	80.9	82.3	84.7	74.6
June-2000	93.8	74.9	86.5	84.5	82.0	88.7	82.8	88.2	89.4	77.7
July-2000	97.1	74.9	87.6	84.0	80.9	88.0	80.3	84.3	87.0	77.7
August-2000	92.3	79.8	83.4	78.7	77.7	86.2	79.4	81.1	83.6	73.0
September-2000	94.9	78.5	86.6	83.2	82.0	89.4	84.5	86.6	88.7	82.0
October-2000	95.1	80.2	89.3	83.7	80.1	89.3	82.1	85.2	87.3	78.3
November-2000	98.2	83.4	91.2	88.4	85.0	89.1	85.6	86.7	87.7	80.9
December-2000	93.4	81.9	86.6	85.3	81.1	85.1	82.1	82.4	86.3	79.1
January-2001	90.3	84.6	83.6	79.6	84.4	85.5	80.0	82.0	82.8	75.2
Regular Unleaded Gas at Self Service Stations										
January-2000	74.9	63.3	69.6	63.8	64.0	68.8	62.7	63.5	65.1	61.9
February-2000	76.5	63.3	70.8	68.6	69.4	73.8	64.7	67.1	66.8	63.8
March-2000	82.7	65.4	76.7	73.6	74.0	78.6	72.0	73.1	74.1	68.8
April-2000	79.7	65.6	72.9	71.1	67.6	71.7	64.1	66.9	69.4	65.6
May-2000	80.2	68.2	74.1	71.7	68.9	75.0	68.7	70.8	72.0	63.8
June-2000	85.2	69.6	78.7	76.6	75.5	81.7	70.9	75.8	77.2	67.4
July-2000	87.9	69.6	78.8	75.5	73.8	79.4	68.9	72.0	75.5	67.2
August-2000	83.4	74.4	74.7	70.1	71.0	77.8	67.6	69.2	70.8	63.8
September-2000	86.3	72.9	78.3	75.0	75.4	81.2	73.6	74.4	77.6	71.2
October-2000	85.5	74.8	80.0	75.8	73.7	81.5	70.6	73.0	74.2	68.6
November-2000	88.6	77.9	81.7	80.4	76.6	80.6	73.6	74.1	74.7	70.6
December-2000	84.9	76.6	76.4	77.5	73.4	75.8	70.0	70.0	73.9	67.3
January-2001	81.1	79.3	75.2	71.7	76.8	77.1	70.5	70.4	70.6	62.9
Premium Unleaded Gas at Self Service Stations										
January-2000	81.3	67.4	74.9	70.6	71.2	76.1	72.9	73.3	74.8	71.1
February-2000	83.1	67.5	76.7	75.4	76.5	80.6	74.8	77.0	76.5	72.7
March-2000	88.6	69.6	82.3	80.7	80.8	85.7	82.4	83.4	82.9	78.5
April-2000	85.7	69.8	79.4	78.0	74.3	78.8	74.1	77.1	78.9	75.2
May-2000	86.7	72.4	80.4	78.8	75.9	81.8	78.6	81.1	81.1	72.8
June-2000	92.1	73.8	85.3	83.3	82.9	88.9	81.1	85.7	86.7	76.3
July-2000	94.5	73.7	85.3	82.2	80.8	86.6	78.7	82.2	85.2	76.7
August-2000	89.7	78.5	80.8	77.1	77.5	85.0	77.9	79.2	80.3	73.7
September-2000	92.4	77.0	84.7	81.9	82.0	87.7	83.6	84.6	87.2	81.0
October-2000	92.4	79.1	86.0	82.6	80.2	88.4	80.9	82.9	83.4	78.0
November-2000	95.5	82.1	88.6	87.3	83.3	87.5	84.1	84.5	84.2	80.4
December-2000	90.9	80.8	82.6	84.4	80.6	82.7	80.2	80.2	83.3	77.1
January-2001	87.7	83.4	81.0	78.7	83.7	83.9	80.1	80.1	80.4	72.8
Household Heating Fuel										
January-2000	49.3	42.3	49.0	49.9	43.0	43.0	47.7	48.0	48.0	50.5
February-2000	58.0	42.3	60.5	63.0	57.9	59.1	55.9	56.6	55.1	51.6
March-2000	57.3	46.8	57.0	63.1	51.4	51.6	53.4	54.8	54.6	52.8
April-2000	52.8	46.8	50.9	58.2	46.1	45.9	50.5	48.8	51.1	52.8
May-2000	51.1	48.9	50.9	56.2	45.4	45.9	48.7	49.1	49.9	52.8
June-2000	51.1	48.9	50.9	56.2	45.4	45.9	48.7	49.1	49.9	52.8
July-2000	51.1	48.9	50.9	56.2	45.4	45.9	48.7	49.1	49.9	52.8
August-2000	51.1	48.9	50.9	56.2	45.4	45.9	48.7	49.1	49.9	52.8
September-2000	59.9	50.2	60.1	60.8	52.4	56.0	55.9	57.4	58.9	62.3
October-2000	62.1	52.3	62.0	60.6	54.2	57.0	58.4	60.4	60.0	62.9
November-2000	62.9	55.2	62.4	63.9	55.3	57.4	60.5	64.7	60.8	64.2
December-2000	66.3	53.8	67.5	68.1	60.8	62.2	63.4	64.6	63.1	64.5
January-2001	63.3	56.5	59.2	66.6	56.3	58.3	65.5	64.6	61.1	62.0

TABLE - 10

Average Retail Prices for Gasoline and Fuel Oil,
by City - Cents per Litre, 2000-2001

TABLEAU - 10

Prix de détail moyens, essence et mazout,
par ville - cents par litre, 2000-2001

Regina	Saskatoon	Edmonton	Calgary	Vancouver	Victoria	Whitehorse	Yellowknife	
								Essence régulière sans plomb aux stations avec service complet
65.7	65.0	57.4	57.3	61.3	66.2	74.2	77.9	Janvier-2000
68.0	67.9	59.8	57.6	61.2	66.2	74.2	78.9	Février-2000
73.0	72.3	65.2	64.5	69.3	73.3	76.0	84.1	Mars-2000
70.6	70.6	62.9	62.5	67.9	71.7	79.4	85.9	Avril 2000
70.0	69.5	63.6	62.2	70.1	71.2	79.7	85.9	Mai-2000
71.4	71.1	64.3	64.2	72.0	73.4	82.2	87.5	Juin-2000
73.9	73.9	67.0	67.4	77.0	77.7	83.5	88.9	Juillet-2000
73.1	72.8	63.4	66.0	75.5	78.0	84.9	86.2	Août-2000
76.2	76.3	68.1	69.1	77.6	80.1	86.5	87.3	Septembre-2000
76.6	76.3	69.2	69.3	78.7	81.4	88.2	87.9	Octobre-2000
75.8	75.3	66.9	68.7	75.6	80.8	88.4	87.9	Novembre-2000
74.6	74.4	66.3	66.9	74.6	77.9	88.5	87.9	Décembre-2000
72.7	72.8	64.4	65.5	71.6	75.6	85.9	87.9	Janvier-2001
								Essence super sans plomb aux stations avec service complet
75.1	74.4	67.5	67.2	71.5	76.1	81.3	82.7	Janvier-2000
77.4	77.1	69.3	67.5	71.3	76.1	81.3	84.0	Février-2000
82.3	81.9	74.7	74.4	79.6	83.5	83.1	87.9	Mars-2000
79.9	79.3	72.6	72.4	78.3	81.9	86.8	90.1	Avril-2000
79.3	78.5	73.2	72.0	80.4	81.4	87.0	90.1	Mai-2000
80.9	80.3	74.3	74.1	82.4	83.5	89.5	93.1	Juin-2000
83.0	83.6	76.9	76.7	87.1	88.1	90.8	93.8	Juillet-2000
82.6	82.6	73.4	75.9	85.9	88.2	90.8	90.9	Août-2000
85.7	85.7	78.6	79.0	88.2	90.2	93.2	92.1	Septembre-2000
86.4	86.2	79.6	79.1	89.2	91.5	94.2	92.6	Octobre-2000
85.7	85.1	76.9	78.5	86.2	91.0	95.0	92.6	Novembre-2000
84.4	84.2	75.8	76.8	85.1	88.1	94.9	92.6	Décembre-2000
82.2	82.8	74.3	75.1	82.2	85.9	93.0	92.8	Janvier-2001
								Essence régulière sans plomb aux stations avec libre service
65.2	64.5	56.9	57.0	60.2	64.6	73.8	77.9	Janvier-2000
66.3	66.9	57.7	58.2	56.7	64.9	74.2	78.9	Février-2000
71.4	71.7	64.1	64.1	66.9	71.3	75.5	83.9	Mars-2000
71.1	70.3	62.5	61.6	65.2	70.6	78.9	85.9	Avril 2000
69.4	69.0	61.6	61.6	66.9	70.0	78.6	85.9	Mai-2000
70.4	71.2	63.5	63.9	69.4	72.1	80.9	87.1	Juin-2000
73.3	73.6	65.6	66.8	74.6	76.5	83.4	88.3	Juillet-2000
72.6	72.3	62.5	65.2	72.5	76.6	83.9	86.3	Août-2000
75.4	75.6	67.9	68.0	74.9	79.3	84.9	87.5	Septembre-2000
75.8	76.1	68.8	68.3	76.2	80.2	87.4	87.9	Octobre-2000
75.1	75.1	65.9	67.7	74.0	79.8	87.5	87.9	Novembre-2000
74.0	74.0	65.3	66.2	71.7	76.5	87.5	87.9	Décembre-2000
72.4	72.4	62.6	64.8	69.4	74.4	84.9	87.7	Janvier-2001
								Essence super sans plomb aux stations avec libre service
74.8	74.0	67.0	66.9	70.3	74.9	79.4	84.8	Janvier-2000
75.9	76.4	68.1	67.3	66.7	75.2	80.2	86.7	Février-2000
80.9	81.1	74.1	74.1	77.1	81.7	82.1	91.2	Mars-2000
80.7	79.7	72.5	71.6	75.7	81.2	84.5	92.9	Avril 2000
78.8	78.5	71.6	71.4	77.2	80.3	84.5	92.9	Mai-2000
80.3	80.7	72.4	73.7	79.7	82.4	87.0	95.0	Juin-2000
83.3	83.2	75.6	76.8	84.8	86.9	88.9	96.6	Juillet-2000
82.4	81.9	72.5	75.2	83.0	87.2	89.3	93.8	Août-2000
85.3	85.2	77.8	77.8	85.2	90.1	90.5	95.1	Septembre-2000
85.3	85.8	78.4	78.1	86.4	90.6	93.2	95.4	Octobre-2000
84.6	84.4	75.6	77.6	83.8	90.4	93.2	95.4	Novembre-2000
84.1	83.7	75.0	75.9	81.9	87.0	92.8	95.4	Décembre-2000
82.6	82.1	72.6	74.7	78.9	84.8	91.3	95.3	Janvier-2001
								Mazout
49.4	50.5	50.4	49.1	47.4	47.7	Janvier-2000
49.9	50.8	52.4	52.0	52.0	49.7	Février-2000
50.6	52.7	55.5	57.0	53.0	50.6	Mars-2000
52.1	52.1	56.5	57.3	54.7	50.2	Avril 2000
49.6	51.4	55.1	56.6	55.5	50.2	Mai-2000
49.6	51.4	55.1	56.6	55.5	50.2	Juin-2000
49.6	51.4	55.1	56.6	55.5	50.2	Juillet-2000
49.6	51.4	55.1	56.6	55.5	50.2	Août-2000
59.6	57.6	60.2	61.2	61.0	54.8	Septembre-2000
59.3	57.1	62.6	63.4	63.1	57.4	Octobre-2000
60.0	60.0	63.0	63.4	64.9	57.6	Novembre-2000
60.2	61.4	64.5	65.2	66.2	58.8	Décembre-2000
60.2	58.7	61.7	64.8	65.9	56.3	Janvier-2001

TABLE - 11
Average Retail Prices, monthly, Canada

TABLEAU - 11
Prix de détail moyens, mensuels, Canada

		November 2000	December 2000	January 2001	
		Novembre 2000	Décembre 2000	Janvier 2001	
1	Round steak – Bifteck de ronde	1 kg	9.86	9.79	10.25
2	Sirloin steak – Bifteck de surlonge	1 kg	11.97	11.73	12.32
3	Prime rib roast – Rôti de côtes de choix	1 kg	15.91	16.19	16.13
4	Blade roast – Rôti de palette	1 kg	6.55	6.69	7.00
5	Stewing beef – Boeuf à ragoût	1 kg	7.12	7.28	7.57
6	Ground beef, regular – Boeuf haché régulier	1 kg	4.47	4.51	4.54
7	Pork chops – Côtelettes de porc	1 kg	9.13	9.05	9.24
8	Butt roast – Rôti de soc	1 kg	5.80	5.83	5.97
9	Chicken – Poulet	1 kg	4.51	4.39	4.45
10	Bacon	500 g	4.14	3.98	3.83
11	Wieners – Saucisses fumées	450 g	2.46	2.48	2.53
12	Canned sockeye salmon – Saumon sockeye en conserve	213 g	4.24	4.22	4.15
13	Homogenized milk – Lait homogénéisé	1 l	1.50	1.50	1.50
14	Partly skimmed milk – Lait partiellement écrémé	1 l	1.46	1.47	1.47
15	Butter – Beurre	454 g	3.11	3.10	3.11
16	Processed cheese food slices – Préparation de fromage fondu en tranches	250 g	2.49	2.48	2.50
17	Evaporated milk – Lait évaporé	385 ml	1.07	1.06	1.09
18	Eggs – Oeufs	1 dz	1.87	1.91	1.92
19	Bread – Pain	675 g	1.37	1.36	1.39
20	Soda crackers – Biscuits soda	450 g	1.85	1.88	1.89
21	Macaroni	500 g	0.98	0.99	1.00
22	Flour – Farine	2.5 kg	3.36	3.27	3.32
23	Corn flakes – Flocons de maïs	675 g	3.36	3.43	3.50
24	Apples – Pommes	1 kg	2.52	2.53	2.53
25	Bananas – Bananes	1 kg	1.20	1.20	1.21
26	Grapefruits – Pamplemousses	1 kg	1.95	1.62	1.67
27	Oranges	1 kg	1.91	1.93	2.10
28	Apple juice, canned – Jus de pommes en conserve	1.36 l	1.52	1.54	1.56
29	Orange juice, tetra-brick – Jus d'orange tetra-brick	1 l	2.99	3.01	3.01
30	Cabbage – Choux	1 kg	0.67	0.70	0.80
31	Carrots – Carottes	1 kg	1.03	1.03	1.10
32	Celery – Céleri	1 kg	1.41	1.87	2.75
33	Mushrooms – Champignons	1 kg	5.77	5.82	5.94
34	Onions – Oignons	1 kg	1.07	1.02	1.05
35	Potatoes – Pommes de terre	4.54 kg	3.58	3.44	3.56
36	French fried potatoes, frozen – Pommes de terre frites congelées	1 kg	1.69	1.66	1.73
37	Baked beans, canned – Fèves au lard en conserve	398 ml	0.83	0.82	0.86
38	Tomatoes, canned – Tomates en conserve	796 ml	1.24	1.21	1.23
39	Tomato juice, canned – Jus de tomate en conserve	1.36 l	1.47	1.47	1.47
40	Ketchup	1 l	2.49	2.54	2.59
41	Sugar, white – Sucre blanc	2 kg	2.42	2.42	2.51
42	Coffee, roasted – Café torréfié	300 g	3.27	3.21	3.25
43	Coffee, instant – Café instantané	200 g	4.68	4.70	4.72
44	Tea (bags) – Thé (sachets)	72	3.35	3.33	3.37
45	Cooking or salad oil – Huile à frire ou à salade	1 l	3.06	3.09	3.10
46	Soup, canned – Soupe en conserve	284 ml	0.76	0.74	0.77
47	Baby food – Nourriture pour bébés	128 ml	0.56	0.57	0.56
48	Peanut butter – Beurre d'arachide	500 g	2.59	2.59	2.58
49	Fruit flavoured crystals – Cristaux à saveur de fruit	2.25 l	1.26	1.24	1.29
50	Soft drinks, cola type – Boissons gazeuses cola	2 l	1.21	1.27	1.15
51	Soft drinks, lemon type – Boissons gazeuses citron-lime	2 l	1.29	1.32	1.22
52	Paper towels (rolls) – Essuie-tout en papier (rouleaux)	2	1.97	1.94	2.01
53	Facial tissue – Papier-mouchoirs	200	1.48	1.49	1.52
54	Bathroom tissue (rolls) – Papier hygiénique (rouleaux)	4	1.81	1.82	1.83
55	Shampoo – Shampoing	300 ml	3.20	3.24	3.23
56	Deodorant – Désodorisant	60 g	2.79	2.77	2.89
57	Tooth paste – Pâte dentifrice	100 ml	1.27	1.20	1.20
58	Cigarettes	200	37.02	37.04	37.49

Note: For explanatory notes and details, see Appendix I.

Note: Pour de plus amples renseignements et détails, consulter l'appendice I.

Appendix

Average retail prices

Average retail prices for food, household supplies, personal care items and cigarettes

Table 11 shows, for the current month and the two previous months, average prices for selected food, household supply and personal care items and for cigarettes.

Prices for these items are collected as part of the regular monthly CPI survey. Prices for the selected food, household supply and personal care items are observed in food supermarkets, while prices for cigarettes are collected in supermarkets, department stores, drug stores and tobacco shops. Average prices for each commodity are calculated as a weighted average of the average prices in the observed cities using the population of these cities as weights.

The commodities which are priced can vary in quality between outlets or between cities. This is the reason why average prices are not published for each of those cities. Brands and outlets can also vary from month to month. Therefore, average prices may not necessarily be fully comparable from one month to another and should not be used as an appropriate measure of pure price change through time. A matched commodity and outlet sample is used for the CPI to determine the pure price movement of commodities through time.

Appendice

Prix de détail moyens

Prix de détail moyens pour les aliments, les produits d'entretien ménager, les produits de soins personnels et les cigarettes

Le tableau 11 présente, pour le mois courant et les deux mois précédents, des prix moyens pour certains produits alimentaires, d'entretien ménager et de soins personnels ainsi que pour les cigarettes.

Les données sur les prix utilisées dans le calcul sont celles qui ont été recueillies dans le cadre de l'enquête mensuelle régulière de l'IPC. Les prix des aliments et des produits d'entretien ménager et de soins personnels ont été relevés dans des supermarchés alimentaires, alors que les prix des cigarettes ont été observés dans des supermarchés, dans des magasins à rayons, dans des pharmacies et dans des débits de tabac. Les prix moyens pour chaque produit sont obtenus en effectuant une moyenne pondérée des prix moyens de chaque ville observée en utilisant la population de ces villes comme pondération.

Les produits dont on relève les prix peuvent varier en qualité d'un point de vente ou d'une ville à l'autre. C'est la raison pour laquelle les prix moyens ne sont pas publiés pour chacune des villes. Les marques sélectionnées ainsi que les points de vente peuvent aussi varier d'un mois à l'autre. Les prix moyens ne sont donc pas nécessairement entièrement comparables d'un mois à l'autre et ne devraient pas être considérés comme une mesure appropriée des mouvements de prix purs à travers le temps. L'IPC utilise un échantillon apparié de produits et de points de vente pour calculer le mouvement de prix pur des produits dans le temps.

THE CONSUMER PRICE INDEX TECHNICAL NOTES

Definition

The Consumer Price Index (CPI) is an indicator of the changes in consumer prices experienced by the target population. The CPI measures price change by comparing, through time, the cost of a fixed basket of commodities. This basket is based on the expenditures of the target population in a certain reference period, currently 1996. Since the basket contains commodities of unchanging or equivalent quantity and quality, the index reflects only pure price movements.

Separate CPI's are published for Canada, the ten provinces, Whitehorse and Yellowknife. Some CPI information is also available for an additional sixteen cities. Since the CPI is a measure of price change from one time period to another, it cannot be used to indicate differences in price levels between provinces or cities.

Population Coverage

The population targeted by the Consumer Price Index consists of families and individuals living in urban and rural private households. For practical reasons, residents of the Territories outside Whitehorse and Yellowknife are not represented by the index. Previous to January 1995, the target population consisted of private households in Canadian urban centres with a population of 30,000 or more.

Time Reference

The CPI compares, in percentage terms, prices in any given time period to prices in the official base period which, at present, is 1992=100. The official time base was changed from 1986=100 to 1992=100 starting with the CPI for January 1998. The change is strictly an arithmetic conversion which alters the index levels but leaves the percentage changes between any two periods intact, except for differences in rounding.

Percent Versus Index Point Changes

The movements of the indexes from one month to another are expressed as percent changes rather than changes in index points. Index point changes are affected by the level of the index which, in turn, depends on the time base of the particular index. The percentage change between any two time periods can be readily calculated by dividing the index point difference between the two time periods by the index for the earlier period and multiplying the result by one hundred.

Price Coverage

The prices used in the CPI calculation are final prices, inclusive of excise and other indirect taxes paid by consumers. In particular, they include the Goods and Services Tax (GST), as well as provincial retail sales taxes wherever applicable. In regions where the GST and provincial retail sales taxes have been combined, the Harmonized Sales Tax (HST) is included. It follows that the CPI can change as a result of modifications to any of these taxes.

L'INDICE DES PRIX À LA CONSOMMATION NOTES TECHNIQUES

Définition

L'indice des prix à la consommation (IPC) est un indicateur des variations des prix à la consommation payés par la population cible. L'IPC mesure la variation des prix en comparant, dans le temps, le coût d'un panier fixe de biens et de services. Ce panier est basé sur les dépenses de la population cible au cours d'une période de référence qui est actuellement 1996. Comme ce panier comprend des biens et des services dont la quantité et la qualité ne changent pas ou sont équivalentes, l'indice ne retrace que les mouvements de prix purs.

On publie des IPC distincts pour le Canada, les provinces, Whitehorse et Yellowknife. Certains renseignements sont aussi publiés pour seize autres villes. Comme l'IPC est une mesure de la variation de prix entre deux périodes, il ne peut servir à relever les différences de niveau des prix entre les provinces ou les villes.

Champ d'observation de la population

La population couverte par l'indice des prix à la consommation comprend les familles et les personnes vivant dans des ménages privés urbains et ruraux. Pour des raisons pratiques, les résidents des Territoires à l'extérieur de Whitehorse et de Yellowknife ne sont pas représentés. Avant janvier 1995, la population cible comprenait les ménages privés vivant dans les centres urbains du Canada dont la population était de 30 000 habitants ou plus.

Période de base

L'IPC compare, en pourcentage, les prix au cours d'une période donnée à ceux de la période de base officielle, qui est actuellement 1992 = 100. On a changé la période de base de 1986 = 100 à 1992 = 100 à compter de l'IPC du mois de janvier 1998. Ce changement est uniquement une conversion arithmétique qui modifie le niveau des indices, mais laisse les variations en pourcentage entre deux périodes intactes, à l'exception des différences dues à l'arrondissement.

Changements en pourcentage versus changements en points d'indice

Les fluctuations des indices d'un mois à l'autre sont exprimées en pourcentage, plutôt qu'en point d'indice. Les variations en point d'indice sont en fonction du niveau de l'indice qui, à son tour, dépend de la période de base de l'indice en question. Par contre, il est facile de calculer la variation en pourcentage entre deux périodes en divisant la différence en point d'indice entre ces deux périodes par l'indice de la période antérieure, et en multipliant ensuite ce résultat par cent.

Champ d'observation des prix

Les prix qui entrent dans le calcul de l'IPC sont les prix finals, ce qui comprend les taxes d'accise et les autres impôts indirects que les consommateurs paient. En particulier, les prix comprennent la taxe sur les produits et les services (TPS), ainsi que les taxes de vente au détail provinciales, au besoin. Dans les régions où la TPS et la taxe provinciale de vente au détail ont été combinées, la taxe de vente harmonisée (TVH) est incluse. L'IPC peut donc varier à cause des modifications apportées à ces taxes.

The selection of commodities and the outlets from which prices are collected is judgmental, other than for rents. The number of prices required for a given commodity depends on the importance and the nature of the commodity. The samples are designed to represent volume selling commodities and outlets. The principal objective of the sample design is to ensure an informative, reliable and impartial picture of consumer inflation at the national and provincial levels.

Price collection for a given month's index is carried out during the first three weeks of the month. Although prices for most CPI commodities are collected monthly, prices for commodities having less frequent price changes (e.g. property taxes and electricity rates) are collected at intervals longer than one month. Special pricings are carried out where there is evidence that significant price changes have occurred between scheduled pricing periods.

Weights and Linking

The CPI maintains fixed quantitative proportions (weights) between commodities during the life of a given basket. The baskets are updated periodically to take into account changes in consumer expenditure patterns. In January 1998, the basket reflecting the 1996 expenditure patterns replaced the 1992 basket. The continuity of the CPI series is maintained by "linking" the corresponding indexes obtained from consecutive baskets.

The CPI is calculated as a weighted average of specified commodity price indexes. The weights are derived from Family Expenditure Survey data. Text Table 1 compares the expenditure shares of the two most recent CPI baskets, i.e. those of 1996 and 1992. Because both sets of weights are expressed in December 1997 or "link month" prices, the differences reflect the shifts in the relative quantities purchased between the two baskets. The differences are a result of changes in consumer expenditure patterns over time and in the procedures used to obtain weights for "replacement cost" and "alcoholic beverages".

TEXT TABLE 1
Comparison of the 1996 and 1992
Distribution¹ of Expenditures used in the
Consumer Price Index, by Major
Component, for Canada

Major Components	1996 Expenditures		1992 Expenditures	
	Dépenses de 1996		Dépenses de 1992	
	Expressed in 1996 prices	Expressed in Dec. 1997 prices	Expressed in Dec. 1997 prices	
	Exprimées en prix de 1996	Exprimées en prix de Déc. 1997	Exprimées en prix de Déc. 1997	Composantes principales
All-items	100.0	100.0	100.0	Ensemble
Food	17.8	17.9	18.1	Aliments
Shelter	27.1	26.8	26.9	Logement
Household operations and furnishings	10.7	10.8	10.1	Dépenses et équipement du ménage
Clothing and footwear	6.3	6.3	6.4	Habillement et chaussures
Transportation	18.6	19.0	19.1	Transports
Health and personal care	4.6	4.6	4.3	Santé et soins personnels
Recreation, education and reading	11.3	11.2	10.6	Loisirs, formation et lecture
Alcoholic beverages and tobacco products	3.4	3.5	4.6	Boissons alcoolisées et produits du tabac

¹ Figures may not add to 100% due to rounding.

¹ Le total des chiffres ne donne pas forcément 100% à cause de l'arrondissement.

La sélection des biens et des services, ainsi que des points de vente où l'on recueille les prix, se fait au jugé, à l'exception des loyers. Le nombre de prix nécessaires pour un bien ou service donné dépend de l'importance et de la nature de celui-ci. L'échantillon est conçu de façon à représenter les produits et services ainsi que les établissements à fort volume de ventes. Le principal objectif du plan de sondage est d'obtenir une image précise, fiable et impartiale de l'inflation représentée par les prix à la consommation au niveau national et provincial.

La collecte des prix pour l'indice d'un mois donné se fait pendant les trois premières semaines du mois. Bien que les prix de la plupart des biens et services entrant dans l'IPC soient recueillis chaque mois, les prix des biens ou des services ayant des variations de prix moins fréquentes (impôts fonciers, tarifs de l'électricité, par exemple) sont recueillis à des intervalles dépassant un mois. Des relevés spéciaux de prix sont faits lorsqu'il est évident que des variations de prix appréciables se sont produites entre les périodes de relevé de prix régulières.

Pondération et enchaînement

L'IPC maintient des proportions quantitatives fixes (pondérations) entre les biens et les services pendant la durée de vie d'un panier. Le panier est habituellement mis à jour régulièrement afin de prendre en compte les changements dans la composition des dépenses des consommateurs. En janvier 1998, le panier qui retrace la composition des dépenses de 1996 a remplacé le panier de 1992. La continuité des séries de l'IPC est assurée par un «enchaînement» des indices correspondants provenant de paniers consécutifs.

On calcule l'IPC comme une moyenne pondérée d'indices de prix de biens ou de services précis. Les pondérations sont tirées des données de l'Enquête sur les dépenses des familles. Le tableau explicatif 1 compare les parts des dépenses des deux paniers les plus récents, ceux de 1996 et de 1992. Comme les deux ensembles de pondérations sont exprimés en prix de décembre 1997, qui est le «mois d'enchaînement», les différences reflètent les mouvements des quantités relatives achetées entre les deux paniers. Les différences s'expliquent par les variations de la composition des dépenses des consommateurs dans le temps et des méthodes pour obtenir les pondérations de «coût de remplacement» et de «boissons alcoolisées».

TABLEAU EXPLICATIF - 1
Comparaison des ventilations¹ des dépenses
de 1996 et 1992 utilisées pour l'indice des
prix à la consommation, par composante
principale, pour le Canada

When reconstructing or re-aggregating published CPI series, the changes in weights and the linking procedures must be taken into account. For a description of the methodology required to reconstruct or re-aggregate CPI series, see the Consumer Price Index Reference Paper cat. 62-553 Occasional or contact Prices Division.

Whitehorse and Yellowknife Indexes

The relatively small size of the housing market in these two cities makes it difficult to construct reliable price indexes for new houses. To compensate, the price movements of rental accommodation are used to approximate the price movements of new houses. The rent information itself is collected using different pricing frequencies and collection methods than in the rest of the country. Because of these problems, the indexes for Rented Accommodation, Owned Accommodation and Shelter are not published for these two cities. Further, the All-items indexes published for these two cities are not strictly comparable with the same indexes for the provinces or the other sixteen urban centres.

Calculation of City Indexes

With the introduction of the 1992 basket, emphasis was shifted from city data to provincial data. City All-items series were continued since many users had come to rely on this service, but the method of calculation was changed. Shelter indexes are calculated for each city. This recognizes the importance of Shelter in the basket, the significant and persistent differences in price movements between cities, and the availability of local data. For the other seven major components, the movement of the provincial counterpart (or, in the cases of Montréal, Toronto, and Vancouver, a sub-provincial counterpart) is used. The major components are aggregated using the city's expenditure pattern to arrive at each city's All-items index.

Seasonal Adjustment

Seasonal adjustment is performed within each basket at the level of the eight major components. The seasonally adjusted All-items series is a weighted average of the eight seasonally adjusted major components. It was linked in December 1997 with the seasonally adjusted series calculated before then to form a continuous series starting in September 1978. Each month's data is fixed until the end of the year when the series is revised. Because the revision can lead to changes in both the levels and movements of the indexes, users employing the CPI for indexation purposes are advised to use the unadjusted indexes.

Quand on reconstruit ou ré-agrège les séries publiées de l'IPC, il faut prendre en compte les changements de pondérations et les procédures d'enchaînement. Pour une description de la méthodologie à utiliser dans la reconstruction des séries de l'IPC ré-agrégées, consulter le document de référence sur l'indice des prix à la consommation portant le numéro de catalogue 62-553 (Hors série), ou s'adresser à la Division des prix.

Indices de Whitehorse et de Yellowknife

La taille relativement faible du marché de l'habitation de ces deux villes rend difficile la construction d'indices de prix fiables pour les maisons neuves. Pour corriger cette situation, on se sert du mouvement des prix du logement en location pour obtenir une approximation de celui des maisons neuves. Les renseignements sur les loyers proprement dits sont obtenus à des fréquences de relevé des prix et selon des méthodes de collecte qui diffèrent de celles utilisées ailleurs dans le pays. En raison de ces problèmes, les indices du logement en location, du logement en propriété et du logement ne sont pas publiés pour ces deux villes. Enfin, les indices d'ensemble publiés pour ces deux villes ne sont pas strictement comparables aux mêmes indices pour les provinces ou les seize autres centres urbains.

Calcul des indices des villes

Avec la venue du panier de 1992, l'accent est passé des données des villes aux données des provinces. Les séries des indices d'ensemble pour les villes ont été conservées parce que de nombreux utilisateurs se sont habitués à ce service, mais la méthode de calcul a changé. Les indices du logement sont calculés pour chaque ville. Ainsi, on prend en compte l'importance du logement dans le panier, les différences appréciables et persistantes dans les mouvements des prix entre villes et la disponibilité de données locales. Pour les sept autres composantes principales, on utilise le mouvement de l'indice provincial (pour Montréal, Toronto et Vancouver, un indice infra-provincial). Les composantes principales sont agrégées à partir de la composition des dépenses de la ville pour donner, en fin de compte, l'indice d'ensemble de cette dernière.

Désaisonnalisation

On effectue la désaisonnalisation pour chaque panier au niveau des huit composantes principales. La série désaisonnalisée de l'indice d'ensemble est une moyenne pondérée des huit composantes principales désaisonnalisées. Elle a été enchaînée en décembre 1997 à la série désaisonnalisée calculée auparavant pour donner une série continue qui commence en septembre 1978. Les données de chaque mois sont inchangées jusqu'à la fin de l'année, lorsque la série fait l'objet d'une révision. Comme cette dernière peut entraîner des changements dans les niveaux et dans les mouvements des indices, il est recommandé aux utilisateurs qui se servent de l'IPC à des fins d'indexation de prendre les indices bruts.