



The consumer price index

February 2005



L'indice des prix à la consommation

Février 2005

How to obtain more information

Specific inquiries about this product and related statistics or services should be directed to: Client Services Unit, Prices Division, Statistics Canada, Ottawa, Ontario, K1A 0T6 (telephone: (613) 951-9606) toll free: 1 866 230-2248 (fax: (613) 951-1539) Internet: infounit@statcan.ca.

For information on the wide range of data available from Statistics Canada, you can contact us by calling one of our toll-free numbers. You can also contact us by e-mail or by visiting our website.

National inquiries line	1 800 263-1136
National telecommunications device for the hearing impaired	1 800 363-7629
Depository Services Program inquiries	1 800 700-1033
Fax line for Depository Services Program	1 800 889-9734
E-mail inquiries	infostats@statcan.ca
Website	www.statcan.ca

Ordering and subscription information

This product, Catalogue no. 62-001-XPB, is published monthly as a standard printed publication at a price of CAN\$12.00 per issue and CAN\$111.00 for a one-year subscription. The following additional shipping charges apply for delivery outside Canada:

	Single issue	Annual subscription
United States	CAN\$6.00	CAN\$72.00
Other countries	CAN\$10.00	CAN\$120.00

This product is also available in electronic format on the Statistics Canada Internet site as Catalogue no. 62-001-XIB at a price of CAN\$9.00 per issue and CAN\$83.00 for a one-year subscription. To obtain single issues or to subscribe, visit our website at www.statcan.ca, and select Products and Services.

All prices exclude sales taxes.

The printed version of this publication can be ordered by

- Phone (Canada and United States) **1 800 267-6677**
- Fax (Canada and United States) **1 877 287-4369**
- E-mail **infostats@statcan.ca**
- Mail Statistics Canada
Finance
6th, R.H. Coats Bldg
120 Parkdale Avenue
Ottawa, Ontario K1A 0T6
- And, in person at the Statistics Canada Reference Centre nearest you, or from authorised agents and bookstores.

When notifying us of a change in your address, please provide both old and new addresses.

Standards of service to the public

Statistics Canada is committed to serving its clients in a prompt, reliable and courteous manner and in the official language of their choice. To this end, the Agency has developed standards of service which its employees observe in serving its clients. To obtain a copy of these service standards, please contact Statistics Canada toll free at 1 800 263-1136.

Comment obtenir d'autres renseignements

Toute demande de renseignements au sujet du présent produit ou au sujet de statistiques ou de services connexes doit être adressée à : Sous-section du service à la clientèle, Division des prix, Statistique Canada, Ottawa, Ontario, K1A 0T6 (téléphone : (613) 951-9606) sans frais: 1 866 230-2248 (télécopieur : (613) 951-1539) Internet : infounit@statcan.ca.

Pour obtenir des renseignements sur l'ensemble des données de Statistique Canada qui sont disponibles, veuillez composer l'un des numéros sans frais suivants. Vous pouvez également communiquer avec nous par courriel ou visiter notre site Web.

Service national de renseignements	1 800 263-1136
Service national d'appareils de télécommunication pour les malentendants	1 800 363-7629
Renseignements concernant le Programme des bibliothèques de dépôt	1 800 700-1033
Télécopieur pour le Programme des bibliothèques de dépôt	1 800 889-9734
Renseignements par courriel	infostats@statcan.ca
Site Web	www.statcan.ca

Renseignements sur les commandes et les abonnements

Le produit n° 62-001-XPB au catalogue est publié mensuellement en version imprimée standard et est offert au prix de 12 \$ CAN l'exemplaire et de 111 \$ CAN pour un abonnement annuel. Les frais de livraison supplémentaires suivants s'appliquent aux envois à l'extérieur du Canada :

	Exemplaire	Abonnement annuel
États-Unis	6 \$ CAN	72 \$ CAN
Autres pays	10 \$ CAN	120 \$ CAN

Ce produit est aussi disponible sous forme électronique dans le site Internet de Statistique Canada, sous le n° 62-001-XIB au catalogue, et est offert au prix de 9 \$ CAN l'exemplaire et de 83 \$ CAN pour un abonnement annuel. Les utilisateurs peuvent obtenir des exemplaires ou s'abonner en visitant notre site Web à www.statcan.ca et en choisissant la rubrique Produits et services.

Les prix ne comprennent pas les taxes de ventes.

La version imprimée peut être commandée par

- Téléphone (Canada et États-Unis) **1 800 267-6677**
- Télécopieur (Canada et États-Unis) **1 877 287-4369**
- Courriel **infostats@statcan.ca**
- Poste Statistique Canada
Finance
6^e étage, immeuble R.-H. Coats
120, avenue Parkdale
Ottawa (Ontario) K1A 0T6
- En personne au bureau régional de Statistique Canada le plus près de votre localité ou auprès des agents et librairies autorisés.

Lorsque vous signalez un changement d'adresse, veuillez nous fournir l'ancienne et la nouvelle adresse.

Normes de service à la clientèle

Statistique Canada s'engage à fournir à ses clients des services rapides, fiables et courtois, et ce, dans la langue officielle de leur choix. À cet égard, notre organisme s'est doté de normes de service à la clientèle qui doivent être observées par les employés lorsqu'ils offrent des services à la clientèle. Pour obtenir une copie de ces normes de service, veuillez communiquer avec Statistique Canada au numéro sans frais 1 800 263-1136.



Statistics Canada
Prices Division
Consumer Prices Section

The consumer price index

February 2005

Statistique Canada
Division des prix
Section des prix à la consommation

L'indice des prix à la consommation

Février 2005

Published by authority of the Minister
responsible for Statistics Canada

© Minister of Industry, 2005

All rights reserved. No part of this publication may be reproduced, stored in a retrieval system or transmitted in any form or by any means, electronic, mechanical, photocopying, recording or otherwise without prior written permission from Licence Services, Marketing Division, Statistics Canada, Ottawa, Ontario, Canada K1A 0T6.

March 2005

Catalogue no. 62-001-XPB, Vol. 84, No. 2
ISSN 0703-9352

Catalogue no. 62-001-XIB, Vol. 84, No. 2
ISSN 1496-2225

Frequency: monthly

Ottawa

Note of Appreciation

Canada owes the success of its statistical system to a long-standing partnership between Statistics Canada, the citizens of Canada, its businesses, governments and other institutions. Accurate and timely statistical information could not be produced without their continued cooperation and goodwill.

Publication autorisée par le ministre
responsible de Statistique Canada

© Ministre de l'Industrie, 2005

Tous droits réservés. Il est interdit de reproduire ou de transmettre le contenu de la présente publication, sous quelque forme ou par quelque moyen que ce soit, enregistrement sur support magnétique, reproduction électronique, mécanique, photographique ou autre, ou de l'emmagasiner dans un système de recouvrement, sans l'autorisation écrite préalable des Services de concession des droits de licence, Division du marketing, Statistique Canada, Ottawa, Ontario, Canada K1A 0T6.

Mars 2005

N° 62-001-XPB au catalogue, vol. 84, n° 2
ISSN 0703-9352

N° 62-001-XIB au catalogue, vol. 84, n° 2
ISSN 1496-2225

Périodicité : mensuelle

Ottawa

Note de reconnaissance

Le succès du système statistique du Canada repose sur un partenariat bien établi entre Statistique Canada et la population, les entreprises, les administrations canadiennes et les autres organismes. Sans cette collaboration et cette bonne volonté, il serait impossible de produire des statistiques précises et actuelles.

SYMBOLS

The following standard symbols are used in Statistics Canada publication:

- . not available for any reference period
- .. not available for a specific reference period
- ... not applicable
- 0 true zero or a value rounded to zero
- 0^s value rounded to 0 (zero) where there is a meaningful distinction between true zero and the value that was rounded
- P preliminary
- r revised
- x suppressed to meet the confidentiality requirements of the *Statistics Act*
- E use with caution
- F too unreliable to be published

SIGNES CONVENTIONNELS

Les signes conventionnels suivants sont employés uniformément dans les publications de Statistique Canada:

- . indisponible pour toute période de référence
- .. indisponible pour une période de référence précise
- ... n'ayant pas lieu de figurer
- 0 zéro absolu ou valeur arrondie à zéro
- 0^s valeur arrondie à 0 (zéro) où il y a une distinction importante entre le zéro absolu et la valeur arrondie
- P provisoire
- r rectifié
- x confidentiel en vertu des dispositions de la *Loi sur la statistique*
- E à utiliser avec prudence
- F trop peu fiable pour être publié

NOTE ON CANSIM

Most of the data published in *The Consumer Price Index* (Catalogue 62-001-XPB) is also available in machine readable form through CANSIM (Canadian Socio-Economic Information Management System). In general, CANSIM provides a longer historical series. For further information on CANSIM call (613) 951-8200 or write to Electronic Data Marketing Division, Statistics Canada, R.H. Coats Building, Ottawa, K1A 0T6.

Data that appears in this publication are also available electronically in our Cansim database through the Internet tables 326-0001, 326-004, 326-0009, 326-0010 and 326-0012 at a cost of \$3.00 per series.

NOTE CONCERNANT CANSIM

La plupart des données publiées dans *L'indice des prix à la consommation* (n° 62-001-XPB au catalogue) peuvent être obtenues, sous forme lisible par machine, de CANSIM (Système canadien d'information socio-économique). Les séries historiques sont généralement plus longues dans CANSIM. Pour plus d'information sur CANSIM, signaler (613) 951-8200 ou écrire à Division du marketing, Statistique Canada, Immeuble R.H. Coats, Ottawa, K1A 0T6.

Les données qui apparaissent dans cette publication sont aussi disponibles électroniquement dans notre banque de données Cansim Internet, tableaux 326-0001, 326-0004, 326-0009, 326-0010 et 326-0012 moyennant un coût de 3 \$ par série.

This publication was prepared under the direction of:

George Beelen,
Director, Prices Division
Joanne Moreau,
Chief, Consumer Prices Section

Cover design concept by:

Rachel Penkar, Dissemination Division

The feature articles are prepared under the direction of:

George Beelen,
Director, Prices Division
Robin Lowe
Chief, Quality Assurance and Client Services Section

Cette publication a été rédigée sous la direction de:

George Beelen,
Directeur, Division des prix
Joanne Moreau,
Chef, Section des prix à la consommation

Conception de la page couverture par :

Rachel Penkar, Division de la diffusion

Les études spéciales sont rédigées sous la direction de:

George Beelen,
Directeur, Division des prix
Robin Lowe
Chef, Section du contrôle de la qualité et du service à la clientèle

The paper used in this publication meets the minimum requirements of American National Standard for Information Sciences – Permanence of Paper for Printed Library Materials, ANSI Z39.48 – 1984.



Le papier utilisé dans la présente publication répond aux exigences minimales de l'American National Standard for Information Sciences – "Permanence of Paper for Printed Library Materials", ANSI Z39.48 – 1984.



TABLE OF CONTENTS

	Page
National Index Highlights	7
Part I - National Charts and Tables	11
Part II - Charts and Tables by Province, Whitehorse, Yellowknife and Iqaluit	23
Part III - Urban Centre Tables	33
Technical Notes	47

Tables

1 The Consumer Price Index and Major Components (Not Seasonally Adjusted), Canada, 1992=100	6
2 The Consumer Price Index (Not Seasonally Adjusted), Provinces, Whitehorse, Yellowknife and Iqaluit, 1992=100	6
3 The Consumer Price Index and Major Components, Selected Sub-groups and Special Aggregates (Not Seasonally Adjusted), Canada, 1992=100	14
4 The Consumer Price Index for Canada, All-items (Not Seasonally Adjusted), 1986-2005, 1992=100	19
5 The Consumer Price Index for Canada, Major Components and Special Aggregates (Not Seasonally Adjusted), 1986-2005, 1992=100	20
6 The Consumer Price Index, Major Components, Selected Sub-groups and Special Aggregates (Not Seasonally Adjusted), Provinces, Whitehorse and Yellowknife, 1992=100	24
7 The All-items Consumer Price Index (Not Seasonally Adjusted), Provinces, Whitehorse, Yellowknife and Iqaluit, 2000-2005, 1992=100	30
8 The Consumer Price Index and Selected Sub-groups (Not Seasonally Adjusted), by Urban Centre, 1992=100	33
9 The All-items Consumer Price Index (Not Seasonally Adjusted), by Urban Centre, 2000-2005, 1992=100	36
10 Average Retail Price for Gasoline and Fuel Oil, by Urban Centre - Cents per Litre, 2004-2005	38
11 Average Retail Prices, monthly, Canada	40
12 Inter-city Indexes of Retail Price Differentials, as of October 2003, for Selected Groups of Consumer Goods and Services, Combined City Average=100	42

TABLE DES MATIÈRES

	Page
Points saillants de l'indice national	7
Partie I - Graphiques et tableaux nationaux	11
Partie II - Graphiques et tableaux par province, Whitehorse, Yellowknife et Iqaluit	23
Partie III - Tableaux par centre urbain	33
Notes techniques	47

Tableaux

1 L'indice des prix à la consommation et composantes principales (non désaisonnalisés), Canada, 1992=100	6
2 L'indice des prix à la consommation (non désaisonnalisé), provinces, Whitehorse, Yellowknife et Iqaluit, 1992=100	6
3 L'indice des prix à la consommation et composantes principales, certains sous-groupes et agrégats spéciaux (non désaisonnalisés), Canada, 1992=100	14
4 L'indice des prix à la consommation pour le Canada, indice d'ensemble (non désaisonnalisé), 1986-2005, 1992=100	19
5 L'indice des prix à la consommation pour le Canada, composantes principales et agrégats spéciaux (non désaisonnalisés), 1986-2005, 1992=100	20
6 L'indice des prix à la consommation, composantes principales, certains sous-groupes et agrégats spéciaux (non désaisonnalisés), provinces, Whitehorse et Yellowknife, 1992=100	24
7 L'indice d'ensemble des prix à la consommation (non désaisonnalisé), provinces, Whitehorse, Yellowknife et Iqaluit, 2000-2005, 1992=100	30
8 L'indice des prix à la consommation et certains sous-groupes (non désaisonnalisés), par centre urbain, 1992=100	33
9 L'indice d'ensemble des prix à la consommation (non désaisonnalisé), par centre urbain, 2000-2005, 1992=100	36
10 Prix de détail moyens, essence et mazout, par centre urbain - cents par litre, 2004-2005	38
11 Prix de détail moyens, mensuels, Canada	40
12 Indices comparatifs des prix de détail entre les villes, octobre 2003, pour certains groupes de biens et services à la consommation, moyenne des villes combinées=100	42

TABLE OF CONTENTS - Concluded**TABLE DES MATIÈRES - fin**

	Page
Tables	
Text Tables	
I Comparison of the 2001 and 1996 Distribution of Expenditures used in the Consumer Price Index, by Major Component, for Canada - Effective from January 2003 to June 2004	48
II Comparison of the 2001 Distribution of Expenditures used in the Consumer Price Index, by Major Component, for Canada - Effective July 2004	49
Charts	
1 The Consumer Price Index (Not Seasonally Adjusted), Canada, 1992=100	11
2 Percentage Change in the Consumer Price Index (Not Seasonally Adjusted) from the Same Month of the Previous Year, Canada	11
3 Percentage Change in the Consumer Price Index and Major Components (Not Seasonally Adjusted) from the Same Month of the Previous Year, Canada	12
4 Percentage Change in the All-items Index from the Previous Month and from the Same Month of the Previous Year, Provinces, Whitehorse, Yellowknife and Iqaluit	23

	Page
Tableaux	
Tableaux explicatifs	
I Comparaison des ventilations des dépenses de 2001 et 1996 utilisées pour l'indice des prix à la consommation, par composante principale, pour le Canada - en vigueur de janvier 2003 à juin 2004	48
II Comparaison des ventilations des dépenses de 2001 utilisées pour l'indice des prix à la consommation, par composante principale, pour le Canada - en vigueur à partir de juillet 2004	49
Graphiques	
1 L'indice des prix à la consommation (non désaisonné), Canada, 1992=100	11
2 Taux de variation de l'indice des prix à la consommation (non désaisonné) par rapport au mois correspondant de l'année précédente, Canada	11
3 Taux de variation de l'indice des prix à la consommation et des composantes principales (non désaisonnés) par rapport au mois correspondant de l'année précédente, Canada	12
4 Taux de variation de l'indice d'ensemble, par rapport au mois précédent et au mois correspondant de l'année précédente, provinces, Whitehorse, Yellowknife et Iqaluit	23

Release Dates for the Consumer Price Index

Index for the month of	Release Date
November 2004	December 17, 2004
December 2004	January 19, 2005
January 2005	February 22, 2005
February 2005	March 23, 2005
March 2005	April 22, 2005
April 2005	May 20, 2005
May 2005	June 24, 2005
June 2005	July 22, 2005
July 2005	August 26, 2005
August 2005	September 22, 2005
September 2005	October 25, 2005
October 2005	November 22, 2005
November 2005	December 20, 2005
December 2005	January 18, 2006

Dates d'émission de l'indice des prix à la consommation

Indice pour le mois de	Date d'émission
Novembre 2004	Décembre 17, 2004
Décembre 2004	Janvier 19, 2005
Janvier 2005	Février 22, 2005
Février 2005	Mars 23, 2005
Mars 2005	Avril 22, 2005
Avril 2005	Mai 20, 2005
Mai 2005	Juin 24, 2005
Juin 2005	Juillet 22, 2005
Juillet 2005	Août 26, 2005
Août 2005	Septembre 22, 2005
Septembre 2005	Octobre 25, 2005
Octobre 2005	Novembre 22, 2005
Novembre 2005	Décembre 20, 2005
Décembre 2005	Janvier 18, 2006

Since May 2001, Statistics Canada is calculating, on behalf of the Bank of Canada, an index series for All-items excluding the eight most volatile components. Those eight components, as defined by the Bank, are: fruit, fruit preparations and nuts; vegetables and vegetable preparations; mortgage interest cost; natural gas; fuel oil and other fuel; gasoline; inter-city transportation; and tobacco products and smokers' supplies. The Bank of Canada further adjusts this series to obtain their measure of core inflation, which also excludes the effect of changes in indirect taxes. For data and information on core inflation, please consult the Bank of Canada Web site: <http://www.bankofcanada.ca/en/inflation/index.htm>.

Statistics Canada is also now calculating, on behalf of the Bank of Canada, a seasonally adjusted index series for All-items excluding the eight most volatile components. This series is available through CANSIM, Statistics Canada's official database, or by contacting us through the means mentioned on the inside cover of this publication.

Depuis le mois de mai 2001, Statistique Canada calcule pour la Banque du Canada, un indice d'ensemble sans les huit composantes les plus volatiles. Ces huit composantes, telles que définies par la Banque du Canada, sont: fruits, préparations à base de fruits et noix; légumes et préparations à base de légumes; coût d'intérêt hypothécaire; gaz naturel; mazout et autres combustibles; essence; transport interurbain; produits du tabac et articles pour fumeurs. La Banque du Canada ajuste ensuite cette série pour obtenir son indice de référence qui exclut également l'effet des modifications des impôts indirects. Pour obtenir des données et des renseignements au sujet de l'inflation mesurée par l'indice de référence, prière de consulter le site de la Banque du Canada à l'adresse suivante: <http://www.banqueducanada.ca/fr/inflation/index.htm>.

Statistique Canada calcule aussi maintenant pour la Banque du Canada, un indice désaisonnalisé pour l'ensemble sans les huit composantes les plus volatiles. Cette série est disponible par le biais de CANSIM, la base de données officielle de Statistique Canada, ou en communiquant avec nous d'une des façons mentionnées à l'intérieur de la couverture de la présente publication.

Additional Information and Related Publications

Detailed information on the methodology and concepts of the CPI is contained in *The Consumer Price Index Reference Paper, Updating Based on 1992 Expenditures*, (Occasional), Catalogue no. 62-553. Information regarding the *Survey of Household Spending* is contained in two volumes: *Family Food Expenditure in Canada, 2001*, Catalogue no. 62-554, and *Spending Patterns in Canada, 2001*, Catalogue no. 62-202.

A brief non-technical document entitled "Your Guide to the Consumer Price Index" (Occasional) Catalogue no. 62-557-XPB is available on request from the information unit (613-951-9606) or on the Statistics Canada Internet Site (<http://www.statcan.ca>). It answers the frequently asked questions about the construction and use of the CPI. For further information, contact the Consumer Prices Section, Prices Division, Statistics Canada, Ottawa, Ontario K1A 0T6.

Renseignements supplémentaires et publications connexes

Les méthodes et les concepts de l'IPC sont décrits en détail dans le *Document de référence de l'indice des prix à la consommation, Mise à jour fondée sur les dépenses de 1992*, (hors série), n° 62-553 au catalogue. Des renseignements au sujet de l'enquête sur les dépenses des ménages se retrouvent dans deux volumes distincts: *Dépenses alimentaires des familles au Canada, 2001*, n° 62-554 au catalogue; et *Les habitudes de dépenses au Canada, 2001*, n° 62-202 au catalogue.

Un court document non technique intitulé «Votre guide d'utilisation de l'indice des prix à la consommation», (hors série), n° 62-557-XPB, au catalogue est disponible sur demande à la sous-section du service à la clientèle (613-951-9606) ou en visitant notre site sur le Web (<http://www.statcan.ca>). La brochure répond aux questions les plus fréquemment posées relativement à la construction et l'utilisation de l'IPC. Pour plus de renseignements, communiquer avec la Section des prix à la consommation, Division des prix, Statistique Canada, Ottawa (Ontario) K1A 0T6.

TABLE - 1

The Consumer Price Index and Major Components
(Not Seasonally Adjusted), Canada, 1992=100

	Relative importance ¹	Indexes			Percentage change February 2005 from		
		Importance relative ¹	Indices		Taux de variation février 2005 contre		
			February 2005 Février	January 2005 Janvier	February 2004 Février	January 2005 Janvier	
All-items	100.00²	125.8	125.3	123.2	0.4	2.1	Ensemble
Food	16.89	126.6	126.8	123.4	-0.2	2.6	Aliments
Shelter	26.75	122.6	122.4	119.0	0.2	3.0	Logement
Household operations and furnishings	10.58	115.5	115.3	115.2	0.2	0.3	Dépenses et équipement du ménage
Clothing and footwear	5.37	103.0	100.0	104.0	3.0	-1.0	Habillement et chaussures
Transportation	19.79	147.0	146.3	141.9	0.5	3.6	Transports
Health and personal care	4.52	119.7	119.0	117.7	0.6	1.7	Santé et soins personnels
Recreation, education and reading	11.96	126.3	125.5	126.6	0.6	-0.2	Loisirs, formation et lecture
Alcoholic beverages and tobacco products	4.13	145.2	145.1	141.1	0.1	2.9	Boissons alcoolisées et produits du tabac
All-items (1986=100)		161.1					Ensemble (1986=100)
Purchasing power of the consumer dollar expressed in cents, compared to 1992		79.5	79.8	81.2			Pouvoir d'achat du dollar à la consommation (en cents), par rapport à 1992
Special aggregates							Agrégats spéciaux
Goods	48.84	120.5	119.8	118.2	0.6	1.9	Biens
Services	51.16	131.7	131.4	128.8	0.2	2.3	Services
All-items excluding food and energy	74.27	123.0	122.6	121.2	0.3	1.5	Ensemble sans les aliments et l'énergie
Energy	8.84	152.3	149.1	141.9	2.1	7.3	Énergie
All-items excluding the 8 most volatile components (Bank of Canada definition) ³	82.75	125.9	125.5	123.7	0.3	1.8	Ensemble sans les 8 composantes les plus volatiles (définition de la Banque du Canada) ³

¹ 2001 CPI basket weights at June 2004 prices, Canada - Effective July 2004. Detailed weights are available under the Documentation section of survey 2301 at <http://www.statcan.ca/english/sdds/index.htm>

² Figures may not add to 100% due to rounding.

³ Excluded from the All-items CPI are the following eight volatile components, as defined by the Bank of Canada: fruit, fruit preparations and nuts; vegetables and vegetable preparations; mortgage interest cost; natural gas; fuel oil and other fuel; gasoline; inter-city transportation; and tobacco products and smokers' supplies. The Bank of Canada further adjusts this series to obtain their measure of core inflation which also excludes the effect of changes in indirect taxes. For data and information on core inflation, please consult the Bank of Canada Web site: <http://www.bankofcanada.ca/en/inflation/index.htm>.

TABLEAU - 1

L'indice des prix à la consommation et composantes principales (non désaisonnalisés), Canada, 1992=100

¹ Pondérations de l'IPC, panier de 2001 selon les prix de juin 2004, Canada - En vigueur à partir de juillet 2004. Les pondérations détaillées sont disponibles sous la section Documentation de l'enquête 2301 à http://www.statcan.ca/francais/sdds/index_f.htm

² Le total des chiffres ne donne pas forcément 100 % à cause de l'arrondissement.

³ Les huit composantes les plus volatiles, telles que définies par la Banque du Canada, qui sont exclues de l'IPC d'ensemble sont: fruits, préparations à base de fruits et noix; légumes et préparations à base de légumes; coût d'intérêt hypothécaire; gaz naturel; mazout et autres combustibles; essence; transport interurbain; produits du tabac et articles pour fumeurs. La Banque du Canada ajuste ensuite cette série pour obtenir son indice de référence qui exclut également l'effet des modifications des impôts indirects. Pour obtenir des données et des renseignements au sujet de l'inflation mesurée par l'indice de référence, prière de consulter le site de la Banque du Canada à l'adresse suivante: <http://www.banqueducanada.ca/fr/inflation/index.htm>.

TABLE - 2

The Consumer Price Index (Not Seasonally Adjusted),
Provinces, Whitehorse, Yellowknife and Iqaluit, 1992=100

	Indexes			Percentage change February 2005 from		
	Indices			Taux de variation février 2005 contre		
	February 2005 Février	January 2005 Janvier	February 2004 Février	January 2005 Janvier	February 2004 Février	
Newfoundland and Labrador	124.5	123.9	120.8	0.5	3.1	Terre-Neuve-et-Labrador
Prince Edward Island	125.6	125.3	122.4	0.2	2.6	Île-du-Prince-Édouard
Nova Scotia	127.4	127.0	124.2	0.3	2.6	Nouvelle-Écosse
New Brunswick	125.6	125.2	123.1	0.3	2.0	Nouveau-Brunswick
Québec	122.0	121.6	119.7	0.3	1.9	Québec
Ontario	127.1	126.2	124.4	0.7	2.2	Ontario
Manitoba	129.5	129.2	125.4	0.2	3.3	Manitoba
Saskatchewan	130.9	130.6	127.2	0.2	2.9	Saskatchewan
Alberta	131.9	131.7	129.9	0.2	1.5	Alberta
British Columbia	123.8	123.6	121.3	0.2	2.1	Colombie-Britannique
Whitehorse, Yukon	121.5	121.3	119.3	0.2	1.8	Whitehorse, Yukon
Yellowknife, Northwest Territories	122.0	121.8	117.7	0.2	3.7	Yellowknife, Territoires du Nord-Ouest
Iqaluit, Nunavut (Dec. 2002=100)	101.7	102.0	99.9	-0.3	1.8	Iqaluit, Nunavut (déc. 2002=100)

TABLEAU - 2

L'indice des prix à la consommation (non désaisonnalisé),
provinces, Whitehorse, Yellowknife et Iqaluit, 1992=100

National Index Highlights

February 2005

In February 2005, Canadian consumers paid 2.1% more than in February 2004 for the goods and services included in the Consumer Price Index (CPI) basket. This increase follows a 12-month rise of 2.0% in January.

The CPI excluding energy went up by 1.6% between February 2004 and February 2005. The 12-month increase for this index has remained relatively stable since June 2004, fluctuating between 1.4% and 1.6%.

The All-items index excluding the eight volatile components identified by the Bank of Canada rose by 1.8% between February 2004 and February 2005, compared with 1.6% in January 2005.

Points saillants de l'indice national

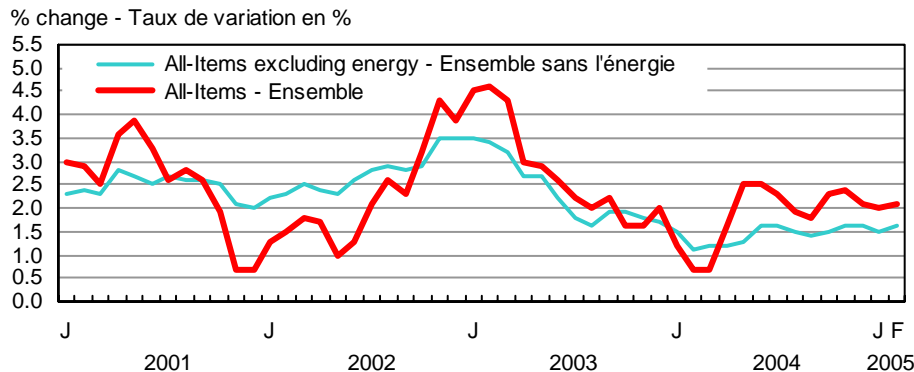
Février 2005

En février 2005, les consommateurs canadiens ont payé 2,1 % de plus qu'en février 2004 pour les biens et les services compris dans le panier de l'Indice des prix à la consommation (IPC). Cette hausse fait suite à une augmentation sur 12 mois de 2,0 % en janvier.

L'IPC sans l'énergie a augmenté de 1,6 % entre février 2004 et février 2005. La hausse sur 12 mois de cet indice est demeurée relativement stable, oscillant entre 1,4 % et 1,6 % depuis juin 2004.

L'indice d'ensemble sans les huit composantes volatiles telles que définies par la Banque du Canada a augmenté de 1,8 % entre février 2004 et février 2005 comparativement à 1,6 % en janvier 2005.

Percentage Change from the Same Month of the Previous Year, Canada
Taux de variation par rapport au mois correspondant de l'année précédente, Canada



Between January and February, the All-items index rose by 0.4% after slipping 0.1% in January. An important part of the shift from a decrease in January to an increase in February was caused by higher travel tours prices. Significantly higher prices are usually noted in February, when demand increases considerably as compared with January.

On a monthly basis, the All-items index excluding the eight volatile components identified by the Bank of Canada was up 0.3%, in comparison with a 0.1% decrease in January and December.

Twelve-month percentage change in the CPI:
+2.1 %
Twelve-month percentage change in the CPI
excluding energy: +1.6%

In February, the CPI registered a 2.1% increase over February 2004. Upward pressure was exerted primarily by gasoline prices, homeowners' replacement cost, and the purchase and leasing of automotive vehicles.

These increases were nonetheless attenuated by lower prices for computer equipment and supplies, fresh vegetables, and women's and children's clothing.

On average, gasoline prices in February 2005 were 8.5% higher than in February 2004. Residents of Alberta experienced the largest increases (+15.3%), followed closely by those of Manitoba (+14.4%)

Entre janvier et février, l'indice d'ensemble a augmenté de 0,4 %, après avoir reculé de 0,1 % en janvier. Une part importante de ce changement d'une baisse en janvier à une hausse en février a été causée par l'augmentation des prix des voyages organisés. Il est habituel de noter une forte majoration des prix en février, alors que la demande augmente considérablement par rapport à janvier.

Sur une base mensuelle, l'indice d'ensemble sans les huit composantes volatiles telles que définies par la Banque du Canada a augmenté de 0,3 %, comparativement à une baisse de 0,1 % en janvier et en décembre.

Variation sur 12 mois de l'IPC, en pourcentage : +2,1 %
Variation sur 12 mois de l'IPC sans l'énergie, en
pourcentage : +1,6 %

En février, l'IPC a enregistré une hausse de 2,1 % comparativement à février 2004. Les facteurs principaux de cette hausse étaient l'essence, le coût de remplacement par le propriétaire, ainsi que l'achat et la location à bail de véhicules automobiles.

Ces augmentations ont toutefois été atténuées par les prix plus faibles du matériel et des fournitures informatiques, des légumes frais, et des vêtements pour femmes et pour enfants.

En moyenne, les prix de l'essence en février 2005 étaient supérieurs de 8,5 % à ceux de février 2004. Les résidents de l'Alberta ont connu les plus importantes augmentations (+15,3 %), suivis de près par ceux du Manitoba

and Prince Edward Island (+13.7 %). The smallest increases were noted in Quebec (+5.9%) and Ontario (+7.0%).

Homeowners' replacement cost, which represents the worn out structural portion of housing and is estimated using new housing prices (excluding land), rose 5.9% over February 2004. Since the last peak in July 2004, 12-month increases have been gradually diminishing, with February's increase being the lowest.

The index for the purchase and leasing of automotive vehicles climbed 1.9% between February 2004 and February 2005, from 123.3 to 125.7 (1992=100). North American automotive vehicle manufacturers significantly reduced their financial incentives when their 2005 models were introduced.

A number of factors exerted a moderating effect on the 12-month increase in the All-items index. These include the index for computer equipment and supplies, which has dropped by 22.1% since February 2004.

Fresh vegetable prices were 5.7% lower than in February 2004, largely under the influence of prices for "other fresh vegetables" (-8.6%). Prices for tomatoes (-5.6%) and lettuce (-3.2%) were also down. The favourable weather conditions of recent months completely reversed the negative impact on prices of the hurricanes and torrential rains that hit the United States last fall. The increase in potato prices (+11.4%) offset slightly the decreases in these indexes. A concerted reduction in supply seems to have been behind this increase.

The indexes for women's clothing dropped by 2.3% and for children's clothing by 5.9% since February 2004.

Monthly percentage change in the CPI: +0.4%
Monthly percentage change in the CPI
excluding energy: +0.2%

Between January and February, the CPI rose by 0.4 %, from a level of 125.3 to 125.8 (1992=100). Higher prices for gasoline, women's and men's clothing, and travel tours accounted for most of this increase. Lower prices for the purchase and leasing of automotive vehicles, fresh vegetables and fresh fruit nonetheless exerted a mitigating effect on the increase.

In February, gasoline prices were up 3.4%, representing the second consecutive monthly rise. Increases ranged from 2.0% in Ontario to 7.6% in Saskatchewan.

Between January and February 2005, prices for women's clothing rose by 4.7% and those for men's clothing by 4.2%. It is usual to note increases in these indexes in February.

In February 2005, the index for travel tours climbed by 8.1%, with every province posting an increase. The highest rise was recorded in Ontario (+9.3%) and the lowest in the Atlantic Provinces (+3.3%).

One of the factors that exerted downward pressure on the All-items index between January 2005 and February 2005 was the 0.6% reduction in prices for the purchase and leasing of automotive vehicles. This monthly decrease was attributable to increases in the financial incentives offered in February by some automotive vehicle manufacturers.

Prices for fresh vegetables and fresh fruit were down in February. The drop in prices for tomatoes (-18.0%), lettuce (-10.0%) and "other fresh vegetables" (-0.5%) brought down the index for fresh vegetables (-4.7%). Fresh fruit prices followed suit, with an average reduction of 3.6% primarily caused by "other fresh fruit" (-7.4%) and apples (-2.4%). Prices for oranges (+1.7%) and bananas (+5.8%) were up.

(+14.4 %) et de l'Île-du-Prince-Édouard (+13,7 %). Les plus faibles hausses ont été observées au Québec (+5,9 %) et en Ontario (+7,0 %).

Le coût de remplacement par le propriétaire, qui représente la portion usée de la structure des logements et qui est estimé à partir des prix des maisons neuves (excluant le terrain), a monté de 5,9 % par rapport à février 2004. Depuis le dernier sommet de juillet 2004, les hausses sur 12 mois ont ralenti graduellement, l'augmentation du mois de février étant la plus modeste.

L'indice de l'achat et de la location à bail de véhicules automobiles a avancé de 1,9 % entre février 2004 et février 2005, étant passé de 123,3 à 125,7 (1992=100). Les constructeurs de véhicules automobiles nord-américains ont réduit de façon significative leurs incitations financières lors de l'introduction de leurs modèles 2005.

Parmi les facteurs ayant contribué à atténuer l'augmentation sur 12 mois de l'indice d'ensemble, on compte l'indice du matériel et des fournitures informatiques qui est tombé de 22,1 % depuis février 2004.

Les prix des légumes frais ont diminué de 5,7 % par rapport aux niveaux de février 2004 sous l'influence principale des prix des « autres légumes frais » (-8,6 %). Les prix des tomates (-5,6 %) et de la laitue (-3,2 %) ont également diminué. Les conditions climatiques favorables des quelques derniers mois ont permis de revirer totalement l'effet néfaste sur les prix qu'ont eu des ouragans et des pluies torrentielles aux États-Unis l'automne dernier. La hausse des prix des pommes de terre (+11,4 %) a légèrement contrebalancé les baisses de ces indices. Une réduction concertée de l'offre semble à l'origine de cette hausse.

L'indice des vêtements pour femmes a diminué de 2,3 % et celui des vêtements pour enfants de 5,9 % comparativement à février 2004.

Variation mensuelle de l'IPC, en pourcentage : +0,4 %
Variation mensuelle de l'IPC sans l'énergie, en
pourcentage : +0,2 %

Entre janvier et février, l'IPC a augmenté de 0,4 %, son niveau étant passé de 125,3 à 125,8 (1992=100). Les prix plus élevés de l'essence, des vêtements pour femmes et pour hommes ainsi que des voyages organisés ont été les principaux facteurs de cette hausse. Les baisses de prix de l'achat et de la location à bail de véhicules automobiles, des légumes frais et des fruits frais ont toutefois exercé un effet modérateur sur la hausse.

En février, les prix de l'essence ont avancé de 3,4 %. Il s'agit de la deuxième augmentation mensuelle consécutive. Les hausses ont varié entre 2,0 % en Ontario et 7,6 % en Saskatchewan.

Entre janvier et février 2005, les prix des vêtements pour femmes ont augmenté de 4,7 % et ceux pour hommes de 4,2 %. Il est habituel d'observer une hausse de ces indices en février.

En février 2005, l'indice des voyages organisés a monté de 8,1 %. Toutes les provinces affichaient une augmentation. La plus forte hausse a été enregistrée en Ontario (+9,3 %) et les plus faibles dans les provinces de l'Atlantique (+3,3 %).

Parmi les facteurs ayant eu une influence à la baisse sur l'indice d'ensemble entre janvier 2005 à février 2005, on compte la baisse de 0,6 % des prix d'achat et de location à bail de véhicules automobiles. Cette baisse mensuelle provenait des augmentations dans les incitations financières offertes en février par certains constructeurs automobiles.

Les prix des légumes frais et des fruits frais ont diminué en février. La chute des prix des tomates (-18,0 %), de la laitue (-10,0 %) et des « autres légumes frais » (-0,5 %) a fait descendre l'indice des légumes frais (-4,7 %). Les prix des fruits frais ont emboîté le pas avec une réduction moyenne de 3,6 % causée principalement par les « autres fruits frais » (-7,4 %) et les pommes (-2,4 %). Les prix des oranges (+1,7 %) et des bananes (+5,8 %) ont augmenté.

***The seasonally adjusted CPI rose by 0.2%
between January and February***

Seasonally adjusted, the CPI was up 0.2% from January 2005 to February 2005.

The indexes for transportation (+0.5%), shelter (+0.2%), clothing and footwear (+0.7%), as well as that for health and personal care (+0.3%) pushed the All-items index up.

Downward pressure was exerted by the seasonally adjusted indexes for recreation, education and reading (-0.2%), and food (-0.1%).

The index for alcoholic beverages and tobacco products, as well as that for household operations and furnishings remained stable in February.

***L'IPC désaisonnalisé a augmenté de 0,2 % entre janvier
et février***

Après ajustement pour tenir compte des variations saisonnières, l'IPC a augmenté de 0,2 % de janvier 2005 à février 2005.

Les indices des transports (+0,5 %), du logement (+0,2 %), de l'habillement et des chaussures (+0,7 %), ainsi que celui de la santé et des soins personnels (+0,3 %) ont poussé à la hausse l'indice d'ensemble.

Des pressions à la baisse sont venues des indices désaisonnalisés des loisirs, de la formation et de la lecture (-0,2 %) et des aliments (-0,1 %).

L'indice des boissons alcoolisées et des produits du tabac, ainsi que celui des dépenses et de l'équipement du ménage sont demeurés stables en février.

Special aggregates

All-items index excluding the eight most volatile components (Bank of Canada definition)

The All-items index excluding the eight volatile components identified by the Bank of Canada increased by 1.8% between February 2004 and February 2005. The main contributors to this increase were homeowners' replacement cost (+5.9%), the purchase and leasing of automotive vehicles (+1.9%), restaurant meals (+2.7%) and property taxes (+4.3%). The increase was attenuated by lower prices for computer equipment and supplies (-22.1%), and for women's clothing (-2.3%) and children's clothing (-5.9%).

From January to February 2005, the All-items index excluding the eight volatile components identified by the Bank of Canada increased by 0.3%, largely under the influence of higher prices for women's clothing (+4.7%), travel tours (+8.1%) and men's clothing (+4.2%). The decrease in prices for the purchase and leasing of automotive vehicles (-0.6%) accounted for most of the moderating effect on this increase.

Energy

The energy index climbed 7.3% between February 2004 and February 2005, mainly as a result of higher gasoline prices (+8.5%). Higher prices for fuel oil (+21.1%), electricity (+3.4%) and natural gas (+6.2%), as well as for fuel, parts and supplies for recreational vehicles (+6.7%), also contributed to pushing up the energy index.

On a monthly basis, the energy index rose 2.1%, mainly owing to higher gasoline prices (+3.4%). Prices for fuel oil (+4.4%), natural gas (+1.7%), as well as for fuel, parts and supplies for recreational vehicles (+1.8%) also served to push the index up. Electricity prices remained stable.

Goods and services

Prices in the goods sector rose 1.9% between February 2004 and February 2005.

All of this increase can be explained by the 3.7% rise in prices for non-durable goods, since the indexes for semi-durable goods (-0.7%) and durable goods (-0.2%) were down.

In February, the strongest upward pressure on the index for non-durable goods came once again from gasoline prices, which shot up 8.5% over February 2004. Higher prices for fuel oil (+21.1%) and electricity (+3.4%) were also a factor. The effect of these price increases was attenuated largely by a reduction in fresh vegetable prices (-5.7%). The 0.7% drop in the index for semi-durable goods was attributable mostly to the price decreases for women's clothing (-2.3%). The durable goods index was down 0.2%, largely as a result of lower prices for computer equipment and supplies (-22.1%).

The services index rose 2.3% from February of last year. Increases in homeowners' replacement cost (+5.9%), property taxes (+4.3%), homeowners' insurance premiums (+9.0%) and restaurant meal prices (+2.7%) were the main factors behind this increase. Lower prices for travelling accommodation (-2.8%), automotive vehicle leasing (-1.2%) and travel tours (-1.5%) accounted for most of the downward pressure exerted.

The goods index rose 0.6% between January 2005 and February 2005. The increase in the indexes for non-durable goods (+0.5%) and semi-durable goods (+2.5%) was slightly moderated by the decrease in the index for durable goods (-0.4%).

Between January 2005 and February 2005, the cost of services increased by 0.2%. The increase in prices for travel tours (+8.1%) was the main reason behind this rise.

Agrégats spéciaux

Indice d'ensemble sans les huit composantes les plus volatiles (définition de la Banque du Canada)

L'indice d'ensemble sans les huit composantes volatiles telles que définies par la Banque du Canada a augmenté de 1,8 % entre février 2004 et février 2005. Les principaux facteurs ayant contribué à cette hausse sont le coût de remplacement par le propriétaire (+5,9 %), l'achat et la location à bail de véhicules automobiles (+1,9 %), les repas achetés au restaurant (+2,7 %) et les impôts fonciers (+4,3 %). La hausse a été atténuée par une diminution des prix du matériel et des fournitures informatiques (-22,1 %), ainsi que des prix des vêtements pour femmes (-2,3 %) et pour enfants (-5,9 %).

De janvier à février 2005, l'indice d'ensemble sans les huit composantes volatiles telles que définies par la Banque du Canada a augmenté de 0,3 %, principalement sous l'influence de la hausse des prix des vêtements pour femmes (+4,7 %), des voyages organisés (+8,1 %) et des vêtements pour hommes (+4,2 %). La diminution des prix de l'achat et de la location à bail de véhicules automobiles (-0,6 %) est le facteur prédominant ayant exercé un effet modérateur sur cette hausse.

Énergie

L'indice de l'énergie a progressé de 7,3 % entre février 2004 et février 2005, à la suite principalement de la hausse des prix de l'essence (+8,5 %). La majoration des prix du mazout (+21,1 %), de l'électricité (+3,4 %), du gaz naturel (+6,2 %), ainsi que des carburants, pièces et fournitures pour véhicules de loisirs (+6,7 %) a aussi contribué à la progression de l'indice de l'énergie.

Sur une base mensuelle, l'indice de l'énergie a augmenté de 2,1 % sous l'influence principale des hausses du prix de l'essence (+3,4 %). Les prix du mazout (+4,4 %), du gaz naturel (+1,7 %), ainsi que des carburants, pièces et fournitures pour véhicules de loisirs (+1,8 %) ont également contribué à exercer une pression à la hausse sur l'indice. Les prix de l'électricité sont demeurés stables.

Biens et services

Les prix dans le secteur des biens ont augmenté de 1,9 % entre février 2004 et février 2005.

Cette hausse est entièrement attribuable à la majoration de 3,7 % des prix des biens non durables puisqu'on a enregistré des diminutions pour l'indice des biens semi-durables (-0,7 %) et celui des biens durables (-0,2 %).

En février, la plus forte pression à la hausse sur l'indice des biens non durables provenait encore une fois des prix de l'essence, qui ont bondi de 8,5 % par rapport à février 2004. Les majorations du prix du mazout (+21,1 %) et de l'électricité (+3,4 %) y ont également contribué. L'effet de ces augmentations de prix a été atténué principalement par une baisse des prix des légumes frais (-5,7 %). La baisse de 0,7 % de l'indice des biens semi-durables est attribuable majoritairement à des prix plus bas des vêtements pour femmes (-2,3 %). L'indice des biens durables a diminué de 0,2 % sous l'influence principale de la chute des prix du matériel et des fournitures informatiques (-22,1 %).

L'indice des services a augmenté de 2,3 % par rapport au mois de février de l'an dernier. Les hausses du coût de remplacement par le propriétaire (+5,9 %), des impôts fonciers (+4,3 %), des primes d'assurance de propriétaire (+9,0%) et des prix des repas achetés au restaurant (+2,7 %) ont été les facteurs dominants de cette augmentation. Les principales pressions à la baisse provenaient de l'hébergement pour voyageurs (-2,8 %), de la location à bail de véhicules automobiles (-1,2 %) et des voyages organisés (-1,5 %).

L'indice des biens a augmenté de 0,6 % entre janvier 2005 et février 2005. La majoration de l'indice des biens non durables (+0,5 %) et semi-durables (+2,5 %) a été atténuée légèrement par la baisse de l'indice des biens durables (-0,4 %).

Entre janvier 2005 et février 2005, le coût des services a augmenté de 0,2 %. L'augmentation des prix des voyages organisés (+8,1 %) est le facteur prédominant de cette hausse.

**The
Consumer
Price Index**

**L'indice des
prix à la
consommation**

Part I

Partie I

**National
Charts and
Tables**

**Graphiques
et tableaux
nationaux**

CHART - 1

**The Consumer Price Index
(Not Seasonally Adjusted), Canada, 1992=100**

GRAPHIQUE - 1

**L'indice des prix à la consommation
(non désaisonné),
Canada, 1992=100**

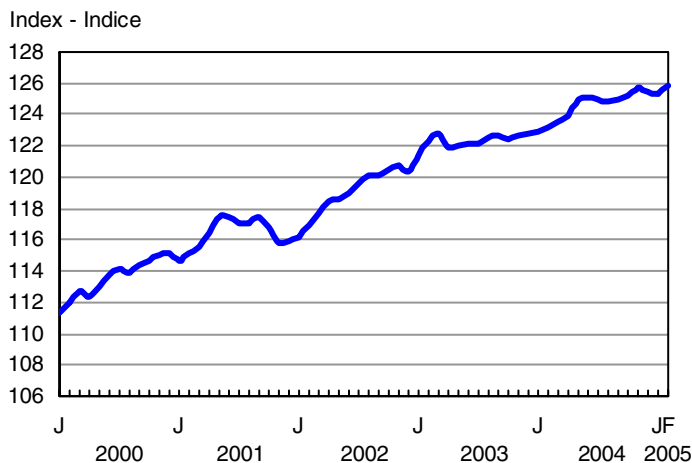


CHART - 2

Percentage Change in the Consumer Price Index (Not Seasonally Adjusted) from the Same Month of the Previous Year, Canada

GRAPHIQUE - 2

**Taux de variation de l'indice des prix à la consommation
(non désaisonné) par rapport au mois correspondant
de l'année précédente, Canada**

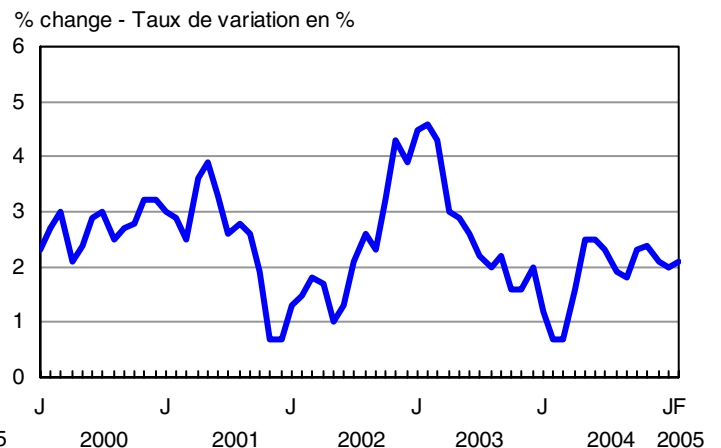


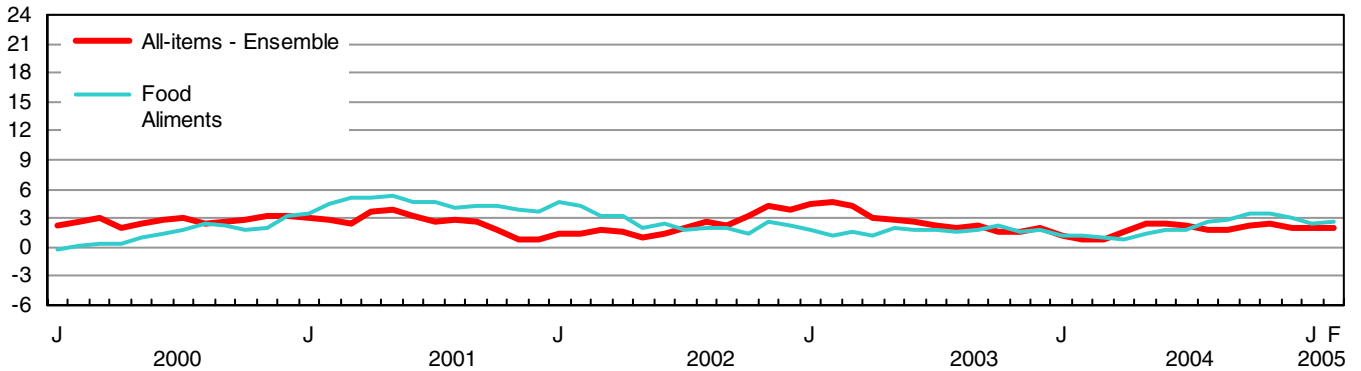
CHART - 3

Percentage Change in the Consumer Price Index and Major Components (Not Seasonally Adjusted) from the Same Month of the Previous Year, Canada

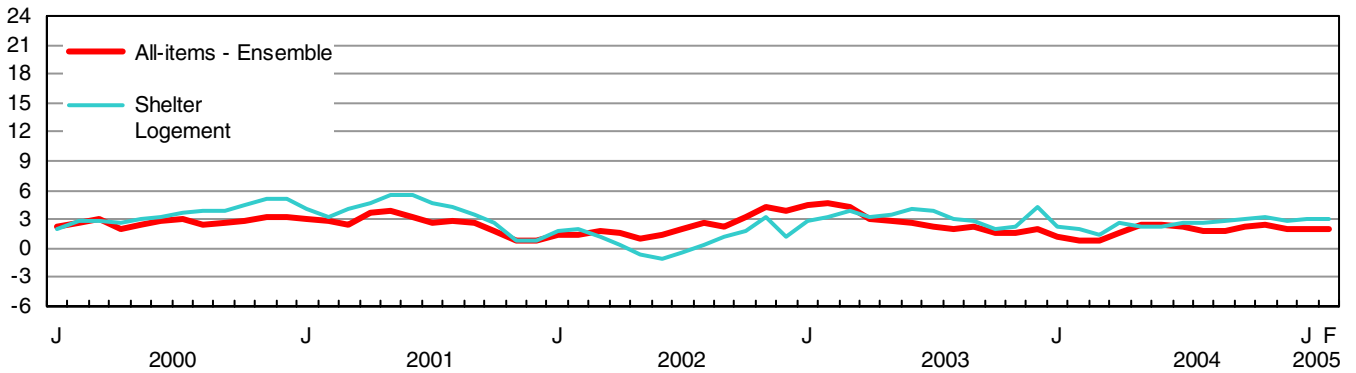
GRAPHIQUE - 3

Taux de variation de l'indice des prix à la consommation et des composantes principales (non désaisonnalisés) par rapport au mois correspondant de l'année précédente, Canada

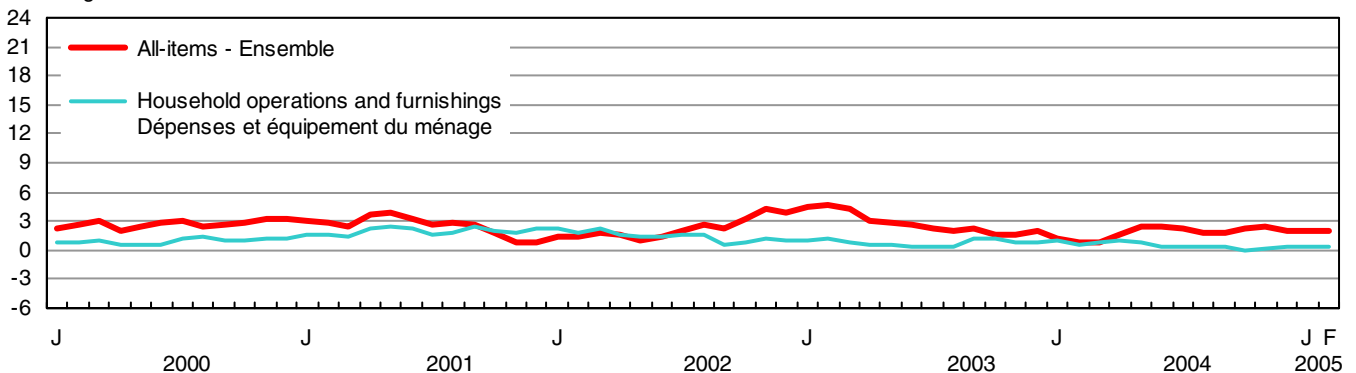
% change - Taux de variation en %



% change - Taux de variation en %



% change - Taux de variation en %



% change - Taux de variation en %

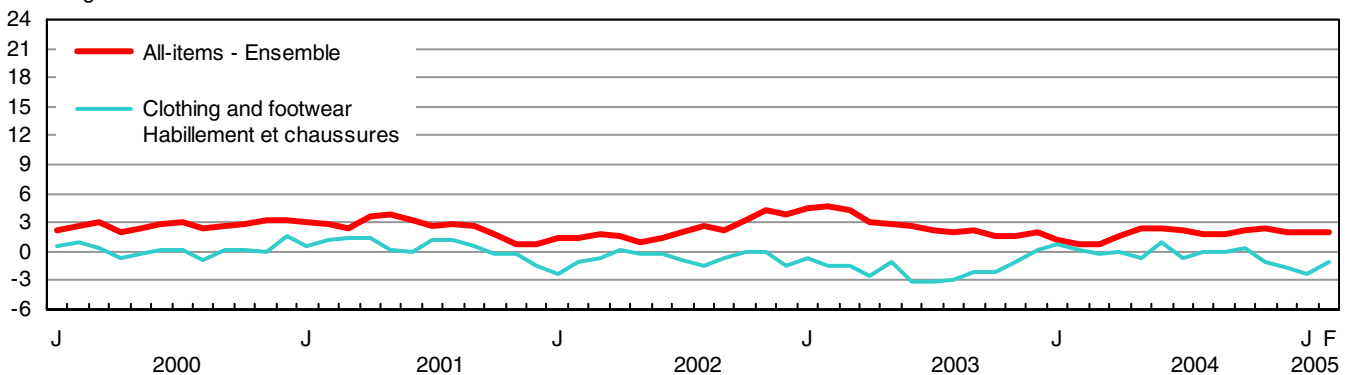


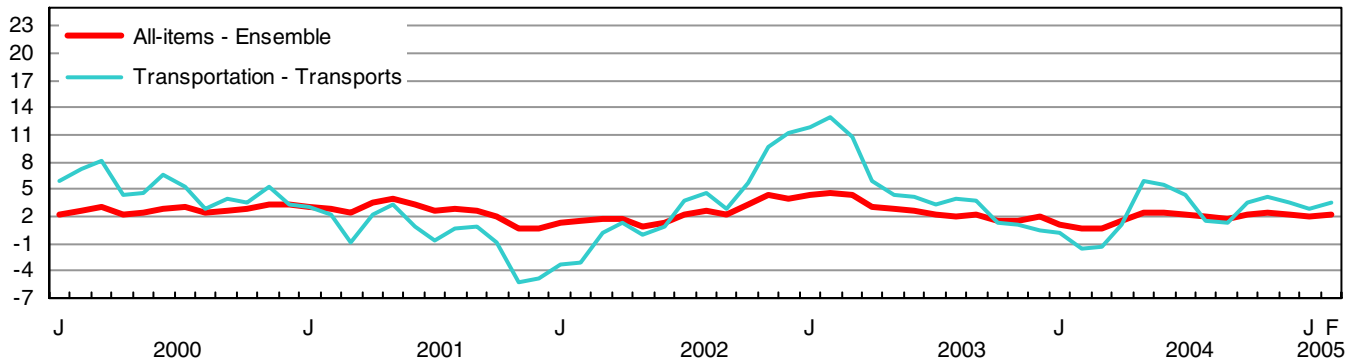
CHART - 3

Percentage Change in the Consumer Price Index and Major Components (Not Seasonally Adjusted) from the Same Month of the Previous Year, Canada

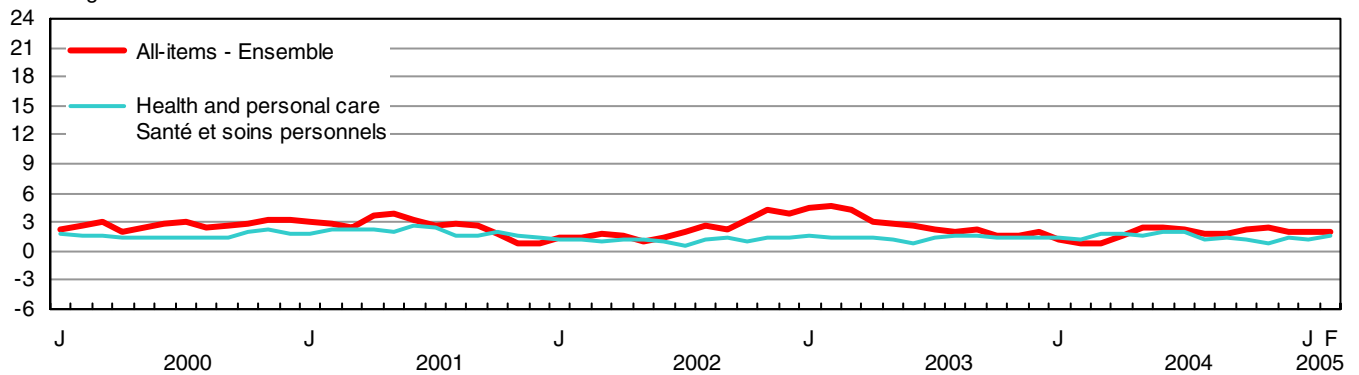
GRAPHIQUE - 3

Taux de variation de l'indice des prix à la consommation et des composantes principales (non désaisonnalisés) par rapport au mois correspondant de l'année précédente, Canada

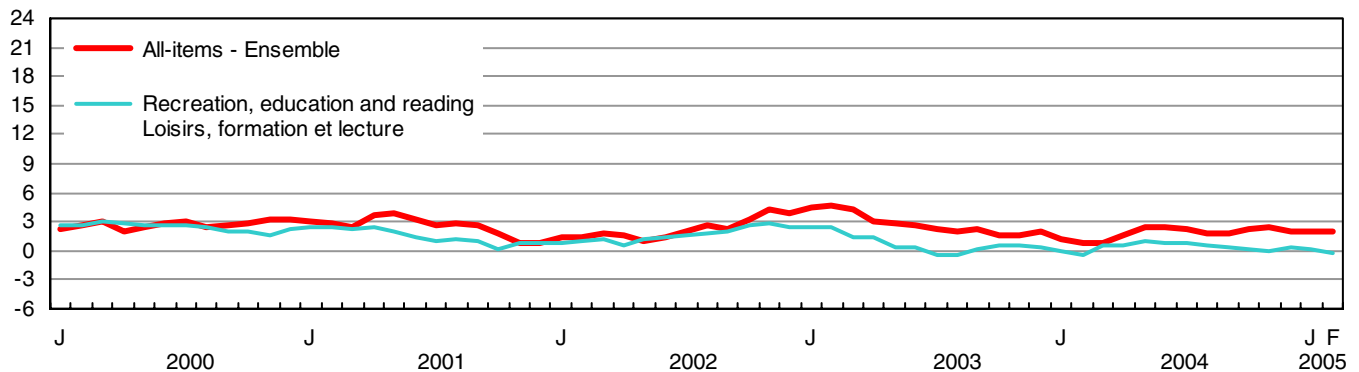
% change - Taux de variation en %



% change - Taux de variation en %



% change - Taux de variation en %



% change - Taux de variation en %

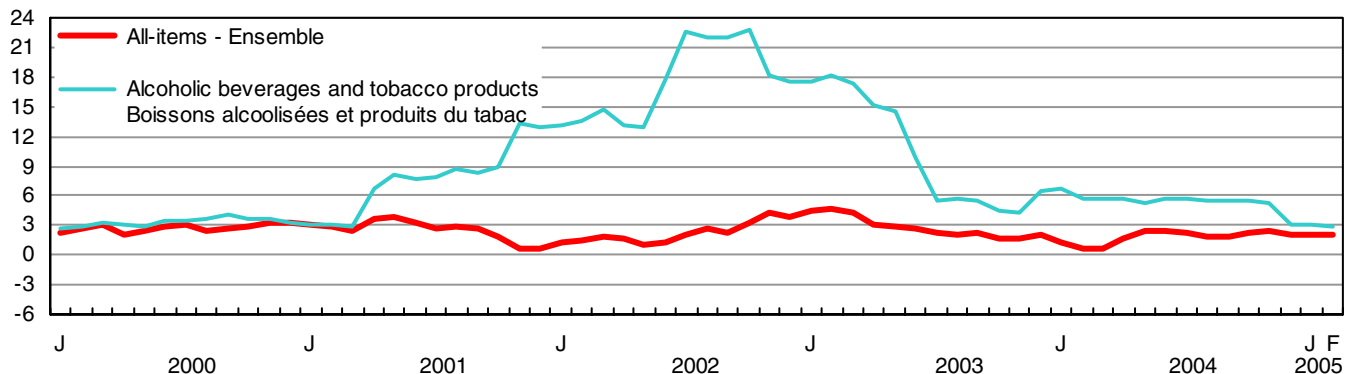


TABLE - 3

**The Consumer Price Index and Major Components,
Selected Sub-groups and Special Aggregates
(Not Seasonally Adjusted), Canada, 1992=100**

TABLEAU - 3

**L'indice des prix à la consommation et composantes
principales, certains sous-groupes et agrégats
spéciaux (non désaisonnalisés), Canada, 1992=100**

	Indexes			Percentage change February 2005 from		
	Indices			Taux de variation février 2005 contre		
	February 2005 Février	January 2005 Janvier	February 2004 Février	January 2005 Janvier	February 2004 Février	
ALL-ITEMS	125.8	125.3	123.2	0.4	2.1	ENSEMBLE
FOOD	126.6	126.8	123.4	-0.2	2.6	ALIMENTS
Food purchased from stores	125.1	125.6	122.1	-0.4	2.5	Aliments achetés au magasin
Meat	138.0	137.4	130.2	0.4	6.0	Viande
Fresh or frozen meat (excluding poultry)	139.0	139.4	130.5	-0.3	6.5	Viande fraîche ou congelée (sauf la volaille)
Fresh or frozen beef	140.7	142.0	132.7	-0.9	6.0	Boeuf frais ou congelé
Fresh or frozen pork	128.6	126.5	119.0	1.7	8.1	Porc frais ou congelé
Fresh or frozen poultry meat	133.5	133.2	127.4	0.2	4.8	Volaille fraîche ou congelée
Fresh or frozen chicken	132.6	132.6	126.8	0.0	4.6	Poulet frais ou congelé
Processed meat	136.9	134.7	128.7	1.6	6.4	Viande traitée
Ham and bacon	163.3	159.2	150.0	2.6	8.9	Jambon et bacon
Other processed meat	125.0	123.6	118.9	1.1	5.1	Autres viandes traitées
Fish and other seafood	121.9	121.5	122.3	0.3	-0.3	Poisson et autres produits de la mer
Fish	119.5	119.7	118.9	-0.2	0.5	Poisson
Fresh or frozen fish (including portions and fish sticks)	126.1	127.0	126.3	-0.7	-0.2	Poisson frais ou congelé (incluant les portions et les bâtonnets de poisson)
Canned and other preserved fish	108.1	107.0	106.0	1.0	2.0	Poisson en boîte ou autrement conservé
Dairy products and eggs	129.9	128.4	125.6	1.2	3.4	Produits laitiers et oeufs
Dairy products	128.4	126.7	124.2	1.3	3.4	Produits laitiers
Fresh milk	125.8	121.1	120.5	3.9	4.4	Lait frais
Butter	138.6	136.7	134.4	1.4	3.1	Beurre
Cheese	130.1	130.2	126.8	-0.1	2.6	Fromage
Ice cream and related products	124.8	125.3	120.5	-0.4	3.6	Crème glacée et produits connexes
Eggs	145.7	146.8	140.4	-0.7	3.8	Oeufs
Bakery and other cereal products	131.6	131.3	127.9	0.2	2.9	Produits de boulangerie et autres produits céréaliers
Bakery products	132.4	132.1	127.7	0.2	3.7	Produits de boulangerie
Bread, rolls and buns	139.1	139.0	133.2	0.1	4.4	Pains et petits pains
Biscuits	118.9	119.0	117.3	-0.1	1.4	Biscuits
Other bakery products	131.2	130.0	125.7	0.9	4.4	Autres produits de boulangerie
Other cereal grains and cereal products	131.4	131.4	129.6	0.0	1.4	Autres grains céréaliers et produits céréaliers
Rice (including mixes)	130.8	129.8	123.3	0.8	6.1	Riz (y compris les mélanges)
Breakfast cereal and other cereal products	132.5	133.2	131.9	-0.5	0.5	Céréales de table et autres produits céréaliers
Pasta products	128.3	126.1	125.4	1.7	2.3	Pâtes alimentaires
Flour and flour based mixes	131.2	133.4	131.1	-1.6	0.1	Farine et autres mélanges à base de farine
Fruit, fruit preparations and nuts	106.1	109.1	103.4	-2.7	2.6	Fruits, préparations à base de fruits et noix
Fresh fruit	106.6	110.6	102.4	-3.6	4.1	Fruits frais
Apples	117.4	120.3	127.0	-2.4	-7.6	Pommes
Oranges	132.4	130.2	123.7	1.7	7.0	Oranges
Bananas	96.9	91.6	97.5	5.8	-0.6	Bananes
Other fresh fruit	97.0	104.7	89.2	-7.4	8.7	Autres fruits frais
Preserved fruit and fruit preparations	104.5	105.9	103.7	-1.3	0.8	Fruits en conserve et préparations à base de fruits
Fruit juices	98.9	100.4	98.2	-1.5	0.7	Jus de fruits
Other preserved fruit and fruit preparations	116.6	117.5	115.5	-0.8	1.0	Autres fruits en conserve et préparations à base de fruits
Nuts	111.4	114.8	111.7	-3.0	-0.3	Noix

TABLE - 3 (Continued)

**The Consumer Price Index and Major Components,
Selected Sub-groups and Special Aggregates
(Not Seasonally Adjusted), Canada, 1992=100**

TABLEAU - 3 (Suite)

**L'indice des prix à la consommation et composantes
principales, certains sous-groupes et agrégats
spéciaux (non désaisonnalisés), Canada, 1992=100**

	Indexes			Percentage change February 2005 from		
	Indices			Taux de variation février 2005 contre		
	February 2005 Février	January 2005 Janvier	February 2004 Février	January 2005 Janvier	February 2004 Février	
Vegetables and vegetable preparations	107.2	111.1	111.4	-3.5	-3.8	Légumes et préparations à base de légumes
Fresh vegetables	106.6	111.8	113.1	-4.7	-5.7	Légumes frais
Potatoes	105.5	104.0	94.7	1.4	11.4	Pommes de terre
Tomatoes	122.5	149.3	129.8	-18.0	-5.6	Tomates
Lettuce	89.7	99.7	92.7	-10.0	-3.2	Laitue
Other fresh vegetables	102.4	102.9	112.0	-0.5	-8.6	Autres légumes frais
Preserved vegetables and vegetable preparations	110.4	110.2	107.1	0.2	3.1	Légumes en conserve et préparations à base de légumes
Frozen and dried vegetables	120.5	120.8	117.7	-0.2	2.4	Légumes congelés et déshydratés
Canned vegetables and other vegetable preparations	105.8	105.3	102.3	0.5	3.4	Légumes en conserve et autres préparations à base de légumes
Other food products	124.4	124.7	122.3	-0.2	1.7	Autres produits alimentaires
Sugar and confectionery	153.5	153.0	151.6	0.3	1.3	Sucre et confiserie
Fats and oils	137.0	137.0	132.3	0.0	3.6	Matières grasses et huiles
Coffee and tea	127.9	128.2	126.5	-0.2	1.1	Café et thé
Condiments, spices and vinegars	122.4	122.9	119.8	-0.4	2.2	Condiments, épices et vinaigres
Other food preparations	120.7	120.9	118.4	-0.2	1.9	Autres préparations alimentaires
Non-alcoholic beverages	104.2	104.7	102.8	-0.5	1.4	Boissons non alcoolisées
Food purchased from restaurants	130.7	130.3	127.3	0.3	2.7	Aliments achetés au restaurant
Food purchased from table-service restaurants	133.3	132.8	129.4	0.4	3.0	Aliments achetés de restaurants à service aux tables
Food purchased from fast food and take-out restaurants	124.6	124.6	122.3	0.0	1.9	Aliments achetés de restaurants à service rapide et de comptoirs de mets à emporter
SHELTER	122.6	122.4	119.0	0.2	3.0	LOGEMENT
Rented accommodation	119.1	119.0	118.0	0.1	0.9	Logement en location
Rent	118.9	118.8	117.9	0.1	0.8	Loyer
Owned accommodation	116.2	116.1	112.7	0.1	3.1	Logement en propriété
Mortgage interest cost	87.8	87.7	87.2	0.1	0.7	Coût d'intérêt hypothécaire
Replacement cost	133.7	133.3	126.2	0.3	5.9	Coût de remplacement
Property taxes (including special charges)	132.1	132.1	126.6	0.0	4.3	Impôts fonciers (incluant les frais spéciaux)
Homeowners' insurance premiums	173.7	171.8	159.4	1.1	9.0	Primes d'assurance de propriétaire
Homeowners' maintenance and repairs	124.2	125.7	124.2	-1.2	0.0	Entretien et réparations par le propriétaire
Water, fuel and electricity	154.2	152.9	145.2	0.9	6.2	Eau, combustible et électricité
Electricity	122.6	122.6	118.6	0.0	3.4	Électricité
Water	156.5	156.5	146.8	0.0	6.6	Eau
Natural gas	221.6	218.0	208.6	1.7	6.2	Gaz naturel
Fuel oil and other fuel	194.1	185.9	160.3	4.4	21.1	Mazout et autres combustibles
HOUSEHOLD OPERATIONS AND FURNISHINGS	115.5	115.3	115.2	0.2	0.3	DÉPENSES ET ÉQUIPEMENT DU MÉNAGE
Household operations	121.3	120.9	120.3	0.3	0.8	Dépenses du ménage
Communications	119.5	119.3	119.3	0.2	0.2	Communications
Telephone services	117.8	117.8	117.8	0.0	0.0	Services téléphoniques
Internet access services (Dec. 2002=100)	98.4	98.0	99.0	0.4	-0.6	Services d'accès Internet (déc. 2002=100)
Postal and other communication services	152.2	149.7	145.4	1.7	4.7	Services postaux et autres services de communication

TABLE - 3 (Continued)

**The Consumer Price Index and Major Components,
Selected Sub-groups and Special Aggregates
(Not Seasonally Adjusted), Canada, 1992=100**

TABLEAU - 3 (Suite)

**L'indice des prix à la consommation et composantes
principales, certains sous-groupes et agrégats
spéciaux (non désaisonnalisés), Canada, 1992=100**

	Indexes			Percentage change February 2005 from			
	Indices			Taux de variation février 2005 contre			
	February 2005 Février	January 2005 Janvier	February 2004 Février	January 2005 Janvier	February 2004 Février		
Child care and domestic services	122.9	121.6	121.5	1.1	1.2	Soins pour enfants et services d'aide familiale	
Child care	119.8	118.6	118.7	1.0	0.9	Soins pour enfants	
Domestic services	133.0	131.4	130.9	1.2	1.6	Services d'aide familiale	
Household chemical products	107.4	106.8	106.9	0.6	0.5	Produits chimiques ménagers	
Paper, plastic and foil supplies	133.6	133.6	130.4	0.0	2.5	Articles ménagers en papier, en plastique et en papier d'aluminium	
Other household goods and services	121.7	121.3	120.4	0.3	1.1	Autres produits et services ménagers	
Pet food and supplies	119.5	119.8	118.8	-0.3	0.6	Nourriture et articles pour animaux domestiques	
Seeds, plants and cut flowers	125.7	122.8	127.1	2.4	-1.1	Semences, plantes et fleurs coupées	
Other horticultural goods	107.6	107.3	109.4	0.3	-1.6	Autres produits horticoles	
Financial services (Dec. 2002=100)	106.2	106.2	105.3	0.0	0.9	Services financiers (déc. 2002=100)	
Household furnishings	106.5	106.7	107.3	-0.2	-0.7	Équipement du ménage	
Furniture and household textiles	109.8	110.0	109.8	-0.2	0.0	Meubles et articles ménagers en matière textile	
Furniture	110.6	111.1	111.1	-0.5	-0.5	Meubles	
Household textiles	109.8	109.0	107.9	0.7	1.8	Articles ménagers en matière textile	
Household equipment	97.2	97.4	100.0	-0.2	-2.8	Équipement ménager	
Household appliances	95.6	96.1	98.6	-0.5	-3.0	Appareils ménagers	
Kitchen utensils, tableware and flatware	105.2	105.2	108.3	0.0	-2.9	Ustensiles de cuisine, couverts et articles de table	
Services related to household furnishings	141.2	141.2	133.4	0.0	5.8	Services relatifs à l'équipement du ménage	
CLOTHING AND FOOTWEAR	103.0	100.0	104.0	3.0	-1.0	HABILLEMENT ET CHAUSSURES	
Clothing	100.0	96.0	102.1	4.2	-2.1	Habillement	
Women's clothing	100.3	95.8	102.7	4.7	-2.3	Vêtements pour femmes	
Men's clothing	102.2	98.1	102.7	4.2	-0.5	Vêtements pour hommes	
Children's clothing	92.3	90.9	98.1	1.5	-5.9	Vêtements pour enfants	
Footwear	102.9	101.4	102.3	1.5	0.6	Chaussures	
Clothing accessories and jewellery	103.8	103.9	102.1	-0.1	1.7	Accessoires vestimentaires et bijoux	
Clothing material, notions and services	128.9	128.4	126.2	0.4	2.1	Tissus pour vêtements, articles de mercerie et services vestimentaires	
TRANSPORTATION	147.0	146.3	141.9	0.5	3.6	TRANSPORTS	
Private transportation	144.5	143.7	139.5	0.6	3.6	Transport privé	
Purchase, leasing and rental of automotive vehicles	125.1	125.9	122.7	-0.6	2.0	Achat, location à bail et location de véhicules automobiles	
Purchase and leasing of automotive vehicles	125.7	126.5	123.3	-0.6	1.9	Achat et location à bail de véhicules automobiles	
Purchase of automotive vehicles	126.8	127.6	123.7	-0.6	2.5	Achat de véhicules automobiles	
Rental of automotive vehicles	127.1	127.1	125.7	0.0	1.1	Location de véhicules automobiles	

TABLE - 3 (Continued)

**The Consumer Price Index and Major Components,
Selected Sub-groups and Special Aggregates
(Not Seasonally Adjusted), Canada, 1992=100**

TABLEAU - 3 (Suite)

**L'indice des prix à la consommation et composantes
principales, certains sous-groupes et agrégats
spéciaux (non désaisonnalisés), Canada, 1992=100**

	Indexes			Percentage change February 2005 from		
	Indices			Taux de variation février 2005 contre		
	February 2005 Février	January 2005 Janvier	February 2004 Février	January 2005 Janvier	February 2004 Février	
Operation of automotive vehicles	158.7	156.2	151.2	1.6	5.0	Utilisation de véhicules automobiles
Gasoline	151.1	146.2	139.2	3.4	8.5	Essence
Automotive vehicle parts, maintenance and repairs	127.7	127.6	123.1	0.1	3.7	Pièces, entretien et réparations de véhicules automobiles
Other automotive vehicle operating expenses	187.0	186.3	183.8	0.4	1.7	Autres dépenses d'utilisation des véhicules automobiles
Automotive vehicle insurance premiums	202.5	201.6	201.8	0.4	0.3	Primes d'assurance de véhicules automobiles
Automotive vehicle registration fees	112.3	112.2	107.2	0.1	4.8	Frais d'immatriculation de véhicules automobiles
Drivers' licences	136.2	136.2	101.1	0.0	34.7	Permis de conduire
Parking fees	151.6	151.6	145.7	0.0	4.0	Frais de stationnement
Public transportation	174.5	174.5	167.2	0.0	4.4	Transport public
Local and commuter transportation	150.0	149.7	146.3	0.2	2.5	Transport local et de banlieue
City bus and subway transportation	155.5	155.2	151.6	0.2	2.6	Transport urbain en autobus et métro
Taxi and other local and commuter transportation	130.7	130.5	127.4	0.2	2.6	Taxi et autres transports locaux et de banlieue
Inter-city transportation	194.1	194.3	183.9	-0.1	5.5	Transport interurbain
Air transportation	200.7	200.9	189.1	-0.1	6.1	Transport aérien
Rail, bus and other inter- city transportation	161.2	161.2	156.3	0.0	3.1	Transport par train, autobus, et autres transports interurbains
HEALTH AND PERSONAL CARE	119.7	119.0	117.7	0.6	1.7	SANTÉ ET SOINS PERSONNELS
Health care	125.7	125.4	122.7	0.2	2.4	Soins de santé
Health care goods	115.9	115.4	114.1	0.4	1.6	Produits de soins de santé
Medicinal and pharmaceutical products	116.9	116.4	115.3	0.4	1.4	Médicaments et produits pharmaceutiques
Prescribed medicines	116.3	116.0	115.5	0.3	0.7	Médicaments prescrits
Non-prescribed medicines	118.4	117.6	115.6	0.7	2.4	Médicaments non prescrits
Health care services	132.4	132.4	128.4	0.0	3.1	Services de soins de santé
Eye care	106.8	106.9	106.0	-0.1	0.8	Soins des yeux
Dental care	142.2	142.2	136.5	0.0	4.2	Soins dentaires
Personal care	115.1	113.9	114.1	1.1	0.9	Soins personnels
Personal care supplies and equipment	105.6	104.2	105.3	1.3	0.3	Articles et accessoires de soins personnels
Personal care services	130.7	129.8	128.3	0.7	1.9	Services de soins personnels
RECREATION, EDUCATION AND READING	126.3	125.5	126.6	0.6	-0.2	LOISIRS, FORMATION ET LECTURE
Recreation	111.7	110.7	113.4	0.9	-1.5	Loisirs
Recreational equipment and services (excluding vehicles)	61.8	62.0	67.0	-0.3	-7.8	Matériel et services de loisirs (excluant les véhicules)
Purchase and operation of recreational vehicles	138.4	137.3	137.2	0.8	0.9	Achat et utilisation de véhicules de loisirs
Home entertainment equipment and services	88.9	88.7	90.5	0.2	-1.8	Matériel et services de divertissement au foyer
Travel services	127.1	120.2	129.8	5.7	-2.1	Services de voyage
Traveller accommodation	98.9	95.9	101.7	3.1	-2.8	Hébergement pour voyageurs
Travel tours	174.5	161.4	177.1	8.1	-1.5	Voyages organisés

TABLE - 3 (Concluded)

**The Consumer Price Index and Major Components,
Selected Sub-groups and Special Aggregates
(Not Seasonally Adjusted), Canada, 1992=100**

TABLEAU - 3 (Fin)

**L'indice des prix à la consommation et composantes
principales, certains sous-groupes et agrégats
spéciaux (non désaisonnalisés), Canada, 1992=100**

	Indexes			Percentage change February 2005 from		
	Indices			Taux de variation février 2005 contre		
	February 2005 Février	January 2005 Janvier	February 2004 Février	January 2005 Janvier	February 2004 Février	
Other recreational services	160.5	161.3	157.0	-0.5	2.2	Autres services récréatifs
Spectator entertainment (excluding cablevision)	164.4	165.6	162.6	-0.7	1.1	Spectacles (sauf la câblodistribution)
Cablevision (including pay TV)	182.8	182.8	177.2	0.0	3.2	Câblodistribution (incluant la télévision payante)
Use of recreational facilities and services	142.2	143.6	139.5	-1.0	1.9	Utilisation d'installations et de services de loisirs
Education and reading	182.0	182.0	175.9	0.0	3.5	Formation et lecture
Education	201.4	201.4	194.5	0.0	3.5	Formation
Tuition fees	239.2	239.2	229.5	0.0	4.2	Frais de scolarité
Reading material and other printed matter (excluding textbooks)	144.8	144.8	140.5	0.0	3.1	Matériel de lecture et autres imprimés (sauf les manuels scolaires)
Newspapers	148.1	148.1	142.9	0.0	3.6	Journaux
Magazines and periodicals	158.9	158.9	154.8	0.0	2.6	Revue et périodiques
ALCOHOLIC BEVERAGES AND TOBACCO PRODUCTS	145.2	145.1	141.1	0.1	2.9	BOISSONS ALCOOLISÉES ET PRODUITS DU TABAC
Alcoholic beverages	126.6	126.2	123.8	0.3	2.3	Boissons alcoolisées
Served alcoholic beverages	127.7	127.2	123.7	0.4	3.2	Boissons alcoolisées servies dans les débits de boisson
Served beer	128.2	127.5	124.2	0.5	3.2	Bière servie dans les débits de boisson
Served liquor	130.4	129.7	125.9	0.5	3.6	Spiritueux servis dans les débits de boisson
Alcoholic beverages purchased from stores	125.8	125.6	123.8	0.2	1.6	Boissons alcoolisées achetées au magasin
Beer purchased from stores	136.8	136.8	134.8	0.0	1.5	Bière achetée au magasin
Wine purchased from stores	121.7	120.4	118.6	1.1	2.6	Vin acheté au magasin
Liquor purchased from stores	110.4	110.6	109.2	-0.2	1.1	Spiritueux achetés au magasin
Tobacco products and smokers' supplies	144.9	145.0	140.0	-0.1	3.5	Produits du tabac et articles pour fumeurs
Cigarettes	143.6	143.7	138.8	-0.1	3.5	Cigarettes
SELECTED SPECIAL AGGREGATES						CERTAINS AGRÉGATS SPÉCIAUX
Goods	120.5	119.8	118.2	0.6	1.9	Biens
Durable goods	107.7	108.1	107.9	-0.4	-0.2	Biens durables
Semi-durable goods	106.1	103.5	106.8	2.5	-0.7	Biens semi-durables
Non-durable goods	130.4	129.7	125.8	0.5	3.7	Biens non durables
Services	131.7	131.4	128.8	0.2	2.3	Services
All-items excluding food	125.7	125.1	123.2	0.5	2.0	Ensemble sans les aliments
All-items excluding food and energy	123.0	122.6	121.2	0.3	1.5	Ensemble sans les aliments et l'énergie
All-items excluding energy	123.7	123.4	121.7	0.2	1.6	Ensemble sans l'énergie
Energy	152.3	149.1	141.9	2.1	7.3	Énergie
All-items excluding alcoholic beverages and tobacco products	125.8	125.3	123.3	0.4	2.0	Ensemble sans les boissons alcoolisées et les produits du tabac

TABLE - 4

The Consumer Price Index for Canada, All-items
(Not Seasonally Adjusted), 1986-2005, 1992=100

TABLEAU - 4

L'indice des prix à la consommation pour le Canada, indice
d'ensemble (non désaisonné), 1986-2005, 1992=100

	Jan.	Feb.	March	April	May	June	July	Aug.	Sept.	Oct.	Nov.	Dec.	Annual average ¹
	Jan.	Fév.	Mars	Avril	Mai	Juin	Juillet	Août	Sept.	Oct.	Nov.	Déc.	Moyenne annuelle ¹
Indexes													Indices
1986	76.7	77.0	77.2	77.3	77.7	77.8	78.4	78.6	78.6	79.0	79.4	79.5	78.1
1987	79.7	80.1	80.4	80.8	81.3	81.5	82.0	82.1	82.1	82.4	82.7	82.8	81.5
1988	83.0	83.3	83.8	84.0	84.5	84.7	85.2	85.4	85.5	85.9	86.1	86.1	84.8
1989	86.6	87.1	87.6	87.8	88.8	89.2	89.8	89.9	90.0	90.3	90.6	90.6	89.0
1990	91.3	91.9	92.2	92.2	92.7	93.1	93.5	93.6	93.8	94.6	95.2	95.1	93.3
1991	97.6	97.6	98.0	98.0	98.4	98.9	99.0	99.1	98.9	98.8	99.1	98.7	98.5
1992	99.1	99.2	99.5	99.6	99.8	100.0	100.2	100.2	100.2	100.3	100.8	100.8	100.0
1993	101.2	101.5	101.4	101.4	101.6	101.6	101.9	102.0	102.0	102.2	102.7	102.5	101.8
1994	102.5	101.7	101.6	101.6	101.4	101.6	102.0	102.1	102.2	102.0	102.6	102.7	102.0
1995	103.1	103.6	103.8	104.1	104.4	104.4	104.6	104.4	104.5	104.4	104.7	104.5	104.2
1996	104.8	104.9	105.3	105.6	105.9	105.9	105.9	105.9	106.1	106.3	106.8	106.8	105.9
1997	107.0	107.2	107.4	107.4	107.5	107.7	107.7	107.9	107.8	107.9	107.7	107.6	107.6
1998	108.2	108.3	108.4	108.3	108.7	108.8	108.8	108.8	108.6	109.0	109.0	108.7	108.6
1999	108.9	109.1	109.5	110.1	110.4	110.5	110.8	111.1	111.4	111.5	111.4	111.5	110.5
2000	111.4	112.0	112.8	112.4	113.0	113.7	114.1	113.9	114.4	114.6	115.0	115.1	113.5
2001	114.7	115.2	115.6	116.4	117.4	117.5	117.1	117.1	117.4	116.8	115.8	115.9	116.4
2002	116.2	116.9	117.7	118.4	118.6	119.0	119.6	120.1	120.1	120.5	120.8	120.4	119.0
2003	121.4	122.3	122.8	121.9	122.0	122.1	122.2	122.5	122.7	122.4	122.7	122.8	122.3
2004	122.9	123.2	123.6	123.9	125.0	125.1	125.0	124.8	124.9	125.2	125.7	125.4	124.6
2005	125.3	125.8
Percentage change from the corresponding month of the previous year													Taux de variation par rapport au mois correspondant de l'année précédente
1986	4.4	4.2	4.2	3.9	4.2	3.7	4.1	4.4	4.1	4.4	4.5	4.2	4.1
1987	3.9	4.0	4.1	4.5	4.6	4.8	4.6	4.5	4.5	4.3	4.2	4.2	4.4
1988	4.1	4.0	4.2	4.0	3.9	3.9	3.9	4.0	4.1	4.2	4.1	4.0	4.0
1989	4.3	4.6	4.5	4.5	5.1	5.3	5.4	5.3	5.3	5.1	5.2	5.2	5.0
1990	5.4	5.5	5.3	5.0	4.4	4.4	4.1	4.1	4.2	4.8	5.1	5.0	4.8
1991	6.9	6.2	6.3	6.3	6.1	6.2	5.9	5.9	5.4	4.4	4.1	3.8	5.6
1992	1.5	1.6	1.5	1.6	1.4	1.1	1.2	1.1	1.3	1.5	1.7	2.1	1.5
1993	2.1	2.3	1.9	1.8	1.8	1.6	1.7	1.8	1.8	1.9	1.9	1.7	1.8
1994	1.3	0.2	0.2	0.2	-0.2	0.0	0.1	0.1	0.2	-0.2	-0.1	0.2	0.2
1995	0.6	1.9	2.2	2.5	3.0	2.8	2.5	2.3	2.3	2.4	2.0	1.8	2.2
1996	1.6	1.3	1.4	1.4	1.4	1.4	1.2	1.4	1.5	1.8	2.0	2.2	1.6
1997	2.1	2.2	2.0	1.7	1.5	1.7	1.7	1.9	1.6	1.5	0.8	0.7	1.6
1998	1.1	1.0	0.9	0.8	1.1	1.0	1.0	0.8	0.7	1.0	1.2	1.0	0.9
1999	0.6	0.7	1.0	1.7	1.6	1.6	1.8	2.1	2.6	2.3	2.2	2.6	1.7
2000	2.3	2.7	3.0	2.1	2.4	2.9	3.0	2.5	2.7	2.8	3.2	3.2	2.7
2001	3.0	2.9	2.5	3.6	3.9	3.3	2.6	2.8	2.6	1.9	0.7	0.7	2.6
2002	1.3	1.5	1.8	1.7	1.0	1.3	2.1	2.6	2.3	3.2	4.3	3.9	2.2
2003	4.5	4.6	4.3	3.0	2.9	2.6	2.2	2.0	2.2	1.6	1.6	2.0	2.8
2004	1.2	0.7	0.7	1.6	2.5	2.5	2.3	1.9	1.8	2.3	2.4	2.1	1.9
2005	2.0	2.1

¹ The annual index level is the average of the 12 individual monthly indexes. The percentage change for a given calendar year is calculated using the annual average indexes.

¹ Le niveau de l'indice annuel est la moyenne des 12 indices individuels mensuels. Le taux de variation en pourcentage pour une année civile donnée est calculé en utilisant les indices de la moyenne annuelle.

TABLE - 5

The Consumer Price Index for Canada,
Major Components and Special Aggregates
(Not Seasonally Adjusted)¹, 1986-2005, 1992=100

TABLEAU - 5

L'indice des prix à la consommation pour le Canada,
composantes principales et agrégats spéciaux
(non désaisonnalisés)¹, 1986-2005, 1992=100

	Major components								Special aggregates			
	Composantes principales								Agrégats spéciaux			
	Food	Shelter	Household operations and furnishings	Clothing and footwear	Transportation	Health and personal care	Recreation, education and reading	Alcoholic beverages and tobacco products	Goods	Services	All-items excluding food and energy	Energy
Aliments	Logement	Dépenses et équipement du ménage	Habillement et chaussures	Transports	Santé et soins personnels	Loisirs, formation et lecture	Boissons alcoolisées et produits du tabac	Biens	Services	Ensemble sans les aliments et l'énergie	Énergie	
Annual average	Moyenne annuelle											
1986	82.8	76.8	84.8	77.2	82.1	76.1	76.6	59.2	80.7	75.2	76.7	81.0
1987	86.4	80.3	87.3	80.5	85.1	80.0	80.4	63.1	84.0	78.7	80.2	83.1
1988	88.7	84.0	90.6	84.7	86.7	83.5	84.9	67.8	87.0	82.3	84.0	83.6
1989	92.0	88.9	93.8	88.1	91.2	87.1	88.8	74.1	90.8	87.1	88.7	86.5
1990	95.8	93.9	95.8	90.6	96.3	91.4	92.5	80.6	94.5	92.0	92.6	95.1
1991	100.4	98.2	99.5	99.1	98.0	97.8	98.9	94.4	99.2	97.8	98.0	99.7
1992	100.0	100.0	100.0	100.0	100.0	100.0	100.0	100.0	100.0	100.0	100.0	100.0
1993	101.7	101.4	101.0	101.0	103.2	102.7	102.4	101.6	101.6	102.1	102.0	101.3
1994	102.1	101.8	101.2	101.8	107.8	103.6	105.5	85.0	100.5	103.8	102.1	101.8
1995	104.5	102.9	103.1	101.7	113.4	103.5	109.5	84.9	102.4	106.4	104.3	103.2
1996	105.9	103.1	105.3	101.4	117.8	104.1	112.1	86.6	104.0	108.1	105.8	106.2
1997	107.6	103.3	106.6	102.7	121.5	105.9	114.9	89.3	105.6	109.9	107.5	108.7
1998	109.3	103.7	108.2	103.9	120.5	108.1	117.5	92.6	105.8	111.9	108.9	104.3
1999	110.7	105.1	109.0	105.3	124.5	110.2	119.6	94.5	107.7	113.8	110.5	110.2
2000	112.2	108.8	110.0	105.5	130.7	112.0	122.5	97.6	111.1	116.4	112.2	128.1
2001	117.2	112.8	112.2	106.0	130.8	114.2	124.3	105.1	113.9	119.3	114.4	132.3
2002	120.3	113.8	113.8	105.2	134.4	115.5	126.3	123.6	115.8	122.8	117.5	129.6
2003	122.4	117.5	114.6	103.3	141.4	117.0	127.3	136.0	118.0	127.2	120.5	139.9
2004	124.9	120.5	115.2	103.1	144.8	118.8	127.7	143.3	119.7	130.1	122.0	149.3
2004	2004											
J	123.7	118.7	114.9	102.3	142.2	117.7	125.3	140.8	117.9	128.5	121.1	138.9
F	123.4	119.0	115.2	104.0	141.9	117.7	126.6	141.1	118.2	128.8	121.2	141.9
M	123.6	119.0	115.3	105.3	142.8	118.3	127.3	141.3	118.8	129.0	121.6	143.3
A	123.4	119.6	115.6	103.8	143.5	119.0	127.1	142.2	119.1	129.3	121.7	146.2
M	124.4	119.8	115.4	102.8	148.2	119.0	128.4	143.4	120.8	129.8	122.0	156.2
J	125.6	120.3	115.0	101.9	147.1	119.1	128.5	144.0	120.7	130.0	122.0	154.8
J	125.6	120.6	114.9	100.9	146.2	119.2	128.9	144.2	120.2	130.4	122.2	152.3
A	125.3	120.9	115.0	101.8	144.7	118.8	128.6	144.7	119.7	130.5	121.9	152.4
S	124.7	121.2	115.4	104.9	143.7	119.2	129.4	144.6	119.7	130.8	122.3	151.7
O	125.3	121.8	115.0	105.4	144.6	119.1	128.4	144.5	120.1	131.0	122.3	154.9
N	126.6	122.2	115.1	103.2	146.7	118.8	127.4	144.7	120.7	131.2	122.9	151.7
D	127.2	122.3	115.3	100.8	145.8	119.1	126.9	144.5	120.1	131.4	122.9	147.3
2005	2005											
J	126.8	122.4	115.3	100.0	146.3	119.0	125.5	145.1	119.8	131.4	122.6	149.1
F	126.6	122.6	115.5	103.0	147.0	119.7	126.3	145.2	120.5	131.7	123.0	152.3
M												
A												
M												
J												
J												
A												
S												
O												
N												
D												

¹ For information on the continuity of the series, see "Technical Notes (The Consumer Price Index) - Weights and Linking" at the end of this publication.

¹ Pour de l'information concernant la continuité des séries, voir "Notes techniques (L'indice des prix à la consommation) - pondération et enchaînement" à la fin de cette publication.

FEATURE ARTICLES

January 1996

International Comparisons of Canada's Economic Growth, Based on Purchasing Power Parities - 1980 to 1994.

March 1996

Some Aspects of the Consumer Price Index in 1995.

May 1996

Some Recent Macroeconomic Influences on the CPI in 1995.

October 1996

Housing Depreciation in the CPI.

December 1996

Forty Years of Gasoline Prices.

January 1997

Relationship of What Consumers Pay for Goods to What Manufacturers Get for them.

February 1997

Selected Issues in the Seasonal Adjustment of Consumer Price Index Series.

April 1997

Major Contributors to the Change in the CPI in 1996.

August 1997

Changing the CPI to a New Official Time Base (1992=100).

January 1998

Historical Consumer Price Indexes.

February 1998

1996 Based Weighting Diagram of the CPI.

April 1998

Changing of the consumer price index weights from 1992 to 1996: An analysis of the spending patterns of Canadians

May 1998

1997 Consumer Prices in Review

December 1998

Evolution of the Price Index for Regulated Commodities in the 1990s

April 1999

Behavior of the Canadian Consumer Price Index in 1998

January 2004

2003 Annual Review of the Consumer Price Index

June 2004

The Soaring Loonie and Prices: Lower Inflation for Consumers?**ÉTUDES SPÉCIALES PARUES**

Janvier 1996

Comparaisons internationales de la croissance économique du Canada, fondées sur les parités de pouvoir d'achat - 1980 à 1994.

Mars 1996

Certains aspects de l'indice des prix à la consommation en 1995.

Mai 1996

Quelques influences macroéconomiques récentes sur L'IPC en 1995.

Octobre 1996

La dépréciation du logement en propriété dans l'IPC.

Décembre 1996

L'évolution du prix de l'essence pendant quarante ans.

Janvier 1997

Rapport entre ce que paient les consommateurs pour des biens et ce que les fabricants en tirent.

Février 1997

Certaines questions de désaisonnalisation des séries de l'indice des prix à la consommation.

Avril 1997

Principaux facteurs ayant contribué à la variation de l'IPC en 1996.

Août 1997

Vers une nouvelle période de base officielle pour l'IPC (1992=100).

Janvier 1998

Indices historiques des prix à la consommation.

Février 1998

Diagramme de Pondération sur Base 1996 de l'IPC.

Avril 1998

Changements des pondérations de l'Indice des prix à la consommation de 1992 à 1996 : Une analyse des habitudes de consommation des Canadiens

Mai 1998

Revue des prix à la consommation en 1997

Décembre 1998

L'évolution de l'indice des prix des produits réglementés au cours des années 1990

Avril 1999

Le comportement de l'indice des prix à la consommation en 1998

Janvier 2004

Revue annuelle 2003 de l'Indice des prix à la consommation

Juin 2004

La montée du dollar et les prix : une baisse de l'inflation pour les consommateurs?

ELECTRONIC PUBLICATIONS AVAILABLE AT | **PUBLICATIONS ÉLECTRONIQUES DISPONIBLES À**
www.statcan.ca



**The
Consumer
Price Index**

**L'indice des
prix à la
consommation**

Part II

Partie II

**Charts and
Tables by
Province,
Whitehorse,
Yellowknife
and Iqaluit**

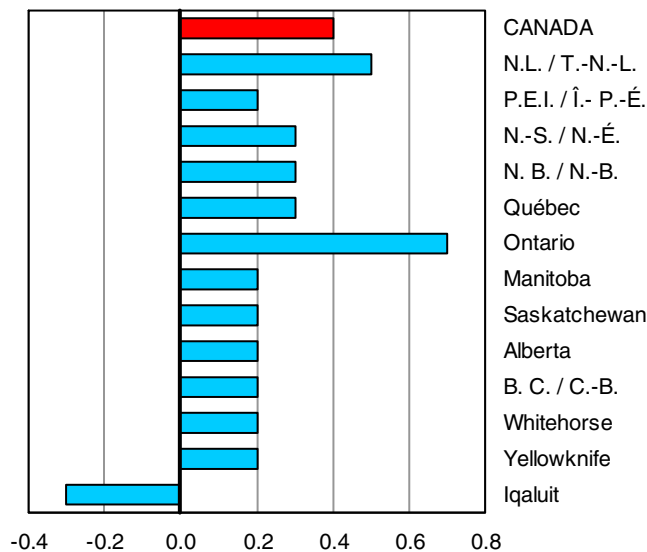
**Graphiques et
tableaux par
province,
Whitehorse,
Yellowknife
et Iqaluit**

CHART - 4

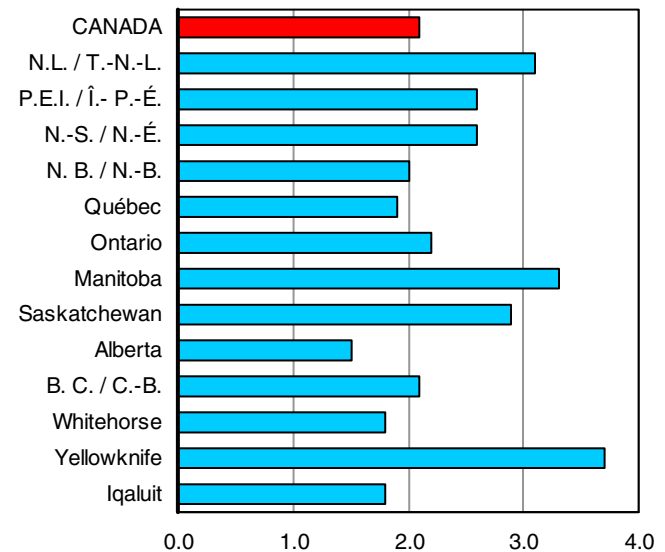
Percentage Change in the All-items Index from the Previous Month and from the Same Month of the Previous Year, Canada, Provinces, Whitehorse, Yellowknife and Iqaluit

GRAPHIQUE - 4

Taux de variation de l'indice d'ensemble, par rapport au mois précédent et au mois correspondant de l'année précédente, Canada, provinces, Whitehorse, Yellowknife et Iqaluit



Percentage change from the previous month
Taux de variation par rapport au mois précédent



Percentage change from the same month of the previous year
Taux de variation par rapport au même mois de l'année précédente

TABLE - 6

The Consumer Price Index, Major Components, Selected Sub-groups and Special Aggregates (Not Seasonally Adjusted), Provinces, Whitehorse and Yellowknife, 1992=100

	Indexes			Indexes		
	Percentage change February 2005 from			Percentage change February 2005 from		
	Indices	Taux de variation février 2005 contre		Indices	Taux de variation février 2005 contre	
	February 2005 Février	January 2005 Janvier	February 2004 Février	February 2005 Février	January 2005 Janvier	February 2004 Février
	Newfoundland and Labrador Terre-Neuve-et-Labrador			Prince Edward Island Île-du-Prince-Édouard		
ALL-ITEMS	124.5	0.5	3.1	125.6	0.2	2.6
Food	120.9	-0.2	2.4	123.6	-0.5	2.8
Food purchased from stores	121.0	-0.2	2.4	123.7	-0.6	2.9
Meat	125.3	-2.0	6.0	148.5	-2.4	6.4
Dairy products	129.6	2.0	4.9	129.1	2.6	5.5
Bakery and other cereal products	137.2	0.8	4.3	125.5	0.2	2.4
Fresh fruit	137.0	0.3	-1.1	105.7	-2.6	5.4
Fresh vegetables	89.0	-6.2	-10.9	95.3	1.1	3.5
Food purchased from restaurants	119.9	0.0	2.2	123.5	0.0	2.6
Shelter	123.2	0.6	5.8	122.4	0.0	4.3
Rented accommodation	112.5	0.0	0.5	112.4	0.2	0.4
Owned accommodation	115.4	0.3	2.9	111.6	0.0	2.6
Replacement cost	129.9	0.9	7.5	109.5	0.0	3.3
Homeowners' insurance premiums	137.4	0.9	8.9	118.5	0.0	3.2
Homeowners' maintenance and repairs	115.7	0.0	0.3	130.4	0.2	3.6
Water, fuel and electricity	142.5	1.4	13.7	155.6	0.0	10.6
Electricity	127.2	0.0	9.5	122.8	0.0	0.0
Natural gas
Fuel oil and other fuel	174.9	4.5	25.6	180.8	0.0	19.9
Household operations and furnishings	111.0	-0.1	0.6	123.3	0.1	1.4
Household operations	120.7	0.4	0.9	132.6	0.2	1.5
Telephone services	127.6	0.0	0.0	132.2	0.0	0.0
Internet access services (Dec. 2002=100)	105.6	3.6	2.8	100.5	1.0	0.0
Household furnishings	97.2	-1.0	0.0	107.3	-0.2	1.1
Clothing and footwear	104.4	1.6	5.5	108.6	0.6	1.8
Women's clothing	109.2	3.6	13.0	114.3	1.5	3.4
Men's clothing	95.5	2.1	-1.2	108.9	6.1	0.6
Footwear	97.1	-2.8	8.0	96.2	-6.0	4.7
Transportation	154.4	1.1	4.0	143.8	1.1	3.3
Private transportation	151.0	1.1	3.9	141.8	1.2	3.2
Purchase and leasing of automotive vehicles	118.4	-1.3	2.9	123.0	-0.2	1.9
Gasoline	149.9	5.6	10.1	137.8	3.1	13.7
Automotive vehicle insurance premiums	245.0	1.5	-5.7	195.7	3.1	-7.9
Public transportation	191.4	1.3	5.6	177.7	-0.1	5.9
Health and personal care	108.6	0.8	0.5	117.8	0.4	1.1
Health care	111.1	0.3	0.2	120.7	0.0	1.3
Personal care	107.2	1.3	0.7	114.6	0.9	0.9
Recreation, education and reading	122.2	0.5	-0.2	124.3	0.4	-1.0
Recreation	107.8	0.7	-0.7	110.7	0.5	-3.4
Education and reading	160.3	0.0	1.6	172.6	0.0	4.9
Alcoholic beverages and tobacco products	141.8	-1.3	3.3	154.5	-1.0	5.5
Alcoholic beverages	123.6	-0.6	3.0	109.6	-3.8	-0.1
Tobacco products and smokers' supplies	154.3	-1.7	3.6	166.3	0.0	7.5
All-items excluding food	125.5	0.6	3.2	126.1	0.4	2.5
All-items excluding food and energy	122.4	0.2	1.8	123.0	0.2	1.2
All-items excluding energy	122.0	0.1	1.8	123.2	0.1	1.5
Energy	144.5	3.1	12.2	146.2	1.5	11.9
All-items (1986 = 100)	152.0			159.4		

TABLEAU - 6

L'indice des prix à la consommation, composantes principales, certains sous-groupes et agrégats spéciaux (non désaisonnalisés), provinces, Whitehorse et Yellowknife, 1992=100

Indexes			Indexes			
Percentage change February 2005 from			Percentage change February 2005 from			
Indices			Indices			
Taux de variation février 2005 contre			Taux de variation février 2005 contre			
February 2005 Février	January 2005 Janvier	February 2004 Février	February 2005 Février	January 2005 Janvier	February 2004 Février	
Nova Scotia Nouvelle-Écosse			New Brunswick Nouveau-Brunswick			
127.4	0.3	2.6	125.6	0.3	2.0	ENSEMBLE
128.3	0.2	3.8	125.4	0.0	2.5	Aliments
128.7	0.2	3.6	125.7	0.1	2.4	Aliments achetés au magasin
160.7	1.2	10.3	154.2	0.9	9.4	Viande
128.6	2.8	4.0	126.9	1.5	3.8	Produits laitiers
130.4	0.3	3.2	127.8	-0.9	1.3	Produits de boulangerie et autres produits céréaliers
117.3	0.6	-0.7	104.4	-2.2	0.7	Fruits frais
98.4	-3.0	-2.9	89.4	0.2	-3.0	Légumes frais
125.1	0.2	4.3	124.5	-0.2	2.8	Aliments achetés au restaurant
128.0	0.0	2.9	124.5	0.3	3.2	Logement
113.8	0.1	0.6	114.1	0.2	1.0	Logement en location
122.0	-0.4	0.9	111.4	0.3	2.4	Logement en propriété
141.8	0.0	0.8	109.9	0.7	4.3	Coût de remplacement
176.3	0.0	1.8	141.4	0.7	3.4	Primes d'assurance de propriétaire
128.3	-3.1	-1.7	123.3	0.3	4.1	Entretien et réparations par le propriétaire
153.6	0.9	9.3	159.8	0.6	6.5	Eau, combustible et électricité
120.1	0.0	0.0	151.2	0.0	3.1	Électricité
.	Gaz naturel
207.0	1.8	20.8	202.1	2.4	19.1	Mazout et autres combustibles
112.8	-0.2	0.1	113.6	0.2	1.0	Dépenses et équipement du ménage
121.2	0.2	1.3	125.4	0.3	1.6	Dépenses du ménage
121.0	0.0	0.0	119.3	0.0	0.0	Services téléphoniques
97.1	0.6	0.0	100.3	0.7	-0.1	Services d'accès internet (déc. 2002=100)
97.9	-0.8	-2.2	95.4	0.0	-0.4	Équipement du ménage
108.8	-0.5	0.8	105.1	-0.4	-1.6	Habillement et chaussures
106.5	0.1	1.6	106.9	-1.4	-3.0	Vêtements pour femmes
111.7	1.4	-1.7	108.0	3.0	5.4	Vêtements pour hommes
98.2	-6.4	-0.7	96.1	-3.5	-7.9	Chaussures
144.6	1.1	3.8	147.3	0.7	3.3	Transports
142.0	1.1	3.7	145.9	0.8	3.3	Transport privé
124.4	-0.8	1.6	122.2	-0.7	1.8	Achat et location à bail de véhicules automobiles
149.6	4.1	7.2	155.1	3.9	8.1	Essence
178.8	2.8	2.6	199.0	0.0	-1.3	Primes d'assurance de véhicules automobiles
178.6	0.8	4.4	176.3	-0.1	3.3	Transport public
117.1	-0.2	1.6	112.4	-0.1	0.4	Santé et soins personnels
120.6	0.2	3.3	116.6	0.1	1.0	Soins de santé
113.8	-0.6	-0.1	109.5	-0.3	-0.3	Soins personnels
129.7	0.5	0.3	125.4	0.5	-0.1	Loisirs, formation et lecture
109.5	0.6	-1.6	110.0	0.6	-1.7	Loisirs
198.7	0.0	5.6	185.4	0.0	4.7	Formation et lecture
153.8	0.1	7.3	138.0	0.1	2.8	Boissons alcoolisées et produits du tabac
112.3	0.5	2.6	111.0	0.4	4.1	Boissons alcoolisées
166.8	0.0	9.7	148.0	-0.1	2.0	Produits du tabac et articles pour fumeurs
127.2	0.3	2.3	125.7	0.3	1.9	Ensemble sans les aliments
123.5	0.0	1.4	121.1	0.1	1.1	Ensemble sans les aliments et l'énergie
124.3	0.0	1.9	121.9	0.0	1.3	Ensemble sans l'énergie
152.3	2.3	8.5	157.6	2.2	7.3	Énergie
159.9			157.0			Ensemble (1986 = 100)

TABLE - 6 (Continued)

The Consumer Price Index, Major Components, Selected Sub-groups and Special Aggregates (Not Seasonally Adjusted), Provinces, Whitehorse and Yellowknife, 1992=100

	Indexes			Indexes		
	Percentage change February 2005 from			Percentage change February 2005 from		
	Indices	Taux de variation février 2005 contre		Indices	Taux de variation février 2005 contre	
	February 2005 Février	January 2005 Janvier	February 2004 Février	February 2005 Février	January 2005 Janvier	February 2004 Février
	Québec			Ontario		
ALL-ITEMS	122.0	0.3	1.9	127.1	0.7	2.2
Food	129.1	0.2	3.3	128.0	0.5	3.5
Food purchased from stores	127.4	0.2	3.3	127.5	0.6	3.8
Meat	139.7	0.6	8.0	139.1	1.5	5.8
Dairy products	130.7	0.9	4.1	131.7	2.8	4.8
Bakery and other cereal products	131.8	0.9	3.4	137.5	0.9	3.6
Fresh fruit	115.9	-0.9	11.3	114.3	-2.0	7.8
Fresh vegetables	113.0	-3.2	-8.8	111.1	-3.6	-2.2
Food purchased from restaurants	132.9	0.0	2.9	128.8	0.5	2.8
Shelter	122.3	0.2	2.9	124.3	0.5	3.7
Rented accommodation	113.3	0.0	1.1	123.5	0.1	1.0
Owned accommodation	125.9	0.1	3.4	116.7	0.0	3.4
Replacement cost	147.0	0.5	5.8	139.9	0.3	6.5
Homeowners' insurance premiums	192.8	0.5	8.7	194.0	1.9	9.1
Homeowners' maintenance and repairs	129.7	-1.2	-0.2	124.3	-1.8	-1.0
Water, fuel and electricity	125.8	0.6	3.9	166.5	2.7	8.8
Electricity	112.8	0.0	1.4	130.9	0.0	5.7
Natural gas	182.6	-1.1	-3.1	215.8	8.1	11.2
Fuel oil and other fuel	189.2	4.4	20.3	194.6	4.5	19.0
Household operations and furnishings	114.1	0.1	1.1	113.1	0.1	-0.2
Household operations	119.3	0.3	2.1	117.8	0.6	0.3
Telephone services	120.7	0.0	0.0	110.8	0.0	0.0
Internet access services (Dec. 2002=100)	99.2	0.4	-0.5	97.7	0.2	-1.5
Household furnishings	106.6	-0.4	-0.8	106.1	-0.7	-0.9
Clothing and footwear	99.2	0.0	-2.6	100.2	5.7	-2.1
Women's clothing	91.4	-2.0	-7.0	98.9	10.8	-3.5
Men's clothing	98.8	2.9	1.2	99.3	5.6	-3.8
Footwear	111.5	1.5	3.0	96.6	2.9	-0.6
Transportation	135.3	0.4	3.1	152.7	0.2	3.0
Private transportation	133.1	0.3	2.9	150.5	0.2	2.9
Purchase and leasing of automotive vehicles	125.4	-0.9	1.1	125.2	-0.6	2.5
Gasoline	140.7	2.9	5.9	149.3	2.0	7.0
Automotive vehicle insurance premiums	145.8	0.0	2.5	248.8	0.0	-3.4
Public transportation	166.4	0.0	4.7	173.6	-0.1	4.0
Health and personal care	120.8	0.9	2.0	118.0	0.7	1.6
Health care	126.2	0.1	2.9	126.3	0.2	2.9
Personal care	117.0	1.7	1.2	111.7	1.1	0.6
Recreation, education and reading	113.3	0.7	-1.2	130.2	0.5	-1.0
Recreation	107.3	0.9	-2.2	111.7	0.7	-2.1
Education and reading	134.5	0.0	2.6	197.5	0.0	1.4
Alcoholic beverages and tobacco products	138.6	0.1	1.5	147.0	0.1	4.9
Alcoholic beverages	125.5	0.6	2.5	127.8	0.4	2.7
Tobacco products and smokers' supplies	137.1	-0.1	0.7	142.3	-0.1	6.8
All-items excluding food	120.3	0.3	1.6	126.9	0.6	1.8
All-items excluding food and energy	118.8	0.1	1.3	124.5	0.5	1.3
All-items excluding energy	120.9	0.2	1.7	125.1	0.5	1.7
Energy	133.4	1.8	5.0	157.1	2.5	8.0
All-items (1986 = 100)	157.0			164.0		

TABLEAU - 6 (Suite)

L'indice des prix à la consommation, composantes principales, certains sous-groupes et agrégats spéciaux (non désaisonnalisés), provinces, Whitehorse et Yellowknife, 1992=100

Indexes	Pourcentage change February 2005 from		Indexes	Pourcentage change February 2005 from		
Indices	Taux de variation février 2005 contre		Indices	Taux de variation février 2005 contre		
February 2005 Février	January 2005 Janvier	February 2004 Février	February 2005 Février	January 2005 Janvier	February 2004 Février	
Manitoba			Saskatchewan			
129.5	0.2	3.3	130.9	0.2	2.9	ENSEMBLE
130.4	-1.5	2.4	123.7	-1.6	1.1	Aliments
126.8	-2.2	2.3	120.0	-2.5	0.2	Aliments achetés au magasin
141.8	-1.0	7.9	138.4	-0.8	4.2	Viande
121.5	-1.1	4.0	121.1	-0.5	2.0	Produits laitiers
129.9	-1.0	1.9	117.5	-1.9	2.4	Produits de boulangerie et autres produits céréaliers
103.9	-9.7	-3.0	92.9	-7.2	-5.7	Fruits frais
117.0	-4.0	-6.8	108.0	-6.7	-5.3	Légumes frais
138.6	-0.1	2.4	132.1	0.3	2.7	Aliments achetés au restaurant
125.0	0.2	3.6	141.0	0.0	3.7	Logement
117.4	0.2	1.2	121.1	0.2	0.6	Logement en location
120.7	0.3	4.1	128.6	-0.2	3.3	Logement en propriété
148.8	1.6	9.5	156.6	0.0	7.7	Coût de remplacement
156.2	1.6	14.3	183.7	-0.9	9.2	Primes d'assurance de propriétaire
119.8	-1.4	0.9	136.7	-1.0	0.2	Entretien et réparations par le propriétaire
148.5	-0.3	4.4	187.7	0.4	6.5	Eau, combustible et électricité
114.2	0.0	4.4	151.4	0.0	8.8	Électricité
194.3	-2.5	1.8	239.9	0.0	0.0	Gaz naturel
197.1	9.9	29.4	202.6	7.9	26.1	Mazout et autres combustibles
123.2	-0.2	0.7	114.6	-0.1	1.1	Dépenses et équipement du ménage
126.8	-0.4	1.3	120.1	-0.7	1.9	Dépenses du ménage
131.8	0.0	0.0	112.1	0.0	0.8	Services téléphoniques
97.5	0.7	0.0	98.9	0.5	0.8	Services d'accès internet (déc. 2002=100)
115.8	0.0	-0.4	104.0	1.4	-0.3	Équipement du ménage
119.1	5.1	4.8	110.3	0.8	1.8	Habillement et chaussures
122.9	10.0	7.6	106.8	1.4	3.6	Vêtements pour femmes
117.2	2.2	6.2	115.0	3.0	2.2	Vêtements pour hommes
106.3	3.0	-2.5	108.0	-2.9	0.1	Chaussures
143.7	0.7	7.2	142.8	1.8	6.0	Transports
139.7	0.7	7.5	140.6	2.0	6.2	Transport privé
129.7	-1.0	3.3	129.0	0.2	4.4	Achat et location à bail de véhicules automobiles
160.5	5.0	14.4	163.3	7.6	11.1	Essence
139.9	0.0	3.9	149.6	0.0	3.7	Primes d'assurance de véhicules automobiles
186.2	-0.1	5.4	183.8	-0.1	5.0	Transport public
124.1	0.2	0.4	115.2	0.3	1.1	Santé et soins personnels
128.4	0.4	1.0	116.7	0.0	1.2	Soins de santé
119.7	-0.1	-0.3	114.3	0.6	1.0	Soins personnels
125.4	0.5	-0.1	130.2	0.5	1.1	Loisirs, formation et lecture
116.7	0.6	-0.6	114.3	0.8	0.2	Loisirs
153.3	0.0	1.7	194.3	0.0	3.9	Formation et lecture
151.3	0.1	5.1	159.8	-0.2	3.8	Boissons alcoolisées et produits du tabac
123.3	0.2	4.6	127.2	-0.9	0.6	Boissons alcoolisées
176.2	0.0	5.4	183.0	0.2	5.6	Produits du tabac et articles pour fumeurs
129.3	0.6	3.4	132.5	0.6	3.3	Ensemble sans les aliments
126.9	0.4	2.8	127.3	0.2	2.6	Ensemble sans les aliments et l'énergie
127.5	0.1	2.7	126.5	-0.2	2.2	Ensemble sans l'énergie
152.4	2.4	9.6	176.4	3.7	8.3	Énergie
164.2			166.2			Ensemble (1986 = 100)

TABLE - 6 (Concluded)

The Consumer Price Index, Major Components, Selected Sub-groups and Special Aggregates (Not Seasonally Adjusted), Provinces, Whitehorse and Yellowknife, 1992=100

	Indexes			Percentage change February 2005 from		
	Indices			Taux de variation février 2005 contre		
	February 2005 Février	January 2005 Janvier	February 2004 Février	February 2005 Février	January 2005 Janvier	February 2004 Février
	Alberta			British Columbia Colombie-Britannique		
ALL-ITEMS	131.9	0.2	1.5	123.8	0.2	2.1
Food	123.7	-0.9	1.1	123.3	-1.8	0.1
Food purchased from stores	119.9	-1.5	0.6	119.2	-2.9	-1.1
Meat	128.0	-0.4	3.9	132.6	-1.8	2.4
Dairy products	124.0	0.6	2.3	123.5	-1.0	-1.5
Bakery and other cereal products	128.1	-0.8	3.8	122.3	-1.8	-0.4
Fresh fruit	89.9	-6.3	-5.5	89.1	-10.2	-5.3
Fresh vegetables	106.9	-8.3	-7.8	88.4	-8.1	-9.1
Food purchased from restaurants	131.7	0.1	2.1	132.1	0.2	2.2
Shelter	134.4	-0.6	1.4	107.3	0.1	2.5
Rented accommodation	124.9	0.2	0.6	116.1	0.1	0.6
Owned accommodation	123.9	0.3	2.7	94.7	-0.1	2.6
Replacement cost	159.0	0.2	3.7	86.4	0.0	6.0
Homeowners' insurance premiums	167.5	1.8	6.0	99.1	0.3	13.4
Homeowners' maintenance and repairs	122.2	1.3	1.7	117.4	-0.9	1.9
Water, fuel and electricity	181.6	-4.1	-0.3	154.1	0.5	6.0
Electricity	144.7	0.0	-4.2	112.2	0.0	4.9
Natural gas	249.7	-10.9	-0.6	225.2	0.0	4.3
Fuel oil and other fuel	.	.	.	194.9	9.7	27.3
Household operations and furnishings	116.6	0.1	0.2	123.4	0.7	0.1
Household operations	126.3	0.2	0.7	130.6	0.4	0.2
Telephone services	116.9	0.0	0.0	129.2	0.0	-0.4
Internet access services (Dec. 2002=100)	98.5	0.6	0.4	99.0	0.5	0.4
Household furnishings	102.2	0.0	-0.9	113.3	1.5	-0.2
Clothing and footwear	101.6	1.6	-0.3	115.3	2.8	2.7
Women's clothing	98.5	1.8	-3.3	118.7	4.1	6.3
Men's clothing	100.9	3.2	1.6	110.8	4.1	1.0
Footwear	93.7	-0.7	-0.5	113.6	3.0	2.3
Transportation	157.9	1.0	4.2	145.4	0.8	4.7
Private transportation	156.0	1.1	4.2	141.8	1.0	4.7
Purchase and leasing of automotive vehicles	126.3	-0.9	1.0	127.0	-0.4	1.2
Gasoline	162.5	4.7	15.3	165.3	5.1	10.1
Automotive vehicle insurance premiums	237.7	3.0	1.8	152.9	0.0	7.5
Public transportation	179.1	0.2	4.2	179.7	-0.1	5.0
Health and personal care	119.7	0.2	0.3	127.0	0.9	2.9
Health care	124.2	0.5	1.5	131.0	0.3	2.3
Personal care	116.0	-0.1	-0.9	123.1	1.6	3.8
Recreation, education and reading	129.8	0.9	0.9	132.5	0.8	1.9
Recreation	113.7	1.1	-0.4	115.8	1.1	-0.8
Education and reading	201.9	0.0	5.0	195.8	0.0	8.7
Alcoholic beverages and tobacco products	161.8	0.1	1.1	143.4	0.0	0.3
Alcoholic beverages	136.0	0.4	1.0	124.4	-0.1	0.9
Tobacco products and smokers' supplies	176.6	0.0	1.3	160.4	0.3	-0.2
All-items excluding food	133.4	0.3	1.6	123.9	0.6	2.5
All-items excluding food and energy	129.6	0.4	1.3	121.2	0.4	2.0
All-items excluding energy	128.4	0.2	1.2	121.6	-0.1	1.6
Energy	175.2	-0.2	6.7	156.8	2.8	7.9
All-items (1986 = 100)	166.7			157.5		

TABLEAU - 6 (Fin)

L'indice des prix à la consommation, composantes principales, certains sous-groupes et agrégats spéciaux (non désaisonnalisés), provinces, Whitehorse et Yellowknife, 1992=100

Indexes			Indexes			
Percentage change February 2005 from			Percentage change February 2005 from			
Indices			Indices			
Taux de variation février 2005 contre			Taux de variation février 2005 contre			
February 2005 Février	January 2005 Janvier	February 2004 Février	February 2005 Février	January 2005 Janvier	February 2004 Février	
Whitehorse, Yukon			Yellowknife, Northwest Territories Yellowknife, Territoires du Nord-Ouest			
121.5	0.2	1.8	122.0	0.2	3.7	ENSEMBLE
122.2	-0.6	4.1	120.9	-0.7	4.0	Aliments
114.7	-1.3	2.8	119.8	-1.9	3.9	Aliments achetés au magasin
126.7	-0.5	1.4	131.3	-0.5	15.3	Viande
122.0	0.5	1.3	113.1	-1.2	1.8	Produits laitiers
114.4	0.1	0.8	134.3	-1.0	-0.6	Produits de boulangerie et autres produits céréaliers
112.3	-6.3	-2.9	101.2	5.2	16.9	Fruits frais
105.0	-10.9	3.9	133.8	-7.1	7.0	Légumes frais
141.5	0.9	6.7	125.0	2.1	4.4	Aliments achetés au restaurant
116.6	0.4	3.8	121.6	1.0	9.1	Logement
.	Logement en location
.	Logement en propriété
.	Coût de remplacement
.	Primes d'assurance de propriétaire
.	Entretien et réparations par le propriétaire
158.1	2.0	11.4	152.2	3.7	9.2	Eau, combustible et électricité
126.0	0.0	0.5	133.2	0.0	-2.8	Électricité
.	Gaz naturel
199.6	4.5	26.2	206.0	10.4	33.5	Mazout et autres combustibles
107.8	0.2	-1.9	106.2	-1.1	-1.4	Dépenses et équipement du ménage
115.7	0.3	-3.3	112.0	-1.7	-1.0	Dépenses du ménage
114.9	0.0	0.0	108.5	0.0	0.0	Services téléphoniques
102.4	0.0	0.0	72.8	0.0	0.0	Services d'accès internet (déc. 2002=100)
95.2	0.3	0.5	96.6	0.3	-2.1	Équipement du ménage
107.3	-1.0	-0.1	104.3	4.7	3.1	Habillement et chaussures
110.0	0.8	-0.6	102.5	11.2	7.7	Vêtements pour femmes
120.2	0.0	8.0	108.6	0.1	6.1	Vêtements pour hommes
77.4	-2.8	-8.0	99.5	7.1	-5.2	Chaussures
147.8	0.7	3.9	142.2	-0.7	2.0	Transports
140.4	0.8	3.8	131.0	-0.8	1.5	Transport privé
131.0	-0.5	2.9	126.0	-1.9	-1.0	Achat et location à bail de véhicules automobiles
156.8	3.5	8.1	144.8	1.8	8.0	Essence
164.6	0.0	6.1	143.9	0.0	6.0	Primes d'assurance de véhicules automobiles
190.3	0.4	4.3	187.1	-0.1	5.1	Transport public
106.6	-0.2	0.6	116.3	-0.9	0.1	Santé et soins personnels
113.4	0.0	1.6	118.9	-0.2	1.4	Soins de santé
99.5	-0.4	-0.9	114.2	-1.5	-0.7	Soins personnels
110.8	0.8	-2.4	112.2	0.6	-0.3	Loisirs, formation et lecture
102.1	0.9	-2.9	99.8	0.8	-0.8	Loisirs
161.7	0.0	-0.6	192.2	0.0	2.7	Formation et lecture
152.3	0.3	1.9	163.6	-0.1	2.9	Boissons alcoolisées et produits du tabac
130.3	0.5	2.0	138.9	-0.1	4.7	Boissons alcoolisées
175.4	0.0	1.8	184.8	0.0	1.1	Produits du tabac et articles pour fumeurs
121.4	0.3	1.4	122.3	0.4	3.6	Ensemble sans les aliments
117.6	0.0	0.3	119.7	0.0	3.0	Ensemble sans les aliments et l'énergie
118.5	-0.1	1.0	119.9	-0.1	3.1	Ensemble sans l'énergie
158.5	2.7	10.1	153.1	3.3	9.8	Énergie
149.6			151.9			Ensemble (1986 = 100)

TABLE - 7

The All-items Consumer Price Index
(Not Seasonally Adjusted), Provinces, Whitehorse,
Yellowknife and Iqaluit, 2000-2005, 1992=100

TABLEAU - 7

Indice d'ensemble des prix à la consommation
(non désaisonnalisé), provinces, Whitehorse,
Yellowknife et Iqaluit, 2000-2005, 1992=100

	Jan.	Feb.	March	April	May	June	July	Aug.	Sept.	Oct.	Nov.	Dec.	Annual average
	Jan.	Fév.	Mars	Avril	Mai	Juin	Juillet	Août	Sept.	Oct.	Nov.	Déc.	Moyenne annuelle
NEWFOUNDLAND AND LABRADOR													TERRE-NEUVE-ET-LABRADOR
2000	111.6	112.5	113.0	112.3	112.2	113.3	113.8	113.8	114.0	114.2	114.3	114.0	113.3
2001	114.0	114.5	114.4	113.6	115.6	115.5	115.3	115.0	115.0	114.3	113.7	113.4	114.5
2002	113.8	114.2	114.9	116.9	118.0	117.7	117.9	117.8	118.1	119.2	119.6	119.0	117.3
2003	119.7	119.9	121.4	121.0	120.7	120.3	121.2	120.7	121.4	120.3	121.1	120.3	120.7
2004	120.9	120.8	121.3	121.6	122.8	123.2	123.9	123.6	123.8	124.2	124.5	124.1	122.9
2005	123.9	124.5
PRINCE EDWARD ISLAND													ÎLE-DU-PRINCE-ÉDOUARD
2000	109.1	109.2	110.3	110.7	111.5	111.9	112.0	112.5	112.9	113.3	114.1	113.4	111.7
2001	114.1	113.2	113.3	114.6	115.0	115.5	115.7	115.2	114.7	115.4	115.1	113.8	114.6
2002	113.4	113.7	114.5	116.8	118.0	117.6	118.6	118.8	119.2	120.3	121.0	120.3	117.7
2003	119.9	121.3	122.6	123.1	121.9	121.5	121.7	121.5	122.2	122.0	122.5	122.0	121.9
2004	121.8	122.4	123.2	123.9	124.3	124.9	124.6	124.6	125.2	125.5	127.3	126.4	124.5
2005	125.3	125.6
NOVA SCOTIA													NOUVELLE-ÉCOSSE
2000	112.0	112.9	113.5	113.1	113.5	114.2	114.1	114.0	115.0	115.4	116.2	116.0	114.2
2001	115.3	115.5	115.6	116.5	117.0	117.0	116.7	116.5	117.2	116.4	116.1	115.7	116.3
2002	115.8	116.4	117.1	118.9	120.0	120.1	120.8	120.7	121.2	122.0	122.5	121.7	119.8
2003	123.1	124.3	125.1	123.9	123.5	123.6	124.0	124.1	124.1	123.5	123.8	123.5	123.9
2004	123.6	124.2	125.0	125.1	126.0	126.5	126.7	126.6	126.8	127.2	127.8	127.5	126.1
2005	127.0	127.4
NEW BRUNSWICK													NOUVEAU-BRUNSWICK
2000	110.3	111.1	112.2	112.1	112.3	113.1	113.4	113.3	113.7	113.9	114.4	113.8	112.8
2001	113.4	113.8	114.1	114.8	115.8	115.6	115.1	115.1	115.4	114.8	114.5	114.3	114.7
2002	114.7	115.0	115.8	117.6	118.3	118.6	119.6	119.9	120.1	120.6	121.5	121.4	118.6
2003	122.4	123.3	123.7	123.0	122.1	122.1	122.6	122.7	123.0	122.2	122.2	122.0	122.6
2004	122.5	123.1	123.6	123.5	124.6	124.8	124.8	124.7	124.7	125.1	125.7	125.2	124.4
2005	125.2	125.6
QUÉBEC													QUÉBEC
2000	108.7	109.6	110.0	109.6	110.1	111.1	111.1	111.0	111.4	111.5	111.7	111.8	110.6
2001	111.7	112.4	112.7	113.8	114.3	113.7	113.6	113.8	113.7	113.2	112.9	113.1	113.2
2002	113.3	114.2	114.3	114.9	114.8	115.2	116.2	116.3	116.3	116.7	117.1	117.0	115.5
2003	117.8	119.1	119.3	118.3	118.3	118.1	118.3	118.4	118.2	118.3	118.6	118.6	118.4
2004	119.2	119.7	120.0	119.9	121.1	121.0	120.9	120.7	121.0	121.7	121.8	121.5	120.7
2005	121.6	122.0
ONTARIO													ONTARIO
2000	111.9	112.8	113.7	113.0	113.7	114.5	114.7	114.4	114.9	115.2	115.9	116.0	114.2
2001	115.9	116.6	117.3	117.9	118.5	118.5	118.3	118.3	118.5	118.2	117.3	117.3	117.7
2002	117.3	118.2	119.5	119.5	119.5	119.9	120.8	121.7	121.2	121.5	121.8	120.6	120.1
2003	122.4	123.4	123.5	122.3	122.7	122.9	123.1	123.8	123.9	123.6	123.9	124.2	123.3
2004	124.2	124.4	124.9	125.1	126.1	125.8	126.0	125.7	125.8	126.2	126.6	126.5	125.6
2005	126.2	127.1
MANITOBA													MANITOBA
2000	116.4	116.7	117.4	117.3	117.3	117.8	118.4	118.5	119.0	118.8	119.2	119.9	118.1
2001	119.1	120.5	120.7	121.0	122.1	122.9	122.2	121.9	122.4	121.5	120.2	120.1	121.2
2002	120.6	120.6	121.5	122.5	123.2	123.6	123.8	124.1	123.9	123.8	124.6	124.6	123.1
2003	125.0	125.5	125.7	125.4	125.1	124.9	124.9	125.2	125.9	125.1	125.3	125.6	125.3
2004	125.6	125.4	126.0	126.4	128.1	128.5	128.3	128.4	128.2	128.7	129.5	129.9	127.8
2005	129.2	129.5

TABLE - 7 (Concluded)

**The All-items Consumer Price Index
(Not Seasonally Adjusted), Provinces, Whitehorse,
Yellowknife and Iqaluit, 2000-2005, 1992=100**

TABLEAU - 7 (Fin)

**Indice d'ensemble des prix à la consommation
(non désaisonné), provinces, Whitehorse,
Yellowknife et Iqaluit, 2000-2005, 1992=100**

	Jan.	Feb.	March	April	May	June	July	Aug.	Sept.	Oct.	Nov.	Dec.	Annual average
	Jan.	Fév.	Mars	Avril	Mai	Juin	Juillet	Août	Sept.	Oct.	Nov.	Déc.	Moyenne annuelle
SASKATCHEWAN													SASKATCHEWAN
2000	114.6	115.0	115.8	115.9	116.2	116.5	117.0	117.2	117.5	117.5	118.0	119.1	116.7
2001	118.3	118.9	118.8	119.2	120.4	121.6	121.1	121.2	122.1	121.2	120.4	120.3	120.3
2002	120.9	120.8	121.8	123.5	123.7	123.9	124.2	124.4	125.0	125.1	125.6	125.4	123.7
2003	125.6	126.2	126.7	126.1	126.4	126.3	126.5	126.8	127.2	126.6	127.1	127.0	126.5
2004	127.1	127.2	127.5	128.4	129.7	129.9	130.1	129.5	129.7	130.5	131.3	130.9	129.3
2005	130.6	130.9
ALBERTA													ALBERTA
2000	114.7	114.7	115.8	115.9	116.6	117.1	118.2	118.3	119.1	119.2	119.6	119.6	117.4
2001	116.0	118.8	118.7	118.9	123.2	123.5	121.6	121.5	122.4	121.0	116.6	118.5	120.1
2002	120.1	120.7	121.0	122.9	123.5	124.1	124.1	124.3	125.9	127.3	127.9	128.3	124.2
2003	128.6	129.0	130.2	130.2	129.4	130.1	129.6	129.3	130.1	129.6	130.0	129.9	129.7
2004	129.8	129.9	130.3	130.6	131.7	133.0	132.1	131.9	132.0	131.6	132.5	132.2	131.5
2005	131.7	131.9
BRITISH COLUMBIA													COLOMBIE-BRITANNIQUE
2000	111.3	111.4	112.3	112.4	112.8	113.2	114.2	114.1	114.3	114.5	114.5	114.3	113.3
2001	114.5	112.6	113.3	115.0	115.6	116.3	116.3	116.1	116.7	115.8	114.9	114.8	115.2
2002	115.4	115.9	116.6	117.7	118.1	118.2	118.5	118.7	118.8	118.7	118.9	118.8	117.9
2003	119.0	119.6	120.6	120.4	120.4	120.2	120.5	120.9	121.2	120.6	120.8	120.9	120.4
2004	120.8	121.3	121.6	122.4	123.4	123.6	123.4	123.3	123.5	123.5	123.7	123.5	122.8
2005	123.6	123.8
WHITEHORSE, YUKON													WHITEHORSE, YUKON
2000	112.3	112.9	113.3	113.7	114.3	115.1	115.7	115.9	115.8	115.1	115.6	115.8	114.6
2001	115.9	116.0	116.1	116.3	116.9	117.8	118.1	117.9	118.5	117.5	116.2	115.2	116.9
2002	115.2	115.2	115.4	116.7	117.3	117.8	119.0	118.9	118.8	118.8	119.3	119.4	117.7
2003	119.7	120.6	120.7	120.3	119.8	119.9	120.4	120.4	120.2	119.6	118.8	118.9	119.9
2004	118.9	119.3	119.9	120.2	121.5	121.8	121.8	121.3	121.6	121.8	123.1	122.3	121.1
2005	121.3	121.5
YELLOWKNIFE, NORTHWEST TERRITORIES													YELLOWKNIFE, TERRITOIRES DU NORD-OUEST
2000	109.6	109.9	110.4	110.8	111.2	111.4	112.0	111.9	112.0	111.5	111.9	112.1	111.2
2001	112.1	112.2	111.9	112.2	112.8	113.2	113.7	113.8	114.3	113.5	113.2	113.1	113.0
2002	113.8	114.2	114.3	115.1	116.0	116.2	117.3	117.4	117.7	117.6	117.8	118.1	116.3
2003	118.3	118.7	118.9	119.2	118.9	118.6	118.3	118.1	117.9	117.2	118.1	118.2	118.4
2004	118.1	117.7	118.2	118.4	119.1	119.5	119.5	118.8	118.8	118.9	120.0	122.2	119.1
2005	121.8	122.0
IQALUIT, NUNAVUT (Dec. 2002=100)													IQALUIT, NUNAVUT (déc. 2002=100)
2002													100.0
2003	99.9	99.8	100.0	99.9	100.1	100.2	100.7	100.3	100.3	100.5	100.7	100.5	100.2
2004	100.0	99.9	100.2	100.8	101.4	101.8	101.8	101.4	101.6	101.2	101.8	102.2	101.2
2005	102.0	101.7

ELECTRONIC PUBLICATIONS AVAILABLE AT | **PUBLICATIONS ÉLECTRONIQUES DISPONIBLES À**
www.statcan.ca



Part III

Partie III

Urban Centre Tables

Tableaux par centre urbain

TABLE - 8

The Consumer Price Index and Selected Sub-groups (Not Seasonally Adjusted), by Urban Centre¹, 1992=100

TABLEAU - 8

L'indice des prix à la consommation et certains sous-groupes (non désaisonnalisés), par centre urbain¹, 1992=100

	Indexes			Percentage change February 2005 from		
	Indices			Taux de variation février 2005 contre		
	February 2005 Février	January 2005 Janvier	February 2004 Février	January 2005 Janvier	February 2004 Février	
ST. JOHN'S, N.L.						
All-items	124.3	123.7	120.8	0.5	2.9	Ensemble
Shelter	121.1	120.6	115.7	0.4	4.7	Logement
Rented accommodation	113.2	113.2	112.9	0.0	0.3	Logement en location
Owned accommodation	114.9	114.7	112.0	0.2	2.6	Logement en propriété
Water, fuel and electricity	142.2	140.5	124.9	1.2	13.9	Eau, combustible et électricité
All-items (1986=100)	151.9					Ensemble (1986=100)
CHARLOTTETOWN-SUMMERSIDE, P.E.I.						
All-items	124.5	124.3	121.6	0.2	2.4	Ensemble
Shelter	120.1	120.1	116.1	0.0	3.4	Logement
Rented accommodation	111.5	111.4	111.1	0.1	0.4	Logement en location
Owned accommodation	111.6	111.7	108.8	-0.1	2.6	Logement en propriété
Water, fuel and electricity	156.6	156.6	141.5	0.0	10.7	Eau, combustible et électricité
All-items (1986=100)	158.0					Ensemble (1986=100)
HALIFAX, N.S.						
All-items	126.1	125.8	123.2	0.2	2.4	Ensemble
Shelter	124.5	124.6	121.9	-0.1	2.1	Logement
Rented accommodation	114.1	114.0	113.2	0.1	0.8	Logement en location
Owned accommodation	122.2	122.7	121.0	-0.4	1.0	Logement en propriété
Water, fuel and electricity	147.4	146.4	137.0	0.7	7.6	Eau, combustible et électricité
All-items (1986=100)	159.1					Ensemble (1986=100)
SAINT JOHN, N.B.						
All-items	125.1	124.7	122.8	0.3	1.9	Ensemble
Shelter	122.9	122.5	119.2	0.3	3.1	Logement
Rented accommodation	113.3	113.2	112.2	0.1	1.0	Logement en location
Owned accommodation	112.8	112.5	109.9	0.3	2.6	Logement en propriété
Water, fuel and electricity	160.2	159.0	149.9	0.8	6.9	Eau, combustible et électricité
All-items (1986=100)	156.6					Ensemble (1986=100)
QUÉBEC, QUE.						
All-items	122.6	122.3	120.4	0.2	1.8	Ensemble
Shelter	120.2	120.0	117.3	0.2	2.5	Logement
Rented accommodation	118.5	118.5	116.7	0.0	1.5	Logement en location
Owned accommodation	121.1	121.1	118.2	0.0	2.5	Logement en propriété
Water, fuel and electricity	118.9	117.9	114.2	0.8	4.1	Eau, combustible et électricité
All-items (1986=100)	156.3					Ensemble (1986=100)

TABLE - 8 (Continued)

The Consumer Price Index and Selected Sub-groups (Not Seasonally Adjusted), by Urban Centre¹, 1992=100

TABLEAU - 8 (Suite)

L'indice des prix à la consommation et certains sous-groupes (non désaisonnalisés), par centre urbain¹, 1992=100

	Indexes			Percentage change February 2005 from		
	Indices			Taux de variation février 2005 contre		
	February 2005 Février	January 2005 Janvier	February 2004 Février	January 2005 Janvier	February 2004 Février	
MONTRÉAL, QUE.						
All-items	121.9	121.6	119.8	0.2	1.8	Ensemble
Shelter	122.4	122.3	118.9	0.1	2.9	Logement
Rented accommodation	114.4	114.3	112.9	0.1	1.3	Logement en location
Owned accommodation	126.7	126.6	122.2	0.1	3.7	Logement en propriété
Water, fuel and electricity	127.0	126.3	122.9	0.6	3.3	Eau, combustible et électricité
All-items (1986=100)	157.6					Ensemble (1986=100)
OTTAWA, ONT.						
All-items	128.8	127.9	126.0	0.7	2.2	Ensemble
Shelter	126.9	126.0	121.8	0.7	4.2	Logement
Rented accommodation	125.5	125.6	124.9	-0.1	0.5	Logement en location
Owned accommodation	121.4	121.1	115.6	0.2	5.0	Logement en propriété
Water, fuel and electricity	158.2	151.7	146.3	4.3	8.1	Eau, combustible et électricité
All-items (1986=100)	164.3					Ensemble (1986=100)
TORONTO, ONT.						
All-items	127.3	126.6	125.6	0.6	1.4	Ensemble
Shelter	124.5	123.8	121.1	0.6	2.8	Logement
Rented accommodation	126.5	126.4	125.0	0.1	1.2	Logement en location
Owned accommodation	115.0	115.1	112.1	-0.1	2.6	Logement en propriété
Water, fuel and electricity	171.5	163.8	158.6	4.7	8.1	Eau, combustible et électricité
All-items (1986=100)	165.1					Ensemble (1986=100)
THUNDER BAY, ONT.						
All-items	124.6	123.9	122.5	0.6	1.7	Ensemble
Shelter	113.3	113.3	111.1	0.0	2.0	Logement
Rented accommodation	110.9	110.7	110.2	0.2	0.6	Logement en location
Owned accommodation	100.7	100.9	100.7	-0.2	0.0	Logement en propriété
Water, fuel and electricity	175.5	175.1	159.5	0.2	10.0	Eau, combustible et électricité
All-items (1986=100)	158.2					Ensemble (1986=100)
WINNIPEG, MAN.						
All-items	129.6	129.3	125.6	0.2	3.2	Ensemble
Shelter	125.2	125.2	121.2	0.0	3.3	Logement
Rented accommodation	118.6	118.4	117.0	0.2	1.4	Logement en location
Owned accommodation	119.5	119.3	115.1	0.2	3.8	Logement en propriété
Water, fuel and electricity	155.6	156.8	150.3	-0.8	3.5	Eau, combustible et électricité
All-items (1986=100)	164.5					Ensemble (1986=100)
REGINA, SASK.						
All-items	131.7	131.3	128.2	0.3	2.7	Ensemble
Shelter	143.2	142.9	139.0	0.2	3.0	Logement
Rented accommodation	119.7	119.6	119.2	0.1	0.4	Logement en location
Owned accommodation	134.1	133.8	129.9	0.2	3.2	Logement en propriété
Water, fuel and electricity	193.4	193.2	185.0	0.1	4.5	Eau, combustible et électricité
All-items (1986=100)	167.5					Ensemble (1986=100)

TABLE - 8 (Concluded)

The Consumer Price Index and Selected Sub-groups (Not Seasonally Adjusted), by Urban Centre¹, 1992=100

TABLEAU - 8 (Fin)

L'indice des prix à la consommation et certains sous-groupes (non désaisonnalisés), par centre urbain¹, 1992=100

	Indexes			Percentage change February 2005 from		
	Indices			Taux de variation février 2005 contre		
	February 2005 Février	January 2005 Janvier	February 2004 Février	January 2005 Janvier	February 2004 Février	
SASKATOON, SASK.						
All-items	130.0	129.8	126.5	0.2	2.8	Ensemble
Shelter	135.4	135.9	131.2	-0.4	3.2	Logement
Rented accommodation	125.7	125.6	125.4	0.1	0.2	Logement en location
Owned accommodation	120.8	121.5	117.2	-0.6	3.1	Logement en propriété
Water, fuel and electricity	185.7	185.5	175.1	0.1	6.1	Eau, combustible et électricité
All-items (1986=100)	164.2					Ensemble (1986=100)
EDMONTON, ALTA						
All-items	130.1	130.1	127.9	0.0	1.7	Ensemble
Shelter	130.5	131.9	128.1	-1.1	1.9	Logement
Rented accommodation	125.5	125.4	124.4	0.1	0.9	Logement en location
Owned accommodation	118.5	118.4	115.7	0.1	2.4	Logement en propriété
Water, fuel and electricity	183.1	194.3	178.6	-5.8	2.5	Eau, combustible et électricité
All-items (1986=100)	164.7					Ensemble (1986=100)
CALGARY, ALTA						
All-items	132.7	132.5	131.0	0.2	1.3	Ensemble
Shelter	136.6	136.9	135.6	-0.2	0.7	Logement
Rented accommodation	125.7	125.4	125.6	0.2	0.1	Logement en location
Owned accommodation	127.6	126.9	124.1	0.6	2.8	Logement en propriété
Water, fuel and electricity	182.9	189.6	191.9	-3.5	-4.7	Eau, combustible et électricité
All-items (1986=100)	167.6					Ensemble (1986=100)
VANCOUVER, B.C.						
All-items	124.4	124.3	121.8	0.1	2.1	Ensemble
Shelter	108.1	108.2	105.9	-0.1	2.1	Logement
Rented accommodation	116.0	115.9	115.3	0.1	0.6	Logement en location
Owned accommodation	95.5	95.7	93.6	-0.2	2.0	Logement en propriété
Water, fuel and electricity	162.0	161.8	154.1	0.1	5.1	Eau, combustible et électricité
All-items (1986=100)	158.5					Ensemble (1986=100)
VICTORIA, B.C.						
All-items	123.9	123.6	121.0	0.2	2.4	Ensemble
Shelter	107.8	107.6	104.2	0.2	3.5	Logement
Rented accommodation	116.1	116.0	114.9	0.1	1.0	Logement en location
Owned accommodation	96.8	96.9	93.7	-0.1	3.3	Logement en propriété
Water, fuel and electricity	137.1	135.2	126.0	1.4	8.8	Eau, combustible et électricité
All-items (1986=100)	156.6					Ensemble (1986=100)

¹ The indexes for Whitehorse, Yellowknife and Iqaluit are available from Table - 6.

¹ Les indices pour Whitehorse, Yellowknife et Iqaluit sont disponibles à partir du tableau - 6.

TABLE - 9

**The All-items Consumer Price Index
(Not Seasonally Adjusted),
by Urban Centre¹, 2000-2005, 1992=100**

	Jan.	Feb.	March	April	May	June	July	Aug.	Sept.	Oct.	Nov.	Dec.	Annual average
	Jan.	Fév.	Mars	Avril	Mai	Juin	Juillet	Août	Sept.	Oct.	Nov.	Déc.	Moyenne annuelle
ST. JOHN'S, NEWFOUNDLAND AND LABRADOR - TERRE-NEUVE-ET-LABRADOR													
2000	111.7	112.4	112.9	112.3	112.3	113.3	113.8	113.9	114.0	114.1	114.3	113.9	113.2
2001	113.9	114.4	114.4	113.6	115.6	115.4	115.3	115.0	115.1	114.4	113.8	113.6	114.5
2002	114.0	114.4	115.1	117.0	118.0	117.7	118.0	117.8	118.1	119.3	119.6	119.1	117.3
2003	119.7	119.9	121.3	120.9	120.7	120.2	121.1	120.7	121.4	120.4	121.0	120.3	120.6
2004	120.9	120.8	121.3	121.6	122.7	123.1	123.8	123.4	123.6	124.0	124.3	123.9	122.8
2005	123.7	124.3
CHARLOTTETOWN-SUMMERSIDE, PRINCE EDWARD ISLAND - ÎLE-DU-PRINCE-ÉDOUARD													
2000	108.9	109.0	110.1	110.5	111.2	111.5	111.7	112.0	112.5	112.9	113.6	112.9	111.4
2001	113.5	112.8	113.0	114.1	114.5	115.0	115.2	114.7	114.3	115.1	114.8	113.5	114.2
2002	113.2	113.4	114.3	116.4	117.4	117.0	118.0	118.1	118.5	119.6	120.2	119.5	117.1
2003	119.2	120.5	121.5	122.0	121.0	120.6	120.9	120.6	121.2	121.1	121.6	121.1	120.9
2004	120.9	121.6	122.3	122.9	123.3	123.8	123.6	123.6	124.2	124.5	126.0	125.3	123.5
2005	124.3	124.5
HALIFAX, NOVA SCOTIA - NOUVELLE-ÉCOSSE													
2000	111.2	111.9	112.5	112.3	112.7	113.4	113.2	113.2	114.0	114.4	115.1	114.8	113.2
2001	114.3	114.5	114.7	115.6	116.1	116.2	115.9	115.7	116.4	115.7	115.5	115.2	115.5
2002	115.3	115.9	116.5	118.2	119.4	119.4	120.1	120.0	120.4	121.1	121.5	120.8	119.1
2003	122.0	123.0	123.8	122.9	122.6	122.6	123.0	123.1	123.2	122.8	123.0	122.7	122.9
2004	122.8	123.2	124.0	124.1	125.0	125.4	125.6	125.6	125.7	126.1	126.7	126.2	125.0
2005	125.8	126.1
SAINT JOHN, NEW BRUNSWICK - NOUVEAU-BRUNSWICK													
2000	110.2	111.0	112.1	111.8	111.9	112.7	113.0	112.9	113.4	113.5	114.0	113.5	112.5
2001	113.2	113.6	113.9	114.6	115.5	115.4	114.9	115.0	115.2	114.6	114.3	114.1	114.5
2002	114.4	114.8	115.6	117.1	117.9	118.1	119.1	119.5	119.7	120.3	121.0	120.9	118.2
2003	121.8	122.7	123.1	122.4	121.7	121.6	122.1	122.2	122.5	122.1	122.0	121.8	122.2
2004	122.2	122.8	123.2	123.1	124.2	124.4	124.4	124.3	124.2	124.7	125.3	124.8	124.0
2005	124.7	125.1
QUÉBEC, QUÉBEC													
2000	109.5	110.3	110.7	110.4	110.9	111.9	111.9	111.7	112.0	112.1	112.3	112.3	111.3
2001	112.3	113.0	113.3	114.3	114.9	114.3	114.2	114.4	114.4	113.8	113.5	113.7	113.8
2002	113.9	114.8	115.0	115.5	115.4	115.8	116.8	117.1	117.0	117.4	117.7	117.6	116.2
2003	118.4	119.6	119.9	118.9	118.9	118.8	119.0	119.1	118.9	119.1	119.4	119.4	119.1
2004	120.0	120.4	120.7	120.6	121.9	121.8	121.6	121.5	121.7	122.3	122.5	122.1	121.4
2005	122.3	122.6
MONTRÉAL, QUÉBEC													
2000	108.8	109.6	110.0	109.7	110.3	111.3	111.3	111.1	111.5	111.6	111.8	111.9	110.7
2001	112.0	112.6	112.8	113.8	114.3	113.7	113.8	114.0	113.8	113.3	113.1	113.5	113.4
2002	113.5	114.4	114.5	115.1	114.9	115.4	116.4	116.5	116.4	116.9	117.1	117.1	115.7
2003	117.7	119.0	119.2	118.2	118.3	118.1	118.3	118.4	118.3	118.4	118.7	118.7	118.4
2004	119.3	119.8	120.0	120.0	121.0	121.0	120.8	120.8	121.1	121.8	121.8	121.5	120.7
2005	121.6	121.9
OTTAWA, ONTARIO													
2000	113.2	114.1	114.9	114.3	114.9	115.8	116.0	115.9	116.4	116.7	117.4	117.6	115.6
2001	117.5	118.3	119.0	119.4	120.2	120.2	120.1	120.1	120.1	119.4	118.8	118.9	119.3
2002	118.8	119.8	121.1	121.2	121.4	121.7	122.5	123.5	123.1	123.2	123.5	122.4	121.9
2003	124.0	125.1	125.2	123.7	124.2	124.4	124.8	125.4	125.5	125.1	125.6	125.8	124.9
2004	125.8	126.0	126.5	126.7	127.9	127.5	127.7	127.4	127.5	127.9	128.3	128.1	127.3
2005	127.9	128.8
TORONTO, ONTARIO													
2000	112.3	113.2	113.9	113.3	114.1	114.9	114.9	114.7	115.2	115.5	116.2	116.2	114.5
2001	116.4	117.1	117.8	118.4	118.8	118.6	118.5	118.4	118.7	118.5	118.0	118.1	118.1
2002	117.8	118.8	120.1	120.0	120.0	120.5	120.9	121.6	121.0	121.7	122.1	122.2	120.6
2003	123.2	124.1	124.3	123.5	123.4	123.7	124.0	124.6	124.8	124.5	125.0	125.4	124.2
2004	125.3	125.6	125.8	125.7	126.8	126.5	126.5	126.2	126.5	126.5	126.9	126.8	126.3
2005	126.6	127.3

TABLEAU - 9

**L'indice d'ensemble des prix à la
consommation (non désaisonnalisé),
par centre urbain¹, 2000-2005, 1992=100**

TABLE - 9 (Concluded)

**The All-items Consumer Price Index
(Not Seasonally Adjusted),
by Urban Centre¹, 2000-2005, 1992=100**

TABLEAU - 9 (Fin)

**L'indice d'ensemble des prix à la
consommation (non désaisonné),
par centre urbain¹, 2000-2005, 1992=100**

	Jan.	Feb.	March	April	May	June	July	Aug.	Sept.	Oct.	Nov.	Dec.	Annual average
	Jan.	Fév.	Mars	Avril	Mai	Juin	Juillet	Août	Sept.	Oct.	Nov.	Déc.	Moyenne annuelle
THUNDER BAY, ONTARIO													
2000	112.1	112.9	113.8	113.2	113.8	114.5	114.7	114.4	114.9	115.2	115.7	115.8	114.3
2001	115.6	116.3	117.3	117.8	118.5	118.4	118.2	118.2	118.7	118.1	116.3	116.1	117.5
2002	116.6	117.4	118.4	118.3	118.3	118.9	120.3	121.3	120.9	120.7	120.8	119.3	119.3
2003	121.2	122.2	122.4	121.7	121.6	121.8	121.7	122.5	122.6	122.1	122.4	122.6	122.1
2004	122.3	122.5	122.9	123.3	124.3	123.9	124.0	123.7	123.8	124.2	124.5	124.3	123.6
2005	123.9	124.6
WINNIPEG, MANITOBA													
2000	116.4	116.7	117.4	117.3	117.4	117.8	118.4	118.7	119.1	118.9	119.3	120.0	118.1
2001	119.3	120.8	121.0	121.4	122.4	123.1	122.5	122.1	122.6	121.7	120.5	120.4	121.5
2002	120.8	120.8	121.7	122.7	123.4	123.9	124.1	124.3	124.2	123.9	124.7	124.7	123.3
2003	125.1	125.7	125.8	125.5	125.3	125.1	125.1	125.4	126.1	125.4	125.4	125.7	125.5
2004	125.7	125.6	126.2	126.6	128.2	128.6	128.4	128.5	128.2	128.8	129.6	129.9	127.9
2005	129.3	129.6
REGINA, SASKATCHEWAN													
2000	115.6	115.9	116.7	116.8	117.2	117.5	118.0	118.3	118.5	118.5	118.9	119.9	117.7
2001	119.2	119.8	119.8	120.2	121.3	122.6	122.1	122.2	123.1	122.2	121.4	121.2	121.3
2002	121.9	121.8	122.8	124.3	124.5	124.8	125.1	125.3	125.9	125.9	126.4	126.3	124.6
2003	126.5	127.1	127.6	127.0	127.3	127.3	127.4	127.8	128.2	127.6	128.2	127.9	127.5
2004	128.1	128.2	128.6	129.4	130.8	130.9	131.1	130.6	130.8	131.4	132.0	131.7	130.3
2005	131.3	131.7
SASKATOON, SASKATCHEWAN													
2000	114.2	114.6	115.4	115.6	115.9	116.1	116.6	116.9	117.1	117.2	117.6	118.5	116.3
2001	117.7	118.3	118.3	118.7	119.8	120.9	120.4	120.5	121.4	120.6	119.8	119.7	119.7
2002	120.3	120.2	121.2	122.9	123.2	123.4	123.7	123.9	124.4	124.4	125.0	124.7	123.1
2003	124.8	125.4	125.9	125.3	125.7	125.6	125.7	126.1	126.3	125.9	126.4	126.1	125.8
2004	126.3	126.5	126.6	127.5	128.8	128.8	129.0	128.6	128.7	129.6	130.3	130.0	128.4
2005	129.8	130.0
EDMONTON, ALBERTA													
2000	113.3	113.3	114.4	114.5	115.1	115.6	116.6	116.8	117.4	117.8	118.0	118.0	115.9
2001	113.6	117.1	117.0	117.2	121.5	121.8	120.1	119.9	120.9	119.4	115.1	117.5	118.4
2002	118.4	119.1	118.2	119.9	120.4	121.2	121.5	122.1	123.3	125.6	126.0	126.8	121.9
2003	127.4	127.8	128.9	128.8	128.0	128.7	128.5	128.2	128.9	128.1	128.5	128.4	128.4
2004	128.0	127.9	128.3	128.7	129.8	131.2	130.4	130.2	130.4	129.8	130.7	130.4	129.7
2005	130.1	130.1
CALGARY, ALBERTA													
2000	115.6	115.5	116.7	116.8	117.7	118.2	119.3	119.4	120.4	120.1	120.7	120.8	118.4
2001	118.0	120.1	120.1	120.3	124.6	125.0	122.8	122.6	123.4	122.2	117.6	118.8	121.3
2002	121.1	121.8	123.3	125.4	125.9	126.3	126.0	125.6	127.8	128.2	129.2	129.0	125.8
2003	128.9	129.3	130.7	130.9	130.1	130.7	129.8	129.7	130.5	130.2	130.7	130.7	130.2
2004	130.9	131.0	131.4	131.6	132.7	133.9	133.1	132.8	132.8	132.6	133.5	133.1	132.5
2005	132.5	132.7
VANCOUVER, BRITISH COLUMBIA - COLOMBIE-BRITANNIQUE													
2000	111.6	111.8	112.8	112.9	113.3	113.8	114.9	114.9	115.1	115.1	115.2	115.0	113.9
2001	115.3	113.9	114.0	115.7	116.3	117.0	117.0	117.0	117.5	116.5	115.6	115.8	116.0
2002	116.3	116.6	117.4	118.4	119.0	119.0	119.2	119.3	119.6	119.6	119.7	119.5	118.6
2003	119.7	120.3	121.2	121.0	120.9	120.8	120.9	121.5	121.8	121.3	121.4	121.6	121.0
2004	121.3	121.8	122.2	123.0	124.0	124.1	123.9	124.0	124.1	124.2	124.2	124.2	123.4
2005	124.3	124.4
VICTORIA, BRITISH COLUMBIA - COLOMBIE-BRITANNIQUE													
2000	111.1	111.3	112.2	112.3	112.7	113.1	113.7	113.6	113.9	114.0	114.1	113.9	113.0
2001	113.8	111.3	112.4	114.2	114.8	115.4	115.4	115.2	115.7	115.2	114.4	114.3	114.3
2002	114.9	115.4	116.1	117.1	117.6	117.8	118.1	118.3	118.4	118.3	118.6	118.4	117.4
2003	118.7	119.2	120.1	119.9	119.9	119.7	120.1	120.5	120.8	120.4	120.5	120.7	120.0
2004	120.6	121.0	121.3	122.2	123.2	123.5	123.3	123.3	123.6	123.6	123.8	123.6	122.8
2005	123.6	123.9

¹ The All-items index for Whitehorse and Yellowknife is available from Table - 7.¹ L'indice d'ensemble pour Whitehorse et Yellowknife est disponible dans le tableau - 7.

TABLE - 10

**Average Retail Prices for Gasoline and Fuel Oil,
by Urban Centre - Cents per Litre, 2004-2005**

TABLEAU - 10

**Prix de détail moyens, essence et mazout,
par centre urbain - cents par litre, 2004-2005**

	St. John's, N.L.- T.-N.-L.	Charlottetown- Summerside, P.E.I.- Î.-P.-É.	Halifax, N.S. - N.-É.	Saint John, N.B. - N.-B.	Québec, Que. - Qc	Montréal, Que. - Qc	Ottawa, Ont.	Toronto, Ont.	Thunder Bay, Ont.	Winnipeg, Man.
Regular Unleaded Gas at Full Service Stations										
February-2004	87.0	74.8	84.6	84.0	82.6	83.5	75.8	75.7	71.2	70.2
March-2004	90.6	78.5	87.2	86.5	85.4	84.5	76.1	73.7	80.5	72.3
April-2004	92.0	85.1	87.7	85.7	84.5	84.6	77.8	74.8	77.9	72.9
May-2004	98.9	88.0	98.9	96.0	96.4	96.9	89.1	87.1	93.3	85.7
June-2004	101.2	95.6	95.8	98.0	92.5	91.6	84.5	81.6	92.9	85.8
July-2004	96.3	90.5	94.2	92.5	90.5	89.7	83.9	80.9	87.4	80.6
August-2004	97.0	89.6	94.1	94.1	88.2	89.5	83.9	79.6	84.3	80.7
September-2004	97.1	89.5	91.8	92.4	87.5	88.1	79.5	80.6	82.3	78.8
October-2004	100.1	89.6	94.4	96.2	92.2	94.9	85.4	84.3	88.0	82.1
November-2004	99.4	92.4	90.3	92.9	87.4	87.8	79.8	79.5	84.8	81.9
December-2004	94.6	86.3	84.5	86.5	82.1	82.4	76.4	74.1	82.6	80.1
January-2005	89.7	82.3	86.7	85.8	83.7	85.5	78.7	78.7	81.5	77.1
February-2005	95.4	84.9	89.6	91.2	85.9	88.4	81.8	80.0	88.2	81.4
Premium Unleaded Gas at Full Service Stations										
February-2004	93.2	79.9	90.5	91.2	89.0	90.7	85.2	86.4	80.3	80.6
March-2004	96.3	83.8	93.1	93.6	91.7	91.6	86.1	84.4	90.5	82.5
April-2004	98.0	90.3	93.8	92.6	90.8	91.6	87.8	85.7	87.4	83.7
May-2004	104.8	93.2	106.4	102.9	102.7	104.2	98.1	97.4	103.4	96.4
June-2004	107.2	100.7	102.3	103.9	99.0	98.6	94.5	92.5	103.0	96.8
July-2004	102.3	95.7	100.1	99.2	96.8	96.7	93.9	91.7	98.2	90.7
August-2004	103.0	94.8	100.2	101.2	94.9	96.5	94.3	91.2	94.8	90.7
September-2004	103.2	94.6	97.2	99.5	94.3	95.1	89.9	92.2	92.6	89.2
October-2004	106.1	94.8	100.0	102.9	97.4	102.0	95.7	95.3	98.4	91.8
November-2004	105.1	97.7	96.4	99.8	94.1	95.2	90.6	90.8	95.0	91.6
December-2004	100.6	91.5	90.6	93.1	89.1	89.9	87.0	84.7	93.3	90.4
January-2005	95.7	87.7	92.4	92.4	90.6	92.5	89.5	90.5	92.4	86.7
February-2005	101.4	90.1	95.5	98.4	92.6	95.2	91.2	91.5	98.8	91.4
Regular Unleaded Gas at Self Service Stations										
February-2004	84.1	72.9	81.2	81.5	82.4	80.5	72.7	73.7	68.0	69.0
March-2004	87.8	76.8	84.7	83.5	85.5	82.1	73.8	71.2	80.1	68.6
April-2004	89.0	83.4	85.0	84.7	83.7	82.3	75.8	72.8	77.0	69.4
May-2004	94.7	86.6	96.0	94.5	96.5	95.9	87.5	85.2	93.4	85.6
June-2004	97.9	93.7	92.7	95.1	92.2	90.3	81.3	79.5	92.1	85.2
July-2004	93.2	88.6	91.5	90.2	90.7	87.2	81.3	76.3	86.9	79.7
August-2004	94.0	87.4	90.7	91.3	88.2	88.0	80.8	78.2	84.3	79.9
September-2004	94.1	87.6	88.8	89.2	87.4	87.0	74.9	78.7	82.3	78.6
October-2004	97.3	87.7	92.2	93.2	91.4	93.2	80.1	81.6	88.1	81.3
November-2004	94.9	90.6	87.3	90.1	87.4	84.5	76.9	77.3	84.9	81.1
December-2004	91.3	84.9	82.0	83.6	81.3	79.4	72.1	72.5	82.5	78.7
January-2005	87.5	80.4	83.6	83.6	83.2	83.7	76.8	78.0	80.7	76.6
February-2005	92.6	83.0	87.4	88.2	85.9	85.2	78.5	79.0	88.4	80.2
Premium Unleaded Gas at Self Service Stations										
February-2004	90.1	78.1	87.1	88.7	89.4	86.7	83.0	83.7	77.8	79.2
March-2004	93.8	81.9	90.8	90.5	91.8	88.2	84.1	81.3	89.8	78.7
April-2004	95.0	88.6	91.0	91.9	90.0	88.8	86.3	82.9	86.3	80.1
May-2004	101.7	91.8	102.1	101.7	103.1	102.3	98.0	94.8	102.7	96.0
June-2004	104.0	99.0	99.6	102.4	98.9	95.6	92.1	89.0	102.3	95.5
July-2004	99.3	93.9	97.7	97.1	97.1	93.4	91.7	86.7	97.5	89.8
August-2004	100.0	92.9	96.8	98.0	94.8	94.3	91.2	88.6	93.9	90.6
September-2004	100.1	92.8	94.6	96.6	94.0	93.2	85.6	89.3	92.1	88.7
October-2004	103.3	93.0	98.1	100.2	97.6	99.7	90.9	92.3	98.2	91.2
November-2004	101.0	95.8	93.3	97.0	93.8	91.0	87.0	88.1	94.0	91.2
December-2004	97.3	89.5	88.0	90.1	87.7	85.9	83.0	83.4	92.0	88.7
January-2005	93.2	85.7	89.5	90.5	89.6	89.9	87.8	88.7	90.7	86.6
February-2005	98.3	88.3	93.1	95.2	92.2	91.4	89.2	89.6	97.6	90.2
Household Heating Fuel										
February-2004	56.7	53.3	63.7	65.1	60.5	59.2	62.0	60.9	60.1	60.8
March-2004	59.1	53.3	62.6	63.1	60.5	58.3	61.6	62.2	59.9	62.2
April-2004	58.4	53.3	63.6	61.6	57.0	54.9	60.1	59.9	60.1	62.1
May-2004	60.3	52.2	68.4	62.4	58.2	53.7	60.5	61.6	59.9	62.5
June-2004	60.3	52.2	68.4	62.4	58.2	53.7	60.5	61.6	59.9	62.5
July-2004	60.3	52.2	68.4	62.4	58.2	53.7	60.5	61.6	59.9	62.5
August-2004	60.3	52.2	68.4	62.4	58.2	53.7	60.5	61.6	59.9	62.5
September-2004	65.3	61.4	70.4	66.5	59.3	53.7	63.4	65.0	63.8	67.5
October-2004	68.7	62.7	71.9	68.7	67.4	67.7	66.2	72.7	66.9	71.1
November-2004	75.1	71.0	78.5	77.3	73.5	70.5	70.9	73.1	71.9	71.2
December-2004	69.5	67.1	74.6	77.3	66.6	67.1	70.1	68.8	73.0	67.8
January-2005	68.2	63.9	74.6	74.1	69.7	68.0	70.2	68.1	70.8	69.2
February-2005	71.3	63.9	75.8	76.6	73.5	71.0	72.3	72.0	75.5	76.5

TABLE - 10

Average Retail Prices for Gasoline and Fuel Oil,
by Urban Centre - Cents per Litre, 2004-2005

TABLEAU - 10

Prix de détail moyens, essence et mazout,
par centre urbain - cents par litre, 2004-2005

Regina, Sask.	Saskatoon, Sask.	Edmonton, Alta - Alb.	Calgary, Alta - Alb.	Vancouver, B.C. - C.-B.	Victoria, B.C. - C.-B.	Whitehorse, Yukon	Yellowknife, N.W.T. - T. N.-O.																																																																																																																																																																																																																																																																																																																																																																																																																																																																																																																									
Essence régulière sans plomb aux stations avec service complet																																																																																																																																																																																																																																																																																																																																																																																																																																																																																																																																
77.0	76.8	69.7	66.2	81.0	81.2	87.4	90.9	Février-2004																																																																																																																																																																																																																																																																																																																																																																																																																																																																																																																								
77.7	79.2	73.2	72.7	84.4	86.2	89.5	93.2	Mars-2004																																																																																																																																																																																																																																																																																																																																																																																																																																																																																																																								
80.4	81.4	75.9	75.3	88.4	90.1	92.1	93.7	Avril-2004																																																																																																																																																																																																																																																																																																																																																																																																																																																																																																																								
91.9	92.5	85.4	85.0	97.8	98.8	98.0	97.2	Mai-2004																																																																																																																																																																																																																																																																																																																																																																																																																																																																																																																								
86.9	91.4	86.8	82.5	95.4	98.5	101.5	104.9	Juin-2004																																																																																																																																																																																																																																																																																																																																																																																																																																																																																																																								
84.3	86.8	78.7	77.4	89.9	95.5	97.5	101.8	Juillet-2004																																																																																																																																																																																																																																																																																																																																																																																																																																																																																																																								
84.7	85.6	77.5	77.1	92.2	95.4	96.6	101.2	Août-2004																																																																																																																																																																																																																																																																																																																																																																																																																																																																																																																								
84.1	82.9	76.3	75.9	90.4	95.4	96.6	99.9	Septembre-2004																																																																																																																																																																																																																																																																																																																																																																																																																																																																																																																								
87.3	87.3	80.2	81.7	91.0	95.3	100.7	99.9	Octobre-2004																																																																																																																																																																																																																																																																																																																																																																																																																																																																																																																								
85.3	83.3	78.5	80.2	85.1	93.6	100.9	98.9	Novembre-2004																																																																																																																																																																																																																																																																																																																																																																																																																																																																																																																								
79.8	80.0	74.5	74.6	81.9	88.0	94.7	96.4	Décembre-2004																																																																																																																																																																																																																																																																																																																																																																																																																																																																																																																								
80.0	78.7	74.8	72.9	84.2	84.3	91.4	95.9	Janvier-2005																																																																																																																																																																																																																																																																																																																																																																																																																																																																																																																								
85.7	84.6	79.0	77.4	89.7	89.7	94.6	98.5	Février-2005	Essence super sans plomb aux stations avec service complet									86.4	86.9	79.8	76.4	91.8	91.7	95.9	95.9	Février-2004	87.1	89.3	83.4	82.9	95.1	96.9	97.9	98.3	Mars-2004	89.9	91.4	86.0	85.3	99.3	101.0	99.7	99.3	Avril-2004	98.3	101.7	95.7	95.5	108.5	109.6	105.7	101.3	Mai-2004	96.3	101.4	97.2	92.6	106.2	109.6	109.2	109.9	Juin-2004	93.8	96.9	88.9	87.9	100.9	106.2	107.3	106.8	Juillet-2004	94.1	95.7	87.3	87.3	103.1	106.1	106.2	106.2	Août-2004	93.5	93.0	86.1	86.5	101.5	106.1	106.2	104.9	Septembre-2004	96.8	97.4	89.8	92.1	101.6	106.1	109.2	104.9	Octobre-2004	95.3	93.3	88.4	90.6	96.1	104.4	109.9	104.4	Novembre-2004	89.4	90.3	84.6	85.0	93.0	98.8	107.3	101.8	Décembre-2004	89.4	88.7	84.7	83.2	95.2	95.9	102.2	101.9	Janvier-2005	95.2	94.7	89.1	88.0	100.7	100.5	104.2	104.0	Février-2005	Essence régulière sans plomb aux stations libre service									76.0	77.2	68.3	64.9	79.0	79.9	86.9	89.9	Février-2004	79.4	78.9	72.2	71.7	81.0	84.9	89.0	91.8	Mars-2004	80.4	80.3	74.9	73.2	86.8	88.3	91.0	92.9	Avril-2004	90.0	91.0	84.8	83.1	95.6	97.1	97.9	96.4	Mai-2004	86.5	90.8	85.8	80.8	93.6	97.0	101.3	104.8	Juin-2004	84.4	86.5	77.4	76.4	88.2	93.9	97.3	101.8	Juillet-2004	84.2	85.3	77.0	75.6	90.4	93.9	95.8	99.9	Août-2004	84.0	82.2	75.1	74.3	88.0	93.9	96.3	99.9	Septembre-2004	87.2	87.4	79.3	79.9	89.5	93.9	99.3	99.9	Octobre-2004	85.1	83.4	77.4	78.7	85.6	92.2	99.8	98.9	Novembre-2004	79.7	81.0	73.7	73.1	80.8	86.5	94.5	95.9	Décembre-2004	79.8	78.8	73.6	72.0	82.2	83.2	90.3	95.9	Janvier-2005	85.4	84.6	77.4	76.4	88.0	88.4	93.5	96.8	Février-2005	Essence super sans plomb aux stations libre service									86.7	86.9	78.6	74.9	90.2	91.0	92.7	98.5	Février-2004	89.8	89.1	82.4	81.6	92.2	96.0	95.4	100.4	Mars-2004	90.8	90.6	84.2	83.3	98.0	99.4	97.5	101.2	Avril-2004	100.5	102.8	95.0	93.2	106.9	108.3	103.5	103.4	Mai-2004	96.8	101.1	95.8	90.9	104.8	108.2	106.0	111.4	Juin-2004	94.7	96.7	87.5	86.6	99.5	105.0	103.2	108.4	Juillet-2004	95.0	95.6	87.6	85.9	101.7	105.0	101.5	106.7	Août-2004	94.3	92.4	84.7	84.2	99.2	105.0	102.0	105.5	Septembre-2004	97.5	97.4	88.8	90.1	100.7	105.0	105.3	106.8	Octobre-2004	95.5	93.5	87.8	89.0	96.9	103.5	105.8	106.2	Novembre-2004	90.1	90.8	84.1	83.3	92.0	97.6	100.9	105.4	Décembre-2004	90.2	89.1	83.9	82.2	93.4	94.2	97.2	105.4	Janvier-2005	95.2	94.8	87.9	86.7	99.2	99.4	99.8	105.4	Février-2005	Mazout de chauffage domestique									58.4	60.8	.	.	62.0	64.1	64.3	56.3	Février-2004	61.0	62.4	.	.	66.5	69.4	69.2	58.4	Mars-2004	59.0	62.5	.	.	62.9	68.0	67.2	58.2	Avril-2004	58.5	63.8	.	.	72.0	73.3	71.3	60.1	Mai-2004	58.5	63.8	.	.	72.0	73.3	71.3	60.1	Juin-2004	58.5	63.8	.	.	72.0	73.3	71.3	60.1	Juillet-2004	65.5	67.6	.	.	71.6	73.1	74.4	65.2	Août-2004	71.3	71.1	.	.	72.8	78.4	79.8	69.6	Septembre-2004	72.5	73.1	.	.	77.3	80.9	83.3	71.7	Octobre-2004	70.3	71.3	.	.	71.8	77.3	79.8	69.6	Novembre-2004	69.9	69.2	.	.	72.9	76.0	77.7	68.1	Décembre-2004	77.5	73.8	.	.	79.8	81.6	81.2	75.2	Janvier-2005									Février-2005
Essence super sans plomb aux stations avec service complet																																																																																																																																																																																																																																																																																																																																																																																																																																																																																																																																
86.4	86.9	79.8	76.4	91.8	91.7	95.9	95.9	Février-2004																																																																																																																																																																																																																																																																																																																																																																																																																																																																																																																								
87.1	89.3	83.4	82.9	95.1	96.9	97.9	98.3	Mars-2004																																																																																																																																																																																																																																																																																																																																																																																																																																																																																																																								
89.9	91.4	86.0	85.3	99.3	101.0	99.7	99.3	Avril-2004																																																																																																																																																																																																																																																																																																																																																																																																																																																																																																																								
98.3	101.7	95.7	95.5	108.5	109.6	105.7	101.3	Mai-2004																																																																																																																																																																																																																																																																																																																																																																																																																																																																																																																								
96.3	101.4	97.2	92.6	106.2	109.6	109.2	109.9	Juin-2004																																																																																																																																																																																																																																																																																																																																																																																																																																																																																																																								
93.8	96.9	88.9	87.9	100.9	106.2	107.3	106.8	Juillet-2004																																																																																																																																																																																																																																																																																																																																																																																																																																																																																																																								
94.1	95.7	87.3	87.3	103.1	106.1	106.2	106.2	Août-2004																																																																																																																																																																																																																																																																																																																																																																																																																																																																																																																								
93.5	93.0	86.1	86.5	101.5	106.1	106.2	104.9	Septembre-2004																																																																																																																																																																																																																																																																																																																																																																																																																																																																																																																								
96.8	97.4	89.8	92.1	101.6	106.1	109.2	104.9	Octobre-2004																																																																																																																																																																																																																																																																																																																																																																																																																																																																																																																								
95.3	93.3	88.4	90.6	96.1	104.4	109.9	104.4	Novembre-2004																																																																																																																																																																																																																																																																																																																																																																																																																																																																																																																								
89.4	90.3	84.6	85.0	93.0	98.8	107.3	101.8	Décembre-2004																																																																																																																																																																																																																																																																																																																																																																																																																																																																																																																								
89.4	88.7	84.7	83.2	95.2	95.9	102.2	101.9	Janvier-2005																																																																																																																																																																																																																																																																																																																																																																																																																																																																																																																								
95.2	94.7	89.1	88.0	100.7	100.5	104.2	104.0	Février-2005	Essence régulière sans plomb aux stations libre service									76.0	77.2	68.3	64.9	79.0	79.9	86.9	89.9	Février-2004	79.4	78.9	72.2	71.7	81.0	84.9	89.0	91.8	Mars-2004	80.4	80.3	74.9	73.2	86.8	88.3	91.0	92.9	Avril-2004	90.0	91.0	84.8	83.1	95.6	97.1	97.9	96.4	Mai-2004	86.5	90.8	85.8	80.8	93.6	97.0	101.3	104.8	Juin-2004	84.4	86.5	77.4	76.4	88.2	93.9	97.3	101.8	Juillet-2004	84.2	85.3	77.0	75.6	90.4	93.9	95.8	99.9	Août-2004	84.0	82.2	75.1	74.3	88.0	93.9	96.3	99.9	Septembre-2004	87.2	87.4	79.3	79.9	89.5	93.9	99.3	99.9	Octobre-2004	85.1	83.4	77.4	78.7	85.6	92.2	99.8	98.9	Novembre-2004	79.7	81.0	73.7	73.1	80.8	86.5	94.5	95.9	Décembre-2004	79.8	78.8	73.6	72.0	82.2	83.2	90.3	95.9	Janvier-2005	85.4	84.6	77.4	76.4	88.0	88.4	93.5	96.8	Février-2005	Essence super sans plomb aux stations libre service									86.7	86.9	78.6	74.9	90.2	91.0	92.7	98.5	Février-2004	89.8	89.1	82.4	81.6	92.2	96.0	95.4	100.4	Mars-2004	90.8	90.6	84.2	83.3	98.0	99.4	97.5	101.2	Avril-2004	100.5	102.8	95.0	93.2	106.9	108.3	103.5	103.4	Mai-2004	96.8	101.1	95.8	90.9	104.8	108.2	106.0	111.4	Juin-2004	94.7	96.7	87.5	86.6	99.5	105.0	103.2	108.4	Juillet-2004	95.0	95.6	87.6	85.9	101.7	105.0	101.5	106.7	Août-2004	94.3	92.4	84.7	84.2	99.2	105.0	102.0	105.5	Septembre-2004	97.5	97.4	88.8	90.1	100.7	105.0	105.3	106.8	Octobre-2004	95.5	93.5	87.8	89.0	96.9	103.5	105.8	106.2	Novembre-2004	90.1	90.8	84.1	83.3	92.0	97.6	100.9	105.4	Décembre-2004	90.2	89.1	83.9	82.2	93.4	94.2	97.2	105.4	Janvier-2005	95.2	94.8	87.9	86.7	99.2	99.4	99.8	105.4	Février-2005	Mazout de chauffage domestique									58.4	60.8	.	.	62.0	64.1	64.3	56.3	Février-2004	61.0	62.4	.	.	66.5	69.4	69.2	58.4	Mars-2004	59.0	62.5	.	.	62.9	68.0	67.2	58.2	Avril-2004	58.5	63.8	.	.	72.0	73.3	71.3	60.1	Mai-2004	58.5	63.8	.	.	72.0	73.3	71.3	60.1	Juin-2004	58.5	63.8	.	.	72.0	73.3	71.3	60.1	Juillet-2004	65.5	67.6	.	.	71.6	73.1	74.4	65.2	Août-2004	71.3	71.1	.	.	72.8	78.4	79.8	69.6	Septembre-2004	72.5	73.1	.	.	77.3	80.9	83.3	71.7	Octobre-2004	70.3	71.3	.	.	71.8	77.3	79.8	69.6	Novembre-2004	69.9	69.2	.	.	72.9	76.0	77.7	68.1	Décembre-2004	77.5	73.8	.	.	79.8	81.6	81.2	75.2	Janvier-2005									Février-2005																																																																																																																														
Essence régulière sans plomb aux stations libre service																																																																																																																																																																																																																																																																																																																																																																																																																																																																																																																																
76.0	77.2	68.3	64.9	79.0	79.9	86.9	89.9	Février-2004																																																																																																																																																																																																																																																																																																																																																																																																																																																																																																																								
79.4	78.9	72.2	71.7	81.0	84.9	89.0	91.8	Mars-2004																																																																																																																																																																																																																																																																																																																																																																																																																																																																																																																								
80.4	80.3	74.9	73.2	86.8	88.3	91.0	92.9	Avril-2004																																																																																																																																																																																																																																																																																																																																																																																																																																																																																																																								
90.0	91.0	84.8	83.1	95.6	97.1	97.9	96.4	Mai-2004																																																																																																																																																																																																																																																																																																																																																																																																																																																																																																																								
86.5	90.8	85.8	80.8	93.6	97.0	101.3	104.8	Juin-2004																																																																																																																																																																																																																																																																																																																																																																																																																																																																																																																								
84.4	86.5	77.4	76.4	88.2	93.9	97.3	101.8	Juillet-2004																																																																																																																																																																																																																																																																																																																																																																																																																																																																																																																								
84.2	85.3	77.0	75.6	90.4	93.9	95.8	99.9	Août-2004																																																																																																																																																																																																																																																																																																																																																																																																																																																																																																																								
84.0	82.2	75.1	74.3	88.0	93.9	96.3	99.9	Septembre-2004																																																																																																																																																																																																																																																																																																																																																																																																																																																																																																																								
87.2	87.4	79.3	79.9	89.5	93.9	99.3	99.9	Octobre-2004																																																																																																																																																																																																																																																																																																																																																																																																																																																																																																																								
85.1	83.4	77.4	78.7	85.6	92.2	99.8	98.9	Novembre-2004																																																																																																																																																																																																																																																																																																																																																																																																																																																																																																																								
79.7	81.0	73.7	73.1	80.8	86.5	94.5	95.9	Décembre-2004																																																																																																																																																																																																																																																																																																																																																																																																																																																																																																																								
79.8	78.8	73.6	72.0	82.2	83.2	90.3	95.9	Janvier-2005																																																																																																																																																																																																																																																																																																																																																																																																																																																																																																																								
85.4	84.6	77.4	76.4	88.0	88.4	93.5	96.8	Février-2005	Essence super sans plomb aux stations libre service									86.7	86.9	78.6	74.9	90.2	91.0	92.7	98.5	Février-2004	89.8	89.1	82.4	81.6	92.2	96.0	95.4	100.4	Mars-2004	90.8	90.6	84.2	83.3	98.0	99.4	97.5	101.2	Avril-2004	100.5	102.8	95.0	93.2	106.9	108.3	103.5	103.4	Mai-2004	96.8	101.1	95.8	90.9	104.8	108.2	106.0	111.4	Juin-2004	94.7	96.7	87.5	86.6	99.5	105.0	103.2	108.4	Juillet-2004	95.0	95.6	87.6	85.9	101.7	105.0	101.5	106.7	Août-2004	94.3	92.4	84.7	84.2	99.2	105.0	102.0	105.5	Septembre-2004	97.5	97.4	88.8	90.1	100.7	105.0	105.3	106.8	Octobre-2004	95.5	93.5	87.8	89.0	96.9	103.5	105.8	106.2	Novembre-2004	90.1	90.8	84.1	83.3	92.0	97.6	100.9	105.4	Décembre-2004	90.2	89.1	83.9	82.2	93.4	94.2	97.2	105.4	Janvier-2005	95.2	94.8	87.9	86.7	99.2	99.4	99.8	105.4	Février-2005	Mazout de chauffage domestique									58.4	60.8	.	.	62.0	64.1	64.3	56.3	Février-2004	61.0	62.4	.	.	66.5	69.4	69.2	58.4	Mars-2004	59.0	62.5	.	.	62.9	68.0	67.2	58.2	Avril-2004	58.5	63.8	.	.	72.0	73.3	71.3	60.1	Mai-2004	58.5	63.8	.	.	72.0	73.3	71.3	60.1	Juin-2004	58.5	63.8	.	.	72.0	73.3	71.3	60.1	Juillet-2004	65.5	67.6	.	.	71.6	73.1	74.4	65.2	Août-2004	71.3	71.1	.	.	72.8	78.4	79.8	69.6	Septembre-2004	72.5	73.1	.	.	77.3	80.9	83.3	71.7	Octobre-2004	70.3	71.3	.	.	71.8	77.3	79.8	69.6	Novembre-2004	69.9	69.2	.	.	72.9	76.0	77.7	68.1	Décembre-2004	77.5	73.8	.	.	79.8	81.6	81.2	75.2	Janvier-2005									Février-2005																																																																																																																																																																																																																																																												
Essence super sans plomb aux stations libre service																																																																																																																																																																																																																																																																																																																																																																																																																																																																																																																																
86.7	86.9	78.6	74.9	90.2	91.0	92.7	98.5	Février-2004																																																																																																																																																																																																																																																																																																																																																																																																																																																																																																																								
89.8	89.1	82.4	81.6	92.2	96.0	95.4	100.4	Mars-2004																																																																																																																																																																																																																																																																																																																																																																																																																																																																																																																								
90.8	90.6	84.2	83.3	98.0	99.4	97.5	101.2	Avril-2004																																																																																																																																																																																																																																																																																																																																																																																																																																																																																																																								
100.5	102.8	95.0	93.2	106.9	108.3	103.5	103.4	Mai-2004																																																																																																																																																																																																																																																																																																																																																																																																																																																																																																																								
96.8	101.1	95.8	90.9	104.8	108.2	106.0	111.4	Juin-2004																																																																																																																																																																																																																																																																																																																																																																																																																																																																																																																								
94.7	96.7	87.5	86.6	99.5	105.0	103.2	108.4	Juillet-2004																																																																																																																																																																																																																																																																																																																																																																																																																																																																																																																								
95.0	95.6	87.6	85.9	101.7	105.0	101.5	106.7	Août-2004																																																																																																																																																																																																																																																																																																																																																																																																																																																																																																																								
94.3	92.4	84.7	84.2	99.2	105.0	102.0	105.5	Septembre-2004																																																																																																																																																																																																																																																																																																																																																																																																																																																																																																																								
97.5	97.4	88.8	90.1	100.7	105.0	105.3	106.8	Octobre-2004																																																																																																																																																																																																																																																																																																																																																																																																																																																																																																																								
95.5	93.5	87.8	89.0	96.9	103.5	105.8	106.2	Novembre-2004																																																																																																																																																																																																																																																																																																																																																																																																																																																																																																																								
90.1	90.8	84.1	83.3	92.0	97.6	100.9	105.4	Décembre-2004																																																																																																																																																																																																																																																																																																																																																																																																																																																																																																																								
90.2	89.1	83.9	82.2	93.4	94.2	97.2	105.4	Janvier-2005																																																																																																																																																																																																																																																																																																																																																																																																																																																																																																																								
95.2	94.8	87.9	86.7	99.2	99.4	99.8	105.4	Février-2005	Mazout de chauffage domestique									58.4	60.8	.	.	62.0	64.1	64.3	56.3	Février-2004	61.0	62.4	.	.	66.5	69.4	69.2	58.4	Mars-2004	59.0	62.5	.	.	62.9	68.0	67.2	58.2	Avril-2004	58.5	63.8	.	.	72.0	73.3	71.3	60.1	Mai-2004	58.5	63.8	.	.	72.0	73.3	71.3	60.1	Juin-2004	58.5	63.8	.	.	72.0	73.3	71.3	60.1	Juillet-2004	65.5	67.6	.	.	71.6	73.1	74.4	65.2	Août-2004	71.3	71.1	.	.	72.8	78.4	79.8	69.6	Septembre-2004	72.5	73.1	.	.	77.3	80.9	83.3	71.7	Octobre-2004	70.3	71.3	.	.	71.8	77.3	79.8	69.6	Novembre-2004	69.9	69.2	.	.	72.9	76.0	77.7	68.1	Décembre-2004	77.5	73.8	.	.	79.8	81.6	81.2	75.2	Janvier-2005									Février-2005																																																																																																																																																																																																																																																																																																																																																																																										
Mazout de chauffage domestique																																																																																																																																																																																																																																																																																																																																																																																																																																																																																																																																
58.4	60.8	.	.	62.0	64.1	64.3	56.3	Février-2004																																																																																																																																																																																																																																																																																																																																																																																																																																																																																																																								
61.0	62.4	.	.	66.5	69.4	69.2	58.4	Mars-2004																																																																																																																																																																																																																																																																																																																																																																																																																																																																																																																								
59.0	62.5	.	.	62.9	68.0	67.2	58.2	Avril-2004																																																																																																																																																																																																																																																																																																																																																																																																																																																																																																																								
58.5	63.8	.	.	72.0	73.3	71.3	60.1	Mai-2004																																																																																																																																																																																																																																																																																																																																																																																																																																																																																																																								
58.5	63.8	.	.	72.0	73.3	71.3	60.1	Juin-2004																																																																																																																																																																																																																																																																																																																																																																																																																																																																																																																								
58.5	63.8	.	.	72.0	73.3	71.3	60.1	Juillet-2004																																																																																																																																																																																																																																																																																																																																																																																																																																																																																																																								
65.5	67.6	.	.	71.6	73.1	74.4	65.2	Août-2004																																																																																																																																																																																																																																																																																																																																																																																																																																																																																																																								
71.3	71.1	.	.	72.8	78.4	79.8	69.6	Septembre-2004																																																																																																																																																																																																																																																																																																																																																																																																																																																																																																																								
72.5	73.1	.	.	77.3	80.9	83.3	71.7	Octobre-2004																																																																																																																																																																																																																																																																																																																																																																																																																																																																																																																								
70.3	71.3	.	.	71.8	77.3	79.8	69.6	Novembre-2004																																																																																																																																																																																																																																																																																																																																																																																																																																																																																																																								
69.9	69.2	.	.	72.9	76.0	77.7	68.1	Décembre-2004																																																																																																																																																																																																																																																																																																																																																																																																																																																																																																																								
77.5	73.8	.	.	79.8	81.6	81.2	75.2	Janvier-2005																																																																																																																																																																																																																																																																																																																																																																																																																																																																																																																								
								Février-2005																																																																																																																																																																																																																																																																																																																																																																																																																																																																																																																								

TABLE - 11
Average Retail Prices, monthly, Canada

TABLEAU - 11
Prix de détail moyens, mensuels, Canada

		December 2004	January 2005	February 2005	
		Décembre 2004	Janvier 2005	Février 2005	
1	Round steak – Bifteck de ronde	1 kg	12.08	12.43	12.49
2	Sirloin steak – Bifteck de surlonge	1 kg	14.83	15.20	14.75
3	Prime rib roast – Rôti de côtes de choix	1 kg	19.00	19.33	18.60
4	Blade roast – Rôti de palette	1 kg	8.57	8.54	8.59
5	Stewing beef – Boeuf à ragoût	1 kg	9.26	9.25	9.47
6	Ground beef, regular – Boeuf haché régulier	1 kg	5.67	5.58	5.48
7	Pork chops – Côtelettes de porc	1 kg	10.21	10.19	10.36
8	Butt roast – Rôti de soc	1 kg	... ¹	... ¹	... ¹
9	Chicken – Poulet	1 kg	5.35	5.32	5.25
10	Bacon	500 g	4.72	4.83	4.84
11	Wieners – Saucisses fumées	450 g	2.61	2.58	2.62
12	Canned sockeye salmon – Saumon sockeye en conserve	213 g	3.29	3.30	3.31
13	Homogenized milk – Lait homogénéisé	1 l	1.71	1.72	1.77
14	Partly skimmed milk – Lait partiellement écrémé	1 l	1.66	1.66	1.71
15	Butter – Beurre	454 g	3.66	3.67	3.71
16	Processed cheese food slices – Préparation de fromage fondu en tranches	250 g	2.56	2.54	2.53
17	Evaporated milk – Lait évaporé	385 ml	1.25	1.26	1.25
18	Eggs – Oeufs	1 dz	2.28	2.30	2.27
19	Bread – Pain	675 g	1.70	1.69	1.68
20	Soda crackers – Biscuits soda	450 g	2.03	1.97	1.98
21	Macaroni	500 g	1.02	0.99	0.98
22	Flour – Farine	2.5 kg	3.51	3.54	3.55
23	Corn flakes – Flocons de maïs	675 g	3.61	3.66	3.60
24	Apples – Pommes	1 kg	2.68	2.79	2.71
25	Bananas – Bananes	1 kg	1.14	1.14	1.21
26	Grapefruits – Pamplemousses	1 kg	2.38	2.31	2.23
27	Oranges	1 kg	2.66	2.26	2.29
28	Apple juice, canned – Jus de pommes en conserve	1.36 l	1.69	1.63	1.57
29	Orange juice, tetra-brick – Jus d'orange tetra-brick	1 l	3.14	3.13	3.08
30	Cabbage – Choux	1 kg	... ¹	... ¹	... ¹
31	Carrots – Carottes	1 kg	1.18	1.21	1.28
32	Celery – Céleri	1 kg	2.02	2.00	2.03
33	Mushrooms – Champignons	1 kg	6.51	6.64	6.71
34	Onions – Oignons	1 kg	1.03	1.02	1.05
35	Potatoes – Pommes de terre	4.54 kg	3.34	3.36	3.49
36	French fried potatoes, frozen – Pommes de terre frites congelées	1 kg	1.96	1.96	1.94
37	Baked beans, canned – Fèves au lard en conserve	398 ml	0.89	0.86	0.90
38	Tomatoes, canned – Tomates en conserve	796 ml	1.22	1.21	1.21
39	Tomato juice, canned – Jus de tomate en conserve	1.36 l	1.51	1.50	1.51
40	Ketchup	1 l	2.58	2.61	2.63
41	Sugar, white – Sucre blanc	2 kg	2.36	2.38	2.37
42	Coffee, roasted – Café torréfié	300 g	3.20	3.22	3.23
43	Coffee, instant – Café instantané	200 g	4.31	4.34	4.31
44	Tea (bags) – Thé (sachets)	72	3.40	3.38	3.37
45	Cooking or salad oil – Huile à frire ou à salade	1 l	3.47	3.44	3.44
46	Soup, canned – Soupe en conserve	284 ml	0.82	0.81	0.81
47	Baby food – Nourriture pour bébés	128 ml	0.58	0.58	0.59
48	Peanut butter – Beurre d'arachide	500 g	2.64	2.64	2.62
49	Fruit flavoured crystals – Cristaux à saveur de fruit	2.25 l	1.29	1.28	1.26
50	Soft drinks, cola type – Boissons gazeuses cola	2 l	1.23	1.36	1.35
51	Soft drinks, lemon type – Boissons gazeuses citron-lime	2 l	1.30	1.42	1.40
52	Paper towels (rolls) – Essuie-tout en papier (rouleaux)	2	2.04	2.04	2.03
53	Facial tissue – Papier-mouchoirs	200	1.79	1.79	1.79
54	Bathroom tissue (rolls) – Papier hygiénique (rouleaux)	4	2.08	2.10	2.07
55	Shampoo – Shampoing	300 ml	3.08	3.12	3.18
56	Deodorant – Désodorisant	60 g	3.17	3.16	3.19
57	Tooth paste – Pâte dentifrice	100 ml	1.31	1.26	1.34
58	Cigarettes	200	70.34	70.71	69.99

¹ Series terminated as of May 2001.

¹ Cette série se termine en mai 2001.

Note: For explanatory notes and details, see Appendix 1.

Nota: Pour de plus amples renseignements et détails, consultez l'appendice 1.

Appendix 1

Average retail prices

Average retail prices for food, household supplies, personal care items and cigarettes

Table 11 shows, for the current month and the two previous months, average prices for selected food, household supply and personal care items and for cigarettes.

Prices for these items are collected as part of the regular monthly CPI survey. Prices for the selected food, household supply and personal care items are observed in food supermarkets, while prices for cigarettes are collected in supermarkets, department stores, drug stores and tobacco shops. Average prices for each commodity are calculated as a weighted average of the average prices in the observed urban centres using the population of these urban centres as weights.

The commodities which are priced can vary in quality between outlets or between urban centres. This is the reason why average prices are not published for each of those urban centres. Brands and outlets can also vary from month to month. Therefore, average prices may not necessarily be fully comparable from one month to another and should not be used as an appropriate measure of pure price change through time. A matched commodity and outlet sample is used for the CPI to determine the pure price movement of commodities through time.

Appendice 1

Prix de détail moyens

Prix de détail moyens pour les aliments, les produits d'entretien ménager, les produits de soins personnels et les cigarettes

Le tableau 11 présente, pour le mois courant et les deux mois précédents, des prix moyens pour certains produits alimentaires, d'entretien ménager et de soins personnels ainsi que pour les cigarettes.

Les données sur les prix utilisées dans le calcul sont celles qui ont été recueillies dans le cadre de l'enquête mensuelle régulière de l'IPC. Les prix des aliments et des produits d'entretien ménager et de soins personnels ont été relevés dans des supermarchés alimentaires, alors que les prix des cigarettes ont été observés dans des supermarchés, dans des magasins à rayons, dans des pharmacies et dans des débits de tabac. Les prix moyens pour chaque produit sont obtenus en effectuant une moyenne pondérée des prix moyens de chaque centre urbain observé en utilisant la population de ces centres urbains comme pondération.

Les produits dont on relève les prix peuvent varier en qualité d'un point de vente ou d'un centre urbain à l'autre. C'est la raison pour laquelle les prix moyens ne sont pas publiés pour chacune des centres urbains. Les marques sélectionnées ainsi que les points de vente peuvent aussi varier d'un mois à l'autre. Les prix moyens ne sont donc pas nécessairement entièrement comparables d'un mois à l'autre et ne devraient pas être considérés comme une mesure appropriée des mouvements de prix purs à travers le temps. L'IPC utilise un échantillon apparié de produits et de points de vente pour calculer le mouvement de prix pur des produits dans le temps.

TABLE - 12

**Inter-city Indexes of Retail Price Differentials,
as of October 2003, for Selected Groups of Consumer
Goods and Services, Combined City Average=100¹**

TABLEAU - 12

**Indices comparatifs des prix de détail entre les villes,
octobre 2003, pour certains groupes de biens et services
à la consommation, moyenne des villes combinées=100¹**

	Canada CPI weights ²	St. John's (N.L.)	Charlottetown- Summerside (P.E.I.)	Halifax (N.S.)	Saint John (N.B.)	Montréal (Que.)
	Pondérations de l'IPC du Canada ²	St. John's (T.-N.-L.)	Charlottetown- Summerside (Î.-P.-É.)	Halifax (N.-É.)	Saint John (N.-B.)	Montréal (Qc)
No. Selected components and sub-groups						
1 All-items	100.0	96	93	97	92	93
2 Food	16.9	105	101	101	100	96
3 Food purchased from stores		108	102	102	103	99
4 Meat, poultry and fish		101	102	104	105	100
5 Dairy products and eggs		101	97	100	100	100
6 Bakery and other cereal products		107	103	104	106	101
7 Fruit and vegetables		115	101	104	105	99
8 Other food purchased from stores ³		112	106	99	101	95
9 Food purchased from restaurants		100	97	98	92	91
10 Shelter	26.8	79	77	86	74	85
11 Rented accommodation		71	67	77	67	79
12 Owned accommodation		76	70	81	69	85
13 Water, fuel and electricity		110	123	123	104	93
14 Household operations and furnishings	10.6	100	100	103	99	96
15 Household operations		100	99	104	98	94
16 Household furnishings		101	103	101	101	101
17 Clothing and footwear	5.4	101	95	101	102	102
18 Transportation	19.8	107	95	98	98	99
19 Private transportation		107	94	98	96	99
20 Purchase of automotive vehicles		96	97	97	95	102
21 Gasoline		114	104	106	106	105
22 Other private transportation		119	85	94	92	91
23 Public transportation		102	103	99	111	99
24 Health and personal care	4.5	96	93	98	99	101
25 Health care		96	95	100	98	100
26 Personal care supplies and equipment		99	106	100	104	96
27 Personal care services		93	71	91	94	111
28 Recreation, education and reading	12.0	96	104	111	103	89
29 Alcoholic beverages and tobacco products	4.1	113	106	106	104	96
30 Alcoholic beverages		103	96	99	92	97
31 Tobacco products and smokers' supplies		122	115	113	115	95

¹ For explanatory notes, see Appendix 2.

^{2,3} See footnotes section at end of Appendix 2.

TABLE - 12

Inter-city Indexes of Retail Price Differentials,
as of October 2003, for Selected Groups of Consumer
Goods and Services, Combined City Average=100¹

TABLEAU - 12

Indices comparatifs des prix de détail entre les villes,
octobre 2003, pour certains groupes de biens et services
à la consommation, moyenne des villes combinées=100¹

Ottawa (Ont.)	Toronto (Ont.)	Winnipeg (Man.)	Regina (Sask.)	Edmonton (Alta)	Vancouver (B.C.)		
				Edmonton (Alb.)	Vancouver (C.-B.)		
						No.	Composantes et sous-groupes choisis
103	110	91	90	97	103	1	Ensemble
102	101	98	97	100	106	2	Aliments
103	99	99	99	100	106	3	Aliments achetés au magasin
103	99	93	93	99	105	4	Viande, volaille et poisson
107	102	96	96	96	104	5	Produits laitiers et oeufs
99	95	101	100	101	110	6	Produits de boulangerie et autres produits céréaliers
101	95	104	103	111	109	7	Fruits et légumes
106	103	102	102	96	104	8	Autres aliments achetés au magasin ³
100	106	96	92	101	107	9	Aliments achetés au restaurant
107	124	79	74	88	103	10	Logement
107	127	76	66	81	103	11	Logement en location
107	123	78	70	84	105	12	Logement en propriété
110	122	87	108	121	92	13	Eau, combustible et électricité
108	107	99	98	97	104	14	Dépenses et équipement du ménage
112	110	99	98	99	106	15	Dépenses du ménage
101	101	100	99	94	100	16	Équipement du ménage
101	100	99	99	94	100	17	Habillement et chaussures
96	106	90	95	95	99	18	Transports
93	106	89	95	96	99	19	Transport privé
97	100	99	99	97	102	20	Achat de véhicules automobiles
96	99	91	105	92	101	21	Essence
87	118	72	83	96	94	22	Autres transports privés
112	110	100	95	92	97	23	Transport public
103	101	98	88	107	99	24	Santé et soins personnels
108	103	95	93	107	96	25	Soins de santé
99	103	98	96	100	103	26	Articles et accessoires de soins personnels
97	96	102	70	115	100	27	Services de soins personnels
106	107	94	96	108	105	28	Loisirs, formation et lecture
96	95	105	115	111	115	29	Boissons alcoolisées et produits du tabac
100	103	85	108	104	108	30	Boissons alcoolisées
91	88	123	122	118	121	31	Produits du tabac et articles pour fumeurs

¹ Pour de plus amples renseignements, voir l'appendice 2.

^{2,3} Voir notes à la fin de l'appendice 2.

ELECTRONIC PUBLICATIONS AVAILABLE AT | **PUBLICATIONS ÉLECTRONIQUES DISPONIBLES À**
www.statcan.ca



Appendix 2

Inter-city indexes of retail price differentials

Table 12 shows consumer price differentials prevailing amongst 11 Canadian cities situated in all 10 provinces for a selection of commodities and services at the specified point in time.

Price data for the current inter-city retail price comparison was drawn to a large extent from the price information collected for the production of the Consumer Price Index (CPI) for October 2003.

Reliable inter-city price comparisons require that the sampled commodities be identical in different locations. This ensures that variations in index levels between cities, are due to price differences and not to differences in product attributes. In order to optimize comparability, price comparisons were initially made by pairing cities that are geographically close. This resulted in the following pairings:

St. John's	–	Halifax
Charlottetown-Summerside	–	Halifax
Saint John	–	Halifax
Ottawa	–	Halifax
Toronto	–	Montréal
Ottawa	–	Toronto
Toronto	–	Winnipeg
Regina	–	Winnipeg
Edmonton	–	Winnipeg
Edmonton	–	Vancouver

Within each city pair, price quotations were matched at the item level on the basis of identical detailed descriptions, including brand names whenever possible and also with some regard for comparability of retail outlets and merchandising practices.

Price level comparisons can be extended to include any pair of cities using a chaining procedure.

The weights used for aggregating the various components of the city indexes to obtain the All-items index are based on the expenditure proportions of the consumers living in the 11 cities overall. The weights are currently based on 2001 consumer expenditure data and updated to September 2003. The base, for which the index is equal to 100, is also the combined city average. Therefore, an index value of 102 means that prices in that city are 2 percent higher than the combined city average.

It should be noted, especially in periods when prices are highly volatile, that the timing of price comparison and the relative rate of price change occurring in each location could significantly affect city-to-city retail price relationships. Furthermore, since the retail prices used in this study are final prices faced by consumers, they include applicable sales and excise taxes. Therefore, provincial sales tax rates in effect in the various cities at the time of price comparison can be of importance in explaining inter-city price differentials for items or groups of items that are subject to such taxes.

Shelter, as an expenditure category, was absent from the Inter-city index program prior to 1999 because of methodological and conceptual issues associated with its measurement. For many products, adjusting for quality differences to ensure comparability across areas is relatively straightforward and can be done using traditional quality adjustment techniques. In the case of shelter

Appendice 2

Indices comparatifs des prix de détail entre les villes

Le tableau 12 présente les différences de prix à la consommation de 11 villes du Canada, situées dans les 10 provinces, pour un nombre choisi de biens et de services, pour une période de temps spécifiée.

Les données de cette étude comparative de prix de détail proviennent en grande partie des relevés de prix utilisés pour la production de l'Indice des prix à la consommation (IPC) d'octobre 2003.

Des comparaisons de prix valables entre les villes exigent que les produits échantillonnés soient identiques dans les différents endroits. Cette procédure permet de s'assurer que les variations des niveaux d'indice entre villes sont causées par des écarts de prix et non par des différences dans les caractéristiques des biens ou services. Afin d'optimiser la degré de comparaison, les prix ont d'abord été comparés en couplant des villes qui sont proches géographiquement. Voici les paires de villes qui en résultent :

St. John's	-	Halifax
Charlottetown-Summerside	-	Halifax
Saint John	-	Halifax
Ottawa	-	Halifax
Toronto	-	Montréal
Ottawa	-	Toronto
Toronto	-	Winnipeg
Regina	-	Winnipeg
Edmonton	-	Winnipeg
Edmonton	-	Vancouver

À l'intérieur de chaque paire de villes, les prix ont été couplés au niveau de l'article en s'assurant qu'ils correspondent à des descriptions détaillées identiques, y compris les marques, lorsque c'était possible et aussi en tenant compte de la similitude des points de vente au détail et des méthodes de vente.

Les comparaisons des niveaux de prix peuvent être étendues pour inclure d'autres paires de villes en utilisant une procédure de couplage.

Les pondérations utilisées pour agréger les diverses composantes des indices de villes pour obtenir l'indice d'ensemble sont basées sur les proportions des dépenses des consommateurs vivant dans l'ensemble des 11 villes. Ces pondérations correspondent présentement aux données de 2001 sur les dépenses des consommateurs et elles sont mises à jour pour refléter les variations de prix jusqu'en septembre 2003. La base pour laquelle l'indice est égal à 100 correspond aussi à la moyenne des villes combinées. Un indice ayant une valeur de 102 signifie donc que les prix dans cette ville sont plus élevés de 2 pour cent à la moyenne des villes combinées.

Il convient de noter, surtout dans une période de fluctuation des prix, que les relations entre les prix de détail d'une ville à l'autre peuvent varier de façon significative selon la période de relevé des prix et le taux relatif de variation des prix à chaque endroit. De plus, puisque les prix de détail utilisés pour cette étude sont ceux que les consommateurs doivent payer, les taxes de vente et d'accise y sont incluses. Donc, les taux des taxes de vente provinciales en vigueur dans les diverses villes au moment de la comparaison peuvent être importants pour expliquer les différences de prix entre les villes, des articles ou groupes d'articles taxables.

Le logement, en tant que catégorie de dépenses, ne figurait pas dans l'Indice comparatif des prix de détail entre les villes avant 1999 à cause des difficultés méthodologiques et conceptuelles associées à sa mesure. Pour beaucoup de biens et services, il est assez simple d'ajuster pour les variations de qualité de façon à permettre une comparaison entre régions. Ceci peut être fait en utilisant des techniques d'ajustement de

however, its very diverse nature means that comparable matches across cities are difficult to make. Hedonic regression methods were used to adjust for quality differences among cities and produce more reliable inter-city comparisons of rental prices.

A rental equivalence approach is used to construct the inter-city price indexes for shelter services consumed by homeowners. Such an approach uses market rents as an approximation of the cost of shelter services faced by homeowners. This approach may not be suitable for the needs of all users. For instance, since the rental equivalence approach does not represent an out-of-pocket expenditure, the indexes should not be used for measuring differences in the purchasing power of homeowners across cities. Furthermore, since the observed rents used in this index are those faced by existing renters and since the industry is regulated, they may not be indicative of rental prices faced by new renters.

Footnotes for Table 12

(2) The weights shown are rounded 2001 basket weights at June 2004 prices for Canada. They are provided for illustration only; the weights actually used are combined city weights with adjustments for price change up until September 2003.

(3) Includes the following sub-groups: sugar and syrups, confectionery items, margarine, other edible fat and oil items, coffee, tea, condiments, spices and vinegar, soup, infant and junior foods, pre-cooked frozen food preparations, non-alcoholic beverages and all other food preparations.

qualité traditionnelles. Cependant, dans le cas du logement, sa nature très diversifiée rend les comparaisons d'une ville à l'autre problématiques. Des régressions hédoniques ont été utilisées pour évaluer les écarts de qualité entre les villes et pour produire des comparaisons inter-villes des loyers plus fiables.

La méthode de l'équivalence locative est utilisée pour construire les indices de prix comparatifs entre villes pour les services de logement consommés par les propriétaires. Cette méthode utilise le marché de la location pour obtenir une approximation des coûts des services de logement auxquels font face les propriétaires. Cette méthode peut ne pas être appropriée aux besoins de tous les utilisateurs. Par exemple, puisque la méthode d'équivalence locative ne représente pas des débours, les indices ne devraient pas être utilisés pour mesurer les différences de pouvoir d'achat des propriétaires entre les villes. De plus, puisque les loyers utilisés dans cet indice sont ceux de locataires existants et que l'industrie est réglementée, ils peuvent ne pas être représentatifs des prix subis par les nouveaux locataires.

Notes pour le tableau 12

(2) Les pondérations indiquées sont les pondérations arrondies du panier de 2001 aux prix de juin 2004 pour le Canada. Elles ne sont fournies qu'à titre d'exemple; les pondérations utilisées en fait sont les pondérations combinées des villes rajustées en fonction des variations des prix observées jusqu'en septembre 2003.

(3) Comprend les sous-groupes suivants: sucre et sirop, confiseries, margarine, autres huiles et matières grasses comestibles, café, thé, condiments, épices et vinaigres, soupe, aliments pour bébés et enfants, préparations alimentaires précuites et congelées, boissons non alcoolisées et toutes autres préparations alimentaires.

THE CONSUMER PRICE INDEX TECHNICAL NOTES

Definition

The Consumer Price Index (CPI) is an indicator of the changes in consumer prices experienced by the target population. The CPI measures price change by comparing, through time, the cost of a fixed basket of commodities. This basket is based on the expenditures of the target population in a certain reference period, currently 2001. Since the basket contains commodities of unchanging or equivalent quantity and quality, the index reflects only pure price movements.

Separate CPI's are published for Canada, the ten provinces, Whitehorse, Yellowknife and Iqaluit. Some CPI information is also available for an additional sixteen urban centres. Since the CPI is a measure of price change from one time period to another, it cannot be used to indicate differences in price levels between provinces or urban centres.

Population Coverage

The population targeted by the Consumer Price Index consists of families and individuals living in urban and rural private households. For practical reasons, residents of the Territories outside Whitehorse, Yellowknife and Iqaluit are not represented by the index. Previous to January 1995, the target population consisted of private households in Canadian urban centres with a population of 30,000 or more.

Time Reference

The CPI compares, in percentage terms, prices in any given time period to prices in the official base period which, at present, is 1992=100. The official time base was changed from 1986=100 to 1992=100 starting with the CPI for January 1998. The change is strictly an arithmetic conversion which alters the index levels but leaves the percentage changes between any two periods intact, except for differences in rounding.

Percent Versus Index Point Changes

The movements of the indexes from one month to another are expressed as percent changes rather than changes in index points. Index point changes are affected by the level of the index which, in turn, depends on the time base of the particular index. The percentage change between any two time periods can be readily calculated by dividing the index point difference between the two time periods by the index for the earlier period and multiplying the result by one hundred.

Price Coverage

The prices used in the CPI calculation are final prices, inclusive of excise and other indirect taxes paid by consumers. In particular, they include the Goods and Services Tax (GST), as well as provincial retail sales taxes wherever applicable. In regions where the GST and provincial retail sales taxes have been combined, the Harmonized Sales Tax (HST) is included. It follows that the CPI can change as a result of modifications to any of these taxes.

L'INDICE DES PRIX À LA CONSOMMATION NOTES TECHNIQUES

Définition

L'indice des prix à la consommation (IPC) est un indicateur des variations des prix à la consommation payés par la population cible. L'IPC mesure la variation des prix en comparant, dans le temps, le coût d'un panier fixe de biens et de services. Ce panier est basé sur les dépenses de la population cible au cours d'une période de référence qui est actuellement 2001. Comme ce panier comprend des biens et des services dont la quantité et la qualité ne changent pas ou sont équivalentes, l'indice ne retrace que les mouvements de prix purs.

On publie des IPC distincts pour le Canada, les provinces, Whitehorse, Yellowknife et Iqaluit. Certains renseignements de l'IPC sont aussi publiés pour seize autres centres urbains. Comme l'IPC est une mesure de la variation de prix entre deux périodes, il ne peut servir à relever les différences de niveau des prix entre les provinces ou les centres urbains.

Champ d'observation de la population

La population couverte par l'indice des prix à la consommation comprend les familles et les personnes vivant dans des ménages privés urbains et ruraux. Pour des raisons pratiques, les résidents des Territoires à l'extérieur de Whitehorse, de Yellowknife et d'Iqaluit ne sont pas représentés. Avant janvier 1995, la population cible comprenait les ménages privés vivant dans les centres urbains du Canada dont la population était de 30 000 habitants ou plus.

Période de base

L'IPC compare, en pourcentage, les prix au cours d'une période donnée à ceux de la période de base officielle, qui est actuellement 1992 = 100. On a changé la période de base de 1986 = 100 à 1992 = 100 à compter de l'IPC du mois de janvier 1998. Ce changement est uniquement une conversion arithmétique qui modifie le niveau des indices, mais laisse les variations en pourcentage entre deux périodes intactes, à l'exception des différences dues à l'arrondissement.

Changements en pourcentage versus changements en points d'indice

Les fluctuations des indices d'un mois à l'autre sont exprimées en pourcentage, plutôt qu'en point d'indice. Les variations en point d'indice sont en fonction du niveau de l'indice qui, à son tour, dépend de la période de base de l'indice en question. Par contre, il est facile de calculer la variation en pourcentage entre deux périodes en divisant la différence en point d'indice entre ces deux périodes par l'indice de la période antérieure, et en multipliant ensuite ce résultat par cent.

Champ d'observation des prix

Les prix qui entrent dans le calcul de l'IPC sont les prix finaux, ce qui comprend les taxes d'accise et les autres impôts indirects que les consommateurs paient. En particulier, les prix comprennent la taxe sur les produits et les services (TPS), ainsi que les taxes de vente au détail provinciales, au besoin. Dans les régions où la TPS et la taxe provinciale de vente au détail ont été combinées, la taxe de vente harmonisée (TVH) est incluse. L'IPC peut donc varier à cause des modifications apportées à ces taxes.

The selection of commodities and the outlets from which prices are collected is judgmental, other than for rents and traveler accommodation. The number of prices required for a given commodity depends on the importance and the nature of the commodity. The samples are designed to represent volume selling commodities and outlets. The principal objective of the sample design is to ensure an informative, reliable and impartial picture of consumer inflation at the national and provincial levels.

Price collection for a given month's index is carried out during the first three weeks of the month. Although prices for most CPI commodities are collected monthly, prices for commodities having less frequent price changes (e.g. property taxes and electricity rates) are collected at intervals longer than one month. Special pricings are carried out where there is evidence that significant price changes have occurred between scheduled pricing periods.

Weights and Linking

The CPI maintains fixed quantitative proportions (weights) between commodities during the life of a given basket. The baskets are updated periodically to take into account changes in consumer expenditure patterns. In January 2003, the basket reflecting the 2001 expenditure patterns replaced the 1996 basket. In July 2004, 2001 expenditure patterns were adjusted after Statistics Canada determined that the weights assigned to mortgage interest cost were too high in the CPI basket update effective January 2003. The continuity of the CPI series is maintained by "linking" the corresponding indexes obtained from consecutive baskets.

The CPI is calculated as a weighted average of specified commodity price indexes. The weights are derived from Survey of Household Spending data. Text Table 1 compares the expenditure shares of the two most recent CPI baskets, i.e. the 2001 basket as it was reflected in the CPI in January 2003 and the 1996 basket. Because both sets of weights are expressed in December 2002 or "link month" prices, the differences reflect the shifts in the relative quantities purchased between the two baskets.

TEXT TABLE - I
Comparison of the 2001 and 1996 Distribution¹ of Expenditures used in the Consumer Price Index, by Major Component, for Canada - Effective from January 2003 to June 2004

Major Components	2001 Expenditures Dépenses de 2001		1996 Expenditures Dépenses de 1996		Composantes principales
	Expressed in 2001 prices Exprimées en prix de 2001	Expressed in Dec. 2002 prices Exprimées en prix de déc. 2002	Expressed in Dec. 2002 prices Exprimées en prix de déc. 2002		
	100.0	100.0	100.0	Ensemble	
Food	16.3	16.4	18.0	Aliments	
Shelter	28.5	28.4	26.4	Logement	
Household operations and furnishings	10.7	10.6	10.3	Dépenses et équipement du ménage	
Clothing and footwear	5.8	5.4	5.6	Habillement et chaussures	
Transportation	18.8	19.0	19.6	Transports	
Health and personal care	4.5	4.4	4.5	Santé et soins personnels	
Recreation, education and reading	12.1	11.8	11.1	Loisirs, formation et lecture	
Alcoholic beverages and tobacco products	3.2	3.8	4.6	Boissons alcoolisées et produits du tabac	

¹ Figures may not add to 100% due to rounding.

¹ Le total des chiffres ne donne pas forcément 100% à cause de l'arrondissement.

La sélection des biens et des services, ainsi que des points de vente où l'on recueille les prix, se fait au jugé, à l'exception des loyers et de l'hébergement pour voyageurs. Le nombre de prix nécessaires pour un bien ou service donné dépend de l'importance et de la nature de celui-ci. L'échantillon est conçu de façon à représenter les produits et services ainsi que les établissements à fort volume de ventes. Le principal objectif du plan de sondage est d'obtenir une image précise, fiable et impartiale de l'inflation représentée par les prix à la consommation au niveau national et provincial.

La collecte des prix pour l'indice d'un mois donné se fait pendant les trois premières semaines du mois. Bien que les prix de la plupart des biens et services entrant dans l'IPC soient recueillis chaque mois, les prix des biens ou des services ayant des variations de prix moins fréquentes (impôts fonciers, tarifs de l'électricité, par exemple) sont recueillis à des intervalles dépassant un mois. Des relevés spéciaux de prix sont faits lorsqu'il est évident que des variations de prix appréciables se sont produites entre les périodes de relevé de prix régulières.

Pondération et enchaînement

L'IPC maintient des proportions quantitatives fixes (pondérations) entre les biens et les services pendant la durée de vie d'un panier. Le panier est mis à jour périodiquement afin de prendre en compte les changements dans la composition des dépenses des consommateurs. En Janvier 2003, le panier qui représente la composition des dépenses de 2001 a remplacé le panier de 1996. En juillet 2004, la composition des dépenses de 2001 a été ajustée après que Statistique Canada ait déterminé que la pondération attribuée au coût d'intérêt hypothécaire était trop élevée dans la mise à jour du panier de l'IPC de janvier 2003. La continuité des séries de l'IPC est assurée par un «enchaînement» des indices correspondants provenant de paniers consécutifs.

On calcule l'IPC comme une moyenne pondérée d'indices de prix de biens ou de services précis. Les pondérations sont tirées des données de l'Enquête sur les dépenses des ménages. Le tableau explicatif 1 compare les parts des dépenses des deux paniers les plus récents, celui de 2001 tel qu'il a été reflété dans l'IPC en janvier 2003 et celui de 1996. Comme les deux ensembles de pondérations sont exprimés en prix de décembre 2002, qui est le «mois d'enchaînement», les différences reflètent les changements des quantités relatives achetées entre les deux paniers.

TABLEAU EXPLICATIF - I
Comparaison des ventilations¹ des dépenses de 2001 et 1996 utilisées pour l'indice des prix à la consommation, par composante principale, pour le Canada - en vigueur de janvier 2003 à juin 2004

TEXT TABLE - II
Comparison of the 2001 Distribution¹ of Expenditures used in the Consumer Price Index, by Major Component, for Canada - Effective July 2004

Major Components	Adjusted 2001 Expenditures		2001 Expenditures before adjustment	
	Dépenses de 2001 ajustées		Dépenses de 2001 avant ajustement	
	Expressed in 2001 prices Exprimées en prix de 2001	Expressed in June 2004 prices Exprimées en prix de juin 2004	Expressed in June 2004 prices Exprimées en prix de juin 2004	Composantes principales
All-items	100.0	100.0	100.0	Ensemble
Food	16.8	16.9	16.4	Aliments
Shelter	26.3	26.8	28.9	Logement
Household operations and furnishings	11.1	10.6	10.3	Dépenses et équipement du ménage
Clothing and footwear	6.0	5.4	5.2	Habillement et chaussures
Transportation	19.4	19.8	19.2	Transports
Health and personal care	4.6	4.5	4.4	Santé et soins personnels
Recreation, education and reading	12.5	12.0	11.6	Loisirs, formation et lecture
Alcoholic beverages and tobacco products	3.3	4.1	4.0	Boissons alcoolisées et produits du tabac

¹ Figures may not add to 100% due to rounding.

¹ Le total des chiffres ne donne pas forcément 100% à cause de l'arrondissement.

Text Table II compares the expenditure shares of the 2001 basket as it was reflected in the CPI in January 2003 and the adjusted 2001 expenditure shares. The later was used in the CPI calculation starting in July 2004. Because both sets of weights are expressed in June 2004 or "link month" prices, the differences reflect the shifts in the relative quantities resulting from the adjustment.

When reconstructing or re-aggregating published CPI series, the changes in weights and the linking procedures must be taken into account. For a description of the methodology required to reconstruct or re-aggregate CPI series, see the Consumer Price Index Reference Paper cat. 62-553 (Occasional) or contact Prices Division.

Whitehorse, Yellowknife and Iqaluit Indexes

The relatively small size of the housing market in these three cities makes it difficult to construct reliable price indexes for new houses. To compensate, the price movements of rental accommodation are used to approximate the price movements of new houses. The rent information itself is collected using different pricing frequencies and collection methods than in the rest of the country. Because of these problems, the indexes for Rented Accommodation, Owned Accommodation and Shelter are not published for these three cities. Further, the All-items indexes published for these two cities are not strictly comparable with the same indexes for the provinces or the other sixteen cities.

Calculation of Urban Centre Indexes

With the introduction of the 1992 basket, emphasis was shifted from urban centre data to provincial data. Urban centre All-items series were continued since many users had come to rely on this service, but the method of calculation was changed. Shelter indexes are calculated for each urban centre. This recognizes

TABLEAU EXPLICATIF - II
Comparaison des ventilations¹ des dépenses de 2001 utilisées pour l'indice des prix à la consommation, par composante principale, pour le Canada - en vigueur à partir de juillet 2004

Major Components	Adjusted 2001 Expenditures		2001 Expenditures before adjustment	
	Dépenses de 2001 ajustées		Dépenses de 2001 avant ajustement	
	Expressed in 2001 prices Exprimées en prix de 2001	Expressed in June 2004 prices Exprimées en prix de juin 2004	Expressed in June 2004 prices Exprimées en prix de juin 2004	Composantes principales
All-items	100.0	100.0	100.0	Ensemble
Food	16.8	16.9	16.4	Aliments
Shelter	26.3	26.8	28.9	Logement
Household operations and furnishings	11.1	10.6	10.3	Dépenses et équipement du ménage
Clothing and footwear	6.0	5.4	5.2	Habillement et chaussures
Transportation	19.4	19.8	19.2	Transports
Health and personal care	4.6	4.5	4.4	Santé et soins personnels
Recreation, education and reading	12.5	12.0	11.6	Loisirs, formation et lecture
Alcoholic beverages and tobacco products	3.3	4.1	4.0	Boissons alcoolisées et produits du tabac

Le tableau explicatif II compare les parts des dépenses du panier de 2001 tel qu'il a été reflété dans l'IPC en janvier 2003 et les parts ajustées du panier de 2001. Ces dernières ont été utilisées dans les calculs de l'IPC à partir de juillet 2004. Comme les deux ensembles de pondérations sont exprimés en prix de juin 2004, qui est le «mois d'enchaînement», les différences reflètent les changements des quantités relatives résultant de l'ajustement.

Quand on reconstruit ou ré-agrège les séries publiées de l'IPC, il faut prendre en compte les changements de pondérations et les procédures d'enchaînement. Pour une description de la méthodologie à utiliser dans la reconstruction des séries de l'IPC ré-agrégées, consulter le document de référence sur l'indice des prix à la consommation portant le numéro de catalogue 62-553 (Hors série), ou s'adresser à la Division des prix.

Indices de Whitehorse, de Yellowknife et d'Iqaluit

La taille relativement faible du marché de l'habitation de ces trois villes rend difficile la construction d'indices de prix fiables pour les maisons neuves. Pour corriger cette situation, on se sert du mouvement des prix du logement en location pour obtenir une approximation de celui des maisons neuves. Les renseignements sur les loyers proprement dits sont obtenus à des fréquences de relevé des prix et selon des méthodes de collecte qui diffèrent de celles utilisées ailleurs dans le pays. En raison de ces problèmes, les indices du logement en location, du logement en propriété et du logement ne sont pas publiés pour ces trois villes. Enfin, les indices d'ensemble publiés pour ces deux villes ne sont pas strictement comparables aux mêmes indices pour les provinces ou les seize autres villes.

Calcul des indices des centres urbains

Avec la venue du panier de 1992, l'accent est passé des données des centres urbains aux données des provinces. Les séries des indices d'ensemble pour les centres urbains ont été conservées parce que de nombreux utilisateurs se sont habitués à ce service, mais la méthode de calcul a changé. Les indices du logement sont calculés pour chaque

the importance of Shelter in the basket, the significant and persistent differences in price movements between urban centres, and the availability of local data. For the other seven major components, the movement of the provincial counterpart (or, in the cases of Montréal, Toronto, and Vancouver, a sub-provincial counterpart) is used. The major components are aggregated using the urban centre's expenditure pattern to arrive at each urban centre's All-items index.

Seasonal Adjustment

A seasonally adjusted series is one from which seasonal movements have been eliminated. Seasonal movements are defined as those which are caused by regular annual events such as variations in climate and regular institutional events such as vacations and statutory holidays. Seasonally adjusted series are calculated using Statistics Canada's X-11 ARIMA program. Time series with no detectable seasonal movements remain unchanged from the official series. The official unadjusted series for All-items, each of the eight major component indexes and three special aggregates (All-items excluding food, All-items excluding food and energy, and All-items excluding the eight most volatile components according to the Bank of Canada definition) are seasonally adjusted independently.

Each month, the previous month's seasonally adjusted index is subject to revision. On an annual basis, the seasonally adjusted values for the last three years are revised with the January data release. Since these revisions can lead to changes in both the levels and movements of the indexes, users employing the CPI for indexation purposes are advised to use the unadjusted indexes.

centre urbain. Ainsi, on prend en compte l'importance du logement dans le panier, les différences appréciables et persistantes dans les mouvements des prix entre centres urbains et la disponibilité de données locales. Pour les sept autres composantes principales, on utilise le mouvement de l'indice provincial (pour Montréal, Toronto et Vancouver, un indice infra-provincial). Les composantes principales sont agrégées à partir de la composition des dépenses du centre urbain pour donner, en fin de compte, l'indice d'ensemble de cette dernière.

Désaisonnalisation

Une série désaisonnalisée est une série de laquelle on a éliminé les variations saisonnières. Les variations saisonnières se définissent comme celles étant causées par des événements réguliers annuels tels que les variations climatiques et les événements institutionnels réguliers tels que les vacances et les congés statutaires. Les données désaisonnalisées sont estimées à partir du programme X-11 ARIMA de Statistique Canada. Les séries chronologiques ne présentant pas de variations saisonnières perceptibles demeurent inchangées par rapport aux séries officielles. Les séries officielles non ajustées pour l'indice d'ensemble, chacune des huit composantes principales et trois agrégats spéciaux (l'ensemble sans les aliments, l'ensemble sans les aliments et l'énergie, l'ensemble sans les 8 composantes les plus instables (définition de la Banque du Canada)) sont désaisonnalisées indépendamment.

Chaque mois, l'indice désaisonnalisé du mois précédent est révisé. Les données désaisonnalisées des trois dernières années sont révisées une fois l'an avec la publication des données de janvier. Comme ces révisions peuvent entraîner des changements dans les niveaux et dans les variations des indices, il est recommandé aux utilisateurs qui se servent de l'IPC à des fins d'indexation de prendre les indices non désaisonnalisés.

