



The consumer price index

March 2003



L'indice des prix à la consommation

Mars 2003

How to obtain more information

Specific inquiries about this product and related statistics or services should be directed to: Client Services Unit, Prices Division, Statistics Canada, Ottawa, Ontario, K1A 0T6 (telephone: (613) 951-9606) toll free: 1 866 230-2248 (fax: (613) 951-1539) Internet: infounit@statcan.ca.

For information on the wide range of data available from Statistics Canada, you can contact us by calling one of our toll-free numbers. You can also contact us by e-mail or by visiting our Web site.

National inquiries line	1 800 263-1136
National telecommunications device for the hearing impaired	1 800 363-7629
Depository Services Program inquiries	1 800 700-1033
Fax line for Depository Services Program	1 800 889-9734
E-mail inquiries	infostats@statcan.ca
Web site	www.statcan.ca

Ordering and subscription information

This product, Catalogue no. 62-001-XPB, is published monthly as a standard printed publication at a price of CDN \$11.00 per issue and CDN \$103.00 for a one-year subscription. The following additional shipping charges apply for delivery outside Canada:

	Single issue	Annual subscription
United States	CDN \$ 6.00	CDN \$72.00
Other countries	CDN \$ 10.00	CDN \$120.00

This product is also available in electronic format on the Statistics Canada Internet site as Catalogue no. 62-001-XIB at a price of CDN \$8.00 per issue and CDN \$77.00 for a one-year subscription. To obtain single issues or to subscribe, visit our Web site at www.statcan.ca, and select Products and Services.

All prices exclude sales taxes.

The printed version of this publication can be ordered by

- Phone (Canada and United States) **1 800 267-6677**
- Fax (Canada and United States) **1 877 287-4369**
- E-mail **order@statcan.ca**
- Mail Statistics Canada
Dissemination Division
Circulation Management
120 Parkdale Avenue
Ottawa, Ontario K1A 0T6
- And, in person at the Statistics Canada Reference Centre nearest you, or from authorised agents and bookstores.

When notifying us of a change in your address, please provide both old and new addresses.

Standards of service to the public

Statistics Canada is committed to serving its clients in a prompt, reliable and courteous manner and in the official language of their choice. To this end, the Agency has developed standards of service which its employees observe in serving its clients. To obtain a copy of these service standards, please contact Statistics Canada toll free at 1 800 263-1136.

Comment obtenir d'autres renseignements

Toute demande de renseignements au sujet du présent produit ou au sujet de statistiques ou de services connexes doit être adressée à : Sous-section du service à la clientèle, Division des prix, Statistique Canada, Ottawa, Ontario, K1A 0T6 (téléphone : (613) 951-9606) sans frais: 1 866 230-2248 (télécopieur : (613) 951-1539) Internet : infounit@statcan.ca.

Pour obtenir des renseignements sur l'ensemble des données de Statistique Canada qui sont disponibles, veuillez composer l'un des numéros sans frais suivants. Vous pouvez également communiquer avec nous par courriel ou visiter notre site Web.

Service national de renseignements	1 800 263-1136
Service national d'appareils de télécommunication pour les malentendants	1 800 363-7629
Renseignements concernant le Programme des bibliothèques de dépôt	1 800 700-1033
Télécopieur pour le Programme des bibliothèques de dépôt	1 800 889-9734
Renseignements par courriel	infostats@statcan.ca
Site Web	www.statcan.ca

Renseignements sur les commandes et les abonnements

Le produit n° 62-001-XPB au catalogue est publié mensuellement en version imprimée standard et est offert au prix de 11 \$ CA l'exemplaire et de 103 \$ CA pour un abonnement annuel. Les frais de livraison supplémentaires suivants s'appliquent aux envois à l'extérieur du Canada :

	Exemplaire	Abonnement annuel
États-Unis	6 \$ CA	72 \$ CA
Autres pays	10 \$ CA	120 \$ CA

Ce produit est aussi disponible sous forme électronique dans le site Internet de Statistique Canada, sous le n° 62-001-XIB au catalogue, et est offert au prix de 8 \$ CA l'exemplaire et de 77 \$ CA pour un abonnement annuel. Les utilisateurs peuvent obtenir des exemplaires ou s'abonner en visitant notre site Web à www.statcan.ca et en choisissant la rubrique Produits et services.

Les prix ne comprennent pas les taxes de ventes.

La version imprimée peut être commandée par

- Téléphone (Canada et États-Unis) **1 800 267-6677**
- Télécopieur (Canada et États-Unis) **1 877 287-4369**
- Courriel **order@statcan.ca**
- Poste Statistique Canada
Division de la diffusion
Gestion de la circulation
120, avenue Parkdale
Ottawa (Ontario) K1A 0T6
- En personne au bureau régional de Statistique Canada le plus près de votre localité ou auprès des agents et librairies autorisés.

Lorsque vous signalez un changement d'adresse, veuillez nous fournir l'ancienne et la nouvelle adresse.

Normes de service à la clientèle

Statistique Canada s'engage à fournir à ses clients des services rapides, fiables et courtois, et ce, dans la langue officielle de leur choix. À cet égard, notre organisme s'est doté de normes de service à la clientèle qui doivent être observées par les employés lorsqu'ils offrent des services à la clientèle. Pour obtenir une copie de ces normes de service, veuillez communiquer avec Statistique Canada au numéro sans frais 1 800 263-1136.



Statistics Canada
Prices Division
Consumer Prices Section

The consumer price index

March 2003

Statistique Canada
Division des prix
Section des prix à la consommation

L'indice des prix à la consommation

Mars 2003

Published by authority of the Minister
responsible for Statistics Canada

© Minister of Industry, 2003

All rights reserved. No part of this publication may be reproduced, stored in a retrieval system or transmitted in any form or by any means, electronic, mechanical, photocopying, recording or otherwise without prior written permission from Licence Services, Marketing Division, Statistics Canada, Ottawa, Ontario, Canada K1A 0T6.

April 2003

Catalogue no. 62-001-XPB, Vol. 82, No. 3
ISSN 0703-9352

Catalogue no. 62-001-XIB, Vol. 82, No. 3
ISSN 1496-2225

Frequency: monthly

Ottawa

Note of Appreciation

Canada owes the success of its statistical system to a long-standing partnership between Statistics Canada, the citizens of Canada, its businesses, governments and other institutions. Accurate and timely statistical information could not be produced without their continued cooperation and goodwill.

Publication autorisée par le ministre
responsable de Statistique Canada

© Ministre de l'Industrie, 2003

Tous droits réservés. Il est interdit de reproduire ou de transmettre le contenu de la présente publication, sous quelque forme ou par quelque moyen que ce soit, enregistrement sur support magnétique, reproduction électronique, mécanique, photographique, ou autre, ou de l'emmagasiner dans un système de recouvrement, sans l'autorisation écrite préalable des Services de concession des droits de licence, Division du marketing, Statistique Canada, Ottawa, Ontario, Canada K1A 0T6.

Avril 2003

N° 62-001-XPB au catalogue, vol. 82, n° 3
ISSN 0703-9352

N° 62-001-XIB au catalogue, vol. 82, n°3
ISSN 1496-2225

Périodicité : mensuelle

Ottawa

Note de reconnaissance

Le succès du système statistique du Canada repose sur un partenariat bien établi entre Statistique Canada et la population, les entreprises, les administrations canadiennes et les autres organismes. Sans cette collaboration et cette bonne volonté, il serait impossible de produire des statistiques précises et actuelles.

SYMBOLS

The following standard symbols are used in Statistics Canada publication:

- . not available for any reference period
- .. not available for a specific reference period
- ... not applicable
- P preliminary
- r revised
- x suppressed to meet the confidentiality requirements of the *Statistics Act*
- E use with caution
- F too unreliable to be published

NOTE ON CANSIM

Most of the data published in *The Consumer Price Index* (Catalogue 62-001-XPB) is also available in machine readable form through CANSIM (Canadian Socio-Economic Information Management System). In general, CANSIM provides a longer historical series. For further information on CANSIM call (613) 951-8200 or write to Electronic Data Marketing Division, Statistics Canada, R.H. Coats Building, Ottawa, K1A 0T6.

Data that appears in this publication are also available electronically in our Cansim database through the Internet tables 326-0001, 326-004, 326-0009, 326-0010 and 326-0012 at a cost of \$3.00 per series.

This publication was prepared under the direction of:

George Beelen,
Director, Prices Division
Joanne Moreau,
Chief, Consumer Prices Section

Cover design concept by:

Rachel Penkar, Dissemination Division

The feature articles are prepared under the direction of:

George Beelen,
Director, Prices Division
Robin Lowe
Chief, Quality Assurance and Client Services Section

The paper used in this publication meets the minimum requirements of American National Standard for Information Sciences – Permanence of Paper for Printed Library Materials, ANSI Z39.48 – 1984.

**SIGNES CONVENTIONNELS**

Les signes conventionnels suivants sont employés uniformément dans les publications de Statistique Canada:

- . indisponible pour toute période de référence
- .. indisponible pour une période de référence précise
- ... n'ayant pas lieu de figurer
- P provisoire
- r rectifié
- x confidentiel en vertu des dispositions de la *Loi sur la statistique*
- E à utiliser avec prudence
- F trop peu fiable pour être publié

NOTE CONCERNANT CANSIM

La plupart des données publiées dans *L'indice des prix à la consommation* (n° 62-001-XPB au catalogue) peuvent être obtenues, sous forme lisible par machine, de CANSIM (Système canadien d'information socio-économique). Les séries historiques sont généralement plus longues dans CANSIM. Pour plus d'information sur CANSIM, signaler (613) 951-8200 ou écrire à Division du marketing, Statistique Canada, Immeuble R.H. Coats, Ottawa, K1A 0T6.

Les données qui apparaissent dans cette publication sont aussi disponibles électroniquement dans notre banque de données Cansim Internet, tableaux 326-0001, 326-0004, 326-0009, 326-0010 et 326-0012 moyennant un coût de 3 \$ par série.

Cette publication a été rédigée sous la direction de:

George Beelen,
Directeur, Division des prix
Joanne Moreau,
Chef, Section des prix à la consommation

Conception de la page couverture par :

Rachel Penkar, Division de la diffusion

Les études spéciales sont rédigées sous la direction de:

George Beelen,
Directeur, Division des prix
Robin Lowe
Chef, Section du contrôle de la qualité et du service à la clientèle

Le papier utilisé dans la présente publication répond aux exigences minimales de l'«American National Standard for Information Sciences» – «Permanence of Paper for Printed Library Materials», ANSI Z39.48 – 1984.



TABLE OF CONTENTS

	Page
National Index Highlights	7
Part I - National Charts and Tables	11
Feature Articles	21
Part II - Charts and Tables by Province, Whitehorse, Yellowknife and Iqaluit	23
Part III - City Tables	33
Technical Notes	46

Tables

1 The Consumer Price Index and Major Components (Not Seasonally Adjusted), Canada, 1992=100	6
2 The Consumer Price Index (Not Seasonally Adjusted), Provinces, Whitehorse, Yellowknife and Iqaluit, 1992=100	6
3 The Consumer Price Index and Major Components, Selected Sub-groups and Special Aggregates (Not Seasonally Adjusted), Canada, 1992=100	14
4 The Consumer Price Index for Canada, All-items (Not Seasonally Adjusted), 1984-2003, 1992=100	19
5 The Consumer Price Index for Canada, Major Components and Special Aggregates (Not Seasonally Adjusted), 1984-2003, 1992=100	20
6 The Consumer Price Index, Major Components, Selected Sub-groups and Special Aggregates (Not Seasonally Adjusted), Provinces, Whitehorse and Yellowknife, 1992=100	24
7 The All-items Consumer Price Index (Not Seasonally Adjusted), Provinces, Whitehorse, Yellowknife and Iqaluit, 1998-2003, 1992=100	30
8 The Consumer Price Index and Selected Sub-groups (Not Seasonally Adjusted), by City, 1992=100	33
9 The All-items Consumer Price Index (Not Seasonally Adjusted), by City, 1998-2003, 1992=100	36
10 Average Retail Price for Gasoline and Fuel Oil, by City - Cents per Litre, 2002-2003	38
11 Average Retail Prices, monthly, Canada	40
12 Inter-city Indexes of Retail Price Differentials, as of October 2001, for Selected Groups of Consumer Goods and Services, Combined City Average=100	42

TABLE DES MATIÈRES

	Page
Points saillants de l'indice national	7
Partie I - Graphiques et tableaux nationaux	11
Études spéciales parues	21
Partie II - Graphiques et tableaux par province, Whitehorse, Yellowknife et Iqaluit	23
Partie III - Tableaux par ville	33
Notes techniques	46

Tableaux

1 L'indice des prix à la consommation et composantes principales (non désaisonnalisés), Canada, 1992=100	6
2 L'indice des prix à la consommation (non désaisonné), provinces, Whitehorse, Yellowknife et Iqaluit, 1992=100	6
3 L'indice des prix à la consommation et composantes principales, certains sous-groupes et agrégats spéciaux (non désaisonnalisés), Canada, 1992=100	14
4 L'indice des prix à la consommation pour le Canada, indice d'ensemble (non désaisonné), 1984-2003, 1992=100	19
5 L'indice des prix à la consommation pour le Canada, composantes principales et agrégats spéciaux (non désaisonnalisés), 1984-2003, 1992=100	20
6 L'indice des prix à la consommation, composantes principales, certains sous-groupes et agrégats spéciaux (non désaisonnalisés), provinces, Whitehorse et Yellowknife, 1992=100	24
7 L'indice d'ensemble des prix à la consommation (non désaisonné), provinces, Whitehorse, Yellowknife et Iqaluit, 1998-2003, 1992=100	30
8 L'indice des prix à la consommation et certains sous-groupes (non désaisonnalisés), par ville, 1992=100	33
9 L'indice d'ensemble des prix à la consommation (non désaisonné), par ville, 1998-2003, 1992=100	36
10 Prix de détail moyens, essence et mazout, par ville - cents par litre, 2002-2003	38
11 Prix de détail moyens, mensuels, Canada	40
12 Indices comparatifs des prix de détail entre les villes, octobre 2001, pour certains groupes de biens et services à la consommation, moyenne des villes combinées=100	42

TABLE OF CONTENTS - Concluded**TABLE DES MATIÈRES - fin**

	Page
Text Table	
I Comparison of the 2001 and 1996 Distribution of Expenditures used in the Consumer Price Index, by Major Component, for Canada	47
Charts	
1 The Consumer Price Index (Not Seasonally Adjusted), Canada, 1992=100	11
2 Percentage Change in the Consumer Price Index (Not Seasonally Adjusted) from the Same Month of the Previous Year, Canada	11
3 Percentage Change in the Consumer Price Index and Major Components (Not Seasonally Adjusted) from the Same Month of the Previous Year, Canada	12
4 Percentage Change in the All-items Index from the Previous Month and from the Same Month of the Previous Year, Provinces, Whitehorse, Yellowknife and Iqaluit	23

	Page
Tableau explicatif	
I Comparaison des ventilations des dépenses de 2001 et 1996 utilisées pour l'indice des prix à la consommation, par composante principale, pour le Canada	47
Graphiques	
1 L'indice des prix à la consommation (non désaisonné), Canada, 1992=100	11
2 Taux de variation de l'indice des prix à la consommation (non désaisonné) par rapport au mois correspondant de l'année précédente, Canada	11
3 Taux de variation de l'indice des prix à la consommation et des composantes principales (non désaisonnés) par rapport au mois correspondant de l'année précédente, Canada	12
4 Taux de variation de l'indice d'ensemble, par rapport au mois précédent et au mois correspondant de l'année précédente, provinces, Whitehorse, Yellowknife et Iqaluit	23

Release Dates for the Consumer Price Index - 2003

Index for the month of	Release Date
December 2002	January 22, 2003
January 2003	February 27, 2003
February 2003	March 21, 2003
March 2003	April 23, 2003
April 2003	May 22, 2003
May 2003	June 20, 2003
June 2003	July 22, 2003
July 2003	August 19, 2003
August 2003	September 23, 2003
September 2003	October 21, 2003
October 2003	November 19, 2003
November 2003	December 19, 2003
December 2003	January 22, 2004

Dates d'émission de l'indice des prix à la consommation - 2003

Indice pour le mois de	Date d'émission
Décembre 2002	22 janvier 2003
Janvier 2003	27 février 2003
Février 2003	21 mars 2003
Mars 2003	23 avril 2003
Avril 2003	22 mai 2003
Mai 2003	20 juin 2003
Juin 2003	22 juillet 2003
Juillet 2003	19 août 2003
Août 2003	23 septembre 2003
Septembre 2003	21 octobre 2003
Octobre 2003	19 novembre 2003
Novembre 2003	19 décembre 2003
Décembre 2003	22 janvier 2004

Since May 2001, Statistics Canada is calculating, on behalf of the Bank of Canada, an index series for All-items excluding the eight most volatile components. Those eight components, as defined by the Bank, are: fruit, fruit preparations and nuts; vegetables and vegetable preparations; mortgage interest cost; natural gas; fuel oil and other fuel; gasoline; inter-city transportation; and tobacco products and smokers' supplies. The Bank of Canada further adjusts this series to obtain their measure of core inflation, which also excludes the effect of changes in indirect taxes. For data and information on core inflation, please consult the Bank of Canada Web site: <http://www.bankofcanada.ca/inflation>.

Statistics Canada is also now calculating, on behalf of the Bank of Canada, a seasonally adjusted index series for All-items excluding the eight most volatile components. This series is available through CANSIM, Statistics Canada's official database, or by contacting us through the means mentioned on the inside cover of this publication.

Depuis le mois de mai 2001, Statistique Canada calcule pour la Banque du Canada, un indice d'ensemble sans les huit composantes les plus volatiles. Ces huit composantes, telles que définies par la Banque du Canada, sont: fruits, préparations à base de fruits et noix; légumes et préparations à base de légumes; coût d'intérêt hypothécaire; gaz naturel; mazout et autres combustibles; essence; transport interurbain; produits du tabac et articles pour fumeurs. La Banque du Canada ajuste ensuite cette série pour obtenir son indice de référence qui exclut également l'effet des modifications des impôts indirects. Pour obtenir des données et des renseignements au sujet de l'inflation mesurée par l'indice de référence, prière de consulter le site de la Banque du Canada à l'adresse suivante: <http://www.banqueducanada.ca/inflation>.

Statistique Canada calcule aussi maintenant pour la Banque du Canada, un indice désaisonnalisé pour l'ensemble sans les huit composantes les plus volatiles. Cette série est disponible par le biais de CANSIM, la base de données officielle de Statistique Canada, ou en communiquant avec nous d'une des façons mentionnées à l'intérieur de la couverture de la présente publication.

Additional Information and Related Publications

Detailed information on the methodology and concepts of the CPI is contained in *The Consumer Price Index Reference Paper, Updating Based on 1992 Expenditures*, (Occasional), Catalogue no. 62-553. Information regarding the *Survey of Household Spending* is contained in two volumes: *Family Food Expenditure in Canada, 2001*, Catalogue no. 62-554, and *Spending Patterns in Canada, 2001*, Catalogue no. 62-202.

A brief non-technical document entitled "Your Guide to the Consumer Price Index" (Occasional) Catalogue no. 62-557-XPB is available on request from the information unit (613-951-9606) or on the Statistics Canada Internet Site (<http://www.statcan.ca>). It answers the frequently asked questions about the construction and use of the CPI. For further information, contact the Consumer Prices Section, Prices Division, Statistics Canada, Ottawa, Ontario K1A 0T6.

Renseignements supplémentaires et publications connexes

Les méthodes et les concepts de l'IPC sont décrits en détail dans le *Document de référence de l'indice des prix à la consommation, Mise à jour fondée sur les dépenses de 1992*, (hors série), n° 62-553 au catalogue. Des renseignements au sujet de l'enquête sur les dépenses des ménages se retrouvent dans deux volumes distincts: *Dépenses alimentaires des familles au Canada, 2001*, n° 62-554 au catalogue; et *Les habitudes de dépenses au Canada, 2001*, n° 62-202 au catalogue.

Un court document non technique intitulé «Votre guide d'utilisation de l'indice des prix à la consommation», (hors série), n° 62-557-XPB, au catalogue est disponible sur demande à la sous-section du service à la clientèle (613-951-9606) ou en visitant notre site sur le Web (<http://www.statcan.ca>). La brochure répond aux questions les plus fréquemment posées relativement à la construction et l'utilisation de l'IPC. Pour plus de renseignements, communiquer avec la Section des prix à la consommation, Division des prix, Statistique Canada, Ottawa (Ontario) K1A 0T6.

TABLE - 1

The Consumer Price Index and Major Components
(Not Seasonally Adjusted), Canada, 1992=100

	Indexes			Percentage change March 2003 from		
	Indices			Taux de variation mars 2003 contre		
	March 2003 Mars	February 2003 Février	March 2002 Mars	February 2003 Février	March 2002 Mars	
All-items	122.8	122.3	117.7	0.4	4.3	Ensemble
Food	122.4	122.1	120.4	0.2	1.7	Aliments
Shelter	117.4	116.7	113.1	0.6	3.8	Logement
Household operations and furnishings	114.5	114.5	113.7	0.0	0.7	Dépenses et équipement du ménage
Clothing and footwear	105.5	103.8	107.1	1.6	-1.5	Habillement et chaussures
Transportation	144.6	144.1	130.5	0.3	10.8	Transports
Health and personal care	116.1	116.4	114.5	-0.3	1.4	Santé et soins personnels
Recreation, education and reading	126.7	127.1	124.9	-0.3	1.4	Loisirs, formation et lecture
Alcoholic beverages and tobacco products	133.8	133.5	114.1	0.2	17.3	Boissons alcoolisées et produits du tabac
All-items (1986=100)	157.3					Ensemble (1986=100)
Purchasing power of the consumer dollar expressed in cents, compared to 1992	81.4	81.8	85.0			Pouvoir d'achat du dollar à la consommation (en cents), par rapport à 1992
Special aggregates						Agrégats spéciaux
Goods	119.9	119.2	114.8	0.6	4.4	Biens
Services	126.2	126.1	121.1	0.1	4.2	Services
All-items excluding food and energy	120.2	119.9	116.0	0.3	3.6	Ensemble sans les aliments et l'énergie
Energy	149.5	146.5	127.2	2.0	17.5	Énergie
All-items excluding the 8 most volatile components (Bank of Canada definition) ¹	122.5	122.3	119.1	0.2	2.9	Ensemble sans les 8 composantes les plus volatiles (définition de la Banque du Canada) ¹

¹ Excluded from the All-items CPI are the following eight volatile components, as defined by the Bank of Canada: fruit, fruit preparations and nuts; vegetables and vegetable preparations; mortgage interest cost; natural gas; fuel oil and other fuel; gasoline; inter-city transportation; and tobacco products and smokers' supplies. The Bank of Canada further adjusts this series to obtain their measure of core inflation which also excludes the effect of changes in indirect taxes. For data and information on core inflation, please consult the Bank of Canada Web site: <http://www.bankofcanada.ca/inflation>.

¹ Les huit composantes les plus volatiles, telles que définies par la Banque du Canada, qui sont exclues de l'IPC d'ensemble sont: fruits, préparations à base de fruits et noix; légumes et préparations à base de légumes; coût d'intérêt hypothécaire; gaz naturel; mazout et autres combustibles; essence; transport interurbain; produits du tabac et articles pour fumeurs. La Banque du Canada ajuste ensuite cette série pour obtenir son indice de référence qui exclut également l'effet des modifications des impôts indirects. Pour obtenir des données et des renseignements au sujet de l'inflation mesurée par l'indice de référence, prière de consulter le site de la Banque du Canada à l'adresse suivante: <http://www.banqueducanada.ca/inflation>.

TABLE - 2

The Consumer Price Index (Not Seasonally Adjusted),
Provinces, Whitehorse, Yellowknife and Iqaluit, 1992=100

	Indexes			Percentage change March 2003 from		
	Indices			Taux de variation mars 2003 contre		
	March 2003 Mars	February 2003 Février	March 2002 Mars	February 2003 Février	March 2002 Mars	
Newfoundland and Labrador	121.4	119.9	114.9	1.3	5.7	Terre-Neuve-et-Labrador
Prince Edward Island	122.6	121.3	114.5	1.1	7.1	Île-du-Prince-Édouard
Nova Scotia	125.1	124.3	117.1	0.6	6.8	Nouvelle-Écosse
New Brunswick	123.7	123.3	115.8	0.3	6.8	Nouveau-Brunswick
Québec	119.3	119.1	114.3	0.2	4.4	Québec
Ontario	123.5	123.4	119.5	0.1	3.3	Ontario
Manitoba	125.7	125.5	121.5	0.2	3.5	Manitoba
Saskatchewan	126.7	126.2	121.8	0.4	4.0	Saskatchewan
Alberta	130.2	129.0	121.0	0.9	7.6	Alberta
British Columbia	120.6	119.6	116.6	0.8	3.4	Colombie-Britannique
Whitehorse, Yukon	120.7	120.6	115.4	0.1	4.6	Whitehorse, Yukon
Yellowknife, Northwest Territories	118.9	118.7	114.3	0.2	4.0	Yellowknife, Territoires du Nord-Ouest
Iqaluit, Nunavut (Dec. 2002=100)	100.0	99.8		0.2		Iqaluit, Nunavut (déc. 2002=100)

TABLEAU - 2

L'indice des prix à la consommation (non désaisonné),
provinces, Whitehorse, Yellowknife et Iqaluit, 1992=100

National Index Highlights

March 2003

Twelve-month percentage change in the CPI: +4.3%
Twelve-month percentage change in the CPI excluding energy: +3.2%

Between March 2002 and March 2003, the Consumer Price Index (CPI) increased 4.3%, an advance smaller than the 4.6% climb recorded in February. This slowdown is explained in large part by a weaker increase in gasoline prices. The CPI excluding energy, which had risen 3.4% between February 2002 and February 2003, also slowed down in March, increasing 3.2%.

The base effect discernible since October 2002, which was mainly the result of falling gasoline prices in October and November 2001, faded away in March. In fact, the March 2002 index, which is the comparison index for calculating the 12-month percentage change, returned to a level similar to that preceding the drop in the index in October 2001. The jump in gasoline prices in March 2002 served to reduce the gap between the March 2003 CPI and the March 2002 CPI.

Points saillants de l'indice national

Mars 2003

Variation sur douze mois de l'IPC, en pourcentage : +4,3 %

Variation sur douze mois de l'IPC sans l'énergie, en pourcentage : +3,2 %

Entre mars 2002 et mars 2003, l'indice des prix à la consommation (IPC) a progressé de 4,3 %, une hausse plus faible que celle de 4,6 % enregistrée en février. Ce ralentissement s'explique en grande partie par un affaiblissement de la hausse des prix de l'essence. L'IPC sans l'énergie, qui avait augmenté de 3,4 % entre février 2002 et février 2003, a aussi ralenti sa progression alors qu'il enregistrait une hausse de 3,2 % en mars.

L'effet de base que l'on avait pu observer depuis octobre 2002, suite principalement à la chute des prix de l'essence en octobre et novembre 2001, s'est estompé en mars. En effet l'indice qui sert de comparaison pour le calcul de la variation sur 12 mois, soit celui de mars 2002, est retourné à un niveau comparable à celui précédant la chute de l'indice en octobre 2001. Le bond des prix de l'essence en mars 2002 a permis de réduire l'écart entre l'IPC de mars 2003 et celui de mars 2002.

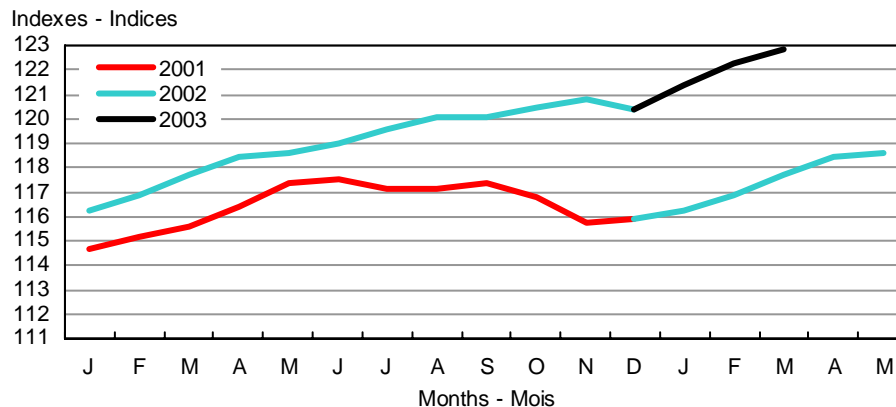
Base effect:

The 12-month change is calculated by comparing the current month's index with the index for the same month in the previous year. In the chart below, the 12-month variation is represented by the gap between the two curves. Thus, the 12-month variation can increase from one month to the next due to the mere fact that the base serving as the point of comparison decreased.

Effet de base :

La variation sur 12 mois se calcule en comparant l'indice du mois courant à celui du même mois de l'année précédente. Dans le graphique ci-dessous, la variation sur 12 mois est représentée par l'écart entre les deux courbes. La variation sur 12 mois peut donc augmenter d'un mois à l'autre du seul fait que la base servant de comparaison a diminué.

All-Items Index, Canada, 1992=100
Indice d'ensemble, Canada, 1992=100



Several factors helped to slow the CPI's increase from 4.6% in February to 4.3% in March. The primary factor is the slowdown in the increase in gasoline prices for which the 12-month percentage change dropped from 32.1% in February to 22.1% in March. The contribution of travel tours to the CPI advance was also noticeably weaker. In fact, while the prices of this service had increased 9.0% between February 2002 and February 2003, in March 2003 they rose only 0.2% above their March 2002 level. In the case of

Plusieurs facteurs ont contribué à ralentir la hausse de l'IPC de 4,6 % en février à 4,3 % en mars. Le principal facteur est le ralentissement de la hausse des prix de l'essence dont la variation sur 12 mois est passée de 32,1 % en février à 22,1 % en mars. La contribution des voyages organisés à la progression de l'IPC s'est également affaiblie de façon notable. En effet, les prix de ce service avaient augmenté de 9,0 % entre février 2002 et février 2003, alors qu'en mars 2003 ils n'étaient supérieurs que de 0,2 % à leur niveau de mars 2002. Dans le cas de l'électricité, on observait une hausse

electricity, an increase of 2.0% was observed between February 2002 and February 2003 while in March 2003 electricity prices were lower than in March 2002 by 0.8%. Finally, a more pronounced drop in prices for travelling accommodation is also among the factors slowing the 12-month increase in the CPI in March. Moreover, the 12-month variation of this index has been negative since June 2001.

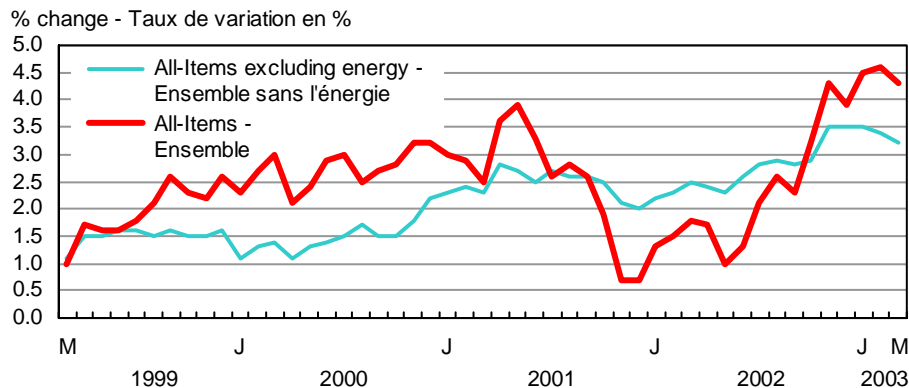
However, two main factors mitigated the effect of these slowdowns somewhat, namely natural gas prices, which recorded a 23.5% increase in March, while they rose only 6.8% in February. Similarly, fuel oil prices saw their 12-month percentage change rise from 47.8% in February to 62.1% in March. The natural gas index rose from February to March 2003, but the main explanation for the acceleration of the 12-month percentage change remains the drop in this index in March 2002, which increases the gap compared with March 2003. In March 2002, the sale of a natural gas field caused the index to drop, as a portion of the revenues were distributed to consumers in northern Alberta. However, in the case of fuel oil, it is primarily the 12.4% increase between February and March 2003 that noticeably increased the contribution of fuel oil to the 12-month advance in the CPI.

de 2,0 % entre février 2002 et février 2003, alors qu'en mars 2003 les prix de l'électricité étaient inférieurs de 0,8 % à ceux de mars 2002. Enfin, une baisse plus prononcée des prix de l'hébergement pour voyageurs est aussi au nombre des facteurs ayant ralenti l'augmentation sur 12 mois de l'IPC en mars. D'ailleurs, la variation sur 12 mois de cet indice est négative depuis juin 2001.

Par contre, deux facteurs principaux ont quelque peu mitigé l'effet de ces ralentissements. Il s'agit des prix du gaz naturel qui ont enregistré une hausse de 23,5 % en mars alors qu'ils n'augmentaient que de 6,8 % en février, et de ceux du mazout dont la variation sur 12 mois est passée de 47,8 % en février à 62,1 % en mars. L'indice du gaz naturel augmentait entre février et mars 2003, mais l'explication principale de l'accélération de la variation sur 12 mois reste la chute de cet indice en mars 2002 qui augmente l'écart par rapport à mars 2003. En mars 2002, la vente d'un champ de gaz naturel avait fait chuté l'indice suite à la remise d'une partie des recettes aux consommateurs du nord de l'Alberta. Par contre, dans le cas du mazout c'est principalement l'augmentation de 12,4 % entre février et mars 2003 qui fait augmenter de façon sensible la contribution du mazout à la progression sur 12 mois de l'IPC.

Percentage Change from the Same Month of the Previous Year, Canada

Taux de variation par rapport au mois correspondant de l'année précédente, Canada



Monthly percentage change in the CPI:

+0.4%

Monthly percentage change in the CPI
excluding energy: **+0.2%**

Variation mensuelle de l'IPC, en pourcentage :

+0,4 %

Variation mensuelle de l'IPC sans l'énergie, en
pourcentage : **+0,2 %**

The CPI rose 0.4% between February and March 2003, which constitutes a smaller rise than the increases of 0.8% in January and 0.7% in February. The main factors behind the March increase have been higher natural gas and fuel oil prices. The increase in the prices for gasoline and women's clothing, along with higher homeowner's replacement cost and mortgage interest cost, also helped to drive up the All-Items CPI. In contrast, the CPI advance was mostly offset by the drop in prices for travelling accommodation.

Natural gas prices showed a monthly increase of 7.2% from February to March 2003. The upward pressure on the index came almost entirely from a 24.5% jump in prices in Alberta. Higher recovery costs combined with the elimination of the \$15 credit granted to customers in southern Alberta in February explain this advance in the natural gas index.

L'IPC s'est accru de 0,4 % entre février et mars 2003, ce qui constitue une augmentation moindre que les hausses de 0,8 % de janvier et 0,7 % de février. Les principaux facteurs de la progression en mars ont été l'accroissement des prix du gaz naturel et du mazout. La hausse des prix de l'essence et des vêtements pour femmes, ainsi que l'augmentation du coût de remplacement par le propriétaire et du coût d'intérêt hypothécaire ont aussi exercé un effet d'entraînement à la hausse sur l'IPC d'ensemble. Par ailleurs, la progression de l'IPC a été ralentie principalement par la diminution des prix de l'hébergement pour voyageurs.

Les prix du gaz naturel ont affiché une augmentation mensuelle de 7,2 % de février à mars 2003. La pression à la hausse sur l'indice est venue presque uniquement d'une augmentation de 24,5 % des prix en Alberta. La hausse des coûts de recouvrement combinée à l'élimination du crédit de 15 \$ qui était accordé aux clients du sud de l'Alberta en février expliquent cette progression de l'indice du gaz naturel.

The fuel oil index rose for the third consecutive month. The monthly advance of 12.4% observed in March 2003 was slightly higher than the increases recorded in February (+11.9%) and January (+9.4%), and stems mainly from higher wholesale prices. The indexes for all provinces advanced.

After advancing 6.2% in January and 7.0% in February, gasoline prices increased by only 0.9% in March 2003. Increases were observed in some provinces, such as British Columbia (+8.7%) and Prince Edward Island (+6.4%), whereas prices dropped in others, as was the case in Ontario (-1.1%) and Quebec (-0.6%).

Women's clothing prices grew 2.3% between February and March 2003. The launch of new spring-summer collections was accompanied by mark-ups in prices for some items.

The indexes for homeowners' replacement cost (+0.8%) and mortgage interest cost (+0.2%) also contributed to the monthly advance in the CPI. The increase in new housing prices pushed these two indexes up, while the mortgage interest cost index was also influenced by higher interest rates.

The drop in prices for traveller accommodation (-5.8%) was the main factor offsetting increases in the CPI. Price declines were observed in all provinces except Newfoundland and Labrador (+0.6%). The most substantial drops were observed in Quebec (-12.5%) and Ontario (-6.0%). Reduced demand is the primary factor behind these drops.

For the first time since the travel tours index was introduced in October 1978, a drop has been recorded in this index (-1.2%) in March. The seasonal trend of price increases for Florida destinations, always in high demand in March, was not felt this year.

Increase of 0.1% in the seasonally adjusted CPI between February 2003 and March 2003

After correcting for seasonal influences, the All-Items CPI went up 0.1% in March, compared with an increase of 0.4% in February. The alcoholic beverages and tobacco products index (+0.7%) rose the most. The increases in the seasonally adjusted indexes for shelter (+0.6%), transportation (+0.3%), clothing and footwear (+0.1%) and food (+0.1%) also contributed to the monthly increase. The seasonally adjusted index for health and personal care remained unchanged, while the indexes for recreation, education and reading (-0.4%) and household operations and furnishings (-0.1%) partially offset the increases.

Pour le troisième mois consécutif, l'indice du mazout a augmenté. La hausse mensuelle de 12,4 % observée en mars 2003 était légèrement supérieure aux hausses enregistrées en février (+11,9 %) et en janvier (+9,4 %), et est dans une large mesure attribuable à l'augmentation des prix de gros. Les indices de toutes les provinces ont progressé.

Après s'être accru de 6,2 % en janvier et de 7,0 % en février, l'indice des prix de l'essence a augmenté de seulement 0,9 % en mars 2003. On a observé des hausses dans certaines provinces comme la Colombie-Britannique (+8,7 %) et l'Île-du-Prince-Édouard (+6,4 %), alors que les prix diminuaient dans d'autres comme en Ontario (-1,1 %) et au Québec (-0,6 %).

Les prix des vêtements pour femmes ont crû de 2,3 % entre février et mars 2003. Le lancement des nouvelles collections printemps-été s'est accompagné de majorations de prix pour certains articles.

L'indice du coût de remplacement par le propriétaire (+0,8 %) ainsi que celui du coût d'intérêt hypothécaire (+0,2 %) ont aussi contribué à la progression mensuelle de l'IPC. La montée des prix des maisons neuves a poussé ces deux indices à la hausse, alors que l'indice du coût d'intérêt hypothécaire a également été influencé par la hausse des taux d'intérêts.

La diminution des prix de l'hébergement pour voyageurs (-5,8 %) a été le facteur principal contribuant à freiner la progression de l'IPC. On a observé des baisses de prix dans toutes les provinces sauf à Terre-Neuve-et-Labrador (+0,6 %). Les baisses les plus substantielles étaient observées au Québec (-12,5 %) et en Ontario (-6,0 %). Une diminution de la demande est à l'origine de ces baisses.

Depuis l'existence de l'indice des voyages organisés, soit octobre 1978, c'est la première fois que l'on observe une baisse de cet indice (-1,2 %) pendant un mois de mars. La tendance saisonnière à l'accroissement des prix pour les destinations floridiennes, toujours en grande demande en mars, ne s'est pas fait sentir cette année.

Hausse de 0,1 % de l'IPC désaisonnalisé entre février 2003 et mars 2003

Après correction des influences saisonnières, l'IPC d'ensemble a crû de 0,1 % en mars, alors que la hausse était de 0,4 % en février. L'indice des boissons alcoolisées et des produits du tabac (+0,7 %) a enregistré la plus forte augmentation. Les hausses des indices désaisonnalisés pour le logement (+0,6 %), les transports (+0,3 %), l'habillement et les chaussures (+0,1 %) ainsi que les aliments (+0,1 %) ont aussi contribué à la progression mensuelle. L'indice désaisonnalisé de la santé et des soins personnels est demeuré inchangé alors que ceux des loisirs, de la formation et de la lecture (-0,4 %) ainsi que des dépenses et de l'équipement du ménage (-0,1 %) ont partiellement compensé les augmentations.

Special aggregates

All-items excluding the 8 most volatile components (Bank of Canada definition)

The prices of goods and services included in the All-Items index excluding the 8 most volatile components as defined by the Bank of Canada increased 2.9% between March 2002 and March 2003. This increase constitutes a slowdown compared with the 12-month variations for the two preceding months, namely 3.3% in January and 3.1% in February. The deceleration in the 12-month increase of travel tours, which dropped from 9.0% in February to 0.2% in March, partially explains this slowdown.

The All-Items index excluding the 8 most volatile components as defined by the Bank of Canada increased 0.2% in March 2003, after advancing 0.5% in January and 0.7% in February. Higher clothing prices contributed the most to the monthly advance of this index.

Energy

Energy prices jumped 17.5% between March 2002 and March 2003. Higher gasoline prices (+22.1%) accounted for two thirds of this increase, while the rise in fuel oil prices (+62.1%) and natural gas prices (+23.5%) accounts for the remainder of the increase. Only the electricity index (-0.8%) dampened the advance somewhat.

Between February and March 2003, energy prices were up 2.0%. Excluding electricity prices, which dropped slightly (-0.1%), the prices of all energy components increased. Natural gas prices rose 7.2%, fuel oil prices jumped 12.4% and gasoline prices advanced 0.9%. The price of a barrel of crude oil rose once again in early March, which partially explains these increases.

Goods and services

Prices for goods rose 4.4% from March 2002 to March 2003, after recording an increase of 4.8% in February. The rise in the non-durable goods index (+7.8%) stemmed from gasoline, cigarette, natural gas, and fuel oil prices. Drops in lettuce and orange prices served to offset these increases somewhat. The durable goods category also advanced (+0.6%), owing to increases in the prices of new automotive vehicles and recreational vehicles. The semi-durable goods index decreased 0.7% due mostly to lower prices for women's and men's clothing.

The cost of services increased 4.2% between March 2002 and March 2003. This increase was smaller than the 4.5% recorded in February.

The goods index progressed 0.6% between February 2003 and March 2003. The non-durable goods index (+0.7%), which carries more weight than the semi-durable goods index (+1.9%), had a more significant impact on the goods index. The durable goods index remained unchanged in March. The increase in prices of non-durable goods stems mainly from natural gas, fuel oil and gasoline prices. The drops in prices for non-alcoholic beverages, toilet preparations and cosmetics, as well as for oranges, very slightly slowed the advance in the non-durable goods index. The increase in the semi-durable goods index is explained mainly by the rise in clothing prices.

The services index went up 0.1% in March 2003, after having increased 0.5% in February.

Agrégats spéciaux

Ensemble sans les 8 composantes les plus volatiles (définition de la Banque du Canada)

Les prix des biens et services compris dans l'indice d'ensemble sans les 8 composantes les plus volatiles telles que définies par la Banque du Canada ont augmenté de 2,9 % entre mars 2002 et mars 2003. Cette hausse constitue un ralentissement par rapport aux variations sur 12 mois des deux mois précédents qui étaient de 3,3 % en janvier et de 3,1 % en février. La décélération de la hausse sur 12 mois des prix des voyages organisés qui est passée de 9,0 % en février à 0,2 % en mars explique en partie ce ralentissement.

L'indice d'ensemble sans les 8 composantes les plus volatiles telles que définies par la Banque du Canada a augmenté de 0,2 % en mars 2003, après avoir avancé de 0,5 % en janvier et de 0,7 % en février. La hausse du prix des vêtements a été le facteur ayant le plus contribué à la progression mensuelle de cet indice.

Énergie

Les prix de l'énergie ont bondi de 17,5 % entre mars 2002 et mars 2003. La hausse des prix de l'essence (+22,1 %) expliquait les deux tiers de cette augmentation, alors que la montée des prix du mazout (+62,1 %) et du gaz naturel (+23,5 %) expliquait le reste de la hausse. Seul l'indice de l'électricité (-0,8 %) contribuait faiblement à freiner l'augmentation.

Entre février et mars 2003, les prix de l'énergie ont augmenté de 2,0 %. Mis à part le prix de l'électricité qui diminuait faiblement (-0,1 %), les prix de toutes les composantes de l'énergie étaient à la hausse. Les prix du gaz naturel augmentaient de 7,2 %, ceux du mazout de 12,4 % et ceux de l'essence de 0,9 %. Le prix du baril de pétrole brut avait encore augmenté au début du mois de mars, ce qui explique une partie de ces hausses.

Biens et services

Les prix dans le secteur des biens ont progressé de 4,4 % de mars 2002 à mars 2003, après avoir enregistré une hausse de 4,8 % en février. La majoration de l'indice des biens non durables (+7,8 %) a été alimentée par les prix de l'essence, des cigarettes, du gaz naturel et du mazout. Des baisses de prix pour la laitue et les oranges ont quelque peu atténué ces augmentations. La catégorie des biens durables a aussi progressé (+0,6 %), sous l'effet de hausses des prix des véhicules automobiles neufs ainsi que des véhicules de loisirs. L'indice de la catégorie des biens semi-durables a diminué de 0,7 %, principalement sous la pression des baisses de prix des vêtements pour femmes et pour hommes.

Le coût des services a augmenté de 4,2 % entre mars 2002 et mars 2003. Cette hausse était moindre que celle de 4,5 % enregistrée en février.

L'indice des biens a progressé de 0,6 % entre février 2003 et mars 2003. L'indice des biens non durables (+0,7 %), ayant une pondération plus grande que celui des biens semi-durables (+1,9 %), a eu un effet plus important sur l'indice des biens. L'indice des biens durables demeurait stable en mars. La hausse des prix des biens non durables était attribuable particulièrement à l'augmentation du prix du gaz naturel, du mazout et de l'essence. Les baisses de prix des boissons non alcoolisées, des produits de toilette et produits de beauté ainsi que des oranges ont très légèrement atténué la progression de l'indice des biens non durables. La montée de l'indice des biens semi-durables s'expliquait principalement par la progression des prix des vêtements.

L'indice des services s'est accru de 0,1 % en mars 2003, alors qu'il avait augmenté de 0,5 % en février.

**The
Consumer
Price Index**

**L'indice des
prix à la
consommation**

Part I

Partie I

**National
Charts and
Tables**

**Graphiques
et tableaux
nationaux**

CHART - 1

**The Consumer Price Index
(Not Seasonally Adjusted), Canada, 1992=100**

GRAPHIQUE - 1

**L'indice des prix à la consommation
(non désaisonné),
Canada, 1992=100**

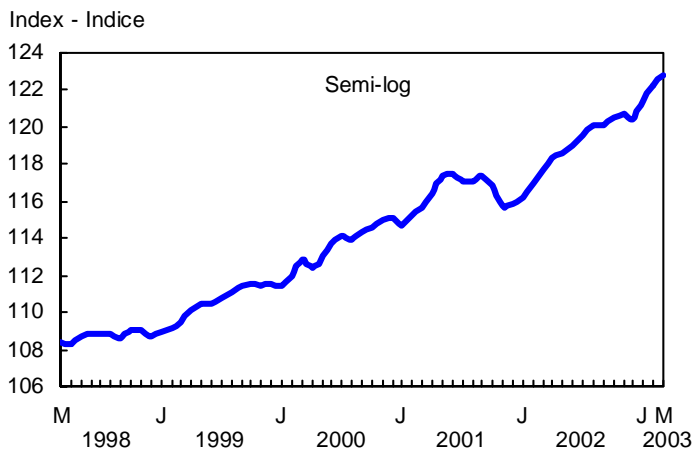


CHART - 2

Percentage Change in the Consumer Price Index (Not Seasonally Adjusted) from the Same Month of the Previous Year, Canada

GRAPHIQUE - 2

**Taux de variation de l'indice des prix à la consommation
(non désaisonné) par rapport au mois correspondant
de l'année précédente, Canada**

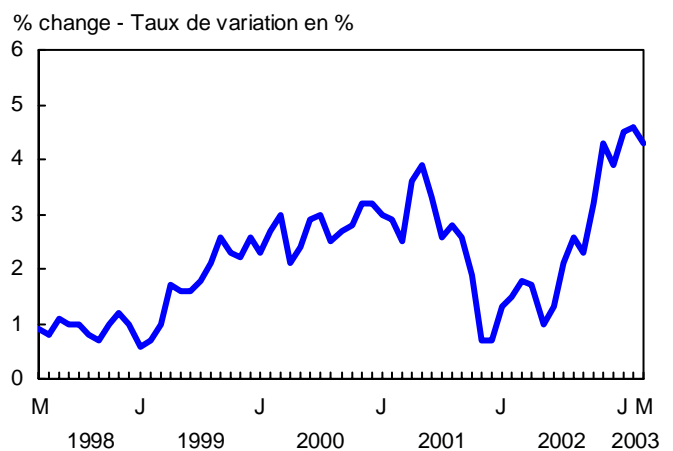


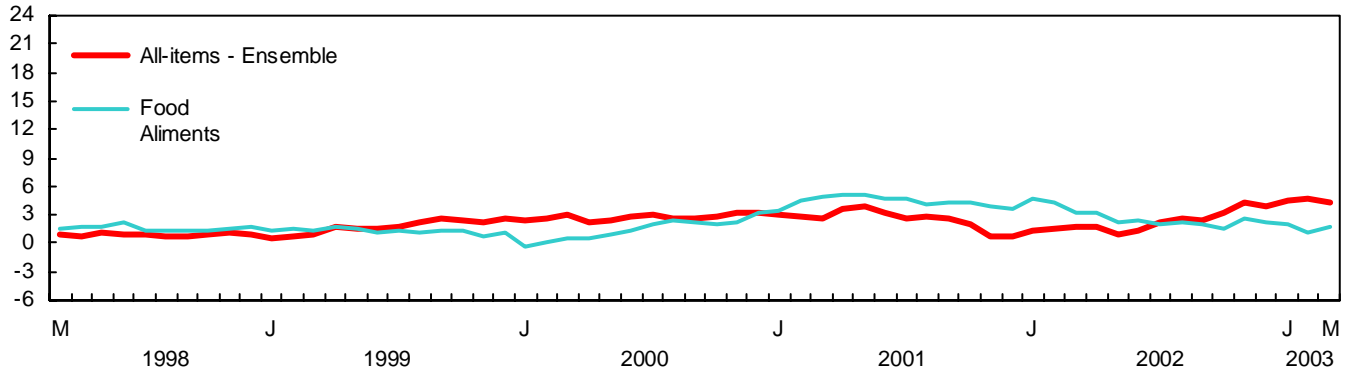
CHART - 3

Percentage Change in the Consumer Price Index and Major Components (Not Seasonally Adjusted) from the Same Month of the Previous Year, Canada

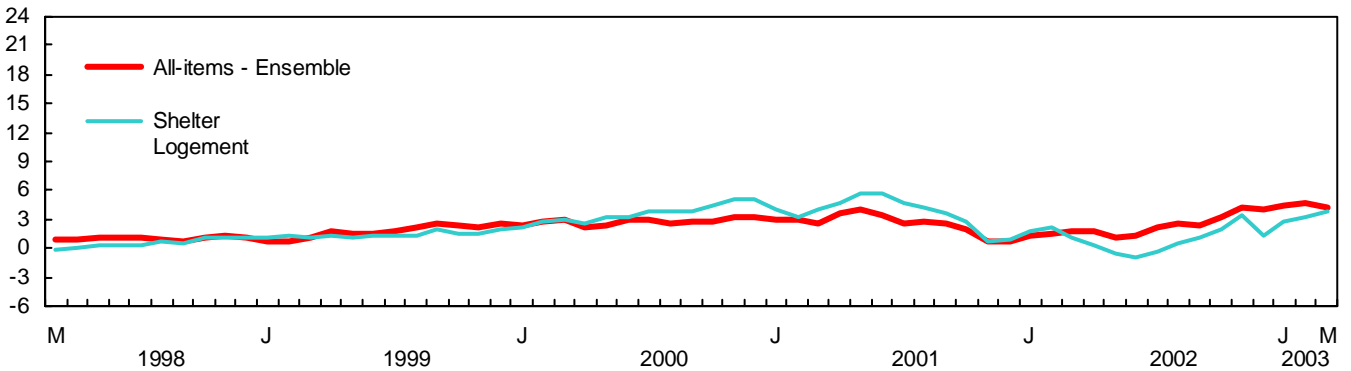
GRAPHIQUE - 3

Taux de variation de l'indice des prix à la consommation et des composantes principales (non désaisonnalisés) par rapport au mois correspondant de l'année précédente, Canada

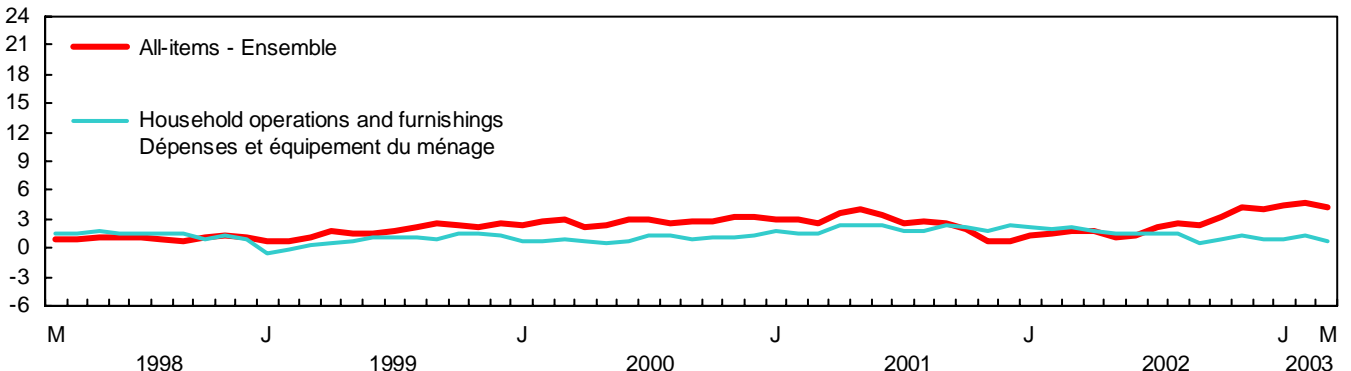
% change - Taux de variation en %



% change - Taux de variation en %



% change - Taux de variation en %



% change - Taux de variation en %

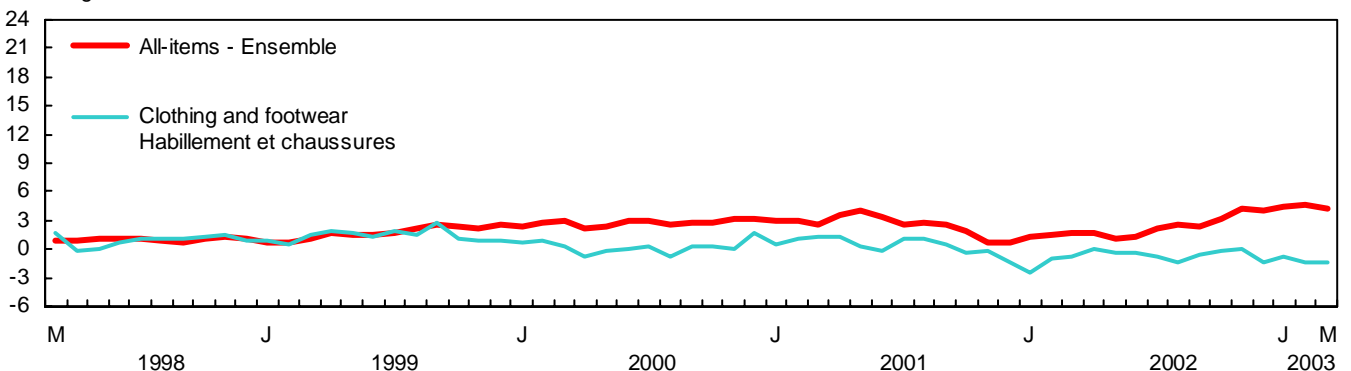


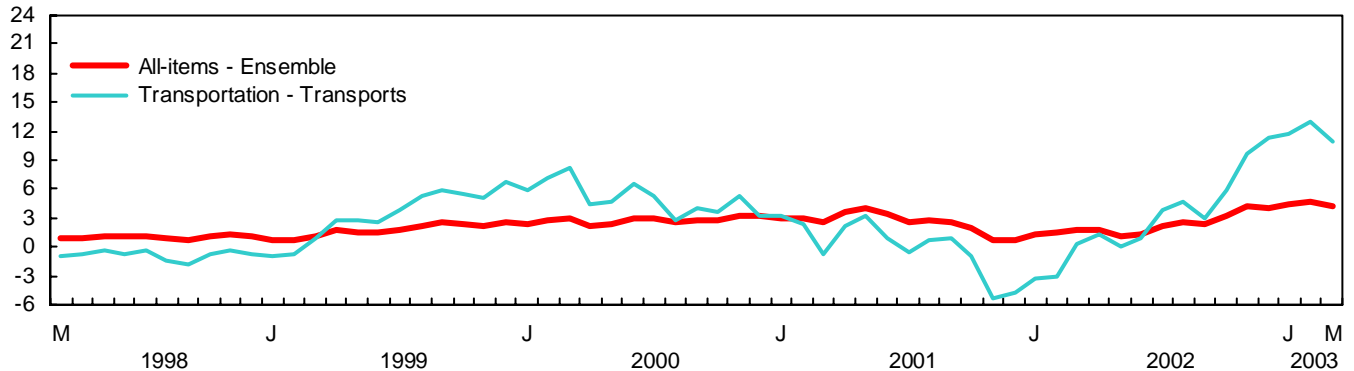
CHART - 3

Percentage Change in the Consumer Price Index and Major Components (Not Seasonally Adjusted) from the Same Month of the Previous Year, Canada

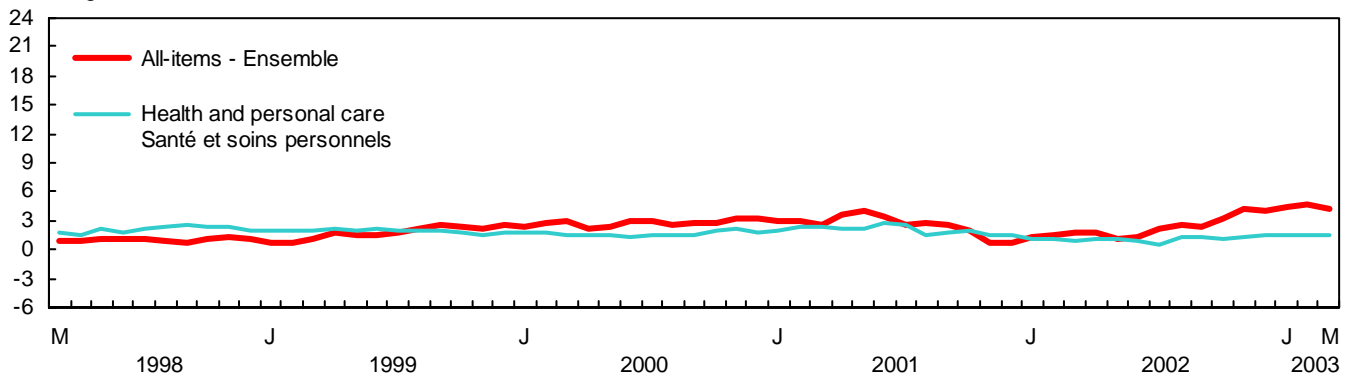
GRAPHIQUE - 3

Taux de variation de l'indice des prix à la consommation et des composantes principales (non désaisonnalisés) par rapport au mois correspondant de l'année précédente, Canada

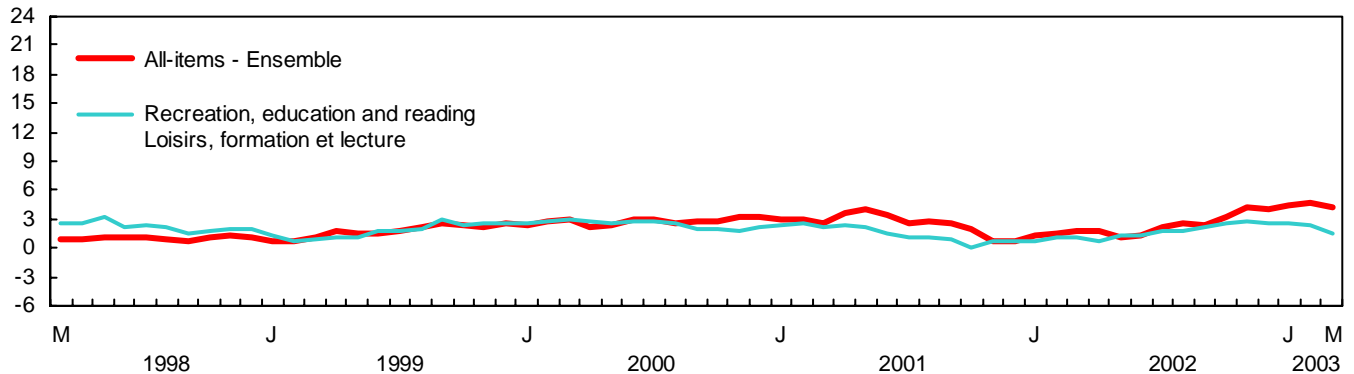
% change - Taux de variation en %



% change - Taux de variation en %



% change - Taux de variation en %



% change - Taux de variation en %

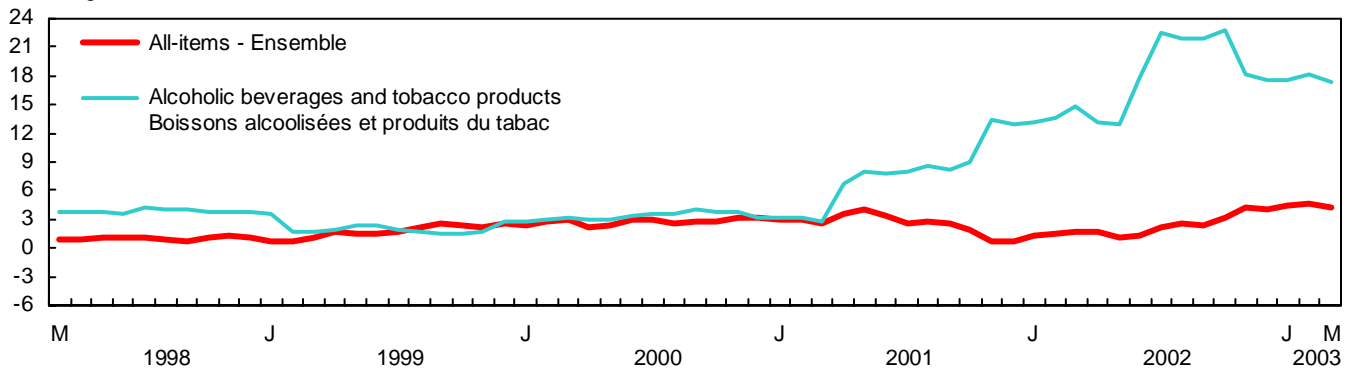


TABLE - 3

The Consumer Price Index and Major Components,
Selected Sub-groups and Special Aggregates
(Not Seasonally Adjusted), Canada, 1992=100

TABLEAU - 3

L'indice des prix à la consommation et composantes
principales, certains sous-groupes et agrégats
spéciaux (non désaisonnalisés), Canada, 1992=100

	Indexes			Percentage change March 2003 from		
	Indices			Taux de variation mars 2003 contre		
	March 2003 Mars	February 2003 Février	March 2002 Mars	February 2003 Février	March 2002 Mars	
ALL-ITEMS	122.8	122.3	117.7	0.4	4.3	ENSEMBLE
FOOD	122.4	122.1	120.4	0.2	1.7	ALIMENTS
Food purchased from stores	121.9	121.6	120.3	0.2	1.3	Aliments achetés au magasin
Meat	131.1	130.3	126.6	0.6	3.6	Viande
Fresh or frozen meat (excluding poultry)	136.4	135.5	128.8	0.7	5.9	Viande fraîche ou congelée (sauf la volaille)
Fresh or frozen beef	141.1	141.0	132.0	0.1	6.9	Boeuf frais ou congelé
Fresh or frozen pork	120.5	117.6	117.6	2.5	2.5	Porc frais ou congelé
Fresh or frozen poultry meat	121.4	120.4	118.1	0.8	2.8	Volaille fraîche ou congelée
Fresh or frozen chicken	120.2	119.4	116.4	0.7	3.3	Poulet frais ou congelé
Processed meat	128.4	127.9	127.4	0.4	0.8	Viande traitée
Ham and bacon	153.5	151.8	150.9	1.1	1.7	Jambon et bacon
Other processed meat	117.2	117.1	116.1	0.1	0.9	Autres viandes traitées
Fish and other seafood	123.1	123.6	122.0	-0.4	0.9	Poisson et autres produits de la mer
Fish	118.9	119.6	118.4	-0.6	0.4	Poisson
Fresh or frozen fish (including portions and fish sticks)	124.5	125.9	123.5	-1.1	0.8	Poisson frais ou congelé (incluant les portions et les bâtonnets de poisson)
Canned and other preserved fish	109.3	108.7	110.1	0.6	-0.7	Poisson en boîte ou autrement conservé
Dairy products and eggs	123.6	123.0	119.8	0.5	3.2	Produits laitiers et oeufs
Dairy products	122.0	121.4	118.6	0.5	2.9	Produits laitiers
Fresh milk	119.5	119.4	115.8	0.1	3.2	Lait frais
Butter	131.7	131.5	126.9	0.2	3.8	Beurre
Cheese	123.8	123.0	119.9	0.7	3.3	Fromage
Ice cream and related products	119.3	117.8	117.5	1.3	1.5	Crème glacée et produits connexes
Eggs	139.9	140.2	131.6	-0.2	6.3	Oeufs
Bakery and other cereal products	126.4	126.1	120.1	0.2	5.2	Produits de boulangerie et autres produits céréaliers
Bakery products	126.0	125.8	117.7	0.2	7.1	Produits de boulangerie
Bread, rolls and buns	131.8	131.0	119.6	0.6	10.2	Pains et petits pains
Biscuits	115.9	115.5	111.8	0.3	3.7	Biscuits
Other bakery products	123.2	124.2	118.2	-0.8	4.2	Autres produits de boulangerie
Other cereal grains and cereal products	128.5	128.2	125.9	0.2	2.1	Autres grains céréaliers et produits céréaliers
Rice (including mixes)	122.1	122.1	127.0	0.0	-3.9	Riz (y compris les mélanges)
Breakfast cereal and other cereal products	129.5	129.6	127.0	-0.1	2.0	Céréales de table et autres produits céréaliers
Pasta products	127.0	125.5	124.7	1.2	1.8	Pâtes alimentaires
Flour and flour based mixes	132.0	131.5	126.4	0.4	4.4	Farine et autres mélanges à base de farine
Fruit, fruit preparations and nuts	105.1	105.7	106.8	-0.6	-1.6	Fruits, préparations à base de fruits et noix
Fresh fruit	105.4	106.4	109.1	-0.9	-3.4	Fruits frais
Apples	125.8	124.9	123.9	0.7	1.5	Pommes
Oranges	111.1	120.9	144.3	-8.1	-23.0	Oranges
Bananas	100.6	99.2	91.4	1.4	10.1	Bananes
Other fresh fruit	96.1	96.5	97.9	-0.4	-1.8	Autres fruits frais
Preserved fruit and fruit preparations	104.2	104.0	103.2	0.2	1.0	Fruits en conserve et préparations à base de fruits
Fruit juices	99.3	99.1	98.1	0.2	1.2	Jus de fruits
Other preserved fruit and fruit preparations	114.3	113.9	113.6	0.4	0.6	Autres fruits en conserve et préparations à base de fruits
Nuts	108.6	110.0	108.3	-1.3	0.3	Noix

TABLE - 3 (Continued)

**The Consumer Price Index and Major Components,
Selected Sub-groups and Special Aggregates
(Not Seasonally Adjusted), Canada, 1992=100**

TABLEAU - 3 (Suite)

**L'indice des prix à la consommation et composantes
principales, certains sous-groupes et agrégats
spéciaux (non désaisonnalisés), Canada, 1992=100**

	Indexes			Percentage change March 2003 from		
	Indices			Taux de variation mars 2003 contre		
	March 2003 Mars	February 2003 Février	March 2002 Mars	February 2003 Février	March 2002 Mars	
Vegetables and vegetable preparations	117.5	115.9	129.7	1.4	-9.4	Légumes et préparations à base de légumes
Fresh vegetables	121.3	119.8	138.8	1.3	-12.6	Légumes frais
Potatoes	136.5	138.7	157.0	-1.6	-13.1	Pommes de terre
Tomatoes	146.3	149.1	130.2	-1.9	12.4	Tomates
Lettuce	89.7	82.9	205.1	8.2	-56.3	Laitue
Other fresh vegetables	114.4	112.3	117.9	1.9	-3.0	Autres légumes frais
Preserved vegetables and vegetable preparations	107.0	105.2	103.5	1.7	3.4	Légumes en conserve et préparations à base de légumes
Frozen and dried vegetables	115.2	113.6	111.9	1.4	2.9	Légumes congelés et déshydratés
Canned vegetables and other vegetable preparations	103.6	101.6	99.8	2.0	3.8	Légumes en conserve et autres préparations à base de légumes
Other food products	119.6	119.7	116.6	-0.1	2.6	Autres produits alimentaires
Sugar and confectionery	144.3	141.3	141.2	2.1	2.2	Sucre et confiserie
Fats and oils	129.6	129.4	124.9	0.2	3.8	Matières grasses et huiles
Coffee and tea	123.3	123.6	125.5	-0.2	-1.8	Café et thé
Condiments, spices and vinegars	120.6	120.8	118.6	-0.2	1.7	Condiments, épices et vinaigres
Other food preparations	115.6	115.0	110.2	0.5	4.9	Autres préparations alimentaires
Non-alcoholic beverages	100.8	103.0	102.8	-2.1	-1.9	Boissons non alcoolisées
Food purchased from restaurants	124.3	124.0	121.2	0.2	2.6	Aliments achetés au restaurant
Food purchased from table-service restaurants	126.4	126.4	123.0	0.0	2.8	Aliments achetés de restaurants à service aux tables
Food purchased from fast food and take-out restaurants	119.2	118.4	116.8	0.7	2.1	Aliments achetés de restaurants à service rapide et de comptoirs de mets à emporter
SHELTER	117.4	116.7	113.1	0.6	3.8	LOGEMENT
Rented accommodation	116.8	116.7	114.7	0.1	1.8	Logement en location
Rent	116.6	116.6	114.7	0.0	1.7	Loyer
Owned accommodation	110.0	109.7	106.7	0.3	3.1	Logement en propriété
Mortgage interest cost	87.2	87.0	87.8	0.2	-0.7	Coût d'intérêt hypothécaire
Replacement cost	119.9	119.0	112.2	0.8	6.9	Coût de remplacement
Property taxes (including special charges)	123.1	123.1	120.5	0.0	2.2	Impôts fonciers (incluant les frais spéciaux)
Homeowners' insurance premiums	145.5	144.3	131.6	0.8	10.6	Primes d'assurance de propriétaire
Homeowners' maintenance and repairs	120.0	121.0	116.7	-0.8	2.8	Entretien et réparations par le propriétaire
Water, fuel and electricity	149.7	145.4	133.0	3.0	12.6	Eau, combustible et électricité
Electricity	118.3	118.4	119.3	-0.1	-0.8	Électricité
Water	143.2	142.9	137.0	0.2	4.5	Eau
Natural gas	218.1	203.5	176.6	7.2	23.5	Gaz naturel
Fuel oil and other fuel	198.9	176.9	122.7	12.4	62.1	Mazout et autres combustibles
HOUSEHOLD OPERATIONS AND FURNISHINGS	114.5	114.5	113.7	0.0	0.7	DÉPENSES ET ÉQUIPEMENT DU MÉNAGE
Household operations	118.5	118.5	117.8	0.0	0.6	Dépenses du ménage
Communications	118.3	118.3	118.3	0.0	0.0	Communications
Telephone services	117.2	117.2	117.2	0.0	0.0	Services téléphoniques
Internet access services (Dec. 2002=100)	99.1	99.3		-0.2		Services d'accès Internet (déc. 2002=100)
Postal and other communication services	134.2	134.2	133.2	0.0	0.8	Services postaux et autres services de communication

TABLE - 3 (Continued)

**The Consumer Price Index and Major Components,
Selected Sub-groups and Special Aggregates
(Not Seasonally Adjusted), Canada, 1992=100**

TABLEAU - 3 (Suite)

**L'indice des prix à la consommation et composantes
principales, certains sous-groupes et agrégats
spéciaux (non désaisonnalisés), Canada, 1992=100**

	Indexes			Percentage change March 2003 from			
	Indices			Taux de variation mars 2003 contre			
	March 2003 Mars	February 2003 Février	March 2002 Mars	February 2003 Février	March 2002 Mars		
Child care and domestic services	118.4	118.4	117.7	0.0	0.6	Soins pour enfants et services d'aide familiale	
Child care	115.3	115.3	115.9	0.0	-0.5	Soins pour enfants	
Domestic services	128.4	128.4	123.9	0.0	3.6	Services d'aide familiale	
Household chemical products	107.4	107.3	105.8	0.1	1.5	Produits chimiques ménagers	
Paper, plastic and foil supplies	131.0	131.3	131.2	-0.2	-0.2	Articles ménagers en papier, en plastique et en papier d'aluminium	
Other household goods and services	116.7	116.7	115.1	0.0	1.4	Autres produits et services ménagers	
Pet food and supplies	115.5	115.6	115.8	-0.1	-0.3	Nourriture et articles pour animaux domestiques	
Seeds, plants and cut flowers	120.4	120.4	117.7	0.0	2.3	Semences, plantes et fleurs coupées	
Other horticultural goods	114.4	114.4	112.5	0.0	1.7	Autres produits horticoles	
Financial services (Dec. 2002=100)	101.1	101.1		0.0		Services financiers (déc. 2002=100)	
Household furnishings	108.5	108.3	107.5	0.2	0.9	Équipement du ménage	
Furniture and household textiles	110.7	110.7	109.4	0.0	1.2	Meubles et articles ménagers en matière textile	
Furniture	112.1	112.1	110.7	0.0	1.3	Meubles	
Household textiles	108.9	108.7	107.6	0.2	1.2	Articles ménagers en matière textile	
Household equipment	101.7	101.5	101.6	0.2	0.1	Équipement ménager	
Household appliances	100.1	100.2	101.0	-0.1	-0.9	Appareils ménagers	
Kitchen utensils, tableware and flatware	114.8	112.7	110.7	1.9	3.7	Ustensiles de cuisine, couverts et articles de table	
Services related to household furnishings	132.6	130.9	128.5	1.3	3.2	Services relatifs à l'équipement du ménage	
CLOTHING AND FOOTWEAR	105.5	103.8	107.1	1.6	-1.5	HABILLEMENT ET CHAUSSURES	
Clothing	104.1	102.3	106.8	1.8	-2.5	Habillement	
Women's clothing	105.7	103.3	107.6	2.3	-1.8	Vêtements pour femmes	
Men's clothing	103.6	102.4	105.4	1.2	-1.7	Vêtements pour hommes	
Children's clothing	99.9	99.0	105.9	0.9	-5.7	Vêtements pour enfants	
Footwear	105.2	102.2	104.8	2.9	0.4	Chaussures	
Clothing accessories and jewellery	102.4	101.9	103.2	0.5	-0.8	Accessoires vestimentaires et bijoux	
Clothing material, notions and services	122.0	121.6	120.3	0.3	1.4	Tissus pour vêtements, articles de mercerie et services vestimentaires	
TRANSPORTATION	144.6	144.1	130.5	0.3	10.8	TRANSPORTS	
Private transportation	142.4	142.0	128.1	0.3	11.2	Transport privé	
Purchase, leasing and rental of automotive vehicles	126.7	126.7	125.0	0.0	1.4	Achat, location à bail et location de véhicules automobiles	
Purchase and leasing of automotive vehicles	127.3	127.3	125.6	0.0	1.4	Achat et location à bail de véhicules automobiles	
Purchase of automotive vehicles	127.1	127.1	125.6	0.0	1.2	Achat de véhicules automobiles	
Rental of automotive vehicles	124.3	124.6	126.3	-0.2	-1.6	Location de véhicules automobiles	

TABLE - 3 (Continued)

**The Consumer Price Index and Major Components,
Selected Sub-groups and Special Aggregates
(Not Seasonally Adjusted), Canada, 1992=100**

TABLEAU - 3 (Suite)

**L'indice des prix à la consommation et composantes
principales, certains sous-groupes et agrégats
spéciaux (non désaisonnalisés), Canada, 1992=100**

	Indexes			Percentage change March 2003 from		
	Indices			Taux de variation mars 2003 contre		
	March 2003 Mars	February 2003 Février	March 2002 Mars	February 2003 Février	March 2002 Mars	
Operation of automotive vehicles	152.7	151.9	128.4	0.5	18.9	Utilisation de véhicules automobiles
Gasoline	149.1	147.7	122.1	0.9	22.1	Essence
Automotive vehicle parts, maintenance and repairs	118.9	118.9	115.3	0.0	3.1	Pièces, entretien et réparations de véhicules automobiles
Other automotive vehicle operating expenses	177.7	177.1	143.2	0.3	24.1	Autres dépenses d'utilisation des véhicules automobiles
Automotive vehicle insurance premiums	194.6	193.6	151.6	0.5	28.4	Primes d'assurance de véhicules automobiles
Automotive vehicle registration fees	107.2	107.2	104.3	0.0	2.8	Frais d'immatriculation de véhicules automobiles
Drivers' licences	96.9	96.9	94.7	0.0	2.3	Permis de conduire
Parking fees	141.2	141.2	131.3	0.0	7.5	Frais de stationnement
Public transportation	169.2	166.6	157.2	1.6	7.6	Transport public
Local and commuter transportation	140.4	140.4	135.8	0.0	3.4	Transport local et de banlieue
City bus and subway transportation	147.3	147.2	140.9	0.1	4.5	Transport urbain en autobus et métro
Taxi and other local and commuter transportation	119.5	119.5	118.4	0.0	0.9	Taxi et autres transports locaux et de banlieue
Inter-city transportation	192.1	187.5	174.2	2.5	10.3	Transport interurbain
Air transportation	199.4	196.1	180.2	1.7	10.7	Transport aérien
Rail, bus and other inter- city transportation	156.5	147.5	149.5	6.1	4.7	Transport par train, autobus, et autres transports interurbains
HEALTH AND PERSONAL CARE	116.1	116.4	114.5	-0.3	1.4	SANTÉ ET SOINS PERSONNELS
Health care	120.8	121.0	118.7	-0.2	1.8	Soins de santé
Health care goods	114.4	114.6	113.8	-0.2	0.5	Produits de soins de santé
Medicinal and pharmaceutical products	115.4	115.9	114.5	-0.4	0.8	Médicaments et produits pharmaceutiques
Prescribed medicines	116.8	116.6	115.3	0.2	1.3	Médicaments prescrits
Non-prescribed medicines	113.9	115.4	113.9	-1.3	0.0	Médicaments non prescrits
Health care services	124.9	125.1	121.7	-0.2	2.6	Services de soins de santé
Eye care	104.6	105.0	104.2	-0.4	0.4	Soins des yeux
Dental care	131.9	131.9	127.7	0.0	3.3	Soins dentaires
Personal care	112.6	113.0	111.4	-0.4	1.1	Soins personnels
Personal care supplies and equipment	104.9	105.6	105.6	-0.7	-0.7	Articles et accessoires de soins personnels
Personal care services	125.0	125.0	120.9	0.0	3.4	Services de soins personnels
RECREATION, EDUCATION AND READING	126.7	127.1	124.9	-0.3	1.4	LOISIRS, FORMATION ET LECTURE
Recreation	115.6	116.3	114.8	-0.6	0.7	Loisirs
Recreational equipment and services (excluding vehicles)	72.0	71.9	73.3	0.1	-1.8	Matériel et services de loisirs (excluant les véhicules)
Purchase and operation of recreational vehicles	135.5	135.8	127.4	-0.2	6.4	Achat et utilisation de véhicules de loisirs
Home entertainment equipment and services	94.9	94.9	95.3	0.0	-0.4	Matériel et services de divertissement au foyer
Travel services	135.0	139.9	142.4	-3.5	-5.2	Services de voyage
Traveller accommodation	109.8	116.5	121.7	-5.8	-9.8	Hébergement pour voyageurs
Travel tours	177.9	180.1	177.5	-1.2	0.2	Voyages organisés

TABLE - 3 (Concluded)

**The Consumer Price Index and Major Components,
Selected Sub-groups and Special Aggregates
(Not Seasonally Adjusted), Canada, 1992=100**

TABLEAU - 3 (Fin)

**L'indice des prix à la consommation et composantes
principales, certains sous-groupes et agrégats
spéciaux (non désaisonnalisés), Canada, 1992=100**

	Indexes			Percentage change March 2003 from		
	Indices			Taux de variation mars 2003 contre		
	March 2003 Mars	February 2003 Février	March 2002 Mars	February 2003 Février	March 2002 Mars	
Other recreational services	152.0	151.9	144.4	0.1	5.3	Autres services récréatifs
Spectator entertainment (excluding cablevision)	156.6	156.2	147.6	0.3	6.1	Spectacles (sauf la câblodistribution)
Cablevision (including pay TV)	170.6	170.6	161.5	0.0	5.6	Câblodistribution (incluant la télévision payante)
Use of recreational facilities and services	136.4	136.4	130.8	0.0	4.3	Utilisation d'installations et de services de loisirs
Education and reading	167.3	165.8	161.2	0.9	3.8	Formation et lecture
Education	183.0	182.0	175.4	0.5	4.3	Formation
Tuition fees	212.3	212.3	202.5	0.0	4.8	Frais de scolarité
Reading material and other printed matter (excluding textbooks)	139.0	136.0	135.5	2.2	2.6	Matériel de lecture et autres imprimés (sauf les manuels scolaires)
Newspapers	139.0	138.7	136.2	0.2	2.1	Journaux
Magazines and periodicals	145.0	145.0	138.9	0.0	4.4	Revue et périodiques
ALCOHOLIC BEVERAGES AND TOBACCO PRODUCTS	133.8	133.5	114.1	0.2	17.3	BOISSONS ALCOOLISÉES ET PRODUITS DU TABAC
Alcoholic beverages	120.6	120.5	118.0	0.1	2.2	Boissons alcoolisées
Served alcoholic beverages	120.6	120.6	117.2	0.0	2.9	Boissons alcoolisées servies dans les débits de boisson
Served beer	120.7	120.7	116.6	0.0	3.5	Bière servie dans les débits de boisson
Served liquor	122.4	122.4	119.3	0.0	2.6	Spiritueux servis dans les débits de boisson
Alcoholic beverages purchased from stores	120.5	120.4	118.3	0.1	1.9	Boissons alcoolisées achetées au magasin
Beer purchased from stores	129.3	129.1	124.9	0.2	3.5	Bière achetée au magasin
Wine purchased from stores	117.7	117.2	118.2	0.4	-0.4	Vin acheté au magasin
Liquor purchased from stores	107.7	108.0	106.8	-0.3	0.8	Spiritueux achetés au magasin
Tobacco products and smokers' supplies	130.0	129.6	100.0	0.3	30.0	Produits du tabac et articles pour fumeurs
Cigarettes	128.9	128.5	99.1	0.3	30.1	Cigarettes
SELECTED SPECIAL AGGREGATES						CERTAINS AGRÉGATS SPÉCIAUX
Goods	119.9	119.2	114.8	0.6	4.4	Biens
Durable goods	110.9	110.9	110.2	0.0	0.6	Biens durables
Semi-durable goods	108.8	106.8	109.6	1.9	-0.7	Biens semi-durables
Non-durable goods	126.7	125.8	117.5	0.7	7.8	Biens non durables
Services	126.2	126.1	121.1	0.1	4.2	Services
All-items excluding food	122.9	122.4	117.2	0.4	4.9	Ensemble sans les aliments
All-items excluding food and energy	120.2	119.9	116.0	0.3	3.6	Ensemble sans les aliments et l'énergie
All-items excluding energy	120.6	120.4	116.9	0.2	3.2	Ensemble sans l'énergie
Energy	149.5	146.5	127.2	2.0	17.5	Énergie
All-items excluding alcoholic beverages and tobacco products	123.1	122.6	118.7	0.4	3.7	Ensemble sans les boissons alcoolisées et les produits du tabac

TABLE - 4

The Consumer Price Index for Canada, All-items
(Not Seasonally Adjusted), 1984-2003, 1992=100

TABLEAU - 4

L'indice des prix à la consommation pour le Canada, indice
d'ensemble (non désaisonné), 1984-2003, 1992=100

	Jan.	Feb.	March	April	May	June	July	Aug.	Sept.	Oct.	Nov.	Dec.	Annual average ¹
	Jan.	Fév.	Mars	Avril	Mai	Juin	Juillet	Août	Sept.	Oct.	Nov.	Déc.	Moyenne annuelle ¹
Indexes													Indices
1984	70.9	71.3	71.4	71.7	71.7	72.1	72.4	72.4	72.5	72.7	73.1	73.1	72.1
1985	73.5	73.9	74.1	74.4	74.6	75.0	75.3	75.3	75.5	75.7	76.0	76.3	75.0
1986	76.7	77.0	77.2	77.3	77.7	77.8	78.4	78.6	78.6	79.0	79.4	79.5	78.1
1987	79.7	80.1	80.4	80.8	81.3	81.5	82.0	82.1	82.1	82.4	82.7	82.8	81.5
1988	83.0	83.3	83.8	84.0	84.5	84.7	85.2	85.4	85.5	85.9	86.1	86.1	84.8
1989	86.6	87.1	87.6	87.8	88.8	89.2	89.8	89.9	90.0	90.3	90.6	90.6	89.0
1990	91.3	91.9	92.2	92.2	92.7	93.1	93.5	93.6	93.8	94.6	95.2	95.1	93.3
1991	97.6	97.6	98.0	98.0	98.4	98.9	99.0	99.1	98.9	98.8	99.1	98.7	98.5
1992	99.1	99.2	99.5	99.6	99.8	100.0	100.2	100.2	100.2	100.3	100.8	100.8	100.0
1993	101.2	101.5	101.4	101.4	101.6	101.6	101.9	102.0	102.0	102.2	102.7	102.5	101.8
1994	102.5	101.7	101.6	101.6	101.4	101.6	102.0	102.1	102.2	102.0	102.6	102.7	102.0
1995	103.1	103.6	103.8	104.1	104.4	104.4	104.6	104.4	104.5	104.4	104.7	104.5	104.2
1996	104.8	104.9	105.3	105.6	105.9	105.9	105.9	105.9	106.1	106.3	106.8	106.8	105.9
1997	107.0	107.2	107.4	107.4	107.5	107.7	107.7	107.9	107.8	107.9	107.7	107.6	107.6
1998	108.2	108.3	108.4	108.3	108.7	108.8	108.8	108.8	108.6	109.0	109.0	108.7	108.6
1999	108.9	109.1	109.5	110.1	110.4	110.5	110.8	111.1	111.4	111.5	111.4	111.5	110.5
2000	111.4	112.0	112.8	112.4	113.0	113.7	114.1	113.9	114.4	114.6	115.0	115.1	113.5
2001	114.7	115.2	115.6	116.4	117.4	117.5	117.1	117.1	117.4	116.8	115.8	115.9	116.4
2002	116.2	116.9	117.7	118.4	118.6	119.0	119.6	120.1	120.1	120.5	120.8	120.4	119.0
2003	121.4	122.3	122.8										
Percentage change from the corresponding month of the previous year													Taux de variation par rapport au mois correspondant de l'année précédente
1984	5.3	5.5	4.5	5.0	4.7	4.2	4.2	3.6	3.7	3.4	4.0	3.7	4.3
1985	3.7	3.6	3.8	3.8	4.0	4.0	4.0	4.0	4.1	4.1	4.0	4.4	4.0
1986	4.4	4.2	4.2	3.9	4.2	3.7	4.1	4.4	4.1	4.4	4.5	4.2	4.1
1987	3.9	4.0	4.1	4.5	4.6	4.8	4.6	4.5	4.5	4.3	4.2	4.2	4.4
1988	4.1	4.0	4.2	4.0	3.9	3.9	3.9	4.0	4.1	4.2	4.1	4.0	4.0
1989	4.3	4.6	4.5	4.5	5.1	5.3	5.4	5.3	5.3	5.1	5.2	5.2	5.0
1990	5.4	5.5	5.3	5.0	4.4	4.4	4.1	4.1	4.2	4.8	5.1	5.0	4.8
1991	6.9	6.2	6.3	6.3	6.1	6.2	5.9	5.9	5.4	4.4	4.1	3.8	5.6
1992	1.5	1.6	1.5	1.6	1.4	1.1	1.2	1.1	1.3	1.5	1.7	2.1	1.5
1993	2.1	2.3	1.9	1.8	1.8	1.6	1.7	1.8	1.8	1.9	1.9	1.7	1.8
1994	1.3	0.2	0.2	0.2	-0.2	0.0	0.1	0.1	0.2	-0.2	-0.1	0.2	0.2
1995	0.6	1.9	2.2	2.5	3.0	2.8	2.5	2.3	2.3	2.4	2.0	1.8	2.2
1996	1.6	1.3	1.4	1.4	1.4	1.4	1.2	1.4	1.5	1.8	2.0	2.2	1.6
1997	2.1	2.2	2.0	1.7	1.5	1.7	1.7	1.9	1.6	1.5	0.8	0.7	1.6
1998	1.1	1.0	0.9	0.8	1.1	1.0	1.0	0.8	0.7	1.0	1.2	1.0	0.9
1999	0.6	0.7	1.0	1.7	1.6	1.6	1.8	2.1	2.6	2.3	2.2	2.6	1.7
2000	2.3	2.7	3.0	2.1	2.4	2.9	3.0	2.5	2.7	2.8	3.2	3.2	2.7
2001	3.0	2.9	2.5	3.6	3.9	3.3	2.6	2.8	2.6	1.9	0.7	0.7	2.6
2002	1.3	1.5	1.8	1.7	1.0	1.3	2.1	2.6	2.3	3.2	4.3	3.9	2.2
2003	4.5	4.6	4.3										

¹ The annual index level is the average of the 12 individual monthly indexes. The percentage change for a given calendar year is calculated using the annual average indexes.

¹ Le niveau de l'indice annuel est la moyenne des 12 indices individuels mensuels. Le taux de variation en pourcentage pour une année civile donnée est calculé en utilisant les indices de la moyenne annuelle.

TABLE - 5

The Consumer Price Index for Canada,
Major Components and Special Aggregates
(Not Seasonally Adjusted)¹, 1984-2003, 1992=100

TABLEAU - 5

L'indice des prix à la consommation pour le Canada,
composantes principales et agrégats spéciaux
(non désaisonnalisés)¹, 1984-2003, 1992=100

	Major components								Special aggregates			
	Composantes principales								Agrégats spéciaux			
	Food	Shelter	Household operations and furnishings	Clothing and footwear	Transportation	Health and personal care	Recreation, education and reading	Alcoholic beverages and tobacco products	Goods	Services	All-items excluding food and energy	Energy
Aliments	Logement	Dépenses et équipement du ménage	Habillement et chaussures	Transports	Santé et soins personnels	Loisirs, formation et lecture	Boissons alcoolisées et produits du tabac	Biens	Services	Ensemble sans les aliments et l'énergie	Énergie	
Annual average	Moyenne annuelle											
1984	76.6	72.1	80.2	73.1	75.9	70.6	69.8	48.3	75.2	68.8	70.1	82.6
1985	78.8	74.7	82.3	75.2	79.6	73.1	72.9	52.9	78.1	71.5	72.8	87.2
1986	82.8	76.8	84.8	77.2	82.1	76.1	76.6	59.2	80.7	75.2	76.7	81.0
1987	86.4	80.3	87.3	80.5	85.1	80.0	80.4	63.1	84.0	78.7	80.2	83.1
1988	88.7	84.0	90.6	84.7	86.7	83.5	84.9	67.8	87.0	82.3	84.0	83.6
1989	92.0	88.9	93.8	88.1	91.2	87.1	88.8	74.1	90.8	87.1	88.7	86.5
1990	95.8	93.9	95.8	90.6	96.3	91.4	92.5	80.6	94.5	92.0	92.6	95.1
1991	100.4	98.2	99.5	99.1	98.0	97.8	98.9	94.4	99.2	97.8	98.0	99.7
1992	100.0	100.0	100.0	100.0	100.0	100.0	100.0	100.0	100.0	100.0	100.0	100.0
1993	101.7	101.4	101.0	101.0	103.2	102.7	102.4	101.6	101.6	102.1	102.0	101.3
1994	102.1	101.8	101.2	101.8	107.8	103.6	105.5	85.0	100.5	103.8	102.1	101.8
1995	104.5	102.9	103.1	101.7	113.4	103.5	109.5	84.9	102.4	106.4	104.3	103.2
1996	105.9	103.1	105.3	101.4	117.8	104.1	112.1	86.6	104.0	108.1	105.8	106.2
1997	107.6	103.3	106.6	102.7	121.5	105.9	114.9	89.3	105.6	109.9	107.5	108.7
1998	109.3	103.7	108.2	103.9	120.5	108.1	117.5	92.6	105.8	111.9	108.9	104.3
1999	110.7	105.1	109.0	105.3	124.5	110.2	119.6	94.5	107.7	113.8	110.5	110.2
2000	112.2	108.8	110.0	105.5	130.7	112.0	122.5	97.6	111.1	116.4	112.2	128.1
2001	117.2	112.8	112.2	106.0	130.8	114.2	124.3	105.1	113.9	119.3	114.4	132.3
2002	120.3	113.8	113.8	105.2	134.4	115.5	126.3	123.6	115.8	122.8	117.5	129.6
2002	2002											
J	120.0	113.0	112.9	102.3	126.9	114.3	122.3	112.2	112.8	120.2	114.7	121.8
F	120.6	113.1	113.1	105.4	127.5	114.8	124.1	112.9	113.7	120.7	115.4	122.4
M	120.4	113.1	113.7	107.1	130.5	114.5	124.9	114.1	114.8	121.1	116.0	127.2
A	120.9	112.8	113.9	106.6	133.8	115.3	124.7	116.8	115.7	121.6	116.5	129.4
M	120.4	113.1	113.8	104.6	134.1	115.7	126.8	118.8	115.3	122.5	117.0	128.4
J	120.9	113.1	114.0	104.2	134.0	115.9	127.2	124.1	115.6	122.8	117.5	127.0
J	120.9	113.2	114.2	105.0	135.4	115.4	128.4	129.5	116.3	123.5	118.2	129.0
A	120.2	114.2	114.3	105.0	137.0	115.6	128.5	129.8	116.8	123.9	118.5	133.4
S	119.2	114.6	113.8	107.3	136.8	115.7	128.7	129.9	116.8	123.9	118.7	134.6
O	118.5	115.8	113.9	107.1	137.9	116.2	127.7	131.2	117.3	124.1	118.9	138.4
N	120.4	115.7	114.0	105.2	139.2	116.2	126.7	131.9	117.8	124.4	119.2	136.2
D	121.2	114.0	114.0	102.3	140.1	116.1	126.0	131.6	116.1	125.2	119.3	127.6
2003	2003											
J	122.3	116.2	113.9	101.6	141.9	116.1	125.4	132.0	117.9	125.5	119.2	140.4
F	122.1	116.7	114.5	103.8	144.1	116.4	127.1	133.5	119.2	126.1	119.9	146.5
M	122.4	117.4	114.5	105.5	144.6	116.1	126.7	133.8	119.9	126.2	120.2	149.5
A												
M												
J												
J												
A												
S												
O												
N												
D												

¹ For information on the continuity of the series, see "Technical Notes (The Consumer Price Index) - Weights and Linking" at the end of this publication.

¹ Pour de l'information concernant la continuité des séries, voir "Notes techniques (L'indice des prix à la consommation) - pondération et enchaînement" à la fin de cette publication.

FEATURE ARTICLES

January 1996

International Comparisons of Canada's Economic Growth, Based on Purchasing Power Parities - 1980 to 1994.

March 1996

Some Aspects of the Consumer Price Index in 1995.

May 1996

Some Recent Macroeconomic Influences on the CPI in 1995.

October 1996

Housing Depreciation in the CPI.

December 1996

Forty Years of Gasoline Prices.

January 1997

Relationship of What Consumers Pay for Goods to What Manufacturers Get for them.

February 1997

Selected Issues in the Seasonal Adjustment of Consumer Price Index Series.

April 1997

Major Contributors to the Change in the CPI in 1996.

August 1997

Changing the CPI to a New Official Time Base (1992=100).

January 1998

Historical Consumer Price Indexes.

February 1998

1996 Based Weighting Diagram of the CPI.

April 1998

Changing of the consumer price index weights from 1992 to 1996: An analysis of the spending patterns of Canadians

May 1998

1997 Consumer Prices in Review

December 1998

Evolution of the Price Index for Regulated Commodities in the 1990s

April 1999

Behavior of the Canadian Consumer Price Index in 1998**ÉTUDES SPÉCIALES PARUES**

Janvier 1996

Comparaisons internationales de la croissance économique du Canada, fondées sur les parités de pouvoir d'achat - 1980 à 1994.

Mars 1996

Certains aspects de l'indice des prix à la consommation en 1995.

Mai 1996

Quelques influences macroéconomiques récentes sur L'IPC en 1995.

Octobre 1996

La dépréciation du logement en propriété dans l'IPC.

Décembre 1996

L'évolution du prix de l'essence pendant quarante ans.

Janvier 1997

Rapport entre ce que paient les consommateurs pour des biens et ce que les fabricants en tirent.

Février 1997

Certaines questions de désaisonnalisation des séries de l'indice des prix à la consommation.

Avril 1997

Principaux facteurs ayant contribué à la variation de l'IPC en 1996.

Août 1997

Vers une nouvelle période de base officielle pour l'IPC (1992=100).

Janvier 1998

Indices historiques des prix à la consommation.

Février 1998

Diagramme de Pondération sur Base 1996 de l'IPC.

Avril 1998

Changements des pondérations de l'Indice des prix à la consommation de 1992 à 1996 : Une analyse des habitudes de consommation des Canadiens

Mai 1998

Revue des prix à la consommation en 1997

Décembre 1998

L'évolution de l'indice des prix des produits réglementés au cours des années 1990

Avril 1999

Le comportement de l'indice des prix à la consommation en 1998

ELECTRONIC PUBLICATIONS AVAILABLE AT | **PUBLICATIONS ÉLECTRONIQUES DISPONIBLES À**
www.statcan.ca



**The
Consumer
Price Index**

**L'indice des
prix à la
consommation**

Part II

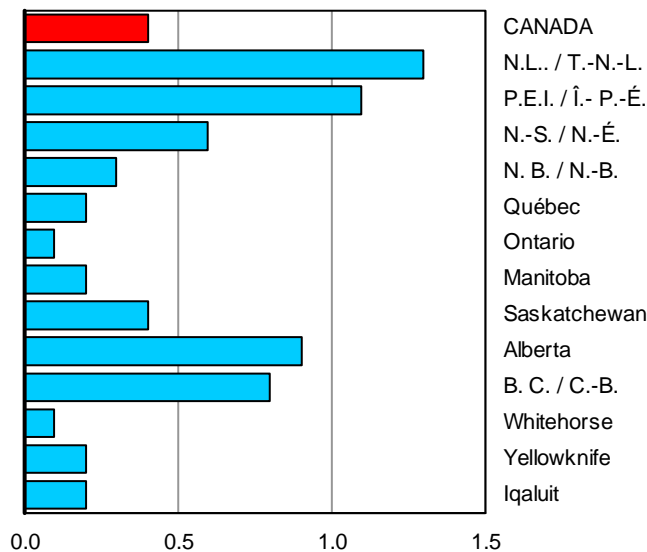
Partie II

**Charts and
Tables by
Province,
Whitehorse,
Yellowknife
and Iqaluit**

**Graphiques et
tableaux par
province,
Whitehorse,
Yellowknife
et Iqaluit**

CHART - 4

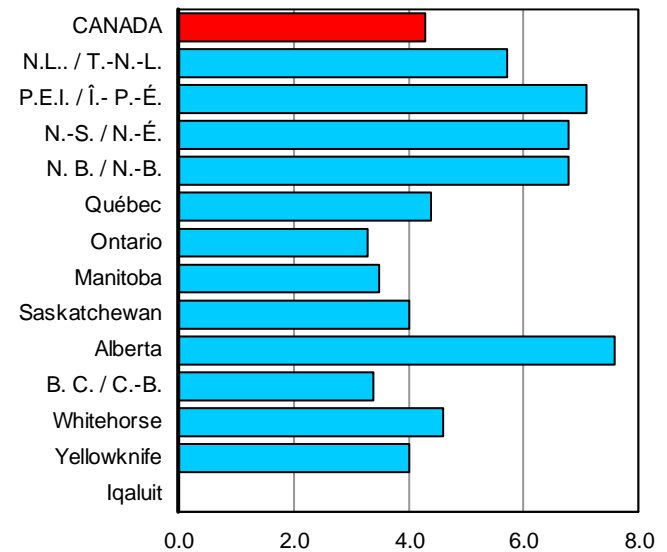
Percentage Change in the All-items Index from the Previous Month and from the Same Month of the Previous Year, Provinces, Whitehorse, Yellowknife and Iqaluit



Percentage change from the previous month
Taux de variation par rapport au mois précédent

GRAPHIQUE - 4

Taux de variation de l'indice d'ensemble, par rapport au mois précédent et au mois correspondant de l'année précédente, provinces, Whitehorse, Yellowknife et Iqaluit



Percentage change from the same month of the previous year
Taux de variation par rapport au même mois de l'année précédente

TABLE - 6

The Consumer Price Index, Major Components, Selected Sub-groups and Special Aggregates (Not Seasonally Adjusted), Provinces, Whitehorse and Yellowknife, 1992=100

	Indexes			Percentage change March 2003 from			Indexes			Percentage change March 2003 from		
	Indices			Taux de variation mars 2003 contre			Indices			Taux de variation mars 2003 contre		
	March 2003 Mars	February 2003 Février	March 2002 Mars	March 2003 Mars	February 2003 Février	March 2002 Mars	March 2003 Mars	February 2003 Février	March 2002 Mars	March 2003 Mars	February 2003 Février	March 2002 Mars
	Newfoundland and Labrador Terre-Neuve-et-Labrador						Prince Edward Island Île-du-Prince-Édouard					
ALL-ITEMS	121.4	1.3	5.7	122.6	1.1	7.1						
Food	118.6	1.1	1.4	119.4	0.2	1.0						
Food purchased from stores	119.3	1.4	1.6	120.1	0.3	0.6						
Meat	121.2	2.3	3.2	139.5	2.3	2.4						
Dairy products	120.9	0.4	0.9	120.5	0.2	4.0						
Bakery and other cereal products	130.6	1.0	6.6	121.3	-0.5	4.4						
Fresh fruit	137.3	3.5	-0.5	102.4	-0.3	-11.7						
Fresh vegetables	107.5	2.3	-15.4	107.1	1.8	-7.6						
Food purchased from restaurants	115.7	0.0	1.3	117.5	-0.1	2.5						
Shelter	116.4	0.7	6.2	118.4	2.4	9.3						
Rented accommodation	111.0	-0.1	1.9	111.0	0.2	1.5						
Owned accommodation	110.9	0.3	3.1	107.0	0.1	2.1						
Replacement cost	116.6	0.5	4.7	103.4	0.0	0.6						
Homeowners' insurance premiums	121.9	0.6	4.7	102.5	0.0	0.5						
Homeowners' maintenance and repairs	113.7	0.0	3.3	123.6	0.1	4.3						
Water, fuel and electricity	128.4	2.1	14.4	152.6	9.9	34.9						
Electricity	113.8	0.0	3.2	108.4	0.0	2.8						
Natural gas						
Fuel oil and other fuel	158.6	6.9	43.8	192.2	18.0	67.7						
Household operations and furnishings	110.2	0.2	-1.0	119.9	0.0	0.3						
Household operations	118.5	-0.1	-0.4	128.6	0.2	1.1						
Telephone services	126.9	0.0	0.0	131.8	0.0	0.0						
Internet access services (Dec. 2002=100)	101.8	0.9	.	99.6	-0.4	.						
Household furnishings	98.5	0.7	-1.9	104.9	-0.6	-1.5						
Clothing and footwear	103.1	4.0	1.0	109.9	0.0	-2.4						
Women's clothing	106.6	5.2	2.1	116.3	1.3	-6.0						
Men's clothing	95.3	2.3	0.1	105.5	-2.3	-1.5						
Footwear	93.1	9.3	3.7	96.1	1.9	1.9						
Transportation	151.3	2.0	17.6	142.7	1.6	18.3						
Private transportation	148.1	2.0	18.2	141.0	1.6	19.1						
Purchase and leasing of automotive vehicles	120.1	0.0	0.7	125.4	0.0	1.0						
Gasoline	144.5	3.7	23.9	137.6	6.4	38.4						
Automotive vehicle insurance premiums	243.1	6.9	57.9	191.8	0.0	58.4						
Public transportation	185.7	1.5	8.6	169.2	1.3	6.8						
Health and personal care	106.9	-0.1	0.8	116.8	0.3	2.0						
Health care	110.5	-0.8	1.5	118.9	-0.2	2.6						
Personal care	104.7	0.4	0.3	114.6	0.8	1.6						
Recreation, education and reading	123.3	0.7	0.1	124.5	0.2	2.3						
Recreation	109.2	0.3	1.5	114.8	-0.1	1.5						
Education and reading	159.9	2.4	-2.1	159.0	0.8	4.2						
Alcoholic beverages and tobacco products	129.8	1.6	12.5	131.8	0.1	16.8						
Alcoholic beverages	115.0	0.0	1.1	108.3	0.1	1.7						
Tobacco products and smokers' supplies	139.3	2.7	21.7	134.4	0.0	22.7						
All-items excluding food	122.2	1.2	6.7	123.3	1.2	8.3						
All-items excluding food and energy	120.2	0.9	4.8	120.0	0.1	4.3						
All-items excluding energy	119.8	0.9	4.0	119.9	0.1	3.6						
Energy	133.9	2.8	18.7	144.7	8.4	36.8						
All-items (1986 = 100)	148.2			155.6								

TABLEAU - 6

L'indice des prix à la consommation, composantes principales, certains sous-groupes et agrégats spéciaux (non désaisonnalisés), provinces, Whitehorse et Yellowknife, 1992=100

Indexes			Indexes			
Percentage change March 2003 from			Percentage change March 2003 from			
Indices			Indices			
Taux de variation mars 2003 contre			Taux de variation mars 2003 contre			
March 2003 Mars	February 2003 Février	March 2002 Mars	March 2003 Mars	February 2003 Février	March 2002 Mars	
Nova Scotia Nouvelle-Écosse			New Brunswick Nouveau-Brunswick			
125.1	0.6	6.8	123.7	0.3	6.8	ENSEMBLE
123.0	0.2	2.6	121.2	0.4	2.7	Aliments
124.1	0.1	2.4	122.1	0.4	2.7	Aliments achetés au magasin
147.4	1.7	2.5	142.1	1.4	3.7	Viande
119.2	-0.1	3.0	119.8	0.0	2.8	Produits laitiers
124.9	0.3	5.2	125.3	0.1	5.9	Produits de boulangerie et autres produits céréaliers
115.9	0.1	-1.9	103.7	2.0	-2.5	Fruits frais
116.0	-3.3	-8.5	100.4	-0.3	-9.9	Légumes frais
118.0	0.5	3.2	118.5	0.2	3.0	Aliments achetés au restaurant
124.7	1.2	7.8	119.8	0.8	5.1	Logement
111.9	0.1	1.5	111.9	0.1	1.5	Logement en location
117.7	0.3	2.7	106.9	0.0	2.2	Logement en propriété
135.4	0.0	3.4	103.6	-0.1	3.5	Coût de remplacement
148.0	0.0	3.4	114.0	-0.1	3.5	Primes d'assurance de propriétaire
127.2	0.4	5.6	119.1	-0.9	6.7	Entretien et réparations par le propriétaire
154.2	5.0	26.4	153.2	2.9	13.5	Eau, combustible et électricité
120.1	0.0	3.1	142.2	0.0	2.2	Électricité
.	Gaz naturel
210.1	10.8	60.7	210.0	12.3	60.3	Mazout et autres combustibles
112.1	-0.1	1.2	113.1	0.5	1.3	Dépenses et équipement du ménage
118.1	0.0	1.5	121.1	0.2	1.2	Dépenses du ménage
120.7	0.0	0.0	117.6	0.0	0.0	Services téléphoniques
99.2	0.6		100.4	-0.2		Services d'accès internet (déc. 2002=100)
101.1	-0.3	0.2	100.8	1.3	1.8	Équipement du ménage
112.8	4.0	0.9	108.8	0.8	-1.4	Habillement et chaussures
112.3	7.2	3.1	112.0	2.5	-2.4	Vêtements pour femmes
119.8	7.6	2.5	112.0	1.6	0.6	Vêtements pour hommes
101.0	-1.5	-1.2	100.6	-1.6	5.0	Chaussures
145.2	0.1	15.5	148.8	-0.1	18.8	Transports
143.1	0.0	16.2	147.4	-0.2	19.4	Transport privé
127.3	0.0	0.5	123.7	0.0	1.0	Achat et location à bail de véhicules automobiles
148.1	0.0	26.1	154.7	-0.5	25.6	Essence
194.8	0.0	65.9	216.5	0.0	70.6	Primes d'assurance de véhicules automobiles
170.4	1.2	7.2	173.2	1.3	8.3	Transport public
113.7	-0.1	0.5	110.4	0.0	0.0	Santé et soins personnels
115.5	0.1	2.0	113.6	0.3	1.2	Soins de santé
112.1	-0.2	-0.8	108.4	-0.1	-0.9	Soins personnels
128.0	0.5	2.1	124.9	0.2	3.0	Loisirs, formation et lecture
111.1	-0.2	0.3	112.4	-0.2	1.7	Loisirs
182.3	2.2	6.3	171.3	1.2	6.3	Formation et lecture
141.0	0.7	26.1	130.8	0.2	24.1	Boissons alcoolisées et produits du tabac
109.5	1.0	4.7	104.5	0.0	1.9	Boissons alcoolisées
148.2	0.7	38.0	140.9	0.4	35.9	Produits du tabac et articles pour fumeurs
125.5	0.7	7.8	124.4	0.3	7.9	Ensemble sans les aliments
121.6	0.4	5.1	119.9	0.2	6.0	Ensemble sans les aliments et l'énergie
121.8	0.4	4.5	120.2	0.3	5.3	Ensemble sans l'énergie
152.2	2.8	26.5	154.7	1.1	19.4	Énergie
157.0			154.6			Ensemble (1986 = 100)

TABLE - 6 (Continued)

The Consumer Price Index, Major Components, Selected Sub-groups and Special Aggregates (Not Seasonally Adjusted), Provinces, Whitehorse and Yellowknife, 1992=100

	Indexes			Indexes		
	Percentage change March 2003 from			Percentage change March 2003 from		
	Indices	Taux de variation mars 2003 contre		Indices	Taux de variation mars 2003 contre	
	March 2003 Mars	February 2003 Février	March 2002 Mars	March 2003 Mars	February 2003 Février	March 2002 Mars
	Québec			Ontario		
ALL-ITEMS	119.3	0.2	4.4	123.5	0.1	3.3
Food	123.3	0.1	1.6	123.1	-0.1	1.7
Food purchased from stores	122.3	0.1	1.1	123.1	-0.4	1.2
Meat	129.2	0.3	2.5	131.9	-0.2	2.8
Dairy products	124.5	0.4	2.0	123.0	0.6	4.2
Bakery and other cereal products	124.7	-0.1	6.6	132.2	0.1	5.4
Fresh fruit	104.5	-2.8	-7.0	109.1	-3.3	-2.2
Fresh vegetables	128.5	1.5	-10.0	124.4	-1.0	-13.2
Food purchased from restaurants	125.4	0.1	3.1	122.7	0.6	2.8
Shelter	117.3	0.7	4.7	117.7	0.3	1.7
Rented accommodation	110.9	-0.1	1.5	120.9	0.1	2.0
Owned accommodation	119.1	0.7	4.8	109.9	0.1	2.6
Replacement cost	132.8	1.5	10.6	124.4	0.6	6.1
Homeowners' insurance premiums	167.3	1.5	17.8	158.3	0.6	10.1
Homeowners' maintenance and repairs	125.9	1.0	5.0	120.3	-2.0	-0.5
Water, fuel and electricity	123.6	2.1	10.6	154.3	1.8	6.5
Electricity	108.0	0.0	0.0	123.8	-0.2	-1.0
Natural gas	196.7	3.6	23.2	187.1	2.5	-3.0
Fuel oil and other fuel	202.3	11.7	73.2	205.6	14.0	65.0
Household operations and furnishings	112.9	0.4	1.1	112.5	0.0	0.5
Household operations	116.8	0.3	0.2	115.5	0.0	0.8
Telephone services	119.9	0.0	0.0	110.0	0.0	0.0
Internet access services (Dec. 2002=100)	99.6	0.4		99.5	-0.1	
Household furnishings	107.7	0.7	2.7	108.1	-0.1	-0.1
Clothing and footwear	104.5	2.4	-1.0	102.9	1.2	-1.9
Women's clothing	105.2	2.5	-1.2	101.9	1.2	-3.0
Men's clothing	98.3	1.2	-1.4	102.7	0.8	-1.4
Footwear	110.4	6.8	4.0	101.9	2.6	-3.3
Transportation	133.4	-0.1	10.4	149.9	-0.1	10.1
Private transportation	131.9	-0.2	10.8	147.9	-0.2	10.5
Purchase and leasing of automotive vehicles	127.8	0.0	2.2	126.4	0.0	1.5
Gasoline	139.7	-0.6	20.1	146.9	-1.1	19.0
Automotive vehicle insurance premiums	139.5	0.0	37.2	241.2	0.0	27.6
Public transportation	153.1	0.7	6.1	169.1	1.0	6.8
Health and personal care	116.0	-0.6	2.0	114.9	-0.2	1.1
Health care	120.9	0.0	1.0	121.2	0.0	1.9
Personal care	112.7	-1.1	3.0	110.1	-0.4	0.5
Recreation, education and reading	116.6	-1.4	0.8	132.1	-0.2	0.4
Recreation	112.4	-1.9	0.6	116.5	-0.6	-0.7
Education and reading	129.0	0.4	1.1	188.0	0.8	3.1
Alcoholic beverages and tobacco products	130.3	0.2	17.2	130.5	0.0	16.6
Alcoholic beverages	121.8	0.0	2.5	120.2	-0.1	1.2
Tobacco products and smokers' supplies	126.2	0.4	28.0	120.1	0.0	31.4
All-items excluding food	118.3	0.2	5.1	123.7	0.2	3.8
All-items excluding food and energy	116.8	0.2	4.0	121.5	0.1	3.3
All-items excluding energy	118.1	0.1	3.3	121.8	0.1	3.0
Energy	131.7	0.8	15.3	150.3	0.5	12.3
All-items (1986 = 100)	153.5			159.3		

TABLEAU - 6 (Suite)

L'indice des prix à la consommation, composantes principales, certains sous-groupes et agrégats spéciaux (non désaisonnalisés), provinces, Whitehorse et Yellowknife, 1992=100

Indexes			Indexes			
Percentage change March 2003 from			Percentage change March 2003 from			
Indices			Indices			
Taux de variation mars 2003 contre			Taux de variation mars 2003 contre			
March 2003 Mars	February 2003 Février	March 2002 Mars	March 2003 Mars	February 2003 Février	March 2002 Mars	
Manitoba			Saskatchewan			
125.7	0.2	3.5	126.7	0.4	4.0	ENSEMBLE
125.8	0.3	1.2	120.6	0.3	2.4	Aliments
123.2	0.5	0.5	118.5	0.6	2.2	Aliments achetés au magasin
136.4	1.3	5.2	136.5	1.5	5.2	Viande
115.9	1.0	2.6	118.5	1.2	4.0	Produits laitiers
123.8	-0.2	4.2	112.8	0.4	4.2	Produits de boulangerie et autres produits céréaliers
114.7	1.3	1.1	98.8	2.7	0.0	Fruits frais
130.0	7.2	-20.6	116.7	7.9	-11.7	Légumes frais
131.9	0.0	2.4	125.7	-0.1	2.6	Aliments achetés au restaurant
119.7	0.3	2.7	132.0	0.4	2.5	Logement
114.2	0.0	1.8	119.2	0.0	1.4	Logement en location
114.4	0.4	1.6	121.6	0.3	2.8	Logement en propriété
131.5	0.8	4.3	137.6	0.7	2.9	Coût de remplacement
131.1	0.8	4.3	157.2	0.8	5.2	Primes d'assurance de propriétaire
113.2	1.3	3.7	132.9	0.5	5.6	Entretien et réparations par le propriétaire
145.2	0.5	7.8	166.4	0.5	2.6	Eau, combustible et électricité
109.4	0.0	0.0	139.2	0.0	0.0	Électricité
199.9	0.0	18.8	202.4	0.0	0.0	Gaz naturel
176.9	9.7	40.7	183.6	10.1	38.0	Mazout et autres combustibles
120.8	0.8	1.3	113.0	0.2	-0.2	Dépenses et équipement du ménage
122.9	-0.3	0.9	116.2	-0.2	0.2	Dépenses du ménage
131.8	0.0	0.0	111.2	0.0	0.0	Services téléphoniques
97.5	-0.9		98.1	-0.6		Services d'accès internet (déc. 2002=100)
116.2	2.6	1.9	106.5	0.8	-0.9	Équipement du ménage
117.1	-0.6	1.0	110.9	2.6	-0.2	Habillement et chaussures
119.3	-1.2	5.9	109.4	6.4	3.4	Vêtements pour femmes
116.8	-1.6	-0.2	114.1	0.9	-3.6	Vêtements pour hommes
113.0	1.4	-3.3	108.1	0.8	-2.3	Chaussures
139.6	-0.1	6.7	140.2	0.7	8.7	Transports
135.7	-0.2	6.7	138.0	0.6	8.7	Transport privé
132.3	0.0	2.2	128.9	0.0	3.8	Achat et location à bail de véhicules automobiles
154.0	2.7	24.1	162.1	2.4	22.7	Essence
134.6	-6.7	0.1	142.2	0.0	9.5	Primes d'assurance de véhicules automobiles
182.0	2.2	7.9	180.5	2.6	8.2	Transport public
120.8	0.2	0.9	113.0	-0.4	0.9	Santé et soins personnels
123.0	0.5	2.4	114.3	0.3	1.4	Soins de santé
118.4	-0.3	-0.6	112.3	-1.2	0.2	Soins personnels
126.1	-0.6	1.8	127.8	-0.2	2.0	Loisirs, formation et lecture
118.3	-0.6	1.5	114.7	-0.4	0.3	Loisirs
150.0	-0.4	2.2	177.6	0.9	6.9	Formation et lecture
138.8	0.4	20.0	148.0	0.1	25.2	Boissons alcoolisées et produits du tabac
116.7	0.8	2.5	121.2	0.2	3.9	Boissons alcoolisées
158.2	0.2	36.1	166.9	0.2	41.8	Produits du tabac et articles pour fumeurs
125.7	0.1	4.0	128.1	0.5	4.4	Ensemble sans les aliments
123.4	-0.1	2.7	123.6	0.2	3.5	Ensemble sans les aliments et l'énergie
123.8	0.1	2.4	123.0	0.3	3.3	Ensemble sans l'énergie
147.6	1.7	16.3	165.3	1.5	11.3	Énergie
159.4			160.9			Ensemble (1986 = 100)

TABLE - 6 (Concluded)

The Consumer Price Index, Major Components, Selected Sub-groups and Special Aggregates (Not Seasonally Adjusted), Provinces, Whitehorse and Yellowknife, 1992=100

	Indexes			Percentage change March 2003 from		
	Indices			Taux de variation mars 2003 contre		
	March 2003 Mars	February 2003 Février	March 2002 Mars	March 2003 Mars	February 2003 Février	March 2002 Mars
	Alberta			British Columbia Colombie-Britannique		
ALL-ITEMS	130.2	0.9	7.6	120.6	0.8	3.4
Food	121.3	0.6	1.4	122.3	1.0	1.9
Food purchased from stores	119.2	0.8	1.4	120.3	1.6	2.0
Meat	128.2	1.7	7.1	128.3	1.8	5.4
Dairy products	119.4	0.3	1.7	122.2	1.0	2.6
Bakery and other cereal products	121.5	0.2	2.5	121.7	0.9	4.7
Fresh fruit	100.7	1.8	1.6	99.3	4.2	-2.9
Fresh vegetables	129.8	6.0	-13.4	101.6	3.5	-13.8
Food purchased from restaurants	125.4	0.0	1.3	126.9	-0.1	1.8
Shelter	134.0	2.1	13.7	103.2	0.3	2.1
Rented accommodation	122.9	0.1	2.6	114.4	0.1	1.2
Owned accommodation	117.2	0.3	3.5	90.8	0.2	2.1
Replacement cost	146.3	0.6	8.1	76.7	0.8	5.8
Homeowners' insurance premiums	149.8	0.6	8.2	79.6	1.0	5.2
Homeowners' maintenance and repairs	116.5	-1.9	5.2	113.1	0.0	7.2
Water, fuel and electricity	214.6	9.8	65.7	144.1	1.1	3.6
Electricity	166.5	0.0	1.6	106.8	0.0	0.7
Natural gas	345.0	24.5	281.6	205.7	1.5	3.6
Fuel oil and other fuel	.	.	.	178.6	18.7	46.9
Household operations and furnishings	115.4	-0.2	-0.1	122.1	-0.2	1.1
Household operations	122.9	-0.2	0.5	126.7	-0.2	0.4
Telephone services	116.4	0.0	0.0	129.2	0.0	0.0
Internet access services (Dec. 2002=100)	98.1	-0.6		98.5	-0.4	
Household furnishings	104.3	0.0	-0.9	116.6	0.0	2.6
Clothing and footwear	103.1	2.0	-1.8	113.8	1.6	-2.1
Women's clothing	105.9	3.7	-0.6	114.1	3.3	-3.7
Men's clothing	101.2	0.7	-3.0	111.1	1.8	-4.1
Footwear	95.2	2.1	3.7	113.8	0.4	3.3
Transportation	154.8	1.4	14.5	143.2	2.1	9.0
Private transportation	152.7	1.2	14.9	139.5	2.0	8.8
Purchase and leasing of automotive vehicles	129.0	0.0	-0.2	128.1	0.0	0.5
Gasoline	155.9	2.0	21.6	167.4	8.7	32.4
Automotive vehicle insurance premiums	222.1	5.0	50.1	141.6	0.0	7.3
Public transportation	177.4	3.0	9.7	177.2	2.4	9.5
Health and personal care	117.4	0.3	2.0	121.8	-0.7	1.1
Health care	120.6	-0.2	2.2	125.4	-1.0	2.2
Personal care	114.9	1.1	1.8	118.3	-0.4	0.1
Recreation, education and reading	128.2	0.0	2.3	126.9	0.7	4.5
Recreation	115.3	-0.3	2.4	119.4	0.4	2.7
Education and reading	182.9	1.2	2.4	155.1	1.7	11.3
Alcoholic beverages and tobacco products	155.0	-0.3	23.1	135.2	0.9	9.6
Alcoholic beverages	131.7	0.3	6.8	117.4	0.0	0.9
Tobacco products and smokers' supplies	167.7	-0.7	36.2	151.0	1.9	19.1
All-items excluding food	131.9	1.1	8.8	120.2	0.8	3.7
All-items excluding food and energy	126.6	0.4	5.1	117.4	0.3	2.4
All-items excluding energy	125.6	0.5	4.4	118.4	0.4	2.3
Energy	191.6	7.0	48.0	153.5	5.1	17.6
All-items (1986 = 100)	164.6			153.4		

TABLEAU - 6 (Fin)

L'indice des prix à la consommation, composantes principales, certains sous-groupes et agrégats spéciaux (non désaisonnalisés), provinces, Whitehorse et Yellowknife, 1992=100

Indexes			Indexes			
Percentage change March 2003 from			Percentage change March 2003 from			
Indices	Taux de variation mars 2003 contre		Indices	Taux de variation mars 2003 contre		
March 2003 Mars	February 2003 Février	March 2002 Mars	March 2003 Mars	February 2003 Février	March 2002 Mars	
Whitehorse, Yukon			Yellowknife, Northwest Territories Yellowknife, Territoires du Nord-Ouest			
120.7	0.1	4.6	118.9	0.2	4.0	ENSEMBLE
119.5	-1.2	0.4	120.8	-0.5	1.3	Aliments
114.6	-1.5	-0.5	122.7	-0.8	1.2	Aliments achetés au magasin
123.9	0.8	-1.5	114.9	-2.0	-3.7	Viande
116.3	-1.7	1.9	111.5	-1.0	-1.3	Produits laitiers
116.1	-3.5	1.8	142.1	0.3	2.2	Produits de boulangerie et autres produits céréaliers
128.1	3.0	2.1	101.7	-7.0	15.3	Fruits frais
113.6	-2.4	-16.8	151.7	0.8	-15.6	Légumes frais
132.3	0.0	2.9	118.2	0.3	1.5	Aliments achetés au restaurant
114.1	1.8	4.1	112.4	0.9	4.5	Logement
.	Logement en location
.	Logement en propriété
.	Coût de remplacement
.	Primes d'assurance de propriétaire
.	Entretien et réparations par le propriétaire
155.3	7.8	17.1	147.9	4.7	25.2	Eau, combustible et électricité
126.1	0.0	-1.8	134.2	0.0	16.6	Électricité
.	Gaz naturel
192.8	18.4	46.5	188.9	13.7	58.3	Mazout et autres combustibles
108.8	-0.3	0.2	106.9	-1.2	0.1	Dépenses et équipement du ménage
117.4	-0.4	0.3	111.4	-1.9	-0.4	Dépenses du ménage
114.9	0.0	0.0	108.5	0.0	0.0	Services téléphoniques
100.0	0.0		72.8	-27.2		Services d'accès internet (déc. 2002=100)
95.2	0.1	0.2	99.9	0.4	1.2	Équipement du ménage
108.2	-1.5	3.0	104.5	-1.1	0.4	Habillement et chaussures
109.8	-2.6	2.7	102.4	-0.8	-0.4	Vêtements pour femmes
116.8	0.3	2.5	109.2	0.2	4.0	Vêtements pour hommes
84.2	-4.9	10.4	98.1	-5.8	-2.6	Chaussures
144.2	-0.2	12.2	143.8	1.0	7.0	Transports
136.8	-0.6	12.8	132.8	0.8	6.0	Transport privé
129.7	0.0	3.6	130.2	0.0	0.3	Achat et location à bail de véhicules automobiles
149.0	-2.1	21.3	147.0	3.8	18.6	Essence
158.5	0.0	40.5	135.0	0.0	12.3	Primes d'assurance de véhicules automobiles
187.7	2.3	9.8	186.5	2.1	11.2	Transport public
105.3	0.4	1.9	112.7	-0.6	0.2	Santé et soins personnels
109.8	0.3	2.1	115.9	0.1	0.8	Soins de santé
101.1	0.6	1.8	110.2	-1.2	-0.3	Soins personnels
116.7	-0.3	2.6	113.1	-0.4	2.8	Loisirs, formation et lecture
109.7	-0.4	2.9	102.1	-0.3	2.8	Loisirs
155.9	-0.4	1.1	180.0	-0.3	2.7	Formation et lecture
147.4	0.1	16.0	143.1	0.4	17.6	Boissons alcoolisées et produits du tabac
126.8	0.1	0.7	122.6	-0.1	7.0	Boissons alcoolisées
168.7	0.4	31.2	160.0	0.9	27.1	Produits du tabac et articles pour fumeurs
121.0	0.3	5.6	118.6	0.3	4.6	Ensemble sans les aliments
117.6	-0.1	3.8	115.9	-0.2	2.7	Ensemble sans les aliments et l'énergie
118.0	-0.3	3.1	116.7	-0.3	2.5	Ensemble sans l'énergie
153.2	3.1	19.2	151.0	4.9	25.8	Énergie
148.6			148.0			Ensemble (1986 = 100)

TABLE - 7

**The All-items Consumer Price Index
(Not Seasonally Adjusted), Provinces, Whitehorse,
Yellowknife and Iqaluit, 1998-2003, 1992=100**

TABLEAU - 7

**Indice d'ensemble des prix à la consommation
(non désaisonné), provinces, Whitehorse,
Yellowknife et Iqaluit, 1998-2003, 1992=100**

	Jan.	Feb.	March	April	May	June	July	Aug.	Sept.	Oct.	Nov.	Dec.	Annual average
	Jan.	Fév.	Mars	Avril	Mai	Juin	Juillet	Août	Sept.	Oct.	Nov.	Déc.	Moyenne annuelle
NEWFOUNDLAND AND LABRADOR													TERRE-NEUVE-ET-LABRADOR
1998	108.5	108.7	108.3	108.4	108.3	108.3	108.7	108.7	107.6	108.8	108.7	108.0	108.4
1999	108.0	108.4	109.2	109.4	110.1	110.1	110.2	110.6	110.8	110.9	111.1	111.1	110.0
2000	111.6	112.5	113.0	112.3	112.2	113.3	113.8	113.8	114.0	114.2	114.3	114.0	113.3
2001	114.0	114.5	114.4	113.6	115.6	115.5	115.3	115.0	115.0	114.3	113.7	113.4	114.5
2002	113.8	114.2	114.9	116.9	118.0	117.7	117.9	117.8	118.1	119.2	119.6	119.0	117.3
2003	119.7	119.9	121.4										
PRINCE EDWARD ISLAND													ÎLE-DU-PRINCE-ÉDOUARD
1998	106.4	106.7	106.6	106.3	105.6	105.7	105.5	105.5	105.4	106.1	106.4	106.1	106.0
1999	105.7	106.2	106.6	106.4	106.4	106.8	107.0	107.2	108.2	108.4	109.4	109.4	107.3
2000	109.1	109.2	110.3	110.7	111.5	111.9	112.0	112.5	112.9	113.3	114.1	113.4	111.7
2001	114.1	113.2	113.3	114.6	115.0	115.5	115.7	115.2	114.7	115.4	115.1	113.8	114.6
2002	113.4	113.7	114.5	116.8	118.0	117.6	118.6	118.8	119.2	120.3	121.0	120.3	117.7
2003	119.9	121.3	122.6										
NOVA SCOTIA													NOUVELLE-ÉCOSSE
1998	108.7	108.5	108.6	108.4	108.5	108.4	108.5	108.6	107.4	108.7	108.7	108.4	108.5
1999	108.2	108.7	108.7	109.7	109.9	110.0	110.1	111.1	111.6	111.7	112.0	112.0	110.3
2000	112.0	112.9	113.5	113.1	113.5	114.2	114.1	114.0	115.0	115.4	116.2	116.0	114.2
2001	115.3	115.5	115.6	116.5	117.0	117.0	116.7	116.5	117.2	116.4	116.1	115.7	116.3
2002	115.8	116.4	117.1	118.9	120.0	120.1	120.8	120.7	121.2	122.0	122.5	121.7	119.8
2003	123.1	124.3	125.1										
NEW BRUNSWICK													NOUVEAU-BRUNSWICK
1998	107.6	107.7	107.7	107.3	107.5	107.4	107.1	107.5	107.1	107.9	107.8	107.4	107.5
1999	107.0	107.5	107.7	108.8	109.3	109.1	109.3	110.0	110.5	110.4	110.4	110.7	109.2
2000	110.3	111.1	112.2	112.1	112.3	113.1	113.4	113.3	113.7	113.9	114.4	113.8	112.8
2001	113.4	113.8	114.1	114.8	115.8	115.6	115.1	115.1	115.4	114.8	114.5	114.3	114.7
2002	114.7	115.0	115.8	117.6	118.3	118.6	119.6	119.9	120.1	120.6	121.5	121.4	118.6
2003	122.4	123.3	123.7										
QUÉBEC													QUÉBEC
1998	106.2	106.2	106.1	106.2	106.5	106.7	106.5	106.5	106.2	106.5	106.7	106.3	106.4
1999	106.6	106.6	107.4	107.8	107.9	108.1	108.3	108.4	108.7	109.0	108.8	108.7	108.0
2000	108.7	109.6	110.0	109.6	110.1	111.1	111.1	111.0	111.4	111.5	111.7	111.8	110.6
2001	111.7	112.4	112.7	113.8	114.3	113.7	113.6	113.8	113.7	113.2	112.9	113.1	113.2
2002	113.3	114.2	114.3	114.9	114.8	115.2	116.2	116.3	116.3	116.7	117.1	117.0	115.5
2003	117.8	119.1	119.3										
ONTARIO													ONTARIO
1998	108.4	108.7	108.8	108.5	108.9	108.8	109.0	108.9	109.0	109.4	109.3	108.9	108.9
1999	109.3	109.4	110.0	110.6	110.9	110.9	111.2	111.6	111.8	111.9	111.8	112.1	111.0
2000	111.9	112.8	113.7	113.0	113.7	114.5	114.7	114.4	114.9	115.2	115.9	116.0	114.2
2001	115.9	116.6	117.3	117.9	118.5	118.5	118.3	118.3	118.5	118.2	117.3	117.3	117.7
2002	117.3	118.2	119.5	119.5	119.5	119.9	120.8	121.7	121.2	121.5	121.8	120.6	120.1
2003	122.4	123.4	123.5										
MANITOBA													MANITOBA
1998	112.1	111.8	112.3	112.3	113.0	113.1	113.0	113.3	113.2	113.7	113.7	113.9	113.0
1999	113.8	113.9	113.8	114.6	115.1	115.2	115.4	115.7	116.2	116.2	116.1	116.5	115.2
2000	116.4	116.7	117.4	117.3	117.3	117.8	118.4	118.5	119.0	118.8	119.2	119.9	118.1
2001	119.1	120.5	120.7	121.0	122.1	122.9	122.2	121.9	122.4	121.5	120.2	120.1	121.2
2002	120.6	120.6	121.5	122.5	123.2	123.6	123.8	124.1	123.9	123.8	124.6	124.6	123.1
2003	125.0	125.5	125.7										

TABLE - 7 (Concluded)

**The All-items Consumer Price Index
(Not Seasonally Adjusted), Provinces, Whitehorse,
Yellowknife and Iqaluit, 1998-2003, 1992=100**

TABLEAU - 7 (Fin)

**Indice d'ensemble des prix à la consommation
(non désaisonné), provinces, Whitehorse,
Yellowknife et Iqaluit, 1998-2003, 1992=100**

	Jan.	Feb.	March	April	May	June	July	Aug.	Sept.	Oct.	Nov.	Dec.	Annual average
	Jan.	Fév.	Mars	Avril	Mai	Juin	Juillet	Août	Sept.	Oct.	Nov.	Déc.	Moyenne annuelle
SASKATCHEWAN													SASKATCHEWAN
1998	110.8	111.1	111.3	111.4	112.0	112.2	112.2	111.8	111.9	112.2	112.6	112.5	111.8
1999	112.9	112.9	113.1	113.2	113.8	113.6	113.6	114.0	114.4	114.3	114.5	114.5	113.7
2000	114.6	115.0	115.8	115.9	116.2	116.5	117.0	117.2	117.5	117.5	118.0	119.1	116.7
2001	118.3	118.9	118.8	119.2	120.4	121.6	121.1	121.2	122.1	121.2	120.4	120.3	120.3
2002	120.9	120.8	121.8	123.5	123.7	123.9	124.2	124.4	125.0	125.1	125.6	125.4	123.7
2003	125.6	126.2	126.7										
ALBERTA													ALBERTA
1998	110.0	109.2	109.8	110.3	110.6	111.3	111.3	111.4	111.0	111.1	111.2	111.4	110.7
1999	111.7	111.6	111.9	112.2	113.0	113.3	113.6	114.3	114.9	115.1	114.6	115.1	113.4
2000	114.7	114.7	115.8	115.9	116.6	117.1	118.2	118.3	119.1	119.2	119.6	119.6	117.4
2001	116.0	118.8	118.7	118.9	123.2	123.5	121.6	121.5	122.4	121.0	116.6	118.5	120.1
2002	120.1	120.7	121.0	122.9	123.5	124.1	124.1	124.3	125.9	127.3	127.9	128.3	124.2
2003	128.6	129.0	130.2										
BRITISH COLUMBIA													COLOMBIE-BRITANNIQUE
1998	109.7	109.5	109.8	109.8	110.3	110.4	110.4	110.4	110.0	110.1	109.9	109.7	110.0
1999	109.9	110.1	110.3	111.0	111.1	111.5	112.0	111.8	112.2	111.8	111.5	111.6	111.2
2000	111.3	111.4	112.3	112.4	112.8	113.2	114.2	114.1	114.3	114.5	114.5	114.3	113.3
2001	114.5	112.6	113.3	115.0	115.6	116.3	116.3	116.1	116.7	115.8	114.9	114.8	115.2
2002	115.4	115.9	116.6	117.7	118.1	118.2	118.5	118.7	118.8	118.7	118.9	118.8	117.9
2003	119.0	119.6	120.6										
WHITEHORSE, YUKON													WHITEHORSE, YUKON
1998	110.3	110.3	110.7	110.5	111.2	111.3	111.6	111.6	111.5	111.2	110.8	110.6	111.0
1999	110.4	110.4	111.1	111.4	112.2	112.2	112.9	113.0	113.1	112.9	112.6	113.0	112.1
2000	112.3	112.9	113.3	113.7	114.3	115.1	115.7	115.9	115.8	115.1	115.6	115.8	114.6
2001	115.9	116.0	116.1	116.3	116.9	117.8	118.1	117.9	118.5	117.5	116.2	115.2	116.9
2002	115.2	115.2	115.4	116.7	117.3	117.8	119.0	118.9	118.8	118.8	119.3	119.4	117.7
2003	119.7	120.6	120.7										
YELLOWKNIFE, NORTHWEST TERRITORIES													YELLOWKNIFE, TERRITOIRES DU NORD-OUEST
1998	107.7	107.4	107.7	107.8	108.3	108.6	108.9	108.7	108.2	108.7	108.3	108.2	108.2
1999	108.2	107.9	108.3	108.5	109.0	109.3	110.1	110.1	110.3	110.1	109.6	110.3	109.3
2000	109.6	109.9	110.4	110.8	111.2	111.4	112.0	111.9	112.0	111.5	111.9	112.1	111.2
2001	112.1	112.2	111.9	112.2	112.8	113.2	113.7	113.8	114.3	113.5	113.2	113.1	113.0
2002	113.8	114.2	114.3	115.1	116.0	116.2	117.3	117.4	117.7	117.6	117.8	118.1	116.3
2003	118.3	118.7	118.9										
IQALUIT, NUNAVUT (Dec. 2002=100)													IQALUIT, NUNAVUT (déc. 2002=100)
2002													100.0
2003	99.9	99.8	100.0										

ELECTRONIC PUBLICATIONS AVAILABLE AT | **PUBLICATIONS ÉLECTRONIQUES DISPONIBLES À**
www.statcan.ca



Part III

Partie III

City Tables

Tableaux par ville

TABLE - 8

The Consumer Price Index and Selected Sub-groups (Not Seasonally Adjusted), by City¹, 1992=100

TABLEAU - 8

L'indice des prix à la consommation et certains sous-groupes (non désaisonnalisés), par ville¹, 1992=100

	Indexes			Percentage change March 2003 from		
	Indices			Taux de variation mars 2003 contre		
	March 2003 Mars	February 2003 Février	March 2002 Mars	February 2003 Février	March 2002 Mars	
ST. JOHN'S, NFLD.LAB.						
All-items	121.3	119.9	115.1	1.2	5.4	Ensemble
Shelter	115.4	114.7	109.4	0.6	5.5	Logement
Rented accommodation	112.2	112.1	109.2	0.1	2.7	Logement en location
Owned accommodation	110.9	110.6	107.3	0.3	3.4	Logement en propriété
Water, fuel and electricity	127.6	125.2	112.6	1.9	13.3	Eau, combustible et électricité
All-items (1986=100)	148.2					Ensemble (1986=100)
CHARLOTTETOWN-SUMMERSIDE, P.E.I.						
All-items	121.5	120.5	114.3	0.8	6.3	Ensemble
Shelter	116.6	114.4	108.1	1.9	7.9	Logement
Rented accommodation	110.1	109.9	108.5	0.2	1.5	Logement en location
Owned accommodation	107.1	107.0	104.6	0.1	2.4	Logement en propriété
Water, fuel and electricity	153.0	139.6	114.4	9.6	33.7	Eau, combustible et électricité
All-items (1986=100)	154.2					Ensemble (1986=100)
HALIFAX, N.S.						
All-items	123.8	123.0	116.5	0.7	6.3	Ensemble
Shelter	121.4	120.2	114.5	1.0	6.0	Logement
Rented accommodation	111.9	111.8	110.0	0.1	1.7	Logement en location
Owned accommodation	117.9	117.6	114.8	0.3	2.7	Logement en propriété
Water, fuel and electricity	149.3	142.6	120.6	4.7	23.8	Eau, combustible et électricité
All-items (1986=100)	156.2					Ensemble (1986=100)
SAINT JOHN, N.B.						
All-items	123.1	122.7	115.6	0.3	6.5	Ensemble
Shelter	117.5	116.7	112.8	0.7	4.2	Logement
Rented accommodation	111.1	111.1	109.1	0.0	1.8	Logement en location
Owned accommodation	107.4	107.3	105.4	0.1	1.9	Logement en propriété
Water, fuel and electricity	152.6	146.8	134.6	4.0	13.4	Eau, combustible et électricité
All-items (1986=100)	154.1					Ensemble (1986=100)
QUÉBEC, QUE.						
All-items	119.9	119.6	115.0	0.3	4.3	Ensemble
Shelter	115.0	114.0	110.4	0.9	4.2	Logement
Rented accommodation	115.2	115.3	113.2	-0.1	1.8	Logement en location
Owned accommodation	114.8	114.0	110.0	0.7	4.4	Logement en propriété
Water, fuel and electricity	116.2	112.1	107.2	3.7	8.4	Eau, combustible et électricité
All-items (1986=100)	152.9					Ensemble (1986=100)
ST. JOHN'S, T.-N.-L.						
All-items	121.3	119.9	115.1	1.2	5.4	Ensemble
Shelter	115.4	114.7	109.4	0.6	5.5	Logement
Rented accommodation	112.2	112.1	109.2	0.1	2.7	Logement en location
Owned accommodation	110.9	110.6	107.3	0.3	3.4	Logement en propriété
Water, fuel and electricity	127.6	125.2	112.6	1.9	13.3	Eau, combustible et électricité
All-items (1986=100)	148.2					Ensemble (1986=100)
CHARLOTTETOWN-SUMMERSIDE, Î.-P.-É.						
All-items	121.5	120.5	114.3	0.8	6.3	Ensemble
Shelter	116.6	114.4	108.1	1.9	7.9	Logement
Rented accommodation	110.1	109.9	108.5	0.2	1.5	Logement en location
Owned accommodation	107.1	107.0	104.6	0.1	2.4	Logement en propriété
Water, fuel and electricity	153.0	139.6	114.4	9.6	33.7	Eau, combustible et électricité
All-items (1986=100)	154.2					Ensemble (1986=100)
HALIFAX, N.-É.						
All-items	123.8	123.0	116.5	0.7	6.3	Ensemble
Shelter	121.4	120.2	114.5	1.0	6.0	Logement
Rented accommodation	111.9	111.8	110.0	0.1	1.7	Logement en location
Owned accommodation	117.9	117.6	114.8	0.3	2.7	Logement en propriété
Water, fuel and electricity	149.3	142.6	120.6	4.7	23.8	Eau, combustible et électricité
All-items (1986=100)	156.2					Ensemble (1986=100)
SAINT JOHN, N.-B.						
All-items	123.1	122.7	115.6	0.3	6.5	Ensemble
Shelter	117.5	116.7	112.8	0.7	4.2	Logement
Rented accommodation	111.1	111.1	109.1	0.0	1.8	Logement en location
Owned accommodation	107.4	107.3	105.4	0.1	1.9	Logement en propriété
Water, fuel and electricity	152.6	146.8	134.6	4.0	13.4	Eau, combustible et électricité
All-items (1986=100)	154.1					Ensemble (1986=100)
QUÉBEC, QC						
All-items	119.9	119.6	115.0	0.3	4.3	Ensemble
Shelter	115.0	114.0	110.4	0.9	4.2	Logement
Rented accommodation	115.2	115.3	113.2	-0.1	1.8	Logement en location
Owned accommodation	114.8	114.0	110.0	0.7	4.4	Logement en propriété
Water, fuel and electricity	116.2	112.1	107.2	3.7	8.4	Eau, combustible et électricité
All-items (1986=100)	152.9					Ensemble (1986=100)

TABLE - 8 (Continued)

The Consumer Price Index and Selected Sub-groups (Not Seasonally Adjusted), by City¹, 1992=100

TABLEAU - 8 (Suite)

L'indice des prix à la consommation et certains sous-groupes (non désaisonnalisés), par ville¹, 1992=100

	Indexes			Percentage change March 2003 from		
	Indices			Taux de variation mars 2003 contre		
	March 2003 Mars	February 2003 Février	March 2002 Mars	February 2003 Février	March 2002 Mars	
MONTRÉAL, QUE.						
All-items	119.2	119.0	114.5	0.2	4.1	Ensemble
Shelter	117.3	116.7	112.4	0.5	4.4	Logement
Rented accommodation	111.5	111.5	109.8	0.0	1.5	Logement en location
Owned accommodation	119.8	119.0	114.3	0.7	4.8	Logement en propriété
Water, fuel and electricity	124.6	122.9	113.5	1.4	9.8	Eau, combustible et électricité
All-items (1986=100)	154.1					Ensemble (1986=100)
OTTAWA, ONT.						
All-items	125.2	125.1	121.1	0.1	3.4	Ensemble
Shelter	119.3	119.0	116.5	0.3	2.4	Logement
Rented accommodation	123.7	123.6	121.1	0.1	2.1	Logement en location
Owned accommodation	112.4	112.2	108.3	0.2	3.8	Logement en propriété
Water, fuel and electricity	146.2	145.3	142.3	0.6	2.7	Eau, combustible et électricité
All-items (1986=100)	159.8					Ensemble (1986=100)
TORONTO, ONT.						
All-items	124.3	124.1	120.1	0.2	3.5	Ensemble
Shelter	118.3	118.1	116.4	0.2	1.6	Logement
Rented accommodation	123.4	123.4	120.5	0.0	2.4	Logement en location
Owned accommodation	108.9	108.8	106.6	0.1	2.2	Logement en propriété
Water, fuel and electricity	156.0	155.3	153.3	0.5	1.8	Eau, combustible et électricité
All-items (1986=100)	161.2					Ensemble (1986=100)
THUNDER BAY, ONT.						
All-items	122.4	122.2	118.4	0.2	3.4	Ensemble
Shelter	111.9	111.3	110.9	0.5	0.9	Logement
Rented accommodation	110.3	110.2	109.5	0.1	0.7	Logement en location
Owned accommodation	100.8	101.0	101.2	-0.2	-0.4	Logement en propriété
Water, fuel and electricity	165.0	159.8	142.3	3.3	16.0	Eau, combustible et électricité
All-items (1986=100)	155.4					Ensemble (1986=100)
WINNIPEG, MAN.						
All-items	125.8	125.7	121.7	0.1	3.4	Ensemble
Shelter	120.2	119.8	117.3	0.3	2.5	Logement
Rented accommodation	115.0	114.9	112.6	0.1	2.1	Logement en location
Owned accommodation	113.6	113.1	112.7	0.4	0.8	Logement en propriété
Water, fuel and electricity	153.6	153.2	141.5	0.3	8.6	Eau, combustible et électricité
All-items (1986=100)	159.6					Ensemble (1986=100)
REGINA, SASK.						
All-items	127.6	127.1	122.8	0.4	3.9	Ensemble
Shelter	134.7	134.4	132.1	0.2	2.0	Logement
Rented accommodation	117.5	117.8	116.1	-0.3	1.2	Logement en location
Owned accommodation	126.9	126.4	123.6	0.4	2.7	Logement en propriété
Water, fuel and electricity	173.0	172.8	171.4	0.1	0.9	Eau, combustible et électricité
All-items (1986=100)	162.3					Ensemble (1986=100)

TABLE - 8 (Concluded)

The Consumer Price Index and Selected Sub-groups (Not Seasonally Adjusted), by City¹, 1992=100

TABLEAU - 8 (Fin)

L'indice des prix à la consommation et certains sous-groupes (non désaisonnalisés), par ville¹, 1992=100

	Indexes			Percentage change March 2003 from		
	Indices			Taux de variation mars 2003 contre		
	March 2003 Mars	February 2003 Février	March 2002 Mars	February 2003 Février	March 2002 Mars	
SASKATOON, SASK.						
All-items	125.9	125.4	121.2	0.4	3.9	Ensemble
Shelter	127.5	127.2	124.9	0.2	2.1	Logement
Rented accommodation	124.1	124.0	122.4	0.1	1.4	Logement en location
Owned accommodation	115.1	114.8	112.0	0.3	2.8	Logement en propriété
Water, fuel and electricity	162.1	161.7	160.1	0.2	1.2	Eau, combustible et électricité
All-items (1986=100)	159.0					Ensemble (1986=100)
EDMONTON, ALTA						
All-items	128.9	127.8	118.2	0.9	9.1	Ensemble
Shelter	131.5	129.7	110.4	1.4	19.1	Logement
Rented accommodation	123.1	122.8	118.5	0.2	3.9	Logement en location
Owned accommodation	112.8	112.7	109.2	0.1	3.3	Logement en propriété
Water, fuel and electricity	224.3	211.1	100.5	6.3	123.2	Eau, combustible et électricité
All-items (1986=100)	163.2					Ensemble (1986=100)
CALGARY, ALTA						
All-items	130.7	129.3	123.3	1.1	6.0	Ensemble
Shelter	134.9	131.6	125.4	2.5	7.6	Logement
Rented accommodation	124.3	124.3	122.2	0.0	1.7	Logement en location
Owned accommodation	120.1	119.9	116.5	0.2	3.1	Logement en propriété
Water, fuel and electricity	214.9	186.4	161.1	15.3	33.4	Eau, combustible et électricité
All-items (1986=100)	165.1					Ensemble (1986=100)
VANCOUVER, B.C.						
All-items	121.2	120.3	117.4	0.7	3.2	Ensemble
Shelter	104.6	104.2	102.7	0.4	1.9	Logement
Rented accommodation	114.1	114.0	112.6	0.1	1.3	Logement en location
Owned accommodation	92.4	92.0	90.4	0.4	2.2	Logement en propriété
Water, fuel and electricity	151.5	150.8	149.7	0.5	1.2	Eau, combustible et électricité
All-items (1986=100)	154.4					Ensemble (1986=100)
VICTORIA, B.C.						
All-items	120.1	119.2	116.1	0.8	3.4	Ensemble
Shelter	102.5	102.1	99.9	0.4	2.6	Logement
Rented accommodation	114.1	114.0	112.6	0.1	1.3	Logement en location
Owned accommodation	91.4	91.3	89.3	0.1	2.4	Logement en propriété
Water, fuel and electricity	128.4	123.8	118.6	3.7	8.3	Eau, combustible et électricité
All-items (1986=100)	151.8					Ensemble (1986=100)

¹ The indexes for Whitehorse, Yellowknife and Iqaluit are available from Table - 6.

¹ Les indices pour Whitehorse, Yellowknife et Iqaluit sont disponibles à partir du tableau - 6.

TABLE - 9

The All-items Consumer Price Index
(Not Seasonally Adjusted),
by City¹, 1998-2003, 1992=100

TABLEAU - 9

L'indice d'ensemble des prix à la
consommation (non désaisonné),
par ville¹, 1998-2003, 1992=100

	Jan.	Feb.	March	April	May	June	July	Aug.	Sept.	Oct.	Nov.	Dec.	Annual average
	Jan.	Fév.	Mars	Avril	Mai	Juin	Juillet	Août	Sept.	Oct.	Nov.	Déc.	Moyenne annuelle
ST. JOHN'S, NEWFOUNDLAND AND LABRADOR - TERRE-NEUVE-ET-LABRADOR													
1998	108.5	108.7	108.4	108.5	108.4	108.4	108.8	108.8	107.8	109.0	108.9	108.2	108.5
1999	108.2	108.6	109.4	109.7	110.2	110.3	110.4	110.8	110.9	111.1	111.3	111.2	110.2
2000	111.7	112.4	112.9	112.3	112.3	113.3	113.8	113.9	114.0	114.1	114.3	113.9	113.2
2001	113.9	114.4	114.4	113.6	115.6	115.4	115.3	115.0	115.1	114.4	113.8	113.6	114.5
2002	114.0	114.4	115.1	117.0	118.0	117.7	118.0	117.8	118.1	119.3	119.6	119.1	117.3
2003	119.7	119.9	121.3										
CHARLOTTETOWN-SUMMERSIDE, PRINCE EDWARD ISLAND - ÎLE-DU-PRINCE-ÉDOUARD													
1998	106.3	106.7	106.7	106.4	105.9	105.9	105.7	105.7	105.7	106.4	106.6	106.3	106.2
1999	105.9	106.4	106.8	106.6	106.6	107.0	107.1	107.3	108.3	108.5	109.4	109.3	107.4
2000	108.9	109.0	110.1	110.5	111.2	111.5	111.7	112.0	112.5	112.9	113.6	112.9	111.4
2001	113.5	112.8	113.0	114.1	114.5	115.0	115.2	114.7	114.3	115.1	114.8	113.5	114.2
2002	113.2	113.4	114.3	116.4	117.4	117.0	118.0	118.1	118.5	119.6	120.2	119.5	117.1
2003	119.2	120.5	121.5										
HALIFAX, NOVA SCOTIA - NOUVELLE-ÉCOSSE													
1998	107.9	107.8	108.0	107.8	107.9	107.9	108.0	108.1	107.1	108.2	108.2	107.9	107.9
1999	107.7	108.3	108.3	109.3	109.4	109.5	109.6	110.5	111.0	111.1	111.4	111.2	109.8
2000	111.2	111.9	112.5	112.3	112.7	113.4	113.2	113.2	114.0	114.4	115.1	114.8	113.2
2001	114.3	114.5	114.7	115.6	116.1	116.2	115.9	115.7	116.4	115.7	115.5	115.2	115.5
2002	115.3	115.9	116.5	118.2	119.4	119.4	120.1	120.0	120.4	121.1	121.5	120.8	119.1
2003	122.0	123.0	123.8										
SAINT JOHN, NEW BRUNSWICK - NOUVEAU-BRUNSWICK													
1998	107.3	107.4	107.3	107.1	107.3	107.1	106.8	107.2	106.8	107.6	107.5	107.1	107.2
1999	106.7	107.3	107.5	108.5	109.0	108.7	108.9	109.6	110.2	110.3	110.3	110.6	109.0
2000	110.2	111.0	112.1	111.8	111.9	112.7	113.0	112.9	113.4	113.5	114.0	113.5	112.5
2001	113.2	113.6	113.9	114.6	115.5	115.4	114.9	115.0	115.2	114.6	114.3	114.1	114.5
2002	114.4	114.8	115.6	117.1	117.9	118.1	119.1	119.5	119.7	120.3	121.0	120.9	118.2
2003	121.8	122.7	123.1										
QUÉBEC, QUÉBEC													
1998	107.1	107.1	107.0	107.1	107.5	107.6	107.4	107.5	107.2	107.4	107.6	107.2	107.3
1999	107.4	107.5	108.3	108.7	108.8	109.1	109.3	109.4	109.6	109.9	109.7	109.5	108.9
2000	109.5	110.3	110.7	110.4	110.9	111.9	111.9	111.7	112.0	112.1	112.3	112.3	111.3
2001	112.3	113.0	113.3	114.3	114.9	114.3	114.2	114.4	114.4	113.8	113.5	113.7	113.8
2002	113.9	114.8	115.0	115.5	115.4	115.8	116.8	117.1	117.0	117.4	117.7	117.6	116.2
2003	118.4	119.6	119.9										
MONTRÉAL, QUÉBEC													
1998	106.2	106.2	106.1	106.2	106.6	106.8	106.6	106.7	106.4	106.6	106.9	106.5	106.5
1999	106.8	106.8	107.5	108.0	108.0	108.3	108.5	108.5	108.9	109.1	108.9	108.8	108.2
2000	108.8	109.6	110.0	109.7	110.3	111.3	111.3	111.1	111.5	111.6	111.8	111.9	110.7
2001	112.0	112.6	112.8	113.8	114.3	113.7	113.8	114.0	113.8	113.3	113.1	113.5	113.4
2002	113.5	114.4	114.5	115.1	114.9	115.4	116.4	116.5	116.4	116.9	117.1	117.1	115.7
2003	117.7	119.0	119.2										
OTTAWA, ONTARIO													
1998	109.5	109.9	110.0	109.7	110.2	110.2	110.3	110.2	110.3	110.7	110.5	110.2	110.1
1999	110.5	110.6	111.2	111.8	112.2	112.2	112.5	112.9	113.0	113.3	113.2	113.5	112.2
2000	113.2	114.1	114.9	114.3	114.9	115.8	116.0	115.9	116.4	116.7	117.4	117.6	115.6
2001	117.5	118.3	119.0	119.4	120.2	120.2	120.1	120.1	120.1	119.4	118.8	118.9	119.3
2002	118.8	119.8	121.1	121.2	121.4	121.7	122.5	123.5	123.1	123.2	123.5	122.4	121.9
2003	124.0	125.1	125.2										
TORONTO, ONTARIO													
1998	108.4	109.0	109.0	108.6	109.0	108.9	109.0	109.0	109.2	109.5	109.5	109.1	109.0
1999	109.5	109.6	110.3	110.7	111.2	111.1	111.3	111.8	112.1	112.2	112.2	112.5	111.2
2000	112.3	113.2	113.9	113.3	114.1	114.9	114.9	114.7	115.2	115.5	116.2	116.2	114.5
2001	116.4	117.1	117.8	118.4	118.8	118.6	118.5	118.4	118.7	118.5	118.0	118.1	118.1
2002	117.8	118.8	120.1	120.0	120.0	120.5	120.9	121.6	121.0	121.7	122.1	122.2	120.6
2003	123.2	124.1	124.3										

TABLE - 9 (Concluded)

**The All-items Consumer Price Index
(Not Seasonally Adjusted),
by City¹, 1998-2003, 1992=100**

TABLEAU - 9 (Fin)

**L'indice d'ensemble des prix à la
consommation (non désaisonné),
par ville¹, 1998-2003, 1992=100**

	Jan.	Feb.	March	April	May	June	July	Aug.	Sept.	Oct.	Nov.	Dec.	Annual average
	Jan.	Fév.	Mars	Avril	Mai	Juin	Juillet	Août	Sept.	Oct.	Nov.	Déc.	Moyenne annuelle
THUNDER BAY, ONTARIO													
1998	108.9	109.3	109.3	109.0	109.3	109.4	109.5	109.4	109.4	109.8	109.7	109.2	109.4
1999	109.6	109.7	110.3	111.0	111.4	111.3	111.6	112.0	112.1	112.2	112.1	112.5	111.3
2000	112.1	112.9	113.8	113.2	113.8	114.5	114.7	114.4	114.9	115.2	115.7	115.8	114.3
2001	115.6	116.3	117.3	117.8	118.5	118.4	118.2	118.2	118.7	118.1	116.3	116.1	117.5
2002	116.6	117.4	118.4	118.3	118.3	118.9	120.3	121.3	120.9	120.7	120.8	119.3	119.3
2003	121.2	122.2	122.4										
WINNIPEG, MANITOBA													
1998	112.2	111.8	112.3	112.4	113.1	113.2	113.0	113.4	113.4	113.8	113.8	114.0	113.0
1999	113.9	114.0	113.9	114.7	115.1	115.3	115.5	115.8	116.3	116.3	116.2	116.5	115.3
2000	116.4	116.7	117.4	117.3	117.4	117.8	118.4	118.7	119.1	118.9	119.3	120.0	118.1
2001	119.3	120.8	121.0	121.4	122.4	123.1	122.5	122.1	122.6	121.7	120.5	120.4	121.5
2002	120.8	120.8	121.7	122.7	123.4	123.9	124.1	124.3	124.2	123.9	124.7	124.7	123.3
2003	125.1	125.7	125.8										
REGINA, SASKATCHEWAN													
1998	111.6	111.9	112.2	112.3	112.8	113.0	113.0	112.7	112.9	113.2	113.5	113.4	112.7
1999	113.8	113.9	114.1	114.2	114.7	114.6	114.6	114.9	115.4	115.2	115.4	115.4	114.7
2000	115.6	115.9	116.7	116.8	117.2	117.5	118.0	118.3	118.5	118.5	118.9	119.9	117.7
2001	119.2	119.8	119.8	120.2	121.3	122.6	122.1	122.2	123.1	122.2	121.4	121.2	121.3
2002	121.9	121.8	122.8	124.3	124.5	124.8	125.1	125.3	125.9	125.9	126.4	126.3	124.6
2003	126.5	127.1	127.6										
SASKATOON, SASKATCHEWAN													
1998	110.2	110.5	110.7	110.8	111.5	111.7	111.7	111.4	111.5	111.8	112.2	112.0	111.3
1999	112.4	112.5	112.6	112.8	113.5	113.2	113.2	113.6	114.0	114.0	114.2	114.2	113.4
2000	114.2	114.6	115.4	115.6	115.9	116.1	116.6	116.9	117.1	117.2	117.6	118.5	116.3
2001	117.7	118.3	118.3	118.7	119.8	120.9	120.4	120.5	121.4	120.6	119.8	119.7	119.7
2002	120.3	120.2	121.2	122.9	123.2	123.4	123.7	123.9	124.4	124.4	125.0	124.7	123.1
2003	124.8	125.4	125.9										
EDMONTON, ALBERTA													
1998	109.0	108.6	108.8	109.3	109.5	110.2	110.1	110.2	109.4	110.0	110.4	110.3	109.7
1999	110.5	110.5	110.7	111.0	111.8	112.0	112.4	113.2	113.8	113.7	113.3	113.8	112.2
2000	113.3	113.3	114.4	114.5	115.1	115.6	116.6	116.8	117.4	117.8	118.0	118.0	115.9
2001	113.6	117.1	117.0	117.2	121.5	121.8	120.1	119.9	120.9	119.4	115.1	117.5	118.4
2002	118.4	119.1	118.2	119.9	120.4	121.2	121.5	122.1	123.3	125.6	126.0	126.8	121.9
2003	127.4	127.8	128.9										
CALGARY, ALBERTA													
1998	110.4	109.2	110.3	110.8	111.2	112.1	112.1	112.2	112.1	111.9	111.4	112.1	111.3
1999	112.4	112.4	112.6	112.9	113.7	114.0	114.3	115.1	115.7	116.1	115.5	116.0	114.2
2000	115.6	115.5	116.7	116.8	117.7	118.2	119.3	119.4	120.4	120.1	120.7	120.8	118.4
2001	118.0	120.1	120.1	120.3	124.6	125.0	122.8	122.6	123.4	122.2	117.6	118.8	121.3
2002	121.1	121.8	123.3	125.4	125.9	126.3	126.0	125.6	127.8	128.2	129.2	129.0	125.8
2003	128.9	129.3	130.7										
VANCOUVER, BRITISH COLUMBIA - COLOMBIE-BRITANNIQUE													
1998	109.9	109.9	110.3	110.2	110.7	110.8	111.0	110.6	110.2	110.4	110.1	110.1	110.4
1999	110.2	110.2	110.4	111.2	111.2	111.7	112.0	111.8	112.4	111.9	111.7	111.8	111.4
2000	111.6	111.8	112.8	112.9	113.3	113.8	114.9	114.9	115.1	115.1	115.2	115.0	113.9
2001	115.3	113.9	114.0	115.7	116.3	117.0	117.0	117.0	117.5	116.5	115.6	115.8	116.0
2002	116.3	116.6	117.4	118.4	119.0	119.0	119.2	119.3	119.6	119.6	119.7	119.5	118.6
2003	119.7	120.3	121.2										
VICTORIA, BRITISH COLUMBIA - COLOMBIE-BRITANNIQUE													
1998	109.8	109.7	109.9	109.8	110.3	110.4	110.2	110.3	109.9	110.2	109.9	109.7	110.0
1999	109.9	110.0	110.2	110.9	111.0	111.4	111.9	111.8	112.0	111.7	111.4	111.5	111.1
2000	111.1	111.3	112.2	112.3	112.7	113.1	113.7	113.6	113.9	114.0	114.1	113.9	113.0
2001	113.8	111.3	112.4	114.2	114.8	115.4	115.4	115.2	115.7	115.2	114.4	114.3	114.3
2002	114.9	115.4	116.1	117.1	117.6	117.8	118.1	118.3	118.4	118.3	118.6	118.4	117.4
2003	118.7	119.2	120.1										

¹ The All-items index for Whitehorse and Yellowknife is available from Table - 7.

¹ L'indice d'ensemble pour Whitehorse et Yellowknife est disponible dans le tableau - 7.

TABLE - 10

Average Retail Prices for Gasoline and Fuel Oil,
by City - Cents per Litre, 2002-2003

TABLEAU - 10

Prix de détail moyens, essence et mazout,
par ville - cents par litre, 2002-2003

	St. John's, Nfld.Lab. - T.-N.-L.	Charlottetown- Summerside, P.E.I. - Î.-P.-É.	Halifax, N.S. - N.-É.	Saint John, N.B. - N.-B.	Québec, Que. - Qc	Montréal, Que. - Qc	Ottawa, Ont.	Toronto, Ont.	Thunder Bay, Ont.	Winnipeg, Man.
Regular Unleaded Gas at Full Service Stations										
March-2002	74.1	61.1	70.2	71.5	70.6	72.7	64.2	68.0	68.3	62.5
April-2002	79.0	66.8	78.1	76.5	75.3	74.3	69.2	73.4	74.1	67.4
May-2002	82.0	72.1	76.8	75.5	75.9	71.5	66.8	70.3	73.8	65.2
June-2002	80.4	70.1	76.5	75.3	73.7	70.0	66.4	67.8	75.6	66.0
July-2002	80.3	69.5	77.4	76.1	73.7	75.1	68.0	70.2	75.3	68.8
August-2002	82.3	72.6	80.3	77.7	75.9	76.7	70.7	71.5	77.8	69.4
September-2002	83.6	74.2	80.2	78.0	76.9	76.1	72.1	71.5	76.4	68.3
October-2002	84.4	75.3	81.2	79.7	77.6	79.5	73.9	73.3	77.2	63.2
November-2002	85.9	77.6	80.2	79.6	75.0	75.8	73.2	71.8	75.1	66.9
December-2002	83.9	75.8	79.4	79.1	71.5	75.2	71.6	71.4	72.3	61.5
January-2003	87.2	74.7	85.4	85.0	78.0	81.7	76.5	75.0	77.5	68.1
February-2003	89.2	79.7	88.9	90.2	85.9	87.9	81.3	80.9	83.8	75.7
March-2003	92.1	85.0	88.6	89.9	87.2	86.7	79.9	79.7	84.2	76.9
Premium Unleaded Gas at Full Service Stations										
March-2002	80.1	65.4	76.2	77.7	77.5	80.5	74.3	77.5	78.5	71.1
April-2002	84.8	71.0	84.4	83.2	81.8	82.0	79.0	82.1	84.2	76.0
May-2002	87.8	76.3	83.4	82.2	82.8	78.8	76.9	79.4	84.0	74.1
June-2002	86.0	74.3	82.7	82.0	80.6	77.7	76.8	76.9	86.1	74.6
July-2002	86.3	73.7	83.7	82.8	80.5	82.5	77.9	79.2	85.4	78.1
August-2002	88.3	77.9	86.7	84.4	82.5	84.0	80.4	80.4	87.9	78.9
September-2002	89.6	79.4	86.7	84.8	83.4	83.5	82.3	80.4	87.0	77.0
October-2002	91.3	80.6	88.1	86.6	84.3	86.9	84.7	82.9	87.4	72.2
November-2002	92.2	82.9	87.7	86.6	81.6	83.0	83.6	81.1	85.1	76.8
December-2002	90.0	80.9	86.9	86.3	78.0	82.8	82.1	81.1	82.5	71.7
January-2003	93.2	79.8	92.3	91.4	84.5	88.8	86.8	85.4	87.3	77.2
February-2003	94.7	85.0	95.9	97.2	92.3	95.1	91.2	91.4	94.0	85.3
March-2003	98.4	90.2	95.5	96.6	93.9	93.9	89.8	90.4	94.2	85.8
Regular Unleaded Gas at Self Service Stations										
March-2002	71.1	60.0	67.1	68.6	71.2	70.2	62.8	65.5	67.7	61.6
April-2002	76.0	65.2	75.3	73.6	75.2	73.0	65.9	69.1	71.9	67.0
May-2002	79.0	70.7	74.2	73.1	75.4	69.0	64.3	66.9	71.9	64.5
June-2002	77.3	68.6	73.8	72.6	73.3	68.2	64.5	66.5	73.8	65.6
July-2002	77.2	67.7	74.9	73.3	72.8	73.5	66.6	69.0	73.2	68.2
August-2002	79.3	70.8	77.9	75.5	75.4	75.3	68.7	70.3	74.7	68.7
September-2002	80.6	72.5	77.9	75.9	76.3	73.8	70.0	70.7	74.2	67.5
October-2002	81.4	73.9	78.9	77.2	77.1	77.5	71.7	71.2	75.5	62.6
November-2002	83.1	76.3	78.1	77.5	74.3	73.1	71.6	70.0	74.2	65.5
December-2002	80.5	74.0	76.2	76.3	70.3	73.7	70.9	69.7	70.3	60.5
January-2003	84.1	72.8	82.5	82.4	77.9	79.2	74.4	73.3	75.5	67.1
February-2003	85.7	77.9	84.9	87.1	85.8	85.8	79.1	78.2	82.1	74.9
March-2003	89.4	82.9	85.8	87.3	86.7	84.8	77.3	76.8	81.5	75.8
Premium Unleaded Gas at Self Service Stations										
March-2002	77.1	64.2	72.9	75.3	77.7	76.6	72.8	75.7	77.2	71.7
April-2002	81.8	69.4	81.6	80.9	81.6	78.9	76.9	80.5	81.8	77.1
May-2002	84.5	74.8	80.7	79.7	81.9	74.9	74.0	77.6	81.8	74.6
June-2002	82.8	72.7	79.8	79.5	79.8	74.0	74.6	76.5	83.3	76.0
July-2002	83.3	71.8	80.9	80.8	79.4	79.9	76.7	78.4	82.7	78.5
August-2002	85.3	76.0	84.1	82.8	81.9	81.4	78.3	79.6	84.4	79.0
September-2002	86.6	77.7	83.8	83.2	82.5	80.1	80.2	80.2	83.7	77.4
October-2002	87.4	79.1	85.4	84.6	83.6	83.4	81.8	80.6	85.4	72.4
November-2002	89.1	81.7	84.5	84.7	80.8	79.0	81.8	79.2	83.9	75.3
December-2002	86.9	79.2	82.0	83.7	76.8	79.8	81.0	79.8	79.9	70.5
January-2003	89.8	78.1	89.0	89.7	84.5	85.2	84.4	83.2	85.0	77.1
February-2003	91.7	83.1	91.3	94.4	92.3	91.8	89.3	88.4	91.6	84.7
March-2003	95.2	88.0	92.4	94.6	93.2	90.2	87.6	86.8	91.0	86.0
Household Heating Fuel										
March-2002	44.6	40.7	49.4	50.1	44.7	43.6	47.3	47.8	39.2	50.3
April-2002	46.4	44.1	53.2	53.8	50.1	46.4	47.7	49.1	44.6	51.9
May-2002	51.2	47.3	53.2	55.1	49.0	45.0	47.7	49.7	46.5	51.0
June-2002	51.2	47.3	53.2	55.1	49.0	45.0	47.7	49.7	46.5	51.0
July-2002	51.2	47.3	53.2	55.1	49.0	45.0	47.7	49.7	46.5	51.0
August-2002	51.2	47.3	53.2	55.1	49.0	45.0	47.7	49.7	46.5	51.0
September-2002	50.9	47.9	56.6	57.9	48.2	47.0	47.7	53.0	52.9	58.4
October-2002	53.9	51.3	57.8	60.8	51.3	50.7	54.1	55.9	56.1	58.3
November-2002	56.6	52.7	58.9	60.9	53.2	50.0	54.5	54.9	56.6	57.4
December-2002	54.3	49.2	58.2	59.3	54.0	51.6	54.1	55.7	56.6	57.3
January-2003	59.6	52.1	62.8	63.9	60.9	58.8	59.8	60.9	57.3	59.0
February-2003	60.5	57.8	71.0	71.6	63.1	70.3	68.4	69.5	60.7	62.5
March-2003	64.7	68.2	79.2	80.4	78.5	76.0	78.0	76.0	70.5	69.2

TABLE - 10

Average Retail Prices for Gasoline and Fuel Oil,
by City - Cents per Litre, 2002-2003

TABLEAU - 10

Prix de détail moyens, essence et mazout,
par ville - cents par litre, 2002-2003

Regina, Sask.	Saskatoon, Sask.	Edmonton, Alta - Alb.	Calgary, Alta - Alb.	Vancouver, B.C. - C.-B.	Victoria, B.C. - C.-B.	Whitehorse, Yukon	Yellowknife, N.W.T. - T. N.-O.																																																																																																																																																																																																																																																																																																																																																																																																																																																																																																																									
Esence régulière sans plomb aux stations avec service complet																																																																																																																																																																																																																																																																																																																																																																																																																																																																																																																																
68.9	69.3	61.3	62.2	68.0	69.4	74.1	83.7	Mars-2002																																																																																																																																																																																																																																																																																																																																																																																																																																																																																																																								
74.1	75.3	67.2	68.2	73.3	76.6	80.0	89.8	Avril-2002																																																																																																																																																																																																																																																																																																																																																																																																																																																																																																																								
72.3	73.9	66.1	67.1	75.2	76.6	83.9	89.5	Mai-2002																																																																																																																																																																																																																																																																																																																																																																																																																																																																																																																								
74.9	75.0	68.1	65.5	75.3	77.3	85.6	89.4	Juin-2002																																																																																																																																																																																																																																																																																																																																																																																																																																																																																																																								
76.4	75.5	69.5	68.3	76.0	79.0	86.0	89.8	Juillet-2002																																																																																																																																																																																																																																																																																																																																																																																																																																																																																																																								
78.1	78.4	70.8	72.0	76.0	79.0	86.1	90.8	Août-2002																																																																																																																																																																																																																																																																																																																																																																																																																																																																																																																								
78.2	79.2	70.3	72.0	78.6	78.9	86.0	91.9	Septembre-2002																																																																																																																																																																																																																																																																																																																																																																																																																																																																																																																								
78.2	79.2	70.2	69.7	79.6	78.8	86.0	91.9	Octobre-2002																																																																																																																																																																																																																																																																																																																																																																																																																																																																																																																								
75.4	77.4	69.3	69.2	77.7	78.4	86.0	91.9	Novembre-2002																																																																																																																																																																																																																																																																																																																																																																																																																																																																																																																								
73.6	71.4	67.3	64.3	72.8	76.0	86.0	91.9	Décembre-2002																																																																																																																																																																																																																																																																																																																																																																																																																																																																																																																								
79.4	76.4	69.1	67.6	76.7	78.1	87.0	92.7	Janvier-2003																																																																																																																																																																																																																																																																																																																																																																																																																																																																																																																								
83.9	80.7	73.4	72.8	82.4	83.4	92.1	96.0	Février-2003																																																																																																																																																																																																																																																																																																																																																																																																																																																																																																																								
85.4	82.2	75.9	72.4	90.6	91.0	91.1	99.2	Mars-2003	Esence super sans plomb aux stations avec service complet									78.7	78.6	71.1	72.0	77.9	78.7	83.8	89.8	Mars-2002	83.8	85.3	77.1	78.2	83.3	86.1	88.3	97.4	Avril-2002	82.0	84.2	75.6	77.1	85.0	86.1	91.3	97.8	Mai-2002	84.6	85.0	77.9	75.7	85.1	86.8	93.3	97.3	Juin-2002	86.1	85.8	79.1	78.1	86.1	88.5	93.3	97.3	Juillet-2002	87.8	88.4	80.1	82.1	86.3	88.6	93.3	97.4	Août-2002	88.0	89.2	80.2	81.8	89.2	89.0	93.3	98.4	Septembre-2002	88.1	89.2	79.1	79.5	89.9	88.9	93.3	97.9	Octobre-2002	85.0	87.4	79.2	79.1	88.0	88.6	94.1	97.9	Novembre-2002	83.5	81.4	77.1	74.4	83.1	86.2	93.7	97.9	Décembre-2002	89.4	86.5	79.0	77.5	87.1	88.2	94.8	99.7	Janvier-2003	93.8	90.7	83.6	82.9	92.8	93.4	100.2	102.2	Février-2003	94.9	92.2	85.9	82.5	101.1	101.6	101.8	104.4	Mars-2003	Esence régulière sans plomb aux stations libre service									69.1	68.2	58.9	61.2	65.7	69.4	73.2	83.1	Mars-2002	73.9	74.9	65.4	66.9	71.2	75.5	78.8	89.4	Avril-2002	72.1	73.8	63.9	65.9	73.1	75.5	82.3	89.1	Mai-2002	74.6	74.5	66.1	64.8	73.3	76.1	84.8	89.3	Juin-2002	75.4	75.1	67.8	67.2	73.7	77.9	84.8	89.4	Juillet-2002	77.3	77.7	68.8	71.2	74.0	77.9	84.8	90.6	Août-2002	77.7	78.9	68.4	70.2	75.3	77.7	84.8	91.7	Septembre-2002	77.1	78.9	67.5	68.7	76.9	77.5	84.8	91.7	Octobre-2002	76.3	77.2	68.4	67.8	76.1	77.2	84.8	91.7	Novembre-2002	72.9	71.2	66.4	62.2	70.9	74.8	84.8	91.7	Décembre-2002	78.5	76.3	68.3	66.6	74.1	76.9	85.2	91.7	Janvier-2003	83.8	79.7	71.9	71.9	79.4	83.4	90.9	94.7	Février-2003	83.6	82.5	74.9	71.6	87.7	90.0	87.7	98.9	Mars-2003	Esence super sans plomb aux stations libre service									78.6	78.2	68.7	70.8	76.1	79.7	79.2	91.6	Mars-2002	83.4	84.9	75.4	76.9	81.6	86.0	85.2	98.1	Avril-2002	82.1	83.8	74.1	75.8	83.4	86.1	88.8	98.1	Mai-2002	84.2	84.5	76.2	74.7	83.7	86.7	89.9	98.5	Juin-2002	85.1	85.1	77.7	77.1	84.1	88.5	91.2	98.5	Juillet-2002	87.3	87.7	78.9	80.9	84.6	88.5	91.2	99.3	Août-2002	87.7	88.9	78.6	80.1	86.1	88.6	91.2	100.4	Septembre-2002	87.1	88.9	77.2	78.4	87.7	88.5	91.2	100.4	Octobre-2002	86.4	87.2	78.5	77.6	86.8	88.2	91.4	100.4	Novembre-2002	82.9	81.2	76.2	72.0	81.9	85.9	91.2	100.4	Décembre-2002	88.5	86.3	78.3	76.4	85.1	87.7	91.8	100.4	Janvier-2003	93.8	89.7	82.0	81.8	90.4	94.2	97.7	103.2	Février-2003	93.6	92.6	84.6	81.4	98.9	101.2	96.4	107.0	Mars-2003	Mazout de chauffage domestique									47.1	52.0	.	.	49.9	49.8	53.6	43.5	Mars-2002	51.0	55.4	.	.	55.2	53.0	56.9	48.6	Avril-2002	50.2	53.7	.	.	53.3	53.7	56.9	47.3	Mai-2002	50.2	53.7	.	.	53.3	53.7	56.9	47.3	Juin-2002	50.2	53.7	.	.	53.3	53.7	56.9	47.3	Juillet-2002	50.2	53.7	.	.	53.3	53.7	56.9	47.3	Août-2002	55.3	56.6	.	.	57.4	54.6	60.4	53.6	Septembre-2002	57.0	59.0	.	.	62.5	56.6	61.9	56.0	Octobre-2002	57.3	59.0	.	.	59.5	57.7	62.5	56.9	Novembre-2002	56.9	56.4	.	.	56.2	57.0	61.6	56.4	Décembre-2002	58.0	58.4	.	.	61.2	58.9	65.2	55.9	Janvier-2003	61.8	60.6	.	.	63.2	60.9	66.4	60.6	Février-2003	68.0	68.0	.	.	74.6	74.6	78.4	68.9	Mars-2003
Esence super sans plomb aux stations avec service complet																																																																																																																																																																																																																																																																																																																																																																																																																																																																																																																																
78.7	78.6	71.1	72.0	77.9	78.7	83.8	89.8	Mars-2002																																																																																																																																																																																																																																																																																																																																																																																																																																																																																																																								
83.8	85.3	77.1	78.2	83.3	86.1	88.3	97.4	Avril-2002																																																																																																																																																																																																																																																																																																																																																																																																																																																																																																																								
82.0	84.2	75.6	77.1	85.0	86.1	91.3	97.8	Mai-2002																																																																																																																																																																																																																																																																																																																																																																																																																																																																																																																								
84.6	85.0	77.9	75.7	85.1	86.8	93.3	97.3	Juin-2002																																																																																																																																																																																																																																																																																																																																																																																																																																																																																																																								
86.1	85.8	79.1	78.1	86.1	88.5	93.3	97.3	Juillet-2002																																																																																																																																																																																																																																																																																																																																																																																																																																																																																																																								
87.8	88.4	80.1	82.1	86.3	88.6	93.3	97.4	Août-2002																																																																																																																																																																																																																																																																																																																																																																																																																																																																																																																								
88.0	89.2	80.2	81.8	89.2	89.0	93.3	98.4	Septembre-2002																																																																																																																																																																																																																																																																																																																																																																																																																																																																																																																								
88.1	89.2	79.1	79.5	89.9	88.9	93.3	97.9	Octobre-2002																																																																																																																																																																																																																																																																																																																																																																																																																																																																																																																								
85.0	87.4	79.2	79.1	88.0	88.6	94.1	97.9	Novembre-2002																																																																																																																																																																																																																																																																																																																																																																																																																																																																																																																								
83.5	81.4	77.1	74.4	83.1	86.2	93.7	97.9	Décembre-2002																																																																																																																																																																																																																																																																																																																																																																																																																																																																																																																								
89.4	86.5	79.0	77.5	87.1	88.2	94.8	99.7	Janvier-2003																																																																																																																																																																																																																																																																																																																																																																																																																																																																																																																								
93.8	90.7	83.6	82.9	92.8	93.4	100.2	102.2	Février-2003																																																																																																																																																																																																																																																																																																																																																																																																																																																																																																																								
94.9	92.2	85.9	82.5	101.1	101.6	101.8	104.4	Mars-2003	Esence régulière sans plomb aux stations libre service									69.1	68.2	58.9	61.2	65.7	69.4	73.2	83.1	Mars-2002	73.9	74.9	65.4	66.9	71.2	75.5	78.8	89.4	Avril-2002	72.1	73.8	63.9	65.9	73.1	75.5	82.3	89.1	Mai-2002	74.6	74.5	66.1	64.8	73.3	76.1	84.8	89.3	Juin-2002	75.4	75.1	67.8	67.2	73.7	77.9	84.8	89.4	Juillet-2002	77.3	77.7	68.8	71.2	74.0	77.9	84.8	90.6	Août-2002	77.7	78.9	68.4	70.2	75.3	77.7	84.8	91.7	Septembre-2002	77.1	78.9	67.5	68.7	76.9	77.5	84.8	91.7	Octobre-2002	76.3	77.2	68.4	67.8	76.1	77.2	84.8	91.7	Novembre-2002	72.9	71.2	66.4	62.2	70.9	74.8	84.8	91.7	Décembre-2002	78.5	76.3	68.3	66.6	74.1	76.9	85.2	91.7	Janvier-2003	83.8	79.7	71.9	71.9	79.4	83.4	90.9	94.7	Février-2003	83.6	82.5	74.9	71.6	87.7	90.0	87.7	98.9	Mars-2003	Esence super sans plomb aux stations libre service									78.6	78.2	68.7	70.8	76.1	79.7	79.2	91.6	Mars-2002	83.4	84.9	75.4	76.9	81.6	86.0	85.2	98.1	Avril-2002	82.1	83.8	74.1	75.8	83.4	86.1	88.8	98.1	Mai-2002	84.2	84.5	76.2	74.7	83.7	86.7	89.9	98.5	Juin-2002	85.1	85.1	77.7	77.1	84.1	88.5	91.2	98.5	Juillet-2002	87.3	87.7	78.9	80.9	84.6	88.5	91.2	99.3	Août-2002	87.7	88.9	78.6	80.1	86.1	88.6	91.2	100.4	Septembre-2002	87.1	88.9	77.2	78.4	87.7	88.5	91.2	100.4	Octobre-2002	86.4	87.2	78.5	77.6	86.8	88.2	91.4	100.4	Novembre-2002	82.9	81.2	76.2	72.0	81.9	85.9	91.2	100.4	Décembre-2002	88.5	86.3	78.3	76.4	85.1	87.7	91.8	100.4	Janvier-2003	93.8	89.7	82.0	81.8	90.4	94.2	97.7	103.2	Février-2003	93.6	92.6	84.6	81.4	98.9	101.2	96.4	107.0	Mars-2003	Mazout de chauffage domestique									47.1	52.0	.	.	49.9	49.8	53.6	43.5	Mars-2002	51.0	55.4	.	.	55.2	53.0	56.9	48.6	Avril-2002	50.2	53.7	.	.	53.3	53.7	56.9	47.3	Mai-2002	50.2	53.7	.	.	53.3	53.7	56.9	47.3	Juin-2002	50.2	53.7	.	.	53.3	53.7	56.9	47.3	Juillet-2002	50.2	53.7	.	.	53.3	53.7	56.9	47.3	Août-2002	55.3	56.6	.	.	57.4	54.6	60.4	53.6	Septembre-2002	57.0	59.0	.	.	62.5	56.6	61.9	56.0	Octobre-2002	57.3	59.0	.	.	59.5	57.7	62.5	56.9	Novembre-2002	56.9	56.4	.	.	56.2	57.0	61.6	56.4	Décembre-2002	58.0	58.4	.	.	61.2	58.9	65.2	55.9	Janvier-2003	61.8	60.6	.	.	63.2	60.9	66.4	60.6	Février-2003	68.0	68.0	.	.	74.6	74.6	78.4	68.9	Mars-2003																																																																																																																														
Esence régulière sans plomb aux stations libre service																																																																																																																																																																																																																																																																																																																																																																																																																																																																																																																																
69.1	68.2	58.9	61.2	65.7	69.4	73.2	83.1	Mars-2002																																																																																																																																																																																																																																																																																																																																																																																																																																																																																																																								
73.9	74.9	65.4	66.9	71.2	75.5	78.8	89.4	Avril-2002																																																																																																																																																																																																																																																																																																																																																																																																																																																																																																																								
72.1	73.8	63.9	65.9	73.1	75.5	82.3	89.1	Mai-2002																																																																																																																																																																																																																																																																																																																																																																																																																																																																																																																								
74.6	74.5	66.1	64.8	73.3	76.1	84.8	89.3	Juin-2002																																																																																																																																																																																																																																																																																																																																																																																																																																																																																																																								
75.4	75.1	67.8	67.2	73.7	77.9	84.8	89.4	Juillet-2002																																																																																																																																																																																																																																																																																																																																																																																																																																																																																																																								
77.3	77.7	68.8	71.2	74.0	77.9	84.8	90.6	Août-2002																																																																																																																																																																																																																																																																																																																																																																																																																																																																																																																								
77.7	78.9	68.4	70.2	75.3	77.7	84.8	91.7	Septembre-2002																																																																																																																																																																																																																																																																																																																																																																																																																																																																																																																								
77.1	78.9	67.5	68.7	76.9	77.5	84.8	91.7	Octobre-2002																																																																																																																																																																																																																																																																																																																																																																																																																																																																																																																								
76.3	77.2	68.4	67.8	76.1	77.2	84.8	91.7	Novembre-2002																																																																																																																																																																																																																																																																																																																																																																																																																																																																																																																								
72.9	71.2	66.4	62.2	70.9	74.8	84.8	91.7	Décembre-2002																																																																																																																																																																																																																																																																																																																																																																																																																																																																																																																								
78.5	76.3	68.3	66.6	74.1	76.9	85.2	91.7	Janvier-2003																																																																																																																																																																																																																																																																																																																																																																																																																																																																																																																								
83.8	79.7	71.9	71.9	79.4	83.4	90.9	94.7	Février-2003																																																																																																																																																																																																																																																																																																																																																																																																																																																																																																																								
83.6	82.5	74.9	71.6	87.7	90.0	87.7	98.9	Mars-2003	Esence super sans plomb aux stations libre service									78.6	78.2	68.7	70.8	76.1	79.7	79.2	91.6	Mars-2002	83.4	84.9	75.4	76.9	81.6	86.0	85.2	98.1	Avril-2002	82.1	83.8	74.1	75.8	83.4	86.1	88.8	98.1	Mai-2002	84.2	84.5	76.2	74.7	83.7	86.7	89.9	98.5	Juin-2002	85.1	85.1	77.7	77.1	84.1	88.5	91.2	98.5	Juillet-2002	87.3	87.7	78.9	80.9	84.6	88.5	91.2	99.3	Août-2002	87.7	88.9	78.6	80.1	86.1	88.6	91.2	100.4	Septembre-2002	87.1	88.9	77.2	78.4	87.7	88.5	91.2	100.4	Octobre-2002	86.4	87.2	78.5	77.6	86.8	88.2	91.4	100.4	Novembre-2002	82.9	81.2	76.2	72.0	81.9	85.9	91.2	100.4	Décembre-2002	88.5	86.3	78.3	76.4	85.1	87.7	91.8	100.4	Janvier-2003	93.8	89.7	82.0	81.8	90.4	94.2	97.7	103.2	Février-2003	93.6	92.6	84.6	81.4	98.9	101.2	96.4	107.0	Mars-2003	Mazout de chauffage domestique									47.1	52.0	.	.	49.9	49.8	53.6	43.5	Mars-2002	51.0	55.4	.	.	55.2	53.0	56.9	48.6	Avril-2002	50.2	53.7	.	.	53.3	53.7	56.9	47.3	Mai-2002	50.2	53.7	.	.	53.3	53.7	56.9	47.3	Juin-2002	50.2	53.7	.	.	53.3	53.7	56.9	47.3	Juillet-2002	50.2	53.7	.	.	53.3	53.7	56.9	47.3	Août-2002	55.3	56.6	.	.	57.4	54.6	60.4	53.6	Septembre-2002	57.0	59.0	.	.	62.5	56.6	61.9	56.0	Octobre-2002	57.3	59.0	.	.	59.5	57.7	62.5	56.9	Novembre-2002	56.9	56.4	.	.	56.2	57.0	61.6	56.4	Décembre-2002	58.0	58.4	.	.	61.2	58.9	65.2	55.9	Janvier-2003	61.8	60.6	.	.	63.2	60.9	66.4	60.6	Février-2003	68.0	68.0	.	.	74.6	74.6	78.4	68.9	Mars-2003																																																																																																																																																																																																																																																												
Esence super sans plomb aux stations libre service																																																																																																																																																																																																																																																																																																																																																																																																																																																																																																																																
78.6	78.2	68.7	70.8	76.1	79.7	79.2	91.6	Mars-2002																																																																																																																																																																																																																																																																																																																																																																																																																																																																																																																								
83.4	84.9	75.4	76.9	81.6	86.0	85.2	98.1	Avril-2002																																																																																																																																																																																																																																																																																																																																																																																																																																																																																																																								
82.1	83.8	74.1	75.8	83.4	86.1	88.8	98.1	Mai-2002																																																																																																																																																																																																																																																																																																																																																																																																																																																																																																																								
84.2	84.5	76.2	74.7	83.7	86.7	89.9	98.5	Juin-2002																																																																																																																																																																																																																																																																																																																																																																																																																																																																																																																								
85.1	85.1	77.7	77.1	84.1	88.5	91.2	98.5	Juillet-2002																																																																																																																																																																																																																																																																																																																																																																																																																																																																																																																								
87.3	87.7	78.9	80.9	84.6	88.5	91.2	99.3	Août-2002																																																																																																																																																																																																																																																																																																																																																																																																																																																																																																																								
87.7	88.9	78.6	80.1	86.1	88.6	91.2	100.4	Septembre-2002																																																																																																																																																																																																																																																																																																																																																																																																																																																																																																																								
87.1	88.9	77.2	78.4	87.7	88.5	91.2	100.4	Octobre-2002																																																																																																																																																																																																																																																																																																																																																																																																																																																																																																																								
86.4	87.2	78.5	77.6	86.8	88.2	91.4	100.4	Novembre-2002																																																																																																																																																																																																																																																																																																																																																																																																																																																																																																																								
82.9	81.2	76.2	72.0	81.9	85.9	91.2	100.4	Décembre-2002																																																																																																																																																																																																																																																																																																																																																																																																																																																																																																																								
88.5	86.3	78.3	76.4	85.1	87.7	91.8	100.4	Janvier-2003																																																																																																																																																																																																																																																																																																																																																																																																																																																																																																																								
93.8	89.7	82.0	81.8	90.4	94.2	97.7	103.2	Février-2003																																																																																																																																																																																																																																																																																																																																																																																																																																																																																																																								
93.6	92.6	84.6	81.4	98.9	101.2	96.4	107.0	Mars-2003	Mazout de chauffage domestique									47.1	52.0	.	.	49.9	49.8	53.6	43.5	Mars-2002	51.0	55.4	.	.	55.2	53.0	56.9	48.6	Avril-2002	50.2	53.7	.	.	53.3	53.7	56.9	47.3	Mai-2002	50.2	53.7	.	.	53.3	53.7	56.9	47.3	Juin-2002	50.2	53.7	.	.	53.3	53.7	56.9	47.3	Juillet-2002	50.2	53.7	.	.	53.3	53.7	56.9	47.3	Août-2002	55.3	56.6	.	.	57.4	54.6	60.4	53.6	Septembre-2002	57.0	59.0	.	.	62.5	56.6	61.9	56.0	Octobre-2002	57.3	59.0	.	.	59.5	57.7	62.5	56.9	Novembre-2002	56.9	56.4	.	.	56.2	57.0	61.6	56.4	Décembre-2002	58.0	58.4	.	.	61.2	58.9	65.2	55.9	Janvier-2003	61.8	60.6	.	.	63.2	60.9	66.4	60.6	Février-2003	68.0	68.0	.	.	74.6	74.6	78.4	68.9	Mars-2003																																																																																																																																																																																																																																																																																																																																																																																										
Mazout de chauffage domestique																																																																																																																																																																																																																																																																																																																																																																																																																																																																																																																																
47.1	52.0	.	.	49.9	49.8	53.6	43.5	Mars-2002																																																																																																																																																																																																																																																																																																																																																																																																																																																																																																																								
51.0	55.4	.	.	55.2	53.0	56.9	48.6	Avril-2002																																																																																																																																																																																																																																																																																																																																																																																																																																																																																																																								
50.2	53.7	.	.	53.3	53.7	56.9	47.3	Mai-2002																																																																																																																																																																																																																																																																																																																																																																																																																																																																																																																								
50.2	53.7	.	.	53.3	53.7	56.9	47.3	Juin-2002																																																																																																																																																																																																																																																																																																																																																																																																																																																																																																																								
50.2	53.7	.	.	53.3	53.7	56.9	47.3	Juillet-2002																																																																																																																																																																																																																																																																																																																																																																																																																																																																																																																								
50.2	53.7	.	.	53.3	53.7	56.9	47.3	Août-2002																																																																																																																																																																																																																																																																																																																																																																																																																																																																																																																								
55.3	56.6	.	.	57.4	54.6	60.4	53.6	Septembre-2002																																																																																																																																																																																																																																																																																																																																																																																																																																																																																																																								
57.0	59.0	.	.	62.5	56.6	61.9	56.0	Octobre-2002																																																																																																																																																																																																																																																																																																																																																																																																																																																																																																																								
57.3	59.0	.	.	59.5	57.7	62.5	56.9	Novembre-2002																																																																																																																																																																																																																																																																																																																																																																																																																																																																																																																								
56.9	56.4	.	.	56.2	57.0	61.6	56.4	Décembre-2002																																																																																																																																																																																																																																																																																																																																																																																																																																																																																																																								
58.0	58.4	.	.	61.2	58.9	65.2	55.9	Janvier-2003																																																																																																																																																																																																																																																																																																																																																																																																																																																																																																																								
61.8	60.6	.	.	63.2	60.9	66.4	60.6	Février-2003																																																																																																																																																																																																																																																																																																																																																																																																																																																																																																																								
68.0	68.0	.	.	74.6	74.6	78.4	68.9	Mars-2003																																																																																																																																																																																																																																																																																																																																																																																																																																																																																																																								

TABLE - 11
Average Retail Prices, monthly, Canada

TABEAU - 11
Prix de détail moyens, mensuels, Canada

		January 2003	February 2003	March 2003	
		Janvier 2003	Février 2003	Mars 2003	
1	Round steak – Bifteck de ronde	1 kg	11.43	12.09	12.24
2	Sirloin steak – Bifteck de surlonge	1 kg	13.76	14.29	14.26
3	Prime rib roast – Rôti de côtes de choix	1 kg	18.94	19.09	19.31
4	Blade roast – Rôti de palette	1 kg	8.26	8.52	8.67
5	Stewing beef – Boeuf à ragoût	1 kg	8.39	8.79	9.01
6	Ground beef, regular – Boeuf haché régulier	1 kg	5.61	5.75	5.70
7	Pork chops – Côtelettes de porc	1 kg	9.40	9.40	9.62
8	Butt roast – Rôti de soc	1 kg	... ¹	... ¹	... ¹
9	Chicken – Poulet	1 kg	4.84	4.73	4.87
10	Bacon	500 g	4.27	4.21	4.37
11	Wieners – Saucisses fumées	450 g	2.53	2.54	2.51
12	Canned sockeye salmon – Saumon sockeye en conserve	213 g	3.51	3.45	3.45
13	Homogenized milk – Lait homogénéisé	1 l	1.62	1.65	1.65
14	Partly skimmed milk – Lait partiellement écrémé	1 l	1.57	1.61	1.60
15	Butter – Beurre	454 g	3.44	3.52	3.54
16	Processed cheese food slices – Préparation de fromage fondu en tranches	250 g	2.49	2.51	2.52
17	Evaporated milk – Lait évaporé	385 ml	1.18	1.17	1.18
18	Eggs – Oeufs	1 dz	2.16	2.16	2.15
19	Bread – Pain	675 g	1.62	1.60	1.63
20	Soda crackers – Biscuits soda	450 g	1.98	1.97	2.01
21	Macaroni	500 g	1.05	1.02	1.02
22	Flour – Farine	2.5 kg	3.62	3.55	3.58
23	Corn flakes – Flocons de maïs	675 g	3.53	3.57	3.55
24	Apples – Pommes	1 kg	3.02	2.90	2.91
25	Bananas – Bananes	1 kg	1.26	1.29	1.30
26	Grapefruits – Pamplemousses	1 kg	1.82	1.88	1.87
27	Oranges	1 kg	2.17	2.04	1.91
28	Apple juice, canned – Jus de pommes en conserve	1.36 l	1.57	1.54	1.56
29	Orange juice, tetra-brick – Jus d'orange tetra-brick	1 l	3.08	3.06	3.08
30	Cabbage – Choux	1 kg	... ¹	... ¹	... ¹
31	Carrots – Carottes	1 kg	1.36	1.37	1.44
32	Celery – Céleri	1 kg	1.88	1.79	1.88
33	Mushrooms – Champignons	1 kg	6.70	6.71	6.67
34	Onions – Oignons	1 kg	1.16	1.16	1.30
35	Potatoes – Pommes de terre	4.54 kg	4.26	4.21	4.20
36	French fried potatoes, frozen – Pommes de terre frites congelées	1 kg	1.84	1.86	1.89
37	Baked beans, canned – Fèves au lard en conserve	398 ml	0.85	0.85	0.85
38	Tomatoes, canned – Tomates en conserve	796 ml	1.23	1.20	1.22
39	Tomato juice, canned – Jus de tomate en conserve	1.36 l	1.53	1.47	1.50
40	Ketchup	1 l	2.56	2.58	2.59
41	Sugar, white – Sucre blanc	2 kg	2.46	2.45	2.44
42	Coffee, roasted – Café torréfié	300 g	2.93	2.99	3.00
43	Coffee, instant – Café instantané	200 g	4.25	4.45	4.40
44	Tea (bags) – Thé (sachets)	72	3.33	3.28	3.27
45	Cooking or salad oil – Huile à frire ou à salade	1 l	3.33	3.32	3.33
46	Soup, canned – Soupe en conserve	284 ml	0.77	0.74	0.75
47	Baby food – Nourriture pour bébés	128 ml	0.61	0.61	0.63
48	Peanut butter – Beurre d'arachide	500 g	2.64	2.64	2.61
49	Fruit flavoured crystals – Cristaux à saveur de fruit	2.25 l	1.25	1.22	1.23
50	Soft drinks, cola type – Boissons gazeuses cola	2 l	1.33	1.31	1.29
51	Soft drinks, lemon type – Boissons gazeuses citron-lime	2 l	1.41	1.41	1.37
52	Paper towels (rolls) – Essuie-tout en papier (rouleaux)	2	2.00	1.99	1.97
53	Facial tissue – Papier-mouchoirs	200	1.68	1.67	1.66
54	Bathroom tissue (rolls) – Papier hygiénique (rouleaux)	4	1.92	1.95	1.92
55	Shampoo – Shampoing	300 ml	3.12	3.15	3.07
56	Deodorant – Désodorisant	60 g	2.96	2.95	2.84
57	Tooth paste – Pâte dentifrice	100 ml	1.30	1.34	1.35
58	Cigarettes	200	61.53	62.70	63.10

¹ Series terminated as of May 2001.

¹ Cette série se termine en mai 2001.

Note: For explanatory notes and details, see Appendix I.

Nota: Pour de plus amples renseignements et détails, consulter l'appendice I.

Appendix 1

Average retail prices

Average retail prices for food, household supplies, personal care items and cigarettes

Table 11 shows, for the current month and the two previous months, average prices for selected food, household supply and personal care items and for cigarettes.

Prices for these items are collected as part of the regular monthly CPI survey. Prices for the selected food, household supply and personal care items are observed in food supermarkets, while prices for cigarettes are collected in supermarkets, department stores, drug stores and tobacco shops. Average prices for each commodity are calculated as a weighted average of the average prices in the observed cities using the population of these cities as weights.

The commodities which are priced can vary in quality between outlets or between cities. This is the reason why average prices are not published for each of those cities. Brands and outlets can also vary from month to month. Therefore, average prices may not necessarily be fully comparable from one month to another and should not be used as an appropriate measure of pure price change through time. A matched commodity and outlet sample is used for the CPI to determine the pure price movement of commodities through time.

Appendice 1

Prix de détail moyens

Prix de détail moyens pour les aliments, les produits d'entretien ménager, les produits de soins personnels et les cigarettes

Le tableau 11 présente, pour le mois courant et les deux mois précédents, des prix moyens pour certains produits alimentaires, d'entretien ménager et de soins personnels ainsi que pour les cigarettes.

Les données sur les prix utilisées dans le calcul sont celles qui ont été recueillies dans le cadre de l'enquête mensuelle régulière de l'IPC. Les prix des aliments et des produits d'entretien ménager et de soins personnels ont été relevés dans des supermarchés alimentaires, alors que les prix des cigarettes ont été observés dans des supermarchés, dans des magasins à rayons, dans des pharmacies et dans des débits de tabac. Les prix moyens pour chaque produit sont obtenus en effectuant une moyenne pondérée des prix moyens de chaque ville observée en utilisant la population de ces villes comme pondération.

Les produits dont on relève les prix peuvent varier en qualité d'un point de vente ou d'une ville à l'autre. C'est la raison pour laquelle les prix moyens ne sont pas publiés pour chacune des villes. Les marques sélectionnées ainsi que les points de vente peuvent aussi varier d'un mois à l'autre. Les prix moyens ne sont donc pas nécessairement entièrement comparables d'un mois à l'autre et ne devraient pas être considérés comme une mesure appropriée des mouvements de prix purs à travers le temps. L'IPC utilise un échantillon apparié de produits et de points de vente pour calculer le mouvement de prix pur des produits dans le temps.

TABLE - 12

**Inter-city Indexes of Retail Price Differentials,
as of October 2001, for Selected Groups of Consumer
Goods and Services, Combined City Average=100¹**

TABLEAU - 12

**Indices comparatifs des prix de détail entre les villes,
octobre 2001, pour certains groupes de biens et services
à la consommation, moyenne des villes combinées=100¹**

	Canada CPI weights ²	St. John's (Nfld.Lab.)	Charlottetown- Summerside (P.E.I.)	Halifax (N.S.)	Saint John (N.B.)	Montréal (Que.)
	Pondérations de l'IPC du Canada ²	St. John's (T.-N.-L.)	Charlottetown- Summerside (Î.-P.-É.)	Halifax (N.-É.)	Saint John (N.-B.)	Montréal (Qc)
No. Selected components and sub-groups						
1 All-items	100.0	99	95	99	93	94
2 Food	17.9	107	104	101	100	100
3 Food purchased from stores		109	105	102	103	100
4 Meat, poultry and fish		102	100	100	100	99
5 Dairy products and eggs		116	106	107	105	100
6 Bakery and other cereal products		103	101	98	100	99
7 Fruit and vegetables		122	109	113	111	105
8 Other food purchased from stores ³		102	110	95	100	96
9 Food purchased from restaurants		103	100	98	92	101
10 Shelter	26.8	87	81	91	79	84
11 Household operations and furnishings	10.8	99	98	102	98	99
12 Household operations		99	96	102	97	99
13 Household furnishings		100	102	103	101	99
14 Clothing and footwear	6.2	102	99	102	102	103
15 Transportation	19.0	102	95	96	94	97
16 Private transportation		103	95	95	95	98
17 Purchase of automotive vehicles		101	102	102	102	99
18 Gasoline		114	105	105	98	104
19 Other private transportation		98	80	80	82	92
20 Public transportation		96	94	100	95	93
21 Health and personal care	4.6	98	99	104	100	104
22 Health care		100	104	110	102	105
23 Personal care supplies and equipment		100	105	100	98	95
24 Personal care services		91	79	99	99	114
25 Recreation, education and reading	11.2	103	104	109	102	90
26 Alcoholic beverages and tobacco products	3.5	118	106	107	105	99
27 Alcoholic beverages		103	100	103	94	103
28 Tobacco products and smokers' supplies		134	112	111	116	96

¹ For explanatory notes, see Appendix 2.

^{2,3} See footnotes section at end of Appendix 2.

TABLE - 12

Inter-city Indexes of Retail Price Differentials,
as of October 2001, for Selected Groups of Consumer
Goods and Services, Combined City Average=100¹

TABLEAU - 12

Indices comparatifs des prix de détail entre les villes,
octobre 2001, pour certains groupes de biens et services
à la consommation, moyenne des villes combinées=100¹

Ottawa (Ont.)	Toronto (Ont.)	Winnipeg (Man.)	Regina (Sask.)	Edmonton (Alta)	Vancouver (B.C.)		
				Edmonton (Alb.)	Vancouver (C.-B.)		
						No.	Composantes et sous-groupes choisis
104	110	92	93	93	106	1	Ensemble
106	98	100	100	100	105	2	Aliments
108	99	101	101	101	104	3	Aliments achetés au magasin
107	99	99	100	102	105	4	Viande, volaille et poisson
110	101	91	92	92	100	5	Produits laitiers et oeufs
103	97	104	107	105	108	6	Produits de boulangerie et autres produits céréaliers
113	97	103	100	103	101	7	Fruits et légumes
105	100	105	105	103	106	8	Autres aliments achetés au magasin ³
101	96	97	99	96	108	9	Aliments achetés au restaurant
106	127	79	80	83	110	10	Logement
104	102	99	96	96	103	11	Dépenses et équipement du ménage
105	102	95	94	97	105	12	Dépenses du ménage
102	101	105	101	94	100	13	Équipement du ménage
100	99	99	100	96	99	14	Habillement et chaussures
97	105	92	98	92	108	15	Transports
96	104	92	100	93	108	16	Transport privé
102	101	98	98	95	102	17	Achat de véhicules automobiles
93	97	97	105	93	107	18	Essence
91	113	81	98	90	117	19	Autres transports privés
104	110	93	86	91	103	20	Transport public
103	102	95	89	98	99	21	Santé et soins personnels
108	102	91	90	103	99	22	Soins de santé
105	106	96	97	94	102	23	Articles et accessoires de soins personnels
87	97	103	78	95	93	24	Services de soins personnels
110	110	94	100	100	96	25	Loisirs, formation et lecture
97	96	106	108	100	117	26	Boissons alcoolisées et produits du tabac
100	103	84	93	95	108	27	Boissons alcoolisées
94	89	128	124	104	126	28	Produits du tabac et articles pour fumeurs

¹ Pour de plus amples renseignements, voir l'appendice 2.

^{2,3} Voir notes à la fin de l'appendice 2.

Appendix 2

Inter-city indexes of retail price differentials

Table 12 shows consumer price differentials prevailing amongst 11 Canadian cities situated in all 10 provinces for a selection of commodities and services at the specified point in time.

Price data for the current inter-city retail price comparison was drawn to a large extent from the extensive volume of price information collected for the production of the Consumer Price Index (CPI) for October 2000. To obtain the October 2001 comparison, October 2000 prices for each product category, except rent, were adjusted using the CPI to reflect the price movements over the year ending in October 2001. In the case of rent, the October 2001 prices collected for the CPI purposes were used.

Reliable inter-city price comparisons require that the sampled commodities be identical in different locations. This ensures that variations in index levels between cities, are due to price differences and not to differences in product attributes. In order to optimize comparability, price comparisons were initially made by pairing cities that are geographically close. This resulted in the following pairings:

St. John's	- Halifax
Charlottetown-Summerside	- Halifax
Saint John	- Halifax
Ottawa	- Halifax
Toronto	- Montréal
Ottawa	- Toronto
Toronto	- Winnipeg
Regina	- Winnipeg
Edmonton	- Winnipeg
Edmonton	- Vancouver

Within each city pair, price quotations were matched at the item level on the basis of identical detailed descriptions, including brand names whenever possible and also with some regard for comparability of retail outlets and merchandising practices.

Price level comparisons can be extended to include any pair of cities using a chaining procedure.

The weights used for aggregating the various components of the city indexes to obtain the All-items index are based on the expenditure proportions of the consumers living in the 11 cities overall. The weights are currently based on 1996 consumer expenditure data and price updated to October 2001. The base, for which the index is equal to 100, is also the combined city average. Therefore, an index value of 102 means that prices in that city are 2 percent higher than the combined city average.

It should be noted, especially in periods when prices are highly volatile, that the timing of price comparison and the relative rate of price change occurring in each location could significantly affect city-to-city retail price relationships. Furthermore, since the retail prices used in this study are final prices faced by consumers, they include applicable sales and excise taxes. Therefore, provincial sales tax rates in effect in the various cities at the time of price comparison, as well as differences in the rate of incidence of such taxes, can be of importance in explaining inter-city price differentials for items or groups of items that are subject to such taxes.

Appendice 2

Indices comparatifs des prix de détail entre les villes

Le tableau 12 présente les différences de prix à la consommation de 11 villes du Canada, situées dans les 10 provinces, pour un nombre choisi de biens et de services, pour une période de temps spécifiée.

Les données de cette étude comparative de prix de détail proviennent en grande partie des relevés de prix utilisés pour la production de l'Indice des prix à la consommation (IPC) d'octobre 2000. Pour obtenir la comparaison en date d'octobre 2001, les prix d'octobre 2000 de chaque catégorie de biens ou services, sauf le loyer, ont été ajustés en utilisant l'IPC de façon à refléter les mouvements de prix de l'année se terminant en octobre 2001. Dans le cas du loyer, les prix d'octobre 2001 collectés pour les besoins de l'IPC ont été utilisés.

Des comparaisons de prix valables entre les villes exigent que les produits échantillonnés soient identiques dans les différents endroits. Cette procédure permet de s'assurer que les variations des niveaux d'indice entre villes sont causées par des écarts de prix et non par des différences dans les caractéristiques des biens ou services. Afin d'optimiser la degré de comparaison, les prix ont d'abord été comparés en couplant des villes qui sont proches géographiquement. Voici les paires de villes qui en résultent :

St. John's	- Halifax
Charlottetown-Summerside	- Halifax
Saint John	- Halifax
Ottawa	- Halifax
Toronto	- Montréal
Ottawa	- Toronto
Toronto	- Winnipeg
Regina	- Winnipeg
Edmonton	- Winnipeg
Edmonton	- Vancouver

À l'intérieur de chaque paire de villes, les prix ont été couplés au niveau de l'article en s'assurant qu'ils correspondent à des descriptions détaillées identiques, y compris les marques, lorsque c'était possible et aussi en tenant compte de la similitude des points de vente au détail et des méthodes de vente.

Les comparaisons des niveaux de prix peuvent être étendues pour inclure d'autres paires de villes en utilisant une procédure de couplage.

Les pondérations utilisées pour agréger les diverses composantes des indices de villes pour obtenir l'indice d'ensemble sont basées sur les proportions des dépenses des consommateurs vivant dans l'ensemble des 11 villes. Ces pondérations correspondent présentement aux données de 1996 sur les dépenses des consommateurs et elles sont mises à jour pour refléter les variations de prix jusqu'en octobre 2001. La base pour laquelle l'indice est égal à 100 correspond aussi à la moyenne des villes combinées. Un indice ayant une valeur de 102 signifie donc que les prix dans cette ville sont plus élevés de 2 pour cent à la moyenne des villes combinées.

Il convient de noter, surtout dans une période de fluctuation des prix, que les relations entre les prix de détail d'une ville à l'autre peuvent varier de façon significative selon la période de relevé des prix et le taux relatif de variation des prix à chaque endroit. De plus, puisque les prix de détail utilisés pour cette étude sont ceux que les consommateurs doivent payer, les taxes de vente et d'accise y sont incluses. Donc, les taux des taxes de vente provinciale en vigueur dans les diverses villes au moment de la comparaison, de même que la différence dans le taux ou l'incidence de ces taxes, peuvent être importants pour expliquer les différences de prix entre les villes, des articles ou groupes d'articles taxables.

Shelter, as an expenditure category, was absent from the Inter-city index program prior to 1999 because of methodological and conceptual issues associated with its measurement. For many products, adjusting for quality differences to ensure comparability across areas is relatively straightforward and can be done using traditional quality adjustment techniques. In the case of shelter however, its very diverse nature means that comparable matches across cities are difficult to make. Hedonic regression methods were used to adjust for quality differences among cities and produce more reliable inter-city comparisons of rental prices.

A rental equivalence approach is used to construct the inter-city price indexes for shelter services consumed by homeowners. Such an approach uses market rents as an approximation of the cost of shelter services faced by homeowners. This approach may not be suitable for the needs of all users. For instance, since the rental equivalence approach does not represent an out-of-pocket expenditure, the indexes should not be used for measuring differences in the purchasing power of homeowners across cities. Furthermore, since the observed rents used in this index are those faced by existing renters and since the industry is regulated, they may not be indicative of rental prices faced by new renters.

Footnotes for Table 12

(2) The weights shown are rounded 1996 basket weights at December 1997 prices for Canada. They are provided for illustration only; the weights actually used are combined city weights with adjustments for price change since October 2001.

(3) Includes the following sub-groups: sugar and syrups, confectionery items, margarine, other edible fat and oil items, coffee, tea, condiments, spices and vinegar, soup, infant and junior foods, pre-cooked frozen food preparations, non-alcoholic beverages and all other food preparations.

Le logement, en tant que catégorie de dépenses, ne figurait pas dans l'Indice comparatif des prix de détail entre les villes avant 1999 à cause des difficultés méthodologiques et conceptuelles associées à sa mesure. Pour beaucoup de biens et services, il est assez simple d'ajuster pour les variations de qualité de façon à permettre une comparaison entre régions. Ceci peut être fait en utilisant des techniques d'ajustement de qualité traditionnelles. Cependant, dans le cas du logement, sa nature très diversifiée rend les comparaisons d'une ville à l'autre problématiques. Des régressions hédoniques sont utilisées pour évaluer les écarts de qualité entre les villes et pour produire des comparaisons intervilles des loyers plus fiables.

La méthode de l'équivalence locative est utilisée pour construire les indices de prix comparatifs entre villes pour les services de logement consommés par les propriétaires. Cette méthode utilise le marché de la location pour obtenir une approximation des coûts des services de logement auxquels font face les propriétaires. Cette méthode peut ne pas être appropriée aux besoins de tous les utilisateurs. Par exemple, puisque la méthode d'équivalence locative ne représente pas des débours, les indices ne devraient pas être utilisés pour mesurer les différences de pouvoir d'achat des propriétaires entre les villes. De plus, puisque les loyers utilisés dans cet indice sont ceux de locataires existants et que l'industrie est réglementée, ils peuvent ne pas être représentatifs des prix subis par les nouveaux locataires.

Notes pour le tableau 12

(2) Les pondérations indiquées sont les pondérations arrondies pour le panier de 1996 aux prix de décembre 1997 pour le Canada. Elles ne sont fournies qu'à titre d'exemple; les pondérations utilisées en fait sont les pondérations combinées des villes rajustés en fonction des variations des prix observées depuis octobre 2001.

(3) Comprend les sous-groupes suivants: sucre et sirop, confiserie, margarine, autres huiles et matières grasses comestibles, café, thé, condiments, épices et vinaigres, soupe, aliments pour bébés et enfants, préparations alimentaires précuites et congelées, boissons non-alcoolisées et toutes autres préparations alimentaires.

THE CONSUMER PRICE INDEX TECHNICAL NOTES

Definition

The Consumer Price Index (CPI) is an indicator of the changes in consumer prices experienced by the target population. The CPI measures price change by comparing, through time, the cost of a fixed basket of commodities. This basket is based on the expenditures of the target population in a certain reference period, currently 2001. Since the basket contains commodities of unchanging or equivalent quantity and quality, the index reflects only pure price movements.

Separate CPI's are published for Canada, the ten provinces, Whitehorse, Yellowknife and Iqaluit. Some CPI information is also available for an additional sixteen cities. Since the CPI is a measure of price change from one time period to another, it cannot be used to indicate differences in price levels between provinces or cities.

Population Coverage

The population targeted by the Consumer Price Index consists of families and individuals living in urban and rural private households. For practical reasons, residents of the Territories outside Whitehorse, Yellowknife and Iqaluit are not represented by the index. Previous to January 1995, the target population consisted of private households in Canadian urban centres with a population of 30,000 or more.

Time Reference

The CPI compares, in percentage terms, prices in any given time period to prices in the official base period which, at present, is 1992=100. The official time base was changed from 1986=100 to 1992=100 starting with the CPI for January 1998. The change is strictly an arithmetic conversion which alters the index levels but leaves the percentage changes between any two periods intact, except for differences in rounding.

Percent Versus Index Point Changes

The movements of the indexes from one month to another are expressed as percent changes rather than changes in index points. Index point changes are affected by the level of the index which, in turn, depends on the time base of the particular index. The percentage change between any two time periods can be readily calculated by dividing the index point difference between the two time periods by the index for the earlier period and multiplying the result by one hundred.

Price Coverage

The prices used in the CPI calculation are final prices, inclusive of excise and other indirect taxes paid by consumers. In particular, they include the Goods and Services Tax (GST), as well as provincial retail sales taxes wherever applicable. In regions where the GST and provincial retail sales taxes have been combined, the Harmonized Sales Tax (HST) is included. It follows that the CPI can change as a result of modifications to any of these taxes.

L'INDICE DES PRIX À LA CONSOMMATION NOTES TECHNIQUES

Définition

L'indice des prix à la consommation (IPC) est un indicateur des variations des prix à la consommation payés par la population cible. L'IPC mesure la variation des prix en comparant, dans le temps, le coût d'un panier fixe de biens et de services. Ce panier est basé sur les dépenses de la population cible au cours d'une période de référence qui est actuellement 2001. Comme ce panier comprend des biens et des services dont la quantité et la qualité ne changent pas ou sont équivalentes, l'indice ne retrace que les mouvements de prix purs.

On publie des IPC distincts pour le Canada, les provinces, Whitehorse, Yellowknife et Iqaluit. Certains renseignements de l'IPC sont aussi publiés pour seize autres villes. Comme l'IPC est une mesure de la variation de prix entre deux périodes, il ne peut servir à relever les différences de niveau des prix entre les provinces ou les villes.

Champ d'observation de la population

La population couverte par l'indice des prix à la consommation comprend les familles et les personnes vivant dans des ménages privés urbains et ruraux. Pour des raisons pratiques, les résidents des Territoires à l'extérieur de Whitehorse, de Yellowknife et d'Iqaluit ne sont pas représentés. Avant janvier 1995, la population cible comprenait les ménages privés vivant dans les centres urbains du Canada dont la population était de 30 000 habitants ou plus.

Période de base

L'IPC compare, en pourcentage, les prix au cours d'une période donnée à ceux de la période de base officielle, qui est actuellement 1992 = 100. On a changé la période de base de 1986 = 100 à 1992 = 100 à compter de l'IPC du mois de janvier 1998. Ce changement est uniquement une conversion arithmétique qui modifie le niveau des indices, mais laisse les variations en pourcentage entre deux périodes intactes, à l'exception des différences dues à l'arrondissement.

Changements en pourcentage versus changements en points d'indice

Les fluctuations des indices d'un mois à l'autre sont exprimées en pourcentage, plutôt qu'en point d'indice. Les variations en point d'indice sont en fonction du niveau de l'indice qui, à son tour, dépend de la période de base de l'indice en question. Par contre, il est facile de calculer la variation en pourcentage entre deux périodes en divisant la différence en point d'indice entre ces deux périodes par l'indice de la période antérieure, et en multipliant ensuite ce résultat par cent.

Champ d'observation des prix

Les prix qui entrent dans le calcul de l'IPC sont les prix finaux, ce qui comprend les taxes d'accise et les autres impôts indirects que les consommateurs paient. En particulier, les prix comprennent la taxe sur les produits et les services (TPS), ainsi que les taxes de vente au détail provinciales, au besoin. Dans les régions où la TPS et la taxe provinciale de vente au détail ont été combinées, la taxe de vente harmonisée (TVH) est incluse. L'IPC peut donc varier à cause des modifications apportées à ces taxes.

The selection of commodities and the outlets from which prices are collected is judgmental, other than for rents and traveler accommodation. The number of prices required for a given commodity depends on the importance and the nature of the commodity. The samples are designed to represent volume selling commodities and outlets. The principal objective of the sample design is to ensure an informative, reliable and impartial picture of consumer inflation at the national and provincial levels.

Price collection for a given month's index is carried out during the first three weeks of the month. Although prices for most CPI commodities are collected monthly, prices for commodities having less frequent price changes (e.g. property taxes and electricity rates) are collected at intervals longer than one month. Special pricings are carried out where there is evidence that significant price changes have occurred between scheduled pricing periods.

Weights and Linking

The CPI maintains fixed quantitative proportions (weights) between commodities during the life of a given basket. The baskets are updated periodically to take into account changes in consumer expenditure patterns. In January 2003, the basket reflecting the 2001 expenditure patterns replaced the 1996 basket. The continuity of the CPI series is maintained by "linking" the corresponding indexes obtained from consecutive baskets.

The CPI is calculated as a weighted average of specified commodity price indexes. The weights are derived from Survey of Household Spending data. Text Table 1 compares the expenditure shares of the two most recent CPI baskets, i.e. those of 2001 and 1996. Because both sets of weights are expressed in December 2002 or "link month" prices, the differences reflect the shifts in the relative quantities purchased between the two baskets. The differences are a result of changes in consumer expenditure patterns over time.

TEXT TABLE 1
Comparison of the 2001 and 1996
Distribution¹ of Expenditures used in the
Consumer Price Index, by Major
Component, for Canada

Major Components	2001 Expenditures Dépenses de 2001		1996 Expenditures Dépenses de 1996	
	Expressed in 2001 prices Exprimées en prix de 2001	Expressed in Dec. 2002 prices Exprimées en prix de déc. 2002	Expressed in Dec. 2002 prices Exprimées en prix de déc. 2002	Composantes principales
All-items	100.0	100.0	100.0	Ensemble
Food	16.3	16.4	18.0	Aliments
Shelter	28.5	28.4	26.4	Logement
Household operations and furnishings	10.7	10.6	10.3	Dépenses et équipement du ménage
Clothing and footwear	5.8	5.4	5.6	Habillement et chaussures
Transportation	18.8	19.0	19.6	Transports
Health and personal care	4.5	4.4	4.5	Santé et soins personnels
Recreation, education and reading	12.1	11.8	11.1	Loisirs, formation et lecture
Alcoholic beverages and tobacco products	3.2	3.8	4.6	Boissons alcoolisées et produits du tabac

¹ Figures may not add to 100% due to rounding.

¹ Le total des chiffres ne donne pas forcément 100% à cause de l'arrondissement.

La sélection des biens et des services, ainsi que des points de vente où l'on recueille les prix, se fait au jugé, à l'exception des loyers et de l'hébergement pour voyageurs. Le nombre de prix nécessaires pour un bien ou service donné dépend de l'importance et de la nature de celui-ci. L'échantillon est conçu de façon à représenter les produits et services ainsi que les établissements à fort volume de ventes. Le principal objectif du plan de sondage est d'obtenir une image précise, fiable et impartiale de l'inflation représentée par les prix à la consommation au niveau national et provincial.

La collecte des prix pour l'indice d'un mois donné se fait pendant les trois premières semaines du mois. Bien que les prix de la plupart des biens et services entrant dans l'IPC soient recueillis chaque mois, les prix des biens ou des services ayant des variations de prix moins fréquentes (impôts fonciers, tarifs de l'électricité, par exemple) sont recueillis à des intervalles dépassant un mois. Des relevés spéciaux de prix sont faits lorsqu'il est évident que des variations de prix appréciables se sont produites entre les périodes de relevé de prix régulières.

Pondération et enchaînement

L'IPC maintient des proportions quantitatives fixes (pondérations) entre les biens et les services pendant la durée de vie d'un panier. Le panier est habituellement mis à jour régulièrement afin de prendre en compte les changements dans la composition des dépenses des consommateurs. En janvier 2003, le panier qui retrace la composition des dépenses de 2001 a remplacé le panier de 1996. La continuité des séries de l'IPC est assurée par un « enchaînement » des indices correspondants provenant de paniers consécutifs.

On calcule l'IPC comme une moyenne pondérée d'indices de prix de biens ou de services précis. Les pondérations sont tirées des données de l'Enquête sur les dépenses des ménages. Le tableau explicatif 1 compare les parts des dépenses des deux paniers les plus récents, ceux de 2001 et de 1996. Comme les deux ensembles de pondérations sont exprimés en prix de décembre 2002, qui est le « mois d'enchaînement », les différences reflètent les mouvements des quantités relatives achetées entre les deux paniers. Les différences s'expliquent par les variations de la composition des dépenses des consommateurs dans le temps.

TABLEAU EXPLICATIF - 1
Comparaison des ventilations¹ des dépenses
de 2001 et 1996 utilisées pour l'indice des
prix à la consommation, par composante
principale, pour le Canada

When reconstructing or re-aggregating published CPI series, the changes in weights and the linking procedures must be taken into account. For a description of the methodology required to reconstruct or re-aggregate CPI series, see the Consumer Price Index Reference Paper cat. 62-553 (Occasional) or contact Prices Division.

Quand on reconstruit ou ré-agrège les séries publiées de l'IPC, il faut prendre en compte les changements de pondérations et les procédures d'enchaînement. Pour une description de la méthodologie à utiliser dans la reconstruction des séries de l'IPC ré-agrégées, consulter le document de référence sur l'indice des prix à la consommation portant le numéro de catalogue 62-553 (Hors série), ou s'adresser à la Division des prix.

Whitehorse, Yellowknife and Iqaluit Indexes

The relatively small size of the housing market in these three cities makes it difficult to construct reliable price indexes for new houses. To compensate, the price movements of rental accommodation are used to approximate the price movements of new houses. The rent information itself is collected using different pricing frequencies and collection methods than in the rest of the country. Because of these problems, the indexes for Rented Accommodation, Owned Accommodation and Shelter are not published for these three cities. Further, the All-items indexes published for these two cities are not strictly comparable with the same indexes for the provinces or the other sixteen urban centres.

Indices de Whitehorse, de Yellowknife et d'Iqaluit

La taille relativement faible du marché de l'habitation de ces trois villes rend difficile la construction d'indices de prix fiables pour les maisons neuves. Pour corriger cette situation, on se sert du mouvement des prix du logement en location pour obtenir une approximation de celui des maisons neuves. Les renseignements sur les loyers proprement dits sont obtenus à des fréquences de relevé des prix et selon des méthodes de collecte qui diffèrent de celles utilisées ailleurs dans le pays. En raison de ces problèmes, les indices du logement en location, du logement en propriété et du logement ne sont pas publiés pour ces trois villes. Enfin, les indices d'ensemble publiés pour ces deux villes ne sont pas strictement comparables aux mêmes indices pour les provinces ou les seize autres centres urbains.

Calculation of City Indexes

With the introduction of the 1992 basket, emphasis was shifted from city data to provincial data. City All-items series were continued since many users had come to rely on this service, but the method of calculation was changed. Shelter indexes are calculated for each city. This recognizes the importance of Shelter in the basket, the significant and persistent differences in price movements between cities, and the availability of local data. For the other seven major components, the movement of the provincial counterpart (or, in the cases of Montréal, Toronto, and Vancouver, a sub-provincial counterpart) is used. The major components are aggregated using the city's expenditure pattern to arrive at each city's All-items index.

Calcul des indices des villes

Avec la venue du panier de 1992, l'accent est passé des données des villes aux données des provinces. Les séries des indices d'ensemble pour les villes ont été conservées parce que de nombreux utilisateurs se sont habitués à ce service, mais la méthode de calcul a changé. Les indices du logement sont calculés pour chaque ville. Ainsi, on prend en compte l'importance du logement dans le panier, les différences appréciables et persistantes dans les mouvements des prix entre villes et la disponibilité de données locales. Pour les sept autres composantes principales, on utilise le mouvement de l'indice provincial (pour Montréal, Toronto et Vancouver, un indice infra-provincial). Les composantes principales sont agrégées à partir de la composition des dépenses de la ville pour donner, en fin de compte, l'indice d'ensemble de cette dernière.

Seasonal Adjustment

A seasonally adjusted series is one from which seasonal movements have been eliminated. Seasonal movements are defined as those which are caused by regular annual events such as variations in climate and regular institutional events such as vacations and statutory holidays. Seasonally adjusted series are calculated using Statistics Canada's X-11 ARIMA program. Time series with no detectable seasonal movements remain unchanged from the official series. The official unadjusted series for All-items, each of the eight major component indexes and three special aggregates (All-items excluding food, All-items excluding food and energy, and All-items excluding the eight most volatile components according to the Bank of Canada definition) are seasonally adjusted independently.

Désaisonnalisation

Une série désaisonnalisée est une série de laquelle on a éliminé les variations saisonnières. Les variations saisonnières se définissent comme celles étant causées par des événements réguliers annuels tels que les variations climatiques et les événements institutionnels réguliers tels que les vacances et les congés statutaires. Les données désaisonnalisées sont estimées à partir du programme X-11 ARIMA de Statistique Canada. Les séries chronologiques ne présentant pas de variations saisonnières perceptibles demeurent inchangées par rapport aux séries officielles. Les séries officielles non ajustées pour l'indice d'ensemble, chacune des huit composantes principales et trois agrégats spéciaux (l'ensemble sans les aliments, l'ensemble sans les aliments et l'énergie, l'ensemble sans les 8 composantes les plus instables (définition de la Banque du Canada)) sont désaisonnalisées indépendamment.

Each month, the previous month's seasonally adjusted index is subject to revision. On an annual basis, the seasonally adjusted values for the last three years are revised with the January data release. Since these revisions can lead to changes in both the levels and movements of the indexes, users employing the CPI for indexation purposes are advised to use the unadjusted indexes.

Chaque mois, l'indice désaisonné du mois précédent est révisé. Les données désaisonnalisées des trois dernières années sont révisées une fois l'an avec la publication des données de janvier. Comme ces révisions peuvent entraîner des changements dans les niveaux et dans les variations des indices, il est recommandé aux utilisateurs qui se servent de l'IPC à des fins d'indexation de prendre les indices non désaisonnés.