



# The consumer price index

April 2005



# L'indice des prix à la consommation

Avril 2005

## How to obtain more information

Specific inquiries about this product and related statistics or services should be directed to: Client Services Unit, Prices Division, Statistics Canada, Ottawa, Ontario, K1A 0T6 (telephone: (613) 951-9606) toll free: 1 866 230-2248 (fax: (613) 951-1539) Internet: [infounit@statcan.ca](mailto:infounit@statcan.ca).

For information on the wide range of data available from Statistics Canada, you can contact us by calling one of our toll-free numbers. You can also contact us by e-mail or by visiting our website.

<b>National inquiries line</b>	<b>1 800 263-1136</b>
<b>National telecommunications device for the hearing impaired</b>	<b>1 800 363-7629</b>
<b>Depository Services Program inquiries</b>	<b>1 800 700-1033</b>
<b>Fax line for Depository Services Program</b>	<b>1 800 889-9734</b>
<b>E-mail inquiries</b>	<b><a href="mailto:infostats@statcan.ca">infostats@statcan.ca</a></b>
<b>Website</b>	<b><a href="http://www.statcan.ca">www.statcan.ca</a></b>

## Ordering and subscription information

This product, Catalogue no. 62-001-XPB, is published monthly as a standard printed publication at a price of CAN\$12.00 per issue and CAN\$111.00 for a one-year subscription. The following additional shipping charges apply for delivery outside Canada:

	<b>Single issue</b>	<b>Annual subscription</b>
<b>United States</b>	CAN\$6.00	CAN\$72.00
<b>Other countries</b>	CAN\$10.00	CAN\$120.00

This product is also available in electronic format on the Statistics Canada Internet site as Catalogue no. 62-001-XIB at a price of CAN\$9.00 per issue and CAN\$83.00 for a one-year subscription. To obtain single issues or to subscribe, visit our website at [www.statcan.ca](http://www.statcan.ca), and select Products and Services.

All prices exclude sales taxes.

The printed version of this publication can be ordered by

- Phone (Canada and United States) **1 800 267-6677**
- Fax (Canada and United States) **1 877 287-4369**
- E-mail **[infostats@statcan.ca](mailto:infostats@statcan.ca)**
- Mail Statistics Canada  
Finance Division  
R.H. Coats Bldg., 6th Floor  
120 Parkdale Avenue  
Ottawa, ON K1A 0T6
- And, in person from authorised agents and bookstores.

When notifying us of a change in your address, please provide both old and new addresses.

## Standards of service to the public

Statistics Canada is committed to serving its clients in a prompt, reliable and courteous manner and in the official language of their choice. To this end, the Agency has developed standards of service which its employees observe in serving its clients. To obtain a copy of these service standards, please contact Statistics Canada toll free at 1 800 263-1136. The service standards are also published on [www.statcan.ca](http://www.statcan.ca) under About Statistics Canada > Providing services to Canadians.

## Comment obtenir d'autres renseignements

Toute demande de renseignements au sujet du présent produit ou au sujet de statistiques ou de services connexes doit être adressée à : Sous-section du service à la clientèle, Division des prix, Statistique Canada, Ottawa, Ontario, K1A 0T6 (téléphone : (613) 951-9606) sans frais: 1 866 230-2248 (télécopieur : (613) 951-1539) Internet : [infounit@statcan.ca](mailto:infounit@statcan.ca).

Pour obtenir des renseignements sur l'ensemble des données de Statistique Canada qui sont disponibles, veuillez composer l'un des numéros sans frais suivants. Vous pouvez également communiquer avec nous par courriel ou visiter notre site Web.

<b>Service national de renseignements</b>	<b>1 800 263-1136</b>
<b>Service national d'appareils de télécommunication pour les malentendants</b>	<b>1 800 363-7629</b>
<b>Renseignements concernant le Programme des bibliothèques de dépôt</b>	<b>1 800 700-1033</b>
<b>Télécopieur pour le Programme des bibliothèques de dépôt</b>	<b>1 800 889-9734</b>
<b>Renseignements par courriel</b>	<b><a href="mailto:infostats@statcan.ca">infostats@statcan.ca</a></b>
<b>Site Web</b>	<b><a href="http://www.statcan.ca">www.statcan.ca</a></b>

## Renseignements sur les commandes et les abonnements

Le produit n° 62-001-XPB au catalogue est publié mensuellement en version imprimée standard et est offert au prix de 12 \$ CAN l'exemplaire et de 111 \$ CAN pour un abonnement annuel. Les frais de livraison supplémentaires suivants s'appliquent aux envois à l'extérieur du Canada :

	<b>Exemplaire</b>	<b>Abonnement annuel</b>
<b>États-Unis</b>	6 \$ CAN	72 \$ CAN
<b>Autres pays</b>	10 \$ CAN	120 \$ CAN

Ce produit est aussi disponible sous forme électronique dans le site Internet de Statistique Canada, sous le n° 62-001-XIB au catalogue, et est offert au prix de 9 \$ CAN l'exemplaire et de 83 \$ CAN pour un abonnement annuel. Les utilisateurs peuvent obtenir des exemplaires ou s'abonner en visitant notre site Web à [www.statcan.ca](http://www.statcan.ca) et en choisissant la rubrique Produits et services.

Les prix ne comprennent pas les taxes de ventes.

La version imprimée peut être commandée par

- Téléphone (Canada et États-Unis) **1 800 267-6677**
- Télécopieur (Canada et États-Unis) **1 877 287-4369**
- Courriel **[infostats@statcan.ca](mailto:infostats@statcan.ca)**
- Poste Statistique Canada  
Division des finances  
Immeuble R.-H. Coats, 6<sup>e</sup> étage  
120, avenue Parkdale  
Ottawa (Ontario) K1A 0T6
- En personne auprès des agents et librairies autorisés.

Lorsque vous signalez un changement d'adresse, veuillez nous fournir l'ancienne et la nouvelle adresse.

## Normes de service à la clientèle

Statistique Canada s'engage à fournir à ses clients des services rapides, fiables et courtois, et ce, dans la langue officielle de leur choix. À cet égard, notre organisme s'est doté de normes de service à la clientèle qui doivent être observées par les employés lorsqu'ils offrent des services à la clientèle. Pour obtenir une copie de ces normes de service, veuillez communiquer avec Statistique Canada au numéro sans frais 1 800 263-1136. Les normes de services sont aussi publiées sur [www.statcan.ca](http://www.statcan.ca) sous À propos de Statistique Canada > Offrir des services aux Canadiens.



Statistics Canada  
Prices Division  
Consumer Prices Section

# The consumer price index

April 2005

Statistique Canada  
Division des prix  
Section des prix à la consommation

# L'indice des prix à la consommation

Avril 2005

Published by authority of the Minister  
responsible for Statistics Canada

© Minister of Industry, 2005

All rights reserved. Use of this product is limited to the licensee and its employees. The product cannot be reproduced and transmitted to any person or organization outside of the licensee's organization.

Reasonable rights of use of the content of this product are granted solely for personal, corporate or public policy research, or educational purposes. This permission includes the use of the content in analyses and the reporting of results and conclusions, including the citation of limited amounts of supporting data extracted from the data product in these documents. These materials are solely for non-commercial purposes. In such cases, the source of the data must be acknowledged as follows: Source (or "Adapted from", if appropriate): Statistics Canada, name of product, catalogue, volume and issue numbers, reference period and page(s). Otherwise, users shall seek prior written permission of Licensing Services, Marketing Division, Statistics Canada, Ottawa, Ontario, Canada, K1A 0T6.

May 2005

Catalogue no. 62-001-XPB, Vol. 84, No. 3  
ISSN 0703-9352

Catalogue no. 62-001-XIB, Vol. 84, No. 3  
ISSN 1496-2225

Frequency: monthly

Ottawa

## Note of Appreciation

*Canada owes the success of its statistical system to a long-standing partnership between Statistics Canada, the citizens of Canada, its businesses, governments and other institutions. Accurate and timely statistical information could not be produced without their continued cooperation and goodwill.*

Publication autorisée par le ministre  
responsable de Statistique Canada

© Ministre de l'Industrie, 2005

Tous droits réservés. L'utilisation de ce produit est limitée au détenteur de licence et à ses employés. Le produit ne peut être reproduit et transmis à des personnes ou organisations à l'extérieur de l'organisme du détenteur de licence.

Des droits raisonnables d'utilisation du contenu de ce produit sont accordés seulement à des fins de recherche personnelle, organisationnelle ou de politique gouvernementale ou à des fins éducatives. Cette permission comprend l'utilisation du contenu dans des analyses et dans la communication de résultats et conclusions de ces analyses, y compris la citation de quantités limitées de renseignements complémentaires extraits du produit de données dans ces documents. Cette documentation doit servir à des fins non commerciales seulement. Si c'est le cas, la source des données doit être citée comme suit : Source (ou « Adapté de », s'il y a lieu) : Statistique Canada, nom du produit, numéro au catalogue, volume et numéro, période de référence et page(s). Autrement, les utilisateurs doivent d'abord demander la permission écrite aux Services d'octroi de licences, Division du marketing, Statistique Canada, Ottawa, Ontario, Canada, K1A 0T6.

Mai 2005

N° 62-001-XPB au catalogue, vol. 84, n° 3  
ISSN 0703-9352

N° 62-001-XIB au catalogue, vol. 84, n° 3  
ISSN 1496-2225

Périodicité : mensuelle

Ottawa

## Note de reconnaissance

*Le succès du système statistique du Canada repose sur un partenariat bien établi entre Statistique Canada et la population, les entreprises, les administrations canadiennes et les autres organismes. Sans cette collaboration et cette bonne volonté, il serait impossible de produire des statistiques précises et actuelles.*

**SYMBOLS**

The following standard symbols are used in Statistics Canada publication:

- . not available for any reference period
- .. not available for a specific reference period
- ... not applicable
- 0 true zero or a value rounded to zero
- 0<sup>s</sup> value rounded to 0 (zero) where there is a meaningful distinction between true zero and the value that was rounded
- P preliminary
- r revised
- x suppressed to meet the confidentiality requirements of the *Statistics Act*
- E use with caution
- F too unreliable to be published

**NOTE ON CANSIM**

Most of the data published in *The Consumer Price Index* (Catalogue 62-001-XPB) is also available in machine readable form through CANSIM (Canadian Socio-Economic Information Management System). In general, CANSIM provides a longer historical series. For further information on CANSIM call (613) 951-8200 or write to Electronic Data Marketing Division, Statistics Canada, R.H. Coats Building, Ottawa, K1A 0T6.

Data that appears in this publication are also available electronically in our Cansim database through the Internet tables 326-0001, 326-004, 326-0009, 326-0010 and 326-0012 at a cost of \$3.00 per series.

**This publication was prepared under the direction of:**

**George Beelen,**  
Director, Prices Division  
**Joanne Moreau,**  
Chief, Consumer Prices Section

**Cover design concept by:**

**Rachel Penkar,** Dissemination Division

**The feature articles are prepared under the direction of:**

**George Beelen,**  
Director, Prices Division  
**Robin Lowe**  
Chief, Quality Assurance and Client Services Section

The paper used in this publication meets the minimum requirements of American National Standard for Information Sciences – Permanence of Paper for Printed Library Materials, ANSI Z39.48 – 1984.

**SIGNES CONVENTIONNELS**

Les signes conventionnels suivants sont employés uniformément dans les publications de Statistique Canada:

- . indisponible pour toute période de référence
- .. indisponible pour une période de référence précise
- ... n'ayant pas lieu de figurer
- 0 zéro absolu ou valeur arrondie à zéro
- 0<sup>s</sup> valeur arrondie à 0 (zéro) là où il y a une distinction importante entre le zéro absolu et la valeur arrondie
- P provisoire
- r rectifié
- x confidentiel en vertu des dispositions de la *Loi sur la statistique*
- E à utiliser avec prudence
- F trop peu fiable pour être publié

**NOTE CONCERNANT CANSIM**

La plupart des données publiées dans *L'indice des prix à la consommation* (n° 62-001-XPB au catalogue) peuvent être obtenues, sous forme lisible par machine, de CANSIM (Système canadien d'information socio-économique). Les séries historiques sont généralement plus longues dans CANSIM. Pour plus d'information sur CANSIM, signaler (613) 951-8200 ou écrire à Division du marketing, Statistique Canada, Immeuble R.H. Coats, Ottawa, K1A 0T6.

Les données qui apparaissent dans cette publication sont aussi disponibles électroniquement dans notre banque de données Cansim Internet, tableaux 326-0001, 326-0004, 326-0009, 326-0010 et 326-0012 moyennant un coût de 3 \$ par série.

**Cette publication a été rédigée sous la direction de:**

**George Beelen,**  
Directeur, Division des prix  
**Joanne Moreau,**  
Chef, Section des prix à la consommation

**Conception de la page couverture par :**

**Rachel Penkar,** Division de la diffusion

**Les études spéciales sont rédigées sous la direction de:**

**George Beelen,**  
Directeur, Division des prix  
**Robin Lowe**  
Chef, Section du contrôle de la qualité et du service à la clientèle

Le papier utilisé dans la présente publication répond aux exigences minimales de l'American National Standard for Information Sciences – "Permanence of Paper for Printed Library Materials", ANSI Z39.48 – 1984.



## TABLE OF CONTENTS

	Page
<b>National Index Highlights</b>	<b>7</b>
<b>Part I - National Charts and Tables</b>	<b>11</b>
<b>Part II - Charts and Tables by Province, Whitehorse, Yellowknife and Iqaluit</b>	<b>23</b>
<b>Part III - Urban Centre Tables</b>	<b>33</b>
<b>Technical Notes</b>	<b>47</b>

## Tables

<b>1</b> The Consumer Price Index and Major Components (Not Seasonally Adjusted), Canada, 1992=100	6
<b>2</b> The Consumer Price Index (Not Seasonally Adjusted), Provinces, Whitehorse, Yellowknife and Iqaluit, 1992=100	6
<b>3</b> The Consumer Price Index and Major Components, Selected Sub-groups and Special Aggregates (Not Seasonally Adjusted), Canada, 1992=100	14
<b>4</b> The Consumer Price Index for Canada, All-items (Not Seasonally Adjusted), 1986-2005, 1992=100	19
<b>5</b> The Consumer Price Index for Canada, Major Components and Special Aggregates (Not Seasonally Adjusted), 1986-2005, 1992=100	20
<b>6</b> The Consumer Price Index, Major Components, Selected Sub-groups and Special Aggregates (Not Seasonally Adjusted), Provinces, Whitehorse and Yellowknife, 1992=100	24
<b>7</b> The All-items Consumer Price Index (Not Seasonally Adjusted), Provinces, Whitehorse, Yellowknife and Iqaluit, 2000-2005, 1992=100	30
<b>8</b> The Consumer Price Index and Selected Sub-groups (Not Seasonally Adjusted), by Urban Centre, 1992=100	33
<b>9</b> The All-items Consumer Price Index (Not Seasonally Adjusted), by Urban Centre, 2000-2005, 1992=100	36
<b>10</b> Average Retail Price for Gasoline and Fuel Oil, by Urban Centre - Cents per Litre, 2004-2005	38
<b>11</b> Average Retail Prices, monthly, Canada	40
<b>12</b> Inter-city Indexes of Retail Price Differentials, as of October 2003, for Selected Groups of Consumer Goods and Services, Combined City Average=100	42

## TABLE DES MATIÈRES

	Page
<b>Points saillants de l'indice national</b>	<b>7</b>
<b>Partie I - Graphiques et tableaux nationaux</b>	<b>11</b>
<b>Partie II - Graphiques et tableaux par province, Whitehorse, Yellowknife et Iqaluit</b>	<b>23</b>
<b>Partie III - Tableaux par centre urbain</b>	<b>33</b>
<b>Notes techniques</b>	<b>47</b>

## Tableaux

<b>1</b> L'indice des prix à la consommation et composantes principales (non désaisonnalisés), Canada, 1992=100	6
<b>2</b> L'indice des prix à la consommation (non désaisonnalisé), provinces, Whitehorse, Yellowknife et Iqaluit, 1992=100	6
<b>3</b> L'indice des prix à la consommation et composantes principales, certains sous-groupes et agrégats spéciaux (non désaisonnalisés), Canada, 1992=100	14
<b>4</b> L'indice des prix à la consommation pour le Canada, indice d'ensemble (non désaisonnalisé), 1986-2005, 1992=100	19
<b>5</b> L'indice des prix à la consommation pour le Canada, composantes principales et agrégats spéciaux (non désaisonnalisés), 1986-2005, 1992=100	20
<b>6</b> L'indice des prix à la consommation, composantes principales, certains sous-groupes et agrégats spéciaux (non désaisonnalisés), provinces, Whitehorse et Yellowknife, 1992=100	24
<b>7</b> L'indice d'ensemble des prix à la consommation (non désaisonnalisé), provinces, Whitehorse, Yellowknife et Iqaluit, 2000-2005, 1992=100	30
<b>8</b> L'indice des prix à la consommation et certains sous-groupes (non désaisonnalisés), par centre urbain, 1992=100	33
<b>9</b> L'indice d'ensemble des prix à la consommation (non désaisonnalisé), par centre urbain, 2000-2005, 1992=100	36
<b>10</b> Prix de détail moyens, essence et mazout, par centre urbain - cents par litre, 2004-2005	38
<b>11</b> Prix de détail moyens, mensuels, Canada	40
<b>12</b> Indices comparatifs des prix de détail entre les villes, octobre 2003, pour certains groupes de biens et services à la consommation, moyenne des villes combinées=100	42

**TABLE OF CONTENTS - Concluded****TABLE DES MATIÈRES - fin**

<b>Tables</b>	<b>Page</b>	<b>Tableaux</b>	<b>Page</b>
<b>Text Tables</b>			
<b>I</b> Comparison of the 2001 and 1996 Distribution of Expenditures used in the Consumer Price Index, by Major Component, for Canada - Effective from January 2003 to June 2004	48	<b>I</b> Comparaison des ventilations des dépenses de 2001 et 1996 utilisées pour l'indice des prix à la consommation, par composante principale, pour le Canada - en vigueur de janvier 2003 à juin 2004	48
<b>II</b> Comparison of the 2001 Distribution of Expenditures used in the Consumer Price Index, by Major Component, for Canada - Effective July 2004	49	<b>II</b> Comparaison des ventilations des dépenses de 2001 utilisées pour l'indice des prix à la consommation, par composante principale, pour le Canada - en vigueur à partir de juillet 2004	49
<b>Charts</b>			
<b>1</b> The Consumer Price Index (Not Seasonally Adjusted), Canada, 1992=100	11	<b>1</b> L'indice des prix à la consommation (non désaisonné), Canada, 1992=100	11
<b>2</b> Percentage Change in the Consumer Price Index (Not Seasonally Adjusted) from the Same Month of the Previous Year, Canada	11	<b>2</b> Taux de variation de l'indice des prix à la consommation (non désaisonné) par rapport au mois correspondant de l'année précédente, Canada	11
<b>3</b> Percentage Change in the Consumer Price Index and Major Components (Not Seasonally Adjusted) from the Same Month of the Previous Year, Canada	12	<b>3</b> Taux de variation de l'indice des prix à la consommation et des composantes principales (non désaisonnés) par rapport au mois correspondant de l'année précédente, Canada	12
<b>4</b> Percentage Change in the All-items Index from the Previous Month and from the Same Month of the Previous Year, Provinces, Whitehorse, Yellowknife and Iqaluit	23	<b>4</b> Taux de variation de l'indice d'ensemble, par rapport au mois précédent et au mois correspondant de l'année précédente, provinces, Whitehorse, Yellowknife et Iqaluit	23

**Release Dates for the Consumer Price Index**

Index for the month of	Release Date
November 2004	December 17, 2004
December 2004	January 19, 2005
January 2005	February 22, 2005
February 2005	March 23, 2005
March 2005	April 22, 2005
April 2005	May 20, 2005
May 2005	June 24, 2005
June 2005	July 22, 2005
July 2005	August 26, 2005
August 2005	September 22, 2005
September 2005	October 25, 2005
October 2005	November 22, 2005
November 2005	December 20, 2005
December 2005	January 18, 2006

**Dates d'émission de l'indice des prix à la consommation**

Indice pour le mois de	Date d'émission
Novembre 2004	Décembre 17, 2004
Décembre 2004	Janvier 19, 2005
Janvier 2005	Février 22, 2005
Février 2005	Mars 23, 2005
Mars 2005	Avril 22, 2005
Avril 2005	Mai 20, 2005
Mai 2005	Juin 24, 2005
Juin 2005	Juillet 22, 2005
Juillet 2005	Août 26, 2005
Août 2005	Septembre 22, 2005
Septembre 2005	Octobre 25, 2005
Octobre 2005	Novembre 22, 2005
Novembre 2005	Décembre 20, 2005
Décembre 2005	Janvier 18, 2006

Since May 2001, Statistics Canada is calculating, on behalf of the Bank of Canada, an index series for All-items excluding the eight most volatile components. Those eight components, as defined by the Bank, are: fruit, fruit preparations and nuts; vegetables and vegetable preparations; mortgage interest cost; natural gas; fuel oil and other fuel; gasoline; inter-city transportation; and tobacco products and smokers' supplies. The Bank of Canada further adjusts this series to obtain their measure of core inflation, which also excludes the effect of changes in indirect taxes. For data and information on core inflation, please consult the Bank of Canada Web site: <http://www.bankofcanada.ca/en/inflation/index.htm>.

Statistics Canada is also now calculating, on behalf of the Bank of Canada, a seasonally adjusted index series for All-items excluding the eight most volatile components. This series is available through CANSIM, Statistics Canada's official database, or by contacting us through the means mentioned on the inside cover of this publication.

Depuis le mois de mai 2001, Statistique Canada calcule pour la Banque du Canada, un indice d'ensemble sans les huit composantes les plus volatiles. Ces huit composantes, telles que définies par la Banque du Canada, sont: fruits, préparations à base de fruits et noix; légumes et préparations à base de légumes; coût d'intérêt hypothécaire; gaz naturel; mazout et autres combustibles; essence; transport interurbain; produits du tabac et articles pour fumeurs. La Banque du Canada ajuste ensuite cette série pour obtenir son indice de référence qui exclut également l'effet des modifications des impôts indirects. Pour obtenir des données et des renseignements au sujet de l'inflation mesurée par l'indice de référence, prière de consulter le site de la Banque du Canada à l'adresse suivante: <http://www.banqueducanada.ca/fr/inflation/index.htm>.

Statistique Canada calcule aussi maintenant pour la Banque du Canada, un indice désaisonnalisé pour l'ensemble sans les huit composantes les plus volatiles. Cette série est disponible par le biais de CANSIM, la base de données officielle de Statistique Canada, ou en communiquant avec nous d'une des façons mentionnées à l'intérieur de la couverture de la présente publication.

**Additional Information and Related Publications**

Detailed information on the methodology and concepts of the CPI is contained in *The Consumer Price Index Reference Paper, Updating Based on 1992 Expenditures*, (Occasional), Catalogue no. 62-553. Information regarding the *Survey of Household Spending* is contained in two volumes: *Family Food Expenditure in Canada, 2001*, Catalogue no. 62-554, and *Spending Patterns in Canada, 2001*, Catalogue no. 62-202.

A brief non-technical document entitled "Your Guide to the Consumer Price Index" (Occasional) Catalogue no. 62-557-XPB is available on request from the information unit (613-951-9606) or on the Statistics Canada Internet Site (<http://www.statcan.ca>). It answers the frequently asked questions about the construction and use of the CPI. For further information, contact the Consumer Prices Section, Prices Division, Statistics Canada, Ottawa, Ontario K1A 0T6.

**Renseignements supplémentaires et publications connexes**

Les méthodes et les concepts de l'IPC sont décrits en détail dans le *Document de référence de l'indice des prix à la consommation, Mise à jour fondée sur les dépenses de 1992*, (hors série), n° 62-553 au catalogue. Des renseignements au sujet de l'enquête sur les dépenses des ménages se retrouvent dans deux volumes distincts: *Dépenses alimentaires des familles au Canada, 2001*, n° 62-554 au catalogue; et *Les habitudes de dépenses au Canada, 2001*, n° 62-202 au catalogue.

Un court document non technique intitulé «Votre guide d'utilisation de l'indice des prix à la consommation», (hors série), n° 62-557-XPB, au catalogue est disponible sur demande à la sous-section du service à la clientèle (613-951-9606) ou en visitant notre site sur le Web (<http://www.statcan.ca>). La brochure répond aux questions les plus fréquemment posées relativement à la construction et l'utilisation de l'IPC. Pour plus de renseignements, communiquer avec la Section des prix à la consommation, Division des prix, Statistique Canada, Ottawa (Ontario) K1A 0T6.

**TABLE - 1**  
**The Consumer Price Index and Major Components**  
**(Not Seasonally Adjusted), Canada, 1992=100**

	Relative importance <sup>1</sup>	Indexes			Percentage change April 2005 from		
		Importance relative <sup>1</sup>	Indices		Taux de variation avril 2005 contre		
			April 2005 Avril	March 2005 Mars	April 2004 Avril	March 2005 Mars	
<b>All-items</b>	<b>100.00<sup>2</sup></b>	<b>126.9</b>	<b>126.5</b>	<b>123.9</b>	<b>0.3</b>	<b>2.4</b>	<b>Ensemble</b>
Food	16.89	128.3	127.1	123.4	0.9	4.0	Aliments
Shelter	26.75	123.4	123.0	119.6	0.3	3.2	Logement
Household operations and furnishings	10.58	115.5	115.7	115.6	-0.2	-0.1	Dépenses et équipement du ménage
Clothing and footwear	5.37	102.9	106.0	103.8	-2.9	-0.9	Habillement et chaussures
Transportation	19.79	149.5	148.3	143.5	0.8	4.2	Transports
Health and personal care	4.52	120.9	120.0	119.0	0.8	1.6	Santé et soins personnels
Recreation, education and reading	11.96	126.8	126.8	127.1	0.0	-0.2	Loisirs, formation et lecture
Alcoholic beverages and tobacco products	4.13	146.5	146.3	142.2	0.1	3.0	Boissons alcoolisées et produits du tabac
All-items (1986=100)		162.6					Ensemble (1986=100)
Purchasing power of the consumer dollar expressed in cents, compared to 1992		78.8	79.1	80.7			Pouvoir d'achat du dollar à la consommation (en cents), par rapport à 1992
<b>Special aggregates</b>							<b>Agrégats spéciaux</b>
Goods	48.84	122.2	121.8	119.1	0.3	2.6	Biens
Services	51.16	132.1	131.9	129.3	0.2	2.2	Services
All-items excluding food and energy	74.27	123.2	123.4	121.7	-0.2	1.2	Ensemble sans les aliments et l'énergie
Energy	8.84	161.9	156.9	146.2	3.2	10.7	Énergie
All-items excluding the 8 most volatile components (Bank of Canada definition) <sup>3</sup>	82.75	126.4	126.4	124.3	0.0	1.7	Ensemble sans les 8 composantes les plus volatiles (définition de la Banque du Canada) <sup>3</sup>

- 2001 CPI basket weights at June 2004 prices, Canada - Effective July 2004. Detailed weights are available under the Documentation section of survey 2301 at <http://www.statcan.ca/english/sdds/index.htm>
- Figures may not add to 100% due to rounding.
- Excluded from the All-items CPI are the following eight volatile components, as defined by the Bank of Canada: fruit, fruit preparations and nuts; vegetables and vegetable preparations; mortgage interest cost; natural gas; fuel oil and other fuel; gasoline; inter-city transportation; and tobacco products and smokers' supplies. The Bank of Canada further adjusts this series to obtain their measure of core inflation which also excludes the effect of changes in indirect taxes. For data and information on core inflation, please consult the Bank of Canada Web site: <http://www.bankofcanada.ca/en/inflation/index.htm>.

**TABLEAU - 1**  
**L'indice des prix à la consommation et composantes principales (non désaisonnalisés), Canada, 1992=100**

- Pondérations de l'IPC, panier de 2001 selon les prix de juin 2004, Canada - En vigueur à partir de juillet 2004. Les pondérations détaillées sont disponibles sous la section Documentation de l'enquête 2301 à [http://www.statcan.ca/francais/sdds/index\\_f.htm](http://www.statcan.ca/francais/sdds/index_f.htm)
- Le total des chiffres ne donne pas forcément 100 % à cause de l'arrondissement.
- Les huit composantes les plus volatiles, telles que définies par la Banque du Canada, qui sont exclues de l'IPC d'ensemble sont: fruits, préparations à base de fruits et noix; légumes et préparations à base de légumes; coût d'intérêt hypothécaire; gaz naturel; mazout et autres combustibles; essence; transport interurbain; produits du tabac et articles pour fumeurs. La Banque du Canada ajuste ensuite cette série pour obtenir son indice de référence qui exclut également l'effet des modifications des impôts indirects. Pour obtenir des données et des renseignements au sujet de l'inflation mesurée par l'indice de référence, prière de consulter le site de la Banque du Canada à l'adresse suivante: <http://www.banqueducanada.ca/fr/inflation/index.htm>.

**TABLE - 2**  
**The Consumer Price Index (Not Seasonally Adjusted),**  
**Provinces, Whitehorse, Yellowknife and Iqaluit, 1992=100**

	Indexes			Percentage change April 2005 from		
	Indices		Taux de variation avril 2005 contre			
	April 2005 Avril	March 2005 Mars	April 2004 Avril	March 2005 Mars	April 2004 Avril	
Newfoundland and Labrador	126.0	125.0	121.6	0.8	3.6	Terre-Neuve-et-Labrador
Prince Edward Island	127.8	126.7	123.9	0.9	3.1	Île-du-Prince-Édouard
Nova Scotia	128.9	128.2	125.1	0.5	3.0	Nouvelle-Écosse
New Brunswick	127.1	126.6	123.5	0.4	2.9	Nouveau-Brunswick
Québec	122.9	122.9	119.9	0.0	2.5	Québec
Ontario	128.0	127.8	125.1	0.2	2.3	Ontario
Manitoba	130.8	130.0	126.4	0.6	3.5	Manitoba
Saskatchewan	132.5	131.6	128.4	0.7	3.2	Saskatchewan
Alberta	133.6	132.7	130.6	0.7	2.3	Alberta
British Columbia	124.9	124.1	122.4	0.6	2.0	Colombie-Britannique
Whitehorse, Yukon	122.9	122.2	120.2	0.6	2.2	Whitehorse, Yukon
Yellowknife, Northwest Territories	122.4	122.0	120.2 <sup>1</sup>	0.3	1.8 <sup>1</sup>	Yellowknife, Territoires du Nord-Ouest
Iqaluit, Nunavut (Dec. 2002=100)	102.1	101.8	100.8	0.3	1.3	Iqaluit, Nunavut (déc. 2002=100)

1. Refer to Table 7 for footnote.

1. Voir tableau 7 pour la note de bas de page.



## National Index Highlights

### April 2005

In April 2005, consumers paid 2.4% more than in April 2004 for the goods and services included in the Consumer Price Index (CPI) basket. This increase follows a 12-month rise of 2.3% in March.

The CPI excluding energy was up 1.6% between April 2004 and April 2005. This 12-month change for this index was slightly lower than the 1.7% increase of March 2005.

The All-items index excluding the eight volatile components identified by the Bank of Canada rose by 1.7% between April 2004 and April 2005, a decrease compared with the 1.9% increase of March.

## Points saillants de l'indice national

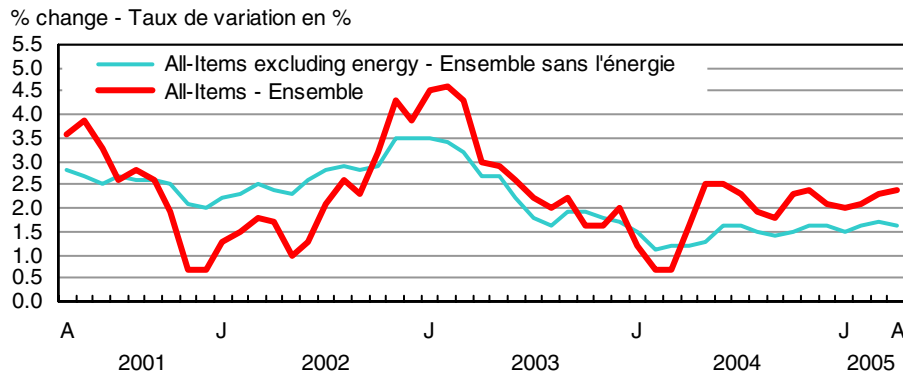
### Avril 2005

En avril 2005, les consommateurs ont payé 2,4 % de plus qu'en avril 2004 pour les biens et services compris dans le panier de l'Indice des prix à la consommation (IPC). Cette hausse fait suite à une augmentation sur 12 mois de 2,3 % en mars.

L'IPC sans l'énergie a augmenté de 1,6 % entre avril 2004 et avril 2005. Cette variation sur 12 mois a été légèrement plus faible que la hausse de 1,7 % de mars 2005.

L'indice d'ensemble sans les huit composantes volatiles telles que définies par la Banque du Canada a augmenté de 1,7 % entre avril 2004 et avril 2005, une diminution comparativement à la hausse de 1,9 % enregistrée en mars.

Percentage Change from the Same Month of the Previous Year, Canada  
Taux de variation par rapport au mois correspondant de l'année précédente, Canada



Between March and April, the All-items index rose by 0.3%, after increasing 0.6% in March. A drop in prices for women's clothing, which usually occurs in April accounted for most of the decrease in the monthly variation.

The All-items index excluding energy as well as the All-items index excluding the eight volatile components identified by the Bank of Canada remained unchanged in April.

**Twelve-month percentage change in the CPI:**

**+2.4%**

**Twelve-month percentage change in the CPI excluding energy: +1.6%**

In April, the CPI registered a 2.4% increase as compared with April 2004. Upward pressure was exerted primarily by gasoline prices, homeowners' replacement cost, restaurant meals, fuel oil and property taxes.

Moderating these increases were lower prices for computer equipment and supplies, women's clothing, and travelling accommodation.

On average, gasoline prices in April 2005 were 15.3% higher than in April 2004. Residents of Manitoba experienced the highest increases (+23.9%), while those of Prince Edward Island saw the lowest (+11.6%).

Homeowners' replacement cost, which represents the worn out structural portion of housing and is estimated using new housing

Entre mars et avril, l'indice d'ensemble a augmenté de 0,3 %, après avoir crû de 0,6 % en mars. La chute des prix des vêtements pour femmes, qui se produit habituellement en avril, a été la principale cause de cette baisse dans la variation mensuelle.

L'indice d'ensemble sans l'énergie ainsi que l'indice d'ensemble sans les huit composantes volatiles telles que définies par la Banque du Canada sont demeurés stables en avril.

**Variation sur 12 mois de l'IPC, en pourcentage : +2,4 %**

**Variation sur 12 mois de l'IPC sans l'énergie, en pourcentage : +1,6 %**

En avril, l'IPC a enregistré une hausse de 2,4 % comparativement à avril 2004. Les facteurs principaux de cette hausse étaient l'essence, le coût de remplacement par le propriétaire, les repas achetés au restaurant, le mazout ainsi que les impôts fonciers.

Ces augmentations ont été atténuées par les prix plus faibles du matériel et des fournitures informatiques, des vêtements pour femmes et de l'hébergement pour voyageurs.

En moyenne, les prix de l'essence en avril 2005 étaient supérieurs de 15,3 % à ceux d'avril 2004. Les résidents du Manitoba ont connu les plus importantes augmentations (+23,9 %), alors que ceux de l'Île-du-Prince-Édouard ont expérimenté les plus faibles (+11,6 %).

Le coût de remplacement par le propriétaire, qui représente la portion usée de la structure des logements et qui est estimé à partir des prix des maisons

prices (excluding land), rose 5.8% over April 2004, a 12-month increase identical to that of March. All regions reported increases which ranged from 0.8% to 8.7%.

Consumers observed a 3.1% increase in the cost of restaurant meals between April 2004 and April 2005. This increase can be explained by several specials offered last year on meals purchased from fast-food and take-out restaurants as well as an increase in meals purchased from table-service restaurants in April of this year.

Fuel oil prices jumped an average of 31.6% between April 2004 and April 2005. Increases occurred in all provinces, ranging from 27.6% in Ontario to 38.6% in Prince Edward Island.

Property tax increases reflected in the CPI in October 2004 (+4.3%) also played a large part in the 12-month rise in the All-items index.

A number of factors exerted a moderating effect on the 12-month change in the All-items index. These included the index for computer equipment and supplies, which dropped by 20.1% compared with April 2004. Since the introduction of this commodity in December 1994, the index has dropped from 100.0 to 14.7 in April 2005.

Prices for women's clothing were down 2.9% in April after posting a 12-month increase of 1.4% in March. An increase in the number of specials offered by the retailers in April pushed down the 12-month movement.

The index for traveller accommodation was down 5.1% compared with April 2004. All provinces posted decreases, ranging from 0.6% in Saskatchewan to 8.4% in Ontario.

---

**Monthly percentage change in the CPI: +0.3%**  
**Monthly percentage change in the CPI**  
**excluding energy: 0.0%**

---

Between March and April, the CPI rose by 0.3%, from a level of 126.5 to 126.9 (1992=100). Higher prices for gasoline, electricity and fresh vegetables accounted for most of this increase. Lower prices for women's clothing, the purchase and leasing of automotive vehicles, and natural gas however exerted a mitigating effect.

Mirroring the March increase, gasoline prices were up 5.2% in April. Consumers observed increases ranging from 3.1% in Quebec to 9.6% in British Columbia.

Higher electricity prices, especially in Ontario (+6.6%), pushed up the electricity index by 2.8%. Saskatchewan was the only province that recorded a decrease in prices. Higher electricity prices in Ontario came into effect on April 1, 2005, when the Ontario Energy Board approved a rate increase.

Fresh vegetable prices were up 5.5% in April. Poor weather conditions for harvests of "other fresh vegetables" (+9.2%) and lettuce (+32.9%) were the main reason for this increase. In contrast, tomato prices were down (-18.4%) due to availability of products from domestic greenhouses.

Among the factors influencing the decrease in the movement of the All-items index between March and April 2005, the most significant were prices for women's clothing. Following a 6.0% increase in March 2005, prices for women's clothing were down 6.8% in April, due to many specials, typically offered by retailers in this month.

neuves (excluant le terrain), a monté de 5,8 % par rapport à avril 2004, une hausse sur 12 mois identique à celle de mars. Toutes les régions rapportaient des hausses se situant entre 0,8 % et 8,7 %.

Les consommateurs ont observé des augmentations de prix de 3,1 % pour les repas achetés au restaurant entre avril 2004 et avril 2005. Cette hausse était attribuable à plusieurs rabais qui ont eu lieu l'an passé pour les aliments achetés de restaurants à service rapide et de comptoirs de mets à emporter ainsi qu'à une hausse des repas achetés dans les restaurants à service aux tables pour le mois d'avril de cette année.

Les prix du mazout ont grimpé en moyenne de 31,6 % entre avril 2004 et avril 2005. Les hausses ont été généralisées à travers les provinces, ayant varié entre 27,6 % en Ontario et 38,6 % à l'Île-du-Prince-Édouard.

L'augmentation des impôts fonciers qui a été reflétée dans l'IPC en octobre 2004 (+4,3 %) était encore un facteur important expliquant la hausse sur 12 mois de l'indice d'ensemble.

Parmi les facteurs ayant contribué à atténuer l'augmentation sur 12 mois de l'indice d'ensemble, on comptait l'indice du matériel et des fournitures informatiques qui est tombé de 20,1 % comparativement à avril 2004. Depuis l'introduction de cette commodité en décembre 1994, son indice est passé de 100,0 à 14,7 en avril 2005.

Les prix des vêtements pour femmes ont diminué de 2,9 % en avril après avoir enregistré une hausse sur 12 mois de 1,4 % en mars. Une augmentation dans le nombre de ventes à rabais des détaillants pour le mois d'avril a influencé à la baisse le mouvement sur 12 mois.

L'indice de l'hébergement pour voyageurs a diminué de 5,1 % comparativement à avril 2004. Toutes les provinces ont enregistré des baisses ayant varié entre 0,6 % en Saskatchewan et 8,4 % en Ontario.

---

**Variation mensuelle de l'IPC, en pourcentage : +0,3 %**  
**Variation mensuelle de l'IPC sans l'énergie, en**  
**pourcentage : +0,0 %**

---

Entre mars et avril, l'IPC a augmenté de 0,3 %, son niveau étant passé de 126,5 à 126,9 (1992=100). Les prix plus élevés de l'essence, de l'électricité ainsi que des légumes frais ont été les principaux facteurs de cette hausse. Les baisses de prix des vêtements pour femmes, de l'achat et de la location à bail de véhicules automobiles, et du gaz naturel ont toutefois exercé un effet modérateur.

Tout comme l'augmentation en mars, les prix de l'essence ont avancé de 5,2 % en avril. Les consommateurs ont constaté des hausses ayant varié entre 3,1 % au Québec et 9,6 % en Colombie-Britannique.

La majoration des prix de l'électricité, particulièrement en Ontario (+6,6 %), a poussé à la hausse l'indice de l'électricité de 2,8 %. La Saskatchewan était la seule province où une baisse a été consignée. La hausse des prix de l'électricité en Ontario est entrée en vigueur le 1<sup>er</sup> avril 2005, lorsque la Commission de l'énergie de l'Ontario a approuvé une augmentation des tarifs.

Le prix des légumes frais a été à la hausse de 5,5 % en avril. La température peu clémente pour les récoltes des «autres légumes frais» (+9,2 %) et de la laitue (+32,9 %) a été la raison principale de cette augmentation. En revanche, le prix des tomates a diminué (-18,4 %) grâce à la disponibilité des produits venant de serres domestiques.

Parmi les facteurs ayant eu une influence à la baisse sur la variation de l'indice d'ensemble entre mars et avril 2005, les prix des vêtements pour femmes ont été le facteur ayant eu le plus d'importance. Après une augmentation de 6,0 % en mars 2005, les prix des vêtements pour femmes ont chuté de 6,8 % en avril grâce à plusieurs ventes à rabais, habituellement offertes par les détaillants durant ce mois.

Increased financial incentives offered in April by some automotive vehicle manufacturers resulted in a monthly decrease of 0.6% in prices for the purchase and leasing of automotive vehicles.

Natural gas prices were down 3.8% in April under the influence of decreases in Ontario (-12.9%), although Alberta (+15.9%) and Quebec (+2.1%) posted increases. Prices in the other provinces remained stable.

---

***The seasonally adjusted CPI rose 0.3%  
between March and April***

---

Seasonally adjusted, the CPI was up 0.3% between March 2005 and April 2005.

The indexes for transportation (+0.8%), food (+0.9%), shelter (+0.3%), recreation, education and reading (+0.2%), health and personal care (+0.3%), as well as alcoholic beverages and tobacco products (+0.1%) pushed up the seasonally adjusted All-items index.

The seasonally adjusted indexes for household operations and furnishings (-0.2%), and clothing and footwear (-1.6%) exerted downward pressure.

Des augmentations dans les incitations financières offertes en avril par certains constructeurs de véhicules automobiles ont engendré une baisse mensuelle de 0,6 % des prix d'achat et de location à bail de véhicules automobiles.

Les prix du gaz naturel ont reculé de 3,8 % en avril sous l'influence des baisses enregistrées en Ontario (-12,9 %), bien que l'Alberta (+15,9 %) et le Québec (+2,1 %) ont affiché des hausses. Les prix dans les autres provinces sont demeurés stables.

---

***L'IPC désaisonnalisé a augmenté de 0,3 % entre mars et avril***

---

Après ajustement pour tenir compte des variations saisonnières, l'IPC a augmenté de 0,3 % de mars 2005 à avril 2005.

Les indices des transports (+0,8 %), des aliments (+0,9 %), du logement (+0,3 %), des loisirs, de la formation et de la lecture (+0,2 %), de la santé et des soins personnels (+0,3 %), ainsi que des boissons alcoolisées et des produits du tabac (+0,1 %), ont poussé à la hausse l'indice d'ensemble désaisonnalisé.

Une pression à la baisse est venue de l'indice désaisonnalisé des dépenses et de l'équipement du ménage (-0,2 %) ainsi que celui de l'habillement et des chaussures (-1,6 %).

## Special aggregates

### All-items index excluding the eight most volatile components (Bank of Canada definition)

The All-items index excluding the eight volatile components identified by the Bank of Canada rose by 1.7% between April 2004 and April 2005. The main contributors to this increase were homeowners' replacement cost (+5.8%), restaurant meals (+3.1%), and property taxes (+4.3%). The increase was partially offset by lower prices for computer equipment and supplies (-20.1%), women's clothing (-2.9%) and traveller accommodation (-5.1%).

From March to April 2005, the All-items index excluding the eight volatile components identified by the Bank of Canada remained unchanged. Lower prices for women's clothing (-6.8%) were offset by higher prices for electricity (+2.8%), bread, rolls and buns (+4.6%), and restaurant meals (+0.5%).

### Energy

The energy index climbed 10.7% between April 2004 and April 2005, mainly as a result of higher gasoline prices (+15.3%). Higher prices for fuel oil (+31.6%), electricity (+2.9%) and natural gas (+2.8%), as well as for fuel, parts and supplies for recreational vehicles (+9.4%), also contributed to pushing up the energy index.

On a monthly basis, the energy index rose 3.2% mainly owing to higher gasoline prices (+5.2%). Prices for electricity (+2.8%), fuel oil (+2.2%), and fuel, parts and supplies for recreational vehicles (+2.6%) also served to push the index up. Only prices for natural gas (-3.8%) exerted a dampening effect on this increase.

### Goods and services

Prices in the goods sector rose 2.6% between April 2004 and April 2005.

This increase can be explained solely by the rise in prices for non-durable goods (+5.5%) since prices for durable goods (-1.5%) and semi-durable goods (-0.6%) were down.

In April, the strongest upward pressure on the index for non-durable goods came once again from gasoline prices, which shot up 15.3% as compared with April 2004. Higher prices for fuel oil (+31.6%), cigarettes (+3.6%) and electricity (+2.9%) were also factors. The effect of these price increases was slightly attenuated by a reduction in fresh fruit prices (-2.9%). The 0.6% drop in the index for semi-durable goods could be attributed mostly to lower prices for women's clothing (-2.9%). The durable goods index was down 1.5%, largely as a result of plunging prices for computer equipment and supplies (-20.1%).

The services index rose 2.2% from April of last year. Increases in homeowners' replacement cost (+5.8%), restaurant meals (+3.1%) and property taxes (+4.3%) were the main factors behind this increase. Lower prices for traveller accommodation (-5.1%) and travel tours (-1.9%) accounted for most of the downward pressure exerted.

The goods index rose 0.3% between March 2005 and April 2005. The increase in the indexes for non-durable goods (+1.5%) accounted for all of this increase since those for semi-durable goods (-2.5%) and durable goods (-0.6%) were down.

Between March 2005 and April 2005, the cost of services increased by 0.2%. The increase in prices for restaurant meals (+0.5%) and "other health services" (+8.5%) was the main reason behind this rise.

## Agrégats spéciaux

### Indice d'ensemble sans les huit composantes les plus volatiles (définition de la Banque du Canada)

L'indice d'ensemble sans les huit composantes volatiles telles que définies par la Banque du Canada a augmenté de 1,7 % entre avril 2004 et avril 2005. Les principaux facteurs ayant contribué à cette hausse ont été le coût de remplacement par le propriétaire (+5,8 %), les repas achetés au restaurant (+3,1 %) et les impôts fonciers (+4,3 %). La hausse a été atténuée partiellement par une diminution des prix du matériel et des fournitures informatiques (-20,1 %), des vêtements pour femmes (-2,9 %) ainsi que de l'hébergement pour voyageurs (-5,1 %).

De mars à avril 2005, l'indice d'ensemble sans les huit composantes volatiles telles que définies par la Banque du Canada est demeuré stable. La baisse de prix des vêtements pour femmes (-6,8 %) a été contrebalancée par la hausse des prix de l'électricité (+2,8 %), des pains et petits pains (+4,6 %) et des repas pris au restaurant (+0,5 %).

### Énergie

L'indice de l'énergie a progressé de 10,7 % entre avril 2004 et avril 2005, à la suite surtout de la hausse des prix de l'essence (+15,3 %). La majoration des prix du mazout (+31,6 %), de l'électricité (+2,9 %), du gaz naturel (+2,8 %), ainsi que du carburant, des pièces et des fournitures pour véhicules de loisirs (+9,4 %) a aussi contribué à la progression de l'indice de l'énergie.

Sur une base mensuelle, l'indice de l'énergie a augmenté de 3,2 % sous l'influence principale des hausses du prix de l'essence (+5,2 %). Les prix de l'électricité (+2,8 %), du mazout (+2,2 %) ainsi que du carburant, des pièces et des fournitures pour véhicules de loisirs (+2,6 %) ont également contribué à exercer une pression à la hausse sur l'indice. Seuls les prix du gaz naturel (-3,8 %) ont exercé un effet de ralentissement sur cette hausse.

### Biens et services

Les prix dans le secteur des biens ont augmenté de 2,6 % entre avril 2004 et avril 2005.

Cette hausse était attribuable entièrement à la majoration des prix des biens non durables (+5,5 %) puisque les prix des biens durables (-1,5 %) et des biens semi-durables (-0,6 %) ont enregistré une diminution.

En avril, la plus forte pression à la hausse sur l'indice des biens non durables est attribuable encore une fois aux prix de l'essence, qui ont bondi de 15,3 % par rapport à avril 2004. Les majorations du prix du mazout (+31,6 %), des cigarettes (+3,6 %) et de l'électricité (+2,9 %) y ont également contribué. L'effet de ces augmentations de prix a été très légèrement atténué par des baisses de prix pour les fruits frais (-2,9 %). La baisse de 0,6 % de l'indice des biens semi-durables est attribuable majoritairement aux prix plus faibles des vêtements pour femmes (-2,9 %). L'indice des biens durables a diminué de 1,5 % sous l'influence principale de la chute des prix du matériel et des fournitures informatiques (-20,1 %).

L'indice des services a augmenté de 2,2 % par rapport au mois d'avril de l'an dernier. Les hausses du coût de remplacement par le propriétaire (+5,8 %), des prix des repas achetés au restaurant (+3,1 %) et des impôts fonciers (+4,3 %) ont été les facteurs dominants de cette augmentation. Les principales pressions à la baisse provenaient de l'hébergement pour voyageurs (-5,1 %) et des voyages organisés (-1,9 %).

L'indice des biens a augmenté de 0,3 % entre mars 2005 et avril 2005. La majoration de l'indice des biens non durables (+1,5 %) est entièrement responsable de cette hausse puisque ceux des biens semi-durables (-2,5 %) et des biens durables (-0,6 %) étaient à la baisse.

Entre mars 2005 et avril 2005, le coût des services a augmenté de 0,2 %. L'augmentation des prix des repas pris au restaurant (+0,5 %) et des «autres services de soins de santé» (+8,5 %) est le facteur principal de cette hausse.

**The  
Consumer  
Price Index**

**L'indice des  
prix à la  
consommation**

**Part I**

**Partie I**

**National  
Charts and  
Tables**

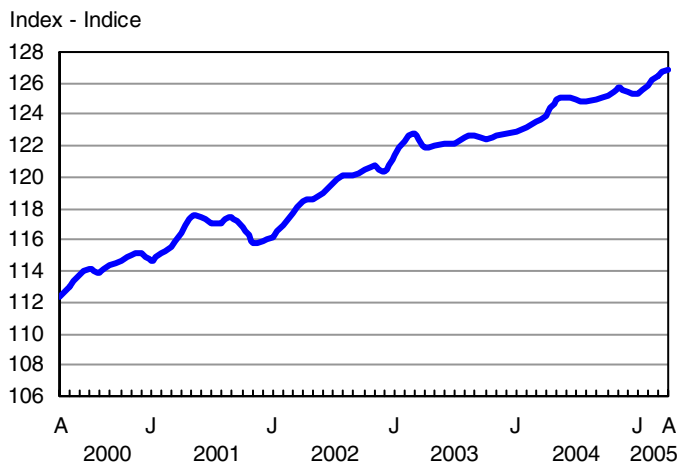
**Graphiques  
et tableaux  
nationaux**

**CHART - 1**

**The Consumer Price Index  
(Not Seasonally Adjusted), Canada, 1992=100**

**GRAPHIQUE - 1**

**L'indice des prix à la consommation  
(non désaisonné),  
Canada, 1992=100**

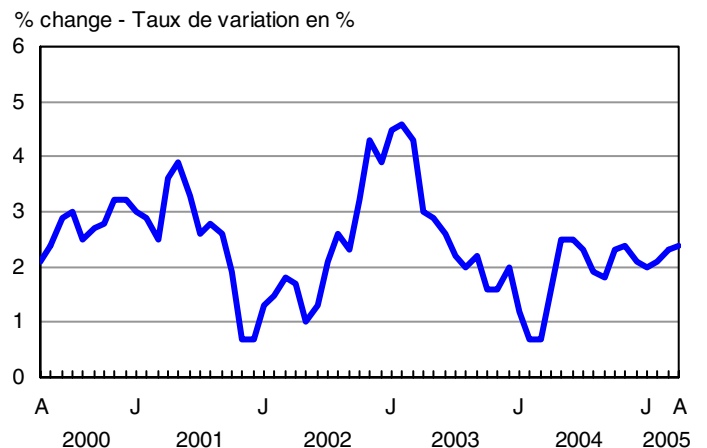


**CHART - 2**

**Percentage Change in the Consumer Price Index (Not Seasonally Adjusted) from the Same Month of the Previous Year, Canada**

**GRAPHIQUE - 2**

**Taux de variation de l'indice des prix à la consommation  
(non désaisonné) par rapport au mois correspondant  
de l'année précédente, Canada**



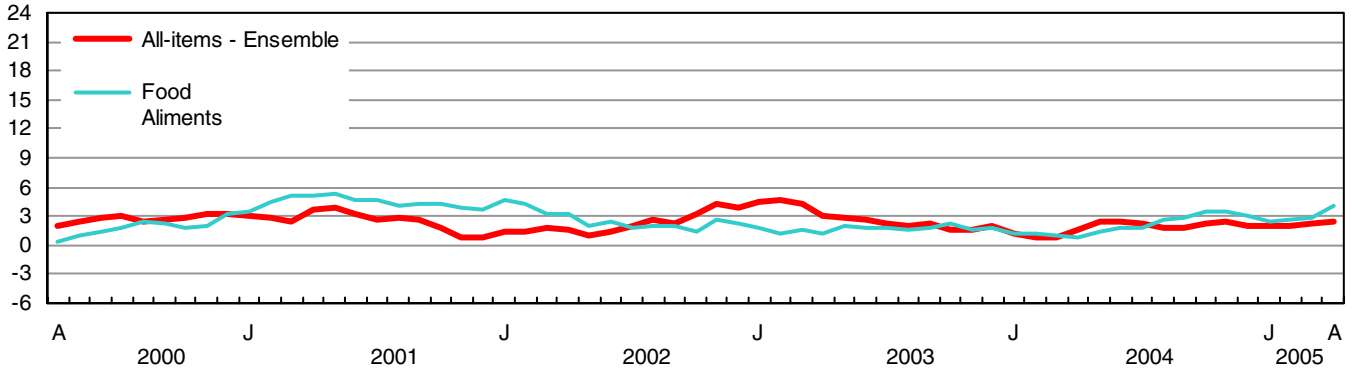
**CHART - 3**

**Percentage Change in the Consumer Price Index and Major Components (Not Seasonally Adjusted) from the Same Month of the Previous Year, Canada**

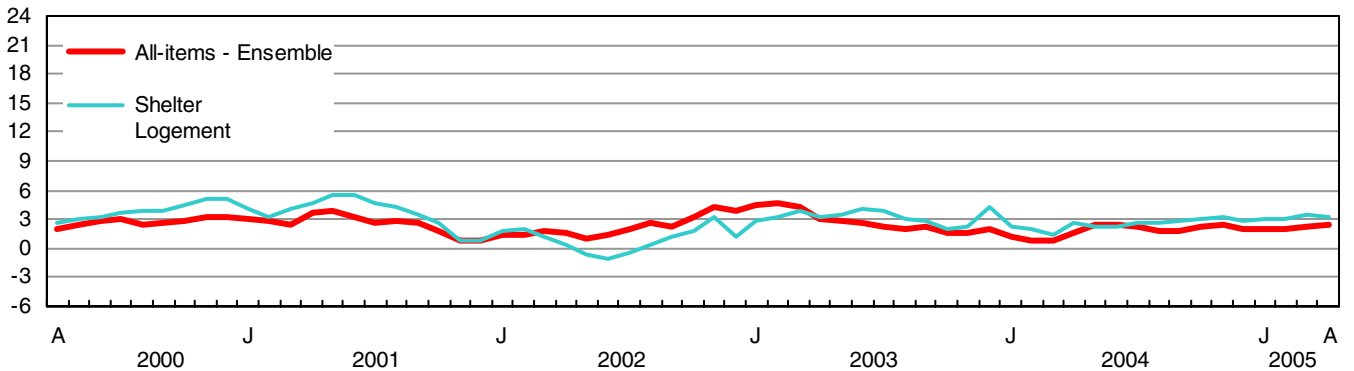
**GRAPHIQUE - 3**

**Taux de variation de l'indice des prix à la consommation et des composantes principales (non désaisonnalisés) par rapport au mois correspondant de l'année précédente, Canada**

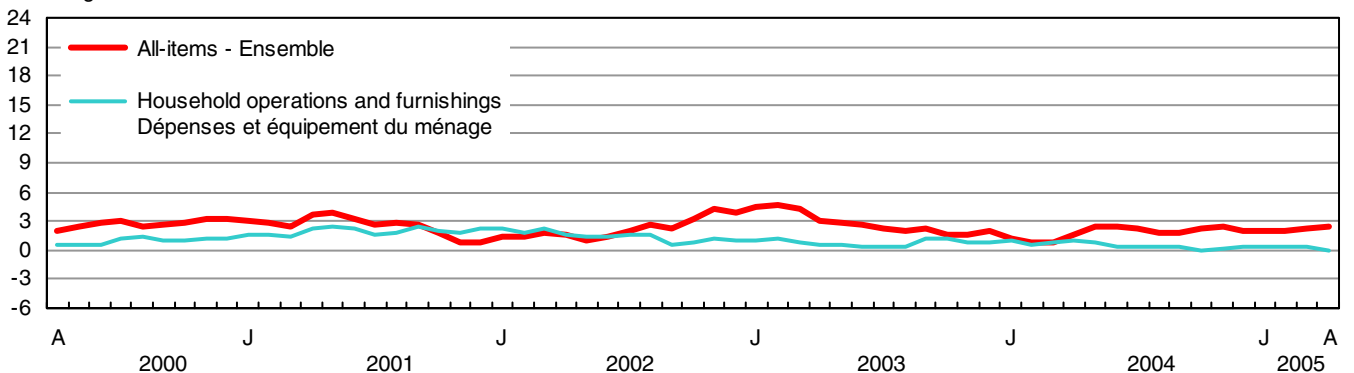
% change - Taux de variation en %



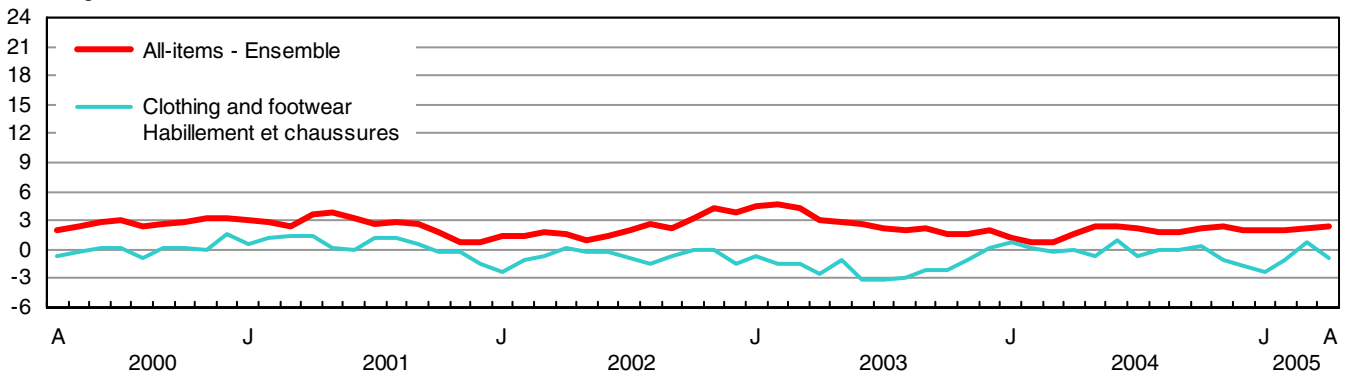
% change - Taux de variation en %



% change - Taux de variation en %



% change - Taux de variation en %



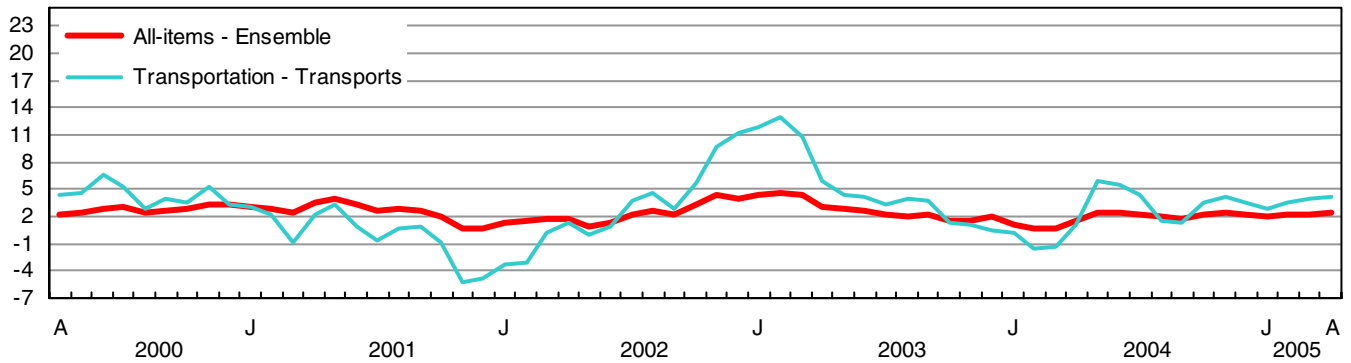
**CHART - 3**

**Percentage Change in the Consumer Price Index and Major Components (Not Seasonally Adjusted) from the Same Month of the Previous Year, Canada**

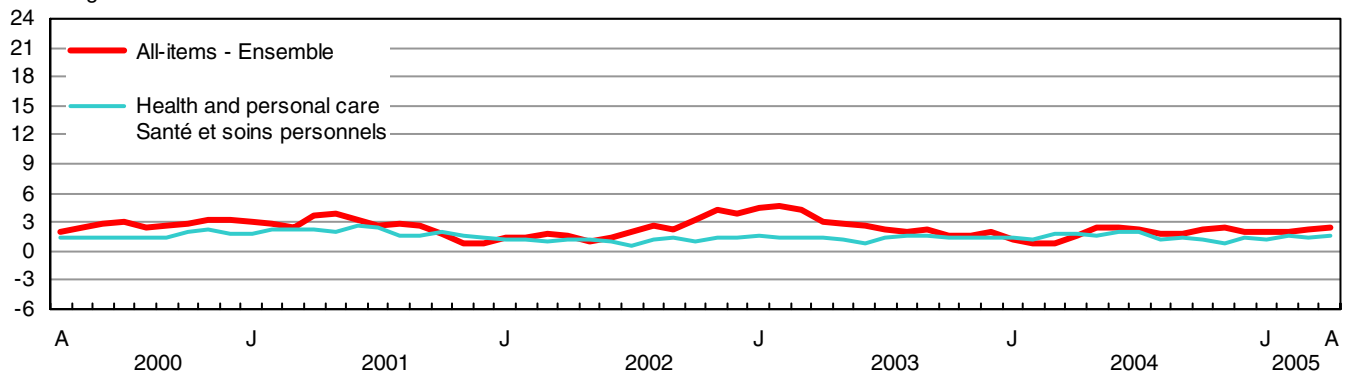
**GRAPHIQUE - 3**

**Taux de variation de l'indice des prix à la consommation et des composantes principales (non désaisonnalisés) par rapport au mois correspondant de l'année précédente, Canada**

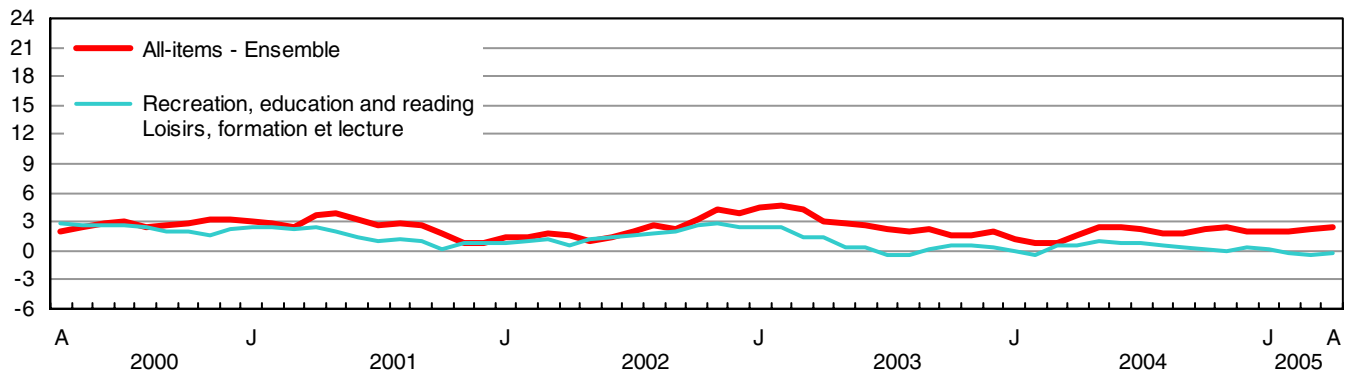
% change - Taux de variation en %



% change - Taux de variation en %



% change - Taux de variation en %



% change - Taux de variation en %

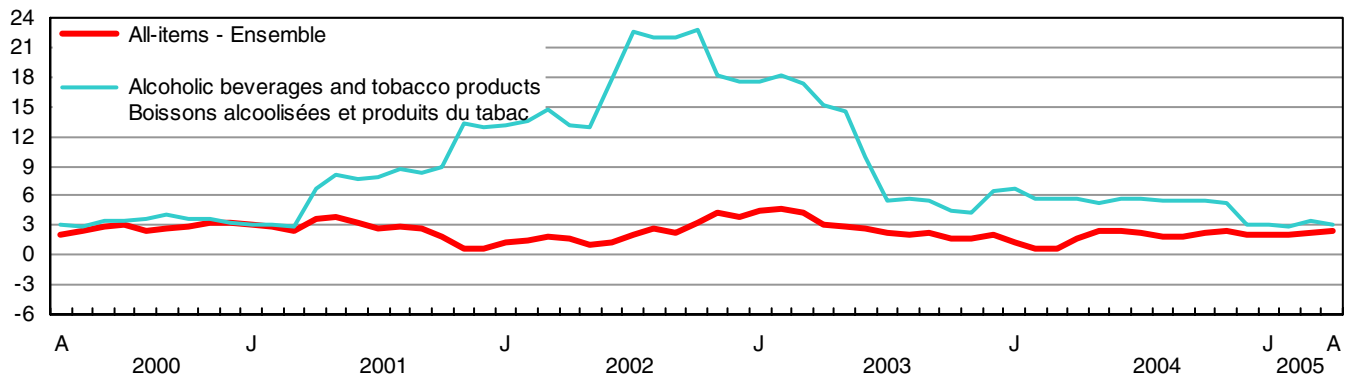


TABLE - 3

**The Consumer Price Index and Major Components,  
Selected Sub-groups and Special Aggregates  
(Not Seasonally Adjusted), Canada, 1992=100**

TABLEAU - 3

**L'indice des prix à la consommation et composantes  
principales, certains sous-groupes et agrégats  
spéciaux (non désaisonnalisés), Canada, 1992=100**

	Indexes			Percentage change April 2005 from		
	Indices			Taux de variation avril 2005 contre		
	April 2005 Avril	March 2005 Mars	April 2004 Avril	March 2005 Mars	April 2004 Avril	
<b>ALL-ITEMS</b>	<b>126.9</b>	<b>126.5</b>	<b>123.9</b>	<b>0.3</b>	<b>2.4</b>	<b>ENSEMBLE</b>
<b>FOOD</b>	<b>128.3</b>	<b>127.1</b>	<b>123.4</b>	<b>0.9</b>	<b>4.0</b>	<b>ALIMENTS</b>
<b>Food purchased from stores</b>	<b>127.2</b>	<b>125.8</b>	<b>121.9</b>	<b>1.1</b>	<b>4.3</b>	<b>Aliments achetés au magasin</b>
Meat	138.0	138.8	130.4	-0.6	5.8	Viande
Fresh or frozen meat (excluding poultry)	139.7	140.2	131.2	-0.4	6.5	Viande fraîche ou congelée (sauf la volaille)
Fresh or frozen beef	142.1	142.4	133.5	-0.2	6.4	Boeuf frais ou congelé
Fresh or frozen pork	127.2	128.0	119.7	-0.6	6.3	Porc frais ou congelé
Fresh or frozen poultry meat	134.5	134.8	129.4	-0.2	3.9	Volaille fraîche ou congelée
Fresh or frozen chicken	134.0	134.3	130.3	-0.2	2.8	Poulet frais ou congelé
Processed meat	134.8	136.6	126.7	-1.3	6.4	Viande traitée
Ham and bacon	156.9	163.6	143.6	-4.1	9.3	Jambon et bacon
Other processed meat	124.6	124.5	118.5	0.1	5.1	Autres viandes traitées
Fish and other seafood	121.8	121.9	121.3	-0.1	0.4	Poisson et autres produits de la mer
Fish	118.7	119.1	118.2	-0.3	0.4	Poisson
Fresh or frozen fish (including portions and fish sticks)	125.1	126.0	124.9	-0.7	0.2	Poisson frais ou congelé (incluant les portions et les bâtonnets de poisson)
Canned and other preserved fish	107.7	106.9	106.4	0.7	1.2	Poisson en boîte ou autrement conservé
Dairy products and eggs	133.8	131.8	125.8	1.5	6.4	Produits laitiers et oeufs
Dairy products	132.5	130.4	124.5	1.6	6.4	Produits laitiers
Fresh milk	126.3	126.1	119.8	0.2	5.4	Lait frais
Butter	146.8	145.2	135.2	1.1	8.6	Beurre
Cheese	136.8	132.4	127.9	3.3	7.0	Fromage
Ice cream and related products	128.4	125.4	119.1	2.4	7.8	Crème glacée et produits connexes
Eggs	145.9	145.7	139.4	0.1	4.7	Oeufs
Bakery and other cereal products	133.9	131.9	129.7	1.5	3.2	Produits de boulangerie et autres produits céréaliers
Bakery products	135.8	132.7	130.9	2.3	3.7	Produits de boulangerie
Bread, rolls and buns	145.0	138.6	139.1	4.6	4.2	Pains et petits pains
Biscuits	119.5	119.5	117.2	0.0	2.0	Biscuits
Other bakery products	133.0	132.1	127.5	0.7	4.3	Autres produits de boulangerie
Other cereal grains and cereal products	131.8	132.0	128.6	-0.2	2.5	Autres grains céréaliers et produits céréaliers
Rice (including mixes)	131.4	131.0	124.8	0.3	5.3	Riz (y compris les mélanges)
Breakfast cereal and other cereal products	132.7	132.7	129.4	0.0	2.6	Céréales de table et autres produits céréaliers
Pasta products	128.6	129.7	127.4	-0.8	0.9	Pâtes alimentaires
Flour and flour based mixes	132.4	132.2	129.2	0.2	2.5	Farine et autres mélanges à base de farine
Fruit, fruit preparations and nuts	104.6	103.7	104.5	0.9	0.1	Fruits, préparations à base de fruits et noix
Fresh fruit	102.1	100.7	105.2	1.4	-2.9	Fruits frais
Apples	114.2	113.8	132.1	0.4	-13.6	Pommes
Oranges	127.7	126.4	125.7	1.0	1.6	Oranges
Bananas	93.4	96.3	93.4	-3.0	0.0	Bananes
Other fresh fruit	92.2	89.5	93.1	3.0	-1.0	Autres fruits frais
Preserved fruit and fruit preparations	107.2	106.8	102.4	0.4	4.7	Fruits en conserve et préparations à base de fruits
Fruit juices	102.4	101.9	96.5	0.5	6.1	Jus de fruits
Other preserved fruit and fruit preparations	116.8	116.8	115.4	0.0	1.2	Autres fruits en conserve et préparations à base de fruits
Nuts	113.1	113.7	111.1	-0.5	1.8	Noix



TABLE - 3 (Continued)

**The Consumer Price Index and Major Components,  
Selected Sub-groups and Special Aggregates  
(Not Seasonally Adjusted), Canada, 1992=100**

TABLEAU - 3 (Suite)

**L'indice des prix à la consommation et composantes  
principales, certains sous-groupes et agrégats  
spéciaux (non désaisonnalisés), Canada, 1992=100**

	Indexes		Percentage change April 2005 from			
	Indices		Taux de variation avril 2005 contre			
	April 2005 Avril	March 2005 Mars	April 2004 Avril	March 2005 Mars	April 2004 Avril	
Vegetables and vegetable preparations	114.9	109.9	107.6	4.5	6.8	Légumes et préparations à base de légumes
Fresh vegetables	116.6	110.5	108.9	5.5	7.1	Légumes frais
Potatoes	102.1	101.4	94.1	0.7	8.5	Pommes de terre
Tomatoes	113.0	138.5	108.7	-18.4	4.0	Tomates
Lettuce	119.1	89.6	85.1	32.9	40.0	Laitue
Other fresh vegetables	115.3	105.6	111.7	9.2	3.2	Autres légumes frais
Preserved vegetables and vegetable preparations	111.1	108.9	104.7	2.0	6.1	Légumes en conserve et préparations à base de légumes
Frozen and dried vegetables	121.0	120.1	117.2	0.7	3.2	Légumes congelés et déshydratés
Canned vegetables and other vegetable preparations	106.7	103.8	98.7	2.8	8.1	Légumes en conserve et autres préparations à base de légumes
Other food products	126.5	125.2	121.5	1.0	4.1	Autres produits alimentaires
Sugar and confectionery	155.3	152.9	151.7	1.6	2.4	Sucre et confiserie
Fats and oils	137.4	135.7	132.7	1.3	3.5	Matières grasses et huiles
Coffee and tea	129.7	129.2	125.5	0.4	3.3	Café et thé
Condiments, spices and vinegars	121.5	123.1	119.5	-1.3	1.7	Condiments, épices et vinaigres
Other food preparations	121.9	121.0	118.1	0.7	3.2	Autres préparations alimentaires
Non-alcoholic beverages	108.7	106.1	100.7	2.5	7.9	Boissons non alcoolisées
<b>Food purchased from restaurants</b>	<b>131.5</b>	<b>130.9</b>	<b>127.6</b>	<b>0.5</b>	<b>3.1</b>	<b>Aliments achetés au restaurant</b>
Food purchased from table-service restaurants	134.0	133.3	130.3	0.5	2.8	Aliments achetés de restaurants à service aux tables
Food purchased from fast food and take-out restaurants	125.5	125.2	121.2	0.2	3.5	Aliments achetés de restaurants à service rapide et de comptoirs de mets à emporter
<b>SHELTER</b>	<b>123.4</b>	<b>123.0</b>	<b>119.6</b>	<b>0.3</b>	<b>3.2</b>	<b>LOGEMENT</b>
<b>Rented accommodation</b>	<b>119.2</b>	<b>119.1</b>	<b>118.2</b>	<b>0.1</b>	<b>0.8</b>	<b>Logement en location</b>
Rent	119.0	119.0	118.0	0.0	0.8	Loyer
<b>Owned accommodation</b>	<b>116.7</b>	<b>116.5</b>	<b>113.1</b>	<b>0.2</b>	<b>3.2</b>	<b>Logement en propriété</b>
Mortgage interest cost	87.9	87.9	86.9	0.0	1.2	Coût d'intérêt hypothécaire
Replacement cost	134.8	134.3	127.4	0.4	5.8	Coût de remplacement
Property taxes (including special charges)	132.1	132.1	126.6	0.0	4.3	Impôts fonciers (incluant les frais spéciaux)
Homeowners' insurance premiums	174.8	174.4	162.8	0.2	7.4	Primes d'assurance de propriétaire
Homeowners' maintenance and repairs	125.7	125.5	126.1	0.2	-0.3	Entretien et réparations par le propriétaire
<b>Water, fuel and electricity</b>	<b>156.9</b>	<b>155.3</b>	<b>148.0</b>	<b>1.0</b>	<b>6.0</b>	<b>Eau, combustible et électricité</b>
Electricity	125.9	122.5	122.4	2.8	2.9	Électricité
Water	157.6	156.7	149.8	0.6	5.2	Eau
Natural gas	215.7	224.2	209.9	-3.8	2.8	Gaz naturel
Fuel oil and other fuel	206.4	201.9	156.8	2.2	31.6	Mazout et autres combustibles
<b>HOUSEHOLD OPERATIONS AND FURNISHINGS</b>	<b>115.5</b>	<b>115.7</b>	<b>115.6</b>	<b>-0.2</b>	<b>-0.1</b>	<b>DÉPENSES ET ÉQUIPEMENT DU MÉNAGE</b>
<b>Household operations</b>	<b>121.6</b>	<b>121.4</b>	<b>120.5</b>	<b>0.2</b>	<b>0.9</b>	<b>Dépenses du ménage</b>
Communications	119.8	119.4	119.4	0.3	0.3	Communications
Telephone services	118.4	117.8	117.8	0.5	0.5	Services téléphoniques
Internet access services (Dec. 2002=100)	96.7	98.2	99.1	-1.5	-2.4	Services d'accès Internet (déc. 2002=100)
Postal and other communication services	152.2	152.2	147.4	0.0	3.3	Services postaux et autres services de communication

TABLE - 3 (Continued)

**The Consumer Price Index and Major Components,  
Selected Sub-groups and Special Aggregates  
(Not Seasonally Adjusted), Canada, 1992=100**

TABLEAU - 3 (Suite)

**L'indice des prix à la consommation et composantes  
principales, certains sous-groupes et agrégats  
spéciaux (non désaisonnalisés), Canada, 1992=100**

	Indexes			Percentage change April 2005 from			
	Indices			Taux de variation avril 2005 contre			
	April 2005 Avril	March 2005 Mars	April 2004 Avril	March 2005 Mars	April 2004 Avril		
Child care and domestic services	123.1	122.9	122.0	0.2	0.9	Soins pour enfants et services d'aide familiale	
Child care	120.1	119.8	119.3	0.3	0.7	Soins pour enfants	
Domestic services	133.1	133.0	131.0	0.1	1.6	Services d'aide familiale	
Household chemical products	107.3	106.9	106.5	0.4	0.8	Produits chimiques ménagers	
Paper, plastic and foil supplies	133.8	133.7	130.5	0.1	2.5	Articles ménagers en papier, en plastique et en papier d'aluminium	
Other household goods and services	122.1	122.0	120.6	0.1	1.2	Autres produits et services ménagers	
Pet food and supplies	119.7	119.5	118.6	0.2	0.9	Nourriture et articles pour animaux domestiques	
Seeds, plants and cut flowers	125.8	125.7	127.4	0.1	-1.3	Semences, plantes et fleurs coupées	
Other horticultural goods	107.9	107.6	109.6	0.3	-1.6	Autres produits horticoles	
Financial services (Dec. 2002=100)	107.1	107.1	105.3	0.0	1.7	Services financiers (déc. 2002=100)	
<b>Household furnishings</b>	<b>106.2</b>	<b>107.0</b>	<b>108.2</b>	<b>-0.7</b>	<b>-1.8</b>	<b>Équipement du ménage</b>	
Furniture and household textiles	108.6	110.2	110.9	-1.5	-2.1	Meubles et articles ménagers en matière textile	
Furniture	108.8	110.6	112.1	-1.6	-2.9	Meubles	
Household textiles	110.6	111.5	109.4	-0.8	1.1	Articles ménagers en matière textile	
Household equipment	97.6	97.6	100.0	0.0	-2.4	Équipement ménager	
Household appliances	95.7	95.9	99.5	-0.2	-3.8	Appareils ménagers	
Kitchen utensils, tableware and flatware	106.4	106.4	107.9	0.0	-1.4	Ustensiles de cuisine, couverts et articles de table	
Services related to household furnishings	143.3	143.3	139.6	0.0	2.7	Services relatifs à l'équipement du ménage	
<b>CLOTHING AND FOOTWEAR</b>	<b>102.9</b>	<b>106.0</b>	<b>103.8</b>	<b>-2.9</b>	<b>-0.9</b>	<b>HABILLEMENT ET CHAUSSURES</b>	
<b>Clothing</b>	<b>99.4</b>	<b>104.1</b>	<b>101.4</b>	<b>-4.5</b>	<b>-2.0</b>	<b>Habillement</b>	
Women's clothing	99.1	106.3	102.1	-6.8	-2.9	Vêtements pour femmes	
Men's clothing	101.3	104.2	102.4	-2.8	-1.1	Vêtements pour hommes	
Children's clothing	95.2	95.8	95.6	-0.6	-0.4	Vêtements pour enfants	
<b>Footwear</b>	<b>104.4</b>	<b>103.5</b>	<b>104.9</b>	<b>0.9</b>	<b>-0.5</b>	<b>Chaussures</b>	
<b>Clothing accessories and jewellery</b>	<b>103.9</b>	<b>104.6</b>	<b>101.2</b>	<b>-0.7</b>	<b>2.7</b>	<b>Accessoires vestimentaires et bijoux</b>	
<b>Clothing material, notions and services</b>	<b>128.9</b>	<b>128.9</b>	<b>126.2</b>	<b>0.0</b>	<b>2.1</b>	<b>Tissus pour vêtements, articles de mercerie et services vestimentaires</b>	
<b>TRANSPORTATION</b>	<b>149.5</b>	<b>148.3</b>	<b>143.5</b>	<b>0.8</b>	<b>4.2</b>	<b>TRANSPORTS</b>	
<b>Private transportation</b>	<b>147.3</b>	<b>145.7</b>	<b>141.0</b>	<b>1.1</b>	<b>4.5</b>	<b>Transport privé</b>	
Purchase, leasing and rental of automotive vehicles	123.6	124.3	123.3	-0.6	0.2	Achat, location à bail et location de véhicules automobiles	
Purchase and leasing of automotive vehicles	124.2	124.9	123.9	-0.6	0.2	Achat et location à bail de véhicules automobiles	
Purchase of automotive vehicles	125.3	126.0	125.0	-0.6	0.2	Achat de véhicules automobiles	
Rental of automotive vehicles	127.6	127.6	124.7	0.0	2.3	Location de véhicules automobiles	

TABLE - 3 (Continued)

**The Consumer Price Index and Major Components,  
Selected Sub-groups and Special Aggregates  
(Not Seasonally Adjusted), Canada, 1992=100**

TABLEAU - 3 (Suite)

**L'indice des prix à la consommation et composantes  
principales, certains sous-groupes et agrégats  
spéciaux (non désaisonnalisés), Canada, 1992=100**

	Indexes			Percentage change April 2005 from		
	Indices			Taux de variation avril 2005 contre		
	April 2005 Avril	March 2005 Mars	April 2004 Avril	March 2005 Mars	April 2004 Avril	
Operation of automotive vehicles	165.7	162.0	153.6	2.3	7.9	Utilisation de véhicules automobiles
Gasoline	167.2	158.9	145.0	5.2	15.3	Essence
Automotive vehicle parts, maintenance and repairs	128.5	127.7	124.6	0.6	3.1	Pièces, entretien et réparations de véhicules automobiles
Other automotive vehicle operating expenses	185.6	186.1	182.1	-0.3	1.9	Autres dépenses d'utilisation des véhicules automobiles
Automotive vehicle insurance premiums	200.6	201.3	199.3	-0.3	0.7	Primes d'assurance de véhicules automobiles
Automotive vehicle registration fees	112.3	112.3	107.2	0.0	4.8	Frais d'immatriculation de véhicules automobiles
Drivers' licences	136.2	136.2	104.0	0.0	31.0	Permis de conduire
Parking fees	151.6	151.6	145.7	0.0	4.0	Frais de stationnement
<b>Public transportation</b>	<b>174.2</b>	<b>176.7</b>	<b>170.8</b>	<b>-1.4</b>	<b>2.0</b>	<b>Transport public</b>
Local and commuter transportation	152.1	151.8	146.4	0.2	3.9	Transport local et de banlieue
City bus and subway transportation	158.3	158.3	151.8	0.0	4.3	Transport urbain en autobus et métro
Taxi and other local and commuter transportation	131.5	130.7	127.4	0.6	3.2	Taxi et autres transports locaux et de banlieue
Inter-city transportation	191.9	196.4	190.2	-2.3	0.9	Transport interurbain
Air transportation	196.1	202.0	195.2	-2.9	0.5	Transport aérien
Rail, bus and other inter- city transportation	167.5	167.0	162.8	0.3	2.9	Transport par train, autobus, et autres transports interurbains
<b>HEALTH AND PERSONAL CARE</b>	<b>120.9</b>	<b>120.0</b>	<b>119.0</b>	<b>0.8</b>	<b>1.6</b>	<b>SANTÉ ET SOINS PERSONNELS</b>
<b>Health care</b>	<b>128.3</b>	<b>126.0</b>	<b>124.8</b>	<b>1.8</b>	<b>2.8</b>	<b>Soins de santé</b>
Health care goods	116.2	116.2	115.2	0.0	0.9	Produits de soins de santé
Medicinal and pharmaceutical products	117.2	117.1	116.2	0.1	0.9	Médicaments et produits pharmaceutiques
Prescribed medicines	116.6	116.7	115.4	-0.1	1.0	Médicaments prescrits
Non-prescribed medicines	119.0	118.5	118.2	0.4	0.7	Médicaments non prescrits
Health care services	136.9	132.8	131.4	3.1	4.2	Services de soins de santé
Eye care	108.1	108.3	106.0	-0.2	2.0	Soins des yeux
Dental care	145.9	142.2	141.4	2.6	3.2	Soins dentaires
<b>Personal care</b>	<b>115.2</b>	<b>115.3</b>	<b>114.6</b>	<b>-0.1</b>	<b>0.5</b>	<b>Soins personnels</b>
Personal care supplies and equipment	105.6	105.9	106.2	-0.3	-0.6	Articles et accessoires de soins personnels
Personal care services	130.7	130.7	128.3	0.0	1.9	Services de soins personnels
<b>RECREATION, EDUCATION AND READING</b>	<b>126.8</b>	<b>126.8</b>	<b>127.1</b>	<b>0.0</b>	<b>-0.2</b>	<b>LOISIRS, FORMATION ET LECTURE</b>
<b>Recreation</b>	<b>112.3</b>	<b>112.3</b>	<b>114.0</b>	<b>0.0</b>	<b>-1.5</b>	<b>Loisirs</b>
Recreational equipment and services (excluding vehicles)	61.9	62.3	66.3	-0.6	-6.6	Matériel et services de loisirs (excluant les véhicules)
Purchase and operation of recreational vehicles	140.6	139.1	138.5	1.1	1.5	Achat et utilisation de véhicules de loisirs
Home entertainment equipment and services	88.3	89.0	90.6	-0.8	-2.5	Matériel et services de divertissement au foyer
Travel services	128.9	128.8	133.5	0.1	-3.4	Services de voyage
Traveller accommodation	96.2	96.0	101.4	0.2	-5.1	Hébergement pour voyageurs
Travel tours	183.3	183.3	186.9	0.0	-1.9	Voyages organisés

TABLE - 3 (Concluded)

**The Consumer Price Index and Major Components,  
Selected Sub-groups and Special Aggregates  
(Not Seasonally Adjusted), Canada, 1992=100**

TABLEAU - 3 (Fin)

**L'indice des prix à la consommation et composantes  
principales, certains sous-groupes et agrégats  
spéciaux (non désaisonnalisés), Canada, 1992=100**

	Indexes			Percentage change April 2005 from		
	Indices			Taux de variation avril 2005 contre		
	April 2005 Avril	March 2005 Mars	April 2004 Avril	March 2005 Mars	April 2004 Avril	
Other recreational services	160.8	160.7	157.3	0.1	2.2	Autres services récréatifs
Spectator entertainment (excluding cablevision)	164.4	164.4	161.8	0.0	1.6	Spectacles (sauf la câblodistribution)
Cablevision (including pay TV)	183.6	183.4	178.6	0.1	2.8	Câblodistribution (incluant la télévision payante)
Use of recreational facilities and services	142.2	142.2	139.5	0.0	1.9	Utilisation d'installations et de services de loisirs
<b>Education and reading</b>	<b>182.3</b>	<b>182.2</b>	<b>176.2</b>	<b>0.1</b>	<b>3.5</b>	<b>Formation et lecture</b>
Education	201.4	201.4	194.6	0.0	3.5	Formation
Tuition fees	239.2	239.2	229.5	0.0	4.2	Frais de scolarité
Reading material and other printed matter (excluding textbooks)	146.0	145.6	141.2	0.3	3.4	Matériel de lecture et autres imprimés (sauf les manuels scolaires)
Newspapers	148.9	148.1	143.3	0.5	3.9	Journaux
Magazines and periodicals	159.1	158.9	156.2	0.1	1.9	Revue et périodiques
<b>ALCOHOLIC BEVERAGES AND TOBACCO PRODUCTS</b>	<b>146.5</b>	<b>146.3</b>	<b>142.2</b>	<b>0.1</b>	<b>3.0</b>	<b>BOISSONS ALCOOLISÉES ET PRODUITS DU TABAC</b>
<b>Alcoholic beverages</b>	<b>127.0</b>	<b>126.6</b>	<b>124.1</b>	<b>0.3</b>	<b>2.3</b>	<b>Boissons alcoolisées</b>
Served alcoholic beverages	127.8	127.8	123.9	0.0	3.1	Boissons alcoolisées servies dans les débits de boisson
Served beer	128.2	128.2	124.3	0.0	3.1	Bière servie dans les débits de boisson
Served liquor	130.4	130.4	125.9	0.0	3.6	Spiritueux servis dans les débits de boisson
Alcoholic beverages purchased from stores	126.5	125.9	124.2	0.5	1.9	Boissons alcoolisées achetées au magasin
Beer purchased from stores	138.4	137.1	134.8	0.9	2.7	Bière achetée au magasin
Wine purchased from stores	121.4	121.7	119.7	-0.2	1.4	Vin acheté au magasin
Liquor purchased from stores	110.3	110.0	109.4	0.3	0.8	Spiritueux achetés au magasin
<b>Tobacco products and smokers' supplies</b>	<b>146.7</b>	<b>146.7</b>	<b>141.7</b>	<b>0.0</b>	<b>3.5</b>	<b>Produits du tabac et articles pour fumeurs</b>
Cigarettes	145.4	145.4	140.4	0.0	3.6	Cigarettes
<b>SELECTED SPECIAL AGGREGATES</b>						<b>CERTAINS AGRÉGATS SPÉCIAUX</b>
Goods	122.2	121.8	119.1	0.3	2.6	Biens
Durable goods	106.9	107.5	108.5	-0.6	-1.5	Biens durables
Semi-durable goods	106.1	108.8	106.7	-2.5	-0.6	Biens semi-durables
Non-durable goods	134.1	132.1	127.1	1.5	5.5	Biens non durables
Services	132.1	131.9	129.3	0.2	2.2	Services
All-items excluding food	126.7	126.5	124.0	0.2	2.2	Ensemble sans les aliments
All-items excluding food and energy	123.2	123.4	121.7	-0.2	1.2	Ensemble sans les aliments et l'énergie
All-items excluding energy	124.1	124.1	122.1	0.0	1.6	Ensemble sans l'énergie
Energy	161.9	156.9	146.2	3.2	10.7	Énergie
All-items excluding alcoholic beverages and tobacco products	126.9	126.6	123.9	0.2	2.4	Ensemble sans les boissons alcoolisées et les produits du tabac

TABLE - 4

The Consumer Price Index for Canada, All-items  
(Not Seasonally Adjusted), 1986-2005, 1992=100

TABLEAU - 4

L'indice des prix à la consommation pour le Canada, indice  
d'ensemble (non désaisonné), 1986-2005, 1992=100

	Jan.	Feb.	March	April	May	June	July	Aug.	Sept.	Oct.	Nov.	Dec.	Annual average <sup>1</sup>
	Jan.	Fév.	Mars	Avril	Mai	Juin	Juillet	Août	Sept.	Oct.	Nov.	Déc.	Moyenne annuelle <sup>1</sup>
<b>Indexes</b>													<b>Indices</b>
1986	76.7	77.0	77.2	77.3	77.7	77.8	78.4	78.6	78.6	79.0	79.4	79.5	78.1
1987	79.7	80.1	80.4	80.8	81.3	81.5	82.0	82.1	82.1	82.4	82.7	82.8	81.5
1988	83.0	83.3	83.8	84.0	84.5	84.7	85.2	85.4	85.5	85.9	86.1	86.1	84.8
1989	86.6	87.1	87.6	87.8	88.8	89.2	89.8	89.9	90.0	90.3	90.6	90.6	89.0
1990	91.3	91.9	92.2	92.2	92.7	93.1	93.5	93.6	93.8	94.6	95.2	95.1	93.3
1991	97.6	97.6	98.0	98.0	98.4	98.9	99.0	99.1	98.9	98.8	99.1	98.7	98.5
1992	99.1	99.2	99.5	99.6	99.8	100.0	100.2	100.2	100.2	100.3	100.8	100.8	100.0
1993	101.2	101.5	101.4	101.4	101.6	101.6	101.9	102.0	102.0	102.2	102.7	102.5	101.8
1994	102.5	101.7	101.6	101.6	101.4	101.6	102.0	102.1	102.2	102.0	102.6	102.7	102.0
1995	103.1	103.6	103.8	104.1	104.4	104.4	104.6	104.4	104.5	104.4	104.7	104.5	104.2
1996	104.8	104.9	105.3	105.6	105.9	105.9	105.9	105.9	106.1	106.3	106.8	106.8	105.9
1997	107.0	107.2	107.4	107.4	107.5	107.7	107.7	107.9	107.8	107.9	107.7	107.6	107.6
1998	108.2	108.3	108.4	108.3	108.7	108.8	108.8	108.8	108.6	109.0	109.0	108.7	108.6
1999	108.9	109.1	109.5	110.1	110.4	110.5	110.8	111.1	111.4	111.5	111.4	111.5	110.5
2000	111.4	112.0	112.8	112.4	113.0	113.7	114.1	113.9	114.4	114.6	115.0	115.1	113.5
2001	114.7	115.2	115.6	116.4	117.4	117.5	117.1	117.1	117.4	116.8	115.8	115.9	116.4
2002	116.2	116.9	117.7	118.4	118.6	119.0	119.6	120.1	120.1	120.5	120.8	120.4	119.0
2003	121.4	122.3	122.8	121.9	122.0	122.1	122.2	122.5	122.7	122.4	122.7	122.8	122.3
2004	122.9	123.2	123.6	123.9	125.0	125.1	125.0	124.8	124.9	125.2	125.7	125.4	124.6
2005	125.3	125.8	126.5	126.9	..	..	..	..	..	..	..	..	..
<b>Percentage change from the corresponding month of the previous year</b>													<b>Taux de variation par rapport au mois correspondant de l'année précédente</b>
1986	4.4	4.2	4.2	3.9	4.2	3.7	4.1	4.4	4.1	4.4	4.5	4.2	4.1
1987	3.9	4.0	4.1	4.5	4.6	4.8	4.6	4.5	4.5	4.3	4.2	4.2	4.4
1988	4.1	4.0	4.2	4.0	3.9	3.9	3.9	4.0	4.1	4.2	4.1	4.0	4.0
1989	4.3	4.6	4.5	4.5	5.1	5.3	5.4	5.3	5.3	5.1	5.2	5.2	5.0
1990	5.4	5.5	5.3	5.0	4.4	4.4	4.1	4.1	4.2	4.8	5.1	5.0	4.8
1991	6.9	6.2	6.3	6.3	6.1	6.2	5.9	5.9	5.4	4.4	4.1	3.8	5.6
1992	1.5	1.6	1.5	1.6	1.4	1.1	1.2	1.1	1.3	1.5	1.7	2.1	1.5
1993	2.1	2.3	1.9	1.8	1.8	1.6	1.7	1.8	1.8	1.9	1.9	1.7	1.8
1994	1.3	0.2	0.2	0.2	-0.2	0.0	0.1	0.1	0.2	-0.2	-0.1	0.2	0.2
1995	0.6	1.9	2.2	2.5	3.0	2.8	2.5	2.3	2.3	2.4	2.0	1.8	2.2
1996	1.6	1.3	1.4	1.4	1.4	1.4	1.2	1.4	1.5	1.8	2.0	2.2	1.6
1997	2.1	2.2	2.0	1.7	1.5	1.7	1.7	1.9	1.6	1.5	0.8	0.7	1.6
1998	1.1	1.0	0.9	0.8	1.1	1.0	1.0	0.8	0.7	1.0	1.2	1.0	0.9
1999	0.6	0.7	1.0	1.7	1.6	1.6	1.8	2.1	2.6	2.3	2.2	2.6	1.7
2000	2.3	2.7	3.0	2.1	2.4	2.9	3.0	2.5	2.7	2.8	3.2	3.2	2.7
2001	3.0	2.9	2.5	3.6	3.9	3.3	2.6	2.8	2.6	1.9	0.7	0.7	2.6
2002	1.3	1.5	1.8	1.7	1.0	1.3	2.1	2.6	2.3	3.2	4.3	3.9	2.2
2003	4.5	4.6	4.3	3.0	2.9	2.6	2.2	2.0	2.2	1.6	1.6	2.0	2.8
2004	1.2	0.7	0.7	1.6	2.5	2.5	2.3	1.9	1.8	2.3	2.4	2.1	1.9
2005	2.0	2.1	2.3	2.4	..	..	..	..	..	..	..	..	..

1. The annual index level is the average of the 12 individual monthly indexes. The percentage change for a given calendar year is calculated using the annual average indexes.

1. Le niveau de l'indice annuel est la moyenne des 12 indices individuels mensuels. Le taux de variation en pourcentage pour une année civile donnée est calculé en utilisant les indices de la moyenne annuelle.

TABLE - 5

The Consumer Price Index for Canada,  
Major Components and Special Aggregates  
(Not Seasonally Adjusted)<sup>1</sup>, 1986-2005, 1992=100

TABLEAU - 5

L'indice des prix à la consommation pour le Canada,  
composantes principales et agrégats spéciaux  
(non désaisonnalisés)<sup>1</sup>, 1986-2005, 1992=100

	Major components								Special aggregates			
	Composantes principales								Agrégats spéciaux			
	Food	Shelter	Household operations and furnishings	Clothing and footwear	Transportation	Health and personal care	Recreation, education and reading	Alcoholic beverages and tobacco products	Goods	Services	All-items excluding food and energy	Energy
Aliments	Logement	Dépenses et équipement du ménage	Habillement et chaussures	Transports	Santé et soins personnels	Loisirs, formation et lecture	Boissons alcoolisées et produits du tabac	Biens	Services	Ensemble sans les aliments et l'énergie	Énergie	
<b>Annual average</b>	<b>Moyenne annuelle</b>											
1986	82.8	76.8	84.8	77.2	82.1	76.1	76.6	59.2	80.7	75.2	76.7	81.0
1987	86.4	80.3	87.3	80.5	85.1	80.0	80.4	63.1	84.0	78.7	80.2	83.1
1988	88.7	84.0	90.6	84.7	86.7	83.5	84.9	67.8	87.0	82.3	84.0	83.6
1989	92.0	88.9	93.8	88.1	91.2	87.1	88.8	74.1	90.8	87.1	88.7	86.5
1990	95.8	93.9	95.8	90.6	96.3	91.4	92.5	80.6	94.5	92.0	92.6	95.1
1991	100.4	98.2	99.5	99.1	98.0	97.8	98.9	94.4	99.2	97.8	98.0	99.7
1992	100.0	100.0	100.0	100.0	100.0	100.0	100.0	100.0	100.0	100.0	100.0	100.0
1993	101.7	101.4	101.0	101.0	103.2	102.7	102.4	101.6	101.6	102.1	102.0	101.3
1994	102.1	101.8	101.2	101.8	107.8	103.6	105.5	85.0	100.5	103.8	102.1	101.8
1995	104.5	102.9	103.1	101.7	113.4	103.5	109.5	84.9	102.4	106.4	104.3	103.2
1996	105.9	103.1	105.3	101.4	117.8	104.1	112.1	86.6	104.0	108.1	105.8	106.2
1997	107.6	103.3	106.6	102.7	121.5	105.9	114.9	89.3	105.6	109.9	107.5	108.7
1998	109.3	103.7	108.2	103.9	120.5	108.1	117.5	92.6	105.8	111.9	108.9	104.3
1999	110.7	105.1	109.0	105.3	124.5	110.2	119.6	94.5	107.7	113.8	110.5	110.2
2000	112.2	108.8	110.0	105.5	130.7	112.0	122.5	97.6	111.1	116.4	112.2	128.1
2001	117.2	112.8	112.2	106.0	130.8	114.2	124.3	105.1	113.9	119.3	114.4	132.3
2002	120.3	113.8	113.8	105.2	134.4	115.5	126.3	123.6	115.8	122.8	117.5	129.6
2003	122.4	117.5	114.6	103.3	141.4	117.0	127.3	136.0	118.0	127.2	120.5	139.9
2004	124.9	120.5	115.2	103.1	144.8	118.8	127.7	143.3	119.7	130.1	122.0	149.3
<b>2004</b>	<b>2004</b>											
J	123.7	118.7	114.9	102.3	142.2	117.7	125.3	140.8	117.9	128.5	121.1	138.9
F	123.4	119.0	115.2	104.0	141.9	117.7	126.6	141.1	118.2	128.8	121.2	141.9
M	123.6	119.0	115.3	105.3	142.8	118.3	127.3	141.3	118.8	129.0	121.6	143.3
A	123.4	119.6	115.6	103.8	143.5	119.0	127.1	142.2	119.1	129.3	121.7	146.2
M	124.4	119.8	115.4	102.8	148.2	119.0	128.4	143.4	120.8	129.8	122.0	156.2
J	125.6	120.3	115.0	101.9	147.1	119.1	128.5	144.0	120.7	130.0	122.0	154.8
J	125.6	120.6	114.9	100.9	146.2	119.2	128.9	144.2	120.2	130.4	122.2	152.3
A	125.3	120.9	115.0	101.8	144.7	118.8	128.6	144.7	119.7	130.5	121.9	152.4
S	124.7	121.2	115.4	104.9	143.7	119.2	129.4	144.6	119.7	130.8	122.3	151.7
O	125.3	121.8	115.0	105.4	144.6	119.1	128.4	144.5	120.1	131.0	122.3	154.9
N	126.6	122.2	115.1	103.2	146.7	118.8	127.4	144.7	120.7	131.2	122.9	151.7
D	127.2	122.3	115.3	100.8	145.8	119.1	126.9	144.5	120.1	131.4	122.9	147.3
<b>2005</b>	<b>2005</b>											
J	126.8	122.4	115.3	100.0	146.3	119.0	125.5	145.1	119.8	131.4	122.6	149.1
F	126.6	122.6	115.5	103.0	147.0	119.7	126.3	145.2	120.5	131.7	123.0	152.3
M	127.1	123.0	115.7	106.0	148.3	120.0	126.8	146.3	121.8	131.9	123.4	156.9
A	128.3	123.4	115.5	102.9	149.5	120.9	126.8	146.5	122.2	132.1	123.2	161.9
M												
J												
J												
A												
S												
O												
N												
D												

1. For information on the continuity of the series, see "Technical Notes (The Consumer Price Index) - Weights and Linking" at the end of this publication.

1. Pour de l'information concernant la continuité des séries, voir "Notes techniques (L'indice des prix à la consommation) - pondération et enchaînement" à la fin de cette publication.

**FEATURE ARTICLES**

January 1996

**International Comparisons of Canada's Economic Growth, Based on Purchasing Power Parities - 1980 to 1994.**

March 1996

**Some Aspects of the Consumer Price Index in 1995.**

May 1996

**Some Recent Macroeconomic Influences on the CPI in 1995.**

October 1996

**Housing Depreciation in the CPI.**

December 1996

**Forty Years of Gasoline Prices.**

January 1997

**Relationship of What Consumers Pay for Goods to What Manufacturers Get for them.**

February 1997

**Selected Issues in the Seasonal Adjustment of Consumer Price Index Series.**

April 1997

**Major Contributors to the Change in the CPI in 1996.**

August 1997

**Changing the CPI to a New Official Time Base (1992=100).**

January 1998

**Historical Consumer Price Indexes.**

February 1998

**1996 Based Weighting Diagram of the CPI.**

April 1998

**Changing of the consumer price index weights from 1992 to 1996: An analysis of the spending patterns of Canadians**

May 1998

**1997 Consumer Prices in Review**

December 1998

**Evolution of the Price Index for Regulated Commodities in the 1990s**

April 1999

**Behavior of the Canadian Consumer Price Index in 1998**

January 2004

**2003 Annual Review of the Consumer Price Index**

June 2004

**The Soaring Loonie and Prices: Lower Inflation for Consumers?****ÉTUDES SPÉCIALES PARUES**

Janvier 1996

**Comparaisons internationales de la croissance économique du Canada, fondées sur les parités de pouvoir d'achat - 1980 à 1994.**

Mars 1996

**Certains aspects de l'indice des prix à la consommation en 1995.**

Mai 1996

**Quelques influences macroéconomiques récentes sur L'IPC en 1995.**

Octobre 1996

**La dépréciation du logement en propriété dans l'IPC.**

Décembre 1996

**L'évolution du prix de l'essence pendant quarante ans.**

Janvier 1997

**Rapport entre ce que paient les consommateurs pour des biens et ce que les fabricants en tirent.**

Février 1997

**Certaines questions de désaisonnalisation des séries de l'indice des prix à la consommation.**

Avril 1997

**Principaux facteurs ayant contribué à la variation de l'IPC en 1996.**

Août 1997

**Vers une nouvelle période de base officielle pour l'IPC (1992=100).**

Janvier 1998

**Indices historiques des prix à la consommation.**

Février 1998

**Diagramme de Pondération sur Base 1996 de l'IPC.**

Avril 1998

**Changements des pondérations de l'Indice des prix à la consommation de 1992 à 1996 : Une analyse des habitudes de consommation des Canadiens**

Mai 1998

**Revue des prix à la consommation en 1997**

Décembre 1998

**L'évolution de l'indice des prix des produits réglementés au cours des années 1990**

Avril 1999

**Le comportement de l'indice des prix à la consommation en 1998**

Janvier 2004

**Revue annuelle 2003 de l'Indice des prix à la consommation**

Juin 2004

**La montée du dollar et les prix : une baisse de l'inflation pour les consommateurs?**

**ELECTRONIC PUBLICATIONS AVAILABLE AT** | **PUBLICATIONS ÉLECTRONIQUES DISPONIBLES À**  
**[www.statcan.ca](http://www.statcan.ca)**





**The  
Consumer  
Price Index**

**L'indice des  
prix à la  
consommation**

**Part II**

**Partie II**

**Charts and  
Tables by  
Province,  
Whitehorse,  
Yellowknife  
and Iqaluit**

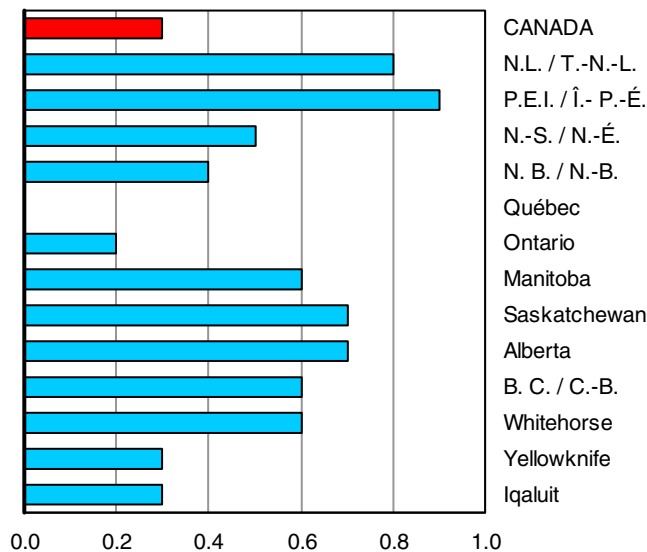
**Graphiques et  
tableaux par  
province,  
Whitehorse,  
Yellowknife  
et Iqaluit**

**CHART - 4**

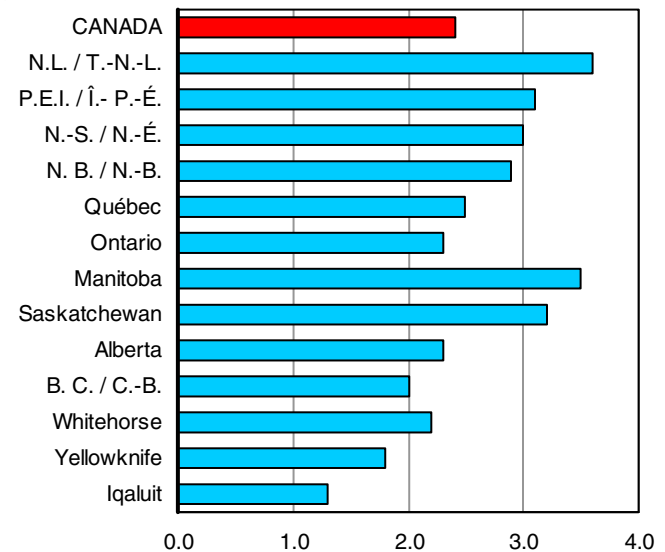
**Percentage Change in the All-items Index from the Previous Month and from the Same Month of the Previous Year, Canada, Provinces, Whitehorse, Yellowknife and Iqaluit**

**GRAPHIQUE - 4**

**Taux de variation de l'indice d'ensemble, par rapport au mois précédent et au mois correspondant de l'année précédente, Canada, provinces, Whitehorse, Yellowknife et Iqaluit**



Percentage change from the previous month  
Taux de variation par rapport au mois précédent



Percentage change from the same month of the previous year  
Taux de variation par rapport au même mois de l'année précédente

TABLE - 6

**The Consumer Price Index, Major Components, Selected Sub-groups and Special Aggregates (Not Seasonally Adjusted), Provinces, Whitehorse and Yellowknife, 1992=100**

	Indexes			Percentage change April 2005 from		
	Indices			Taux de variation avril 2005 contre		
	April 2005 Avril	March 2005 Mars	April 2004 Avril	April 2005 Avril	March 2005 Mars	April 2004 Avril
	Newfoundland and Labrador Terre-Neuve-et-Labrador			Prince Edward Island Île-du-Prince-Édouard		
<b>ALL-ITEMS</b>	<b>126.0</b>	<b>0.8</b>	<b>3.6</b>	<b>127.8</b>	<b>0.9</b>	<b>3.1</b>
<b>Food</b>	<b>123.7</b>	<b>0.8</b>	<b>4.4</b>	<b>126.0</b>	<b>1.0</b>	<b>4.6</b>
Food purchased from stores	124.4	0.8	4.9	126.4	1.0	4.9
Meat	129.4	-1.4	7.7	151.3	-0.8	8.7
Dairy products	132.9	1.1	6.4	131.8	1.2	5.9
Bakery and other cereal products	138.7	1.2	4.9	128.4	2.2	3.5
Fresh fruit	135.9	0.3	-1.2	106.2	-0.5	5.4
Fresh vegetables	102.8	11.3	5.9	98.8	9.2	8.6
Food purchased from restaurants	120.3	0.4	2.0	124.9	0.6	3.4
<b>Shelter</b>	<b>125.0</b>	<b>1.1</b>	<b>6.9</b>	<b>126.0</b>	<b>1.7</b>	<b>7.1</b>
Rented accommodation	112.8	0.2	0.6	112.7	0.1	0.6
Owned accommodation	116.4	0.5	3.7	112.2	0.2	3.0
Replacement cost	130.7	0.1	7.4	110.7	-0.3	3.1
Homeowners' insurance premiums	138.3	0.1	8.7	121.8	-0.3	4.7
Homeowners' maintenance and repairs	119.7	2.5	4.0	130.7	1.6	4.1
Water, fuel and electricity	146.8	2.5	16.1	169.3	5.4	19.6
Electricity	127.2	0.0	9.5	123.6	0.7	0.7
Natural gas	.	.	.	.	.	.
Fuel oil and other fuel	192.1	8.1	33.8	209.0	9.2	38.6
<b>Household operations and furnishings</b>	<b>112.4</b>	<b>1.3</b>	<b>1.6</b>	<b>123.6</b>	<b>0.0</b>	<b>0.8</b>
Household operations	121.7	0.7	2.0	133.1	-0.1	1.8
Telephone services	127.6	0.0	0.0	132.2	0.0	0.0
Internet access services (Dec. 2002=100)	105.6	0.0	2.8	100.5	0.0	0.0
Household furnishings	99.2	2.5	1.0	107.4	0.2	-1.0
<b>Clothing and footwear</b>	<b>103.7</b>	<b>-1.4</b>	<b>3.7</b>	<b>112.1</b>	<b>-0.3</b>	<b>-0.4</b>
Women's clothing	104.5	-5.3	7.2	120.1	0.5	-1.0
Men's clothing	95.9	-0.4	3.2	105.1	-3.8	-2.9
Footwear	103.7	6.7	3.4	104.5	3.9	2.0
<b>Transportation</b>	<b>156.4</b>	<b>1.2</b>	<b>3.2</b>	<b>146.8</b>	<b>1.4</b>	<b>3.5</b>
Private transportation	153.3	1.5	3.2	145.0	1.5	3.5
Purchase and leasing of automotive vehicles	117.2	-0.3	0.8	120.1	-1.6	-1.0
Gasoline	161.0	5.9	11.8	154.0	7.5	11.6
Automotive vehicle insurance premiums	245.0	0.0	-5.7	195.7	0.0	2.1
Public transportation	188.8	-1.8	2.2	175.4	-1.7	2.6
<b>Health and personal care</b>	<b>109.0</b>	<b>0.3</b>	<b>1.2</b>	<b>118.3</b>	<b>0.3</b>	<b>0.6</b>
Health care	111.6	0.5	0.2	121.6	0.7	1.2
Personal care	107.5	0.1	1.9	114.6	-0.3	-0.3
<b>Recreation, education and reading</b>	<b>122.1</b>	<b>0.2</b>	<b>0.1</b>	<b>124.6</b>	<b>0.0</b>	<b>-0.9</b>
Recreation	107.7	0.4	-0.6	110.9	-0.1	-3.1
Education and reading	160.5	0.0	2.3	173.3	0.1	4.5
<b>Alcoholic beverages and tobacco products</b>	<b>145.1</b>	<b>1.8</b>	<b>3.4</b>	<b>155.8</b>	<b>0.9</b>	<b>0.3</b>
Alcoholic beverages	125.5	1.5	4.6	109.6	0.3	0.2
Tobacco products and smokers' supplies	158.6	1.9	2.5	168.1	1.1	0.3
All-items excluding food	126.8	0.9	3.5	128.3	0.9	2.9
All-items excluding food and energy	122.7	0.2	1.7	123.3	-0.1	0.7
All-items excluding energy	122.9	0.4	2.2	123.9	0.1	1.5
Energy	151.6	4.0	14.2	161.2	6.5	16.2
All-items (1986 = 100)	153.8			162.2		

TABLEAU - 6

L'indice des prix à la consommation, composantes principales, certains sous-groupes et agrégats spéciaux (non désaisonnalisés), provinces, Whitehorse et Yellowknife, 1992=100

Indexes			Indexes			
Percentage change April 2005 from			Percentage change April 2005 from			
Indices			Indices			
Taux de variation avril 2005 contre			Taux de variation avril 2005 contre			
April 2005 Avril	March 2005 Mars	April 2004 Avril	April 2005 Avril	March 2005 Mars	April 2004 Avril	
<b>Nova Scotia Nouvelle-Écosse</b>			<b>New Brunswick Nouveau-Brunswick</b>			
<b>128.9</b>	<b>0.5</b>	<b>3.0</b>	<b>127.1</b>	<b>0.4</b>	<b>2.9</b>	<b>ENSEMBLE</b>
<b>129.1</b>	<b>0.3</b>	<b>4.7</b>	<b>126.7</b>	<b>0.5</b>	<b>3.9</b>	<b>Aliments</b>
129.5	0.2	4.6	127.1	0.5	4.1	Aliments achetés au magasin
158.4	-2.3	9.4	151.7	-1.0	10.0	Viande
131.4	0.7	5.6	130.6	1.2	6.1	Produits laitiers
131.8	2.5	3.2	130.5	1.4	2.4	Produits de boulangerie et autres produits céréaliers
112.6	-1.2	-2.8	101.7	-0.9	-1.2	Fruits frais
104.5	4.7	6.5	94.8	3.9	9.2	Légumes frais
125.9	0.3	4.8	125.3	0.5	3.4	Aliments achetés au restaurant
<b>129.4</b>	<b>0.5</b>	<b>4.2</b>	<b>126.3</b>	<b>1.0</b>	<b>4.3</b>	<b>Logement</b>
113.9	0.1	0.7	114.1	0.0	0.9	Logement en location
122.4	0.0	1.4	111.9	0.0	2.8	Logement en propriété
141.8	0.0	0.8	111.1	0.0	5.1	Coût de remplacement
176.3	0.0	1.8	143.4	0.3	4.6	Primes d'assurance de propriétaire
131.3	0.0	1.5	122.8	-0.4	0.3	Entretien et réparations par le propriétaire
158.7	1.7	13.4	166.3	3.2	9.5	Eau, combustible et électricité
120.1	0.0	0.0	155.6	2.9	2.9	Électricité
						Gaz naturel
220.8	3.4	30.5	220.7	5.1	36.5	Mazout et autres combustibles
<b>113.9</b>	<b>0.7</b>	<b>1.0</b>	<b>114.1</b>	<b>0.1</b>	<b>1.2</b>	<b>Dépenses et équipement du ménage</b>
121.4	0.1	1.3	126.0	0.1	2.1	Dépenses du ménage
121.1	0.1	0.1	119.4	0.1	0.1	Services téléphoniques
94.9	-2.3	-2.3	97.8	-2.5	-2.6	Services d'accès internet (déc. 2002=100)
100.3	1.7	0.2	95.8	0.3	-0.5	Équipement du ménage
<b>111.0</b>	<b>-1.7</b>	<b>1.9</b>	<b>107.7</b>	<b>-2.0</b>	<b>-0.6</b>	<b>Habillement et chaussures</b>
110.3	-1.0	0.9	112.4	-3.1	1.5	Vêtements pour femmes
114.2	-3.2	3.6	107.7	-2.7	-1.6	Vêtements pour hommes
99.1	-4.3	0.5	99.5	0.4	-5.7	Chaussures
<b>147.9</b>	<b>1.2</b>	<b>4.7</b>	<b>149.8</b>	<b>0.5</b>	<b>4.3</b>	<b>Transports</b>
145.5	1.4	4.8	148.5	0.7	4.4	Transport privé
122.7	-0.7	-0.3	120.4	-0.7	0.1	Achat et location à bail de véhicules automobiles
165.4	5.4	14.2	170.0	4.0	14.8	Essence
178.8	0.0	2.6	194.7	-2.0	-3.5	Primes d'assurance de véhicules automobiles
176.6	-1.5	1.7	174.1	-1.6	0.3	Transport public
<b>117.4</b>	<b>0.3</b>	<b>1.0</b>	<b>113.5</b>	<b>0.9</b>	<b>1.2</b>	<b>Santé et soins personnels</b>
121.4	0.7	3.0	117.8	1.1	1.7	Soins de santé
113.8	-0.2	-0.8	110.5	0.7	0.6	Soins personnels
<b>130.3</b>	<b>0.2</b>	<b>-0.2</b>	<b>126.2</b>	<b>-0.2</b>	<b>1.0</b>	<b>Loisirs, formation et lecture</b>
110.1	0.3	-2.4	110.8	-0.3	-0.4	Loisirs
198.9	0.0	5.5	186.0	0.2	5.1	Formation et lecture
<b>155.3</b>	<b>0.9</b>	<b>1.7</b>	<b>139.0</b>	<b>0.1</b>	<b>2.4</b>	<b>Boissons alcoolisées et produits du tabac</b>
114.0	1.5	3.0	112.7	-0.2	3.7	Boissons alcoolisées
168.0	0.7	1.1	148.6	0.3	1.9	Produits du tabac et articles pour fumeurs
128.8	0.5	2.7	127.3	0.3	2.7	Ensemble sans les aliments
123.9	0.0	1.0	121.4	-0.2	1.2	Ensemble sans les aliments et l'énergie
124.8	0.1	1.7	122.4	-0.2	1.7	Ensemble sans l'énergie
162.4	3.4	14.0	168.5	3.7	12.2	Énergie
161.8			158.9			Ensemble (1986 = 100)

TABLE - 6 (Continued)

**The Consumer Price Index, Major Components, Selected Sub-groups and Special Aggregates (Not Seasonally Adjusted), Provinces, Whitehorse and Yellowknife, 1992=100**

	Indexes			Indexes		
	Percentage change April 2005 from			Percentage change April 2005 from		
	Indices	Taux de variation avril 2005 contre		Indices	Taux de variation avril 2005 contre	
	April 2005 Avril	March 2005 Mars	April 2004 Avril	April 2005 Avril	March 2005 Mars	April 2004 Avril
	Québec			Ontario		
<b>ALL-ITEMS</b>	<b>122.9</b>	<b>0.0</b>	<b>2.5</b>	<b>128.0</b>	<b>0.2</b>	<b>2.3</b>
<b>Food</b>	<b>130.3</b>	<b>0.9</b>	<b>4.1</b>	<b>129.4</b>	<b>0.8</b>	<b>4.9</b>
Food purchased from stores	129.0	1.1	4.8	129.1	0.9	5.5
Meat	140.0	-0.2	6.0	138.5	-1.0	5.6
Dairy products	136.9	1.9	8.0	135.1	1.7	7.5
Bakery and other cereal products	134.9	2.5	3.7	140.4	2.2	4.2
Fresh fruit	104.0	-0.6	0.0	106.7	-0.4	-2.0
Fresh vegetables	117.9	1.6	6.5	123.4	5.1	10.1
Food purchased from restaurants	133.3	0.3	2.4	130.0	0.6	3.8
<b>Shelter</b>	<b>123.1</b>	<b>0.3</b>	<b>3.4</b>	<b>124.6</b>	<b>0.0</b>	<b>3.1</b>
Rented accommodation	113.4	0.1	1.1	123.5	0.0	0.8
Owned accommodation	126.6	0.3	3.6	117.3	0.1	3.3
Replacement cost	148.6	0.6	5.9	140.7	0.4	6.1
Homeowners' insurance premiums	194.8	0.6	8.8	193.8	-0.3	7.1
Homeowners' maintenance and repairs	130.3	0.2	0.0	127.4	-0.4	-1.2
Water, fuel and electricity	128.1	0.9	5.7	166.4	-0.3	5.5
Electricity	114.1	1.2	1.2	139.5	6.6	6.6
Natural gas	187.4	2.1	-0.2	187.9	-12.9	-3.2
Fuel oil and other fuel	197.8	-0.8	34.9	206.4	3.0	27.6
<b>Household operations and furnishings</b>	<b>113.4</b>	<b>-0.9</b>	<b>0.6</b>	<b>113.0</b>	<b>-0.4</b>	<b>-1.0</b>
Household operations	119.3	-0.1	1.9	117.9	0.0	0.3
Telephone services	121.2	0.4	0.4	111.4	0.5	0.5
Internet access services (Dec. 2002=100)	97.3	-1.1	-2.7	96.7	-0.9	-2.5
Household furnishings	104.7	-2.4	-1.8	105.8	-1.1	-3.0
<b>Clothing and footwear</b>	<b>100.1</b>	<b>-4.6</b>	<b>-1.2</b>	<b>100.1</b>	<b>-2.2</b>	<b>-1.9</b>
Women's clothing	96.5	-7.0	-2.6	95.2	-7.5	-5.9
Men's clothing	94.6	-6.5	-1.7	100.7	-0.7	-1.8
Footwear	113.3	0.7	4.4	98.5	2.6	-2.6
<b>Transportation</b>	<b>137.8</b>	<b>0.7</b>	<b>4.3</b>	<b>154.5</b>	<b>0.4</b>	<b>3.8</b>
Private transportation	135.9	0.8	4.4	152.5	0.6	3.9
Purchase and leasing of automotive vehicles	124.1	-0.5	0.2	123.6	-0.6	0.6
Gasoline	153.6	3.1	13.1	164.5	4.3	15.8
Automotive vehicle insurance premiums	147.3	1.0	3.6	242.6	-1.1	-3.1
Public transportation	165.4	-0.8	3.1	173.5	-1.4	2.2
<b>Health and personal care</b>	<b>121.5</b>	<b>0.1</b>	<b>1.4</b>	<b>119.7</b>	<b>1.3</b>	<b>1.9</b>
Health care	127.8	0.9	1.5	130.6	3.0	4.3
Personal care	117.0	-0.7	1.3	111.3	-0.3	-0.3
<b>Recreation, education and reading</b>	<b>113.4</b>	<b>-0.3</b>	<b>-0.9</b>	<b>131.3</b>	<b>0.1</b>	<b>-1.1</b>
Recreation	107.4	-0.3	-1.8	113.1	0.2	-2.0
Education and reading	134.7	0.0	3.1	197.9	0.1	1.3
<b>Alcoholic beverages and tobacco products</b>	<b>139.2</b>	<b>-0.2</b>	<b>1.7</b>	<b>149.1</b>	<b>0.1</b>	<b>5.9</b>
Alcoholic beverages	125.5	0.0	2.4	128.3	0.6	2.9
Tobacco products and smokers' supplies	138.2	-0.4	1.2	145.7	-0.2	8.6
All-items excluding food	121.2	-0.2	2.1	127.7	-0.1	1.8
All-items excluding food and energy	118.9	-0.5	1.2	124.7	-0.2	1.0
All-items excluding energy	121.2	-0.2	1.8	125.5	-0.1	1.6
Energy	140.8	2.0	9.5	164.9	2.0	10.5
All-items (1986 = 100)	158.2			165.1		

TABLEAU - 6 (Suite)

L'indice des prix à la consommation, composantes principales, certains sous-groupes et agrégats spéciaux (non désaisonnalisés), provinces, Whitehorse et Yellowknife, 1992=100

Indexes	Pourcentage change April 2005 from		Indexes	Pourcentage change April 2005 from		
Indices	Taux de variation avril 2005 contre		Indices	Taux de variation avril 2005 contre		
April 2005 Avril	March 2005 Mars	April 2004 Avril	April 2005 Avril	March 2005 Mars	April 2004 Avril	
<b>Manitoba</b>			<b>Saskatchewan</b>			
<b>130.8</b>	<b>0.6</b>	<b>3.5</b>	<b>132.5</b>	<b>0.7</b>	<b>3.2</b>	<b>ENSEMBLE</b>
<b>132.7</b>	<b>0.8</b>	<b>3.8</b>	<b>126.9</b>	<b>1.8</b>	<b>4.4</b>	<b>Aliments</b>
129.2	0.9	4.1	124.8	2.6	5.1	Aliments achetés au magasin
141.5	0.1	6.8	141.2	1.4	8.4	Viande
125.4	1.6	7.5	126.1	2.3	7.2	Produits laitiers
131.3	-1.1	3.0	120.5	0.2	2.4	Produits de boulangerie et autres produits céréaliers
104.3	8.5	-9.2	94.7	8.6	-7.2	Fruits frais
126.5	11.7	4.4	119.7	10.2	8.4	Légumes frais
140.6	0.8	3.3	132.0	0.1	2.6	Aliments achetés au restaurant
<b>126.0</b>	<b>0.6</b>	<b>4.3</b>	<b>141.8</b>	<b>0.2</b>	<b>3.9</b>	<b>Logement</b>
117.7	0.3	1.4	121.4	0.1	0.7	Logement en location
121.6	0.7	4.8	130.3	0.5	4.2	Logement en propriété
150.0	0.8	8.5	160.5	1.1	8.7	Coût de remplacement
157.3	0.7	13.2	188.3	1.1	10.2	Primes d'assurance de propriétaire
123.2	2.6	5.9	141.7	1.2	2.5	Entretien et réparations par le propriétaire
150.4	1.1	5.6	186.1	-0.4	5.3	Eau, combustible et électricité
116.5	2.0	6.5	147.6	-0.9	6.0	Électricité
194.3	0.0	1.8	239.9	0.0	0.0	Gaz naturel
208.9	3.5	34.3	210.9	0.3	29.9	Mazout et autres combustibles
<b>123.8</b>	<b>0.7</b>	<b>1.1</b>	<b>115.3</b>	<b>0.4</b>	<b>1.1</b>	<b>Dépenses et équipement du ménage</b>
127.3	1.0	1.3	121.0	0.6	1.7	Dépenses du ménage
131.8	0.0	0.0	112.2	0.1	0.1	Services téléphoniques
95.0	-2.6	-2.6	97.0	-1.9	-1.9	Services d'accès internet (déc. 2002=100)
116.8	0.3	0.9	104.2	0.1	-0.2	Équipement du ménage
<b>118.2</b>	<b>-1.4</b>	<b>2.3</b>	<b>111.7</b>	<b>-2.0</b>	<b>1.4</b>	<b>Habillement et chaussures</b>
118.2	-2.5	5.0	108.6	-2.5	4.6	Vêtements pour femmes
116.4	-1.3	-1.4	116.0	-2.3	1.7	Vêtements pour hommes
111.5	0.6	-0.1	109.9	-0.7	-2.7	Chaussures
<b>146.6</b>	<b>1.2</b>	<b>6.6</b>	<b>146.2</b>	<b>1.5</b>	<b>5.4</b>	<b>Transports</b>
142.8	1.4	7.0	144.1	1.7	5.6	Transport privé
128.3	-0.5	0.2	127.3	-0.6	0.6	Achat et location à bail de véhicules automobiles
177.9	7.0	23.9	183.0	7.1	17.4	Essence
141.4	0.0	1.1	149.6	0.0	3.7	Primes d'assurance de véhicules automobiles
185.6	-1.6	2.0	183.4	-1.8	1.2	Transport public
<b>125.7</b>	<b>1.0</b>	<b>1.0</b>	<b>116.0</b>	<b>0.5</b>	<b>0.9</b>	<b>Santé et soins personnels</b>
129.7	1.3	1.4	117.9	0.5	1.6	Soins de santé
121.7	0.8	0.7	114.6	0.4	0.0	Soins personnels
<b>125.5</b>	<b>0.0</b>	<b>-0.2</b>	<b>129.8</b>	<b>-0.1</b>	<b>1.4</b>	<b>Loisirs, formation et lecture</b>
116.6	-0.1	-0.7	113.7	-0.2	0.5	Loisirs
154.7	0.4	2.0	194.3	0.0	4.0	Formation et lecture
<b>151.7</b>	<b>0.5</b>	<b>3.3</b>	<b>161.5</b>	<b>1.1</b>	<b>0.9</b>	<b>Boissons alcoolisées et produits du tabac</b>
123.5	0.7	3.9	128.6	1.0	0.9	Boissons alcoolisées
176.7	0.3	2.8	185.0	1.0	0.9	Produits du tabac et articles pour fumeurs
130.4	0.5	3.3	133.8	0.5	3.0	Ensemble sans les aliments
127.1	0.1	2.0	127.7	0.0	1.9	Ensemble sans les aliments et l'énergie
128.1	0.3	2.4	127.5	0.3	2.3	Ensemble sans l'énergie
162.2	4.3	15.3	185.3	3.1	10.6	Énergie
165.9			168.3			Ensemble (1986 = 100)

TABLE - 6 (Concluded)

**The Consumer Price Index, Major Components, Selected Sub-groups and Special Aggregates (Not Seasonally Adjusted), Provinces, Whitehorse and Yellowknife, 1992=100**

	Indexes			Percentage change April 2005 from		
	Indices			Taux de variation avril 2005 contre		
	April 2005 Avril	March 2005 Mars	April 2004 Avril	April 2005 Avril	March 2005 Mars	April 2004 Avril
	Alberta			British Columbia Colombie-Britannique		
<b>ALL-ITEMS</b>	<b>133.6</b>	<b>0.7</b>	<b>2.3</b>	<b>124.9</b>	<b>0.6</b>	<b>2.0</b>
<b>Food</b>	<b>125.7</b>	<b>1.5</b>	<b>2.9</b>	<b>125.8</b>	<b>1.0</b>	<b>1.7</b>
Food purchased from stores	122.4	1.8	3.1	122.8	1.7	1.5
Meat	129.5	0.6	7.2	131.5	-0.9	2.0
Dairy products	127.1	2.1	5.0	127.2	1.1	1.8
Bakery and other cereal products	128.0	-0.4	3.1	124.6	0.3	0.6
Fresh fruit	92.3	6.1	-7.6	94.9	4.7	-4.5
Fresh vegetables	112.9	7.4	-2.9	102.9	9.8	6.1
Food purchased from restaurants	132.7	0.8	2.6	132.4	0.0	2.2
<b>Shelter</b>	<b>137.1</b>	<b>1.3</b>	<b>3.2</b>	<b>107.5</b>	<b>0.2</b>	<b>1.7</b>
Rented accommodation	125.0	0.0	0.6	116.1	0.0	0.3
Owned accommodation	124.4	0.2	3.1	94.9	0.3	2.2
Replacement cost	161.0	0.5	4.9	87.3	0.3	5.6
Homeowners' insurance premiums	169.7	0.5	7.3	100.2	0.8	5.6
Homeowners' maintenance and repairs	120.4	-0.7	0.1	116.5	1.7	-0.5
Water, fuel and electricity	197.9	6.2	7.6	154.9	0.1	2.0
Electricity	145.1	0.0	-2.5	112.2	0.0	-1.6
Natural gas	306.5	15.9	18.8	225.2	0.0	4.3
Fuel oil and other fuel	.	.	.	213.3	1.0	33.3
<b>Household operations and furnishings</b>	<b>116.8</b>	<b>0.1</b>	<b>0.2</b>	<b>124.3</b>	<b>0.9</b>	<b>0.3</b>
Household operations	126.9	0.6	1.4	131.2	0.5	0.5
Telephone services	118.2	1.1	1.1	130.3	0.9	0.5
Internet access services (Dec. 2002=100)	96.3	-2.2	-1.8	96.1	-2.9	-2.5
Household furnishings	101.7	-1.0	-1.8	114.6	1.8	0.0
<b>Clothing and footwear</b>	<b>101.4</b>	<b>-3.7</b>	<b>-0.8</b>	<b>111.8</b>	<b>-2.8</b>	<b>0.4</b>
Women's clothing	96.7	-9.6	-4.2	110.9	-5.1	2.0
Men's clothing	101.2	-1.2	1.4	109.0	-2.3	-1.2
Footwear	96.5	0.2	-0.4	110.0	-2.6	-3.1
<b>Transportation</b>	<b>161.3</b>	<b>1.3</b>	<b>4.1</b>	<b>149.2</b>	<b>1.8</b>	<b>4.8</b>
Private transportation	159.6	1.5	4.3	145.9	2.2	5.2
Purchase and leasing of automotive vehicles	124.8	-0.5	-0.2	125.6	-0.4	-0.4
Gasoline	182.6	7.1	16.9	188.7	9.6	15.2
Automotive vehicle insurance premiums	237.7	0.0	1.8	152.9	0.0	7.5
Public transportation	179.4	-1.7	0.7	179.8	-1.4	1.8
<b>Health and personal care</b>	<b>121.2</b>	<b>0.6</b>	<b>1.0</b>	<b>128.0</b>	<b>1.0</b>	<b>2.3</b>
Health care	126.0	1.1	2.2	133.3	1.4	2.6
Personal care	117.4	0.2	-0.1	122.6	0.5	2.0
<b>Recreation, education and reading</b>	<b>129.7</b>	<b>-0.1</b>	<b>0.7</b>	<b>132.7</b>	<b>0.2</b>	<b>1.8</b>
Recreation	113.6	-0.2	-0.7	116.0	0.3	-0.9
Education and reading	202.1	0.1	5.5	196.0	0.0	8.5
<b>Alcoholic beverages and tobacco products</b>	<b>162.6</b>	<b>0.2</b>	<b>1.1</b>	<b>144.0</b>	<b>0.1</b>	<b>0.6</b>
Alcoholic beverages	136.2	0.0	1.2	125.1	0.0	1.5
Tobacco products and smokers' supplies	177.8	0.3	1.0	160.9	0.2	-0.1
All-items excluding food	135.0	0.4	2.1	124.7	0.5	2.1
All-items excluding food and energy	129.7	-0.2	1.1	121.1	0.1	1.5
All-items excluding energy	128.9	0.1	1.4	122.0	0.2	1.5
Energy	195.5	7.2	12.9	168.6	5.0	8.6
All-items (1986 = 100)	168.9			158.9		

1. Refer to Table 7 for footnote.

TABLEAU - 6 (Fin)

L'indice des prix à la consommation, composantes principales, certains sous-groupes et agrégats spéciaux (non désaisonnalisés), provinces, Whitehorse et Yellowknife, 1992=100

Indexes			Indexes			
Percentage change April 2005 from			Percentage change April 2005 from			
Indices	Taux de variation avril 2005 contre		Indices	Taux de variation avril 2005 contre		
April 2005 Avril	March 2005 Mars	April 2004 Avril	April 2005 Avril	March 2005 Mars	April 2004 Avril	
<b>Whitehorse, Yukon</b>			<b>Yellowknife, Northwest Territories Yellowknife, Territoires du Nord-Ouest</b>			
<b>122.9</b>	<b>0.6</b>	<b>2.2</b>	<b>122.4</b>	<b>0.3</b>	<b>1.8<sup>1</sup></b>	<b>ENSEMBLE</b>
<b>124.0</b>	<b>0.8</b>	<b>4.0</b>	<b>123.6</b>	<b>1.9</b>	<b>5.9</b>	<b>Aliments</b>
116.6	0.7	2.7	124.3	2.7	7.3	Aliments achetés au magasin
127.5	0.1	4.0	132.2	1.2	12.3	Viande
124.3	0.9	4.1	120.2	2.0	7.9	Produits laitiers
115.3	0.3	1.0	136.9	1.1	0.5	Produits de boulangerie et autres produits céréaliers
116.3	11.9	-1.5	104.8	12.0	14.8	Fruits frais
122.8	3.3	13.1	159.1	10.6	12.9	Légumes frais
143.0	1.1	6.6	123.7	0.1	2.9	Aliments achetés au restaurant
<b>117.7</b>	<b>0.5</b>	<b>3.7</b>	<b>121.1</b>	<b>-0.2</b>	<b>3.2<sup>1</sup></b>	<b>Logement</b>
.	.	.	.	.	.	Logement en location
.	.	.	.	.	.	Logement en propriété
.	.	.	.	.	.	Coût de remplacement
.	.	.	.	.	.	Primes d'assurance de propriétaire
.	.	.	.	.	.	Entretien et réparations par le propriétaire
160.3	1.5	10.4	153.8	-0.6	10.8	Eau, combustible et électricité
126.0	0.0	0.0	134.0	0.6	0.6	Électricité
.	.	.	.	.	.	Gaz naturel
204.6	3.2	23.8	210.1	-2.3	31.7	Mazout et autres combustibles
<b>107.7</b>	<b>-0.3</b>	<b>-0.6</b>	<b>106.5</b>	<b>0.5</b>	<b>-1.1</b>	<b>Dépenses et équipement du ménage</b>
117.6	0.5	-0.8	112.9	0.7	-0.2	Dépenses du ménage
114.9	0.0	0.0	108.5	0.0	0.0	Services téléphoniques
102.4	0.0	0.0	72.8	0.0	0.0	Services d'accès internet (déc. 2002=100)
92.4	-1.4	-0.3	95.8	0.0	-3.1	Équipement du ménage
<b>107.0</b>	<b>-1.5</b>	<b>-0.2</b>	<b>103.5</b>	<b>-0.1</b>	<b>-0.9</b>	<b>Habillement et chaussures</b>
103.1	-4.4	-6.6	99.2	-0.5	-1.9	Vêtements pour femmes
119.7	-0.3	3.4	108.5	0.0	-3.6	Vêtements pour hommes
79.9	0.6	-0.5	100.0	0.5	-1.8	Chaussures
<b>151.9</b>	<b>1.6</b>	<b>4.8</b>	<b>142.0</b>	<b>0.1</b>	<b>0.4</b>	<b>Transports</b>
145.0	2.1	5.5	131.0	0.6	0.4	Transport privé
129.5	-0.3	1.2	123.6	-0.8	-3.4	Achat et location à bail de véhicules automobiles
174.9	6.9	14.8	151.5	4.7	9.5	Essence
164.6	0.0	4.3	143.9	0.0	4.3	Primes d'assurance de véhicules automobiles
188.5	-2.2	0.0	184.8	-2.4	0.5	Transport public
<b>108.1</b>	<b>1.0</b>	<b>1.2</b>	<b>116.4</b>	<b>-0.3</b>	<b>-2.3</b>	<b>Santé et soins personnels</b>
115.1	1.3	1.5	120.3	0.8	0.5	Soins de santé
100.9	0.7	0.8	113.5	-1.0	-3.9	Soins personnels
<b>110.9</b>	<b>-0.1</b>	<b>-1.9</b>	<b>112.1</b>	<b>-0.1</b>	<b>-0.3</b>	<b>Loisirs, formation et lecture</b>
101.9	-0.1	-3.0	99.7	-0.1	-0.8	Loisirs
164.1	0.0	2.8	191.8	0.0	2.1	Formation et lecture
<b>152.7</b>	<b>0.3</b>	<b>0.9</b>	<b>163.5</b>	<b>0.0</b>	<b>2.8</b>	<b>Boissons alcoolisées et produits du tabac</b>
130.9	0.6	1.1	138.8	0.0	4.9	Boissons alcoolisées
175.4	0.0	0.6	184.8	0.0	0.7	Produits du tabac et articles pour fumeurs
122.7	0.5	1.8	122.1	0.0	1.1 <sup>1</sup>	Ensemble sans les aliments
117.9	-0.1	0.3	119.2	-0.2	0.0 <sup>1</sup>	Ensemble sans les aliments et l'énergie
119.0	0.0	1.0	120.0	0.3	1.0 <sup>1</sup>	Ensemble sans l'énergie
168.5	4.3	12.9	157.1	1.4	11.4	Énergie
151.3			152.4			Ensemble (1986 = 100)

1. Voir tableau 7 pour la note de bas de page.

TABLE - 7

**The All-items Consumer Price Index  
(Not Seasonally Adjusted), Provinces, Whitehorse,  
Yellowknife and Iqaluit, 2000-2005, 1992=100**

TABLEAU - 7

**Indice d'ensemble des prix à la consommation  
(non désaisonné), provinces, Whitehorse,  
Yellowknife et Iqaluit, 2000-2005, 1992=100**

	Jan.	Feb.	March	April	May	June	July	Aug.	Sept.	Oct.	Nov.	Dec.	Annual average
	Janv.	Févr.	Mars	Avril	Mai	Juin	Juillet	Août	Sept.	Oct.	Nov.	Déc.	Moyenne annuelle
<b>NEWFOUNDLAND AND LABRADOR</b>													<b>TERRE-NEUVE-ET-LABRADOR</b>
2000	111.6	112.5	113.0	112.3	112.2	113.3	113.8	113.8	114.0	114.2	114.3	114.0	113.3
2001	114.0	114.5	114.4	113.6	115.6	115.5	115.3	115.0	115.0	114.3	113.7	113.4	114.5
2002	113.8	114.2	114.9	116.9	118.0	117.7	117.9	117.8	118.1	119.2	119.6	119.0	117.3
2003	119.7	119.9	121.4	121.0	120.7	120.3	121.2	120.7	121.4	120.3	121.1	120.3	120.7
2004	120.9	120.8	121.3	121.6	122.8	123.2	123.9	123.6	123.8	124.2	124.5	124.1	122.9
2005	123.9	124.5	125.0	126.0	..	..	..	..	..	..	..	..	..
<b>PRINCE EDWARD ISLAND</b>													<b>ÎLE-DU-PRINCE-ÉDOUARD</b>
2000	109.1	109.2	110.3	110.7	111.5	111.9	112.0	112.5	112.9	113.3	114.1	113.4	111.7
2001	114.1	113.2	113.3	114.6	115.0	115.5	115.7	115.2	114.7	115.4	115.1	113.8	114.6
2002	113.4	113.7	114.5	116.8	118.0	117.6	118.6	118.8	119.2	120.3	121.0	120.3	117.7
2003	119.9	121.3	122.6	123.1	121.9	121.5	121.7	121.5	122.2	122.0	122.5	122.0	121.9
2004	121.8	122.4	123.2	123.9	124.3	124.9	124.6	124.6	125.2	125.5	127.3	126.4	124.5
2005	125.3	125.6	126.7	127.8	..	..	..	..	..	..	..	..	..
<b>NOVA SCOTIA</b>													<b>NOUVELLE-ÉCOSSE</b>
2000	112.0	112.9	113.5	113.1	113.5	114.2	114.1	114.0	115.0	115.4	116.2	116.0	114.2
2001	115.3	115.5	115.6	116.5	117.0	117.0	116.7	116.5	117.2	116.4	116.1	115.7	116.3
2002	115.8	116.4	117.1	118.9	120.0	120.1	120.8	120.7	121.2	122.0	122.5	121.7	119.8
2003	123.1	124.3	125.1	123.9	123.5	123.6	124.0	124.1	124.1	123.5	123.8	123.5	123.9
2004	123.6	124.2	125.0	125.1	126.0	126.5	126.7	126.6	126.8	127.2	127.8	127.5	126.1
2005	127.0	127.4	128.2	128.9	..	..	..	..	..	..	..	..	..
<b>NEW BRUNSWICK</b>													<b>NOUVEAU-BRUNSWICK</b>
2000	110.3	111.1	112.2	112.1	112.3	113.1	113.4	113.3	113.7	113.9	114.4	113.8	112.8
2001	113.4	113.8	114.1	114.8	115.8	115.6	115.1	115.1	115.4	114.8	114.5	114.3	114.7
2002	114.7	115.0	115.8	117.6	118.3	118.6	119.6	119.9	120.1	120.6	121.5	121.4	118.6
2003	122.4	123.3	123.7	123.0	122.1	122.1	122.6	122.7	123.0	122.2	122.2	122.0	122.6
2004	122.5	123.1	123.6	123.5	124.6	124.8	124.8	124.7	124.7	125.1	125.7	125.2	124.4
2005	125.2	125.6	126.6	127.1	..	..	..	..	..	..	..	..	..
<b>QUÉBEC</b>													<b>QUÉBEC</b>
2000	108.7	109.6	110.0	109.6	110.1	111.1	111.1	111.0	111.4	111.5	111.7	111.8	110.6
2001	111.7	112.4	112.7	113.8	114.3	113.7	113.6	113.8	113.7	113.2	112.9	113.1	113.2
2002	113.3	114.2	114.3	114.9	114.8	115.2	116.2	116.3	116.3	116.7	117.1	117.0	115.5
2003	117.8	119.1	119.3	118.3	118.3	118.1	118.3	118.4	118.2	118.3	118.6	118.6	118.4
2004	119.2	119.7	120.0	119.9	121.1	121.0	120.9	120.7	121.0	121.7	121.8	121.5	120.7
2005	121.6	122.0	122.9	122.9	..	..	..	..	..	..	..	..	..
<b>ONTARIO</b>													<b>ONTARIO</b>
2000	111.9	112.8	113.7	113.0	113.7	114.5	114.7	114.4	114.9	115.2	115.9	116.0	114.2
2001	115.9	116.6	117.3	117.9	118.5	118.5	118.3	118.3	118.5	118.2	117.3	117.3	117.7
2002	117.3	118.2	119.5	119.5	119.5	119.9	120.8	121.7	121.2	121.5	121.8	120.6	120.1
2003	122.4	123.4	123.5	122.3	122.7	122.9	123.1	123.8	123.9	123.6	123.9	124.2	123.3
2004	124.2	124.4	124.9	125.1	126.1	125.8	126.0	125.7	125.8	126.2	126.6	126.5	125.6
2005	126.2	127.1	127.8	128.0	..	..	..	..	..	..	..	..	..
<b>MANITOBA</b>													<b>MANITOBA</b>
2000	116.4	116.7	117.4	117.3	117.3	117.8	118.4	118.5	119.0	118.8	119.2	119.9	118.1
2001	119.1	120.5	120.7	121.0	122.1	122.9	122.2	121.9	122.4	121.5	120.2	120.1	121.2
2002	120.6	120.6	121.5	122.5	123.2	123.6	123.8	124.1	123.9	123.8	124.6	124.6	123.1
2003	125.0	125.5	125.7	125.4	125.1	124.9	124.9	125.2	125.9	125.1	125.3	125.6	125.3
2004	125.6	125.4	126.0	126.4	128.1	128.5	128.3	128.4	128.2	128.7	129.5	129.9	127.8
2005	129.2	129.5	130.0	130.8	..	..	..	..	..	..	..	..	..



TABLE - 7 (Concluded)

**The All-items Consumer Price Index  
(Not Seasonally Adjusted), Provinces, Whitehorse,  
Yellowknife and Iqaluit, 2000-2005, 1992=100**

TABLEAU - 7 (Fin)

**Indice d'ensemble des prix à la consommation  
(non désaisonné), provinces, Whitehorse,  
Yellowknife et Iqaluit, 2000-2005, 1992=100**

	Jan.	Feb.	March	April	May	June	July	Aug.	Sept.	Oct.	Nov.	Dec.	Annual average
	Janv.	Févr.	Mars	Avril	Mai	Juin	Juillet	Août	Sept.	Oct.	Nov.	Déc.	Moyenne annuelle
<b>SASKATCHEWAN</b>													<b>SASKATCHEWAN</b>
2000	114.6	115.0	115.8	115.9	116.2	116.5	117.0	117.2	117.5	117.5	118.0	119.1	116.7
2001	118.3	118.9	118.8	119.2	120.4	121.6	121.1	121.2	122.1	121.2	120.4	120.3	120.3
2002	120.9	120.8	121.8	123.5	123.7	123.9	124.2	124.4	125.0	125.1	125.6	125.4	123.7
2003	125.6	126.2	126.7	126.1	126.4	126.3	126.5	126.8	127.2	126.6	127.1	127.0	126.5
2004	127.1	127.2	127.5	128.4	129.7	129.9	130.1	129.5	129.7	130.5	131.3	130.9	129.3
2005	130.6	130.9	131.6	132.5	..	..	..	..	..	..	..	..	..
<b>ALBERTA</b>													<b>ALBERTA</b>
2000	114.7	114.7	115.8	115.9	116.6	117.1	118.2	118.3	119.1	119.2	119.6	119.6	117.4
2001	116.0	118.8	118.7	118.9	123.2	123.5	121.6	121.5	122.4	121.0	116.6	118.5	120.1
2002	120.1	120.7	121.0	122.9	123.5	124.1	124.1	124.3	125.9	127.3	127.9	128.3	124.2
2003	128.6	129.0	130.2	130.2	129.4	130.1	129.6	129.3	130.1	129.6	130.0	129.9	129.7
2004	129.8	129.9	130.3	130.6	131.7	133.0	132.1	131.9	132.0	131.6	132.5	132.2	131.5
2005	131.7	131.9	132.7	133.6	..	..	..	..	..	..	..	..	..
<b>BRITISH COLUMBIA</b>													<b>COLOMBIE-BRITANNIQUE</b>
2000	111.3	111.4	112.3	112.4	112.8	113.2	114.2	114.1	114.3	114.5	114.5	114.3	113.3
2001	114.5	112.6	113.3	115.0	115.6	116.3	116.3	116.1	116.7	115.8	114.9	114.8	115.2
2002	115.4	115.9	116.6	117.7	118.1	118.2	118.5	118.7	118.8	118.7	118.9	118.8	117.9
2003	119.0	119.6	120.6	120.4	120.4	120.2	120.5	120.9	121.2	120.6	120.8	120.9	120.4
2004	120.8	121.3	121.6	122.4	123.4	123.6	123.4	123.3	123.5	123.5	123.7	123.5	122.8
2005	123.6	123.8	124.1	124.9	..	..	..	..	..	..	..	..	..
<b>WHITEHORSE, YUKON</b>													<b>WHITEHORSE, YUKON</b>
2000	112.3	112.9	113.3	113.7	114.3	115.1	115.7	115.9	115.8	115.1	115.6	115.8	114.6
2001	115.9	116.0	116.1	116.3	116.9	117.8	118.1	117.9	118.5	117.5	116.2	115.2	116.9
2002	115.2	115.2	115.4	116.7	117.3	117.8	119.0	118.9	118.8	118.8	119.3	119.4	117.7
2003	119.7	120.6	120.7	120.3	119.8	119.9	120.4	120.4	120.2	119.6	118.8	118.9	119.9
2004	118.9	119.3	119.9	120.2	121.5	121.8	121.8	121.3	121.6	121.8	123.1	122.3	121.1
2005	121.3	121.5	122.2	122.9	..	..	..	..	..	..	..	..	..
<b>YELLOWKNIFE, NORTHWEST TERRITORIES</b>													<b>YELLOWKNIFE, TERRITOIRES DU NORD-OUEST</b>
2000	109.6	109.9	110.4	110.8	111.2	111.4	112.0	111.9	112.0	111.5	111.9	112.1	111.2
2001	112.1	112.2	111.9	112.2	112.8	113.2	113.7	113.8	114.3	113.5	113.2	113.1	113.0
2002	113.8	114.2	114.3	115.1	116.0	116.2	117.3	117.4	117.7	117.6	117.8	118.7 <sup>1</sup>	116.3
2003	118.9 <sup>1</sup>	119.3 <sup>1</sup>	119.5 <sup>1</sup>	119.8 <sup>1</sup>	119.5 <sup>1</sup>	119.2 <sup>1</sup>	118.9 <sup>1</sup>	118.7 <sup>1</sup>	118.5 <sup>1</sup>	117.8 <sup>1</sup>	118.7 <sup>1</sup>	120.0 <sup>1</sup>	119.1 <sup>1</sup>
2004	120.0 <sup>1</sup>	119.6 <sup>1</sup>	120.0 <sup>1</sup>	120.2 <sup>1</sup>	121.0 <sup>1</sup>	121.3 <sup>1</sup>	121.4 <sup>1</sup>	120.6 <sup>1</sup>	120.6 <sup>1</sup>	120.7 <sup>1</sup>	121.8 <sup>1</sup>	122.1 <sup>1</sup>	120.8 <sup>1</sup>
2005	121.7 <sup>1</sup>	121.9 <sup>1</sup>	122.0	122.4	..	..	..	..	..	..	..	..	..
<b>IQALUIT, NUNAVUT (Dec. 2002=100)</b>													<b>IQALUIT, NUNAVUT (déc. 2002=100)</b>
2002													100.0
2003	99.9	99.8	100.0	99.9	100.1	100.2	100.7	100.3	100.3	100.5	100.7	100.5	100.2
2004	100.0	99.9	100.2	100.8	101.4	101.8	101.8	101.4	101.6	101.2	101.8	102.2	101.2
2005	102.0	101.7	101.8	102.1	..	..	..	..	..	..	..	..	..

1. Part of the increase first recorded in the shelter index for Yellowknife for December 2004 inadvertently reflected rent increases that actually occurred earlier. As a result, the change in the shelter index was overstated in December 2004, and was understated in the previous two years. The shelter index series for Yellowknife has been corrected from December 2002. In addition, the Yellowknife All-items CPI and some Yellowknife special aggregate index series have also changed. Data for Canada and all other provinces and territories were not affected.

1. Une partie de l'augmentation de l'indice du logement de Yellowknife qui a été montrée en décembre 2004 reflétait par inadvertance des augmentations de loyer qui s'étaient produites plus tôt. Donc, la variation de l'indice du logement a été surévaluée en décembre 2004 et sous-évaluée les deux années précédentes. La série de l'indice du logement pour Yellowknife a été rectifiée à partir de décembre 2002. De plus, la série de l'IPC d'ensemble pour Yellowknife et les indices de certains agrégats spéciaux pour Yellowknife ont également changés. Les données pour le Canada, les provinces et les autres territoires n'ont pas été touchées.

**ELECTRONIC PUBLICATIONS AVAILABLE AT** | **PUBLICATIONS ÉLECTRONIQUES DISPONIBLES À**  
**[www.statcan.ca](http://www.statcan.ca)**



## Part III

## Partie III

### Urban Centre Tables

### Tableaux par centre urbain

TABLE - 8

The Consumer Price Index and Selected Sub-groups (Not Seasonally Adjusted), by Urban Centre<sup>1</sup>, 1992=100

TABLEAU - 8

L'indice des prix à la consommation et certains sous-groupes (non désaisonnalisés), par centre urbain<sup>1</sup>, 1992=100

	Indexes			Percentage change April 2005 from		
	Indices			Taux de variation avril 2005 contre		
	April 2005 Avril	March 2005 Mars	April 2004 Avril	March 2005 Mars	April 2004 Avril	
<b>ST. JOHN'S, N.L.</b>						
<b>All-items</b>	<b>125.7</b>	<b>124.8</b>	<b>121.6</b>	<b>0.7</b>	<b>3.4</b>	<b>Ensemble</b>
Shelter	122.5	121.5	115.9	0.8	5.7	Logement
Rented accommodation	113.3	113.3	113.1	0.0	0.2	Logement en location
Owned accommodation	115.9	115.3	112.0	0.5	3.5	Logement en propriété
Water, fuel and electricity	146.4	143.0	125.9	2.4	16.3	Eau, combustible et électricité
All-items (1986=100)	153.6					Ensemble (1986=100)
<b>CHARLOTTETOWN-SUMMERSIDE, P.E.I.</b>						
<b>All-items</b>	<b>126.6</b>	<b>125.5</b>	<b>122.9</b>	<b>0.9</b>	<b>3.0</b>	<b>Ensemble</b>
Shelter	122.9	121.3	116.4	1.3	5.6	Logement
Rented accommodation	111.8	111.8	111.3	0.0	0.4	Logement en location
Owned accommodation	112.3	112.1	109.0	0.2	3.0	Logement en propriété
Water, fuel and electricity	170.0	161.5	143.0	5.3	18.9	Eau, combustible et électricité
All-items (1986=100)	160.7					Ensemble (1986=100)
<b>HALIFAX, N.S.</b>						
<b>All-items</b>	<b>127.4</b>	<b>126.9</b>	<b>124.1</b>	<b>0.4</b>	<b>2.7</b>	<b>Ensemble</b>
Shelter	125.5	125.3	121.8	0.2	3.0	Logement
Rented accommodation	114.2	114.1	113.3	0.1	0.8	Logement en location
Owned accommodation	122.6	122.6	120.8	0.0	1.5	Logement en propriété
Water, fuel and electricity	152.2	151.0	137.6	0.8	10.6	Eau, combustible et électricité
All-items (1986=100)	160.8					Ensemble (1986=100)
<b>SAINT JOHN, N.B.</b>						
<b>All-items</b>	<b>126.6</b>	<b>126.2</b>	<b>123.1</b>	<b>0.3</b>	<b>2.8</b>	<b>Ensemble</b>
Shelter	124.5	123.5	119.3	0.8	4.4	Logement
Rented accommodation	113.3	113.3	112.4	0.0	0.8	Logement en location
Owned accommodation	113.3	113.2	109.9	0.1	3.1	Logement en propriété
Water, fuel and electricity	166.6	161.9	151.3	2.9	10.1	Eau, combustible et électricité
All-items (1986=100)	158.5					Ensemble (1986=100)
<b>QUÉBEC, QUE.</b>						
<b>All-items</b>	<b>123.5</b>	<b>123.5</b>	<b>120.6</b>	<b>0.0</b>	<b>2.4</b>	<b>Ensemble</b>
Shelter	120.7	120.5	117.4	0.2	2.8	Logement
Rented accommodation	118.6	118.5	116.8	0.1	1.5	Logement en location
Owned accommodation	121.6	121.5	118.3	0.1	2.8	Logement en propriété
Water, fuel and electricity	120.6	119.7	114.6	0.8	5.2	Eau, combustible et électricité
All-items (1986=100)	157.5					Ensemble (1986=100)
<b>QUÉBEC, QC</b>						
<b>All-items</b>	<b>123.5</b>	<b>123.5</b>	<b>120.6</b>	<b>0.0</b>	<b>2.4</b>	<b>Ensemble</b>
Shelter	120.7	120.5	117.4	0.2	2.8	Logement
Rented accommodation	118.6	118.5	116.8	0.1	1.5	Logement en location
Owned accommodation	121.6	121.5	118.3	0.1	2.8	Logement en propriété
Water, fuel and electricity	120.6	119.7	114.6	0.8	5.2	Eau, combustible et électricité
All-items (1986=100)	157.5					Ensemble (1986=100)

TABLE - 8 (Continued)

The Consumer Price Index and Selected Sub-groups (Not Seasonally Adjusted), by Urban Centre<sup>1</sup>, 1992=100

TABLEAU - 8 (Suite)

L'indice des prix à la consommation et certains sous-groupes (non désaisonnalisés), par centre urbain<sup>1</sup>, 1992=100

	Indexes			Percentage change April 2005 from		
	Indices			Taux de variation avril 2005 contre		
	April 2005 Avril	March 2005 Mars	April 2004 Avril	March 2005 Mars	April 2004 Avril	
<b>MONTRÉAL, QUE.</b>						
<b>All-items</b>	<b>122.8</b>	<b>122.9</b>	<b>120.0</b>	<b>-0.1</b>	<b>2.3</b>	<b>Ensemble</b>
Shelter	123.1	122.7	119.2	0.3	3.3	Logement
Rented accommodation	114.4	114.3	112.9	0.1	1.3	Logement en location
Owned accommodation	127.4	127.0	122.7	0.3	3.8	Logement en propriété
Water, fuel and electricity	129.1	128.0	123.1	0.9	4.9	Eau, combustible et électricité
All-items (1986=100)	158.8					Ensemble (1986=100)
<b>OTTAWA, ONT.</b>						
<b>All-items</b>	<b>129.7</b>	<b>129.6</b>	<b>126.7</b>	<b>0.1</b>	<b>2.4</b>	<b>Ensemble</b>
Shelter	127.2	127.3	122.9	-0.1	3.5	Logement
Rented accommodation	125.5	125.4	125.3	0.1	0.2	Logement en location
Owned accommodation	122.0	121.8	116.8	0.2	4.5	Logement en propriété
Water, fuel and electricity	156.9	158.8	148.7	-1.2	5.5	Eau, combustible et électricité
All-items (1986=100)	165.5					Ensemble (1986=100)
<b>TORONTO, ONT.</b>						
<b>All-items</b>	<b>128.1</b>	<b>128.2</b>	<b>125.7</b>	<b>-0.1</b>	<b>1.9</b>	<b>Ensemble</b>
Shelter	124.6	124.9	121.6	-0.2	2.5	Logement
Rented accommodation	126.6	126.6	125.2	0.0	1.1	Logement en location
Owned accommodation	115.5	115.4	112.6	0.1	2.6	Logement en propriété
Water, fuel and electricity	168.8	171.8	160.6	-1.7	5.1	Eau, combustible et électricité
All-items (1986=100)	166.1					Ensemble (1986=100)
<b>THUNDER BAY, ONT.</b>						
<b>All-items</b>	<b>125.5</b>	<b>125.3</b>	<b>123.3</b>	<b>0.2</b>	<b>1.8</b>	<b>Ensemble</b>
Shelter	113.6	113.5	112.5	0.1	1.0	Logement
Rented accommodation	111.6	111.0	110.3	0.5	1.2	Logement en location
Owned accommodation	101.0	101.0	100.8	0.0	0.2	Logement en propriété
Water, fuel and electricity	175.7	175.6	170.2	0.1	3.2	Eau, combustible et électricité
All-items (1986=100)	159.4					Ensemble (1986=100)
<b>WINNIPEG, MAN.</b>						
<b>All-items</b>	<b>130.8</b>	<b>130.0</b>	<b>126.6</b>	<b>0.6</b>	<b>3.3</b>	<b>Ensemble</b>
Shelter	126.1	125.3	121.2	0.6	4.0	Logement
Rented accommodation	119.0	118.6	117.2	0.3	1.5	Logement en location
Owned accommodation	120.5	119.6	115.1	0.8	4.7	Logement en propriété
Water, fuel and electricity	157.2	155.8	150.3	0.9	4.6	Eau, combustible et électricité
All-items (1986=100)	166.0					Ensemble (1986=100)
<b>REGINA, SASK.</b>						
<b>All-items</b>	<b>133.2</b>	<b>132.4</b>	<b>129.4</b>	<b>0.6</b>	<b>2.9</b>	<b>Ensemble</b>
Shelter	143.9	143.5	139.8	0.3	2.9	Logement
Rented accommodation	120.0	119.9	119.2	0.1	0.7	Logement en location
Owned accommodation	135.7	135.1	131.2	0.4	3.4	Logement en propriété
Water, fuel and electricity	191.3	191.3	185.1	0.0	3.3	Eau, combustible et électricité
All-items (1986=100)	169.4					Ensemble (1986=100)

TABLE - 8 (Concluded)

**The Consumer Price Index and Selected Sub-groups (Not Seasonally Adjusted), by Urban Centre<sup>1</sup>, 1992=100**

TABLEAU - 8 (Fin)

**L'indice des prix à la consommation et certains sous-groupes (non désaisonnalisés), par centre urbain<sup>1</sup>, 1992=100**

	Indexes			Percentage change April 2005 from		
	Indices			Taux de variation avril 2005 contre		
	April 2005 Avril	March 2005 Mars	April 2004 Avril	March 2005 Mars	April 2004 Avril	
<b>SASKATOON, SASK.</b>						
<b>All-items</b>	<b>131.6</b>	<b>130.7</b>	<b>127.5</b>	<b>0.7</b>	<b>3.2</b>	<b>Ensemble</b>
Shelter	136.6	136.1	131.3	0.4	4.0	Logement
Rented accommodation	126.0	125.8	125.4	0.2	0.5	Logement en location
Owned accommodation	122.8	121.7	117.4	0.9	4.6	Logement en propriété
Water, fuel and electricity	184.2	185.8	175.2	-0.9	5.1	Eau, combustible et électricité
All-items (1986=100)	166.2					Ensemble (1986=100)
<b>EDMONTON, ALTA</b>						
<b>All-items</b>	<b>131.6</b>	<b>131.0</b>	<b>128.7</b>	<b>0.5</b>	<b>2.3</b>	<b>Ensemble</b>
Shelter	132.7	131.8	128.5	0.7	3.3	Logement
Rented accommodation	125.6	125.6	124.5	0.0	0.9	Logement en location
Owned accommodation	119.0	119.0	115.7	0.0	2.9	Logement en propriété
Water, fuel and electricity	196.8	190.5	181.6	3.3	8.4	Eau, combustible et électricité
All-items (1986=100)	166.6					Ensemble (1986=100)
<b>CALGARY, ALTA</b>						
<b>All-items</b>	<b>134.4</b>	<b>133.4</b>	<b>131.6</b>	<b>0.7</b>	<b>2.1</b>	<b>Ensemble</b>
Shelter	139.3	136.8	135.8	1.8	2.6	Logement
Rented accommodation	125.9	125.8	125.5	0.1	0.3	Logement en location
Owned accommodation	128.0	127.7	124.3	0.2	3.0	Logement en propriété
Water, fuel and electricity	203.0	184.2	192.5	10.2	5.5	Eau, combustible et électricité
All-items (1986=100)	169.7					Ensemble (1986=100)
<b>VANCOUVER, B.C.</b>						
<b>All-items</b>	<b>125.4</b>	<b>124.8</b>	<b>123.0</b>	<b>0.5</b>	<b>2.0</b>	<b>Ensemble</b>
Shelter	108.0	108.0	106.9	0.0	1.0	Logement
Rented accommodation	116.0	116.1	115.6	-0.1	0.3	Logement en location
Owned accommodation	95.4	95.3	94.0	0.1	1.5	Logement en propriété
Water, fuel and electricity	162.2	162.2	161.5	0.0	0.4	Eau, combustible et électricité
All-items (1986=100)	159.8					Ensemble (1986=100)
<b>VICTORIA, B.C.</b>						
<b>All-items</b>	<b>125.1</b>	<b>124.3</b>	<b>122.2</b>	<b>0.6</b>	<b>2.4</b>	<b>Ensemble</b>
Shelter	108.5	108.0	105.6	0.5	2.7	Logement
Rented accommodation	115.9	116.0	115.2	-0.1	0.6	Logement en location
Owned accommodation	97.5	96.9	94.5	0.6	3.2	Logement en propriété
Water, fuel and electricity	139.3	139.8	133.2	-0.4	4.6	Eau, combustible et électricité
All-items (1986=100)	158.1					Ensemble (1986=100)

1. The indexes for Whitehorse, Yellowknife and Iqaluit are available from Table - 6.

1. Les indices pour Whitehorse, Yellowknife et Iqaluit sont disponibles à partir du tableau - 6.

TABLE - 9

The All-items Consumer Price Index  
(Not Seasonally Adjusted),  
by Urban Centre<sup>1</sup>, 2000-2005, 1992=100

TABLEAU - 9

L'indice d'ensemble des prix à la  
consommation (non désaisonné),  
par centre urbain<sup>1</sup>, 2000-2005, 1992=100

	Jan.	Feb.	March	April	May	June	July	Aug.	Sept.	Oct.	Nov.	Dec.	Annual average
	Jan.	Fév.	Mars	Avril	Mai	Juin	Juillet	Août	Sept.	Oct.	Nov.	Déc.	Moyenne annuelle
<b>ST. JOHN'S, NEWFOUNDLAND AND LABRADOR - TERRE-NEUVE-ET-LABRADOR</b>													
2000	111.7	112.4	112.9	112.3	112.3	113.3	113.8	113.9	114.0	114.1	114.3	113.9	113.2
2001	113.9	114.4	114.4	113.6	115.6	115.4	115.3	115.0	115.1	114.4	113.8	113.6	114.5
2002	114.0	114.4	115.1	117.0	118.0	117.7	118.0	117.8	118.1	119.3	119.6	119.1	117.3
2003	119.7	119.9	121.3	120.9	120.7	120.2	121.1	120.7	121.4	120.4	121.0	120.3	120.6
2004	120.9	120.8	121.3	121.6	122.7	123.1	123.8	123.4	123.6	124.0	124.3	123.9	122.8
2005	123.7	124.3	124.8	125.7	..	..	..	..	..	..	..	..	..
<b>CHARLOTTETOWN-SUMMERSIDE, PRINCE EDWARD ISLAND - ÎLE-DU-PRINCE-ÉDOUARD</b>													
2000	108.9	109.0	110.1	110.5	111.2	111.5	111.7	112.0	112.5	112.9	113.6	112.9	111.4
2001	113.5	112.8	113.0	114.1	114.5	115.0	115.2	114.7	114.3	115.1	114.8	113.5	114.2
2002	113.2	113.4	114.3	116.4	117.4	117.0	118.0	118.1	118.5	119.6	120.2	119.5	117.1
2003	119.2	120.5	121.5	122.0	121.0	120.6	120.9	120.6	121.2	121.1	121.6	121.1	120.9
2004	120.9	121.6	122.3	122.9	123.3	123.8	123.6	123.6	124.2	124.5	126.0	125.3	123.5
2005	124.3	124.5	125.5	126.6	..	..	..	..	..	..	..	..	..
<b>HALIFAX, NOVA SCOTIA - NOUVELLE-ÉCOSSE</b>													
2000	111.2	111.9	112.5	112.3	112.7	113.4	113.2	113.2	114.0	114.4	115.1	114.8	113.2
2001	114.3	114.5	114.7	115.6	116.1	116.2	115.9	115.7	116.4	115.7	115.5	115.2	115.5
2002	115.3	115.9	116.5	118.2	119.4	119.4	120.1	120.0	120.4	121.1	121.5	120.8	119.1
2003	122.0	123.0	123.8	122.9	122.6	122.6	123.0	123.1	123.2	122.8	123.0	122.7	122.9
2004	122.8	123.2	124.0	124.1	125.0	125.4	125.6	125.6	125.7	126.1	126.7	126.2	125.0
2005	125.8	126.1	126.9	127.4	..	..	..	..	..	..	..	..	..
<b>SAINT JOHN, NEW BRUNSWICK - NOUVEAU-BRUNSWICK</b>													
2000	110.2	111.0	112.1	111.8	111.9	112.7	113.0	112.9	113.4	113.5	114.0	113.5	112.5
2001	113.2	113.6	113.9	114.6	115.5	115.4	114.9	115.0	115.2	114.6	114.3	114.1	114.5
2002	114.4	114.8	115.6	117.1	117.9	118.1	119.1	119.5	119.7	120.3	121.0	120.9	118.2
2003	121.8	122.7	123.1	122.4	121.7	121.6	122.1	122.2	122.5	122.1	122.0	121.8	122.2
2004	122.2	122.8	123.2	123.1	124.2	124.4	124.4	124.3	124.2	124.7	125.3	124.8	124.0
2005	124.7	125.1	126.2	126.6	..	..	..	..	..	..	..	..	..
<b>QUÉBEC, QUÉBEC</b>													
2000	109.5	110.3	110.7	110.4	110.9	111.9	111.9	111.7	112.0	112.1	112.3	112.3	111.3
2001	112.3	113.0	113.3	114.3	114.9	114.3	114.2	114.4	114.4	113.8	113.5	113.7	113.8
2002	113.9	114.8	115.0	115.5	115.4	115.8	116.8	117.1	117.0	117.4	117.7	117.6	116.2
2003	118.4	119.6	119.9	118.9	118.9	118.8	119.0	119.1	118.9	119.1	119.4	119.4	119.1
2004	120.0	120.4	120.7	120.6	121.9	121.8	121.6	121.5	121.7	122.3	122.5	122.1	121.4
2005	122.3	122.6	123.5	123.5	..	..	..	..	..	..	..	..	..
<b>MONTRÉAL, QUÉBEC</b>													
2000	108.8	109.6	110.0	109.7	110.3	111.3	111.3	111.1	111.5	111.6	111.8	111.9	110.7
2001	112.0	112.6	112.8	113.8	114.3	113.7	113.8	114.0	113.8	113.3	113.1	113.5	113.4
2002	113.5	114.4	114.5	115.1	114.9	115.4	116.4	116.5	116.4	116.9	117.1	117.1	115.7
2003	117.7	119.0	119.2	118.2	118.3	118.1	118.3	118.4	118.3	118.4	118.7	118.7	118.4
2004	119.3	119.8	120.0	120.0	121.0	121.0	120.8	120.8	121.1	121.8	121.8	121.5	120.7
2005	121.6	121.9	122.9	122.8	..	..	..	..	..	..	..	..	..
<b>OTTAWA, ONTARIO</b>													
2000	113.2	114.1	114.9	114.3	114.9	115.8	116.0	115.9	116.4	116.7	117.4	117.6	115.6
2001	117.5	118.3	119.0	119.4	120.2	120.2	120.1	120.1	120.1	119.4	118.8	118.9	119.3
2002	118.8	119.8	121.1	121.2	121.4	121.7	122.5	123.5	123.1	123.2	123.5	122.4	121.9
2003	124.0	125.1	125.2	123.7	124.2	124.4	124.8	125.4	125.5	125.1	125.6	125.8	124.9
2004	125.8	126.0	126.5	126.7	127.9	127.5	127.7	127.4	127.5	127.9	128.3	128.1	127.3
2005	127.9	128.8	129.6	129.7	..	..	..	..	..	..	..	..	..
<b>TORONTO, ONTARIO</b>													
2000	112.3	113.2	113.9	113.3	114.1	114.9	114.9	114.7	115.2	115.5	116.2	116.2	114.5
2001	116.4	117.1	117.8	118.4	118.8	118.6	118.5	118.4	118.7	118.5	118.0	118.1	118.1
2002	117.8	118.8	120.1	120.0	120.0	120.5	120.9	121.6	121.0	121.7	122.1	122.2	120.6
2003	123.2	124.1	124.3	123.5	123.4	123.7	124.0	124.6	124.8	124.5	125.0	125.4	124.2
2004	125.3	125.6	125.8	125.7	126.8	126.5	126.5	126.2	126.5	126.5	126.9	126.8	126.3
2005	126.6	127.3	128.2	128.1	..	..	..	..	..	..	..	..	..

TABLE - 9 (Concluded)

The All-items Consumer Price Index  
(Not Seasonally Adjusted),  
by Urban Centre<sup>1</sup>, 2000-2005, 1992=100

TABLEAU - 9 (Fin)

L'indice d'ensemble des prix à la  
consommation (non désaisonné),  
par centre urbain<sup>1</sup>, 2000-2005, 1992=100

	Jan.	Feb.	March	April	May	June	July	Aug.	Sept.	Oct.	Nov.	Dec.	Annual average
	Jan.	Fév.	Mars	Avril	Mai	Juin	Juillet	Août	Sept.	Oct.	Nov.	Déc.	Moyenne annuelle
<b>THUNDER BAY, ONTARIO</b>													
2000	112.1	112.9	113.8	113.2	113.8	114.5	114.7	114.4	114.9	115.2	115.7	115.8	114.3
2001	115.6	116.3	117.3	117.8	118.5	118.4	118.2	118.2	118.7	118.1	116.3	116.1	117.5
2002	116.6	117.4	118.4	118.3	118.3	118.9	120.3	121.3	120.9	120.7	120.8	119.3	119.3
2003	121.2	122.2	122.4	121.7	121.6	121.8	121.7	122.5	122.6	122.1	122.4	122.6	122.1
2004	122.3	122.5	122.9	123.3	124.3	123.9	124.0	123.7	123.8	124.2	124.5	124.3	123.6
2005	123.9	124.6	125.3	125.5	..	..	..	..	..	..	..	..	..
<b>WINNIPEG, MANITOBA</b>													
2000	116.4	116.7	117.4	117.3	117.4	117.8	118.4	118.7	119.1	118.9	119.3	120.0	118.1
2001	119.3	120.8	121.0	121.4	122.4	123.1	122.5	122.1	122.6	121.7	120.5	120.4	121.5
2002	120.8	120.8	121.7	122.7	123.4	123.9	124.1	124.3	124.2	123.9	124.7	124.7	123.3
2003	125.1	125.7	125.8	125.5	125.3	125.1	125.1	125.4	126.1	125.4	125.4	125.7	125.5
2004	125.7	125.6	126.2	126.6	128.2	128.6	128.4	128.5	128.2	128.8	129.6	129.9	127.9
2005	129.3	129.6	130.0	130.8	..	..	..	..	..	..	..	..	..
<b>REGINA, SASKATCHEWAN</b>													
2000	115.6	115.9	116.7	116.8	117.2	117.5	118.0	118.3	118.5	118.5	118.9	119.9	117.7
2001	119.2	119.8	119.8	120.2	121.3	122.6	122.1	122.2	123.1	122.2	121.4	121.2	121.3
2002	121.9	121.8	122.8	124.3	124.5	124.8	125.1	125.3	125.9	125.9	126.4	126.3	124.6
2003	126.5	127.1	127.6	127.0	127.3	127.3	127.4	127.8	128.2	127.6	128.2	127.9	127.5
2004	128.1	128.2	128.6	129.4	130.8	130.9	131.1	130.6	130.8	131.4	132.0	131.7	130.3
2005	131.3	131.7	132.4	133.2	..	..	..	..	..	..	..	..	..
<b>SASKATOON, SASKATCHEWAN</b>													
2000	114.2	114.6	115.4	115.6	115.9	116.1	116.6	116.9	117.1	117.2	117.6	118.5	116.3
2001	117.7	118.3	118.3	118.7	119.8	120.9	120.4	120.5	121.4	120.6	119.8	119.7	119.7
2002	120.3	120.2	121.2	122.9	123.2	123.4	123.7	123.9	124.4	124.4	125.0	124.7	123.1
2003	124.8	125.4	125.9	125.3	125.7	125.6	125.7	126.1	126.3	125.9	126.4	126.1	125.8
2004	126.3	126.5	126.6	127.5	128.8	128.8	129.0	128.6	128.7	129.6	130.3	130.0	128.4
2005	129.8	130.0	130.7	131.6	..	..	..	..	..	..	..	..	..
<b>EDMONTON, ALBERTA</b>													
2000	113.3	113.3	114.4	114.5	115.1	115.6	116.6	116.8	117.4	117.8	118.0	118.0	115.9
2001	113.6	117.1	117.0	117.2	121.5	121.8	120.1	119.9	120.9	119.4	115.1	117.5	118.4
2002	118.4	119.1	118.2	119.9	120.4	121.2	121.5	122.1	123.3	125.6	126.0	126.8	121.9
2003	127.4	127.8	128.9	128.8	128.0	128.7	128.5	128.2	128.9	128.1	128.5	128.4	128.4
2004	128.0	127.9	128.3	128.7	129.8	131.2	130.4	130.2	130.4	129.8	130.7	130.4	129.7
2005	130.1	130.1	131.0	131.6	..	..	..	..	..	..	..	..	..
<b>CALGARY, ALBERTA</b>													
2000	115.6	115.5	116.7	116.8	117.7	118.2	119.3	119.4	120.4	120.1	120.7	120.8	118.4
2001	118.0	120.1	120.1	120.3	124.6	125.0	122.8	122.6	123.4	122.2	117.6	118.8	121.3
2002	121.1	121.8	123.3	125.4	125.9	126.3	126.0	125.6	127.8	128.2	129.2	129.0	125.8
2003	128.9	129.3	130.7	130.9	130.1	130.7	129.8	129.7	130.5	130.2	130.7	130.7	130.2
2004	130.9	131.0	131.4	131.6	132.7	133.9	133.1	132.8	132.8	132.6	133.5	133.1	132.5
2005	132.5	132.7	133.4	134.4	..	..	..	..	..	..	..	..	..
<b>VANCOUVER, BRITISH COLUMBIA - COLOMBIE-BRITANNIQUE</b>													
2000	111.6	111.8	112.8	112.9	113.3	113.8	114.9	114.9	115.1	115.1	115.2	115.0	113.9
2001	115.3	113.9	114.0	115.7	116.3	117.0	117.0	117.0	117.5	116.5	115.6	115.8	116.0
2002	116.3	116.6	117.4	118.4	119.0	119.0	119.2	119.3	119.6	119.6	119.7	119.5	118.6
2003	119.7	120.3	121.2	121.0	120.9	120.8	120.9	121.5	121.8	121.3	121.4	121.6	121.0
2004	121.3	121.8	122.2	123.0	124.0	124.1	123.9	124.0	124.1	124.2	124.2	124.2	123.4
2005	124.3	124.4	124.8	125.4	..	..	..	..	..	..	..	..	..
<b>VICTORIA, BRITISH COLUMBIA - COLOMBIE-BRITANNIQUE</b>													
2000	111.1	111.3	112.2	112.3	112.7	113.1	113.7	113.6	113.9	114.0	114.1	113.9	113.0
2001	113.8	111.3	112.4	114.2	114.8	115.4	115.4	115.2	115.7	115.2	114.4	114.3	114.3
2002	114.9	115.4	116.1	117.1	117.6	117.8	118.1	118.3	118.4	118.3	118.6	118.4	117.4
2003	118.7	119.2	120.1	119.9	119.9	119.7	120.1	120.5	120.8	120.4	120.5	120.7	120.0
2004	120.6	121.0	121.3	122.2	123.2	123.5	123.3	123.3	123.6	123.6	123.8	123.6	122.8
2005	123.6	123.9	124.3	125.1	..	..	..	..	..	..	..	..	..

1. The All-items index for Whitehorse and Yellowknife is available from Table - 7.

1. L'indice d'ensemble pour Whitehorse et Yellowknife est disponible dans le tableau - 7.

TABLE - 10

Average Retail Prices for Gasoline and Fuel Oil,  
by Urban Centre - Cents per Litre, 2004-2005

TABLEAU - 10

Prix de détail moyens, essence et mazout,  
par centre urbain - cents par litre, 2004-2005

	St. John's, N.L.- T.-N.-L.	Charlottetown- Summerside, P.E.I.- Î.-P.-É.	Halifax, N.S.- N.-É.	Saint John, N.B.- N.-B.	Québec, Que.- Qc	Montréal, Que.- Qc	Ottawa, Ont.	Toronto, Ont.	Thunder Bay, Ont.	Winnipeg, Man.
<b>Regular Unleaded Gas at Full Service Stations</b>										
April-2004	92.0	85.1	87.7	85.7	84.5	84.6	77.8	74.8	77.9	72.9
May-2004	98.9	88.0	98.9	96.0	96.4	96.9	89.1	87.1	93.3	85.7
June-2004	101.2	95.6	95.8	98.0	92.5	91.6	84.5	81.6	92.9	85.8
July-2004	96.3	90.5	94.2	92.5	90.5	89.7	83.9	80.9	87.4	80.6
August-2004	97.0	89.6	94.1	94.1	88.2	89.5	83.9	79.6	84.3	80.7
September-2004	97.1	89.5	91.8	92.4	87.5	88.1	79.5	80.6	82.3	78.8
October-2004	100.1	89.6	94.4	96.2	92.2	94.9	85.4	84.3	88.0	82.1
November-2004	99.4	92.4	90.3	92.9	87.4	87.8	79.8	79.5	84.8	81.9
December-2004	94.6	86.3	84.5	86.5	82.1	82.4	76.4	74.1	82.6	80.1
January-2005	89.7	82.3	86.7	85.8	83.7	85.5	78.7	78.7	81.5	77.1
February-2005	95.4	84.9	89.6	91.2	85.9	88.4	81.8	80.0	88.2	81.4
March-2005	96.4	88.2	94.6	96.2	92.3	92.4	85.1	85.3	91.6	84.7
April-2005	102.4	94.8	99.4	99.1	94.9	95.5	90.8	88.4	93.2	90.7
<b>Premium Unleaded Gas at Full Service Stations</b>										
April-2004	98.0	90.3	93.8	92.6	90.8	91.6	87.8	85.7	87.4	83.7
May-2004	104.8	93.2	106.4	102.9	102.7	104.2	98.1	97.4	103.4	96.4
June-2004	107.2	100.7	102.3	103.9	99.0	98.6	94.5	92.5	103.0	96.8
July-2004	102.3	95.7	100.1	99.2	96.8	96.7	93.9	91.7	98.2	90.7
August-2004	103.0	94.8	100.2	101.2	94.9	96.5	94.3	91.2	94.8	90.7
September-2004	103.2	94.6	97.2	99.5	94.3	95.1	89.9	92.2	92.6	89.2
October-2004	106.1	94.8	100.0	102.9	97.4	102.0	95.7	95.3	98.4	91.8
November-2004	105.1	97.7	96.4	99.8	94.1	95.2	90.6	90.8	95.0	91.6
December-2004	100.6	91.5	90.6	93.1	89.1	89.9	87.0	84.7	93.3	90.4
January-2005	95.7	87.7	92.4	92.4	90.6	92.5	89.5	90.5	92.4	86.7
February-2005	101.4	90.1	95.5	98.4	92.6	95.2	91.2	91.5	98.8	91.4
March-2005	103.7	93.4	100.4	103.0	98.3	99.0	95.6	96.8	102.4	94.6
April-2005	107.2	100.3	105.3	105.6	100.9	102.6	100.4	99.1	104.5	100.5
<b>Regular Unleaded Gas at Self Service Stations</b>										
April-2004	89.0	83.4	85.0	84.7	83.7	82.3	75.8	72.8	77.0	69.4
May-2004	94.7	86.6	96.0	94.5	96.5	95.9	87.5	85.2	93.4	85.6
June-2004	97.9	93.7	92.7	95.1	92.2	90.3	81.3	79.5	92.1	85.2
July-2004	93.2	88.6	91.5	90.2	90.7	87.2	81.3	76.3	86.9	79.7
August-2004	94.0	87.4	90.7	91.3	88.2	88.0	80.8	78.2	84.3	79.9
September-2004	94.1	87.6	88.8	89.2	87.4	87.0	74.9	78.7	82.3	78.6
October-2004	97.3	87.7	92.2	93.2	91.4	93.2	80.1	81.6	88.1	81.3
November-2004	94.9	90.6	87.3	90.1	87.4	84.5	76.9	77.3	84.9	81.1
December-2004	91.3	84.9	82.0	83.6	81.3	79.4	72.1	72.5	82.5	78.7
January-2005	87.5	80.4	83.6	83.6	83.2	83.7	76.8	78.0	80.7	76.6
February-2005	92.6	83.0	87.4	88.2	85.9	85.2	78.5	79.0	88.4	80.2
March-2005	93.9	86.4	91.8	92.3	92.7	91.4	82.4	83.8	90.9	84.1
April-2005	99.4	92.9	96.8	95.9	94.1	94.5	87.0	87.6	92.7	89.1
<b>Premium Unleaded Gas at Self Service Stations</b>										
April-2004	95.0	88.6	91.0	91.9	90.0	88.8	86.3	82.9	86.3	80.1
May-2004	101.7	91.8	102.1	101.7	103.1	102.3	98.0	94.8	102.7	96.0
June-2004	104.0	99.0	99.6	102.4	98.9	95.6	92.1	89.0	102.3	95.5
July-2004	99.3	93.9	97.7	97.1	97.1	93.4	91.7	86.7	97.5	89.8
August-2004	100.0	92.9	96.8	98.0	94.8	94.3	91.2	88.6	93.9	90.6
September-2004	100.1	92.8	94.6	96.6	94.0	93.2	85.6	89.3	92.1	88.7
October-2004	103.3	93.0	98.1	100.2	97.6	99.7	90.9	92.3	98.2	91.2
November-2004	101.0	95.8	93.3	97.0	93.8	91.0	87.0	88.1	94.0	91.2
December-2004	97.3	89.5	88.0	90.1	87.7	85.9	83.0	83.4	92.0	88.7
January-2005	93.2	85.7	89.5	90.5	89.6	89.9	87.8	88.7	90.7	86.6
February-2005	98.3	88.3	93.1	95.2	92.2	91.4	89.2	89.6	97.6	90.2
March-2005	99.9	91.7	97.9	98.9	98.4	97.9	93.2	94.6	100.6	94.1
April-2005	105.6	98.4	103.0	102.8	99.3	100.6	97.8	98.3	102.7	99.2
<b>Household Heating Fuel</b>										
April-2004	58.4	53.3	63.6	61.6	57.0	54.9	60.1	59.9	60.1	62.1
May-2004	60.3	52.2	68.4	62.4	58.2	53.7	60.5	61.6	59.9	62.5
June-2004	60.3	52.2	68.4	62.4	58.2	53.7	60.5	61.6	59.9	62.5
July-2004	60.3	52.2	68.4	62.4	58.2	53.7	60.5	61.6	59.9	62.5
August-2004	60.3	52.2	68.4	62.4	58.2	53.7	60.5	61.6	59.9	62.5
September-2004	65.3	61.4	70.4	66.5	59.3	53.7	63.4	65.0	63.8	67.5
October-2004	68.7	62.7	71.9	68.7	67.4	67.7	66.2	72.7	66.9	71.1
November-2004	75.1	71.0	78.5	77.3	73.5	70.5	70.9	73.1	71.9	71.2
December-2004	69.5	67.1	74.6	77.3	66.6	67.1	70.1	68.8	73.0	67.8
January-2005	68.2	63.9	74.6	74.1	69.7	68.0	70.2	68.1	70.8	69.2
February-2005	71.3	63.9	75.8	76.6	73.5	71.0	72.3	72.0	75.5	76.5
March-2005	72.7	67.6	80.4	80.0	76.6	74.9	75.5	75.0	76.2	77.7
April-2005	78.6	73.8	81.9	83.9	75.4	73.7	78.4	78.8	76.9	79.8



TABLE - 10

Average Retail Prices for Gasoline and Fuel Oil,  
by Urban Centre - Cents per Litre, 2004-2005

TABLEAU - 10

Prix de détail moyens, essence et mazout,  
par centre urbain - cents par litre, 2004-2005

Regina, Sask.	Saskatoon, Sask.	Edmonton, Alta - Alb.	Calgary, Alta - Alb.	Vancouver, B.C. - C.-B.	Victoria, B.C. - C.-B.	Whitehorse, Yukon	Yellowknife, N.W.T. - T. N.-O.	
<b>Essence régulière sans plomb aux stations avec service complet</b>								
80.4	81.4	75.9	75.3	88.4	90.1	92.1	93.7	Avril-2004
91.9	92.5	85.4	85.0	97.8	98.8	98.0	97.2	Mai-2004
86.9	91.4	86.8	82.5	95.4	98.5	101.5	104.9	Juin-2004
84.3	86.8	78.7	77.4	89.9	95.5	97.5	101.8	Juillet-2004
84.7	85.6	77.5	77.1	92.2	95.4	96.6	101.2	Août-2004
84.1	82.9	76.3	75.9	90.4	95.4	96.6	99.9	Septembre-2004
87.3	87.3	80.2	81.7	91.0	95.3	100.7	99.9	Octobre-2004
85.3	83.3	78.5	80.2	85.1	93.6	100.9	98.9	Novembre-2004
79.8	80.0	74.5	74.6	81.9	88.0	94.7	96.4	Décembre-2004
80.0	78.7	74.8	72.9	84.2	84.3	91.4	95.9	Janvier-2005
85.7	84.6	79.0	77.4	89.7	89.7	94.6	98.5	Février-2005
89.8	90.1	82.5	83.1	93.3	94.4	99.1	98.3	Mars-2005
94.6	94.7	88.2	87.8	102.9	103.1	105.4	103.9	Avril-2005
<b>Essence super sans plomb aux stations avec service complet</b>								
89.9	91.4	86.0	85.3	99.3	101.0	99.7	99.3	Avril-2004
98.3	101.7	95.7	95.5	108.5	109.6	105.7	101.3	Mai-2004
96.3	101.4	97.2	92.6	106.2	109.6	109.2	109.9	Juin-2004
93.8	96.9	88.9	87.9	100.9	106.2	107.3	106.8	Juillet-2004
94.1	95.7	87.3	87.3	103.1	106.1	106.2	106.2	Août-2004
93.5	93.0	86.1	86.5	101.5	106.1	106.2	104.9	Septembre-2004
96.8	97.4	89.8	92.1	101.6	106.1	109.2	104.9	Octobre-2004
95.3	93.3	88.4	90.6	96.1	104.4	109.9	104.4	Novembre-2004
89.4	90.3	84.6	85.0	93.0	98.8	107.3	101.8	Décembre-2004
89.4	88.7	84.7	83.2	95.2	95.9	102.2	101.9	Janvier-2005
95.2	94.7	89.1	88.0	100.7	100.5	104.2	104.0	Février-2005
99.4	99.7	93.0	94.0	104.1	105.5	106.9	104.0	Mars-2005
104.0	104.7	98.9	97.8	114.0	114.0	112.3	108.8	Avril-2005
<b>Essence régulière sans plomb aux stations libre service</b>								
80.4	80.3	74.9	73.2	86.8	88.3	91.0	92.9	Avril-2004
90.0	91.0	84.8	83.1	95.6	97.1	97.9	96.4	Mai-2004
86.5	90.8	85.8	80.8	93.6	97.0	101.3	104.8	Juin-2004
84.4	86.5	77.4	76.4	88.2	93.9	97.3	101.8	Juillet-2004
84.2	85.3	77.0	75.6	90.4	93.9	95.8	99.9	Août-2004
84.0	82.2	75.1	74.3	88.0	93.9	96.3	99.9	Septembre-2004
87.2	87.4	79.3	79.9	89.5	93.9	99.3	99.9	Octobre-2004
85.1	83.4	77.4	78.7	85.6	92.2	99.8	98.9	Novembre-2004
79.7	81.0	73.7	73.1	80.8	86.5	94.5	95.9	Décembre-2004
79.8	78.8	73.6	72.0	82.2	83.2	90.3	95.9	Janvier-2005
85.4	84.6	77.4	76.4	88.0	88.4	93.5	96.8	Février-2005
89.6	90.0	80.8	81.7	92.0	92.8	97.4	96.9	Mars-2005
94.4	94.3	86.6	86.4	101.4	101.4	104.8	100.5	Avril-2005
<b>Essence super sans plomb aux stations libre service</b>								
90.8	90.6	84.2	83.3	98.0	99.4	97.5	101.2	Avril-2004
100.5	102.8	95.0	93.2	106.9	108.3	103.5	103.4	Mai-2004
96.8	101.1	95.8	90.9	104.8	108.2	106.0	111.4	Juin-2004
94.7	96.7	87.5	86.6	99.5	105.0	103.2	108.4	Juillet-2004
95.0	95.6	87.6	85.9	101.7	105.0	101.5	106.7	Août-2004
94.3	92.4	84.7	84.2	99.2	105.0	102.0	105.5	Septembre-2004
97.5	97.4	88.8	90.1	100.7	105.0	105.3	106.8	Octobre-2004
95.5	93.5	87.8	89.0	96.9	103.5	105.8	106.2	Novembre-2004
90.1	90.8	84.1	83.3	92.0	97.6	100.9	105.4	Décembre-2004
90.2	89.1	83.9	82.2	93.4	94.2	97.2	105.4	Janvier-2005
95.2	94.8	87.9	86.7	99.2	99.4	99.8	105.4	Février-2005
99.9	100.2	90.9	91.9	103.3	103.8	103.7	105.4	Mars-2005
104.2	104.5	97.1	96.7	112.7	112.4	110.8	108.4	Avril-2005
<b>Mazout de chauffage domestique</b>								
59.0	62.5	.	.	62.9	68.0	67.2	58.2	Avril-2004
58.5	63.8	.	.	72.0	73.3	71.3	60.1	Mai-2004
58.5	63.8	.	.	72.0	73.3	71.3	60.1	Juin-2004
58.5	63.8	.	.	72.0	73.3	71.3	60.1	Juillet-2004
58.5	63.8	.	.	72.0	73.3	71.3	60.1	Août-2004
65.5	67.6	.	.	71.6	73.1	74.4	65.2	Septembre-2004
71.3	71.1	.	.	72.8	78.4	79.8	69.6	Octobre-2004
72.5	73.1	.	.	77.3	80.9	83.3	71.7	Novembre-2004
70.3	71.3	.	.	71.8	77.3	79.8	69.6	Décembre-2004
69.9	69.2	.	.	72.9	76.0	77.7	68.1	Janvier-2005
77.5	73.8	.	.	79.8	81.6	81.2	75.2	Février-2005
80.0	75.8	.	.	88.1	89.4	80.7	78.5	Mars-2005
80.1	76.6	.	.	88.7	88.2	83.2	76.7	Avril-2005

**TABLE - 11**  
Average Retail Prices, monthly, Canada

**TABLEAU - 11**  
Prix de détail moyens, mensuels, Canada

		February 2005	March 2005	April 2005	
		Février 2005	Mars 2005	Avril 2005	
1	Round steak – Bifteck de ronde	1 kg	12.49	12.17	12.06
2	Sirloin steak – Bifteck de surlonge	1 kg	14.75	14.82	14.86
3	Prime rib roast – Rôti de côtes de choix	1 kg	18.60	18.91	19.02
4	Blade roast – Rôti de palette	1 kg	8.59	8.87	8.86
5	Stewing beef – Boeuf à ragoût	1 kg	9.47	9.33	9.44
6	Ground beef, regular – Boeuf haché régulier	1 kg	5.48	5.61	5.67
7	Pork chops – Côtelettes de porc	1 kg	10.36	10.14	10.08
8	Butt roast – Rôti de soc	1 kg	... <sup>1</sup>	... <sup>1</sup>	... <sup>1</sup>
9	Chicken – Poulet	1 kg	5.25	5.29	5.35
10	Bacon	500 g	4.84	4.85	4.75
11	Wieners – Saucisses fumées	450 g	2.62	2.56	2.55
12	Canned sockeye salmon – Saumon sockeye en conserve	213 g	3.31	3.30	3.27
13	Homogenized milk – Lait homogénéisé	1 l	1.77	1.78	1.79
14	Partly skimmed milk – Lait partiellement écrémé	1 l	1.71	1.72	1.72
15	Butter – Beurre	454 g	3.71	3.88	3.93
16	Processed cheese food slices – Préparation de fromage fondu en tranches	250 g	2.53	2.55	2.64
17	Evaporated milk – Lait évaporé	385 ml	1.25	1.33	1.37
18	Eggs – Oeufs	1 dz	2.27	2.25	2.26
19	Bread – Pain	675 g	1.68	1.69	1.79
20	Soda crackers – Biscuits soda	450 g	1.98	1.99	2.01
21	Macaroni	500 g	0.98	0.99	1.01
22	Flour – Farine	2.5 kg	3.55	3.56	3.57
23	Corn flakes – Flocons de maïs	675 g	3.60	3.58	3.54
24	Apples – Pommes	1 kg	2.71	2.64	2.60
25	Bananas – Bananes	1 kg	1.21	1.20	1.16
26	Grapefruits – Pamplemousses	1 kg	2.23	2.26	2.28
27	Oranges	1 kg	2.29	2.19	2.23
28	Apple juice, canned – Jus de pommes en conserve	1.36 l	1.57	1.65	1.62
29	Orange juice, tetra-brick – Jus d'orange tetra-brick	1 l	3.08	3.20	3.23
30	Cabbage – Choux	1 kg	... <sup>1</sup>	... <sup>1</sup>	... <sup>1</sup>
31	Carrots – Carottes	1 kg	1.28	1.32	1.48
32	Celery – Céleri	1 kg	2.03	2.43	2.38
33	Mushrooms – Champignons	1 kg	6.71	6.76	6.80
34	Onions – Oignons	1 kg	1.05	1.01	1.02
35	Potatoes – Pommes de terre	4.54 kg	3.49	3.41	3.50
36	French fried potatoes, frozen – Pommes de terre frites congelées	1 kg	1.94	1.91	1.92
37	Baked beans, canned – Fèves au lard en conserve	398 ml	0.90	0.89	0.90
38	Tomatoes, canned – Tomates en conserve	796 ml	1.21	1.21	1.23
39	Tomato juice, canned – Jus de tomate en conserve	1.36 l	1.51	1.50	1.54
40	Ketchup	1 l	2.63	2.67	2.56
41	Sugar, white – Sucre blanc	2 kg	2.37	2.39	2.40
42	Coffee, roasted – Café torréfié	300 g	3.23	3.32	3.41
43	Coffee, instant – Café instantané	200 g	4.31	4.31	4.23
44	Tea (bags) – Thé (sachets)	72	3.37	3.40	3.42
45	Cooking or salad oil – Huile à frire ou à salade	1 l	3.44	3.42	3.46
46	Soup, canned – Soupe en conserve	284 ml	0.81	0.80	0.82
47	Baby food – Nourriture pour bébés	128 ml	0.59	0.58	0.60
48	Peanut butter – Beurre d'arachide	500 g	2.62	2.60	2.64
49	Fruit flavoured crystals – Cristaux à saveur de fruit	2.25 l	1.26	1.27	1.25
50	Soft drinks, cola type – Boissons gazeuses cola	2 l	1.35	1.38	1.42
51	Soft drinks, lemon type – Boissons gazeuses citron-lime	2 l	1.40	1.42	1.45
52	Paper towels (rolls) – Essuie-tout en papier (rouleaux)	2	2.03	2.04	2.03
53	Facial tissue – Papier-mouchoirs	200	1.79	1.79	1.81
54	Bathroom tissue (rolls) – Papier hygiénique (rouleaux)	4	2.07	2.06	2.06
55	Shampoo – Shampoing	300 ml	3.18	3.16	3.24
56	Deodorant – Désodorisant	60 g	3.19	3.23	3.29
57	Tooth paste – Pâte dentifrice	100 ml	1.34	1.35	1.28
58	Cigarettes	200	69.99	71.96	71.94

1. Series terminated as of May 2001.

1. Cette série se termine en mai 2001.

**Note:** For explanatory notes and details, see Appendix 1.

**Note:** Pour de plus amples renseignements et détails, consultez l'appendice 1.

## Appendix 1

### Average retail prices

#### Average retail prices for food, household supplies, personal care items and cigarettes

Table 11 shows, for the current month and the two previous months, average prices for selected food, household supply and personal care items and for cigarettes.

Prices for these items are collected as part of the regular monthly CPI survey. Prices for the selected food, household supply and personal care items are observed in food supermarkets, while prices for cigarettes are collected in supermarkets, department stores, drug stores and tobacco shops. Average prices for each commodity are calculated as a weighted average of the average prices in the observed urban centres using the population of these urban centres as weights.

The commodities which are priced can vary in quality between outlets or between urban centres. This is the reason why average prices are not published for each of those urban centres. Brands and outlets can also vary from month to month. Therefore, average prices may not necessarily be fully comparable from one month to another and should not be used as an appropriate measure of pure price change through time. A matched commodity and outlet sample is used for the CPI to determine the pure price movement of commodities through time.

## Appendice 1

### Prix de détail moyens

#### Prix de détail moyens pour les aliments, les produits d'entretien ménager, les produits de soins personnels et les cigarettes

Le tableau 11 présente, pour le mois courant et les deux mois précédents, des prix moyens pour certains produits alimentaires, d'entretien ménager et de soins personnels ainsi que pour les cigarettes.

Les données sur les prix utilisées dans le calcul sont celles qui ont été recueillies dans le cadre de l'enquête mensuelle régulière de l'IPC. Les prix des aliments et des produits d'entretien ménager et de soins personnels ont été relevés dans des supermarchés alimentaires, alors que les prix des cigarettes ont été observés dans des supermarchés, dans des magasins à rayons, dans des pharmacies et dans des débits de tabac. Les prix moyens pour chaque produit sont obtenus en effectuant une moyenne pondérée des prix moyens de chaque centre urbain observé en utilisant la population de ces centres urbains comme pondération.

Les produits dont on relève les prix peuvent varier en qualité d'un point de vente ou d'un centre urbain à l'autre. C'est la raison pour laquelle les prix moyens ne sont pas publiés pour chacune des centres urbains. Les marques sélectionnées ainsi que les points de vente peuvent aussi varier d'un mois à l'autre. Les prix moyens ne sont donc pas nécessairement entièrement comparables d'un mois à l'autre et ne devraient pas être considérés comme une mesure appropriée des mouvements de prix purs à travers le temps. L'IPC utilise un échantillon apparié de produits et de points de vente pour calculer le mouvement de prix pur des produits dans le temps.

TABLE - 12

**Inter-city Indexes of Retail Price Differentials,  
as of October 2003, for Selected Groups of Consumer  
Goods and Services, Combined City Average=100<sup>1</sup>**

TABLEAU - 12

**Indices comparatifs des prix de détail entre les villes,  
octobre 2003, pour certains groupes de biens et services  
à la consommation, moyenne des villes combinées=100<sup>1</sup>**

	Canada CPI weights <sup>2</sup>	St. John's (N.L.)	Charlottetown- Summerside (P.E.I.)	Halifax (N.S.)	Saint John (N.B.)	Montréal (Que.)
	Pondérations de l'IPC du Canada <sup>2</sup>	St. John's (T.-N.-L.)	Charlottetown- Summerside (Î.-P.-É.)	Halifax (N.-É.)	Saint John (N.-B.)	Montréal (Qc)
<b>No. Selected components and sub-groups</b>						
1 <b>All-items</b>	<b>100.0</b>	<b>96</b>	<b>93</b>	<b>97</b>	<b>92</b>	<b>93</b>
2 <b>Food</b>	<b>16.9</b>	<b>105</b>	<b>101</b>	<b>101</b>	<b>100</b>	<b>96</b>
3 Food purchased from stores		108	102	102	103	99
4 Meat, poultry and fish		101	102	104	105	100
5 Dairy products and eggs		101	97	100	100	100
6 Bakery and other cereal products		107	103	104	106	101
7 Fruit and vegetables		115	101	104	105	99
8 Other food purchased from stores <sup>3</sup>		112	106	99	101	95
9 Food purchased from restaurants		100	97	98	92	91
10 <b>Shelter</b>	<b>26.8</b>	<b>79</b>	<b>77</b>	<b>86</b>	<b>74</b>	<b>85</b>
11 Rented accommodation		71	67	77	67	79
12 Owned accommodation		76	70	81	69	85
13 Water, fuel and electricity		110	123	123	104	93
14 <b>Household operations and furnishings</b>	<b>10.6</b>	<b>100</b>	<b>100</b>	<b>103</b>	<b>99</b>	<b>96</b>
15 Household operations		100	99	104	98	94
16 Household furnishings		101	103	101	101	101
17 <b>Clothing and footwear</b>	<b>5.4</b>	<b>101</b>	<b>95</b>	<b>101</b>	<b>102</b>	<b>102</b>
18 <b>Transportation</b>	<b>19.8</b>	<b>107</b>	<b>95</b>	<b>98</b>	<b>98</b>	<b>99</b>
19 Private transportation		107	94	98	96	99
20 Purchase of automotive vehicles		96	97	97	95	102
21 Gasoline		114	104	106	106	105
22 Other private transportation		119	85	94	92	91
23 Public transportation		102	103	99	111	99
24 <b>Health and personal care</b>	<b>4.5</b>	<b>96</b>	<b>93</b>	<b>98</b>	<b>99</b>	<b>101</b>
25 Health care		96	95	100	98	100
26 Personal care supplies and equipment		99	106	100	104	96
27 Personal care services		93	71	91	94	111
28 <b>Recreation, education and reading</b>	<b>12.0</b>	<b>96</b>	<b>104</b>	<b>111</b>	<b>103</b>	<b>89</b>
29 <b>Alcoholic beverages and tobacco products</b>	<b>4.1</b>	<b>113</b>	<b>106</b>	<b>106</b>	<b>104</b>	<b>96</b>
30 Alcoholic beverages		103	96	99	92	97
31 Tobacco products and smokers' supplies		122	115	113	115	95

1. For explanatory notes, see Appendix 2.

2,3. See footnotes section at end of Appendix 2.

TABLE - 12

Inter-city Indexes of Retail Price Differentials,  
as of October 2003, for Selected Groups of Consumer  
Goods and Services, Combined City Average=100<sup>1</sup>

TABLEAU - 12

Indices comparatifs des prix de détail entre les villes,  
octobre 2003, pour certains groupes de biens et services  
à la consommation, moyenne des villes combinées=100<sup>1</sup>

Ottawa (Ont.)	Toronto (Ont.)	Winnipeg (Man.)	Regina (Sask.)	Edmonton (Alta)	Vancouver (B.C.)		
				Edmonton (Alb.)	Vancouver (C.-B.)		
						<b>No.</b>	<b>Composantes et sous-groupes choisis</b>
<b>103</b>	<b>110</b>	<b>91</b>	<b>90</b>	<b>97</b>	<b>103</b>	1	<b>Ensemble</b>
<b>102</b>	<b>101</b>	<b>98</b>	<b>97</b>	<b>100</b>	<b>106</b>	2	<b>Aliments</b>
103	99	99	99	100	106	3	Aliments achetés au magasin
103	99	93	93	99	105	4	Viande, volaille et poisson
107	102	96	96	96	104	5	Produits laitiers et oeufs
99	95	101	100	101	110	6	Produits de boulangerie et autres produits céréaliers
101	95	104	103	111	109	7	Fruits et légumes
106	103	102	102	96	104	8	Autres aliments achetés au magasin <sup>3</sup>
100	106	96	92	101	107	9	Aliments achetés au restaurant
<b>107</b>	<b>124</b>	<b>79</b>	<b>74</b>	<b>88</b>	<b>103</b>	10	<b>Logement</b>
107	127	76	66	81	103	11	Logement en location
107	123	78	70	84	105	12	Logement en propriété
110	122	87	108	121	92	13	Eau, combustible et électricité
<b>108</b>	<b>107</b>	<b>99</b>	<b>98</b>	<b>97</b>	<b>104</b>	14	<b>Dépenses et équipement du ménage</b>
112	110	99	98	99	106	15	Dépenses du ménage
101	101	100	99	94	100	16	Équipement du ménage
<b>101</b>	<b>100</b>	<b>99</b>	<b>99</b>	<b>94</b>	<b>100</b>	17	<b>Habillement et chaussures</b>
<b>96</b>	<b>106</b>	<b>90</b>	<b>95</b>	<b>95</b>	<b>99</b>	18	<b>Transports</b>
93	106	89	95	96	99	19	Transport privé
97	100	99	99	97	102	20	Achat de véhicules automobiles
96	99	91	105	92	101	21	Essence
87	118	72	83	96	94	22	Autres transports privés
112	110	100	95	92	97	23	Transport public
<b>103</b>	<b>101</b>	<b>98</b>	<b>88</b>	<b>107</b>	<b>99</b>	24	<b>Santé et soins personnels</b>
108	103	95	93	107	96	25	Soins de santé
99	103	98	96	100	103	26	Articles et accessoires de soins personnels
97	96	102	70	115	100	27	Services de soins personnels
<b>106</b>	<b>107</b>	<b>94</b>	<b>96</b>	<b>108</b>	<b>105</b>	28	<b>Loisirs, formation et lecture</b>
<b>96</b>	<b>95</b>	<b>105</b>	<b>115</b>	<b>111</b>	<b>115</b>	29	<b>Boissons alcoolisées et produits du tabac</b>
100	103	85	108	104	108	30	Boissons alcoolisées
91	88	123	122	118	121	31	Produits du tabac et articles pour fumeurs

1. Pour de plus amples renseignements, voir l'appendice 2.

2,3. Voir notes à la fin de l'appendice 2.

**ELECTRONIC PUBLICATIONS AVAILABLE AT** | **PUBLICATIONS ÉLECTRONIQUES DISPONIBLES À**  
**[www.statcan.ca](http://www.statcan.ca)**



## Appendix 2

### Inter-city indexes of retail price differentials

Table 12 shows consumer price differentials prevailing amongst 11 Canadian cities situated in all 10 provinces for a selection of commodities and services at the specified point in time.

Price data for the current inter-city retail price comparison was drawn to a large extent from the price information collected for the production of the Consumer Price Index (CPI) for October 2003.

Reliable inter-city price comparisons require that the sampled commodities be identical in different locations. This ensures that variations in index levels between cities, are due to price differences and not to differences in product attributes. In order to optimize comparability, price comparisons were initially made by pairing cities that are geographically close. This resulted in the following pairings:

St. John's	-	Halifax
Charlottetown-Summerside	-	Halifax
Saint John	-	Halifax
Ottawa	-	Halifax
Toronto	-	Montréal
Ottawa	-	Toronto
Toronto	-	Winnipeg
Regina	-	Winnipeg
Edmonton	-	Winnipeg
Edmonton	-	Vancouver

Within each city pair, price quotations were matched at the item level on the basis of identical detailed descriptions, including brand names whenever possible and also with some regard for comparability of retail outlets and merchandising practices.

Price level comparisons can be extended to include any pair of cities using a chaining procedure.

The weights used for aggregating the various components of the city indexes to obtain the All-items index are based on the expenditure proportions of the consumers living in the 11 cities overall. The weights are currently based on 2001 consumer expenditure data and updated to September 2003. The base, for which the index is equal to 100, is also the combined city average. Therefore, an index value of 102 means that prices in that city are 2 percent higher than the combined city average.

It should be noted, especially in periods when prices are highly volatile, that the timing of price comparison and the relative rate of price change occurring in each location could significantly affect city-to-city retail price relationships. Furthermore, since the retail prices used in this study are final prices faced by consumers, they include applicable sales and excise taxes. Therefore, provincial sales tax rates in effect in the various cities at the time of price comparison can be of importance in explaining inter-city price differentials for items or groups of items that are subject to such taxes.

Shelter, as an expenditure category, was absent from the Inter-city index program prior to 1999 because of methodological and conceptual issues associated with its measurement. For many products, adjusting for quality differences to ensure comparability across areas is relatively straightforward and can be done using traditional quality adjustment techniques. In the case of shelter

## Appendice 2

### Indices comparatifs des prix de détail entre les villes

Le tableau 12 présente les différences de prix à la consommation de 11 villes du Canada, situées dans les 10 provinces, pour un nombre choisi de biens et de services, pour une période de temps spécifiée.

Les données de cette étude comparative de prix de détail proviennent en grande partie des relevés de prix utilisés pour la production de l'Indice des prix à la consommation (IPC) d'octobre 2003.

Des comparaisons de prix valables entre les villes exigent que les produits échantillonnés soient identiques dans les différents endroits. Cette procédure permet de s'assurer que les variations des niveaux d'indice entre villes sont causées par des écarts de prix et non par des différences dans les caractéristiques des biens ou services. Afin d'optimiser la degré de comparaison, les prix ont d'abord été comparés en couplant des villes qui sont proches géographiquement. Voici les paires de villes qui en résultent :

St. John's	-	Halifax
Charlottetown-Summerside	-	Halifax
Saint John	-	Halifax
Ottawa	-	Halifax
Toronto	-	Montréal
Ottawa	-	Toronto
Toronto	-	Winnipeg
Regina	-	Winnipeg
Edmonton	-	Winnipeg
Edmonton	-	Vancouver

À l'intérieur de chaque paire de villes, les prix ont été couplés au niveau de l'article en s'assurant qu'ils correspondent à des descriptions détaillées identiques, y compris les marques, lorsque c'était possible et aussi en tenant compte de la similitude des points de vente au détail et des méthodes de vente.

Les comparaisons des niveaux de prix peuvent être étendues pour inclure d'autres paires de villes en utilisant une procédure de couplage.

Les pondérations utilisées pour agréger les diverses composantes des indices de villes pour obtenir l'indice d'ensemble sont basées sur les proportions des dépenses des consommateurs vivant dans l'ensemble des 11 villes. Ces pondérations correspondent présentement aux données de 2001 sur les dépenses des consommateurs et elles sont mises à jour pour refléter les variations de prix jusqu'en septembre 2003. La base pour laquelle l'indice est égal à 100 correspond aussi à la moyenne des villes combinées. Un indice ayant une valeur de 102 signifie donc que les prix dans cette ville sont plus élevés de 2 pour cent à la moyenne des villes combinées.

Il convient de noter, surtout dans une période de fluctuation des prix, que les relations entre les prix de détail d'une ville à l'autre peuvent varier de façon significative selon la période de relevé des prix et le taux relatif de variation des prix à chaque endroit. De plus, puisque les prix de détail utilisés pour cette étude sont ceux que les consommateurs doivent payer, les taxes de vente et d'accise y sont incluses. Donc, les taux des taxes de vente provinciales en vigueur dans les diverses villes au moment de la comparaison peuvent être importants pour expliquer les différences de prix entre les villes, des articles ou groupes d'articles taxables.

Le logement, en tant que catégorie de dépenses, ne figurait pas dans l'Indice comparatif des prix de détail entre les villes avant 1999 à cause des difficultés méthodologiques et conceptuelles associées à sa mesure. Pour beaucoup de biens et services, il est assez simple d'ajuster pour les variations de qualité de façon à permettre une comparaison entre régions. Ceci peut être fait en utilisant des techniques d'ajustement de

however, its very diverse nature means that comparable matches across cities are difficult to make. Hedonic regression methods were used to adjust for quality differences among cities and produce more reliable inter-city comparisons of rental prices.

A rental equivalence approach is used to construct the inter-city price indexes for shelter services consumed by homeowners. Such an approach uses market rents as an approximation of the cost of shelter services faced by homeowners. This approach may not be suitable for the needs of all users. For instance, since the rental equivalence approach does not represent an out-of-pocket expenditure, the indexes should not be used for measuring differences in the purchasing power of homeowners across cities. Furthermore, since the observed rents used in this index are those faced by existing renters and since the industry is regulated, they may not be indicative of rental prices faced by new renters.

#### Footnotes for Table 12

(2) The weights shown are rounded 2001 basket weights at June 2004 prices for Canada. They are provided for illustration only; the weights actually used are combined city weights with adjustments for price change up until September 2003.

(3) Includes the following sub-groups: sugar and syrups, confectionery items, margarine, other edible fat and oil items, coffee, tea, condiments, spices and vinegar, soup, infant and junior foods, pre-cooked frozen food preparations, non-alcoholic beverages and all other food preparations.

qualité traditionnelles. Cependant, dans le cas du logement, sa nature très diversifiée rend les comparaisons d'une ville à l'autre problématiques. Des régressions hédoniques ont été utilisées pour évaluer les écarts de qualité entre les villes et pour produire des comparaisons inter-villes des loyers plus fiables.

La méthode de l'équivalence locative est utilisée pour construire les indices de prix comparatifs entre villes pour les services de logement consommés par les propriétaires. Cette méthode utilise le marché de la location pour obtenir une approximation des coûts des services de logement auxquels font face les propriétaires. Cette méthode peut ne pas être appropriée aux besoins de tous les utilisateurs. Par exemple, puisque la méthode d'équivalence locative ne représente pas des débours, les indices ne devraient pas être utilisés pour mesurer les différences de pouvoir d'achat des propriétaires entre les villes. De plus, puisque les loyers utilisés dans cet indice sont ceux de locataires existants et que l'industrie est réglementée, ils peuvent ne pas être représentatifs des prix subis par les nouveaux locataires.

#### Notes pour le tableau 12

(2) Les pondérations indiquées sont les pondérations arrondies du panier de 2001 aux prix de juin 2004 pour le Canada. Elles ne sont fournies qu'à titre d'exemple; les pondérations utilisées en fait sont les pondérations combinées des villes rajustées en fonction des variations des prix observées jusqu'en septembre 2003.

(3) Comprend les sous-groupes suivants: sucre et sirop, confiseries, margarine, autres huiles et matières grasses comestibles, café, thé, condiments, épices et vinaigres, soupe, aliments pour bébés et enfants, préparations alimentaires précuites et congelées, boissons non alcoolisées et toutes autres préparations alimentaires.



## THE CONSUMER PRICE INDEX TECHNICAL NOTES

### Definition

The Consumer Price Index (CPI) is an indicator of the changes in consumer prices experienced by the target population. The CPI measures price change by comparing, through time, the cost of a fixed basket of commodities. This basket is based on the expenditures of the target population in a certain reference period, currently 2001. Since the basket contains commodities of unchanging or equivalent quantity and quality, the index reflects only pure price movements.

Separate CPI's are published for Canada, the ten provinces, Whitehorse, Yellowknife and Iqaluit. Some CPI information is also available for an additional sixteen urban centres. Since the CPI is a measure of price change from one time period to another, it cannot be used to indicate differences in price levels between provinces or urban centres.

### Population Coverage

The population targeted by the Consumer Price Index consists of families and individuals living in urban and rural private households. For practical reasons, residents of the Territories outside Whitehorse, Yellowknife and Iqaluit are not represented by the index. Previous to January 1995, the target population consisted of private households in Canadian urban centres with a population of 30,000 or more.

### Time Reference

The CPI compares, in percentage terms, prices in any given time period to prices in the official base period which, at present, is 1992=100. The official time base was changed from 1986=100 to 1992=100 starting with the CPI for January 1998. The change is strictly an arithmetic conversion which alters the index levels but leaves the percentage changes between any two periods intact, except for differences in rounding.

### Percent Versus Index Point Changes

The movements of the indexes from one month to another are expressed as percent changes rather than changes in index points. Index point changes are affected by the level of the index which, in turn, depends on the time base of the particular index. The percentage change between any two time periods can be readily calculated by dividing the index point difference between the two time periods by the index for the earlier period and multiplying the result by one hundred.

### Price Coverage

The prices used in the CPI calculation are final prices, inclusive of excise and other indirect taxes paid by consumers. In particular, they include the Goods and Services Tax (GST), as well as provincial retail sales taxes wherever applicable. In regions where the GST and provincial retail sales taxes have been combined, the Harmonized Sales Tax (HST) is included. It follows that the CPI can change as a result of modifications to any of these taxes.

## L'INDICE DES PRIX À LA CONSOMMATION NOTES TECHNIQUES

### Définition

L'indice des prix à la consommation (IPC) est un indicateur des variations des prix à la consommation payés par la population cible. L'IPC mesure la variation des prix en comparant, dans le temps, le coût d'un panier fixe de biens et de services. Ce panier est basé sur les dépenses de la population cible au cours d'une période de référence qui est actuellement 2001. Comme ce panier comprend des biens et des services dont la quantité et la qualité ne changent pas ou sont équivalentes, l'indice ne retrace que les mouvements de prix purs.

On publie des IPC distincts pour le Canada, les provinces, Whitehorse, Yellowknife et Iqaluit. Certains renseignements de l'IPC sont aussi publiés pour seize autres centres urbains. Comme l'IPC est une mesure de la variation de prix entre deux périodes, il ne peut servir à relever les différences de niveau des prix entre les provinces ou les centres urbains.

### Champ d'observation de la population

La population couverte par l'indice des prix à la consommation comprend les familles et les personnes vivant dans des ménages privés urbains et ruraux. Pour des raisons pratiques, les résidents des Territoires à l'extérieur de Whitehorse, de Yellowknife et d'Iqaluit ne sont pas représentés. Avant janvier 1995, la population cible comprenait les ménages privés vivant dans les centres urbains du Canada dont la population était de 30 000 habitants ou plus.

### Période de base

L'IPC compare, en pourcentage, les prix au cours d'une période donnée à ceux de la période de base officielle, qui est actuellement 1992 = 100. On a changé la période de base de 1986 = 100 à 1992 = 100 à compter de l'IPC du mois de janvier 1998. Ce changement est uniquement une conversion arithmétique qui modifie le niveau des indices, mais laisse les variations en pourcentage entre deux périodes intactes, à l'exception des différences dues à l'arrondissement.

### Changements en pourcentage versus changements en points d'indice

Les fluctuations des indices d'un mois à l'autre sont exprimées en pourcentage, plutôt qu'en point d'indice. Les variations en point d'indice sont en fonction du niveau de l'indice qui, à son tour, dépend de la période de base de l'indice en question. Par contre, il est facile de calculer la variation en pourcentage entre deux périodes en divisant la différence en point d'indice entre ces deux périodes par l'indice de la période antérieure, et en multipliant ensuite ce résultat par cent.

### Champ d'observation des prix

Les prix qui entrent dans le calcul de l'IPC sont les prix finaux, ce qui comprend les taxes d'accise et les autres impôts indirects que les consommateurs paient. En particulier, les prix comprennent la taxe sur les produits et les services (TPS), ainsi que les taxes de vente au détail provinciales, au besoin. Dans les régions où la TPS et la taxe provinciale de vente au détail ont été combinées, la taxe de vente harmonisée (TVH) est incluse. L'IPC peut donc varier à cause des modifications apportées à ces taxes.

The selection of commodities and the outlets from which prices are collected is judgmental, other than for rents and traveler accommodation. The number of prices required for a given commodity depends on the importance and the nature of the commodity. The samples are designed to represent volume selling commodities and outlets. The principal objective of the sample design is to ensure an informative, reliable and impartial picture of consumer inflation at the national and provincial levels.

Price collection for a given month's index is carried out during the first three weeks of the month. Although prices for most CPI commodities are collected monthly, prices for commodities having less frequent price changes (e.g. property taxes and electricity rates) are collected at intervals longer than one month. Special pricings are carried out where there is evidence that significant price changes have occurred between scheduled pricing periods.

## Weights and Linking

The CPI maintains fixed quantitative proportions (weights) between commodities during the life of a given basket. The baskets are updated periodically to take into account changes in consumer expenditure patterns. In January 2003, the basket reflecting the 2001 expenditure patterns replaced the 1996 basket. In July 2004, 2001 expenditure patterns were adjusted after Statistics Canada determined that the weights assigned to mortgage interest cost were too high in the CPI basket update effective January 2003. The continuity of the CPI series is maintained by "linking" the corresponding indexes obtained from consecutive baskets.

The CPI is calculated as a weighted average of specified commodity price indexes. The weights are derived from Survey of Household Spending data. Text Table 1 compares the expenditure shares of the two most recent CPI baskets, i.e. the 2001 basket as it was reflected in the CPI in January 2003 and the 1996 basket. Because both sets of weights are expressed in December 2002 or "link month" prices, the differences reflect the shifts in the relative quantities purchased between the two baskets.

**TEXT TABLE - I**  
**Comparison of the 2001 and 1996 Distribution<sup>1</sup> of Expenditures used in the Consumer Price Index, by Major Component, for Canada - Effective from January 2003 to June 2004**

Major Components	2001 Expenditures Dépenses de 2001		1996 Expenditures Dépenses de 1996		Composantes principales
	Expressed in 2001 prices Exprimées en prix de 2001	Expressed in Dec. 2002 prices Exprimées en prix de déc. 2002	Expressed in Dec. 2002 prices Exprimées en prix de déc. 2002	Expressed in Dec. 2002 prices Exprimées en prix de déc. 2002	
<b>All-items</b>	<b>100.0</b>	<b>100.0</b>	<b>100.0</b>	<b>100.0</b>	<b>Ensemble</b>
Food	16.3	16.4	18.0	18.0	Aliments
Shelter	28.5	28.4	26.4	26.4	Logement
Household operations and furnishings	10.7	10.6	10.3	10.3	Dépenses et équipement du ménage
Clothing and footwear	5.8	5.4	5.6	5.6	Habillement et chaussures
Transportation	18.8	19.0	19.6	19.6	Transports
Health and personal care	4.5	4.4	4.5	4.5	Santé et soins personnels
Recreation, education and reading	12.1	11.8	11.1	11.1	Loisirs, formation et lecture
Alcoholic beverages and tobacco products	3.2	3.8	4.6	4.6	Boissons alcoolisées et produits du tabac

<sup>1</sup> Figures may not add to 100% due to rounding.

<sup>1</sup> Le total des chiffres ne donne pas forcément 100% à cause de l'arrondissement.

La sélection des biens et des services, ainsi que des points de vente où l'on recueille les prix, se fait au jugé, à l'exception des loyers et de l'hébergement pour voyageurs. Le nombre de prix nécessaires pour un bien ou service donné dépend de l'importance et de la nature de celui-ci. L'échantillon est conçu de façon à représenter les produits et services ainsi que les établissements à fort volume de ventes. Le principal objectif du plan de sondage est d'obtenir une image précise, fiable et impartiale de l'inflation représentée par les prix à la consommation au niveau national et provincial.

La collecte des prix pour l'indice d'un mois donné se fait pendant les trois premières semaines du mois. Bien que les prix de la plupart des biens et services entrant dans l'IPC soient recueillis chaque mois, les prix des biens ou des services ayant des variations de prix moins fréquentes (impôts fonciers, tarifs de l'électricité, par exemple) sont recueillis à des intervalles dépassant un mois. Des relevés spéciaux de prix sont faits lorsqu'il est évident que des variations de prix appréciables se sont produites entre les périodes de relevé de prix régulières.

## Pondération et enchaînement

L'IPC maintient des proportions quantitatives fixes (pondérations) entre les biens et les services pendant la durée de vie d'un panier. Le panier est mis à jour périodiquement afin de prendre en compte les changements dans la composition des dépenses des consommateurs. En Janvier 2003, le panier qui représente la composition des dépenses de 2001 a remplacé le panier de 1996. En juillet 2004, la composition des dépenses de 2001 a été ajustée après que Statistique Canada ait déterminé que la pondération attribuée au coût d'intérêt hypothécaire était trop élevée dans la mise à jour du panier de l'IPC de janvier 2003. La continuité des séries de l'IPC est assurée par un «enchaînement» des indices correspondants provenant de paniers consécutifs.

On calcule l'IPC comme une moyenne pondérée d'indices de prix de biens ou de services précis. Les pondérations sont tirées des données de l'Enquête sur les dépenses des ménages. Le tableau explicatif 1 compare les parts des dépenses des deux paniers les plus récents, celui de 2001 tel qu'il a été reflété dans l'IPC en janvier 2003 et celui de 1996. Comme les deux ensembles de pondérations sont exprimés en prix de décembre 2002, qui est le «mois d'enchaînement», les différences reflètent les changements des quantités relatives achetées entre les deux paniers.

**TABLEAU EXPLICATIF - I**  
**Comparaison des ventilations<sup>1</sup> des dépenses de 2001 et 1996 utilisées pour l'indice des prix à la consommation, par composante principale, pour le Canada - en vigueur de janvier 2003 à juin 2004**

**TEXT TABLE - II**  
**Comparison of the 2001 Distribution<sup>1</sup> of Expenditures used in the Consumer Price Index, by Major Component, for Canada - Effective July 2004**

Major Components	Adjusted 2001 Expenditures		2001 Expenditures before adjustment	
	Dépenses de 2001 ajustées		Dépenses de 2001 avant ajustement	
	Expressed in 2001 prices Exprimées en prix de 2001	Expressed in June 2004 prices Exprimées en prix de juin 2004	Expressed in June 2004 prices Exprimées en prix de juin 2004	Composantes principales
<b>All-items</b>	<b>100.0</b>	<b>100.0</b>	<b>100.0</b>	<b>Ensemble</b>
Food	16.8	16.9	16.4	Aliments
Shelter	26.3	26.8	28.9	Logement
Household operations and furnishings	11.1	10.6	10.3	Dépenses et équipement du ménage
Clothing and footwear	6.0	5.4	5.2	Habillement et chaussures
Transportation	19.4	19.8	19.2	Transports
Health and personal care	4.6	4.5	4.4	Santé et soins personnels
Recreation, education and reading	12.5	12.0	11.6	Loisirs, formation et lecture
Alcoholic beverages and tobacco products	3.3	4.1	4.0	Boissons alcoolisées et produits du tabac

<sup>1</sup> Figures may not add to 100% due to rounding.

<sup>1</sup> Le total des chiffres ne donne pas forcément 100% à cause de l'arrondissement.

Text Table II compares the expenditure shares of the 2001 basket as it was reflected in the CPI in January 2003 and the adjusted 2001 expenditure shares. The later was used in the CPI calculation starting in July 2004. Because both sets of weights are expressed in June 2004 or "link month" prices, the differences reflect the shifts in the relative quantities resulting from the adjustment.

When reconstructing or re-aggregating published CPI series, the changes in weights and the linking procedures must be taken into account. For a description of the methodology required to reconstruct or re-aggregate CPI series, see the Consumer Price Index Reference Paper cat. 62-553 (Occasional) or contact Prices Division.

### Whitehorse, Yellowknife and Iqaluit Indexes

The relatively small size of the housing market in these three cities makes it difficult to construct reliable price indexes for new houses. To compensate, the price movements of rental accommodation are used to approximate the price movements of new houses. The rent information itself is collected using different pricing frequencies and collection methods than in the rest of the country. Because of these problems, the indexes for Rented Accommodation and Owned Accommodation are not published for these three cities. Further, the All-items indexes published for these three cities are not strictly comparable with the same indexes for the provinces or the other sixteen cities.

### Calculation of Urban Centre Indexes

With the introduction of the 1992 basket, emphasis was shifted from urban centre data to provincial data. Urban centre All-items series were continued since many users had come to rely on this service, but the method of calculation was changed. Shelter indexes are calculated for each urban centre. This recognizes

**TABLEAU EXPLICATIF - II**  
**Comparaison des ventilations<sup>1</sup> des dépenses de 2001 utilisées pour l'indice des prix à la consommation, par composante principale, pour le Canada - en vigueur à partir de juillet 2004**

Le tableau explicatif II compare les parts des dépenses du panier de 2001 tel qu'il a été reflété dans l'IPC en janvier 2003 et les parts ajustées du panier de 2001. Ces dernières ont été utilisées dans les calculs de l'IPC à partir de juillet 2004. Comme les deux ensembles de pondérations sont exprimés en prix de juin 2004, qui est le «mois d'enchaînement», les différences reflètent les changements des quantités relatives résultant de l'ajustement.

Quand on reconstruit ou ré-agrège les séries publiées de l'IPC, il faut prendre en compte les changements de pondérations et les procédures d'enchaînement. Pour une description de la méthodologie à utiliser dans la reconstruction des séries de l'IPC ré-agrégées, consulter le document de référence sur l'indice des prix à la consommation portant le numéro de catalogue 62-553 (Hors série), ou s'adresser à la Division des prix.

### Indices de Whitehorse, de Yellowknife et d'Iqaluit

La taille relativement faible du marché de l'habitation de ces trois villes rend difficile la construction d'indices de prix fiables pour les maisons neuves. Pour corriger cette situation, on se sert du mouvement des prix du logement en location pour obtenir une approximation de celui des maisons neuves. Les renseignements sur les loyers proprement dits sont obtenus à des fréquences de relevé des prix et selon des méthodes de collecte qui diffèrent de celles utilisées ailleurs dans le pays. En raison de ces problèmes, les indices du logement en location et du logement en propriété ne sont pas publiés pour ces trois villes. Enfin, les indices d'ensemble publiés pour ces trois villes ne sont pas strictement comparables aux mêmes indices pour les provinces ou les seize autres villes.

### Calcul des indices des centres urbains

Avec la venue du panier de 1992, l'accent est passé des données des centres urbains aux données des provinces. Les séries des indices d'ensemble pour les centres urbains ont été conservées parce que de nombreux utilisateurs se sont habitués à ce service, mais la méthode de calcul a changé. Les indices du logement sont calculés pour chaque

the importance of Shelter in the basket, the significant and persistent differences in price movements between urban centres, and the availability of local data. For the other seven major components, the movement of the provincial counterpart (or, in the cases of Montréal, Toronto, and Vancouver, a sub-provincial counterpart) is used. The major components are aggregated using the urban centre's expenditure pattern to arrive at each urban centre's All-items index.

---

## Seasonal Adjustment

A seasonally adjusted series is one from which seasonal movements have been eliminated. Seasonal movements are defined as those which are caused by regular annual events such as variations in climate and regular institutional events such as vacations and statutory holidays. Seasonally adjusted series are calculated using Statistics Canada's X-11 ARIMA program. Time series with no detectable seasonal movements remain unchanged from the official series. The official unadjusted series for All-items, each of the eight major component indexes and three special aggregates (All-items excluding food, All-items excluding food and energy, and All-items excluding the eight most volatile components according to the Bank of Canada definition) are seasonally adjusted independently.

Each month, the previous month's seasonally adjusted index is subject to revision. On an annual basis, the seasonally adjusted values for the last three years are revised with the January data release. Since these revisions can lead to changes in both the levels and movements of the indexes, users employing the CPI for indexation purposes are advised to use the unadjusted indexes.

centre urbain. Ainsi, on prend en compte l'importance du logement dans le panier, les différences appréciables et persistantes dans les mouvements des prix entre centres urbains et la disponibilité de données locales. Pour les sept autres composantes principales, on utilise le mouvement de l'indice provincial (pour Montréal, Toronto et Vancouver, un indice infra-provincial). Les composantes principales sont agrégées à partir de la composition des dépenses du centre urbain pour donner, en fin de compte, l'indice d'ensemble de cette dernière.

---

## Désaisonnalisation

Une série désaisonnalisée est une série de laquelle on a éliminé les variations saisonnières. Les variations saisonnières se définissent comme celles étant causées par des événements réguliers annuels tels que les variations climatiques et les événements institutionnels réguliers tels que les vacances et les congés statutaires. Les données désaisonnalisées sont estimées à partir du programme X-11 ARIMA de Statistique Canada. Les séries chronologiques ne présentant pas de variations saisonnières perceptibles demeurent inchangées par rapport aux séries officielles. Les séries officielles non ajustées pour l'indice d'ensemble, chacune des huit composantes principales et trois agrégats spéciaux (l'ensemble sans les aliments, l'ensemble sans les aliments et l'énergie, l'ensemble sans les 8 composantes les plus instables (définition de la Banque du Canada)) sont désaisonnalisées indépendamment.

Chaque mois, l'indice désaisonné du mois précédent est révisé. Les données désaisonnalisées des trois dernières années sont révisées une fois l'an avec la publication des données de janvier. Comme ces révisions peuvent entraîner des changements dans les niveaux et dans les variations des indices, il est recommandé aux utilisateurs qui se servent de l'IPC à des fins d'indexation de prendre les indices non désaisonnés.

**ELECTRONIC PUBLICATIONS AVAILABLE AT** | **PUBLICATIONS ÉLECTRONIQUES DISPONIBLES À**  
**[www.statcan.ca](http://www.statcan.ca)**



**ELECTRONIC PUBLICATIONS AVAILABLE AT** | **PUBLICATIONS ÉLECTRONIQUES DISPONIBLES À**  
**[www.statcan.ca](http://www.statcan.ca)**

