



The consumer price index

May 2002



L'indice des prix à la consommation

Mai 2002

How to obtain more information

Specific inquiries about this product and related statistics or services should be directed to: Client Services Unit, Prices Division, Statistics Canada, Ottawa, Ontario, K1A 0T6 (telephone: (613) 951-9606) toll free: 1 866 230-2248 (fax: (613) 951-1539) Internet: infounit@statcan.ca.

For information on the wide range of data available from Statistics Canada, you can contact us by calling one of our toll-free numbers. You can also contact us by e-mail or by visiting our Web site.

National inquiries line	1 800 263-1136
National telecommunications device for the hearing impaired	1 800 363-7629
Depository Services Program inquiries	1 800 700-1033
Fax line for Depository Services Program	1 800 889-9734
E-mail inquiries	infostats@statcan.ca
Web site	www.statcan.ca

Ordering and subscription information

This product, Catalogue no. 62-001-XPB, is published monthly as a standard printed publication at a price of CDN \$11.00 per issue and CDN \$103.00 for a one-year subscription. The following additional shipping charges apply for delivery outside Canada:

	Single issue	Annual subscription
United States	CDN \$ 6.00	CDN \$72.00
Other countries	CDN \$ 10.00	CDN \$120.00

This product is also available in electronic format on the Statistics Canada Internet site as Catalogue no. 62-001-XIB at a price of CDN \$8.00 per issue and CDN \$77.00 for a one-year subscription. To obtain single issues or to subscribe, visit our Web site at www.statcan.ca, and select Products and Services.

All prices exclude sales taxes.

The printed version of this publication can be ordered by

- Phone (Canada and United States) **1 800 267-6677**
- Fax (Canada and United States) **1 877 287-4369**
- E-mail **order@statcan.ca**
- Mail Statistics Canada
Dissemination Division
Circulation Management
120 Parkdale Avenue
Ottawa, Ontario K1A 0T6
- And, in person at the Statistics Canada Reference Centre nearest you, or from authorised agents and bookstores.

When notifying us of a change in your address, please provide both old and new addresses.

Standards of service to the public

Statistics Canada is committed to serving its clients in a prompt, reliable and courteous manner and in the official language of their choice. To this end, the Agency has developed standards of service which its employees observe in serving its clients. To obtain a copy of these service standards, please contact Statistics Canada toll free at 1 800 263-1136.

Comment obtenir d'autres renseignements

Toute demande de renseignements au sujet du présent produit ou au sujet de statistiques ou de services connexes doit être adressée à : Sous-section du service à la clientèle, Division des prix, Statistique Canada, Ottawa, Ontario, K1A 0T6 (téléphone : (613) 951-9606) sans frais: 1 866 230-2248 (télécopieur : (613) 951-1539) Internet : infounit@statcan.ca.

Pour obtenir des renseignements sur l'ensemble des données de Statistique Canada qui sont disponibles, veuillez composer l'un des numéros sans frais suivants. Vous pouvez également communiquer avec nous par courriel ou visiter notre site Web.

Service national de renseignements	1 800 263-1136
Service national d'appareils de télécommunications pour les malentendants	1 800 363-7629
Renseignements concernant le Programme des bibliothèques de dépôt	1 800 700-1033
Télécopieur pour le Programme des bibliothèques de dépôt	1 800 889-9734
Renseignements par courriel	infostats@statcan.ca
Site Web	www.statcan.ca

Renseignements sur les commandes et les abonnements

Le produit n° 62-001-XPB au catalogue est publié mensuellement en version imprimée standard et est offert au prix de 11 \$ CA l'exemplaire et de 103 \$ CA pour un abonnement annuel. Les frais de livraison supplémentaires suivants s'appliquent aux envois à l'extérieur du Canada :

	Exemplaire	Abonnement annuel
États-Unis	6 \$ CA	72 \$ CA
Autres pays	10 \$ CA	120 \$ CA

Ce produit est aussi disponible sous forme électronique dans le site Internet de Statistique Canada, sous le n° 62-001-XIB au catalogue, et est offert au prix de 8 \$ CA l'exemplaire et de 77 \$ CA pour un abonnement annuel. Les utilisateurs peuvent obtenir des exemplaires ou s'abonner en visitant notre site Web à www.statcan.ca et en choisissant la rubrique Produits et services.

Les prix ne comprennent pas les taxes de ventes.

La version imprimée peut être commandée par

- Téléphone (Canada et États-Unis) **1 800 267-6677**
- Télécopieur (Canada et États-Unis) **1 877 287-4369**
- Courriel **order@statcan.ca**
- Poste Statistique Canada
Division de la diffusion
Gestion de la circulation
120, avenue Parkdale
Ottawa (Ontario) K1A 0T6
- En personne au bureau régional de Statistique Canada le plus près de votre localité ou auprès des agents et librairies autorisés.

Lorsque vous signalez un changement d'adresse, veuillez nous fournir l'ancienne et la nouvelle adresse.

Normes de service à la clientèle

Statistique Canada s'engage à fournir à ses clients des services rapides, fiables et courtois, et ce, dans la langue officielle de leur choix. À cet égard, notre organisme s'est doté de normes de service à la clientèle qui doivent être observées par les employés lorsqu'ils offrent des services à la clientèle. Pour obtenir une copie de ces normes de service, veuillez communiquer avec Statistique Canada au numéro sans frais 1 800 263-1136.



Statistics Canada
Prices Division
Consumer Prices Section

The consumer price index

May 2002

Statistique Canada
Division des prix
Section des prix à la consommation

L'indice des prix à la consommation

Mai 2002

Published by authority of the Minister
responsible for Statistics Canada

© Minister of Industry, 2002

All rights reserved. No part of this publication may be reproduced, stored in a retrieval system or transmitted in any form or by any means, electronic, mechanical, photocopying, recording or otherwise without prior written permission from Licence Services, Marketing Division, Statistics Canada, Ottawa, Ontario, Canada K1A 0T6.

June 2002

Catalogue no. 62-001-XPB, Vol. 81, No. 5
ISSN 0703-9352

Catalogue no. 62-001-XIB, Vol. 81, No. 5
ISSN 1496-2225

Frequency: monthly

Ottawa

Note of Appreciation

Canada owes the success of its statistical system to a long-standing partnership between Statistics Canada, the citizens of Canada, its businesses, governments and other institutions. Accurate and timely statistical information could not be produced without their continued cooperation and goodwill.

Publication autorisée par le ministre
responsable de Statistique Canada

© Ministre de l'Industrie, 2002

Tous droits réservés. Il est interdit de reproduire ou de transmettre le contenu de la présente publication, sous quelque forme ou par quelque moyen que ce soit, enregistrement sur support magnétique, reproduction électronique, mécanique, photographique, ou autre, ou de l'emmagasiner dans un système de recouvrement, sans l'autorisation écrite préalable des Services de concession des droits de licence, Division du marketing, Statistique Canada, Ottawa, Ontario, Canada K1A 0T6.

Juin 2002

N° 62-001-XPB au catalogue, vol. 81, n° 5
ISSN 0703-9352

N° 62-001-XIB au catalogue, vol. 81, n° 5
ISSN 1496-2225

Périodicité : mensuelle

Ottawa

Note de reconnaissance

Le succès du système statistique du Canada repose sur un partenariat bien établi entre Statistique Canada et la population, les entreprises, les administrations canadiennes et les autres organismes. Sans cette collaboration et cette bonne volonté, il serait impossible de produire des statistiques précises et actuelles.

SYMBOLS

The following standard symbols are used in Statistics Canada publication:

- . not available for any reference period
- .. not available for a specific reference period
- ... not applicable
- P preliminary
- r revised
- x suppressed to meet the confidentiality requirements of the *Statistics Act*
- E use with caution
- F too unreliable to be published

NOTE ON CANSIM

Most of the data published in *The Consumer Price Index* (Catalogue 62-001-XPB) is also available in machine readable form through CANSIM (Canadian Socio-Economic Information Management System). In general, CANSIM provides a longer historical series. For further information on CANSIM call (613) 951-8200 or write to Electronic Data Marketing Division, Statistics Canada, R.H. Coats Building, Ottawa, K1A 0T6.

Data that appears in this publication are also available electronically in our Cansim database through the Internet tables 326-0001-326-004, 326-0009, 326-0010 and 326-0012 at a cost of \$3.00 per series.

This publication was prepared under the direction of:

George Beelen,
Director, Prices Division
Joanne Moreau,
Chief, Consumer Prices Section

Cover design concept by:

Rachel Penkar, Dissemination Division

The feature articles are prepared under the direction of:

George Beelen,
Director, Prices Division
Robin Lowe
Chief, Quality Assurance and Client Services Section

The paper used in this publication meets the minimum requirements of American National Standard for Information Sciences – Permanence of Paper for Printed Library Materials, ANSI Z39.48 – 1984.

**SIGNES CONVENTIONNELS**

Les signes conventionnels suivants sont employés uniformément dans les publications de Statistique Canada:

- . indisponible pour toute période de référence
- .. indisponible pour une période de référence précise
- ... n'ayant pas lieu de figurer
- P préliminaire
- r rectifié
- x confidentiel en vertu des dispositions de la *Loi sur la statistique*
- E à utiliser avec prudence
- F trop peu fiable pour être publié

NOTE CONCERNANT CANSIM

La plupart des données publiées dans *L'indice des prix à la consommation* (n° 62-001-XPB au catalogue) peuvent être obtenues, sous forme lisible par machine, de CANSIM (Système canadien d'information socio-économique). Les séries historiques sont généralement plus longues dans CANSIM. Pour plus d'information sur CANSIM, signaler (613) 951-8200 ou écrire à Division du marketing, Statistique Canada, Immeuble R.H. Coats, Ottawa, K1A 0T6.

Les données qui apparaissent dans cette publication sont aussi disponibles électroniquement dans notre banque de données Cansim Internet, tableaux 326-0001-326-0004, 326-0009, 326-0010 et 326-0012 moyennant un coût de 3 \$ par série.

Cette publication a été rédigée sous la direction de:

George Beelen,
Directeur, Division des prix
Joanne Moreau,
Chef, Section des prix à la consommation

Conception de la page couverture par :

Rachel Penkar, Division de la diffusion

Les études spéciales sont rédigées sous la direction de:

George Beelen,
Directeur, Division des prix
Robin Lowe
Chef, Section du contrôle de la qualité et du service à la clientèle

Le papier utilisé dans la présente publication répond aux exigences minimales de l'American National Standard for Information Sciences – "Permanence of Paper for Printed Library Materials", ANSI Z39.48 – 1984.



TABLE OF CONTENTS

	Page
National Index Highlights	7
Part I - National Charts and Tables	11
Recent Feature Articles	21
Part II - Charts and Tables by Province, Whitehorse and Yellowknife	23
Part III - City Tables	33
Technical Notes	46

Tables

1 The Consumer Price Index and Major Components (Not Seasonally Adjusted), Canada, 1992=100	6
2 The Consumer Price Index (Not Seasonally Adjusted), Provinces, Whitehorse and Yellowknife 1992=100	6
3 The Consumer Price Index and Major Components, Selected Sub-groups and Special Aggregates (Not Seasonally Adjusted), Canada, 1992=100	14
4 The Consumer Price Index for Canada, All-items (Not Seasonally Adjusted), 1983-2002, 1992=100	19
5 The Consumer Price Index for Canada, Major Components and Special Aggregates (Not Seasonally Adjusted), 1984-2002, 1992=100	20
6 The Consumer Price Index, Major Components, Selected Sub-groups and Special Aggregates (Not Seasonally Adjusted), Provinces, Whitehorse and Yellowknife, 1992=100	24
7 The All-items Consumer Price Index (Not Seasonally Adjusted), Provinces, Whitehorse and Yellowknife 1997-2002, 1992=100	30
8 The Consumer Price Index and Selected Sub-groups (Not Seasonally Adjusted), by City, 1992=100	33
9 The All-items Consumer Price Index (Not Seasonally Adjusted), by City, 1997-2002, 1992=100	36
10 Average Retail Price for Gasoline and Fuel Oil, by City - Cents per Litre, 2001-2002	38
11 Average Retail Prices, monthly, Canada	40
12 Inter-city Indexes of Retail Price Differentials, as of October 1999, for Selected Groups of Consumer Goods and Services, Combined City Average=100	42

TABLE DES MATIÈRES

	Page
Points saillants de l'indice national	7
Partie I - Graphiques et tableaux nationaux	11
Études spéciales récemment parues	21
Partie II - Graphiques et tableaux par province, Whitehorse et Yellowknife	23
Partie III - Tableaux des villes	33
Notes techniques	46

Tableaux

1 L'indice des prix à la consommation et composantes principales (non désaisonnalisés), Canada, 1992=100	6
2 L'indice des prix à la consommation (non désaisonné), provinces, Whitehorse et Yellowknife 1992=100	6
3 L'indice des prix à la consommation et composantes principales, certains sous-groupes et agrégats spéciaux (non désaisonnalisés), Canada, 1992=100	14
4 L'indice des prix à la consommation pour le Canada, indice d'ensemble (non désaisonné), 1983-2002, 1992=100	19
5 L'indice des prix à la consommation pour le Canada, composantes principales et agrégats spéciaux (non désaisonnalisés), 1984-2002, 1992=100	20
6 L'indice des prix à la consommation, composantes principales, certains sous-groupes et agrégats spéciaux (non désaisonnalisés), provinces, Whitehorse et Yellowknife, 1992=100	24
7 L'indice d'ensemble des prix à la consommation (non désaisonné), provinces, Whitehorse et Yellowknife, 1997-2002, 1992=100	30
8 L'indice des prix à la consommation et certains sous-groupes (non désaisonnalisés), par ville, 1992=100	33
9 L'indice d'ensemble des prix à la consommation (non désaisonné), par ville, 1997-2002, 1992=100	36
10 Prix de détail moyens, essence et mazout, par ville - cents par litre, 2001-2002	38
11 Prix de détail moyens, mensuels, Canada	40
12 Indices comparatifs des prix de détail entre les villes, octobre 1999, pour certains groupes de biens et services à la consommation, moyenne des villes combinées=100	42

TABLE OF CONTENTS - Concluded**TABLE DES MATIÈRES - fin**

	Page
Text Table	
I Comparison of the 1996 and 1992 Distribution of Expenditures used in the Consumer Price Index, by Major Component, for Canada	47
Charts	
1 The Consumer Price Index (Not Seasonally Adjusted), Canada, 1992=100	11
2 Percentage Change in the Consumer Price Index (Not Seasonally Adjusted) from the Same Month of the Previous Year, Canada	11
3 Percentage Change in the Consumer Price Index and Major Components (Not Seasonally Adjusted) from the Same Month of the Previous Year, Canada	12
4 Percentage Change in the All-items Index from the Previous Month and from the Same Month of the Previous Year, Provinces, Whitehorse and Yellowknife	23

	Page
Tableau explicatif	
I Comparaison des ventilations des dépenses de 1996 et 1992 utilisées pour l'indice des prix à la consommation, par composante principale, pour le Canada	47
Graphiques	
1 L'indice des prix à la consommation (non désaisonné), Canada, 1992=100	11
2 Taux de variation de l'indice des prix à la consommation (non désaisonné) par rapport au mois correspondant de l'année précédente, Canada	11
3 Taux de variation de l'indice des prix à la consommation et des composantes principales (non désaisonnés) par rapport au mois correspondant de l'année précédente, Canada	12
4 Taux de variation de l'indice d'ensemble, par rapport au mois précédent et au mois correspondant de l'année précédente, provinces, Whitehorse et Yellowknife	23

Release Dates for the Consumer Price Index - 2002

Index for the month of	Release Date
January 2002	February 14, 2002
February 2002	March 21, 2002
March 2002	April 23, 2002
April 2002	May 22, 2002
May 2002	June 14, 2002
June 2002	July 23, 2002
July 2002	August 21, 2002
August 2002	September 20, 2002
September 2002	October 23, 2002
October 2002	November 21, 2002
November 2002	December 20, 2002
December 2002	January 22, 2003

Dates d'émission de l'indice des prix à la consommation - 2002

Indice pour le mois de	Date d'émission
Janvier 2002	14 Février 2002
Février 2002	21 Mars 2002
Mars 2002	23 Avril 2002
Avril 2002	22 Mai 2002
Mai 2002	14 Juin 2002
Juin 2002	23 Juillet 2002
Juillet 2002	21 Août 2002
Août 2002	20 Septembre 2002
Septembre 2002	23 Octobre 2002
Octobre 2002	21 Novembre 2002
Novembre 2002	20 Décembre 2002
Décembre 2002	22 Janvier 2003

Since May 2001, Statistics Canada is calculating, on behalf of the Bank of Canada, an index series for All-items excluding the eight most volatile components. Those eight components, as defined by the Bank, are: fruit, fruit preparations and nuts; vegetables and vegetable preparations; mortgage interest cost; natural gas; fuel oil and other fuel; gasoline; inter-city transportation; and tobacco products and smokers' supplies. The Bank of Canada further adjusts this series to obtain their measure of core inflation, which also excludes the effect of changes in indirect taxes. For data and information on core inflation, please consult the Bank of Canada Web site: <http://www.bankofcanada.ca/inflation>.

Statistics Canada is also now calculating, on behalf of the Bank of Canada, a seasonally adjusted index series for All-items excluding the eight most volatile components. This series is available through CANSIM, Statistics Canada's official database, or by contacting us through the means mentioned on the inside cover of this publication.

Depuis le mois de mai 2001, Statistique Canada calcule pour la Banque du Canada, un indice d'ensemble sans les huit composantes les plus volatiles. Ces huit composantes, telles que définies par la Banque du Canada, sont: fruits, préparations à base de fruits et noix; légumes et préparations à base de légumes; coût d'intérêt hypothécaire; gaz naturel; mazout et autres combustibles; essence; transport interurbain; produits du tabac et articles pour fumeurs. La Banque du Canada ajuste ensuite cette série pour obtenir son indice de référence qui exclut également l'effet des modifications des impôts indirects. Pour obtenir des données et des renseignements au sujet de l'inflation mesurée par l'indice de référence, prière de consulter le site de la Banque du Canada à l'adresse suivante: <http://www.banqueducanada.ca/inflation>.

Statistique Canada calcule aussi maintenant pour la Banque du Canada, un indice désaisonnalisé pour l'ensemble sans les huit composantes les plus volatiles. Cette série est disponible par le biais de CANSIM, la base de données officielle de Statistique Canada, ou en communiquant avec nous d'une des façons mentionnées à l'intérieur de la couverture de la présente publication.

Additional Information and Related Publications

Detailed information on the methodology and concepts of the CPI is contained in *The Consumer Price Index Reference Paper, Updating Based on 1996 Expenditures*, (Occasional), Catalogue 62-553. Information regarding the Family Expenditure Surveys is contained in two volumes: *Family Food Expenditure in Canada, 1996*, Catalogue 62-554, and *Family Expenditure in Canada, 1996*, Catalogue 62-555.

A brief non-technical document entitled "Your Guide to the Consumer Price Index" (Occasional) Catalogue no. 62-557-XPB is available on request from the information unit (613-951-9606) or on the Statistics Canada Internet Site (<http://www.statcan.ca>). It answers the frequently asked questions about the construction and use of the CPI. For further information, contact the Consumer Prices Section, Prices Division, Statistics Canada, Ottawa, Ontario K1A 0T6 (613-951-9606).

Renseignements supplémentaires et publications connexes

Les méthodes et les concepts de l'IPC sont décrits en détail dans le *Document de référence de l'indice des prix à la consommation, Mise à jour fondée sur les dépenses de 1996*, (hors série), n° 62-553 au catalogue. Des renseignements au sujet des enquêtes sur les dépenses des familles se retrouvent dans deux volumes distincts: *Dépenses alimentaires des familles au Canada, 1996*, n° 62-554 au catalogue; et *Dépenses des familles au Canada, 1996*, n° 62-555 au catalogue.

Un court document non technique intitulé «Votre guide d'utilisation de l'indice des prix à la consommation» (hors série) n° 62-557-XPB au catalogue est disponible sur demande à la sous-section du service à la clientèle (613-951-9606) ou en visitant notre site sur le Web (<http://www.statcan.ca>). La brochure répond aux questions les plus fréquemment posées relativement à la construction et l'utilisation de l'IPC. Pour plus de renseignements, communiquer avec la Section des prix à la consommation, Division des prix, Statistique Canada, Ottawa (Ontario) K1A 0T6 (613-951-9606).

TABLE - 1
The Consumer Price Index and Major Components
(Not Seasonally Adjusted), Canada, 1992=100

	Indexes			Percentage change		
	Indices			Taux de variation		
	May 2002 Mai	April 2002 Avril	May 2001 Mai	April 2002 Avril	May 2001 Mai	
All-items	118.6	118.4	117.4	0.2	1.0	Ensemble
Food	120.4	120.9	117.9	-0.4	2.1	Aliments
Shelter	113.1	112.8	113.8	0.3	-0.6	Logement
Household operations and furnishings	113.8	113.9	112.2	-0.1	1.4	Dépenses et équipement du ménage
Clothing and footwear	104.6	106.6	104.9	-1.9	-0.3	Habillement et chaussures
Transportation	134.1	133.8	134.0	0.2	0.1	Transports
Health and personal care	115.7	115.3	114.4	0.3	1.1	Santé et soins personnels
Recreation, education and reading	126.8	124.7	125.3	1.7	1.2	Loisirs, formation et lecture
Alcoholic beverages and tobacco products	118.8	116.8	105.2	1.7	12.9	Boissons alcoolisées et produits du tabac
All-items (1986=100)	151.9					Ensemble (1986=100)
Purchasing power of the consumer dollar expressed in cents, compared to 1992	84.3	84.5	85.2			Pouvoir d'achat du dollar à la consommation (en cents), par rapport à 1992
Special aggregates						Agrégats spéciaux
Goods	115.3	115.7	116.2	-0.3	-0.8	Biens
Services	122.5	121.6	119.0	0.7	2.9	Services
All-items excluding food and energy	117.0	116.5	114.3	0.4	2.4	Ensemble sans les aliments et l'énergie
Energy	128.4	129.4	143.5	-0.8	-10.5	Énergie
All-items excluding the 8 most volatile components (Bank of Canada definition) ¹	119.9	119.6	117.3	0.3	2.2	Ensemble sans les 8 composantes les plus volatiles (définition de la Banque du Canada) ¹

¹ Excluded from the All-items CPI are the following eight volatile components, as defined by the Bank of Canada: fruit, fruit preparations and nuts; vegetables and vegetable preparations; mortgage interest cost; natural gas; fuel oil and other fuel; gasoline; inter-city transportation; and tobacco products and smokers' supplies. The Bank of Canada further adjusts this series to obtain their measure of core inflation which also excludes the effect of changes in indirect taxes. For data and information on core inflation, please consult the Bank of Canada Web site: <http://www.bankofcanada.ca/inflation>.

TABLEAU - 1
L'indice des prix à la consommation et composantes
principales (non désaisonnalisés), Canada, 1992=100

	Indexes			Percentage change		
	Indices			Taux de variation		
	May 2002 Mai	April 2002 Avril	May 2001 Mai	April 2002 Avril	May 2001 Mai	
All-items	118.6	118.4	117.4	0.2	1.0	Ensemble
Food	120.4	120.9	117.9	-0.4	2.1	Aliments
Shelter	113.1	112.8	113.8	0.3	-0.6	Logement
Household operations and furnishings	113.8	113.9	112.2	-0.1	1.4	Dépenses et équipement du ménage
Clothing and footwear	104.6	106.6	104.9	-1.9	-0.3	Habillement et chaussures
Transportation	134.1	133.8	134.0	0.2	0.1	Transports
Health and personal care	115.7	115.3	114.4	0.3	1.1	Santé et soins personnels
Recreation, education and reading	126.8	124.7	125.3	1.7	1.2	Loisirs, formation et lecture
Alcoholic beverages and tobacco products	118.8	116.8	105.2	1.7	12.9	Boissons alcoolisées et produits du tabac
All-items (1986=100)	151.9					Ensemble (1986=100)
Purchasing power of the consumer dollar expressed in cents, compared to 1992	84.3	84.5	85.2			Pouvoir d'achat du dollar à la consommation (en cents), par rapport à 1992
Special aggregates						Agrégats spéciaux
Goods	115.3	115.7	116.2	-0.3	-0.8	Biens
Services	122.5	121.6	119.0	0.7	2.9	Services
All-items excluding food and energy	117.0	116.5	114.3	0.4	2.4	Ensemble sans les aliments et l'énergie
Energy	128.4	129.4	143.5	-0.8	-10.5	Énergie
All-items excluding the 8 most volatile components (Bank of Canada definition) ¹	119.9	119.6	117.3	0.3	2.2	Ensemble sans les 8 composantes les plus volatiles (définition de la Banque du Canada) ¹

¹ Les huit composantes les plus volatiles, telles que définies par la Banque du Canada, qui sont exclues de l'IPC d'ensemble sont: fruits, préparations à base de fruits et noix; légumes et préparations à base de légumes; coût d'intérêt hypothécaire; gaz naturel; mazout et autres combustibles; essence; transport interurbain; produits du tabac et articles pour fumeurs. La Banque du Canada ajuste ensuite cette série pour obtenir son indice de référence qui exclut également l'effet des modifications des impôts indirects. Pour obtenir des données et des renseignements au sujet de l'inflation mesurée par l'indice de référence, prière de consulter le site de la Banque du Canada à l'adresse suivante: <http://www.banqueducanada.ca/inflation>.

TABLE - 2
The Consumer Price Index (Not Seasonally Adjusted),
Provinces, Whitehorse and Yellowknife, 1992=100

	Indexes			Percentage change		
	Indices			Taux de variation		
	May 2002 Mai	April 2002 Avril	May 2001 Mai	April 2002 Avril	May 2001 Mai	
Newfoundland and Labrador	118.0	116.9	115.6	0.9	2.1	Terre-Neuve-et-Labrador
Prince Edward Island	118.0	116.8	115.0	1.0	2.6	Île-du-Prince-Édouard
Nova Scotia	120.0	118.9	117.0	0.9	2.6	Nouvelle-Écosse
New Brunswick	118.3	117.6	115.8	0.6	2.2	Nouveau-Brunswick
Québec	114.8	114.9	114.3	-0.1	0.4	Québec
Ontario	119.5	119.5	118.5	0.0	0.8	Ontario
Manitoba	123.2	122.5	122.1	0.6	0.9	Manitoba
Saskatchewan	123.7	123.5	120.4	0.2	2.7	Saskatchewan
Alberta	123.5	122.9	123.2	0.5	0.2	Alberta
British Columbia	118.1	117.7	115.6	0.3	2.2	Colombie-Britannique
Whitehorse, Yukon	117.3	116.7	116.9	0.5	0.3	Whitehorse, Yukon
Yellowknife, Northwest Territories	116.0	115.1	112.8	0.8	2.8	Yellowknife, Territoires du Nord-Ouest

TABLEAU - 2
L'indice des prix à la consommation (non
désaisonnalisé), provinces, Whitehorse et Yellowknife,
1992=100

National Index Highlights

May 2002

Twelve-month percentage change in the CPI: +1.0%

Twelve-month percentage change in the CPI excluding energy: +2.3%

Lower energy prices tempered the rise in the Consumer Price Index (CPI), limiting the increase to 1.0% from May 2001 to May 2002, the slowest advance since last December. This 12-month change is a sizeable drop from the 1.7% increase recorded in April 2002. A year ago, the CPI was up sharply between April 2001 and May 2001, pushed by energy prices. The gap between this year's index and last year's is therefore smaller. Excluding energy, the CPI would have increased by 2.3% between May 2001 and May 2002. This advance follows 12-month increases of 2.5% in March and 2.4% in April.

Points saillants de l'indice national

Mai 2002

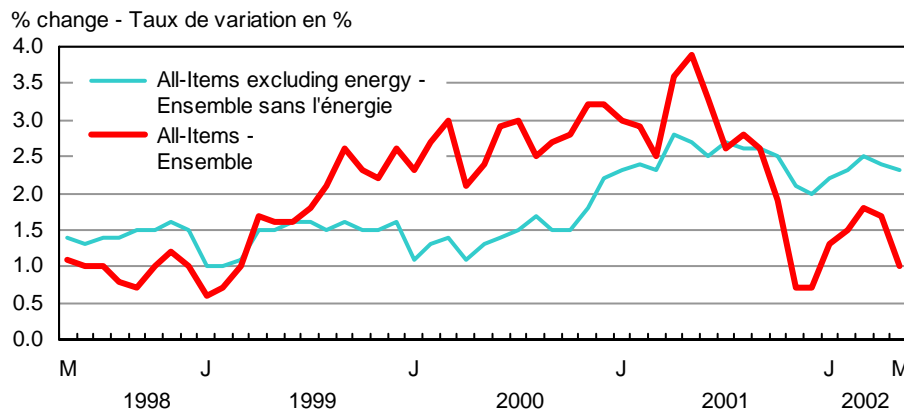
Variation sur douze mois de l'IPC, en pourcentage : +1,0 %

Variation sur douze mois de l'IPC sans l'énergie, en pourcentage : +2,3 %

La baisse des prix de l'énergie a tempéré la hausse de l'indice des prix à la consommation (IPC), limitant l'augmentation à 1,0 % de mai 2001 à mai 2002, soit la progression la plus faible depuis décembre dernier. Cette variation sur 12 mois constitue un recul appréciable par rapport à la hausse de 1,7 % enregistrée en avril 2002. En effet, il y a un an, poussé par les prix de l'énergie, l'IPC était en forte progression entre avril 2001 et mai 2001. L'écart entre l'indice de cette année et celui de l'an passé s'en trouve donc réduit. Sans les prix de l'énergie, l'IPC aurait augmenté de 2,3 % entre mai 2001 et mai 2002. Cette progression fait suite à des hausses sur 12 mois de 2,5 % en mars et 2,4 % en avril.

Percentage Change from the Same Month of the Previous Year, Canada

Taux de variation par rapport au mois correspondant de l'année précédente, Canada



Energy prices, which were down 10.5% compared with May 2001, have exerted the greatest slowdown effect on the All-items CPI. Except for electricity, the prices of all items in the energy component have fallen. Apart from last November and December, a decrease of this size has not been seen since February 1987. The situation is mainly attributable to a 35.3% drop in natural gas prices and a 10.8% decline in gasoline prices.

In contrast with energy prices, the prices of food, cigarettes and automotive vehicle insurance premiums were the main source of upward pressure on the All-items CPI. Food prices rose 2.1% from May 2001 to May 2002, owing primarily to the prices of restaurant meals. Despite the influence of food prices on the All-items CPI, May's increase represented a slow-down compared with the previous seventeen months, a period in which the 12-month rate of change of the food

Les prix de l'énergie, qui ont reculé de 10,5 % comparativement à mai 2001, ont exercé l'effet de ralentissement le plus important sur l'IPC d'ensemble. À l'exception de l'électricité, les prix de tous les éléments de la composante énergétique ont reculé. Outre les mois de novembre et décembre derniers, il faut reculer à février 1987 pour observer une baisse de cet ordre. Cette situation s'explique principalement par une chute de 35,3 % des prix du gaz naturel et de 10,8 % des prix de l'essence.

En contraste avec les prix de l'énergie, les prix des aliments, ceux des cigarettes ainsi que les primes d'assurance de véhicules automobiles ont été la source principale de la pression à la hausse sur l'IPC d'ensemble. Les prix des aliments ont augmenté de 2,1 % de mai 2001 à mai 2002, en raison surtout des prix des repas pris au restaurant. Malgré l'influence des prix des aliments sur l'IPC d'ensemble, l'augmentation en mai a représenté un ralentissement par rapport aux dix-sept mois précédents, période au cours de

index varied between 3.2% and 5.2%. Cigarette prices were 22.7% higher than at the same time last year, and automotive vehicle insurance premiums were 11.3% higher.

Higher electricity prices and, to a lesser extent, higher air transportation prices and rents also contributed to the 12-month rise recorded in May. Apart from the drop in energy prices already noted, a decrease in the cost of mortgage interest also had a moderating effect on the CPI increase.

Monthly percentage change in the CPI:
0.2%

After monthly increases which varied between 0.6% and 0.7% over the past three months, the CPI advanced more slowly, rising only 0.2% between April and May 2002. This was the smallest monthly change since the start of the year. Upward price pressure on the CPI came mainly from travelling accommodation and cigarettes, while downward price pressure was largely induced by lower prices for fresh vegetables and gasoline.

From April to May 2002, the prices of travelling accommodation advanced 10.7%. This increase may be explained by the introduction of high-season rates in some hotels, along with increased demand during the May long weekend. Even so, prices in this sector were down an average of 5.3% from May 2001, this represented the twelfth consecutive 12-month decrease.

Overall, cigarette prices in Canada advanced 2.8% from April to May 2002. This increase in prices was due in part to higher retail prices and in part to the lingering effect of sales tax increases that came into effect in April in Nova Scotia and Manitoba.

Prices of fresh vegetables continued to fall in May 2002 (-7.3%) due to an increase in supply. Prices, however, remained 3.4% higher than their level of May 2001.

Gasoline prices fell 1.8% from April to May. Part of this price movement may be explained by weak world demand along with a relatively low price per barrel of oil. The decreases varied from 0.3% in Yellowknife to 3.0% in Ontario, while increases were recorded in Prince Edward Island (+8.1%), Whitehorse (+4.6%), Newfoundland and Labrador (+4.0%) and British Columbia (+1.9%).

The seasonally adjusted CPI declined by 0.2% between April 2002 and May 2002

After adjusting for seasonal influences, the All-items CPI declined 0.2% between April and May 2002. The drop in the seasonally adjusted index for May is attributable to declines in the indexes for Transportation (-0.5%), Food (-0.5%) and Clothing and footwear (-0.4%). These decreases were partially offset by increases in the seasonally adjusted indexes for Alcoholic beverages and tobacco products (+0.9%), Recreation, education and reading (+0.2%) and Health and personal care (+0.1%). The indexes for both Shelter and Household operations and furnishings remained unchanged.

laquelle le taux de variation sur 12 mois de l'indice des aliments a fluctué entre 3,2 % et 5,2 %. Les prix des cigarettes étaient de 22,7 % plus élevés que l'an dernier à la même période, alors que ceux des primes d'assurance de véhicules automobiles l'étaient de 11,3 %.

La hausse des prix de l'électricité et dans une moindre mesure, celle des prix du transport aérien et du loyer, a également contribué à la hausse sur 12 mois enregistrée en mai. Outre la baisse des prix de l'énergie déjà mentionnée, la diminution du coût d'intérêt hypothécaire a aussi eu un effet modérateur sur la hausse de l'IPC.

Variation mensuelle de l'IPC, en pourcentage :
0,2 %

Après des hausses mensuelles oscillant entre 0,6 % et 0,7 % au cours des trois derniers mois, l'IPC a ralenti sa progression, n'augmentant que de 0,2 % entre avril et mai 2002. Il s'agit du taux de variation mensuel le plus faible enregistré depuis le début de l'année. Les pressions à la hausse sur l'IPC proviennent surtout de l'hébergement pour voyageurs et des cigarettes, tandis que les pressions à la baisse étaient induites principalement par la chute des prix des légumes frais et de l'essence.

D'avril à mai 2002, les prix de l'hébergement pour voyageurs ont avancé de 10,7 %. L'entrée en vigueur des tarifs de haute saison dans certains établissements hôteliers, de même que la demande accrue pendant le long week-end de mai, explique cette hausse. Par contre, les prix pour ce secteur étaient en moyenne de 5,3 % inférieurs à ceux de mai 2001, ce qui marque la douzième baisse consécutive sur 12 mois.

Dans l'ensemble, les prix des cigarettes au Canada ont progressé de 2,8 % d'avril à mai 2002. Cette hausse des prix est due en partie à des augmentations des prix de détail, et en partie à l'effet restant des augmentations de taxes de vente qui sont entrées en vigueur au cours du mois d'avril en Nouvelle-Écosse et au Manitoba.

Le prix des légumes frais ont continué leur chute en mai 2002 (-7,3 %) dû à une augmentation de l'offre. Les prix sont toutefois demeurés supérieurs de 3,4 % à leur niveau de mai 2001.

Les prix de l'essence ont chuté de 1,8 % d'avril à mai. La faiblesse de la demande mondiale, en conjonction avec un prix du baril de pétrole relativement bas, peut expliquer une partie de ce mouvement de prix. Les baisses ont varié entre 0,3 % à Yellowknife et 3,0 % en Ontario, alors qu'on enregistrait des hausses à l'Île-du-Prince-Édouard (+8,1 %), à Whitehorse (+4,6 %), à Terre-Neuve-et-Labrador (+4,0 %) et en Colombie-Britannique (+1,9 %).

L'IPC désaisonnalisé a diminué de 0,2 % entre avril 2002 et mai 2002

Après correction des influences saisonnières, l'IPC d'ensemble a diminué de 0,2 % entre avril et mai 2002. Le repli de l'indice désaisonnalisé pour le mois de mai est attribuable aux reculs des indices du transport (-0,5 %), des aliments (-0,5 %) et des vêtements et des chaussures (-0,4 %). Ces diminutions ont été partiellement compensées par l'augmentation des indices désaisonnalisés pour les boissons alcoolisées et les produits du tabac (+0,9 %), les loisirs, la formation et la lecture (+0,2 %) ainsi que de la santé et des soins personnels (+0,1 %). L'indice du logement ainsi que celui des dépenses et de l'équipement du ménage sont demeurés inchangés.

Special Aggregates

Energy

In May 2002, energy prices were down 10.5% from their level of a year earlier. While this decrease is due to lower prices for every item except electricity, the lion's share is attributable to the prices of natural gas (-35.3%) and gasoline (-10.8%).

Energy prices fell 0.8% from April to May 2002. This slight decrease is almost entirely attributable to the 1.8% drop in gasoline prices, which was partially offset by a 1.0% rise in natural gas prices.

Goods and Services

From May 2001 to May 2002, prices in the goods sector fell 0.8%, reflecting a fairly broad-based decline. The largest impact is attributable to the non-durable goods index (-1.1%), as higher cigarette prices only partially offset lower gasoline and natural gas prices. The prices of durable goods were down 0.4% from their level in May 2001, while the semi-durable goods category showed no change.

Whereas the slow-down effect on prices was concentrated in the goods sector, most of the upward pressure on the All-items index came from the services sector. Fairly widespread price increases caused the services index to climb 2.9% compared with May 2001.

Prices for the goods category declined 0.3% in May compared with April 2002. The semi-durable goods index showed the largest drop, 1.6%, reflecting a widespread decline in clothing prices. Prices in the non-durable goods category fell 0.3% from April to May 2002, with fresh vegetables and gasoline prices pushing the index down. Higher cigarette prices partially offset that effect. The durable goods index rose 0.2%, mostly owing to higher prices for the purchases of recreational vehicles.

From April to May 2002, the cost of services rose 0.7%, mainly because of higher prices for traveller accommodation.

Agrégats spéciaux

Énergie

En mai 2002, les prix de l'énergie ont été inférieurs de 10,5 % à leur niveau d'un an plus tôt. Bien que cette diminution soit attribuable à la baisse des prix pour tous les éléments, sauf l'électricité, la plus grande partie est attribuable aux prix du gaz naturel (-35,3 %) et de l'essence (-10,8 %).

Les prix de l'énergie ont chuté de 0,8 % d'avril à mai 2002. Cette faible baisse est attribuable presque uniquement à la chute de 1,8 % des prix de l'essence qui a été partiellement neutralisée par une hausse de 1,0 % des prix du gaz naturel.

Biens et services

De mai 2001 à mai 2002, les prix pour le secteur des biens ont fléchi de 0,8 %, faisant ainsi écho à une baisse quasi généralisée. L'impact le plus marqué est attribuable à l'indice des biens non durables (-1,1 %), poussé à la baisse par la diminution des prix de l'essence et du gaz naturel qui a été partiellement annulée par l'augmentation du prix des cigarettes. Les prix des biens durables ont fléchi de 0,4 % par rapport à leur niveau de mai 2001, alors que la catégorie des biens semi-durables n'enregistrait aucun mouvement.

Alors que l'effet de ralentissement sur les prix était concentré dans le secteur des biens, les prix dans le secteur des services ont exercé la majorité de la pression à la hausse sur l'indice d'ensemble. Des majorations de prix quasi généralisées ont fait grimper de 2,9 % l'indice des services par rapport à mai 2001.

Les prix pour la catégorie des biens ont reculé de 0,3 % en mai comparativement à avril 2002. C'est l'indice des biens semi-durables qui a accusé le plus fort recul, soit 1,6 %, faisant ainsi écho à la baisse généralisée des prix dans les vêtements. Les prix dans la catégorie des biens non durables ont accusé un repli de 0,3 % d'avril à mai 2002, alors que les légumes frais et l'essence tiraient cet indice vers le bas. La hausse des prix des cigarettes a annulé en partie cet effet. L'indice des biens durables a pour sa part augmenté de 0,2 %, alors que des prix plus élevés pour l'achat de véhicules de loisirs expliquaient en très grande partie ce mouvement.

D'avril à mai 2002, le coût des services a augmenté de 0,7 %, en raison surtout de la hausse des prix de l'hébergement pour voyageurs.

ELECTRONIC PUBLICATIONS AVAILABLE AT | **PUBLICATIONS ÉLECTRONIQUES DISPONIBLES À**
www.statcan.ca



**The
Consumer
Price Index**

**L'indice des
prix à la
consommation**

Part I

Partie I

**National
Charts and
Tables**

**Graphiques
et tableaux
nationaux**

CHART - 1

**The Consumer Price Index
(Not Seasonally Adjusted), Canada, 1992=100**

GRAPHIQUE - 1

**L'indice des prix à la consommation
(non désaisonné),
Canada, 1992=100**

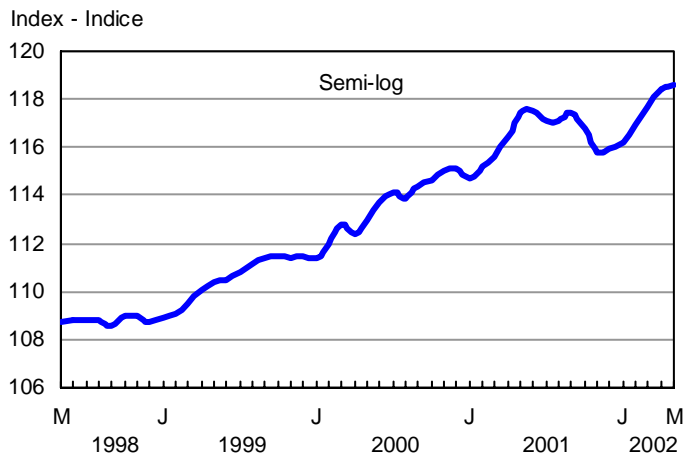


CHART - 2

**Percentage Change in the Consumer Price Index (Not Seasonally
Adjusted) from the Same Month of the Previous Year, Canada**

GRAPHIQUE - 2

**Taux de variation de l'indice des prix à la consommation
(non désaisonné) par rapport au mois correspondant
de l'année précédente, Canada**

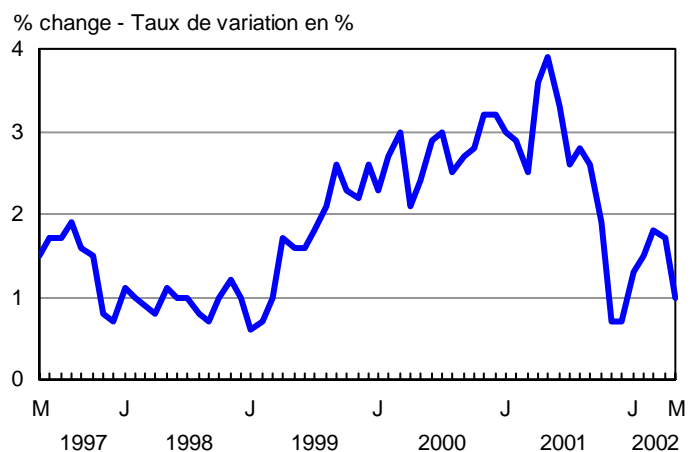


CHART - 3

Percentage Change in the Consumer Price Index and Major Components (Not Seasonally Adjusted) from the Same Month of the Previous Year, Canada

GRAPHIQUE - 3

Taux de variation de l'indice des prix à la consommation et des composantes principales (non désaisonnalisés) par rapport au mois correspondant de l'année précédente, Canada

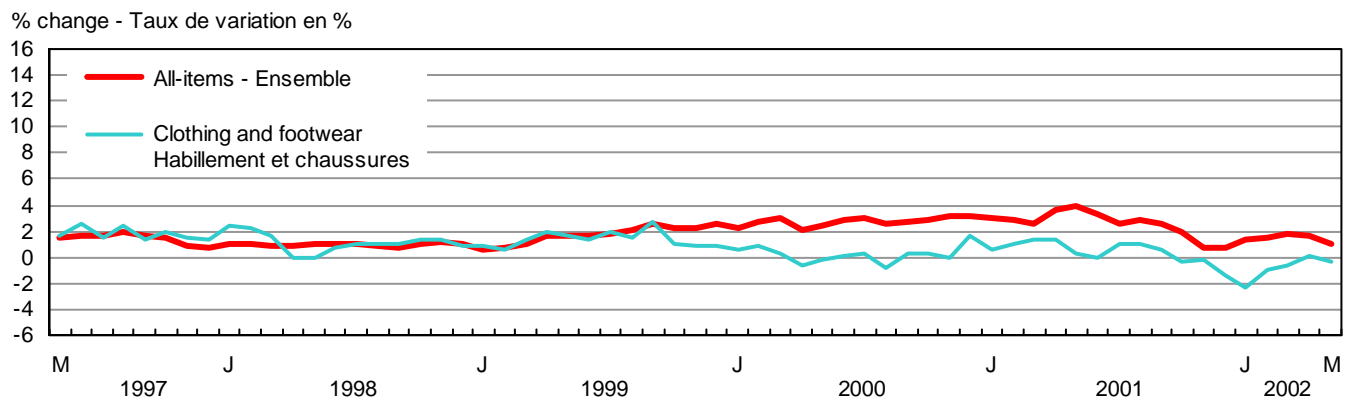
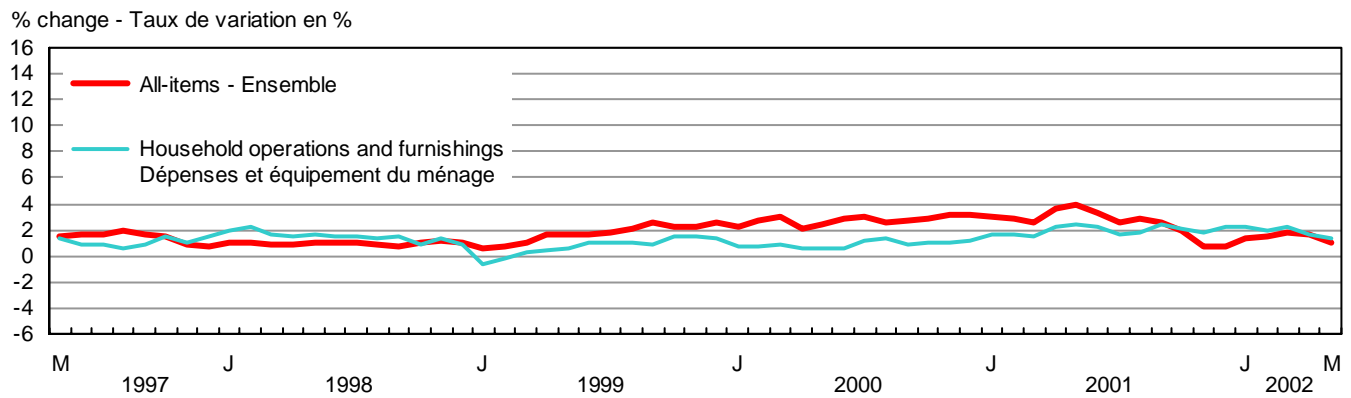
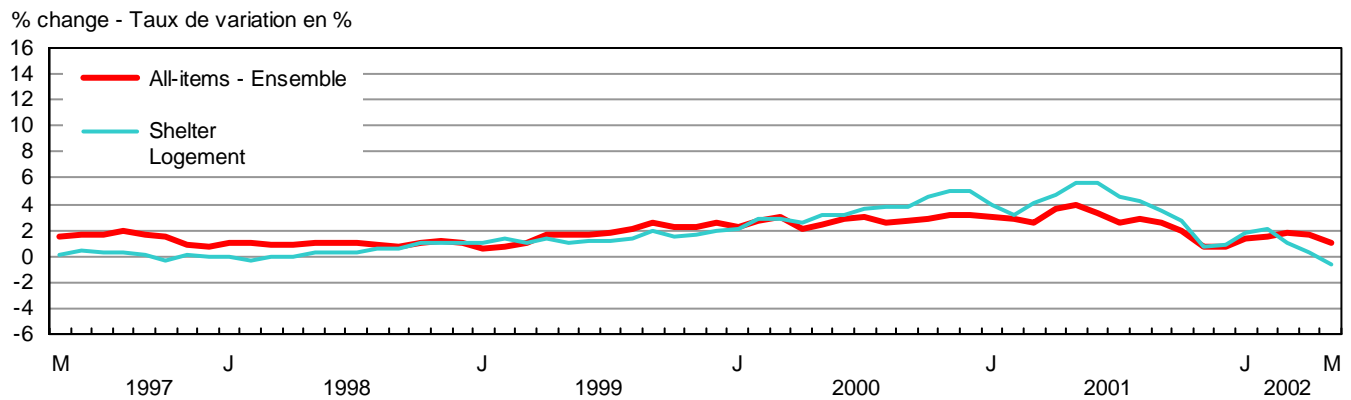
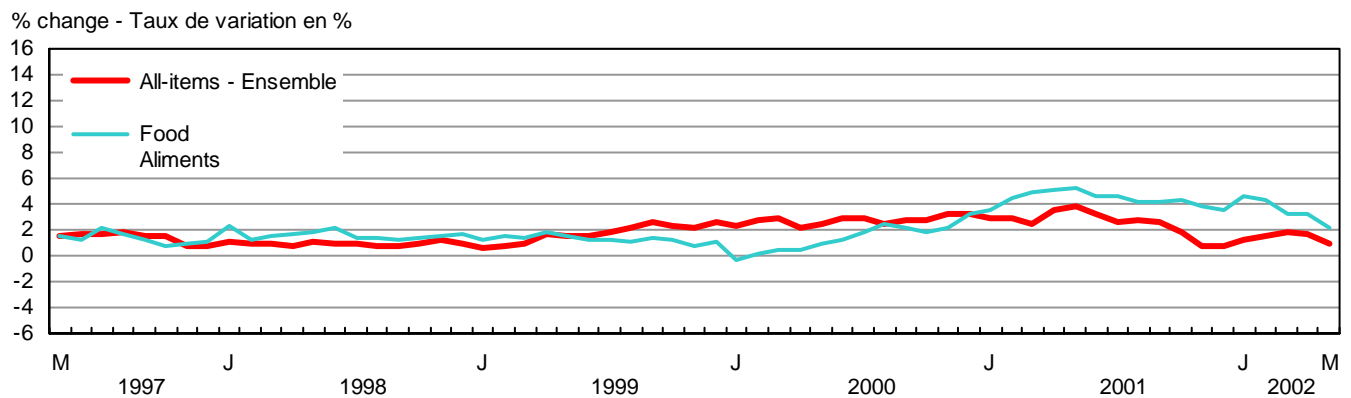


CHART - 3

Percentage Change in the Consumer Price Index and Major Components (Not Seasonally Adjusted) from the Same Month of the Previous Year, Canada

GRAPHIQUE - 3

Taux de variation de l'indice des prix à la consommation et des composantes principales (non désaisonnalisés) par rapport au mois correspondant de l'année précédente, Canada

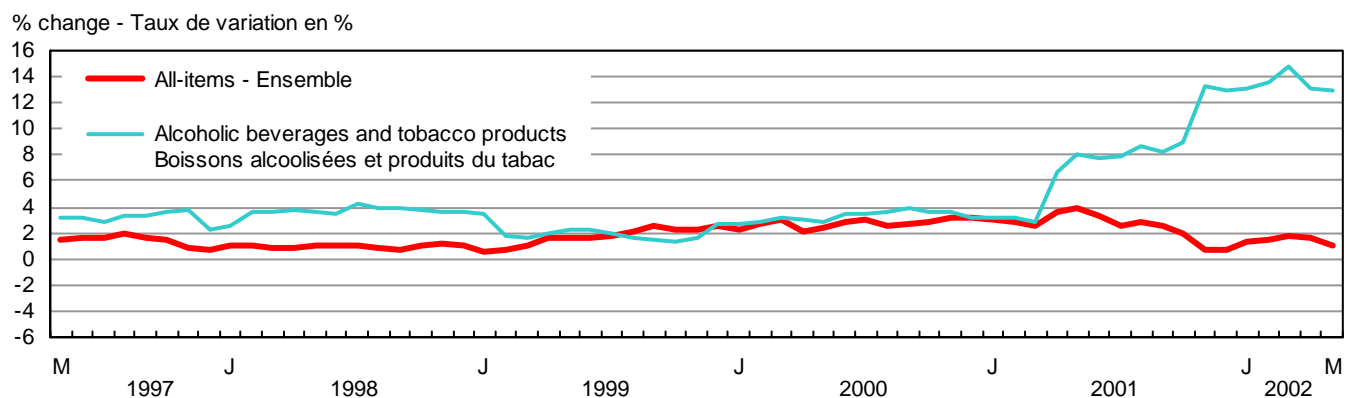
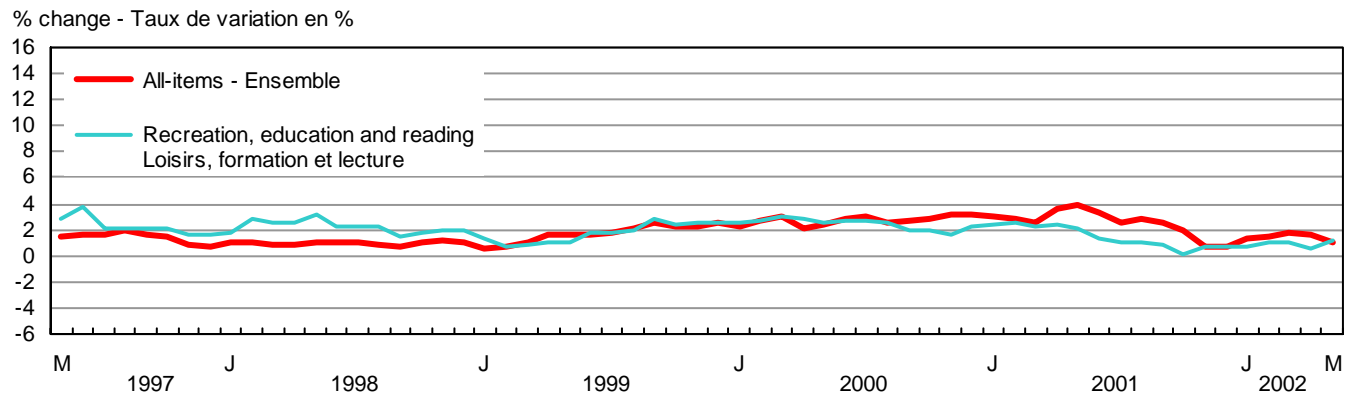
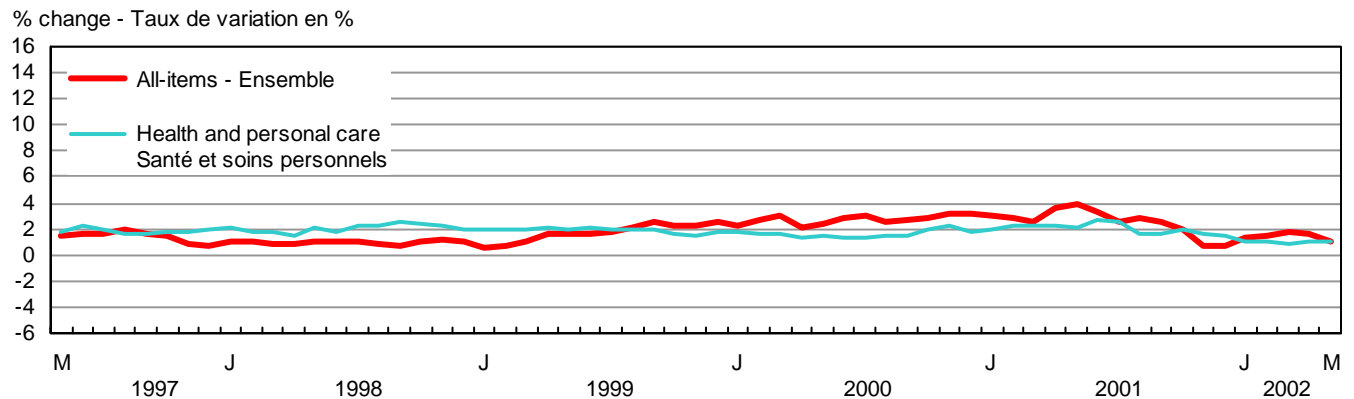
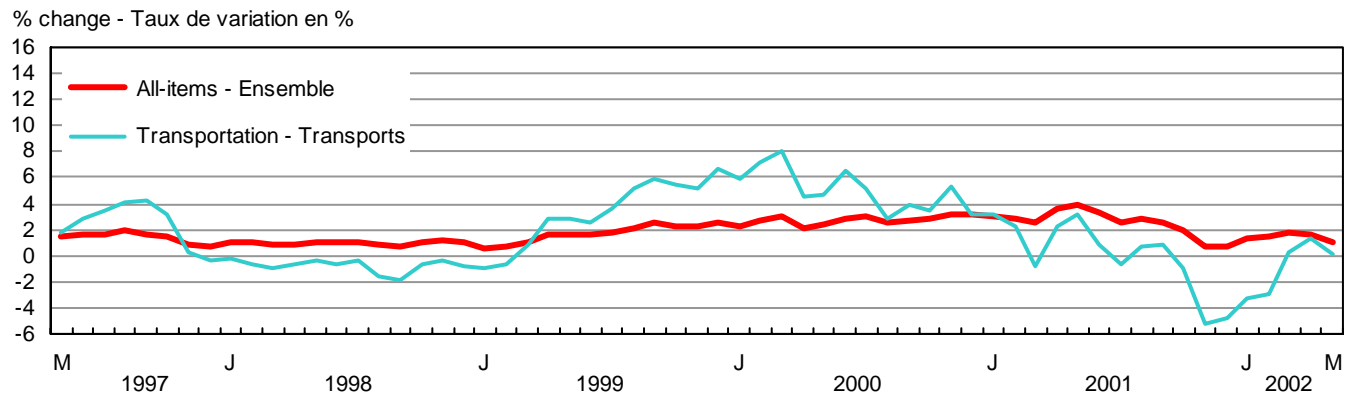


TABLE - 3

The Consumer Price Index and Major Components,
Selected Sub-groups and Special Aggregates
(Not Seasonally Adjusted), Canada, 1992=100

TABLEAU - 3

L'indice des prix à la consommation et composantes
principales, certains sous-groupes et agrégats
spéciaux (non désaisonnalisés), Canada, 1992=100

	Indexes			Percentage change May 2002 from		
	Indices			Taux de variation mai 2002 contre		
	May 2002 Mai	April 2002 Avril	May 2001 Mai	April 2002 Avril	May 2001 Mai	
ALL-ITEMS	118.6	118.4	117.4	0.2	1.0	ENSEMBLE
FOOD	120.4	120.9	117.9	-0.4	2.1	ALIMENTS
Food purchased from stores	120.2	121.0	118.3	-0.7	1.6	Aliments achetés au magasin
Meat	127.8	127.9	126.5	-0.1	1.0	Viande
Fresh or frozen meat (excluding poultry)	130.7	131.6	130.5	-0.7	0.2	Viande fraîche ou congelée (sauf la volaille)
Fresh or frozen beef	133.6	135.0	132.3	-1.0	1.0	Boeuf frais ou congelé
Fresh or frozen pork	119.8	120.0	124.1	-0.2	-3.5	Porc frais ou congelé
Fresh or frozen poultry meat	118.9	117.7	116.9	1.0	1.7	Volaille fraîche ou congelée
Fresh or frozen chicken	117.1	116.2	115.2	0.8	1.6	Poulet frais ou congelé
Processed meat	128.0	127.7	125.4	0.2	2.1	Viande traitée
Ham and bacon	151.9	149.1	151.4	1.9	0.3	Jambon et bacon
Other processed meat	116.5	117.3	113.0	-0.7	3.1	Autres viandes traitées
Fish and other seafood	123.2	122.6	122.3	0.5	0.7	Poisson et autres produits de la mer
Fish	119.2	118.7	119.4	0.4	-0.2	Poisson
Fresh or frozen fish (including portions and fish sticks)	123.9	124.0	123.0	-0.1	0.7	Poisson frais ou congelé (incluant les portions et les bâtonnets de poisson)
Canned and other preserved fish	111.4	110.0	114.0	1.3	-2.3	Poisson en boîte ou autrement conservé
Dairy products and eggs	120.3	120.3	117.0	0.0	2.8	Produits laitiers et oeufs
Dairy products	119.1	119.1	115.8	0.0	2.8	Produits laitiers
Fresh milk	116.2	115.9	112.5	0.3	3.3	Lait frais
Butter	127.7	127.7	122.4	0.0	4.3	Beurre
Cheese	121.2	121.4	118.8	-0.2	2.0	Fromage
Ice cream and related products	115.3	116.5	111.8	-1.0	3.1	Crème glacée et produits connexes
Eggs	132.3	132.5	129.9	-0.2	1.8	Oeufs
Bakery and other cereal products	120.7	120.6	117.4	0.1	2.8	Produits de boulangerie et autres produits céréaliers
Bakery products	117.8	118.4	114.7	-0.5	2.7	Produits de boulangerie
Bread, rolls and buns	119.6	120.8	115.0	-1.0	4.0	Pains et petits pains
Biscuits	112.5	111.8	110.6	0.6	1.7	Biscuits
Other bakery products	117.9	118.7	116.6	-0.7	1.1	Autres produits de boulangerie
Other cereal grains and cereal products	127.5	126.0	123.7	1.2	3.1	Autres grains céréaliers et produits céréaliers
Rice (including mixes)	125.4	126.7	127.9	-1.0	-2.0	Riz (y compris les mélanges)
Breakfast cereal and other cereal products	128.7	126.6	122.1	1.7	5.4	Céréales de table et autres produits céréaliers
Pasta products	126.2	124.6	123.0	1.3	2.6	Pâtes alimentaires
Flour and flour based mixes	129.2	127.5	126.4	1.3	2.2	Farine et autres mélanges à base de farine
Fruit, fruit preparations and nuts	110.2	108.9	109.4	1.2	0.7	Fruits, préparations à base de fruits et noix
Fresh fruit	114.0	112.0	113.4	1.8	0.5	Fruits frais
Apples	126.1	125.4	112.9	0.6	11.7	Pommes
Oranges	158.9	149.0	151.2	6.6	5.1	Oranges
Bananas	94.8	97.4	103.0	-2.7	-8.0	Bananes
Other fresh fruit	101.3	99.9	105.5	1.4	-4.0	Autres fruits frais
Preserved fruit and fruit preparations	104.3	104.0	103.4	0.3	0.9	Fruits en conserve et préparations à base de fruits
Fruit juices	99.6	99.0	98.6	0.6	1.0	Jus de fruits
Other preserved fruit and fruit preparations	113.7	114.3	112.9	-0.5	0.7	Autres fruits en conserve et préparations à base de fruits
Nuts	109.5	108.8	107.5	0.6	1.9	Noix

TABLE - 3 (Continued)

**The Consumer Price Index and Major Components,
Selected Sub-groups and Special Aggregates
(Not Seasonally Adjusted), Canada, 1992=100**

TABLEAU - 3 (Suite)

**L'indice des prix à la consommation et composantes
principales, certains sous-groupes et agrégats
spéciaux (non désaisonnalisés), Canada, 1992=100**

	Indexes			Percentage change May 2002 from		
	Indices			Taux de variation mai 2002 contre		
	May 2002 Mai	April 2002 Avril	May 2001 Mai	April 2002 Avril	May 2001 Mai	
Vegetables and vegetable preparations	119.7	127.3	116.6	-6.0	2.7	Légumes et préparations à base de légumes
Fresh vegetables	125.4	135.3	121.3	-7.3	3.4	Légumes frais
Potatoes	190.6	174.2	124.4	9.4	53.2	Pommes de terre
Tomatoes	100.1	135.6	84.1	-26.2	19.0	Tomates
Lettuce	92.8	143.9	110.8	-35.5	-16.2	Laitue
Other fresh vegetables	115.8	119.2	122.9	-2.9	-5.8	Autres légumes frais
Preserved vegetables and vegetable preparations	103.7	104.4	103.5	-0.7	0.2	Légumes en conserve et préparations à base de légumes
Frozen and dried vegetables	112.7	112.8	108.8	-0.1	3.6	Légumes congelés et déshydratés
Canned vegetables and other vegetable preparations	99.8	100.7	101.4	-0.9	-1.6	Légumes en conserve et autres préparations à base de légumes
Other food products	116.7	117.3	116.1	-0.5	0.5	Autres produits alimentaires
Sugar and confectionery	143.5	143.7	140.0	-0.1	2.5	Sucre et confiserie
Fats and oils	125.9	125.5	123.4	0.3	2.0	Matières grasses et huiles
Coffee and tea	125.8	124.4	130.6	1.1	-3.7	Café et thé
Condiments, spices and vinegars	116.7	118.6	117.4	-1.6	-0.6	Condiments, épices et vinaigres
Other food preparations	111.0	110.4	109.3	0.5	1.6	Autres préparations alimentaires
Non-alcoholic beverages	101.3	104.2	102.2	-2.8	-0.9	Boissons non alcoolisées
Food purchased from restaurants	121.6	121.3	117.5	0.2	3.5	Aliments achetés au restaurant
Food purchased from table-service restaurants	123.7	123.2	118.8	0.4	4.1	Aliments achetés de restaurants à service aux tables
Food purchased from fast food and take-out restaurants	116.6	116.9	114.0	-0.3	2.3	Aliments achetés de restaurants à service rapide et de comptoirs de mets à emporter
SHELTER	113.1	112.8	113.8	0.3	-0.6	LOGEMENT
Rented accommodation	115.2	115.0	113.0	0.2	1.9	Logement en location
Rent	115.0	114.8	112.9	0.2	1.9	Loyer
Owned accommodation	107.4	107.1	105.8	0.3	1.5	Logement en propriété
Mortgage interest cost	87.4	87.5	90.1	-0.1	-3.0	Coût d'intérêt hypothécaire
Replacement cost	113.5	112.6	108.6	0.8	4.5	Coût de remplacement
Property taxes (including special charges)	120.5	120.5	118.6	0.0	1.6	Impôts fonciers (incluant les frais spéciaux)
Homeowners' insurance premiums	133.2	132.1	125.3	0.8	6.3	Primes d'assurance de propriétaire
Homeowners' maintenance and repairs	119.8	119.0	114.3	0.7	4.8	Entretien et réparations par le propriétaire
Water, fuel and electricity	129.8	129.5	143.5	0.2	-9.5	Eau, combustible et électricité
Electricity	119.4	119.4	111.1	0.0	7.5	Électricité
Water	138.1	137.5	131.6	0.4	4.9	Eau
Natural gas	155.4	153.9	240.0	1.0	-35.3	Gaz naturel
Fuel oil and other fuel	130.1	130.2	144.5	-0.1	-10.0	Mazout et autres combustibles
HOUSEHOLD OPERATIONS AND FURNISHINGS	113.8	113.9	112.2	-0.1	1.4	DÉPENSES ET ÉQUIPEMENT DU MÉNAGE
Household operations	117.7	117.7	115.6	0.0	1.8	Dépenses du ménage
Communications	118.3	118.3	116.4	0.0	1.6	Communications
Telephone services	117.2	117.2	115.8	0.0	1.2	Services téléphoniques
Postal and other communication services	133.2	133.2	121.9	0.0	9.3	Services postaux et autres services de communication

TABLE - 3 (Continued)

**The Consumer Price Index and Major Components,
Selected Sub-groups and Special Aggregates
(Not Seasonally Adjusted), Canada, 1992=100**

TABLEAU - 3 (Suite)

**L'indice des prix à la consommation et composantes
principales, certains sous-groupes et agrégats
spéciaux (non désaisonnalisés), Canada, 1992=100**

	Indexes			Percentage change May 2002 from		
	Indices			Taux de variation mai 2002 contre		
	May 2002 Mai	April 2002 Avril	May 2001 Mai	April 2002 Avril	May 2001 Mai	
Child care and domestic services	117.7	117.7	117.5	0.0	0.2	Soins pour enfants et services d'aide familiale
Child care	115.8	115.8	116.5	0.0	-0.6	Soins pour enfants
Domestic services	124.0	124.0	121.0	0.0	2.5	Services d'aide familiale
Household chemical products	106.4	105.3	103.9	1.0	2.4	Produits chimiques ménagers
Paper, plastic and foil supplies	130.3	130.9	127.9	-0.5	1.9	Articles ménagers en papier, en plastique et en papier d'aluminium
Other household goods and services	114.8	114.9	111.4	-0.1	3.1	Autres produits et services ménagers
Pet food and supplies	115.4	115.4	111.9	0.0	3.1	Nourriture et articles pour animaux domestiques
Seeds, plants and cut flowers	116.0	117.6	112.6	-1.4	3.0	Semences, plantes et fleurs coupées
Other horticultural goods	113.2	112.4	110.6	0.7	2.4	Autres produits horticoles
Household furnishings	108.0	108.1	107.2	-0.1	0.7	Équipement du ménage
Furniture and household textiles	110.7	110.9	109.0	-0.2	1.6	Articles d'ameublement
Furniture	112.6	112.6	111.7	0.0	0.8	Meubles
Household textiles	107.7	108.3	103.8	-0.6	3.8	Articles ménagers en matière textile
Household equipment	101.2	101.3	101.6	-0.1	-0.4	Équipement ménager
Household appliances	100.1	100.2	99.3	-0.1	0.8	Appareils ménagers
Kitchen utensils, tableware and flatware	109.3	110.7	115.0	-1.3	-5.0	Ustensiles de cuisine, couverts et articles de table
Services related to household furnishings	128.5	128.5	126.4	0.0	1.7	Services relatifs à l'équipement du ménage
CLOTHING AND FOOTWEAR	104.6	106.6	104.9	-1.9	-0.3	HABILLEMENT ET CHAUSSURES
Clothing	103.0	106.0	103.7	-2.8	-0.7	Habillement
Women's clothing	101.8	105.3	101.9	-3.3	-0.1	Vêtements pour femmes
Men's clothing	104.7	106.8	105.6	-2.0	-0.9	Vêtements pour hommes
Children's clothing	103.2	105.4	105.6	-2.1	-2.3	Vêtements pour enfants
Footwear	106.7	105.5	107.7	1.1	-0.9	Chaussures
Clothing accessories and jewellery	100.3	102.8	99.9	-2.4	0.4	Accessoires vestimentaires et bijoux
Clothing material, notions and services	120.0	120.3	116.8	-0.2	2.7	Tissus pour vêtements, menus articles et services vestimentaires
TRANSPORTATION	134.1	133.8	134.0	0.2	0.1	TRANSPORTS
Private transportation	131.3	131.3	132.5	0.0	-0.9	Transport privé
Purchase, leasing and rental of automotive vehicles	126.1	126.1	127.4	0.0	-1.0	Achat, location à bail et location de véhicules automobiles
Purchase and leasing of automotive vehicles	126.7	126.7	128.2	0.0	-1.2	Achat et location à bail de véhicules automobiles
Purchase of automotive vehicles	126.8	126.8	127.9	0.0	-0.9	Achat de véhicules automobiles
Rental of automotive vehicles	126.3	126.3	118.8	0.0	6.3	Location de véhicules automobiles

TABLE - 3 (Continued)

**The Consumer Price Index and Major Components,
Selected Sub-groups and Special Aggregates
(Not Seasonally Adjusted), Canada, 1992=100**

TABLEAU - 3 (Suite)

**L'indice des prix à la consommation et composantes
principales, certains sous-groupes et agrégats
spéciaux (non désaisonnalisés), Canada, 1992=100**

	Indexes			Percentage change May 2002 from		
	Indices			Taux de variation mai 2002 contre		
	May 2002 Mai	April 2002 Avril	May 2001 Mai	April 2002 Avril	May 2001 Mai	
Operation of automotive vehicles	132.8	132.8	133.9	0.0	-0.8	Utilisation de véhicules automobiles
Gasoline	128.0	130.4	143.5	-1.8	-10.8	Essence
Automotive vehicle parts, maintenance and repairs	116.3	116.3	112.2	0.0	3.7	Pièces, entretien et réparations de véhicules automobiles
Other automotive vehicle operating expenses	148.3	145.1	135.2	2.2	9.7	Autres dépenses d'utilisation des véhicules automobiles
Automotive vehicle insurance premiums	157.8	154.0	141.8	2.5	11.3	Primes d'assurance de véhicules automobiles
Automotive vehicle registration fees	104.8	104.3	103.6	0.5	1.2	Frais d'immatriculation de véhicules automobiles
Drivers' licences	95.3	94.7	94.5	0.6	0.8	Permis de conduire
Parking fees	131.3	131.3	128.6	0.0	2.1	Frais de stationnement
Public transportation	164.9	161.8	148.6	1.9	11.0	Transport public
Local and commuter transportation	137.0	137.0	131.7	0.0	4.0	Transport local et de banlieue
City bus and subway transportation	142.6	142.6	135.7	0.0	5.1	Transport urbain en autobus et métro
Taxi and other local and commuter transportation	118.4	118.4	116.9	0.0	1.3	Taxi et autres transports locaux et de banlieue
Inter-city transportation	187.1	181.6	162.1	3.0	15.4	Transport interurbain
Air transportation	195.4	188.9	167.2	3.4	16.9	Transport aérien
Rail, bus and other inter- city transportation	149.7	149.7	141.8	0.0	5.6	Transport par train, autobus, et autres transports interurbains
HEALTH AND PERSONAL CARE	115.7	115.3	114.4	0.3	1.1	SANTÉ ET SOINS PERSONNELS
Health care	120.4	120.4	118.1	0.0	1.9	Soins de santé
Health care goods	114.2	114.1	113.3	0.1	0.8	Produits de soins de santé
Medicinal and pharmaceutical products	115.4	115.2	114.3	0.2	1.0	Médicaments et produits pharmaceutiques
Prescribed medicines	115.7	115.6	114.5	0.1	1.0	Médicaments prescrits
Non-prescribed medicines	115.7	115.3	115.0	0.3	0.6	Médicaments non prescrits
Health care services	124.3	124.4	121.0	-0.1	2.7	Services de soins de santé
Eye care	104.3	104.4	103.8	-0.1	0.5	Soins des yeux
Dental care	131.7	131.7	126.8	0.0	3.9	Soins dentaires
Personal care	112.3	111.5	111.7	0.7	0.5	Soins personnels
Personal care supplies and equipment	105.9	105.7	106.2	0.2	-0.3	Articles et accessoires de soins personnels
Personal care services	122.6	120.9	120.6	1.4	1.7	Services de soins personnels
RECREATION, EDUCATION AND READING	126.8	124.7	125.3	1.7	1.2	LOISIRS, FORMATION ET LECTURE
Recreation	117.0	114.5	116.5	2.2	0.4	Loisirs
Recreational equipment and services (excluding vehicles)	73.2	73.2	77.7	0.0	-5.8	Matériel et services de loisirs (excluant les véhicules)
Purchase and operation of recreational vehicles	132.3	128.8	129.2	2.7	2.4	Achat et utilisation de véhicules de loisirs
Home entertainment equipment and services	94.5	94.5	94.6	0.0	-0.1	Matériel et services de divertissement au foyer
Travel services	149.0	140.9	149.3	5.7	-0.2	Services de voyage
Traveller accommodation	132.2	119.4	139.6	10.7	-5.3	Hébergement pour voyageurs
Travel tours	177.5	177.5	165.8	0.0	7.1	Voyages organisés

TABLE - 3 (Concluded)

**The Consumer Price Index and Major Components,
Selected Sub-groups and Special Aggregates
(Not Seasonally Adjusted), Canada, 1992=100**

TABLEAU - 3 (Fin)

**L'indice des prix à la consommation et composantes
principales, certains sous-groupes et agrégats
spéciaux (non désaisonnalisés), Canada, 1992=100**

	Indexes			Percentage change May 2002 from		
	Indices			Taux de variation mai 2002 contre		
	May 2002 Mai	April 2002 Avril	May 2001 Mai	April 2002 Avril	May 2001 Mai	
Other recreational services	147.0	144.4	140.7	1.8	4.5	Autres services récréatifs
Spectator entertainment (excluding cablevision)	149.3	147.6	140.2	1.2	6.5	Spectacles (sauf la câblodistribution)
Cablevision (including pay TV)	164.8	161.5	157.8	2.0	4.4	Câblodistribution (incluant la télévision payante)
Use of recreational facilities and services	133.6	130.8	129.5	2.1	3.2	Utilisation d'installations et de services de loisirs
Education and reading	161.6	161.6	156.2	0.0	3.5	Formation et lecture
Education	175.4	175.4	169.7	0.0	3.4	Formation
Tuition fees	202.5	202.5	195.8	0.0	3.4	Frais de scolarité
Reading material and other printed matter (excluding textbooks)	136.5	136.5	131.8	0.0	3.6	Matériel de lecture et autres imprimés (sauf les manuels scolaires)
Newspapers	137.1	137.1	131.6	0.0	4.2	Journaux
Magazines and periodicals	142.2	142.2	133.6	0.0	6.4	Revue et périodiques
ALCOHOLIC BEVERAGES AND TOBACCO PRODUCTS	118.8	116.8	105.2	1.7	12.9	BOISSONS ALCOOLISÉES ET PRODUITS DU TABAC
Alcoholic beverages	119.2	118.5	115.8	0.6	2.9	Boissons alcoolisées
Served alcoholic beverages	118.8	117.2	114.7	1.4	3.6	Boissons alcoolisées servies dans les débits de boisson
Served beer	118.6	116.6	114.4	1.7	3.7	Bière servie dans les débits de boisson
Served liquor	120.6	119.3	115.1	1.1	4.8	Spiritueux servis dans les débits de boisson
Alcoholic beverages purchased from stores	119.3	119.1	116.3	0.2	2.6	Boissons alcoolisées achetées au magasin
Beer purchased from stores	126.2	126.3	122.9	-0.1	2.7	Bière achetée au magasin
Wine purchased from stores	118.5	118.5	114.8	0.0	3.2	Vin acheté au magasin
Liquor purchased from stores	107.9	107.0	105.9	0.8	1.9	Spiritueux achetés au magasin
Tobacco products and smokers' supplies	106.7	103.9	87.2	2.7	22.4	Produits du tabac et articles pour fumeurs
Cigarettes	106.0	103.1	86.4	2.8	22.7	Cigarettes
SELECTED SPECIAL AGGREGATES						CERTAINS AGRÉGATS SPÉCIAUX
Goods	115.3	115.7	116.2	-0.3	-0.8	Biens
Durable goods	111.1	110.9	111.6	0.2	-0.4	Biens durables
Semi-durable goods	107.6	109.3	107.6	-1.6	0.0	Biens semi-durables
Non-durable goods	118.4	118.8	119.7	-0.3	-1.1	Biens non durables
Services	122.5	121.6	119.0	0.7	2.9	Services
All-items excluding food	118.3	117.9	117.4	0.3	0.8	Ensemble sans les aliments
All-items excluding food and energy	117.0	116.5	114.3	0.4	2.4	Ensemble sans les aliments et l'énergie
All-items excluding energy	117.7	117.4	115.0	0.3	2.3	Ensemble sans l'énergie
Energy	128.4	129.4	143.5	-0.8	-10.5	Énergie
All-items excluding alcoholic beverages and tobacco products	119.4	119.3	118.7	0.1	0.6	Ensemble sans les boissons alcoolisées et les produits du tabac

TABLE - 4

The Consumer Price Index for Canada, All-items
(Not Seasonally Adjusted), 1983-2002, 1992=100

TABLEAU - 4

L'indice des prix à la consommation pour le Canada, indice
d'ensemble (non désaisonné), 1983-2002, 1992=100

	Jan.	Feb.	March	April	May	June	July	Aug.	Sept.	Oct.	Nov.	Dec.	Annual average ¹
	Jan.	Fév.	Mars	Avril	Mai	Juin	Juillet	Août	Sept.	Oct.	Nov.	Déc.	Moyenne annuelle ¹
Indexes													Indices
1983	67.3	67.6	68.3	68.3	68.5	69.2	69.5	69.9	69.9	70.3	70.3	70.5	69.1
1984	70.9	71.3	71.4	71.7	71.7	72.1	72.4	72.4	72.5	72.7	73.1	73.1	72.1
1985	73.5	73.9	74.1	74.4	74.6	75.0	75.3	75.3	75.5	75.7	76.0	76.3	75.0
1986	76.7	77.0	77.2	77.3	77.7	77.8	78.4	78.6	78.6	79.0	79.4	79.5	78.1
1987	79.7	80.1	80.4	80.8	81.3	81.5	82.0	82.1	82.1	82.4	82.7	82.8	81.5
1988	83.0	83.3	83.8	84.0	84.5	84.7	85.2	85.4	85.5	85.9	86.1	86.1	84.8
1989	86.6	87.1	87.6	87.8	88.8	89.2	89.8	89.9	90.0	90.3	90.6	90.6	89.0
1990	91.3	91.9	92.2	92.2	92.7	93.1	93.5	93.6	93.8	94.6	95.2	95.1	93.3
1991	97.6	97.6	98.0	98.0	98.4	98.9	99.0	99.1	98.9	98.8	99.1	98.7	98.5
1992	99.1	99.2	99.5	99.6	99.8	100.0	100.2	100.2	100.2	100.3	100.8	100.8	100.0
1993	101.2	101.5	101.4	101.4	101.6	101.6	101.9	102.0	102.0	102.2	102.7	102.5	101.8
1994	102.5	101.7	101.6	101.6	101.4	101.6	102.0	102.1	102.2	102.0	102.6	102.7	102.0
1995	103.1	103.6	103.8	104.1	104.4	104.4	104.6	104.4	104.5	104.4	104.7	104.5	104.2
1996	104.8	104.9	105.3	105.6	105.9	105.9	105.9	105.9	106.1	106.3	106.8	106.8	105.9
1997	107.0	107.2	107.4	107.4	107.5	107.7	107.7	107.9	107.8	107.9	107.7	107.6	107.6
1998	108.2	108.3	108.4	108.3	108.7	108.8	108.8	108.8	108.6	109.0	109.0	108.7	108.6
1999	108.9	109.1	109.5	110.1	110.4	110.5	110.8	111.1	111.4	111.5	111.4	111.5	110.5
2000	111.4	112.0	112.8	112.4	113.0	113.7	114.1	113.9	114.4	114.6	115.0	115.1	113.5
2001	114.7	115.2	115.6	116.4	117.4	117.5	117.1	117.1	117.4	116.8	115.8	115.9	116.4
2002	116.2	116.9	117.7	118.4	118.6								
Percentage change from the corresponding month of the previous year													Taux de variation par rapport au mois correspondant de l'année précédente
1983	8.4	7.5	7.2	6.7	5.5	5.5	5.5	5.6	5.0	4.9	4.3	4.6	5.8
1984	5.3	5.5	4.5	5.0	4.7	4.2	4.2	3.6	3.7	3.4	4.0	3.7	4.3
1985	3.7	3.6	3.8	3.8	4.0	4.0	4.0	4.0	4.1	4.1	4.0	4.4	4.0
1986	4.4	4.2	4.2	3.9	4.2	3.7	4.1	4.4	4.1	4.4	4.5	4.2	4.1
1987	3.9	4.0	4.1	4.5	4.6	4.8	4.6	4.5	4.5	4.3	4.2	4.2	4.4
1988	4.1	4.0	4.2	4.0	3.9	3.9	3.9	4.0	4.1	4.2	4.1	4.0	4.0
1989	4.3	4.6	4.5	4.5	5.1	5.3	5.4	5.3	5.3	5.1	5.2	5.2	5.0
1990	5.4	5.5	5.3	5.0	4.4	4.4	4.1	4.1	4.2	4.8	5.1	5.0	4.8
1991	6.9	6.2	6.3	6.3	6.1	6.2	5.9	5.9	5.4	4.4	4.1	3.8	5.6
1992	1.5	1.6	1.5	1.6	1.4	1.1	1.2	1.1	1.3	1.5	1.7	2.1	1.5
1993	2.1	2.3	1.9	1.8	1.8	1.6	1.7	1.8	1.8	1.9	1.9	1.7	1.8
1994	1.3	0.2	0.2	0.2	-0.2	0.0	0.1	0.1	0.2	-0.2	-0.1	0.2	0.2
1995	0.6	1.9	2.2	2.5	3.0	2.8	2.5	2.3	2.3	2.4	2.0	1.8	2.2
1996	1.6	1.3	1.4	1.4	1.4	1.4	1.2	1.4	1.5	1.8	2.0	2.2	1.6
1997	2.1	2.2	2.0	1.7	1.5	1.7	1.7	1.9	1.6	1.5	0.8	0.7	1.6
1998	1.1	1.0	0.9	0.8	1.1	1.0	1.0	0.8	0.7	1.0	1.2	1.0	0.9
1999	0.6	0.7	1.0	1.7	1.6	1.6	1.8	2.1	2.6	2.3	2.2	2.6	1.7
2000	2.3	2.7	3.0	2.1	2.4	2.9	3.0	2.5	2.7	2.8	3.2	3.2	2.7
2001	3.0	2.9	2.5	3.6	3.9	3.3	2.6	2.8	2.6	1.9	0.7	0.7	2.6
2002	1.3	1.5	1.8	1.7	1.0								

¹ The annual index level is the average of the 12 individual monthly indexes. The percentage change for a given calendar year is calculated using the annual average indexes.

¹ Le niveau de l'indice annuel est la moyenne des 12 indices individuels mensuels. Le taux de variation en pourcentage pour une année civile donnée est calculé en utilisant les indices de la moyenne annuelle.

TABLE - 5

The Consumer Price Index for Canada,
Major Components and Special Aggregates
(Not Seasonally Adjusted)¹, 1984-2002, 1992=100

TABLEAU - 5

L'indice des prix à la consommation pour le Canada,
composantes principales et agrégats spéciaux
(non désaisonnalisés)¹, 1984-2002, 1992=100

	Major components								Special aggregates			
	Composantes principales								Agrégats spéciaux			
	Food	Shelter	Household operations and furnishings	Clothing and footwear	Transportation	Health and personal care	Recreation, education and reading	Alcoholic beverages and tobacco products	Goods	Services	All-items excluding food and energy	Energy
Aliments	Logement	Dépenses et équipement du ménage	Habillement et chaussures	Transports	Santé et soins personnels	Loisirs, formation et lecture	Boissons alcoolisées et produits du tabac	Biens	Services	Ensemble sans les aliments et l'énergie	Énergie	
Annual average	Moyenne annuelle											
1984	76.6	72.1	80.2	73.1	75.9	70.6	69.8	48.3	75.2	68.8	70.1	82.6
1985	78.8	74.7	82.3	75.2	79.6	73.1	72.9	52.9	78.1	71.5	72.8	87.2
1986	82.8	76.8	84.8	77.2	82.1	76.1	76.6	59.2	80.7	75.2	76.7	81.0
1987	86.4	80.3	87.3	80.5	85.1	80.0	80.4	63.1	84.0	78.7	80.2	83.1
1988	88.7	84.0	90.6	84.7	86.7	83.5	84.9	67.8	87.0	82.3	84.0	83.6
1989	92.0	88.9	93.8	88.1	91.2	87.1	88.8	74.1	90.8	87.1	88.7	86.5
1990	95.8	93.9	95.8	90.6	96.3	91.4	92.5	80.6	94.5	92.0	92.6	95.1
1991	100.4	98.2	99.5	99.1	98.0	97.8	98.9	94.4	99.2	97.8	98.0	99.7
1992	100.0	100.0	100.0	100.0	100.0	100.0	100.0	100.0	100.0	100.0	100.0	100.0
1993	101.7	101.4	101.0	101.0	103.2	102.7	102.4	101.6	101.6	102.1	102.0	101.3
1994	102.1	101.8	101.2	101.8	107.8	103.6	105.5	85.0	100.5	103.8	102.1	101.8
1995	104.5	102.9	103.1	101.7	113.4	103.5	109.5	84.9	102.4	106.4	104.3	103.2
1996	105.9	103.1	105.3	101.4	117.8	104.1	112.1	86.6	104.0	108.1	105.8	106.2
1997	107.6	103.3	106.6	102.7	121.5	105.9	114.9	89.3	105.6	109.9	107.5	108.7
1998	109.3	103.7	108.2	103.9	120.5	108.1	117.5	92.6	105.8	111.9	108.9	104.3
1999	110.7	105.1	109.0	105.3	124.5	110.2	119.6	94.5	107.7	113.8	110.5	110.2
2000	112.2	108.8	110.0	105.5	130.7	112.0	122.5	97.6	111.1	116.4	112.2	128.1
2001	117.2	112.8	112.2	106.0	130.8	114.2	124.3	105.1	113.9	119.3	114.4	132.3
2001	2001											
J	114.7	111.0	110.5	104.8	131.2	113.1	121.4	99.2	112.3	117.5	112.8	130.9
F	115.6	110.8	111.0	106.5	131.5	113.6	122.9	99.4	112.7	118.1	113.4	129.9
M	116.6	111.9	111.3	107.9	130.1	113.5	123.5	99.4	113.5	118.1	113.5	131.6
A	117.0	112.5	112.0	106.5	132.1	114.0	123.9	103.3	114.7	118.5	113.9	136.4
M	117.9	113.8	112.2	104.9	134.0	114.4	125.3	105.2	116.2	119.0	114.3	143.5
J	118.1	114.2	112.4	104.5	133.0	114.9	125.6	105.4	115.8	119.5	114.5	141.7
J	118.6	113.7	112.4	105.8	130.4	114.8	126.2	105.7	114.5	120.2	114.9	133.1
A	117.7	113.7	112.5	106.6	130.9	114.2	126.2	106.4	114.3	120.4	115.1	133.4
S	116.9	113.4	113.2	107.9	133.0	114.2	126.0	106.5	114.8	120.4	115.2	137.0
O	116.8	113.6	113.0	107.2	130.3	115.0	124.5	106.8	113.8	120.3	115.1	131.0
N	117.3	112.0	112.7	105.2	126.9	114.7	123.2	111.7	112.1	119.9	114.9	119.5
D	118.6	112.6	113.0	103.7	126.0	114.5	122.9	111.9	112.3	120.0	114.8	119.1
2002	2002											
J	120.0	113.0	112.9	102.3	126.9	114.3	122.3	112.2	112.8	120.2	114.7	121.8
F	120.6	113.1	113.1	105.4	127.5	114.8	124.1	112.9	113.7	120.7	115.4	122.4
M	120.4	113.1	113.7	107.1	130.5	114.5	124.9	114.1	114.8	121.1	116.0	127.2
A	120.9	112.8	113.9	106.6	133.8	115.3	124.7	116.8	115.7	121.6	116.5	129.4
M	120.4	113.1	113.8	104.6	134.1	115.7	126.8	118.8	115.3	122.5	117.0	128.4
J												
J												
A												
S												
O												
N												
D												

¹ For information on the continuity of the series, see "Technical Notes (The Consumer Price Index) - Weights and Linking" at the end of this publication.

¹ Pour de l'information concernant la continuité des séries, voir "Notes techniques (L'indice des prix à la consommation) - pondération et enchaînement" à la fin de cette publication.

RECENT FEATURE ARTICLES

January 1996

International Comparisons of Canada's Economic Growth, Based on Purchasing Power Parities - 1980 to 1994.

March 1996

Some Aspects of the Consumer Price Index in 1995.

May 1996

Some Recent Macroeconomic Influences on the CPI in 1995.

October 1996

Housing Depreciation in the CPI.

December 1996

Forty Years of Gasoline Prices.

January 1997

Relationship of What Consumers Pay for Goods to What Manufacturers Get for them.

February 1997

Selected Issues in the Seasonal Adjustment of Consumer Price Index Series.

April 1997

Major Contributors to the Change in the CPI in 1996.

August 1997

Changing the CPI to a New Official Time Base (1992=100).

January 1998

Historical Consumer Price Indexes.

February 1998

1996 Based Weighting Diagram of the CPI.

April 1998

Changing of the consumer price index weights from 1992 to 1996: An analysis of the spending patterns of Canadians

May 1998

1997 Consumer Prices in Review

December 1998

Evolution of the Price Index for Regulated Commodities in the 1990s

April 1999

Behavior of the Canadian Consumer Price Index in 1998**ÉTUDES SPÉCIALES RÉCEMMENT PARUES**

Janvier 1996

Comparaisons internationales de la croissance économique du Canada, fondées sur les parités de pouvoir d'achat - 1980 à 1994.

Mars 1996

Certains aspects de l'indice des prix à la consommation en 1995.

Mai 1996

Quelques influences macroéconomiques récentes sur L'IPC en 1995.

Octobre 1996

La dépréciation du logement en propriété dans l'IPC.

Décembre 1996

L'évolution du prix de l'essence pendant quarante ans.

Janvier 1997

Rapport entre ce que paient les consommateurs pour des biens et ce que les fabricants en tirent.

Février 1997

Certaines questions de désaisonnalisation des séries de l'indice des prix à la consommation.

Avril 1997

Principaux facteurs ayant contribué à la variation de l'IPC en 1996.

Août 1997

Vers une nouvelle période de base officielle pour l'IPC (1992=100).

Janvier 1998

Indices historiques des prix à la consommation.

Février 1998

Diagramme de Pondération sur Base 1996 de l'IPC.

Avril 1998

Changements des pondérations de l'Indice des prix à la consommation de 1992 à 1996 : Une analyse des habitudes de consommation des Canadiens

Mai 1998

Revue des prix à la consommation en 1997

Décembre 1998

L'évolution de l'indice des prix des produits réglementés au cours des années 1990

Avril 1999

Le comportement de l'indice des prix à la consommation en 1998

ELECTRONIC PUBLICATIONS AVAILABLE AT | **PUBLICATIONS ÉLECTRONIQUES DISPONIBLES À**
www.statcan.ca



**The
Consumer
Price Index**

**L'indice des
prix à la
consommation**

Part II

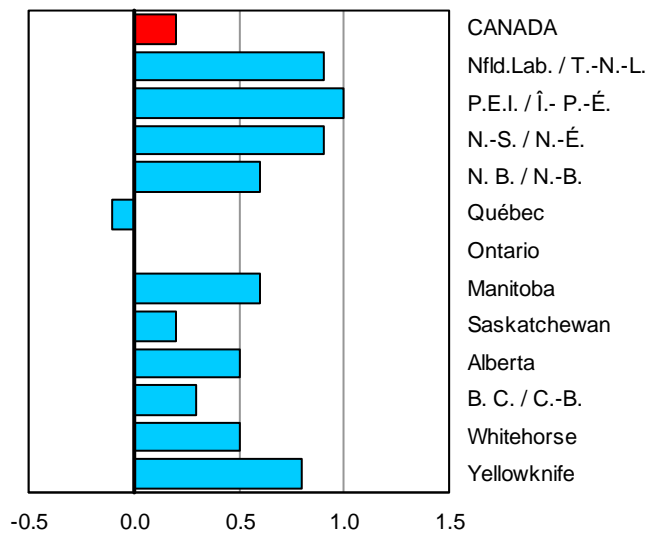
Partie II

**Charts and
Tables by
Province,
Whitehorse
and Yellowknife**

**Graphiques et
tableaux par
province,
Whitehorse et
Yellowknife**

CHART - 4

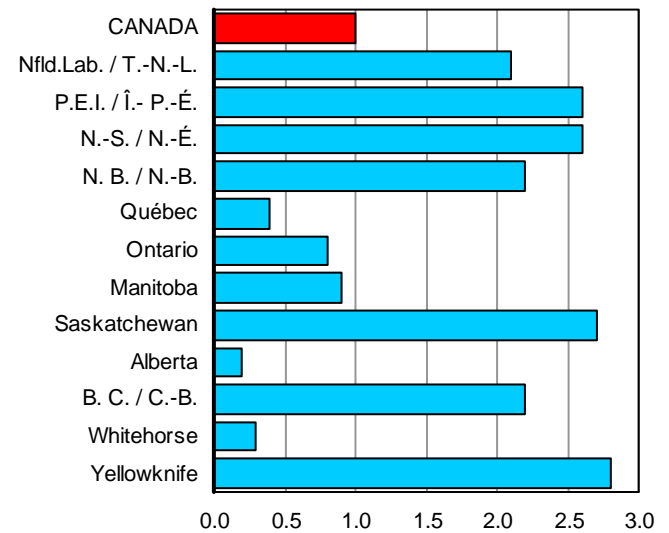
**Percentage Change in the All-items Index
from the Previous Month and from the Same
Month of the Previous Year, Provinces,
Whitehorse and Yellowknife**



Percentage change from the previous month
Taux de variation par rapport au mois précédent

GRAPHIQUE - 4

**Taux de variation de l'indice d'ensemble,
par rapport au mois précédent et au mois
correspondant de l'année précédente, provinces,
Whitehorse et Yellowknife**



Percentage change from the same month of the previous year
Taux de variation par rapport au même mois de l'année
précédente

TABLE - 6

The Consumer Price Index, Major Components, Selected Sub-groups and Special Aggregates (Not Seasonally Adjusted), Provinces, Whitehorse and Yellowknife, 1992=100

	Indexes			Indexes		
	Percentage change May 2002 from			Percentage change May 2002 from		
	Indices	Taux de variation mai 2002 contre		Indices	Taux de variation mai 2002 contre	
	May 2002 Mai	April 2002 Avril	May 2001 Mai	May 2002 Mai	April 2002 Avril	May 2001 Mai
	Newfoundland and Labrador Terre-Neuve-et-Labrador			Prince Edward Island Île-du-Prince-Édouard		
ALL-ITEMS	118.0	0.9	2.1	118.0	1.0	2.6
Food	118.6	-0.1	3.0	118.5	0.2	4.2
Food purchased from stores	119.3	0.0	3.4	119.8	0.2	4.3
Meat	117.3	0.3	0.8	136.4	0.7	1.7
Dairy products	120.7	0.4	4.0	116.0	0.3	2.6
Bakery and other cereal products	124.3	-0.1	4.8	116.3	-0.4	5.1
Fresh fruit	146.1	3.9	4.9	128.2	4.5	14.2
Fresh vegetables	142.1	2.8	22.2	106.4	-5.1	10.3
Food purchased from restaurants	114.1	0.2	1.6	114.9	0.3	4.1
Shelter	111.4	1.1	-0.3	111.3	1.1	-1.0
Rented accommodation	109.3	0.3	1.6	109.5	0.0	1.3
Owned accommodation	107.7	-0.1	0.8	105.1	0.1	0.1
Replacement cost	111.5	-0.3	3.5	102.8	0.0	-1.3
Homeowners' insurance premiums	116.5	-0.3	3.5	102.0	0.0	-1.3
Homeowners' maintenance and repairs	111.2	0.7	3.6	120.0	1.2	1.8
Water, fuel and electricity	117.4	3.3	-2.9	124.6	4.0	-4.3
Electricity	110.3	0.0	-0.6	108.4	0.0	3.6
Natural gas
Fuel oil and other fuel	126.2	10.0	-9.4	133.3	7.2	-9.6
Household operations and furnishings	111.6	-0.3	0.9	119.4	-0.1	2.0
Household operations	118.9	-0.3	1.7	126.8	-0.4	2.8
Telephone services	126.9	0.0	0.0	131.8	0.0	5.1
Household furnishings	101.5	-0.2	-0.6	106.7	0.5	0.2
Clothing and footwear	103.2	-2.0	-1.9	113.0	-0.6	3.9
Women's clothing	101.7	-2.6	-3.8	121.4	-1.0	6.7
Men's clothing	98.6	-3.7	-2.5	108.8	-0.2	1.9
Footwear	100.3	3.7	2.7	100.2	1.0	0.8
Transportation	139.7	3.8	4.8	130.8	2.3	2.3
Private transportation	136.2	3.9	4.4	128.7	2.4	1.7
Purchase and leasing of automotive vehicles	119.2	0.0	-1.1	124.1	0.0	-1.0
Gasoline	129.2	4.0	-10.3	117.0	8.1	-5.6
Automotive vehicle insurance premiums	194.9	12.2	40.4	153.7	0.0	26.9
Public transportation	180.2	2.3	11.4	166.4	2.1	10.0
Health and personal care	106.7	0.3	0.4	115.3	-0.3	0.5
Health care	110.3	0.2	1.1	118.2	-0.2	1.9
Personal care	104.4	0.3	-0.2	112.1	-0.4	-0.8
Recreation, education and reading	124.3	0.6	1.1	124.1	1.6	2.1
Recreation	109.1	1.1	2.9	116.1	2.4	1.2
Education and reading	163.4	0.0	-2.4	152.8	0.0	4.2
Alcoholic beverages and tobacco products	119.3	0.9	10.1	122.6	1.8	19.1
Alcoholic beverages	113.9	0.4	2.1	107.6	0.0	1.5
Tobacco products and smokers' supplies	121.2	1.3	16.9	122.3	2.5	27.0
All-items excluding food	118.0	1.2	1.8	117.9	1.2	2.2
All-items excluding food and energy	117.3	0.8	3.6	117.4	0.4	3.6
All-items excluding energy	117.6	0.6	3.4	117.7	0.3	3.8
Energy	121.2	3.8	-6.9	120.0	5.8	-5.0
All-items (1986 = 100)	144.1			149.7		

TABLEAU - 6

L'indice des prix à la consommation, composantes principales, certains sous-groupes et agrégats spéciaux (non désaisonnalisés), provinces, Whitehorse et Yellowknife, 1992=100

Indexes	Percentage change May 2002 from		Indexes	Percentage change May 2002 from		
Indices	Taux de variation mai 2002 contre		Indices	Taux de variation mai 2002 contre		
May 2002 Mai	April 2002 Avril	May 2001 Mai	May 2002 Mai	April 2002 Avril	May 2001 Mai	
Nova Scotia Nouvelle-Écosse			New Brunswick Nouveau-Brunswick			
120.0	0.9	2.6	118.3	0.6	2.2	ENSEMBLE
120.0	-0.2	3.6	118.4	0.0	4.0	Aliments
121.4	-0.1	3.9	119.4	-0.1	4.1	Aliments achetés au magasin
142.8	-0.3	2.1	136.9	-0.2	2.5	Viande
115.7	-0.3	4.0	116.4	-0.2	3.7	Produits laitiers
118.0	-1.0	5.0	118.0	-0.6	5.1	Produits de boulangerie et autres produits céréaliers
126.3	4.9	4.9	114.7	6.2	3.6	Fruits frais
126.0	-2.6	19.1	114.5	-3.2	23.4	Légumes frais
114.1	-0.6	2.9	115.1	0.2	3.4	Aliments achetés au restaurant
116.7	0.0	0.1	115.9	0.3	0.6	Logement
110.4	0.0	1.5	110.7	0.2	1.3	Logement en location
115.2	0.4	1.8	105.4	0.3	1.1	Logement en propriété
132.6	1.2	4.2	100.3	0.2	2.0	Coût de remplacement
144.9	1.2	4.2	110.3	0.2	5.9	Primes d'assurance de propriétaire
121.8	0.8	2.6	118.5	2.3	5.1	Entretien et réparations par le propriétaire
124.7	-0.7	-3.8	140.0	0.1	-0.4	Eau, combustible et électricité
116.5	0.0	0.0	142.2	0.0	2.2	Électricité
.	Gaz naturel
136.7	-1.5	-8.4	143.1	0.7	-7.9	Mazout et autres combustibles
110.2	0.2	1.4	112.0	0.0	2.0	Dépenses et équipement du ménage
116.7	0.2	2.9	119.7	-0.1	2.3	Dépenses du ménage
120.7	0.0	0.0	117.6	0.0	0.0	Services téléphoniques
98.5	0.0	-1.9	100.1	0.2	1.3	Équipement du ménage
113.2	-0.3	-2.0	107.5	-1.1	-3.2	Habillement et chaussures
108.8	-1.6	-5.6	106.7	-2.5	-4.5	Vêtements pour femmes
119.4	-0.3	0.0	111.2	0.3	-4.1	Vêtements pour hommes
106.9	2.1	1.2	100.8	1.0	-2.1	Chaussures
136.4	2.9	3.2	135.0	1.6	2.7	Transports
133.9	2.8	2.6	133.3	1.5	2.2	Transport privé
126.2	0.0	-1.8	122.9	0.0	-1.5	Achat et location à bail de véhicules automobiles
128.8	-1.4	-8.5	129.7	-2.9	-10.4	Essence
168.2	20.7	43.3	173.7	13.3	36.9	Primes d'assurance de véhicules automobiles
167.5	2.3	11.1	166.7	1.8	9.2	Transport public
113.8	1.0	1.6	111.3	0.6	0.4	Santé et soins personnels
114.7	0.4	2.9	113.5	0.1	0.6	Soins de santé
113.1	1.4	0.7	109.9	0.9	0.0	Soins personnels
127.8	1.7	4.2	123.9	1.8	3.1	Loisirs, formation et lecture
113.6	2.5	2.7	113.5	2.4	2.0	Loisirs
172.6	0.0	7.5	161.6	0.0	5.9	Formation et lecture
122.9	5.8	18.5	107.7	1.5	9.7	Boissons alcoolisées et produits du tabac
107.1	0.3	2.3	104.2	0.0	1.6	Boissons alcoolisées
122.0	8.3	27.3	106.3	2.2	14.2	Produits du tabac et articles pour fumeurs
120.0	1.4	2.5	118.4	0.8	1.9	Ensemble sans les aliments
118.8	1.7	4.0	115.7	1.1	3.4	Ensemble sans les aliments et l'énergie
118.9	1.2	3.9	116.3	0.9	3.5	Ensemble sans l'énergie
126.7	-1.0	-6.1	135.5	-1.2	-5.3	Énergie
150.6			147.9			Ensemble (1986 = 100)

TABLE - 6 (Continued)

**The Consumer Price Index, Major Components, Selected
Sub-groups and Special Aggregates (Not Seasonally Adjusted),
Provinces, Whitehorse and Yellowknife, 1992=100**

	Indexes			Indexes		
	Percentage change May 2002 from			Percentage change May 2002 from		
	Indices	Taux de variation mai 2002 contre		Indices	Taux de variation mai 2002 contre	
	May 2002 Mai	April 2002 Avril	May 2001 Mai	May 2002 Mai	April 2002 Avril	May 2001 Mai
	Québec			Ontario		
ALL-ITEMS	114.8	-0.1	0.4	119.5	0.0	0.8
Food	120.7	-0.8	1.3	120.8	-0.1	2.4
Food purchased from stores	119.7	-1.4	0.2	121.1	-0.2	2.2
Meat	127.2	0.7	0.3	126.9	0.0	0.9
Dairy products	122.3	-0.1	3.5	118.4	-0.1	3.0
Bakery and other cereal products	117.9	-0.4	1.7	126.3	0.6	2.9
Fresh fruit	110.9	-4.0	-3.9	118.9	4.1	0.3
Fresh vegetables	124.1	-11.7	-4.5	131.5	-6.4	9.0
Food purchased from restaurants	122.6	0.7	4.3	119.7	0.3	3.0
Shelter	112.8	0.2	0.7	114.4	0.3	0.4
Rented accommodation	109.6	0.1	1.1	119.1	0.3	2.5
Owned accommodation	114.5	0.4	1.7	107.5	0.2	2.1
Replacement cost	122.3	1.2	4.9	118.5	1.1	4.8
Homeowners' insurance premiums	144.7	1.2	6.0	145.2	1.0	7.6
Homeowners' maintenance and repairs	122.5	0.8	7.1	121.8	-0.4	3.7
Water, fuel and electricity	113.0	-0.4	-2.8	133.0	0.2	-8.2
Electricity	108.0	0.0	0.0	125.0	0.0	17.5
Natural gas	170.6	1.6	-12.6	148.0	0.0	-32.6
Fuel oil and other fuel	121.9	-2.5	-10.4	131.3	0.7	-11.8
Household operations and furnishings	112.0	0.1	-0.5	111.9	0.1	1.5
Household operations	116.1	0.1	-0.1	114.8	0.3	2.0
Telephone services	119.9	0.0	0.0	110.0	0.0	0.5
Household furnishings	106.4	0.0	-1.4	107.7	-0.5	0.2
Clothing and footwear	103.1	-1.8	1.3	102.1	-2.7	-1.3
Women's clothing	99.8	-2.9	0.5	98.8	-5.4	-0.6
Men's clothing	99.3	-0.8	3.7	104.7	-2.3	-2.0
Footwear	110.5	0.1	0.1	105.5	2.0	-3.7
Transportation	122.8	-0.3	-2.9	138.6	-0.2	-0.9
Private transportation	120.9	-0.5	-3.7	136.0	-0.4	-1.9
Purchase and leasing of automotive vehicles	126.5	0.0	-0.4	126.0	0.0	-1.8
Gasoline	117.1	-2.9	-15.3	127.5	-3.0	-13.3
Automotive vehicle insurance premiums	108.7	2.0	7.4	191.1	1.3	9.1
Public transportation	149.1	1.4	7.3	165.2	1.8	10.7
Health and personal care	115.2	0.6	0.3	114.9	0.6	1.5
Health care	121.3	0.5	0.9	120.4	-0.2	2.2
Personal care	110.9	0.7	-0.3	110.6	1.2	0.7
Recreation, education and reading	116.5	1.4	0.3	133.1	1.2	0.9
Recreation	112.6	1.7	0.0	119.0	1.7	-0.3
Education and reading	127.8	0.0	1.7	182.8	0.0	3.8
Alcoholic beverages and tobacco products	112.7	1.1	9.8	113.7	1.4	9.1
Alcoholic beverages	118.5	-0.3	2.3	118.9	0.1	2.1
Tobacco products and smokers' supplies	101.1	2.0	16.1	94.2	2.6	16.3
All-items excluding food	113.3	0.1	0.3	119.4	0.1	0.6
All-items excluding food and energy	113.0	0.4	1.6	118.3	0.3	2.2
All-items excluding energy	114.7	0.1	1.6	118.7	0.3	2.2
Energy	115.3	-1.5	-9.3	129.3	-1.4	-11.4
All-items (1986 = 100)	147.7			154.2		

TABLEAU - 6 (Suite)

L'indice des prix à la consommation, composantes principales, certains sous-groupes et agrégats spéciaux (non désaisonnalisés), provinces, Whitehorse et Yellowknife, 1992=100

Indexes			Indexes			
Percentage change May 2002 from			Percentage change May 2002 from			
Indices			Indices			
Taux de variation mai 2002 contre			Taux de variation mai 2002 contre			
May 2002	April 2002	May 2001	May 2002	April 2002	May 2001	
Mai	Avril	Mai	Mai	Avril	Mai	
Manitoba			Saskatchewan			
123.2	0.6	0.9	123.7	0.2	2.7	ENSEMBLE
124.5	-0.6	1.8	118.8	0.6	1.7	Aliments
122.3	-1.0	1.0	117.4	0.9	1.4	Aliments achetés au magasin
136.2	-1.2	1.6	135.0	0.1	2.0	Viande
114.7	-0.2	1.0	116.0	2.0	2.0	Produits laitiers
117.6	0.0	0.2	107.4	0.3	1.8	Produits de boulangerie et autres produits céréaliers
120.8	4.4	4.5	107.5	10.7	3.4	Fruits frais
139.4	-5.2	8.8	119.7	-2.0	-0.3	Légumes frais
130.0	0.2	3.8	122.2	-0.2	2.4	Aliments achetés au restaurant
118.1	1.1	-0.9	129.6	0.2	3.8	Logement
112.6	0.2	2.1	118.1	0.2	2.0	Logement en location
113.3	0.3	-0.4	119.3	0.4	1.8	Logement en propriété
127.0	0.3	2.1	134.1	0.0	1.1	Coût de remplacement
126.6	0.3	2.1	149.8	0.0	2.5	Primes d'assurance de propriétaire
114.0	2.2	3.4	132.5	2.7	9.0	Entretien et réparations par le propriétaire
141.1	4.4	-5.0	162.6	-0.2	8.1	Eau, combustible et électricité
109.4	0.0	-0.4	139.2	0.0	7.3	Électricité
189.2	12.4	-10.8	202.4	0.0	12.7	Gaz naturel
133.0	0.2	-10.4	138.4	-2.7	-6.2	Mazout et autres combustibles
119.5	0.2	3.1	112.4	-0.4	1.4	Dépenses et équipement du ménage
121.5	-0.2	2.3	115.3	-0.2	1.6	Dépenses du ménage
131.8	0.0	1.8	111.2	0.0	0.0	Services téléphoniques
115.2	0.7	4.5	106.3	-0.7	0.7	Équipement du ménage
115.2	-0.3	-1.7	110.4	-0.5	1.0	Habillement et chaussures
111.6	0.4	-4.7	103.9	-1.2	0.9	Vêtements pour femmes
115.4	-2.5	-3.7	118.2	1.1	0.9	Vêtements pour hommes
118.5	2.1	6.9	110.7	-0.4	0.5	Chaussures
133.9	-0.2	-0.8	132.3	-0.2	-0.2	Transports
130.0	-0.5	-1.9	129.9	-0.4	-0.8	Transport privé
130.7	0.0	-1.2	125.3	0.0	0.0	Achat et location à bail de véhicules automobiles
132.4	-1.8	-8.4	142.3	-1.5	-6.4	Essence
134.5	0.0	0.0	129.9	0.0	1.4	Primes d'assurance de véhicules automobiles
176.7	2.0	11.1	175.1	2.0	12.2	Transport public
120.1	-0.1	1.4	113.0	0.3	1.2	Santé et soins personnels
121.3	-0.4	2.1	113.5	-0.3	0.3	Soins de santé
118.7	0.3	0.7	113.1	0.8	2.1	Soins personnels
125.1	1.2	0.4	126.6	1.0	3.8	Loisirs, formation et lecture
117.9	1.6	0.1	115.8	1.4	2.3	Loisirs
146.9	0.0	1.5	166.4	0.0	8.4	Formation et lecture
128.8	7.3	15.6	138.8	1.0	24.6	Boissons alcoolisées et produits du tabac
115.1	0.4	3.1	121.0	1.9	5.1	Boissons alcoolisées
140.4	13.4	27.8	150.7	0.5	41.1	Produits du tabac et articles pour fumeurs
122.9	0.8	0.7	124.8	0.1	3.0	Ensemble sans les aliments
121.6	0.7	1.8	121.1	0.2	3.2	Ensemble sans les aliments et l'énergie
122.0	0.4	1.8	120.7	0.4	3.0	Ensemble sans l'énergie
134.3	1.5	-6.9	153.3	-0.8	1.7	Énergie
156.2			157.1			Ensemble (1986 = 100)

TABLE - 6 (Concluded)

The Consumer Price Index, Major Components, Selected Sub-groups and Special Aggregates (Not Seasonally Adjusted), Provinces, Whitehorse and Yellowknife, 1992=100

	Indexes			Percentage change		
	May 2002 from			May 2002 from		
	Indices	Taux de variation		Indices	Taux de variation	
	May	April	May	May	April	May
	2002	2002	2001	2002	2002	2001
	Mai	Avril	Mai	Mai	Avril	Mai
	Alberta			British Columbia Colombie-Britannique		
ALL-ITEMS	123.5	0.5	0.2	118.1	0.3	2.2
Food	120.4	-0.5	2.5	120.9	-0.5	2.3
Food purchased from stores	118.9	-0.7	2.1	119.2	-0.7	1.7
Meat	124.3	-1.4	1.8	127.5	-0.1	2.0
Dairy products	118.5	0.1	1.0	120.0	0.0	3.1
Bakery and other cereal products	118.3	-0.3	5.4	117.4	0.5	3.0
Fresh fruit	109.9	3.4	4.7	106.8	2.3	4.1
Fresh vegetables	131.8	-4.8	0.3	107.6	-5.7	0.9
Food purchased from restaurants	123.5	-0.1	3.7	124.7	-0.1	3.4
Shelter	119.7	0.3	-9.2	101.8	0.2	-0.6
Rented accommodation	120.6	0.3	3.3	113.3	0.2	1.4
Owned accommodation	114.4	0.4	1.4	89.6	0.2	-0.4
Replacement cost	138.0	0.6	7.0	72.8	0.1	2.8
Homeowners' insurance premiums	141.2	0.5	9.3	76.2	0.3	3.7
Homeowners' maintenance and repairs	117.0	2.4	8.1	112.4	2.2	4.5
Water, fuel and electricity	134.8	0.4	-38.3	139.9	0.1	-5.3
Electricity	163.7	0.0	17.2	106.1	0.0	0.0
Natural gas	105.2	2.1	-71.4	198.6	0.0	-13.1
Fuel oil and other fuel	.	.	.	132.2	1.1	-6.1
Household operations and furnishings	115.9	0.0	2.4	121.2	-0.2	3.6
Household operations	121.8	-0.4	2.5	126.1	-0.2	3.0
Telephone services	116.4	0.0	3.2	129.2	0.0	3.3
Household furnishings	106.9	0.6	2.0	114.9	-0.2	4.5
Clothing and footwear	102.2	-1.7	-0.9	112.8	-1.2	1.8
Women's clothing	101.2	-2.8	-1.5	111.7	-1.2	4.7
Men's clothing	101.2	-2.7	-3.5	111.0	-3.9	-2.7
Footwear	93.3	0.2	-2.0	111.3	1.1	2.3
Transportation	140.1	1.0	3.3	135.9	0.7	3.9
Private transportation	137.4	0.8	2.5	131.9	0.5	2.5
Purchase and leasing of automotive vehicles	129.2	0.0	-0.4	128.8	0.0	-1.2
Gasoline	138.5	-1.3	-5.6	139.9	1.9	-0.2
Automotive vehicle insurance premiums	157.0	6.1	18.2	132.0	0.0	10.5
Public transportation	170.7	2.3	12.2	173.5	2.2	14.3
Health and personal care	116.1	-0.1	1.3	122.0	0.0	2.3
Health care	119.6	0.4	2.1	125.5	-0.1	3.7
Personal care	113.3	-0.5	0.5	118.4	0.0	0.8
Recreation, education and reading	128.0	2.2	2.0	125.4	3.0	1.2
Recreation	115.8	2.9	1.4	121.2	3.9	0.9
Education and reading	179.0	0.0	4.3	139.6	0.0	2.6
Alcoholic beverages and tobacco products	145.9	2.0	32.3	126.2	1.9	12.6
Alcoholic beverages	129.6	2.5	7.5	118.9	1.8	2.7
Tobacco products and smokers' supplies	153.3	1.7	56.7	129.6	1.7	24.3
All-items excluding food	124.0	0.6	-0.2	117.6	0.6	2.2
All-items excluding food and energy	122.7	0.8	4.1	115.7	0.5	2.7
All-items excluding energy	122.2	0.5	3.7	116.8	0.3	2.6
Energy	138.1	-0.5	-26.5	138.0	1.0	-3.0
All-items (1986 = 100)	156.1			150.2		

TABLEAU - 6 (Fin)

L'indice des prix à la consommation, composantes principales, certains sous-groupes et agrégats spéciaux (non désaisonnalisés), provinces, Whitehorse et Yellowknife, 1992=100

Indexes			Indexes			
Percentage change May 2002 from			Percentage change May 2002 from			
Indices			Indices			
Taux de variation mai 2002 contre			Taux de variation mai 2002 contre			
May 2002 Mai	April 2002 Avril	May 2001 Mai	May 2002 Mai	April 2002 Avril	May 2001 Mai	
Whitehorse, Yukon			Yellowknife, Northwest Territories Yellowknife, Territoires du Nord-Ouest			
117.3	0.5	0.3	116.0	0.8	2.8	ENSEMBLE
118.4	-1.0	0.6	117.4	-1.0	0.4	Aliments
114.2	-1.5	-1.3	118.6	-1.5	0.6	Aliments achetés au magasin
122.3	-0.9	0.5	117.2	-2.3	1.6	Viande
115.4	0.7	-0.3	108.1	-3.6	-3.2	Produits laitiers
113.0	0.5	-2.8	139.0	2.1	5.1	Produits de boulangerie et autres produits céréaliers
133.3	3.0	-0.5	99.0	-0.8	-0.4	Fruits frais
122.7	-17.9	-1.1	151.7	-10.8	-2.8	Légumes frais
129.0	0.0	5.1	116.5	0.0	0.3	Aliments achetés au restaurant
110.4	0.0	-1.7	108.4	-0.2	2.1	Logement
.	Logement en location
.	Logement en propriété
.	Coût de remplacement
.	Primes d'assurance de propriétaire
.	Entretien et réparations par le propriétaire
136.1	0.0	-5.4	123.1	-0.9	-2.7	Eau, combustible et électricité
128.4	0.0	0.0	119.2	0.0	4.4	Électricité
.	Gaz naturel
139.8	0.0	-11.2	129.6	-2.8	-8.7	Mazout et autres combustibles
109.1	0.8	-0.5	106.4	-0.7	2.0	Dépenses et équipement du ménage
116.9	1.0	-1.3	111.1	-0.4	2.2	Dépenses du ménage
114.9	0.0	0.0	108.5	0.0	0.0	Services téléphoniques
96.5	0.4	0.8	99.0	-1.0	1.7	Équipement du ménage
106.5	0.5	-0.3	105.7	0.8	2.2	Habillement et chaussures
106.7	-0.7	-0.9	102.2	-0.3	2.7	Vêtements pour femmes
115.4	0.7	5.1	107.4	0.2	-2.0	Vêtements pour hommes
84.0	7.4	-7.9	108.7	5.0	7.2	Chaussures
136.0	1.7	3.2	139.2	1.0	4.6	Transports
128.0	1.4	0.9	128.4	0.4	1.5	Transport privé
125.4	0.0	-2.4	130.9	0.0	1.3	Achat et location à bail de véhicules automobiles
138.4	4.6	-1.2	132.8	-0.3	0.2	Essence
137.0	2.1	21.5	124.5	3.6	3.6	Primes d'assurance de véhicules automobiles
183.4	3.0	15.1	179.7	3.0	14.7	Transport public
105.6	0.9	-1.9	112.5	-0.3	0.6	Santé et soins personnels
110.1	0.0	1.1	115.3	-0.8	0.1	Soins de santé
101.5	1.6	-4.4	110.4	0.0	1.0	Soins personnels
116.3	2.3	-0.2	112.4	2.1	0.6	Loisirs, formation et lecture
109.5	2.7	-0.9	102.0	2.6	-0.2	Loisirs
154.4	0.0	3.8	175.4	0.0	4.0	Formation et lecture
128.2	0.5	6.9	134.4	10.1	17.5	Boissons alcoolisées et produits du tabac
126.6	0.0	2.7	119.8	4.5	9.6	Boissons alcoolisées
130.0	1.1	11.5	145.6	15.0	24.6	Produits du tabac et articles pour fumeurs
117.1	0.9	0.3	115.7	1.0	3.2	Ensemble sans les aliments
115.1	0.9	1.0	114.8	1.2	3.7	Ensemble sans les aliments et l'énergie
115.7	0.3	0.9	115.3	1.0	3.1	Ensemble sans l'énergie
137.1	1.8	-3.9	127.2	-0.7	-0.7	Énergie
144.4			144.4			Ensemble (1986 = 100)

TABLE - 7

**The All-items Consumer Price Index
(Not Seasonally Adjusted), Provinces, Whitehorse
and Yellowknife, 1997-2002, 1992=100**

TABLEAU - 7

**Indice d'ensemble des prix à la consommation
(non désaisonné), provinces, Whitehorse
et Yellowknife, 1997-2002, 1992=100**

	Jan.	Feb.	March	April	May	June	July	Aug.	Sept.	Oct.	Nov.	Dec.	Annual average
	Jan.	Fév.	Mars	Avril	Mai	Juin	Juillet	Août	Sept.	Oct.	Nov.	Déc.	Moyenne annuelle
NEWFOUNDLAND AND LABRADOR													TERRE-NEUVE-ET-LABRADOR
1997	107.6	107.9	108.7	107.6	107.9	108.2	108.6	108.5	108.7	108.6	108.4	107.9	108.2
1998	108.5	108.7	108.3	108.4	108.3	108.3	108.7	108.7	107.6	108.8	108.7	108.0	108.4
1999	108.0	108.4	109.2	109.4	110.1	110.1	110.2	110.6	110.8	110.9	111.1	111.1	110.0
2000	111.6	112.5	113.0	112.3	112.2	113.3	113.8	113.8	114.0	114.2	114.3	114.0	113.3
2001	114.0	114.5	114.4	113.6	115.6	115.5	115.3	115.0	115.0	114.3	113.7	113.4	114.5
2002	113.8	114.2	114.9	116.9	118.0								
PRINCE EDWARD ISLAND													ÎLE-DU-PRINCE-ÉDOUARD
1997	106.1	106.1	106.9	106.9	106.5	106.4	106.6	106.7	106.3	106.7	106.8	106.1	106.5
1998	106.4	106.7	106.6	106.3	105.6	105.7	105.5	105.5	105.4	106.1	106.4	106.1	106.0
1999	105.7	106.2	106.6	106.4	106.4	106.8	107.0	107.2	108.2	108.4	109.4	109.4	107.3
2000	109.1	109.2	110.3	110.7	111.5	111.9	112.0	112.5	112.9	113.3	114.1	113.4	111.7
2001	114.1	113.2	113.3	114.6	115.0	115.5	115.7	115.2	114.7	115.4	115.1	113.8	114.6
2002	113.4	113.7	114.5	116.8	118.0								
NOVA SCOTIA													NOUVELLE-ÉCOSSE
1997	107.1	107.3	107.6	107.8	107.7	107.6	107.7	108.2	108.2	108.3	108.1	108.0	107.8
1998	108.7	108.5	108.6	108.4	108.5	108.4	108.5	108.6	107.4	108.7	108.7	108.4	108.5
1999	108.2	108.7	108.7	109.7	109.9	110.0	110.1	111.1	111.6	111.7	112.0	112.0	110.3
2000	112.0	112.9	113.5	113.1	113.5	114.2	114.1	114.0	115.0	115.4	116.2	116.0	114.2
2001	115.3	115.5	115.6	116.5	117.0	117.0	116.7	116.5	117.2	116.4	116.1	115.7	116.3
2002	115.8	116.4	117.1	118.9	120.0								
NEW BRUNSWICK													NOUVEAU-BRUNSWICK
1997	106.4	106.5	106.9	107.0	106.8	106.4	106.6	106.9	107.4	107.4	107.3	107.2	106.9
1998	107.6	107.7	107.7	107.3	107.5	107.4	107.1	107.5	107.1	107.9	107.8	107.4	107.5
1999	107.0	107.5	107.7	108.8	109.3	109.1	109.3	110.0	110.5	110.4	110.4	110.7	109.2
2000	110.3	111.1	112.2	112.1	112.3	113.1	113.4	113.3	113.7	113.9	114.4	113.8	112.8
2001	113.4	113.8	114.1	114.8	115.8	115.6	115.1	115.1	115.4	114.8	114.5	114.3	114.7
2002	114.7	115.0	115.8	117.6	118.3								
QUÉBEC													QUÉBEC
1997	104.2	104.6	104.6	104.7	104.8	105.2	105.1	105.3	105.0	105.1	105.1	104.9	104.9
1998	106.2	106.2	106.1	106.2	106.5	106.7	106.5	106.5	106.2	106.5	106.7	106.3	106.4
1999	106.6	106.6	107.4	107.8	107.9	108.1	108.3	108.4	108.7	109.0	108.8	108.7	108.0
2000	108.7	109.6	110.0	109.6	110.1	111.1	111.1	111.0	111.4	111.5	111.7	111.8	110.6
2001	111.7	112.4	112.7	113.8	114.3	113.7	113.6	113.8	113.7	113.2	112.9	113.1	113.2
2002	113.3	114.2	114.3	114.9	114.8								
ONTARIO													ONTARIO
1997	107.4	107.4	107.7	107.8	107.7	108.0	108.0	108.2	108.1	108.3	108.0	107.9	107.9
1998	108.4	108.7	108.8	108.5	108.9	108.8	109.0	108.9	109.0	109.4	109.3	108.9	108.9
1999	109.3	109.4	110.0	110.6	110.9	110.9	111.2	111.6	111.8	111.9	111.8	112.1	111.0
2000	111.9	112.8	113.7	113.0	113.7	114.5	114.7	114.4	114.9	115.2	115.9	116.0	114.2
2001	115.9	116.6	117.3	117.9	118.5	118.5	118.3	118.3	118.5	118.2	117.3	117.3	117.7
2002	117.3	118.2	119.5	119.5	119.5								
MANITOBA													MANITOBA
1997	111.0	111.0	111.5	111.4	111.9	111.8	111.7	111.6	111.5	111.7	111.8	111.7	111.6
1998	112.1	111.8	112.3	112.3	113.0	113.1	113.0	113.3	113.2	113.7	113.7	113.9	113.0
1999	113.8	113.9	113.8	114.6	115.1	115.2	115.4	115.7	116.2	116.2	116.1	116.5	115.2
2000	116.4	116.7	117.4	117.3	117.3	117.8	118.4	118.5	119.0	118.8	119.2	119.9	118.1
2001	119.1	120.5	120.7	121.0	122.1	122.9	122.2	121.9	122.4	121.5	120.2	120.1	121.2
2002	120.6	120.6	121.5	122.5	123.2								

TABLE - 7 (Concluded)

**The All-items Consumer Price Index
(Not Seasonally Adjusted), Provinces, Whitehorse
and Yellowknife, 1997-2002, 1992=100**

TABLEAU - 7 (Fin)

**Indice d'ensemble des prix à la consommation
(non désaisonné), provinces, Whitehorse
et Yellowknife, 1997-2002, 1992=100**

	Jan.	Feb.	March	April	May	June	July	Aug.	Sept.	Oct.	Nov.	Dec.	Annual average
	Jan.	Fév.	Mars	Avril	Mai	Juin	Juillet	Août	Sept.	Oct.	Nov.	Déc.	Moyenne annuelle
SASKATCHEWAN													SASKATCHEWAN
1997	110.0	110.2	110.3	109.8	110.1	110.2	110.5	110.4	110.3	110.5	110.4	110.4	110.3
1998	110.8	111.1	111.3	111.4	112.0	112.2	112.2	111.8	111.9	112.2	112.6	112.5	111.8
1999	112.9	112.9	113.1	113.2	113.8	113.6	113.6	114.0	114.4	114.3	114.5	114.5	113.7
2000	114.6	115.0	115.8	115.9	116.2	116.5	117.0	117.2	117.5	117.5	118.0	119.1	116.7
2001	118.3	118.9	118.8	119.2	120.4	121.6	121.1	121.2	122.1	121.2	120.4	120.3	120.3
2002	120.9	120.8	121.8	123.5	123.7								
ALBERTA													ALBERTA
1997	108.9	109.1	109.4	109.0	109.2	109.6	109.7	109.7	109.8	109.8	109.7	109.7	109.5
1998	110.0	109.2	109.8	110.3	110.6	111.3	111.3	111.4	111.0	111.1	111.2	111.4	110.7
1999	111.7	111.6	111.9	112.2	113.0	113.3	113.6	114.3	114.9	115.1	114.6	115.1	113.4
2000	114.7	114.7	115.8	115.9	116.6	117.1	118.2	118.3	119.1	119.2	119.6	119.6	117.4
2001	116.0	118.8	118.7	118.9	123.2	123.5	121.6	121.5	122.4	121.0	116.6	118.5	120.1
2002	120.1	120.7	121.0	122.9	123.5								
BRITISH COLUMBIA													COLOMBIE-BRITANNIQUE
1997	109.3	109.6	109.7	109.6	110.0	110.0	109.8	110.0	110.0	109.7	109.7	109.4	109.7
1998	109.7	109.5	109.8	109.8	110.3	110.4	110.4	110.4	110.0	110.1	109.9	109.7	110.0
1999	109.9	110.1	110.3	111.0	111.1	111.5	112.0	111.8	112.2	111.8	111.5	111.6	111.2
2000	111.3	111.4	112.3	112.4	112.8	113.2	114.2	114.1	114.3	114.5	114.5	114.3	113.3
2001	114.5	112.6	113.3	115.0	115.6	116.3	116.3	116.1	116.7	115.8	114.9	114.8	115.2
2002	115.4	115.9	116.6	117.7	118.1								
WHITEHORSE, YUKON													WHITEHORSE, YUKON
1997	108.2	108.4	109.3	109.2	109.8	110.6	110.8	110.7	110.6	110.6	110.5	110.4	109.9
1998	110.3	110.3	110.7	110.5	111.2	111.3	111.6	111.6	111.5	111.2	110.8	110.6	111.0
1999	110.4	110.4	111.1	111.4	112.2	112.2	112.9	113.0	113.1	112.9	112.6	113.0	112.1
2000	112.3	112.9	113.3	113.7	114.3	115.1	115.7	115.9	115.8	115.1	115.6	115.8	114.6
2001	115.9	116.0	116.1	116.3	116.9	117.8	118.1	117.9	118.5	117.5	116.2	115.2	116.9
2002	115.2	115.2	115.4	116.7	117.3								
YELLOWKNIFE, NORTHWEST TERRITORIES													YELLOWKNIFE, TERRITOIRES DU NORD-OUEST
1997	108.3	107.7	107.7	108.0	108.3	108.7	109.6	109.1	109.0	108.3	107.6	107.6	108.3
1998	107.7	107.4	107.7	107.8	108.3	108.6	108.9	108.7	108.2	108.7	108.3	108.2	108.2
1999	108.2	107.9	108.3	108.5	109.0	109.3	110.1	110.1	110.3	110.1	109.6	110.3	109.3
2000	109.6	109.9	110.4	110.8	111.2	111.4	112.0	111.9	112.0	111.5	111.9	112.1	111.2
2001	112.1	112.2	111.9	112.2	112.8	113.2	113.7	113.8	114.3	113.5	113.2	113.1	113.0
2002	113.8	114.2	114.3	115.1	116.0								

ELECTRONIC PUBLICATIONS AVAILABLE AT | **PUBLICATIONS ÉLECTRONIQUES DISPONIBLES À**
www.statcan.ca



Part III

City Tables

TABLE - 8

The Consumer Price Index and Selected Sub-groups (Not Seasonally Adjusted), by City¹, 1992=100

	Indexes			Percentage change May 2002 from		
	Indices			Taux de variation mai 2002 contre		
	May 2002 Mai	April 2002 Avril	May 2001 Mai	April 2002 Avril	May 2001 Mai	
ST. JOHN'S, NFLD.LAB.						
All-items	118.0	117.0	115.6	0.9	2.1	Ensemble
Shelter	110.6	109.8	110.2	0.7	0.4	Logement
Rented accommodation	109.7	109.4	108.0	0.3	1.6	Logement en location
Owned accommodation	107.4	107.5	106.6	-0.1	0.8	Logement en propriété
Water, fuel and electricity	116.9	113.8	118.5	2.7	-1.4	Eau, combustible et électricité
All-items (1986=100)	144.2					Ensemble (1986=100)
CHARLOTTETOWN-SUMMERSIDE, P.E.I.						
All-items	117.4	116.4	114.5	0.9	2.5	Ensemble
Shelter	110.6	109.5	111.3	1.0	-0.6	Logement
Rented accommodation	108.6	108.5	107.6	0.1	0.9	Logement en location
Owned accommodation	104.8	104.7	104.4	0.1	0.4	Logement en propriété
Water, fuel and electricity	125.8	121.1	131.2	3.9	-4.1	Eau, combustible et électricité
All-items (1986=100)	149.0					Ensemble (1986=100)
HALIFAX, N.S.						
All-items	119.4	118.2	116.1	1.0	2.8	Ensemble
Shelter	115.6	115.3	114.5	0.3	1.0	Logement
Rented accommodation	110.2	110.1	108.3	0.1	1.8	Logement en location
Owned accommodation	115.4	114.9	113.3	0.4	1.9	Logement en propriété
Water, fuel and electricity	124.7	124.7	127.3	0.0	-2.0	Eau, combustible et électricité
All-items (1986=100)	150.7					Ensemble (1986=100)
SAINT JOHN, N.B.						
All-items	117.9	117.1	115.5	0.7	2.1	Ensemble
Shelter	114.0	113.5	113.9	0.4	0.1	Logement
Rented accommodation	109.4	109.1	108.1	0.3	1.2	Logement en location
Owned accommodation	105.8	105.4	105.2	0.4	0.6	Logement en propriété
Water, fuel and electricity	138.1	137.2	140.6	0.7	-1.8	Eau, combustible et électricité
All-items (1986=100)	147.6					Ensemble (1986=100)
QUÉBEC, QUE.						
All-items	115.4	115.5	114.9	-0.1	0.4	Ensemble
Shelter	110.9	110.6	110.2	0.3	0.6	Logement
Rented accommodation	113.5	113.3	111.5	0.2	1.8	Logement en location
Owned accommodation	110.4	109.9	109.8	0.5	0.5	Logement en propriété
Water, fuel and electricity	108.3	108.6	109.6	-0.3	-1.2	Eau, combustible et électricité
All-items (1986=100)	147.1					Ensemble (1986=100)

Partie III

Tableaux par ville

TABLEAU - 8

L'indice des prix à la consommation et certains sous-groupes (non désaisonnalisés), par ville¹, 1992=100

	Indexes			Percentage change May 2002 from		
	Indices			Taux de variation mai 2002 contre		
	May 2002 Mai	April 2002 Avril	May 2001 Mai	April 2002 Avril	May 2001 Mai	
ST. JOHN'S, T.-N.-L.						
All-items	118.0	117.0	115.6	0.9	2.1	Ensemble
Shelter	110.6	109.8	110.2	0.7	0.4	Logement
Rented accommodation	109.7	109.4	108.0	0.3	1.6	Logement en location
Owned accommodation	107.4	107.5	106.6	-0.1	0.8	Logement en propriété
Water, fuel and electricity	116.9	113.8	118.5	2.7	-1.4	Eau, combustible et électricité
All-items (1986=100)	144.2					Ensemble (1986=100)
CHARLOTTETOWN-SUMMERSIDE, Î.-P.-É.						
All-items	117.4	116.4	114.5	0.9	2.5	Ensemble
Shelter	110.6	109.5	111.3	1.0	-0.6	Logement
Rented accommodation	108.6	108.5	107.6	0.1	0.9	Logement en location
Owned accommodation	104.8	104.7	104.4	0.1	0.4	Logement en propriété
Water, fuel and electricity	125.8	121.1	131.2	3.9	-4.1	Eau, combustible et électricité
All-items (1986=100)	149.0					Ensemble (1986=100)
HALIFAX, N.-É.						
All-items	119.4	118.2	116.1	1.0	2.8	Ensemble
Shelter	115.6	115.3	114.5	0.3	1.0	Logement
Rented accommodation	110.2	110.1	108.3	0.1	1.8	Logement en location
Owned accommodation	115.4	114.9	113.3	0.4	1.9	Logement en propriété
Water, fuel and electricity	124.7	124.7	127.3	0.0	-2.0	Eau, combustible et électricité
All-items (1986=100)	150.7					Ensemble (1986=100)
SAINT JOHN, N.-B.						
All-items	117.9	117.1	115.5	0.7	2.1	Ensemble
Shelter	114.0	113.5	113.9	0.4	0.1	Logement
Rented accommodation	109.4	109.1	108.1	0.3	1.2	Logement en location
Owned accommodation	105.8	105.4	105.2	0.4	0.6	Logement en propriété
Water, fuel and electricity	138.1	137.2	140.6	0.7	-1.8	Eau, combustible et électricité
All-items (1986=100)	147.6					Ensemble (1986=100)
QUÉBEC, QC						
All-items	115.4	115.5	114.9	-0.1	0.4	Ensemble
Shelter	110.9	110.6	110.2	0.3	0.6	Logement
Rented accommodation	113.5	113.3	111.5	0.2	1.8	Logement en location
Owned accommodation	110.4	109.9	109.8	0.5	0.5	Logement en propriété
Water, fuel and electricity	108.3	108.6	109.6	-0.3	-1.2	Eau, combustible et électricité
All-items (1986=100)	147.1					Ensemble (1986=100)

TABLE - 8 (Continued)

The Consumer Price Index and Selected Sub-groups (Not Seasonally Adjusted), by City¹, 1992=100

TABLEAU - 8 (Suite)

L'indice des prix à la consommation et certains sous-groupes (non désaisonnalisés), par ville¹, 1992=100

	Indexes			Percentage change May 2002 from		
	Indices			Taux de variation mai 2002 contre		
	May 2002 Mai	April 2002 Avril	May 2001 Mai	April 2002 Avril	May 2001 Mai	
MONTRÉAL, QUE.						
All-items	114.9	115.1	114.3	-0.2	0.5	Ensemble
Shelter	113.2	113.0	112.3	0.2	0.8	Logement
Rented accommodation	110.0	110.0	108.5	0.0	1.4	Logement en location
Owned accommodation	115.4	114.9	113.5	0.4	1.7	Logement en propriété
Water, fuel and electricity	114.7	115.1	118.1	-0.3	-2.9	Eau, combustible et électricité
All-items (1986=100)	148.6					Ensemble (1986=100)
OTTAWA, ONT.						
All-items	121.4	121.2	120.2	0.2	1.0	Ensemble
Shelter	115.9	115.3	115.0	0.5	0.8	Logement
Rented accommodation	121.4	121.2	117.6	0.2	3.2	Logement en location
Owned accommodation	109.8	109.0	108.2	0.7	1.5	Logement en propriété
Water, fuel and electricity	130.1	129.0	140.0	0.9	-7.1	Eau, combustible et électricité
All-items (1986=100)	154.9					Ensemble (1986=100)
TORONTO, ONT.						
All-items	120.0	120.0	118.8	0.0	1.0	Ensemble
Shelter	114.8	114.5	114.4	0.3	0.3	Logement
Rented accommodation	121.4	121.0	117.9	0.3	3.0	Logement en location
Owned accommodation	106.9	106.7	104.3	0.2	2.5	Logement en propriété
Water, fuel and electricity	135.9	135.8	154.9	0.1	-12.3	Eau, combustible et électricité
All-items (1986=100)	155.6					Ensemble (1986=100)
THUNDER BAY, ONT.						
All-items	118.3	118.3	118.5	0.0	-0.2	Ensemble
Shelter	108.3	108.5	112.4	-0.2	-3.6	Logement
Rented accommodation	109.6	109.7	109.2	-0.1	0.4	Logement en location
Owned accommodation	101.2	101.6	101.5	-0.4	-0.3	Logement en propriété
Water, fuel and electricity	128.9	128.6	149.5	0.2	-13.8	Eau, combustible et électricité
All-items (1986=100)	150.2					Ensemble (1986=100)
WINNIPEG, MAN.						
All-items	123.4	122.7	122.4	0.6	0.8	Ensemble
Shelter	119.2	117.6	120.3	1.4	-0.9	Logement
Rented accommodation	113.1	112.8	110.4	0.3	2.4	Logement en location
Owned accommodation	113.4	113.1	113.9	0.3	-0.4	Logement en propriété
Water, fuel and electricity	149.9	141.6	159.7	5.9	-6.1	Eau, combustible et électricité
All-items (1986=100)	156.6					Ensemble (1986=100)
REGINA, SASK.						
All-items	124.5	124.3	121.3	0.2	2.6	Ensemble
Shelter	132.2	132.3	128.3	-0.1	3.0	Logement
Rented accommodation	116.5	116.3	114.1	0.2	2.1	Logement en location
Owned accommodation	123.7	123.7	123.0	0.0	0.6	Logement en propriété
Water, fuel and electricity	171.5	171.5	156.9	0.0	9.3	Eau, combustible et électricité
All-items (1986=100)	158.4					Ensemble (1986=100)

TABLE - 8 (Concluded)

The Consumer Price Index and Selected Sub-groups (Not Seasonally Adjusted), by City¹, 1992=100

TABLEAU - 8 (Fin)

L'indice des prix à la consommation et certains sous-groupes (non désaisonnalisés), par ville¹, 1992=100

	Indexes			Percentage change May 2002 from		
	Indices			Taux de variation mai 2002 contre		
	May 2002 Mai	April 2002 Avril	May 2001 Mai	April 2002 Avril	May 2001 Mai	
SASKATOON, SASK.						
All-items	123.2	122.9	119.8	0.2	2.8	Ensemble
Shelter	126.2	125.6	121.2	0.5	4.1	Logement
Rented accommodation	123.2	122.8	119.9	0.3	2.8	Logement en location
Owned accommodation	113.8	113.0	110.8	0.7	2.7	Logement en propriété
Water, fuel and electricity	160.3	160.4	147.2	-0.1	8.9	Eau, combustible et électricité
All-items (1986=100)	155.6					Ensemble (1986=100)
EDMONTON, ALTA						
All-items	120.4	119.9	121.5	0.4	-0.9	Ensemble
Shelter	111.2	110.8	127.8	0.4	-13.0	Logement
Rented accommodation	119.4	118.9	114.6	0.4	4.2	Logement en location
Owned accommodation	110.3	109.9	109.6	0.4	0.6	Logement en propriété
Water, fuel and electricity	99.9	100.3	217.8	-0.4	-54.1	Eau, combustible et électricité
All-items (1986=100)	152.4					Ensemble (1986=100)
CALGARY, ALTA						
All-items	125.9	125.4	124.6	0.4	1.0	Ensemble
Shelter	128.0	127.5	135.7	0.4	-5.7	Logement
Rented accommodation	122.6	122.3	119.7	0.2	2.4	Logement en location
Owned accommodation	117.5	117.2	116.0	0.3	1.3	Logement en propriété
Water, fuel and electricity	173.9	172.1	238.4	1.0	-27.1	Eau, combustible et électricité
All-items (1986=100)	159.0					Ensemble (1986=100)
VANCOUVER, B.C.						
All-items	119.0	118.4	116.3	0.5	2.3	Ensemble
Shelter	103.6	103.3	104.5	0.3	-0.9	Logement
Rented accommodation	113.0	112.8	111.4	0.2	1.4	Logement en location
Owned accommodation	91.6	91.3	91.8	0.3	-0.2	Logement en propriété
Water, fuel and electricity	149.8	149.9	164.2	-0.1	-8.8	Eau, combustible et électricité
All-items (1986=100)	151.6					Ensemble (1986=100)
VICTORIA, B.C.						
All-items	117.6	117.1	114.8	0.4	2.4	Ensemble
Shelter	100.4	100.2	99.9	0.2	0.5	Logement
Rented accommodation	113.0	112.7	111.2	0.3	1.6	Logement en location
Owned accommodation	89.6	89.5	89.8	0.1	-0.2	Logement en propriété
Water, fuel and electricity	120.5	120.2	119.3	0.2	1.0	Eau, combustible et électricité
All-items (1986=100)	148.6					Ensemble (1986=100)

¹ The indexes for Whitehorse and Yellowknife are available from Table - 6.

¹ Les indices pour Whitehorse et Yellowknife sont disponibles à partir du tableau - 6.

TABLE - 9

The All-items Consumer Price Index
(Not Seasonally Adjusted),
by City¹, 1997-2002, 1992=100

TABLEAU - 9

L'indice d'ensemble des prix à la
consommation (non désaisonné),
par ville¹, 1997-2002, 1992=100

	Jan.	Feb.	March	April	May	June	July	Aug.	Sept.	Oct.	Nov.	Dec.	Annual average
	Jan.	Fév.	Mars	Avril	Mai	Juin	Juillet	Août	Sept.	Oct.	Nov.	Déc.	Moyenne annuelle
ST. JOHN'S, NEWFOUNDLAND AND LABRADOR - TERRE-NEUVE-ET-LABRADOR													
1997	107.4	107.7	108.4	107.4	107.9	108.1	108.4	108.3	108.5	108.5	108.3	107.9	108.1
1998	108.5	108.7	108.4	108.5	108.4	108.4	108.8	108.8	107.8	109.0	108.9	108.2	108.5
1999	108.2	108.6	109.4	109.7	110.2	110.3	110.4	110.8	110.9	111.1	111.3	111.2	110.2
2000	111.7	112.4	112.9	112.3	112.3	113.3	113.8	113.9	114.0	114.1	114.3	113.9	113.2
2001	113.9	114.4	114.4	113.6	115.6	115.4	115.3	115.0	115.1	114.4	113.8	113.6	114.5
2002	114.0	114.4	115.1	117.0	118.0								
CHARLOTTETOWN-SUMMERSIDE, PRINCE EDWARD ISLAND - ÎLE-DU-PRINCE-ÉDOUARD													
1997	105.8	105.9	106.7	106.8	106.5	106.2	106.5	106.6	106.3	106.6	106.7	106.1	106.4
1998	106.3	106.7	106.7	106.4	105.9	105.9	105.7	105.7	105.7	106.4	106.6	106.3	106.2
1999	105.9	106.4	106.8	106.6	106.6	107.0	107.1	107.3	108.3	108.5	109.4	109.3	107.4
2000	108.9	109.0	110.1	110.5	111.2	111.5	111.7	112.0	112.5	112.9	113.6	112.9	111.4
2001	113.5	112.8	113.0	114.1	114.5	115.0	115.2	114.7	114.3	115.1	114.8	113.5	114.2
2002	113.2	113.4	114.3	116.4	117.4								
HALIFAX, NOVA SCOTIA - NOUVELLE-ÉCOSSE													
1997	106.4	106.6	107.0	107.1	107.1	106.9	107.1	107.4	107.4	107.6	107.4	107.3	107.1
1998	107.9	107.8	108.0	107.8	107.9	107.9	108.0	108.1	107.1	108.2	108.2	107.9	107.9
1999	107.7	108.3	108.3	109.3	109.4	109.5	109.6	110.5	111.0	111.1	111.4	111.2	109.8
2000	111.2	111.9	112.5	112.3	112.7	113.4	113.2	113.2	114.0	114.4	115.1	114.8	113.2
2001	114.3	114.5	114.7	115.6	116.1	116.2	115.9	115.7	116.4	115.7	115.5	115.2	115.5
2002	115.3	115.9	116.5	118.2	119.4								
SAINT JOHN, NEW BRUNSWICK - NOUVEAU-BRUNSWICK													
1997	106.2	106.4	106.7	106.7	106.5	106.2	106.5	106.6	107.1	107.1	107.0	106.9	106.7
1998	107.3	107.4	107.3	107.1	107.3	107.1	106.8	107.2	106.8	107.6	107.5	107.1	107.2
1999	106.7	107.3	107.5	108.5	109.0	108.7	108.9	109.6	110.2	110.3	110.3	110.6	109.0
2000	110.2	111.0	112.1	111.8	111.9	112.7	113.0	112.9	113.4	113.5	114.0	113.5	112.5
2001	113.2	113.6	113.9	114.6	115.5	115.4	114.9	115.0	115.2	114.6	114.3	114.1	114.5
2002	114.4	114.8	115.6	117.1	117.9								
QUÉBEC, QUÉBEC													
1997	105.0	105.3	105.4	105.6	105.6	106.0	105.8	106.1	105.9	106.0	106.0	105.8	105.7
1998	107.1	107.1	107.0	107.1	107.5	107.6	107.4	107.5	107.2	107.4	107.6	107.2	107.3
1999	107.4	107.5	108.3	108.7	108.8	109.1	109.3	109.4	109.6	109.9	109.7	109.5	108.9
2000	109.5	110.3	110.7	110.4	110.9	111.9	111.9	111.7	112.0	112.1	112.3	112.3	111.3
2001	112.3	113.0	113.3	114.3	114.9	114.3	114.2	114.4	114.4	113.8	113.5	113.7	113.8
2002	113.9	114.8	115.0	115.5	115.4								
MONTRÉAL, QUÉBEC													
1997	104.1	104.5	104.5	104.7	104.9	105.3	104.9	105.3	104.9	105.0	105.1	104.9	104.8
1998	106.2	106.2	106.1	106.2	106.6	106.8	106.6	106.7	106.4	106.6	106.9	106.5	106.5
1999	106.8	106.8	107.5	108.0	108.0	108.3	108.5	108.5	108.9	109.1	108.9	108.8	108.2
2000	108.8	109.6	110.0	109.7	110.3	111.3	111.3	111.1	111.5	111.6	111.8	111.9	110.7
2001	112.0	112.6	112.8	113.8	114.3	113.7	113.8	114.0	113.8	113.3	113.1	113.5	113.4
2002	113.5	114.4	114.5	115.1	114.9								
OTTAWA, ONTARIO													
1997	108.8	108.9	109.1	109.1	109.0	109.3	109.2	109.4	109.4	109.5	109.2	109.0	109.2
1998	109.5	109.9	110.0	109.7	110.2	110.2	110.3	110.2	110.3	110.7	110.5	110.2	110.1
1999	110.5	110.6	111.2	111.8	112.2	112.2	112.5	112.9	113.0	113.3	113.2	113.5	112.2
2000	113.2	114.1	114.9	114.3	114.9	115.8	116.0	115.9	116.4	116.7	117.4	117.6	115.6
2001	117.5	118.3	119.0	119.4	120.2	120.2	120.1	120.1	120.1	119.4	118.8	118.9	119.3
2002	118.8	119.8	121.1	121.2	121.4								
TORONTO, ONTARIO													
1997	107.3	107.3	107.7	107.8	107.7	108.1	108.0	108.4	108.2	108.4	108.0	107.9	107.9
1998	108.4	109.0	109.0	108.6	109.0	108.9	109.0	109.0	109.2	109.5	109.5	109.1	109.0
1999	109.5	109.6	110.3	110.7	111.2	111.1	111.3	111.8	112.1	112.2	112.2	112.5	111.2
2000	112.3	113.2	113.9	113.3	114.1	114.9	114.9	114.7	115.2	115.5	116.2	116.2	114.5
2001	116.4	117.1	117.8	118.4	118.8	118.6	118.5	118.4	118.7	118.5	118.0	118.1	118.1
2002	117.8	118.8	120.1	120.0	120.0								

TABLE - 9 (Concluded)

**The All-items Consumer Price Index
(Not Seasonally Adjusted),
by City¹, 1997-2002, 1992=100**

TABLEAU - 9 (Fin)

**L'indice d'ensemble des prix à la
consommation (non désaisonné),
par ville¹, 1997-2002 1992=100**

	Jan.	Feb.	March	April	May	June	July	Aug.	Sept.	Oct.	Nov.	Dec.	Annual average
	Jan.	Fév.	Mars	Avril	Mai	Juin	Juillet	Août	Sept.	Oct.	Nov.	Déc.	Moyenne annuelle
THUNDER BAY, ONTARIO													
1997	108.1	108.2	108.5	108.7	108.4	108.7	109.1	109.3	109.2	109.0	108.7	108.4	108.7
1998	108.9	109.3	109.3	109.0	109.3	109.4	109.5	109.4	109.4	109.8	109.7	109.2	109.4
1999	109.6	109.7	110.3	111.0	111.4	111.3	111.6	112.0	112.1	112.2	112.1	112.5	111.3
2000	112.1	112.9	113.8	113.2	113.8	114.5	114.7	114.4	114.9	115.2	115.7	115.8	114.3
2001	115.6	116.3	117.3	117.8	118.5	118.4	118.2	118.2	118.7	118.1	116.3	116.1	117.5
2002	116.6	117.4	118.4	118.3	118.3								
WINNIPEG, MANITOBA													
1997	111.0	111.0	111.4	111.3	111.8	111.8	111.7	111.6	111.4	111.7	111.8	111.7	111.5
1998	112.2	111.8	112.3	112.4	113.1	113.2	113.0	113.4	113.4	113.8	113.8	114.0	113.0
1999	113.9	114.0	113.9	114.7	115.1	115.3	115.5	115.8	116.3	116.3	116.2	116.5	115.3
2000	116.4	116.7	117.4	117.3	117.4	117.8	118.4	118.7	119.1	118.9	119.3	120.0	118.1
2001	119.3	120.8	121.0	121.4	122.4	123.1	122.5	122.1	122.6	121.7	120.5	120.4	121.5
2002	120.8	120.8	121.7	122.7	123.4								
REGINA, SASKATCHEWAN													
1997	110.4	110.5	110.7	110.1	110.5	110.7	110.9	110.8	110.8	111.2	111.2	111.2	110.8
1998	111.6	111.9	112.2	112.3	112.8	113.0	113.0	112.7	112.9	113.2	113.5	113.4	112.7
1999	113.8	113.9	114.1	114.2	114.7	114.6	114.6	114.9	115.4	115.2	115.4	115.4	114.7
2000	115.6	115.9	116.7	116.8	117.2	117.5	118.0	118.3	118.5	118.5	118.9	119.9	117.7
2001	119.2	119.8	119.8	120.2	121.3	122.6	122.1	122.2	123.1	122.2	121.4	121.2	121.3
2002	121.9	121.8	122.8	124.3	124.5								
SASKATOON, SASKATCHEWAN													
1997	109.5	109.7	109.7	109.3	109.6	109.7	110.0	109.9	109.9	109.9	109.8	109.8	109.7
1998	110.2	110.5	110.7	110.8	111.5	111.7	111.7	111.4	111.5	111.8	112.2	112.0	111.3
1999	112.4	112.5	112.6	112.8	113.5	113.2	113.2	113.6	114.0	114.0	114.2	114.2	113.4
2000	114.2	114.6	115.4	115.6	115.9	116.1	116.6	116.9	117.1	117.2	117.6	118.5	116.3
2001	117.7	118.3	118.3	118.7	119.8	120.9	120.4	120.5	121.4	120.6	119.8	119.7	119.7
2002	120.3	120.2	121.2	122.9	123.2								
EDMONTON, ALBERTA													
1997	108.3	108.5	108.8	108.2	108.4	108.8	108.8	108.8	108.9	109.0	108.8	108.8	108.7
1998	109.0	108.6	108.8	109.3	109.5	110.2	110.1	110.2	109.4	110.0	110.4	110.3	109.7
1999	110.5	110.5	110.7	111.0	111.8	112.0	112.4	113.2	113.8	113.7	113.3	113.8	112.2
2000	113.3	113.3	114.4	114.5	115.1	115.6	116.6	116.8	117.4	117.8	118.0	118.0	115.9
2001	113.6	117.1	117.0	117.2	121.5	121.8	120.1	119.9	120.9	119.4	115.1	117.5	118.4
2002	118.4	119.1	118.2	119.9	120.4								
CALGARY, ALBERTA													
1997	108.9	109.1	109.4	109.3	109.5	109.9	110.0	110.0	110.1	110.2	110.1	110.1	109.7
1998	110.4	109.2	110.3	110.8	111.2	112.1	112.1	112.2	112.1	111.9	111.4	112.1	111.3
1999	112.4	112.4	112.6	112.9	113.7	114.0	114.3	115.1	115.7	116.1	115.5	116.0	114.2
2000	115.6	115.5	116.7	116.8	117.7	118.2	119.3	119.4	120.4	120.1	120.7	120.8	118.4
2001	118.0	120.1	120.1	120.3	124.6	125.0	122.8	122.6	123.4	122.2	117.6	118.8	121.3
2002	121.1	121.8	123.3	125.4	125.9								
VANCOUVER, BRITISH COLUMBIA - COLOMBIE-BRITANNIQUE													
1997	109.5	109.8	110.0	109.7	110.0	110.1	109.8	110.0	110.0	109.7	109.9	109.5	109.8
1998	109.9	109.9	110.3	110.2	110.7	110.8	111.0	110.6	110.2	110.4	110.1	110.1	110.4
1999	110.2	110.2	110.4	111.2	111.2	111.7	112.0	111.8	112.4	111.9	111.7	111.8	111.4
2000	111.6	111.8	112.8	112.9	113.3	113.8	114.9	114.9	115.1	115.1	115.2	115.0	113.9
2001	115.3	113.9	114.0	115.7	116.3	117.0	117.0	117.0	117.5	116.5	115.6	115.8	116.0
2002	116.3	116.6	117.4	118.4	119.0								
VICTORIA, BRITISH COLUMBIA - COLOMBIE-BRITANNIQUE													
1997	109.1	109.4	109.7	109.7	110.0	110.0	110.0	110.1	110.0	109.7	109.7	109.4	109.7
1998	109.8	109.7	109.9	109.8	110.3	110.4	110.2	110.3	109.9	110.2	109.9	109.7	110.0
1999	109.9	110.0	110.2	110.9	111.0	111.4	111.9	111.8	112.0	111.7	111.4	111.5	111.1
2000	111.1	111.3	112.2	112.3	112.7	113.1	113.7	113.6	113.9	114.0	114.1	113.9	113.0
2001	113.8	111.3	112.4	114.2	114.8	115.4	115.4	115.2	115.7	115.2	114.4	114.3	114.3
2002	114.9	115.4	116.1	117.1	117.6								

¹ The All-items index for Whitehorse and Yellowknife is available from Table - 7.

¹ L'indice d'ensemble pour Whitehorse et Yellowknife est disponible dans le tableau - 7.

TABLE - 10

Average Retail Prices for Gasoline and Fuel Oil,
by City - Cents per Litre, 2001-2002

TABLEAU - 10

Prix de détail moyens, essence et mazout,
par ville - cents par litre, 2001-2002

	St. John's, Nfld.Lab. - T.-N.-L.	Charlotte- town, P.E.I. - I.-P.-É.	Halifax, N.S. - N.-É.	Saint John, N.B. - N.-B.	Québec, Que. - Qc	Montréal, Que. - Qc	Ottawa, Ont.	Toronto, Ont.	Thunder Bay, Ont.	Winnipeg, Man.
Regular Unleaded Gas at Full Service Stations										
May-2001	90.5	76.4	84.9	83.2	85.8	85.7	78.0	80.3	84.4	72.7
June-2001	87.6	77.6	80.2	77.6	80.3	77.5	71.0	70.9	85.5	77.0
July-2001	80.3	77.6	74.5	70.8	69.9	70.9	64.7	65.3	76.8	66.3
August-2001	79.6	74.1	74.0	71.3	72.4	74.5	69.0	67.4	75.1	66.9
September-2001	82.4	70.7	77.2	71.9	75.6	76.7	72.2	71.4	83.0	75.4
October-2001	78.7	72.1	70.7	68.6	72.9	72.9	63.7	66.2	71.6	66.6
November-2001	73.7	68.7	65.2	62.7	64.3	64.5	59.2	61.7	65.2	56.3
December-2001	70.9	63.3	64.4	63.2	58.1	65.2	58.1	59.6	59.9	51.3
January-2002	72.0	60.6	64.3	65.8	62.5	64.2	59.4	60.5	65.5	54.0
February-2002	73.0	60.6	66.7	65.3	64.3	66.2	60.9	61.9	61.8	55.5
March-2002	74.1	61.1	70.2	71.5	70.6	72.7	64.2	68.0	68.3	62.5
April-2002	79.0	66.8	78.1	76.5	75.3	74.3	69.2	73.4	74.1	67.4
May-2002	82.0	72.1	76.8	75.5	75.9	71.5	66.8	70.3	73.8	65.2
Premium Unleaded Gas at Full Service Stations										
May-2001	97.2	80.5	90.4	88.3	93.1	93.3	88.5	90.9	94.3	82.2
June-2001	94.1	81.8	85.2	84.0	87.6	85.1	81.0	81.9	95.1	86.3
July-2001	87.0	81.8	80.4	77.3	77.2	78.8	75.2	75.2	87.1	76.9
August-2001	85.8	79.0	80.2	77.8	79.5	82.3	79.6	77.0	85.9	77.6
September-2001	89.1	75.0	83.4	78.5	81.7	84.1	82.5	81.2	92.6	84.3
October-2001	84.6	76.3	76.6	75.1	79.8	80.6	74.6	76.0	81.2	76.5
November-2001	79.9	73.0	71.5	69.1	71.5	72.9	69.1	72.4	73.9	66.1
December-2001	76.5	67.5	70.9	69.4	64.0	73.5	68.3	69.7	70.5	61.8
January-2002	77.1	64.7	70.8	72.5	69.3	72.7	69.6	70.3	74.9	64.0
February-2002	78.5	64.7	73.3	72.0	70.8	74.2	71.2	71.8	71.9	65.2
March-2002	80.1	65.4	76.2	77.7	77.5	80.5	74.3	77.5	78.5	71.1
April-2002	84.8	71.0	84.4	83.2	81.8	82.0	79.0	82.1	84.2	76.0
May-2002	87.8	76.3	83.4	82.2	82.8	78.8	76.9	79.4	84.0	74.1
Regular Unleaded Gas at Self Service Stations										
May-2001	88.4	74.9	82.1	80.4	84.7	84.5	74.9	78.8	81.3	71.9
June-2001	85.1	76.4	77.2	75.8	78.7	75.5	68.8	69.2	81.8	75.6
July-2001	77.6	76.2	71.9	68.7	69.1	69.0	62.9	64.4	72.4	65.4
August-2001	76.9	73.0	71.8	69.1	71.9	73.5	66.9	64.8	73.6	66.3
September-2001	79.7	69.4	74.6	69.7	75.1	75.4	69.5	71.2	82.3	73.8
October-2001	76.4	70.8	68.0	66.4	72.3	69.4	61.3	64.2	68.3	64.9
November-2001	71.0	67.6	62.8	60.7	63.5	61.9	57.0	60.1	61.8	54.2
December-2001	68.2	62.1	61.9	61.3	58.0	63.9	55.1	57.9	58.3	49.7
January-2002	68.7	59.4	61.8	63.3	60.8	63.4	56.0	58.6	63.7	52.2
February-2002	70.1	59.4	64.2	63.3	63.5	65.6	58.0	60.2	60.4	54.3
March-2002	71.1	60.0	67.1	68.6	71.2	70.2	62.8	65.5	67.7	61.6
April-2002	76.0	65.2	75.3	73.6	75.2	73.0	65.9	69.1	71.9	67.0
May-2002	79.0	70.7	74.2	73.1	75.4	69.0	64.3	66.9	71.9	64.5
Premium Unleaded Gas at Self Service Stations										
May-2001	95.2	79.1	88.4	87.4	92.3	91.0	85.1	89.0	90.8	81.9
June-2001	91.4	80.6	83.2	82.6	85.8	81.4	79.1	79.2	91.4	85.5
July-2001	84.4	80.5	77.7	75.6	76.0	75.4	73.1	73.8	82.0	75.4
August-2001	83.4	77.2	77.8	75.6	78.7	79.6	77.2	73.7	83.2	76.2
September-2001	86.7	73.5	81.2	76.5	81.7	80.7	80.0	81.2	91.7	83.4
October-2001	81.7	75.0	74.2	73.2	78.9	75.8	71.9	73.3	77.9	74.9
November-2001	76.6	71.8	69.5	66.9	70.0	68.4	67.6	69.4	71.2	63.7
December-2001	73.7	66.2	68.5	68.0	64.3	70.0	66.1	67.4	68.1	59.8
January-2002	73.8	63.6	68.5	70.2	67.3	69.3	66.4	68.2	73.9	62.6
February-2002	75.7	63.6	70.8	70.2	70.2	71.4	68.3	70.1	70.2	64.7
March-2002	77.1	64.2	72.9	75.3	77.7	76.6	72.8	75.7	77.2	71.7
April-2002	81.8	69.4	81.6	80.9	81.6	78.9	76.9	80.5	81.8	77.1
May-2002	84.5	74.8	80.7	79.7	81.9	74.9	74.0	77.6	81.8	74.6
Household Heating Fuel										
May-2001	55.7	52.3	56.7	59.7	48.6	50.2	57.7	54.8	53.7	60.5
June-2001	55.7	52.3	56.7	59.7	48.6	50.2	57.7	54.8	53.7	60.5
July-2001	55.7	52.3	56.7	59.7	48.6	50.2	57.7	54.8	53.7	60.5
August-2001	55.7	52.3	56.7	59.7	48.6	50.2	57.7	54.8	53.7	60.5
September-2001	52.7	49.8	53.2	57.4	50.6	47.3	52.7	53.2	58.0	62.6
October-2001	51.4	51.4	51.3	56.2	46.7	46.3	51.3	52.4	53.9	60.8
November-2001	47.3	48.2	49.0	52.4	44.7	45.2	51.3	51.8	50.3	57.4
December-2001	46.0	45.8	46.3	49.3	44.7	42.7	48.4	48.3	49.7	54.4
January-2002	43.6	42.6	45.7	47.8	44.0	43.1	47.0	47.5	45.1	49.5
February-2002	45.6	40.7	47.1	47.8	44.3	43.4	46.6	47.0	37.3	49.1
March-2002	44.6	40.7	49.4	50.1	44.7	43.6	47.3	47.8	39.2	50.3
April-2002	46.4	44.1	53.2	53.8	50.1	46.4	47.7	49.1	44.6	51.9
May-2002	51.2	47.3	53.2	55.1	49.0	45.0	47.7	49.7	46.5	51.0

TABLE - 10

Average Retail Prices for Gasoline and Fuel Oil,
by City - Cents per Litre, 2001-2002

TABLEAU - 10

Prix de détail moyens, essence et mazout,
par ville - cents par litre, 2001-2002

Regina, Sask.	Saskatoon, Sask.	Edmonton, Alta - Alb.	Calgary, Alta - Alb.	Vancouver, B.C. - C.-B.	Victoria, B.C. - C.-B.	Whitehorse, Yukon	Yellowknife, N.W.T. - T. N.-O.	
Essence régulière sans plomb aux stations avec service complet								
78.0	78.0	69.3	71.3	72.7	77.7	84.8	88.8	Mai-2001
81.0	82.1	69.9	76.5	79.4	83.5	88.6	93.0	Juin-2001
72.6	72.0	62.0	65.4	70.8	74.4	86.9	89.9	Juillet-2001
72.8	73.4	61.1	65.5	69.4	72.9	80.4	89.9	Août-2001
82.6	83.4	71.8	77.3	78.2	83.0	85.9	93.9	Septembre-2001
71.6	71.4	58.8	64.2	73.0	78.0	81.9	88.2	Octobre-2001
64.7	64.6	52.3	53.8	64.2	69.1	75.9	83.2	Novembre-2001
59.3	59.1	48.7	50.8	60.1	62.8	73.7	82.4	Décembre-2001
63.9	63.1	49.9	55.0	60.3	64.4	72.6	82.4	Janvier-2002
62.0	62.1	54.2	56.2	59.7	64.9	71.3	82.4	Février-2002
68.9	69.3	61.3	62.2	68.0	69.4	74.1	83.7	Mars-2002
74.1	75.3	67.2	68.2	73.3	76.6	80.0	89.8	Avril-2002
72.3	73.9	66.1	67.1	75.2	76.6	83.9	89.5	Mai-2002
Essence super sans plomb aux stations avec service complet								
87.5	87.7	78.4	81.2	83.0	87.7	92.7	94.6	Mai-2001
91.0	90.9	80.1	86.2	89.8	93.6	96.4	98.6	Juin-2001
83.1	81.5	71.6	74.8	80.7	84.6	95.3	95.5	Juillet-2001
83.2	82.5	70.8	75.4	79.7	83.0	92.4	95.3	Août-2001
93.0	93.0	81.6	87.3	88.2	93.1	95.5	99.2	Septembre-2001
81.3	81.2	68.6	74.1	83.2	88.1	92.2	94.2	Octobre-2001
74.4	76.0	62.2	63.6	74.3	79.2	86.4	89.8	Novembre-2001
69.0	68.7	58.7	60.7	70.2	72.7	84.5	89.0	Décembre-2001
73.6	72.7	59.7	65.1	70.3	74.1	82.7	89.0	Janvier-2002
71.7	72.1	64.1	66.3	69.8	74.2	81.5	89.0	Février-2002
78.7	78.6	71.1	72.0	77.9	78.7	83.8	89.8	Mars-2002
83.8	85.3	77.1	78.2	83.3	86.1	88.3	97.4	Avril-2002
82.0	84.2	75.6	77.1	85.0	86.1	91.3	97.8	Mai-2002
Essence régulière sans plomb aux stations libre service								
77.0	77.7	68.8	70.8	73.4	76.5	81.9	88.6	Mai-2001
81.1	81.9	69.3	75.4	76.9	82.4	87.4	93.4	Juin-2001
71.9	71.8	61.0	64.2	67.0	73.4	86.9	89.4	Juillet-2001
72.5	72.4	61.8	63.9	67.2	71.9	79.8	89.4	Août-2001
83.9	82.4	69.8	76.3	73.8	81.9	84.4	93.4	Septembre-2001
71.9	71.0	56.7	64.2	71.3	77.1	82.0	89.0	Octobre-2001
64.4	64.3	51.0	52.6	62.3	67.7	74.7	83.6	Novembre-2001
59.3	58.9	46.5	50.5	58.2	61.9	73.6	82.0	Décembre-2001
63.6	63.6	47.4	53.8	57.8	63.4	71.5	82.0	Janvier-2002
61.9	61.9	51.8	55.0	57.3	63.9	70.0	82.0	Février-2002
69.1	68.2	58.9	61.2	65.7	69.4	73.2	83.1	Mars-2002
73.9	74.9	65.4	66.9	71.2	75.5	78.8	89.4	Avril-2002
72.1	73.8	63.9	65.9	73.1	75.5	82.3	89.1	Mai-2002
Essence super sans plomb aux stations libre service								
87.1	87.6	78.7	80.5	83.6	87.0	89.9	97.1	Mai-2001
91.4	91.7	78.9	84.8	87.2	92.9	94.2	101.6	Juin-2001
82.6	81.8	70.5	73.7	77.5	83.8	93.0	97.6	Juillet-2001
83.2	82.3	71.2	73.7	77.5	82.4	87.8	97.6	Août-2001
93.9	91.9	79.6	86.2	84.0	92.4	92.8	99.7	Septembre-2001
82.7	80.8	66.7	73.6	81.4	87.6	88.8	96.7	Octobre-2001
74.6	74.2	60.7	62.4	72.6	77.8	81.6	91.3	Novembre-2001
69.5	68.9	56.4	60.4	68.7	72.4	80.2	90.2	Décembre-2001
73.6	73.6	57.4	63.6	68.0	73.9	78.2	90.2	Janvier-2002
71.6	71.9	61.7	64.9	67.6	74.4	76.9	90.2	Février-2002
78.6	78.2	68.7	70.8	76.1	79.7	79.2	91.6	Mars-2002
83.4	84.9	75.4	76.9	81.6	86.0	85.2	98.1	Avril-2002
82.1	83.8	74.1	75.8	83.4	86.1	88.8	98.1	Mai-2002
Mazout								
53.1	56.0	.	.	59.6	57.3	64.1	51.8	Mai-2001
53.1	56.0	.	.	59.6	57.3	64.1	51.8	Juin-2001
53.1	56.0	.	.	59.6	57.3	64.1	51.8	Juillet-2001
53.1	56.0	.	.	59.6	57.3	64.1	51.8	Août-2001
59.2	60.4	.	.	58.6	58.9	65.3	58.5	Septembre-2001
55.6	55.6	.	.	55.3	57.1	63.2	51.2	Octobre-2001
52.8	55.1	.	.	54.5	55.9	62.5	48.5	Novembre-2001
49.8	52.7	.	.	49.8	52.4	52.6	43.4	Décembre-2001
49.2	52.0	.	.	49.0	50.7	53.4	42.1	Janvier-2002
47.5	50.4	.	.	47.4	49.1	51.9	41.1	Février-2002
47.1	52.0	.	.	49.9	49.8	53.6	43.5	Mars-2002
51.0	55.4	.	.	55.2	53.0	56.9	48.6	Avril-2002
50.2	53.7	.	.	53.3	53.7	56.9	47.3	Mai-2002

TABLE - 11
Average Retail Prices, monthly, Canada

TABLEAU - 11
Prix de détail moyens, mensuels, Canada

		March 2002	April 2002	May 2002
		Mars 2002	Avril 2002	Mai 2002
1	Round steak – Bifteck de ronde	1 kg	11.30	11.43
2	Sirloin steak – Bifteck de surlonge	1 kg	14.15	14.24
3	Prime rib roast – Rôti de côtes de choix	1 kg	18.66	18.36
4	Blade roast – Rôti de palette	1 kg	8.04	8.26
5	Stewing beef – Boeuf à ragoût	1 kg	8.39	8.54
6	Ground beef, regular – Boeuf haché régulier	1 kg	5.32	5.38
7	Pork chops – Côtelettes de porc	1 kg	9.57	9.54
8	Butt roast – Rôti de soc	1 kg	... ¹	... ¹
9	Chicken – Poulet	1 kg	4.74	4.82
10	Bacon	500 g	4.20	4.26
11	Wieners – Saucisses fumées	450 g	2.54	2.50
12	Canned sockeye salmon – Saumon sockeye en conserve	213 g	3.53	3.61
13	Homogenized milk – Lait homogénéisé	1 l	1.61	1.61
14	Partly skimmed milk – Lait partiellement écrémé	1 l	1.56	1.56
15	Butter – Beurre	454 g	3.37	3.39
16	Processed cheese food slices – Préparation de fromage fondu en tranches	250 g	2.45	2.49
17	Evaporated milk – Lait évaporé	385 ml	1.15	1.15
18	Eggs – Oeufs	1 dz	1.99	2.01
19	Bread – Pain	675 g	1.48	1.50
20	Soda crackers – Biscuits soda	450 g	1.89	1.89
21	Macaroni	500 g	0.99	1.02
22	Flour – Farine	2.5 kg	3.38	3.44
23	Corn flakes – Flocons de maïs	675 g	3.55	3.55
24	Apples – Pommes	1 kg	2.87	2.95
25	Bananas – Bananes	1 kg	1.20	1.23
26	Grapefruits – Pamplemousses	1 kg	1.72	1.81
27	Oranges	1 kg	2.43	2.89
28	Apple juice, canned – Jus de pommes en conserve	1.36 l	1.55	1.62
29	Orange juice, tetra-brick – Jus d'orange tetra-brick	1 l	3.07	3.12
30	Cabbage – Choux	1 kg	... ¹	... ¹
31	Carrots – Carottes	1 kg	1.34	1.56
32	Celery – Céleri	1 kg	2.76	2.48
33	Mushrooms – Champignons	1 kg	6.38	6.30
34	Onions – Oignons	1 kg	1.11	1.16
35	Potatoes – Pommes de terre	4.54 kg	4.22	5.16
36	French fried potatoes, frozen – Pommes de terre frites congelées	1 kg	1.81	1.82
37	Baked beans, canned – Fèves au lard en conserve	398 ml	0.81	0.81
38	Tomatoes, canned – Tomates en conserve	796 ml	1.20	1.23
39	Tomato juice, canned – Jus de tomate en conserve	1.36 l	1.48	1.48
40	Ketchup	1 l	2.59	2.53
41	Sugar, white – Sucre blanc	2 kg	2.41	2.44
42	Coffee, roasted – Café torréfié	300 g	3.02	3.09
43	Coffee, instant – Café instantané	200 g	4.49	4.46
44	Tea (bags) – Thé (sachets)	72	3.35	3.33
45	Cooking or salad oil – Huile à frire ou à salade	1 l	3.21	3.24
46	Soup, canned – Soupe en conserve	284 ml	0.77	0.78
47	Baby food – Nourriture pour bébés	128 ml	0.59	0.59
48	Peanut butter – Beurre d'arachide	500 g	2.56	2.60
49	Fruit flavoured crystals – Cristaux à saveur de fruit	2.25 l	1.23	1.22
50	Soft drinks, cola type – Boissons gazeuses cola	2 l	1.28	1.28
51	Soft drinks, lemon type – Boissons gazeuses citron-lime	2 l	1.39	1.37
52	Paper towels (rolls) – Essuie-tout en papier (rouleaux)	2	1.97	1.93
53	Facial tissue – Papier-mouchoirs	200	1.65	1.67
54	Bathroom tissue (rolls) – Papier hygiénique (rouleaux)	4	1.91	1.86
55	Shampoo – Shampoing	300 ml	3.11	3.14
56	Deodorant – Désodorisant	60 g	2.97	2.99
57	Tooth paste – Pâte dentifrice	100 ml	1.29	1.29
58	Cigarettes	200	47.77	51.53

¹ Series terminated as of May 2001.

¹ Cette série se termine en mai 2001.

Note: For explanatory notes and details, see Appendix I.

Nota: Pour de plus amples renseignements et détails, consulter l'appendice I.

Appendix

Average retail prices

Average retail prices for food, household supplies, personal care items and cigarettes

Table 11 shows, for the current month and the two previous months, average prices for selected food, household supply and personal care items and for cigarettes.

Prices for these items are collected as part of the regular monthly CPI survey. Prices for the selected food, household supply and personal care items are observed in food supermarkets, while prices for cigarettes are collected in supermarkets, department stores, drug stores and tobacco shops. Average prices for each commodity are calculated as a weighted average of the average prices in the observed cities using the population of these cities as weights.

The commodities which are priced can vary in quality between outlets or between cities. This is the reason why average prices are not published for each of those cities. Brands and outlets can also vary from month to month. Therefore, average prices may not necessarily be fully comparable from one month to another and should not be used as an appropriate measure of pure price change through time. A matched commodity and outlet sample is used for the CPI to determine the pure price movement of commodities through time.

Appendice

Prix de détail moyens

Prix de détail moyens pour les aliments, les produits d'entretien ménager, les produits de soins personnels et les cigarettes

Le tableau 11 présente, pour le mois courant et les deux mois précédents, des prix moyens pour certains produits alimentaires, d'entretien ménager et de soins personnels ainsi que pour les cigarettes.

Les données sur les prix utilisées dans le calcul sont celles qui ont été recueillies dans le cadre de l'enquête mensuelle régulière de l'IPC. Les prix des aliments et des produits d'entretien ménager et de soins personnels ont été relevés dans des supermarchés alimentaires, alors que les prix des cigarettes ont été observés dans des supermarchés, dans des magasins à rayons, dans des pharmacies et dans des débits de tabac. Les prix moyens pour chaque produit sont obtenus en effectuant une moyenne pondérée des prix moyens de chaque ville observée en utilisant la population de ces villes comme pondération.

Les produits dont on relève les prix peuvent varier en qualité d'un point de vente ou d'une ville à l'autre. C'est la raison pour laquelle les prix moyens ne sont pas publiés pour chacune des villes. Les marques sélectionnées ainsi que les points de vente peuvent aussi varier d'un mois à l'autre. Les prix moyens ne sont donc pas nécessairement entièrement comparables d'un mois à l'autre et ne devraient pas être considérés comme une mesure appropriée des mouvements de prix purs à travers le temps. L'IPC utilise un échantillon apparié de produits et de points de vente pour calculer le mouvement de prix pur des produits dans le temps.

TABLE - 12

Inter-city Indexes of Retail Price Differentials,
as of October 1999, for Selected Groups of Consumer
Goods and Services, Combined City Average=100¹

TABLEAU - 12

Indices comparatifs des prix de détail entre les villes,
octobre 1999, pour certains groupes de biens et services
à la consommation, moyenne des villes combinées=100¹

No.	Selected components and sub-groups	Canada	St. John's	Charlottetown	Halifax	Saint John	Montréal
		CPI weights ²	(Nfld.Lab.)	(P.E.I.)	(N.S.)	(N.B.)	(Que.)
		Pondérations de l'IPC du Canada ²	St. John's (T.-N.-L.)	Charlottetown (Î.-P.-É.)	Halifax (N.-É.)	Saint John (N.-B.)	Montréal (Qc)
1	All items	100	100	94	99	93	95
2	Food	17.9	109	105	103	103	100
3	Food purchased from stores		113	107	106	107	98
4	Meat, poultry and fish		113	109	109	107	99
5	Dairy products and eggs		123	111	111	109	94
6	Bakery and other cereal products		96	104	100	100	100
7	Fruit and vegetables		127	111	111	114	101
8	Other food purchased from stores ³		102	102	96	103	97
9	Food purchased from restaurants		99	98	97	95	104
10	Shelter	26.8	86	79	90	76	86
11	Household operations and furnishings	10.8	99	98	102	97	100
12	Household operations		98	95	102	94	100
13	Household furnishings		102	104	101	101	101
14	Clothing and footwear	6.2	101	93	101	100	100
15	Transportation	19.0	105	94	98	96	100
16	Private transportation		105	93	96	95	100
17	Purchase of automotive vehicles		101	105	101	101	100
18	Gasoline		114	88	105	100	108
19	Other private transportation		102	82	84	84	94
20	Public transportation		104	104	106	101	100
21	Health and personal care	4.6	103	100	105	103	105
22	Health care		103	104	108	106	106
23	Personal care supplies and equipment		113	110	106	111	98
24	Personal care services		84	74	95	86	113
25	Recreation, education and reading	11.2	104	102	107	101	92
26	Alcoholic beverages and tobacco products	3.5	126	107	106	104	98
27	Alcoholic beverages		102	104	102	95	103
28	Tobacco products and smokers' supplies		155	111	110	115	92

¹ For explanatory notes, see Appendix 2.

^{2,3} See footnotes section at end of Appendix 2.

TABLE - 12

Inter-city Indexes of Retail Price Differentials,
as of October 1999, for Selected Groups of Consumer
Goods and Services, Combined City Average=100¹

TABLEAU - 12

Indices comparatifs des prix de détail entre les villes,
octobre 1999, pour certains groupes de biens et services
à la consommation, moyenne des villes combinées=100¹

Ottawa (Ont.)	Toronto (Ont.)	Winnipeg (Man.)	Regina (Sask.)	Edmonton (Alta)	Vancouver (B.C.)	No.	Composantes et sous-groupes choisis
				Edmonton (Alb.)	Vancouver (C.-B.)		
103	108	92	92	93	105	1	Ensemble
103	98	98	100	100	105	2	Aliments
107	99	97	99	102	106	3	Aliments achetés au magasin
108	98	99	99	98	105	4	Viande, volaille et poisson
113	106	90	89	94	101	5	Produits laitiers et oeufs
97	97	104	106	103	112	6	Produits de boulangerie et autres produits céréaliers
107	98	94	96	109	106	7	Fruits et légumes
107	99	100	104	103	106	8	Autres aliments achetés au magasin ³
96	96	100	103	98	103	9	Aliments achetés au restaurant
103	122	82	78	83	111	10	Logement
103	103	96	96	96	103	11	Dépenses et équipement du ménage
103	104	94	94	97	105	12	Dépenses du ménage
101	101	100	99	94	99	13	Équipement du ménage
101	101	100	99	95	101	14	Habillement et chaussures
99	105	93	96	90	104	15	Transports
98	104	93	98	90	106	16	Transport privé
102	101	100	99	93	101	17	Achat de véhicules automobiles
98	100	98	102	90	93	18	Essence
92	111	82	95	88	121	19	Autres transports privés
106	113	94	84	89	92	20	Transport public
106	100	96	90	98	98	21	Santé et soins personnels
113	101	92	92	100	95	22	Soins de santé
105	100	101	97	95	105	23	Articles et accessoires de soins personnels
86	98	99	75	95	98	24	Services de soins personnels
109	109	96	97	97	97	25	Loisirs, formation et lecture
97	94	109	114	107	119	26	Boissons alcoolisées et produits du tabac
101	102	86	91	95	108	27	Boissons alcoolisées
92	84	137	141	122	133	28	Produits du tabac et articles pour fumeurs

¹ Pour de plus amples renseignements, voir l'appendice 2.

^{2,3} Voir notes à la fin de l'appendice 2.

Note

This edition of the Inter-city Price Index marks the first time that Shelter is included in the index. As a result, an All-items index is now produce that can be used to make overall inter-city retail price comparisons for 11 cities.

Shelter, as an expenditure category, was previously absent from the Inter-city index program because of difficulties associated with its measurement. A price index designed to compare inter-city prices requires that the sampled commodities across areas be identical to ensure that variations in index levels are due to price differences and not to variations in product attributes. For many products, adjusting for such quality differences is relatively straightforward. In the case of shelter however, place-to-place comparison is problematic. Because location is such a critical element in the pricing of shelter, establishing comparable matches across cities is difficult if not impossible.

Recent advances in price index research have provided a way to compare shelter for inter-city comparisons. Hedonic regressions are used to adjust for quality differences between cities and produce reliable inter-city comparisons. This approach has been applied successfully in the context of temporal price indexes such as the Consumer Price Index, for products that change frequently and hence, do not respect the traditional matched-samples methodology.

For the purpose of the inter-city index, a rental equivalence approach is retained. This approach assumes that in the long run, changes in the rental market accurately reflect the changes in costs faced by homeowners. As well, it has the advantage of measuring the consumption aspects of shelter and excluding from it its investment aspect. Thus, the shelter component of the inter-city price index program approximates across cities the differences in the cost of consuming a flow of shelter services provided for both renters and homeowners.

A more detailed description of the treatment of shelter in the Inter-City Price Index program will be made available in a forthcoming paper to be published in Prices Division Analytical Research Papers series.

Note

C'est la première fois que la composante du logement est incluse dans l'Indice comparatif des prix de détail entre les villes. Il est maintenant possible de produire un indice d'ensemble qui permet d'effectuer des comparaisons globales de prix de détail intervilles pour onze villes.

Le logement, une catégorie de dépenses, ne figurait pas auparavant dans le programme de l'indice intervilles à cause des difficultés associées à sa mesure. Un indice de prix ayant pour but de comparer des prix intervilles exige que les produits échantillonnés soient identiques dans toutes les régions. Ceci permet de s'assurer que toute variation du niveau de l'indice est causée par les écarts de prix et non par les différences dans les caractéristiques des biens ou services. Pour beaucoup de biens et services, il est assez simple d'ajuster pour les variations de qualité. Cependant, dans le cas du logement, les comparaisons d'un endroit à l'autre posent un problème. L'emplacement étant un élément important dans l'établissement du prix d'un logement, il est souvent difficile, voire impossible, de trouver des logements comparables dans deux villes différentes.

Les récents progrès dans les études sur les indices de prix fournissent une solution au problème de la comparaison intervilles des logements. Des régressions hédoniques sont utilisées pour évaluer les écarts de qualité entre les villes et pour produire des comparaisons intervilles fiables. On a appliqué avec succès cette méthode à des indices de prix longitudinaux, comme l'IPC, où certains produits changent souvent et ne respectent pas la méthode classique d'échantillons appariés.

Pour les fins du programme de l'indice intervilles, nous avons retenu la méthode de l'équivalence locative. Cette méthode est basée sur l'hypothèse qu'à long terme les changements dans le marché de la location reflètent de façon précise les changements dans les coûts subis par les propriétaires. Elle a aussi l'avantage de mesurer les aspects consommation du logement et d'ignorer l'aspect placement. Ainsi, la composante du logement dans le programme de l'indice des prix intervilles estime, d'une ville à l'autre, la variation du coût de consommation des services de logement fournis pour les locataires et les propriétaires.

On trouvera une description plus détaillée du traitement du logement dans le programme de l'indice comparatif des prix de détail par ville dans un prochain document de recherche de la série analytique de la Division des prix.

Appendix 2

Inter-city indexes of retail price differentials

Table 12 shows consumer price differentials prevailing amongst 11 Canadian cities situated in all 10 provinces for a selection of commodities and services at the specified point in time.

The data base of this place-to-place study of comparative retail prices was largely drawn from the large volume of price quotations collected for the production of the monthly consumer price indexes.

In developing these spatial price relationships, efforts were made to achieve comparability by seeking to equate qualities of goods and services in the various locations and by matching types of retail outlets as far as possible. To optimize price comparability between locations, differential price measurements were initially derived separately as between the following pairs of cities:

St. John's	-	Halifax
Charlottetown	-	Halifax
Saint John	-	Halifax
Ottawa	-	Halifax
Toronto	-	Montréal
Ottawa	-	Toronto
Toronto	-	Winnipeg
Regina	-	Winnipeg
Edmonton	-	Winnipeg
Edmonton	-	Vancouver

Within each city pair, price quotations were matched at the item level on the basis of identical specifications, including brand names whenever possible and also with some regard for comparability of retail outlets and merchandising practices. By means of a linking procedure, the paired city item indexes were initially compared with their counterparts in a common base city; subsequently they were related to the weighted average of the combined 11 cities equalling 100.

The city-to-city price relationships for individual items thus derived were then aggregated by application of the combined 11-city weighting patterns updated for price change to the time of the inter-city retail price comparison study.

It should be noted, especially in periods of volatile price movement, that city-to-city retail price relationships may be significantly affected by the timing and the relative rate of price change occurring in each location. Furthermore, since the retail prices used in this study are those faced by consumers, they include sales and excise taxes as applicable. Thus, comparative rates of provincial sales tax in effect in the various cities at the time of price comparison, as well as changes in the rate of incidence of such taxes, can be of importance in explaining inter-city price differentials for tax-affected items or groups of items.

Footnotes for Table 12

(2) The weights shown are rounded 1996 basket weights at december 1997 prices for Canada. They are provided for illustration only; the weights actually used are combined city weights with adjustments for price change since December 1997.

(3) Includes the following sub-groups: sugar and syrups, confectionery items, margarine, other edible fat and oil items, coffee, tea, condiments, spices and vinegars, soup, infant and junior foods, pre-cooked frozen food preparations, non-alcoholic beverages and all other food preparations.

Appendice 2

Indices comparatifs des prix de détail entre les villes

Le tableau 12 présente les différences de prix à la consommation de 11 villes du Canada, situées dans les 10 provinces, pour un nombre choisi de biens et de services, pour la période de temps spécifiée.

Les données de cette étude comparative de prix de détail proviennent en grande partie des relevés de prix utilisés pour la production de l'indice mensuel des prix à la consommation.

Des efforts ont été entrepris pour développer des comparaisons valables en cherchant à obtenir des qualités identiques de biens et de services dans les différents endroits et en couplant, lorsque possible, des points de vente au détail comparables, pour déterminer les relations de prix spatiales. Afin d'optimiser la comparaison des prix entre les différents endroits, les mesures différentielles de prix ont d'abord été calculées séparément pour les paires de villes suivantes :

St. John's	-	Halifax
Charlottetown	-	Halifax
Saint John	-	Halifax
Ottawa	-	Halifax
Toronto	-	Montréal
Ottawa	-	Toronto
Toronto	-	Winnipeg
Regina	-	Winnipeg
Edmonton	-	Winnipeg
Edmonton	-	Vancouver

À l'intérieur de chaque paire de villes, les prix ont été couplés au niveau de l'article en s'assurant que les spécifications étaient identiques, y compris les marques, lorsque c'était possible et aussi en tenant compte de la comparaison des points de vente au détail et des méthodes de vente. Grâce à la procédure de couplage, les indices couplés des villes ont d'abord été comparés au niveau de l'article et transformés sur la base d'une ville commune, ils ont ensuite été reliés à une moyenne pondérée (la combinaison des 11 villes étant égale à 100).

Les relations entre les prix d'articles entre les villes ainsi déduites ont été regroupées en appliquant le schéma de pondération des 11 villes combinées, mis à jour par la variation de prix qui s'est effectuée jusqu'au moment de l'étude comparative des prix de détail entre les villes.

Il convient de noter, surtout dans une période de fluctuation des prix, que les relations entre les prix de détail d'une ville à l'autre peuvent varier de façon significative selon la période de relevé des prix et le taux relatif de variation des prix à chaque endroit. De plus, puisque les prix de détail utilisés pour cette étude sont ceux que les consommateurs doivent payer, les taxes de vente et d'accise y sont incluses. Donc, les taux comparatifs des taxes de vente provinciale effectives dans les diverses villes au temps de la comparaison, de même que le changement dans le taux ou l'incidence de ces taxes, peuvent être importants pour expliquer les différences de prix entre les villes, des articles ou groupes d'articles taxables.

Notes pour le tableau 12

(2) Les pondérations indiquées sont les pondérations arrondies pour le panier de 1996 aux prix de décembre 1997 pour le Canada. Elles ne sont fournies qu'à titre d'exemple; les pondérations utilisées en fait sont les pondérations combinées des villes rajustées en fonction des variations des prix observées depuis décembre 1997.

(3) Comprend les sous-groupes suivants: sucre et sirop, confiserie, margarine, autres huiles et matières grasses comestibles, café, thé, condiments, épices et vinaigres, soupe, aliments pour bébés et enfants, préparations alimentaires précuites et congelées, boissons non-alcoolisées et toutes autres préparations alimentaires.

THE CONSUMER PRICE INDEX TECHNICAL NOTES

Definition

The Consumer Price Index (CPI) is an indicator of the changes in consumer prices experienced by the target population. The CPI measures price change by comparing, through time, the cost of a fixed basket of commodities. This basket is based on the expenditures of the target population in a certain reference period, currently 1996. Since the basket contains commodities of unchanging or equivalent quantity and quality, the index reflects only pure price movements.

Separate CPI's are published for Canada, the ten provinces, Whitehorse and Yellowknife. Some CPI information is also available for an additional sixteen cities. Since the CPI is a measure of price change from one time period to another, it cannot be used to indicate differences in price levels between provinces or cities.

Population Coverage

The population targeted by the Consumer Price Index consists of families and individuals living in urban and rural private households. For practical reasons, residents of the Territories outside Whitehorse and Yellowknife are not represented by the index. Previous to January 1995, the target population consisted of private households in Canadian urban centres with a population of 30,000 or more.

Time Reference

The CPI compares, in percentage terms, prices in any given time period to prices in the official base period which, at present, is 1992=100. The official time base was changed from 1986=100 to 1992=100 starting with the CPI for January 1998. The change is strictly an arithmetic conversion which alters the index levels but leaves the percentage changes between any two periods intact, except for differences in rounding.

Percent Versus Index Point Changes

The movements of the indexes from one month to another are expressed as percent changes rather than changes in index points. Index point changes are affected by the level of the index which, in turn, depends on the time base of the particular index. The percentage change between any two time periods can be readily calculated by dividing the index point difference between the two time periods by the index for the earlier period and multiplying the result by one hundred.

Price Coverage

The prices used in the CPI calculation are final prices, inclusive of excise and other indirect taxes paid by consumers. In particular, they include the Goods and Services Tax (GST), as well as provincial retail sales taxes wherever applicable. In regions where the GST and provincial retail sales taxes have been combined, the Harmonized Sales Tax (HST) is included. It follows that the CPI can change as a result of modifications to any of these taxes.

L'INDICE DES PRIX À LA CONSOMMATION NOTES TECHNIQUES

Définition

L'indice des prix à la consommation (IPC) est un indicateur des variations des prix à la consommation payés par la population cible. L'IPC mesure la variation des prix en comparant, dans le temps, le coût d'un panier fixe de biens et de services. Ce panier est basé sur les dépenses de la population cible au cours d'une période de référence qui est actuellement 1996. Comme ce panier comprend des biens et des services dont la quantité et la qualité ne changent pas ou sont équivalentes, l'indice ne retrace que les mouvements de prix purs.

On publie des IPC distincts pour le Canada, les provinces, Whitehorse et Yellowknife. Certains renseignements sont aussi publiés pour seize autres villes. Comme l'IPC est une mesure de la variation de prix entre deux périodes, il ne peut servir à relever les différences de niveau des prix entre les provinces ou les villes.

Champ d'observation de la population

La population couverte par l'indice des prix à la consommation comprend les familles et les personnes vivant dans des ménages privés urbains et ruraux. Pour des raisons pratiques, les résidents des Territoires à l'extérieur de Whitehorse et de Yellowknife ne sont pas représentés. Avant janvier 1995, la population cible comprenait les ménages privés vivant dans les centres urbains du Canada dont la population était de 30 000 habitants ou plus.

Période de base

L'IPC compare, en pourcentage, les prix au cours d'une période donnée à ceux de la période de base officielle, qui est actuellement 1992 = 100. On a changé la période de base de 1986 = 100 à 1992 = 100 à compter de l'IPC du mois de janvier 1998. Ce changement est uniquement une conversion arithmétique qui modifie le niveau des indices, mais laisse les variations en pourcentage entre deux périodes intactes, à l'exception des différences dues à l'arrondissement.

Changements en pourcentage versus changements en points d'indice

Les fluctuations des indices d'un mois à l'autre sont exprimées en pourcentage, plutôt qu'en point d'indice. Les variations en point d'indice sont en fonction du niveau de l'indice qui, à son tour, dépend de la période de base de l'indice en question. Par contre, il est facile de calculer la variation en pourcentage entre deux périodes en divisant la différence en point d'indice entre ces deux périodes par l'indice de la période antérieure, et en multipliant ensuite ce résultat par cent.

Champ d'observation des prix

Les prix qui entrent dans le calcul de l'IPC sont les prix finals, ce qui comprend les taxes d'accise et les autres impôts indirects que les consommateurs paient. En particulier, les prix comprennent la taxe sur les produits et les services (TPS), ainsi que les taxes de vente au détail provinciales, au besoin. Dans les régions où la TPS et la taxe provinciale de vente au détail ont été combinées, la taxe de vente harmonisée (TVH) est incluse. L'IPC peut donc varier à cause des modifications apportées à ces taxes.

The selection of commodities and the outlets from which prices are collected is judgmental, other than for rents and traveler accommodation. The number of prices required for a given commodity depends on the importance and the nature of the commodity. The samples are designed to represent volume selling commodities and outlets. The principal objective of the sample design is to ensure an informative, reliable and impartial picture of consumer inflation at the national and provincial levels.

Price collection for a given month's index is carried out during the first three weeks of the month. Although prices for most CPI commodities are collected monthly, prices for commodities having less frequent price changes (e.g. property taxes and electricity rates) are collected at intervals longer than one month. Special pricings are carried out where there is evidence that significant price changes have occurred between scheduled pricing periods.

Weights and Linking

The CPI maintains fixed quantitative proportions (weights) between commodities during the life of a given basket. The baskets are updated periodically to take into account changes in consumer expenditure patterns. In January 1998, the basket reflecting the 1996 expenditure patterns replaced the 1992 basket. The continuity of the CPI series is maintained by "linking" the corresponding indexes obtained from consecutive baskets.

The CPI is calculated as a weighted average of specified commodity price indexes. The weights are derived from Family Expenditure Survey data. Text Table 1 compares the expenditure shares of the two most recent CPI baskets, i.e. those of 1996 and 1992. Because both sets of weights are expressed in December 1997 or "link month" prices, the differences reflect the shifts in the relative quantities purchased between the two baskets. The differences are a result of changes in consumer expenditure patterns over time and in the procedures used to obtain weights for "replacement cost" and "alcoholic beverages".

TEXT TABLE 1
Comparison of the 1996 and 1992
Distribution¹ of Expenditures used in the
Consumer Price Index, by Major
Component, for Canada

Major Components	1996 Expenditures Dépenses de 1996		1992 Expenditures Dépenses de 1992	
	Expressed in 1996 prices Exprimées en prix de 1996	Expressed in Dec. 1997 prices Exprimées en prix de Déc. 1997	Expressed in Dec. 1997 prices Exprimées en prix de Déc. 1997	Composantes principales
All-items	100.0	100.0	100.0	Ensemble
Food	17.8	17.9	18.1	Aliments
Shelter	27.1	26.8	26.9	Logement
Household operations and furnishings	10.7	10.8	10.1	Dépenses et équipement du ménage
Clothing and footwear	6.3	6.3	6.4	Habillement et chaussures
Transportation	18.6	19.0	19.1	Transports
Health and personal care	4.6	4.6	4.3	Santé et soins personnels
Recreation, education and reading	11.3	11.2	10.6	Loisirs, formation et lecture
Alcoholic beverages and tobacco products	3.4	3.5	4.6	Boissons alcoolisées et produits du tabac

¹ Figures may not add to 100% due to rounding.

¹ Le total des chiffres ne donne pas forcément 100% à cause de l'arrondissement.

La sélection des biens et des services, ainsi que des points de vente où l'on recueille les prix, se fait au jugé, à l'exception des loyers et de l'hébergement pour voyageurs. Le nombre de prix nécessaires pour un bien ou service donné dépend de l'importance et de la nature de celui-ci. L'échantillon est conçu de façon à représenter les produits et services ainsi que les établissements à fort volume de ventes. Le principal objectif du plan de sondage est d'obtenir une image précise, fiable et impartiale de l'inflation représentée par les prix à la consommation au niveau national et provincial.

La collecte des prix pour l'indice d'un mois donné se fait pendant les trois premières semaines du mois. Bien que les prix de la plupart des biens et services entrant dans l'IPC soient recueillis chaque mois, les prix des biens ou des services ayant des variations de prix moins fréquentes (impôts fonciers, tarifs de l'électricité, par exemple) sont recueillis à des intervalles dépassant un mois. Des relevés spéciaux de prix sont faits lorsqu'il est évident que des variations de prix appréciables se sont produites entre les périodes de relevé de prix régulières.

Pondération et enchaînement

L'IPC maintient des proportions quantitatives fixes (pondérations) entre les biens et les services pendant la durée de vie d'un panier. Le panier est habituellement mis à jour régulièrement afin de prendre en compte les changements dans la composition des dépenses des consommateurs. En janvier 1998, le panier qui retrace la composition des dépenses de 1996 a remplacé le panier de 1992. La continuité des séries de l'IPC est assurée par un « enchaînement » des indices correspondants provenant de paniers consécutifs.

On calcule l'IPC comme une moyenne pondérée d'indices de prix de biens ou de services précis. Les pondérations sont tirées des données de l'Enquête sur les dépenses des familles. Le tableau explicatif 1 compare les parts des dépenses des deux paniers les plus récents, ceux de 1996 et de 1992. Comme les deux ensembles de pondérations sont exprimés en prix de décembre 1997, qui est le « mois d'enchaînement », les différences reflètent les mouvements des quantités relatives achetées entre les deux paniers. Les différences s'expliquent par les variations de la composition des dépenses des consommateurs dans le temps et des méthodes pour obtenir les pondérations de « coût de remplacement » et de « boissons alcoolisées ».

TABLEAU EXPLICATIF - 1
Comparaison des ventilations¹ des dépenses
de 1996 et 1992 utilisées pour l'indice des
prix à la consommation, par composante
principale, pour le Canada

When reconstructing or re-aggregating published CPI series, the changes in weights and the linking procedures must be taken into account. For a description of the methodology required to reconstruct or re-aggregate CPI series, see the Consumer Price Index Reference Paper cat. 62-553 Occasional or contact Prices Division.

Whitehorse and Yellowknife Indexes

The relatively small size of the housing market in these two cities makes it difficult to construct reliable price indexes for new houses. To compensate, the price movements of rental accommodation are used to approximate the price movements of new houses. The rent information itself is collected using different pricing frequencies and collection methods than in the rest of the country. Because of these problems, the indexes for Rented Accommodation, Owned Accommodation and Shelter are not published for these two cities. Further, the All-items indexes published for these two cities are not strictly comparable with the same indexes for the provinces or the other sixteen urban centres.

Calculation of City Indexes

With the introduction of the 1992 basket, emphasis was shifted from city data to provincial data. City All-items series were continued since many users had come to rely on this service, but the method of calculation was changed. Shelter indexes are calculated for each city. This recognizes the importance of Shelter in the basket, the significant and persistent differences in price movements between cities, and the availability of local data. For the other seven major components, the movement of the provincial counterpart (or, in the cases of Montréal, Toronto, and Vancouver, a sub-provincial counterpart) is used. The major components are aggregated using the city's expenditure pattern to arrive at each city's All-items index.

Seasonal Adjustment

Seasonal adjustment is performed within each basket at the level of the eight major components. The seasonally adjusted All-items series is a weighted average of the eight seasonally adjusted major components. It was linked in December 1997 with the seasonally adjusted series calculated before then to form a continuous series starting in September 1978. Each month's data is fixed until the end of the year when the series is revised. Because the revision can lead to changes in both the levels and movements of the indexes, users employing the CPI for indexation purposes are advised to use the unadjusted indexes.

Quand on reconstruit ou ré-agrège les séries publiées de l'IPC, il faut prendre en compte les changements de pondérations et les procédures d'enchaînement. Pour une description de la méthodologie à utiliser dans la reconstruction des séries de l'IPC ré-agrégées, consulter le document de référence sur l'indice des prix à la consommation portant le numéro de catalogue 62-553 (Hors série), ou s'adresser à la Division des prix.

Indices de Whitehorse et de Yellowknife

La taille relativement faible du marché de l'habitation de ces deux villes rend difficile la construction d'indices de prix fiables pour les maisons neuves. Pour corriger cette situation, on se sert du mouvement des prix du logement en location pour obtenir une approximation de celui des maisons neuves. Les renseignements sur les loyers proprement dits sont obtenus à des fréquences de relevé des prix et selon des méthodes de collecte qui diffèrent de celles utilisées ailleurs dans le pays. En raison de ces problèmes, les indices du logement en location, du logement en propriété et du logement ne sont pas publiés pour ces deux villes. Enfin, les indices d'ensemble publiés pour ces deux villes ne sont pas strictement comparables aux mêmes indices pour les provinces ou les seize autres centres urbains.

Calcul des indices des villes

Avec la venue du panier de 1992, l'accent est passé des données des villes aux données des provinces. Les séries des indices d'ensemble pour les villes ont été conservées parce que de nombreux utilisateurs se sont habitués à ce service, mais la méthode de calcul a changé. Les indices du logement sont calculés pour chaque ville. Ainsi, on prend en compte l'importance du logement dans le panier, les différences appréciables et persistantes dans les mouvements des prix entre villes et la disponibilité de données locales. Pour les sept autres composantes principales, on utilise le mouvement de l'indice provincial (pour Montréal, Toronto et Vancouver, un indice infra-provincial). Les composantes principales sont agrégées à partir de la composition des dépenses de la ville pour donner, en fin de compte, l'indice d'ensemble de cette dernière.

Désaisonnalisation

On effectue la désaisonnalisation pour chaque panier au niveau des huit composantes principales. La série désaisonnalisée de l'indice d'ensemble est une moyenne pondérée des huit composantes principales désaisonnalisées. Elle a été enchaînée en décembre 1997 à la série désaisonnalisée calculée auparavant pour donner une série continue qui commence en septembre 1978. Les données de chaque mois sont inchangées jusqu'à la fin de l'année, lorsque la série fait l'objet d'une révision. Comme cette dernière peut entraîner des changements dans les niveaux et dans les mouvements des indices, il est recommandé aux utilisateurs qui se servent de l'IPC à des fins d'indexation de prendre les indices bruts.