



The consumer price index

October 2004



L'indice des prix à la consommation

Octobre 2004

How to obtain more information

Specific inquiries about this product and related statistics or services should be directed to: Client Services Unit, Prices Division, Statistics Canada, Ottawa, Ontario, K1A 0T6 (telephone: (613) 951-9606) toll free: 1 866 230-2248 (fax: (613) 951-1539) Internet: infounit@statcan.ca.

For information on the wide range of data available from Statistics Canada, you can contact us by calling one of our toll-free numbers. You can also contact us by e-mail or by visiting our website.

National inquiries line	1 800 263-1136
National telecommunications device for the hearing impaired	1 800 363-7629
Depository Services Program inquiries	1 800 700-1033
Fax line for Depository Services Program	1 800 889-9734
E-mail inquiries	infostats@statcan.ca
Website	www.statcan.ca

Ordering and subscription information

This product, Catalogue no. 62-001-XPB, is published monthly as a standard printed publication at a price of CAN\$12.00 per issue and CAN\$111.00 for a one-year subscription. The following additional shipping charges apply for delivery outside Canada:

	Single issue	Annual subscription
United States	CAN\$6.00	CAN\$72.00
Other countries	CAN\$10.00	CAN\$120.00

This product is also available in electronic format on the Statistics Canada Internet site as Catalogue no. 62-001-XIB at a price of CAN\$9.00 per issue and CAN\$83.00 for a one-year subscription. To obtain single issues or to subscribe, visit our website at www.statcan.ca, and select Products and Services.

All prices exclude sales taxes.

The printed version of this publication can be ordered by

- Phone (Canada and United States) **1 800 267-6677**
- Fax (Canada and United States) **1 877 287-4369**
- E-mail **infostats@statcan.ca**
- Mail Statistics Canada
Dissemination Division
Circulation Management
120 Parkdale Avenue
Ottawa, Ontario K1A 0T6
- And, in person at the Statistics Canada Reference Centre nearest you, or from authorised agents and bookstores.

When notifying us of a change in your address, please provide both old and new addresses.

Standards of service to the public

Statistics Canada is committed to serving its clients in a prompt, reliable and courteous manner and in the official language of their choice. To this end, the Agency has developed standards of service which its employees observe in serving its clients. To obtain a copy of these service standards, please contact Statistics Canada toll free at 1 800 263-1136.

Comment obtenir d'autres renseignements

Toute demande de renseignements au sujet du présent produit ou au sujet de statistiques ou de services connexes doit être adressée à : Sous-section du service à la clientèle, Division des prix, Statistique Canada, Ottawa, Ontario, K1A 0T6 (téléphone : (613) 951-9606) sans frais: 1 866 230-2248 (télécopieur : (613) 951-1539) Internet : infounit@statcan.ca.

Pour obtenir des renseignements sur l'ensemble des données de Statistique Canada qui sont disponibles, veuillez composer l'un des numéros sans frais suivants. Vous pouvez également communiquer avec nous par courriel ou visiter notre site Web.

Service national de renseignements	1 800 263-1136
Service national d'appareils de télécommunication pour les malentendants	1 800 363-7629
Renseignements concernant le Programme des bibliothèques de dépôt	1 800 700-1033
Télécopieur pour le Programme des bibliothèques de dépôt	1 800 889-9734
Renseignements par courriel	infostats@statcan.ca
Site Web	www.statcan.ca

Renseignements sur les commandes et les abonnements

Le produit n° 62-001-XPB au catalogue est publié mensuellement en version imprimée standard et est offert au prix de 12 \$ CAN l'exemplaire et de 111 \$ CAN pour un abonnement annuel. Les frais de livraison supplémentaires suivants s'appliquent aux envois à l'extérieur du Canada :

	Exemplaire	Abonnement annuel
États-Unis	6 \$ CAN	72 \$ CAN
Autres pays	10 \$ CAN	120 \$ CAN

Ce produit est aussi disponible sous forme électronique dans le site Internet de Statistique Canada, sous le n° 62-001-XIB au catalogue, et est offert au prix de 9 \$ CAN l'exemplaire et de 83 \$ CAN pour un abonnement annuel. Les utilisateurs peuvent obtenir des exemplaires ou s'abonner en visitant notre site Web à www.statcan.ca et en choisissant la rubrique Produits et services.

Les prix ne comprennent pas les taxes de ventes.

La version imprimée peut être commandée par

- Téléphone (Canada et États-Unis) **1 800 267-6677**
- Télécopieur (Canada et États-Unis) **1 877 287-4369**
- Courriel **infostats@statcan.ca**
- Poste Statistique Canada
Division de la diffusion
Gestion de la circulation
120, avenue Parkdale
Ottawa (Ontario) K1A 0T6
- En personne au bureau régional de Statistique Canada le plus près de votre localité ou auprès des agents et librairies autorisés.

Lorsque vous signalez un changement d'adresse, veuillez nous fournir l'ancienne et la nouvelle adresse.

Normes de service à la clientèle

Statistique Canada s'engage à fournir à ses clients des services rapides, fiables et courtois, et ce, dans la langue officielle de leur choix. À cet égard, notre organisme s'est doté de normes de service à la clientèle qui doivent être observées par les employés lorsqu'ils offrent des services à la clientèle. Pour obtenir une copie de ces normes de service, veuillez communiquer avec Statistique Canada au numéro sans frais 1 800 263-1136.



Statistics Canada
Prices Division
Consumer Prices Section

The consumer price index

October 2004

Statistique Canada
Division des prix
Section des prix à la consommation

L'indice des prix à la consommation

Octobre 2004

Published by authority of the Minister
responsible for Statistics Canada

© Minister of Industry, 2004

All rights reserved. No part of this publication may be reproduced, stored in a retrieval system or transmitted in any form or by any means, electronic, mechanical, photocopying, recording or otherwise without prior written permission from Licence Services, Marketing Division, Statistics Canada, Ottawa, Ontario, Canada K1A 0T6.

November 2004

Catalogue no. 62-001-XPB, Vol. 83, No. 10
ISSN 0703-9352

Catalogue no. 62-001-XIB, Vol. 83, No. 10
ISSN 1496-2225

Frequency: monthly

Ottawa

Note of Appreciation

Canada owes the success of its statistical system to a long-standing partnership between Statistics Canada, the citizens of Canada, its businesses, governments and other institutions. Accurate and timely statistical information could not be produced without their continued cooperation and goodwill.

Publication autorisée par le ministre
responsible de Statistique Canada

© Ministre de l'Industrie, 2004

Tous droits réservés. Il est interdit de reproduire ou de transmettre le contenu de la présente publication, sous quelque forme ou par quelque moyen que ce soit, enregistrement sur support magnétique, reproduction électronique, mécanique, photographique, ou autre, ou de l'emmagasiner dans un système de recouvrement, sans l'autorisation écrite préalable des Services de concession des droits de licence, Division du marketing, Statistique Canada, Ottawa, Ontario, Canada K1A 0T6.

Novembre 2004

N° 62-001-XPB au catalogue, vol. 83, n° 10
ISSN 0703-9352

N° 62-001-XIB au catalogue, vol. 83, n° 10
ISSN 1496-2225

Périodicité : mensuelle

Ottawa

Note de reconnaissance

Le succès du système statistique du Canada repose sur un partenariat bien établi entre Statistique Canada et la population, les entreprises, les administrations canadiennes et les autres organismes. Sans cette collaboration et cette bonne volonté, il serait impossible de produire des statistiques précises et actuelles.

SYMBOLS

The following standard symbols are used in Statistics Canada publication:

- . not available for any reference period
- .. not available for a specific reference period
- ... not applicable
- 0 true zero or a value rounded to zero
- 0^s value rounded to 0 (zero) where there is a meaningful distinction between true zero and the value that was rounded
- P preliminary
- r revised
- x suppressed to meet the confidentiality requirements of the *Statistics Act*
- E use with caution
- F too unreliable to be published

SIGNES CONVENTIONNELS

Les signes conventionnels suivants sont employés uniformément dans les publications de Statistique Canada:

- . indisponible pour toute période de référence
- .. indisponible pour une période de référence précise
- ... n'ayant pas lieu de figurer
- 0 zéro absolu ou valeur arrondie à zéro
- 0^s valeur arrondie à 0 (zéro) où il y a une distinction importante entre le zéro absolu et la valeur arrondie
- P provisoire
- r rectifié
- x confidentiel en vertu des dispositions de la *Loi sur la statistique*
- E à utiliser avec prudence
- F trop peu fiable pour être publié

NOTE ON CANSIM

Most of the data published in *The Consumer Price Index* (Catalogue 62-001-XPB) is also available in machine readable form through CANSIM (Canadian Socio-Economic Information Management System). In general, CANSIM provides a longer historical series. For further information on CANSIM call (613) 951-8200 or write to Electronic Data Marketing Division, Statistics Canada, R.H. Coats Building, Ottawa, K1A 0T6.

Data that appears in this publication are also available electronically in our Cansim database through the Internet tables 326-0001, 326-004, 326-0009, 326-0010 and 326-0012 at a cost of \$3.00 per series.

NOTE CONCERNANT CANSIM

La plupart des données publiées dans *L'indice des prix à la consommation* (n° 62-001-XPB au catalogue) peuvent être obtenues, sous forme lisible par machine, de CANSIM (Système canadien d'information socio-économique). Les séries historiques sont généralement plus longues dans CANSIM. Pour plus d'information sur CANSIM, signaler (613) 951-8200 ou écrire à Division du marketing, Statistique Canada, Immeuble R.H. Coats, Ottawa, K1A 0T6.

Les données qui apparaissent dans cette publication sont aussi disponibles électroniquement dans notre banque de données Cansim Internet, tableaux 326-0001, 326-0004, 326-0009, 326-0010 et 326-0012 moyennant un coût de 3 \$ par série.

This publication was prepared under the direction of:

George Beelen,
Director, Prices Division
Joanne Moreau,
Chief, Consumer Prices Section

Cover design concept by:

Rachel Penkar, Dissemination Division

The feature articles are prepared under the direction of:

George Beelen,
Director, Prices Division
Robin Lowe
Chief, Quality Assurance and Client Services Section

Cette publication a été rédigée sous la direction de:

George Beelen,
Directeur, Division des prix
Joanne Moreau,
Chef, Section des prix à la consommation

Conception de la page couverture par :

Rachel Penkar, Division de la diffusion

Les études spéciales sont rédigées sous la direction de:

George Beelen,
Directeur, Division des prix
Robin Lowe
Chef, Section du contrôle de la qualité et du service à la clientèle

The paper used in this publication meets the minimum requirements of American National Standard for Information Sciences – Permanence of Paper for Printed Library Materials, ANSI Z39.48 – 1984.



Le papier utilisé dans la présente publication répond aux exigences minimales de l'American National Standard for Information Sciences – "Permanence of Paper for Printed Library Materials", ANSI Z39.48 – 1984.



TABLE OF CONTENTS

	Page
National Index Highlights	7
Part I - National Charts and Tables	11
Part II - Charts and Tables by Province, Whitehorse, Yellowknife and Iqaluit	23
Part III - Urban Centre Tables	33
Technical Notes	46

Tables

1 The Consumer Price Index and Major Components (Not Seasonally Adjusted), Canada, 1992=100	6
2 The Consumer Price Index (Not Seasonally Adjusted), Provinces, Whitehorse, Yellowknife and Iqaluit, 1992=100	6
3 The Consumer Price Index and Major Components, Selected Sub-groups and Special Aggregates (Not Seasonally Adjusted), Canada, 1992=100	14
4 The Consumer Price Index for Canada, All-items (Not Seasonally Adjusted), 1985-2004, 1992=100	19
5 The Consumer Price Index for Canada, Major Components and Special Aggregates (Not Seasonally Adjusted), 1985-2004, 1992=100	20
6 The Consumer Price Index, Major Components, Selected Sub-groups and Special Aggregates (Not Seasonally Adjusted), Provinces, Whitehorse and Yellowknife, 1992=100	24
7 The All-items Consumer Price Index (Not Seasonally Adjusted), Provinces, Whitehorse, Yellowknife and Iqaluit, 1999-2004, 1992=100	30
8 The Consumer Price Index and Selected Sub-groups (Not Seasonally Adjusted), by Urban Centre, 1992=100	33
9 The All-items Consumer Price Index (Not Seasonally Adjusted), by Urban Centre, 1999-2004, 1992=100	36
10 Average Retail Price for Gasoline and Fuel Oil, by Urban Centre - Cents per Litre, 2003-2004	38
11 Average Retail Prices, monthly, Canada	40
12 Inter-city Indexes of Retail Price Differentials, as of October 2003, for Selected Groups of Consumer Goods and Services, Combined City Average=100	42

TABLE DES MATIÈRES

	Page
Points saillants de l'indice national	7
Partie I - Graphiques et tableaux nationaux	11
Partie II - Graphiques et tableaux par province, Whitehorse, Yellowknife et Iqaluit	23
Partie III - Tableaux par centre urbain	33
Notes techniques	46

Tableaux

1 L'indice des prix à la consommation et composantes principales (non désaisonnalisés), Canada, 1992=100	6
2 L'indice des prix à la consommation (non désaisonnalisé), provinces, Whitehorse, Yellowknife et Iqaluit, 1992=100	6
3 L'indice des prix à la consommation et composantes principales, certains sous-groupes et agrégats spéciaux (non désaisonnalisés), Canada, 1992=100	14
4 L'indice des prix à la consommation pour le Canada, indice d'ensemble (non désaisonnalisé), 1985-2004, 1992=100	19
5 L'indice des prix à la consommation pour le Canada, composantes principales et agrégats spéciaux (non désaisonnalisés), 1985-2004, 1992=100	20
6 L'indice des prix à la consommation, composantes principales, certains sous-groupes et agrégats spéciaux (non désaisonnalisés), provinces, Whitehorse et Yellowknife, 1992=100	24
7 L'indice d'ensemble des prix à la consommation (non désaisonnalisé), provinces, Whitehorse, Yellowknife et Iqaluit, 1999-2004, 1992=100	30
8 L'indice des prix à la consommation et certains sous-groupes (non désaisonnalisés), par centre urbain, 1992=100	33
9 L'indice d'ensemble des prix à la consommation (non désaisonnalisé), par centre urbain, 1999-2004, 1992=100	36
10 Prix de détail moyens, essence et mazout, par centre urbain - cents par litre, 2003-2004	38
11 Prix de détail moyens, mensuels, Canada	40
12 Indices comparatifs des prix de détail entre les villes, octobre 2003, pour certains groupes de biens et services à la consommation, moyenne des villes combinées=100	42

TABLE OF CONTENTS - Concluded**TABLE DES MATIÈRES - fin**

	Page
Text Tables	
I Comparison of the 2001 and 1996 Distribution of Expenditures used in the Consumer Price Index, by Major Component, for Canada - Effective from January 2003 to June 2004	47
II Comparison of the 2001 Distribution of Expenditures used in the Consumer Price Index, by Major Component, for Canada - Effective July 2004	48
Charts	
1 The Consumer Price Index (Not Seasonally Adjusted), Canada, 1992=100	11
2 Percentage Change in the Consumer Price Index (Not Seasonally Adjusted) from the Same Month of the Previous Year, Canada	11
3 Percentage Change in the Consumer Price Index and Major Components (Not Seasonally Adjusted) from the Same Month of the Previous Year, Canada	12
4 Percentage Change in the All-items Index from the Previous Month and from the Same Month of the Previous Year, Provinces, Whitehorse, Yellowknife and Iqaluit	23

	Page
Tableaux explicatifs	
I Comparaison des ventilations des dépenses de 2001 et 1996 utilisées pour l'indice des prix à la consommation, par composante principale, pour le Canada - en vigueur de janvier 2003 à juin 2004	47
II Comparaison des ventilations des dépenses de 2001 utilisées pour l'indice des prix à la consommation, par composante principale, pour le Canada - en vigueur à partir de juillet 2004	48
Graphiques	
1 L'indice des prix à la consommation (non désaisonné), Canada, 1992=100	11
2 Taux de variation de l'indice des prix à la consommation (non désaisonné) par rapport au mois correspondant de l'année précédente, Canada	11
3 Taux de variation de l'indice des prix à la consommation et des composantes principales (non désaisonnés) par rapport au mois correspondant de l'année précédente, Canada	12
4 Taux de variation de l'indice d'ensemble, par rapport au mois précédent et au mois correspondant de l'année précédente, provinces, Whitehorse, Yellowknife et Iqaluit	23

Release Dates for the Consumer Price Index

Index for the month of	Release Date
November 2004	December 17, 2004
December 2004	January 19, 2005
January 2005	February 22, 2005
February 2005	March 23, 2005
March 2005	April 22, 2005
April 2005	May 20, 2005
May 2005	June 24, 2005
June 2005	July 22, 2005
July 2005	August 26, 2005
August 2005	September 22, 2005
September 2005	October 25, 2005
October 2005	November 22, 2005
November 2005	December 20, 2005
December 2005	January 18, 2006

Dates d'émission de l'indice des prix à la consommation

Indice pour le mois de	Date d'émission
Novembre 2004	Décembre 17, 2004
Décembre 2004	Janvier 19, 2005
Janvier 2005	Février 22, 2005
Février 2005	Mars 23, 2005
Mars 2005	Avril 22, 2005
Avril 2005	Mai 20, 2005
Mai 2005	Juin 24, 2005
Juin 2005	Juillet 22, 2005
Juillet 2005	Août 26, 2005
Août 2005	Septembre 22, 2005
Septembre 2005	Octobre 25, 2005
Octobre 2005	Novembre 22, 2005
Novembre 2005	Décembre 20, 2005
Décembre 2005	Janvier 18, 2006

Since May 2001, Statistics Canada is calculating, on behalf of the Bank of Canada, an index series for All-items excluding the eight most volatile components. Those eight components, as defined by the Bank, are: fruit, fruit preparations and nuts; vegetables and vegetable preparations; mortgage interest cost; natural gas; fuel oil and other fuel; gasoline; inter-city transportation; and tobacco products and smokers' supplies. The Bank of Canada further adjusts this series to obtain their measure of core inflation, which also excludes the effect of changes in indirect taxes. For data and information on core inflation, please consult the Bank of Canada Web site: <http://www.bankofcanada.ca/en/inflation/index.htm>.

Statistics Canada is also now calculating, on behalf of the Bank of Canada, a seasonally adjusted index series for All-items excluding the eight most volatile components. This series is available through CANSIM, Statistics Canada's official database, or by contacting us through the means mentioned on the inside cover of this publication.

Depuis le mois de mai 2001, Statistique Canada calcule pour la Banque du Canada, un indice d'ensemble sans les huit composantes les plus volatiles. Ces huit composantes, telles que définies par la Banque du Canada, sont: fruits, préparations à base de fruits et noix; légumes et préparations à base de légumes; coût d'intérêt hypothécaire; gaz naturel; mazout et autres combustibles; essence; transport interurbain; produits du tabac et articles pour fumeurs. La Banque du Canada ajuste ensuite cette série pour obtenir son indice de référence qui exclut également l'effet des modifications des impôts indirects. Pour obtenir des données et des renseignements au sujet de l'inflation mesurée par l'indice de référence, prière de consulter le site de la Banque du Canada à l'adresse suivante: <http://www.banqueducanada.ca/fr/inflation/index.htm>.

Statistique Canada calcule aussi maintenant pour la Banque du Canada, un indice désaisonnalisé pour l'ensemble sans les huit composantes les plus volatiles. Cette série est disponible par le biais de CANSIM, la base de données officielle de Statistique Canada, ou en communiquant avec nous d'une des façons mentionnées à l'intérieur de la couverture de la présente publication.

Additional Information and Related Publications

Detailed information on the methodology and concepts of the CPI is contained in *The Consumer Price Index Reference Paper, Updating Based on 1992 Expenditures*, (Occasional), Catalogue no. 62-553. Information regarding the *Survey of Household Spending* is contained in two volumes: *Family Food Expenditure in Canada, 2001*, Catalogue no. 62-554, and *Spending Patterns in Canada, 2001*, Catalogue no. 62-202.

A brief non-technical document entitled "Your Guide to the Consumer Price Index" (Occasional) Catalogue no. 62-557-XPB is available on request from the information unit (613-951-9606) or on the Statistics Canada Internet Site (<http://www.statcan.ca>). It answers the frequently asked questions about the construction and use of the CPI. For further information, contact the Consumer Prices Section, Prices Division, Statistics Canada, Ottawa, Ontario K1A 0T6.

Renseignements supplémentaires et publications connexes

Les méthodes et les concepts de l'IPC sont décrits en détail dans le *Document de référence de l'indice des prix à la consommation, Mise à jour fondée sur les dépenses de 1992*, (hors série), n° 62-553 au catalogue. Des renseignements au sujet de l'enquête sur les dépenses des ménages se retrouvent dans deux volumes distincts: *Dépenses alimentaires des familles au Canada, 2001*, n° 62-554 au catalogue; et *Les habitudes de dépenses au Canada, 2001*, n° 62-202 au catalogue.

Un court document non technique intitulé «Votre guide d'utilisation de l'indice des prix à la consommation», (hors série), n° 62-557-XPB, au catalogue est disponible sur demande à la sous-section du service à la clientèle (613-951-9606) ou en visitant notre site sur le Web (<http://www.statcan.ca>). La brochure répond aux questions les plus fréquemment posées relativement à la construction et l'utilisation de l'IPC. Pour plus de renseignements, communiquer avec la Section des prix à la consommation, Division des prix, Statistique Canada, Ottawa (Ontario) K1A 0T6.

TABLE - 1

The Consumer Price Index and Major Components
(Not Seasonally Adjusted), Canada, 1992=100

	Indexes			Percentage change October 2004 from		
	Indices			Taux de variation octobre 2004 contre		
	October 2004 Octobre	September 2004 Septembre	October 2003 Octobre	September 2004 Septembre	October 2003 Octobre	
All-items	125.2	124.9	122.4	0.2	2.3	Ensemble
Food	125.3	124.7	121.1	0.5	3.5	Aliments
Shelter	121.8	121.2	118.2	0.5	3.0	Logement
Household operations and furnishings	115.0	115.4	115.1	-0.3	-0.1	Dépenses et équipement du ménage
Clothing and footwear	105.4	104.9	105.0	0.5	0.4	Habillement et chaussures
Transportation	144.6	143.7	139.7	0.6	3.5	Transports
Health and personal care	119.1	119.2	117.7	-0.1	1.2	Santé et soins personnels
Recreation, education and reading	128.4	129.4	128.3	-0.8	0.1	Loisirs, formation et lecture
Alcoholic beverages and tobacco products	144.5	144.6	137.0	-0.1	5.5	Boissons alcoolisées et produits du tabac
All-items (1986=100)	160.4					Ensemble (1986=100)
Purchasing power of the consumer dollar expressed in cents, compared to 1992	79.9	80.1	81.7			Pouvoir d'achat du dollar à la consommation (en cents), par rapport à 1992
Special aggregates						Agrégats spéciaux
Goods	120.1	119.7	116.8	0.3	2.8	Biens
Services	131.0	130.8	128.5	0.2	1.9	Services
All-items excluding food and energy	122.3	122.3	121.1	0.0	1.0	Ensemble sans les aliments et l'énergie
Energy	154.9	151.7	137.0	2.1	13.1	Énergie
All-items excluding the 8 most volatile components (Bank of Canada definition) ¹	125.1	125.1	123.4	0.0	1.4	Ensemble sans les 8 composantes les plus volatiles (définition de la Banque du Canada) ¹

¹ Excluded from the All-items CPI are the following eight volatile components, as defined by the Bank of Canada: fruit, fruit preparations and nuts; vegetables and vegetable preparations; mortgage interest cost; natural gas; fuel oil and other fuel; gasoline; inter-city transportation; and tobacco products and smokers' supplies. The Bank of Canada further adjusts this series to obtain their measure of core inflation which also excludes the effect of changes in indirect taxes. For data and information on core inflation, please consult the Bank of Canada Web site: <http://www.bankofcanada.ca/en/inflation/index.htm>.

¹ Les huit composantes les plus volatiles, telles que définies par la Banque du Canada, qui sont exclues de l'IPC d'ensemble sont: fruits, préparations à base de fruits et noix; légumes et préparations à base de légumes; coût d'intérêt hypothécaire; gaz naturel; mazout et autres combustibles; essence; transport interurbain; produits du tabac et articles pour fumeurs. La Banque du Canada ajuste ensuite cette série pour obtenir son indice de référence qui exclut également l'effet des modifications des impôts indirects. Pour obtenir des données et des renseignements au sujet de l'inflation mesurée par l'indice de référence, prière de consulter le site de la Banque du Canada à l'adresse suivante: <http://www.banqueducanada.ca/fr/inflation/index.htm>.

TABLE - 2

The Consumer Price Index (Not Seasonally Adjusted),
Provinces, Whitehorse, Yellowknife and Iqaluit, 1992=100

	Indexes			Percentage change October 2004 from		
	Indices			Taux de variation octobre 2004 contre		
	October 2004 Octobre	September 2004 Septembre	October 2003 Octobre	September 2004 Septembre	October 2003 Octobre	
Newfoundland and Labrador	124.2	123.8	120.3	0.3	3.2	Terre-Neuve-et-Labrador
Prince Edward Island	125.5	125.2	122.0	0.2	2.9	Île-du-Prince-Édouard
Nova Scotia	127.2	126.8	123.5	0.3	3.0	Nouvelle-Écosse
New Brunswick	125.1	124.7	122.2	0.3	2.4	Nouveau-Brunswick
Québec	121.7	121.0	118.3	0.6	2.9	Québec
Ontario	126.2	125.8	123.6	0.3	2.1	Ontario
Manitoba	128.7	128.2	125.1	0.4	2.9	Manitoba
Saskatchewan	130.5	129.7	126.6	0.6	3.1	Saskatchewan
Alberta	131.6	132.0	129.6	-0.3	1.5	Alberta
British Columbia	123.5	123.5	120.6	0.0	2.4	Colombie-Britannique
Whitehorse, Yukon	121.8	121.6	119.6	0.2	1.8	Whitehorse, Yukon
Yellowknife, Northwest Territories	118.9	118.8	117.2	0.1	1.5	Yellowknife, Territoires du Nord-Ouest
Iqaluit, Nunavut (Dec. 2002=100)	101.2	101.6	100.5	-0.4	0.7	Iqaluit, Nunavut (déc. 2002=100)

TABLEAU - 2

L'indice des prix à la consommation (non désaisonné),
provinces, Whitehorse, Yellowknife et Iqaluit, 1992=100

National Index Highlights

October 2004

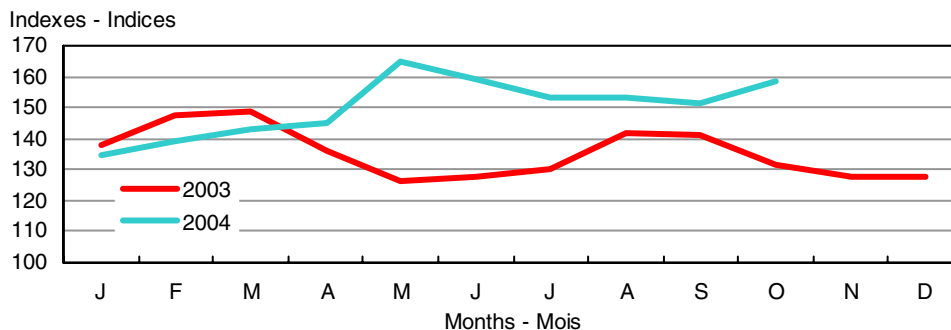
In October 2004, Canadian consumers paid 2.3% more than in October 2003 for the goods and services included in the Consumer Price Index (CPI) basket. This increase follows a 1.8% rise in September 2004.

Gasoline prices were the primary reason for the large increase in the 12-month change in the All-items index between September and October. The 12-month advance in the All-items index excluding energy rose only slightly in October, to 1.5% from 1.4% in September 2004.

The 12-month increase in gasoline prices soared from 7.2% in September to 20.3% in October as a decrease in gasoline prices between September and October of last year (-6.6%), combined with an increase this year (+4.8%), served to widen the gap between the 2003 and 2004 indexes in October as compared to what it was in September.

Gasoline, Canada, Indexes 1992=100

Essence, Canada, indices 1992=100



The All-items index excluding the eight volatile components identified by the Bank of Canada rose by 1.4% between October 2003 and October 2004, slightly less than the 1.5% rise recorded in August and September 2004.

Between September and October, the CPI increased by 0.2%, mainly as a result of higher gasoline prices.

On a monthly basis, the All-items index excluding the eight volatile components identified by the Bank of Canada remained stable in October, in the wake of a 0.3% increase in September.

Twelve-month percentage change in the CPI:

+2.3%

Twelve-month percentage change in the CPI excluding energy: +1.5%

In October, the CPI registered a 2.3% increase over October 2003. The main factors of this rise were gasoline, homeowners' replacement cost, cigarettes, fuel oil and property taxes.

These increases were however moderated by lower prices for the purchase and leasing of automotive vehicles, computer equipment and supplies, travelling accommodation and insurance premiums for automotive vehicles.

On average, gasoline prices were 20.3% higher in October 2004 than in October 2003. Residents of New Brunswick, Quebec, Manitoba and Alberta experienced the largest increases at 22.2%, while Saskatchewan residents experienced the smallest at 15.1%.

Points saillants de l'indice national

Octobre 2004

En octobre 2004, les consommateurs canadiens ont payé 2,3 % de plus qu'en octobre 2003 pour les biens et services compris dans le panier de l'Indice des prix à la consommation (IPC). Cette hausse fait suite à une augmentation de 1,8 % en septembre 2004.

Les prix de l'essence sont la principale raison de la forte augmentation de la variation sur 12 mois de l'indice d'ensemble entre septembre et octobre. La variation sur 12 mois de l'indice d'ensemble sans l'énergie a crû seulement légèrement en octobre, s'établissant à 1,5 % comparativement à 1,4 % en septembre 2004.

L'augmentation sur 12 mois des prix de l'essence a grimpé, passant de 7,2 % en septembre à 20,3 % en octobre. La diminution des prix de l'essence entre septembre et octobre de l'an passé (-6,6 %) combinée à l'augmentation de cette année (+4,8 %) ont contribué à agrandir l'écart entre les indices de 2003 et 2004 en octobre comparativement à ce qu'il était en septembre.

L'indice d'ensemble sans les huit composantes volatiles telles que définies par la Banque du Canada a augmenté de 1,4 % entre octobre 2003 et octobre 2004, soit légèrement moins que les hausses de 1,5 % enregistrées en août et septembre 2004.

Entre septembre et octobre, l'IPC a progressé de 0,2 % principalement sous l'influence de la majoration des prix de l'essence.

Sur une base mensuelle, l'indice d'ensemble sans les huit composantes volatiles telles que définies par la Banque du Canada est demeuré stable en octobre, à la suite de la hausse de 0,3 % en septembre.

Variation sur 12 mois de l'IPC, en pourcentage :

+2,3 %

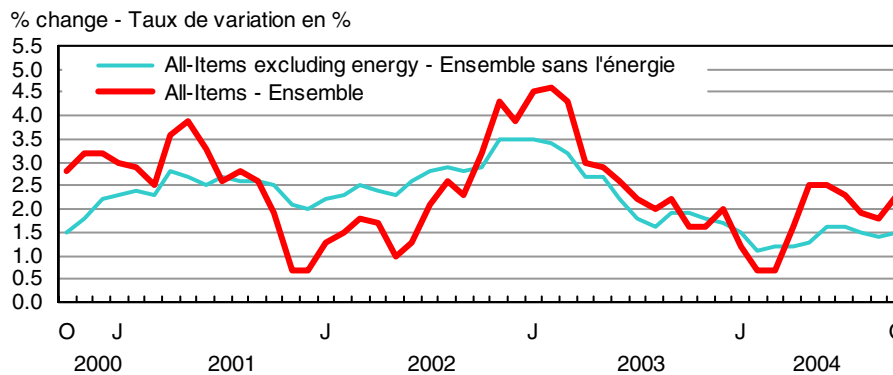
Variation sur 12 mois de l'IPC sans l'énergie, en pourcentage : +1,5 %

En octobre, l'IPC a enregistré une hausse de 2,3 % comparativement à octobre 2003. Les facteurs principaux de cette hausse étaient l'essence, le coût de remplacement par le propriétaire, les cigarettes, le mazout et les impôts fonciers.

Ces augmentations ont toutefois été atténuées par les prix plus faibles de l'achat et de la location à bail de véhicules automobiles, du matériel et des fournitures informatiques, de l'hébergement pour voyageurs et des primes d'assurance de véhicules automobiles.

En moyenne, les prix de l'essence en octobre 2004 étaient supérieurs de 20,3 % à ceux d'octobre 2003. Les résidents du Nouveau-Brunswick, du Québec, du Manitoba et de l'Alberta ont connu les plus importantes augmentations, soit 22,2 %, tandis que ceux de la Saskatchewan ont connu la plus faible, soit 15,1 %.

Percentage Change from the Same Month of the Previous Year, Canada
Taux de variation par rapport au mois correspondant de l'année précédente, Canada



Homeowners' replacement cost, which represents the worn out structural portion of housing and is estimated using new housing prices (excluding land), rose 6.5% from October 2003.

Increases in tobacco taxes over the last 12 months explain most of the 7.4% rise in cigarette prices since October 2003. The highest increase was recorded in Ontario (+13.3%) and the lowest in New Brunswick (+1.2%).

Fuel oil prices rose 38.4% between October 2003 and October 2004, the largest increase since March 2003. Concerns over the world supply capacity and strong demand for fuel oil in anticipation of winter pushed prices up.

Changes to property taxes (including special charges) are computed into the CPI once a year in October. This year, the index rose by 4.3%, the largest advance since 1992. The strongest increase was recorded in Prince Edward Island (+7.0%) and the lowest in Manitoba (+2.4%).

The index for the purchase and leasing of automotive vehicles, which was down 2.5% in October 2004, was among the factors that exerted a moderating effect on the 12-month All-items index. Financial incentives, particularly for light trucks and sport utility vehicles, mostly explain the decrease.

As well, prices for computer equipment and supplies plunged 18.9% since October 2003.

Prices for traveller accommodation were down 5.5% in October 2004. A drop in the number of visitors from the United States, as well as a higher room inventory are quoted as factors having affected the industry.

A 1.2% decrease in insurance premiums for automotive vehicles exerted a dampening effect on the increase in the All-items index. Declines in premiums were observed in the Atlantic provinces, as well as in Ontario, following legislative changes in these provinces.

Monthly percentage change in the CPI: +0.2%
Monthly percentage change in the CPI
excluding energy: +0.1%

Between September and October, the CPI increased by 0.2%. Advances in gasoline prices, property taxes, as well as in prices for fresh vegetables and fuel oil were moderated by lower prices for natural gas, traveller accommodation, the purchase and leasing of automotive vehicles and computer equipment and supplies.

After four months of decreases, gasoline prices rose 4.8% between September and October 2004.

Le coût de remplacement par le propriétaire, qui représente la portion usée de la structure des logements et qui est estimé à partir des prix des maisons neuves (excluant le terrain), a monté de 6,5 % par rapport à octobre 2003.

La majoration des taxes sur le tabac au cours des 12 derniers mois est à l'origine de la plus grande partie de la hausse de 7,4 % du prix des cigarettes depuis octobre 2003. La hausse la plus élevée a été enregistrée en Ontario (+13,3 %) et la plus faible au Nouveau-Brunswick (+1,2 %).

Les prix du mazout ont crû de 38,4 % entre octobre 2003 et octobre 2004, la plus importante augmentation depuis mars 2003. Les inquiétudes sur la capacité d'approvisionnement à l'échelle mondiale et une forte demande pour le mazout en prévision de l'hiver ont poussé les prix à la hausse.

Les changements dans les impôts fonciers (incluant les frais spéciaux) sont reflétés dans l'IPC une fois l'an, en octobre. Cette année, l'indice a augmenté de 4,3 %, la plus forte augmentation depuis 1992. Les augmentations les plus importantes ont été enregistrées à l'Île-du-Prince-Édouard (+7,0 %) et les plus faibles au Manitoba (+2,4 %).

Parmi les facteurs ayant contribué à atténuer l'augmentation sur 12 mois de l'indice d'ensemble, on compte l'indice de l'achat et de la location à bail de véhicules automobiles qui a diminué de 2,5 % en octobre 2004. Des incitations financières, particulièrement pour les camions légers et les véhicules utilitaires sport, expliquent principalement ce recul.

De plus, les prix du matériel et des fournitures informatiques ont diminué de 18,9 % depuis octobre 2003.

Les prix de l'hébergement pour voyageurs ont diminué de 5,5 % en octobre 2004. La chute du nombre de visiteurs en provenance des États-Unis et une offre accrue de chambres sont cités comme des facteurs ayant touché l'industrie.

Le déclin de 1,2 % des primes d'assurance de véhicules automobiles a aussi contribué à affaiblir la hausse de l'indice d'ensemble. Des diminutions ont été enregistrées dans les provinces de l'Atlantique et en Ontario à la suite de changements législatifs dans ces provinces.

Variation mensuelle de l'IPC, en pourcentage : +0,2 %
Variation mensuelle de l'IPC sans l'énergie, en
pourcentage : +0,1 %

Entre septembre et octobre, l'IPC a augmenté de 0,2 %. Les hausses des prix de l'essence, des impôts fonciers, ainsi que des prix des légumes frais et du mazout ont été atténuées par les prix plus faibles du gaz naturel, de l'hébergement pour voyageurs, de l'achat et de la location à bail de véhicules automobiles et du matériel et des fournitures informatiques.

Après quatre mois de diminution, les prix de l'essence ont crû de 4,8 % entre septembre et octobre 2004.

The property tax (including special charges) index was up by 4.3%. Property taxes are captured in the CPI once a year in October and are assumed to remain unchanged for the rest of the year. That is why, although the change measured is in effect a year-to-year variation, it also affects the monthly change in the CPI.

As a result of lower crop yields in Canada and bad weather in the United States, the 9.5% monthly price increase for fresh vegetables was the highest for a month of October since 1990. The increase in prices for tomatoes (+34.6%), lettuce (+17.6%) and "other fresh vegetables" (+8.0%) was slightly attenuated by lower prices for locally harvested potatoes (-14.3%).

Canadians paid 9.3% more for fuel oil in October 2004. Raw material prices accounted for the major portion of this increase. The sharpest rise was observed in Quebec (+20.1%), but average prices were also lowest in that province.

Among the factors that served to moderate the increase in the monthly index were natural gas prices which fell 7.4% from September to October 2004. Decreases were observed in all provinces except Manitoba and Saskatchewan, where prices remained stable.

Traveller accommodation prices dropped by 9.2% in October, as new rates came into effect following the summer high season.

The index for the purchase and leasing of automobile vehicles declined by 1.0% from September to October 2004. In all provinces, financial incentives triggered drops ranging from 0.7% and 1.6%. The incentives were mainly directed to vans and light trucks.

Computer equipment and supplies also served to bring down the index, with an average reduction in prices of 7.4%. A revision of the data reported for monitors and printers accounts for approximately two thirds of this decrease (-4.7%).

The seasonally adjusted CPI rose 0.4% from September to October

Seasonally adjusted, the CPI increased by 0.4% from September to October 2004.

Upward pressure came from the seasonally adjusted indexes for shelter (+0.5%), transportation (+0.6%), food (+0.6%), clothing and footwear (+0.5%), as well as for alcoholic beverages and tobacco products (+0.2%).

The seasonally adjusted index for recreation, education and reading remained stable.

The seasonally adjusted indexes for household operations and furnishings (-0.2%), and health and personal care (-0.2%) moderated the increase.

L'indice des impôts fonciers (incluant les frais spéciaux) a augmenté de 4,3 %. Les impôts fonciers sont réflétés une fois par an dans l'IPC, en octobre, et sont considérés comme demeurant stables pour le reste de l'année. C'est pourquoi, bien que le changement mesuré soit en réalité une variation annuelle, il influe également sur la variation mensuelle de l'IPC.

Suite à des récoltes moins importantes au Canada et aux intempéries aux États-Unis, la hausse mensuelle de 9,5 % des légumes frais était la plus élevée pour un mois d'octobre depuis 1990. L'augmentation des prix des tomates (+34,6 %), de la laitue (+17,6 %) et des "autres légumes frais" (+8,0 %) a été légèrement atténuée par les prix plus faibles des pommes de terre (-14,3 %) provenant des récoltes locales.

Les Canadiens ont fait face à une hausse des prix du mazout de 9,3 % en octobre 2004, les prix de la matière première étant la cause principale de cette hausse. L'augmentation la plus importante a été observée au Québec (+20,1 %), mais c'est aussi dans cette province que les prix moyens étaient les plus bas.

Parmi les facteurs ayant ralenti la progression de l'indice mensuel, on compte les prix du gaz naturel qui ont diminué de 7,4 % de septembre à octobre 2004. Des baisses ont été observées dans toutes les provinces sauf au Manitoba et en Saskatchewan où les prix sont demeurés stables.

Les prix de l'hébergement pour voyageurs ont chuté de 9,2 % en octobre avec l'entrée en vigueur de nouveaux tarifs après la haute saison de l'été.

L'indice de l'achat et de la location à bail de véhicules automobiles a reculé de 1,0 % de septembre à octobre 2004. Dans toutes les provinces, des incitatifs financiers ont permis des baisses de prix qui se sont situées entre 0,7 % et 1,6 %. Ces incitatifs touchaient plus particulièrement les fourgonnettes et les camions légers.

Le matériel et les fournitures informatiques ont aussi contribué au ralentissement de l'indice avec une baisse moyenne des prix de 7,4 %. Une révision des données rapportées pour les moniteurs et les imprimantes explique environ les deux tiers de cette diminution (-4,7 %).

L'IPC désaisonnalisé a crû de 0,4 % entre septembre et octobre

Après ajustement pour variations saisonnières, l'IPC a augmenté de 0,4 % de septembre à octobre 2004.

La pression à la hausse est venue des indices désaisonnalisés du logement (+0,5 %), des transports (+0,6 %), des aliments (+0,6 %), de l'habillement et des chaussures (+0,5 %), ainsi que des boissons alcoolisées et des produits du tabac (+0,2 %).

L'indice désaisonnalisé des loisirs, de la formation et de la lecture est demeuré stable.

Les indices désaisonnalisés des dépenses et de l'équipement du ménage (-0,2 %) et de la santé et des soins personnels (-0,2 %) ont atténué la hausse.

Special aggregates

All-items index excluding the eight most volatile components (Bank of Canada definition)

The All-items index excluding the eight volatile components identified by the Bank of Canada increased by 1.4% from October 2003 to October 2004. The main contributors to this increase were homeowners' replacement cost (+6.6%), property taxes (+4.3%), restaurant meal prices (+2.6%) and electricity prices (+4.5%). The advance was partly offset by lower prices for the purchase and leasing of automotive vehicles (-2.5%) and computer equipment and supplies (-18.9%).

From September to October 2004, the All-items index excluding the eight volatile components identified by the Bank of Canada remained stable. The primary factors that contributed to the downward pressure were prices for traveller accommodation (9.2%), computer equipment and supplies (-7.4%) and the purchase and leasing of automotive vehicles (-1.0%). The property tax index exerted the strongest upward pressure (+4.3%).

Energy

The energy index was up 13.1% from October 2003 to October 2004, due mostly to the rise in gasoline prices (+20.3%) and fuel oil prices (+38.4%). Higher prices for electricity (+4.5%), as well as for fuel, parts and supplies for recreational vehicles (+11.4%) also contributed to pushing the index up. These increases were offset to some degree by a decrease in natural gas prices (-1.4%).

On a monthly basis, the energy index rose by 2.1%, primarily as a result of the increase in gasoline prices (+4.8%). Natural gas prices alone (-7.4%) served to slow down the climb in the energy index, since prices for fuel oil (+9.3%), electricity (+0.3%) and fuel, parts and supplies for recreational vehicles (+2.4%) also increased.

Goods and services

Prices in the goods sector rose 2.8% between October 2003 and October 2004.

This increase is fully attributable to the 6.1% rise in the non-durable goods index. Again in October, it was gasoline prices that played the largest part in this increase, shooting up 20.3% over 12 months. Higher prices for cigarettes (+7.4%), fuel oil (+38.4%) and electricity (+4.5%) also exerted upward pressure on this index. The increase in the non-durable goods index was attenuated by the 1.9% reduction in the durable goods index and the 0.1% decrease in that for semi-durable goods. The majority of durable goods posted price reductions over 12 months, the most substantial decrease coming from computer equipment and supplies (-18.9%). The major factors in the upward pressure on the semi-durable goods index, namely higher prices for women's clothing (+1.2%), newspapers (+3.9%) and school textbooks and supplies (+2.2%), were more than offset by lower prices for toys, games and hobby materials (-3.6%), as well as for children's clothing (-2.8%) and kitchen utensils (-9.9%).

The services index rose 1.9% from October of last year. Increases in homeowners' replacement cost (+6.5%), property taxes (+4.3%) and restaurant meal prices (+2.6%) were the main factors behind this increase. Lower prices for automotive vehicle leasing (-8.8%) were the main factor of the downward pressure.

The goods index increased by 0.3% between September and October 2004, the increases in the indexes for non-durable goods (+0.9%) and semi-durable goods (+0.6%) having been partly counterbalanced by the decrease in the durable goods index (-1.0%).

Between September and October 2004, the cost of services rose 0.2% on average. The largest portion of this increase came from higher property taxes (+4.3%), while prices for traveller accommodation (-9.2%) accounted for most of the downward pressure.

Agrégats spéciaux

Indice d'ensemble sans les huit composantes les plus volatiles (définition de la Banque du Canada)

L'indice d'ensemble sans les huit composantes volatiles telles que définies par la Banque du Canada a augmenté de 1,4 % entre octobre 2003 et octobre 2004. Les principaux facteurs ayant contribué à cette hausse sont le coût de remplacement par le propriétaire (+6,6 %), les impôts fonciers (+4,3 %), les prix des repas achetés au restaurant (+2,6 %) et les prix de l'électricité (+4,5 %). La hausse a été en partie contrebalancée par une diminution dans les prix d'achat et de location à bail de véhicules automobiles (-2,5 %) et du matériel et des fournitures informatiques (-18,9 %).

De septembre à octobre 2004, l'indice d'ensemble sans les huit composantes volatiles telles que définies par la Banque du Canada est demeuré stable. Les facteurs principaux de la pression à la baisse étaient les prix de l'hébergement pour voyageurs (-9,2 %), du matériel et des fournitures informatiques (-7,4 %) et de l'achat et de la location à bail de véhicules automobiles (-1,0 %). La principale pression à la hausse provenait de l'indice des impôts fonciers (+4,3 %).

Énergie

L'indice de l'énergie a progressé de 13,1 % entre octobre 2003 et octobre 2004, à la suite principalement des hausses des prix de l'essence (+20,3 %) et du mazout (+38,4 %). La majoration des prix de l'électricité (+4,5 %), ainsi que des carburants, pièces et fournitures pour véhicules de loisirs (+11,4 %) a également contribué à la progression de l'indice. Ces hausses ont été légèrement atténuées par une diminution des prix du gaz naturel (-1,4 %).

Sur une base mensuelle, l'indice de l'énergie a augmenté de 2,1 %, dû principalement à l'augmentation des prix de l'essence (+4,8 %). Seuls les prix du gaz naturel (-7,4 %) ont ralenti l'ascension de l'indice de l'énergie puisque les prix du mazout (+9,3 %), de l'électricité (+0,3 %) et des carburants, pièces et fournitures pour véhicules de loisirs (+2,4 %) ont aussi augmenté.

Biens et services

Les prix dans le secteur des biens ont augmenté de 2,8 % entre octobre 2003 et octobre 2004.

Cette hausse est totalement imputable à la majoration de 6,1 % de l'indice des biens non durables. Encore une fois en octobre, ce sont les prix de l'essence qui ont été le facteur principal de cette augmentation, bondissant de 20,3 % sur 12 mois. Les majorations du prix des cigarettes (+7,4 %), du mazout (+38,4 %) et de l'électricité (+4,5 %) ont également exercé une pression à la hausse sur cet indice. L'augmentation de l'indice des biens non durables a été atténuée par la baisse de 1,9 % de l'indice des biens durables et celle de 0,1 % des biens semi-durables. La majorité des biens durables ont enregistré des baisses de prix sur 12 mois, la plus importante étant celle du matériel et des fournitures informatiques (-18,9 %). La pression à la hausse sur l'indice des biens semi-durables, principalement attribuable à la hausse des prix des vêtements pour femmes (+1,2 %), des journaux (+3,9 %) et des manuels et fournitures scolaires (+2,2 %), a été plus que contrebalancée par la baisse des prix des jouets, jeux et matériel pour passe-temps (-3,6 %), de même que celle des vêtements pour enfants (-2,8 %) et des ustensiles de cuisine (-9,9 %).

L'indice des services a augmenté de 1,9 % par rapport au mois d'octobre de l'an dernier. Les hausses du coût de remplacement par le propriétaire (+6,5 %), des impôts fonciers (+4,3 %) et des prix des repas achetés au restaurant (+2,6 %) ont été les facteurs dominants de cette augmentation. La principale pression à la baisse provenait des prix plus faibles de la location à bail de véhicules automobiles (-8,8 %).

L'indice des biens a augmenté de 0,3 % entre septembre et octobre 2004, la majoration des indices des biens non durables (+0,9 %) et semi-durables (+0,6 %) a été en partie atténuée par la baisse de l'indice des biens durables (-1,0 %).

Entre septembre et octobre 2004, le coût des services s'est accru de 0,2 % en moyenne. La majorité de cette augmentation provenait des hausses des impôts fonciers (+4,3 %), alors que les prix de l'hébergement pour voyageurs (-9,2 %) exerçaient la principale pression à la baisse.

**The
Consumer
Price Index**

**L'indice des
prix à la
consommation**

Part I

Partie I

**National
Charts and
Tables**

**Graphiques
et tableaux
nationaux**

CHART - 1

**The Consumer Price Index
(Not Seasonally Adjusted), Canada, 1992=100**

GRAPHIQUE - 1

**L'indice des prix à la consommation
(non désaisonné),
Canada, 1992=100**

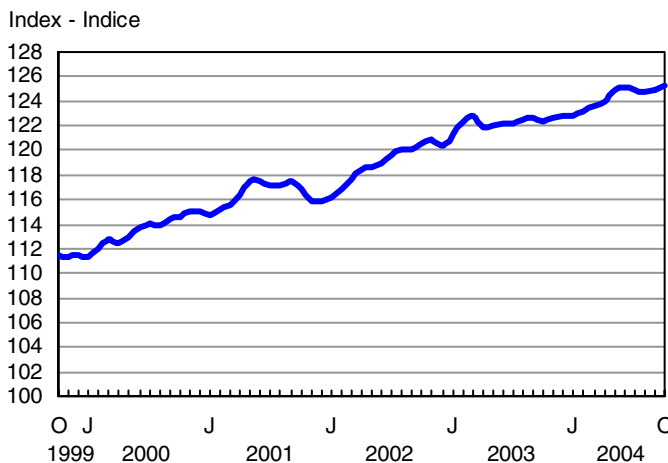


CHART - 2

Percentage Change in the Consumer Price Index (Not Seasonally Adjusted) from the Same Month of the Previous Year, Canada

GRAPHIQUE - 2

**Taux de variation de l'indice des prix à la consommation
(non désaisonné) par rapport au mois correspondant
de l'année précédente, Canada**

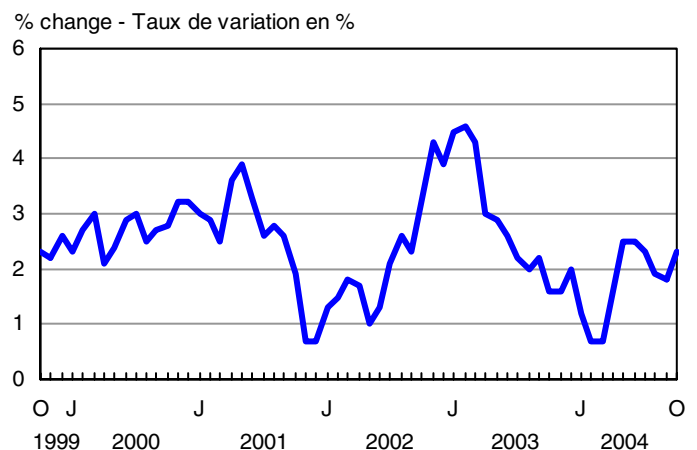


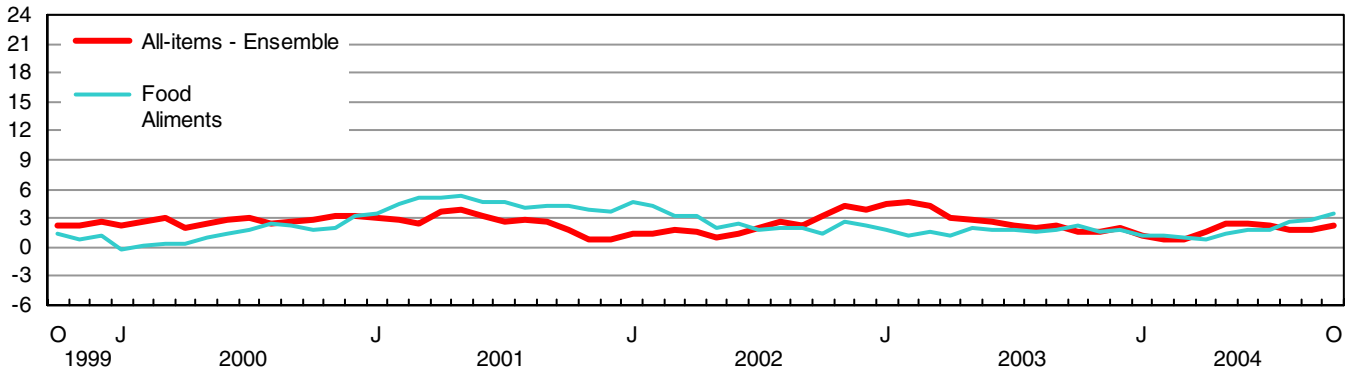
CHART - 3

Percentage Change in the Consumer Price Index and Major Components (Not Seasonally Adjusted) from the Same Month of the Previous Year, Canada

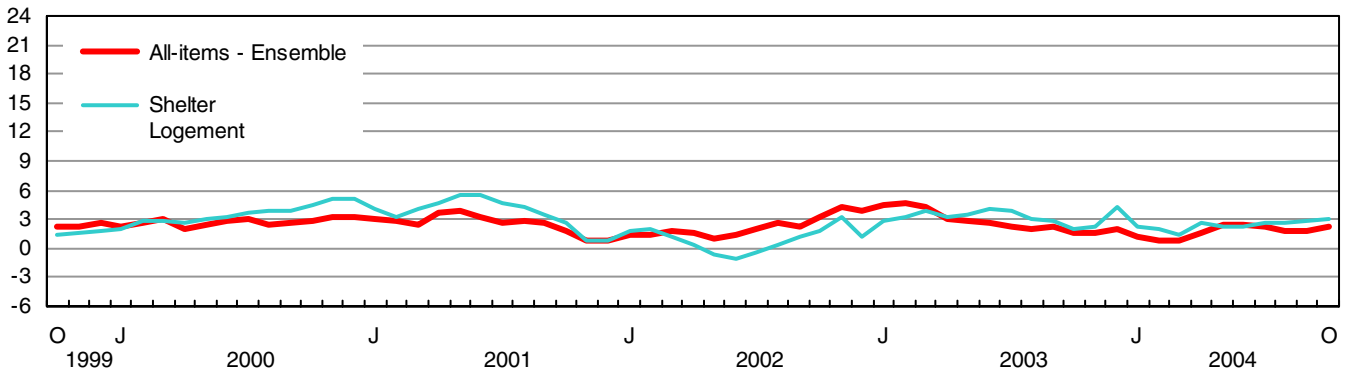
GRAPHIQUE - 3

Taux de variation de l'indice des prix à la consommation et des composantes principales (non désaisonnalisés) par rapport au mois correspondant de l'année précédente, Canada

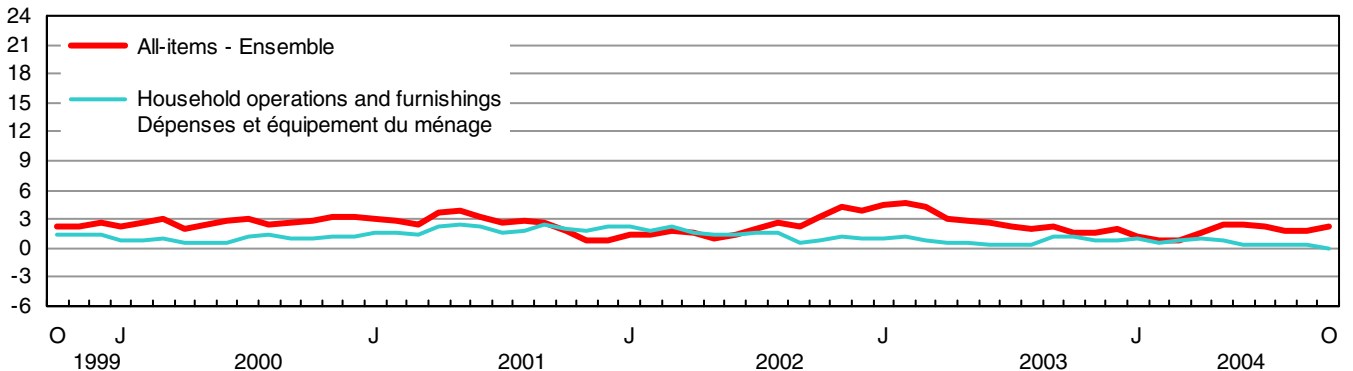
% change - Taux de variation en %



% change - Taux de variation en %



% change - Taux de variation en %



% change - Taux de variation en %

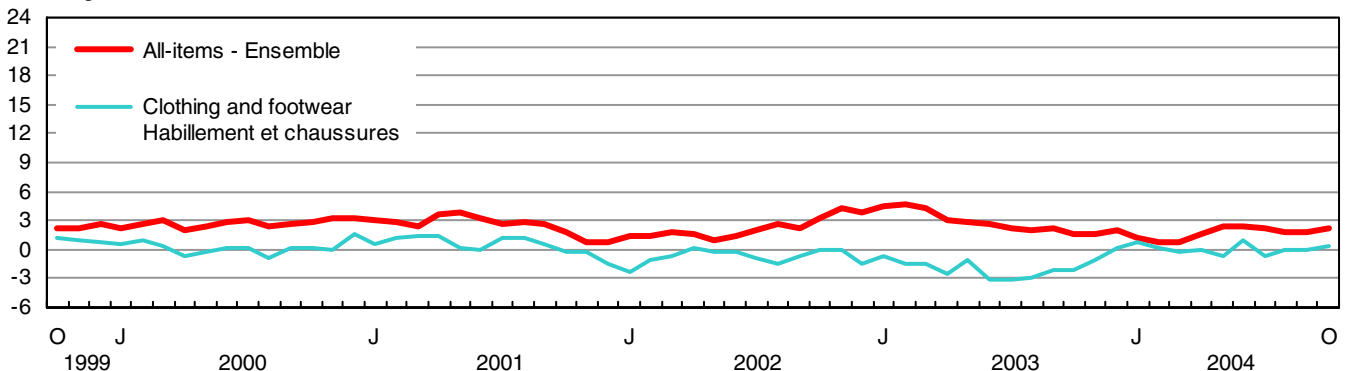
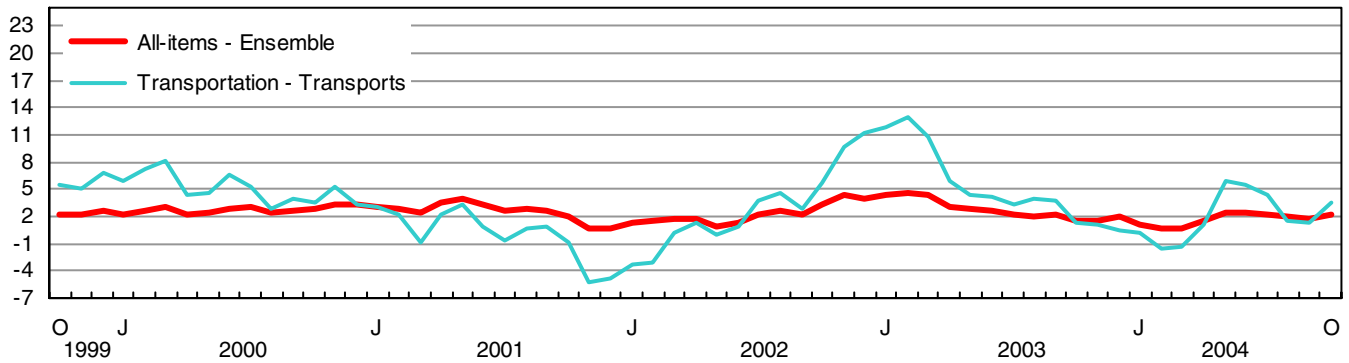


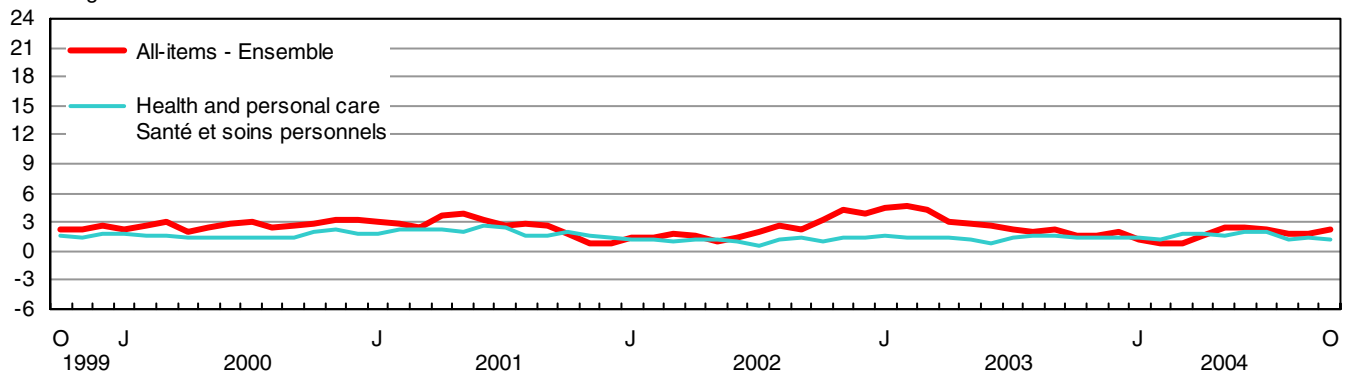
CHART - 3
Percentage Change in the Consumer Price Index and Major Components (Not Seasonally Adjusted) from the Same Month of the Previous Year, Canada

GRAPHIQUE - 3
Taux de variation de l'indice des prix à la consommation et des composantes principales (non désaisonnalisés) par rapport au mois correspondant de l'année précédente, Canada

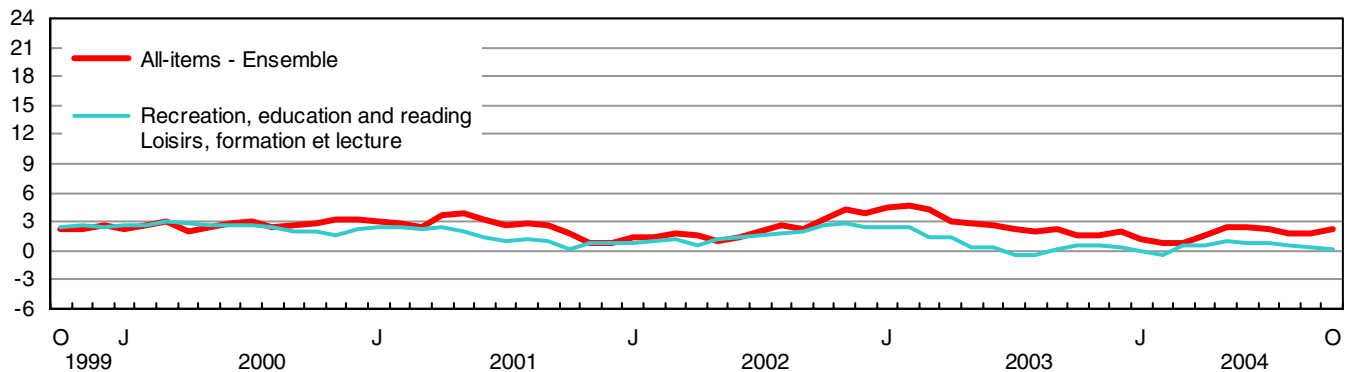
% change - Taux de variation en %



% change - Taux de variation en %



% change - Taux de variation en %



% change - Taux de variation en %

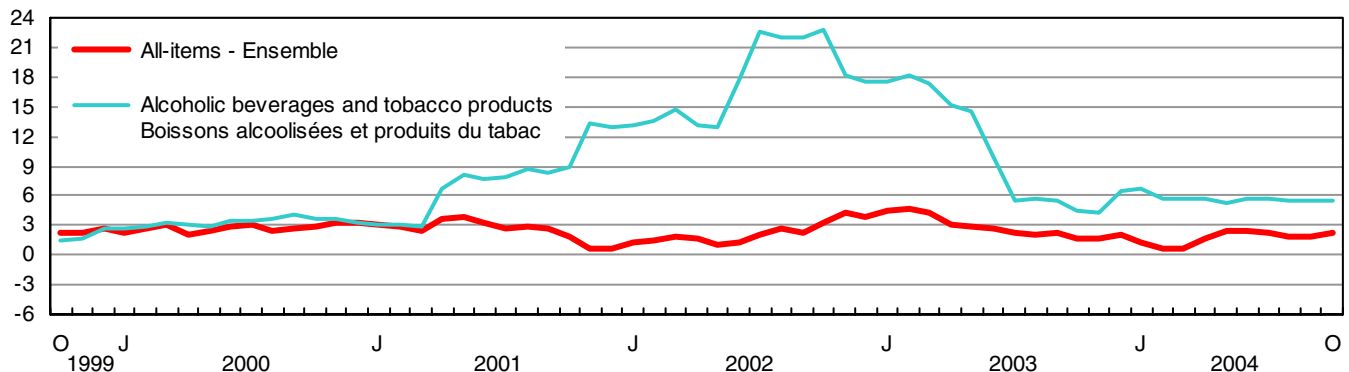


TABLE - 3

**The Consumer Price Index and Major Components,
Selected Sub-groups and Special Aggregates
(Not Seasonally Adjusted), Canada, 1992=100**

TABLEAU - 3

**L'indice des prix à la consommation et composantes
principales, certains sous-groupes et agrégats
spéciaux (non désaisonnalisés), Canada, 1992=100**

	Indexes			Percentage change October 2004 from		
	Indices			Taux de variation octobre 2004 contre		
	October 2004 Octobre	September 2004 Septembre	October 2003 Octobre	September 2004 Septembre	October 2003 Octobre	
ALL-ITEMS	125.2	124.9	122.4	0.2	2.3	ENSEMBLE
FOOD	125.3	124.7	121.1	0.5	3.5	ALIMENTS
Food purchased from stores	123.9	123.2	119.4	0.6	3.8	Aliments achetés au magasin
Meat	137.5	138.9	126.9	-1.0	8.4	Viande
Fresh or frozen meat (excluding poultry)	139.0	140.5	126.0	-1.1	10.3	Viande fraîche ou congelée (sauf la volaille)
Fresh or frozen beef	140.1	142.6	125.5	-1.8	11.6	Boeuf frais ou congelé
Fresh or frozen pork	130.9	129.6	120.8	1.0	8.4	Porc frais ou congelé
Fresh or frozen poultry meat	137.0	137.7	125.9	-0.5	8.8	Volaille fraîche ou congelée
Fresh or frozen chicken	137.8	137.7	126.5	0.1	8.9	Poulet frais ou congelé
Processed meat	132.2	134.0	125.8	-1.3	5.1	Viande traitée
Ham and bacon	155.5	166.1	143.1	-6.4	8.7	Jambon et bacon
Other processed meat	121.6	120.0	117.5	1.3	3.5	Autres viandes traitées
Fish and other seafood	122.0	121.8	120.7	0.2	1.1	Poisson et autres produits de la mer
Fish	119.3	118.2	117.1	0.9	1.9	Poisson
Fresh or frozen fish (including portions and fish sticks)	126.3	124.7	123.0	1.3	2.7	Poisson frais ou congelé (incluant les portions et les bâtonnets de poisson)
Canned and other preserved fish	107.3	107.2	107.1	0.1	0.2	Poisson en boîte ou autrement conservé
Dairy products and eggs	127.4	127.7	124.3	-0.2	2.5	Produits laitiers et oeufs
Dairy products	125.7	125.9	122.7	-0.2	2.4	Produits laitiers
Fresh milk	120.9	120.9	119.6	0.0	1.1	Lait frais
Butter	135.4	134.9	132.4	0.4	2.3	Beurre
Cheese	129.5	130.1	125.1	-0.5	3.5	Fromage
Ice cream and related products	119.9	122.4	117.6	-2.0	2.0	Crème glacée et produits connexes
Eggs	145.6	146.8	141.8	-0.8	2.7	Oeufs
Bakery and other cereal products	131.5	130.3	127.1	0.9	3.5	Produits de boulangerie et autres produits céréaliers
Bakery products	132.4	130.7	126.9	1.3	4.3	Produits de boulangerie
Bread, rolls and buns	140.2	137.1	132.7	2.3	5.7	Pains et petits pains
Biscuits	117.8	117.2	117.7	0.5	0.1	Biscuits
Other bakery products	130.4	129.8	123.5	0.5	5.6	Autres produits de boulangerie
Other cereal grains and cereal products	131.1	131.1	128.8	0.0	1.8	Autres grains céréaliers et produits céréaliers
Rice (including mixes)	130.5	129.5	118.8	0.8	9.8	Riz (y compris les mélanges)
Breakfast cereal and other cereal products	131.5	132.4	130.5	-0.7	0.8	Céréales de table et autres produits céréaliers
Pasta products	129.1	126.2	128.7	2.3	0.3	Pâtes alimentaires
Flour and flour based mixes	131.9	134.5	128.2	-1.9	2.9	Farine et autres mélanges à base de farine
Fruit, fruit preparations and nuts	110.7	109.2	105.9	1.4	4.5	Fruits, préparations à base de fruits et noix
Fresh fruit	114.6	111.5	106.5	2.8	7.6	Fruits frais
Apples	124.4	136.9	123.8	-9.1	0.5	Pommes
Oranges	178.4	169.1	152.9	5.5	16.7	Oranges
Bananas	97.0	92.3	94.1	5.1	3.1	Bananes
Other fresh fruit	99.4	94.0	91.8	5.7	8.3	Autres fruits frais
Preserved fruit and fruit preparations	104.3	105.4	104.4	-1.0	-0.1	Fruits en conserve et préparations à base de fruits
Fruit juices	98.7	100.0	99.6	-1.3	-0.9	Jus de fruits
Other preserved fruit and fruit preparations	116.3	117.1	113.9	-0.7	2.1	Autres fruits en conserve et préparations à base de fruits
Nuts	112.2	111.4	109.3	0.7	2.7	Noix

TABLE - 3 (Continued)

**The Consumer Price Index and Major Components,
Selected Sub-groups and Special Aggregates
(Not Seasonally Adjusted), Canada, 1992=100**

TABLEAU - 3 (Suite)

**L'indice des prix à la consommation et composantes
principales, certains sous-groupes et agrégats
spéciaux (non désaisonnalisés), Canada, 1992=100**

	Indexes			Percentage change October 2004 from		
	Indices			Taux de variation octobre 2004 contre		
	October 2004 Octobre	September 2004 Septembre	October 2003 Octobre	September 2004 Septembre	October 2003 Octobre	
Vegetables and vegetable preparations	100.2	94.2	95.4	6.4	5.0	Légumes et préparations à base de légumes
Fresh vegetables	98.3	89.8	93.2	9.5	5.5	Légumes frais
Potatoes	100.3	116.9	98.5	-14.2	1.8	Pommes de terre
Tomatoes	119.2	88.6	96.7	34.5	23.3	Tomates
Lettuce	78.0	66.3	85.1	17.6	-8.3	Laitue
Other fresh vegetables	93.4	86.5	89.7	8.0	4.1	Autres légumes frais
Preserved vegetables and vegetable preparations	106.8	108.8	103.0	-1.8	3.7	Légumes en conserve et préparations à base de légumes
Frozen and dried vegetables	116.0	118.5	112.7	-2.1	2.9	Légumes congelés et déshydratés
Canned vegetables and other vegetable preparations	102.8	104.6	98.6	-1.7	4.3	Légumes en conserve et autres préparations à base de légumes
Other food products	122.4	122.3	121.1	0.1	1.1	Autres produits alimentaires
Sugar and confectionery	153.3	154.1	152.9	-0.5	0.3	Sucre et confiserie
Fats and oils	136.4	135.2	131.0	0.9	4.1	Matières grasses et huiles
Coffee and tea	128.2	127.8	127.0	0.3	0.9	Café et thé
Condiments, spices and vinegars	120.6	120.2	118.9	0.3	1.4	Condiments, épices et vinaigres
Other food preparations	119.7	118.8	119.0	0.8	0.6	Autres préparations alimentaires
Non-alcoholic beverages	99.2	100.4	97.9	-1.2	1.3	Boissons non alcoolisées
Food purchased from restaurants	129.3	128.9	126.0	0.3	2.6	Aliments achetés au restaurant
Food purchased from table-service restaurants	131.9	131.4	128.2	0.4	2.9	Aliments achetés de restaurants à service aux tables
Food purchased from fast food and take-out restaurants	123.3	123.1	120.9	0.2	2.0	Aliments achetés de restaurants à service rapide et de comptoirs de mets à emporter
SHELTER	121.8	121.2	118.2	0.5	3.0	LOGEMENT
Rented accommodation	118.8	118.7	117.7	0.1	0.9	Logement en location
Rent	118.6	118.5	117.5	0.1	0.9	Loyer
Owned accommodation	115.5	114.4	112.0	1.0	3.1	Logement en propriété
Mortgage interest cost	87.4	87.3	87.1	0.1	0.3	Coût d'intérêt hypothécaire
Replacement cost	131.9	131.4	123.8	0.4	6.5	Coût de remplacement
Property taxes (including special charges)	132.1	126.6	126.6	4.3	4.3	Impôts fonciers (incluant les frais spéciaux)
Homeowners' insurance premiums	170.1	168.2	155.7	1.1	9.2	Primes d'assurance de propriétaire
Homeowners' maintenance and repairs	125.2	126.2	124.8	-0.8	0.3	Entretien et réparations par le propriétaire
Water, fuel and electricity	151.7	152.5	142.9	-0.5	6.2	Eau, combustible et électricité
Electricity	123.8	123.4	118.5	0.3	4.5	Électricité
Water	151.2	151.2	144.0	0.0	5.0	Eau
Natural gas	210.0	226.8	213.0	-7.4	-1.4	Gaz naturel
Fuel oil and other fuel	183.6	168.0	132.7	9.3	38.4	Mazout et autres combustibles
HOUSEHOLD OPERATIONS AND FURNISHINGS	115.0	115.4	115.1	-0.3	-0.1	DÉPENSES ET ÉQUIPEMENT DU MÉNAGE
Household operations	120.3	120.4	119.4	-0.1	0.8	Dépenses du ménage
Communications	119.3	119.4	118.7	-0.1	0.5	Communications
Telephone services	117.8	117.8	117.6	0.0	0.2	Services téléphoniques
Internet access services (Dec. 2002=100)	98.8	99.0	99.0	-0.2	-0.2	Services d'accès Internet (déc. 2002=100)
Postal and other communication services	147.4	147.4	135.7	0.0	8.6	Services postaux et autres services de communication

TABLE - 3 (Continued)

**The Consumer Price Index and Major Components,
Selected Sub-groups and Special Aggregates
(Not Seasonally Adjusted), Canada, 1992=100**

TABLEAU - 3 (Suite)

**L'indice des prix à la consommation et composantes
principales, certains sous-groupes et agrégats
spéciaux (non désaisonnalisés), Canada, 1992=100**

	Indexes			Percentage change October 2004 from			
	Indices			Taux de variation octobre 2004 contre			
	October 2004 Octobre	September 2004 Septembre	October 2003 Octobre	September 2004 Septembre	October 2003 Octobre		
Child care and domestic services	121.6	121.7	118.9	-0.1	2.3	Soins pour enfants et services d'aide familiale	
Child care	118.6	118.7	115.7	-0.1	2.5	Soins pour enfants	
Domestic services	131.3	131.3	129.1	0.0	1.7	Services d'aide familiale	
Household chemical products	106.2	106.4	106.2	-0.2	0.0	Produits chimiques ménagers	
Paper, plastic and foil supplies	130.9	131.0	129.7	-0.1	0.9	Articles ménagers en papier, en plastique et en papier d'aluminium	
Other household goods and services	120.1	120.3	119.6	-0.2	0.4	Autres produits et services ménagers	
Pet food and supplies	117.0	117.4	117.8	-0.3	-0.7	Nourriture et articles pour animaux domestiques	
Seeds, plants and cut flowers	121.5	121.6	123.5	-0.1	-1.6	Semences, plantes et fleurs coupées	
Other horticultural goods	106.7	106.8	108.6	-0.1	-1.7	Autres produits horticoles	
Financial services (Dec. 2002=100)	106.2	106.2	105.3	0.0	0.9	Services financiers (déc. 2002=100)	
Household furnishings	107.0	107.7	108.6	-0.6	-1.5	Équipement du ménage	
Furniture and household textiles	110.0	110.7	111.1	-0.6	-1.0	Meubles et articles ménagers en matière textile	
Furniture	110.8	111.9	111.9	-1.0	-1.0	Meubles	
Household textiles	110.3	109.4	111.2	0.8	-0.8	Articles ménagers en matière textile	
Household equipment	98.1	99.0	101.4	-0.9	-3.3	Équipement ménager	
Household appliances	97.1	97.5	99.9	-0.4	-2.8	Appareils ménagers	
Kitchen utensils, tableware and flatware	106.4	106.2	114.5	0.2	-7.1	Ustensiles de cuisine, couverts et articles de table	
Services related to household furnishings	140.5	140.6	133.6	-0.1	5.2	Services relatifs à l'équipement du ménage	
CLOTHING AND FOOTWEAR	105.4	104.9	105.0	0.5	0.4	HABILLEMENT ET CHAUSSURES	
Clothing	103.4	102.8	103.2	0.6	0.2	Habillement	
Women's clothing	104.5	105.0	103.3	-0.5	1.2	Vêtements pour femmes	
Men's clothing	104.8	103.3	104.9	1.5	-0.1	Vêtements pour hommes	
Children's clothing	95.5	93.1	98.3	2.6	-2.8	Vêtements pour enfants	
Footwear	104.9	103.6	105.6	1.3	-0.7	Chaussures	
Clothing accessories and jewellery	102.8	103.4	102.0	-0.6	0.8	Accessoires vestimentaires et bijoux	
Clothing material, notions and services	127.1	127.1	124.0	0.0	2.5	Tissus pour vêtements, articles de mercerie et services vestimentaires	
TRANSPORTATION	144.6	143.7	139.7	0.6	3.5	TRANSPORTS	
Private transportation	141.8	140.9	137.0	0.6	3.5	Transport privé	
Purchase, leasing and rental of automotive vehicles	118.7	119.8	121.6	-0.9	-2.4	Achat, location à bail et location de véhicules automobiles	
Purchase and leasing of automotive vehicles	119.1	120.3	122.1	-1.0	-2.5	Achat et location à bail de véhicules automobiles	
Purchase of automotive vehicles	120.2	121.4	121.7	-1.0	-1.2	Achat de véhicules automobiles	
Rental of automotive vehicles	126.3	126.4	124.7	-0.1	1.3	Location de véhicules automobiles	

TABLE - 3 (Continued)

**The Consumer Price Index and Major Components,
Selected Sub-groups and Special Aggregates
(Not Seasonally Adjusted), Canada, 1992=100**

TABLEAU - 3 (Suite)

**L'indice des prix à la consommation et composantes
principales, certains sous-groupes et agrégats
spéciaux (non désaisonnalisés), Canada, 1992=100**

	Indexes			Percentage change October 2004 from			
	Indices			Taux de variation octobre 2004 contre			
	October 2004 Octobre	September 2004 Septembre	October 2003 Octobre	September 2004 Septembre	October 2003 Octobre		
Operation of automotive vehicles	160.1	157.0	147.3	2.0	8.7	Utilisation de véhicules automobiles	
Gasoline	158.4	151.2	131.7	4.8	20.3	Essence	
Automotive vehicle parts, maintenance and repairs	124.6	124.6	121.6	0.0	2.5	Pièces, entretien et réparations de véhicules automobiles	
Other automotive vehicle operating expenses	183.2	183.9	183.6	-0.4	-0.2	Autres dépenses d'utilisation des véhicules automobiles	
Automotive vehicle insurance premiums	199.2	200.3	201.7	-0.5	-1.2	Primes d'assurance de véhicules automobiles	
Automotive vehicle registration fees	109.7	109.7	107.2	0.0	2.3	Frais d'immatriculation de véhicules automobiles	
Drivers' licences	116.5	116.5	101.1	0.0	15.2	Permis de conduire	
Parking fees	149.3	149.3	143.6	0.0	4.0	Frais de stationnement	
Public transportation	176.1	174.8	169.7	0.7	3.8	Transport public	
Local and commuter transportation	148.0	148.0	143.6	0.0	3.1	Transport local et de banlieue	
City bus and subway transportation	153.6	153.6	149.5	0.0	2.7	Transport urbain en autobus et métro	
Taxi and other local and commuter transportation	128.6	128.6	124.1	0.0	3.6	Taxi et autres transports locaux et de banlieue	
Inter-city transportation	198.5	196.1	190.5	1.2	4.2	Transport interurbain	
Air transportation	203.8	200.9	197.1	1.4	3.4	Transport aérien	
Rail, bus and other inter- city transportation	169.9	169.5	157.7	0.2	7.7	Transport par train, autobus, et autres transports interurbains	
HEALTH AND PERSONAL CARE	119.1	119.2	117.7	-0.1	1.2	SANTÉ ET SOINS PERSONNELS	
Health care	125.2	125.2	122.8	0.0	2.0	Soins de santé	
Health care goods	115.0	115.0	114.4	0.0	0.5	Produits de soins de santé	
Medicinal and pharmaceutical products	116.0	116.1	115.8	-0.1	0.2	Médicaments et produits pharmaceutiques	
Prescribed medicines	115.5	115.3	115.1	0.2	0.3	Médicaments prescrits	
Non-prescribed medicines	117.5	118.0	117.5	-0.4	0.0	Médicaments non prescrits	
Health care services	132.4	132.4	128.4	0.0	3.1	Services de soins de santé	
Eye care	106.8	106.8	105.9	0.0	0.8	Soins des yeux	
Dental care	142.2	142.2	136.5	0.0	4.2	Soins dentaires	
Personal care	114.4	114.6	113.8	-0.2	0.5	Soins personnels	
Personal care supplies and equipment	105.6	105.9	106.1	-0.3	-0.5	Articles et accessoires de soins personnels	
Personal care services	128.9	128.9	126.5	0.0	1.9	Services de soins personnels	
RECREATION, EDUCATION AND READING	128.4	129.4	128.3	-0.8	0.1	LOISIRS, FORMATION ET LECTURE	
Recreation	114.3	115.4	115.6	-1.0	-1.1	Loisirs	
Recreational equipment and services (excluding vehicles)	64.1	64.8	69.0	-1.1	-7.1	Matériel et services de loisirs (excluant les véhicules)	
Purchase and operation of recreational vehicles	138.8	139.4	137.2	-0.4	1.2	Achat et utilisation de véhicules de loisirs	
Home entertainment equipment and services	89.3	89.4	92.4	-0.1	-3.4	Matériel et services de divertissement au foyer	
Travel services	137.2	143.8	137.5	-4.6	-0.2	Services de voyage	
Traveller accommodation	107.7	118.6	114.0	-9.2	-5.5	Hébergement pour voyageurs	
Travel tours	186.9	186.9	177.9	0.0	5.1	Voyages organisés	

TABLE - 3 (Concluded)

**The Consumer Price Index and Major Components,
Selected Sub-groups and Special Aggregates
(Not Seasonally Adjusted), Canada, 1992=100**

TABLEAU - 3 (Fin)

**L'indice des prix à la consommation et composantes
principales, certains sous-groupes et agrégats
spéciaux (non désaisonnalisés), Canada, 1992=100**

	Indexes		Percentage change October 2004 from			
	Indices		Taux de variation octobre 2004 contre			
	October 2004 Octobre	September 2004 Septembre	October 2003 Octobre	September 2004 Septembre	October 2003 Octobre	
Other recreational services	160.7	159.9	156.4	0.5	2.7	Autres services récréatifs
Spectator entertainment (excluding cablevision)	164.5	162.6	161.5	1.2	1.9	Spectacles (sauf la câblodistribution)
Cablevision (including pay TV)	181.4	181.4	176.5	0.0	2.8	Câblodistribution (incluant la télévision payante)
Use of recreational facilities and services	143.9	143.0	139.1	0.6	3.5	Utilisation d'installations et de services de loisirs
Education and reading	181.7	182.0	175.7	-0.2	3.4	Formation et lecture
Education	201.4	201.9	194.2	-0.2	3.7	Formation
Tuition fees	239.2	239.2	229.5	0.0	4.2	Frais de scolarité
Reading material and other printed matter (excluding textbooks)	143.7	143.5	140.4	0.1	2.4	Matériel de lecture et autres imprimés (sauf les manuels scolaires)
Newspapers	146.0	145.6	140.5	0.3	3.9	Journaux
Magazines and periodicals	155.5	154.8	150.5	0.5	3.3	Revue et périodiques
ALCOHOLIC BEVERAGES AND TOBACCO PRODUCTS	144.5	144.6	137.0	-0.1	5.5	BOISSONS ALCOOLISÉES ET PRODUITS DU TABAC
Alcoholic beverages	125.9	125.6	122.3	0.2	2.9	Boissons alcoolisées
Served alcoholic beverages	126.3	126.3	122.9	0.0	2.8	Boissons alcoolisées servies dans les débits de boisson
Served beer	126.9	126.9	123.5	0.0	2.8	Bière servie dans les débits de boisson
Served liquor	128.8	128.8	124.8	0.0	3.2	Spiritueux servis dans les débits de boisson
Alcoholic beverages purchased from stores	125.6	125.1	121.9	0.4	3.0	Boissons alcoolisées achetées au magasin
Beer purchased from stores	136.9	135.7	131.4	0.9	4.2	Bière achetée au magasin
Wine purchased from stores	120.5	120.6	118.0	-0.1	2.1	Vin acheté au magasin
Liquor purchased from stores	110.4	110.5	108.8	-0.1	1.5	Spiritueux achetés au magasin
Tobacco products and smokers' supplies	144.2	144.5	134.2	-0.2	7.5	Produits du tabac et articles pour fumeurs
Cigarettes	142.9	143.3	133.0	-0.3	7.4	Cigarettes
SELECTED SPECIAL AGGREGATES						CERTAINS AGRÉGATS SPÉCIAUX
Goods	120.1	119.7	116.8	0.3	2.8	Biens
Durable goods	105.4	106.5	107.7	-1.0	-2.1	Biens durables
Semi-durable goods	108.4	107.7	108.5	0.6	-0.1	Biens semi-durables
Non-durable goods	130.3	129.2	122.8	0.9	6.1	Biens non durables
Services	131.0	130.8	128.5	0.2	1.9	Services
All-items excluding food	125.3	125.0	122.7	0.2	2.1	Ensemble sans les aliments
All-items excluding food and energy	122.3	122.3	121.1	0.0	1.0	Ensemble sans les aliments et l'énergie
All-items excluding energy	122.9	122.8	121.1	0.1	1.5	Ensemble sans l'énergie
Energy	154.9	151.7	137.0	2.1	13.1	Énergie
All-items excluding alcoholic beverages and tobacco products	125.3	125.0	122.6	0.2	2.2	Ensemble sans les boissons alcoolisées et les produits du tabac

TABLE - 4

The Consumer Price Index for Canada, All-items
(Not Seasonally Adjusted), 1985-2004, 1992=100

TABLEAU - 4

L'indice des prix à la consommation pour le Canada, indice
d'ensemble (non désaisonné), 1985-2004, 1992=100

	Jan.	Feb.	March	April	May	June	July	Aug.	Sept.	Oct.	Nov.	Dec.	Annual average ¹
	Jan.	Fév.	Mars	Avril	Mai	Juin	Juillet	Août	Sept.	Oct.	Nov.	Déc.	Moyenne annuelle ¹
Indexes													Indices
1985	73.5	73.9	74.1	74.4	74.6	75.0	75.3	75.3	75.5	75.7	76.0	76.3	75.0
1986	76.7	77.0	77.2	77.3	77.7	77.8	78.4	78.6	78.6	79.0	79.4	79.5	78.1
1987	79.7	80.1	80.4	80.8	81.3	81.5	82.0	82.1	82.1	82.4	82.7	82.8	81.5
1988	83.0	83.3	83.8	84.0	84.5	84.7	85.2	85.4	85.5	85.9	86.1	86.1	84.8
1989	86.6	87.1	87.6	87.8	88.8	89.2	89.8	89.9	90.0	90.3	90.6	90.6	89.0
1990	91.3	91.9	92.2	92.2	92.7	93.1	93.5	93.6	93.8	94.6	95.2	95.1	93.3
1991	97.6	97.6	98.0	98.0	98.4	98.9	99.0	99.1	98.9	98.8	99.1	98.7	98.5
1992	99.1	99.2	99.5	99.6	99.8	100.0	100.2	100.2	100.2	100.3	100.8	100.8	100.0
1993	101.2	101.5	101.4	101.4	101.6	101.6	101.9	102.0	102.0	102.2	102.7	102.5	101.8
1994	102.5	101.7	101.6	101.6	101.4	101.6	102.0	102.1	102.2	102.0	102.6	102.7	102.0
1995	103.1	103.6	103.8	104.1	104.4	104.4	104.6	104.4	104.5	104.4	104.7	104.5	104.2
1996	104.8	104.9	105.3	105.6	105.9	105.9	105.9	105.9	106.1	106.3	106.8	106.8	105.9
1997	107.0	107.2	107.4	107.4	107.5	107.7	107.7	107.9	107.8	107.9	107.7	107.6	107.6
1998	108.2	108.3	108.4	108.3	108.7	108.8	108.8	108.8	108.6	109.0	109.0	108.7	108.6
1999	108.9	109.1	109.5	110.1	110.4	110.5	110.8	111.1	111.4	111.5	111.4	111.5	110.5
2000	111.4	112.0	112.8	112.4	113.0	113.7	114.1	113.9	114.4	114.6	115.0	115.1	113.5
2001	114.7	115.2	115.6	116.4	117.4	117.5	117.1	117.1	117.4	116.8	115.8	115.9	116.4
2002	116.2	116.9	117.7	118.4	118.6	119.0	119.6	120.1	120.1	120.5	120.8	120.4	119.0
2003	121.4	122.3	122.8	121.9	122.0	122.1	122.2	122.5	122.7	122.4	122.7	122.8	122.3
2004	122.9	123.2	123.6	123.9	125.0	125.1	125.0	124.8	124.9	125.2
Percentage change from the corresponding month of the previous year													Taux de variation par rapport au mois correspondant de l'année précédente
1985	3.7	3.6	3.8	3.8	4.0	4.0	4.0	4.0	4.1	4.1	4.0	4.4	4.0
1986	4.4	4.2	4.2	3.9	4.2	3.7	4.1	4.4	4.1	4.4	4.5	4.2	4.1
1987	3.9	4.0	4.1	4.5	4.6	4.8	4.6	4.5	4.5	4.3	4.2	4.2	4.4
1988	4.1	4.0	4.2	4.0	3.9	3.9	3.9	4.0	4.1	4.2	4.1	4.0	4.0
1989	4.3	4.6	4.5	4.5	5.1	5.3	5.4	5.3	5.3	5.1	5.2	5.2	5.0
1990	5.4	5.5	5.3	5.0	4.4	4.4	4.1	4.1	4.2	4.8	5.1	5.0	4.8
1991	6.9	6.2	6.3	6.3	6.1	6.2	5.9	5.9	5.4	4.4	4.1	3.8	5.6
1992	1.5	1.6	1.5	1.6	1.4	1.1	1.2	1.1	1.3	1.5	1.7	2.1	1.5
1993	2.1	2.3	1.9	1.8	1.8	1.6	1.7	1.8	1.8	1.9	1.9	1.7	1.8
1994	1.3	0.2	0.2	0.2	-0.2	0.0	0.1	0.1	0.2	-0.2	-0.1	0.2	0.2
1995	0.6	1.9	2.2	2.5	3.0	2.8	2.5	2.3	2.3	2.4	2.0	1.8	2.2
1996	1.6	1.3	1.4	1.4	1.4	1.4	1.2	1.4	1.5	1.8	2.0	2.2	1.6
1997	2.1	2.2	2.0	1.7	1.5	1.7	1.7	1.9	1.6	1.5	0.8	0.7	1.6
1998	1.1	1.0	0.9	0.8	1.1	1.0	1.0	0.8	0.7	1.0	1.2	1.0	0.9
1999	0.6	0.7	1.0	1.7	1.6	1.6	1.8	2.1	2.6	2.3	2.2	2.6	1.7
2000	2.3	2.7	3.0	2.1	2.4	2.9	3.0	2.5	2.7	2.8	3.2	3.2	2.7
2001	3.0	2.9	2.5	3.6	3.9	3.3	2.6	2.8	2.6	1.9	0.7	0.7	2.6
2002	1.3	1.5	1.8	1.7	1.0	1.3	2.1	2.6	2.3	3.2	4.3	3.9	2.2
2003	4.5	4.6	4.3	3.0	2.9	2.6	2.2	2.0	2.2	1.6	1.6	2.0	2.8
2004	1.2	0.7	0.7	1.6	2.5	2.5	2.3	1.9	1.8	2.3

¹ The annual index level is the average of the 12 individual monthly indexes. The percentage change for a given calendar year is calculated using the annual average indexes.

¹ Le niveau de l'indice annuel est la moyenne des 12 indices individuels mensuels. Le taux de variation en pourcentage pour une année civile donnée est calculé en utilisant les indices de la moyenne annuelle.

TABLE - 5

The Consumer Price Index for Canada,
Major Components and Special Aggregates
(Not Seasonally Adjusted)¹, 1985-2004, 1992=100

TABLEAU - 5

L'indice des prix à la consommation pour le Canada,
composantes principales et agrégats spéciaux
(non désaisonnalisés)¹, 1985-2004, 1992=100

	Major components								Special aggregates			
	Composantes principales								Agrégats spéciaux			
	Food	Shelter	Household operations and furnishings	Clothing and footwear	Transportation	Health and personal care	Recreation, education and reading	Alcoholic beverages and tobacco products	Goods	Services	All-items excluding food and energy	Energy
	Aliments	Logement	Dépenses et équipement du ménage	Habillement et chaussures	Transports	Santé et soins personnels	Loisirs, formation et lecture	Boissons alcoolisées et produits du tabac	Biens	Services	Ensemble sans les aliments et l'énergie	Énergie
Annual average												
1985	78.8	74.7	82.3	75.2	79.6	73.1	72.9	52.9	78.1	71.5	72.8	87.2
1986	82.8	76.8	84.8	77.2	82.1	76.1	76.6	59.2	80.7	75.2	76.7	81.0
1987	86.4	80.3	87.3	80.5	85.1	80.0	80.4	63.1	84.0	78.7	80.2	83.1
1988	88.7	84.0	90.6	84.7	86.7	83.5	84.9	67.8	87.0	82.3	84.0	83.6
1989	92.0	88.9	93.8	88.1	91.2	87.1	88.8	74.1	90.8	87.1	88.7	86.5
1990	95.8	93.9	95.8	90.6	96.3	91.4	92.5	80.6	94.5	92.0	92.6	95.1
1991	100.4	98.2	99.5	99.1	98.0	97.8	98.9	94.4	99.2	97.8	98.0	99.7
1992	100.0	100.0	100.0	100.0	100.0	100.0	100.0	100.0	100.0	100.0	100.0	100.0
1993	101.7	101.4	101.0	101.0	103.2	102.7	102.4	101.6	101.6	102.1	102.0	101.3
1994	102.1	101.8	101.2	101.8	107.8	103.6	105.5	85.0	100.5	103.8	102.1	101.8
1995	104.5	102.9	103.1	101.7	113.4	103.5	109.5	84.9	102.4	106.4	104.3	103.2
1996	105.9	103.1	105.3	101.4	117.8	104.1	112.1	86.6	104.0	108.1	105.8	106.2
1997	107.6	103.3	106.6	102.7	121.5	105.9	114.9	89.3	105.6	109.9	107.5	108.7
1998	109.3	103.7	108.2	103.9	120.5	108.1	117.5	92.6	105.8	111.9	108.9	104.3
1999	110.7	105.1	109.0	105.3	124.5	110.2	119.6	94.5	107.7	113.8	110.5	110.2
2000	112.2	108.8	110.0	105.5	130.7	112.0	122.5	97.6	111.1	116.4	112.2	128.1
2001	117.2	112.8	112.2	106.0	130.8	114.2	124.3	105.1	113.9	119.3	114.4	132.3
2002	120.3	113.8	113.8	105.2	134.4	115.5	126.3	123.6	115.8	122.8	117.5	129.6
2003	122.4	117.5	114.6	103.3	141.4	117.0	127.3	136.0	118.0	127.2	120.5	139.9
2003												
J	122.3	116.2	113.9	101.6	141.9	116.1	125.4	132.0	117.9	125.5	119.2	140.4
F	122.1	116.7	114.5	103.8	144.1	116.4	127.1	133.5	119.2	126.1	119.9	146.5
M	122.4	117.4	114.5	105.5	144.6	116.1	126.7	133.8	119.9	126.2	120.2	149.5
A	122.4	116.5	114.5	103.8	141.8	116.8	126.3	134.5	118.0	126.4	120.2	137.4
M	122.8	117.1	114.5	103.4	139.8	117.1	127.2	136.2	117.8	126.8	120.4	134.4
J	123.2	117.7	114.5	101.0	139.5	116.8	127.6	136.4	117.5	127.1	120.2	137.0
J	123.2	117.6	114.6	101.6	139.9	116.9	127.9	136.6	117.5	127.4	120.3	137.6
A	122.1	117.7	114.7	101.8	142.4	117.4	128.0	137.1	117.9	127.7	120.5	143.5
S	121.3	117.9	115.1	105.0	141.9	117.6	128.9	137.1	117.9	128.1	120.9	143.4
O	121.1	118.2	115.1	105.0	139.7	117.7	128.3	137.0	116.8	128.5	121.1	137.0
N	122.3	118.3	114.9	104.2	140.9	118.0	127.5	137.6	117.5	128.4	121.4	135.4
D	123.4	118.8	114.9	102.5	140.8	117.6	126.5	140.1	117.6	128.6	121.2	136.2
2004												
J	123.7	118.7	114.9	102.3	142.2	117.7	125.3	140.8	117.9	128.5	121.1	138.9
F	123.4	119.0	115.2	104.0	141.9	117.7	126.6	141.1	118.2	128.8	121.2	141.9
M	123.6	119.0	115.3	105.3	142.8	118.3	127.3	141.3	118.8	129.0	121.6	143.3
A	123.4	119.6	115.6	103.8	143.5	119.0	127.1	142.2	119.1	129.3	121.7	146.2
M	124.4	119.8	115.4	102.8	148.2	119.0	128.4	143.4	120.8	129.8	122.0	156.2
J	125.6	120.3	115.0	101.9	147.1	119.1	128.5	144.0	120.7	130.0	122.0	154.8
J	125.6	120.6	114.9	100.9	146.2	119.2	128.9	144.2	120.2	130.4	122.2	152.3
A	125.3	120.9	115.0	101.8	144.7	118.8	128.6	144.7	119.7	130.5	121.9	152.4
S	124.7	121.2	115.4	104.9	143.7	119.2	129.4	144.6	119.7	130.8	122.3	151.7
O	125.3	121.8	115.0	105.4	144.6	119.1	128.4	144.5	120.1	131.0	122.3	154.9
N												
D												

¹ For information on the continuity of the series, see "Technical Notes (The Consumer Price Index) - Weights and Linking" at the end of this publication.

¹ Pour de l'information concernant la continuité des séries, voir "Notes techniques (L'indice des prix à la consommation) - pondération et enchaînement" à la fin de cette publication.

FEATURE ARTICLES

January 1996

International Comparisons of Canada's Economic Growth, Based on Purchasing Power Parities - 1980 to 1994.

March 1996

Some Aspects of the Consumer Price Index in 1995.

May 1996

Some Recent Macroeconomic Influences on the CPI in 1995.

October 1996

Housing Depreciation in the CPI.

December 1996

Forty Years of Gasoline Prices.

January 1997

Relationship of What Consumers Pay for Goods to What Manufacturers Get for them.

February 1997

Selected Issues in the Seasonal Adjustment of Consumer Price Index Series.

April 1997

Major Contributors to the Change in the CPI in 1996.

August 1997

Changing the CPI to a New Official Time Base (1992=100).

January 1998

Historical Consumer Price Indexes.

February 1998

1996 Based Weighting Diagram of the CPI.

April 1998

Changing of the consumer price index weights from 1992 to 1996: An analysis of the spending patterns of Canadians

May 1998

1997 Consumer Prices in Review

December 1998

Evolution of the Price Index for Regulated Commodities in the 1990s

April 1999

Behavior of the Canadian Consumer Price Index in 1998

January 2004

2003 Annual Review of the Consumer Price Index

June 2004

The Soaring Loonie and Prices: Lower Inflation for Consumers?**ÉTUDES SPÉCIALES PARUES**

Janvier 1996

Comparaisons internationales de la croissance économique du Canada, fondées sur les parités de pouvoir d'achat - 1980 à 1994.

Mars 1996

Certains aspects de l'indice des prix à la consommation en 1995.

Mai 1996

Quelques influences macroéconomiques récentes sur L'IPC en 1995.

Octobre 1996

La dépréciation du logement en propriété dans l'IPC.

Décembre 1996

L'évolution du prix de l'essence pendant quarante ans.

Janvier 1997

Rapport entre ce que paient les consommateurs pour des biens et ce que les fabricants en tirent.

Février 1997

Certaines questions de désaisonnalisation des séries de l'indice des prix à la consommation.

Avril 1997

Principaux facteurs ayant contribué à la variation de l'IPC en 1996.

Août 1997

Vers une nouvelle période de base officielle pour l'IPC (1992=100).

Janvier 1998

Indices historiques des prix à la consommation.

Février 1998

Diagramme de Pondération sur Base 1996 de l'IPC.

Avril 1998

Changements des pondérations de l'Indice des prix à la consommation de 1992 à 1996 : Une analyse des habitudes de consommation des Canadiens

Mai 1998

Revue des prix à la consommation en 1997

Décembre 1998

L'évolution de l'indice des prix des produits réglementés au cours des années 1990

Avril 1999

Le comportement de l'indice des prix à la consommation en 1998

Janvier 2004

Revue annuelle 2003 de l'Indice des prix à la consommation

Juin 2004

La montée du dollar et les prix : une baisse de l'inflation pour les consommateurs?

ELECTRONIC PUBLICATIONS AVAILABLE AT | **PUBLICATIONS ÉLECTRONIQUES DISPONIBLES À**
www.statcan.ca



**The
Consumer
Price Index**

**L'indice des
prix à la
consommation**

Part II

Partie II

**Charts and
Tables by
Province,
Whitehorse,
Yellowknife
and Iqaluit**

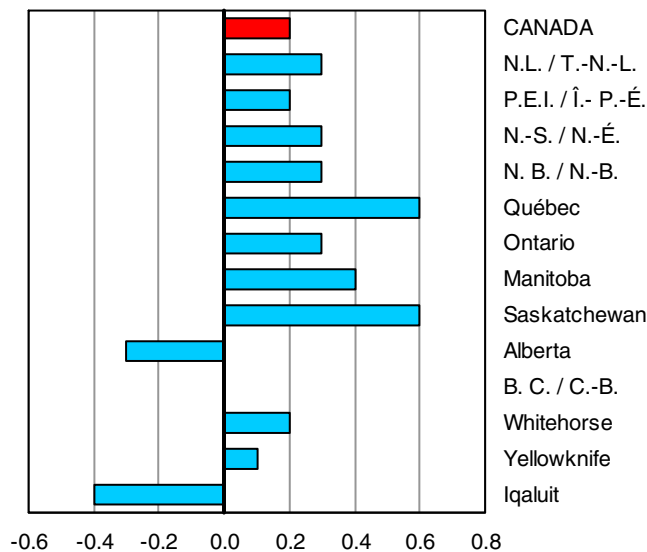
**Graphiques et
tableaux par
province,
Whitehorse,
Yellowknife
et Iqaluit**

CHART - 4

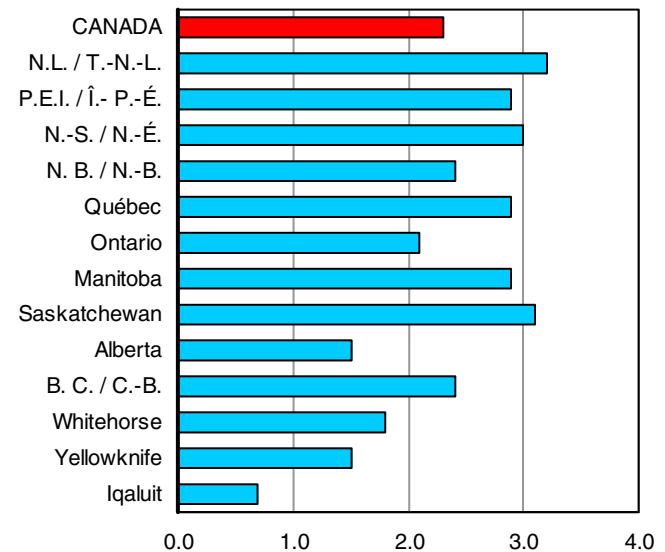
Percentage Change in the All-items Index from the Previous Month and from the Same Month of the Previous Year, Canada, Provinces, Whitehorse, Yellowknife and Iqaluit

GRAPHIQUE - 4

Taux de variation de l'indice d'ensemble, par rapport au mois précédent et au mois correspondant de l'année précédente, Canada, provinces, Whitehorse, Yellowknife et Iqaluit



Percentage change from the previous month
Taux de variation par rapport au mois précédent



Percentage change from the same month of the previous year
Taux de variation par rapport au même mois de l'année précédente

TABLE - 6

The Consumer Price Index, Major Components, Selected Sub-groups and Special Aggregates (Not Seasonally Adjusted), Provinces, Whitehorse and Yellowknife, 1992=100

	Indexes			Percentage change October 2004 from		
	Indices			Taux de variation octobre 2004 contre		
	October 2004 Octobre	September 2004 Septembre	October 2003 Octobre	October 2004 Octobre	September 2004 Septembre	October 2003 Octobre
	Newfoundland and Labrador Terre-Neuve-et-Labrador			Prince Edward Island Île-du-Prince-Édouard		
ALL-ITEMS	124.2	0.3	3.2	125.5	0.2	2.9
Food	121.0	0.2	4.0	123.2	0.2	4.2
Food purchased from stores	121.4	0.2	4.5	123.8	0.2	4.8
Meat	128.3	-2.3	11.5	151.5	-2.0	11.2
Dairy products	126.7	0.3	3.5	124.9	-0.4	3.9
Bakery and other cereal products	135.4	0.4	4.7	126.4	1.7	5.1
Fresh fruit	140.1	4.0	-0.5	117.2	3.9	9.8
Fresh vegetables	92.8	3.5	4.0	89.3	2.5	8.9
Food purchased from restaurants	118.9	0.0	2.2	121.9	0.6	2.8
Shelter	122.3	0.8	6.2	121.8	1.1	5.6
Rented accommodation	112.4	0.1	0.6	112.1	-0.1	0.4
Owned accommodation	114.6	0.7	2.2	111.2	1.5	2.7
Replacement cost	127.8	0.6	5.8	108.5	0.0	4.3
Homeowners' insurance premiums	135.3	0.6	7.2	117.5	0.0	4.4
Homeowners' maintenance and repairs	115.2	-0.3	-0.3	130.3	0.6	4.4
Water, fuel and electricity	141.0	1.4	17.2	154.1	1.2	16.6
Electricity	127.8	0.0	10.0	122.8	0.0	0.0
Natural gas
Fuel oil and other fuel	168.4	5.1	41.4	177.6	2.2	33.9
Household operations and furnishings	111.5	0.8	0.5	121.2	-0.6	-0.9
Household operations	119.8	0.1	0.3	131.5	0.2	0.8
Telephone services	127.6	0.0	0.2	132.2	0.0	0.0
Internet access services (Dec. 2002=100)	101.9	0.0	0.1	99.5	0.0	-1.0
Household furnishings	99.8	2.3	0.6	103.4	-2.2	-4.4
Clothing and footwear	104.7	1.3	1.7	116.1	3.5	3.4
Women's clothing	106.1	-0.8	7.5	126.8	3.8	4.3
Men's clothing	98.4	7.7	-0.8	111.6	4.8	2.9
Footwear	98.9	-6.0	-3.4	105.3	3.6	4.7
Transportation	152.4	0.4	3.4	141.6	-0.4	1.5
Private transportation	148.9	0.3	3.4	139.5	-0.4	1.4
Purchase and leasing of automotive vehicles	111.8	-1.1	-2.4	116.3	-1.2	-2.4
Gasoline	157.1	3.2	18.0	145.2	0.1	17.1
Automotive vehicle insurance premiums	254.2	0.0	-2.6	189.9	0.0	-11.2
Public transportation	190.6	1.0	2.9	179.3	0.8	4.4
Health and personal care	107.6	-1.2	0.0	117.3	-0.1	1.1
Health care	110.7	0.0	-0.1	120.5	0.0	1.4
Personal care	105.7	-2.1	0.1	113.7	-0.4	0.6
Recreation, education and reading	123.7	-0.9	0.6	126.8	-1.0	0.7
Recreation	109.6	-1.2	0.2	114.0	-1.4	-0.8
Education and reading	160.0	0.0	1.7	172.5	0.0	4.5
Alcoholic beverages and tobacco products	142.9	-0.1	5.0	156.3	-0.1	6.5
Alcoholic beverages	122.9	-0.3	4.2	113.7	-0.2	3.2
Tobacco products and smokers' supplies	156.9	0.0	5.5	166.8	0.0	7.7
All-items excluding food	125.1	0.3	3.0	126.1	0.2	2.6
All-items excluding food and energy	121.6	0.0	0.7	122.6	0.2	0.5
All-items excluding energy	121.4	0.0	1.3	122.8	0.2	1.2
Energy	146.8	2.2	18.0	148.9	0.7	16.8
All-items (1986 = 100)	151.6			159.3		

TABLEAU - 6

L'indice des prix à la consommation, composantes principales, certains sous-groupes et agrégats spéciaux (non désaisonnalisés), provinces, Whitehorse et Yellowknife, 1992=100

Indexes			Indexes			
Percentage change October 2004 from			Percentage change October 2004 from			
Indices			Indices			
Taux de variation octobre 2004 contre			Taux de variation octobre 2004 contre			
October 2004 Octobre	September 2004 Septembre	October 2003 Octobre	October 2004 Octobre	September 2004 Septembre	October 2003 Octobre	
Nova Scotia Nouvelle-Écosse			New Brunswick Nouveau-Brunswick			
127.2	0.3	3.0	125.1	0.3	2.4	ENSEMBLE
126.5	0.0	4.3	124.2	0.5	3.4	Aliments
126.5	-0.3	4.4	124.4	0.5	3.7	Aliments achetés au magasin
157.9	-2.4	12.3	152.5	-2.2	9.5	Viande
124.6	0.4	5.1	123.6	0.2	3.3	Produits laitiers
128.8	-0.1	3.5	127.9	0.6	3.2	Produits de boulangerie et autres produits céréaliers
127.0	3.3	9.1	112.7	6.1	4.4	Fruits frais
93.2	3.3	3.2	81.5	6.4	6.5	Légumes frais
124.4	1.0	4.1	123.4	0.4	2.7	Aliments achetés au restaurant
127.0	0.9	4.3	122.8	0.6	3.3	Logement
113.5	0.1	0.5	113.7	-0.1	0.9	Logement en location
122.4	0.7	1.9	110.1	0.6	1.9	Logement en propriété
141.8	0.0	2.0	107.5	0.0	1.9	Coût de remplacement
176.3	0.0	7.5	138.4	0.0	12.0	Primes d'assurance de propriétaire
132.3	0.4	1.4	117.8	-4.7	-1.1	Entretien et réparations par le propriétaire
148.1	1.6	13.7	156.1	0.9	8.3	Eau, combustible et électricité
120.1	0.0	0.0	151.2	0.0	3.1	Électricité
.	Gaz naturel
191.5	3.2	34.1	185.4	4.7	32.2	Mazout et autres combustibles
112.7	-0.1	0.2	114.0	1.2	1.1	Dépenses et équipement du ménage
120.5	0.2	1.0	124.5	0.1	1.9	Dépenses du ménage
121.0	0.0	0.0	119.3	0.0	1.2	Services téléphoniques
96.5	0.0	-3.6	99.6	0.0	-0.8	Services d'accès internet (déc. 2002=100)
98.8	-0.6	-1.4	97.8	3.3	-0.6	Équipement du ménage
113.7	2.2	-0.3	107.7	0.8	-3.2	Habillement et chaussures
113.5	-0.2	-0.4	109.4	-1.8	-5.8	Vêtements pour femmes
116.0	4.7	-2.0	111.6	6.5	0.4	Vêtements pour hommes
104.4	7.2	1.1	100.0	-2.9	-5.7	Chaussures
143.2	0.4	3.2	145.7	0.0	4.2	Transports
140.5	0.4	3.2	144.1	-0.1	4.3	Transport privé
118.2	-0.9	-2.5	115.5	-1.1	-2.0	Achat et location à bail de véhicules automobiles
158.8	2.8	21.3	165.6	3.2	22.2	Essence
178.2	0.0	-9.1	199.0	-3.4	-4.1	Primes d'assurance de véhicules automobiles
178.5	0.7	3.2	177.9	0.8	2.5	Transport public
116.2	-0.5	1.1	111.8	-0.4	0.3	Santé et soins personnels
119.4	-0.2	2.2	116.1	0.1	0.7	Soins de santé
113.3	-0.8	0.0	108.8	-0.6	-0.2	Soins personnels
132.9	-0.9	1.7	128.2	-0.2	1.3	Loisirs, formation et lecture
113.3	-1.2	0.4	113.3	-0.4	0.2	Loisirs
198.8	0.2	5.4	185.1	-0.1	4.5	Formation et lecture
153.5	0.0	7.2	136.4	0.0	1.9	Boissons alcoolisées et produits du tabac
111.5	-0.1	2.2	109.7	-0.1	3.1	Boissons alcoolisées
166.8	0.0	9.8	146.4	0.0	1.2	Produits du tabac et articles pour fumeurs
127.3	0.3	2.7	125.4	0.3	2.2	Ensemble sans les aliments
123.4	0.0	0.7	120.3	0.0	0.3	Ensemble sans les aliments et l'énergie
123.9	0.0	1.4	121.0	0.1	0.8	Ensemble sans l'énergie
153.4	2.1	17.4	161.2	2.1	15.1	Énergie
159.6			156.4			Ensemble (1986 = 100)

TABLE - 6 (Continued)

The Consumer Price Index, Major Components, Selected Sub-groups and Special Aggregates (Not Seasonally Adjusted), Provinces, Whitehorse and Yellowknife, 1992=100

	Indexes			Indexes		
	Percentage change October 2004 from			Percentage change October 2004 from		
	Indices	Taux de variation octobre 2004 contre		Indices	Taux de variation octobre 2004 contre	
	October 2004 Octobre	September 2004 Septembre	October 2003 Octobre	October 2004 Octobre	September 2004 Septembre	October 2003 Octobre
	Québec			Ontario		
ALL-ITEMS	121.7	0.6	2.9	126.2	0.3	2.1
Food	127.3	0.7	4.5	125.2	0.4	3.6
Food purchased from stores	125.3	1.0	5.2	124.2	0.4	3.9
Meat	140.1	-0.8	11.2	136.6	-1.5	6.5
Dairy products	128.6	-0.3	2.7	127.0	-0.5	3.4
Bakery and other cereal products	132.3	0.3	5.3	135.6	0.3	2.5
Fresh fruit	112.7	0.4	11.3	117.0	2.3	7.6
Fresh vegetables	98.6	21.3	7.8	97.7	9.2	10.4
Food purchased from restaurants	132.1	0.2	3.0	127.2	0.5	2.8
Shelter	121.6	1.2	3.7	122.9	0.3	2.8
Rented accommodation	113.2	0.1	1.1	123.0	0.0	0.9
Owned accommodation	125.0	1.2	3.4	116.1	1.0	3.3
Replacement cost	144.7	0.5	6.2	137.7	0.4	6.9
Homeowners' insurance premiums	189.8	3.3	9.2	188.9	0.4	8.3
Homeowners' maintenance and repairs	129.6	-0.8	-0.4	127.1	-1.2	0.2
Water, fuel and electricity	124.7	2.7	9.0	159.1	-2.2	4.3
Electricity	112.8	0.0	4.4	130.9	0.0	5.7
Natural gas	183.7	-2.8	-1.2	190.0	-9.3	-6.5
Fuel oil and other fuel	178.4	20.1	44.6	186.9	7.4	39.9
Household operations and furnishings	113.4	-0.4	1.2	113.0	-0.3	-0.4
Household operations	118.7	0.3	2.9	116.6	-0.2	0.0
Telephone services	120.7	0.0	0.3	110.8	0.0	0.3
Internet access services (Dec. 2002=100)	99.8	-0.1	0.6	98.9	0.0	-0.3
Household furnishings	105.8	-1.7	-1.8	107.9	-0.3	-1.2
Clothing and footwear	103.5	0.5	-1.0	103.2	0.4	1.6
Women's clothing	101.1	0.0	0.0	104.1	-0.9	4.1
Men's clothing	99.7	0.7	-2.0	103.7	1.5	1.5
Footwear	112.3	1.8	0.1	98.9	0.3	-2.7
Transportation	134.4	1.4	4.5	149.4	0.8	2.0
Private transportation	132.3	1.5	4.4	146.9	0.8	1.9
Purchase and leasing of automotive vehicles	119.6	-0.7	-3.3	118.3	-0.8	-2.4
Gasoline	151.2	6.4	22.2	156.6	5.7	18.3
Automotive vehicle insurance premiums	145.8	0.5	2.5	243.2	-0.1	-5.6
Public transportation	165.2	0.4	6.4	174.5	0.8	2.6
Health and personal care	119.8	0.1	2.0	117.6	-0.1	0.9
Health care	125.8	0.0	2.4	125.8	-0.2	2.3
Personal care	115.5	0.1	1.7	111.4	0.1	-0.1
Recreation, education and reading	115.5	-0.7	-0.8	133.2	-0.5	-0.1
Recreation	109.9	-0.9	-1.6	115.6	-0.7	-0.7
Education and reading	134.1	-0.1	2.2	197.1	-0.2	1.5
Alcoholic beverages and tobacco products	138.2	-0.4	4.1	145.3	0.1	8.4
Alcoholic beverages	124.8	0.3	2.8	126.7	0.5	3.1
Tobacco products and smokers' supplies	137.1	-0.7	5.1	140.3	-0.2	13.3
All-items excluding food	120.4	0.6	2.6	126.4	0.2	1.9
All-items excluding food and energy	118.4	0.1	1.1	123.9	0.1	1.1
All-items excluding energy	120.2	0.2	1.8	124.1	0.2	1.4
Energy	137.9	4.6	15.7	157.4	1.7	11.1
All-items (1986 = 100)	156.6			162.8		

TABLEAU - 6 (Suite)

L'indice des prix à la consommation, composantes principales, certains sous-groupes et agrégats spéciaux (non désaisonnalisés), provinces, Whitehorse et Yellowknife, 1992=100

Indexes	Percentage change October 2004 from		Indexes	Percentage change October 2004 from		
Indices	Taux de variation octobre 2004 contre		Indices	Taux de variation octobre 2004 contre		
October 2004 Octobre	September 2004 Septembre	October 2003 Octobre	October 2004 Octobre	September 2004 Septembre	October 2003 Octobre	
Manitoba			Saskatchewan			
128.7	0.4	2.9	130.5	0.6	3.1	ENSEMBLE
131.3	1.0	3.6	124.6	0.7	3.3	Aliments
128.3	1.2	4.2	122.0	1.0	3.6	Aliments achetés au magasin
142.0	1.4	6.0	138.7	1.4	6.7	Viande
120.9	1.1	3.8	119.2	0.1	1.0	Produits laitiers
129.7	1.7	3.3	119.3	2.5	4.1	Produits de boulangerie et autres produits céréaliers
128.6	3.5	6.6	117.9	4.7	8.1	Fruits frais
118.9	2.5	4.1	111.5	6.4	4.6	Légumes frais
138.2	0.4	2.5	130.9	0.2	2.9	Aliments achetés au restaurant
124.3	0.7	3.2	140.1	2.0	3.7	Logement
116.8	0.2	1.1	120.6	0.0	0.6	Logement en location
119.4	1.1	3.4	128.1	1.4	3.5	Logement en propriété
145.1	0.6	8.2	156.1	2.8	8.4	Coût de remplacement
148.0	0.0	9.9	180.6	2.6	9.9	Primes d'assurance de propriétaire
120.3	2.5	1.6	137.0	-0.1	0.9	Entretien et réparations par le propriétaire
149.6	0.3	4.3	184.9	4.1	6.0	Eau, combustible et électricité
114.2	0.0	4.4	151.4	8.8	8.8	Électricité
204.3	0.0	2.9	239.9	0.0	0.0	Gaz naturel
181.7	5.6	26.1	191.7	7.5	30.2	Mazout et autres combustibles
122.2	0.1	0.7	113.9	-0.6	0.9	Dépenses et équipement du ménage
125.1	0.0	0.4	119.1	-0.2	1.7	Dépenses du ménage
131.8	0.0	0.0	112.1	0.0	0.8	Services téléphoniques
96.8	0.0	-0.7	98.4	0.0	0.3	Services d'accès internet (déc. 2002=100)
116.2	0.2	1.4	103.6	-1.6	-1.1	Équipement du ménage
115.3	-0.4	-3.3	112.8	0.7	1.3	Habillement et chaussures
111.6	-2.7	-5.1	108.1	-0.6	1.6	Vêtements pour femmes
117.0	1.5	-3.0	117.8	2.2	1.1	Vêtements pour hommes
107.1	-2.4	-6.1	109.9	1.1	-0.3	Chaussures
140.5	0.1	6.8	140.4	0.3	5.6	Transports
136.2	0.1	7.1	137.9	0.3	5.7	Transport privé
123.3	-1.2	-0.6	121.5	-1.2	0.4	Achat et location à bail de véhicules automobiles
160.6	2.6	22.2	167.3	3.1	15.1	Essence
139.9	0.0	3.9	152.0	0.0	6.9	Primes d'assurance de véhicules automobiles
188.8	1.2	4.4	188.3	1.0	4.5	Transport public
124.5	0.3	1.8	115.0	0.0	0.8	Santé et soins personnels
127.7	0.1	1.3	116.4	-0.2	0.2	Soins de santé
121.2	0.6	2.2	114.1	0.0	1.5	Soins personnels
126.3	0.0	-0.6	130.6	0.0	0.9	Loisirs, formation et lecture
117.7	0.0	-1.4	114.8	0.0	-0.1	Loisirs
153.9	-0.1	2.1	193.8	-0.3	4.0	Formation et lecture
150.9	0.1	4.9	161.2	0.1	4.7	Boissons alcoolisées et produits du tabac
123.2	0.2	4.6	127.7	-0.1	1.2	Boissons alcoolisées
175.5	0.0	5.2	185.1	0.2	6.7	Produits du tabac et articles pour fumeurs
128.1	0.2	2.6	131.8	0.6	3.0	Ensemble sans les aliments
125.5	0.2	1.5	126.4	0.2	2.1	Ensemble sans les aliments et l'énergie
126.5	0.3	1.9	126.0	0.2	2.3	Ensemble sans l'énergie
153.3	1.5	13.3	178.1	4.0	10.1	Énergie
163.2			165.7			Ensemble (1986 = 100)

TABLE - 6 (Concluded)

The Consumer Price Index, Major Components, Selected Sub-groups and Special Aggregates (Not Seasonally Adjusted), Provinces, Whitehorse and Yellowknife, 1992=100

	Indexes			Percentage change October 2004 from		
	Indices			Taux de variation octobre 2004 contre		
	October 2004 Octobre	September 2004 Septembre	October 2003 Octobre	October 2004 Octobre	September 2004 Septembre	October 2003 Octobre
	Alberta			British Columbia Colombie-Britannique		
ALL-ITEMS	131.6	-0.3	1.5	123.5	0.0	2.4
Food	124.1	-0.2	2.3	124.6	0.8	1.9
Food purchased from stores	121.0	-0.4	2.3	122.0	1.0	2.0
Meat	128.8	-0.9	5.7	134.7	-0.2	9.8
Dairy products	121.5	-0.6	-0.1	124.6	0.3	-0.1
Bakery and other cereal products	128.9	1.3	4.5	125.1	3.0	1.5
Fresh fruit	111.3	1.1	4.3	109.8	7.8	6.0
Fresh vegetables	106.2	1.3	-5.4	92.2	4.1	-0.4
Food purchased from restaurants	130.5	0.0	2.2	130.2	0.2	1.5
Shelter	135.1	-0.4	2.3	107.0	0.4	2.6
Rented accommodation	124.6	0.0	0.6	115.9	0.0	0.9
Owned accommodation	123.0	0.8	2.8	94.4	0.6	2.7
Replacement cost	157.6	0.4	5.1	85.8	0.2	7.7
Homeowners' insurance premiums	163.4	0.4	6.1	98.0	0.3	15.2
Homeowners' maintenance and repairs	121.7	0.5	0.0	116.1	-1.0	1.6
Water, fuel and electricity	191.2	-4.4	4.3	154.4	0.5	5.7
Electricity	157.7	-0.5	-4.4	114.4	0.4	6.9
Natural gas	265.3	-10.9	12.7	223.5	0.1	-3.0
Fuel oil and other fuel	.	.	.	183.1	3.4	30.6
Household operations and furnishings	116.4	-0.2	-0.8	121.6	-0.9	-0.7
Household operations	125.0	0.0	-0.1	129.6	-0.5	0.4
Telephone services	116.9	0.0	0.0	129.5	-0.2	-0.2
Internet access services (Dec. 2002=100)	97.9	-0.9	-0.2	98.8	-0.6	-0.1
Household furnishings	103.5	-0.6	-2.0	110.2	-1.4	-2.8
Clothing and footwear	102.7	0.3	-1.3	113.9	0.8	1.2
Women's clothing	100.6	-0.5	-5.2	112.2	0.3	1.4
Men's clothing	102.0	1.8	-1.0	113.3	-0.1	1.2
Footwear	97.3	0.9	1.9	114.6	4.8	3.9
Transportation	154.3	0.1	3.3	143.9	-0.1	5.6
Private transportation	151.6	0.0	3.3	139.7	-0.2	5.8
Purchase and leasing of automotive vehicles	119.1	-1.2	-3.6	121.7	-1.1	-1.1
Gasoline	166.9	5.6	22.2	170.5	0.8	21.8
Automotive vehicle insurance premiums	230.7	-4.0	1.2	149.5	0.0	5.6
Public transportation	184.5	0.9	4.6	183.1	0.9	3.7
Health and personal care	120.4	0.1	1.1	125.3	-0.6	0.9
Health care	124.1	0.4	1.4	130.4	-0.1	2.0
Personal care	117.5	-0.3	0.8	120.1	-1.2	-0.3
Recreation, education and reading	129.8	-1.3	-0.1	133.7	-1.5	1.1
Recreation	113.9	-1.6	-1.5	117.2	-2.2	-2.0
Education and reading	201.2	-0.1	4.5	196.0	-0.3	8.9
Alcoholic beverages and tobacco products	162.0	0.0	1.5	143.3	0.2	4.7
Alcoholic beverages	136.0	0.1	1.2	124.2	0.1	4.1
Tobacco products and smokers' supplies	176.9	-0.1	1.8	160.3	0.3	5.3
All-items excluding food	133.0	-0.3	1.4	123.3	-0.2	2.5
All-items excluding food and energy	128.5	-0.3	0.4	120.2	-0.3	1.4
All-items excluding energy	127.6	-0.3	0.7	121.1	-0.1	1.5
Energy	183.3	-0.1	12.6	159.9	0.6	13.4
All-items (1986 = 100)	166.3			157.1		

TABLEAU - 6 (Fin)

L'indice des prix à la consommation, composantes principales, certains sous-groupes et agrégats spéciaux (non désaisonnalisés), provinces, Whitehorse et Yellowknife, 1992=100

Indexes			Indexes			
Percentage change October 2004 from			Percentage change October 2004 from			
Indices	Taux de variation octobre 2004 contre		Indices	Taux de variation octobre 2004 contre		
October 2004 Octobre	September 2004 Septembre	October 2003 Octobre	October 2004 Octobre	September 2004 Septembre	October 2003 Octobre	
Whitehorse, Yukon			Yellowknife, Northwest Territories Yellowknife, Territoires du Nord-Ouest			
121.8	0.2	1.8	118.9	0.1	1.5	ENSEMBLE
121.8	-0.3	1.6	119.9	2.4	2.4	Aliments
115.3	-0.5	0.3	120.0	3.4	2.5	Aliments achetés au magasin
132.3	-1.6	13.0	128.4	2.1	10.7	Viande
121.4	0.6	1.8	112.6	2.3	-0.5	Produits laitiers
115.5	-0.9	-2.5	132.7	0.7	-1.3	Produits de boulangerie et autres produits céréaliers
122.6	1.2	-4.8	117.6	8.0	15.0	Fruits frais
102.8	2.8	-12.5	142.5	21.2	5.6	Légumes frais
138.7	0.0	4.5	121.2	0.1	2.0	Aliments achetés au restaurant
116.3	1.1	3.9	113.2	0.5	2.4	Logement
.	Logement en location
.	Logement en propriété
.	Coût de remplacement
.	Primes d'assurance de propriétaire
.	Entretien et réparations par le propriétaire
156.8	3.2	12.7	147.8	2.4	12.0	Eau, combustible et électricité
126.0	0.0	-0.1	133.2	0.0	-0.7	Électricité
.	Gaz naturel
196.3	7.3	31.0	190.8	6.7	42.2	Mazout et autres combustibles
108.1	0.3	-2.9	106.2	-0.6	-0.7	Dépenses et équipement du ménage
116.9	-0.3	-2.2	112.1	0.0	0.2	Dépenses du ménage
114.9	0.0	0.0	108.5	0.0	0.0	Services téléphoniques
102.4	0.0	0.0	72.8	0.0	0.0	Services d'accès internet (déc. 2002=100)
94.3	1.3	-3.9	96.2	-2.0	-3.0	Équipement du ménage
109.0	1.2	1.4	102.8	-1.0	1.6	Habillement et chaussures
110.7	0.0	1.3	98.5	-0.8	1.0	Vêtements pour femmes
119.7	8.3	2.4	108.7	-1.1	4.8	Vêtements pour hommes
81.6	-1.4	0.4	97.8	-3.0	4.9	Chaussures
147.8	0.7	6.0	139.5	-0.5	0.8	Transports
140.0	0.6	6.5	127.4	-0.9	0.2	Transport privé
123.6	-1.1	-0.8	119.1	-1.6	-4.4	Achat et location à bail de véhicules automobiles
166.6	3.6	23.2	148.1	0.0	10.6	Essence
164.6	0.0	5.6	143.9	0.0	8.9	Primes d'assurance de véhicules automobiles
195.0	1.1	3.1	191.1	1.1	3.5	Transport public
108.3	0.6	1.9	117.0	0.3	1.8	Santé et soins personnels
113.6	0.0	1.5	120.0	1.1	1.9	Soins de santé
103.1	1.3	2.5	114.7	-0.1	1.8	Soins personnels
112.5	-1.7	-2.5	112.5	-2.0	0.0	Loisirs, formation et lecture
104.0	-2.1	-3.0	100.1	-2.4	-0.8	Loisirs
162.2	-0.3	-0.9	192.1	-0.3	4.0	Formation et lecture
150.6	-0.7	1.5	162.7	0.0	2.5	Boissons alcoolisées et produits du tabac
129.6	-0.2	1.4	138.3	0.0	4.5	Boissons alcoolisées
172.1	-1.3	1.5	183.6	0.0	0.4	Produits du tabac et articles pour fumeurs
121.9	0.3	2.0	118.7	-0.3	1.2	Ensemble sans les aliments
117.6	-0.3	-0.2	115.9	-0.6	0.0	Ensemble sans les aliments et l'énergie
118.4	-0.3	0.3	116.6	-0.1	0.4	Ensemble sans l'énergie
162.5	3.5	18.1	151.4	1.5	12.8	Énergie
149.9			148.0			Ensemble (1986 = 100)

TABLE - 7

**The All-items Consumer Price Index
(Not Seasonally Adjusted), Provinces, Whitehorse,
Yellowknife and Iqaluit, 1999-2004, 1992=100**

TABLEAU - 7

**Indice d'ensemble des prix à la consommation
(non désaisonné), provinces, Whitehorse,
Yellowknife et Iqaluit, 1999-2004, 1992=100**

	Jan.	Feb.	March	April	May	June	July	Aug.	Sept.	Oct.	Nov.	Dec.	Annual average
	Jan.	Fév.	Mars	Avril	Mai	Juin	Juillet	Août	Sept.	Oct.	Nov.	Déc.	Moyenne annuelle
NEWFOUNDLAND AND LABRADOR													TERRE-NEUVE-ET-LABRADOR
1999	108.0	108.4	109.2	109.4	110.1	110.1	110.2	110.6	110.8	110.9	111.1	111.1	110.0
2000	111.6	112.5	113.0	112.3	112.2	113.3	113.8	113.8	114.0	114.2	114.3	114.0	113.3
2001	114.0	114.5	114.4	113.6	115.6	115.5	115.3	115.0	115.0	114.3	113.7	113.4	114.5
2002	113.8	114.2	114.9	116.9	118.0	117.7	117.9	117.8	118.1	119.2	119.6	119.0	117.3
2003	119.7	119.9	121.4	121.0	120.7	120.3	121.2	120.7	121.4	120.3	121.1	120.3	120.7
2004	120.9	120.8	121.3	121.6	122.8	123.2	123.9	123.6	123.8	124.2
PRINCE EDWARD ISLAND													ÎLE-DU-PRINCE-ÉDOUARD
1999	105.7	106.2	106.6	106.4	106.4	106.8	107.0	107.2	108.2	108.4	109.4	109.4	107.3
2000	109.1	109.2	110.3	110.7	111.5	111.9	112.0	112.5	112.9	113.3	114.1	113.4	111.7
2001	114.1	113.2	113.3	114.6	115.0	115.5	115.7	115.2	114.7	115.4	115.1	113.8	114.6
2002	113.4	113.7	114.5	116.8	118.0	117.6	118.6	118.8	119.2	120.3	121.0	120.3	117.7
2003	119.9	121.3	122.6	123.1	121.9	121.5	121.7	121.5	122.2	122.0	122.5	122.0	121.9
2004	121.8	122.4	123.2	123.9	124.3	124.9	124.6	124.6	125.2	125.5
NOVA SCOTIA													NOUVELLE-ÉCOSSE
1999	108.2	108.7	108.7	109.7	109.9	110.0	110.1	111.1	111.6	111.7	112.0	112.0	110.3
2000	112.0	112.9	113.5	113.1	113.5	114.2	114.1	114.0	115.0	115.4	116.2	116.0	114.2
2001	115.3	115.5	115.6	116.5	117.0	117.0	116.7	116.5	117.2	116.4	116.1	115.7	116.3
2002	115.8	116.4	117.1	118.9	120.0	120.1	120.8	120.7	121.2	122.0	122.5	121.7	119.8
2003	123.1	124.3	125.1	123.9	123.5	123.6	124.0	124.1	124.1	123.5	123.8	123.5	123.9
2004	123.6	124.2	125.0	125.1	126.0	126.5	126.7	126.6	126.8	127.2
NEW BRUNSWICK													NOUVEAU-BRUNSWICK
1999	107.0	107.5	107.7	108.8	109.3	109.1	109.3	110.0	110.5	110.4	110.4	110.7	109.2
2000	110.3	111.1	112.2	112.1	112.3	113.1	113.4	113.3	113.7	113.9	114.4	113.8	112.8
2001	113.4	113.8	114.1	114.8	115.8	115.6	115.1	115.1	115.4	114.8	114.5	114.3	114.7
2002	114.7	115.0	115.8	117.6	118.3	118.6	119.6	119.9	120.1	120.6	121.5	121.4	118.6
2003	122.4	123.3	123.7	123.0	122.1	122.1	122.6	122.7	123.0	122.2	122.2	122.0	122.6
2004	122.5	123.1	123.6	123.5	124.6	124.8	124.8	124.7	124.7	125.1
QUÉBEC													QUÉBEC
1999	106.6	106.6	107.4	107.8	107.9	108.1	108.3	108.4	108.7	109.0	108.8	108.7	108.0
2000	108.7	109.6	110.0	109.6	110.1	111.1	111.1	111.0	111.4	111.5	111.7	111.8	110.6
2001	111.7	112.4	112.7	113.8	114.3	113.7	113.6	113.8	113.7	113.2	112.9	113.1	113.2
2002	113.3	114.2	114.3	114.9	114.8	115.2	116.2	116.3	116.3	116.7	117.1	117.0	115.5
2003	117.8	119.1	119.3	118.3	118.3	118.1	118.3	118.4	118.2	118.3	118.6	118.6	118.4
2004	119.2	119.7	120.0	119.9	121.1	121.0	120.9	120.7	121.0	121.7
ONTARIO													ONTARIO
1999	109.3	109.4	110.0	110.6	110.9	110.9	111.2	111.6	111.8	111.9	111.8	112.1	111.0
2000	111.9	112.8	113.7	113.0	113.7	114.5	114.7	114.4	114.9	115.2	115.9	116.0	114.2
2001	115.9	116.6	117.3	117.9	118.5	118.5	118.3	118.3	118.5	118.2	117.3	117.3	117.7
2002	117.3	118.2	119.5	119.5	119.5	119.9	120.8	121.7	121.2	121.5	121.8	120.6	120.1
2003	122.4	123.4	123.5	122.3	122.7	122.9	123.1	123.8	123.9	123.6	123.9	124.2	123.3
2004	124.2	124.4	124.9	125.1	126.1	125.8	126.0	125.7	125.8	126.2
MANITOBA													MANITOBA
1999	113.8	113.9	113.8	114.6	115.1	115.2	115.4	115.7	116.2	116.2	116.1	116.5	115.2
2000	116.4	116.7	117.4	117.3	117.3	117.8	118.4	118.5	119.0	118.8	119.2	119.9	118.1
2001	119.1	120.5	120.7	121.0	122.1	122.9	122.2	121.9	122.4	121.5	120.2	120.1	121.2
2002	120.6	120.6	121.5	122.5	123.2	123.6	123.8	124.1	123.9	123.8	124.6	124.6	123.1
2003	125.0	125.5	125.7	125.4	125.1	124.9	124.9	125.2	125.9	125.1	125.3	125.6	125.3
2004	125.6	125.4	126.0	126.4	128.1	128.5	128.3	128.4	128.2	128.7

TABLE - 7 (Concluded)

**The All-items Consumer Price Index
(Not Seasonally Adjusted), Provinces, Whitehorse,
Yellowknife and Iqaluit, 1999-2004, 1992=100**

TABLEAU - 7 (Fin)

**Indice d'ensemble des prix à la consommation
(non désaisonné), provinces, Whitehorse,
Yellowknife et Iqaluit, 1999-2004, 1992=100**

	Jan.	Feb.	March	April	May	June	July	Aug.	Sept.	Oct.	Nov.	Dec.	Annual average
	Jan.	Fév.	Mars	Avril	Mai	Juin	Juillet	Août	Sept.	Oct.	Nov.	Déc.	Moyenne annuelle
SASKATCHEWAN													SASKATCHEWAN
1999	112.9	112.9	113.1	113.2	113.8	113.6	113.6	114.0	114.4	114.3	114.5	114.5	113.7
2000	114.6	115.0	115.8	115.9	116.2	116.5	117.0	117.2	117.5	117.5	118.0	119.1	116.7
2001	118.3	118.9	118.8	119.2	120.4	121.6	121.1	121.2	122.1	121.2	120.4	120.3	120.3
2002	120.9	120.8	121.8	123.5	123.7	123.9	124.2	124.4	125.0	125.1	125.6	125.4	123.7
2003	125.6	126.2	126.7	126.1	126.4	126.3	126.5	126.8	127.2	126.6	127.1	127.0	126.5
2004	127.1	127.2	127.5	128.4	129.7	129.9	130.1	129.5	129.7	130.5
ALBERTA													ALBERTA
1999	111.7	111.6	111.9	112.2	113.0	113.3	113.6	114.3	114.9	115.1	114.6	115.1	113.4
2000	114.7	114.7	115.8	115.9	116.6	117.1	118.2	118.3	119.1	119.2	119.6	119.6	117.4
2001	116.0	118.8	118.7	118.9	123.2	123.5	121.6	121.5	122.4	121.0	116.6	118.5	120.1
2002	120.1	120.7	121.0	122.9	123.5	124.1	124.1	124.3	125.9	127.3	127.9	128.3	124.2
2003	128.6	129.0	130.2	130.2	129.4	130.1	129.6	129.3	130.1	129.6	130.0	129.9	129.7
2004	129.8	129.9	130.3	130.6	131.7	133.0	132.1	131.9	132.0	131.6
BRITISH COLUMBIA													COLOMBIE-BRITANNIQUE
1999	109.9	110.1	110.3	111.0	111.1	111.5	112.0	111.8	112.2	111.8	111.5	111.6	111.2
2000	111.3	111.4	112.3	112.4	112.8	113.2	114.2	114.1	114.3	114.5	114.5	114.3	113.3
2001	114.5	112.6	113.3	115.0	115.6	116.3	116.3	116.1	116.7	115.8	114.9	114.8	115.2
2002	115.4	115.9	116.6	117.7	118.1	118.2	118.5	118.7	118.8	118.7	118.9	118.8	117.9
2003	119.0	119.6	120.6	120.4	120.4	120.2	120.5	120.9	121.2	120.6	120.8	120.9	120.4
2004	120.8	121.3	121.6	122.4	123.4	123.6	123.4	123.3	123.5	123.5
WHITEHORSE, YUKON													WHITEHORSE, YUKON
1999	110.4	110.4	111.1	111.4	112.2	112.2	112.9	113.0	113.1	112.9	112.6	113.0	112.1
2000	112.3	112.9	113.3	113.7	114.3	115.1	115.7	115.9	115.8	115.1	115.6	115.8	114.6
2001	115.9	116.0	116.1	116.3	116.9	117.8	118.1	117.9	118.5	117.5	116.2	115.2	116.9
2002	115.2	115.2	115.4	116.7	117.3	117.8	119.0	118.9	118.8	118.8	119.3	119.4	117.7
2003	119.7	120.6	120.7	120.3	119.8	119.9	120.4	120.4	120.2	119.6	118.8	118.9	119.9
2004	118.9	119.3	119.9	120.2	121.5	121.8	121.8	121.3	121.6	121.8
YELLOWKNIFE, NORTHWEST TERRITORIES													YELLOWKNIFE, TERRITOIRES DU NORD-OUEST
1999	108.2	107.9	108.3	108.5	109.0	109.3	110.1	110.1	110.3	110.1	109.6	110.3	109.3
2000	109.6	109.9	110.4	110.8	111.2	111.4	112.0	111.9	112.0	111.5	111.9	112.1	111.2
2001	112.1	112.2	111.9	112.2	112.8	113.2	113.7	113.8	114.3	113.5	113.2	113.1	113.0
2002	113.8	114.2	114.3	115.1	116.0	116.2	117.3	117.4	117.7	117.6	117.8	118.1	116.3
2003	118.3	118.7	118.9	119.2	118.9	118.6	118.3	118.1	117.9	117.2	118.1	118.2	118.4
2004	118.1	117.7	118.2	118.4	119.1	119.5	119.5	118.8	118.8	118.9
IQALUIT, NUNAVUT (Dec. 2002=100)													IQALUIT, NUNAVUT (déc. 2002=100)
2002												100.0	..
2003	99.9	99.8	100.0	99.9	100.1	100.2	100.7	100.3	100.3	100.5	100.7	100.5	100.2
2004	100.0	99.9	100.2	100.8	101.4	101.8	101.8	101.4	101.6	101.2

ELECTRONIC PUBLICATIONS AVAILABLE AT | **PUBLICATIONS ÉLECTRONIQUES DISPONIBLES À**
www.statcan.ca



Part III

Partie III

Urban Centre Tables

Tableaux par centre urbain

TABLE - 8

The Consumer Price Index and Selected Sub-groups (Not Seasonally Adjusted), by Urban Centre¹, 1992=100

TABLEAU - 8

L'indice des prix à la consommation et certains sous-groupes (non désaisonnalisés), par centre urbain¹, 1992=100

	Indexes			Percentage change October 2004 from		
	Indices			Taux de variation octobre 2004 contre		
	October 2004 Octobre	September 2004 Septembre	October 2003 Octobre	September 2004 Septembre	October 2003 Octobre	
ST. JOHN'S, N.L.						
All-items	124.0	123.6	120.4	0.3	3.0	Ensemble
Shelter	120.4	119.6	114.8	0.7	4.9	Logement
Rented accommodation	113.2	113.2	112.6	0.0	0.5	Logement en location
Owned accommodation	114.2	113.5	112.0	0.6	2.0	Logement en propriété
Water, fuel and electricity	141.1	139.1	120.2	1.4	17.4	Eau, combustible et électricité
All-items (1986=100)	151.5					Ensemble (1986=100)
CHARLOTTETOWN-SUMMERSIDE, P.E.I.						
All-items	124.5	124.2	121.1	0.2	2.8	Ensemble
Shelter	119.7	118.6	114.4	0.9	4.6	Logement
Rented accommodation	111.4	111.4	110.8	0.0	0.5	Logement en location
Owned accommodation	111.3	109.6	108.4	1.6	2.7	Logement en propriété
Water, fuel and electricity	155.2	153.4	133.2	1.2	16.5	Eau, combustible et électricité
All-items (1986=100)	158.0					Ensemble (1986=100)
HALIFAX, N.S.						
All-items	126.1	125.7	122.8	0.3	2.7	Ensemble
Shelter	124.1	123.2	120.3	0.7	3.2	Logement
Rented accommodation	113.8	113.6	113.0	0.2	0.7	Logement en location
Owned accommodation	122.7	121.5	120.3	1.0	2.0	Logement en propriété
Water, fuel and electricity	144.3	143.1	129.7	0.8	11.3	Eau, combustible et électricité
All-items (1986=100)	159.1					Ensemble (1986=100)
SAINT JOHN, N.B.						
All-items	124.7	124.2	122.1	0.4	2.1	Ensemble
Shelter	121.2	120.2	118.1	0.8	2.6	Logement
Rented accommodation	112.9	113.0	111.8	-0.1	1.0	Logement en location
Owned accommodation	111.8	110.4	109.7	1.3	1.9	Logement en propriété
Water, fuel and electricity	154.6	153.6	143.3	0.7	7.9	Eau, combustible et électricité
All-items (1986=100)	156.1					Ensemble (1986=100)
QUÉBEC, QUE.						
All-items	122.3	121.7	119.1	0.5	2.7	Ensemble
Shelter	119.4	118.4	116.0	0.8	2.9	Logement
Rented accommodation	118.3	118.1	117.1	0.2	1.0	Logement en location
Owned accommodation	120.3	119.3	117.4	0.8	2.5	Logement en propriété
Water, fuel and electricity	117.3	115.2	108.3	1.8	8.3	Eau, combustible et électricité
All-items (1986=100)	155.9					Ensemble (1986=100)
QUÉBEC, QC						
All-items	122.3	121.7	119.1	0.5	2.7	Ensemble
Shelter	119.4	118.4	116.0	0.8	2.9	Logement
Rented accommodation	118.3	118.1	117.1	0.2	1.0	Logement en location
Owned accommodation	120.3	119.3	117.4	0.8	2.5	Logement en propriété
Water, fuel and electricity	117.3	115.2	108.3	1.8	8.3	Eau, combustible et électricité
All-items (1986=100)	155.9					Ensemble (1986=100)

TABLE - 8 (Continued)

The Consumer Price Index and Selected Sub-groups (Not Seasonally Adjusted), by Urban Centre¹, 1992=100

TABLEAU - 8 (Suite)

L'indice des prix à la consommation et certains sous-groupes (non désaisonnalisés), par centre urbain¹, 1992=100

	Indexes			Percentage change October 2004 from		
	Indices			Taux de variation octobre 2004 contre		
	October 2004 Octobre	September 2004 Septembre	October 2003 Octobre	September 2004 Septembre	October 2003 Octobre	
MONTRÉAL, QUE.						
All-items	121.8	121.1	118.4	0.6	2.9	Ensemble
Shelter	121.7	120.4	117.5	1.1	3.6	Logement
Rented accommodation	114.2	114.1	112.7	0.1	1.3	Logement en location
Owned accommodation	125.7	124.2	121.3	1.2	3.6	Logement en propriété
Water, fuel and electricity	126.2	122.8	116.5	2.8	8.3	Eau, combustible et électricité
All-items (1986=100)	157.5					Ensemble (1986=100)
OTTAWA, ONT.						
All-items	127.9	127.5	125.1	0.3	2.2	Ensemble
Shelter	125.2	124.6	120.7	0.5	3.7	Logement
Rented accommodation	125.7	125.6	124.9	0.1	0.6	Logement en location
Owned accommodation	120.4	118.4	114.7	1.7	5.0	Logement en propriété
Water, fuel and electricity	147.9	154.1	142.5	-4.0	3.8	Eau, combustible et électricité
All-items (1986=100)	163.2					Ensemble (1986=100)
TORONTO, ONT.						
All-items	126.5	126.5	124.5	0.0	1.6	Ensemble
Shelter	123.1	123.4	120.4	-0.2	2.2	Logement
Rented accommodation	125.8	125.8	124.5	0.0	1.0	Logement en location
Owned accommodation	114.8	114.2	111.6	0.5	2.9	Logement en propriété
Water, fuel and electricity	159.1	166.5	156.6	-4.4	1.6	Eau, combustible et électricité
All-items (1986=100)	164.1					Ensemble (1986=100)
THUNDER BAY, ONT.						
All-items	124.2	123.8	122.1	0.3	1.7	Ensemble
Shelter	113.5	113.0	112.5	0.4	0.9	Logement
Rented accommodation	110.6	110.9	110.4	-0.3	0.2	Logement en location
Owned accommodation	101.2	100.1	101.0	1.1	0.2	Logement en propriété
Water, fuel and electricity	175.6	176.6	168.9	-0.6	4.0	Eau, combustible et électricité
All-items (1986=100)	157.7					Ensemble (1986=100)
WINNIPEG, MAN.						
All-items	128.8	128.2	125.4	0.5	2.7	Ensemble
Shelter	124.6	123.6	121.1	0.8	2.9	Logement
Rented accommodation	118.0	117.8	116.5	0.2	1.3	Logement en location
Owned accommodation	118.3	117.0	114.7	1.1	3.1	Logement en propriété
Water, fuel and electricity	157.7	157.5	152.4	0.1	3.5	Eau, combustible et électricité
All-items (1986=100)	163.4					Ensemble (1986=100)
REGINA, SASK.						
All-items	131.4	130.8	127.6	0.5	3.0	Ensemble
Shelter	142.3	140.8	138.0	1.1	3.1	Logement
Rented accommodation	119.5	119.4	118.4	0.1	0.9	Logement en location
Owned accommodation	133.2	132.6	129.0	0.5	3.3	Logement en propriété
Water, fuel and electricity	192.0	185.2	183.6	3.7	4.6	Eau, combustible et électricité
All-items (1986=100)	167.1					Ensemble (1986=100)

TABLE - 8 (Concluded)

The Consumer Price Index and Selected Sub-groups (Not Seasonally Adjusted), by Urban Centre¹, 1992=100

TABLEAU - 8 (Fin)

L'indice des prix à la consommation et certains sous-groupes (non désaisonnalisés), par centre urbain¹, 1992=100

	Indexes			Percentage change October 2004 from		
	Indices			Taux de variation octobre 2004 contre		
	October 2004 Octobre	September 2004 Septembre	October 2003 Octobre	September 2004 Septembre	October 2003 Octobre	
SASKATOON, SASK.						
All-items	129.6	128.7	125.9	0.7	2.9	Ensemble
Shelter	134.6	131.9	130.5	2.0	3.1	Logement
Rented accommodation	125.5	125.4	124.8	0.1	0.6	Logement en location
Owned accommodation	120.7	118.1	117.0	2.2	3.2	Logement en propriété
Water, fuel and electricity	181.2	175.4	172.3	3.3	5.2	Eau, combustible et électricité
All-items (1986=100)	163.7					Ensemble (1986=100)
EDMONTON, ALTA						
All-items	129.8	130.4	128.1	-0.5	1.3	Ensemble
Shelter	131.0	132.3	129.2	-1.0	1.4	Logement
Rented accommodation	125.3	125.1	124.1	0.2	1.0	Logement en location
Owned accommodation	117.6	116.8	115.3	0.7	2.0	Logement en propriété
Water, fuel and electricity	191.4	205.5	190.0	-6.9	0.7	Eau, combustible et électricité
All-items (1986=100)	164.3					Ensemble (1986=100)
CALGARY, ALTA						
All-items	132.6	132.8	130.2	-0.2	1.8	Ensemble
Shelter	137.6	137.6	133.5	0.0	3.1	Logement
Rented accommodation	125.4	125.6	125.4	-0.2	0.0	Logement en location
Owned accommodation	126.9	125.8	122.8	0.9	3.3	Logement en propriété
Water, fuel and electricity	196.1	201.9	181.7	-2.9	7.9	Eau, combustible et électricité
All-items (1986=100)	167.5					Ensemble (1986=100)
VANCOUVER, B.C.						
All-items	124.2	124.1	121.3	0.1	2.4	Ensemble
Shelter	108.0	107.5	105.5	0.5	2.4	Logement
Rented accommodation	115.8	115.7	114.8	0.1	0.9	Logement en location
Owned accommodation	95.2	94.6	93.0	0.6	2.4	Logement en propriété
Water, fuel and electricity	163.6	163.0	155.7	0.4	5.1	Eau, combustible et électricité
All-items (1986=100)	158.2					Ensemble (1986=100)
VICTORIA, B.C.						
All-items	123.6	123.6	120.4	0.0	2.7	Ensemble
Shelter	107.4	106.8	103.7	0.6	3.6	Logement
Rented accommodation	115.4	115.5	114.6	-0.1	0.7	Logement en location
Owned accommodation	96.4	95.9	93.4	0.5	3.2	Logement en propriété
Water, fuel and electricity	137.3	135.1	122.9	1.6	11.7	Eau, combustible et électricité
All-items (1986=100)	156.2					Ensemble (1986=100)

¹ The indexes for Whitehorse, Yellowknife and Iqaluit are available from Table - 6.

¹ Les indices pour Whitehorse, Yellowknife et Iqaluit sont disponibles à partir du tableau - 6.

TABLE - 9

The All-items Consumer Price Index
(Not Seasonally Adjusted),
by Urban Centre¹, 1999-2004, 1992=100

TABLEAU - 9

L'indice d'ensemble des prix à la
consommation (non désaisonné),
par centre urbain¹, 1999-2004, 1992=100

	Jan.	Feb.	March	April	May	June	July	Aug.	Sept.	Oct.	Nov.	Dec.	Annual average
	Jan.	Fév.	Mars	Avril	Mai	Juin	Juillet	Août	Sept.	Oct.	Nov.	Déc.	Moyenne annuelle
ST. JOHN'S, NEWFOUNDLAND AND LABRADOR - TERRE-NEUVE-ET-LABRADOR													
1999	108.2	108.6	109.4	109.7	110.2	110.3	110.4	110.8	110.9	111.1	111.3	111.2	110.2
2000	111.7	112.4	112.9	112.3	112.3	113.3	113.8	113.9	114.0	114.1	114.3	113.9	113.2
2001	113.9	114.4	114.4	113.6	115.6	115.4	115.3	115.0	115.1	114.4	113.8	113.6	114.5
2002	114.0	114.4	115.1	117.0	118.0	117.7	118.0	117.8	118.1	119.3	119.6	119.1	117.3
2003	119.7	119.9	121.3	120.9	120.7	120.2	121.1	120.7	121.4	120.4	121.0	120.3	120.6
2004	120.9	120.8	121.3	121.6	122.7	123.1	123.8	123.4	123.6	124.0
CHARLOTTETOWN-SUMMERSIDE, PRINCE EDWARD ISLAND - ÎLE-DU-PRINCE-ÉDOUARD													
1999	105.9	106.4	106.8	106.6	106.6	107.0	107.1	107.3	108.3	108.5	109.4	109.3	107.4
2000	108.9	109.0	110.1	110.5	111.2	111.5	111.7	112.0	112.5	112.9	113.6	112.9	111.4
2001	113.5	112.8	113.0	114.1	114.5	115.0	115.2	114.7	114.3	115.1	114.8	113.5	114.2
2002	113.2	113.4	114.3	116.4	117.4	117.0	118.0	118.1	118.5	119.6	120.2	119.5	117.1
2003	119.2	120.5	121.5	122.0	121.0	120.6	120.9	120.6	121.2	121.1	121.6	121.1	120.9
2004	120.9	121.6	122.3	122.9	123.3	123.8	123.6	123.6	124.2	124.5
HALIFAX, NOVA SCOTIA - NOUVELLE-ÉCOSSE													
1999	107.7	108.3	108.3	109.3	109.4	109.5	109.6	110.5	111.0	111.1	111.4	111.2	109.8
2000	111.2	111.9	112.5	112.3	112.7	113.4	113.2	113.2	114.0	114.4	115.1	114.8	113.2
2001	114.3	114.5	114.7	115.6	116.1	116.2	115.9	115.7	116.4	115.7	115.5	115.2	115.5
2002	115.3	115.9	116.5	118.2	119.4	119.4	120.1	120.0	120.4	121.1	121.5	120.8	119.1
2003	122.0	123.0	123.8	122.9	122.6	122.6	123.0	123.1	123.2	122.8	123.0	122.7	122.9
2004	122.8	123.2	124.0	124.1	125.0	125.4	125.6	125.6	125.7	126.1
SAINT JOHN, NEW BRUNSWICK - NOUVEAU-BRUNSWICK													
1999	106.7	107.3	107.5	108.5	109.0	108.7	108.9	109.6	110.2	110.3	110.3	110.6	109.0
2000	110.2	111.0	112.1	111.8	111.9	112.7	113.0	112.9	113.4	113.5	114.0	113.5	112.5
2001	113.2	113.6	113.9	114.6	115.5	115.4	114.9	115.0	115.2	114.6	114.3	114.1	114.5
2002	114.4	114.8	115.6	117.1	117.9	118.1	119.1	119.5	119.7	120.3	121.0	120.9	118.2
2003	121.8	122.7	123.1	122.4	121.7	121.6	122.1	122.2	122.5	122.1	122.0	121.8	122.2
2004	122.2	122.8	123.2	123.1	124.2	124.4	124.4	124.3	124.2	124.7
QUÉBEC, QUÉBEC													
1999	107.4	107.5	108.3	108.7	108.8	109.1	109.3	109.4	109.6	109.9	109.7	109.5	108.9
2000	109.5	110.3	110.7	110.4	110.9	111.9	111.9	111.7	112.0	112.1	112.3	112.3	111.3
2001	112.3	113.0	113.3	114.3	114.9	114.3	114.2	114.4	114.4	113.8	113.5	113.7	113.8
2002	113.9	114.8	115.0	115.5	115.4	115.8	116.8	117.1	117.0	117.4	117.7	117.6	116.2
2003	118.4	119.6	119.9	118.9	118.9	118.8	119.0	119.1	118.9	119.1	119.4	119.4	119.1
2004	120.0	120.4	120.7	120.6	121.9	121.8	121.6	121.5	121.7	122.3
MONTRÉAL, QUÉBEC													
1999	106.8	106.8	107.5	108.0	108.0	108.3	108.5	108.5	108.9	109.1	108.9	108.8	108.2
2000	108.8	109.6	110.0	109.7	110.3	111.3	111.3	111.1	111.5	111.6	111.8	111.9	110.7
2001	112.0	112.6	112.8	113.8	114.3	113.7	113.8	114.0	113.8	113.3	113.1	113.5	113.4
2002	113.5	114.4	114.5	115.1	114.9	115.4	116.4	116.5	116.4	116.9	117.1	117.1	115.7
2003	117.7	119.0	119.2	118.2	118.3	118.1	118.3	118.4	118.3	118.4	118.7	118.7	118.4
2004	119.3	119.8	120.0	120.0	121.0	121.0	120.8	120.8	121.1	121.8
OTTAWA, ONTARIO													
1999	110.5	110.6	111.2	111.8	112.2	112.2	112.5	112.9	113.0	113.3	113.2	113.5	112.2
2000	113.2	114.1	114.9	114.3	114.9	115.8	116.0	115.9	116.4	116.7	117.4	117.6	115.6
2001	117.5	118.3	119.0	119.4	120.2	120.2	120.1	120.1	120.1	119.4	118.8	118.9	119.3
2002	118.8	119.8	121.1	121.2	121.4	121.7	122.5	123.5	123.1	123.2	123.5	122.4	121.9
2003	124.0	125.1	125.2	123.7	124.2	124.4	124.8	125.4	125.5	125.1	125.6	125.8	124.9
2004	125.8	126.0	126.5	126.7	127.9	127.5	127.7	127.4	127.5	127.9
TORONTO, ONTARIO													
1999	109.5	109.6	110.3	110.7	111.2	111.1	111.3	111.8	112.1	112.2	112.2	112.5	111.2
2000	112.3	113.2	113.9	113.3	114.1	114.9	114.9	114.7	115.2	115.5	116.2	116.2	114.5
2001	116.4	117.1	117.8	118.4	118.8	118.6	118.5	118.4	118.7	118.5	118.0	118.1	118.1
2002	117.8	118.8	120.1	120.0	120.0	120.5	120.9	121.6	121.0	121.7	122.1	122.2	120.6
2003	123.2	124.1	124.3	123.5	123.4	123.7	124.0	124.6	124.8	124.5	125.0	125.4	124.2
2004	125.3	125.6	125.8	125.7	126.8	126.5	126.5	126.2	126.5	126.5

TABLE - 9 (Concluded)

**The All-items Consumer Price Index
(Not Seasonally Adjusted),
by Urban Centre¹, 1999-2004, 1992=100**

TABLEAU - 9 (Fin)

**L'indice d'ensemble des prix à la
consommation (non désaisonné),
par centre urbain¹, 1999-2004, 1992=100**

	Jan.	Feb.	March	April	May	June	July	Aug.	Sept.	Oct.	Nov.	Dec.	Annual average
	Jan.	Fév.	Mars	Avril	Mai	Juin	Juillet	Août	Sept.	Oct.	Nov.	Déc.	Moyenne annuelle
THUNDER BAY, ONTARIO													
1999	109.6	109.7	110.3	111.0	111.4	111.3	111.6	112.0	112.1	112.2	112.1	112.5	111.3
2000	112.1	112.9	113.8	113.2	113.8	114.5	114.7	114.4	114.9	115.2	115.7	115.8	114.3
2001	115.6	116.3	117.3	117.8	118.5	118.4	118.2	118.2	118.7	118.1	116.3	116.1	117.5
2002	116.6	117.4	118.4	118.3	118.3	118.9	120.3	121.3	120.9	120.7	120.8	119.3	119.3
2003	121.2	122.2	122.4	121.7	121.6	121.8	121.7	122.5	122.6	122.1	122.4	122.6	122.1
2004	122.3	122.5	122.9	123.3	124.3	123.9	124.0	123.7	123.8	124.2
WINNIPEG, MANITOBA													
1999	113.9	114.0	113.9	114.7	115.1	115.3	115.5	115.8	116.3	116.3	116.2	116.5	115.3
2000	116.4	116.7	117.4	117.3	117.4	117.8	118.4	118.7	119.1	118.9	119.3	120.0	118.1
2001	119.3	120.8	121.0	121.4	122.4	123.1	122.5	122.1	122.6	121.7	120.5	120.4	121.5
2002	120.8	120.8	121.7	122.7	123.4	123.9	124.1	124.3	124.2	123.9	124.7	124.7	123.3
2003	125.1	125.7	125.8	125.5	125.3	125.1	125.1	125.4	126.1	125.4	125.4	125.7	125.5
2004	125.7	125.6	126.2	126.6	128.2	128.6	128.4	128.5	128.2	128.8
REGINA, SASKATCHEWAN													
1999	113.8	113.9	114.1	114.2	114.7	114.6	114.6	114.9	115.4	115.2	115.4	115.4	114.7
2000	115.6	115.9	116.7	116.8	117.2	117.5	118.0	118.3	118.5	118.5	118.9	119.9	117.7
2001	119.2	119.8	119.8	120.2	121.3	122.6	122.1	122.2	123.1	122.2	121.4	121.2	121.3
2002	121.9	121.8	122.8	124.3	124.5	124.8	125.1	125.3	125.9	125.9	126.4	126.3	124.6
2003	126.5	127.1	127.6	127.0	127.3	127.3	127.4	127.8	128.2	127.6	128.2	127.9	127.5
2004	128.1	128.2	128.6	129.4	130.8	130.9	131.1	130.6	130.8	131.4
SASKATOON, SASKATCHEWAN													
1999	112.4	112.5	112.6	112.8	113.5	113.2	113.2	113.6	114.0	114.0	114.2	114.2	113.4
2000	114.2	114.6	115.4	115.6	115.9	116.1	116.6	116.9	117.1	117.2	117.6	118.5	116.3
2001	117.7	118.3	118.3	118.7	119.8	120.9	120.4	120.5	121.4	120.6	119.8	119.7	119.7
2002	120.3	120.2	121.2	122.9	123.2	123.4	123.7	123.9	124.4	124.4	125.0	124.7	123.1
2003	124.8	125.4	125.9	125.3	125.7	125.6	125.7	126.1	126.3	125.9	126.4	126.1	125.8
2004	126.3	126.5	126.6	127.5	128.8	128.8	129.0	128.6	128.7	129.6
EDMONTON, ALBERTA													
1999	110.5	110.5	110.7	111.0	111.8	112.0	112.4	113.2	113.8	113.7	113.3	113.8	112.2
2000	113.3	113.3	114.4	114.5	115.1	115.6	116.6	116.8	117.4	117.8	118.0	118.0	115.9
2001	113.6	117.1	117.0	117.2	121.5	121.8	120.1	119.9	120.9	119.4	115.1	117.5	118.4
2002	118.4	119.1	118.2	119.9	120.4	121.2	121.5	122.1	123.3	125.6	126.0	126.8	121.9
2003	127.4	127.8	128.9	128.8	128.0	128.7	128.5	128.2	128.9	128.1	128.5	128.4	128.4
2004	128.0	127.9	128.3	128.7	129.8	131.2	130.4	130.2	130.4	129.8
CALGARY, ALBERTA													
1999	112.4	112.4	112.6	112.9	113.7	114.0	114.3	115.1	115.7	116.1	115.5	116.0	114.2
2000	115.6	115.5	116.7	116.8	117.7	118.2	119.3	119.4	120.4	120.1	120.7	120.8	118.4
2001	118.0	120.1	120.1	120.3	124.6	125.0	122.8	122.6	123.4	122.2	117.6	118.8	121.3
2002	121.1	121.8	123.3	125.4	125.9	126.3	126.0	125.6	127.8	128.2	129.2	129.0	125.8
2003	128.9	129.3	130.7	130.9	130.1	130.7	129.8	129.7	130.5	130.2	130.7	130.7	130.2
2004	130.9	131.0	131.4	131.6	132.7	133.9	133.1	132.8	132.8	132.6
VANCOUVER, BRITISH COLUMBIA - COLOMBIE-BRITANNIQUE													
1999	110.2	110.2	110.4	111.2	111.2	111.7	112.0	111.8	112.4	111.9	111.7	111.8	111.4
2000	111.6	111.8	112.8	112.9	113.3	113.8	114.9	114.9	115.1	115.1	115.2	115.0	113.9
2001	115.3	113.9	114.0	115.7	116.3	117.0	117.0	117.0	117.5	116.5	115.6	115.8	116.0
2002	116.3	116.6	117.4	118.4	119.0	119.0	119.2	119.3	119.6	119.6	119.7	119.5	118.6
2003	119.7	120.3	121.2	121.0	120.9	120.8	120.9	121.5	121.8	121.3	121.4	121.6	121.0
2004	121.3	121.8	122.2	123.0	124.0	124.1	123.9	124.0	124.1	124.2
VICTORIA, BRITISH COLUMBIA - COLOMBIE-BRITANNIQUE													
1999	109.9	110.0	110.2	110.9	111.0	111.4	111.9	111.8	112.0	111.7	111.4	111.5	111.1
2000	111.1	111.3	112.2	112.3	112.7	113.1	113.7	113.6	113.9	114.0	114.1	113.9	113.0
2001	113.8	111.3	112.4	114.2	114.8	115.4	115.4	115.2	115.7	115.2	114.4	114.3	114.3
2002	114.9	115.4	116.1	117.1	117.6	117.8	118.1	118.3	118.4	118.3	118.6	118.4	117.4
2003	118.7	119.2	120.1	119.9	119.9	119.7	120.1	120.5	120.8	120.4	120.5	120.7	120.0
2004	120.6	121.0	121.3	122.2	123.2	123.5	123.3	123.3	123.6	123.6

¹ The All-items index for Whitehorse and Yellowknife is available from Table - 7.

¹ L'indice d'ensemble pour Whitehorse et Yellowknife est disponible dans le tableau - 7.

TABLE - 10

Average Retail Prices for Gasoline and Fuel Oil,
by Urban Centre - Cents per Litre, 2003-2004

TABLEAU - 10

Prix de détail moyens, essence et mazout,
par centre urbain - cents par litre, 2003-2004

	St. John's, N.L.- T.-N.-L.	Charlottetown- Summerside, P.E.I.- Î.-P.-É.	Halifax, N.S.- N.-É.	Saint John, N.B.- N.-B.	Québec, Que.- Qc	Montréal, Que.- Qc	Ottawa, Ont.	Toronto, Ont.	Thunder Bay, Ont.	Winnipeg, Man.
Regular Unleaded Gas at Full Service Stations										
October-2003	84.8	76.4	77.7	78.2	76.7	77.4	68.6	71.9	78.6	64.9
November-2003	83.9	72.7	74.9	77.1	72.0	74.6	66.6	69.5	75.2	63.6
December-2003	83.3	70.5	76.8	77.7	74.1	75.7	68.8	68.6	73.8	61.9
January-2004	84.6	70.5	80.9	80.2	78.9	79.1	72.5	74.8	74.7	66.9
February-2004	87.0	74.8	84.6	84.0	82.6	83.5	75.8	75.7	71.2	70.2
March-2004	90.6	78.5	87.2	86.5	85.4	84.5	76.1	73.7	80.5	72.3
April-2004	92.0	85.1	87.7	85.7	84.5	84.6	77.8	74.8	77.9	72.9
May-2004	98.9	88.0	98.9	96.0	96.4	96.9	89.1	87.1	93.3	85.7
June-2004	101.2	95.6	95.8	98.0	92.5	91.6	84.5	81.6	92.9	85.8
July-2004	96.3	90.5	94.2	92.5	90.5	89.7	83.9	80.9	87.4	80.6
August-2004	97.0	89.6	94.1	94.1	88.2	89.5	83.9	79.6	84.3	80.7
September-2004	97.1	89.5	91.8	92.4	87.5	88.1	79.5	80.6	82.3	78.8
October-2004	100.1	89.6	94.4	96.2	92.2	94.9	85.4	84.3	88.0	82.1
Premium Unleaded Gas at Full Service Stations										
October-2003	90.5	81.8	83.7	84.7	83.3	84.5	78.9	82.8	88.9	74.3
November-2003	89.9	77.9	81.1	83.6	78.7	81.8	77.1	80.3	85.4	72.6
December-2003	89.0	75.8	82.9	84.7	80.5	83.0	78.6	79.4	84.0	70.8
January-2004	90.4	75.8	87.3	87.6	85.5	87.0	83.1	85.4	84.4	77.0
February-2004	93.2	79.9	90.5	91.2	89.0	90.7	85.2	86.4	80.3	80.6
March-2004	96.3	83.8	93.1	93.6	91.7	91.6	86.1	84.4	90.5	82.5
April-2004	98.0	90.3	93.8	92.6	90.8	91.6	87.8	85.7	87.4	83.7
May-2004	104.8	93.2	106.4	102.9	102.7	104.2	98.1	97.4	103.4	96.4
June-2004	107.2	100.7	102.3	103.9	99.0	98.6	94.5	92.5	103.0	96.8
July-2004	102.3	95.7	100.1	99.2	96.8	96.7	93.9	91.7	98.2	90.7
August-2004	103.0	94.8	100.2	101.2	94.9	96.5	94.3	91.2	94.8	90.7
September-2004	103.2	94.6	97.2	99.5	94.3	95.1	89.9	92.2	92.6	89.2
October-2004	106.1	94.8	100.0	102.9	97.4	102.0	95.7	95.3	98.4	91.8
Regular Unleaded Gas at Self Service Stations										
October-2003	82.1	74.7	75.2	75.9	76.3	74.6	68.9	70.8	76.7	64.7
November-2003	80.9	70.8	72.7	74.3	71.7	72.4	64.6	68.3	73.3	62.1
December-2003	80.0	68.7	73.9	74.8	73.9	73.5	65.1	67.8	71.7	61.0
January-2004	81.7	68.7	77.9	78.7	77.8	78.6	69.4	72.8	74.4	63.5
February-2004	84.1	72.9	81.2	81.5	82.4	80.5	72.7	73.7	68.0	69.0
March-2004	87.8	76.8	84.7	83.5	85.5	82.1	73.8	71.2	80.1	68.6
April-2004	89.0	83.4	85.0	84.7	83.7	82.3	75.8	72.8	77.0	69.4
May-2004	94.7	86.6	96.0	94.5	96.5	95.9	87.5	85.2	93.4	85.6
June-2004	97.9	93.7	92.7	95.1	92.2	90.3	81.3	79.5	92.1	85.2
July-2004	93.2	88.6	91.5	90.2	90.7	87.2	81.3	76.3	86.9	79.7
August-2004	94.0	87.4	90.7	91.3	88.2	88.0	80.8	78.2	84.3	79.9
September-2004	94.1	87.6	88.8	89.2	87.4	87.0	74.9	78.7	82.3	78.6
October-2004	97.3	87.7	92.2	93.2	91.4	93.2	80.1	81.6	88.1	81.3
Premium Unleaded Gas at Self Service Stations										
October-2003	87.9	79.9	80.2	83.1	83.0	80.5	79.2	80.7	86.5	75.1
November-2003	86.9	76.1	78.6	81.2	78.2	78.7	74.7	78.6	82.9	72.5
December-2003	86.1	73.9	79.7	82.1	80.3	79.8	75.4	77.9	81.3	71.3
January-2004	87.8	73.9	84.0	85.7	84.5	84.9	79.7	82.8	83.7	74.1
February-2004	90.1	78.1	87.1	88.7	89.4	86.7	83.0	83.7	77.8	79.2
March-2004	93.8	81.9	90.8	90.5	91.8	88.2	84.1	81.3	89.8	78.7
April-2004	95.0	88.6	91.0	91.9	90.0	88.8	86.3	82.9	86.3	80.1
May-2004	101.7	91.8	102.1	101.7	103.1	102.3	98.0	94.8	102.7	96.0
June-2004	104.0	99.0	99.6	102.4	98.9	95.6	92.1	89.0	102.3	95.5
July-2004	99.3	93.9	97.7	97.1	97.1	93.4	91.7	86.7	97.5	89.8
August-2004	100.0	92.9	96.8	98.0	94.8	94.3	91.2	88.6	93.9	90.6
September-2004	100.1	92.8	94.6	96.6	94.0	93.2	85.6	89.3	92.1	88.7
October-2004	103.3	93.0	98.1	100.2	97.6	99.7	90.9	92.3	98.2	91.2
Household Heating Fuel										
October-2003	48.5	46.9	54.7	54.4	48.6	45.9	47.7	51.3	51.7	57.8
November-2003	51.5	48.2	54.7	54.7	50.1	47.3	48.4	51.6	53.1	57.5
December-2003	52.6	48.2	58.3	58.5	50.5	49.1	51.6	53.1	54.1	59.0
January-2004	54.2	50.7	62.6	63.1	58.2	56.5	58.4	58.9	59.4	60.3
February-2004	56.7	53.3	63.7	65.1	60.5	59.2	62.0	60.9	60.1	60.8
March-2004	59.1	53.3	62.6	63.1	60.5	58.3	61.6	62.2	59.9	62.2
April-2004	58.4	53.3	63.6	61.6	57.0	54.9	60.1	59.9	60.1	62.1
May-2004	60.3	52.2	68.4	62.4	58.2	53.7	60.5	61.6	59.9	62.5
June-2004	60.3	52.2	68.4	62.4	58.2	53.7	60.5	61.6	59.9	62.5
July-2004	60.3	52.2	68.4	62.4	58.2	53.7	60.5	61.6	59.9	62.5
August-2004	60.3	52.2	68.4	62.4	58.2	53.7	60.5	61.6	59.9	62.5
September-2004	65.3	61.4	70.4	66.5	59.3	53.7	63.4	65.0	63.8	67.5
October-2004	68.7	62.7	71.9	68.7	67.4	67.7	66.2	72.7	66.9	71.1

TABLE - 10

Average Retail Prices for Gasoline and Fuel Oil,
by Urban Centre - Cents per Litre, 2003-2004

TABLEAU - 10

Prix de détail moyens, essence et mazout,
par centre urbain - cents par litre, 2003-2004

Regina, Sask.	Saskatoon, Sask.	Edmonton, Alta - Alb.	Calgary, Alta - Alb.	Vancouver, B.C. - C.-B.	Victoria, B.C. - C.-B.	Whitehorse, Yukon	Yellowknife, N.W.T. - T. N.-O.																																																																																																																																																																																																																																																																																																																																																																																																																																																																																																																									
Essence régulière sans plomb aux stations avec service complet																																																																																																																																																																																																																																																																																																																																																																																																																																																																																																																																
76.4	75.0	66.7	65.3	73.4	78.7	82.6	90.4	Octobre-2003																																																																																																																																																																																																																																																																																																																																																																																																																																																																																																																								
71.5	70.0	63.5	61.2	75.2	78.2	80.1	90.4	Novembre-2003																																																																																																																																																																																																																																																																																																																																																																																																																																																																																																																								
70.5	66.4	61.1	59.3	73.9	75.7	76.0	90.4	Décembre-2003																																																																																																																																																																																																																																																																																																																																																																																																																																																																																																																								
74.1	72.7	66.1	65.7	75.4	78.9	78.2	90.7	Janvier-2004																																																																																																																																																																																																																																																																																																																																																																																																																																																																																																																								
77.0	76.8	69.7	66.2	81.0	81.2	87.4	90.9	Février-2004																																																																																																																																																																																																																																																																																																																																																																																																																																																																																																																								
77.7	79.2	73.2	72.7	84.4	86.2	89.5	93.2	Mars-2004																																																																																																																																																																																																																																																																																																																																																																																																																																																																																																																								
80.4	81.4	75.9	75.3	88.4	90.1	92.1	93.7	Avril-2004																																																																																																																																																																																																																																																																																																																																																																																																																																																																																																																								
91.9	92.5	85.4	85.0	97.8	98.8	98.0	97.2	Mai-2004																																																																																																																																																																																																																																																																																																																																																																																																																																																																																																																								
86.9	91.4	86.8	82.5	95.4	98.5	101.5	104.9	Juin-2004																																																																																																																																																																																																																																																																																																																																																																																																																																																																																																																								
84.3	86.8	78.7	77.4	89.9	95.5	97.5	101.8	Juillet-2004																																																																																																																																																																																																																																																																																																																																																																																																																																																																																																																								
84.7	85.6	77.5	77.1	92.2	95.4	96.6	101.2	Août-2004																																																																																																																																																																																																																																																																																																																																																																																																																																																																																																																								
84.1	82.9	76.3	75.9	90.4	95.4	96.6	99.9	Septembre-2004																																																																																																																																																																																																																																																																																																																																																																																																																																																																																																																								
87.3	87.3	80.2	81.7	91.0	95.3	100.7	99.9	Octobre-2004	Essence super sans plomb aux stations avec service complet									85.9	85.1	76.4	75.7	83.9	89.9	93.3	95.4	Octobre-2003	81.1	80.1	73.9	72.3	86.4	89.2	91.4	95.4	Novembre-2003	80.1	76.5	71.0	69.4	84.7	86.5	87.3	95.4	Décembre-2003	83.4	82.7	76.2	75.5	86.1	89.3	89.1	95.7	Janvier-2004	86.4	86.9	79.8	76.4	91.8	91.7	95.9	95.9	Février-2004	87.1	89.3	83.4	82.9	95.1	96.9	97.9	98.3	Mars-2004	89.9	91.4	86.0	85.3	99.3	101.0	99.7	99.3	Avril-2004	98.3	101.7	95.7	95.5	108.5	109.6	105.7	101.3	Mai-2004	96.3	101.4	97.2	92.6	106.2	109.6	109.2	109.9	Juin-2004	93.8	96.9	88.9	87.9	100.9	106.2	107.3	106.8	Juillet-2004	94.1	95.7	87.3	87.3	103.1	106.1	106.2	106.2	Août-2004	93.5	93.0	86.1	86.5	101.5	106.1	106.2	104.9	Septembre-2004	96.8	97.4	89.8	92.1	101.6	106.1	109.2	104.9	Octobre-2004	Essence régulière sans plomb aux stations libre service									75.2	75.5	65.1	64.2	70.5	77.7	79.5	89.9	Octobre-2003	70.7	70.1	61.8	61.2	73.1	76.9	78.4	89.9	Novembre-2003	69.3	66.9	60.4	58.1	72.0	74.5	75.4	89.9	Décembre-2003	73.4	70.2	64.6	65.9	72.9	77.1	77.8	89.9	Janvier-2004	76.0	77.2	68.3	64.9	79.0	79.9	86.9	89.9	Février-2004	79.4	78.9	72.2	71.7	81.0	84.9	89.0	91.8	Mars-2004	80.4	80.3	74.9	73.2	86.8	88.3	91.0	92.9	Avril-2004	90.0	91.0	84.8	83.1	95.6	97.1	97.9	96.4	Mai-2004	86.5	90.8	85.8	80.8	93.6	97.0	101.3	104.8	Juin-2004	84.4	86.5	77.4	76.4	88.2	93.9	97.3	101.8	Juillet-2004	84.2	85.3	77.0	75.6	90.4	93.9	95.8	99.9	Août-2004	84.0	82.2	75.1	74.3	88.0	93.9	96.3	99.9	Septembre-2004	87.2	87.4	79.3	79.9	89.5	93.9	99.3	99.9	Octobre-2004	Essence super sans plomb aux stations libre service									85.6	85.7	75.3	74.3	81.7	88.7	86.7	98.0	Octobre-2003	81.1	80.2	72.1	71.1	84.4	88.0	84.9	98.0	Novembre-2003	80.2	76.7	70.7	68.2	83.1	85.8	83.2	98.0	Décembre-2003	84.1	80.4	74.8	75.7	84.1	88.2	85.0	97.9	Janvier-2004	86.7	86.9	78.6	74.9	90.2	91.0	92.7	98.5	Février-2004	89.8	89.1	82.4	81.6	92.2	96.0	95.4	100.4	Mars-2004	90.8	90.6	84.2	83.3	98.0	99.4	97.5	101.2	Avril-2004	100.5	102.8	95.0	93.2	106.9	108.3	103.5	103.4	Mai-2004	96.8	101.1	95.8	90.9	104.8	108.2	106.0	111.4	Juin-2004	94.7	96.7	87.5	86.6	99.5	105.0	103.2	108.4	Juillet-2004	95.0	95.6	87.6	85.9	101.7	105.0	101.5	106.7	Août-2004	94.3	92.4	84.7	84.2	99.2	105.0	102.0	105.5	Septembre-2004	97.5	97.4	88.8	90.1	100.7	105.0	105.3	106.8	Octobre-2004	Mazout de chauffage domestique									53.7	57.2	.	.	54.5	57.3	61.1	49.0	Octobre-2003	51.9	57.0	.	.	55.4	57.3	60.7	51.8	Novembre-2003	53.3	59.0	.	.	58.1	59.8	62.2	54.0	Décembre-2003	57.2	59.7	.	.	60.5	62.7	64.2	55.0	Janvier-2004	58.4	60.8	.	.	62.0	64.1	64.3	56.3	Février-2004	61.0	62.4	.	.	66.5	69.4	69.2	58.4	Mars-2004	59.0	62.5	.	.	62.9	68.0	67.2	58.2	Avril-2004	58.5	63.8	.	.	72.0	73.3	71.3	60.1	Mai-2004	58.5	63.8	.	.	72.0	73.3	71.3	60.1	Juin-2004	58.5	63.8	.	.	72.0	73.3	71.3	60.1	Juillet-2004	58.5	63.8	.	.	72.0	73.3	71.3	60.1	Août-2004	65.5	67.6	.	.	71.6	73.1	74.4	65.2	Septembre-2004	71.3	71.1	.	.	72.8	78.4	79.8	69.6	Octobre-2004
Essence super sans plomb aux stations avec service complet																																																																																																																																																																																																																																																																																																																																																																																																																																																																																																																																
85.9	85.1	76.4	75.7	83.9	89.9	93.3	95.4	Octobre-2003																																																																																																																																																																																																																																																																																																																																																																																																																																																																																																																								
81.1	80.1	73.9	72.3	86.4	89.2	91.4	95.4	Novembre-2003																																																																																																																																																																																																																																																																																																																																																																																																																																																																																																																								
80.1	76.5	71.0	69.4	84.7	86.5	87.3	95.4	Décembre-2003																																																																																																																																																																																																																																																																																																																																																																																																																																																																																																																								
83.4	82.7	76.2	75.5	86.1	89.3	89.1	95.7	Janvier-2004																																																																																																																																																																																																																																																																																																																																																																																																																																																																																																																								
86.4	86.9	79.8	76.4	91.8	91.7	95.9	95.9	Février-2004																																																																																																																																																																																																																																																																																																																																																																																																																																																																																																																								
87.1	89.3	83.4	82.9	95.1	96.9	97.9	98.3	Mars-2004																																																																																																																																																																																																																																																																																																																																																																																																																																																																																																																								
89.9	91.4	86.0	85.3	99.3	101.0	99.7	99.3	Avril-2004																																																																																																																																																																																																																																																																																																																																																																																																																																																																																																																								
98.3	101.7	95.7	95.5	108.5	109.6	105.7	101.3	Mai-2004																																																																																																																																																																																																																																																																																																																																																																																																																																																																																																																								
96.3	101.4	97.2	92.6	106.2	109.6	109.2	109.9	Juin-2004																																																																																																																																																																																																																																																																																																																																																																																																																																																																																																																								
93.8	96.9	88.9	87.9	100.9	106.2	107.3	106.8	Juillet-2004																																																																																																																																																																																																																																																																																																																																																																																																																																																																																																																								
94.1	95.7	87.3	87.3	103.1	106.1	106.2	106.2	Août-2004																																																																																																																																																																																																																																																																																																																																																																																																																																																																																																																								
93.5	93.0	86.1	86.5	101.5	106.1	106.2	104.9	Septembre-2004																																																																																																																																																																																																																																																																																																																																																																																																																																																																																																																								
96.8	97.4	89.8	92.1	101.6	106.1	109.2	104.9	Octobre-2004	Essence régulière sans plomb aux stations libre service									75.2	75.5	65.1	64.2	70.5	77.7	79.5	89.9	Octobre-2003	70.7	70.1	61.8	61.2	73.1	76.9	78.4	89.9	Novembre-2003	69.3	66.9	60.4	58.1	72.0	74.5	75.4	89.9	Décembre-2003	73.4	70.2	64.6	65.9	72.9	77.1	77.8	89.9	Janvier-2004	76.0	77.2	68.3	64.9	79.0	79.9	86.9	89.9	Février-2004	79.4	78.9	72.2	71.7	81.0	84.9	89.0	91.8	Mars-2004	80.4	80.3	74.9	73.2	86.8	88.3	91.0	92.9	Avril-2004	90.0	91.0	84.8	83.1	95.6	97.1	97.9	96.4	Mai-2004	86.5	90.8	85.8	80.8	93.6	97.0	101.3	104.8	Juin-2004	84.4	86.5	77.4	76.4	88.2	93.9	97.3	101.8	Juillet-2004	84.2	85.3	77.0	75.6	90.4	93.9	95.8	99.9	Août-2004	84.0	82.2	75.1	74.3	88.0	93.9	96.3	99.9	Septembre-2004	87.2	87.4	79.3	79.9	89.5	93.9	99.3	99.9	Octobre-2004	Essence super sans plomb aux stations libre service									85.6	85.7	75.3	74.3	81.7	88.7	86.7	98.0	Octobre-2003	81.1	80.2	72.1	71.1	84.4	88.0	84.9	98.0	Novembre-2003	80.2	76.7	70.7	68.2	83.1	85.8	83.2	98.0	Décembre-2003	84.1	80.4	74.8	75.7	84.1	88.2	85.0	97.9	Janvier-2004	86.7	86.9	78.6	74.9	90.2	91.0	92.7	98.5	Février-2004	89.8	89.1	82.4	81.6	92.2	96.0	95.4	100.4	Mars-2004	90.8	90.6	84.2	83.3	98.0	99.4	97.5	101.2	Avril-2004	100.5	102.8	95.0	93.2	106.9	108.3	103.5	103.4	Mai-2004	96.8	101.1	95.8	90.9	104.8	108.2	106.0	111.4	Juin-2004	94.7	96.7	87.5	86.6	99.5	105.0	103.2	108.4	Juillet-2004	95.0	95.6	87.6	85.9	101.7	105.0	101.5	106.7	Août-2004	94.3	92.4	84.7	84.2	99.2	105.0	102.0	105.5	Septembre-2004	97.5	97.4	88.8	90.1	100.7	105.0	105.3	106.8	Octobre-2004	Mazout de chauffage domestique									53.7	57.2	.	.	54.5	57.3	61.1	49.0	Octobre-2003	51.9	57.0	.	.	55.4	57.3	60.7	51.8	Novembre-2003	53.3	59.0	.	.	58.1	59.8	62.2	54.0	Décembre-2003	57.2	59.7	.	.	60.5	62.7	64.2	55.0	Janvier-2004	58.4	60.8	.	.	62.0	64.1	64.3	56.3	Février-2004	61.0	62.4	.	.	66.5	69.4	69.2	58.4	Mars-2004	59.0	62.5	.	.	62.9	68.0	67.2	58.2	Avril-2004	58.5	63.8	.	.	72.0	73.3	71.3	60.1	Mai-2004	58.5	63.8	.	.	72.0	73.3	71.3	60.1	Juin-2004	58.5	63.8	.	.	72.0	73.3	71.3	60.1	Juillet-2004	58.5	63.8	.	.	72.0	73.3	71.3	60.1	Août-2004	65.5	67.6	.	.	71.6	73.1	74.4	65.2	Septembre-2004	71.3	71.1	.	.	72.8	78.4	79.8	69.6	Octobre-2004																																																																																																																														
Essence régulière sans plomb aux stations libre service																																																																																																																																																																																																																																																																																																																																																																																																																																																																																																																																
75.2	75.5	65.1	64.2	70.5	77.7	79.5	89.9	Octobre-2003																																																																																																																																																																																																																																																																																																																																																																																																																																																																																																																								
70.7	70.1	61.8	61.2	73.1	76.9	78.4	89.9	Novembre-2003																																																																																																																																																																																																																																																																																																																																																																																																																																																																																																																								
69.3	66.9	60.4	58.1	72.0	74.5	75.4	89.9	Décembre-2003																																																																																																																																																																																																																																																																																																																																																																																																																																																																																																																								
73.4	70.2	64.6	65.9	72.9	77.1	77.8	89.9	Janvier-2004																																																																																																																																																																																																																																																																																																																																																																																																																																																																																																																								
76.0	77.2	68.3	64.9	79.0	79.9	86.9	89.9	Février-2004																																																																																																																																																																																																																																																																																																																																																																																																																																																																																																																								
79.4	78.9	72.2	71.7	81.0	84.9	89.0	91.8	Mars-2004																																																																																																																																																																																																																																																																																																																																																																																																																																																																																																																								
80.4	80.3	74.9	73.2	86.8	88.3	91.0	92.9	Avril-2004																																																																																																																																																																																																																																																																																																																																																																																																																																																																																																																								
90.0	91.0	84.8	83.1	95.6	97.1	97.9	96.4	Mai-2004																																																																																																																																																																																																																																																																																																																																																																																																																																																																																																																								
86.5	90.8	85.8	80.8	93.6	97.0	101.3	104.8	Juin-2004																																																																																																																																																																																																																																																																																																																																																																																																																																																																																																																								
84.4	86.5	77.4	76.4	88.2	93.9	97.3	101.8	Juillet-2004																																																																																																																																																																																																																																																																																																																																																																																																																																																																																																																								
84.2	85.3	77.0	75.6	90.4	93.9	95.8	99.9	Août-2004																																																																																																																																																																																																																																																																																																																																																																																																																																																																																																																								
84.0	82.2	75.1	74.3	88.0	93.9	96.3	99.9	Septembre-2004																																																																																																																																																																																																																																																																																																																																																																																																																																																																																																																								
87.2	87.4	79.3	79.9	89.5	93.9	99.3	99.9	Octobre-2004	Essence super sans plomb aux stations libre service									85.6	85.7	75.3	74.3	81.7	88.7	86.7	98.0	Octobre-2003	81.1	80.2	72.1	71.1	84.4	88.0	84.9	98.0	Novembre-2003	80.2	76.7	70.7	68.2	83.1	85.8	83.2	98.0	Décembre-2003	84.1	80.4	74.8	75.7	84.1	88.2	85.0	97.9	Janvier-2004	86.7	86.9	78.6	74.9	90.2	91.0	92.7	98.5	Février-2004	89.8	89.1	82.4	81.6	92.2	96.0	95.4	100.4	Mars-2004	90.8	90.6	84.2	83.3	98.0	99.4	97.5	101.2	Avril-2004	100.5	102.8	95.0	93.2	106.9	108.3	103.5	103.4	Mai-2004	96.8	101.1	95.8	90.9	104.8	108.2	106.0	111.4	Juin-2004	94.7	96.7	87.5	86.6	99.5	105.0	103.2	108.4	Juillet-2004	95.0	95.6	87.6	85.9	101.7	105.0	101.5	106.7	Août-2004	94.3	92.4	84.7	84.2	99.2	105.0	102.0	105.5	Septembre-2004	97.5	97.4	88.8	90.1	100.7	105.0	105.3	106.8	Octobre-2004	Mazout de chauffage domestique									53.7	57.2	.	.	54.5	57.3	61.1	49.0	Octobre-2003	51.9	57.0	.	.	55.4	57.3	60.7	51.8	Novembre-2003	53.3	59.0	.	.	58.1	59.8	62.2	54.0	Décembre-2003	57.2	59.7	.	.	60.5	62.7	64.2	55.0	Janvier-2004	58.4	60.8	.	.	62.0	64.1	64.3	56.3	Février-2004	61.0	62.4	.	.	66.5	69.4	69.2	58.4	Mars-2004	59.0	62.5	.	.	62.9	68.0	67.2	58.2	Avril-2004	58.5	63.8	.	.	72.0	73.3	71.3	60.1	Mai-2004	58.5	63.8	.	.	72.0	73.3	71.3	60.1	Juin-2004	58.5	63.8	.	.	72.0	73.3	71.3	60.1	Juillet-2004	58.5	63.8	.	.	72.0	73.3	71.3	60.1	Août-2004	65.5	67.6	.	.	71.6	73.1	74.4	65.2	Septembre-2004	71.3	71.1	.	.	72.8	78.4	79.8	69.6	Octobre-2004																																																																																																																																																																																																																																																												
Essence super sans plomb aux stations libre service																																																																																																																																																																																																																																																																																																																																																																																																																																																																																																																																
85.6	85.7	75.3	74.3	81.7	88.7	86.7	98.0	Octobre-2003																																																																																																																																																																																																																																																																																																																																																																																																																																																																																																																								
81.1	80.2	72.1	71.1	84.4	88.0	84.9	98.0	Novembre-2003																																																																																																																																																																																																																																																																																																																																																																																																																																																																																																																								
80.2	76.7	70.7	68.2	83.1	85.8	83.2	98.0	Décembre-2003																																																																																																																																																																																																																																																																																																																																																																																																																																																																																																																								
84.1	80.4	74.8	75.7	84.1	88.2	85.0	97.9	Janvier-2004																																																																																																																																																																																																																																																																																																																																																																																																																																																																																																																								
86.7	86.9	78.6	74.9	90.2	91.0	92.7	98.5	Février-2004																																																																																																																																																																																																																																																																																																																																																																																																																																																																																																																								
89.8	89.1	82.4	81.6	92.2	96.0	95.4	100.4	Mars-2004																																																																																																																																																																																																																																																																																																																																																																																																																																																																																																																								
90.8	90.6	84.2	83.3	98.0	99.4	97.5	101.2	Avril-2004																																																																																																																																																																																																																																																																																																																																																																																																																																																																																																																								
100.5	102.8	95.0	93.2	106.9	108.3	103.5	103.4	Mai-2004																																																																																																																																																																																																																																																																																																																																																																																																																																																																																																																								
96.8	101.1	95.8	90.9	104.8	108.2	106.0	111.4	Juin-2004																																																																																																																																																																																																																																																																																																																																																																																																																																																																																																																								
94.7	96.7	87.5	86.6	99.5	105.0	103.2	108.4	Juillet-2004																																																																																																																																																																																																																																																																																																																																																																																																																																																																																																																								
95.0	95.6	87.6	85.9	101.7	105.0	101.5	106.7	Août-2004																																																																																																																																																																																																																																																																																																																																																																																																																																																																																																																								
94.3	92.4	84.7	84.2	99.2	105.0	102.0	105.5	Septembre-2004																																																																																																																																																																																																																																																																																																																																																																																																																																																																																																																								
97.5	97.4	88.8	90.1	100.7	105.0	105.3	106.8	Octobre-2004	Mazout de chauffage domestique									53.7	57.2	.	.	54.5	57.3	61.1	49.0	Octobre-2003	51.9	57.0	.	.	55.4	57.3	60.7	51.8	Novembre-2003	53.3	59.0	.	.	58.1	59.8	62.2	54.0	Décembre-2003	57.2	59.7	.	.	60.5	62.7	64.2	55.0	Janvier-2004	58.4	60.8	.	.	62.0	64.1	64.3	56.3	Février-2004	61.0	62.4	.	.	66.5	69.4	69.2	58.4	Mars-2004	59.0	62.5	.	.	62.9	68.0	67.2	58.2	Avril-2004	58.5	63.8	.	.	72.0	73.3	71.3	60.1	Mai-2004	58.5	63.8	.	.	72.0	73.3	71.3	60.1	Juin-2004	58.5	63.8	.	.	72.0	73.3	71.3	60.1	Juillet-2004	58.5	63.8	.	.	72.0	73.3	71.3	60.1	Août-2004	65.5	67.6	.	.	71.6	73.1	74.4	65.2	Septembre-2004	71.3	71.1	.	.	72.8	78.4	79.8	69.6	Octobre-2004																																																																																																																																																																																																																																																																																																																																																																																										
Mazout de chauffage domestique																																																																																																																																																																																																																																																																																																																																																																																																																																																																																																																																
53.7	57.2	.	.	54.5	57.3	61.1	49.0	Octobre-2003																																																																																																																																																																																																																																																																																																																																																																																																																																																																																																																								
51.9	57.0	.	.	55.4	57.3	60.7	51.8	Novembre-2003																																																																																																																																																																																																																																																																																																																																																																																																																																																																																																																								
53.3	59.0	.	.	58.1	59.8	62.2	54.0	Décembre-2003																																																																																																																																																																																																																																																																																																																																																																																																																																																																																																																								
57.2	59.7	.	.	60.5	62.7	64.2	55.0	Janvier-2004																																																																																																																																																																																																																																																																																																																																																																																																																																																																																																																								
58.4	60.8	.	.	62.0	64.1	64.3	56.3	Février-2004																																																																																																																																																																																																																																																																																																																																																																																																																																																																																																																								
61.0	62.4	.	.	66.5	69.4	69.2	58.4	Mars-2004																																																																																																																																																																																																																																																																																																																																																																																																																																																																																																																								
59.0	62.5	.	.	62.9	68.0	67.2	58.2	Avril-2004																																																																																																																																																																																																																																																																																																																																																																																																																																																																																																																								
58.5	63.8	.	.	72.0	73.3	71.3	60.1	Mai-2004																																																																																																																																																																																																																																																																																																																																																																																																																																																																																																																								
58.5	63.8	.	.	72.0	73.3	71.3	60.1	Juin-2004																																																																																																																																																																																																																																																																																																																																																																																																																																																																																																																								
58.5	63.8	.	.	72.0	73.3	71.3	60.1	Juillet-2004																																																																																																																																																																																																																																																																																																																																																																																																																																																																																																																								
58.5	63.8	.	.	72.0	73.3	71.3	60.1	Août-2004																																																																																																																																																																																																																																																																																																																																																																																																																																																																																																																								
65.5	67.6	.	.	71.6	73.1	74.4	65.2	Septembre-2004																																																																																																																																																																																																																																																																																																																																																																																																																																																																																																																								
71.3	71.1	.	.	72.8	78.4	79.8	69.6	Octobre-2004																																																																																																																																																																																																																																																																																																																																																																																																																																																																																																																								

TABLE - 11
Average Retail Prices, monthly, Canada

TABEAU - 11
Prix de détail moyens, mensuels, Canada

		August 2004	September 2004	October 2004
		Août 2004	Septembre 2004	Octobre 2004
1	Round steak – Bifteck de ronde	1 kg	12.47	12.26
2	Sirloin steak – Bifteck de surlonge	1 kg	16.24	16.07
3	Prime rib roast – Rôti de côtes de choix	1 kg	19.73	19.36
4	Blade roast – Rôti de palette	1 kg	8.57	8.49
5	Stewing beef – Boeuf à ragoût	1 kg	9.19	9.20
6	Ground beef, regular – Boeuf haché régulier	1 kg	5.56	5.61
7	Pork chops – Côtelettes de porc	1 kg	10.72	10.50
8	Butt roast – Rôti de soc	1 kg	... ¹	... ¹
9	Chicken – Poulet	1 kg	5.54	5.50
10	Bacon	500 g	5.13	5.09
11	Wieners – Saucisses fumées	450 g	2.38	2.44
12	Canned sockeye salmon – Saumon sockeye en conserve	213 g	3.41	3.37
13	Homogenized milk – Lait homogénéisé	1 l	1.71	1.71
14	Partly skimmed milk – Lait partiellement écrémé	1 l	1.66	1.66
15	Butter – Beurre	454 g	3.64	3.64
16	Processed cheese food slices – Préparation de fromage fondu en tranches	250 g	2.50	2.51
17	Evaporated milk – Lait évaporé	385 ml	1.23	1.24
18	Eggs – Oeufs	1 dz	2.29	2.30
19	Bread – Pain	675 g	1.71	1.69
20	Soda crackers – Biscuits soda	450 g	1.95	1.97
21	Macaroni	500 g	1.00	0.99
22	Flour – Farine	2.5 kg	3.60	3.60
23	Corn flakes – Flocons de maïs	675 g	3.57	3.63
24	Apples – Pommes	1 kg	3.32	3.23
25	Bananas – Bananes	1 kg	1.23	1.16
26	Grapefruits – Pamplemousses	1 kg	2.81	2.75
27	Oranges	1 kg	2.93	2.84
28	Apple juice, canned – Jus de pommes en conserve	1.36 l	1.65	1.60
29	Orange juice, tetra-brick – Jus d'orange tetra-brick	1 l	3.16	3.13
30	Cabbage – Choux	1 kg	... ¹	... ¹
31	Carrots – Carottes	1 kg	1.50	1.27
32	Celery – Céleri	1 kg	1.51	1.37
33	Mushrooms – Champignons	1 kg	6.74	6.46
34	Onions – Oignons	1 kg	1.41	1.25
35	Potatoes – Pommes de terre	4.54 kg	3.93	3.65
36	French fried potatoes, frozen – Pommes de terre frites congelées	1 kg	1.91	1.91
37	Baked beans, canned – Fèves au lard en conserve	398 ml	0.85	0.83
38	Tomatoes, canned – Tomates en conserve	796 ml	1.21	1.19
39	Tomato juice, canned – Jus de tomate en conserve	1.36 l	1.52	1.53
40	Ketchup	1 l	2.47	2.50
41	Sugar, white – Sucre blanc	2 kg	2.40	2.41
42	Coffee, roasted – Café torréfié	300 g	3.22	3.18
43	Coffee, instant – Café instantané	200 g	4.35	4.40
44	Tea (bags) – Thé (sachets)	72	3.40	3.42
45	Cooking or salad oil – Huile à frire ou à salade	1 l	3.44	3.43
46	Soup, canned – Soupe en conserve	284 ml	0.80	0.78
47	Baby food – Nourriture pour bébés	128 ml	0.58	0.59
48	Peanut butter – Beurre d'arachide	500 g	2.57	2.57
49	Fruit flavoured crystals – Cristaux à saveur de fruit	2.25 l	1.24	1.27
50	Soft drinks, cola type – Boissons gazeuses cola	2 l	1.28	1.29
51	Soft drinks, lemon type – Boissons gazeuses citron-lime	2 l	1.34	1.33
52	Paper towels (rolls) – Essuie-tout en papier (rouleaux)	2	1.94	1.94
53	Facial tissue – Papier-mouchoirs	200	1.72	1.72
54	Bathroom tissue (rolls) – Papier hygiénique (rouleaux)	4	1.95	1.94
55	Shampoo – Shampoing	300 ml	3.21	3.15
56	Deodorant – Désodorisant	60 g	3.10	3.13
57	Tooth paste – Pâte dentifrice	100 ml	1.26	1.30
58	Cigarettes	200	70.44	70.49

¹ Series terminated as of May 2001.

¹ Cette série se termine en mai 2001.

Note: For explanatory notes and details, see Appendix 1.

Nota: Pour de plus amples renseignements et détails, consultez l'appendice 1.

Appendix 1

Average retail prices

Average retail prices for food, household supplies, personal care items and cigarettes

Table 11 shows, for the current month and the two previous months, average prices for selected food, household supply and personal care items and for cigarettes.

Prices for these items are collected as part of the regular monthly CPI survey. Prices for the selected food, household supply and personal care items are observed in food supermarkets, while prices for cigarettes are collected in supermarkets, department stores, drug stores and tobacco shops. Average prices for each commodity are calculated as a weighted average of the average prices in the observed urban centres using the population of these urban centres as weights.

The commodities which are priced can vary in quality between outlets or between urban centres. This is the reason why average prices are not published for each of those urban centres. Brands and outlets can also vary from month to month. Therefore, average prices may not necessarily be fully comparable from one month to another and should not be used as an appropriate measure of pure price change through time. A matched commodity and outlet sample is used for the CPI to determine the pure price movement of commodities through time.

Appendice 1

Prix de détail moyens

Prix de détail moyens pour les aliments, les produits d'entretien ménager, les produits de soins personnels et les cigarettes

Le tableau 11 présente, pour le mois courant et les deux mois précédents, des prix moyens pour certains produits alimentaires, d'entretien ménager et de soins personnels ainsi que pour les cigarettes.

Les données sur les prix utilisées dans le calcul sont celles qui ont été recueillies dans le cadre de l'enquête mensuelle régulière de l'IPC. Les prix des aliments et des produits d'entretien ménager et de soins personnels ont été relevés dans des supermarchés alimentaires, alors que les prix des cigarettes ont été observés dans des supermarchés, dans des magasins à rayons, dans des pharmacies et dans des débits de tabac. Les prix moyens pour chaque produit sont obtenus en effectuant une moyenne pondérée des prix moyens de chaque centre urbain observé en utilisant la population de ces centres urbains comme pondération.

Les produits dont on relève les prix peuvent varier en qualité d'un point de vente ou d'un centre urbain à l'autre. C'est la raison pour laquelle les prix moyens ne sont pas publiés pour chacune des centres urbains. Les marques sélectionnées ainsi que les points de vente peuvent aussi varier d'un mois à l'autre. Les prix moyens ne sont donc pas nécessairement entièrement comparables d'un mois à l'autre et ne devraient pas être considérés comme une mesure appropriée des mouvements de prix purs à travers le temps. L'IPC utilise un échantillon apparié de produits et de points de vente pour calculer le mouvement de prix pur des produits dans le temps.

TABLE - 12

**Inter-city Indexes of Retail Price Differentials,
as of October 2003, for Selected Groups of Consumer
Goods and Services, Combined City Average=100¹**

TABLEAU - 12

**Indices comparatifs des prix de détail entre les villes,
octobre 2003, pour certains groupes de biens et services
à la consommation, moyenne des villes combinées=100¹**

	Canada CPI weights ²	St. John's (N.L.)	Charlottetown- Summerside (P.E.I.)	Halifax (N.S.)	Saint John (N.B.)	Montréal (Que.)
	Pondérations de l'IPC du Canada ²	St. John's (T.-N.-L.)	Charlottetown- Summerside (Î.-P.-É.)	Halifax (N.-É.)	Saint John (N.-B.)	Montréal (Qc)
No. Selected components and sub-groups						
1 All-items	100.0	96	93	97	92	93
2 Food	16.9	105	101	101	100	96
3 Food purchased from stores		108	102	102	103	99
4 Meat, poultry and fish		101	102	104	105	100
5 Dairy products and eggs		101	97	100	100	100
6 Bakery and other cereal products		107	103	104	106	101
7 Fruit and vegetables		115	101	104	105	99
8 Other food purchased from stores ³		112	106	99	101	95
9 Food purchased from restaurants		100	97	98	92	91
10 Shelter	26.8	79	77	86	74	85
11 Rented accommodation		71	67	77	67	79
12 Owned accommodation		76	70	81	69	85
13 Water, fuel and electricity		110	123	123	104	93
14 Household operations and furnishings	10.6	100	100	103	99	96
15 Household operations		100	99	104	98	94
16 Household furnishings		101	103	101	101	101
17 Clothing and footwear	5.4	101	95	101	102	102
18 Transportation	19.8	107	95	98	98	99
19 Private transportation		107	94	98	96	99
20 Purchase of automotive vehicles		96	97	97	95	102
21 Gasoline		114	104	106	106	105
22 Other private transportation		119	85	94	92	91
23 Public transportation		102	103	99	111	99
24 Health and personal care	4.5	96	93	98	99	101
25 Health care		96	95	100	98	100
26 Personal care supplies and equipment		99	106	100	104	96
27 Personal care services		93	71	91	94	111
28 Recreation, education and reading	12.0	96	104	111	103	89
29 Alcoholic beverages and tobacco products	4.1	113	106	106	104	96
30 Alcoholic beverages		103	96	99	92	97
31 Tobacco products and smokers' supplies		122	115	113	115	95

¹ For explanatory notes, see Appendix 2.

^{2,3} See footnotes section at end of Appendix 2.

TABLE - 12

Inter-city Indexes of Retail Price Differentials,
as of October 2003, for Selected Groups of Consumer
Goods and Services, Combined City Average=100¹

TABLEAU - 12

Indices comparatifs des prix de détail entre les villes,
octobre 2003, pour certains groupes de biens et services
à la consommation, moyenne des villes combinées=100¹

Ottawa (Ont.)	Toronto (Ont.)	Winnipeg (Man.)	Regina (Sask.)	Edmonton (Alta)	Vancouver (B.C.)		
				Edmonton (Alb.)	Vancouver (C.-B.)		
						No.	Composantes et sous-groupes choisis
103	110	91	90	97	103	1	Ensemble
102	101	98	97	100	106	2	Aliments
103	99	99	99	100	106	3	Aliments achetés au magasin
103	99	93	93	99	105	4	Viande, volaille et poisson
107	102	96	96	96	104	5	Produits laitiers et oeufs
99	95	101	100	101	110	6	Produits de boulangerie et autres produits céréaliers
101	95	104	103	111	109	7	Fruits et légumes
106	103	102	102	96	104	8	Autres aliments achetés au magasin ³
100	106	96	92	101	107	9	Aliments achetés au restaurant
107	124	79	74	88	103	10	Logement
107	127	76	66	81	103	11	Logement en location
107	123	78	70	84	105	12	Logement en propriété
110	122	87	108	121	92	13	Eau, combustible et électricité
108	107	99	98	97	104	14	Dépenses et équipement du ménage
112	110	99	98	99	106	15	Dépenses du ménage
101	101	100	99	94	100	16	Équipement du ménage
101	100	99	99	94	100	17	Habillement et chaussures
96	106	90	95	95	99	18	Transports
93	106	89	95	96	99	19	Transport privé
97	100	99	99	97	102	20	Achat de véhicules automobiles
96	99	91	105	92	101	21	Essence
87	118	72	83	96	94	22	Autres transports privés
112	110	100	95	92	97	23	Transport public
103	101	98	88	107	99	24	Santé et soins personnels
108	103	95	93	107	96	25	Soins de santé
99	103	98	96	100	103	26	Articles et accessoires de soins personnels
97	96	102	70	115	100	27	Services de soins personnels
106	107	94	96	108	105	28	Loisirs, formation et lecture
96	95	105	115	111	115	29	Boissons alcoolisées et produits du tabac
100	103	85	108	104	108	30	Boissons alcoolisées
91	88	123	122	118	121	31	Produits du tabac et articles pour fumeurs

¹ Pour de plus amples renseignements, voir l'appendice 2.

^{2,3} Voir notes à la fin de l'appendice 2.

Appendix 2

Inter-city indexes of retail price differentials

Table 12 shows consumer price differentials prevailing amongst 11 Canadian cities situated in all 10 provinces for a selection of commodities and services at the specified point in time.

Price data for the current inter-city retail price comparison was drawn to a large extent from the price information collected for the production of the Consumer Price Index (CPI) for October 2003.

Reliable inter-city price comparisons require that the sampled commodities be identical in different locations. This ensures that variations in index levels between cities, are due to price differences and not to differences in product attributes. In order to optimize comparability, price comparisons were initially made by pairing cities that are geographically close. This resulted in the following pairings:

St. John's	-	Halifax
Charlottetown-Summerside	-	Halifax
Saint John	-	Halifax
Ottawa	-	Halifax
Toronto	-	Montréal
Ottawa	-	Toronto
Toronto	-	Winnipeg
Regina	-	Winnipeg
Edmonton	-	Winnipeg
Edmonton	-	Vancouver

Within each city pair, price quotations were matched at the item level on the basis of identical detailed descriptions, including brand names whenever possible and also with some regard for comparability of retail outlets and merchandising practices.

Price level comparisons can be extended to include any pair of cities using a chaining procedure.

The weights used for aggregating the various components of the city indexes to obtain the All-items index are based on the expenditure proportions of the consumers living in the 11 cities overall. The weights are currently based on 2001 consumer expenditure data and updated to September 2003. The base, for which the index is equal to 100, is also the combined city average. Therefore, an index value of 102 means that prices in that city are 2 percent higher than the combined city average.

It should be noted, especially in periods when prices are highly volatile, that the timing of price comparison and the relative rate of price change occurring in each location could significantly affect city-to-city retail price relationships. Furthermore, since the retail prices used in this study are final prices faced by consumers, they include applicable sales and excise taxes. Therefore, provincial sales tax rates in effect in the various cities at the time of price comparison can be of importance in explaining inter-city price differentials for items or groups of items that are subject to such taxes.

Shelter, as an expenditure category, was absent from the Inter-city index program prior to 1999 because of methodological and conceptual issues associated with its measurement. For many products, adjusting for quality differences to ensure comparability across areas is relatively straightforward and can be done using traditional quality adjustment techniques. In the case of shelter

Appendice 2

Indices comparatifs des prix de détail entre les villes

Le tableau 12 présente les différences de prix à la consommation de 11 villes du Canada, situées dans les 10 provinces, pour un nombre choisi de biens et de services, pour une période de temps spécifiée.

Les données de cette étude comparative de prix de détail proviennent en grande partie des relevés de prix utilisés pour la production de l'Indice des prix à la consommation (IPC) d'octobre 2003.

Des comparaisons de prix valables entre les villes exigent que les produits échantillonnés soient identiques dans les différents endroits. Cette procédure permet de s'assurer que les variations des niveaux d'indice entre villes sont causées par des écarts de prix et non par des différences dans les caractéristiques des biens ou services. Afin d'optimiser la degré de comparaison, les prix ont d'abord été comparés en couplant des villes qui sont proches géographiquement. Voici les paires de villes qui en résultent :

St. John's	-	Halifax
Charlottetown-Summerside	-	Halifax
Saint John	-	Halifax
Ottawa	-	Halifax
Toronto	-	Montréal
Ottawa	-	Toronto
Toronto	-	Winnipeg
Regina	-	Winnipeg
Edmonton	-	Winnipeg
Edmonton	-	Vancouver

À l'intérieur de chaque paire de villes, les prix ont été couplés au niveau de l'article en s'assurant qu'ils correspondent à des descriptions détaillées identiques, y compris les marques, lorsque c'était possible et aussi en tenant compte de la similitude des points de vente au détail et des méthodes de vente.

Les comparaisons des niveaux de prix peuvent être étendues pour inclure d'autres paires de villes en utilisant une procédure de couplage.

Les pondérations utilisées pour agréger les diverses composantes des indices de villes pour obtenir l'indice d'ensemble sont basées sur les proportions des dépenses des consommateurs vivant dans l'ensemble des 11 villes. Ces pondérations correspondent présentement aux données de 2001 sur les dépenses des consommateurs et elles sont mises à jour pour refléter les variations de prix jusqu'en septembre 2003. La base pour laquelle l'indice est égal à 100 correspond aussi à la moyenne des villes combinées. Un indice ayant une valeur de 102 signifie donc que les prix dans cette ville sont plus élevés de 2 pour cent à la moyenne des villes combinées.

Il convient de noter, surtout dans une période de fluctuation des prix, que les relations entre les prix de détail d'une ville à l'autre peuvent varier de façon significative selon la période de relevé des prix et le taux relatif de variation des prix à chaque endroit. De plus, puisque les prix de détail utilisés pour cette étude sont ceux que les consommateurs doivent payer, les taxes de vente et d'accise y sont incluses. Donc, les taux des taxes de vente provinciales en vigueur dans les diverses villes au moment de la comparaison peuvent être importants pour expliquer les différences de prix entre les villes, des articles ou groupes d'articles taxables.

Le logement, en tant que catégorie de dépenses, ne figurait pas dans l'Indice comparatif des prix de détail entre les villes avant 1999 à cause des difficultés méthodologiques et conceptuelles associées à sa mesure. Pour beaucoup de biens et services, il est assez simple d'ajuster pour les variations de qualité de façon à permettre une comparaison entre régions. Ceci peut être fait en utilisant des techniques d'ajustement de

however, its very diverse nature means that comparable matches across cities are difficult to make. Hedonic regression methods were used to adjust for quality differences among cities and produce more reliable inter-city comparisons of rental prices.

A rental equivalence approach is used to construct the inter-city price indexes for shelter services consumed by homeowners. Such an approach uses market rents as an approximation of the cost of shelter services faced by homeowners. This approach may not be suitable for the needs of all users. For instance, since the rental equivalence approach does not represent an out-of-pocket expenditure, the indexes should not be used for measuring differences in the purchasing power of homeowners across cities. Furthermore, since the observed rents used in this index are those faced by existing renters and since the industry is regulated, they may not be indicative of rental prices faced by new renters.

Footnotes for Table 12

(2) The weights shown are rounded 2001 basket weights at June 2004 prices for Canada. They are provided for illustration only; the weights actually used are combined city weights with adjustments for price change up until September 2003.

(3) Includes the following sub-groups: sugar and syrups, confectionery items, margarine, other edible fat and oil items, coffee, tea, condiments, spices and vinegar, soup, infant and junior foods, pre-cooked frozen food preparations, non-alcoholic beverages and all other food preparations.

qualité traditionnelles. Cependant, dans le cas du logement, sa nature très diversifiée rend les comparaisons d'une ville à l'autre problématiques. Des régressions hédoniques ont été utilisées pour évaluer les écarts de qualité entre les villes et pour produire des comparaisons inter-villes des loyers plus fiables.

La méthode de l'équivalence locative est utilisée pour construire les indices de prix comparatifs entre villes pour les services de logement consommés par les propriétaires. Cette méthode utilise le marché de la location pour obtenir une approximation des coûts des services de logement auxquels font face les propriétaires. Cette méthode peut ne pas être appropriée aux besoins de tous les utilisateurs. Par exemple, puisque la méthode d'équivalence locative ne représente pas des débours, les indices ne devraient pas être utilisés pour mesurer les différences de pouvoir d'achat des propriétaires entre les villes. De plus, puisque les loyers utilisés dans cet indice sont ceux de locataires existants et que l'industrie est réglementée, ils peuvent ne pas être représentatifs des prix subis par les nouveaux locataires.

Notes pour le tableau 12

(2) Les pondérations indiquées sont les pondérations arrondies du panier de 2001 aux prix de juin 2004 pour le Canada. Elles ne sont fournies qu'à titre d'exemple; les pondérations utilisées en fait sont les pondérations combinées des villes rajustées en fonction des variations des prix observées jusqu'en septembre 2003.

(3) Comprend les sous-groupes suivants: sucre et sirop, confiseries, margarine, autres huiles et matières grasses comestibles, café, thé, condiments, épices et vinaigres, soupe, aliments pour bébés et enfants, préparations alimentaires précuites et congelées, boissons non alcoolisées et toutes autres préparations alimentaires.

THE CONSUMER PRICE INDEX TECHNICAL NOTES

Definition

The Consumer Price Index (CPI) is an indicator of the changes in consumer prices experienced by the target population. The CPI measures price change by comparing, through time, the cost of a fixed basket of commodities. This basket is based on the expenditures of the target population in a certain reference period, currently 2001. Since the basket contains commodities of unchanging or equivalent quantity and quality, the index reflects only pure price movements.

Separate CPI's are published for Canada, the ten provinces, Whitehorse, Yellowknife and Iqaluit. Some CPI information is also available for an additional sixteen urban centres. Since the CPI is a measure of price change from one time period to another, it cannot be used to indicate differences in price levels between provinces or urban centres.

Population Coverage

The population targeted by the Consumer Price Index consists of families and individuals living in urban and rural private households. For practical reasons, residents of the Territories outside Whitehorse, Yellowknife and Iqaluit are not represented by the index. Previous to January 1995, the target population consisted of private households in Canadian urban centres with a population of 30,000 or more.

Time Reference

The CPI compares, in percentage terms, prices in any given time period to prices in the official base period which, at present, is 1992=100. The official time base was changed from 1986=100 to 1992=100 starting with the CPI for January 1998. The change is strictly an arithmetic conversion which alters the index levels but leaves the percentage changes between any two periods intact, except for differences in rounding.

Percent Versus Index Point Changes

The movements of the indexes from one month to another are expressed as percent changes rather than changes in index points. Index point changes are affected by the level of the index which, in turn, depends on the time base of the particular index. The percentage change between any two time periods can be readily calculated by dividing the index point difference between the two time periods by the index for the earlier period and multiplying the result by one hundred.

Price Coverage

The prices used in the CPI calculation are final prices, inclusive of excise and other indirect taxes paid by consumers. In particular, they include the Goods and Services Tax (GST), as well as provincial retail sales taxes wherever applicable. In regions where the GST and provincial retail sales taxes have been combined, the Harmonized Sales Tax (HST) is included. It follows that the CPI can change as a result of modifications to any of these taxes.

L'INDICE DES PRIX À LA CONSOMMATION NOTES TECHNIQUES

Définition

L'indice des prix à la consommation (IPC) est un indicateur des variations des prix à la consommation payés par la population cible. L'IPC mesure la variation des prix en comparant, dans le temps, le coût d'un panier fixe de biens et de services. Ce panier est basé sur les dépenses de la population cible au cours d'une période de référence qui est actuellement 2001. Comme ce panier comprend des biens et des services dont la quantité et la qualité ne changent pas ou sont équivalentes, l'indice ne retrace que les mouvements de prix purs.

On publie des IPC distincts pour le Canada, les provinces, Whitehorse, Yellowknife et Iqaluit. Certains renseignements de l'IPC sont aussi publiés pour seize autres centres urbains. Comme l'IPC est une mesure de la variation de prix entre deux périodes, il ne peut servir à relever les différences de niveau des prix entre les provinces ou les centres urbains.

Champ d'observation de la population

La population couverte par l'indice des prix à la consommation comprend les familles et les personnes vivant dans des ménages privés urbains et ruraux. Pour des raisons pratiques, les résidents des Territoires à l'extérieur de Whitehorse, de Yellowknife et d'Iqaluit ne sont pas représentés. Avant janvier 1995, la population cible comprenait les ménages privés vivant dans les centres urbains du Canada dont la population était de 30 000 habitants ou plus.

Période de base

L'IPC compare, en pourcentage, les prix au cours d'une période donnée à ceux de la période de base officielle, qui est actuellement 1992 = 100. On a changé la période de base de 1986 = 100 à 1992 = 100 à compter de l'IPC du mois de janvier 1998. Ce changement est uniquement une conversion arithmétique qui modifie le niveau des indices, mais laisse les variations en pourcentage entre deux périodes intactes, à l'exception des différences dues à l'arrondissement.

Changements en pourcentage versus changements en points d'indice

Les fluctuations des indices d'un mois à l'autre sont exprimées en pourcentage, plutôt qu'en point d'indice. Les variations en point d'indice sont en fonction du niveau de l'indice qui, à son tour, dépend de la période de base de l'indice en question. Par contre, il est facile de calculer la variation en pourcentage entre deux périodes en divisant la différence en point d'indice entre ces deux périodes par l'indice de la période antérieure, et en multipliant ensuite ce résultat par cent.

Champ d'observation des prix

Les prix qui entrent dans le calcul de l'IPC sont les prix finaux, ce qui comprend les taxes d'accise et les autres impôts indirects que les consommateurs paient. En particulier, les prix comprennent la taxe sur les produits et les services (TPS), ainsi que les taxes de vente au détail provinciales, au besoin. Dans les régions où la TPS et la taxe provinciale de vente au détail ont été combinées, la taxe de vente harmonisée (TVH) est incluse. L'IPC peut donc varier à cause des modifications apportées à ces taxes.

The selection of commodities and the outlets from which prices are collected is judgmental, other than for rents and traveler accommodation. The number of prices required for a given commodity depends on the importance and the nature of the commodity. The samples are designed to represent volume selling commodities and outlets. The principal objective of the sample design is to ensure an informative, reliable and impartial picture of consumer inflation at the national and provincial levels.

Price collection for a given month's index is carried out during the first three weeks of the month. Although prices for most CPI commodities are collected monthly, prices for commodities having less frequent price changes (e.g. property taxes and electricity rates) are collected at intervals longer than one month. Special pricings are carried out where there is evidence that significant price changes have occurred between scheduled pricing periods.

Weights and Linking

The CPI maintains fixed quantitative proportions (weights) between commodities during the life of a given basket. The baskets are updated periodically to take into account changes in consumer expenditure patterns. In January 2003, the basket reflecting the 2001 expenditure patterns replaced the 1996 basket. In July 2004, 2001 expenditure patterns were adjusted after Statistics Canada determined that the weights assigned to mortgage interest cost were too high in the CPI basket update effective January 2003. The continuity of the CPI series is maintained by "linking" the corresponding indexes obtained from consecutive baskets.

The CPI is calculated as a weighted average of specified commodity price indexes. The weights are derived from Survey of Household Spending data. Text Table 1 compares the expenditure shares of the two most recent CPI baskets, i.e. the 2001 basket as it was reflected in the CPI in January 2003 and the 1996 basket. Because both sets of weights are expressed in December 2002 or "link month" prices, the differences reflect the shifts in the relative quantities purchased between the two baskets.

TEXT TABLE - I
Comparison of the 2001 and 1996 Distribution¹ of Expenditures used in the Consumer Price Index, by Major Component, for Canada - Effective from January 2003 to June 2004

Major Components	2001 Expenditures		1996 Expenditures		Composantes principales
	Dépenses de 2001		Dépenses de 1996		
	Expressed in 2001 prices	Expressed in Dec. 2002 prices	Expressed in Dec. 2002 prices	Expressed in Dec. 2002 prices	
	Exprimées en prix de 2001	Exprimées en prix de déc. 2002	Exprimées en prix de déc. 2002	Exprimées en prix de déc. 2002	
All-items	100.0	100.0	100.0	100.0	Ensemble
Food	16.3	16.4	18.0	18.0	Aliments
Shelter	28.5	28.4	26.4	26.4	Logement
Household operations and furnishings	10.7	10.6	10.3	10.3	Dépenses et équipement du ménage
Clothing and footwear	5.8	5.4	5.6	5.6	Habillement et chaussures
Transportation	18.8	19.0	19.6	19.6	Transports
Health and personal care	4.5	4.4	4.5	4.5	Santé et soins personnels
Recreation, education and reading	12.1	11.8	11.1	11.1	Loisirs, formation et lecture
Alcoholic beverages and tobacco products	3.2	3.8	4.6	4.6	Boissons alcoolisées et produits du tabac

¹ Figures may not add to 100% due to rounding.

¹ Le total des chiffres ne donne pas forcément 100% à cause de l'arrondissement.

La sélection des biens et des services, ainsi que des points de vente où l'on recueille les prix, se fait au jugé, à l'exception des loyers et de l'hébergement pour voyageurs. Le nombre de prix nécessaires pour un bien ou service donné dépend de l'importance et de la nature de celui-ci. L'échantillon est conçu de façon à représenter les produits et services ainsi que les établissements à fort volume de ventes. Le principal objectif du plan de sondage est d'obtenir une image précise, fiable et impartiale de l'inflation représentée par les prix à la consommation au niveau national et provincial.

La collecte des prix pour l'indice d'un mois donné se fait pendant les trois premières semaines du mois. Bien que les prix de la plupart des biens et services entrant dans l'IPC soient recueillis chaque mois, les prix des biens ou des services ayant des variations de prix moins fréquentes (impôts fonciers, tarifs de l'électricité, par exemple) sont recueillis à des intervalles dépassant un mois. Des relevés spéciaux de prix sont faits lorsqu'il est évident que des variations de prix appréciables se sont produites entre les périodes de relevé de prix régulières.

Pondération et enchaînement

L'IPC maintient des proportions quantitatives fixes (pondérations) entre les biens et les services pendant la durée de vie d'un panier. Le panier est mis à jour périodiquement afin de prendre en compte les changements dans la composition des dépenses des consommateurs. En Janvier 2003, le panier qui représente la composition des dépenses de 2001 a remplacé le panier de 1996. En juillet 2004, la composition des dépenses de 2001 a été ajustée après que Statistique Canada ait déterminé que la pondération attribuée au coût d'intérêt hypothécaire était trop élevée dans la mise à jour du panier de l'IPC de janvier 2003. La continuité des séries de l'IPC est assurée par un «enchaînement» des indices correspondants provenant de paniers consécutifs.

On calcule l'IPC comme une moyenne pondérée d'indices de prix de biens ou de services précis. Les pondérations sont tirées des données de l'Enquête sur les dépenses des ménages. Le tableau explicatif 1 compare les parts des dépenses des deux paniers les plus récents, celui de 2001 tel qu'il a été reflété dans l'IPC en janvier 2003 et celui de 1996. Comme les deux ensembles de pondérations sont exprimés en prix de décembre 2002, qui est le «mois d'enchaînement», les différences reflètent les changements des quantités relatives achetées entre les deux paniers.

TABLEAU EXPLICATIF - I
Comparaison des ventilations¹ des dépenses de 2001 et 1996 utilisées pour l'indice des prix à la consommation, par composante principale, pour le Canada - en vigueur de janvier 2003 à juin 2004

TEXT TABLE - II
Comparison of the 2001 Distribution¹ of Expenditures used in the Consumer Price Index, by Major Component, for Canada - Effective July 2004

Major Components	Adjusted 2001 Expenditures		2001 Expenditures before adjustment	
	Dépenses de 2001 ajustées		Dépenses de 2001 avant ajustement	
	Expressed in 2001 prices Exprimées en prix de 2001	Expressed in June 2004 prices Exprimées en prix de juin 2004	Expressed in June 2004 prices Exprimées en prix de juin 2004	Composantes principales
All-items	100.0	100.0	100.0	Ensemble
Food	16.8	16.9	16.4	Aliments
Shelter	26.3	26.8	28.9	Logement
Household operations and furnishings	11.1	10.6	10.3	Dépenses et équipement du ménage
Clothing and footwear	6.0	5.4	5.2	Habillement et chaussures
Transportation	19.4	19.8	19.2	Transports
Health and personal care	4.6	4.5	4.4	Santé et soins personnels
Recreation, education and reading	12.5	12.0	11.6	Loisirs, formation et lecture
Alcoholic beverages and tobacco products	3.3	4.1	4.0	Boissons alcoolisées et produits du tabac

¹ Figures may not add to 100% due to rounding.

¹ Le total des chiffres ne donne pas forcément 100% à cause de l'arrondissement.

Text Table II compares the expenditure shares of the 2001 basket as it was reflected in the CPI in January 2003 and the adjusted 2001 expenditure shares. The later was used in the CPI calculation starting in July 2004. Because both sets of weights are expressed in June 2004 or "link month" prices, the differences reflect the shifts in the relative quantities resulting from the adjustment.

When reconstructing or re-aggregating published CPI series, the changes in weights and the linking procedures must be taken into account. For a description of the methodology required to reconstruct or re-aggregate CPI series, see the Consumer Price Index Reference Paper cat. 62-553 (Occasional) or contact Prices Division.

Whitehorse, Yellowknife and Iqaluit Indexes

The relatively small size of the housing market in these three cities makes it difficult to construct reliable price indexes for new houses. To compensate, the price movements of rental accommodation are used to approximate the price movements of new houses. The rent information itself is collected using different pricing frequencies and collection methods than in the rest of the country. Because of these problems, the indexes for Rented Accommodation, Owned Accommodation and Shelter are not published for these three cities. Further, the All-items indexes published for these two cities are not strictly comparable with the same indexes for the provinces or the other sixteen cities.

Calculation of Urban Centre Indexes

With the introduction of the 1992 basket, emphasis was shifted from urban centre data to provincial data. Urban centre All-items series were continued since many users had come to rely on this service, but the method of calculation was changed. Shelter indexes are calculated for each urban centre. This recognizes

TABLEAU EXPLICATIF - II
Comparaison des ventilations¹ des dépenses de 2001 utilisées pour l'indice des prix à la consommation, par composante principale, pour le Canada - en vigueur à partir de juillet 2004

Le tableau explicatif II compare les parts des dépenses du panier de 2001 tel qu'il a été reflété dans l'IPC en janvier 2003 et les parts ajustées du panier de 2001. Ces dernières ont été utilisées dans les calculs de l'IPC à partir de juillet 2004. Comme les deux ensembles de pondérations sont exprimés en prix de juin 2004, qui est le «mois d'enchaînement», les différences reflètent les changements des quantités relatives résultant de l'ajustement.

Quand on reconstruit ou ré-agrège les séries publiées de l'IPC, il faut prendre en compte les changements de pondérations et les procédures d'enchaînement. Pour une description de la méthodologie à utiliser dans la reconstruction des séries de l'IPC ré-agrégées, consulter le document de référence sur l'indice des prix à la consommation portant le numéro de catalogue 62-553 (Hors série), ou s'adresser à la Division des prix.

Indices de Whitehorse, de Yellowknife et d'Iqaluit

La taille relativement faible du marché de l'habitation de ces trois villes rend difficile la construction d'indices de prix fiables pour les maisons neuves. Pour corriger cette situation, on se sert du mouvement des prix du logement en location pour obtenir une approximation de celui des maisons neuves. Les renseignements sur les loyers proprement dits sont obtenus à des fréquences de relevé des prix et selon des méthodes de collecte qui diffèrent de celles utilisées ailleurs dans le pays. En raison de ces problèmes, les indices du logement en location, du logement en propriété et du logement ne sont pas publiés pour ces trois villes. Enfin, les indices d'ensemble publiés pour ces deux villes ne sont pas strictement comparables aux mêmes indices pour les provinces ou les seize autres villes.

Calcul des indices des centres urbains

Avec la venue du panier de 1992, l'accent est passé des données des centres urbains aux données des provinces. Les séries des indices d'ensemble pour les centres urbains ont été conservées parce que de nombreux utilisateurs se sont habitués à ce service, mais la méthode de calcul a changé. Les indices du logement sont calculés pour chaque

the importance of Shelter in the basket, the significant and persistent differences in price movements between urban centres, and the availability of local data. For the other seven major components, the movement of the provincial counterpart (or, in the cases of Montréal, Toronto, and Vancouver, a sub-provincial counterpart) is used. The major components are aggregated using the urban centre's expenditure pattern to arrive at each urban centre's All-items index.

Seasonal Adjustment

A seasonally adjusted series is one from which seasonal movements have been eliminated. Seasonal movements are defined as those which are caused by regular annual events such as variations in climate and regular institutional events such as vacations and statutory holidays. Seasonally adjusted series are calculated using Statistics Canada's X-11 ARIMA program. Time series with no detectable seasonal movements remain unchanged from the official series. The official unadjusted series for All-items, each of the eight major component indexes and three special aggregates (All-items excluding food, All-items excluding food and energy, and All-items excluding the eight most volatile components according to the Bank of Canada definition) are seasonally adjusted independently.

Each month, the previous month's seasonally adjusted index is subject to revision. On an annual basis, the seasonally adjusted values for the last three years are revised with the January data release. Since these revisions can lead to changes in both the levels and movements of the indexes, users employing the CPI for indexation purposes are advised to use the unadjusted indexes.

centre urbain. Ainsi, on prend en compte l'importance du logement dans le panier, les différences appréciables et persistantes dans les mouvements des prix entre centres urbains et la disponibilité de données locales. Pour les sept autres composantes principales, on utilise le mouvement de l'indice provincial (pour Montréal, Toronto et Vancouver, un indice infra-provincial). Les composantes principales sont agrégées à partir de la composition des dépenses du centre urbain pour donner, en fin de compte, l'indice d'ensemble de cette dernière.

Désaisonnalisation

Une série désaisonnalisée est une série de laquelle on a éliminé les variations saisonnières. Les variations saisonnières se définissent comme celles étant causées par des événements réguliers annuels tels que les variations climatiques et les événements institutionnels réguliers tels que les vacances et les congés statutaires. Les données désaisonnalisées sont estimées à partir du programme X-11 ARIMA de Statistique Canada. Les séries chronologiques ne présentant pas de variations saisonnières perceptibles demeurent inchangées par rapport aux séries officielles. Les séries officielles non ajustées pour l'indice d'ensemble, chacune des huit composantes principales et trois agrégats spéciaux (l'ensemble sans les aliments, l'ensemble sans les aliments et l'énergie, l'ensemble sans les 8 composantes les plus instables (définition de la Banque du Canada)) sont désaisonnalisées indépendamment.

Chaque mois, l'indice désaisonné du mois précédent est révisé. Les données désaisonnalisées des trois dernières années sont révisées une fois l'an avec la publication des données de janvier. Comme ces révisions peuvent entraîner des changements dans les niveaux et dans les variations des indices, il est recommandé aux utilisateurs qui se servent de l'IPC à des fins d'indexation de prendre les indices non désaisonnés.