



The consumer price index

November 2002



L'indice des prix à la consommation

Novembre 2002

How to obtain more information

Specific inquiries about this product and related statistics or services should be directed to: Client Services Unit, Prices Division, Statistics Canada, Ottawa, Ontario, K1A 0T6 (telephone: (613) 951-9606) toll free: 1 866 230-2248 (fax: (613) 951-1539) Internet: infounit@statcan.ca.

For information on the wide range of data available from Statistics Canada, you can contact us by calling one of our toll-free numbers. You can also contact us by e-mail or by visiting our Web site.

National inquiries line	1 800 263-1136
National telecommunications device for the hearing impaired	1 800 363-7629
Depository Services Program inquiries	1 800 700-1033
Fax line for Depository Services Program	1 800 889-9734
E-mail inquiries	infostats@statcan.ca
Web site	www.statcan.ca

Ordering and subscription information

This product, Catalogue no. 62-001-XPB, is published monthly as a standard printed publication at a price of CDN \$11.00 per issue and CDN \$103.00 for a one-year subscription. The following additional shipping charges apply for delivery outside Canada:

	Single issue	Annual subscription
United States	CDN \$ 6.00	CDN \$72.00
Other countries	CDN \$ 10.00	CDN \$120.00

This product is also available in electronic format on the Statistics Canada Internet site as Catalogue no. 62-001-XIB at a price of CDN \$8.00 per issue and CDN \$77.00 for a one-year subscription. To obtain single issues or to subscribe, visit our Web site at www.statcan.ca, and select Products and Services.

All prices exclude sales taxes.

The printed version of this publication can be ordered by

- Phone (Canada and United States) **1 800 267-6677**
- Fax (Canada and United States) **1 877 287-4369**
- E-mail **order@statcan.ca**
- Mail Statistics Canada
Dissemination Division
Circulation Management
120 Parkdale Avenue
Ottawa, Ontario K1A 0T6
- And, in person at the Statistics Canada Reference Centre nearest you, or from authorised agents and bookstores.

When notifying us of a change in your address, please provide both old and new addresses.

Standards of service to the public

Statistics Canada is committed to serving its clients in a prompt, reliable and courteous manner and in the official language of their choice. To this end, the Agency has developed standards of service which its employees observe in serving its clients. To obtain a copy of these service standards, please contact Statistics Canada toll free at 1 800 263-1136.

Comment obtenir d'autres renseignements

Toute demande de renseignements au sujet du présent produit ou au sujet de statistiques ou de services connexes doit être adressée à : Sous-section du service à la clientèle, Division des prix, Statistique Canada, Ottawa, Ontario, K1A 0T6 (téléphone : (613) 951-9606) sans frais: 1 866 230-2248 (télécopieur : (613) 951-1539) Internet : infounit@statcan.ca.

Pour obtenir des renseignements sur l'ensemble des données de Statistique Canada qui sont disponibles, veuillez composer l'un des numéros sans frais suivants. Vous pouvez également communiquer avec nous par courriel ou visiter notre site Web.

Service national de renseignements	1 800 263-1136
Service national d'appareils de télécommunication pour les malentendants	1 800 363-7629
Renseignements concernant le Programme des bibliothèques de dépôt	1 800 700-1033
Télécopieur pour le Programme des bibliothèques de dépôt	1 800 889-9734
Renseignements par courriel	infostats@statcan.ca
Site Web	www.statcan.ca

Renseignements sur les commandes et les abonnements

Le produit n° 62-001-XPB au catalogue est publié mensuellement en version imprimée standard et est offert au prix de 11 \$ CA l'exemplaire et de 103 \$ CA pour un abonnement annuel. Les frais de livraison supplémentaires suivants s'appliquent aux envois à l'extérieur du Canada :

	Exemplaire	Abonnement annuel
États-Unis	6 \$ CA	72 \$ CA
Autres pays	10 \$ CA	120 \$ CA

Ce produit est aussi disponible sous forme électronique dans le site Internet de Statistique Canada, sous le n° 62-001-XIB au catalogue, et est offert au prix de 8 \$ CA l'exemplaire et de 77 \$ CA pour un abonnement annuel. Les utilisateurs peuvent obtenir des exemplaires ou s'abonner en visitant notre site Web à www.statcan.ca et en choisissant la rubrique Produits et services.

Les prix ne comprennent pas les taxes de ventes.

La version imprimée peut être commandée par

- Téléphone (Canada et États-Unis) **1 800 267-6677**
- Télécopieur (Canada et États-Unis) **1 877 287-4369**
- Courriel **order@statcan.ca**
- Poste Statistique Canada
Division de la diffusion
Gestion de la circulation
120, avenue Parkdale
Ottawa (Ontario) K1A 0T6
- En personne au bureau régional de Statistique Canada le plus près de votre localité ou auprès des agents et librairies autorisés.

Lorsque vous signalez un changement d'adresse, veuillez nous fournir l'ancienne et la nouvelle adresse.

Normes de service à la clientèle

Statistique Canada s'engage à fournir à ses clients des services rapides, fiables et courtois, et ce, dans la langue officielle de leur choix. À cet égard, notre organisme s'est doté de normes de service à la clientèle qui doivent être observées par les employés lorsqu'ils offrent des services à la clientèle. Pour obtenir une copie de ces normes de service, veuillez communiquer avec Statistique Canada au numéro sans frais 1 800 263-1136.



Statistics Canada
Prices Division
Consumer Prices Section

The consumer price index

November 2002

Statistique Canada
Division des prix
Section des prix à la consommation

L'indice des prix à la consommation

Novembre 2002

Published by authority of the Minister
responsible for Statistics Canada

© Minister of Industry, 2002

All rights reserved. No part of this publication may be reproduced, stored in a retrieval system or transmitted in any form or by any means, electronic, mechanical, photocopying, recording or otherwise without prior written permission from Licence Services, Marketing Division, Statistics Canada, Ottawa, Ontario, Canada K1A 0T6.

December 2002

Catalogue no. 62-001-XPB, Vol. 81, No. 11
ISSN 0703-9352

Catalogue no. 62-001-XIB, Vol. 81, No. 11
ISSN 1496-2225

Frequency: monthly

Ottawa

Note of Appreciation

Canada owes the success of its statistical system to a long-standing partnership between Statistics Canada, the citizens of Canada, its businesses, governments and other institutions. Accurate and timely statistical information could not be produced without their continued cooperation and goodwill.

Publication autorisée par le ministre
responsable de Statistique Canada

© Ministre de l'Industrie, 2002

Tous droits réservés. Il est interdit de reproduire ou de transmettre le contenu de la présente publication, sous quelque forme ou par quelque moyen que ce soit, enregistrement sur support magnétique, reproduction électronique, mécanique, photographique, ou autre, ou de l'emmagasiner dans un système de recouvrement, sans l'autorisation écrite préalable des Services de concession des droits de licence, Division du marketing, Statistique Canada, Ottawa, Ontario, Canada K1A 0T6.

Décembre 2002

N° 62-001-XPB au catalogue, vol. 81, n° 11
ISSN 0703-9352

N° 62-001-XIB au catalogue, vol. 81, n° 11
ISSN 1496-2225

Périodicité : mensuelle

Ottawa

Note de reconnaissance

Le succès du système statistique du Canada repose sur un partenariat bien établi entre Statistique Canada et la population, les entreprises, les administrations canadiennes et les autres organismes. Sans cette collaboration et cette bonne volonté, il serait impossible de produire des statistiques précises et actuelles.

SYMBOLS

The following standard symbols are used in Statistics Canada publication:

- . not available for any reference period
- .. not available for a specific reference period
- ... not applicable
- P preliminary
- r revised
- x suppressed to meet the confidentiality requirements of the *Statistics Act*
- E use with caution
- F too unreliable to be published

NOTE ON CANSIM

Most of the data published in *The Consumer Price Index* (Catalogue 62-001-XPB) is also available in machine readable form through CANSIM (Canadian Socio-Economic Information Management System). In general, CANSIM provides a longer historical series. For further information on CANSIM call (613) 951-8200 or write to Electronic Data Marketing Division, Statistics Canada, R.H. Coats Building, Ottawa, K1A 0T6.

Data that appears in this publication are also available electronically in our Cansim database through the Internet tables 326-0001, 326-004, 326-0009, 326-0010 and 326-0012 at a cost of \$3.00 per series.

This publication was prepared under the direction of:

George Beelen,
Director, Prices Division
Joanne Moreau,
Chief, Consumer Prices Section

Cover design concept by:

Rachel Penkar, Dissemination Division

The feature articles are prepared under the direction of:

George Beelen,
Director, Prices Division
Robin Lowe
Chief, Quality Assurance and Client Services Section

The paper used in this publication meets the minimum requirements of American National Standard for Information Sciences – Permanence of Paper for Printed Library Materials, ANSI Z39.48 – 1984.

**SIGNES CONVENTIONNELS**

Les signes conventionnels suivants sont employés uniformément dans les publications de Statistique Canada:

- . indisponible pour toute période de référence
- .. indisponible pour une période de référence précise
- ... n'ayant pas lieu de figurer
- P provisoire
- r rectifié
- x confidentiel en vertu des dispositions de la *Loi sur la statistique*
- E à utiliser avec prudence
- F trop peu fiable pour être publié

NOTE CONCERNANT CANSIM

La plupart des données publiées dans *L'indice des prix à la consommation* (n° 62-001-XPB au catalogue) peuvent être obtenues, sous forme lisible par machine, de CANSIM (Système canadien d'information socio-économique). Les séries historiques sont généralement plus longues dans CANSIM. Pour plus d'information sur CANSIM, signaler (613) 951-8200 ou écrire à Division du marketing, Statistique Canada, Immeuble R.H. Coats, Ottawa, K1A 0T6.

Les données qui apparaissent dans cette publication sont aussi disponibles électroniquement dans notre banque de données Cansim Internet, tableaux 326-0001, 326-0004, 326-0009, 326-0010 et 326-0012 moyennant un coût de 3 \$ par série.

Cette publication a été rédigée sous la direction de:

George Beelen,
Directeur, Division des prix
Joanne Moreau,
Chef, Section des prix à la consommation

Conception de la page couverture par :

Rachel Penkar, Division de la diffusion

Les études spéciales sont rédigées sous la direction de:

George Beelen,
Directeur, Division des prix
Robin Lowe
Chef, Section du contrôle de la qualité et du service à la clientèle

Le papier utilisé dans la présente publication répond aux exigences minimales de l'«American National Standard for Information Sciences» – «Permanence of Paper for Printed Library Materials», ANSI Z39.48 – 1984.



TABLE OF CONTENTS

	Page
National Index Highlights	8
Part I - National Charts and Tables	13
Feature Articles	23
Part II - Charts and Tables by Province, Whitehorse and Yellowknife	25
Part III - City Tables	35
Technical Notes	49

Tables

1 The Consumer Price Index and Major Components (Not Seasonally Adjusted), Canada, 1992=100	7
2 The Consumer Price Index (Not Seasonally Adjusted), Provinces, Whitehorse and Yellowknife 1992=100	7
3 The Consumer Price Index and Major Components, Selected Sub-groups and Special Aggregates (Not Seasonally Adjusted), Canada, 1992=100	16
4 The Consumer Price Index for Canada, All-items (Not Seasonally Adjusted), 1983-2002, 1992=100	21
5 The Consumer Price Index for Canada, Major Components and Special Aggregates (Not Seasonally Adjusted), 1984-2002, 1992=100	22
6 The Consumer Price Index, Major Components, Selected Sub-groups and Special Aggregates (Not Seasonally Adjusted), Provinces, Whitehorse and Yellowknife, 1992=100	26
7 The All-items Consumer Price Index (Not Seasonally Adjusted), Provinces, Whitehorse and Yellowknife 1997-2002, 1992=100	32
8 The Consumer Price Index and Selected Sub-groups (Not Seasonally Adjusted), by City, 1992=100	35
9 The All-items Consumer Price Index (Not Seasonally Adjusted), by City, 1997-2002, 1992=100	38
10 Average Retail Price for Gasoline and Fuel Oil, by City - Cents per Litre, 2001-2002	40
11 Average Retail Prices, monthly, Canada	42
12 Inter-city Indexes of Retail Price Differentials, as of October 1999, for Selected Groups of Consumer Goods and Services, Combined City Average=100	44

TABLE DES MATIÈRES

	Page
Points saillants de l'indice national	8
Partie I - Graphiques et tableaux nationaux	13
Études spéciales parues	23
Partie II - Graphiques et tableaux par province, Whitehorse et Yellowknife	25
Partie III - Tableaux des villes	35
Notes techniques	49

Tableaux

1 L'indice des prix à la consommation et composantes principales (non désaisonnalisés), Canada, 1992=100	7
2 L'indice des prix à la consommation (non désaisonné), provinces, Whitehorse et Yellowknife 1992=100	7
3 L'indice des prix à la consommation et composantes principales, certains sous-groupes et agrégats spéciaux (non désaisonnalisés), Canada, 1992=100	16
4 L'indice des prix à la consommation pour le Canada, indice d'ensemble (non désaisonné), 1983-2002, 1992=100	21
5 L'indice des prix à la consommation pour le Canada, composantes principales et agrégats spéciaux (non désaisonnalisés), 1984-2002, 1992=100	22
6 L'indice des prix à la consommation, composantes principales, certains sous-groupes et agrégats spéciaux (non désaisonnalisés), provinces, Whitehorse et Yellowknife, 1992=100	26
7 L'indice d'ensemble des prix à la consommation (non désaisonné), provinces, Whitehorse et Yellowknife, 1997-2002, 1992=100	32
8 L'indice des prix à la consommation et certains sous-groupes (non désaisonnalisés), par ville, 1992=100	35
9 L'indice d'ensemble des prix à la consommation (non désaisonné), par ville, 1997-2002, 1992=100	38
10 Prix de détail moyens, essence et mazout, par ville - cents par litre, 2001-2002	40
11 Prix de détail moyens, mensuels, Canada	42
12 Indices comparatifs des prix de détail entre les villes, octobre 1999, pour certains groupes de biens et services à la consommation, moyenne des villes combinées=100	44

TABLE OF CONTENTS - Concluded**TABLE DES MATIÈRES - fin**

	Page
Text Table	
I Comparison of the 1996 and 1992 Distribution of Expenditures used in the Consumer Price Index, by Major Component, for Canada	50
Charts	
1 The Consumer Price Index (Not Seasonally Adjusted), Canada, 1992=100	13
2 Percentage Change in the Consumer Price Index (Not Seasonally Adjusted) from the Same Month of the Previous Year, Canada	13
3 Percentage Change in the Consumer Price Index and Major Components (Not Seasonally Adjusted) from the Same Month of the Previous Year, Canada	14
4 Percentage Change in the All-items Index from the Previous Month and from the Same Month of the Previous Year, Provinces, Whitehorse and Yellowknife	25

	Page
Tableau explicatif	
I Comparaison des ventilations des dépenses de 1996 et 1992 utilisées pour l'indice des prix à la consommation, par composante principale, pour le Canada	50
Graphiques	
1 L'indice des prix à la consommation (non désaisonné), Canada, 1992=100	13
2 Taux de variation de l'indice des prix à la consommation (non désaisonné) par rapport au mois correspondant de l'année précédente, Canada	13
3 Taux de variation de l'indice des prix à la consommation et des composantes principales (non désaisonnés) par rapport au mois correspondant de l'année précédente, Canada	14
4 Taux de variation de l'indice d'ensemble, par rapport au mois précédent et au mois correspondant de l'année précédente, provinces, Whitehorse et Yellowknife	25

Announcement

Several changes will be made to the Consumer Price Index (CPI) starting with the January 2003 data to be released on February 27, 2003

- 1) The basket of goods and services used to calculate the CPI will be updated to reflect changes in consumer expenditure patterns. Expenditure patterns for 2001 will replace those for 1996.
- 2) Some modifications will be made to the commodity classification system.

Indexes for the following women's clothing categories will no longer be published:

- Women's coats and jackets
- Women's dresses
- Women's suits, skirts and pants
- Women's blouses, sweaters and other tops
- Women's active sportswear
- Women's underwear, sleepwear and hosiery

The only index that will be published is the Women's Clothing aggregate.

Indexes for the following men's clothing categories will no longer be published:

- Men's coats and jackets
- Men's suits and sport jackets
- Men's pants
- Men's sweaters and shirts
- Men's active sportswear
- Men's underwear, sleepwear and hosiery

The only index that will be published is the Men's Clothing aggregate.

Indexes for the following children's clothing categories will no longer be published:

- Children's outerwear
- Children's pants and dresses
- Children's sweaters, shirts and blouses
- Children's active sportswear
- Children's underwear, sleepwear and hosiery

The only index that will be published is the Children's Clothing aggregate.

- 3) Indexes for Internet Access Services and Financial Services will be published on the time base of Dec. 2001=100.

- 4) Selected indexes will be published for Iqaluit

The time base will remain unchanged at 1992=100.

Data based on the new basket will be loaded onto the existing Cansim II tables and vectors. The only changes involve the termination of the clothing series mentioned above and the addition of vectors for Iqaluit, Internet Service Provision and Financial Services. The new vector numbers will be announced once they have been determined in January 2003.

As well, due to changes in the Ontario electricity market that became effective on December 1st 2002, it will be necessary to adjust the treatment of electricity prices in the CPI for that province. A question and answer fact sheet that explains those changes is now available.

For more information on the basket update or to obtain the fact sheet on the treatment of electricity prices in Ontario, please contact the: Client Services Unit, Prices Division, Statistics Canada, Ottawa, Ontario, K1A 0T6 (telephone: (613) 951-9606) toll free: 1 866 230-2248 (fax: (613) 951-1539) Internet: infounit@statcan.ca.

Annonce

Plusieurs modifications seront apportées à l'Indice des prix à la consommation (IPC) à compter des données de janvier 2003, qui seront publiées le 27 février 2003.

- 1) Il y aura une mise à jour du panier de biens et de services qui sert à calculer l'IPC pour refléter l'évolution des régimes de dépenses des consommateurs. Les régimes de dépenses de 2001 remplaceront ceux de 1996.
- 2) Il y aura certaines modifications au système de classification des produits.

Les indices des catégories suivantes de vêtements pour femmes ne seront plus publiés :

- Manteaux et vestes pour femmes
- Robes pour femmes
- Jupes, tailleurs et pantalons pour femmes
- Chemisiers, chandails et autres corsages pour femmes
- Vêtements de sport pour femmes
- Sous-vêtements, vêtements de nuit et bas pour femmes

Seul un indice pour l'agrégat vêtements pour femmes sera publié.

Les indices des catégories suivantes de vêtements pour hommes ne seront plus publiés :

- Manteaux et vestes pour hommes
- Complets et vestons sport pour hommes
- Pantalons pour hommes
- Chemises et chandails pour hommes
- Vêtements de sport pour hommes
- Sous-vêtements, vêtements de nuit et bas pour hommes.

Seul un indice pour l'agrégat vêtements pour hommes sera publié.

Les indices des catégories suivantes de vêtements pour enfants ne seront plus publiés :

- Vêtements de dessus pour enfants
- Pantalons et robes pour enfants
- Chandails, chemises et blouses pour enfants
- Vêtements de sport pour enfants
- Sous-vêtements, vêtements de nuit et bas pour enfants.

Seul un indice pour l'agrégat vêtements pour enfants sera publié.

- 3) Des indices pour les services financiers et pour les services d'accès Internet seront publiés sur la base de décembre 2001=100.

- 4) Certains indices seront publiés pour Iqaluit.

L'année de base restera la même, soit 1992=100.

Les données fondées sur le nouveau panier seront chargées dans les tableaux et les vecteurs de Cansim II existants. Les seuls changements seront la suppression des séries sur les vêtements susmentionnés et l'ajout de vecteurs pour Iqaluit, les services financiers et la fourniture de services Internet. Les nouveaux identificateurs des vecteurs seront annoncés en janvier 2003, après qu'ils auront été établis.

Par ailleurs, suite aux changements sur le marché de l'électricité en Ontario qui sont entrés en vigueur le 1^{er} décembre 2002, il sera nécessaire d'ajuster le traitement des prix de l'électricité dans l'IPC pour cette province. Un feuillet d'information de format questions et réponses qui explique ces changements est maintenant disponible.

Pour de plus amples renseignements sur la mise à jour de panier ou pour obtenir le feuillet d'information sur le traitement des prix de l'électricité en Ontario, veuillez contacter la : Sous-section du service à la clientèle, Division des prix, Statistique Canada, Ottawa, Ontario, K1A 0T6 (téléphone : (613) 951-9606) sans frais: 1 866 230-2248 (télécopieur : (613) 951-1539) Internet : infounit@statcan.ca.

Release Dates for the Consumer Price Index - 2002

Index for the month of	Release Date
January 2002	February 14, 2002
February 2002	March 21, 2002
March 2002	April 23, 2002
April 2002	May 22, 2002
May 2002	June 14, 2002
June 2002	July 23, 2002
July 2002	August 21, 2002
August 2002	September 20, 2002
September 2002	October 23, 2002
October 2002	November 21, 2002
November 2002	December 20, 2002
December 2002	January 22, 2003

Dates d'émission de l'indice des prix à la consommation - 2002

Indice pour le mois de	Date d'émission
Janvier 2002	14 Février 2002
Février 2002	21 Mars 2002
Mars 2002	23 Avril 2002
Avril 2002	22 Mai 2002
Mai 2002	14 Juin 2002
Juin 2002	23 Juillet 2002
Juillet 2002	21 Août 2002
Août 2002	20 Septembre 2002
Septembre 2002	23 Octobre 2002
Octobre 2002	21 Novembre 2002
Novembre 2002	20 Décembre 2002
Décembre 2002	22 Janvier 2003

Since May 2001, Statistics Canada is calculating, on behalf of the Bank of Canada, an index series for All-items excluding the eight most volatile components. Those eight components, as defined by the Bank, are: fruit, fruit preparations and nuts; vegetables and vegetable preparations; mortgage interest cost; natural gas; fuel oil and other fuel; gasoline; inter-city transportation; and tobacco products and smokers' supplies. The Bank of Canada further adjusts this series to obtain their measure of core inflation, which also excludes the effect of changes in indirect taxes. For data and information on core inflation, please consult the Bank of Canada Web site: <http://www.bankofcanada.ca/inflation>.

Statistics Canada is also now calculating, on behalf of the Bank of Canada, a seasonally adjusted index series for All-items excluding the eight most volatile components. This series is available through CANSIM, Statistics Canada's official database, or by contacting us through the means mentioned on the inside cover of this publication.

Depuis le mois de mai 2001, Statistique Canada calcule pour la Banque du Canada, un indice d'ensemble sans les huit composantes les plus volatiles. Ces huit composantes, telles que définies par la Banque du Canada, sont: fruits, préparations à base de fruits et noix; légumes et préparations à base de légumes; coût d'intérêt hypothécaire; gaz naturel; mazout et autres combustibles; essence; transport interurbain; produits du tabac et articles pour fumeurs. La Banque du Canada ajuste ensuite cette série pour obtenir son indice de référence qui exclut également l'effet des modifications des impôts indirects. Pour obtenir des données et des renseignements au sujet de l'inflation mesurée par l'indice de référence, prière de consulter le site de la Banque du Canada à l'adresse suivante: <http://www.banqueducanada.ca/inflation>.

Statistique Canada calcule aussi maintenant pour la Banque du Canada, un indice désaisonnalisé pour l'ensemble sans les huit composantes les plus volatiles. Cette série est disponible par le biais de CANSIM, la base de données officielle de Statistique Canada, ou en communiquant avec nous d'une des façons mentionnées à l'intérieur de la couverture de la présente publication.

Additional Information and Related Publications

Detailed information on the methodology and concepts of the CPI is contained in *The Consumer Price Index Reference Paper, Updating Based on 1992 Expenditures*, (Occasional), Catalogue no. 62-553. Information regarding the Family Expenditure Surveys is contained in two volumes: *Family Food Expenditure in Canada, 1996*, Catalogue no. 62-554, and *Family Expenditure in Canada, 1996*, Catalogue no. 62-555.

A brief non-technical document entitled "Your Guide to the Consumer Price Index" (Occasional) Catalogue no. 62-557-XPB is available on request from the information unit (613-951-9606) or on the Statistics Canada Internet Site (<http://www.statcan.ca>). It answers the frequently asked questions about the construction and use of the CPI. For further information, contact the Consumer Prices Section, Prices Division, Statistics Canada, Ottawa, Ontario K1A 0T6.

Renseignements supplémentaires et publications connexes

Les méthodes et les concepts de l'IPC sont décrits en détail dans le *Document de référence de l'indice des prix à la consommation, Mise à jour fondée sur les dépenses de 1992*, (hors série), n° 62-553 au catalogue. Des renseignements au sujet des enquêtes sur les dépenses des familles se retrouvent dans deux volumes distincts: *Dépenses alimentaires des familles au Canada, 1996*, n° 62-554 au catalogue; et *Dépenses des familles au Canada, 1996*, n° 62-555 au catalogue.

Un court document non technique intitulé «Votre guide d'utilisation de l'indice des prix à la consommation», (hors série), n° 62-557-XPB, au catalogue est disponible sur demande à la sous-section du service à la clientèle (613-951-9606) ou en visitant notre site sur le Web (<http://www.statcan.ca>). La brochure répond aux questions les plus fréquemment posées relativement à la construction et l'utilisation de l'IPC. Pour plus de renseignements, communiquer avec la Section des prix à la consommation, Division des prix, Statistique Canada, Ottawa (Ontario) K1A 0T6.

TABLE - 1

The Consumer Price Index and Major Components
(Not Seasonally Adjusted), Canada, 1992=100

	Indexes			Percentage change November 2002 from		
	Indices			Taux de variation novembre 2002 contre		
	November 2002 Novembre	October 2002 Octobre	November 2001 Novembre	October 2002 Octobre	November 2001 Novembre	
All-items	120.8	120.5	115.8	0.2	4.3	Ensemble
Food	120.4	118.5	117.3	1.6	2.6	Aliments
Shelter	115.7	115.8	112.0	-0.1	3.3	Logement
Household operations and furnishings	114.0	113.9	112.7	0.1	1.2	Dépenses et équipement du ménage
Clothing and footwear	105.2	107.1	105.2	-1.8	0.0	Habillement et chaussures
Transportation	139.2	137.9	126.9	0.9	9.7	Transports
Health and personal care	116.2	116.2	114.7	0.0	1.3	Santé et soins personnels
Recreation, education and reading	126.7	127.7	123.2	-0.8	2.8	Loisirs, formation et lecture
Alcoholic beverages and tobacco products	131.9	131.2	111.7	0.5	18.1	Boissons alcoolisées et produits du tabac
All-items (1986=100)	154.7					Ensemble (1986=100)
Purchasing power of the consumer dollar expressed in cents, compared to 1992	82.8	83.0	86.4			Pouvoir d'achat du dollar à la consommation (en cents), par rapport à 1992
Special aggregates						Agrégats spéciaux
Goods	117.8	117.3	112.1	0.4	5.1	Biens
Services	124.4	124.1	119.9	0.2	3.8	Services
All-items excluding food and energy	119.2	118.9	114.9	0.3	3.7	Ensemble sans les aliments et l'énergie
Energy	136.2	138.4	119.5	-1.6	14.0	Énergie
All-items excluding the 8 most volatile components (Bank of Canada definition) ¹	121.5	121.2	117.8	0.2	3.1	Ensemble sans les 8 composantes les plus volatiles (définition de la Banque du Canada) ¹

¹ Excluded from the All-items CPI are the following eight volatile components, as defined by the Bank of Canada: fruit, fruit preparations and nuts; vegetables and vegetable preparations; mortgage interest cost; natural gas; fuel oil and other fuel; gasoline; inter-city transportation; and tobacco products and smokers' supplies. The Bank of Canada further adjusts this series to obtain their measure of core inflation which also excludes the effect of changes in indirect taxes. For data and information on core inflation, please consult the Bank of Canada Web site: <http://www.bankofcanada.ca/inflation>.

¹ Les huit composantes les plus volatiles, telles que définies par la Banque du Canada, qui sont exclues de l'IPC d'ensemble sont: fruits, préparations à base de fruits et noix; légumes et préparations à base de légumes; coût d'intérêt hypothécaire; gaz naturel; mazout et autres combustibles; essence; transport interurbain; produits du tabac et articles pour fumeurs. La Banque du Canada ajuste ensuite cette série pour obtenir son indice de référence qui exclut également l'effet des modifications des impôts indirects. Pour obtenir des données et des renseignements au sujet de l'inflation mesurée par l'indice de référence, prière de consulter le site de la Banque du Canada à l'adresse suivante: <http://www.banqueducanada.ca/inflation>.

TABLE - 2

The Consumer Price Index (Not Seasonally Adjusted),
Provinces, Whitehorse and Yellowknife, 1992=100

	Indexes			Percentage change November 2002 from		
	Indices			Taux de variation novembre 2002 contre		
	November 2002 Novembre	October 2002 Octobre	November 2001 Novembre	October 2002 Octobre	November 2001 Novembre	
Newfoundland and Labrador	119.6	119.2	113.7	0.3	5.2	Terre-Neuve-et-Labrador
Prince Edward Island	121.0	120.3	115.1	0.6	5.1	Île-du-Prince-Édouard
Nova Scotia	122.5	122.0	116.1	0.4	5.5	Nouvelle-Écosse
New Brunswick	121.5	120.6	114.5	0.7	6.1	Nouveau-Brunswick
Québec	117.1	116.7	112.9	0.3	3.7	Québec
Ontario	121.8	121.5	117.3	0.2	3.8	Ontario
Manitoba	124.6	123.8	120.2	0.6	3.7	Manitoba
Saskatchewan	125.6	125.1	120.4	0.4	4.3	Saskatchewan
Alberta	127.9	127.3	116.6	0.5	9.7	Alberta
British Columbia	118.9	118.7	114.9	0.2	3.5	Colombie-Britannique
Whitehorse, Yukon	119.3	118.8	116.2	0.4	2.7	Whitehorse, Yukon
Yellowknife, Northwest Territories	117.8	117.6	113.2	0.2	4.1	Yellowknife, Territoires du Nord-Ouest

TABLEAU - 2

L'indice des prix à la consommation (non
désaisonnalisé), provinces, Whitehorse et Yellowknife,
1992=100

National Index Highlights

November 2002

Twelve-month percentage change in the CPI: +4.3%

Twelve-month percentage change in the CPI excluding energy: +3.5%

Between November 2001 and November 2002, Canadian consumers experienced a 4.3% increase in the prices of the goods and services included in the Consumer Price Index (CPI) basket. This increase is considerably larger than the 3.2% rise observed in October. But just as in October, this strong increase in the 12-month change is largely attributable to a base effect (see box). Last year, the energy index fell sharply starting in October 2001 after the collapse of worldwide demand for crude oil, causing the All-items index to decline. Energy prices fell 4.4% between September and October 2001 and a further 8.8% between October and November 2001. The gap between the levels of the indexes for November 2001 and November 2002 therefore widened considerably, as shown by the chart below, despite a rise of only 0.2% in the index between October and November 2002. If the index for November 2002 is compared with that of the month before energy prices dropped, namely September 2001, the increase in the CPI is only 2.9%. Without the influence of energy prices, the All-items index nevertheless rose 3.5% between November 2001 and November 2002, whereas it had increased 2.9% from October 2001 to October 2002.

Points saillants de l'indice national

Novembre 2002

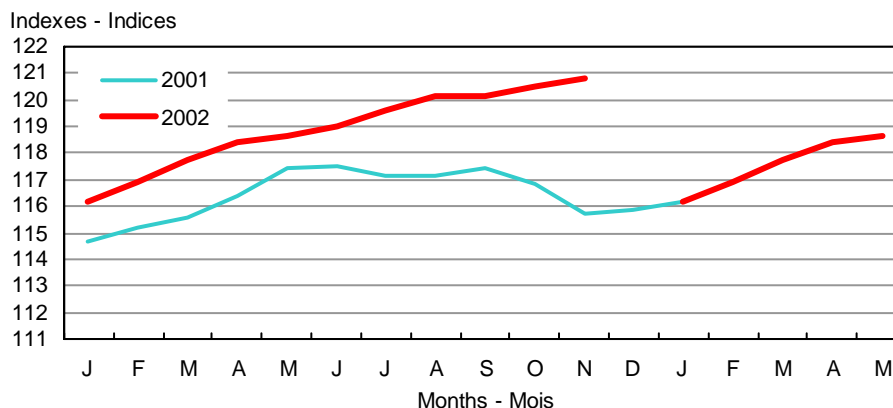
Variation sur douze mois de l'IPC, en pourcentage : +4,3 %

Variation sur douze mois de l'IPC sans l'énergie, en pourcentage : +3,5 %

Entre novembre 2001 et novembre 2002, les consommateurs canadiens ont connu une augmentation de 4,3 % des prix des biens et services faisant partie du panier de l'indice des prix à la consommation (IPC). Cette augmentation est considérablement plus importante que celle de 3,2 % du mois d'octobre. Tout comme en octobre toutefois, cette forte augmentation dans la variation sur 12 mois est en grande partie imputable à un effet de base (voir encadré). En effet l'année dernière, l'indice de l'énergie a chuté abruptement dès le mois d'octobre 2001 suite à l'affaissement de la demande mondiale de pétrole brut, entraînant une baisse de l'indice d'ensemble. Les prix de l'énergie sont tombés de 4,4 % de septembre à octobre 2001, et d'un 8,8 % additionnel entre octobre et novembre 2001. L'écart entre les niveaux des indices de novembre 2001 et novembre 2002 s'en trouve donc agrandi considérablement, comme nous le montre le graphique ci-dessous, malgré une hausse de l'indice de seulement 0,2 % entre octobre et novembre 2002. Si on compare l'indice de novembre 2002 à celui du mois précédant la chute des prix de l'énergie, soit le mois de septembre 2001, on observe une hausse de seulement 2,9 % de l'IPC. Sans l'influence des prix de l'énergie, l'indice d'ensemble a tout de même augmenté de 3,5 % entre novembre 2001 et novembre 2002, alors que la progression était de 2,9 % d'octobre 2001 à octobre 2002.

All-items Index, Canada

Indice d'ensemble, Canada



Energy prices climbed 14.0% between November 2001 and November 2002, after rising 5.6% from October 2001 to October 2002. This difference between the two 12-month increases is entirely due to the drop in the indexes for gasoline and natural gas in November 2001 (base effect). In November 2002, gasoline prices were 19.0% higher than their level of November 2001, while natural gas prices were 14.5% higher. The 7.3% increase in electricity prices

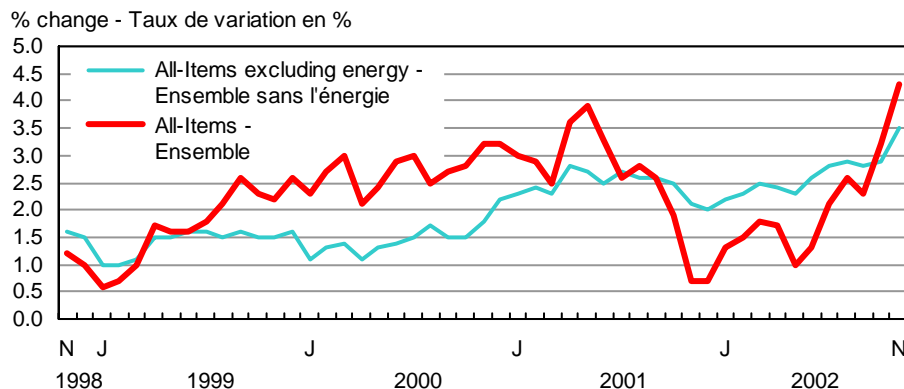
Les prix de l'énergie ont augmenté de 14,0 % entre novembre 2001 et novembre 2002. Ils s'étaient accrus de 5,6 % d'octobre 2001 à octobre 2002. Cette différence entre les deux augmentations sur 12 mois est entièrement causée par la chute des indices de l'essence et du gaz naturel en novembre 2001 (effet de base). En novembre 2002, les prix de l'essence étaient supérieurs de 19,0 % à leur niveau de novembre 2001, alors que ceux du gaz naturel l'étaient de 14,5 %. La majoration de 7,3 % des prix de

Base effect:

The 12-month change is calculated by comparing the current month's index to the index for the same month in the previous year. Since the All-items CPI fell by 0.9% between October and November 2001, a similar drop in the index would have had to occur between October and November 2002 for the 12-month change to remain comparable to that of October. The base effect largely explains the sizable increases observed in the 12-month rate of change in the CPI in the past two months. In other words, even if the CPI had remained stable between September 2002 and November 2002, the 12-month increase would have gone from 2.3% in September to 2.8% in October and 3.7% in November, simply because the index used as the base for the comparison declined sharply. The base effect will still be present next month but will stabilize, since the CPI stopped falling in December 2001. If in December 2002, the CPI were to remain at its level of November 2002, the 12-month increase would be 4.2%. Not until March 2003 will the index used as the base for comparison return to a level comparable to that of September 2001 and will the base effect fade away.

Effet de base :

La variation sur 12 mois se calcule en comparant l'indice du mois courant à celui du même mois de l'année précédente. Puisque l'IPC d'ensemble avait diminué de 0,9 % entre octobre et novembre 2001, il aurait fallu observer une chute similaire de l'indice d'octobre à novembre 2002 afin de conserver une variation sur 12 mois semblable à celle du mois d'octobre. L'effet de base explique en grande partie les fortes augmentations que nous avons observées dans le taux de variation sur 12 mois de l'IPC au cours des deux derniers mois. Autrement dit, même si l'IPC était demeuré stable entre septembre 2002 et novembre 2002, l'augmentation sur 12 mois serait passée de 2,3 % en septembre à 2,8 % en octobre et 3,7 % en novembre du seul fait que l'indice servant de base à la comparaison a diminué grandement. L'effet de base sera toujours présent le mois prochain mais ne sera pas amplifié puisque l'IPC avait cessé sa chute en décembre 2001. Si en décembre 2002, l'IPC demeurait à son niveau de novembre 2002, l'augmentation sur 12 mois serait de 4,2 %. Il faudra attendre en mars 2003 pour que l'indice servant de base de comparaison retourne à un niveau comparable à celui du mois de septembre 2001 et que l'effet de base s'estompe.

Percentage Change from the Same Month of the Previous Year, Canada**Taux de variation par rapport au mois correspondant de l'année précédente, Canada**

also played a major role in the rise in the energy index between November 2001 and November 2002. However, energy prices in November 2002 were still 0.6% lower than their level of September 2001, the month before the sudden drop in prices.

Excluding the influence of the energy component, and therefore the base effect caused by it, the increase in prices compared with November 2001 was 3.5%. Higher automotive vehicle insurance premiums (+22.5%) and higher cigarette prices (+31.9%) were the main source of upward pressure on the All-items CPI in November.

Other major factors that contributed to the 12-month increase in the All-items CPI in November were homeowners' replacement cost, rent, prices of restaurant meals, the purchase of automotive vehicles and the price of fresh vegetables. There were few moderating effects, with the greatest one by far being the decrease in mortgage interest cost.

l'électricité a aussi joué un rôle important dans la hausse de l'indice de l'énergie entre novembre 2001 et novembre 2002. Par contre en novembre 2002, les prix de l'énergie étaient encore inférieurs de 0,6 % à leur niveau de septembre 2001, soit le mois précédant la chute soudaine des prix.

Si l'on exclut l'influence de la composante de l'énergie, et par conséquent l'effet de base causé par celle-ci, on observe que la progression des prix par rapport au mois de novembre 2001 était de 3,5 %. La majoration des primes d'assurance de véhicules automobiles (+22,5 %) ainsi que celle des prix des cigarettes (+31,9 %) ont été la source principale de la pression à la hausse sur l'IPC d'ensemble en novembre.

Le coût de remplacement par le propriétaire, les loyers, les prix des repas pris au restaurant, l'achat de véhicules automobiles ainsi que les prix des légumes frais sont au nombre des facteurs importants ayant également contribué à l'augmentation sur 12 mois de l'IPC d'ensemble en novembre. Les effets modérateurs étaient plutôt rares, le plus important étant de loin la baisse du coût d'intérêt hypothécaire.

Monthly percentage change in the CPI:
+0.2%

Following October's 0.3% increase, the All-items CPI advanced 0.2% in November. Upward pressures on the CPI in November came mainly from higher prices for automotive vehicles and fresh vegetables, as well as increased automotive vehicle insurance premiums and higher prices for bakery products. However, these increases were offset to some extent by a drop in the prices of traveller accommodation, gasoline, women's clothing and electricity.

In November of each year, the sample of automotive vehicles is updated to reflect the arrival of the new models. In November 2002, the index for the purchase of automotive vehicles rose 2.6%. Manufacturers' rebates and discounts offered by dealers were smaller for the new 2003 models in November than they were in recent months for the 2002 models.

The prices of fresh vegetables rose 18.6% in November 2002 as imports were brought in to compensate for the supply of some local products running out and North American demand was boosted by the Thanksgiving holiday in the United States.

Automotive vehicle insurance premiums rose 3.2%, mainly as a result of rate increases in Ontario, Alberta and New Brunswick.

The prices of bakery products rose 3.9% in November, the largest monthly increase since January 1979. This increase was due to the rise over the past three months in the price of wheat, the raw material for the flour used in the making of bakery products. While the price of raw materials represents only a small part of the price of bakery products, the effects of last summer's drought in the Prairies is starting to be reflected in the prices of these products.

From October to November 2002, traveller accommodation prices fell by 8.3%. Traditionally, hotel operators lower their rates in the off-season for tourism. Even so, the prices in November 2002 were down 3.4% from their level of a year earlier. Furthermore, the 12-month change in the index has been negative since June 2001.

Gasoline prices fell by 1.8% from October to November. This was the first monthly decrease since last June, when prices declined 0.9%. The largest decreases were observed in Saskatchewan (-5.0%) and Quebec (-4.0%). Manitoba (+4.1%) posted the largest increase, attributable to a return to normal prices in Winnipeg after a price war last month.

In November, women's clothing prices were 3.6% lower than those of October. Price decreases are common in November, as retailers reduce prices on a wide variety of fall clothing.

Variation mensuelle de l'IPC, en pourcentage :
+0,2 %

Dans le sillage de la hausse de 0,3 % en octobre, l'IPC d'ensemble a avancé de 0,2 % en novembre. Les pressions à la hausse sur l'IPC en novembre proviennent principalement de la montée des prix des véhicules automobiles et des légumes frais, ainsi que de la hausse des primes d'assurance de véhicules automobiles et des prix des produits de boulangerie. Ces hausses ont toutefois été neutralisées dans une certaine mesure par la baisse des prix de l'hébergement pour voyageurs, de l'essence, des vêtements pour femmes ainsi que de l'électricité.

Chaque année en novembre, l'échantillon des véhicules automobiles est mis à jour pour refléter l'arrivée des nouveaux modèles. En novembre 2002, l'indice de l'achat des véhicules automobiles a augmenté de 2,6 %. Les remises des fabricants et les rabais des concessionnaires ont été moins importants pour les nouveaux modèles 2003 en novembre, qu'ils ne l'étaient au cours des derniers mois pour les modèles 2002.

On a enregistré une augmentation de 18,6 % des prix des légumes frais en novembre 2002, situation causée par le recours aux importations après l'épuisement de l'approvisionnement de certains produits locaux ainsi qu'à l'augmentation de la demande nord-américaine imputable à la fête de l'Action de grâce aux États-Unis.

Les primes d'assurance de véhicules automobiles se sont accrues de 3,2 %, suite principalement à des augmentations de tarifs en Ontario, en Alberta et au Nouveau-Brunswick.

Les prix des produits de boulangerie ont augmenté de 3,9 % en novembre. C'est la plus importante hausse mensuelle depuis janvier 1979. La hausse au cours des trois derniers mois du prix du blé, matière première de la farine entrant dans la fabrication des produits de boulangerie explique la hausse des prix de ces derniers. Bien que le prix des matières premières ne représentent qu'une petite partie du prix des produits de boulangerie, les effets de la sécheresse de l'été dernier dans les Prairies commencent à se refléter dans les prix de ces produits.

D'octobre à novembre 2002, les prix de l'hébergement pour voyageurs ont reculé de 8,3 %. Traditionnellement les hôteliers diminuent leurs tarifs en cette saison touristique creuse. Les prix de novembre 2002 sont toujours inférieurs de 3,4 % à leur niveau d'un an plus tôt. La variation sur 12 mois de l'indice est d'ailleurs négative depuis le mois de juin 2001.

Les prix de l'essence ont chuté de 1,8 % d'octobre à novembre. C'est la première baisse mensuelle depuis le mois de juin dernier alors que les prix chutaient de 0,9 %. Les baisses les plus importantes ont été observées en Saskatchewan (-5,0 %) et au Québec (-4,0 %), alors que le Manitoba (+4,1 %) affichait la hausse la plus importante. Le retour à des prix normaux à Winnipeg après une guerre des prix le mois dernier explique cette hausse.

En novembre, les prix des vêtements pour femmes étaient inférieurs de 3,6 % à ceux d'octobre. En novembre, des baisses de prix sont habituelles puisque les détaillants réduisent les prix d'un large éventail de vêtements d'automne.

The 2.2% decline in the electricity index for Canada was entirely attributable to a 5.8% drop in prices in Ontario. Electricity prices in that province were still set on the open market in November, since the Ontario government's new legislation setting the price of electricity at 4.3¢ per kilowatt hour did not come into force until December 1, 2002. For more information on how the changes introduced by the new legislation will be treated in the CPI, see page 5 of this publication.

***The seasonally adjusted CPI advanced
by 0.5% between October 2002 and
November 2002***

After adjusting for seasonal variations, the All-items CPI rose by 0.5% between October and November 2002. All sectors were up, led by food (+0.8%), transportation (+0.8%) and recreation, education and reading (+0.8%). Other sectors such as shelter (+0.3%), household operations and furnishings (+0.3%), alcoholic beverages and tobacco products (+0.2%), health and personal care (+0.1%) and clothing and footwear (+0.1%) rose more slowly.

La baisse de 2,2 % de l'indice de l'électricité pour le Canada était entièrement attribuable à la baisse de 5,8 % des prix en Ontario. Les prix de l'électricité dans cette province étaient encore établis sur le marché libre en novembre, la nouvelle législation du gouvernement ontarien fixant le prix de l'électricité à 4,3 ¢ le kilowatt-heure n'entrant en vigueur que le 1^{er} décembre 2002. Pour obtenir plus de renseignements sur la façon dont les changements apportés par la nouvelle législation seront traités dans l'IPC, consulter la page 5 de la présente publication.

***Hausse de 0,5 % de l'IPC désaisonnalisé entre
octobre 2002 et novembre 2002***

Après correction des influences saisonnières, l'IPC d'ensemble a avancé de 0,5 % d'octobre à novembre 2002. Tous les secteurs étaient en progression avec en tête celui des aliments (+0,8 %), du transport (+0,8 %) ainsi que des loisirs, de la formation et de la lecture (+0,8 %). Les autres secteurs comme le logement (+0,3 %), les dépenses et l'équipement du ménage (+0,3 %), les boissons alcoolisées et les produits du tabac (+0,2 %), la santé et les soins personnels (+0,1 %), ainsi que l'habillement et les chaussures (+0,1 %) progressaient plus lentement.

Special Aggregates

All-items excluding the 8 most volatile components (Bank of Canada definition)

Between November 2001 and November 2002, the prices of goods and services included in the All-items index excluding the 8 most volatile components as defined by the Bank of Canada rose 3.1%. This rise follows three consecutive increases of 2.5%. Part of the advance from 2.5% to 3.1% is due to a base effect, since the index declined by 0.3% between October and November 2001. The base effect should dissipate in February 2003, since in February 2002 the index had returned to a level comparable to that of October 2001.

The All-items index excluding the 8 most volatile components as defined by the Bank of Canada rose 0.2% between October and November 2002. Higher prices for automotive vehicles and automotive vehicle insurance premiums were the main factors contributing to this increase.

Energy

In November 2002, energy prices were 14.0% higher than their level of a year earlier. The prices of all components were higher than in November 2001. Gasoline prices registered the largest increase (+19.0%), followed by natural gas (+14.5%), fuel oil (+11.0%) and electricity (+7.3%). However, it should be kept in mind that these price differences between November 2001 and November 2002 were mainly due to the fact that energy prices dropped suddenly in the fall of 2001.

Energy prices dropped 1.6% from October to November 2002, primarily because of lower prices for gasoline (-1.8%) and electricity (-2.2%). Natural gas prices declined by 0.4%, while fuel oil prices rose 0.4%.

Goods and Services

Prices in the goods sector advanced 5.1% between November 2001 and November 2002, mainly because of non-durable goods (+7.8%), where sharply higher prices for gasoline along with higher cigarette prices explained more than half of this 12-month change. Also contributing, although more modestly, to the rise in the goods index was an increase in the prices of durable goods (+1.3%), propelled by higher prices for automotive vehicles, as well as an increase in semi-durable goods prices (+0.6%).

Led by automotive vehicle insurance premiums, the cost of services rose 3.8%, reflecting fairly widespread increases.

The monthly increase in the goods index was 0.4% between October and November 2002. The non-durable and durable goods indexes contributed equally to this increase. The 0.5% rise in the non-durable goods index was largely due to an increase in the index for food purchased from stores, led by fresh vegetable prices. The 2.2% increase in the index for food purchased from stores was the largest since January 1998. However, this increase was partly offset by lower prices for gasoline and electricity. The durable goods index rose 1.3%, mainly as a result of higher prices for automotive vehicles. In the goods category, only the prices of semi-durable goods were down (-1.6%), with widespread declines in women's clothing prices.

From October to November 2002, the cost of services was up 0.2%. This was primarily a result of higher automotive vehicle insurance premiums, which were in part offset by lower prices for travelling accommodation and air transportation.

Agrégats spéciaux

Ensemble sans les 8 composantes les plus volatiles (définition de la Banque du Canada)

Entre novembre 2001 et novembre 2002, les prix des biens et services compris dans l'indice d'ensemble sans les 8 composantes les plus volatiles telles que définies par la Banque du Canada ont augmenté de 3,1 %. Cette hausse fait suite à trois augmentations consécutives de 2,5 %. Une partie de la progression de 2,5 % à 3,1 % est due à un effet de base, puisque l'indice diminuait de 0,3 % entre octobre et novembre 2001. L'effet de base devrait se dissiper dès février 2003, puisqu'en février 2002 l'indice était revenu à un niveau comparable à celui d'octobre 2001.

L'indice d'ensemble sans les 8 composantes les plus volatiles telles que définies par la Banque du Canada a augmenté de 0,2 % entre octobre et novembre 2002. La majoration des prix des véhicules automobiles et des primes d'assurance automobiles sont les facteurs les plus importants ayant contribué à cette hausse.

Énergie

En novembre 2002, les prix de l'énergie étaient supérieurs de 14,0 % à leur niveau d'un an plus tôt. Les prix de toutes les composantes étaient plus élevés comparativement à leur niveau de novembre 2001. Les prix de l'essenceregistraient la plus forte majoration (+19,0 %), suivis de ceux du gaz naturel (+14,5 %), du mazout (+11,0 %) et de l'électricité (+7,3 %). Il faut toutefois comprendre que ces écarts de prix entre novembre 2001 et novembre 2002 sont surtout dus au fait que les prix de l'énergie avaient chuté soudainement à l'automne 2001.

Les prix de l'énergie sont tombés de 1,6 % d'octobre à novembre 2002, principalement à cause de la chute des prix de l'essence (-1,8 %) et de l'électricité (-2,2 %). Les prix du gaz naturel ont diminué de 0,4 %, alors que ceux du mazout augmentaient de 0,4 %.

Biens et services

Les prix dans le secteur des biens ont progressé de 5,1 % entre novembre 2001 et novembre 2002. Cette progression est causée principalement par l'augmentation de l'indice des biens non durables (+7,8 %). La forte hausse des prix de l'essence combinée à celle des prix des cigarettes expliquaient plus de la moitié de cet écart sur 12 mois. L'indice des biens durables, poussé à la hausse (+1,3 %) par l'augmentation des prix des véhicules automobiles, ainsi que la hausse des prix des biens semi-durables (+0,6 %) ont aussi contribué, bien que plus modestement, à la progression de l'indice des biens.

Quant au coût des services, avec les primes d'assurances de véhicules automobiles en tête, il a crû de 3,8 %, suivant des hausses presque généralisées.

L'augmentation mensuelle de l'indice pour les biens était de 0,4 % entre octobre et novembre 2002. L'indice des biens non durables et celui des biens durables ont contribué de façon équivalente à cette hausse. L'augmentation de 0,5 % de l'indice des biens non durables provient en grande partie de la majoration de l'indice des aliments achetés au magasin, poussé à la hausse par les prix des légumes frais. La hausse de 2,2 % de l'indice des aliments achetés au magasin est d'ailleurs la plus importante depuis janvier 1998. La baisse des prix de l'essence et de l'électricité a toutefois atténué cette hausse. L'indice des biens durables a augmenté de 1,3 %, conséquence principalement de la majoration des prix des véhicules automobiles. Seuls les prix des biens semi-durables ont diminué (-1,6 %) dans la catégorie des biens, alors que l'on observait des baisses généralisées du prix des vêtements pour femmes.

D'octobre à novembre 2002, le coût des services a augmenté de 0,2 %, en particulier à cause de la hausse des primes d'assurances pour véhicules automobiles qui a toutefois été atténuée par la chute des prix de l'hébergement pour voyageurs et du transport aérien.

**The
Consumer
Price Index**

**L'indice des
prix à la
consommation**

Part I

Partie I

**National
Charts and
Tables**

**Graphiques
et tableaux
nationaux**

CHART - 1

**The Consumer Price Index
(Not Seasonally Adjusted), Canada, 1992=100**

GRAPHIQUE - 1

**L'indice des prix à la consommation
(non désaisonné),
Canada, 1992=100**

CHART - 2

**Percentage Change in the Consumer Price Index (Not Seasonally
Adjusted) from the Same Month of the Previous Year, Canada**

GRAPHIQUE - 2

**Taux de variation de l'indice des prix à la consommation
(non désaisonné) par rapport au mois correspondant
de l'année précédente, Canada**

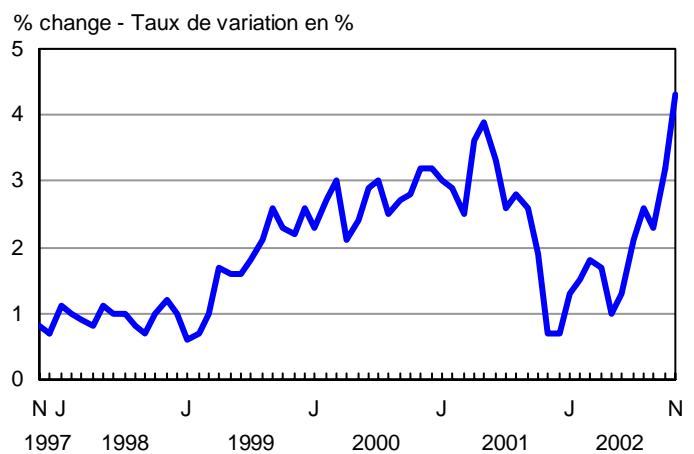
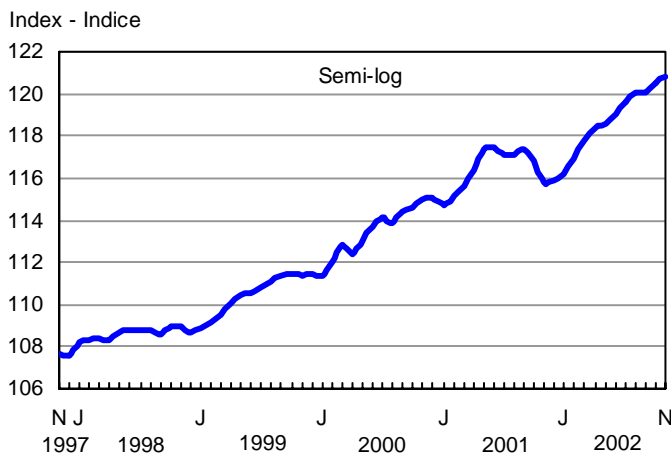


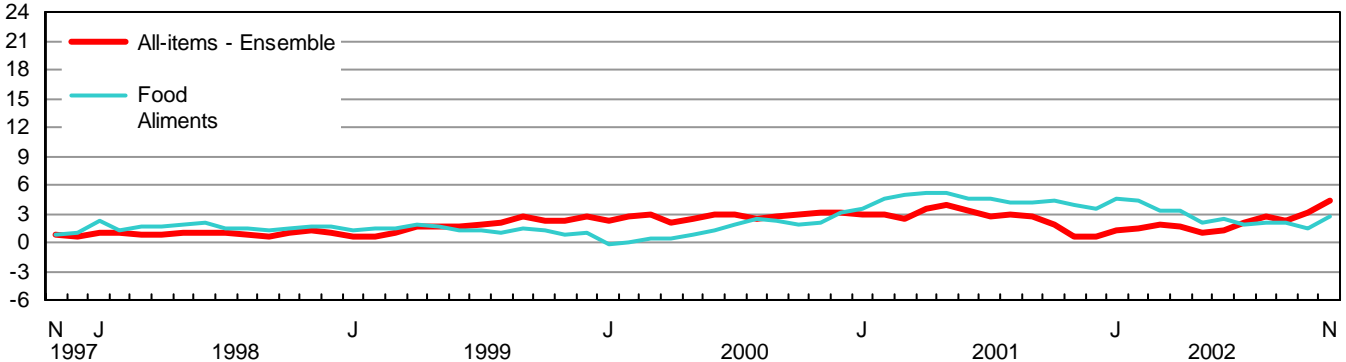
CHART - 3

Percentage Change in the Consumer Price Index and Major Components (Not Seasonally Adjusted) from the Same Month of the Previous Year, Canada

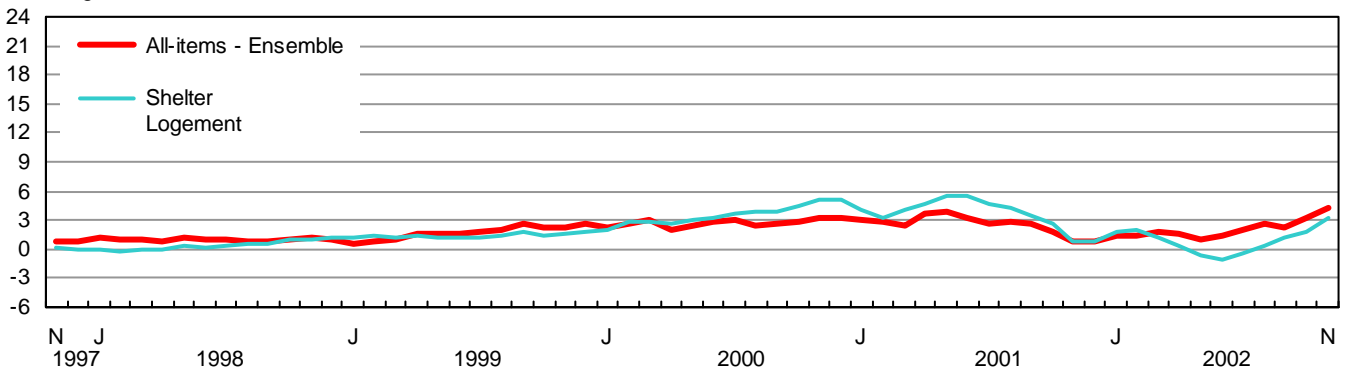
GRAPHIQUE - 3

Taux de variation de l'indice des prix à la consommation et des composantes principales (non désaisonnalisés) par rapport au mois correspondant de l'année précédente, Canada

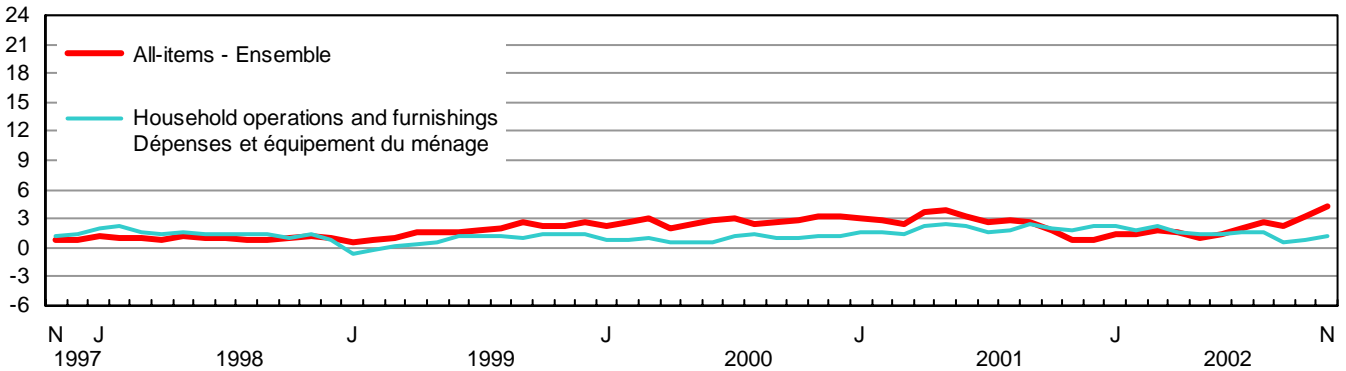
% change - Taux de variation en %



% change - Taux de variation en %



% change - Taux de variation en %



% change - Taux de variation

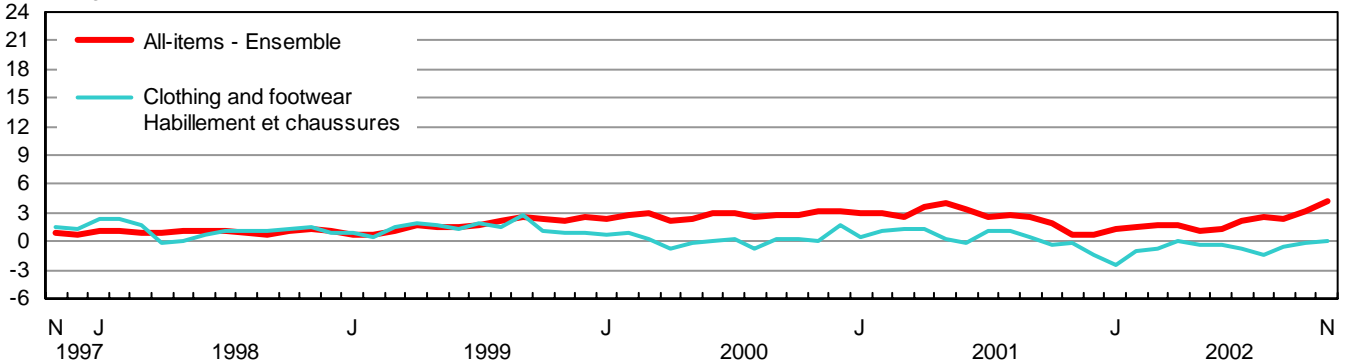


CHART - 3

Percentage Change in the Consumer Price Index and Major Components (Not Seasonally Adjusted) from the Same Month of the Previous Year, Canada

GRAPHIQUE - 3

Taux de variation de l'indice des prix à la consommation et des composantes principales (non désaisonnalisés) par rapport au mois correspondant de l'année précédente, Canada

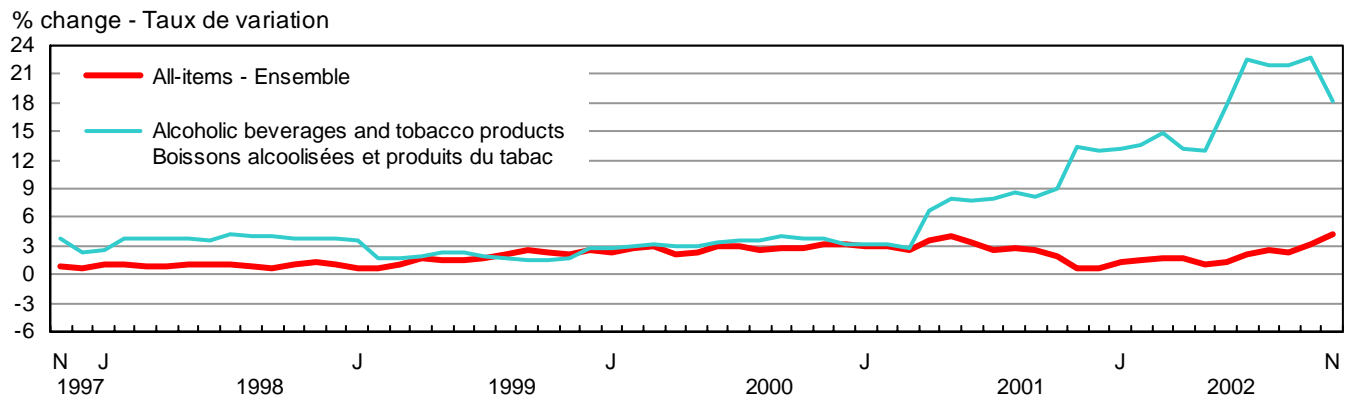
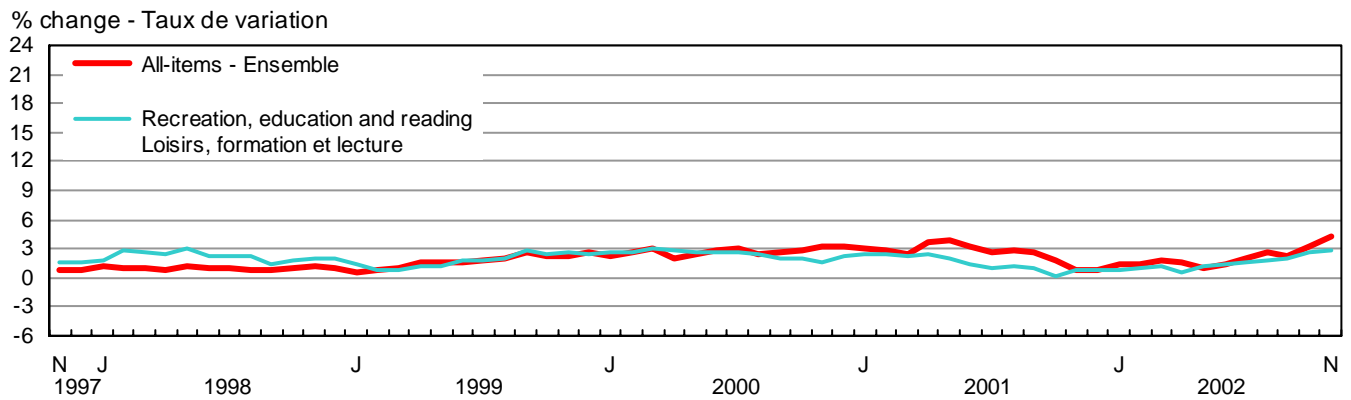
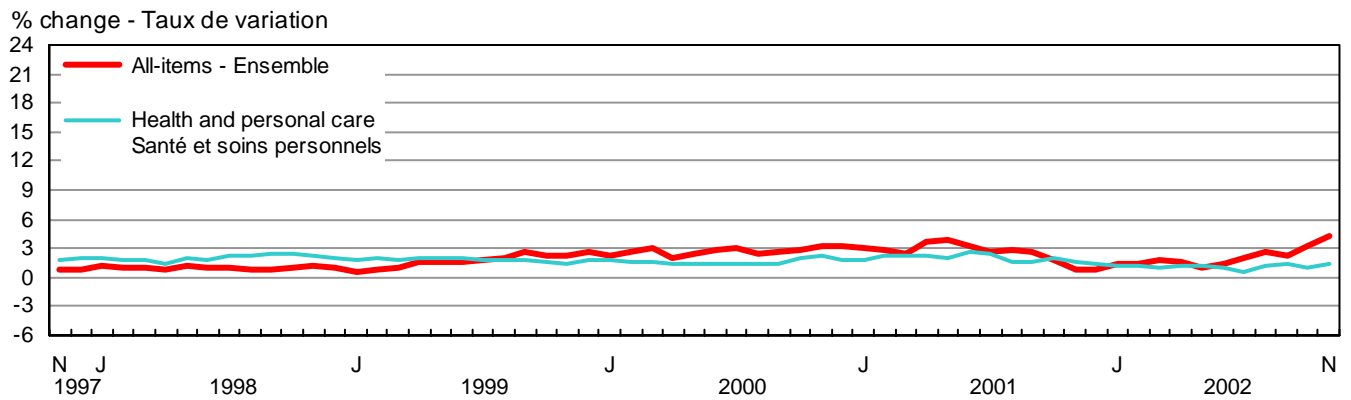
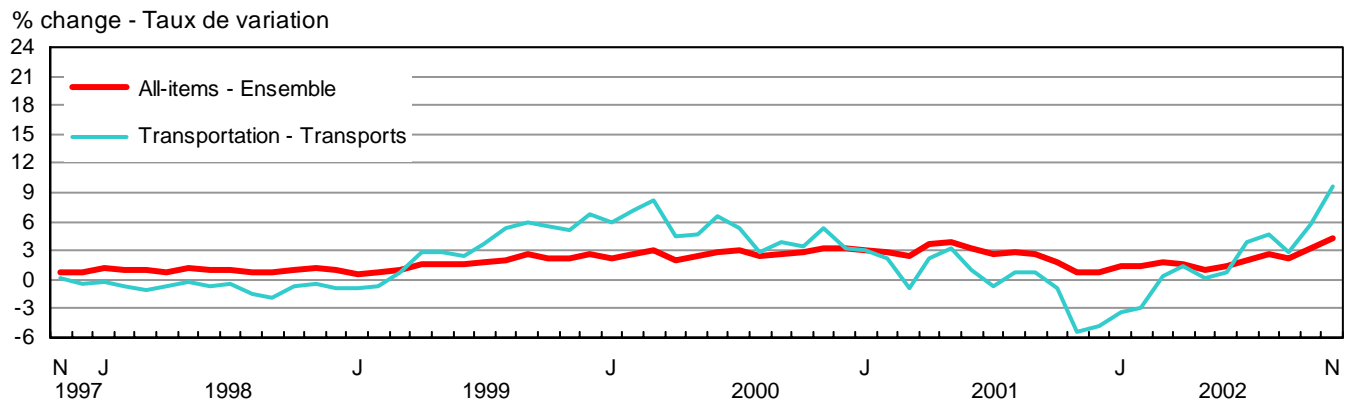


TABLE - 3

The Consumer Price Index and Major Components,
Selected Sub-groups and Special Aggregates
(Not Seasonally Adjusted), Canada, 1992=100

TABLEAU - 3

L'indice des prix à la consommation et composantes
principales, certains sous-groupes et agrégats
spéciaux (non désaisonnalisés), Canada, 1992=100

	Indexes			Percentage change November 2002 from		
	Indices			Taux de variation novembre 2002 contre		
	November 2002 Novembre	October 2002 Octobre	November 2001 Novembre	October 2002 Octobre	November 2001 Novembre	
ALL-ITEMS	120.8	120.5	115.8	0.2	4.3	ENSEMBLE
FOOD	120.4	118.5	117.3	1.6	2.6	ALIMENTS
Food purchased from stores	119.7	117.1	116.5	2.2	2.7	Aliments achetés au magasin
Meat	126.5	125.9	126.3	0.5	0.2	Viande
Fresh or frozen meat (excluding poultry)	128.5	129.4	127.2	-0.7	1.0	Viande fraîche ou congelée (sauf la volaille)
Fresh or frozen beef	132.0	132.6	127.9	-0.5	3.2	Boeuf frais ou congelé
Fresh or frozen pork	115.4	117.5	123.1	-1.8	-6.3	Porc frais ou congelé
Fresh or frozen poultry meat	119.2	119.5	118.6	-0.3	0.5	Volaille fraîche ou congelée
Fresh or frozen chicken	117.6	119.1	116.9	-1.3	0.6	Poulet frais ou congelé
Processed meat	126.8	123.2	128.4	2.9	-1.2	Viande traitée
Ham and bacon	147.1	138.0	154.4	6.6	-4.7	Jambon et bacon
Other processed meat	116.9	115.8	115.9	0.9	0.9	Autres viandes traitées
Fish and other seafood	123.5	123.0	122.7	0.4	0.7	Poisson et autres produits de la mer
Fish	121.1	120.1	120.2	0.8	0.7	Poisson
Fresh or frozen fish (including portions and fish sticks)	126.9	125.5	123.8	1.1	2.5	Poisson frais ou congelé (incluant les portions et les bâtonnets de poisson)
Canned and other preserved fish	111.3	111.3	114.7	0.0	-3.0	Poisson en boîte ou autrement conservé
Dairy products and eggs	121.1	120.6	117.1	0.4	3.4	Produits laitiers et oeufs
Dairy products	119.5	119.1	115.8	0.3	3.2	Produits laitiers
Fresh milk	116.2	115.8	112.1	0.3	3.7	Lait frais
Butter	127.0	127.4	122.8	-0.3	3.4	Beurre
Cheese	122.3	121.8	118.7	0.4	3.0	Fromage
Ice cream and related products	117.0	115.5	114.0	1.3	2.6	Crème glacée et produits connexes
Eggs	139.2	136.9	130.7	1.7	6.5	Oeufs
Bakery and other cereal products	124.9	120.9	119.7	3.3	4.3	Produits de boulangerie et autres produits céréaliers
Bakery products	124.4	119.7	117.2	3.9	6.1	Produits de boulangerie
Bread, rolls and buns	129.1	122.6	118.8	5.3	8.7	Pains et petits pains
Biscuits	114.6	113.1	112.8	1.3	1.6	Biscuits
Other bakery products	123.2	118.9	117.0	3.6	5.3	Autres produits de boulangerie
Other cereal grains and cereal products	127.3	124.5	125.7	2.2	1.3	Autres grains céréaliers et produits céréaliers
Rice (including mixes)	123.7	123.9	128.6	-0.2	-3.8	Riz (y compris les mélanges)
Breakfast cereal and other cereal products	128.5	125.3	125.5	2.6	2.4	Céréales de table et autres produits céréaliers
Pasta products	125.4	124.9	124.9	0.4	0.4	Pâtes alimentaires
Flour and flour based mixes	130.2	124.6	126.9	4.5	2.6	Farine et autres mélanges à base de farine
Fruit, fruit preparations and nuts	108.2	108.2	106.1	0.0	2.0	Fruits, préparations à base de fruits et noix
Fresh fruit	110.9	111.3	108.4	-0.4	2.3	Fruits frais
Apples	121.9	130.8	113.0	-6.8	7.9	Pommes
Oranges	156.0	152.7	154.0	2.2	1.3	Oranges
Bananas	93.1	96.4	93.3	-3.4	-0.2	Bananes
Other fresh fruit	98.2	95.2	97.3	3.2	0.9	Autres fruits frais
Preserved fruit and fruit preparations	104.0	103.0	102.7	1.0	1.3	Fruits en conserve et préparations à base de fruits
Fruit juices	99.2	98.6	97.6	0.6	1.6	Jus de fruits
Other preserved fruit and fruit preparations	113.6	111.9	113.3	1.5	0.3	Autres fruits en conserve et préparations à base de fruits
Nuts	109.3	110.7	107.0	-1.3	2.1	Noix

TABLE - 3 (Continued)

**The Consumer Price Index and Major Components,
Selected Sub-groups and Special Aggregates
(Not Seasonally Adjusted), Canada, 1992=100**

TABLEAU - 3 (Suite)

**L'indice des prix à la consommation et composantes
principales, certains sous-groupes et agrégats
spéciaux (non désaisonnalisés), Canada, 1992=100**

	Indexes			Percentage change November 2002 from		
	Indices			Taux de variation novembre 2002 contre		
	November 2002 Novembre	October 2002 Octobre	November 2001 Novembre	October 2002 Octobre	November 2001 Novembre	
Vegetables and vegetable preparations	111.4	97.4	101.3	14.4	10.0	Légumes et préparations à base de légumes
Fresh vegetables	113.9	96.0	100.9	18.6	12.9	Légumes frais
Potatoes	139.2	142.2	139.4	-2.1	-0.1	Pommes de terre
Tomatoes	123.5	87.9	104.8	40.5	17.8	Tomates
Lettuce	90.8	71.9	86.3	26.3	5.2	Laitue
Other fresh vegetables	105.7	87.3	90.0	21.1	17.4	Autres légumes frais
Preserved vegetables and vegetable preparations	104.9	102.6	103.4	2.2	1.5	Légumes en conserve et préparations à base de légumes
Frozen and dried vegetables	115.1	114.3	110.1	0.7	4.5	Légumes congelés et déshydratés
Canned vegetables and other vegetable preparations	100.4	97.2	100.5	3.3	-0.1	Légumes en conserve et autres préparations à base de légumes
Other food products	117.5	116.4	115.9	0.9	1.4	Autres produits alimentaires
Sugar and confectionery	144.6	140.2	139.3	3.1	3.8	Sucre et confiserie
Fats and oils	128.0	126.2	124.4	1.4	2.9	Matières grasses et huiles
Coffee and tea	120.9	122.4	127.6	-1.2	-5.3	Café et thé
Condiments, spices and vinegars	119.7	118.3	119.5	1.2	0.2	Condiments, épices et vinaigres
Other food preparations	113.6	112.6	109.7	0.9	3.6	Autres préparations alimentaires
Non-alcoholic beverages	98.9	98.9	100.4	0.0	-1.5	Boissons non alcoolisées
Food purchased from restaurants	123.0	122.8	120.1	0.2	2.4	Aliments achetés au restaurant
Food purchased from table-service restaurants	125.2	125.1	121.8	0.1	2.8	Aliments achetés de restaurants à service aux tables
Food purchased from fast food and take-out restaurants	117.6	117.2	115.7	0.3	1.6	Aliments achetés de restaurants à service rapide et de comptoirs de mets à emporter
SHELTER	115.7	115.8	112.0	-0.1	3.3	LOGEMENT
Rented accommodation	116.4	116.2	114.1	0.2	2.0	Logement en location
Rent	116.3	116.1	114.1	0.2	1.9	Loyer
Owned accommodation	108.7	108.4	106.7	0.3	1.9	Logement en propriété
Mortgage interest cost	86.7	86.7	89.4	0.0	-3.0	Coût d'intérêt hypothécaire
Replacement cost	117.2	116.1	110.3	0.9	6.3	Coût de remplacement
Property taxes (including special charges)	123.1	123.1	120.5	0.0	2.2	Impôts fonciers (incluant les frais spéciaux)
Homeowners' insurance premiums	137.8	136.7	128.2	0.8	7.5	Primes d'assurance de propriétaire
Homeowners' maintenance and repairs	120.0	119.3	116.0	0.6	3.4	Entretien et réparations par le propriétaire
Water, fuel and electricity	139.4	141.2	127.3	-1.3	9.5	Eau, combustible et électricité
Electricity	122.7	125.5	114.3	-2.2	7.3	Électricité
Water	138.8	138.5	131.6	0.2	5.5	Eau
Natural gas	183.4	184.2	160.2	-0.4	14.5	Gaz naturel
Fuel oil and other fuel	144.8	144.2	130.5	0.4	11.0	Mazout et autres combustibles
HOUSEHOLD OPERATIONS AND FURNISHINGS	114.0	113.9	112.7	0.1	1.2	DÉPENSES ET ÉQUIPEMENT DU MÉNAGE
Household operations	117.9	117.7	116.7	0.2	1.0	Dépenses du ménage
Communications	118.4	118.4	117.4	0.0	0.9	Communications
Telephone services	117.2	117.2	116.9	0.0	0.3	Services téléphoniques
Postal and other communication services	134.2	134.2	121.9	0.0	10.1	Services postaux et autres services de communication

TABLE - 3 (Continued)

**The Consumer Price Index and Major Components,
Selected Sub-groups and Special Aggregates
(Not Seasonally Adjusted), Canada, 1992=100**

TABLEAU - 3 (Suite)

**L'indice des prix à la consommation et composantes
principales, certains sous-groupes et agrégats
spéciaux (non désaisonnalisés), Canada, 1992=100**

	Indexes			Percentage change November 2002 from		
	Indices			Taux de variation novembre 2002 contre		
	November 2002 Novembre	October 2002 Octobre	November 2001 Novembre	October 2002 Octobre	November 2001 Novembre	
Child care and domestic services	116.9	116.9	117.3	0.0	-0.3	Soins pour enfants et services d'aide familiale
Child care	114.2	114.2	115.5	0.0	-1.1	Soins pour enfants
Domestic services	125.9	125.8	123.1	0.1	2.3	Services d'aide familiale
Household chemical products	106.8	106.0	105.7	0.8	1.0	Produits chimiques ménagers
Paper, plastic and foil supplies	131.0	130.3	129.0	0.5	1.6	Articles ménagers en papier, en plastique et en papier d'aluminium
Other household goods and services	115.6	115.3	113.3	0.3	2.0	Autres produits et services ménagers
Pet food and supplies	116.8	116.1	114.5	0.6	2.0	Nourriture et articles pour animaux domestiques
Seeds, plants and cut flowers	115.5	115.4	112.8	0.1	2.4	Semences, plantes et fleurs coupées
Other horticultural goods	113.9	113.7	111.6	0.2	2.1	Autres produits horticoles
Household furnishings	108.1	108.1	106.7	0.0	1.3	Équipement du ménage
Furniture and household textiles	109.6	110.1	109.2	-0.5	0.4	Articles d'ameublement
Furniture	110.9	110.9	111.0	0.0	-0.1	Meubles
Household textiles	108.1	109.6	106.5	-1.4	1.5	Articles ménagers en matière textile
Household equipment	102.2	102.1	100.0	0.1	2.2	Équipement ménager
Household appliances	100.8	100.8	99.3	0.0	1.5	Appareils ménagers
Kitchen utensils, tableware and flatware	114.6	111.6	112.6	2.7	1.8	Ustensiles de cuisine, couverts et articles de table
Services related to household furnishings	130.9	129.2	127.6	1.3	2.6	Services relatifs à l'équipement du ménage
CLOTHING AND FOOTWEAR	105.2	107.1	105.2	-1.8	0.0	HABILLEMENT ET CHAUSSURES
Clothing	103.6	106.3	103.7	-2.5	-0.1	Habillement
Women's clothing	102.3	106.1	102.9	-3.6	-0.6	Vêtements pour femmes
Men's clothing	105.1	106.3	104.6	-1.1	0.5	Vêtements pour hommes
Children's clothing	104.4	106.6	103.3	-2.1	1.1	Vêtements pour enfants
Footwear	105.7	106.8	107.2	-1.0	-1.4	Chaussures
Clothing accessories and jewellery	102.1	102.9	102.3	-0.8	-0.2	Accessoires vestimentaires et bijoux
Clothing material, notions and services	121.9	119.8	119.0	1.8	2.4	Tissus pour vêtements, menus articles et services vestimentaires
TRANSPORTATION	139.2	137.9	126.9	0.9	9.7	TRANSPORTS
Private transportation	136.9	135.2	124.3	1.3	10.1	Transport privé
Purchase, leasing and rental of automotive vehicles	128.0	125.0	125.4	2.4	2.1	Achat, location à bail et location de véhicules automobiles
Purchase and leasing of automotive vehicles	128.6	125.5	126.0	2.5	2.1	Achat et location à bail de véhicules automobiles
Purchase of automotive vehicles	128.6	125.3	126.1	2.6	2.0	Achat de véhicules automobiles
Rental of automotive vehicles	130.9	130.9	125.5	0.0	4.3	Location de véhicules automobiles

TABLE - 3 (Continued)

**The Consumer Price Index and Major Components,
Selected Sub-groups and Special Aggregates
(Not Seasonally Adjusted), Canada, 1992=100**

TABLEAU - 3 (Suite)

**L'indice des prix à la consommation et composantes
principales, certains sous-groupes et agrégats
spéciaux (non désaisonnalisés), Canada, 1992=100**

	Indexes			Percentage change November 2002 from		
	Indices			Taux de variation novembre 2002 contre		
	November 2002 Novembre	October 2002 Octobre	November 2001 Novembre	October 2002 Octobre	November 2001 Novembre	
Operation of automotive vehicles	140.6	139.8	121.8	0.6	15.4	Utilisation de véhicules automobiles
Gasoline	133.5	136.0	112.2	-1.8	19.0	Essence
Automotive vehicle parts, maintenance and repairs	118.9	117.3	115.3	1.4	3.1	Pièces, entretien et réparations de véhicules automobiles
Other automotive vehicle operating expenses	162.8	158.3	136.3	2.8	19.4	Autres dépenses d'utilisation des véhicules automobiles
Automotive vehicle insurance premiums	175.2	169.7	143.0	3.2	22.5	Primes d'assurance de véhicules automobiles
Automotive vehicle registration fees	107.2	107.2	104.0	0.0	3.1	Frais d'immatriculation de véhicules automobiles
Drivers' licences	96.9	96.9	94.5	0.0	2.5	Permis de conduire
Parking fees	138.8	138.8	129.4	0.0	7.3	Frais de stationnement
Public transportation	165.1	168.6	156.6	-2.1	5.4	Transport public
Local and commuter transportation	137.4	137.4	134.8	0.0	1.9	Transport local et de banlieue
City bus and subway transportation	143.1	143.1	139.8	0.0	2.4	Transport urbain en autobus et métro
Taxi and other local and commuter transportation	118.7	118.7	117.8	0.0	0.8	Taxi et autres transports locaux et de banlieue
Inter-city transportation	187.1	193.5	173.9	-3.3	7.6	Transport interurbain
Air transportation	194.4	201.9	179.4	-3.7	8.4	Transport aérien
Rail, bus and other inter- city transportation	155.3	155.3	152.1	0.0	2.1	Transport par train, autobus, et autres transports interurbains
HEALTH AND PERSONAL CARE	116.2	116.2	114.7	0.0	1.3	SANTÉ ET SOINS PERSONNELS
Health care	120.9	120.8	118.7	0.1	1.9	Soins de santé
Health care goods	114.3	114.5	114.0	-0.2	0.3	Produits de soins de santé
Medicinal and pharmaceutical products	115.3	115.5	114.8	-0.2	0.4	Médicaments et produits pharmaceutiques
Prescribed medicines	116.1	116.0	115.0	0.1	1.0	Médicaments prescrits
Non-prescribed medicines	114.6	115.6	115.4	-0.9	-0.7	Médicaments non prescrits
Health care services	125.1	124.8	121.6	0.2	2.9	Services de soins de santé
Eye care	105.1	104.0	103.7	1.1	1.4	Soins des yeux
Dental care	131.9	131.9	127.7	0.0	3.3	Soins dentaires
Personal care	112.6	112.8	111.7	-0.2	0.8	Soins personnels
Personal care supplies and equipment	105.8	106.4	106.3	-0.6	-0.5	Articles et accessoires de soins personnels
Personal care services	123.9	123.2	120.4	0.6	2.9	Services de soins personnels
RECREATION, EDUCATION AND READING	126.7	127.7	123.2	-0.8	2.8	LOISIRS, FORMATION ET LECTURE
Recreation	115.7	116.9	113.0	-1.0	2.4	Loisirs
Recreational equipment and services (excluding vehicles)	73.5	73.7	75.0	-0.3	-2.0	Matériel et services de loisirs (excluant les véhicules)
Purchase and operation of recreational vehicles	132.7	132.8	124.6	-0.1	6.5	Achat et utilisation de véhicules de loisirs
Home entertainment equipment and services	93.9	93.8	94.0	0.1	-0.1	Matériel et services de divertissement au foyer
Travel services	137.3	143.8	135.5	-4.5	1.3	Services de voyage
Traveller accommodation	113.7	124.0	117.7	-8.3	-3.4	Hébergement pour voyageurs
Travel tours	177.5	177.5	165.8	0.0	7.1	Voyages organisés

TABLE - 3 (Concluded)

**The Consumer Price Index and Major Components,
Selected Sub-groups and Special Aggregates
(Not Seasonally Adjusted), Canada, 1992=100**

TABLEAU - 3 (Fin)

**L'indice des prix à la consommation et composantes
principales, certains sous-groupes et agrégats
spéciaux (non désaisonnalisés), Canada, 1992=100**

	Indexes			Percentage change November 2002 from		
	Indices			Taux de variation novembre 2002 contre		
	November 2002 Novembre	October 2002 Octobre	November 2001 Novembre	October 2002 Octobre	November 2001 Novembre	
Other recreational services	150.5	150.2	142.6	0.2	5.5	Autres services récréatifs
Spectator entertainment (excluding cablevision)	155.8	154.7	146.1	0.7	6.6	Spectacles (sauf la câblodistribution)
Cablevision (including pay TV)	168.2	168.2	158.1	0.0	6.4	Câblodistribution (incluant la télévision payante)
Use of recreational facilities and services	135.2	135.2	130.2	0.0	3.8	Utilisation d'installations et de services de loisirs
Education and reading	166.8	166.8	159.7	0.0	4.4	Formation et lecture
Education	182.8	182.8	174.5	0.0	4.8	Formation
Tuition fees	212.3	212.3	202.5	0.0	4.8	Frais de scolarité
Reading material and other printed matter (excluding textbooks)	137.2	137.2	132.6	0.0	3.5	Matériel de lecture et autres imprimés (sauf les manuels scolaires)
Newspapers	137.6	137.6	133.6	0.0	3.0	Journaux
Magazines and periodicals	143.8	143.8	138.3	0.0	4.0	Revue et périodiques
ALCOHOLIC BEVERAGES AND TOBACCO PRODUCTS	131.9	131.2	111.7	0.5	18.1	BOISSONS ALCOOLISÉES ET PRODUITS DU TABAC
Alcoholic beverages	120.2	119.3	117.4	0.8	2.4	Boissons alcoolisées
Served alcoholic beverages	119.9	119.5	116.5	0.3	2.9	Boissons alcoolisées servies dans les débits de boisson
Served beer	119.4	119.0	115.9	0.3	3.0	Bière servie dans les débits de boisson
Served liquor	122.1	121.7	118.5	0.3	3.0	Spiritueux servis dans les débits de boisson
Alcoholic beverages purchased from stores	120.2	119.2	117.7	0.8	2.1	Boissons alcoolisées achetées au magasin
Beer purchased from stores	128.5	126.6	126.0	1.5	2.0	Bière achetée au magasin
Wine purchased from stores	118.0	117.3	113.9	0.6	3.6	Vin acheté au magasin
Liquor purchased from stores	107.7	108.0	106.6	-0.3	1.0	Spiritueux achetés au magasin
Tobacco products and smokers' supplies	127.1	126.5	96.5	0.5	31.7	Produits du tabac et articles pour fumeurs
Cigarettes	126.0	125.4	95.5	0.5	31.9	Cigarettes
SELECTED SPECIAL AGGREGATES						CERTAINS AGRÉGATS SPÉCIAUX
Goods	117.8	117.3	112.1	0.4	5.1	Biens
Durable goods	111.6	110.2	110.2	1.3	1.3	Biens durables
Semi-durable goods	108.4	110.2	107.8	-1.6	0.6	Biens semi-durables
Non-durable goods	122.2	121.6	113.4	0.5	7.8	Biens non durables
Services	124.4	124.1	119.9	0.2	3.8	Services
All-items excluding food	121.0	121.0	115.5	0.0	4.8	Ensemble sans les aliments
All-items excluding food and energy	119.2	118.9	114.9	0.3	3.7	Ensemble sans les aliments et l'énergie
All-items excluding energy	119.4	118.8	115.4	0.5	3.5	Ensemble sans l'énergie
Energy	136.2	138.4	119.5	-1.6	14.0	Énergie
All-items excluding alcoholic beverages and tobacco products	121.2	120.8	116.7	0.3	3.9	Ensemble sans les boissons alcoolisées et les produits du tabac

TABLE - 4

The Consumer Price Index for Canada, All-items
(Not Seasonally Adjusted), 1983-2002, 1992=100

TABLEAU - 4

L'indice des prix à la consommation pour le Canada, indice
d'ensemble (non désaisonné), 1983-2002, 1992=100

	Jan.	Feb.	March	April	May	June	July	Aug.	Sept.	Oct.	Nov.	Dec.	Annual average ¹
	Jan.	Fév.	Mars	Avril	Mai	Juin	Juillet	Août	Sept.	Oct.	Nov.	Déc.	Moyenne annuelle ¹
Indexes													Indices
1983	67.3	67.6	68.3	68.3	68.5	69.2	69.5	69.9	69.9	70.3	70.3	70.5	69.1
1984	70.9	71.3	71.4	71.7	71.7	72.1	72.4	72.4	72.5	72.7	73.1	73.1	72.1
1985	73.5	73.9	74.1	74.4	74.6	75.0	75.3	75.3	75.5	75.7	76.0	76.3	75.0
1986	76.7	77.0	77.2	77.3	77.7	77.8	78.4	78.6	78.6	79.0	79.4	79.5	78.1
1987	79.7	80.1	80.4	80.8	81.3	81.5	82.0	82.1	82.1	82.4	82.7	82.8	81.5
1988	83.0	83.3	83.8	84.0	84.5	84.7	85.2	85.4	85.5	85.9	86.1	86.1	84.8
1989	86.6	87.1	87.6	87.8	88.8	89.2	89.8	89.9	90.0	90.3	90.6	90.6	89.0
1990	91.3	91.9	92.2	92.2	92.7	93.1	93.5	93.6	93.8	94.6	95.2	95.1	93.3
1991	97.6	97.6	98.0	98.0	98.4	98.9	99.0	99.1	98.9	98.8	99.1	98.7	98.5
1992	99.1	99.2	99.5	99.6	99.8	100.0	100.2	100.2	100.2	100.3	100.8	100.8	100.0
1993	101.2	101.5	101.4	101.4	101.6	101.6	101.9	102.0	102.0	102.2	102.7	102.5	101.8
1994	102.5	101.7	101.6	101.6	101.4	101.6	102.0	102.1	102.2	102.0	102.6	102.7	102.0
1995	103.1	103.6	103.8	104.1	104.4	104.4	104.6	104.4	104.5	104.4	104.7	104.5	104.2
1996	104.8	104.9	105.3	105.6	105.9	105.9	105.9	105.9	106.1	106.3	106.8	106.8	105.9
1997	107.0	107.2	107.4	107.4	107.5	107.7	107.7	107.9	107.8	107.9	107.7	107.6	107.6
1998	108.2	108.3	108.4	108.3	108.7	108.8	108.8	108.8	108.6	109.0	109.0	108.7	108.6
1999	108.9	109.1	109.5	110.1	110.4	110.5	110.8	111.1	111.4	111.5	111.4	111.5	110.5
2000	111.4	112.0	112.8	112.4	113.0	113.7	114.1	113.9	114.4	114.6	115.0	115.1	113.5
2001	114.7	115.2	115.6	116.4	117.4	117.5	117.1	117.1	117.4	116.8	115.8	115.9	116.4
2002	116.2	116.9	117.7	118.4	118.6	119.0	119.6	120.1	120.1	120.5	120.8		
Percentage change from the corresponding month of the previous year													Taux de variation par rapport au mois correspondant de l'année précédente
1983	8.4	7.5	7.2	6.7	5.5	5.5	5.5	5.6	5.0	4.9	4.3	4.6	5.8
1984	5.3	5.5	4.5	5.0	4.7	4.2	4.2	3.6	3.7	3.4	4.0	3.7	4.3
1985	3.7	3.6	3.8	3.8	4.0	4.0	4.0	4.0	4.1	4.1	4.0	4.4	4.0
1986	4.4	4.2	4.2	3.9	4.2	3.7	4.1	4.4	4.1	4.4	4.5	4.2	4.1
1987	3.9	4.0	4.1	4.5	4.6	4.8	4.6	4.5	4.5	4.3	4.2	4.2	4.4
1988	4.1	4.0	4.2	4.0	3.9	3.9	3.9	4.0	4.1	4.2	4.1	4.0	4.0
1989	4.3	4.6	4.5	4.5	5.1	5.3	5.4	5.3	5.3	5.1	5.2	5.2	5.0
1990	5.4	5.5	5.3	5.0	4.4	4.4	4.1	4.1	4.2	4.8	5.1	5.0	4.8
1991	6.9	6.2	6.3	6.3	6.1	6.2	5.9	5.9	5.4	4.4	4.1	3.8	5.6
1992	1.5	1.6	1.5	1.6	1.4	1.1	1.2	1.1	1.3	1.5	1.7	2.1	1.5
1993	2.1	2.3	1.9	1.8	1.8	1.6	1.7	1.8	1.8	1.9	1.9	1.7	1.8
1994	1.3	0.2	0.2	0.2	-0.2	0.0	0.1	0.1	0.2	-0.2	-0.1	0.2	0.2
1995	0.6	1.9	2.2	2.5	3.0	2.8	2.5	2.3	2.3	2.4	2.0	1.8	2.2
1996	1.6	1.3	1.4	1.4	1.4	1.4	1.2	1.4	1.5	1.8	2.0	2.2	1.6
1997	2.1	2.2	2.0	1.7	1.5	1.7	1.7	1.9	1.6	1.5	0.8	0.7	1.6
1998	1.1	1.0	0.9	0.8	1.1	1.0	1.0	0.8	0.7	1.0	1.2	1.0	0.9
1999	0.6	0.7	1.0	1.7	1.6	1.6	1.8	2.1	2.6	2.3	2.2	2.6	1.7
2000	2.3	2.7	3.0	2.1	2.4	2.9	3.0	2.5	2.7	2.8	3.2	3.2	2.7
2001	3.0	2.9	2.5	3.6	3.9	3.3	2.6	2.8	2.6	1.9	0.7	0.7	2.6
2002	1.3	1.5	1.8	1.7	1.0	1.3	2.1	2.6	2.3	3.2	4.3		

¹ The annual index level is the average of the 12 individual monthly indexes. The percentage change for a given calendar year is calculated using the annual average indexes.

¹ Le niveau de l'indice annuel est la moyenne des 12 indices individuels mensuels. Le taux de variation en pourcentage pour une année civile donnée est calculé en utilisant les indices de la moyenne annuelle.

TABLE - 5

The Consumer Price Index for Canada,
Major Components and Special Aggregates
(Not Seasonally Adjusted)¹, 1984-2002, 1992=100

TABLEAU - 5

L'indice des prix à la consommation pour le Canada,
composantes principales et agrégats spéciaux
(non désaisonnalisés)¹, 1984-2002, 1992=100

	Major components								Special aggregates			
	Composantes principales								Agrégats spéciaux			
	Food	Shelter	Household operations and furnishings	Clothing and footwear	Transportation	Health and personal care	Recreation, education and reading	Alcoholic beverages and tobacco products	Goods	Services	All-items excluding food and energy	Energy
Aliments	Logement	Dépenses et équipement du ménage	Habillement et chaussures	Transports	Santé et soins personnels	Loisirs, formation et lecture	Boissons alcoolisées et produits du tabac	Biens	Services	Ensemble sans les aliments et l'énergie	Énergie	
Annual average	Moyenne annuelle											
1984	76.6	72.1	80.2	73.1	75.9	70.6	69.8	48.3	75.2	68.8	70.1	82.6
1985	78.8	74.7	82.3	75.2	79.6	73.1	72.9	52.9	78.1	71.5	72.8	87.2
1986	82.8	76.8	84.8	77.2	82.1	76.1	76.6	59.2	80.7	75.2	76.7	81.0
1987	86.4	80.3	87.3	80.5	85.1	80.0	80.4	63.1	84.0	78.7	80.2	83.1
1988	88.7	84.0	90.6	84.7	86.7	83.5	84.9	67.8	87.0	82.3	84.0	83.6
1989	92.0	88.9	93.8	88.1	91.2	87.1	88.8	74.1	90.8	87.1	88.7	86.5
1990	95.8	93.9	95.8	90.6	96.3	91.4	92.5	80.6	94.5	92.0	92.6	95.1
1991	100.4	98.2	99.5	99.1	98.0	97.8	98.9	94.4	99.2	97.8	98.0	99.7
1992	100.0	100.0	100.0	100.0	100.0	100.0	100.0	100.0	100.0	100.0	100.0	100.0
1993	101.7	101.4	101.0	101.0	103.2	102.7	102.4	101.6	101.6	102.1	102.0	101.3
1994	102.1	101.8	101.2	101.8	107.8	103.6	105.5	85.0	100.5	103.8	102.1	101.8
1995	104.5	102.9	103.1	101.7	113.4	103.5	109.5	84.9	102.4	106.4	104.3	103.2
1996	105.9	103.1	105.3	101.4	117.8	104.1	112.1	86.6	104.0	108.1	105.8	106.2
1997	107.6	103.3	106.6	102.7	121.5	105.9	114.9	89.3	105.6	109.9	107.5	108.7
1998	109.3	103.7	108.2	103.9	120.5	108.1	117.5	92.6	105.8	111.9	108.9	104.3
1999	110.7	105.1	109.0	105.3	124.5	110.2	119.6	94.5	107.7	113.8	110.5	110.2
2000	112.2	108.8	110.0	105.5	130.7	112.0	122.5	97.6	111.1	116.4	112.2	128.1
2001	117.2	112.8	112.2	106.0	130.8	114.2	124.3	105.1	113.9	119.3	114.4	132.3
2001	2001											
J	114.7	111.0	110.5	104.8	131.2	113.1	121.4	99.2	112.3	117.5	112.8	130.9
F	115.6	110.8	111.0	106.5	131.5	113.6	122.9	99.4	112.7	118.1	113.4	129.9
M	116.6	111.9	111.3	107.9	130.1	113.5	123.5	99.4	113.5	118.1	113.5	131.6
A	117.0	112.5	112.0	106.5	132.1	114.0	123.9	103.3	114.7	118.5	113.9	136.4
M	117.9	113.8	112.2	104.9	134.0	114.4	125.3	105.2	116.2	119.0	114.3	143.5
J	118.1	114.2	112.4	104.5	133.0	114.9	125.6	105.4	115.8	119.5	114.5	141.7
J	118.6	113.7	112.4	105.8	130.4	114.8	126.2	105.7	114.5	120.2	114.9	133.1
A	117.7	113.7	112.5	106.6	130.9	114.2	126.2	106.4	114.3	120.4	115.1	133.4
S	116.9	113.4	113.2	107.9	133.0	114.2	126.0	106.5	114.8	120.4	115.2	137.0
O	116.8	113.6	113.0	107.2	130.3	115.0	124.5	106.8	113.8	120.3	115.1	131.0
N	117.3	112.0	112.7	105.2	126.9	114.7	123.2	111.7	112.1	119.9	114.9	119.5
D	118.6	112.6	113.0	103.7	126.0	114.5	122.9	111.9	112.3	120.0	114.8	119.1
2002	2002											
J	120.0	113.0	112.9	102.3	126.9	114.3	122.3	112.2	112.8	120.2	114.7	121.8
F	120.6	113.1	113.1	105.4	127.5	114.8	124.1	112.9	113.7	120.7	115.4	122.4
M	120.4	113.1	113.7	107.1	130.5	114.5	124.9	114.1	114.8	121.1	116.0	127.2
A	120.9	112.8	113.9	106.6	133.8	115.3	124.7	116.8	115.7	121.6	116.5	129.4
M	120.4	113.1	113.8	104.6	134.1	115.7	126.8	118.8	115.3	122.5	117.0	128.4
J	120.9	113.1	114.0	104.2	134.0	115.9	127.2	124.1	115.6	122.8	117.5	127.0
J	120.9	113.2	114.2	105.0	135.4	115.4	128.4	129.5	116.3	123.5	118.2	129.0
A	120.2	114.2	114.3	105.0	137.0	115.6	128.5	129.8	116.8	123.9	118.5	133.4
S	119.2	114.6	113.8	107.3	136.8	115.7	128.7	129.9	116.8	123.9	118.7	134.6
O	118.5	115.8	113.9	107.1	137.9	116.2	127.7	131.2	117.3	124.1	118.9	138.4
N	120.4	115.7	114.0	105.2	139.2	116.2	126.7	131.9	117.8	124.4	119.2	136.2
D												

¹ For information on the continuity of the series, see "Technical Notes (The Consumer Price Index) - Weights and Linking" at the end of this publication.

¹ Pour de l'information concernant la continuité des séries, voir "Notes techniques (L'indice des prix à la consommation) - pondération et enchaînement" à la fin de cette publication.

FEATURE ARTICLES

January 1996

International Comparisons of Canada's Economic Growth, Based on Purchasing Power Parities - 1980 to 1994.

March 1996

Some Aspects of the Consumer Price Index in 1995.

May 1996

Some Recent Macroeconomic Influences on the CPI in 1995.

October 1996

Housing Depreciation in the CPI.

December 1996

Forty Years of Gasoline Prices.

January 1997

Relationship of What Consumers Pay for Goods to What Manufacturers Get for them.

February 1997

Selected Issues in the Seasonal Adjustment of Consumer Price Index Series.

April 1997

Major Contributors to the Change in the CPI in 1996.

August 1997

Changing the CPI to a New Official Time Base (1992=100).

January 1998

Historical Consumer Price Indexes.

February 1998

1996 Based Weighting Diagram of the CPI.

April 1998

Changing of the consumer price index weights from 1992 to 1996: An analysis of the spending patterns of Canadians

May 1998

1997 Consumer Prices in Review

December 1998

Evolution of the Price Index for Regulated Commodities in the 1990s

April 1999

Behavior of the Canadian Consumer Price Index in 1998**ÉTUDES SPÉCIALES PARUES**

Janvier 1996

Comparaisons internationales de la croissance économique du Canada, fondées sur les parités de pouvoir d'achat - 1980 à 1994.

Mars 1996

Certains aspects de l'indice des prix à la consommation en 1995.

Mai 1996

Quelques influences macroéconomiques récentes sur L'IPC en 1995.

Octobre 1996

La dépréciation du logement en propriété dans l'IPC.

Décembre 1996

L'évolution du prix de l'essence pendant quarante ans.

Janvier 1997

Rapport entre ce que paient les consommateurs pour des biens et ce que les fabricants en tirent.

Février 1997

Certaines questions de désaisonnalisation des séries de l'indice des prix à la consommation.

Avril 1997

Principaux facteurs ayant contribué à la variation de l'IPC en 1996.

Août 1997

Vers une nouvelle période de base officielle pour l'IPC (1992=100).

Janvier 1998

Indices historiques des prix à la consommation.

Février 1998

Diagramme de Pondération sur Base 1996 de l'IPC.

Avril 1998

Changements des pondérations de l'Indice des prix à la consommation de 1992 à 1996 : Une analyse des habitudes de consommation des Canadiens

Mai 1998

Revue des prix à la consommation en 1997

Décembre 1998

L'évolution de l'indice des prix des produits réglementés au cours des années 1990

Avril 1999

Le comportement de l'indice des prix à la consommation en 1998

**The
Consumer
Price Index**

**L'indice des
prix à la
consommation**

Part II

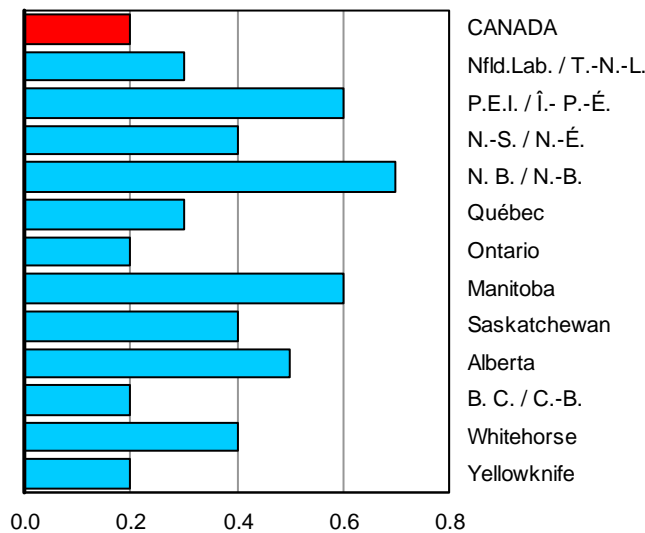
Partie II

**Charts and
Tables by
Province,
Whitehorse
and Yellowknife**

**Graphiques et
tableaux par
province,
Whitehorse et
Yellowknife**

CHART - 4

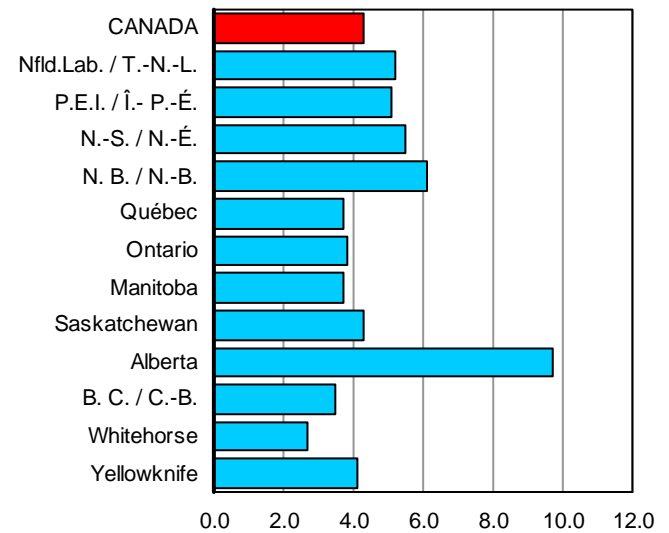
Percentage Change in the All-items Index from the Previous Month and from the Same Month of the Previous Year, Provinces, Whitehorse and Yellowknife



Percentage change from the previous month
Taux de variation par rapport au mois précédent

GRAPHIQUE - 4

Taux de variation de l'indice d'ensemble, par rapport au mois précédent et au mois correspondant de l'année précédente, provinces, Whitehorse et Yellowknife



Percentage change from the same month of the previous year
Taux de variation par rapport au même mois de l'année précédente

TABLE - 6

The Consumer Price Index, Major Components, Selected Sub-groups and Special Aggregates (Not Seasonally Adjusted), Provinces, Whitehorse and Yellowknife, 1992=100

	Indexes			Percentage change November 2002 from		
	Indices			Taux de variation novembre 2002 contre		
	November 2002	October 2002	November 2001	November 2002	October 2002	November 2001
	Novembre	Octobre	Novembre	Novembre	Octobre	Novembre
	Newfoundland and Labrador Terre-Neuve-et-Labrador			Prince Edward Island Île-du-Prince-Édouard		
ALL-ITEMS	119.6	0.3	5.2	121.0	0.6	5.1
Food	116.1	0.9	1.5	117.9	1.1	2.8
Food purchased from stores	116.1	1.0	1.6	118.4	1.5	2.5
Meat	115.1	2.3	-0.6	135.7	0.4	-0.1
Dairy products	119.3	0.6	0.6	116.7	0.2	2.9
Bakery and other cereal products	129.0	3.3	7.4	117.6	0.2	5.2
Fresh fruit	138.2	-0.6	-0.5	110.4	-9.4	3.1
Fresh vegetables	101.6	-9.0	1.0	98.2	18.0	20.8
Food purchased from restaurants	115.4	-0.1	1.4	116.6	0.3	3.5
Shelter	115.0	0.8	4.2	114.6	0.5	3.0
Rented accommodation	110.6	0.0	1.9	110.2	0.3	1.1
Owned accommodation	110.4	0.5	2.3	107.1	0.0	1.6
Replacement cost	115.6	0.3	4.6	103.4	0.0	0.7
Homeowners' insurance premiums	120.8	0.2	4.6	102.5	0.0	0.6
Homeowners' maintenance and repairs	113.8	3.5	4.1	125.3	0.2	5.6
Water, fuel and electricity	123.9	1.7	8.3	132.6	1.6	6.7
Electricity	113.8	0.0	2.6	108.4	0.0	2.8
Natural gas
Fuel oil and other fuel	139.2	4.8	16.2	148.4	2.7	9.3
Household operations and furnishings	109.8	-0.4	0.5	120.0	0.1	2.0
Household operations	118.5	0.0	0.5	127.2	0.2	2.7
Telephone services	126.9	0.0	0.0	131.8	0.0	5.1
Household furnishings	97.3	-1.2	0.6	107.6	-0.2	0.4
Clothing and footwear	101.1	-4.4	-3.0	114.5	-0.4	1.9
Women's clothing	98.4	-6.3	-5.3	123.9	-2.0	0.7
Men's clothing	100.5	-1.6	0.7	106.8	-1.4	0.4
Footwear	93.6	-4.8	-2.0	103.4	4.0	4.8
Transportation	147.6	1.6	16.6	139.6	1.6	12.1
Private transportation	144.4	1.8	17.3	138.0	1.9	12.7
Purchase and leasing of automotive vehicles	122.1	3.7	1.9	126.8	3.3	1.7
Gasoline	134.8	1.6	15.2	126.3	3.2	12.9
Automotive vehicle insurance premiums	222.2	0.0	60.1	185.0	0.0	52.8
Public transportation	181.0	-2.5	6.2	166.2	-2.3	5.2
Health and personal care	106.7	0.0	0.3	116.5	0.5	1.1
Health care	111.2	1.1	1.7	118.7	0.0	2.6
Personal care	103.8	-0.9	-0.9	113.9	1.0	-0.3
Recreation, education and reading	122.8	-0.7	1.5	125.4	-0.9	3.2
Recreation	109.1	-1.0	3.4	116.0	-1.2	2.7
Education and reading	157.7	0.0	-2.1	158.7	0.0	4.5
Alcoholic beverages and tobacco products	126.9	0.5	13.3	131.0	0.2	17.2
Alcoholic beverages	114.7	0.1	1.0	108.2	0.6	1.6
Tobacco products and smokers' supplies	134.2	0.8	23.8	133.4	0.1	23.4
All-items excluding food	120.5	0.2	6.0	121.7	0.4	5.6
All-items excluding food and energy	119.2	-0.1	5.2	120.4	0.2	5.0
All-items excluding energy	118.6	0.1	4.4	119.9	0.3	4.5
Energy	127.4	1.8	10.8	128.7	2.4	9.5
All-items (1986 = 100)	146.0			153.5		

TABLEAU - 6

L'indice des prix à la consommation, composantes principales, certains sous-groupes et agrégats spéciaux (non désaisonnalisés), provinces, Whitehorse et Yellowknife, 1992=100

Indexes	Percentage change November 2002 from		Indexes	Percentage change November 2002 from		
Indices	Taux de variation novembre 2002 contre		Indices	Taux de variation novembre 2002 contre		
November 2002 Novembre	October 2002 Octobre	November 2001 Novembre	November 2002 Novembre	October 2002 Octobre	November 2001 Novembre	
Nova Scotia Nouvelle-Écosse			New Brunswick Nouveau-Brunswick			
122.5	0.4	5.5	121.5	0.7	6.1	ENSEMBLE
120.2	1.3	2.9	118.5	1.1	3.2	Aliments
120.7	1.3	3.1	118.6	1.4	3.0	Aliments achetés au magasin
141.7	-0.1	-0.2	137.6	0.5	0.1	Viande
117.5	0.8	4.4	116.4	0.5	4.0	Produits laitiers
123.0	2.0	7.0	121.4	1.8	5.7	Produits de boulangerie et autres produits céréaliers
124.2	-1.5	6.2	108.1	-2.3	7.7	Fruits frais
103.1	9.7	11.1	91.3	10.0	11.3	Légumes frais
116.9	1.0	2.5	118.1	0.5	4.1	Aliments achetés au restaurant
120.0	0.4	3.7	117.7	0.3	2.4	Logement
111.6	0.2	1.5	111.5	0.0	1.4	Logement en location
116.9	0.3	1.9	106.5	0.1	0.9	Logement en propriété
133.3	0.0	2.9	102.4	0.0	2.5	Coût de remplacement
145.7	0.0	3.0	112.6	0.0	2.5	Primes d'assurance de propriétaire
127.9	1.3	5.8	120.2	0.9	5.0	Entretien et réparations par le propriétaire
132.8	1.0	8.8	144.0	0.9	5.6	Eau, combustible et électricité
116.5	0.0	0.0	142.2	0.0	2.2	Électricité
						Gaz naturel
156.3	2.0	19.4	159.0	3.4	15.6	Mazout et autres combustibles
112.2	0.2	1.7	112.4	-0.2	1.1	Dépenses et équipement du ménage
117.9	-0.1	2.3	120.2	0.0	1.3	Dépenses du ménage
120.7	0.0	0.0	117.6	0.0	0.0	Services téléphoniques
101.9	0.8	0.5	100.5	-0.4	1.0	Équipement du ménage
114.4	1.0	0.1	109.7	-1.6	-0.5	Habillement et chaussures
112.9	1.1	0.3	108.8	-4.6	-3.6	Vêtements pour femmes
119.4	2.1	-0.1	114.8	2.2	2.6	Vêtements pour hommes
105.1	2.0	-0.1	99.9	-3.3	-1.6	Chaussures
141.0	0.4	14.0	144.0	3.1	17.7	Transports
138.8	0.6	14.6	142.7	3.3	18.5	Transport privé
128.7	2.8	1.2	125.1	3.1	0.9	Achat et location à bail de véhicules automobiles
134.3	-1.5	22.5	138.9	-0.4	24.6	Essence
183.4	0.0	56.2	206.1	10.2	62.4	Primes d'assurance de véhicules automobiles
167.3	-2.4	5.5	167.5	-2.0	4.9	Transport public
113.4	0.3	0.6	110.6	-0.2	0.4	Santé et soins personnels
114.5	-0.1	1.1	113.3	-0.1	0.9	Soins de santé
112.4	0.5	0.3	108.8	-0.4	-0.2	Soins personnels
128.8	-1.2	4.5	125.4	-0.8	5.1	Loisirs, formation et lecture
112.3	-1.7	2.7	113.4	-1.0	4.6	Loisirs
181.0	0.0	7.9	169.8	0.0	6.4	Formation et lecture
131.2	0.0	17.4	122.7	0.1	16.2	Boissons alcoolisées et produits du tabac
108.0	0.1	2.7	104.5	0.0	1.8	Boissons alcoolisées
133.3	-0.1	24.5	128.3	0.2	23.5	Produits du tabac et articles pour fumeurs
122.9	0.2	6.1	122.3	0.7	6.8	Ensemble sans les aliments
121.0	0.2	4.8	119.1	0.7	5.4	Ensemble sans les aliments et l'énergie
120.8	0.5	4.4	119.0	0.8	4.9	Ensemble sans l'énergie
133.8	-0.1	14.5	142.1	0.4	14.0	Énergie
153.7			151.9			Ensemble (1986 = 100)

TABLE - 6 (Continued)

**The Consumer Price Index, Major Components, Selected
Sub-groups and Special Aggregates (Not Seasonally Adjusted),
Provinces, Whitehorse and Yellowknife, 1992=100**

	Indexes			Percentage change November 2002 from		
	Indices			Taux de variation novembre 2002 contre		
	November 2002 Novembre	October 2002 Octobre	November 2001 Novembre	November 2002 Novembre	October 2002 Octobre	November 2001 Novembre
	Québec			Ontario		
ALL-ITEMS	117.1	0.3	3.7	121.8	0.2	3.8
Food	120.2	1.7	2.0	120.9	1.7	2.9
Food purchased from stores	118.7	2.2	1.7	120.8	2.3	3.3
Meat	123.6	-0.2	-1.3	127.4	0.8	1.0
Dairy products	121.6	-0.1	3.1	118.8	0.4	3.1
Bakery and other cereal products	124.0	3.2	4.6	130.2	3.3	4.2
Fresh fruit	106.6	-3.5	0.0	114.9	-0.8	3.1
Fresh vegetables	114.5	27.4	9.9	118.6	19.7	14.6
Food purchased from restaurants	123.5	0.1	2.7	121.0	0.1	1.9
Shelter	114.4	0.2	2.2	117.1	-0.3	2.4
Rented accommodation	110.7	0.1	1.4	120.4	0.2	2.4
Owned accommodation	116.1	0.3	2.6	108.9	0.5	1.9
Replacement cost	126.4	0.8	6.6	122.4	1.2	6.5
Homeowners' insurance premiums	149.5	0.8	6.6	151.2	1.1	9.2
Homeowners' maintenance and repairs	126.0	0.0	8.6	120.1	0.4	-0.5
Water, fuel and electricity	115.2	-0.2	2.4	143.8	-2.8	4.1
Electricity	108.0	0.0	0.0	134.1	-5.8	16.1
Natural gas	177.6	0.1	8.2	163.8	0.0	-11.1
Fuel oil and other fuel	134.0	-1.0	11.4	147.0	-0.5	7.9
Household operations and furnishings	113.2	0.1	1.1	111.5	0.3	1.0
Household operations	116.4	0.1	0.1	114.6	0.1	1.2
Telephone services	119.9	0.0	0.0	110.0	0.0	0.5
Household furnishings	108.9	0.0	2.5	107.0	0.3	0.3
Clothing and footwear	103.3	-1.5	-0.8	103.1	-1.7	-0.5
Women's clothing	99.4	-3.3	-2.8	101.1	-3.3	0.2
Men's clothing	99.9	-0.7	1.7	104.6	-1.5	0.0
Footwear	111.1	0.3	-1.2	101.6	-1.9	-4.0
Transportation	129.0	0.1	9.4	143.2	0.9	8.4
Private transportation	127.5	0.2	9.9	141.0	1.3	8.8
Purchase and leasing of automotive vehicles	128.9	2.8	2.3	127.5	1.8	2.1
Gasoline	122.1	-4.0	17.0	133.4	-2.1	17.9
Automotive vehicle insurance premiums	134.3	0.0	32.7	206.4	4.1	16.0
Public transportation	149.0	-1.5	3.8	165.2	-2.0	4.7
Health and personal care	116.1	0.6	1.8	115.0	-0.2	1.2
Health care	121.2	0.4	1.2	121.0	0.0	1.8
Personal care	112.5	0.7	2.2	110.3	-0.5	0.6
Recreation, education and reading	116.5	-0.9	2.0	132.4	-0.9	2.3
Recreation	112.3	-1.1	2.3	116.9	-1.3	1.7
Education and reading	128.9	0.0	1.0	187.6	0.0	3.8
Alcoholic beverages and tobacco products	128.3	0.5	15.4	129.9	0.8	16.7
Alcoholic beverages	119.9	0.7	0.9	120.1	1.0	1.9
Tobacco products and smokers' supplies	124.3	0.3	26.1	119.1	0.5	30.4
All-items excluding food	116.3	-0.1	4.1	122.0	-0.1	3.9
All-items excluding food and energy	115.9	0.2	3.5	120.2	0.3	3.2
All-items excluding energy	116.8	0.5	3.2	120.3	0.5	3.2
Energy	118.8	-2.1	9.1	138.1	-2.6	10.1
All-items (1986 = 100)	150.7			157.1		

TABLEAU - 6 (Suite)

L'indice des prix à la consommation, composantes principales, certains sous-groupes et agrégats spéciaux (non désaisonnalisés), provinces, Whitehorse et Yellowknife, 1992=100

Indexes	Percentage change November 2002 from		Indexes	Percentage change November 2002 from		
Indices	Taux de variation novembre 2002 contre		Indices	Taux de variation novembre 2002 contre		
November 2002 Novembre	October 2002 Octobre	November 2001 Novembre	November 2002 Novembre	October 2002 Octobre	November 2001 Novembre	
Manitoba			Saskatchewan			
124.6	0.6	3.7	125.6	0.4	4.3	ENSEMBLE
126.1	2.0	3.5	119.1	1.2	2.4	Aliments
123.8	2.7	3.5	117.0	1.4	2.5	Aliments achetés au magasin
133.2	1.4	0.8	132.8	-0.2	0.8	Viande
115.9	0.3	3.4	117.0	0.3	3.1	Produits laitiers
122.3	3.3	5.7	111.6	4.0	6.9	Produits de boulangerie et autres produits céréaliers
124.2	0.6	3.2	104.3	3.6	-1.3	Fruits frais
129.4	17.1	21.2	107.3	11.3	7.4	Légumes frais
132.0	0.2	3.5	124.1	0.6	2.4	Aliments achetés au restaurant
118.3	0.2	1.1	130.9	0.1	2.7	Logement
114.0	0.4	2.3	118.8	0.0	1.7	Logement en location
113.7	0.2	0.9	120.8	0.2	2.3	Logement en propriété
130.0	0.0	4.3	135.9	0.1	2.3	Coût de remplacement
129.6	0.0	4.3	152.0	0.1	3.9	Primes d'assurance de propriétaire
112.9	1.6	4.0	133.0	1.4	6.9	Entretien et réparations par le propriétaire
139.1	0.2	0.7	164.2	0.0	3.9	Eau, combustible et électricité
109.4	0.0	0.0	139.2	0.0	7.3	Électricité
179.6	0.6	1.0	202.4	0.0	0.0	Gaz naturel
147.5	0.1	5.1	156.6	0.3	6.8	Mazout et autres combustibles
120.5	0.0	2.0	113.2	0.3	2.0	Dépenses et équipement du ménage
122.6	0.5	1.7	116.0	0.6	1.1	Dépenses du ménage
131.8	0.0	0.0	111.2	0.0	0.0	Services téléphoniques
116.1	-1.0	2.6	107.5	-0.2	3.6	Équipement du ménage
116.8	-1.1	3.5	111.6	-1.2	1.3	Habillement et chaussures
115.2	-1.6	4.5	107.5	-1.1	3.3	Vêtements pour femmes
117.7	-1.3	1.3	117.2	0.2	0.5	Vêtements pour hommes
115.1	-1.0	1.9	111.5	-1.1	-0.3	Chaussures
136.6	1.9	6.5	136.3	1.3	6.6	Transports
132.8	2.4	6.5	134.1	1.4	6.5	Transport privé
133.8	3.2	2.3	130.3	6.2	3.8	Achat et location à bail de véhicules automobiles
136.1	4.1	20.8	144.0	-5.0	14.9	Essence
135.5	0.0	0.7	136.8	0.0	5.3	Primes d'assurance de véhicules automobiles
176.4	-2.2	6.1	175.4	-2.2	5.9	Transport public
120.8	-0.2	1.0	113.0	-0.2	0.4	Santé et soins personnels
123.0	0.0	2.8	113.6	-0.1	0.4	Soins de santé
118.4	-0.4	-0.8	113.0	-0.4	0.3	Soins personnels
125.5	-0.5	2.0	128.4	-0.3	3.9	Loisirs, formation et lecture
118.2	-0.6	2.2	115.6	-0.4	2.6	Loisirs
147.7	0.0	1.6	176.9	0.0	7.9	Formation et lecture
137.0	0.9	19.5	147.1	0.3	28.5	Boissons alcoolisées et produits du tabac
115.6	1.1	1.9	121.2	0.2	5.6	Boissons alcoolisées
155.8	0.8	36.1	165.2	0.2	46.8	Produits du tabac et articles pour fumeurs
124.3	0.4	3.7	127.1	0.3	4.8	Ensemble sans les aliments
123.1	0.2	3.0	123.4	0.7	4.0	Ensemble sans les aliments et l'énergie
123.5	0.5	3.1	122.6	0.8	3.8	Ensemble sans l'énergie
135.2	2.2	9.8	154.9	-2.1	8.2	Énergie
158.0			159.5			Ensemble (1986 = 100)

TABLE - 6 (Concluded)

**The Consumer Price Index, Major Components, Selected
Sub-groups and Special Aggregates (Not Seasonally Adjusted),
Provinces, Whitehorse and Yellowknife, 1992=100**

	Indexes			Percentage change November 2002 from		
	Indices			Taux de variation novembre 2002 contre		
	November 2002 Novembre	October 2002 Octobre	November 2001 Novembre	November 2002 Novembre	October 2002 Octobre	November 2001 Novembre
	Alberta			British Columbia Colombie-Britannique		
ALL-ITEMS	127.9	0.5	9.7	118.9	0.2	3.5
Food	120.9	1.4	3.4	121.0	1.6	2.5
Food purchased from stores	119.1	2.1	3.8	118.7	2.4	2.5
Meat	123.9	0.2	2.3	125.3	1.0	-0.4
Dairy products	120.6	0.8	4.5	120.6	0.0	2.6
Bakery and other cereal products	122.0	4.6	4.6	118.5	3.6	2.3
Fresh fruit	109.2	5.0	4.2	106.4	3.7	2.8
Fresh vegetables	123.2	11.7	15.6	100.4	12.4	13.8
Food purchased from restaurants	124.7	-0.1	2.5	126.2	0.1	2.6
Shelter	128.7	-0.2	16.5	102.6	0.2	0.8
Rented accommodation	122.2	0.2	2.9	114.1	0.1	1.4
Owned accommodation	115.9	0.1	3.0	90.5	0.4	0.9
Replacement cost	142.6	0.3	8.5	75.7	1.2	5.3
Homeowners' insurance premiums	146.0	0.3	11.2	78.3	1.0	4.4
Homeowners' maintenance and repairs	118.5	0.0	8.1	112.3	1.5	5.5
Water, fuel and electricity	181.0	-1.1	105.0	141.0	0.0	-0.2
Electricity	163.5	0.0	16.5	106.5	0.0	0.4
Natural gas	233.3	-2.4	8,873.1	198.6	0.0	-3.4
Fuel oil and other fuel	.	.	.	141.0	-0.1	3.7
Household operations and furnishings	115.4	0.1	0.9	121.3	0.2	1.6
Household operations	122.7	0.7	1.3	126.3	0.2	1.0
Telephone services	116.4	0.0	0.0	129.2	0.0	0.2
Household furnishings	104.4	-0.9	0.1	114.9	0.1	2.6
Clothing and footwear	103.0	-3.3	1.5	111.6	-2.1	0.3
Women's clothing	100.9	-5.9	0.8	107.1	-5.1	-1.0
Men's clothing	103.1	-2.8	1.5	110.4	-1.3	-2.2
Footwear	95.3	-1.8	1.7	113.8	-0.7	1.9
Transportation	150.2	3.0	16.2	137.7	0.0	8.0
Private transportation	148.3	3.6	17.0	133.8	0.4	8.1
Purchase and leasing of automotive vehicles	130.4	2.5	0.2	129.7	1.9	2.9
Gasoline	145.2	1.1	27.7	144.5	-1.4	18.4
Automotive vehicle insurance premiums	199.2	10.1	50.0	132.0	0.0	10.5
Public transportation	171.1	-2.5	6.8	174.1	-2.5	7.5
Health and personal care	116.7	-0.4	1.7	122.7	-0.5	1.4
Health care	120.5	-0.2	2.5	126.1	-0.1	3.0
Personal care	113.7	-0.6	0.9	119.2	-0.9	-0.3
Recreation, education and reading	128.6	-0.4	4.0	125.6	-0.8	4.4
Recreation	115.5	-0.6	4.0	118.3	-0.9	2.5
Education and reading	183.7	0.0	4.3	153.4	0.0	11.6
Alcoholic beverages and tobacco products	153.9	0.1	33.9	131.8	0.5	15.6
Alcoholic beverages	131.0	0.2	7.3	118.6	0.1	2.7
Tobacco products and smokers' supplies	166.2	-0.1	58.7	141.6	0.9	30.6
All-items excluding food	129.3	0.4	11.1	118.5	-0.2	3.8
All-items excluding food and energy	125.6	0.4	6.2	116.5	-0.1	3.2
All-items excluding energy	124.7	0.6	5.7	117.4	0.3	3.1
Energy	166.9	-0.1	67.9	141.0	-0.8	8.7
All-items (1986 = 100)	161.7			151.2		

TABLEAU - 6 (Fin)

L'indice des prix à la consommation, composantes principales, certains sous-groupes et agrégats spéciaux (non désaisonnalisés), provinces, Whitehorse et Yellowknife, 1992=100

Indexes			Indexes			
Percentage change November 2002 from			Percentage change November 2002 from			
Indices			Indices			
Taux de variation novembre 2002 contre			Taux de variation novembre 2002 contre			
November 2002	October 2002	November 2001	November 2002	October 2002	November 2001	
Novembre	Octobre	Novembre	Novembre	Octobre	Novembre	
Whitehorse, Yukon			Yellowknife, Northwest Territories			
119.3			117.8			ENSEMBLE
119.4	2.1	1.8	118.6	0.9	0.5	Aliments
114.9	2.4	0.9	120.2	1.3	0.8	Aliments achetés au magasin
120.5	2.1	-1.2	114.7	1.3	-4.8	Viande
115.4	-0.3	-0.8	111.8	0.4	-0.4	Produits laitiers
115.5	2.9	1.9	138.8	2.2	-1.1	Produits de boulangerie et autres produits céréaliers
145.9	6.5	11.4	105.6	0.3	10.0	Fruits frais
123.2	10.4	8.1	145.1	3.1	6.2	Légumes frais
131.1	1.6	4.2	116.7	0.0	0.0	Aliments achetés au restaurant
111.6	0.1	-0.2	110.8	0.2	5.3	Logement
.	Logement en location
.	Logement en propriété
.	Coût de remplacement
.	Primes d'assurance de propriétaire
.	Entretien et réparations par le propriétaire
141.8	0.4	0.1	138.3	0.5	13.8	Eau, combustible et électricité
128.4	0.0	0.0	134.2	0.0	17.5	Électricité
.	Gaz naturel
153.3	0.9	-0.1	156.1	1.7	17.5	Mazout et autres combustibles
109.2	-0.5	0.8	107.3	0.6	0.8	Dépenses et équipement du ménage
116.6	-0.7	0.3	111.9	0.0	1.0	Dépenses du ménage
114.9	0.0	0.0	108.5	0.0	0.0	Services téléphoniques
97.3	-0.1	2.1	99.9	1.5	0.6	Équipement du ménage
106.9	-0.7	-2.1	106.5	-1.5	1.1	Habillement et chaussures
105.5	0.3	-1.3	104.5	-2.8	1.6	Vêtements pour femmes
115.7	-1.3	-0.3	109.0	0.1	2.4	Vêtements pour hommes
86.7	-2.7	-14.7	106.5	-2.0	-0.2	Chaussures
141.2	1.3	8.4	142.1	0.2	5.7	Transports
134.1	2.4	8.7	132.1	1.4	5.2	Transport privé
130.4	4.8	3.7	132.3	1.8	1.4	Achat et location à bail de véhicules automobiles
142.2	0.0	12.1	136.3	0.0	9.9	Essence
145.2	0.0	28.7	135.0	0.0	12.3	Primes d'assurance de véhicules automobiles
183.2	-3.3	7.3	179.2	-3.2	7.4	Transport public
102.8	-2.0	-2.3	112.7	-0.1	-0.7	Santé et soins personnels
109.6	0.3	1.2	114.9	0.1	-0.2	Soins de santé
96.7	-4.3	-5.6	110.9	-0.3	-1.1	Soins personnels
116.1	-1.0	2.2	112.8	-0.1	3.0	Loisirs, formation et lecture
109.0	-1.2	2.3	101.7	-0.2	2.7	Loisirs
156.3	0.0	1.5	179.5	0.0	4.0	Formation et lecture
146.2	-0.1	15.8	140.8	0.2	18.5	Boissons alcoolisées et produits du tabac
126.3	-0.3	1.7	121.5	0.0	10.5	Boissons alcoolisées
166.4	0.1	29.4	156.3	0.4	25.4	Produits du tabac et articles pour fumeurs
119.3	0.0	2.9	117.7	0.1	4.7	Ensemble sans les aliments
116.9	-0.1	2.6	115.9	0.0	3.9	Ensemble sans les aliments et l'énergie
117.4	0.4	2.4	116.3	0.1	3.3	Ensemble sans l'énergie
142.5	0.4	4.8	139.7	0.5	14.0	Énergie
146.9			146.7			Ensemble (1986 = 100)

TABLE - 7

**The All-items Consumer Price Index
(Not Seasonally Adjusted), Provinces, Whitehorse
and Yellowknife, 1997-2002, 1992=100**

TABLEAU - 7

**Indice d'ensemble des prix à la consommation
(non désaisonné), provinces, Whitehorse
et Yellowknife, 1997-2002, 1992=100**

	Jan.	Feb.	March	April	May	June	July	Aug.	Sept.	Oct.	Nov.	Dec.	Annual average
	Jan.	Fév.	Mars	Avril	Mai	Juin	Juillet	Août	Sept.	Oct.	Nov.	Déc.	Moyenne annuelle
NEWFOUNDLAND AND LABRADOR													TERRE-NEUVE-ET-LABRADOR
1997	107.6	107.9	108.7	107.6	107.9	108.2	108.6	108.5	108.7	108.6	108.4	107.9	108.2
1998	108.5	108.7	108.3	108.4	108.3	108.3	108.7	108.7	107.6	108.8	108.7	108.0	108.4
1999	108.0	108.4	109.2	109.4	110.1	110.1	110.2	110.6	110.8	110.9	111.1	111.1	110.0
2000	111.6	112.5	113.0	112.3	112.2	113.3	113.8	113.8	114.0	114.2	114.3	114.0	113.3
2001	114.0	114.5	114.4	113.6	115.6	115.5	115.3	115.0	115.0	114.3	113.7	113.4	114.5
2002	113.8	114.2	114.9	116.9	118.0	117.7	117.9	117.8	118.1	119.2	119.6		
PRINCE EDWARD ISLAND													ÎLE-DU-PRINCE-ÉDOUARD
1997	106.1	106.1	106.9	106.9	106.5	106.4	106.6	106.7	106.3	106.7	106.8	106.1	106.5
1998	106.4	106.7	106.6	106.3	105.6	105.7	105.5	105.5	105.4	106.1	106.4	106.1	106.0
1999	105.7	106.2	106.6	106.4	106.4	106.8	107.0	107.2	108.2	108.4	109.4	109.4	107.3
2000	109.1	109.2	110.3	110.7	111.5	111.9	112.0	112.5	112.9	113.3	114.1	113.4	111.7
2001	114.1	113.2	113.3	114.6	115.0	115.5	115.7	115.2	114.7	115.4	115.1	113.8	114.6
2002	113.4	113.7	114.5	116.8	118.0	117.6	118.6	118.8	119.2	120.3	121.0		
NOVA SCOTIA													NOUVELLE-ÉCOSSE
1997	107.1	107.3	107.6	107.8	107.7	107.6	107.7	108.2	108.2	108.3	108.1	108.0	107.8
1998	108.7	108.5	108.6	108.4	108.5	108.4	108.5	108.6	107.4	108.7	108.7	108.4	108.5
1999	108.2	108.7	108.7	109.7	109.9	110.0	110.1	111.1	111.6	111.7	112.0	112.0	110.3
2000	112.0	112.9	113.5	113.1	113.5	114.2	114.1	114.0	115.0	115.4	116.2	116.0	114.2
2001	115.3	115.5	115.6	116.5	117.0	117.0	116.7	116.5	117.2	116.4	116.1	115.7	116.3
2002	115.8	116.4	117.1	118.9	120.0	120.1	120.8	120.7	121.2	122.0	122.5		
NEW BRUNSWICK													NOUVEAU-BRUNSWICK
1997	106.4	106.5	106.9	107.0	106.8	106.4	106.6	106.9	107.4	107.4	107.3	107.2	106.9
1998	107.6	107.7	107.7	107.3	107.5	107.4	107.1	107.5	107.1	107.9	107.8	107.4	107.5
1999	107.0	107.5	107.7	108.8	109.3	109.1	109.3	110.0	110.5	110.4	110.4	110.7	109.2
2000	110.3	111.1	112.2	112.1	112.3	113.1	113.4	113.3	113.7	113.9	114.4	113.8	112.8
2001	113.4	113.8	114.1	114.8	115.8	115.6	115.1	115.1	115.4	114.8	114.5	114.3	114.7
2002	114.7	115.0	115.8	117.6	118.3	118.6	119.6	119.9	120.1	120.6	121.5		
QUÉBEC													QUÉBEC
1997	104.2	104.6	104.6	104.7	104.8	105.2	105.1	105.3	105.0	105.1	105.1	104.9	104.9
1998	106.2	106.2	106.1	106.2	106.5	106.7	106.5	106.5	106.2	106.5	106.7	106.3	106.4
1999	106.6	106.6	107.4	107.8	107.9	108.1	108.3	108.4	108.7	109.0	108.8	108.7	108.0
2000	108.7	109.6	110.0	109.6	110.1	111.1	111.1	111.0	111.4	111.5	111.7	111.8	110.6
2001	111.7	112.4	112.7	113.8	114.3	113.7	113.6	113.8	113.7	113.2	112.9	113.1	113.2
2002	113.3	114.2	114.3	114.9	114.8	115.2	116.2	116.3	116.3	116.7	117.1		
ONTARIO													ONTARIO
1997	107.4	107.4	107.7	107.8	107.7	108.0	108.0	108.2	108.1	108.3	108.0	107.9	107.9
1998	108.4	108.7	108.8	108.5	108.9	108.8	109.0	108.9	109.0	109.4	109.3	108.9	108.9
1999	109.3	109.4	110.0	110.6	110.9	110.9	111.2	111.6	111.8	111.9	111.8	112.1	111.0
2000	111.9	112.8	113.7	113.0	113.7	114.5	114.7	114.4	114.9	115.2	115.9	116.0	114.2
2001	115.9	116.6	117.3	117.9	118.5	118.5	118.3	118.3	118.5	118.2	117.3	117.3	117.7
2002	117.3	118.2	119.5	119.5	119.5	119.9	120.8	121.7	121.2	121.5	121.8		
MANITOBA													MANITOBA
1997	111.0	111.0	111.5	111.4	111.9	111.8	111.7	111.6	111.5	111.7	111.8	111.7	111.6
1998	112.1	111.8	112.3	112.3	113.0	113.1	113.0	113.3	113.2	113.7	113.7	113.9	113.0
1999	113.8	113.9	113.8	114.6	115.1	115.2	115.4	115.7	116.2	116.2	116.1	116.5	115.2
2000	116.4	116.7	117.4	117.3	117.3	117.8	118.4	118.5	119.0	118.8	119.2	119.9	118.1
2001	119.1	120.5	120.7	121.0	122.1	122.9	122.2	121.9	122.4	121.5	120.2	120.1	121.2
2002	120.6	120.6	121.5	122.5	123.2	123.6	123.8	124.1	123.9	123.8	124.6		

TABLE - 7 (Concluded)

**The All-items Consumer Price Index
(Not Seasonally Adjusted), Provinces, Whitehorse
and Yellowknife, 1997-2002, 1992=100**

TABLEAU - 7 (Fin)

**Indice d'ensemble des prix à la consommation
(non désaisonné), provinces, Whitehorse
et Yellowknife, 1997-2002, 1992=100**

	Jan.	Feb.	March	April	May	June	July	Aug.	Sept.	Oct.	Nov.	Dec.	Annual average
	Jan.	Fév.	Mars	Avril	Mai	Juin	Juillet	Août	Sept.	Oct.	Nov.	Déc.	Moyenne annuelle
SASKATCHEWAN													SASKATCHEWAN
1997	110.0	110.2	110.3	109.8	110.1	110.2	110.5	110.4	110.3	110.5	110.4	110.4	110.3
1998	110.8	111.1	111.3	111.4	112.0	112.2	112.2	111.8	111.9	112.2	112.6	112.5	111.8
1999	112.9	112.9	113.1	113.2	113.8	113.6	113.6	114.0	114.4	114.3	114.5	114.5	113.7
2000	114.6	115.0	115.8	115.9	116.2	116.5	117.0	117.2	117.5	117.5	118.0	119.1	116.7
2001	118.3	118.9	118.8	119.2	120.4	121.6	121.1	121.2	122.1	121.2	120.4	120.3	120.3
2002	120.9	120.8	121.8	123.5	123.7	123.9	124.2	124.4	125.0	125.1	125.6		
ALBERTA													ALBERTA
1997	108.9	109.1	109.4	109.0	109.2	109.6	109.7	109.7	109.8	109.8	109.7	109.7	109.5
1998	110.0	109.2	109.8	110.3	110.6	111.3	111.3	111.4	111.0	111.1	111.2	111.4	110.7
1999	111.7	111.6	111.9	112.2	113.0	113.3	113.6	114.3	114.9	115.1	114.6	115.1	113.4
2000	114.7	114.7	115.8	115.9	116.6	117.1	118.2	118.3	119.1	119.2	119.6	119.6	117.4
2001	116.0	118.8	118.7	118.9	123.2	123.5	121.6	121.5	122.4	121.0	116.6	118.5	120.1
2002	120.1	120.7	121.0	122.9	123.5	124.1	124.1	124.3	125.9	127.3	127.9		
BRITISH COLUMBIA													COLOMBIE-BRITANNIQUE
1997	109.3	109.6	109.7	109.6	110.0	110.0	109.8	110.0	110.0	109.7	109.7	109.4	109.7
1998	109.7	109.5	109.8	109.8	110.3	110.4	110.4	110.4	110.0	110.1	109.9	109.7	110.0
1999	109.9	110.1	110.3	111.0	111.1	111.5	112.0	111.8	112.2	111.8	111.5	111.6	111.2
2000	111.3	111.4	112.3	112.4	112.8	113.2	114.2	114.1	114.3	114.5	114.5	114.3	113.3
2001	114.5	112.6	113.3	115.0	115.6	116.3	116.3	116.1	116.7	115.8	114.9	114.8	115.2
2002	115.4	115.9	116.6	117.7	118.1	118.2	118.5	118.7	118.8	118.7	118.9		
WHITEHORSE, YUKON													WHITEHORSE, YUKON
1997	108.2	108.4	109.3	109.2	109.8	110.6	110.8	110.7	110.6	110.6	110.5	110.4	109.9
1998	110.3	110.3	110.7	110.5	111.2	111.3	111.6	111.6	111.5	111.2	110.8	110.6	111.0
1999	110.4	110.4	111.1	111.4	112.2	112.2	112.9	113.0	113.1	112.9	112.6	113.0	112.1
2000	112.3	112.9	113.3	113.7	114.3	115.1	115.7	115.9	115.8	115.1	115.6	115.8	114.6
2001	115.9	116.0	116.1	116.3	116.9	117.8	118.1	117.9	118.5	117.5	116.2	115.2	116.9
2002	115.2	115.2	115.4	116.7	117.3	117.8	119.0	118.9	118.8	118.8	119.3		
YELLOWKNIFE, NORTHWEST TERRITORIES													YELLOWKNIFE, TERRITOIRES DU NORD-OUEST
1997	108.3	107.7	107.7	108.0	108.3	108.7	109.6	109.1	109.0	108.3	107.6	107.6	108.3
1998	107.7	107.4	107.7	107.8	108.3	108.6	108.9	108.7	108.2	108.7	108.3	108.2	108.2
1999	108.2	107.9	108.3	108.5	109.0	109.3	110.1	110.1	110.3	110.1	109.6	110.3	109.3
2000	109.6	109.9	110.4	110.8	111.2	111.4	112.0	111.9	112.0	111.5	111.9	112.1	111.2
2001	112.1	112.2	111.9	112.2	112.8	113.2	113.7	113.8	114.3	113.5	113.2	113.1	113.0
2002	113.8	114.2	114.3	115.1	116.0	116.2	117.3	117.4	117.7	117.6	117.8		

Part III

Partie III

City Tables

Tableaux par ville

TABLE - 8

The Consumer Price Index and Selected Sub-groups (Not Seasonally Adjusted), by City¹, 1992=100

TABLEAU - 8

L'indice des prix à la consommation et certains sous-groupes (non désaisonnalisés), par ville¹, 1992=100

	Indexes			Percentage change November 2002 from		
	Indices			Taux de variation novembre 2002 contre		
	November 2002 Novembre	October 2002 Octobre	November 2001 Novembre	October 2002 Octobre	November 2001 Novembre	
ST. JOHN'S, NFLD.LAB.						
All-items	119.6	119.3	113.8	0.3	5.1	Ensemble
Shelter	114.2	113.5	109.8	0.6	4.0	Logement
Rented accommodation	111.7	111.7	109.0	0.0	2.5	Logement en location
Owned accommodation	110.4	109.9	107.6	0.5	2.6	Logement en propriété
Water, fuel and electricity	123.1	121.3	113.7	1.5	8.3	Eau, combustible et électricité
All-items (1986=100)	146.2					Ensemble (1986=100)
CHARLOTTETOWN-SUMMERSIDE, P.E.I.						
All-items	120.2	119.6	114.8	0.5	4.7	Ensemble
Shelter	113.6	113.1	110.5	0.4	2.8	Logement
Rented accommodation	109.3	109.1	108.2	0.2	1.0	Logement en location
Owned accommodation	107.0	107.1	105.1	-0.1	1.8	Logement en propriété
Water, fuel and electricity	133.6	131.6	125.4	1.5	6.5	Eau, combustible et électricité
All-items (1986=100)	152.5					Ensemble (1986=100)
HALIFAX, N.S.						
All-items	121.5	121.1	115.5	0.3	5.2	Ensemble
Shelter	117.9	117.5	114.5	0.3	3.0	Logement
Rented accommodation	111.4	111.3	109.7	0.1	1.5	Logement en location
Owned accommodation	117.1	116.9	115.1	0.2	1.7	Logement en propriété
Water, fuel and electricity	130.0	129.0	120.2	0.8	8.2	Eau, combustible et électricité
All-items (1986=100)	153.3					Ensemble (1986=100)
SAINT JOHN, N.B.						
All-items	121.0	120.3	114.3	0.6	5.9	Ensemble
Shelter	115.8	115.8	113.3	0.0	2.2	Logement
Rented accommodation	110.7	110.6	108.6	0.1	1.9	Logement en location
Owned accommodation	107.0	107.1	106.0	-0.1	0.9	Logement en propriété
Water, fuel and electricity	142.1	142.0	135.5	0.1	4.9	Eau, combustible et électricité
All-items (1986=100)	151.5					Ensemble (1986=100)
QUÉBEC, QUE.						
All-items	117.7	117.4	113.5	0.3	3.7	Ensemble
Shelter	112.5	112.2	110.2	0.3	2.1	Logement
Rented accommodation	115.0	114.9	113.0	0.1	1.8	Logement en location
Owned accommodation	112.2	111.7	109.5	0.4	2.5	Logement en propriété
Water, fuel and electricity	109.5	108.9	107.7	0.6	1.7	Eau, combustible et électricité
All-items (1986=100)	150.1					Ensemble (1986=100)
QUÉBEC, QC						
All-items	117.7	117.4	113.5	0.3	3.7	Ensemble
Shelter	112.5	112.2	110.2	0.3	2.1	Logement
Rented accommodation	115.0	114.9	113.0	0.1	1.8	Logement en location
Owned accommodation	112.2	111.7	109.5	0.4	2.5	Logement en propriété
Water, fuel and electricity	109.5	108.9	107.7	0.6	1.7	Eau, combustible et électricité
All-items (1986=100)	150.1					Ensemble (1986=100)

TABLE - 8 (Continued)

The Consumer Price Index and Selected Sub-groups (Not Seasonally Adjusted), by City¹, 1992=100

TABLEAU - 8 (Suite)

L'indice des prix à la consommation et certains sous-groupes (non désaisonnalisés), par ville¹, 1992=100

	Indexes			Percentage change November 2002 from		
	Indices			Taux de variation novembre 2002 contre		
	November 2002 Novembre	October 2002 Octobre	November 2001 Novembre	October 2002 Octobre	November 2001 Novembre	
MONTRÉAL, QUE.						
All-items	117.1	116.9	113.1	0.2	3.5	Ensemble
Shelter	114.7	114.6	112.4	0.1	2.0	Logement
Rented accommodation	111.3	111.2	109.6	0.1	1.6	Logement en location
Owned accommodation	116.8	116.6	114.1	0.2	2.4	Logement en propriété
Water, fuel and electricity	117.1	117.4	114.4	-0.3	2.4	Eau, combustible et électricité
All-items (1986=100)	151.4					Ensemble (1986=100)
OTTAWA, ONT.						
All-items	123.5	123.2	118.8	0.2	4.0	Ensemble
Shelter	118.9	119.1	114.8	-0.2	3.6	Logement
Rented accommodation	123.2	123.0	119.7	0.2	2.9	Logement en location
Owned accommodation	111.4	110.8	107.5	0.5	3.6	Logement en propriété
Water, fuel and electricity	142.1	147.4	135.2	-3.6	5.1	Eau, combustible et électricité
All-items (1986=100)	157.6					Ensemble (1986=100)
TORONTO, ONT.						
All-items	122.1	121.7	118.0	0.3	3.5	Ensemble
Shelter	117.1	117.0	115.2	0.1	1.6	Logement
Rented accommodation	123.0	122.8	119.6	0.2	2.8	Logement en location
Owned accommodation	107.8	107.5	106.2	0.3	1.5	Logement en propriété
Water, fuel and electricity	146.9	148.3	147.5	-0.9	-0.4	Eau, combustible et électricité
All-items (1986=100)	158.4					Ensemble (1986=100)
THUNDER BAY, ONT.						
All-items	120.8	120.7	116.3	0.1	3.9	Ensemble
Shelter	112.1	113.0	109.7	-0.8	2.2	Logement
Rented accommodation	110.0	109.9	109.5	0.1	0.5	Logement en location
Owned accommodation	100.7	100.7	101.8	0.0	-1.1	Logement en propriété
Water, fuel and electricity	149.5	154.4	134.2	-3.2	11.4	Eau, combustible et électricité
All-items (1986=100)	153.4					Ensemble (1986=100)
WINNIPEG, MAN.						
All-items	124.7	123.9	120.5	0.6	3.5	Ensemble
Shelter	118.8	118.5	117.9	0.3	0.8	Logement
Rented accommodation	114.7	114.3	111.7	0.3	2.7	Logement en location
Owned accommodation	112.9	112.7	112.9	0.2	0.0	Logement en propriété
Water, fuel and electricity	146.6	146.2	145.8	0.3	0.5	Eau, combustible et électricité
All-items (1986=100)	158.2					Ensemble (1986=100)
REGINA, SASK.						
All-items	126.4	125.9	121.4	0.4	4.1	Ensemble
Shelter	133.5	133.4	130.7	0.1	2.1	Logement
Rented accommodation	117.4	117.3	115.4	0.1	1.7	Logement en location
Owned accommodation	125.4	125.3	123.5	0.1	1.5	Logement en propriété
Water, fuel and electricity	171.7	171.7	165.8	0.0	3.6	Eau, combustible et électricité
All-items (1986=100)	160.8					Ensemble (1986=100)

TABLE - 8 (Concluded)

The Consumer Price Index and Selected Sub-groups (Not Seasonally Adjusted), by City¹, 1992=100

TABLEAU - 8 (Fin)

L'indice des prix à la consommation et certains sous-groupes (non désaisonnalisés), par ville¹, 1992=100

	Indexes			Percentage change November 2002 from		
	Indices			Taux de variation novembre 2002 contre		
	November 2002 Novembre	October 2002 Octobre	November 2001 Novembre	October 2002 Octobre	November 2001 Novembre	
SASKATOON, SASK.						
All-items	125.0	124.4	119.8	0.5	4.3	Ensemble
Shelter	127.0	126.7	123.8	0.2	2.6	Logement
Rented accommodation	123.7	123.8	120.9	-0.1	2.3	Logement en location
Owned accommodation	114.9	114.4	112.1	0.4	2.5	Logement en propriété
Water, fuel and electricity	160.6	160.6	155.6	0.0	3.2	Eau, combustible et électricité
All-items (1986=100)	157.9					Ensemble (1986=100)
EDMONTON, ALTA						
All-items	126.0	125.6	115.1	0.3	9.5	Ensemble
Shelter	123.8	125.2	108.0	-1.1	14.6	Logement
Rented accommodation	121.8	121.4	116.9	0.3	4.2	Logement en location
Owned accommodation	111.7	111.6	108.7	0.1	2.8	Logement en propriété
Water, fuel and electricity	173.9	183.9	88.9	-5.4	95.6	Eau, combustible et électricité
All-items (1986=100)	159.5					Ensemble (1986=100)
CALGARY, ALTA						
All-items	129.2	128.2	117.6	0.8	9.9	Ensemble
Shelter	132.5	131.4	112.8	0.8	17.5	Logement
Rented accommodation	123.9	123.8	121.4	0.1	2.1	Logement en location
Owned accommodation	118.9	118.7	116.2	0.2	2.3	Logement en propriété
Water, fuel and electricity	196.8	190.0	77.8	3.6	153.0	Eau, combustible et électricité
All-items (1986=100)	163.2					Ensemble (1986=100)
VANCOUVER, B.C.						
All-items	119.7	119.6	115.6	0.1	3.5	Ensemble
Shelter	104.0	103.8	103.4	0.2	0.6	Logement
Rented accommodation	113.7	113.6	112.1	0.1	1.4	Logement en location
Owned accommodation	91.9	91.6	91.2	0.3	0.8	Logement en propriété
Water, fuel and electricity	150.4	150.6	154.3	-0.1	-2.5	Eau, combustible et électricité
All-items (1986=100)	152.5					Ensemble (1986=100)
VICTORIA, B.C.						
All-items	118.6	118.3	114.4	0.3	3.7	Ensemble
Shelter	101.9	101.6	100.2	0.3	1.7	Logement
Rented accommodation	113.8	113.7	112.1	0.1	1.5	Logement en location
Owned accommodation	91.3	90.9	90.2	0.4	1.2	Logement en propriété
Water, fuel and electricity	122.5	122.0	118.2	0.4	3.6	Eau, combustible et électricité
All-items (1986=100)	149.9					Ensemble (1986=100)

¹ The indexes for Whitehorse and Yellowknife are available from Table - 6.

¹ Les indices pour Whitehorse et Yellowknife sont disponibles à partir du tableau - 6.

TABLE - 9

The All-items Consumer Price Index
(Not Seasonally Adjusted),
by City¹, 1997-2002, 1992=100

TABLEAU - 9

L'indice d'ensemble des prix à la
consommation (non désaisonné),
par ville¹, 1997-2002, 1992=100

	Jan.	Feb.	March	April	May	June	July	Aug.	Sept.	Oct.	Nov.	Dec.	Annual average
	Jan.	Fév.	Mars	Avril	Mai	Juin	Juillet	Août	Sept.	Oct.	Nov.	Déc.	Moyenne annuelle
ST. JOHN'S, NEWFOUNDLAND AND LABRADOR - TERRE-NEUVE-ET-LABRADOR													
1997	107.4	107.7	108.4	107.4	107.9	108.1	108.4	108.3	108.5	108.5	108.3	107.9	108.1
1998	108.5	108.7	108.4	108.5	108.4	108.4	108.8	108.8	107.8	109.0	108.9	108.2	108.5
1999	108.2	108.6	109.4	109.7	110.2	110.3	110.4	110.8	110.9	111.1	111.3	111.2	110.2
2000	111.7	112.4	112.9	112.3	112.3	113.3	113.8	113.9	114.0	114.1	114.3	113.9	113.2
2001	113.9	114.4	114.4	113.6	115.6	115.4	115.3	115.0	115.1	114.4	113.8	113.6	114.5
2002	114.0	114.4	115.1	117.0	118.0	117.7	118.0	117.8	118.1	119.3	119.6		
CHARLOTTETOWN-SUMMERSIDE, PRINCE EDWARD ISLAND - ÎLE-DU-PRINCE-ÉDOUARD													
1997	105.8	105.9	106.7	106.8	106.5	106.2	106.5	106.6	106.3	106.6	106.7	106.1	106.4
1998	106.3	106.7	106.7	106.4	105.9	105.9	105.7	105.7	105.7	106.4	106.6	106.3	106.2
1999	105.9	106.4	106.8	106.6	106.6	107.0	107.1	107.3	108.3	108.5	109.4	109.3	107.4
2000	108.9	109.0	110.1	110.5	111.2	111.5	111.7	112.0	112.5	112.9	113.6	112.9	111.4
2001	113.5	112.8	113.0	114.1	114.5	115.0	115.2	114.7	114.3	115.1	114.8	113.5	114.2
2002	113.2	113.4	114.3	116.4	117.4	117.0	118.0	118.1	118.5	119.6	120.2		
HALIFAX, NOVA SCOTIA - NOUVELLE-ÉCOSSE													
1997	106.4	106.6	107.0	107.1	107.1	106.9	107.1	107.4	107.4	107.6	107.4	107.3	107.1
1998	107.9	107.8	108.0	107.8	107.9	107.9	108.0	108.1	107.1	108.2	108.2	107.9	107.9
1999	107.7	108.3	108.3	109.3	109.4	109.5	109.6	110.5	111.0	111.1	111.4	111.2	109.8
2000	111.2	111.9	112.5	112.3	112.7	113.4	113.2	113.2	114.0	114.4	115.1	114.8	113.2
2001	114.3	114.5	114.7	115.6	116.1	116.2	115.9	115.7	116.4	115.7	115.5	115.2	115.5
2002	115.3	115.9	116.5	118.2	119.4	119.4	120.1	120.0	120.4	121.1	121.5		
SAINT JOHN, NEW BRUNSWICK - NOUVEAU-BRUNSWICK													
1997	106.2	106.4	106.7	106.7	106.5	106.2	106.5	106.6	107.1	107.1	107.0	106.9	106.7
1998	107.3	107.4	107.3	107.1	107.3	107.1	106.8	107.2	106.8	107.6	107.5	107.1	107.2
1999	106.7	107.3	107.5	108.5	109.0	108.7	108.9	109.6	110.2	110.3	110.3	110.6	109.0
2000	110.2	111.0	112.1	111.8	111.9	112.7	113.0	112.9	113.4	113.5	114.0	113.5	112.5
2001	113.2	113.6	113.9	114.6	115.5	115.4	114.9	115.0	115.2	114.6	114.3	114.1	114.5
2002	114.4	114.8	115.6	117.1	117.9	118.1	119.1	119.5	119.7	120.3	121.0		
QUÉBEC, QUÉBEC													
1997	105.0	105.3	105.4	105.6	105.6	106.0	105.8	106.1	105.9	106.0	106.0	105.8	105.7
1998	107.1	107.1	107.0	107.1	107.5	107.6	107.4	107.5	107.2	107.4	107.6	107.2	107.3
1999	107.4	107.5	108.3	108.7	108.8	109.1	109.3	109.4	109.6	109.9	109.7	109.5	108.9
2000	109.5	110.3	110.7	110.4	110.9	111.9	111.9	111.7	112.0	112.1	112.3	112.3	111.3
2001	112.3	113.0	113.3	114.3	114.9	114.3	114.2	114.4	114.4	113.8	113.5	113.7	113.8
2002	113.9	114.8	115.0	115.5	115.4	115.8	116.8	117.1	117.0	117.4	117.7		
MONTRÉAL, QUÉBEC													
1997	104.1	104.5	104.5	104.7	104.9	105.3	104.9	105.3	104.9	105.0	105.1	104.9	104.8
1998	106.2	106.2	106.1	106.2	106.6	106.8	106.6	106.7	106.4	106.6	106.9	106.5	106.5
1999	106.8	106.8	107.5	108.0	108.0	108.3	108.5	108.5	108.9	109.1	108.9	108.8	108.2
2000	108.8	109.6	110.0	109.7	110.3	111.3	111.3	111.1	111.5	111.6	111.8	111.9	110.7
2001	112.0	112.6	112.8	113.8	114.3	113.7	113.8	114.0	113.8	113.3	113.1	113.5	113.4
2002	113.5	114.4	114.5	115.1	114.9	115.4	116.4	116.5	116.4	116.9	117.1		
OTTAWA, ONTARIO													
1997	108.8	108.9	109.1	109.1	109.0	109.3	109.2	109.4	109.4	109.5	109.2	109.0	109.2
1998	109.5	109.9	110.0	109.7	110.2	110.2	110.3	110.2	110.3	110.7	110.5	110.2	110.1
1999	110.5	110.6	111.2	111.8	112.2	112.2	112.5	112.9	113.0	113.3	113.2	113.5	112.2
2000	113.2	114.1	114.9	114.3	114.9	115.8	116.0	115.9	116.4	116.7	117.4	117.6	115.6
2001	117.5	118.3	119.0	119.4	120.2	120.2	120.1	120.1	120.1	119.4	118.8	118.9	119.3
2002	118.8	119.8	121.1	121.2	121.4	121.7	122.5	123.5	123.1	123.2	123.5		
TORONTO, ONTARIO													
1997	107.3	107.3	107.7	107.8	107.7	108.1	108.0	108.4	108.2	108.4	108.0	107.9	107.9
1998	108.4	109.0	109.0	108.6	109.0	108.9	109.0	109.0	109.2	109.5	109.5	109.1	109.0
1999	109.5	109.6	110.3	110.7	111.2	111.1	111.3	111.8	112.1	112.2	112.2	112.5	111.2
2000	112.3	113.2	113.9	113.3	114.1	114.9	114.9	114.7	115.2	115.5	116.2	116.2	114.5
2001	116.4	117.1	117.8	118.4	118.8	118.6	118.5	118.4	118.7	118.5	118.0	118.1	118.1
2002	117.8	118.8	120.1	120.0	120.0	120.5	120.9	121.6	121.0	121.7	122.1		

TABLE - 9 (Concluded)

**The All-items Consumer Price Index
(Not Seasonally Adjusted),
by City¹, 1997-2002, 1992=100**

TABLEAU - 9 (Fin)

**L'indice d'ensemble des prix à la
consommation (non désaisonné),
par ville¹, 1997-2002 1992=100**

	Jan.	Feb.	March	April	May	June	July	Aug.	Sept.	Oct.	Nov.	Dec.	Annual average
	Jan.	Fév.	Mars	Avril	Mai	Juin	Juillet	Août	Sept.	Oct.	Nov.	Déc.	Moyenne annuelle
THUNDER BAY, ONTARIO													
1997	108.1	108.2	108.5	108.7	108.4	108.7	109.1	109.3	109.2	109.0	108.7	108.4	108.7
1998	108.9	109.3	109.3	109.0	109.3	109.4	109.5	109.4	109.4	109.8	109.7	109.2	109.4
1999	109.6	109.7	110.3	111.0	111.4	111.3	111.6	112.0	112.1	112.2	112.1	112.5	111.3
2000	112.1	112.9	113.8	113.2	113.8	114.5	114.7	114.4	114.9	115.2	115.7	115.8	114.3
2001	115.6	116.3	117.3	117.8	118.5	118.4	118.2	118.2	118.7	118.1	116.3	116.1	117.5
2002	116.6	117.4	118.4	118.3	118.3	118.9	120.3	121.3	120.9	120.7	120.8		
WINNIPEG, MANITOBA													
1997	111.0	111.0	111.4	111.3	111.8	111.8	111.7	111.6	111.4	111.7	111.8	111.7	111.5
1998	112.2	111.8	112.3	112.4	113.1	113.2	113.0	113.4	113.4	113.8	113.8	114.0	113.0
1999	113.9	114.0	113.9	114.7	115.1	115.3	115.5	115.8	116.3	116.3	116.2	116.5	115.3
2000	116.4	116.7	117.4	117.3	117.4	117.8	118.4	118.7	119.1	118.9	119.3	120.0	118.1
2001	119.3	120.8	121.0	121.4	122.4	123.1	122.5	122.1	122.6	121.7	120.5	120.4	121.5
2002	120.8	120.8	121.7	122.7	123.4	123.9	124.1	124.3	124.2	123.9	124.7		
REGINA, SASKATCHEWAN													
1997	110.4	110.5	110.7	110.1	110.5	110.7	110.9	110.8	110.8	111.2	111.2	111.2	110.8
1998	111.6	111.9	112.2	112.3	112.8	113.0	113.0	112.7	112.9	113.2	113.5	113.4	112.7
1999	113.8	113.9	114.1	114.2	114.7	114.6	114.6	114.9	115.4	115.2	115.4	115.4	114.7
2000	115.6	115.9	116.7	116.8	117.2	117.5	118.0	118.3	118.5	118.5	118.9	119.9	117.7
2001	119.2	119.8	119.8	120.2	121.3	122.6	122.1	122.2	123.1	122.2	121.4	121.2	121.3
2002	121.9	121.8	122.8	124.3	124.5	124.8	125.1	125.3	125.9	125.9	126.4		
SASKATOON, SASKATCHEWAN													
1997	109.5	109.7	109.7	109.3	109.6	109.7	110.0	109.9	109.9	109.9	109.8	109.8	109.7
1998	110.2	110.5	110.7	110.8	111.5	111.7	111.7	111.4	111.5	111.8	112.2	112.0	111.3
1999	112.4	112.5	112.6	112.8	113.5	113.2	113.2	113.6	114.0	114.0	114.2	114.2	113.4
2000	114.2	114.6	115.4	115.6	115.9	116.1	116.6	116.9	117.1	117.2	117.6	118.5	116.3
2001	117.7	118.3	118.3	118.7	119.8	120.9	120.4	120.5	121.4	120.6	119.8	119.7	119.7
2002	120.3	120.2	121.2	122.9	123.2	123.4	123.7	123.9	124.4	124.4	125.0		
EDMONTON, ALBERTA													
1997	108.3	108.5	108.8	108.2	108.4	108.8	108.8	108.8	108.9	109.0	108.8	108.8	108.7
1998	109.0	108.6	108.8	109.3	109.5	110.2	110.1	110.2	109.4	110.0	110.4	110.3	109.7
1999	110.5	110.5	110.7	111.0	111.8	112.0	112.4	113.2	113.8	113.7	113.3	113.8	112.2
2000	113.3	113.3	114.4	114.5	115.1	115.6	116.6	116.8	117.4	117.8	118.0	118.0	115.9
2001	113.6	117.1	117.0	117.2	121.5	121.8	120.1	119.9	120.9	119.4	115.1	117.5	118.4
2002	118.4	119.1	118.2	119.9	120.4	121.2	121.5	122.1	123.3	125.6	126.0		
CALGARY, ALBERTA													
1997	108.9	109.1	109.4	109.3	109.5	109.9	110.0	110.0	110.1	110.2	110.1	110.1	109.7
1998	110.4	109.2	110.3	110.8	111.2	112.1	112.1	112.2	112.1	111.9	111.4	112.1	111.3
1999	112.4	112.4	112.6	112.9	113.7	114.0	114.3	115.1	115.7	116.1	115.5	116.0	114.2
2000	115.6	115.5	116.7	116.8	117.7	118.2	119.3	119.4	120.4	120.1	120.7	120.8	118.4
2001	118.0	120.1	120.1	120.3	124.6	125.0	122.8	122.6	123.4	122.2	117.6	118.8	121.3
2002	121.1	121.8	123.3	125.4	125.9	126.3	126.0	125.6	127.8	128.2	129.2		
VANCOUVER, BRITISH COLUMBIA - COLOMBIE-BRITANNIQUE													
1997	109.5	109.8	110.0	109.7	110.0	110.1	109.8	110.0	110.0	109.7	109.9	109.5	109.8
1998	109.9	109.9	110.3	110.2	110.7	110.8	111.0	110.6	110.2	110.4	110.1	110.1	110.4
1999	110.2	110.2	110.4	111.2	111.2	111.7	112.0	111.8	112.4	111.9	111.7	111.8	111.4
2000	111.6	111.8	112.8	112.9	113.3	113.8	114.9	114.9	115.1	115.1	115.2	115.0	113.9
2001	115.3	113.9	114.0	115.7	116.3	117.0	117.0	117.0	117.5	116.5	115.6	115.8	116.0
2002	116.3	116.6	117.4	118.4	119.0	119.0	119.2	119.3	119.6	119.6	119.7		
VICTORIA, BRITISH COLUMBIA - COLOMBIE-BRITANNIQUE													
1997	109.1	109.4	109.7	109.7	110.0	110.0	110.0	110.1	110.0	109.7	109.7	109.4	109.7
1998	109.8	109.7	109.9	109.8	110.3	110.4	110.2	110.3	109.9	110.2	109.9	109.7	110.0
1999	109.9	110.0	110.2	110.9	111.0	111.4	111.9	111.8	112.0	111.7	111.4	111.5	111.1
2000	111.1	111.3	112.2	112.3	112.7	113.1	113.7	113.6	113.9	114.0	114.1	113.9	113.0
2001	113.8	111.3	112.4	114.2	114.8	115.4	115.4	115.2	115.7	115.2	114.4	114.3	114.3
2002	114.9	115.4	116.1	117.1	117.6	117.8	118.1	118.3	118.4	118.3	118.6		

¹ The All-items index for Whitehorse and Yellowknife is available from Table - 7.

¹ L'indice d'ensemble pour Whitehorse et Yellowknife est disponible dans le tableau - 7.

TABLE - 10

Average Retail Prices for Gasoline and Fuel Oil,
by City - Cents per Litre, 2001-2002

TABLEAU - 10

Prix de détail moyens, essence et mazout,
par ville - cents par litre, 2001-2002

	St. John's, Nfld.Lab. - T.-N.-L.	Charlottetown- Summerside, P.E.I. - Î.-P.-É.	Halifax, N.S. - N.-É.	Saint John, N.B. - N.-B.	Québec, Que. - Qc	Montréal, Que. - Qc	Ottawa, Ont.	Toronto, Ont.	Thunder Bay, Ont.	Winnipeg, Man.
Regular Unleaded Gas at Full Service Stations										
November-2001	73.7	68.7	65.2	62.7	64.3	64.5	59.2	61.7	65.2	56.3
December-2001	70.9	63.3	64.4	63.2	58.1	65.2	58.1	59.6	59.9	51.3
January-2002	72.0	60.6	64.3	65.8	62.5	64.2	59.4	60.5	65.5	54.0
February-2002	73.0	60.6	66.7	65.3	64.3	66.2	60.9	61.9	61.8	55.5
March-2002	74.1	61.1	70.2	71.5	70.6	72.7	64.2	68.0	68.3	62.5
April-2002	79.0	66.8	78.1	76.5	75.3	74.3	69.2	73.4	74.1	67.4
May-2002	82.0	72.1	76.8	75.5	75.9	71.5	66.8	70.3	73.8	65.2
June-2002	80.4	70.1	76.5	75.3	73.7	70.0	66.4	67.8	75.6	66.0
July-2002	80.3	69.5	77.4	76.1	73.7	75.1	68.0	70.2	75.3	68.8
August-2002	82.3	72.6	80.3	77.7	75.9	76.7	70.7	71.5	77.8	69.4
September-2002	83.6	74.2	80.2	78.0	76.9	76.1	72.1	71.5	76.4	68.3
October-2002	84.4	75.3	81.2	79.7	77.6	79.5	73.9	73.3	77.2	63.2
November-2002	85.9	77.6	80.2	79.6	75.0	75.8	73.2	71.8	75.1	66.9
Premium Unleaded Gas at Full Service Stations										
November-2001	79.9	73.0	71.5	69.1	71.5	72.9	69.1	72.4	73.9	66.1
December-2001	76.5	67.5	70.9	69.4	64.0	73.5	68.3	69.7	70.5	61.8
January-2002	77.1	64.7	70.8	72.5	69.3	72.7	69.6	70.3	74.9	64.0
February-2002	78.5	64.7	73.3	72.0	70.8	74.2	71.2	71.8	71.9	65.2
March-2002	80.1	65.4	76.2	77.7	77.5	80.5	74.3	77.5	78.5	71.1
April-2002	84.8	71.0	84.4	83.2	81.8	82.0	79.0	82.1	84.2	76.0
May-2002	87.8	76.3	83.4	82.2	82.8	78.8	76.9	79.4	84.0	74.1
June-2002	86.0	74.3	82.7	82.0	80.6	77.7	76.8	76.9	86.1	74.6
July-2002	86.3	73.7	83.7	82.8	80.5	82.5	77.9	79.2	85.4	78.1
August-2002	88.3	77.9	86.7	84.4	82.5	84.0	80.4	80.4	87.9	78.9
September-2002	89.6	79.4	86.7	84.8	83.4	83.5	82.3	80.4	87.0	77.0
October-2002	91.3	80.6	88.1	86.6	84.3	86.9	84.7	82.9	87.4	72.2
November-2002	92.2	82.9	87.7	86.6	81.6	83.0	83.6	81.1	85.1	76.8
Regular Unleaded Gas at Self Service Stations										
November-2001	71.0	67.6	62.8	60.7	63.5	61.9	57.0	60.1	61.8	54.2
December-2001	68.2	62.1	61.9	61.3	58.0	63.9	55.1	57.9	58.3	49.7
January-2002	68.7	59.4	61.8	63.3	60.8	63.4	56.0	58.6	63.7	52.2
February-2002	70.1	59.4	64.2	63.3	63.5	65.6	58.0	60.2	60.4	54.3
March-2002	71.1	60.0	67.1	68.6	71.2	70.2	62.8	65.5	67.7	61.6
April-2002	76.0	65.2	75.3	73.6	75.2	73.0	65.9	69.1	71.9	67.0
May-2002	79.0	70.7	74.2	73.1	75.4	69.0	64.3	66.9	71.9	64.5
June-2002	77.3	68.6	73.8	72.6	73.3	68.2	64.5	66.5	73.8	65.6
July-2002	77.2	67.7	74.9	73.3	72.8	73.5	66.6	69.0	73.2	68.2
August-2002	79.3	70.8	77.9	75.5	75.4	75.3	68.7	70.3	74.7	68.7
September-2002	80.6	72.5	77.9	75.9	76.3	73.8	70.0	70.7	74.2	67.5
October-2002	81.4	73.9	78.9	77.2	77.1	77.5	71.7	71.2	75.5	62.6
November-2002	83.1	76.3	78.1	77.5	74.3	73.1	71.6	70.0	74.2	65.5
Premium Unleaded Gas at Self Service Stations										
November-2001	76.6	71.8	69.5	66.9	70.0	68.4	67.6	69.4	71.2	63.7
December-2001	73.7	66.2	68.5	68.0	64.3	70.0	66.1	67.4	68.1	59.8
January-2002	73.8	63.6	68.5	70.2	67.3	69.3	66.4	68.2	73.9	62.6
February-2002	75.7	63.6	70.8	70.2	70.2	71.4	68.3	70.1	70.2	64.7
March-2002	77.1	64.2	72.9	75.3	77.7	76.6	72.8	75.7	77.2	71.7
April-2002	81.8	69.4	81.6	80.9	81.6	78.9	76.9	80.5	81.8	77.1
May-2002	84.5	74.8	80.7	79.7	81.9	74.9	74.0	77.6	81.8	74.6
June-2002	82.8	72.7	79.8	79.5	79.8	74.0	74.6	76.5	83.3	76.0
July-2002	83.3	71.8	80.9	80.8	79.4	79.9	76.7	78.4	82.7	78.5
August-2002	85.3	76.0	84.1	82.8	81.9	81.4	78.3	79.6	84.4	79.0
September-2002	86.6	77.7	83.8	83.2	82.5	80.1	80.2	80.2	83.7	77.4
October-2002	87.4	79.1	85.4	84.6	83.6	83.4	81.8	80.6	85.4	72.4
November-2002	89.1	81.7	84.5	84.7	80.8	79.0	81.8	79.2	83.9	75.3
Household Heating Fuel										
November-2001	47.3	48.2	49.0	52.4	44.7	45.2	51.3	51.8	50.3	57.4
December-2001	46.0	45.8	46.3	49.3	44.7	42.7	48.4	48.3	49.7	54.4
January-2002	43.6	42.6	45.7	47.8	44.0	43.1	47.0	47.5	45.1	49.5
February-2002	45.6	40.7	47.1	47.8	44.3	43.4	46.6	47.0	37.3	49.1
March-2002	44.6	40.7	49.4	50.1	44.7	43.6	47.3	47.8	39.2	50.3
April-2002	46.4	44.1	53.2	53.8	50.1	46.4	47.7	49.1	44.6	51.9
May-2002	51.2	47.3	53.2	55.1	49.0	45.0	47.7	49.7	46.5	51.0
June-2002	51.2	47.3	53.2	55.1	49.0	45.0	47.7	49.7	46.5	51.0
July-2002	51.2	47.3	53.2	55.1	49.0	45.0	47.7	49.7	46.5	51.0
August-2002	51.2	47.3	53.2	55.1	49.0	45.0	47.7	49.7	46.5	51.0
September-2002	50.9	47.9	56.6	57.9	48.2	47.0	47.7	53.0	52.9	58.4
October-2002	53.9	51.3	57.8	60.8	51.3	50.7	54.1	55.9	56.1	58.3
November-2002	56.6	52.7	58.9	60.9	53.2	50.0	54.5	54.9	56.6	57.4

TABLE - 10

Average Retail Prices for Gasoline and Fuel Oil,
by City - Cents per Litre, 2001-2002

TABLEAU - 10

Prix de détail moyens, essence et mazout,
par ville - cents par litre, 2001-2002

Regina, Sask.	Saskatoon, Sask.	Edmonton, Alta - Alb.	Calgary, Alta - Alb.	Vancouver, B.C. - C.-B.	Victoria, B.C. - C.-B.	Whitehorse, Yukon	Yellowknife, N.W.T. - T. N.-O.																																																																																																																																																																																																																																																																																																																																																																																																																																																																																																																									
Essence régulière sans plomb aux stations avec service complet																																																																																																																																																																																																																																																																																																																																																																																																																																																																																																																																
64.7	64.6	52.3	53.8	64.2	69.1	75.9	83.2	Novembre-2001																																																																																																																																																																																																																																																																																																																																																																																																																																																																																																																								
59.3	59.1	48.7	50.8	60.1	62.8	73.7	82.4	Décembre-2001																																																																																																																																																																																																																																																																																																																																																																																																																																																																																																																								
63.9	63.1	49.9	55.0	60.3	64.4	72.6	82.4	Janvier-2002																																																																																																																																																																																																																																																																																																																																																																																																																																																																																																																								
62.0	62.1	54.2	56.2	59.7	64.9	71.3	82.4	Février-2002																																																																																																																																																																																																																																																																																																																																																																																																																																																																																																																								
68.9	69.3	61.3	62.2	68.0	69.4	74.1	83.7	Mars-2002																																																																																																																																																																																																																																																																																																																																																																																																																																																																																																																								
74.1	75.3	67.2	68.2	73.3	76.6	80.0	89.8	Avril-2002																																																																																																																																																																																																																																																																																																																																																																																																																																																																																																																								
72.3	73.9	66.1	67.1	75.2	76.6	83.9	89.5	Mai-2002																																																																																																																																																																																																																																																																																																																																																																																																																																																																																																																								
74.9	75.0	68.1	65.5	75.3	77.3	85.6	89.4	Juin-2002																																																																																																																																																																																																																																																																																																																																																																																																																																																																																																																								
76.4	75.5	69.5	68.3	76.0	79.0	86.0	89.8	Juillet-2002																																																																																																																																																																																																																																																																																																																																																																																																																																																																																																																								
78.1	78.4	70.8	72.0	76.0	79.0	86.1	90.8	Août-2002																																																																																																																																																																																																																																																																																																																																																																																																																																																																																																																								
78.2	79.2	70.3	72.0	78.6	78.9	86.0	91.9	Septembre-2002																																																																																																																																																																																																																																																																																																																																																																																																																																																																																																																								
78.2	79.2	70.2	69.7	79.6	78.8	86.0	91.9	Octobre-2002																																																																																																																																																																																																																																																																																																																																																																																																																																																																																																																								
75.4	77.4	69.3	69.2	77.7	78.4	86.0	91.9	Novembre-2002	Essence super sans plomb aux stations avec service complet									74.4	76.0	62.2	63.6	74.3	79.2	86.4	89.8	Novembre-2001	69.0	68.7	58.7	60.7	70.2	72.7	84.5	89.0	Décembre-2001	73.6	72.7	59.7	65.1	70.3	74.1	82.7	89.0	Janvier-2002	71.7	72.1	64.1	66.3	69.8	74.2	81.5	89.0	Février-2002	78.7	78.6	71.1	72.0	77.9	78.7	83.8	89.8	Mars-2002	83.8	85.3	77.1	78.2	83.3	86.1	88.3	97.4	Avril-2002	82.0	84.2	75.6	77.1	85.0	86.1	91.3	97.8	Mai-2002	84.6	85.0	77.9	75.7	85.1	86.8	93.3	97.3	Juin-2002	86.1	85.8	79.1	78.1	86.1	88.5	93.3	97.3	Juillet-2002	87.8	88.4	80.1	82.1	86.3	88.6	93.3	97.4	Août-2002	88.0	89.2	80.2	81.8	89.2	89.0	93.3	98.4	Septembre-2002	88.1	89.2	79.1	79.5	89.9	88.9	93.3	97.9	Octobre-2002	85.0	87.4	79.2	79.1	88.0	88.6	94.1	97.9	Novembre-2002	Essence régulière sans plomb aux stations libre service									64.4	64.3	51.0	52.6	62.3	67.7	74.7	83.6	Novembre-2001	59.3	58.9	46.5	50.5	58.2	61.9	73.6	82.0	Décembre-2001	63.6	63.6	47.4	53.8	57.8	63.4	71.5	82.0	Janvier-2002	61.9	61.9	51.8	55.0	57.3	63.9	70.0	82.0	Février-2002	69.1	68.2	58.9	61.2	65.7	69.4	73.2	83.1	Mars-2002	73.9	74.9	65.4	66.9	71.2	75.5	78.8	89.4	Avril-2002	72.1	73.8	63.9	65.9	73.1	75.5	82.3	89.1	Mai-2002	74.6	74.5	66.1	64.8	73.3	76.1	84.8	89.3	Juin-2002	75.4	75.1	67.8	67.2	73.7	77.9	84.8	89.4	Juillet-2002	77.3	77.7	68.8	71.2	74.0	77.9	84.8	90.6	Août-2002	77.7	78.9	68.4	70.2	75.3	77.7	84.8	91.7	Septembre-2002	77.1	78.9	67.5	68.7	76.9	77.5	84.8	91.7	Octobre-2002	76.3	77.2	68.4	67.8	76.1	77.2	84.8	91.7	Novembre-2002	Essence super sans plomb aux stations libre service									74.6	74.2	60.7	62.4	72.6	77.8	81.6	91.3	Novembre-2001	69.5	68.9	56.4	60.4	68.7	72.4	80.2	90.2	Décembre-2001	73.6	73.6	57.4	63.6	68.0	73.9	78.2	90.2	Janvier-2002	71.6	71.9	61.7	64.9	67.6	74.4	76.9	90.2	Février-2002	78.6	78.2	68.7	70.8	76.1	79.7	79.2	91.6	Mars-2002	83.4	84.9	75.4	76.9	81.6	86.0	85.2	98.1	Avril-2002	82.1	83.8	74.1	75.8	83.4	86.1	88.8	98.1	Mai-2002	84.2	84.5	76.2	74.7	83.7	86.7	89.9	98.5	Juin-2002	85.1	85.1	77.7	77.1	84.1	88.5	91.2	98.5	Juillet-2002	87.3	87.7	78.9	80.9	84.6	88.5	91.2	99.3	Août-2002	87.7	88.9	78.6	80.1	86.1	88.6	91.2	100.4	Septembre-2002	87.1	88.9	77.2	78.4	87.7	88.5	91.2	100.4	Octobre-2002	86.4	87.2	78.5	77.6	86.8	88.2	91.4	100.4	Novembre-2002	Mazout de chauffage domestique									52.8	55.1	.	.	54.5	55.9	62.5	48.5	Novembre-2001	49.8	52.7	.	.	49.8	52.4	52.6	43.4	Décembre-2001	49.2	52.0	.	.	49.0	50.7	53.4	42.1	Janvier-2002	47.5	50.4	.	.	47.4	49.1	51.9	41.1	Février-2002	47.1	52.0	.	.	49.9	49.8	53.6	43.5	Mars-2002	51.0	55.4	.	.	55.2	53.0	56.9	48.6	Avril-2002	50.2	53.7	.	.	53.3	53.7	56.9	47.3	Mai-2002	50.2	53.7	.	.	53.3	53.7	56.9	47.3	Juin-2002	50.2	53.7	.	.	53.3	53.7	56.9	47.3	Juillet-2002	50.2	53.7	.	.	53.3	53.7	56.9	47.3	Août-2002	55.3	56.6	.	.	57.4	54.6	60.4	53.6	Septembre-2002	57.0	59.0	.	.	62.5	56.6	61.9	56.0	Octobre-2002	57.3	59.0	.	.	59.5	57.7	62.5	56.9	Novembre-2002
Essence super sans plomb aux stations avec service complet																																																																																																																																																																																																																																																																																																																																																																																																																																																																																																																																
74.4	76.0	62.2	63.6	74.3	79.2	86.4	89.8	Novembre-2001																																																																																																																																																																																																																																																																																																																																																																																																																																																																																																																								
69.0	68.7	58.7	60.7	70.2	72.7	84.5	89.0	Décembre-2001																																																																																																																																																																																																																																																																																																																																																																																																																																																																																																																								
73.6	72.7	59.7	65.1	70.3	74.1	82.7	89.0	Janvier-2002																																																																																																																																																																																																																																																																																																																																																																																																																																																																																																																								
71.7	72.1	64.1	66.3	69.8	74.2	81.5	89.0	Février-2002																																																																																																																																																																																																																																																																																																																																																																																																																																																																																																																								
78.7	78.6	71.1	72.0	77.9	78.7	83.8	89.8	Mars-2002																																																																																																																																																																																																																																																																																																																																																																																																																																																																																																																								
83.8	85.3	77.1	78.2	83.3	86.1	88.3	97.4	Avril-2002																																																																																																																																																																																																																																																																																																																																																																																																																																																																																																																								
82.0	84.2	75.6	77.1	85.0	86.1	91.3	97.8	Mai-2002																																																																																																																																																																																																																																																																																																																																																																																																																																																																																																																								
84.6	85.0	77.9	75.7	85.1	86.8	93.3	97.3	Juin-2002																																																																																																																																																																																																																																																																																																																																																																																																																																																																																																																								
86.1	85.8	79.1	78.1	86.1	88.5	93.3	97.3	Juillet-2002																																																																																																																																																																																																																																																																																																																																																																																																																																																																																																																								
87.8	88.4	80.1	82.1	86.3	88.6	93.3	97.4	Août-2002																																																																																																																																																																																																																																																																																																																																																																																																																																																																																																																								
88.0	89.2	80.2	81.8	89.2	89.0	93.3	98.4	Septembre-2002																																																																																																																																																																																																																																																																																																																																																																																																																																																																																																																								
88.1	89.2	79.1	79.5	89.9	88.9	93.3	97.9	Octobre-2002																																																																																																																																																																																																																																																																																																																																																																																																																																																																																																																								
85.0	87.4	79.2	79.1	88.0	88.6	94.1	97.9	Novembre-2002	Essence régulière sans plomb aux stations libre service									64.4	64.3	51.0	52.6	62.3	67.7	74.7	83.6	Novembre-2001	59.3	58.9	46.5	50.5	58.2	61.9	73.6	82.0	Décembre-2001	63.6	63.6	47.4	53.8	57.8	63.4	71.5	82.0	Janvier-2002	61.9	61.9	51.8	55.0	57.3	63.9	70.0	82.0	Février-2002	69.1	68.2	58.9	61.2	65.7	69.4	73.2	83.1	Mars-2002	73.9	74.9	65.4	66.9	71.2	75.5	78.8	89.4	Avril-2002	72.1	73.8	63.9	65.9	73.1	75.5	82.3	89.1	Mai-2002	74.6	74.5	66.1	64.8	73.3	76.1	84.8	89.3	Juin-2002	75.4	75.1	67.8	67.2	73.7	77.9	84.8	89.4	Juillet-2002	77.3	77.7	68.8	71.2	74.0	77.9	84.8	90.6	Août-2002	77.7	78.9	68.4	70.2	75.3	77.7	84.8	91.7	Septembre-2002	77.1	78.9	67.5	68.7	76.9	77.5	84.8	91.7	Octobre-2002	76.3	77.2	68.4	67.8	76.1	77.2	84.8	91.7	Novembre-2002	Essence super sans plomb aux stations libre service									74.6	74.2	60.7	62.4	72.6	77.8	81.6	91.3	Novembre-2001	69.5	68.9	56.4	60.4	68.7	72.4	80.2	90.2	Décembre-2001	73.6	73.6	57.4	63.6	68.0	73.9	78.2	90.2	Janvier-2002	71.6	71.9	61.7	64.9	67.6	74.4	76.9	90.2	Février-2002	78.6	78.2	68.7	70.8	76.1	79.7	79.2	91.6	Mars-2002	83.4	84.9	75.4	76.9	81.6	86.0	85.2	98.1	Avril-2002	82.1	83.8	74.1	75.8	83.4	86.1	88.8	98.1	Mai-2002	84.2	84.5	76.2	74.7	83.7	86.7	89.9	98.5	Juin-2002	85.1	85.1	77.7	77.1	84.1	88.5	91.2	98.5	Juillet-2002	87.3	87.7	78.9	80.9	84.6	88.5	91.2	99.3	Août-2002	87.7	88.9	78.6	80.1	86.1	88.6	91.2	100.4	Septembre-2002	87.1	88.9	77.2	78.4	87.7	88.5	91.2	100.4	Octobre-2002	86.4	87.2	78.5	77.6	86.8	88.2	91.4	100.4	Novembre-2002	Mazout de chauffage domestique									52.8	55.1	.	.	54.5	55.9	62.5	48.5	Novembre-2001	49.8	52.7	.	.	49.8	52.4	52.6	43.4	Décembre-2001	49.2	52.0	.	.	49.0	50.7	53.4	42.1	Janvier-2002	47.5	50.4	.	.	47.4	49.1	51.9	41.1	Février-2002	47.1	52.0	.	.	49.9	49.8	53.6	43.5	Mars-2002	51.0	55.4	.	.	55.2	53.0	56.9	48.6	Avril-2002	50.2	53.7	.	.	53.3	53.7	56.9	47.3	Mai-2002	50.2	53.7	.	.	53.3	53.7	56.9	47.3	Juin-2002	50.2	53.7	.	.	53.3	53.7	56.9	47.3	Juillet-2002	50.2	53.7	.	.	53.3	53.7	56.9	47.3	Août-2002	55.3	56.6	.	.	57.4	54.6	60.4	53.6	Septembre-2002	57.0	59.0	.	.	62.5	56.6	61.9	56.0	Octobre-2002	57.3	59.0	.	.	59.5	57.7	62.5	56.9	Novembre-2002																																																																																																																														
Essence régulière sans plomb aux stations libre service																																																																																																																																																																																																																																																																																																																																																																																																																																																																																																																																
64.4	64.3	51.0	52.6	62.3	67.7	74.7	83.6	Novembre-2001																																																																																																																																																																																																																																																																																																																																																																																																																																																																																																																								
59.3	58.9	46.5	50.5	58.2	61.9	73.6	82.0	Décembre-2001																																																																																																																																																																																																																																																																																																																																																																																																																																																																																																																								
63.6	63.6	47.4	53.8	57.8	63.4	71.5	82.0	Janvier-2002																																																																																																																																																																																																																																																																																																																																																																																																																																																																																																																								
61.9	61.9	51.8	55.0	57.3	63.9	70.0	82.0	Février-2002																																																																																																																																																																																																																																																																																																																																																																																																																																																																																																																								
69.1	68.2	58.9	61.2	65.7	69.4	73.2	83.1	Mars-2002																																																																																																																																																																																																																																																																																																																																																																																																																																																																																																																								
73.9	74.9	65.4	66.9	71.2	75.5	78.8	89.4	Avril-2002																																																																																																																																																																																																																																																																																																																																																																																																																																																																																																																								
72.1	73.8	63.9	65.9	73.1	75.5	82.3	89.1	Mai-2002																																																																																																																																																																																																																																																																																																																																																																																																																																																																																																																								
74.6	74.5	66.1	64.8	73.3	76.1	84.8	89.3	Juin-2002																																																																																																																																																																																																																																																																																																																																																																																																																																																																																																																								
75.4	75.1	67.8	67.2	73.7	77.9	84.8	89.4	Juillet-2002																																																																																																																																																																																																																																																																																																																																																																																																																																																																																																																								
77.3	77.7	68.8	71.2	74.0	77.9	84.8	90.6	Août-2002																																																																																																																																																																																																																																																																																																																																																																																																																																																																																																																								
77.7	78.9	68.4	70.2	75.3	77.7	84.8	91.7	Septembre-2002																																																																																																																																																																																																																																																																																																																																																																																																																																																																																																																								
77.1	78.9	67.5	68.7	76.9	77.5	84.8	91.7	Octobre-2002																																																																																																																																																																																																																																																																																																																																																																																																																																																																																																																								
76.3	77.2	68.4	67.8	76.1	77.2	84.8	91.7	Novembre-2002	Essence super sans plomb aux stations libre service									74.6	74.2	60.7	62.4	72.6	77.8	81.6	91.3	Novembre-2001	69.5	68.9	56.4	60.4	68.7	72.4	80.2	90.2	Décembre-2001	73.6	73.6	57.4	63.6	68.0	73.9	78.2	90.2	Janvier-2002	71.6	71.9	61.7	64.9	67.6	74.4	76.9	90.2	Février-2002	78.6	78.2	68.7	70.8	76.1	79.7	79.2	91.6	Mars-2002	83.4	84.9	75.4	76.9	81.6	86.0	85.2	98.1	Avril-2002	82.1	83.8	74.1	75.8	83.4	86.1	88.8	98.1	Mai-2002	84.2	84.5	76.2	74.7	83.7	86.7	89.9	98.5	Juin-2002	85.1	85.1	77.7	77.1	84.1	88.5	91.2	98.5	Juillet-2002	87.3	87.7	78.9	80.9	84.6	88.5	91.2	99.3	Août-2002	87.7	88.9	78.6	80.1	86.1	88.6	91.2	100.4	Septembre-2002	87.1	88.9	77.2	78.4	87.7	88.5	91.2	100.4	Octobre-2002	86.4	87.2	78.5	77.6	86.8	88.2	91.4	100.4	Novembre-2002	Mazout de chauffage domestique									52.8	55.1	.	.	54.5	55.9	62.5	48.5	Novembre-2001	49.8	52.7	.	.	49.8	52.4	52.6	43.4	Décembre-2001	49.2	52.0	.	.	49.0	50.7	53.4	42.1	Janvier-2002	47.5	50.4	.	.	47.4	49.1	51.9	41.1	Février-2002	47.1	52.0	.	.	49.9	49.8	53.6	43.5	Mars-2002	51.0	55.4	.	.	55.2	53.0	56.9	48.6	Avril-2002	50.2	53.7	.	.	53.3	53.7	56.9	47.3	Mai-2002	50.2	53.7	.	.	53.3	53.7	56.9	47.3	Juin-2002	50.2	53.7	.	.	53.3	53.7	56.9	47.3	Juillet-2002	50.2	53.7	.	.	53.3	53.7	56.9	47.3	Août-2002	55.3	56.6	.	.	57.4	54.6	60.4	53.6	Septembre-2002	57.0	59.0	.	.	62.5	56.6	61.9	56.0	Octobre-2002	57.3	59.0	.	.	59.5	57.7	62.5	56.9	Novembre-2002																																																																																																																																																																																																																																																												
Essence super sans plomb aux stations libre service																																																																																																																																																																																																																																																																																																																																																																																																																																																																																																																																
74.6	74.2	60.7	62.4	72.6	77.8	81.6	91.3	Novembre-2001																																																																																																																																																																																																																																																																																																																																																																																																																																																																																																																								
69.5	68.9	56.4	60.4	68.7	72.4	80.2	90.2	Décembre-2001																																																																																																																																																																																																																																																																																																																																																																																																																																																																																																																								
73.6	73.6	57.4	63.6	68.0	73.9	78.2	90.2	Janvier-2002																																																																																																																																																																																																																																																																																																																																																																																																																																																																																																																								
71.6	71.9	61.7	64.9	67.6	74.4	76.9	90.2	Février-2002																																																																																																																																																																																																																																																																																																																																																																																																																																																																																																																								
78.6	78.2	68.7	70.8	76.1	79.7	79.2	91.6	Mars-2002																																																																																																																																																																																																																																																																																																																																																																																																																																																																																																																								
83.4	84.9	75.4	76.9	81.6	86.0	85.2	98.1	Avril-2002																																																																																																																																																																																																																																																																																																																																																																																																																																																																																																																								
82.1	83.8	74.1	75.8	83.4	86.1	88.8	98.1	Mai-2002																																																																																																																																																																																																																																																																																																																																																																																																																																																																																																																								
84.2	84.5	76.2	74.7	83.7	86.7	89.9	98.5	Juin-2002																																																																																																																																																																																																																																																																																																																																																																																																																																																																																																																								
85.1	85.1	77.7	77.1	84.1	88.5	91.2	98.5	Juillet-2002																																																																																																																																																																																																																																																																																																																																																																																																																																																																																																																								
87.3	87.7	78.9	80.9	84.6	88.5	91.2	99.3	Août-2002																																																																																																																																																																																																																																																																																																																																																																																																																																																																																																																								
87.7	88.9	78.6	80.1	86.1	88.6	91.2	100.4	Septembre-2002																																																																																																																																																																																																																																																																																																																																																																																																																																																																																																																								
87.1	88.9	77.2	78.4	87.7	88.5	91.2	100.4	Octobre-2002																																																																																																																																																																																																																																																																																																																																																																																																																																																																																																																								
86.4	87.2	78.5	77.6	86.8	88.2	91.4	100.4	Novembre-2002	Mazout de chauffage domestique									52.8	55.1	.	.	54.5	55.9	62.5	48.5	Novembre-2001	49.8	52.7	.	.	49.8	52.4	52.6	43.4	Décembre-2001	49.2	52.0	.	.	49.0	50.7	53.4	42.1	Janvier-2002	47.5	50.4	.	.	47.4	49.1	51.9	41.1	Février-2002	47.1	52.0	.	.	49.9	49.8	53.6	43.5	Mars-2002	51.0	55.4	.	.	55.2	53.0	56.9	48.6	Avril-2002	50.2	53.7	.	.	53.3	53.7	56.9	47.3	Mai-2002	50.2	53.7	.	.	53.3	53.7	56.9	47.3	Juin-2002	50.2	53.7	.	.	53.3	53.7	56.9	47.3	Juillet-2002	50.2	53.7	.	.	53.3	53.7	56.9	47.3	Août-2002	55.3	56.6	.	.	57.4	54.6	60.4	53.6	Septembre-2002	57.0	59.0	.	.	62.5	56.6	61.9	56.0	Octobre-2002	57.3	59.0	.	.	59.5	57.7	62.5	56.9	Novembre-2002																																																																																																																																																																																																																																																																																																																																																																																										
Mazout de chauffage domestique																																																																																																																																																																																																																																																																																																																																																																																																																																																																																																																																
52.8	55.1	.	.	54.5	55.9	62.5	48.5	Novembre-2001																																																																																																																																																																																																																																																																																																																																																																																																																																																																																																																								
49.8	52.7	.	.	49.8	52.4	52.6	43.4	Décembre-2001																																																																																																																																																																																																																																																																																																																																																																																																																																																																																																																								
49.2	52.0	.	.	49.0	50.7	53.4	42.1	Janvier-2002																																																																																																																																																																																																																																																																																																																																																																																																																																																																																																																								
47.5	50.4	.	.	47.4	49.1	51.9	41.1	Février-2002																																																																																																																																																																																																																																																																																																																																																																																																																																																																																																																								
47.1	52.0	.	.	49.9	49.8	53.6	43.5	Mars-2002																																																																																																																																																																																																																																																																																																																																																																																																																																																																																																																								
51.0	55.4	.	.	55.2	53.0	56.9	48.6	Avril-2002																																																																																																																																																																																																																																																																																																																																																																																																																																																																																																																								
50.2	53.7	.	.	53.3	53.7	56.9	47.3	Mai-2002																																																																																																																																																																																																																																																																																																																																																																																																																																																																																																																								
50.2	53.7	.	.	53.3	53.7	56.9	47.3	Juin-2002																																																																																																																																																																																																																																																																																																																																																																																																																																																																																																																								
50.2	53.7	.	.	53.3	53.7	56.9	47.3	Juillet-2002																																																																																																																																																																																																																																																																																																																																																																																																																																																																																																																								
50.2	53.7	.	.	53.3	53.7	56.9	47.3	Août-2002																																																																																																																																																																																																																																																																																																																																																																																																																																																																																																																								
55.3	56.6	.	.	57.4	54.6	60.4	53.6	Septembre-2002																																																																																																																																																																																																																																																																																																																																																																																																																																																																																																																								
57.0	59.0	.	.	62.5	56.6	61.9	56.0	Octobre-2002																																																																																																																																																																																																																																																																																																																																																																																																																																																																																																																								
57.3	59.0	.	.	59.5	57.7	62.5	56.9	Novembre-2002																																																																																																																																																																																																																																																																																																																																																																																																																																																																																																																								

TABLE - 11
Average Retail Prices, monthly, Canada

TABLEAU - 11
Prix de détail moyens, mensuels, Canada

		September 2002	October 2002	November 2002	
		Septembre 2002	Octobre 2002	Novembre 2002	
1	Round steak – Bifteck de ronde	1 kg	10.85	11.01	11.10
2	Sirloin steak – Bifteck de surlonge	1 kg	14.08	13.92	13.53
3	Prime rib roast – Rôti de côtes de choix	1 kg	19.20	18.05	18.27
4	Blade roast – Rôti de palette	1 kg	7.96	8.37	8.37
5	Stewing beef – Boeuf à ragoût	1 kg	8.22	8.33	8.36
6	Ground beef, regular – Boeuf haché régulier	1 kg	5.45	5.51	5.44
7	Pork chops – Côtelettes de porc	1 kg	9.38	9.48	9.32
8	Butt roast – Rôti de soc	1 kg	... ¹	... ¹	... ¹
9	Chicken – Poulet	1 kg	4.67	4.82	4.83
10	Bacon	500 g	4.27	4.12	4.19
11	Wieners – Saucisses fumées	450 g	2.40	2.45	2.49
12	Canned sockeye salmon – Saumon sockeye en conserve	213 g	3.64	3.63	3.68
13	Homogenized milk – Lait homogénéisé	1 l	1.61	1.61	1.61
14	Partly skimmed milk – Lait partiellement écrémé	1 l	1.57	1.56	1.57
15	Butter – Beurre	454 g	3.38	3.41	3.38
16	Processed cheese food slices – Préparation de fromage fondu en tranches	250 g	2.49	2.48	2.50
17	Evaporated milk – Lait évaporé	385 ml	1.16	1.17	1.16
18	Eggs – Oeufs	1 dz	2.06	2.09	2.12
19	Bread – Pain	675 g	1.51	1.53	1.57
20	Soda crackers – Biscuits soda	450 g	1.92	1.94	1.96
21	Macaroni	500 g	0.98	1.00	1.03
22	Flour – Farine	2.5 kg	3.44	3.38	3.53
23	Corn flakes – Flocons de maïs	675 g	3.64	3.28	3.58
24	Apples – Pommes	1 kg	3.31	3.12	2.89
25	Bananas – Bananes	1 kg	1.21	1.24	1.21
26	Grapefruits – Pamplemousses	1 kg	2.54	2.41	1.89
27	Oranges	1 kg	2.62	2.75	2.88
28	Apple juice, canned – Jus de pommes en conserve	1.36 l	1.55	1.54	1.55
29	Orange juice, tetra-brick – Jus d'orange tetra-brick	1 l	3.12	3.12	3.09
30	Cabbage – Choux	1 kg	... ¹	... ¹	... ¹
31	Carrots – Carottes	1 kg	1.32	1.19	1.18
32	Celery – Céleri	1 kg	1.40	1.43	1.87
33	Mushrooms – Champignons	1 kg	6.62	6.46	6.47
34	Onions – Oignons	1 kg	1.34	1.09	1.05
35	Potatoes – Pommes de terre	4.54 kg	4.52	4.22	4.21
36	French fried potatoes, frozen – Pommes de terre frites congelées	1 kg	1.89	1.88	1.86
37	Baked beans, canned – Fèves au lard en conserve	398 ml	0.90	0.91	0.91
38	Tomatoes, canned – Tomates en conserve	796 ml	1.25	1.22	1.22
39	Tomato juice, canned – Jus de tomate en conserve	1.36 l	1.56	1.45	1.46
40	Ketchup	1 l	2.57	2.57	2.57
41	Sugar, white – Sucre blanc	2 kg	2.40	2.41	2.42
42	Coffee, roasted – Café torréfié	300 g	2.93	2.93	2.92
43	Coffee, instant – Café instantané	200 g	4.30	4.32	4.23
44	Tea (bags) – Thé (sachets)	72	3.38	3.36	3.34
45	Cooking or salad oil – Huile à frire ou à salade	1 l	3.25	3.27	3.31
46	Soup, canned – Soupe en conserve	284 ml	0.75	0.77	0.77
47	Baby food – Nourriture pour bébés	128 ml	0.57	0.59	0.61
48	Peanut butter – Beurre d'arachide	500 g	2.60	2.61	2.60
49	Fruit flavoured crystals – Cristaux à saveur de fruit	2.25 l	1.21	1.22	1.20
50	Soft drinks, cola type – Boissons gazeuses cola	2 l	1.30	1.25	1.21
51	Soft drinks, lemon type – Boissons gazeuses citron-lime	2 l	1.39	1.33	1.35
52	Paper towels (rolls) – Essuie-tout en papier (rouleaux)	2	1.97	1.93	1.98
53	Facial tissue – Papier-mouchoirs	200	1.70	1.68	1.68
54	Bathroom tissue (rolls) – Papier hygiénique (rouleaux)	4	1.89	1.88	1.89
55	Shampoo – Shampoing	300 ml	3.17	3.10	3.11
56	Deodorant – Désodorisant	60 g	2.97	3.02	2.98
57	Tooth paste – Pâte dentifrice	100 ml	1.34	1.31	1.27
58	Cigarettes	200	60.11	61.12	61.34

¹ Series terminated as of May 2001.

¹ Cette série se termine en mai 2001.

Note: For explanatory notes and details, see Appendix I.

Nota: Pour de plus amples renseignements et détails, consulter l'appendice I.

Appendix 1

Average retail prices

Average retail prices for food, household supplies, personal care items and cigarettes

Table 11 shows, for the current month and the two previous months, average prices for selected food, household supply and personal care items and for cigarettes.

Prices for these items are collected as part of the regular monthly CPI survey. Prices for the selected food, household supply and personal care items are observed in food supermarkets, while prices for cigarettes are collected in supermarkets, department stores, drug stores and tobacco shops. Average prices for each commodity are calculated as a weighted average of the average prices in the observed cities using the population of these cities as weights.

The commodities which are priced can vary in quality between outlets or between cities. This is the reason why average prices are not published for each of those cities. Brands and outlets can also vary from month to month. Therefore, average prices may not necessarily be fully comparable from one month to another and should not be used as an appropriate measure of pure price change through time. A matched commodity and outlet sample is used for the CPI to determine the pure price movement of commodities through time.

Appendice 1

Prix de détail moyens

Prix de détail moyens pour les aliments, les produits d'entretien ménager, les produits de soins personnels et les cigarettes

Le tableau 11 présente, pour le mois courant et les deux mois précédents, des prix moyens pour certains produits alimentaires, d'entretien ménager et de soins personnels ainsi que pour les cigarettes.

Les données sur les prix utilisées dans le calcul sont celles qui ont été recueillies dans le cadre de l'enquête mensuelle régulière de l'IPC. Les prix des aliments et des produits d'entretien ménager et de soins personnels ont été relevés dans des supermarchés alimentaires, alors que les prix des cigarettes ont été observés dans des supermarchés, dans des magasins à rayons, dans des pharmacies et dans des débits de tabac. Les prix moyens pour chaque produit sont obtenus en effectuant une moyenne pondérée des prix moyens de chaque ville observée en utilisant la population de ces villes comme pondération.

Les produits dont on relève les prix peuvent varier en qualité d'un point de vente ou d'une ville à l'autre. C'est la raison pour laquelle les prix moyens ne sont pas publiés pour chacune des villes. Les marques sélectionnées ainsi que les points de vente peuvent aussi varier d'un mois à l'autre. Les prix moyens ne sont donc pas nécessairement entièrement comparables d'un mois à l'autre et ne devraient pas être considérés comme une mesure appropriée des mouvements de prix purs à travers le temps. L'IPC utilise un échantillon apparié de produits et de points de vente pour calculer le mouvement de prix pur des produits dans le temps.

TABLE - 12

**Inter-city Indexes of Retail Price Differentials,
as of October 2001, for Selected Groups of Consumer
Goods and Services, Combined City Average=100¹**

TABLEAU - 12

**Indices comparatifs des prix de détail entre les villes,
octobre 2001, pour certains groupes de biens et services
à la consommation, moyenne des villes combinées=100¹**

	Canada CPI weights ²	St. John's (Nfld.Lab.)	Charlottetown- Summerside (P.E.I.)	Halifax (N.S.)	Saint John (N.B.)	Montréal (Que.)
	Pondérations de l'IPC du Canada ²	St. John's (T.-N.-L.)	Charlottetown- Summerside (Î.-P.-É.)	Halifax (N.-É.)	Saint John (N.-B.)	Montréal (Qc)
No. Selected components and sub-groups						
1 All-items	100.0	99	95	99	93	94
2 Food	17.9	107	104	101	100	100
3 Food purchased from stores		109	105	102	103	100
4 Meat, poultry and fish		102	100	100	100	99
5 Dairy products and eggs		116	106	107	105	100
6 Bakery and other cereal products		103	101	98	100	99
7 Fruit and vegetables		122	109	113	111	105
8 Other food purchased from stores ³		102	110	95	100	96
9 Food purchased from restaurants		103	100	98	92	101
10 Shelter	26.8	87	81	91	79	84
11 Household operations and furnishings	10.8	99	98	102	98	99
12 Household operations		99	96	102	97	99
13 Household furnishings		100	102	103	101	99
14 Clothing and footwear	6.2	102	99	102	102	103
15 Transportation	19.0	102	95	96	94	97
16 Private transportation		103	95	95	95	98
17 Purchase of automotive vehicles		101	102	102	102	99
18 Gasoline		114	105	105	98	104
19 Other private transportation		98	80	80	82	92
20 Public transportation		96	94	100	95	93
21 Health and personal care	4.6	98	99	104	100	104
22 Health care		100	104	110	102	105
23 Personal care supplies and equipment		100	105	100	98	95
24 Personal care services		91	79	99	99	114
25 Recreation, education and reading	11.2	103	104	109	102	90
26 Alcoholic beverages and tobacco products	3.5	118	106	107	105	99
27 Alcoholic beverages		103	100	103	94	103
28 Tobacco products and smokers' supplies		134	112	111	116	96

¹ For explanatory notes, see Appendix 2.

^{2,3} See footnotes section at end of Appendix 2.

TABLE - 12

Inter-city Indexes of Retail Price Differentials,
as of October 2001, for Selected Groups of Consumer
Goods and Services, Combined City Average=100¹

TABLEAU - 12

Indices comparatifs des prix de détail entre les villes,
octobre 2001, pour certains groupes de biens et services
à la consommation, moyenne des villes combinées=100¹

Ottawa (Ont.)	Toronto (Ont.)	Winnipeg (Man.)	Regina (Sask.)	Edmonton (Alta)	Vancouver (B.C.)		
				Edmonton (Alb.)	Vancouver (C.-B.)		
						No.	Composantes et sous-groupes choisis
104	110	92	93	93	106	1	Ensemble
106	98	100	100	100	105	2	Aliments
108	99	101	101	101	104	3	Aliments achetés au magasin
107	99	99	100	102	105	4	Viande, volaille et poisson
110	101	91	92	92	100	5	Produits laitiers et oeufs
103	97	104	107	105	108	6	Produits de boulangerie et autres produits céréaliers
113	97	103	100	103	101	7	Fruits et légumes
105	100	105	105	103	106	8	Autres aliments achetés au magasin ³
101	96	97	99	96	108	9	Aliments achetés au restaurant
106	127	79	80	83	110	10	Logement
104	102	99	96	96	103	11	Dépenses et équipement du ménage
105	102	95	94	97	105	12	Dépenses du ménage
102	101	105	101	94	100	13	Équipement du ménage
100	99	99	100	96	99	14	Habillement et chaussures
97	105	92	98	92	108	15	Transports
96	104	92	100	93	108	16	Transport privé
102	101	98	98	95	102	17	Achat de véhicules automobiles
93	97	97	105	93	107	18	Essence
91	113	81	98	90	117	19	Autres transports privés
104	110	93	86	91	103	20	Transport public
103	102	95	89	98	99	21	Santé et soins personnels
108	102	91	90	103	99	22	Soins de santé
105	106	96	97	94	102	23	Articles et accessoires de soins personnels
87	97	103	78	95	93	24	Services de soins personnels
110	110	94	100	100	96	25	Loisirs, formation et lecture
97	96	106	108	100	117	26	Boissons alcoolisées et produits du tabac
100	103	84	93	95	108	27	Boissons alcoolisées
94	89	128	124	104	126	28	Produits du tabac et articles pour fumeurs

¹ Pour de plus amples renseignements, voir l'appendice 2.

^{2,3} Voir notes à la fin de l'appendice 2.

Appendix 2

Inter-city indexes of retail price differentials

Table 12 shows consumer price differentials prevailing amongst 11 Canadian cities situated in all 10 provinces for a selection of commodities and services at the specified point in time.

Price data for the current inter-city retail price comparison was drawn to a large extent from the extensive volume of price information collected for the production of the Consumer Price Index (CPI) for October 2000. To obtain the October 2001 comparison, October 2000 prices for each product category, except rent, were adjusted using the CPI to reflect the price movements over the year ending in October 2001. In the case of rent, the October 2001 prices collected for the CPI purposes were used.

Reliable inter-city price comparisons require that the sampled commodities be identical in different locations. This ensures that variations in index levels between cities, are due to price differences and not to differences in product attributes. In order to optimize comparability, price comparisons were initially made by pairing cities that are geographically close. This resulted in the following pairings:

St. John's	- Halifax
Charlottetown-Summerside	- Halifax
Saint John	- Halifax
Ottawa	- Halifax
Toronto	- Montréal
Ottawa	- Toronto
Toronto	- Winnipeg
Regina	- Winnipeg
Edmonton	- Winnipeg
Edmonton	- Vancouver

Within each city pair, price quotations were matched at the item level on the basis of identical detailed descriptions, including brand names whenever possible and also with some regard for comparability of retail outlets and merchandising practices.

Price level comparisons can be extended to include any pair of cities using a chaining procedure.

The weights used for aggregating the various components of the city indexes to obtain the All-items index are based on the expenditure proportions of the consumers living in the 11 cities overall. The weights are currently based on 1996 consumer expenditure data and price updated to October 2001. The base, for which the index is equal to 100, is also the combined city average. Therefore, an index value of 102 means that prices in that city are 2 percent higher than the combined city average.

It should be noted, especially in periods when prices are highly volatile, that the timing of price comparison and the relative rate of price change occurring in each location could significantly affect city-to-city retail price relationships. Furthermore, since the retail prices used in this study are final prices faced by consumers, they include applicable sales and excise taxes. Therefore, provincial sales tax rates in effect in the various cities at the time of price comparison, as well as differences in the rate of incidence of such taxes, can be of importance in explaining inter-city price differentials for items or groups of items that are subject to such taxes.

Appendice 2

Indices comparatifs des prix de détail entre les villes

Le tableau 12 présente les différences de prix à la consommation de 11 villes du Canada, situées dans les 10 provinces, pour un nombre choisi de biens et de services, pour une période de temps spécifiée.

Les données de cette étude comparative de prix de détail proviennent en grande partie des relevés de prix utilisés pour la production de l'Indice des prix à la consommation (IPC) d'octobre 2000. Pour obtenir la comparaison en date d'octobre 2001, les prix d'octobre 2000 de chaque catégorie de biens ou services, sauf le loyer, ont été ajustés en utilisant l'IPC de façon à refléter les mouvements de prix de l'année se terminant en octobre 2001. Dans le cas du loyer, les prix d'octobre 2001 collectés pour les besoins de l'IPC ont été utilisés.

Des comparaisons de prix valables entre les villes exigent que les produits échantillonnés soient identiques dans les différents endroits. Cette procédure permet de s'assurer que les variations des niveaux d'indice entre villes sont causées par des écarts de prix et non par des différences dans les caractéristiques des biens ou services. Afin d'optimiser la degré de comparaison, les prix ont d'abord été comparés en couplant des villes qui sont proches géographiquement. Voici les paires de villes qui en résultent :

St. John's	- Halifax
Charlottetown-Summerside	- Halifax
Saint John	- Halifax
Ottawa	- Halifax
Toronto	- Montréal
Ottawa	- Toronto
Toronto	- Winnipeg
Regina	- Winnipeg
Edmonton	- Winnipeg
Edmonton	- Vancouver

À l'intérieur de chaque paire de villes, les prix ont été couplés au niveau de l'article en s'assurant qu'ils correspondent à des descriptions détaillées identiques, y compris les marques, lorsque c'était possible et aussi en tenant compte de la similitude des points de vente au détail et des méthodes de vente.

Les comparaisons des niveaux de prix peuvent être étendues pour inclure d'autres paires de villes en utilisant une procédure de couplage.

Les pondérations utilisées pour agréger les diverses composantes des indices de villes pour obtenir l'indice d'ensemble sont basées sur les proportions des dépenses des consommateurs vivant dans l'ensemble des 11 villes. Ces pondérations correspondent présentement aux données de 1996 sur les dépenses des consommateurs et elles sont mises à jour pour refléter les variations de prix jusqu'en octobre 2001. La base pour laquelle l'indice est égal à 100 correspond aussi à la moyenne des villes combinées. Un indice ayant une valeur de 102 signifie donc que les prix dans cette ville sont plus élevés de 2 pour cent à la moyenne des villes combinées.

Il convient de noter, surtout dans une période de fluctuation des prix, que les relations entre les prix de détail d'une ville à l'autre peuvent varier de façon significative selon la période de relevé des prix et le taux relatif de variation des prix à chaque endroit. De plus, puisque les prix de détail utilisés pour cette étude sont ceux que les consommateurs doivent payer, les taxes de vente et d'accise y sont incluses. Donc, les taux des taxes de vente provinciale en vigueur dans les diverses villes au moment de la comparaison, de même que la différence dans le taux ou l'incidence de ces taxes, peuvent être importants pour expliquer les différences de prix entre les villes, des articles ou groupes d'articles taxables.

Shelter, as an expenditure category, was absent from the Inter-city index program prior to 1999 because of methodological and conceptual issues associated with its measurement. For many products, adjusting for quality differences to ensure comparability across areas is relatively straightforward and can be done using traditional quality adjustment techniques. In the case of shelter however, its very diverse nature means that comparable matches across cities are difficult to make. Hedonic regression methods were used to adjust for quality differences among cities and produce more reliable inter-city comparisons of rental prices.

A rental equivalence approach is used to construct the inter-city price indexes for shelter services consumed by homeowners. Such an approach uses market rents as an approximation of the cost of shelter services faced by homeowners. This approach may not be suitable for the needs of all users. For instance, since the rental equivalence approach does not represent an out-of-pocket expenditure, the indexes should not be used for measuring differences in the purchasing power of homeowners across cities. Furthermore, since the observed rents used in this index are those faced by existing renters and since the industry is regulated, they may not be indicative of rental prices faced by new renters.

Footnotes for Table 12

(2) The weights shown are rounded 1996 basket weights at December 1997 prices for Canada. They are provided for illustration only; the weights actually used are combined city weights with adjustments for price change since October 2001.

(3) Includes the following sub-groups: sugar and syrups, confectionery items, margarine, other edible fat and oil items, coffee, tea, condiments, spices and vinegar, soup, infant and junior foods, pre-cooked frozen food preparations, non-alcoholic beverages and all other food preparations.

Le logement, en tant que catégorie de dépenses, ne figurait pas dans l'Indice comparatif des prix de détail entre les villes avant 1999 à cause des difficultés méthodologiques et conceptuelles associées à sa mesure. Pour beaucoup de biens et services, il est assez simple d'ajuster pour les variations de qualité de façon à permettre une comparaison entre régions. Ceci peut être fait en utilisant des techniques d'ajustement de qualité traditionnelles. Cependant, dans le cas du logement, sa nature très diversifiée rend les comparaisons d'une ville à l'autre problématiques. Des régressions hédoniques sont utilisées pour évaluer les écarts de qualité entre les villes et pour produire des comparaisons intervilles des loyers plus fiables.

La méthode de l'équivalence locative est utilisée pour construire les indices de prix comparatifs entre villes pour les services de logement consommés par les propriétaires. Cette méthode utilise le marché de la location pour obtenir une approximation des coûts des services de logement auxquels font face les propriétaires. Cette méthode peut ne pas être appropriée aux besoins de tous les utilisateurs. Par exemple, puisque la méthode d'équivalence locative ne représente pas des débours, les indices ne devraient pas être utilisés pour mesurer les différences de pouvoir d'achat des propriétaires entre les villes. De plus, puisque les loyers utilisés dans cet indice sont ceux de locataires existants et que l'industrie est réglementée, ils peuvent ne pas être représentatifs des prix subis par les nouveaux locataires.

Notes pour le tableau 12

(2) Les pondérations indiquées sont les pondérations arrondies pour le panier de 1996 aux prix de décembre 1997 pour le Canada. Elles ne sont fournies qu'à titre d'exemple; les pondérations utilisées en fait sont les pondérations combinées des villes rajustés en fonction des variations des prix observées depuis octobre 2001.

(3) Comprend les sous-groupes suivants: sucre et sirop, confiserie, margarine, autres huiles et matières grasses comestibles, café, thé, condiments, épices et vinaigres, soupe, aliments pour bébés et enfants, préparations alimentaires précuites et congelées, boissons non-alcoolisées et toutes autres préparations alimentaires.

THE CONSUMER PRICE INDEX TECHNICAL NOTES

Definition

The Consumer Price Index (CPI) is an indicator of the changes in consumer prices experienced by the target population. The CPI measures price change by comparing, through time, the cost of a fixed basket of commodities. This basket is based on the expenditures of the target population in a certain reference period, currently 1996. Since the basket contains commodities of unchanging or equivalent quantity and quality, the index reflects only pure price movements.

Separate CPI's are published for Canada, the ten provinces, Whitehorse and Yellowknife. Some CPI information is also available for an additional sixteen cities. Since the CPI is a measure of price change from one time period to another, it cannot be used to indicate differences in price levels between provinces or cities.

Population Coverage

The population targeted by the Consumer Price Index consists of families and individuals living in urban and rural private households. For practical reasons, residents of the Territories outside Whitehorse and Yellowknife are not represented by the index. Previous to January 1995, the target population consisted of private households in Canadian urban centres with a population of 30,000 or more.

Time Reference

The CPI compares, in percentage terms, prices in any given time period to prices in the official base period which, at present, is 1992=100. The official time base was changed from 1986=100 to 1992=100 starting with the CPI for January 1998. The change is strictly an arithmetic conversion which alters the index levels but leaves the percentage changes between any two periods intact, except for differences in rounding.

Percent Versus Index Point Changes

The movements of the indexes from one month to another are expressed as percent changes rather than changes in index points. Index point changes are affected by the level of the index which, in turn, depends on the time base of the particular index. The percentage change between any two time periods can be readily calculated by dividing the index point difference between the two time periods by the index for the earlier period and multiplying the result by one hundred.

Price Coverage

The prices used in the CPI calculation are final prices, inclusive of excise and other indirect taxes paid by consumers. In particular, they include the Goods and Services Tax (GST), as well as provincial retail sales taxes wherever applicable. In regions where the GST and provincial retail sales taxes have been combined, the Harmonized Sales Tax (HST) is included. It follows that the CPI can change as a result of modifications to any of these taxes.

L'INDICE DES PRIX À LA CONSOMMATION NOTES TECHNIQUES

Définition

L'indice des prix à la consommation (IPC) est un indicateur des variations des prix à la consommation payés par la population cible. L'IPC mesure la variation des prix en comparant, dans le temps, le coût d'un panier fixe de biens et de services. Ce panier est basé sur les dépenses de la population cible au cours d'une période de référence qui est actuellement 1996. Comme ce panier comprend des biens et des services dont la quantité et la qualité ne changent pas ou sont équivalentes, l'indice ne retrace que les mouvements de prix purs.

On publie des IPC distincts pour le Canada, les provinces, Whitehorse et Yellowknife. Certains renseignements sont aussi publiés pour seize autres villes. Comme l'IPC est une mesure de la variation de prix entre deux périodes, il ne peut servir à relever les différences de niveau des prix entre les provinces ou les villes.

Champ d'observation de la population

La population couverte par l'indice des prix à la consommation comprend les familles et les personnes vivant dans des ménages privés urbains et ruraux. Pour des raisons pratiques, les résidents des Territoires à l'extérieur de Whitehorse et de Yellowknife ne sont pas représentés. Avant janvier 1995, la population cible comprenait les ménages privés vivant dans les centres urbains du Canada dont la population était de 30 000 habitants ou plus.

Période de base

L'IPC compare, en pourcentage, les prix au cours d'une période donnée à ceux de la période de base officielle, qui est actuellement 1992 = 100. On a changé la période de base de 1986 = 100 à 1992 = 100 à compter de l'IPC du mois de janvier 1998. Ce changement est uniquement une conversion arithmétique qui modifie le niveau des indices, mais laisse les variations en pourcentage entre deux périodes intactes, à l'exception des différences dues à l'arrondissement.

Changements en pourcentage versus changements en points d'indice

Les fluctuations des indices d'un mois à l'autre sont exprimées en pourcentage, plutôt qu'en point d'indice. Les variations en point d'indice sont en fonction du niveau de l'indice qui, à son tour, dépend de la période de base de l'indice en question. Par contre, il est facile de calculer la variation en pourcentage entre deux périodes en divisant la différence en point d'indice entre ces deux périodes par l'indice de la période antérieure, et en multipliant ensuite ce résultat par cent.

Champ d'observation des prix

Les prix qui entrent dans le calcul de l'IPC sont les prix finaux, ce qui comprend les taxes d'accise et les autres impôts indirects que les consommateurs paient. En particulier, les prix comprennent la taxe sur les produits et les services (TPS), ainsi que les taxes de vente au détail provinciales, au besoin. Dans les régions où la TPS et la taxe provinciale de vente au détail ont été combinées, la taxe de vente harmonisée (TVH) est incluse. L'IPC peut donc varier à cause des modifications apportées à ces taxes.

The selection of commodities and the outlets from which prices are collected is judgmental, other than for rents and traveler accommodation. The number of prices required for a given commodity depends on the importance and the nature of the commodity. The samples are designed to represent volume selling commodities and outlets. The principal objective of the sample design is to ensure an informative, reliable and impartial picture of consumer inflation at the national and provincial levels.

Price collection for a given month's index is carried out during the first three weeks of the month. Although prices for most CPI commodities are collected monthly, prices for commodities having less frequent price changes (e.g. property taxes and electricity rates) are collected at intervals longer than one month. Special pricings are carried out where there is evidence that significant price changes have occurred between scheduled pricing periods.

Weights and Linking

The CPI maintains fixed quantitative proportions (weights) between commodities during the life of a given basket. The baskets are updated periodically to take into account changes in consumer expenditure patterns. In January 1998, the basket reflecting the 1996 expenditure patterns replaced the 1992 basket. The continuity of the CPI series is maintained by "linking" the corresponding indexes obtained from consecutive baskets.

The CPI is calculated as a weighted average of specified commodity price indexes. The weights are derived from Family Expenditure Survey data. Text Table 1 compares the expenditure shares of the two most recent CPI baskets, i.e. those of 1996 and 1992. Because both sets of weights are expressed in December 1997 or "link month" prices, the differences reflect the shifts in the relative quantities purchased between the two baskets. The differences are a result of changes in consumer expenditure patterns over time and in the procedures used to obtain weights for "replacement cost" and "alcoholic beverages".

TEXT TABLE 1
Comparison of the 1996 and 1992
Distribution¹ of Expenditures used in the
Consumer Price Index, by Major
Component, for Canada

Major Components	1996 Expenditures Dépenses de 1996		1992 Expenditures Dépenses de 1992	
	Expressed in 1996 prices Exprimées en prix de 1996	Expressed in Dec. 1997 prices Exprimées en prix de déc. 1997	Expressed in Dec. 1997 prices Exprimées en prix de déc. 1997	Composantes principales
All-items	100.0	100.0	100.0	Ensemble
Food	17.8	17.9	18.1	Aliments
Shelter	27.1	26.8	26.9	Logement
Household operations and furnishings	10.7	10.8	10.1	Dépenses et équipement du ménage
Clothing and footwear	6.3	6.3	6.4	Habillement et chaussures
Transportation	18.6	19.0	19.1	Transports
Health and personal care	4.6	4.6	4.3	Santé et soins personnels
Recreation, education and reading	11.3	11.2	10.6	Loisirs, formation et lecture
Alcoholic beverages and tobacco products	3.4	3.5	4.6	Boissons alcoolisées et produits du tabac

¹ Figures may not add to 100% due to rounding.

¹ Le total des chiffres ne donne pas forcément 100% à cause de l'arrondissement.

La sélection des biens et des services, ainsi que des points de vente où l'on recueille les prix, se fait au jugé, à l'exception des loyers et de l'hébergement pour voyageurs. Le nombre de prix nécessaires pour un bien ou service donné dépend de l'importance et de la nature de celui-ci. L'échantillon est conçu de façon à représenter les produits et services ainsi que les établissements à fort volume de ventes. Le principal objectif du plan de sondage est d'obtenir une image précise, fiable et impartiale de l'inflation représentée par les prix à la consommation au niveau national et provincial.

La collecte des prix pour l'indice d'un mois donné se fait pendant les trois premières semaines du mois. Bien que les prix de la plupart des biens et services entrant dans l'IPC soient recueillis chaque mois, les prix des biens ou des services ayant des variations de prix moins fréquentes (impôts fonciers, tarifs de l'électricité, par exemple) sont recueillis à des intervalles dépassant un mois. Des relevés spéciaux de prix sont faits lorsqu'il est évident que des variations de prix appréciables se sont produites entre les périodes de relevé de prix régulières.

Pondération et enchaînement

L'IPC maintient des proportions quantitatives fixes (pondérations) entre les biens et les services pendant la durée de vie d'un panier. Le panier est habituellement mis à jour régulièrement afin de prendre en compte les changements dans la composition des dépenses des consommateurs. En janvier 1998, le panier qui retrace la composition des dépenses de 1996 a remplacé le panier de 1992. La continuité des séries de l'IPC est assurée par un « enchaînement » des indices correspondants provenant de paniers consécutifs.

On calcule l'IPC comme une moyenne pondérée d'indices de prix de biens ou de services précis. Les pondérations sont tirées des données de l'Enquête sur les dépenses des familles. Le tableau explicatif 1 compare les parts des dépenses des deux paniers les plus récents, ceux de 1996 et de 1992. Comme les deux ensembles de pondérations sont exprimés en prix de décembre 1997, qui est le « mois d'enchaînement », les différences reflètent les mouvements des quantités relatives achetées entre les deux paniers. Les différences s'expliquent par les variations de la composition des dépenses des consommateurs dans le temps et des méthodes pour obtenir les pondérations de « coût de remplacement » et de « boissons alcoolisées ».

TABLEAU EXPLICATIF - 1
Comparaison des ventilations¹ des dépenses
de 1996 et 1992 utilisées pour l'indice des
prix à la consommation, par composante
principale, pour le Canada

When reconstructing or re-aggregating published CPI series, the changes in weights and the linking procedures must be taken into account. For a description of the methodology required to reconstruct or re-aggregate CPI series, see the Consumer Price Index Reference Paper cat. 62-553 Occasional or contact Prices Division.

Whitehorse and Yellowknife Indexes

The relatively small size of the housing market in these two cities makes it difficult to construct reliable price indexes for new houses. To compensate, the price movements of rental accommodation are used to approximate the price movements of new houses. The rent information itself is collected using different pricing frequencies and collection methods than in the rest of the country. Because of these problems, the indexes for Rented Accommodation, Owned Accommodation and Shelter are not published for these two cities. Further, the All-items indexes published for these two cities are not strictly comparable with the same indexes for the provinces or the other sixteen urban centres.

Calculation of City Indexes

With the introduction of the 1992 basket, emphasis was shifted from city data to provincial data. City All-items series were continued since many users had come to rely on this service, but the method of calculation was changed. Shelter indexes are calculated for each city. This recognizes the importance of Shelter in the basket, the significant and persistent differences in price movements between cities, and the availability of local data. For the other seven major components, the movement of the provincial counterpart (or, in the cases of Montréal, Toronto, and Vancouver, a sub-provincial counterpart) is used. The major components are aggregated using the city's expenditure pattern to arrive at each city's All-items index.

Seasonal Adjustment

Seasonal adjustment is performed within each basket at the level of the eight major components. The seasonally adjusted All-items series is a weighted average of the eight seasonally adjusted major components. It was linked in December 1997 with the seasonally adjusted series calculated before then to form a continuous series starting in September 1978. Each month's data is fixed until the end of the year when the series is revised. Because the revision can lead to changes in both the levels and movements of the indexes, users employing the CPI for indexation purposes are advised to use the unadjusted indexes.

Quand on reconstruit ou ré-agrège les séries publiées de l'IPC, il faut prendre en compte les changements de pondérations et les procédures d'enchaînement. Pour une description de la méthodologie à utiliser dans la reconstruction des séries de l'IPC ré-agrégées, consulter le document de référence sur l'indice des prix à la consommation portant le numéro de catalogue 62-553 (Hors série), ou s'adresser à la Division des prix.

Indices de Whitehorse et de Yellowknife

La taille relativement faible du marché de l'habitation de ces deux villes rend difficile la construction d'indices de prix fiables pour les maisons neuves. Pour corriger cette situation, on se sert du mouvement des prix du logement en location pour obtenir une approximation de celui des maisons neuves. Les renseignements sur les loyers proprement dits sont obtenus à des fréquences de relevé des prix et selon des méthodes de collecte qui diffèrent de celles utilisées ailleurs dans le pays. En raison de ces problèmes, les indices du logement en location, du logement en propriété et du logement ne sont pas publiés pour ces deux villes. Enfin, les indices d'ensemble publiés pour ces deux villes ne sont pas strictement comparables aux mêmes indices pour les provinces ou les seize autres centres urbains.

Calcul des indices des villes

Avec la venue du panier de 1992, l'accent est passé des données des villes aux données des provinces. Les séries des indices d'ensemble pour les villes ont été conservées parce que de nombreux utilisateurs se sont habitués à ce service, mais la méthode de calcul a changé. Les indices du logement sont calculés pour chaque ville. Ainsi, on prend en compte l'importance du logement dans le panier, les différences appréciables et persistantes dans les mouvements des prix entre villes et la disponibilité de données locales. Pour les sept autres composantes principales, on utilise le mouvement de l'indice provincial (pour Montréal, Toronto et Vancouver, un indice infra-provincial). Les composantes principales sont agrégées à partir de la composition des dépenses de la ville pour donner, en fin de compte, l'indice d'ensemble de cette dernière.

Désaisonnalisation

On effectue la désaisonnalisation pour chaque panier au niveau des huit composantes principales. La série désaisonnalisée de l'indice d'ensemble est une moyenne pondérée des huit composantes principales désaisonnalisées. Elle a été enchaînée en décembre 1997 à la série désaisonnalisée calculée auparavant pour donner une série continue qui commence en septembre 1978. Les données de chaque mois sont inchangées jusqu'à la fin de l'année, lorsque la série fait l'objet d'une révision. Comme cette dernière peut entraîner des changements dans les niveaux et dans les mouvements des indices, il est recommandé aux utilisateurs qui se servent de l'IPC à des fins d'indexation de prendre les indices bruts.