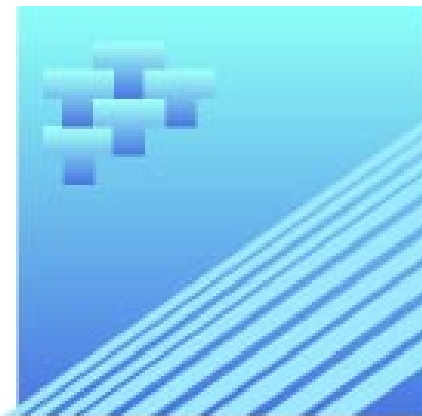




**Passenger
Bus and
Urban
Transit
Statistics**

1995



**Statistique
du transport
des voyages
par autobus et
du transport
urbain**

1995



Statistics Canada
Transportation Division
Surface and Marine Transport Section

Passenger Bus and Urban Transit Statistics

1995

Statistique Canada
Division des transport
Section des transports de surface et maritime

Statistique du transport des voyageurs par autobus et du transport urbain

1995

Published by authority of the Minister
responsible for Statistics Canada

© Minister of Industry, 1996

All rights reserved. No part of this publication may be reproduced, stored in a retrieval system or transmitted in any form or by any means, electronic, mechanical, photocopying, recording or otherwise without prior written permission from Licence Services, Marketing Division, Statistics Canada, Ottawa, Ontario, Canada K1A 0T6.

February 1997

Canada: \$38.00
United States: US\$46.00
Other countries: US\$54.00

Catalogue no. 53-215-XPB
Frequency: Annual

ISSN 0383-5766
Ottawa

Publication autorisée par le ministre
responsable de Statistique Canada

© Ministre de l'Industrie, 1996

Tous droits réservés. Il est interdit de reproduire ou de transmettre le contenu de la présente publication, sous quelque forme ou par quelque moyen que ce soit, enregistrement sur support magnétique, reproduction électronique, mécanique, photographique, ou autre, ou de l'emmagasiner dans un système de recouvrement, sans l'autorisation écrite préalable des Services de concession des droits de licence, Division du marketing, Statistique Canada, Ottawa, Ontario, Canada K1A 0T6.

Février 1997

Canada : 38 \$
États-Unis : 46 \$ US
Autres pays : 54 \$ US

N° 53-215-XPB au catalogue
Périodicité : annuelle

ISSN 0383-5766
Ottawa

Note of appreciation

Canada owes the success of its statistical system to a long-standing co-operation involving Statistics Canada, the citizens of Canada, its businesses, governments and other institutions. Accurate and timely statistical information could not be produced without their continued co-operation and goodwill.

Note de reconnaissance

Le succès du système statistique du Canada repose sur un partenariat bien établi entre Statistique Canada et la population, les entreprises, les administrations canadiennes et les autres organismes. Sans cette collaboration et cette bonne volonté, il serait impossible de produire des statistiques précises et actuelles.

Data in many forms

Statistics Canada disseminates data in a variety of forms. In addition to publications, both standard and special tabulations are offered. Data are available on the Internet, compact disc, diskette, computer printouts, microfiche and microfilm, and magnetic tape. Maps and other geographic reference materials are available for some types of data. Direct online access to aggregated information is possible through CANSIM, Statistics Canada's machine-readable database and retrieval system.

How to obtain more information

Inquiries about this publication and related statistics or services should be directed to: Surface and Marine Transport Section, Transportation Division, Statistics Canada, Ottawa, Ontario, K1A 0T6 (telephone: (613) 951-2486) or to the Statistics Canada Regional Reference Centre in:

Halifax	(902) 426-5331	Regina	(306) 780-5405
Montréal	(514) 283-5725	Edmonton	(403) 495-3027
Ottawa	(613) 951-8116	Calgary	(403) 292-6717
Toronto	(416) 973-6586	Vancouver	(604) 666-3691
Winnipeg	(204) 983-4020		

You can also visit our World Wide Web site:
<http://www.statcan.ca>

Toll-free access is provided **for all users who reside outside the local dialling area** of any of the Regional Reference Centres.

National enquiries line	1 800 263-1136
National telecommunications device for the hearing impaired	1 800 363-7629
Order-only line (Canada and United States)	1 800 267-6677

How to order publications

Statistics Canada publications may be purchased from local authorized agents and other community bookstores, the Statistics Canada Regional Reference Centres, or from:

Statistics Canada
Operations and Integration Division
Circulation Management
120 Parkdale Avenue
Ottawa, Ontario
K1A 0T6

Telephone: (613) 951-7277
Fax: (613) 951-1584
Toronto (credit card only): (416) 973-8018
Internet: order@statcan.ca

Standards of service to the public

To maintain quality service to the public, Statistics Canada follows established standards covering statistical products and services, delivery of statistical information, cost-recovered services and services to respondents. To obtain a copy of these service standards, please contact your nearest Statistics Canada Regional Reference Centre.

Des données sous plusieurs formes

Statistique Canada diffuse les données sous formes diverses. Outre les publications, des totalisations habituelles et spéciales sont offertes. Les données sont disponibles sur Internet, disque compact, disquette, imprimé d'ordinateur, microfiche et microfilm, et bande magnétique. Des cartes et d'autres documents de référence géographiques sont disponibles pour certaines sortes de données. L'accès direct à des données agrégées est possible par le truchement de CANSIM, la base de données ordinaire et le système d'extraction de Statistique Canada.

Comment obtenir d'autres renseignements

Toute demande de renseignements au sujet de la présente publication ou au sujet de statistiques ou de services connexes doit être adressée à : Section des transports de surface et maritime, Division des transports, Statistique Canada, Ottawa, Ontario, K1A 0T6 (téléphone : (613) 951-2486) ou à l'un des centres de consultation régionaux de Statistique Canada :

Halifax	(902) 426-5331	Regina	(306) 780-5405
Montréal	(514) 283-5725	Edmonton	(403) 495-3027
Ottawa	(613) 951-8116	Calgary	(403) 292-6717
Toronto	(416) 973-6586	Vancouver	(604) 666-3691
Winnipeg	(204) 983-4020		

Vous pouvez également visiter notre site sur le Web :
<http://www.statcan.ca>

Un service d'appel interurbain sans frais est offert à **tous les utilisateurs qui habitent à l'extérieur des zones de communication locale** des centres de consultation régionaux.

Service national de renseignements	1 800 263-1136
Service national d'appareils de télécommunications pour les malentendants	1 800 363-7629
Numéro pour commander seulement (Canada et États-Unis)	1 800 267-6677

Comment commander les publications

On peut se procurer les publications de Statistique Canada auprès des agents autorisés et des autres librairies locales, par l'entremise des centres de consultation régionaux de Statistique Canada, ou en écrivant à :

Statistique Canada
Division des opérations et de l'intégration
Gestion de la circulation
120, avenue Parkdale
Ottawa (Ontario)
K1A 0T6

Téléphone : (613) 951-7277
Télécopieur : (613) 951-1584
Toronto (carte de crédit seulement) : (416) 973-8018
Internet : order@statcan.ca

Normes de service au public

Afin de maintenir la qualité du service au public, Statistique Canada observe des normes établies en matière de produits et de services statistiques, de diffusion d'information statistique, de services à recouvrement des coûts et de services aux répondants. Pour obtenir une copie de ces normes de service, veuillez communiquer avec le centre de consultation régional de Statistique Canada le plus près de chez vous.

Symbols

The following standard symbols are used in Statistics Canada publications:

- .. figures not available.
- ... figures not appropriate or not applicable.
- nil or zero.
- amount too small to be expressed.
- ^p preliminary figures.
- ^r revised figures.
- x confidential to meet secrecy requirements of the Statistics Act.

Acknowledgement

This publication was prepared in the Transportation Division under the general direction of **Tricia Trépanier**, Director, and **Andrea Mathieson**, Chief, Multimodal Transport Section.

The following persons contributed directly to the preparation of this publication: Johanne Caron-Dorion, Réjean L'Heureux, Angus MacLean, Larry McKeown, and John Nicoletta.

Signes conventionnels

Les signes conventionnels suivants sont employés uniformément dans les publications de Statistique Canada:

- .. nombres indisponibles.
- ... n'ayant pas lieu de figurer.
- néant ou zéro.
- nombres infimes.
- ^p nombres provisoires.
- ^r nombres rectifiés.
- x confidentiel en vertu des dispositions de la Loi sur la statistique relatives au secret.

Remerciements

La présente publication a été préparée par la Division des Transports sous la direction générale de **Tricia Trépanier**, directrice, et **Andrea Mathieson**, chef de la section des transports multimodaux.

Les personnes suivantes ont également contribué directement à la préparation de cette publication: Johanne Caron-Dorion, Réjean L'Heureux, Angus MacLean, Larry McKeown, et John Nicoletta.

The paper used in this publication meets the minimum requirements of American National Standard for Information Sciences – Permanence of Paper for Printed Library Materials, ANSI Z39.48 – 1984.



Le papier utilisé dans la présente publication répond aux exigences minimales de l'American National Standard for Information Sciences – "Permanence of Paper for Printed Library Materials", ANSI Z39.48 1984.



Table of Contents

	Page
Introduction and Overview	5
Part I - Scheduled Intercity Bus Industry	
Tables 1 to 6	12
Part II - Urban Transit Industry	
Tables 7 to 11	16
Part III - School Bus Operations Industry	
Tables 12 to 16	28
Part IV - Charter and Other Bus Services Industries	
Tables 17 to 21	34
Methods and Data Quality	38
Glossary	43

Table des matières

	Page
Introduction et Aperçu Général	5
Partie I - Industrie du transport interurbain de voyageurs par autobus à service régulier	
Tableaux 1 à 6	12
Partie II - Industrie du transport urbain	
Tableaux 7 à 11	16
Partie III - Industrie du transport scolaire	
Tableaux 12 à 16	28
Partie IV - Industrie du transport par autobus nolisés et autres services d'autobus	
Tableaux 17 à 21	34
Méthodes et Qualité des données	38
Glossaire	43

Introduction and Overview

The passenger bus and urban transit industry is an integral part of transportation in Canada as thousands of people are dependent upon this industry for their daily commute to work, school or other activities and for their recreational travel. To reflect this importance, Statistics Canada has modified and improved its surveys of the bus industry beginning with the 1994 reference year. With the endorsement of the industry, government departments and other data users, improvements have been made to industry coverage, data elements collected and the frequency of reporting.

This publication contains survey information on the size and structure of the passenger bus and urban transit industry for the reference year 1995. It is organized into a number of sections beginning with an introduction to the survey program and a brief overview of the industry. Following this section are four parts containing the tabulations corresponding to each of the passenger bus and urban transit industry segments: I - Scheduled Intercity Service, II - Urban Transit, III - School Bus Operations and IV - Charter and Other Passenger Bus Services. The final section of the publication describes the survey methodology, data quality, and includes a glossary of terminology.

Industry Coverage

The Passenger Bus and Urban Transit industry is surveyed on a quarterly basis with an annual supplement. The survey program covers companies having annual gross revenues of \$200,000 or more and is comprised of six survey instruments reflecting both type of industry and company size. Large companies, those with annual revenues exceeding \$2 million, are given a more detailed, quarterly questionnaire while small school bus companies (annual revenues < \$2 million) are surveyed annually. The tables contained in this annual publication are an integration of these survey instruments.

Figure 1 presents the 1995 survey population by industry segment and company size. For urban transit, the Statistics Canada quarterly survey is quite separate from the annual survey conducted by the Canadian Urban Transit Association and used for Part II of this publication. Although differences in the survey population are quite pronounced, they are inconsequential in terms of aggregate industry data. For the remaining industry segments, variations in the number of reporting companies over the reference year is, in most cases, due to a change in the nature of business (e.g. out of business or type of activity). It is important to note that new companies are only added to the survey on an annual basis. More detail regarding the survey instruments is contained in the Methods and Data Quality section.

Introduction et vue d'ensemble

L'industrie du transport des voyageurs par autobus et du transport urbain fait partie intégrante du transport au Canada, car des milliers de gens en dépendent pour leurs déplacements quotidiens entre leur domicile et leur lieu de travail ou leur école, leurs autres activités et leurs voyages d'agrément. Vu l'importance de ce secteur, Statistique Canada a modifié et amélioré ses enquêtes auprès des transporteurs par autobus à partir de l'année d'enquête 1994. Avec l'accord de l'industrie, des ministères et des autres utilisateurs de données, des améliorations ont été apportées au champ d'observation, aux données recueillies et à la fréquence de déclaration.

Cette publication présente des données d'enquête sur la taille et la structure de l'industrie du transport des voyageurs par autobus et du transport urbain pour l'année de référence 1995. Elle comporte un certain nombre de sections commençant par une introduction au programme d'enquête et un bref aperçu de l'industrie. Viennent ensuite quatre parties contenant des totalisations pour chacun des segments de l'industrie du transport des voyageurs par autobus et du transport urbain, soit : I - Transport interurbain de voyageurs par autobus à service régulier, II - Transport urbain, III - Transport scolaire, et IV - transport par autobus nolisés et autres services d'autobus. La dernière section traite de la méthodologie d'enquête et de la qualité des données, et elle contient un glossaire.

Champ d'observation du secteur

L'Enquête sur le transport des voyageurs par autobus et le transport urbain est effectuée sur une base trimestrielle et donne lieu à un supplément annuel. Le programme d'enquête couvre les entreprises ayant des recettes brutes annuelles de 200 000 \$ ou plus, et il compte six instruments d'enquête qui reflètent tant le type d'activité que la taille de l'entreprise. Les grandes entreprises, soit celles dont les recettes annuelles dépassent deux millions de dollars, répondent à un questionnaire trimestriel plus détaillé, alors que les petites entreprises de transport scolaire (dont les recettes annuelles sont inférieures à deux millions de dollars) participent à l'enquête sur une base annuelle. Les tableaux de la présente publication annuelle résultent de l'intégration de ces instruments d'enquête.

La Figure 1 indique la population observée en 1995 selon le segment d'activité et la taille de l'entreprise. Pour le transport urbain, l'enquête trimestrielle de Statistique Canada diffère passablement de l'enquête annuelle effectuée par l'Association canadienne du transport urbain; elle est utilisée dans la Partie II de cette publication. Bien que les différences relatives à la population observée soient assez prononcées, elles n'ont pas d'impact sur les données sectorielles d'ensemble. Pour les autres segments d'activité, les variations du nombre d'entreprises déclarantes pendant l'année de référence sont, dans la plupart des cas, attribuables au changement de vocation des entreprises (par ex., fermeture ou réorientation). Il est important de noter que les nouvelles entreprises ne sont ajoutées à l'enquête que sur une base annuelle. Des détails sur les instruments d'enquête sont présentés dans la section Méthodes et qualité des données.

Figure 1

Survey Population, Reporting Carriers 1995

Industry Segment - Segment d'activité

	(Quarter - Trimestre)					
	SIC	First	Second	Third	Fourth	Annual
	CTI	Premier	Deuxième	Troisième	Quatrième	Annuel
Small Companies - Petites entreprises						
Scheduled Intercity - Transport interurbain régulier	4572	35	34	35	35	34
School Bus Operations - Transport scolaire	4573	-	-	-	-	567
Charter Bus Service - Transport par autobus nolisés	4574	66	66	63	63	64
Other Bus Service - Autres services par autobus	4575	13	12	12	12	12
Large Companies - Grandes entreprises						
Scheduled Intercity - Transport interurbain régulier	4572	15	15	15	15	14
School Bus Operations - Transport scolaire	4573	85	84	85	82	82
Charter Bus Service - Transport par autobus nolisés	4574	20	21	20	20	20
Other Bus Service - Autres services par autobus	4575	5	5	5	5	5
Urban Transit - Transport urbain	4571	96	96	96	96	80
Total Industry - Total pour l'industrie	457					878

Users are cautioned that prior to 1994, the survey program was restricted to those companies earning \$500,000 or more. Beginning in 1994, the survey was expanded to include companies earning \$200,000 or more. As a consequence there were over 300 additional companies surveyed for the 1994 reference year; however, these additional companies represented only 2% of total industry revenues. It should be noted that these smaller companies tend to be more volatile in terms of nature of business and market entry and exit. This makes it somewhat difficult to determine the number of companies reporting without reference to a specific survey instrument and reference period.

Industry Overview

Figure 2 compares the revenue generated by the Passenger Bus and Urban Transit industry for the period 1990 to 1995. The Passenger Bus segments of the industry (scheduled intercity, school bus operations, charter and other bus service) have been grouped and separated from the Urban Transit segment. Although it appears that the industry size as measured by revenue has reached a stable level, several considerations are important when comparing data over this period. Firstly, the industry coverage has expanded with the survey redesign commencing in 1994. While the aggregate revenue presented in Figure 2 will not significantly change with the addition of a large number of small companies, the extended coverage is likely to affect more precise comparisons. For example, in 1995 the 260 school bus companies with annual revenues less than \$500,000 generated \$80 millions. Detailed information on revenues by type of service for each industry segment is provided in the respective tabulations (Tables 1, 7, 12, 17).

Figure 1

Population observée, transporteurs déclarants en 1995

	(Quarter - Trimestre)					
	SIC	First	Second	Third	Fourth	Annual
	CTI	Premier	Deuxième	Troisième	Quatrième	Annuel
Small Companies - Petites entreprises						
Scheduled Intercity - Transport interurbain régulier	4572	35	34	35	35	34
School Bus Operations - Transport scolaire	4573	-	-	-	-	567
Charter Bus Service - Transport par autobus nolisés	4574	66	66	63	63	64
Other Bus Service - Autres services par autobus	4575	13	12	12	12	12
Large Companies - Grandes entreprises						
Scheduled Intercity - Transport interurbain régulier	4572	15	15	15	15	14
School Bus Operations - Transport scolaire	4573	85	84	85	82	82
Charter Bus Service - Transport par autobus nolisés	4574	20	21	20	20	20
Other Bus Service - Autres services par autobus	4575	5	5	5	5	5
Urban Transit - Transport urbain	4571	96	96	96	96	80
Total Industry - Total pour l'industrie	457					878

Signalons aux utilisateurs de données qu'avant 1994, le programme d'enquête se limitait aux entreprises dont les recettes se chiffraient à 500 000 \$ ou plus. À compter de 1994, l'enquête a été étendue aux entreprises dont les recettes s'élèvent à 200 000 \$ ou plus. Par conséquent, plus de 300 entreprises additionnelles ont participé à l'enquête pour l'année de référence 1994. Cependant, ces entreprises n'ont compté que pour 2 % des recettes totales de l'industrie. Il convient de noter que les petites entreprises ont tendance à être plus instables en ce qui a trait à la nature de leurs activités, à leur entrée sur le marché et à la cessation de leurs activités. Cette instabilité complique quelque peu la détermination du nombre d'entreprises déclarantes, en-dehors de toute référence à un instrument d'enquête et à une période de référence donnés.

Aperçu sectoriel

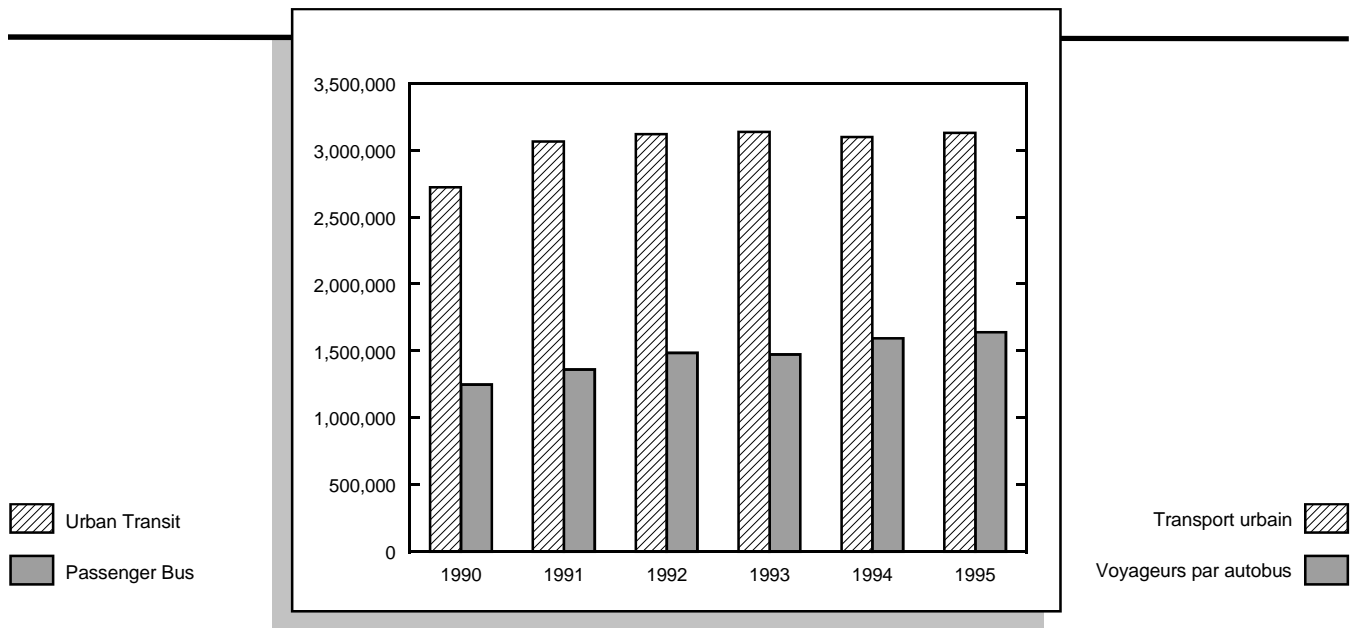
La Figure 2 compare les recettes enregistrées entre 1990 et 1995 par l'industrie du transport des voyageurs par autobus et du transport urbain. Les segments du transport des voyageurs par autobus (transport interurbain à service régulier, transport scolaire, transport par autobus nolisés et autres services de transport par autobus) ont été regroupés et dissociés du segment du transport urbain. Quoique la taille de l'industrie, mesurée en fonction des recettes, se soit apparemment stabilisée, plusieurs éléments importants entrent en considération dans la comparaison des données de cette période. Premièrement, le champ d'observation de l'industrie a été étendu en raison du remaniement de l'enquête à partir de 1994. Bien que les recettes globales indiquées à la Figure 2 ne soient pas appelées à changer considérablement à cause de l'inclusion d'un nombre élevé de petites entreprises, cet ajout influera probablement sur les comparaisons plus précises. Par exemple, en 1995 les 260 entreprises de transport scolaire dont les recettes annuelles ont été inférieures à 500 000 \$ ont dégagé des recettes de 80 millions \$. Des données détaillées sur les recettes par type de service pour chaque segment d'activité sont fournies dans les totalisations correspondantes (tableaux 1, 7, 12 et 17).

Figure 2

Figure 2

Industry Revenue (\$'000), 1990-1995

Recettes sectorielles (\$'000), 1990-1995



Secondly, the redesign has modified the survey frequency (e.g. quarterly) and the actual survey questions (e.g. employment categories). Again, while these changes are minor, they will affect certain data elements more than others. Thirdly, the evolving nature of the industry itself is an important consideration. For example, school bus operations industry has experienced a significant increase in revenues over this period; however, this growth is partly the result of school boards which have contracted out their busing operations to for-hire bus companies. If a school board elects to provide this busing service itself, the activity is considered private busing and excluded from the survey. And finally, the extent to which each province is prepared to deregulate the passenger bus industry is likely to be an important consideration in the evolution of the industry.

While caution should be exercised when comparing data across reference years, the survey redesign significantly bolstered the ability to provide sub-annual data. Figure 3 indicates the seasonal nature of each industry segment by presenting the proportion of revenues generated in each quarter during 1995. Proportions are used given the difference in magnitude among the various industry segments. From the figure, it is evident that the third quarter peak for the scheduled intercity and for the charter bus service industry segments offsets, to a certain extent, the decline experienced during the summer months by the school bus operations segment. More detailed and timely quarterly data from the passenger bus and urban transit survey program are released in Statistics Canada's Surface and Marine Transport Service Bulletin (Catalogue 50-002-XPB).

Deuxièmement, la refonte de l'enquête s'est traduite par un changement de fréquence (par ex., périodicité trimestrielle) et la modification des questions d'enquête proprement dites (par ex., les catégories d'emploi). Là encore, quoique ces changements soient bénins, ils se répercuteront sur certains éléments d'information plus que sur d'autres. Troisièmement, la nature évolutive de l'industrie elle-même est un facteur important à considérer. Ainsi, les entreprises de transport scolaire ont connu une croissance marquée de leurs recettes pendant cette période, mais cet accroissement a été partiellement attribuable au fait que les conseils scolaires ont confié le transport des écoliers à des transporteurs scolaires pour compte d'autrui. Si un conseil scolaire choisit d'assurer lui-même le transport des écoliers, cette activité est considérée comme un service de transport par autobus pour compte propre et est exclue de l'enquête. Enfin, la mesure dans laquelle chaque province est prête à déréglementer le transport des voyageurs par autobus est probablement un aspect important de l'évolution de l'industrie.

Quoique la comparaison des données entre les années de référence requière de la prudence, le remaniement de l'enquête a nettement facilité la production des données infra-annuelles. La Figure 3 montre la nature saisonnière de chaque segment d'activité en indiquant la proportion des recettes enregistrées pour chaque trimestre de 1995. Des proportions sont utilisées en raison des disparités de taille entre les divers segments d'activité. Cette figure illustre clairement que le sommet enregistré au troisième trimestre dans le cas du transport interurbain à service régulier et du transport par autobus nolisés contrebalance, jusqu'à un certain point, la baisse subie pendant la période estivale par les entreprises de transport scolaire. Des données trimestrielles plus détaillées et plus fraîches, tirées du programme d'enquête sur le transport des voyageurs par autobus et sur le transport urbain, sont diffusées dans le bulletin de service de Statistique Canada intitulé Transports terrestre et maritime (n° 50-002-XPB au catalogue).

Figure 3

Industry Revenue by Quarter, 1995

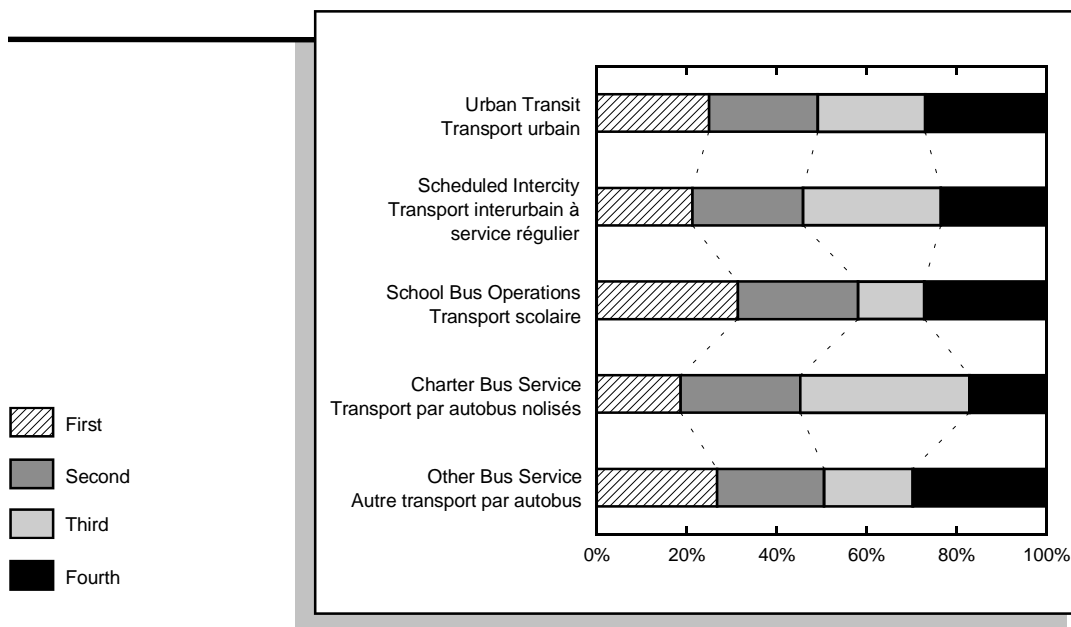


Figure 3

Recettes sectorielles par trimestre, 1995

Summary aggregate measures for the Passenger Bus and Urban Transit industry (SIC Industry Group 457) are presented in Figure 4. Basically, these aggregate measures have been obtained by adding together the data contained in the respective tabulations for each of the five industry segments. It is important to note that employment data are only collected from the large companies and, as such, an estimate for all companies has been provided from Statistics Canada's Survey of Employment, Payrolls and Hours (SEPH). It should also be noted that Passengers Carried is only collected for urban transit, scheduled intercity and other passenger bus service.

Des données globales sommaires sur l'industrie du transport des voyageurs par autobus et du transport urbain (groupe 456 de la CTI) sont présentées à la Figure 4. Pour l'essentiel, ces mesures globales ont été obtenues en faisant la somme des données contenues dans les totalisations pertinentes de chacun des cinq segments d'activité. Il est important de noter que les données sur l'emploi ne sont recueillies qu'auprès des grandes entreprises et que des données estimatives portant sur toutes les entreprises ont, de ce fait, été tirées de l'Enquête sur l'emploi, la rémunération et les heures de travail (ERHT) de Statistique Canada. Soulignons également que les chiffres sur les voyageurs transportés ne sont recueillis que pour le transport urbain, le transport interurbain à service régulier et les autres services de transport des voyageurs par autobus.

Figure 4 Aggregate Industry Measures, 1995	Figure 4 Mesures sectorielles globales, 1995
Companies Reporting - Entreprises déclarantes	878
Total Operating Revenues - Recettes d'exploitation totales	\$ 4,793.0 millions
Total Operating Expenses - Dépenses d'exploitation totales	\$ 4,638.2 millions
Operating Ratio - Ratio d'exploitation	0.968
Employees (Large Companies) - Employés (grandes entreprises)	48,765
Employees (All Companies) - Employés (toutes les entreprises)	76,545
Vehicles Operated - Matériel productif en service	43,505
Passengers Carried - Nombre de voyageurs transportés	1,372.2 millions
Kilometres Travelled - Nombre de kilomètres parcourus	1,677.4 millions

Interpretation Notes

The tabulations in this publication have been modified to reflect the new survey instruments. In particular, a complete integration of the data is not always possible since more detailed data elements are collected from larger companies (e.g. employment). Affected tables will include a note to indicate if the estimate is restricted to either large or small companies and users can refer to Figure 1 for the corresponding survey population. The absence of such a note indicates the data are based on all companies from the respective industry segment.

Part of the employment information in this publication (Tables 3, 14, 19), due to technical difficulties with a processing system, is based on the fourth quarter rather than on annual averages. Data elements affected are the number of employees and the number of hours which are based on an extrapolation of the fourth quarter to the entire survey year. This does not apply to urban transit. Users are cautioned that the seasonal nature of the various industry segments (Figure 3) is therefore not reflected in these data elements. Also, the number of employees includes both part-time and full-time workers.

Please note that in the tabulations, components may not add up to totals due to rounding.

Notes d'interprétation

Les totalisations de cette publication ont été modifiées pour refléter l'utilisation des nouveaux instruments d'enquête. En particulier, l'intégration complète des données n'est pas toujours possible puisque des éléments d'information plus détaillés sont recueillis auprès des grandes entreprises (par ex., sur l'emploi). Les tableaux en cause contiendront une note indiquant si l'estimation se limite aux grandes ou aux petites entreprises, et les utilisateurs peuvent se reporter à la Figure 1 qui présente des chiffres sur la population observée correspondante. S'il n'y a pas de note, c'est que les données portent sur toutes les entreprises du segment d'activité pertinent.

Compte tenu des difficultés techniques associées à un système de traitement, une partie des données sur l'emploi de cette publication (tableaux 3, 14 et 19) est fondée sur les chiffres du quatrième trimestre plutôt que sur des moyennes annuelles. Les éléments d'information en question sont le nombre de salariés et le nombre d'heures qui ont été obtenus par extrapolation. Les statistiques sur le transport urbain ne sont pas visées. Signalons aux utilisateurs que la saisonnalité des différents segments d'activité (Figure 3) ne se reflète donc pas dans ces éléments d'information. Enfin, le nombre de salariés comprend les travailleurs à temps partiel aussi bien qu'à plein temps.

Veuillez noter dans les tabulations, les chiffres ayant été arrondis, la somme des composantes peut ne pas correspondre aux totaux.

For Further Reading

Selected Publications
with Passenger Data

Lectures suggérées

Choisies parmi les publications
comportant des données sur les voyageurs

	Catalogue
Surface and Marine Transport – <i>Service Bulletin</i> – Eight issues a year. Bilingual.	Transports terrestre et maritime – <i>Bulletin de Service</i> – Huit numéros par année. Bilingue 50-002
Aviation – <i>Service Bulletin</i> – Bilingual. Eight issues a year.	Aviation – <i>Bulletin de service</i> – Bilingue. Huit numéros par année. 51-004
Air Carrier Traffic At Canadian Airports – <i>Annual</i> . Bilingual.	Trafic des transporteurs aériens aux aéroports canadiens – <i>Annuel</i> . Bilingue. 51-203
Air Passenger Origin and Destination: Domestic Report – <i>Annual</i> . Bilingual.	Origine et destination des passagers aériens, Rapport sur le trafic intérieur – <i>Annuel</i> . Bilingue. 51-204
Air Passenger Origin and Destination: Canada/United States Report – <i>Annual</i> . Bilingual.	Origine et destination des passagers aériens, Rapport sur le trafic Canada/État-Unis – <i>Annuel</i> . Bilingue. 51-205
Canadian Civil Aviation – <i>Annual</i> . Bilingual.	Aviation civile canadienne – <i>Annuel</i> . Bilingue. 51-206
Air Charter Statistics – <i>Annual</i> . Bilingual.	Statistique des affrètement aériens – <i>Annuel</i> . Bilingue. 51-207
Rail In Canada – <i>Annual</i> . Bilingual.	Le transport ferroviaire au Canada – <i>Annuel</i> . Bilingue. 52-216
Passenger Bus and Urban Transit Statistics – <i>Annual</i> . Bilingual	Statistique du transport des voyageurs par autobus et du transport urbain – <i>Annuel</i> . Bilingue. 53-215
Shipping In Canada – <i>Annual</i> . Bilingual.	Le transport maritime au Canada – <i>Annuel</i> . Bilingue. 54-205
International Travel – <i>Advance Information</i> – <i>Monthly</i> . Bilingual	Voyages internationaux, renseignements provisoires – <i>Mensuel</i> . Bilingue.(Touriscope) 66-001P
International Travel – <i>Quarterly</i> . Bilingual.	Voyages internationaux – <i>Trimestriel</i> . Bilingue. 66-001
International Travel – <i>Annual</i> . Bilingual.	Voyages internationaux – <i>Annuel</i> . Bilingue. 66-201
Travel Log – <i>Quarterly</i> . Bilingual.	Info-voyages – <i>Trimestriel</i> . Bilingue. 87-003

To order a publication you may telephone 1 613-951-7277 or use facsimile number 1 613 951-1584. For toll free in Canada only telephone 1-800-267-6677. When ordering by telephone or facsimile a written confirmation is not required.

Pour obtenir une publication veuillez téléphoner au 1 613 951-7277 ou utiliser le numéro du télécopieur 1 613 951-1584. Pour appeler sans frais, au Canada seulement, composez le 1 800-267-6677. Il n'est pas nécessaire de nous faire parvenir une confirmation pour une commande faite par téléphone ou télécopieur.

**Scheduled Intercity
Bus Industry**

**Industrie du transport
interurbain de voyageurs
par autobus à service
régulier**

Part I

Tables 1 to 6

Partie I

Tableaux 1 à 6

Table 1

Scheduled Intercity Bus Industry - Operating Revenues and Expenses, 1995

Tableau 1

Industrie du transport interurbain régulier de voyageurs par autobus - Recettes et frais d'exploitation, 1995

		Canada
		\$'000
Operating Revenues - Recettes d'exploitation:		
1	Scheduled Intercity Service - Service interurbain régulier	210,832
2	Charter Service - Service d'affrètement	33,809
3	School bus service - Transport scolaire	5,952
4	Other passenger bus service - Autres services de transport des voyageurs	29,839
5	Baggage, parcel express - Livraison expresse, bagages et colis	73,463
6	Other operating revenues (including subsidies) - Autres recettes d'exploitations (subventions incluses)	14,021
7	TOTAL OPERATING REVENUES - TOTAL RECETTES D'EXPLOITATION	367,916
Operating Expenses - Frais d'exploitation:		
8	Drivers' Wages & Salaries (excl. benefits) - Traitements et salaires des chauffeurs (excl. avantages sociaux)	74,708
9	Other Employees' Wages & Salaries (excl. benef.) - Traitements et salaires des autres salariés (excl. avantages sociaux)	61,714
10	All Employee Benefits - Tous les avantages sociaux des employés	14,671
11	Repairs and Maintenance Expenses - Dépenses de réparations et d'entretien	32,483
12	Fuel (including taxes) - Carburant (taxe comprise)	25,747
13	Other Operating Expenses - Autres frais d'exploitation	123,449
14	Total Operating Expenses - Total frais d'exploitation	332,772
15	Interest and Other Non-Operating Expenses - Frais d'intérêts et autres dépenses non liées à l'exploitation	20,096
16	TOTAL EXPENSES - TOTAL DÉPENSES D'EXPLOITATION	352,867

Table 2a

Scheduled Intercity Bus Industry - Balance sheet, 1995; Large Companies¹

Tableau 2a

Industrie du transport interurbain de voyageurs par autobus, Bilan, 1995; Grandes entreprises¹

		Canada
		\$'000
Assets - Actif		
1	Net Book Value of Revenue Equipment (Buses) - Valeur comptable matériel productif (autobus)	115,369
2	Net Book Value of Buildings, land, and Other Fixed Assets - Valeur comptable nette des bâtiments, des terrains et des autres immobilisations	125,536
3	Current Assets - Actif à court terme	54,152
4	Other Assets - Autres éléments de l'actif	32,895
5	Total Assets - Total de l'actif	327,953
Liabilities - Passif		
6	Current Liabilities - Passif à court terme	92,374
7	Long term debt - Dette à long terme:	42,645
8	Other Liabilities - Autres éléments de passif	80,780
9	Total Liabilities - Total des éléments de passif	215,799
10	Owner(s) equity - Avoir des propriétaires:	112,154
11	TOTAL LIABILITIES/OWNERS' EQUITY / TOTAL DU PASSIF ET DE L'AVOIR DES PROPRIÉTAIRES	327,953

¹ Large companies with annual revenues of > \$2,000,000¹ Grandes entreprises avec des revenus de > \$2,000,000

Table 2b Scheduled Intercity Bus Industry - Statement of assets, 1995; Small companies²	Tableau 2b Industrie du transport interurbain de voyageurs par autobus - État annuel de l'actif, 1995; Petites entreprises²
	Canada
	\$'000
Assets - Actif	
1 Land - Terrain	591
2 Fixed assets excluding land - Immobilisations excluant les terrains	14,698
3 Current Assets - Actif à court terme	6,347
4 Other Assets - Autres éléments d'actif	2,949
5 Total Assets - Total de l'actif	24,586
² Companies with annual revenues of < \$2,000,000	
² Entreprises avec des revenus de < \$2,000,000	

Table 3 Scheduled Intercity Bus Industry - Employees and Their Compensation, 1995; Large Companies¹	Tableau 3 Industrie du transport interurbain régulier de voyageurs par autobus, Effectif et leur rémunération 1995; Grandes entreprises¹
	Canada
	<u>number - nombre</u>
Employees - Salariés	
1 Drivers - Chauffeurs	1,643
2 Mechanics - Mécaniciens	242
3 Other - Autres	1,660
4 Total Employees - Total Salariés	3,545
Hours Worked - Nombre d'heures travaillées	
5 Drivers - Chauffeurs	2,597,157
6 Mechanics - Mécaniciens	356,580
7 Other Employees - Autres salariés	2,915,094
	<u>\$'000</u>
8 Employee Benefits - Avantages sociaux	13,481
9 Total Compensation - Rémunération totale	127,740
10 Average Compensation - Salaire moyen	\$36,034
¹ Large companies with annual revenues of > \$2,000,000	
¹ Grandes entreprises avec des revenus de > \$2,000,000	

Table 4 Scheduled Intercity Bus Industry - Passengers Carried and kilometres Travelled, 1995	Tableau 4 Industrie du transport interurbain régulier de voyageurs par autobus Nombre de voyageurs transportés et de kilomètres parcourus, 1995
	Canada
	'000
Fare Passengers Carried - Voyageurs payants transportés	
1 Scheduled Intercity Service - Service interurbain régulier	10,289
2 Other - Autres	897
3 Total	11,186
	'000 km
Distance Run - Distance parcourue	
4 Scheduled Intercity Service - Service interurbain régulier	123,983
5 Other - Autres	29,793
6 Total Distance Run - Distance totale parcourue	153,776

Table 5 Scheduled Intercity Bus Industry - Revenue Equipment, 1995	Tableau 5 Industrie du transport interurbain régulier de voyageurs par autobus - Matériel productif en service, 1995
	Canada
1 Motor Coach - Autocar	1,015
2 School Bus / Activity - Autobus pour transport/activité scolaire	86
3 Other Vehicles - Autres véhicules	90
4 Total Number of Vehicles - Nombre total de véhicules	1,191

Table 6 Scheduled Intercity Bus Industry - Fuel Consumption, 1995; Large Companies¹	Tableau 6 Industrie du transport interurbain régulier de voyageurs par autobus Consommation de carburant, 1995; Grandes entreprises¹
	Canada
Fuel Consumed	
Consommation de carburant	'000 L
1 Diesel - Diésel	22,314
2 Gasoline - Essence	26,607
3 Natural Gas - Gaz naturel/Propane	-
¹ Large companies with annual revenues of > \$2,000,000	
¹ Grandes entreprises avec des revenus de > \$2,000,000	



**Urban Transit
Industry**

**Industrie du
transport urbain**

Part II

Tables 7 to 11

Partie II

Tableaux 7 à 11

Table 7

Urban Transit, 1995: Revenues and Expenses by Province of Domicile

No.	Canada	Newfound-land	Prince Edward Island	Nova Scotia	New Brunswick	Québec	Ontario
		Terre-Neuve	Île-du-Prince Édouard	Nouvelle-Écosse	Nouveau-Brunswick		
1	80	1	-	2	3	6	53
Operating Revenues		\$'000s					
2	1,454,419	3,618	-	15,081	3,735	367,750	754,199
Auxiliary Service Revenues:							
3	3,560	49	-	185	357	1,652	197
4	3,455	72	-	194	153	576	1,329
5	161	-	-	-	-	125	36
6	5,435	-	-	25	-	1,229	3,935
7	12,612	121	-	405	510	3,583	5,498
8	78,276	600	-	186	257	35,106	30,280
Subsidies (operating)							
9	925,034	4,630	-	10,453	6,118	378,660	233,506
10	616,685	-	-	-	-	90,726	267,338
11	42,270	-	-	-	28	33,485	4,117
12	1,583,989	4,630	-	10,453	6,145	502,872	504,961
13	3,129,295	8,969	-	26,124	10,648	909,310	1,294,937
14	450,475	172	-	3,486	514	29,881	379,181
15	3,579,770	9,141	-	29,610	11,162	939,191	1,674,118
Direct Regular Passenger Services Operating Costs							
Transportation Operations:							
16	1,224,221	3,951	-	12,140	4,874	364,490	515,629
17	69,230	-	-	-	-	2,203	56,946
18	192,131	714	-	1,437	1,098	52,064	91,760
19	-	-	-	-	-	-	-
20	-	-	-	-	-	-	-
21	26,612	153	-	517	181	4,156	9,301
22	-	-	-	-	-	-	-
23	23,530	162	-	453	201	4,157	14,060
24	4,629	-	-	-	-	83	1,951
25	1,531,095	4,981	-	14,547	6,354	426,987	685,746
Revenue Vehicle Maintenance and Servicing							
26	372,316	1,433	-	2,325	1,148	102,047	181,027
27	47,420	-	-	44	35	1,350	34,684
28	146,303	463	-	2,309	891	38,199	71,519
29	5,261	20	-	-	29	1,967	1,349
30	13,116	-	-	-	25	242	2,043
31	558,183	1,916	-	4,678	2,078	143,321	286,537

See footnotes at end of table.

Tableau 7

Transport urbain, 1995: Recettes et coûts d'exploitation selon la province de domicile

Manitoba	Saskatchewan	Alberta	British Columbia Colombie-Britannique	Yukon	Northwest Territories Territoires du Nord-Ouest	N ^o
2	2	8	2	1	-	
						Transporteurs déclarants 1
\$'000s						Recettes d'exploitation
38,447	13,426	89,472	168,200	491	-	Recettes provenant du service régulier 2
						Recettes provenant des services auxiliaires:
-	292	827	-	-	-	Service de transport d'écoliers à contrat 3
249	395	281	206	-	-	Service local de véhicules nolisés 4
-	-	-	-	-	-	Service interurbain de véhicules nolisés 5
-	55	149	41	-	-	Autres 6
249	743	1,257	247	-	-	Total des recettes provenant des services auxiliaires 7
1,975	292	6,130	3,425	24	-	Autres recettes 8
						Subventions (exploitation):
23,427	13,530	139,460	114,558	692	-	Subventions d'exploitation municipales 9
14,488	-	2,764	240,842	527	-	Subventions d'exploitation provinciales 10
1,062	773	2,756	50	-	-	Autres subventions d'exploitation 11
38,977	14,303	144,979	355,450	1,219	-	Subventions totales d'exploitation 12
79,648	28,763	241,838	527,322	1,735	-	Recettes totales d'exploitation 13
1,844	5,355	24,561	5,482	-	-	Subventions totales en capital ¹ 14
81,492	34,118	266,399	532,804	1,735	-	Revenu total 15
						Coûts directs d'exploitation - service régulier
						Transport:
41,790	14,388	101,135	165,200	625	-	Traitements et salaires, y compris avantages sociaux 16
255	177	3,342	6,307	-	-	Services 17
6,244	2,480	14,507	21,720	107	-	Carburant 18
-	-	-	-	-	-	Autre matériel 19
-	-	-	-	-	-	Services publics 20
1,213	228	3,954	6,889	19	-	Responsabilité civile et permis 21
-	-	-	-	-	-	Taxes 22
265	126	2,288	1,817	-	-	Divers 23
1,424	-	381	789	-	-	Recouvrements (si non déduits des entrées précédentes) 24
48,342	17,399	124,844	201,144	751	-	Total 25
						Entretien et réparation des véhicules:
10,199	2,692	22,452	48,845	148	-	Traitements et salaires, y compris avantages sociaux 26
621	292	2,124	8,269	-	-	Services 27
4,452	992	7,584	19,719	175	-	Matériel (excluant carburant) 28
696	-	699	497	3	-	Services publics, responsabilité civile et divers 29
1,877	29	677	8,224	-	-	Recouvrements (si non déduits des entrées précédentes) 30
14,091	3,947	32,183	69,106	325	-	Total 31

Voir les notes à la fin du tableau.

Table 7

Urban Transit, 1995: Revenues and Expenses by Province of Domicile - Concluded

No.	Canada	Newfound-land	Prince Edward Island	Nova Scotia	New Brunswick	Québec	Ontario	
		Terre-Neuve	Île-du-Prince Édouard	Nouvelle-Écosse	Nouveau-Brunswick			
Non-Revenue Vehicle Maintenance and Other Maintenance								
32	Salaries and Wages, including fringe benefits	167,192	-	-	762	79	64,811	82,308
33	Services	23,520	-	-	-	54	4,695	7,349
34	Materials (excluding fuel)	33,372	206	-	296	42	9,669	18,015
35	Utilities, Liability Costs and Miscellaneous	76,592	206	-	618	292	23,104	34,882
36	Recoveries (if not deducted from preceding entries)	867	-	-	-	-	107	206
37	Total	299,809	412	-	1,676	467	102,173	142,349
General and Administrative: \$'000s								
38	Salaries and Wages, including fringe benefits	218,498	671	-	458	333	68,666	98,286
39	Services	-	-	-	-	-	-	-
40	Materials (excluding fuel)	8,565	68	-	48	25	904	1,994
41	Utilities, Liability Costs and Miscellaneous	111,264	391	-	2,223	329	49,324	39,844
42	Recoveries (if not deducted from preceding entries)	10,841	-	-	-	-	6,907	1,064
43	Total	327,486	1,129	-	2,730	686	111,988	139,060
44	Total direct regular passenger Services operating costs	2,716,573	8,438	-	23,631	9,586	784,468	1,253,693
45	Total direct auxiliary passenger Services operating costs	3,713	-	-	-	83	789	2,265
46	Total rental/lease charges	31,777	273	-	-	-	9,710	14,548
47	Total debt service charges	327,184	258	-	2,388	615	114,568	11,703
48	Total depreciation	144,589	-	-	105	461	8,966	97,451
49	Total Operating Expenses	3,223,836	8,969	-	26,124	10,745	918,501	1,379,659

Note: Components may not add up to totals due to rounding. Recoveries are subtracted from each expense total.

Note: ¹Capital subsidies breakdown - See table 11

Tableau 7

Transport urbain, 1995: Recettes et coûts d'exploitation selon la province de domicile - fin

Manitoba	Saskatchewan	Alberta	British Columbia Colombie-Britannique	Yukon	Northwest Territories Territoires du Nord-Ouest		N°
Entretien et réparation - autres:							
1,219	164	11,236	6,607	5	-	Traitements et salaires, y compris avantages sociaux	32
242	432	7,531	3,216	-	-	Services	33
298	154	3,553	1,112	26	-	Matériel (excluant carburant)	34
2,069	575	8,012	6,807	25	-	Services publics, responsabilité civile et divers	35
107	15	432	-	-	-	Recouvrements (si non déduits des entrées précédentes)	36
3,721	1,310	29,901	17,743	56	-	Total	37
Autres activités et administration:							
3,742	2,638	13,153	30,443	109	-	Traitements et salaires, y compris avantages sociaux	38
-	-	-	-	-	-	Services	39
598	252	1,051	3,623	1	-	Matériel (excluant carburant)	40
3,762	906	3,841	10,620	25	-	Services publics, responsabilité civile et divers	41
697	-	-	2,174	-	-	Recouvrements (si non déduits des entrées précédentes)	42
7,405	3,795	18,046	42,512	135	-	Total	43
73,560	26,451	204,974	330,506	1,267	-	Total des coûts directs d'exploitation - service régulier	44
-	-	576	-	-	-	Total des coûts directs d'exploitation - service auxiliaire	45
183	-	1,138	5,925	-	-	Total des frais de location	46
4,370	1,739	35,526	155,946	71	-	Total du service de la dette	47
1,842	616	202	34,946	-	-	Total amortissement	48
79,955	28,805	242,416	527,322	1,338	-	Total des coûts d'exploitation	49

Note: Les chiffres ayant été arrondis, la somme des composantes peut ne pas correspondre aux totaux. Les frais de recouvrements sont exclus du total des dépenses.
Note: ¹ Voir le tableau 11 pour la liste des subventions en capital.

Table 8

Urban Transit, 1995: Employment and Compensation Statistics by Province of Domicile

No.			Canada	Newfound- land	Prince Edward Island	Nova Scotia	New Brunswick	Québec	Ontario	
				Terre- Neuve	Île-du- Prince Édouard	Nouvelle- Écosse	Nouveau- Brunswick			
1	Carriers reporting		80	1	-	2	3	6	53	
	Transportation Operations:									
2	Full-time employees (including management)	No.	25,447	84	-	329	119	6,565	11,663	
3	Other Part-time employees	"	793	16	-	-	12	41	425	
4	Total Annual Paid Hours	'000	46,149	199	-	620	173	12,701	20,743	
5	Total Compensation	\$'000	1,224,221	3,951	-	12,140	4,874	364,490	515,629	
	Revenue Vehicle Maintenance and Servicing									
6	Full-time employees (including management)	No.	4,786	29	-	59	30	1,566	1,510	
7	Other Part-time employees	"	240	-	-	6	3	129	72	
8	Total Annual Paid Hours	'000	12,713	59	-	307	49	3,114	6,137	
9	Total Compensation	\$'000	372,316	1,433	-	2,325	1,148	102,047	181,027	
	Non Revenue Vehicle Maintenance and other Maintenance									
10	Full-time employees (including management)	No.	3,102	4	-	19	2	1032	1820	
11	Other Part-time employees	"	122	-	-	-	-	79	36	
12	Total Annual Paid Hours	'000	6,132	8	-	0	4	2223	3267	
13	Total Compensation	\$'000	167,192	0	-	762	79	64,811	82,308	
	General and Administration									
14	Full-time employees (including management)	No.	4,160	13	-	34	10	1,677	1,679	
15	Other Part-time employees	"	308	-	-	12	2	81	114	
16	Total Annual Paid Hours	'000	7,362	28	-	2	17	3,230	2,561	
17	Total Compensation	\$'000	218,498	671	-	458	333	68,666	98,286	
	TOTAL:									
18	Full-time employees (including management)	No.	37,494	130	-	441	161	10,840	16,672	
19	Other Part-time employees	"	1,463	16	-	18	17	330	647	
20	Total Annual Paid Hours	'000	72,355	295	-	929	243	21,267	32,707	
21	Total Compensation	\$'000	1,982,227	6,055	-	15,685	6,434	600,014	877,251	

Note: Components may not add up to totals due to rounding.

Tableau 8

Transport urbain, 1995: Statistiques sur l'emploi et la rémunération selon la province de domicile

Manitoba	Saskatchewan	Alberta	British Columbia Colombie-Britannique	Yukon	Northwest Territories Territoires du Nord-Ouest			N°
2	2	8	2	1	-		Transporteurs déclarants	1
Transport								
988	361	2,298	3,020	20	-	Nbre	Employés à plein temps (incluant les administrateurs)	2
34	-	222	40	3	-	"	Autres employés à temps partiel	3
2,023	780	2,458	6,420	32	-	'000	Total annuel d'heures payées	4
41,790	14,388	101,135	165,200	625	-	\$'000	Rémunération totale	5
Entretien et réparation des véhicules								
219	67	583	719	4	-	Nbre	Employés à plein temps (incluant les administrateurs)	6
20	-	6	4	-	-	"	Autres employés à temps partiel	7
473	169	882	1,518	6	-	'000	Total annuel d'heures payées	8
10,199	2,692	22,452	48,845	148	-	\$'000	Rémunération totale	9
Entretien et réparation - autres								
32	5	128	60	-	-	Nbre	Employés à plein temps (incluant les administrateurs)	10
5	-	2	-	-	-	"	Autres employés à temps partiel	11
61	14	461	94	-	-	'000	Total annuel d'heures payées	12
1,219	164	11,236	6,607	5	-	\$'000	Rémunération totale	13
Autres activités et administration								
69	34	160	481	2	-	Nbre	Employés à plein temps (incluant les administrateurs)	14
25	-	17	57	-	-	"	Autres employés à temps partiel	15
168	71	457	825	4	-	'000	Total annuel d'heures payées	16
3,742	2,638	13,153	30,443	109	-	\$'000	Rémunération totale	17
TOTAL:								
1,308	467	3,169	4,280	26	-	Nbre	Employés à plein temps (incluant les administrateurs)	18
84	-	247	101	-	-	"	Autres employés à temps partiel	19
2,725	1,034	4,257	8,856	43	-	'000	Total annuel d'heures payées	20
56,950	19,881	147,975	251,096	887	-	\$'000	Rémunération totale	21

Note: Les chiffres ayant été arrondis, la somme des composantes peut ne pas correspondre aux totaux.

Table 9

Urban Transit, 1995: Energy Statistics by Province of Domicile

No.		Canada	Newfound-land	Prince Edward Island	Nova Scotia	New Brunswick	Québec	Ontario
			Terre-Neuve	Île-du-Prince Édouard	Nouvelle-Écosse	Nouveau-Brunswick		
1	Carriers reporting	No. 80	1	-	2	3	6	53
2	Gasoline Consumption	000 L 10,315	-	-	-	-	9,777	221
3	Diesel Fuel Consumption	000 L 346,836	1,647	-	5,451	2,625	91,498	151,633
4	Propane Consumption	000 L 1,815	-	-	-	-	-	1,815
5	Natural Gas	000 m³ 2,264	-	-	-	-	-	1,780
6	Electric Power Consumption	000 k W.h 632,876	-	-	-	-	168,300	328,658

Note: Components may not add up to totals due to rounding.

Table 10

Urban Transit, 1995: Vehicle Statistics by Province of Domicile

No.		Canada	Newfound-land	Prince Edward Island	Nova Scotia	New Brunswick	Québec	Ontario
			Terre-Neuve	Île-du-Prince Édouard	Nouvelle-Écosse	Nouveau-Brunswick		
1	Carriers reporting	80	1	-	2	3	6	53
		number						
Revenue Vehicles Operated (Owned and Leased):								
2	Standard Motor Bus	9,855	60	-	160	89	2,844	4,007
3	Low Floor Motor Bus	305	-	-	-	-	-	68
4	Trolley Coach	304	-	-	-	-	-	-
5	Articulated Bus	306	-	-	14	-	24	240
6	Light Rail Vehicle	548	-	-	-	-	-	276
7	Heavy Rail Vehicle	1,381	-	-	-	-	759	622
8	Commuter Rail Vehicle	359	-	-	-	-	-	331
9	Other	82	-	-	-	-	4	76
10	Total	13,140	60	-	174	89	3,631	5,620
Total Vehicle Kilometres Travelled		'000km						
11	Regular passenger service	699,360	2,476	-	7,858	3,069	168,652	316,904
12	Auxiliary service	5,316	-	-	-	73	1,027	3,497
13	Other	37,585	163	-	1,265	206	15,260	14,657
14	Total	742,260	2,639	-	9,123	3,348	184,938	335,058
		'000s						
15	Total Passengers Carried	1,361,062	3,031	-	13,204	4,890	427,171	619,659

Note: Components may not add up to totals due to rounding.

Tableau 9

Transport urbain, 1995: Statistiques sur l'énergie selon la province de domicile

Manitoba	Saskatchewan	Alberta	British Columbia Colombie-Britannique	Yukon	Northwest Territories Territoires du Nord-Ouest			N°
2	2	8	2	1	-	Nbre	Transporteurs déclarants	1
-	-	318	-	-	-	000 L	Consommation d'essence	2
16,325	5,812	34,666	36,950	230	-	000 L	Consommation de carburant diesel	3
-	-	-	-	-	-	000 L	Consommation de propane	4
-	-	240	244	-	-	000 m³	Consommation de gaz naturel	5
-	-	43,391	92,526	-	-	000 k W.h	Consommation d'électricité	6

Note: Les chiffres ayant été arrondis, la somme des composantes peut ne pas correspondre aux totaux.

Tableau 10

Transport urbain, 1995: Statistiques sur les véhicules

Manitoba	Saskatchewan	British Columbia Colombie-Britannique	Northwest Territories Territoires du Nord-Ouest	Alberta	Yukon			N°
2	2	8	2	1	-	Transporteurs déclarants		1
nombre						Véhicules en service (possédés et loués):		
543	201	1,155	786	10	-	Autobus standard		2
4	10	166	57	-	-	Autobus à plancher surbaissé		3
-	-	60	244	-	-	Trolleybus		4
-	-	7	21	-	-	Autobus articulés		5
-	-	122	150	-	-	Véhicule sur rail léger		6
-	-	-	-	-	-	Véhicule sur rail lourd		7
-	-	-	28	-	-	Train de banlieu		8
-	-	-	2	-	-	Autres		9
547	211	1,510	1,288	10	-	Total		10
'000km						Distance totale parcourue:		
25,838	9,593	69,847	94,579	545	-	Service régulier		11
10	368	341	-	-	-	Service auxiliaire		12
1,203	371	3,827	606	27	-	Autres		13
27,050	10,332	74,015	95,185	572	-	Total		14
'000s						Nombre total de passagers transportés		
40,653	16,384	101,138	134,499	432	-	Nombre total de passagers transportés		15

Note: Les chiffres ayant été arrondis, la somme des composantes peut ne pas correspondre aux totaux.

Table 11

Urban Transit, 1995: Capital Expense and Disposal Statistics by Province of Domicile

No.	Canada	Newfound- land	Prince Edward Island	Nova Scotia	New Brunswick	Québec	Ontario	
		Terre- Neuve	Île-du- Prince Édouard	Nouvelle- Écosse	Nouveau- Brunswick			
1	Carriers reporting	80	1	-	2	3	6	53
\$'000								
Capital Expenses Regular Passenger Services:								
2	Vehicle Purchases	235,067	6	-	1,990	249	44,928	69,975
3	Land and Buildings	59,268	129	-	658	82	6,553	35,149
4	Right of Way and Track	298,075	-	-	-	-	-	188,784
5	Computer equipment	19,315	37	-	838	149	4,725	10,455
6	Other	83,098	-	-	-	33	4,409	75,300
7	Total	694,823	172	-	3,486	514	60,617	379,663
Auxiliary Passenger Services:								
8	Total	202	-	-	-	-	202	-
9	Total Capital Expenses	695,025	172	-	3,486	514	60,819	379,663
Capital Disposals								
10	Vehicles	4,379	-	-	-	-	1,865	279
11	Land and Buildings	2,362	-	-	-	-	-	91
12	Equipment	106	-	-	-	-	-	106
13	Other	139	-	-	-	-	-	5
14	Total	6,987	-	-	-	-	1,865	482
Capital Subsidies								
15	Municipal Capital Subsidies	94,514	172	-	1,057	302	2,482	69,630
16	Provincial Capital Subsidies	330,378	-	-	2,323	-	21,768	296,349
17	Other Capital Subsidies	25,583	-	-	105	212	5,630	13,202
18	Total Capital Subsidies	450,475	172	-	3,486	514	29,881	379,181

Note: Components may not add up to totals due to rounding.

Tableau 11

Transport urbain, 1995: Statistique sur les dépenses en capital et aliénation selon la province de domicile

Manitoba	Saskatchewan	Alberta	British Columbia Colombie-Britannique	Yukon	Northwest Territories Territoires du Nord-Ouest		N°	
2	2	8	2	1	-	Transporteurs déclarants	1	
\$'000								
							Dépenses en capital	
							Service régulier:	
311	5,035	16,915	95,657	-	-	Achat de véhicules	2	
579	78	4,841	11,198	-	-	Terrains et immeubles	3	
256	-	1,735	107,300	-	-	Emprises et rails	4	
651	67	38	2,355	-	-	Équipements informatiques	5	
47	175	1,116	2,016	-	-	Autres	6	
1,844	5,355	24,646	218,527	-	-	Total	7	
							Services auxiliaires:	
-	-	-	-	-	-	Total	8	
1,844	5,355	24,646	218,527	-	-	Total des dépenses en capital	9	
							Aliénation	
-	-	71	2,164	-	-	Véhicules	10	
-	-	-	2,271	-	-	Terrains et immeubles	11	
-	-	-	-	-	-	Matériel	12	
-	-	-	134	-	-	Autres	13	
-	-	71	4,569	-	-	Total	14	
							Subventions en capital	
1,515	1,100	14,512	3,744	-	-	Subventions municipales en capital	15	
132	-	8,067	1,738	-	-	Subventions provinciales en capital	16	
197	4,255	1,982	-	-	-	Autres subventions en capital	17	
1,844	5,355	24,561	5,482	-	-	Total subventions en capital	18	

Note: Les chiffres ayant été arrondis, la somme des composantes peut ne pas correspondre aux totaux.



**School Bus
Operations Industry**

**Industrie du
transport scolaire**

Part III

Tables 12 to 16

Partie III

Tableaux 12 à 16

Table 12

School Bus Industry - Operating and Income Accounts, 1995

Tableau 12

Industrie du transport scolaire - Recettes et frais d'exploitation, 1995

	Canada	Atlantic Provinces Provinces de l'Atlantique	Québec	Ontario	Western prov. & Territories Provinces de l'ouest & Territoires
Reporting companies - Entreprises déclarantes	651	10	375	219	47
	\$'000				
Operating revenues - Recettes d'exploitation:					
1 School Bus Service - Transport scolaire	832,677	8,298	299,447	458,215	66,718
2 Charter Service - Service d'affrètement	85,096	323	20,270	47,869	16,634
3 Other Passenger Bus Service - Autres services de transport de voyageurs	111,981	38	33,179	60,850	17,914
4 Other operating revenues - Autres recettes d'exploitation	22,835	100	4,145	12,898	5,692
5 Total operating revenues - Total recettes d'exploitation	1,052,589	8,759	354,999	579,429	106,957
Operating expenses - Frais d'exploitation:					
6 Drivers' Wages & Salaries (excl. benefits) - Traitements et salaires des chauffeurs (excl. avantages sociaux)	304,858	3,188	114,486	155,963	31,221
7 Other Employees' Wages & Salaries (excl. benef.) - Traitements et salaires des autres salariés (excl. avantages sociaux)	111,281	777	31,501	65,508	13,494
8 All Employee Benefits - Tous les avantages sociaux des employés	58,393	445	22,136	31,005	4,807
9 Repairs and Maintenance Expenses - Dépenses de réparations et d'entretien	90,139	787	34,649	42,663	12,040
10 Fuel (including taxes) - Carburant (taxe comprise)	98,588	926	33,799	52,487	11,376
11 Other Operating Expenses - Autres frais d'exploitation	206,277	2,050	70,555	112,322	21,349
12 TOTAL OPERATING EXPENSES - TOTAL FRAIS D'EXPLOITATION	869,535	8,173	305,381	459,647	94,289
13 Interest and other Non-Operating Expenses - Frais d'intérêts et autres dépenses non liées à l'exploitation	124,097	375	20,862	97,187	5,673
14 TOTAL EXPENSES - TOTAL DÉPENSES D'EXPLOITATION	993,632	8,548	326,041	556,790	99,962

Table 14

School Bus Industry - Employees and Their Compensation, 1995; Large Companies¹

Tableau 14

Industrie du transport scolaire - Effectif et leur rémunération 1995; Grandes entreprises¹

		Canada	Atlantic Provinces Provinces de l'Atlantique	Québec	Ontario	Western prov. & Territories Provinces de l'ouest & Territoires
number - nombre						
Employees - Salariés						
1	Drivers - Chauffeurs	15,007	-	2,546	10,615	1,846
2	Mechanics - Mécaniciens	820	-	171	546	103
3	Other - Autres	1,663	-	295	1,147	221
4	Total Employees - Total Salariés	17,490	-	3,012	12,308	2,170
Hours Worked - Nombre d'heures travaillées						
5	Drivers - Chauffeurs	'000 15,979	-	4,364	10,073	1,543
6	Mechanics - Mécaniciens	1,820	-	354	1,223	243
7	Other Employees - Autres salariés	2,615	-	549	1,636	429
8	Employee Benefits - Avantages sociaux	\$'000 38,343	-	9,655	24,996	3,692
9	Total Compensation - Rémunération totale	\$'000 252,960	-	54,395	166,936	31,629
10	Average Compensation - Salaire moyen	\$14,463	-	\$18,060	\$13,563	\$14,575

¹ Large companies with annual revenues of > \$2,000,000¹ Grandes entreprises avec des revenus de > \$2,000,000

Table 15

School Bus Industry - Revenue Equipment Operated and Kilometres Travelled, 1995

	Canada	Atlantic Provinces Provinces de l'Atlantique	Québec	Ontario	Western prov. & Territories Provinces de l'ouest & Territoires
	number - nombre				
1 Motor Coach - Autocar	553	3	250	169	131
2 School Bus/Activity - Autobus pour transport/activité scolaire	20,637	243	6,309	11,554	2,531
3 Other Vehicles - Autres véhicules	5,323	19	1,553	3,081	670
4 Total Number of Vehicles - Nombre total de véhicules	26,513	265	8,112	14,804	3,332
	'000 km				
	Distance run - Distance parcourue				
5 School Bus Service - Service de transport scolaire	524,610	3,930	192,883	277,734	50,063
6 Other - Autres	121,427	402	37,943	60,387	22,695
7 Total Distance Run - Distance totale parcourue	646,037	4,332	230,826	338,122	72,758

Table 16

School Bus Industry - Fuel Consumption, 1995; Large Companies¹

Tableau 16

Industrie du transport scolaire - Consommation de carburant 1995; Grandes entreprises¹

		Canada	Atlantic Provinces Provinces de l'Atlantique	Québec	Ontario	Western prov. & Territories Provinces de l'ouest & Territoires
		Establishments - Établissements				
		Fuel consumed - Consommation de carburant				
1 Diesel - Diésel	'000 L	69,098	-	17,432	46,907	4,759
2 Gasoline - Essence	'000 L	21,604	-	3,457	15,853	2,294
3 Natural Gas - Gaz naturel/Propane	'000 m ³	8,459	-	312	4,209	3,938

¹ Large companies with annual revenues of > \$2,000,000¹ Grandes entreprises avec des revenus de > \$2,000,000

Table 17

Charter and Other Passenger Bus Industries - Operating Income and Expenses, 1995

Tableau 17

L'Industrie de l'affrètement et autres services de transport de voyageurs - Recettes et frais d'exploitation, 1995

	Canada	Atlantic Provinces Provinces de l'Atlantique	Québec	Ontario	Western provinces & Territories Provinces de l'ouest et Territoires
Reporting companies - Entreprises déclarantes	101	9	25	36	31
	\$'000				
Operating Revenues - Recettes d'exploitation:					
1 Charter Service - Service d'affrètement	145,469	3,947	33,595	57,847	50,080
2 Scheduled Intercity Service - Service interurbain régulier	10,585	291	1,309	7,183	1,801
3 School Bus Service - Transport scolaire	22,738	1,605	6,374	12,914	1,845
4 Other Passenger Bus Service - Autre service de transport de voyageurs	55,270	2,987	9,619	25,033	17,631
5 Other Operating Revenues - Autres recettes d'exploitation	9,159	187	1,190	6,554	1,229
6 Total Operating Revenues - Total recettes d'exploitation	243,222	9,017	52,087	109,531	72,586
Operating expenses - Frais d'exploitation:					
7 Drivers' Wages & Salaries (excl. benefits) - Traitements et salaires des chauffeurs (excl. avantages sociaux)	53,302	3,202	10,422	24,812	14,865
8 Other Employees' Wages & Salaries (excl. benef.) Traitements et salaires des autres salariés (excl. avantages sociaux)	26,467	1,085	4,942	12,878	7,562
9 All Employee Benefits - Tous les avantages sociaux des employés	13,203	397	2,850	6,198	3,758
10 Repairs and Maintenance Expenses - Dépenses de réparations et d'entretien	22,324	743	4,532	9,588	7,461
11 Fuel (including taxes) - Carburant (taxe comprise)	25,764	874	4,992	13,530	6,368
12 Other Operating Expenses - Autres frais d'exploitation	70,969	2,968	15,549	31,190	21,262
13 TOTAL OPERATING EXPENSES - TOTAL FRAIS D'EXPLOITATION	212,029	9,269	43,287	98,196	61,277
14 Interest and other Non-Operating Expenses - Frais d'intérêts et autres dépenses non liées à l'exploitation	13,401	577	2,734	5,609	4,482
15 TOTAL EXPENSES - TOTAL DÉPENSES D'EXPLOITATION	225,430	9,846	46,020	103,805	65,759

**Charter and Other
Bus Services
Industries**

**Industrie du transport par
autobus nolisés et autres
services d'autobus**

Part IV

Partie IV

Tables 17 to 21

Tableaux 17 à 21

Table 18a

Charter and Other Passenger Bus Industries - Balance Sheet, 1995; Large Companies¹

Tableau 18a

L'industrie de l'affrètement et autres services de transport de voyageurs - Bilan 1995; Grandes entreprises¹

	Canada	Atlantic ³ Provinces de l'Atlantique ³	Québec ³	Ontario	Western provinces & Territories Provinces de l'ouest et Territoires
			\$'000		
Assets - Actif					
1 Net Book Value of Revenue Equipment (Buses) - Valeur comptable matériel productif (autobus)	65,985	x	22,590	18,835	24,559
2 Net Book Value of Buildings ,land, and Other Fixed Assets - Valeur comptable nette des bâtiments, des terrains et des autres immobilisations	12,055	x	2,547	7,350	2,158
3 Current Assets - Actif à court terme	30,501	x	8,984	8,577	12,940
4 Other Assets - Autres éléments de l'actif	23,098	x	8,838	7,575	6,685
5 Total Assets - Total de l'actif	131,639	x	42,958	42,338	46,343
Liabilities - Passif					
6 Current Liabilities - Passif à court terme	31,155	x	11,027	8,871	11,257
7 Long term debt - Dette à long terme:	30,737	x	7,748	10,701	12,288
8 Other Liabilities - Autres éléments de passif	15,764	x	3,175	9,320	3,269
9 Total Liabilities - Total des éléments de passif	77,656	x	21,950	28,892	26,814
10 Owner(s) equity - Avoir des propriétaires:	53,983	x	21,008	13,446	19,529
11 Total Liabilities/Owners' Equity - Total du Passif et de l'avoir des Propriétaires	131,639	x	42,958	42,338	46,343

¹ Large companies with annual revenues of > \$2,000,000¹ Grandes entreprises avec des revenus de > \$2,000,000³ Atlantic provinces combined with Quebec for confidentiality³ Les provinces de l'Atlantique sont regroupées avec Québec pour raison de confidentialité

Table 18b

Charter and Other Passenger Bus Industries - Statement of assets, 1995; Small companies²

	Canada	Atlantic Provinces	Québec	Ontario	Western provinces & Territories
		Provinces de l'Atlantique			Provinces de l'ouest et Territoires
\$'000					
Assets - Actif					
1 Land - Terrain	2,270	258	177	1,045	790
2 Fixed assets excluding Land - Immobilisations excluant les terrains	38,000	1,645	12,735	12,296	11,323
3 Current Assets - Actif à court terme	16,476	371	4,313	6,533	5,259
4 Other Assets - Autres éléments de l'actif	6,108	192	3,100	2,111	706
5 Total Assets - Total de l'actif	62,855	2,466	20,325	21,986	18,078

² Companies with annual revenues of < \$2,000,000² Entreprises avec des revenus de < \$2,000,000

Table 19

Charter and Other Passenger Bus Industries - Employees and Their Compensation, 1995; Large Companies¹

Tableau 19

L'industrie de l'affrètement et autres services de transport de voyageurs; Effectif et leur rémunération 1995; Grandes entreprises¹

	Canada	Atlantic ³ Provinces	Québec ³	Ontario	Western provinces & Territories	
		Provinces de l'Atlantique ³			Provinces de l'ouest et Territoires	
number - nombre						
Employees - Salariés						
1 Drivers - Chauffeurs	1,720	x	314	1,183	223	
2 Mechanics - Mécaniciens	214	x	53	92	69	
3 Other - Autres	508	x	88	285	135	
4 Total Employees - Total Salariés	2,442	x	455	1,560	427	
Hours Worked - Nombre d'heures travaillées						
5 Drivers - Chauffeurs	2,439,085	x	465,266	1,357,298	616,521	
6 Mechanics - Mécaniciens	303,523	x	92,016	136,717	74,790	
7 Other Employees - Autres salariés	652,126	x	134,070	323,911	194,145	
8 Employee Benefits - Avantages sociaux	\$'000	10,161	x	2,075	5,381	2,705
9 Total Compensation - Rémunération totale	\$'000	56,617	x	11,638	29,640	15,339
10 Average Compensation - Salaire moyen	\$23,185	x	\$25,579	\$19,000	\$35,924	

¹ Large companies with annual revenues of > \$2,000,000¹ Grandes entreprises avec des revenus de > \$2,000,000³ Atlantic provinces combined with Quebec for confidentiality³ Les provinces de l'Atlantique sont regroupées avec Québec pour raison de confidentialité

Table 20
Charter and Other Passenger Bus Industries - Revenue Equipment Operated and Kilometres Travelled, 1995

Tableau 20
L'industrie de l'affrètement et autres services de transport de voyageurs; Matériel productif en service et nombre de kilomètres parcourus, 1995

	Canada	Atlantic Provinces Provinces de l'Atlantique	Québec	Ontario	Western provinces & Territories Provinces de l'ouest et Territoires
number - nombre					
Equipment Operated - Matériel productif					
1 Motor Coach - Autocar	866	40	234	274	318
2 School Bus/Activity - Autobus pour transport/activité scolaire	1,228	101	363	671	93
3 Other Vehicles - Autres véhicules	567	11	80	403	73
4 Total Number of Vehicles - Nombre total de véhicules	2,661	152	677	1,348	484
'000 km					
Distance run - Distance parcourue					
5 Charter Service - Service d'affrètement	79,396	2,060	20,097	33,683	23,555
6 Other - Autres	55,915	2,531	8,239	36,268	8,877
7 Total Distance Run - Distance totale parcourue	135,311	4,591	28,337	69,951	32,433

Table 21
Charter and Other Passenger Bus Industries - Fuel Consumption, 1995; Large Companies¹

Tableau 21
L'industrie de l'affrètement et autres services de transport de voyageurs; Consommation de carburant 1995; Grandes entreprises¹

	Canada	Atlantic ³ Provinces	Québec	Ontario	Western provinces & Territories Provinces de l'ouest et Territoires
Fuel consumed - Consommation de carburant					
1 Diesel - Diésel	'000 L	25,312	x	6,249	12,226
2 Gasoline - Essence	'000 L	3,045	x	x	x
3 Natural Gas - Gaz naturel - Propane	'000 m ³	3,962	x	x	x

¹ Large companies with annual revenues of > \$2,000,000

¹ Grandes entreprises avec des revenus de > \$2,000,000

³ Atlantic provinces combined with Quebec for confidentiality

³ Les provinces de l'Atlantique sont regroupées avec Québec pour raison de confidentialité

Methods and Data Quality

A. Methods

The Passenger Bus and Urban Transit Statistics Program is designed to measure the size and structure of the industry in Canada. The data are used by transportation carriers, industry associations, academic researchers, federal and provincial governments and in Statistics Canada's System of National Accounts. The program is comprised of six separate survey instruments – three quarterly and three annual - which reflect industry type and company size. Some information (e.g. revenues) is collected on a quarterly basis while other information (e.g. equipment) is collected once a year. The annual data in this publication are based on an integration of the quarterly and annual survey instruments. For example, annual revenue is the summation of the four quarterly values. This section describes the sources and methods used to construct the data presented in this publication. The following terms are used throughout this section.

Target Population: The collection of all units for which information is desired.

Survey Population: The collection of all units for which the survey can actually provide information. The survey population may differ from the target population due to the operational difficulty of identifying all the units that belong to the target population. The survey population is the population to which the survey results apply.

Survey Frame: The list of all units in the survey population. It contains the contact (e.g. name and address) and classification (e.g. industry) information for each unit.

Editing: The process of checking the data for inconsistencies or missing values.

Imputation: The process of replacing missing or inconsistent data with data which will pass the editing process.

I. Population

The target population consists of Canadian domiciled companies belonging to Standard Industrial Classification (SIC) Industry Group 457 with annual gross operating revenues (including subsidies) of \$200,000 or more. The industries covered are urban transit (SIC 4571), scheduled intercity bus service (SIC 4572), school bus operations (SIC 4573), charter bus services (SIC 4574) and other passenger bus service (SIC 4575). Private bus service, for example school board owned and operated busing for school children, is not covered in this survey.

Users should note that earlier surveys covered companies and urban transit systems with annual gross operating revenues of \$500,000 or more.

Méthodes et qualité des données

A. Méthodes

Le Programme de statistique sur le transport des voyageurs par autobus et sur le transport urbain est destiné à mesurer la taille et la structure de cette industrie au Canada. Ces données sont utilisées par les entreprises de transport, les associations de l'industrie, les chercheurs du milieu universitaire, les administrations fédérale et provinciales, ainsi que le système de comptabilité nationale de Statistique Canada. Le programme comprend six instruments d'enquête distincts, soit trois enquêtes trimestrielles et trois enquêtes annuelles, qui reflètent le type d'activité et la taille de l'entreprise. Certains éléments d'information (par exemple, les recettes) sont recueillis sur une base trimestrielle, alors que d'autres (par exemple, l'équipement) sont recueillis une fois par an. Les données annuelles de cette publication reposent sur l'intégration des instruments d'enquête trimestriels et annuels. Ainsi, les recettes annuelles représentent la somme des chiffres des quatre trimestres. Cette section décrit les sources et méthodes utilisées pour réunir les données de cette publication. Les termes ci-dessous sont utilisés dans toute la section.

Population cible : L'ensemble des unités visées par la collecte d'informations.

Population observée : L'ensemble des unités pour lesquelles l'enquête peut réellement fournir des données. La population observée peut différer de la population cible en raison des difficultés opérationnelles associées à l'identification de toutes les unités appartenant à la population cible. La population observée est la population à laquelle s'appliquent les résultats d'enquête.

Base de sondage : Liste de toutes les unités de la population observée. Ce document contient les coordonnées (par exemple, le nom et l'adresse) du contact, et des données relatives à la classification (par exemple, le secteur d'activité) de chaque unité.

Vérification : Processus consistant à vérifier les données pour déceler les incohérences ou les données manquantes.

Imputation : Processus consistant à remplacer les données manquantes ou incohérentes par des données qui seront soumises à une vérification.

I. Population

La population cible se compose des entreprises domiciliées au Canada appartenant au groupe 457 de la Classification type des industries (CTI) et ayant des recettes d'exploitation brutes annuelles (subventions comprises) de 200 000 \$ ou plus. Les secteurs visés sont le transport urbain (code 4571 de la CTI), le transport interurbain à service régulier (code 4572), le transport scolaire (code 4573), les services de transport par autobus nolisés (code 4574) et les autres services de transport par autobus (code 4575). Le transport par autobus privés, par exemple le transport des écoliers au moyen d'autobus possédés et exploités par les conseils scolaires, est exclu de cette enquête.

Les utilisateurs noteront que les enquêtes antérieures portaient sur les entreprises et les réseaux de transport urbain dont les recettes d'exploitation annuelles brutes se chiffraient à 500 000 \$ ou plus.

II. Sources

The data in this publication come from two sources. The Transportation Division of Statistics Canada conducts surveys of the urban transit, scheduled intercity, school bus, charter, and other passenger bus industries. The urban transit systems are also surveyed annually by the Canadian Urban Transit Association (CUTA) and, to avoid duplication and to reduce response burden, CUTA provides their survey results to the Transportation Division for use in this publication.

III. Coverage

The frame for the survey of the intercity, school bus, charter, and other passenger bus industries comes from multiple sources. Administrative files from the Business Register Division at Statistics Canada supplement historical records to identify units belonging to these industries.

For these industries, the survey units are bus companies. The survey is done at the company level, as opposed to the establishment level, for two reasons. Some expense items are very difficult to split at the activity level, e.g. repair and maintenance expenses between charter and intercity activities. Because of the response burden this would impose, most respondents would not give the requested detail. Secondly, company level data permit analysts to look at structural change within companies, e.g. school bus operators becoming more dependent upon charters.

The survey population for these industries is divided into two groups - large companies (those with annual operating revenues of \$2 million or more) and small companies (those with annual operating revenues of less than \$2 million). The small companies are further subdivided between school bus carriers and others. This breakdown results from the different data demands for each industry and the respondents' varying resources.

With in-house accounting departments, office automation, etc., large firms are usually better equipped to handle surveys. Asking for the same detail of small firms is placing a disproportionate response burden on them. For this reason, the large companies receive a more detailed questionnaire than the small companies (excluding school bus carriers). The small school bus carriers receive a somewhat different questionnaire than the other small companies.

The frame for the survey of the urban transit industry is created by CUTA from their own administrative files.

IV. Data Processing

The data for the survey of the intercity, school bus, charter, and other passenger bus industries are collected by mail back questionnaire supplemented with telephone follow-up. Once collected, the survey data are captured

II. Sources

Les données de cette publication proviennent de deux sources. La Division des transports de Statistique Canada effectue des enquêtes sur le transport urbain, le transport interurbain à service régulier, le transport scolaire, le transport par autobus nolisés et les autres services de transport des voyageurs par autobus. Les réseaux de transport urbain font également l'objet d'une enquête annuelle effectuée par l'Association canadienne du transport urbain (ACTU). Pour éviter le double emploi et minimiser le fardeau de la réponse, l'ACTU met ses résultats d'enquête à la disposition de la Division des transports pour que ceux-ci soient présentés dans cette publication.

III. Champ d'observation

La base de sondage des entreprises de transport interurbain, de transport scolaire, de transport par autobus nolisés et d'autres services de transport des voyageurs par autobus provient de multiples sources. Les fichiers administratifs de la Division du registre des entreprises de Statistique Canada complètent les enregistrements chronologiques afin de permettre l'identification des unités appartenant à ces industries.

Pour ces industries, l'unité d'enquête est l'entreprise de transport par autobus. L'enquête est effectuée au niveau des entreprises, par opposition aux établissements, pour deux raisons. Premièrement, certains postes de dépenses sont très difficiles à ventiler par activité (par exemple, la répartition des frais de réparations et d'entretien entre le transport par autobus nolisés et le transport interurbain). Vu le fardeau de réponse qui y serait associé, la plupart des enquêtes ne fourniraient pas les détails requis. Deuxièmement, la production des données au niveau des entreprises permet d'analyser les changements structuraux qui s'opèrent au sein des entreprises, par exemple les exploitants d'autobus scolaires dont la dépendance à l'égard des services d'autobus nolisés augmente.

La population observée dans ces industries se répartit en deux groupes, soit les grandes entreprises (ayant des recettes d'exploitation annuelles de deux millions de dollars ou plus) et les petites entreprises (ayant des recettes d'exploitation annuelles de moins de deux millions de dollars). Les petites entreprises se subdivisent en services de transport scolaire et en transporteurs des autres catégories. Cette ventilation est effectuée en raison des exigences différentes en matière d'information de chaque industrie et des ressources variables des répondants.

Les grandes entreprises, qui sont dotées de services de comptabilité internes et de systèmes informatisés, sont généralement mieux équipées pour participer aux enquêtes. Exiger le même niveau de détail des petites entreprises représenterait pour celles-ci un fardeau de réponse démesuré. C'est pourquoi les grandes entreprises reçoivent un questionnaire plus détaillé que celui qui s'adresse aux petits transporteurs (à l'exception des transporteurs scolaires). Les petites entreprises de transport des écoliers reçoivent un questionnaire un peu différent de celui des autres petits transporteurs.

La base de sondage pour le secteur de transport urbain est créée par l'ACTU à partir de ses fichiers administratifs.

IV. Traitement des données

Les données de l'enquête sur le transport interurbain, le transport scolaire, le transport par autobus nolisés et les autres services de transport des voyageurs par autobus sont recueillies à l'aide d'un questionnaire renvoyé par la poste, complété par un

and checked for errors and inconsistencies (arising either from capture or respondent error). Inconsistent, questionable and missing data are referred back to the carrier for clarification or revision. For some of the survey instruments, incomplete data are imputed using Statistics Canada's Generalized Edit and Imputation System (GEIS). The system imputes data by using representative data from another carrier with similar characteristics (this is called "donor" imputation). For the remaining survey instruments, and for those cases in which GEIS cannot make an imputation because it cannot find a suitable donor, manual imputations are made. Information provided to other Statistics Canada surveys are the primary sources for data. Finally, all the data are verified by subject matter specialists.

The data for the survey of the urban transit industry are collected by CUTA and given to the Transportation Division, which checks it for errors, inconsistencies and missing values. Problem data are imputed manually. Data for a small number of carriers missing from the CUTA survey are added and data for them are imputed.

B. Data Quality

Any survey suffers from errors. While considerable effort is made to ensure a high standard throughout all survey operations, the resulting estimates are inevitably subject to a certain degree of error. The total survey error is defined to be the difference between the survey estimate and the true population value. Since the estimates presented in this publication come from censuses of bus companies and urban transit systems with operating revenues above \$200,000, any such differences will arise from non-sampling error. The most prevalent types of non-sampling errors are discussed below and some measures of data quality are given.

I. Coverage Errors

Coverage errors arise when the survey frame does not adequately cover the target population. As a result, certain units belonging to the target population are either excluded (undercoverage) or counted more than once (overcoverage). In addition, out of scope units may be present in the survey frame (overcoverage).

Two of the possible sources of coverage errors for the survey of the intercity, school bus, charter, and other passenger bus industries are:

- The survey frame was created by updating historical records using an administrative file of tax filers reporting business income from busing in 1994. Thus busing companies which began operations in 1995 would not be included.
- Errors in the Standard Industrial Classification (SIC) code on the survey frame may result in either over- or undercoverage of the busing industry.

suivi téléphonique. Une fois recueillies, les données d'enquête sont saisies et vérifiées pour que les erreurs et les incohérences (attribuables à la saisie ou aux enquêtés) soient décelées. Lorsque des données sont incohérentes, douteuses ou manquantes, des éclaircissements ou des corrections sont demandés au transporteur. Pour certains instruments d'enquête, les données incomplètes sont imputées au moyen du Système généralisé de vérification et d'imputation (SGVI) de Statistique Canada. Ce système impute les données en utilisant des données représentatives d'un autre transporteur ayant des caractéristiques similaires (ou «donneur»). Pour les autres instruments d'enquête, et dans les cas où le SGVI ne peut imputer les données faute d'un donneur adéquat, des imputations manuelles sont effectuées. Les données fournies dans le cadre d'autres enquêtes de Statistique Canada sont les principales sources d'information. Enfin, toutes les données sont révisées par des spécialistes.

Les données de l'enquête sur le transport urbain sont recueillies par l'ACTU et remises à la Division des transports qui les vérifie pour relever les erreurs, les incohérences et les données manquantes. Les données problématiques sont imputées manuellement. Des données sur un petit nombre de transporteurs non fournies par l'ACTU sont ajoutées, et des données sont imputées pour ce groupe.

B. Qualité des données

Toutes les enquêtes sont sujettes à erreur. Des efforts considérables sont déployés pour assurer le respect de normes de qualité élevées tout au long des opérations d'enquête, mais il est inévitable que les estimations produites soient, jusqu'à un certain point, entachées d'erreur. On entend par erreur d'enquête globale la différence entre les estimations et les données réelles sur la population. Comme les estimations de cette publication proviennent de recensements des entreprises de transport par autobus et des réseaux de transport urbain dont les recettes d'exploitation sont supérieures à 200 000 \$, tout écart sera attribuable à des erreurs non dues à l'échantillonnage. Il sera question ci-après des types d'erreurs non liés à l'échantillonnage les plus courants et de leur incidence.

I. Erreurs de couverture

Les erreurs de couverture surviennent lorsque la base de sondage ne couvre pas adéquatement la population cible. Par conséquent, certaines unités faisant partie de la population cible sont soit exclues (sous-dénombrement) ou dénombrées plus d'une fois (surdénombrement). De plus, des unités non admissibles peuvent être présentes dans la base de sondage (surdénombrement).

Voici deux sources possibles d'erreurs de couverture pour l'enquête sur le transport urbain, le transport scolaire, le transport par autobus nolisés et les autres services de transport par autobus :

- La base de sondage provient de la mise à jour des enregistrements chronologiques à l'aide d'un fichier administratif des entreprises ayant déclaré des revenus d'entreprise au titre du transport par autobus en 1994. De ce fait, les entreprises de transport par autobus qui ont démarré leurs activités en 1995 ne sont pas incluses.
- Les erreurs de code de Classification type des industries (CTI) contenues dans la base de sondage peuvent se traduire soit par le surdénombrement ou le sous-dénombrement du secteur du transport par autobus.

II. Response Errors

Response errors occur when a respondent provides incorrect information due to misinterpretation of the survey questions, gives wrong information by mistake, or is reluctant to disclose the correct information. Some are apparent and are caught during editing, e.g. misplaced decimal points or inordinate amounts reported in one area. However, some errors are small and go by undetected.

III. Non-response Errors

Non-response errors can occur when a respondent does not respond at all (total non-response) or only responds to some questions (partial non-response). With the donor imputation strategy these errors can have a serious effect if non-respondents are systematically different from respondents in survey characteristics and/or the non-response rate is high.

IV. Processing Errors

Processing errors can arise in data capture, coding, editing, imputation, and other types of data handling. Only by following strict quality controls can these errors be minimized. Examples of steps taken to minimize these errors are: a well-planned edit system that checks for things such as entered totals equaling the sum of components; persistent follow-up of non-respondents to reduce the need for imputation; and fully descriptive procedures manuals to ensure consistency in manual operations.

V. Measures of Data Quality

Figure 5 presents two basic indicators of data quality. First, a total response rate is calculated for each industry type (SIC) by firm size based on the annual survey instrument (separate rates can be calculated for each quarter). This rate is the number of carriers that gave complete or partial answers to the survey divided by the survey population.

Second, relative imputation rates are calculated to assist the user in evaluating the potential effect of non-response and imputation. The relative imputation rate is defined as the proportion of the corresponding published estimate that is accounted for by imputed data. For example, a relative imputation rate of 0.2 indicates that \$5 million of a \$25 million result was imputed.

II. Erreurs de réponse

Des erreurs de réponse surviennent lorsqu'un enquêté fournit des renseignements inexacts parce qu'il a mal interprété les questions, a répondu incorrectement ou était réticent à divulguer les informations exactes. Certaines erreurs sont apparentes et peuvent être décelées à l'étape de la vérification, par exemple des virgules décimales mal placées ou des chiffres exorbitants déclarés dans un domaine. Cependant, certaines erreurs sont imperceptibles et passent inaperçues.

III. Erreurs de non-réponse

Des erreurs de non-réponse peuvent se produire lorsqu'un enquêté ne répond pas du tout au questionnaire (non-réponse totale) ou répond seulement à certaines questions (non-réponse partielle). Dans le contexte de l'imputation en fonction de donneurs, ces erreurs peuvent être graves si les non-répondants présentent systématiquement des caractéristiques d'enquête différentes de celles des enquêtés, ou si le taux de non-réponse est élevé.

IV. Erreurs de traitement

Des erreurs de traitement peuvent être commises aux étapes de la saisie, du codage, de la vérification, de l'imputation et des autres types de manipulation des données. Ces erreurs ne peuvent être réduites qu'à l'aide de mécanismes de contrôle qualitatif rigoureux. Voici des exemples de mesures prises pour réduire ces erreurs : un système de validation soigneusement conçu qui vérifie, par exemple, la concordance entre les totaux et la somme des éléments; un suivi répété auprès des non-répondants pour réduire le recours à l'imputation; la production de manuels de procédures explicatifs pour assurer la cohérence des opérations manuelles.

V. Indicateurs de la qualité des données

La Figure 5 présente deux indicateurs de base de la qualité des données. Premièrement, un taux de réponse global est calculé pour chaque type de secteur d'activité (code CTI) selon la taille de l'entreprise, d'après l'instrument d'enquête annuel (des taux distincts peuvent être calculés pour chaque trimestre). Ce taux correspond au nombre de transporteurs qui ont répondu à l'enquête en entier ou en partie, divisé par la population observée.

Deuxièmement, des coefficients d'imputation relatifs sont calculés afin d'aider les utilisateurs à évaluer l'effet possible de la non-réponse et de l'imputation. On entend par «coefficient d'imputation relatif» la proportion des estimations publiées correspondantes qui est attribuable à l'imputation. Par exemple, un coefficient d'imputation relatif de 0,2 signifie que 5 millions de dollars sur un total de 25 millions de dollars ont été imputés.

Figure 5

Response Rates by Industry and Company Size, 1995¹

Figure 5

Taux de réponse par industrie et la taille de l'entreprise¹

	SIC	Small	Large	Total
	CTI	Petites	Grandes	
		%		
Quarterly - Trimestriel				
Urban Transit - Transport urbain	4571	100.0
Scheduled Intercity - Transport interurbain	4572	60.4	66.7	62.3
School Bus Operations - Transport scolaire	4573	...	63.7	63.7
Charter Bus Service - Transport par autobus nolisés	4574	69.8	56.1	66.5
Other Bus Service - Autre service d'autobus	4575	91.8	65.0	84.1
Industry - Industrie	457	69.3	62.9	75.8
Annual - Annuel				
Urban Transit - Transport urbain	4571
Scheduled Intercity - Transport interurbain	4572	86.7	73.3	82.2
School Bus Operations - Transport scolaire	4573	95.8	85.4	94.5
Charter Bus Service - Transport par autobus nolisés	4574	85.2	76.5	83.3
Other Bus Service - Autre service d'autobus	4575	90.9	75.0	86.7
Industry - Industrie	457	94.3	82.2	92.6
Total		84.4	66.6	82.0

¹ Relative Imputation Rates for 1995 are not available.¹ Les nombres pour les Taux d'imputation relatifs pour 1995 sont indisponibles.

Glossary

Charter Bus Services Industry. Companies primarily engaged in providing passenger transportation charter bus services. Included are companies primarily engaged in operating sightseeing buses (SIC 4574).

Employees and Their Compensation. Total compensation reflects the gross amount earned by employees before deductions, including bonuses. Total compensation paid may not be equal to the total amount shown as wages and salaries under "operating expenses" due to factors such as profit sharing.

Large Companies. Companies with at least \$2 million in annual operating revenues.

Operating Expenses. (a) Real estate and property taxes for the purpose of this publication are considered to be part of administration and general office expenses, even when directly related to terminal operations. (b) Unemployment insurance, pension funds and other employee benefits are, for the purpose of this publication, considered to be part of administration and general office expenses and tabulated accordingly.

Operating Ratio. The operating ratio is the proportion of total operating revenues absorbed by total operating expenses. It is calculated by dividing the total operating expenses by the total operating revenues.

Operating Revenues. Gross annual operating revenues include revenues pertaining to motor carrier passenger operations, including operating subsidies.

Other Passenger Bus Industry. Companies primarily engaged in furnishing passenger transportation by automobile or bus to, from, or between airports and rail terminals (SIC 4575).

Private Carriers. Carriers, for which transportation is an incidental part of their operations, which use their own or leased vehicles to transport passengers, but which do not offer services to the public for compensation.

Province or Territory of Domicile. The province or territory where the registered head office of the carrier is located.

Reference Year. The fiscal year of the carriers ending any time between April 1, 1995 to March 31, 1996.

Glossaire

Industrie du transport par autobus nolisés. Entreprises dont l'activité principale est la prestation de services de transport des voyageurs par autobus nolisés. Comprend les entreprises qui se consacrent principalement à l'exploitation d'autobus d'excursion (CTI 4574).

Effectif et rémunération. La rémunération totale correspond aux gains bruts des salariés avant les retenues, y compris les primes. La rémunération totale versée peut ne pas être égale au montant total indiqué au poste des traitements et salaires, sous la rubrique «dépenses d'exploitation», en raison de facteurs tels que la participation aux bénéfices.

Grandes entreprises. Entreprises ayant des recettes d'exploitation annuelles d'au moins 2 millions de dollars.

Dépenses d'exploitation. (a) L'impôt foncier et les taxes sur la propriété aux fins de cette publication sont considérés comme faisant partie des dépenses d'administration et des dépenses générales de bureau, même s'ils sont directement liés à l'exploitation de terminus. (b) L'assurance-chômage, les régimes de pensions et les autres avantages sociaux des salariés sont, aux fins de cette publication, considérés comme faisant partie des dépenses d'administration et des dépenses générales de bureau et sont totalisés en conséquence.

Ratio d'exploitation. Proportion des recettes d'exploitation totales absorbée par les dépenses d'exploitation totales. On obtient ce ratio en divisant les dépenses d'exploitation totales par les recettes d'exploitation totales.

Recettes d'exploitation. Les recettes d'exploitation annuelles brutes comprennent les recettes tirées du transport routier des voyageurs, y compris les subventions d'exploitation.

Autre industrie du transport des voyageurs par autobus. Entreprises dont l'activité principale est la prestation de services de transport des voyageurs par voiture ou par autobus, en provenance ou à destination d'aéroports et de gares ou entre ceux-ci (CTI 4575).

Transporteurs privés. Transporteurs pour lesquels le transport n'est qu'une activité accessoire, qui utilisent leurs propres véhicules ou qui en louent pour transporter des voyageurs, mais qui n'offrent aucun service de transport public contre rémunération.

Province ou territoire de domicile. Province ou territoire où se situe le siège social du transporteur.

Année de référence. Exercice financier des transporteurs ayant pris fin à une date quelconque entre le 1^{er} avril 1995 et le 31 mars 1996.

Relative Imputation Rate. The proportion of the published estimate that is accounted for by imputed data.

Response Rate. The number of carriers that provided complete or partial answers to the survey divided by the survey population.

Scheduled Intercity Bus Industry. Companies primarily engaged in providing interurban and rural passenger transportation which are principally outside a single urban region (SIC 4572).

School Bus Operations Industry. Companies primarily engaged in school bus service (SIC 4573).

Small Companies. Companies with less than \$2 million in annual operating revenue.

SIC. Standard Industrial Classification 1980.

Urban Transit Industry. Companies primarily engaged in operating local and suburban mass passenger transit systems over regular routes and on regular schedules (SIC 4571).

Taux d'imputation relatif. Proportion de l'estimation publiée attribuable à des données imputées.

Taux de réponse. Nombre de transporteurs ayant rempli le questionnaire en entier ou en partie, divisé par la population observée.

Industrie du transport interurbain de voyageurs par autobus à service régulier. Entreprises qui s'occupent principalement du transport interurbain et rural des voyageurs, surtout en-dehors d'une région urbaine donnée (CTI 4572).

Industrie du transport scolaire. Entreprises qui fournissent principalement des services de transport par autobus scolaires (CTI 4573).

Petites entreprises. Entreprises ayant des recettes d'exploitation annuelles inférieures à 2 millions de dollars.

CTI. Classification type des industries de 1980.

Industrie du transport urbain. Entreprises qui s'occupent principalement de l'exploitation de réseaux de transport en commun locaux et suburbains sur des itinéraires et à horaire fixes (CTI 4571).

How to get the economic facts and analysis you need on transportation!

Available from the Transportation Division are...

- key financial operating statistics and commodity and/or passenger origin-destination data for the trucking, bus, marine, rail and air transport industries;
- special tabulations and analytical studies tailored to your business needs on a cost-recovery basis;
- two service bulletins providing preliminary release data, intermodal comparisons, etc.; and
- a catalogue describing the contents of the Transportation Division publications, free of charge.

Get the facts! Find out how the Transportation Division can help you meet your information needs by contacting:

Tricia Trépanier, Director
Transportation Division
Statistics Canada
Jean Talon Building, 12th Floor
Tunney's Pasture
Ottawa, Ontario
K1A 0T6

Telephone: (613) 951-8704
Facsimile: (613) 951-0579
Internet: treptri@statcan.ca

Jim Cain, Chief
Trucking Section

Telephone: (613) 951-0518
Facsimile: (613) 951-0579
Internet: cainjim@statcan.ca

Andrea Mathieson, Chief
Multimodal Transport Section

Telephone: (613) 951-8699
Facsimile: (613) 951-0579
Internet: mathand@statcan.ca

Gord Baldwin, Chief
Aviation Statistics Centre

Telephone: (819) 997-6942
Facsimile: (819) 953-8499
Internet: baldgor@statcan.ca

Robert Larocque, Head
Dissemination Unit Trucking and Multimodal Transport Section

Telephone: (613) 951-2486
Facsimile: (613) 951-0579
Internet: laroque@statcan.ca

Comment obtenir les analyses et les données économiques dont vous avez besoin sur le secteur des transports

Vous pouvez obtenir, auprès de la Division des transports...

- des données clés sur la situation financière des entreprises de transport par camion, autobus, bateau, train et avion, ainsi que sur les points d'origine et de destination des marchandises et des passagers;
- contre recouvrement des frais, des totalisations spéciales et des études analytiques répondant aux besoins de votre entreprise;
- deux bulletins de service contenant des données provisoires, des comparaisons intermodales, etc.; et
- un catalogue descriptif gratuit des publications de la Division des transports.

Obtenez les faits! La Division des transports peut vous aider à combler vos besoins en information. Pour en savoir davantage, communiquez avec:

Tricia Trépanier, Directrice
Division des transports
Statistique Canada
12^e étage, immeuble
Jean-Talon Parc Tunney
Ottawa (Ontario)
K1A 0T6

Téléphone: (613) 951-8704
Télécopieur: (613) 951-0579
Internet: treptri@statcan.ca

Jim Cain, Chef
Section du camionnage

Téléphone: (613) 951-0518
Télécopieur: (613) 951-0579
Internet: cainjim@statcan.ca

Andrea Mathieson, Chef
Section des transports multimodaux

Téléphone: (613) 951-8699
Télécopieur: (613) 951-0579
Internet: mathand@statcan.ca

Gord Baldwin, Chef
Centre des statistiques de l'aviation

Téléphone: (819) 997-6942
Télécopieur: (819) 953-8499
Internet: baldgor@statcan.ca

Robert Larocque, Chef
Unité de la diffusion Section des transports multimodaux et du camionnage

Téléphone: (613) 951-2486
Télécopieur: (613) 951-0579
Internet: laroque@statcan.ca