



Catalogue no. 13-009-XIB
System of National Accounts

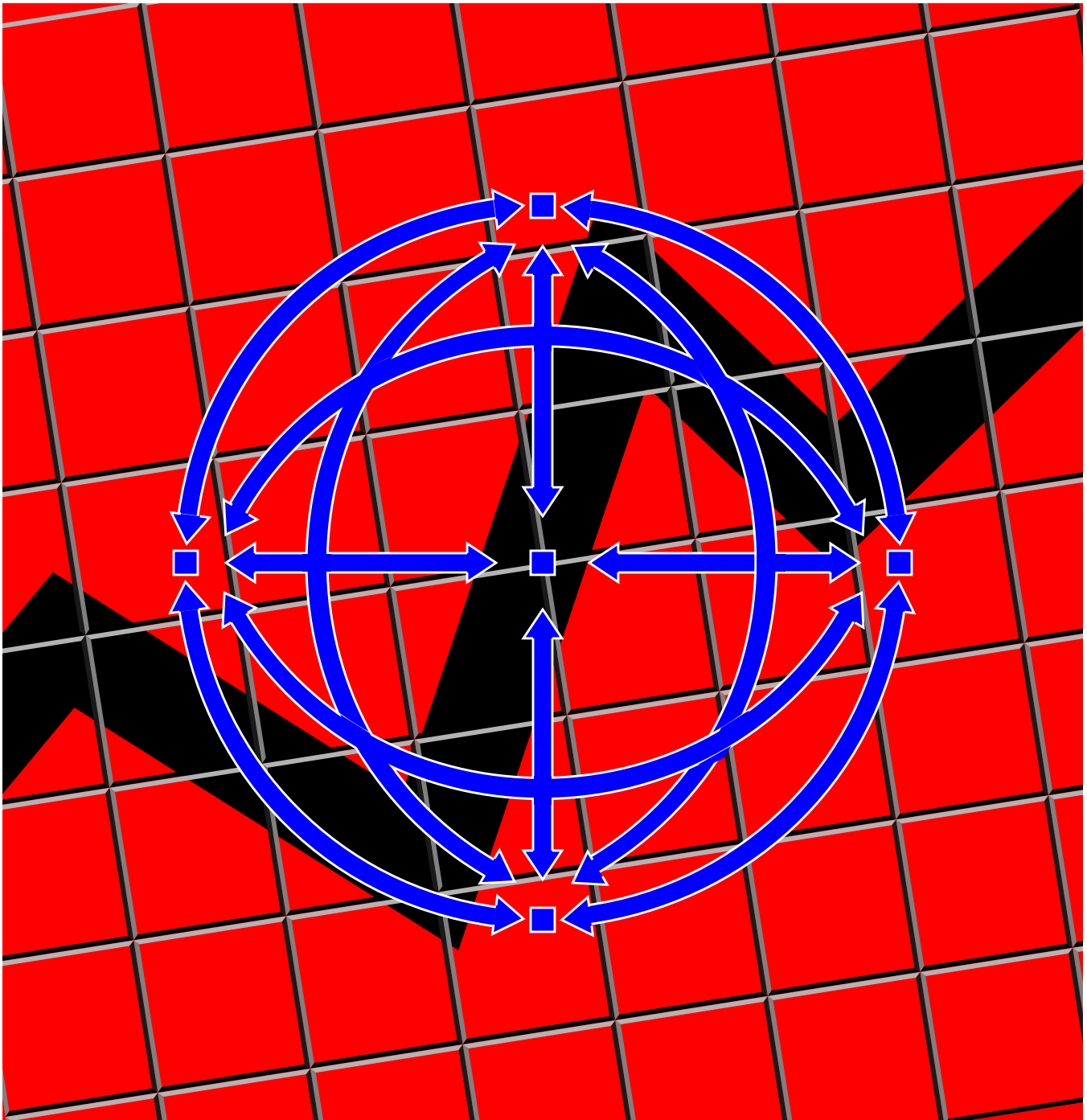
National Tourism Indicators

Quarterly Estimates
Second Quarter 2000

N° 13-009-XIB au catalogue
Système de comptabilité nationale

Indicateurs nationaux du tourisme

Estimations trimestrielles
Deuxième trimestre 2000



Statistics
Canada

Statistique
Canada

Canada

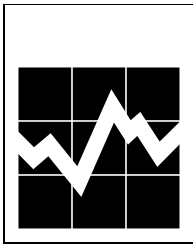
CANADIAN
TOURISM
COMMISSION



COMMISSION
CANADIENNE
DU TOURISME

ELECTRONIC PUBLICATIONS AVAILABLE AT | **PUBLICATIONS ÉLECTRONIQUES DISPONIBLES À**
www.statcan.ca





Statistics Canada
Income and Expenditure Accounts Division

System of National Accounts

National Tourism Indicators

Quarterly Estimates
Second Quarter 2000

Statistique Canada
Division des comptes des revenus et dépenses

Système de comptabilité nationale

Indicateurs nationaux du tourisme

Estimations trimestrielles
Deuxième trimestre 2000

Published by authority of the Minister
responsible for Statistics Canada

© Minister of Industry, 2000

All rights reserved. No part of this publication may be reproduced, stored in a retrieval system or transmitted in any form or by any means, electronic, mechanical, photocopying, recording or otherwise without prior written permission from Licence Services, Marketing Division, Statistics Canada, Ottawa, Ontario, Canada K1A 0T6.

September 2000

Catalogue no. 13-009-XIB
Frequency: Quarterly
ISSN 1492-5133

Ottawa

Note of Appreciation

Canada owes the success of its statistical system to a long-standing partnership between Statistics Canada, the citizens of Canada, its businesses, governments and other institutions. Accurate and timely statistical information could not be produced without their continued cooperation and goodwill.

Publication autorisée par le ministre
responsable de Statistique Canada

© Ministre de l'Industrie, 2000

Tous droits réservés. Il est interdit de reproduire ou de transmettre le contenu de la présente publication, sous quelque forme ou par quelque moyen que ce soit, enregistrement sur support magnétique, reproduction électronique, mécanique, photographique, ou autre, ou de l'emmagasiner dans un système de recouvrement, sans l'autorisation écrite préalable des Services de concession des droits de licence, Division du marketing, Statistique Canada, Ottawa, Ontario, Canada K1A 0T6.

Septembre 2000

N° 13-009-XIB au catalogue
Périodicité: trimestrielle
ISSN 1492-5133

Ottawa

Note de reconnaissance

Le succès du système statistique du Canada repose sur un partenariat bien établi entre Statistique Canada et la population, les entreprises, les administrations canadiennes et les autres organismes. Sans cette collaboration et cette bonne volonté, il serait impossible de produire des statistiques précises et actuelles.

Symbols

The following standard symbols are used in Statistics Canada publications:

- .. figures not available.
- ... figures not appropriate or not applicable.
- r revised figures.

Acknowledgements

This publication was prepared by staff of the Income and Expenditure Accounts Division: Susie Boyd, Anne-Marie Bridger, John Butterill, Jacques Delisle, Laurie Jong, Katharine Kemp, Demi Kotsovos, Kim Longtin, David McDowell, Nona Park, Jamie Temple, Sylvain Venne and Karen Wilson. Funding for the **National Tourism Indicators** is provided by the **Canadian Tourism Commission**.

For More Information

For more information about the **National Tourism Indicators**, telephone the Income and Expenditure Accounts Division at (613) 951-3640 and ask for the information officer.

To Order or Subscribe

To order or subscribe, call the Income and Expenditure Accounts Division at (613) 951-3810 and ask for the client services officer or send an e-mail to iead-info-dcrrd@statcan.ca or fax (613) 951-3618. The publication is also available from the Canadian Tourism Commission's Distribution Centre, call (613) 954-1724 or fax (613) 952-2320 or send an e-mail to sigouin.gilles@ic.gc.ca.

Data Available on CANSIM

The **National Tourism Indicators** are available on Statistics Canada's CANSIM database (matrices 1835 to 1854).

Signes conventionnels

Les signes conventionnels suivants sont employés uniformément dans les publications de Statistique Canada:

- .. nombres indisponibles.
- ... n'ayant pas lieu de figurer.
- r nombres rectifiés.

Remerciements

Cette publication a été préparée par les employés de la Division des comptes des revenus et dépenses: Susie Boyd, Anne-Marie Bridger, John Butterill, Jacques Delisle, Laurie Jong, Katharine Kemp, Demi Kotsovos, Kim Longtin, David McDowell, Nona Park, Jamie Temple, Sylvain Venne et Karen Wilson. Le financement des **Indicateurs nationaux du tourisme** a été fourni par la **Commission canadienne du tourisme**.

Pour plus de renseignements

Pour plus de renseignements sur les **indicateurs nationaux du tourisme**, communiquez avec la Division des comptes des revenus et dépenses au (613) 951-3640 et demandez l'agent d'information.

Pour commander ou s'abonner

Pour commander ou s'abonner, appelez à la Division des comptes des revenus et dépenses au (613) 951-3810 et demandez l'agent responsable des services aux clients ou par Internet à iead-info-dcrrd@statcan.ca ou par télécopieur au (613) 951-3618. La publication est aussi disponible auprès du centre de distribution de la Commission canadienne du tourisme au (613) 954-1724, par télécopieur au (613) 952-2320 ou par Internet à sigouin.gilles@ic.gc.ca.

Données stockées dans CANSIM

Les estimations des **indicateurs nationaux du tourisme** sont disponibles dans la base de données CANSIM de Statistique Canada, et ce dans les matrices 1835 à 1854.

About this publication

This publication presents information on the National Tourism Indicators (NTI). The data portray the evolution of tourism in Canada on a quarterly basis. Estimates of supply and demand for each of the main commodities and employment for tourism and non-tourism industries as identified in the Tourism Satellite Account (TSA) are recorded as time series. All series are benchmarked to the TSA.

Statistical tables providing the most recent quarterly and annual estimates are organized around five topics: Tourism Demand in Canada, Tourism Domestic Demand, Tourism Exports, Supply and Tourism Employment. The tables show both the levels of the NTI, at current and constant prices, and their percentage changes (the italicized numbers directly under the rows showing the level of each NTI). The quarterly percentage change is shown when the data are seasonally adjusted. The year-over-year percentage change is shown when the data are not seasonally adjusted. There are 29 statistical tables in total, although only 20 are displayed in this publication. Supplementary tables (numbers 15 to 20) provide selected related data from other sources.

These tables constitute the **National Tourism Indicators, Quarterly Estimates** publication (Catalogue no. 13-009). To obtain a historical record of the NTI, along with charts and graphs, consult: **National Tourism Indicators, Historical Estimates 1987-1996**, (Catalogue no. 13-220-XPB). For further details on the NTI, see the section "Concepts, definitions and methods". For more in-depth explanations and related information consult the documents listed.

À propos de cette publication

La présente publication nous renseigne sur les indicateurs nationaux du tourisme (INT). Ceux-ci permettent de suivre l'évolution du tourisme au Canada sur une base trimestrielle. Les estimations de l'offre et la demande des principaux biens et services ainsi que l'emploi dans les branches touristiques et non touristiques identifiées au tourisme par le compte satellite du tourisme (CST), sont présentées comme séries chronologiques. Toutes les séries utilisent le CST comme point de référence.

Des **tableaux statistiques** présentent les plus récentes estimations annuelles et trimestrielles subdivisées en cinq thèmes: la demande touristique au Canada, la demande touristique intérieure, les exportations touristiques, l'offre et l'emploi touristique. Les tableaux présentent les INT en prix courants et en prix constants dont les variations en pourcentages apparaissent en italiques juste à la ligne en dessous. La variation trimestrielle en pourcentage apparaît avec les données désaisonnalisées. Lorsque les données ne sont pas désaisonnalisées la variation par rapport à l'année précédente est présentée. Les INT comportent 29 tableaux statistiques, dont seulement 20 apparaissent dans la présente publication. Les tableaux supplémentaires (numéros 15 à 20) contiennent des données connexes provenant d'autres sources.

Ces tableaux constituent les **Indicateurs nationaux du tourisme, estimations trimestrielles** (n° 13-009 au catalogue). Pour obtenir la série historique complète des INT, y compris les tableaux et graphiques, veuillez consulter la publication suivante: **Indicateurs nationaux du tourisme, estimations historiques 1987-1996**, (n° 13-220-XPB au catalogue). Pour plus de détails concernant les INT, voir la section: "Les concepts, les définitions et les méthodes". Si vous désirez des explications et des informations supplémentaires, consultez la liste des documents.

Documentation

The concepts, sources and methods of the NTI and the TSA are described in the following Statistics Canada publications:

Guide to the National Tourism Indicators: Sources and Methods, Catalogue no. 13-594-GPE, August 1996.

"The Tourism Satellite Account," in **National Income and Expenditure Accounts, Second Quarter 1994**, Catalogue no. 13-001-XPB.

A Proposal For A Satellite Account And Information System For Tourism, NAED Discussion Paper, May 1991.

Guide to the Income and Expenditure Accounts, Catalogue no. 13-603-XPE, no. 1, October 1990.

"Laspeyres, Paasche and Chain Price Indexes in the Income and Expenditure Accounts," in **National Income and Expenditure Accounts, Fourth Quarter 1988**, Catalogue no. 13-001-XPB.

"The Effect of Rebasing on GDP", in **National Economic and Financial Accounts, Quarterly Estimates, Second Quarter 1996**, Catalogue no. 13-001-XPB.

The X11ARIMA/88 Seasonal Adjustment Method, by Estela Bee Dagum, Time Series and Analysis Division, October 1988.

United Nations, Commission of the European Communities - Eurostat, International Monetary Fund, Organization for Economic Co-operation and Development and World Bank, **System of National Accounts, 1993**, New York, 1993(b).

Special requests

Individual NTI tables can be obtained in laser printout format on the day of release by contacting the Income and Expenditure Accounts Division by phone (613) 951-3640 or fax (613) 951-3618. In addition, information officers can answer questions about the NTI by phone or fax (same numbers as above) or by mail. There is a \$40 minimum charge (includes 6 pages plus \$1.50 per additional page) for information sent by fax. Higher charges apply if a special tabulation is required. Payment is due in advance, normally by VISA or Mastercard.

Documentation

Les concepts, sources et méthodes des INT ainsi que du CST sont décrits dans les publications suivantes de Statistique Canada:

Guide des indicateurs nationaux du tourisme, sources et méthodes, n° 13-594-GPF au catalogue, août 1996.

"Le Compte satellite du tourisme," dans **Comptes nationaux des revenus et dépenses, deuxième trimestre 1994**, n° 13-001-XPB au catalogue.

Proposition en vue de l'établissement d'un compte satellite et d'un système d'information du tourisme, DCNE document de travail, mai 1991.

Guide des comptes des revenus et dépenses, n° 13-603-XPF, n° 1 au catalogue, octobre 1990.

"Les indices de prix Laspeyres, Paasche et en chaîne dans les comptes des revenus et dépenses," dans **Comptes nationaux des revenus et dépenses, quatrième trimestre 1988**, n° 13-001-XPB au catalogue.

"L'effet du changement d'année de base sur le PIB", dans **Comptes économiques et financiers nationaux, estimations trimestrielles, deuxième trimestre 1996**, n° 13-001-XPB au catalogue.

La méthode de désaisonnalisation X11ARMMI/88, par Estella Bee Dagum, Division des séries chronologiques, octobre 1988.

Nations Unies, Commission des communautés européennes - Eurostat, Fond monétaire international, Organisation de coopération et de développement économiques et Banque mondiale, **Système de comptabilité nationale, 1993**, New York, 1997.

Requêtes spéciales

Les tableaux individuels des INT sont disponibles le jour de la parution sous forme d'imprimés au laser. Ceux-ci peuvent être obtenus en communiquant avec la Division des comptes des revenus et dépenses, au numéro de téléphone (613) 951-3640 ou par télécopieur, au numéro (613) 951-3618. Par ailleurs, les agents d'information peuvent répondre aux questions concernant les INT au téléphone ou par télécopieur (aux mêmes numéros que ci-dessus), ou par la poste. Il y a un coût de 40 \$ minimum (6 pages incluses plus 1,50 \$ par page additionnelle) pour l'information envoyée par télécopieur. Des frais plus élevés sont exigés lorsque des tableaux spéciaux sont demandés. Le paiement doit être versé à l'avance, habituellement par VISA ou Mastercard.

Table of Contents

	Page
About this publication	iii
National Tourism Indicators, highlights	vii
Concepts, definitions and methods	xii
Statistical Tables	
Section A - Tourism Demand in Canada	1
1. Canada, Current Prices, Seasonally Adjusted	2
2. Canada, Current Prices, Not Seasonally Adjusted	3
3. Canada, 1992 Prices, Seasonally Adjusted	4
Section B - Tourism Domestic Demand	5
4. Canada, Current Prices, Seasonally Adjusted	6
5. Canada, Current Prices, Not Seasonally Adjusted	7
6. Canada, 1992 Prices, Seasonally Adjusted	8
Section C - Tourism Exports	9
7. Canada, Current Prices, Seasonally Adjusted	10
8. Canada, Current Prices, Not Seasonally Adjusted	11
9. Canada, 1992 Prices, Seasonally Adjusted	12
Section D - Supply of Tourism Commodities	13
10. Canada, Current Prices, Seasonally Adjusted	14
11. Canada, Current Prices, Not Seasonally Adjusted	15
12. Canada, 1992 Prices, Seasonally Adjusted	16
Section E - Employment Generated by Tourism	17
13. Canada, Employed Persons, Seasonally Adjusted	18
14. Canada, Employed Persons, Not Seasonally Adjusted	19
Section F - Supplementary Tables	21
15. International Travellers, Not Seasonally Adjusted	22
16. Receipts and Payments on Travel Account, Not Seasonally Adjusted	23
17. Exchange Rates, Not Seasonally Adjusted	24
18. Consumer Price Index, Selected Countries, Not Seasonally Adjusted	25
19. Implicit Price Indexes, Selected Series, Seasonally Adjusted	26
20. Other Related Statistics	27
Notes to supplementary tables	29

Table des matières

	Page
À propos de cette publication	iii
Indicateurs nationaux du tourisme, faits saillants	vii
Les concepts, les définitions et les méthodes	xii
Tableaux statistiques	
Section A - Demande touristique au Canada	1
1. Canada, en prix courants, données désaisonnalisées	2
2. Canada, en prix courants, données non désaisonnalisées	3
3. Canada, aux prix de 1992, données désaisonnalisées	4
Section B - Demande touristique intérieure	5
4. Canada, en prix courants, données désaisonnalisées	6
5. Canada, en prix courants, données non désaisonnalisées	7
6. Canada, aux prix de 1992, données désaisonnalisées	8
Section C - Exportations touristiques	9
7. Canada, en prix courants, données désaisonnalisées	10
8. Canada, en prix courants, données non désaisonnalisées	11
9. Canada, aux prix de 1992, données désaisonnalisées	12
Section D - Offre de biens et services touristiques	13
10. Canada, en prix courants, données désaisonnalisées	14
11. Canada, en prix courants, données non désaisonnalisées	15
12. Canada, aux prix de 1992, données désaisonnalisées	16
Section E - Emploi généré par le tourisme	17
13. Canada, personnes occupées, données désaisonnalisées	18
14. Canada, personnes occupées, données non désaisonnalisées	19
Section F - Tableaux supplémentaires	21
15. Voyages internationaux, données non désaisonnalisées	22
16. Recettes et dépenses au compte des voyages, données non désaisonnalisées	23
17. Taux de change, données non désaisonnalisées	24
18. Indices des prix à la consommation, certains pays, données non désaisonnalisées	25
19. Indices implicites de prix, certaines séries, données désaisonnalisées	26
20. Autres statistiques connexes	27
Notes aux tableaux supplémentaires	29

Note to Readers

A summary of the definitions used may be found in the "Concepts, definitions and methods" section of this issue. A more complete set of definitions is available in the *Guide to the National Tourism Indicators, Sources and Methods* (Catalogue no. 13-594-GPE).

Note aux lecteurs

Un résumé des concepts et définitions utilisés se retrouve dans la section "Les concepts, les définitions et les méthodes" de cette livraison. Une description plus détaillée des concepts est disponible dans le *Guide des indicateurs nationaux du tourisme, sources et méthodes* (n° 13-594-GPF au catalogue).

ELECTRONIC PUBLICATIONS AVAILABLE AT | **PUBLICATIONS ÉLECTRONIQUES DISPONIBLES À**
www.statcan.ca



National Tourism Indicators

Second Quarter 2000*

Total tourism spending in Canada by Canadians and non-residents reached 13 billion dollars in the second quarter of this year. This increase of 7.4% from the same period last year continued a similar trend of increases (year-over-year) for three consecutive quarters. Higher numbers of incoming travellers (overnight) from countries other than the United States have contributed to the growth in spending by non-residents.

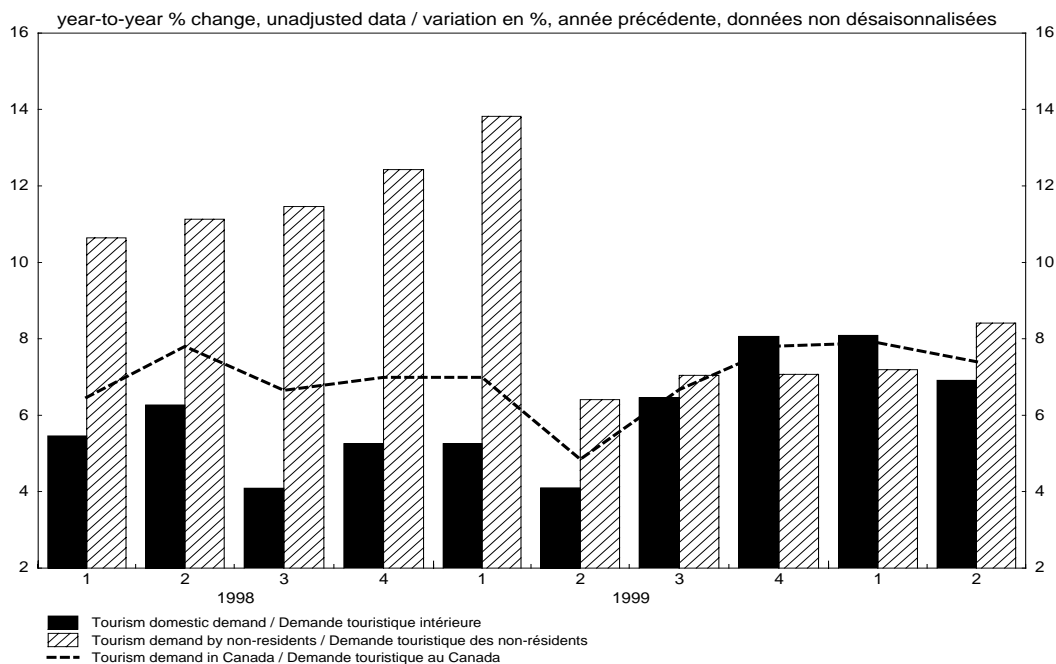
Indicateurs nationaux du tourisme

Deuxième trimestre de 2000*

Les dépenses touristiques au Canada par les Canadiens et les non-résidents se sont élevées au total à 13 milliards de dollars au deuxième trimestre de cette année. Cette hausse de 7,4 % par rapport à la même période l'an dernier est dans le sillage d'une tendance constante à la hausse (une année par rapport à l'autre) depuis trois trimestres consécutifs. Le nombre plus élevé de voyageurs (pour au moins une nuitée) en provenance de pays autres que les États-Unis a contribué à l'augmentation des dépenses des non-résidents.

Chart 1 / Graphique 1

Continued strength in demand by Canadians and non-residents La demande des Canadiens et des non-résidents demeure forte



Continuing escalation of fuel prices has also increased tourism expenditures. For the first six months of 2000, total tourism spending increased by 7.6% from the same period of 1999.

L'escalade continue des prix du carburant a également contribué à l'augmentation des dépenses touristiques. Pour les six premiers mois de 2000, les dépenses touristiques totales ont augmenté de 7,6 % par rapport à la même période en 1999.

* The data are unadjusted for seasonality and expressed at current prices, unless noted otherwise.

* Sauf indication contraire, les données ne sont pas désaisonnalisées et sont exprimées en prix courants.

Non-residents accounted for \$ 4.3 billion or one third of total tourism expenditures. The second quarter increase (8.4%), was above the first quarter increase (7.2%).

Canadian spending on tourism in Canada increased 6.9% to \$ 8.7 billion from the same quarter of the previous year, representing two thirds of total tourism expenditures in Canada and a slightly lower rate of increase than the first quarter (8.1%).

Spending increases were led by transportation (10.9%), driven by vehicle fuel, which rose by over 20% from one year earlier. Accommodation spending increased by 6.7% while lower increases were recorded for food and beverage services and other tourism commodities.

A slowdown in the numbers of travellers going to the United States in the second quarter may reflect a decline in the value of the Canadian dollar compared with its US counterpart.

Les non-résidents ont dépensé 4,3 milliards de dollars, soit le tiers des dépenses touristiques totales. La hausse au deuxième trimestre (8,4 %) a été supérieure à celle du premier trimestre (7,2 %).

Les dépenses des touristes canadiens au Canada ont augmenté de 6,9 % pour atteindre 8,7 milliards de dollars par rapport au même trimestre de l'année précédente, soit les deux tiers des dépenses touristiques totales au Canada et un taux de croissance légèrement plus faible qu'au premier trimestre (8,1 %).

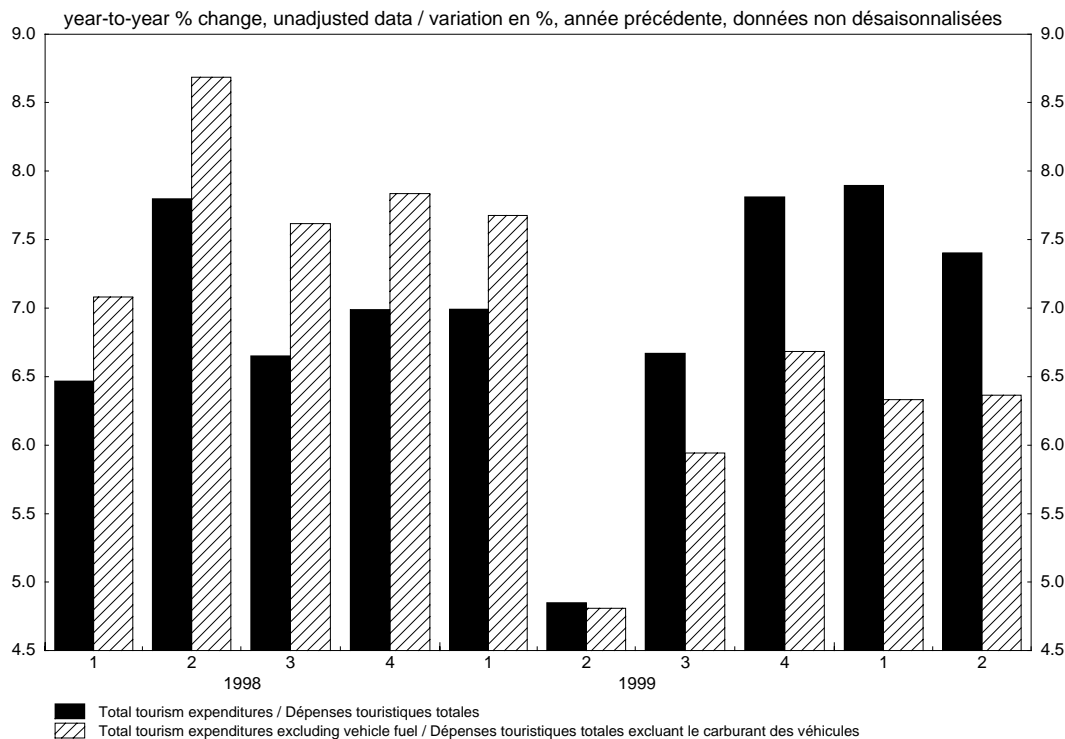
L'augmentation des dépenses est attribuable en premier lieu au transport (10,9 %), surtout le carburant pour les véhicules, qui a augmenté de plus de 20 % par rapport à il y a un an. Les dépenses d'hébergement ont augmenté de 6,7 % tandis que des hausses plus modestes se sont produites pour les services des aliments et des boissons et les produits touristiques divers.

Le ralentissement du nombre de voyageurs allant aux États-Unis au deuxième trimestre peut s'expliquer par la baisse de la valeur du dollar canadien comparativement à la devise américaine.

Chart 2 / Graphique 2

Impact of fuel expenditure on total tourism expenditures

Impact des dépenses en carburant sur les dépenses touristiques totales



Seasonally adjusted spending

Adjusted for seasonality and inflation, expenditures on tourism in Canada increased at an annualized rate of 1.7% in the second quarter of 2000 from the previous quarter.

Spending by Canadians in Canada during the second quarter of 2000 increased from the previous quarter, by 1.1% at annual rates, compared with an increase of 3.2% for non-residents.

Using this measure, adjusted for seasonality and inflation, fuel consumption by tourists was flat in the second quarter compared with the first.

Growth of overseas travellers exceeds US

The number of overnight travellers from countries other than the US, rose 10.5% (year-over-year) in the most recent quarter. These travellers tend to stay longer and spend more than those from the US. In comparison, the number of overnight travellers from the US was 1.4% higher for the corresponding quarterly comparison.

Dépenses désaisonnalisées

Après correction des variations saisonnières et de l'inflation, les dépenses touristiques au Canada ont augmenté à un taux annualisé de 1,7 % au deuxième trimestre de 2000 par rapport au trimestre précédent.

Les dépenses des Canadiens au Canada au cours du deuxième trimestre de 2000 ont augmenté de 1,1 % au taux annuel par rapport au trimestre précédent comparativement à 3,2 % pour celles des non-résidents.

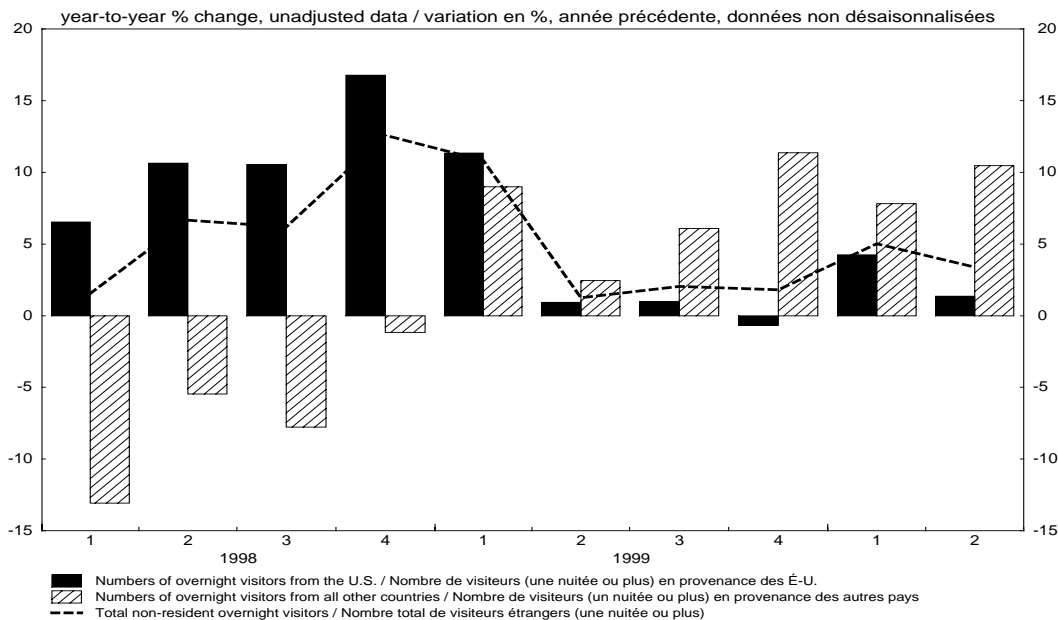
Selon cette mesure, après correction des variations saisonnières et de l'inflation, la consommation de carburant par les touristes a été stable au deuxième trimestre comparativement au premier.

L'augmentation des voyageurs en provenance de l'étranger dépasse celle des visiteurs des É.-U.

Le nombre de voyageurs en provenance de pays autres que les États-Unis a augmenté de 10,5 % (une année par rapport à l'autre) au dernier trimestre. Ces voyageurs restent généralement plus longtemps et dépensent davantage que ceux des États-Unis. En comparaison, le nombre de voyageurs en provenance des États-Unis a été de 1,4 % plus élevé comparativement au trimestre correspondant.

Chart 3 / Graphique 3

Non-resident demand from countries other than the U.S. leads the way
Prédominance de la demande des non-résidents des pays autres que les É.-U.



ELECTRONIC PUBLICATIONS AVAILABLE AT | **PUBLICATIONS ÉLECTRONIQUES DISPONIBLES À**
www.statcan.ca



Note to readers

The NTI data are seasonally adjusted and are expressed in constant prices of 1992. This facilitates analysis among the quarters and years. Seasonal adjustment removes the seasonal variations from a statistical series, making it easier to identify the trends. Changes of a series expressed at constant prices are interpreted as showing its "real" or 'inflation-adjusted' growth.

Note aux lecteurs

Les indicateurs nationaux du tourisme sont désaisonnalisés et exprimés en prix constants de 1992. Ceci facilite l'analyse entre trimestres et entre années. La désaisonnalisation élimine les variations saisonnières d'une série statistique, ce qui permet de mieux dégager les tendances. Les variations d'une série exprimée en prix constants indiquent sa croissance réelle ou 'ajustée pour l'inflation'.

Concepts, definitions and methods

Concepts and definitions

Tourism: The definition of tourism used in the NTI is that adopted by the World Tourism Organization and the United Nations Statistical Commission: "the activities of persons travelling to and staying in places outside their usual environment for not more than one consecutive year for leisure, business and other purposes."

Visitors are persons who undertake tourism as defined above. They are referred to as either tourists (those who stay overnight or longer in the place visited), or same-day visitors.

Tourism Industry is an industry that would cease to exist or would continue to exist only at significantly reduced levels of activity in the absence of tourism.

Tourism Commodity is one for which a significant part of its total demand in Canada comes from visitors.

Tourism Demand is defined as the spending of Canadian and non-resident visitors on domestically produced commodities. It is the sum of tourism domestic demand and tourism exports.

Tourism Domestic Demand is the spending in Canada by Canadian visitors on domestically produced commodities.

Tourism Exports is spending by foreign visitors on Canadian-produced tourism goods and services. It includes spending that may take place outside of Canada, for instance, the purchase of an airline ticket from a Canadian international carrier, to travel to Canada.

Domestic supply of tourism commodities is defined as the total production in Canada of the tourism commodities which are mainly produced by tourism industries. Not all of domestic supply is purchased by visitors, so that supply exceeds tourism demand for the NTI. For example, visitors purchase only a small proportion of food and beverage services, with most going to local consumption. Also, supply does not include imports. For example the sale of a ticket on a non-Canadian airline is excluded from supply.

Les concepts, les définitions et les méthodes

Concepts et définitions

Tourisme: La définition utilisée dans les INT est celle adoptée par l'Organisation mondiale du tourisme et la Commission statistique des Nations Unies, et se lit comme suit: "les activités déployées par les personnes au cours de leurs voyages et de leurs séjours dans les lieux situés en dehors de leur environnement habituel pour une période consécutive qui ne dépasse pas une année, à des fins de loisirs, pour affaires et autres motifs."

Visiteurs: Les personnes entreprenant les activités du tourisme tel que définies plus haut, sont considérées comme des touristes, (ceux qui passent une nuit ou plus dans le lieu visité), ou des visiteurs d'un jour.

Les branches touristiques sont celles qui, en l'absence de tourisme, cesseraient d'exister ou continueraient d'exister mais à un niveau d'activité sensiblement réduit.

Les biens et services touristiques sont ceux pour lesquels une part significative de leur demande totale au Canada provient des visiteurs.

La demande touristique comprend les dépenses effectuées par les visiteurs canadiens et étrangers au titre des biens et services produits au Canada. Elle correspond à la somme de la demande touristique intérieure et des exportations touristiques.

La demande touristique intérieure représente les dépenses des résidents canadiens au Canada, en biens et services produits au pays.

Les exportations touristiques comprennent les dépenses des visiteurs étrangers, en biens et services produits au Canada. Cela comprend des dépenses qui peuvent être effectuées à l'extérieur du Canada, comme l'achat d'un billet d'avion d'un transporteur international canadien, pour un voyage au Canada.

L'offre intérieure de biens et services touristiques est égale à la production totale au Canada des biens et services touristiques produits principalement par les branches touristiques. Toutefois, les biens et services touristiques ne sont pas achetés uniquement par les visiteurs; par conséquent, l'offre est supérieure à la demande touristique dans les INT. Par exemple, une petite partie seulement des services de restauration est consommée par les visiteurs, la majeure partie étant pour consommation locale. De plus, les importations ne sont pas incluses. Par exemple, la vente d'un billet d'avion auprès d'un transporteur aérien étranger est exclue du calcul de l'offre.

A Person-trip for non-residents begins each time a non-resident traveller enters Canada. The person-trip concludes when the traveller leaves Canada. For residents, each time a person departs from Canada a person-trip begins. It ends when the traveller returns to Canada.

Tourism Employment is a measure of employment in tourism and non-tourism industries. It is based on an estimate of "persons at work" rather than "hours of work". Thus, someone who works 10 hours a week counts for as much, by this measure, as someone who works 50 hours a week.

Seasonal adjustment

Tourism is dominated by large seasonal fluctuations exhibiting similar patterns from one year to the next. For the convenience of users, these regular variations are removed, through a statistical technique known as seasonal adjustment, to help isolate underlying trends. Two versions of the quarterly NTI are available, one unadjusted and the other adjusted for seasonal variation.

Most seasonal adjustment at Statistics Canada is undertaken using the X11ARIMA method. This involves the application of moving averages to estimate the trend-cycle, seasonal and irregular components of a series, with special treatment for outliers and foreseeable trading-days. An autoregressive integrated moving-average (ARIMA) model is 'fitted' to the series in order to project it forward and backward, prior to the seasonal adjustment being carried out. This makes it possible to perform seasonal adjustment more consistently at the end points of the series, thereby reducing the magnitude of the quarterly revisions.

All seasonally adjusted series of the quarterly NTI are derived using the X11ARIMA method. The adjustment is generally made at the lowest level of aggregation and seasonally adjusted aggregates are obtained by summation. The advantages of this approach are twofold. First, by carrying out the seasonal adjustment at the most detailed level, seasonal shifts in the aggregates are more easily explained. Second, the calculation of seasonally adjusted aggregates by summation preserves the accounting identities in the system and this is much more convenient for users.

Current and constant price estimates

Values expressed in the prices of the period being referred to are commonly called current price estimates. For example, the estimate of total tourism demand commodities in Canada at current prices for 1996 is \$41,773 million, meaning that this amount is the value of

Un voyage-personne pour un non-résident commence chaque fois que le voyageur non-résident entre au Canada. Le voyage-personne se termine lorsque le voyageur quitte le Canada. Pour un résident, un voyage-personne débute chaque fois qu'il quitte le Canada. Il se termine lorsque le voyageur revient au Canada.

L'emploi attribuable au tourisme est une mesure de l'emploi dans les branches touristiques et non touristiques. Il se définit en fonction d'une estimation du nombre de personnes au travail plutôt que du nombre d'heures de travail. Ainsi, une personne travaillant 10 heures par semaine durant toute l'année a la même importance qu'une autre travaillant 50 heures par semaine durant la même période.

Désaisonnalisation

Le tourisme est caractérisé par de grandes fluctuations saisonnières d'allure similaire année après année. Dans l'intérêt des utilisateurs, on élimine ces variations régulières saisonnières afin d'aider à isoler les tendances sous-jacentes à l'aide d'une technique statistique connue sous le nom de désaisonnalisation. Les INT trimestriels existent en deux versions: l'une non ajustée, et l'autre, ajustée pour tenir compte des variations saisonnières.

La majeure partie de la désaisonnalisation à Statistique Canada est entreprise au moyen de la procédure X11ARMMI. La méthode X11ARMMI consiste à appliquer des moyennes mobiles pour estimer les éléments cyclique, saisonnier et irrégulier de la série, un traitement particulier étant réservé aux valeurs aberrantes et aux jours ouvrables prévisibles. La méthode X11ARMMI de Statistique Canada utilise un modèle autorégressif à moyenne mobile intégrée (ARMMI) pour projeter des séries dans l'avenir et dans le passé avant d'effectuer la désaisonnalisation proprement dite. Ceci permet de désaisonnaliser les points limites de manière plus uniforme, réduisant ainsi l'ampleur des révisions trimestrielles.

Toutes les séries trimestrielles désaisonnalisées des INT sont produites par la méthode X11ARMMI. L'ajustement est généralement effectué au plus faible niveau d'agrégation et les agrégats désaisonnalisés sont obtenus par sommation. Cette approche offre un double avantage. D'une part, en procédant à la désaisonnalisation au niveau le plus détaillé, il est plus facile d'expliquer les variations saisonnières dans les agrégats. D'autre part, le calcul des agrégats désaisonnalisés par sommation permet de conserver les identités comptables du système, ce qui est beaucoup plus pratique pour les utilisateurs.

Estimations en prix courants et constants

Les estimations exprimées en prix relatifs à la période de référence sont généralement appelées des estimations en prix courants. À titre d'exemple, l'estimation de la demande touristique totale en biens et services touristiques au Canada en prix courants pour 1996 s'élève à 41,773 millions \$, ce qui

tourism demand within Canada's boundaries, valued at the market prices prevailing in the year 1996. This is the most natural method of valuation, because it uses the prices currently observed in the economy. The NTI also provide some estimates that are valued at the prices of another period, the year 1992. The purpose of such a valuation is to facilitate the analysis of period-to-period movements of the NTI, by eliminating the effect of price-change (or inflation).

An increase or decrease in value from one period to another results from the joint effect of a change in the quantities of goods and services produced and of a change in the prices at which they are sold. The decomposition of the value-change into separate price and quantity components is accomplished by recalculating a series at the prices of some base period. The resulting period-to-period changes in these constant price estimates are interpreted as showing the "real" or "inflation-adjusted" growth in the series. The NTI constant price estimates are expressed at the prices of the year 1992. Thus, for example, the estimate of tourism demand at 1992 prices for 1996 is less than the one at current prices. The difference reflects the fact that the market prices of most goods and services increased between 1992 and 1996.

The constant price estimates of tourism can be viewed as a fixed-weighted (or Laspeyres) quantity index, where the market prices of the base period are the fixed weights and the index is scaled to equal the current dollar value of tourism in the base period. This may not be obvious, since the prominent indexes in the statistical system are those for prices, such as the consumer price index, rather than for quantities and are typically scaled to equal 100 in the base period. Just as a Laspeyres index of prices is based on "a fixed basket of quantities" and can be interpreted as the cost of that basket in different time periods, so a Laspeyres index of quantities is based on "a fixed set of prices" and can be viewed as a set of quantities sold in different time periods valued at the fixed set of prices.

Price indexes

The previous section addressed the topic of measuring tourism at the constant prices of some base period. The resulting estimates of "real tourism" gauge the volume of tourism. But what about its price component? If a volume measure can be extracted from the current price estimates of tourism, can the remainder be interpreted as a measure of the price-change (or inflation)? The answer is yes, but the resulting index of prices must be interpreted as a variable-weighted (or Paasche) index rather than as a fixed-weighted index. Dividing the current price series for tourism by the corresponding

signifie que la demande touristique au Canada, évaluée aux prix du marché qui avait cours en 1996, équivaut à une telle somme. Il s'agit là de la façon la plus simple de circonscrire et de mesurer les composantes du tourisme, puisque les montants sont observables en prix courants dans l'économie elle-même. Les INT comprennent aussi des estimations aux prix d'une autre période, soit l'année 1992. Le but de tels calculs est de faciliter l'analyse des variations des INT d'une période à l'autre en éliminant l'effet des variations de prix (ou inflation).

Une augmentation ou une diminution d'une valeur d'une période à l'autre est le résultat conjugué d'un changement dans le volume de biens et services produits et d'un changement dans les prix auxquels ils sont vendus. La décomposition de la variation totale en ses éléments prix et quantité permet d'obtenir des estimations en prix constants. On y parvient en calculant à nouveau une série avec les prix d'une année de base donnée. Les variations d'une période à l'autre dans ces estimations en prix constants sont censées traduire la croissance économique "réelle", c'est-à-dire la croissance "ajustée en tenant compte de l'inflation". Les estimations en prix constants des INT sont exprimées en prix de l'année 1992. Ainsi, par exemple, l'estimation de la demande touristique aux prix de 1992 pour 1996 est moindre que celle en prix courants. L'écart traduit le fait que les prix du marché de la plupart des biens et services se sont accrus entre 1992 et 1996.

Les estimations du tourisme en prix constants peuvent être envisagées comme un indice de quantité à pondération fixe, ou indice quantité Laspeyres, dans lequel les prix du marché de la période de base constituent les pondérations fixes et où l'indice est échelonné de façon à être égal à la valeur du tourisme en dollars courants dans la période de base. La chose n'est peut-être pas évidente puisque les indices les plus en vue dans le système statistique, comme l'indice des prix à la consommation, sont des indices de prix plutôt que de quantité et sont habituellement ramenés à un chiffre rond (le plus souvent 100) dans la période de base. De la même façon qu'un indice Laspeyres de prix repose sur un "panier fixe de quantités" et représente le coût de ce panier à différents moments, un indice Laspeyres de quantité repose sur un "ensemble fixe de prix" et représente un ensemble de quantités vendues à différents moments et évaluées aux prix fixes de l'ensemble.

Indices de prix

La section précédente abordait la question de la mesure du tourisme en prix constants d'une période de référence donnée. Les estimations ainsi obtenues du "tourisme réel" permettent d'évaluer le volume de l'activité économique. Mais qu'en est-il de l'élément prix du tourisme? Si l'élément de volume peut être isolé des estimations du tourisme en prix courants, ce qui reste peut-il être interprété comme l'élément de prix ou l'élément d'inflation? La réponse à cette question est oui, mais l'indice de prix qui en découle doit être interprété comme un indice Paasche, ou à pondération variable, et non comme un indice Laspeyres. La division des séries en prix courants du tourisme

series at constant prices yields an Implicit Price Index (IPI) which, together with the constant price series, in effect decomposes tourism at market prices into its price and quantity elements. The variable-weighted nature of IPIs should always be kept in mind. Movements in these indexes reflect not just price-change, but also variation in the weights attached to different goods and services. The impact of weight-shifts on observed period-to-period changes in the tourism implicit price index can be quite significant.

par les séries correspondantes en prix constants donne des indices implicites de prix (IIP) qui, avec les séries en prix constants, décomposent effectivement le tourisme aux prix du marché en ses éléments de prix et de volume. On doit toutefois toujours se rappeler que les IIP sont à pondération variable. L'évolution de ces indices traduit non seulement des variations de prix mais aussi des changements dans la pondération des divers biens et services. L'effet des déplacements de pondération sur la variation de l'indice implicite de prix du tourisme d'une période à l'autre s'avère parfois assez important.

ELECTRONIC PUBLICATIONS AVAILABLE AT | **PUBLICATIONS ÉLECTRONIQUES DISPONIBLES À**
www.statcan.ca



Section A

Tourism Demand in Canada

Section A

Demande touristique au Canada

Table 1. Tourism Demand in Canada
Tableau 1. Demande touristique au Canada

Seasonally adjusted, millions of dollars and percentage change, preceding period

Données désaisonnalisées, millions de dollars et variation en pourcentage, période précédente

	CANSIM	Quarter / Trimestre								Year / Année		
		98 II	98 III	98 IV	99 I	99 II	99 III	99 IV	00 I	00 II	1998	1999
Transportation	D18914	4,655	4,628	4,720	4,819	4,952	5,088	5,225	5,421	5,511	18,510	20,084
Transport		3.3	-0.6	2.0	2.1	2.8	2.7	2.7	3.8	1.7	5.0	8.5
Passenger air transport	D18915	2,676	2,639	2,729	2,797	2,865	2,924	3,010	3,125	3,188	10,581	11,596
<i>Transport aérien de passagers</i>		5.5	-1.4	3.4	2.5	2.4	2.1	2.9	3.8	2.0	8.0	9.6
Passenger rail transport	D18916	53	56	55	55	59	60	58	58	60	216	232
<i>Transport ferroviaire de passagers</i>		1.9	5.7	-1.8	0.0	7.3	1.7	-3.3	0.0	3.4	6.4	7.4
Interurban bus transport	D18917	151	150	149	148	154	155	156	156	158	596	613
<i>Transport par autobus interurbain</i>		3.4	-0.7	-0.7	-0.7	4.1	0.6	0.6	0.0	1.3	5.5	2.9
Vehicle rental	D18918	238	241	244	248	253	258	255	263	270	959	1,014
<i>Location de véhicules</i>		0.8	1.3	1.2	1.6	2.0	2.0	-1.2	3.1	2.7	6.3	5.7
Vehicle repairs and parts	D18919	486	488	490	491	496	498	505	507	509	1,945	1,990
<i>Réparations et pièces de véhicules</i>		1.0	0.4	0.4	0.2	1.0	0.4	1.4	0.4	0.4	2.5	2.3
Vehicle fuel	D18920	880	882	881	904	946	1,012	1,063	1,130	1,141	3,533	3,925
<i>Carburant de véhicules</i>		-1.1	0.2	-0.1	2.6	4.6	7.0	5.0	6.3	1.0	-2.6	11.1
Other transportation	D18921	171	172	172	176	179	181	178	182	185	680	714
<i>Autres moyens de transport</i>		3.6	0.6	0.0	2.3	1.7	1.1	-1.7	2.2	1.6	7.3	5.0
Accommodation	D18922	1,686	1,706	1,719	1,754	1,745	1,767	1,794	1,842	1,848	6,720	7,060
Hébergement		4.8	1.2	0.8	2.0	-0.5	1.3	1.5	2.7	0.3	8.6	5.1
Hotels	D18923	1,258	1,267	1,278	1,319	1,301	1,317	1,339	1,376	1,385	4,997	5,276
<i>Hôtels</i>		5.4	0.7	0.9	3.2	-1.4	1.2	1.7	2.8	0.7	8.3	5.6
Motels	D18924	248	258	254	251	254	259	260	268	266	1,000	1,024
<i>Motels</i>		3.3	4.0	-1.6	-1.2	1.2	2.0	0.4	3.1	-0.7	10.1	2.4
Other accommodation	D18925	180	181	187	184	190	191	195	198	197	723	760
<i>Autres types d'hébergement</i>		2.9	0.6	3.3	-1.6	3.3	0.5	2.1	1.5	-0.5	8.4	5.1
Food and beverage services	D18926	1,920	1,958	1,993	2,000	2,001	2,029	2,073	2,088	2,105	7,716	8,103
Restauration		4.1	2.0	1.8	0.4	0.0	1.4	2.2	0.7	0.8	8.9	5.0
Meals, from accommodation services	D18927	268	271	274	270	272	276	278	283	283	1,063	1,096
<i>Repas, services d'hébergement</i>		7.2	1.1	1.1	-1.5	0.7	1.5	0.7	1.8	0.0	9.2	3.1
Meals, from food and beverage services	D18928	1,162	1,188	1,213	1,227	1,215	1,235	1,267	1,274	1,286	4,686	4,944
<i>Repas, services de restauration</i>		3.5	2.2	2.1	1.2	-1.0	1.6	2.6	0.6	0.9	8.8	5.5
Alcohol, from accommodation services	D18929	148	149	151	149	150	152	156	159	160	585	607
<i>Alcool, services d'hébergement</i>		8.0	0.7	1.3	-1.3	0.7	1.3	2.6	1.9	0.6	9.3	3.8
Alcohol, from food and beverage services	D18930	276	281	284	283	290	292	295	297	300	1,109	1,160
<i>Alcool, services de restauration</i>		3.0	1.8	1.1	-0.4	2.5	0.7	1.0	0.7	1.0	8.2	4.6
Meals and alcohol, from other industries	D18931	66	69	71	71	74	74	77	75	76	273	296
<i>Repas et alcool, autres services</i>		-1.5	4.5	2.9	0.0	4.2	0.0	4.1	-2.6	1.3	11.4	8.4
Other tourism commodities	D18932	1,193	1,209	1,224	1,245	1,261	1,269	1,298	1,309	1,321	4,800	5,073
Autres biens et services touristiques		1.6	1.3	1.2	1.7	1.3	0.6	2.3	0.8	0.9	8.0	5.7
Recreation and entertainment	D18933	766	781	793	805	817	823	849	857	867	3,088	3,294
<i>Loisirs et spectacles</i>		2.4	2.0	1.5	1.5	1.5	0.7	3.2	0.9	1.2	9.6	6.7
Travel agency services	D18934	401	403	405	414	418	419	422	425	427	1,609	1,673
<i>Services d'agences de voyages</i>		0.2	0.5	0.5	2.2	1.0	0.2	0.7	0.7	0.5	5.2	4.0
Convention fees	D18935	26	25	26	26	26	27	27	27	27	103	106
<i>Frais de conférence</i>		0.0	-3.8	4.0	0.0	0.0	3.8	0.0	0.0	0.0	6.2	2.9
Total tourism commodities	D18936	9,454	9,501	9,656	9,818	9,959	10,153	10,390	10,660	10,785	37,746	40,320
Total, biens et services touristiques		3.5	0.5	1.6	1.7	1.4	1.9	2.3	2.6	1.2	6.8	6.8
Total other commodities	D18937	2,324	2,362	2,370	2,402	2,418	2,465	2,507	2,519	2,548	9,303	9,792
<i>Total des autres biens et services</i>		3.4	1.6	0.3	1.4	0.7	1.9	1.7	0.5	1.2	7.6	5.3
Tourism expenditures	D18938	11,778	11,863	12,026	12,220	12,377	12,618	12,897	13,179	13,333	47,049	50,112
Dépenses touristiques		3.5	0.7	1.4	1.6	1.3	1.9	2.2	2.2	1.2	7.0	6.5

Table 2. Tourism Demand in Canada
Tableau 2. Demande touristique au Canada

Not seasonally adjusted, millions of dollars and percentage change, preceding year

Données non désaisonnalisées, millions de dollars et variation en pourcentage, année précédente

	CANSIM	Quarter / Trimestre								Year / Année		
		98 II	98 III	98 IV	99 I	99 II	99 III	99 IV	00 I	00 II	1998	1999
Transportation	D18939	4,549	6,096	4,041	4,099	4,813	6,697	4,475	4,587	5,337	18,510	20,084
Transport		6.9	3.0	5.1	7.2	5.8	9.9	10.7	11.9	10.9	5.0	8.5
Passenger air transport	D18940	2,717	3,043	2,472	2,611	2,905	3,366	2,714	2,884	3,202	10,581	11,596
<i>Transport aérien de passagers</i>		11.4	5.3	7.3	11.2	6.9	10.6	9.8	10.5	10.2	8.0	9.6
Passenger rail transport	D18941	55	77	42	44	59	83	46	47	65	216	232
<i>Transport ferroviaire de passagers</i>		3.8	8.5	7.7	4.8	7.3	7.8	9.5	6.8	10.2	6.4	7.4
Interurban bus transport	D18942	160	201	115	121	164	208	120	123	171	596	613
<i>Transport par autobus interurbain</i>		2.6	4.7	7.5	0.8	2.5	3.5	4.3	1.7	4.3	5.5	2.9
Vehicle rental	D18943	244	401	164	157	253	430	174	160	269	959	1,014
<i>Location de véhicules</i>		5.2	6.1	9.3	4.7	3.7	7.2	6.1	1.9	6.3	6.3	5.7
Vehicle repairs and parts	D18944	426	739	404	383	435	753	419	396	442	1,945	1,990
<i>Réparations et pièces de véhicules</i>		2.7	2.8	2.3	1.9	2.1	1.9	3.7	3.4	1.6	2.5	2.3
Vehicle fuel	D18945	781	1,367	719	656	823	1,574	872	847	1,001	3,533	3,925
<i>Carburant de véhicules</i>		-3.1	-3.5	-2.2	-1.5	5.4	15.1	21.3	29.1	21.6	-2.6	11.1
Other transportation	D18946	166	268	125	127	174	283	130	130	187	680	714
<i>Autres moyens de transport</i>		7.1	7.6	6.8	5.0	4.8	5.6	4.0	2.4	7.5	7.3	5.0
Accommodation	D18947	1,760	2,708	1,176	1,148	1,802	2,858	1,252	1,233	1,923	6,720	7,060
Hébergement		9.1	9.4	10.7	6.7	2.4	5.5	6.5	7.4	6.7	8.6	5.1
Hotels	D18948	1,344	1,835	940	944	1,374	1,948	1,010	1,015	1,474	4,997	5,276
<i>Hôtels</i>		8.6	9.5	10.8	7.5	2.2	6.2	7.4	7.5	7.3	8.3	5.6
Motels	D18949	243	468	154	137	247	483	157	149	261	1,000	1,024
<i>Motels</i>		11.0	11.7	10.0	1.5	1.6	3.2	1.9	8.8	5.7	10.1	2.4
Other accommodation	D18950	173	405	82	67	181	427	85	69	188	723	760
<i>Autres types d'hébergement</i>		10.9	6.6	10.8	6.3	4.6	5.4	3.7	3.0	3.9	8.4	5.1
Food and beverage services	D18951	1,941	2,989	1,457	1,419	2,025	3,127	1,532	1,470	2,118	7,716	8,103
Restauration		8.1	10.1	8.9	6.8	4.3	4.6	5.1	3.6	4.6	8.9	5.0
Meals, from accommodation services	D18952	279	475	163	151	287	491	167	157	301	1,063	1,096
<i>Repas, services d'hébergement</i>		10.3	11.0	7.9	3.4	2.9	3.4	2.5	4.0	4.9	9.2	3.1
Meals, from food and beverage services	D18953	1,173	1,759	916	903	1,226	1,843	972	932	1,277	4,686	4,944
<i>Repas, services de restauration</i>		7.4	10.4	8.7	7.8	4.5	4.8	6.1	3.2	4.2	8.8	5.5
Alcohol, from accommodation services	D18954	151	243	105	90	156	253	108	95	166	585	607
<i>Alcool, services d'hébergement</i>		10.2	9.5	12.9	4.7	3.3	4.1	2.9	5.6	6.4	9.3	3.8
Alcohol, from food and beverage services	D18955	278	400	224	218	291	418	233	227	306	1,109	1,160
<i>Alcool, services de restauration</i>		7.3	8.1	8.7	5.3	4.7	4.5	4.0	4.1	5.2	8.2	4.6
Meals and alcohol, from other industries	D18956	60	112	49	57	65	122	52	59	68	273	296
<i>Repas et alcool, autres services</i>		11.1	10.9	8.9	9.6	8.3	8.9	6.1	3.5	4.6	11.4	8.4
Other tourism commodities	D18957	1,137	1,737	835	1,158	1,203	1,829	883	1,227	1,270	4,800	5,073
Autres biens et services touristiques		8.8	7.9	6.6	6.1	5.8	5.3	5.7	6.0	5.6	8.0	5.7
Recreation and entertainment	D18958	703	1,338	505	589	747	1,416	542	620	793	3,088	3,294
<i>Loisirs et spectacles</i>		11.2	9.0	8.1	8.7	6.3	5.8	7.3	5.3	6.2	9.6	6.7
Travel agency services	D18959	410	368	302	548	431	381	313	586	451	1,609	1,673
<i>Services d'agences de voyages</i>		5.1	4.2	4.1	3.6	5.1	3.5	3.6	6.9	4.6	5.2	4.0
Convention fees	D18960	24	31	28	21	25	32	28	21	26	103	106
<i>Frais de conférence</i>		4.3	6.9	7.7	5.0	4.2	3.2	0.0	0.0	4.0	6.2	2.9
Total tourism commodities	D18961	9,387	13,530	7,509	7,824	9,843	14,511	8,142	8,517	10,648	37,746	40,320
Total, biens et services touristiques		7.8	6.4	6.8	6.9	4.9	7.3	8.4	8.9	8.2	6.8	6.8
Total other commodities	D18962	2,142	3,758	1,784	1,740	2,245	3,930	1,877	1,802	2,335	9,303	9,792
<i>Total des autres biens et services</i>		7.9	7.5	7.7	7.5	4.8	4.6	5.2	3.6	4.0	7.6	5.3
Tourism expenditures	D18963	11,529	17,288	9,293	9,564	12,088	18,441	10,019	10,319	12,983	47,049	50,112
Dépenses touristiques		7.8	6.7	7.0	7.0	4.8	6.7	7.8	7.9	7.4	7.0	6.5

Table 3. Tourism Demand in Canada
Tableau 3. Demande touristique au Canada

Seasonally adjusted, millions of 1992 dollars and percentage change, preceding period

Données désaisonnalisées, millions de dollars de 1992 et variation en pourcentage, période précédente

	CANSIM	Quarter / Trimestre								Year / Année		
		98 II	98 III	98 IV	99 I	99 II	99 III	99 IV	00 I	00 II	1998	1999
Transportation	D18964	4,086	4,086	4,139	4,149	4,195	4,249	4,305	4,333	4,368	16,285	16,898
Transport		2.8	0.0	1.3	0.2	1.1	1.3	1.3	0.7	0.8	3.9	3.8
Passenger air transport	D18965	2,203	2,188	2,237	2,241	2,281	2,340	2,379	2,414	2,444	8,731	9,241
<i>Transport aérien de passagers</i>		4.8	-0.7	2.2	0.2	1.8	2.6	1.7	1.5	1.2	3.5	5.8
Passenger rail transport	D18966	40	42	41	42	42	43	43	43	43	163	170
<i>Transport ferroviaire de passagers</i>		0.0	5.0	-2.4	2.4	0.0	2.4	0.0	0.0	0.0	1.9	4.3
Interurban bus transport	D18967	126	123	123	120	127	126	125	125	125	496	498
<i>Transport par autobus interurbain</i>		1.6	-2.4	0.0	-2.4	5.8	-0.8	-0.8	0.0	0.0	-0.4	0.4
Vehicle rental	D18968	208	209	208	208	214	218	217	225	228	829	857
<i>Location de véhicules</i>		2.0	0.5	-0.5	0.0	2.9	1.9	-0.5	3.7	1.3	6.4	3.4
Vehicle repairs and parts	D18969	461	462	464	466	467	465	470	471	473	1,846	1,868
<i>Réparations et pièces de véhicules</i>		0.4	0.2	0.4	0.4	0.2	-0.4	1.1	0.2	0.4	0.6	1.2
Vehicle fuel	D18970	898	911	916	919	910	902	915	900	900	3,621	3,646
<i>Carburant de véhicules</i>		0.2	1.4	0.5	0.3	-1.0	-0.9	1.4	-1.6	0.0	6.7	0.7
Other transportation	D18971	150	151	150	153	154	155	156	155	155	599	618
<i>Autres moyens de transport</i>		1.4	0.7	-0.7	2.0	0.7	0.6	0.6	-0.6	0.0	4.5	3.2
Accommodation	D18972	1,422	1,434	1,433	1,447	1,415	1,414	1,430	1,444	1,438	5,681	5,706
Hébergement		2.2	0.8	-0.1	1.0	-2.2	-0.1	1.1	1.0	-0.4	3.9	0.4
Hotels	D18973	1,060	1,065	1,067	1,088	1,055	1,056	1,068	1,079	1,079	4,227	4,267
<i>Hôtels</i>		2.4	0.5	0.2	2.0	-3.0	0.1	1.1	1.0	0.0	3.5	0.9
Motels	D18974	208	215	211	206	205	205	205	209	205	839	821
<i>Motels</i>		1.5	3.4	-1.9	-2.4	-0.5	0.0	0.0	2.0	-1.9	5.0	-2.1
Other accommodation	D18975	154	154	155	153	155	153	157	156	154	615	618
<i>Autres types d'hébergement</i>		1.3	0.0	0.6	-1.3	1.3	-1.3	2.6	-0.6	-1.3	4.6	0.5
Food and beverage services	D18976	1,748	1,776	1,804	1,797	1,788	1,804	1,827	1,833	1,837	7,015	7,216
Restauration		3.6	1.6	1.6	-0.4	-0.5	0.9	1.3	0.3	0.2	6.4	2.9
Meals, from accommodation services	D18977	242	242	243	238	237	238	239	241	240	954	952
<i>Repas, services d'hébergement</i>		6.6	0.0	0.4	-2.1	-0.4	0.4	0.4	0.8	-0.4	6.1	-0.2
Meals, from food and beverage services	D18978	1,053	1,075	1,094	1,098	1,084	1,097	1,116	1,118	1,123	4,244	4,395
<i>Repas, services de restauration</i>		3.0	2.1	1.8	0.4	-1.3	1.2	1.7	0.2	0.4	6.5	3.6
Alcohol, from accommodation services	D18979	135	136	138	134	134	135	137	138	138	537	540
<i>Alcool, services d'hébergement</i>		5.5	0.7	1.5	-2.9	0.0	0.7	1.5	0.7	0.0	5.7	0.6
Alcohol, from food and beverage services	D18980	257	261	264	262	267	267	268	269	269	1,032	1,064
<i>Alcool, services de restauration</i>		2.8	1.6	1.1	-0.8	1.9	0.0	0.4	0.4	0.0	6.1	3.1
Meals and alcohol, from other industries	D18981	61	62	65	65	66	67	67	67	67	248	265
<i>Repas et alcool, autres services</i>		1.7	1.6	4.8	0.0	1.5	1.5	0.0	0.0	0.0	8.8	6.9
Other tourism commodities	D18982	1,037	1,041	1,054	1,060	1,066	1,068	1,083	1,088	1,087	4,157	4,277
Autres biens et services touristiques		1.2	0.4	1.2	0.6	0.6	0.2	1.4	0.5	-0.1	5.7	2.9
Recreation and entertainment	D18983	655	661	670	673	674	675	691	696	696	2,629	2,713
<i>Loisirs et spectacles</i>		1.9	0.9	1.4	0.4	0.1	0.1	2.4	0.7	0.0	7.3	3.2
Travel agency services	D18984	359	357	360	364	368	369	368	368	367	1,435	1,469
<i>Services d'agences de voyages</i>		0.0	-0.6	0.8	1.1	1.1	0.3	-0.3	0.0	-0.3	3.1	2.4
Convention fees	D18985	23	23	24	23	24	24	24	24	24	93	95
<i>Frais de conférence</i>		0.0	0.0	4.3	-4.2	4.3	0.0	0.0	0.0	0.0	4.5	2.2
Total tourism commodities	D18986	8,293	8,337	8,430	8,453	8,464	8,535	8,645	8,698	8,730	33,138	34,097
Total, biens et services touristiques		2.7	0.5	1.1	0.3	0.1	0.8	1.3	0.6	0.4	4.6	2.9
Total other commodities	D18987	2,129	2,146	2,154	2,173	2,190	2,231	2,278	2,275	2,290	8,488	8,872
<i>Total des autres biens et services</i>		3.4	0.8	0.4	0.9	0.8	1.9	2.1	-0.1	0.7	6.3	4.5
Tourism expenditures	D18988	10,422	10,483	10,584	10,626	10,654	10,766	10,923	10,973	11,020	41,626	42,969
Dépenses touristiques		2.8	0.6	1.0	0.4	0.3	1.1	1.5	0.5	0.4	5.0	3.2

Section B

Tourism Domestic Demand

Section B

Demande touristique intérieure

Table 4. Tourism Domestic Demand - Canada
Tableau 4. Demande touristique intérieure - Canada

Seasonally adjusted, millions of dollars and percentage change, preceding period

Données désaisonnalisées, millions de dollars et variation en pourcentage, période précédente

	CANSIM	Quarter / Trimestre								Year / Année		
		98 II	98 III	98 IV	99 I	99 II	99 III	99 IV	00 I	00 II	1998	1999
Transportation	D18989	3,762	3,729	3,797	3,864	3,974	4,107	4,220	4,377	4,434	14,897	16,165
Transport		4.2	-0.9	1.8	1.8	2.8	3.3	2.8	3.7	1.3	4.3	8.5
Passenger air transport	D18990	2,176	2,142	2,226	2,264	2,320	2,387	2,455	2,541	2,585	8,577	9,426
<i>Transport aérien de passagers</i>		7.0	-1.6	3.9	1.7	2.5	2.9	2.8	3.5	1.7	8.4	9.9
Passenger rail transport	D18991	33	34	33	34	36	37	37	37	38	133	144
<i>Transport ferroviaire de passagers</i>		0.0	3.0	-2.9	3.0	5.9	2.8	0.0	0.0	2.7	0.8	8.3
Interurban bus transport	D18992	104	103	100	99	103	104	106	107	107	407	412
<i>Transport par autobus interurbain</i>		4.0	-1.0	-2.9	-1.0	4.0	1.0	1.9	0.9	0.0	2.5	1.2
Vehicle rental	D18993	91	91	89	88	91	91	91	90	91	360	361
<i>Location de véhicules</i>		2.2	0.0	-2.2	-1.1	3.4	0.0	0.0	-1.1	1.1	2.0	0.3
Vehicle repairs and parts	D18994	467	468	469	470	475	477	485	487	489	1,865	1,907
<i>Réparations et pièces de véhicules</i>		1.3	0.2	0.2	0.2	1.1	0.4	1.7	0.4	0.4	2.0	2.3
Vehicle fuel	D18995	777	778	770	796	834	895	931	999	1,006	3,109	3,456
<i>Carburant de véhicules</i>		-0.9	0.1	-1.0	3.4	4.8	7.3	4.0	7.3	0.7	-3.7	11.2
Other transportation	D18996	114	113	110	113	115	116	115	116	118	446	459
<i>Autres moyens de transport</i>		4.6	-0.9	-2.7	2.7	1.8	0.9	-0.9	0.9	1.7	3.5	2.9
Accommodation	D18997	897	906	881	905	909	905	917	932	936	3,561	3,636
Hébergement		2.3	1.0	-2.8	2.7	0.4	-0.4	1.3	1.6	0.4	5.5	2.1
Hotels	D18998	638	640	624	645	647	642	654	665	666	2,522	2,588
<i>Hôtels</i>		2.9	0.3	-2.5	3.4	0.3	-0.8	1.9	1.7	0.2	5.1	2.6
Motels	D18999	158	166	156	159	158	159	158	160	162	637	634
<i>Motels</i>		0.6	5.1	-6.0	1.9	-0.6	0.6	-0.6	1.3	1.3	9.1	-0.5
Other accommodation	D19000	101	100	101	101	104	104	105	107	108	402	414
<i>Autres types d'hébergement</i>		1.0	-1.0	1.0	0.0	3.0	0.0	1.0	1.9	0.9	2.6	3.0
Food and beverage services	D19001	1,109	1,127	1,124	1,113	1,133	1,144	1,172	1,176	1,184	4,426	4,562
Restauration		4.0	1.6	-0.3	-1.0	1.8	1.0	2.4	0.3	0.7	6.0	3.1
Meals, from accommodation services	D19002	156	158	154	149	153	154	154	156	156	612	610
<i>Repas, services d'hébergement</i>		8.3	1.3	-2.5	-3.2	2.7	0.7	0.0	1.3	0.0	6.8	-0.3
Meals, from food and beverage services	D19003	667	678	680	678	685	693	718	719	725	2,670	2,774
<i>Repas, services de restauration</i>		3.4	1.6	0.3	-0.3	1.0	1.2	3.6	0.1	0.8	5.8	3.9
Alcohol, from accommodation services	D19004	80	81	79	77	79	79	80	81	81	314	315
<i>Alcool, services d'hébergement</i>		8.1	1.3	-2.5	-2.5	2.6	0.0	1.3	1.3	0.0	6.8	0.3
Alcohol, from food and beverage services	D19005	167	169	169	167	173	174	175	175	177	669	689
<i>Alcool, services de restauration</i>		1.8	1.2	0.0	-1.2	3.6	0.6	0.6	0.0	1.1	5.4	3.0
Meals and alcohol, from other industries	D19006	39	41	42	42	43	44	45	45	45	161	174
<i>Repas et alcool, autres services</i>		0.0	5.1	2.4	0.0	2.4	2.3	2.3	0.0	0.0	8.8	8.1
Other tourism commodities	D19007	868	874	879	892	905	916	936	943	951	3,479	3,649
Autres biens et services touristiques		1.2	0.7	0.6	1.5	1.5	1.2	2.2	0.7	0.8	6.2	4.9
Recreation and entertainment	D19008	467	472	475	481	489	498	516	520	526	1,872	1,984
<i>Loisirs et spectacles</i>		2.0	1.1	0.6	1.3	1.7	1.8	3.6	0.8	1.2	7.3	6.0
Travel agency services	D19009	387	389	390	398	402	404	406	409	411	1,552	1,610
<i>Services d'agences de voyages</i>		0.3	0.5	0.3	2.1	1.0	0.5	0.5	0.7	0.5	4.9	3.7
Convention fees	D19010	14	13	14	13	14	14	14	14	14	55	55
<i>Frais de conférence</i>		0.0	-7.1	7.7	-7.1	7.7	0.0	0.0	0.0	0.0	7.8	0.0
Total tourism commodities	D19011	6,636	6,636	6,681	6,774	6,921	7,072	7,245	7,428	7,505	26,363	28,012
Total, biens et services touristiques		3.5	0.0	0.7	1.4	2.2	2.2	2.4	2.5	1.0	5.0	6.3
Total other commodities	D19012	1,625	1,643	1,649	1,664	1,687	1,717	1,744	1,734	1,749	6,497	6,812
<i>Total des autres biens et services</i>		2.8	1.1	0.4	0.9	1.4	1.8	1.6	-0.6	0.9	5.7	4.8
Tourism expenditures	D19013	8,261	8,279	8,330	8,438	8,608	8,789	8,989	9,162	9,254	32,860	34,824
Dépenses touristiques		3.4	0.2	0.6	1.3	2.0	2.1	2.3	1.9	1.0	5.1	6.0

Table 5. Tourism Domestic Demand - Canada
Tableau 5. Demande touristique intérieure - Canada

Not seasonally adjusted, millions of dollars and percentage change, preceding year

Données non désaisonnalisées, millions de dollars et variation en pourcentage, année précédente

	CANSIM	Quarter / Trimestre								Year / Année		
		98 II	98 III	98 IV	99 I	99 II	99 III	99 IV	00 I	00 II	1998	1999
Transportation	D19014	3,600	4,460	3,463	3,591	3,789	4,932	3,853	4,034	4,198	14,897	16,165
Transport		6.3	2.1	4.5	6.4	5.3	10.6	11.3	12.3	10.8	4.3	8.5
Passenger air transport	D19015	2,170	2,161	2,151	2,322	2,312	2,417	2,375	2,564	2,541	8,577	9,426
<i>Transport aérien de passagers</i>		11.6	6.5	7.7	10.8	6.5	11.8	10.4	10.4	9.9	8.4	9.9
Passenger rail transport	D19016	36	39	26	33	39	43	29	36	43	133	144
<i>Transport ferroviaire de passagers</i>		0.0	0.0	0.0	3.1	8.3	10.3	11.5	9.1	10.3	0.8	8.3
Interurban bus transport	D19017	109	118	84	94	109	121	88	97	114	407	412
<i>Transport par autobus interurbain</i>		1.9	-0.8	5.0	-2.1	0.0	2.5	4.8	3.2	4.6	2.5	1.2
Vehicle rental	D19018	97	119	67	74	96	122	69	74	97	360	361
<i>Location de véhicules</i>		2.1	0.8	3.1	-3.9	-1.0	2.5	3.0	0.0	1.0	2.0	0.3
Vehicle repairs and parts	D19019	407	700	392	372	415	713	407	385	422	1,865	1,907
<i>Réparations et pièces de véhicules</i>		2.3	2.0	2.1	1.6	2.0	1.9	3.8	3.5	1.7	2.0	2.3
Vehicle fuel	D19020	674	1,168	651	602	708	1,355	791	782	866	3,109	3,456
<i>Carburant de véhicules</i>		-4.3	-4.7	-3.3	-2.3	5.0	16.0	21.5	29.9	22.3	-3.7	11.2
Other transportation	D19021	107	155	92	94	110	161	94	96	115	446	459
<i>Autres moyens de transport</i>		3.9	3.3	3.4	2.2	2.8	3.9	2.2	2.1	4.5	3.5	2.9
Accommodation	D19022	862	1,340	695	676	867	1,371	722	707	904	3,561	3,636
Hébergement		5.1	5.3	8.9	1.8	0.6	2.3	3.9	4.6	4.3	5.5	2.1
Hotels	D19023	646	825	526	539	652	845	552	564	679	2,522	2,588
<i>Hôtels</i>		4.5	5.8	8.0	2.7	0.9	2.4	4.9	4.6	4.1	5.1	2.6
Motels	D19024	149	274	113	99	147	275	113	104	153	637	634
<i>Motels</i>		8.8	9.2	13.0	-2.0	-1.3	0.4	0.0	5.1	4.1	9.1	-0.5
Other accommodation	D19025	67	241	56	38	68	251	57	39	72	402	414
<i>Autres types d'hébergement</i>		3.1	0.0	9.8	0.0	1.5	4.1	1.8	2.6	5.9	2.6	3.0
Food and beverage services	D19026	1,093	1,584	863	918	1,119	1,626	899	946	1,150	4,426	4,562
Restauration		6.5	6.4	5.9	3.6	2.4	2.7	4.2	3.1	2.8	6.0	3.1
Meals, from accommodation services	D19027	149	240	115	107	147	240	116	110	152	612	610
<i>Repas, services d'hébergement</i>		8.0	7.6	8.5	-0.9	-1.3	0.0	0.9	2.8	3.4	6.8	-0.3
Meals, from food and beverage services	D19028	667	926	531	573	687	953	561	588	703	2,670	2,774
<i>Repas, services de restauration</i>		6.0	6.2	5.6	4.9	3.0	2.9	5.6	2.6	2.3	5.8	3.9
Alcohol, from accommodation services	D19029	77	122	59	56	77	123	59	58	80	314	315
<i>Alcool, services d'hébergement</i>		8.5	7.0	9.3	0.0	0.0	0.8	0.0	3.6	3.9	6.8	0.3
Alcohol, from food and beverage services	D19030	168	228	131	145	173	236	135	151	179	669	689
<i>Alcool, services de restauration</i>		5.7	5.1	4.0	2.1	3.0	3.5	3.1	4.1	3.5	5.4	3.0
Meals and alcohol, from other industries	D19031	32	68	27	37	35	74	28	39	36	161	174
<i>Repas et alcool, autres services</i>		10.3	7.9	3.8	8.8	9.4	8.8	3.7	5.4	2.9	8.8	8.1
Other tourism commodities	D19032	785	1,156	614	967	826	1,204	652	1,029	866	3,479	3,649
Autres biens et services touristiques		6.9	5.2	4.4	4.7	5.2	4.2	6.2	6.4	4.8	6.2	4.9
Recreation and entertainment	D19033	388	801	298	411	409	839	325	435	431	1,872	1,984
<i>Loisirs et spectacles</i>		9.3	5.8	4.9	6.8	5.4	4.7	9.1	5.8	5.4	7.3	6.0
Travel agency services	D19034	389	341	298	541	408	352	309	579	427	1,552	1,610
<i>Services d'agences de voyages</i>		4.6	3.6	3.8	3.2	4.9	3.2	3.7	7.0	4.7	4.9	3.7
Convention fees	D19035	8	14	18	15	9	13	18	15	8	55	55
<i>Frais de conférence</i>		14.3	7.7	5.9	0.0	12.5	-7.1	0.0	0.0	-11.1	7.8	0.0
Total tourism commodities	D19036	6,340	8,540	5,635	6,152	6,601	9,133	6,126	6,716	7,118	26,363	28,012
Total, biens et services touristiques		6.3	3.8	5.2	5.2	4.1	6.9	8.7	9.2	7.8	5.0	6.3
Total other commodities	D19037	1,445	2,474	1,296	1,353	1,503	2,592	1,364	1,396	1,546	6,497	6,812
<i>Total des autres biens et services</i>		6.3	5.1	5.5	5.5	4.0	4.8	5.2	3.2	2.9	5.7	4.8
Tourism expenditures	D19038	7,785	11,014	6,931	7,505	8,104	11,725	7,490	8,112	8,664	32,860	34,824
Dépenses touristiques		6.3	4.1	5.3	5.3	4.1	6.5	8.1	8.1	6.9	5.1	6.0

Table 6. Tourism Domestic Demand - Canada
Tableau 6. Demande touristique intérieure - Canada

Seasonally adjusted, millions of 1992 dollars and percentage change, preceding period

Données désaisonnalisées, millions de dollars de 1992 et variation en pourcentage, période précédente

	CANSIM	Quarter / Trimestre								Year / Année		
		98 II	98 III	98 IV	99 I	99 II	99 III	99 IV	00 I	00 II	1998	1999
Transportation	D19039	3,258	3,241	3,274	3,281	3,307	3,353	3,387	3,416	3,432	12,923	13,328
Transport		3.4	-0.5	1.0	0.2	0.8	1.4	1.0	0.9	0.5	2.8	3.1
Passenger air transport	D19040	1,730	1,703	1,747	1,743	1,769	1,818	1,847	1,878	1,893	6,814	7,177
<i>Transport aérien de passagers</i>		5.9	-1.6	2.6	-0.2	1.5	2.8	1.6	1.7	0.8	2.8	5.3
Passenger rail transport	D19041	24	25	24	25	25	26	26	26	26	97	102
<i>Transport ferroviaire de passagers</i>		0.0	4.2	-4.0	4.2	0.0	4.0	0.0	0.0	0.0	-4.0	5.2
Interurban bus transport	D19042	87	84	82	80	84	84	84	85	84	337	332
<i>Transport par autobus interurbain</i>		3.6	-3.4	-2.4	-2.4	5.0	0.0	0.0	1.2	-1.2	-3.7	-1.5
Vehicle rental	D19043	79	79	76	74	77	77	76	77	77	311	304
<i>Location de véhicules</i>		2.6	0.0	-3.8	-2.6	4.1	0.0	-1.3	1.3	0.0	2.0	-2.3
Vehicle repairs and parts	D19044	444	445	446	448	448	447	453	454	456	1,776	1,796
<i>Réparations et pièces de véhicules</i>		0.7	0.2	0.2	0.4	0.0	-0.2	1.3	0.2	0.4	0.5	1.1
Vehicle fuel	D19045	792	803	801	810	802	799	800	795	795	3,186	3,211
<i>Carburant de véhicules</i>		0.3	1.4	-0.2	1.1	-1.0	-0.4	0.1	-0.6	0.0	5.5	0.8
Other transportation	D19046	102	102	98	101	102	102	101	101	101	402	406
<i>Autres moyens de transport</i>		2.0	0.0	-3.9	3.1	1.0	0.0	-1.0	0.0	0.0	1.5	1.0
Accommodation	D19047	758	764	739	749	740	727	733	736	734	3,021	2,949
Hébergement		-0.3	0.8	-3.3	1.4	-1.2	-1.8	0.8	0.4	-0.3	1.0	-2.4
Hotels	D19048	539	540	525	534	527	517	524	526	524	2,143	2,102
<i>Hôtels</i>		0.0	0.2	-2.8	1.7	-1.3	-1.9	1.4	0.4	-0.4	0.5	-1.9
Motels	D19049	132	138	130	130	127	126	125	126	126	534	508
<i>Motels</i>		-1.5	4.5	-5.8	0.0	-2.3	-0.8	-0.8	0.8	0.0	4.1	-4.9
Other accommodation	D19050	87	86	84	85	86	84	84	84	84	344	339
<i>Autres types d'hébergement</i>		0.0	-1.1	-2.3	1.2	1.2	-2.3	0.0	0.0	0.0	-0.6	-1.5
Food and beverage services	D19051	1,014	1,023	1,019	1,004	1,014	1,020	1,036	1,036	1,037	4,034	4,074
Restauration		3.7	0.9	-0.4	-1.5	1.0	0.6	1.6	0.0	0.1	3.8	1.0
Meals, from accommodation services	D19052	142	141	137	132	134	133	133	134	133	551	532
<i>Repas, services d'hébergement</i>		8.4	-0.7	-2.8	-3.6	1.5	-0.7	0.0	0.8	-0.7	4.0	-3.4
Meals, from food and beverage services	D19053	605	614	614	608	612	616	633	632	634	2,421	2,469
<i>Repas, services de restauration</i>		2.9	1.5	0.0	-1.0	0.7	0.7	2.8	-0.2	0.3	3.7	2.0
Alcohol, from accommodation services	D19054	73	73	72	70	70	70	70	70	70	288	280
<i>Alcool, services d'hébergement</i>		4.3	0.0	-1.4	-2.8	0.0	0.0	0.0	0.0	0.0	3.2	-2.8
Alcohol, from food and beverage services	D19055	157	158	158	156	160	161	160	160	160	627	637
<i>Alcool, services de restauration</i>		1.9	0.6	0.0	-1.3	2.6	0.6	-0.6	0.0	0.0	3.8	1.6
Meals and alcohol, from other industries	D19056	37	37	38	38	38	40	40	40	40	147	156
<i>Repas et alcool, autres services</i>		5.7	0.0	2.7	0.0	0.0	5.3	0.0	0.0	0.0	6.5	6.1
Other tourism commodities	D19057	762	758	762	767	773	779	790	794	792	3,036	3,109
Autres biens et services touristiques		1.1	-0.5	0.5	0.7	0.8	0.8	1.4	0.5	-0.3	4.3	2.4
Recreation and entertainment	D19058	404	402	403	405	407	412	424	428	427	1,604	1,648
<i>Loisirs et spectacles</i>		2.3	-0.5	0.2	0.5	0.5	1.2	2.9	0.9	-0.2	5.5	2.7
Travel agency services	D19059	346	344	346	350	353	355	354	354	353	1,383	1,412
<i>Services d'agences de voyages</i>		-0.3	-0.6	0.6	1.2	0.9	0.6	-0.3	0.0	-0.3	2.8	2.1
Convention fees	D19060	12	12	13	12	13	12	12	12	12	49	49
<i>Frais de conférence</i>		0.0	0.0	8.3	-7.7	8.3	-7.7	0.0	0.0	0.0	6.5	0.0
Total tourism commodities	D19061	5,792	5,786	5,794	5,801	5,834	5,879	5,946	5,982	5,995	23,014	23,460
Total, biens et services touristiques		2.7	-0.1	0.1	0.1	0.6	0.8	1.1	0.6	0.2	2.9	1.9
Total other commodities	D19062	1,488	1,499	1,505	1,511	1,533	1,560	1,596	1,575	1,582	5,944	6,200
<i>Total des autres biens et services</i>		2.5	0.7	0.4	0.4	1.5	1.8	2.3	-1.3	0.4	4.5	4.3
Tourism expenditures	D19063	7,280	7,285	7,299	7,312	7,367	7,439	7,542	7,557	7,577	28,958	29,660
Dépenses touristiques		2.6	0.1	0.2	0.2	0.8	1.0	1.4	0.2	0.3	3.3	2.4

Section C

Tourism Exports

Section C

Exportations touristiques

Table 7. Tourism Exports - Canada
Tableau 7. Exportations touristiques - Canada

Seasonally adjusted, millions of dollars and percentage change, preceding period

Données désaisonnalisées, millions de dollars et variation en pourcentage, période précédente

	CANSIM	Quarter / Trimestre								Year / Année		
		98 II	98 III	98 IV	99 I	99 II	99 III	99 IV	00 I	00 II	1998	1999
Transportation	D19064	893	899	923	955	978	981	1,005	1,044	1,077	3,613	3,919
Transport		-0.6	0.7	2.7	3.5	2.4	0.3	2.4	3.9	3.2	7.9	8.5
Passenger air transport	D19065	500	497	503	533	545	537	555	584	603	2,004	2,170
<i>Transport aérien de passagers</i>		<i>-0.8</i>	<i>-0.6</i>	<i>1.2</i>	<i>6.0</i>	<i>2.3</i>	<i>-1.5</i>	<i>3.4</i>	<i>5.2</i>	<i>3.3</i>	<i>6.1</i>	<i>8.3</i>
Passenger rail transport	D19066	20	22	22	21	23	23	21	21	22	83	88
<i>Transport ferroviaire de passagers</i>		<i>5.3</i>	<i>10.0</i>	<i>0.0</i>	<i>-4.5</i>	<i>9.5</i>	<i>0.0</i>	<i>-8.7</i>	<i>0.0</i>	<i>4.8</i>	<i>16.9</i>	<i>6.0</i>
Interurban bus transport	D19067	47	47	49	49	51	51	50	49	51	189	201
<i>Transport par autobus interurbain</i>		<i>2.2</i>	<i>0.0</i>	<i>4.3</i>	<i>0.0</i>	<i>4.1</i>	<i>0.0</i>	<i>-2.0</i>	<i>-2.0</i>	<i>4.1</i>	<i>12.5</i>	<i>6.3</i>
Vehicle rental	D19068	147	150	155	160	162	167	164	173	179	599	653
<i>Location de véhicules</i>		<i>0.0</i>	<i>2.0</i>	<i>3.3</i>	<i>3.2</i>	<i>1.3</i>	<i>3.1</i>	<i>-1.8</i>	<i>5.5</i>	<i>3.5</i>	<i>9.1</i>	<i>9.0</i>
Vehicle repairs and parts	D19069	19	20	21	21	21	21	20	20	20	80	83
<i>Réparations et pièces de véhicules</i>		<i>-5.0</i>	<i>5.3</i>	<i>5.0</i>	<i>0.0</i>	<i>0.0</i>	<i>0.0</i>	<i>-4.8</i>	<i>0.0</i>	<i>0.0</i>	<i>15.9</i>	<i>3.8</i>
Vehicle fuel	D19070	103	104	111	108	112	117	132	131	135	424	469
<i>Carburant de véhicules</i>		<i>-2.8</i>	<i>1.0</i>	<i>6.7</i>	<i>-2.7</i>	<i>3.7</i>	<i>4.5</i>	<i>12.8</i>	<i>-0.8</i>	<i>3.1</i>	<i>6.5</i>	<i>10.6</i>
Other transportation	D19071	57	59	62	63	64	65	63	66	67	234	255
<i>Autres moyens de transport</i>		<i>1.8</i>	<i>3.5</i>	<i>5.1</i>	<i>1.6</i>	<i>1.6</i>	<i>1.6</i>	<i>-3.1</i>	<i>4.8</i>	<i>1.5</i>	<i>15.3</i>	<i>9.0</i>
Accommodation	D19072	789	800	838	849	836	862	877	910	912	3,159	3,424
Hébergement		7.8	1.4	4.8	1.3	-1.5	3.1	1.7	3.8	0.2	12.3	8.4
Hotels	D19073	620	627	654	674	654	675	685	711	719	2,475	2,688
<i>Hôtels</i>		<i>8.0</i>	<i>1.1</i>	<i>4.3</i>	<i>3.1</i>	<i>-3.0</i>	<i>3.2</i>	<i>1.5</i>	<i>3.8</i>	<i>1.1</i>	<i>11.8</i>	<i>8.6</i>
Motels	D19074	90	92	98	92	96	100	102	108	104	363	390
<i>Motels</i>		<i>8.4</i>	<i>2.2</i>	<i>6.5</i>	<i>-6.1</i>	<i>4.3</i>	<i>4.2</i>	<i>2.0</i>	<i>5.9</i>	<i>-3.7</i>	<i>12.0</i>	<i>7.4</i>
Other accommodation	D19075	79	81	86	83	86	87	90	91	89	321	346
<i>Autres types d'hébergement</i>		<i>5.3</i>	<i>2.5</i>	<i>6.2</i>	<i>-3.5</i>	<i>3.6</i>	<i>1.2</i>	<i>3.4</i>	<i>1.1</i>	<i>-2.2</i>	<i>16.7</i>	<i>7.8</i>
Food and beverage services	D19076	811	831	869	887	868	885	901	912	921	3,290	3,541
Restauration		4.1	2.5	4.6	2.1	-2.1	2.0	1.8	1.2	1.0	13.0	7.6
Meals, from accommodation services	D19077	112	113	120	121	119	122	124	127	127	451	486
<i>Repas, services d'hébergement</i>		<i>5.7</i>	<i>0.9</i>	<i>6.2</i>	<i>0.8</i>	<i>-1.7</i>	<i>2.5</i>	<i>1.6</i>	<i>2.4</i>	<i>0.0</i>	<i>12.8</i>	<i>7.8</i>
Meals, from food and beverage services	D19078	495	510	533	549	530	542	549	555	561	2,016	2,170
<i>Repas, services de restauration</i>		<i>3.6</i>	<i>3.0</i>	<i>4.5</i>	<i>3.0</i>	<i>-3.5</i>	<i>2.3</i>	<i>1.3</i>	<i>1.1</i>	<i>1.1</i>	<i>13.1</i>	<i>7.6</i>
Alcohol, from accommodation services	D19079	68	68	72	72	71	73	76	78	79	271	292
<i>Alcool, services d'hébergement</i>		<i>7.9</i>	<i>0.0</i>	<i>5.9</i>	<i>0.0</i>	<i>-1.4</i>	<i>2.8</i>	<i>4.1</i>	<i>2.6</i>	<i>1.3</i>	<i>12.4</i>	<i>7.7</i>
Alcohol, from food and beverage services	D19080	109	112	115	116	117	118	120	122	123	440	471
<i>Alcool, services de restauration</i>		<i>4.8</i>	<i>2.8</i>	<i>2.7</i>	<i>0.9</i>	<i>0.9</i>	<i>0.9</i>	<i>1.7</i>	<i>1.7</i>	<i>0.8</i>	<i>12.8</i>	<i>7.0</i>
Meals and alcohol, from other industries	D19081	27	28	29	29	31	30	32	30	31	112	122
<i>Repas et alcool, autres services</i>		<i>-3.6</i>	<i>3.7</i>	<i>3.6</i>	<i>0.0</i>	<i>6.9</i>	<i>-3.2</i>	<i>6.7</i>	<i>-6.3</i>	<i>3.3</i>	<i>15.5</i>	<i>8.9</i>
Other tourism commodities	D19082	325	335	345	353	356	353	362	366	370	1,321	1,424
Autres biens et services touristiques		2.8	3.1	3.0	2.3	0.8	-0.8	2.5	1.1	1.1	13.0	7.8
Recreation and entertainment	D19083	299	309	318	324	328	325	333	337	341	1,216	1,310
<i>Loisirs et spectacles</i>		<i>3.1</i>	<i>3.3</i>	<i>2.9</i>	<i>1.9</i>	<i>1.2</i>	<i>-0.9</i>	<i>2.5</i>	<i>1.2</i>	<i>1.2</i>	<i>13.3</i>	<i>7.7</i>
Travel agency services	D19084	14	14	15	16	16	15	16	16	16	57	63
<i>Services d'agences de voyages</i>		<i>0.0</i>	<i>0.0</i>	<i>7.1</i>	<i>6.7</i>	<i>0.0</i>	<i>-6.3</i>	<i>6.7</i>	<i>0.0</i>	<i>0.0</i>	<i>14.0</i>	<i>10.5</i>
Convention fees	D19085	12	12	12	13	12	13	13	13	13	48	51
<i>Frais de conférence</i>		<i>0.0</i>	<i>0.0</i>	<i>0.0</i>	<i>8.3</i>	<i>-7.7</i>	<i>8.3</i>	<i>0.0</i>	<i>0.0</i>	<i>0.0</i>	<i>4.3</i>	<i>6.3</i>
Total tourism commodities	D19086	2,818	2,865	2,975	3,044	3,038	3,081	3,145	3,232	3,280	11,383	12,308
Total, biens et services touristiques		3.4	1.7	3.8	2.3	-0.2	1.4	2.1	2.8	1.5	11.2	8.1
Total other commodities	D19087	699	719	721	738	731	748	763	785	799	2,806	2,980
<i>Total des autres biens et services</i>		<i>4.8</i>	<i>2.9</i>	<i>0.3</i>	<i>2.4</i>	<i>-0.9</i>	<i>2.3</i>	<i>2.0</i>	<i>2.9</i>	<i>1.8</i>	<i>12.5</i>	<i>6.2</i>
Tourism expenditures	D19088	3,517	3,584	3,696	3,782	3,769	3,829	3,908	4,017	4,079	14,189	15,288
Dépenses touristiques		3.7	1.9	3.1	2.3	-0.3	1.6	2.1	2.8	1.5	11.4	7.7

Table 8. Tourism Exports - Canada
Tableau 8. Exportations touristiques - Canada

Not seasonally adjusted, millions of dollars and percentage change, preceding year

Données non désaisonnalisées, millions de dollars et variation en pourcentage, année précédente

	CANSIM	Quarter / Trimestre								Year / Année		
		98 II	98 III	98 IV	99 I	99 II	99 III	99 IV	00 I	00 II	1998	1999
Transportation	D19089	949	1,636	578	508	1,024	1,765	622	553	1,139	3,613	3,919
Transport		9.2	5.7	8.9	12.9	7.9	7.9	7.6	8.9	11.2	7.9	8.5
Passenger air transport	D19090	547	882	321	289	593	949	339	320	661	2,004	2,170
<i>Transport aérien de passagers</i>		<i>10.5</i>	<i>2.4</i>	<i>5.2</i>	<i>13.8</i>	<i>8.4</i>	<i>7.6</i>	<i>5.6</i>	<i>10.7</i>	<i>11.5</i>	<i>6.1</i>	<i>8.3</i>
Passenger rail transport	D19091	19	38	16	11	20	40	17	11	22	83	88
<i>Transport ferroviaire de passagers</i>		<i>11.8</i>	<i>18.8</i>	<i>23.1</i>	<i>10.0</i>	<i>5.3</i>	<i>5.3</i>	<i>6.3</i>	<i>0.0</i>	<i>10.0</i>	<i>16.9</i>	<i>6.0</i>
Interurban bus transport	D19092	51	83	31	27	55	87	32	26	57	189	201
<i>Transport par autobus interurbain</i>		<i>4.1</i>	<i>13.7</i>	<i>14.8</i>	<i>12.5</i>	<i>7.8</i>	<i>4.8</i>	<i>3.2</i>	<i>-3.7</i>	<i>3.6</i>	<i>12.5</i>	<i>6.3</i>
Vehicle rental	D19093	147	282	97	83	157	308	105	86	172	599	653
<i>Location de véhicules</i>		<i>7.3</i>	<i>8.5</i>	<i>14.1</i>	<i>13.7</i>	<i>6.8</i>	<i>9.2</i>	<i>8.2</i>	<i>3.6</i>	<i>9.6</i>	<i>9.1</i>	<i>9.0</i>
Vehicle repairs and parts	D19094	19	39	12	11	20	40	12	11	20	80	83
<i>Réparations et pièces de véhicules</i>		<i>11.8</i>	<i>18.2</i>	<i>9.1</i>	<i>10.0</i>	<i>5.3</i>	<i>2.6</i>	<i>0.0</i>	<i>0.0</i>	<i>0.0</i>	<i>15.9</i>	<i>3.8</i>
Vehicle fuel	D19095	107	199	68	54	115	219	81	65	135	424	469
<i>Carburant de véhicules</i>		<i>4.9</i>	<i>4.7</i>	<i>9.7</i>	<i>8.0</i>	<i>7.5</i>	<i>10.1</i>	<i>19.1</i>	<i>20.4</i>	<i>17.4</i>	<i>6.5</i>	<i>10.6</i>
Other transportation	D19096	59	113	33	33	64	122	36	34	72	234	255
<i>Autres moyens de transport</i>		<i>13.5</i>	<i>14.1</i>	<i>17.9</i>	<i>13.8</i>	<i>8.5</i>	<i>8.0</i>	<i>9.1</i>	<i>3.0</i>	<i>12.5</i>	<i>15.3</i>	<i>9.0</i>
Accommodation	D19097	898	1,368	481	472	935	1,487	530	526	1,019	3,159	3,424
Hébergement		13.2	13.7	13.4	14.6	4.1	8.7	10.2	11.4	9.0	12.3	8.4
Hotels	D19098	698	1,010	414	405	722	1,103	458	451	795	2,475	2,688
<i>Hôtels</i>		<i>12.6</i>	<i>12.7</i>	<i>14.7</i>	<i>14.7</i>	<i>3.4</i>	<i>9.2</i>	<i>10.6</i>	<i>11.4</i>	<i>10.1</i>	<i>11.8</i>	<i>8.6</i>
Motels	D19099	94	194	41	38	100	208	44	45	108	363	390
<i>Motels</i>		<i>14.6</i>	<i>15.5</i>	<i>2.5</i>	<i>11.8</i>	<i>6.4</i>	<i>7.2</i>	<i>7.3</i>	<i>18.4</i>	<i>8.0</i>	<i>12.0</i>	<i>7.4</i>
Other accommodation	D19100	106	164	26	29	113	176	28	30	116	321	346
<i>Autres types d'hébergement</i>		<i>16.5</i>	<i>18.0</i>	<i>13.0</i>	<i>16.0</i>	<i>6.6</i>	<i>7.3</i>	<i>7.7</i>	<i>3.4</i>	<i>2.7</i>	<i>16.7</i>	<i>7.8</i>
Food and beverage services	D19101	848	1,405	594	501	906	1,501	633	524	968	3,290	3,541
Restauration		10.3	14.7	13.6	13.1	6.8	6.8	6.6	4.6	6.8	13.0	7.6
Meals, from accommodation services	D19102	130	235	48	44	140	251	51	47	149	451	486
<i>Repas, services d'hébergement</i>		<i>13.0</i>	<i>14.6</i>	<i>6.7</i>	<i>15.8</i>	<i>7.7</i>	<i>6.8</i>	<i>6.3</i>	<i>6.8</i>	<i>6.4</i>	<i>12.8</i>	<i>7.8</i>
Meals, from food and beverage services	D19103	506	833	385	330	539	890	411	344	574	2,016	2,170
<i>Repas, services de restauration</i>		<i>9.3</i>	<i>15.5</i>	<i>13.2</i>	<i>13.0</i>	<i>6.5</i>	<i>6.8</i>	<i>6.8</i>	<i>4.2</i>	<i>6.5</i>	<i>13.1</i>	<i>7.6</i>
Alcohol, from accommodation services	D19104	74	121	46	34	79	130	49	37	86	271	292
<i>Alcool, services d'hébergement</i>		<i>12.1</i>	<i>12.0</i>	<i>17.9</i>	<i>13.3</i>	<i>6.8</i>	<i>7.4</i>	<i>6.5</i>	<i>8.8</i>	<i>8.9</i>	<i>12.4</i>	<i>7.7</i>
Alcohol, from food and beverage services	D19105	110	172	93	73	118	182	98	76	127	440	471
<i>Alcool, services de restauration</i>		<i>10.0</i>	<i>12.4</i>	<i>16.3</i>	<i>12.3</i>	<i>7.3</i>	<i>5.8</i>	<i>5.4</i>	<i>4.1</i>	<i>7.6</i>	<i>12.8</i>	<i>7.0</i>
Meals and alcohol, from other industries	D19106	28	44	22	20	30	48	24	20	32	112	122
<i>Repas et alcool, autres services</i>		<i>12.0</i>	<i>15.8</i>	<i>15.8</i>	<i>11.1</i>	<i>7.1</i>	<i>9.1</i>	<i>9.1</i>	<i>0.0</i>	<i>6.7</i>	<i>15.5</i>	<i>8.9</i>
Other tourism commodities	D19107	352	581	221	191	377	625	231	198	404	1,321	1,424
Autres biens et services touristiques		13.2	13.7	13.3	14.4	7.1	7.6	4.5	3.7	7.2	13.0	7.8
Recreation and entertainment	D19108	315	537	207	178	338	577	217	185	362	1,216	1,310
<i>Loisirs et spectacles</i>		<i>13.7</i>	<i>14.0</i>	<i>13.1</i>	<i>13.4</i>	<i>7.3</i>	<i>7.4</i>	<i>4.8</i>	<i>3.9</i>	<i>7.1</i>	<i>13.3</i>	<i>7.7</i>
Travel agency services	D19109	21	27	4	7	23	29	4	7	24	57	63
<i>Services d'agences de voyages</i>		<i>16.7</i>	<i>12.5</i>	<i>33.3</i>	<i>40.0</i>	<i>9.5</i>	<i>7.4</i>	<i>0.0</i>	<i>0.0</i>	<i>4.3</i>	<i>14.0</i>	<i>10.5</i>
Convention fees	D19110	16	17	10	6	16	19	10	6	18	48	51
<i>Frais de conférence</i>		<i>0.0</i>	<i>6.3</i>	<i>11.1</i>	<i>20.0</i>	<i>0.0</i>	<i>11.8</i>	<i>0.0</i>	<i>0.0</i>	<i>12.5</i>	<i>4.3</i>	<i>6.3</i>
Total tourism commodities	D19111	3,047	4,990	1,874	1,672	3,242	5,378	2,016	1,801	3,530	11,383	12,308
Total, biens et services touristiques		11.1	11.2	12.0	13.6	6.4	7.8	7.6	7.7	8.9	11.2	8.1
Total other commodities	D19112	697	1,284	488	387	742	1,338	513	406	789	2,806	2,980
<i>Total des autres biens et services</i>		<i>11.2</i>	<i>12.4</i>	<i>14.0</i>	<i>14.8</i>	<i>6.5</i>	<i>4.2</i>	<i>5.1</i>	<i>4.9</i>	<i>6.3</i>	<i>12.5</i>	<i>6.2</i>
Tourism expenditures	D19113	3,744	6,274	2,362	2,059	3,984	6,716	2,529	2,207	4,319	14,189	15,288
Dépenses touristiques		11.1	11.5	12.4	13.8	6.4	7.0	7.1	7.2	8.4	11.4	7.7

Table 9. Tourism Exports - Canada
Tableau 9. Exportations touristiques - Canada

Seasonally adjusted, millions of 1992 dollars and percentage change, preceding period

Données désaisonnalisées, millions de dollars de 1992 et variation en pourcentage, période précédente

	CANSIM	Quarter / Trimestre								Year / Année		
		98 II	98 III	98 IV	99 I	99 II	99 III	99 IV	00 I	00 II	1998	1999
Transportation	D19114	828	845	865	868	888	896	918	917	936	3,362	3,570
Transport		0.5	2.1	2.4	0.3	2.3	0.9	2.5	-0.1	2.1	8.1	6.2
Passenger air transport	D19115	473	485	490	498	512	522	532	536	551	1,917	2,064
<i>Transport aérien de passagers</i>		<i>0.9</i>	<i>2.5</i>	<i>1.0</i>	<i>1.6</i>	<i>2.8</i>	<i>2.0</i>	<i>1.9</i>	<i>0.8</i>	<i>2.8</i>	<i>5.8</i>	<i>7.7</i>
Passenger rail transport	D19116	16	17	17	17	17	17	17	17	17	66	68
<i>Transport ferroviaire de passagers</i>		<i>0.0</i>	<i>6.3</i>	<i>0.0</i>	<i>0.0</i>	<i>0.0</i>	<i>0.0</i>	<i>0.0</i>	<i>0.0</i>	<i>0.0</i>	<i>11.9</i>	<i>3.0</i>
Interurban bus transport	D19117	39	39	41	40	43	42	41	40	41	159	166
<i>Transport par autobus interurbain</i>		<i>-2.5</i>	<i>0.0</i>	<i>5.1</i>	<i>-2.4</i>	<i>7.5</i>	<i>-2.3</i>	<i>-2.4</i>	<i>-2.4</i>	<i>2.5</i>	<i>7.4</i>	<i>4.4</i>
Vehicle rental	D19118	129	130	132	134	137	141	141	148	151	518	553
<i>Location de véhicules</i>		<i>1.6</i>	<i>0.8</i>	<i>1.5</i>	<i>1.5</i>	<i>2.2</i>	<i>2.9</i>	<i>0.0</i>	<i>5.0</i>	<i>2.0</i>	<i>9.3</i>	<i>6.8</i>
Vehicle repairs and parts	D19119	17	17	18	18	19	18	17	17	17	70	72
<i>Réparations et pièces de véhicules</i>		<i>-5.6</i>	<i>0.0</i>	<i>5.9</i>	<i>0.0</i>	<i>5.6</i>	<i>-5.3</i>	<i>-5.6</i>	<i>0.0</i>	<i>0.0</i>	<i>4.5</i>	<i>2.9</i>
Vehicle fuel	D19120	106	108	115	109	108	103	115	105	105	435	435
<i>Carburant de véhicules</i>		<i>0.0</i>	<i>1.9</i>	<i>6.5</i>	<i>-5.2</i>	<i>-0.9</i>	<i>-4.6</i>	<i>11.7</i>	<i>-8.7</i>	<i>0.0</i>	<i>16.3</i>	<i>0.0</i>
Other transportation	D19121	48	49	52	52	52	53	55	54	54	197	212
<i>Autres moyens de transport</i>		<i>0.0</i>	<i>2.1</i>	<i>6.1</i>	<i>0.0</i>	<i>0.0</i>	<i>1.9</i>	<i>3.8</i>	<i>-1.8</i>	<i>0.0</i>	<i>11.3</i>	<i>7.6</i>
Accommodation	D19122	664	670	694	698	675	687	697	708	704	2,660	2,757
Hébergement		5.1	0.9	3.6	0.6	-3.3	1.8	1.5	1.6	-0.6	7.3	3.6
Hotels	D19123	521	525	542	554	528	539	544	553	555	2,084	2,165
<i>Hôtels</i>		<i>5.0</i>	<i>0.8</i>	<i>3.2</i>	<i>2.2</i>	<i>-4.7</i>	<i>2.1</i>	<i>0.9</i>	<i>1.7</i>	<i>0.4</i>	<i>6.8</i>	<i>3.9</i>
Motels	D19124	76	77	81	76	78	79	80	83	79	305	313
<i>Motels</i>		<i>7.0</i>	<i>1.3</i>	<i>5.2</i>	<i>-6.2</i>	<i>2.6</i>	<i>1.3</i>	<i>1.3</i>	<i>3.8</i>	<i>-4.8</i>	<i>6.6</i>	<i>2.6</i>
Other accommodation	D19125	67	68	71	68	69	69	73	72	70	271	279
<i>Autres types d'hébergement</i>		<i>3.1</i>	<i>1.5</i>	<i>4.4</i>	<i>-4.2</i>	<i>1.5</i>	<i>0.0</i>	<i>5.8</i>	<i>-1.4</i>	<i>-2.8</i>	<i>12.0</i>	<i>3.0</i>
Food and beverage services	D19126	734	753	785	793	774	784	791	797	800	2,981	3,142
Restauration		3.5	2.6	4.2	1.0	-2.4	1.3	0.9	0.8	0.4	10.2	5.4
Meals, from accommodation services	D19127	100	101	106	106	103	105	106	107	107	403	420
<i>Repas, services d'hébergement</i>		<i>4.2</i>	<i>1.0</i>	<i>5.0</i>	<i>0.0</i>	<i>-2.8</i>	<i>1.9</i>	<i>1.0</i>	<i>0.9</i>	<i>0.0</i>	<i>9.2</i>	<i>4.2</i>
Meals, from food and beverage services	D19128	448	461	480	490	472	481	483	486	489	1,823	1,926
<i>Repas, services de restauration</i>		<i>3.2</i>	<i>2.9</i>	<i>4.1</i>	<i>2.1</i>	<i>-3.7</i>	<i>1.9</i>	<i>0.4</i>	<i>0.6</i>	<i>0.6</i>	<i>10.6</i>	<i>5.7</i>
Alcohol, from accommodation services	D19129	62	63	66	64	64	65	67	68	68	249	260
<i>Alcool, services d'hébergement</i>		<i>6.9</i>	<i>1.6</i>	<i>4.8</i>	<i>-3.0</i>	<i>0.0</i>	<i>1.6</i>	<i>3.1</i>	<i>1.5</i>	<i>0.0</i>	<i>8.7</i>	<i>4.4</i>
Alcohol, from food and beverage services	D19130	100	103	106	106	107	106	108	109	109	405	427
<i>Alcool, services de restauration</i>		<i>4.2</i>	<i>3.0</i>	<i>2.9</i>	<i>0.0</i>	<i>0.9</i>	<i>-0.9</i>	<i>1.9</i>	<i>0.9</i>	<i>0.0</i>	<i>9.8</i>	<i>5.4</i>
Meals and alcohol, from other industries	D19131	24	25	27	27	28	27	27	27	27	101	109
<i>Repas et alcool, autres services</i>		<i>-4.0</i>	<i>4.2</i>	<i>8.0</i>	<i>0.0</i>	<i>3.7</i>	<i>-3.6</i>	<i>0.0</i>	<i>0.0</i>	<i>0.0</i>	<i>12.2</i>	<i>7.9</i>
Other tourism commodities	D19132	275	283	292	293	293	289	293	294	295	1,121	1,168
Autres biens et services touristiques		1.5	2.9	3.2	0.3	0.0	-1.4	1.4	0.3	0.3	9.9	4.2
Recreation and entertainment	D19133	251	259	267	268	267	263	267	268	269	1,025	1,065
<i>Loisirs et spectacles</i>		<i>1.2</i>	<i>3.2</i>	<i>3.1</i>	<i>0.4</i>	<i>-0.4</i>	<i>-1.5</i>	<i>1.5</i>	<i>0.4</i>	<i>0.4</i>	<i>10.2</i>	<i>3.9</i>
Travel agency services	D19134	13	13	14	14	15	14	14	14	14	52	57
<i>Services d'agences de voyages</i>		<i>8.3</i>	<i>0.0</i>	<i>7.7</i>	<i>0.0</i>	<i>7.1</i>	<i>-6.7</i>	<i>0.0</i>	<i>0.0</i>	<i>0.0</i>	<i>10.6</i>	<i>9.6</i>
Convention fees	D19135	11	11	11	11	11	12	12	12	12	44	46
<i>Frais de conférence</i>		<i>0.0</i>	<i>0.0</i>	<i>0.0</i>	<i>0.0</i>	<i>0.0</i>	<i>9.1</i>	<i>0.0</i>	<i>0.0</i>	<i>0.0</i>	<i>2.3</i>	<i>4.5</i>
Total tourism commodities	D19136	2,501	2,551	2,636	2,652	2,630	2,656	2,699	2,716	2,735	10,124	10,637
Total, biens et services touristiques		2.7	2.0	3.3	0.6	-0.8	1.0	1.6	0.6	0.7	8.7	5.1
Total other commodities	D19137	641	647	649	662	657	671	682	700	708	2,544	2,672
<i>Total des autres biens et services</i>		<i>5.6</i>	<i>0.9</i>	<i>0.3</i>	<i>2.0</i>	<i>-0.8</i>	<i>2.1</i>	<i>1.6</i>	<i>2.6</i>	<i>1.1</i>	<i>10.6</i>	<i>5.0</i>
Tourism expenditures	D19138	3,142	3,198	3,285	3,314	3,287	3,327	3,381	3,416	3,443	12,668	13,309
Dépenses touristiques		3.3	1.8	2.7	0.9	-0.8	1.2	1.6	1.0	0.8	9.0	5.1

Section D

Supply of Tourism Commodities

Section D

**Offre de biens et services
touristiques**

Table 10. Supply of Tourism Commodities - Canada
Tableau 10. Offre de biens et services touristiques - Canada

Seasonally adjusted, millions of dollars and percentage change, preceding period

Données désaisonnalisées, millions de dollars et variation en pourcentage, période précédente

	CANSIM	Quarter / Trimestre								Year / Année		
		98 II	98 III	98 IV	99 I	99 II	99 III	99 IV	00 I	00 II	1998	1999
Transportation	D19139	10,311	10,261	10,431	10,621	10,888	11,322	11,633	12,083	12,095	41,247	44,464
Transport		0.7	-0.5	1.7	1.8	2.5	4.0	2.7	3.9	0.1	1.5	7.8
Passenger air transport	D19140	2,880	2,819	2,953	2,976	3,050	3,108	3,208	3,321	3,378	11,381	12,342
<i>Transport aérien de passagers</i>		5.5	-2.1	4.8	0.8	2.5	1.9	3.2	3.5	1.7	8.3	8.4
Passenger rail transport	D19141	57	59	61	61	62	64	68	63	64	234	255
<i>Transport ferroviaire de passagers</i>		0.0	3.5	3.4	0.0	1.6	3.2	6.3	-7.4	1.6	5.9	9.0
Interurban bus transport	D19142	163	165	163	169	167	170	172	170	172	654	678
<i>Transport par autobus interurbain</i>		0.0	1.2	-1.2	3.7	-1.2	1.8	1.2	-1.2	1.2	4.1	3.7
Vehicle rental	D19143	268	271	275	278	282	290	295	292	294	1,081	1,145
<i>Location de véhicules</i>		0.4	1.1	1.5	1.1	1.4	2.8	1.7	-1.0	0.7	6.0	5.9
Vehicle repairs and parts	D19144	2,690	2,689	2,671	2,754	2,731	2,794	2,804	2,847	2,853	10,762	11,083
<i>Réparations et pièces de véhicules</i>		-0.8	0.0	-0.7	3.1	-0.8	2.3	0.4	1.5	0.2	2.1	3.0
Vehicle fuel	D19145	3,684	3,688	3,727	3,797	4,006	4,295	4,481	4,781	4,713	14,855	16,579
<i>Carburant de véhicules</i>		-1.9	0.1	1.1	1.9	5.5	7.2	4.3	6.7	-1.4	-4.4	11.6
Other transportation	D19146	569	570	581	586	590	601	605	609	621	2,280	2,382
<i>Autres moyens de transport</i>		1.6	0.2	1.9	0.9	0.7	1.9	0.7	0.7	2.0	5.3	4.5
Accommodation	D19147	1,800	1,824	1,849	1,900	1,872	1,900	1,945	1,993	1,977	7,205	7,617
Hébergement		3.9	1.3	1.4	2.8	-1.5	1.5	2.4	2.5	-0.8	7.8	5.7
Hotels	D19148	1,332	1,349	1,365	1,405	1,386	1,406	1,439	1,475	1,476	5,322	5,636
<i>Hôtels</i>		4.4	1.3	1.2	2.9	-1.4	1.4	2.3	2.5	0.1	7.4	5.9
Motels	D19149	262	269	271	278	270	276	284	293	288	1,056	1,108
<i>Motels</i>		3.1	2.7	0.7	2.6	-2.9	2.2	2.9	3.2	-1.7	10.8	4.9
Other accommodation	D19150	206	206	213	217	216	218	222	225	213	827	873
<i>Autres types d'hébergement</i>		2.0	0.0	3.4	1.9	-0.5	0.9	1.8	1.4	-5.3	7.1	5.6
Food and beverage services	D19151	8,173	8,161	8,321	8,441	8,469	8,567	8,787	8,868	8,985	32,868	34,264
Restauration		-0.5	-0.1	2.0	1.4	0.3	1.2	2.6	0.9	1.3	5.9	4.2
Meals, from accommodation services	D19152	602	610	618	627	623	633	642	641	646	2,430	2,525
<i>Repas, services d'hébergement</i>		0.3	1.3	1.3	1.5	-0.6	1.6	1.4	-0.2	0.8	2.4	3.9
Meals, from food and beverage services	D19153	5,294	5,276	5,381	5,466	5,502	5,549	5,717	5,776	5,881	21,279	22,234
<i>Repas, services de restauration</i>		-0.6	-0.3	2.0	1.6	0.7	0.9	3.0	1.0	1.8	6.5	4.5
Alcohol, from accommodation services	D19154	499	507	517	521	519	530	529	524	532	2,028	2,099
<i>Alcool, services d'hébergement</i>		-1.2	1.6	2.0	0.8	-0.4	2.1	-0.2	-0.9	1.5	2.2	3.5
Alcohol, from food and beverage services	D19155	1,441	1,442	1,472	1,483	1,473	1,495	1,531	1,556	1,558	5,794	5,982
<i>Alcool, services de restauration</i>		0.1	0.1	2.1	0.7	-0.7	1.5	2.4	1.6	0.1	5.8	3.2
Meals and alcohol, from other industries	D19156	337	326	333	344	352	360	368	371	368	1,337	1,424
<i>Repas et alcool, autres services</i>		-1.2	-3.3	2.1	3.3	2.3	2.3	2.2	0.8	-0.8	9.1	6.5
Other tourism commodities	D19157	3,558	3,491	3,564	3,699	3,750	3,719	3,826	3,937	3,966	14,150	14,994
Autres biens et services touristiques		0.6	-1.9	2.1	3.8	1.4	-0.8	2.9	2.9	0.7	7.7	6.0
Recreation and entertainment	D19158	3,121	3,051	3,122	3,247	3,294	3,260	3,368	3,476	3,500	12,395	13,169
<i>Loisirs et spectacles</i>		0.6	-2.2	2.3	4.0	1.4	-1.0	3.3	3.2	0.7	8.1	6.2
Travel agency services	D19159	409	411	412	423	426	429	428	431	436	1,640	1,706
<i>Services d'agences de voyages</i>		0.2	0.5	0.2	2.7	0.7	0.7	-0.2	0.7	1.2	5.1	4.0
Convention fees	D19160	28	29	30	29	30	30	30	30	30	115	119
<i>Frais de conférence</i>		0.0	3.6	3.4	-3.3	3.4	0.0	0.0	0.0	0.0	3.6	3.5
Total tourism commodities	D19161	23,842	23,737	24,165	24,661	24,979	25,508	26,191	26,881	27,023	95,470	101,339
Total, biens et services touristiques		0.5	-0.4	1.8	2.1	1.3	2.1	2.7	2.6	0.5	4.3	6.1

Table 11. Supply of Tourism Commodities - Canada
Tableau 11. Offre de biens et services touristiques - Canada

Not seasonally adjusted, millions of dollars and percentage change, preceding year

Données non désaisonnalisées, millions de dollars et variation en pourcentage, année précédente

	CANSIM	Quarter / Trimestre								Year / Année		
		98 II	98 III	98 IV	99 I	99 II	99 III	99 IV	00 I	00 II	1998	1999
Transportation	D19162	10,716	11,491	10,024	9,392	11,219	12,651	11,202	10,988	12,621	41,247	44,464
Transport		0.9	0.4	2.4	4.2	4.7	10.1	11.8	17.0	12.5	1.5	7.8
Passenger air transport	D19163	2,918	3,248	2,671	2,779	3,092	3,539	2,932	3,076	3,428	11,381	12,342
<i>Transport aérien de passagers</i>		11.8	5.6	7.5	9.2	6.0	9.0	9.8	10.7	10.9	8.3	8.4
Passenger rail transport	D19164	59	82	48	49	64	88	54	53	69	234	255
<i>Transport ferroviaire de passagers</i>		3.5	6.5	9.1	8.9	8.5	7.3	12.5	8.2	7.8	5.9	9.0
Interurban bus transport	D19165	176	220	128	135	180	229	134	137	187	654	678
<i>Transport par autobus interurbain</i>		1.7	4.8	4.9	3.8	2.3	4.1	4.7	1.5	3.9	4.1	3.7
Vehicle rental	D19166	273	446	188	183	281	477	204	187	295	1,081	1,145
<i>Location de véhicules</i>		5.4	5.4	7.4	5.2	2.9	7.0	8.5	2.2	5.0	6.0	5.9
Vehicle repairs and parts	D19167	2,973	2,937	2,707	2,247	2,956	3,079	2,801	2,571	3,267	10,762	11,083
<i>Réparations et pièces de véhicules</i>		-3.3	2.5	4.8	4.8	-0.6	4.8	3.5	14.4	10.5	2.1	3.0
Vehicle fuel	D19168	3,736	3,956	3,740	3,417	4,044	4,608	4,510	4,364	4,729	14,855	16,579
<i>Carburant de véhicules</i>		-4.0	-6.2	-3.4	-0.2	8.2	16.5	20.6	27.7	16.9	-4.4	11.6
Other transportation	D19169	581	602	542	582	602	631	567	600	646	2,280	2,382
<i>Autres moyens de transport</i>		5.4	4.3	5.9	4.9	3.6	4.8	4.6	3.1	7.3	5.3	4.5
Accommodation	D19170	1,851	2,842	1,302	1,320	1,935	2,997	1,365	1,426	2,082	7,205	7,617
Hébergement		6.2	7.5	11.7	9.1	4.5	5.5	4.8	8.0	7.6	7.8	5.7
Hotels	D19171	1,404	1,919	1,025	1,065	1,471	2,027	1,073	1,153	1,600	5,322	5,636
<i>Hôtels</i>		5.6	7.3	11.3	9.3	4.8	5.6	4.7	8.3	8.8	7.4	5.9
Motels	D19172	249	478	172	167	257	503	181	181	272	1,056	1,108
<i>Motels</i>		8.3	9.9	14.7	6.4	3.2	5.2	5.2	8.4	5.8	10.8	4.9
Other accommodation	D19173	198	445	105	88	207	467	111	92	210	827	873
<i>Autres types d'hébergement</i>		8.2	6.0	10.5	11.4	4.5	4.9	5.7	4.5	1.4	7.1	5.6
Food and beverage services	D19174	8,403	9,241	8,154	7,335	8,673	9,603	8,653	7,730	9,210	32,868	34,264
Restauration		6.6	5.0	4.8	3.7	3.2	3.9	6.1	5.4	6.2	5.9	4.2
Meals, from accommodation services	D19175	620	874	522	429	641	914	541	431	655	2,430	2,525
<i>Repas, services d'hébergement</i>		0.5	3.1	4.8	3.6	3.4	4.6	3.6	0.5	2.2	2.4	3.9
Meals, from food and beverage services	D19176	5,468	5,818	5,257	4,928	5,664	6,026	5,616	5,193	6,058	21,279	22,234
<i>Repas, services de restauration</i>		7.7	5.4	4.9	4.1	3.6	3.6	6.8	5.4	7.0	6.5	4.5
Alcohol, from accommodation services	D19177	512	654	485	386	529	686	498	385	540	2,028	2,099
<i>Alcool, services d'hébergement</i>		-0.8	2.3	5.4	2.4	3.3	4.9	2.7	-0.3	2.1	2.2	3.5
Alcohol, from food and beverage services	D19178	1,449	1,530	1,576	1,283	1,470	1,578	1,651	1,371	1,556	5,794	5,982
<i>Alcool, services de restauration</i>		6.5	5.4	5.1	3.6	1.4	3.1	4.8	6.9	5.9	5.8	3.2
Meals and alcohol, from other industries	D19179	354	365	314	309	369	399	347	350	401	1,337	1,424
<i>Repas et alcool, autres services</i>		13.1	6.1	0.6	1.6	4.2	9.3	10.5	13.3	8.7	9.1	6.5
Other tourism commodities	D19180	3,680	3,762	3,279	3,594	3,878	3,960	3,562	3,843	4,107	14,150	14,994
Autres biens et services touristiques		9.9	4.8	3.1	4.8	5.4	5.3	8.6	6.9	5.9	7.7	6.0
Recreation and entertainment	D19181	3,234	3,351	2,941	3,015	3,410	3,533	3,211	3,225	3,617	12,395	13,169
<i>Loisirs et spectacles</i>		10.6	4.9	3.0	5.1	5.4	5.4	9.2	7.0	6.1	8.1	6.2
Travel agency services	D19182	417	377	308	556	438	391	321	595	459	1,640	1,706
<i>Services d'agences de voyages</i>		5.0	4.1	3.7	3.3	5.0	3.7	4.2	7.0	4.8	5.1	4.0
Convention fees	D19183	29	34	30	23	30	36	30	23	31	115	119
<i>Frais de conférence</i>		0.0	3.0	7.1	4.5	3.4	5.9	0.0	0.0	3.3	3.6	3.5
Total tourism commodities	D19184	24,650	27,336	22,759	21,641	25,705	29,211	24,782	23,987	28,020	95,470	101,339
Total, biens et services touristiques		4.5	3.2	3.8	4.4	4.3	6.9	8.9	10.8	9.0	4.3	6.1

Table 12. Supply of Tourism Commodities - Canada
Tableau 12. Offre de biens et services touristiques - Canada

Seasonally adjusted, millions of 1992 dollars and percentage change, preceding period

Données désaisonnalisées, millions de dollars de 1992 et variation en pourcentage, période précédente

	CANSIM	Quarter / Trimestre									Year / Année	
		98 II	98 III	98 IV	99 I	99 II	99 III	99 IV	00 I	00 II	1998	1999
Transportation	D19185	9,601	9,602	9,752	9,830	9,823	9,938	9,999	10,139	10,151	38,512	39,590
Transport		0.5	0.0	1.6	0.8	-0.1	1.2	0.6	1.4	0.1	2.7	2.8
Passenger air transport	D19186	2,411	2,364	2,458	2,424	2,464	2,529	2,563	2,600	2,633	9,524	9,980
<i>Transport aérien de passagers</i>		5.2	-1.9	4.0	-1.4	1.7	2.6	1.3	1.4	1.3	3.8	4.8
Passenger rail transport	D19187	42	44	45	44	44	46	48	44	44	172	182
<i>Transport ferroviaire de passagers</i>		2.4	4.8	2.3	-2.2	0.0	4.5	4.3	-8.3	0.0	1.2	5.8
Interurban bus transport	D19188	136	135	135	137	136	138	138	137	137	544	549
<i>Transport par autobus interurbain</i>		-1.4	-0.7	0.0	1.5	-0.7	1.5	0.0	-0.7	0.0	-1.6	0.9
Vehicle rental	D19189	235	234	234	235	239	243	247	245	247	933	964
<i>Location de véhicules</i>		2.2	-0.4	0.0	0.4	1.7	1.7	1.6	-0.8	0.8	6.1	3.3
Vehicle repairs and parts	D19190	2,564	2,554	2,544	2,623	2,573	2,624	2,622	2,748	2,758	10,252	10,442
<i>Réparations et pièces de véhicules</i>		-1.0	-0.4	-0.4	3.1	-1.9	2.0	-0.1	4.8	0.4	0.6	1.9
Vehicle fuel	D19191	3,684	3,748	3,807	3,837	3,833	3,822	3,837	3,821	3,778	14,988	15,329
<i>Carburant de véhicules</i>		-1.7	1.7	1.6	0.8	-0.1	-0.3	0.4	-0.4	-1.1	3.5	2.3
Other transportation	D19192	529	523	529	530	534	536	544	544	554	2,099	2,144
<i>Autres moyens de transport</i>		2.1	-1.1	1.1	0.2	0.8	0.4	1.5	0.0	1.8	2.9	2.1
Accommodation	D19193	1,513	1,526	1,541	1,563	1,515	1,518	1,550	1,554	1,532	6,078	6,146
Hébergement		1.0	0.9	1.0	1.4	-3.1	0.2	2.1	0.3	-1.4	2.9	1.1
Hotels	D19194	1,121	1,131	1,140	1,159	1,123	1,126	1,149	1,152	1,146	4,497	4,557
<i>Hôtels</i>		1.4	0.9	0.8	1.7	-3.1	0.3	2.0	0.3	-0.5	2.5	1.3
Motels	D19195	219	223	225	226	217	219	225	227	222	885	887
<i>Motels</i>		0.5	1.8	0.9	0.4	-4.0	0.9	2.7	0.9	-2.2	5.6	0.2
Other accommodation	D19196	173	172	176	178	175	173	176	175	164	696	702
<i>Autres types d'hébergement</i>		-1.1	-0.6	2.3	1.1	-1.7	-1.1	1.7	-0.6	-6.3	2.5	0.9
Food and beverage services	D19197	7,462	7,422	7,547	7,607	7,592	7,642	7,790	7,830	7,882	29,963	30,631
Restauration		-0.9	-0.5	1.7	0.8	-0.2	0.7	1.9	0.5	0.7	3.7	2.2
Meals, from accommodation services	D19198	539	543	546	552	541	546	548	540	542	2,174	2,187
<i>Repas, services d'hébergement</i>		-1.3	0.7	0.6	1.1	-2.0	0.9	0.4	-1.5	0.4	-1.0	0.6
Meals, from food and beverage services	D19199	4,806	4,767	4,850	4,893	4,906	4,928	5,042	5,080	5,143	19,277	19,769
<i>Repas, services de restauration</i>		-1.0	-0.8	1.7	0.9	0.3	0.4	2.3	0.8	1.2	4.3	2.6
Alcohol, from accommodation services	D19200	460	465	472	472	465	471	468	457	461	1,869	1,876
<i>Alcool, services d'hébergement</i>		-2.5	1.1	1.5	0.0	-1.5	1.3	-0.6	-2.4	0.9	-0.8	0.4
Alcohol, from food and beverage services	D19201	1,348	1,348	1,375	1,378	1,363	1,374	1,401	1,420	1,407	5,418	5,516
<i>Alcool, services de restauration</i>		0.1	0.0	2.0	0.2	-1.1	0.8	2.0	1.4	-0.9	4.3	1.8
Meals and alcohol, from other industries	D19202	309	299	304	312	317	323	331	333	329	1,225	1,283
<i>Repas et alcool, autres services</i>		-1.3	-3.2	1.7	2.6	1.6	1.9	2.5	0.6	-1.2	7.1	4.7
Other tourism commodities	D19203	3,064	2,985	3,036	3,083	3,095	3,059	3,102	3,162	3,156	12,145	12,339
Autres biens et services touristiques		0.1	-2.6	1.7	1.5	0.4	-1.2	1.4	1.9	-0.2	5.8	1.6
Recreation and entertainment	D19204	2,673	2,596	2,644	2,685	2,695	2,657	2,702	2,762	2,755	10,581	10,739
<i>Loisirs et spectacles</i>		0.2	-2.9	1.8	1.6	0.4	-1.4	1.7	2.2	-0.3	6.2	1.5
Travel agency services	D19205	366	363	365	372	374	376	373	373	374	1,461	1,495
<i>Services d'agences de voyages</i>		-0.3	-0.8	0.6	1.9	0.5	0.5	-0.8	0.0	0.3	3.0	2.3
Convention fees	D19206	25	26	27	26	26	26	27	27	27	103	105
<i>Frais de conférence</i>		0.0	4.0	3.8	-3.7	0.0	0.0	3.8	0.0	0.0	2.0	1.9
Total tourism commodities	D19207	21,640	21,535	21,876	22,083	22,025	22,157	22,441	22,685	22,721	86,698	88,706
Total, biens et services touristiques		0.0	-0.5	1.6	0.9	-0.3	0.6	1.3	1.1	0.2	3.5	2.3

Section E

Employment Generated by Tourism

Section E

Emploi généré par le tourisme

Table 13. Employment Generated by Tourism
Tableau 13. Emploi généré par le tourisme

Seasonally adjusted, thousands of employed persons and percentage change, preceding period

Données désaisonnalisées, milliers de personnes occupées et variation en pourcentage, période précédente

	CANSIM	Quarter / Trimestre								Year / Année		
		98 II	98 III	98 IV	99 I	99 II	99 III	99 IV	00 I	00 II	1998	1999
Transportation	D19208	92.3	91.0	93.1	94.8	93.9	95.0	97.1	99.2	97.6	91.9	95.2
Transport		1.3	-1.4	2.3	1.8	-0.9	1.2	2.2	2.2	-1.6	5.2	3.6
Air transportation	D19209	45.5	45.2	46.3	47.5	47.4	48.0	49.4	50.6	49.6	45.6	48.1
Transport aérien		0.0	-0.7	2.4	2.6	-0.2	1.3	2.9	2.4	-2.0	8.3	5.4
Railway transportation	D19210	4.0	3.9	4.0	3.9	3.7	3.7	3.7	3.8	3.8	4.0	3.8
Transport ferroviaire		-2.4	-2.5	2.6	-2.5	-5.1	0.0	0.0	2.7	0.0	-4.2	-6.3
Water transportation	D19211	1.9	1.9	2.0	2.1	2.0	2.0	2.1	2.3	2.2	2.0	2.1
Transport par eau		-5.0	0.0	5.3	5.0	-4.8	0.0	5.0	9.5	-4.3	1.3	5.1
Bus transportation	D19212	13.9	14.1	14.2	14.2	14.3	14.4	14.5	14.6	14.7	14.0	14.4
Transport par autobus		2.2	1.4	0.7	0.0	0.7	0.7	0.7	0.7	0.7	3.3	2.9
Taxicabs	D19213	11.2	11.3	11.3	11.3	11.3	11.3	11.3	11.5	11.6	11.2	11.3
Taxis		1.8	0.9	0.0	0.0	0.0	0.0	0.0	1.8	0.9	0.9	0.9
Vehicle rental and leasing	D19214	15.8	14.6	15.3	15.8	15.2	15.6	16.1	16.4	15.7	15.2	15.7
Location de véhicules		6.0	-7.6	4.8	3.3	-3.8	2.6	3.2	1.9	-4.3	4.1	3.5
Accommodation	D19215	142.0	142.8	142.2	143.0	142.1	142.4	146.1	150.2	150.2	142.0	143.4
Hébergement		0.7	0.6	-0.4	0.6	-0.6	0.2	2.6	2.8	0.0	3.3	1.0
Food and beverage services	D19216	143.1	143.2	143.3	143.2	142.7	142.7	143.6	145.8	146.6	143.1	143.1
Restauration		0.2	0.1	0.1	-0.1	-0.3	0.0	0.6	1.5	0.5	1.8	0.0
Other tourism industries	D19217	30.1	30.0	30.2	29.5	29.6	30.1	31.4	31.9	31.8	30.1	30.2
Autres activités touristiques		0.3	-0.3	0.7	-2.3	0.3	1.7	4.3	1.6	-0.3	0.9	0.2
Recreation and entertainment	D19218	21.2	21.3	21.4	20.6	20.7	21.3	22.7	23.0	22.8	21.3	21.3
Loisirs et spectacles		0.5	0.5	0.5	-3.7	0.5	2.9	6.6	1.3	-0.9	1.9	0.4
Travel agencies	D19219	8.9	8.7	8.8	8.9	8.9	8.8	8.7	8.9	9.0	8.8	8.8
Agences de voyages		0.0	-2.2	1.1	1.1	0.0	-1.1	-1.1	2.3	1.1	-1.4	0.0
Total tourism industries	D19220	407.5	407.0	408.8	410.5	408.3	410.2	418.2	427.1	426.2	407.1	411.8
Total des branches touristiques		0.6	-0.1	0.4	0.4	-0.5	0.5	2.0	2.1	-0.2	3.0	1.2
Other industries	D19221	111.0	111.2	111.8	112.2	111.6	112.0	114.3	116.8	116.7	111.3	112.5
Autres branches		0.0	0.2	0.5	0.4	-0.5	0.4	2.1	2.2	-0.1	3.0	1.1
Tourism activities	D19222	518.5	518.2	520.6	522.7	519.9	522.2	532.5	543.9	542.9	518.3	524.3
Activités touristiques		0.5	-0.1	0.5	0.4	-0.5	0.4	2.0	2.1	-0.2	3.0	1.2

Table 14. Employment Generated by Tourism
Tableau 14. Emploi généré par le tourisme

Not seasonally adjusted, thousands of employed persons and percentage change, preceding year

Données non désaisonnalisées, milliers de personnes occupées et variation en pourcentage, année précédente

	CANSIM	Quarter / Trimestre								Year / Année		
		98 II	98 III	98 IV	99 I	99 II	99 III	99 IV	00 I	00 II	1998	1999
Transportation	D19223	94.4	88.5	94.1	94.8	95.9	92.0	98.1	99.4	99.8	91.9	95.2
Transport		7.2	3.0	3.7	4.8	1.6	4.0	4.3	4.9	4.1	5.2	3.6
Air transportation	D19224	45.8	45.0	46.3	47.7	47.8	47.5	49.3	51.0	50.2	45.6	48.1
Transport aérien		9.6	6.6	5.5	5.1	4.4	5.6	6.5	6.9	5.0	8.3	5.4
Railway transportation	D19225	4.0	4.0	4.0	3.8	3.7	3.8	3.7	3.6	3.7	4.0	3.8
Transport ferroviaire		-4.8	-7.0	-4.8	-5.0	-7.5	-5.0	-7.5	-5.3	0.0	-4.2	-6.3
Water transportation	D19226	1.9	2.1	2.1	1.8	2.0	2.2	2.2	2.0	2.3	2.0	2.1
Transport par eau		-5.0	0.0	16.7	5.9	5.3	4.8	4.8	11.1	15.0	1.3	5.1
Bus transportation	D19227	14.7	12.3	14.7	14.7	15.0	12.6	15.1	15.1	15.5	14.0	14.4
Transport par autobus		5.0	-0.8	4.3	4.3	2.0	2.4	2.7	2.7	3.3	3.3	2.9
Taxicabs	D19228	11.8	9.9	11.8	11.7	11.8	9.9	11.8	11.8	12.1	11.2	11.3
Taxis		1.7	-1.0	3.5	3.5	0.0	0.0	0.0	0.9	2.5	0.9	0.9
Vehicle rental and leasing	D19229	16.2	15.2	15.2	15.1	15.6	16.0	16.0	15.9	16.0	15.2	15.7
Location de véhicules		11.7	2.0	-0.7	7.9	-3.7	5.3	5.3	5.3	2.6	4.1	3.5
Accommodation	D19230	144.6	154.9	138.2	132.7	144.9	154.0	142.0	139.8	153.0	142.0	143.4
Hébergement		3.4	3.1	2.6	1.8	0.2	-0.6	2.7	5.4	5.6	3.3	1.0
Food and beverage services	D19231	145.3	148.1	142.0	137.5	145.3	147.3	142.1	140.2	149.5	143.1	143.1
Restauration		1.0	1.2	1.4	0.4	0.0	-0.5	0.1	2.0	2.9	1.8	0.0
Other tourism industries	D19232	31.1	32.9	28.5	27.1	30.8	32.9	29.8	29.2	32.9	30.1	30.2
Autres activités touristiques		2.0	-1.5	-1.7	-2.5	-1.0	0.0	4.6	7.7	6.8	0.9	0.2
Recreation and entertainment	D19233	22.3	24.0	19.7	18.4	21.9	24.0	21.0	20.4	23.9	21.3	21.3
Loisirs et spectacles		2.3	-0.4	0.0	-3.2	-1.8	0.0	6.6	10.9	9.1	1.9	0.4
Travel agencies	D19234	8.8	8.9	8.8	8.7	8.9	8.9	8.8	8.8	9.0	8.8	8.8
Agences de voyages		1.1	-4.3	-5.4	-1.1	1.1	0.0	0.0	1.1	1.1	-1.4	0.0
Total tourism industries	D19235	415.4	424.4	402.8	392.1	416.9	426.2	412.0	408.6	435.2	407.1	411.8
Total des branches touristiques		3.3	2.1	2.1	1.7	0.4	0.4	2.3	4.2	4.4	3.0	1.2
Other industries	D19236	113.4	116.1	110.0	106.9	114.0	116.6	112.6	111.7	119.1	111.3	112.5
Autres branches		3.0	2.0	2.1	1.3	0.5	0.4	2.4	4.5	4.5	3.0	1.1
Tourism activities	D19237	528.8	540.5	512.8	499.0	530.9	542.8	524.6	520.3	554.3	518.3	524.3
Activités touristiques		3.2	2.1	2.1	1.6	0.4	0.4	2.3	4.3	4.4	3.0	1.2

ELECTRONIC PUBLICATIONS AVAILABLE AT | **PUBLICATIONS ÉLECTRONIQUES DISPONIBLES À**
www.statcan.ca



Section F

Supplementary Tables

Section F

Tableaux supplémentaires

Table 15. International Travellers
Tableau 15. Voyageurs internationaux

Not seasonally adjusted, thousands of travellers and percentage change, preceding year

Données non désaisonnalisées, milliers de voyageurs et variation en pourcentage, année précédente

	CANSIM	Quarter / Trimestre								Year / Année		
		98 II	98 III	98 IV	99 I	99 II	99 III	99 IV	00 I	00 II	1998	1999
Total inbound travel	D19238	12,199	17,822	10,117	8,169	12,763	18,153	9,970	8,441	12,783	48,064	49,055
<i>Total des voyages des non-résidents</i>		<i>4.3</i>	<i>6.1</i>	<i>12.2</i>	<i>3.1</i>	<i>4.6</i>	<i>1.9</i>	<i>-1.5</i>	<i>3.3</i>	<i>0.2</i>	<i>6.6</i>	<i>2.1</i>
United States	D19239	11,047	16,014	9,393	7,605	11,609	16,245	9,171	7,825	11,500	43,857	44,630
<i>États-Unis</i>		<i>5.5</i>	<i>8.2</i>	<i>13.4</i>	<i>2.7</i>	<i>5.1</i>	<i>1.4</i>	<i>-2.4</i>	<i>2.9</i>	<i>-0.9</i>	<i>8.3</i>	<i>1.8</i>
<i>same day</i>	D19240	7,197	9,448	6,719	5,597	7,724	9,615	6,515	5,732	7,561	28,965	29,450
<i>même jour</i>		<i>3.0</i>	<i>6.6</i>	<i>12.2</i>	<i>-0.1</i>	<i>7.3</i>	<i>1.8</i>	<i>-3.0</i>	<i>2.4</i>	<i>-2.1</i>	<i>6.9</i>	<i>1.7</i>
<i>overnight</i>	D19241	3,850	6,565	2,673	2,008	3,885	6,630	2,656	2,094	3,938	14,892	15,180
<i>une nuit ou plus</i>		<i>10.6</i>	<i>10.6</i>	<i>16.8</i>	<i>11.3</i>	<i>0.9</i>	<i>1.0</i>	<i>-0.7</i>	<i>4.2</i>	<i>1.4</i>	<i>11.1</i>	<i>1.9</i>
All other countries	D19242	1,152	1,808	725	564	1,154	1,908	799	616	1,284	4,207	4,425
<i>Tous les autres pays</i>		<i>-6.0</i>	<i>-9.6</i>	<i>-1.8</i>	<i>8.2</i>	<i>0.2</i>	<i>5.5</i>	<i>10.3</i>	<i>9.2</i>	<i>11.2</i>	<i>-8.3</i>	<i>5.2</i>
<i>same day</i>	D19243	73	100	37	17	48	96	33	26	62	229	194
<i>même jour</i>		<i>-12.9</i>	<i>-32.7</i>	<i>-12.4</i>	<i>-12.9</i>	<i>-33.7</i>	<i>-4.2</i>	<i>-9.7</i>	<i>53.7</i>	<i>28.6</i>	<i>-28.1</i>	<i>-15.2</i>
<i>overnight</i>	D19244	1,080	1,708	688	547	1,106	1,812	766	590	1,222	3,977	4,231
<i>une nuit ou plus</i>		<i>-5.5</i>	<i>-7.8</i>	<i>-1.2</i>	<i>9.0</i>	<i>2.4</i>	<i>6.1</i>	<i>11.4</i>	<i>7.8</i>	<i>10.5</i>	<i>-6.8</i>	<i>6.4</i>
Same day and overnight: <i>Même jour et une nuit ou plus:</i>												
Americas, except United States <i>Amériques, sauf États-Unis</i>	D19245	101	166	68	53	96	177	72	53	115	381	398
<i>Europe</i>	D19246	640	1,059	383	303	637	1,098	418	332	689	2,359	2,456
<i>Europe</i>		<i>0.6</i>	<i>-4.9</i>	<i>1.3</i>	<i>9.5</i>	<i>-0.5</i>	<i>3.7</i>	<i>9.2</i>	<i>9.6</i>	<i>8.1</i>	<i>-2.4</i>	<i>4.1</i>
France	D19247	100	199	67	53	98	204	73	62	98	416	428
<i>France</i>		<i>-14.1</i>	<i>-12.7</i>	<i>4.7</i>	<i>4.7</i>	<i>-1.7</i>	<i>2.6</i>	<i>9.1</i>	<i>17.5</i>	<i>-0.6</i>	<i>-9.3</i>	<i>2.9</i>
Germany	D19248	113	204	60	41	114	208	63	42	118	415	426
<i>Allemagne</i>		<i>2.8</i>	<i>-7.9</i>	<i>-1.5</i>	<i>8.6</i>	<i>0.4</i>	<i>2.2</i>	<i>5.0</i>	<i>0.6</i>	<i>3.8</i>	<i>-5.1</i>	<i>2.7</i>
United Kingdom	D19249	227	318	134	121	223	337	143	130	252	789	824
<i>Royaume-Uni</i>		<i>7.1</i>	<i>-0.9</i>	<i>-3.6</i>	<i>10.0</i>	<i>-1.8</i>	<i>6.0</i>	<i>7.0</i>	<i>7.5</i>	<i>13.3</i>	<i>1.2</i>	<i>4.5</i>
Other	D19250	200	338	123	88	203	348	140	98	221	739	778
<i>Autres</i>		<i>1.0</i>	<i>-1.4</i>	<i>6.8</i>	<i>12.2</i>	<i>1.1</i>	<i>3.1</i>	<i>13.7</i>	<i>11.9</i>	<i>9.0</i>	<i>-0.2</i>	<i>5.3</i>
Asia/Pacific	D19251	395	558	261	200	403	606	296	222	458	1,406	1,504
<i>Asie/Pacifique</i>		<i>-18.3</i>	<i>-19.9</i>	<i>-9.3</i>	<i>3.9</i>	<i>2.2</i>	<i>8.5</i>	<i>13.4</i>	<i>11.0</i>	<i>13.7</i>	<i>-19.5</i>	<i>7.0</i>
Hong Kong	D19252	43	64	24	23	37	59	24	22	42	157	143
<i>Hong-Kong</i>		<i>16.4</i>	<i>22.9</i>	<i>-11.0</i>	<i>-9.4</i>	<i>-14.4</i>	<i>-7.9</i>	<i>0.0</i>	<i>-2.8</i>	<i>13.8</i>	<i>2.4</i>	<i>-8.7</i>
Japan	D19253	142	214	95	71	138	237	104	67	138	525	550
<i>Japon</i>		<i>-13.4</i>	<i>-16.3</i>	<i>-4.8</i>	<i>-3.3</i>	<i>-2.9</i>	<i>10.5</i>	<i>10.0</i>	<i>-5.1</i>	<i>-0.1</i>	<i>-16.0</i>	<i>4.9</i>
South Korea	D19254	18	29	15	14	28	44	23	21	43	72	109
<i>Corée du Sud</i>		<i>-63.5</i>	<i>-62.8</i>	<i>-36.8</i>	<i>33.3</i>	<i>51.6</i>	<i>51.4</i>	<i>59.7</i>	<i>54.1</i>	<i>55.8</i>	<i>-59.0</i>	<i>50.5</i>
Australia	D19255	45	55	31	27	45	58	30	30	51	155	161
<i>Australie</i>		<i>-0.9</i>	<i>-9.0</i>	<i>1.7</i>	<i>11.9</i>	<i>0.5</i>	<i>5.1</i>	<i>-0.9</i>	<i>9.8</i>	<i>13.4</i>	<i>-2.1</i>	<i>3.6</i>
Other	D19256	146	196	96	65	155	208	113	81	184	497	541
<i>Autres</i>		<i>-21.7</i>	<i>-21.9</i>	<i>-10.1</i>	<i>10.1</i>	<i>6.3</i>	<i>6.2</i>	<i>17.6</i>	<i>25.0</i>	<i>18.5</i>	<i>-21.6</i>	<i>8.9</i>
Africa	D19257	17	25	12	8	18	27	14	9	21	61	67
<i>Afrique</i>		<i>4.2</i>	<i>-1.4</i>	<i>8.7</i>	<i>17.7</i>	<i>8.2</i>	<i>9.6</i>	<i>10.0</i>	<i>12.9</i>	<i>19.2</i>	<i>0.9</i>	<i>10.2</i>
Canadian outbound travel	D19258	12,549	13,194	10,038	10,172	11,637	13,952	10,687	10,929	11,944	46,985	46,448
<i>Voyages des Canadiens à l'étranger</i>		<i>-9.2</i>	<i>-19.6</i>	<i>-16.2</i>	<i>-9.2</i>	<i>-7.3</i>	<i>5.7</i>	<i>6.5</i>	<i>7.4</i>	<i>2.6</i>	<i>-14.5</i>	<i>-1.1</i>
United States	D19259	11,622	12,160	9,177	8,711	10,688	12,965	9,832	9,515	10,898	42,768	42,196
<i>États-Unis</i>		<i>-10.2</i>	<i>-21.1</i>	<i>-17.9</i>	<i>-11.2</i>	<i>-8.0</i>	<i>6.6</i>	<i>7.1</i>	<i>9.2</i>	<i>2.0</i>	<i>-16.0</i>	<i>-1.3</i>
<i>same day</i>	D19260	8,091	7,994	6,483	5,829	7,163	8,262	6,838	6,270	7,229	29,337	28,092
<i>même jour</i>		<i>-12.3</i>	<i>-22.7</i>	<i>-21.1</i>	<i>-13.9</i>	<i>-11.5</i>	<i>3.3</i>	<i>5.5</i>	<i>7.6</i>	<i>0.9</i>	<i>-18.1</i>	<i>-4.2</i>
<i>overnight</i>	D19261	3,531	4,166	2,693	2,882	3,525	4,704	2,994	3,246	3,669	13,430	14,105
<i>une nuit ou plus</i>		<i>-5.1</i>	<i>-17.9</i>	<i>-9.0</i>	<i>-5.2</i>	<i>-0.2</i>	<i>12.9</i>	<i>11.2</i>	<i>12.6</i>	<i>4.1</i>	<i>-11.2</i>	<i>5.0</i>
All other countries	D19262	927	1,035	862	1,461	949	987	855	1,414	1,046	4,218	4,252
<i>Tous les autres pays</i>		<i>6.5</i>	<i>4.1</i>	<i>7.9</i>	<i>4.7</i>	<i>2.4</i>	<i>-4.6</i>	<i>-0.8</i>	<i>-3.2</i>	<i>10.2</i>	<i>5.9</i>	<i>0.8</i>

See note(s) at end of tables. - Voir note(s) à la fin des tableaux.

Table 16. Receipts and Payments on Travel Account and International Passenger Fares
Tableau 16. Recettes et dépenses au compte des voyages et tarifs de passagers internationaux

Not seasonally adjusted, millions of dollars and percentage change, preceding year

Données non désaisonnalisées, millions de dollars et variation en pourcentage, année précédente

CANSIM	Quarter / Trimestre										Year / Année	
	_98 II	_98 III	_98 IV	_99 I	_99 II	_99 III	_99 IV	_00 I	_00 II	_1998	_1999	
International Travel Account												
Compte des voyages internationaux												
Receipts - Recettes												
Spending in Canada by foreign residents <i>Dépenses au Canada par les résidents étrangers</i>	D19263	3,581	5,840	2,579	2,340	3,742	6,240	2,792	2,572	3,891	13,986	15,114
		13.5	12.8	18.2	17.8	4.5	6.8	8.3	9.9	4.0	14.4	8.1
Payments - Paiements												
Spending in foreign countries by Canadians <i>Dépenses dans des pays étrangers par les Canadiens</i>	D19264	4,197	3,812	3,416	4,615	4,215	4,241	3,787	4,988	4,429	15,943	16,858
		3.3	-5.9	1.7	2.1	0.4	11.3	10.9	8.1	5.1	0.3	5.7
Balance - Solde												
Receipts minus Payments ⁽²⁾ <i>Recettes moins paiements ⁽²⁾</i>	D19265	-616	2,028	-837	-2,275	-473	1,998	-994	-2,416	-538	-1,957	-1,744
		293	900	341	257	143	-30	-157	-141	-65	1,717	214
International Passenger Fares ⁽¹⁾												
Tarifs de passagers internationaux ⁽¹⁾												
Receipts - Recettes												
From foreign residents to Canadian carriers <i>Perçus auprès des résidents étrangers par des transporteurs canadiens</i>	D19266	628	1,023	453	398	693	1,101	510	473	736	2,435	2,702
		8.4	11.6	24.9	20.4	10.3	7.5	12.8	18.8	6.2	11.9	11.0
Payments - Paiements												
From Canadian residents to foreign carriers <i>Perçus auprès des résidents canadiens par des transporteurs étrangers</i>	D19267	914	948	814	998	885	978	854	1,016	937	3,748	3,716
		3.7	-2.0	-5.1	-6.9	-3.1	3.2	4.9	1.8	5.8	1.4	-0.9
Balance - Solde												
Receipts minus Payments ⁽²⁾ <i>Recettes moins paiements ⁽²⁾</i>	D19268	-286	75	-361	-600	-192	122	-343	-543	-201	-1,313	-1,013
		16	126	134	141	94	47	18	57	-9	206	299

See note(s) at end of tables. - Voir note(s) à la fin des tableaux.

Table 17. Exchange Rates
Tableau 17. Taux de change

Not seasonally adjusted, Canadian dollars per unit of foreign currency and percentage change, preceding year

Données non désaisonnalisées, dollars canadiens par unité de devise étrangère et variation en pourcentage, année précédente

	CANSIM	Quarter / Trimestre								Year / Année		
		98 II	98 III	98 IV	99 I	99 II	99 III	99 IV	00 I	00 II	1998	1999
United States (dollar)	D19269	1.45	1.51	1.54	1.51	1.47	1.49	1.47	1.45	1.48	1.48	1.49
<i>États-Unis (dollar)</i>		4.4	9.4	9.5	5.7	1.8	-1.9	-4.5	-3.8	0.5	7.1	0.1
EMU (euro)	D19305	1.69	1.56	1.56	1.53	1.43	1.38	..	1.58
<i>UEM (euro)</i>		-15.4	-11.1
United Kingdom (British pounds)	D19270	2.39	2.50	2.58	2.47	2.37	2.38	2.40	2.34	2.27	2.46	2.40
<i>Royaume-Uni (livre sterling)</i>		5.5	11.3	10.5	4.8	-1.1	-5.0	-7.1	-5.4	-4.1	8.4	-2.2
France (franc)	D19271	0.24	0.26	0.28	0.26	0.24	0.24	0.23	0.22	0.21	0.25	0.24
<i>France (franc)</i>		0.4	12.8	15.5	10.2	-1.4	-7.4	-15.7	-15.5	-11.1	6.2	-4.2
Germany (mark)	D19272	0.81	0.86	0.93	0.87	0.80	0.80	0.78	0.73	0.71	0.85	0.81
<i>Allemagne (mark)</i>		-0.2	12.3	15.6	10.3	-1.4	-7.4	-15.7	-15.5	-11.1	5.8	-4.1
Netherlands (guilder)	D19273	0.72	0.76	0.82	0.77	0.71	0.71	0.69	0.65	0.63	0.75	0.72
<i>Pays-Bas (florin)</i>		-0.4	12.1	15.6	10.4	-1.4	-7.3	-15.6	-15.5	-11.1	5.6	-4.1
Switzerland (franc)	D19274	0.97	1.03	1.13	1.06	0.97	0.97	0.96	0.89	0.88	1.03	0.99
<i>Suisse (franc)</i>		1.1	11.0	15.2	9.4	0.3	-5.8	-15.7	-15.9	-9.1	7.5	-3.5
Hong Kong (dollar)	D19275	0.19	0.20	0.20	0.20	0.19	0.19	0.19	0.19	0.19	0.19	0.19
<i>Hong Kong (dollar)</i>		4.3	9.3	9.4	5.6	1.7	-2.1	-4.8	-4.2	0.0	7.1	0.0
Japan (yen)	D19276	0.0107	0.0108	0.0129	0.0130	0.0122	0.0132	0.0141	0.0136	0.0139	0.0114	0.0131
<i>Japon (yen)</i>		-8.0	-7.8	14.9	16.3	14.3	21.5	9.2	4.6	13.8	-0.5	15.1
Australia (dollar)	D19277	0.91	0.91	0.96	0.96	0.96	0.97	0.95	0.92	0.87	0.93	0.96
<i>Australie (dollar)</i>		-14.6	-11.0	-1.3	0.5	5.8	6.6	-1.5	-4.3	-9.3	-9.3	2.7
New Zealand (dollar)	D19278	0.77	0.77	0.81	0.81	0.80	0.78	0.75	0.72	0.71	0.80	0.79
<i>Nouvelle-Zélande (dollar)</i>		-19.1	-14.1	-6.6	-1.7	3.4	1.4	-7.1	-11.1	-11.1	-13.3	-1.1

See note(s) at end of tables. - Voir note(s) à la fin des tableaux.

Table 18. Consumer Price Index, Selected Countries
Tableau 18. Indice des prix à la consommation, certains pays

Not seasonally adjusted, index (1995=100) and percentage change, preceding year

Données non désaisonnalisées, indice (1995=100) et variation en pourcentage, année précédente

	CANSIM	Quarter / Trimestre								Year / Année		
		98 II	98 III	98 IV	99 I	99 II	99 III	99 IV	00 I	00 II	1998	1999
Canada ⁽¹⁾ <i>Canada (1)</i>	D19279	104.2 1.0	104.3 0.9	104.5 1.1	104.8 0.9	105.9 1.6	106.6 2.2	107.0 2.4	107.5 2.6	108.5 2.5	104.2 1.0	106.1 1.8
United States <i>États-Unis</i>	D19280	106.8 1.6	107.2 1.6	107.6 1.5	108.0 1.7	109.1 2.2	109.7 2.3	110.4 2.6	111.5 3.2	112.6 3.2	107.0 1.5	109.3 2.2
United Kingdom <i>Royaume-Uni</i>	D19281	109.5 4.0	109.8 3.3	110.3 3.0	109.8 2.1	111.0 1.4	111.1 1.2	111.9 1.5	112.4 2.4	114.5 3.2	109.3 3.4	111.0 1.5
France <i>France</i>	D19282	104.3 1.1	104.0 0.7	104.0 0.4	104.1 0.3	104.6 0.3	104.6 0.6	105.0 1.0	105.6 1.4	106.2 1.5	104.0 0.8	104.6 0.5
Germany <i>Allemagne</i>	D19283	104.3 1.4	104.6 0.7	104.2 0.4	104.3 0.3	104.8 0.5	105.3 0.7	105.2 1.0	106.1 1.7	106.5 1.6	104.3 0.9	104.9 0.6
Netherlands <i>Pays-Bas</i>	D19284	106.2 2.2	106.4 1.8	107.1 1.7	107.7 2.2	108.6 2.3	108.9 2.3	109.4 2.1	109.8 1.9	111.2 2.4	106.3 2.0	108.7 2.2
Switzerland <i>Suisse</i>	D19285	101.3 0.0	101.4 0.1	101.3 -0.1	101.7 0.3	101.9 0.6	102.4 1.0	102.7 1.4	103.3 1.6	103.6 1.7	101.4 0.0	102.2 0.8
Japan <i>Japon</i>	D19286	102.7 0.4	102.1 -0.2	103.1 0.5	102.1 -0.1	102.4 -0.3	102.1 0.0	102.1 -1.0	101.4 -0.7	101.7 -0.7	102.5 0.7	102.2 -0.3
Australia <i>Australie</i>	D19287	103.6 0.6	103.9 1.4	104.4 1.6	104.3 1.3	104.8 1.2	105.7 1.7	106.3 1.8	107.2 2.8	108.1 3.1	103.7 0.8	105.3 1.5
New Zealand <i>Nouvelle-Zélande</i>	D19288	104.9 1.7	105.4 1.7	104.6 0.4	104.3 -0.1	104.5 -0.4	104.9 -0.5	105.1 0.5	105.8 1.4	106.6 2.0	104.8 1.3	104.7 -0.1

See note(s) at end of tables. - Voir note(s) à la fin des tableaux.

Table 19. Selected Implicit Price Indexes for Tourism Demand and Gross Domestic Product
Tableau 19. Certains indices implicites de prix, demande touristique et produit intérieur brut

Seasonally adjusted, index (1992=100) and percentage change, preceding period

Données désaisonnalisées, indice (1992=100) et variation en pourcentage, période précédente

	CANSIM	Quarter / Trimestre								Year / Année		
		98 II	98 III	98 IV	99 I	99 II	99 III	99 IV	00 I	00 II	1998	1999
Transport services <i>Services de transport</i>	D19289	113.9 0.5	113.3 -0.6	114.0 0.7	116.1 1.9	118.0 1.6	119.7 1.4	121.4 1.4	125.1 3.1	126.2 0.8	113.7 1.1	118.8 4.5
Accommodation services <i>Services d'hébergement</i>	D19290	118.6 2.6	119.0 0.3	120.0 0.8	121.2 1.0	123.3 1.7	125.0 1.3	125.5 0.4	127.6 1.7	128.5 0.7	118.3 4.5	123.7 4.6
Food and beverage services <i>Services de restauration</i>	D19291	109.8 0.4	110.2 0.4	110.5 0.2	111.3 0.7	111.9 0.6	112.5 0.5	113.5 0.9	113.9 0.4	114.6 0.6	110.0 2.3	112.3 2.1
Other tourism commodities <i>Autres biens et services touristiques</i>	D19292	115.0 0.4	116.1 1.0	116.1 0.0	117.5 1.1	118.3 0.7	118.8 0.4	119.9 0.9	120.3 0.4	121.5 1.0	115.5 2.2	118.6 2.7
Tourism commodities <i>Biens et services touristiques</i>	D19293	114.0 0.8	114.0 0.0	114.5 0.5	116.1 1.4	117.7 1.3	119.0 1.1	120.2 1.0	122.6 2.0	123.5 0.8	113.9 2.1	118.2 3.8
Total tourism expenditures <i>Total, dépenses touristiques</i>	D19294	113.0 0.6	113.2 0.1	113.6 0.4	115.0 1.2	116.2 1.0	117.2 0.9	118.1 0.7	120.1 1.7	121.0 0.7	113.0 1.9	116.6 3.2
Final domestic demand <i>Demande intérieure finale</i>	D19295	108.0 0.2	108.1 0.1	108.3 0.2	108.6 0.3	108.2 -0.4	108.5 0.3	108.6 0.1	108.7 0.1	109.5 0.7	108.1 0.8	108.5 0.4
Gross Domestic Product at market prices <i>Produit intérieur brut aux prix du marché</i>	D19296	107.5 -0.1	106.7 -0.7	106.6 -0.1	107.4 0.8	108.6 1.1	109.4 0.7	109.9 0.5	111.3 1.3	112.0 0.6	107.1 -0.6	108.8 1.6

Table 20. Other Related Statistics
Tableau 20. Autres statistiques connexes

Seasonally adjusted at annual rates and percentage change, preceding period

Données désaisonnalisées au taux annuel et variation en pourcentage, période précédente

	CANSIM	Quarter / Trimestre								Year / Année		
		98 II	98 III	98 IV	99 I	99 II	99 III	99 IV	00 I	00 II	1998	1999
Gross Domestic Product at market prices (\$ billions) <i>Produit intérieur brut aux prix du marché (milliards \$)</i>	D19297	899.5	899.0	911.5	929.1	947.6	969.1	985.8	1,011.1	1,029.4	901.8	957.9
		0.2	-0.1	1.4	1.9	2.0	2.3	1.7	2.6	1.8	2.7	6.2
Gross Domestic Product at 1992 prices (\$ billions) <i>Produit intérieur brut aux prix de 1992 (milliards \$)</i>	D19298	836.4	842.4	855.1	865.3	872.4	886.2	897.2	908.3	918.7	842.0	880.3
		0.3	0.7	1.5	1.2	0.8	1.6	1.2	1.2	1.1	3.3	4.5
Final domestic demand (\$ billions) <i>Demande intérieure finale (milliards \$)</i>	D19299	882.1	885.5	892.8	905.1	918.8	930.9	945.6	959.1	977.5	882.9	925.1
		1.3	0.4	0.8	1.4	1.5	1.3	1.6	1.4	1.9	3.6	4.8
Final domestic demand at 1992 prices (\$ billions) <i>Demande intérieure finale aux prix de 1992 (milliards \$)</i>	D19300	816.7	819.4	824.1	833.8	848.8	857.8	871.1	882.2	892.7	817.2	852.9
		1.0	0.3	0.6	1.2	1.8	1.1	1.5	1.3	1.2	2.8	4.4
Personal disposable income per person (\$) <i>Revenu personnel disponible par habitant (\$)</i>	D19301	18,746	18,785	18,998	19,110	19,335	19,482	19,644	19,991	20,345	18,799	19,393
		0.4	0.2	1.1	0.6	1.2	0.8	0.8	1.8	1.8	3.0	3.2
Personal saving rate (%) <i>Taux d'épargne personnelle (%)</i>	D19302	4.1	3.8	4.7	4.1	4.0	3.3	3.2	3.9	4.4	4.5	3.7
		-1.1	-0.3	0.9	-0.6	-0.1	-0.7	-0.1	0.7	0.5	-0.2	-0.8
Population (thousands) ⁽¹⁾ <i>Population (milliers) ⁽¹⁾</i>	D19303	30,168	30,247	30,320	30,349	30,404	30,491	30,573	30,607	30,667	30,212	30,454
		0.2	0.3	0.2	0.1	0.2	0.3	0.3	0.1	0.2	0.9	0.8
Business sector employment (thousands) ⁽²⁾ <i>Emploi, secteur des entreprises (milliers) ⁽²⁾</i>	D19304	9,871	9,885	10,049	10,121	10,206	10,272	10,383	10,487	10,601	9,896	10,245
		0.9	0.1	1.7	0.7	0.8	0.6	1.1	1.0	1.1	2.9	3.5

See note(s) at end of tables. - Voir note(s) à la fin des tableaux.

ELECTRONIC PUBLICATIONS AVAILABLE AT | **PUBLICATIONS ÉLECTRONIQUES DISPONIBLES À**
www.statcan.ca



Notes to Supplementary Tables

Table 15

In this table, travellers include crews, seasonal workers and commuters as part of international travel. In the Tourism Satellite Account and the NTI, on the other hand, spending by these groups is not counted as they are not considered part of tourism in the international definition.

The numbers of non-resident travellers from countries other than the United States include both same day travellers and those who stay one or more nights.

Source: CANSIM

For definitions used in measuring international travel see publication: *Touriscope, International Travel, Appendix, Description of Methods and Definitions (Catalogue no. 66-201 annual)*.

Consistent time series of Canadians travelling in Canada for the period 1986 to date are not yet available from the Canadian Travel Survey (CTS). The CTS, now conducted every year, has gone through several modifications since 1992. Changes to the data collection method, the survey-qualifying questions and the questionnaire have affected the comparability of estimates between survey years.

Source: *Canadian Travel Survey, Revision of the 1996 Results, Catalogue no. B7-504-XPB, p.67.*

Table 16

1) International fares, receipts, are defined as passenger fares received by Canadian carriers from non-residents. International fares, payments, are defined as passenger fares paid to non-resident carriers by Canadian residents. These fares are included in the Transportation Account of Canada's Balance of Payments.

2) Actual changes in millions of dollars.

Sources: *Canada's Balance of International Payments, Quarterly, Catalogue no. 67-001-XPB, and International Travel Survey, Culture, Tourism and the Centre for Education Statistics Division.*

Notes aux tableaux supplémentaires

Tableau 15

Dans ce tableau, les voyageurs incluent les membres d'équipage, les travailleurs saisonniers et les navetteurs comme faisant partie des voyages internationaux. Par contre, le Compte satellite du tourisme et les INT excluent les dépenses encourues par ces groupes puisqu'ils ne font pas partie de la définition internationale du tourisme.

Le nombre de voyageurs étrangers provenant de pays autres que les États-Unis incluent ceux d'un jour et ceux qui séjournent une nuit ou plus.

Source: CANSIM

Voir les définitions utilisées pour mesurer les voyages internationaux dans la publication: *Touriscope, Voyages internationaux, Annexe, Description des méthodes et définitions (n° 66-201 au catalogue annuel)*.

L'Enquête sur les voyages des Canadiens (EVC) ne fournit pas encore de séries chronologiques comparables pour le nombre de voyageurs canadiens voyageant au Canada depuis 1986 jusqu'à ce jour. L'EVC, maintenant menée tous les ans, a été modifiée de façon importante depuis 1992. Des changements dans la méthode de collecte des données, dans les critères d'admissibilité à l'enquête et dans le questionnaire ont affecté la comparabilité des estimations des différentes années.

Source: *Enquête sur les voyages des Canadiens, Revue des résultats de l'année 1996, N° B7-504-XPB au catalogue, p. 71.*

Tableau 16

1) Les recettes au titre des tarifs internationaux sont définies comme les recettes des transporteurs canadiens provenant de passagers non résidents. Les paiements de tarifs internationaux sont définis comme des paiements de passagers canadiens à des transporteurs étrangers. Ces tarifs sont inclus dans le compte du transport de la Balance des paiements internationaux du Canada.

2) Il s'agit du changement en millions de dollars.

Sources: *Balance des paiements internationaux du Canada, trimestrielle, n° 67-001-XPB au catalogue et L'Enquête sur les voyages internationaux, Division de la Culture, tourisme et centre des statistiques sur l'éducation.*

Table 17

1) Based on the Bank of Canada's average noon spot rates.

Source: CANSIM

Table 18

1) The Canadian CPI is converted to 1995=100 for comparability with other OECD countries.

Sources: CANSIM and OECD.

Table 19

Sources: National Tourism Indicators and quarterly National Income and Expenditure Accounts.

Table 20

Source: CANSIM

1) Data not adjusted for seasonal variation.

2) Business sector employment relies on an estimate of "persons at work". Thus, someone who works 10 hours a week counts for as much as someone who works 50 hours a week. The annual benchmark estimates, presently covering the period from 1986 to 1996, are from the Productivity Section, Micro-economic Analysis Division. The quarterly estimates and annuals 1997, 1998 and 1999 growth rates are based on paid employment for the entire economy excluding public administration.

Tableau 17

1) Le cours moyen au comptant à midi publié par la Banque du Canada.

Source: CANSIM

Tableau 18

1) L'IPC du Canada est converti sur la base 1995=100 pour faciliter les comparaisons avec les autres pays de l'OCDE.

Source: CANSIM et l'OCDE.

Tableau 19

Source: Les Indicateurs nationaux du tourisme et les Comptes nationaux des revenus et dépenses trimestriels.

Tableau 20

Source: CANSIM

1) Données non corrigées des variations saisonnières.

2) L'emploi attribuable au secteur des entreprises se fonde sur une estimation du nombre de personnes au travail. Ainsi, une personne travaillant 10 heures par semaine a le même poids qu'une autre travaillant 50 heures par semaine. Les estimations annuelles repères, qui couvrent actuellement la période de 1986 à 1996, proviennent de la Division de l'analyse micro-économique (section de la productivité). Les estimations trimestrielles et les années 1997, 1998 et 1999 sont basées sur l'emploi rémunéré dans l'ensemble de l'économie sauf l'administration publique.