



Catalogue no. 13-009-XIB
System of National Accounts

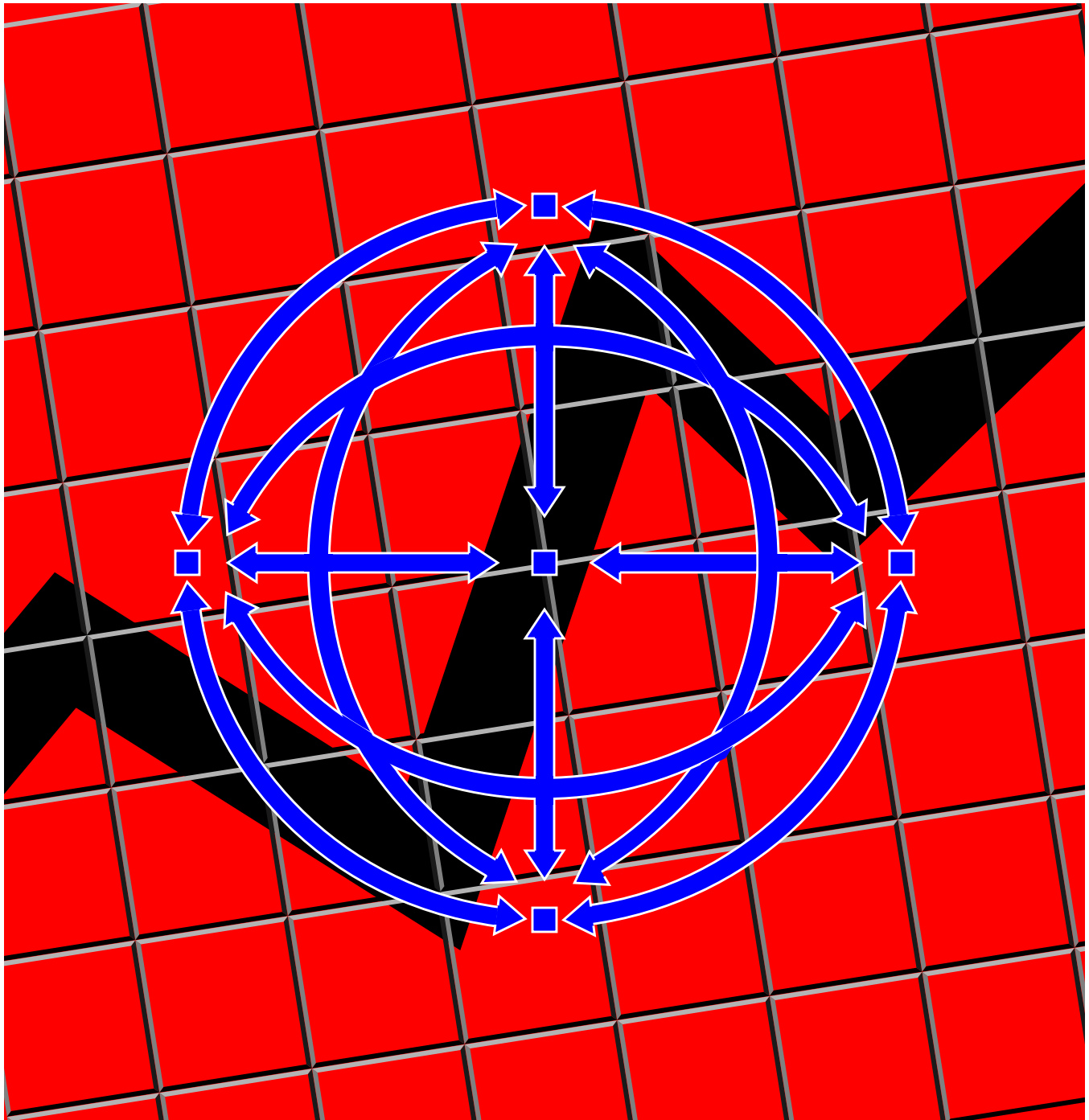
National Tourism Indicators

Quarterly Estimates
Fourth Quarter 2000

N° 13-009-XIB au catalogue
Système de comptabilité nationale

Indicateurs nationaux du tourisme

Estimations trimestrielles
Quatrième trimestre 2000



Statistics
Canada

Statistique
Canada

Canada

CANADIAN
TOURISM
COMMISSION



COMMISSION
CANADIENNE
DU TOURISME



Statistics Canada
Income and Expenditure Accounts Division

System of National Accounts

National Tourism Indicators

Quarterly Estimates
Fourth Quarter 2000

Statistique Canada
Division des comptes des revenus et dépenses

Système de comptabilité nationale

Indicateurs nationaux du tourisme

Estimations trimestrielles
Quatrième trimestre 2000

Published by authority of the Minister
responsible for Statistics Canada

© Minister of Industry, 2001

All rights reserved. No part of this publication may be reproduced, stored in a retrieval system or transmitted in any form or by any means, electronic, mechanical, photocopying, recording or otherwise without prior written permission from Licence Services, Marketing Division, Statistics Canada, Ottawa, Ontario, Canada K1A 0T6.

March 2001

Catalogue no. 13-009-XIB
Frequency: Quarterly
ISSN 1492-5133

Ottawa

Note of Appreciation

Canada owes the success of its statistical system to a long-standing partnership between Statistics Canada, the citizens of Canada, its businesses, governments and other institutions. Accurate and timely statistical information could not be produced without their continued cooperation and goodwill.

Publication autorisée par le ministre
responsable de Statistique Canada

© Ministre de l'Industrie, 2001

Tous droits réservés. Il est interdit de reproduire ou de transmettre le contenu de la présente publication, sous quelque forme ou par quelque moyen que ce soit, enregistrement sur support magnétique, reproduction électronique, mécanique, photographique, ou autre, ou de l'emmagasiner dans un système de recouvrement, sans l'autorisation écrite préalable des Services de concession des droits de licence, Division du marketing, Statistique Canada, Ottawa, Ontario, Canada K1A 0T6.

Mars 2001

N° 13-009-XIB au catalogue
Périodicité: trimestrielle
ISSN 1492-5133

Ottawa

Note de reconnaissance

Le succès du système statistique du Canada repose sur un partenariat bien établi entre Statistique Canada et la population, les entreprises, les administrations canadiennes et les autres organismes. Sans cette collaboration et cette bonne volonté, il serait impossible de produire des statistiques précises et actuelles.

Symbols

The following standard symbols are used in Statistics Canada publications:

- .. figures not available.
- ... figures not appropriate or not applicable.
- r revised figures.

Acknowledgements

This publication was prepared by staff of the Income and Expenditure Accounts Division: Anne-Marie Bridger, John Butterill, Jacques Delisle, Laurie Jong, Roger Jullion, Katharine Kemp, Demi Kotsovos, Nona Park, Chantal Rouvroy, Jamie Temple, Lee Tue-Fee, Sylvain Venne and Karen Wilson. Funding for the **National Tourism Indicators** is provided by the **Canadian Tourism Commission**.

For More Information

For more information about the **National Tourism Indicators**, telephone the Income and Expenditure Accounts Division at (613) 951-3640 and ask for the information officer.

To Order or Subscribe

To order or subscribe, call the Income and Expenditure Accounts Division at (613) 951-3810 and ask for the client services officer or send an e-mail to iead-info-dcrrd@statcan.ca or fax (613) 951-3618. The publication is also available from the Canadian Tourism Commission's Distribution Centre, call (613) 954-1724 or fax (613) 952-2320 or send an e-mail to sigouin.gilles@ic.gc.ca.

Data Available on CANSIM and Electronic version

The **National Tourism Indicators** are available on Statistics Canada's CANSIM database (matrices 1835 to 1854).

The electronic version of the publication can be downloaded from Statistics Canada's web site (www.statcan.ca/english/freepub/13-009-XIB/free.htm).

Signes conventionnels

Les signes conventionnels suivants sont employés uniformément dans les publications de Statistique Canada:

- .. nombres indisponibles.
- ... n'ayant pas lieu de figurer.
- r nombres rectifiés.

Remerciements

Cette publication a été préparée par les employés de la Division des comptes des revenus et dépenses: Anne-Marie Bridger, John Butterill, Jacques Delisle, Laurie Jong, Roger Jullion, Katharine Kemp, Demi Kotsovos, Nona Park, Chantal Rouvroy, Jamie Temple, Lee Tue-Fee, Sylvain Venne et Karen Wilson. Le financement des **Indicateurs nationaux du tourisme** a été fourni par la **Commission canadienne du tourisme**.

Pour plus de renseignements

Pour plus de renseignements sur les **indicateurs nationaux du tourisme**, communiquez avec la Division des comptes des revenus et dépenses au (613) 951-3640 et demandez l'agent d'information.

Pour commander ou s'abonner

Pour commander ou s'abonner, appelez à la Division des comptes des revenus et dépenses au (613) 951-3810 et demandez l'agent responsable des services aux clients ou par Internet à iead-info-dcrrd@statcan.ca ou par télécopieur au (613) 951-3618. La publication est aussi disponible auprès du centre de distribution de la Commission canadienne du tourisme au (613) 954-1724, par télécopieur au (613) 952-2320 ou par Internet à sigouin.gilles@ic.gc.ca.

Données stockées dans CANSIM et version électronique

Les estimations des **indicateurs nationaux du tourisme** sont disponibles dans la base de données CANSIM de Statistique Canada, et ce dans les matrices 1835 à 1854.

La version électronique de la publication est offerte gratuitement dans le site Web de Statistique Canada (www.statcan.ca/francais/freepub/13-009-XIB/free_f.htm).

About this publication

This publication presents information on the National Tourism Indicators (NTI). The data portray the evolution of tourism in Canada on a quarterly basis. Estimates of supply and demand for each of the main commodities and employment for tourism and non-tourism industries as identified in the Tourism Satellite Account (TSA) are recorded as time series. All series are benchmarked to the TSA.

Statistical tables providing the most recent quarterly and annual estimates are organized around five topics: Tourism Demand in Canada, Tourism Domestic Demand, Tourism Exports, Supply and Tourism Employment. The tables show both the levels of the NTI, at current and constant prices, and their percentage changes (the italicized numbers directly under the rows showing the level of each NTI). The quarterly percentage change is shown when the data are seasonally adjusted. The year-over-year percentage change is shown when the data are not seasonally adjusted. There are 29 statistical tables in total, although only 20 are displayed in this publication. Supplementary tables (numbers 15 to 20) provide selected related data from other sources.

These tables constitute the **National Tourism Indicators, Quarterly Estimates** publication (Catalogue no. 13-009). To obtain a historical record of the NTI, along with charts and graphs, consult: **National Tourism Indicators, Historical Estimates 1987-1996**, (Catalogue no. 13-220-XPB). For further details on the NTI, see the section "Concepts, definitions and methods". For more in-depth explanations and related information consult the documents listed.

À propos de cette publication

La présente publication nous renseigne sur les indicateurs nationaux du tourisme (INT). Ceux-ci permettent de suivre l'évolution du tourisme au Canada sur une base trimestrielle. Les estimations de l'offre et la demande des principaux biens et services ainsi que l'emploi dans les branches touristiques et non touristiques identifiées au tourisme par le compte satellite du tourisme (CST), sont présentées comme séries chronologiques. Toutes les séries utilisent le CST comme point de référence.

Des **tableaux statistiques** présentent les plus récentes estimations annuelles et trimestrielles subdivisées en cinq thèmes: la demande touristique au Canada, la demande touristique intérieure, les exportations touristiques, l'offre et l'emploi touristique. Les tableaux présentent les INT en prix courants et en prix constants dont les variations en pourcentages apparaissent en italiques juste à la ligne en dessous. La variation trimestrielle en pourcentage apparaît avec les données désaisonnalisées. Lorsque les données ne sont pas désaisonnalisées la variation par rapport à l'année précédente est présentée. Les INT comportent 29 tableaux statistiques, dont seulement 20 apparaissent dans la présente publication. Les tableaux supplémentaires (numéros 15 à 20) contiennent des données connexes provenant d'autres sources.

Ces tableaux constituent les **Indicateurs nationaux du tourisme, estimations trimestrielles** (n° 13-009 au catalogue). Pour obtenir la série historique complète des INT, y compris les tableaux et graphiques, veuillez consulter la publication suivante: **Indicateurs nationaux du tourisme, estimations historiques 1987-1996**, (n° 13-220-XPB au catalogue). Pour plus de détails concernant les INT, voir la section: "Les concepts, les définitions et les méthodes". Si vous désirez des explications et des informations supplémentaires, consultez la liste des documents.

Documentation

The concepts, sources and methods of the NTI and the TSA are described in the following Statistics Canada publications:

Guide to the National Tourism Indicators: Sources and Methods, Catalogue no. 13-594-GPE, August 1996.

"The Tourism Satellite Account," in **National Income and Expenditure Accounts, Second Quarter 1994**, Catalogue no. 13-001-XPB.

A Proposal For A Satellite Account And Information System For Tourism, NAED Discussion Paper, May 1991.

Guide to the Income and Expenditure Accounts, Catalogue no. 13-603-XPE, no. 1, October 1990.

"Laspeyres, Paasche and Chain Price Indexes in the Income and Expenditure Accounts," in **National Income and Expenditure Accounts, Fourth Quarter 1988**, Catalogue no. 13-001-XPB.

"The Effect of Rebasing on GDP", in **National Economic and Financial Accounts, Quarterly Estimates, Second Quarter 1996**, Catalogue no. 13-001-XPB.

The X11ARIMA/88 Seasonal Adjustment Method, by Estela Bee Dagum, Time Series and Analysis Division, October 1988.

United Nations, Commission of the European Communities - Eurostat, International Monetary Fund, Organization for Economic Co-operation and Development and World Bank, **System of National Accounts, 1993**, New York, 1993(b).

Special requests

Individual NTI tables can be obtained in laser printout format on the day of release by contacting the Income and Expenditure Accounts Division by phone (613) 951-3640 or fax (613) 951-3618. In addition, information officers can answer questions about the NTI by phone or fax (same numbers as above) or by mail. There is a \$40 minimum charge (includes 6 pages plus \$1.50 per additional page) for information sent by fax. Higher charges apply if a special tabulation is required. Payment is due in advance, normally by VISA or Mastercard.

Documentation

Les concepts, sources et méthodes des INT ainsi que du CST sont décrits dans les publications suivantes de Statistique Canada:

Guide des indicateurs nationaux du tourisme, sources et méthodes, n° 13-594-GPF au catalogue, août 1996.

"Le Compte satellite du tourisme," dans **Comptes nationaux des revenus et dépenses, deuxième trimestre 1994**, n° 13-001-XPB au catalogue.

Proposition en vue de l'établissement d'un compte satellite et d'un système d'information du tourisme, DCNE document de travail, mai 1991.

Guide des comptes des revenus et dépenses, n° 13-603-XPF, n° 1 au catalogue, octobre 1990.

"Les indices de prix Laspeyres, Paasche et en chaîne dans les comptes des revenus et dépenses," dans **Comptes nationaux des revenus et dépenses, quatrième trimestre 1988**, n° 13-001-XPB au catalogue.

"L'effet du changement d'année de base sur le PIB", dans **Comptes économiques et financiers nationaux, estimations trimestrielles, deuxième trimestre 1996**, n° 13-001-XPB au catalogue.

La méthode de désaisonnalisation X11ARMMI/88, par Estella Bee Dagum, Division des séries chronologiques, octobre 1988.

Nations Unies, Commission des communautés européennes - Eurostat, Fond monétaire international, Organisation de coopération et de développement économiques et Banque mondiale, **Système de comptabilité nationale, 1993**, New York, 1997.

Requêtes spéciales

Les tableaux individuels des INT sont disponibles le jour de la parution sous forme d'imprimés au laser. Ceux-ci peuvent être obtenus en communiquant avec la Division des comptes des revenus et dépenses, au numéro de téléphone (613) 951-3640 ou par télécopieur, au numéro (613) 951-3618. Par ailleurs, les agents d'information peuvent répondre aux questions concernant les INT au téléphone ou par télécopieur (aux mêmes numéros que ci-dessus), ou par la poste. Il y a un coût de 40 \$ minimum (6 pages incluses plus 1,50 \$ par page additionnelle) pour l'information envoyée par télécopieur. Des frais plus élevés sont exigés lorsque des tableaux spéciaux sont demandés. Le paiement doit être versé à l'avance, habituellement par VISA ou Mastercard.

Table of Contents

	Page
About this publication	iii
National Tourism Indicators, highlights	vii
Concepts, definitions and methods	xii
Statistical Tables	
Section A - Tourism Demand in Canada	1
1. Canada, Current Prices, Seasonally Adjusted	2
2. Canada, Current Prices, Not Seasonally Adjusted	3
3. Canada, 1992 Prices, Seasonally Adjusted	4
Section B - Tourism Domestic Demand	5
4. Canada, Current Prices, Seasonally Adjusted	6
5. Canada, Current Prices, Not Seasonally Adjusted	7
6. Canada, 1992 Prices, Seasonally Adjusted	8
Section C - Tourism Exports	9
7. Canada, Current Prices, Seasonally Adjusted	10
8. Canada, Current Prices, Not Seasonally Adjusted	11
9. Canada, 1992 Prices, Seasonally Adjusted	12
Section D - Supply of Tourism Commodities	13
10. Canada, Current Prices, Seasonally Adjusted	14
11. Canada, Current Prices, Not Seasonally Adjusted	15
12. Canada, 1992 Prices, Seasonally Adjusted	16
Section E - Employment Generated by Tourism	17
13. Canada, Employed Persons, Seasonally Adjusted	18
14. Canada, Employed Persons, Not Seasonally Adjusted	19
Section F - Supplementary Tables	21
15. International Travellers, Not Seasonally Adjusted	22
16. Receipts and Payments on Travel Account, Not Seasonally Adjusted	23
17. Exchange Rates, Not Seasonally Adjusted	24
18. Consumer Price Index, Selected Countries, Not Seasonally Adjusted	25
19. Implicit Price Indexes, Selected Series, Seasonally Adjusted	26
20. Other Related Statistics	27
Notes to supplementary tables	29

Table des matières

	Page
À propos de cette publication	iii
Indicateurs nationaux du tourisme, faits saillants	vii
Les concepts, les définitions et les méthodes	xii
Tableaux statistiques	
Section A - Demande touristique au Canada	1
1. Canada, en prix courants, données désaisonnalisées	2
2. Canada, en prix courants, données non désaisonnalisées	3
3. Canada, aux prix de 1992, données désaisonnalisées	4
Section B - Demande touristique intérieure	5
4. Canada, en prix courants, données désaisonnalisées	6
5. Canada, en prix courants, données non désaisonnalisées	7
6. Canada, aux prix de 1992, données désaisonnalisées	8
Section C - Exportations touristiques	9
7. Canada, en prix courants, données désaisonnalisées	10
8. Canada, en prix courants, données non désaisonnalisées	11
9. Canada, aux prix de 1992, données désaisonnalisées	12
Section D - Offre de biens et services touristiques	13
10. Canada, en prix courants, données désaisonnalisées	14
11. Canada, en prix courants, données non désaisonnalisées	15
12. Canada, aux prix de 1992, données désaisonnalisées	16
Section E - Emploi généré par le tourisme	17
13. Canada, personnes occupées, données désaisonnalisées	18
14. Canada, personnes occupées, données non désaisonnalisées	19
Section F - Tableaux supplémentaires	21
15. Voyages internationaux, données non désaisonnalisées	22
16. Recettes et dépenses au compte des voyages, données non désaisonnalisées	23
17. Taux de change, données non désaisonnalisées	24
18. Indices des prix à la consommation, certains pays, données non désaisonnalisées	25
19. Indices implicites de prix, certaines séries, données désaisonnalisées	26
20. Autres statistiques connexes	27
Notes aux tableaux supplémentaires	29

Note to Readers

A summary of the definitions used may be found in the "Concepts, definitions and methods" section of this issue. A more complete set of definitions is available in the *Guide to the National Tourism Indicators, Sources and Methods* (Catalogue no. 13-594-GPE).

Note aux lecteurs

Un résumé des concepts et définitions utilisés se retrouve dans la section "Les concepts, les définitions et les méthodes" de cette livraison. Une description plus détaillée des concepts est disponible dans le *Guide des indicateurs nationaux du tourisme, sources et méthodes* (n° 13-594-GPF au catalogue).

National Tourism Indicators

Fourth Quarter 2000 and Year 2000 in review*

Year 2000

Travelers from home and abroad spent \$54.1 billion on tourism in Canada last year, a 7.9% increase over 1999. Higher fuel costs were an important factor. This increase came on the heels of a 6.5% increase in spending in 1999. Chart 1 presents the annual percentage growth rates over ten years in current prices, while Chart 2 shows the same data after removing inflation. Since the 1991 decline, average annual inflation-adjusted increases have been 3.3%.

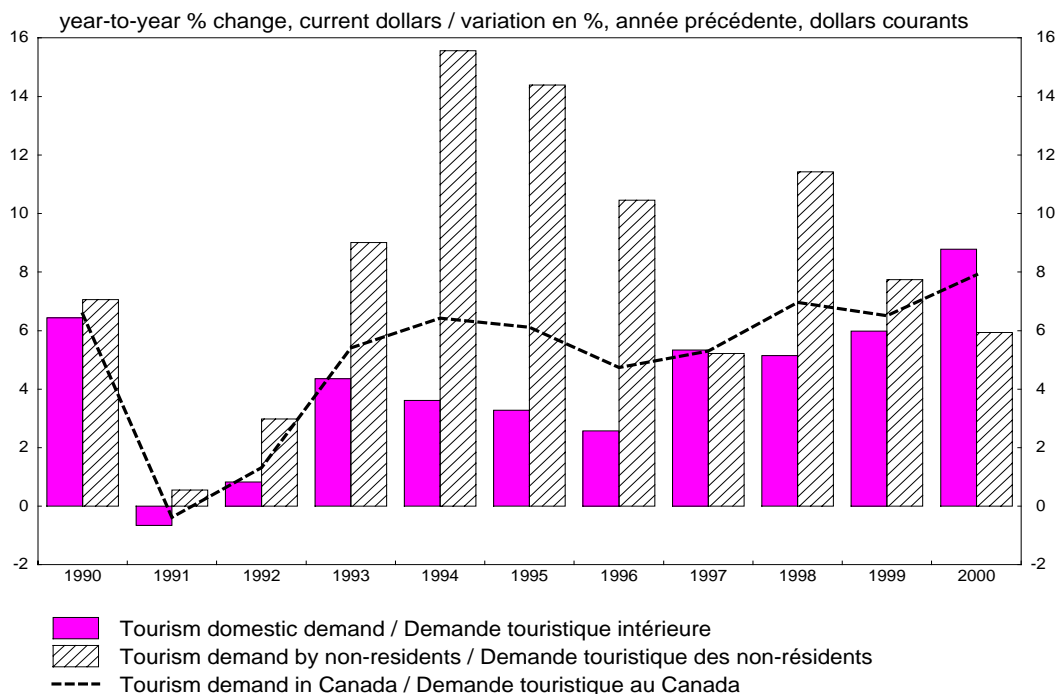
Indicateurs nationaux du tourisme

Quatrième trimestre de 2000 et année 2000*

Résultats de l'année 2000

En 2000, les dépenses touristiques au Canada ont atteint 54,1 milliards de dollars soit une hausse de 7,9 % par rapport au niveau de 1999. Des coûts plus élevés en carburant ont joué un rôle important. Cela fait suite à une augmentation de 6,5 % pour la période précédente, soit de 1998 à 1999. Le graphique 1 montre la variation annuelle en pourcentage pour les estimations en prix courants alors que le graphique 2 nous la présente après avoir déduit l'inflation. Depuis la baisse de 1991, la moyenne annuelle des augmentations des dépenses ajustées pour l'inflation a été de 3,3%.

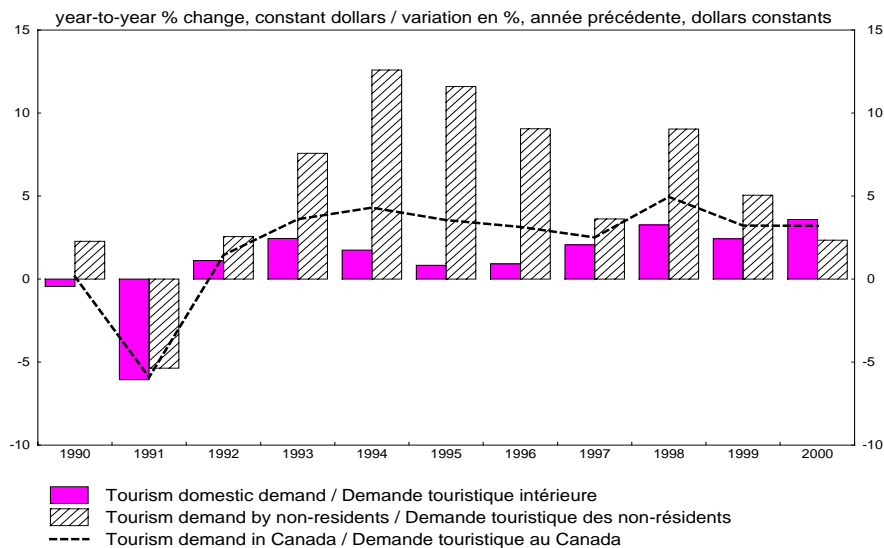
Chart 1 / Graphique 1
Non-resident demand slows down from 1998
La demande des non-résidents ralentit depuis 1998



* The data are unadjusted for seasonality and expressed at current prices, unless noted otherwise.

* Sauf indication contraire, les données ne sont pas désaisonnalisées et sont exprimées en prix courants.

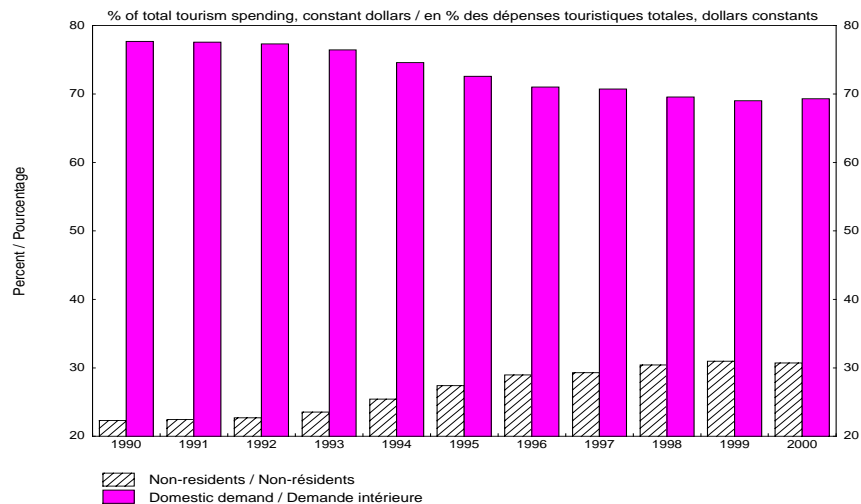
Chart 2 / Graphique 2
Overall tourism spending in Canada remains strong
Les dépenses touristiques totales au Canada demeurent fortes



Foreign visitors spent an estimated \$16.2 billion in Canada, or 30% of the total, while domestic travelers spent the remainder, \$37.9 billion. The share of foreign tourism spending has risen substantially from 22% in 1990, leveling off at around 30% between 1998 and 2000. (Chart 3 shows the eleven-year annual trend of the foreign demand share.)

Le montant pour l'année 2000 comprend 16,2 milliards de dollars dépensés par les non-résidents (soit 30% du total) et 37,9 milliards de dollars dépensés par les Canadiens au Canada. La part des dépenses des visiteurs étrangers a augmenté substantiellement, passant de 22 % en 1990, à un niveau relativement stable de l'ordre de 30 % entre 1998 et 2000. Le graphique 3 montre cette évolution.

Chart 3 / Graphique 3
Non-resident share of tourism expenditure levels off in 2000
La part des non-résidents dans les dépenses touristiques se stabilise en 2000



Spending by Canadians was up 8.8% in 2000, compared with 6.0% the previous year, while non-residents spent 5.9% more, compared with 7.7% the previous year.

Les dépenses des Canadiens étaient en hausse de 8,8 % en 2000, comparativement à 6,0 % l'année précédente, tandis que celles des non-résidents ont été supérieures de 5,9 %, ce qui est moindre que l'augmentation annuelle enregistrée l'année précédente (7,7%).

The implicit price index for tourism rose 4.6 % in 2000, slightly higher than the 3.2% increase in 1999. Increases were especially strong for transport services (+7.7%), reflecting escalating fuel prices. Increases for many components were higher than the average annual inflation rate of 2.7% as measured by the Consumer Price Index.

Taking inflation into account, tourism spending in Canada amounted to \$44.3 billion in 2000, up 3.2%, the same growth rate as in 1999 (Chart 2). Canadians spent \$30.7 billion on tourism, up 3.6% from 1999 compared with 2.4% the previous year. Foreign visitors spent \$13.6 billion, up 2.3%, less than half the 5.1% gain of the previous year.

Employment generated by tourism rose to 546,400 in 2000, up 4.2% from 1999. This increase outpaced the 3.7% rate of growth in total business sector employment.

Travel deficit increases

Canadians spent far more outside the country on tourism than foreign visitors spent in Canada in 2000. As a result, the nation's travel deficit rose to \$2.2 billion in 2000 from \$1.7 billion the previous year.

Overall, inbound travel from the United States and other countries fell 0.9% in 2000, the first decline since 1992. This decline compares with a 2.1% increase in 1999. Combined same-day and overnight travel from the United States fell 1.4% in 2000. However, generally higher spending travelers from countries other than the United States increased 4.9%, slightly short of the 5.2% gain in 1999.

Travel from the United Kingdom rose 10.9% in 2000, more than twice the gain during the year before. This increase more than offset declines in the number of visitors from France and Germany, where the value of the national currencies declined 13.6% against the Canadian dollar. That was twice the 6.4% decline experienced by the pound sterling.

In the Asia-Pacific region, recovery continues from the widespread declines in 1997 and 1998, especially from Australia and South Korea.

In terms of outbound travel, Canadians made 47.2 million trips to the United States and other countries, up 1.6%. The greatest increase, 6.2%, came in trips to countries other than the United States. Canadian travel south of the border rose 1.1% in 2000, rebounding from a decline in 1999 (-1.3%).

L'indice implicite de prix pour le tourisme a augmenté de 4,6 % en 2000, ce qui est supérieur aux 3,2 % enregistrés de 1998 à 1999. Les augmentations ont été particulièrement marquées pour les services de transport (7,7 %), ce qui rend compte de la hausse des prix du carburant. Les hausses pour de nombreuses composantes ont été supérieures à l'indice des prix à la consommation (IPC) pour 2000 (2,7 %).

Après correction de l'inflation, les dépenses touristiques au Canada ont été de 44,3 milliards de dollars en 2000, une hausse de 3,2 % par rapport à 1999, c'est-à-dire la même augmentation que l'an dernier (graphique 2). La demande de la part des visiteurs canadiens, qui se situait à 30,7 milliards de dollars, a connu une augmentation de 3,6 % par rapport à 1999, soit une hausse plus élevée que l'année précédente (2,4 %). Les dépenses des visiteurs étrangers ont connu une hausse de 2,3 %, soit moins de la moitié de l'augmentation de l'année précédente (5,1 %).

Les emplois générés par les activités touristiques ont atteint 546 400 en 2000, une hausse de 4,2 % par rapport à 1999. Cette augmentation a devancé celle enregistrée dans l'emploi total dans le secteur des entreprises (3,7 %).

Le déficit des voyages augmente

En 2000, les dépenses touristiques des Canadiens à l'étranger ont été plus importantes que celles des non-résidents au Canada. En conséquence, le solde du compte des voyages du Canada était de -2,2 milliards de dollars par rapport à -1,7 milliard de dollars en 1999.

Le nombre de visiteurs des États-Unis et d'autres pays au Canada a diminué globalement de 0,9 %, de 1999 à 2000, la première diminution depuis 1992, et un renversement par rapport à l'augmentation de 2,1 % enregistrée l'année précédente. Les visites d'un jour et les voyages avec séjour d'une ou plusieurs nuits, à partir des États-Unis, ont diminué par rapport à 1999, mais ils ont augmenté pour les autres pays, dans une proportion de 4,9 %, ce qui est près de la croissance observée l'année précédente (5,2 %).

Le nombre de visiteurs du Royaume-Uni a augmenté de 10,9 %, soit plus de deux fois l'augmentation enregistrée l'année précédente. Cette hausse fait plus que compenser les diminutions du nombre de visiteurs de la France et de l'Allemagne, où la baisse de la valeur des devises par rapport au dollar canadien a été deux fois plus importante (-13,6 %) que pour la livre sterling (-6,4 %).

Pour la région Asie-Pacifique, le redressement dans le nombre de voyageurs se poursuit depuis le déclin de 1997 et 1998, notamment pour les visiteurs en provenance de l'Australie et de la Corée du Sud.

Le nombre de voyages à l'étranger par des Canadiens atteint 47,2 millions, soit 1,6 % de plus qu'en 1999, l'augmentation la plus grande ayant touché les destinations autres que les États-Unis (6,2 %). La hausse des voyages vers les États-Unis a été de 1,1% en 2000, comparativement à -1,3 % en 1999.

Fourth quarter 2000: Fuel costs drove spending

On a quarterly basis, Canadian and non-resident visitors spent \$10.8 billion in the country in the fourth quarter of 2000, up 7.5% from the last three months of 1999. This increase was about the same as in the third quarter, but it continued a slowdown from the first six months of the year.

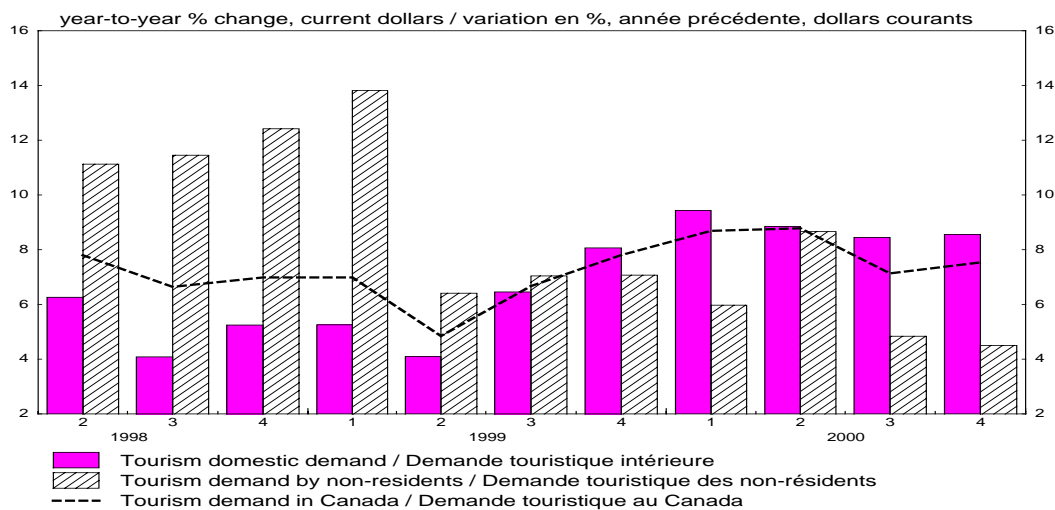
Chart 4 shows the continuing year-over-year quarterly strength in total tourism expenditures.

Quatrième trimestre de 2000 : le coût du carburant influence grandement les dépenses

Les visiteurs canadiens et les non-résidents ont dépensé 10,8 milliards de dollars au pays au quatrième trimestre de 2000, une hausse de 7,5 % par rapport au même trimestre en 1999. Cette augmentation se situe à peu près au même niveau que celle du troisième trimestre, mais poursuit dans la foulée du ralentissement enregistré par rapport aux six premiers mois de l'année.

Le graphique 4 montre les importantes augmentations annuelles des dépenses totales.

Chart 4 / Graphique 4
Slowdown in second half of 2000
Ralentissement au cours du deuxième semestre de 2000



Canadian travelers spent \$8.1 billion in the fourth quarter of 2000, about three-quarters of the total and 8.6% more than in the previous year. Tourism spending by non-residents rose by 4.5% to \$2.6 billion.

Driven by increasing fuel prices, spending on transportation increased 11.1%, the highest gain in any sector. It was the sixth straight quarter of double-digit increases in spending on fuel.

Adjusted for inflation and seasonality, the annualized rate of growth in tourism spending in the fourth quarter was 3.8%, just above 3.6% in the previous quarter.

On a year-over-year basis, the Canadian dollar declined against its American counterpart, from US\$0.68 in the fourth quarter of 1999 to just over US\$0.65 in the fourth quarter of 2000. This may have been a factor in a 4.6% decline in Canadian travel to the United States compared with the fourth quarter of 1999.

Les dépenses des Canadiens ont augmenté de 8,6 % par rapport au trimestre de l'année précédente pour atteindre 8,1 milliards de dollars; elles représentent environ 75% du total des dépenses. La demande des non-résidents a progressé de 4,5%, atteignant 2,6 milliards de dollars.

L'augmentation observée au quatrième trimestre a été la plus forte pour le transport (11,1%), du fait de l'augmentation des prix du carburant. Des hausses à deux chiffres des dépenses au titre du carburant se sont poursuivies pour le sixième trimestre consécutif.

Après correction des variations saisonnières et de l'inflation, le taux annualisé d'augmentation des dépenses touristiques au quatrième trimestre a été de 3,8 %, un peu en deçà des 3,6 % enregistrés au trimestre précédent.

Sur une base annuelle, le dollar canadien a diminué par rapport au dollar américain (0,65 \$É-U au quatrième trimestre 2000 comparativement à 0,68 \$É-U au quatrième trimestre de 1999). Cela peut avoir contribué au fait que le nombre de visiteurs canadiens aux États-Unis ait diminué de 3,4 % au cours du trimestre (sur une base annuelle).

On the other hand, the Canadian dollar was substantially stronger against most currencies in Europe and Asia-Pacific, likely contributing to a 10.4% increase in travel abroad to these countries.

Adjusted for inflation and seasonality, spending by Canadians in Canada in the fourth quarter increased by 5.5% at annual rates.

Slowdown in spending by non-residents

Foreign travelers spent \$2.6 billion on tourism in Canada in the fourth quarter of 2000, up 4.5 % from the same quarter of 1999. Increases were widespread, but again transportation increased the most, 7.6 %.

Overnight travel to Canada declined 0.2 % in the fourth quarter, following a 1.7% drop in the third quarter.

Foreign demand (tourism exports) was flat at annual rates, after adjusting for seasonality and inflation, compared with a marginal increase of 0.5% in the third quarter.

Employment generated by tourism advances

Employment generated by tourism reached an estimated 552,400, up 5.3 % from the fourth quarter of 1999, and continuing a rising trend during the past five quarters. Seasonally adjusted, tourism employment increased 3.0% from the third quarter, the highest increase in the past nine quarters. This compares with an increase of 1.5% for the business sector in the fourth quarter, up significantly from the 0.2% gain in the third quarter.

Par ailleurs, la valeur du dollar canadien était relativement plus élevée que celle de la plupart des devises de l'Europe et de la région Asie-Pacifique, ce qui a probablement contribué à faire augmenter le nombre de voyages vers ces pays (une hausse de 10,4 % par rapport au quatrième trimestre de 1999).

Après correction des variations saisonnières et de l'inflation, les dépenses des Canadiens au Canada au quatrième trimestre ont augmenté de 5,5 % (taux annuel).

Ralentissement des dépenses des non-résidents

Les non-résidents ont dépensé 2,6 milliards de dollars au quatrième trimestre de 2000, soit une hausse de 4,5 % par rapport au même trimestre en 1999. Les augmentations ont touché tous les secteurs, mais c'est le transport qui a connu la hausse la plus marquée, soit 7,6 % par rapport à l'année précédente.

Sur une base annuelle, le nombre de voyages avec séjour d'une ou de plusieurs nuits au Canada a diminué de 0,2 % au cours du trimestre, après une baisse de 1,7 % au troisième trimestre.

La demande étrangère (ou exportations touristiques) a été stable après correction des variations saisonnières et de l'inflation. Cela est inférieur au taux comparable de 0,5 % enregistré au troisième trimestre.

Les emplois générés par le tourisme progressent

Les emplois générés par le tourisme représentent 552 400 personnes, en hausse de 5,3 % par rapport aux chiffres enregistrés au quatrième trimestre de 1999, soit une tendance à la hausse par rapport aux cinq derniers trimestres. Après désaisonnalisation des données, l'emploi touristique a augmenté de 3,0 % par rapport au troisième trimestre, soit la hausse la plus importante des neuf derniers trimestres. Dans le secteur des entreprises, au quatrième trimestre, la hausse a été de 1,5 %, une proportion beaucoup plus élevée qu'au trimestre précédent (0,2 %).

Concepts, definitions and methods

Concepts and definitions

Tourism: The definition of tourism used in the NTI is that adopted by the World Tourism Organization and the United Nations Statistical Commission: "the activities of persons travelling to and staying in places outside their usual environment for not more than one consecutive year for leisure, business and other purposes."

Visitors are persons who undertake tourism as defined above. They are referred to as either tourists (those who stay overnight or longer in the place visited), or same-day visitors.

Tourism Industry is an industry that would cease to exist or would continue to exist only at significantly reduced levels of activity in the absence of tourism.

Tourism Commodity is one for which a significant part of its total demand in Canada comes from visitors.

Tourism Demand is defined as the spending of Canadian and non-resident visitors on domestically produced commodities. It is the sum of tourism domestic demand and tourism exports.

Tourism Domestic Demand is the spending in Canada by Canadian visitors on domestically produced commodities.

Tourism Exports is spending by foreign visitors on Canadian-produced tourism goods and services. It includes spending that may take place outside of Canada, for instance, the purchase of an airline ticket from a Canadian international carrier, to travel to Canada.

Domestic supply of tourism commodities is defined as the total production in Canada of the tourism commodities which are mainly produced by tourism industries. Not all of domestic supply is purchased by visitors, so that supply exceeds tourism demand for the NTI. For example, visitors purchase only a small proportion of food and beverage services, with most going to local consumption. Also, supply does not include imports. For example the sale of a ticket on a non-Canadian airline is excluded from supply.

Les concepts, les définitions et les méthodes

Concepts et définitions

Tourisme: La définition utilisée dans les INT est celle adoptée par l'Organisation mondiale du tourisme et la Commission statistique des Nations Unies, et se lit comme suit: "les activités déployées par les personnes au cours de leurs voyages et de leurs séjours dans les lieux situés en dehors de leur environnement habituel pour une période consécutive qui ne dépasse pas une année, à des fins de loisirs, pour affaires et autres motifs."

Visiteurs: Les personnes entreprenant les activités du tourisme tel que définies plus haut, sont considérées comme des touristes, (ceux qui passent une nuit ou plus dans le lieu visité), ou des visiteurs d'un jour.

Les branches touristiques sont celles qui, en l'absence de tourisme, cesseraient d'exister ou continueraient d'exister mais à un niveau d'activité sensiblement réduit.

Les biens et services touristiques sont ceux pour lesquels une part significative de leur demande totale au Canada provient des visiteurs.

La demande touristique comprend les dépenses effectuées par les visiteurs canadiens et étrangers au titre des biens et services produits au Canada. Elle correspond à la somme de la demande touristique intérieure et des exportations touristiques.

La demande touristique intérieure représente les dépenses des résidents canadiens au Canada, en biens et services produits au pays.

Les exportations touristiques comprennent les dépenses des visiteurs étrangers, en biens et services produits au Canada. Cela comprend des dépenses qui peuvent être effectuées à l'extérieur du Canada, comme l'achat d'un billet d'avion d'un transporteur international canadien, pour un voyage au Canada.

L'offre intérieure de biens et services touristiques est égale à la production totale au Canada des biens et services touristiques produits principalement par les branches touristiques. Toutefois, les biens et services touristiques ne sont pas achetés uniquement par les visiteurs; par conséquent, l'offre est supérieure à la demande touristique dans les INT. Par exemple, une petite partie seulement des services de restauration est consommée par les visiteurs, la majeure partie étant pour consommation locale. De plus, les importations ne sont pas incluses. Par exemple, la vente d'un billet d'avion auprès d'un transporteur aérien étranger est exclue du calcul de l'offre.

A Person-trip for non-residents begins each time a non-resident traveller enters Canada. The person-trip concludes when the traveller leaves Canada. For residents, each time a person departs from Canada a person-trip begins. It ends when the traveller returns to Canada.

Tourism Employment is a measure of employment in tourism and non-tourism industries. It is based on an estimate of "persons at work" rather than "hours of work". Thus, someone who works 10 hours a week counts for as much, by this measure, as someone who works 50 hours a week.

Seasonal adjustment

Tourism is dominated by large seasonal fluctuations exhibiting similar patterns from one year to the next. For the convenience of users, these regular variations are removed, through a statistical technique known as seasonal adjustment, to help isolate underlying trends. Two versions of the quarterly NTI are available, one unadjusted and the other adjusted for seasonal variation.

Most seasonal adjustment at Statistics Canada is undertaken using the X11ARIMA method. This involves the application of moving averages to estimate the trend-cycle, seasonal and irregular components of a series, with special treatment for outliers and foreseeable trading-days. An autoregressive integrated moving-average (ARIMA) model is 'fitted' to the series in order to project it forward and backward, prior to the seasonal adjustment being carried out. This makes it possible to perform seasonal adjustment more consistently at the end points of the series, thereby reducing the magnitude of the quarterly revisions.

All seasonally adjusted series of the quarterly NTI are derived using the X11ARIMA method. The adjustment is generally made at the lowest level of aggregation and seasonally adjusted aggregates are obtained by summation. The advantages of this approach are twofold. First, by carrying out the seasonal adjustment at the most detailed level, seasonal shifts in the aggregates are more easily explained. Second, the calculation of seasonally adjusted aggregates by summation preserves the accounting identities in the system and this is much more convenient for users.

Current and constant price estimates

Values expressed in the prices of the period being referred to are commonly called current price estimates. For example, the estimate of total tourism demand commodities in Canada at current prices for 1996 is \$41,773 million, meaning that this amount is the value of

Un voyage-personne pour un non-résident commence chaque fois que le voyageur non-résident entre au Canada. Le voyage-personne se termine lorsque le voyageur quitte le Canada. Pour un résident, un voyage-personne débute chaque fois qu'il quitte le Canada. Il se termine lorsque le voyageur revient au Canada.

L'emploi attribuable au tourisme est une mesure de l'emploi dans les branches touristiques et non touristiques. Il se définit en fonction d'une estimation du nombre de personnes au travail plutôt que du nombre d'heures de travail. Ainsi, une personne travaillant 10 heures par semaine durant toute l'année a la même importance qu'une autre travaillant 50 heures par semaine durant la même période.

Désaisonnalisation

Le tourisme est caractérisé par de grandes fluctuations saisonnières d'allure similaire année après année. Dans l'intérêt des utilisateurs, on élimine ces variations régulières saisonnières afin d'aider à isoler les tendances sous-jacentes à l'aide d'une technique statistique connue sous le nom de désaisonnalisation. Les INT trimestriels existent en deux versions: l'une non ajustée, et l'autre, ajustée pour tenir compte des variations saisonnières.

La majeure partie de la désaisonnalisation à Statistique Canada est entreprise au moyen de la procédure X11ARMMI. La méthode X11ARMMI consiste à appliquer des moyennes mobiles pour estimer les éléments cyclique, saisonnier et irrégulier de la série, un traitement particulier étant réservé aux valeurs aberrantes et aux jours ouvrables prévisibles. La méthode X11ARMMI de Statistique Canada utilise un modèle autorégressif à moyenne mobile intégrée (ARMMI) pour projeter des séries dans l'avenir et dans le passé avant d'effectuer la désaisonnalisation proprement dite. Ceci permet de désaisonnaliser les points limites de manière plus uniforme, réduisant ainsi l'ampleur des révisions trimestrielles.

Toutes les séries trimestrielles désaisonnalisées des INT sont produites par la méthode X11ARMMI. L'ajustement est généralement effectué au plus faible niveau d'agrégation et les agrégats désaisonnalisés sont obtenus par sommation. Cette approche offre un double avantage. D'une part, en procédant à la désaisonnalisation au niveau le plus détaillé, il est plus facile d'expliquer les variations saisonnières dans les agrégats. D'autre part, le calcul des agrégats désaisonnalisés par sommation permet de conserver les identités comptables du système, ce qui est beaucoup plus pratique pour les utilisateurs.

Estimations en prix courants et constants

Les estimations exprimées en prix relatifs à la période de référence sont généralement appelées des estimations en prix courants. À titre d'exemple, l'estimation de la demande touristique totale en biens et services touristiques au Canada en prix courants pour 1996 s'élève à 41,773 millions \$, ce qui

tourism demand within Canada's boundaries, valued at the market prices prevailing in the year 1996. This is the most natural method of valuation, because it uses the prices currently observed in the economy. The NTI also provide some estimates that are valued at the prices of another period, the year 1992. The purpose of such a valuation is to facilitate the analysis of period-to-period movements of the NTI, by eliminating the effect of price-change (or inflation).

An increase or decrease in value from one period to another results from the joint effect of a change in the quantities of goods and services produced and of a change in the prices at which they are sold. The decomposition of the value-change into separate price and quantity components is accomplished by recalculating a series at the prices of some base period. The resulting period-to-period changes in these constant price estimates are interpreted as showing the "real" or "inflation-adjusted" growth in the series. The NTI constant price estimates are expressed at the prices of the year 1992. Thus, for example, the estimate of tourism demand at 1992 prices for 1996 is less than the one at current prices. The difference reflects the fact that the market prices of most goods and services increased between 1992 and 1996.

The constant price estimates of tourism can be viewed as a fixed-weighted (or Laspeyres) quantity index, where the market prices of the base period are the fixed weights and the index is scaled to equal the current dollar value of tourism in the base period. This may not be obvious, since the prominent indexes in the statistical system are those for prices, such as the consumer price index, rather than for quantities and are typically scaled to equal 100 in the base period. Just as a Laspeyres index of prices is based on "a fixed basket of quantities" and can be interpreted as the cost of that basket in different time periods, so a Laspeyres index of quantities is based on "a fixed set of prices" and can be viewed as a set of quantities sold in different time periods valued at the fixed set of prices.

Price indexes

The previous section addressed the topic of measuring tourism at the constant prices of some base period. The resulting estimates of "real tourism" gauge the volume of tourism. But what about its price component? If a volume measure can be extracted from the current price estimates of tourism, can the remainder be interpreted as a measure of the price-change (or inflation)? The answer is yes, but the resulting index of prices must be interpreted as a variable-weighted (or Paasche) index rather than as a fixed-weighted index. Dividing the current price series for tourism by the corresponding

signifie que la demande touristique au Canada, évaluée aux prix du marché qui avait cours en 1996, équivaut à une telle somme. Il s'agit là de la façon la plus simple de circonscrire et de mesurer les composantes du tourisme, puisque les montants sont observables en prix courants dans l'économie elle-même. Les INT comprennent aussi des estimations aux prix d'une autre période, soit l'année 1992. Le but de tels calculs est de faciliter l'analyse des variations des INT d'une période à l'autre en éliminant l'effet des variations de prix (ou inflation).

Une augmentation ou une diminution d'une valeur d'une période à l'autre est le résultat conjugué d'un changement dans le volume de biens et services produits et d'un changement dans les prix auxquels ils sont vendus. La décomposition de la variation totale en ses éléments prix et quantité permet d'obtenir des estimations en prix constants. On y parvient en calculant à nouveau une série avec les prix d'une année de base donnée. Les variations d'une période à l'autre dans ces estimations en prix constants sont censées traduire la croissance économique "réelle", c'est-à-dire la croissance "ajustée en tenant compte de l'inflation". Les estimations en prix constants des INT sont exprimées en prix de l'année 1992. Ainsi, par exemple, l'estimation de la demande touristique aux prix de 1992 pour 1996 est moindre que celle en prix courants. L'écart traduit le fait que les prix du marché de la plupart des biens et services se sont accrus entre 1992 et 1996.

Les estimations du tourisme en prix constants peuvent être envisagées comme un indice de quantité à pondération fixe, ou indice quantité Laspeyres, dans lequel les prix du marché de la période de base constituent les pondérations fixes et où l'indice est échelonné de façon à être égal à la valeur du tourisme en dollars courants dans la période de base. La chose n'est peut-être pas évidente puisque les indices les plus en vue dans le système statistique, comme l'indice des prix à la consommation, sont des indices de prix plutôt que de quantité et sont habituellement ramenés à un chiffre rond (le plus souvent 100) dans la période de base. De la même façon qu'un indice Laspeyres de prix repose sur un "panier fixe de quantités" et représente le coût de ce panier à différents moments, un indice Laspeyres de quantité repose sur un "ensemble fixe de prix" et représente un ensemble de quantités vendues à différents moments et évaluées aux prix fixes de l'ensemble.

Indices de prix

La section précédente abordait la question de la mesure du tourisme en prix constants d'une période de référence donnée. Les estimations ainsi obtenues du "tourisme réel" permettent d'évaluer le volume de l'activité économique. Mais qu'en est-il de l'élément prix du tourisme? Si l'élément de volume peut être isolé des estimations du tourisme en prix courants, ce qui reste peut-il être interprété comme l'élément de prix ou l'élément d'inflation? La réponse à cette question est oui, mais l'indice de prix qui en découle doit être interprété comme un indice Paasche, ou à pondération variable, et non comme un indice Laspeyres. La division des séries en prix courants du tourisme

series at constant prices yields an Implicit Price Index (IPI) which, together with the constant price series, in effect decomposes tourism at market prices into its price and quantity elements. The variable-weighted nature of IPIs should always be kept in mind. Movements in these indexes reflect not just price-change, but also variation in the weights attached to different goods and services. The impact of weight-shifts on observed period-to-period changes in the tourism implicit price index can be quite significant.

par les séries correspondantes en prix constants donne des indices implicites de prix (IIP) qui, avec les séries en prix constants, décomposent effectivement le tourisme aux prix du marché en ses éléments de prix et de volume. On doit toutefois toujours se rappeler que les IIP sont à pondération variable. L'évolution de ces indices traduit non seulement des variations de prix mais aussi des changements dans la pondération des divers biens et services. L'effet des déplacements de pondération sur la variation de l'indice implicite de prix du tourisme d'une période à l'autre s'avère parfois assez important.

Section A

Tourism Demand in Canada

Section A

Demande touristique au Canada

Table 1. Tourism Demand in Canada
Tableau 1. Demande touristique au Canada

Seasonally adjusted, millions of dollars and percentage change, preceding period

Données désaisonnalisées, millions de dollars et variation en pourcentage, période précédente

	CANSIM	Quarter / Trimestre								Year / Année		
		98 IV	99 I	99 II	99 III	99 IV	00 I	00 II	00 III	00 IV	1999	2000
Transportation	D18914	4,720	4,819	4,952	5,088	5,225	5,398	5,526	5,698	5,795	20,084	22,417
Transport		2.0	2.1	2.8	2.7	2.7	3.3	2.4	3.1	1.7	8.5	11.6
Passenger air transport	D18915	2,729	2,797	2,865	2,924	3,010	3,064	3,159	3,298	3,360	11,596	12,881
<i>Transport aérien de passagers</i>		3.4	2.5	2.4	2.1	2.9	1.8	3.1	4.4	1.9	9.6	11.1
Passenger rail transport	D18916	55	55	59	60	58	62	63	62	63	232	250
<i>Transport ferroviaire de passagers</i>		-1.8	0.0	7.3	1.7	-3.3	6.9	1.6	-1.6	1.6	7.4	7.8
Interurban bus transport	D18917	149	148	154	155	156	156	159	160	162	613	637
<i>Transport par autobus interurbain</i>		-0.7	-0.7	4.1	0.6	0.6	0.0	1.9	0.6	1.3	2.9	3.9
Vehicle rental	D18918	244	248	253	258	255	264	264	264	268	1,014	1,060
<i>Location de véhicules</i>		1.2	1.6	2.0	2.0	-1.2	3.5	0.0	0.0	1.5	5.7	4.5
Vehicle repairs and parts	D18919	490	491	496	498	505	534	545	555	560	1,990	2,194
<i>Réparations et pièces de véhicules</i>		0.4	0.2	1.0	0.4	1.4	5.7	2.1	1.8	0.9	2.3	10.3
Vehicle fuel	D18920	881	904	946	1,012	1,063	1,129	1,144	1,165	1,190	3,925	4,628
<i>Carburant de véhicules</i>		-0.1	2.6	4.6	7.0	5.0	6.2	1.3	1.8	2.1	11.1	17.9
Other transportation	D18921	172	176	179	181	178	189	192	194	192	714	767
<i>Autres moyens de transport</i>		0.0	2.3	1.7	1.1	-1.7	6.2	1.6	1.0	-1.0	5.0	7.4
Accommodation	D18922	1,719	1,754	1,745	1,767	1,794	1,848	1,862	1,870	1,880	7,060	7,460
Hébergement		0.8	2.0	-0.5	1.3	1.5	3.0	0.8	0.4	0.5	5.1	5.7
Hotels	D18923	1,278	1,319	1,301	1,317	1,339	1,377	1,389	1,399	1,389	5,276	5,554
<i>Hôtels</i>		0.9	3.2	-1.4	1.2	1.7	2.8	0.9	0.7	-0.7	5.6	5.3
Motels	D18924	254	251	254	259	260	275	273	270	286	1,024	1,104
<i>Motels</i>		-1.6	-1.2	1.2	2.0	0.4	5.8	-0.7	-1.1	5.9	2.4	7.8
Other accommodation	D18925	187	184	190	191	195	196	200	201	205	760	802
<i>Autres types d'hébergement</i>		3.3	-1.6	3.3	0.5	2.1	0.5	2.0	0.5	2.0	5.1	5.5
Food and beverage services	D18926	1,993	2,000	2,001	2,029	2,073	2,098	2,120	2,134	2,172	8,103	8,524
Restauration		1.8	0.4	0.0	1.4	2.2	1.2	1.0	0.7	1.8	5.0	5.2
Meals, from accommodation services	D18927	274	270	272	276	278	278	279	280	283	1,096	1,120
<i>Repas, services d'hébergement</i>		1.1	-1.5	0.7	1.5	0.7	0.0	0.4	0.4	1.1	3.1	2.2
Meals, from food and beverage services	D18928	1,213	1,227	1,215	1,235	1,267	1,292	1,306	1,315	1,341	4,944	5,254
<i>Repas, services de restauration</i>		2.1	1.2	-1.0	1.6	2.6	2.0	1.1	0.7	2.0	5.5	6.3
Alcohol, from accommodation services	D18929	151	149	150	152	156	154	155	157	159	607	625
<i>Alcool, services d'hébergement</i>		1.3	-1.3	0.7	1.3	2.6	-1.3	0.6	1.3	1.3	3.8	3.0
Alcohol, from food and beverage services	D18930	284	283	290	292	295	299	302	304	307	1,160	1,212
<i>Alcool, services de restauration</i>		1.1	-0.4	2.5	0.7	1.0	1.4	1.0	0.7	1.0	4.6	4.5
Meals and alcohol, from other industries	D18931	71	71	74	74	77	75	78	78	82	296	313
<i>Repas et alcool, autres services</i>		2.9	0.0	4.2	0.0	4.1	-2.6	4.0	0.0	5.1	8.4	5.7
Other tourism commodities	D18932	1,224	1,245	1,261	1,269	1,298	1,315	1,345	1,392	1,380	5,073	5,432
Autres biens et services touristiques		1.2	1.7	1.3	0.6	2.3	1.3	2.3	3.5	-0.9	5.7	7.1
Recreation and entertainment	D18933	793	805	817	823	849	858	879	916	901	3,294	3,554
<i>Loisirs et spectacles</i>		1.5	1.5	1.5	0.7	3.2	1.1	2.4	4.2	-1.6	6.7	7.9
Travel agency services	D18934	405	414	418	419	422	429	439	448	451	1,673	1,767
<i>Services d'agences de voyages</i>		0.5	2.2	1.0	0.2	0.7	1.7	2.3	2.1	0.7	4.0	5.6
Convention fees	D18935	26	26	26	27	27	28	27	28	28	106	111
<i>Frais de conférence</i>		4.0	0.0	0.0	3.8	0.0	3.7	-3.6	3.7	0.0	2.9	4.7
Total tourism commodities	D18936	9,656	9,818	9,959	10,153	10,390	10,659	10,853	11,094	11,227	40,320	43,833
Total, biens et services touristiques		1.6	1.7	1.4	1.9	2.3	2.6	1.8	2.2	1.2	6.8	8.7
Total other commodities	D18937	2,370	2,402	2,418	2,465	2,507	2,512	2,535	2,556	2,640	9,792	10,243
<i>Total des autres biens et services</i>		0.3	1.4	0.7	1.9	1.7	0.2	0.9	0.8	3.3	5.3	4.6
Tourism expenditures	D18938	12,026	12,220	12,377	12,618	12,897	13,171	13,388	13,650	13,867	50,112	54,076
Dépenses touristiques		1.4	1.6	1.3	1.9	2.2	2.1	1.6	2.0	1.6	6.5	7.9

Table 2. Tourism Demand in Canada
Tableau 2. Demande touristique au Canada

Not seasonally adjusted, millions of dollars and percentage change, preceding year

Données non désaisonnalisées, millions de dollars et variation en pourcentage, année précédente

	CANSIM	Quarter / Trimestre								Year / Année		
		98 IV	99 I	99 II	99 III	99 IV	00 I	00 II	00 III	00 IV	1999	2000
Transportation	D18939	4,041	4,099	4,813	6,697	4,475	4,596	5,388	7,460	4,973	20,084	22,417
Transport		5.1	7.2	5.8	9.9	10.7	12.1	11.9	11.4	11.1	8.5	11.6
Passenger air transport	D18940	2,472	2,611	2,905	3,366	2,714	2,863	3,218	3,762	3,038	11,596	12,881
<i>Transport aérien de passagers</i>		7.3	11.2	6.9	10.6	9.8	9.7	10.8	11.8	11.9	9.6	11.1
Passenger rail transport	D18941	42	44	59	83	46	48	65	88	49	232	250
<i>Transport ferroviaire de passagers</i>		7.7	4.8	7.3	7.8	9.5	9.1	10.2	6.0	6.5	7.4	7.8
Interurban bus transport	D18942	115	121	164	208	120	124	169	218	126	613	637
<i>Transport par autobus interurbain</i>		7.5	0.8	2.5	3.5	4.3	2.5	3.0	4.8	5.0	2.9	3.9
Vehicle rental	D18943	164	157	253	430	174	165	270	442	183	1,014	1,060
<i>Location de véhicules</i>		9.3	4.7	3.7	7.2	6.1	5.1	6.7	2.8	5.2	5.7	4.5
Vehicle repairs and parts	D18944	404	383	435	753	419	421	480	834	459	1,990	2,194
<i>Réparations et pièces de véhicules</i>		2.3	1.9	2.1	1.9	3.7	9.9	10.3	10.8	9.5	2.3	10.3
Vehicle fuel	D18945	719	656	823	1,574	872	840	998	1,812	978	3,925	4,628
<i>Carburant de véhicules</i>		-2.2	-1.5	5.4	15.1	21.3	28.0	21.3	15.1	12.2	11.1	17.9
Other transportation	D18946	125	127	174	283	130	135	188	304	140	714	767
<i>Autres moyens de transport</i>		6.8	5.0	4.8	5.6	4.0	6.3	8.0	7.4	7.7	5.0	7.4
Accommodation	D18947	1,176	1,148	1,802	2,858	1,252	1,233	1,928	2,971	1,328	7,060	7,460
Hébergement		10.7	6.7	2.4	5.5	6.5	7.4	7.0	4.0	6.1	5.1	5.7
Hotels	D18948	940	944	1,374	1,948	1,010	1,009	1,463	2,022	1,060	5,276	5,554
<i>Hôtels</i>		10.8	7.5	2.2	6.2	7.4	6.9	6.5	3.8	5.0	5.6	5.3
Motels	D18949	154	137	247	483	157	156	269	502	177	1,024	1,104
<i>Motels</i>		10.0	1.5	1.6	3.2	1.9	13.9	8.9	3.9	12.7	2.4	7.8
Other accommodation	D18950	82	67	181	427	85	68	196	447	91	760	802
<i>Autres types d'hébergement</i>		10.8	6.3	4.6	5.4	3.7	1.5	8.3	4.7	7.1	5.1	5.5
Food and beverage services	D18951	1,457	1,419	2,025	3,127	1,532	1,499	2,156	3,270	1,599	8,103	8,524
Restauration		8.9	6.8	4.3	4.6	5.1	5.6	6.5	4.6	4.4	5.0	5.2
Meals, from accommodation services	D18952	163	151	287	491	167	155	294	501	170	1,096	1,120
<i>Repas, services d'hébergement</i>		7.9	3.4	2.9	3.4	2.5	2.6	2.4	2.0	1.8	3.1	2.2
Meals, from food and beverage services	D18953	916	903	1,226	1,843	972	965	1,322	1,946	1,021	4,944	5,254
<i>Repas, services de restauration</i>		8.7	7.8	4.5	4.8	6.1	6.9	7.8	5.6	5.0	5.5	6.3
Alcohol, from accommodation services	D18954	105	90	156	253	108	93	162	258	112	607	625
<i>Alcool, services d'hébergement</i>		12.9	4.7	3.3	4.1	2.9	3.3	3.8	2.0	3.7	3.8	3.0
Alcohol, from food and beverage services	D18955	224	218	291	418	233	228	308	434	242	1,160	1,212
<i>Alcool, services de restauration</i>		8.7	5.3	4.7	4.5	4.0	4.6	5.8	3.8	3.9	4.6	4.5
Meals and alcohol, from other industries	D18956	49	57	65	122	52	58	70	131	54	296	313
<i>Repas et alcool, autres services</i>		8.9	9.6	8.3	8.9	6.1	1.8	7.7	7.4	3.8	8.4	5.7
Other tourism commodities	D18957	835	1,158	1,203	1,829	883	1,244	1,310	1,959	919	5,073	5,432
Autres biens et services touristiques		6.6	6.1	5.8	5.3	5.7	7.4	8.9	7.1	4.1	5.7	7.1
Recreation and entertainment	D18958	505	589	747	1,416	542	639	822	1,523	570	3,294	3,554
<i>Loisirs et spectacles</i>		8.1	8.7	6.3	5.8	7.3	8.5	10.0	7.6	5.2	6.7	7.9
Travel agency services	D18959	302	548	431	381	313	583	462	403	319	1,673	1,767
<i>Services d'agences de voyages</i>		4.1	3.6	5.1	3.5	3.6	6.4	7.2	5.8	1.9	4.0	5.6
Convention fees	D18960	28	21	25	32	28	22	26	33	30	106	111
<i>Frais de conférence</i>		7.7	5.0	4.2	3.2	0.0	4.8	4.0	3.1	7.1	2.9	4.7
Total tourism commodities	D18961	7,509	7,824	9,843	14,511	8,142	8,572	10,782	15,660	8,819	40,320	43,833
Total, biens et services touristiques		6.8	6.9	4.9	7.3	8.4	9.6	9.5	7.9	8.3	6.8	8.7
Total other commodities	D18962	1,784	1,740	2,245	3,930	1,877	1,823	2,368	4,097	1,955	9,792	10,243
<i>Total des autres biens et services</i>		7.7	7.5	4.8	4.6	5.2	4.8	5.5	4.2	4.2	5.3	4.6
Tourism expenditures	D18963	9,293	9,564	12,088	18,441	10,019	10,395	13,150	19,757	10,774	50,112	54,076
Dépenses touristiques		7.0	7.0	4.8	6.7	7.8	8.7	8.8	7.1	7.5	6.5	7.9

Table 3. Tourism Demand in Canada
Tableau 3. Demande touristique au Canada

Seasonally adjusted, millions of 1992 dollars and percentage change, preceding period

Données désaisonnalisées, millions de dollars de 1992 et variation en pourcentage, période précédente

	CANSIM	Quarter / Trimestre								Year / Année		
		98 IV	99 I	99 II	99 III	99 IV	00 I	00 II	00 III	00 IV	1999	2000
Transportation	D18964	4,139	4,149	4,195	4,249	4,305	4,271	4,354	4,429	4,458	16,898	17,512
Transport		1.3	0.2	1.1	1.3	1.3	-0.8	1.9	1.7	0.7	3.8	3.6
Passenger air transport	D18965	2,237	2,241	2,281	2,340	2,379	2,326	2,390	2,474	2,501	9,241	9,691
<i>Transport aérien de passagers</i>		2.2	0.2	1.8	2.6	1.7	-2.2	2.8	3.5	1.1	5.8	4.9
Passenger rail transport	D18966	41	42	42	43	43	45	44	44	44	170	177
<i>Transport ferroviaire de passagers</i>		-2.4	2.4	0.0	2.4	0.0	4.7	-2.2	0.0	0.0	4.3	4.1
Interurban bus transport	D18967	123	120	127	126	125	126	126	125	123	498	500
<i>Transport par autobus interurbain</i>		0.0	-2.4	5.8	-0.8	-0.8	0.8	0.0	-0.8	-1.6	0.4	0.4
Vehicle rental	D18968	208	208	214	218	217	219	222	222	226	857	889
<i>Location de véhicules</i>		-0.5	0.0	2.9	1.9	-0.5	0.9	1.4	0.0	1.8	3.4	3.7
Vehicle repairs and parts	D18969	464	466	467	465	470	497	507	513	514	1,868	2,031
<i>Réparations et pièces de véhicules</i>		0.4	0.4	0.2	-0.4	1.1	5.7	2.0	1.2	0.2	1.2	8.7
Vehicle fuel	D18970	916	919	910	902	915	897	905	890	891	3,646	3,583
<i>Carburant de véhicules</i>		0.5	0.3	-1.0	-0.9	1.4	-2.0	0.9	-1.7	0.1	0.7	-1.7
Other transportation	D18971	150	153	154	155	156	161	160	161	159	618	641
<i>Autres moyens de transport</i>		-0.7	2.0	0.7	0.6	0.6	3.2	-0.6	0.6	-1.2	3.2	3.7
Accommodation	D18972	1,433	1,447	1,415	1,414	1,430	1,449	1,445	1,429	1,427	5,706	5,750
Hébergement		-0.1	1.0	-2.2	-0.1	1.1	1.3	-0.3	-1.1	-0.1	0.4	0.8
Hotels	D18973	1,067	1,088	1,055	1,056	1,068	1,081	1,079	1,070	1,057	4,267	4,287
<i>Hôtels</i>		0.2	2.0	-3.0	0.1	1.1	1.2	-0.2	-0.8	-1.2	0.9	0.5
Motels	D18974	211	206	205	205	205	213	212	204	212	821	841
<i>Motels</i>		-1.9	-2.4	-0.5	0.0	0.0	3.9	-0.5	-3.8	3.9	-2.1	2.4
Other accommodation	D18975	155	153	155	153	157	155	154	155	158	618	622
<i>Autres types d'hébergement</i>		0.6	-1.3	1.3	-1.3	2.6	-1.3	-0.6	0.6	1.9	0.5	0.6
Food and beverage services	D18976	1,804	1,797	1,788	1,804	1,827	1,842	1,848	1,849	1,870	7,216	7,409
Restauration		1.6	-0.4	-0.5	0.9	1.3	0.8	0.3	0.1	1.1	2.9	2.7
Meals, from accommodation services	D18977	243	238	237	238	239	236	235	234	234	952	939
<i>Repas, services d'hébergement</i>		0.4	-2.1	-0.4	0.4	0.4	-1.3	-0.4	-0.4	0.0	-0.2	-1.4
Meals, from food and beverage services	D18978	1,094	1,098	1,084	1,097	1,116	1,134	1,140	1,143	1,162	4,395	4,579
<i>Repas, services de restauration</i>		1.8	0.4	-1.3	1.2	1.7	1.6	0.5	0.3	1.7	3.6	4.2
Alcohol, from accommodation services	D18979	138	134	134	135	137	134	133	133	134	540	534
<i>Alcool, services d'hébergement</i>		1.5	-2.9	0.0	0.7	1.5	-2.2	-0.7	0.0	0.8	0.6	-1.1
Alcohol, from food and beverage services	D18980	264	262	267	267	268	272	271	270	271	1,064	1,084
<i>Alcool, services de restauration</i>		1.1	-0.8	1.9	0.0	0.4	1.5	-0.4	-0.4	0.4	3.1	1.9
Meals and alcohol, from other industries	D18981	65	65	66	67	67	66	69	69	69	265	273
<i>Repas et alcool, autres services</i>		4.8	0.0	1.5	1.5	0.0	-1.5	4.5	0.0	0.0	6.9	3.0
Other tourism commodities	D18982	1,054	1,060	1,066	1,068	1,083	1,093	1,113	1,137	1,120	4,277	4,463
Autres biens et services touristiques		1.2	0.6	0.6	0.2	1.4	0.9	1.8	2.2	-1.5	2.9	4.3
Recreation and entertainment	D18983	670	673	674	675	691	696	708	730	713	2,713	2,847
<i>Loisirs et spectacles</i>		1.4	0.4	0.1	0.1	2.4	0.7	1.7	3.1	-2.3	3.2	4.9
Travel agency services	D18984	360	364	368	369	368	373	380	383	382	1,469	1,518
<i>Services d'agences de voyages</i>		0.8	1.1	1.1	0.3	-0.3	1.4	1.9	0.8	-0.3	2.4	3.3
Convention fees	D18985	24	23	24	24	24	24	25	24	25	95	98
<i>Frais de conférence</i>		4.3	-4.2	4.3	0.0	0.0	0.0	4.2	-4.0	4.2	2.2	3.2
Total tourism commodities	D18986	8,430	8,453	8,464	8,535	8,645	8,655	8,760	8,844	8,875	34,097	35,134
Total, biens et services touristiques		1.1	0.3	0.1	0.8	1.3	0.1	1.2	1.0	0.4	2.9	3.0
Total other commodities	D18987	2,154	2,173	2,190	2,231	2,278	2,272	2,281	2,294	2,367	8,872	9,214
<i>Total des autres biens et services</i>		0.4	0.9	0.8	1.9	2.1	-0.3	0.4	0.6	3.2	4.5	3.9
Tourism expenditures	D18988	10,584	10,626	10,654	10,766	10,923	10,927	11,041	11,138	11,242	42,969	44,348
Dépenses touristiques		1.0	0.4	0.3	1.1	1.5	0.0	1.0	0.9	0.9	3.2	3.2

Section B

Tourism Domestic Demand

Section B

Demande touristique intérieure

Table 4. Tourism Domestic Demand - Canada
Tableau 4. Demande touristique intérieure - Canada

Seasonally adjusted, millions of dollars and percentage change, preceding period

Données désaisonnalisées, millions de dollars et variation en pourcentage, période précédente

	CANSIM	Quarter / Trimestre								Year / Année		
		98 IV	99 I	99 II	99 III	99 IV	00 I	00 II	00 III	00 IV	1999	2000
Transportation	D18989	3,797	3,864	3,974	4,107	4,220	4,353	4,463	4,629	4,732	16,165	18,177
Transport		1.8	1.8	2.8	3.3	2.8	3.2	2.5	3.7	2.2	8.5	12.4
Passenger air transport	D18990	2,226	2,264	2,320	2,387	2,455	2,487	2,569	2,703	2,774	9,426	10,533
<i>Transport aérien de passagers</i>		3.9	1.7	2.5	2.9	2.8	1.3	3.3	5.2	2.6	9.9	11.7
Passenger rail transport	D18991	33	34	36	37	37	39	40	39	40	144	158
<i>Transport ferroviaire de passagers</i>		-2.9	3.0	5.9	2.8	0.0	5.4	2.6	-2.5	2.6	8.3	9.7
Interurban bus transport	D18992	100	99	103	104	106	106	107	108	110	412	431
<i>Transport par autobus interurbain</i>		-2.9	-1.0	4.0	1.0	1.9	0.0	0.9	0.9	1.9	1.2	4.6
Vehicle rental	D18993	89	88	91	91	91	94	95	96	96	361	381
<i>Location de véhicules</i>		-2.2	-1.1	3.4	0.0	0.0	3.3	1.1	1.1	0.0	0.3	5.5
Vehicle repairs and parts	D18994	469	470	475	477	485	512	524	534	540	1,907	2,110
<i>Réparations et pièces de véhicules</i>		0.2	0.2	1.1	0.4	1.7	5.6	2.3	1.9	1.1	2.3	10.6
Vehicle fuel	D18995	770	796	834	895	931	994	1,005	1,024	1,046	3,456	4,069
<i>Carburant de véhicules</i>		-1.0	3.4	4.8	7.3	4.0	6.8	1.1	1.9	2.1	11.2	17.7
Other transportation	D18996	110	113	115	116	115	121	123	125	126	459	495
<i>Autres moyens de transport</i>		-2.7	2.7	1.8	0.9	-0.9	5.2	1.7	1.6	0.8	2.9	7.8
Accommodation	D18997	881	905	909	905	917	953	946	943	952	3,636	3,794
Hébergement		-2.8	2.7	0.4	-0.4	1.3	3.9	-0.7	-0.3	1.0	2.1	4.3
Hotels	D18998	624	645	647	642	654	674	667	668	662	2,588	2,671
<i>Hôtels</i>		-2.5	3.4	0.3	-0.8	1.9	3.1	-1.0	0.1	-0.9	2.6	3.2
Motels	D18999	156	159	158	159	158	172	171	167	181	634	691
<i>Motels</i>		-6.0	1.9	-0.6	0.6	-0.6	8.9	-0.6	-2.3	8.4	-0.5	9.0
Other accommodation	D19000	101	101	104	104	105	107	108	108	109	414	432
<i>Autres types d'hébergement</i>		1.0	0.0	3.0	0.0	1.0	1.9	0.9	0.0	0.9	3.0	4.3
Food and beverage services	D19001	1,124	1,113	1,133	1,144	1,172	1,181	1,202	1,215	1,243	4,562	4,841
Restauration		-0.3	-1.0	1.8	1.0	2.4	0.8	1.8	1.1	2.3	3.1	6.1
Meals, from accommodation services	D19002	154	149	153	154	154	153	154	154	156	610	617
<i>Repas, services d'hébergement</i>		-2.5	-3.2	2.7	0.7	0.0	-0.6	0.7	0.0	1.3	-0.3	1.1
Meals, from food and beverage services	D19003	680	678	685	693	718	727	741	752	774	2,774	2,994
<i>Repas, services de restauration</i>		0.3	-0.3	1.0	1.2	3.6	1.3	1.9	1.5	2.9	3.9	7.9
Alcohol, from accommodation services	D19004	79	77	79	79	80	79	80	80	81	315	320
<i>Alcool, services d'hébergement</i>		-2.5	-2.5	2.6	0.0	1.3	-1.3	1.3	0.0	1.3	0.3	1.6
Alcohol, from food and beverage services	D19005	169	167	173	174	175	178	180	182	183	689	723
<i>Alcool, services de restauration</i>		0.0	-1.2	3.6	0.6	0.6	1.7	1.1	1.1	0.5	3.0	4.9
Meals and alcohol, from other industries	D19006	42	42	43	44	45	44	47	47	49	174	187
<i>Repas et alcool, autres services</i>		2.4	0.0	2.4	2.3	2.3	-2.2	6.8	0.0	4.3	8.1	7.5
Other tourism commodities	D19007	879	892	905	916	936	949	973	1,016	1,000	3,649	3,938
Autres biens et services touristiques		0.6	1.5	1.5	1.2	2.2	1.4	2.5	4.4	-1.6	4.9	7.9
Recreation and entertainment	D19008	475	481	489	498	516	522	537	571	552	1,984	2,182
<i>Loisirs et spectacles</i>		0.6	1.3	1.7	1.8	3.6	1.2	2.9	6.3	-3.3	6.0	10.0
Travel agency services	D19009	390	398	402	404	406	413	423	432	434	1,610	1,702
<i>Services d'agences de voyages</i>		0.3	2.1	1.0	0.5	0.5	1.7	2.4	2.1	0.5	3.7	5.7
Convention fees	D19010	14	13	14	14	14	14	13	13	14	55	54
<i>Frais de conférence</i>		7.7	-7.1	7.7	0.0	0.0	0.0	-7.1	0.0	7.7	0.0	-1.8
Total tourism commodities	D19011	6,681	6,774	6,921	7,072	7,245	7,436	7,584	7,803	7,927	28,012	30,750
Total, biens et services touristiques		0.7	1.4	2.2	2.2	2.4	2.6	2.0	2.9	1.6	6.3	9.8
Total other commodities	D19012	1,649	1,664	1,687	1,717	1,744	1,738	1,762	1,776	1,855	6,812	7,131
<i>Total des autres biens et services</i>		0.4	0.9	1.4	1.8	1.6	-0.3	1.4	0.8	4.4	4.8	4.7
Tourism expenditures	D19013	8,330	8,438	8,608	8,789	8,989	9,174	9,346	9,579	9,782	34,824	37,881
Dépenses touristiques		0.6	1.3	2.0	2.1	2.3	2.1	1.9	2.5	2.1	6.0	8.8

Table 5. Tourism Domestic Demand - Canada
Tableau 5. Demande touristique intérieure - Canada

Not seasonally adjusted, millions of dollars and percentage change, preceding year

Données non désaisonnalisées, millions de dollars et variation en pourcentage, année précédente

	CANSIM	Quarter / Trimestre								Year / Année		
		98 IV	99 I	99 II	99 III	99 IV	00 I	00 II	00 III	00 IV	1999	2000
Transportation	D19014	3,463	3,591	3,789	4,932	3,853	4,049	4,247	5,577	4,304	16,165	18,177
Transport		4.5	6.4	5.3	10.6	11.3	12.8	12.1	13.1	11.7	8.5	12.4
Passenger air transport	D19015	2,151	2,322	2,312	2,417	2,375	2,556	2,558	2,747	2,672	9,426	10,533
<i>Transport aérien de passagers</i>		7.7	10.8	6.5	11.8	10.4	10.1	10.6	13.7	12.5	9.9	11.7
Passenger rail transport	D19016	26	33	39	43	29	37	44	46	31	144	158
<i>Transport ferroviaire de passagers</i>		0.0	3.1	8.3	10.3	11.5	12.1	12.8	7.0	6.9	8.3	9.7
Interurban bus transport	D19017	84	94	109	121	88	98	113	127	93	412	431
<i>Transport par autobus interurbain</i>		5.0	-2.1	0.0	2.5	4.8	4.3	3.7	5.0	5.7	1.2	4.6
Vehicle rental	D19018	67	74	96	122	69	77	102	130	72	361	381
<i>Location de véhicules</i>		3.1	-3.9	-1.0	2.5	3.0	4.1	6.3	6.6	4.3	0.3	5.5
Vehicle repairs and parts	D19019	392	372	415	713	407	410	459	794	447	1,907	2,110
<i>Réparations et pièces de véhicules</i>		2.1	1.6	2.0	1.9	3.8	10.2	10.6	11.4	9.8	2.3	10.6
Vehicle fuel	D19020	651	602	708	1,355	791	772	853	1,556	888	3,456	4,069
<i>Carburant de véhicules</i>		-3.3	-2.3	5.0	16.0	21.5	28.2	20.5	14.8	12.3	11.2	17.7
Other transportation	D19021	92	94	110	161	94	99	118	177	101	459	495
<i>Autres moyens de transport</i>		3.4	2.2	2.8	3.9	2.2	5.3	7.3	9.9	7.4	2.9	7.8
Accommodation	D19022	695	676	867	1,371	722	728	895	1,399	772	3,636	3,794
Hébergement		8.9	1.8	0.6	2.3	3.9	7.7	3.2	2.0	6.9	2.1	4.3
Hotels	D19023	526	539	652	845	552	575	664	851	581	2,588	2,671
<i>Hôtels</i>		8.0	2.7	0.9	2.4	4.9	6.7	1.8	0.7	5.3	2.6	3.2
Motels	D19024	113	99	147	275	113	114	160	287	130	634	691
<i>Motels</i>		13.0	-2.0	-1.3	0.4	0.0	15.2	8.8	4.4	15.0	-0.5	9.0
Other accommodation	D19025	56	38	68	251	57	39	71	261	61	414	432
<i>Autres types d'hébergement</i>		9.8	0.0	1.5	4.1	1.8	2.6	4.4	4.0	7.0	3.0	4.3
Food and beverage services	D19026	863	918	1,119	1,626	899	974	1,192	1,725	950	4,562	4,841
Restauration		5.9	3.6	2.4	2.7	4.2	6.1	6.5	6.1	5.7	3.1	6.1
Meals, from accommodation services	D19027	115	107	147	240	116	109	148	242	118	610	617
<i>Repas, services d'hébergement</i>		8.5	-0.9	-1.3	0.0	0.9	1.9	0.7	0.8	1.7	-0.3	1.1
Meals, from food and beverage services	D19028	531	573	687	953	561	619	746	1,028	601	2,774	2,994
<i>Repas, services de restauration</i>		5.6	4.9	3.0	2.9	5.6	8.0	8.6	7.9	7.1	3.9	7.9
Alcohol, from accommodation services	D19029	59	56	77	123	59	57	78	124	61	315	320
<i>Alcool, services d'hébergement</i>		9.3	0.0	0.0	0.8	0.0	1.8	1.3	0.8	3.4	0.3	1.6
Alcohol, from food and beverage services	D19030	131	145	173	236	135	152	182	248	141	689	723
<i>Alcool, services de restauration</i>		4.0	2.1	3.0	3.5	3.1	4.8	5.2	5.1	4.4	3.0	4.9
Meals and alcohol, from other industries	D19031	27	37	35	74	28	37	38	83	29	174	187
<i>Repas et alcool, autres services</i>		3.8	8.8	9.4	8.8	3.7	0.0	8.6	12.2	3.6	8.1	7.5
Other tourism commodities	D19032	614	967	826	1,204	652	1,049	904	1,305	680	3,649	3,938
Autres biens et services touristiques		4.4	4.7	5.2	4.2	6.2	8.5	9.4	8.4	4.3	4.9	7.9
Recreation and entertainment	D19033	298	411	409	839	325	458	458	920	346	1,984	2,182
<i>Loisirs et spectacles</i>		4.9	6.8	5.4	4.7	9.1	11.4	12.0	9.7	6.5	6.0	10.0
Travel agency services	D19034	298	541	408	352	309	576	438	373	315	1,610	1,702
<i>Services d'agences de voyages</i>		3.8	3.2	4.9	3.2	3.7	6.5	7.4	6.0	1.9	3.7	5.7
Convention fees	D19035	18	15	9	13	18	15	8	12	19	55	54
<i>Frais de conférence</i>		5.9	0.0	12.5	-7.1	0.0	0.0	-11.1	-7.7	5.6	0.0	-1.8
Total tourism commodities	D19036	5,635	6,152	6,601	9,133	6,126	6,800	7,238	10,006	6,706	28,012	30,750
Total, biens et services touristiques		5.2	5.2	4.1	6.9	8.7	10.5	9.7	9.6	9.5	6.3	9.8
Total other commodities	D19037	1,296	1,353	1,503	2,592	1,364	1,413	1,583	2,710	1,425	6,812	7,131
<i>Total des autres biens et services</i>		5.5	5.5	4.0	4.8	5.2	4.4	5.3	4.6	4.5	4.8	4.7
Tourism expenditures	D19038	6,931	7,505	8,104	11,725	7,490	8,213	8,821	12,716	8,131	34,824	37,881
Dépenses touristiques		5.3	5.3	4.1	6.5	8.1	9.4	8.8	8.5	8.6	6.0	8.8

Table 6. Tourism Domestic Demand - Canada
Tableau 6. Demande touristique intérieure - Canada

Seasonally adjusted, millions of 1992 dollars and percentage change, preceding period

Données désaisonnalisées, millions de dollars de 1992 et variation en pourcentage, période précédente

	CANSIM	Quarter / Trimestre								Year / Année		
		98 IV	99 I	99 II	99 III	99 IV	00 I	00 II	00 III	00 IV	1999	2000
Transportation	D19039	3,274	3,281	3,307	3,353	3,387	3,371	3,438	3,506	3,538	13,328	13,853
Transport		1.0	0.2	0.8	1.4	1.0	-0.5	2.0	2.0	0.9	3.1	3.9
Passenger air transport	D19040	1,747	1,743	1,769	1,818	1,847	1,808	1,857	1,932	1,963	7,177	7,560
<i>Transport aérien de passagers</i>		2.6	-0.2	1.5	2.8	1.6	-2.1	2.7	4.0	1.6	5.3	5.3
Passenger rail transport	D19041	24	25	25	26	26	27	27	27	27	102	108
<i>Transport ferroviaire de passagers</i>		-4.0	4.2	0.0	4.0	0.0	3.8	0.0	0.0	0.0	5.2	5.9
Interurban bus transport	D19042	82	80	84	84	84	85	84	84	83	332	336
<i>Transport par autobus interurbain</i>		-2.4	-2.4	5.0	0.0	0.0	1.2	-1.2	0.0	-1.2	-1.5	1.2
Vehicle rental	D19043	76	74	77	77	76	78	80	80	80	304	318
<i>Location de véhicules</i>		-3.8	-2.6	4.1	0.0	-1.3	2.6	2.6	0.0	0.0	-2.3	4.6
Vehicle repairs and parts	D19044	446	448	448	447	453	478	489	495	497	1,796	1,959
<i>Réparations et pièces de véhicules</i>		0.2	0.4	0.0	-0.2	1.3	5.5	2.3	1.2	0.4	1.1	9.1
Vehicle fuel	D19045	801	810	802	799	800	789	796	782	782	3,211	3,149
<i>Carburant de véhicules</i>		-0.2	1.1	-1.0	-0.4	0.1	-1.4	0.9	-1.8	0.0	0.8	-1.9
Other transportation	D19046	98	101	102	102	101	106	105	106	106	406	423
<i>Autres moyens de transport</i>		-3.9	3.1	1.0	0.0	-1.0	5.0	-0.9	1.0	0.0	1.0	4.2
Accommodation	D19047	739	749	740	727	733	747	734	719	715	2,949	2,915
Hébergement		-3.3	1.4	-1.2	-1.8	0.8	1.9	-1.7	-2.0	-0.6	-2.4	-1.2
Hotels	D19048	525	534	527	517	524	529	517	509	500	2,102	2,055
<i>Hôtels</i>		-2.8	1.7	-1.3	-1.9	1.4	1.0	-2.3	-1.5	-1.8	-1.9	-2.2
Motels	D19049	130	130	127	126	125	133	133	126	132	508	524
<i>Motels</i>		-5.8	0.0	-2.3	-0.8	-0.8	6.4	0.0	-5.3	4.8	-4.9	3.1
Other accommodation	D19050	84	85	86	84	84	85	84	84	83	339	336
<i>Autres types d'hébergement</i>		-2.3	1.2	1.2	-2.3	0.0	1.2	-1.2	0.0	-1.2	-1.5	-0.9
Food and beverage services	D19051	1,019	1,004	1,014	1,020	1,036	1,039	1,049	1,055	1,074	4,074	4,217
Restauration		-0.4	-1.5	1.0	0.6	1.6	0.3	1.0	0.6	1.8	1.0	3.5
Meals, from accommodation services	D19052	137	132	134	133	133	130	130	129	130	532	519
<i>Repas, services d'hébergement</i>		-2.8	-3.6	1.5	-0.7	0.0	-2.3	0.0	-0.8	0.8	-3.4	-2.4
Meals, from food and beverage services	D19053	614	608	612	616	633	639	647	653	671	2,469	2,610
<i>Repas, services de restauration</i>		0.0	-1.0	0.7	0.7	2.8	0.9	1.3	0.9	2.8	2.0	5.7
Alcohol, from accommodation services	D19054	72	70	70	70	70	69	68	68	68	280	273
<i>Alcool, services d'hébergement</i>		-1.4	-2.8	0.0	0.0	0.0	-1.4	-1.4	0.0	0.0	-2.8	-2.5
Alcohol, from food and beverage services	D19055	158	156	160	161	160	163	163	163	163	637	652
<i>Alcool, services de restauration</i>		0.0	-1.3	2.6	0.6	-0.6	1.9	0.0	0.0	0.0	1.6	2.4
Meals and alcohol, from other industries	D19056	38	38	38	40	40	38	41	42	42	156	163
<i>Repas et alcool, autres services</i>		2.7	0.0	0.0	5.3	0.0	-5.0	7.9	2.4	0.0	6.1	4.5
Other tourism commodities	D19057	762	767	773	779	790	798	816	839	823	3,109	3,276
Autres biens et services touristiques		0.5	0.7	0.8	0.8	1.4	1.0	2.3	2.8	-1.9	2.4	5.4
Recreation and entertainment	D19058	403	405	407	412	424	427	438	459	444	1,648	1,768
<i>Loisirs et spectacles</i>		0.2	0.5	0.5	1.2	2.9	0.7	2.6	4.8	-3.3	2.7	7.3
Travel agency services	D19059	346	350	353	355	354	359	366	369	367	1,412	1,461
<i>Services d'agences de voyages</i>		0.6	1.2	0.9	0.6	-0.3	1.4	1.9	0.8	-0.5	2.1	3.5
Convention fees	D19060	13	12	13	12	12	12	12	11	12	49	47
<i>Frais de conférence</i>		8.3	-7.7	8.3	-7.7	0.0	0.0	0.0	-8.3	9.1	0.0	-4.1
Total tourism commodities	D19061	5,794	5,801	5,834	5,879	5,946	5,955	6,037	6,119	6,150	23,460	24,261
Total, biens et services touristiques		0.1	0.1	0.6	0.8	1.1	0.2	1.4	1.4	0.5	1.9	3.4
Total other commodities	D19062	1,505	1,511	1,533	1,560	1,596	1,582	1,596	1,607	1,681	6,200	6,466
<i>Total des autres biens et services</i>		0.4	0.4	1.5	1.8	2.3	-0.9	0.9	0.7	4.6	4.3	4.3
Tourism expenditures	D19063	7,299	7,312	7,367	7,439	7,542	7,537	7,633	7,726	7,831	29,660	30,727
Dépenses touristiques		0.2	0.2	0.8	1.0	1.4	-0.1	1.3	1.2	1.4	2.4	3.6

Section C

Tourism Exports

Section C

Exportations touristiques

Table 7. Tourism Exports - Canada
Tableau 7. Exportations touristiques - Canada

Seasonally adjusted, millions of dollars and percentage change, preceding period

Données désaisonnalisées, millions de dollars et variation en pourcentage, période précédente

	CANSIM	Quarter / Trimestre								Year / Année		
		98 IV	99 I	99 II	99 III	99 IV	00 I	00 II	00 III	00 IV	1999	2000
Transportation	D19064	923	955	978	981	1,005	1,045	1,063	1,069	1,063	3,919	4,240
Transport		2.7	3.5	2.4	0.3	2.4	4.0	1.7	0.6	-0.6	8.5	8.2
Passenger air transport	D19065	503	533	545	537	555	577	590	595	586	2,170	2,348
<i>Transport aérien de passagers</i>		1.2	6.0	2.3	-1.5	3.4	4.0	2.3	0.8	-1.5	8.3	8.2
Passenger rail transport	D19066	22	21	23	23	21	23	23	23	23	88	92
<i>Transport ferroviaire de passagers</i>		0.0	-4.5	9.5	0.0	-8.7	9.5	0.0	0.0	0.0	6.0	4.5
Interurban bus transport	D19067	49	49	51	51	50	50	52	52	52	201	206
<i>Transport par autobus interurbain</i>		4.3	0.0	4.1	0.0	-2.0	0.0	4.0	0.0	0.0	6.3	2.5
Vehicle rental	D19068	155	160	162	167	164	170	169	168	172	653	679
<i>Location de véhicules</i>		3.3	3.2	1.3	3.1	-1.8	3.7	-0.6	-0.6	2.4	9.0	4.0
Vehicle repairs and parts	D19069	21	21	21	21	20	22	21	21	20	83	84
<i>Réparations et pièces de véhicules</i>		5.0	0.0	0.0	0.0	-4.8	10.0	-4.5	0.0	-4.8	3.8	1.2
Vehicle fuel	D19070	111	108	112	117	132	135	139	141	144	469	559
<i>Carburant de véhicules</i>		6.7	-2.7	3.7	4.5	12.8	2.3	3.0	1.4	2.1	10.6	19.2
Other transportation	D19071	62	63	64	65	63	68	69	69	66	255	272
<i>Autres moyens de transport</i>		5.1	1.6	1.6	1.6	-3.1	7.9	1.5	0.0	-4.3	9.0	6.7
Accommodation	D19072	838	849	836	862	877	895	916	927	928	3,424	3,666
Hébergement		4.8	1.3	-1.5	3.1	1.7	2.1	2.3	1.2	0.1	8.4	7.1
Hotels	D19073	654	674	654	675	685	703	722	731	727	2,688	2,883
<i>Hôtels</i>		4.3	3.1	-3.0	3.2	1.5	2.6	2.7	1.2	-0.5	8.6	7.3
Motels	D19074	98	92	96	100	102	103	102	103	105	390	413
<i>Motels</i>		6.5	-6.1	4.3	4.2	2.0	1.0	-1.0	1.0	1.9	7.4	5.9
Other accommodation	D19075	86	83	86	87	90	89	92	93	96	346	370
<i>Autres types d'hébergement</i>		6.2	-3.5	3.6	1.2	3.4	-1.1	3.4	1.1	3.2	7.8	6.9
Food and beverage services	D19076	869	887	868	885	901	917	918	919	929	3,541	3,683
Restauration		4.6	2.1	-2.1	2.0	1.8	1.8	0.1	0.1	1.1	7.6	4.0
Meals, from accommodation services	D19077	120	121	119	122	124	125	125	126	127	486	503
<i>Repas, services d'hébergement</i>		6.2	0.8	-1.7	2.5	1.6	0.8	0.0	0.8	0.8	7.8	3.5
Meals, from food and beverage services	D19078	533	549	530	542	549	565	565	563	567	2,170	2,260
<i>Repas, services de restauration</i>		4.5	3.0	-3.5	2.3	1.3	2.9	0.0	-0.4	0.7	7.6	4.1
Alcohol, from accommodation services	D19079	72	72	71	73	76	75	75	77	78	292	305
<i>Alcool, services d'hébergement</i>		5.9	0.0	-1.4	2.8	4.1	-1.3	0.0	2.7	1.3	7.7	4.5
Alcohol, from food and beverage services	D19080	115	116	117	118	120	121	122	122	124	471	489
<i>Alcool, services de restauration</i>		2.7	0.9	0.9	0.9	1.7	0.8	0.8	0.0	1.6	7.0	3.8
Meals and alcohol, from other industries	D19081	29	29	31	30	32	31	31	31	33	122	126
<i>Repas et alcool, autres services</i>		3.6	0.0	6.9	-3.2	6.7	-3.1	0.0	0.0	6.5	8.9	3.3
Other tourism commodities	D19082	345	353	356	353	362	366	372	376	380	1,424	1,494
Autres biens et services touristiques		3.0	2.3	0.8	-0.8	2.5	1.1	1.6	1.1	1.1	7.8	4.9
Recreation and entertainment	D19083	318	324	328	325	333	336	342	345	349	1,310	1,372
<i>Loisirs et spectacles</i>		2.9	1.9	1.2	-0.9	2.5	0.9	1.8	0.9	1.2	7.7	4.7
Travel agency services	D19084	15	16	16	15	16	16	16	16	17	63	65
<i>Services d'agences de voyages</i>		7.1	6.7	0.0	-6.3	6.7	0.0	0.0	0.0	6.3	10.5	3.2
Convention fees	D19085	12	13	12	13	13	14	14	15	14	51	57
<i>Frais de conférence</i>		0.0	8.3	-7.7	8.3	0.0	7.7	0.0	7.1	-6.7	6.3	11.8
Total tourism commodities	D19086	2,975	3,044	3,038	3,081	3,145	3,223	3,269	3,291	3,300	12,308	13,083
Total, biens et services touristiques		3.8	2.3	-0.2	1.4	2.1	2.5	1.4	0.7	0.3	8.1	6.3
Total other commodities	D19087	721	738	731	748	763	774	773	780	785	2,980	3,112
<i>Total des autres biens et services</i>		0.3	2.4	-0.9	2.3	2.0	1.4	-0.1	0.9	0.6	6.2	4.4
Tourism expenditures	D19088	3,696	3,782	3,769	3,829	3,908	3,997	4,042	4,071	4,085	15,288	16,195
Dépenses touristiques		3.1	2.3	-0.3	1.6	2.1	2.3	1.1	0.7	0.3	7.7	5.9

Table 8. Tourism Exports - Canada
Tableau 8. Exportations touristiques - Canada

Not seasonally adjusted, millions of dollars and percentage change, preceding year

Données non désaisonnalisées, millions de dollars et variation en pourcentage, année précédente

	CANSIM	Quarter / Trimestre								Year / Année		
		98 IV	99 I	99 II	99 III	99 IV	00 I	00 II	00 III	00 IV	1999	2000
Transportation	D19089	578	508	1,024	1,765	622	547	1,141	1,883	669	3,919	4,240
Transport		8.9	12.9	7.9	7.9	7.6	7.7	11.4	6.7	7.6	8.5	8.2
Passenger air transport	D19090	321	289	593	949	339	307	660	1,015	366	2,170	2,348
<i>Transport aérien de passagers</i>		5.2	13.8	8.4	7.6	5.6	6.2	11.3	7.0	8.0	8.3	8.2
Passenger rail transport	D19091	16	11	20	40	17	11	21	42	18	88	92
<i>Transport ferroviaire de passagers</i>		23.1	10.0	5.3	5.3	6.3	0.0	5.0	5.0	5.9	6.0	4.5
Interurban bus transport	D19092	31	27	55	87	32	26	56	91	33	201	206
<i>Transport par autobus interurbain</i>		14.8	12.5	7.8	4.8	3.2	-3.7	1.8	4.6	3.1	6.3	2.5
Vehicle rental	D19093	97	83	157	308	105	88	168	312	111	653	679
<i>Location de véhicules</i>		14.1	13.7	6.8	9.2	8.2	6.0	7.0	1.3	5.7	9.0	4.0
Vehicle repairs and parts	D19094	12	11	20	40	12	11	21	40	12	83	84
<i>Réparations et pièces de véhicules</i>		9.1	10.0	5.3	2.6	0.0	0.0	5.0	0.0	0.0	3.8	1.2
Vehicle fuel	D19095	68	54	115	219	81	68	145	256	90	469	559
<i>Carburant de véhicules</i>		9.7	8.0	7.5	10.1	19.1	25.9	26.1	16.9	11.1	10.6	19.2
Other transportation	D19096	33	33	64	122	36	36	70	127	39	255	272
<i>Autres moyens de transport</i>		17.9	13.8	8.5	8.0	9.1	9.1	9.4	4.1	8.3	9.0	6.7
Accommodation	D19097	481	472	935	1,487	530	505	1,033	1,572	556	3,424	3,666
Hébergement		13.4	14.6	4.1	8.7	10.2	7.0	10.5	5.7	4.9	8.4	7.1
Hotels	D19098	414	405	722	1,103	458	434	799	1,171	479	2,688	2,883
<i>Hôtels</i>		14.7	14.7	3.4	9.2	10.6	7.2	10.7	6.2	4.6	8.6	7.3
Motels	D19099	41	38	100	208	44	42	109	215	47	390	413
<i>Motels</i>		2.5	11.8	6.4	7.2	7.3	10.5	9.0	3.4	6.8	7.4	5.9
Other accommodation	D19100	26	29	113	176	28	29	125	186	30	346	370
<i>Autres types d'hébergement</i>		13.0	16.0	6.6	7.3	7.7	0.0	10.6	5.7	7.1	7.8	6.9
Food and beverage services	D19101	594	501	906	1,501	633	525	964	1,545	649	3,541	3,683
Restauration		13.6	13.1	6.8	6.8	6.6	4.8	6.4	2.9	2.5	7.6	4.0
Meals, from accommodation services	D19102	48	44	140	251	51	46	146	259	52	486	503
<i>Repas, services d'hébergement</i>		6.7	15.8	7.7	6.8	6.3	4.5	4.3	3.2	2.0	7.8	3.5
Meals, from food and beverage services	D19103	385	330	539	890	411	346	576	918	420	2,170	2,260
<i>Repas, services de restauration</i>		13.2	13.0	6.5	6.8	6.8	4.8	6.9	3.1	2.2	7.6	4.1
Alcohol, from accommodation services	D19104	46	34	79	130	49	36	84	134	51	292	305
<i>Alcool, services d'hébergement</i>		17.9	13.3	6.8	7.4	6.5	5.9	6.3	3.1	4.1	7.7	4.5
Alcohol, from food and beverage services	D19105	93	73	118	182	98	76	126	186	101	471	489
<i>Alcool, services de restauration</i>		16.3	12.3	7.3	5.8	5.4	4.1	6.8	2.2	3.1	7.0	3.8
Meals and alcohol, from other industries	D19106	22	20	30	48	24	21	32	48	25	122	126
<i>Repas et alcool, autres services</i>		15.8	11.1	7.1	9.1	9.1	5.0	6.7	0.0	4.2	8.9	3.3
Other tourism commodities	D19107	221	191	377	625	231	195	406	654	239	1,424	1,494
Autres biens et services touristiques		13.3	14.4	7.1	7.6	4.5	2.1	7.7	4.6	3.5	7.8	4.9
Recreation and entertainment	D19108	207	178	338	577	217	181	364	603	224	1,310	1,372
<i>Loisirs et spectacles</i>		13.1	13.4	7.3	7.4	4.8	1.7	7.7	4.5	3.2	7.7	4.7
Travel agency services	D19109	4	7	23	29	4	7	24	30	4	63	65
<i>Services d'agences de voyages</i>		33.3	40.0	9.5	7.4	0.0	0.0	4.3	3.4	0.0	10.5	3.2
Convention fees	D19110	10	6	16	19	10	7	18	21	11	51	57
<i>Frais de conférence</i>		11.1	20.0	0.0	11.8	0.0	16.7	12.5	10.5	10.0	6.3	11.8
Total tourism commodities	D19111	1,874	1,672	3,242	5,378	2,016	1,772	3,544	5,654	2,113	12,308	13,083
Total, biens et services touristiques		12.0	13.6	6.4	7.8	7.6	6.0	9.3	5.1	4.8	8.1	6.3
Total other commodities	D19112	488	387	742	1,338	513	410	785	1,387	530	2,980	3,112
<i>Total des autres biens et services</i>		14.0	14.8	6.5	4.2	5.1	5.9	5.8	3.7	3.3	6.2	4.4
Tourism expenditures	D19113	2,362	2,059	3,984	6,716	2,529	2,182	4,329	7,041	2,643	15,288	16,195
Dépenses touristiques		12.4	13.8	6.4	7.0	7.1	6.0	8.7	4.8	4.5	7.7	5.9

Table 9. Tourism Exports - Canada
Tableau 9. Exportations touristiques - Canada

Seasonally adjusted, millions of 1992 dollars and percentage change, preceding period

Données désaisonnalisées, millions de dollars de 1992 et variation en pourcentage, période précédente

	CANSIM	Quarter / Trimestre								Year / Année		
		98 IV	99 I	99 II	99 III	99 IV	00 I	00 II	00 III	00 IV	1999	2000
Transportation	D19114	865	868	888	896	918	900	916	923	920	3,570	3,659
Transport		2.4	0.3	2.3	0.9	2.5	-2.0	1.8	0.8	-0.3	6.2	2.5
Passenger air transport	D19115	490	498	512	522	532	518	533	542	538	2,064	2,131
<i>Transport aérien de passagers</i>		<i>1.0</i>	<i>1.6</i>	<i>2.8</i>	<i>2.0</i>	<i>1.9</i>	<i>-2.6</i>	<i>2.9</i>	<i>1.7</i>	<i>-0.7</i>	<i>7.7</i>	<i>3.2</i>
Passenger rail transport	D19116	17	17	17	17	17	18	17	17	17	68	69
<i>Transport ferroviaire de passagers</i>		<i>0.0</i>	<i>0.0</i>	<i>0.0</i>	<i>0.0</i>	<i>0.0</i>	<i>5.9</i>	<i>-5.6</i>	<i>0.0</i>	<i>0.0</i>	<i>3.0</i>	<i>1.5</i>
Interurban bus transport	D19117	41	40	43	42	41	41	42	41	40	166	164
<i>Transport par autobus interurbain</i>		<i>5.1</i>	<i>-2.4</i>	<i>7.5</i>	<i>-2.3</i>	<i>-2.4</i>	<i>0.0</i>	<i>2.4</i>	<i>-2.4</i>	<i>-2.4</i>	<i>4.4</i>	<i>-1.2</i>
Vehicle rental	D19118	132	134	137	141	141	141	142	142	146	553	571
<i>Location de véhicules</i>		<i>1.5</i>	<i>1.5</i>	<i>2.2</i>	<i>2.9</i>	<i>0.0</i>	<i>0.0</i>	<i>0.7</i>	<i>0.0</i>	<i>2.8</i>	<i>6.8</i>	<i>3.3</i>
Vehicle repairs and parts	D19119	18	18	19	18	17	19	18	18	17	72	72
<i>Réparations et pièces de véhicules</i>		<i>5.9</i>	<i>0.0</i>	<i>5.6</i>	<i>-5.3</i>	<i>-5.6</i>	<i>11.8</i>	<i>-5.3</i>	<i>0.0</i>	<i>-5.6</i>	<i>2.9</i>	<i>0.0</i>
Vehicle fuel	D19120	115	109	108	103	115	108	109	108	109	435	434
<i>Carburant de véhicules</i>		<i>6.5</i>	<i>-5.2</i>	<i>-0.9</i>	<i>-4.6</i>	<i>11.7</i>	<i>-6.1</i>	<i>0.9</i>	<i>-0.9</i>	<i>0.9</i>	<i>0.0</i>	<i>-0.2</i>
Other transportation	D19121	52	52	52	53	55	55	55	55	53	212	218
<i>Autres moyens de transport</i>		<i>6.1</i>	<i>0.0</i>	<i>0.0</i>	<i>1.9</i>	<i>3.8</i>	<i>0.0</i>	<i>0.0</i>	<i>0.0</i>	<i>-3.6</i>	<i>7.6</i>	<i>2.8</i>
Accommodation	D19122	694	698	675	687	697	702	711	710	712	2,757	2,835
Hébergement		3.6	0.6	-3.3	1.8	1.5	0.7	1.3	-0.1	0.3	3.6	2.8
Hotels	D19123	542	554	528	539	544	552	562	561	557	2,165	2,232
<i>Hôtels</i>		<i>3.2</i>	<i>2.2</i>	<i>-4.7</i>	<i>2.1</i>	<i>0.9</i>	<i>1.5</i>	<i>1.8</i>	<i>-0.2</i>	<i>-0.7</i>	<i>3.9</i>	<i>3.1</i>
Motels	D19124	81	76	78	79	80	80	79	78	80	313	317
<i>Motels</i>		<i>5.2</i>	<i>-6.2</i>	<i>2.6</i>	<i>1.3</i>	<i>1.3</i>	<i>0.0</i>	<i>-1.3</i>	<i>-1.3</i>	<i>2.6</i>	<i>2.6</i>	<i>1.3</i>
Other accommodation	D19125	71	68	69	69	73	70	70	71	75	279	286
<i>Autres types d'hébergement</i>		<i>4.4</i>	<i>-4.2</i>	<i>1.5</i>	<i>0.0</i>	<i>5.8</i>	<i>-4.1</i>	<i>0.0</i>	<i>1.4</i>	<i>5.6</i>	<i>3.0</i>	<i>2.5</i>
Food and beverage services	D19126	785	793	774	784	791	803	799	794	796	3,142	3,192
Restauration		4.2	1.0	-2.4	1.3	0.9	1.5	-0.5	-0.6	0.3	5.4	1.6
Meals, from accommodation services	D19127	106	106	103	105	106	106	105	105	104	420	420
<i>Repas, services d'hébergement</i>		<i>5.0</i>	<i>0.0</i>	<i>-2.8</i>	<i>1.9</i>	<i>1.0</i>	<i>0.0</i>	<i>-0.9</i>	<i>0.0</i>	<i>-1.0</i>	<i>4.2</i>	<i>0.0</i>
Meals, from food and beverage services	D19128	480	490	472	481	483	495	493	490	491	1,926	1,969
<i>Repas, services de restauration</i>		<i>4.1</i>	<i>2.1</i>	<i>-3.7</i>	<i>1.9</i>	<i>0.4</i>	<i>2.5</i>	<i>-0.4</i>	<i>-0.6</i>	<i>0.2</i>	<i>5.7</i>	<i>2.2</i>
Alcohol, from accommodation services	D19129	66	64	64	65	67	65	65	65	66	260	261
<i>Alcool, services d'hébergement</i>		<i>4.8</i>	<i>-3.0</i>	<i>0.0</i>	<i>1.6</i>	<i>3.1</i>	<i>-3.0</i>	<i>0.0</i>	<i>0.0</i>	<i>1.5</i>	<i>4.4</i>	<i>0.4</i>
Alcohol, from food and beverage services	D19130	106	106	107	106	108	109	108	107	108	427	432
<i>Alcool, services de restauration</i>		<i>2.9</i>	<i>0.0</i>	<i>0.9</i>	<i>-0.9</i>	<i>1.9</i>	<i>0.9</i>	<i>-0.9</i>	<i>-0.9</i>	<i>0.9</i>	<i>5.4</i>	<i>1.2</i>
Meals and alcohol, from other industries	D19131	27	27	28	27	27	28	28	27	27	109	110
<i>Repas et alcool, autres services</i>		<i>8.0</i>	<i>0.0</i>	<i>3.7</i>	<i>-3.6</i>	<i>0.0</i>	<i>3.7</i>	<i>0.0</i>	<i>-3.6</i>	<i>0.0</i>	<i>7.9</i>	<i>0.9</i>
Other tourism commodities	D19132	292	293	293	289	293	295	297	298	297	1,168	1,187
Autres biens et services touristiques		3.2	0.3	0.0	-1.4	1.4	0.7	0.7	0.3	-0.3	4.2	1.6
Recreation and entertainment	D19133	267	268	267	263	267	269	270	271	269	1,065	1,079
<i>Loisirs et spectacles</i>		<i>3.1</i>	<i>0.4</i>	<i>-0.4</i>	<i>-1.5</i>	<i>1.5</i>	<i>0.7</i>	<i>0.4</i>	<i>0.4</i>	<i>-0.7</i>	<i>3.9</i>	<i>1.3</i>
Travel agency services	D19134	14	14	15	14	14	14	14	14	15	57	57
<i>Services d'agences de voyages</i>		<i>7.7</i>	<i>0.0</i>	<i>7.1</i>	<i>-6.7</i>	<i>0.0</i>	<i>0.0</i>	<i>0.0</i>	<i>0.0</i>	<i>7.1</i>	<i>9.6</i>	<i>0.0</i>
Convention fees	D19135	11	11	11	12	12	12	13	13	13	46	51
<i>Frais de conférence</i>		<i>0.0</i>	<i>0.0</i>	<i>0.0</i>	<i>9.1</i>	<i>0.0</i>	<i>0.0</i>	<i>8.3</i>	<i>0.0</i>	<i>0.0</i>	<i>4.5</i>	<i>10.9</i>
Total tourism commodities	D19136	2,636	2,652	2,630	2,656	2,699	2,700	2,723	2,725	2,725	10,637	10,873
Total, biens et services touristiques		3.3	0.6	-0.8	1.0	1.6	0.0	0.9	0.1	0.0	5.1	2.2
Total other commodities	D19137	649	662	657	671	682	690	685	687	686	2,672	2,748
<i>Total des autres biens et services</i>		<i>0.3</i>	<i>2.0</i>	<i>-0.8</i>	<i>2.1</i>	<i>1.6</i>	<i>1.2</i>	<i>-0.7</i>	<i>0.3</i>	<i>-0.1</i>	<i>5.0</i>	<i>2.8</i>
Tourism expenditures	D19138	3,285	3,314	3,287	3,327	3,381	3,390	3,408	3,412	3,411	13,309	13,621
Dépenses touristiques		2.7	0.9	-0.8	1.2	1.6	0.3	0.5	0.1	0.0	5.1	2.3

Section D

Supply of Tourism Commodities

Section D

**Offre de biens et services
touristiques**

Table 10. Supply of Tourism Commodities - Canada
Tableau 10. Offre de biens et services touristiques - Canada

Seasonally adjusted, millions of dollars and percentage change, preceding period

Données désaisonnalisées, millions de dollars et variation en pourcentage, période précédente

	CANSIM	Quarter / Trimestre								Year / Année		
		98 IV	99 I	99 II	99 III	99 IV	00 I	00 II	00 III	00 IV	1999	2000
Transportation	D19139	10,431	10,621	10,888	11,322	11,633	12,087	12,233	12,710	13,095	44,464	50,125
Transport		1.7	1.8	2.5	4.0	2.7	3.9	1.2	3.9	3.0	7.8	12.7
Passenger air transport	D19140	2,953	2,976	3,050	3,108	3,208	3,284	3,384	3,510	3,567	12,342	13,745
<i>Transport aérien de passagers</i>		<i>4.8</i>	<i>0.8</i>	<i>2.5</i>	<i>1.9</i>	<i>3.2</i>	<i>2.4</i>	<i>3.0</i>	<i>3.7</i>	<i>1.6</i>	<i>8.4</i>	<i>11.4</i>
Passenger rail transport	D19141	61	61	62	64	68	67	68	69	71	255	275
<i>Transport ferroviaire de passagers</i>		<i>3.4</i>	<i>0.0</i>	<i>1.6</i>	<i>3.2</i>	<i>6.3</i>	<i>-1.5</i>	<i>1.5</i>	<i>1.5</i>	<i>2.9</i>	<i>9.0</i>	<i>7.8</i>
Interurban bus transport	D19142	163	169	167	170	172	172	174	177	180	678	703
<i>Transport par autobus interurbain</i>		<i>-1.2</i>	<i>3.7</i>	<i>-1.2</i>	<i>1.8</i>	<i>1.2</i>	<i>0.0</i>	<i>1.2</i>	<i>1.7</i>	<i>1.7</i>	<i>3.7</i>	<i>3.7</i>
Vehicle rental	D19143	275	278	282	290	295	296	296	297	306	1,145	1,195
<i>Location de véhicules</i>		<i>1.5</i>	<i>1.1</i>	<i>1.4</i>	<i>2.8</i>	<i>1.7</i>	<i>0.3</i>	<i>0.0</i>	<i>0.3</i>	<i>3.0</i>	<i>5.9</i>	<i>4.4</i>
Vehicle repairs and parts	D19144	2,671	2,754	2,731	2,794	2,804	2,879	2,942	3,127	3,314	11,083	12,262
<i>Réparations et pièces de véhicules</i>		<i>-0.7</i>	<i>3.1</i>	<i>-0.8</i>	<i>2.3</i>	<i>0.4</i>	<i>2.7</i>	<i>2.2</i>	<i>6.3</i>	<i>6.0</i>	<i>3.0</i>	<i>10.6</i>
Vehicle fuel	D19145	3,727	3,797	4,006	4,295	4,481	4,774	4,732	4,879	4,993	16,579	19,378
<i>Carburant de véhicules</i>		<i>1.1</i>	<i>1.9</i>	<i>5.5</i>	<i>7.2</i>	<i>4.3</i>	<i>6.5</i>	<i>-0.9</i>	<i>3.1</i>	<i>2.3</i>	<i>11.6</i>	<i>16.9</i>
Other transportation	D19146	581	586	590	601	605	615	637	651	664	2,382	2,567
<i>Autres moyens de transport</i>		<i>1.9</i>	<i>0.9</i>	<i>0.7</i>	<i>1.9</i>	<i>0.7</i>	<i>1.7</i>	<i>3.6</i>	<i>2.2</i>	<i>2.0</i>	<i>4.5</i>	<i>7.8</i>
Accommodation	D19147	1,849	1,900	1,872	1,900	1,945	2,029	1,995	1,988	2,064	7,617	8,076
Hébergement		1.4	2.8	-1.5	1.5	2.4	4.3	-1.7	-0.4	3.8	5.7	6.0
Hotels	D19148	1,365	1,405	1,386	1,406	1,439	1,506	1,485	1,476	1,529	5,636	5,996
<i>Hôtels</i>		<i>1.2</i>	<i>2.9</i>	<i>-1.4</i>	<i>1.4</i>	<i>2.3</i>	<i>4.7</i>	<i>-1.4</i>	<i>-0.6</i>	<i>3.6</i>	<i>5.9</i>	<i>6.4</i>
Motels	D19149	271	278	270	276	284	295	284	282	298	1,108	1,159
<i>Motels</i>		<i>0.7</i>	<i>2.6</i>	<i>-2.9</i>	<i>2.2</i>	<i>2.9</i>	<i>3.9</i>	<i>-3.7</i>	<i>-0.7</i>	<i>5.7</i>	<i>4.9</i>	<i>4.6</i>
Other accommodation	D19150	213	217	216	218	222	228	226	230	237	873	921
<i>Autres types d'hébergement</i>		<i>3.4</i>	<i>1.9</i>	<i>-0.5</i>	<i>0.9</i>	<i>1.8</i>	<i>2.7</i>	<i>-0.9</i>	<i>1.8</i>	<i>3.0</i>	<i>5.6</i>	<i>5.5</i>
Food and beverage services	D19151	8,321	8,441	8,469	8,567	8,787	8,867	9,018	9,237	9,394	34,264	36,516
Restauration		2.0	1.4	0.3	1.2	2.6	0.9	1.7	2.4	1.7	4.2	6.6
Meals, from accommodation services	D19152	618	627	623	633	642	658	645	648	663	2,525	2,614
<i>Repas, services d'hébergement</i>		<i>1.3</i>	<i>1.5</i>	<i>-0.6</i>	<i>1.6</i>	<i>1.4</i>	<i>2.5</i>	<i>-2.0</i>	<i>0.5</i>	<i>2.3</i>	<i>3.9</i>	<i>3.5</i>
Meals, from food and beverage services	D19153	5,381	5,466	5,502	5,549	5,717	5,773	5,913	6,070	6,178	22,234	23,934
<i>Repas, services de restauration</i>		<i>2.0</i>	<i>1.6</i>	<i>0.7</i>	<i>0.9</i>	<i>3.0</i>	<i>1.0</i>	<i>2.4</i>	<i>2.7</i>	<i>1.8</i>	<i>4.5</i>	<i>7.6</i>
Alcohol, from accommodation services	D19154	517	521	519	530	529	545	538	543	553	2,099	2,179
<i>Alcool, services d'hébergement</i>		<i>2.0</i>	<i>0.8</i>	<i>-0.4</i>	<i>2.1</i>	<i>-0.2</i>	<i>3.0</i>	<i>-1.3</i>	<i>0.9</i>	<i>1.8</i>	<i>3.5</i>	<i>3.8</i>
Alcohol, from food and beverage services	D19155	1,472	1,483	1,473	1,495	1,531	1,543	1,550	1,585	1,594	5,982	6,272
<i>Alcool, services de restauration</i>		<i>2.1</i>	<i>0.7</i>	<i>-0.7</i>	<i>1.5</i>	<i>2.4</i>	<i>0.8</i>	<i>0.5</i>	<i>2.3</i>	<i>0.6</i>	<i>3.2</i>	<i>4.8</i>
Meals and alcohol, from other industries	D19156	333	344	352	360	368	348	372	391	406	1,424	1,517
<i>Repas et alcool, autres services</i>		<i>2.1</i>	<i>3.3</i>	<i>2.3</i>	<i>2.3</i>	<i>2.2</i>	<i>-5.4</i>	<i>6.9</i>	<i>5.1</i>	<i>3.8</i>	<i>6.5</i>	<i>6.5</i>
Other tourism commodities	D19157	3,564	3,699	3,750	3,719	3,826	3,920	3,939	4,122	4,260	14,994	16,241
Autres biens et services touristiques		2.1	3.8	1.4	-0.8	2.9	2.5	0.5	4.6	3.3	6.0	8.3
Recreation and entertainment	D19158	3,122	3,247	3,294	3,260	3,368	3,452	3,459	3,633	3,769	13,169	14,313
<i>Loisirs et spectacles</i>		<i>2.3</i>	<i>4.0</i>	<i>1.4</i>	<i>-1.0</i>	<i>3.3</i>	<i>2.5</i>	<i>0.2</i>	<i>5.0</i>	<i>3.7</i>	<i>6.2</i>	<i>8.7</i>
Travel agency services	D19159	412	423	426	429	428	438	450	458	459	1,706	1,805
<i>Services d'agences de voyages</i>		<i>0.2</i>	<i>2.7</i>	<i>0.7</i>	<i>0.7</i>	<i>-0.2</i>	<i>2.3</i>	<i>2.7</i>	<i>1.8</i>	<i>0.2</i>	<i>4.0</i>	<i>5.8</i>
Convention fees	D19160	30	29	30	30	30	30	30	31	32	119	123
<i>Frais de conférence</i>		<i>3.4</i>	<i>-3.3</i>	<i>3.4</i>	<i>0.0</i>	<i>0.0</i>	<i>0.0</i>	<i>0.0</i>	<i>3.3</i>	<i>3.2</i>	<i>3.5</i>	<i>3.4</i>
Total tourism commodities	D19161	24,165	24,661	24,979	25,508	26,191	26,903	27,185	28,057	28,813	101,339	110,958
Total, biens et services touristiques		1.8	2.1	1.3	2.1	2.7	2.7	1.0	3.2	2.7	6.1	9.5

Table 11. Supply of Tourism Commodities - Canada
Tableau 11. Offre de biens et services touristiques - Canada

Not seasonally adjusted, millions of dollars and percentage change, preceding year

Données non désaisonnalisées, millions de dollars et variation en pourcentage, année précédente

	CANSIM	Quarter / Trimestre								Year / Année		
		98 IV	99 I	99 II	99 III	99 IV	00 I	00 II	00 III	00 IV	1999	2000
Transportation	D19162	10,024	9,392	11,219	12,651	11,202	10,820	12,554	14,084	12,667	44,464	50,125
Transport		2.4	4.2	4.7	10.1	11.8	15.2	11.9	11.3	13.1	7.8	12.7
Passenger air transport	D19163	2,671	2,779	3,092	3,539	2,932	3,059	3,442	3,957	3,287	12,342	13,745
<i>Transport aérien de passagers</i>		7.5	9.2	6.0	9.0	9.8	10.1	11.3	11.8	12.1	8.4	11.4
Passenger rail transport	D19164	48	49	64	88	54	54	70	93	58	255	275
<i>Transport ferroviaire de passagers</i>		9.1	8.9	8.5	7.3	12.5	10.2	9.4	5.7	7.4	9.0	7.8
Interurban bus transport	D19165	128	135	180	229	134	137	186	240	140	678	703
<i>Transport par autobus interurbain</i>		4.9	3.8	2.3	4.1	4.7	1.5	3.3	4.8	4.5	3.7	3.7
Vehicle rental	D19166	188	183	281	477	204	194	300	486	215	1,145	1,195
<i>Location de véhicules</i>		7.4	5.2	2.9	7.0	8.5	6.0	6.8	1.9	5.4	5.9	4.4
Vehicle repairs and parts	D19167	2,707	2,247	2,956	3,079	2,801	2,451	3,165	3,356	3,290	11,083	12,262
<i>Réparations et pièces de véhicules</i>		4.8	4.8	-0.6	4.8	3.5	9.1	7.1	9.0	17.5	3.0	10.6
Vehicle fuel	D19168	3,740	3,417	4,044	4,608	4,510	4,315	4,741	5,267	5,055	16,579	19,378
<i>Carburant de véhicules</i>		-3.4	-0.2	8.2	16.5	20.6	26.3	17.2	14.3	12.1	11.6	16.9
Other transportation	D19169	542	582	602	631	567	610	650	685	622	2,382	2,567
<i>Autres moyens de transport</i>		5.9	4.9	3.6	4.8	4.6	4.8	8.0	8.6	9.7	4.5	7.8
Accommodation	D19170	1,302	1,320	1,935	2,997	1,365	1,429	2,084	3,102	1,461	7,617	8,076
Hébergement		11.7	9.1	4.5	5.5	4.8	8.3	7.7	3.5	7.0	5.7	6.0
Hotels	D19171	1,025	1,065	1,471	2,027	1,073	1,154	1,590	2,104	1,148	5,636	5,996
<i>Hôtels</i>		11.3	9.3	4.8	5.6	4.7	8.4	8.1	3.8	7.0	5.9	6.4
Motels	D19172	172	167	257	503	181	183	272	511	193	1,108	1,159
<i>Motels</i>		14.7	6.4	3.2	5.2	5.2	9.6	5.8	1.6	6.6	4.9	4.6
Other accommodation	D19173	105	88	207	467	111	92	222	487	120	873	921
<i>Autres types d'hébergement</i>		10.5	11.4	4.5	4.9	5.7	4.5	7.2	4.3	8.1	5.6	5.5
Food and beverage services	D19174	8,154	7,335	8,673	9,603	8,653	7,711	9,211	10,296	9,298	34,264	36,516
Restauration		4.8	3.7	3.2	3.9	6.1	5.1	6.2	7.2	7.5	4.2	6.6
Meals, from accommodation services	D19175	522	429	641	914	541	450	661	935	568	2,525	2,614
<i>Repas, services d'hébergement</i>		4.8	3.6	3.4	4.6	3.6	4.9	3.1	2.3	5.0	3.9	3.5
Meals, from food and beverage services	D19176	5,257	4,928	5,664	6,026	5,616	5,193	6,077	6,561	6,103	22,234	23,934
<i>Repas, services de restauration</i>		4.9	4.1	3.6	3.6	6.8	5.4	7.3	8.9	8.7	4.5	7.6
Alcohol, from accommodation services	D19177	485	386	529	686	498	402	546	705	526	2,099	2,179
<i>Alcool, services d'hébergement</i>		5.4	2.4	3.3	4.9	2.7	4.1	3.2	2.8	5.6	3.5	3.8
Alcohol, from food and beverage services	D19178	1,576	1,283	1,470	1,578	1,651	1,349	1,536	1,665	1,722	5,982	6,272
<i>Alcool, services de restauration</i>		5.1	3.6	1.4	3.1	4.8	5.1	4.5	5.5	4.3	3.2	4.8
Meals and alcohol, from other industries	D19179	314	309	369	399	347	317	391	430	379	1,424	1,517
<i>Repas et alcool, autres services</i>		0.6	1.6	4.2	9.3	10.5	2.6	6.0	7.8	9.2	6.5	6.5
Other tourism commodities	D19180	3,279	3,594	3,878	3,960	3,562	3,923	4,131	4,267	3,920	14,994	16,241
Autres biens et services touristiques		3.1	4.8	5.4	5.3	8.6	9.2	6.5	7.8	10.1	6.0	8.3
Recreation and entertainment	D19181	2,941	3,015	3,410	3,533	3,211	3,300	3,634	3,820	3,559	13,169	14,313
<i>Loisirs et spectacles</i>		3.0	5.1	5.4	5.4	9.2	9.5	6.6	8.1	10.8	6.2	8.7
Travel agency services	D19182	308	556	438	391	321	600	466	410	329	1,706	1,805
<i>Services d'agences de voyages</i>		3.7	3.3	5.0	3.7	4.2	7.9	6.4	4.9	2.5	4.0	5.8
Convention fees	D19183	30	23	30	36	30	23	31	37	32	119	123
<i>Frais de conférence</i>		7.1	4.5	3.4	5.9	0.0	0.0	3.3	2.8	6.7	3.5	3.4
Total tourism commodities	D19184	22,759	21,641	25,705	29,211	24,782	23,883	27,980	31,749	27,346	101,339	110,958
Total, biens et services touristiques		3.8	4.4	4.3	6.9	8.9	10.4	8.9	8.7	10.3	6.1	9.5

Table 12. Supply of Tourism Commodities - Canada
Tableau 12. Offre de biens et services touristiques - Canada

Seasonally adjusted, millions of 1992 dollars and percentage change, preceding period

Données désaisonnalisées, millions de dollars de 1992 et variation en pourcentage, période précédente

	CANSIM	Quarter / Trimestre								Year / Année		
		98 IV	99 I	99 II	99 III	99 IV	00 I	00 II	00 III	00 IV	1999	2000
Transportation	D19185	9,752	9,830	9,823	9,938	9,999	10,021	10,074	10,324	10,509	39,590	40,928
Transport		1.6	0.8	-0.1	1.2	0.6	0.2	0.5	2.5	1.8	2.8	3.4
Passenger air transport	D19186	2,458	2,424	2,464	2,529	2,563	2,550	2,607	2,689	2,693	9,980	10,539
<i>Transport aérien de passagers</i>		4.0	-1.4	1.7	2.6	1.3	-0.5	2.2	3.1	0.1	4.8	5.6
Passenger rail transport	D19187	45	44	44	46	48	47	47	48	48	182	190
<i>Transport ferroviaire de passagers</i>		2.3	-2.2	0.0	4.5	4.3	-2.1	0.0	2.1	0.0	5.8	4.4
Interurban bus transport	D19188	135	137	136	138	138	138	138	138	137	549	551
<i>Transport par autobus interurbain</i>		0.0	1.5	-0.7	1.5	0.0	0.0	0.0	0.0	-0.7	0.9	0.4
Vehicle rental	D19189	234	235	239	243	247	246	248	248	256	964	998
<i>Location de véhicules</i>		0.0	0.4	1.7	1.7	1.6	-0.4	0.8	0.0	3.2	3.3	3.5
Vehicle repairs and parts	D19190	2,544	2,623	2,573	2,624	2,622	2,689	2,749	2,902	3,049	10,442	11,389
<i>Réparations et pièces de véhicules</i>		-0.4	3.1	-1.9	2.0	-0.1	2.6	2.2	5.6	5.1	1.9	9.1
Vehicle fuel	D19191	3,807	3,837	3,833	3,822	3,837	3,805	3,729	3,741	3,756	15,329	15,031
<i>Carburant de véhicules</i>		1.6	0.8	-0.1	-0.3	0.4	-0.8	-2.0	0.3	0.4	2.3	-1.9
Other transportation	D19192	529	530	534	536	544	546	556	558	570	2,144	2,230
<i>Autres moyens de transport</i>		1.1	0.2	0.8	0.4	1.5	0.4	1.8	0.4	2.2	2.1	4.0
Accommodation	D19193	1,541	1,563	1,515	1,518	1,550	1,580	1,542	1,518	1,551	6,146	6,191
Hébergement		1.0	1.4	-3.1	0.2	2.1	1.9	-2.4	-1.6	2.2	1.1	0.7
Hotels	D19194	1,140	1,159	1,123	1,126	1,149	1,174	1,149	1,128	1,152	4,557	4,603
<i>Hôtels</i>		0.8	1.7	-3.1	0.3	2.0	2.2	-2.1	-1.8	2.1	1.3	1.0
Motels	D19195	225	226	217	219	225	229	219	215	220	887	883
<i>Motels</i>		0.9	0.4	-4.0	0.9	2.7	1.8	-4.4	-1.8	2.3	0.2	-0.5
Other accommodation	D19196	176	178	175	173	176	177	174	175	179	702	705
<i>Autres types d'hébergement</i>		2.3	1.1	-1.7	-1.1	1.7	0.6	-1.7	0.6	2.3	0.9	0.4
Food and beverage services	D19197	7,547	7,607	7,592	7,642	7,790	7,820	7,899	8,032	8,128	30,631	31,879
Restauration		1.7	0.8	-0.2	0.7	1.9	0.4	1.0	1.7	1.2	2.2	4.1
Meals, from accommodation services	D19198	546	552	541	546	548	556	541	538	548	2,187	2,183
<i>Repas, services d'hébergement</i>		0.6	1.1	-2.0	0.9	0.4	1.5	-2.7	-0.6	1.9	0.6	-0.2
Meals, from food and beverage services	D19199	4,850	4,893	4,906	4,928	5,042	5,075	5,167	5,271	5,342	19,769	20,855
<i>Repas, services de restauration</i>		1.7	0.9	0.3	0.4	2.3	0.7	1.8	2.0	1.3	2.6	5.5
Alcohol, from accommodation services	D19200	472	472	465	471	468	474	465	465	468	1,876	1,872
<i>Alcool, services d'hébergement</i>		1.5	0.0	-1.5	1.3	-0.6	1.3	-1.9	0.0	0.6	0.4	-0.2
Alcohol, from food and beverage services	D19201	1,375	1,378	1,363	1,374	1,401	1,407	1,398	1,416	1,413	5,516	5,634
<i>Alcool, services de restauration</i>		2.0	0.2	-1.1	0.8	2.0	0.4	-0.6	1.3	-0.2	1.8	2.1
Meals and alcohol, from other industries	D19202	304	312	317	323	331	308	328	342	357	1,283	1,335
<i>Repas et alcool, autres services</i>		1.7	2.6	1.6	1.9	2.5	-6.9	6.5	4.3	4.4	4.7	4.1
Other tourism commodities	D19203	3,036	3,083	3,095	3,059	3,102	3,127	3,119	3,229	3,311	12,339	12,786
Autres biens et services touristiques		1.7	1.5	0.4	-1.2	1.4	0.8	-0.3	3.5	2.5	1.6	3.6
Recreation and entertainment	D19204	2,644	2,685	2,695	2,657	2,702	2,721	2,704	2,811	2,893	10,739	11,129
<i>Loisirs et spectacles</i>		1.8	1.6	0.4	-1.4	1.7	0.7	-0.6	4.0	2.9	1.5	3.6
Travel agency services	D19205	365	372	374	376	373	380	389	391	390	1,495	1,550
<i>Services d'agences de voyages</i>		0.6	1.9	0.5	0.5	-0.8	1.9	2.4	0.5	-0.3	2.3	3.7
Convention fees	D19206	27	26	26	26	27	26	26	27	28	105	107
<i>Frais de conférence</i>		3.8	-3.7	0.0	0.0	3.8	-3.7	0.0	3.8	3.7	1.9	1.9
Total tourism commodities	D19207	21,876	22,083	22,025	22,157	22,441	22,548	22,634	23,103	23,499	88,706	91,784
Total, biens et services touristiques		1.6	0.9	-0.3	0.6	1.3	0.5	0.4	2.1	1.7	2.3	3.5

Section E

Employment Generated by Tourism

Section E

Emploi généré par le tourisme

Table 13. Employment Generated by Tourism
Tableau 13. Emploi généré par le tourisme

Seasonally adjusted, thousands of employed persons and percentage change, preceding period

Données désaisonnalisées, milliers de personnes occupées et variation en pourcentage, période précédente

	CANSIM	Quarter / Trimestre								Year / Année		
		98 IV	99 I	99 II	99 III	99 IV	00 I	00 II	00 III	00 IV	1999	2000
Transportation	D19208	93.1	94.8	93.9	95.0	97.1	98.8	98.4	99.5	101.3	95.2	99.5
Transport		2.3	1.8	-0.9	1.2	2.2	1.8	-0.4	1.1	1.8	3.6	4.5
Air transportation	D19209	46.3	47.5	47.4	48.0	49.4	50.4	50.8	51.7	53.0	48.1	51.5
Transport aérien		2.4	2.6	-0.2	1.3	2.9	2.0	0.8	1.8	2.5	5.4	7.1
Railway transportation	D19210	4.0	3.9	3.7	3.7	3.7	3.6	3.5	3.5	3.5	3.8	3.5
Transport ferroviaire		2.6	-2.5	-5.1	0.0	0.0	-2.7	-2.8	0.0	0.0	-6.3	-6.0
Water transportation	D19211	2.0	2.1	2.0	2.0	2.1	2.3	2.2	2.1	2.2	2.1	2.2
Transport par eau		5.3	5.0	-4.8	0.0	5.0	9.5	-4.3	-4.5	4.8	5.1	7.3
Bus transportation	D19212	14.2	14.2	14.3	14.4	14.5	14.7	14.7	14.8	14.9	14.4	14.8
Transport par autobus		0.7	0.0	0.7	0.7	0.7	1.4	0.0	0.7	0.7	2.9	3.0
Taxicabs	D19213	11.3	11.3	11.3	11.3	11.3	11.4	11.4	11.3	11.4	11.3	11.4
Taxis		0.0	0.0	0.0	0.0	0.0	0.9	0.0	-0.9	0.9	0.9	0.7
Vehicle rental and leasing	D19214	15.3	15.8	15.2	15.6	16.1	16.4	15.8	16.1	16.3	15.7	16.2
Location de véhicules		4.8	3.3	-3.8	2.6	3.2	1.9	-3.7	1.9	1.2	3.5	3.0
Accommodation	D19215	142.2	143.0	142.1	142.4	146.1	148.9	148.7	150.2	158.6	143.4	151.6
Hébergement		-0.4	0.6	-0.6	0.2	2.6	1.9	-0.1	1.0	5.6	1.0	5.7
Food and beverage services	D19216	143.3	143.2	142.7	142.7	143.6	145.0	145.5	145.6	146.5	143.1	145.7
Restauration		0.1	-0.1	-0.3	0.0	0.6	1.0	0.3	0.1	0.6	0.0	1.8
Other tourism industries	D19217	30.2	29.5	29.6	30.1	31.4	31.7	31.7	32.0	33.8	30.2	32.3
Autres activités touristiques		0.7	-2.3	0.3	1.7	4.3	1.0	0.0	0.9	5.6	0.2	7.1
Recreation and entertainment	D19218	21.4	20.6	20.7	21.3	22.7	22.8	22.7	23.2	25.0	21.3	23.4
Loisirs et spectacles		0.5	-3.7	0.5	2.9	6.6	0.4	-0.4	2.2	7.8	0.4	9.8
Travel agencies	D19219	8.8	8.9	8.9	8.8	8.7	8.9	9.0	8.8	8.8	8.8	8.9
Agences de voyages		1.1	1.1	0.0	-1.1	-1.1	2.3	1.1	-2.2	0.0	0.0	0.6
Total tourism industries	D19220	408.8	410.5	408.3	410.2	418.2	424.4	424.3	427.3	440.2	411.8	429.1
Total des branches touristiques		0.4	0.4	-0.5	0.5	2.0	1.5	0.0	0.7	3.0	1.2	4.2
Other industries	D19221	111.8	112.2	111.6	112.0	114.3	116.2	116.0	116.9	120.4	112.5	117.4
Autres branches		0.5	0.4	-0.5	0.4	2.1	1.7	-0.2	0.8	3.0	1.1	4.3
Tourism activities	D19222	520.6	522.7	519.9	522.2	532.5	540.6	540.3	544.2	560.6	524.3	546.4
Activités touristiques		0.5	0.4	-0.5	0.4	2.0	1.5	-0.1	0.7	3.0	1.2	4.2

Table 14. Employment Generated by Tourism
Tableau 14. Emploi généré par le tourisme

Not seasonally adjusted, thousands of employed persons and percentage change, preceding year

Données non désaisonnalisées, milliers de personnes occupées et variation en pourcentage, année précédente

	CANSIM	Quarter / Trimestre								Year / Année		
		98 IV	99 I	99 II	99 III	99 IV	00 I	00 II	00 III	00 IV	1999	2000
Transportation	D19223	94.1	94.8	95.9	92.0	98.1	99.0	100.3	96.5	102.2	95.2	99.5
Transport		3.7	4.8	1.6	4.0	4.3	4.4	4.6	4.9	4.2	3.6	4.5
Air transportation	D19224	46.3	47.7	47.8	47.5	49.3	50.8	51.1	51.1	52.9	48.1	51.5
Transport aérien		5.5	5.1	4.4	5.6	6.5	6.5	6.9	7.6	7.3	5.4	7.1
Railway transportation	D19225	4.0	3.8	3.7	3.8	3.7	3.5	3.5	3.6	3.5	3.8	3.5
Transport ferroviaire		-4.8	-5.0	-7.5	-5.0	-7.5	-7.9	-5.4	-5.3	-5.4	-6.3	-6.0
Water transportation	D19226	2.1	1.8	2.0	2.2	2.2	2.0	2.2	2.3	2.3	2.1	2.2
Transport par eau		16.7	5.9	5.3	4.8	4.8	11.1	10.0	4.5	4.5	5.1	7.3
Bus transportation	D19227	14.7	14.7	15.0	12.6	15.1	15.1	15.5	13.0	15.5	14.4	14.8
Transport par autobus		4.3	4.3	2.0	2.4	2.7	2.7	3.3	3.2	2.6	2.9	3.0
Taxicabs	D19228	11.8	11.7	11.8	9.9	11.8	11.7	12.0	10.0	11.8	11.3	11.4
Taxis		3.5	3.5	0.0	0.0	0.0	0.0	1.7	1.0	0.0	0.9	0.7
Vehicle rental and leasing	D19229	15.2	15.1	15.6	16.0	16.0	15.9	16.0	16.5	16.2	15.7	16.2
Location de véhicules		-0.7	7.9	-3.7	5.3	5.3	5.3	2.6	3.1	1.3	3.5	3.0
Accommodation	D19230	138.2	132.7	144.9	154.0	142.0	138.9	151.2	161.9	154.4	143.4	151.6
Hébergement		2.6	1.8	0.2	-0.6	2.7	4.7	4.3	5.1	8.7	1.0	5.7
Food and beverage services	D19231	142.0	137.5	145.3	147.3	142.1	139.4	148.1	150.1	145.0	143.1	145.7
Restauration		1.4	0.4	0.0	-0.5	0.1	1.4	1.9	1.9	2.0	0.0	1.8
Other tourism industries	D19232	28.5	27.1	30.8	32.9	29.8	29.2	32.8	35.0	32.2	30.2	32.3
Autres activités touristiques		-1.7	-2.5	-1.0	0.0	4.6	7.7	6.5	6.4	8.1	0.2	7.1
Recreation and entertainment	D19233	19.7	18.4	21.9	24.0	21.0	20.4	23.9	26.1	23.3	21.3	23.4
Loisirs et spectacles		0.0	-3.2	-1.8	0.0	6.6	10.9	9.1	8.8	11.0	0.4	9.8
Travel agencies	D19234	8.8	8.7	8.9	8.9	8.8	8.8	8.9	8.9	8.9	8.8	8.9
Agences de voyages		-5.4	-1.1	1.1	0.0	0.0	1.1	0.0	0.0	1.1	0.0	0.6
Total tourism industries	D19235	402.8	392.1	416.9	426.2	412.0	406.5	432.4	443.5	433.8	411.8	429.1
Total des branches touristiques		2.1	1.7	0.4	0.4	2.3	3.7	3.7	4.1	5.3	1.2	4.2
Other industries	D19236	110.0	106.9	114.0	116.6	112.6	111.1	118.4	121.4	118.6	112.5	117.4
Autres branches		2.1	1.3	0.5	0.4	2.4	3.9	3.9	4.1	5.3	1.1	4.3
Tourism activities	D19237	512.8	499.0	530.9	542.8	524.6	517.6	550.8	564.9	552.4	524.3	546.4
Activités touristiques		2.1	1.6	0.4	0.4	2.3	3.7	3.7	4.1	5.3	1.2	4.2

Section F

Supplementary Tables

Section F

Tableaux supplémentaires

Table 15. International Travellers
Tableau 15. Voyageurs internationaux

Not seasonally adjusted, thousands of travellers and percentage change, preceding year

Données non désaisonnalisées, milliers de voyageurs et variation en pourcentage, année précédente

	CANSIM	Quarter / Trimestre								Year / Année		
		98 IV	99 I	99 II	99 III	99 IV	00 I	00 II	00 III	00 IV	1999	2000
Total inbound travel	D19238	10,117	8,169	12,763	18,153	9,970	8,441	12,783	17,723	9,690	49,055	48,638
<i>Total des voyages des non-résidents</i>		<i>12.2</i>	<i>3.1</i>	<i>4.6</i>	<i>1.9</i>	<i>-1.5</i>	<i>3.3</i>	<i>0.2</i>	<i>-2.4</i>	<i>-2.8</i>	<i>2.1</i>	<i>-0.9</i>
United States	D19239	9,393	7,605	11,609	16,245	9,171	7,825	11,500	15,815	8,853	44,630	43,994
<i>États-Unis</i>		<i>13.4</i>	<i>2.7</i>	<i>5.1</i>	<i>1.4</i>	<i>-2.4</i>	<i>2.9</i>	<i>-0.9</i>	<i>-2.6</i>	<i>-3.5</i>	<i>1.8</i>	<i>-1.4</i>
<i>same day</i>	D19240	6,719	5,597	7,724	9,615	6,515	5,727	7,481	9,345	6,242	29,450	28,794
<i>même jour</i>		<i>12.2</i>	<i>-0.1</i>	<i>7.3</i>	<i>1.8</i>	<i>-3.0</i>	<i>2.3</i>	<i>-3.1</i>	<i>-2.8</i>	<i>-4.2</i>	<i>1.7</i>	<i>-2.2</i>
<i>overnight</i>	D19241	2,673	2,008	3,885	6,630	2,656	2,098	4,019	6,470	2,612	15,180	15,199
<i>une nuit ou plus</i>		<i>16.8</i>	<i>11.3</i>	<i>0.9</i>	<i>1.0</i>	<i>-0.7</i>	<i>4.5</i>	<i>3.4</i>	<i>-2.4</i>	<i>-1.6</i>	<i>1.9</i>	<i>0.1</i>
All other countries	D19242	725	564	1,154	1,908	799	616	1,284	1,907	837	4,425	4,644
<i>Tous les autres pays</i>		<i>-1.8</i>	<i>8.2</i>	<i>0.2</i>	<i>5.5</i>	<i>10.3</i>	<i>9.2</i>	<i>11.2</i>	<i>0.0</i>	<i>4.7</i>	<i>5.2</i>	<i>4.9</i>
<i>same day</i>	D19243	37	17	48	96	33	26	62	82	35	194	205
<i>même jour</i>		<i>-12.4</i>	<i>-12.9</i>	<i>-33.7</i>	<i>-4.2</i>	<i>-9.7</i>	<i>53.7</i>	<i>28.6</i>	<i>-14.0</i>	<i>4.9</i>	<i>-15.2</i>	<i>5.7</i>
<i>overnight</i>	D19244	688	547	1,106	1,812	766	590	1,222	1,825	802	4,231	4,438
<i>une nuit ou plus</i>		<i>-1.2</i>	<i>9.0</i>	<i>2.4</i>	<i>6.1</i>	<i>11.4</i>	<i>7.8</i>	<i>10.5</i>	<i>0.7</i>	<i>4.7</i>	<i>6.4</i>	<i>4.9</i>
Same day and overnight: <i>Même jour et une nuit ou plus:</i>												
Americas, except United States <i>Amériques, sauf États-Unis</i>	D19245	68	53	96	177	72	53	115	178	77	398	423
<i>Europe</i>	D19246	383	303	637	1,098	418	332	689	1,089	430	2,456	2,540
<i>France</i>	D19247	67	53	98	204	73	62	98	189	69	428	417
<i>Germany</i>	D19248	60	41	114	208	63	42	118	201	57	426	417
<i>United Kingdom</i>	D19249	134	121	223	337	143	130	252	365	166	824	914
<i>Other</i>	D19250	123	88	203	348	140	98	221	335	139	778	792
<i>Asia/Pacific</i>	D19251	261	200	403	606	296	222	458	611	315	1,504	1,606
<i>Hong Kong</i>	D19252	24	23	37	59	24	22	42	57	23	143	145
<i>Japan</i>	D19253	95	71	138	237	104	67	138	221	113	550	540
<i>South Korea</i>	D19254	15	14	28	44	23	21	43	58	27	109	149
<i>Australia</i>	D19255	31	27	45	58	30	30	51	62	37	161	180
<i>Other</i>	D19256	96	65	155	208	113	81	184	212	115	541	592
<i>Africa</i>	D19257	12	8	18	27	14	9	21	28	15	67	74
<i>Autres</i>		<i>8.7</i>	<i>17.7</i>	<i>8.2</i>	<i>9.6</i>	<i>10.0</i>	<i>12.9</i>	<i>19.2</i>	<i>4.9</i>	<i>7.2</i>	<i>10.2</i>	<i>10.2</i>
Canadian outbound travel	D19258	10,038	10,172	11,637	13,952	10,687	10,929	11,944	13,981	10,328	46,448	47,182
<i>Voyages des Canadiens à l'étranger</i>		<i>-16.2</i>	<i>-9.2</i>	<i>-7.3</i>	<i>5.7</i>	<i>6.5</i>	<i>7.4</i>	<i>2.6</i>	<i>0.2</i>	<i>-3.4</i>	<i>-1.1</i>	<i>1.6</i>
United States	D19259	9,177	8,711	10,688	12,965	9,832	9,515	10,898	12,869	9,384	42,196	42,666
<i>États-Unis</i>		<i>-17.9</i>	<i>-11.2</i>	<i>-8.0</i>	<i>6.6</i>	<i>7.1</i>	<i>9.2</i>	<i>2.0</i>	<i>-0.7</i>	<i>-4.6</i>	<i>-1.3</i>	<i>1.1</i>
<i>same day</i>	D19260	6,483	5,829	7,163	8,262	6,838	6,266	7,200	8,120	6,454	28,092	28,040
<i>même jour</i>		<i>-21.1</i>	<i>-13.9</i>	<i>-11.5</i>	<i>3.3</i>	<i>5.5</i>	<i>7.5</i>	<i>0.5</i>	<i>-1.7</i>	<i>-5.6</i>	<i>-4.2</i>	<i>-0.2</i>
<i>overnight</i>	D19261	2,693	2,882	3,525	4,704	2,994	3,250	3,698	4,749	2,930	14,105	14,627
<i>une nuit ou plus</i>		<i>-9.0</i>	<i>-5.2</i>	<i>-0.2</i>	<i>12.9</i>	<i>11.2</i>	<i>12.7</i>	<i>4.9</i>	<i>1.0</i>	<i>-2.1</i>	<i>5.0</i>	<i>3.7</i>
All other countries	D19262	862	1,461	949	987	855	1,414	1,046	1,112	944	4,252	4,516
<i>Tous les autres pays</i>		<i>7.9</i>	<i>4.7</i>	<i>2.4</i>	<i>-4.6</i>	<i>-0.8</i>	<i>-3.2</i>	<i>10.2</i>	<i>12.6</i>	<i>10.4</i>	<i>0.8</i>	<i>6.2</i>

See note(s) at end of tables. - Voir note(s) à la fin des tableaux.

Table 16. Receipts and Payments on Travel Account and International Passenger Fares
Tableau 16. Recettes et dépenses au compte des voyages et tarifs de passagers internationaux

Not seasonally adjusted, millions of dollars and percentage change, preceding year

Données non désaisonnalisées, millions de dollars et variation en pourcentage, année précédente

CANSIM	Quarter / Trimestre										Year / Année	
	98 IV	99 I	99 II	99 III	99 IV	00 I	00 II	00 III	00 IV	1999	2000	
International Travel Account												
Compte des voyages internationaux												
Receipts - Recettes												
Spending in Canada by foreign residents	D19263	2,579	2,340	3,742	6,240	2,792	2,565	4,017	6,346	2,821	15,114	15,749
<i>Dépenses au Canada par les résidents étrangers</i>		18.2	17.8	4.5	6.9	8.3	9.6	7.3	1.7	1.0	8.1	4.2
Payments - Paiements												
Spending in foreign countries by Canadians	D19264	3,416	4,615	4,215	4,241	3,787	4,988	4,675	4,467	3,853	16,858	17,983
<i>Dépenses dans des pays étrangers par les Canadiens</i>		1.9	2.1	0.4	11.3	10.9	8.1	10.9	5.3	1.7	5.7	6.7
Balance - Solde												
Receipts minus Payments ⁽²⁾	D19265	-837	-2,275	-473	1,998	-994	-2,423	-658	1,878	-1,032	-1,744	-2,235
<i>Recettes moins paiements ⁽²⁾</i>		334	257	143	-29	-157	-148	-185	-120	-37	215	-491
International Passenger Fares ⁽¹⁾												
Tarifs de passagers internationaux ⁽¹⁾												
Receipts - Recettes												
From foreign residents to Canadian carriers	D19266	453	398	693	1,101	510	473	876	1,259	516	2,702	3,123
<i>Perçus auprès des résidents étrangers par des transporteurs canadiens</i>		24.9	20.4	10.3	7.5	12.8	18.8	26.3	14.4	1.0	11.0	15.6
Payments - Paiements												
From Canadian residents to foreign carriers	D19267	814	998	885	978	854	1,016	1,017	1,145	878	3,716	4,057
<i>Perçus auprès des résidents canadiens par des transporteurs étrangers</i>		-5.1	-6.9	-3.1	3.2	4.9	1.8	14.9	17.0	2.9	-0.9	9.2
Balance - Solde												
Receipts minus Payments ⁽²⁾	D19268	-361	-600	-192	122	-343	-543	-141	114	-363	-1,013	-933
<i>Recettes moins paiements ⁽²⁾</i>		134	141	94	47	18	57	51	-8	-19	299	80

See note(s) at end of tables. - Voir note(s) à la fin des tableaux.

Table 17. Exchange Rates
Tableau 17. Taux de change

Not seasonally adjusted, Canadian dollars per unit of foreign currency and percentage change, preceding year

Données non désaisonnalisées, dollars canadiens par unité de devise étrangère et variation en pourcentage, année précédente

	CANSIM	Quarter / Trimestre								Year / Année		
		98 IV	99 I	99 II	99 III	99 IV	00 I	00 II	00 III	00 IV	1999	2000
United States (dollar)	D19269	1.54	1.51	1.47	1.49	1.47	1.45	1.48	1.48	1.53	1.49	1.49
<i>États-Unis (dollar)</i>		9.5	5.7	1.8	-1.9	-4.5	-3.8	0.5	-0.3	3.6	0.1	0.0
EMU (euro)	D19305	..	1.69	1.56	1.56	1.53	1.43	1.38	1.34	1.32	1.58	1.37
<i>UEM (euro)</i>		-15.4	-11.1	-14.0	-13.4	..	-13.6
United Kingdom (British pounds)	D19270	2.58	2.47	2.37	2.38	2.40	2.34	2.27	2.19	2.21	2.40	2.25
<i>Royaume-Uni (livre sterling)</i>		10.5	4.8	-1.1	-5.0	-7.1	-5.4	-4.1	-8.1	-8.1	-2.2	-6.4
France (franc)	D19271	0.28	0.26	0.24	0.24	0.23	0.22	0.21	0.20	0.20	0.24	0.21
<i>France (franc)</i>		15.5	10.2	-1.4	-7.4	-15.7	-15.5	-11.1	-14.0	-13.4	-4.2	-13.6
Germany (mark)	D19272	0.93	0.87	0.80	0.80	0.78	0.73	0.71	0.69	0.68	0.81	0.70
<i>Allemagne (mark)</i>		15.6	10.3	-1.4	-7.4	-15.7	-15.5	-11.1	-14.0	-13.4	-4.1	-13.6
Netherlands (guilder)	D19273	0.82	0.77	0.71	0.71	0.69	0.65	0.63	0.61	0.60	0.72	0.62
<i>Pays-Bas (florin)</i>		15.6	10.4	-1.4	-7.3	-15.6	-15.5	-11.1	-14.1	-13.4	-4.1	-13.6
Switzerland (franc)	D19274	1.13	1.06	0.97	0.97	0.96	0.89	0.88	0.87	0.87	0.99	0.88
<i>Suisse (franc)</i>		15.2	9.4	0.3	-5.8	-15.7	-15.9	-9.1	-10.8	-8.6	-3.5	-11.2
Hong Kong (dollar)	D19275	0.20	0.20	0.19	0.19	0.19	0.19	0.19	0.19	0.20	0.19	0.19
<i>Hong Kong (dollar)</i>		9.4	5.6	1.7	-2.1	-4.8	-4.2	0.0	-0.7	3.2	0.0	-0.4
Japan (yen)	D19276	0.0129	0.0130	0.0122	0.0132	0.0141	0.0136	0.0139	0.0138	0.0139	0.0131	0.0138
<i>Japon (yen)</i>		14.9	16.3	14.3	21.5	9.2	4.6	13.8	4.6	-1.6	15.1	5.1
Australia (dollar)	D19277	0.96	0.96	0.96	0.97	0.95	0.92	0.87	0.85	0.81	0.96	0.86
<i>Australie (dollar)</i>		-1.3	0.5	5.8	6.6	-1.5	-4.3	-9.3	-12.0	-14.4	2.7	-10.0
New Zealand (dollar)	D19278	0.81	0.81	0.80	0.78	0.75	0.72	0.71	0.65	0.63	0.79	0.68
<i>Nouvelle-Zélande (dollar)</i>		-6.6	-1.7	3.4	1.4	-7.1	-11.1	-11.1	-16.3	-17.0	-1.1	-13.8

Table 18. Consumer Price Index, Selected Countries
Tableau 18. Indice des prix à la consommation, certains pays

Not seasonally adjusted, index (1995=100) and percentage change, preceding year

Données non désaisonnalisées, indice (1995=100) et variation en pourcentage, année précédente

	CANSIM	Quarter / Trimestre								Year / Année		
		98 IV	99 I	99 II	99 III	99 IV	00 I	00 II	00 III	00 IV	1999	2000
Canada ⁽¹⁾ <i>Canada (1)</i>	D19279	104.5 1.1	104.8 0.9	105.9 1.6	106.6 2.2	107.0 2.4	107.5 2.6	108.5 2.5	109.5 2.7	110.3 3.1	106.1 1.8	109.0 2.7
United States <i>États-Unis</i>	D19280	107.6 1.5	108.0 1.7	109.1 2.2	109.7 2.3	110.4 2.6	111.7 3.4	112.7 3.3	113.6 3.6	114.2 3.4	109.3 2.2	113.1 3.4
United Kingdom <i>Royaume-Uni</i>	D19281	110.3 3.0	109.8 2.1	111.0 1.4	111.1 1.2	111.9 1.5	112.4 2.4	114.5 3.2	114.7 3.2	115.4 3.1	111.0 1.5	114.3 3.0
France <i>France</i>	D19282	104.0 0.4	104.1 0.3	104.6 0.3	104.6 0.6	105.0 1.0	105.6 1.4	106.2 1.5	106.5 1.8	107.0 1.9	104.6 0.5	106.3 1.7
Germany <i>Allemagne</i>	D19283	104.2 0.4	104.3 0.3	104.8 0.5	105.3 0.7	105.2 1.0	106.1 1.7	106.5 1.6	107.4 2.0	107.7 2.4	104.9 0.6	106.9 1.9
Netherlands <i>Pays-Bas</i>	D19284	107.1 1.7	107.7 2.2	108.6 2.3	108.9 2.3	109.4 2.1	109.8 1.9	111.2 2.4	111.8 2.7	112.7 3.0	108.7 2.2	111.4 2.5
Switzerland <i>Suisse</i>	D19285	101.3 -0.1	101.7 0.3	101.9 0.6	102.4 1.0	102.7 1.4	103.3 1.6	103.6 1.7	103.9 1.5	104.3 1.6	102.2 0.8	103.8 1.6
Japan <i>Japon</i>	D19286	103.1 0.5	102.1 -0.1	102.4 -0.3	102.1 0.0	102.1 -1.0	101.4 -0.7	101.7 -0.7	101.4 -0.7	101.6 -0.5	102.2 -0.3	101.5 -0.6
Australia <i>Australie</i>	D19287	104.4 1.6	104.3 1.3	104.8 1.2	105.7 1.7	106.3 1.8	107.2 2.8	108.1 3.1	112.1 6.1	112.5 5.8	105.3 1.5	110.0 4.5
New Zealand <i>Nouvelle-Zélande</i>	D19288	104.6 0.4	104.3 -0.1	104.5 -0.4	104.9 -0.5	105.1 0.5	105.8 1.4	106.6 2.0	108.0 3.0	109.3 4.0	104.7 -0.1	107.4 2.6

See note(s) at end of tables. - Voir note(s) à la fin des tableaux.

Table 19. Selected Implicit Price Indexes for Tourism Demand and Gross Domestic Product
Tableau 19. Certains indices implicites de prix, demande touristique et produit intérieur brut

Seasonally adjusted, index (1992=100) and percentage change, preceding period

Données désaisonnalisées, indice (1992=100) et variation en pourcentage, période précédente

	CANSIM	Quarter / Trimestre								Year / Année		
		98 IV	99 I	99 II	99 III	99 IV	00 I	00 II	00 III	00 IV	1999	2000
Transport services <i>Services de transport</i>	D19289	114.0 0.7	116.1 1.9	118.0 1.6	119.7 1.4	121.4 1.4	126.4 4.1	126.9 0.4	128.7 1.4	130.0 1.0	118.8 4.5	128.0 7.7
Accommodation services <i>Services d'hébergement</i>	D19290	120.0 0.8	121.2 1.0	123.3 1.7	125.0 1.3	125.5 0.4	127.5 1.7	128.9 1.0	130.9 1.6	131.7 0.7	123.7 4.6	129.8 4.9
Food and beverage services <i>Services de restauration</i>	D19291	110.5 0.2	111.3 0.7	111.9 0.6	112.5 0.5	113.5 0.9	113.9 0.4	114.7 0.7	115.4 0.6	116.1 0.6	112.3 2.1	115.0 2.5
Other tourism commodities <i>Autres biens et services touristiques</i>	D19292	116.1 0.0	117.5 1.1	118.3 0.7	118.8 0.4	119.9 0.9	120.3 0.4	120.8 0.4	122.4 1.3	123.2 0.6	118.6 2.7	121.7 2.6
Tourism commodities <i>Biens et services touristiques</i>	D19293	114.5 0.5	116.1 1.4	117.7 1.3	119.0 1.1	120.2 1.0	123.2 2.5	123.9 0.6	125.4 1.2	126.5 0.8	118.2 3.8	124.7 5.5
Total tourism expenditures <i>Total, dépenses touristiques</i>	D19294	113.6 0.4	115.0 1.2	116.2 1.0	117.2 0.9	118.1 0.7	120.5 2.1	121.3 0.6	122.6 1.1	123.3 0.6	116.6 3.2	121.9 4.6
Final domestic demand <i>Demande intérieure finale</i>	D19295	108.3 0.2	108.6 0.3	108.2 -0.4	108.5 0.3	108.6 0.1	108.7 0.1	109.6 0.8	109.5 -0.1	110.3 0.7	108.5 0.4	109.5 1.0
Gross Domestic Product at market prices <i>Produit intérieur brut aux prix du marché</i>	D19296	106.6 -0.1	107.4 0.8	108.6 1.1	109.4 0.7	109.9 0.5	111.5 1.5	112.7 1.1	113.3 0.5	113.4 0.1	108.8 1.6	112.7 3.6

Table 20. Other Related Statistics
Tableau 20. Autres statistiques connexes

Seasonally adjusted at annual rates and percentage change, preceding period

Données désaisonnalisées au taux annuel et variation en pourcentage, période précédente

	CANSIM	Quarter / Trimestre								Year / Année		
		98 IV	99 I	99 II	99 III	99 IV	00 I	00 II	00 III	00 IV	1999	2000
Gross Domestic Product at market prices (\$ billions) <i>Produit intérieur brut aux prix du marché (milliards \$)</i>	D19297	911.5	929.1	947.6	969.1	985.8	1,011.8	1,033.7	1,050.9	1,058.9	957.9	1,038.8
		1.4	1.9	2.0	2.3	1.7	2.6	2.2	1.7	0.8	6.2	8.4
Gross Domestic Product at 1992 prices (\$ billions) <i>Produit intérieur brut aux prix de 1992 (milliards \$)</i>	D19298	855.1	865.3	872.4	886.2	897.2	907.8	917.3	927.5	933.4	880.3	921.5
		1.5	1.2	0.8	1.6	1.2	1.2	1.0	1.1	0.6	4.5	4.7
Final domestic demand (\$ billions) <i>Demande intérieure finale (milliards \$)</i>	D19299	892.8	905.1	918.8	930.9	945.6	959.8	980.3	992.0	998.9	925.1	982.7
		0.8	1.4	1.5	1.3	1.6	1.5	2.1	1.2	0.7	4.8	6.2
Final domestic demand at 1992 prices (\$ billions) <i>Demande intérieure finale aux prix de 1992 (milliards \$)</i>	D19300	824.1	833.8	848.8	857.8	871.1	883.0	894.9	905.6	905.8	852.9	897.3
		0.6	1.2	1.8	1.1	1.5	1.4	1.3	1.2	0.0	4.4	5.2
Personal disposable income per person (\$) <i>Revenu personnel disponible par habitant (\$)</i>	D19301	18,997	19,108	19,334	19,481	19,642	19,980	20,224	20,302	20,719	19,391	20,306
		1.1	0.6	1.2	0.8	0.8	1.7	1.2	0.4	2.1	3.2	4.7
Personal saving rate (%) <i>Taux d'épargne personnelle (%)</i>	D19302	4.7	4.1	4.0	3.3	3.2	3.6	3.5	2.3	3.5	3.7	3.2
		0.9	-0.6	-0.1	-0.7	-0.1	0.4	-0.1	-1.2	1.2	-0.8	-0.4
Population (thousands) ⁽¹⁾ <i>Population (milliers) ⁽¹⁾</i>	D19303	30,323	30,351	30,406	30,493	30,576	30,606	30,665	30,750	30,838	30,457	30,715
		0.2	0.1	0.2	0.3	0.3	0.1	0.2	0.3	0.3	0.8	0.8
Business sector employment (thousands) ⁽²⁾ <i>Emploi, secteur des entreprises (milliers) ⁽²⁾</i>	D19304	10,049	10,121	10,206	10,272	10,383	10,482	10,605	10,621	10,776	10,245	10,621
		1.7	0.7	0.8	0.6	1.1	1.0	1.2	0.2	1.5	3.5	3.7

See note(s) at end of tables. - Voir note(s) à la fin des tableaux.

Notes to Supplementary Tables

Table 15

In this table, travellers include crews, seasonal workers and commuters as part of international travel. In the Tourism Satellite Account and the NTI, on the other hand, spending by these groups is not counted as they are not considered part of tourism in the international definition.

The numbers of non-resident travellers from countries other than the United States include both same day travellers and those who stay one or more nights.

Source: CANSIM

For definitions used in measuring international travel see publication: *Touriscope, International Travel, Appendix, Description of Methods and Definitions (Catalogue no. 66-201 annual)*.

Consistent time series of Canadians travelling in Canada for the period 1986 to date are not yet available from the Canadian Travel Survey (CTS). The CTS, now conducted every year, has gone through several modifications since 1992. Changes to the data collection method, the survey-qualifying questions and the questionnaire have affected the comparability of estimates between survey years.

Source: *Canadian Travel Survey, Revision of the 1996 Results, Catalogue no. B7-504-XPB, p.67.*

Table 16

1) International fares, receipts, are defined as passenger fares received by Canadian carriers from non-residents. International fares, payments, are defined as passenger fares paid to non-resident carriers by Canadian residents. These fares are included in the Transportation Account of Canada's Balance of Payments.

2) Actual changes in millions of dollars.

Sources: *Canada's Balance of International Payments, Quarterly, Catalogue no. 67-001-XPB, and International Travel Survey, Culture, Tourism and the Centre for Education Statistics Division.*

Notes aux tableaux supplémentaires

Tableau 15

Dans ce tableau, les voyageurs incluent les membres d'équipage, les travailleurs saisonniers et les navetteurs comme faisant partie des voyages internationaux. Par contre, le Compte satellite du tourisme et les INT excluent les dépenses encourues par ces groupes puisqu'ils ne font pas partie de la définition internationale du tourisme.

Le nombre de voyageurs étrangers provenant de pays autres que les États-Unis incluent ceux d'un jour et ceux qui séjournent une nuit ou plus.

Source: CANSIM

Voir les définitions utilisées pour mesurer les voyages internationaux dans la publication: *Touriscope, Voyages internationaux, Annexe, Description des méthodes et définitions (n° 66-201 au catalogue annuel)*.

L'Enquête sur les voyages des Canadiens (EVC) ne fournit pas encore de séries chronologiques comparables pour le nombre de voyageurs canadiens voyageant au Canada depuis 1986 jusqu'à ce jour. L'EVC, maintenant menée tous les ans, a été modifiée de façon importante depuis 1992. Des changements dans la méthode de collecte des données, dans les critères d'admissibilité à l'enquête et dans le questionnaire ont affecté la comparabilité des estimations des différentes années.

Source: *Enquête sur les voyages des Canadiens, Revue des résultats de l'année 1996, N° B7-504-XPB au catalogue, p. 71.*

Tableau 16

1) Les recettes au titre des tarifs internationaux sont définies comme les recettes des transporteurs canadiens provenant de passagers non résidents. Les paiements de tarifs internationaux sont définis comme des paiements de passagers canadiens à des transporteurs étrangers. Ces tarifs sont inclus dans le compte du transport de la Balance des paiements internationaux du Canada.

2) Il s'agit du changement en millions de dollars.

Sources: *Balance des paiements internationaux du Canada, trimestrielle, n° 67-001-XPB au catalogue et L'Enquête sur les voyages internationaux, Division de la Culture, tourisme et centre des statistiques sur l'éducation.*

Table 17

1) Based on the Bank of Canada's average noon spot rates.

Source: CANSIM

Table 18

1) The Canadian CPI is converted to 1995=100 for comparability with other OECD countries.

Sources: CANSIM and OECD.

Table 19

Sources: National Tourism Indicators and quarterly National Income and Expenditure Accounts.

Table 20

Source: CANSIM

1) Data not adjusted for seasonal variation.

2) Business sector employment relies on an estimate of "persons at work". Thus, someone who works 10 hours a week counts for as much as someone who works 50 hours a week. The annual benchmark estimates, presently covering the period from 1986 to 1996, are from the Productivity Section, Micro-economic Analysis Division. The quarterly and annual estimates for 1997, 1998, 1999 and 2000 are based on paid employment for the entire economy excluding public administration.

Tableau 17

1) Le cours moyen au comptant à midi publié par la Banque du Canada.

Source: CANSIM

Tableau 18

1) L'IPC du Canada est converti sur la base 1995=100 pour faciliter les comparaisons avec les autres pays de l'OCDE.

Source: CANSIM et l'OCDE.

Tableau 19

Source: Les Indicateurs nationaux du tourisme et les Comptes nationaux des revenus et dépenses trimestriels.

Tableau 20

Source: CANSIM

1) Données non corrigées des variations saisonnières.

2) L'emploi attribuable au secteur des entreprises se fonde sur une estimation du nombre de personnes au travail. Ainsi, une personne travaillant 10 heures par semaine a le même poids qu'une autre travaillant 50 heures par semaine. Les estimations annuelles repères, qui couvrent actuellement la période de 1986 à 1996, proviennent de la Division de l'analyse micro-économique (section de la productivité). Les estimations trimestrielles et les années 1997, 1998, 1999 et 2000 sont basées sur l'emploi rémunéré dans l'ensemble de l'économie sauf l'administration publique.