



Catalogue no. 13-009-XIB

System of National Accounts

National Tourism Indicators

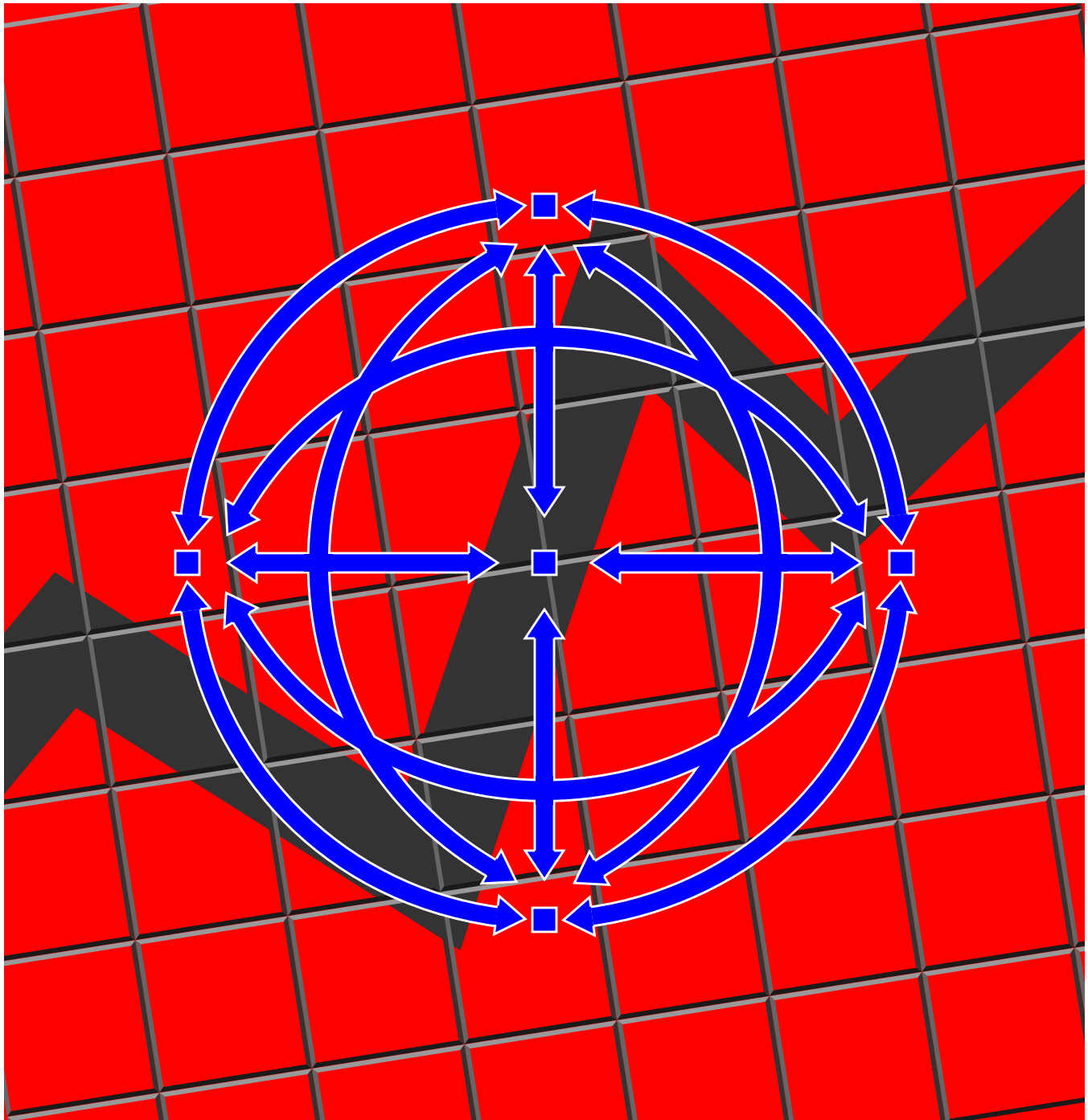
Quarterly Estimates
Third Quarter 2001

No 13-009-XIB au catalogue

Système de comptabilité nationale

Indicateurs nationaux du tourisme

Estimations trimestrielles
Troisième trimestre 2001



Statistics
Canada

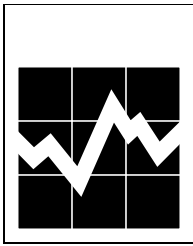
Statistique
Canada

Canada

COMMISSION
CANADIENNE
DU TOURISME



CANADIAN
TOURISM
COMMISSION



Statistics Canada
Income and Expenditure Accounts Division

System of National Accounts

National Tourism Indicators

Quarterly Estimates
Third Quarter 2001

Statistique Canada
Division des comptes des revenus et dépenses

Système de comptabilité nationale

Indicateurs nationaux du tourisme

Estimations trimestrielles
Troisième trimestre 2001

Published by authority of the Minister
responsible for Statistics Canada

© Minister of Industry, 2002

All rights reserved. No part of this publication may be reproduced, stored in a retrieval system or transmitted in any form or by any means, electronic, mechanical, photocopying, recording or otherwise without prior written permission from Licence Services, Marketing Division, Statistics Canada, Ottawa, Ontario, Canada K1A 0T6.

January 2002

Catalogue no. 13-009-XPB
ISSN 1205-8467

Catalogue no. 13-009-XIB
ISSN 1492-5133

Frequency: Quarterly

Ottawa

Note of Appreciation

Canada owes the success of its statistical system to a long-standing partnership between Statistics Canada, the citizens of Canada, its businesses, governments and other institutions. Accurate and timely statistical information could not be produced without their continued cooperation and goodwill.

Publication autorisée par le ministre
responsable de Statistique Canada

© Ministre de l'Industrie, 2002

Tous droits réservés. Il est interdit de reproduire ou de transmettre le contenu de la présente publication, sous quelque forme ou par quelque moyen que ce soit, enregistrement sur support magnétique, reproduction électronique, mécanique, photographique, ou autre, ou de l'emmagasiner dans un système de recouvrement, sans l'autorisation écrite préalable des Services de concession des droits de licence, Division du marketing, Statistique Canada, Ottawa, Ontario, Canada K1A 0T6.

Janvier 2002

N° 13-009-XPB au catalogue
ISSN 1205-8467

N° 13-009-XIB au catalogue
ISSN 1492-5133

Périodicité: trimestrielle

Ottawa

Note de reconnaissance

Le succès du système statistique du Canada repose sur un partenariat bien établi entre Statistique Canada et la population, les entreprises, les administrations canadiennes et les autres organismes. Sans cette collaboration et cette bonne volonté, il serait impossible de produire des statistiques précises et actuelles.

Symbols

The following standard symbols are used in Statistics Canada publications:

- .. figures not available.
- ... figures not appropriate or not applicable.
- r revised figures.

Acknowledgements

This publication was prepared by staff of the Income and Expenditure Accounts Division: Marcel Beaudry, Anne-Marie Bridger, Jacques Delisle, Laurie Jong, Roger Jullion, Katharine Kemp, Demi Kotsovos, Nona Park, Chantal Rouvroy, Jamie Temple, Lee Tue-Fee, Christina MacPhail and Karen Wilson. Funding for the **National Tourism Indicators** is provided by the **Canadian Tourism Commission**.

For More Information

For more information about the **National Tourism Indicators**, telephone the Income and Expenditure Accounts Division at (613) 951-3640 and ask for the information officer.

To Order or Subscribe

To order or subscribe, call the Income and Expenditure Accounts Division at (613) 951-3810 and ask for the client services officer or send an e-mail to iead-info-dcrrd@statcan.ca or fax (613) 951-3618. The publication is also available from the Canadian Tourism Commission's Distribution Centre, call (613) 954-1724 or fax (613) 952-2320 or send an e-mail to sigouin.gilles@ic.gc.ca.

Data Available on CANSIM and Electronic version

The **National Tourism Indicators** are available on Statistics Canada's CANSIM database (matrices 1835 to 1854, and tables 387-0001 to 387-0009).

The electronic version of the publication can be downloaded from Statistics Canada's web site (www.statcan.ca/english/freepub/13-009-XIB/free.htm).

Signes conventionnels

Les signes conventionnels suivants sont employés uniformément dans les publications de Statistique Canada:

- .. nombres indisponibles.
- ... n'ayant pas lieu de figurer.
- r nombres rectifiés.

Remerciements

Cette publication a été préparée par les employés de la Division des comptes des revenus et dépenses: Marcel Beaudry, Anne-Marie Bridger, Jacques Delisle, Laurie Jong, Roger Jullion, Katharine Kemp, Demi Kotsovos, Nona Park, Chantal Rouvroy, Jamie Temple, Lee Tue-Fee, Christina MacPhail et Karen Wilson. Le financement des **Indicateurs nationaux du tourisme** a été fourni par la **Commission canadienne du tourisme**.

Pour plus de renseignements

Pour plus de renseignements sur les **indicateurs nationaux du tourisme**, communiquez avec la Division des comptes des revenus et dépenses au (613) 951-3640 et demandez l'agent d'information.

Pour commander ou s'abonner

Pour commander ou s'abonner, appelez à la Division des comptes des revenus et dépenses au (613) 951-3810 et demandez l'agent responsable des services aux clients ou par Internet à iead-info-dcrrd@statcan.ca ou par télécopieur au (613) 951-3618. La publication est aussi disponible auprès du centre de distribution de la Commission canadienne du tourisme au (613) 954-1724, par télécopieur au (613) 952-2320 ou par Internet à sigouin.gilles@ic.gc.ca.

Données stockées dans CANSIM et version électronique

Les estimations des **indicateurs nationaux du tourisme** sont disponibles dans la base de données CANSIM de Statistique Canada (dans les matrices 1835 à 1854 et les tableaux 387-0001 à 387-0009).

La version électronique de la publication est offerte gratuitement dans le site Web de Statistique Canada (www.statcan.ca/francais/freepub/13-009-XIB/free_f.htm).

About this publication

This publication presents information on the National Tourism Indicators (NTI). The data portray the evolution of tourism in Canada on a quarterly basis. Estimates of supply and demand for each of the main commodities and employment for tourism and non-tourism industries as identified in the Tourism Satellite Account (TSA) are recorded as time series. All series are benchmarked to the TSA.

Statistical tables providing the most recent quarterly and annual estimates are organized around five topics: Tourism Demand in Canada, Tourism Domestic Demand, Tourism Exports, Supply and Tourism Employment. The tables show both the levels of the NTI, at current and constant prices, and their percentage changes (the italicized numbers directly under the rows showing the level of each NTI). The quarterly percentage change is shown when the data are seasonally adjusted. The year-over-year percentage change is shown when the data are not seasonally adjusted. There are 29 statistical tables in total, although only 20 are displayed in this publication. Supplementary tables (numbers 15 to 20) provide selected related data from other sources.

These tables constitute the **National Tourism Indicators, Quarterly Estimates** publication (Catalogue no. 13-009). To obtain a historical record of the NTI, along with charts and graphs, consult: **National Tourism Indicators, Historical Estimates 1987-1996**, (Catalogue no. 13-220-XPB). For further details on the NTI, see the section "Concepts, definitions and methods". For more in-depth explanations and related information consult the documents listed.

À propos de cette publication

La présente publication nous renseigne sur les indicateurs nationaux du tourisme (INT). Ceux-ci permettent de suivre l'évolution du tourisme au Canada sur une base trimestrielle. Les estimations de l'offre et la demande des principaux biens et services ainsi que l'emploi dans les branches touristiques et non touristiques identifiées au tourisme par le compte satellite du tourisme (CST), sont présentées comme séries chronologiques. Toutes les séries utilisent le CST comme point de référence.

Des **tableaux statistiques** présentent les plus récentes estimations annuelles et trimestrielles subdivisées en cinq thèmes: la demande touristique au Canada, la demande touristique intérieure, les exportations touristiques, l'offre et l'emploi touristique. Les tableaux présentent les INT en prix courants et en prix constants dont les variations en pourcentages apparaissent en italiques juste à la ligne en dessous. La variation trimestrielle en pourcentage apparaît avec les données désaisonnalisées. Lorsque les données ne sont pas désaisonnalisées la variation par rapport à l'année précédente est présentée. Les INT comportent 29 tableaux statistiques, dont seulement 20 apparaissent dans la présente publication. Les tableaux supplémentaires (numéros 15 à 20) contiennent des données connexes provenant d'autres sources.

Ces tableaux constituent les **Indicateurs nationaux du tourisme, estimations trimestrielles** (n° 13-009 au catalogue). Pour obtenir la série historique complète des INT, y compris les tableaux et graphiques, veuillez consulter la publication suivante: **Indicateurs nationaux du tourisme, estimations historiques 1987-1996**, (n° 13-220-XPB au catalogue). Pour plus de détails concernant les INT, voir la section: "Les concepts, les définitions et les méthodes". Si vous désirez des explications et des informations supplémentaires, consultez la liste des documents.

Documentation

The concepts, sources and methods of the NTI and the TSA are described in the following Statistics Canada publications:

Guide to the National Tourism Indicators: Sources and Methods, Catalogue no. 13-594-GPE, August 1996.

"The Tourism Satellite Account," in **National Income and Expenditure Accounts, Second Quarter 1994**, Catalogue no. 13-001-XPB.

A Proposal For A Satellite Account And Information System For Tourism, NAED Discussion Paper, May 1991.

Guide to the Income and Expenditure Accounts, Catalogue no. 13-603-XPE, no. 1, October 1990.

"Laspeyres, Paasche and Chain Price Indexes in the Income and Expenditure Accounts," in **National Income and Expenditure Accounts, Fourth Quarter 1988**, Catalogue no. 13-001-XPB.

"The Effect of Rebasing on GDP", in **National Economic and Financial Accounts, Quarterly Estimates, Second Quarter 1996**, Catalogue no. 13-001-XPB.

The X11ARIMA/88 Seasonal Adjustment Method, by Estela Bee Dagum, Time Series and Analysis Division, October 1988.

United Nations, Commission of the European Communities - Eurostat, International Monetary Fund, Organization for Economic Co-operation and Development and World Bank, **System of National Accounts, 1993**, New York, 1993(b).

Special requests

Individual NTI tables can be obtained in laser printout format on the day of release by contacting the Income and Expenditure Accounts Division by phone (613) 951-3640 or fax (613) 951-3618. In addition, information officers can answer questions about the NTI by phone or fax (same numbers as above) or by mail. There is a \$40 minimum charge (includes 6 pages plus \$1.50 per additional page) for information sent by fax. Higher charges apply if a special tabulation is required. Payment is due in advance, normally by VISA or Mastercard.

Documentation

Les concepts, sources et méthodes des INT ainsi que du CST sont décrits dans les publications suivantes de Statistique Canada:

Guide des indicateurs nationaux du tourisme, sources et méthodes, n° 13-594-GPF au catalogue, août 1996.

"Le Compte satellite du tourisme," dans **Comptes nationaux des revenus et dépenses, deuxième trimestre 1994**, n° 13-001-XPB au catalogue.

Proposition en vue de l'établissement d'un compte satellite et d'un système d'information du tourisme, DCNE document de travail, mai 1991.

Guide des comptes des revenus et dépenses, n° 13-603-XPF, n° 1 au catalogue, octobre 1990.

"Les indices de prix Laspeyres, Paasche et en chaîne dans les comptes des revenus et dépenses," dans **Comptes nationaux des revenus et dépenses, quatrième trimestre 1988**, n° 13-001-XPB au catalogue.

"L'effet du changement d'année de base sur le PIB", dans **Comptes économiques et financiers nationaux, estimations trimestrielles, deuxième trimestre 1996**, n° 13-001-XPB au catalogue.

La méthode de désaisonnalisation X11ARMMI/88, par Estella Bee Dagum, Division des séries chronologiques, octobre 1988.

Nations Unies, Commission des communautés européennes - Eurostat, Fond monétaire international, Organisation de coopération et de développement économiques et Banque mondiale, **Système de comptabilité nationale, 1993**, New York, 1997.

Requêtes spéciales

Les tableaux individuels des INT sont disponibles le jour de la parution sous forme d'imprimés au laser. Ceux-ci peuvent être obtenus en communiquant avec la Division des comptes des revenus et dépenses, au numéro de téléphone (613) 951-3640 ou par télécopieur, au numéro (613) 951-3618. Par ailleurs, les agents d'information peuvent répondre aux questions concernant les INT au téléphone ou par télécopieur (aux mêmes numéros que ci-dessus), ou par la poste. Il y a un coût de 40 \$ minimum (6 pages incluses plus 1,50 \$ par page additionnelle) pour l'information envoyée par télécopieur. Des frais plus élevés sont exigés lorsque des tableaux spéciaux sont demandés. Le paiement doit être versé à l'avance, habituellement par VISA ou Mastercard.

Table of Contents

| | Page |
|--|-----------|
| About this publication | iii |
| National Tourism Indicators, highlights | vii |
| Concepts, definitions and methods | xi |
| Statistical Tables | |
| Section A - Tourism Demand in Canada | 1 |
| 1. Canada, Current Prices, Seasonally Adjusted | 2 |
| 2. Canada, Current Prices, Not Seasonally Adjusted | 3 |
| 3. Canada, 1992 Prices, Seasonally Adjusted | 4 |
| Section B - Tourism Domestic Demand | 5 |
| 4. Canada, Current Prices, Seasonally Adjusted | 6 |
| 5. Canada, Current Prices, Not Seasonally Adjusted | 7 |
| 6. Canada, 1992 Prices, Seasonally Adjusted | 8 |
| Section C - Tourism Demand by Non-residents (Exports) | 9 |
| 7. Canada, Current Prices, Seasonally Adjusted | 10 |
| 8. Canada, Current Prices, Not Seasonally Adjusted | 11 |
| 9. Canada, 1992 Prices, Seasonally Adjusted | 12 |
| Section D - Supply of Tourism Commodities | 13 |
| 10. Canada, Current Prices, Seasonally Adjusted | 14 |
| 11. Canada, Current Prices, Not Seasonally Adjusted | 15 |
| 12. Canada, 1992 Prices, Seasonally Adjusted | 16 |
| Section E - Employment Generated by Tourism | 17 |
| 13. Canada, Employed Persons, Seasonally Adjusted | 18 |
| 14. Canada, Employed Persons, Not Seasonally Adjusted | 19 |
| Section F - Supplementary Tables | 21 |
| 15. International Travellers, Not Seasonally Adjusted | 22 |
| 16. Receipts and Payments on Travel Account, Not Seasonally Adjusted | 23 |
| 17. Exchange Rates, Not Seasonally Adjusted | 24 |
| 18. Consumer Price Index, Selected Countries, Not Seasonally Adjusted | 25 |
| 19. Implicit Price Indexes, Selected Series, Seasonally Adjusted | 26 |
| 20. Other Related Statistics | 27 |
| Notes to supplementary tables | 29 |

Table des matières

| | Page |
|--|-----------|
| À propos de cette publication | iii |
| Indicateurs nationaux du tourisme, faits saillants | vii |
| Les concepts, les définitions et les méthodes | xi |
| Tableaux statistiques | |
| Section A - Demande touristique au Canada | 1 |
| 1. Canada, en prix courants, données désaisonnalisées | 2 |
| 2. Canada, en prix courants, données non désaisonnalisées | 3 |
| 3. Canada, aux prix de 1992, données désaisonnalisées | 4 |
| Section B - Demande touristique intérieure | 5 |
| 4. Canada, en prix courants, données désaisonnalisées | 6 |
| 5. Canada, en prix courants, données non désaisonnalisées | 7 |
| 6. Canada, aux prix de 1992, données désaisonnalisées | 8 |
| Section C - Demande touristiques des non-résidents (exportations) | 9 |
| 7. Canada, en prix courants, données désaisonnalisées | 10 |
| 8. Canada, en prix courants, données non désaisonnalisées | 11 |
| 9. Canada, aux prix de 1992, données désaisonnalisées | 12 |
| Section D - Offre de biens et services touristiques | 13 |
| 10. Canada, en prix courants, données désaisonnalisées | 14 |
| 11. Canada, en prix courants, données non désaisonnalisées | 15 |
| 12. Canada, aux prix de 1992, données désaisonnalisées | 16 |
| Section E - Emploi généré par le tourisme | 17 |
| 13. Canada, personnes occupées, données désaisonnalisées | 18 |
| 14. Canada, personnes occupées, données non désaisonnalisées | 19 |
| Section F - Tableaux supplémentaires | 21 |
| 15. Voyages internationaux, données non désaisonnalisées | 22 |
| 16. Recettes et dépenses au compte des voyages, données non désaisonnalisées | 23 |
| 17. Taux de change, données non désaisonnalisées | 24 |
| 18. Indices des prix à la consommation, certains pays, données non désaisonnalisées | 25 |
| 19. Indices implicites de prix, certaines séries, données désaisonnalisées | 26 |
| 20. Autres statistiques connexes | 27 |
| Notes aux tableaux supplémentaires | 29 |

Note to Readers

A summary of the definitions used may be found in the "Concepts, definitions and methods" section of this issue. A more complete set of definitions is available in the *Guide to the National Tourism Indicators, Sources and Methods* (Catalogue no. 13-594-GPE).

Note aux lecteurs

Un résumé des concepts et définitions utilisés se retrouve dans la section "Les concepts, les définitions et les méthodes" de cette livraison. Une description plus détaillée des concepts est disponible dans le *Guide des indicateurs nationaux du tourisme, sources et méthodes* (n° 13-594-GPF au catalogue).

ELECTRONIC PUBLICATIONS AVAILABLE AT | **PUBLICATIONS ÉLECTRONIQUES DISPONIBLES À**
www.statcan.ca



National Tourism Indicators

Third quarter 2001

Data expressed in current dollars and unadjusted for seasonal variation¹

Tourism spending in Canada amounted to \$19.9 billion during the third quarter of 2001, an increase of 0.8% over the same period in the previous year. This was the smallest increase in nearly 10 years. The quarter was marked by increased spending on restaurants as well as recreation and entertainment, and decreased spending on transportation and accommodation.

Indicateurs nationaux du tourisme

Troisième trimestre de 2001

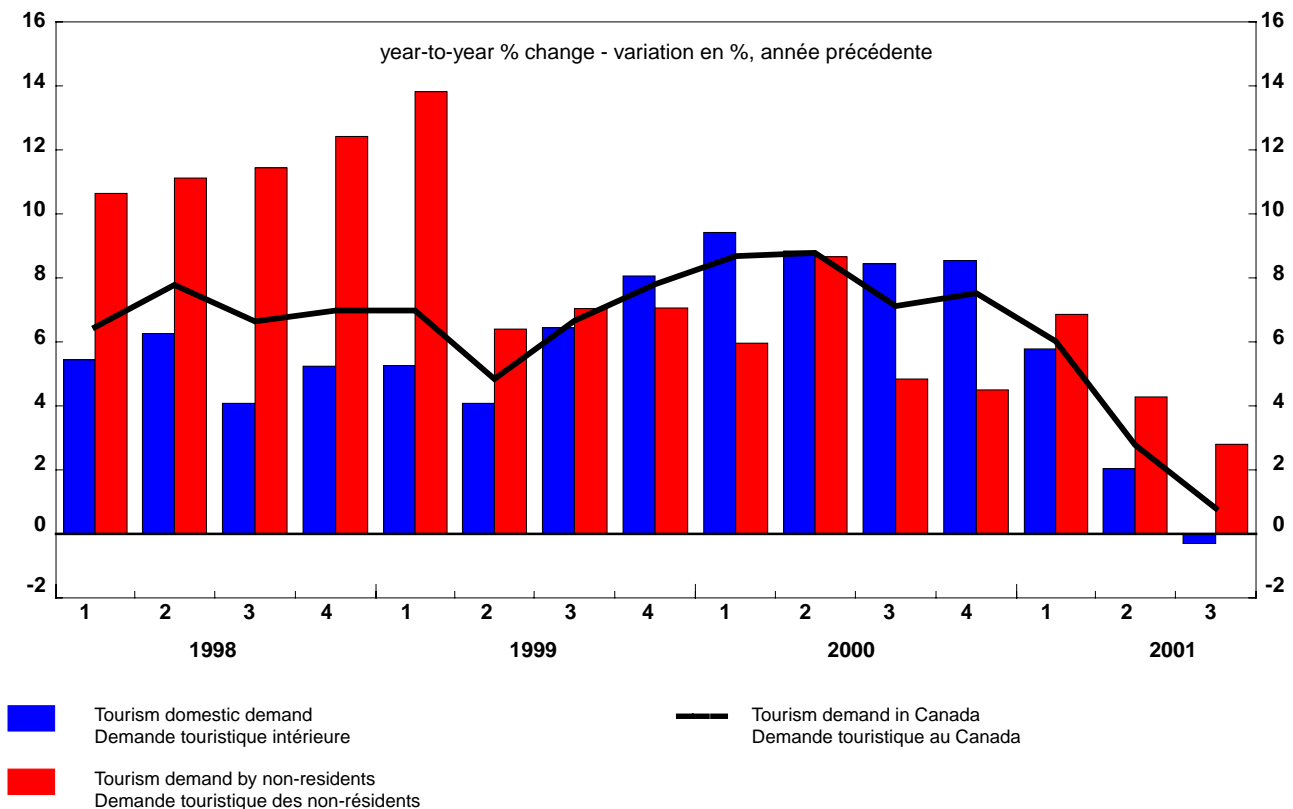
Données exprimées en dollars courants et non corrigées des variations saisonnières¹

Les dépenses touristiques au pays ont atteint \$19.9 milliards au troisième trimestre de 2001, soit une augmentation de 0,8% par rapport à la même période l'année dernière. Il s'agit là de la plus faible hausse depuis près de dix ans. Le trimestre est caractérisé par des augmentations de dépenses (restauration, loisirs et spectacles) et des baisses (transport, hébergement).

Tourism spending in Canada slows substantially in third quarter 2001

Ralentissement important des dépenses touristiques au Canada au troisième trimestre 2001

unadjusted for seasonal variation, current prices - données non désaisonnalisées, prix courants



¹ Tourism spending is expressed in current dollars and thus reflects changes in the prices and volumes of spending components. In addition, data are unadjusted for seasonal variation. Percentage changes compare the current quarter with the same quarter in the previous year and, as such, represent an annual rate of change.

¹ Les dépenses touristiques sont exprimées en dollars courants et traduisent ainsi des variations en termes de prix et de volume pour chaque composante. De plus, les données ne sont pas corrigées des variations saisonnières. Les taux de variation en pourcentage se fondent sur une comparaison du trimestre courant avec le trimestre correspondant un an plus tôt; ces taux représentent en soi des variations annuelles.

Tourism spending by non-residents in Canada amounted to \$7.2 billion during the third quarter of 2001, a 2.8% increase over the same period the previous year. This represented slower growth than that recorded during the first six months of 2001 (5.2%) or during 2000. The weakening reflects mainly the lower number of foreign visitors to Canada during the quarter, which was 2.9% lower than the third quarter of 2000. In July and August 2001 the number of foreign visitors to Canada increased over the same period in the previous year, while in September 2001 it fell sharply (23.9%), a situation that was very likely related to the events of September 11, 2001. Nevertheless, some 36% of total tourism spending in Canada from July to September can be attributed to non-residents.

Tourism spending by Canadians in Canada amounted to \$12.7 billion during the third quarter of 2001, a decrease of 0.3% from the same period of the previous year. This was the first decrease in nearly 10 years. Accommodation and transportation spending were hardest hit, dropping by 5.3% and 1.6%, respectively.

Fewer Canadians also travelled to the United States during the third quarter of 2001. There were 11.7 million of these visits during the summer of 2001 (July to September), 9.1% lower than the number of these visits the previous year. On the other hand, the number of visits to other countries rose by 7.2% to reach 1.2 million.

Data adjusted for seasonal variation and price change²

Real tourism spending in Canada fell by 0.4% in the third quarter of 2001, compared with declines of 0.4% and 0.2% in the second and first quarters, respectively. The last instance of sustained quarterly declines goes back 10 years, when tourism spending in Canada dropped for five consecutive quarters during the 1990-91 recession.

The decrease in spending during the third quarter of 2001 was attributable more to weaker demand by non-residents than Canadians. For example, spending by non-residents fell by 0.7%, while spending by Canadian tourists in Canada edged down 0.2%. This was the first reduction in over two years in tourism spending by visitors from abroad; however it was the fourth, and the third consecutive reduction in spending by Canadians.

² Data are adjusted for seasonal variation and quarter to quarter percentage changes are presented at quarterly rates. In addition, tourism spending is expressed in "real" terms, i.e. adjusted for the effects of price changes.

Les dépenses touristiques des non-résidents au pays ont atteint \$7.2 milliards au troisième trimestre 2001, soit une hausse de 2,8% par rapport à un an plus tôt. Ce rythme de progression est en deçà de celui enregistré au cours des six premiers mois de l'année (5,2%) ou de l'an 2000. Cette situation s'explique en grande partie par la réduction du nombre de visiteurs étrangers au pays au cours du trimestre. Ainsi, ce nombre est en baisse de 2,9% par rapport au troisième trimestre 2000. Les mois de juillet et août 2001 étaient en hausse par rapport à un an plus tôt alors que septembre 2001 affichait un net recul (-23,9%), situation très probablement attribuable aux événements du 11 septembre dernier. Néanmoins, environ 36% des dépenses touristiques globales au Canada de juillet à septembre sont attribuables aux non-résidents.

Les dépenses touristiques des Canadiens au pays s'élevaient à \$12.7 milliards au troisième trimestre 2001, soit une diminution de 0,3% rapport à la même période l'année dernière. Il s'agit là de la première baisse depuis près de dix ans. Les dépenses au titre de l'hébergement et du transport ont été les plus durement touchées, avec des baisses respectives de 5,3% et 1,6%.

Les Canadiens ont également réduit le nombre de leurs voyages aux États-Unis au cours du troisième trimestre 2001. Ce nombre a atteint 11.7 millions pour la période estivale 2001 (juillet à septembre), soit 9,1% de moins que le niveau enregistré un an plus tôt. En contrepartie, le nombre de séjours dans tous les autres pays a cru de 7,2%, atteignant 1.2 million.

Données corrigées des variations saisonnières et de l'inflation²

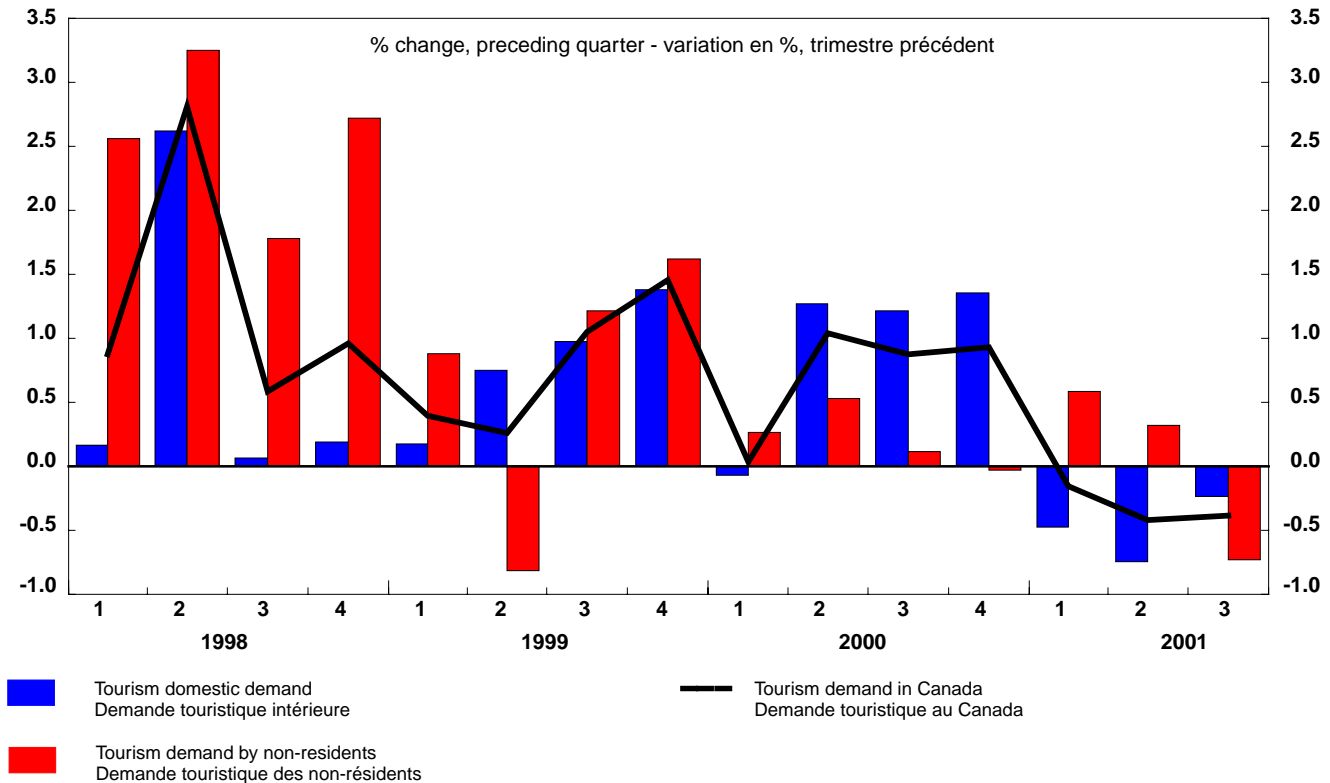
Les dépenses touristiques réelles au Canada ont fléchi de 0,4% au troisième trimestre de 2001, comparativement aux diminutions du deuxième (-0,4%) et premier trimestres (-0,2%). Il faut remonter environ dix ans dans le passé pour retrouver des baisses trimestrielles prolongées, soit à l'époque de la récession de 1990-91. Les dépenses touristiques au Canada avaient alors régressé pendant cinq trimestres d'affilé.

La baisse globale des dépenses au troisième trimestre 2001 est davantage attribuable à la demande des non-résidents que celle des Canadiens. Ainsi, les dépenses des non-résidents étaient en baisse de 0,7% alors que celles des touristes canadiens au pays diminuaient de 0,2%. Il s'agit de la première diminution des achats touristiques des visiteurs étrangers depuis plus de deux ans alors qu'on en compte quatre et une troisième consécutive pour les canadiens.

² Les données sont corrigées des variations saisonnières. Les taux de variation en pourcentage sont au taux trimestriel. De plus, les dépenses touristiques sont exprimées en termes « réels », i.e. ajustées pour tenir compte des variations de prix.

Real tourism spending posts third consecutive quarterly decline Baisse des dépenses touristiques réelles pour un troisième trimestre consécutif

adjusted for seasonal variation and inflation - corrigées des variations saisonnières et inflation



The total number of foreign visitors to Canada during the third quarter of 2001 dropped substantially (8.3%) in comparison to the previous quarter, with comparable declines originating from both the United States and other countries. The number of visitors for September 2001 alone fell by about 22% in comparison with the previous month, a phenomenon that can be partly attributed to the events of September 11, 2001. The preliminary results for October 2001 show a further decrease of 1.2% from September.

In the major spending categories, spending on restaurants and transportation fell by 0.5% and 0.4%, respectively. In transportation spending, the most important air transportation component declined by 0.6%. However, spending on accommodation and recreation and entertainment rose.

The number of jobs generated by tourism increased marginally (0.1%) during the third quarter. Gains and losses were noted in different industries, with an increase in accommodation and a decrease in transportation.

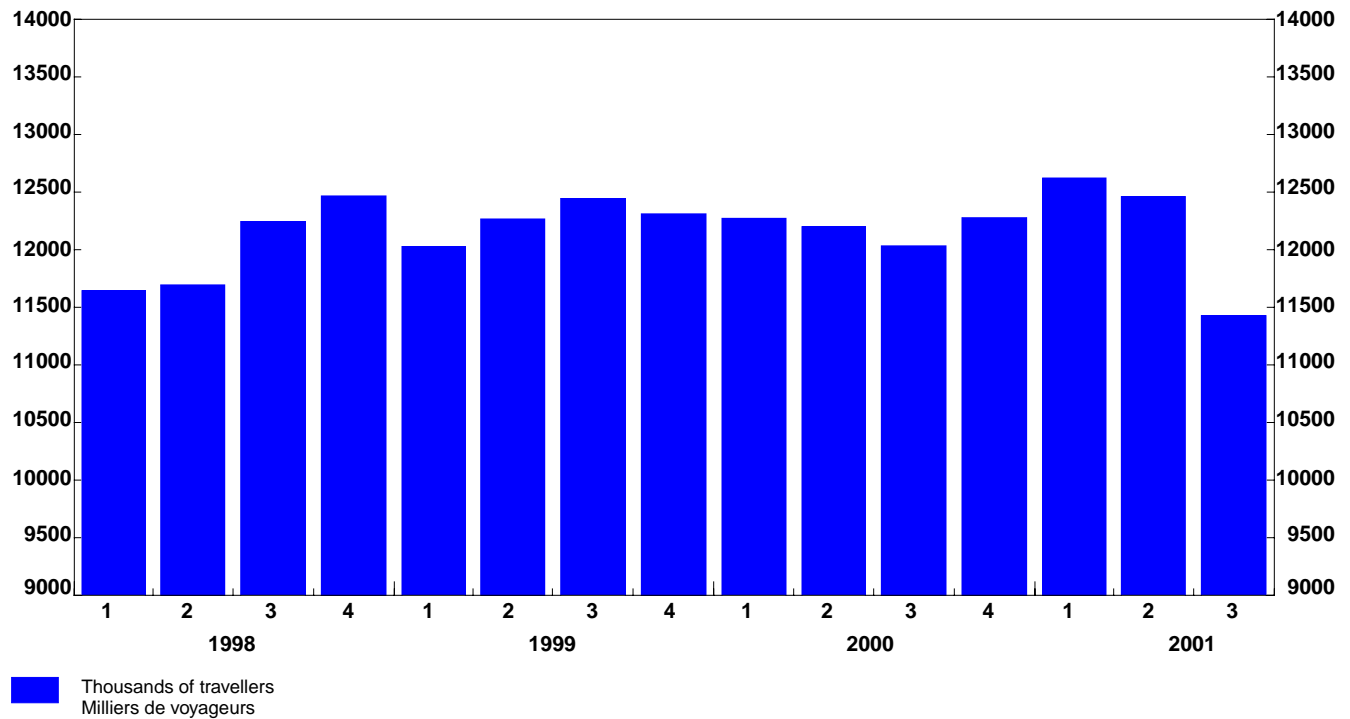
Le nombre total de visiteurs étrangers au pays au cours du troisième trimestre était en net recul (8,3%) par rapport au trimestre précédent. Les taux sont comparables pour les visiteurs en provenance des États-Unis et les autres pays. Le nombre pour le mois de septembre 2001 à lui seul était en baisse de près de 22% par rapport à août 2001, phénomène fort probablement imputable aux événements du 11 septembre. Les résultats provisoires pour le mois d'octobre 2001 montrent une baisse de 1,2% par rapport à septembre.

Les grandes catégories de dépenses de la restauration et du transport ont affiché des baisses, respectivement de 0,5% et 0,4%. Dans le cas du transport, l'importante composante du transport aérien était en recul de 0,6%. Les dépenses au titre de l'hébergement ainsi que des loisirs et spectacles étaient toutefois en hausse.

L'emploi généré par l'activité touristique a augmenté très faiblement (0,1 %) au troisième trimestre 2001. On note des mouvements contraires dans les diverses branches d'activité, avec une hausse au niveau de l'hébergement et une diminution dans les transports.

Sharp decline in the number of international visitors to Canada Forte baisse dans le nombre de visiteurs internationaux au Canada

Seasonally adjusted data - Données désaisonnalisées



Concepts, definitions and methods

Concepts and definitions

Tourism: The definition of tourism used in the NTI is that adopted by the World Tourism Organization and the United Nations Statistical Commission: "the activities of persons travelling to and staying in places outside their usual environment for not more than one consecutive year for leisure, business and other purposes."

Visitors are persons who undertake tourism as defined above. They are referred to as either tourists (those who stay overnight or longer in the place visited), or same-day visitors.

Tourism Industry is an industry that would cease to exist or would continue to exist only at significantly reduced levels of activity in the absence of tourism.

Tourism Commodity is one for which a significant part of its total demand in Canada comes from visitors.

Tourism Demand is defined as the spending of Canadian and non-resident visitors on domestically produced commodities. It is the sum of tourism domestic demand and tourism exports.

Tourism Domestic Demand is the spending in Canada by Canadian visitors on domestically produced commodities.

Tourism Exports is spending by foreign visitors on Canadian-produced tourism goods and services. It includes spending that may take place outside of Canada, for instance, the purchase of an airline ticket from a Canadian international carrier, to travel to Canada.

Domestic supply of tourism commodities is defined as the total production in Canada of the tourism commodities which are mainly produced by tourism industries. Not all of domestic supply is purchased by visitors, so that supply exceeds tourism demand for the NTI. For example, visitors purchase only a small proportion of food and beverage services, with most going to local consumption. Also, supply does not include imports. For example the sale of a ticket on a non-Canadian airline is excluded from supply.

Les concepts, les définitions et les méthodes

Concepts et définitions

Tourisme: La définition utilisée dans les INT est celle adoptée par l'Organisation mondiale du tourisme et la Commission statistique des Nations Unies, et se lit comme suit: "les activités déployées par les personnes au cours de leurs voyages et de leurs séjours dans les lieux situés en dehors de leur environnement habituel pour une période consécutive qui ne dépasse pas une année, à des fins de loisirs, pour affaires et autres motifs."

Visiteurs: Les personnes entreprenant les activités du tourisme tel que définies plus haut, sont considérées comme des touristes, (ceux qui passent une nuit ou plus dans le lieu visité), ou des visiteurs d'un jour.

Les branches touristiques sont celles qui, en l'absence de tourisme, cesseraient d'exister ou continueraient d'exister mais à un niveau d'activité sensiblement réduit.

Les biens et services touristiques sont ceux pour lesquels une part significative de leur demande totale au Canada provient des visiteurs.

La demande touristique comprend les dépenses effectuées par les visiteurs canadiens et étrangers au titre des biens et services produits au Canada. Elle correspond à la somme de la demande touristique intérieure et des exportations touristiques.

La demande touristique intérieure représente les dépenses des résidents canadiens au Canada, en biens et services produits au pays.

Les exportations touristiques comprennent les dépenses des visiteurs étrangers, en biens et services produits au Canada. Cela comprend des dépenses qui peuvent être effectuées à l'extérieur du Canada, comme l'achat d'un billet d'avion d'un transporteur international canadien, pour un voyage au Canada.

L'offre intérieure de biens et services touristiques est égale à la production totale au Canada des biens et services touristiques produits principalement par les branches touristiques. Toutefois, les biens et services touristiques ne sont pas achetés uniquement par les visiteurs; par conséquent, l'offre est supérieure à la demande touristique dans les INT. Par exemple, une petite partie seulement des services de restauration est consommée par les visiteurs, la majeure partie étant pour consommation locale. De plus, les importations ne sont pas incluses. Par exemple, la vente d'un billet d'avion auprès d'un transporteur aérien étranger est exclue du calcul de l'offre.

A Person-trip for non-residents begins each time a non-resident traveller enters Canada. The person-trip concludes when the traveller leaves Canada. For residents, each time a person departs from Canada a person-trip begins. It ends when the traveller returns to Canada.

Tourism Employment is a measure of employment in tourism and non-tourism industries. It is based on an estimate of "persons at work" rather than "hours of work". Thus, someone who works 10 hours a week counts for as much, by this measure, as someone who works 50 hours a week.

Seasonal adjustment

Tourism is dominated by large seasonal fluctuations exhibiting similar patterns from one year to the next. For the convenience of users, these regular variations are removed, through a statistical technique known as seasonal adjustment, to help isolate underlying trends. Two versions of the quarterly NTI are available, one unadjusted and the other adjusted for seasonal variation.

Most seasonal adjustment at Statistics Canada is undertaken using the X11ARIMA method. This involves the application of moving averages to estimate the trend-cycle, seasonal and irregular components of a series, with special treatment for outliers and foreseeable trading-days. An autoregressive integrated moving-average (ARIMA) model is 'fitted' to the series in order to project it forward and backward, prior to the seasonal adjustment being carried out. This makes it possible to perform seasonal adjustment more consistently at the end points of the series, thereby reducing the magnitude of the quarterly revisions.

All seasonally adjusted series of the quarterly NTI are derived using the X11ARIMA method. The adjustment is generally made at the lowest level of aggregation and seasonally adjusted aggregates are obtained by summation. The advantages of this approach are twofold. First, by carrying out the seasonal adjustment at the most detailed level, seasonal shifts in the aggregates are more easily explained. Second, the calculation of seasonally adjusted aggregates by summation preserves the accounting identities in the system and this is much more convenient for users.

Current and constant price estimates

Values expressed in the prices of the period being referred to are commonly called current price estimates. For example, the estimate of total tourism demand commodities in Canada at current prices for 1996 is \$41,773 million, meaning that this amount is the value of

Un voyage-personne pour un non-résident commence chaque fois que le voyageur non-résident entre au Canada. Le voyage-personne se termine lorsque le voyageur quitte le Canada. Pour un résident, un voyage-personne débute chaque fois qu'il quitte le Canada. Il se termine lorsque le voyageur revient au Canada.

L'emploi attribuable au tourisme est une mesure de l'emploi dans les branches touristiques et non touristiques. Il se définit en fonction d'une estimation du nombre de personnes au travail plutôt que du nombre d'heures de travail. Ainsi, une personne travaillant 10 heures par semaine durant toute l'année a la même importance qu'une autre travaillant 50 heures par semaine durant la même période.

Désaisonnalisation

Le tourisme est caractérisé par de grandes fluctuations saisonnières d'allure similaire année après année. Dans l'intérêt des utilisateurs, on élimine ces variations régulières saisonnières afin d'aider à isoler les tendances sous-jacentes à l'aide d'une technique statistique connue sous le nom de désaisonnalisation. Les INT trimestriels existent en deux versions: l'une non ajustée, et l'autre, ajustée pour tenir compte des variations saisonnières.

La majeure partie de la désaisonnalisation à Statistique Canada est entreprise au moyen de la procédure X11ARMMI. La méthode X11ARMMI consiste à appliquer des moyennes mobiles pour estimer les éléments cyclique, saisonnier et irrégulier de la série, un traitement particulier étant réservé aux valeurs aberrantes et aux jours ouvrables prévisibles. La méthode X11ARMMI de Statistique Canada utilise un modèle autorégressif à moyenne mobile intégrée (ARMMI) pour projeter des séries dans l'avenir et dans le passé avant d'effectuer la désaisonnalisation proprement dite. Ceci permet de désaisonnaliser les points limites de manière plus uniforme, réduisant ainsi l'ampleur des révisions trimestrielles.

Toutes les séries trimestrielles désaisonnalisées des INT sont produites par la méthode X11ARMMI. L'ajustement est généralement effectué au plus faible niveau d'agrégation et les agrégats désaisonnalisés sont obtenus par sommation. Cette approche offre un double avantage. D'une part, en procédant à la désaisonnalisation au niveau le plus détaillé, il est plus facile d'expliquer les variations saisonnières dans les agrégats. D'autre part, le calcul des agrégats désaisonnalisés par sommation permet de conserver les identités comptables du système, ce qui est beaucoup plus pratique pour les utilisateurs.

Estimations en prix courants et constants

Les estimations exprimées en prix relatifs à la période de référence sont généralement appelées des estimations en prix courants. À titre d'exemple, l'estimation de la demande touristique totale en biens et services touristiques au Canada en prix courants pour 1996 s'élève à 41,773 millions \$, ce qui

tourism demand within Canada's boundaries, valued at the market prices prevailing in the year 1996. This is the most natural method of valuation, because it uses the prices currently observed in the economy. The NTI also provide some estimates that are valued at the prices of another period, the year 1992. The purpose of such a valuation is to facilitate the analysis of period-to-period movements of the NTI, by eliminating the effect of price-change (or inflation).

An increase or decrease in value from one period to another results from the joint effect of a change in the quantities of goods and services produced and of a change in the prices at which they are sold. The decomposition of the value-change into separate price and quantity components is accomplished by recalculating a series at the prices of some base period. The resulting period-to-period changes in these constant price estimates are interpreted as showing the "real" or "inflation-adjusted" growth in the series. The NTI constant price estimates are expressed at the prices of the year 1992. Thus, for example, the estimate of tourism demand at 1992 prices for 1996 is less than the one at current prices. The difference reflects the fact that the market prices of most goods and services increased between 1992 and 1996.

The constant price estimates of tourism can be viewed as a fixed-weighted (or Laspeyres) quantity index, where the market prices of the base period are the fixed weights and the index is scaled to equal the current dollar value of tourism in the base period. This may not be obvious, since the prominent indexes in the statistical system are those for prices, such as the consumer price index, rather than for quantities and are typically scaled to equal 100 in the base period. Just as a Laspeyres index of prices is based on "a fixed basket of quantities" and can be interpreted as the cost of that basket in different time periods, so a Laspeyres index of quantities is based on "a fixed set of prices" and can be viewed as a set of quantities sold in different time periods valued at the fixed set of prices.

Price indexes

The previous section addressed the topic of measuring tourism at the constant prices of some base period. The resulting estimates of "real tourism" gauge the volume of tourism. But what about its price component? If a volume measure can be extracted from the current price estimates of tourism, can the remainder be interpreted as a measure of the price-change (or inflation)? The answer is yes, but the resulting index of prices must be interpreted as a variable-weighted (or Paasche) index rather than as a fixed-weighted index. Dividing the current price series for tourism by the corresponding

signifie que la demande touristique au Canada, évaluée aux prix du marché qui avait cours en 1996, équivaut à une telle somme. Il s'agit là de la façon la plus simple de circonscrire et de mesurer les composantes du tourisme, puisque les montants sont observables en prix courants dans l'économie elle-même. Les INT comprennent aussi des estimations aux prix d'une autre période, soit l'année 1992. Le but de tels calculs est de faciliter l'analyse des variations des INT d'une période à l'autre en éliminant l'effet des variations de prix (ou inflation).

Une augmentation ou une diminution d'une valeur d'une période à l'autre est le résultat conjugué d'un changement dans le volume de biens et services produits et d'un changement dans les prix auxquels ils sont vendus. La décomposition de la variation totale en ses éléments prix et quantité permet d'obtenir des estimations en prix constants. On y parvient en calculant à nouveau une série avec les prix d'une année de base donnée. Les variations d'une période à l'autre dans ces estimations en prix constants sont censées traduire la croissance économique "réelle", c'est-à-dire la croissance "ajustée en tenant compte de l'inflation". Les estimations en prix constants des INT sont exprimées en prix de l'année 1992. Ainsi, par exemple, l'estimation de la demande touristique aux prix de 1992 pour 1996 est moindre que celle en prix courants. L'écart traduit le fait que les prix du marché de la plupart des biens et services se sont accrus entre 1992 et 1996.

Les estimations du tourisme en prix constants peuvent être envisagées comme un indice de quantité à pondération fixe, ou indice quantité Laspeyres, dans lequel les prix du marché de la période de base constituent les pondérations fixes et où l'indice est échelonné de façon à être égal à la valeur du tourisme en dollars courants dans la période de base. La chose n'est peut-être pas évidente puisque les indices les plus en vue dans le système statistique, comme l'indice des prix à la consommation, sont des indices de prix plutôt que de quantité et sont habituellement ramenés à un chiffre rond (le plus souvent 100) dans la période de base. De la même façon qu'un indice Laspeyres de prix repose sur un "panier fixe de quantités" et représente le coût de ce panier à différents moments, un indice Laspeyres de quantité repose sur un "ensemble fixe de prix" et représente un ensemble de quantités vendues à différents moments et évaluées aux prix fixes de l'ensemble.

Indices de prix

La section précédente abordait la question de la mesure du tourisme en prix constants d'une période de référence donnée. Les estimations ainsi obtenues du "tourisme réel" permettent d'évaluer le volume de l'activité économique. Mais qu'en est-il de l'élément prix du tourisme? Si l'élément de volume peut être isolé des estimations du tourisme en prix courants, ce qui reste peut-il être interprété comme l'élément de prix ou l'élément d'inflation? La réponse à cette question est oui, mais l'indice de prix qui en découle doit être interprété comme un indice Paasche, ou à pondération variable, et non comme un indice Laspeyres. La division des séries en prix courants du tourisme

series at constant prices yields an Implicit Price Index (IPI) which, together with the constant price series, in effect decomposes tourism at market prices into its price and quantity elements. The variable-weighted nature of IPIs should always be kept in mind. Movements in these indexes reflect not just price-change, but also variation in the weights attached to different goods and services. The impact of weight-shifts on observed period-to-period changes in the tourism implicit price index can be quite significant.

par les séries correspondantes en prix constants donne des indices implicites de prix (IIP) qui, avec les séries en prix constants, décomposent effectivement le tourisme aux prix du marché en ses éléments de prix et de volume. On doit toutefois toujours se rappeler que les IIP sont à pondération variable. L'évolution de ces indices traduit non seulement des variations de prix mais aussi des changements dans la pondération des divers biens et services. L'effet des déplacements de pondération sur la variation de l'indice implicite de prix du tourisme d'une période à l'autre s'avère parfois assez important.

Section A

Tourism Demand in Canada

Section A

Demande touristique au Canada

Table 1. Tourism Demand in Canada
Tableau 1. Demande touristique au Canada

Seasonally adjusted, millions of dollars and percentage change, preceding period
 Données désaisonnalisées, millions de dollars et variation en pourcentage, période précédente

| | CANSIM | 1999 III | 1999 IV | 2000 I | 2000 II | 2000 III | 2000 IV | 2001 I | 2001 II | 2001 III | 1999 | 2000 |
|--|---------------|----------------------|----------------------|----------------------|----------------------|----------------------|----------------------|----------------------|-----------------------|-----------------------|----------------------|-----------------------|
| 1 Transportation <i>Transport</i> | D18914 | 5,088 2.7 | 5,225 2.7 | 5,398 3.3 | 5,526 2.4 | 5,698 3.1 | 5,795 1.7 | 5,839 0.8 | 5,732 -1.8 | 5,695 -0.6 | 20,084 8.5 | 22,417 11.6 |
| 2 Passenger air transport <i>Transport aérien de passagers</i> | D18915 | 2,924 2.1 | 3,010 2.9 | 3,064 1.8 | 3,159 3.1 | 3,298 4.4 | 3,360 1.9 | 3,402 1.3 | 3,246 -4.6 | 3,253 0.2 | 11,596 9.6 | 12,881 11.1 |
| 3 Passenger rail transport <i>Transport ferroviaire de passagers</i> | D18916 | 60 1.7 | 58 -3.3 | 62 6.9 | 63 1.6 | 62 -1.6 | 63 1.6 | 61 -3.2 | 63 3.3 | 63 - | 232 7.4 | 250 7.8 |
| 4 Interurban bus transport <i>Transport par autobus interurbain</i> | D18917 | 155 0.6 | 156 0.6 | 156 - | 159 1.9 | 160 0.6 | 162 1.3 | 162 - | 165 1.9 | 162 -1.8 | 613 2.9 | 637 3.9 |
| 5 Vehicle rental <i>Location de véhicules</i> | D18918 | 258 2.0 | 255 -1.2 | 264 3.5 | 264 - | 264 - | 268 1.5 | 271 1.1 | 278 2.6 | 270 -2.9 | 1,014 5.7 | 1,060 4.5 |
| 6 Vehicle repairs and parts <i>Réparations et pièces de véhicules</i> | D18919 | 498 0.4 | 505 1.4 | 534 5.7 | 545 2.1 | 555 1.8 | 560 0.9 | 566 1.1 | 573 1.2 | 579 1.0 | 1,990 2.3 | 2,194 10.3 |
| 7 Vehicle fuel <i>Carburant de véhicules</i> | D18920 | 1,012 7.0 | 1,063 5.0 | 1,129 6.2 | 1,144 1.3 | 1,165 1.8 | 1,190 2.1 | 1,183 -0.6 | 1,212 2.5 | 1,176 -3.0 | 3,925 11.1 | 4,628 17.9 |
| 8 Other transportation <i>Autres moyens de transport</i> | D18921 | 181 1.1 | 178 -1.7 | 189 6.2 | 192 1.6 | 194 1.0 | 192 -1.0 | 194 1.0 | 195 0.5 | 192 -1.5 | 714 5.0 | 767 7.4 |
| 9 Accommodation <i>Hébergement</i> | D18922 | 1,767 1.3 | 1,794 1.5 | 1,848 3.0 | 1,862 0.8 | 1,870 0.4 | 1,880 0.5 | 1,903 1.2 | 1,895 -0.4 | 1,843 -2.7 | 7,060 5.1 | 7,460 5.7 |
| 10 Hotels <i>Hôtels</i> | D18923 | 1,317 1.2 | 1,339 1.7 | 1,377 2.8 | 1,389 0.9 | 1,399 0.7 | 1,389 -0.7 | 1,411 1.6 | 1,406 -0.4 | 1,367 -2.8 | 5,276 5.6 | 5,554 5.3 |
| 11 Motels <i>Motels</i> | D18924 | 259 2.0 | 260 0.4 | 275 5.8 | 273 -0.7 | 270 -1.1 | 286 5.9 | 289 1.0 | 286 -1.0 | 279 -2.4 | 1,024 2.4 | 1,104 7.8 |
| 12 Other accommodation <i>Autres types d'hébergement</i> | D18925 | 191 0.5 | 195 2.1 | 196 0.5 | 200 2.0 | 201 0.5 | 205 2.0 | 203 -1.0 | 203 - | 197 -3.0 | 760 5.1 | 802 5.5 |
| 13 Food and beverage services <i>Restauration</i> | D18926 | 2,029 1.4 | 2,073 2.2 | 2,098 1.2 | 2,120 1.0 | 2,134 0.7 | 2,172 1.8 | 2,199 1.2 | 2,229 1.4 | 2,234 0.2 | 8,103 5.0 | 8,524 5.2 |
| 14 Meals, from accommodation services <i>Repas, services d'hébergement</i> | D18927 | 276 1.5 | 278 0.7 | 278 - | 279 0.4 | 280 0.4 | 283 1.1 | 283 - | 282 -0.4 | 286 1.4 | 1,096 3.1 | 1,120 2.2 |
| 15 Meals, from food and beverage services <i>Repas, services de restauration</i> | D18928 | 1,235 1.6 | 1,267 2.6 | 1,292 2.0 | 1,306 1.1 | 1,315 0.7 | 1,341 2.0 | 1,358 1.3 | 1,385 2.0 | 1,387 0.1 | 4,944 5.5 | 5,254 6.3 |
| 16 Alcohol, from accommodation services <i>Alcool, services d'hébergement</i> | D18929 | 152 1.3 | 156 2.6 | 154 -1.3 | 155 0.6 | 157 1.3 | 159 1.3 | 162 1.9 | 162 - | 162 - | 607 3.8 | 625 3.0 |
| 17 Alcohol, from food and beverage services <i>Alcool, services de restauration</i> | D18930 | 292 0.7 | 295 1.0 | 299 1.4 | 302 1.0 | 304 0.7 | 307 1.0 | 312 1.6 | 315 1.0 | 314 -0.3 | 1,160 4.6 | 1,212 4.5 |
| 18 Meals and alcohol, from other industries <i>Repas et alcool, autres services</i> | D18931 | 74 - | 77 4.1 | 75 -2.6 | 78 4.0 | 78 - | 82 5.1 | 84 2.4 | 85 1.2 | 85 - | 296 8.4 | 313 5.7 |
| 19 Other tourism commodities <i>Autres biens et services touristiques</i> | D18932 | 1,269 0.6 | 1,298 2.3 | 1,315 1.3 | 1,345 2.3 | 1,392 3.5 | 1,380 -0.9 | 1,380 - | 1,392 0.9 | 1,420 2.0 | 5,073 5.7 | 5,432 7.1 |
| 20 Recreation and entertainment <i>Loisirs et spectacles</i> | D18933 | 823 0.7 | 849 3.2 | 858 1.1 | 879 2.4 | 916 4.2 | 901 -1.6 | 899 -0.2 | 911 1.3 | 936 2.7 | 3,294 6.7 | 3,554 7.9 |
| 21 Travel agency services <i>Services d'agences de voyages</i> | D18934 | 419 0.2 | 422 0.7 | 429 1.7 | 439 2.3 | 448 2.1 | 451 0.7 | 453 0.4 | 456 0.7 | 458 0.4 | 1,673 4.0 | 1,767 5.6 |
| 22 Convention fees <i>Frais de conférence</i> | D18935 | 27 3.8 | 27 - | 28 3.7 | 27 -3.6 | 28 3.7 | 28 - | 28 - | 25 -10.7 | 26 4.0 | 106 2.9 | 111 4.7 |
| 23 Total tourism commodities <i>Total, biens et services touristiques</i> | D18936 | 10,153 1.9 | 10,390 2.3 | 10,659 2.6 | 10,853 1.8 | 11,094 2.2 | 11,227 1.2 | 11,321 0.8 | 11,248 -0.6 | 11,192 -0.5 | 40,320 6.8 | 43,833 8.7 |
| 24 Total other commodities <i>Total des autres biens et services</i> | D18937 | 2,465 1.9 | 2,507 1.7 | 2,512 0.2 | 2,535 0.9 | 2,556 0.8 | 2,640 3.3 | 2,648 0.3 | 2,670 0.8 | 2,649 -0.8 | 9,792 5.3 | 10,243 4.6 |
| 25 Tourism expenditures <i>Dépenses touristiques</i> | D18938 | 12,618 1.9 | 12,897 2.2 | 13,171 2.1 | 13,388 1.6 | 13,650 2.0 | 13,867 1.6 | 13,969 0.7 | 13,918 -0.4 | 13,841 -0.6 | 50,112 6.5 | 54,076 7.9 |

Table 2. Tourism Demand in Canada
Tableau 2. Demande touristique au Canada

Not seasonally adjusted, millions of dollars and percentage change, preceding year
 Données non désaisonnalisées, millions de dollars et variation en pourcentage, année précédente

| | CANSIM | 1999 III | 1999 IV | 2000 I | 2000 II | 2000 III | 2000 IV | 2001 I | 2001 II | 2001 III | 1999 | 2000 |
|--|---------------|----------------------|----------------------|----------------------|----------------------|----------------------|----------------------|----------------------|----------------------|----------------------|----------------------|-----------------------|
| 1 Transportation <i>Transport</i> | D18939 | 6,697 9.9 | 4,475 10.7 | 4,596 12.1 | 5,388 11.9 | 7,460 11.4 | 4,973 11.1 | 4,922 7.1 | 5,454 1.2 | 7,384 -1.0 | 20,084 8.5 | 22,417 11.6 |
| 2 Passenger air transport <i>Transport aérien de passagers</i> | D18940 | 3,366 10.6 | 2,714 9.8 | 2,863 9.7 | 3,218 10.8 | 3,762 11.8 | 3,038 11.9 | 3,119 8.9 | 3,158 -1.9 | 3,636 -3.3 | 11,596 9.6 | 12,881 11.1 |
| 3 Passenger rail transport <i>Transport ferroviaire de passagers</i> | D18941 | 83 7.8 | 46 9.5 | 48 9.1 | 65 10.2 | 88 6.0 | 49 6.5 | 51 6.3 | 68 4.6 | 91 3.4 | 232 7.4 | 250 7.8 |
| 4 Interurban bus transport <i>Transport par autobus interurbain</i> | D18942 | 208 3.5 | 120 4.3 | 124 2.5 | 169 3.0 | 218 4.8 | 126 5.0 | 131 5.6 | 176 4.1 | 224 2.8 | 613 2.9 | 637 3.9 |
| 5 Vehicle rental <i>Location de véhicules</i> | D18943 | 430 7.2 | 174 6.1 | 165 5.1 | 270 6.7 | 442 2.8 | 183 5.2 | 165 - | 276 2.2 | 452 2.3 | 1,014 5.7 | 1,060 4.5 |
| 6 Vehicle repairs and parts <i>Réparations et pièces de véhicules</i> | D18944 | 753 1.9 | 419 3.7 | 421 9.9 | 480 10.3 | 834 10.8 | 459 9.5 | 447 6.2 | 507 5.6 | 875 4.9 | 1,990 2.3 | 2,194 10.3 |
| 7 Vehicle fuel <i>Carburant de véhicules</i> | D18945 | 1,574 15.1 | 872 21.3 | 840 28.0 | 998 21.3 | 1,812 15.1 | 978 12.2 | 867 3.2 | 1,074 7.6 | 1,795 -0.9 | 3,925 11.1 | 4,628 17.9 |
| 8 Other transportation <i>Autres moyens de transport</i> | D18946 | 283 5.6 | 130 4.0 | 135 6.3 | 188 8.0 | 304 7.4 | 140 7.7 | 142 5.2 | 195 3.7 | 311 2.3 | 714 5.0 | 767 7.4 |
| 9 Accommodation <i>Hébergement</i> | D18947 | 2,858 5.5 | 1,252 6.5 | 1,233 7.4 | 1,928 7.0 | 2,971 4.0 | 1,328 6.1 | 1,302 5.6 | 1,975 2.4 | 2,915 -1.9 | 7,060 5.1 | 7,460 5.7 |
| 10 Hotels <i>Hôtels</i> | D18948 | 1,948 6.2 | 1,010 7.4 | 1,009 6.9 | 1,463 6.5 | 2,022 3.8 | 1,060 5.0 | 1,060 5.1 | 1,496 2.3 | 1,981 -2.0 | 5,276 5.6 | 5,554 5.3 |
| 11 Motels <i>Motels</i> | D18949 | 483 3.2 | 157 1.9 | 156 13.9 | 269 8.9 | 502 3.9 | 177 12.7 | 166 6.4 | 277 3.0 | 495 -1.4 | 1,024 2.4 | 1,104 7.8 |
| 12 Other accommodation <i>Autres types d'hébergement</i> | D18950 | 427 5.4 | 85 3.7 | 68 1.5 | 196 8.3 | 447 4.7 | 91 7.1 | 76 11.8 | 202 3.1 | 439 -1.8 | 760 5.1 | 802 5.5 |
| 13 Food and beverage services <i>Restauration</i> | D18951 | 3,127 4.6 | 1,532 5.1 | 1,499 5.6 | 2,156 6.5 | 3,270 4.6 | 1,599 4.4 | 1,580 5.4 | 2,254 4.5 | 3,416 4.5 | 8,103 5.0 | 8,524 5.2 |
| 14 Meals, from accommodation services <i>Repas, services d'hébergement</i> | D18952 | 491 3.4 | 167 2.5 | 155 2.6 | 294 2.4 | 501 2.0 | 170 1.8 | 162 4.5 | 303 3.1 | 518 3.4 | 1,096 3.1 | 1,120 2.2 |
| 15 Meals, from food and beverage services <i>Repas, services de restauration</i> | D18953 | 1,843 4.8 | 972 6.1 | 965 6.9 | 1,322 7.8 | 1,946 5.6 | 1,021 5.0 | 1,020 5.7 | 1,387 4.9 | 2,040 4.8 | 4,944 5.5 | 5,254 6.3 |
| 16 Alcohol, from accommodation services <i>Alcool, services d'hébergement</i> | D18954 | 253 4.1 | 108 2.9 | 93 3.3 | 162 3.8 | 258 2.0 | 112 3.7 | 98 5.4 | 170 4.9 | 268 3.9 | 607 3.8 | 625 3.0 |
| 17 Alcohol, from food and beverage services <i>Alcool, services de restauration</i> | D18955 | 418 4.5 | 233 4.0 | 228 4.6 | 308 5.8 | 434 3.8 | 242 3.9 | 238 4.4 | 321 4.2 | 452 4.1 | 1,160 4.6 | 1,212 4.5 |
| 18 Meals and alcohol, from other industries <i>Repas et alcool, autres services</i> | D18956 | 122 8.9 | 52 6.1 | 58 1.8 | 70 7.7 | 131 7.4 | 54 3.8 | 62 6.9 | 73 4.3 | 138 5.3 | 296 8.4 | 313 5.7 |
| 19 Other tourism commodities <i>Autres biens et services touristiques</i> | D18957 | 1,829 5.3 | 883 5.7 | 1,244 7.4 | 1,310 8.9 | 1,959 7.1 | 919 4.1 | 1,321 6.2 | 1,371 4.7 | 2,048 4.5 | 5,073 5.7 | 5,432 7.1 |
| 20 Recreation and entertainment <i>Loisirs et spectacles</i> | D18958 | 1,416 5.8 | 542 7.3 | 639 8.5 | 822 10.0 | 1,523 7.6 | 570 5.2 | 668 4.5 | 863 5.0 | 1,611 5.8 | 3,294 6.7 | 3,554 7.9 |
| 21 Travel agency services <i>Services d'agences de voyages</i> | D18959 | 381 3.5 | 313 3.6 | 583 6.4 | 462 7.2 | 403 5.8 | 319 1.9 | 630 8.1 | 484 4.8 | 408 1.2 | 1,673 4.0 | 1,767 5.6 |
| 22 Convention fees <i>Frais de conférence</i> | D18960 | 32 3.2 | 28 - | 22 4.8 | 26 4.0 | 33 3.1 | 30 7.1 | 23 4.5 | 24 -7.7 | 29 -12.1 | 106 2.9 | 111 4.7 |
| 23 Total tourism commodities <i>Total, biens et services touristiques</i> | D18961 | 14,511 7.3 | 8,142 8.4 | 8,572 9.6 | 10,782 9.5 | 15,660 7.9 | 8,819 8.3 | 9,125 6.5 | 11,054 2.5 | 15,763 0.7 | 40,320 6.8 | 43,833 8.7 |
| 24 Total other commodities <i>Total des autres biens et services</i> | D18962 | 3,930 4.6 | 1,877 5.2 | 1,823 4.8 | 2,368 5.5 | 4,097 4.2 | 1,955 4.2 | 1,896 4.0 | 2,462 4.0 | 4,155 1.4 | 9,792 5.3 | 10,243 4.6 |
| 25 Tourism expenditures <i>Dépenses touristiques</i> | D18963 | 18,441 6.7 | 10,019 7.8 | 10,395 8.7 | 13,150 8.8 | 19,757 7.1 | 10,774 7.5 | 11,021 6.0 | 13,516 2.8 | 19,918 0.8 | 50,112 6.5 | 54,076 7.9 |

Table 3. Tourism Demand in Canada
Tableau 3. Demande touristique au Canada

Seasonally adjusted, millions of 1992 dollars and percentage change, preceding period
 Données désaisonnalisées, millions de dollars de 1992 et variation en pourcentage, période précédente

| | CANSIM | 1999 III | 1999 IV | 2000 I | 2000 II | 2000 III | 2000 IV | 2001 I | 2001 II | 2001 III | 1999 | 2000 |
|--|---------------|----------------------|----------------------|----------------------|----------------------|----------------------|----------------------|-----------------------|-----------------------|-----------------------|----------------------|----------------------|
| 1 Transportation Transport | D18964 | 4,249 1.3 | 4,305 1.3 | 4,271 -0.8 | 4,354 1.9 | 4,429 1.7 | 4,458 0.7 | 4,481 0.5 | 4,389 -2.1 | 4,370 -0.4 | 16,898 3.8 | 17,512 3.6 |
| 2 Passenger air transport <i>Transport aérien de passagers</i> | D18965 | 2,340 2.6 | 2,379 1.7 | 2,326 -2.2 | 2,390 2.8 | 2,474 3.5 | 2,501 1.1 | 2,516 0.6 | 2,415 -4.0 | 2,401 -0.6 | 9,241 5.8 | 9,691 4.9 |
| 3 Passenger rail transport <i>Transport ferroviaire de passagers</i> | D18966 | 43 2.4 | 43 - | 45 4.7 | 44 -2.2 | 44 - | 44 - | 43 -2.3 | 43 - | 43 - | 170 4.3 | 177 4.1 |
| 4 Interurban bus transport <i>Transport par autobus interurbain</i> | D18967 | 126 -0.8 | 125 -0.8 | 126 0.8 | 126 - | 125 -0.8 | 123 -1.6 | 124 0.8 | 123 -0.8 | 120 -2.4 | 498 0.4 | 500 0.4 |
| 5 Vehicle rental <i>Location de véhicules</i> | D18968 | 218 1.9 | 217 -0.5 | 219 0.9 | 222 1.4 | 222 - | 226 1.8 | 225 -0.4 | 226 0.4 | 217 -4.0 | 857 3.4 | 889 3.7 |
| 6 Vehicle repairs and parts <i>Réparations et pièces de véhicules</i> | D18969 | 465 -0.4 | 470 1.1 | 497 5.7 | 507 2.0 | 513 1.2 | 514 0.2 | 517 0.6 | 517 - | 514 -0.6 | 1,868 1.2 | 2,031 8.7 |
| 7 Vehicle fuel <i>Carburant de véhicules</i> | D18970 | 902 -0.9 | 915 1.4 | 897 -2.0 | 905 0.9 | 890 -1.7 | 891 0.1 | 897 0.7 | 905 0.9 | 922 1.9 | 3,646 0.7 | 3,583 -1.7 |
| 8 Other transportation <i>Autres moyens de transport</i> | D18971 | 155 0.6 | 156 0.6 | 161 3.2 | 160 -0.6 | 161 0.6 | 159 -1.2 | 159 - | 160 0.6 | 153 -4.4 | 618 3.2 | 641 3.7 |
| 9 Accommodation Hébergement | D18972 | 1,414 -0.1 | 1,430 1.1 | 1,449 1.3 | 1,445 -0.3 | 1,429 -1.1 | 1,427 -0.1 | 1,418 -0.6 | 1,435 1.2 | 1,441 0.4 | 5,706 0.4 | 5,750 0.8 |
| 10 Hotels <i>Hôtels</i> | D18973 | 1,056 0.1 | 1,068 1.1 | 1,081 1.2 | 1,079 -0.2 | 1,070 -0.8 | 1,057 -1.2 | 1,054 -0.3 | 1,066 1.1 | 1,074 0.8 | 4,267 0.9 | 4,287 0.5 |
| 11 Motels <i>Motels</i> | D18974 | 205 - | 205 - | 213 3.9 | 212 -0.5 | 204 -3.8 | 212 3.9 | 209 -1.4 | 213 1.9 | 212 -0.5 | 821 -2.1 | 841 2.4 |
| 12 Other accommodation <i>Autres types d'hébergement</i> | D18975 | 153 -1.3 | 157 2.6 | 155 -1.3 | 154 -0.6 | 155 0.6 | 158 1.9 | 155 -1.9 | 156 0.6 | 155 -0.6 | 618 0.5 | 622 0.6 |
| 13 Food and beverage services Restauration | D18976 | 1,804 0.9 | 1,827 1.3 | 1,842 0.8 | 1,848 0.3 | 1,849 0.1 | 1,870 1.1 | 1,876 0.3 | 1,893 0.9 | 1,883 -0.5 | 7,216 2.9 | 7,409 2.7 |
| 14 Meals, from accommodation services <i>Repas, services d'hébergement</i> | D18977 | 238 0.4 | 239 0.4 | 236 -1.3 | 235 -0.4 | 234 -0.4 | 234 - | 230 -1.7 | 232 0.9 | 235 1.3 | 952 -0.2 | 939 -1.4 |
| 15 Meals, from food and beverage services <i>Repas, services de restauration</i> | D18978 | 1,097 1.2 | 1,116 1.7 | 1,134 1.6 | 1,140 0.5 | 1,143 0.3 | 1,162 1.7 | 1,168 0.5 | 1,180 1.0 | 1,167 -1.1 | 4,395 3.6 | 4,579 4.2 |
| 16 Alcohol, from accommodation services <i>Alcool, services d'hébergement</i> | D18979 | 135 0.7 | 137 1.5 | 134 -2.2 | 133 -0.7 | 133 - | 134 0.8 | 134 - | 137 2.2 | 138 0.7 | 540 0.6 | 534 -1.1 |
| 17 Alcohol, from food and beverage services <i>Alcool, services de restauration</i> | D18980 | 267 - | 268 0.4 | 272 1.5 | 271 -0.4 | 270 -0.4 | 271 0.4 | 274 1.1 | 274 - | 273 -0.4 | 1,064 3.1 | 1,084 1.9 |
| 18 Meals and alcohol, from other industries <i>Repas et alcool, autres services</i> | D18981 | 67 1.5 | 67 - | 66 -1.5 | 69 4.5 | 69 - | 69 - | 70 1.4 | 70 - | 70 - | 265 6.9 | 273 3.0 |
| 19 Other tourism commodities Autres biens et services touristiques | D18982 | 1,068 0.2 | 1,083 1.4 | 1,093 0.9 | 1,113 1.8 | 1,137 2.2 | 1,120 -1.5 | 1,093 -2.4 | 1,103 0.9 | 1,108 0.5 | 4,277 2.9 | 4,463 4.3 |
| 20 Recreation and entertainment <i>Loisirs et spectacles</i> | D18983 | 675 0.1 | 691 2.4 | 696 0.7 | 708 1.7 | 730 3.1 | 713 -2.3 | 689 -3.4 | 700 1.6 | 704 0.6 | 2,713 3.2 | 2,847 4.9 |
| 21 Travel agency services <i>Services d'agences de voyages</i> | D18984 | 369 0.3 | 368 -0.3 | 373 1.4 | 380 1.9 | 383 0.8 | 382 -0.3 | 379 -0.8 | 381 0.5 | 381 - | 1,469 2.4 | 1,518 3.3 |
| 22 Convention fees <i>Frais de conférence</i> | D18985 | 24 - | 24 - | 24 - | 25 4.2 | 24 -4.0 | 25 4.2 | 25 - | 22 -12.0 | 23 4.5 | 95 2.2 | 98 3.2 |
| 23 Total tourism commodities Total, biens et services touristiques | D18986 | 8,535 0.8 | 8,645 1.3 | 8,655 0.1 | 8,760 1.2 | 8,844 1.0 | 8,875 0.4 | 8,868 -0.1 | 8,820 -0.5 | 8,802 -0.2 | 34,097 2.9 | 35,134 3.0 |
| 24 Total other commodities <i>Total des autres biens et services</i> | D18987 | 2,231 1.9 | 2,278 2.1 | 2,272 -0.3 | 2,281 0.4 | 2,294 0.6 | 2,367 3.2 | 2,357 -0.4 | 2,358 0.0 | 2,333 -1.1 | 8,872 4.5 | 9,214 3.9 |
| 25 Tourism expenditures Dépenses touristiques | D18988 | 10,766 1.1 | 10,923 1.5 | 10,927 0.0 | 11,041 1.0 | 11,138 0.9 | 11,242 0.9 | 11,225 -0.2 | 11,178 -0.4 | 11,135 -0.4 | 42,969 3.2 | 44,348 3.2 |

Section B

Tourism Domestic Demand

Section B

Demande touristique intérieure

Table 4. Tourism Domestic Demand - Canada
Tableau 4. Demande touristique intérieure - Canada

Seasonally adjusted, millions of dollars and percentage change, preceding period
 Données désaisonnalisées, millions de dollars et variation en pourcentage, période précédente

| | CANSIM | 1999 III | 1999 IV | 2000 I | 2000 II | 2000 III | 2000 IV | 2001 I | 2001 II | 2001 III | 1999 | 2000 |
|--|---------------|---------------------|---------------------|---------------------|---------------------|---------------------|----------------------|---------------------|----------------------|----------------------|----------------------|-----------------------|
| 1 Transportation <i>Transport</i> | D18989 | 4,107 3.3 | 4,220 2.8 | 4,353 3.2 | 4,463 2.5 | 4,629 3.7 | 4,732 2.2 | 4,758 0.5 | 4,663 -2.0 | 4,643 -0.4 | 16,165 8.5 | 18,177 12.4 |
| 2 Passenger air transport <i>Transport aérien de passagers</i> | D18990 | 2,387 2.9 | 2,455 2.8 | 2,487 1.3 | 2,569 3.3 | 2,703 5.2 | 2,774 2.6 | 2,803 1.0 | 2,665 -4.9 | 2,676 0.4 | 9,426 9.9 | 10,533 11.7 |
| 3 Passenger rail transport <i>Transport ferroviaire de passagers</i> | D18991 | 37 2.8 | 37 - | 39 5.4 | 40 2.6 | 39 -2.5 | 40 2.6 | 40 - | 41 2.5 | 41 - | 144 8.3 | 158 9.7 |
| 4 Interurban bus transport <i>Transport par autobus interurbain</i> | D18992 | 104 1.0 | 106 1.9 | 106 - | 107 0.9 | 108 0.9 | 110 1.9 | 110 - | 112 1.8 | 111 -0.9 | 412 1.2 | 431 4.6 |
| 5 Vehicle rental <i>Location de véhicules</i> | D18993 | 91 - | 91 - | 94 3.3 | 95 1.1 | 96 1.1 | 96 - | 97 1.0 | 99 2.1 | 98 -1.0 | 361 0.3 | 381 5.5 |
| 6 Vehicle repairs and parts <i>Réparations et pièces de véhicules</i> | D18994 | 477 0.4 | 485 1.7 | 512 5.6 | 524 2.3 | 534 1.9 | 540 1.1 | 545 0.9 | 552 1.3 | 558 1.1 | 1,907 2.3 | 2,110 10.6 |
| 7 Vehicle fuel <i>Carburant de véhicules</i> | D18995 | 895 7.3 | 931 4.0 | 994 6.8 | 1,005 1.1 | 1,024 1.9 | 1,046 2.1 | 1,035 -1.1 | 1,066 3.0 | 1,032 -3.2 | 3,456 2.9 | 4,069 17.7 |
| 8 Other transportation <i>Autres moyens de transport</i> | D18996 | 116 0.9 | 115 -0.9 | 121 5.2 | 123 1.7 | 125 1.6 | 126 0.8 | 128 1.6 | 128 - | 127 -0.8 | 459 2.9 | 495 7.8 |
| 9 Accommodation <i>Hébergement</i> | D18997 | 905 -0.4 | 917 1.3 | 953 3.9 | 946 -0.7 | 943 -0.3 | 952 1.0 | 960 0.8 | 952 -0.8 | 913 -4.1 | 3,636 2.1 | 3,794 4.3 |
| 10 Hotels <i>Hôtels</i> | D18998 | 642 -0.8 | 654 1.9 | 674 3.1 | 667 -1.0 | 668 0.1 | 662 -0.9 | 669 1.1 | 662 -1.0 | 635 -4.1 | 2,588 2.6 | 2,671 3.2 |
| 11 Motels <i>Motels</i> | D18999 | 159 0.6 | 158 -0.6 | 172 8.9 | 171 -0.6 | 167 -2.3 | 181 8.4 | 182 0.6 | 181 -0.5 | 174 -3.9 | 634 -0.5 | 691 9.0 |
| 12 Other accommodation <i>Autres types d'hébergement</i> | D19000 | 104 - | 105 1.0 | 107 1.9 | 108 0.9 | 108 - | 109 0.9 | 109 - | 109 - | 104 -4.6 | 414 3.0 | 432 4.3 |
| 13 Food and beverage services <i>Restauration</i> | D19001 | 1,144 1.0 | 1,172 2.4 | 1,181 0.8 | 1,202 1.8 | 1,215 1.1 | 1,243 2.3 | 1,244 0.1 | 1,261 1.4 | 1,269 0.6 | 4,562 3.1 | 4,841 6.1 |
| 14 Meals, from accommodation services <i>Repas, services d'hébergement</i> | D19002 | 154 0.7 | 154 - | 153 -0.6 | 154 0.7 | 154 - | 156 1.3 | 154 -1.3 | 154 - | 154 - | 610 -0.3 | 617 1.1 |
| 15 Meals, from food and beverage services <i>Repas, services de restauration</i> | D19003 | 693 1.2 | 718 3.6 | 727 1.3 | 741 1.9 | 752 1.5 | 774 2.9 | 778 0.5 | 791 1.7 | 799 1.0 | 2,774 3.9 | 2,994 7.9 |
| 16 Alcohol, from accommodation services <i>Alcool, services d'hébergement</i> | D19004 | 79 - | 80 1.3 | 79 -1.3 | 80 1.3 | 80 - | 81 1.3 | 80 -1.2 | 80 - | 80 - | 315 0.3 | 320 1.6 |
| 17 Alcohol, from food and beverage services <i>Alcool, services de restauration</i> | D19005 | 174 0.6 | 175 0.6 | 178 1.7 | 180 1.1 | 182 1.1 | 183 0.5 | 183 - | 186 1.6 | 186 - | 689 3.0 | 723 4.9 |
| 18 Meals and alcohol, from other industries <i>Repas et alcool, autres services</i> | D19006 | 44 2.3 | 45 2.3 | 44 -2.2 | 47 6.8 | 47 - | 49 4.3 | 49 - | 50 2.0 | 50 - | 174 8.1 | 187 7.5 |
| 19 Other tourism commodities <i>Autres biens et services touristiques</i> | D19007 | 916 1.2 | 936 2.2 | 949 1.4 | 973 2.5 | 1,016 4.4 | 1,000 -1.6 | 999 -0.1 | 1,011 1.2 | 1,035 2.4 | 3,649 4.9 | 3,938 7.9 |
| 20 Recreation and entertainment <i>Loisirs et spectacles</i> | D19008 | 498 1.8 | 516 3.6 | 522 1.2 | 537 2.9 | 571 6.3 | 552 -3.3 | 548 -0.7 | 559 2.0 | 580 3.8 | 1,984 6.0 | 2,182 10.0 |
| 21 Travel agency services <i>Services d'agences de voyages</i> | D19009 | 404 0.5 | 406 0.5 | 413 1.7 | 423 2.4 | 432 2.1 | 434 0.5 | 437 0.7 | 439 0.5 | 441 0.5 | 1,610 3.7 | 1,702 5.7 |
| 22 Convention fees <i>Frais de conférence</i> | D19010 | 14 - | 14 - | 14 - | 13 -7.1 | 13 - | 14 7.7 | 14 - | 13 -7.1 | 14 7.7 | 55 - | 54 -1.8 |
| 23 Total tourism commodities <i>Total, biens et services touristiques</i> | D19011 | 7,072 2.2 | 7,245 2.4 | 7,436 2.6 | 7,584 2.0 | 7,803 2.9 | 7,927 1.6 | 7,961 0.4 | 7,887 -0.9 | 7,860 -0.3 | 28,012 6.3 | 30,750 9.8 |
| 24 Total other commodities <i>Total des autres biens et services</i> | D19012 | 1,717 1.8 | 1,744 1.6 | 1,738 -0.3 | 1,762 1.4 | 1,776 0.8 | 1,855 4.4 | 1,852 -0.2 | 1,877 1.3 | 1,864 -0.7 | 6,812 4.8 | 7,131 4.7 |
| 25 Tourism expenditures <i>Dépenses touristiques</i> | D19013 | 8,789 2.1 | 8,989 2.3 | 9,174 2.1 | 9,346 1.9 | 9,579 2.5 | 9,782 2.1 | 9,813 0.3 | 9,764 -0.5 | 9,724 -0.4 | 34,824 6.0 | 37,881 8.8 |

Table 5. Tourism Domestic Demand - Canada
Tableau 5. Demande touristique intérieure - Canada

Not seasonally adjusted, millions of dollars and percentage change, preceding year
 Données non désaisonnalisées, millions de dollars et variation en pourcentage, année précédente

| | CANSIM | 1999 III | 1999 IV | 2000 I | 2000 II | 2000 III | 2000 IV | 2001 I | 2001 II | 2001 III | 1999 | 2000 |
|--|---------------|----------------------|----------------------|----------------------|----------------------|----------------------|----------------------|---------------------|---------------------|-----------------------|----------------------|-----------------------|
| 1 Transportation <i>Transport</i> | D19014 | 4,932 10.6 | 3,853 11.3 | 4,049 12.8 | 4,247 12.1 | 5,577 13.1 | 4,304 11.7 | 4,343 7.3 | 4,291 1.0 | 5,485 -1.6 | 16,165 8.5 | 18,177 12.4 |
| 2 Passenger air transport <i>Transport aérien de passagers</i> | D19015 | 2,417 11.8 | 2,375 10.4 | 2,556 10.1 | 2,558 10.6 | 2,747 13.7 | 2,672 12.5 | 2,789 9.1 | 2,502 -2.2 | 2,629 -4.3 | 9,426 9.9 | 10,533 11.7 |
| 3 Passenger rail transport <i>Transport ferroviaire de passagers</i> | D19016 | 43 10.3 | 29 11.5 | 37 12.1 | 44 12.8 | 46 7.0 | 31 6.9 | 39 5.4 | 46 4.5 | 47 2.2 | 144 8.3 | 158 9.7 |
| 4 Interurban bus transport <i>Transport par autobus interurbain</i> | D19017 | 121 2.5 | 88 4.8 | 98 4.3 | 113 3.7 | 127 5.0 | 93 5.7 | 103 5.1 | 117 3.5 | 130 2.4 | 412 1.2 | 431 4.6 |
| 5 Vehicle rental <i>Location de véhicules</i> | D19018 | 122 2.5 | 69 3.0 | 77 4.1 | 102 6.3 | 130 6.6 | 72 4.3 | 79 2.6 | 105 2.9 | 133 2.3 | 361 0.3 | 381 5.5 |
| 6 Vehicle repairs and parts <i>Réparations et pièces de véhicules</i> | D19019 | 713 1.9 | 407 3.8 | 410 10.2 | 459 10.6 | 794 11.4 | 447 9.8 | 436 6.3 | 484 5.4 | 832 4.8 | 1,907 2.3 | 2,110 10.6 |
| 7 Vehicle fuel <i>Carburant de véhicules</i> | D19020 | 1,355 16.0 | 791 21.5 | 772 28.2 | 853 20.5 | 1,556 14.8 | 888 12.3 | 792 2.6 | 915 7.3 | 1,534 -1.4 | 3,456 11.2 | 4,069 17.7 |
| 8 Other transportation <i>Autres moyens de transport</i> | D19021 | 161 3.9 | 94 2.2 | 99 5.3 | 118 7.3 | 177 9.9 | 101 7.4 | 105 6.1 | 122 3.4 | 180 1.7 | 459 2.9 | 495 7.8 |
| 9 Accommodation <i>Hébergement</i> | D19022 | 1,371 2.3 | 722 3.9 | 728 7.7 | 895 3.2 | 1,399 2.0 | 772 6.9 | 755 3.7 | 900 0.6 | 1,325 -5.3 | 3,636 2.1 | 3,794 4.3 |
| 10 Hotels <i>Hôtels</i> | D19023 | 845 2.4 | 552 4.9 | 575 6.7 | 664 1.8 | 851 0.7 | 581 5.3 | 592 3.0 | 666 0.3 | 805 -5.4 | 2,588 2.6 | 2,671 3.2 |
| 11 Motels <i>Motels</i> | D19024 | 275 0.4 | 113 - | 114 15.2 | 160 8.8 | 287 4.4 | 130 15.0 | 120 5.3 | 162 1.3 | 272 -5.2 | 634 -0.5 | 691 9.0 |
| 12 Other accommodation <i>Autres types d'hébergement</i> | D19025 | 251 4.1 | 57 1.8 | 39 2.6 | 71 4.4 | 261 4.0 | 61 7.0 | 43 10.3 | 72 1.4 | 248 -5.0 | 414 3.0 | 432 4.3 |
| 13 Food and beverage services <i>Restauration</i> | D19026 | 1,626 2.7 | 899 4.2 | 974 6.1 | 1,192 6.5 | 1,725 6.1 | 950 5.7 | 1,022 4.9 | 1,236 3.7 | 1,773 2.8 | 4,562 3.1 | 4,841 6.1 |
| 14 Meals, from accommodation services <i>Repas, services d'hébergement</i> | D19027 | 240 - | 116 0.9 | 109 1.9 | 148 0.7 | 242 0.8 | 118 1.7 | 113 3.7 | 151 2.0 | 240 -0.8 | 610 -0.3 | 617 1.1 |
| 15 Meals, from food and beverage services <i>Repas, services de restauration</i> | D19028 | 953 2.9 | 561 5.6 | 619 8.0 | 746 8.6 | 1,028 7.9 | 601 7.1 | 653 5.5 | 778 4.3 | 1,068 3.9 | 2,774 3.9 | 2,994 7.9 |
| 16 Alcohol, from accommodation services <i>Alcool, services d'hébergement</i> | D19029 | 123 0.8 | 59 - | 57 1.8 | 78 1.3 | 124 0.8 | 61 3.4 | 59 3.5 | 80 2.6 | 124 - | 315 0.3 | 320 1.6 |
| 17 Alcohol, from food and beverage services <i>Alcool, services de restauration</i> | D19030 | 236 3.5 | 135 3.1 | 152 4.8 | 182 5.2 | 248 5.1 | 141 4.4 | 157 3.3 | 188 3.3 | 255 2.8 | 689 3.0 | 723 4.9 |
| 18 Meals and alcohol, from other industries <i>Repas et alcool, autres services</i> | D19031 | 74 8.8 | 28 3.7 | 37 - | 38 8.6 | 83 12.2 | 29 3.6 | 40 8.1 | 39 2.6 | 86 3.6 | 174 8.1 | 187 7.5 |
| 19 Other tourism commodities <i>Autres biens et services touristiques</i> | D19032 | 1,204 4.2 | 652 6.2 | 1,049 8.5 | 904 9.4 | 1,305 8.4 | 680 4.3 | 1,112 6.0 | 944 4.4 | 1,355 3.8 | 3,649 4.9 | 3,938 7.9 |
| 20 Recreation and entertainment <i>Loisirs et spectacles</i> | D19033 | 839 4.7 | 325 9.1 | 458 11.4 | 458 12.0 | 920 9.7 | 346 6.5 | 474 3.5 | 477 4.1 | 967 5.1 | 1,984 6.0 | 2,182 10.0 |
| 21 Travel agency services <i>Services d'agences de voyages</i> | D19034 | 352 3.2 | 309 3.7 | 576 6.5 | 438 7.4 | 373 6.0 | 315 1.9 | 622 8.0 | 458 4.6 | 376 0.8 | 1,610 3.7 | 1,702 5.7 |
| 22 Convention fees <i>Frais de conférence</i> | D19035 | 13 -7.1 | 18 - | 15 - | 8 -11.1 | 12 -7.7 | 19 5.6 | 16 6.7 | 9 12.5 | 12 - | 55 - | 54 -1.8 |
| 23 Total tourism commodities <i>Total, biens et services touristiques</i> | D19036 | 9,133 6.9 | 6,126 8.7 | 6,800 10.5 | 7,238 9.7 | 10,006 9.6 | 6,706 9.5 | 7,232 6.4 | 7,371 1.8 | 9,938 -0.7 | 28,012 6.3 | 30,750 9.8 |
| 24 Total other commodities <i>Total des autres biens et services</i> | D19037 | 2,592 4.8 | 1,364 5.2 | 1,413 4.4 | 1,583 5.3 | 2,710 4.6 | 1,425 4.5 | 1,457 3.1 | 1,630 3.0 | 2,741 1.1 | 6,812 4.8 | 7,131 4.7 |
| 25 Tourism expenditures <i>Dépenses touristiques</i> | D19038 | 11,725 6.5 | 7,490 8.1 | 8,213 9.4 | 8,821 8.8 | 12,716 8.5 | 8,131 8.6 | 8,689 5.8 | 9,001 2.0 | 12,679 -0.3 | 34,824 6.0 | 37,881 8.8 |

Table 6. Tourism Domestic Demand - Canada
Tableau 6. Demande touristique intérieure - Canada

Seasonally adjusted, millions of 1992 dollars and percentage change, preceding period
 Données désaisonnalisées, millions de dollars de 1992 et variation en pourcentage, période précédente

| | CANSIM | 1999 III | 1999 IV | 2000 I | 2000 II | 2000 III | 2000 IV | 2001 I | 2001 II | 2001 III | 1999 | 2000 |
|--|---------------|---------------------|---------------------|----------------------|---------------------|---------------------|---------------------|----------------------|----------------------|----------------------|----------------------|----------------------|
| 1 Transportation <i>Transport</i> | D19039 | 3,353 1.4 | 3,387 1.0 | 3,371 -0.5 | 3,438 2.0 | 3,506 2.0 | 3,538 0.9 | 3,545 0.2 | 3,458 -2.5 | 3,455 -0.1 | 13,328 3.1 | 13,853 3.9 |
| 2 Passenger air transport <i>Transport aérien de passagers</i> | D19040 | 1,818 2.8 | 1,847 1.6 | 1,808 -2.1 | 1,857 2.7 | 1,932 4.0 | 1,963 1.6 | 1,966 0.2 | 1,868 -5.0 | 1,859 -0.5 | 7,177 5.3 | 7,560 5.3 |
| 3 Passenger rail transport <i>Transport ferroviaire de passagers</i> | D19041 | 26 4.0 | 26 - | 27 3.8 | 27 - | 27 - | 27 - | 28 3.7 | 27 -3.6 | 27 - | 102 5.2 | 108 5.9 |
| 4 Interurban bus transport <i>Transport par autobus interurbain</i> | D19042 | 84 - | 84 - | 85 1.2 | 84 -1.2 | 84 - | 83 -1.2 | 83 - | 83 - | 82 -1.2 | 332 -1.5 | 336 1.2 |
| 5 Vehicle rental <i>Location de véhicules</i> | D19043 | 77 - | 76 -1.3 | 78 2.6 | 80 2.6 | 80 - | 80 - | 80 - | 80 - | 79 -1.3 | 304 -2.3 | 318 4.6 |
| 6 Vehicle repairs and parts <i>Réparations et pièces de véhicules</i> | D19044 | 447 -0.2 | 453 1.3 | 478 5.5 | 489 2.3 | 495 1.2 | 497 0.4 | 499 0.4 | 499 - | 497 -0.4 | 1,796 1.1 | 1,959 9.1 |
| 7 Vehicle fuel <i>Carburant de véhicules</i> | D19045 | 799 -0.4 | 800 0.1 | 789 -1.4 | 796 0.9 | 782 -1.8 | 782 - | 783 0.1 | 795 1.5 | 807 1.5 | 3,211 0.8 | 3,149 -1.9 |
| 8 Other transportation <i>Autres moyens de transport</i> | D19046 | 102 - | 101 -1.0 | 106 5.0 | 105 -0.9 | 106 1.0 | 106 - | 106 - | 106 - | 104 -1.9 | 406 1.0 | 423 4.2 |
| 9 Accommodation <i>Hébergement</i> | D19047 | 727 -1.8 | 733 0.8 | 747 1.9 | 734 -1.7 | 719 -2.0 | 715 -0.6 | 708 -1.0 | 717 1.3 | 712 -0.7 | 2,949 -2.4 | 2,915 -1.2 |
| 10 Hotels <i>Hôtels</i> | D19048 | 517 -1.9 | 524 1.4 | 529 1.0 | 517 -2.3 | 509 -1.5 | 500 -1.8 | 497 -0.6 | 502 1.0 | 498 -0.8 | 2,102 -1.9 | 2,055 -2.2 |
| 11 Motels <i>Motels</i> | D19049 | 126 -0.8 | 125 -0.8 | 133 6.4 | 133 - | 126 -5.3 | 132 4.8 | 129 -2.3 | 132 2.3 | 132 - | 508 -4.9 | 524 3.1 |
| 12 Other accommodation <i>Autres types d'hébergement</i> | D19050 | 84 -2.3 | 84 - | 85 1.2 | 84 -1.2 | 84 - | 83 -1.2 | 82 -1.2 | 83 1.2 | 82 -1.2 | 339 -1.5 | 336 -0.9 |
| 13 Food and beverage services <i>Restauration</i> | D19051 | 1,020 0.6 | 1,036 1.6 | 1,039 0.3 | 1,049 1.0 | 1,055 0.6 | 1,074 1.8 | 1,064 -0.9 | 1,074 0.9 | 1,072 -0.2 | 4,074 1.0 | 4,217 3.5 |
| 14 Meals, from accommodation services <i>Repas, services d'hébergement</i> | D19052 | 133 -0.7 | 133 - | 130 -2.3 | 130 - | 129 -0.8 | 130 0.8 | 126 -3.1 | 128 1.6 | 129 0.8 | 532 -3.4 | 519 -2.4 |
| 15 Meals, from food and beverage services <i>Repas, services de restauration</i> | D19053 | 616 0.7 | 633 2.8 | 639 0.9 | 647 1.3 | 653 0.9 | 671 2.8 | 668 -0.4 | 673 0.7 | 670 -0.4 | 2,469 2.0 | 2,610 5.7 |
| 16 Alcohol, from accommodation services <i>Alcool, services d'hébergement</i> | D19054 | 70 - | 70 - | 69 -1.4 | 68 -1.4 | 68 - | 68 - | 66 -2.9 | 68 3.0 | 68 - | 280 -2.8 | 273 -2.5 |
| 17 Alcohol, from food and beverage services <i>Alcool, services de restauration</i> | D19055 | 161 0.6 | 160 -0.6 | 163 1.9 | 163 - | 163 - | 163 - | 162 -0.6 | 163 0.6 | 163 - | 637 1.6 | 652 2.4 |
| 18 Meals and alcohol, from other industries <i>Repas et alcool, autres services</i> | D19056 | 40 5.3 | 40 - | 38 -5.0 | 41 7.9 | 42 2.4 | 42 - | 42 - | 42 - | 42 - | 156 6.1 | 163 4.5 |
| 19 Other tourism commodities <i>Autres biens et services touristiques</i> | D19057 | 779 0.8 | 790 1.4 | 798 1.0 | 816 2.3 | 839 2.8 | 823 -1.9 | 809 -1.7 | 814 0.6 | 819 0.6 | 3,109 2.4 | 3,276 5.4 |
| 20 Recreation and entertainment <i>Loisirs et spectacles</i> | D19058 | 412 1.2 | 424 2.9 | 427 0.7 | 438 2.6 | 459 4.8 | 444 -3.3 | 431 -2.9 | 437 1.4 | 440 0.7 | 1,648 2.7 | 1,768 7.3 |
| 21 Travel agency services <i>Services d'agences de voyages</i> | D19059 | 355 0.6 | 354 -0.3 | 359 1.4 | 366 1.9 | 369 0.8 | 367 -0.5 | 366 -0.3 | 366 - | 367 0.3 | 1,412 2.1 | 1,461 3.5 |
| 22 Convention fees <i>Frais de conférence</i> | D19060 | 12 -7.7 | 12 - | 12 - | 12 - | 11 -8.3 | 12 9.1 | 12 - | 11 -8.3 | 12 9.1 | 49 - | 47 -4.1 |
| 23 Total tourism commodities <i>Total, biens et services touristiques</i> | D19061 | 5,879 0.8 | 5,946 1.1 | 5,955 0.2 | 6,037 1.4 | 6,119 1.4 | 6,150 0.5 | 6,126 -0.4 | 6,063 -1.0 | 6,058 -0.1 | 23,460 1.9 | 24,261 3.4 |
| 24 Total other commodities <i>Total des autres biens et services</i> | D19062 | 1,560 1.8 | 1,596 2.3 | 1,582 -0.9 | 1,596 0.9 | 1,607 0.7 | 1,681 4.6 | 1,668 -0.8 | 1,673 0.3 | 1,660 -0.8 | 6,200 4.3 | 6,466 4.3 |
| 25 Tourism expenditures <i>Dépenses touristiques</i> | D19063 | 7,439 1.0 | 7,542 1.4 | 7,537 -0.1 | 7,633 1.3 | 7,726 1.2 | 7,831 1.4 | 7,794 -0.5 | 7,736 -0.7 | 7,718 -0.2 | 29,660 2.4 | 30,727 3.6 |

Section C

**Tourism Demand by Non-residents
(Exports)**

Section C

**Demande touristiques des
non-résidents (exportations)**

Table 7. Tourism Demand by Non-residents (Exports) - Canada
Tableau 7. Demande touristique des non-résidents (Exportations) - Canada

Seasonally adjusted, millions of dollars and percentage change, preceding period
 Données désaisonnalisées, millions de dollars et variation en pourcentage, période précédente

| | CANSIM | 1999 III | 1999 IV | 2000 I | 2000 II | 2000 III | 2000 IV | 2001 I | 2001 II | 2001 III | 1999 | 2000 |
|--|---------------|---------------------|---------------------|---------------------|---------------------|---------------------|----------------------|---------------------|----------------------|----------------------|----------------------|----------------------|
| 1 Transportation <i>Transport</i> | D19064 | 981 0.3 | 1,005 2.4 | 1,045 4.0 | 1,063 1.7 | 1,069 0.6 | 1,063 -0.6 | 1,081 1.7 | 1,069 -1.1 | 1,052 -1.6 | 3,919 8.5 | 4,240 8.2 |
| 2 Passenger air transport <i>Transport aérien de passagers</i> | D19065 | 537 -1.5 | 555 3.4 | 577 4.0 | 590 2.3 | 595 0.8 | 586 -1.5 | 599 2.2 | 581 -3.0 | 577 -0.7 | 2,170 8.3 | 2,348 8.2 |
| 3 Passenger rail transport <i>Transport ferroviaire de passagers</i> | D19066 | 23 - | 21 -8.7 | 23 9.5 | 23 - | 23 - | 23 - | 21 -8.7 | 22 4.8 | 22 - | 88 6.0 | 92 4.5 |
| 4 Interurban bus transport <i>Transport par autobus interurbain</i> | D19067 | 51 - | 50 -2.0 | 50 - | 52 4.0 | 52 - | 52 - | 52 - | 53 1.9 | 51 -3.8 | 201 6.3 | 206 2.5 |
| 5 Vehicle rental <i>Location de véhicules</i> | D19068 | 167 3.1 | 164 -1.8 | 170 3.7 | 169 -0.6 | 168 -0.6 | 172 2.4 | 174 1.2 | 179 2.9 | 172 -3.9 | 653 9.0 | 679 4.0 |
| 6 Vehicle repairs and parts <i>Réparations et pièces de véhicules</i> | D19069 | 21 - | 20 -4.8 | 22 10.0 | 21 -4.5 | 21 - | 20 -4.8 | 21 5.0 | 21 - | 21 - | 83 3.8 | 84 1.2 |
| 7 Vehicle fuel <i>Carburant de véhicules</i> | D19070 | 117 4.5 | 132 12.8 | 135 2.3 | 139 3.0 | 141 1.4 | 144 2.1 | 148 2.8 | 146 -1.4 | 144 -1.4 | 469 10.6 | 559 19.2 |
| 8 Other transportation <i>Autres moyens de transport</i> | D19071 | 65 1.6 | 63 -3.1 | 68 7.9 | 69 1.5 | 69 - | 66 -4.3 | 66 - | 67 1.5 | 65 -3.0 | 255 9.0 | 272 6.7 |
| 9 Accommodation <i>Hébergement</i> | D19072 | 862 3.1 | 877 1.7 | 895 2.1 | 916 2.3 | 927 1.2 | 928 0.1 | 943 1.6 | 943 - | 930 -1.4 | 3,424 8.4 | 3,666 7.1 |
| 10 Hotels <i>Hôtels</i> | D19073 | 675 3.2 | 685 1.5 | 703 2.6 | 722 2.7 | 731 1.2 | 727 -0.5 | 742 2.1 | 744 0.3 | 732 -1.6 | 2,688 8.6 | 2,883 7.3 |
| 11 Motels <i>Motels</i> | D19074 | 100 4.2 | 102 2.0 | 103 1.0 | 102 -1.0 | 103 1.0 | 105 1.9 | 107 1.9 | 105 -1.9 | 105 - | 390 7.4 | 413 5.9 |
| 12 Other accommodation <i>Autres types d'hébergement</i> | D19075 | 87 1.2 | 90 3.4 | 89 -1.1 | 92 3.4 | 93 1.1 | 96 3.2 | 94 -2.1 | 94 - | 93 -1.1 | 346 7.8 | 370 6.9 |
| 13 Food and beverage services <i>Restauration</i> | D19076 | 885 2.0 | 901 1.8 | 917 1.8 | 918 0.1 | 919 0.1 | 929 1.1 | 955 2.8 | 968 1.4 | 965 -0.3 | 3,541 7.6 | 3,683 4.0 |
| 14 Meals, from accommodation services <i>Repas, services d'hébergement</i> | D19077 | 122 2.5 | 124 1.6 | 125 0.8 | 125 - | 126 0.8 | 127 0.8 | 129 1.6 | 128 -0.8 | 132 3.1 | 486 7.8 | 503 3.5 |
| 15 Meals, from food and beverage services <i>Repas, services de restauration</i> | D19078 | 542 2.3 | 549 1.3 | 565 2.9 | 565 - | 563 -0.4 | 567 0.7 | 580 2.3 | 594 2.4 | 588 -1.0 | 2,170 7.6 | 2,260 4.1 |
| 16 Alcohol, from accommodation services <i>Alcool, services d'hébergement</i> | D19079 | 73 2.8 | 76 4.1 | 75 -1.3 | 75 - | 77 2.7 | 78 1.3 | 82 5.1 | 82 - | 82 - | 292 7.7 | 305 4.5 |
| 17 Alcohol, from food and beverage services <i>Alcool, services de restauration</i> | D19080 | 118 0.9 | 120 1.7 | 121 0.8 | 122 0.8 | 122 - | 124 1.6 | 129 4.0 | 129 - | 128 -0.8 | 471 7.0 | 489 3.8 |
| 18 Meals and alcohol, from other industries <i>Repas et alcool, autres services</i> | D19081 | 30 -3.2 | 32 6.7 | 31 -3.1 | 31 - | 31 - | 33 6.5 | 35 6.1 | 35 - | 35 - | 122 8.9 | 126 3.3 |
| 19 Other tourism commodities <i>Autres biens et services touristiques</i> | D19082 | 353 -0.8 | 362 2.5 | 366 1.1 | 372 1.6 | 376 1.1 | 380 1.1 | 381 0.3 | 381 - | 385 1.0 | 1,424 7.8 | 1,494 4.9 |
| 20 Recreation and entertainment <i>Loisirs et spectacles</i> | D19083 | 325 -0.9 | 333 2.5 | 336 0.9 | 342 1.8 | 345 0.9 | 349 1.2 | 351 0.6 | 352 0.3 | 356 1.1 | 1,310 7.7 | 1,372 4.7 |
| 21 Travel agency services <i>Services d'agences de voyages</i> | D19084 | 15 -6.3 | 16 6.7 | 16 - | 16 - | 16 - | 17 6.3 | 16 -5.9 | 17 6.3 | 17 - | 63 10.5 | 65 3.2 |
| 22 Convention fees <i>Frais de conférence</i> | D19085 | 13 8.3 | 13 - | 14 7.7 | 14 - | 15 7.1 | 14 -6.7 | 14 - | 12 -14.3 | 12 - | 51 6.3 | 57 11.8 |
| 23 Total tourism commodities <i>Total, biens et services touristiques</i> | D19086 | 3,081 1.4 | 3,145 2.1 | 3,223 2.5 | 3,269 1.4 | 3,291 0.7 | 3,300 0.3 | 3,360 1.8 | 3,361 0.0 | 3,332 -0.9 | 12,308 8.1 | 13,083 6.3 |
| 24 Total other commodities <i>Total des autres biens et services</i> | D19087 | 748 2.3 | 763 2.0 | 774 1.4 | 773 -0.1 | 780 0.9 | 785 0.6 | 796 1.4 | 793 -0.4 | 785 -1.0 | 2,980 6.2 | 3,112 4.4 |
| 25 Tourism expenditures <i>Dépenses touristiques</i> | D19088 | 3,829 1.6 | 3,908 2.1 | 3,997 2.3 | 4,042 1.1 | 4,071 0.7 | 4,085 0.3 | 4,156 1.7 | 4,154 -0.0 | 4,117 -0.9 | 15,288 7.7 | 16,195 5.9 |

Table 8. Tourism Demand by Non-residents (Exports) - Canada
Tableau 8. Demande touristique des non-résidents (Exportations) - Canada

Not seasonally adjusted, millions of dollars and percentage change, preceding year
 Données non désaisonnalisées, millions de dollars et variation en pourcentage, année précédente

| | CANSIM | 1999 III | 1999 IV | 2000 I | 2000 II | 2000 III | 2000 IV | 2001 I | 2001 II | 2001 III | 1999 | 2000 |
|--|---------------|---------------------|---------------------|---------------------|----------------------|---------------------|---------------------|---------------------|---------------------|---------------------|----------------------|----------------------|
| 1 Transportation Transport | D19089 | 1,765 7.9 | 622 7.6 | 547 7.7 | 1,141 11.4 | 1,883 6.7 | 669 7.6 | 579 5.9 | 1,163 1.9 | 1,899 0.8 | 3,919 8.5 | 4,240 8.2 |
| 2 Passenger air transport <i>Transport aérien de passagers</i> | D19090 | 949 7.6 | 339 5.6 | 307 6.2 | 660 11.3 | 1,015 7.0 | 366 8.0 | 330 7.5 | 656 -0.6 | 1,007 -0.8 | 2,170 8.3 | 2,348 8.2 |
| 3 Passenger rail transport <i>Transport ferroviaire de passagers</i> | D19091 | 40 5.3 | 17 6.3 | 11 - | 21 5.0 | 42 5.0 | 18 5.9 | 12 9.1 | 22 4.8 | 44 4.8 | 88 6.0 | 92 4.5 |
| 4 Interurban bus transport <i>Transport par autobus interurbain</i> | D19092 | 87 4.8 | 32 3.2 | 26 -3.7 | 56 1.8 | 91 4.6 | 33 3.1 | 28 7.7 | 59 5.4 | 94 3.3 | 201 6.3 | 206 2.5 |
| 5 Vehicle rental <i>Location de véhicules</i> | D19093 | 308 9.2 | 105 8.2 | 88 6.0 | 168 7.0 | 312 1.3 | 111 5.7 | 86 -2.3 | 171 1.8 | 319 2.2 | 653 9.0 | 679 4.0 |
| 6 Vehicle repairs and parts <i>Réparations et pièces de véhicules</i> | D19094 | 40 2.6 | 12 - | 11 - | 21 5.0 | 40 - | 12 - | 11 - | 23 9.5 | 43 7.5 | 83 3.8 | 84 1.2 |
| 7 Vehicle fuel <i>Carburant de véhicules</i> | D19095 | 219 10.1 | 81 19.1 | 68 25.9 | 145 26.1 | 256 16.9 | 90 11.1 | 75 10.3 | 159 9.7 | 261 2.0 | 469 10.6 | 559 19.2 |
| 8 Other transportation <i>Autres moyens de transport</i> | D19096 | 122 8.0 | 36 9.1 | 36 9.1 | 70 9.4 | 127 4.1 | 39 8.3 | 37 2.8 | 73 4.3 | 131 3.1 | 255 9.0 | 272 6.7 |
| 9 Accommodation Hébergement | D19097 | 1,487 8.7 | 530 10.2 | 505 7.0 | 1,033 10.5 | 1,572 5.7 | 556 4.9 | 547 8.3 | 1,075 4.1 | 1,590 1.1 | 3,424 8.4 | 3,666 7.1 |
| 10 Hotels <i>Hôtels</i> | D19098 | 1,103 9.2 | 458 10.6 | 434 7.2 | 799 10.7 | 1,171 6.2 | 479 4.6 | 468 7.8 | 830 3.9 | 1,176 0.4 | 2,688 8.6 | 2,883 7.3 |
| 11 Motels <i>Motels</i> | D19099 | 208 7.2 | 44 7.3 | 42 10.5 | 109 9.0 | 215 3.4 | 47 6.8 | 46 9.5 | 115 5.5 | 223 3.7 | 390 7.4 | 413 5.9 |
| 12 Other accommodation <i>Autres types d'hébergement</i> | D19100 | 176 7.3 | 28 7.7 | 29 - | 125 10.6 | 186 5.7 | 30 7.1 | 33 13.8 | 130 4.0 | 191 2.7 | 346 7.8 | 370 6.9 |
| 13 Food and beverage services Restauration | D19101 | 1,501 6.8 | 633 6.6 | 525 4.8 | 964 6.4 | 1,545 2.9 | 649 2.5 | 558 6.3 | 1,018 5.6 | 1,643 6.3 | 3,541 7.6 | 3,683 4.0 |
| 14 Meals, from accommodation services <i>Repas, services d'hébergement</i> | D19102 | 251 6.8 | 51 6.3 | 46 4.5 | 146 4.3 | 259 3.2 | 52 2.0 | 49 6.5 | 152 4.1 | 278 7.3 | 486 7.8 | 503 3.5 |
| 15 Meals, from food and beverage services <i>Repas, services de restauration</i> | D19103 | 890 6.8 | 411 6.8 | 346 4.8 | 576 6.9 | 918 3.1 | 420 2.2 | 367 6.1 | 609 5.7 | 972 5.9 | 2,170 7.6 | 2,260 4.1 |
| 16 Alcohol, from accommodation services <i>Alcool, services d'hébergement</i> | D19104 | 130 7.4 | 49 6.5 | 36 5.9 | 84 6.3 | 134 3.1 | 51 4.1 | 39 8.3 | 90 7.1 | 144 7.5 | 292 7.7 | 305 4.5 |
| 17 Alcohol, from food and beverage services <i>Alcool, services de restauration</i> | D19105 | 182 5.8 | 98 5.4 | 76 4.1 | 126 6.8 | 186 2.2 | 101 3.1 | 81 6.6 | 133 5.6 | 197 5.9 | 471 7.0 | 489 3.8 |
| 18 Meals and alcohol, from other industries <i>Repas et alcool, autres services</i> | D19106 | 48 9.1 | 24 9.1 | 21 5.0 | 32 6.7 | 48 - | 25 4.2 | 22 4.8 | 34 6.3 | 52 8.3 | 122 8.9 | 126 3.3 |
| 19 Other tourism commodities Autres biens et services touristiques | D19107 | 625 7.6 | 231 4.5 | 195 2.1 | 406 7.7 | 654 4.6 | 239 3.5 | 209 7.2 | 427 5.2 | 693 6.0 | 1,424 7.8 | 1,494 4.9 |
| 20 Recreation and entertainment <i>Loisirs et spectacles</i> | D19108 | 577 7.4 | 217 4.8 | 181 1.7 | 364 7.7 | 603 4.5 | 224 3.2 | 194 7.2 | 386 6.0 | 644 6.8 | 1,310 7.7 | 1,372 4.7 |
| 21 Travel agency services <i>Services d'agences de voyages</i> | D19109 | 29 7.4 | 4 - | 7 - | 24 4.3 | 30 3.4 | 4 - | 8 14.3 | 26 8.3 | 32 6.7 | 63 10.5 | 65 3.2 |
| 22 Convention fees <i>Frais de conférence</i> | D19110 | 19 11.8 | 10 - | 7 16.7 | 18 12.5 | 21 10.5 | 11 10.0 | 7 - | 15 -16.7 | 17 -19.0 | 51 6.3 | 57 11.8 |
| 23 Total tourism commodities Total, biens et services touristiques | D19111 | 5,378 7.8 | 2,016 7.6 | 1,772 6.0 | 3,544 9.3 | 5,654 5.1 | 2,113 4.8 | 1,893 6.8 | 3,683 3.9 | 5,825 3.0 | 12,308 8.1 | 13,083 6.3 |
| 24 Total other commodities <i>Total des autres biens et services</i> | D19112 | 1,338 4.2 | 513 5.1 | 410 5.9 | 785 5.8 | 1,387 3.7 | 530 3.3 | 439 7.1 | 832 6.0 | 1,414 1.9 | 2,980 6.2 | 3,112 4.4 |
| 25 Tourism expenditures Dépenses touristiques | D19113 | 6,716 7.0 | 2,529 7.1 | 2,182 6.0 | 4,329 8.7 | 7,041 4.8 | 2,643 4.5 | 2,332 6.9 | 4,515 4.3 | 7,239 2.8 | 15,288 7.7 | 16,195 5.9 |

Table 9. Tourism Demand by Non-residents (Exports) - Canada
Tableau 9. Demande touristique des non-résidents (Exportations) - Canada

Seasonally adjusted, millions of 1992 dollars and percentage change, preceding period
 Données désaisonnalisées, millions de dollars de 1992 et variation en pourcentage, période précédente

| | CANSIM | 1999 III | 1999 IV | 2000 I | 2000 II | 2000 III | 2000 IV | 2001 I | 2001 II | 2001 III | 1999 | 2000 |
|--|---------------|---------------------|---------------------|---------------------|---------------------|---------------------|----------------------|---------------------|---------------------|----------------------|----------------------|----------------------|
| 1 Transportation <i>Transport</i> | D19114 | 896 0.9 | 918 2.5 | 900 -2.0 | 916 1.8 | 923 0.8 | 920 -0.3 | 936 1.7 | 931 -0.5 | 915 -1.7 | 3,570 6.2 | 3,659 2.5 |
| 2 Passenger air transport <i>Transport aérien de passagers</i> | D19115 | 522 2.0 | 532 1.9 | 518 -2.6 | 533 2.9 | 542 1.7 | 538 -0.7 | 550 2.2 | 547 -0.5 | 542 -0.9 | 2,064 7.7 | 2,131 3.2 |
| 3 Passenger rail transport <i>Transport ferroviaire de passagers</i> | D19116 | 17 - | 17 - | 18 5.9 | 17 -5.6 | 17 - | 17 - | 15 -11.8 | 16 6.7 | 16 - | 68 3.0 | 69 1.5 |
| 4 Interurban bus transport <i>Transport par autobus interurbain</i> | D19117 | 42 -2.3 | 41 -2.4 | 41 - | 42 2.4 | 41 -2.4 | 40 -2.4 | 41 2.5 | 40 -2.4 | 38 -5.0 | 166 4.4 | 164 -1.2 |
| 5 Vehicle rental <i>Location de véhicules</i> | D19118 | 141 2.9 | 141 - | 141 - | 142 0.7 | 142 - | 146 2.8 | 145 -0.7 | 146 0.7 | 138 -5.5 | 553 6.8 | 571 3.3 |
| 6 Vehicle repairs and parts <i>Réparations et pièces de véhicules</i> | D19119 | 18 -5.3 | 17 -5.6 | 19 11.8 | 18 -5.3 | 18 - | 17 -5.6 | 18 5.9 | 18 - | 17 -5.6 | 72 2.9 | 72 - |
| 7 Vehicle fuel <i>Carburant de véhicules</i> | D19120 | 103 -4.6 | 115 11.7 | 108 -6.1 | 109 0.9 | 108 -0.9 | 109 0.9 | 114 4.6 | 110 -3.5 | 115 4.5 | 435 - | 434 -0.2 |
| 8 Other transportation <i>Autres moyens de transport</i> | D19121 | 53 1.9 | 55 3.8 | 55 - | 55 - | 55 - | 53 -3.6 | 53 - | 54 1.9 | 49 -9.3 | 212 7.6 | 218 2.8 |
| 9 Accommodation <i>Hébergement</i> | D19122 | 687 1.8 | 697 1.5 | 702 0.7 | 711 1.3 | 710 -0.1 | 712 0.3 | 710 -0.3 | 718 1.1 | 729 1.5 | 2,757 3.6 | 2,835 2.8 |
| 10 Hotels <i>Hôtels</i> | D19123 | 539 2.1 | 544 0.9 | 552 1.5 | 562 1.8 | 561 -0.2 | 557 -0.7 | 557 - | 564 1.3 | 576 2.1 | 2,165 3.9 | 2,232 3.1 |
| 11 Motels <i>Motels</i> | D19124 | 79 1.3 | 80 1.3 | 80 - | 79 -1.3 | 78 -1.3 | 80 2.6 | 80 - | 81 1.3 | 80 -1.2 | 313 2.6 | 317 1.3 |
| 12 Other accommodation <i>Autres types d'hébergement</i> | D19125 | 69 - | 73 5.8 | 70 -4.1 | 70 - | 71 1.4 | 75 5.6 | 73 -2.7 | 73 - | 73 - | 279 3.0 | 286 2.5 |
| 13 Food and beverage services <i>Restauration</i> | D19126 | 784 1.3 | 791 0.9 | 803 1.5 | 799 -0.5 | 794 -0.6 | 796 0.3 | 812 2.0 | 819 0.9 | 811 -1.0 | 3,142 5.4 | 3,192 1.6 |
| 14 Meals, from accommodation services <i>Repas, services d'hébergement</i> | D19127 | 105 1.9 | 106 1.0 | 106 - | 105 -0.9 | 105 - | 104 -1.0 | 104 - | 104 - | 106 1.9 | 420 4.2 | 420 - |
| 15 Meals, from food and beverage services <i>Repas, services de restauration</i> | D19128 | 481 1.9 | 483 0.4 | 495 2.5 | 493 -0.4 | 490 -0.6 | 491 0.2 | 500 1.8 | 507 1.4 | 497 -2.0 | 1,926 5.7 | 1,969 2.2 |
| 16 Alcohol, from accommodation services <i>Alcool, services d'hébergement</i> | D19129 | 65 1.6 | 67 3.1 | 65 -3.0 | 65 - | 65 - | 66 1.5 | 68 3.0 | 69 1.5 | 70 1.4 | 260 4.4 | 261 0.4 |
| 17 Alcohol, from food and beverage services <i>Alcool, services de restauration</i> | D19130 | 106 -0.9 | 108 1.9 | 109 0.9 | 108 -0.9 | 107 -0.9 | 108 0.9 | 112 3.7 | 111 -0.9 | 110 -0.9 | 427 5.4 | 432 1.2 |
| 18 Meals and alcohol, from other industries <i>Repas et alcool, autres services</i> | D19131 | 27 -3.6 | 27 - | 28 3.7 | 28 - | 27 -3.6 | 27 - | 28 3.7 | 28 - | 28 - | 109 7.9 | 110 0.9 |
| 19 Other tourism commodities <i>Autres biens et services touristiques</i> | D19132 | 289 -1.4 | 293 1.4 | 295 0.7 | 297 0.7 | 298 0.3 | 297 -0.3 | 284 -4.4 | 289 1.8 | 289 - | 1,168 4.2 | 1,187 1.6 |
| 20 Recreation and entertainment <i>Loisirs et spectacles</i> | D19133 | 263 -1.5 | 267 1.5 | 269 0.7 | 270 0.4 | 271 0.4 | 269 -0.7 | 258 -4.1 | 263 1.9 | 264 0.4 | 1,065 3.9 | 1,079 1.3 |
| 21 Travel agency services <i>Services d'agences de voyages</i> | D19134 | 14 -6.7 | 14 - | 14 - | 14 - | 14 - | 15 7.1 | 13 -13.3 | 15 15.4 | 14 -6.7 | 57 9.6 | 57 - |
| 22 Convention fees <i>Frais de conférence</i> | D19135 | 12 9.1 | 12 - | 12 - | 13 8.3 | 13 - | 13 - | 13 - | 13 -15.4 | 11 - | 46 4.5 | 51 10.9 |
| 23 Total tourism commodities <i>Total, biens et services touristiques</i> | D19136 | 2,656 1.0 | 2,699 1.6 | 2,700 0.0 | 2,723 0.9 | 2,725 0.1 | 2,725 - | 2,742 0.6 | 2,757 0.5 | 2,744 -0.5 | 10,637 5.1 | 10,873 2.2 |
| 24 Total other commodities <i>Total des autres biens et services</i> | D19137 | 671 2.1 | 682 1.6 | 690 1.2 | 685 -0.7 | 687 0.3 | 686 -0.1 | 689 0.4 | 685 -0.6 | 673 -1.8 | 2,672 5.0 | 2,748 2.8 |
| 25 Tourism expenditures <i>Dépenses touristiques</i> | D19138 | 3,327 1.2 | 3,381 1.6 | 3,390 0.3 | 3,408 0.5 | 3,412 0.1 | 3,411 -0.0 | 3,431 0.6 | 3,442 0.3 | 3,417 -0.7 | 13,309 5.1 | 13,621 2.3 |

Section D

Supply of Tourism Commodities

Section D

Offre de biens et services touristiques

Table 10. Supply of Tourism Commodities - Canada
Tableau 10. Offre de biens et services touristiques - Canada

Seasonally adjusted, millions of dollars and percentage change, preceding period
 Données désaisonnalisées, millions de dollars et variation en pourcentage, période précédente

| | CANSIM | 1999 III | 1999 IV | 2000 I | 2000 II | 2000 III | 2000 IV | 2001 I | 2001 II | 2001 III | 1999 | 2000 |
|--|---------------|----------------------|----------------------|----------------------|----------------------|----------------------|----------------------|----------------------|----------------------|-----------------------|-----------------------|-----------------------|
| 1 Transportation <i>Transport</i> | D19139 | 11,322 4.0 | 11,633 2.7 | 12,087 3.9 | 12,233 1.2 | 12,710 3.9 | 13,095 3.0 | 13,204 0.8 | 13,259 0.4 | 12,929 -2.5 | 44,464 7.8 | 50,125 12.7 |
| 2 Passenger air transport <i>Transport aérien de passagers</i> | D19140 | 3,108 1.9 | 3,208 3.2 | 3,284 2.4 | 3,384 3.0 | 3,510 3.7 | 3,567 1.6 | 3,575 0.2 | 3,445 -3.6 | 3,441 -0.1 | 12,342 8.4 | 13,745 11.4 |
| 3 Passenger rail transport <i>Transport ferroviaire de passagers</i> | D19141 | 64 3.2 | 68 6.3 | 67 -1.5 | 68 1.5 | 69 1.5 | 71 2.9 | 70 -1.4 | 72 2.9 | 72 - | 255 9.0 | 275 7.8 |
| 4 Interurban bus transport <i>Transport par autobus interurbain</i> | D19142 | 170 1.8 | 172 1.2 | 172 - | 174 1.2 | 177 1.7 | 180 1.7 | 183 1.7 | 187 2.2 | 186 -0.5 | 678 3.7 | 703 3.7 |
| 5 Vehicle rental <i>Location de véhicules</i> | D19143 | 290 2.8 | 295 1.7 | 296 0.3 | 296 - | 297 0.3 | 306 3.0 | 309 1.0 | 316 2.3 | 321 1.6 | 1,145 5.9 | 1,195 4.4 |
| 6 Vehicle repairs and parts <i>Réparations et pièces de véhicules</i> | D19144 | 2,794 2.3 | 2,804 0.4 | 2,879 2.7 | 2,942 2.2 | 3,127 6.3 | 3,314 6.0 | 3,389 2.3 | 3,478 2.6 | 3,416 -1.8 | 11,083 3.0 | 12,262 10.6 |
| 7 Vehicle fuel <i>Carburant de véhicules</i> | D19145 | 4,295 7.2 | 4,481 4.3 | 4,774 6.5 | 4,732 -0.9 | 4,879 3.1 | 4,993 2.3 | 5,007 0.3 | 5,084 1.5 | 4,808 -5.4 | 16,579 11.6 | 19,378 16.9 |
| 8 Other transportation <i>Autres moyens de transport</i> | D19146 | 601 1.9 | 605 0.7 | 615 1.7 | 637 3.6 | 651 2.2 | 664 2.0 | 671 1.1 | 677 0.9 | 685 1.2 | 2,382 4.5 | 2,567 7.8 |
| 9 Accommodation <i>Hébergement</i> | D19147 | 1,900 1.5 | 1,945 2.4 | 2,029 4.3 | 1,995 -1.7 | 1,988 -0.4 | 2,064 3.8 | 2,111 2.3 | 2,088 -1.1 | 2,012 -3.6 | 7,617 5.7 | 8,076 6.0 |
| 10 Hotels <i>Hôtels</i> | D19148 | 1,406 1.4 | 1,439 2.3 | 1,506 4.7 | 1,485 -1.4 | 1,476 -0.6 | 1,529 3.6 | 1,571 2.7 | 1,551 -1.3 | 1,490 -3.9 | 5,636 5.9 | 5,996 6.4 |
| 11 Motels <i>Motels</i> | D19149 | 276 2.2 | 284 2.9 | 295 3.9 | 284 -3.7 | 282 -0.7 | 298 5.7 | 305 2.3 | 299 -2.0 | 292 -2.3 | 1,108 4.9 | 1,159 4.6 |
| 12 Other accommodation <i>Autres types d'hébergement</i> | D19150 | 218 0.9 | 222 1.8 | 228 2.7 | 226 -0.9 | 230 1.8 | 237 3.0 | 235 -0.8 | 238 1.3 | 230 -3.4 | 873 5.6 | 921 5.5 |
| 13 Food and beverage services <i>Restauration</i> | D19151 | 8,567 1.2 | 8,787 2.6 | 8,867 0.9 | 9,018 1.7 | 9,237 2.4 | 9,394 1.7 | 9,559 1.8 | 9,694 1.4 | 9,761 0.7 | 34,264 4.2 | 36,516 6.6 |
| 14 Meals, from accommodation services <i>Repas, services d'hébergement</i> | D19152 | 633 1.6 | 642 1.4 | 658 2.5 | 645 -2.0 | 648 0.5 | 663 2.3 | 665 0.3 | 670 0.8 | 669 -0.1 | 2,525 3.9 | 2,614 3.5 |
| 15 Meals, from food and beverage services <i>Repas, services de restauration</i> | D19153 | 5,549 0.9 | 5,717 3.0 | 5,773 1.0 | 5,913 2.4 | 6,070 2.7 | 6,178 1.8 | 6,284 1.7 | 6,383 1.6 | 6,443 0.9 | 22,234 4.5 | 23,934 7.6 |
| 16 Alcohol, from accommodation services <i>Alcool, services d'hébergement</i> | D19154 | 530 2.1 | 529 -0.2 | 545 3.0 | 538 -1.3 | 543 0.9 | 553 1.8 | 550 -0.5 | 551 0.2 | 544 -1.3 | 2,099 3.5 | 2,179 3.8 |
| 17 Alcohol, from food and beverage services <i>Alcool, services de restauration</i> | D19155 | 1,495 1.5 | 1,531 2.4 | 1,543 0.8 | 1,550 0.5 | 1,585 2.3 | 1,594 0.6 | 1,643 3.1 | 1,664 1.3 | 1,676 0.7 | 5,982 3.2 | 6,272 4.8 |
| 18 Meals and alcohol, from other industries <i>Repas et alcool, autres services</i> | D19156 | 360 2.3 | 368 2.2 | 348 -5.4 | 372 6.9 | 391 5.1 | 406 3.8 | 417 2.7 | 426 2.2 | 429 0.7 | 1,424 6.5 | 1,517 6.5 |
| 19 Other tourism commodities <i>Autres biens et services touristiques</i> | D19157 | 3,719 -0.8 | 3,826 2.9 | 3,920 2.5 | 3,939 0.5 | 4,122 4.6 | 4,260 3.3 | 4,185 -1.8 | 4,184 -0.0 | 4,312 3.1 | 14,994 6.0 | 16,241 8.3 |
| 20 Recreation and entertainment <i>Loisirs et spectacles</i> | D19158 | 3,260 -1.0 | 3,368 3.3 | 3,452 2.5 | 3,459 0.2 | 3,633 5.0 | 3,769 3.7 | 3,691 -2.1 | 3,689 -0.1 | 3,812 3.3 | 13,169 6.2 | 14,313 8.7 |
| 21 Travel agency services <i>Services d'agences de voyages</i> | D19159 | 429 0.7 | 428 -0.2 | 438 2.3 | 450 2.7 | 458 1.8 | 459 0.2 | 462 0.7 | 464 0.4 | 470 1.3 | 1,706 4.0 | 1,805 5.8 |
| 22 Convention fees <i>Frais de conférence</i> | D19160 | 30 - | 30 - | 30 - | 30 - | 31 3.3 | 32 3.2 | 32 - | 31 -3.1 | 30 -3.2 | 119 3.5 | 123 3.4 |
| 23 Total tourism commodities <i>Total, biens et services touristiques</i> | D19161 | 25,508 2.1 | 26,191 2.7 | 26,903 2.7 | 27,185 1.0 | 28,057 3.2 | 28,813 2.7 | 29,059 0.9 | 29,225 0.6 | 29,014 -0.7 | 101,339 6.1 | 110,958 9.5 |

Table 11. Supply of Tourism Commodities - Canada
Tableau 11. Offre de biens et services touristiques - Canada

Not seasonally adjusted, millions of dollars and percentage change, preceding year
 Données non désaisonnalisées, millions de dollars et variation en pourcentage, année précédente

| | CANSIM | 1999 III | 1999 IV | 2000 I | 2000 II | 2000 III | 2000 IV | 2001 I | 2001 II | 2001 III | 1999 | 2000 |
|--|---------------|-----------------------|-----------------------|-----------------------|-----------------------|-----------------------|-----------------------|-----------------------|----------------------|----------------------|-----------------------|-----------------------|
| 1 Transportation Transport | D19162 | 12,651 10.1 | 11,202 11.8 | 10,820 15.2 | 12,554 11.9 | 14,084 11.3 | 12,667 13.1 | 11,928 10.2 | 13,615 8.5 | 14,253 1.2 | 44,464 7.8 | 50,125 12.7 |
| 2 Passenger air transport <i>Transport aérien de passagers</i> | D19163 | 3,539 9.0 | 2,932 9.8 | 3,059 10.1 | 3,442 11.3 | 3,957 11.8 | 3,287 12.1 | 3,312 8.3 | 3,379 -1.8 | 3,819 -3.5 | 12,342 8.4 | 13,745 11.4 |
| 3 Passenger rail transport <i>Transport ferroviaire de passagers</i> | D19164 | 88 7.3 | 54 12.5 | 54 10.2 | 70 9.4 | 93 5.7 | 58 7.4 | 58 7.4 | 75 7.1 | 100 7.5 | 255 9.0 | 275 7.8 |
| 4 Interurban bus transport <i>Transport par autobus interurbain</i> | D19165 | 229 4.1 | 134 4.7 | 137 1.5 | 186 3.3 | 240 4.8 | 140 4.5 | 147 7.3 | 198 6.5 | 257 7.1 | 678 3.7 | 703 3.7 |
| 5 Vehicle rental <i>Location de véhicules</i> | D19166 | 477 7.0 | 204 8.5 | 194 6.0 | 300 6.8 | 486 1.9 | 215 5.4 | 195 0.5 | 308 2.7 | 523 7.6 | 1,145 5.9 | 1,195 4.4 |
| 6 Vehicle repairs and parts <i>Réparations et pièces de véhicules</i> | D19167 | 3,079 4.8 | 2,801 3.5 | 2,451 9.1 | 3,165 7.1 | 3,356 9.0 | 3,290 17.5 | 2,980 21.6 | 3,831 21.0 | 3,665 9.2 | 11,083 3.0 | 12,262 10.6 |
| 7 Vehicle fuel <i>Carburant de véhicules</i> | D19168 | 4,608 16.5 | 4,510 20.6 | 4,315 26.3 | 4,741 17.2 | 5,267 14.3 | 5,055 12.1 | 4,571 5.9 | 5,135 8.3 | 5,168 -1.9 | 16,579 11.6 | 19,378 16.9 |
| 8 Other transportation <i>Autres moyens de transport</i> | D19169 | 631 4.8 | 567 4.6 | 610 4.8 | 650 8.0 | 685 8.6 | 622 9.7 | 665 9.0 | 689 6.0 | 721 5.3 | 2,382 4.5 | 2,567 7.8 |
| 9 Accommodation Hébergement | D19170 | 2,997 5.5 | 1,365 4.8 | 1,429 8.3 | 2,084 7.7 | 3,102 3.5 | 1,461 7.0 | 1,525 6.7 | 2,127 2.1 | 3,032 -2.3 | 7,617 5.7 | 8,076 6.0 |
| 10 Hotels <i>Hôtels</i> | D19171 | 2,027 5.6 | 1,073 4.7 | 1,154 8.4 | 1,590 8.1 | 2,104 3.8 | 1,148 7.0 | 1,229 6.5 | 1,611 1.3 | 2,048 -2.7 | 5,636 5.9 | 5,996 6.4 |
| 11 Motels <i>Motels</i> | D19172 | 503 5.2 | 181 5.2 | 183 9.6 | 272 5.8 | 511 1.6 | 193 6.6 | 196 7.1 | 283 4.0 | 504 -1.4 | 1,108 4.9 | 1,159 4.6 |
| 12 Other accommodation <i>Autres types d'hébergement</i> | D19173 | 467 4.9 | 111 5.7 | 92 4.5 | 222 7.2 | 487 4.3 | 120 8.1 | 100 8.7 | 233 5.0 | 480 -1.4 | 873 5.6 | 921 5.5 |
| 13 Food and beverage services Restauration | D19174 | 9,603 3.9 | 8,653 6.1 | 7,711 5.1 | 9,211 6.2 | 10,296 7.2 | 9,298 7.5 | 8,353 8.3 | 9,891 7.4 | 10,849 5.4 | 34,264 4.2 | 36,516 6.6 |
| 14 Meals, from accommodation services <i>Repas, services d'hébergement</i> | D19175 | 914 4.6 | 541 3.6 | 450 4.9 | 661 3.1 | 935 2.3 | 568 5.0 | 464 3.1 | 684 3.5 | 957 2.4 | 2,525 3.9 | 2,614 3.5 |
| 15 Meals, from food and beverage services <i>Repas, services de restauration</i> | D19176 | 6,026 3.6 | 5,616 6.8 | 5,193 5.4 | 6,077 7.3 | 6,561 8.9 | 6,103 8.7 | 5,677 9.3 | 6,558 7.9 | 6,960 6.1 | 22,234 4.5 | 23,934 7.6 |
| 16 Alcohol, from accommodation services <i>Alcool, services d'hébergement</i> | D19177 | 686 4.9 | 498 2.7 | 402 4.1 | 546 3.2 | 705 2.8 | 526 5.6 | 412 2.5 | 558 2.2 | 699 -0.9 | 2,099 3.5 | 2,179 3.8 |
| 17 Alcohol, from food and beverage services <i>Alcool, services de restauration</i> | D19178 | 1,578 3.1 | 1,651 4.8 | 1,349 5.1 | 1,536 4.5 | 1,665 5.5 | 1,722 4.3 | 1,445 7.1 | 1,650 7.4 | 1,766 6.1 | 5,982 3.2 | 6,272 4.8 |
| 18 Meals and alcohol, from other industries <i>Repas et alcool, autres services</i> | D19179 | 399 9.3 | 347 10.5 | 317 2.6 | 391 6.0 | 430 7.8 | 379 9.2 | 355 12.0 | 441 12.8 | 467 8.6 | 1,424 6.5 | 1,517 6.5 |
| 19 Other tourism commodities Autres biens et services touristiques | D19180 | 3,960 5.3 | 3,562 8.6 | 3,923 9.2 | 4,131 6.5 | 4,267 7.8 | 3,920 10.1 | 4,211 7.3 | 4,382 6.1 | 4,432 3.9 | 14,994 6.0 | 16,241 8.3 |
| 20 Recreation and entertainment <i>Loisirs et spectacles</i> | D19181 | 3,533 5.4 | 3,211 9.2 | 3,300 9.5 | 3,634 6.6 | 3,820 8.1 | 3,559 10.8 | 3,539 7.2 | 3,862 6.3 | 3,970 3.9 | 13,169 6.2 | 14,313 8.7 |
| 21 Travel agency services <i>Services d'agences de voyages</i> | D19182 | 391 3.7 | 321 4.2 | 600 7.9 | 466 6.4 | 410 4.9 | 329 2.5 | 648 8.0 | 489 4.9 | 427 4.1 | 1,706 4.0 | 1,805 5.8 |
| 22 Convention fees <i>Frais de conférence</i> | D19183 | 36 5.9 | 30 - | 23 - | 31 3.3 | 37 2.8 | 32 6.7 | 24 4.3 | 31 - | 35 -5.4 | 119 3.5 | 123 3.4 |
| 23 Total tourism commodities Total, biens et services touristiques | D19184 | 29,211 6.9 | 24,782 8.9 | 23,883 10.4 | 27,980 8.9 | 31,749 8.7 | 27,346 10.3 | 26,017 8.9 | 30,015 7.3 | 32,566 2.6 | 101,339 6.1 | 110,958 9.5 |

Table 12. Supply of Tourism Commodities - Canada
Tableau 12. Offre de biens et services touristiques - Canada

Seasonally adjusted, millions of 1992 dollars and percentage change, preceding period
 Données désaisonnalisées, millions de dollars de 1992 et variation en pourcentage, période précédente

| | CANSIM | 1999 III | 1999 IV | 2000 I | 2000 II | 2000 III | 2000 IV | 2001 I | 2001 II | 2001 III | 1999 | 2000 |
|--|---------------|----------------------|----------------------|----------------------|----------------------|----------------------|----------------------|----------------------|-----------------------|-----------------------|----------------------|----------------------|
| 1 Transportation <i>Transport</i> | D19185 | 9,938 1.2 | 9,999 0.6 | 10,021 0.2 | 10,074 0.5 | 10,324 2.5 | 10,509 1.8 | 10,591 0.8 | 10,546 -0.4 | 10,484 -0.6 | 39,590 2.8 | 40,928 3.4 |
| 2 Passenger air transport <i>Transport aérien de passagers</i> | D19186 | 2,529 2.6 | 2,563 1.3 | 2,550 -0.5 | 2,607 2.2 | 2,689 3.1 | 2,693 0.1 | 2,688 -0.2 | 2,601 -3.2 | 2,584 -0.7 | 9,980 4.8 | 10,539 5.6 |
| 3 Passenger rail transport <i>Transport ferroviaire de passagers</i> | D19187 | 46 4.5 | 48 4.3 | 47 -2.1 | 47 - | 48 2.1 | 48 - | 49 2.1 | 49 - | 48 -2.0 | 182 5.8 | 190 4.4 |
| 4 Interurban bus transport <i>Transport par autobus interurbain</i> | D19188 | 138 1.5 | 138 - | 138 - | 138 - | 138 - | 137 -0.7 | 139 1.5 | 141 1.4 | 137 -2.8 | 549 0.9 | 551 0.4 |
| 5 Vehicle rental <i>Location de véhicules</i> | D19189 | 243 1.7 | 247 1.6 | 246 -0.4 | 248 0.8 | 248 - | 256 3.2 | 254 -0.8 | 255 0.4 | 257 0.8 | 964 3.3 | 998 3.5 |
| 6 Vehicle repairs and parts <i>Réparations et pièces de véhicules</i> | D19190 | 2,624 2.0 | 2,622 -0.1 | 2,689 2.6 | 2,749 2.2 | 2,902 5.6 | 3,049 5.1 | 3,098 1.6 | 3,145 1.5 | 3,047 -3.1 | 10,442 1.9 | 11,389 9.1 |
| 7 Vehicle fuel <i>Carburant de véhicules</i> | D19191 | 3,822 -0.3 | 3,837 0.4 | 3,805 -0.8 | 3,729 -2.0 | 3,741 0.3 | 3,756 0.4 | 3,794 1.0 | 3,783 -0.3 | 3,838 1.5 | 15,329 2.3 | 15,031 -1.9 |
| 8 Other transportation <i>Autres moyens de transport</i> | D19192 | 536 0.4 | 544 1.5 | 546 0.4 | 556 1.8 | 558 0.4 | 570 2.2 | 569 -0.2 | 572 0.5 | 573 0.2 | 2,144 2.1 | 2,230 4.0 |
| 9 Accommodation <i>Hébergement</i> | D19193 | 1,518 0.2 | 1,550 2.1 | 1,580 1.9 | 1,542 -2.4 | 1,518 -1.6 | 1,551 2.2 | 1,560 0.6 | 1,587 1.7 | 1,577 -0.6 | 6,146 1.1 | 6,191 0.7 |
| 10 Hotels <i>Hôtels</i> | D19194 | 1,126 0.3 | 1,149 2.0 | 1,174 2.2 | 1,149 -2.1 | 1,128 -1.8 | 1,152 2.1 | 1,166 1.2 | 1,183 1.5 | 1,172 -0.9 | 4,557 1.3 | 4,603 1.0 |
| 11 Motels <i>Motels</i> | D19195 | 219 0.9 | 225 2.7 | 229 1.8 | 219 -4.4 | 215 -1.8 | 220 2.3 | 222 0.9 | 223 0.5 | 224 0.4 | 887 0.2 | 883 -0.5 |
| 12 Other accommodation <i>Autres types d'hébergement</i> | D19196 | 173 -1.1 | 176 1.7 | 177 0.6 | 174 -1.7 | 175 0.6 | 179 2.3 | 172 -3.9 | 181 5.2 | 181 - | 702 0.9 | 705 0.4 |
| 13 Food and beverage services <i>Restauration</i> | D19197 | 7,642 0.7 | 7,790 1.9 | 7,820 0.4 | 7,899 1.0 | 8,032 1.7 | 8,128 1.2 | 8,197 0.8 | 8,256 0.7 | 8,237 -0.2 | 30,631 2.2 | 31,879 4.1 |
| 14 Meals, from accommodation services <i>Repas, services d'hébergement</i> | D19198 | 546 0.9 | 548 0.4 | 556 1.5 | 541 -2.7 | 538 -0.6 | 548 1.9 | 542 -1.1 | 551 1.7 | 556 0.9 | 2,187 0.6 | 2,183 -0.2 |
| 15 Meals, from food and beverage services <i>Repas, services de restauration</i> | D19199 | 4,928 0.4 | 5,042 2.3 | 5,075 0.7 | 5,167 1.8 | 5,271 2.0 | 5,342 1.3 | 5,386 0.8 | 5,415 0.5 | 5,392 -0.4 | 19,769 2.6 | 20,855 5.5 |
| 16 Alcohol, from accommodation services <i>Alcool, services d'hébergement</i> | D19200 | 471 1.3 | 468 -0.6 | 474 1.3 | 465 -1.9 | 465 - | 468 0.6 | 460 -1.7 | 466 1.3 | 465 -0.2 | 1,876 0.4 | 1,872 -0.2 |
| 17 Alcohol, from food and beverage services <i>Alcool, services de restauration</i> | D19201 | 1,374 0.8 | 1,401 2.0 | 1,407 0.4 | 1,398 -0.6 | 1,416 1.3 | 1,413 -0.2 | 1,446 2.3 | 1,456 0.7 | 1,457 0.1 | 5,516 1.8 | 5,634 2.1 |
| 18 Meals and alcohol, from other industries <i>Repas et alcool, autres services</i> | D19202 | 323 1.9 | 331 2.5 | 308 -6.9 | 328 6.5 | 342 4.3 | 357 4.4 | 363 1.7 | 368 1.4 | 367 -0.3 | 1,283 4.7 | 1,335 4.1 |
| 19 Other tourism commodities <i>Autres biens et services touristiques</i> | D19203 | 3,059 -1.2 | 3,102 1.4 | 3,127 0.8 | 3,119 -0.3 | 3,229 3.5 | 3,311 2.5 | 3,210 -3.1 | 3,165 -1.4 | 3,248 2.6 | 12,339 1.6 | 12,786 3.6 |
| 20 Recreation and entertainment <i>Loisirs et spectacles</i> | D19204 | 2,657 -1.4 | 2,702 1.7 | 2,721 0.7 | 2,704 -0.6 | 2,811 4.0 | 2,893 2.9 | 2,794 -3.4 | 2,748 -1.6 | 2,832 3.1 | 10,739 1.5 | 11,129 3.6 |
| 21 Travel agency services <i>Services d'agences de voyages</i> | D19205 | 376 0.5 | 373 -0.8 | 380 1.9 | 389 2.4 | 391 0.5 | 390 -0.3 | 389 -0.3 | 390 0.3 | 391 0.3 | 1,495 2.3 | 1,550 3.7 |
| 22 Convention fees <i>Frais de conférence</i> | D19206 | 26 - | 27 3.8 | 26 -3.7 | 26 - | 27 3.8 | 28 3.7 | 27 -3.6 | 27 - | 25 -7.4 | 105 1.9 | 107 1.9 |
| 23 Total tourism commodities <i>Total, biens et services touristiques</i> | D19207 | 22,157 0.6 | 22,441 1.3 | 22,548 0.5 | 22,634 0.4 | 23,103 2.1 | 23,499 1.7 | 23,558 0.3 | 23,554 -0.0 | 23,546 -0.0 | 88,706 2.3 | 91,784 3.5 |

Section E

Employment Generated by Tourism

Section E

Emploi généré par le tourisme

Table 13. Employment Generated by Tourism
Tableau 13. Emploi généré par le tourisme

Seasonally adjusted, thousands of employed persons and percentage change, preceding period
 Données désaisonnalisées, milliers de personnes occupées et variation en pourcentage, période précédente

| | CANSIM | 1999 III | 1999 IV | 2000 I | 2000 II | 2000 III | 2000 IV | 2001 I | 2001 II | 2001 III | 1999 | 2000 |
|--|---------------|----------------------|---------------------|---------------------|----------------------|---------------------|---------------------|----------------------|----------------------|----------------------|----------------------|---------------------|
| 1 Transportation <i>Transport</i> | D19208 | 95.0 1.2 | 97.1 2.2 | 98.8 1.8 | 98.4 -0.4 | 99.5 1.1 | 101.3 1.8 | 100.2 -1.1 | 99.3 -0.9 | 98.2 -1.1 | 95.2 3.6 | 99.5 4.5 |
| 2 Air transportation <i>Transport aérien</i> | D19209 | 48.0 1.3 | 49.4 2.9 | 50.4 2.0 | 50.8 0.8 | 51.7 1.8 | 53.0 2.5 | 52.1 -1.7 | 51.4 -1.3 | 49.4 -3.9 | 48.1 5.4 | 51.5 7.1 |
| 3 Railway transportation <i>Transport ferroviaire</i> | D19210 | 3.7 - | 3.7 - | 3.6 -2.7 | 3.5 -2.8 | 3.5 - | 3.5 - | 3.5 - | 3.5 - | 3.5 - | 3.8 -6.3 | 3.5 -6.0 |
| 4 Water transportation <i>Transport par eau</i> | D19211 | 2.0 - | 2.1 5.0 | 2.3 9.5 | 2.2 -4.3 | 2.1 -4.5 | 2.2 4.8 | 2.4 9.1 | 2.4 - | 2.3 -4.2 | 2.1 5.1 | 2.2 7.3 |
| 5 Bus transportation <i>Transport par autobus</i> | D19212 | 14.4 0.7 | 14.5 0.7 | 14.7 1.4 | 14.7 0.0 | 14.8 0.7 | 14.9 0.7 | 14.7 -1.3 | 14.9 1.4 | 15.0 0.7 | 14.4 2.9 | 14.8 3.0 |
| 6 Taxicabs <i>Taxis</i> | D19213 | 11.3 - | 11.3 - | 11.4 0.9 | 11.4 - | 11.3 -0.9 | 11.4 0.9 | 11.3 -0.9 | 11.4 0.9 | 11.5 0.9 | 11.3 0.9 | 11.4 0.7 |
| 7 Vehicle rental and leasing <i>Location de véhicules</i> | D19214 | 15.6 2.6 | 16.1 3.2 | 16.4 1.9 | 15.8 -3.7 | 16.1 1.9 | 16.3 1.2 | 16.2 -0.6 | 15.7 -3.1 | 16.5 5.1 | 15.7 3.5 | 16.2 3.0 |
| 8 Accommodation <i>Hébergement</i> | D19215 | 142.4 0.2 | 146.1 2.6 | 148.9 1.9 | 148.7 -0.1 | 150.2 1.0 | 158.6 5.6 | 160.6 1.3 | 161.1 0.3 | 162.9 1.1 | 143.4 1.0 | 151.6 5.7 |
| 9 Food and beverage services <i>Restauration</i> | D19216 | 142.7 -0.0 | 143.6 0.6 | 145.0 1.0 | 145.5 0.3 | 145.6 0.1 | 146.5 0.6 | 148.1 1.1 | 148.7 0.4 | 148.5 -0.1 | 143.1 -0.0 | 145.7 1.8 |
| 10 Other tourism industries <i>Autres activités touristiques</i> | D19217 | 30.1 1.7 | 31.4 4.3 | 31.7 1.0 | 31.7 -0.0 | 32.0 0.9 | 33.8 5.6 | 33.9 0.3 | 33.6 -0.9 | 33.5 -0.3 | 30.2 0.2 | 32.3 7.1 |
| 11 Recreation and entertainment <i>Loisirs et spectacles</i> | D19218 | 21.3 2.9 | 22.7 6.6 | 22.8 0.4 | 22.7 -0.4 | 23.2 2.2 | 25.0 7.8 | 24.9 -0.4 | 24.6 -1.2 | 24.5 -0.4 | 21.3 0.4 | 23.4 9.8 |
| 12 Travel agencies <i>Agences de voyages</i> | D19219 | 8.8 -1.1 | 8.7 -1.1 | 8.9 2.3 | 9.0 1.1 | 8.8 -2.2 | 8.8 - | 9.0 2.3 | 9.0 - | 9.0 - | 8.8 - | 8.9 0.6 |
| 13 Total tourism industries <i>Total des branches touristiques</i> | D19220 | 410.2 0.5 | 418.2 2.0 | 424.4 1.5 | 424.3 -0.0 | 427.3 0.7 | 440.2 3.0 | 442.8 0.6 | 442.7 -0.0 | 443.1 0.1 | 411.8 1.2 | 429.1 4.2 |
| 14 Other industries <i>Autres branches</i> | D19221 | 112.0 0.4 | 114.3 2.1 | 116.2 1.7 | 116.0 -0.2 | 116.9 0.8 | 120.4 3.0 | 121.1 0.6 | 121.2 0.1 | 121.4 0.2 | 112.5 1.1 | 117.4 4.3 |
| 15 Tourism activities <i>Activités touristiques</i> | D19222 | 522.2 0.4 | 532.5 2.0 | 540.6 1.5 | 540.3 -0.1 | 544.2 0.7 | 560.6 3.0 | 563.9 0.6 | 563.9 - | 564.5 0.1 | 524.3 1.2 | 546.4 4.2 |

Table 14. Employment Generated by Tourism
Tableau 14. Emploi généré par le tourisme

Not seasonally adjusted, thousands of employed persons and percentage change, preceding year
 Données non désaisonnalisées, milliers de personnes occupées et variation en pourcentage, année précédente

| | CANSIM | 1999 III | 1999 IV | 2000 I | 2000 II | 2000 III | 2000 IV | 2001 I | 2001 II | 2001 III | 1999 | 2000 |
|--|---------------|----------------------|---------------------|---------------------|---------------------|---------------------|---------------------|---------------------|---------------------|---------------------|----------------------|---------------------|
| 1 Transportation <i>Transport</i> | D19223 | 92.0 4.0 | 98.1 4.3 | 99.0 4.4 | 100.3 4.6 | 96.5 4.9 | 102.2 4.2 | 100.1 1.1 | 101.0 0.7 | 95.7 -0.8 | 95.2 3.6 | 99.5 4.5 |
| 2 Air transportation <i>Transport aérien</i> | D19224 | 47.5 5.6 | 49.3 6.5 | 50.8 6.5 | 51.1 6.9 | 51.1 7.6 | 52.9 7.3 | 51.9 2.2 | 51.6 1.0 | 48.9 -4.3 | 48.1 5.4 | 51.5 7.1 |
| 3 Railway transportation <i>Transport ferroviaire</i> | D19225 | 3.8 -5.0 | 3.7 -7.5 | 3.5 -7.9 | 3.5 -5.4 | 3.6 -5.3 | 3.5 -5.4 | 3.4 -2.9 | 3.5 - | 3.6 - | 3.8 -6.3 | 3.5 -6.0 |
| 4 Water transportation <i>Transport par eau</i> | D19226 | 2.2 4.8 | 2.2 4.8 | 2.0 11.1 | 2.2 10.0 | 2.3 4.5 | 2.3 4.5 | 2.3 15.0 | 2.5 13.6 | 2.6 13.0 | 2.1 5.1 | 2.2 7.3 |
| 5 Bus transportation <i>Transport par autobus</i> | D19227 | 12.6 2.4 | 15.1 2.7 | 15.1 2.7 | 15.5 3.3 | 13.0 3.2 | 15.5 2.6 | 15.2 0.7 | 15.7 1.3 | 13.6 4.6 | 14.4 2.9 | 14.8 3.0 |
| 6 Taxicabs <i>Taxis</i> | D19228 | 9.9 - | 11.8 - | 11.7 - | 12.0 1.7 | 10.0 1.0 | 11.8 - | 11.6 -0.9 | 12.0 - | 10.3 3.0 | 11.3 0.9 | 11.4 0.7 |
| 7 Vehicle rental and leasing <i>Location de véhicules</i> | D19229 | 16.0 5.3 | 16.0 5.3 | 15.9 5.3 | 16.0 2.6 | 16.5 3.1 | 16.2 1.3 | 15.7 -1.3 | 15.7 -1.9 | 16.7 1.2 | 15.7 3.5 | 16.2 3.0 |
| 8 Accommodation <i>Hébergement</i> | D19230 | 154.0 -0.6 | 142.0 2.7 | 138.9 4.7 | 151.2 4.3 | 161.9 5.1 | 154.4 8.7 | 149.2 7.4 | 163.6 8.2 | 175.0 8.1 | 143.4 1.0 | 151.6 5.7 |
| 9 Food and beverage services <i>Restauration</i> | D19231 | 147.3 -0.5 | 142.1 0.1 | 139.4 1.4 | 148.1 1.9 | 150.1 1.9 | 145.0 2.0 | 142.4 2.2 | 151.1 2.0 | 152.9 1.9 | 143.1 -0.0 | 145.7 1.8 |
| 10 Other tourism industries <i>Autres activités touristiques</i> | D19232 | 32.9 - | 29.8 4.6 | 29.2 7.7 | 32.8 6.5 | 35.0 6.4 | 32.2 8.1 | 31.6 8.2 | 33.9 3.4 | 35.2 0.6 | 30.2 0.2 | 32.3 7.1 |
| 11 Recreation and entertainment <i>Loisirs et spectacles</i> | D19233 | 24.0 - | 21.0 6.6 | 20.4 10.9 | 23.9 9.1 | 26.1 8.8 | 23.3 11.0 | 22.7 11.3 | 24.8 3.8 | 26.0 -0.4 | 21.3 0.4 | 23.4 9.8 |
| 12 Travel agencies <i>Agences de voyages</i> | D19234 | 8.9 - | 8.8 - | 8.8 1.1 | 8.9 - | 8.9 - | 8.9 1.1 | 8.9 1.1 | 9.1 2.2 | 9.2 3.4 | 8.8 - | 8.9 0.6 |
| 13 Total tourism industries <i>Total des branches touristiques</i> | D19235 | 426.2 0.4 | 412.0 2.3 | 406.5 3.7 | 432.4 3.7 | 443.5 4.1 | 433.8 5.3 | 423.3 4.1 | 449.6 4.0 | 458.8 3.4 | 411.8 1.2 | 429.1 4.2 |
| 14 Other industries <i>Autres branches</i> | D19236 | 116.6 0.4 | 112.6 2.4 | 111.1 3.9 | 118.4 3.9 | 121.4 4.1 | 118.6 5.3 | 115.7 4.1 | 123.0 3.9 | 125.5 3.4 | 112.5 1.1 | 117.4 4.3 |
| 15 Tourism activities <i>Activités touristiques</i> | D19237 | 542.8 0.4 | 524.6 2.3 | 517.6 3.7 | 550.8 3.7 | 564.9 4.1 | 552.4 5.3 | 539.0 4.1 | 572.6 4.0 | 584.3 3.4 | 524.3 1.2 | 546.4 4.2 |

ELECTRONIC PUBLICATIONS AVAILABLE AT | **PUBLICATIONS ÉLECTRONIQUES DISPONIBLES À**
www.statcan.ca



Section F

Supplementary Tables

Section F

Tableaux supplémentaires

Table 15. International Travellers
Tableau 15. Voyageurs internationaux

Not seasonally adjusted, thousands of travellers and percentage change, preceding year
 Données non désaisonnalisées, milliers de voyageurs et variation en pourcentage, année précédente

| | CANSIM | 1999 III | 1999 IV | 2000 I | 2000 II | 2000 III | 2000 IV | 2001 I | 2001 II | 2001 III | 1999 | 2000 |
|---|--------|----------|---------|--------|---------|----------|---------|--------|---------|----------|--------|--------|
| 1 Total inbound travel <i>Total des voyages des non-résidents</i> | D19238 | 18,153 | 9,970 | 8,441 | 12,783 | 17,723 | 9,690 | 8,765 | 13,180 | 17,200 | 49,055 | 48,638 |
| | | 1.9 | -1.5 | 3.3 | 0.2 | -2.4 | -2.8 | 3.8 | 3.1 | -2.9 | 2.1 | -0.9 |
| 2 United States <i>États-Unis</i> | D19239 | 16,245 | 9,171 | 7,825 | 11,500 | 15,815 | 8,853 | 8,130 | 11,951 | 15,446 | 44,630 | 43,994 |
| | | 1.4 | -2.4 | 2.9 | -0.9 | -2.6 | -3.5 | 3.9 | 3.9 | -2.3 | 1.8 | -1.4 |
| 3 same day <i>même jour</i> | D19240 | 9,615 | 6,515 | 5,727 | 7,481 | 9,332 | 6,242 | 5,906 | 7,716 | 8,918 | 29,450 | 28,782 |
| | | 1.8 | -3.0 | 2.3 | -3.1 | -2.9 | -4.2 | 3.1 | 3.1 | -4.4 | 1.7 | -2.3 |
| 4 overnight <i>une nuit ou plus</i> | D19241 | 6,630 | 2,656 | 2,098 | 4,019 | 6,483 | 2,612 | 2,224 | 4,235 | 6,528 | 15,180 | 15,212 |
| | | 1.0 | -0.7 | 4.5 | 3.4 | -2.2 | -1.6 | 6.0 | 5.4 | 0.7 | 1.9 | 0.2 |
| 5 All other countries <i>Tous les autres pays</i> | D19242 | 1,908 | 799 | 616 | 1,284 | 1,907 | 837 | 636 | 1,229 | 1,754 | 4,425 | 4,644 |
| | | 5.5 | 10.3 | 9.2 | 11.2 | -0.0 | 4.7 | 3.2 | -4.3 | -8.0 | 5.2 | 4.9 |
| 6 same day <i>même jour</i> | D19243 | 96 | 33 | 26 | 62 | 82 | 35 | 16 | 55 | 77 | 194 | 205 |
| | | -4.2 | -9.7 | 53.7 | 28.6 | -14.0 | 4.9 | -36.8 | -12.0 | -6.9 | -15.2 | 5.7 |
| 7 overnight <i>une nuit ou plus</i> | D19244 | 1,812 | 766 | 590 | 1,222 | 1,825 | 802 | 619 | 1,174 | 1,677 | 4,231 | 4,438 |
| | | 6.1 | 11.4 | 7.8 | 10.5 | 0.7 | 4.7 | 5.0 | -3.9 | -8.1 | 6.4 | 4.9 |
| Same day and overnight: <i>Même jour et une nuit ou plus:</i> | | | | | | | | | | | | |
| 8 Americas, except United States <i>Amériques, sauf États-Unis</i> | D19245 | 177 | 72 | 53 | 115 | 178 | 77 | 56 | 116 | 174 | 398 | 423 |
| | | 6.5 | 4.7 | -0.4 | 20.1 | 0.6 | 7.2 | 5.0 | 0.3 | -2.6 | 4.4 | 6.4 |
| 9 Europe <i>Europe</i> | D19246 | 1,098 | 418 | 332 | 689 | 1,089 | 430 | 327 | 649 | 994 | 2,456 | 2,540 |
| | | 3.7 | 9.2 | 9.6 | 8.1 | -0.8 | 2.8 | -1.4 | -5.8 | -8.8 | 4.1 | 3.4 |
| 10 France <i>France</i> | D19247 | 204 | 73 | 62 | 98 | 189 | 69 | 56 | 90 | 165 | 428 | 417 |
| | | 2.6 | 9.1 | 17.5 | -0.6 | -7.5 | -5.8 | -8.8 | -7.8 | -12.8 | 2.9 | -2.5 |
| 11 Germany <i>Allemagne</i> | D19248 | 208 | 63 | 42 | 118 | 201 | 57 | 38 | 105 | 169 | 426 | 417 |
| | | 2.2 | 5.0 | 0.6 | 3.8 | -3.6 | -9.3 | -8.9 | -11.0 | -15.6 | 2.7 | -2.1 |
| 12 United Kingdom <i>Royaume-Uni</i> | D19249 | 337 | 143 | 130 | 252 | 365 | 166 | 138 | 247 | 349 | 824 | 914 |
| | | 6.0 | 7.0 | 7.5 | 13.3 | 8.3 | 16.0 | 6.0 | -2.2 | -4.4 | 4.5 | 10.9 |
| 13 Other <i>Autres</i> | D19250 | 348 | 140 | 98 | 221 | 335 | 139 | 95 | 207 | 310 | 778 | 792 |
| | | 3.1 | 13.7 | 11.9 | 9.0 | -3.9 | -0.7 | -3.3 | -6.4 | -7.3 | 5.3 | 1.8 |
| 14 Asia/Pacific <i>Asie/Pacifique</i> | D19251 | 606 | 296 | 222 | 458 | 611 | 315 | 243 | 445 | 558 | 1,504 | 1,606 |
| | | 8.5 | 13.4 | 11.0 | 13.7 | 0.9 | 6.6 | 9.8 | -3.0 | -8.7 | 7.0 | 6.8 |
| 15 Hong Kong <i>Hong-Kong</i> | D19252 | 59 | 24 | 22 | 42 | 57 | 23 | 24 | 40 | 47 | 143 | 145 |
| | | -7.9 | 0.0 | -2.8 | 13.8 | -2.8 | -2.4 | 7.0 | -5.0 | -18.4 | -8.7 | 1.6 |
| 16 Japan <i>Japon</i> | D19253 | 237 | 104 | 67 | 138 | 221 | 113 | 74 | 132 | 184 | 550 | 540 |
| | | 10.5 | 10.0 | -5.1 | -0.1 | -6.6 | 8.6 | 9.6 | -4.3 | -16.9 | 4.9 | -1.9 |
| 17 South Korea <i>Corée du Sud</i> | D19254 | 44 | 23 | 21 | 43 | 58 | 27 | 24 | 45 | 63 | 109 | 149 |
| | | 51.4 | 59.7 | 54.1 | 55.8 | 32.7 | 13.7 | 13.6 | 3.8 | 8.5 | 50.5 | 37.2 |
| 18 Australia <i>Australie</i> | D19255 | 58 | 30 | 30 | 51 | 62 | 37 | 33 | 52 | 58 | 161 | 180 |
| | | 5.1 | -0.9 | 9.8 | 13.4 | 6.2 | 20.0 | 9.2 | 2.3 | -6.8 | 3.6 | 11.4 |
| 19 Other <i>Autres</i> | D19256 | 208 | 113 | 81 | 184 | 212 | 115 | 89 | 175 | 206 | 541 | 592 |
| | | 6.2 | 17.6 | 25.0 | 18.5 | 2.2 | 1.6 | 9.9 | -4.6 | -2.8 | 8.9 | 9.5 |
| 20 Africa <i>Afrique</i> | D19257 | 27 | 14 | 9 | 21 | 28 | 15 | 10 | 20 | 29 | 67 | 74 |
| | | 9.6 | 10.0 | 12.9 | 19.2 | 4.9 | 7.2 | 0.7 | -7.2 | 1.1 | 10.2 | 10.2 |
| 21 Canadian outbound travel <i>Voyages des Canadiens à l'étranger</i> | D19258 | 13,952 | 10,687 | 10,929 | 11,944 | 13,981 | 10,328 | 10,831 | 11,515 | 12,885 | 46,448 | 47,182 |
| | | 5.7 | 6.5 | 7.4 | 2.6 | 0.2 | -3.4 | -0.9 | -3.6 | -7.8 | -1.1 | 1.6 |
| 22 United States <i>États-Unis</i> | D19259 | 12,965 | 9,832 | 9,515 | 10,898 | 12,869 | 9,384 | 9,169 | 10,383 | 11,694 | 42,196 | 42,666 |
| | | 6.6 | 7.1 | 9.2 | 2.0 | -0.7 | -4.6 | -3.6 | -4.7 | -9.1 | -1.3 | 1.1 |
| 23 same day <i>même jour</i> | D19260 | 8,262 | 6,838 | 6,266 | 7,200 | 8,116 | 6,454 | 5,971 | 6,828 | 7,279 | 28,092 | 28,036 |
| | | 3.3 | 5.5 | 7.5 | 0.5 | -1.8 | -5.6 | -4.7 | -5.2 | -10.3 | -4.2 | -0.2 |
| 24 overnight <i>une nuit ou plus</i> | D19261 | 4,704 | 2,994 | 3,250 | 3,698 | 4,753 | 2,930 | 3,197 | 3,554 | 4,414 | 14,105 | 14,630 |
| | | 12.9 | 11.2 | 12.7 | 4.9 | 1.0 | -2.1 | -1.6 | -3.9 | -7.1 | 5.0 | 3.7 |
| 25 All other countries <i>Tous les autres pays</i> | D19262 | 987 | 855 | 1,414 | 1,046 | 1,112 | 944 | 1,663 | 1,132 | 1,191 | 4,252 | 4,516 |
| | | -4.6 | -0.8 | -3.2 | 10.2 | 12.6 | 10.4 | 17.6 | 8.2 | 7.2 | 0.8 | 6.2 |

See note(s) at end of tables. - Voir note(s) à la fin des tableaux.

Table 16. Receipts and Payments on Travel Account and International Passenger Fares
Tableau 16. Recettes et dépenses au compte des voyages et tarifs de passagers internationaux

Not seasonally adjusted, millions of dollars and percentage change, preceding year
 Données non désaisonnalisées, millions de dollars et variation en pourcentage, année précédente

| | CANSIM | 1999 III | 1999 IV | 2000 I | 2000 II | 2000 III | 2000 IV | 2001 I | 2001 II | 2001 III | 1999 | 2000 | |
|---|---|----------|---------------|----------------|----------------|---------------|---------------|--------------|----------------|---------------|----------------|---------------|----------------|
| International Travel Account | | | | | | | | | | | | | |
| Compte des voyages internationaux | | | | | | | | | | | | | |
| Receipts - Recettes | | | | | | | | | | | | | |
| 1 | Spending in Canada by foreign residents <i>Dépenses au Canada par les résidents étrangers</i> | D19263 | 6,240 6.9 | 2,793 8.3 | 2,567 9.7 | 4,017 7.3 | 6,346 1.7 | 2,967 6.2 | 2,782 8.4 | 4,340 8.0 | 6,463 1.8 | 15,115 8.1 | 15,897 5.2 |
| Payments - Paiements | | | | | | | | | | | | | |
| 2 | Spending in foreign countries by Canadians <i>Dépenses dans des pays étrangers par les Canadiens</i> | D19264 | 4,243 11.3 | 3,793 11.1 | 4,986 8.0 | 4,673 10.8 | 4,469 5.3 | 3,902 2.9 | 5,379 7.9 | 4,609 -1.4 | 4,280 -4.2 | 16,870 5.8 | 18,030 6.9 |
| Balance - Solde | | | | | | | | | | | | | |
| 3 | Receipts minus payments (2) <i>Recettes moins paiements (2)</i> | D19265 | 1,997 -31 | -1,000 -163 | -2,419 -142 | -656 -182 | 1,877 -119 | -935 66 | -2,597 -178 | -268 388 | 2,183 306 | -1,755 203 | -2,133 -377 |
| International Passenger Fares (1) | | | | | | | | | | | | | |
| Tarifs de passagers internationaux (1) | | | | | | | | | | | | | |
| Receipts - Recettes | | | | | | | | | | | | | |
| 4 | From foreign residents to Canadian carriers <i>Perçus auprès des résidents étrangers par des transporteurs canadiens</i> | D19266 | 1,101 7.5 | 510 12.8 | 473 18.8 | 876 26.3 | 1,259 14.4 | 586 14.7 | 475 0.3 | 763 -12.8 | 1,073 -14.8 | 2,702 11.0 | 3,193 18.2 |
| Payments - Paiements | | | | | | | | | | | | | |
| 5 | From Canadian residents to foreign carriers <i>Perçus auprès des résidents canadiens par des transporteurs étrangers</i> | D19267 | 978 3.2 | 854 4.9 | 1,016 1.8 | 1,017 14.9 | 1,145 17.0 | 901 5.5 | 1,302 28.1 | 1,008 -0.9 | 1,051 -8.2 | 3,716 -0.9 | 4,079 9.8 |
| Balance - Solde | | | | | | | | | | | | | |
| 6 | Receipts minus payments (2) <i>Recettes moins paiements (2)</i> | D19268 | 122 47 | -343 18 | -543 57 | -141 51 | 114 -8 | -316 28 | -827 -284 | -245 -104 | 21 -93 | -1,013 299 | -886 127 |

See note(s) at end of tables. - Voir note(s) à la fin des tableaux.

Table 17. Exchange Rates
Tableau 17. Taux de change

Not seasonally adjusted, canadian dollars per unit of foreign currency and percentage change, preceding year

Données non désaisonnalisées, dollars canadiens par unité de devise étrangère et variation en pourcentage, année précédente

| | CANSIM | 1999 III | 1999 IV | 2000 I | 2000 II | 2000 III | 2000 IV | 2001 I | 2001 II | 2001 III | 1999 | 2000 |
|--|--------|----------------|---------------|---------------|----------------|---------------|----------------|----------------|----------------|----------------|----------------|---------------|
| 1 Unites States (dollar) <i>États-Unis (dollar)</i> | D19269 | 1.49 -1.9 | 1.47 -4.5 | 1.45 -3.8 | 1.48 0.5 | 1.48 -0.3 | 1.53 3.6 | 1.53 5.1 | 1.54 4.1 | 1.55 4.3 | 1.49 0.1 | 1.49 -0.0 |
| 2 EMU (euro) <i>UEM (euro)</i> | D19305 | 1.56 .. | 1.53 .. | 1.43 -15.4 | 1.38 -11.1 | 1.34 -14.0 | 1.32 -13.4 | 1.41 -1.7 | 1.35 -2.7 | 1.38 2.8 | 1.58 .. | 1.37 -13.6 |
| 3 United Kingdom (British pounds) <i>Royaume-Uni (livre sterling)</i> | D19270 | 2.38 -5.0 | 2.40 -7.1 | 2.34 -5.4 | 2.27 -4.1 | 2.19 -8.1 | 2.21 -8.1 | 2.23 -4.6 | 2.19 -3.5 | 2.23 1.7 | 2.40 -2.2 | 2.25 -6.4 |
| 4 France (franc) <i>France (franc)</i> | D19271 | 0.24 -7.4 | 0.23 -15.7 | 0.22 -15.5 | 0.21 -11.1 | 0.20 -14.0 | 0.20 -13.4 | 0.21 -1.8 | 0.21 -2.6 | 0.21 2.9 | 0.24 -4.2 | 0.21 -13.6 |
| 5 Germany (mark) <i>Allemagne (mark)</i> | D19272 | 0.80 -7.4 | 0.78 -15.7 | 0.73 -15.5 | 0.71 -11.1 | 0.69 -14.0 | 0.68 -13.4 | 0.72 -1.8 | 0.69 -2.6 | 0.71 2.9 | 0.81 -4.1 | 0.70 -13.6 |
| 6 Netherlands (guilder) <i>Pays-Bas (florin)</i> | D19273 | 0.71 -7.3 | 0.69 -15.6 | 0.65 -15.5 | 0.63 -11.1 | 0.61 -14.1 | 0.60 -13.4 | 0.64 -1.8 | 0.61 -2.6 | 0.63 2.9 | 0.72 -4.1 | 0.62 -13.6 |
| 7 Switzerland (franc) <i>Suisse (franc)</i> | D19274 | 0.97 -5.8 | 0.96 -15.7 | 0.89 -15.9 | 0.88 -9.1 | 0.87 -10.8 | 0.87 -8.6 | 0.92 3.0 | 0.88 -0.4 | 0.92 5.6 | 0.99 -3.5 | 0.88 -11.2 |
| 8 Hong Kong (dollar) <i>Hong Kong (dollar)</i> | D19275 | 0.19 -2.1 | 0.19 -4.8 | 0.19 -4.2 | 0.19 0.0 | 0.19 -0.7 | 0.20 3.2 | 0.20 4.9 | 0.20 4.0 | 0.20 4.3 | 0.19 -0.0 | 0.19 -0.4 |
| 9 Japan (yen) <i>Japon (yen)</i> | D19276 | 0.0132 21.5 | 0.0141 9.2 | 0.0136 4.6 | 0.0139 13.8 | 0.0138 4.6 | 0.0139 -1.6 | 0.0129 -4.8 | 0.0126 -9.4 | 0.0127 -7.5 | 0.0131 15.1 | 0.0138 5.1 |
| 10 Australia (dollar) <i>Australie (dollar)</i> | D19277 | 0.97 6.6 | 0.95 -1.5 | 0.92 -4.3 | 0.87 -9.3 | 0.85 -12.0 | 0.81 -14.4 | 0.81 -11.7 | 0.79 -9.5 | 0.79 -6.7 | 0.96 2.7 | 0.86 -10.0 |
| 11 New Zealand (dollar) <i>Nouvelle-Zélande (dollar)</i> | D19278 | 0.78 1.4 | 0.75 -7.1 | 0.72 -11.1 | 0.71 -11.1 | 0.65 -16.3 | 0.63 -17.0 | 0.66 -8.7 | 0.64 -10.1 | 0.65 -0.7 | 0.79 -1.1 | 0.68 -13.8 |

See note(s) at end of tables. - Voir note(s) à la fin des tableaux.

Table 18. Consumer Price Index, Selected Countries
Tableau 18. Indice des prix à la consommation, certains pays

Not seasonally adjusted, index (1995=100) and percentage change, preceding year
 Données non désaisonnalisées, indice (1995=100) et variation en pourcentage, année précédente

| | CANSIM | 1999 III | 1999 IV | 2000 I | 2000 II | 2000 III | 2000 IV | 2001 I | 2001 II | 2001 III | 1999 | 2000 |
|------------------------------------|--------|---------------|---------------|---------------|---------------|---------------|---------------|---------------|---------------|---------------|---------------|---------------|
| 1 Canada (1) Canada (1) | D19279 | 106.6 2.2 | 107.0 2.4 | 107.5 2.6 | 108.5 2.5 | 109.5 2.7 | 110.3 3.1 | 110.5 2.8 | 112.4 3.6 | 112.5 2.7 | 106.1 1.8 | 109.0 2.7 |
| 2 Unites States États-Unis | D19280 | 109.7 2.3 | 110.4 2.6 | 111.7 3.4 | 112.7 3.3 | 113.6 3.6 | 114.2 3.4 | 115.3 3.2 | 116.5 3.4 | 116.7 2.7 | 109.3 2.2 | 113.1 3.4 |
| 3 United Kingdom Royaume-Uni | D19281 | 111.1 1.2 | 111.9 1.5 | 112.4 2.4 | 114.5 3.2 | 114.7 3.2 | 115.4 3.1 | 115.2 2.5 | 116.7 1.9 | 116.7 1.7 | 111.0 1.5 | 114.3 3.0 |
| 4 France France | D19282 | 104.6 0.6 | 105.0 1.0 | 105.6 1.4 | 106.2 1.5 | 106.5 1.8 | 107.0 1.9 | 107.0 1.3 | 108.4 2.1 | 108.5 1.9 | 104.6 0.5 | 106.3 1.7 |
| 5 Germany Allemagne | D19283 | 105.3 0.7 | 105.2 1.0 | 106.1 1.7 | 106.5 1.6 | 107.4 2.0 | 107.7 2.4 | 108.8 2.5 | 109.9 3.2 | 110.1 2.5 | 104.9 0.6 | 106.9 1.9 |
| 6 Netherlands Pays-Bas | D19284 | 108.9 2.3 | 109.4 2.1 | 109.8 1.9 | 111.2 2.4 | 111.8 2.7 | 112.7 3.0 | 114.6 4.4 | 116.4 4.7 | 117.0 4.7 | 108.7 2.2 | 111.4 2.5 |
| 7 Switzerland Suisse | D19285 | 102.4 1.0 | 102.7 1.4 | 103.3 1.6 | 103.6 1.7 | 103.9 1.5 | 104.3 1.6 | 104.3 1.0 | 105.1 1.4 | 104.9 1.0 | 102.2 0.8 | 103.8 1.6 |
| 8 Japan Japon | D19286 | 102.1 - | 102.1 -1.0 | 101.4 -0.7 | 101.7 -0.7 | 101.4 -0.7 | 101.6 -0.5 | 101.0 -0.4 | 101.0 -0.7 | 100.7 -0.7 | 102.2 -0.3 | 101.5 -0.6 |
| 9 Australia Australie | D19287 | 105.7 1.7 | 106.3 1.8 | 107.2 2.8 | 108.1 3.1 | 112.1 6.1 | 112.5 5.8 | 113.7 6.1 | 114.6 6.0 | 114.9 2.5 | 105.3 1.5 | 110.0 4.5 |
| 10 New Zealand Nouvelle-Zélande | D19288 | 104.9 -0.5 | 105.1 0.5 | 105.8 1.4 | 106.6 2.0 | 108.0 3.0 | 109.3 4.0 | 109.1 3.1 | 110.0 3.2 | 110.6 2.4 | 104.7 -0.1 | 107.4 2.6 |

Table 19. Selected Implicit Price Indexes for Tourism Demand
Tableau 19. Certains indices implicites de prix, demande touristique

Seasonally adjusted, index (1992=100) and percentage change, preceding period
 Données désaisonnalisées, indice (1992=100) et variation en pourcentage, période précédente

| | CANSIM | 1999 III | 1999 IV | 2000 I | 2000 II | 2000 III | 2000 IV | 2001 I | 2001 II | 2001 III | 1999 | 2000 |
|---|--------|--------------|--------------|--------------|--------------|--------------|--------------|--------------|---------------|---------------|--------------|--------------|
| 1 Transport services <i>Services de transport</i> | D19289 | 119.7 1.4 | 121.4 1.4 | 126.4 4.1 | 126.9 0.4 | 128.7 1.4 | 130.0 1.0 | 130.3 0.2 | 130.6 0.2 | 130.3 -0.2 | 118.8 4.5 | 128.0 7.7 |
| 2 Accommodation services <i>Services d'hébergement</i> | D19290 | 125.0 1.3 | 125.5 0.4 | 127.5 1.7 | 128.9 1.0 | 130.9 1.6 | 131.7 0.7 | 134.2 1.9 | 132.1 -1.6 | 127.9 -3.1 | 123.7 4.6 | 129.8 4.9 |
| 3 Food and beverage services <i>Services de restauration</i> | D19291 | 112.5 0.5 | 113.5 0.9 | 113.9 0.4 | 114.7 0.7 | 115.4 0.6 | 116.1 0.6 | 117.2 0.9 | 117.7 0.5 | 118.6 0.8 | 112.3 2.1 | 115.0 2.5 |
| 4 Other tourism commodities <i>Autres biens et services touristiques</i> | D19292 | 118.8 0.4 | 119.9 0.9 | 120.3 0.4 | 120.8 0.4 | 122.4 1.3 | 123.2 0.6 | 126.3 2.5 | 126.2 -0.0 | 128.2 1.6 | 118.6 2.7 | 121.7 2.6 |
| 5 Tourism commodities <i>Biens et services touristiques</i> | D19293 | 119.0 1.1 | 120.2 1.0 | 123.2 2.5 | 123.9 0.6 | 125.4 1.2 | 126.5 0.8 | 127.7 0.9 | 127.5 -0.1 | 127.2 -0.3 | 118.2 3.8 | 124.7 5.5 |
| 6 Total tourism expenditures <i>Total, dépenses touristiques</i> | D19294 | 117.2 0.9 | 118.1 0.7 | 120.5 2.1 | 121.3 0.6 | 122.6 1.1 | 123.3 0.6 | 124.4 0.9 | 124.5 0.1 | 124.3 -0.2 | 116.6 3.2 | 121.9 4.6 |

Table 20. Other Related Statistics
Tableau 20. Autres statistiques connexes

Seasonally adjusted, at annual rates and percentage change, preceding period
 Données désaisonnalisées, au taux annuel et variation en pourcentage, période précédente

| | CANSIM | 1999 III | 1999 IV | 2000 I | 2000 II | 2000 III | 2000 IV | 2001 I | 2001 II | 2001 III | 1999 | 2000 |
|--|--------|---------------|----------------|----------------|----------------|----------------|----------------|----------------|-----------------|-----------------|---------------|----------------|
| 1 Gross Domestic Product at market prices (\$billions) <i>Produit intérieur brut aux prix du marché (milliards\$)</i> | D19297 | 987.4 2.3 | 1,003.8 1.7 | 1,029.9 2.6 | 1,051.0 2.0 | 1,068.0 1.6 | 1,075.2 0.7 | 1,094.0 1.8 | 1,093.3 -0.1 | 1,077.7 -1.4 | 975.3 6.5 | 1,056.0 8.3 |
| 2 Gross Domestic Product chained (1997) dollars (\$billions) <i>Produit intérieur brut dollars enchaînés - 1997 (milliards\$)</i> | D19306 | 971.9 1.5 | 984.4 1.3 | 999.1 1.5 | 1,003.8 0.5 | 1,014.9 1.1 | 1,019.0 0.4 | 1,023.4 0.4 | 1,024.9 0.1 | 1,022.9 -0.2 | 966.4 5.1 | 1,009.2 4.4 |
| 3 Final domestic demand (\$billions) <i>Demande intérieure finale (milliards\$)</i> | D19299 | 945.1 1.3 | 958.2 1.4 | 972.7 1.5 | 992.6 2.0 | 1,004.1 1.2 | 1,010.9 0.7 | 1,019.5 0.9 | 1,032.9 1.3 | 1,037.7 0.5 | 938.7 5.1 | 995.1 6.0 |
| 4 Final domestic demand chained (1997) dollars (\$billions) <i>Demande intérieure finale dollars enchaînés - 1997 (milliards\$)</i> | D19307 | 923.2 1.1 | 933.7 1.1 | 943.5 1.1 | 951.3 0.8 | 960.4 1.0 | 963.1 0.3 | 969.4 0.7 | 973.6 0.4 | 976.3 0.3 | 918.0 4.1 | 954.6 4.0 |
| 5 Personal disposable income per person(\$) <i>Revenu personnel disponible par habitant(\$)</i> | D19301 | 19,761 0.9 | 19,881 0.6 | 20,288 2.0 | 20,461 0.9 | 20,513 0.3 | 20,914 2.0 | 21,143 1.1 | 21,032 -0.5 | 21,139 0.5 | 19,624 4.1 | 20,544 4.7 |
| 6 Personal saving rate (%) <i>Taux d'épargne personnelle (%)</i> | D19302 | 4.1 -10.9 | 3.8 -7.3 | 4.6 21.1 | 4.2 -8.7 | 2.8 -33.3 | 4.0 42.9 | 4.2 5.0 | 2.6 -38.1 | 3.3 26.9 | 4.2 -5.1 | 3.9 -6.6 |
| 7 Population (thousands)(1) <i>Population (milliers) (1)</i> | D19303 | 30,493 0.3 | 30,576 0.3 | 30,606 0.1 | 30,665 0.2 | 30,750 0.3 | 30,838 0.3 | 30,894 0.2 | 30,974 0.3 | 31,082 0.3 | 30,457 0.8 | 30,715 0.8 |
| 8 Business sector employment (thousand)(2) <i>Emploi, secteur des entreprises (milliers)(2)</i> | D19304 | 10,272 0.6 | 10,383 1.1 | 10,482 1.0 | 10,605 1.2 | 10,621 0.2 | 10,776 1.5 | 10,840 0.6 | 10,858 0.2 | 10,848 -0.1 | 10,245 3.5 | 10,621 3.7 |

ELECTRONIC PUBLICATIONS AVAILABLE AT | **PUBLICATIONS ÉLECTRONIQUES DISPONIBLES À**
www.statcan.ca



Notes to Supplementary Tables

Table 15

In this table, travellers include crews, seasonal workers and commuters as part of international travel. In the Tourism Satellite Account and the NTI, on the other hand, spending by these groups is not counted as they are not considered part of tourism in the international definition.

The numbers of non-resident travellers from countries other than the United States include both same day travellers and those who stay one or more nights.

Source: CANSIM

For definitions used in measuring international travel see publication: *Touriscope, International Travel, Appendix, Description of Methods and Definitions (Catalogue no. 66-201 annual)*.

Consistent time series of Canadians travelling in Canada for the period 1986 to date are not yet available from the Canadian Travel Survey (CTS). The CTS, now conducted every year, has gone through several modifications since 1992. Changes to the data collection method, the survey-qualifying questions and the questionnaire have affected the comparability of estimates between survey years.

Source: *Canadian Travel Survey, Revision of the 1996 Results, Catalogue no. B7-504-XPB, p.67.*

Table 16

1) International fares, receipts, are defined as passenger fares received by Canadian carriers from non-residents. International fares, payments, are defined as passenger fares paid to non-resident carriers by Canadian residents. These fares are included in the Transportation Account of Canada's Balance of Payments.

2) Actual changes in millions of dollars.

Sources: *Canada's Balance of International Payments, Quarterly, Catalogue no. 67-001-XPB, and International Travel Survey, Culture, Tourism and the Centre for Education Statistics Division.*

Notes aux tableaux supplémentaires

Tableau 15

Dans ce tableau, les voyageurs incluent les membres d'équipage, les travailleurs saisonniers et les navetteurs comme faisant partie des voyages internationaux. Par contre, le Compte satellite du tourisme et les INT excluent les dépenses encourues par ces groupes puisqu'ils ne font pas partie de la définition internationale du tourisme.

Le nombre de voyageurs étrangers provenant de pays autres que les États-Unis incluent ceux d'un jour et ceux qui séjournent une nuit ou plus.

Source: CANSIM

Voir les définitions utilisées pour mesurer les voyages internationaux dans la publication: *Touriscope, Voyages internationaux, Annexe, Description des méthodes et définitions (n° 66-201 au catalogue annuel)*.

L'Enquête sur les voyages des Canadiens (EVC) ne fournit pas encore de séries chronologiques comparables pour le nombre de voyageurs canadiens voyageant au Canada depuis 1986 jusqu'à ce jour. L'EVC, maintenant menée tous les ans, a été modifiée de façon importante depuis 1992. Des changements dans la méthode de collecte des données, dans les critères d'admissibilité à l'enquête et dans le questionnaire ont affecté la comparabilité des estimations des différentes années.

Source: *Enquête sur les voyages des Canadiens, Revue des résultats de l'année 1996, N° B7-504-XPB au catalogue, p. 71.*

Tableau 16

1) Les recettes au titre des tarifs internationaux sont définies comme les recettes des transporteurs canadiens provenant de passagers non résidents. Les paiements de tarifs internationaux sont définis comme des paiements de passagers canadiens à des transporteurs étrangers. Ces tarifs sont inclus dans le compte du transport de la Balance des paiements internationaux du Canada.

2) Il s'agit du changement en millions de dollars.

Sources: *Balance des paiements internationaux du Canada, trimestrielle, n° 67-001-XPB au catalogue et L'Enquête sur les voyages internationaux, Division de la Culture, tourisme et centre des statistiques sur l'éducation.*

Table 17

1) Based on the Bank of Canada's average noon spot rates.

Source: CANSIM

Table 18

1) The Canadian CPI is converted to 1995=100 for comparability with other OECD countries.

Sources: CANSIM and OECD.

Table 19

Sources: National Tourism Indicators and quarterly National Income and Expenditure Accounts.

Table 20

Source: CANSIM

1) Data not adjusted for seasonal variation.

2) Business sector employment relies on an estimate of "persons at work". Thus, someone who works 10 hours a week counts for as much as someone who works 50 hours a week. The annual benchmark estimates, presently covering the period from 1986 to 1996, are from the Productivity Section, Micro-economic Analysis Division. The quarterly and annual estimates for 1997 to 2001 are based on paid employment for the entire economy excluding public administration.

Tableau 17

1) Le cours moyen au comptant à midi publié par la Banque du Canada.

Source: CANSIM

Tableau 18

1) L'IPC du Canada est converti sur la base 1995=100 pour faciliter les comparaisons avec les autres pays de l'OCDE.

Source: CANSIM et l'OCDE.

Tableau 19

Source: Les Indicateurs nationaux du tourisme et les Comptes nationaux des revenus et dépenses trimestriels.

Tableau 20

Source: CANSIM

1) Données non corrigées des variations saisonnières.

2) L'emploi attribuable au secteur des entreprises se fonde sur une estimation du nombre de personnes au travail. Ainsi, une personne travaillant 10 heures par semaine a le même poids qu'une autre travaillant 50 heures par semaine. Les estimations annuelles repères, qui couvrent actuellement la période de 1986 à 1996, proviennent de la Division de l'analyse micro-économique (section de la productivité). Les estimations trimestrielles et les années 1997 à 2001 sont basées sur l'emploi rémunéré dans l'ensemble de l'économie sauf l'administration publique.