



Catalogue no. 13-009-XIB
System of National Accounts

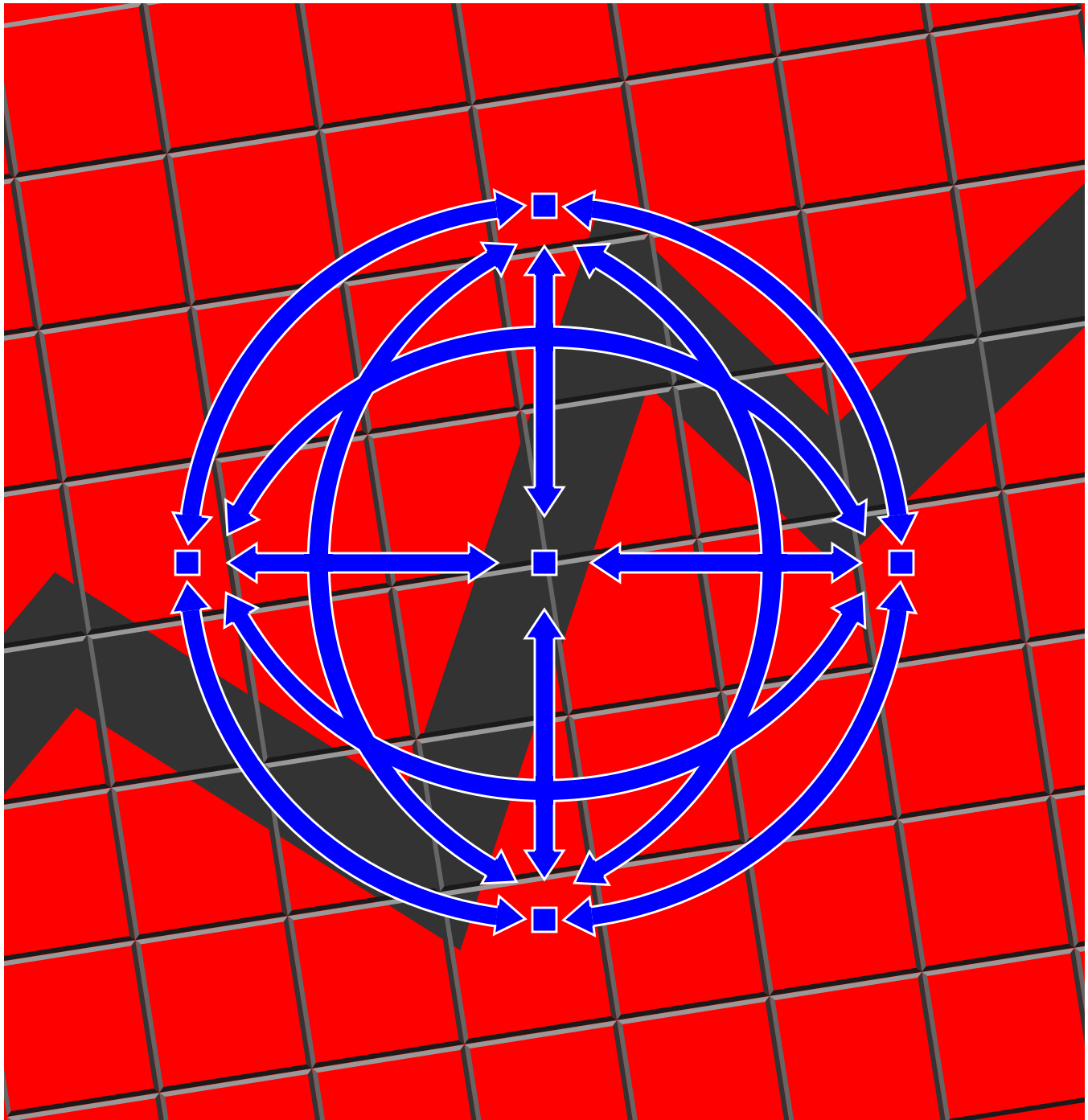
National Tourism Indicator

Quarterly Estimates
Second Quarter 2002

No 13-009-XIB au catalogue
Système de comptabilité nationale

Indicateurs nationaux du tourisme

Estimations trimestrielles
Deuxième trimestre 2002



Statistics
Canada Statistique
Canada

Canada

COMMISSION
CANADIENNE
DU TOURISME



CANADIAN
TOURISM
COMMISSION



Statistics Canada
Income and Expenditure Accounts Division
System of National Accounts

National Tourism Indicators

Quarterly Estimates
Second Quarter 2002

Statistique Canada
Division des comptes des revenus et dépenses
Système de comptabilité nationale

Indicateurs nationaux du tourisme

Estimations trimestrielles
Deuxième trimestre 2002

Published by authority of the Minister
responsible for Statistics Canada

© Minister of Industry, 2002

All rights reserved. No part of this publication may be reproduced, stored in a retrieval system or transmitted in any form or by any means, electronic, mechanical, photocopying, recording or otherwise without prior written permission from Licence Services, Marketing Division, Statistics Canada, Ottawa, Ontario, Canada K1A 0T6.

September 2002

Catalogue no. 13-009-XPB
ISSN 1205-8467

Catalogue no. 13-009-XIB
ISSN 1492-5133

Frequency: Quarterly

Ottawa

Publication autorisée par le ministre
responsable de Statistique Canada

© Ministre de l'Industrie, 2002

Tous droits réservés. Il est interdit de reproduire ou de transmettre le contenu de la présente publication, sous quelque forme ou par quelque moyen que ce soit, enregistrement sur support magnétique, reproduction électronique, mécanique, photographique, ou autre, ou de l'emmagasiner dans un système de recouvrement, sans l'autorisation écrite préalable des Services de concession des droits de licence, Division du marketing, Statistique Canada, Ottawa, Ontario, Canada K1A 0T6.

Septembre 2002

N° 13-009-XPB au catalogue
ISSN 1205-8467

N° 13-009-XIB au catalogue
ISSN 1492-5133

Périodicité: trimestrielle

Ottawa

Note of Appreciation

Canada owes the success of its statistical system to a long-standing partnership between Statistics Canada, the citizens of Canada, its businesses, governments and other institutions. Accurate and timely statistical information could not be produced without their continued cooperation and goodwill.

Note de reconnaissance

Le succès du système statistique du Canada repose sur un partenariat bien établi entre Statistique Canada et la population, les entreprises, les administrations canadiennes et les autres organismes. Sans cette collaboration et cette bonne volonté, il serait impossible de produire des statistiques précises et actuelles.

Symbols

The following standard symbols are used in Statistics Canada publications:

- .. figures not available.
- ... figures not appropriate or not applicable.
- r revised figures.

Acknowledgements

This publication was prepared by staff of the Income and Expenditure Accounts Division: Conrad Barber-Dueck, Marcel Beaudry, Anne-Marie Bridger, Jacques Delisle, Roger Jullion, Katharine Kemp, Demi Kotsovos, Christina MacPhail, Nona Park, Chantal Rouvroy, Jamie Temple and Lee Tue-Fee. Funding for the **National Tourism Indicators** is provided by the **Canadian Tourism Commission**.

For More Information

For more information about the **National Tourism Indicators**, telephone the Income and Expenditure Accounts Division at (613) 951-3640 and ask for the information officer.

To Order or Subscribe

To order or subscribe, call the Income and Expenditure Accounts Division at (613) 951-3810 and ask for the client services officer or send an e-mail to iead-info-dcrd@statcan.ca or fax (613) 951-3618. The publication is also available from the Canadian Tourism Commission's Distribution Centre, call (613) 954-1724 or fax (613) 952-2320.

Data Available on CANSIM and Electronic version

The **National Tourism Indicators** are available on Statistics Canada's CANSIM database (matrices 1835 to 1854, and tables 387-0001 to 387-0009).

The electronic version of the publication can be downloaded from Statistics Canada's web site (www.statcan.ca/english/freepub/13-009-XIB/free.htm).

Signes conventionnels

Les signes conventionnels suivants sont employés uniformément dans les publications de Statistique Canada:

- .. nombres indisponibles.
- ... n'ayant pas lieu de figurer.
- r nombres rectifiés.

Remerciements

Cette publication a été préparée par les employés de la Division des comptes des revenus et dépenses: Conrad Barber-Dueck, Marcel Beaudry, Anne-Marie Bridger, Jacques Delisle, Roger Jullion, Katharine Kemp, Demi Kotsovos, Christina MacPhail, Nona Park, Chantal Rouvroy, Jamie Temple et Lee Tue-Fee. Le financement des **Indicateurs nationaux du tourisme** a été fourni par la **Commission canadienne du tourisme**.

Pour plus de renseignements

Pour plus de renseignements sur les **indicateurs nationaux du tourisme**, communiquez avec la Division des comptes des revenus et dépenses au (613) 951-3640 et demandez l'agent d'information.

Pour commander ou s'abonner

Pour commander ou s'abonner, appelez à la Division des comptes des revenus et dépenses au (613) 951-3810 et demandez l'agent responsable des services aux clients ou par Internet à iead-info-dcrd@statcan.ca ou par télécopieur au (613) 951-3618. La publication est aussi disponible auprès du centre de distribution de la Commission canadienne du tourisme au (613) 954-1724, par télécopieur au (613) 952-2320.

Données stockées dans CANSIM et version électronique

Les estimations des **indicateurs nationaux du tourisme** sont disponibles dans la base de données CANSIM de Statistique Canada (dans les matrices 1835 à 1854 et les tableaux 387-0001 à 387-0009).

La version électronique de la publication est offerte gratuitement dans le site Web de Statistique Canada (www.statcan.ca/francais/freepub/13-009-XIB/free_f.htm).

About this publication

This publication presents information on the National Tourism Indicators (NTI). The data portray the evolution of tourism in Canada on a quarterly basis. Estimates of supply and demand for each of the main commodities and employment for tourism and non-tourism industries as identified in the Tourism Satellite Account (TSA) are recorded as time series. All series are benchmarked to the TSA.

Statistical tables providing the most recent quarterly and annual estimates are organized around five topics: Tourism Demand in Canada, Tourism Domestic Demand, Tourism Exports, Supply and Tourism Employment. The tables show both the levels of the NTI, at current and constant prices, and their percentage changes (the italicized numbers directly under the rows showing the level of each NTI). The quarterly percentage change is shown when the data are seasonally adjusted. The year-over-year percentage change is shown when the data are not seasonally adjusted. There are 29 statistical tables in total, although only 20 are displayed in this publication. Supplementary tables (numbers 15 to 20) provide selected related data from other sources.

These tables constitute the **National Tourism Indicators, Quarterly Estimates** publication (Catalogue no. 13-009). To obtain a historical record of the NTI, along with charts and graphs, consult: **National Tourism Indicators, Historical Estimates 1987-1996**, (Catalogue no. 13-220-XPB). For further details on the NTI, see the section "Concepts, definitions and methods". For more in-depth explanations and related information consult the documents listed.

À propos de cette publication

La présente publication nous renseigne sur les indicateurs nationaux du tourisme (INT). Ceux-ci permettent de suivre l'évolution du tourisme au Canada sur une base trimestrielle. Les estimations de l'offre et la demande des principaux biens et services ainsi que l'emploi dans les branches touristiques et non touristiques identifiées au tourisme par le compte satellite du tourisme (CST), sont présentées comme séries chronologiques. Toutes les séries utilisent le CST comme point de référence.

Des **tableaux statistiques** présentent les plus récentes estimations annuelles et trimestrielles subdivisées en cinq thèmes: la demande touristique au Canada, la demande touristique intérieure, les exportations touristiques, l'offre et l'emploi touristique. Les tableaux présentent les INT en prix courants et en prix constants dont les variations en pourcentages apparaissent en italiques juste à la ligne en dessous. La variation trimestrielle en pourcentage apparaît avec les données désaisonnalisées. Lorsque les données ne sont pas désaisonnalisées la variation par rapport à l'année précédente est présentée. Les INT comportent 29 tableaux statistiques, dont seulement 20 apparaissent dans la présente publication. Les tableaux supplémentaires (numéros 15 à 20) contiennent des données connexes provenant d'autres sources.

Ces tableaux constituent les **Indicateurs nationaux du tourisme, estimations trimestrielles** (n° 13-009 au catalogue). Pour obtenir la série historique complète des INT, y compris les tableaux et graphiques, veuillez consulter la publication suivante: **Indicateurs nationaux du tourisme, estimations historiques 1987-1996**, (n° 13-220-XPB au catalogue). Pour plus de détails concernant les INT, voir la section: "Les concepts, les définitions et les méthodes". Si vous désirez des explications et des informations supplémentaires, consultez la liste des documents.

Documentation

The concepts, sources and methods of the NTI and the TSA are described in the following Statistics Canada publications:

Guide to the National Tourism Indicators: Sources and Methods, Catalogue no. 13-594-GPE, August 1996.

"The Canadian Tourism Satellite Account: An Analysis of Results for 1988 and 1992" in **National Tourism Indicators, Second Quarter 2001**, Catalogue no.13-009-XPB

"The Tourism Satellite Account," in **National Income and Expenditure Accounts, Second Quarter 1994**, Catalogue no. 13-001-XPB.

A Proposal For A Satellite Account And Information System For Tourism, NAED Discussion Paper, May 1991.

Guide to the Income and Expenditure Accounts, Catalogue no. 13-603-XPE, no. 1, October 1990.

"Laspeyres, Paasche and Chain Price Indexes in the Income and Expenditure Accounts," in **National Income and Expenditure Accounts, Fourth Quarter 1988**, Catalogue no. 13-001-XPB.

The X11ARIMA/88 Seasonal Adjustment Method, by Estela Bee Dagum, Time Series and Analysis Division, October 1988.

United Nations, Commission of the European Communities - Eurostat, International Monetary Fund, Organization for Economic Co-operation and Development and World Bank, **System of National Accounts, 1993**, New York, 1997(b).

Special requests

Individual NTI tables can be obtained in laser printout format on the day of release by contacting the Income and Expenditure Accounts Division by phone (613) 951-3640 or fax (613) 951-3618. In addition, information officers can answer questions about the NTI by phone or fax (same numbers as above) or by mail. There is a \$40 minimum charge (includes 6 pages plus \$1.50 per additional page) for information sent by fax. Higher charges apply if a special tabulation is required. Payment is due in advance, normally by VISA or Mastercard.

Documentation

Les concepts, sources et méthodes des INT ainsi que du CST sont décrits dans les publications suivantes de Statistique Canada:

Guide des indicateurs nationaux du tourisme, sources et méthodes, n° 13-594-GPF au catalogue, août 1996.

"Le Compte satellite du tourisme du Canada: une analyse des résultats de 1988 et 1992" dans **Indicateurs nationaux du tourisme, deuxième trimestre 2001**, no 13-009-XPB au catalogue

"Le Compte satellite du tourisme," dans **Comptes nationaux des revenus et dépenses, deuxième trimestre 1994**, n° 13-001-XPB au catalogue.

Proposition en vue de l'établissement d'un compte satellite et d'un système d'information du tourisme, DCNE document de travail, mai 1991.

Guide des comptes des revenus et dépenses, n° 13-603-XPF, n° 1 au catalogue, octobre 1990.

"Les indices de prix Laspeyres, Paasche et en chaîne dans les comptes des revenus et dépenses," dans **Comptes nationaux des revenus et dépenses, quatrième trimestre 1988**, n° 13-001-XPB au catalogue.

La méthode de désaisonnalisation X11ARMMI/88, par Estela Bee Dagum, Division des séries chronologiques, octobre 1988.

Nations Unies, Commission des communautés européennes - Eurostat, Fond monétaire international, Organisation de coopération et de développement économiques et Banque mondiale, **Système de comptabilité nationale, 1993**, New York, 1997(b).

Requêtes spéciales

Les tableaux individuels des INT sont disponibles le jour de la parution sous forme d'imprimés au laser. Ceux-ci peuvent être obtenus en communiquant avec la Division des comptes des revenus et dépenses, au numéro de téléphone (613) 951-3640 ou par télécopieur, au numéro (613) 951-3618. Par ailleurs, les agents d'information peuvent répondre aux questions concernant les INT au téléphone ou par télécopieur (aux mêmes numéros que ci-dessus), ou par la poste. Il y a un coût de 40 \$ minimum (6 pages incluses plus 1,50 \$ par page additionnelle) pour l'information envoyée par télécopieur. Des frais plus élevés sont exigés lorsque des tableaux spéciaux sont demandés. Le paiement doit être versé à l'avance, habituellement par VISA ou Mastercard.

Table of Contents

	Page
About this publication	iii
National Tourism Indicators, highlights	vii
Concepts, definitions and methods	xi
Statistical Tables	
Section A - Tourism Demand in Canada	1
1. Canada, Current Prices, Seasonally Adjusted	2
2. Canada, Current Prices, Not Seasonally Adjusted	3
3. Canada, 1992 Prices, Seasonally Adjusted	4
Section B - Tourism Domestic Demand	5
4. Canada, Current Prices, Seasonally Adjusted	6
5. Canada, Current Prices, Not Seasonally Adjusted	7
6. Canada, 1992 Prices, Seasonally Adjusted	8
Section C - Tourism Demand by Non-residents (Exports)	9
7. Canada, Current Prices, Seasonally Adjusted	10
8. Canada, Current Prices, Not Seasonally Adjusted	11
9. Canada, 1992 Prices, Seasonally Adjusted	12
Section D - Supply of Tourism Commodities	13
10. Canada, Current Prices, Seasonally Adjusted	14
11. Canada, Current Prices, Not Seasonally Adjusted	15
12. Canada, 1992 Prices, Seasonally Adjusted	16
Section E - Employment Generated by Tourism	17
13. Canada, Employed Persons, Seasonally Adjusted	18
14. Canada, Employed Persons, Not Seasonally Adjusted	19
Section F - Supplementary Tables	21
15. International Travellers, Not Seasonally Adjusted	22
16. Receipts and Payments on Travel Account, Not Seasonally Adjusted	23
17. Exchange Rates, Not Seasonally Adjusted	24
18. Consumer Price Index, Selected Countries, Not Seasonally Adjusted	25
19. Implicit Price Indexes, Selected Series, Seasonally Adjusted	26
20. Other Related Statistics	27
Notes to supplementary tables	29

Table des matières

	Page
À propos de cette publication	iii
Indicateurs nationaux du tourisme, faits saillants	vii
Les concepts, les définitions et les méthodes	xi
Tableaux statistiques	
Section A - Demande touristique au Canada	1
1. Canada, en prix courants, données désaisonnalisées	2
2. Canada, en prix courants, données non désaisonnalisées	3
3. Canada, aux prix de 1992, données désaisonnalisées	4
Section B - Demande touristique intérieure	5
4. Canada, en prix courants, données désaisonnalisées	6
5. Canada, en prix courants, données non désaisonnalisées	7
6. Canada, aux prix de 1992, données désaisonnalisées	8
Section C - Demande touristiques des non-résidents (exportations)	9
7. Canada, en prix courants, données désaisonnalisées	10
8. Canada, en prix courants, données non désaisonnalisées	11
9. Canada, aux prix de 1992, données désaisonnalisées	12
Section D - Offre de biens et services touristiques	13
10. Canada, en prix courants, données désaisonnalisées	14
11. Canada, en prix courants, données non désaisonnalisées	15
12. Canada, aux prix de 1992, données désaisonnalisées	16
Section E - Emploi généré par le tourisme	17
13. Canada, personnes occupées, données désaisonnalisées	18
14. Canada, personnes occupées, données non désaisonnalisées	19
Section F - Tableaux supplémentaires	21
15. Voyages internationaux, données non désaisonnalisées	22
16. Recettes et dépenses au compte des voyages, données non désaisonnalisées	23
17. Taux de change, données non désaisonnalisées	24
18. Indices des prix à la consommation, certains pays, données non désaisonnalisées	25
19. Indices implicites de prix, certaines séries, données désaisonnalisées	26
20. Autres statistiques connexes	27
Notes aux tableaux supplémentaires	29

Note to Readers

A summary of the definitions used may be found in the "Concepts, definitions and methods" section of this issue. A more complete set of definitions is available in the *Guide to the National Tourism Indicators, Sources and Methods* (Catalogue no. 13-594-GPE).

Note aux lecteurs

Un résumé des concepts et définitions utilisés se retrouve dans la section "Les concepts, les définitions et les méthodes" de cette livraison. Une description plus détaillée des concepts est disponible dans le *Guide des indicateurs nationaux du tourisme, sources et méthodes* (n° 13-594-GPF au catalogue).

National Tourism Indicators

Second Quarter 2002

DATA ADJUSTED FOR SEASONALITY AND PRICE CHANGES¹

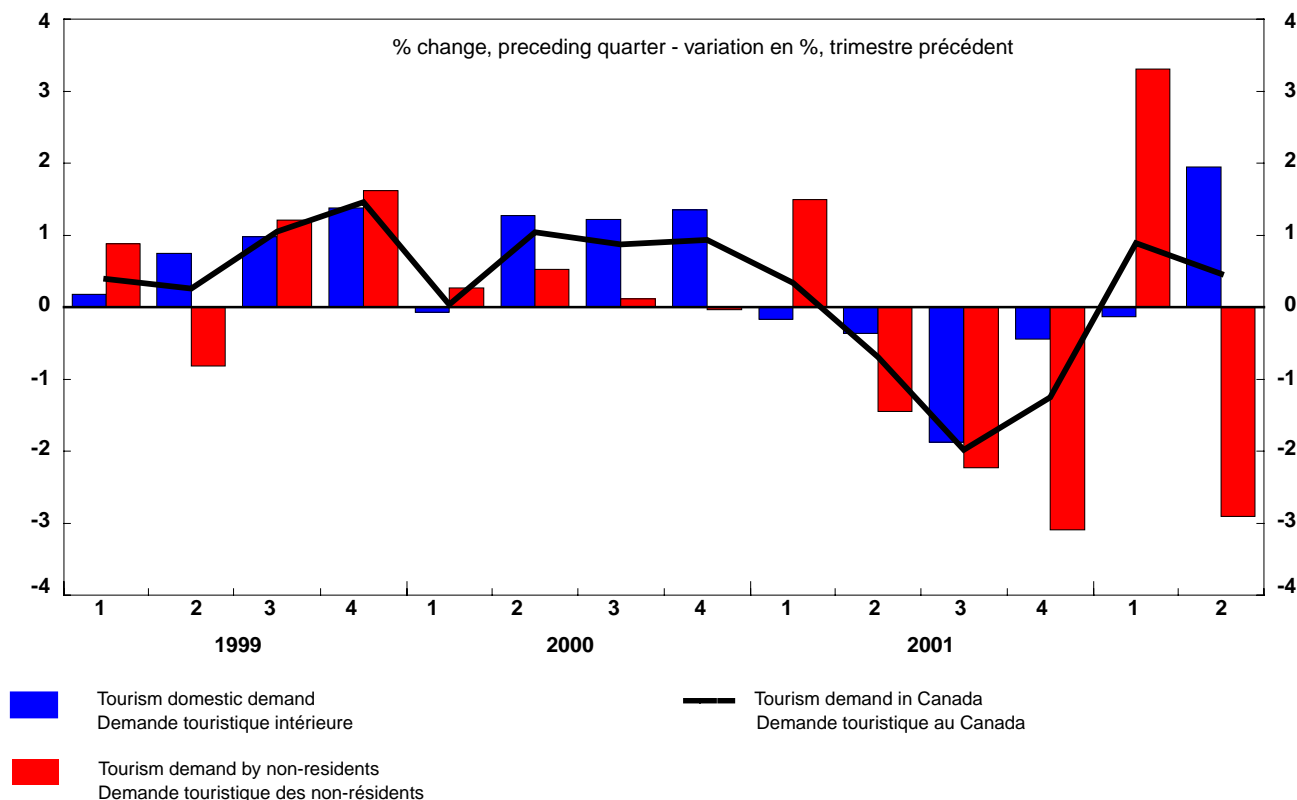
Tourism continued its recovery in the second quarter 2002 as real spending in Canada by foreign and Canadian travellers increased 0.5% from the first quarter. This was the second consecutive quarterly gain, following a dip in tourism spending in 2001. The rebound of the tourism sector is not yet complete, as spending remains 2.6% below the peak reached in the first quarter of 2001.

Spending from Canadian residents in the second quarter propelled the recovery in tourism forward, advancing 1.9%. This mirrored the gains seen in the total Canadian economy over the past two quarters. However, the increase in the domestic market was partially offset by a decline in spending from international visitors.

Tourism continued its recovery

La reprise du tourisme s'est poursuivie

adjusted for seasonal variation and inflation - corrigées des variations saisonnières et inflation



¹ Tourism spending is expressed in real terms (i.e., adjusted for price changes) as well as adjusted for seasonal variations, unless indicated otherwise. Associated percentage changes are presented at quarterly rates.

Indicateurs nationaux du tourisme

Deuxième trimestre de 2002

DONNÉES DÉSAISONNALISÉES ET AJUSTÉES EN FONCTION DES VARIATIONS DE PRIX¹

La reprise dans le secteur du tourisme s'est poursuivie au deuxième trimestre de 2002, les dépenses réelles des voyageurs canadiens et étrangers au Canada ayant augmenté de 0,5 % par rapport au premier trimestre. Il s'agit de la deuxième hausse trimestrielle consécutive, après un recul des dépenses touristiques en 2001. La reprise dans le secteur du tourisme n'est pas encore complète, les dépenses étant toujours inférieures de 2,6 % au sommet atteint au premier trimestre de 2001.

Les dépenses des résidents du Canada au deuxième trimestre, en hausse de 1,9%, ont contribué à la reprise du secteur touristique. Cela correspond aux gains enregistrés dans l'ensemble de l'économie canadienne au cours des deux derniers trimestres. Toutefois, la progression du marché intérieur a été atténuée en partie par une baisse des dépenses des visiteurs internationaux.

¹ Les dépenses touristiques sont présentées en termes réels (c'est-à-dire ajustées en fonction des variations de prix) ainsi que corrigées des variations saisonnières, à moins d'indications contraires. Les variations en pourcentage correspondantes sont exprimées aux taux trimestriels.

Canadian spending pushed tourism forward

At \$9.7 billion (current prices) and constituting 71.4% of total tourism expenditures in Canada, spending by Canadians was the key to the second quarter results in 2002. The increase in domestic tourism spending in real terms in the second quarter followed five quarters of decline. All expenditure categories registered increases in the quarter. Outlays on food and beverage services (2.8%), recreation and entertainment (2.7%), as well as spending on accommodation (2.7%) led the way.

Several factors in the Canadian economy may have contributed to the increase in domestic tourism spending. Strong employment growth pushed up personal disposable income of Canadians by 3.2% (current prices) in the first two quarters of 2002, resulting in more money available to be spent on tourism. Corporation profits, up 22.7% (current prices) since the fourth quarter of 2001, may have allowed for the return of the business traveller. Visits by Canadians to other countries also declined in the quarter further adding to the possibility of increased domestic spending.

Les dépenses des Canadiens font progresser le secteur du tourisme

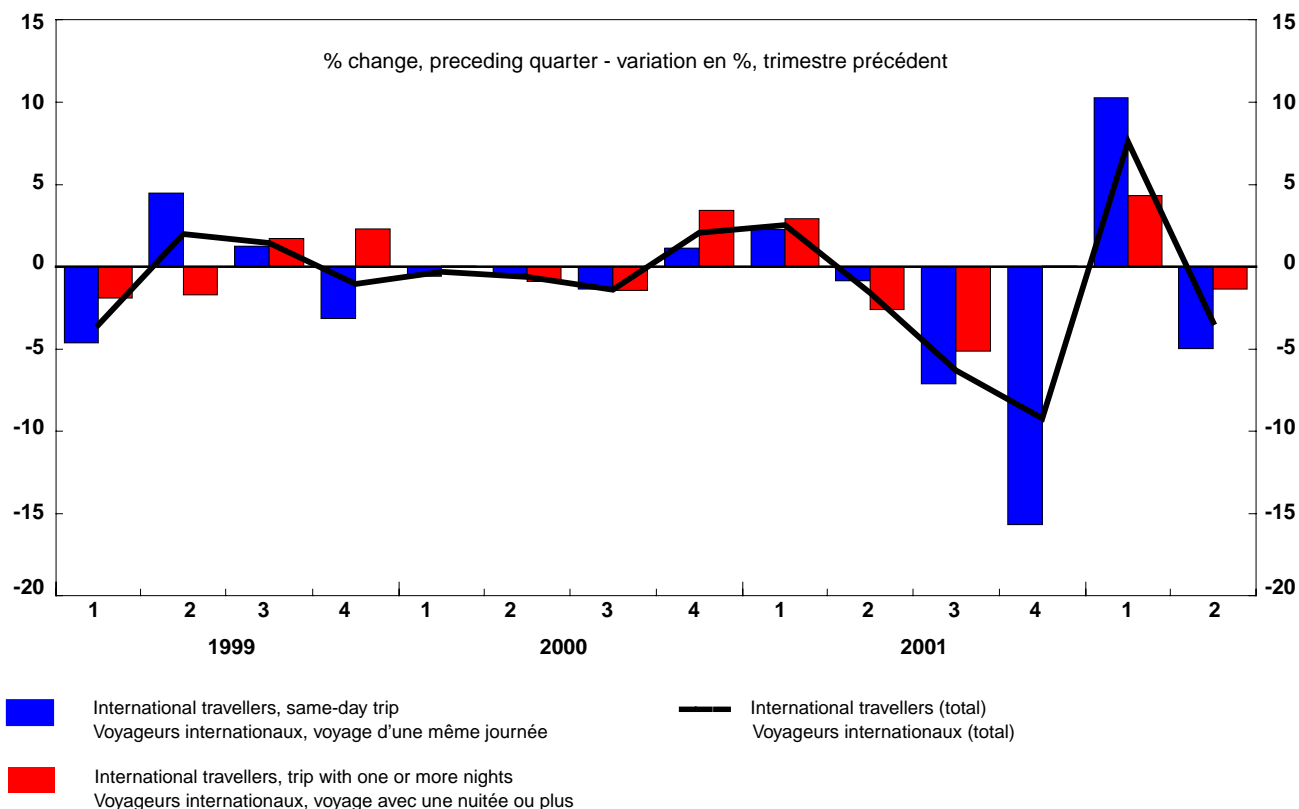
Les dépenses des Canadiens, qui se sont chiffrées à 9,7 milliards de dollars (en prix courants) et qui ont représenté 71,4 % des dépenses touristiques totales au Canada, ont joué un rôle clé quant aux résultats enregistrés au deuxième trimestre de 2002. La hausse des dépenses touristiques des Canadiens en termes réels au cours du deuxième trimestre faisait suite à cinq trimestres de baisse. Toutes les catégories de dépenses ont augmenté au cours du trimestre, mais ce sont celles au titre de la restauration (2,8%), des loisirs et divertissement (2,7 %) ainsi que de l'hébergement (2,7 %) qui ont mené la marche.

Plusieurs facteurs au sein de l'économie canadienne peuvent avoir contribué à l'augmentation des dépenses touristiques intérieures. La forte croissance de l'emploi a fait progresser le revenu personnel disponible de 3,2 % (en prix courants) au cours des deux premiers trimestres de 2002, ce qui permettait de pouvoir consacrer davantage d'argent au tourisme. Les bénéfices des sociétés, en hausse de 22,7 % (en prix courants) depuis le quatrième trimestre de 2001, peuvent avoir joué un rôle quant à la reprise des voyages d'affaires. Par ailleurs, les visites des Canadiens dans d'autres pays ont aussi diminué au cours du trimestre, ce qui peut aussi avoir contribué à la hausse des dépenses intérieures.

Number of international travellers dropped

Baisse du nombre de visiteurs internationaux

adjusted for seasonal variation - corrigées des variations saisonnières



International visitors decreased

After a large increase in first quarter of 2002, international visitors to Canada decreased their spending in the second quarter by 2.9%. The number of international visitors dropped by 3.4%. Visits were down from all origins but particularly from Europe and countries other than the United States, declining 6.4% from last quarter. U.S. visits were down 3.1%.

All major spending categories, including transportation (-3.9%) and accommodation (-2.7%) dropped in the quarter. The Canadian dollar appreciated relative to the US dollar in the second quarter and may have influenced the number of US visitors to Canada.

Restaurants and recreation rose

Viewing tourism spending by commodity categories, tourism expenditure on food and beverage services, which increased 0.8%, and on recreation and entertainment (1.0%) were the driving forces behind the quarterly increase. Air passenger transportation and accommodation remained essentially flat, advancing 0.2% and 0.1%, respectively.

Balance of international travel weakens

Although the visits by Canadians to other countries dropped in the quarter, visits by foreigners to Canada declined even more, thus resulting in the weakening of the international travel account. The balance of international travel, which compares the spending by foreign visitors in Canada against the spending by Canadians in other countries, sank to a level of \$-418 million (current prices).

Tourism employment rebounded

Employment in the tourism sector rebounded in the second quarter advancing 0.9%. This followed two quarters of decline. The increase was slightly lower than the 1.2% gain in business sector employment. Employment in the air transportation industry, the major cause for the past decreases, rebounded in the second quarter, jumping up 3.4%.

Prices stabilized

The tourism implicit price index, a measure of inflation within the tourism industry, edged up (0.2%) in the quarter, after increasing 1.5% in the first quarter. Higher gas prices (transportation services increased 1.3%) were offset by lower prices for accommodation services (-3.4%).

Baisse du nombre de visiteurs étrangers

Après une augmentation marquée au premier trimestre de 2002, les visiteurs étrangers au Canada ont réduit leurs dépenses de 2,9 % au deuxième trimestre. Le nombre de visiteurs étrangers a chuté de 3,4 %. Le nombre de visiteurs a diminué en provenance de tous les pays, mais plus particulièrement de l'Europe et des pays autres que les États-Unis, en baisse de 6,4 % par rapport au dernier trimestre. Quant au nombre de visiteurs des États-Unis, il était en baisse de 3,1 %.

Toutes les principales catégories de dépenses, y compris le transport (-3,9 %) et l'hébergement (-2,7 %), ont reculé au cours du trimestre. Le dollar canadien a remonté par rapport au dollar américain au deuxième trimestre, ce qui peut avoir influencé le nombre de visiteurs américains au Canada.

Hausse des dépenses au titre de la restauration et du divertissement

Lorsque l'on examine les dépenses touristiques par catégorie de biens et de services, on observe que les dépenses au titre de la restauration, qui ont augmenté de 0,8 %, ainsi que celles au titre des loisirs et du divertissement (1,0 %), ont été les principales responsables de la progression notée ce trimestre. Le transport aérien de passagers et l'hébergement sont demeurés relativement stables, progressant de 0,2 % et de 0,1 % respectivement.

Fléchissement du solde des voyages internationaux

Même si les visites des Canadiens dans d'autres pays ont diminué au cours du trimestre, celles des étrangers au Canada ont baissé encore davantage, ce qui a donné lieu à un fléchissement du solde du compte des voyages internationaux. Le solde des voyages internationaux, qui compare les dépenses des visiteurs étrangers au Canada et celles des Canadiens dans d'autres pays, s'est chiffré à -418 millions de dollars (prix courants).

L'emploi touristique rebondit

L'emploi dans le secteur touristique a rebondi au deuxième trimestre, avec une hausse de 0,9 %, qui faisait suite à deux trimestres de baisse. L'augmentation a été légèrement plus faible que celle de 1,2 % enregistrée dans le secteur des entreprises. L'emploi dans le secteur du transport aérien, qui a le plus contribué aux baisses passées, a progressé de 3,4 % au deuxième trimestre.

Stabilisation des prix

L'indice implicite des prix du tourisme, une mesure de l'inflation dans ce secteur, a monté légèrement (0,2 %) au cours du trimestre, après une hausse marquée de 1,5 % au premier trimestre. Les prix plus élevés de l'essence (augmentation de 1,3 % au titre des services de transport) ont été contrebalancés par des prix plus faibles pour les services d'hébergement (-3,4 %).

DATA UNADJUSTED FOR SEASONALITY AND EXPRESSED IN CURRENT PRICES²

Tourism expenditures in Canada reached \$13.3 billion in the second quarter of 2002, 2.1% lower than the same period last year. This followed two large year-over-year decreases in the previous two quarters. Recreation and entertainment was the only major tourism commodity grouping that did not record a decrease in spending from a year ago. Air transportation, which experienced double-digit drops in the past two quarters, decreased 5.9% compared to a year ago.

Tourism spending by Canadians strengthened

Tourism spending by Canadians within the country decreased (0.3%) from a year ago. This followed two consecutive decreases of just over 4%. Expenditures on vehicle operations were up (3.9%) while spending on accommodation (-5.0%) and on air travel (-7.2%) both declined. Increased spending on food and beverage services (2.8%) and on recreation and entertainment (7.8%) helped to lift the tourism sector.

Canadians continued to travel less abroad. Outbound travel declined 15.2% from the previous year as travel to all international destinations, especially to the United States, was down substantially. This was the seventh consecutive quarter of decrease for Canadian outbound traffic.

International visitors remained at low levels

Tourism from international locations slipped in the second quarter as total spending was down 5.8% from the same period last year. This decrease continues to illustrate the profound effect of September 11th and its aftermath as well as a slowing international economy. All expenditure categories for non-resident tourism demand registered decreases.

Tourism employment remained stable

Tourism employment remained at essentially the same level as one year ago, advancing 0.1% to 573.9 thousand. The air passenger transportation industry, which has lost 7.1 thousand jobs in the past year (a decrease of 14.3%) continued to put a drag on tourism sector job creation. This was the sixth consecutive quarter of year-over-year declines. Excluding the air transportation industry, tourism would have gained a moderate 1.5% in total employment.

² In this section, tourism spending is NOT adjusted for price changes or for seasonal variations. Associated percentage changes are presented at annual rates

DONNÉES NON DÉSAISONNALISÉES ET EXPRIMÉES EN PRIX COURANTS²

Au deuxième trimestre de 2002, les dépenses touristiques au Canada ont atteint 13,3 milliards de dollars, une baisse de 2,1 % par rapport à la même période l'an dernier. Cela faisait suite à deux diminutions importantes d'une année sur l'autre au cours des deux derniers trimestres. Les loisirs et le divertissement sont le seul groupe majeur de biens et de services touristiques où les dépenses n'ont pas diminué par rapport à l'an dernier. Le transport aérien, qui a connu des baisses dans les deux chiffres au cours des deux derniers trimestres, a reculé de 5,9 % par rapport à l'année précédente.

Raffermissment des dépenses touristiques des Canadiens

Les dépenses touristiques des Canadiens au Canada ont diminué de 0,3 % par rapport à l'an dernier. Elles font suite à deux baisses consécutives d'un peu plus de 4 %. Les dépenses liées à l'utilisation de véhicules automobiles étaient en hausse de 3,9 %, tandis que celles au titre de l'hébergement (-5,0 %) et du transport aérien (-7,2 %) ont diminué. Des dépenses accrues au titre de la restauration (2,8 %) ainsi que des loisirs et du divertissement (7,8 %), ont contribué à faire progresser le secteur du tourisme.

Les Canadiens ont continué de voyager moins à l'étranger. Les voyages à destination d'autres pays ont diminué de 15,2 %, les déplacements vers toutes les destinations internationales, et plus particulièrement les États-Unis, ayant connu une baisse substantielle. Il s'agit du septième trimestre consécutif de baisse pour les voyages des Canadiens à l'étranger.

Le nombre de visiteurs étrangers demeure faible

Les déplacements touristiques des voyageurs étrangers ont reculé au deuxième trimestre, les dépenses totales étant en baisse de 5,8 % par rapport à la même période l'an dernier. Cette diminution continue d'illustrer les répercussions profondes du 11 septembre et de ses retombées, ainsi que du ralentissement de l'économie internationale. Des diminutions ont été notées pour toutes les catégories de dépenses des non-résidents.

L'emploi dans le secteur du tourisme demeure stable

Le nombre d'emplois dans le secteur du tourisme est demeuré essentiellement au même niveau qu'il y a un an, progressant de 0,1 %, à 573 900. La branche du transport aérien de passagers, qui a perdu 7 100 emplois au cours de la dernière année (une baisse de 14,3 %) continue d'exercer des pressions à la baisse sur le secteur du tourisme. Il s'agit du sixième trimestre consécutif de diminution d'une année sur l'autre. Si l'on exclut le transport aérien, l'emploi total dans le secteur du tourisme aurait connu une croissance modérée de 1,5 %.

² Dans cette section, les dépenses touristiques ne sont PAS ajustées en fonction des variations de prix ou de saisons. Les variations en pourcentage correspondantes sont exprimées aux taux annuels.

Concepts, definitions and methods

Concepts and definitions

Tourism: The definition of tourism used in the NTI is that adopted by the World Tourism Organization and the United Nations Statistical Commission: "the activities of persons travelling to and staying in places outside their usual environment for not more than one consecutive year for leisure, business and other purposes."

Visitors are persons who undertake tourism as defined above. They are referred to as either tourists (those who stay overnight or longer in the place visited), or same-day visitors.

Tourism Industry is an industry that would cease to exist or would continue to exist only at significantly reduced levels of activity in the absence of tourism.

Tourism Commodity is one for which a significant part of its total demand in Canada comes from visitors.

Tourism Demand is defined as the spending of Canadian and non-resident visitors on domestically produced commodities. It is the sum of tourism domestic demand and tourism exports.

Tourism Domestic Demand is the spending in Canada by Canadian visitors on domestically produced commodities.

Tourism Exports is spending by foreign visitors on Canadian-produced tourism goods and services. It includes spending that may take place outside of Canada, for instance, the purchase of an airline ticket from a Canadian international carrier, to travel to Canada.

Domestic supply of tourism commodities is defined as the total production in Canada of the tourism commodities which are mainly produced by tourism industries. Not all of domestic supply is purchased by visitors, so that supply exceeds tourism demand for the NTI. For example, visitors purchase only a small proportion of food and beverage services, with most going to local consumption. Also, supply does not include imports. For example the sale of a ticket on a non-Canadian airline is excluded from supply.

Les concepts, les définitions et les méthodes

Concepts et définitions

Tourisme: La définition utilisée dans les INT est celle adoptée par l'Organisation mondiale du tourisme et la Commission statistique des Nations Unies, et se lit comme suit: "les activités déployées par les personnes au cours de leurs voyages et de leurs séjours dans les lieux situés en dehors de leur environnement habituel pour une période consécutive qui ne dépasse pas une année, à des fins de loisirs, pour affaires et autres motifs."

Visiteurs: Les personnes entreprenant les activités du tourisme tel que définies plus haut, sont considérées comme des touristes, (ceux qui passent une nuit ou plus dans le lieu visité), ou des visiteurs d'un jour.

Les branches touristiques sont celles qui, en l'absence de tourisme, cesseraient d'exister ou continueraient d'exister mais à un niveau d'activité sensiblement réduit.

Les biens et services touristiques sont ceux pour lesquels une part significative de leur demande totale au Canada provient des visiteurs.

La demande touristique comprend les dépenses effectuées par les visiteurs canadiens et étrangers au titre des biens et services produits au Canada. Elle correspond à la somme de la demande touristique intérieure et des exportations touristiques.

La demande touristique intérieure représente les dépenses des résidents canadiens au Canada, en biens et services produits au pays.

Les exportations touristiques comprennent les dépenses des visiteurs étrangers, en biens et services produits au Canada. Cela comprend des dépenses qui peuvent être effectuées à l'extérieur du Canada, comme l'achat d'un billet d'avion d'un transporteur international canadien, pour un voyage au Canada.

L'offre intérieure de biens et services touristiques est égale à la production totale au Canada des biens et services touristiques produits principalement par les branches touristiques. Toutefois, les biens et services touristiques ne sont pas achetés uniquement par les visiteurs; par conséquent, l'offre est supérieure à la demande touristique dans les INT. Par exemple, une petite partie seulement des services de restauration est consommée par les visiteurs, la majeure partie étant pour consommation locale. De plus, les importations ne sont pas incluses. Par exemple, la vente d'un billet d'avion auprès d'un transporteur aérien étranger est exclue du calcul de l'offre.

A Person-trip for non-residents begins each time a non-resident traveller enters Canada. The person-trip concludes when the traveller leaves Canada. For residents, each time a person departs from Canada a person-trip begins. It ends when the traveller returns to Canada.

Tourism Employment is a measure of employment in tourism and non-tourism industries. It is based on an estimate of "persons at work" rather than "hours of work". Thus, someone who works 10 hours a week counts for as much, by this measure, as someone who works 50 hours a week.

Seasonal adjustment

Tourism is dominated by large seasonal fluctuations exhibiting similar patterns from one year to the next. For the convenience of users, these regular variations are removed, through a statistical technique known as seasonal adjustment, to help isolate underlying trends. Two versions of the quarterly NTI are available, one unadjusted and the other adjusted for seasonal variation.

Most seasonal adjustment at Statistics Canada is undertaken using the X11ARIMA method. This involves the application of moving averages to estimate the trend-cycle, seasonal and irregular components of a series, with special treatment for outliers and foreseeable trading-days. An autoregressive integrated moving-average (ARIMA) model is 'fitted' to the series in order to project it forward and backward, prior to the seasonal adjustment being carried out. This makes it possible to perform seasonal adjustment more consistently at the end points of the series, thereby reducing the magnitude of the quarterly revisions.

All seasonally adjusted series of the quarterly NTI are derived using the X11ARIMA method. The adjustment is generally made at the lowest level of aggregation and seasonally adjusted aggregates are obtained by summation. The advantages of this approach are twofold. First, by carrying out the seasonal adjustment at the most detailed level, seasonal shifts in the aggregates are more easily explained. Second, the calculation of seasonally adjusted aggregates by summation preserves the accounting identities in the system and this is much more convenient for users.

Current and constant price estimates

Values expressed in the prices of the period being referred to are commonly called current price estimates. For example, the estimate of total tourism demand commodities in Canada at current prices for 1996 is \$41,773 million, meaning that this amount is the value of

Un voyage-personne pour un non-résident commence chaque fois que le voyageur non-résident entre au Canada. Le voyage-personne se termine lorsque le voyageur quitte le Canada. Pour un résident, un voyage-personne débute chaque fois qu'il quitte le Canada. Il se termine lorsque le voyageur revient au Canada.

L'emploi attribuable au tourisme est une mesure de l'emploi dans les branches touristiques et non touristiques. Il se définit en fonction d'une estimation du nombre de personnes au travail plutôt que du nombre d'heures de travail. Ainsi, une personne travaillant 10 heures par semaine durant toute l'année a la même importance qu'une autre travaillant 50 heures par semaine durant la même période.

Désaisonnalisation

Le tourisme est caractérisé par de grandes fluctuations saisonnières d'allure similaire année après année. Dans l'intérêt des utilisateurs, on élimine ces variations régulières saisonnières afin d'aider à isoler les tendances sous-jacentes à l'aide d'une technique statistique connue sous le nom de désaisonnalisation. Les INT trimestriels existent en deux versions: l'une non ajustée, et l'autre, ajustée pour tenir compte des variations saisonnières.

La majeure partie de la désaisonnalisation à Statistique Canada est entreprise au moyen de la procédure X11ARMMI. La méthode X11ARMMI consiste à appliquer des moyennes mobiles pour estimer les éléments cyclique, saisonnier et irrégulier de la série, un traitement particulier étant réservé aux valeurs aberrantes et aux jours ouvrables prévisibles. La méthode X11ARMMI de Statistique Canada utilise un modèle autorégressif à moyenne mobile intégrée (ARMMI) pour projeter des séries dans l'avenir et dans le passé avant d'effectuer la désaisonnalisation proprement dite. Ceci permet de désaisonnaliser les points limites de manière plus uniforme, réduisant ainsi l'ampleur des révisions trimestrielles.

Toutes les séries trimestrielles désaisonnalisées des INT sont produites par la méthode X11ARMMI. L'ajustement est généralement effectué au plus faible niveau d'agrégation et les agrégats désaisonnalisés sont obtenus par sommation. Cette approche offre un double avantage. D'une part, en procédant à la désaisonnalisation au niveau le plus détaillé, il est plus facile d'expliquer les variations saisonnières dans les agrégats. D'autre part, le calcul des agrégats désaisonnalisés par sommation permet de conserver les identités comptables du système, ce qui est beaucoup plus pratique pour les utilisateurs.

Estimations en prix courants et constants

Les estimations exprimées en prix relatifs à la période de référence sont généralement appelées des estimations en prix courants. À titre d'exemple, l'estimation de la demande touristique totale en biens et services touristiques au Canada en prix courants pour 1996 s'élève à 41,773 millions \$, ce qui

tourism demand within Canada's boundaries, valued at the market prices prevailing in the year 1996. This is the most natural method of valuation, because it uses the prices currently observed in the economy. The NTI also provide some estimates that are valued at the prices of another period, the year 1992. The purpose of such a valuation is to facilitate the analysis of period-to-period movements of the NTI, by eliminating the effect of price-change (or inflation).

An increase or decrease in value from one period to another results from the joint effect of a change in the quantities of goods and services produced and of a change in the prices at which they are sold. The decomposition of the value-change into separate price and quantity components is accomplished by recalculating a series at the prices of some base period. The resulting period-to-period changes in these constant price estimates are interpreted as showing the "real" or "inflation-adjusted" growth in the series. The NTI constant price estimates are expressed at the prices of the year 1992. Thus, for example, the estimate of tourism demand at 1992 prices for 1996 is less than the one at current prices. The difference reflects the fact that the market prices of most goods and services increased between 1992 and 1996.

The constant price estimates of tourism can be viewed as a fixed-weighted (or Laspeyres) quantity index, where the market prices of the base period are the fixed weights and the index is scaled to equal the current dollar value of tourism in the base period. This may not be obvious, since the prominent indexes in the statistical system are those for prices, such as the consumer price index, rather than for quantities and are typically scaled to equal 100 in the base period. Just as a Laspeyres index of prices is based on "a fixed basket of quantities" and can be interpreted as the cost of that basket in different time periods, so a Laspeyres index of quantities is based on "a fixed set of prices" and can be viewed as a set of quantities sold in different time periods valued at the fixed set of prices.

Price indexes

The previous section addressed the topic of measuring tourism at the constant prices of some base period. The resulting estimates of "real tourism" gauge the volume of tourism. But what about its price component? If a volume measure can be extracted from the current price estimates of tourism, can the remainder be interpreted as a measure of the price-change (or inflation)? The answer is yes, but the resulting index of prices must be interpreted as a variable-weighted (or Paasche) index rather than as a fixed-weighted index. Dividing the current price series for tourism by the corresponding

signifie que la demande touristique au Canada, évaluée aux prix du marché qui avait cours en 1996, équivaut à une telle somme. Il s'agit là de la façon la plus simple de circonscrire et de mesurer les composantes du tourisme, puisque les montants sont observables en prix courants dans l'économie elle-même. Les INT comprennent aussi des estimations aux prix d'une autre période, soit l'année 1992. Le but de tels calculs est de faciliter l'analyse des variations des INT d'une période à l'autre en éliminant l'effet des variations de prix (ou inflation).

Une augmentation ou une diminution d'une valeur d'une période à l'autre est le résultat conjugué d'un changement dans le volume de biens et services produits et d'un changement dans les prix auxquels ils sont vendus. La décomposition de la variation totale en ses éléments prix et quantité permet d'obtenir des estimations en prix constants. On y parvient en calculant à nouveau une série avec les prix d'une année de base donnée. Les variations d'une période à l'autre dans ces estimations en prix constants sont censées traduire la croissance économique "réelle", c'est-à-dire la croissance "ajustée en tenant compte de l'inflation". Les estimations en prix constants des INT sont exprimées en prix de l'année 1992. Ainsi, par exemple, l'estimation de la demande touristique aux prix de 1992 pour 1996 est moindre que celle en prix courants. L'écart traduit le fait que les prix du marché de la plupart des biens et services se sont accrus entre 1992 et 1996.

Les estimations du tourisme en prix constants peuvent être envisagées comme un indice de quantité à pondération fixe, ou indice quantité Laspeyres, dans lequel les prix du marché de la période de base constituent les pondérations fixes et où l'indice est échelonné de façon à être égal à la valeur du tourisme en dollars courants dans la période de base. La chose n'est peut-être pas évidente puisque les indices les plus en vue dans le système statistique, comme l'indice des prix à la consommation, sont des indices de prix plutôt que de quantité et sont habituellement ramenés à un chiffre rond (le plus souvent 100) dans la période de base. De la même façon qu'un indice Laspeyres de prix repose sur un "panier fixe de quantités" et représente le coût de ce panier à différents moments, un indice Laspeyres de quantité repose sur un "ensemble fixe de prix" et représente un ensemble de quantités vendues à différents moments et évaluées aux prix fixes de l'ensemble.

Indices de prix

La section précédente abordait la question de la mesure du tourisme en prix constants d'une période de référence donnée. Les estimations ainsi obtenues du "tourisme réel" permettent d'évaluer le volume de l'activité économique. Mais qu'en est-il de l'élément prix du tourisme? Si l'élément de volume peut être isolé des estimations du tourisme en prix courants, ce qui reste peut-il être interprété comme l'élément de prix ou l'élément d'inflation? La réponse à cette question est oui, mais l'indice de prix qui en découle doit être interprété comme un indice Paasche, ou à pondération variable, et non comme un indice Laspeyres. La division des séries en prix courants du tourisme

series at constant prices yields an Implicit Price Index (IPI) which, together with the constant price series, in effect decomposes tourism at market prices into its price and quantity elements. The variable-weighted nature of IPIs should always be kept in mind. Movements in these indexes reflect not just price-change, but also variation in the weights attached to different goods and services. The impact of weight-shifts on observed period-to-period changes in the tourism implicit price index can be quite significant.

par les séries correspondantes en prix constants donne des indices implicites de prix (IIP) qui, avec les séries en prix constants, décomposent effectivement le tourisme aux prix du marché en ses éléments de prix et de volume. On doit toutefois toujours se rappeler que les IIP sont à pondération variable. L'évolution de ces indices traduit non seulement des variations de prix mais aussi des changements dans la pondération des divers biens et services. L'effet des déplacements de pondération sur la variation de l'indice implicite de prix du tourisme d'une période à l'autre s'avère parfois assez important.

ELECTRONIC PUBLICATIONS AVAILABLE AT | **PUBLICATIONS ÉLECTRONIQUES DISPONIBLES À**
www.statcan.ca



Section A

Tourism Demand in Canada

Section A

Demande touristique au Canada

Table 1. Tourism Demand in Canada
Tableau 1. Demande touristique au Canada

Seasonally adjusted, millions of dollars and percentage change, preceding period
 Données désaisonnalisées, millions de dollars et variation en pourcentage, période précédente

	CANSIM	2000 II	2000 III	2000 IV	2001 I	2001 II	2001 III	2001 IV	2002 I	2002 II	2000	2001
1 Transportation <i>Transport</i>	D18914	5,526 2.4	5,698 3.1	5,795 1.7	5,813 0.3	5,734 -1.4	5,533 -3.5	5,275 -4.7	5,461 3.5	5,553 1.7	22,417 11.6	22,355 -0.3
2 Passenger air transport <i>Transport aérien de passagers</i>	D18915	3,159 3.1	3,298 4.4	3,360 1.9	3,350 -0.3	3,237 -3.4	3,099 -4.3	2,920 -5.8	3,068 5.1	3,052 -0.5	12,881 11.1	12,606 -2.1
3 Passenger rail transport <i>Transport ferroviaire de passagers</i>	D18916	63 1.6	62 -1.6	63 1.6	64 1.6	65 1.6	65 -	68 4.6	69 1.5	71 2.9	250 7.8	262 4.8
4 Interurban bus transport <i>Transport par autobus interurbain</i>	D18917	159 1.9	160 0.6	162 1.3	163 0.6	164 0.6	164 -	166 1.2	170 2.4	168 -1.2	637 3.9	657 3.1
5 Vehicle rental <i>Location de véhicules</i>	D18918	264 -	264 -	268 1.5	273 1.9	275 0.7	271 -1.5	266 -1.8	272 2.3	271 -0.4	1,060 4.5	1,085 2.4
6 Vehicle repairs and parts <i>Réparations et pièces de véhicules</i>	D18919	545 2.1	555 1.8	560 0.9	570 1.8	576 1.1	589 2.3	587 -0.3	591 0.7	603 2.0	2,194 10.3	2,322 5.8
7 Vehicle fuel <i>Carburant de véhicules</i>	D18920	1,144 1.3	1,165 1.8	1,190 2.1	1,192 0.2	1,216 2.0	1,143 -6.0	1,066 -6.7	1,089 2.2	1,184 8.7	4,628 17.9	4,617 -0.2
8 Other transportation <i>Autres moyens de transport</i>	D18921	192 1.6	194 1.0	192 -1.0	201 4.7	201 -	202 0.5	202 -	202 -	204 1.0	767 7.4	806 5.1
9 Accommodation <i>Hébergement</i>	D18922	1,862 0.8	1,870 0.4	1,880 0.5	1,926 2.4	1,870 -2.9	1,742 -6.8	1,690 -3.0	1,760 4.1	1,702 -3.3	7,460 5.7	7,228 -3.1
10 Hotels <i>Hôtels</i>	D18923	1,389 0.9	1,399 0.7	1,389 -0.7	1,432 3.1	1,395 -2.6	1,288 -7.7	1,254 -2.6	1,309 4.4	1,263 -3.5	5,554 5.3	5,369 -3.3
11 Motels <i>Motels</i>	D18924	273 -0.7	270 -1.1	286 5.9	286 -	276 -3.5	262 -5.1	250 -4.6	257 2.8	251 -2.3	1,104 7.8	1,074 -2.7
12 Other accommodation <i>Autres types d'hébergement</i>	D18925	200 2.0	201 0.5	205 2.0	208 1.5	199 -4.3	192 -3.5	186 -3.1	194 4.3	188 -3.1	802 5.5	785 -2.1
13 Food and beverage services <i>Restauration</i>	D18926	2,120 1.0	2,134 0.7	2,172 1.8	2,222 2.3	2,248 1.2	2,237 -0.5	2,217 -0.9	2,228 0.5	2,251 1.0	8,524 5.2	8,924 4.7
14 Meals, from accommodation services <i>Repas, services d'hébergement</i>	D18927	279 0.4	280 0.4	283 1.1	287 1.4	287 -	275 -4.2	277 0.7	280 1.1	279 -0.4	1,120 2.2	1,126 0.5
15 Meals, from food and beverage services <i>Repas, services de restauration</i>	D18928	1,306 1.1	1,315 0.7	1,341 2.0	1,371 2.2	1,395 1.8	1,402 0.5	1,389 -0.9	1,393 0.3	1,412 1.4	5,254 6.3	5,557 5.8
16 Alcohol, from accommodation services <i>Alcool, services d'hébergement</i>	D18929	155 0.6	157 1.3	159 1.3	164 3.1	162 -1.2	156 -3.7	152 -2.6	155 2.0	155 -	625 3.0	634 1.4
17 Alcohol, from food and beverage services <i>Alcool, services de restauration</i>	D18930	302 1.0	304 0.7	307 1.0	316 2.9	320 1.3	320 -	316 -1.3	316 -	321 1.6	1,212 4.5	1,272 5.0
18 Meals and alcohol, from other industries <i>Repas et alcool, autres services</i>	D18931	78 4.0	78 -	82 5.1	84 2.4	84 -	84 -	83 -1.2	84 1.2	84 -	313 5.7	335 7.0
19 Other tourism commodities <i>Autres biens et services touristiques</i>	D18932	1,345 2.3	1,392 3.5	1,380 -0.9	1,398 1.3	1,399 0.1	1,399 -	1,404 0.4	1,420 1.1	1,445 1.8	5,432 7.1	5,600 3.1
20 Recreation and entertainment <i>Loisirs et spectacles</i>	D18933	879 2.4	916 4.2	901 -1.6	919 2.0	936 1.8	941 0.5	948 0.7	963 1.6	978 1.6	3,554 7.9	3,744 5.3
21 Travel agency services <i>Services d'agences de voyages</i>	D18934	439 2.3	448 2.1	451 0.7	450 -0.2	436 -3.1	432 -0.9	432 -	434 0.5	443 2.1	1,767 5.6	1,750 -1.0
22 Convention fees <i>Frais de conférence</i>	D18935	27 -3.6	28 3.7	28 -	29 3.6	27 -6.9	26 -3.7	24 -7.7	23 -4.2	24 4.3	111 4.7	106 -4.5
23 Total tourism commodities <i>Total, biens et services touristiques</i>	D18936	10,853 1.8	11,094 2.2	11,227 1.2	11,359 1.2	11,251 -1.0	10,911 -3.0	10,586 -3.0	10,869 2.7	10,951 0.8	43,833 8.7	44,107 0.6
24 Total other commodities <i>Total des autres biens et services</i>	D18937	2,535 0.9	2,556 0.8	2,640 3.3	2,629 -0.4	2,649 0.8	2,598 -1.9	2,594 -0.2	2,635 1.6	2,637 0.1	10,243 4.6	10,470 2.2
25 Tourism expenditures <i>Dépenses touristiques</i>	D18938	13,388 1.6	13,650 2.0	13,867 1.6	13,988 0.9	13,900 -0.6	13,509 -2.8	13,180 -2.4	13,504 2.5	13,588 0.6	54,076 7.9	54,577 0.9

Table 2. Tourism Demand in Canada
Tableau 2. Demande touristique au Canada

Not seasonally adjusted, millions of dollars and percentage change, preceding year
 Données non désaisonnalisées, millions de dollars et variation en pourcentage, année précédente

	CANSIM	2000 II	2000 III	2000 IV	2001 I	2001 II	2001 III	2001 IV	2002 I	2002 II	2000	2001
1 Transportation <i>Transport</i>	D18939	5,388 11.9	7,460 11.4	4,973 11.1	4,889 6.4	5,507 2.2	7,434 -0.3	4,525 -9.0	4,460 -8.8	5,369 -2.5	22,417 11.6	22,355 -0.3
2 Passenger air transport <i>Transport aérien de passagers</i>	D18940	3,218 10.8	3,762 11.8	3,038 11.9	3,056 6.7	3,182 -1.1	3,670 -2.4	2,698 -11.2	2,663 -12.9	2,993 -5.9	12,881 11.1	12,606 -2.1
3 Passenger rail transport <i>Transport ferroviaire de passagers</i>	D18941	65 10.2	88 6.0	49 6.5	51 6.3	68 4.6	91 3.4	52 6.1	55 7.8	73 7.4	250 7.8	262 4.8
4 Interurban bus transport <i>Transport par autobus interurbain</i>	D18942	169 3.0	218 4.8	126 5.0	130 4.8	174 3.0	224 2.8	129 2.4	136 4.6	180 3.4	637 3.9	657 3.1
5 Vehicle rental <i>Location de véhicules</i>	D18943	270 6.7	442 2.8	183 5.2	171 3.6	278 3.0	465 5.2	171 -6.6	174 1.8	277 -0.4	1,060 4.5	1,085 2.4
6 Vehicle repairs and parts <i>Réparations et pièces de véhicules</i>	D18944	480 10.3	834 10.8	459 9.5	450 6.9	509 6.0	887 6.4	476 3.7	471 4.7	535 5.1	2,194 10.3	2,322 5.8
7 Vehicle fuel <i>Carburant de véhicules</i>	D18945	998 21.3	1,812 15.1	978 12.2	884 5.2	1,098 10.0	1,779 -1.8	856 -12.5	813 -8.0	1,111 1.2	4,628 17.9	4,617 -0.2
8 Other transportation <i>Autres moyens de transport</i>	D18946	188 8.0	304 7.4	140 7.7	147 8.9	198 5.3	318 4.6	143 2.1	148 0.7	200 1.0	767 7.4	806 5.1
9 Accommodation <i>Hébergement</i>	D18947	1,928 7.0	2,971 4.0	1,328 6.1	1,313 6.5	1,967 2.0	2,797 -5.9	1,151 -13.3	1,238 -5.7	1,819 -7.5	7,460 5.7	7,228 -3.1
10 Hotels <i>Hôtels</i>	D18948	1,463 6.5	2,022 3.8	1,060 5.0	1,073 6.3	1,483 1.4	1,899 -6.1	914 -13.8	1,015 -5.4	1,370 -7.6	5,554 5.3	5,369 -3.3
11 Motels <i>Motels</i>	D18949	269 8.9	502 3.9	177 12.7	166 6.4	277 3.0	474 -5.6	157 -11.3	154 -7.2	254 -8.3	1,104 7.8	1,074 -2.7
12 Other accommodation <i>Autres types d'hébergement</i>	D18950	196 8.3	447 4.7	91 7.1	74 8.8	207 5.6	424 -5.1	80 -12.1	69 -6.8	195 -5.8	802 5.5	785 -2.1
13 Food and beverage services <i>Restauration</i>	D18951	2,156 6.5	3,270 4.6	1,599 4.4	1,623 8.3	2,306 7.0	3,443 5.3	1,552 -2.9	1,609 -0.9	2,270 -1.6	8,524 5.2	8,924 4.7
14 Meals, from accommodation services <i>Repas, services d'hébergement</i>	D18952	294 2.4	501 2.0	170 1.8	161 3.9	302 2.7	505 0.8	158 -7.1	154 -4.3	287 -5.0	1,120 2.2	1,126 0.5
15 Meals, from food and beverage services <i>Repas, services de restauration</i>	D18953	1,322 7.8	1,946 5.6	1,021 5.0	1,053 9.1	1,428 8.0	2,075 6.6	1,001 -2.0	1,053 -	1,415 -0.9	5,254 6.3	5,557 5.8
16 Alcohol, from accommodation services <i>Alcool, services d'hébergement</i>	D18954	162 3.8	258 2.0	112 3.7	98 5.4	168 3.7	262 1.6	106 -5.4	92 -6.1	160 -4.8	625 3.0	634 1.4
17 Alcohol, from food and beverage services <i>Alcool, services de restauration</i>	D18955	308 5.8	434 3.8	242 3.9	247 8.3	330 7.1	459 5.8	236 -2.5	245 -0.8	330 -	1,212 4.5	1,272 5.0
18 Meals and alcohol, from other industries <i>Repas et alcool, autres services</i>	D18956	70 7.7	131 7.4	54 3.8	64 10.3	78 11.4	142 8.4	51 -5.6	65 1.6	78 -	313 5.7	335 7.0
19 Other tourism commodities <i>Autres biens et services touristiques</i>	D18957	1,310 8.9	1,959 7.1	919 4.1	1,297 4.3	1,349 3.0	2,030 3.6	924 0.5	1,305 0.6	1,381 2.4	5,432 7.1	5,600 3.1
20 Recreation and entertainment <i>Loisirs et spectacles</i>	D18958	822 10.0	1,523 7.6	570 5.2	682 6.7	874 6.3	1,607 5.5	581 1.9	728 6.7	909 4.0	3,554 7.9	3,744 5.3
21 Travel agency services <i>Services d'agences de voyages</i>	D18959	462 7.2	403 5.8	319 1.9	591 1.4	450 -2.6	392 -2.7	317 -0.6	556 -5.9	448 -0.4	1,767 5.6	1,750 -1.0
22 Convention fees <i>Frais de conférence</i>	D18960	26 4.0	33 3.1	30 7.1	24 9.1	25 -3.8	31 -6.1	26 -13.3	21 -12.5	24 -4.0	111 4.7	106 -4.5
23 Total tourism commodities <i>Total, biens et services touristiques</i>	D18961	10,782 9.5	15,660 7.9	8,819 8.3	9,122 6.4	11,129 3.2	15,704 0.3	8,152 -7.6	8,612 -5.6	10,839 -2.6	43,833 8.7	44,107 0.6
24 Total other commodities <i>Total des autres biens et services</i>	D18962	2,368 5.5	4,097 4.2	1,955 4.2	1,892 3.8	2,475 4.5	4,162 1.6	1,941 -0.7	1,939 2.5	2,479 0.2	10,243 4.6	10,470 2.2
25 Tourism expenditures <i>Dépenses touristiques</i>	D18963	13,150 8.8	19,757 7.1	10,774 7.5	11,014 6.0	13,604 3.5	19,866 0.6	10,093 -6.3	10,551 -4.2	13,318 -2.1	54,076 7.9	54,577 0.9

Table 3. Tourism Demand in Canada
Tableau 3. Demande touristique au Canada

Seasonally adjusted, millions of 1992 dollars and percentage change, preceding period
 Données désaisonnalisées, millions de dollars de 1992 et variation en pourcentage, période précédente

	CANSIM	2000 II	2000 III	2000 IV	2001 I	2001 II	2001 III	2001 IV	2002 I	2002 II	2000	2001
1 Transportation <i>Transport</i>	D18964	4,354 1.9	4,429 1.7	4,458 0.7	4,468 0.2	4,375 -2.1	4,286 -2.0	4,167 -2.8	4,252 2.0	4,270 0.4	17,512 3.6	17,296 -1.2
2 Passenger air transport <i>Transport aérien de passagers</i>	D18965	2,390 2.8	2,474 3.5	2,501 1.1	2,490 -0.4	2,391 -4.0	2,287 -4.3	2,154 -5.8	2,232 3.6	2,236 0.2	9,691 4.9	9,322 -3.8
3 Passenger rail transport <i>Transport ferroviaire de passagers</i>	D18966	44 -2.2	44 -	44 -	43 -2.3	43 -	43 -	45 4.7	46 2.2	47 2.2	177 4.1	174 -1.7
4 Interurban bus transport <i>Transport par autobus interurbain</i>	D18967	126 -	125 -0.8	123 -1.6	125 1.6	123 -1.6	120 -2.4	122 1.7	124 1.6	124 -	500 0.4	490 -2.0
5 Vehicle rental <i>Location de véhicules</i>	D18968	222 1.4	222 -	226 1.8	225 -0.4	222 -1.3	218 -1.8	217 -0.5	218 0.5	216 -0.9	889 3.7	882 -0.8
6 Vehicle repairs and parts <i>Réparations et pièces de véhicules</i>	D18969	507 2.0	513 1.2	514 0.2	517 0.6	519 0.4	525 1.2	520 -1.0	519 -0.2	525 1.2	2,031 8.7	2,081 2.5
7 Vehicle fuel <i>Carburant de véhicules</i>	D18970	905 0.9	890 -1.7	891 0.1	905 1.6	913 0.9	931 2.0	950 2.0	955 0.5	964 0.9	3,583 -1.7	3,699 3.2
8 Other transportation <i>Autres moyens de transport</i>	D18971	160 -0.6	161 0.6	159 -1.2	163 2.5	164 0.6	162 -1.2	159 -1.9	158 -0.6	158 -	641 3.7	648 1.1
9 Accommodation <i>Hébergement</i>	D18972	1,445 -0.3	1,429 -1.1	1,427 -0.1	1,410 -1.2	1,409 -0.1	1,353 -4.0	1,364 0.8	1,378 1.0	1,379 0.1	5,750 0.8	5,536 -3.7
10 Hotels <i>Hôtels</i>	D18973	1,079 -0.2	1,070 -0.8	1,057 -1.2	1,049 -0.8	1,050 0.1	1,000 -4.8	1,011 1.1	1,024 1.3	1,021 -0.3	4,287 0.5	4,110 -4.1
11 Motels <i>Motels</i>	D18974	212 -0.5	204 -3.8	212 3.9	207 -2.4	206 -0.5	202 -1.9	202 -	202 -	204 1.0	841 2.4	817 -2.9
12 Other accommodation <i>Autres types d'hébergement</i>	D18975	154 -0.6	155 0.6	158 1.9	154 -2.5	153 -0.6	151 -1.3	151 -	152 0.7	154 1.3	622 0.6	609 -2.1
13 Food and beverage services <i>Restauration</i>	D18976	1,848 0.3	1,849 0.1	1,870 1.1	1,891 1.1	1,908 0.9	1,885 -1.2	1,884 -0.1	1,870 -0.7	1,885 0.8	7,409 2.7	7,568 2.1
14 Meals, from accommodation services <i>Repas, services d'hébergement</i>	D18977	235 -0.4	234 -0.4	234 -	234 -	237 1.3	229 -3.4	234 2.2	232 -0.9	234 0.9	939 -1.4	934 -0.5
15 Meals, from food and beverage services <i>Repas, services de restauration</i>	D18978	1,140 0.5	1,143 0.3	1,162 1.7	1,173 0.9	1,185 1.0	1,175 -0.8	1,174 -0.1	1,166 -0.7	1,175 0.8	4,579 4.2	4,707 2.8
16 Alcohol, from accommodation services <i>Alcool, services d'hébergement</i>	D18979	133 -0.7	133 -	134 0.8	136 1.5	136 -	133 -2.2	132 -0.8	132 -	133 0.8	534 -1.1	537 0.6
17 Alcohol, from food and beverage services <i>Alcool, services de restauration</i>	D18980	271 -0.4	270 -0.4	271 0.4	278 2.6	279 0.4	277 -0.7	273 -1.4	270 -1.1	273 1.1	1,084 1.9	1,107 2.1
18 Meals and alcohol, from other industries <i>Repas et alcool, autres services</i>	D18981	69 4.5	69 -	69 -	70 1.4	71 1.4	71 -	71 -	70 -1.4	70 -	273 3.0	283 3.7
19 Other tourism commodities <i>Autres biens et services touristiques</i>	D18982	1,113 1.8	1,137 2.2	1,120 -1.5	1,123 0.3	1,124 0.1	1,106 -1.6	1,095 -1.0	1,093 -0.2	1,107 1.3	4,463 4.3	4,448 -0.3
20 Recreation and entertainment <i>Loisirs et spectacles</i>	D18983	708 1.7	730 3.1	713 -2.3	718 0.7	725 1.0	718 -1.0	716 -0.3	719 0.4	726 1.0	2,847 4.9	2,877 1.1
21 Travel agency services <i>Services d'agences de voyages</i>	D18984	380 1.9	383 0.8	382 -0.3	380 -0.5	375 -1.3	366 -2.4	358 -2.2	354 -1.1	360 1.7	1,518 3.3	1,479 -2.6
22 Convention fees <i>Frais de conférence</i>	D18985	25 4.2	24 -4.0	25 4.2	25 -	24 -4.0	22 -8.3	21 -4.5	20 -4.8	21 5.0	98 3.2	92 -6.1
23 Total tourism commodities <i>Total, biens et services touristiques</i>	D18986	8,760 1.2	8,844 1.0	8,875 0.4	8,892 0.2	8,816 -0.9	8,630 -2.1	8,510 -1.4	8,593 1.0	8,641 0.6	35,134 3.0	34,848 -0.8
24 Total other commodities <i>Total des autres biens et services</i>	D18987	2,281 0.4	2,294 0.6	2,367 3.2	2,388 0.9	2,386 -0.1	2,350 -1.5	2,333 -0.7	2,347 0.6	2,350 0.1	9,214 3.9	9,457 2.6
25 Tourism expenditures <i>Dépenses touristiques</i>	D18988	11,041 1.0	11,138 0.9	11,242 0.9	11,280 0.3	11,202 -0.7	10,980 -2.0	10,843 -1.2	10,940 0.9	10,991 0.5	44,348 3.2	44,305 -0.1

Section B

Tourism Domestic Demand

Section B

Demande touristique intérieure

Table 4. Tourism Domestic Demand - Canada
Tableau 4. Demande touristique intérieure - Canada

Seasonally adjusted, millions of dollars and percentage change, preceding period
 Données désaisonnalisées, millions de dollars et variation en pourcentage, période précédente

	CANSIM	2000 II	2000 III	2000 IV	2001 I	2001 II	2001 III	2001 IV	2002 I	2002 II	2000	2001
1 Transportation <i>Transport</i>	D18989	4,463 2.5	4,629 3.7	4,732 2.2	4,727 -0.1	4,681 -1.0	4,511 -3.6	4,335 -3.9	4,454 2.7	4,594 3.1	18,177 12.4	18,254 0.4
2 Passenger air transport <i>Transport aérien de passagers</i>	D18990	2,569 3.3	2,703 5.2	2,774 2.6	2,759 -0.5	2,673 -3.1	2,554 -4.5	2,423 -5.1	2,521 4.0	2,549 1.1	10,533 11.7	10,409 -1.2
3 Passenger rail transport <i>Transport ferroviaire de passagers</i>	D18991	40 2.6	39 -2.5	40 2.6	41 2.5	42 2.4	41 -2.4	42 2.4	43 2.4	46 7.0	158 9.7	166 5.1
4 Interurban bus transport <i>Transport par autobus interurbain</i>	D18992	107 0.9	108 0.9	110 1.9	109 -0.9	111 1.8	111 -	116 4.5	117 0.9	118 0.9	431 4.6	447 3.7
5 Vehicle rental <i>Location de véhicules</i>	D18993	95 1.1	96 1.1	96 -	100 4.2	99 -1.0	97 -2.0	103 6.2	104 1.0	105 1.0	381 5.5	399 4.7
6 Vehicle repairs and parts <i>Réparations et pièces de véhicules</i>	D18994	524 2.3	534 1.9	540 1.1	547 1.3	553 1.1	567 2.5	571 0.7	575 0.7	588 2.3	2,110 10.6	2,238 6.1
7 Vehicle fuel <i>Carburant de véhicules</i>	D18995	1,005 1.1	1,024 1.9	1,046 2.1	1,042 -0.4	1,073 3.0	1,009 -6.0	947 -6.1	962 1.6	1,054 9.6	4,069 17.7	4,071 0.0
8 Other transportation <i>Autres moyens de transport</i>	D18996	123 1.7	125 1.6	126 0.8	129 2.4	130 0.8	132 1.5	133 0.8	132 -0.8	134 1.5	495 7.8	524 5.9
9 Accommodation <i>Hébergement</i>	D18997	946 -0.7	943 -0.3	952 1.0	956 0.4	936 -2.1	873 -6.7	889 1.8	907 2.0	898 -1.0	3,794 4.3	3,654 -3.7
10 Hotels <i>Hôtels</i>	D18998	667 -1.0	668 0.1	662 -0.9	674 1.8	662 -1.8	613 -7.4	625 2.0	640 2.4	632 -1.3	2,671 3.2	2,574 -3.6
11 Motels <i>Motels</i>	D18999	171 -0.6	167 -2.3	181 8.4	173 -4.4	169 -2.3	160 -5.3	162 1.3	163 0.6	-	691 9.0	664 -3.9
12 Other accommodation <i>Autres types d'hébergement</i>	D19000	108 0.9	108 -	109 0.9	109 -	105 -3.7	100 -4.8	102 2.0	104 2.0	103 -1.0	432 4.3	416 -3.7
13 Food and beverage services <i>Restauration</i>	D19001	1,202 1.8	1,215 1.1	1,243 2.3	1,257 1.1	1,281 1.9	1,286 0.4	1,282 -0.3	1,262 -1.6	1,300 3.0	4,841 6.1	5,106 5.5
14 Meals, from accommodation services <i>Repas, services d'hébergement</i>	D19002	154 0.7	154 -	156 1.3	156 -	156 -	148 -5.1	151 2.0	148 -2.0	151 2.0	617 1.1	611 -1.0
15 Meals, from food and beverage services <i>Repas, services de restauration</i>	D19003	741 1.9	752 1.5	774 2.9	782 1.0	800 2.3	813 1.6	809 -0.5	796 -1.6	820 3.0	2,994 7.9	3,204 7.0
16 Alcohol, from accommodation services <i>Alcool, services d'hébergement</i>	D19004	80 1.3	80 -	81 1.3	82 1.2	82 -	79 -3.7	79 -	79 -	81 2.5	320 1.6	322 0.6
17 Alcohol, from food and beverage services <i>Alcool, services de restauration</i>	D19005	180 1.1	182 1.1	183 0.5	186 1.6	192 3.2	194 1.0	193 -0.5	189 -2.1	197 4.2	723 4.9	765 5.8
18 Meals and alcohol, from other industries <i>Repas et alcool, autres services</i>	D19006	47 6.8	47 -	49 4.3	51 4.1	51 -	52 2.0	50 -3.8	50 -	51 2.0	187 7.5	204 9.1
19 Other tourism commodities <i>Autres biens et services touristiques</i>	D19007	973 2.5	1,016 4.4	1,000 -1.6	1,010 1.0	1,009 -0.1	1,011 0.2	1,020 0.9	1,025 0.5	1,052 2.6	3,938 7.9	4,050 2.8
20 Recreation and entertainment <i>Loisirs et spectacles</i>	D19008	537 2.9	571 6.3	552 -3.3	562 1.8	575 2.3	582 1.2	591 1.5	597 1.0	613 2.7	2,182 10.0	2,310 5.9
21 Travel agency services <i>Services d'agences de voyages</i>	D19009	423 2.4	432 2.1	434 0.5	433 -0.2	419 -3.2	415 -1.0	415 -	415 -	425 2.4	1,702 5.7	1,682 -1.2
22 Convention fees <i>Frais de conférence</i>	D19010	13 -7.1	13 -	14 7.7	15 7.1	15 -	14 -6.7	14 -	13 -7.1	14 7.7	54 -1.8	58 7.4
23 Total tourism commodities <i>Total, biens et services touristiques</i>	D19011	7,584 2.0	7,803 2.9	7,927 1.6	7,950 0.3	7,907 -0.5	7,681 -2.9	7,526 -2.0	7,648 1.6	7,844 2.6	30,750 9.8	31,064 1.0
24 Total other commodities <i>Total des autres biens et services</i>	D19012	1,762 1.4	1,776 0.8	1,855 4.4	1,817 -2.0	1,849 1.8	1,808 -2.2	1,819 0.6	1,829 0.5	1,858 1.6	7,131 4.7	7,293 2.3
25 Tourism expenditures <i>Dépenses touristiques</i>	D19013	9,346 1.9	9,579 2.5	9,782 2.1	9,767 -0.2	9,756 -0.1	9,489 -2.7	9,345 -1.5	9,477 1.4	9,702 2.4	37,881 8.8	38,357 1.3

Table 5. Tourism Domestic Demand - Canada
Tableau 5. Demande touristique intérieure - Canada

Not seasonally adjusted, millions of dollars and percentage change, preceding year
 Données non désaisonnalisées, millions de dollars et variation en pourcentage, année précédente

	CANSIM	2000 II	2000 III	2000 IV	2001 I	2001 II	2001 III	2001 IV	2002 I	2002 II	2000	2001
1 Transportation <i>Transport</i>	D19014	4,247 12.1	5,577 13.1	4,304 11.7	4,311 6.5	4,392 3.4	5,595 0.3	3,956 -8.1	3,893 -9.7	4,286 -2.4	18,177 12.4	18,254 0.4
2 Passenger air transport <i>Transport aérien de passagers</i>	D19015	2,558 10.6	2,747 13.7	2,672 12.5	2,729 6.8	2,573 0.6	2,718 -1.1	2,389 -10.6	2,329 -14.7	2,387 -7.2	10,533 11.7	10,409 -1.2
3 Passenger rail transport <i>Transport ferroviaire de passagers</i>	D19016	44 12.8	46 7.0	31 6.9	39 5.4	46 4.5	48 4.3	33 6.5	43 10.3	52 13.0	158 9.7	166 5.1
4 Interurban bus transport <i>Transport par autobus interurbain</i>	D19017	113 3.7	127 5.0	93 5.7	102 4.1	116 2.7	131 3.1	98 5.4	109 6.9	124 6.9	431 4.6	447 3.7
5 Vehicle rental <i>Location de véhicules</i>	D19018	102 6.3	130 6.6	72 4.3	84 9.1	106 3.9	135 3.8	74 2.8	90 7.1	112 5.7	381 5.5	399 4.7
6 Vehicle repairs and parts <i>Réparations et pièces de véhicules</i>	D19019	459 10.6	794 11.4	447 9.8	439 7.1	487 6.1	845 6.4	467 4.5	461 5.0	515 5.7	2,110 10.6	2,238 6.1
7 Vehicle fuel <i>Carburant de véhicules</i>	D19020	853 20.5	1,556 14.8	888 12.3	810 4.9	940 10.2	1,531 -1.6	790 -11.0	750 -7.4	968 3.0	4,069 17.7	4,071 0.0
8 Other transportation <i>Autres moyens de transport</i>	D19021	118 7.3	177 9.9	101 7.4	108 9.1	124 5.1	187 5.6	105 4.0	111 2.8	128 3.2	495 7.8	524 5.9
9 Accommodation <i>Hébergement</i>	D19022	895 3.2	1,399 2.0	772 6.9	776 6.6	909 1.6	1,283 -8.3	686 -11.1	730 -5.9	864 -5.0	3,794 4.3	3,654 -3.7
10 Hotels <i>Hôtels</i>	D19023	664 1.8	851 0.7	581 5.3	613 6.6	672 1.2	774 -9.0	515 -11.4	581 -5.2	643 -4.3	2,671 3.2	2,574 -3.6
11 Motels <i>Motels</i>	D19024	160 8.8	287 4.4	130 15.0	120 5.3	163 1.9	265 -7.7	116 -10.8	109 -9.2	150 -8.0	691 9.0	664 -3.9
12 Other accommodation <i>Autres types d'hébergement</i>	D19025	71 4.4	261 4.0	61 7.0	43 10.3	74 4.2	244 -6.5	55 -9.8	40 -7.0	71 -4.1	432 4.3	416 -3.7
13 Food and beverage services <i>Restauration</i>	D19026	1,192 6.5	1,725 6.1	950 5.7	1,054 8.2	1,276 7.0	1,823 5.7	953 0.3	1,068 1.3	1,312 2.8	4,841 6.1	5,106 5.5
14 Meals, from accommodation services <i>Repas, services d'hébergement</i>	D19027	148 0.7	242 0.8	118 1.7	114 4.6	150 1.4	233 -3.7	114 -3.4	109 -4.4	148 -1.3	617 1.1	611 -1.0
15 Meals, from food and beverage services <i>Repas, services de restauration</i>	D19028	746 8.6	1,028 7.9	601 7.1	677 9.4	809 8.4	1,110 8.0	608 1.2	695 2.7	837 3.5	2,994 7.9	3,204 7.0
16 Alcohol, from accommodation services <i>Alcool, services d'hébergement</i>	D19029	78 1.3	124 0.8	61 3.4	59 3.5	79 1.3	124 -	60 -1.6	56 -5.1	79 -	320 1.6	322 0.6
17 Alcohol, from food and beverage services <i>Alcool, services de restauration</i>	D19030	182 5.2	248 5.1	141 4.4	163 7.2	195 7.1	265 6.9	142 0.7	165 1.2	202 3.6	723 4.9	765 5.8
18 Meals and alcohol, from other industries <i>Repas et alcool, autres services</i>	D19031	38 8.6	83 12.2	29 3.6	41 10.8	43 13.2	91 9.6	29 -	43 4.9	46 7.0	187 7.5	204 9.1
19 Other tourism commodities <i>Autres biens et services touristiques</i>	D19032	904 9.4	1,305 8.4	680 4.3	1,086 3.5	919 1.7	1,350 3.4	695 2.2	1,087 0.1	954 3.8	3,938 7.9	4,050 2.8
20 Recreation and entertainment <i>Loisirs et spectacles</i>	D19033	458 12.0	920 9.7	346 6.5	486 6.1	485 5.9	976 6.1	363 4.9	524 7.8	523 7.8	2,182 10.0	2,310 5.9
21 Travel agency services <i>Services d'agences de voyages</i>	D19034	438 7.4	373 6.0	315 1.9	583 1.2	424 -3.2	361 -3.2	314 -0.3	548 -6.0	422 -0.5	1,702 5.7	1,682 -1.2
22 Convention fees <i>Frais de conférence</i>	D19035	8 -11.1	12 -7.7	19 5.6	17 13.3	10 25.0	13 8.3	18 -5.3	15 -11.8	9 -10.0	54 -1.8	58 7.4
23 Total tourism commodities <i>Total, biens et services touristiques</i>	D19036	7,238 9.7	10,006 9.6	6,706 9.5	7,227 6.3	7,496 3.6	10,051 0.4	6,290 -6.2	6,778 -6.2	7,416 -1.1	30,750 9.8	31,064 1.0
24 Total other commodities <i>Total des autres biens et services</i>	D19037	1,583 5.3	2,710 4.6	1,425 4.5	1,462 3.5	1,642 3.7	2,743 1.2	1,446 1.5	1,517 3.8	1,694 3.2	7,131 4.7	7,293 2.3
25 Tourism expenditures <i>Dépenses touristiques</i>	D19038	8,821 8.8	12,716 8.5	8,131 8.6	8,689 5.8	9,138 3.6	12,794 0.6	7,736 -4.9	8,295 -4.5	9,110 -0.3	37,881 8.8	38,357 1.3

Table 6. Tourism Domestic Demand - Canada
Tableau 6. Demande touristique intérieure - Canada

Seasonally adjusted, millions of 1992 dollars and percentage change, preceding period
 Données désaisonnalisées, millions de dollars de 1992 et variation en pourcentage, période précédente

	CANSIM	2000 II	2000 III	2000 IV	2001 I	2001 II	2001 III	2001 IV	2002 I	2002 II	2000	2001
1 Transportation <i>Transport</i>	D19039	3,438 2.0	3,506 2.0	3,538 0.9	3,550 0.3	3,486 -1.8	3,410 -2.2	3,347 -1.8	3,385 1.1	3,437 1.5	13,853 3.9	13,793 -0.4
2 Passenger air transport <i>Transport aérien de passagers</i>	D19040	1,857 2.7	1,932 4.0	1,963 1.6	1,962 -0.1	1,883 -4.0	1,788 -5.0	1,690 -5.5	1,729 2.3	1,754 1.4	7,560 5.3	7,323 -3.1
3 Passenger rail transport <i>Transport ferroviaire de passagers</i>	D19041	27 -	27 -	27 -	27 -	27 -	26 -3.7	27 3.8	28 3.7	30 7.1	108 5.9	107 -0.9
4 Interurban bus transport <i>Transport par autobus interurbain</i>	D19042	84 -1.2	84 -	83 -1.2	84 1.2	83 -1.2	82 -1.2	83 1.2	83 -	85 2.4	336 1.2	332 -1.2
5 Vehicle rental <i>Location de véhicules</i>	D19043	80 2.6	80 -	80 -	82 2.5	79 -3.7	77 -2.5	82 6.5	81 -1.2	82 1.2	318 4.6	320 0.6
6 Vehicle repairs and parts <i>Réparations et pièces de véhicules</i>	D19044	489 2.3	495 1.2	497 0.4	498 0.2	500 0.4	506 1.2	506 -	505 -0.2	512 1.4	1,959 9.1	2,010 2.6
7 Vehicle fuel <i>Carburant de véhicules</i>	D19045	796 0.9	782 -1.8	782 -	790 1.0	805 1.9	822 2.1	851 3.5	853 0.2	867 1.6	3,149 -1.9	3,268 3.8
8 Other transportation <i>Autres moyens de transport</i>	D19046	105 -0.9	106 1.0	106 -	107 0.9	109 1.9	109 -	108 -0.9	106 -1.9	107 0.9	423 4.2	433 2.4
9 Accommodation <i>Hébergement</i>	D19047	734 -1.7	719 -2.0	715 -0.6	696 -2.7	703 1.0	674 -4.1	711 5.5	705 -0.8	724 2.7	2,915 -1.2	2,784 -4.5
10 Hotels <i>Hôtels</i>	D19048	517 -2.3	509 -1.5	500 -1.8	491 -1.8	495 0.8	472 -4.6	501 6.1	498 -0.6	510 2.4	2,055 -2.2	1,959 -4.7
11 Motels <i>Motels</i>	D19049	133 -	126 -5.3	132 4.8	126 -4.5	128 1.6	124 -3.1	129 4.0	127 -1.6	131 3.1	524 3.1	507 -3.2
12 Other accommodation <i>Autres types d'hébergement</i>	D19050	84 -1.2	84 -	83 -1.2	79 -4.8	80 1.3	78 -2.5	81 3.8	80 -1.2	83 3.8	336 -0.9	318 -5.4
13 Food and beverage services <i>Restauration</i>	D19051	1,049 1.0	1,055 0.6	1,074 1.8	1,073 -0.1	1,092 1.8	1,087 -0.5	1,095 0.7	1,065 -2.7	1,095 2.8	4,217 3.5	4,347 3.1
14 Meals, from accommodation services <i>Repas, services d'hébergement</i>	D19052	130 -	129 -0.8	130 0.8	128 -1.5	130 1.6	125 -3.8	130 4.0	125 -3.8	129 3.2	519 -2.4	513 -1.2
15 Meals, from food and beverage services <i>Repas, services de restauration</i>	D19053	647 1.3	653 0.9	671 2.8	670 -0.1	681 1.6	682 0.1	684 0.3	666 -2.6	683 2.6	2,610 5.7	2,717 4.1
16 Alcohol, from accommodation services <i>Alcool, services d'hébergement</i>	D19054	68 -1.4	68 -	68 -	68 -	69 1.5	68 -1.4	68 -	67 -1.5	69 3.0	273 -2.5	273 -
17 Alcohol, from food and beverage services <i>Alcool, services de restauration</i>	D19055	163 -	163 -	163 -	165 1.2	169 2.4	169 -	169 -	164 -3.0	170 3.7	652 2.4	672 3.1
18 Meals and alcohol, from other industries <i>Repas et alcool, autres services</i>	D19056	41 7.9	42 2.4	42 -	42 -	43 2.4	43 -	44 2.3	43 -2.3	44 2.3	163 4.5	172 5.5
19 Other tourism commodities <i>Autres biens et services touristiques</i>	D19057	816 2.3	839 2.8	823 -1.9	821 -0.2	822 0.1	810 -1.5	805 -0.6	799 -0.7	819 2.5	3,276 5.4	3,258 -0.5
20 Recreation and entertainment <i>Loisirs et spectacles</i>	D19058	438 2.6	459 4.8	444 -3.3	442 -0.5	448 1.4	448 -	448 -	448 -	460 2.7	1,768 7.3	1,786 1.0
21 Travel agency services <i>Services d'agences de voyages</i>	D19059	366 1.9	369 0.8	367 -0.5	366 -0.3	361 -1.4	350 -3.0	345 -1.4	340 -1.4	347 2.1	1,461 3.5	1,422 -2.7
22 Convention fees <i>Frais de conférence</i>	D19060	12 -	11 -8.3	12 9.1	13 8.3	13 -	12 -7.7	12 -	11 -8.3	12 9.1	47 -4.1	50 6.4
23 Total tourism commodities <i>Total, biens et services touristiques</i>	D19061	6,037 1.4	6,119 1.4	6,150 0.5	6,140 -0.2	6,103 -0.6	5,981 -2.0	5,958 -0.4	5,954 -0.1	6,075 2.0	24,261 3.4	24,182 -0.3
24 Total other commodities <i>Total des autres biens et services</i>	D19062	1,596 0.9	1,607 0.7	1,681 4.6	1,678 -0.2	1,687 0.5	1,663 -1.4	1,652 -0.7	1,646 -0.4	1,673 1.6	6,466 4.3	6,680 3.3
25 Tourism expenditures <i>Dépenses touristiques</i>	D19063	7,633 1.3	7,726 1.2	7,831 1.4	7,818 -0.2	7,790 -0.4	7,644 -1.9	7,610 -0.4	7,600 -0.1	7,748 1.9	30,727 3.6	30,862 0.4

Section C

**Tourism Demand by Non-residents
(Exports)**

Section C

**Demande touristiques des
non-résidents (exportations)**

Table 7. Tourism Demand by Non-residents (Exports) - Canada
Tableau 7. Demande touristique des non-résidents (Exportations) - Canada

Seasonally adjusted, millions of dollars and percentage change, preceding period
 Données désaisonnalisées, millions de dollars et variation en pourcentage, période précédente

	CANSIM	2000 II	2000 III	2000 IV	2001 I	2001 II	2001 III	2001 IV	2002 I	2002 II	2000	2001
1 Transportation <i>Transport</i>	D19064	1,063 1.7	1,069 0.6	1,063 -0.6	1,086 2.2	1,053 -3.0	1,022 -2.9	940 -8.0	1,007 7.1	959 -4.8	4,240 8.2	4,101 -3.3
2 Passenger air transport <i>Transport aérien de passagers</i>	D19065	590 2.3	595 0.8	586 -1.5	591 0.9	564 -4.6	545 -3.4	497 -8.8	547 10.1	503 -8.0	2,348 8.2	2,197 -6.4
3 Passenger rail transport <i>Transport ferroviaire de passagers</i>	D19066	23 -	23 -	23 -	23 -	23 -	24 4.3	26 8.3	26 -	25 -3.8	92 4.5	96 4.3
4 Interurban bus transport <i>Transport par autobus interurbain</i>	D19067	52 4.0	52 -	52 -	54 3.8	53 -1.9	53 -	50 -5.7	53 6.0	50 -5.7	206 2.5	210 1.9
5 Vehicle rental <i>Location de véhicules</i>	D19068	169 -0.6	168 -0.6	172 2.4	173 0.6	176 1.7	174 -1.1	163 -6.3	168 3.1	166 -1.2	679 4.0	686 1.0
6 Vehicle repairs and parts <i>Réparations et pièces de véhicules</i>	D19069	21 -4.5	21 -	20 -4.8	23 15.0	23 -	22 -4.3	16 -27.3	16 -	15 -6.3	84 1.2	84 -
7 Vehicle fuel <i>Carburant de véhicules</i>	D19070	139 3.0	141 1.4	144 2.1	150 4.2	143 -4.7	134 -6.3	119 -11.2	127 6.7	130 2.4	559 19.2	546 -2.3
8 Other transportation <i>Autres moyens de transport</i>	D19071	69 1.5	69 -	66 -4.3	72 9.1	71 -1.4	70 -1.4	69 -1.4	70 1.4	70 -	272 6.7	282 3.7
9 Accommodation <i>Hébergement</i>	D19072	916 2.3	927 1.2	928 0.1	970 4.5	934 -3.7	869 -7.0	801 -7.8	853 6.5	804 -5.7	3,666 7.1	3,574 -2.5
10 Hotels <i>Hôtels</i>	D19073	722 2.7	731 1.2	727 -0.5	758 4.3	733 -3.3	675 -7.9	629 -6.8	669 6.4	631 -5.7	2,883 7.3	2,795 -3.1
11 Motels <i>Motels</i>	D19074	102 -1.0	103 1.0	105 1.9	113 7.6	107 -5.3	102 -4.7	88 -13.7	94 6.8	88 -6.4	413 5.9	410 -0.7
12 Other accommodation <i>Autres types d'hébergement</i>	D19075	92 3.4	93 1.1	96 3.2	99 3.1	94 -5.1	92 -2.1	84 -8.7	90 7.1	85 -5.6	370 6.9	369 -0.3
13 Food and beverage services <i>Restauration</i>	D19076	918 0.1	919 0.1	929 1.1	965 3.9	967 0.2	951 -1.7	935 -1.7	966 3.3	951 -1.6	3,683 4.0	3,818 3.7
14 Meals, from accommodation services <i>Repas, services d'hébergement</i>	D19077	125 -	126 0.8	127 0.8	131 3.1	131 -	127 -3.1	126 -0.8	132 4.8	128 -3.0	503 3.5	515 2.4
15 Meals, from food and beverage services <i>Repas, services de restauration</i>	D19078	565 -	563 -0.4	567 0.7	589 3.9	595 1.0	589 -1.0	580 -1.5	597 2.9	592 -0.8	2,260 4.1	2,353 4.1
16 Alcohol, from accommodation services <i>Alcool, services d'hébergement</i>	D19079	75 -	77 2.7	78 1.3	82 5.1	80 -2.4	77 -3.8	73 -5.2	76 4.1	74 -2.6	305 4.5	312 2.3
17 Alcohol, from food and beverage services <i>Alcool, services de restauration</i>	D19080	122 0.8	122 -	124 1.6	130 4.8	128 -1.5	126 -1.6	123 -2.4	127 3.3	124 -2.4	489 3.8	507 3.7
18 Meals and alcohol, from other industries <i>Repas et alcool, autres services</i>	D19081	31 -	31 -	33 6.5	33 -	33 -	32 -3.0	33 3.1	34 3.0	33 -2.9	126 3.3	131 4.0
19 Other tourism commodities <i>Autres biens et services touristiques</i>	D19082	372 1.6	376 1.1	380 1.1	388 2.1	390 0.5	388 -0.5	384 -1.0	395 2.9	393 -0.5	1,494 4.9	1,550 3.7
20 Recreation and entertainment <i>Loisirs et spectacles</i>	D19083	342 1.8	345 0.9	349 1.2	357 2.3	361 1.1	359 -0.6	357 -0.6	366 2.5	365 -0.3	1,372 4.7	1,434 4.5
21 Travel agency services <i>Services d'agences de voyages</i>	D19084	16 -	16 -	17 6.3	17 -	17 -	17 -	17 -	19 11.8	18 -5.3	65 3.2	68 4.6
22 Convention fees <i>Frais de conférence</i>	D19085	14 -	15 7.1	14 -6.7	14 -	12 -14.3	12 -	10 -16.7	10 -	10 -	57 11.8	48 -15.8
23 Total tourism commodities <i>Total, biens et services touristiques</i>	D19086	3,269 1.4	3,291 0.7	3,300 0.3	3,409 3.3	3,344 -1.9	3,230 -3.4	3,060 -5.3	3,221 5.3	3,107 -3.5	13,083 6.3	13,043 -0.3
24 Total other commodities <i>Total des autres biens et services</i>	D19087	773 -0.1	780 0.9	785 0.6	812 3.4	800 -1.5	790 -1.3	775 -1.9	806 4.0	779 -3.3	3,112 4.4	3,177 2.1
25 Tourism expenditures <i>Dépenses touristiques</i>	D19088	4,042 1.1	4,071 0.7	4,085 0.3	4,221 3.3	4,144 -1.8	4,020 -3.0	3,835 -4.6	4,027 5.0	3,886 -3.5	16,195 5.9	16,220 0.2

Table 8. Tourism Demand by Non-residents (Exports) - Canada
Tableau 8. Demande touristique des non-résidents (Exportations) - Canada

Not seasonally adjusted, millions of dollars and percentage change, preceding year
 Données non désaisonnalisées, millions de dollars et variation en pourcentage, année précédente

	CANSIM	2000 II	2000 III	2000 IV	2001 I	2001 II	2001 III	2001 IV	2002 I	2002 II	2000	2001
1 Transportation <i>Transport</i>	D19089	1,141 11.4	1,883 6.7	669 7.6	578 5.7	1,115 -2.3	1,839 -2.3	569 -14.9	567 -1.9	1,083 -2.9	4,240 8.2	4,101 -3.3
2 Passenger air transport <i>Transport aérien de passagers</i>	D19090	660 11.3	1,015 7.0	366 8.0	327 6.5	609 -7.7	952 -6.2	309 -15.6	334 2.1	606 -0.5	2,348 8.2	2,197 -6.4
3 Passenger rail transport <i>Transport ferroviaire de passagers</i>	D19091	21 5.0	42 5.0	18 5.9	12 9.1	22 4.8	43 2.4	19 5.6	12 -	21 -4.5	92 4.5	96 4.3
4 Interurban bus transport <i>Transport par autobus interurbain</i>	D19092	56 1.8	91 4.6	33 3.1	28 7.7	58 3.6	93 2.2	31 -6.1	27 -3.6	56 -3.4	206 2.5	210 1.9
5 Vehicle rental <i>Location de véhicules</i>	D19093	168 7.0	312 1.3	111 5.7	87 -1.1	172 2.4	330 5.8	97 -12.6	84 -3.4	165 -4.1	679 4.0	686 1.0
6 Vehicle repairs and parts <i>Réparations et pièces de véhicules</i>	D19094	21 5.0	40 -	12 -	11 -	22 4.8	42 5.0	9 -25.0	10 -9.1	20 -9.1	84 1.2	84 -
7 Vehicle fuel <i>Carburant de véhicules</i>	D19095	145 26.1	256 16.9	90 11.1	74 8.8	158 9.0	248 -3.1	66 -26.7	63 -14.9	143 -9.5	559 19.2	546 -2.3
8 Other transportation <i>Autres moyens de transport</i>	D19096	70 9.4	127 4.1	39 8.3	39 8.3	74 5.7	131 3.1	38 -2.6	37 -5.1	72 -2.7	272 6.7	282 3.7
9 Accommodation <i>Hébergement</i>	D19097	1,033 10.5	1,572 5.7	556 4.9	537 6.3	1,058 2.4	1,514 -3.7	465 -16.4	508 -5.4	955 -9.7	3,666 7.1	3,574 -2.5
10 Hotels <i>Hôtels</i>	D19098	799 10.7	1,171 6.2	479 4.6	460 6.0	811 1.5	1,125 -3.9	399 -16.7	434 -5.7	727 -10.4	2,883 7.3	2,795 -3.1
11 Motels <i>Motels</i>	D19099	109 9.0	215 3.4	47 6.8	46 9.5	114 4.6	209 -2.8	41 -12.8	45 -2.2	104 -8.8	413 5.9	410 -0.7
12 Other accommodation <i>Autres types d'hébergement</i>	D19100	125 10.6	186 5.7	30 7.1	31 6.9	133 6.4	180 -3.2	25 -16.7	29 -6.5	124 -6.8	370 6.9	369 -0.3
13 Food and beverage services <i>Restauration</i>	D19101	964 6.4	1,545 2.9	649 2.5	569 8.4	1,030 6.8	1,620 4.9	599 -7.7	541 -4.9	958 -7.0	3,683 4.0	3,818 3.7
14 Meals, from accommodation services <i>Repas, services d'hébergement</i>	D19102	146 4.3	259 3.2	52 2.0	47 2.2	152 4.1	272 5.0	44 -15.4	45 -4.3	139 -8.6	503 3.5	515 2.4
15 Meals, from food and beverage services <i>Repas, services de restauration</i>	D19103	576 6.9	918 3.1	420 2.2	376 8.7	619 7.5	965 5.1	393 -6.4	358 -4.8	578 -6.6	2,260 4.1	2,353 4.1
16 Alcohol, from accommodation services <i>Alcool, services d'hébergement</i>	D19104	84 6.3	134 3.1	51 4.1	39 8.3	89 6.0	138 3.0	46 -9.8	36 -7.7	81 -9.0	305 4.5	312 2.3
17 Alcohol, from food and beverage services <i>Alcool, services de restauration</i>	D19105	126 6.8	186 2.2	101 3.1	84 10.5	135 7.1	194 4.3	94 -6.9	80 -4.8	128 -5.2	489 3.8	507 3.7
18 Meals and alcohol, from other industries <i>Repas et alcool, autres services</i>	D19106	32 6.7	48 -	25 4.2	23 9.5	35 9.4	51 6.3	22 -12.0	22 -4.3	32 -8.6	126 3.3	131 4.0
19 Other tourism commodities <i>Autres biens et services touristiques</i>	D19107	406 7.7	654 4.6	239 3.5	211 8.2	430 5.9	680 4.0	229 -4.2	218 3.3	427 -0.7	1,494 4.9	1,550 3.7
20 Recreation and entertainment <i>Loisirs et spectacles</i>	D19108	364 7.7	603 4.5	224 3.2	196 8.3	389 6.9	631 4.6	218 -2.7	204 4.1	386 -0.8	1,372 4.7	1,434 4.5
21 Travel agency services <i>Services d'agences de voyages</i>	D19109	24 4.3	30 3.4	4 -	8 14.3	26 8.3	31 3.3	3 -25.0	8 -	26 -	65 3.2	68 4.6
22 Convention fees <i>Frais de conférence</i>	D19110	18 12.5	21 10.5	11 10.0	7 -	15 -16.7	18 -14.3	8 -27.3	6 -14.3	15 -	57 11.8	48 -15.8
23 Total tourism commodities <i>Total, biens et services touristiques</i>	D19111	3,544 9.3	5,654 5.1	2,113 4.8	1,895 6.9	3,633 2.5	5,653 -0.0	1,862 -11.9	1,834 -3.2	3,423 -5.8	13,083 6.3	13,043 -0.3
24 Total other commodities <i>Total des autres biens et services</i>	D19112	785 5.8	1,387 3.7	530 3.3	430 4.9	833 6.1	1,419 2.3	495 -6.6	422 -1.9	785 -5.8	3,112 4.4	3,177 2.1
25 Tourism expenditures <i>Dépenses touristiques</i>	D19113	4,329 8.7	7,041 4.8	2,643 4.5	2,325 6.6	4,466 3.2	7,072 0.4	2,357 -10.8	2,256 -3.0	4,208 -5.8	16,195 5.9	16,220 0.2

Table 9. Tourism Demand by Non-residents (Exports) - Canada
Tableau 9. Demande touristique des non-résidents (Exportations) - Canada

Seasonally adjusted, millions of 1992 dollars and percentage change, preceding period
 Données désaisonnalisées, millions de dollars de 1992 et variation en pourcentage, période précédente

	CANSIM	2000 II	2000 III	2000 IV	2001 I	2001 II	2001 III	2001 IV	2002 I	2002 II	2000	2001
1 Transportation <i>Transport</i>	D19114	916 1.8	923 0.8	920 -0.3	918 -0.2	889 -3.2	876 -1.5	820 -6.4	867 5.7	833 -3.9	3,659 2.5	3,503 -4.3
2 Passenger air transport <i>Transport aérien de passagers</i>	D19115	533 2.9	542 1.7	538 -0.7	528 -1.9	508 -3.8	499 -1.8	464 -7.0	503 8.4	482 -4.2	2,131 3.2	1,999 -6.2
3 Passenger rail transport <i>Transport ferroviaire de passagers</i>	D19116	17 -5.6	17 -	17 -	16 -5.9	16 -	17 6.3	18 5.9	18 -	17 -5.6	69 1.5	67 -2.9
4 Interurban bus transport <i>Transport par autobus interurbain</i>	D19117	42 2.4	41 -2.4	40 -2.4	41 2.5	40 -2.4	38 -5.0	39 2.6	41 5.1	39 -4.9	164 -1.2	158 -3.7
5 Vehicle rental <i>Location de véhicules</i>	D19118	142 0.7	142 -	146 2.8	143 -2.1	143 -	141 -1.4	135 -4.3	137 1.5	134 -2.2	571 3.3	562 -1.6
6 Vehicle repairs and parts <i>Réparations et pièces de véhicules</i>	D19119	18 -5.3	18 -	17 -5.6	19 11.8	19 -	19 -	14 -26.3	14 -	13 -7.1	72 -	71 -1.4
7 Vehicle fuel <i>Carburant de véhicules</i>	D19120	109 0.9	108 -0.9	109 0.9	115 5.5	108 -6.1	109 0.9	99 -9.2	102 3.0	97 -4.9	434 -0.2	431 -0.7
8 Other transportation <i>Autres moyens de transport</i>	D19121	55 -	55 -	53 -3.6	56 5.7	55 -1.8	53 -3.6	51 -3.8	52 2.0	51 -1.9	218 2.8	215 -1.4
9 Accommodation <i>Hébergement</i>	D19122	711 1.3	710 -0.1	712 0.3	714 0.3	706 -1.1	679 -3.8	653 -3.8	673 3.1	655 -2.7	2,835 2.8	2,752 -2.9
10 Hotels <i>Hôtels</i>	D19123	562 1.8	561 -0.2	557 -0.7	558 0.2	555 -0.5	528 -4.9	510 -3.4	526 3.1	511 -2.9	2,232 3.1	2,151 -3.6
11 Motels <i>Motels</i>	D19124	79 -1.3	78 -1.3	80 2.6	81 1.3	78 -3.7	78 -	73 -6.4	75 2.7	73 -2.7	317 1.3	310 -2.2
12 Other accommodation <i>Autres types d'hébergement</i>	D19125	70 -	71 1.4	75 5.6	75 -	73 -2.7	73 -	70 -4.1	72 2.9	71 -1.4	286 2.5	291 1.7
13 Food and beverage services <i>Restauration</i>	D19126	799 -0.5	794 -0.6	796 0.3	818 2.8	816 -0.2	798 -2.2	789 -1.1	805 2.0	790 -1.9	3,192 1.6	3,221 0.9
14 Meals, from accommodation services <i>Repas, services d'hébergement</i>	D19127	105 -0.9	105 -	104 -1.0	106 1.9	107 0.9	104 -2.8	104 -	107 2.9	105 -1.9	420 -	421 0.2
15 Meals, from food and beverage services <i>Repas, services de restauration</i>	D19128	493 -0.4	490 -0.6	491 0.2	503 2.4	504 0.2	493 -2.2	490 -0.6	500 2.0	492 -1.6	1,969 2.2	1,990 1.1
16 Alcohol, from accommodation services <i>Alcool, services d'hébergement</i>	D19129	65 -	65 -	66 1.5	68 3.0	67 -1.5	65 -3.0	64 -1.5	65 1.6	64 -1.5	261 0.4	264 1.1
17 Alcohol, from food and beverage services <i>Alcool, services de restauration</i>	D19130	108 -0.9	107 -0.9	108 0.9	113 4.6	110 -2.7	108 -1.8	104 -3.7	106 1.9	103 -2.8	432 1.2	435 0.7
18 Meals and alcohol, from other industries <i>Repas et alcool, autres services</i>	D19131	28 -	27 -3.6	27 -	28 3.7	28 -	28 -	27 -3.6	27 -	26 -3.7	110 0.9	111 0.9
19 Other tourism commodities <i>Autres biens et services touristiques</i>	D19132	297 0.7	298 0.3	297 -0.3	302 1.7	302 -	296 -2.0	290 -2.0	294 1.4	288 -2.0	1,187 1.6	1,190 0.3
20 Recreation and entertainment <i>Loisirs et spectacles</i>	D19133	270 0.4	271 0.4	269 -0.7	276 2.6	277 0.4	270 -2.5	268 -0.7	271 1.1	266 -1.8	1,079 1.3	1,091 1.1
21 Travel agency services <i>Services d'agences de voyages</i>	D19134	14 -	14 -	15 7.1	14 -6.7	14 -	16 14.3	13 -18.8	14 7.7	13 -7.1	57 -	57 -
22 Convention fees <i>Frais de conférence</i>	D19135	13 8.3	13 -	13 -	12 -7.7	11 -8.3	10 -9.1	9 -10.0	9 -	9 -	51 10.9	42 -17.6
23 Total tourism commodities <i>Total, biens et services touristiques</i>	D19136	2,723 0.9	2,725 0.1	2,725 -	2,752 1.0	2,713 -1.4	2,649 -2.4	2,552 -3.7	2,639 3.4	2,566 -2.8	10,873 2.2	10,666 -1.9
24 Total other commodities <i>Total des autres biens et services</i>	D19137	685 -0.7	687 0.3	686 -0.1	710 3.5	699 -1.5	687 -1.7	681 -0.9	701 2.9	677 -3.4	2,748 2.8	2,777 1.1
25 Tourism expenditures <i>Dépenses touristiques</i>	D19138	3,408 0.5	3,412 0.1	3,411 -0.0	3,462 1.5	3,412 -1.4	3,336 -2.2	3,233 -3.1	3,340 3.3	3,243 -2.9	13,621 2.3	13,443 -1.3

Section D

Supply of Tourism Commodities

Section D

Offre de biens et services touristiques

Table 10. Supply of Tourism Commodities - Canada
Tableau 10. Offre de biens et services touristiques - Canada

Seasonally adjusted, millions of dollars and percentage change, preceding period
 Données désaisonnalisées, millions de dollars et variation en pourcentage, période précédente

	CANSIM	2000 II	2000 III	2000 IV	2001 I	2001 II	2001 III	2001 IV	2002 I	2002 II	2000	2001
1 Transportation <i>Transport</i>	D19139	12,233 1.2	12,710 3.9	13,095 3.0	13,237 1.1	13,159 -0.6	12,667 -3.7	12,231 -3.4	12,729 4.1	12,894 1.3	50,125 12.7	51,294 2.3
2 Passenger air transport <i>Transport aérien de passagers</i>	D19140	3,384 3.0	3,510 3.7	3,567 1.6	3,556 -0.3	3,411 -4.1	3,278 -3.9	3,099 -5.5	3,229 4.2	3,198 -1.0	13,745 11.4	13,344 -2.9
3 Passenger rail transport <i>Transport ferroviaire de passagers</i>	D19141	68 1.5	69 1.5	71 2.9	72 1.4	73 1.4	75 2.7	77 2.7	78 1.3	78 -	275 7.8	297 8.0
4 Interurban bus transport <i>Transport par autobus interurbain</i>	D19142	174 1.2	177 1.7	180 1.7	183 1.7	184 0.5	185 0.5	184 -0.5	186 1.1	186 -	703 3.7	736 4.7
5 Vehicle rental <i>Location de véhicules</i>	D19143	296 -	297 0.3	306 3.0	314 2.6	322 2.5	323 0.3	310 -4.0	317 2.3	317 -	1,195 4.4	1,269 6.2
6 Vehicle repairs and parts <i>Réparations et pièces de véhicules</i>	D19144	2,942 2.2	3,127 6.3	3,314 6.0	3,360 1.4	3,435 2.2	3,338 -2.8	3,404 2.0	3,546 4.2	3,534 -0.3	12,262 10.6	13,537 10.4
7 Vehicle fuel <i>Carburant de véhicules</i>	D19145	4,732 -0.9	4,879 3.1	4,993 2.3	5,081 1.8	5,060 -0.4	4,781 -5.5	4,454 -6.8	4,667 4.8	4,869 4.3	19,378 16.9	19,376 -0.0
8 Other transportation <i>Autres moyens de transport</i>	D19146	637 3.6	651 2.2	664 2.0	671 1.1	674 0.4	687 1.9	703 2.3	706 0.4	712 0.8	2,567 7.8	2,735 6.5
9 Accommodation <i>Hébergement</i>	D19147	1,995 -1.7	1,988 -0.4	2,064 3.8	2,098 1.6	2,022 -3.6	1,889 -6.6	1,837 -2.8	1,912 4.1	1,854 -3.0	8,076 6.0	7,846 -2.8
10 Hotels <i>Hôtels</i>	D19148	1,485 -1.4	1,476 -0.6	1,529 3.6	1,562 2.2	1,512 -3.2	1,407 -6.9	1,376 -2.2	1,433 4.1	1,385 -3.3	5,996 6.4	5,857 -2.3
11 Motels <i>Motels</i>	D19149	284 -3.7	282 -0.7	298 5.7	294 -1.3	282 -4.1	263 -6.7	254 -3.4	263 3.5	255 -3.0	1,159 4.6	1,093 -5.7
12 Other accommodation <i>Autres types d'hébergement</i>	D19150	226 -0.9	230 1.8	237 3.0	242 2.1	228 -5.8	219 -3.9	207 -5.5	216 4.3	214 -0.9	921 5.5	896 -2.7
13 Food and beverage services <i>Restauration</i>	D19151	9,018 1.7	9,237 2.4	9,394 1.7	9,557 1.7	9,664 1.1	9,698 0.4	9,684 -0.1	9,715 0.3	9,800 0.9	36,516 6.6	38,603 5.7
14 Meals, from accommodation services <i>Repas, services d'hébergement</i>	D19152	645 -2.0	648 0.5	663 2.3	676 2.0	671 -0.7	652 -2.8	629 -3.5	639 1.6	635 -0.6	2,614 3.5	2,628 0.5
15 Meals, from food and beverage services <i>Repas, services de restauration</i>	D19153	5,913 2.4	6,070 2.7	6,178 1.8	6,288 1.8	6,377 1.4	6,424 0.7	6,421 -0.0	6,416 -0.1	6,491 1.2	23,934 7.6	25,510 6.6
16 Alcohol, from accommodation services <i>Alcool, services d'hébergement</i>	D19154	538 -1.3	543 0.9	553 1.8	565 2.2	561 -0.7	542 -3.4	524 -3.3	532 1.5	530 -0.4	2,179 3.8	2,192 0.6
17 Alcohol, from food and beverage services <i>Alcool, services de restauration</i>	D19155	1,550 0.5	1,585 2.3	1,594 0.6	1,629 2.2	1,649 1.2	1,666 1.0	1,682 1.0	1,696 0.8	1,710 0.8	6,272 4.8	6,626 5.6
18 Meals and alcohol, from other industries <i>Repas et alcool, autres services</i>	D19156	372 6.9	391 5.1	406 3.8	399 -1.7	406 1.8	414 2.0	428 3.4	432 0.9	434 0.5	1,517 6.5	1,647 8.6
19 Other tourism commodities <i>Autres biens et services touristiques</i>	D19157	3,939 0.5	4,122 4.6	4,260 3.3	4,233 -0.6	4,314 1.9	4,299 -0.3	4,326 0.6	4,380 1.2	4,443 1.4	16,241 8.3	17,172 5.7
20 Recreation and entertainment <i>Loisirs et spectacles</i>	D19158	3,459 0.2	3,633 5.0	3,769 3.7	3,770 0.0	3,866 2.5	3,857 -0.2	3,888 0.8	3,939 1.3	3,995 1.4	14,313 8.7	15,381 7.5
21 Travel agency services <i>Services d'agences de voyages</i>	D19159	450 2.7	458 1.8	459 0.2	431 -6.1	417 -3.2	412 -1.2	410 -0.5	413 0.7	419 1.5	1,805 5.8	1,670 -7.5
22 Convention fees <i>Frais de conférence</i>	D19160	30 -	31 3.3	32 3.2	32 -	31 -3.1	30 -3.2	28 -6.7	28 -	29 3.6	123 3.4	121 -1.6
23 Total tourism commodities <i>Total, biens et services touristiques</i>	D19161	27,185 1.0	28,057 3.2	28,813 2.7	29,125 1.1	29,159 0.1	28,553 -2.1	28,078 -1.7	28,736 2.3	28,991 0.9	110,958 9.5	114,915 3.6

Table 11. Supply of Tourism Commodities - Canada
Tableau 11. Offre de biens et services touristiques - Canada

Not seasonally adjusted, millions of dollars and percentage change, preceding year
 Données non désaisonnalisées, millions de dollars et variation en pourcentage, année précédente

	CANSIM	2000 II	2000 III	2000 IV	2001 I	2001 II	2001 III	2001 IV	2002 I	2002 II	2000	2001
1 Transportation <i>Transport</i>	D19162	12,554 11.9	14,084 11.3	12,667 13.1	11,779 8.9	13,484 7.4	14,140 0.4	11,891 -6.1	11,059 -6.1	13,273 -1.6	50,125 12.7	51,294 2.3
2 Passenger air transport <i>Transport aérien de passagers</i>	D19163	3,442 11.3	3,957 11.8	3,287 12.1	3,302 7.9	3,373 -2.0	3,819 -3.5	2,850 -13.3	2,826 -14.4	3,128 -7.3	13,745 11.4	13,344 -2.9
3 Passenger rail transport <i>Transport ferroviaire de passagers</i>	D19164	70 9.4	93 5.7	58 7.4	58 7.4	74 5.7	101 8.6	64 10.3	62 6.9	77 4.1	275 7.8	297 8.0
4 Interurban bus transport <i>Transport par autobus interurbain</i>	D19165	186 3.3	240 4.8	140 4.5	146 6.6	195 4.8	254 5.8	141 0.7	150 2.7	197 1.0	703 3.7	736 4.7
5 Vehicle rental <i>Location de véhicules</i>	D19166	300 6.8	486 1.9	215 5.4	201 3.6	321 7.0	535 10.1	212 -1.4	205 2.0	321 -	1,195 4.4	1,269 6.2
6 Vehicle repairs and parts <i>Réparations et pièces de véhicules</i>	D19167	3,165 7.1	3,356 9.0	3,290 17.5	2,838 15.8	3,698 16.8	3,559 6.0	3,442 4.6	2,805 -1.2	3,758 1.6	12,262 10.6	13,537 10.4
7 Vehicle fuel <i>Carburant de véhicules</i>	D19168	4,741 17.2	5,267 14.3	5,055 12.1	4,564 5.8	5,135 8.3	5,156 -2.1	4,521 -10.6	4,321 -5.3	5,076 -1.1	19,378 16.9	19,376 -0.0
8 Other transportation <i>Autres moyens de transport</i>	D19169	650 8.0	685 8.6	622 9.7	670 9.8	688 5.8	716 4.5	661 6.3	690 3.0	716 4.1	2,567 7.8	2,735 6.5
9 Accommodation <i>Hébergement</i>	D19170	2,084 7.7	3,102 3.5	1,461 7.0	1,493 4.5	2,082 -0.1	3,018 -2.7	1,253 -14.2	1,421 -4.8	1,940 -6.8	8,076 6.0	7,846 -2.8
10 Hotels <i>Hôtels</i>	D19171	1,590 8.1	2,104 3.8	1,148 7.0	1,214 5.2	1,592 0.1	2,056 -2.3	995 -13.3	1,159 -4.5	1,473 -7.5	5,996 6.4	5,857 -2.3
11 Motels <i>Motels</i>	D19172	272 5.8	511 1.6	193 6.6	186 1.6	267 -1.8	477 -6.7	163 -15.5	173 -7.0	247 -7.5	1,159 4.6	1,093 -5.7
12 Other accommodation <i>Autres types d'hébergement</i>	D19173	222 7.2	487 4.3	120 8.1	93 1.1	223 0.5	485 -0.4	95 -20.8	89 -4.3	220 -1.3	921 5.5	896 -2.7
13 Food and beverage services <i>Restauration</i>	D19174	9,211 6.2	10,296 7.2	9,298 7.5	8,339 8.1	9,884 7.3	10,787 4.8	9,593 3.2	8,453 1.4	10,025 1.4	36,516 6.6	38,603 5.7
14 Meals, from accommodation services <i>Repas, services d'hébergement</i>	D19175	661 3.1	935 2.3	568 5.0	472 4.9	688 4.1	938 0.3	530 -6.7	448 -5.1	656 -4.7	2,614 3.5	2,628 0.5
15 Meals, from food and beverage services <i>Repas, services de restauration</i>	D19176	6,077 7.3	6,561 8.9	6,103 8.7	5,667 9.1	6,561 8.0	6,942 5.8	6,340 3.9	5,737 1.2	6,682 1.8	23,934 7.6	25,510 6.6
16 Alcohol, from accommodation services <i>Alcool, services d'hébergement</i>	D19177	546 3.2	705 2.8	526 5.6	426 6.0	571 4.6	702 -0.4	493 -6.3	404 -5.2	544 -4.7	2,179 3.8	2,192 0.6
17 Alcohol, from food and beverage services <i>Alcool, services de restauration</i>	D19178	1,536 4.5	1,665 5.5	1,722 4.3	1,425 5.6	1,632 6.3	1,749 5.0	1,820 5.7	1,491 4.6	1,691 3.6	6,272 4.8	6,626 5.6
18 Meals and alcohol, from other industries <i>Repas et alcool, autres services</i>	D19179	391 6.0	430 7.8	379 9.2	349 10.1	432 10.5	456 6.0	410 8.2	373 6.9	452 4.6	1,517 6.5	1,647 8.6
19 Other tourism commodities <i>Autres biens et services touristiques</i>	D19180	4,131 6.5	4,267 7.8	3,920 10.1	4,218 7.5	4,505 9.1	4,378 2.6	4,071 3.9	4,373 3.7	4,652 3.3	16,241 8.3	17,172 5.7
20 Recreation and entertainment <i>Loisirs et spectacles</i>	D19181	3,634 6.6	3,820 8.1	3,559 10.8	3,614 9.5	4,050 11.4	3,973 4.0	3,744 5.2	3,802 5.2	4,202 3.8	14,313 8.7	15,381 7.5
21 Travel agency services <i>Services d'agences de voyages</i>	D19182	466 6.4	410 4.9	329 2.5	579 -3.5	423 -9.2	369 -10.0	299 -9.1	548 -5.4	420 -0.7	1,805 5.8	1,670 -7.5
22 Convention fees <i>Frais de conférence</i>	D19183	31 3.3	37 2.8	32 6.7	25 8.7	32 3.2	36 -2.7	28 -12.5	23 -8.0	30 -6.3	123 3.4	121 -1.6
23 Total tourism commodities <i>Total, biens et services touristiques</i>	D19184	27,980 8.9	31,749 8.7	27,346 10.3	25,829 8.1	29,955 7.1	32,323 1.8	26,808 -2.0	25,306 -2.0	29,890 -0.2	110,958 9.5	114,915 3.6

Table 12. Supply of Tourism Commodities - Canada
Tableau 12. Offre de biens et services touristiques - Canada

Seasonally adjusted, millions of 1992 dollars and percentage change, preceding period
 Données désaisonnalisées, millions de dollars de 1992 et variation en pourcentage, période précédente

	CANSIM	2000 II	2000 III	2000 IV	2001 I	2001 II	2001 III	2001 IV	2002 I	2002 II	2000	2001
1 Transportation <i>Transport</i>	D19185	10,074 0.5	10,324 2.5	10,509 1.8	10,617 1.0	10,472 -1.4	10,309 -1.6	10,253 -0.5	10,543 2.8	10,413 -1.2	40,928 3.4	41,651 1.8
2 Passenger air transport <i>Transport aérien de passagers</i>	D19186	2,607 2.2	2,689 3.1	2,693 0.1	2,681 -0.4	2,572 -4.1	2,468 -4.0	2,329 -5.6	2,402 3.1	2,416 0.6	10,539 5.6	10,050 -4.6
3 Passenger rail transport <i>Transport ferroviaire de passagers</i>	D19187	47 -	48 2.1	48 -	49 2.1	48 -2.0	49 2.1	49 -	50 2.0	51 2.0	190 4.4	195 2.6
4 Interurban bus transport <i>Transport par autobus interurbain</i>	D19188	138 -	138 -	137 -0.7	140 2.2	140 -	137 -2.1	134 -2.2	135 0.7	135 -	551 0.4	551 -
5 Vehicle rental <i>Location de véhicules</i>	D19189	248 0.8	248 -	256 3.2	259 1.2	262 1.2	260 -0.8	252 -3.1	253 0.4	250 -1.2	998 3.5	1,033 3.5
6 Vehicle repairs and parts <i>Réparations et pièces de véhicules</i>	D19190	2,749 2.2	2,902 5.6	3,049 5.1	3,071 0.7	3,104 1.1	2,975 -4.2	3,002 0.9	3,097 3.2	3,062 -1.1	11,389 9.1	12,152 6.7
7 Vehicle fuel <i>Carburant de véhicules</i>	D19191	3,729 -2.0	3,741 0.3	3,756 0.4	3,854 2.6	3,774 -2.1	3,847 1.9	3,902 1.4	4,021 3.0	3,913 -2.7	15,031 -1.9	15,377 2.3
8 Other transportation <i>Autres moyens de transport</i>	D19192	556 1.8	558 0.4	570 2.2	563 -1.2	572 1.6	573 0.2	585 2.1	585 -	586 0.2	2,230 4.0	2,293 2.8
9 Accommodation <i>Hébergement</i>	D19193	1,542 -2.4	1,518 -1.6	1,551 2.2	1,545 -0.4	1,536 -0.6	1,483 -3.5	1,498 1.0	1,512 0.9	1,513 0.1	6,191 0.7	6,062 -2.1
10 Hotels <i>Hôtels</i>	D19194	1,149 -2.1	1,128 -1.8	1,152 2.1	1,151 -0.1	1,148 -0.3	1,104 -3.8	1,124 1.8	1,135 1.0	1,133 -0.2	4,603 1.0	4,527 -1.7
11 Motels <i>Motels</i>	D19195	219 -4.4	215 -1.8	220 2.3	216 -1.8	214 -0.9	207 -3.3	206 -0.5	207 0.5	207 -	883 -0.5	843 -4.5
12 Other accommodation <i>Autres types d'hébergement</i>	D19196	174 -1.7	175 0.6	179 2.3	178 -0.6	174 -2.2	172 -1.1	168 -2.3	170 1.2	173 1.8	705 0.4	692 -1.8
13 Food and beverage services <i>Restauration</i>	D19197	7,899 1.0	8,032 1.7	8,128 1.2	8,186 0.7	8,235 0.6	8,199 -0.4	8,152 -0.6	8,096 -0.7	8,134 0.5	31,879 4.1	32,772 2.8
14 Meals, from accommodation services <i>Repas, services d'hébergement</i>	D19198	541 -2.7	538 -0.6	548 1.9	548 -	552 0.7	543 -1.6	532 -2.0	530 -0.4	533 0.6	2,183 -0.2	2,175 -0.4
15 Meals, from food and beverage services <i>Repas, services de restauration</i>	D19199	5,167 1.8	5,271 2.0	5,342 1.3	5,389 0.9	5,417 0.5	5,391 -0.5	5,350 -0.8	5,298 -1.0	5,332 0.6	20,855 5.5	21,547 3.3
16 Alcohol, from accommodation services <i>Alcool, services d'hébergement</i>	D19200	465 -1.9	465 -	468 0.6	471 0.6	474 0.6	466 -1.7	457 -1.9	456 -0.2	457 0.2	1,872 -0.2	1,868 -0.2
17 Alcohol, from food and beverage services <i>Alcool, services de restauration</i>	D19201	1,398 -0.6	1,416 1.3	1,413 -0.2	1,434 1.5	1,444 0.7	1,448 0.3	1,450 0.1	1,449 -0.1	1,450 0.1	5,634 2.1	5,776 2.5
18 Meals and alcohol, from other industries <i>Repas et alcool, autres services</i>	D19202	328 6.5	342 4.3	357 4.4	344 -3.6	348 1.2	351 0.9	363 3.4	363 -	362 -0.3	1,335 4.1	1,406 5.3
19 Other tourism commodities <i>Autres biens et services touristiques</i>	D19203	3,119 -0.3	3,229 3.5	3,311 2.5	3,248 -1.9	3,284 1.1	3,256 -0.9	3,254 -0.1	3,251 -0.1	3,267 0.5	12,786 3.6	13,042 2.0
20 Recreation and entertainment <i>Loisirs et spectacles</i>	D19204	2,704 -0.6	2,811 4.0	2,893 2.9	2,860 -1.1	2,906 1.6	2,887 -0.7	2,890 0.1	2,889 -0.0	2,900 0.4	11,129 3.6	11,543 3.7
21 Travel agency services <i>Services d'agences de voyages</i>	D19205	389 2.4	391 0.5	390 -0.3	361 -7.4	351 -2.8	344 -2.0	340 -1.2	338 -0.6	342 1.2	1,550 3.7	1,396 -9.9
22 Convention fees <i>Frais de conférence</i>	D19206	26 -	27 3.8	28 3.7	27 -3.6	27 -	25 -7.4	24 -4.0	24 -	25 4.2	107 1.9	103 -3.7
23 Total tourism commodities <i>Total, biens et services touristiques</i>	D19207	22,634 0.4	23,103 2.1	23,499 1.7	23,596 0.4	23,527 -0.3	23,247 -1.2	23,157 -0.4	23,402 1.1	23,327 -0.3	91,784 3.5	93,527 1.9

Section E

Employment Generated by Tourism

Section E

Emploi généré par le tourisme

Table 13. Employment Generated by Tourism
Tableau 13. Emploi généré par le tourisme

Seasonally adjusted, thousands of employed persons and percentage change, preceding period
 Données désaisonnalisées, milliers de personnes occupées et variation en pourcentage, période précédente

	CANSIM	2000 II	2000 III	2000 IV	2001 I	2001 II	2001 III	2001 IV	2002 I	2002 II	2000	2001
1 Transportation <i>Transport</i>	D19208	98.4 -0.4	99.5 1.1	101.3 1.8	98.0 -3.3	98.3 0.3	98.5 0.2	93.2 -5.4	91.1 -2.3	93.7 2.9	99.5 4.5	97.0 -2.5
2 Air transportation <i>Transport aérien</i>	D19209	50.8 0.8	51.7 1.8	53.0 2.5	50.0 -5.7	49.7 -0.6	48.6 -2.2	43.8 -9.9	41.5 -5.3	42.9 3.4	51.5 7.1	48.0 -6.7
3 Railway transportation <i>Transport ferroviaire</i>	D19210	3.5 -2.8	3.5 -	3.5 -	3.7 5.7	3.6 -2.7	3.6 -	3.6 -	3.6 -	3.5 -2.8	3.5 -6.0	3.6 2.8
4 Water transportation <i>Transport par eau</i>	D19211	2.2 -4.3	2.1 -4.5	2.2 4.8	2.5 13.6	2.5 -	2.5 -	2.5 -	2.6 4.0	2.5 -3.8	2.2 7.3	2.5 13.6
5 Bus transportation <i>Transport par autobus</i>	D19212	14.7 0.0	14.8 0.7	14.9 0.7	14.2 -4.7	14.8 4.2	14.8 -	14.7 -0.7	14.9 1.4	15.6 4.7	14.8 3.0	14.6 -1.0
6 Taxicabs <i>Taxis</i>	D19213	11.4 -	11.3 -0.9	11.4 0.9	11.9 4.4	12.1 1.7	12.3 1.7	12.5 1.6	12.8 2.4	12.9 0.8	11.4 0.7	12.2 7.3
7 Vehicle rental and leasing <i>Location de véhicules</i>	D19214	15.8 -3.7	16.1 1.9	16.3 1.2	15.7 -3.7	15.6 -0.6	16.7 7.1	16.1 -3.6	15.7 -2.5	16.3 3.8	16.2 3.0	16.0 -0.8
8 Accommodation <i>Hébergement</i>	D19215	148.7 -0.1	150.2 1.0	158.6 5.6	159.5 0.6	161.0 0.9	163.3 1.4	164.7 0.9	164.8 0.1	164.3 -0.3	151.6 5.7	162.1 6.9
9 Food and beverage services <i>Restauration</i>	D19216	145.5 0.3	145.6 0.1	146.5 0.6	149.5 2.0	149.9 0.3	149.8 -0.1	149.7 -0.1	150.6 0.6	152.3 1.1	145.7 1.8	149.7 2.8
10 Other tourism industries <i>Autres activités touristiques</i>	D19217	31.7 -0.0	32.0 0.9	33.8 5.6	33.1 -2.1	33.6 1.5	34.0 1.2	34.0 -	34.4 1.2	34.4 -0.0	32.3 7.1	33.7 4.3
11 Recreation and entertainment <i>Loisirs et spectacles</i>	D19218	22.7 -0.4	23.2 2.2	25.0 7.8	24.1 -3.6	24.4 1.2	24.7 1.2	25.1 1.6	25.6 2.0	25.4 -0.8	23.4 9.8	24.6 4.9
12 Travel agencies <i>Agences de voyages</i>	D19219	9.0 1.1	8.8 -2.2	8.8 -	9.0 2.3	9.2 2.2	9.3 1.1	8.9 -4.3	8.8 -1.1	9.0 2.3	8.9 0.6	9.1 2.5
13 Total tourism industries <i>Total des branches touristiques</i>	D19220	424.3 -0.0	427.3 0.7	440.2 3.0	440.1 -0.0	442.8 0.6	445.6 0.6	441.6 -0.9	440.9 -0.2	444.7 0.9	429.1 4.2	442.5 3.1
14 Other industries <i>Autres branches</i>	D19221	116.0 -0.2	116.9 0.8	120.4 3.0	120.4 -	121.1 0.6	121.8 0.6	120.8 -0.8	120.6 -0.2	121.7 0.9	117.4 4.3	121.0 3.1
15 Tourism activities <i>Activités touristiques</i>	D19222	540.3 -0.1	544.2 0.7	560.6 3.0	560.5 -0.0	563.9 0.6	567.4 0.6	562.4 -0.9	561.5 -0.2	566.4 0.9	546.4 4.2	563.5 3.1

Table 14. Employment Generated by Tourism
Tableau 14. Emploi généré par le tourisme

Not seasonally adjusted, thousands of employed persons and percentage change, preceding year
 Données non désaisonnalisées, milliers de personnes occupées et variation en pourcentage, année précédente

	CANSIM	2000 II	2000 III	2000 IV	2001 I	2001 II	2001 III	2001 IV	2002 I	2002 II	2000	2001
1 Transportation <i>Transport</i>	D19223	100.3 4.6	96.5 4.9	102.2 4.2	98.1 -0.9	100.0 -0.3	95.4 -1.1	94.4 -7.6	90.8 -7.4	95.1 -4.9	99.5 4.5	97.0 -2.5
2 Air transportation <i>Transport aérien</i>	D19224	51.1 6.9	51.1 7.6	52.9 7.3	49.2 -3.1	49.7 -2.7	48.9 -4.3	44.2 -16.4	40.0 -18.7	42.6 -14.3	51.5 7.1	48.0 -6.8
3 Railway transportation <i>Transport ferroviaire</i>	D19225	3.5 -5.4	3.6 -5.3	3.5 -5.4	3.7 -3.7	3.6 2.9	3.6 -	3.6 2.9	3.8 2.7	3.6 -	3.5 -6.0	3.6 2.8
4 Water transportation <i>Transport par eau</i>	D19226	2.2 10.0	2.3 4.5	2.3 4.5	2.3 15.0	2.6 18.2	2.6 13.0	2.5 8.7	2.5 8.7	2.6 -	2.2 7.3	2.5 13.6
5 Bus transportation <i>Transport par autobus</i>	D19227	15.5 3.3	13.0 3.2	15.5 2.6	14.6 -3.3	15.5 -	13.0 -	15.4 -0.6	15.3 4.8	16.5 6.5	14.8 3.0	14.6 -1.0
6 Taxicabs <i>Taxis</i>	D19228	12.0 1.7	10.0 1.0	11.8 -	12.6 7.7	12.9 7.5	10.6 6.0	12.7 7.6	13.6 7.9	13.6 5.4	11.4 0.7	12.2 7.3
7 Vehicle rental and leasing <i>Location de véhicules</i>	D19229	16.0 2.6	16.5 3.1	16.2 1.3	15.7 -1.3	15.7 -1.9	16.7 1.2	16.0 -1.2	15.6 -0.6	16.2 3.2	16.2 3.0	16.0 -0.8
8 Accommodation <i>Hébergement</i>	D19230	151.2 4.3	161.9 5.1	154.4 8.7	150.5 8.4	163.5 8.1	173.4 7.1	160.8 4.2	154.7 2.8	165.5 1.2	151.6 5.7	162.1 6.9
9 Food and beverage services <i>Restauration</i>	D19231	148.1 1.9	150.1 1.9	145.0 2.0	146.1 4.8	152.0 2.6	153.4 2.2	147.3 1.6	147.4 0.9	154.9 1.9	145.7 1.8	149.7 2.8
10 Other tourism industries <i>Autres activités touristiques</i>	D19232	32.8 6.5	35.0 6.4	32.2 8.1	31.1 6.5	34.5 5.2	36.3 3.7	32.8 1.9	31.9 2.6	35.0 1.4	32.3 7.1	33.7 4.3
11 Recreation and entertainment <i>Loisirs et spectacles</i>	D19233	23.9 9.1	26.1 8.8	23.3 11.0	22.0 7.8	25.3 5.9	27.1 3.8	23.9 2.6	23.0 4.5	25.9 2.4	23.4 9.8	24.6 4.9
12 Travel agencies <i>Agences de voyages</i>	D19234	8.9 -	8.9 -	8.9 1.1	9.1 3.4	9.2 3.4	9.2 3.4	8.9 -	8.9 -2.2	9.1 -1.1	8.9 0.6	9.1 2.5
13 Total tourism industries <i>Total des branches touristiques</i>	D19235	432.4 3.7	443.5 4.1	433.8 5.3	425.8 4.8	450.0 4.1	458.5 3.4	435.3 0.4	424.8 -0.2	450.5 0.1	429.1 4.2	442.4 3.1
14 Other industries <i>Autres branches</i>	D19236	118.4 3.9	121.4 4.1	118.6 5.3	116.4 4.8	123.2 4.1	125.5 3.4	119.0 0.3	116.1 -0.3	123.4 0.2	117.4 4.3	121.0 3.1
15 Tourism activities <i>Activités touristiques</i>	D19237	550.8 3.7	564.9 4.1	552.4 5.3	542.2 4.8	573.2 4.1	584.0 3.4	554.3 0.4	540.9 -0.2	573.9 0.1	546.4 4.2	563.4 3.1

ELECTRONIC PUBLICATIONS AVAILABLE AT | **PUBLICATIONS ÉLECTRONIQUES DISPONIBLES À**
www.statcan.ca



Section F

Supplementary Tables

Section F

Tableaux supplémentaires

Table 15. International Travellers
Tableau 15. Voyageurs internationaux

Not seasonally adjusted, thousands of travellers and percentage change, preceding year
 Données non désaisonnalisées, milliers de voyageurs et variation en pourcentage, année précédente

	CANSIM	2000 II	2000 III	2000 IV	2001 I	2001 II	2001 III	2001 IV	2002 I	2002 II	2000	2001
1 Total inbound travel	D19238	12,783	17,723	9,690	8,765	13,180	17,200	8,002	7,862	11,608	48,638	47,147
<i>Total des voyages des non-résidents</i>		<i>0.2</i>	<i>-2.4</i>	<i>-2.8</i>	<i>3.8</i>	<i>3.1</i>	<i>-2.9</i>	<i>-17.4</i>	<i>-10.3</i>	<i>-11.9</i>	<i>-0.9</i>	<i>-3.1</i>
2 United States	D19239	11,500	15,815	8,853	8,130	11,951	15,446	7,344	7,280	10,585	43,994	42,871
<i>États-Unis</i>		<i>-0.9</i>	<i>-2.6</i>	<i>-3.5</i>	<i>3.9</i>	<i>3.9</i>	<i>-2.3</i>	<i>-17.0</i>	<i>-10.5</i>	<i>-11.4</i>	<i>-1.4</i>	<i>-2.6</i>
3 same day	D19240	7,481	9,332	6,228	5,906	7,701	8,874	4,803	4,984	6,422	28,769	27,284
<i>même jour</i>		<i>-3.1</i>	<i>-2.9</i>	<i>-4.4</i>	<i>3.1</i>	<i>3.0</i>	<i>-4.9</i>	<i>-22.9</i>	<i>-15.6</i>	<i>-16.6</i>	<i>-2.3</i>	<i>-5.2</i>
4 overnight	D19241	4,019	6,483	2,625	2,224	4,249	6,572	2,542	2,296	4,163	15,225	15,588
<i>une nuit ou plus</i>		<i>3.4</i>	<i>-2.2</i>	<i>-1.1</i>	<i>6.0</i>	<i>5.7</i>	<i>1.4</i>	<i>-3.2</i>	<i>3.2</i>	<i>-2.0</i>	<i>0.3</i>	<i>2.4</i>
5 All other countries	D19242	1,284	1,907	837	636	1,229	1,754	657	582	1,023	4,644	4,275
<i>Tous les autres pays</i>		<i>11.2</i>	<i>-0.0</i>	<i>4.7</i>	<i>3.2</i>	<i>-4.3</i>	<i>-8.0</i>	<i>-21.5</i>	<i>-8.4</i>	<i>-16.7</i>	<i>4.9</i>	<i>-7.9</i>
6 same day	D19243	62	82	35	16	55	77	19	13	30	205	166
<i>même jour</i>		<i>28.6</i>	<i>-14.0</i>	<i>4.9</i>	<i>-36.8</i>	<i>-12.0</i>	<i>-6.9</i>	<i>-46.8</i>	<i>-17.6</i>	<i>-44.4</i>	<i>5.7</i>	<i>-19.0</i>
7 overnight	D19244	1,222	1,825	802	619	1,174	1,677	639	569	993	4,438	4,109
<i>une nuit ou plus</i>		<i>10.5</i>	<i>0.7</i>	<i>4.7</i>	<i>5.0</i>	<i>-3.9</i>	<i>-8.1</i>	<i>-20.4</i>	<i>-8.2</i>	<i>-15.5</i>	<i>4.9</i>	<i>-7.4</i>
Same day and overnight:												
<i>Même jour et une nuit ou plus:</i>												
8 Americas, except United States	D19245	115	178	77	56	116	174	66	58	97	423	410
<i>Amériques, sauf États-Unis</i>		<i>20.1</i>	<i>0.6</i>	<i>7.2</i>	<i>5.0</i>	<i>0.3</i>	<i>-2.6</i>	<i>-14.6</i>	<i>5.2</i>	<i>-15.7</i>	<i>6.4</i>	<i>-3.0</i>
9 Europe	D19246	689	1,089	430	327	649	994	354	300	524	2,540	2,324
<i>Europe</i>		<i>8.1</i>	<i>-0.8</i>	<i>2.8</i>	<i>-1.4</i>	<i>-5.8</i>	<i>-8.8</i>	<i>-17.6</i>	<i>-8.3</i>	<i>-19.2</i>	<i>3.4</i>	<i>-8.5</i>
10 France	D19247	98	189	69	56	90	165	57	50	69	417	369
<i>France</i>		<i>-0.6</i>	<i>-7.5</i>	<i>-5.8</i>	<i>-8.8</i>	<i>-7.8</i>	<i>-12.8</i>	<i>-16.6</i>	<i>-11.7</i>	<i>-23.4</i>	<i>-2.5</i>	<i>-11.6</i>
11 Germany	D19248	118	201	57	38	105	169	48	34	82	417	360
<i>Allemagne</i>		<i>3.8</i>	<i>-3.6</i>	<i>-9.3</i>	<i>-8.9</i>	<i>-11.0</i>	<i>-15.6</i>	<i>-15.8</i>	<i>-10.9</i>	<i>-22.3</i>	<i>-2.1</i>	<i>-13.7</i>
12 United Kingdom	D19249	252	365	166	138	247	349	143	133	199	914	877
<i>Royaume-Uni</i>		<i>13.3</i>	<i>8.3</i>	<i>16.0</i>	<i>6.0</i>	<i>-2.2</i>	<i>-4.4</i>	<i>-14.0</i>	<i>-4.0</i>	<i>-19.5</i>	<i>10.9</i>	<i>-4.1</i>
13 Other	D19250	221	335	139	95	207	310	107	84	175	792	718
<i>Autres</i>		<i>9.0</i>	<i>-3.9</i>	<i>-0.7</i>	<i>-3.3</i>	<i>-6.4</i>	<i>-7.3</i>	<i>-23.1</i>	<i>-11.6</i>	<i>-15.5</i>	<i>1.8</i>	<i>-9.3</i>
14 Asia/Pacific	D19251	458	611	315	243	445	558	225	216	385	1,606	1,471
<i>Asie/Pacifique</i>		<i>13.7</i>	<i>0.9</i>	<i>6.6</i>	<i>9.8</i>	<i>-3.0</i>	<i>-8.7</i>	<i>-28.6</i>	<i>-11.3</i>	<i>-13.4</i>	<i>6.8</i>	<i>-8.4</i>
15 Hong Kong	D19252	42	57	23	24	40	47	19	24	31	145	130
<i>Hong-Kong</i>		<i>13.8</i>	<i>-2.8</i>	<i>-2.4</i>	<i>7.0</i>	<i>-5.0</i>	<i>-18.4</i>	<i>-16.9</i>	<i>-1.4</i>	<i>-22.9</i>	<i>1.6</i>	<i>-10.4</i>
16 Japan	D19253	138	221	113	74	132	184	59	56	110	540	449
<i>Japon</i>		<i>-0.1</i>	<i>-6.6</i>	<i>8.6</i>	<i>9.6</i>	<i>-4.3</i>	<i>-16.9</i>	<i>-47.7</i>	<i>-24.5</i>	<i>-16.6</i>	<i>-1.9</i>	<i>-16.9</i>
17 South Korea	D19254	43	58	27	24	45	63	25	27	42	149	157
<i>Corée du Sud</i>		<i>55.8</i>	<i>32.7</i>	<i>13.7</i>	<i>13.6</i>	<i>3.8</i>	<i>8.5</i>	<i>-5.4</i>	<i>14.2</i>	<i>-7.2</i>	<i>37.2</i>	<i>5.4</i>
18 Australia	D19255	51	62	37	33	52	58	29	27	44	180	172
<i>Australie</i>		<i>13.4</i>	<i>6.2</i>	<i>20.0</i>	<i>9.2</i>	<i>2.3</i>	<i>-6.8</i>	<i>-20.0</i>	<i>-18.2</i>	<i>-16.5</i>	<i>11.4</i>	<i>-4.2</i>
19 Other	D19256	184	212	115	89	175	206	92	82	159	592	563
<i>Autres</i>		<i>18.5</i>	<i>2.2</i>	<i>1.6</i>	<i>9.9</i>	<i>-4.6</i>	<i>-2.8</i>	<i>-20.3</i>	<i>-7.3</i>	<i>-9.6</i>	<i>9.5</i>	<i>-5.0</i>
20 Africa	D19257	21	28	15	10	20	29	12	8	17	74	70
<i>Afrique</i>		<i>19.2</i>	<i>4.9</i>	<i>7.2</i>	<i>0.7</i>	<i>-7.2</i>	<i>1.1</i>	<i>-16.8</i>	<i>-19.4</i>	<i>-16.4</i>	<i>10.2</i>	<i>-4.9</i>
21 Canadian outbound travel	D19258	11,944	13,981	10,328	10,831	11,515	12,885	7,969	9,073	9,770	47,182	43,201
<i>Voyages des Canadiens à l'étranger</i>		<i>2.6</i>	<i>0.2</i>	<i>-3.4</i>	<i>-0.9</i>	<i>-3.6</i>	<i>-7.8</i>	<i>-22.8</i>	<i>-16.2</i>	<i>-15.2</i>	<i>1.6</i>	<i>-8.4</i>
22 United States	D19259	10,898	12,869	9,384	9,169	10,383	11,694	7,123	7,616	8,674	42,666	38,368
<i>États-Unis</i>		<i>2.0</i>	<i>-0.7</i>	<i>-4.6</i>	<i>-3.6</i>	<i>-4.7</i>	<i>-9.1</i>	<i>-24.1</i>	<i>-16.9</i>	<i>-16.5</i>	<i>1.1</i>	<i>-10.1</i>
23 same day	D19260	7,200	8,116	6,436	5,982	6,828	7,271	4,771	4,820	5,462	28,019	24,852
<i>même jour</i>		<i>0.5</i>	<i>-1.8</i>	<i>-5.9</i>	<i>-4.5</i>	<i>-5.2</i>	<i>-10.4</i>	<i>-25.9</i>	<i>-19.4</i>	<i>-20.0</i>	<i>-0.3</i>	<i>-11.3</i>
24 overnight	D19261	3,698	4,753	2,948	3,187	3,554	4,423	2,352	2,796	3,212	14,648	13,516
<i>une nuit ou plus</i>		<i>4.9</i>	<i>1.0</i>	<i>-1.5</i>	<i>-1.9</i>	<i>-3.9</i>	<i>-6.9</i>	<i>-20.2</i>	<i>-12.3</i>	<i>-9.6</i>	<i>3.9</i>	<i>-7.7</i>
25 All other countries	D19262	1,046	1,112	944	1,663	1,132	1,191	846	1,457	1,096	4,516	4,832
<i>Tous les autres pays</i>		<i>10.2</i>	<i>12.6</i>	<i>10.4</i>	<i>17.6</i>	<i>8.2</i>	<i>7.2</i>	<i>-10.4</i>	<i>-12.4</i>	<i>-3.2</i>	<i>6.2</i>	<i>7.0</i>

See note(s) at end of tables. - Voir note(s) à la fin des tableaux.

Table 16. Receipts and Payments on Travel Account and International Passenger Fares
Tableau 16. Recettes et dépenses au compte des voyages et tarifs de passagers internationaux

Not seasonally adjusted, millions of dollars and percentage change, preceding year
 Données non désaisonnalisées, millions de dollars et variation en pourcentage, année précédente

	CANSIM	2000 II	2000 III	2000 IV	2001 I	2001 II	2001 III	2001 IV	2002 I	2002 II	2000	2001	
International Travel Account													
Compte des voyages internationaux													
Receipts - Recettes													
1	Spending in Canada by foreign residents <i>Dépenses au Canada par les résidents étrangers</i>	D19263	4,095 8.6	6,531 2.9	2,906 6.7	2,805 9.3	4,420 7.9	6,702 2.6	2,755 -5.2	2,667 -4.9	4,027 -8.9	16,098 6.3	16,682 3.6
Payments - Paiements													
2	Spending in foreign countries by Canadians <i>Dépenses dans des pays étrangers par les Canadiens</i>	D19264	4,737 11.4	4,542 5.8	3,995 3.7	5,465 8.5	4,679 -1.2	4,423 -2.6	3,432 -14.1	4,977 -8.9	4,358 -6.9	18,313 7.4	17,998 -1.7
Balance - Solde													
3	Receipts minus payments (2) <i>Recettes moins paiements (2)</i>	D19265	-642 -158	1,988 -65	-1,089 41	-2,659 -188	-259 382	2,279 291	-677 413	-2,309 350	-331 -71	-2,214 -307	-1,316 898
International Passenger Fares (1)													
Tarifs de passagers internationaux (1)													
Receipts - Recettes													
4	From foreign residents to Canadian carriers <i>Perçus auprès des résidents étrangers par des transporteurs canadiens</i>	D19266	876 26.3	1,259 14.4	586 14.7	475 0.3	763 -12.8	1,242 -1.3	495 -15.5	481 1.4	807 5.8	3,193 18.2	2,975 -6.8
Payments - Paiements													
5	From Canadian residents to foreign carriers <i>Perçus auprès des résidents canadiens par des transporteurs étrangers</i>	D19267	1,017 14.9	1,145 17.0	901 5.5	1,302 28.1	993 -2.4	1,136 -0.8	747 -17.1	1,053 -19.1	890 -10.4	4,079 9.8	4,178 2.4
Balance - Solde													
6	Receipts minus payments (2) <i>Recettes moins paiements (2)</i>	D19268	-141 51	114 -8	-316 28	-827 -284	-230 -88	106 -8	-252 63	-571 256	-82 147	-886 127	-1,203 -317

See note(s) at end of tables. - Voir note(s) à la fin des tableaux.

Table 17. Exchange Rates
Tableau 17. Taux de change

Not seasonally adjusted, canadian dollars per unit of foreign currency and percentage change, preceding year

Données non désaisonnalisées, dollars canadiens par unité de devise étrangère et variation en pourcentage, année précédente

	CANSIM	2000 II	2000 III	2000 IV	2001 I	2001 II	2001 III	2001 IV	2002 I	2002 II	2000	2001
1 Unites States (dollar) <i>États-Unis (dollar)</i>	D19269	1.48 0.5	1.48 -0.3	1.53 3.6	1.53 5.1	1.54 4.1	1.55 4.3	1.58 3.6	1.59 4.4	1.55 0.9	1.49 -0.0	1.55 4.3
2 EMU (euro) <i>UEM (euro)</i>	D19305	1.38 -11.1	1.34 -14.0	1.32 -13.4	1.41 -1.7	1.35 -2.7	1.38 2.8	1.41 7.0	1.40 -0.7	1.43 6.1	1.37 -13.6	1.39 1.3
3 United Kingdom (British pounds) <i>Royaume-Uni (livre sterling)</i>	D19270	2.27 -4.1	2.19 -8.1	2.21 -8.1	2.23 -4.6	2.19 -3.5	2.23 1.7	2.28 3.3	2.27 2.1	2.27 3.7	2.25 -6.4	2.23 -0.9
4 France (franc) <i>France (franc)</i>	D19271	0.21 -11.1	0.20 -14.0	0.20 -13.4	0.21 -1.8	0.21 -2.6	0.21 2.9	0.22 6.8	0.21 -13.6	0.21 1.2
5 Germany (mark) <i>Allemagne (mark)</i>	D19272	0.71 -11.1	0.69 -14.0	0.68 -13.4	0.72 -1.8	0.69 -2.6	0.71 2.9	0.72 6.8	0.70 -13.6	0.71 1.2
6 Netherlands (guilder) <i>Pays-Bas (florin)</i>	D19273	0.63 -11.1	0.61 -14.1	0.60 -13.4	0.64 -1.8	0.61 -2.6	0.63 2.9	0.64 6.8	0.62 -13.6	0.63 1.2
7 Switzerland (franc) <i>Suisse (franc)</i>	D19274	0.88 -9.1	0.87 -10.8	0.87 -8.6	0.92 3.0	0.88 -0.4	0.92 5.6	0.96 9.8	0.95 3.3	0.98 10.8	0.88 -11.2	0.92 4.5
8 Hong Kong (dollar) <i>Hong Kong (dollar)</i>	D19275	0.19 0.0	0.19 -0.7	0.20 3.2	0.20 4.9	0.20 4.0	0.20 4.3	0.20 3.6	0.20 4.4	0.20 0.9	0.19 -0.4	0.20 4.2
9 Japan (yen) <i>Japon (yen)</i>	D19276	0.0139 13.8	0.0138 4.6	0.0139 -1.6	0.0129 -4.8	0.0126 -9.4	0.0127 -7.5	0.0128 -8.0	0.0120 -6.9	0.0123 -2.5	0.0138 5.1	0.0128 -7.4
10 Australia (dollar) <i>Australie (dollar)</i>	D19277	0.87 -9.3	0.85 -12.0	0.81 -14.4	0.81 -11.7	0.79 -9.5	0.79 -6.7	0.81 -0.3	0.83 2.0	0.86 8.3	0.86 -10.0	0.80 -7.2
11 New Zealand (dollar) <i>Nouvelle-Zélande (dollar)</i>	D19278	0.71 -11.1	0.65 -16.3	0.63 -17.0	0.66 -8.7	0.64 -10.1	0.65 -0.7	0.66 5.0	0.68 2.8	0.72 13.0	0.68 -13.8	0.65 -4.0

See note(s) at end of tables. - Voir note(s) à la fin des tableaux.

Table 18. Consumer Price Index, Selected Countries
Tableau 18. Indice des prix à la consommation, certains pays

Not seasonally adjusted, index (1995=100) and percentage change, preceding year
 Données non désaisonnalisées, indice (1995=100) et variation en pourcentage, année précédente

	CANSIM	2000 II	2000 III	2000 IV	2001 I	2001 II	2001 III	2001 IV	2002 I	2002 II	2000	2001
1 Canada (1) <i>Canada (1)</i>	D19279	108.5 2.5	109.5 2.7	110.3 3.1	110.5 2.8	112.4 3.6	112.5 2.7	111.5 1.1	112.2 1.5	113.9 1.3	109.0 2.7	111.7 2.5
2 Unites States <i>États-Unis</i>	D19280	112.7 3.3	113.6 3.6	114.2 3.4	115.3 3.2	116.5 3.4	116.7 2.7	116.3 1.8	116.7 1.2	118.0 1.3	113.1 3.4	116.2 2.8
3 United Kingdom <i>Royaume-Uni</i>	D19281	114.5 3.2	114.7 3.2	115.4 3.1	115.2 2.5	116.7 1.9	116.7 1.7	116.6 1.0	116.6 1.2	118.1 1.2	114.3 3.0	116.3 1.8
4 France <i>France</i>	D19282	106.2 1.5	106.5 1.8	107.0 1.9	107.0 1.3	108.4 2.1	108.5 1.9	108.5 1.4	109.3 2.1	110.1 1.6	106.3 1.7	108.1 1.7
5 Germany <i>Allemagne</i>	D19283	106.5 1.6	107.4 2.0	107.7 2.4	108.8 2.5	109.9 3.2	110.1 2.5	109.6 1.8	110.9 1.9	111.2 1.2	106.9 1.9	109.6 2.5
6 Netherlands <i>Pays-Bas</i>	D19284	111.2 2.4	111.8 2.7	112.7 3.0	114.6 4.4	116.4 4.7	117.0 4.7	117.6 4.3	119.0 3.8	120.5 3.5	111.4 2.5	116.4 4.5
7 Switzerland <i>Suisse</i>	D19285	103.6 1.7	103.9 1.5	104.3 1.6	104.3 1.0	105.1 1.4	104.9 1.0	104.8 0.5	104.9 0.6	105.9 0.8	103.8 1.6	104.8 1.0
8 Japan <i>Japon</i>	D19286	101.7 -0.7	101.4 -0.7	101.6 -0.5	101.0 -0.4	101.0 -0.7	100.7 -0.7	100.3 -1.3	99.6 -1.4	100.1 -0.9	101.5 -0.6	100.8 -0.8
9 Australia <i>Australie</i>	D19287	108.1 3.1	112.1 6.1	112.5 5.8	113.7 6.1	114.6 6.0	114.9 2.5	116.0 3.1	117.0 2.9	117.9 2.9	110.0 4.5	114.8 4.4
10 New Zealand <i>Nouvelle-Zélande</i>	D19288	106.6 2.0	108.0 3.0	109.3 4.0	109.1 3.1	110.0 3.2	110.6 2.4	111.3 1.8	111.9 2.6	113.0 2.7	107.4 2.6	110.3 2.6

Table 19. Selected Implicit Price Indexes for Tourism Demand
Tableau 19. Certains indices implicites de prix, demande touristique

Seasonally adjusted, index (1992=100) and percentage change, preceding period
 Données désaisonnalisées, indice (1992=100) et variation en pourcentage, période précédente

	CANSIM	2000 II	2000 III	2000 IV	2001 I	2001 II	2001 III	2001 IV	2002 I	2002 II	2000	2001
1 Transport services <i>Services de transport</i>	D19289	126.9 0.4	128.7 1.4	130.0 1.0	130.1 0.1	131.1 0.7	129.1 -1.5	126.6 -1.9	128.4 1.5	130.0 1.3	128.0 7.7	129.2 1.0
2 Accommodation services <i>Services d'hébergement</i>	D19290	128.9 1.0	130.9 1.6	131.7 0.7	136.6 3.7	132.7 -2.8	128.8 -3.0	123.9 -3.8	127.7 3.1	123.4 -3.4	129.8 4.9	130.5 0.6
3 Food and beverage services <i>Services de restauration</i>	D19291	114.7 0.7	115.4 0.6	116.1 0.6	117.5 1.2	117.8 0.3	118.7 0.7	117.7 -0.8	119.1 1.2	119.4 0.2	115.0 2.5	117.9 2.5
4 Other tourism commodities <i>Autres biens et services touristiques</i>	D19292	120.8 0.4	122.4 1.3	123.2 0.6	124.5 1.0	124.5 -0.0	126.5 1.6	128.2 1.4	129.9 1.3	130.5 0.5	121.7 2.6	125.9 3.5
5 Tourism commodities <i>Biens et services touristiques</i>	D19293	123.9 0.6	125.4 1.2	126.5 0.8	127.7 1.0	127.6 -0.1	126.4 -0.9	124.4 -1.6	126.5 1.7	126.7 0.2	124.7 5.5	126.5 1.4
6 Total tourism expenditures <i>Total, dépenses touristiques</i>	D19294	121.3 0.6	122.6 1.1	123.3 0.6	124.0 0.5	124.1 0.1	123.0 -0.8	121.6 -1.2	123.4 1.5	123.6 0.2	121.9 4.6	123.2 1.0

Table 20. Other Related Statistics
Tableau 20. Autres statistiques connexes

Seasonally adjusted, at annual rates and percentage change, preceding period
 Données désaisonnalisées, au taux annuel et variation en pourcentage, période précédente

	CANSIM	2000 II	2000 III	2000 IV	2001 I	2001 II	2001 III	2001 IV	2002 I	2002 II	2000	2001
1 Gross Domestic Product at market prices (\$billions) <i>Produit intérieur brut aux prix du marché (milliards\$)</i>	D19297	1,058.6 2.1	1,078.4 1.9	1,086.1 0.7	1,100.6 1.3	1,101.0 0.0	1,085.8 -1.4	1,081.5 -0.4	1,107.2 2.4	1,138.2 2.8	1,065.0 8.6	1,092.2 2.6
2 Gross Domestic Product chained (1997) dollars (\$billions) <i>Produit intérieur brut dollars enchaînés - 1997 (milliards\$)</i>	D19306	1,006.6 0.7	1,019.2 1.3	1,024.2 0.5	1,025.7 0.2	1,026.5 0.1	1,025.2 -0.1	1,032.7 0.7	1,048.2 1.5	1,059.4 1.1	1,012.3 4.5	1,027.5 1.5
3 Final domestic demand (\$billions) <i>Demande intérieure finale (milliards\$)</i>	D19299	996.1 2.1	1,010.0 1.4	1,018.1 0.8	1,027.1 0.9	1,041.3 1.4	1,047.6 0.6	1,050.9 0.3	1,068.1 1.6	1,084.4 1.5	1,000.0 6.2	1,041.8 4.2
4 Final domestic demand chained (1997) dollars (\$billions) <i>Demande intérieure finale dollars enchaînés - 1997 (milliards\$)</i>	D19307	950.7 0.8	962.3 1.2	966.7 0.5	973.0 0.7	978.6 0.6	983.6 0.5	984.4 0.1	993.1 0.9	1,002.3 0.9	955.7 4.0	979.9 2.5
5 Personal disposable income per person(\$) <i>Revenu personnel disponible par habitant(\$)</i>	D19301	20,630 1.1	20,764 0.6	21,199 2.1	21,473 1.3	21,327 -0.7	21,415 0.4	21,637 1.0	21,983 1.6	22,252 1.2	20,749 5.9	21,463 3.4
6 Personal saving rate (%) <i>Taux d'épargne personnelle (%)</i>	D19302	4.9 -5.8	3.9 -20.4	5.1 30.8	5.5 7.8	3.7 -32.7	4.3 16.2	4.8 11.6	5.3 10.4	5.3 -	4.8 16.5	4.6 -4.2
7 Population (thousands)(1) <i>Population (milliers) (1)</i>	D19303	30,679 0.2	30,770 0.3	30,859 0.3	30,894 0.1	30,974 0.3	31,082 0.3	31,156 0.2	31,186 0.1	31,260 0.2	30,731 0.9	31,026 1.0
8 Business sector employment (thousands)(2) <i>Emploi, secteur des entreprises (milliers)(2)</i>	D19304	10,605 1.2	10,621 0.2	10,776 1.5	10,862 0.8	10,862 -	10,873 0.1	10,884 0.1	10,960 0.7	11,092 1.2	10,621 3.7	10,870 2.3

ELECTRONIC PUBLICATIONS AVAILABLE AT | **PUBLICATIONS ÉLECTRONIQUES DISPONIBLES À**
www.statcan.ca



Notes to Supplementary Tables

Table 15

In this table, travellers include crews, seasonal workers and commuters as part of international travel. In the Tourism Satellite Account and the NTI, on the other hand, spending by these groups is not counted as they are not considered part of tourism in the international definition.

The numbers of non-resident travellers from countries other than the United States include both same day travellers and those who stay one or more nights.

Source: CANSIM

For definitions used in measuring international travel see publication: *Touriscope, International Travel, Appendix, Description of Methods and Definitions (Catalogue no. 66-201 annual)*.

Consistent time series of Canadians travelling in Canada for the period 1986 to date are not yet available from the Canadian Travel Survey (CTS). The CTS, now conducted every year, has gone through several modifications since 1992. Changes to the data collection method, the survey-qualifying questions and the questionnaire have affected the comparability of estimates between survey years.

Source: *Canadian Travel Survey, Revision of the 1996 Results, Catalogue no. 87-504-XPB, p.67.*

Table 16

1) International fares, receipts, are defined as passenger fares received by Canadian carriers from non-residents. International fares, payments, are defined as passenger fares paid to non-resident carriers by Canadian residents. These fares are included in the Transportation Account of Canada's Balance of Payments.

2) Actual changes in millions of dollars.

Sources: *Canada's Balance of International Payments, Quarterly, Catalogue no. 67-001-XPB, and International Travel Survey, Culture, Tourism and the Centre for Education Statistics Division.*

Notes aux tableaux supplémentaires

Tableau 15

Dans ce tableau, les voyageurs incluent les membres d'équipage, les travailleurs saisonniers et les navetteurs comme faisant partie des voyages internationaux. Par contre, le Compte satellite du tourisme et les INT excluent les dépenses encourues par ces groupes puisqu'ils ne font pas partie de la définition internationale du tourisme.

Le nombre de voyageurs étrangers provenant de pays autres que les États-Unis incluent ceux d'un jour et ceux qui séjournent une nuit ou plus.

Source: CANSIM

Voir les définitions utilisées pour mesurer les voyages internationaux dans la publication: *Touriscope, Voyages internationaux, Annexe, Description des méthodes et définitions (n° 66-201 au catalogue annuel)*.

L'Enquête sur les voyages des Canadiens (EVC) ne fournit pas encore de séries chronologiques comparables pour le nombre de voyageurs canadiens voyageant au Canada depuis 1986 jusqu'à ce jour. L'EVC, maintenant menée tous les ans, a été modifiée de façon importante depuis 1992. Des changements dans la méthode de collecte des données, dans les critères d'admissibilité à l'enquête et dans le questionnaire ont affecté la comparabilité des estimations des différentes années.

Source: *Enquête sur les voyages des Canadiens, Revue des résultats de l'année 1996, N° 87-504-XPB au catalogue, p. 71.*

Tableau 16

1) Les recettes au titre des tarifs internationaux sont définies comme les recettes des transporteurs canadiens provenant de passagers non résidents. Les paiements de tarifs internationaux sont définis comme des paiements de passagers canadiens à des transporteurs étrangers. Ces tarifs sont inclus dans le compte du transport de la Balance des paiements internationaux du Canada.

2) Il s'agit du changement en millions de dollars.

Sources: *Balance des paiements internationaux du Canada, trimestrielle, n° 67-001-XPB au catalogue et L'Enquête sur les voyages internationaux, Division de la Culture, tourisme et centre des statistiques sur l'éducation.*

Table 17

1) Based on the Bank of Canada's average noon spot rates.

Source: CANSIM

Table 18

1) The Canadian CPI is converted to 1995=100 for comparability with other OECD countries.

Sources: CANSIM and OECD.

Table 19

Sources: National Tourism Indicators and quarterly National Income and Expenditure Accounts.

Table 20

Source: CANSIM

1) Data not adjusted for seasonal variation.

2) Business sector employment relies on an estimate of "persons at work". Thus, someone who works 10 hours a week counts for as much as someone who works 50 hours a week. The annual benchmark estimates, presently covering the period from 1986 to 1996, are from the Productivity Section, Micro-economic Analysis Division. The quarterly and annual estimates for 1997 to 2002 are based on paid employment for the entire economy excluding public administration.

Tableau 17

1) Le cours moyen au comptant à midi publié par la Banque du Canada.

Source: CANSIM

Tableau 18

1) L'IPC du Canada est converti sur la base 1995=100 pour faciliter les comparaisons avec les autres pays de l'OCDE.

Source: CANSIM et l'OCDE.

Tableau 19

Source: Les Indicateurs nationaux du tourisme et les Comptes nationaux des revenus et dépenses trimestriels.

Tableau 20

Source: CANSIM

1) Données non corrigées des variations saisonnières.

2) L'emploi attribuable au secteur des entreprises se fonde sur une estimation du nombre de personnes au travail. Ainsi, une personne travaillant 10 heures par semaine a le même poids qu'une autre travaillant 50 heures par semaine. Les estimations annuelles repères, qui couvrent actuellement la période de 1986 à 1996, proviennent de la Division de l'analyse micro-économique (section de la productivité). Les estimations trimestrielles et les années 1997 à 2002 sont basées sur l'emploi rémunéré dans l'ensemble de l'économie sauf l'administration publique.