

Données sur les blessures au Canada

Décès (1997)
et
hospitalisations (1996-1997)

Préparé par la
Division des blessures chez les enfants
Bureau de la santé génésique et de la santé de l'enfant
Laboratoire de lutte contre la maladie
Direction générale de la protection de la santé
Santé Canada

Octobre 1999

Table des matières

Introduction	1
1. Principales causes de décès, 1997	7
2. Évolution de la mortalité due aux blessures, 1980-1997	15
3. Décès dus aux blessures, 1997	39
4. Hospitalisations pour blessures, exercice 1996-1997	47
5. Décès dus aux blessures, 1997: mécanismes classés selon l'intention	55

Introduction

Le présent document a été préparé en vue de diffuser aux responsables de la santé publique, aux chercheurs et à d'autres qui ont besoin d'information à jour, les plus récentes données canadiennes sur la survenue des blessures. La plupart des tableaux et des graphiques ont été construits à partir de l'analyse des données de Statistique Canada (données sur la mortalité en 1997) et de l'Institut canadien d'information sur la santé (données sur les hospitalisations pour l'exercice 1996-1997) par la Division des blessures chez les enfants.

Tout au long du présent rapport, on utilisera la Classification internationale des maladies - neuvième révision (CIM-9)¹ pour classer les décès et les hospitalisations. Les événements liés aux blessures sont codés selon la cause externe des traumatismes ou des empoisonnements (codes E). Les réactions adverses qui surviennent lors d'un traitement médical, incluses dans le chapitre 9 de la CIM-9, n'ont pas été prises en compte dans le présent document*.

La première section du rapport décrit les huit principales causes de décès au Canada en 1997 par groupe d'âge. Elle met en relief l'importance des blessures, tant non intentionnelles qu'auto-infligées intentionnellement, en tant que cause de décès à différents âges. Les regroupements des codes du CIM-9 sont indiqués plus loin.

Dans les sections deux à quatre, on classe les événements liés aux blessures (décès ou hospitalisations) parmi les sous-groupes suivants : blessures non intentionnelles, accidents de la circulation impliquant des véhicules à moteur (ci-après appelés accidents de la route[†]), chutes[‡], autres blessures non intentionnelles, suicides ou blessures auto-infligées, homicides ou blessures dues à des attentats, blessures causées d'une manière indéterminée quant à l'intention, et autres formes de violence[‡]. La seconde section présente l'évolution des taux de mortalité due aux blessures de 1980 à 1997 par groupe d'âge et selon le sexe. La troisième section fournit de l'information sur les décès dus aux blessures en 1997. Les données sont réunies par groupe d'âge et selon le sexe, et comprennent le nombre et le taux de décès dus aux blessures ainsi que les pourcentages de tous les décès liés aux blessures. On a utilisé la même approche dans la quatrième section pour présenter l'information sur les hospitalisations consécutives à des blessures pour la période s'échelonnant du 1^{er} avril 1996 au 31 mars 1997.

Il importe de noter que les données sur les hospitalisations représentent le nombre d'hospitalisations pour le traitement de blessures – et non le nombre de blessures nécessitant une hospitalisation ni de personnes blessées admises à l'hôpital. De plus, comme un petit nombre des dossiers acheminés à l'Institut canadien d'information sur la santé (ICIS) ne sont pas soumis à une vérification pour faire en sorte que tous les dossiers de blessures possèdent un code E, les données présentées dans le présent document devraient être considérées comme une estimation minimale du nombre d'hospitalisations pour le traitement de blessures.

La cinquième section renferme des résumés plus détaillés sur les causes et le caractère intentionnel des blessures recensées dans les données sur la mortalité de 1997, par groupe d'âge et selon le sexe. La conception de ces tableaux s'inspire du cadre de présentation des données sur les décès dus aux blessures élaboré par les Centers for Disease Prevention and Control des États Unis (National Center for Injury Prevention and Control) en collaboration avec l'American Public Health Association (Injury Control and Emergency Health Services Section)². Les codes E pour les catégories supplémentaires utilisées sont présentés à la page 4.

Regroupements des codes CIM-9 utilisés dans le présent rapport

Cause	Codes CIM-9
Maladies infectieuses et parasitaires	001-139
Cancers	140-208
Maladies endocriniennes, de la nutrition et du métabolisme et troubles immunitaires	240-279
Troubles mentaux	290-319
Maladies du système nerveux et des organes des sens	320-389
Maladies de l'appareil circulatoire	390-459
Maladies de l'appareil respiratoire	460-519
Maladies de l'appareil digestif	520-579
Conditions liées à la grossesse	630-676
Anomalies congénitales	740-759
Causes de la mortalité périnatale	760-779
Syndrome de la mort subite du nourrisson	798,0
Toutes les blessures*	E800-E869, E880-E929, E950-E999
Blessures non intentionnelles	E800-E869, E880-E929
Accidents de la circulation impliquant des véhicules à moteur (Accidents de la route) [†]	E810-E819
Chutes [‡]	E880-E886, E888
Blessures auto-infligées intentionnellement	E950-E959
Blessures dues à des attentats	E960-E969
Autres blessures	E970-E979
Blessures dues à d'autres formes de violence [‡]	E970-E978, E990-E999
Blessures causées d'une manière indéterminée quant à l'intention	E980-E989

Notes

- * Trois groupes d'événements auxquels on attribue des codes E dans la CIM-9 sont exclus du présent rapport. Ils sont très différents de la plupart des blessures, tant par leur nature que par le type de mesures préventives qui seraient considérées appropriées.

Codes CIM-9	Description
E870-E876	Accidents et complications survenant au cours de soins médicaux et chirurgicaux
E878-E879	Actes chirurgicaux et médicaux responsables de réactions anormales du malade ou de complications ultérieures, sans mention d'incident au cours de l'intervention
E930-E949	Médicaments et substances biologiques provoquant des effets adverses au cours de leur usage thérapeutique

† La catégorie des accidents de la route englobe seulement les blessures non intentionnelles. Les rares événements causés par des accidents de la route intentionnels sont classés dans le groupe des blessures auto-infligées intentionnellement.

* Dans les sections deux à quatre, les *chutes* comprennent tous les cas classés E880 à E888, codes de la CIM associés aux causes extérieures de décès. C'est le cas en particulier de la section deux (évolution de la mortalité due aux blessures), en raison du fait que les changements apportés à la classification des chutes n'ont pas été appliqués de façon suivie dès l'entrée en vigueur de l'édition CIM-9 en 1979. Au début des années 1980, un nombre croissant de cas ont été classés E887 (*fracture, cause non précisé*), alors que l'on observait une baisse tout aussi importante des cas classés E880 à E886 et E888 (*autres chutes non intentionnelles*).

Dans la section cinq (tableaux des mécanismes classés selon l'intention pour les décès dus aux blessures en 1997), les blessures classés *fracture, cause non précisé* sont présentées indépendamment des *autres chutes non intentionnelles*. Le nombre et le taux des cas classés E887 sont affichés séparément sous *Sans précision* dans les parties inférieures des tableaux. Cette distinction vise à maintenir une certaine uniformité avec la classification des chutes utilisée dans *le Cadre de présentation des données sur les décès dus aux blessures (Recommended framework for presenting injury mortality data²)*, sur lequel les tableaux de la section cinq sont basés.

‡ Les blessures dues à d'autres formes de violence comprennent les blessures résultant d'une intervention de la force publique, les traumatismes dus à un acte de guerre ou au terrorisme.

Codes E de la CIM-9 non compris dans le cadre des États-Unis²
utilisés dans les tableaux de décès dus aux blessures selon le mécanisme et l'intention

Mécanisme ou cause	Non intentionnel	Auto-infligé	Attentat	Autres formes de violence	Non déterminé	Total
Transport, autre						
<i>Motoneige (conducteur, passager, non précisé)</i>	<i>E820 (0,1,9)</i>					
<i>Autres véhicules tout terrain (conducteur, passager, non précisé)</i>	<i>E821 (0,1,9)</i>					
<i>Transport par eau (sauf les noyades)</i>	<i>E831, E833-838</i>					
<i>Transport aérien et spatial</i>	<i>E840-845</i>					
Intoxication						
<i>Médicament</i>	<i>E850-858</i>	<i>E950 (0-5)</i>	<i>E962,0</i>		<i>E980 (0-5)</i>	
<i>Alcool</i>	<i>E860</i>					
<i>Gaz d'échappement d'un véhicule à moteur</i>	<i>E868,2</i>	<i>E952,0</i>			<i>E982,0</i>	
<i>Autres sources de monoxyde de carbone</i>	<i>E868 (3,8,9)</i>	<i>E952,1</i>			<i>E982,1</i>	
Suffocation						
<i>Étouffement causé par des aliments</i>	<i>E911</i>					
<i>Étouffement causé par d'autres objets</i>	<i>E912</i>					
<i>Étouffement causé par un sac de plastique</i>	<i>E913,1</i>	<i>E953,1</i>				
<i>Suffocation dans un lit ou un berceau</i>	<i>E913,0</i>					
<i>Pendaison sauf dans un lit ou un berceau</i>	<i>E913,8</i>	<i>E953,0</i>			<i>E983,0</i>	
Feu/flamme						
<i>Incendie dans une résidence particulière</i>	<i>E890</i>					
<i>Inflammation des vêtements</i>	<i>E893</i>					
<i>Froid excessif</i>	<i>E901</i>	<i>E958,3</i>			<i>E988,3</i>	
Machines						
<i>Machines agricoles</i>	<i>E919,0</i>					
Autres causes précisées et classables						
<i>Enfant maltraité</i>			<i>E967</i>			
Non précisé						
<i>Fracture, cause non précisée</i>	<i>E887</i>					

Bibliographie

1. Organisation mondiale de la santé. Classification internationale des maladies. Manuel de la classification statistique internationale des maladies, traumatismes et causes de décès. Volume 1. Genève : Organisation mondiale de la santé; 1977.
2. Centers for Disease Control and Prevention. Recommended framework for presenting injury mortality data. MMWR 1997;46(No. RR-14) : 1-30.

Principales causes de décès 1997

**Principales causes de décès par groupe d'âge, les deux sexes confondus
Canada, 1997**

<1 an

Rang	Causes des décès	Nombre de décès	Pourcentage des décès	Nombre de décès pour 100 000 habitants
1	Causes de la mortalité périnatale	888	46,1%	244,1
2	Anomalies congénitales	515	26,7%	141,6
3	Syndrome de la mort subite du nourrisson	153	7,9%	42,1
4	Blessures	53	2,7%	14,6
	<i>Non intentionnelles</i>	41	2,1%	11,3
	<i>Suicides</i>	0	0%	0
	<i>Homicides</i>	5	0,3%	1,4
	<i>Autres</i>	7	0,4%	1,9
5	Maladies du système nerveux	44	2,3%	12,1
6	Maladies de l'appareil circulatoire	36	1,9%	9,9
7	Maladies de l'appareil respiratoire	29	1,5%	8,0
8	Maladies infectieuses et parasitaires	25	1,3%	6,9
	Toutes les causes	1 928		

1 à 4 ans

Rang	Causes des décès	Nombre de décès	Pourcentage des décès	Nombre de décès pour 100 000 habitants
1	Blessures	146	32,1%	9,3
	<i>Non intentionnelles</i>	124	27,3%	7,9
	<i>Suicides</i>	0	0%	0
	<i>Homicides</i>	19	4,2%	1,2
	<i>Autres</i>	3	0,7%	0,2
2	Anomalies congénitales	57	12,5%	3,6
3	Cancer	51	11,2%	3,3
4	Maladies du système nerveux	40	8,8%	2,6
5	Maladies de l'appareil circulatoire	22	4,8%	1,4
6	Maladies de l'appareil respiratoire	21	4,6%	1,3
7	Maladies infectieuses et parasitaires	17	3,7%	1,1
8	Maladies endocriniennes, etc	13	2,9%	0,8
	Toutes les causes	455		

5 à 9 ans

Rang	Causes des décès	Nombre de décès	Pourcentage des décès	Nombre de décès pour 100 000 habitants
1	Blessures	128	40,5%	6,2
	<i>Non intentionnelles</i>	115	36,4%	5,6
	<i>Suicides</i>	0	0%	0
	<i>Homicides</i>	12	3,8%	0,6
	<i>Autres</i>	1	0,3%	0,05
2	Cancer	58	18,4%	2,8
3	Maladies du système nerveux	28	8,9%	1,4
4	Anomalies congénitales	20	6,3%	1,0
5	Maladies endocriniennes, etc	14	4,4%	0,7
6	Maladies de l'appareil circulatoire	13	4,1%	0,6
7	Maladies infectieuses et parasitaires	9	2,8%	0,4
8	Maladies de l'appareil digestif	8	2,5%	0,4
	Toutes les causes	316		

10 à 14 ans

Rang	Causes des décès	Nombre de décès	Pourcentage des décès	Nombre de décès pour 100 000 habitants
1	Blessures	209	52,3%	10,4
	<i>Non intentionnelles</i>	146	36,5%	7,2
	<i>Suicides</i>	51	12,8%	2,5
	<i>Homicides</i>	10	2,5%	0,5
	<i>Autres</i>	2	0,5%	0,1
2	Cancer	50	12,5%	2,5
3	Maladies du système nerveux	26	6,5%	1,3
4	Maladies de l'appareil circulatoire	24	6,0%	1,2
5	Anomalies congénitales	20	5,0%	1,0
6	Maladies endocriniennes, etc	14	3,5%	0,7
7	Maladies de l'appareil respiratoire	11	2,8%	0,5
8	Maladies de l'appareil digestif	8	2,0%	0,4
	Toutes les causes	400		

1 à 14 ans

Rang	Causes des décès	Nombre de décès	Pourcentage des décès	Nombre de décès pour 100 000 habitants
1	Blessures	483	41,2%	8,6
	<i>Non intentionnelles</i>	385	32,9%	6,8
	<i>Suicides</i>	51	4,4%	0,9
	<i>Homicides</i>	41	3,5%	0,7
	<i>Autres</i>	6	0,5%	0,1
2	Cancer	159	13,6%	2,8
3	Anomalies congénitales	97	8,3%	1,7
4	Maladies du système nerveux	94	8,0%	1,7
5	Maladies de l'appareil circulatoire	59	5,0%	1,0
6	Maladies endocriniennes, etc	41	3,5%	0,7
7	Maladies de l'appareil respiratoire	39	3,3%	0,7
8	Maladies infectieuses et parasitaires	33	2,8%	0,6
	Toutes les causes	1 171		

15 à 19 ans

Rang	Causes des décès	Nombre de décès	Pourcentage des décès	Nombre de décès pour 100 000 habitants
1	Blessures	829	71,8%	40,9
	<i>Non intentionnelles</i>	529	45,8%	26,1
	<i>Suicides</i>	261	22,6%	12,9
	<i>Homicides</i>	30	2,6%	1,5
	<i>Autres</i>	9	0,8%	0,4
2	Cancer	86	7,4%	4,2
3	Maladies de l'appareil circulatoire	34	2,9%	1,7
4	Maladies du système nerveux	28	2,4%	1,4
5	Anomalies congénitales	25	2,2%	1,2
6	Maladies de l'appareil respiratoire	17	1,5%	0,8
7	Maladies infectieuses et parasitaires	15	1,3%	0,7
8	Maladies endocriniennes, etc	12	1,0%	0,6
	Toutes les causes	1 155		

1 à 19 ans

Rang	Causes des décès	Nombre de décès	Pourcentage des décès	Nombre de décès pour 100 000 habitants
1	Blessures	1 312	56,4%	17,1
	<i>Non intentionnelles</i>	914	39,3%	11,9
	<i>Suicides</i>	312	13,4%	4,1
	<i>Homicides</i>	71	3,1%	0,9
	<i>Autres</i>	15	0,6%	0,2
2	Cancer	245	10,5%	3,2
3,5	Maladies du système nerveux	122	5,2%	1,6
3,5	Anomalies congénitales	122	5,2%	1,6
5	Maladies de l'appareil circulatoire	93	4,0%	1,2
6	Maladies de l'appareil respiratoire	56	2,4%	0,7
7	Maladies endocriniennes, etc	53	2,3%	0,7
8	Maladies infectieuses et parasitaires	48	2,1%	0,6
	Toutes les causes	2 326		

20 à 24 ans

Rang	Causes des décès	Nombre de décès	Pourcentage des décès	Nombre de décès pour 100 000 habitants
1	Blessures	914	70,6%	45,2
	<i>Non intentionnelles</i>	560	43,2%	27,7
	<i>Suicides</i>	293	22,6%	14,5
	<i>Homicides</i>	48	3,7%	2,4
	<i>Autres</i>	13	1,0%	0,6
2	Cancer	94	7,3%	4,6
3	Maladies du système nerveux	36	2,8%	1,8
4	Maladies de l'appareil circulatoire	34	2,6%	1,7
5	Maladies de l'appareil respiratoire	25	1,9%	1,2
6	Maladies endocriniennes, etc	24	1,9%	1,2
7	Anomalies congénitales	21	1,6%	1,0
8	Maladies infectieuses et parasitaires	20	1,5%	1,0
	Toutes les causes	1 295		

25 à 34 ans

Rang	Causes des décès	Nombre de décès	Pourcentage des décès	Nombre de décès pour 100 000 habitants
1	Blessures	1 805	53,4%	38,7
	<i>Non intentionnelles</i>	970	28,7%	20,8
	<i>Suicides</i>	671	19,8%	14,4
	<i>Homicides</i>	108	3,2%	2,3
	<i>Autres</i>	56	1,7%	1,2
2	Cancer	432	12,8%	9,3
3	Maladies de l'appareil circulatoire	213	6,3%	4,6
4	Maladies infectieuses et parasitaires	193	5,7%	4,1
5	Maladies du système nerveux	76	2,2%	1,6
6	Maladies endocriniennes, etc	70	2,1%	1,5
7	Maladies de l'appareil respiratoire	55	1,6%	1,2
8	Maladies de l'appareil digestif	50	1,5%	1,1
	Toutes les causes	3 381		

35 à 44 ans

Rang	Causes des décès	Nombre de décès	Pourcentage des décès	Nombre de décès pour 100 000 habitants
1	Blessures	2 052	30,3%	40,1
	<i>Non intentionnelles</i>	1 011	14,9%	19,8
	<i>Suicides</i>	878	13,0%	17,2
	<i>Homicides</i>	71	1,0%	1,4
	<i>Autres</i>	92	1,4%	1,8
2	Cancer	1 830	27,0%	35,8
3	Maladies de l'appareil circulatoire	1 016	15,0%	19,9
4	Maladies infectieuses et parasitaires	334	4,9%	6,5
5	Maladies de l'appareil digestif	234	3,5%	4,6
6	Maladies du système nerveux	183	2,7%	3,6
7	Maladies endocriniennes, etc	166	2,4%	3,2
8	Maladies de l'appareil respiratoire	124	1,8%	2,4
	Toutes les causes	6 777		

45 à 54 ans

Rang	Causes des décès	Nombre de décès	Pourcentage des décès	Nombre de décès pour 100 000 habitants
1	Cancer	4 825	40,4%	122,7
2	Maladies de l'appareil circulatoire	2 825	23,6%	71,9
3	Blessures	1 588	13,3%	40,4
	<i>Non intentionnelles</i>	764	6,4%	19,4
	<i>Suicides</i>	708	5,9%	18,0
	<i>Homicides</i>	59	0,5%	1,5
	<i>Autres</i>	57	0,5%	1,4
4	Maladies de l'appareil digestif	506	4,2%	12,9
5	Maladies de l'appareil respiratoire	359	3,0%	9,1
6	Maladies endocriniennes, etc	335	2,8%	8,5
7	Maladies infectieuses et parasitaires	265	2,2%	6,7
8	Maladies du système nerveux	246	2,1%	6,3
	Toutes les causes	11 947		

55 à 64 ans

Rang	Causes des décès	Nombre de décès	Pourcentage des décès	Nombre de décès pour 100 000 habitants
1	Cancer	9 832	45,6%	380,5
2	Maladies de l'appareil circulatoire	6 127	28,4%	237,1
3	Blessures	1 020	4,7%	39,5
	<i>Non intentionnelles</i>	589	2,7%	22,8
	<i>Suicides</i>	367	1,7%	14,2
	<i>Homicides</i>	30	0,1%	1,2
	<i>Autres</i>	34	0,2%	1,3
4	Maladies de l'appareil respiratoire	998	4,6%	38,6
5	Maladies de l'appareil digestif	870	4,0%	33,7
6	Maladies endocriniennes, etc	751	3,5%	29,1
7	Maladies du système nerveux	407	1,9%	15,7
8	Maladies infectieuses et parasitaires	212	1,0%	8,2
	Toutes les causes	21 577		

65 ans et plus

Rang	Causes des décès	Nombre de décès	Pourcentage des décès	Nombre de décès pour 100 000 habitants
1	Maladies de l'appareil circulatoire	69 104	41,5%	1887,7
2	Cancer	41 424	24,9%	1131,6
3	Maladies de l'appareil respiratoire	18 387	11,0%	502,3
4	Maladies de l'appareil digestif	5 909	3,6%	161,4
5	Maladies endocriniennes, etc	5 906	3,5%	161,3
6	Maladies du système nerveux	5 442	3,3%	148,7
7	Troubles mentaux	5 320	3,2%	145,3
8	Blessures	4 047	2,4%	110,6
	<i>Non intentionnelles</i>	3 519	2,1%	96,1
	<i>Suicides</i>	452	0,3%	12,3
	<i>Homicides</i>	39	0,02%	1,1
	<i>Autres</i>	37	0,02%	1,0
	Toutes les causes	166 409		

Tous les groupes d'âge confondus

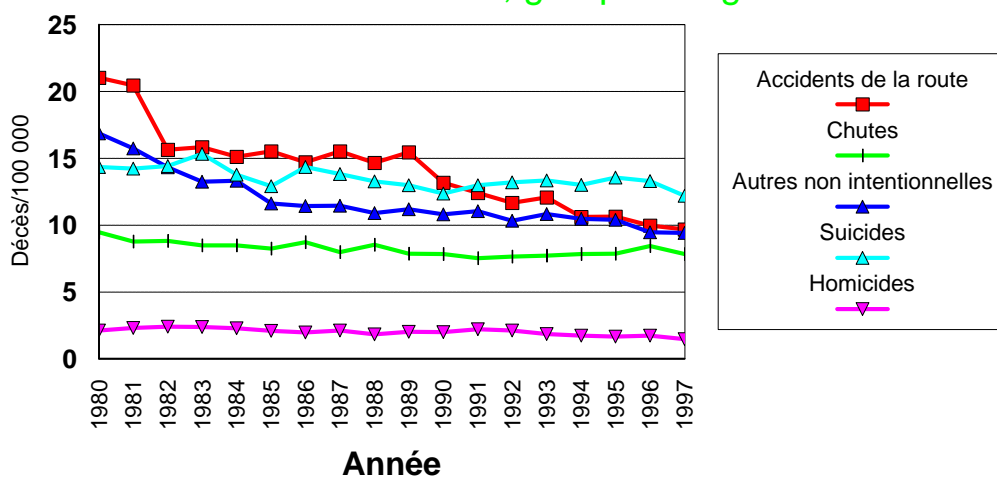
Rang	Causes des décès	Nombre de décès	Pourcentage des décès	Nombre de décès pour 100 000 habitants
1	Maladies de l'appareil circulatoire	79 448	36,8%	264,8
2	Cancer	58 692	27,2%	195,6
3	Maladies de l'appareil respiratoire	20 033	9,3%	66,8
4	Blessures	12 791	5,9%	42,6
	<i>Non intentionnelles</i>	8 368	3,9%	27,9
	<i>Suicides</i>	3 681	1,7%	12,3
	<i>Homicides</i>	431	0,2%	1,4
	<i>Autres</i>	311	0,1%	1,0
5	Maladies de l'appareil digestif	7 630	3,5%	25,4
6	Maladies endocriniennes, etc	7 328	3,4%	24,4
7	Maladies du système nerveux	6 556	3,0%	21,9
8	Troubles mentaux	5 854	2,7%	19,5
	Toutes les causes	215 640		

Évolution de la mortalité due aux blessures 1980-1997

Évolution de la mortalité due aux blessures

1980 à 1997

Canadiens des deux sexes, groupes d'âges confondus



Les taux sont ajustés selon l'âge et le sexe de la population du Canada en 1991

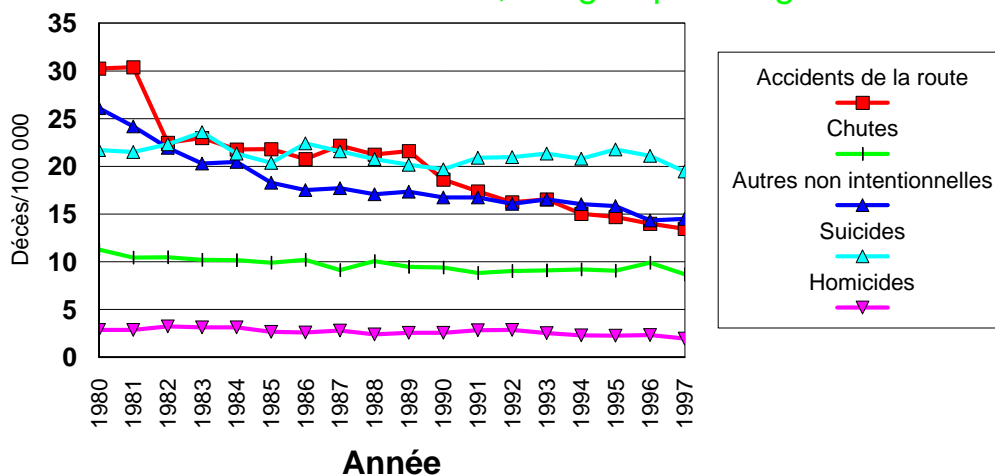
**Taux de mortalité standardisés selon l'âge et le sexe pour 100 000 habitants*, Canadiens des deux sexes,
tous groupes d'âge confondus, de 1980 à 1997**

Année	Toutes les causes	Toutes les blessures	Autres causes	Blessures non intentionnelles	Accidents de la route	Chutes	Autres blessures non intentionnelles	Suicides	Homicides	Autres formes de violence	Blessures intention non déterminée
1980	853,3	66,5	786,9	47,4	21,0	9,5	16,9	14,4	2,1	0,04	2,6
1981	830,1	64,2	765,9	45,0	20,5	8,8	15,7	14,2	2,3	0,04	2,7
1982	826,1	57,9	768,1	38,8	15,6	8,8	14,3	14,4	2,4	0,04	2,2
1983	807,8	57,2	750,7	37,6	15,8	8,5	13,3	15,3	2,4	0,06	1,8
1984	792,7	55,2	737,5	36,9	15,1	8,5	13,3	13,8	2,3	0,07	2,2
1985	798,4	51,9	746,5	35,4	15,5	8,3	11,6	12,9	2,1	0,07	1,5
1986	789,1	53,0	736,1	34,9	14,7	8,7	11,4	14,4	2,0	0,01	1,8
1987	767,8	53,1	714,7	35,0	15,5	8,0	11,5	13,8	2,1	0,06	2,1
1988	769,3	51,0	718,3	34,1	14,7	8,5	10,9	13,3	1,8	0,03	1,8
1989	748,5	50,8	697,8	34,5	15,4	7,9	11,2	13,0	2,0	0,03	1,2
1990	728,3	47,2	681,1	31,8	13,2	7,9	10,8	12,4	2,0	0,04	1,0
1991	720,4	47,0	673,4	31,0	12,4	7,5	11,0	13,0	2,2	0,05	0,8
1992	705,9	45,9	660,0	29,7	11,7	7,7	10,3	13,2	2,1	0,04	0,9
1993	717,4	46,8	670,6	30,6	12,1	7,7	10,8	13,4	1,8	0,02	0,9
1994	707,1	44,6	662,5	29,0	10,6	7,8	10,5	13,0	1,7	0,02	0,9
1995	701,9	45,1	656,8	28,9	10,6	7,9	10,4	13,6	1,7	0,03	0,9
1996	691,5	44,1	647,4	27,9	10,0	8,4	9,5	13,3	1,7	0,02	1,1
1997	680,7	41,7	639,0	27,0	9,7	7,9	9,4	12,2	1,5	0,03	1,0

*Les taux sont ajustés selon l'âge et le sexe de la population du Canada en 1991

Évolution de la mortalité due aux blessures 1980 à 1997

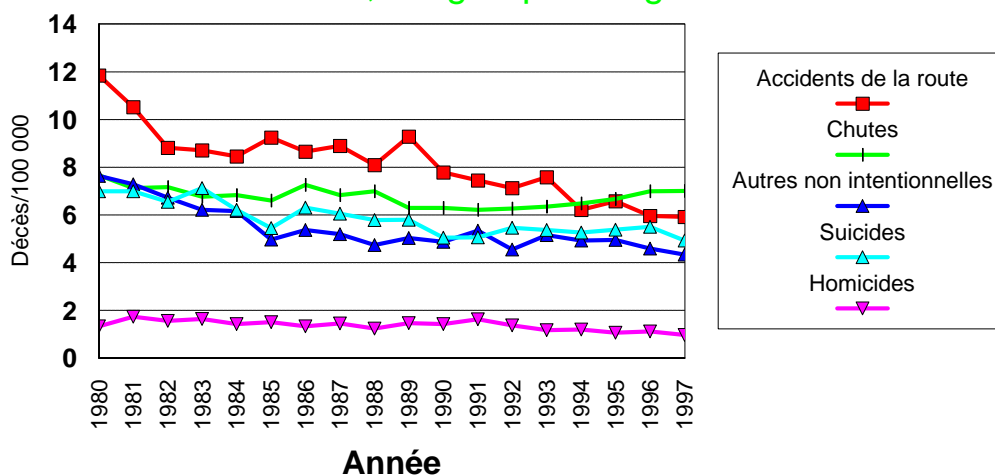
Canadiens de sexe masculin, les groupes d'âge confondus



Les taux sont ajustés selon l'âge de la population du Canada en 1991

Évolution de la mortalité due aux blessures 1980 à 1997

Canadiennes, les groupes d'âge confondus



Les taux sont ajustés selon l'âge de la population du Canada en 1991

**Taux de mortalité standardisés selon l'âge pour 100 000 habitants*, Canadiens de sexe masculin,
les groupes d'âge confondus, de 1980 à 1997**

Année	Toutes les causes	Toutes les blessures	Autres causes	Blessures non intentionnelles	Accidents de la route	Chutes	Autres blessures non intentionnelles	Suicides	Homicides	Autres formes de violence	Blessures intention non déterminée
1980	1 079,6	95,5	984,1	67,6	30,2	11,3	26,1	21,7	2,9	0,09	3,2
1981	1 053,4	92,9	960,5	65,0	30,4	10,4	24,2	21,5	2,9	0,09	3,5
1982	1 045,4	83,6	961,9	54,9	22,5	10,5	21,9	22,3	3,2	0,09	3,0
1983	1 023,1	82,8	940,4	53,5	23,0	10,2	20,3	23,6	3,1	0,1	2,5
1984	1 003,3	79,8	923,5	52,4	21,8	10,2	20,5	21,3	3,1	0,1	2,8
1985	1 011,0	75,2	935,8	50,0	21,8	9,9	18,3	20,4	2,7	0,1	2,1
1986	993,4	76,2	917,2	48,5	20,8	10,2	17,5	22,4	2,6	0,02	2,7
1987	967,5	76,5	891,0	49,0	22,2	9,1	17,7	21,6	2,8	0,1	3,0
1988	972,7	74,1	898,6	48,4	21,2	10,1	17,1	20,8	2,4	0,07	2,5
1989	943,2	72,7	870,4	48,4	21,6	9,5	17,3	20,2	2,6	0,06	1,6
1990	913,8	68,4	845,4	44,7	18,6	9,4	16,7	19,7	2,6	0,07	1,4
1991	902,3	68,0	834,3	43,0	17,4	8,8	16,8	20,9	2,8	0,09	1,2
1992	885,2	66,5	818,6	41,3	16,2	9,0	16,1	21,0	2,9	0,07	1,3
1993	895,3	67,4	827,9	42,2	16,6	9,1	16,5	21,3	2,5	0,04	1,3
1994	878,9	64,6	814,3	40,3	15,0	9,2	16,0	20,8	2,3	0,04	1,2
1995	872,7	65,0	807,7	39,6	14,7	9,1	15,9	21,8	2,3	0,06	1,3
1996	854,7	63,3	791,5	38,2	14,0	9,9	14,3	21,1	2,3	0,05	1,6
1997	838,1	59,6	778,5	36,7	13,5	8,7	14,5	19,5	2,0	0,06	1,4

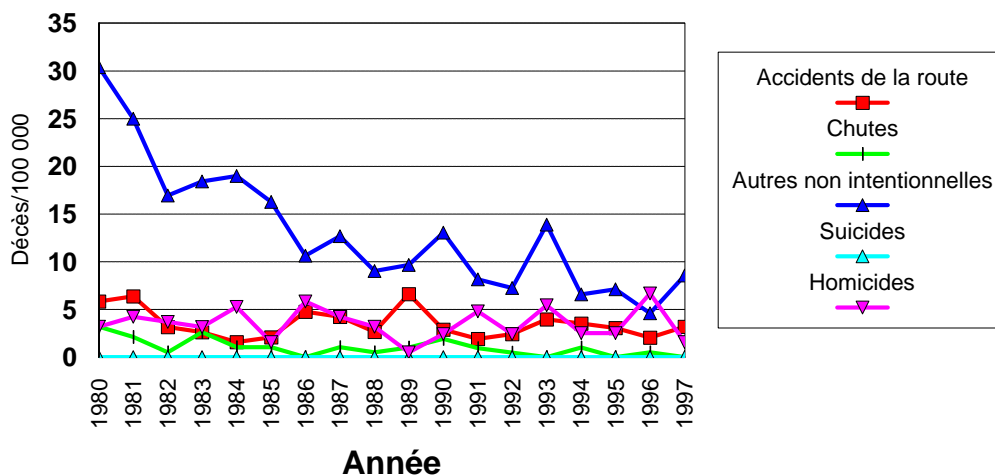
**Taux de mortalité standardisés selon l'âge pour 100 000 habitants*, Canadiennes,
les groupes d'âge confondus, de 1980 à 1997**

Année	Toutes les causes	Toutes les blessures	Autres causes	Blessures non intentionnelles	Accidents de la route	Chutes	Autres blessures non intentionnelles	Suicides	Homicides	Autres formes de violence	Blessures intention non déterminée
1980	627,0	37,4	589,6	27,1	11,8	7,7	7,6	7,0	1,3	0	2,0
1981	606,9	35,5	571,3	24,9	10,5	7,1	7,3	7,0	1,7	0	1,9
1982	606,7	32,3	574,4	22,7	8,8	7,2	6,7	6,5	1,6	0	1,4
1983	592,5	31,6	560,9	21,7	8,7	6,8	6,2	7,1	1,6	0	1,1
1984	582,1	30,6	551,5	21,5	8,5	6,8	6,2	6,2	1,4	0	1,6
1985	585,8	28,7	557,1	20,8	9,2	6,6	5,0	5,5	1,5	0	0,9
1986	584,8	29,8	555,0	21,3	8,7	7,3	5,4	6,3	1,3	0	0,9
1987	568,2	29,7	538,5	20,9	8,9	6,8	5,2	6,1	1,5	0	1,3
1988	566,0	28,0	538,0	19,8	8,1	7,0	4,7	5,8	1,2	0	1,1
1989	553,9	28,8	525,1	20,6	9,3	6,3	5,0	5,8	1,5	0,01	0,9
1990	542,9	26,0	516,8	19,0	7,8	6,3	4,9	5,0	1,4	0	0,6
1991	538,6	26,1	512,5	19,0	7,4	6,2	5,3	5,1	1,6	0	0,4
1992	526,7	25,3	501,4	18,0	7,1	6,3	4,6	5,5	1,4	0	0,5
1993	539,6	26,2	513,3	19,1	7,6	6,3	5,2	5,4	1,2	0	0,6
1994	535,3	24,6	510,7	17,6	6,2	6,5	4,9	5,3	1,2	0	0,5
1995	531,2	25,2	506,0	18,2	6,6	6,7	5,0	5,4	1,1	0	0,5
1996	528,2	24,9	503,3	17,6	6,0	7,0	4,6	5,5	1,1	0	0,7
1997	523,3	23,7	499,6	17,3	5,9	7,0	4,3	4,9	1,0	0	0,6

*Les taux sont ajustés selon l'âge de la population du Canada en 1991

Évolution de la mortalité due aux blessures 1980 à 1997

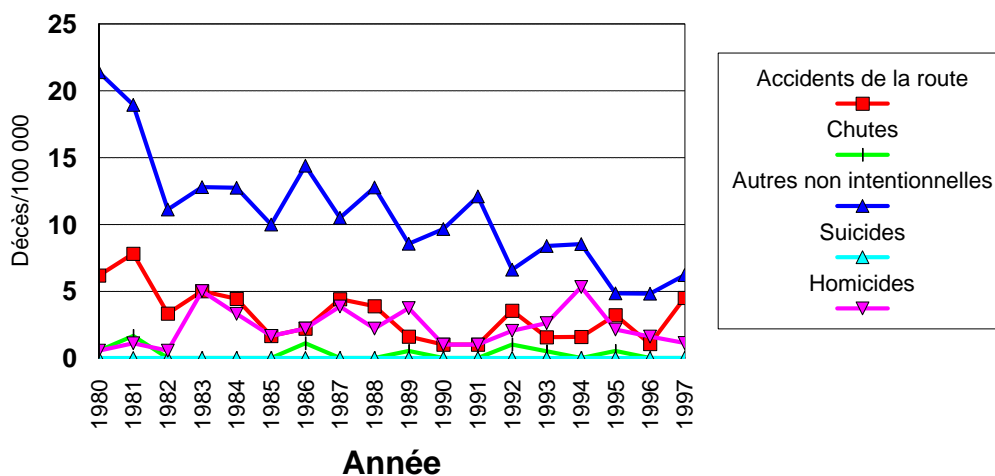
Canadiens de sexe masculin de < 1 an



Les taux sont ajustés selon l'âge de la population du Canada en 1991

Évolution de la mortalité due aux blessures 1980 à 1997

Canadiennes de < 1 an



Les taux sont ajustés selon l'âge de la population du Canada en 1991

**Taux de mortalité standardisés selon l'âge pour 100 000 habitants*, Canadiens de sexe masculin
de moins d'un an, de 1980 à 1997**

Année	Toutes les causes	Toutes les blessures	Autres causes	Blessures non intentionnelles	Accidents de la route	Chutes	Autres blessures non intentionnelles	Suicides	Homicides	Autres formes de violence	Blessures intention non déterminée
1980	1 181,8	42,6	1 139,2	39,4	5,9	3,2	30,4	0	3,2	0	0
1981	1 089,9	38,8	1 051,1	33,5	6,4	2,1	25,0	0	4,3	0	1,1
1982	1 051,3	24,9	1 026,4	20,6	3,2	0,5	16,9	0	3,7	0	0,5
1983	938,0	30,0	908,0	23,7	2,6	2,6	18,4	0	3,2	0	3,2
1984	912,3	27,4	884,9	21,6	1,6	1,1	19,0	0	5,3	0	0,5
1985	882,6	21,5	861,0	19,4	2,1	1,1	16,3	0	1,6	0	0,5
1986	883,3	23,4	859,8	15,4	4,8	0	10,6	0	5,9	0	2,1
1987	838,8	23,8	815,0	18,0	4,2	1,1	12,7	0	4,2	0	1,6
1988	821,3	15,9	805,4	12,2	2,7	0,5	9,0	0	3,2	0	0,5
1989	818,6	18,9	799,7	17,3	6,6	1,0	9,7	0	0,5	0	1,0
1990	757,6	20,3	737,2	17,9	2,9	1,9	13,1	0	2,4	0	0
1991	686,9	17,3	669,6	11,0	1,9	1,0	8,2	0	4,8	0	1,4
1992	673,1	13,1	660,1	10,2	2,4	0,5	7,3	0	2,4	0	0,5
1993	684,1	25,3	658,8	17,9	4,0	0	13,9	0	5,5	0	2,0
1994	695,1	15,2	679,9	11,1	3,5	1,0	6,6	0	2,5	0	1,5
1995	663,8	14,8	649,0	10,2	3,1	0	7,1	0	2,5	0	2,0
1996	593,0	15,4	577,6	7,2	2,1	0,5	4,6	0	6,7	0	1,5
1997	575,8	15,0	560,8	11,8	3,2	0	8,6	0	1,6	0	1,6

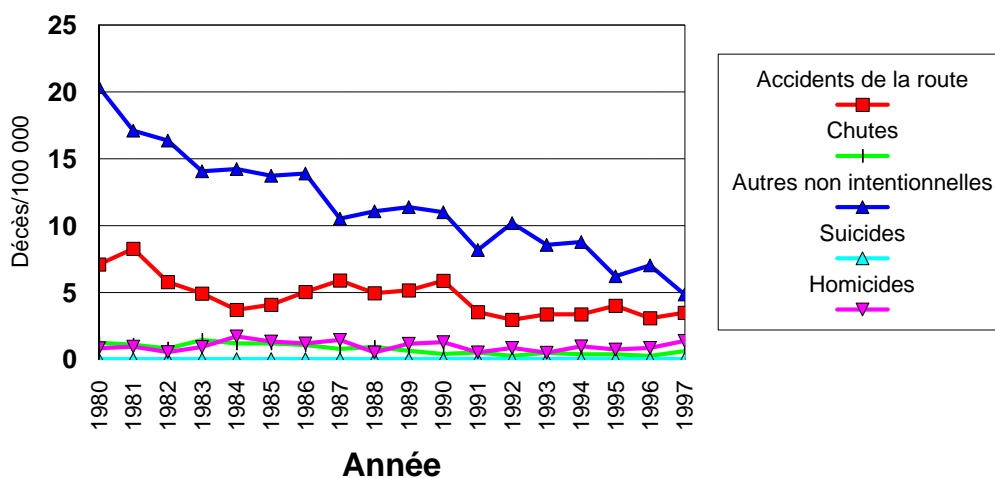
**Taux de mortalité standardisés selon l'âge pour 100 000 habitants*, Canadiennes
de moins d'un an, de 1980 à 1997**

Année	Toutes les causes	Toutes les blessures	Autres causes	Blessures non intentionnelles	Accidents de la route	Chutes	Autres blessures non intentionnelles	Suicides	Homicides	Autres formes de violence	Blessures intention non déterminée
1980	929,4	29,3	900,1	28,1	6,2	0,6	21,4	0	0,6	0	0,6
1981	843,2	30,7	812,6	28,4	7,8	1,7	19,0	0	1,1	0	1,1
1982	786,7	15,6	771,1	14,5	3,3	0	11,1	0	0,6	0	0,6
1983	778,7	22,8	755,9	17,8	5,0	0	12,8	0	5,0	0	0
1984	736,3	21,6	714,7	17,2	4,4	0	12,8	0	3,3	0	1,1
1985	723,5	15,0	708,5	11,7	1,7	0	10,0	0	1,7	0	1,7
1986	708,0	20,5	687,5	17,7	2,2	1,1	14,4	0	2,2	0	0,6
1987	617,8	20,4	597,4	14,9	4,4	0	10,5	0	3,9	0	1,7
1988	643,0	19,4	623,6	16,7	3,9	0	12,8	0	2,2	0	0,6
1989	636,3	14,4	621,9	10,7	1,6	0,5	8,6	0	3,7	0	0
1990	610,3	13,2	597,0	10,7	1,0	0	9,7	0	1,0	0	1,5
1991	574,1	15,6	558,4	13,1	1,0	0	12,1	0	1,0	0	1,5
1992	530,9	14,8	516,1	11,2	3,6	1,0	6,6	0	2,0	0	1,5
1993	560,7	15,7	545,0	10,5	1,6	0,5	8,4	0	2,6	0	2,6
1994	556,8	16,5	540,3	10,1	1,6	0	8,5	0	5,3	0	1,1
1995	547,6	11,8	535,8	8,6	3,2	0,5	4,8	0	2,2	0	1,1
1996	481,3	7,5	473,7	5,9	1,1	0	4,8	0	1,6	0	0
1997	481,6	14,1	467,5	10,7	4,5	0	6,2	0	1,1	0	2,3

*Les taux sont ajustés selon l'âge de la population du Canada en 1991

Évolution de la mortalité due aux blessures 1980 à 1997

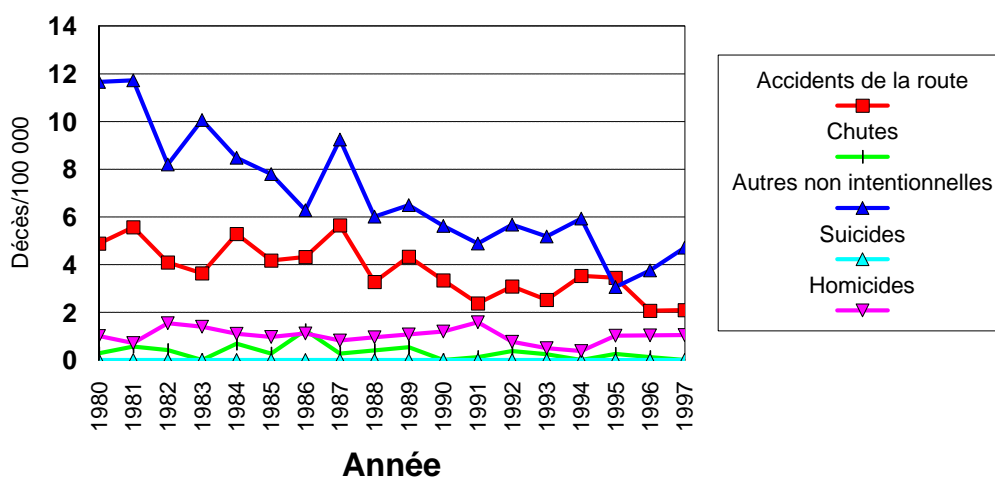
Canadiens de sexe masculin de 1 à 4 ans



Les taux sont ajustés selon l'âge de la population du Canada en 1991

Évolution de la mortalité due aux blessures 1980 à 1997

Canadiennes de 1 à 4 ans



Les taux sont ajustés selon l'âge de la population du Canada en 1991

**Taux de mortalité standardisés selon l'âge pour 100 000 habitants*, Canadiens de sexe masculin
de 1 à 4 ans, de 1980 à 1997**

Année	Toutes les causes	Toutes les blessures	Autres causes	Blessures non intentionnelles	Accidents de la route	Chutes	Autres blessures non intentionnelles	Suicides	Homicides	Autres formes de violence	Blessures intention non déterminée
1980	66,8	29,8	37,0	28,7	7,1	1,2	20,4	0	0,8	0	0,3
1981	57,8	27,6	30,3	26,5	8,3	1,1	17,1	0	1,0	0	0,1
1982	52,6	23,8	28,9	23,0	5,8	0,8	16,4	0	0,5	0	0,3
1983	50,2	21,4	28,8	20,4	4,9	1,5	14,1	0	0,9	0	0
1984	48,2	21,0	27,3	19,1	3,7	1,2	14,2	0	1,7	0	0,1
1985	47,9	20,7	27,2	19,0	4,1	1,2	13,7	0	1,3	0	0,4
1986	48,0	21,7	26,3	20,0	5,0	1,1	13,9	0	1,2	0	0,5
1987	46,9	18,7	28,3	17,2	5,9	0,8	10,5	0	1,4	0	0
1988	44,7	17,6	27,1	16,9	5,0	0,9	11,1	0	0,5	0	0,1
1989	42,7	18,4	24,3	17,2	5,2	0,6	11,4	0	1,2	0	0
1990	40,9	18,8	22,1	17,3	5,9	0,4	11,0	0	1,3	0	0,3
1991	37,5	13,1	24,4	12,2	3,5	0,5	8,2	0	0,5	0	0,4
1992	33,0	14,2	18,8	13,4	2,9	0,2	10,2	0	0,9	0	0
1993	36,9	13,3	23,6	12,4	3,4	0,5	8,6	0	0,5	0	0,4
1994	35,1	13,5	21,6	12,5	3,4	0,4	8,8	0	1,0	0	0
1995	29,6	11,4	18,1	10,6	4,0	0,4	6,2	0	0,7	0	0,1
1996	31,6	11,3	20,3	10,3	3,1	0,2	7,0	0	0,9	0	0,1
1997	31,1	10,6	20,5	9,0	3,5	0,6	4,9	0	1,4	0	0,2

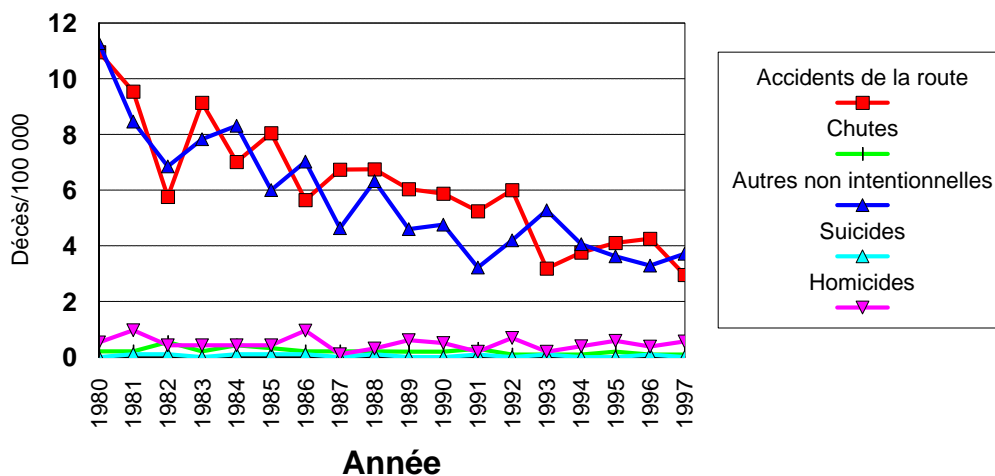
**Taux de mortalités standardisés selon l'âge pour 100 000 habitants*, Canadiennes
de 1 à 4 ans, de 1980 à 1997**

Année	Toutes les causes	Toutes les blessures	Autres causes	Blessures non intentionnelles	Accidents de la route	Chutes	Autres blessures non intentionnelles	Suicides	Homicides	Autres formes de violence	Blessures intention non déterminée
1980	48,9	18,0	30,9	16,8	4,9	0,3	11,7	0	1,0	0	0,1
1981	45,7	18,9	26,9	17,9	5,6	0,6	11,7	0	0,7	0	0,3
1982	41,3	14,6	26,7	12,7	4,1	0,4	8,2	0	1,6	0	0,3
1983	42,0	15,1	26,9	13,7	3,6	0	10,1	0	1,4	0	0
1984	43,0	16,1	26,8	14,5	5,3	0,7	8,5	0	1,1	0	0,6
1985	37,6	13,4	24,2	12,2	4,2	0,3	7,8	0	1,0	0	0,1
1986	40,7	13,7	27,1	11,9	4,3	1,3	6,3	0	1,1	0	0,7
1987	39,2	16,3	22,9	15,2	5,7	0,3	9,2	0	0,8	0	0,3
1988	35,8	11,2	24,6	9,7	3,3	0,4	6,0	0	1,0	0	0,5
1989	35,9	12,6	23,3	11,4	4,3	0,5	6,5	0	1,1	0	0,1
1990	32,0	10,5	21,6	9,0	3,4	0	5,6	0	1,2	0	0,3
1991	27,1	9,1	18,0	7,4	2,4	0,1	4,9	0	1,6	0	0,1
1992	27,7	10,1	17,7	9,2	3,1	0,4	5,7	0	0,8	0	0,1
1993	25,4	8,7	16,7	8,0	2,5	0,3	5,2	0	0,5	0	0,3
1994	28,4	10,4	18,1	9,5	3,5	0	5,9	0	0,4	0	0,5
1995	24,7	8,2	16,5	6,8	3,5	0,3	3,1	0	1,0	0	0,4
1996	26,4	7,1	19,3	6,0	2,1	0,1	3,8	0	1,0	0	0,1
1997	26,8	8,0	18,8	6,8	2,1	0	4,7	0	1,0	0	0,1

*Les taux sont ajustés selon l'âge de la population du Canada en 1991

Évolution de la mortalité due aux blessures 1980 à 1997

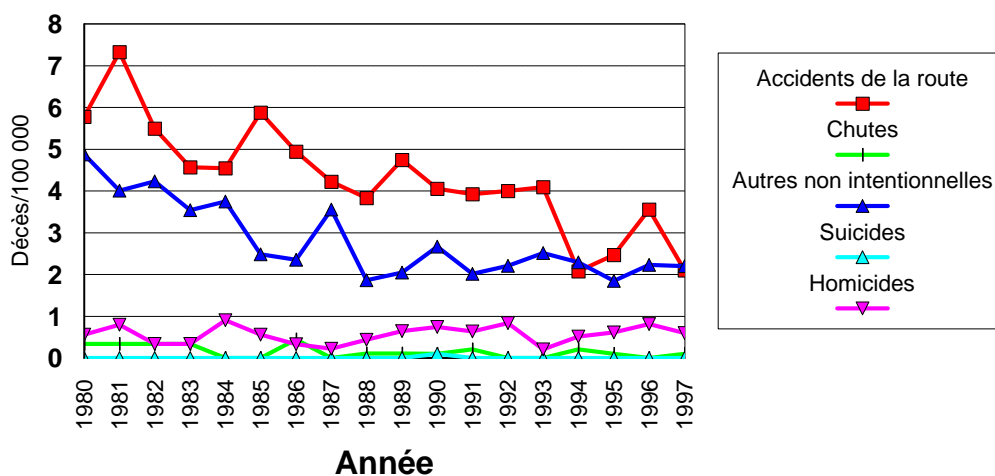
Canadiens de sexe masculin de 5 à 9 ans



Les taux sont ajustés selon l'âge de la population du Canada en 1991

Évolution de la mortalité due aux blessures 1980 à 1997

Canadiennes de 5 à 9 ans



Les taux sont ajustés selon l'âge de la population du Canada en 1991

**Taux de mortalité standardisés selon l'âge pour 100 000 habitants*, Canadiens de sexe masculin
de 5 à 9 ans, de 1980 à 1997**

Année	Toutes les causes	Toutes les blessures	Autres causes	Blessures non intentionnelles	Accidents de la route	Chutes	Autres blessures non intentionnelles	Suicides	Homicides	Autres formes de violence	Blessures intention non déterminée
1980	40,0	23,2	16,8	22,5	11,0	0,2	11,3	0	0,5	0	0,2
1981	32,8	19,5	13,2	18,2	9,5	0,2	8,5	0,1	1,0	0	0,2
1982	29,3	13,8	15,4	13,2	5,8	0,5	6,9	0,1	0,4	0	0,1
1983	31,7	17,8	13,8	17,2	9,1	0,2	7,8	0	0,4	0	0,2
1984	29,3	16,6	12,6	15,8	7,0	0,4	8,3	0,1	0,4	0	0,3
1985	25,9	15,0	10,8	14,4	8,0	0,3	6,0	0,1	0,4	0	0,1
1986	26,7	14,2	12,6	12,9	5,6	0,2	7,0	0,1	1,0	0	0,2
1987	22,3	11,7	10,6	11,6	6,7	0,2	4,6	0	0,1	0	0
1988	26,1	13,8	12,3	13,3	6,7	0,2	6,3	0,1	0,3	0	0,1
1989	21,5	11,5	10,0	10,8	6,0	0,2	4,6	0	0,6	0	0
1990	22,3	11,8	10,5	10,8	5,9	0,2	4,8	0	0,5	0	0,4
1991	19,9	9,1	10,8	8,8	5,2	0,3	3,2	0,1	0,2	0	0
1992	21,8	11,1	10,7	10,3	6,0	0,1	4,2	0	0,7	0	0,1
1993	17,1	8,9	8,2	8,6	3,2	0,1	5,3	0,1	0,2	0	0
1994	18,3	8,3	10,0	7,9	3,8	0,1	4,1	0	0,4	0	0
1995	17,7	8,5	9,2	7,9	4,1	0,2	3,6	0	0,6	0	0
1996	15,3	8,2	7,1	7,6	4,3	0,1	3,3	0,1	0,4	0	0,1
1997	16,8	7,4	9,3	6,8	3,0	0,1	3,7	0	0,6	0	0,1

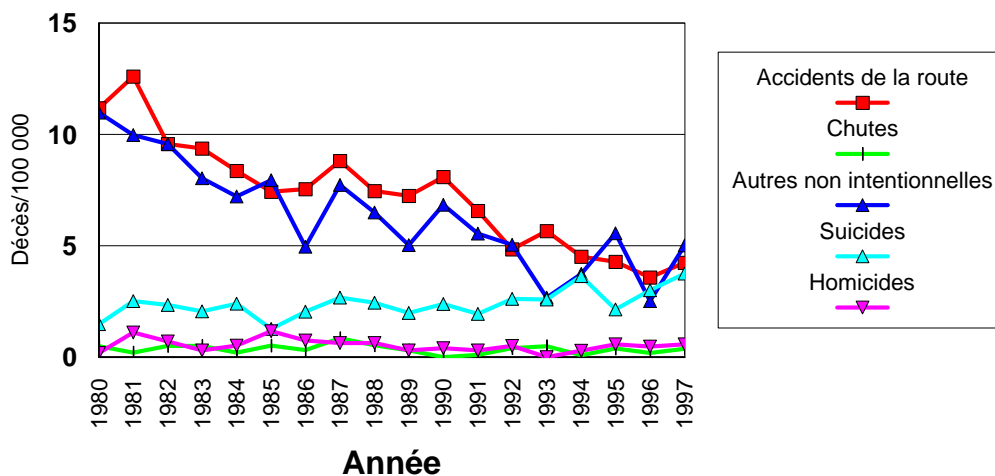
**Taux de mortalité standardisés selon l'âge pour 100 000 habitants*, Canadiennes
de 5 à 9 ans, de 1980 à 1997**

Année	Toutes les causes	Toutes les blessures	Autres causes	Blessures non intentionnelles	Accidents de la route	Chutes	Autres blessures non intentionnelles	Suicides	Homicides	Autres formes de violence	Blessures intention non déterminée
1980	24,7	11,6	13,2	11,0	5,8	0,3	4,9	0	0,6	0	0
1981	25,1	12,5	12,6	11,7	7,3	0,3	4,0	0	0,8	0	0
1982	21,4	10,5	10,9	10,1	5,5	0,3	4,2	0	0,3	0	0,1
1983	21,3	8,8	12,5	8,5	4,6	0,3	3,5	0	0,3	0	0
1984	20,6	9,2	11,4	8,3	4,5	0	3,7	0	0,9	0	0
1985	18,3	8,9	9,4	8,4	5,9	0	2,5	0	0,6	0	0
1986	18,1	8,1	10,0	7,8	4,9	0,4	2,4	0	0,3	0	0
1987	18,1	8,0	10,1	7,8	4,2	0	3,6	0	0,2	0	0
1988	16,0	6,2	9,8	5,8	3,8	0,1	1,9	0	0,4	0	0
1989	17,5	7,7	9,8	6,9	4,7	0,1	2,1	0	0,6	0	0,1
1990	17,6	7,7	9,9	6,8	4,1	0,1	2,7	0,1	0,7	0	0
1991	16,4	6,8	9,7	6,2	3,9	0,2	2,0	0	0,6	0	0
1992	18,2	7,2	11,1	6,2	4,0	0	2,2	0	0,8	0	0,1
1993	15,3	6,8	8,5	6,6	4,1	0	2,5	0	0,2	0	0
1994	13,9	5,1	8,8	4,6	2,1	0,2	2,3	0	0,5	0	0
1995	14,1	5,0	9,1	4,4	2,5	0,1	1,9	0	0,6	0	0
1996	14,1	6,7	7,4	5,8	3,6	0	2,2	0	0,8	0	0,1
1997	14,0	5,0	9,0	4,4	2,1	0,1	2,2	0	0,6	0	0

*Les taux sont ajustés selon l'âge de la population du Canada en 1991

Évolution de la mortalité due aux blessures 1980 à 1997

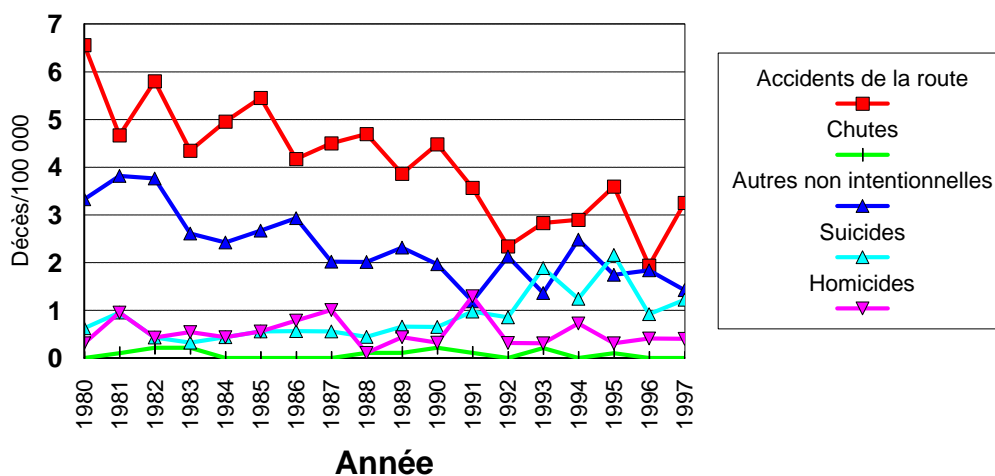
Canadiens de sexe masculin de 10 à 14 ans



Les taux sont ajustés selon l'âge de la population du Canada en 1991

Évolution de la mortalité due aux blessures 1980 à 1997

Canadiennes de 10 à 14 ans



Les taux sont ajustés selon l'âge de la population du Canada en 1991

**Taux de mortalité standardisés selon l'âge pour 100 000 habitants*, Canadiens de sexe masculin
de 10 à 14 ans, de 1980 à 1997**

Année	Toutes les causes	Toutes les blessures	Autres causes	Blessures non intentionnelles	Accidents de la route	Chutes	Autres blessures non intentionnelles	Suicides	Homicides	Autres formes de violence	Blessures intention non déterminée
1980	39,0	25,3	13,7	22,7	11,2	0,5	11,0	1,5	0,2	0	1,0
1981	39,8	26,8	13,0	22,8	12,6	0,2	10,0	2,5	1,1	0	0,4
1982	36,8	23,4	13,3	19,7	9,6	0,5	9,6	2,3	0,7	0	0,7
1983	32,2	20,8	11,4	17,9	9,4	0,5	8,0	2,1	0,3	0	0,5
1984	29,6	19,2	10,5	15,8	8,4	0,2	7,2	2,4	0,5	0	0,4
1985	30,8	18,5	12,3	15,9	7,4	0,5	8,0	1,3	1,2	0	0,1
1986	26,3	15,7	10,6	12,8	7,5	0,3	5,0	2,0	0,8	0	0,1
1987	32,9	21,0	11,9	17,4	8,8	0,9	7,7	2,7	0,6	0	0,2
1988	30,4	18,0	12,4	14,5	7,5	0,5	6,5	2,5	0,6	0	0,4
1989	25,7	15,1	10,6	12,6	7,2	0,3	5,0	2,0	0,3	0	0,2
1990	27,3	17,8	9,6	14,9	8,1	0	6,9	2,4	0,4	0	0
1991	26,0	14,9	11,1	12,2	6,6	0,1	5,5	2,0	0,3	0	0,4
1992	23,9	13,6	10,3	10,3	4,8	0,4	5,0	2,6	0,5	0	0,2
1993	21,8	11,8	10,0	8,9	5,7	0,5	2,7	2,6	0	0	0,4
1994	24,2	12,5	11,7	8,4	4,5	0,1	3,7	3,6	0,3	0	0,2
1995	21,6	13,2	8,4	10,2	4,3	0,4	5,6	2,1	0,6	0	0,2
1996	20,0	9,9	10,1	6,3	3,6	0,2	2,5	3,0	0,5	0	0,1
1997	23,7	14,1	9,6	9,6	4,2	0,4	5,0	3,8	0,6	0	0,1

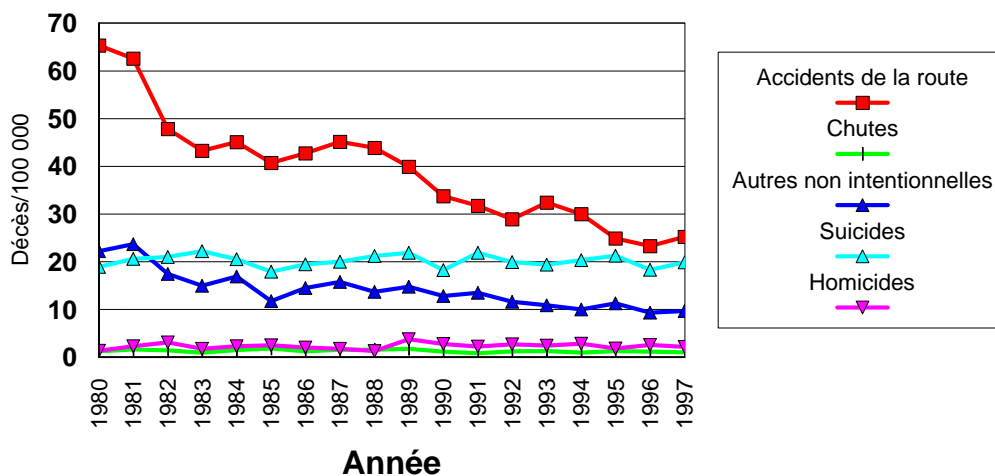
**Taux de mortalité standardisés selon l'âge pour 100 000 habitants*, Canadiennes
de 10 à 14 ans, de 1980 à 1997**

Année	Toutes les causes	Toutes les blessures	Autres causes	Blessures non intentionnelles	Accidents de la route	Chutes	Autres blessures non intentionnelles	Suicides	Homicides	Autres formes de violence	Blessures intention non déterminée
1980	24,4	10,8	13,5	9,9	6,6	0	3,3	0,6	0,3	0	0
1981	21,9	10,7	11,1	8,6	4,7	0,1	3,8	1,0	1,0	0	0,2
1982	21,5	10,8	10,8	9,8	5,8	0,2	3,8	0,4	0,4	0	0,1
1983	18,1	8,3	9,8	7,2	4,4	0,2	2,6	0,3	0,5	0	0,2
1984	19,8	8,5	11,3	7,4	5,0	0	2,4	0,4	0,4	0	0,2
1985	19,9	9,4	10,6	8,1	5,5	0	2,7	0,6	0,6	0	0,1
1986	17,9	8,7	9,2	7,1	4,2	0	2,9	0,6	0,8	0	0,2
1987	16,9	8,1	8,8	6,5	4,5	0	2,0	0,6	1,0	0	0
1988	17,3	7,5	9,8	6,8	4,7	0,1	2,0	0,4	0,1	0	0,1
1989	17,3	7,5	9,8	6,3	3,9	0,1	2,3	0,7	0,4	0	0,1
1990	18,2	7,8	10,4	6,7	4,5	0,2	2,0	0,7	0,3	0	0,1
1991	16,4	7,1	9,3	4,9	3,6	0,1	1,2	1,0	1,3	0	0
1992	15,1	5,8	9,4	4,5	2,3	0	2,1	0,9	0,3	0	0,1
1993	15,4	6,7	8,7	4,4	2,8	0,2	1,4	1,9	0,3	0	0,1
1994	16,8	7,6	9,2	5,4	2,9	0	2,5	1,2	0,7	0	0,2
1995	18,9	7,9	11,0	5,5	3,6	0,1	1,7	2,2	0,3	0	0
1996	13,6	5,2	8,4	3,8	1,9	0	1,8	0,9	0,4	0	0,1
1997	15,7	6,4	9,3	4,7	3,3	0	1,4	1,2	0,4	0	0,1

*Les taux sont ajustés selon l'âge de la population du Canada en 1991

Évolution de la mortalité due aux blessures 1980 à 1997

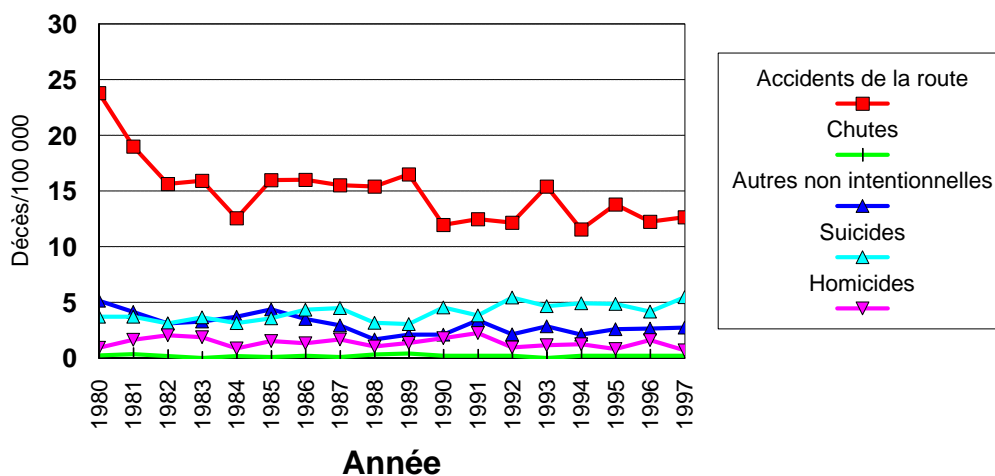
Canadiens de sexe masculin de 15 à 19 ans



Les taux sont ajustés selon l'âge de la population du Canada en 1991

Évolution de la mortalité due aux blessures 1980 à 1997

Canadiennes de 15 à 19 ans



Les taux sont ajustés selon l'âge de la population du Canada en 1991

**Taux de mortalité standardisés selon l'âge pour 100 000 habitants*, Canadiens de sexe masculin
de 15 à 19 ans, de 1980 à 1997**

Année	Toutes les causes	Toutes les blessures	Autres causes	Blessures non intentionnelles	Accidents de la route	Chutes	Autres blessures non intentionnelles	Suicides	Homicides	Autres formes de violence	Blessures intention non déterminée
1980	131,1	110,6	20,5	88,7	65,3	1,2	22,2	19,0	1,4	0	1,5
1981	133,9	114,2	19,7	87,9	62,6	1,7	23,7	20,6	2,3	0	3,3
1982	113,8	93,5	20,3	66,8	47,9	1,4	17,5	21,0	3,2	0,09	2,5
1983	106,5	85,0	21,5	59,2	43,3	1,0	15,0	22,3	1,8	0,2	1,6
1984	105,1	88,5	16,6	63,5	45,1	1,5	17,0	20,6	2,3	0,2	1,9
1985	99,2	75,9	23,2	54,3	40,7	1,8	11,8	17,9	2,5	0,1	1,1
1986	100,8	82,0	18,8	58,5	42,7	1,3	14,5	19,5	2,1	0,1	1,9
1987	105,7	85,9	19,8	62,6	45,2	1,6	15,8	20,0	1,8	0,1	1,4
1988	101,0	83,4	17,6	59,2	43,9	1,6	13,7	21,3	1,3	0,2	1,4
1989	103,8	83,3	20,5	56,5	39,9	1,8	14,8	21,9	3,8	0,1	1,0
1990	92,0	69,9	22,0	47,8	33,8	1,2	12,9	18,3	2,8	0,1	0,9
1991	92,1	70,9	21,2	46,1	31,8	0,8	13,5	21,9	2,2	0	0,7
1992	83,8	65,7	18,1	41,8	29,0	1,2	11,6	20,0	2,7	0,1	1,1
1993	84,6	66,8	17,8	44,6	32,4	1,3	10,9	19,4	2,4	0	0,4
1994	83,9	65,0	18,9	41,0	30,0	1,0	10,0	20,3	2,9	0	0,8
1995	79,9	61,3	18,6	37,4	24,9	1,3	11,3	21,3	1,9	0	0,7
1996	70,5	55,6	15,0	33,8	23,3	1,2	9,4	18,4	2,6	0	0,8
1997	79,0	58,6	20,4	36,0	25,2	1,1	9,7	19,9	2,2	0	0,6

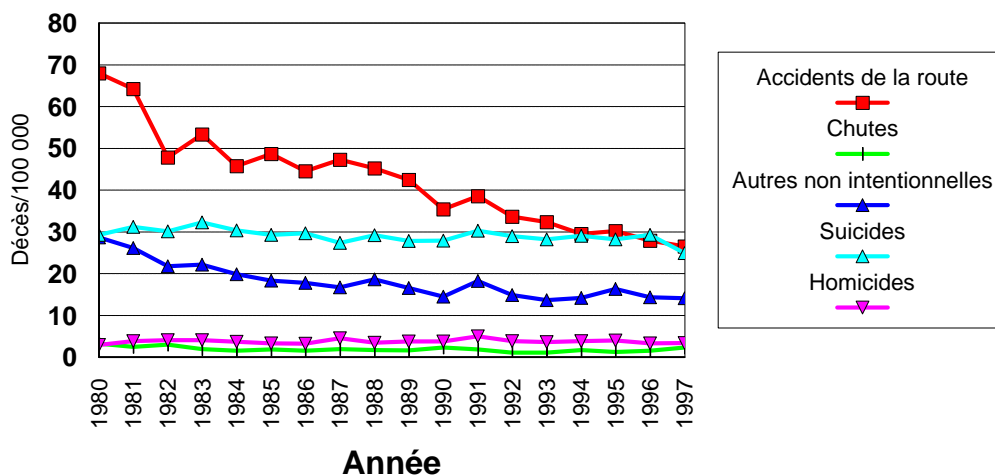
**Taux de mortalité standardisés selon l'âge pour 100 000 habitants*, Canadiennes
de 15 à 19 ans, de 1980 à 1997**

Année	Toutes les causes	Toutes les blessures	Autres causes	Blessures non intentionnelles	Accidents de la route	Chutes	Autres blessures non intentionnelles	Suicides	Homicides	Autres formes de violence	Blessures intention non déterminée
1980	48,0	34,9	13,1	29,2	23,8	0,3	5,2	3,7	0,9	0	1,0
1981	44,8	30,3	14,5	23,5	19,0	0,3	4,1	3,7	1,6	0	1,5
1982	40,7	24,9	15,8	19,0	15,7	0,2	3,1	3,1	2,1	0	0,7
1983	38,8	25,0	13,8	19,2	15,9	0	3,3	3,7	1,9	0	0,3
1984	34,5	21,3	13,2	16,5	12,6	0,2	3,7	3,1	0,9	0	0,8
1985	41,3	26,2	15,1	20,5	16,0	0,1	4,4	3,6	1,5	0	0,6
1986	41,0	25,9	15,1	19,8	16,0	0,2	3,5	4,3	1,3	0	0,4
1987	39,3	25,4	13,9	18,6	15,5	0,1	2,9	4,5	1,7	0	0,6
1988	35,4	21,8	13,5	17,4	15,4	0,3	1,7	3,2	1,1	0	0,2
1989	35,0	24,2	10,8	19,0	16,5	0,4	2,1	3,1	1,4	0	0,7
1990	33,0	21,1	11,9	14,3	12,0	0,2	2,1	4,6	1,8	0	0,4
1991	36,8	22,3	14,5	16,1	12,5	0,2	3,4	3,8	2,2	0	0,1
1992	34,5	21,3	13,1	14,5	12,2	0,2	2,1	5,4	1,0	0	0,4
1993	36,8	24,9	11,9	18,3	15,4	0	2,9	4,7	1,2	0	0,7
1994	31,2	20,5	10,7	13,9	11,6	0,2	2,1	4,9	1,3	0	0,4
1995	33,2	22,3	10,9	16,6	13,8	0,2	2,6	4,9	0,8	0	0
1996	32,6	21,5	11,1	15,1	12,3	0,2	2,7	4,2	1,6	0	0,5
1997	33,5	22,1	11,5	15,6	12,7	0,2	2,7	5,5	0,7	0	0,3

*Les taux sont ajustés selon l'âge de la population du Canada en 1991

Évolution de la mortalité due aux blessures 1980 à 1997

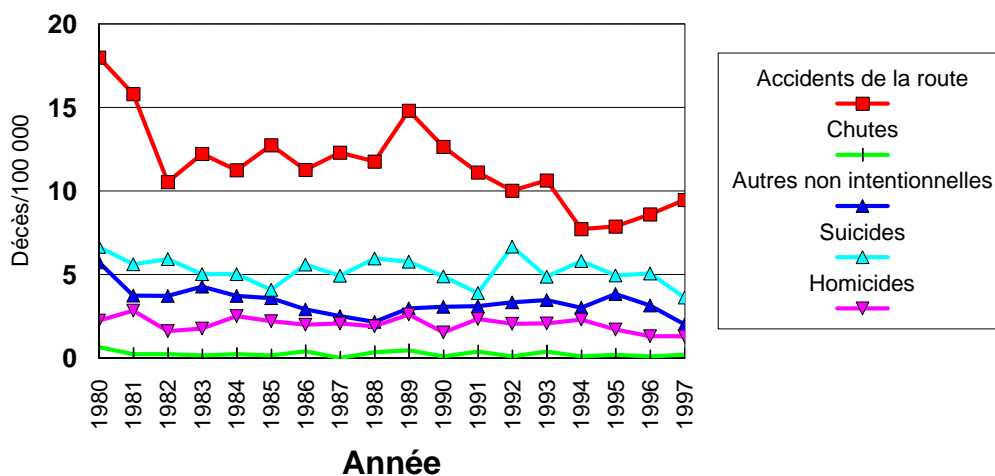
Canadiens de sexe masculin de 20 à 24 ans



Les taux sont ajustés selon l'âge de la population du Canada en 1991

Évolution de la mortalité due aux blessures 1980 à 1997

Canadiennes de 20 à 24 ans



Les taux sont ajustés selon l'âge de la population du Canada en 1991

**Taux de mortalité standardisés selon l'âge pour 100 000 habitants*, Canadiens de sexe masculin
de 20 à 24 ans, de 1980 à 1997**

Année	Toutes les causes	Toutes les blessures	Autres causes	Blessures non intentionnelles	Accidents de la route	Chutes	Autres blessures non intentionnelles	Suicides	Homicides	Autres formes de violence	Blessures intention non déterminée
1980	159,7	135,6	24,0	99,9	68,0	3,3	28,7	29,3	2,9	0,2	3,3
1981	153,4	131,9	21,4	92,9	64,2	2,5	26,2	31,2	3,8	0,2	3,8
1982	134,4	110,9	23,5	72,7	47,9	3,0	21,8	30,1	4,1	0,2	3,8
1983	142,7	116,7	26,0	77,5	53,4	2,0	22,2	32,3	4,1	0,2	2,6
1984	129,3	104,8	24,5	67,3	45,8	1,6	19,9	30,4	3,7	0,3	3,0
1985	131,3	103,7	27,6	69,0	48,7	1,9	18,4	29,3	3,3	0,2	2,0
1986	123,9	99,5	24,3	64,0	44,6	1,6	17,8	29,7	3,3	0,08	2,5
1987	122,2	100,4	21,8	66,0	47,3	2,0	16,7	27,4	4,6	0	2,5
1988	128,4	100,6	27,8	65,6	45,3	1,7	18,6	29,2	3,5	0	2,3
1989	118,1	94,0	24,1	60,7	42,5	1,6	16,6	27,8	3,8	0,09	1,6
1990	113,9	85,5	28,4	52,3	35,4	2,3	14,5	27,9	3,8	0,3	1,2
1991	118,2	95,7	22,5	58,7	38,6	1,9	18,3	30,3	5,0	0,4	1,3
1992	108,4	84,3	24,1	49,7	33,7	1,1	14,9	29,0	3,9	0,2	1,5
1993	103,5	80,0	23,5	47,2	32,3	1,1	13,7	28,2	3,6	0	1,0
1994	103,1	79,9	23,2	45,5	29,6	1,7	14,2	29,1	3,9	0,1	1,4
1995	105,9	81,0	24,9	47,9	30,3	1,3	16,3	28,2	4,0	0,3	0,6
1996	101,0	77,7	23,2	43,9	27,9	1,6	14,4	29,3	3,3	0,3	1,0
1997	95,2	72,5	22,7	43,1	26,6	2,3	14,2	24,9	3,4	0,2	0,9

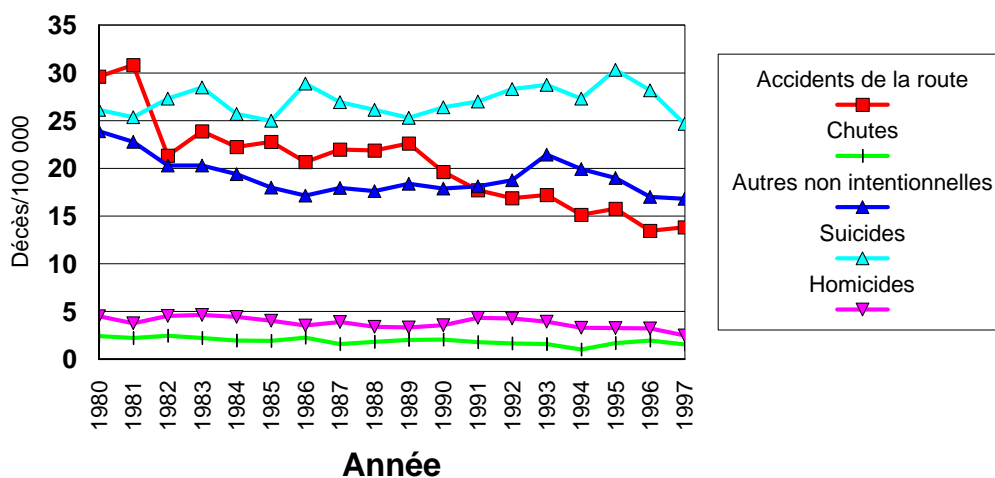
**Taux de mortalité standardisés selon l'âge pour 100 000 habitants*, Canadiennes
de 20 à 24 ans, de 1980 à 1997**

Année	Toutes les causes	Toutes les blessures	Autres causes	Blessures non intentionnelles	Accidents de la route	Chutes	Autres blessures non intentionnelles	Suicides	Homicides	Autres formes de violence	Blessures intention non déterminée
1980	51,6	34,3	17,2	24,4	18,0	0,7	5,7	6,7	2,2	0	1,0
1981	44,0	29,4	14,6	19,8	15,8	0,2	3,7	5,6	2,9	0	1,1
1982	38,6	23,1	15,5	14,5	10,5	0,2	3,7	5,9	1,6	0	1,1
1983	40,0	24,4	15,5	16,7	12,2	0,2	4,3	5,0	1,8	0	1,0
1984	39,5	23,9	15,6	15,2	11,3	0,2	3,7	5,0	2,5	0	1,1
1985	39,0	23,0	15,9	16,5	12,7	0,2	3,6	4,1	2,2	0	0,2
1986	37,5	22,7	14,8	14,6	11,3	0,4	2,9	5,6	2,0	0	0,5
1987	37,8	22,6	15,2	14,8	12,3	0	2,5	4,9	2,1	0	0,8
1988	38,8	23,0	15,8	14,3	11,8	0,4	2,2	6,0	1,9	0	0,8
1989	42,9	27,5	15,4	18,3	14,8	0,5	3,0	5,8	2,6	0,09	0,7
1990	36,7	22,4	14,3	15,8	12,7	0,1	3,1	4,9	1,5	0	0,2
1991	35,2	21,3	13,9	14,6	11,1	0,4	3,1	3,9	2,3	0	0,4
1992	38,8	22,6	16,2	13,5	10,0	0,1	3,3	6,7	2,1	0	0,4
1993	38,1	21,9	16,2	14,5	10,6	0,4	3,5	4,9	2,1	0	0,4
1994	34,6	19,2	15,4	10,8	7,7	0,1	3,0	5,8	2,3	0	0,2
1995	33,1	18,8	14,3	11,9	7,9	0,2	3,8	4,9	1,7	0	0,2
1996	32,2	18,6	13,6	11,9	8,6	0,1	3,1	5,1	1,3	0	0,4
1997	31,7	16,8	14,8	11,7	9,5	0,2	2,0	3,6	1,3	0	0,2

*Les taux sont ajustés selon l'âge de la population du Canada en 1991

Évolution de la mortalité due aux blessures 1980 à 1997

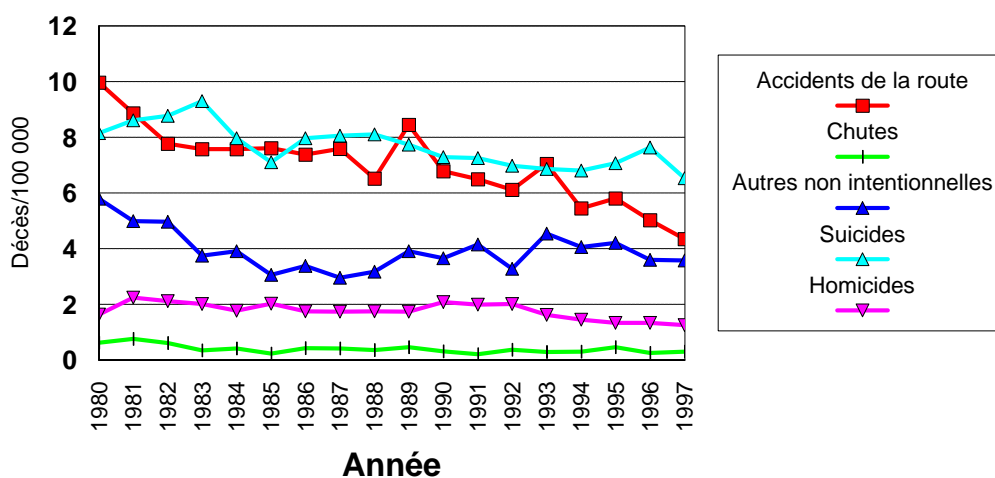
Canadiens de sexe masculin de 25 à 44 ans



Les taux sont ajustés selon l'âge de la population du Canada en 1991

Évolution de la mortalité due aux blessures 1980 à 1997

Canadiennes de 25 à 44 ans



Les taux sont ajustés selon l'âge de la population du Canada en 1991

**Taux de mortalité standardisés selon l'âge pour 100 000 habitants*, Canadiens de sexe masculin
de 25 à 44 ans, de 1980 à 1997**

Année	Toutes les causes	Toutes les blessures	Autres causes	Blessures non intentionnelles	Accidents de la route	Chutes	Autres blessures non intentionnelles	Suicides	Homicides	Autres formes de violence	Blessures intention non déterminée
1980	177,8	90,3	87,5	56,0	29,6	2,4	23,9	26,1	4,5	0,1	3,6
1981	174,2	89,4	84,8	55,8	30,8	2,2	22,8	25,4	3,8	0,1	4,3
1982	161,3	79,3	82,0	44,1	21,3	2,4	20,3	27,3	4,5	0,08	3,3
1983	161,5	82,5	79,0	46,4	23,9	2,2	20,3	28,5	4,6	0,1	2,8
1984	152,8	77,1	75,7	43,6	22,2	2,0	19,4	25,7	4,4	0,2	3,2
1985	156,9	74,2	82,7	42,7	22,8	1,9	18,0	25,0	4,1	0,2	2,2
1986	154,1	76,0	78,1	40,1	20,7	2,2	17,1	28,9	3,5	0,03	3,5
1987	152,9	76,5	76,4	41,5	22,0	1,6	18,0	27,0	3,9	0,3	3,8
1988	150,5	74,1	76,4	41,3	21,9	1,8	17,6	26,1	3,4	0,2	3,1
1989	152,2	73,6	78,6	43,0	22,6	2,0	18,4	25,3	3,3	0,09	1,9
1990	154,6	71,4	83,2	39,6	19,6	2,1	17,9	26,4	3,6	0,1	1,8
1991	151,5	70,6	80,8	37,6	17,7	1,8	18,1	27,0	4,3	0,1	1,5
1992	158,3	71,9	86,4	37,3	16,9	1,7	18,8	28,3	4,3	0,1	1,9
1993	163,4	74,8	88,6	40,2	17,2	1,6	21,4	28,7	3,9	0,1	1,8
1994	156,8	68,9	87,8	36,1	15,1	1,0	19,9	27,3	3,3	0,06	2,2
1995	157,8	71,9	85,9	36,4	15,8	1,7	19,0	30,3	3,3	0,06	1,8
1996	147,8	66,2	81,7	32,4	13,5	2,0	17,0	28,2	3,2	0,04	2,3
1997	133,2	61,6	71,7	32,2	13,8	1,6	16,8	24,7	2,5	0,1	2,1

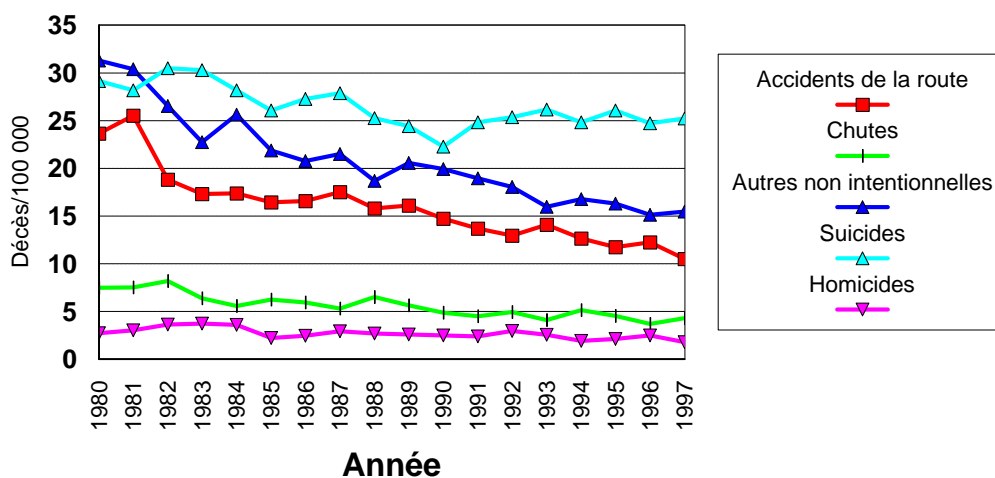
**Taux de mortalité standardisés selon l'âge pour 100 000 habitants*, Canadiennes
de 25 à 44 ans, de 1980 à 1997**

Année	Toutes les causes	Toutes les blessures	Autres causes	Blessures non intentionnelles	Accidents de la route	Chutes	Autres blessures non intentionnelles	Suicides	Homicides	Autres formes de violence	Blessures intention non déterminée
1980	92,6	28,5	64,1	16,4	10,0	0,6	5,8	8,2	1,6	0	2,4
1981	89,9	27,7	62,2	14,6	8,9	0,8	5,0	8,6	2,2	0	2,2
1982	87,8	25,9	61,9	13,4	7,8	0,6	5,0	8,8	2,1	0	1,7
1983	82,2	24,0	58,1	11,7	7,6	0,3	3,8	9,3	2,0	0	1,1
1984	78,9	23,3	55,5	11,9	7,6	0,4	3,9	8,0	1,8	0	1,7
1985	78,3	20,9	57,5	10,9	7,6	0,2	3,1	7,1	2,0	0	0,8
1986	76,9	22,0	54,9	11,2	7,4	0,4	3,4	8,0	1,8	0	1,1
1987	74,4	22,1	52,3	11,0	7,6	0,4	3,0	8,1	1,7	0	1,4
1988	73,9	21,2	52,7	10,1	6,5	0,4	3,2	8,1	1,8	0	1,3
1989	75,2	23,3	51,9	12,8	8,5	0,5	3,9	7,7	1,7	0	1,0
1990	73,1	20,7	52,4	10,8	6,8	0,3	3,7	7,3	2,1	0	0,6
1991	73,7	20,6	53,1	10,9	6,5	0,2	4,2	7,3	2,0	0	0,5
1992	69,7	19,4	50,3	9,8	6,1	0,4	3,3	7,0	2,0	0	0,6
1993	73,3	21,1	52,3	11,9	7,1	0,3	4,5	6,9	1,6	0	0,7
1994	69,7	18,6	51,1	9,8	5,4	0,3	4,1	6,8	1,5	0	0,5
1995	70,0	19,4	50,6	10,5	5,8	0,5	4,2	7,1	1,3	0	0,5
1996	71,9	18,8	53,1	8,9	5,0	0,3	3,6	7,6	1,3	0	0,9
1997	66,7	16,8	49,9	8,2	4,3	0,3	3,6	6,5	1,3	0	0,8

*Les taux sont ajustés selon l'âge de la population du Canada en 1991

Évolution de la mortalité due aux blessures 1980 à 1997

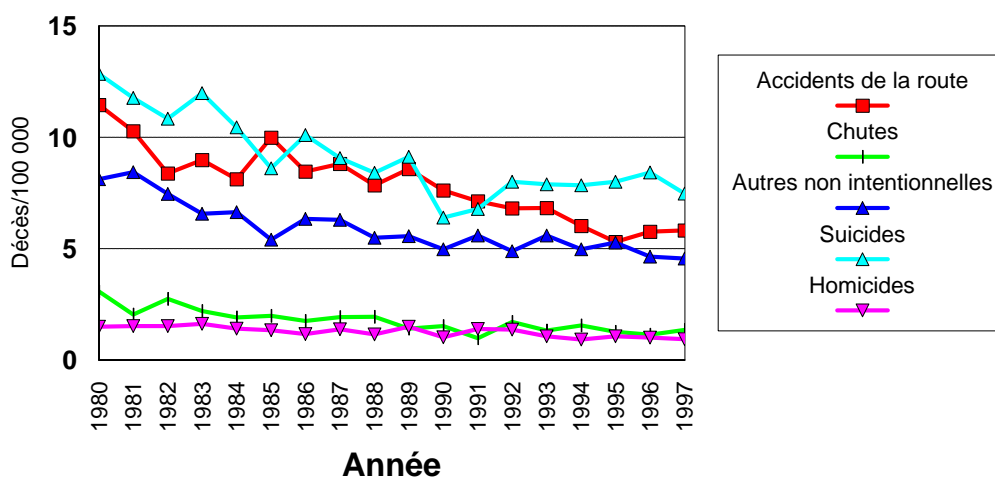
Canadiens de sexe masculin de 45 à 64 ans



Les taux sont ajustés selon l'âge de la population du Canada en 1991

Évolution de la mortalité due aux blessures 1980 à 1997

Canadiennes de 45 à 64 ans



Les taux sont ajustés selon l'âge de la population du Canada en 1991

**Taux de mortalité standardisés selon l'âge pour 100 000 habitants*, Canadiens de sexe masculin
de 45 à 64 ans, de 1980 à 1997**

Année	Toutes les causes	Toutes les blessures	Autres causes	Blessures non intentionnelles	Accidents de la route	Chutes	Autres blessures non intentionnelles	Suicides	Homicides	Autres formes de violence	Blessures intention non déterminée
1980	1 071,5	99,3	972,2	62,5	23,7	7,5	31,3	29,2	2,7	0,05	5,0
1981	1 035,7	99,6	936,1	63,5	25,5	7,5	30,4	28,2	3,0	0	4,9
1982	1 009,3	91,4	918,0	53,6	18,8	8,2	26,5	30,5	3,6	0	3,7
1983	971,3	83,9	887,4	46,5	17,3	6,4	22,7	30,3	3,7	0	3,5
1984	955,0	84,7	870,4	48,6	17,4	5,6	25,6	28,2	3,6	0,04	4,3
1985	934,9	75,8	859,1	44,6	16,4	6,2	21,9	26,1	2,2	0,08	2,8
1986	921,6	76,6	845,0	43,3	16,6	6,0	20,8	27,3	2,5	0	3,5
1987	887,5	79,2	808,3	44,3	17,5	5,3	21,5	27,9	2,9	0	4,1
1988	866,6	72,0	794,6	41,1	15,8	6,5	18,7	25,3	2,7	0	3,0
1989	846,4	71,4	775,0	42,3	16,1	5,6	20,6	24,4	2,6	0	2,0
1990	820,0	66,0	753,9	39,5	14,7	4,9	19,9	22,3	2,5	0,04	1,7
1991	796,1	65,9	730,2	37,2	13,7	4,5	19,0	24,8	2,4	0,07	1,4
1992	776,6	65,8	710,8	36,0	13,0	5,0	18,0	25,4	3,0	0	1,5
1993	761,8	64,6	697,2	34,2	14,1	4,1	16,0	26,2	2,6	0	1,6
1994	745,6	62,5	683,1	34,6	12,7	5,1	16,8	24,8	1,9	0,03	1,1
1995	726,8	62,6	664,3	32,6	11,8	4,5	16,3	26,1	2,1	0,03	1,7
1996	703,5	60,5	643,0	31,1	12,2	3,7	15,1	24,7	2,5	0,06	2,1
1997	685,6	59,3	626,3	30,3	10,5	4,3	15,5	25,2	1,8	0,06	1,9

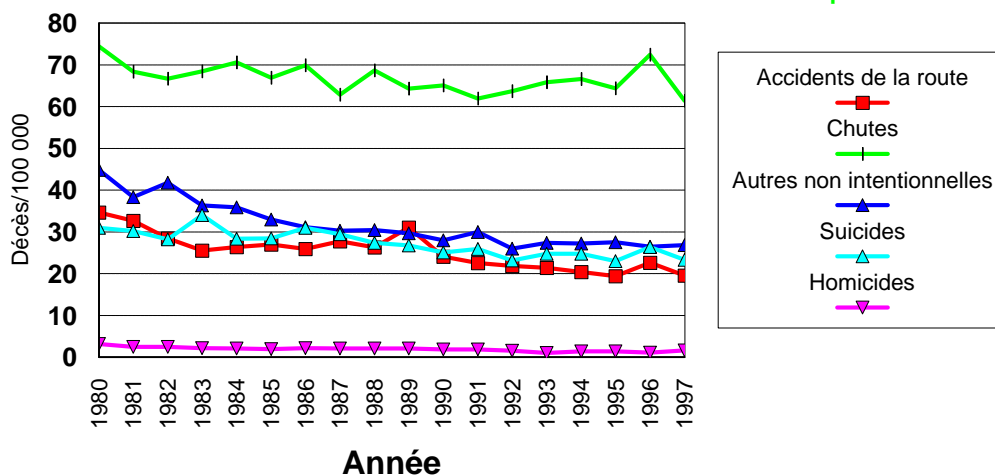
**Taux de mortalité standardisés selon l'âge pour 100 000 habitants*, Canadiennes
de 45 à 64 ans, de 1980 à 1997**

Année	Toutes les causes	Toutes les blessures	Autres causes	Blessures non intentionnelles	Accidents de la route	Chutes	Autres blessures non intentionnelles	Suicides	Homicides	Autres formes de violence	Blessures intention non déterminée
1980	540,2	40,7	499,4	22,7	11,5	3,1	8,1	12,9	1,5	0	3,7
1981	535,1	37,1	498,0	20,8	10,3	2,1	8,4	11,8	1,5	0	3,0
1982	516,3	33,3	482,9	18,6	8,4	2,8	7,5	10,8	1,5	0	2,4
1983	497,6	33,5	464,2	17,8	9,0	2,2	6,6	12,0	1,6	0	2,1
1984	492,5	31,2	461,3	16,7	8,1	1,9	6,6	10,4	1,4	0	2,6
1985	498,1	28,6	469,5	17,4	10,0	2,0	5,4	8,6	1,3	0	1,3
1986	485,9	28,9	457,0	16,6	8,5	1,8	6,3	10,1	1,2	0	1,1
1987	483,3	29,8	453,6	17,1	8,8	1,9	6,3	9,1	1,4	0	2,3
1988	470,7	26,9	443,9	15,3	7,9	2,0	5,5	8,4	1,2	0	2,0
1989	459,0	27,8	431,2	15,6	8,6	1,4	5,6	9,1	1,5	0	1,6
1990	445,2	22,7	422,5	14,1	7,6	1,5	5,0	6,4	1,0	0	1,1
1991	440,7	22,3	418,4	13,7	7,1	1,0	5,6	6,8	1,4	0	0,4
1992	442,0	23,6	418,4	13,4	6,8	1,7	4,9	8,0	1,4	0	0,8
1993	433,6	23,6	409,9	13,8	6,8	1,3	5,6	7,9	1,1	0	0,9
1994	434,6	22,1	412,5	12,6	6,0	1,6	5,0	7,8	0,9	0	0,8
1995	424,7	22,0	402,7	11,9	5,3	1,3	5,3	8,0	1,1	0	1,0
1996	417,2	22,2	395,1	11,6	5,8	1,1	4,6	8,4	1,0	0	1,2
1997	406,8	21,0	385,8	11,8	5,8	1,4	4,6	7,5	0,9	0	0,8

*Les taux sont ajustés selon l'âge de la population du Canada en 1991

Évolution de la mortalité due aux blessures 1980 à 1997

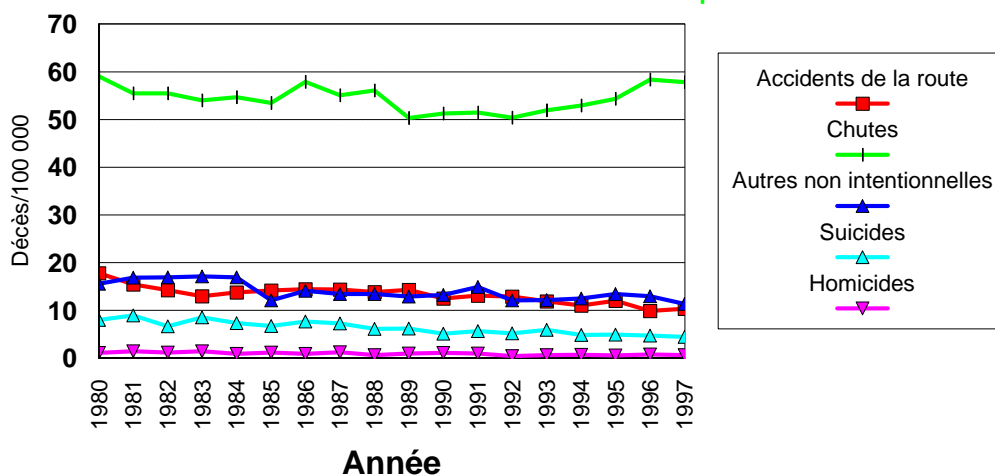
Canadiens de sexe masculin de 65 ans et plus



Les taux sont ajustés selon l'âge de la population du Canada en 1991

Évolution de la mortalité due aux blessures 1980 à 1997

Canadiennes de 65 ans et plus



Les taux sont ajustés selon l'âge de la population du Canada en 1991

**Taux de mortalité standardisés selon l'âge pour 100 000 habitants*, Canadiens de sexe masculin
de 65 ans et plus, de 1980 à 1997**

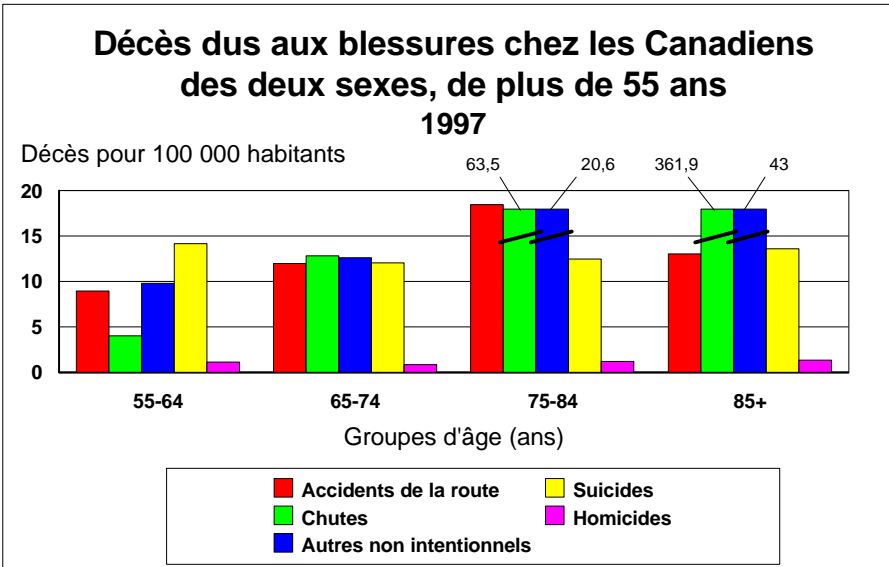
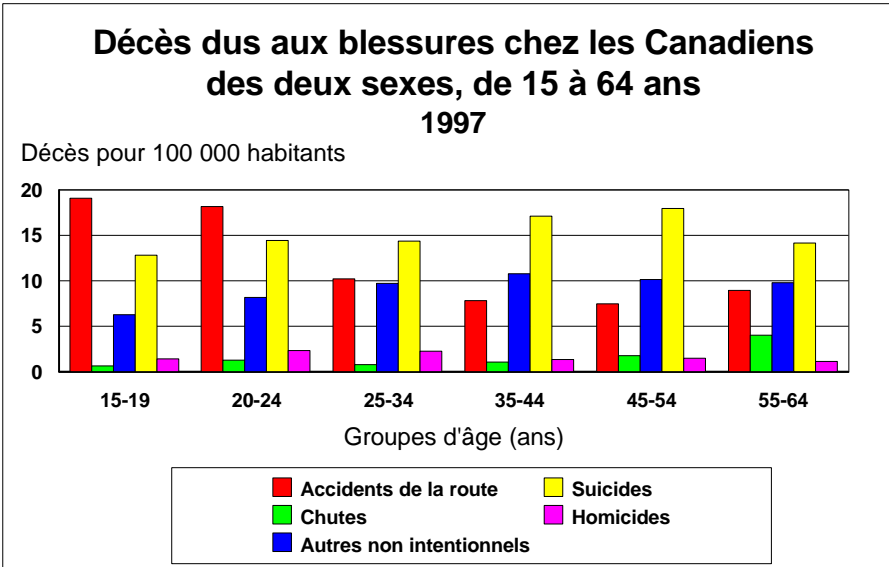
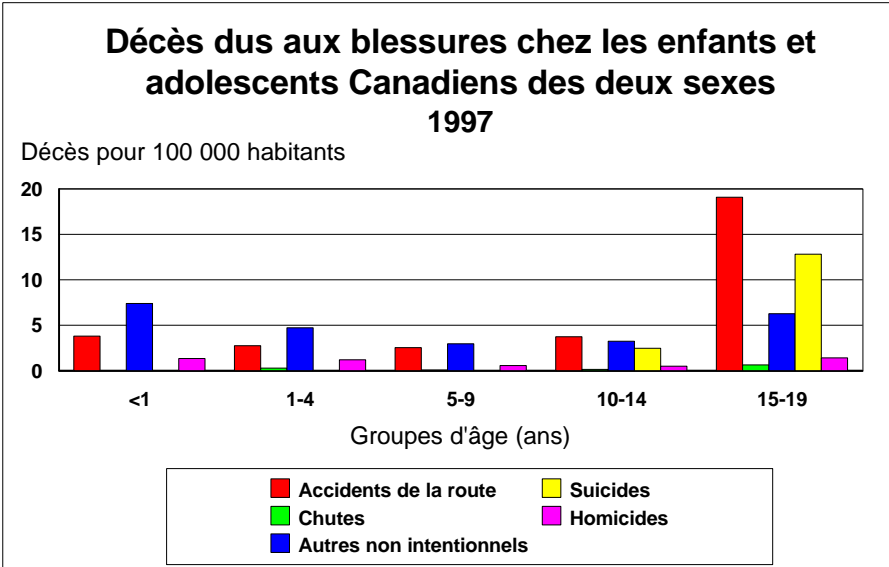
Année	Toutes les causes	Toutes les blessures	Autres causes	Blessures non intentionnelles	Accidents de la route	Chutes	Autres blessures non intentionnelles	Suicides	Homicides	Autres formes de violence	Blessures intention non déterminée
1980	6 695,2	193,5	6 501,7	154,1	34,7	74,5	44,9	31,0	3,1	0,3	5,0
1981	6 559,2	176,3	6 382,9	139,4	32,7	68,4	38,4	30,2	2,5	0,3	3,9
1982	6 608,5	173,8	6 434,7	137,0	28,5	66,7	41,8	28,2	2,5	0,4	5,6
1983	6 492,6	170,6	6 322,0	130,4	25,6	68,5	36,3	34,0	2,2	0,4	3,7
1984	6 389,4	167,5	6 222,0	132,9	26,4	70,6	35,9	28,4	2,1	0,3	3,8
1985	6 486,5	161,8	6 324,6	126,9	27,0	66,9	33,0	28,4	1,9	0,3	4,3
1986	6 369,1	164,1	6 204,9	127,0	25,9	69,9	31,1	31,0	2,2	0	3,9
1987	6 206,2	157,6	6 048,6	120,9	27,8	62,8	30,3	29,5	2,1	0,1	5,0
1988	6 295,9	159,3	6 136,5	125,5	26,3	68,7	30,5	27,4	2,1	0	4,4
1989	6 078,0	156,5	5 921,5	125,1	31,1	64,3	29,7	26,8	2,1	0,1	2,4
1990	5 875,6	146,3	5 729,3	117,3	24,1	65,1	28,0	25,1	1,9	0	2,1
1991	5 834,4	143,8	5 690,6	114,5	22,5	62,0	30,0	25,9	1,8	0	1,5
1992	5 712,2	137,6	5 574,6	111,6	21,9	63,7	26,0	23,2	1,5	0,07	1,2
1993	5 814,6	141,9	5 672,7	114,7	21,4	65,9	27,4	24,8	1,0	0	1,5
1994	5 716,5	141,4	5 575,2	114,3	20,4	66,7	27,2	24,8	1,5	0,09	0,7
1995	5 699,9	137,8	5 562,1	111,3	19,4	64,4	27,5	23,0	1,4	0,09	2,0
1996	5 630,9	150,7	5 480,2	121,6	22,7	72,4	26,5	26,4	1,1	0	1,6
1997	5 556,9	134,2	5 422,6	107,9	19,6	61,4	26,8	23,3	1,6	0	1,4

**Taux de mortalité standardisés selon l'âge pour 100 000 habitants*, Canadiennes
de 65 ans et plus, de 1980 à 1997**

Année	Toutes les causes	Toutes les blessures	Autres causes	Blessures non intentionnelles	Accidents de la route	Chutes	Autres blessures non intentionnelles	Suicides	Homicides	Autres formes de violence	Blessures intention non déterminée
1980	4 066,2	104,1	3 962,1	92,4	17,8	59,0	15,6	8,0	1,1	0	2,5
1981	3 926,6	100,9	3 825,8	87,9	15,5	55,5	16,9	9,0	1,5	0	2,6
1982	3 980,8	96,7	3 884,2	86,7	14,3	55,5	16,9	6,7	1,2	0	2,2
1983	3 908,5	96,3	3 812,3	84,2	13,0	54,0	17,1	8,6	1,4	0	2,1
1984	3 843,4	96,1	3 747,3	85,4	13,8	54,7	16,9	7,4	0,9	0	2,4
1985	3 869,3	89,9	3 779,4	79,8	14,2	53,5	12,1	6,8	1,2	0	2,2
1986	3 888,3	96,7	3 791,6	86,5	14,5	57,9	14,1	7,7	0,9	0	1,6
1987	3 768,2	93,2	3 675,0	82,9	14,3	55,1	13,4	7,2	1,2	0	1,8
1988	3 772,7	91,7	3 681,1	83,3	13,8	56,1	13,4	6,1	0,6	0	1,6
1989	3 680,6	85,5	3 595,1	77,5	14,3	50,3	12,9	6,2	1,0	0	0,8
1990	3 623,5	84,1	3 539,4	77,0	12,5	51,2	13,2	5,1	1,1	0	0,9
1991	3 599,1	87,0	3 512,1	79,4	13,1	51,5	14,9	5,6	1,0	0	0,9
1992	3 508,7	81,7	3 426,9	75,4	12,9	50,4	12,1	5,2	0,4	0	0,6
1993	3 622,8	83,0	3 539,8	75,9	11,9	51,9	12,1	5,9	0,7	0	0,5
1994	3 599,3	82,7	3 516,6	76,5	11,0	52,9	12,5	4,8	0,7	0	0,7
1995	3 580,3	86,1	3 494,2	79,8	12,0	54,4	13,4	4,9	0,6	0	0,8
1996	3 573,2	87,6	3 485,7	81,3	9,9	58,3	13,0	4,7	0,8	0	0,8
1997	3 561,8	85,4	3 476,4	79,6	10,4	57,8	11,3	4,5	0,6	0	0,8

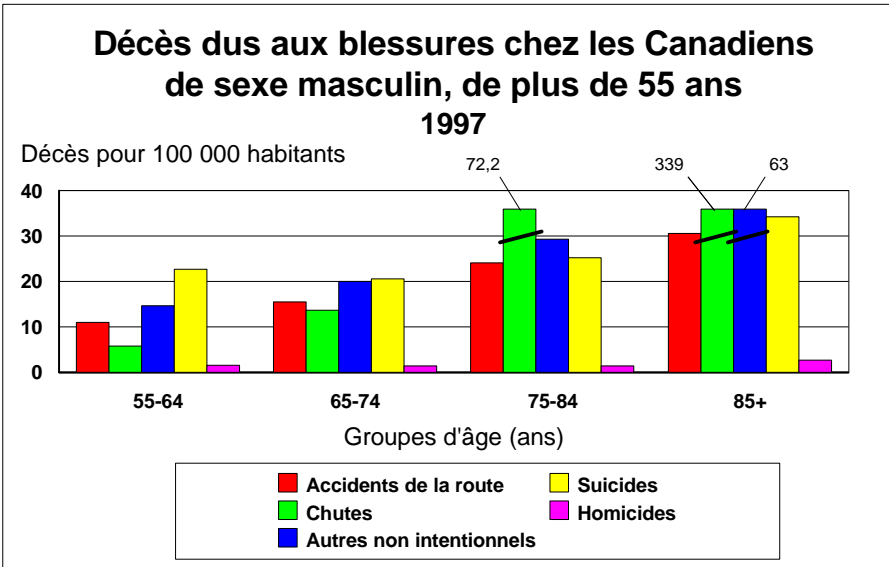
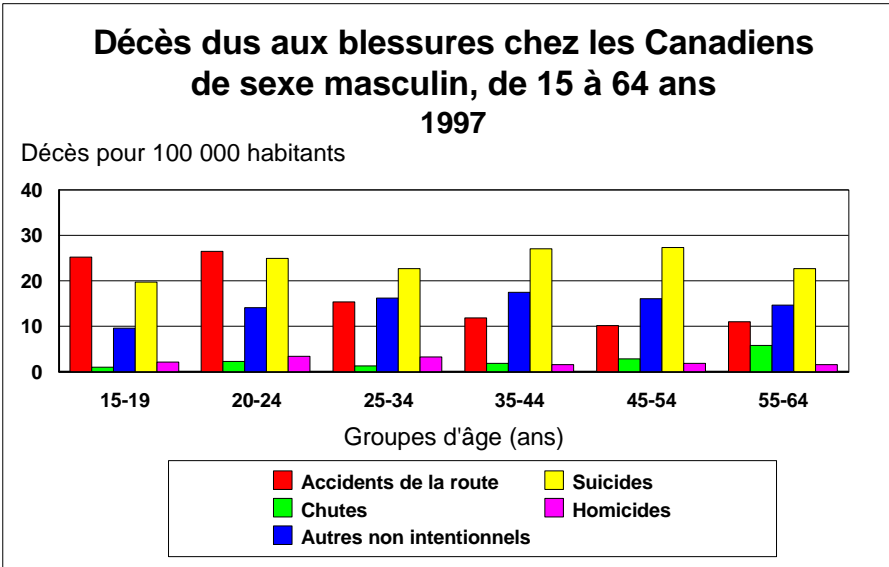
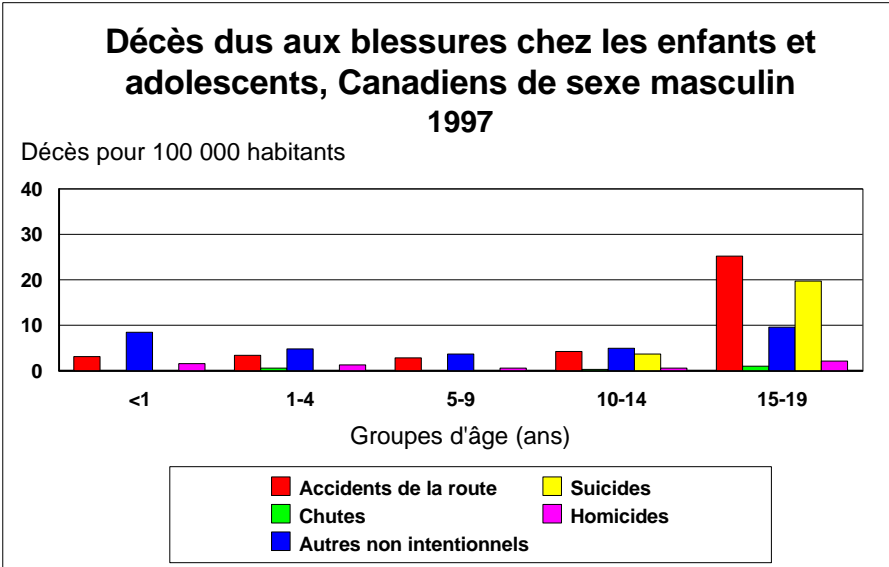
*Les taux sont ajustés selon l'âge de la population du Canada en 1991

Décès dus aux blessures
1997



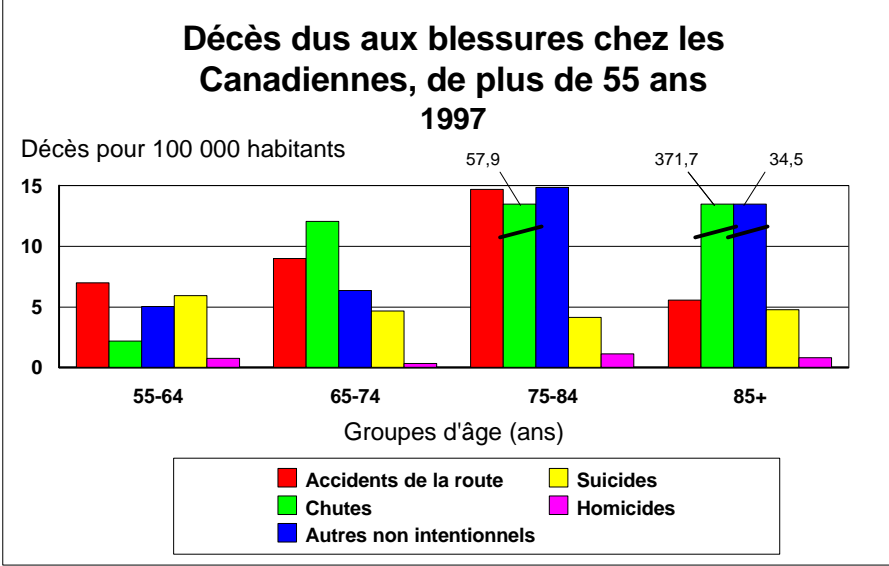
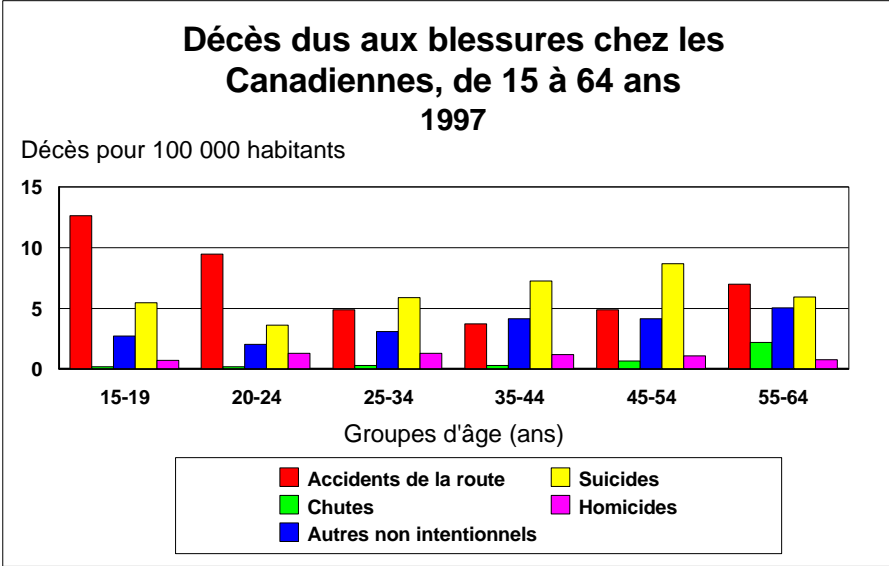
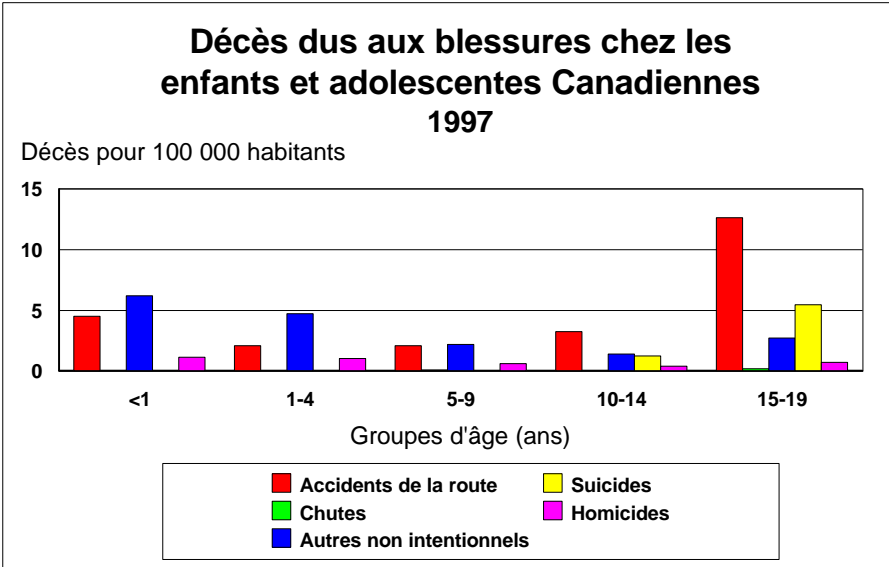
Mortalité selon le groupe d'âge et la cause de décès, Canadiens des deux sexes, 1997

Groupes d'âge (ans)	Cause de décès									
	Toutes les causes	Toutes les blessures	Blessures non intentionnelles	Accidents de la route	Chutes	Autres blessures non intentionnelles	Suicides	Homicides	Autres formes de violence	Blessures intention non déterminée
Nombre de décès										
<1	1 928	53	41	14	0	27	0	5	0	7
1-4	455	146	124	44	5	75	0	19	0	3
5-9	316	128	115	52	2	61	0	12	0	1
10-14	400	209	146	76	4	66	51	10	0	2
15-19	1 155	829	529	388	13	128	261	30	0	9
20-24	1 295	914	560	368	26	166	293	48	2	11
25-34	3 381	1 805	970	477	38	455	671	108	3	53
35-44	6 777	2 052	1 011	401	56	554	878	71	2	90
45-54	11 947	1 588	764	295	70	399	708	59	1	56
55-64	21 577	1 020	589	232	104	253	367	30	1	33
65-74	45 600	1 088	791	253	271	267	254	19	0	24
75-84	65 904	1 397	1 222	220	757	245	149	15	0	11
85+	54 905	1 562	1 506	47	1 304	155	49	5	0	2
0-85+	215 640	12 791	8 368	2 867	2 650	2 851	3 681	431	9	302
Nombre de décès pour 100 000 habitants										
<1	530,0	14,6	11,3	3,8	0	7,4	0	1,4	0	1,9
1-4	29,0	9,3	7,9	2,8	0,3	4,8	0	1,2	0	0,2
5-9	15,4	6,2	5,6	2,5	0,1	3,0	0	0,6	0	0,05
10-14	19,8	10,4	7,2	3,8	0,2	3,3	2,5	0,5	0	0,1
15-19	56,9	40,9	26,1	19,1	0,6	6,3	12,9	1,5	0	0,4
20-24	64,0	45,2	27,7	18,2	1,3	8,2	14,5	2,4	0,1	0,5
25-34	72,5	38,7	20,8	10,2	0,8	9,8	14,4	2,3	0,06	1,1
35-44	132,5	40,1	19,8	7,8	1,1	10,8	17,2	1,4	0,04	1,8
45-54	303,9	40,4	19,4	7,5	1,8	10,1	18,0	1,5	0,03	1,4
55-64	835,0	39,5	22,8	9,0	4,0	9,8	14,2	1,2	0,04	1,3
65-74	2 162,1	51,6	37,5	12,0	12,8	12,7	12,0	0,9	0	1,1
75-84	5 531,4	117,3	102,6	18,5	63,5	20,6	12,5	1,3	0	0,9
85+	15 239,6	433,6	418,0	13,0	361,9	43,0	13,6	1,4	0	0,6
0-85+	718,7	42,6	27,9	9,6	8,8	9,5	12,3	1,4	0,03	1,0
Pourcentage de décès										
<1	100	2,7	2,1	0,7	0	1,4	0	0,3	0	0,4
1-4	100	32,1	27,3	9,7	1,1	16,5	0	4,2	0	0,7
5-9	100	40,5	36,4	16,5	0,6	19,3	0	3,8	0	0,3
10-14	100	52,3	36,5	19,0	1,0	16,5	12,8	2,5	0	0,5
15-19	100	71,8	45,8	33,6	1,1	11,1	22,6	2,6	0	0,8
20-24	100	70,6	43,2	28,4	2,0	12,8	22,6	3,7	0,2	0,8
25-34	100	53,4	28,7	14,1	1,1	13,5	19,8	3,2	0,09	1,6
35-44	100	30,3	14,9	5,9	0,8	8,2	13,0	1,0	0,03	1,3
45-54	100	13,3	6,4	2,5	0,6	3,3	5,9	0,5	0,01	0,5
55-64	100	4,7	2,7	1,1	0,5	1,2	1,7	0,1	<0,01	0,2
65-74	100	2,4	1,7	0,6	0,6	0,6	0,6	0,04	0	0,05
75-84	100	2,1	1,9	0,3	1,1	0,4	0,2	0,02	0	0,02
85+	100	2,8	2,7	0,09	2,4	0,3	0,09	0,01	0	<0,01
0-85+	100	5,9	3,9	1,3	1,2	1,3	1,7	0,2	<0,01	0,1



Mortalité selon le groupe d'âge et la cause de décès, Canadiens de sexe masculin, 1997

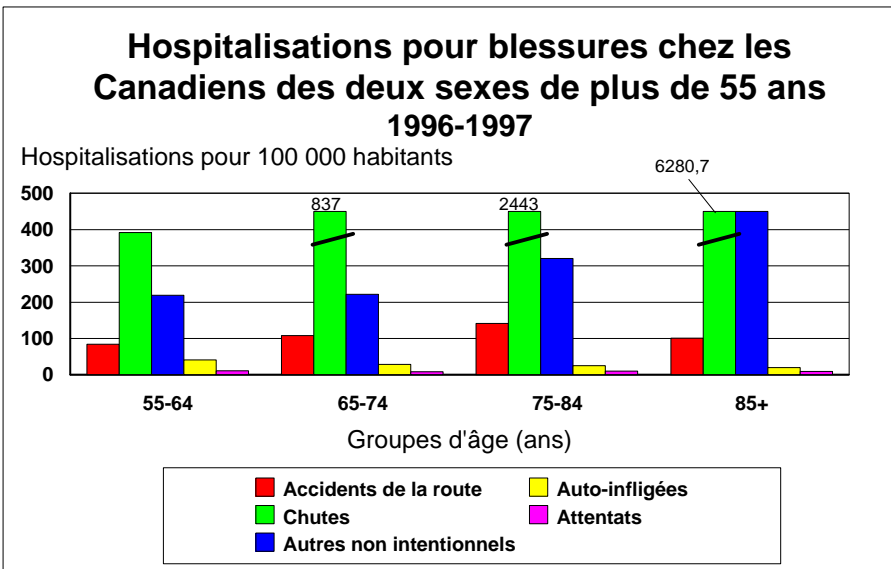
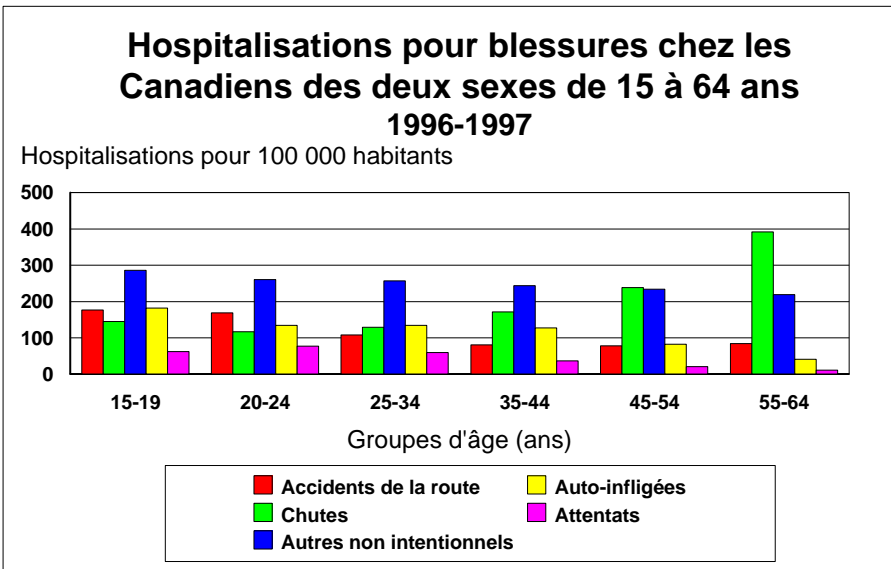
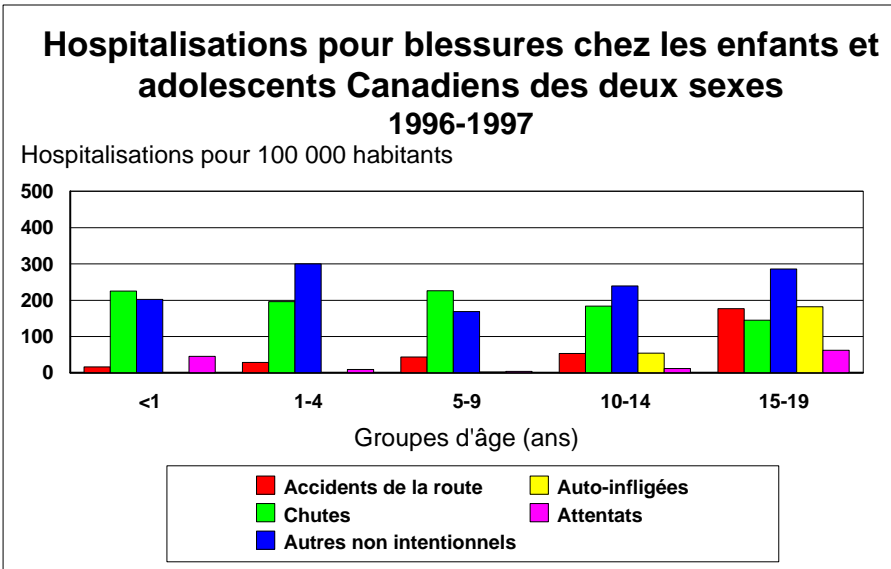
Groupes d'âge (ans)	Cause de décès									
	Toutes les causes	Toutes les blessures	Blessures non intentionnelles	Accidents de la route	Chutes	Autres blessures non intentionnelles	Suicides	Homicides	Autres formes de violence	Blessures intention non déterminée
Nombre de décès										
<1	1 076	28	22	6	0	16	0	3	0	3
1-4	250	85	72	28	5	39	0	11	0	2
5-9	176	78	71	31	1	39	0	6	0	1
10-14	246	146	100	44	4	52	39	6	0	1
15-19	824	611	375	263	11	101	207	23	0	6
20-24	981	747	444	274	24	146	257	35	2	9
25-34	2 394	1 436	779	364	31	384	535	78	3	41
35-44	4 361	1 600	802	306	48	448	693	40	2	63
45-54	7 384	1 190	573	199	57	317	537	38	1	41
55-64	13 466	734	402	140	75	187	289	20	1	22
65-74	27 560	709	480	151	134	195	201	15	0	13
75-84	33 915	726	592	114	340	138	119	7	0	8
85+	19 338	508	467	33	366	68	37	3	0	1
0-85+	111 971	8 598	5 179	1 953	1 096	2 130	2 914	285	9	211
Nombre de décès pour 100 000 habitants										
<1	575,8	15,0	11,8	3,2	0	8,6	0	1,6	0	1,6
1-4	31,1	10,6	9,0	3,5	0,6	4,9	0	1,4	0	0,2
5-9	16,8	7,4	6,8	3,0	0,1	3,7	0	0,6	0	0,1
10-14	23,7	14,1	9,6	4,2	0,4	5,0	3,8	0,6	0	0,1
15-19	79,0	58,6	36,0	25,2	1,1	9,7	19,9	2,2	0	0,6
20-24	95,2	72,5	43,1	26,6	2,3	14,2	24,9	3,4	0,2	0,9
25-34	101,6	60,9	33,1	15,4	1,3	16,3	22,7	3,3	0,1	1,7
35-44	170,4	62,5	31,3	12,0	1,9	17,5	27,1	1,6	0,08	2,5
45-54	376,4	60,7	29,2	10,1	2,9	16,2	27,4	1,9	0,05	2,1
55-64	1 057,2	57,6	31,6	11,0	5,9	14,7	22,7	1,6	0,08	1,7
65-74	2 829,5	72,8	49,3	15,5	13,8	20,0	20,6	1,5	0	1,3
75-84	7 200,5	154,1	125,7	24,2	72,2	29,3	25,3	1,5	0	1,7
85+	17 912,7	470,6	432,6	30,6	339,0	63,0	34,3	2,8	0	0,9
0-85+	753,8	57,9	34,9	13,1	7,4	14,3	19,6	1,9	0,06	1,4
Pourcentage de décès										
<1	100	2,6	2,0	0,6	0	1,5	0	0,3	0	0,3
1-4	100	34,0	28,8	11,2	2,0	15,6	0	4,4	0	0,8
5-9	100	44,3	40,3	17,6	0,6	22,2	0	3,4	0	0,6
10-14	100	59,3	40,7	17,9	1,6	21,1	15,9	2,4	0	0,4
15-19	100	74,2	45,5	31,9	1,3	12,3	25,1	2,8	0	0,7
20-24	100	76,1	45,3	27,9	2,4	14,9	26,2	3,6	0,2	0,9
25-34	100	60,0	32,5	15,2	1,3	16,0	22,3	3,3	0,1	1,7
35-44	100	36,7	18,4	7,0	1,1	10,3	15,9	0,9	0,05	1,4
45-54	100	16,1	7,8	2,7	0,8	4,3	7,3	0,5	0,01	0,6
55-64	100	5,5	3,0	1,0	0,6	1,4	2,1	0,1	0,01	0,2
65-74	100	2,6	1,7	0,5	0,5	0,7	0,7	0,05	0	0,05
75-84	100	2,1	1,7	0,3	1,0	0,4	0,4	0,02	0	0,02
85+	100	2,6	2,4	0,2	1,9	0,4	0,2	0,02	0	0,01
0-85+	100	7,7	4,6	1,7	1,0	1,9	2,6	0,3	0,01	0,2



Mortalité selon le groupe d'âge et la cause de décès, Canadiennes, 1997

Groupes d'âge (ans)	Cause de décès									
	Toutes les causes	Toutes les blessures	Blessures non intentionnelles	Accidents de la route	Chutes	Autres blessures non intentionnelles	Suicides	Homicides	Autres formes de violence	Blessures intention non déterminée
Nombre de décès										
<1	852	25	19	8	0	11	0	2	0	4
1-4	205	61	52	16	0	36	0	8	0	1
5-9	140	50	44	21	1	22	0	6	0	0
10-14	154	63	46	32	0	14	12	4	0	1
15-19	331	218	154	125	2	27	54	7	0	3
20-24	314	167	116	94	2	20	36	13	0	2
25-34	987	369	191	113	7	71	136	30	0	12
35-44	2 416	452	209	95	8	106	185	31	0	27
45-54	4 563	398	191	96	13	82	171	21	0	15
55-64	8 111	286	187	92	29	66	78	10	0	11
65-74	18 040	379	311	102	137	72	53	4	0	11
75-84	31 989	671	630	106	417	107	30	8	0	3
85+	35 567	1 054	1 039	14	938	87	12	2	0	1
0-85+	103 669	4 193	3 189	914	1 554	721	767	146	0	91
Nombre de décès pour 100 000 habitants										
<1	481,6	14,1	10,7	4,5	0	6,2	0	1,1	0	2,3
1-4	26,8	8,0	6,8	2,1	0	4,7	0	1,0	0	0,1
5-9	14,0	5,0	4,4	2,1	0,1	2,2	0	0,6	0	0
10-14	15,7	6,4	4,7	3,3	0	1,4	1,2	0,4	0	0,1
15-19	33,5	22,1	15,6	12,7	0,2	2,7	5,5	0,7	0	0,3
20-24	31,7	16,8	11,7	9,5	0,2	2,0	3,6	1,3	0	0,2
25-34	42,8	16,0	8,3	4,9	0,3	3,1	5,9	1,3	0	0,5
35-44	94,6	17,7	8,2	3,7	0,3	4,1	7,2	1,2	0	1,1
45-54	231,6	20,2	9,7	4,9	0,7	4,2	8,7	1,1	0	0,8
55-64	618,9	21,8	14,3	7,0	2,2	5,0	6,0	0,8	0	0,8
65-74	1 589,4	33,4	27,4	9,0	12,1	6,3	4,7	0,4	0	1,0
75-84	4 440,2	93,1	87,4	14,7	57,9	14,9	4,2	1,1	0	0,4
85+	14 095,9	417,7	411,8	5,5	371,7	34,5	4,8	0,8	0	0,4
0-85+	684,3	27,7	21,0	6,0	10,3	4,8	5,1	1,0	0	0,6
Pourcentage de décès										
<1	100	2,9	2,2	0,9	0	1,3	0	0,2	0	0,5
1-4	100	29,8	25,4	7,8	0	17,6	0	3,9	0	0,5
5-9	100	35,7	31,4	15,0	0,7	15,7	0	4,3	0	0
10-14	100	40,9	29,9	20,8	0	9,1	7,8	2,6	0	0,6
15-19	100	65,9	46,5	37,8	0,6	8,2	16,3	2,1	0	0,9
20-24	100	53,2	36,9	29,9	0,6	6,4	11,5	4,1	0	0,6
25-34	100	37,4	19,4	11,4	0,7	7,2	13,8	3,0	0	1,2
35-44	100	18,7	8,7	3,9	0,3	4,4	7,7	1,3	0	1,1
45-54	100	8,7	4,2	2,1	0,3	1,8	3,7	0,5	0	0,3
55-64	100	3,5	2,3	1,1	0,4	0,8	1,0	0,1	0	0,1
65-74	100	2,1	1,7	0,6	0,8	0,4	0,3	0,02	0	0,06
75-84	100	2,1	2,0	0,3	1,3	0,3	0,09	0,03	0	0,01
85+	100	3,0	2,9	0,04	2,6	0,2	0,03	0,01	0	<0,01
0-85+	100	4,0	3,1	0,9	1,5	0,7	0,7	0,1	0	0,09

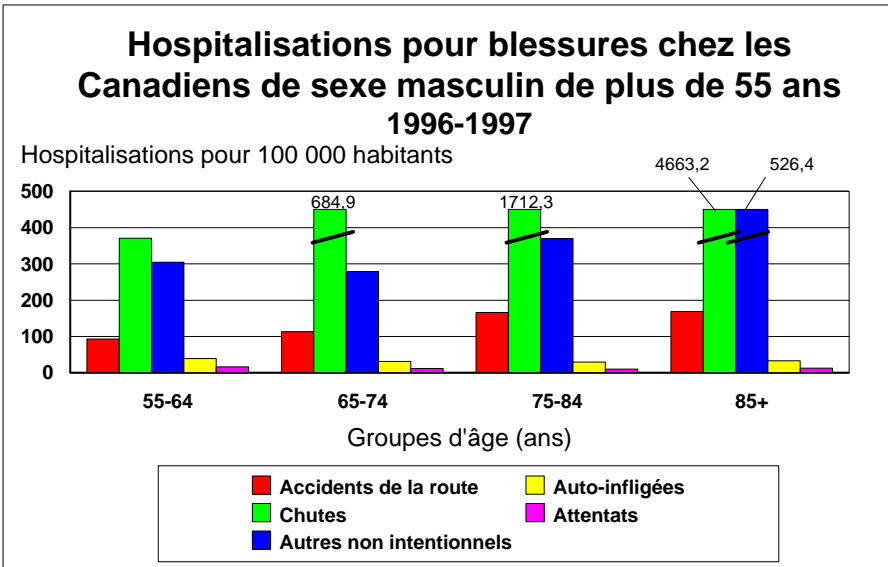
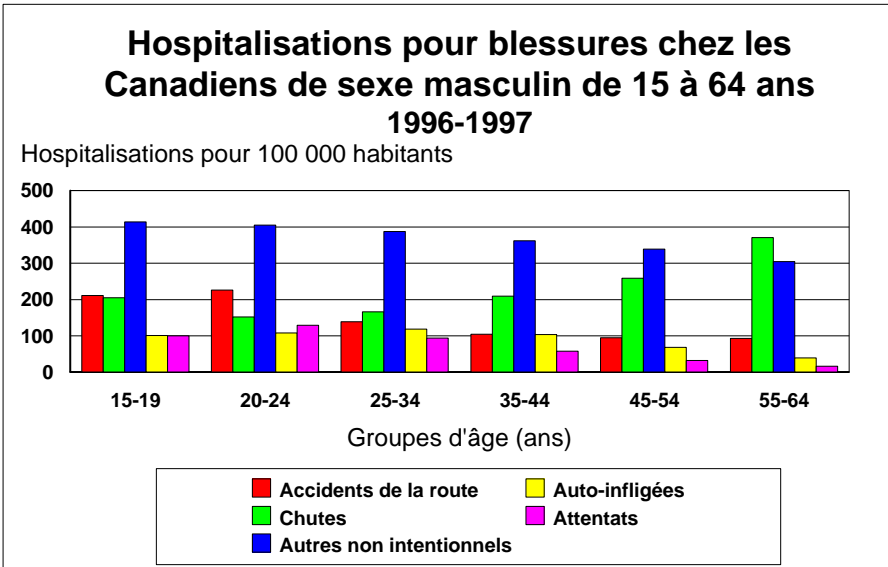
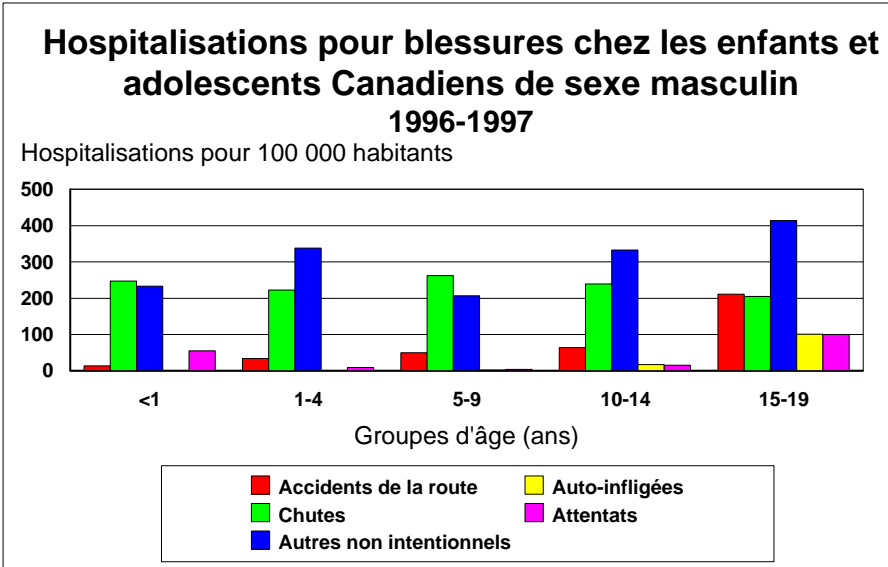
Hospitalisations pour blessures
Exercice 1996-1997



Hospitalisations selon le groupe d'âge et la cause, Canadiens des deux sexes, 1996-1997
(excluant les grossesses)

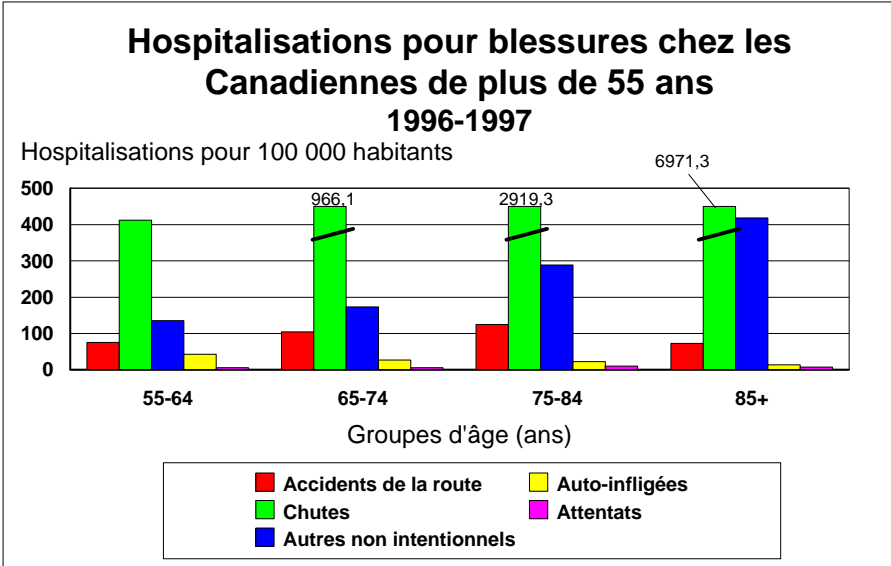
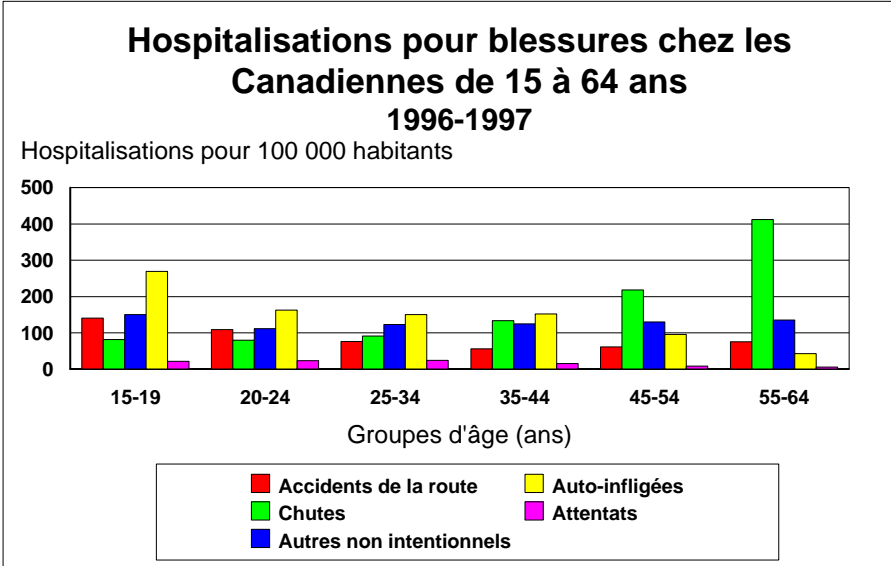
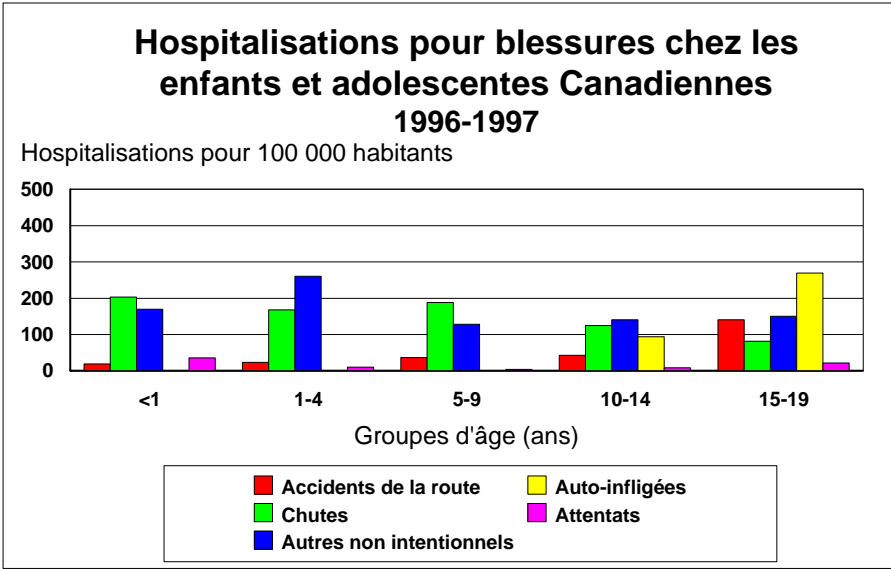
Cause d'hospitalisation

Groupe d'âge (ans)	Cause d'hospitalisation									
	Toutes les causes	Toutes les blessures	Blessures non intentionnelles	Accidents de la route	Chutes	Autres blessures non intentionnelles	Blessures auto-infligées	Attentats	Autres formes de violence	Blessures intention non déterminée
Nombre d'hospitalisations										
<1	84 759	1 885	1 693	63	859	771	0	173	0	19
1-4	95 618	8 537	8 329	459	3 107	4 763	12	153	0	43
5-9	57 789	8 967	8 841	876	4 559	3 406	21	80	0	25
10-14	53 928	11 096	9 573	1 077	3 692	4 804	1 095	242	2	184
15-19	79 108	17 622	12 239	3 560	2 920	5 759	3 674	1 247	5	457
20-24	79 358	15 548	10 983	3 395	2 345	5 243	2 708	1 552	8	297
25-34	216 492	33 422	23 430	5 118	6 126	12 186	6 381	2 805	26	780
35-44	289 824	33 926	24 802	4 021	8 596	12 185	6 392	1 836	17	879
45-54	311 747	25 209	20 875	2 948	9 042	8 885	3 109	773	7	445
55-64	340 502	19 213	17 655	2 140	9 957	5 558	1 042	278	10	228
65-74	488 675	25 403	24 402	2 267	17 496	4 639	607	181	6	207
75-84	432 865	33 877	33 322	1 621	28 020	3 681	289	116	10	140
85+	173 404	23 713	23 552	349	21 650	1 553	67	32	3	59
0-85+	2 704 069	258 418	219 696	27 894	118 369	73 433	25 397	9 468	94	3 763
Nombre d'hospitalisations pour 100 000 habitants										
<1	22 249,6	494,8	444,4	16,5	225,5	202,4	0	45,4	0	5,0
1-4	6 035,1	538,8	525,7	29,0	196,1	300,6	0,8	9,7	0	2,7
5-9	2 864,8	444,5	438,3	43,4	226,0	168,8	1,0	4,0	0	1,2
10-14	2 684,0	552,2	476,4	53,6	183,8	239,1	54,5	12,0	0,1	9,2
15-19	3 929,9	875,4	608,0	176,9	145,1	286,1	182,5	61,9	0,2	22,7
20-24	3 947,0	773,3	546,3	168,9	116,6	260,8	134,7	77,2	0,4	14,8
25-34	4 561,7	704,2	493,7	107,8	129,1	256,8	134,5	59,1	0,5	16,4
35-44	5 794,6	678,3	495,9	80,4	171,9	243,6	127,8	36,7	0,3	17,6
45-54	8 230,1	665,5	551,1	77,8	238,7	234,6	82,1	20,4	0,2	11,7
55-64	13 410,2	756,7	695,3	84,3	392,1	218,9	41,0	10,9	0,4	9,0
65-74	23 378,1	1 215,3	1 167,4	108,5	837,0	221,9	29,0	8,7	0,3	9,9
75-84	37 739,8	2 953,6	2 905,2	141,3	2 443,0	320,9	25,2	10,1	0,9	12,2
85+	50 304,5	6 879,1	6 832,4	101,2	6 280,7	450,5	19,4	9,3	0,9	17,1
0-85+	9 113,2	870,9	740,4	94,0	398,9	247,5	85,6	31,9	0,3	12,7
Pourcentage d'hospitalisations										
<1	100	2,2	2,0	0,07	1,0	0,9	0	0,2	0	0,02
1-4	100	8,9	8,7	0,5	3,2	5,0	0,01	0,2	0	0,04
5-9	100	15,5	15,3	1,5	7,9	5,9	0,04	0,1	0	0,04
10-14	100	20,6	17,8	2,0	6,8	8,9	2,0	0,4	<0,01	0,3
15-19	100	22,3	15,5	4,5	3,7	7,3	4,6	1,6	0,01	0,6
20-24	100	19,6	13,8	4,3	3,0	6,6	3,4	2,0	0,01	0,4
25-34	100	15,4	10,8	2,4	2,8	5,6	2,9	1,3	0,01	0,4
35-44	100	11,7	8,6	1,4	3,0	4,2	2,2	0,6	0,01	0,3
45-54	100	8,1	6,7	0,9	2,9	2,9	1,0	0,2	<0,01	0,1
55-64	100	5,6	5,2	0,6	2,9	1,6	0,3	0,08	<0,01	0,07
65-74	100	5,2	5,0	0,5	3,6	0,9	0,1	0,04	<0,01	0,04
75-84	100	7,8	7,7	0,4	6,5	0,9	0,07	0,03	<0,01	0,03
85+	100	13,7	13,6	0,2	12,5	0,9	0,04	0,02	<0,01	0,03
0-85+	100	9,6	8,1	1,0	4,4	2,7	0,9	0,4	<0,01	0,1



Hospitalisations selon le groupe d'âge et la cause, Canadiens de sexe masculin, 1996-1997

Groupe d'âge (ans)	Cause d'hospitalisation									
	Toutes les causes	Toutes les blessures	Blessures non intentionnelles	Accidents de la route	Chutes	Autres blessures non intentionnelles	Blessures auto-infligées	Attentats	Autres formes de violence	Blessures intention non déterminée
Nombre d'hospitalisations										
<1	49 827	1 079	963	27	481	455	0	107	0	9
1-4	55 611	4 942	4 836	277	1 809	2 750	6	78	0	22
5-9	32 506	5 438	5 363	514	2 709	2 140	13	43	0	19
10-14	28 374	6 953	6 563	662	2 469	3 432	174	157	2	57
15-19	35 850	10 890	8 595	2 186	2 123	4 286	1 043	1 032	2	218
20-24	36 186	10 596	8 018	2 319	1 554	4 145	1 103	1 323	7	145
25-34	94 997	22 145	16 606	3 327	3 983	9 296	2 850	2 244	21	424
35-44	128 711	21 420	16 921	2 614	5 246	9 061	2 594	1 444	13	448
45-54	151 535	15 222	13 104	1 792	4 899	6 413	1 287	611	6	214
55-64	183 961	10 438	9 634	1 169	4 649	3 816	490	201	8	105
65-74	258 893	10 851	10 339	1 090	6 571	2 678	298	114	5	95
75-84	199 861	10 426	10 177	752	7 751	1 674	134	45	9	61
85+	63 077	5 596	5 527	174	4 810	543	34	13	1	21
0-85+	1 319 389	135 996	116 646	16 903	49 054	50 689	10 026	7 412	74	1 838
Nombre d'hospitalisations pour 100 000 habitants										
<1	25 582,7	554,0	494,4	13,9	247,0	233,6	0	54,9	0	4,6
1-4	6 846,5	608,4	595,4	34,1	222,7	338,6	0,7	9,6	0	2,7
5-9	3 145,9	526,3	519,0	49,7	262,2	207,1	1,3	4,2	0	1,8
10-14	2 750,9	674,1	636,3	64,2	239,4	332,7	16,9	15,2	0,2	5,5
15-19	3 463,8	1 052,2	830,4	211,2	205,1	414,1	100,8	99,7	0,2	21,1
20-24	3 534,0	1 034,8	783,1	226,5	151,8	404,8	107,7	129,2	0,7	14,2
25-34	3 958,4	922,7	691,9	138,6	166,0	387,3	118,8	93,5	0,9	17,7
35-44	5 143,6	856,0	676,2	104,5	209,6	362,1	103,7	57,7	0,5	17,9
45-54	8 014,7	805,1	693,1	94,8	259,1	339,2	68,1	32,3	0,3	11,3
55-64	14 683,1	833,1	769,0	93,3	371,1	304,6	39,1	16,0	0,6	8,4
65-74	26 983,6	1 131,0	1 077,6	113,6	684,9	279,1	31,1	11,9	0,5	9,9
75-84	44 151,8	2 303,2	2 248,2	166,1	1 712,3	369,8	29,6	9,9	2,0	13,5
85+	61 152,5	5 425,3	5 358,4	168,7	4 663,2	526,4	33,0	12,6	1,0	20,4
0-85+	8 980,5	925,7	794,0	115,1	333,9	345,0	68,2	50,4	0,5	12,5
Pourcentage d'hospitalisations										
<1	100	2,2	1,9	0,05	1,0	0,9	0	0,2	0	0,02
1-4	100	8,9	8,7	0,5	3,3	4,9	0,01	0,1	0	0,04
5-9	100	16,7	16,5	1,6	8,3	6,6	0,04	0,1	0	0,06
10-14	100	24,5	23,1	2,3	8,7	12,1	0,6	0,6	0,01	0,2
15-19	100	30,4	24,0	6,1	5,9	12,0	2,9	2,9	0,01	0,6
20-24	100	29,3	22,2	6,4	4,3	11,5	3,0	3,7	0,02	0,4
25-34	100	23,3	17,5	3,5	4,2	9,8	3,0	2,4	0,02	0,4
35-44	100	16,6	13,1	2,0	4,1	7,0	2,0	1,1	0,01	0,3
45-54	100	10,0	8,6	1,2	3,2	4,2	0,8	0,4	<0,01	0,1
55-64	100	5,7	5,2	0,6	2,5	2,1	0,3	0,1	<0,01	0,06
65-74	100	4,2	4,0	0,4	2,5	1,0	0,1	0,04	<0,01	0,04
75-84	100	5,2	5,1	0,4	3,9	0,8	0,07	0,02	<0,01	0,03
85+	100	8,9	8,8	0,3	7,6	0,9	0,05	0,02	<0,01	0,03
0-85+	100	10,3	8,8	1,3	3,7	3,8	0,8	0,6	0,01	0,1



Hospitalisations selon le groupe d'âge et la cause, Canadiennes, 1996-1997
(excluant les grossesses)

Groupe d'âge (ans)	Cause d'hospitalisation									
	Toutes les causes	Toutes les blessures	Blessures non intentionnelles	Accidents de la route	Chutes	Autres blessures non intentionnelles	Blessures auto-infligées	Attentats	Autres formes de violence	Blessures intention non déterminée
Nombre d'hospitalisations										
<1	34 932	806	730	36	378	316	0	66	0	10
1-4	40 007	3 595	3 493	182	1 298	2 013	6	75	0	21
5-9	25 283	3 529	3 478	362	1 850	1 266	8	37	0	6
10-14	25 554	4 143	3 010	415	1 223	1 372	921	85	0	127
15-19	43 258	6 732	3 644	1 374	797	1 473	2 631	215	3	239
20-24	43 172	4 952	2 965	1 076	791	1 098	1 605	229	1	152
25-34	121 495	11 277	6 824	1 791	2 143	2 890	3 531	561	5	356
35-44	161 113	12 506	7 881	1 407	3 350	3 124	3 798	392	4	431
45-54	160 212	9 987	7 771	1 156	4 143	2 472	1 822	162	1	231
55-64	156 541	8 775	8 021	971	5 308	1 742	552	77	2	123
65-74	229 782	14 552	14 063	1 177	10 925	1 961	309	67	1	112
75-84	233 004	23 451	23 145	869	20 269	2 007	155	71	1	79
85+	110 327	18 117	18 025	175	16 840	1 010	33	19	2	38
0-85+	1 384 680	122 422	103 050	10 991	69 315	22 744	15 371	2 056	20	1 925
Nombre d'hospitalisations pour 100 000 habitants										
<1	18 762,6	432,9	392,1	19,3	203,0	169,7	0	35,4	0	5,4
1-4	5 181,5	465,6	452,4	23,6	168,1	260,7	0,8	9,7	0	2,7
5-9	2 569,5	358,6	353,5	36,8	188,0	128,7	0,8	3,8	0	0,6
10-14	2 613,4	423,7	307,8	42,4	125,1	140,3	94,2	8,7	0	13,0
15-19	4 423,1	688,3	372,6	140,5	81,5	150,6	269,0	22,0	0,3	24,4
20-24	4 375,6	501,9	300,5	109,1	80,2	111,3	162,7	23,2	0,1	15,4
25-34	5 178,9	480,7	290,9	76,3	91,3	123,2	150,5	23,9	0,2	15,2
35-44	6 446,4	500,4	315,3	56,3	134,0	125,0	152,0	15,7	0,2	17,2
45-54	8 444,8	526,4	409,6	60,9	218,4	130,3	96,0	8,5	0,05	12,2
55-64	12 170,3	682,2	623,6	75,5	412,7	135,4	42,9	6,0	0,2	9,6
65-74	20 319,1	1 286,8	1 243,6	104,1	966,1	173,4	27,3	5,9	0,09	9,9
75-84	33 559,4	3 377,6	3 333,6	125,2	2 919,3	289,1	22,3	10,2	0,1	11,4
85+	45 672,3	7 499,9	7 461,9	72,4	6 971,3	418,1	13,7	7,9	0,8	15,7
0-85+	9 243,5	817,2	687,9	73,4	462,7	151,8	102,6	13,7	0,1	12,9
Pourcentage d'hospitalisations										
<1	100	2,3	2,1	0,1	1,1	0,9	0	0,2	0	0,03
1-4	100	9,0	8,7	0,5	3,2	5,0	0,01	0,2	0	0,05
5-9	100	14,0	13,8	1,4	7,3	5,0	0,03	0,1	0	0,02
10-14	100	16,2	11,8	1,6	4,8	5,4	3,6	0,3	0	0,5
15-19	100	15,6	8,4	3,2	1,8	3,4	6,1	0,5	0,01	0,6
20-24	100	11,5	6,9	2,5	1,8	2,5	3,7	0,5	<0,01	0,4
25-34	100	9,3	5,6	1,5	1,8	2,4	2,9	0,5	<0,01	0,3
35-44	100	7,8	4,9	0,9	2,1	1,9	2,4	0,2	<0,01	0,3
45-54	100	6,2	4,9	0,7	2,6	1,5	1,1	0,1	<0,01	0,1
55-64	100	5,6	5,1	0,6	3,4	1,1	0,4	0,05	<0,01	0,08
65-74	100	6,3	6,1	0,5	4,8	0,9	0,1	0,03	<0,01	0,05
75-84	100	10,1	9,9	0,4	8,7	0,9	0,07	0,03	<0,01	0,03
85+	100	16,4	16,3	0,2	15,3	0,9	0,03	0,02	<0,01	0,03
0-85+	100	8,8	7,4	0,8	5,0	1,6	1,1	0,1	<0,01	0,1

Décès dus aux blessures 1997
Mécanismes classés selon l'intention

Décès dus aux blessures chez les Canadiens des deux sexes, tous les groupes d'âge confondus en 1997
Nombre de décès et taux pour 100 000 habitants

Mécanisme ou cause	Non intentionnelle		Blessures auto-infligées		Attentats		Autres formes de violence		Intention non déterminée		Total	
Accident de la route	2 867	9,6	20	0,07	0				7	0,02	2 894	9,6
AR - Occupant	1 426	4,8										
AR - Motocycliste	72	0,2										
AR - Cycliste	60	0,2										
AR - Piéton	383	1,3										
AR - Non précisé	921	3,1										
Cycliste, autre	10	0,03									10	0,03
Piéton, autre	49	0,2									49	0,2
Transport, autre	260	0,9	1	<0,01					0		261	0,9
Motoneige (conducteur, passager, non précisé)	84	0,3										
Autres véhicules tout terrain (conducteur, passager, non précisé)	31	0,1										
Transport par eau (sauf les noyades)	24	0,08										
Transport aérien et spatial	73	0,2										
Arme à feu	45	0,1	815	2,7	156	0,5	9	0,03	12	0,04	1 037	3,5
Intoxication	703	2,3	925	3,1	1	<0,01	0		177	0,6	1 806	6,0
Médicament	552	1,8	456	1,5	0				125	0,4		
Alcool	80	0,3										
Gaz d'échappement d'un véhicule à moteur	9	0,03	268	0,9					17	0,06		
Autre source de monoxyde de carbone	24	0,08	150	0,5					7	0,02		
Chute	1 319	4,4	171	0,6	1	<0,01			17	0,06	1 508	5,0
Suffocation	379	1,3	1 409	4,7	34	0,1			19	0,06	1 841	6,1
Étouffement causé par des aliments	107	0,4										
Étouffement causé par d'autres objets	145	0,5										
Étouffement causé par un sac de plastique	1	<0,01	57	0,2					1	<0,01		
Suffocation dans un lit ou un berceau	9	0,03										
Pendaison sauf dans un lit ou un berceau	84	0,3	1 329	4,4					11	0,04		
Noyade	380	1,3	131	0,4	3	0,01			30	0,1	544	1,8
Noyade dans une baignoire	18	0,06										
Feu/brûlure	295	1,0	34	0,1	13	0,04			4	0,01	346	1,2
Feu/flamme	272	0,9	34	0,1	13	0,04			4	0,01	323	1,1
Incendie dans une résidence particulière	189	0,6										
Inflammation des vêtements	30	0,1										
Objet chaud/ébullantage	23	0,08	0	0					0		23	0,08
Coupure/perforation	9	0,03	86	0,3	121	0,4	0		0		216	0,7
Facteurs naturels/environnementaux	136	0,5	0						7	0,02	143	0,5
Morsure/piqûre	7	0,02										
Froid excessif	86	0,3	0						7	0,02		
Choc actif ou passif	101	0,3			28	0,09	0				129	0,4
Machines	118	0,4									118	0,4
Machines agricoles	55	0,2										
Surmenage	0										0	
Autres causes précisées et classables	140	0,5	61	0,2	7	0,02	0		5	0,02	213	0,7
Enfant maltraité					4	0,01						
Autres causes précisées, NCA	5	0,02	10	0,03	17	0,06	0		12	0,04	44	0,1
Non précisé	1 552	5,2	18	0,06	50	0,2	0		12	0,04	1 632	5,4
Fracture, cause non précisée	1 302	4,3										
Total	8 368	27,9	3 681	12,3	431	1,4	9	0,03	302	1,0	12 791	42,6

On a signalé 257 décès résultant d'effets secondaires lors de soins médicaux.

Décès dus aux blessures chez les Canadiens de sexe masculin de < 1 an en 1997
 Nombre de décès et taux pour 100 000 habitants

Mécanisme ou cause	Non intentionnelle		Blessures auto-infligées		Attentats	Autres formes de violence	Intention non déterminée		Total
Accident de la route	6	3,2	0	0			0	6	3,2
AR - Occupant	2	1,1							
AR - Motocycliste	0								
AR - Cycliste	0								
AR - Piéton	2	1,1							
AR - Non précisé	2	1,1							
Cycliste, autre	0							0	
Piéton, autre	0							0	
Transport, autre	0		0				0	0	
Motoneige (conducteur, passager, non précisé)	0								
Autres véhicules tout terrain (conducteur, passager, non précisé)	0								
Transport par eau (sauf les noyades)	0								
Transport aérien et spatial	0								
Arme à feu	0		0	0	0	0	0	0	
Intoxication	0		0	0	0	0	1	0,5	1
Médicament	0		0	0			1	0,5	
Alcool	0								
Gaz d'échappement d'un véhicule à moteur	0		0				0		
Autre source de monoxyde de carbone	0		0				0		
Chute	0		0	0			0	0	
Suffocation	10	5,4	0	0			1	0,5	11
Étouffement causé par des aliments	3	1,6							
Étouffement causé par d'autres objets	1	0,5							
Étouffement causé par un sac de plastique	1	0,5	0				0		
Suffocation dans un lit ou un berceau	3	1,6							
Pendaison sauf dans un lit ou un berceau	2	1,1	0				0		
Noyade	2	1,1	0	0			0	2	1,1
Noyade dans une baignoire	1	0,5							
Feu/brûlure	2	1,1	0	1	0,5		0	3	1,6
Feu/flamme	2	1,1	0	1	0,5		0	3	1,6
Incendie dans une résidence particulière	2	1,1							
Inflammation des vêtements	0								
Objet chaud/ébullantage	0		0	0			0	0	
Coupure/perforation	0		0	1	0,5	0	0	1	0,5
Facteurs naturels/environnementaux	0		0				0	0	
Morsure/piqûre	0								
Froid excessif	0		0				0		
Choc actif ou passif	0			1	0,5	0		1	0,5
Machines	0							0	
Machines agricoles	0								
Surmenage	0							0	
Autres causes précisées et classables	2	1,1	0	0	0	0	0	2	1,1
Enfant maltraité				0					
Autres causes précisées, NCA	0		0	0	0		1	0,5	1
Non précisé	0		0	0	0		0	0	
Fracture, cause non précisée	0								
Total	22	11,8	0	3	1,6	0	3	1,6	28

On a signalé 1 décès résultant d'effets secondaires lors de soins médicaux.

Décès dus aux blessures chez les Canadiennes de moins d'un an en 1997
 Nombre de décès et taux pour 100 000 habitants

Mécanisme ou cause	Non intentionnelle	Blessures auto-infligées	Attentats	Autres formes de violence	Intention non déterminée	Total
Accident de la route	8 4,5	0	0		0	8 4,5
AR - Occupant	6 3,4					
AR - Motocycliste	0					
AR - Cycliste	0					
AR - Piéton	0					
AR - Non précisé	1 0,6					
Cycliste, autre	0					0
Piéton, autre	0					0
Transport, autre	0	0			0	0
Motoneige (conducteur, passager, non précisé)	0					
Autres véhicules tout terrain (conducteur, passager, non précisé)	0					
Transport par eau (sauf les noyades)	0					
Transport aérien et spatial	0					
Arme à feu	0	0	0	0	0	0
Intoxication	0	0	0	0	0	0
Médicament	0	0	0		0	
Alcool	0					
Gaz d'échappement d'un véhicule à moteur	0	0			0	
Autre source de monoxyde de carbone	0	0			0	
Chute	0	0	0		0	0
Suffocation	8 4,5	0	0		2 1,1	10 5,7
Étouffement causé par des aliments	2 1,1					
Étouffement causé par d'autres objets	3 1,7					
Étouffement causé par un sac de plastique	0	0			0	
Suffocation dans un lit ou un berceau	2 1,1					
Pendaison sauf dans un lit ou un berceau	0	0			0	
Noyade	1 0,6	0	0		0	1 0,6
Noyade dans une baignoire	1 0,6					
Feu/brûlure	0	0	0		0	0
Feu/flamme	0	0	0		0	0
Incendie dans une résidence particulière	0					
Inflammation des vêtements	0					
Objet chaud/ébullantage	0	0	0		0	0
Coupure/perforation	0	0	0	0	0	0
Facteurs naturels/environnementaux	0	0			1 0,6	1 0,6
Morsure/piqûre	0					
Froid excessif	0	0			1 0,6	
Choc actif ou passif	0		0	0		0
Machines	0					0
Machines agricoles	0					
Surmenage	0					0
Autres causes précisées et classables	0	0	1 0,6	0	0	1 0,6
Enfant maltraité			1 0,6			
Autres causes précisées, NCA	0	0	0	0	1 0,6	1 0,6
Non précisé	2 1,1	0	1 0,6	0	0	3 1,7
Fracture, cause non précisée	0					
Total	19 10,7	0	2 1,1	0	4 2,3	25 14,1

On a signalé aucun décès résultant d'effets secondaires lors de soins médicaux.

Décès dus aux blessures chez les Canadiens de sexe masculin âgés entre 1 et 4 ans en 1997
 Nombre de décès et taux pour 100 000 habitants

Mécanisme ou cause	Non intentionnelle	Blessures auto-infligées	Attentats	Autres formes de violence	Intention non déterminée	Total
Accident de la route	28 3,5	0	0		0	28 3,5
AR - Occupant	15 1,9					
AR - Motocycliste	0					
AR - Cycliste	2 0,2					
AR - Piéton	7 0,9					
AR - Non précisé	3 0,4					
Cycliste, autre	0				0	
Piéton, autre	1 0,1					1 0,1
Transport, autre	4 0,5	0			0	4 0,5
Motoneige (conducteur, passager, non précisé)	1 0,1					
Autres véhicules tout terrain (conducteur, passager, non précisé)	0					
Transport par eau (sauf les noyades)	2 0,2					
Transport aérien et spatial	1 0,1					
Arme à feu	0	0	0	0	0	0
Intoxication	0	0	0	0	0	0
Médicament	0	0	0		0	
Alcool	0					
Gaz d'échappement d'un véhicule à moteur	0	0			0	
Autre source de monoxyde de carbone	0	0			0	
Chute	5 0,6	0	0		0	5 0,6
Suffocation	5 0,6	0	2 0,2		0	7 0,9
Étouffement causé par des aliments	1 0,1					
Étouffement causé par d'autres objets	2 0,2					
Étouffement causé par un sac de plastique	0	0			0	
Suffocation dans un lit ou un berceau	1 0,1					
Pendaison sauf dans un lit ou un berceau	0	0			0	
Noyade	13 1,6	0	2 0,2		0	15 1,9
Noyade dans une baignoire	1 0,1					
Feu/brûlure	7 0,9	0	1 0,1		0	8 1,0
Feu/flamme	7 0,9	0	1 0,1		0	8 1,0
Incendie dans une résidence particulière	6 0,7					
Inflammation des vêtements	1 0,1					
Objet chaud/ébullantage	0	0	0		0	0
Coupure/perforation	0	0	3 0,4	0	0	3 0,4
Facteurs naturels/environnementaux	4 0,5	0			0	4 0,5
Morsure/piqûre	2 0,2					
Froid excessif	0	0			0	
Choc actif ou passif	0		1 0,1	0		1 0,1
Machines	3 0,4					3 0,4
Machines agricoles	3 0,4					
Surmenage	0					0
Autres causes précisées et classables	0	0	0	0	0	0
Enfant maltraité			0			
Autres causes précisées, NCA	0	0	0	0	2 0,2	2 0,2
Non précisé	2 0,2	0	2 0,2	0	0	4 0,5
Fracture, cause non précisée	0					
Total	72 9,0	0	11 1,4	0	2 0,2	85 10,6

On a signalé 1 décès résultant d'effets secondaires lors de soins médicaux.

Décès dus aux blessures chez les Canadiennes âgées entre 1 et 4 ans en 1997
 Nombre de décès et taux pour 100 000 habitants

Mécanisme ou cause	Non intentionnelle		Blessures auto-infligées		Attentats	Autres formes de violence	Intention non déterminée	Total	
Accident de la route	16	2,1	0	0			0	16	2,1
AR - Occupant	12	1,6							
AR - Motocycliste	0								
AR - Cycliste	0								
AR - Piéton	0								
AR - Non précisé	4	0,5							
Cycliste, autre	0							0	
Piéton, autre	2	0,3						2	0,3
Transport, autre	1	0,1	0				0	1	0,1
Motoneige (conducteur, passager, non précisé)	0								
Autres véhicules tout terrain (conducteur, passager, non précisé)	1	0,1							
Transport par eau (sauf les noyades)	0								
Transport aérien et spatial	0								
Arme à feu	0		0	2	0,3	0	0	2	0,3
Intoxication	2	0,3	0	0		0	0	2	0,3
Médicament	1	0,1	0	0			0		
Alcool	0								
Gaz d'échappement d'un véhicule à moteur	0		0				0		
Autre source de monoxyde de carbone	0		0				0		
Chute	0		0	0			0	0	
Suffocation	8	1,0	0	2	0,3		0	10	1,3
Étouffement causé par des aliments	3	0,4							
Étouffement causé par d'autres objets	1	0,1							
Étouffement causé par un sac de plastique	0		0				0		
Suffocation dans un lit ou un berceau	0								
Pendaison sauf dans un lit ou un berceau	4	0,5	0				0		
Noyade	12	1,6	0	0			0	12	1,6
Noyade dans une baignoire	2	0,3							
Feu/brûlure	6	0,8	0	0			0	6	0,8
Feu/flamme	6	0,8	0	0			0	6	0,8
Incendie dans une résidence particulière	6	0,8							
Inflammation des vêtements	0								
Objet chaud/ébullantage	0		0	0			0	0	
Coupure/perforation	0		0	1	0,1	0	0	1	0,1
Facteurs naturels/environnementaux	1	0,1	0				0	1	0,1
Morsure/piqûre	1	0,1							
Froid excessif	0		0				0		
Choc actif ou passif	0			0		0		0	
Machines	0							0	
Machines agricoles	0								
Surmenage	0							0	
Autres causes précisées et classables	2	0,3	0	2	0,3	0	0	4	0,5
Enfant maltraité				2	0,3				
Autres causes précisées, NCA	1	0,1	0	0		0	1	2	0,3
Non précisé	1	0,1	0	1	0,1	0	0	2	0,3
Fracture, cause non précisée	0								
Total	52	6,8	0	8	1,0	0	1	61	8,0

On a signalé aucun décès résultant d'effets secondaires lors de soins médicaux.

Décès dus aux blessures chez les Canadiens de sexe masculin âgés entre 5 et 9 ans en 1997
 Nombre de décès et taux pour 100 000 habitants

Mécanisme ou cause	Non intentionnelle		Blessures auto-infligées		Attentats	Autres formes de violence	Intention non déterminée	Total	
Accident de la route	31	3,0	0	0			0	31	3,0
AR - Occupant	11	1,0							
AR - Motocycliste	0								
AR - Cycliste	4	0,4							
AR - Piéton	14	1,3							
AR - Non précisé	2	0,2							
Cycliste, autre	1	0,1						1	0,1
Piéton, autre	3	0,3						3	0,3
Transport, autre	7	0,7	0				0	7	0,7
Motoneige (conducteur, passager, non précisé)	2	0,2							
Autres véhicules tout terrain (conducteur, passager, non précisé)	2	0,2							
Transport par eau (sauf les noyades)	0								
Transport aérien et spatial	1	0,1							
Arme à feu	3	0,3	0	2	0,2	0	0	5	0,5
Intoxication	1	0,1	0	0	0	0	0	1	0,1
Médicament	0	0	0	0			0		
Alcool	0								
Gaz d'échappement d'un véhicule à moteur	0	0					0		
Autre source de monoxyde de carbone	0	0					0		
Chute	1	0,1	0	0			0	1	0,1
Suffocation	3	0,3	0	1	0,1		0	4	0,4
Étouffement causé par des aliments	0								
Étouffement causé par d'autres objets	0								
Étouffement causé par un sac de plastique	0	0					0		
Suffocation dans un lit ou un berceau	0								
Pendaison sauf dans un lit ou un berceau	3	0,3	0				0		
Noyade	11	1,0	0	0			0	11	1,0
Noyade dans une baignoire	0								
Feu/brûlure	3	0,3	0	0			0	3	0,3
Feu/flamme	3	0,3	0	0			0	3	0,3
Incendie dans une résidence particulière	3	0,3							
Inflammation des vêtements	0								
Objet chaud/ébullantage	0	0	0	0			0	0	
Coupure/perforation	0	0	0	1	0,1	0	0	1	0,1
Facteurs naturels/environnementaux	0	0					0	0	
Morsure/piqûre	0								
Froid excessif	0	0					0		
Choc actif ou passif	2	0,2		0		0		2	0,2
Machines	3	0,3						3	0,3
Machines agricoles	3	0,3							
Surmenage	0							0	
Autres causes précisées et classables	0	0	0	0		0	0	0	
Enfant maltraité	0			0					
Autres causes précisées, NCA	0	0	0	0		0	0	0	
Non précisé	2	0,2	0	2	0,2	0	1	5	0,5
Fracture, cause non précisée	0								
Total	71	6,8	0	6	0,6	0	1	78	7,4

On a signalé 1 décès résultant d'effets secondaires lors de soins médicaux.

Décès dus aux blessures chez les Canadiennes âgées entre 5 et 9 ans en 1997
 Nombre de décès et taux pour 100 000 habitants

Mécanisme ou cause	Non intentionnelle		Blessures auto-infligées	Attentats	Autres formes de violence	Intention non déterminée	Total	
Accident de la route	21	2,1	0	0		0	21	2,1
AR - Occupant	7	0,7						
AR - Motocycliste	0							
AR - Cycliste	1	0,1						
AR - Piéton	11	1,1						
AR - Non précisé	2	0,2						
Cycliste, autre	0						0	
Piéton, autre	0						0	
Transport, autre	1	0,1	0			0	1	0,1
Motoneige (conducteur, passager, non précisé)	0							
Autres véhicules tout terrain (conducteur, passager, non précisé)	0							
Transport par eau (sauf les noyades)	1	0,1						
Transport aérien et spatial	0							
Arme à feu	0		0	0	0	0	0	
Intoxication	0		0	0	0	0	0	
Médicament	0		0	0		0		
Alcool	0							
Gaz d'échappement d'un véhicule à moteur	0		0			0		
Autre source de monoxyde de carbone	0		0			0		
Chute	1	0,1	0	0		0	1	0,1
Suffocation	3	0,3	0	1	0,1	0	4	0,4
Étouffement causé par des aliments	1	0,1						
Étouffement causé par d'autres objets	1	0,1						
Étouffement causé par un sac de plastique	0		0			0		
Suffocation dans un lit ou un berceau	0							
Pendaison sauf dans un lit ou un berceau	1	0,1	0			0		
Noyade	13	1,3	0	0		0	13	1,3
Noyade dans une baignoire	1	0,1						
Feu/brûlure	2	0,2	0	2	0,2	0	4	0,4
Feu/flamme	2	0,2	0	2	0,2	0	4	0,4
Incendie dans une résidence particulière	2	0,2						
Inflammation des vêtements	0							
Objet chaud/ébullantage	0		0			0	0	
Coupure/perforation	0		0	1	0,1	0	1	0,1
Facteurs naturels/environnementaux	0		0			0	0	
Morsure/piqûre	0							
Froid excessif	0		0			0		
Choc actif ou passif	1	0,1		0	0		1	0,1
Machines	1	0,1					1	0,1
Machines agricoles	1	0,1						
Surmenage	0						0	
Autres causes précisées et classables	1	0,1	0	1	0,1	0	2	0,2
Enfant maltraité				1	0,1			
Autres causes précisées, NCA	0		0	0	0	0	0	
Non précisé	0		0	1	0,1	0	1	0,1
Fracture, cause non précisée	0							
Total	44	4,4	0	6	0,6	0	50	5,0

On a signalé 1 décès résultant d'effets secondaires lors de soins médicaux.

Décès dus aux blessures chez les Canadiens de sexe masculin âgés entre 10 et 14 ans en 1997
 Nombre de décès et taux pour 100 000 habitants

Mécanisme ou cause	Non intentionnelle		Blessures auto-infligées		Attentats	Autres formes de violence	Intention non déterminée	Total			
Accident de la route	44	4,2	0	0			0	44	4,2		
AR - Occupant	12	1,2									
AR - Motocycliste	0										
AR - Cycliste	14	1,4									
AR - Piéton	11	1,1									
AR - Non précisé	7	0,7									
Cycliste, autre	1	0,1						1	0,1		
Piéton, autre	1	0,1						1	0,1		
Transport, autre	9	0,9	0				0	9	0,9		
Motoneige (conducteur, passager, non précisé)	1	0,1									
Autres véhicules tout terrain (conducteur, passager, non précisé)	4	0,4									
Transport par eau (sauf les noyades)	2	0,2									
Transport aérien et spatial	0										
Arme à feu	4	0,4	14	1,4	4	0,4	0	22	2,1		
Intoxication	2	0,2	0		0		0	2	0,2		
Médicament	0		0		0		0				
Alcool	0										
Gaz d'échappement d'un véhicule à moteur	0		0				0				
Autre source de monoxyde de carbone	0		0				0				
Chute	4	0,4	0		0		0	4	0,4		
Suffocation	11	1,1	25	2,4	0		1	0,1	37	3,6	
Étouffement causé par des aliments	0										
Étouffement causé par d'autres objets	0										
Étouffement causé par un sac de plastique	0		0				0				
Suffocation dans un lit ou un berceau	0										
Pendaison sauf dans un lit ou un berceau	7	0,7	23	2,2			0				
Noyade	11	1,1	0		0		0	11	1,1		
Noyade dans une baignoire	0										
Feu/brûlure	6	0,6	0		0		0	6	0,6		
Feu/flamme	6	0,6	0		0		0	6	0,6		
Incendie dans une résidence particulière	3	0,3									
Inflammation des vêtements	0										
Objet chaud/ébullantage	0		0				0	0			
Coupure/perforation	0		0		1	0,1	0	1	0,1		
Facteurs naturels/environnementaux	1	0,1	0				0	1	0,1		
Morsure/piqûre	0										
Froid excessif	1	0,1	0				0				
Choc actif ou passif	3	0,3			0		0	3	0,3		
Machines	2	0,2						2	0,2		
Machines agricoles	2	0,2									
Surmenage	0							0			
Autres causes précisées et classables	0		0		0		0	0			
Enfant maltraité					0						
Autres causes précisées, NCA	0		0		0		0	0			
Non précisé	1	0,1	0		1	0,1	0	2	0,2		
Fracture, cause non précisée	0										
Total	100	9,6	39	3,8	6	0,6	0	1	0,1	146	14,1

On a signalé aucun décès résultant d'effets secondaires lors de soins médicaux.

Décès dus aux blessures chez les Canadiennes âgées entre 10 et 14 ans en 1997
Nombre de décès et taux pour 100 000 habitants

Mécanisme ou cause	Non intentionnelle		Blessures auto-infligées		Attentats	Autres formes de violence	Intention non déterminée		Total		
Accident de la route	32	3,3	0	0	0	0	0	0	32	3,3	
AR - Occupant	14	1,4									
AR - Motocycliste	0										
AR - Cycliste	5	0,5									
AR - Piéton	8	0,8									
AR - Non précisé	3	0,3									
Cycliste, autre	0								0		
Piéton, autre	0								0		
Transport, autre	2	0,2	0				0		2	0,2	
Motoneige (conducteur, passager, non précisé)	0										
Autres véhicules tout terrain (conducteur, passager, non précisé)	0										
Transport par eau (sauf les noyades)	0										
Transport aérien et spatial	2	0,2									
Arme à feu	0		0	3	0,3	0	0		3	0,3	
Intoxication	3	0,3	1	0,1	0	0	1	0,1	5	0,5	
Médicament	0		1	0,1	0		0				
Alcool	0										
Gaz d'échappement d'un véhicule à moteur	0		0				0				
Autre source de monoxyde de carbone	0		0				0				
Chute	0		0	0			0		0		
Suffocation	1	0,1	11	1,1	0		0		12	1,2	
Étouffement causé par des aliments	0										
Étouffement causé par d'autres objets	0										
Étouffement causé par un sac de plastique	0		0				0				
Suffocation dans un lit ou un berceau	0										
Pendaison sauf dans un lit ou un berceau	1	0,1	11	1,1			0				
Noyade	0		0	0			0		0		
Noyade dans une baignoire	0										
Feu/brûlure	3	0,3	0	0			0		3	0,3	
Feu/flamme	3	0,3	0	0			0		3	0,3	
Incendie dans une résidence particulière	2	0,2									
Inflammation des vêtements	0										
Objet chaud/ébullantage	0		0				0		0		
Coupure/perforation	1	0,1	0	0		0	0		1	0,1	
Facteurs naturels/environnementaux	0		0				0		0		
Morsure/piqûre	0										
Froid excessif	0		0				0				
Choc actif ou passif	1	0,1		0		0			1	0,1	
Machines	2	0,2							2	0,2	
Machines agricoles	2	0,2									
Surmenage	0								0		
Autres causes précisées et classables	0		0	0		0	0		0		
Enfant maltraité				0							
Autres causes précisées, NCA	0		0	0		0	0		0		
Non précisé	1	0,1	0	1	0,1	0	0		2	0,2	
Fracture, cause non précisée	0										
Total	46	4,7	12	1,2	4	0,4	0	1	0,1	63	6,4

On a signalé aucun décès résultant d'effets secondaires lors de soins médicaux.

Décès dus aux blessures chez les Canadiens de sexe masculin âgés entre 15 et 19 ans en 1997
 Nombre de décès et taux pour 100 000 habitants

Mécanisme ou cause	Non intentionnelle		Blessures auto-infligées		Attentats	Autres formes de violence	Intention non déterminée	Total			
Accident de la route	263	25,2	0	0			0	263	25,2		
<i>AR - Occupant</i>	146	14,0									
<i>AR - Motocycliste</i>	9	0,9									
<i>AR - Cycliste</i>	5	0,5									
<i>AR - Piéton</i>	28	2,7									
<i>AR - Non précisé</i>	75	7,2									
Cycliste, autre	2	0,2						2	0,2		
Piéton, autre	4	0,4						4	0,4		
Transport, autre	17	1,6	0				0	17	1,6		
<i>Motoneige (conducteur, passager, non précisé)</i>	8	0,8									
<i>Autres véhicules tout terrain (conducteur, passager, non précisé)</i>	3	0,3									
<i>Transport par eau (sauf les noyades)</i>	1	0,1									
<i>Transport aérien et spatial</i>	1	0,1									
Arme à feu	8	0,8	54	5,2	7	0,7	0	1	0,1	70	6,7
Intoxication	8	0,8	18	1,7	0		0	2	0,2	28	2,7
<i>Médicament</i>	6	0,6	4	0,4	0			1	0,1		
<i>Alcool</i>	0										
<i>Gaz d'échappement d'un véhicule à moteur</i>	0		9	0,9				0			
<i>Autre source de monoxyde de carbone</i>	0		5	0,5				0			
Chute	11	1,1	9	0,9	0			0		20	1,9
Suffocation	6	0,6	117	11,2	0			2	0,2	125	12,0
<i>Étouffement causé par des aliments</i>	0										
<i>Étouffement causé par d'autres objets</i>	0										
<i>Étouffement causé par un sac de plastique</i>	0		0					0			
<i>Suffocation dans un lit ou un berceau</i>	0										
<i>Pendaison sauf dans un lit ou un berceau</i>	5	0,5	114	10,9				2	0,2		
Noyade	21	2,0	4	0,4	0			0		25	2,4
<i>Noyade dans une baignoire</i>	1	0,1									
Feu/brûlure	6	0,6	0		3	0,3		0		9	0,9
<i>Feu/flamme</i>	6	0,6	0		3	0,3		0		9	0,9
<i>Incendie dans une résidence particulière</i>	5	0,5									
<i>Inflammation des vêtements</i>	0										
<i>Objet chaud/ébullantage</i>	0		0		0			0		0	
Coupure/perforation	0		0		9	0,9	0	0		9	0,9
Facteurs naturels/environnementaux	9	0,9	0					0		9	0,9
<i>Morsure/piqûre</i>	0										
<i>Froid excessif</i>	6	0,6	0					0			
Choc actif ou passif	3	0,3			2	0,2	0			5	0,5
Machines	5	0,5								5	0,5
<i>Machines agricoles</i>	2	0,2									
Surmenage	0									0	
Autres causes précisées et classables	1	0,1	5	0,5	0		0	0		6	0,6
<i>Enfant maltraité</i>					0						
Autres causes précisées, NCA	0		0		1	0,1	0	0		1	0,1
Non précisé	11	1,1	0		1	0,1	0	1	0,1	13	1,2
<i>Fracture, cause non précisée</i>	0										
Total	375	36,0	207	19,9	23	2,2	0	6	0,6	611	58,6

On a signalé 3 décès résultant d'effets secondaires lors de soins médicaux.

Décès dus aux blessures chez les Canadiennes âgées entre 15 et 19 ans en 1997
 Nombre de décès et taux pour 100 000 habitants

Mécanisme ou cause	Non intentionnelle		Blessures auto-infligées		Attentats	Autres formes de violence	Intention non déterminée	Total			
Accident de la route	125	12,7	0	0			0	125	12,7		
AR - Occupant	63	6,4									
AR - Motocycliste	1	0,1									
AR - Cycliste	3	0,3									
AR - Piéton	12	1,2									
AR - Non précisé	46	4,7									
Cycliste, autre	0							0			
Piéton, autre	1	0,1						1	0,1		
Transport, autre	6	0,6	0				0	6	0,6		
Motoneige (conducteur, passager, non précisé)	0										
Autres véhicules tout terrain (conducteur, passager, non précisé)	3	0,3									
Transport par eau (sauf les noyades)	1	0,1									
Transport aérien et spatial	0										
Arme à feu	1	0,1	7	0,7	2	0,2	0	10	1,0		
Intoxication	1	0,1	3	0,3	0		0	4	0,4		
Médicament	1	0,1	2	0,2	0		0				
Alcool	0										
Gaz d'échappement d'un véhicule à moteur	0		0				0				
Autre source de monoxyde de carbone	0		1	0,1			0				
Chute	2	0,2	2	0,2	0		0	4	0,4		
Suffocation	3	0,3	41	4,2	4	0,4	0	48	4,9		
Étouffement causé par des aliments	0										
Étouffement causé par d'autres objets	0										
Étouffement causé par un sac de plastique	0		1	0,1			0				
Suffocation dans un lit ou un berceau	0										
Pendaison sauf dans un lit ou un berceau	2	0,2	39	4,0			0				
Noyade	6	0,6	1	0,1	0		0	7	0,7		
Noyade dans une baignoire	0										
Feu/brûlure	2	0,2	0		0		1	0,1	3		
Feu/flammes	2	0,2	0		0		1	0,1	3		
Incendie dans une résidence particulière	2	0,2									
Inflammation des vêtements	0										
Objet chaud/ébullantage	0		0				0		0		
Coupure/perforation	0		0		0	0	0		0		
Facteurs naturels/environnementaux	3	0,3	0				0	3	0,3		
Morsure/piqûre	0										
Froid excessif	3	0,3	0				0				
Choc actif ou passif	0				0	0			0		
Machines	1	0,1						1	0,1		
Machines agricoles	1	0,1									
Surmenage	0							0			
Autres causes précisées et classables	0		0		0	0	2	0,2	2		
Enfant maltraité					0						
Autres causes précisées, NCA	0		0		1	0,1	0	1	0,1		
Non précisé	3	0,3	0		0	0	0	3	0,3		
Fracture, cause non précisée	0										
Total	154	15,6	54	5,5	7	0,7	0	3	0,3	218	22,1

On a signalé 1 décès résultant d'effets secondaires lors de soins médicaux.

Décès dus aux blessures chez les Canadiens de sexe masculin âgés entre 20 et 24 ans en 1997
 Nombre de décès et taux pour 100 000 habitants

Mécanisme ou cause	Non intentionnelle		Blessures auto-infligées		Attentats	Autres formes de violence		Intention non déterminée		Total		
Accident de la route	274	26,6	1	0,1	0			1	0,1	276	26,8	
<i>AR - Occupant</i>	140	13,6										
<i>AR - Motocycliste</i>	12	1,2										
<i>AR - Cycliste</i>	4	0,4										
<i>AR - Piéton</i>	12	1,2										
<i>AR - Non précisé</i>	105	10,2										
Cycliste, autre	0									0		
Piéton, autre	1	0,1								1	0,1	
Transport, autre	21	2,0	0					0		21	2,0	
<i>Motoneige (conducteur, passager, non précisé)</i>	11	1,1										
<i>Autres véhicules tout terrain (conducteur, passager, non précisé)</i>	1	0,1										
<i>Transport par eau (sauf les noyades)</i>	2	0,2										
<i>Transport aérien et spatial</i>	3	0,3										
Arme à feu	4	0,4	65	6,3	21	2,0	2	0,2	2	0,2	94	9,1
Intoxication	22	2,1	39	3,8	0		0		3	0,3	64	6,2
<i>Médicament</i>	20	1,9	12	1,2	0			3	0,3			
<i>Alcool</i>	0											
<i>Gaz d'échappement d'un véhicule à moteur</i>	1	0,1	19	1,8				0				
<i>Autre source de monoxyde de carbone</i>	0		7	0,7				0				
Chute	23	2,2	10	1,0	0			2	0,2	35	3,4	
Suffocation	14	1,4	121	11,7	1	0,1		0		136	13,2	
<i>Étouffement causé par des aliments</i>	0											
<i>Étouffement causé par d'autres objets</i>	1	0,1										
<i>Étouffement causé par un sac de plastique</i>	0		0					0				
<i>Suffocation dans un lit ou un berceau</i>	0											
<i>Pendaison sauf dans un lit ou un berceau</i>	11	1,1	120	11,6				0				
Noyade	37	3,6	8	0,8	0			0		45	4,4	
<i>Noyade dans une baignoire</i>	1	0,1										
Feu/brûlure	9	0,9	0		0			0		9	0,9	
<i>Feu/flamme</i>	9	0,9	0		0			0		9	0,9	
<i>Incendie dans une résidence particulière</i>	5	0,5										
<i>Inflammation des vêtements</i>	0											
<i>Objet chaud/ébullantage</i>	0		0		0			0		0		
Coupure/perforation	0		3	0,3	7	0,7	0			10	1,0	
Facteurs naturels/environnementaux	4	0,4	0					0		4	0,4	
<i>Morsure/piqûre</i>	0											
<i>Froid excessif</i>	2	0,2	0					0				
Choc actif ou passif	6	0,6			2	0,2	0			8	0,8	
Machines	9	0,9								9	0,9	
<i>Machines agricoles</i>	2	0,2										
Surmenage	0									0		
Autres causes précisées et classables	8	0,8	9	0,9	0		0			17	1,6	
<i>Enfant maltraité</i>					0							
Autres causes précisées, NCA	0		1	0,1	0		0	1	0,1	2	0,2	
Non précisé	12	1,2	0		4	0,4	0			16	1,6	
<i>Fracture, cause non précisée</i>	1	0,1										
Total	444	43,1	257	24,9	35	3,4	2	0,2	9	0,9	747	72,5

On a signalé 1 décès résultant d'effets secondaires lors de soins médicaux.

Décès dus aux blessures chez les Canadiennes âgées entre 20 et 24 ans en 1997
 Nombre de décès et taux pour 100 000 habitants

Mécanisme ou cause	Non intentionnelle		Blessures auto-infligées		Attentats	Autres formes de violence	Intention non déterminée	Total			
Accident de la route	94	9,5	0	0			0	94	9,5		
AR - Occupant	48	4,8									
AR - Motocycliste	0										
AR - Cycliste	1	0,1									
AR - Piéton	10	1,0									
AR - Non précisé	35	3,5									
Cycliste, autre	0							0			
Piéton, autre	0							0			
Transport, autre	6	0,6	0				0	6	0,6		
Motoneige (conducteur, passager, non précisé)	3	0,3									
Autres véhicules tout terrain (conducteur, passager, non précisé)	1	0,1									
Transport par eau (sauf les noyades)	0										
Transport aérien et spatial	2	0,2									
Arme à feu	0		4	0,4	2	0,2	0	6	0,6		
Intoxication	8	0,8	9	0,9	0	0	1	0,1	18	1,8	
Médicament	8	0,8	5	0,5	0		1	0,1			
Alcool	0										
Gaz d'échappement d'un véhicule à moteur	0		3	0,3			0				
Autre source de monoxyde de carbone	0		0				0				
Chute	2	0,2	3	0,3	0		1	0,1	6	0,6	
Suffocation	0		17	1,7	4	0,4	0		21	2,1	
Étouffement causé par des aliments	0										
Étouffement causé par d'autres objets	0										
Étouffement causé par un sac de plastique	0		0				0				
Suffocation dans un lit ou un berceau	0										
Pendaison sauf dans un lit ou un berceau	0		17	1,7			0				
Noyade	3	0,3	1	0,1	0		0		4	0,4	
Noyade dans une baignoire	1	0,1									
Feu/brûlure	1	0,1	0	0			0		1	0,1	
Feu/flamme	1	0,1	0	0			0		1	0,1	
Incendie dans une résidence particulière	1	0,1									
Inflammation des vêtements	0										
Objet chaud/ébullantage	0		0	0			0		0		
Coupure/perforation	0		1	0,1	3	0,3	0		4	0,4	
Facteurs naturels/environnementaux	1	0,1	0				0		1	0,1	
Morsure/piqûre	0										
Froid excessif	1	0,1	0				0				
Choc actif ou passif	0				2	0,2	0		2	0,2	
Machines	0								0		
Machines agricoles	0								0		
Surmenage	0								0		
Autres causes précisées et classables	1	0,1	1	0,1	0	0	0		2	0,2	
Enfant maltraité				0							
Autres causes précisées, NCA	0		0	0		0	0		0		
Non précisé	0		0		2	0,2	0		2	0,2	
Fracture, cause non précisée	0										
Total	116	11,7	36	3,6	13	1,3	0	2	0,2	167	16,8

On a signalé 4 décès résultant d'effets secondaires lors de soins médicaux.

Décès dus aux blessures chez les Canadiens de sexe masculin âgés entre 25 et 44 ans en 1997
 Nombre de décès et taux pour 100 000 habitants

Mécanisme ou cause	Non intentionnelle		Blessures auto-infligées		Attentats	Autres formes de violence		Intention non déterminée		Total		
Accident de la route	670	13,6	8	0,2	0			0		678	13,8	
AR - Occupant	303	6,2										
AR - Motocycliste	34	0,7										
AR - Cycliste	11	0,2										
AR - Piéton	60	1,2										
AR - Non précisé	262	5,3										
Cycliste, autre	2	0,04								2	0,04	
Piéton, autre	14	0,3								14	0,3	
Transport, autre	101	2,1	1	0,02				0		102	2,1	
Motoneige (conducteur, passager, non précisé)	43	0,9										
Autres véhicules tout terrain (conducteur, passager, non précisé)	9	0,2										
Transport par eau (sauf les noyades)	8	0,2										
Transport aérien et spatial	25	0,5										
Arme à feu	13	0,3	256	5,2	55	1,1	5	0,1	6	0,1	335	6,8
Intoxication	318	6,5	303	6,2	0		0	65	1,3	686	14,0	
Médicament	278	5,7	116	2,4	0			47	1,0			
Alcool	18	0,4										
Gaz d'échappement d'un véhicule à moteur	2	0,04	115	2,3				6	0,1			
Autre source de monoxyde de carbone	11	0,2	61	1,2				3	0,06			
Chute	76	1,5	58	1,2	1	0,02		5	0,1	140	2,8	
Suffocation	43	0,9	494	10,0	3	0,06		6	0,1	546	11,1	
Étouffement causé par des aliments	9	0,2										
Étouffement causé par d'autres objets	4	0,08										
Étouffement causé par un sac de plastique	0		9	0,2				1	0,02			
Suffocation dans un lit ou un berceau	0											
Pendaison sauf dans un lit ou un berceau	22	0,4	475	9,7				3	0,06			
Noyade	115	2,3	33	0,7	0			13	0,3	161	3,3	
Noyade dans une baignoire	1	0,02										
Feu/brûlure	51	1,0	8	0,2	1	0,02		1	0,02	61	1,2	
Feu/flamme	51	1,0	8	0,2	1	0,02		1	0,02	61	1,2	
Incendie dans une résidence particulière	38	0,8										
Inflammation des vêtements	1	0,02										
Objet chaud/ébullantage	0		0		0			0		0		
Coupure/perforation	2	0,04	28	0,6	38	0,8	0	0		68	1,4	
Facteurs naturels/environnementaux	27	0,5	0					2	0,04	29	0,6	
Morsure/piqûre	0											
Froid excessif	19	0,4	0					2	0,04			
Choc actif ou passif	33	0,7			6	0,1	0			39	0,8	
Machines	36	0,7								36	0,7	
Machines agricoles	9	0,2										
Surmenage	0									0		
Autres causes précisées et classables	46	0,9	28	0,6	0		0	2	0,04	76	1,5	
Enfant maltraité					0							
Autres causes précisées, NCA	1	0,02	5	0,1	5	0,1	0	2	0,04	13	0,3	
Non précisé	33	0,7	6	0,1	9	0,2	0	2	0,04	50	1,0	
Fracture, cause non précisée	2	0,04										
Total	1 581	32,2	1 228	25,0	118	2,4	5	0,1	104	2,1	3 036	61,8

On a signalé 8 décès résultant d'effets secondaires lors de soins médicaux.

Décès dus aux blessures chez les Canadiennes âgées entre 25 et 44 ans en 1997
 Nombre de décès et taux pour 100 000 habitants

Mécanisme ou cause	Non intentionnelle		Blessures auto-infligées		Attentats	Autres formes de violence	Intention non déterminée		Total		
Accident de la route	208	4,3	3	0,06	0		0		211	4,3	
AR - Occupant	105	2,2									
AR - Motocycliste	3	0,06									
AR - Cycliste	1	0,02									
AR - Piéton	22	0,5									
AR - Non précisé	77	1,6									
Cycliste, autre	0								0		
Piéton, autre	1	0,02							1	0,02	
Transport, autre	16	0,3	0				0		16	0,3	
Motoneige (conducteur, passager, non précisé)	4	0,08									
Autres véhicules tout terrain (conducteur, passager, non précisé)	2	0,04									
Transport par eau (sauf les noyades)	1	0,02									
Transport aérien et spatial	6	0,1									
Arme à feu	0		18	0,4	18	0,4	0	1	0,02	37	0,8
Intoxication	94	1,9	134	2,8	0		0	30	0,6	258	5,3
Médicament	85	1,7	87	1,8	0			25	0,5		
Alcool	5	0,1									
Gaz d'échappement d'un véhicule à moteur	0		25	0,5			1	0,02			
Autre source de monoxyde de carbone	1	0,02	16	0,3			0				
Chute	13	0,3	20	0,4	0		1	0,02	34	0,7	
Suffocation	8	0,2	118	2,4	7	0,1	1	0,02	134	2,8	
Étouffement causé par des aliments	4	0,08									
Étouffement causé par d'autres objets	1	0,02									
Étouffement causé par un sac de plastique	0		4	0,08			0				
Suffocation dans un lit ou un berceau	0										
Pendaison sauf dans un lit ou un berceau	2	0,04	114	2,3			1	0,02			
Noyade	12	0,2	10	0,2	0		1	0,02	23	0,5	
Noyade dans une baignoire	2	0,04									
Feu/brûlure	22	0,5	6	0,1	0		0		28	0,6	
Feu/flamme	21	0,4	6	0,1	0		0		27	0,6	
Incendie dans une résidence particulière	18	0,4									
Inflammation des vêtements	2	0,04									
Objet chaud/ébullition	1	0,02	0	0			0		1	0,02	
Coupure/perforation	1	0,02	5	0,1	23	0,5	0	0	29	0,6	
Facteurs naturels/environnementaux	8	0,2	0				1	0,02	9	0,2	
Morsure/piqûre	0										
Froid excessif	5	0,1	0				1	0,02			
Choc actif ou passif	2	0,04			1	0,02	0		3	0,06	
Machines	1	0,02							1	0,02	
Machines agricoles	0										
Surmenage	0								0		
Autres causes précisées et classables	4	0,08	5	0,1	1	0,02	0	1	0,02	11	0,2
Enfant maltraité					0						
Autres causes précisées, NCA	0		1	0,02	3	0,06	0	2	0,04	6	0,1
Non précisé	10	0,2	1	0,02	8	0,2	0	1	0,02	20	0,4
Fracture, cause non précisée	2	0,04									
Total	400	8,2	321	6,6	61	1,3	0	39	0,8	821	16,9

On a signalé 5 décès résultant d'effets secondaires lors de soins médicaux.

Décès dus aux blessures chez les Canadiens de sexe masculin âgés entre 45 et 64 ans en 1997
 Nombre de décès et taux pour 100 000 habitants

Mécanisme ou cause	Non intentionnelle		Blessures auto-infligées		Attentats		Autres formes de violence		Intention non déterminée		Total	
Accident de la route	339	10,5	4	0,1	0				4	0,1	347	10,7
AR - Occupant	167	5,2										
AR - Motocycliste	6	0,2										
AR - Cycliste	3	0,09										
AR - Piéton	39	1,2										
AR - Non précisé	124	3,8										
Cycliste, autre	1	0,03									1	0,03
Piéton, autre	7	0,2									7	0,2
Transport, autre	42	1,3	0						0		42	1,3
Motoneige (conducteur, passager, non précisé)	8	0,2										
Autres véhicules tout terrain (conducteur, passager, non précisé)	3	0,09										
Transport par eau (sauf les noyades)	3	0,09										
Transport aérien et spatial	19	0,6										
Arme à feu	8	0,2	247	7,6	18	0,6	2	0,06	1	0,03	276	8,5
Intoxication	135	4,2	193	6,0	1	0,03	0		34	1,1	363	11,2
Médicament	80	2,5	83	2,6	0				20	0,6		
Alcool	33	1,0										
Gaz d'échappement d'un véhicule à moteur	5	0,2	61	1,9					5	0,2		
Autre source de monoxyde de carbone	8	0,2	36	1,1					1	0,03		
Chute	118	3,6	30	0,9	0				4	0,1	152	4,7
Suffocation	38	1,2	266	8,2	3	0,09			4	0,1	311	9,6
Étouffement causé par des aliments	11	0,3										
Étouffement causé par d'autres objets	11	0,3										
Étouffement causé par un sac de plastique	0		6	0,2					0			
Suffocation dans un lit ou un berceau	0											
Pendaison sauf dans un lit ou un berceau	7	0,2	257	7,9					3	0,09		
Noyade	61	1,9	31	1,0	1	0,03			9	0,3	102	3,2
Noyade dans une baignoire	2	0,06										
Feu/brûlure	48	1,5	13	0,4	2	0,06			2	0,06	65	2,0
Feu/flammes	46	1,4	13	0,4	2	0,06			2	0,06	63	1,9
Incendie dans une résidence particulière	33	1,0										
Inflammation des vêtements	3	0,09										
Objet chaud/ébullantage	2	0,06	0	0					0		2	0,06
Coupure/perforation	1	0,03	29	0,9	14	0,4	0		0		44	1,4
Facteurs naturels/environnementaux	21	0,6	0						0		21	0,6
Morsure/piqûre	1	0,03										
Froid excessif	16	0,5	0						0			
Choc actif ou passif	35	1,1			8	0,2	0				43	1,3
Machines	33	1,0									33	1,0
Machines agricoles	13	0,4										
Surmenage	0										0	
Autres causes précisées et classables	27	0,8	5	0,2	2	0,06	0		0		34	1,1
Enfant maltraité					0							
Autres causes précisées, NCA	1	0,03	1	0,03	3	0,09	0		1	0,03	6	0,2
Non précisé	60	1,9	7	0,2	6	0,2	0		4	0,1	77	2,4
Fracture, cause non précisée	12	0,4										
Total	975	30,1	826	25,5	58	1,8	2	0,06	63	1,9	1 924	59,5

On a signalé 24 décès résultant d'effets secondaires lors de soins médicaux.

Décès dus aux blessures chez les Canadiennes âgées entre 45 et 64 ans en 1997
 Nombre de décès et taux pour 100 000 habitants

Mécanisme ou cause	Non intentionnelle		Blessures auto-infligées		Attentats	Autres formes de violence	Intention non déterminée	Total			
Accident de la route	188	5,7	1	0,03	0		0	189	5,8		
AR - Occupant	111	3,4									
AR - Motocycliste	0										
AR - Cycliste	0										
AR - Piéton	26	0,8									
AR - Non précisé	51	1,6									
Cycliste, autre	0							0			
Piéton, autre	3	0,09						3	0,09		
Transport, autre	10	0,3	0				0	10	0,3		
Motoneige (conducteur, passager, non précisé)	1	0,03									
Autres véhicules tout terrain (conducteur, passager, non précisé)	1	0,03									
Transport par eau (sauf les noyades)	2	0,06									
Transport aérien et spatial	3	0,09									
Arme à feu	1	0,03	14	0,4	13	0,4	0	28	0,9		
Intoxication	51	1,6	129	3,9	0		20	0,6	200	6,1	
Médicament	38	1,2	97	3,0	0		16	0,5			
Alcool	12	0,4									
Gaz d'échappement d'un véhicule à moteur	0		16	0,5			1	0,03			
Autre source de monoxyde de carbone	0		6	0,2			1	0,03			
Chute	36	1,1	15	0,5	0		0	51	1,6		
Suffocation	21	0,6	57	1,7	3	0,09	1	0,03	82	2,5	
Étouffement causé par des aliments	10	0,3									
Étouffement causé par d'autres objets	5	0,2									
Étouffement causé par un sac de plastique	0		7	0,2			0				
Suffocation dans un lit ou un berceau	0										
Pendaison sauf dans un lit ou un berceau	4	0,1	50	1,5			1	0,03			
Noyade	13	0,4	19	0,6	0		2	0,06	34	1,0	
Noyade dans une baignoire	1	0,03									
Feu/brûlure	24	0,7	3	0,09	1	0,03	0	28	0,9		
Feu/flamme	23	0,7	3	0,09	1	0,03	0	27	0,8		
Incendie dans une résidence particulière	18	0,5									
Inflammation des vêtements	2	0,06									
Objet chaud/ébullantage	1	0,03	0		0		0	1	0,03		
Coupure/perforation	0		5	0,2	9	0,3	0	14	0,4		
Facteurs naturels/environnementaux	13	0,4	0				2	0,06	15	0,5	
Morsure/piqûre	3	0,09									
Froid excessif	6	0,2	0				2	0,06			
Choc actif ou passif	2	0,06			2	0,06	0	4	0,1		
Machines	0							0			
Machines agricoles	0							0			
Surmenage	0							0			
Autres causes précisées et classables	1	0,03	4	0,1	0		0	5	0,2		
Enfant maltraité					0						
Autres causes précisées, NCA	0		0		1	0,03	0	1	0,03		
Non précisé	15	0,5	2	0,06	2	0,06	1	0,03	20	0,6	
Fracture, cause non précisée	6	0,2									
Total	378	11,5	249	7,6	31	0,9	0	26	0,8	684	20,8

On a signalé 23 décès résultant d'effets secondaires lors de soins médicaux.

Décès dus aux blessures chez les Canadiens de sexe masculin âgés de 65 ans et plus en 1997
 Nombre de décès et taux pour 100 000 habitants

Mécanisme ou cause	Non intentionnelle		Blessures auto-infligées		Attentats	Autres formes de violence	Intention non déterminée		Total		
Accident de la route	298	19,2	3	0,2	0		2	0,1	303	19,5	
AR - Occupant	138	8,9									
AR - Motocycliste	7	0,5									
AR - Cycliste	6	0,4									
AR - Piéton	70	4,5									
AR - Non précisé	77	5,0									
Cycliste, autre	3	0,2							3	0,2	
Piéton, autre	8	0,5							8	0,5	
Transport, autre	15	1,0	0				0		15	1,0	
Motoneige (conducteur, passager, non précisé)	2	0,1									
Autres véhicules tout terrain (conducteur, passager, non précisé)	1	0,06									
Transport par eau (sauf les noyades)	1	0,06									
Transport aérien et spatial	9	0,6									
Arme à feu	2	0,1	134	8,6	6	0,4	0	1	0,06	143	9,2
Intoxication	31	2,0	61	3,9	0		0	11	0,7	103	6,6
Médicament	16	1,0	22	1,4	0			3	0,2		
Alcool	6	0,4									
Gaz d'échappement d'un véhicule à moteur	1	0,06	15	1,0				3	0,2		
Autre source de monoxyde de carbone	3	0,2	16	1,0				2	0,1		
Chute	418	26,9	15	1,0	0			2	0,1	435	28,0
Suffocation	104	6,7	107	6,9	0			1	0,06	212	13,7
Étouffement causé par des aliments	34	2,2									
Étouffement causé par d'autres objets	62	4,0									
Étouffement causé par un sac de plastique	0		16	1,0				0			
Suffocation dans un lit ou un berceau	0										
Pendaison sauf dans un lit ou un berceau	6	0,4	90	5,8				1	0,06		
Noyade	38	2,4	16	1,0	0			2	0,1	56	3,6
Noyade dans une baignoire	2	0,1									
Feu/brûlure	51	3,3	3	0,2	2	0,1		0		56	3,6
Feu/flamme	43	2,8	3	0,2	2	0,1		0		48	3,1
Incendie dans une résidence particulière	23	1,5									
Inflammation des vêtements	8	0,5									
Objet chaud/ébullantage	8	0,5	0	0				0		8	0,5
Coupure/perforation	3	0,2	12	0,8	6	0,4	0	0		21	1,4
Facteurs naturels/environnementaux	28	1,8	0					0		28	1,8
Morsure/piqûre	0										
Froid excessif	20	1,3	0					0			
Choc actif ou passif	12	0,8			3	0,2	0			15	1,0
Machines	21	1,4								21	1,4
Machines agricoles	17	1,1									
Surmenage	0									0	
Autres causes précisées et classables	24	1,5	4	0,3	0		0	0		28	1,8
Enfant maltraité					0						
Autres causes précisées, NCA	0		1	0,06	2	0,1	0	1	0,06	4	0,3
Non précisé	483	31,1	1	0,06	6	0,4	0	2	0,1	492	31,7
Fracture, cause non précisée	412	26,5									
Total	1 539	99,1	357	23,0	25	1,6	0	22	1,4	1 943	125,1

On a signalé 87 décès résultant d'effets secondaires lors de soins médicaux.

Décès dus aux blessures chez les Canadiennes âgées de 65 ans et plus en 1997
Nombre de décès et taux pour 100 000 habitants

Mécanisme ou cause	Non intentionnelle		Blessures auto-infligées		Attentats	Autres formes de violence	Intention non déterminée	Total		
Accident de la route	222	10,5	0	0			0	222	10,5	
AR - Occupant	126	6,0								
AR - Motocycliste	0									
AR - Cycliste	0									
AR - Piéton	51	2,4								
AR - Non précisé	45	2,1								
Cycliste, autre	0							0		
Piéton, autre	3	0,1						3	0,1	
Transport, autre	2	0,09	0				0	2	0,09	
Motoneige (conducteur, passager, non précisé)	0									
Autres véhicules tout terrain (conducteur, passager, non précisé)	0									
Transport par eau (sauf les noyades)	0									
Transport aérien et spatial	1	0,05								
Arme à feu	1	0,05	2	0,09	3	0,1	0	6	0,3	
Intoxication	27	1,3	35	1,7	0	0	9	0,4	71	
Médicament	19	0,9	27	1,3	0		8	0,4		
Alcool	6	0,3								
Gaz d'échappement d'un véhicule à moteur	0		5	0,2			1	0,05		
Autre source de monoxyde de carbone	1	0,05	2	0,09			0			
Chute	609	28,9	9	0,4	0		2	0,09	620	
Suffocation	93	4,4	35	1,7	3	0,1	0		131	
Étouffement causé par des aliments	29	1,4								
Étouffement causé par d'autres objets	53	2,5								
Étouffement causé par un sac de plastique	0		14	0,7			0			
Suffocation dans un lit ou un berceau	3	0,1								
Pendaison sauf dans un lit ou un berceau	7	0,3	19	0,9			0			
Noyade	11	0,5	8	0,4	0		3	0,1	22	
Noyade dans une baignoire	1	0,05								
Feu/brûlure	52	2,5	1	0,05	0		0		53	
Feu/flamme	41	1,9	1	0,05	0		0		42	
Incendie dans une résidence particulière	22	1,0								
Inflammation des vêtements	13	0,6								
Objet chaud/ébullantage	11	0,5	0	0			0		11	
Coupure/perforation	1	0,05	3	0,1	4	0,2	0		8	
Facteurs naturels/environnementaux	16	0,8	0				1	0,05	17	
Morsure/piqûre	0									
Froid excessif	7	0,3	0				1	0,05		
Choc actif ou passif	1	0,05			0	0			1	
Machines	1	0,05							1	
Machines agricoles	0									
Surmenage	0								0	
Autres causes précisées et classables	23	1,1	0		0	0	0		23	
Enfant maltraité					0					
Autres causes précisées, NCA	2	0,09	1	0,05	1	0,05	0		4	
Non précisé	916	43,5	1	0,05	3	0,1	0		920	
Fracture, cause non précisée	867	41,1								
Total	1 980	93,9	95	4,5	14	0,7	0	15	0,7	2 104

On a signalé 97 décès résultant d'effets secondaires lors de soins médicaux.