



# The consumer price index

April 2001



# L'indice des prix à la consommation

Avril 2001

## How to obtain more information

Specific inquiries about this product and related statistics or services should be directed to: Client Services Unit, Prices Division, Statistics Canada, Ottawa, Ontario, K1A 0T6 (telephone: (613) 951-9606) toll free: 1 866 230-2248 (fax: (613) 951-1539) Internet: [cpiinfo@statcan.ca](mailto:cpiinfo@statcan.ca).

For information on the wide range of data available from Statistics Canada, you can contact us by calling one of our toll-free numbers. You can also contact us by e-mail or by visiting our Web site.

<b>National inquiries line</b>	<b>1 800 263-1136</b>
<b>National telecommunications device for the hearing impaired</b>	<b>1 800 363-7629</b>
<b>Depository Services Program inquiries</b>	<b>1 800 700-1033</b>
<b>Fax line for Depository Services Program</b>	<b>1 800 889-9734</b>
<b>E-mail inquiries</b>	<b><a href="mailto:infostats@statcan.ca">infostats@statcan.ca</a></b>
<b>Web site</b>	<b><a href="http://www.statcan.ca">www.statcan.ca</a></b>

## Ordering and subscription information

This product, Catalogue no. 62-001-XPB, is published monthly as a standard printed publication at a price of CDN \$11.00 per issue and CDN \$103.00 for a one-year subscription. The following additional shipping charges apply for delivery outside Canada:

	<b>Single issue</b>	<b>Annual subscription</b>
<b>United States</b>	CDN \$ 6.00	CDN \$72.00
<b>Other countries</b>	CDN \$ 10.00	CDN \$120.00

This product is also available in electronic format on the Statistics Canada Internet site as Catalogue no. 62-001-XIB at a price of CDN \$8.00 per issue and CDN \$77.00 for a one-year subscription. To obtain single issues or to subscribe, visit our Web site at [www.statcan.ca](http://www.statcan.ca), and select Products and Services.

All prices exclude sales taxes.

The printed version of this publication can be ordered by

- Phone (Canada and United States) **1 800 267-6677**
- Fax (Canada and United States) **1 877 287-4369**
- E-mail **[order@statcan.ca](mailto:order@statcan.ca)**
- Mail Statistics Canada  
Dissemination Division  
Circulation Management  
120 Parkdale Avenue  
Ottawa, Ontario K1A 0T6
- And, in person at the Statistics Canada Reference Centre nearest you, or from authorised agents and bookstores.

When notifying us of a change in your address, please provide both old and new addresses.

## Standards of service to the public

Statistics Canada is committed to serving its clients in a prompt, reliable and courteous manner and in the official language of their choice. To this end, the Agency has developed standards of service which its employees observe in serving its clients. To obtain a copy of these service standards, please contact Statistics Canada toll free at 1 800 263-1136.

## Comment obtenir d'autres renseignements

Toute demande de renseignements au sujet du présent produit ou au sujet de statistiques ou de services connexes doit être adressée à : Sous-section du service à la clientèle, Division des prix, Statistique Canada, Ottawa, Ontario, K1A 0T6 (téléphone : (613) 951-9606) sans frais: 1 866 230-2248 (fax : (613) 951-1539) Internet : [ipcinfo@statcan.ca](mailto:ipcinfo@statcan.ca).

Pour obtenir des renseignements sur l'ensemble des données de Statistique Canada qui sont disponibles, veuillez composer l'un des numéros sans frais suivants. Vous pouvez également communiquer avec nous par courriel ou visiter notre site Web.

<b>Service national de renseignements</b>	<b>1 800 263-1136</b>
<b>Service national d'appareils de télécommunications pour les malentendants</b>	<b>1 800 363-7629</b>
<b>Renseignements concernant le Programme des bibliothèques de dépôt</b>	<b>1 800 700-1033</b>
<b>Télécopieur pour le Programme des bibliothèques de dépôt</b>	<b>1 800 889-9734</b>
<b>Renseignements par courriel</b>	<b><a href="mailto:infostats@statcan.ca">infostats@statcan.ca</a></b>
<b>Site Web</b>	<b><a href="http://www.statcan.ca">www.statcan.ca</a></b>

## Renseignements sur les commandes et les abonnements

Le produit n° 62-001-XPB au catalogue est publié mensuellement en version imprimée standard et est offert au prix de 11 \$ CA l'exemplaire et de 103 \$ CA pour un abonnement annuel. Les frais de livraison supplémentaires suivants s'appliquent aux envois à l'extérieur du Canada :

	<b>Exemplaire</b>	<b>Abonnement annuel</b>
<b>États-Unis</b>	6 \$ CA	72 \$ CA
<b>Autres pays</b>	10 \$ CA	120 \$ CA

Ce produit est aussi disponible sous forme électronique dans le site Internet de Statistique Canada, sous le n° 62-001-XIB au catalogue, et est offert au prix de 8 \$ CA l'exemplaire et de 77 \$ CA pour un abonnement annuel. Les utilisateurs peuvent obtenir des exemplaires ou s'abonner en visitant notre site Web à [www.statcan.ca](http://www.statcan.ca) et en choisissant la rubrique Produits et services.

Les prix ne comprennent pas les taxes de ventes.

La version imprimée peut être commandée par

- Téléphone (Canada et États-Unis) **1 800 267-6677**
- Télécopieur (Canada et États-Unis) **1 877 287-4369**
- Courriel **[order@statcan.ca](mailto:order@statcan.ca)**
- Poste Statistique Canada  
Division de la diffusion  
Gestion de la circulation  
120, avenue Parkdale  
Ottawa (Ontario) K1A 0T6
- En personne au bureau régional de Statistique Canada le plus près de votre localité ou auprès des agents et librairies autorisés.

Lorsque vous signalez un changement d'adresse, veuillez nous fournir l'ancienne et la nouvelle adresse.

## Normes de service à la clientèle

Statistique Canada s'engage à fournir à ses clients des services rapides, fiables et courtois, et ce, dans la langue officielle de leur choix. À cet égard, notre organisme s'est doté de normes de service à la clientèle qui doivent être observées par les employés lorsqu'ils offrent des services à la clientèle. Pour obtenir une copie de ces normes de service, veuillez communiquer avec Statistique Canada au numéro sans frais 1 800 263-1136.



Statistics Canada  
Prices Division  
Consumer Prices Section

# The consumer price index

April 2001

Statistique Canada  
Division des prix  
Section des prix à la consommation

# L'indice des prix à la consommation

Avril 2001

Published by authority of the Minister  
responsible for Statistics Canada

© Minister of Industry, 2001

All rights reserved. No part of this publication may be reproduced, stored in a retrieval system or transmitted in any form or by any means, electronic, mechanical, photocopying, recording or otherwise without prior written permission from Licence Services, Marketing Division, Statistics Canada, Ottawa, Ontario, Canada K1A 0T6.

May 2001

Catalogue no. 62-001-XPB, Vol. 80, No. 4  
ISSN 0703-9352

Catalogue no. 62-001-XIB, Vol. 80, No. 4  
ISSN 1496-2225

Frequency: monthly

Ottawa

---

#### Note of Appreciation

*Canada owes the success of its statistical system to a long-standing partnership between Statistics Canada, the citizens of Canada, its businesses, governments and other institutions. Accurate and timely statistical information could not be produced without their continued cooperation and goodwill.*

Publication autorisée par le ministre  
responsable de Statistique Canada

© Ministre de l'Industrie, 2001

Tous droits réservés. Il est interdit de reproduire ou de transmettre le contenu de la présente publication, sous quelque forme ou par quelque moyen que ce soit, enregistrement sur support magnétique, reproduction électronique, mécanique, photographique, ou autre, ou de l'emmagasiner dans un système de recouvrement, sans l'autorisation écrite préalable des Services de concession des droits de licence, Division du marketing, Statistique Canada, Ottawa, Ontario, Canada K1A 0T6.

Mai 2001

N° 62-001-XPB au catalogue, vol. 80, n° 4  
ISSN 0703-9352

N° 62-001-XIB au catalogue, vol. 80, n° 4  
ISSN 1496-2225

Périodicité : mensuelle

Ottawa

---

#### Note de reconnaissance

*Le succès du système statistique du Canada repose sur un partenariat bien établi entre Statistique Canada et la population, les entreprises, les administrations canadiennes et les autres organismes. Sans cette collaboration et cette bonne volonté, il serait impossible de produire des statistiques précises et actuelles.*

**SYMBOLS**

The following standard symbols are used in Statistics Canada publications:

- .. figures not available
- ... figures not appropriate or not applicable
- nil or zero
- amount too small to be expressed
- p preliminary figures
- r revised figures
- x confidential to meet secrecy requirements of the Statistics Act

**NOTE ON CANSIM**

Most of the data published in *The Consumer Price Index* (Catalogue 62-001-XPB) is also available in machine readable form through CANSIM (Canadian Socio-Economic Information Management System). In general, CANSIM provides a longer historical series. For further information on CANSIM call (613) 951-8200 or write to Electronic Data Marketing Division, Statistics Canada, R.H. Coats Building, Ottawa, K1A 0T6.

**Additional Information and Related Publications**

Detailed information on the methodology and concepts of the CPI is contained in *The Consumer Price Index Reference Paper, Updating Based on 1996 Expenditures*, (Occasional), Catalogue 62-553. Information regarding the Family Expenditure Surveys is contained in two volumes: *Family Food Expenditure in Canada, 1996*, Catalogue 62-554, and *Family Expenditure in Canada, 1996*, Catalogue 62-555.

A brief non-technical document entitled "Your Guide to the Consumer Price Index" (Occasional) Catalogue no. 62-557-XPB is available on request from the information unit (613-951-9606) or on the Statistics Canada Internet Site (<http://www.statcan.ca>). It answers the frequently asked questions about the construction and use of the CPI. For further information, contact the Consumer Prices Section, Prices Division, Statistics Canada, Ottawa, Ontario K1A 0T6 (613-951-9606).

**This publication was prepared under the direction of:**

**Louis Marc Ducharme**,  
Director, Prices Division  
**Cynthia Baumgarten**,  
Assistant Director, Prices Division

**Cover design concept by:**

**Rachel Penkar**, Dissemination Division

**The feature articles are prepared under the direction of:**

**Louis Marc Ducharme**,  
Director, Prices Division  
**Robin Lowe**  
Chief, Quality Assurance and Client Services Section

The paper used in this publication meets the minimum requirements of American National Standard for Information Sciences – Permanence of Paper for Printed Library Materials, ANSI Z39.48 – 1984.

**SIGNES CONVENTIONNELS**

Les signes conventionnels suivants sont employés uniformément dans les publications de Statistique Canada:

- .. nombres non disponibles
- ... n'ayant pas lieu de figurer
- néant ou zéro
- nombres infimes
- p nombres provisoires
- r nombres rectifiés
- x confidentiel en vertu des dispositions de la Loi sur la statistique relatives au secret

**NOTE CONCERNANT CANSIM**

La plupart des données publiées dans *L'indice des prix à la consommation* (n° 62-001-XPB au catalogue) peuvent être obtenues, sous forme lisible par machine, de CANSIM (Système canadien d'information socio-économique). Les séries historiques sont généralement plus longues dans CANSIM. Pour plus d'information sur CANSIM, signaler (613) 951-8200 ou écrire à Division du marketing, Statistique Canada, Immeuble R.H. Coats, Ottawa, K1A 0T6.

**Renseignements supplémentaires et publications connexes**

Les méthodes et les concepts de l'IPC sont décrits en détail dans le *Document de référence de l'indice des prix à la consommation, Mise à jour fondée sur les dépenses de 1996*, (hors série), n° 62-553 au catalogue. Des renseignements au sujet des enquêtes sur les dépenses des familles se retrouvent dans deux volumes distincts: *Dépenses alimentaires des familles au Canada, 1996*, n° 62-554 au catalogue; et *Dépenses des familles au Canada, 1996*, n° 62-555 au catalogue.

Un court document non-technique intitulé «Votre guide d'utilisation de l'indice des prix à la consommation» (hors série) n° 62-557-XPB au catalogue est disponible sur demande à la sous-section du service à la clientèle (613-951-9606) ou en visitant notre site sur le Web (<http://www.statcan.ca>). La brochure répond aux questions les plus fréquemment posées relativement à la construction et l'utilisation de l'IPC. Pour plus de renseignements, communiquer avec la Section des prix à la consommation, Division des prix, Statistique Canada, Ottawa (Ontario) K1A 0T6 (613-951-9606).

**Cette publication a été rédigée sous la direction de:**

**Louis Marc Ducharme**,  
Directeur, Division des prix  
**Cynthia Baumgarten**,  
Directeur adjoint, Division des prix

**Conception de la page couverture par :**

**Rachel Penkar**, Division de la diffusion

**Les études spéciales sont rédigées sous la direction de:**

**Louis Marc Ducharme**,  
Directeur, Division des prix  
**Robin Lowe**  
Chef, Section du contrôle de la qualité et du service à la clientèle

Le papier utilisé dans la présente publication répond aux exigences minimales de l'American National Standard for Information Sciences – "Permanence of Paper for Printed Library Materials", ANSI Z39.48 – 1984.



## TABLE OF CONTENTS

	Page
<b>National Highlights</b>	7
<b>Part I - National Charts and Tables</b>	11
<b>Recent Feature Articles</b>	21
<b>Part II - Charts, Tables and Summary Analysis by Province, Whitehorse and Yellowknife</b>	23
<b>Part III - City Tables</b>	33
<b>Technical Notes</b>	46

## Tables

<b>1</b> The Consumer Price Index and Major Components (Not Seasonally Adjusted), Canada, 1992=100	6
<b>2</b> The Consumer Price Index (Not Seasonally Adjusted), Provinces, Whitehorse and Yellowknife 1992=100	6
<b>3</b> The Consumer Price Index and Major Components, Selected Sub-groups and Special Aggregates (Not Seasonally Adjusted), Canada, 1992=100	14
<b>4</b> The Consumer Price Index for Canada, All-items (Not Seasonally Adjusted), 1982-2001, 1992=100	19
<b>5</b> The Consumer Price Index for Canada, Major Components and Special Aggregates (Not Seasonally Adjusted), 1983-2001, 1992=100	20
<b>6</b> The Consumer Price Index, Major Components, Selected Sub-groups and Special Aggregates (Not Seasonally Adjusted), Provinces, Whitehorse and Yellowknife, 1992=100	24
<b>7</b> The All-items Consumer Price Index (Not Seasonally Adjusted), Provinces, Whitehorse and Yellowknife 1996-2001, 1992=100	30
<b>8</b> The Consumer Price Index and Selected Sub-groups (Not Seasonally Adjusted), by City, 1992=100	33
<b>9</b> The All-items Consumer Price Index (Not Seasonally Adjusted), by City, 1996-2001, 1992=100	36
<b>10</b> Average Retail Price for Gasoline and Fuel Oil, by City - Cents per Litre, 2000-2001	38
<b>11</b> Average Retail Prices, monthly, Canada	40
<b>12</b> Inter-city Indexes of Retail Price Differentials, as of October 1999, for Selected Groups of Consumer Goods and Services, Combined City Average=100	42

## TABLE DES MATIÈRES

	Page
<b>Faits saillants de l'indice national</b>	7
<b>Partie I - Graphiques et tableaux nationaux</b>	11
<b>Études spéciales récemment parues</b>	21
<b>Partie II - Graphiques, tableaux et analyse sommaire par province, Whitehorse et Yellowknife</b>	23
<b>Partie III - Tableaux des villes</b>	33
<b>Notes techniques</b>	46

## Tableaux

<b>1</b> L'indice des prix à la consommation et composantes principales (non désaisonnalisés), Canada, 1992=100	6
<b>2</b> L'indice des prix à la consommation (non désaisonné), provinces, Whitehorse et Yellowknife 1992=100	6
<b>3</b> L'indice des prix à la consommation et composantes principales, certains sous-groupes et agrégats spéciaux (non désaisonnalisés), Canada, 1992=100	14
<b>4</b> L'indice des prix à la consommation pour le Canada, indice d'ensemble (non désaisonné), 1982-2001, 1992=100	19
<b>5</b> L'indice des prix à la consommation pour le Canada, composantes principales et agrégats spéciaux (non désaisonnalisés), 1983-2001, 1992=100	20
<b>6</b> L'indice des prix à la consommation, composantes principales, certains sous-groupes et agrégats spéciaux (non désaisonnalisés), provinces, Whitehorse et Yellowknife, 1992=100	24
<b>7</b> L'indice d'ensemble des prix à la consommation (non désaisonné), provinces, Whitehorse et Yellowknife, 1996-2001, 1992=100	30
<b>8</b> L'indice des prix à la consommation et certains sous-groupes (non désaisonnalisés), par ville, 1992=100	33
<b>9</b> L'indice d'ensemble des prix à la consommation (non désaisonné), par ville, 1996-2001, 1992=100	36
<b>10</b> Prix de détail moyens, essence et mazout, par ville - cents par litre, 2000-2001	38
<b>11</b> Prix de détail moyens, mensuels, Canada	40
<b>12</b> Indices comparatifs des prix de détail par ville, octobre 1999, pour certains groupes de biens et services à la consommation, moyenne des villes combinées=100	42

**TABLE OF CONTENTS - Concluded****TABLE DES MATIÈRES - fin**

	<b>Page</b>
<b>Text Table</b>	
<b>I</b> Comparison of the 1996 and 1992 Distribution of Expenditures used in the Consumer Price Index, by Major Component, for Canada	47
<b>Charts</b>	
<b>1</b> The Consumer Price Index (Not Seasonally Adjusted), Canada, 1992=100	11
<b>2</b> Percentage Change in the Consumer Price Index (Not Seasonally Adjusted) from the Same Month of the Previous Year, Canada	11
<b>3</b> Percentage Change in the Consumer Price Index and Major Components (Not Seasonally Adjusted) from the Same Month of the Previous Year, Canada	12
<b>4</b> Percentage Change in the All-items Index from the Previous Month and from the Same Month of the Previous Year, Provinces, Whitehorse and Yellowknife	23

	<b>Page</b>
<b>Tableau explicatif</b>	
<b>I</b> Comparaison des ventilations des dépenses de 1996 et 1992 utilisées pour l'indice des prix à la consommation, par composante principale, pour le Canada	47
<b>Graphiques</b>	
<b>1</b> L'indice des prix à la consommation (non désaisonnalisé), Canada, 1992=100	11
<b>2</b> Taux de variation de l'indice des prix à la consommation (non désaisonnalisé) par rapport au mois correspondant de l'année précédente, Canada	11
<b>3</b> Taux de variation de l'indice des prix à la consommation et des composantes principales (non désaisonnalisés) par rapport au mois correspondant de l'année précédente, Canada	12
<b>4</b> Taux de variation de l'indice d'ensemble, par rapport au mois précédent et au mois correspondant de l'année précédente, provinces, Whitehorse et Yellowknife	23

**Release Dates for the Consumer Price Index - 2001****Dates d'émission de l'indice des prix à la consommation - 2001**

Index for the month of	Release Date	Indice pour le mois de	Date d'émission
January 2001	February 15, 2001	Janvier 2001	15 Février 2001
February 2001	March 21, 2001	Février 2001	21 Mars 2001
March 2001	April 20, 2001	Mars 2001	20 Avril 2001
April 2001	May 17, 2001	Avril 2001	17 Mai 2001
May 2001	June 15, 2001	Mai 2001	15 Juin 2001
June 2001	July 20, 2001	Juin 2001	20 Juillet 2001
July 2001	August 21, 2001	Juillet 2001	21 Août 2001
August 2001	September 18, 2001	Août 2001	18 Septembre 2001
September 2001	October 18, 2001	Septembre 2001	18 Octobre 2001
October 2001	November 21, 2001	Octobre 2001	21 Novembre 2001
November 2001	December 20, 2001	Novembre 2001	20 Décembre 2001
December 2001	January 22, 2002	Décembre 2001	22 Janvier 2002

**ANNOUNCEMENT**

Prices Division is pleased to announce that the Consumer Price Index is now available on the Internet. It is available in pdf and HTML formats.

Concurrent with the Internet release is the introduction of a new cover design for Catalogue 62-001, *The Consumer Price Index*.



La Division des prix annonce que l'Indice des prix à la consommation est maintenant accessible sur Internet. Celui-ci est disponible en formats pdf et html.

À ce même temps, il y aura l'introduction de la nouvelle maquette de la couverture de la publication *Indice des prix à la consommation*, numéro 62-001 au catalogue.

**TABLE - 1****The Consumer Price Index and Major Components (Not Seasonally Adjusted), Canada, 1992=100**

	Indexes			Percentage change April 2001 from		
	Indices			Taux de variation Avril 2001 contre		
	April 2001 Avril	March 2001 Mars	April 2000 Avril	March 2001 Mars	April 2000 Avril	
<b>All-items</b>	<b>116.4</b>	<b>115.6</b>	<b>112.4</b>	<b>0.7</b>	<b>3.6</b>	<b>Ensemble</b>
Food	117.0	116.6	111.3	0.3	5.1	Aliments
Shelter	112.5	111.9	107.5	0.5	4.7	Logement
Household operations and furnishings	112.0	111.3	109.5	0.6	2.3	Dépenses et équipement du ménage
Clothing and footwear	106.5	107.9	105.1	-1.3	1.3	Habillement et chaussures
Transportation	132.1	130.1	129.2	1.5	2.2	Transports
Health and personal care	114.0	113.5	111.5	0.4	2.2	Santé et soins personnels
Recreation, education and reading	123.9	123.5	121.0	0.3	2.4	Loisirs, formation et lecture
Alcoholic beverages and tobacco products	103.3	99.4	96.8	3.9	6.7	Boissons alcoolisées et produits du tabac
Goods	114.7	113.5	109.8	1.1	4.5	Biens
Services	118.5	118.1	115.6	0.3	2.5	Services
All-items excluding food and energy	113.9	113.5	111.6	0.4	2.1	Ensemble sans les aliments et l'énergie
Energy	136.4	131.6	122.2	3.6	11.6	Énergie
Purchasing power of the consumer dollar expressed in cents, compared to 1992	85.9	86.5	89.0			Pouvoir d'achat du dollar à la consommation (en cents), par rapport à 1992
All-items (1986=100)	149.1					Ensemble (1986=100)

**TABLEAU - 1****L'indice des prix à la consommation et composantes principales (non désaisonnalisés), Canada, 1992=100****TABLE - 2****The Consumer Price Index (Not Seasonally Adjusted), Provinces, Whitehorse and Yellowknife, 1992=100**

	Indexes			Percentage change April 2001 from		
	Indices			Taux de variation Avril 2001 contre		
	April 2001 Avril	March 2001 Mars	April 2000 Avril	March 2001 Mars	April 2000 Avril	
Newfoundland	113.6	114.4	112.3	-0.7	1.2	Terre-Neuve
Prince Edward Island	114.6	113.3	110.7	1.1	3.5	Île-du-Prince-Édouard
Nova Scotia	116.5	115.6	113.1	0.8	3.0	Nouvelle-Écosse
New Brunswick	114.8	114.1	112.1	0.6	2.4	Nouveau-Brunswick
Québec	113.8	112.7	109.6	1.0	3.8	Québec
Ontario	117.9	117.3	113.0	0.5	4.3	Ontario
Manitoba	121.0	120.7	117.3	0.2	3.2	Manitoba
Saskatchewan	119.2	118.8	115.9	0.3	2.8	Saskatchewan
Alberta	118.9	118.7	115.9	0.2	2.6	Alberta
British Columbia	115.0	113.3	112.4	1.5	2.3	Colombie-Britannique
Whitehorse	116.3	116.1	113.7	0.2	2.3	Whitehorse
Yellowknife	112.2	111.9	110.8	0.3	1.3	Yellowknife

**TABLEAU - 2****L'indice des prix à la consommation (non désaisonnalisé), provinces, Whitehorse et Yellowknife, 1992=100**



## National Index Highlights

April 2001

**Twelve-month percentage change in the CPI: +3.6%**

**Twelve-month percentage change in the CPI excluding energy: +2.8%**

Consumers across Canada faced a 3.6% average price increase between April 2000 and April 2001, for the goods and services contained in the Consumer Price Index (CPI) basket. This is up from the 12-month increase of 2.5% recorded in March 2001. April's increase is the largest observed since December 1991.

Since the 12-month percentage change in the CPI compares the index of a given month to the index of 12 months previous, a variation in last year's index affects this year's 12-month percentage change. This is especially the case this month, as the upsurge from 2.5% to 3.6% in the All-items index is due to the combination of an unusually large decline in energy prices last April, with continued increases in energy prices this April. Higher gasoline prices were the primary contributor to the upsurge.

The All-items excluding energy index increased by 2.8% in April 2001, compared to 2.3% in March 2001. The federal-provincial tax increases introduced in April for cigarettes were in large part responsible for this higher 12-month rate of increase. Price increases for the purchase of automotive vehicles also played a role, as fewer and smaller rebates were offered to consumers.

## Points saillants de l'indice national

Avril 2001

**Variation sur 12 mois de l'IPC, en pourcentage : +3,6 %**

**Variation sur 12 mois de l'IPC sans l'énergie, en pourcentage : +2,8 %**

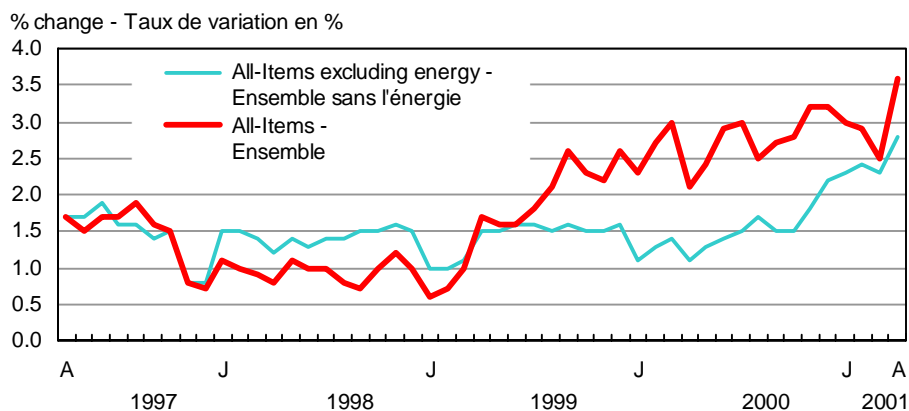
Entre avril 2000 et avril 2001, les consommateurs au Canada ont connu une augmentation moyenne de 3,6 % des prix des biens et services faisant partie du panier de l'Indice des prix à la consommation (IPC). Cette hausse est supérieure à la majoration sur 12 mois de 2,5 % enregistrée en mars 2001 et la plus élevée observée depuis décembre 1991.

Puisque la variation sur 12 mois de l'IPC compare l'indice d'un mois donné à l'indice du même mois l'année précédente, une variation dans l'indice de l'année dernière affecte la variation sur 12 mois cette année. Ceci est particulièrement évident ce mois-ci, alors que l'augmentation de 2,5 % à 3,6 % de l'indice d'ensemble est due à la combinaison d'une diminution inhabituelle des prix de l'énergie en avril 2000 et d'une hausse continue des prix de l'énergie en avril 2001. Le facteur principal de cette montée est la hausse des prix de l'essence.

L'indice d'ensemble sans l'énergie a progressé de 2,8 % en avril 2001, comparativement à 2,3 % en mars 2001. Les hausses de la taxe fédérale-provinciale sur les cigarettes introduites en avril sont en grande partie responsables de l'augmentation dans cette variation sur 12 mois. Des majorations de prix pour l'achat de véhicules automobiles ont également contribué à cette montée, alors que les rabais offerts aux consommateurs ont diminué en nombre et en importance.

Percentage Change from the Same Month of the Previous Year, Canada

Taux de variation par rapport au mois correspondant de l'année précédente, Canada



Energy prices rose, on average, by 11.6% between April 2000 and April 2001, accounting for almost a third of the All-items annual increase. This rise in the Energy index follows an annual increase of 3.6% in March. All energy components contributed to April's increase with more than half of the rise coming from a 49.9% hike in natural gas prices. Gasoline prices rose by 8.3% over the same period, after posting an annual decline of 3.2% in March. A 9.9% increase in the prices for fuel oil and a 1.5% advance in electricity prices provided the remaining upward pressure on the Energy index.

Over a quarter of the annual increase in the All-items CPI in April 2001 can be attributed to higher food prices. Most of the movement in the food index came from increased prices for fresh vegetables, beef, fresh fruit and restaurant meals. The lingering effect of bad weather conditions last winter and higher transportation costs resulted in price increases for both fresh fruit and fresh vegetables. The index for fresh vegetables rose by 17.0%, while the fresh fruit index posted its largest advance (+17.8%) since September 1991. Beef prices advanced by 18.0%, reflecting in large part tight supplies. The 2.5% increase in the index for food purchased from restaurants reflects higher operating costs.

Other commodities contributing to the 12-month increase in the All-items CPI in April 2001, were mortgage interest cost, cigarettes, telephone services and rent. Price decreases that somewhat countered these increases were observed for air transportation, computer equipment and supplies and automotive vehicle insurance premiums.

---

**Monthly percentage change in the CPI:**  
**+0.7%**

---

The CPI rose by 0.7% between March and April 2001. An increase of this magnitude was last recorded in March 2000 (+0.7%), and is more than double the 0.3% registered in March 2001. Higher prices for gasoline, electricity, cigarettes and fresh fruit were the largest contributors to the rise in the CPI in April. Nonetheless, declining prices for women's clothing, automotive vehicle insurance premiums and fresh vegetables somewhat dampened the monthly increase in the index.

Gasoline prices advanced by 5.5% from March to April 2001, after recording a monthly decline of 2.3% in March. A 9.3% hike in prices in Ontario led this monthly increase, the largest since September 2000. Among the reasons for this rise were an anticipated increase in north american demand for the summer and low U.S. inventories levels.

The 5.8% increase in the electricity index for April 2001 primarily reflects the return to regular billing for BC Hydro customers, as the average customer would have exhausted the \$200 credit rebate given in February. The rise in the index was moderated somewhat by a 25.7% drop in the index for Newfoundland, resulting from a one-time credit given on the April bill of Hydro customers in that province.

Entre avril 2000 et avril 2001, les prix de l'énergie se sont accrus en moyenne de 11,6 %, expliquant près du tiers de la variation sur 12 mois de l'IPC d'ensemble. Cette hausse de l'indice de l'énergie fait suite à une augmentation annuelle de 3,6 % en mars. Toutes les composantes de l'énergie ont contribué à l'augmentation d'avril, plus de la moitié de celle-ci s'expliquant par la montée de 49,9 % des prix du gaz naturel. Les prix de l'essence ont grimpé de 8,3 % pendant cette période après avoir affiché une diminution annuelle de 3,2 % en mars. Les augmentations de 9,9 % des prix du mazout et de 1,5 % de l'électricité ont aussi exercé un effet d'entraînement sur l'indice de l'énergie.

Plus du quart de la progression sur 12 mois de l'indice d'ensemble en avril 2001 est attribuable à l'augmentation des prix des aliments. Le mouvement de l'indice des aliments s'explique en grande partie par la majoration des prix des légumes frais, du bœuf, des fruits frais et des repas au restaurant. Les hausses sur 12 mois des indices des fruits frais et légumes frais sont dues à l'effet prolongé du mauvais temps de l'hiver dernier et à la majoration du coût des transports. L'indice des légumes frais a augmenté de 17,0 %, tandis que celui des fruits frais a enregistré sa plus forte progression (+17,8 %) depuis septembre 1991. La montée de 18,0 % des prix du bœuf traduit en grande partie le resserrement des approvisionnements. L'augmentation de 2,5 % de l'indice des aliments achetés au restaurant est imputable à la hausse des coûts d'exploitation.

Parmi les autres produits qui ont contribué à la progression sur 12 mois de l'IPC d'ensemble en avril 2001, notons le coût de l'intérêt hypothécaire, les cigarettes, les services téléphoniques et les loyers. Les chutes de prix observées au titre du transport aérien, du matériel et des fournitures informatiques ainsi que des primes d'assurance de véhicules automobiles ont quelque peu neutralisé ces augmentations.

---

**Variation mensuelle de l'IPC, en pourcentage :**  
**+0,7 %**

---

L'IPC a progressé de 0,7 % entre mars et avril 2001. Il s'agit de la plus forte augmentation enregistrée depuis mars 2000 (+0,7 %) et elle représente plus du double de la hausse de 0,3 % de mars 2001. Les augmentations de prix de l'essence, de l'électricité, des cigarettes et des fruits frais ont le plus contribué à la montée de l'IPC en avril. Néanmoins, les baisses de prix des vêtements pour femmes, des primes d'assurance de véhicules automobiles et des légumes frais ont quelque peu atténué l'augmentation mensuelle de l'indice.

Les prix de l'essence ont progressé de 5,5 % de mars à avril 2001, après avoir connu un repli mensuel de 2,3 % en mars. La hausse des prix de 9,3 % en Ontario a entraîné cette augmentation mensuelle, la plus importante depuis septembre 2000. Cette poussée s'explique notamment par une progression prévue de la demande nord-américaine pour l'été et par le faible niveau des stocks aux États-Unis.

La montée de 5,8 % de l'indice de l'électricité pour avril 2001 est principalement imputable à un retour à une pleine facturation pour les abonnés de BC Hydro, alors que le consommateur moyen a épuisé le crédit de 200 \$ qui lui avait été versé en février. La baisse de 25,7 % de l'indice à Terre-Neuve, attribuable à un crédit unique sur la facture d'électricité d'avril dans cette province, a quelque peu ralenti la hausse de l'indice.

Between March and April 2001, cigarette prices rose by 7.7%. This increase can be explained by a combined federal-provincial tax of \$4.00 per carton introduced on April 6th. Price increases ranged from 9.9% to 11.2% in the five affected provinces: Prince Edward Island, New Brunswick, Nova Scotia, Québec and Ontario. An increase of 4.1% was also observed in Manitoba due to a change in the provincial tobacco tax effective April 10<sup>th</sup>.

On average, fresh fruit prices were 7.7% higher between March and April 2001. Seasonal decreases in the availability of oranges combined with a delay in some imported crops were mostly responsible for the increase.

Prices for women's clothing were down 2.7% in April 2001, after increasing by 2.2% in March. Sale pricing was widespread in most categories of women's clothing, with all registering price declines.

The index for automotive vehicle insurance premiums declined by 1.3% between March and April 2001. This drop reflects a 2.6% decrease in rates for Ontario as prices remained unchanged in all other provinces and territories.

Prices for fresh vegetables were down 3.3% in April 2001, after posting an increase of 5.4% in March. The decrease is the result of increased supplies following an improvement in weather conditions in the U.S. southwestern growing regions.

---

***The seasonally adjusted CPI increased by 0.3% between March 2001 and April 2001***

---

After removing seasonal influences, the All-items CPI rose by 0.3% in April, the same increase as those registered for February and March. The contributors to the rise in April's seasonally adjusted index were increases in the indexes for Food (+0.9%), Clothing (+0.5%), Health and personal care (+0.4%), Household operations and furnishings (+0.2%), Transportation (+0.2%), Recreation, education and reading (+0.2%), and Alcoholic beverages and tobacco products (+0.2%). A decline was recorded for Shelter (-0.1%).

Entre mars et avril 2001, les prix des cigarettes ont augmenté de 7,7 % à la suite d'une taxe combinée fédérale-provinciale de 4 \$ par cartouche introduite le 6 avril. Les hausses de prix ont varié de 9,9 % à 11,2 % dans les cinq provinces en cause : Île-du-Prince-Édouard, Nouveau-Brunswick, Nouvelle-Écosse, Québec et Ontario. On a aussi observé une augmentation de 4,1 % au Manitoba apportée par une modification de la taxe provinciale sur le tabac le 10 avril.

En moyenne, les prix des fruits frais ont progressé de 7,7 % entre mars et avril 2001. Une diminution saisonnière de l'offre d'oranges, conjuguée à un retard de certaines récoltes importées, explique en grande partie cette augmentation.

Après avoir augmenté de 2,2 % en mars, les prix des vêtements pour femmes ont chuté de 2,7 % en avril 2001. Toutes les catégories de vêtements pour femmes ont enregistré des diminutions de prix, résultant principalement de prix de vente.

L'indice des primes d'assurance de véhicules automobiles a régressé de 1,3 % entre mars et avril 2001 à la suite d'une diminution de 2,6 % des taux en Ontario. Les prix n'ont pas bougé dans les autres provinces et les territoires.

Les prix des légumes frais ont chuté de 3,3 % en avril 2001, après avoir affiché une augmentation de 5,4 % en mars. Cette diminution s'explique par des approvisionnements accrus, eux-mêmes imputables au temps plus clémente connu les régions de production du sud-ouest des États-Unis.

---

***Hausse de 0,3 % de l'IPC désaisonnalisé entre mars 2001 et avril 2001***

---

Après correction des variations saisonnières, l'IPC d'ensemble a progressé de 0,3 % en avril, la même augmentation qu'en février et mars. Les hausses des indices des aliments (+0,9 %), de l'habillement (+0,5 %), de la santé et des soins personnels (+0,4 %), des dépenses et de l'équipement du ménage (+0,2 %), des transports (+0,2 %), des loisirs, de la formation et de la lecture (+0,2 %) et des boissons alcoolisées et produits du tabac (+0,2 %) ont contribué à faire monter l'indice désaisonnalisé d'avril. L'indice du logement s'est replié (-0,1 %).

## Special Aggregates

### All-items excluding food and energy

Between April 2000 and April 2001, the index for All-items excluding food and energy rose by 2.1%. This increase is the largest since June 1997. Higher costs for mortgage interest, and prices for cigarettes and telephone services, as well as higher rents were the major contributors to the increase in the index.

The index for All-items excluding food and energy advanced by 0.4% between March and April 2001. The April 2001 increase is primarily due to price increases for cigarettes, telephone services and the purchase of automotive vehicles.

### Energy

The Energy index advanced by 11.6% between April 2000 and April 2001, which is more than three times the annual increase of 3.6% registered in March. All components of the index recorded price increases with about 90% of the increase coming from higher prices for natural gas (+49.9%) and gasoline (+8.3%). The increase for natural gas is the highest 12-month increase ever recorded for this commodity.

Between March and April 2001, the Energy index rose by 3.6%, following a 1.3% monthly increase in March. Higher prices for gasoline (+5.5%) and electricity (+5.8%) are the main reasons for the increase in the index. Moderating the rise was a 1.5% fall in natural gas prices and a 2.8% decrease in prices of fuel oil.

### Goods and Services

Since April 2000, prices of Goods have risen 4.5%, the largest increase since September 1991. A 7.2% increase in the non-durable goods index was the main contributor to this rise. Higher prices for natural gas, gasoline, cigarettes, fresh vegetables and beef had the greatest impact on the price movement of non-durable goods. The index for semi-durable goods moved up by 1.6%. Contributing to this advance were price increases for women's clothing, reading material and other printed material, and men's clothing. The 0.3% decline in the index for durable goods was mainly influenced by price decreases for computer equipment and supplies and video equipment. Higher prices for the purchase of automotive vehicles and furniture counterbalanced part of the downward movement in the durable goods index.

In April 2001, the Services index recorded an annual increase of 2.5%. The main contributors to this increase were mortgage interest cost, telephone services, food purchased from restaurants and travel services. Lower air transportation prices slightly offset the 12-month increase in the Services index.

The Goods index rose by 1.1% between March and April 2001. This rise was mostly due to a 1.7% increase in the non-durable goods index, reflecting higher prices for gasoline, electricity, cigarettes and fresh fruits. The durable goods index moved up by 0.5%, influenced mainly by price increases for the purchase of automotive vehicles and furniture. The semi-durable goods index dropped by 1.2%, mostly under the influence of lower prices for women's and children's clothing.

The Services index increased by 0.3% between March and April 2001. This upward movement was due largely to price increases for telephone services, health care services and air transportation. A drop in the index for automotive vehicle insurance premiums moderated the increase.

## Agrégats spéciaux

### Indice d'ensemble sans les aliments et l'énergie

Entre avril 2000 et avril 2001, l'indice d'ensemble sans les aliments et l'énergie a augmenté de 2,1 %, sa plus forte progression depuis juin 1997. Les hausses du coût de l'intérêt hypothécaire, du prix des cigarettes et des services téléphoniques ainsi que des loyers représentent les principaux facteurs d'entraînement de l'indice.

L'indice d'ensemble sans les aliments et l'énergie a augmenté de 0,4 % entre mars et avril 2001, principalement à cause des hausses de l'indice des cigarettes, des services téléphoniques et de l'achat de véhicules automobiles.

### Énergie

L'indice de l'énergie a monté de 11,6 % entre avril 2000 et avril 2001, ce qui représente plus de trois fois l'augmentation annuelle de 3,6 % enregistrée en mars. Toutes les composantes de l'indice ont connu des hausses de prix, le gaz naturel (+49,9 %) et l'essence (+8,3 %) expliquant près de 90 % de la progression. L'augmentation de prix du gaz naturel est la plus importante hausse annuelle jamais postée pour ce produit.

Entre mars et avril 2001, l'indice de l'énergie a progressé de 3,6 % après une majoration mensuelle de 1,3 % en mars. L'accroissement de l'indice s'explique principalement par la hausse des prix de l'essence (+5,5 %) et de l'électricité (+5,8 %). Une diminution de 1,5 % des prix du gaz naturel et de 2,8 % des prix du mazout a ralenti cette augmentation.

### Biens et services

Depuis avril 2000, les prix des biens ont augmenté de 4,5 %, la plus forte hausse enregistrée depuis septembre 1991. La montée de 7,2 % de l'indice des biens non durables a principalement contribué à cette augmentation. La progression des prix du gaz naturel, de l'essence, des cigarettes, des légumes frais et du bœuf explique en grande partie la variation du mouvement des prix des biens non durables. L'indice des biens semi-durables s'est accru de 1,6 % en raison des hausses de prix observées au titre des vêtements pour femmes, du matériel de lecture et autres imprimés ainsi que des vêtements pour hommes. Le repli de 0,3 % de l'indice des biens durables s'explique principalement par une baisse des prix du matériel et des fournitures informatiques et du matériel vidéo. La hausse des prix d'achat de véhicules automobiles et des meubles a neutralisé une partie du ralentissement de l'indice des biens durables.

En avril 2001, l'indice des services a affiché une augmentation annuelle de 2,5 %. Le coût de l'intérêt hypothécaire et les prix des services téléphoniques, des aliments achetés au restaurant et des services de voyage constituent les principaux facteurs de cette augmentation. La diminution des prix du transport aérien a légèrement compensé la hausse sur 12 mois de l'indice des services.

L'indice des biens s'est accru de 1,1 % entre mars et avril 2001, surtout à cause d'une augmentation de 1,7 % de l'indice des biens non durables qui s'expliquait par une progression des prix de l'essence, de l'électricité, des cigarettes et des fruits frais. L'indice des biens durables a monté de 0,5 %, principalement sous l'influence de la hausse des prix d'achat des véhicules automobiles et des meubles. L'indice des biens semi-durables a chuté de 1,2 % en grande partie à cause de la diminution des prix des vêtements pour femmes et enfants.

L'indice des services a progressé de 0,3 % entre mars et avril 2001. Cette augmentation s'explique surtout par la hausse des prix des services téléphoniques, des services de soins de santé et du transport aérien. Un repli de l'indice des primes d'assurance de véhicules automobiles a ralenti cette progression.

## The Consumer Price Index

### Part I

### National Charts and Tables

## L'indice des prix à la consommation

### Partie I

### Graphiques et tableaux nationaux

CHART - 1

**The Consumer Price Index  
(Not Seasonally Adjusted), Canada, 1992=100**

GRAPHIQUE - 1

**L'indice des prix à la consommation  
(non désaisonné),  
Canada, 1992=100**

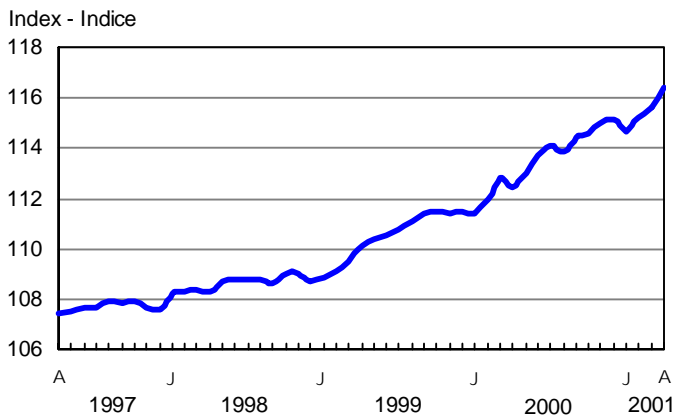
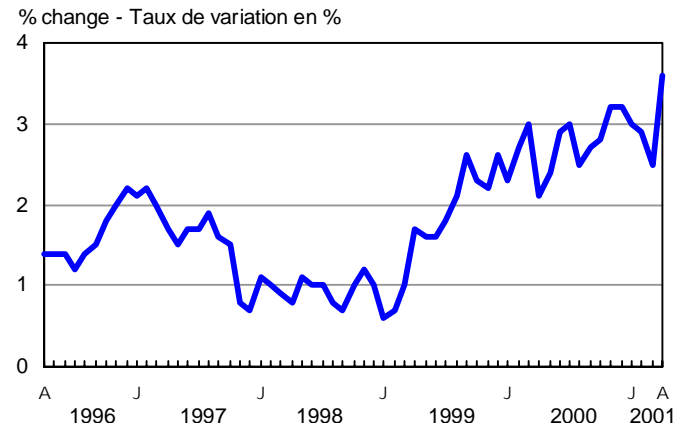


CHART - 2

**Percentage Change in the Consumer Price Index (Not Seasonally Adjusted)  
from the Same Month of the Previous Year, Canada**

GRAPHIQUE - 2

**Taux de variation de l'indice des prix à la consommation  
(non désaisonné) par rapport au mois correspondant  
de l'année précédente, Canada**



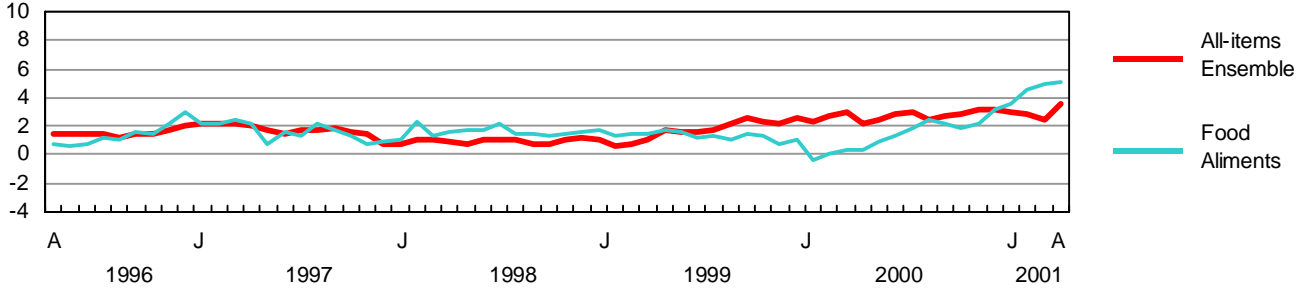
**CHART - 3**

**Percentage Change in the Consumer Price Index and Major Components (Not Seasonally Adjusted) from the Same Month of the Previous Year, Canada**

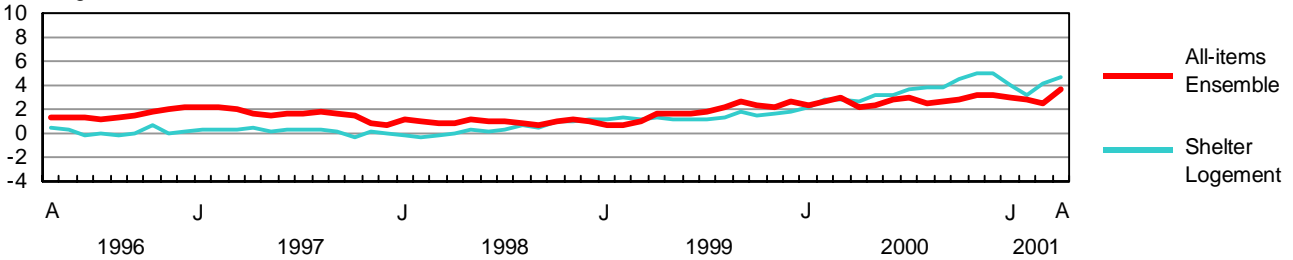
**GRAPHIQUE - 3**

**Taux de variation de l'indice des prix à la consommation et des composantes principales (non désaisonnalisés) par rapport au mois correspondant de l'année précédente, Canada**

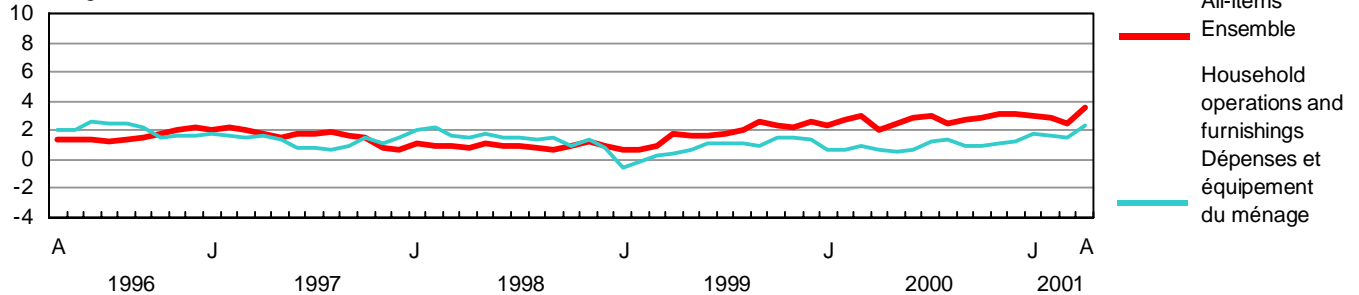
% change - Taux de variation en %



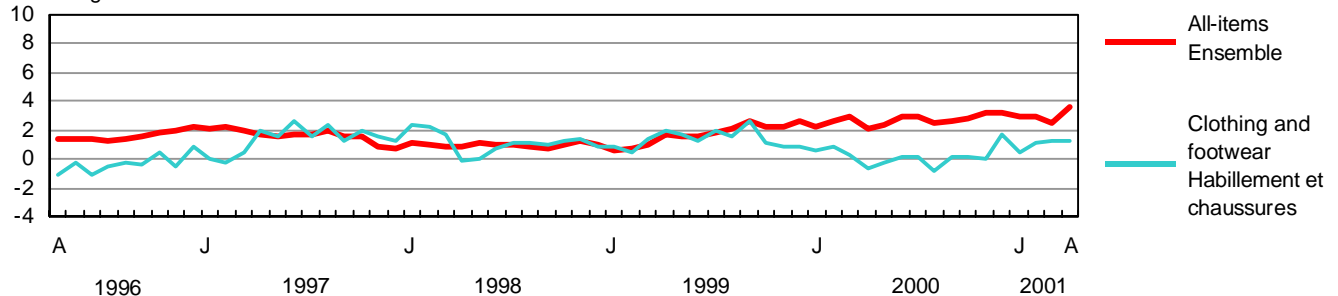
% change - Taux de variation en %



% change - Taux de variation en %



% change - Taux de variation en %



**CHART - 3 (Concluded)**  
**Percentage Change in the Consumer Price Index and Major Components (Not Seasonally Adjusted) from the Same Month of the Previous Year, Canada**

**GRAPHIQUE - 3 (fin)**  
**Taux de variation de l'indice des prix à la consommation et des composantes principales (non désaisonnalisés) par rapport au mois correspondant de l'année précédente, Canada**

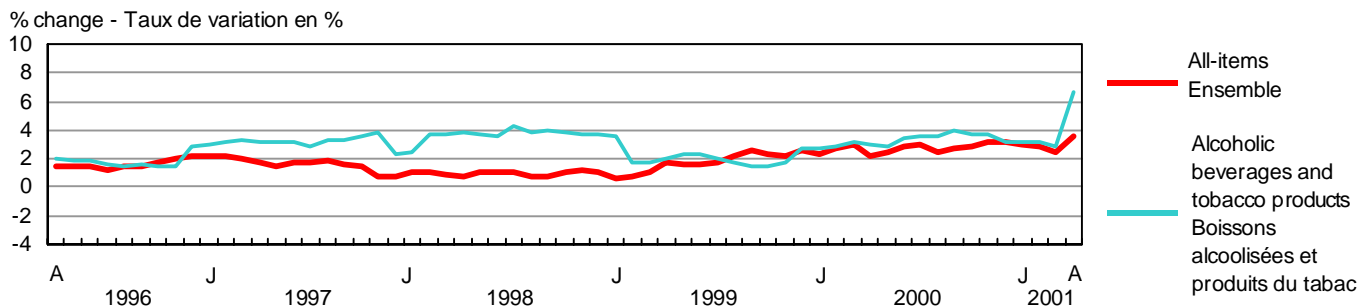
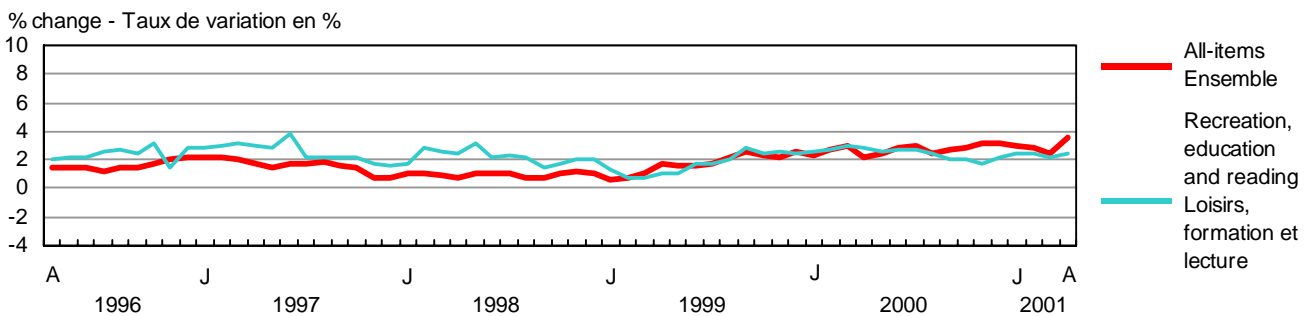
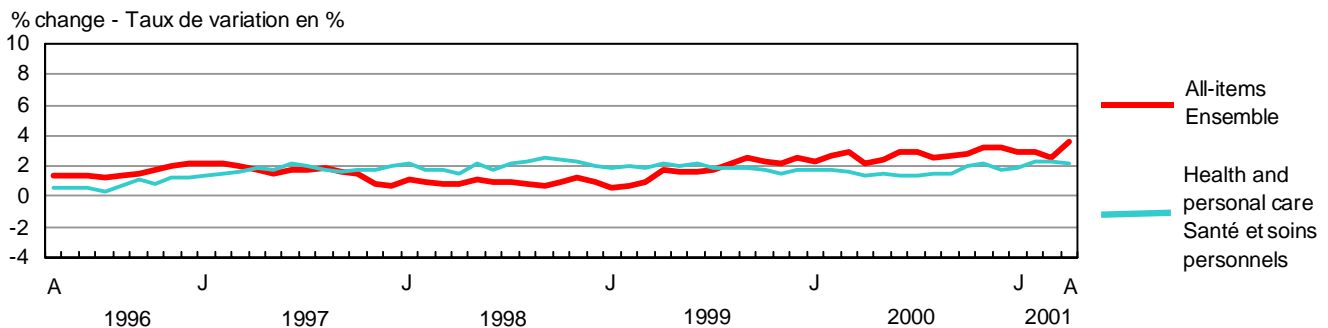
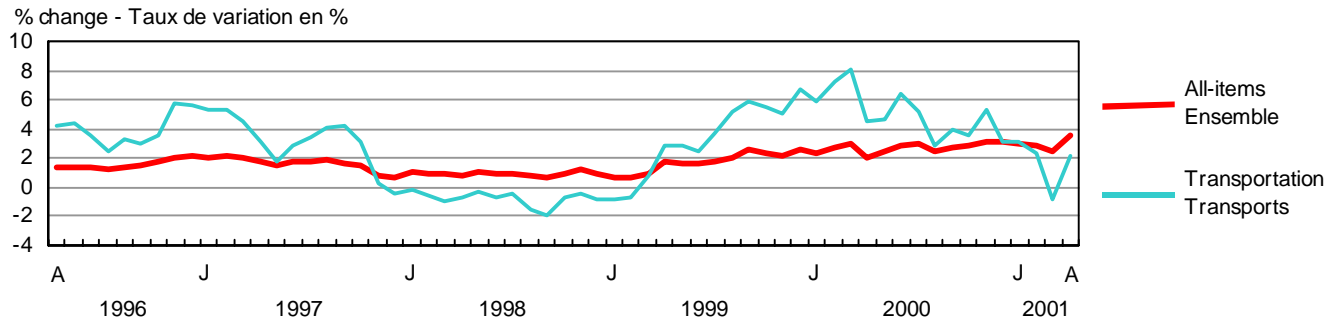




TABLE - 3

**The Consumer Price Index and Major Components,  
Selected Sub-groups and Special Aggregates  
(Not Seasonally Adjusted), Canada, 1992=100**

TABLEAU - 3

**L'indice des prix à la consommation et composantes  
principales, certains sous-groupes et agrégats  
spéciaux (non désaisonnalisés), Canada, 1992=100**

	Indexes			Percentage change April 2001 from		
	Indices			Taux de variation Avril 2001 contre		
	April 2001 Avril	March 2001 Mars	April 2000 Avril	March 2001 Mars	April 2000 Avril	
<b>ALL-ITEMS</b>	<b>116.4</b>	<b>115.6</b>	<b>112.4</b>	<b>0.7</b>	<b>3.6</b>	<b>ENSEMBLE</b>
<b>FOOD</b>	<b>117.0</b>	<b>116.6</b>	<b>111.3</b>	<b>0.3</b>	<b>5.1</b>	<b>ALIMENTS</b>
<b>Food purchased from stores</b>	<b>117.1</b>	<b>116.6</b>	<b>110.4</b>	<b>0.4</b>	<b>6.1</b>	<b>Aliments achetés au magasin</b>
Meat	124.6	123.7	113.7	0.7	9.6	Viande
Fresh or frozen meat (excluding poultry)	129.9	125.7	111.2	3.3	16.8	Viande fraîche ou congelée (sauf la volaille)
Fresh or frozen beef	130.7	127.9	110.8	2.2	18.0	Boeuf frais ou congelé
Fresh or frozen pork	127.3	117.4	108.1	8.4	17.8	Porc frais ou congelé
Fresh or frozen poultry meat	114.7	116.0	111.2	-1.1	3.1	Volaille fraîche ou congelée
Fresh or frozen chicken	114.1	113.9	110.3	0.2	3.4	Poulet frais ou congelé
Processed meat	121.9	124.2	117.2	-1.9	4.0	Viande traitée
Ham and bacon	139.0	146.5	133.2	-5.1	4.4	Jambon et bacon
Other processed meat	113.5	113.4	109.4	0.1	3.7	Autres viandes traitées
Fish and other seafood	121.7	122.2	116.8	-0.4	4.2	Poisson et autres produits de la mer
Fish	119.6	119.7	114.9	-0.1	4.1	Poisson
Fresh or frozen fish (including portions and fish sticks)	122.1	122.3	116.9	-0.2	4.4	Poisson frais ou congelé (incluant les portions et les bâtonnets de poisson)
Canned and other preserved fish	116.2	116.2	112.4	0.0	3.4	Poisson en boîte ou autrement conservé
Dairy products and eggs	116.5	116.6	112.5	-0.1	3.6	Produits laitiers et oeufs
Dairy products	115.3	115.5	111.5	-0.2	3.4	Produits laitiers
Fresh milk	112.5	112.7	109.2	-0.2	3.0	Lait frais
Butter	122.1	122.2	114.4	-0.1	6.7	Beurre
Cheese	118.0	118.1	114.6	-0.1	3.0	Fromage
Ice cream and related products	109.7	112.4	108.2	-2.4	1.4	Crème glacée et produits connexes
Eggs	128.7	128.6	122.3	0.1	5.2	Oeufs
Bakery and other cereal products	116.8	116.7	114.1	0.1	2.4	Produits de boulangerie et autres produits céréaliers
Bakery products	114.9	114.4	111.0	0.4	3.5	Produits de boulangerie
Bread, rolls and buns	115.7	115.4	111.1	0.3	4.1	Pains et petits pains
Biscuits	112.1	110.1	109.2	1.8	2.7	Biscuits
Other bakery products	115.0	115.5	111.4	-0.4	3.2	Autres produits de boulangerie
Other cereal grains and cereal products	121.6	122.3	121.1	-0.6	0.4	Autres grains céréaliers et produits céréaliers
Rice (including mixes)	128.7	128.0	127.4	0.5	1.0	Riz (y compris les mélanges)
Breakfast cereal and other cereal products	119.8	121.7	121.2	-1.6	-1.2	Céréales de table et autres produits céréaliers
Pasta products	121.2	119.6	118.2	1.3	2.5	Pâtes alimentaires
Flour and flour based mixes	123.3	124.6	122.2	-1.0	0.9	Farine et autres mélanges à base de farine
Fruit, fruit preparations and nuts	106.4	101.6	96.2	4.7	10.6	Fruits, préparations à base de fruits et noix
Fresh fruit	108.5	100.7	92.1	7.7	17.8	Fruits frais
Apples	111.7	111.4	104.0	0.3	7.4	Pommes
Oranges	132.0	116.7	96.1	13.1	37.4	Oranges
Bananas	100.7	101.6	97.2	-0.9	3.6	Bananes
Other fresh fruit	102.6	91.0	84.3	12.7	21.7	Autres fruits frais
Preserved fruit and fruit preparations	103.0	102.8	102.1	0.2	0.9	Fruits en conserve et préparations à base de fruits
Fruit juices	98.4	97.9	97.5	0.5	0.9	Jus de fruits
Other preserved fruit and fruit preparations	112.2	112.6	111.4	-0.4	0.7	Autres fruits en conserve et préparations à base de fruits
Nuts	108.7	108.8	107.8	-0.1	0.8	Noix



TABLE - 3 (Continued)

**The Consumer Price Index and Major Components,  
Selected Sub-groups and Special Aggregates  
(Not Seasonally Adjusted), Canada, 1992=100**

TABLEAU - 3 (Suite)

**L'indice des prix à la consommation et composantes  
principales, certains sous-groupes et agrégats  
spéciaux (non désaisonnalisés), Canada, 1992=100**

	Indexes			Percentage change April 2001 from		
	Indices			Taux de variation Avril 2001 contre		
	April 2001 Avril	March 2001 Mars	April 2000 Avril	March 2001 Mars	April 2000 Avril	
Vegetables and vegetable preparations	114.8	118.1	101.2	-2.8	13.4	Légumes et préparations à base de légumes
Fresh vegetables	119.2	123.3	101.9	-3.3	17.0	Légumes frais
Potatoes	116.7	117.3	126.8	-0.5	-8.0	Pommes de terre
Tomatoes	122.4	121.1	100.8	1.1	21.4	Tomates
Lettuce	85.8	107.6	77.7	-20.3	10.4	Laitue
Other fresh vegetables	119.6	121.8	96.3	-1.8	24.2	Autres légumes frais
Preserved vegetables and vegetable preparations	102.5	103.4	100.1	-0.9	2.4	Légumes en conserve et préparations à base de légumes
Frozen and dried vegetables	108.3	107.6	106.5	0.7	1.7	Légumes congelés et déshydratés
Canned vegetables and other vegetable preparations	100.2	101.9	97.4	-1.7	2.9	Légumes en conserve et autres préparations à base de légumes
Other food products	116.1	115.7	114.0	0.3	1.8	Autres produits alimentaires
Sugar and confectionery	139.6	140.4	137.8	-0.6	1.3	Sucre et confiserie
Fats and oils	123.1	122.8	121.0	0.2	1.7	Matières grasses et huiles
Coffee and tea	129.7	130.5	131.2	-0.6	-1.1	Café et thé
Condiments, spices and vinegars	118.9	117.7	115.2	1.0	3.2	Condiments, épices et vinaigres
Other food preparations	109.0	108.3	107.4	0.6	1.5	Autres préparations alimentaires
Non-alcoholic beverages	102.5	102.2	99.1	0.3	3.4	Boissons non alcoolisées
<b>Food purchased from restaurants</b>	<b>117.1</b>	<b>116.8</b>	<b>114.2</b>	<b>0.3</b>	<b>2.5</b>	<b>Aliments achetés au restaurant</b>
Food purchased from table-service restaurants	118.4	118.1	114.8	0.3	3.1	Aliments achetés de restaurants à service aux tables
Food purchased from fast food and take-out restaurants	113.7	113.5	112.4	0.2	1.2	Aliments achetés de restaurants à service rapide et de comptoirs de mets à emporter
<b>SHELTER</b>	<b>112.5</b>	<b>111.9</b>	<b>107.5</b>	<b>0.5</b>	<b>4.7</b>	<b>LOGEMENT</b>
<b>Rented accommodation</b>	<b>112.8</b>	<b>112.6</b>	<b>111.2</b>	<b>0.2</b>	<b>1.4</b>	<b>Logement en location</b>
Rent	112.7	112.6	111.1	0.1	1.4	Loyer
<b>Owned accommodation</b>	<b>105.5</b>	<b>105.2</b>	<b>102.3</b>	<b>0.3</b>	<b>3.1</b>	<b>Logement en propriété</b>
Mortgage interest cost	90.1	90.1	86.1	0.0	4.6	Coût d'intérêt hypothécaire
Replacement cost	108.3	107.8	104.6	0.5	3.5	Coût de remplacement
Property taxes (including special charges)	118.6	118.6	118.1	0.0	0.4	Impôts fonciers (incluant les frais spéciaux)
Homeowners' insurance premiums	124.9	124.4	117.7	0.4	6.1	Primes d'assurance de propriétaire
Homeowners' maintenance and repairs	111.9	111.5	110.0	0.4	1.7	Entretien et réparations par le propriétaire
<b>Water, fuel and electricity</b>	<b>137.0</b>	<b>134.5</b>	<b>119.9</b>	<b>1.9</b>	<b>14.3</b>	<b>Eau, combustible et électricité</b>
Electricity	110.4	104.3	108.8	5.8	1.5	Électricité
Water	131.4	130.8	127.7	0.5	2.9	Eau
Natural gas	209.4	212.5	139.7	-1.5	49.9	Gaz naturel
Fuel oil and other fuel	146.0	150.2	132.9	-2.8	9.9	Mazout et autres combustibles
<b>HOUSEHOLD OPERATIONS AND FURNISHINGS</b>	<b>112.0</b>	<b>111.3</b>	<b>109.5</b>	<b>0.6</b>	<b>2.3</b>	<b>DÉPENSES ET ÉQUIPEMENT DU MÉNAGE</b>
<b>Household operations</b>	<b>115.4</b>	<b>114.3</b>	<b>111.8</b>	<b>1.0</b>	<b>3.2</b>	<b>Dépenses du ménage</b>
Communications	116.2	113.9	110.5	2.0	5.2	Communications
Telephone services	115.6	113.1	109.7	2.2	5.4	Services téléphoniques
Postal and other communication services	121.9	121.9	118.9	0.0	2.5	Services postaux et autres services de communication

TABLE - 3 (Continued)

**The Consumer Price Index and Major Components,  
Selected Sub-groups and Special Aggregates  
(Not Seasonally Adjusted), Canada, 1992=100**

TABLEAU - 3 (Suite)

**L'indice des prix à la consommation et composantes  
principales, certains sous-groupes et agrégats  
spéciaux (non désaisonnalisés), Canada, 1992=100**

	Indexes			Percentage change April 2001 from			
	Indices			Taux de variation Avril 2001 contre			
	April 2001 Avril	March 2001 Mars	April 2000 Avril	March 2001 Mars	April 2000 Avril		
Child care and domestic services	117.5	116.8	116.9	0.6	0.5	Soins pour enfants et services d'aide familiale	
Child care	116.5	115.6	116.7	0.8	-0.2	Soins pour enfants	
Domestic services	121.0	120.9	117.6	0.1	2.9	Services d'aide familiale	
Household chemical products	103.0	103.2	101.9	-0.2	1.1	Produits chimiques ménagers	
Paper, plastic and foil supplies	128.0	128.0	122.2	0.0	4.7	Articles ménagers en papier, en plastique et en papier d'aluminium	
Other household goods and services	111.3	111.1	109.2	0.2	1.9	Autres produits et services ménagers	
Pet food and supplies	112.0	111.3	111.1	0.6	0.8	Nourriture et articles pour animaux domestiques	
Seeds, plants and cut flowers	115.0	115.1	109.1	-0.1	5.4	Semences, plantes et fleurs coupées	
Other horticultural goods	107.6	107.5	106.7	0.1	0.8	Autres produits horticoles	
<b>Household furnishings</b>	<b>107.0</b>	<b>106.8</b>	<b>106.4</b>	<b>0.2</b>	<b>0.6</b>	<b>Équipement du ménage</b>	
Furniture and household textiles	109.2	107.9	107.3	1.2	1.8	Articles d'ameublement	
Furniture	111.3	109.7	109.1	1.5	2.0	Meubles	
Household textiles	105.5	104.8	104.4	0.7	1.1	Articles ménagers en matière textile	
Household equipment	101.0	102.1	102.9	-1.1	-1.8	Équipement ménager	
Household appliances	99.1	101.5	100.7	-2.4	-1.6	Appareils ménagers	
Kitchen utensils, tableware and flatware	113.2	113.2	110.4	0.0	2.5	Ustensiles de cuisine, couverts et articles de table	
Services related to household furnishings	126.4	126.4	120.6	0.0	4.8	Services relatifs à l'équipement du ménage	
<b>CLOTHING AND FOOTWEAR</b>	<b>106.5</b>	<b>107.9</b>	<b>105.1</b>	<b>-1.3</b>	<b>1.3</b>	<b>HABILLEMENT ET CHAUSSURES</b>	
<b>Clothing</b>	<b>106.1</b>	<b>108.3</b>	<b>104.5</b>	<b>-2.0</b>	<b>1.5</b>	<b>Habillement</b>	
Women's clothing	106.2	109.2	103.5	-2.7	2.6	Vêtements pour femmes	
Men's clothing	106.6	107.0	105.0	-0.4	1.5	Vêtements pour hommes	
Children's clothing	103.1	107.2	107.2	-3.8	-3.8	Vêtements pour enfants	
<b>Footwear</b>	<b>107.4</b>	<b>107.0</b>	<b>107.0</b>	<b>0.4</b>	<b>0.4</b>	<b>Chaussures</b>	
<b>Clothing accessories and jewellery</b>	<b>100.7</b>	<b>101.1</b>	<b>100.7</b>	<b>-0.4</b>	<b>0.0</b>	<b>Accessoires vestimentaires et bijoux</b>	
<b>Clothing material, notions and services</b>	<b>116.0</b>	<b>116.0</b>	<b>113.6</b>	<b>0.0</b>	<b>2.1</b>	<b>Tissus pour vêtements, menus articles et services vestimentaires</b>	
<b>TRANSPORTATION</b>	<b>132.1</b>	<b>130.1</b>	<b>129.2</b>	<b>1.5</b>	<b>2.2</b>	<b>TRANSPORTS</b>	
<b>Private transportation</b>	<b>130.6</b>	<b>128.6</b>	<b>127.1</b>	<b>1.6</b>	<b>2.8</b>	<b>Transport privé</b>	
Purchase, leasing and rental of automotive vehicles	127.4	126.7	126.3	0.6	0.9	Achat, location à bail et location de véhicules automobiles	
Purchase and leasing of automotive vehicles	128.2	127.4	127.1	0.6	0.9	Achat et location à bail de véhicules automobiles	
Purchase of automotive vehicles	127.9	126.8	127.1	0.9	0.6	Achat de véhicules automobiles	
Rental of automotive vehicles	118.8	118.8	117.3	0.0	1.3	Location de véhicules automobiles	

TABLE - 3 (Continued)

**The Consumer Price Index and Major Components,  
Selected Sub-groups and Special Aggregates  
(Not Seasonally Adjusted), Canada, 1992=100**

TABLEAU - 3 (Suite)

**L'indice des prix à la consommation et composantes  
principales, certains sous-groupes et agrégats  
spéciaux (non désaisonnalisés), Canada, 1992=100**

	Indexes			Percentage change April 2001 from		
	Indices			Taux de variation Avril 2001 contre		
	April 2001 Avril	March 2001 Mars	April 2000 Avril	March 2001 Mars	April 2000 Avril	
Operation of automotive vehicles	130.7	128.0	125.7	2.1	4.0	Utilisation de véhicules automobiles
Gasoline	136.1	129.0	125.7	5.5	8.3	Essence
Automotive vehicle parts, maintenance and repairs	112.2	110.9	108.5	1.2	3.4	Pièces, entretien et réparations de véhicules automobiles
Other automotive vehicle operating expenses	135.1	136.6	135.9	-1.1	-0.6	Autres dépenses d'utilisation des véhicules automobiles
Automotive vehicle insurance premiums	141.8	143.7	143.3	-1.3	-1.0	Primes d'assurance de véhicules automobiles
Automotive vehicle registration fees	103.6	103.6	103.6	0.0	0.0	Frais d'immatriculation de véhicules automobiles
Drivers' licences	94.5	94.5	93.3	0.0	1.3	Permis de conduire
Parking fees	128.6	128.6	124.8	0.0	3.0	Frais de stationnement
<b>Public transportation</b>	<b>148.4</b>	<b>146.1</b>	<b>152.6</b>	<b>1.6</b>	<b>-2.8</b>	<b>Transport public</b>
Local and commuter transportation	131.7	131.7	127.6	0.0	3.2	Transport local et de banlieue
City bus and subway transportation	135.7	135.7	131.6	0.0	3.1	Transport urbain en autobus et métro
Taxi and other local and commuter transportation	116.9	116.9	112.8	0.0	3.6	Taxi et autres transports locaux et de banlieue
Inter-city transportation	161.8	157.8	172.4	2.5	-6.1	Transport interurbain
Air transportation	166.8	162.4	179.8	2.7	-7.2	Transport aérien
Rail, bus and other inter- city transportation	141.8	140.2	139.1	1.1	1.9	Transport par train, autobus, et autres transports interurbains
<b>HEALTH AND PERSONAL CARE</b>	<b>114.0</b>	<b>113.5</b>	<b>111.5</b>	<b>0.4</b>	<b>2.2</b>	<b>SANTÉ ET SOINS PERSONNELS</b>
<b>Health care</b>	<b>118.1</b>	<b>116.5</b>	<b>114.2</b>	<b>1.4</b>	<b>3.4</b>	<b>Soins de santé</b>
Health care goods	113.2	112.9	108.4	0.3	4.4	Produits de soins de santé
Medicinal and pharmaceutical products	113.9	113.5	108.9	0.4	4.6	Médicaments et produits pharmaceutiques
Prescribed medicines	114.5	114.3	108.0	0.2	6.0	Médicaments prescrits
Non-prescribed medicines	113.7	112.9	111.7	0.7	1.8	Médicaments non prescrits
Health care services	121.0	118.5	117.8	2.1	2.7	Services de soins de santé
Eye care	103.8	103.6	102.6	0.2	1.2	Soins des yeux
Dental care	126.8	123.4	123.0	2.8	3.1	Soins dentaires
<b>Personal care</b>	<b>111.0</b>	<b>111.5</b>	<b>109.6</b>	<b>-0.4</b>	<b>1.3</b>	<b>Soins personnels</b>
Personal care supplies and equipment	105.7	106.5	105.3	-0.8	0.4	Articles et accessoires de soins personnels
Personal care services	119.6	119.6	116.2	0.0	2.9	Services de soins personnels
<b>RECREATION, EDUCATION AND READING</b>	<b>123.9</b>	<b>123.5</b>	<b>121.0</b>	<b>0.3</b>	<b>2.4</b>	<b>LOISIRS, FORMATION ET LECTURE</b>
<b>Recreation</b>	<b>114.7</b>	<b>114.2</b>	<b>112.4</b>	<b>0.4</b>	<b>2.0</b>	<b>Loisirs</b>
Recreational equipment and services (excluding vehicles)	77.6	77.6	79.9	0.0	-2.9	Matériel et services de loisirs (excluant les véhicules)
Purchase and operation of recreational vehicles	126.6	124.9	124.9	1.4	1.4	Achat et utilisation de véhicules de loisirs
Home entertainment equipment and services	94.6	94.8	95.7	-0.2	-1.1	Matériel et services de divertissement au foyer
Travel services	143.3	142.0	134.6	0.9	6.5	Services de voyage
Traveller accommodation	130.1	128.1	122.6	1.6	6.1	Hébergement pour voyageurs
Travel tours	165.8	165.8	155.0	0.0	7.0	Voyages organisés

TABLE - 3 (Concluded)

**The Consumer Price Index and Major Components,  
Selected Sub-groups and Special Aggregates  
(Not Seasonally Adjusted), Canada, 1992=100**

TABLEAU - 3 (Fin)

**L'indice des prix à la consommation et composantes  
principales, certains sous-groupes et agrégats  
spéciaux (non désaisonnalisés), Canada, 1992=100**

	Indexes			Percentage change April 2001 from		
	Indices			Taux de variation Avril 2001 contre		
	April 2001 Avril	March 2001 Mars	April 2000 Avril	March 2001 Mars	April 2000 Avril	
Other recreational services	139.2	138.8	133.3	0.3	4.4	Autres services récréatifs
Spectator entertainment (excluding cablevision)	138.9	138.9	132.1	0.0	5.1	Spectacles (sauf la câblodistribution)
Cablevision (including pay TV)	157.8	156.7	151.3	0.7	4.3	Câblodistribution (incluant la télévision payante)
Use of recreational facilities and services	126.5	126.5	121.8	0.0	3.9	Utilisation d'installations et de services de loisirs
<b>Education and reading</b>	<b>156.2</b>	<b>156.3</b>	<b>151.0</b>	<b>-0.1</b>	<b>3.4</b>	<b>Formation et lecture</b>
Education	169.7	169.7	164.3	0.0	3.3	Formation
Tuition fees	195.8	195.8	189.7	0.0	3.2	Frais de scolarité
Reading material and other printed matter (excluding textbooks)	131.8	132.0	126.8	-0.2	3.9	Matériel de lecture et autres imprimés (sauf les manuels scolaires)
Newspapers	131.6	131.1	127.8	0.4	3.0	Journaux
Magazines and periodicals	133.6	135.9	129.4	-1.7	3.2	Revue et périodiques
<b>ALCOHOLIC BEVERAGES AND TOBACCO PRODUCTS</b>	<b>103.3</b>	<b>99.4</b>	<b>96.8</b>	<b>3.9</b>	<b>6.7</b>	<b>BOISSONS ALCOOLISÉES ET PRODUITS DU TABAC</b>
<b>Alcoholic beverages</b>	<b>115.3</b>	<b>115.3</b>	<b>112.7</b>	<b>0.0</b>	<b>2.3</b>	<b>Boissons alcoolisées</b>
Served alcoholic beverages	113.7	113.7	109.9	0.0	3.5	Boissons alcoolisées servies dans les débits de boisson
Served beer	113.1	113.1	108.8	0.0	4.0	Bière servie dans les débits de boisson
Served liquor	114.7	114.7	111.5	0.0	2.9	Spiritueux servis dans les débits de boisson
Alcoholic beverages purchased from stores	115.9	115.9	113.9	0.0	1.8	Boissons alcoolisées achetées au magasin
Beer purchased from stores	122.3	122.1	119.2	0.2	2.6	Bière achetée au magasin
Wine purchased from stores	114.4	115.0	113.2	-0.5	1.1	Vin acheté au magasin
Liquor purchased from stores	106.0	106.1	105.4	-0.1	0.6	Spiritueux achetés au magasin
<b>Tobacco products and smokers' supplies</b>	<b>84.5</b>	<b>78.3</b>	<b>76.0</b>	<b>7.9</b>	<b>11.2</b>	<b>Produits du tabac et articles pour fumeurs</b>
Cigarettes	83.6	77.6	75.3	7.7	11.0	Cigarettes
<b>SELECTED SPECIAL AGGREGATES</b>						<b>CERTAINS AGRÉGATS SPÉCIAUX</b>
Goods	114.7	113.5	109.8	1.1	4.5	Biens
Durable goods	111.3	110.7	111.6	0.5	-0.3	Biens durables
Semi-durable goods	109.1	110.4	107.4	-1.2	1.6	Biens semi-durables
Non-durable goods	117.0	115.0	109.1	1.7	7.2	Biens non durables
Services	118.5	118.1	115.6	0.3	2.5	Services
All-items excluding food	116.3	115.5	112.8	0.7	3.1	Ensemble sans les aliments
All-items excluding food and energy	113.9	113.5	111.6	0.4	2.1	Ensemble sans les aliments et l'énergie
All-items excluding energy	114.6	114.1	111.5	0.4	2.8	Ensemble sans l'énergie
Energy	136.4	131.6	122.2	3.6	11.6	Énergie
All-items excluding alcoholic beverages and tobacco products	117.8	117.1	113.9	0.6	3.4	Ensemble sans les boissons alcoolisées et les produits du tabac

TABLE - 4

The Consumer Price Index for Canada, All-items  
(Not Seasonally Adjusted), 1982-2000, 1992=100

TABLEAU - 4

L'indice des prix à la consommation pour le Canada, indice  
d'ensemble (non désaisonné), 1982-2000, 1992=100

	Jan.	Feb.	March	April	May	June	July	Aug.	Sept.	Oct.	Nov.	Dec.	Annual average <sup>1</sup>
	Jan.	Fév.	Mars	Avril	Mai	Juin	Juillet	Août	Sept.	Oct.	Nov.	Déc.	Moyenne annuelle <sup>1</sup>
Indexes													Indices
1982	62.1	62.9	63.7	64.0	64.9	65.6	65.9	66.2	66.6	67.0	67.4	67.4	65.3
1983	67.3	67.6	68.3	68.3	68.5	69.2	69.5	69.9	69.9	70.3	70.3	70.5	69.1
1984	70.9	71.3	71.4	71.7	71.7	72.1	72.4	72.4	72.5	72.7	73.1	73.1	72.1
1985	73.5	73.9	74.1	74.4	74.6	75.0	75.3	75.3	75.5	75.7	76.0	76.3	75.0
1986	76.7	77.0	77.2	77.3	77.7	77.8	78.4	78.6	78.6	79.0	79.4	79.5	78.1
1987	79.7	80.1	80.4	80.8	81.3	81.5	82.0	82.1	82.1	82.4	82.7	82.8	81.5
1988	83.0	83.3	83.8	84.0	84.5	84.7	85.2	85.4	85.5	85.9	86.1	86.1	84.8
1989	86.6	87.1	87.6	87.8	88.8	89.2	89.8	89.9	90.0	90.3	90.6	90.6	89.0
1990	91.3	91.9	92.2	92.2	92.7	93.1	93.5	93.6	93.8	94.6	95.2	95.1	93.3
1991	97.6	97.6	98.0	98.0	98.4	98.9	99.0	99.1	98.9	98.8	99.1	98.7	98.5
1992	99.1	99.2	99.5	99.6	99.8	100.0	100.2	100.2	100.2	100.3	100.8	100.8	100.0
1993	101.2	101.5	101.4	101.4	101.6	101.6	101.9	102.0	102.0	102.2	102.7	102.5	101.8
1994	102.5	101.7	101.6	101.6	101.4	101.6	102.0	102.1	102.2	102.0	102.6	102.7	102.0
1995	103.1	103.6	103.8	104.1	104.4	104.4	104.6	104.4	104.5	104.4	104.7	104.5	104.2
1996	104.8	104.9	105.3	105.6	105.9	105.9	105.9	105.9	106.1	106.3	106.8	106.8	105.9
1997	107.0	107.2	107.4	107.4	107.5	107.7	107.7	107.9	107.8	107.9	107.7	107.6	107.6
1998	108.2	108.3	108.4	108.3	108.7	108.8	108.8	108.8	108.6	109.0	109.0	108.7	108.6
1999	108.9	109.1	109.5	110.1	110.4	110.5	110.8	111.1	111.4	111.5	111.4	111.5	110.5
2000	111.4	112.0	112.8	112.4	113.0	113.7	114.1	113.9	114.4	114.6	115.0	115.1	113.5
2001	114.7	115.2	115.6	116.4									
Percentage change from the corresponding month of the previous year													Taux de variation par rapport au mois correspondant de l'année précédente
1982	11.3	11.5	11.6	11.3	11.9	11.4	10.9	10.5	10.4	10.0	9.8	9.2	10.9
1983	8.4	7.5	7.2	6.7	5.5	5.5	5.5	5.6	5.0	4.9	4.3	4.6	5.8
1984	5.3	5.5	4.5	5.0	4.7	4.2	4.2	3.6	3.7	3.4	4.0	3.7	4.3
1985	3.7	3.6	3.8	3.8	4.0	4.0	4.0	4.0	4.1	4.1	4.0	4.4	4.0
1986	4.4	4.2	4.2	3.9	4.2	3.7	4.1	4.4	4.1	4.4	4.5	4.2	4.1
1987	3.9	4.0	4.1	4.5	4.6	4.8	4.6	4.5	4.5	4.3	4.2	4.2	4.4
1988	4.1	4.0	4.2	4.0	3.9	3.9	3.9	4.0	4.1	4.2	4.1	4.0	4.0
1989	4.3	4.6	4.5	4.5	5.1	5.3	5.4	5.3	5.3	5.1	5.2	5.2	5.0
1990	5.4	5.5	5.3	5.0	4.4	4.4	4.1	4.1	4.2	4.8	5.1	5.0	4.8
1991	6.9	6.2	6.3	6.3	6.1	6.2	5.9	5.9	5.4	4.4	4.1	3.8	5.6
1992	1.5	1.6	1.5	1.6	1.4	1.1	1.2	1.1	1.3	1.5	1.7	2.1	1.5
1993	2.1	2.3	1.9	1.8	1.8	1.6	1.7	1.8	1.8	1.9	1.9	1.7	1.8
1994	1.3	0.2	0.2	0.2	-0.2	0.0	0.1	0.1	0.2	-0.2	-0.1	0.2	0.2
1995	0.6	1.9	2.2	2.5	3.0	2.8	2.5	2.3	2.3	2.4	2.0	1.8	2.2
1996	1.6	1.3	1.4	1.4	1.4	1.4	1.2	1.4	1.5	1.8	2.0	2.2	1.6
1997	2.1	2.2	2.0	1.7	1.5	1.7	1.7	1.9	1.6	1.5	0.8	0.7	1.6
1998	1.1	1.0	0.9	0.8	1.1	1.0	1.0	0.8	0.7	1.0	1.2	1.0	0.9
1999	0.6	0.7	1.0	1.7	1.6	1.6	1.8	2.1	2.6	2.3	2.2	2.6	1.7
2000	2.3	2.7	3.0	2.1	2.4	2.9	3.0	2.5	2.7	2.8	3.2	3.2	2.7
2001	3.0	2.9	2.5	3.6									

<sup>1</sup> The annual index level is the average of the 12 individual monthly indexes. The percentage change for a given calendar year is calculated using the annual average indexes.

<sup>1</sup> Le niveau de l'indice annuel est la moyenne des 12 indices individuels mensuels. Le taux de variation en pourcentage pour une année civile donnée est calculé en utilisant les indices de la moyenne annuelle.

TABLE - 5

**The Consumer Price Index for Canada,  
Major Components and Special Aggregates  
(Not Seasonally Adjusted)<sup>1</sup>, 1983-2001, 1992=100**

TABLEAU - 5

**L'indice des prix à la consommation pour le Canada,  
composantes principales et agrégats spéciaux  
(non désaisonnalisés)<sup>1</sup>, 1983-2001, 1992=100**

	Major components								Special aggregates			
	Composantes principales								Agrégats spéciaux			
	Food	Shelter	Household operations and furnishings	Clothing and footwear	Transportation	Health and personal care	Recreation, education and reading	Alcoholic beverages and tobacco products	Goods	Services	All-items excluding food and energy	Energy
	Aliments	Logement	Dépenses et équipement du ménage	Habillement et chaussures	Transports	Santé et soins personnels	Loisirs, formation et lecture	Boissons alcoolisées et produits du tabac	Biens	Services	Ensemble sans les aliments et l'énergie	Énergie
<b>Annual average</b>	<b>Moyenne annuelle</b>											
1983	72.6	69.3	77.7	71.4	72.8	67.9	67.5	44.7	71.8	66.2	67.5	78.3
1984	76.6	72.1	80.2	73.1	75.9	70.6	69.8	48.3	75.2	68.8	70.1	82.6
1985	78.8	74.7	82.3	75.2	79.6	73.1	72.9	52.9	78.1	71.5	72.8	87.2
1986	82.8	76.8	84.8	77.2	82.1	76.1	76.6	59.2	80.7	75.2	76.7	81.0
1987	86.4	80.3	87.3	80.5	85.1	80.0	80.4	63.1	84.0	78.7	80.2	83.1
1988	88.7	84.0	90.6	84.7	86.7	83.5	84.9	67.8	87.0	82.3	84.0	83.6
1989	92.0	88.9	93.8	88.1	91.2	87.1	88.8	74.1	90.8	87.1	88.7	86.5
1990	95.8	93.9	95.8	90.6	96.3	91.4	92.5	80.6	94.5	92.0	92.6	95.1
1991	100.4	98.2	99.5	99.1	98.0	97.8	98.9	94.4	99.2	97.8	98.0	99.7
1992	100.0	100.0	100.0	100.0	100.0	100.0	100.0	100.0	100.0	100.0	100.0	100.0
1993	101.7	101.4	101.0	101.0	103.2	102.7	102.4	101.6	101.6	102.1	102.0	101.3
1994	102.1	101.8	101.2	101.8	107.8	103.6	105.5	85.0	100.5	103.8	102.1	101.8
1995	104.5	102.9	103.1	101.7	113.4	103.5	109.5	84.9	102.4	106.4	104.3	103.2
1996	105.9	103.1	105.3	101.4	117.8	104.1	112.1	86.6	104.0	108.1	105.8	106.2
1997	107.6	103.3	106.6	102.7	121.5	105.9	114.9	89.3	105.6	109.9	107.5	108.7
1998	109.3	103.7	108.2	103.9	120.5	108.1	117.5	92.6	105.8	111.9	108.9	104.3
1999	110.7	105.1	109.0	105.3	124.5	110.2	119.6	94.5	107.7	113.8	110.5	110.2
2000	112.2	108.8	110.0	105.5	130.7	112.0	122.5	97.6	111.1	116.4	112.2	128.1
<b>2000</b>	<b>2000</b>											
J	110.8	106.7	108.7	104.3	127.3	111.0	118.5	96.2	108.8	114.3	110.6	118.6
F	110.6	107.4	109.3	105.3	128.5	111.1	119.9	96.4	109.6	114.8	111.2	122.1
M	111.1	107.5	109.7	106.5	131.1	111.0	120.8	96.7	110.9	115.1	111.6	127.0
A	111.3	107.5	109.5	105.1	129.2	111.5	121.0	96.8	109.8	115.6	111.6	122.2
M	112.1	107.8	109.6	104.7	129.9	112.1	122.7	97.4	110.3	116.1	111.9	123.7
J	112.9	108.1	109.9	104.6	131.8	111.9	123.9	97.9	111.3	116.5	112.2	128.4
J	113.4	108.7	110.5	104.7	131.2	112.0	124.9	98.0	111.4	117.2	112.4	129.5
A	113.1	109.0	110.5	105.4	130.0	112.4	124.8	98.0	111.0	117.3	112.6	127.3
S	112.2	109.6	110.5	107.4	131.9	112.3	124.9	98.4	111.8	117.4	112.8	132.8
O	112.0	110.6	110.7	107.5	131.5	112.8	124.4	98.1	112.1	117.5	112.9	134.6
N	112.9	111.2	110.7	105.4	134.0	112.9	122.4	98.6	113.1	117.3	113.0	136.6
D	114.5	111.7	110.5	105.2	132.4	112.8	122.0	99.0	113.2	117.4	113.0	134.5
<b>2001</b>	<b>2001</b>											
J	114.7	111.0	110.5	104.8	131.2	113.1	121.4	99.2	112.3	117.5	112.8	130.9
F	115.6	110.8	111.0	106.5	131.5	113.6	122.9	99.4	112.7	118.1	113.4	129.9
M	116.6	111.9	111.3	107.9	130.1	113.5	123.5	99.4	113.5	118.1	113.5	131.6
A	117.0	112.5	112.0	106.5	132.1	114.0	123.9	103.3	114.7	118.5	113.9	136.4
M												
J												
J												
A												
S												
O												
N												
D												

<sup>1</sup> For information on the continuity of the series, see "Technical Notes (The Consumer Price Index) - Weights and Linking" at the end of this publication.

<sup>1</sup> Pour de l'information concernant la continuité des séries, voir "Notes techniques (L'indice des prix à la consommation) - pondération et enchaînement" à la fin de cette publication.

**RECENT FEATURE ARTICLES**

January 1996

**International Comparisons of Canada's Economic Growth, Based on Purchasing Power Parities - 1980 to 1994.**

March 1996

**Some Aspects of the Consumer Price Index in 1995.**

May 1996

**Some Recent Macroeconomic Influences on the CPI in 1995.**

October 1996

**Housing Depreciation in the CPI.**

December 1996

**Forty Years of Gasoline Prices.**

January 1997

**Relationship of What Consumers Pay for Goods to What Manufacturers Get for them.**

February 1997

**Selected Issues in the Seasonal Adjustment of Consumer Price Index Series.**

April 1997

**Major Contributors to the Change in the CPI in 1996.**

August 1997

**Changing the CPI to a New Official Time Base (1992=100).**

January 1998

**Historical Consumer Price Indexes.**

February 1998

**1996 Based Weighting Diagram of the CPI.**

April 1998

**Changing of the consumer price index weights from 1992 to 1996: An analysis of the spending patterns of Canadians**

May 1998

**1997 Consumer Prices in Review**

December 1998

**Evolution of the Price Index for Regulated Commodities in the 1990s**

April 1999

**Behavior of the Canadian Consumer Price Index in 1998****ÉTUDES SPÉCIALES RÉCEMMENT PARUES**

Janvier 1996

**Comparaisons internationales de la croissance économique du Canada, fondées sur les parités de pouvoir d'achat - 1980 à 1994.**

Mars 1996

**Certains aspects de l'indice des prix à la consommation en 1995.**

Mai 1996

**Quelques influences macroéconomiques récentes sur L'IPC en 1995.**

Octobre 1996

**La dépréciation du logement en propriété dans l'IPC.**

Décembre 1996

**L'évolution du prix de l'essence pendant quarante ans.**

Janvier 1997

**Rapport entre ce que paient les consommateurs pour des biens et ce que les fabricants en tirent.**

Février 1997

**Certaines questions de désaisonnalisation des séries de l'indice des prix à la consommation.**

Avril 1997

**Principaux facteurs ayant contribué à la variation de l'IPC en 1996.**

Août 1997

**Vers une nouvelle période de base officielle pour l'IPC (1992=100).**

Janvier 1998

**Indices historiques des prix à la consommation.**

Février 1998

**Diagramme de Pondération sur Base 1996 de l'IPC.**

Avril 1998

**Changements des pondérations de l'Indice des prix à la consommation de 1992 à 1996 : Une analyse des habitudes de consommation des Canadiens**

Mai 1998

**Revue des prix à la consommation en 1997**

Décembre 1998

**L'évolution de l'indice des prix des produits réglementés au cours des années 1990**

Avril 1999

**Le comportement de l'indice des prix à la consommation en 1998**

**ELECTRONIC PUBLICATIONS AVAILABLE AT** | **PUBLICATIONS ÉLECTRONIQUES DISPONIBLES À**  
**[www.statcan.ca](http://www.statcan.ca)**





**The  
Consumer  
Price Index**

**L'indice des  
prix à la  
consommation**

**Part II**

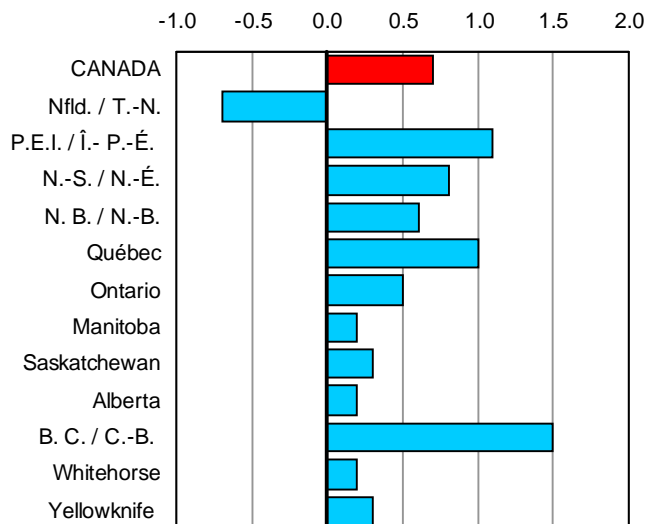
**Partie II**

**Charts,  
Tables and  
Summary  
Analysis by  
Province,  
Whitehorse  
and Yellowknife**

**Graphiques,  
tableaux  
et analyse  
sommaire par  
province,  
Whitehorse et  
Yellowknife**

**CHART - 4**

**Percentage Change in the All-items Index  
from the Previous Month and from the Same  
Month of the Previous Year, Provinces,  
Whitehorse and Yellowknife**



**GRAPHIQUE - 4**

**Taux de variation de l'indice d'ensemble,  
par rapport au mois précédent et au mois correspondant  
de l'année précédente, provinces,  
Whitehorse et Yellowknife**

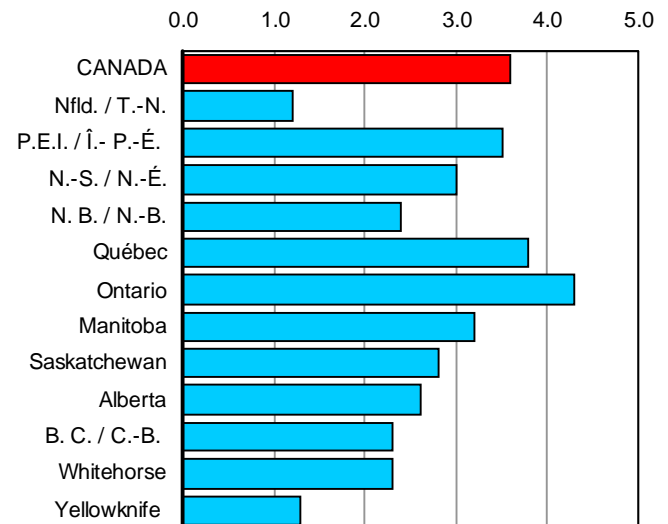


TABLE - 6

**The Consumer Price Index, Major Components, Selected Sub-groups and Special Aggregates (Not Seasonally Adjusted), Provinces, Whitehorse and Yellowknife, 1992=100**

	Indexes			Percentage change April 2001 from		
	Indices			Taux de variation Avril 2001 contre		
	April 2001 Avril	March 2001 Mars	April 2000 Avril	April 2001 Avril	March 2001 Mars	April 2000 Avril
	Newfoundland Terre-Neuve			Prince Edward Island Île-du-Prince-Édouard		
<b>ALL-ITEMS</b>	<b>113.6</b>	<b>-0.7</b>	<b>1.2</b>	<b>114.6</b>	<b>1.1</b>	<b>3.5</b>
<b>Food</b>	<b>113.7</b>	<b>0.1</b>	<b>2.8</b>	<b>113.6</b>	<b>0.2</b>	<b>4.2</b>
Food purchased from stores	113.9	0.1	2.8	115.2	0.1	5.0
Meat	115.0	2.6	5.6	134.1	1.7	6.7
Dairy products	115.3	-0.1	2.1	113.8	0.6	4.2
Bakery and other cereal products	117.9	-0.6	2.6	110.6	0.0	1.7
Fresh fruit	134.4	5.9	10.1	111.8	2.6	17.9
Fresh vegetables	105.3	-4.4	-1.0	94.3	-4.8	15.8
Food purchased from restaurants	112.1	0.2	3.2	109.2	0.6	2.2
<b>Shelter</b>	<b>106.0</b>	<b>-4.9</b>	<b>-2.4</b>	<b>112.5</b>	<b>1.0</b>	<b>4.6</b>
Rented accommodation	107.6	0.2	1.3	107.9	0.0	1.0
Owned accommodation	106.7	0.4	4.1	104.5	0.1	3.2
Replacement cost	107.7	0.0	2.7	104.4	0.3	2.0
Homeowners' insurance premiums	112.6	0.0	2.7	103.5	0.3	2.3
Homeowners' maintenance and repairs	106.3	3.1	10.7	114.2	-0.6	5.5
Water, fuel and electricity	102.7	-15.3	-13.7	131.8	3.1	9.7
Electricity	82.5	-25.7	-26.6	104.6	0.0	3.7
Natural gas	...	...	...	...	...	...
Fuel oil and other fuel	139.6	-0.5	6.5	150.6	5.3	14.3
<b>Household operations and furnishings</b>	<b>109.4</b>	<b>0.2</b>	<b>2.1</b>	<b>117.2</b>	<b>0.1</b>	<b>1.3</b>
Household operations	115.1	0.3	0.8	123.7	-0.1	2.0
Telephone services	121.9	0.0	0.0	125.4	0.0	0.0
Household furnishings	101.9	0.0	4.6	106.1	0.4	-0.2
<b>Clothing and footwear</b>	<b>109.1</b>	<b>2.3</b>	<b>7.3</b>	<b>108.8</b>	<b>0.9</b>	<b>-0.7</b>
Women's clothing	112.3	2.7	15.9	117.5	1.0	0.2
Men's clothing	104.8	4.9	6.0	106.8	1.6	0.5
Footwear	98.4	-1.1	0.6	98.0	1.6	-2.1
<b>Transportation</b>	<b>130.9</b>	<b>0.9</b>	<b>0.7</b>	<b>126.8</b>	<b>1.9</b>	<b>3.8</b>
Private transportation	128.0	0.9	0.9	125.2	1.9	4.1
Purchase and leasing of automotive vehicles	120.5	0.1	-1.7	125.4	0.4	-0.9
Gasoline	135.4	2.4	4.3	120.5	3.5	11.1
Automotive vehicle insurance premiums	138.8	0.0	0.0	121.1	0.0	0.0
Public transportation	161.6	1.8	-4.0	151.1	1.6	-1.0
<b>Health and personal care</b>	<b>105.9</b>	<b>0.7</b>	<b>3.0</b>	<b>114.5</b>	<b>0.7</b>	<b>2.9</b>
Health care	108.9	0.8	2.9	115.8	1.0	4.9
Personal care	104.2	0.7	3.1	113.0	0.4	1.1
<b>Recreation, education and reading</b>	<b>121.8</b>	<b>-0.7</b>	<b>0.1</b>	<b>120.5</b>	<b>0.7</b>	<b>2.1</b>
Recreation	104.3	-1.1	-1.2	113.2	0.8	1.6
Education and reading	167.4	0.0	2.6	146.6	0.2	3.2
<b>Alcoholic beverages and tobacco products</b>	<b>107.4</b>	<b>0.0</b>	<b>2.0</b>	<b>100.4</b>	<b>6.9</b>	<b>8.7</b>
Alcoholic beverages	111.4	0.0	2.0	105.5	0.9	1.7
Tobacco products and smokers' supplies	102.0	0.0	1.9	93.1	9.9	12.2
All-items excluding food	113.7	-0.9	0.7	114.8	1.2	3.2
All-items excluding food and energy	113.1	0.4	1.9	112.8	0.9	2.0
All-items excluding energy	113.3	0.3	2.2	113.1	0.8	2.5
Energy	115.9	-7.6	-5.8	125.5	3.4	10.5
All-items (1986 = 100)	138.7			145.4		

TABLEAU - 6

L'indice des prix à la consommation, composantes principales, certains sous-groupes et agrégats spéciaux (non désaisonnalisés), provinces, Whitehorse et Yellowknife, 1992=100

Indexes			Indexes			
Percentage change April 2001 from			Percentage change April 2001 from			
Indices			Indices			
Taux de variation Avril 2001 contre			Taux de variation Avril 2001 contre			
April 2001	March 2001	April 2000	April 2001	March 2001	April 2000	
Avril	Mars	Avril	Avril	Mars	Avril	
<b>Nova Scotia Nouvelle-Écosse</b>			<b>New Brunswick Nouveau-Brunswick</b>			
<b>116.5</b>	<b>0.8</b>	<b>3.0</b>	<b>114.8</b>	<b>0.6</b>	<b>2.4</b>	<b>ENSEMBLE</b>
<b>115.9</b>	<b>-0.3</b>	<b>3.6</b>	<b>114.0</b>	<b>0.1</b>	<b>3.4</b>	<b>Aliments</b>
117.0	-0.3	4.3	115.0	0.2	3.7	Aliments achetés au magasin
139.3	-0.7	7.6	133.4	-0.4	6.1	Viande
112.0	0.5	3.9	112.4	0.4	2.0	Produits laitiers
113.2	0.5	0.7	112.7	0.8	1.2	Produits de boulangerie et autres produits céréaliers
117.8	2.8	14.9	106.2	5.6	12.5	Fruits frais
105.8	1.2	18.2	95.1	0.7	19.9	Légumes frais
110.9	-0.1	1.4	111.0	0.2	2.6	Aliments achetés au restaurant
<b>116.1</b>	<b>-0.2</b>	<b>3.4</b>	<b>115.0</b>	<b>-0.1</b>	<b>1.3</b>	<b>Logement</b>
108.4	0.2	1.0	109.2	0.2	1.2	Logement en location
112.6	0.2	3.9	103.9	0.1	1.4	Logement en propriété
127.3	0.0	3.7	98.3	0.2	-1.6	Coût de remplacement
139.1	0.0	4.3	104.2	0.2	-0.8	Primes d'assurance de propriétaire
114.9	0.5	1.2	109.6	-0.5	-1.0	Entretien et réparations par le propriétaire
129.0	-1.1	4.0	140.5	-0.6	1.1	Eau, combustible et électricité
116.5	0.0	0.0	139.1	0.0	0.4	Électricité
...	...	...	...	...	...	Gaz naturel
147.6	-2.5	8.2	155.1	-2.0	2.4	Mazout et autres combustibles
<b>108.5</b>	<b>0.1</b>	<b>-0.6</b>	<b>108.5</b>	<b>-0.6</b>	<b>1.1</b>	<b>Dépenses et équipement du ménage</b>
113.4	-0.1	0.0	115.1	-0.1	1.2	Dépenses du ménage
120.7	0.0	0.0	112.6	0.0	0.0	Services téléphoniques
99.9	0.4	-2.0	98.5	-1.7	0.7	Équipement du ménage
<b>118.6</b>	<b>3.1</b>	<b>4.7</b>	<b>112.4</b>	<b>0.6</b>	<b>2.6</b>	<b>Habillement et chaussures</b>
121.6	4.0	9.2	117.3	0.6	5.7	Vêtements pour femmes
121.3	0.9	1.8	114.3	0.9	4.3	Vêtements pour hommes
105.6	5.1	0.9	102.7	1.7	-0.9	Chaussures
<b>130.2</b>	<b>1.6</b>	<b>2.9</b>	<b>128.9</b>	<b>1.8</b>	<b>3.0</b>	<b>Transports</b>
128.4	1.6	3.5	127.7	1.9	3.2	Transport privé
128.5	0.7	1.6	124.8	0.6	0.8	Achat et location à bail de véhicules automobiles
133.8	3.9	8.7	136.3	5.1	7.7	Essence
117.4	0.0	0.0	126.9	0.0	0.0	Primes d'assurance de véhicules automobiles
150.6	1.7	-4.1	152.5	1.3	-1.1	Transport public
<b>111.6</b>	<b>0.1</b>	<b>2.5</b>	<b>109.1</b>	<b>-0.5</b>	<b>1.5</b>	<b>Santé et soins personnels</b>
111.0	0.5	3.6	113.1	1.2	3.3	Soins de santé
112.0	-0.2	1.7	106.4	-1.9	0.1	Soins personnels
<b>121.4</b>	<b>0.4</b>	<b>1.7</b>	<b>118.7</b>	<b>0.3</b>	<b>1.4</b>	<b>Loisirs, formation et lecture</b>
108.9	0.6	0.1	109.4	0.5	0.2	Loisirs
160.6	0.0	5.1	152.6	0.0	4.8	Formation et lecture
<b>102.3</b>	<b>7.7</b>	<b>9.4</b>	<b>96.3</b>	<b>6.5</b>	<b>9.4</b>	<b>Boissons alcoolisées et produits du tabac</b>
105.4	3.0	3.7	102.6	0.0	1.2	Boissons alcoolisées
93.4	10.5	12.8	90.3	10.7	14.9	Produits du tabac et articles pour fumeurs
116.5	1.0	2.8	115.1	0.8	2.2	Ensemble sans les aliments
114.0	1.0	2.2	111.3	0.5	1.8	Ensemble sans les aliments et l'énergie
114.3	0.7	2.5	111.9	0.4	2.2	Ensemble sans l'énergie
131.5	1.0	6.0	138.9	2.1	4.1	Énergie
146.2			143.5			Ensemble (1986 = 100)

TABLE - 6 (Continued)

**The Consumer Price Index, Major Components, Selected  
Sub-groups and Special Aggregates (Not Seasonally Adjusted),  
Provinces, Whitehorse and Yellowknife, 1992=100**

	Indexes			Indexes		
	Percentage change April 2001 from			Percentage change April 2001 from		
	Indices	Taux de variation Avril 2001 contre		Indices	Taux de variation Avril 2001 contre	
	April 2001 Avril	March 2001 Mars	April 2000 Avril	April 2001 Avril	March 2001 Mars	April 2000 Avril
	Québec			Ontario		
<b>ALL-ITEMS</b>	<b>113.8</b>	<b>1.0</b>	<b>3.8</b>	<b>117.9</b>	<b>0.5</b>	<b>4.3</b>
<b>Food</b>	<b>118.5</b>	<b>0.6</b>	<b>6.4</b>	<b>116.9</b>	<b>0.3</b>	<b>5.3</b>
Food purchased from stores	118.7	0.7	7.7	117.2	0.3	6.4
Meat	126.0	2.9	10.9	123.5	-0.1	11.0
Dairy products	117.8	-0.1	4.6	114.3	-0.4	3.9
Bakery and other cereal products	116.1	0.0	3.8	120.8	-0.6	2.0
Fresh fruit	111.2	6.0	18.3	112.4	9.0	18.8
Fresh vegetables	127.4	-3.8	19.5	121.5	-2.3	14.4
Food purchased from restaurants	117.3	0.3	2.6	115.7	0.2	2.2
<b>Shelter</b>	<b>111.8</b>	<b>0.1</b>	<b>2.8</b>	<b>113.8</b>	<b>-0.1</b>	<b>6.5</b>
Rented accommodation	108.3	0.1	0.8	115.9	0.2	1.8
Owned accommodation	112.2	0.2	3.7	105.0	0.3	3.4
Replacement cost	116.3	0.3	4.8	112.6	0.4	4.5
Homeowners' insurance premiums	136.1	0.2	10.6	134.4	0.4	6.7
Homeowners' maintenance and repairs	111.7	0.2	0.9	116.1	0.6	2.3
Water, fuel and electricity	116.4	-0.3	3.5	145.2	-1.6	25.4
Electricity	108.0	0.0	0.0	106.4	0.1	1.3
Natural gas	190.8	3.1	34.6	219.7	-2.7	72.0
Fuel oil and other fuel	137.3	-2.6	9.2	153.0	-4.3	14.3
<b>Household operations and furnishings</b>	<b>112.6</b>	<b>1.7</b>	<b>3.4</b>	<b>110.1</b>	<b>0.8</b>	<b>2.7</b>
Household operations	116.2	1.8	3.7	112.2	1.3	4.1
Telephone services	119.9	4.1	8.3	109.5	3.2	7.1
Household furnishings	107.9	1.6	3.0	107.5	0.2	0.4
<b>Clothing and footwear</b>	<b>105.0</b>	<b>0.7</b>	<b>1.8</b>	<b>104.1</b>	<b>-4.1</b>	<b>1.1</b>
Women's clothing	104.4	-0.5	4.1	102.6	-6.7	0.6
Men's clothing	99.6	1.4	-0.2	106.6	-2.6	2.5
Footwear	112.8	4.1	1.3	107.4	-2.5	2.4
<b>Transportation</b>	<b>125.1</b>	<b>1.9</b>	<b>3.6</b>	<b>138.1</b>	<b>1.8</b>	<b>2.3</b>
Private transportation	124.1	2.0	4.1	136.9	1.9	2.9
Purchase and leasing of automotive vehicles	127.0	0.5	0.6	128.3	0.5	0.7
Gasoline	133.0	5.8	12.7	140.4	9.3	10.3
Automotive vehicle insurance premiums	101.2	0.0	0.0	175.2	-2.6	-1.6
Public transportation	138.8	0.8	-1.3	149.0	1.5	-3.2
<b>Health and personal care</b>	<b>114.4</b>	<b>0.3</b>	<b>1.8</b>	<b>112.9</b>	<b>0.3</b>	<b>2.0</b>
Health care	120.0	1.3	2.6	117.7	1.6	3.4
Personal care	110.5	-0.6	1.1	109.3	-0.7	0.9
<b>Recreation, education and reading</b>	<b>114.7</b>	<b>0.0</b>	<b>1.5</b>	<b>130.9</b>	<b>0.7</b>	<b>3.6</b>
Recreation	110.9	0.2	1.8	117.9	0.9	3.1
Education and reading	125.7	-0.6	0.6	176.1	0.1	4.6
<b>Alcoholic beverages and tobacco products</b>	<b>99.7</b>	<b>5.6</b>	<b>9.2</b>	<b>102.6</b>	<b>5.2</b>	<b>8.2</b>
Alcoholic beverages	115.1	-0.3	2.9	116.2	-0.1	2.2
Tobacco products and smokers' supplies	83.1	11.2	15.3	78.6	11.5	15.6
All-items excluding food	112.6	1.1	3.1	118.1	0.5	4.1
All-items excluding food and energy	111.0	0.8	2.4	115.4	0.1	2.4
All-items excluding energy	112.6	0.7	3.3	115.7	0.2	2.9
Energy	124.5	2.7	8.0	142.8	3.4	18.5
All-items (1986 = 100)	146.5			152.1		

TABLEAU - 6 (Suite)

**L'indice des prix à la consommation, composantes principales, certains sous-groupes et agrégats spéciaux (non désaisonnalisés), provinces, Whitehorse et Yellowknife, 1992=100**

Indexes			Indexes			
Percentage change April 2001 from			Percentage change April 2001 from			
Indices			Indices			
Taux de variation Avril 2001 contre			Taux de variation Avril 2001 contre			
April 2001	March 2001	April 2000	April 2001	March 2001	April 2000	
Avril	Mars	Avril	Avril	Mars	Avril	
Manitoba			Saskatchewan			
121.0	0.2	3.2	119.2	0.3	2.8	<b>ENSEMBLE</b>
121.7	0.5	4.7	116.1	0.5	3.5	<b>Aliments</b>
120.5	0.6	5.4	114.9	0.6	4.4	Aliments achetés au magasin
132.0	0.5	6.7	130.0	0.5	5.9	Viande
114.5	0.0	1.9	113.8	0.0	0.9	Produits laitiers
118.3	1.0	4.1	105.7	1.1	1.3	Produits de boulangerie et autres produits céréaliers
110.2	7.3	21.9	100.2	7.9	15.4	Fruits frais
126.4	-5.5	23.8	117.5	-4.6	17.3	Légumes frais
124.7	0.1	3.1	119.1	0.3	1.5	Aliments achetés au restaurant
118.8	0.1	5.3	124.5	1.0	5.8	<b>Logement</b>
110.1	0.0	1.4	115.6	0.3	1.7	Logement en location
113.1	0.3	1.9	116.5	0.5	3.4	Logement en propriété
124.4	1.1	3.7	130.9	0.8	1.7	Coût de remplacement
123.9	1.0	3.4	144.0	0.8	2.0	Primes d'assurance de propriétaire
104.6	-1.2	2.4	120.5	1.9	6.0	Entretien et réparations par le propriétaire
148.5	-0.1	19.7	150.6	1.9	12.5	Eau, combustible et électricité
109.8	0.0	0.0	129.7	5.2	5.4	Électricité
212.2	0.0	62.9	179.6	0.0	25.8	Gaz naturel
147.4	-1.3	10.2	150.7	-3.0	7.6	Mazout et autres combustibles
116.0	1.5	5.3	111.0	0.1	1.6	<b>Dépenses et équipement du ménage</b>
118.8	2.1	6.8	113.4	0.0	1.1	Dépenses du ménage
129.5	4.1	13.9	111.2	0.0	0.5	Services téléphoniques
110.2	0.2	2.2	105.9	0.2	2.4	Équipement du ménage
117.4	-1.8	0.0	110.7	0.6	2.9	<b>Habillement et chaussures</b>
117.6	-2.4	-1.4	107.7	0.5	2.8	Vêtements pour femmes
120.3	-1.0	5.1	117.4	1.9	4.5	Vêtements pour hommes
111.9	-0.4	-3.0	106.7	0.0	2.1	Chaussures
131.6	0.2	0.4	128.9	-0.1	0.2	<b>Transports</b>
128.8	0.1	0.6	127.2	-0.2	0.3	Transport privé
132.3	1.0	-0.2	125.3	0.0	-0.2	Achat et location à bail de véhicules automobiles
130.1	-2.0	-0.8	135.8	-2.1	-2.0	Essence
134.5	0.0	1.1	128.1	0.0	2.2	Primes d'assurance de véhicules automobiles
158.8	1.5	-2.4	155.8	1.9	-2.7	Transport public
117.6	0.6	2.7	111.1	0.5	4.0	<b>Santé et soins personnels</b>
118.8	1.4	4.4	113.3	1.6	4.3	Soins de santé
116.2	-0.2	1.1	109.3	-0.7	3.8	Soins personnels
123.5	-0.1	0.8	120.3	0.1	2.3	<b>Loisirs, formation et lecture</b>
116.4	-0.1	1.0	111.1	0.0	0.9	Loisirs
144.8	0.0	0.1	153.5	0.0	6.7	Formation et lecture
109.2	2.2	4.2	109.7	-0.2	1.9	<b>Boissons alcoolisées et produits du tabac</b>
110.4	0.3	0.2	114.4	-0.4	1.1	Boissons alcoolisées
106.8	4.1	8.4	104.3	-0.1	2.5	Produits du tabac et articles pour fumeurs
120.9	0.2	2.8	120.0	0.3	2.7	Ensemble sans les aliments
119.0	0.4	2.0	116.9	0.3	2.2	Ensemble sans les aliments et l'énergie
119.4	0.4	2.5	116.8	0.4	2.5	Ensemble sans l'énergie
137.2	-1.0	10.0	143.5	0.3	6.3	Énergie
153.4			151.4			Ensemble (1986 = 100)

TABLE - 6 (Concluded)

**The Consumer Price Index, Major Components, Selected  
Sub-groups and Special Aggregates (Not Seasonally Adjusted),  
Provinces, Whitehorse and Yellowknife, 1992=100**

	Indexes			Percentage change April 2001 from		
	Indices			Taux de variation Avril 2001 contre		
	April 2001 Avril	March 2001 Mars	April 2000 Avril	April 2001 Avril	March 2001 Mars	April 2000 Avril
	Alberta			British Columbia Colombie-Britannique		
<b>ALL-ITEMS</b>	<b>118.9</b>	<b>0.2</b>	<b>2.6</b>	<b>115.0</b>	<b>1.5</b>	<b>2.3</b>
<b>Food</b>	<b>115.9</b>	<b>-0.2</b>	<b>4.7</b>	<b>116.9</b>	<b>0.8</b>	<b>3.7</b>
Food purchased from stores	114.7	-0.2	5.5	115.5	1.0	4.2
Meat	120.0	-0.1	10.0	121.5	-0.4	6.1
Dairy products	116.7	-0.9	1.1	115.3	0.3	2.2
Bakery and other cereal products	112.6	0.0	2.6	113.6	1.5	0.5
Fresh fruit	99.0	6.9	15.8	99.0	10.2	16.5
Fresh vegetables	121.3	-6.5	21.8	103.0	-2.9	16.5
Food purchased from restaurants	118.3	0.1	3.0	120.2	0.3	2.8
<b>Shelter</b>	<b>119.5</b>	<b>0.3</b>	<b>3.6</b>	<b>102.2</b>	<b>4.3</b>	<b>3.3</b>
Rented accommodation	116.3	0.3	2.4	111.6	0.1	0.9
Owned accommodation	112.4	0.4	3.1	89.7	-0.1	1.0
Replacement cost	128.7	0.2	1.0	70.7	0.3	0.4
Homeowners' insurance premiums	128.9	0.2	0.9	73.5	0.4	2.7
Homeowners' maintenance and repairs	105.8	2.2	1.3	103.9	-1.2	0.1
Water, fuel and electricity	146.4	-0.1	5.9	147.7	35.8	18.3
Electricity	139.7	-0.1	21.3	106.1	150.8	0.4
Natural gas	165.8	0.0	-4.6	228.6	0.0	54.0
Fuel oil and other fuel	...	...	...	140.2	-2.5	4.2
<b>Household operations and furnishings</b>	<b>112.9</b>	<b>-0.5</b>	<b>1.4</b>	<b>116.8</b>	<b>-0.4</b>	<b>0.1</b>
Household operations	118.5	-0.3	2.4	122.5	0.1	1.7
Telephone services	112.8	0.0	1.3	125.1	0.0	2.5
Household furnishings	104.5	-0.9	0.0	109.1	-1.4	-2.8
<b>Clothing and footwear</b>	<b>103.3</b>	<b>-0.7</b>	<b>0.0</b>	<b>113.2</b>	<b>0.3</b>	<b>0.4</b>
Women's clothing	105.0	-0.5	2.2	114.6	-1.5	3.0
Men's clothing	105.2	-0.4	-0.3	114.3	2.0	1.1
Footwear	93.9	0.5	-2.1	109.0	0.6	-4.3
<b>Transportation</b>	<b>132.3</b>	<b>0.7</b>	<b>1.5</b>	<b>129.8</b>	<b>1.4</b>	<b>1.3</b>
Private transportation	130.5	0.5	2.0	127.6	1.3	1.9
Purchase and leasing of automotive vehicles	129.7	0.9	2.4	130.4	1.1	1.5
Gasoline	133.0	-1.0	0.9	135.4	2.3	5.5
Automotive vehicle insurance premiums	132.8	0.0	0.0	119.5	0.0	-1.8
Public transportation	151.9	1.9	-3.2	151.6	2.0	-2.7
<b>Health and personal care</b>	<b>114.1</b>	<b>1.0</b>	<b>2.5</b>	<b>119.5</b>	<b>0.8</b>	<b>3.2</b>
Health care	117.3	1.4	3.8	121.3	1.3	3.9
Personal care	111.7	0.6	1.5	117.5	0.2	2.4
<b>Recreation, education and reading</b>	<b>123.4</b>	<b>0.2</b>	<b>1.7</b>	<b>121.7</b>	<b>0.0</b>	<b>2.0</b>
Recreation	111.7	0.2	0.8	117.4	0.0	2.0
Education and reading	171.7	0.1	5.1	136.1	0.0	1.9
<b>Alcoholic beverages and tobacco products</b>	<b>108.3</b>	<b>0.0</b>	<b>2.1</b>	<b>111.0</b>	<b>-0.1</b>	<b>1.7</b>
Alcoholic beverages	118.5	0.1	2.3	115.3	0.1	2.1
Tobacco products and smokers' supplies	95.9	0.0	1.7	102.6	-0.1	1.5
All-items excluding food	119.4	0.3	2.1	114.6	1.7	2.0
All-items excluding food and energy	117.3	0.3	2.0	112.4	0.3	1.0
All-items excluding energy	117.0	0.3	2.5	113.3	0.4	1.5
Energy	141.4	-0.5	3.7	139.7	17.2	11.7
All-items (1986 = 100)	150.3			146.3		

TABLEAU - 6 (Fin)

**L'indice des prix à la consommation, composantes principales, certains sous-groupes et agrégats spéciaux (non désaisonnalisés), provinces, Whitehorse et Yellowknife, 1992=100**

Indexes	Percentage change April 2001 from		Indexes	Percentage change April 2001 from		
Indices	Taux de variation Avril 2001 contre		Indices	Taux de variation Avril 2001 contre		
April 2001 Avril	March 2001 Mars	April 2000 Avril	April 2001 Avril	March 2001 Mars	April 2000 Avril	
Whitehorse			Yellowknife			
<b>116.3</b>	<b>0.2</b>	<b>2.3</b>	<b>112.2</b>	<b>0.3</b>	<b>1.3</b>	<b>ENSEMBLE</b>
<b>118.3</b>	<b>1.5</b>	<b>5.7</b>	<b>116.2</b>	<b>1.2</b>	<b>3.5</b>	<b>Aliments</b>
116.5	1.4	5.5	117.5	1.7	5.3	Aliments achetés au magasin
122.4	4.6	7.7	117.3	2.9	8.1	Viande
116.9	0.9	3.7	112.9	2.8	6.2	Produits laitiers
118.3	4.6	4.0	133.5	1.4	6.0	Produits de boulangerie et autres produits céréaliers
128.5	0.2	5.3	87.4	5.7	-0.6	Fruits frais
126.5	-0.2	26.4	153.4	-3.7	8.8	Légumes frais
122.7	1.6	6.4	114.7	0.0	-0.4	Aliments achetés au restaurant
<b>111.8</b>	<b>-0.3</b>	<b>2.6</b>	<b>106.1</b>	<b>-0.2</b>	<b>1.1</b>	<b>Logement</b>
...	...	...	...	...	...	Logement en location
...	...	...	...	...	...	Logement en propriété
...	...	...	...	...	...	Coût de remplacement
...	...	...	...	...	...	Primes d'assurance de propriétaire
...	...	...	...	...	...	Entretien et réparations par le propriétaire
141.9	-1.3	6.0	125.9	-0.8	0.6	Eau, combustible et électricité
128.4	0.0	1.8	114.2	0.0	-0.8	Électricité
...	...	...	...	...	...	Gaz naturel
152.9	-2.8	11.1	140.0	-2.4	2.0	Mazout et autres combustibles
<b>109.7</b>	<b>-0.2</b>	<b>1.7</b>	<b>105.0</b>	<b>0.3</b>	<b>1.7</b>	<b>Dépenses et équipement du ménage</b>
117.7	-0.2	2.9	108.8	0.4	3.0	Dépenses du ménage
114.9	0.0	4.5	108.5	0.0	3.9	Services téléphoniques
96.7	-0.2	-0.7	99.0	0.0	-0.8	Équipement du ménage
<b>106.2</b>	<b>0.1</b>	<b>1.3</b>	<b>102.7</b>	<b>0.3</b>	<b>1.0</b>	<b>Habillement et chaussures</b>
106.9	1.5	3.1	100.7	-1.1	4.2	Vêtements pour femmes
109.8	-1.1	0.8	106.5	-0.1	-1.6	Vêtements pour hommes
90.1	-1.1	-8.7	101.8	6.8	5.2	Chaussures
<b>130.9</b>	<b>0.0</b>	<b>-0.4</b>	<b>132.7</b>	<b>0.8</b>	<b>1.0</b>	<b>Transports</b>
125.9	-0.5	0.8	126.1	0.3	3.4	Transport privé
128.5	0.4	-0.4	129.2	0.9	5.8	Achat et location à bail de véhicules automobiles
135.9	-2.0	2.2	130.9	0.1	2.2	Essence
112.8	0.0	0.0	120.2	0.0	0.0	Primes d'assurance de véhicules automobiles
159.1	2.4	-6.3	156.4	2.3	-5.9	Transport public
<b>107.4</b>	<b>-0.2</b>	<b>2.1</b>	<b>109.7</b>	<b>0.5</b>	<b>-1.1</b>	<b>Santé et soins personnels</b>
109.4	1.5	4.9	115.8	1.0	2.5	Soins de santé
105.3	-1.7	-0.4	105.6	0.3	-3.4	Soins personnels
<b>113.6</b>	<b>-0.4</b>	<b>0.7</b>	<b>109.7</b>	<b>-0.5</b>	<b>-0.7</b>	<b>Loisirs, formation et lecture</b>
107.3	-0.5	0.8	99.9	-0.5	-1.4	Loisirs
148.7	0.0	0.6	168.6	0.0	2.4	Formation et lecture
<b>118.8</b>	<b>0.5</b>	<b>2.8</b>	<b>114.3</b>	<b>0.7</b>	<b>2.8</b>	<b>Boissons alcoolisées et produits du tabac</b>
122.6	1.1	2.3	109.3	0.0	-2.0	Boissons alcoolisées
115.3	0.0	3.3	116.7	1.4	7.7	Produits du tabac et articles pour fumeurs
115.8	-0.1	1.4	111.6	0.2	0.9	Ensemble sans les aliments
113.3	0.1	0.9	110.3	0.2	0.8	Ensemble sans les aliments et l'énergie
114.3	0.4	1.9	111.3	0.4	1.3	Ensemble sans l'énergie
139.8	-1.5	4.9	127.0	-0.5	1.3	Énergie
143.2			139.7			Ensemble (1986 = 100)

TABLE - 7

**The All-items Consumer Price Index  
(Not Seasonally Adjusted), Provinces, Whitehorse  
and Yellowknife, 1996-2001, 1992=100**

TABLEAU - 7

**Indice d'ensemble des prix à la consommation  
(non désaisonné), provinces, Whitehorse  
et Yellowknife, 1996-2001, 1992=100**

	Jan.	Feb.	March	April	May	June	July	Aug.	Sept.	Oct.	Nov.	Dec.	Annual average	
	Jan.	Fév.	Mars	Avril	Mai	Juin	Juillet	Août	Sept.	Oct.	Nov.	Déc.	Moyenne annuelle	
<b>NEWFOUNDLAND</b>														<b>TERRE-NEUVE</b>
1996	104.8	105.1	105.0	105.6	106.1	106.1	106.0	106.1	106.5	107.0	107.2	106.9	106.0	
1997	107.6	107.9	108.7	107.6	107.9	108.2	108.6	108.5	108.7	108.6	108.4	107.9	108.2	
1998	108.5	108.7	108.3	108.4	108.3	108.3	108.7	108.7	107.6	108.8	108.7	108.0	108.4	
1999	108.0	108.4	109.2	109.4	110.1	110.1	110.2	110.6	110.8	110.9	111.1	111.1	110.0	
2000	111.6	112.5	113.0	112.3	112.2	113.3	113.8	113.8	114.0	114.2	114.3	114.0	113.3	
2001	114.0	114.5	114.4	113.6										
<b>PRINCE EDWARD ISLAND</b>														<b>ÎLE-DU-PRINCE-ÉDOUARD</b>
1996	104.0	104.5	104.6	105.0	105.0	105.6	105.7	105.2	105.5	105.8	105.8	105.6	105.2	
1997	106.1	106.1	106.9	106.9	106.5	106.4	106.6	106.7	106.3	106.7	106.8	106.1	106.5	
1998	106.4	106.7	106.6	106.3	105.6	105.7	105.5	105.5	105.4	106.1	106.4	106.1	106.0	
1999	105.7	106.2	106.6	106.4	106.4	106.8	107.0	107.2	108.2	108.4	109.4	109.4	107.3	
2000	109.1	109.2	110.3	110.7	111.5	111.9	112.0	112.5	112.9	113.3	114.1	113.4	111.7	
2001	114.1	113.2	113.3	114.6										
<b>NOVA SCOTIA</b>														<b>NOUVELLE-ÉCOSSE</b>
1996	103.9	104.0	104.3	104.9	106.2	105.9	105.4	105.7	106.0	106.6	107.0	107.3	105.6	
1997	107.1	107.3	107.6	107.8	107.7	107.6	107.7	108.2	108.2	108.3	108.1	108.0	107.8	
1998	108.7	108.5	108.6	108.4	108.5	108.4	108.5	108.6	107.4	108.7	108.7	108.4	108.5	
1999	108.2	108.7	108.7	109.7	109.9	110.0	110.1	111.1	111.6	111.7	112.0	112.0	110.3	
2000	112.0	112.9	113.5	113.1	113.5	114.2	114.1	114.0	115.0	115.4	116.2	116.0	114.2	
2001	115.3	115.5	115.6	116.5										
<b>NEW BRUNSWICK</b>														<b>NOUVEAU-BRUNSWICK</b>
1996	103.6	104.0	104.2	104.6	105.2	104.7	104.7	105.0	105.0	105.8	106.1	106.2	104.9	
1997	106.4	106.5	106.9	107.0	106.8	106.4	106.6	106.9	107.4	107.4	107.3	107.2	106.9	
1998	107.6	107.7	107.7	107.3	107.5	107.4	107.1	107.5	107.1	107.9	107.8	107.4	107.5	
1999	107.0	107.5	107.7	108.8	109.3	109.1	109.3	110.0	110.5	110.4	110.4	110.7	109.2	
2000	110.3	111.1	112.2	112.1	112.3	113.1	113.4	113.3	113.7	113.9	114.4	113.8	112.8	
2001	113.4	113.8	114.1	114.8										
<b>QUÉBEC</b>														<b>QUÉBEC</b>
1996	102.2	102.6	102.9	103.3	103.8	103.7	103.5	103.5	103.5	104.0	104.3	103.9	103.4	
1997	104.2	104.6	104.6	104.7	104.8	105.2	105.1	105.3	105.0	105.1	105.1	104.9	104.9	
1998	106.2	106.2	106.1	106.2	106.5	106.7	106.5	106.5	106.2	106.5	106.7	106.3	106.4	
1999	106.6	106.6	107.4	107.8	107.9	108.1	108.3	108.4	108.7	109.0	108.8	108.7	108.0	
2000	108.7	109.6	110.0	109.6	110.1	111.1	111.1	111.0	111.4	111.5	111.7	111.8	110.6	
2001	111.7	112.4	112.7	113.8										
<b>ONTARIO</b>														<b>ONTARIO</b>
1996	104.7	105.0	105.3	105.6	105.8	105.7	105.8	105.9	106.0	106.4	107.1	107.2	105.9	
1997	107.4	107.4	107.7	107.8	107.7	108.0	108.0	108.2	108.1	108.3	108.0	107.9	107.9	
1998	108.4	108.7	108.8	108.5	108.9	108.8	109.0	108.9	109.0	109.4	109.3	108.9	108.9	
1999	109.3	109.4	110.0	110.6	110.9	110.9	111.2	111.6	111.8	111.9	111.8	112.1	111.0	
2000	111.9	112.8	113.7	113.0	113.7	114.5	114.7	114.4	114.9	115.2	115.9	116.0	114.2	
2001	115.9	116.6	117.3	117.9										
<b>MANITOBA</b>														<b>MANITOBA</b>
1996	107.8	107.6	108.4	108.9	109.3	109.0	109.5	109.6	109.6	109.9	110.4	110.9	109.2	
1997	111.0	111.0	111.5	111.4	111.9	111.8	111.7	111.6	111.5	111.7	111.8	111.7	111.6	
1998	112.1	111.8	112.3	112.3	113.0	113.1	113.0	113.3	113.2	113.7	113.7	113.9	113.0	
1999	113.8	113.9	113.8	114.6	115.1	115.2	115.4	115.7	116.2	116.2	116.1	116.5	115.2	
2000	116.4	116.7	117.4	117.3	117.3	117.8	118.4	118.5	119.0	118.8	119.2	119.9	118.1	
2001	119.1	120.5	120.7	121.0										



TABLE - 7 (Concluded)

**The All-items Consumer Price Index  
(Not Seasonally Adjusted), Provinces, Whitehorse  
and Yellowknife, 1996-2001, 1992=100**

TABLEAU - 7 (Fin)

**Indice d'ensemble des prix à la consommation  
(non désaisonné), provinces, Whitehorse  
et Yellowknife, 1996-2001, 1992=100**

	Jan.	Feb.	March	April	May	June	July	Aug.	Sept.	Oct.	Nov.	Dec.	Annual average
	Jan.	Fév.	Mars	Avril	Mai	Juin	Juillet	Août	Sept.	Oct.	Nov.	Déc.	Moyenne annuelle
<b>SASKATCHEWAN</b>													<b>SASKATCHEWAN</b>
1996	107.5	107.6	108.0	108.4	108.9	108.8	109.1	109.1	109.4	109.7	110.2	110.3	108.9
1997	110.0	110.2	110.3	109.8	110.1	110.2	110.5	110.4	110.3	110.5	110.4	110.4	110.3
1998	110.8	111.1	111.3	111.4	112.0	112.2	112.2	111.8	111.9	112.2	112.6	112.5	111.8
1999	112.9	112.9	113.1	113.2	113.8	113.6	113.6	114.0	114.4	114.3	114.5	114.5	113.7
2000	114.6	115.0	115.8	115.9	116.2	116.5	117.0	117.2	117.5	117.5	118.0	119.1	116.7
2001	118.3	118.9	118.8	119.2									
<b>ALBERTA</b>													<b>ALBERTA</b>
1996	105.7	105.8	106.6	107.1	107.3	107.0	107.7	107.8	108.0	107.8	108.1	108.2	107.3
1997	108.9	109.1	109.4	109.0	109.2	109.6	109.7	109.7	109.8	109.8	109.7	109.7	109.5
1998	110.0	109.2	109.8	110.3	110.6	111.3	111.3	111.4	111.0	111.1	111.2	111.4	110.7
1999	111.7	111.6	111.9	112.2	113.0	113.3	113.6	114.3	114.9	115.1	114.6	115.1	113.4
2000	114.7	114.7	115.8	115.9	116.6	117.1	118.2	118.3	119.1	119.2	119.6	119.6	117.4
2001	116.0	118.8	118.7	118.9									
<b>BRITISH COLUMBIA</b>													<b>COLOMBIE-BRITANNIQUE</b>
1996	108.6	108.6	108.8	108.9	109.0	109.0	108.9	108.8	109.0	109.0	109.1	109.0	108.9
1997	109.3	109.6	109.7	109.6	110.0	110.0	109.8	110.0	110.0	109.7	109.7	109.4	109.7
1998	109.7	109.5	109.8	109.8	110.3	110.4	110.4	110.4	110.0	110.1	109.9	109.7	110.0
1999	109.9	110.1	110.3	111.0	111.1	111.5	112.0	111.8	112.2	111.8	111.5	111.6	111.2
2000	111.3	111.4	112.3	112.4	112.8	113.2	114.2	114.1	114.3	114.5	114.5	114.3	113.3
2001	114.5	112.6	113.3	115.0									
<b>WHITEHORSE</b>													<b>WHITEHORSE</b>
1996	106.3	106.3	106.2	106.4	107.2	107.5	108.2	108.4	108.1	108.0	108.4	108.5	107.5
1997	108.2	108.4	109.3	109.2	109.8	110.6	110.8	110.7	110.6	110.6	110.5	110.4	109.9
1998	110.3	110.3	110.7	110.5	111.2	111.3	111.6	111.6	111.5	111.2	110.8	110.6	111.0
1999	110.4	110.4	111.1	111.4	112.2	112.2	112.9	113.0	113.1	112.9	112.6	113.0	112.1
2000	112.3	112.9	113.3	113.7	114.3	115.1	115.7	115.9	115.8	115.1	115.6	115.8	114.6
2001	115.9	116.0	116.1	116.3									
<b>YELLOWKNIFE</b>													<b>YELLOWKNIFE</b>
1996	107.1	107.2	107.5	107.5	108.6	107.9	108.8	108.8	108.8	108.7	108.8	108.4	108.2
1997	108.3	107.7	107.7	108.0	108.3	108.7	109.6	109.1	109.0	108.3	107.6	107.6	108.3
1998	107.7	107.4	107.7	107.8	108.3	108.6	108.9	108.7	108.2	108.7	108.3	108.2	108.2
1999	108.2	107.9	108.3	108.5	109.0	109.3	110.1	110.1	110.3	110.1	109.6	110.3	109.3
2000	109.6	109.9	110.4	110.8	111.2	111.4	112.0	111.9	112.0	111.5	111.9	112.1	111.2
2001	112.1	112.2	111.9	112.2									

**ELECTRONIC PUBLICATIONS AVAILABLE AT** | **PUBLICATIONS ÉLECTRONIQUES DISPONIBLES À**  
**[www.statcan.ca](http://www.statcan.ca)**



## Part III

### City Tables

TABLE - 8

The Consumer Price Index and Selected Sub-groups (Not Seasonally Adjusted), by City<sup>1</sup>, 1992=100

	Indexes			Percentage change April 2001 from		
	Indices			Taux de variation Avril 2001 contre		
	April 2001 Avril	March 2001 Mars	April 2000 Avril	March 2001 Mars	April 2000 Avril	
<b>ST. JOHN'S</b>						
<b>All-items</b>	<b>113.6</b>	<b>114.4</b>	<b>112.3</b>	<b>-0.7</b>	<b>1.2</b>	<b>Ensemble</b>
Shelter	105.1	109.9	107.1	-4.4	-1.9	Logement
Rented accommodation	108.0	107.8	105.8	0.2	2.1	Logement en location
Owned accommodation	106.5	106.1	102.3	0.4	4.1	Logement en propriété
Water, fuel and electricity	97.9	118.6	117.5	-17.5	-16.7	Eau, combustible et électricité
All-items (1986=100)	138.8					Ensemble (1986=100)
<b>CHARLOTTETOWN-SUMMERSIDE</b>						
<b>All-items</b>	<b>114.1</b>	<b>113.0</b>	<b>110.5</b>	<b>1.0</b>	<b>3.3</b>	<b>Ensemble</b>
Shelter	111.4	110.4	107.1	0.9	4.0	Logement
Rented accommodation	107.4	107.4	106.2	0.0	1.1	Logement en location
Owned accommodation	104.1	103.8	101.1	0.3	3.0	Logement en propriété
Water, fuel and electricity	132.8	128.8	121.2	3.1	9.6	Eau, combustible et électricité
All-items (1986=100)	144.8					Ensemble (1986=100)
<b>HALIFAX</b>						
<b>All-items</b>	<b>115.6</b>	<b>114.7</b>	<b>112.3</b>	<b>0.8</b>	<b>2.9</b>	<b>Ensemble</b>
Shelter	114.1	114.0	110.2	0.1	3.5	Logement
Rented accommodation	107.8	107.6	106.4	0.2	1.3	Logement en location
Owned accommodation	112.8	112.7	108.1	0.1	4.3	Logement en propriété
Water, fuel and electricity	126.9	127.1	122.0	-0.2	4.0	Eau, combustible et électricité
All-items (1986=100)	145.9					Ensemble (1986=100)
<b>SAINT JOHN</b>						
<b>All-items</b>	<b>114.6</b>	<b>113.9</b>	<b>111.8</b>	<b>0.6</b>	<b>2.5</b>	<b>Ensemble</b>
Shelter	113.7	113.6	111.7	0.1	1.8	Logement
Rented accommodation	107.8	107.9	106.5	-0.1	1.2	Logement en location
Owned accommodation	104.8	104.5	102.8	0.3	1.9	Logement en propriété
Water, fuel and electricity	140.8	141.1	138.0	-0.2	2.0	Eau, combustible et électricité
All-items (1986=100)	143.5					Ensemble (1986=100)
<b>QUÉBEC</b>						
<b>All-items</b>	<b>114.3</b>	<b>113.3</b>	<b>110.4</b>	<b>0.9</b>	<b>3.5</b>	<b>Ensemble</b>
Shelter	110.0	110.0	107.8	0.0	2.0	Logement
Rented accommodation	111.4	111.3	109.9	0.1	1.4	Logement en location
Owned accommodation	109.5	109.3	106.5	0.2	2.8	Logement en propriété
Water, fuel and electricity	109.5	110.2	108.6	-0.6	0.8	Eau, combustible et électricité
All-items (1986=100)	145.7					Ensemble (1986=100)

## Partie III

### Tableaux par villes

TABLEAU - 8

L'indice des prix à la consommation et certains sous-groupes (non désaisonnalisés), par ville<sup>1</sup>, 1992=100

	Indexes			Percentage change April 2001 from		
	Indices			Taux de variation Avril 2001 contre		
	April 2001 Avril	March 2001 Mars	April 2000 Avril	March 2001 Mars	April 2000 Avril	
<b>ST. JOHN'S</b>						
<b>All-items</b>	<b>113.6</b>	<b>114.4</b>	<b>112.3</b>	<b>-0.7</b>	<b>1.2</b>	<b>Ensemble</b>
Shelter	105.1	109.9	107.1	-4.4	-1.9	Logement
Rented accommodation	108.0	107.8	105.8	0.2	2.1	Logement en location
Owned accommodation	106.5	106.1	102.3	0.4	4.1	Logement en propriété
Water, fuel and electricity	97.9	118.6	117.5	-17.5	-16.7	Eau, combustible et électricité
All-items (1986=100)	138.8					Ensemble (1986=100)
<b>CHARLOTTETOWN-SUMMERSIDE</b>						
<b>All-items</b>	<b>114.1</b>	<b>113.0</b>	<b>110.5</b>	<b>1.0</b>	<b>3.3</b>	<b>Ensemble</b>
Shelter	111.4	110.4	107.1	0.9	4.0	Logement
Rented accommodation	107.4	107.4	106.2	0.0	1.1	Logement en location
Owned accommodation	104.1	103.8	101.1	0.3	3.0	Logement en propriété
Water, fuel and electricity	132.8	128.8	121.2	3.1	9.6	Eau, combustible et électricité
All-items (1986=100)	144.8					Ensemble (1986=100)
<b>HALIFAX</b>						
<b>All-items</b>	<b>115.6</b>	<b>114.7</b>	<b>112.3</b>	<b>0.8</b>	<b>2.9</b>	<b>Ensemble</b>
Shelter	114.1	114.0	110.2	0.1	3.5	Logement
Rented accommodation	107.8	107.6	106.4	0.2	1.3	Logement en location
Owned accommodation	112.8	112.7	108.1	0.1	4.3	Logement en propriété
Water, fuel and electricity	126.9	127.1	122.0	-0.2	4.0	Eau, combustible et électricité
All-items (1986=100)	145.9					Ensemble (1986=100)
<b>SAINT JOHN</b>						
<b>All-items</b>	<b>114.6</b>	<b>113.9</b>	<b>111.8</b>	<b>0.6</b>	<b>2.5</b>	<b>Ensemble</b>
Shelter	113.7	113.6	111.7	0.1	1.8	Logement
Rented accommodation	107.8	107.9	106.5	-0.1	1.2	Logement en location
Owned accommodation	104.8	104.5	102.8	0.3	1.9	Logement en propriété
Water, fuel and electricity	140.8	141.1	138.0	-0.2	2.0	Eau, combustible et électricité
All-items (1986=100)	143.5					Ensemble (1986=100)
<b>QUÉBEC</b>						
<b>All-items</b>	<b>114.3</b>	<b>113.3</b>	<b>110.4</b>	<b>0.9</b>	<b>3.5</b>	<b>Ensemble</b>
Shelter	110.0	110.0	107.8	0.0	2.0	Logement
Rented accommodation	111.4	111.3	109.9	0.1	1.4	Logement en location
Owned accommodation	109.5	109.3	106.5	0.2	2.8	Logement en propriété
Water, fuel and electricity	109.5	110.2	108.6	-0.6	0.8	Eau, combustible et électricité
All-items (1986=100)	145.7					Ensemble (1986=100)

TABLE - 8 (Continued)

**The Consumer Price Index and Selected Sub-groups (Not Seasonally Adjusted), by City<sup>1</sup>, 1992=100**

TABLEAU - 8 (Suite)

**L'indice des prix à la consommation et certains sous-groupes (non désaisonnalisés), par ville<sup>1</sup>, 1992=100**

	Indexes			Percentage change April 2001 from		
	Indices			Taux de variation Avril 2001 contre		
	April 2001 Avril	March 2001 Mars	April 2000 Avril	March 2001 Mars	April 2000 Avril	
<b>MONTRÉAL</b>						
<b>All-items</b>	<b>113.8</b>	<b>112.8</b>	<b>109.7</b>	<b>0.9</b>	<b>3.7</b>	<b>Ensemble</b>
Shelter	112.1	112.0	108.7	0.1	3.1	Logement
Rented accommodation	108.4	108.4	107.5	0.0	0.8	Logement en location
Owned accommodation	113.1	112.9	108.5	0.2	4.2	Logement en propriété
Water, fuel and electricity	118.1	118.4	113.4	-0.3	4.1	Eau, combustible et électricité
All-items (1986=100)	147.1					Ensemble (1986=100)
<b>OTTAWA</b>						
<b>All-items</b>	<b>119.4</b>	<b>119.0</b>	<b>114.3</b>	<b>0.3</b>	<b>4.5</b>	<b>Ensemble</b>
Shelter	114.4	114.9	106.7	-0.4	7.2	Logement
Rented accommodation	117.1	117.2	114.6	-0.1	2.2	Logement en location
Owned accommodation	107.4	107.1	101.1	0.3	6.2	Logement en propriété
Water, fuel and electricity	140.2	145.1	111.2	-3.4	26.1	Eau, combustible et électricité
All-items (1986=100)	152.4					Ensemble (1986=100)
<b>TORONTO</b>						
<b>All-items</b>	<b>118.4</b>	<b>117.8</b>	<b>113.3</b>	<b>0.5</b>	<b>4.5</b>	<b>Ensemble</b>
Shelter	114.3	114.7	107.1	-0.3	6.7	Logement
Rented accommodation	117.6	117.3	115.1	0.3	2.2	Logement en location
Owned accommodation	104.1	103.7	100.9	0.4	3.2	Logement en propriété
Water, fuel and electricity	155.2	161.8	116.4	-4.1	33.3	Eau, combustible et électricité
All-items (1986=100)	153.6					Ensemble (1986=100)
<b>THUNDER BAY</b>						
<b>All-items</b>	<b>117.8</b>	<b>117.3</b>	<b>113.2</b>	<b>0.4</b>	<b>4.1</b>	<b>Ensemble</b>
Shelter	112.2	112.7	105.5	-0.4	6.4	Logement
Rented accommodation	109.0	109.5	108.5	-0.5	0.5	Logement en location
Owned accommodation	101.6	101.7	100.8	-0.1	0.8	Logement en propriété
Water, fuel and electricity	148.4	150.2	116.7	-1.2	27.2	Eau, combustible et électricité
All-items (1986=100)	149.6					Ensemble (1986=100)
<b>WINNIPEG</b>						
<b>All-items</b>	<b>121.4</b>	<b>121.0</b>	<b>117.3</b>	<b>0.3</b>	<b>3.5</b>	<b>Ensemble</b>
Shelter	119.9	119.8	113.1	0.1	6.0	Logement
Rented accommodation	110.2	110.2	108.5	0.0	1.6	Logement en location
Owned accommodation	113.3	113.1	111.2	0.2	1.9	Logement en propriété
Water, fuel and electricity	159.7	159.7	126.4	0.0	26.3	Eau, combustible et électricité
All-items (1986=100)	154.1					Ensemble (1986=100)
<b>REGINA</b>						
<b>All-items</b>	<b>120.2</b>	<b>119.8</b>	<b>116.8</b>	<b>0.3</b>	<b>2.9</b>	<b>Ensemble</b>
Shelter	127.8	126.9	121.1	0.7	5.5	Logement
Rented accommodation	113.7	113.3	111.7	0.4	1.8	Logement en location
Owned accommodation	122.2	122.0	118.1	0.2	3.5	Logement en propriété
Water, fuel and electricity	157.0	153.8	138.6	2.1	13.3	Eau, combustible et électricité
All-items (1986=100)	152.9					Ensemble (1986=100)

TABLE - 8 (Concluded)

**The Consumer Price Index and Selected Sub-groups (Not Seasonally Adjusted), by City<sup>1</sup>, 1992=100**

TABLEAU - 8 (Fin)

**L'indice des prix à la consommation et certains sous-groupes (non désaisonnalisés), par ville<sup>1</sup>, 1992=100**

	Indexes			Percentage change April 2001 from		
	Indices			Taux de variation Avril 2001 contre		
	April 2001 Avril	March 2001 Mars	April 2000 Avril	March 2001 Mars	April 2000 Avril	
<b>SASKATOON</b>						
<b>All-items</b>	<b>118.7</b>	<b>118.3</b>	<b>115.6</b>	<b>0.3</b>	<b>2.7</b>	<b>Ensemble</b>
Shelter	121.3	119.9	115.3	1.2	5.2	Logement
Rented accommodation	119.9	119.6	117.9	0.3	1.7	Logement en location
Owned accommodation	110.9	109.8	107.1	1.0	3.5	Logement en propriété
Water, fuel and electricity	147.2	144.2	129.6	2.1	13.6	Eau, combustible et électricité
All-items (1986=100)	149.9					Ensemble (1986=100)
<b>EDMONTON</b>						
<b>All-items</b>	<b>117.2</b>	<b>117.0</b>	<b>114.5</b>	<b>0.2</b>	<b>2.4</b>	<b>Ensemble</b>
Shelter	115.8	115.6	112.8	0.2	2.7	Logement
Rented accommodation	114.1	113.9	111.5	0.2	2.3	Logement en location
Owned accommodation	109.4	109.1	105.9	0.3	3.3	Logement en propriété
Water, fuel and electricity	141.0	141.1	139.1	-0.1	1.4	Eau, combustible et électricité
All-items (1986=100)	148.4					Ensemble (1986=100)
<b>CALGARY</b>						
<b>All-items</b>	<b>120.3</b>	<b>120.1</b>	<b>116.8</b>	<b>0.2</b>	<b>3.0</b>	<b>Ensemble</b>
Shelter	123.4	123.0	117.9	0.3	4.7	Logement
Rented accommodation	119.0	118.4	116.3	0.5	2.3	Logement en location
Owned accommodation	115.6	115.1	111.8	0.4	3.4	Logement en propriété
Water, fuel and electricity	157.3	157.4	139.4	-0.1	12.8	Eau, combustible et électricité
All-items (1986=100)	151.9					Ensemble (1986=100)
<b>VANCOUVER</b>						
<b>All-items</b>	<b>115.7</b>	<b>114.0</b>	<b>112.9</b>	<b>1.5</b>	<b>2.5</b>	<b>Ensemble</b>
Shelter	104.0	100.2	99.9	3.8	4.1	Logement
Rented accommodation	111.2	111.0	110.1	0.2	1.0	Logement en location
Owned accommodation	91.1	91.4	90.4	-0.3	0.8	Logement en propriété
Water, fuel and electricity	164.2	120.2	126.8	36.6	29.5	Eau, combustible et électricité
All-items (1986=100)	147.4					Ensemble (1986=100)
<b>VICTORIA</b>						
<b>All-items</b>	<b>114.2</b>	<b>112.4</b>	<b>112.3</b>	<b>1.6</b>	<b>1.7</b>	<b>Ensemble</b>
Shelter	100.0	95.4	98.9	4.8	1.1	Logement
Rented accommodation	111.2	111.0	110.3	0.2	0.8	Logement en location
Owned accommodation	90.0	90.0	88.8	0.0	1.4	Logement en propriété
Water, fuel and electricity	119.5	81.9	118.5	45.9	0.8	Eau, combustible et électricité
All-items (1986=100)	144.3					Ensemble (1986=100)

<sup>1</sup> The indexes for Whitehorse and Yellowknife are available from Table - 6.

<sup>1</sup> Les indices pour Whitehorse et Yellowknife sont disponibles à partir du tableau - 6.

TABLE - 9

**The All-items Consumer Price Index  
(Not Seasonally Adjusted),  
by City<sup>1</sup>, 1996-2001, 1992=100**

	Jan.	Feb.	March	April	May	June	July	Aug.	Sept.	Oct.	Nov.	Dec.	Annual average
	Jan.	Fév.	Mars	Avril	Mai	Juin	Juillet	Août	Sept.	Oct.	Nov.	Déc.	Moyenne annuelle
<b>ST. JOHN'S</b>													
1996	104.9	105.1	105.1	105.6	106.1	106.0	105.9	106.0	106.4	107.0	107.1	106.8	106.0
1997	107.4	107.7	108.4	107.4	107.9	108.1	108.4	108.3	108.5	108.5	108.3	107.9	108.1
1998	108.5	108.7	108.4	108.5	108.4	108.4	108.8	108.8	107.8	109.0	108.9	108.2	108.5
1999	108.2	108.6	109.4	109.7	110.2	110.3	110.4	110.8	110.9	111.1	111.3	111.2	110.2
2000	111.7	112.4	112.9	112.3	112.3	113.3	113.8	113.9	114.0	114.1	114.3	113.9	113.2
2001	113.9	114.4	114.4	113.6									
<b>CHARLOTTETOWN-SUMMERSIDE</b>													
1996	104.0	104.4	104.6	105.0	105.0	105.5	105.6	105.1	105.4	105.7	105.7	105.5	105.1
1997	105.8	105.9	106.7	106.8	106.5	106.2	106.5	106.6	106.3	106.6	106.7	106.1	106.4
1998	106.3	106.7	106.7	106.4	105.9	105.9	105.7	105.7	105.7	106.4	106.6	106.3	106.2
1999	105.9	106.4	106.8	106.6	106.6	107.0	107.1	107.3	108.3	108.5	109.4	109.3	107.4
2000	108.9	109.0	110.1	110.5	111.2	111.5	111.7	112.0	112.5	112.9	113.6	112.9	111.4
2001	113.5	112.8	113.0	114.1									
<b>HALIFAX</b>													
1996	103.6	103.6	104.0	104.4	105.6	105.4	105.0	105.2	105.5	106.0	106.3	106.5	105.1
1997	106.4	106.6	107.0	107.1	107.1	106.9	107.1	107.4	107.4	107.6	107.4	107.3	107.1
1998	107.9	107.8	108.0	107.8	107.9	107.9	108.0	108.1	107.1	108.2	108.2	107.9	107.9
1999	107.7	108.3	108.3	109.3	109.4	109.5	109.6	110.5	111.0	111.1	111.4	111.2	109.8
2000	111.2	111.9	112.5	112.3	112.7	113.4	113.2	113.2	114.0	114.4	115.1	114.8	113.2
2001	114.3	114.5	114.7	115.6									
<b>SAINT JOHN</b>													
1996	103.6	103.9	104.2	104.6	105.1	104.7	104.6	105.0	105.0	105.6	106.0	106.0	104.9
1997	106.2	106.4	106.7	106.7	106.5	106.2	106.5	106.6	107.1	107.1	107.0	106.9	106.7
1998	107.3	107.4	107.3	107.1	107.3	107.1	106.8	107.2	106.8	107.6	107.5	107.1	107.2
1999	106.7	107.3	107.5	108.5	109.0	108.7	108.9	109.6	110.2	110.3	110.3	110.6	109.0
2000	110.2	111.0	112.1	111.8	111.9	112.7	113.0	112.9	113.4	113.5	114.0	113.5	112.5
2001	113.2	113.6	113.9	114.6									
<b>QUÉBEC</b>													
1996	103.1	103.5	103.8	104.2	104.6	104.5	104.2	104.3	104.4	104.9	105.2	104.8	104.3
1997	105.0	105.3	105.4	105.6	105.6	106.0	105.8	106.1	105.9	106.0	106.0	105.8	105.7
1998	107.1	107.1	107.0	107.1	107.5	107.6	107.4	107.5	107.2	107.4	107.6	107.2	107.3
1999	107.4	107.5	108.3	108.7	108.8	109.1	109.3	109.4	109.6	109.9	109.7	109.5	108.9
2000	109.5	110.3	110.7	110.4	110.9	111.9	111.9	111.7	112.0	112.1	112.3	112.3	111.3
2001	112.3	113.0	113.3	114.3									
<b>MONTRÉAL</b>													
1996	102.2	102.6	102.9	103.3	103.7	103.6	103.5	103.5	103.5	103.9	104.3	103.9	103.4
1997	104.1	104.5	104.5	104.7	104.9	105.3	104.9	105.3	104.9	105.0	105.1	104.9	104.8
1998	106.2	106.2	106.1	106.2	106.6	106.8	106.6	106.7	106.4	106.6	106.9	106.5	106.5
1999	106.8	106.8	107.5	108.0	108.0	108.3	108.5	108.5	108.9	109.1	108.9	108.8	108.2
2000	108.8	109.6	110.0	109.7	110.3	111.3	111.3	111.1	111.5	111.6	111.8	111.9	110.7
2001	112.0	112.6	112.8	113.8									
<b>OTTAWA</b>													
1996	106.0	106.3	106.6	107.1	107.3	107.2	107.4	107.4	107.5	107.8	108.5	108.7	107.3
1997	108.8	108.9	109.1	109.1	109.0	109.3	109.2	109.4	109.4	109.5	109.2	109.0	109.2
1998	109.5	109.9	110.0	109.7	110.2	110.2	110.3	110.2	110.3	110.7	110.5	110.2	110.1
1999	110.5	110.6	111.2	111.8	112.2	112.2	112.5	112.9	113.0	113.3	113.2	113.5	112.2
2000	113.2	114.1	114.9	114.3	114.9	115.8	116.0	115.9	116.4	116.7	117.4	117.6	115.6
2001	117.5	118.3	119.0	119.4									
<b>TORONTO</b>													
1996	104.8	105.1	105.5	105.7	105.9	105.8	105.8	106.0	106.3	106.6	107.1	107.3	106.0
1997	107.3	107.3	107.7	107.8	107.7	108.1	108.0	108.4	108.2	108.4	108.0	107.9	107.9
1998	108.4	109.0	109.0	108.6	109.0	108.9	109.0	109.0	109.2	109.5	109.5	109.1	109.0
1999	109.5	109.6	110.3	110.7	111.2	111.1	111.3	111.8	112.1	112.2	112.2	112.5	111.2
2000	112.3	113.2	113.9	113.3	114.1	114.9	114.9	114.7	115.2	115.5	116.2	116.2	114.5
2001	116.4	117.1	117.8	118.4									

TABLE - 9 (Concluded)

**The All-items Consumer Price Index  
(Not Seasonally Adjusted),  
by City<sup>1</sup>, 1996-2001, 1992=100**

TABLEAU - 9 (Fin)

**L'indice d'ensemble des prix à la  
consommation (non désaisonné),  
par ville<sup>1</sup>, 1996-2001 1992=100**

	Jan.	Feb.	March	April	May	June	July	Aug.	Sept.	Oct.	Nov.	Dec.	Annual average
	Jan.	Fév.	Mars	Avril	Mai	Juin	Juillet	Août	Sept.	Oct.	Nov.	Déc.	Moyenne annuelle
<b>THUNDER BAY</b>													
1996	105.4	105.6	106.0	106.2	106.5	106.5	106.6	106.7	106.9	106.9	107.9	108.0	106.6
1997	108.1	108.2	108.5	108.7	108.4	108.7	109.1	109.3	109.2	109.0	108.7	108.4	108.7
1998	108.9	109.3	109.3	109.0	109.3	109.4	109.5	109.4	109.4	109.8	109.7	109.2	109.4
1999	109.6	109.7	110.3	111.0	111.4	111.3	111.6	112.0	112.1	112.2	112.1	112.5	111.3
2000	112.1	112.9	113.8	113.2	113.8	114.5	114.7	114.4	114.9	115.2	115.7	115.8	114.3
2001	115.6	116.3	117.3	117.8									
<b>WINNIPEG</b>													
1996	107.9	107.7	108.4	108.8	109.2	109.0	109.5	109.5	109.6	110.0	110.4	110.8	109.2
1997	111.0	111.0	111.4	111.3	111.8	111.8	111.7	111.6	111.4	111.7	111.8	111.7	111.5
1998	112.2	111.8	112.3	112.4	113.1	113.2	113.0	113.4	113.4	113.8	113.8	114.0	113.0
1999	113.9	114.0	113.9	114.7	115.1	115.3	115.5	115.8	116.3	116.3	116.2	116.5	115.3
2000	116.4	116.7	117.4	117.3	117.4	117.8	118.4	118.7	119.1	118.9	119.3	120.0	118.1
2001	119.3	120.8	121.0	121.4									
<b>REGINA</b>													
1996	107.9	108.0	108.4	108.7	109.2	109.1	109.4	109.5	109.7	110.1	110.5	110.6	109.3
1997	110.4	110.5	110.7	110.1	110.5	110.7	110.9	110.8	110.8	111.2	111.2	111.2	110.8
1998	111.6	111.9	112.2	112.3	112.8	113.0	113.0	112.7	112.9	113.2	113.5	113.4	112.7
1999	113.8	113.9	114.1	114.2	114.7	114.6	114.6	114.9	115.4	115.2	115.4	115.4	114.7
2000	115.6	115.9	116.7	116.8	117.2	117.5	118.0	118.3	118.5	118.5	118.9	119.9	117.7
2001	119.2	119.8	119.8	120.2									
<b>SASKATOON</b>													
1996	107.1	107.3	107.6	108.1	108.5	108.4	108.7	108.8	109.0	109.3	109.7	109.7	108.5
1997	109.5	109.7	109.7	109.3	109.6	109.7	110.0	109.9	109.9	109.9	109.8	109.8	109.7
1998	110.2	110.5	110.7	110.8	111.5	111.7	111.7	111.4	111.5	111.8	112.2	112.0	111.3
1999	112.4	112.5	112.6	112.8	113.5	113.2	113.2	113.6	114.0	114.0	114.2	114.2	113.4
2000	114.2	114.6	115.4	115.6	115.9	116.1	116.6	116.9	117.1	117.2	117.6	118.5	116.3
2001	117.7	118.3	118.3	118.7									
<b>EDMONTON</b>													
1996	105.4	105.5	106.2	106.6	106.8	106.5	107.1	107.2	107.4	107.2	107.6	107.6	106.8
1997	108.3	108.5	108.8	108.2	108.4	108.8	108.8	108.8	108.9	109.0	108.8	108.8	108.7
1998	109.0	108.6	108.8	109.3	109.5	110.2	110.1	110.2	109.4	110.0	110.4	110.3	109.7
1999	110.5	110.5	110.7	111.0	111.8	112.0	112.4	113.2	113.8	113.7	113.3	113.8	112.2
2000	113.3	113.3	114.4	114.5	115.1	115.6	116.6	116.8	117.4	117.8	118.0	118.0	115.9
2001	113.6	117.1	117.0	117.2									
<b>CALGARY</b>													
1996	105.9	105.9	106.7	107.1	107.3	107.0	107.8	107.9	108.2	107.9	108.2	108.4	107.4
1997	108.9	109.1	109.4	109.3	109.5	109.9	110.0	110.0	110.1	110.2	110.1	110.1	109.7
1998	110.4	109.2	110.3	110.8	111.2	112.1	112.1	112.2	112.1	111.9	111.4	112.1	111.3
1999	112.4	112.4	112.6	112.9	113.7	114.0	114.3	115.1	115.7	116.1	115.5	116.0	114.2
2000	115.6	115.5	116.7	116.8	117.7	118.2	119.3	119.4	120.4	120.1	120.7	120.8	118.4
2001	118.0	120.1	120.1	120.3									
<b>VANCOUVER</b>													
1996	109.1	109.2	109.3	109.3	109.5	109.3	109.2	108.9	109.1	109.1	109.3	109.3	109.2
1997	109.5	109.8	110.0	109.7	110.0	110.1	109.8	110.0	110.0	109.7	109.9	109.5	109.8
1998	109.9	109.9	110.3	110.2	110.7	110.8	111.0	110.6	110.2	110.4	110.1	110.1	110.4
1999	110.2	110.2	110.4	111.2	111.2	111.7	112.0	111.8	112.4	111.9	111.7	111.8	111.4
2000	111.6	111.8	112.8	112.9	113.3	113.8	114.9	114.9	115.1	115.1	115.2	115.0	113.9
2001	115.3	113.9	114.0	115.7									
<b>VICTORIA</b>													
1996	108.2	108.2	108.5	108.8	108.9	108.9	108.8	108.7	108.9	109.0	108.9	108.9	108.7
1997	109.1	109.4	109.7	109.7	110.0	110.0	110.0	110.1	110.0	109.7	109.7	109.4	109.7
1998	109.8	109.7	109.9	109.8	110.3	110.4	110.2	110.3	109.9	110.2	109.9	109.7	110.0
1999	109.9	110.0	110.2	110.9	111.0	111.4	111.9	111.8	112.0	111.7	111.4	111.5	111.1
2000	111.1	111.3	112.2	112.3	112.7	113.1	113.7	113.6	113.9	114.0	114.1	113.9	113.0
2001	113.8	111.3	112.4	114.2									

<sup>1</sup> The All-items index for Whitehorse and Yellowknife is available from Table - 7.

<sup>1</sup> L'indice d'ensemble pour Whitehorse et Yellowknife est disponible dans le tableau - 7.

TABLE - 10

Average Retail Prices for Gasoline and Fuel Oil,  
by City - Cents per Litre, 2000-2001

TABLEAU - 10

Prix de détail moyens, essence et mazout,  
par ville - cents par litre, 2000-2001

	St. John's	Charlotte- town/ Sum- merside	Halifax	Saint John	Québec	Montréal	Ottawa	Toronto	Thunder Bay	Winnipeg
<b>Regular Unleaded Gas at Full Service Stations</b>										
April-2000	82.1	66.7	75.9	73.5	67.1	73.7	66.3	68.8	71.6	66.4
May-2000	83.1	69.4	76.3	73.5	68.4	76.1	70.7	71.5	74.1	64.8
June-2000	87.7	70.7	79.9	78.0	75.0	81.3	73.3	77.6	79.5	67.6
July-2000	90.7	70.7	80.9	77.2	74.0	80.6	70.3	73.6	77.0	67.6
August-2000	86.1	75.6	77.4	72.0	71.2	78.6	69.3	70.6	72.7	63.5
September-2000	88.9	74.3	81.2	76.8	75.5	82.3	74.1	75.7	78.8	72.1
October-2000	88.4	76.1	83.0	77.4	74.2	82.1	72.1	74.3	76.7	69.2
November-2000	91.7	79.3	84.4	82.1	78.1	82.1	75.9	75.8	77.0	71.3
December-2000	87.0	77.8	80.3	79.2	73.9	77.1	72.1	71.9	75.7	68.4
January-2001	83.6	80.4	77.8	73.5	77.0	77.7	70.6	71.8	72.1	64.4
February-2001	83.6	71.9	78.0	72.7	77.5	78.8	69.5	70.9	74.9	68.9
March-2001	83.6	71.6	77.7	71.8	78.7	77.4	68.9	68.8	73.6	65.9
April-2001	85.4	74.1	81.7	77.0	81.5	82.9	74.6	77.0	79.1	65.4
<b>Premium Unleaded Gas at Full Service Stations</b>										
April-2000	88.5	70.8	82.0	80.0	73.8	81.1	76.0	79.6	82.5	76.3
May-2000	89.7	73.5	82.6	79.9	75.3	83.8	80.9	82.3	84.7	74.6
June-2000	93.8	74.9	86.5	84.5	82.0	88.7	82.8	88.2	89.4	77.7
July-2000	97.1	74.9	87.6	84.0	80.9	88.0	80.3	84.3	87.0	77.7
August-2000	92.3	79.8	83.4	78.7	77.7	86.2	79.4	81.1	83.6	73.0
September-2000	94.9	78.5	86.6	83.2	82.0	89.4	84.5	86.6	88.7	82.0
October-2000	95.1	80.2	89.3	83.7	80.1	89.3	82.1	85.2	87.3	78.3
November-2000	98.2	83.4	91.2	88.4	85.0	89.1	85.6	86.7	87.7	80.9
December-2000	93.4	81.9	86.6	85.3	81.1	85.1	82.1	82.4	86.3	79.1
January-2001	90.3	84.6	83.6	79.6	84.4	85.5	80.0	82.0	82.8	75.2
February-2001	90.3	75.7	82.2	79.0	85.1	86.4	79.1	80.9	86.0	79.2
March-2001	90.3	75.8	83.7	78.3	85.9	85.0	79.3	79.0	85.3	75.8
April-2001	92.1	78.3	87.8	83.1	88.8	90.4	84.5	87.4	89.4	76.0
<b>Regular Unleaded Gas at Self Service Stations</b>										
April-2000	79.7	65.6	72.9	71.1	67.6	71.7	64.1	66.9	69.4	65.6
May-2000	80.2	68.2	74.1	71.7	68.9	75.0	68.7	70.8	72.0	63.8
June-2000	85.2	69.6	78.7	76.6	75.5	81.7	70.9	75.8	77.2	67.4
July-2000	87.9	69.6	78.8	75.5	73.8	79.4	68.9	72.0	75.5	67.2
August-2000	83.4	74.4	74.7	70.1	71.0	77.8	67.6	69.2	70.8	63.8
September-2000	86.3	72.9	78.3	75.0	75.4	81.2	73.6	74.4	77.6	71.2
October-2000	85.5	74.8	80.0	75.8	73.7	81.5	70.6	73.0	74.2	68.6
November-2000	88.6	77.9	81.7	80.4	76.6	80.6	73.6	74.1	74.7	70.6
December-2000	84.9	76.6	76.4	77.5	73.4	75.8	70.0	70.0	73.9	67.3
January-2001	81.1	79.3	75.2	71.7	76.8	77.1	70.5	70.4	70.6	62.9
February-2001	80.9	70.3	75.3	71.4	77.0	77.4	67.8	69.6	72.5	67.7
March-2001	80.9	70.2	74.9	69.8	78.4	76.1	66.0	67.3	71.1	64.6
April-2001	83.1	72.8	78.2	75.2	81.9	81.3	71.3	75.4	76.5	63.4
<b>Premium Unleaded Gas at Self Service Stations</b>										
April-2000	85.7	69.8	79.4	78.0	74.3	78.8	74.1	77.1	78.9	75.2
May-2000	86.7	72.4	80.4	78.8	75.9	81.8	78.6	81.1	81.1	72.8
June-2000	92.1	73.8	85.3	83.3	82.9	88.9	81.1	85.7	86.7	76.3
July-2000	94.5	73.7	85.3	82.2	80.8	86.6	78.7	82.2	85.2	76.7
August-2000	89.7	78.5	80.8	77.1	77.5	85.0	77.9	79.2	80.3	73.7
September-2000	92.4	77.0	84.7	81.9	82.0	87.7	83.6	84.6	87.2	81.0
October-2000	92.4	79.1	86.0	82.6	80.2	88.4	80.9	82.9	83.4	78.0
November-2000	95.5	82.1	88.6	87.3	83.3	87.5	84.1	84.5	84.2	80.4
December-2000	90.9	80.8	82.6	84.4	80.6	82.7	80.2	80.2	83.3	77.1
January-2001	87.7	83.4	81.0	78.7	83.7	83.9	80.1	80.1	80.4	72.8
February-2001	87.7	74.5	81.9	78.5	84.3	84.3	77.7	80.0	82.0	77.7
March-2001	87.7	74.4	81.5	76.9	85.8	83.0	76.4	77.2	80.7	74.3
April-2001	89.8	76.8	84.8	81.6	89.3	88.1	81.5	85.2	86.1	73.6
<b>Household Heating Fuel</b>										
April-2000	52.8	46.8	50.9	58.2	46.1	45.9	50.5	48.8	51.1	52.8
May-2000	51.1	48.9	50.9	56.2	45.4	45.9	48.7	49.1	49.9	52.8
June-2000	51.1	48.9	50.9	56.2	45.4	45.9	48.7	49.1	49.9	52.8
July-2000	51.1	48.9	50.9	56.2	45.4	45.9	48.7	49.1	49.9	52.8
August-2000	51.1	48.9	50.9	56.2	45.4	45.9	48.7	49.1	49.9	52.8
September-2000	59.9	50.2	60.1	60.8	52.4	56.0	55.9	57.4	58.9	62.3
October-2000	62.1	52.3	62.0	60.6	54.2	57.0	58.4	60.4	60.0	62.9
November-2000	62.9	55.2	62.4	63.9	55.3	57.4	60.5	64.7	60.8	64.2
December-2000	66.3	53.8	67.5	68.1	60.8	62.2	63.4	64.6	63.1	64.5
January-2001	63.3	56.5	59.2	66.6	56.3	58.3	65.5	64.6	61.1	62.0
February-2001	58.7	50.7	57.8	62.7	52.4	55.3	63.8	63.6	58.9	62.3
March-2001	56.0	50.7	56.4	60.5	51.1	52.3	59.8	60.9	54.6	60.2
April-2001	55.6	53.4	56.3	60.1	48.6	50.9	58.4	56.4	54.4	60.2



TABLE - 10

Average Retail Prices for Gasoline and Fuel Oil,  
by City - Cents per Litre, 2000-2001

TABLEAU - 10

Prix de détail moyens, essence et mazout,  
par ville - cents par litre, 2000-2001

Regina	Saskatoon	Edmonton	Calgary	Vancouver	Victoria	Whitehorse	Yellowknife	
								<b>Essence régulière sans plomb aux stations avec service complet</b>
70.6	70.6	62.9	62.5	67.9	71.7	79.4	85.9	Avril-2000
70.0	69.5	63.6	62.2	70.1	71.2	79.7	85.9	Mai-2000
71.4	71.1	64.3	64.2	72.0	73.4	82.2	87.5	Juin-2000
73.9	73.9	67.0	67.4	77.0	77.7	83.5	88.9	Juillet-2000
73.1	72.8	63.4	66.0	75.5	78.0	84.9	86.2	Août-2000
76.2	76.3	68.1	69.1	77.6	80.1	86.5	87.3	Septembre-2000
76.6	76.3	69.2	69.3	78.7	81.4	88.2	87.9	Octobre-2000
75.8	75.3	66.9	68.7	75.6	80.8	88.4	87.9	Novembre-2000
74.6	74.4	66.3	66.9	74.6	77.9	88.5	87.9	Décembre-2000
72.7	72.8	64.4	65.5	71.6	75.6	85.9	87.9	Janvier-2001
74.8	74.6	66.9	66.9	72.2	74.8	83.8	87.9	Février-2001
70.8	70.6	63.4	64.1	69.6	74.0	83.3	87.9	Mars-2001
68.8	69.4	62.6	63.5	73.7	74.1	81.3	87.9	Avril-2001
								<b>Essence super sans plomb aux stations avec service complet</b>
79.9	79.3	72.6	72.4	78.3	81.9	86.8	90.1	Avril-2000
79.3	78.5	73.2	72.0	80.4	81.4	87.0	90.1	Mai-2000
80.9	80.3	74.3	74.1	82.4	83.5	89.5	93.1	Juin-2000
83.0	83.6	76.9	76.7	87.1	88.1	90.8	93.8	Juillet-2000
82.6	82.6	73.4	75.9	85.9	88.2	90.8	90.9	Août-2000
85.7	85.7	78.6	79.0	88.2	90.2	93.2	92.1	Septembre-2000
86.4	86.2	79.6	79.1	89.2	91.5	94.2	92.6	Octobre-2000
85.7	85.1	76.9	78.5	86.2	91.0	95.0	92.6	Novembre-2000
84.4	84.2	75.8	76.8	85.1	88.1	94.9	92.6	Décembre-2000
82.2	82.8	74.3	75.1	82.2	85.9	93.0	92.8	Janvier-2001
84.3	84.5	77.2	76.5	82.7	84.9	92.0	93.1	Février-2001
79.7	80.6	73.3	73.4	80.0	84.1	91.4	93.1	Mars-2001
78.5	79.4	72.1	73.4	84.1	84.2	90.2	93.6	Avril-2001
								<b>Essence régulière sans plomb aux stations avec libre service</b>
71.1	70.3	62.5	61.6	65.2	70.6	78.9	85.9	Avril-2000
69.4	69.0	61.6	61.6	66.9	70.0	78.6	85.9	Mai-2000
70.4	71.2	63.5	63.9	69.4	72.1	80.9	87.1	Juin-2000
73.3	73.6	65.6	66.8	74.6	76.5	83.4	88.3	Juillet-2000
72.6	72.3	62.5	65.2	72.5	76.6	83.9	86.3	Août-2000
75.4	75.6	67.9	68.0	74.9	79.3	84.9	87.5	Septembre-2000
75.8	76.1	68.8	68.3	76.2	80.2	87.4	87.9	Octobre-2000
75.1	75.1	65.9	67.7	74.0	79.8	87.5	87.9	Novembre-2000
74.0	74.0	65.3	66.2	71.7	76.5	87.5	87.9	Décembre-2000
72.4	72.4	62.6	64.8	69.4	74.4	84.9	87.7	Janvier-2001
74.3	74.2	65.3	66.1	70.6	73.9	82.7	87.5	Février-2001
69.6	70.6	61.9	62.7	66.5	73.0	81.7	87.5	Mars-2001
68.6	69.1	61.3	62.6	70.6	73.1	80.2	87.5	Avril-2001
								<b>Essence super sans plomb aux stations avec libre service</b>
80.7	79.7	72.5	71.6	75.7	81.2	84.5	92.9	Avril-2000
78.8	78.5	71.6	71.4	77.2	80.3	84.5	92.9	Mai-2000
80.3	80.7	72.4	73.7	79.7	82.4	87.0	95.0	Juin-2000
83.3	83.2	75.6	76.8	84.8	86.9	88.9	96.6	Juillet-2000
82.4	81.9	72.5	75.2	83.0	87.2	89.3	93.8	Août-2000
85.3	85.2	77.8	77.8	85.2	90.1	90.5	95.1	Septembre-2000
85.3	85.8	78.4	78.1	86.4	90.6	93.2	95.4	Octobre-2000
84.6	84.4	75.6	77.6	83.8	90.4	93.2	95.4	Novembre-2000
84.1	83.7	75.0	75.9	81.9	87.0	92.8	95.4	Décembre-2000
82.6	82.1	72.6	74.7	78.9	84.8	91.3	95.3	Janvier-2001
84.6	84.0	75.3	75.3	80.7	84.4	89.9	95.1	Février-2001
80.1	80.2	71.3	72.2	76.7	83.4	89.5	95.1	Mars-2001
78.7	78.8	71.0	72.3	80.8	83.5	88.2	95.6	Avril-2001
								<b>Mazout</b>
52.1	52.1	...	...	56.5	57.3	54.7	50.2	Avril-2000
49.6	51.4	...	...	55.1	56.6	55.5	50.2	Mai-2000
49.6	51.4	...	...	55.1	56.6	55.5	50.2	Juin-2000
49.6	51.4	...	...	55.1	56.6	55.5	50.2	Juillet-2000
49.6	51.4	...	...	55.1	56.6	55.5	50.2	Août-2000
59.6	57.6	...	...	60.2	61.2	61.0	54.8	Septembre-2000
59.3	57.1	...	...	62.6	63.4	63.1	57.4	Octobre-2000
60.0	60.0	...	...	63.0	63.4	64.9	57.6	Novembre-2000
60.2	61.4	...	...	64.5	65.2	66.2	58.8	Décembre-2000
60.2	58.7	...	...	61.7	64.8	65.9	56.3	Janvier-2001
59.5	58.8	...	...	60.5	60.5	64.7	54.6	Février-2001
57.7	56.8	...	...	60.0	59.1	64.0	52.3	Mars-2001
55.8	55.9	...	...	58.6	57.7	62.2	51.1	Avril-2001

**TABLE - 11**  
Average Retail Prices, monthly, Canada

**TABLEAU - 11**  
Prix de détail moyens, mensuels, Canada

		February 2001	March 2001	April 2001	
		Février 2001	Mars 2001	Avril 2001	
1	Round steak – Bifteck de ronde	1 kg	11.13	11.47	11.70
2	Sirloin steak – Bifteck de surlonge	1 kg	13.05	13.50	13.87
3	Prime rib roast – Rôti de côtes de choix	1 kg	17.31	17.61	17.99
4	Blade roast – Rôti de palette	1 kg	7.40	7.85	8.07
5	Stewing beef – Boeuf à ragoût	1 kg	7.91	8.17	8.45
6	Ground beef, regular – Boeuf haché régulier	1 kg	4.79	5.07	5.11
7	Pork chops – Côtelettes de porc	1 kg	9.05	9.42	10.13
8	Butt roast – Rôti de soc	1 kg	5.78	5.85	6.37
9	Chicken – Poulet	1 kg	4.48	4.39	4.53
10	Bacon	500 g	3.86	3.97	3.96
11	Wieners – Saucisses fumées	450 g	2.51	2.53	2.55
12	Canned sockeye salmon – Saumon sockeye en conserve	213 g	3.97	3.91	4.00
13	Homogenized milk – Lait homogénéisé	1 l	1.56	1.57	1.56
14	Partly skimmed milk – Lait partiellement écrémé	1 l	1.51	1.51	1.51
15	Butter – Beurre	454 g	3.19	3.24	3.23
16	Processed cheese food slices – Préparation de fromage fondu en tranches	250 g	2.47	2.48	2.47
17	Evaporated milk – Lait évaporé	385 ml	1.10	1.12	1.12
18	Eggs – Oeufs	1 dz	1.93	1.96	1.96
19	Bread – Pain	675 g	1.39	1.40	1.39
20	Soda crackers – Biscuits soda	450 g	1.89	1.89	1.93
21	Macaroni	500 g	0.99	1.00	0.99
22	Flour – Farine	2.5 kg	3.35	3.38	3.36
23	Corn flakes – Flocons de maïs	675 g	3.31	3.29	3.26
24	Apples – Pommes	1 kg	2.59	2.52	2.53
25	Bananas – Bananes	1 kg	1.32	1.30	1.29
26	Grapefruits – Pamplemousses	1 kg	1.58	1.58	1.69
27	Oranges	1 kg	1.97	1.99	2.24
28	Apple juice, canned – Jus de pommes en conserve	1.36 l	1.53	1.56	1.61
29	Orange juice, tetra-brick – Jus d'orange tetra-brick	1 l	2.98	3.03	3.02
30	Cabbage – Choux	1 kg	1.26	1.21	1.42
31	Carrots – Carottes	1 kg	1.27	1.35	1.57
32	Celery – Céleri	1 kg	2.03	2.16	2.13
33	Mushrooms – Champignons	1 kg	5.93	6.06	6.41
34	Onions – Oignons	1 kg	1.18	1.22	1.37
35	Potatoes – Pommes de terre	4.54 kg	3.54	3.38	3.49
36	French fried potatoes, frozen – Pommes de terre frites congelées	1 kg	1.73	1.70	1.75
37	Baked beans, canned – Fèves au lard en conserve	398 ml	0.81	0.83	0.84
38	Tomatoes, canned – Tomates en conserve	796 ml	1.21	1.22	1.21
39	Tomato juice, canned – Jus de tomate en conserve	1.36 l	1.48	1.49	1.43
40	Ketchup	1 l	2.55	2.61	2.74
41	Sugar, white – Sucre blanc	2 kg	2.43	2.42	2.43
42	Coffee, roasted – Café torréfié	300 g	3.17	3.17	3.12
43	Coffee, instant – Café instantané	200 g	4.72	4.73	4.70
44	Tea (bags) – Thé (sachets)	72	3.39	3.38	3.40
45	Cooking or salad oil – Huile à frire ou à salade	1 l	3.07	3.06	3.05
46	Soup, canned – Soupe en conserve	284 ml	0.75	0.73	0.76
47	Baby food – Nourriture pour bébés	128 ml	0.56	0.55	0.55
48	Peanut butter – Beurre d'arachide	500 g	2.54	2.54	2.58
49	Fruit flavoured crystals – Cristaux à saveur de fruit	2.25 l	1.24	1.26	1.27
50	Soft drinks, cola type – Boissons gazeuses cola	2 l	1.32	1.30	1.30
51	Soft drinks, lemon type – Boissons gazeuses citron-lime	2 l	1.39	1.34	1.37
52	Paper towels (rolls) – Essuie-tout en papier (rouleaux)	2	1.99	2.00	2.02
53	Facial tissue – Papier-mouchoirs	200	1.52	1.51	1.52
54	Bathroom tissue (rolls) – Papier hygiénique (rouleaux)	4	1.84	1.84	1.83
55	Shampoo – Shampoing	300 ml	3.26	3.26	3.35
56	Deodorant – Désodorisant	60 g	2.83	2.92	2.88
57	Tooth paste – Pâte dentifrice	100 ml	1.28	1.24	1.27
58	Cigarettes	200	37.58	37.59	40.51

*Note: For explanatory notes and details, see Appendix I.*

*Note: Pour de plus amples renseignements et détails, consulter l'appendice I.*

## Appendix

### Average retail prices

#### Average retail prices for food, household supplies, personal care items and cigarettes

Table 11 shows, for the current month and the two previous months, average prices for selected food, household supply and personal care items and for cigarettes.

Prices for these items are collected as part of the regular monthly CPI survey. Prices for the selected food, household supply and personal care items are observed in food supermarkets, while prices for cigarettes are collected in supermarkets, department stores, drug stores and tobacco shops. Average prices for each commodity are calculated as a weighted average of the average prices in the observed cities using the population of these cities as weights.

The commodities which are priced can vary in quality between outlets or between cities. This is the reason why average prices are not published for each of those cities. Brands and outlets can also vary from month to month. Therefore, average prices may not necessarily be fully comparable from one month to another and should not be used as an appropriate measure of pure price change through time. A matched commodity and outlet sample is used for the CPI to determine the pure price movement of commodities through time.

## Appendice

### Prix de détail moyens

#### Prix de détail moyens pour les aliments, les produits d'entretien ménager, les produits de soins personnels et les cigarettes

Le tableau 11 présente, pour le mois courant et les deux mois précédents, des prix moyens pour certains produits alimentaires, d'entretien ménager et de soins personnels ainsi que pour les cigarettes.

Les données sur les prix utilisées dans le calcul sont celles qui ont été recueillies dans le cadre de l'enquête mensuelle régulière de l'IPC. Les prix des aliments et des produits d'entretien ménager et de soins personnels ont été relevés dans des supermarchés alimentaires, alors que les prix des cigarettes ont été observés dans des supermarchés, dans des magasins à rayons, dans des pharmacies et dans des débits de tabac. Les prix moyens pour chaque produit sont obtenus en effectuant une moyenne pondérée des prix moyens de chaque ville observée en utilisant la population de ces villes comme pondération.

Les produits dont on relève les prix peuvent varier en qualité d'un point de vente ou d'une ville à l'autre. C'est la raison pour laquelle les prix moyens ne sont pas publiés pour chacune des villes. Les marques sélectionnées ainsi que les points de vente peuvent aussi varier d'un mois à l'autre. Les prix moyens ne sont donc pas nécessairement entièrement comparables d'un mois à l'autre et ne devraient pas être considérés comme une mesure appropriée des mouvements de prix purs à travers le temps. L'IPC utilise un échantillon apparié de produits et de points de vente pour calculer le mouvement de prix pur des produits dans le temps.

TABLE - 12

**Inter-city Indexes of Retail Price Differentials,  
as of October 1999, for Selected Groups of Consumer  
Goods and Services, Combined City Average=100<sup>1</sup>**

TABLEAU - 12

**Indices comparatifs des prix de détail par ville, octobre  
1999, pour certains groupes de biens et services à la  
consommation, moyenne des villes combinées=100<sup>1</sup>**

No.	Selected components and sub-groups	Canada	St. John's	Charlottetown- Summerside	Halifax	Saint John	Montréal
		CPI weights <sup>2</sup>	(Nfld.)			(N.B.)	
		Pondérations de l'IPC du Canada <sup>2</sup>	St. John's (T.-N.)			Saint John (N.-B.)	
1	All items	100	100	94	99	93	95
2	Food	17.9	109	105	103	103	100
3	Food purchased from stores		113	107	106	107	98
4	Meat, poultry and fish		113	109	109	107	99
5	Dairy products and eggs		123	111	111	109	94
6	Bakery and other cereal products		96	104	100	100	100
7	Fruit and vegetables		127	111	111	114	101
8	Other food purchased from stores <sup>3</sup>		102	102	96	103	97
9	Food purchased from restaurants		99	98	97	95	104
10	Shelter	26.8	86	79	90	76	86
11	Household operations and furnishings	10.8	99	98	102	97	100
12	Household operations		98	95	102	94	100
13	Household furnishings		102	104	101	101	101
14	Clothing and footwear	6.2	101	93	101	100	100
15	Transportation	19.0	105	94	98	96	100
16	Private transportation		105	93	96	95	100
17	Purchase of automotive vehicles		101	105	101	101	100
18	Gasoline		114	88	105	100	108
19	Other private transportation		102	82	84	84	94
20	Public transportation		104	104	106	101	100
21	Health and personal care	4.6	103	100	105	103	105
22	Health care		103	104	108	106	106
23	Personal care supplies and equipment		113	110	106	111	98
24	Personal care services		84	74	95	86	113
25	Recreation, education and reading	11.2	104	102	107	101	92
26	Alcoholic beverages and tobacco products	3.5	126	107	106	104	98
27	Alcoholic beverages		102	104	102	95	103
28	Tobacco products and smokers' supplies		155	111	110	115	92

<sup>1</sup> For explanatory notes, see Appendix 2.

<sup>2,3</sup> See footnotes section at end of Appendix 2.

TABLE - 12

Inter-city Indexes of Retail Price Differentials,  
as of October 1999, for Selected Groups of Consumer  
Goods and Services, Combined City Average=100<sup>1</sup>

TABLEAU - 12

Indices comparatifs des prix de détail par ville, octobre  
1999, pour certains groupes de biens et services à la  
consommation, moyenne des villes combinées=100<sup>1</sup>

Ottawa	Toronto	Winnipeg	Regina	Edmonton	Vancouver	No.	Composantes et sous-groupes choisis
103	108	92	92	93	105	1	Ensemble
103	98	98	100	100	105	2	Aliments
107	99	97	99	102	106	3	Aliments achetés au magasin
108	98	99	99	98	105	4	V viande, volaille et poisson
113	106	90	89	94	101	5	Produits laitiers et oeufs
97	97	104	106	103	112	6	Produits de boulangerie et autres produits céréaliers
107	98	94	96	109	106	7	Fruits et légumes
107	99	100	104	103	106	8	Autres aliments achetés au magasin <sup>3</sup>
96	96	100	103	98	103	9	Aliments achetés au restaurant
103	122	82	78	83	111	10	Logement
103	103	96	96	96	103	11	Dépenses et équipement du ménage
103	104	94	94	97	105	12	Dépenses du ménage
101	101	100	99	94	99	13	Équipement du ménage
101	101	100	99	95	101	14	Habillement et chaussures
99	105	93	96	90	104	15	Transports
98	104	93	98	90	106	16	Transport privé
102	101	100	99	93	101	17	Achat de véhicules automobiles
98	100	98	102	90	93	18	Essence
92	111	82	95	88	121	19	Autres transports privés
106	113	94	84	89	92	20	Transport public
106	100	96	90	98	98	21	Santé et soins personnels
113	101	92	92	100	95	22	Soins de santé
105	100	101	97	95	105	23	Articles et accessoires de soins personnels
86	98	99	75	95	98	24	Services de soins personnels
109	109	96	97	97	97	25	Loisirs, formation et lecture
97	94	109	114	107	119	26	Boissons alcoolisées et produits du tabac
101	102	86	91	95	108	27	Boissons alcoolisées
92	84	137	141	122	133	28	Produits du tabac et articles pour fumeurs

<sup>1</sup> Pour de plus amples renseignements, voir l'appendice 2.

<sup>2,3</sup> Voir notes à la fin de l'appendice 2.

## Note

This edition of the Inter-city Price Index marks the first time that Shelter is included in the index. As a result, an All-items index is now produce that can be used to make overall inter-city retail price comparisons for 11 cities.

Shelter, as an expenditure category, was previously absent from the Inter-city index program because of difficulties associated with its measurement. A price index designed to compare inter-city prices requires that the sampled commodities across areas be identical to ensure that variations in index levels are due to price differences and not to variations in product attributes. For many products, adjusting for such quality differences is relatively straightforward. In the case of shelter however, place-to-place comparison is problematic. Because location is such a critical element in the pricing of shelter, establishing comparable matches across cities is difficult if not impossible.

Recent advances in price index research have provided a way to compare shelter for inter-city comparisons. Hedonic regressions are used to adjust for quality differences between cities and produce reliable inter-city comparisons. This approach has been applied successfully in the context of temporal price indexes such as the Consumer Price Index, for products that change frequently and hence, do not respect the traditional matched-samples methodology.

For the purpose of the inter-city index, a rental equivalence approach is retained. This approach assumes that in the long run, changes in the rental market accurately reflect the changes in costs faced by homeowners. As well, it has the advantage of measuring the consumption aspects of shelter and excluding from it its investment aspect. Thus, the shelter component of the inter-city price index program approximates across cities the differences in the cost of consuming a flow of shelter services provided for both renters and homeowners.

A more detailed description of the treatment of shelter in the Inter-City Price Index program will be made available in a forthcoming paper to be published in Prices Division Analytical Research Papers series.

## Note

C'est la première fois que la composante du logement est incluse dans l'Indice comparatif des prix de détail par ville. Il est maintenant possible de produire un indice d'ensemble qui permet d'effectuer des comparaisons globales de prix de détail intervilles pour onze villes.

Le logement, une catégorie de dépenses, ne figurait pas auparavant dans le programme de l'indice intervilles à cause des difficultés associées à sa mesure. Un indice de prix ayant pour but de comparer des prix intervilles exige que les produits échantillonnés soient identiques dans toutes les régions. Ceci permet de s'assurer que toute variation du niveau de l'indice est causée par les écarts de prix et non par les différences dans les caractéristiques des biens ou services. Pour beaucoup de biens et services, il est assez simple d'ajuster pour les variations de qualité. Cependant, dans le cas du logement, les comparaisons d'un endroit à l'autre posent un problème. L'emplacement étant un élément important dans l'établissement du prix d'un logement, il est souvent difficile, voire impossible, de trouver des logements comparables dans deux villes différentes.

Les récents progrès dans les études sur les indices de prix fournissent une solution au problème de la comparaison intervilles des logements. Des régressions hédoniques sont utilisées pour évaluer les écarts de qualité entre les villes et pour produire des comparaisons intervilles fiables. On a appliqué avec succès cette méthode à des indices de prix longitudinaux, comme l'IPC, où certains produits changent souvent et ne respectent pas la méthode classique d'échantillons appariés.

Pour les fins du programme de l'indice intervilles, nous avons retenu la méthode de l'équivalence locative. Cette méthode est basée sur l'hypothèse qu'à long terme les changements dans le marché de la location reflètent de façon précise les changements dans les coûts subis par les propriétaires. Elle a aussi l'avantage de mesurer les aspects consommation du logement et d'ignorer l'aspect placement. Ainsi, la composante du logement dans le programme de l'indice des prix intervilles estime, d'une ville à l'autre, la variation du coût de consommation des services de logement fournis pour les locataires et les propriétaires.

On trouvera une description plus détaillée du traitement du logement dans le programme de l'indice comparatif des prix de détail par ville dans un prochain document de recherche de la série analytique de la Division des prix.

## Appendix 2

### Inter-city indexes of retail price differentials

Table 12 shows consumer price differentials prevailing amongst 11 Canadian cities situated in all 10 provinces for a selection of commodities and services at the specified point in time.

The data base of this place-to-place study of comparative retail prices was largely drawn from the large volume of price quotations collected for the production of the monthly consumer price indexes.

In developing these spatial price relationships, efforts were made to achieve comparability by seeking to equate qualities of goods and services in the various locations and by matching types of retail outlets as far as possible. To optimize price comparability between locations, differential price measurements were initially derived separately as between the following pairs of cities:

St. John's	-	Halifax
Charlottetown	-	Halifax
Saint John	-	Halifax
Ottawa	-	Halifax
Toronto	-	Montréal
Ottawa	-	Toronto
Toronto	-	Winnipeg
Regina	-	Winnipeg
Edmonton	-	Winnipeg
Edmonton	-	Vancouver

Within each city pair, price quotations were matched at the item level on the basis of identical specifications, including brand names whenever possible and also with some regard for comparability of retail outlets and merchandising practices. By means of a linking procedure, the paired city item indexes were initially compared with their counterparts in a common base city; subsequently they were related to the weighted average of the combined 11 cities equalling 100.

The city-to-city price relationships for individual items thus derived were then aggregated by application of the combined 11-city weighting patterns updated for price change to the time of the inter-city retail price comparison study.

It should be noted, especially in periods of volatile price movement, that city-to-city retail price relationships may be significantly affected by the timing and the relative rate of price change occurring in each location. Furthermore, since the retail prices used in this study are those faced by consumers, they include sales and excise taxes as applicable. Thus, comparative rates of provincial sales tax in effect in the various cities at the time of price comparison, as well as changes in the rate of incidence of such taxes, can be of importance in explaining inter-city price differentials for tax-affected items or groups of items.

#### Footnotes for Table 12

(2) The weights shown are rounded 1996 basket weights at december 1997 prices for Canada. They are provided for illustration only; the weights actually used are combined city weights with adjustments for price change since December 1997.

(3) Includes the following sub-groups: sugar and syrups, confectionery items, margarine, other edible fat and oil items, coffee, tea, condiments, spices and vinegars, soup, infant and junior foods, pre-cooked frozen food preparations, non-alcoholic beverages and all other food preparations.

## Appendice 2

### Indices comparatifs des prix de détail par ville

Le tableau 12 présente les différences de prix à la consommation de 11 villes du Canada, situées dans les 10 provinces, pour un nombre choisi de biens et de services, pour la période de temps spécifiée.

Les données de cette étude comparative de prix de détail proviennent en grande partie des relevés de prix utilisés pour la production de l'indice mensuel des prix à la consommation.

Des efforts ont été entrepris pour développer des comparaisons valables en cherchant à obtenir des qualités identiques de biens et de services dans les différents endroits et en couplant, lorsque possible, des points de vente au détail comparables, pour déterminer les relations de prix spatiales. Afin d'optimiser la comparaison des prix entre les différents endroits, les mesures différentielles de prix ont d'abord été calculées séparément pour les paires de villes suivantes :

St. John's	-	Halifax
Charlottetown	-	Halifax
Saint John	-	Halifax
Ottawa	-	Halifax
Toronto	-	Montréal
Ottawa	-	Toronto
Toronto	-	Winnipeg
Regina	-	Winnipeg
Edmonton	-	Winnipeg
Edmonton	-	Vancouver

À l'intérieur de chaque paire de villes, les prix ont été couplés au niveau de l'article en s'assurant que les spécifications étaient identiques, y compris les marques, lorsque c'était possible et aussi en tenant compte de la comparaison des points de vente au détail et des méthodes de vente. Grâce à la procédure de couplage, les indices couplés des villes ont d'abord été comparés au niveau de l'article et transformés sur la base d'une ville commune, ils ont ensuite été reliés à une moyenne pondérée (la combinaison des 11 villes étant égale à 100).

Les relations entre les prix d'articles entre les villes ainsi déduites ont été regroupées en appliquant le schéma de pondération des 11 villes combinées, mis à jour par la variation de prix qui s'est effectuée jusqu'au moment de l'étude comparative des prix de détail entre les villes.

Il convient de noter, surtout dans une période de fluctuation des prix, que les relations entre les prix de détail d'une ville à l'autre peuvent varier de façon significative selon la période de relevé des prix et le taux relatif de variation des prix à chaque endroit. De plus, puisque les prix de détail utilisés pour cette étude sont ceux que les consommateurs doivent payer, les taxes de vente et d'accise y sont incluses. Donc, les taux comparatifs des taxes de vente provinciale effectives dans les diverses villes au temps de la comparaison, de même que le changement dans le taux ou l'incidence de ces taxes, peuvent être importants pour expliquer les différences de prix entre les villes, des articles ou groupes d'articles taxables.

#### Notes pour le tableau 12

(2) Les pondérations indiquées sont les pondérations arrondies pour le panier de 1996 aux prix de décembre 1997 pour le Canada. Elles ne sont fournies qu'à titre d'exemple; les pondérations utilisées en fait sont les pondérations combinées des villes rajustées en fonction des variations des prix observées depuis décembre 1997.

(3) Comprend les sous-groupes suivants: sucre et sirop, confiserie, margarine, autres huiles et matières grasses comestibles, café, thé, condiments, épices et vinaigres, soupe, aliments pour bébés et enfants, préparations alimentaires précuites et congelées, boissons non-alcoolisées et toutes autres préparations alimentaires.

## THE CONSUMER PRICE INDEX TECHNICAL NOTES

### Definition

The Consumer Price Index (CPI) is an indicator of the changes in consumer prices experienced by the target population. The CPI measures price change by comparing, through time, the cost of a fixed basket of commodities. This basket is based on the expenditures of the target population in a certain reference period, currently 1996. Since the basket contains commodities of unchanging or equivalent quantity and quality, the index reflects only pure price movements.

Separate CPI's are published for Canada, the ten provinces, Whitehorse and Yellowknife. Some CPI information is also available for an additional sixteen cities. Since the CPI is a measure of price change from one time period to another, it cannot be used to indicate differences in price levels between provinces or cities.

### Population Coverage

The population targeted by the Consumer Price Index consists of families and individuals living in urban and rural private households. For practical reasons, residents of the Territories outside Whitehorse and Yellowknife are not represented by the index. Previous to January 1995, the target population consisted of private households in Canadian urban centres with a population of 30,000 or more.

### Time Reference

The CPI compares, in percentage terms, prices in any given time period to prices in the official base period which, at present, is 1992=100. The official time base was changed from 1986=100 to 1992=100 starting with the CPI for January 1998. The change is strictly an arithmetic conversion which alters the index levels but leaves the percentage changes between any two periods intact, except for differences in rounding.

### Percent Versus Index Point Changes

The movements of the indexes from one month to another are expressed as percent changes rather than changes in index points. Index point changes are affected by the level of the index which, in turn, depends on the time base of the particular index. The percentage change between any two time periods can be readily calculated by dividing the index point difference between the two time periods by the index for the earlier period and multiplying the result by one hundred.

### Price Coverage

The prices used in the CPI calculation are final prices, inclusive of excise and other indirect taxes paid by consumers. In particular, they include the Goods and Services Tax (GST), as well as provincial retail sales taxes wherever applicable. In regions where the GST and provincial retail sales taxes have been combined, the Harmonized Sales Tax (HST) is included. It follows that the CPI can change as a result of modifications to any of these taxes.

## L'INDICE DES PRIX À LA CONSOMMATION NOTES TECHNIQUES

### Définition

L'indice des prix à la consommation (IPC) est un indicateur des variations des prix à la consommation payés par la population cible. L'IPC mesure la variation des prix en comparant, dans le temps, le coût d'un panier fixe de biens et de services. Ce panier est basé sur les dépenses de la population cible au cours d'une période de référence qui est actuellement 1996. Comme ce panier comprend des biens et des services dont la quantité et la qualité ne changent pas ou sont équivalentes, l'indice ne retrace que les mouvements de prix purs.

On publie des IPC distincts pour le Canada, les provinces, Whitehorse et Yellowknife. Certains renseignements sont aussi publiés pour seize autres villes. Comme l'IPC est une mesure de la variation de prix entre deux périodes, il ne peut servir à relever les différences de niveau des prix entre les provinces ou les villes.

### Champ d'observation de la population

La population couverte par l'indice des prix à la consommation comprend les familles et les personnes vivant dans des ménages privés urbains et ruraux. Pour des raisons pratiques, les résidents des Territoires à l'extérieur de Whitehorse et de Yellowknife ne sont pas représentés. Avant janvier 1995, la population cible comprenait les ménages privés vivant dans les centres urbains du Canada dont la population était de 30 000 habitants ou plus.

### Période de base

L'IPC compare, en pourcentage, les prix au cours d'une période donnée à ceux de la période de base officielle, qui est actuellement 1992 = 100. On a changé la période de base de 1986 = 100 à 1992 = 100 à compter de l'IPC du mois de janvier 1998. Ce changement est uniquement une conversion arithmétique qui modifie le niveau des indices, mais laisse les variations en pourcentage entre deux périodes intactes, à l'exception des différences dues à l'arrondissement.

### Changements en pourcentage versus changements en points d'indice

Les fluctuations des indices d'un mois à l'autre sont exprimées en pourcentage, plutôt qu'en point d'indice. Les variations en point d'indice sont en fonction du niveau de l'indice qui, à son tour, dépend de la période de base de l'indice en question. Par contre, il est facile de calculer la variation en pourcentage entre deux périodes en divisant la différence en point d'indice entre ces deux périodes par l'indice de la période antérieure, et en multipliant ensuite ce résultat par cent.

### Champ d'observation des prix

Les prix qui entrent dans le calcul de l'IPC sont les prix finals, ce qui comprend les taxes d'accise et les autres impôts indirects que les consommateurs paient. En particulier, les prix comprennent la taxe sur les produits et les services (TPS), ainsi que les taxes de vente au détail provinciales, au besoin. Dans les régions où la TPS et la taxe provinciale de vente au détail ont été combinées, la taxe de vente harmonisée (TVH) est incluse. L'IPC peut donc varier à cause des modifications apportées à ces taxes.



The selection of commodities and the outlets from which prices are collected is judgmental, other than for rents. The number of prices required for a given commodity depends on the importance and the nature of the commodity. The samples are designed to represent volume selling commodities and outlets. The principal objective of the sample design is to ensure an informative, reliable and impartial picture of consumer inflation at the national and provincial levels.

Price collection for a given month's index is carried out during the first three weeks of the month. Although prices for most CPI commodities are collected monthly, prices for commodities having less frequent price changes (e.g. property taxes and electricity rates) are collected at intervals longer than one month. Special pricings are carried out where there is evidence that significant price changes have occurred between scheduled pricing periods.

## Weights and Linking

The CPI maintains fixed quantitative proportions (weights) between commodities during the life of a given basket. The baskets are updated periodically to take into account changes in consumer expenditure patterns. In January 1998, the basket reflecting the 1996 expenditure patterns replaced the 1992 basket. The continuity of the CPI series is maintained by "linking" the corresponding indexes obtained from consecutive baskets.

The CPI is calculated as a weighted average of specified commodity price indexes. The weights are derived from Family Expenditure Survey data. Text Table 1 compares the expenditure shares of the two most recent CPI baskets, i.e. those of 1996 and 1992. Because both sets of weights are expressed in December 1997 or "link month" prices, the differences reflect the shifts in the relative quantities purchased between the two baskets. The differences are a result of changes in consumer expenditure patterns over time and in the procedures used to obtain weights for "replacement cost" and "alcoholic beverages".

**TEXT TABLE 1**  
**Comparison of the 1996 and 1992**  
**Distribution<sup>1</sup> of Expenditures used in the**  
**Consumer Price Index, by Major**  
**Component, for Canada**

Major Components	1996 Expenditures		1992 Expenditures	
	Dépenses de 1996		Dépenses de 1992	
	Expressed in 1996 prices	Expressed in Dec. 1997 prices	Expressed in Dec. 1997 prices	
	Exprimées en prix de 1996	Exprimées en prix de Déc. 1997	Exprimées en prix de Déc. 1997	Composantes principales
<b>All-items</b>	<b>100.0</b>	<b>100.0</b>	<b>100.0</b>	<b>Ensemble</b>
Food	17.8	17.9	18.1	Aliments
Shelter	27.1	26.8	26.9	Logement
Household operations and furnishings	10.7	10.8	10.1	Dépenses et équipement du ménage
Clothing and footwear	6.3	6.3	6.4	Habillement et chaussures
Transportation	18.6	19.0	19.1	Transports
Health and personal care	4.6	4.6	4.3	Santé et soins personnels
Recreation, education and reading	11.3	11.2	10.6	Loisirs, formation et lecture
Alcoholic beverages and tobacco products	3.4	3.5	4.6	Boissons alcoolisées et produits du tabac

<sup>1</sup> Figures may not add to 100% due to rounding.

<sup>1</sup> Le total des chiffres ne donne pas forcément 100% à cause de l'arrondissement.

La sélection des biens et des services, ainsi que des points de vente où l'on recueille les prix, se fait au jugé, à l'exception des loyers. Le nombre de prix nécessaires pour un bien ou service donné dépend de l'importance et de la nature de celui-ci. L'échantillon est conçu de façon à représenter les produits et services ainsi que les établissements à fort volume de ventes. Le principal objectif du plan de sondage est d'obtenir une image précise, fiable et impartiale de l'inflation représentée par les prix à la consommation au niveau national et provincial.

La collecte des prix pour l'indice d'un mois donné se fait pendant les trois premières semaines du mois. Bien que les prix de la plupart des biens et services entrant dans l'IPC soient recueillis chaque mois, les prix des biens ou des services ayant des variations de prix moins fréquentes (impôts fonciers, tarifs de l'électricité, par exemple) sont recueillis à des intervalles dépassant un mois. Des relevés spéciaux de prix sont faits lorsqu'il est évident que des variations de prix appréciables se sont produites entre les périodes de relevé de prix régulières.

## Pondération et enchaînement

L'IPC maintient des proportions quantitatives fixes (pondérations) entre les biens et les services pendant la durée de vie d'un panier. Le panier est habituellement mis à jour régulièrement afin de prendre en compte les changements dans la composition des dépenses des consommateurs. En janvier 1998, le panier qui retrace la composition des dépenses de 1996 a remplacé le panier de 1992. La continuité des séries de l'IPC est assurée par un «enchaînement» des indices correspondants provenant de paniers consécutifs.

On calcule l'IPC comme une moyenne pondérée d'indices de prix de biens ou de services précis. Les pondérations sont tirées des données de l'Enquête sur les dépenses des familles. Le tableau explicatif 1 compare les parts des dépenses des deux paniers les plus récents, ceux de 1996 et de 1992. Comme les deux ensembles de pondérations sont exprimés en prix de décembre 1997, qui est le «mois d'enchaînement», les différences reflètent les mouvements des quantités relatives achetées entre les deux paniers. Les différences s'expliquent par les variations de la composition des dépenses des consommateurs dans le temps et des méthodes pour obtenir les pondérations de «coût de remplacement» et de «boissons alcoolisées».

**TABLEAU EXPLICATIF - 1**  
**Comparaison des ventilations<sup>1</sup> des dépenses**  
**de 1996 et 1992 utilisées pour l'indice des**  
**prix à la consommation, par composante**  
**principale, pour le Canada**

When reconstructing or re-aggregating published CPI series, the changes in weights and the linking procedures must be taken into account. For a description of the methodology required to reconstruct or re-aggregate CPI series, see the Consumer Price Index Reference Paper cat. 62-553 Occasional or contact Prices Division.

---

## Whitehorse and Yellowknife Indexes

The relatively small size of the housing market in these two cities makes it difficult to construct reliable price indexes for new houses. To compensate, the price movements of rental accommodation are used to approximate the price movements of new houses. The rent information itself is collected using different pricing frequencies and collection methods than in the rest of the country. Because of these problems, the indexes for Rented Accommodation, Owned Accommodation and Shelter are not published for these two cities. Further, the All-items indexes published for these two cities are not strictly comparable with the same indexes for the provinces or the other sixteen urban centres.

---

## Calculation of City Indexes

With the introduction of the 1992 basket, emphasis was shifted from city data to provincial data. City All-items series were continued since many users had come to rely on this service, but the method of calculation was changed. Shelter indexes are calculated for each city. This recognizes the importance of Shelter in the basket, the significant and persistent differences in price movements between cities, and the availability of local data. For the other seven major components, the movement of the provincial counterpart (or, in the cases of Montréal, Toronto, and Vancouver, a sub-provincial counterpart) is used. The major components are aggregated using the city's expenditure pattern to arrive at each city's All-items index.

---

## Seasonal Adjustment

Seasonal adjustment is performed within each basket at the level of the eight major components. The seasonally adjusted All-items series is a weighted average of the eight seasonally adjusted major components. It was linked in December 1997 with the seasonally adjusted series calculated before then to form a continuous series starting in September 1978. Each month's data is fixed until the end of the year when the series is revised. Because the revision can lead to changes in both the levels and movements of the indexes, users employing the CPI for indexation purposes are advised to use the unadjusted indexes.

Quand on reconstruit ou ré-agrège les séries publiées de l'IPC, il faut prendre en compte les changements de pondérations et les procédures d'enchaînement. Pour une description de la méthodologie à utiliser dans la reconstruction des séries de l'IPC ré-agrégées, consulter le document de référence sur l'indice des prix à la consommation portant le numéro de catalogue 62-553 (Hors série), ou s'adresser à la Division des prix.

---

## Indices de Whitehorse et de Yellowknife

La taille relativement faible du marché de l'habitation de ces deux villes rend difficile la construction d'indices de prix fiables pour les maisons neuves. Pour corriger cette situation, on se sert du mouvement des prix du logement en location pour obtenir une approximation de celui des maisons neuves. Les renseignements sur les loyers proprement dits sont obtenus à des fréquences de relevé des prix et selon des méthodes de collecte qui diffèrent de celles utilisées ailleurs dans le pays. En raison de ces problèmes, les indices du logement en location, du logement en propriété et du logement ne sont pas publiés pour ces deux villes. Enfin, les indices d'ensemble publiés pour ces deux villes ne sont pas strictement comparables aux mêmes indices pour les provinces ou les seize autres centres urbains.

---

## Calcul des indices des villes

Avec la venue du panier de 1992, l'accent est passé des données des villes aux données des provinces. Les séries des indices d'ensemble pour les villes ont été conservées parce que de nombreux utilisateurs se sont habitués à ce service, mais la méthode de calcul a changé. Les indices du logement sont calculés pour chaque ville. Ainsi, on prend en compte l'importance du logement dans le panier, les différences appréciables et persistantes dans les mouvements des prix entre villes et la disponibilité de données locales. Pour les sept autres composantes principales, on utilise le mouvement de l'indice provincial (pour Montréal, Toronto et Vancouver, un indice infra-provincial). Les composantes principales sont agrégées à partir de la composition des dépenses de la ville pour donner, en fin de compte, l'indice d'ensemble de cette dernière.

---

## Désaisonnalisation

On effectue la désaisonnalisation pour chaque panier au niveau des huit composantes principales. La série désaisonnalisée de l'indice d'ensemble est une moyenne pondérée des huit composantes principales désaisonnalisées. Elle a été enchaînée en décembre 1997 à la série désaisonnalisée calculée auparavant pour donner une série continue qui commence en septembre 1978. Les données de chaque mois sont inchangées jusqu'à la fin de l'année, lorsque la série fait l'objet d'une révision. Comme cette dernière peut entraîner des changements dans les niveaux et dans les mouvements des indices, il est recommandé aux utilisateurs qui se servent de l'IPC à des fins d'indexation de prendre les indices bruts.