



The consumer price index

May 2004



L'indice des prix à la consommation

Mai 2004

How to obtain more information

Specific inquiries about this product and related statistics or services should be directed to: Client Services Unit, Prices Division, Statistics Canada, Ottawa, Ontario, K1A 0T6 (telephone: (613) 951-9606) toll free: 1 866 230-2248 (fax: (613) 951-1539) Internet: infounit@statcan.ca.

For information on the wide range of data available from Statistics Canada, you can contact us by calling one of our toll-free numbers. You can also contact us by e-mail or by visiting our Web site.

National inquiries line	1 800 263-1136
National telecommunications device for the hearing impaired	1 800 363-7629
Depository Services Program inquiries	1 800 700-1033
Fax line for Depository Services Program	1 800 889-9734
E-mail inquiries	infostats@statcan.ca
Web site	www.statcan.ca

Ordering and subscription information

This product, Catalogue no. 62-001-XPB, is published monthly as a standard printed publication at a price of CDN \$12.00 per issue and CDN \$111.00 for a one-year subscription. The following additional shipping charges apply for delivery outside Canada:

	Single issue	Annual subscription
United States	CDN \$ 6.00	CDN \$72.00
Other countries	CDN \$ 10.00	CDN \$120.00

This product is also available in electronic format on the Statistics Canada Internet site as Catalogue no. 62-001-XIB at a price of CDN \$9.00 per issue and CDN \$83.00 for a one-year subscription. To obtain single issues or to subscribe, visit our Web site at www.statcan.ca, and select Products and Services.

All prices exclude sales taxes.

The printed version of this publication can be ordered by

- Phone (Canada and United States) **1 800 267-6677**
- Fax (Canada and United States) **1 877 287-4369**
- E-mail **infostats@statcan.ca**
- Mail Statistics Canada
Dissemination Division
Circulation Management
120 Parkdale Avenue
Ottawa, Ontario K1A 0T6
- And, in person at the Statistics Canada Reference Centre nearest you, or from authorised agents and bookstores.

When notifying us of a change in your address, please provide both old and new addresses.

Standards of service to the public

Statistics Canada is committed to serving its clients in a prompt, reliable and courteous manner and in the official language of their choice. To this end, the Agency has developed standards of service which its employees observe in serving its clients. To obtain a copy of these service standards, please contact Statistics Canada toll free at 1 800 263-1136.

Comment obtenir d'autres renseignements

Toute demande de renseignements au sujet du présent produit ou au sujet de statistiques ou de services connexes doit être adressée à : Sous-section du service à la clientèle, Division des prix, Statistique Canada, Ottawa, Ontario, K1A 0T6 (téléphone : (613) 951-9606) sans frais: 1 866 230-2248 (télécopieur : (613) 951-1539) Internet : infounit@statcan.ca.

Pour obtenir des renseignements sur l'ensemble des données de Statistique Canada qui sont disponibles, veuillez composer l'un des numéros sans frais suivants. Vous pouvez également communiquer avec nous par courriel ou visiter notre site Web.

Service national de renseignements	1 800 263-1136
Service national d'appareils de télécommunication pour les malentendants	1 800 363-7629
Renseignements concernant le Programme des bibliothèques de dépôt	1 800 700-1033
Télécopieur pour le Programme des bibliothèques de dépôt	1 800 889-9734
Renseignements par courriel	infostats@statcan.ca
Site Web	www.statcan.ca

Renseignements sur les commandes et les abonnements

Le produit n° 62-001-XPB au catalogue est publié mensuellement en version imprimée standard et est offert au prix de 12 \$ CAN l'exemplaire et de 111 \$ CAN pour un abonnement annuel. Les frais de livraison supplémentaires suivants s'appliquent aux envois à l'extérieur du Canada :

	Exemplaire	Abonnement annuel
États-Unis	6 \$ CAN	72 \$ CAN
Autres pays	10 \$ CAN	120 \$ CAN

Ce produit est aussi disponible sous forme électronique dans le site Internet de Statistique Canada, sous le n° 62-001-XIB au catalogue, et est offert au prix de 9 \$ CAN l'exemplaire et de 83 \$ CAN pour un abonnement annuel. Les utilisateurs peuvent obtenir des exemplaires ou s'abonner en visitant notre site Web à www.statcan.ca et en choisissant la rubrique Produits et services.

Les prix ne comprennent pas les taxes de ventes.

La version imprimée peut être commandée par

- Téléphone (Canada et États-Unis) **1 800 267-6677**
- Télécopieur (Canada et États-Unis) **1 877 287-4369**
- Courriel **infostats@statcan.ca**
- Poste Statistique Canada
Division de la diffusion
Gestion de la circulation
120, avenue Parkdale
Ottawa (Ontario) K1A 0T6
- En personne au bureau régional de Statistique Canada le plus près de votre localité ou auprès des agents et librairies autorisés.

Lorsque vous signalez un changement d'adresse, veuillez nous fournir l'ancienne et la nouvelle adresse.

Normes de service à la clientèle

Statistique Canada s'engage à fournir à ses clients des services rapides, fiables et courtois, et ce, dans la langue officielle de leur choix. À cet égard, notre organisme s'est doté de normes de service à la clientèle qui doivent être observées par les employés lorsqu'ils offrent des services à la clientèle. Pour obtenir une copie de ces normes de service, veuillez communiquer avec Statistique Canada au numéro sans frais 1 800 263-1136.



Statistics Canada
Prices Division
Consumer Prices Section

The consumer price index

May 2004

Statistique Canada
Division des prix
Section des prix à la consommation

L'indice des prix à la consommation

Mai 2004

Published by authority of the Minister
responsible for Statistics Canada

© Minister of Industry, 2004

All rights reserved. No part of this publication may be reproduced, stored in a retrieval system or transmitted in any form or by any means, electronic, mechanical, photocopying, recording or otherwise without prior written permission from Licence Services, Marketing Division, Statistics Canada, Ottawa, Ontario, Canada K1A 0T6.

June 2004

Catalogue no. 62-001-XPB, Vol. 83, No. 5
ISSN 0703-9352

Catalogue no. 62-001-XIB, Vol. 83, No. 5
ISSN 1496-2225

Frequency: monthly

Ottawa

Note of Appreciation

Canada owes the success of its statistical system to a long-standing partnership between Statistics Canada, the citizens of Canada, its businesses, governments and other institutions. Accurate and timely statistical information could not be produced without their continued cooperation and goodwill.

Publication autorisée par le ministre
responsable de Statistique Canada

© Ministre de l'Industrie, 2004

Tous droits réservés. Il est interdit de reproduire ou de transmettre le contenu de la présente publication, sous quelque forme ou par quelque moyen que ce soit, enregistrement sur support magnétique, reproduction électronique, mécanique, photographique, ou autre, ou de l'emmagasiner dans un système de recouvrement, sans l'autorisation écrite préalable des Services de concession des droits de licence, Division du marketing, Statistique Canada, Ottawa, Ontario, Canada K1A 0T6.

Juin 2004

N° 62-001-XPB au catalogue, vol. 83, n° 5
ISSN 0703-9352

N° 62-001-XIB au catalogue, vol. 83, n° 5
ISSN 1496-2225

Périodicité : mensuelle

Ottawa

Note de reconnaissance

Le succès du système statistique du Canada repose sur un partenariat bien établi entre Statistique Canada et la population, les entreprises, les administrations canadiennes et les autres organismes. Sans cette collaboration et cette bonne volonté, il serait impossible de produire des statistiques précises et actuelles.

SYMBOLS

The following standard symbols are used in Statistics Canada publication:

- . not available for any reference period
- .. not available for a specific reference period
- ... not applicable
- 0 true zero or a value rounded to zero
- 0^s value rounded to 0 (zero) where there is a meaningful distinction between true zero and the value that was rounded
- P preliminary
- r revised
- x suppressed to meet the confidentiality requirements of the *Statistics Act*
- E use with caution
- F too unreliable to be published

SIGNES CONVENTIONNELS

Les signes conventionnels suivants sont employés uniformément dans les publications de Statistique Canada:

- . indisponible pour toute période de référence
- .. indisponible pour une période de référence précise
- ... n'ayant pas lieu de figurer
- 0 zéro absolu ou valeur arrondie à zéro
- 0^s valeur arrondie à 0 (zéro) où il y a une distinction importante entre le zéro absolu et la valeur arrondie
- P provisoire
- r rectifié
- x confidentiel en vertu des dispositions de la *Loi sur la statistique*
- E à utiliser avec prudence
- F trop peu fiable pour être publié

NOTE ON CANSIM

Most of the data published in *The Consumer Price Index* (Catalogue 62-001-XPB) is also available in machine readable form through CANSIM (Canadian Socio-Economic Information Management System). In general, CANSIM provides a longer historical series. For further information on CANSIM call (613) 951-8200 or write to Electronic Data Marketing Division, Statistics Canada, R.H. Coats Building, Ottawa, K1A 0T6.

Data that appears in this publication are also available electronically in our Cansim database through the Internet tables 326-0001, 326-004, 326-0009, 326-0010 and 326-0012 at a cost of \$3.00 per series.

NOTE CONCERNANT CANSIM

La plupart des données publiées dans *L'indice des prix à la consommation* (n° 62-001-XPB au catalogue) peuvent être obtenues, sous forme lisible par machine, de CANSIM (Système canadien d'information socio-économique). Les séries historiques sont généralement plus longues dans CANSIM. Pour plus d'information sur CANSIM, signaler (613) 951-8200 ou écrire à Division du marketing, Statistique Canada, Immeuble R.H. Coats, Ottawa, K1A 0T6.

Les données qui apparaissent dans cette publication sont aussi disponibles électroniquement dans notre banque de données Cansim Internet, tableaux 326-0001, 326-0004, 326-0009, 326-0010 et 326-0012 moyennant un coût de 3 \$ par série.

This publication was prepared under the direction of:

George Beelen,
Director, Prices Division
Joanne Moreau,
Chief, Consumer Prices Section

Cover design concept by:

Rachel Penkar, Dissemination Division

The feature articles are prepared under the direction of:

George Beelen,
Director, Prices Division
Robin Lowe
Chief, Quality Assurance and Client Services Section

Cette publication a été rédigée sous la direction de:

George Beelen,
Directeur, Division des prix
Joanne Moreau,
Chef, Section des prix à la consommation

Conception de la page couverture par :

Rachel Penkar, Division de la diffusion

Les études spéciales sont rédigées sous la direction de:

George Beelen,
Directeur, Division des prix
Robin Lowe
Chef, Section du contrôle de la qualité et du service à la clientèle

The paper used in this publication meets the minimum requirements of American National Standard for Information Sciences – Permanence of Paper for Printed Library Materials, ANSI Z39.48 – 1984.



Le papier utilisé dans la présente publication répond aux exigences minimales de l'American National Standard for Information Sciences – "Permanence of Paper for Printed Library Materials", ANSI Z39.48 – 1984.



TABLE OF CONTENTS

	Page
National Index Highlights	7
Part I - National Charts and Tables	11
Feature Articles	21
Part II - Charts and Tables by Province, Whitehorse, Yellowknife and Iqaluit	23
Part III - Urban Centre Tables	33
Technical Notes	46

Tables

1 The Consumer Price Index and Major Components (Not Seasonally Adjusted), Canada, 1992=100	6
2 The Consumer Price Index (Not Seasonally Adjusted), Provinces, Whitehorse, Yellowknife and Iqaluit, 1992=100	6
3 The Consumer Price Index and Major Components, Selected Sub-groups and Special Aggregates (Not Seasonally Adjusted), Canada, 1992=100	14
4 The Consumer Price Index for Canada, All-items (Not Seasonally Adjusted), 1985-2004, 1992=100	19
5 The Consumer Price Index for Canada, Major Components and Special Aggregates (Not Seasonally Adjusted), 1985-2004, 1992=100	20
6 The Consumer Price Index, Major Components, Selected Sub-groups and Special Aggregates (Not Seasonally Adjusted), Provinces, Whitehorse and Yellowknife, 1992=100	24
7 The All-items Consumer Price Index (Not Seasonally Adjusted), Provinces, Whitehorse, Yellowknife and Iqaluit, 1999-2004, 1992=100	30
8 The Consumer Price Index and Selected Sub-groups (Not Seasonally Adjusted), by Urban Centre, 1992=100	33
9 The All-items Consumer Price Index (Not Seasonally Adjusted), by Urban Centre, 1999-2004, 1992=100	36
10 Average Retail Price for Gasoline and Fuel Oil, by Urban Centre - Cents per Litre, 2003-2004	38
11 Average Retail Prices, monthly, Canada	40
12 Inter-city Indexes of Retail Price Differentials, as of October 2002, for Selected Groups of Consumer Goods and Services, Combined City Average=100	42

TABLE DES MATIÈRES

	Page
Points saillants de l'indice national	7
Partie I - Graphiques et tableaux nationaux	11
Études spéciales parues	21
Partie II - Graphiques et tableaux par province, Whitehorse, Yellowknife et Iqaluit	23
Partie III - Tableaux par centre urbain	33
Notes techniques	46

Tableaux

1 L'indice des prix à la consommation et composantes principales (non désaisonnalisés), Canada, 1992=100	6
2 L'indice des prix à la consommation (non désaisonnalisé), provinces, Whitehorse, Yellowknife et Iqaluit, 1992=100	6
3 L'indice des prix à la consommation et composantes principales, certains sous-groupes et agrégats spéciaux (non désaisonnalisés), Canada, 1992=100	14
4 L'indice des prix à la consommation pour le Canada, indice d'ensemble (non désaisonnalisé), 1985-2004, 1992=100	19
5 L'indice des prix à la consommation pour le Canada, composantes principales et agrégats spéciaux (non désaisonnalisés), 1985-2004, 1992=100	20
6 L'indice des prix à la consommation, composantes principales, certains sous-groupes et agrégats spéciaux (non désaisonnalisés), provinces, Whitehorse et Yellowknife, 1992=100	24
7 L'indice d'ensemble des prix à la consommation (non désaisonnalisé), provinces, Whitehorse, Yellowknife et Iqaluit, 1999-2004, 1992=100	30
8 L'indice des prix à la consommation et certains sous-groupes (non désaisonnalisés), par centre urbain, 1992=100	33
9 L'indice d'ensemble des prix à la consommation (non désaisonnalisé), par centre urbain, 1999-2004, 1992=100	36
10 Prix de détail moyens, essence et mazout, par centre urbain - cents par litre, 2003-2004	38
11 Prix de détail moyens, mensuels, Canada	40
12 Indices comparatifs des prix de détail entre les villes, octobre 2002, pour certains groupes de biens et services à la consommation, moyenne des villes combinées=100	42

TABLE OF CONTENTS - Concluded**TABLE DES MATIÈRES - fin**

	Page
Text Table	
I Comparison of the 2001 and 1996 Distribution of Expenditures used in the Consumer Price Index, by Major Component, for Canada	47
Charts	
1 The Consumer Price Index (Not Seasonally Adjusted), Canada, 1992=100	11
2 Percentage Change in the Consumer Price Index (Not Seasonally Adjusted) from the Same Month of the Previous Year, Canada	11
3 Percentage Change in the Consumer Price Index and Major Components (Not Seasonally Adjusted) from the Same Month of the Previous Year, Canada	12
4 Percentage Change in the All-items Index from the Previous Month and from the Same Month of the Previous Year, Provinces, Whitehorse, Yellowknife and Iqaluit	23

	Page
Tableau explicatif	
I Comparaison des ventilations des dépenses de 2001 et 1996 utilisées pour l'indice des prix à la consommation, par composante principale, pour le Canada	47
Graphiques	
1 L'indice des prix à la consommation (non désaisonné), Canada, 1992=100	11
2 Taux de variation de l'indice des prix à la consommation (non désaisonné) par rapport au mois correspondant de l'année précédente, Canada	11
3 Taux de variation de l'indice des prix à la consommation et des composantes principales (non désaisonnés) par rapport au mois correspondant de l'année précédente, Canada	12
4 Taux de variation de l'indice d'ensemble, par rapport au mois précédent et au mois correspondant de l'année précédente, provinces, Whitehorse, Yellowknife et Iqaluit	23

Release Dates for the Consumer Price Index

Index for the month of	Release Date
January 2004	February 20, 2004
February 2004	March 18, 2004
March 2004	April 20, 2004
April 2004	May 20, 2004
May 2004	June 22, 2004
June 2004	July 16, 2004
July 2004	August 24, 2004
August 2004	September 17, 2004
September 2004	October 26, 2004
October 2004	November 23, 2004
November 2004	December 17, 2004
December 2004	January 19, 2005

Dates d'émission de l'indice des prix à la consommation

Indice pour le mois de	Date d'émission
Janvier 2004	Février 20, 2004
Février 2004	Mars 18, 2004
Mars 2004	Avril 20, 2004
Avril 2004	Mai 20, 2004
Mai 2004	Juin 22, 2004
Juin 2004	Juillet 16, 2004
Juillet 2004	Août 24, 2004
Août 2004	Septembre 17, 2004
Septembre 2004	Octobre 26, 2004
Octobre 2004	Novembre 23, 2004
Novembre 2004	Décembre 17, 2004
Décembre 2004	Janvier 19, 2005

Since May 2001, Statistics Canada is calculating, on behalf of the Bank of Canada, an index series for All-items excluding the eight most volatile components. Those eight components, as defined by the Bank, are: fruit, fruit preparations and nuts; vegetables and vegetable preparations; mortgage interest cost; natural gas; fuel oil and other fuel; gasoline; inter-city transportation; and tobacco products and smokers' supplies. The Bank of Canada further adjusts this series to obtain their measure of core inflation, which also excludes the effect of changes in indirect taxes. For data and information on core inflation, please consult the Bank of Canada Web site: <http://www.bankofcanada.ca/en/inflation/index.htm>.

Statistics Canada is also now calculating, on behalf of the Bank of Canada, a seasonally adjusted index series for All-items excluding the eight most volatile components. This series is available through CANSIM, Statistics Canada's official database, or by contacting us through the means mentioned on the inside cover of this publication.

Depuis le mois de mai 2001, Statistique Canada calcule pour la Banque du Canada, un indice d'ensemble sans les huit composantes les plus volatiles. Ces huit composantes, telles que définies par la Banque du Canada, sont: fruits, préparations à base de fruits et noix; légumes et préparations à base de légumes; coût d'intérêt hypothécaire; gaz naturel; mazout et autres combustibles; essence; transport interurbain; produits du tabac et articles pour fumeurs. La Banque du Canada ajuste ensuite cette série pour obtenir son indice de référence qui exclut également l'effet des modifications des impôts indirects. Pour obtenir des données et des renseignements au sujet de l'inflation mesurée par l'indice de référence, prière de consulter le site de la Banque du Canada à l'adresse suivante: <http://www.banqueducanada.ca/fr/inflation/index.htm>.

Statistique Canada calcule aussi maintenant pour la Banque du Canada, un indice désaisonnalisé pour l'ensemble sans les huit composantes les plus volatiles. Cette série est disponible par le biais de CANSIM, la base de données officielle de Statistique Canada, ou en communiquant avec nous d'une des façons mentionnées à l'intérieur de la couverture de la présente publication.

Additional Information and Related Publications

Detailed information on the methodology and concepts of the CPI is contained in *The Consumer Price Index Reference Paper, Updating Based on 1992 Expenditures*, (Occasional), Catalogue no. 62-553. Information regarding the *Survey of Household Spending* is contained in two volumes: *Family Food Expenditure in Canada, 2001*, Catalogue no. 62-554, and *Spending Patterns in Canada, 2001*, Catalogue no. 62-202.

A brief non-technical document entitled "Your Guide to the Consumer Price Index" (Occasional) Catalogue no. 62-557-XPB is available on request from the information unit (613-951-9606) or on the Statistics Canada Internet Site (<http://www.statcan.ca>). It answers the frequently asked questions about the construction and use of the CPI. For further information, contact the Consumer Prices Section, Prices Division, Statistics Canada, Ottawa, Ontario K1A 0T6.

Renseignements supplémentaires et publications connexes

Les méthodes et les concepts de l'IPC sont décrits en détail dans le *Document de référence de l'indice des prix à la consommation, Mise à jour fondée sur les dépenses de 1992*, (hors série), n° 62-553 au catalogue. Des renseignements au sujet de l'enquête sur les dépenses des ménages se retrouvent dans deux volumes distincts: *Dépenses alimentaires des familles au Canada, 2001*, n° 62-554 au catalogue; et *Les habitudes de dépenses au Canada, 2001*, n° 62-202 au catalogue.

Un court document non technique intitulé «Votre guide d'utilisation de l'indice des prix à la consommation», (hors série), n° 62-557-XPB, au catalogue est disponible sur demande à la sous-section de service à la clientèle (613-951-9606) ou en visitant notre site sur le Web (<http://www.statcan.ca>). La brochure répond aux questions les plus fréquemment posées relativement à la construction et l'utilisation de l'IPC. Pour plus de renseignements, communiquer avec la Section des prix à la consommation, Division des prix, Statistique Canada, Ottawa (Ontario) K1A 0T6.

TABLE - 1

The Consumer Price Index and Major Components
(Not Seasonally Adjusted), Canada, 1992=100

	Indexes			Percentage change May 2004 from		
	Indices			Taux de variation mai 2004 contre		
	May 2004 Mai	April 2004 Avril	May 2003 Mai	April 2004 Avril	May 2003 Mai	
All-items	125.0	123.9	122.0	0.9	2.5	Ensemble
Food	124.4	123.4	122.8	0.8	1.3	Aliments
Shelter	119.8	119.6	117.1	0.2	2.3	Logement
Household operations and furnishings	115.4	115.6	114.5	-0.2	0.8	Dépenses et équipement du ménage
Clothing and footwear	102.8	103.8	103.4	-1.0	-0.6	Habillement et chaussures
Transportation	148.2	143.5	139.8	3.3	6.0	Transports
Health and personal care	119.0	119.0	117.1	0.0	1.6	Santé et soins personnels
Recreation, education and reading	128.4	127.1	127.2	1.0	0.9	Loisirs, formation et lecture
Alcoholic beverages and tobacco products	143.4	142.2	136.2	0.8	5.3	Boissons alcoolisées et produits du tabac
All-items (1986=100)	160.1					Ensemble (1986=100)
Purchasing power of the consumer dollar expressed in cents, compared to 1992	80.0	80.7	82.0			Pouvoir d'achat du dollar à la consommation (en cents), par rapport à 1992
Special aggregates						Agrégats spéciaux
Goods	120.8	119.1	117.8	1.4	2.5	Biens
Services	129.8	129.3	126.8	0.4	2.4	Services
All-items excluding food and energy	122.0	121.7	120.4	0.2	1.3	Ensemble sans les aliments et l'énergie
Energy	156.2	146.2	134.4	6.8	16.2	Énergie
All-items excluding the 8 most volatile components (Bank of Canada definition) ¹	124.6	124.3	122.7	0.2	1.5	Ensemble sans les 8 composantes les plus volatiles (définition de la Banque du Canada) ¹

¹ Excluded from the All-items CPI are the following eight volatile components, as defined by the Bank of Canada: fruit, fruit preparations and nuts; vegetables and vegetable preparations; mortgage interest cost; natural gas; fuel oil and other fuel; gasoline; inter-city transportation; and tobacco products and smokers' supplies. The Bank of Canada further adjusts this series to obtain their measure of core inflation which also excludes the effect of changes in indirect taxes. For data and information on core inflation, please consult the Bank of Canada Web site: <http://www.bankofcanada.ca/en/inflation/index.htm>.

¹ Les huit composantes les plus volatiles, telles que définies par la Banque du Canada, qui sont exclues de l'IPC d'ensemble sont: fruits, préparations à base de fruits et noix; légumes et préparations à base de légumes; coût d'intérêt hypothécaire; gaz naturel; mazout et autres combustibles; essence; transport interurbain; produits du tabac et articles pour fumeurs. La Banque du Canada ajuste ensuite cette série pour obtenir son indice de référence qui exclut également l'effet des modifications des impôts indirects. Pour obtenir des données et des renseignements au sujet de l'inflation mesurée par l'indice de référence, prière de consulter le site de la Banque du Canada à l'adresse suivante: <http://www.banqueducanada.ca/fr/inflation/index.htm>.

TABLE - 2

The Consumer Price Index (Not Seasonally Adjusted),
Provinces, Whitehorse, Yellowknife and Iqaluit, 1992=100

	Indexes			Percentage change May 2004 from		
	Indices			Taux de variation mai 2004 contre		
	May 2004 Mai	April 2004 Avril	May 2003 Mai	April 2004 Avril	May 2003 Mai	
Newfoundland and Labrador	122.8	121.6	120.7	1.0	1.7	Terre-Neuve-et-Labrador
Prince Edward Island	124.3	123.9	121.9	0.3	2.0	Île-du-Prince-Édouard
Nova Scotia	126.0	125.1	123.5	0.7	2.0	Nouvelle-Écosse
New Brunswick	124.6	123.5	122.1	0.9	2.0	Nouveau-Brunswick
Québec	121.1	119.9	118.3	1.0	2.4	Québec
Ontario	126.1	125.1	122.7	0.8	2.8	Ontario
Manitoba	128.1	126.4	125.1	1.3	2.4	Manitoba
Saskatchewan	129.7	128.4	126.4	1.0	2.6	Saskatchewan
Alberta	131.7	130.6	129.4	0.8	1.8	Alberta
British Columbia	123.4	122.4	120.4	0.8	2.5	Colombie-Britannique
Whitehorse, Yukon	121.5	120.2	119.8	1.1	1.4	Whitehorse, Yukon
Yellowknife, Northwest Territories	119.1	118.4	118.9	0.6	0.2	Yellowknife, Territoires du Nord-Ouest
Iqaluit, Nunavut (Dec. 2002=100)	101.4	100.8	100.1	0.6	1.3	Iqaluit, Nunavut (déc. 2002=100)

TABLEAU - 2

L'indice des prix à la consommation (non désaisonné),
provinces, Whitehorse, Yellowknife et Iqaluit, 1992=100

National Index Highlights

May 2004

Gasoline prices push up consumer inflation

Strong gasoline price increases were the main factor pushing the 12-month increase in the Consumer Price Index (CPI) from 1.6% in April to 2.5% in May. On average, gasoline prices were 30.3% higher in May 2004 compared with May 2003. In the last month alone, they rose 13.6%.

Excluding energy prices the 12-month change in May was 1.3%, a slight increase from the 1.2% seen in both March and April.

Points saillants de l'indice national

Mai 2004

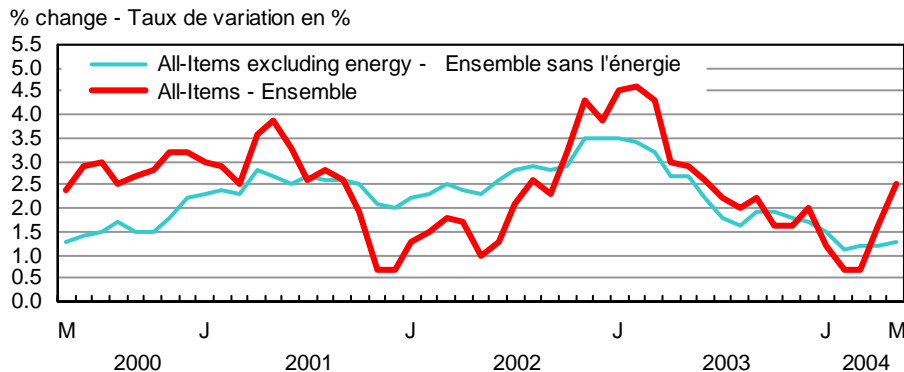
Les prix de l'essence poussent à la hausse l'inflation touchant les consommateurs

La forte montée des prix de l'essence est le principal facteur ayant eu une incidence sur la hausse sur 12 mois de l'Indice des prix à la consommation (IPC), qui est passée de 1,6 % en avril à 2,5 % en mai. En moyenne, les prix de l'essence en mai 2004 étaient supérieurs de 30,3 % à ceux de mai 2003. Au cours du dernier mois seulement, ils ont augmenté de 13,6 %.

Si l'on exclut les prix de l'énergie, la variation sur 12 mois en mai a été de 1,3 %, une hausse légère par rapport à celles de 1,2 % enregistrées en mars et avril.

Percentage Change from the Same Month of the Previous Year, Canada

Taux de variation par rapport au mois correspondant de l'année précédente, Canada



The CPI excluding the eight volatile components identified by the Bank of Canada rose 1.5% from May 2003 to May 2004, down from 1.8% in April. April's rate was affected by a jump in the 12-month electricity index caused in large part by last year's refunds to Ontario customers. This was not a factor in May. The index includes electricity charges, but excludes gasoline prices.

Between April and May, the CPI rose 0.9%, the largest monthly increase since May 2001. Again, gasoline prices were by far the most important contributor to this rise.

Twelve-month percentage change in the CPI:
+2.5%
Twelve-month percentage change in the CPI excluding energy: +1.3%

In May, consumers paid 2.5% more for the goods and services in the Consumer Price Index basket than they did in May last year. Although gasoline prices were by far the largest contributing factor to the 12-month increase in the CPI, upward pressure was also exerted by higher homeowners' replacement cost, cigarette prices, tuition fees, and homeowners' insurance premiums.

Lower prices for computer equipment and supplies, automotive vehicles and fresh vegetables contributed to slowing down the increase somewhat.

L'IPC d'ensemble sans huit composantes volatiles telles que définies par la Banque du Canada a augmenté de 1,5 % de mai 2003 à mai 2004, ce qui est inférieur à la hausse de 1,8 % enregistrée en avril. Le bond sur 12 mois de l'indice de l'électricité, causé dans une large mesure par les remboursements versés l'an dernier aux consommateurs de l'Ontario, a influé sur l'augmentation d'avril. Toutefois, cela n'a pas eu d'incidence en mai. Cet indice inclut les tarifs de l'électricité, mais exclut les prix de l'essence.

Entre avril et mai, l'IPC a augmenté de 0,9 %, la hausse mensuelle la plus importante depuis mai 2001. Ici encore, les prix de l'essence ont été de loin le facteur ayant exercé la plus forte pression à la hausse sur l'indice.

Variation sur 12 mois de l'IPC, en pourcentage :
+2,5 %
Variation sur 12 mois de l'IPC sans l'énergie, en pourcentage : +1,3 %

En mai, les consommateurs ont payé 2,5 % de plus pour les biens et services compris dans le panier de l'Indice des prix à la consommation qu'en mai de l'an dernier. Bien que les prix de l'essence aient été de loin le facteur principal ayant influé sur l'augmentation sur 12 mois de l'IPC, une pression à la hausse a aussi été exercée par l'augmentation du coût de remplacement par le propriétaire, des prix des cigarettes, des frais de scolarité et des primes d'assurance de propriétaire.

Les prix plus faibles du matériel et des fournitures informatiques, des véhicules automobiles et des légumes frais ont modéré quelque peu cette hausse.

On average, gasoline prices were 30.3% higher in May 2004 compared with May 2003. This is the largest 12-month rise since February 2003. Increases ranged from 17.2% in Prince Edward Island to 34.1% in Nova Scotia. Ontario, Quebec and Manitoba residents all experienced increases above 30%.

Homeowners' replacement cost, which represents the worn-out structural portion of housing and is estimated using new housing prices (excluding land), was up 6.5% due mainly to higher house prices in Ontario, British Columbia and Quebec.

Cigarette prices were 7.3% higher than in May 2003. This increase was primarily due to higher tobacco taxes introduced in the last twelve months in most provinces.

On average, tuition fees increased 8.1%. Although they are only collected once a year, in September, they continue to be one of the important factors impacting the 12-month change in the CPI.

Homeowners' insurance premiums were up 12.5% due in part to higher renewal rates in Ontario.

Computer equipment and supplies prices fell 15.5% as declines were registered for both desktops and laptops compared to May 2003.

Automotive vehicle prices dropped 1.2% in May from the same period last year due to continuing manufacturer's incentives to counteract weak demand. Industry reports cite high gasoline prices and insurance premiums as contributing factors.

Overall, fresh vegetable prices fell 7.8% compared to May 2003. Price decreases were especially important for potatoes (-29.0%), due to large crops last autumn, and lettuce (-18.5%), due to better availability compared to last year. Tomatoes were, however, more expensive (+16.6%).

Monthly percentage change in the CPI: +0.9%
Monthly percentage change in the CPI
excluding energy: +0.3%

Between April and May this year, the CPI increased 0.9%, after rising 0.2% the previous month. May's monthly increase is the strongest since May 2001. Higher gasoline prices were by far the largest contributing factor to this rise. Traveller accommodation, air transportation and fresh fruit also exerted upward pressure on the CPI but to a much lesser extent.

On the other hand, consumers paid less for women's clothing as well as for seeds, plants and cut flowers.

Excluding the influence of energy prices, the CPI increased 0.3%.

Between April and May, gasoline prices jumped 13.6% on average in Canada. This is the highest monthly increase since June 1983, when it was 19.1%. Increases were seen in all provinces and ranged from 3.6% in Prince Edward Island, where prices are regulated, to 17.5% in Manitoba.

Higher crude oil prices, strong demand and uncertainties about future supply have resulted in higher pump prices.

Traveller accommodation prices were up 7.9% as a number of hotel operators introduced their summer rates. This increase contrasts with the 9.9% average increase recorded for the month of May over the last six years.

En moyenne, les prix de l'essence en mai 2004 étaient supérieurs de 30,3 % à ceux de mai 2003. Il s'agit de la hausse la plus importante sur 12 mois depuis février 2003. Les augmentations étaient comprises entre 17,2 % et l'Île-du-Prince-Édouard à 34,1 % en Nouvelle-Écosse. Les résidents de l'Ontario, du Québec et du Manitoba ont tous connu des hausses supérieures à 30 %.

Le coût de remplacement par le propriétaire, qui représente la portion usée de la structure des logements et qui est estimé à partir des prix des maisons neuves (excluant le terrain), a monté de 6,5 %, en raison principalement des prix plus élevés des maisons en Ontario, en Colombie-Britannique et au Québec.

Les prix des cigarettes ont été supérieurs de 7,3 % à leur niveau de mai 2003. Cette hausse est principalement attribuable à la majoration des taxes sur le tabac au cours des 12 derniers mois, dans la plupart des provinces.

En moyenne, les frais de scolarité ont augmenté de 8,1 %. Bien qu'ils ne soient recueillis qu'une fois par année, en septembre, ils demeurent l'un des facteurs importants qui influent sur la variation sur 12 mois de l'IPC.

Les primes d'assurance de propriétaire ont connu une hausse de 12,5 %, en partie en raison des taux de renouvellement plus élevés en Ontario.

Les prix du matériel et des fournitures informatiques ont reculé de 15,5 %, des baisses ayant été enregistrées à la fois pour les ordinateurs de bureau et les ordinateurs portatifs comparativement à mai 2003.

Les prix des véhicules automobiles ont diminué de 1,2 % en mai par rapport à la même période l'an dernier, à la suite des programmes incitatifs offerts par des fabricants pour contrer l'affaiblissement de la demande. Selon les rapports de l'industrie, les prix élevés de l'essence et des primes d'assurance seraient parmi les facteurs responsables.

Dans l'ensemble, les prix des légumes frais ont diminué de 7,8 % comparativement à mai 2003. Les baisses ont été particulièrement marquées dans le cas des pommes de terre (-29,0 %), en raison des récoltes importantes de l'automne dernier, et de la laitue (-18,5 %), en raison des stocks plus importants que l'an dernier. Par contre, les prix des tomates ont augmenté (+16,6 %).

Variation mensuelle de l'IPC, en pourcentage : +0,9 %
Variation mensuelle de l'IPC sans l'énergie, en
pourcentage : +0,3 %

Entre avril et mai de cette année, l'IPC a crû de 0,9 %, après une hausse de 0,2 % le mois précédent. L'augmentation de mai est la plus forte depuis mai 2001. Les prix de l'essence plus élevés ont de loin été le facteur le plus important de cette hausse. L'hébergement pour voyageurs, le transport aérien et les fruits frais ont aussi exercé des pressions à la hausse sur l'IPC, mais dans une mesure beaucoup moindre.

Par ailleurs, les consommateurs ont vu les prix des vêtements pour femmes, ainsi que ceux des semences, des plantes et des fleurs coupées diminuer.

Si l'on exclut l'effet des prix de l'énergie, l'IPC a augmenté de 0,3 %.

Les prix de l'essence ont monté en flèche, une hausse moyenne de 13,6 % ayant été enregistrée au Canada entre avril et mai. Il s'agit de l'augmentation mensuelle la plus importante depuis juin 1983 (+19,1 %). Des hausses ont été observées dans toutes les provinces et se situaient entre 3,6 % à l'Île-du-Prince-Édouard, où les prix sont réglementés, et 17,5 % au Manitoba.

Les prix plus élevés du pétrole brut, la vigueur de la demande et les incertitudes concernant l'offre pour l'avenir ont fait monter les prix à la pompe.

Les prix de l'hébergement pour voyageurs étaient en hausse de 7,9 %, de nombreux exploitants d'hôtels ayant commencé à appliquer leurs tarifs d'été. Cette hausse fait contraste avec l'augmentation moyenne de 9,9 % enregistrée pour le mois de mai au cours des six dernières années.

Air transportation prices rose 5.7%. This is in part explained by seasonal changes in rates and rising fuel costs being passed along to the consumer in the form of fare increases for certain routes.

Price increases for certain fresh fruits contributed to the upward pressure on the monthly CPI. Increases were due to unfavourable weather in the growing regions of producer countries.

After falling 2.6% in April, the women's clothing index fell a further 3.3% in May. This reduction was due to widespread sales in most categories of women's clothing. Price drops of this magnitude are typical for women's clothing at this time of the year.

The index for seeds, plants and cut flowers fell 4.0%, as widespread sales were reported on many categories.

***The seasonally adjusted CPI increased 0.6%
from April to May 2004***

After seasonal adjustment, the CPI rose 0.6% from April to May.

The impact of higher seasonally adjusted indexes for transportation (+3.3%), food (+0.7%), shelter (+0.2%) and clothing and footwear (+0.5%) was partially offset by the decrease registered for health and personal care (-0.2%). The seasonally adjusted indexes for household operations and furnishings; recreation, education and reading; and alcoholic beverages and tobacco products remained stable.

Les prix du transport aérien ont progressé de 5,7 %. Cela s'explique en partie par des changements saisonniers de tarifs et par l'augmentation des coûts du carburant, qui a été refilée aux consommateurs sous forme d'augmentation des tarifs pour certains trajets.

Les hausses de prix pour certains fruits frais ont contribué à la pression à la hausse sur l'IPC mensuel. Les augmentations ont été attribuables au mauvais temps qui a sévi dans les régions agricoles des pays producteurs.

Après avoir diminué de 2,6 % en avril, l'indice des prix des vêtements pour femmes a reculé de 3,3 % en mai. Cette diminution est due aux ventes généralisées dans la plupart des catégories de vêtements pour femmes. Les baisses de prix de cette ampleur sont courantes pour les vêtements pour femmes à cette période de l'année.

L'indice des semences, des plantes et des fleurs coupées a diminué de 4,0 %, des rabais généralisés ayant été notés pour de nombreuses catégories.

***L'IPC désaisonnalisé a augmenté de 0,6 % entre avril et
mai 2004***

Après désaisonnalisation, l'IPC a augmenté de 0,6 % entre avril et mai.

Les hausses des indices désaisonnalisés des transports (+3,3 %), des aliments (+0,7 %), du logement (+0,2 %) ainsi que de l'habillement et des chaussures (+0,5 %) ont été contrebalancées en partie par la baisse de l'indice de la santé et des soins personnels (-0,2 %). Les indices désaisonnalisés des dépenses et de l'équipement du ménage, des loisirs, de la formation et de la lecture, ainsi que des boissons alcoolisées et des produits du tabac sont demeurés stables.

Special aggregates

All-items excluding the eight most volatile components (Bank of Canada definition)

The all-items index excluding the eight volatile components identified by the Bank of Canada rose 1.5% in May, down from April's 1.8% increase.

The exclusion of the effect of increasing gasoline and cigarette prices explains most of the difference between the 2.5% rise in the all-items CPI and the 1.5% rise in this index.

From April to May 2004, the all-items index excluding the eight volatile components identified by the Bank of Canada, increased 0.2%. Price increases for travelling accommodation and homeowners' replacement cost were among the main factors to exert upward pressure, while price decreases for women's clothing partially offset these pressures.

Energy

Nearly all of the 16.2% increase in the energy index between May 2003 and May 2004 was due to increases in the price of gasoline (+30.3%), with a much smaller contribution from electricity (+3.8%) and fuel oil (+10.7%). The natural gas index fell slightly (-0.5%).

Gasoline prices jumped across Canada, increasing 13.6% on average between April and May. This 20-year record increase accounted for almost all of the upward pressure on the energy index (+6.8%). Added pressure came from higher fuel oil prices (+1.5%), while electricity prices remained unchanged. Natural gas prices showed a slight decrease (-0.4%) over the same period.

Goods and services

From May 2003 to May 2004, prices in the goods sector increased by 2.5% after posting a 0.9% increase in April.

All the upward pressure came from the non-durable goods index (+5.7%) and was mostly attributable to higher gasoline prices. Both semi-durable and durable goods posted decreases. The 1.9% decline in the durable goods index was led by lower prices for computer equipment and supplies and automotive vehicles. The decrease in the semi-durable goods index (-0.9%) was due mostly to falling prices for women's clothing.

Roughly half of the upward pressure on the all-items index came from the services sector.

Widespread price increases caused the services index to climb 2.4% compared with May 2003. Automotive vehicle leasing prices were one of the few areas that exerted a downward influence on the services index.

Between April and May 2004, the increase in the price of goods averaged 1.4%.

Non-durable goods prices rose 2.5%, mostly under the pressure of higher gasoline prices. The durable goods index was pushed up 0.3% mainly under the influence of higher automotive vehicle prices. Price decreases for women's clothing explained most of the 0.8% decrease in the semi-durable goods index.

Higher prices for travelling accommodation (+7.9%) explained about a quarter of the 0.4% increase in the services index between April and May 2004.

Agrégats spéciaux

Indice d'ensemble sans les huit composantes les plus volatiles (définition de la Banque du Canada)

L'indice d'ensemble sans huit composantes volatiles telles que définies par la Banque du Canada, a augmenté de 1,5 % en mai, ce qui est inférieur à la hausse de 1,8 % enregistrée en avril.

L'exclusion de l'effet de l'augmentation des prix de l'essence et des cigarettes explique la majeure partie de la différence entre la progression de 2,5 % de l'IPC d'ensemble et la hausse de 1,5 % de cet indice.

D'avril à mai 2004, l'indice d'ensemble sans huit composantes volatiles telles que définies par la Banque du Canada, a augmenté de 0,2 %. Les majorations des prix de l'hébergement pour voyageurs et du coût de remplacement par le propriétaire ont figuré parmi les facteurs principaux ayant exercé une pression à la hausse, que les baisses des prix des vêtements pour femmes sont venues contrebalancer en partie.

Énergie

La presque totalité de la hausse de 16,2 % de l'indice de l'énergie entre mai 2003 et mai 2004 est attribuable aux hausses des prix de l'essence (+30,3 %), avec une contribution beaucoup moindre de l'électricité (+3,8 %) et du mazout (+10,7 %). L'indice du gaz naturel a diminué légèrement (-0,5 %).

Les prix de l'essence ont monté en flèche partout au Canada, une hausse moyenne de 13,6 % ayant été enregistrée entre avril et mai. Cette augmentation record des 20 dernières années a été responsable de la presque totalité de la pression à la hausse sur l'indice de l'énergie (+6,8 %). Des pressions ont aussi été exercées par les prix plus élevés du mazout (+1,5 %), tandis que les prix de l'électricité sont demeurés inchangés. Les prix du gaz naturel ont affiché une baisse légère (-0,4 %) au cours de la même période.

Biens et services

De mai 2003 à mai 2004, les prix des biens ont augmenté de 2,5 %, après avoir affiché une hausse de 0,9 % en avril.

L'ensemble de la pression à la hausse est le fait de l'indice des biens non durables (+5,7 %), dont l'augmentation est attribuable principalement aux prix plus élevés de l'essence. Les biens semi-durables et durables ont affiché des diminutions. La baisse de 1,9 % de l'indice des biens durables a découlé des prix plus faibles du matériel et des fournitures informatiques ainsi que des véhicules automobiles. Le recul de l'indice des biens semi-durables (-0,9 %) est principalement le fait de la baisse des prix des vêtements pour femmes.

Environ la moitié de la pression à la hausse sur l'indice d'ensemble est venue du secteur des services.

Des hausses de prix généralisées ont fait monter l'indice des services de 2,4 % par rapport à mai 2003. Les prix de location à bail de véhicules automobiles figurent parmi les quelques facteurs qui ont exercé une influence à la baisse sur l'indice des services.

Entre avril et mai 2004, les prix des biens ont augmenté en moyenne de 1,4 %.

Les prix des biens non durables ont progressé de 2,5 %, principalement sous l'influence des prix plus élevés de l'essence. La montée de 0,3 % de l'indice des biens durables s'explique surtout par la progression des prix des véhicules automobiles. La baisse des prix des vêtements pour femmes explique la majeure partie de la baisse de 0,8 % de l'indice des biens semi-durables.

Les prix plus élevés de l'hébergement pour voyageurs (+7,9 %) sont responsables d'environ le quart de la hausse de 0,4 % de l'indice des services entre avril et mai 2004.

**The
Consumer
Price Index**

**L'indice des
prix à la
consommation**

Part I

Partie I

**National
Charts and
Tables**

**Graphiques
et tableaux
nationaux**

CHART - 1

**The Consumer Price Index
(Not Seasonally Adjusted), Canada, 1992=100**

GRAPHIQUE - 1

**L'indice des prix à la consommation
(non désaisonné),
Canada, 1992=100**

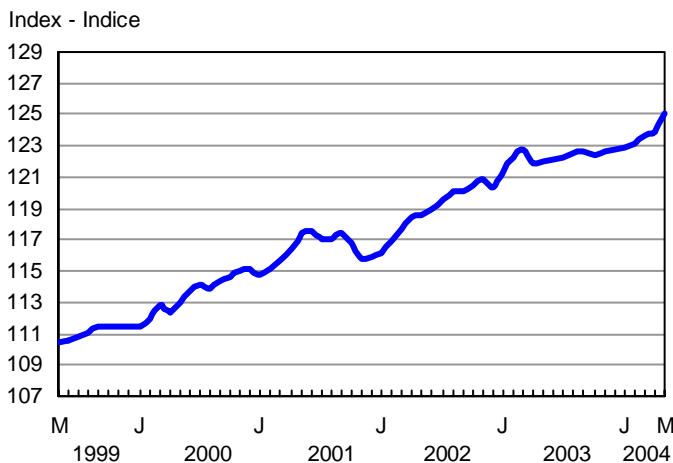


CHART - 2

Percentage Change in the Consumer Price Index (Not Seasonally Adjusted) from the Same Month of the Previous Year, Canada

GRAPHIQUE - 2

**Taux de variation de l'indice des prix à la consommation
(non désaisonné) par rapport au mois correspondant
de l'année précédente, Canada**

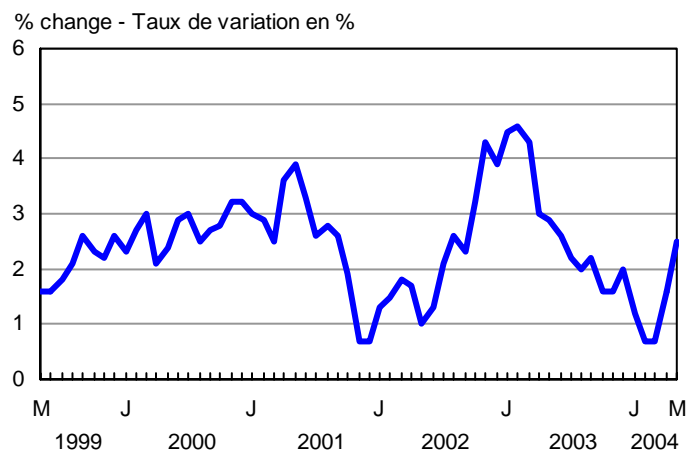


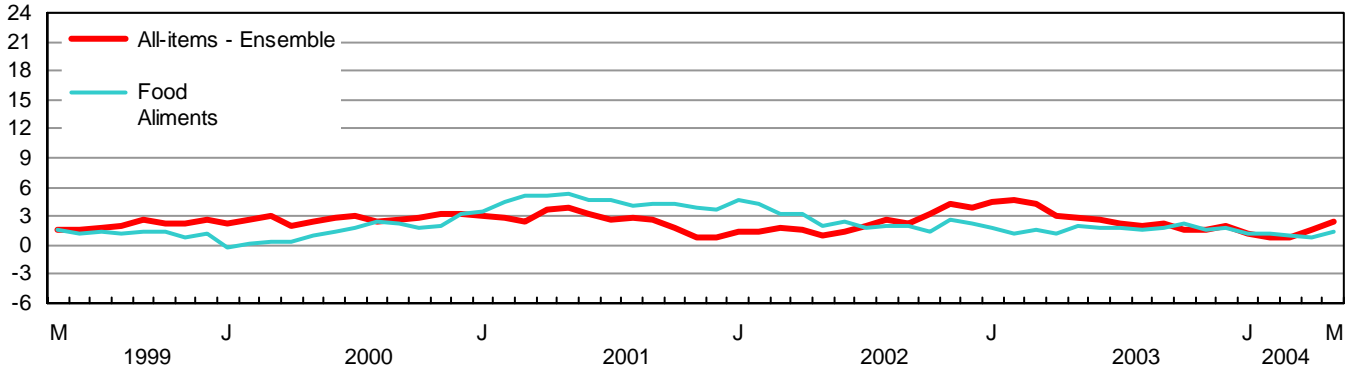
CHART - 3

Percentage Change in the Consumer Price Index and Major Components (Not Seasonally Adjusted) from the Same Month of the Previous Year, Canada

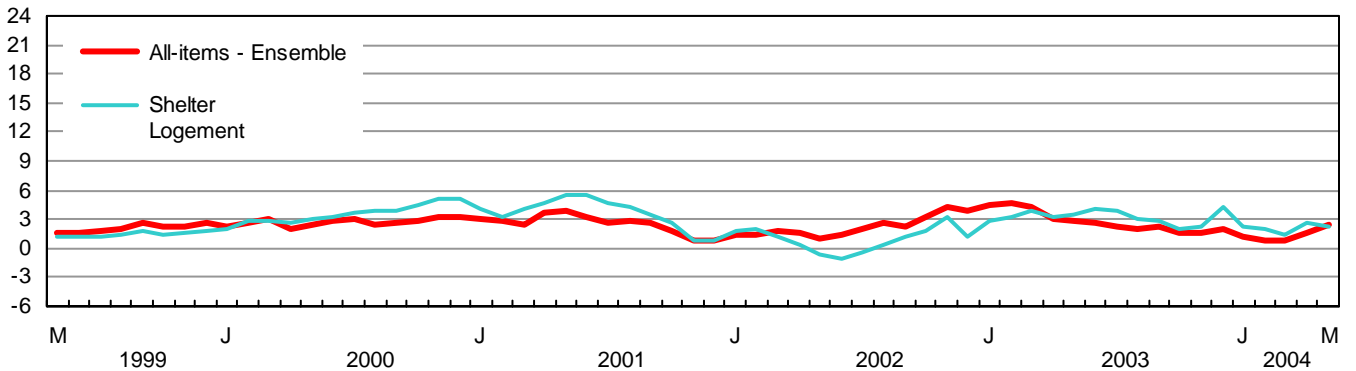
GRAPHIQUE - 3

Taux de variation de l'indice des prix à la consommation et des composantes principales (non désaisonnalisés) par rapport au mois correspondant de l'année précédente, Canada

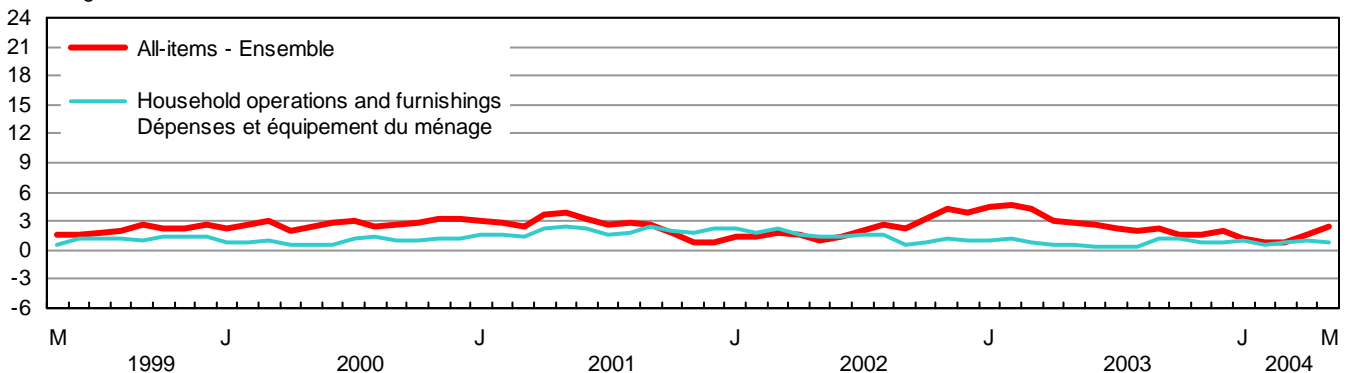
% change - Taux de variation en %



% change - Taux de variation en %



% change - Taux de variation en %



% change - Taux de variation en %

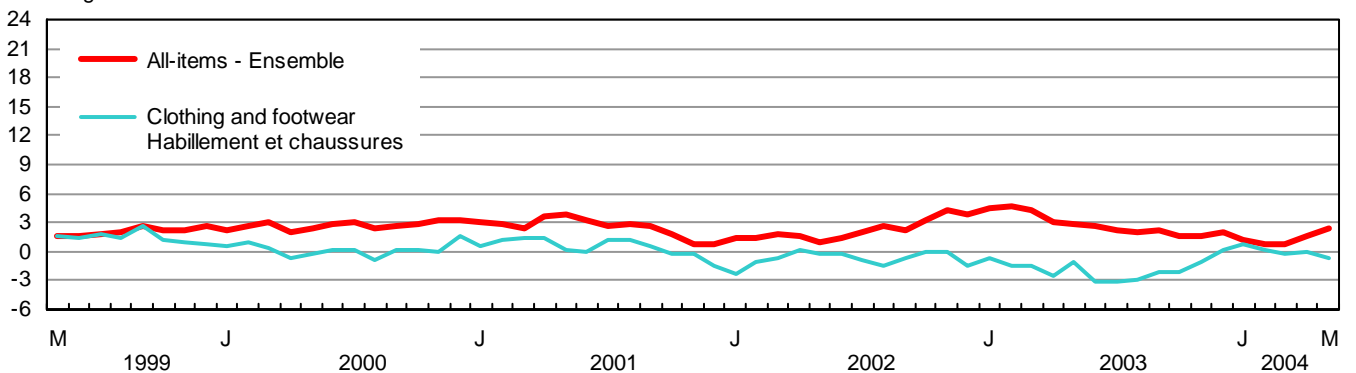


CHART - 3

Percentage Change in the Consumer Price Index and Major Components (Not Seasonally Adjusted) from the Same Month of the Previous Year, Canada

GRAPHIQUE - 3

Taux de variation de l'indice des prix à la consommation et des composantes principales (non désaisonnalisés) par rapport au mois correspondant de l'année précédente, Canada

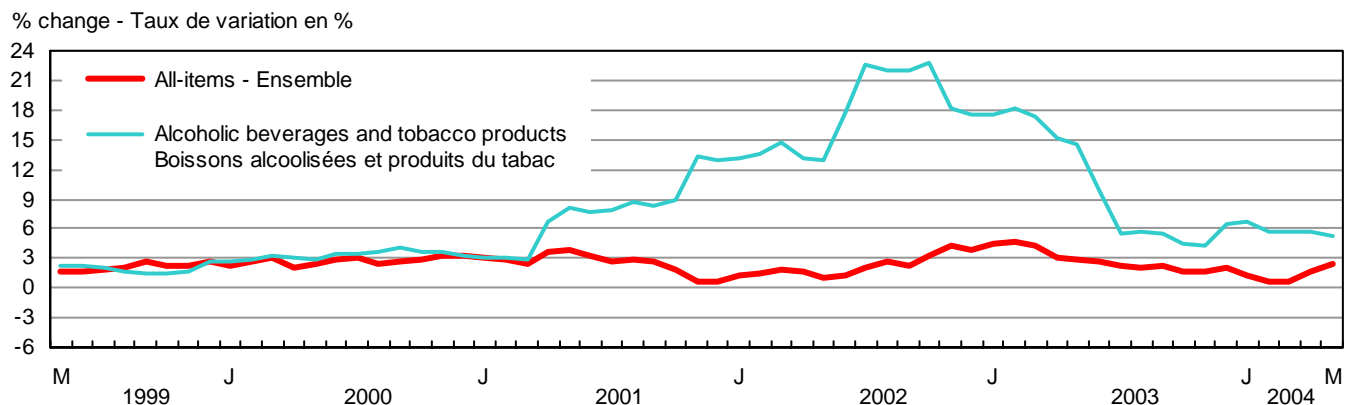
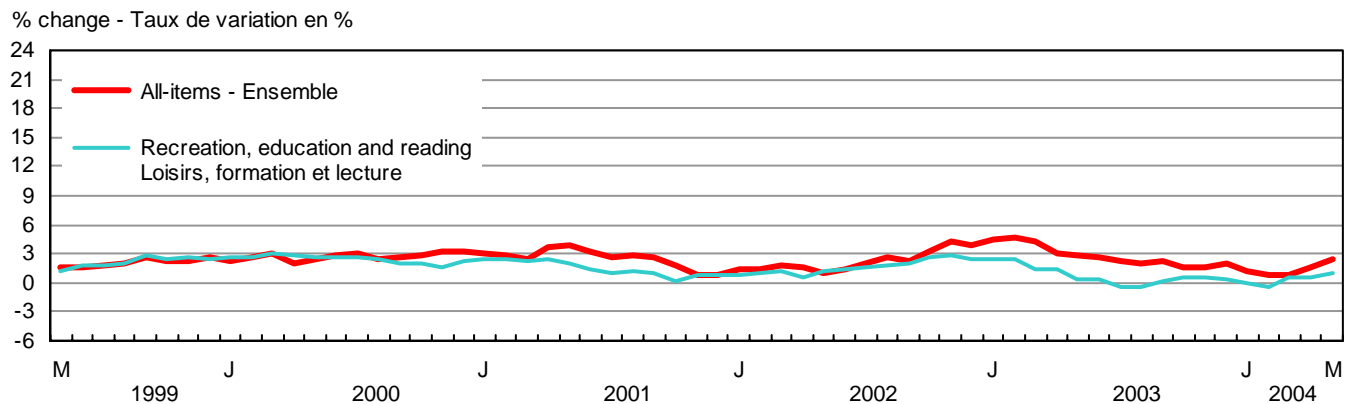
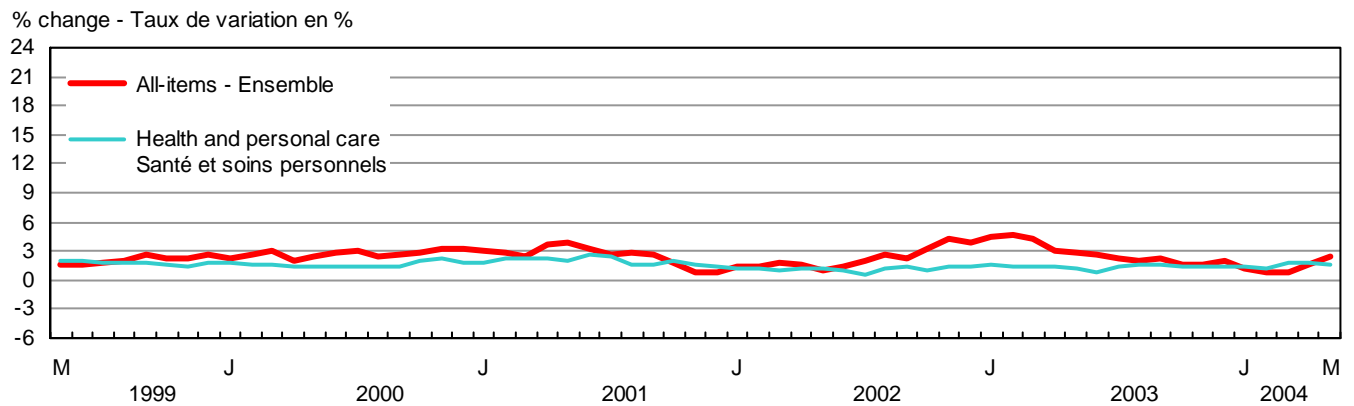
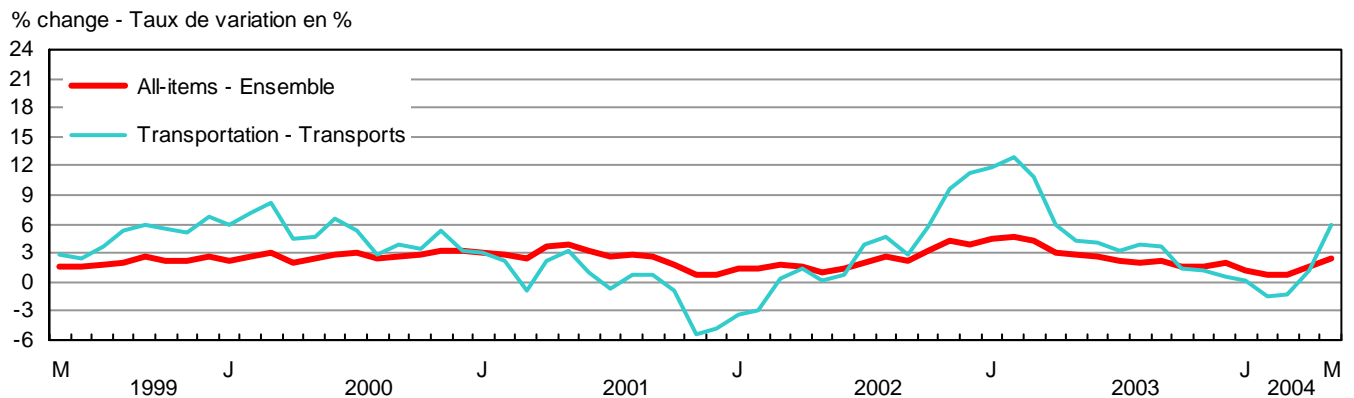


TABLE - 3

The Consumer Price Index and Major Components,
Selected Sub-groups and Special Aggregates
(Not Seasonally Adjusted), Canada, 1992=100

TABLEAU - 3

L'indice des prix à la consommation et composantes
principales, certains sous-groupes et agrégats
spéciaux (non désaisonnalisés), Canada, 1992=100

	Indexes			Percentage change May 2004 from		
	Indices			Taux de variation mai 2004 contre		
	May 2004 Mai	April 2004 Avril	May 2003 Mai	April 2004 Avril	May 2003 Mai	
ALL-ITEMS	125.0	123.9	122.0	0.9	2.5	ENSEMBLE
FOOD	124.4	123.4	122.8	0.8	1.3	ALIMENTS
Food purchased from stores	123.3	121.9	122.3	1.1	0.8	Aliments achetés au magasin
Meat	132.5	130.4	131.3	1.6	0.9	Viande
Fresh or frozen meat (excluding poultry)	134.6	131.2	135.9	2.6	-1.0	Viande fraîche ou congelée (sauf la volaille)
Fresh or frozen beef	136.6	133.5	140.3	2.3	-2.6	Boeuf frais ou congelé
Fresh or frozen pork	123.6	119.7	120.5	3.3	2.6	Porc frais ou congelé
Fresh or frozen poultry meat	129.9	129.4	123.7	0.4	5.0	Volaille fraîche ou congelée
Fresh or frozen chicken	130.0	130.3	122.9	-0.2	5.8	Poulet frais ou congelé
Processed meat	128.2	126.7	127.7	1.2	0.4	Viande traitée
Ham and bacon	151.7	143.6	150.5	5.6	0.8	Jambon et bacon
Other processed meat	117.6	118.5	117.3	-0.8	0.3	Autres viandes traitées
Fish and other seafood	122.0	121.3	123.8	0.6	-1.5	Poisson et autres produits de la mer
Fish	118.2	118.2	119.6	0.0	-1.2	Poisson
Fresh or frozen fish (including portions and fish sticks)	125.6	124.9	126.4	0.6	-0.6	Poisson frais ou congelé (incluant les portions et les bâtonnets de poisson)
Canned and other preserved fish	105.3	106.4	107.9	-1.0	-2.4	Poisson en boîte ou autrement conservé
Dairy products and eggs	127.2	125.8	123.8	1.1	2.7	Produits laitiers et oeufs
Dairy products	125.6	124.5	122.3	0.9	2.7	Produits laitiers
Fresh milk	120.5	119.8	119.6	0.6	0.8	Lait frais
Butter	135.6	135.2	132.7	0.3	2.2	Beurre
Cheese	129.3	127.9	124.6	1.1	3.8	Fromage
Ice cream and related products	121.3	119.1	117.5	1.8	3.2	Crème glacée et produits connexes
Eggs	143.9	139.4	139.5	3.2	3.2	Oeufs
Bakery and other cereal products	129.7	129.7	126.2	0.0	2.8	Produits de boulangerie et autres produits céréaliers
Bakery products	130.1	130.9	125.4	-0.6	3.7	Produits de boulangerie
Bread, rolls and buns	137.4	139.1	129.1	-1.2	6.4	Pains et petits pains
Biscuits	117.4	117.2	116.6	0.2	0.7	Biscuits
Other bakery products	127.3	127.5	124.7	-0.2	2.1	Autres produits de boulangerie
Other cereal grains and cereal products	130.2	128.6	129.3	1.2	0.7	Autres grains céréaliers et produits céréaliers
Rice (including mixes)	127.0	124.8	120.3	1.8	5.6	Riz (y compris les mélanges)
Breakfast cereal and other cereal products	131.9	129.4	129.7	1.9	1.7	Céréales de table et autres produits céréaliers
Pasta products	126.3	127.4	129.2	-0.9	-2.2	Pâtes alimentaires
Flour and flour based mixes	130.9	129.2	135.1	1.3	-3.1	Farine et autres mélanges à base de farine
Fruit, fruit preparations and nuts	109.6	104.5	108.2	4.9	1.3	Fruits, préparations à base de fruits et noix
Fresh fruit	112.2	105.2	110.1	6.7	1.9	Fruits frais
Apples	135.8	132.1	128.2	2.8	5.9	Pommes
Oranges	133.9	125.7	130.8	6.5	2.4	Oranges
Bananas	93.7	93.4	100.9	0.3	-7.1	Bananes
Other fresh fruit	102.1	93.1	99.4	9.7	2.7	Autres fruits frais
Preserved fruit and fruit preparations	105.1	102.4	105.4	2.6	-0.3	Fruits en conserve et préparations à base de fruits
Fruit juices	100.0	96.5	100.5	3.6	-0.5	Jus de fruits
Other preserved fruit and fruit preparations	115.4	115.4	115.1	0.0	0.3	Autres fruits en conserve et préparations à base de fruits
Nuts	113.0	111.1	107.0	1.7	5.6	Noix

TABLE - 3 (Continued)

**The Consumer Price Index and Major Components,
Selected Sub-groups and Special Aggregates
(Not Seasonally Adjusted), Canada, 1992=100**

TABLEAU - 3 (Suite)

**L'indice des prix à la consommation et composantes
principales, certains sous-groupes et agrégats
spéciaux (non désaisonnalisés), Canada, 1992=100**

	Indexes			Percentage change May 2004 from		
	Indices			Taux de variation mai 2004 contre		
	May 2004 Mai	April 2004 Avril	May 2003 Mai	April 2004 Avril	May 2003 Mai	
Vegetables and vegetable preparations	107.9	107.6	114.8	0.3	-6.0	Légumes et préparations à base de légumes
Fresh vegetables	108.6	108.9	117.8	-0.3	-7.8	Légumes frais
Potatoes	95.7	94.1	134.8	1.7	-29.0	Pommes de terre
Tomatoes	110.8	108.7	95.0	1.9	16.6	Tomates
Lettuce	82.1	85.1	100.7	-3.5	-18.5	Laitue
Other fresh vegetables	111.0	111.7	119.0	-0.6	-6.7	Autres légumes frais
Preserved vegetables and vegetable preparations	107.1	104.7	106.7	2.3	0.4	Légumes en conserve et préparations à base de légumes
Frozen and dried vegetables	117.7	117.2	115.7	0.4	1.7	Légumes congelés et déshydratés
Canned vegetables and other vegetable preparations	102.2	98.7	102.8	3.5	-0.6	Légumes en conserve et autres préparations à base de légumes
Other food products	121.8	121.5	120.4	0.2	1.2	Autres produits alimentaires
Sugar and confectionery	153.0	151.7	153.4	0.9	-0.3	Sucre et confiserie
Fats and oils	134.4	132.7	130.6	1.3	2.9	Matières grasses et huiles
Coffee and tea	128.0	125.5	125.0	2.0	2.4	Café et thé
Condiments, spices and vinegars	117.8	119.5	118.3	-1.4	-0.4	Condiments, épices et vinaigres
Other food preparations	118.8	118.1	116.1	0.6	2.3	Autres préparations alimentaires
Non-alcoholic beverages	100.2	100.7	100.0	-0.5	0.2	Boissons non alcoolisées
Food purchased from restaurants	128.0	127.6	124.8	0.3	2.6	Aliments achetés au restaurant
Food purchased from table-service restaurants	130.7	130.3	126.8	0.3	3.1	Aliments achetés de restaurants à service aux tables
Food purchased from fast food and take-out restaurants	121.6	121.2	119.8	0.3	1.5	Aliments achetés de restaurants à service rapide et de comptoirs de mets à emporter
SHELTER	119.8	119.6	117.1	0.2	2.3	LOGEMENT
Rented accommodation	118.3	118.2	117.0	0.1	1.1	Logement en location
Rent	118.0	118.0	116.8	0.0	1.0	Loyer
Owned accommodation	113.3	113.1	110.6	0.2	2.4	Logement en propriété
Mortgage interest cost	86.9	86.9	87.5	0.0	-0.7	Coût d'intérêt hypothécaire
Replacement cost	128.5	127.4	120.7	0.9	6.5	Coût de remplacement
Property taxes (including special charges)	126.6	126.6	123.1	0.0	2.8	Impôts fonciers (incluant les frais spéciaux)
Homeowners' insurance premiums	164.6	162.8	146.3	1.1	12.5	Primes d'assurance de propriétaire
Homeowners' maintenance and repairs	125.8	126.1	122.7	-0.2	2.5	Entretien et réparations par le propriétaire
Water, fuel and electricity	148.1	148.0	143.1	0.1	3.5	Eau, combustible et électricité
Electricity	122.4	122.4	117.9	0.0	3.8	Électricité
Water	149.9	149.8	143.9	0.1	4.2	Eau
Natural gas	209.1	209.9	210.2	-0.4	-0.5	Gaz naturel
Fuel oil and other fuel	159.1	156.8	143.7	1.5	10.7	Mazout et autres combustibles
HOUSEHOLD OPERATIONS AND FURNISHINGS	115.4	115.6	114.5	-0.2	0.8	DÉPENSES ET ÉQUIPEMENT DU MÉNAGE
Household operations	120.3	120.5	118.5	-0.2	1.5	Dépenses du ménage
Communications	119.5	119.4	118.4	0.1	0.9	Communications
Telephone services	117.8	117.8	117.3	0.0	0.4	Services téléphoniques
Internet access services (Dec. 2002=100)	99.5	99.1	99.1	0.4	0.4	Services d'accès Internet (déc. 2002=100)
Postal and other communication services	147.4	147.4	134.2	0.0	9.8	Services postaux et autres services de communication

TABLE - 3 (Continued)

**The Consumer Price Index and Major Components,
Selected Sub-groups and Special Aggregates
(Not Seasonally Adjusted), Canada, 1992=100**

TABLEAU - 3 (Suite)

**L'indice des prix à la consommation et composantes
principales, certains sous-groupes et agrégats
spéciaux (non désaisonnalisés), Canada, 1992=100**

	Indexes			Percentage change May 2004 from		
	Indices			Taux de variation mai 2004 contre		
	May 2004 Mai	April 2004 Avril	May 2003 Mai	April 2004 Avril	May 2003 Mai	
Child care and domestic services	122.0	122.0	118.8	0.0	2.7	Soins pour enfants et services d'aide familiale
Child care	119.3	119.3	115.8	0.0	3.0	Soins pour enfants
Domestic services	131.3	131.0	128.4	0.2	2.3	Services d'aide familiale
Household chemical products	106.2	106.5	106.9	-0.3	-0.7	Produits chimiques ménagers
Paper, plastic and foil supplies	130.0	130.5	130.2	-0.4	-0.2	Articles ménagers en papier, en plastique et en papier d'aluminium
Other household goods and services	120.0	120.6	116.8	-0.5	2.7	Autres produits et services ménagers
Pet food and supplies	118.5	118.6	115.6	-0.1	2.5	Nourriture et articles pour animaux domestiques
Seeds, plants and cut flowers	122.3	127.4	123.4	-4.0	-0.9	Semences, plantes et fleurs coupées
Other horticultural goods	110.4	109.6	105.3	0.7	4.8	Autres produits horticoles
Financial services (Dec. 2002=100)	105.3	105.3	100.8	0.0	4.5	Services financiers (déc. 2002=100)
Household furnishings	108.1	108.2	108.4	-0.1	-0.3	Équipement du ménage
Furniture and household textiles	110.8	110.9	110.7	-0.1	0.1	Meubles et articles ménagers en matière textile
Furniture	112.1	112.1	112.1	0.0	0.0	Meubles
Household textiles	109.2	109.4	108.8	-0.2	0.4	Articles ménagers en matière textile
Household equipment	99.7	100.0	101.4	-0.3	-1.7	Équipement ménager
Household appliances	99.4	99.5	100.1	-0.1	-0.7	Appareils ménagers
Kitchen utensils, tableware and flatware	105.1	107.9	113.0	-2.6	-7.0	Ustensiles de cuisine, couverts et articles de table
Services related to household furnishings	139.6	139.6	132.6	0.0	5.3	Services relatifs à l'équipement du ménage
CLOTHING AND FOOTWEAR	102.8	103.8	103.4	-1.0	-0.6	HABILLEMENT ET CHAUSSURES
Clothing	99.8	101.4	100.8	-1.6	-1.0	Habillement
Women's clothing	98.7	102.1	100.5	-3.3	-1.8	Vêtements pour femmes
Men's clothing	103.3	102.4	103.0	0.9	0.3	Vêtements pour hommes
Children's clothing	94.1	95.6	96.0	-1.6	-2.0	Vêtements pour enfants
Footwear	104.8	104.9	105.5	-0.1	-0.7	Chaussures
Clothing accessories and jewellery	101.4	101.2	101.8	0.2	-0.4	Accessoires vestimentaires et bijoux
Clothing material, notions and services	126.5	126.2	123.7	0.2	2.3	Tissus pour vêtements, articles de mercerie et services vestimentaires
TRANSPORTATION	148.2	143.5	139.8	3.3	6.0	TRANSPORTS
Private transportation	145.7	141.0	137.2	3.3	6.2	Transport privé
Purchase, leasing and rental of automotive vehicles	123.6	123.3	126.0	0.2	-1.9	Achat, location à bail et location de véhicules automobiles
Purchase and leasing of automotive vehicles	124.2	123.9	126.6	0.2	-1.9	Achat et location à bail de véhicules automobiles
Purchase of automotive vehicles	125.4	125.0	126.9	0.3	-1.2	Achat de véhicules automobiles
Rental of automotive vehicles	124.7	124.7	124.3	0.0	0.3	Location de véhicules automobiles

TABLE - 3 (Continued)

**The Consumer Price Index and Major Components,
Selected Sub-groups and Special Aggregates
(Not Seasonally Adjusted), Canada, 1992=100**

TABLEAU - 3 (Suite)

**L'indice des prix à la consommation et composantes
principales, certains sous-groupes et agrégats
spéciaux (non désaisonnalisés), Canada, 1992=100**

	Indexes			Percentage change May 2004 from		
	Indices			Taux de variation mai 2004 contre		
	May 2004 Mai	April 2004 Avril	May 2003 Mai	April 2004 Avril	May 2003 Mai	
Operation of automotive vehicles	162.7	153.6	142.9	5.9	13.9	Utilisation de véhicules automobiles
Gasoline	164.7	145.0	126.4	13.6	30.3	Essence
Automotive vehicle parts, maintenance and repairs	124.6	124.6	120.5	0.0	3.4	Pièces, entretien et réparations de véhicules automobiles
Other automotive vehicle operating expenses	182.6	182.1	178.0	0.3	2.6	Autres dépenses d'utilisation des véhicules automobiles
Automotive vehicle insurance premiums	200.0	199.3	194.3	0.4	2.9	Primes d'assurance de véhicules automobiles
Automotive vehicle registration fees	107.2	107.2	107.2	0.0	0.0	Frais d'immatriculation de véhicules automobiles
Drivers' licences	104.0	104.0	101.1	0.0	2.9	Permis de conduire
Parking fees	145.7	145.7	141.2	0.0	3.2	Frais de stationnement
Public transportation	175.7	170.8	170.1	2.9	3.3	Transport public
Local and commuter transportation	146.4	146.4	140.6	0.0	4.1	Transport local et de banlieue
City bus and subway transportation	151.8	151.8	147.5	0.0	2.9	Transport urbain en autobus et métro
Taxi and other local and commuter transportation	127.4	127.4	119.5	0.0	6.6	Taxi et autres transports locaux et de banlieue
Inter-city transportation	199.0	190.2	193.5	4.6	2.8	Transport interurbain
Air transportation	206.4	195.2	200.9	5.7	2.7	Transport aérien
Rail, bus and other inter- city transportation	162.8	162.8	157.3	0.0	3.5	Transport par train, autobus, et autres transports interurbains
HEALTH AND PERSONAL CARE	119.0	119.0	117.1	0.0	1.6	SANTÉ ET SOINS PERSONNELS
Health care	124.9	124.8	122.5	0.1	2.0	Soins de santé
Health care goods	115.3	115.2	115.1	0.1	0.2	Produits de soins de santé
Medicinal and pharmaceutical products	116.6	116.2	116.7	0.3	-0.1	Médicaments et produits pharmaceutiques
Prescribed medicines	115.4	115.4	117.0	0.0	-1.4	Médicaments prescrits
Non-prescribed medicines	119.2	118.2	116.8	0.8	2.1	Médicaments non prescrits
Health care services	131.5	131.4	127.3	0.1	3.3	Services de soins de santé
Eye care	106.0	106.0	104.3	0.0	1.6	Soins des yeux
Dental care	141.4	141.4	135.9	0.0	4.0	Soins dentaires
Personal care	114.6	114.6	113.0	0.0	1.4	Soins personnels
Personal care supplies and equipment	105.9	106.2	105.6	-0.3	0.3	Articles et accessoires de soins personnels
Personal care services	128.8	128.3	125.1	0.4	3.0	Services de soins personnels
RECREATION, EDUCATION AND READING	128.4	127.1	127.2	1.0	0.9	LOISIRS, FORMATION ET LECTURE
Recreation	115.6	114.0	116.2	1.4	-0.5	Loisirs
Recreational equipment and services (excluding vehicles)	66.7	66.3	71.2	0.6	-6.3	Matériel et services de loisirs (excluant les véhicules)
Purchase and operation of recreational vehicles	141.4	138.5	137.5	2.1	2.8	Achat et utilisation de véhicules de loisirs
Home entertainment equipment and services	90.6	90.6	94.2	0.0	-3.8	Matériel et services de divertissement au foyer
Travel services	138.3	133.5	138.5	3.6	-0.1	Services de voyage
Traveller accommodation	109.4	101.4	115.6	7.9	-5.4	Hébergement pour voyageurs
Travel tours	186.9	186.9	177.9	0.0	5.1	Voyages organisés

TABLE - 3 (Concluded)

**The Consumer Price Index and Major Components,
Selected Sub-groups and Special Aggregates
(Not Seasonally Adjusted), Canada, 1992=100**

TABLEAU - 3 (Fin)

**L'indice des prix à la consommation et composantes
principales, certains sous-groupes et agrégats
spéciaux (non désaisonnalisés), Canada, 1992=100**

	Indexes			Percentage change May 2004 from		
	Indices			Taux de variation mai 2004 contre		
	May 2004 Mai	April 2004 Avril	May 2003 Mai	April 2004 Avril	May 2003 Mai	
Other recreational services	158.8	157.3	153.1	1.0	3.7	Autres services récréatifs
Spectator entertainment (excluding cablevision)	162.4	161.8	155.8	0.4	4.2	Spectacles (sauf la câblodistribution)
Cablevision (including pay TV)	178.6	178.6	170.6	0.0	4.7	Câblodistribution (incluant la télévision payante)
Use of recreational facilities and services	143.0	139.5	139.4	2.5	2.6	Utilisation d'installations et de services de loisirs
Education and reading	176.2	176.2	167.4	0.0	5.3	Formation et lecture
Education	194.6	194.6	183.0	0.0	6.3	Formation
Tuition fees	229.5	229.5	212.3	0.0	8.1	Frais de scolarité
Reading material and other printed matter (excluding textbooks)	141.3	141.2	139.4	0.1	1.4	Matériel de lecture et autres imprimés (sauf les manuels scolaires)
Newspapers	143.7	143.3	140.0	0.3	2.6	Journaux
Magazines and periodicals	156.2	156.2	145.0	0.0	7.7	Revue et périodiques
ALCOHOLIC BEVERAGES AND TOBACCO PRODUCTS	143.4	142.2	136.2	0.8	5.3	BOISSONS ALCOOLISÉES ET PRODUITS DU TABAC
Alcoholic beverages	124.8	124.1	121.4	0.6	2.8	Boissons alcoolisées
Served alcoholic beverages	125.1	123.9	121.6	1.0	2.9	Boissons alcoolisées servies dans les débits de boisson
Served beer	125.2	124.3	121.9	0.7	2.7	Bière servie dans les débits de boisson
Served liquor	127.9	125.9	123.2	1.6	3.8	Spiritueux servis dans les débits de boisson
Alcoholic beverages purchased from stores	124.6	124.2	121.3	0.3	2.7	Boissons alcoolisées achetées au magasin
Beer purchased from stores	135.4	134.8	130.7	0.4	3.6	Bière achetée au magasin
Wine purchased from stores	120.0	119.7	117.9	0.3	1.8	Vin acheté au magasin
Liquor purchased from stores	109.6	109.4	107.8	0.2	1.7	Spiritueux achetés au magasin
Tobacco products and smokers' supplies	143.2	141.7	133.4	1.1	7.3	Produits du tabac et articles pour fumeurs
Cigarettes	141.9	140.4	132.2	1.1	7.3	Cigarettes
SELECTED SPECIAL AGGREGATES						CERTAINS AGRÉGATS SPÉCIAUX
Goods	120.8	119.1	117.8	1.4	2.5	Biens
Durable goods	108.8	108.5	110.9	0.3	-1.9	Biens durables
Semi-durable goods	105.8	106.7	106.8	-0.8	-0.9	Biens semi-durables
Non-durable goods	130.3	127.1	123.3	2.5	5.7	Biens non durables
Services	129.8	129.3	126.8	0.4	2.4	Services
All-items excluding food	125.1	124.0	121.9	0.9	2.6	Ensemble sans les aliments
All-items excluding food and energy	122.0	121.7	120.4	0.2	1.3	Ensemble sans les aliments et l'énergie
All-items excluding energy	122.5	122.1	120.9	0.3	1.3	Ensemble sans l'énergie
Energy	156.2	146.2	134.4	6.8	16.2	Énergie
All-items excluding alcoholic beverages and tobacco products	125.1	123.9	122.2	1.0	2.4	Ensemble sans les boissons alcoolisées et les produits du tabac

TABLE - 4

The Consumer Price Index for Canada, All-items
(Not Seasonally Adjusted), 1985-2004, 1992=100

TABLEAU - 4

L'indice des prix à la consommation pour le Canada, indice
d'ensemble (non désaisonné), 1985-2004, 1992=100

	Jan.	Feb.	March	April	May	June	July	Aug.	Sept.	Oct.	Nov.	Dec.	Annual average ¹
	Jan.	Fév.	Mars	Avril	Mai	Juin	Juillet	Août	Sept.	Oct.	Nov.	Déc.	Moyenne annuelle ¹
Indexes													Indices
1985	73.5	73.9	74.1	74.4	74.6	75.0	75.3	75.3	75.5	75.7	76.0	76.3	75.0
1986	76.7	77.0	77.2	77.3	77.7	77.8	78.4	78.6	78.6	79.0	79.4	79.5	78.1
1987	79.7	80.1	80.4	80.8	81.3	81.5	82.0	82.1	82.1	82.4	82.7	82.8	81.5
1988	83.0	83.3	83.8	84.0	84.5	84.7	85.2	85.4	85.5	85.9	86.1	86.1	84.8
1989	86.6	87.1	87.6	87.8	88.8	89.2	89.8	89.9	90.0	90.3	90.6	90.6	89.0
1990	91.3	91.9	92.2	92.2	92.7	93.1	93.5	93.6	93.8	94.6	95.2	95.1	93.3
1991	97.6	97.6	98.0	98.0	98.4	98.9	99.0	99.1	98.9	98.8	99.1	98.7	98.5
1992	99.1	99.2	99.5	99.6	99.8	100.0	100.2	100.2	100.2	100.3	100.8	100.8	100.0
1993	101.2	101.5	101.4	101.4	101.6	101.6	101.9	102.0	102.0	102.2	102.7	102.5	101.8
1994	102.5	101.7	101.6	101.6	101.4	101.6	102.0	102.1	102.2	102.0	102.6	102.7	102.0
1995	103.1	103.6	103.8	104.1	104.4	104.4	104.6	104.4	104.5	104.4	104.7	104.5	104.2
1996	104.8	104.9	105.3	105.6	105.9	105.9	105.9	105.9	106.1	106.3	106.8	106.8	105.9
1997	107.0	107.2	107.4	107.4	107.5	107.7	107.7	107.9	107.8	107.9	107.7	107.6	107.6
1998	108.2	108.3	108.4	108.3	108.7	108.8	108.8	108.8	108.6	109.0	109.0	108.7	108.6
1999	108.9	109.1	109.5	110.1	110.4	110.5	110.8	111.1	111.4	111.5	111.4	111.5	110.5
2000	111.4	112.0	112.8	112.4	113.0	113.7	114.1	113.9	114.4	114.6	115.0	115.1	113.5
2001	114.7	115.2	115.6	116.4	117.4	117.5	117.1	117.1	117.4	116.8	115.8	115.9	116.4
2002	116.2	116.9	117.7	118.4	118.6	119.0	119.6	120.1	120.1	120.5	120.8	120.4	119.0
2003	121.4	122.3	122.8	121.9	122.0	122.1	122.2	122.5	122.7	122.4	122.7	122.8	122.3
2004	122.9	123.2	123.6	123.9	125.0
Percentage change from the corresponding month of the previous year													Taux de variation par rapport au mois correspondant de l'année précédente
1985	3.7	3.6	3.8	3.8	4.0	4.0	4.0	4.0	4.1	4.1	4.0	4.4	4.0
1986	4.4	4.2	4.2	3.9	4.2	3.7	4.1	4.4	4.1	4.4	4.5	4.2	4.1
1987	3.9	4.0	4.1	4.5	4.6	4.8	4.6	4.5	4.5	4.3	4.2	4.2	4.4
1988	4.1	4.0	4.2	4.0	3.9	3.9	3.9	4.0	4.1	4.2	4.1	4.0	4.0
1989	4.3	4.6	4.5	4.5	5.1	5.3	5.4	5.3	5.3	5.1	5.2	5.2	5.0
1990	5.4	5.5	5.3	5.0	4.4	4.4	4.1	4.1	4.2	4.8	5.1	5.0	4.8
1991	6.9	6.2	6.3	6.3	6.1	6.2	5.9	5.9	5.4	4.4	4.1	3.8	5.6
1992	1.5	1.6	1.5	1.6	1.4	1.1	1.2	1.1	1.3	1.5	1.7	2.1	1.5
1993	2.1	2.3	1.9	1.8	1.8	1.6	1.7	1.8	1.8	1.9	1.9	1.7	1.8
1994	1.3	0.2	0.2	0.2	-0.2	0.0	0.1	0.1	0.2	-0.2	-0.1	0.2	0.2
1995	0.6	1.9	2.2	2.5	3.0	2.8	2.5	2.3	2.3	2.4	2.0	1.8	2.2
1996	1.6	1.3	1.4	1.4	1.4	1.4	1.2	1.4	1.5	1.8	2.0	2.2	1.6
1997	2.1	2.2	2.0	1.7	1.5	1.7	1.7	1.9	1.6	1.5	0.8	0.7	1.6
1998	1.1	1.0	0.9	0.8	1.1	1.0	1.0	0.8	0.7	1.0	1.2	1.0	0.9
1999	0.6	0.7	1.0	1.7	1.6	1.6	1.8	2.1	2.6	2.3	2.2	2.6	1.7
2000	2.3	2.7	3.0	2.1	2.4	2.9	3.0	2.5	2.7	2.8	3.2	3.2	2.7
2001	3.0	2.9	2.5	3.6	3.9	3.3	2.6	2.8	2.6	1.9	0.7	0.7	2.6
2002	1.3	1.5	1.8	1.7	1.0	1.3	2.1	2.6	2.3	3.2	4.3	3.9	2.2
2003	4.5	4.6	4.3	3.0	2.9	2.6	2.2	2.0	2.2	1.6	1.6	2.0	2.8
2004	1.2	0.7	0.7	1.6	2.5

¹ The annual index level is the average of the 12 individual monthly indexes. The percentage change for a given calendar year is calculated using the annual average indexes.

¹ Le niveau de l'indice annuel est la moyenne des 12 indices individuels mensuels. Le taux de variation en pourcentage pour une année civile donnée est calculé en utilisant les indices de la moyenne annuelle.

TABLE - 5

The Consumer Price Index for Canada,
Major Components and Special Aggregates
(Not Seasonally Adjusted)¹, 1985-2004, 1992=100

TABLEAU - 5

L'indice des prix à la consommation pour le Canada,
composantes principales et agrégats spéciaux
(non désaisonnalisés)¹, 1985-2004, 1992=100

	Major components								Special aggregates			
	Composantes principales								Agrégats spéciaux			
	Food	Shelter	Household operations and furnishings	Clothing and footwear	Transportation	Health and personal care	Recreation, education and reading	Alcoholic beverages and tobacco products	Goods	Services	All-items excluding food and energy	Energy
Aliments	Logement	Dépenses et équipement du ménage	Habillement et chaussures	Transports	Santé et soins personnels	Loisirs, formation et lecture	Boissons alcoolisées et produits du tabac	Biens	Services	Ensemble sans les aliments et l'énergie	Énergie	
Annual average	Moyenne annuelle											
1985	78.8	74.7	82.3	75.2	79.6	73.1	72.9	52.9	78.1	71.5	72.8	87.2
1986	82.8	76.8	84.8	77.2	82.1	76.1	76.6	59.2	80.7	75.2	76.7	81.0
1987	86.4	80.3	87.3	80.5	85.1	80.0	80.4	63.1	84.0	78.7	80.2	83.1
1988	88.7	84.0	90.6	84.7	86.7	83.5	84.9	67.8	87.0	82.3	84.0	83.6
1989	92.0	88.9	93.8	88.1	91.2	87.1	88.8	74.1	90.8	87.1	88.7	86.5
1990	95.8	93.9	95.8	90.6	96.3	91.4	92.5	80.6	94.5	92.0	92.6	95.1
1991	100.4	98.2	99.5	99.1	98.0	97.8	98.9	94.4	99.2	97.8	98.0	99.7
1992	100.0	100.0	100.0	100.0	100.0	100.0	100.0	100.0	100.0	100.0	100.0	100.0
1993	101.7	101.4	101.0	101.0	103.2	102.7	102.4	101.6	101.6	102.1	102.0	101.3
1994	102.1	101.8	101.2	101.8	107.8	103.6	105.5	85.0	100.5	103.8	102.1	101.8
1995	104.5	102.9	103.1	101.7	113.4	103.5	109.5	84.9	102.4	106.4	104.3	103.2
1996	105.9	103.1	105.3	101.4	117.8	104.1	112.1	86.6	104.0	108.1	105.8	106.2
1997	107.6	103.3	106.6	102.7	121.5	105.9	114.9	89.3	105.6	109.9	107.5	108.7
1998	109.3	103.7	108.2	103.9	120.5	108.1	117.5	92.6	105.8	111.9	108.9	104.3
1999	110.7	105.1	109.0	105.3	124.5	110.2	119.6	94.5	107.7	113.8	110.5	110.2
2000	112.2	108.8	110.0	105.5	130.7	112.0	122.5	97.6	111.1	116.4	112.2	128.1
2001	117.2	112.8	112.2	106.0	130.8	114.2	124.3	105.1	113.9	119.3	114.4	132.3
2002	120.3	113.8	113.8	105.2	134.4	115.5	126.3	123.6	115.8	122.8	117.5	129.6
2003	122.4	117.5	114.6	103.3	141.4	117.0	127.3	136.0	118.0	127.2	120.5	139.9
2003	2003											
J	122.3	116.2	113.9	101.6	141.9	116.1	125.4	132.0	117.9	125.5	119.2	140.4
F	122.1	116.7	114.5	103.8	144.1	116.4	127.1	133.5	119.2	126.1	119.9	146.5
M	122.4	117.4	114.5	105.5	144.6	116.1	126.7	133.8	119.9	126.2	120.2	149.5
A	122.4	116.5	114.5	103.8	141.8	116.8	126.3	134.5	118.0	126.4	120.2	137.4
M	122.8	117.1	114.5	103.4	139.8	117.1	127.2	136.2	117.8	126.8	120.4	134.4
J	123.2	117.7	114.5	101.0	139.5	116.8	127.6	136.4	117.5	127.1	120.2	137.0
J	123.2	117.6	114.6	101.6	139.9	116.9	127.9	136.6	117.5	127.4	120.3	137.6
A	122.1	117.7	114.7	101.8	142.4	117.4	128.0	137.1	117.9	127.7	120.5	143.5
S	121.3	117.9	115.1	105.0	141.9	117.6	128.9	137.1	117.9	128.1	120.9	143.4
O	121.1	118.2	115.1	105.0	139.7	117.7	128.3	137.0	116.8	128.5	121.1	137.0
N	122.3	118.3	114.9	104.2	140.9	118.0	127.5	137.6	117.5	128.4	121.4	135.4
D	123.4	118.8	114.9	102.5	140.8	117.6	126.5	140.1	117.6	128.6	121.2	136.2
2004	2004											
J	123.7	118.7	114.9	102.3	142.2	117.7	125.3	140.8	117.9	128.5	121.1	138.9
F	123.4	119.0	115.2	104.0	141.9	117.7	126.6	141.1	118.2	128.8	121.2	141.9
M	123.6	119.0	115.3	105.3	142.8	118.3	127.3	141.3	118.8	129.0	121.6	143.3
A	123.4	119.6	115.6	103.8	143.5	119.0	127.1	142.2	119.1	129.3	121.7	146.2
M	124.4	119.8	115.4	102.8	148.2	119.0	128.4	143.4	120.8	129.8	122.0	156.2
J												
J												
A												
S												
O												
N												
D												

¹ For information on the continuity of the series, see "Technical Notes (The Consumer Price Index) - Weights and Linking" at the end of this publication.

¹ Pour de l'information concernant la continuité des séries, voir "Notes techniques (L'indice des prix à la consommation) - pondération et enchaînement" à la fin de cette publication.

FEATURE ARTICLES

January 1996

International Comparisons of Canada's Economic Growth, Based on Purchasing Power Parities - 1980 to 1994.

March 1996

Some Aspects of the Consumer Price Index in 1995.

May 1996

Some Recent Macroeconomic Influences on the CPI in 1995.

October 1996

Housing Depreciation in the CPI.

December 1996

Forty Years of Gasoline Prices.

January 1997

Relationship of What Consumers Pay for Goods to What Manufacturers Get for them.

February 1997

Selected Issues in the Seasonal Adjustment of Consumer Price Index Series.

April 1997

Major Contributors to the Change in the CPI in 1996.

August 1997

Changing the CPI to a New Official Time Base (1992=100).

January 1998

Historical Consumer Price Indexes.

February 1998

1996 Based Weighting Diagram of the CPI.

April 1998

Changing of the consumer price index weights from 1992 to 1996: An analysis of the spending patterns of Canadians

May 1998

1997 Consumer Prices in Review

December 1998

Evolution of the Price Index for Regulated Commodities in the 1990s

April 1999

Behavior of the Canadian Consumer Price Index in 1998

January 2004

2003 Annual Review of the Consumer Price Index**ÉTUDES SPÉCIALES PARUES**

Janvier 1996

Comparaisons internationales de la croissance économique du Canada, fondées sur les parités de pouvoir d'achat - 1980 à 1994.

Mars 1996

Certains aspects de l'indice des prix à la consommation en 1995.

Mai 1996

Quelques influences macroéconomiques récentes sur L'IPC en 1995.

Octobre 1996

La dépréciation du logement en propriété dans l'IPC.

Décembre 1996

L'évolution du prix de l'essence pendant quarante ans.

Janvier 1997

Rapport entre ce que paient les consommateurs pour des biens et ce que les fabricants en tirent.

Février 1997

Certaines questions de désaisonnalisation des séries de l'indice des prix à la consommation.

Avril 1997

Principaux facteurs ayant contribué à la variation de l'IPC en 1996.

Août 1997

Vers une nouvelle période de base officielle pour l'IPC (1992=100).

Janvier 1998

Indices historiques des prix à la consommation.

Février 1998

Diagramme de Pondération sur Base 1996 de l'IPC.

Avril 1998

Changements des pondérations de l'Indice des prix à la consommation de 1992 à 1996 : Une analyse des habitudes de consommation des Canadiens

Mai 1998

Revue des prix à la consommation en 1997

Décembre 1998

L'évolution de l'indice des prix des produits réglementés au cours des années 1990

Avril 1999

Le comportement de l'indice des prix à la consommation en 1998

Janvier 2004

Revue annuelle 2003 de l'Indice des prix à la consommation

**The
Consumer
Price Index**

**L'indice des
prix à la
consommation**

Part II

Partie II

**Charts and
Tables by
Province,
Whitehorse,
Yellowknife
and Iqaluit**

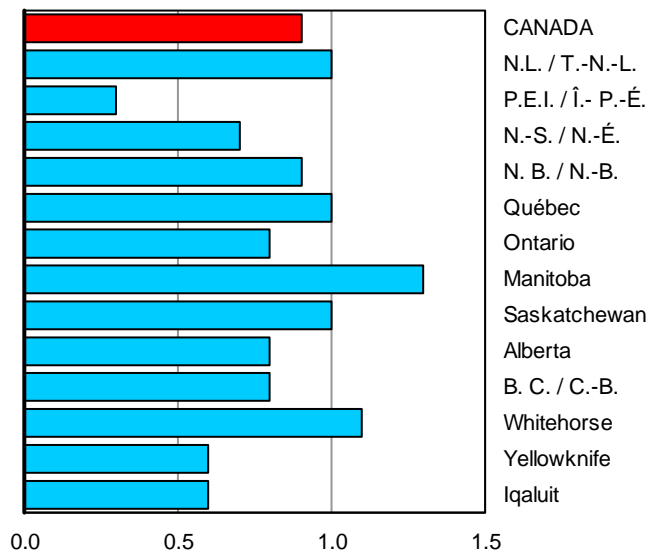
**Graphiques et
tableaux par
province,
Whitehorse,
Yellowknife
et Iqaluit**

CHART - 4

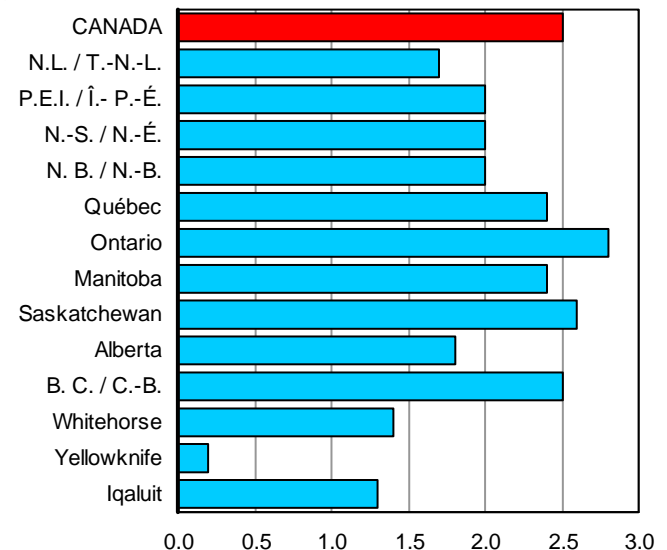
Percentage Change in the All-items Index from the Previous Month and from the Same Month of the Previous Year, Canada, Provinces, Whitehorse, Yellowknife and Iqaluit

GRAPHIQUE - 4

Taux de variation de l'indice d'ensemble, par rapport au mois précédent et au mois correspondant de l'année précédente, Canada, provinces, Whitehorse, Yellowknife et Iqaluit



Percentage change from the previous month
Taux de variation par rapport au mois précédent



Percentage change from the same month of the previous year
Taux de variation par rapport au même mois de l'année précédente

TABLE - 6

The Consumer Price Index, Major Components, Selected Sub-groups and Special Aggregates (Not Seasonally Adjusted), Provinces, Whitehorse and Yellowknife, 1992=100

	Indexes			Percentage change May 2004 from		
	Indices			Taux de variation mai 2004 contre		
	May 2004 Mai	April 2004 Avril	May 2003 Mai	May 2004 Mai	April 2004 Avril	May 2003 Mai
	Newfoundland and Labrador Terre-Neuve-et-Labrador			Prince Edward Island Île-du-Prince-Édouard		
ALL-ITEMS	122.8	1.0	1.7	124.3	0.3	2.0
Food	119.5	0.8	0.9	120.7	0.2	1.0
Food purchased from stores	119.8	1.0	0.8	120.7	0.2	0.2
Meat	121.4	1.0	0.3	137.7	-1.1	-0.5
Dairy products	125.0	0.1	2.5	125.0	0.5	3.5
Bakery and other cereal products	135.3	2.3	3.2	123.0	-0.8	1.1
Fresh fruit	141.1	2.6	2.7	109.3	8.4	10.1
Fresh vegetables	96.6	-0.5	-7.8	89.8	-1.3	-13.7
Food purchased from restaurants	118.3	0.3	1.9	121.1	0.2	3.5
Shelter	117.2	0.3	2.0	117.2	-0.3	1.3
Rented accommodation	112.1	0.0	1.0	112.1	0.1	0.8
Owned accommodation	112.3	0.1	1.0	108.8	-0.1	1.4
Replacement cost	122.3	0.5	4.1	107.4	0.0	3.9
Homeowners' insurance premiums	127.9	0.6	4.2	116.3	0.0	13.5
Homeowners' maintenance and repairs	115.1	0.0	2.2	125.2	-0.2	-0.1
Water, fuel and electricity	127.6	0.9	5.0	140.1	-1.0	1.4
Electricity	116.2	0.0	2.1	122.8	0.0	0.0
Natural gas
Fuel oil and other fuel	148.3	3.3	13.1	147.7	-2.1	1.7
Household operations and furnishings	110.6	0.0	-0.7	122.1	-0.4	1.1
Household operations	119.7	0.3	0.7	130.6	-0.2	0.9
Telephone services	127.6	0.0	0.6	132.2	0.0	0.3
Internet access services (Dec. 2002=100)	102.7	0.0	0.9	100.5	0.0	0.9
Household furnishings	97.7	-0.5	-3.3	107.6	-0.8	1.3
Clothing and footwear	100.3	0.3	-1.4	112.5	-0.1	0.5
Women's clothing	97.9	0.4	-3.3	119.9	-1.2	1.5
Men's clothing	94.4	1.6	-2.0	108.3	0.1	1.3
Footwear	100.8	0.5	2.2	104.2	1.7	2.2
Transportation	155.2	2.4	5.2	143.6	1.2	3.3
Private transportation	151.8	2.2	5.4	141.6	1.1	3.4
Purchase and leasing of automotive vehicles	116.8	0.4	-2.1	121.7	0.3	-2.2
Gasoline	154.7	7.4	18.7	143.0	3.6	17.2
Automotive vehicle insurance premiums	261.9	0.8	7.7	191.6	0.0	-0.9
Public transportation	191.5	3.6	2.6	176.6	3.3	1.6
Health and personal care	108.8	1.0	0.3	117.5	-0.1	0.2
Health care	111.5	0.1	-0.1	120.2	0.1	-0.1
Personal care	107.3	1.7	0.8	114.5	-0.3	0.4
Recreation, education and reading	123.5	1.2	-0.5	126.9	1.0	1.8
Recreation	110.0	1.6	0.0	116.0	1.4	1.0
Education and reading	156.9	0.0	-1.9	165.9	0.0	4.3
Alcoholic beverages and tobacco products	142.6	1.6	5.0	156.7	0.8	8.5
Alcoholic beverages	122.3	1.9	3.6	111.8	2.2	2.0
Tobacco products and smokers' supplies	156.9	1.4	6.0	168.2	0.4	10.7
All-items excluding food	123.8	1.1	1.9	125.1	0.3	2.1
All-items excluding food and energy	121.4	0.6	0.5	122.7	0.2	1.2
All-items excluding energy	121.0	0.7	0.6	122.4	0.2	1.2
Energy	138.0	3.9	11.3	140.3	1.2	8.2
All-items (1986 = 100)	149.9			157.7		

TABLEAU - 6

L'indice des prix à la consommation, composantes principales, certains sous-groupes et agrégats spéciaux (non désaisonnalisés), provinces, Whitehorse et Yellowknife, 1992=100

Indexes			Indexes			
Percentage change May 2004 from			Percentage change May 2004 from			
Indices			Indices			
Taux de variation mai 2004 contre			Taux de variation mai 2004 contre			
May 2004 Mai	April 2004 Avril	May 2003 Mai	May 2004 Mai	April 2004 Avril	May 2003 Mai	
Nova Scotia Nouvelle-Écosse			New Brunswick Nouveau-Brunswick			
126.0	0.7	2.0	124.6	0.9	2.0	ENSEMBLE
123.5	0.2	0.5	122.0	0.1	0.5	Aliments
123.8	0.0	-0.1	122.1	0.0	-0.3	Aliments achetés au magasin
143.9	-0.6	-2.6	139.3	1.0	-0.7	Viande
124.6	0.2	4.4	123.9	0.6	2.7	Produits laitiers
126.8	-0.7	1.4	126.2	-0.9	0.7	Produits de boulangerie et autres produits céréaliers
122.8	6.0	4.8	103.8	0.9	-1.5	Fruits frais
93.8	-4.4	-15.9	86.0	-0.9	-12.2	Légumes frais
120.8	0.6	2.1	121.5	0.2	2.4	Aliments achetés au restaurant
124.6	0.3	2.3	121.1	0.0	2.2	Logement
113.1	0.0	0.9	113.3	0.2	1.2	Logement en location
120.6	-0.1	1.6	108.6	-0.3	1.7	Logement en propriété
140.7	0.0	1.5	105.7	0.0	2.0	Coût de remplacement
173.1	0.0	14.3	137.1	0.0	20.3	Primes d'assurance de propriétaire
129.0	-0.3	0.7	120.6	-1.5	3.7	Entretien et réparations par le propriétaire
142.4	1.7	5.5	152.6	0.5	3.8	Eau, combustible et électricité
120.1	0.0	0.0	151.2	0.0	3.1	Électricité
						Gaz naturel
175.9	4.0	12.5	165.2	2.2	6.0	Mazout et autres combustibles
111.8	-0.9	-0.5	113.2	0.4	0.4	Dépenses et équipement du ménage
119.8	0.0	0.7	123.2	-0.2	1.7	Dépenses du ménage
121.0	0.0	0.2	119.3	0.0	1.4	Services téléphoniques
97.1	0.0	-2.1	100.4	0.0	0.0	Services d'accès internet (déc. 2002=100)
97.4	-2.7	-2.9	97.7	1.5	-2.0	Équipement du ménage
108.4	-0.5	-5.2	107.9	-0.5	2.2	Habillement et chaussures
106.2	-2.8	-6.8	109.0	-1.5	4.4	Vêtements pour femmes
111.4	1.1	-7.8	108.5	-0.9	-0.6	Vêtements pour hommes
100.3	1.7	-3.7	105.2	-0.3	2.8	Chaussures
146.3	3.5	5.6	148.7	3.6	4.8	Transports
143.8	3.6	5.7	147.2	3.5	4.8	Transport privé
123.5	0.3	-2.2	120.7	0.3	-1.6	Achat et location à bail de véhicules automobiles
162.9	12.5	34.1	164.8	11.3	29.0	Essence
174.2	0.0	-12.3	205.9	2.1	-8.8	Primes d'assurance de véhicules automobiles
178.7	2.9	4.4	179.0	3.1	2.9	Transport public
115.8	-0.3	0.9	112.2	0.0	1.0	Santé et soins personnels
117.7	-0.2	1.2	115.9	0.1	0.5	Soins de santé
114.1	-0.5	0.5	109.8	0.0	1.7	Soins personnels
131.8	0.9	1.8	126.4	1.1	0.9	Loisirs, formation et lecture
114.2	1.2	1.2	112.9	1.5	0.0	Loisirs
188.6	0.0	3.5	177.0	0.0	3.3	Formation et lecture
153.0	0.2	7.4	136.7	0.7	2.6	Boissons alcoolisées et produits du tabac
110.6	-0.1	1.4	108.7	0.0	2.4	Boissons alcoolisées
166.7	0.3	10.5	147.6	1.2	2.7	Produits du tabac et articles pour fumeurs
126.5	0.9	2.3	125.3	1.1	2.4	Ensemble sans les aliments
122.7	0.0	0.2	120.4	0.3	0.4	Ensemble sans les aliments et l'énergie
122.8	0.1	0.3	120.8	0.3	0.4	Ensemble sans l'énergie
152.1	6.7	17.9	158.9	5.8	15.5	Énergie
158.1			155.8			Ensemble (1986 = 100)

TABLE - 6 (Continued)

The Consumer Price Index, Major Components, Selected Sub-groups and Special Aggregates (Not Seasonally Adjusted), Provinces, Whitehorse and Yellowknife, 1992=100

	Indexes			Indexes		
	Percentage change May 2004 from			Percentage change May 2004 from		
	Indices	Taux de variation mai 2004 contre		Indices	Taux de variation mai 2004 contre	
	May 2004 Mai	April 2004 Avril	May 2003 Mai	May 2004 Mai	April 2004 Avril	May 2003 Mai
	Québec			Ontario		
ALL-ITEMS	121.1	1.0	2.4	126.1	0.8	2.8
Food	126.5	1.0	2.2	124.6	1.0	1.5
Food purchased from stores	124.7	1.3	1.7	124.0	1.3	1.3
Meat	134.3	1.7	3.3	132.5	1.1	1.8
Dairy products	128.2	1.1	2.9	127.2	1.2	3.7
Bakery and other cereal products	129.8	-0.2	4.6	135.2	0.4	2.8
Fresh fruit	114.6	10.2	7.7	116.1	6.6	1.1
Fresh vegetables	109.7	-0.9	-10.7	111.1	-0.9	-5.6
Food purchased from restaurants	130.5	0.2	3.2	125.5	0.2	2.1
Shelter	119.2	0.1	2.3	121.2	0.2	2.9
Rented accommodation	112.2	0.0	1.0	122.6	0.1	1.2
Owned accommodation	122.3	0.1	2.3	113.9	0.4	3.0
Replacement cost	141.7	1.0	6.9	133.9	1.0	6.9
Homeowners' insurance premiums	180.8	1.0	8.2	183.9	1.6	15.3
Homeowners' maintenance and repairs	128.0	-1.8	-0.1	129.7	0.5	4.5
Water, fuel and electricity	121.1	-0.1	4.5	157.7	0.0	5.0
Electricity	112.8	0.0	4.4	130.9	0.0	8.6
Natural gas	187.6	-0.1	-5.0	193.4	-0.4	-1.9
Fuel oil and other fuel	145.9	-0.5	8.9	162.7	0.6	11.5
Household operations and furnishings	112.7	0.0	0.3	113.8	-0.3	0.9
Household operations	117.2	0.1	0.8	117.0	-0.5	1.2
Telephone services	120.7	0.0	0.6	110.8	0.0	0.5
Internet access services (Dec. 2002=100)	100.4	0.4	0.8	99.2	0.0	-0.3
Household furnishings	106.5	-0.1	-0.7	109.1	0.0	0.2
Clothing and footwear	99.5	-1.8	-2.2	100.7	-1.3	0.0
Women's clothing	93.7	-5.4	-6.2	97.6	-3.6	0.6
Men's clothing	97.3	1.1	0.8	102.5	0.0	-0.6
Footwear	108.1	-0.4	-0.8	102.2	1.1	-0.2
Transportation	137.3	3.9	7.0	153.6	3.2	6.0
Private transportation	135.4	4.0	7.0	151.5	3.2	6.4
Purchase and leasing of automotive vehicles	124.2	0.2	-2.4	123.2	0.2	-1.7
Gasoline	155.7	14.7	32.6	162.7	14.5	31.4
Automotive vehicle insurance premiums	145.1	2.0	3.5	250.3	0.0	4.5
Public transportation	163.0	1.6	6.1	174.5	2.8	2.6
Health and personal care	120.2	0.3	2.4	117.3	-0.2	1.0
Health care	125.9	0.0	2.7	125.1	-0.1	1.7
Personal care	116.1	0.5	2.0	111.3	-0.3	0.5
Recreation, education and reading	115.7	1.1	-1.0	133.7	0.8	1.3
Recreation	110.9	1.4	-1.7	116.6	1.0	0.2
Education and reading	130.6	0.0	1.2	195.5	0.1	3.9
Alcoholic beverages and tobacco products	137.6	0.5	3.6	142.5	1.2	7.4
Alcoholic beverages	123.4	0.7	1.6	125.3	0.5	2.9
Tobacco products and smokers' supplies	137.1	0.4	5.0	136.7	1.9	11.5
All-items excluding food	119.8	0.9	2.4	126.4	0.8	2.9
All-items excluding food and energy	117.7	0.2	0.7	123.7	0.2	1.6
All-items excluding energy	119.5	0.3	1.0	123.9	0.3	1.6
Energy	138.3	7.5	18.3	160.0	7.2	17.7
All-items (1986 = 100)	155.9			162.7		

TABLEAU - 6 (Suite)

L'indice des prix à la consommation, composantes principales, certains sous-groupes et agrégats spéciaux (non désaisonnalisés), provinces, Whitehorse et Yellowknife, 1992=100

Indexes			Indexes			
Percentage change May 2004 from			Percentage change May 2004 from			
Indices			Indices			
Taux de variation mai 2004 contre			Taux de variation mai 2004 contre			
May 2004 Mai	April 2004 Avril	May 2003 Mai	May 2004 Mai	April 2004 Avril	May 2003 Mai	
Manitoba			Saskatchewan			
128.1	1.3	2.4	129.7	1.0	2.6	ENSEMBLE
129.2	1.1	1.9	123.4	1.5	1.1	Aliments
125.7	1.3	0.8	120.6	1.6	0.1	Aliments achetés au magasin
135.6	2.3	-1.6	134.4	3.1	-2.4	Viande
118.7	1.8	1.5	119.5	1.6	0.3	Produits laitiers
125.9	-1.3	1.5	116.0	-1.4	2.5	Produits de boulangerie et autres produits céréaliers
126.0	9.7	0.1	107.7	5.5	1.5	Fruits frais
125.0	3.1	-2.0	112.6	2.0	-10.6	Légumes frais
137.0	0.7	3.7	129.8	0.9	3.0	Aliments achetés au restaurant
121.3	0.4	1.4	136.7	0.1	1.7	Logement
116.3	0.2	1.5	120.5	0.0	0.9	Logement en location
116.4	0.3	1.1	125.5	0.3	2.5	Logement en propriété
139.0	0.6	5.3	148.4	0.5	6.7	Coût de remplacement
139.7	0.6	6.2	171.9	0.6	8.2	Primes d'assurance de propriétaire
118.9	2.2	1.5	139.5	0.9	3.9	Entretien et réparations par le propriétaire
143.8	1.0	2.2	176.8	0.1	0.4	Eau, combustible et électricité
109.4	0.0	0.0	139.2	0.0	0.0	Électricité
196.7	3.0	5.8	239.9	0.0	-2.8	Gaz naturel
157.9	1.5	7.9	165.3	1.8	14.6	Mazout et autres combustibles
122.2	-0.2	1.8	114.4	0.3	1.4	Dépenses et équipement du ménage
125.1	-0.5	1.8	119.5	0.4	2.8	Dépenses du ménage
131.8	0.0	0.0	112.1	0.0	0.8	Services téléphoniques
97.5	0.0	0.0	98.9	0.0	0.8	Services d'accès internet (déc. 2002=100)
116.3	0.4	1.9	104.5	0.1	-1.4	Équipement du ménage
115.3	-0.2	0.2	109.6	-0.5	1.7	Habillement et chaussures
111.6	-0.9	-1.2	102.2	-1.5	0.5	Vêtements pour femmes
117.7	-0.3	2.9	115.2	1.0	1.8	Vêtements pour hommes
110.5	-1.0	-2.5	110.1	-2.6	3.1	Chaussures
143.2	4.1	6.1	143.2	3.2	6.2	Transports
139.0	4.2	6.4	140.8	3.2	6.3	Transport privé
128.5	0.3	-2.5	126.9	0.3	-0.4	Achat et location à bail de véhicules automobiles
168.8	17.5	30.1	175.2	12.4	25.2	Essence
139.9	0.0	3.9	144.2	0.0	1.4	Primes d'assurance de véhicules automobiles
188.1	3.4	2.8	187.7	3.6	3.4	Transport public
124.2	-0.2	1.6	114.9	-0.1	1.1	Santé et soins personnels
128.1	0.2	1.8	116.4	0.3	0.8	Soins de santé
120.2	-0.6	1.4	113.9	-0.6	1.3	Soins personnels
126.7	0.8	0.1	129.5	1.2	1.3	Loisirs, formation et lecture
118.7	1.1	-0.2	114.9	1.6	0.2	Loisirs
151.6	0.0	1.1	186.9	0.0	5.2	Formation et lecture
151.4	3.1	5.4	160.3	0.1	7.0	Boissons alcoolisées et produits du tabac
121.2	1.9	2.9	126.8	-0.5	4.6	Boissons alcoolisées
178.5	3.8	7.1	184.3	0.5	8.3	Produits du tabac et articles pour fumeurs
127.9	1.3	2.6	131.2	1.0	3.0	Ensemble sans les aliments
125.1	0.4	1.1	125.7	0.3	1.8	Ensemble sans les aliments et l'énergie
125.8	0.6	1.2	125.2	0.5	1.6	Ensemble sans l'énergie
154.2	9.6	16.0	177.3	5.9	10.9	Énergie
162.4			164.7			Ensemble (1986 = 100)

TABLE - 6 (Concluded)

The Consumer Price Index, Major Components, Selected Sub-groups and Special Aggregates (Not Seasonally Adjusted), Provinces, Whitehorse and Yellowknife, 1992=100

	Indexes			Percentage change		
	May 2004 from			May 2004 from		
	Indices	Taux de variation		Indices	Taux de variation	
	May	April	May	May	April	May
	2004	2004	2003	2004	2004	2003
	Mai	Avril	Mai	Mai	Avril	Mai
	Alberta			British Columbia		
	Colombie-Britannique					
ALL-ITEMS	131.7	0.8	1.8	123.4	0.8	2.5
Food	123.4	1.1	0.1	124.1	0.3	0.6
Food purchased from stores	120.3	1.3	-1.3	121.5	0.4	-0.2
Meat	124.2	2.8	-5.3	132.1	2.5	0.8
Dairy products	122.0	0.7	1.4	124.6	-0.2	1.1
Bakery and other cereal products	124.7	0.4	1.5	123.4	-0.4	0.9
Fresh fruit	105.2	5.3	-3.2	103.2	3.8	0.0
Fresh vegetables	120.0	3.2	-7.9	96.7	-0.3	-7.5
Food purchased from restaurants	129.8	0.4	2.9	129.7	0.1	2.2
Shelter	132.9	0.1	1.4	105.8	0.1	1.9
Rented accommodation	124.4	0.2	0.9	115.8	0.0	1.1
Owned accommodation	120.8	0.1	2.5	93.0	0.1	1.9
Replacement cost	154.3	0.5	4.9	83.5	1.0	7.2
Homeowners' insurance premiums	160.0	1.1	6.2	95.6	0.7	18.6
Homeowners' maintenance and repairs	119.5	-0.7	1.4	115.8	-1.1	0.7
Water, fuel and electricity	183.0	-0.5	-2.6	152.3	0.3	4.1
Electricity	148.7	-0.1	-14.4	114.0	0.0	6.7
Natural gas	254.5	-1.4	7.2	215.9	0.0	-6.3
Fuel oil and other fuel	.	.	.	171.3	7.1	14.4
Household operations and furnishings	116.3	-0.3	1.2	123.8	-0.1	1.6
Household operations	125.2	0.0	2.1	130.7	0.1	2.8
Telephone services	116.9	0.0	0.4	129.7	0.0	0.4
Internet access services (Dec. 2002=100)	99.3	1.2	1.2	99.9	1.3	1.4
Household furnishings	103.0	-0.6	-0.4	114.3	-0.3	-0.5
Clothing and footwear	100.8	-1.4	-1.1	112.6	1.2	0.4
Women's clothing	96.3	-4.6	-4.2	110.0	1.2	1.5
Men's clothing	101.0	1.2	0.5	113.6	3.0	2.3
Footwear	95.2	-1.8	-0.5	111.9	-1.4	-1.9
Transportation	159.7	3.0	5.3	146.3	2.7	5.5
Private transportation	157.5	2.9	5.6	142.3	2.6	5.8
Purchase and leasing of automotive vehicles	125.4	0.2	-2.9	126.5	0.3	-1.3
Gasoline	176.9	13.3	28.4	180.9	10.4	27.4
Automotive vehicle insurance premiums	233.5	0.0	5.8	142.2	0.0	0.4
Public transportation	184.2	3.4	3.3	183.0	3.6	2.8
Health and personal care	120.2	0.2	1.8	125.3	0.2	2.8
Health care	123.8	0.4	2.2	130.0	0.1	1.8
Personal care	117.4	-0.1	1.3	120.5	0.2	4.1
Recreation, education and reading	130.3	1.2	0.6	132.5	1.6	3.0
Recreation	116.2	1.6	-0.5	119.7	2.2	-1.6
Education and reading	191.5	0.0	4.6	180.7	0.0	16.4
Alcoholic beverages and tobacco products	161.9	0.7	2.9	143.5	0.3	5.3
Alcoholic beverages	135.5	0.7	1.9	123.8	0.4	5.2
Tobacco products and smokers' supplies	177.2	0.7	3.8	161.3	0.1	5.3
All-items excluding food	133.3	0.8	2.1	123.3	1.0	2.9
All-items excluding food and energy	128.6	0.2	1.2	119.9	0.5	1.8
All-items excluding energy	127.6	0.4	0.9	120.8	0.5	1.6
Energy	184.2	6.4	10.9	164.0	5.6	15.4
All-items (1986 = 100)	166.5			157.0		

TABLEAU - 6 (Fin)

L'indice des prix à la consommation, composantes principales, certains sous-groupes et agrégats spéciaux (non désaisonnalisés), provinces, Whitehorse et Yellowknife, 1992=100

Indexes			Indexes			
Percentage change May 2004 from			Percentage change May 2004 from			
Indices			Indices			
Taux de variation mai 2004 contre			Taux de variation mai 2004 contre			
May 2004 Mai	April 2004 Avril	May 2003 Mai	May 2004 Mai	April 2004 Avril	May 2003 Mai	
Whitehorse, Yukon			Yellowknife, Northwest Territories Yellowknife, Territoires du Nord-Ouest			
121.5	1.1	1.4	119.1	0.6	0.2	ENSEMBLE
121.4	1.8	1.5	118.1	1.2	-1.8	Aliments
115.0	1.3	-0.3	117.8	1.7	-3.3	Aliments achetés au magasin
123.3	0.6	0.7	118.2	0.4	-0.6	Viande
121.3	1.6	1.8	112.2	0.7	-0.4	Produits laitiers
114.8	0.5	-4.6	133.8	-1.8	-3.0	Produits de boulangerie et autres produits céréaliers
118.9	0.7	-7.9	101.1	10.7	-8.2	Fruits frais
112.7	3.8	-5.8	150.4	6.7	-8.8	Légumes frais
138.2	3.1	5.7	120.2	0.0	1.3	Aliments achetés au restaurant
114.2	0.6	1.9	111.7	0.3	0.6	Logement
.	Logement en location
.	Logement en propriété
.	Coût de remplacement
.	Primes d'assurance de propriétaire
.	Entretien et réparations par le propriétaire
148.9	2.5	6.1	140.4	1.2	2.3	Eau, combustible et électricité
126.0	0.0	-0.1	133.2	0.0	-0.7	Électricité
.	Gaz naturel
175.1	6.0	14.4	164.8	3.3	8.1	Mazout et autres combustibles
108.2	-0.2	-0.9	107.0	-0.6	0.8	Dépenses et équipement du ménage
118.4	-0.1	0.8	112.7	-0.4	1.2	Dépenses du ménage
114.9	0.0	0.0	108.5	0.0	0.0	Services téléphoniques
102.4	0.0	2.4	72.8	0.0	0.0	Services d'accès internet (déc. 2002=100)
92.4	-0.3	-3.9	97.5	-1.4	-0.2	Équipement du ménage
108.3	1.0	-1.0	102.9	-1.4	-2.1	Habillement et chaussures
111.5	1.0	0.5	97.2	-3.9	-4.1	Vêtements pour femmes
115.3	-0.4	-1.4	112.1	-0.4	3.6	Vêtements pour hommes
84.4	5.1	-4.6	101.8	0.0	-0.6	Chaussures
148.4	2.3	5.4	143.5	1.5	0.1	Transports
140.4	2.1	5.6	131.6	0.8	-0.4	Transport privé
128.4	0.3	-1.0	128.4	0.4	-3.0	Achat et location à bail de véhicules automobiles
162.9	6.9	22.0	143.4	3.7	5.8	Essence
157.8	0.0	-0.4	138.0	0.0	2.2	Primes d'assurance de véhicules automobiles
196.6	4.3	4.1	192.3	4.6	2.5	Transport public
106.7	-0.1	0.1	117.0	-1.8	2.1	Santé et soins personnels
114.2	0.7	1.4	119.7	0.0	3.0	Soins de santé
98.9	-1.2	-1.5	114.8	-2.8	1.5	Soins personnels
114.1	0.9	-1.8	113.9	1.3	0.9	Loisirs, formation et lecture
106.2	1.0	-2.7	102.1	1.6	0.2	Loisirs
159.7	0.0	2.4	187.8	0.0	4.3	Formation et lecture
151.8	0.3	2.3	162.7	2.3	2.5	Boissons alcoolisées et produits du tabac
129.4	-0.1	1.3	138.3	4.5	4.5	Boissons alcoolisées
175.4	0.6	3.4	183.6	0.0	0.4	Produits du tabac et articles pour fumeurs
121.6	0.9	1.5	119.3	0.5	0.5	Ensemble sans les aliments
118.0	0.4	-0.1	117.3	0.4	0.3	Ensemble sans les aliments et l'énergie
118.6	0.7	0.2	117.4	0.4	-0.2	Ensemble sans l'énergie
156.3	4.8	13.8	144.2	2.3	4.0	Énergie
149.6			148.3			Ensemble (1986 = 100)

TABLE - 7

**The All-items Consumer Price Index
(Not Seasonally Adjusted), Provinces, Whitehorse,
Yellowknife and Iqaluit, 1999-2004, 1992=100**

TABLEAU - 7

**Indice d'ensemble des prix à la consommation
(non désaisonné), provinces, Whitehorse,
Yellowknife et Iqaluit, 1999-2004, 1992=100**

	Jan.	Feb.	March	April	May	June	July	Aug.	Sept.	Oct.	Nov.	Dec.	Annual average
	Jan.	Fév.	Mars	Avril	Mai	Juin	Juillet	Août	Sept.	Oct.	Nov.	Déc.	Moyenne annuelle
NEWFOUNDLAND AND LABRADOR													TERRE-NEUVE-ET-LABRADOR
1999	108.0	108.4	109.2	109.4	110.1	110.1	110.2	110.6	110.8	110.9	111.1	111.1	110.0
2000	111.6	112.5	113.0	112.3	112.2	113.3	113.8	113.8	114.0	114.2	114.3	114.0	113.3
2001	114.0	114.5	114.4	113.6	115.6	115.5	115.3	115.0	115.0	114.3	113.7	113.4	114.5
2002	113.8	114.2	114.9	116.9	118.0	117.7	117.9	117.8	118.1	119.2	119.6	119.0	117.3
2003	119.7	119.9	121.4	121.0	120.7	120.3	121.2	120.7	121.4	120.3	121.1	120.3	120.7
2004	120.9	120.8	121.3	121.6	122.8
PRINCE EDWARD ISLAND													ÎLE-DU-PRINCE-ÉDOUARD
1999	105.7	106.2	106.6	106.4	106.4	106.8	107.0	107.2	108.2	108.4	109.4	109.4	107.3
2000	109.1	109.2	110.3	110.7	111.5	111.9	112.0	112.5	112.9	113.3	114.1	113.4	111.7
2001	114.1	113.2	113.3	114.6	115.0	115.5	115.7	115.2	114.7	115.4	115.1	113.8	114.6
2002	113.4	113.7	114.5	116.8	118.0	117.6	118.6	118.8	119.2	120.3	121.0	120.3	117.7
2003	119.9	121.3	122.6	123.1	121.9	121.5	121.7	121.5	122.2	122.0	122.5	122.0	121.9
2004	121.8	122.4	123.2	123.9	124.3
NOVA SCOTIA													NOUVELLE-ÉCOSSE
1999	108.2	108.7	108.7	109.7	109.9	110.0	110.1	111.1	111.6	111.7	112.0	112.0	110.3
2000	112.0	112.9	113.5	113.1	113.5	114.2	114.1	114.0	115.0	115.4	116.2	116.0	114.2
2001	115.3	115.5	115.6	116.5	117.0	117.0	116.7	116.5	117.2	116.4	116.1	115.7	116.3
2002	115.8	116.4	117.1	118.9	120.0	120.1	120.8	120.7	121.2	122.0	122.5	121.7	119.8
2003	123.1	124.3	125.1	123.9	123.5	123.6	124.0	124.1	124.1	123.5	123.8	123.5	123.9
2004	123.6	124.2	125.0	125.1	126.0
NEW BRUNSWICK													NOUVEAU-BRUNSWICK
1999	107.0	107.5	107.7	108.8	109.3	109.1	109.3	110.0	110.5	110.4	110.4	110.7	109.2
2000	110.3	111.1	112.2	112.1	112.3	113.1	113.4	113.3	113.7	113.9	114.4	113.8	112.8
2001	113.4	113.8	114.1	114.8	115.8	115.6	115.1	115.1	115.4	114.8	114.5	114.3	114.7
2002	114.7	115.0	115.8	117.6	118.3	118.6	119.6	119.9	120.1	120.6	121.5	121.4	118.6
2003	122.4	123.3	123.7	123.0	122.1	122.1	122.6	122.7	123.0	122.2	122.2	122.0	122.6
2004	122.5	123.1	123.6	123.5	124.6
QUÉBEC													QUÉBEC
1999	106.6	106.6	107.4	107.8	107.9	108.1	108.3	108.4	108.7	109.0	108.8	108.7	108.0
2000	108.7	109.6	110.0	109.6	110.1	111.1	111.1	111.0	111.4	111.5	111.7	111.8	110.6
2001	111.7	112.4	112.7	113.8	114.3	113.7	113.6	113.8	113.7	113.2	112.9	113.1	113.2
2002	113.3	114.2	114.3	114.9	114.8	115.2	116.2	116.3	116.3	116.7	117.1	117.0	115.5
2003	117.8	119.1	119.3	118.3	118.3	118.1	118.3	118.4	118.2	118.3	118.6	118.6	118.4
2004	119.2	119.7	120.0	119.9	121.1
ONTARIO													ONTARIO
1999	109.3	109.4	110.0	110.6	110.9	110.9	111.2	111.6	111.8	111.9	111.8	112.1	111.0
2000	111.9	112.8	113.7	113.0	113.7	114.5	114.7	114.4	114.9	115.2	115.9	116.0	114.2
2001	115.9	116.6	117.3	117.9	118.5	118.5	118.3	118.3	118.5	118.2	117.3	117.3	117.7
2002	117.3	118.2	119.5	119.5	119.5	119.9	120.8	121.7	121.2	121.5	121.8	120.6	120.1
2003	122.4	123.4	123.5	122.3	122.7	122.9	123.1	123.8	123.9	123.6	123.9	124.2	123.3
2004	124.2	124.4	124.9	125.1	126.1
MANITOBA													MANITOBA
1999	113.8	113.9	113.8	114.6	115.1	115.2	115.4	115.7	116.2	116.2	116.1	116.5	115.2
2000	116.4	116.7	117.4	117.3	117.3	117.8	118.4	118.5	119.0	118.8	119.2	119.9	118.1
2001	119.1	120.5	120.7	121.0	122.1	122.9	122.2	121.9	122.4	121.5	120.2	120.1	121.2
2002	120.6	120.6	121.5	122.5	123.2	123.6	123.8	124.1	123.9	123.8	124.6	124.6	123.1
2003	125.0	125.5	125.7	125.4	125.1	124.9	124.9	125.2	125.9	125.1	125.3	125.6	125.3
2004	125.6	125.4	126.0	126.4	128.1

TABLE - 7 (Concluded)

**The All-items Consumer Price Index
(Not Seasonally Adjusted), Provinces, Whitehorse,
Yellowknife and Iqaluit, 1999-2004, 1992=100**

TABLEAU - 7 (Fin)

**Indice d'ensemble des prix à la consommation
(non désaisonné), provinces, Whitehorse,
Yellowknife et Iqaluit, 1999-2004, 1992=100**

	Jan.	Feb.	March	April	May	June	July	Aug.	Sept.	Oct.	Nov.	Dec.	Annual average
	Jan.	Fév.	Mars	Avril	Mai	Juin	Juillet	Août	Sept.	Oct.	Nov.	Déc.	Moyenne annuelle
SASKATCHEWAN													SASKATCHEWAN
1999	112.9	112.9	113.1	113.2	113.8	113.6	113.6	114.0	114.4	114.3	114.5	114.5	113.7
2000	114.6	115.0	115.8	115.9	116.2	116.5	117.0	117.2	117.5	117.5	118.0	119.1	116.7
2001	118.3	118.9	118.8	119.2	120.4	121.6	121.1	121.2	122.1	121.2	120.4	120.3	120.3
2002	120.9	120.8	121.8	123.5	123.7	123.9	124.2	124.4	125.0	125.1	125.6	125.4	123.7
2003	125.6	126.2	126.7	126.1	126.4	126.3	126.5	126.8	127.2	126.6	127.1	127.0	126.5
2004	127.1	127.2	127.5	128.4	129.7
ALBERTA													ALBERTA
1999	111.7	111.6	111.9	112.2	113.0	113.3	113.6	114.3	114.9	115.1	114.6	115.1	113.4
2000	114.7	114.7	115.8	115.9	116.6	117.1	118.2	118.3	119.1	119.2	119.6	119.6	117.4
2001	116.0	118.8	118.7	118.9	123.2	123.5	121.6	121.5	122.4	121.0	116.6	118.5	120.1
2002	120.1	120.7	121.0	122.9	123.5	124.1	124.1	124.3	125.9	127.3	127.9	128.3	124.2
2003	128.6	129.0	130.2	130.2	129.4	130.1	129.6	129.3	130.1	129.6	130.0	129.9	129.7
2004	129.8	129.9	130.3	130.6	131.7
BRITISH COLUMBIA													COLOMBIE-BRITANNIQUE
1999	109.9	110.1	110.3	111.0	111.1	111.5	112.0	111.8	112.2	111.8	111.5	111.6	111.2
2000	111.3	111.4	112.3	112.4	112.8	113.2	114.2	114.1	114.3	114.5	114.5	114.3	113.3
2001	114.5	112.6	113.3	115.0	115.6	116.3	116.3	116.1	116.7	115.8	114.9	114.8	115.2
2002	115.4	115.9	116.6	117.7	118.1	118.2	118.5	118.7	118.8	118.7	118.9	118.8	117.9
2003	119.0	119.6	120.6	120.4	120.4	120.2	120.5	120.9	121.2	120.6	120.8	120.9	120.4
2004	120.8	121.3	121.6	122.4	123.4
WHITEHORSE, YUKON													WHITEHORSE, YUKON
1999	110.4	110.4	111.1	111.4	112.2	112.2	112.9	113.0	113.1	112.9	112.6	113.0	112.1
2000	112.3	112.9	113.3	113.7	114.3	115.1	115.7	115.9	115.8	115.1	115.6	115.8	114.6
2001	115.9	116.0	116.1	116.3	116.9	117.8	118.1	117.9	118.5	117.5	116.2	115.2	116.9
2002	115.2	115.2	115.4	116.7	117.3	117.8	119.0	118.9	118.8	118.8	119.3	119.4	117.7
2003	119.7	120.6	120.7	120.3	119.8	119.9	120.4	120.4	120.2	119.6	118.8	118.9	119.9
2004	118.9	119.3	119.9	120.2	121.5
YELLOWKNIFE, NORTHWEST TERRITORIES													YELLOWKNIFE, TERRITOIRES DU NORD-OUEST
1999	108.2	107.9	108.3	108.5	109.0	109.3	110.1	110.1	110.3	110.1	109.6	110.3	109.3
2000	109.6	109.9	110.4	110.8	111.2	111.4	112.0	111.9	112.0	111.5	111.9	112.1	111.2
2001	112.1	112.2	111.9	112.2	112.8	113.2	113.7	113.8	114.3	113.5	113.2	113.1	113.0
2002	113.8	114.2	114.3	115.1	116.0	116.2	117.3	117.4	117.7	117.6	117.8	118.1	116.3
2003	118.3	118.7	118.9	119.2	118.9	118.6	118.3	118.1	117.9	117.2	118.1	118.2	118.4
2004	118.1	117.7	118.2	118.4	119.1
IQALUIT, NUNAVUT (Dec. 2002=100)													IQALUIT, NUNAVUT (déc. 2002=100)
2002												100.0	..
2003	99.9	99.8	100.0	99.9	100.1	100.2	100.7	100.3	100.3	100.5	100.7	100.5	100.2
2004	100.0	99.9	100.2	100.8	101.4

Part III

Partie III

Urban Centre Tables

Tableaux par centre urbain

TABLE - 8

The Consumer Price Index and Selected Sub-groups (Not Seasonally Adjusted), by Urban Centre¹, 1992=100

TABLEAU - 8

L'indice des prix à la consommation et certains sous-groupes (non désaisonnalisés), par centre urbain¹, 1992=100

	Indexes			Percentage change May 2004 from		
	Indices			Taux de variation mai 2004 contre		
	May 2004 Mai	April 2004 Avril	May 2003 Mai	April 2004 Avril	May 2003 Mai	
ST. JOHN'S, N.L.						ST. JOHN'S, T.-N.-L.
All-items	122.7	121.6	120.7	0.9	1.7	Ensemble
Shelter	116.2	115.9	114.4	0.3	1.6	Logement
Rented accommodation	113.1	113.1	112.2	0.0	0.8	Logement en location
Owned accommodation	112.1	112.0	111.3	0.1	0.7	Logement en propriété
Water, fuel and electricity	127.0	125.9	121.1	0.9	4.9	Eau, combustible et électricité
All-items (1986=100)	149.9					Ensemble (1986=100)
CHARLOTTETOWN-SUMMERSIDE, P.E.I.						CHARLOTTETOWN-SUMMERSIDE, Î.-P.-É.
All-items	123.3	122.9	121.0	0.3	1.9	Ensemble
Shelter	116.2	116.4	114.6	-0.2	1.4	Logement
Rented accommodation	111.3	111.3	110.3	0.0	0.9	Logement en location
Owned accommodation	108.9	109.0	107.3	-0.1	1.5	Logement en propriété
Water, fuel and electricity	141.6	143.0	139.0	-1.0	1.9	Eau, combustible et électricité
All-items (1986=100)	156.5					Ensemble (1986=100)
HALIFAX, N.S.						HALIFAX, N.-É.
All-items	125.0	124.1	122.6	0.7	2.0	Ensemble
Shelter	122.3	121.8	119.6	0.4	2.3	Logement
Rented accommodation	113.2	113.3	112.0	-0.1	1.1	Logement en location
Owned accommodation	120.7	120.8	118.9	-0.1	1.5	Logement en propriété
Water, fuel and electricity	141.4	137.6	132.3	2.8	6.9	Eau, combustible et électricité
All-items (1986=100)	157.8					Ensemble (1986=100)
SAINT JOHN, N.B.						SAINT JOHN, N.-B.
All-items	124.2	123.1	121.7	0.9	2.1	Ensemble
Shelter	119.3	119.3	116.7	0.0	2.2	Logement
Rented accommodation	112.5	112.4	111.2	0.1	1.2	Logement en location
Owned accommodation	109.8	109.9	107.5	-0.1	2.1	Logement en propriété
Water, fuel and electricity	151.6	151.3	146.2	0.2	3.7	Eau, combustible et électricité
All-items (1986=100)	155.5					Ensemble (1986=100)
QUÉBEC, QUE.						QUÉBEC, QC
All-items	121.9	120.6	118.9	1.1	2.5	Ensemble
Shelter	117.5	117.4	114.6	0.1	2.5	Logement
Rented accommodation	116.8	116.8	115.3	0.0	1.3	Logement en location
Owned accommodation	118.4	118.3	115.5	0.1	2.5	Logement en propriété
Water, fuel and electricity	114.9	114.6	109.5	0.3	4.9	Eau, combustible et électricité
All-items (1986=100)	155.4					Ensemble (1986=100)

TABLE - 8 (Continued)

The Consumer Price Index and Selected Sub-groups (Not Seasonally Adjusted), by Urban Centre¹, 1992=100

TABLEAU - 8 (Suite)

L'indice des prix à la consommation et certains sous-groupes (non désaisonnalisés), par centre urbain¹, 1992=100

	Indexes			Percentage change May 2004 from		
	Indices			Taux de variation mai 2004 contre		
	May 2004 Mai	April 2004 Avril	May 2003 Mai	April 2004 Avril	May 2003 Mai	
MONTRÉAL, QUE.						
All-items	121.0	120.0	118.3	0.8	2.3	Ensemble
Shelter	119.3	119.2	116.7	0.1	2.2	Logement
Rented accommodation	112.9	112.9	111.6	0.0	1.2	Logement en location
Owned accommodation	122.9	122.7	120.1	0.2	2.3	Logement en propriété
Water, fuel and electricity	122.8	123.1	117.9	-0.2	4.2	Eau, combustible et électricité
All-items (1986=100)	156.5					Ensemble (1986=100)
OTTAWA, ONT.						
All-items	127.9	126.7	124.2	0.9	3.0	Ensemble
Shelter	123.3	122.9	119.2	0.3	3.4	Logement
Rented accommodation	125.4	125.3	124.1	0.1	1.0	Logement en location
Owned accommodation	117.4	116.8	112.9	0.5	4.0	Logement en propriété
Water, fuel and electricity	148.7	148.7	140.8	0.0	5.6	Eau, combustible et électricité
All-items (1986=100)	163.2					Ensemble (1986=100)
TORONTO, ONT.						
All-items	126.8	125.7	123.4	0.9	2.8	Ensemble
Shelter	121.9	121.6	118.7	0.2	2.7	Logement
Rented accommodation	125.3	125.2	123.8	0.1	1.2	Logement en location
Owned accommodation	113.0	112.6	109.7	0.4	3.0	Logement en propriété
Water, fuel and electricity	160.8	160.6	153.0	0.1	5.1	Eau, combustible et électricité
All-items (1986=100)	164.5					Ensemble (1986=100)
THUNDER BAY, ONT.						
All-items	124.3	123.3	121.6	0.8	2.2	Ensemble
Shelter	112.7	112.5	112.2	0.2	0.4	Logement
Rented accommodation	110.7	110.3	110.5	0.4	0.2	Logement en location
Owned accommodation	100.4	100.8	101.0	-0.4	-0.6	Logement en propriété
Water, fuel and electricity	172.5	170.2	166.0	1.4	3.9	Eau, combustible et électricité
All-items (1986=100)	157.9					Ensemble (1986=100)
WINNIPEG, MAN.						
All-items	128.2	126.6	125.3	1.3	2.3	Ensemble
Shelter	121.8	121.2	120.1	0.5	1.4	Logement
Rented accommodation	117.3	117.2	115.5	0.1	1.6	Logement en location
Owned accommodation	115.5	115.1	114.3	0.3	1.0	Logement en propriété
Water, fuel and electricity	152.2	150.3	148.6	1.3	2.4	Eau, combustible et électricité
All-items (1986=100)	162.7					Ensemble (1986=100)
REGINA, SASK.						
All-items	130.8	129.4	127.3	1.1	2.7	Ensemble
Shelter	140.2	139.8	137.2	0.3	2.2	Logement
Rented accommodation	119.4	119.2	117.9	0.2	1.3	Logement en location
Owned accommodation	131.7	131.2	127.5	0.4	3.3	Logement en propriété
Water, fuel and electricity	185.0	185.1	185.6	-0.1	-0.3	Eau, combustible et électricité
All-items (1986=100)	166.4					Ensemble (1986=100)

TABLE - 8 (Concluded)

The Consumer Price Index and Selected Sub-groups (Not Seasonally Adjusted), by Urban Centre¹, 1992=100

TABLEAU - 8 (Fin)

L'indice des prix à la consommation et certains sous-groupes (non désaisonnalisés), par centre urbain¹, 1992=100

	Indexes			Percentage change May 2004 from		
	Indices			Taux de variation mai 2004 contre		
	May 2004 Mai	April 2004 Avril	May 2003 Mai	April 2004 Avril	May 2003 Mai	
SASKATOON, SASK.						
All-items	128.8	127.5	125.7	1.0	2.5	Ensemble
Shelter	131.4	131.3	129.9	0.1	1.2	Logement
Rented accommodation	125.2	125.4	124.3	-0.2	0.7	Logement en location
Owned accommodation	117.5	117.4	115.8	0.1	1.5	Logement en propriété
Water, fuel and electricity	175.2	175.2	174.2	0.0	0.6	Eau, combustible et électricité
All-items (1986=100)	162.7					Ensemble (1986=100)
EDMONTON, ALTA						
All-items	129.8	128.7	128.0	0.9	1.4	Ensemble
Shelter	128.6	128.5	128.4	0.1	0.2	Logement
Rented accommodation	124.7	124.5	123.6	0.2	0.9	Logement en location
Owned accommodation	115.8	115.7	113.4	0.1	2.1	Logement en propriété
Water, fuel and electricity	181.6	181.6	194.5	0.0	-6.6	Eau, combustible et électricité
All-items (1986=100)	164.3					Ensemble (1986=100)
CALGARY, ALTA						
All-items	132.7	131.6	130.1	0.8	2.0	Ensemble
Shelter	135.6	135.8	132.6	-0.1	2.3	Logement
Rented accommodation	125.6	125.5	124.6	0.1	0.8	Logement en location
Owned accommodation	124.4	124.3	120.7	0.1	3.1	Logement en propriété
Water, fuel and electricity	190.4	192.5	189.2	-1.1	0.6	Eau, combustible et électricité
All-items (1986=100)	167.6					Ensemble (1986=100)
VANCOUVER, B.C.						
All-items	124.0	123.0	120.9	0.8	2.6	Ensemble
Shelter	106.9	106.9	105.2	0.0	1.6	Logement
Rented accommodation	115.7	115.6	114.3	0.1	1.2	Logement en location
Owned accommodation	94.0	94.0	92.7	0.0	1.4	Logement en propriété
Water, fuel and electricity	161.7	161.5	155.7	0.1	3.9	Eau, combustible et électricité
All-items (1986=100)	158.0					Ensemble (1986=100)
VICTORIA, B.C.						
All-items	123.2	122.2	119.9	0.8	2.8	Ensemble
Shelter	105.9	105.6	102.8	0.3	3.0	Logement
Rented accommodation	115.3	115.2	114.1	0.1	1.1	Logement en location
Owned accommodation	94.7	94.5	92.2	0.2	2.7	Logement en propriété
Water, fuel and electricity	135.0	133.2	124.6	1.4	8.3	Eau, combustible et électricité
All-items (1986=100)	155.7					Ensemble (1986=100)

¹ The indexes for Whitehorse, Yellowknife and Iqaluit are available from Table - 6.

¹ Les indices pour Whitehorse, Yellowknife et Iqaluit sont disponibles à partir du tableau - 6.

TABLE - 9

The All-items Consumer Price Index
(Not Seasonally Adjusted),
by Urban Centre¹, 1999-2004, 1992=100

TABLEAU - 9

L'indice d'ensemble des prix à la
consommation (non désaisonné),
par centre urbain¹, 1999-2004, 1992=100

	Jan.	Feb.	March	April	May	June	July	Aug.	Sept.	Oct.	Nov.	Dec.	Annual average
	Jan.	Fév.	Mars	Avril	Mai	Juin	Juillet	Août	Sept.	Oct.	Nov.	Déc.	Moyenne annuelle
ST. JOHN'S, NEWFOUNDLAND AND LABRADOR - TERRE-NEUVE-ET-LABRADOR													
1999	108.2	108.6	109.4	109.7	110.2	110.3	110.4	110.8	110.9	111.1	111.3	111.2	110.2
2000	111.7	112.4	112.9	112.3	112.3	113.3	113.8	113.9	114.0	114.1	114.3	113.9	113.2
2001	113.9	114.4	114.4	113.6	115.6	115.4	115.3	115.0	115.1	114.4	113.8	113.6	114.5
2002	114.0	114.4	115.1	117.0	118.0	117.7	118.0	117.8	118.1	119.3	119.6	119.1	117.3
2003	119.7	119.9	121.3	120.9	120.7	120.2	121.1	120.7	121.4	120.4	121.0	120.3	120.6
2004	120.9	120.8	121.3	121.6	122.7
CHARLOTTETOWN-SUMMERSIDE, PRINCE EDWARD ISLAND - ÎLE-DU-PRINCE-ÉDOUARD													
1999	105.9	106.4	106.8	106.6	106.6	107.0	107.1	107.3	108.3	108.5	109.4	109.3	107.4
2000	108.9	109.0	110.1	110.5	111.2	111.5	111.7	112.0	112.5	112.9	113.6	112.9	111.4
2001	113.5	112.8	113.0	114.1	114.5	115.0	115.2	114.7	114.3	115.1	114.8	113.5	114.2
2002	113.2	113.4	114.3	116.4	117.4	117.0	118.0	118.1	118.5	119.6	120.2	119.5	117.1
2003	119.2	120.5	121.5	122.0	121.0	120.6	120.9	120.6	121.2	121.1	121.6	121.1	120.9
2004	120.9	121.6	122.3	122.9	123.3
HALIFAX, NOVA SCOTIA - NOUVELLE-ÉCOSSE													
1999	107.7	108.3	108.3	109.3	109.4	109.5	109.6	110.5	111.0	111.1	111.4	111.2	109.8
2000	111.2	111.9	112.5	112.3	112.7	113.4	113.2	113.2	114.0	114.4	115.1	114.8	113.2
2001	114.3	114.5	114.7	115.6	116.1	116.2	115.9	115.7	116.4	115.7	115.5	115.2	115.5
2002	115.3	115.9	116.5	118.2	119.4	119.4	120.1	120.0	120.4	121.1	121.5	120.8	119.1
2003	122.0	123.0	123.8	122.9	122.6	122.6	123.0	123.1	123.2	122.8	123.0	122.7	122.9
2004	122.8	123.2	124.0	124.1	125.0
SAINT JOHN, NEW BRUNSWICK - NOUVEAU-BRUNSWICK													
1999	106.7	107.3	107.5	108.5	109.0	108.7	108.9	109.6	110.2	110.3	110.3	110.6	109.0
2000	110.2	111.0	112.1	111.8	111.9	112.7	113.0	112.9	113.4	113.5	114.0	113.5	112.5
2001	113.2	113.6	113.9	114.6	115.5	115.4	114.9	115.0	115.2	114.6	114.3	114.1	114.5
2002	114.4	114.8	115.6	117.1	117.9	118.1	119.1	119.5	119.7	120.3	121.0	120.9	118.2
2003	121.8	122.7	123.1	122.4	121.7	121.6	122.1	122.2	122.5	122.1	122.0	121.8	122.2
2004	122.2	122.8	123.2	123.1	124.2
QUÉBEC, QUÉBEC													
1999	107.4	107.5	108.3	108.7	108.8	109.1	109.3	109.4	109.6	109.9	109.7	109.5	108.9
2000	109.5	110.3	110.7	110.4	110.9	111.9	111.9	111.7	112.0	112.1	112.3	112.3	111.3
2001	112.3	113.0	113.3	114.3	114.9	114.3	114.2	114.4	114.4	113.8	113.5	113.7	113.8
2002	113.9	114.8	115.0	115.5	115.4	115.8	116.8	117.1	117.0	117.4	117.7	117.6	116.2
2003	118.4	119.6	119.9	118.9	118.9	118.8	119.0	119.1	118.9	119.1	119.4	119.4	119.1
2004	120.0	120.4	120.7	120.6	121.9
MONTRÉAL, QUÉBEC													
1999	106.8	106.8	107.5	108.0	108.0	108.3	108.5	108.5	108.9	109.1	108.9	108.8	108.2
2000	108.8	109.6	110.0	109.7	110.3	111.3	111.3	111.1	111.5	111.6	111.8	111.9	110.7
2001	112.0	112.6	112.8	113.8	114.3	113.7	113.8	114.0	113.8	113.3	113.1	113.5	113.4
2002	113.5	114.4	114.5	115.1	114.9	115.4	116.4	116.5	116.4	116.9	117.1	117.1	115.7
2003	117.7	119.0	119.2	118.2	118.3	118.1	118.3	118.4	118.3	118.4	118.7	118.7	118.4
2004	119.3	119.8	120.0	120.0	121.0
OTTAWA, ONTARIO													
1999	110.5	110.6	111.2	111.8	112.2	112.2	112.5	112.9	113.0	113.3	113.2	113.5	112.2
2000	113.2	114.1	114.9	114.3	114.9	115.8	116.0	115.9	116.4	116.7	117.4	117.6	115.6
2001	117.5	118.3	119.0	119.4	120.2	120.2	120.1	120.1	120.1	119.4	118.8	118.9	119.3
2002	118.8	119.8	121.1	121.2	121.4	121.7	122.5	123.5	123.1	123.2	123.5	122.4	121.9
2003	124.0	125.1	125.2	123.7	124.2	124.4	124.8	125.4	125.5	125.1	125.6	125.8	124.9
2004	125.8	126.0	126.5	126.7	127.9
TORONTO, ONTARIO													
1999	109.5	109.6	110.3	110.7	111.2	111.1	111.3	111.8	112.1	112.2	112.2	112.5	111.2
2000	112.3	113.2	113.9	113.3	114.1	114.9	114.9	114.7	115.2	115.5	116.2	116.2	114.5
2001	116.4	117.1	117.8	118.4	118.8	118.6	118.5	118.4	118.7	118.5	118.0	118.1	118.1
2002	117.8	118.8	120.1	120.0	120.0	120.5	120.9	121.6	121.0	121.7	122.1	122.2	120.6
2003	123.2	124.1	124.3	123.5	123.4	123.7	124.0	124.6	124.8	124.5	125.0	125.4	124.2
2004	125.3	125.6	125.8	125.7	126.8

TABLE - 9 (Concluded)

The All-items Consumer Price Index
(Not Seasonally Adjusted),
by Urban Centre¹, 1999-2004, 1992=100

TABLEAU - 9 (Fin)

L'indice d'ensemble des prix à la
consommation (non désaisonné),
par centre urbain¹, 1999-2004, 1992=100

	Jan.	Feb.	March	April	May	June	July	Aug.	Sept.	Oct.	Nov.	Dec.	Annual average
	Jan.	Fév.	Mars	Avril	Mai	Juin	Juillet	Août	Sept.	Oct.	Nov.	Déc.	Moyenne annuelle
THUNDER BAY, ONTARIO													
1999	109.6	109.7	110.3	111.0	111.4	111.3	111.6	112.0	112.1	112.2	112.1	112.5	111.3
2000	112.1	112.9	113.8	113.2	113.8	114.5	114.7	114.4	114.9	115.2	115.7	115.8	114.3
2001	115.6	116.3	117.3	117.8	118.5	118.4	118.2	118.2	118.7	118.1	116.3	116.1	117.5
2002	116.6	117.4	118.4	118.3	118.3	118.9	120.3	121.3	120.9	120.7	120.8	119.3	119.3
2003	121.2	122.2	122.4	121.7	121.6	121.8	121.7	122.5	122.6	122.1	122.4	122.6	122.1
2004	122.3	122.5	122.9	123.3	124.3
WINNIPEG, MANITOBA													
1999	113.9	114.0	113.9	114.7	115.1	115.3	115.5	115.8	116.3	116.3	116.2	116.5	115.3
2000	116.4	116.7	117.4	117.3	117.4	117.8	118.4	118.7	119.1	118.9	119.3	120.0	118.1
2001	119.3	120.8	121.0	121.4	122.4	123.1	122.5	122.1	122.6	121.7	120.5	120.4	121.5
2002	120.8	120.8	121.7	122.7	123.4	123.9	124.1	124.3	124.2	123.9	124.7	124.7	123.3
2003	125.1	125.7	125.8	125.5	125.3	125.1	125.1	125.4	126.1	125.4	125.4	125.7	125.5
2004	125.7	125.6	126.2	126.6	128.2
REGINA, SASKATCHEWAN													
1999	113.8	113.9	114.1	114.2	114.7	114.6	114.6	114.9	115.4	115.2	115.4	115.4	114.7
2000	115.6	115.9	116.7	116.8	117.2	117.5	118.0	118.3	118.5	118.5	118.9	119.9	117.7
2001	119.2	119.8	119.8	120.2	121.3	122.6	122.1	122.2	123.1	122.2	121.4	121.2	121.3
2002	121.9	121.8	122.8	124.3	124.5	124.8	125.1	125.3	125.9	125.9	126.4	126.3	124.6
2003	126.5	127.1	127.6	127.0	127.3	127.3	127.4	127.8	128.2	127.6	128.2	127.9	127.5
2004	128.1	128.2	128.6	129.4	130.8
SASKATOON, SASKATCHEWAN													
1999	112.4	112.5	112.6	112.8	113.5	113.2	113.2	113.6	114.0	114.0	114.2	114.2	113.4
2000	114.2	114.6	115.4	115.6	115.9	116.1	116.6	116.9	117.1	117.2	117.6	118.5	116.3
2001	117.7	118.3	118.3	118.7	119.8	120.9	120.4	120.5	121.4	120.6	119.8	119.7	119.7
2002	120.3	120.2	121.2	122.9	123.2	123.4	123.7	123.9	124.4	124.4	125.0	124.7	123.1
2003	124.8	125.4	125.9	125.3	125.7	125.6	125.7	126.1	126.3	125.9	126.4	126.1	125.8
2004	126.3	126.5	126.6	127.5	128.8
EDMONTON, ALBERTA													
1999	110.5	110.5	110.7	111.0	111.8	112.0	112.4	113.2	113.8	113.7	113.3	113.8	112.2
2000	113.3	113.3	114.4	114.5	115.1	115.6	116.6	116.8	117.4	117.8	118.0	118.0	115.9
2001	113.6	117.1	117.0	117.2	121.5	121.8	120.1	119.9	120.9	119.4	115.1	117.5	118.4
2002	118.4	119.1	118.2	119.9	120.4	121.2	121.5	122.1	123.3	125.6	126.0	126.8	121.9
2003	127.4	127.8	128.9	128.8	128.0	128.7	128.5	128.2	128.9	128.1	128.5	128.4	128.4
2004	128.0	127.9	128.3	128.7	129.8
CALGARY, ALBERTA													
1999	112.4	112.4	112.6	112.9	113.7	114.0	114.3	115.1	115.7	116.1	115.5	116.0	114.2
2000	115.6	115.5	116.7	116.8	117.7	118.2	119.3	119.4	120.4	120.1	120.7	120.8	118.4
2001	118.0	120.1	120.1	120.3	124.6	125.0	122.8	122.6	123.4	122.2	117.6	118.8	121.3
2002	121.1	121.8	123.3	125.4	125.9	126.3	126.0	125.6	127.8	128.2	129.2	129.0	125.8
2003	128.9	129.3	130.7	130.9	130.1	130.7	129.8	129.7	130.5	130.2	130.7	130.7	130.2
2004	130.9	131.0	131.4	131.6	132.7
VANCOUVER, BRITISH COLUMBIA - COLOMBIE-BRITANNIQUE													
1999	110.2	110.2	110.4	111.2	111.2	111.7	112.0	111.8	112.4	111.9	111.7	111.8	111.4
2000	111.6	111.8	112.8	112.9	113.3	113.8	114.9	114.9	115.1	115.1	115.2	115.0	113.9
2001	115.3	113.9	114.0	115.7	116.3	117.0	117.0	117.0	117.5	116.5	115.6	115.8	116.0
2002	116.3	116.6	117.4	118.4	119.0	119.0	119.2	119.3	119.6	119.6	119.7	119.5	118.6
2003	119.7	120.3	121.2	121.0	120.9	120.8	120.9	121.5	121.8	121.3	121.4	121.6	121.0
2004	121.3	121.8	122.2	123.0	124.0
VICTORIA, BRITISH COLUMBIA - COLOMBIE-BRITANNIQUE													
1999	109.9	110.0	110.2	110.9	111.0	111.4	111.9	111.8	112.0	111.7	111.4	111.5	111.1
2000	111.1	111.3	112.2	112.3	112.7	113.1	113.7	113.6	113.9	114.0	114.1	113.9	113.0
2001	113.8	111.3	112.4	114.2	114.8	115.4	115.4	115.2	115.7	115.2	114.4	114.3	114.3
2002	114.9	115.4	116.1	117.1	117.6	117.8	118.1	118.3	118.4	118.3	118.6	118.4	117.4
2003	118.7	119.2	120.1	119.9	119.9	119.7	120.1	120.5	120.8	120.4	120.5	120.7	120.0
2004	120.6	121.0	121.3	122.2	123.2

¹ The All-items index for Whitehorse and Yellowknife is available from Table - 7.

¹ L'indice d'ensemble pour Whitehorse et Yellowknife est disponible dans le tableau - 7.

TABLE - 10

Average Retail Prices for Gasoline and Fuel Oil,
by Urban Centre - Cents per Litre, 2003-2004

TABLEAU - 10

Prix de détail moyens, essence et mazout,
par centre urbain - cents par litre, 2003-2004

	St. John's, N.L.- T.-N.-L.	Charlottetown- Summerside, P.E.I.- Î.-P.-É.	Halifax, N.S.- N.-É.	Saint John, N.B.- N.-B.	Québec, Que.- Qc	Montréal, Que.- Qc	Ottawa, Ont.	Toronto, Ont.	Thunder Bay, Ont.	Winnipeg, Man.
Regular Unleaded Gas at Full Service Stations										
May-2003	83.2	75.3	74.4	74.6	72.4	73.4	68.2	67.1	74.4	64.2
June-2003	82.0	70.7	76.1	76.6	73.6	74.6	68.4	68.2	78.2	63.6
July-2003	82.3	70.6	79.5	78.0	75.9	76.3	69.8	68.2	76.9	67.4
August-2003	84.5	72.9	84.9	82.2	82.7	81.2	77.1	76.1	81.1	69.3
September-2003	91.1	78.2	84.6	85.1	80.4	79.2	74.2	74.6	83.8	73.6
October-2003	84.8	76.4	77.7	78.2	76.7	77.4	68.6	71.9	78.6	64.9
November-2003	83.9	72.7	74.9	77.1	72.0	74.6	66.6	69.5	75.2	63.6
December-2003	83.3	70.5	76.8	77.7	74.1	75.7	68.8	68.6	73.8	61.9
January-2004	84.6	70.5	80.9	80.2	78.9	79.1	72.5	74.8	74.7	66.9
February-2004	87.0	74.8	84.6	84.0	82.6	83.5	75.8	75.7	71.2	70.2
March-2004	90.6	78.5	87.2	86.5	85.4	84.5	76.1	73.7	80.5	72.3
April-2004	92.0	85.1	87.7	85.7	84.5	84.6	77.8	74.8	77.9	72.9
May-2004	98.9	88.0	98.9	96.0	96.4	96.9	89.1	87.1	93.3	85.7
Premium Unleaded Gas at Full Service Stations										
May-2003	89.2	80.3	81.7	81.6	79.1	81.2	78.2	77.1	84.3	73.3
June-2003	88.0	76.3	83.1	83.9	80.2	81.6	78.6	78.1	88.1	72.8
July-2003	88.3	75.8	86.0	85.2	82.6	83.5	79.5	78.3	87.1	77.0
August-2003	90.5	78.1	90.9	89.2	89.4	88.8	87.4	86.8	91.2	78.5
September-2003	97.1	83.5	90.3	91.8	86.7	86.7	84.1	85.3	93.9	82.1
October-2003	90.5	81.8	83.7	84.7	83.3	84.5	78.9	82.8	88.9	74.3
November-2003	89.9	77.9	81.1	83.6	78.7	81.8	77.1	80.3	85.4	72.6
December-2003	89.0	75.8	82.9	84.7	80.5	83.0	78.6	79.4	84.0	70.8
January-2004	90.4	75.8	87.3	87.6	85.5	87.0	83.1	85.4	84.4	77.0
February-2004	93.2	79.9	90.5	91.2	89.0	90.7	85.2	86.4	80.3	80.6
March-2004	96.3	83.8	93.1	93.6	91.7	91.6	86.1	84.4	90.5	82.5
April-2004	98.0	90.3	93.8	92.6	90.8	91.6	87.8	85.7	87.4	83.7
May-2004	104.8	93.2	106.4	102.9	102.7	104.2	98.1	97.4	103.4	96.4
Regular Unleaded Gas at Self Service Stations										
May-2003	80.4	73.5	71.2	72.3	71.5	70.9	65.5	64.2	72.5	63.7
June-2003	79.0	68.8	72.9	73.7	73.8	72.8	65.2	65.8	76.0	63.4
July-2003	79.3	68.8	76.4	75.1	75.2	74.4	68.3	65.8	75.0	67.2
August-2003	81.4	70.9	81.6	81.2	82.7	80.0	75.5	75.9	80.3	68.8
September-2003	87.9	76.4	80.9	82.7	79.9	76.8	71.4	73.2	82.3	72.6
October-2003	82.1	74.7	75.2	75.9	76.3	74.6	68.9	70.8	76.7	64.7
November-2003	80.9	70.8	72.7	74.3	71.7	72.4	64.6	68.3	73.3	62.1
December-2003	80.0	68.7	73.9	74.8	73.9	73.5	65.1	67.8	71.7	61.0
January-2004	81.7	68.7	77.9	78.7	77.8	78.6	69.4	72.8	74.4	63.5
February-2004	84.1	72.9	81.2	81.5	82.4	80.5	72.7	73.7	68.0	69.0
March-2004	87.8	76.8	84.7	83.5	85.5	82.1	73.8	71.2	80.1	68.6
April-2004	89.0	83.4	85.0	84.7	83.7	82.3	75.8	72.8	77.0	69.4
May-2004	94.7	86.6	96.0	94.5	96.5	95.9	87.5	85.2	93.4	85.6
Premium Unleaded Gas at Self Service Stations										
May-2003	86.4	78.7	78.2	79.7	77.8	77.1	75.8	74.0	82.1	74.0
June-2003	85.0	74.0	79.7	80.9	80.2	79.0	75.5	75.6	85.5	73.3
July-2003	85.3	74.0	82.7	82.5	82.1	80.8	78.6	75.9	84.6	77.4
August-2003	87.4	76.2	87.7	88.4	89.2	86.3	85.8	85.6	89.9	78.8
September-2003	93.9	81.6	86.7	90.0	86.4	83.0	81.8	83.5	91.9	82.8
October-2003	87.9	79.9	80.2	83.1	83.0	80.5	79.2	80.7	86.5	75.1
November-2003	86.9	76.1	78.6	81.2	78.2	78.7	74.7	78.6	82.9	72.5
December-2003	86.1	73.9	79.7	82.1	80.3	79.8	75.4	77.9	81.3	71.3
January-2004	87.8	73.9	84.0	85.7	84.5	84.9	79.7	82.8	83.7	74.1
February-2004	90.1	78.1	87.1	88.7	89.4	86.7	83.0	83.7	77.8	79.2
March-2004	93.8	81.9	90.8	90.5	91.8	88.2	84.1	81.3	89.8	78.7
April-2004	95.0	88.6	91.0	91.9	90.0	88.8	86.3	82.9	86.3	80.1
May-2004	101.7	91.8	102.1	101.7	103.1	102.3	98.0	94.8	102.7	96.0
Household Heating Fuel										
May-2003	53.3	51.6	57.8	60.5	53.2	50.0	55.2	55.4	54.8	60.0
June-2003	53.3	51.6	57.8	60.5	53.2	50.0	55.2	55.4	54.8	60.0
July-2003	53.3	51.6	57.8	60.5	53.2	50.0	55.2	55.4	54.8	60.0
August-2003	53.3	51.6	57.8	60.5	53.2	50.0	55.2	55.4	54.8	60.0
September-2003	53.0	49.0	54.7	55.1	50.5	47.7	49.8	51.0	53.9	61.7
October-2003	48.5	46.9	54.7	54.4	48.6	45.9	47.7	51.3	51.7	57.8
November-2003	51.5	48.2	54.7	54.7	50.1	47.3	48.4	51.6	53.1	57.5
December-2003	52.6	48.2	58.3	58.5	50.5	49.1	51.6	53.1	54.1	59.0
January-2004	54.2	50.7	62.6	63.1	58.2	56.5	58.4	58.9	59.4	60.3
February-2004	56.7	53.3	63.7	65.1	60.5	59.2	62.0	60.9	60.1	60.8
March-2004	59.1	53.3	62.6	63.1	60.5	58.3	61.6	62.2	59.9	62.2
April-2004	58.4	53.3	63.6	61.6	57.0	54.9	60.1	59.9	60.1	62.1
May-2004	60.3	52.2	68.4	62.4	58.2	53.7	60.5	61.6	59.9	62.5

TABLE - 10

Average Retail Prices for Gasoline and Fuel Oil,
by Urban Centre - Cents per Litre, 2003-2004

TABLEAU - 10

Prix de détail moyens, essence et mazout,
par centre urbain - cents par litre, 2003-2004

Regina, Sask.	Saskatoon, Sask.	Edmonton, Alta - Alb.	Calgary, Alta - Alb.	Vancouver, B.C. - C.-B.	Victoria, B.C. - C.-B.	Whitehorse, Yukon	Yellowknife, N.W.T. - T. N.-O.	
Essence régulière sans plomb aux stations avec service complet								
69.0	73.3	65.8	64.5	75.2	81.1	82.4	90.8	Mai-2003
74.0	72.6	67.2	65.4	76.2	81.0	84.0	89.9	Juin-2003
76.0	75.1	68.0	65.5	75.4	81.3	87.5	89.9	Juillet-2003
81.2	80.9	72.2	72.0	86.6	86.4	88.4	90.2	Août-2003
82.0	80.9	73.2	74.0	83.8	86.3	91.4	91.4	Septembre-2003
76.4	75.0	66.7	65.3	73.4	78.7	82.6	90.4	Octobre-2003
71.5	70.0	63.5	61.2	75.2	78.2	80.1	90.4	Novembre-2003
70.5	66.4	61.1	59.3	73.9	75.7	76.0	90.4	Décembre-2003
74.1	72.7	66.1	65.7	75.4	78.9	78.2	90.7	Janvier-2004
77.0	76.8	69.7	66.2	81.0	81.2	87.4	90.9	Février-2004
77.7	79.2	73.2	72.7	84.4	86.2	89.5	93.2	Mars-2004
80.4	81.4	75.9	75.3	88.4	90.1	92.1	93.7	Avril-2004
91.9	92.5	85.4	85.0	97.8	98.8	98.0	97.2	Mai-2004
Essence super sans plomb aux stations avec service complet								
77.6	83.4	75.9	74.7	86.0	91.5	93.4	96.0	Mai-2003
83.3	82.7	77.0	75.6	86.8	91.4	93.0	94.9	Juin-2003
85.7	85.2	78.0	75.9	86.3	91.8	96.0	94.9	Juillet-2003
91.2	91.0	82.4	82.2	97.6	96.6	97.3	95.2	Août-2003
91.0	91.0	83.2	84.2	94.5	96.9	99.2	96.2	Septembre-2003
85.9	85.1	76.4	75.7	83.9	89.9	93.3	95.4	Octobre-2003
81.1	80.1	73.9	72.3	86.4	89.2	91.4	95.4	Novembre-2003
80.1	76.5	71.0	69.4	84.7	86.5	87.3	95.4	Décembre-2003
83.4	82.7	76.2	75.5	86.1	89.3	89.1	95.7	Janvier-2004
86.4	86.9	79.8	76.4	91.8	91.7	95.9	95.9	Février-2004
87.1	89.3	83.4	82.9	95.1	96.9	97.9	98.3	Mars-2004
89.9	91.4	86.0	85.3	99.3	101.0	99.7	99.3	Avril-2004
98.3	101.7	95.7	95.5	108.5	109.6	105.7	101.3	Mai-2004
Essence régulière sans plomb aux stations libre service								
70.4	73.3	64.6	63.6	72.5	79.9	77.4	92.0	Mai-2003
72.1	73.3	65.0	64.9	74.1	79.9	82.4	89.9	Juin-2003
74.7	74.4	65.7	64.1	73.4	79.9	84.8	89.9	Juillet-2003
80.7	80.9	71.7	69.9	84.1	86.2	86.3	89.9	Août-2003
81.4	81.6	72.0	72.7	81.1	84.9	89.8	91.7	Septembre-2003
75.2	75.5	65.1	64.2	70.5	77.7	79.5	89.9	Octobre-2003
70.7	70.1	61.8	61.2	73.1	76.9	78.4	89.9	Novembre-2003
69.3	66.9	60.4	58.1	72.0	74.5	75.4	89.9	Décembre-2003
73.4	70.2	64.6	65.9	72.9	77.1	77.8	89.9	Janvier-2004
76.0	77.2	68.3	64.9	79.0	79.9	86.9	89.9	Février-2004
79.4	78.9	72.2	71.7	81.0	84.9	89.0	91.8	Mars-2004
80.4	80.3	74.9	73.2	86.8	88.3	91.0	92.9	Avril-2004
90.0	91.0	84.8	83.1	95.6	97.1	97.9	96.4	Mai-2004
Essence super sans plomb aux stations libre service								
80.7	83.6	74.6	73.2	83.7	90.9	88.2	99.8	Mai-2003
82.2	83.8	75.2	74.3	85.3	90.8	89.3	98.0	Juin-2003
84.9	84.6	76.2	73.9	84.5	90.8	90.9	98.0	Juillet-2003
91.2	91.1	81.0	80.4	95.3	97.2	92.2	98.0	Août-2003
91.7	91.7	82.5	82.8	92.4	95.9	94.9	100.0	Septembre-2003
85.6	85.7	75.3	74.3	81.7	88.7	86.7	98.0	Octobre-2003
81.1	80.2	72.1	71.1	84.4	88.0	84.9	98.0	Novembre-2003
80.2	76.7	70.7	68.2	83.1	85.8	83.2	98.0	Décembre-2003
84.1	80.4	74.8	75.7	84.1	88.2	85.0	97.9	Janvier-2004
86.7	86.9	78.6	74.9	90.2	91.0	92.7	98.5	Février-2004
89.8	89.1	82.4	81.6	92.2	96.0	95.4	100.4	Mars-2004
90.8	90.6	84.2	83.3	98.0	99.4	97.5	101.2	Avril-2004
100.5	102.8	95.0	93.2	106.9	108.3	103.5	103.4	Mai-2004
Mazout de chauffage domestique								
51.6	57.0	.	.	55.6	63.3	62.4	55.7	Mai-2003
51.6	57.0	.	.	55.6	63.3	62.4	55.7	Juin-2003
51.6	57.0	.	.	55.6	63.3	62.4	55.7	Juillet-2003
51.6	57.0	.	.	55.6	63.3	62.4	55.7	Août-2003
55.1	58.2	.	.	58.2	62.2	62.4	52.7	Septembre-2003
53.7	57.2	.	.	54.5	57.3	61.1	49.0	Octobre-2003
51.9	57.0	.	.	55.4	57.3	60.7	51.8	Novembre-2003
53.3	59.0	.	.	58.1	59.8	62.2	54.0	Décembre-2003
57.2	59.7	.	.	60.5	62.7	64.2	55.0	Janvier-2004
58.4	60.8	.	.	62.0	64.1	64.3	56.3	Février-2004
61.0	62.4	.	.	66.5	69.4	69.2	58.4	Mars-2004
59.0	62.5	.	.	62.9	68.0	67.2	58.2	Avril-2004
58.5	63.8	.	.	72.0	73.3	71.3	60.1	Mai-2004

TABLE - 11
Average Retail Prices, monthly, Canada

TABEAU - 11
Prix de détail moyens, mensuels, Canada

		March 2004	April 2004	May 2004	
		Mars 2004	Avril 2004	Mai 2004	
1	Round steak – Bifteck de ronde	1 kg	12.04	12.28	12.27
2	Sirloin steak – Bifteck de surlonge	1 kg	13.80	14.01	15.31
3	Prime rib roast – Rôti de côtes de choix	1 kg	17.33	16.95	18.56
4	Blade roast – Rôti de palette	1 kg	8.35	8.55	8.41
5	Stewing beef – Boeuf à ragoût	1 kg	8.95	9.03	9.13
6	Ground beef, regular – Boeuf haché régulier	1 kg	5.21	5.19	5.19
7	Pork chops – Côtelettes de porc	1 kg	9.55	9.61	9.99
8	Butt roast – Rôti de soc	1 kg	... ¹	... ¹	... ¹
9	Chicken – Poulet	1 kg	5.05	5.10	5.24
10	Bacon	500 g	4.45	4.41	4.59
11	Wieners – Saucisses fumées	450 g	2.43	2.48	2.32
12	Canned sockeye salmon – Saumon sockeye en conserve	213 g	3.34	3.43	3.41
13	Homogenized milk – Lait homogénéisé	1 l	1.71	1.71	1.71
14	Partly skimmed milk – Lait partiellement écrémé	1 l	1.66	1.66	1.66
15	Butter – Beurre	454 g	3.64	3.61	3.63
16	Processed cheese food slices – Préparation de fromage fondu en tranches	250 g	2.55	2.52	2.53
17	Evaporated milk – Lait évaporé	385 ml	1.22	1.23	1.26
18	Eggs – Oeufs	1 dz	2.18	2.14	2.22
19	Bread – Pain	675 g	1.63	1.72	1.72
20	Soda crackers – Biscuits soda	450 g	2.04	2.00	1.95
21	Macaroni	500 g	0.98	1.00	0.99
22	Flour – Farine	2.5 kg	3.52	3.50	3.55
23	Corn flakes – Flocons de maïs	675 g	3.60	3.50	3.59
24	Apples – Pommes	1 kg	3.02	3.06	3.17
25	Bananas – Bananes	1 kg	1.15	1.18	1.17
26	Grapefruits – Pamplemousses	1 kg	1.70	1.80	2.04
27	Oranges	1 kg	2.07	2.14	2.31
28	Apple juice, canned – Jus de pommes en conserve	1.36 l	1.59	1.56	1.61
29	Orange juice, tetra-brick – Jus d'orange tetra-brick	1 l	3.07	2.98	3.13
30	Cabbage – Choux	1 kg	... ¹	... ¹	... ¹
31	Carrots – Carottes	1 kg	1.41	1.60	1.65
32	Celery – Céleri	1 kg	2.16	1.94	2.09
33	Mushrooms – Champignons	1 kg	6.69	6.66	6.77
34	Onions – Oignons	1 kg	1.24	1.28	1.33
35	Potatoes – Pommes de terre	4.54 kg	3.21	3.27	3.22
36	French fried potatoes, frozen – Pommes de terre frites congelées	1 kg	1.89	1.89	1.87
37	Baked beans, canned – Fèves au lard en conserve	398 ml	0.79	0.82	0.80
38	Tomatoes, canned – Tomates en conserve	796 ml	1.20	1.21	1.19
39	Tomato juice, canned – Jus de tomate en conserve	1.36 l	1.49	1.47	1.49
40	Ketchup	1 l	2.51	2.46	2.43
41	Sugar, white – Sucre blanc	2 kg	2.34	2.31	2.32
42	Coffee, roasted – Café torréfié	300 g	3.09	3.01	3.15
43	Coffee, instant – Café instantané	200 g	4.43	4.43	4.42
44	Tea (bags) – Thé (sachets)	72	3.41	3.38	3.37
45	Cooking or salad oil – Huile à frire ou à salade	1 l	3.30	3.33	3.35
46	Soup, canned – Soupe en conserve	284 ml	0.77	0.76	0.78
47	Baby food – Nourriture pour bébés	128 ml	0.58	0.58	0.57
48	Peanut butter – Beurre d'arachide	500 g	2.62	2.63	2.59
49	Fruit flavoured crystals – Cristaux à saveur de fruit	2.25 l	1.24	1.26	1.24
50	Soft drinks, cola type – Boissons gazeuses cola	2 l	1.31	1.31	1.29
51	Soft drinks, lemon type – Boissons gazeuses citron-lime	2 l	1.37	1.34	1.34
52	Paper towels (rolls) – Essuie-tout en papier (rouleaux)	2	1.95	1.95	1.92
53	Facial tissue – Papier-mouchoirs	200	1.67	1.72	1.70
54	Bathroom tissue (rolls) – Papier hygiénique (rouleaux)	4	1.95	1.96	1.94
55	Shampoo – Shampoing	300 ml	3.09	3.06	3.04
56	Deodorant – Désodorisant	60 g	3.18	3.17	3.14
57	Tooth paste – Pâte dentifrice	100 ml	1.31	1.33	1.32
58	Cigarettes	200	68.75	69.35	70.05

¹ Series terminated as of May 2001.

¹ Cette série se termine en mai 2001.

Note: For explanatory notes and details, see Appendix 1.

Nota: Pour de plus amples renseignements et détails, consultez l'appendice 1.

Appendix 1

Average retail prices

Average retail prices for food, household supplies, personal care items and cigarettes

Table 11 shows, for the current month and the two previous months, average prices for selected food, household supply and personal care items and for cigarettes.

Prices for these items are collected as part of the regular monthly CPI survey. Prices for the selected food, household supply and personal care items are observed in food supermarkets, while prices for cigarettes are collected in supermarkets, department stores, drug stores and tobacco shops. Average prices for each commodity are calculated as a weighted average of the average prices in the observed urban centres using the population of these urban centres as weights.

The commodities which are priced can vary in quality between outlets or between urban centres. This is the reason why average prices are not published for each of those urban centres. Brands and outlets can also vary from month to month. Therefore, average prices may not necessarily be fully comparable from one month to another and should not be used as an appropriate measure of pure price change through time. A matched commodity and outlet sample is used for the CPI to determine the pure price movement of commodities through time.

Appendice 1

Prix de détail moyens

Prix de détail moyens pour les aliments, les produits d'entretien ménager, les produits de soins personnels et les cigarettes

Le tableau 11 présente, pour le mois courant et les deux mois précédents, des prix moyens pour certains produits alimentaires, d'entretien ménager et de soins personnels ainsi que pour les cigarettes.

Les données sur les prix utilisées dans le calcul sont celles qui ont été recueillies dans le cadre de l'enquête mensuelle régulière de l'IPC. Les prix des aliments et des produits d'entretien ménager et de soins personnels ont été relevés dans des supermarchés alimentaires, alors que les prix des cigarettes ont été observés dans des supermarchés, dans des magasins à rayons, dans des pharmacies et dans des débits de tabac. Les prix moyens pour chaque produit sont obtenus en effectuant une moyenne pondérée des prix moyens de chaque centre urbain observé en utilisant la population de ces centres urbains comme pondération.

Les produits dont on relève les prix peuvent varier en qualité d'un point de vente ou d'un centre urbain à l'autre. C'est la raison pour laquelle les prix moyens ne sont pas publiés pour chacune des centres urbains. Les marques sélectionnées ainsi que les points de vente peuvent aussi varier d'un mois à l'autre. Les prix moyens ne sont donc pas nécessairement entièrement comparables d'un mois à l'autre et ne devraient pas être considérés comme une mesure appropriée des mouvements de prix purs à travers le temps. L'IPC utilise un échantillon apparié de produits et de points de vente pour calculer le mouvement de prix pur des produits dans le temps.

TABLE - 12

Inter-city Indexes of Retail Price Differentials,
as of October 2002, for Selected Groups of Consumer
Goods and Services, Combined City Average=100¹

TABLEAU - 12

Indices comparatifs des prix de détail entre les villes,
octobre 2002, pour certains groupes de biens et services
à la consommation, moyenne des villes combinées=100¹

	Canada CPI weights ²	St. John's (N.L.)	Charlottetown- Summerside (P.E.I.)	Halifax (N.S.)	Saint John (N.B.)	Montréal (Que.)
	Pondérations de l'IPC du Canada ²	St. John's (T.-N.-L.)	Charlottetown- Summerside (Î.-P.-É.)	Halifax (N.-É.)	Saint John (N.-B.)	Montréal (Qc)
No. Selected components and sub-groups						
1 All-items	100.0	97	94	100	94	95
2 Food	17.9	107	102	101	101	97
3 Food purchased from stores		108	104	103	104	99
4 Meat, poultry and fish		100	102	102	103	99
5 Dairy products and eggs		108	97	102	100	99
6 Bakery and other cereal products		111	109	107	108	103
7 Fruit and vegetables		116	103	105	106	98
8 Other food purchased from stores ³		108	108	98	101	97
9 Food purchased from restaurants		104	99	98	95	94
10 Shelter	26.8	82	80	89	78	88
11 Rented accommodation		73	70	81	70	79
12 Owned accommodation		79	76	86	75	86
13 Water, fuel and electricity		105	109	116	102	109
14 Household operations and furnishings	10.8	102	101	105	100	96
15 Household operations		102	100	108	99	94
16 Household furnishings		101	103	101	101	101
17 Clothing and footwear	6.2	102	95	101	101	100
18 Transportation	19.0	105	94	100	100	99
19 Private transportation		105	94	100	96	99
20 Purchase of automotive vehicles		101	103	101	100	100
21 Gasoline		111	99	107	105	105
22 Other private transportation		105	81	93	86	93
23 Public transportation		100	98	105	120	100
24 Health and personal care	4.6	98	98	99	98	103
25 Health care		99	102	102	99	102
26 Personal care supplies and equipment		101	113	101	106	96
27 Personal care services		89	68	89	85	115
28 Recreation, education and reading	11.2	98	105	113	105	92
29 Alcoholic beverages and tobacco products	3.5	112	104	106	104	99
30 Alcoholic beverages		105	102	105	96	102
31 Tobacco products and smokers' supplies		117	106	107	109	96

¹ For explanatory notes, see Appendix 2.

^{2,3} See footnotes section at end of Appendix 2.

TABLE - 12

Inter-city Indexes of Retail Price Differentials,
as of October 2002, for Selected Groups of Consumer
Goods and Services, Combined City Average=100¹

TABLEAU - 12

Indices comparatifs des prix de détail entre les villes,
octobre 2002, pour certains groupes de biens et services
à la consommation, moyenne des villes combinées=100¹

Ottawa (Ont.)	Toronto (Ont.)	Winnipeg (Man.)	Regina (Sask.)	Edmonton (Alta)	Vancouver (B.C.)		
				Edmonton (Alb.)	Vancouver (C.-B.)		
						No.	Composantes et sous-groupes choisis
105	110	91	92	95	105	1	Ensemble
102	100	99	96	102	106	2	Aliments
104	100	99	99	100	104	3	Aliments achetés au magasin
103	101	95	100	102	106	4	Viande, volaille et poisson
108	102	95	92	93	101	5	Produits laitiers et oeufs
99	95	103	99	102	108	6	Produits de boulangerie et autres produits céréaliers
106	99	101	100	104	103	7	Fruits et légumes
103	101	103	102	99	103	8	Autres aliments achetés au magasin ³
98	101	99	91	105	110	9	Aliments achetés au restaurant
111	125	78	78	84	105	10	Logement
111	131	75	70	79	108	11	Logement en location
109	124	79	74	82	106	12	Logement en propriété
121	116	81	109	102	99	13	Eau, combustible et électricité
111	110	100	98	99	106	14	Dépenses et équipement du ménage
117	115	101	98	102	109	15	Dépenses du ménage
101	101	100	99	94	100	16	Équipement du ménage
101	101	100	99	96	100	17	Habillement et chaussures
97	105	92	100	94	106	18	Transports
94	105	90	100	94	107	19	Transport privé
101	101	99	98	94	100	20	Achat de véhicules automobiles
98	97	85	104	95	108	21	Essence
84	114	84	100	94	114	22	Autres transports privés
116	107	104	96	93	100	23	Transport public
104	101	97	88	104	97	24	Santé et soins personnels
109	100	93	91	103	97	25	Soins de santé
105	104	100	97	102	98	26	Articles et accessoires de soins personnels
93	96	100	69	108	94	27	Services de soins personnels
107	108	92	96	100	100	28	Loisirs, formation et lecture
97	95	106	113	111	112	29	Boissons alcoolisées et produits du tabac
100	103	84	94	98	104	30	Boissons alcoolisées
94	89	122	126	121	119	31	Produits du tabac et articles pour fumeurs

¹ Pour de plus amples renseignements, voir l'appendice 2.

^{2,3} Voir notes à la fin de l'appendice 2.

Appendix 2

Inter-city indexes of retail price differentials

Table 12 shows consumer price differentials prevailing amongst 11 Canadian cities situated in all 10 provinces for a selection of commodities and services at the specified point in time.

Price data for the current inter-city retail price comparison was drawn to a large extent from the extensive volume of price information collected for the production of the Consumer Price Index (CPI) for October 2002.

Reliable inter-city price comparisons require that the sampled commodities be identical in different locations. This ensures that variations in index levels between cities, are due to price differences and not to differences in product attributes. In order to optimize comparability, price comparisons were initially made by pairing cities that are geographically close. This resulted in the following pairings:

St. John's	-	Halifax
Charlottetown-Summerside	-	Halifax
Saint John	-	Halifax
Ottawa	-	Halifax
Toronto	-	Montréal
Ottawa	-	Toronto
Toronto	-	Winnipeg
Regina	-	Winnipeg
Edmonton	-	Winnipeg
Edmonton	-	Vancouver

Within each city pair, price quotations were matched at the item level on the basis of identical detailed descriptions, including brand names whenever possible and also with some regard for comparability of retail outlets and merchandising practices.

Price level comparisons can be extended to include any pair of cities using a chaining procedure.

The weights used for aggregating the various components of the city indexes to obtain the All-items index are based on the expenditure proportions of the consumers living in the 11 cities overall. The weights are currently based on 1996 consumer expenditure data and price updated to October 2002. The base, for which the index is equal to 100, is also the combined city average. Therefore, an index value of 102 means that prices in that city are 2 percent higher than the combined city average.

It should be noted, especially in periods when prices are highly volatile, that the timing of price comparison and the relative rate of price change occurring in each location could significantly affect city-to-city retail price relationships. Furthermore, since the retail prices used in this study are final prices faced by consumers, they include applicable sales and excise taxes. Therefore, provincial sales tax rates in effect in the various cities at the time of price comparison, as well as differences in the rate of incidence of such taxes, can be of importance in explaining inter-city price differentials for items or groups of items that are subject to such taxes.

Shelter, as an expenditure category, was absent from the Inter-city index program prior to 1999 because of methodological and conceptual issues associated with its measurement. For many products, adjusting for quality differences to ensure comparability across areas is relatively straightforward and can be done using

Appendice 2

Indices comparatifs des prix de détail entre les villes

Le tableau 12 présente les différences de prix à la consommation de 11 villes du Canada, situées dans les 10 provinces, pour un nombre choisi de biens et de services, pour une période de temps spécifiée.

Les données de cette étude comparative de prix de détail proviennent en grande partie des relevés de prix utilisés pour la production de l'Indice des prix à la consommation (IPC) d'octobre 2002.

Des comparaisons de prix valables entre les villes exigent que les produits échantillonnés soient identiques dans les différents endroits. Cette procédure permet de s'assurer que les variations des niveaux d'indice entre villes sont causées par des écarts de prix et non par des différences dans les caractéristiques des biens ou services. Afin d'optimiser la degré de comparaison, les prix ont d'abord été comparés en couplant des villes qui sont proches géographiquement. Voici les paires de villes qui en résultent :

St. John's	-	Halifax
Charlottetown-Summerside	-	Halifax
Saint John	-	Halifax
Ottawa	-	Halifax
Toronto	-	Montréal
Ottawa	-	Toronto
Toronto	-	Winnipeg
Regina	-	Winnipeg
Edmonton	-	Winnipeg
Edmonton	-	Vancouver

À l'intérieur de chaque paire de villes, les prix ont été couplés au niveau de l'article en s'assurant qu'ils correspondent à des descriptions détaillées identiques, y compris les marques, lorsque c'était possible et aussi en tenant compte de la similitude des points de vente au détail et des méthodes de vente.

Les comparaisons des niveaux de prix peuvent être étendues pour inclure d'autres paires de villes en utilisant une procédure de couplage.

Les pondérations utilisées pour agréger les diverses composantes des indices de villes pour obtenir l'indice d'ensemble sont basées sur les proportions des dépenses des consommateurs vivant dans l'ensemble des 11 villes. Ces pondérations correspondent présentement aux données de 1996 sur les dépenses des consommateurs et elles sont mises à jour pour refléter les variations de prix jusqu'en octobre 2002. La base pour laquelle l'indice est égal à 100 correspond aussi à la moyenne des villes combinées. Un indice ayant une valeur de 102 signifie donc que les prix dans cette ville sont plus élevés de 2 pour cent à la moyenne des villes combinées.

Il convient de noter, surtout dans une période de fluctuation des prix, que les relations entre les prix de détail d'une ville à l'autre peuvent varier de façon significative selon la période de relevé des prix et le taux relatif de variation des prix à chaque endroit. De plus, puisque les prix de détail utilisés pour cette étude sont ceux que les consommateurs doivent payer, les taxes de vente et d'accise y sont incluses. Donc, les taux des taxes de vente provinciale en vigueur dans les diverses villes au moment de la comparaison, de même que la différence dans le taux ou l'incidence de ces taxes, peuvent être importants pour expliquer les différences de prix entre les villes, des articles ou groupes d'articles taxables.

Le logement, en tant que catégorie de dépenses, ne figurait pas dans l'Indice comparatif des prix de détail entre les villes avant 1999 à cause des difficultés méthodologiques et conceptuelles associées à sa mesure. Pour beaucoup de biens et services, il est assez simple d'ajuster pour les variations de qualité de façon à permettre une comparaison entre

traditional quality adjustment techniques. In the case of shelter however, its very diverse nature means that comparable matches across cities are difficult to make. Hedonic regression methods were used to adjust for quality differences among cities and produce more reliable inter-city comparisons of rental prices.

A rental equivalence approach is used to construct the inter-city price indexes for shelter services consumed by homeowners. Such an approach uses market rents as an approximation of the cost of shelter services faced by homeowners. This approach may not be suitable for the needs of all users. For instance, since the rental equivalence approach does not represent an out-of-pocket expenditure, the indexes should not be used for measuring differences in the purchasing power of homeowners across cities. Furthermore, since the observed rents used in this index are those faced by existing renters and since the industry is regulated, they may not be indicative of rental prices faced by new renters.

Footnotes for Table 12

(2) The weights shown are rounded 1996 basket weights at December 1997 prices for Canada. They are provided for illustration only; the weights actually used are combined city weights with adjustments for price change since October 2002.

(3) Includes the following sub-groups: sugar and syrups, confectionery items, margarine, other edible fat and oil items, coffee, tea, condiments, spices and vinegar, soup, infant and junior foods, pre-cooked frozen food preparations, non-alcoholic beverages and all other food preparations.

régions. Ceci peut être fait en utilisant des techniques d'ajustement de qualité traditionnelles. Cependant, dans le cas du logement, sa nature très diversifiée rend les comparaisons d'une ville à l'autre problématiques. Des régressions hédoniques sont utilisées pour évaluer les écarts de qualité entre les villes et pour produire des comparaisons inter villes des loyers plus fiables.

La méthode de l'équivalence locative est utilisée pour construire les indices de prix comparatifs entre villes pour les services de logement consommés par les propriétaires. Cette méthode utilise le marché de la location pour obtenir une approximation des coûts des services de logement auxquels font face les propriétaires. Cette méthode peut ne pas être appropriée aux besoins de tous les utilisateurs. Par exemple, puisque la méthode d'équivalence locative ne représente pas des débours, les indices ne devraient pas être utilisés pour mesurer les différences de pouvoir d'achat des propriétaires entre les villes. De plus, puisque les loyers utilisés dans cet indice sont ceux de locataires existants et que l'industrie est réglementée, ils peuvent ne pas être représentatifs des prix subis par les nouveaux locataires.

Notes pour le tableau 12

(2) Les pondérations indiquées sont les pondérations arrondies pour le panier de 1996 aux prix de décembre 1997 pour le Canada. Elles ne sont fournies qu'à titre d'exemple; les pondérations utilisées en fait sont les pondérations combinées des villes rajustées en fonction des variations des prix observées depuis octobre 2002.

(3) Comprend les sous-groupes suivants: sucre et sirop, confiseries, margarine, autres huiles et matières grasses comestibles, café, thé, condiments, épices et vinaigres, soupe, aliments pour bébés et enfants, préparations alimentaires précuites et congelées, boissons non alcoolisées et toutes autres préparations alimentaires.

THE CONSUMER PRICE INDEX TECHNICAL NOTES

Definition

The Consumer Price Index (CPI) is an indicator of the changes in consumer prices experienced by the target population. The CPI measures price change by comparing, through time, the cost of a fixed basket of commodities. This basket is based on the expenditures of the target population in a certain reference period, currently 2001. Since the basket contains commodities of unchanging or equivalent quantity and quality, the index reflects only pure price movements.

Separate CPI's are published for Canada, the ten provinces, Whitehorse, Yellowknife and Iqaluit. Some CPI information is also available for an additional sixteen urban centres. Since the CPI is a measure of price change from one time period to another, it cannot be used to indicate differences in price levels between provinces or urban centres.

Population Coverage

The population targeted by the Consumer Price Index consists of families and individuals living in urban and rural private households. For practical reasons, residents of the Territories outside Whitehorse, Yellowknife and Iqaluit are not represented by the index. Previous to January 1995, the target population consisted of private households in Canadian urban centres with a population of 30,000 or more.

Time Reference

The CPI compares, in percentage terms, prices in any given time period to prices in the official base period which, at present, is 1992=100. The official time base was changed from 1986=100 to 1992=100 starting with the CPI for January 1998. The change is strictly an arithmetic conversion which alters the index levels but leaves the percentage changes between any two periods intact, except for differences in rounding.

Percent Versus Index Point Changes

The movements of the indexes from one month to another are expressed as percent changes rather than changes in index points. Index point changes are affected by the level of the index which, in turn, depends on the time base of the particular index. The percentage change between any two time periods can be readily calculated by dividing the index point difference between the two time periods by the index for the earlier period and multiplying the result by one hundred.

Price Coverage

The prices used in the CPI calculation are final prices, inclusive of excise and other indirect taxes paid by consumers. In particular, they include the Goods and Services Tax (GST), as well as provincial retail sales taxes wherever applicable. In regions where the GST and provincial retail sales taxes have been combined, the Harmonized Sales Tax (HST) is included. It follows that the CPI can change as a result of modifications to any of these taxes.

L'INDICE DES PRIX À LA CONSOMMATION NOTES TECHNIQUES

Définition

L'indice des prix à la consommation (IPC) est un indicateur des variations des prix à la consommation payés par la population cible. L'IPC mesure la variation des prix en comparant, dans le temps, le coût d'un panier fixe de biens et de services. Ce panier est basé sur les dépenses de la population cible au cours d'une période de référence qui est actuellement 2001. Comme ce panier comprend des biens et des services dont la quantité et la qualité ne changent pas ou sont équivalentes, l'indice ne retrace que les mouvements de prix purs.

On publie des IPC distincts pour le Canada, les provinces, Whitehorse, Yellowknife et Iqaluit. Certains renseignements de l'IPC sont aussi publiés pour seize autres centres urbains. Comme l'IPC est une mesure de la variation de prix entre deux périodes, il ne peut servir à relever les différences de niveau des prix entre les provinces ou les centres urbains.

Champ d'observation de la population

La population couverte par l'indice des prix à la consommation comprend les familles et les personnes vivant dans des ménages privés urbains et ruraux. Pour des raisons pratiques, les résidents des Territoires à l'extérieur de Whitehorse, de Yellowknife et d'Iqaluit ne sont pas représentés. Avant janvier 1995, la population cible comprenait les ménages privés vivant dans les centres urbains du Canada dont la population était de 30 000 habitants ou plus.

Période de base

L'IPC compare, en pourcentage, les prix au cours d'une période donnée à ceux de la période de base officielle, qui est actuellement 1992 = 100. On a changé la période de base de 1986 = 100 à 1992 = 100 à compter de l'IPC du mois de janvier 1998. Ce changement est uniquement une conversion arithmétique qui modifie le niveau des indices, mais laisse les variations en pourcentage entre deux périodes intactes, à l'exception des différences dues à l'arrondissement.

Changements en pourcentage versus changements en points d'indice

Les fluctuations des indices d'un mois à l'autre sont exprimées en pourcentage, plutôt qu'en point d'indice. Les variations en point d'indice sont en fonction du niveau de l'indice qui, à son tour, dépend de la période de base de l'indice en question. Par contre, il est facile de calculer la variation en pourcentage entre deux périodes en divisant la différence en point d'indice entre ces deux périodes par l'indice de la période antérieure, et en multipliant ensuite ce résultat par cent.

Champ d'observation des prix

Les prix qui entrent dans le calcul de l'IPC sont les prix finaux, ce qui comprend les taxes d'accise et les autres impôts indirects que les consommateurs paient. En particulier, les prix comprennent la taxe sur les produits et les services (TPS), ainsi que les taxes de vente au détail provinciales, au besoin. Dans les régions où la TPS et la taxe provinciale de vente au détail ont été combinées, la taxe de vente harmonisée (TVH) est incluse. L'IPC peut donc varier à cause des modifications apportées à ces taxes.

The selection of commodities and the outlets from which prices are collected is judgmental, other than for rents and traveler accommodation. The number of prices required for a given commodity depends on the importance and the nature of the commodity. The samples are designed to represent volume selling commodities and outlets. The principal objective of the sample design is to ensure an informative, reliable and impartial picture of consumer inflation at the national and provincial levels.

Price collection for a given month's index is carried out during the first three weeks of the month. Although prices for most CPI commodities are collected monthly, prices for commodities having less frequent price changes (e.g. property taxes and electricity rates) are collected at intervals longer than one month. Special pricings are carried out where there is evidence that significant price changes have occurred between scheduled pricing periods.

Weights and Linking

The CPI maintains fixed quantitative proportions (weights) between commodities during the life of a given basket. The baskets are updated periodically to take into account changes in consumer expenditure patterns. In January 2003, the basket reflecting the 2001 expenditure patterns replaced the 1996 basket. The continuity of the CPI series is maintained by "linking" the corresponding indexes obtained from consecutive baskets.

The CPI is calculated as a weighted average of specified commodity price indexes. The weights are derived from Survey of Household Spending data. Text Table 1 compares the expenditure shares of the two most recent CPI baskets, i.e. those of 2001 and 1996. Because both sets of weights are expressed in December 2002 or "link month" prices, the differences reflect the shifts in the relative quantities purchased between the two baskets. The differences are a result of changes in consumer expenditure patterns over time.

TEXT TABLE 1
Comparison of the 2001 and 1996
Distribution¹ of Expenditures used in the
Consumer Price Index, by Major
Component, for Canada

Major Components	2001 Expenditures Dépenses de 2001		1996 Expenditures Dépenses de 1996	
	Expressed in 2001 prices Exprimées en prix de 2001	Expressed in Dec. 2002 prices Exprimées en prix de déc. 2002	Expressed in Dec. 2002 prices Exprimées en prix de déc. 2002	Composantes principales
All-items	100.0	100.0	100.0	Ensemble
Food	16.3	16.4	18.0	Aliments
Shelter	28.5	28.4	26.4	Logement
Household operations and furnishings	10.7	10.6	10.3	Dépenses et équipement du ménage
Clothing and footwear	5.8	5.4	5.6	Habillement et chaussures
Transportation	18.8	19.0	19.6	Transports
Health and personal care	4.5	4.4	4.5	Santé et soins personnels
Recreation, education and reading	12.1	11.8	11.1	Loisirs, formation et lecture
Alcoholic beverages and tobacco products	3.2	3.8	4.6	Boissons alcoolisées et produits du tabac

¹ Figures may not add to 100% due to rounding.

¹ Le total des chiffres ne donne pas forcément 100% à cause de l'arrondissement.

La sélection des biens et des services, ainsi que des points de vente où l'on recueille les prix, se fait au jugé, à l'exception des loyers et de l'hébergement pour voyageurs. Le nombre de prix nécessaires pour un bien ou service donné dépend de l'importance et de la nature de celui-ci. L'échantillon est conçu de façon à représenter les produits et services ainsi que les établissements à fort volume de ventes. Le principal objectif du plan de sondage est d'obtenir une image précise, fiable et impartiale de l'inflation représentée par les prix à la consommation au niveau national et provincial.

La collecte des prix pour l'indice d'un mois donné se fait pendant les trois premières semaines du mois. Bien que les prix de la plupart des biens et services entrant dans l'IPC soient recueillis chaque mois, les prix des biens ou des services ayant des variations de prix moins fréquentes (impôts fonciers, tarifs de l'électricité, par exemple) sont recueillis à des intervalles dépassant un mois. Des relevés spéciaux de prix sont faits lorsqu'il est évident que des variations de prix appréciables se sont produites entre les périodes de relevé de prix régulières.

Pondération et enchaînement

L'IPC maintient des proportions quantitatives fixes (pondérations) entre les biens et les services pendant la durée de vie d'un panier. Le panier est habituellement mis à jour régulièrement afin de prendre en compte les changements dans la composition des dépenses des consommateurs. En janvier 2003, le panier qui retrace la composition des dépenses de 2001 a remplacé le panier de 1996. La continuité des séries de l'IPC est assurée par un « enchaînement » des indices correspondants provenant de paniers consécutifs.

On calcule l'IPC comme une moyenne pondérée d'indices de prix de biens ou de services précis. Les pondérations sont tirées des données de l'Enquête sur les dépenses des ménages. Le tableau explicatif 1 compare les parts des dépenses des deux paniers les plus récents, ceux de 2001 et de 1996. Comme les deux ensembles de pondérations sont exprimés en prix de décembre 2002, qui est le « mois d'enchaînement », les différences reflètent les mouvements des quantités relatives achetées entre les deux paniers. Les différences s'expliquent par les variations de la composition des dépenses des consommateurs dans le temps.

TABLEAU EXPLICATIF - 1
Comparaison des ventilations¹ des dépenses
de 2001 et 1996 utilisées pour l'indice des
prix à la consommation, par composante
principale, pour le Canada

When reconstructing or re-aggregating published CPI series, the changes in weights and the linking procedures must be taken into account. For a description of the methodology required to reconstruct or re-aggregate CPI series, see the Consumer Price Index Reference Paper cat. 62-553 (Occasional) or contact Prices Division.

Whitehorse, Yellowknife and Iqaluit Indexes

The relatively small size of the housing market in these three cities makes it difficult to construct reliable price indexes for new houses. To compensate, the price movements of rental accommodation are used to approximate the price movements of new houses. The rent information itself is collected using different pricing frequencies and collection methods than in the rest of the country. Because of these problems, the indexes for Rented Accommodation, Owned Accommodation and Shelter are not published for these three cities. Further, the All-items indexes published for these two cities are not strictly comparable with the same indexes for the provinces or the other sixteen cities.

Calculation of Urban Centre Indexes

With the introduction of the 1992 basket, emphasis was shifted from urban centre data to provincial data. Urban centre All-items series were continued since many users had come to rely on this service, but the method of calculation was changed. Shelter indexes are calculated for each urban centre. This recognizes the importance of Shelter in the basket, the significant and persistent differences in price movements between urban centres, and the availability of local data. For the other seven major components, the movement of the provincial counterpart (or, in the cases of Montréal, Toronto, and Vancouver, a sub-provincial counterpart) is used. The major components are aggregated using the urban centre's expenditure pattern to arrive at each urban centre's All-items index.

Seasonal Adjustment

A seasonally adjusted series is one from which seasonal movements have been eliminated. Seasonal movements are defined as those which are caused by regular annual events such as variations in climate and regular institutional events such as vacations and statutory holidays. Seasonally adjusted series are calculated using Statistics Canada's X-11 ARIMA program. Time series with no detectable seasonal movements remain unchanged from the official series. The official unadjusted series for All-items, each of the eight major component indexes and three special aggregates (All-items excluding food, All-items excluding food and energy, and All-items excluding the eight most volatile components according to the Bank of Canada definition) are seasonally adjusted independently.

Each month, the previous month's seasonally adjusted index is subject to revision. On an annual basis, the seasonally adjusted values for the last three years are revised with the January data release. Since these revisions can lead to changes in both the levels and movements of the indexes, users employing the CPI for indexation purposes are advised to use the unadjusted indexes.

Quand on reconstruit ou ré-agrège les séries publiées de l'IPC, il faut prendre en compte les changements de pondérations et les procédures d'enchaînement. Pour une description de la méthodologie à utiliser dans la reconstruction des séries de l'IPC ré-agrégées, consulter le document de référence sur l'indice des prix à la consommation portant le numéro de catalogue 62-553 (Hors série), ou s'adresser à la Division des prix.

Indices de Whitehorse, de Yellowknife et d'Iqaluit

La taille relativement faible du marché de l'habitation de ces trois villes rend difficile la construction d'indices de prix fiables pour les maisons neuves. Pour corriger cette situation, on se sert du mouvement des prix du logement en location pour obtenir une approximation de celui des maisons neuves. Les renseignements sur les loyers proprement dits sont obtenus à des fréquences de relevé des prix et selon des méthodes de collecte qui diffèrent de celles utilisées ailleurs dans le pays. En raison de ces problèmes, les indices du logement en location, du logement en propriété et du logement ne sont pas publiés pour ces trois villes. Enfin, les indices d'ensemble publiés pour ces deux villes ne sont pas strictement comparables aux mêmes indices pour les provinces ou les seize autres villes.

Calcul des indices des centres urbains

Avec la venue du panier de 1992, l'accent est passé des données des centres urbains aux données des provinces. Les séries des indices d'ensemble pour les centres urbains ont été conservées parce que de nombreux utilisateurs se sont habitués à ce service, mais la méthode de calcul a changé. Les indices du logement sont calculés pour chaque centre urbain. Ainsi, on prend en compte l'importance du logement dans le panier, les différences appréciables et persistantes dans les mouvements des prix entre centres urbains et la disponibilité de données locales. Pour les sept autres composantes principales, on utilise le mouvement de l'indice provincial (pour Montréal, Toronto et Vancouver, un indice infra-provincial). Les composantes principales sont agrégées à partir de la composition des dépenses du centre urbain pour donner, en fin de compte, l'indice d'ensemble de cette dernière.

Désaisonnalisation

Une série désaisonnalisée est une série de laquelle on a éliminé les variations saisonnières. Les variations saisonnières se définissent comme celles étant causées par des événements réguliers annuels tels que les variations climatiques et les événements institutionnels réguliers tels que les vacances et les congés statutaires. Les données désaisonnalisées sont estimées à partir du programme X-11 ARIMA de Statistique Canada. Les séries chronologiques ne présentant pas de variations saisonnières perceptibles demeurent inchangées par rapport aux séries officielles. Les séries officielles non ajustées pour l'indice d'ensemble, chacune des huit composantes principales et trois agrégats spéciaux (l'ensemble sans les aliments, l'ensemble sans les aliments et l'énergie, l'ensemble sans les 8 composantes les plus instables (définition de la Banque du Canada)) sont désaisonnalisées indépendamment.

Chaque mois, l'indice désaisonnalisé du mois précédent est révisé. Les données désaisonnalisées des trois dernières années sont révisées une fois l'an avec la publication des données de janvier. Comme ces révisions peuvent entraîner des changements dans les niveaux et dans les variations des indices, il est recommandé aux utilisateurs qui se servent de l'IPC à des fins d'indexation de prendre les indices non désaisonnalisés.