



# The consumer price index

July 2002



# L'indice des prix à la consommation

Juillet 2002

## How to obtain more information

Specific inquiries about this product and related statistics or services should be directed to: Client Services Unit, Prices Division, Statistics Canada, Ottawa, Ontario, K1A 0T6 (telephone: (613) 951-9606) toll free: 1 866 230-2248 (fax: (613) 951-1539) Internet: infounit@statcan.ca.

For information on the wide range of data available from Statistics Canada, you can contact us by calling one of our toll-free numbers. You can also contact us by e-mail or by visiting our Web site.

<b>National inquiries line</b>	<b>1 800 263-1136</b>
<b>National telecommunications device for the hearing impaired</b>	<b>1 800 363-7629</b>
<b>Depository Services Program inquiries</b>	<b>1 800 700-1033</b>
<b>Fax line for Depository Services Program</b>	<b>1 800 889-9734</b>
<b>E-mail inquiries</b>	<b>infostats@statcan.ca</b>
<b>Web site</b>	<b>www.statcan.ca</b>

## Ordering and subscription information

This product, Catalogue no. 62-001-XPB, is published monthly as a standard printed publication at a price of CDN \$11.00 per issue and CDN \$103.00 for a one-year subscription. The following additional shipping charges apply for delivery outside Canada:

	<b>Single issue</b>	<b>Annual subscription</b>
<b>United States</b>	CDN \$ 6.00	CDN \$72.00
<b>Other countries</b>	CDN \$ 10.00	CDN \$120.00

This product is also available in electronic format on the Statistics Canada Internet site as Catalogue no. 62-001-XIB at a price of CDN \$8.00 per issue and CDN \$77.00 for a one-year subscription. To obtain single issues or to subscribe, visit our Web site at [www.statcan.ca](http://www.statcan.ca), and select Products and Services.

All prices exclude sales taxes.

The printed version of this publication can be ordered by

- Phone (Canada and United States) **1 800 267-6677**
- Fax (Canada and United States) **1 877 287-4369**
- E-mail **order@statcan.ca**
- Mail Statistics Canada  
Dissemination Division  
Circulation Management  
120 Parkdale Avenue  
Ottawa, Ontario K1A 0T6
- And, in person at the Statistics Canada Reference Centre nearest you, or from authorised agents and bookstores.

When notifying us of a change in your address, please provide both old and new addresses.

## Standards of service to the public

Statistics Canada is committed to serving its clients in a prompt, reliable and courteous manner and in the official language of their choice. To this end, the Agency has developed standards of service which its employees observe in serving its clients. To obtain a copy of these service standards, please contact Statistics Canada toll free at 1 800 263-1136.

## Comment obtenir d'autres renseignements

Toute demande de renseignements au sujet du présent produit ou au sujet de statistiques ou de services connexes doit être adressée à : Sous-section du service à la clientèle, Division des prix, Statistique Canada, Ottawa, Ontario, K1A 0T6 (téléphone : (613) 951-9606) sans frais: 1 866 230-2248 (télécopieur : (613) 951-1539) Internet : infounit@statcan.ca.

Pour obtenir des renseignements sur l'ensemble des données de Statistique Canada qui sont disponibles, veuillez composer l'un des numéros sans frais suivants. Vous pouvez également communiquer avec nous par courriel ou visiter notre site Web.

<b>Service national de renseignements</b>	<b>1 800 263-1136</b>
<b>Service national d'appareils de télécommunications pour les malentendants</b>	<b>1 800 363-7629</b>
<b>Renseignements concernant le Programme des bibliothèques de dépôt</b>	<b>1 800 700-1033</b>
<b>Télécopieur pour le Programme des bibliothèques de dépôt</b>	<b>1 800 889-9734</b>
<b>Renseignements par courriel</b>	<b>infostats@statcan.ca</b>
<b>Site Web</b>	<b>www.statcan.ca</b>

## Renseignements sur les commandes et les abonnements

Le produit n° 62-001-XPB au catalogue est publié mensuellement en version imprimée standard et est offert au prix de 11 \$ CA l'exemplaire et de 103 \$ CA pour un abonnement annuel. Les frais de livraison supplémentaires suivants s'appliquent aux envois à l'extérieur du Canada :

	<b>Exemplaire</b>	<b>Abonnement annuel</b>
<b>États-Unis</b>	6 \$ CA	72 \$ CA
<b>Autres pays</b>	10 \$ CA	120 \$ CA

Ce produit est aussi disponible sous forme électronique dans le site Internet de Statistique Canada, sous le n° 62-001-XIB au catalogue, et est offert au prix de 8 \$ CA l'exemplaire et de 77 \$ CA pour un abonnement annuel. Les utilisateurs peuvent obtenir des exemplaires ou s'abonner en visitant notre site Web à [www.statcan.ca](http://www.statcan.ca) et en choisissant la rubrique Produits et services.

Les prix ne comprennent pas les taxes de ventes.

La version imprimée peut être commandée par

- Téléphone (Canada et États-Unis) **1 800 267-6677**
- Télécopieur (Canada et États-Unis) **1 877 287-4369**
- Courriel **order@statcan.ca**
- Poste Statistique Canada  
Division de la diffusion  
Gestion de la circulation  
120, avenue Parkdale  
Ottawa (Ontario) K1A 0T6
- En personne au bureau régional de Statistique Canada le plus près de votre localité ou auprès des agents et librairies autorisés.

Lorsque vous signalez un changement d'adresse, veuillez nous fournir l'ancienne et la nouvelle adresse.

## Normes de service à la clientèle

Statistique Canada s'engage à fournir à ses clients des services rapides, fiables et courtois, et ce, dans la langue officielle de leur choix. À cet égard, notre organisme s'est doté de normes de service à la clientèle qui doivent être observées par les employés lorsqu'ils offrent des services à la clientèle. Pour obtenir une copie de ces normes de service, veuillez communiquer avec Statistique Canada au numéro sans frais 1 800 263-1136.



Statistics Canada  
Prices Division  
Consumer Prices Section

# The consumer price index

July 2002

Statistique Canada  
Division des prix  
Section des prix à la consommation

# L'indice des prix à la consommation

Juillet 2002

Published by authority of the Minister  
responsible for Statistics Canada

© Minister of Industry, 2002

All rights reserved. No part of this publication may be reproduced, stored in a retrieval system or transmitted in any form or by any means, electronic, mechanical, photocopying, recording or otherwise without prior written permission from Licence Services, Marketing Division, Statistics Canada, Ottawa, Ontario, Canada K1A 0T6.

August 2002

Catalogue no. 62-001-XPB, Vol. 81, No. 7  
ISSN 0703-9352

Catalogue no. 62-001-XIB, Vol. 81, No. 7  
ISSN 1496-2225

Frequency: monthly

Ottawa

---

## Note of Appreciation

*Canada owes the success of its statistical system to a long-standing partnership between Statistics Canada, the citizens of Canada, its businesses, governments and other institutions. Accurate and timely statistical information could not be produced without their continued cooperation and goodwill.*

Publication autorisée par le ministre  
responsable de Statistique Canada

© Ministre de l'Industrie, 2002

Tous droits réservés. Il est interdit de reproduire ou de transmettre le contenu de la présente publication, sous quelque forme ou par quelque moyen que ce soit, enregistrement sur support magnétique, reproduction électronique, mécanique, photographique, ou autre, ou de l'emmagasiner dans un système de recouvrement, sans l'autorisation écrite préalable des Services de concession des droits de licence, Division du marketing, Statistique Canada, Ottawa, Ontario, Canada K1A 0T6.

Août 2002

N° 62-001-XPB au catalogue, vol. 81, n° 7  
ISSN 0703-9352

N° 62-001-XIB au catalogue, vol. 81, n° 7  
ISSN 1496-2225

Périodicité : mensuelle

Ottawa

---

## Note de reconnaissance

*Le succès du système statistique du Canada repose sur un partenariat bien établi entre Statistique Canada et la population, les entreprises, les administrations canadiennes et les autres organismes. Sans cette collaboration et cette bonne volonté, il serait impossible de produire des statistiques précises et actuelles.*

**SYMBOLS**

The following standard symbols are used in Statistics Canada publication:

- . not available for any reference period
- .. not available for a specific reference period
- ... not applicable
- P preliminary
- r revised
- x suppressed to meet the confidentiality requirements of the *Statistics Act*
- E use with caution
- F too unreliable to be published

**NOTE ON CANSIM**

Most of the data published in *The Consumer Price Index* (Catalogue 62-001-XPB) is also available in machine readable form through CANSIM (Canadian Socio-Economic Information Management System). In general, CANSIM provides a longer historical series. For further information on CANSIM call (613) 951-8200 or write to Electronic Data Marketing Division, Statistics Canada, R.H. Coats Building, Ottawa, K1A 0T6.

Data that appears in this publication are also available electronically in our Cansim database through the Internet tables 326-0001-326-004, 326-0009, 326-0010 and 326-0012 at a cost of \$3.00 per series.

**This publication was prepared under the direction of:**

**George Beelen,**  
Director, Prices Division  
**Joanne Moreau,**  
Chief, Consumer Prices Section

**Cover design concept by:**

**Rachel Penkar,** Dissemination Division

**The feature articles are prepared under the direction of:**

**George Beelen,**  
Director, Prices Division  
**Robin Lowe**  
Chief, Quality Assurance and Client Services Section

The paper used in this publication meets the minimum requirements of American National Standard for Information Sciences – Permanence of Paper for Printed Library Materials, ANSI Z39.48 – 1984.

**SIGNES CONVENTIONNELS**

Les signes conventionnels suivants sont employés uniformément dans les publications de Statistique Canada:

- . indisponible pour toute période de référence
- .. indisponible pour une période de référence précise
- ... n'ayant pas lieu de figurer
- P préliminaire
- r rectifié
- x confidentiel en vertu des dispositions de la *Loi sur la statistique*
- E à utiliser avec prudence
- F trop peu fiable pour être publié

**NOTE CONCERNANT CANSIM**

La plupart des données publiées dans *L'indice des prix à la consommation* (n° 62-001-XPB au catalogue) peuvent être obtenues, sous forme lisible par machine, de CANSIM (Système canadien d'information socio-économique). Les séries historiques sont généralement plus longues dans CANSIM. Pour plus d'information sur CANSIM, signaler (613) 951-8200 ou écrire à Division du marketing, Statistique Canada, Immeuble R.H. Coats, Ottawa, K1A 0T6.

Les données qui apparaissent dans cette publication sont aussi disponibles électroniquement dans notre banque de données Cansim Internet, tableaux 326-0001-326-0004, 326-0009, 326-0010 et 326-0012 moyennant un coût de 3 \$ par série.

**Cette publication a été rédigée sous la direction de:**

**George Beelen,**  
Directeur, Division des prix  
**Joanne Moreau,**  
Chef, Section des prix à la consommation

**Conception de la page couverture par :**

**Rachel Penkar,** Division de la diffusion

**Les études spéciales sont rédigées sous la direction de:**

**George Beelen,**  
Directeur, Division des prix  
**Robin Lowe**  
Chef, Section du contrôle de la qualité et du service à la clientèle

Le papier utilisé dans la présente publication répond aux exigences minimales de l'American National Standard for Information Sciences – "Permanence of Paper for Printed Library Materials", ANSI Z39.48 – 1984.



## TABLE OF CONTENTS

	Page
<b>National Index Highlights</b>	7
<b>Part I - National Charts and Tables</b>	11
<b>Recent Feature Articles</b>	21
<b>Part II - Charts and Tables by Province, Whitehorse and Yellowknife</b>	23
<b>Part III - City Tables</b>	33
<b>Technical Notes</b>	46

## Tables

<b>1</b> The Consumer Price Index and Major Components (Not Seasonally Adjusted), Canada, 1992=100	6
<b>2</b> The Consumer Price Index (Not Seasonally Adjusted), Provinces, Whitehorse and Yellowknife 1992=100	6
<b>3</b> The Consumer Price Index and Major Components, Selected Sub-groups and Special Aggregates (Not Seasonally Adjusted), Canada, 1992=100	14
<b>4</b> The Consumer Price Index for Canada, All-items (Not Seasonally Adjusted), 1983-2002, 1992=100	19
<b>5</b> The Consumer Price Index for Canada, Major Components and Special Aggregates (Not Seasonally Adjusted), 1984-2002, 1992=100	20
<b>6</b> The Consumer Price Index, Major Components, Selected Sub-groups and Special Aggregates (Not Seasonally Adjusted), Provinces, Whitehorse and Yellowknife, 1992=100	24
<b>7</b> The All-items Consumer Price Index (Not Seasonally Adjusted), Provinces, Whitehorse and Yellowknife 1997-2002, 1992=100	30
<b>8</b> The Consumer Price Index and Selected Sub-groups (Not Seasonally Adjusted), by City, 1992=100	33
<b>9</b> The All-items Consumer Price Index (Not Seasonally Adjusted), by City, 1997-2002, 1992=100	36
<b>10</b> Average Retail Price for Gasoline and Fuel Oil, by City - Cents per Litre, 2001-2002	38
<b>11</b> Average Retail Prices, monthly, Canada	40
<b>12</b> Inter-city Indexes of Retail Price Differentials, as of October 1999, for Selected Groups of Consumer Goods and Services, Combined City Average=100	42

## TABLE DES MATIÈRES

	Page
<b>Points saillants de l'indice national</b>	7
<b>Partie I - Graphiques et tableaux nationaux</b>	11
<b>Études spéciales récemment parues</b>	21
<b>Partie II - Graphiques et tableaux par province, Whitehorse et Yellowknife</b>	23
<b>Partie III - Tableaux des villes</b>	33
<b>Notes techniques</b>	46

## Tableaux

<b>1</b> L'indice des prix à la consommation et composantes principales (non désaisonnalisés), Canada, 1992=100	6
<b>2</b> L'indice des prix à la consommation (non désaisonné), provinces, Whitehorse et Yellowknife 1992=100	6
<b>3</b> L'indice des prix à la consommation et composantes principales, certains sous-groupes et agrégats spéciaux (non désaisonnalisés), Canada, 1992=100	14
<b>4</b> L'indice des prix à la consommation pour le Canada, indice d'ensemble (non désaisonné), 1983-2002, 1992=100	19
<b>5</b> L'indice des prix à la consommation pour le Canada, composantes principales et agrégats spéciaux (non désaisonnalisés), 1984-2002, 1992=100	20
<b>6</b> L'indice des prix à la consommation, composantes principales, certains sous-groupes et agrégats spéciaux (non désaisonnalisés), provinces, Whitehorse et Yellowknife, 1992=100	24
<b>7</b> L'indice d'ensemble des prix à la consommation (non désaisonné), provinces, Whitehorse et Yellowknife, 1997-2002, 1992=100	30
<b>8</b> L'indice des prix à la consommation et certains sous-groupes (non désaisonnalisés), par ville, 1992=100	33
<b>9</b> L'indice d'ensemble des prix à la consommation (non désaisonné), par ville, 1997-2002, 1992=100	36
<b>10</b> Prix de détail moyens, essence et mazout, par ville - cents par litre, 2001-2002	38
<b>11</b> Prix de détail moyens, mensuels, Canada	40
<b>12</b> Indices comparatifs des prix de détail entre les villes, octobre 1999, pour certains groupes de biens et services à la consommation, moyenne des villes combinées=100	42

**TABLE OF CONTENTS - Concluded****TABLE DES MATIÈRES - fin**

	<b>Page</b>
<b>Text Table</b>	
<b>I</b> Comparison of the 1996 and 1992 Distribution of Expenditures used in the Consumer Price Index, by Major Component, for Canada	47
<b>Charts</b>	
<b>1</b> The Consumer Price Index (Not Seasonally Adjusted), Canada, 1992=100	11
<b>2</b> Percentage Change in the Consumer Price Index (Not Seasonally Adjusted) from the Same Month of the Previous Year, Canada	11
<b>3</b> Percentage Change in the Consumer Price Index and Major Components (Not Seasonally Adjusted) from the Same Month of the Previous Year, Canada	12
<b>4</b> Percentage Change in the All-items Index from the Previous Month and from the Same Month of the Previous Year, Provinces, Whitehorse and Yellowknife	23

	<b>Page</b>
<b>Tableau explicatif</b>	
<b>I</b> Comparaison des ventilations des dépenses de 1996 et 1992 utilisées pour l'indice des prix à la consommation, par composante principale, pour le Canada	47
<b>Graphiques</b>	
<b>1</b> L'indice des prix à la consommation (non désaisonné), Canada, 1992=100	11
<b>2</b> Taux de variation de l'indice des prix à la consommation (non désaisonné) par rapport au mois correspondant de l'année précédente, Canada	11
<b>3</b> Taux de variation de l'indice des prix à la consommation et des composantes principales (non désaisonnés) par rapport au mois correspondant de l'année précédente, Canada	12
<b>4</b> Taux de variation de l'indice d'ensemble, par rapport au mois précédent et au mois correspondant de l'année précédente, provinces, Whitehorse et Yellowknife	23

## Release Dates for the Consumer Price Index - 2002

Index for the month of	Release Date
January 2002	February 14, 2002
February 2002	March 21, 2002
March 2002	April 23, 2002
April 2002	May 22, 2002
May 2002	June 14, 2002
June 2002	July 23, 2002
July 2002	August 21, 2002
August 2002	September 20, 2002
September 2002	October 23, 2002
October 2002	November 21, 2002
November 2002	December 20, 2002
December 2002	January 22, 2003

## Dates d'émission de l'indice des prix à la consommation - 2002

Indice pour le mois de	Date d'émission
Janvier 2002	14 Février 2002
Février 2002	21 Mars 2002
Mars 2002	23 Avril 2002
Avril 2002	22 Mai 2002
Mai 2002	14 Juin 2002
Juin 2002	23 Juillet 2002
Juillet 2002	21 Août 2002
Août 2002	20 Septembre 2002
Septembre 2002	23 Octobre 2002
Octobre 2002	21 Novembre 2002
Novembre 2002	20 Décembre 2002
Décembre 2002	22 Janvier 2003

Since May 2001, Statistics Canada is calculating, on behalf of the Bank of Canada, an index series for All-items excluding the eight most volatile components. Those eight components, as defined by the Bank, are: fruit, fruit preparations and nuts; vegetables and vegetable preparations; mortgage interest cost; natural gas; fuel oil and other fuel; gasoline; inter-city transportation; and tobacco products and smokers' supplies. The Bank of Canada further adjusts this series to obtain their measure of core inflation, which also excludes the effect of changes in indirect taxes. For data and information on core inflation, please consult the Bank of Canada Web site: <http://www.bankofcanada.ca/inflation>.

Statistics Canada is also now calculating, on behalf of the Bank of Canada, a seasonally adjusted index series for All-items excluding the eight most volatile components. This series is available through CANSIM, Statistics Canada's official database, or by contacting us through the means mentioned on the inside cover of this publication.

Depuis le mois de mai 2001, Statistique Canada calcule pour la Banque du Canada, un indice d'ensemble sans les huit composantes les plus volatiles. Ces huit composantes, telles que définies par la Banque du Canada, sont: fruits, préparations à base de fruits et noix; légumes et préparations à base de légumes; coût d'intérêt hypothécaire; gaz naturel; mazout et autres combustibles; essence; transport interurbain; produits du tabac et articles pour fumeurs. La Banque du Canada ajuste ensuite cette série pour obtenir son indice de référence qui exclut également l'effet des modifications des impôts indirects. Pour obtenir des données et des renseignements au sujet de l'inflation mesurée par l'indice de référence, prière de consulter le site de la Banque du Canada à l'adresse suivante: <http://www.banqueducanada.ca/inflation>.

Statistique Canada calcule aussi maintenant pour la Banque du Canada, un indice désaisonnalisé pour l'ensemble sans les huit composantes les plus volatiles. Cette série est disponible par le biais de CANSIM, la base de données officielle de Statistique Canada, ou en communiquant avec nous d'une des façons mentionnées à l'intérieur de la couverture de la présente publication.

## Additional Information and Related Publications

Detailed information on the methodology and concepts of the CPI is contained in *The Consumer Price Index Reference Paper, Updating Based on 1996 Expenditures*, (Occasional), Catalogue 62-553. Information regarding the Family Expenditure Surveys is contained in two volumes: *Family Food Expenditure in Canada, 1996*, Catalogue 62-554, and *Family Expenditure in Canada, 1996*, Catalogue 62-555.

A brief non-technical document entitled "Your Guide to the Consumer Price Index" (Occasional) Catalogue no. 62-557-XPB is available on request from the information unit (613-951-9606) or on the Statistics Canada Internet Site (<http://www.statcan.ca>). It answers the frequently asked questions about the construction and use of the CPI. For further information, contact the Consumer Prices Section, Prices Division, Statistics Canada, Ottawa, Ontario K1A 0T6 (613-951-9606).

## Renseignements supplémentaires et publications connexes

Les méthodes et les concepts de l'IPC sont décrits en détail dans le *Document de référence de l'indice des prix à la consommation, Mise à jour fondée sur les dépenses de 1996*, (hors série), n° 62-553 au catalogue. Des renseignements au sujet des enquêtes sur les dépenses des familles se retrouvent dans deux volumes distincts: *Dépenses alimentaires des familles au Canada, 1996*, n° 62-554 au catalogue; et *Dépenses des familles au Canada, 1996*, n° 62-555 au catalogue.

Un court document non technique intitulé «Votre guide d'utilisation de l'indice des prix à la consommation» (hors série) n° 62-557-XPB au catalogue est disponible sur demande à la sous-section du service à la clientèle (613-951-9606) ou en visitant notre site sur le Web (<http://www.statcan.ca>). La brochure répond aux questions les plus fréquemment posées relativement à la construction et l'utilisation de l'IPC. Pour plus de renseignements, communiquer avec la Section des prix à la consommation, Division des prix, Statistique Canada, Ottawa (Ontario) K1A 0T6 (613-951-9606).

**TABLE - 1**  
**The Consumer Price Index and Major Components**  
**(Not Seasonally Adjusted), Canada, 1992=100**

	Indexes			Percentage change		
	Indices			July 2002 from		
	July 2002 Juillet	June 2002 Juin	July 2001 Juillet	June 2002 Juin	July 2001 Juillet	
<b>All-items</b>	<b>119.6</b>	<b>119.0</b>	<b>117.1</b>	<b>0.5</b>	<b>2.1</b>	<b>Ensemble</b>
Food	120.9	120.9	118.6	0.0	1.9	Aliments
Shelter	113.2	113.1	113.7	0.1	-0.4	Logement
Household operations and furnishings	114.2	114.0	112.4	0.2	1.6	Dépenses et équipement du ménage
Clothing and footwear	105.0	104.2	105.8	0.8	-0.8	Habillement et chaussures
Transportation	135.4	134.0	130.4	1.0	3.8	Transports
Health and personal care	115.4	115.9	114.8	-0.4	0.5	Santé et soins personnels
Recreation, education and reading	128.4	127.2	126.2	0.9	1.7	Loisirs, formation et lecture
Alcoholic beverages and tobacco products	129.5	124.1	105.7	4.4	22.5	Boissons alcoolisées et produits du tabac
All-items (1986=100)	153.2					Ensemble (1986=100)
Purchasing power of the consumer dollar expressed in cents, compared to 1992	83.6	84.0	85.4			Pouvoir d'achat du dollar à la consommation (en cents), par rapport à 1992
<b>Special aggregates</b>						<b>Agrégats spéciaux</b>
Goods	116.3	115.6	114.5	0.6	1.6	Biens
Services	123.5	122.8	120.2	0.6	2.7	Services
All-items excluding food and energy	118.2	117.5	114.9	0.6	2.9	Ensemble sans les aliments et l'énergie
Energy	129.0	127.0	133.1	1.6	-3.1	Énergie
All-items excluding the 8 most volatile components (Bank of Canada definition) <sup>1</sup>	120.4	120.1	117.9	0.2	2.1	Ensemble sans les 8 composantes les plus volatiles (définition de la Banque du Canada) <sup>1</sup>

<sup>1</sup> Excluded from the All-items CPI are the following eight volatile components, as defined by the Bank of Canada: fruit, fruit preparations and nuts; vegetables and vegetable preparations; mortgage interest cost; natural gas; fuel oil and other fuel; gasoline; inter-city transportation; and tobacco products and smokers' supplies. The Bank of Canada further adjusts this series to obtain their measure of core inflation which also excludes the effect of changes in indirect taxes. For data and information on core inflation, please consult the Bank of Canada Web site: <http://www.bankofcanada.ca/inflation>.

**TABLEAU - 1**  
**L'indice des prix à la consommation et composantes**  
**principales (non désaisonnalisés), Canada, 1992=100**

	Indexes			Percentage change		
	Indices			July 2002 from		
	July 2002 Juillet	June 2002 Juin	July 2001 Juillet	June 2002 Juin	July 2001 Juillet	
<b>All-items</b>	<b>119.6</b>	<b>119.0</b>	<b>117.1</b>	<b>0.5</b>	<b>2.1</b>	<b>Ensemble</b>
Food	120.9	120.9	118.6	0.0	1.9	Aliments
Shelter	113.2	113.1	113.7	0.1	-0.4	Logement
Household operations and furnishings	114.2	114.0	112.4	0.2	1.6	Dépenses et équipement du ménage
Clothing and footwear	105.0	104.2	105.8	0.8	-0.8	Habillement et chaussures
Transportation	135.4	134.0	130.4	1.0	3.8	Transports
Health and personal care	115.4	115.9	114.8	-0.4	0.5	Santé et soins personnels
Recreation, education and reading	128.4	127.2	126.2	0.9	1.7	Loisirs, formation et lecture
Alcoholic beverages and tobacco products	129.5	124.1	105.7	4.4	22.5	Boissons alcoolisées et produits du tabac
All-items (1986=100)	153.2					Ensemble (1986=100)
Purchasing power of the consumer dollar expressed in cents, compared to 1992	83.6	84.0	85.4			Pouvoir d'achat du dollar à la consommation (en cents), par rapport à 1992
<b>Special aggregates</b>						<b>Agrégats spéciaux</b>
Goods	116.3	115.6	114.5	0.6	1.6	Biens
Services	123.5	122.8	120.2	0.6	2.7	Services
All-items excluding food and energy	118.2	117.5	114.9	0.6	2.9	Ensemble sans les aliments et l'énergie
Energy	129.0	127.0	133.1	1.6	-3.1	Énergie
All-items excluding the 8 most volatile components (Bank of Canada definition) <sup>1</sup>	120.4	120.1	117.9	0.2	2.1	Ensemble sans les 8 composantes les plus volatiles (définition de la Banque du Canada) <sup>1</sup>

<sup>1</sup> Les huit composantes les plus volatiles, telles que définies par la Banque du Canada, qui sont exclues de l'IPC d'ensemble sont: fruits, préparations à base de fruits et noix; légumes et préparations à base de légumes; coût d'intérêt hypothécaire; gaz naturel; mazout et autres combustibles; essence; transport interurbain; produits du tabac et articles pour fumeurs. La Banque du Canada ajuste ensuite cette série pour obtenir son indice de référence qui exclut également l'effet des modifications des impôts indirects. Pour obtenir des données et des renseignements au sujet de l'inflation mesurée par l'indice de référence, prière de consulter le site de la Banque du Canada à l'adresse suivante: <http://www.banqueducanada.ca/inflation>.

**TABLE - 2**  
**The Consumer Price Index (Not Seasonally Adjusted),**  
**Provinces, Whitehorse and Yellowknife, 1992=100**

	Indexes			Percentage change		
	Indices			July 2002 from		
	July 2002 Juillet	June 2002 Juin	July 2001 Juillet	June 2002 Juin	July 2001 Juillet	
Newfoundland and Labrador	117.9	117.7	115.3	0.2	2.3	Terre-Neuve-et-Labrador
Prince Edward Island	118.6	117.6	115.7	0.9	2.5	Île-du-Prince-Édouard
Nova Scotia	120.8	120.1	116.7	0.6	3.5	Nouvelle-Écosse
New Brunswick	119.6	118.6	115.1	0.8	3.9	Nouveau-Brunswick
Québec	116.2	115.2	113.6	0.9	2.3	Québec
Ontario	120.8	119.9	118.3	0.8	2.1	Ontario
Manitoba	123.8	123.6	122.2	0.2	1.3	Manitoba
Saskatchewan	124.2	123.9	121.1	0.2	2.6	Saskatchewan
Alberta	124.1	124.1	121.6	0.0	2.1	Alberta
British Columbia	118.5	118.2	116.3	0.3	1.9	Colombie-Britannique
Whitehorse, Yukon	119.0	117.8	118.1	1.0	0.8	Whitehorse, Yukon
Yellowknife, Northwest Territories	117.3	116.2	113.7	0.9	3.2	Yellowknife, Territoires du Nord-Ouest

**TABLEAU - 2**  
**L'indice des prix à la consommation (non**  
**désaisonnalisé), provinces, Whitehorse et Yellowknife,**  
**1992=100**



## National Index Highlights

July 2002

**Twelve-month percentage change in the CPI: +2.1%**

**Twelve-month percentage change in the CPI excluding energy: +2.8%**

Prices for the goods and services included in the Consumer Price Index (CPI) rose 2.1% from July 2001 to July 2002. This increase constitutes an advance compared to June's 12-month increase of 1.3%. While lower energy prices played a large part in dampening the 12-month increase in the All-items index in both June and July, the slowdown effect was far less important in July. The CPI excluding energy climbed by 2.8% since July 2001, a change only slightly higher to that measured in June (+2.6%).

## Points saillants de l'indice national

Juillet 2002

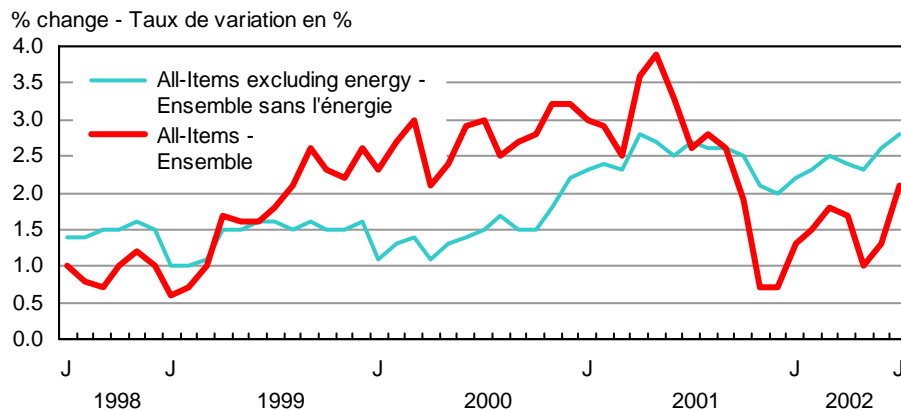
**Variation sur douze mois de l'IPC, en pourcentage : +2,1 %**

**Variation sur douze mois de l'IPC sans l'énergie, en pourcentage : +2,8 %**

Les prix des biens et services compris dans l'Indice des prix à la consommation (IPC) ont augmenté de 2,1 % de juillet 2001 à juillet 2002. Cette hausse constitue une progression par rapport au mois précédent alors que le taux d'augmentation sur 12 mois était de 1,3 %. Bien qu'une baisse des prix de l'énergie ait grandement contribué à freiner la hausse sur 12 mois de l'indice d'ensemble en juin et en juillet, l'effet de ralentissement était beaucoup moins important en juillet. L'IPC sans l'énergie a progressé de 2,8 % depuis juillet 2001. Cette variation est seulement légèrement supérieure à celle mesurée en juin (+2,6 %).

### Percentage Change from the Same Month of the Previous Year, Canada

#### Taux de variation par rapport au mois correspondant de l'année précédente, Canada



Between July 2001 and July 2002, energy prices fell by 3.1%, while the 12-month drop recorded in June was 10.4%. This change is mostly due to a turnaround in the 12-month comparison of gasoline prices. While a 7.6% drop in gasoline prices was measured between June 2001 and June 2002, an increase of 5.0% was recorded between July 2001 and July 2002. However in July, as was the case in June, the drop in natural gas prices (-34.6%) was the main factor contributing to the decline in the energy index. Fuel oil prices dropped 10.0%, while electricity prices increased by 5.9%.

In addition to the fall in natural gas and fuel oil prices, a decrease in the cost of mortgage interest also had a moderating effect on the increase in the CPI.

Entre juillet 2001 et juillet 2002, les prix de l'énergie diminuaient de 3,1 %, alors qu'en juin, la chute sur 12-mois se chiffrait à 10,4 %. Ce changement est principalement dû à un revirement dans la comparaison sur 12 mois des prix de l'essence. Alors qu'entre juin 2001 et juin 2002, on mesurait une baisse de 7,6 % des prix de l'essence, une hausse de 5,0 % était enregistrée entre juillet 2001 et juillet 2002. Par contre en juillet, comme c'était le cas en juin, la chute des prix du gaz naturel (-34,6 %) constituait le principal facteur ayant contribué au repli de l'indice de l'énergie. Les prix du mazout ont diminué de 10,0 %, alors que ceux de l'électricité ont augmenté de 5,9 %.

Mis à part la chute des prix du gaz naturel et du mazout, la diminution du coût d'intérêt hypothécaire a aussi eu un effet modérateur sur la hausse de l'IPC.

Once again, cigarette prices, which jumped by 42.0% as compared with July 2001, exerted the strongest upward pressure on the All-items CPI. The rise can largely be attributed to increases in provincial and federal taxes in recent months.

In addition to cigarettes, gasoline and electricity, which have already been mentioned, automotive vehicle insurance premiums and prices for food purchased from restaurants also exerted upward pressure on the All-items CPI.

---

**Monthly percentage change in the CPI:**  
**+0.5%**

---

Following monthly increases of 0.2% and 0.3% in May and June, the CPI rose by 0.5% in July compared to June 2002. The rise in July can largely be explained by increases in cigarette taxes and by higher prices for gasoline, electricity, air transportation and traveller accommodation. Downward pressure was primarily caused by a drop in prices for the purchase of new automotive vehicles and natural gas.

Overall, cigarette prices in Canada rose by 7.5% from June to July 2002. The increase reflects higher federal and provincial taxes introduced in mid-June as well as an increase imposed by the Yukon government on July 1<sup>st</sup>.

In July consumers paid 2.8% more for gasoline than in June 2002, a reversal from the falling prices of the previous two months. Price increases ranged from 0.3% in Yellowknife and Whitehorse to 4.7% in Quebec, while prices were down in Prince Edward Island (-1.1%) and Newfoundland (-0.2%) where prices are regulated by the provincial government.

Prices for traveller accommodation rose by 6.8%. Increases of such magnitude are common in July. New Brunswick residents experienced the highest increase (+11.0%).

The 3.2% rise in the electricity index for Canada can be attributed almost entirely to the 9.2% increase in prices in Ontario. This increase reflects the price changes on the free market, while contract prices remained fixed. The rising demand in July, resulting from heat waves, led to an increase in market prices. It should be noted that under the new system, customers have the option of purchasing their electricity at the average monthly market price or of signing a fixed-price contract with a retailer for a period of one, three or five years.

The cost of air transportation climbed by 8.4% from June to July 2002. Domestic, transatlantic and transpacific flights had the most marked effect on the index, reflecting in large part the peak season for travellers.

As a result of lower wholesale prices, natural gas prices dropped 5.7% from June to July. The major portion of this decline can be accounted for by decreases of 7.2% in Ontario and 17.4% in Alberta. The drop was less pronounced in Quebec (-2.9%), while no movements were recorded in Manitoba, Saskatchewan and British Columbia.

Encore une fois, les prix des cigarettes, qui ont grimpé de 42,0 % comparativement à juillet 2001, ont exercé la pression à la hausse la plus importante sur l'IPC d'ensemble. Cette progression est principalement attribuable à des majorations de taxes provinciales et fédérale au cours des derniers mois.

Outre les cigarettes, l'essence et l'électricité déjà mentionnées, les primes d'assurance de véhicules automobiles ainsi que les prix des aliments achetés au restaurant ont également contribué à exercer une pression à la hausse sur l'IPC d'ensemble.

---

**Variation mensuelle de l'IPC, en pourcentage :**  
**+0,5 %**

---

Après une progression mensuelle de 0,2 % et 0,3 % en mai et juin, l'IPC a augmenté de 0,5 % en juillet par rapport à juin 2002. La hausse de juillet est surtout attribuable à des majorations de taxes sur les cigarettes et à l'augmentation des prix de l'essence, de l'électricité, du transport aérien ainsi que de l'hébergement pour voyageurs. Les pressions à la baisse étaient causées principalement par la diminution des prix des achats de véhicules automobiles neufs et de ceux du gaz naturel.

Dans l'ensemble, les prix des cigarettes au Canada ont progressé de 7,5 % de juin à juillet 2002. Cette progression reflète les hausses de taxes fédérale et provinciales qui avaient été introduites à la mi-juin, de même que la hausse imposée à partir du 1<sup>er</sup> juillet par le gouvernement du Yukon.

En juillet, les consommateurs ont payé l'essence 2,8 % plus chère qu'en juin 2002. Cette situation constitue un revirement par rapport aux deux mois précédents alors que les prix de l'essence avaient diminué. Les majorations de prix se sont situées entre 0,3 % à Yellowknife ainsi qu'à Whitehorse et 4,7 % au Québec, alors que les prix diminuaient à l'Île-du-Prince-Édouard (-1,1 %) et à Terre-Neuve (-0,2 %) où les prix sont réglementés par le gouvernement provincial.

Les prix de l'hébergement pour voyageurs se sont accrus de 6,8 %. Une majoration de cette amplitude est habituelle en juillet. Les résidents du Nouveau-Brunswick ont été sujets à la hausse la plus importante (+11,0 %).

La hausse de 3,2 % de l'indice de l'électricité pour le Canada est presque entièrement attribuable à la progression de 9,2 % des prix en Ontario. Cette hausse reflète les changements des prix survenus sur le marché libre, alors que les prix des contrats sont demeurés inchangés. La hausse de la demande en juillet, induite par des vagues de chaleur, a eu pour conséquence d'augmenter les prix du marché. Enfin notons que sous le nouveau régime, le client a le choix entre acheter son électricité au prix mensuel moyen du marché ou bien encore de signer un contrat à un prix fixe avec un revendeur pour une période d'un, trois ou cinq ans.

Les prix pour le transport aérien ont monté de 8,4 % de juin à juillet 2002. Les vols domestiques, transatlantiques et transpacifiques sont ceux qui ont eu l'effet le plus marqué sur l'indice, reflétant principalement la saison de pointe des voyageurs.

Les prix du gaz naturel ont fléchi de 5,7 % de juin à juillet, à la suite d'une baisse des prix de gros. La majorité de cette diminution est imputable à des chutes de 7,2 % en Ontario et de 17,4 % en Alberta. Les diminutions ont été moins fortes au Québec (-2,9 %) alors qu'aucun mouvement n'a été enregistré au Manitoba, en Saskatchewan et en Colombie-Britannique.

Prices for the purchase of new automotive vehicles were down by 1.2% in July, primarily as a result of manufacturer's rebates and discounts offered by dealers on some models. These incentives were offered partly to reduce stocks in preparation for the arrival of the 2003 models in the fall.

---

***The seasonally adjusted CPI increased by 0.6% between June 2002 and July 2002***

---

After removing seasonal influences, the All-items CPI increased by 0.6% from June to July 2002. This rise reflected increases in the indexes for Alcoholic beverages and tobacco products (+4.3%), Transportation (+1.4%), Shelter (+0.2%), Recreation, education and reading (+0.2%), Household operations and furnishings (+0.2%), Clothing and footwear (+0.1%) and Food (+0.1%). Health and personal care (-0.1%) was the only category that offset those effects, although minimally.

Les prix des véhicules automobiles neufs ont fléchi de 1,2 % en juillet. Ces diminutions sont dues principalement aux remises du fabricant et aux rabais offerts par les concessionnaires sur certains modèles. Ces incitations sont offertes en partie pour réduire les stocks en préparation de l'arrivée des modèles 2003 à l'automne.

---

***L'IPC désaisonnalisé a augmenté de 0,6 % entre juin 2002 et juillet 2002***

---

Après correction des influences saisonnières, l'IPC d'ensemble a augmenté de 0,6 % de juin à juillet 2002. L'avance des indices des boissons alcoolisées et des produits du tabac (+4,3 %), du transport (+1,4 %), du logement (+0,2 %), des loisirs, de la formation et de la lecture (+0,2 %), des dépenses et de l'équipement du ménage (+0,2 %), de l'habillement et des chaussures (+0,1 %), ainsi que des aliments (+0,1 %) a contribué à la progression de l'indice d'ensemble. Seule la catégorie de la santé et des soins personnels (-0,1 %) a fait un contrepois minime à ces effets.

## Special Aggregates

### Energy

Energy prices were down 3.1% in July 2002 as compared with July 2001, mainly as a result of a drop in prices for natural gas (-34.6%) and fuel oil (-10.0%). However, gasoline prices were up 5.0% from July 2001, while electricity prices were higher by 5.9%.

After a 1.1% fall in June, the energy index rose by 1.6% between June and July 2002. Only natural gas prices were down (-5.7%) whereas all other components were up. Gasoline prices were up 2.8%, while there was a 3.2% increase in the electricity index brought about by higher prices in Ontario.

### Goods and Services

Prices for Goods rose by 1.6% from July 2001 to July 2002. Non-durable goods accounted for most of that increase, posting a 2.5% increase since July 2001. Higher prices for cigarettes, gasoline and electricity pushed up the index for non-durable goods, while the decrease in natural gas prices counterbalanced that increase to some extent. In the semi-durable goods category, the bulk of the 0.3% increase came from prices for reading material and other printed matter, while prices for women's clothing had a dampening effect on the increase. The index for durable goods was up 0.1% pushed by the increases in prices for automotive vehicle parts and equipment and for the purchase of recreational vehicles. Purchase prices for new automotive vehicles and for computer equipment and supplies served to moderate that upward trend.

In the Services sector, prices climbed by 2.7% from July 2001 to July 2002 as a result of widespread increases. Mortgage interest cost and traveller accommodation were the only two components that moderated the increase in the index.

Prices for Goods rose by 0.6% between June and July 2002. This rise reflects price increases in categories of non-durable and semi-durable goods. Prices for non-durable goods were pushed up 1.0% by higher prices for cigarettes, gasoline and electricity. The index for semi-durable goods was up by 0.7%, mainly as a result of price increases on women's clothing. Prices for durable goods fell by 0.4%, essentially because of a decrease in the purchase price for new automotive vehicles.

From June to July 2002, the cost of services rose 0.6%, mostly as a result of increases in the cost of air transportation and traveller accommodation.

## Agrégats spéciaux

### Énergie

En juillet 2002, les prix de l'énergie ont été inférieurs de 3,1 % à ceux de juillet 2001. Cette diminution est surtout attribuable à la baisse des prix du gaz naturel (-34,6 %) et du mazout (-10,0 %). Les prix de l'essence ont toutefois été supérieurs à ceux de juillet 2001 de 5,0 %, alors que ceux de l'électricité l'étaient de 5,9 %.

Après le recul de 1,1 % survenu en juin, l'indice de l'énergie a augmenté de 1,6 % entre juin et juillet 2002. Seuls les prix du gaz naturel étaient à la baisse (-5,7 %), alors que toutes les autres composantes enregistraient des hausses. Les prix de l'essence ont progressé de 2,8 %, alors que ceux de l'électricité augmentaient de 3,2 % poussés par les hausses de prix en Ontario.

### Biens et services

Les prix des biens ont progressé de 1,6 % de juillet 2001 à juillet 2002. Cette hausse était presque entièrement attribuable à la catégorie des biens non durables, pour laquelle les prix ont augmenté de 2,5 % par rapport à juillet 2001. Les majorations des prix pour les cigarettes, l'essence et l'électricité ont poussé l'indice des biens non durables à la hausse alors que la baisse des prix du gaz naturel a partiellement modéré cette progression. Dans la catégorie des biens semi-durables, le gros de l'augmentation de 0,3 % est venu des prix du matériel de lecture et autres imprimés alors que le prix des vêtements pour femmes venait atténuer cette hausse. L'indice des biens durables a augmenté de 0,1 % entraîné par la hausse des prix des pièces et du matériel pour véhicules automobiles ainsi que de l'achat de véhicules de loisirs. Les prix d'achat des véhicules automobiles neufs, ainsi que ceux du matériel et des fournitures informatiques ont partiellement neutralisé cette hausse.

Dans le secteur des services, les prix se sont accrus de 2,7 % entre juillet 2001 et juillet 2002, suite à des augmentations généralisées. Seuls le coût d'intérêt hypothécaire et les prix de l'hébergement pour voyageurs sont venus atténuer la hausse de l'indice.

Les prix des biens ont avancé de 0,6 % entre juin et juillet 2002. Cette hausse reflète des majorations de prix dans les catégories des biens non durables et semi-durables. Les prix des biens non durables ont augmenté de 1,0 %, poussés par la hausse des prix des cigarettes, de l'essence et de l'électricité. L'indice des biens semi-durables a progressé de 0,7 %, principalement sous l'influence des augmentations de prix des vêtements pour femmes. Les prix des biens durables ont fléchi de 0,4 %, essentiellement dû à une baisse des prix d'achat des véhicules automobiles neufs.

De juin à juillet 2002, le coût des services s'est accru de 0,6 %, principalement sous la poussée de l'augmentation du coût du transport aérien ainsi que de l'hébergement pour voyageurs.

**The  
Consumer  
Price Index**

---

---

**L'indice des  
prix à la  
consommation**

---

---

**Part I**

**Partie I**

**National  
Charts and  
Tables**

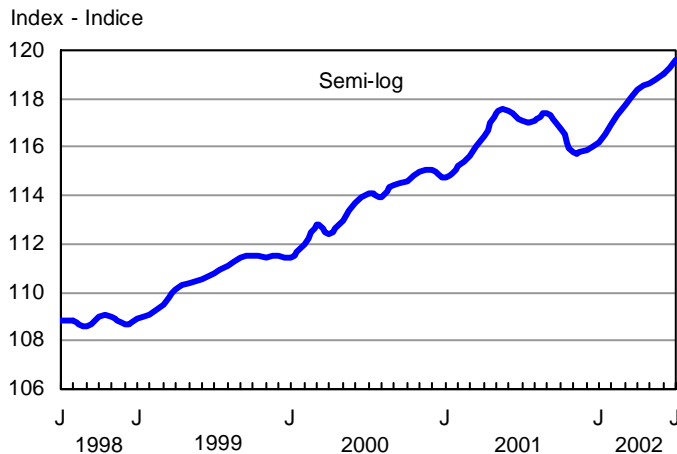
**Graphiques  
et tableaux  
nationaux**

**CHART - 1**

**The Consumer Price Index  
(Not Seasonally Adjusted), Canada, 1992=100**

**GRAPHIQUE - 1**

**L'indice des prix à la consommation  
(non désaisonné),  
Canada, 1992=100**

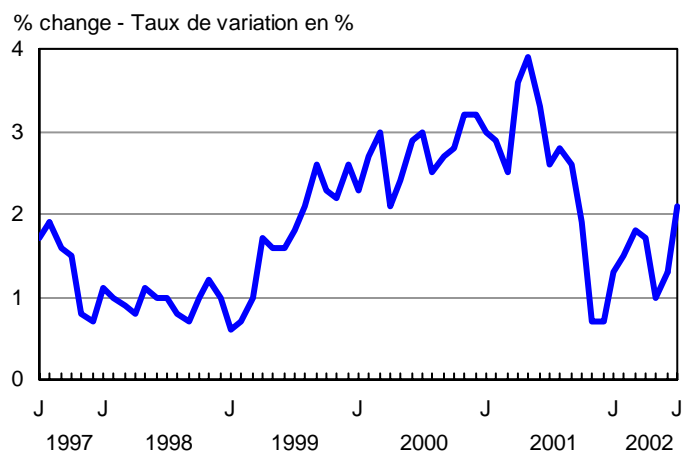


**CHART - 2**

**Percentage Change in the Consumer Price Index (Not Seasonally  
Adjusted) from the Same Month of the Previous Year, Canada**

**GRAPHIQUE - 2**

**Taux de variation de l'indice des prix à la consommation  
(non désaisonné) par rapport au mois correspondant  
de l'année précédente, Canada**



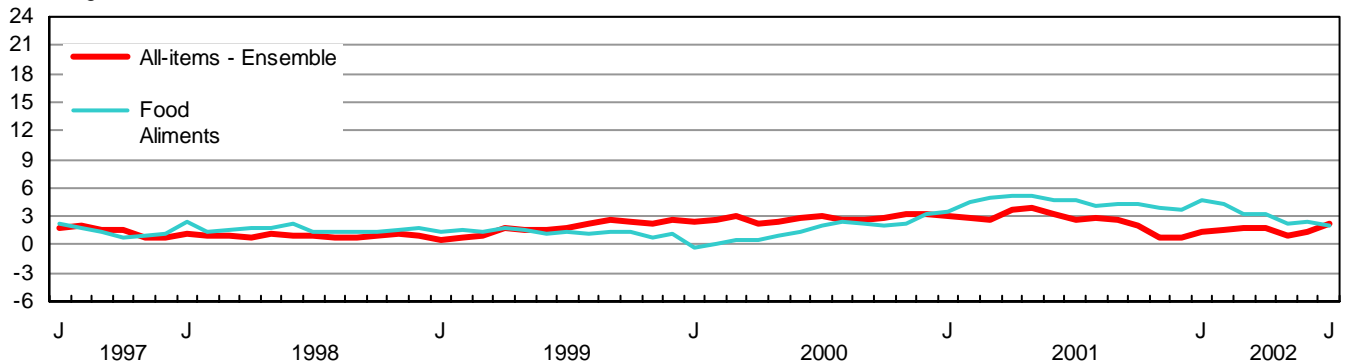
**CHART - 3**

**Percentage Change in the Consumer Price Index and Major Components (Not Seasonally Adjusted) from the Same Month of the Previous Year, Canada**

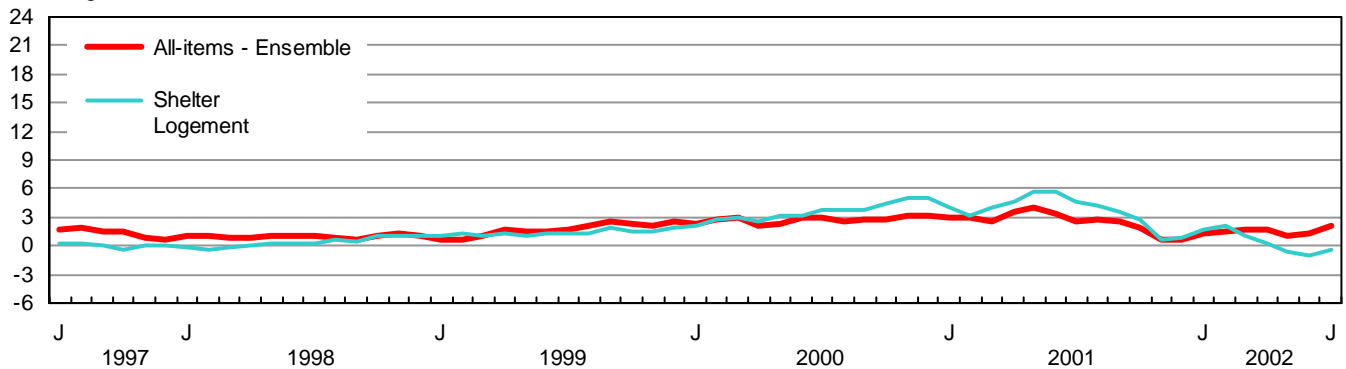
**GRAPHIQUE - 3**

**Taux de variation de l'indice des prix à la consommation et des composantes principales (non désaisonnalisés) par rapport au mois correspondant de l'année précédente, Canada**

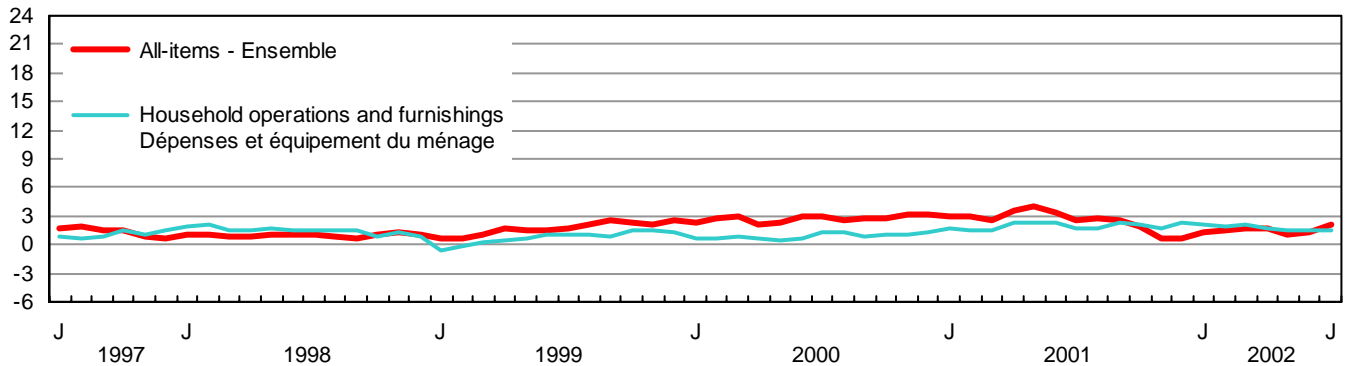
% change - Taux de variation en %



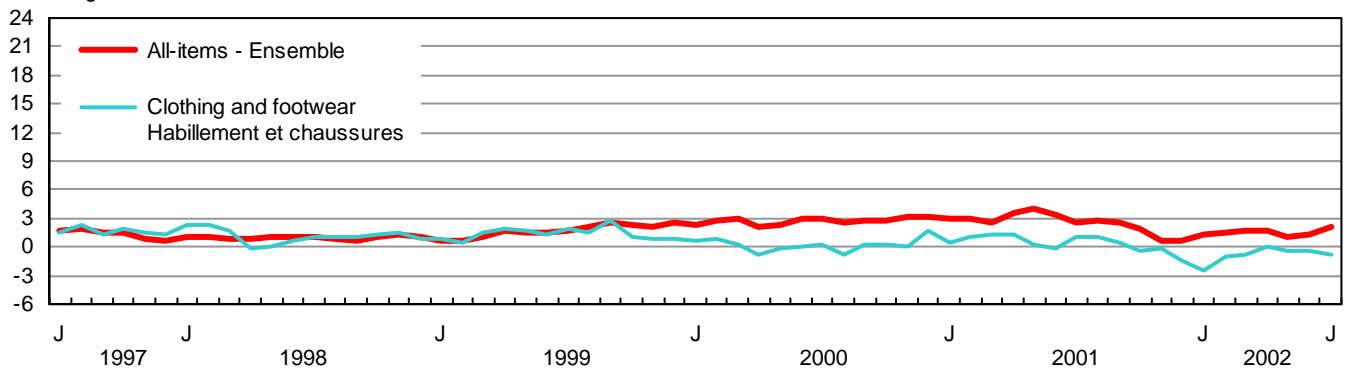
% change - Taux de variation en %



% change - Taux de variation en %



% change - Taux de variation en %



**CHART - 3**

**Percentage Change in the Consumer Price Index and Major Components (Not Seasonally Adjusted) from the Same Month of the Previous Year, Canada**

**GRAPHIQUE - 3**

**Taux de variation de l'indice des prix à la consommation et des composantes principales (non désaisonnalisés) par rapport au mois correspondant de l'année précédente, Canada**

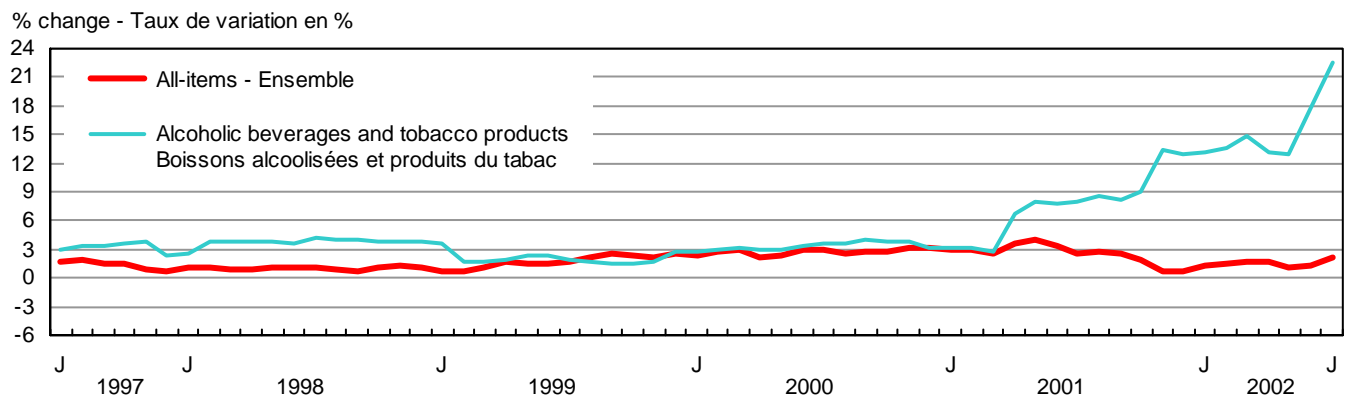
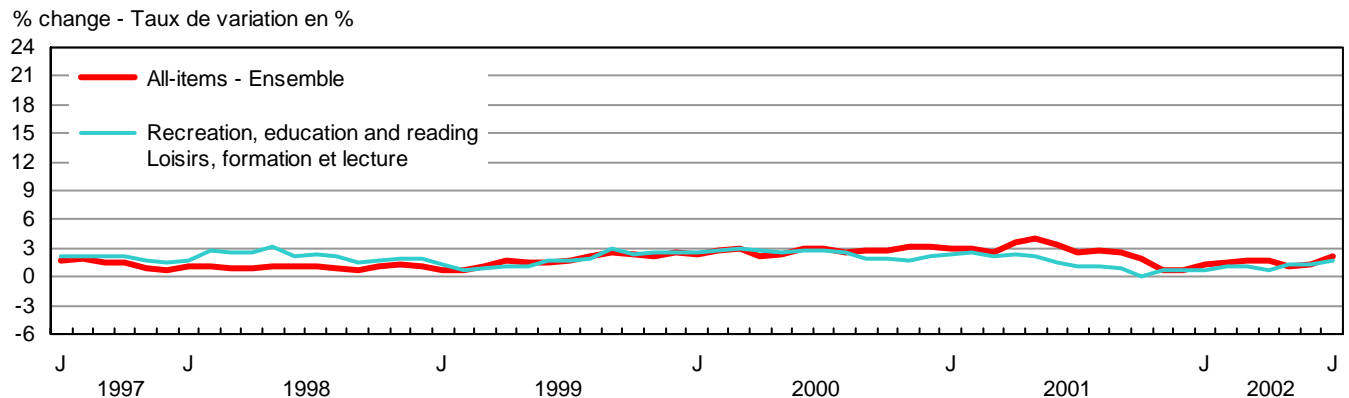
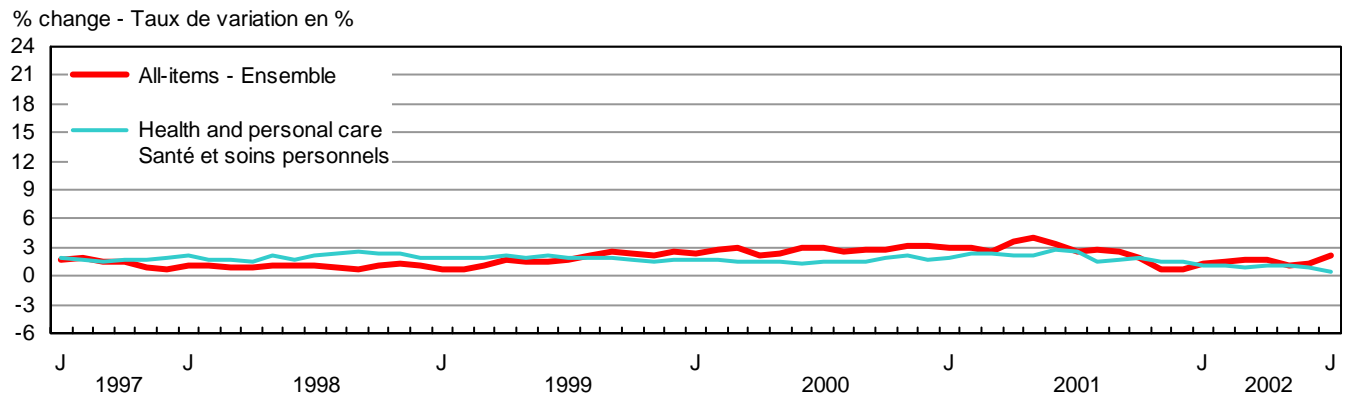
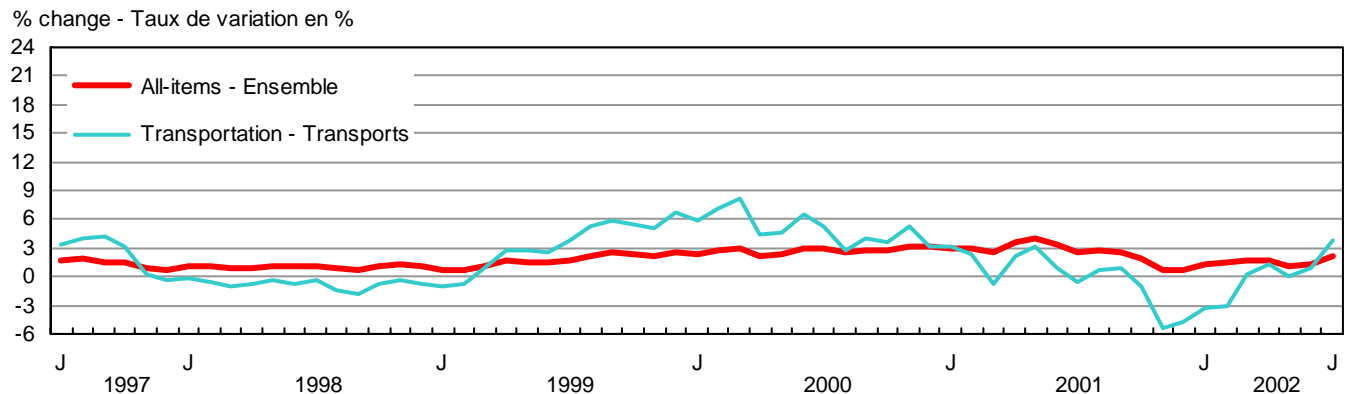


TABLE - 3

The Consumer Price Index and Major Components,  
Selected Sub-groups and Special Aggregates  
(Not Seasonally Adjusted), Canada, 1992=100

TABLEAU - 3

L'indice des prix à la consommation et composantes  
principales, certains sous-groupes et agrégats  
spéciaux (non désaisonnalisés), Canada, 1992=100

	Indexes			Percentage change July 2002 from		
	Indices			Taux de variation juillet 2002 contre		
	July 2002 Juillet	June 2002 Juin	July 2001 Juillet	June 2002 Juin	July 2001 Juillet	
<b>ALL-ITEMS</b>	<b>119.6</b>	<b>119.0</b>	<b>117.1</b>	<b>0.5</b>	<b>2.1</b>	<b>ENSEMBLE</b>
<b>FOOD</b>	<b>120.9</b>	<b>120.9</b>	<b>118.6</b>	<b>0.0</b>	<b>1.9</b>	<b>ALIMENTS</b>
<b>Food purchased from stores</b>	<b>120.6</b>	<b>120.7</b>	<b>118.8</b>	<b>-0.1</b>	<b>1.5</b>	<b>Aliments achetés au magasin</b>
Meat	127.1	127.6	127.0	-0.4	0.1	Viande
Fresh or frozen meat (excluding poultry)	130.3	131.0	128.7	-0.5	1.2	Viande fraîche ou congelée (sauf la volaille)
Fresh or frozen beef	133.5	134.0	129.3	-0.4	3.2	Boeuf frais ou congelé
Fresh or frozen pork	118.1	120.1	125.5	-1.7	-5.9	Porc frais ou congelé
Fresh or frozen poultry meat	118.9	118.0	119.8	0.8	-0.8	Volaille fraîche ou congelée
Fresh or frozen chicken	116.1	115.3	117.7	0.7	-1.4	Poulet frais ou congelé
Processed meat	126.3	127.5	127.6	-0.9	-1.0	Viande traitée
Ham and bacon	148.6	151.3	155.5	-1.8	-4.4	Jambon et bacon
Other processed meat	115.5	116.0	114.3	-0.4	1.0	Autres viandes traitées
Fish and other seafood	123.7	122.8	123.1	0.7	0.5	Poisson et autres produits de la mer
Fish	120.0	118.7	120.2	1.1	-0.2	Poisson
Fresh or frozen fish (including portions and fish sticks)	125.0	123.6	124.0	1.1	0.8	Poisson frais ou congelé (incluant les portions et les bâtonnets de poisson)
Canned and other preserved fish	111.9	110.8	114.4	1.0	-2.2	Poisson en boîte ou autrement conservé
Dairy products and eggs	120.4	120.3	117.2	0.1	2.7	Produits laitiers et oeufs
Dairy products	119.2	119.1	116.0	0.1	2.8	Produits laitiers
Fresh milk	116.2	116.3	112.4	-0.1	3.4	Lait frais
Butter	127.2	125.5	122.9	1.4	3.5	Beurre
Cheese	121.6	122.1	118.7	-0.4	2.4	Fromage
Ice cream and related products	114.8	114.3	113.3	0.4	1.3	Crème glacée et produits connexes
Eggs	132.1	132.6	129.2	-0.4	2.2	Oeufs
Bakery and other cereal products	120.5	121.1	118.9	-0.5	1.3	Produits de boulangerie et autres produits céréaliers
Bakery products	117.7	118.3	115.6	-0.5	1.8	Produits de boulangerie
Bread, rolls and buns	119.3	120.0	116.8	-0.6	2.1	Pains et petits pains
Biscuits	111.8	112.2	112.2	-0.4	-0.4	Biscuits
Other bakery products	118.8	119.4	115.4	-0.5	2.9	Autres produits de boulangerie
Other cereal grains and cereal products	127.1	127.7	126.4	-0.5	0.6	Autres grains céréaliers et produits céréaliers
Rice (including mixes)	125.9	125.8	128.7	0.1	-2.2	Riz (y compris les mélanges)
Breakfast cereal and other cereal products	127.8	129.0	125.0	-0.9	2.2	Céréales de table et autres produits céréaliers
Pasta products	125.9	126.9	125.2	-0.8	0.6	Pâtes alimentaires
Flour and flour based mixes	129.2	128.7	130.4	0.4	-0.9	Farine et autres mélanges à base de farine
Fruit, fruit preparations and nuts	111.0	109.7	109.2	1.2	1.6	Fruits, préparations à base de fruits et noix
Fresh fruit	115.2	113.8	112.6	1.2	2.3	Fruits frais
Apples	131.0	129.7	119.8	1.0	9.3	Pommes
Oranges	156.9	158.4	153.7	-0.9	2.1	Oranges
Bananas	97.6	96.2	103.4	1.5	-5.6	Bananes
Other fresh fruit	101.5	99.1	99.9	2.4	1.6	Autres fruits frais
Preserved fruit and fruit preparations	104.4	103.4	104.0	1.0	0.4	Fruits en conserve et préparations à base de fruits
Fruit juices	99.9	98.4	99.3	1.5	0.6	Jus de fruits
Other preserved fruit and fruit preparations	113.4	113.8	113.3	-0.4	0.1	Autres fruits en conserve et préparations à base de fruits
Nuts	110.9	109.4	108.9	1.4	1.8	Noix



TABLE - 3 (Continued)

**The Consumer Price Index and Major Components,  
Selected Sub-groups and Special Aggregates  
(Not Seasonally Adjusted), Canada, 1992=100**

TABLEAU - 3 (Suite)

**L'indice des prix à la consommation et composantes  
principales, certains sous-groupes et agrégats  
spéciaux (non désaisonnalisés), Canada, 1992=100**

	Indexes			Percentage change July 2002 from		
	Indices			Taux de variation juillet 2002 contre		
	July 2002 Juillet	June 2002 Juin	July 2001 Juillet	June 2002 Juin	July 2001 Juillet	
Vegetables and vegetable preparations	123.8	124.1	117.1	-0.2	5.7	Légumes et préparations à base de légumes
Fresh vegetables	130.4	131.0	121.5	-0.5	7.3	Légumes frais
Potatoes	234.8	221.1	169.3	6.2	38.7	Pommes de terre
Tomatoes	97.6	101.2	92.6	-3.6	5.4	Tomates
Lettuce	75.5	79.7	62.2	-5.3	21.4	Laitue
Other fresh vegetables	117.6	119.9	121.1	-1.9	-2.9	Autres légumes frais
Preserved vegetables and vegetable preparations	104.9	104.8	104.7	0.1	0.2	Légumes en conserve et préparations à base de légumes
Frozen and dried vegetables	113.9	113.6	110.3	0.3	3.3	Légumes congelés et déshydratés
Canned vegetables and other vegetable preparations	100.9	100.9	102.4	0.0	-1.5	Légumes en conserve et autres préparations à base de légumes
Other food products	116.7	116.9	116.3	-0.2	0.3	Autres produits alimentaires
Sugar and confectionery	140.9	141.7	138.2	-0.6	2.0	Sucre et confiserie
Fats and oils	126.0	125.8	122.9	0.2	2.5	Matières grasses et huiles
Coffee and tea	123.4	124.4	127.7	-0.8	-3.4	Café et thé
Condiments, spices and vinegars	117.1	117.8	117.2	-0.6	-0.1	Condiments, épices et vinaigres
Other food preparations	111.8	111.7	110.3	0.1	1.4	Autres préparations alimentaires
Non-alcoholic beverages	101.5	101.8	103.9	-0.3	-2.3	Boissons non alcoolisées
<b>Food purchased from restaurants</b>	<b>122.3</b>	<b>122.0</b>	<b>118.8</b>	<b>0.2</b>	<b>2.9</b>	<b>Aliments achetés au restaurant</b>
Food purchased from table-service restaurants	124.4	124.2	120.4	0.2	3.3	Aliments achetés de restaurants à service aux tables
Food purchased from fast food and take-out restaurants	117.4	116.6	115.0	0.7	2.1	Aliments achetés de restaurants à service rapide et de comptoirs de mets à emporter
<b>SHELTER</b>	<b>113.2</b>	<b>113.1</b>	<b>113.7</b>	<b>0.1</b>	<b>-0.4</b>	<b>LOGEMENT</b>
<b>Rented accommodation</b>	<b>115.6</b>	<b>115.4</b>	<b>113.3</b>	<b>0.2</b>	<b>2.0</b>	<b>Logement en location</b>
Rent	115.4	115.2	113.2	0.2	1.9	Loyer
<b>Owned accommodation</b>	<b>107.7</b>	<b>107.7</b>	<b>105.9</b>	<b>0.0</b>	<b>1.7</b>	<b>Logement en propriété</b>
Mortgage interest cost	87.1	87.3	90.0	-0.2	-3.2	Coût d'intérêt hypothécaire
Replacement cost	114.9	114.6	109.4	0.3	5.0	Coût de remplacement
Property taxes (including special charges)	120.5	120.5	118.6	0.0	1.6	Impôts fonciers (incluant les frais spéciaux)
Homeowners' insurance premiums	134.7	134.3	126.4	0.3	6.6	Primes d'assurance de propriétaire
Homeowners' maintenance and repairs	120.1	120.1	113.6	0.0	5.7	Entretien et réparations par le propriétaire
<b>Water, fuel and electricity</b>	<b>128.7</b>	<b>128.2</b>	<b>141.7</b>	<b>0.4</b>	<b>-9.2</b>	<b>Eau, combustible et électricité</b>
Electricity	121.0	117.2	114.3	3.2	5.9	Électricité
Water	138.4	138.1	131.4	0.2	5.3	Eau
Natural gas	145.2	153.9	222.0	-5.7	-34.6	Gaz naturel
Fuel oil and other fuel	130.1	130.1	144.5	0.0	-10.0	Mazout et autres combustibles
<b>HOUSEHOLD OPERATIONS AND FURNISHINGS</b>	<b>114.2</b>	<b>114.0</b>	<b>112.4</b>	<b>0.2</b>	<b>1.6</b>	<b>DÉPENSES ET ÉQUIPEMENT DU MÉNAGE</b>
<b>Household operations</b>	<b>117.8</b>	<b>117.7</b>	<b>116.3</b>	<b>0.1</b>	<b>1.3</b>	<b>Dépenses du ménage</b>
Communications	118.3	118.3	117.4	0.0	0.8	Communications
Telephone services	117.2	117.2	116.9	0.0	0.3	Services téléphoniques
Postal and other communication services	133.2	133.2	121.9	0.0	9.3	Services postaux et autres services de communication

TABLE - 3 (Continued)

**The Consumer Price Index and Major Components,  
Selected Sub-groups and Special Aggregates  
(Not Seasonally Adjusted), Canada, 1992=100**

TABLEAU - 3 (Suite)

**L'indice des prix à la consommation et composantes  
principales, certains sous-groupes et agrégats  
spéciaux (non désaisonnalisés), Canada, 1992=100**

	Indexes			Percentage change July 2002 from		
	Indices			Taux de variation juillet 2002 contre		
	July 2002 Juillet	June 2002 Juin	July 2001 Juillet	June 2002 Juin	July 2001 Juillet	
Child care and domestic services	117.7	117.7	117.5	0.0	0.2	Soins pour enfants et services d'aide familiale
Child care	115.8	115.8	116.5	0.0	-0.6	Soins pour enfants
Domestic services	124.0	124.0	121.0	0.0	2.5	Services d'aide familiale
Household chemical products	106.9	106.4	105.3	0.5	1.5	Produits chimiques ménagers
Paper, plastic and foil supplies	129.9	129.6	128.4	0.2	1.2	Articles ménagers en papier, en plastique et en papier d'aluminium
Other household goods and services	115.0	114.9	111.9	0.1	2.8	Autres produits et services ménagers
Pet food and supplies	116.4	116.0	113.4	0.3	2.6	Nourriture et articles pour animaux domestiques
Seeds, plants and cut flowers	115.4	115.4	112.4	0.0	2.7	Semences, plantes et fleurs coupées
Other horticultural goods	113.7	113.6	111.1	0.1	2.3	Autres produits horticoles
<b>Household furnishings</b>	<b>108.8</b>	<b>108.5</b>	<b>106.6</b>	<b>0.3</b>	<b>2.1</b>	<b>Équipement du ménage</b>
Furniture and household textiles	111.3	110.8	107.2	0.5	3.8	Articles d'ameublement
Furniture	112.7	112.5	109.3	0.2	3.1	Meubles
Household textiles	109.5	108.0	103.5	1.4	5.8	Articles ménagers en matière textile
Household equipment	102.4	102.4	102.3	0.0	0.1	Équipement ménager
Household appliances	100.8	100.7	101.1	0.1	-0.3	Appareils ménagers
Kitchen utensils, tableware and flatware	113.1	113.1	114.3	0.0	-1.0	Ustensiles de cuisine, couverts et articles de table
Services related to household furnishings	129.2	128.5	126.5	0.5	2.1	Services relatifs à l'équipement du ménage
<b>CLOTHING AND FOOTWEAR</b>	<b>105.0</b>	<b>104.2</b>	<b>105.8</b>	<b>0.8</b>	<b>-0.8</b>	<b>HABILLEMENT ET CHAUSSURES</b>
<b>Clothing</b>	<b>103.9</b>	<b>102.5</b>	<b>105.5</b>	<b>1.4</b>	<b>-1.5</b>	<b>Habillement</b>
Women's clothing	104.0	101.8	105.3	2.2	-1.2	Vêtements pour femmes
Men's clothing	104.4	103.1	105.2	1.3	-0.8	Vêtements pour hommes
Children's clothing	101.3	103.3	106.5	-1.9	-4.9	Vêtements pour enfants
<b>Footwear</b>	<b>104.7</b>	<b>106.7</b>	<b>105.1</b>	<b>-1.9</b>	<b>-0.4</b>	<b>Chaussures</b>
<b>Clothing accessories and jewellery</b>	<b>101.3</b>	<b>99.8</b>	<b>101.0</b>	<b>1.5</b>	<b>0.3</b>	<b>Accessoires vestimentaires et bijoux</b>
<b>Clothing material, notions and services</b>	<b>119.9</b>	<b>119.9</b>	<b>116.4</b>	<b>0.0</b>	<b>3.0</b>	<b>Tissus pour vêtements, menus articles et services vestimentaires</b>
<b>TRANSPORTATION</b>	<b>135.4</b>	<b>134.0</b>	<b>130.4</b>	<b>1.0</b>	<b>3.8</b>	<b>TRANSPORTS</b>
<b>Private transportation</b>	<b>132.2</b>	<b>131.3</b>	<b>127.4</b>	<b>0.7</b>	<b>3.8</b>	<b>Transport privé</b>
Purchase, leasing and rental of automotive vehicles	125.0	126.1	126.2	-0.9	-1.0	Achat, location à bail et location de véhicules automobiles
Purchase and leasing of automotive vehicles	125.5	126.7	126.9	-0.9	-1.1	Achat et location à bail de véhicules automobiles
Purchase of automotive vehicles	125.3	126.8	126.3	-1.2	-0.8	Achat de véhicules automobiles
Rental of automotive vehicles	128.4	128.4	123.8	0.0	3.7	Location de véhicules automobiles

TABLE - 3 (Continued)

**The Consumer Price Index and Major Components,  
Selected Sub-groups and Special Aggregates  
(Not Seasonally Adjusted), Canada, 1992=100**

TABLEAU - 3 (Suite)

**L'indice des prix à la consommation et composantes  
principales, certains sous-groupes et agrégats  
spéciaux (non désaisonnalisés), Canada, 1992=100**

	Indexes			Percentage change July 2002 from		
	Indices			Taux de variation juillet 2002 contre		
	July 2002 Juillet	June 2002 Juin	July 2001 Juillet	June 2002 Juin	July 2001 Juillet	
Operation of automotive vehicles	134.9	132.8	126.4	1.6	6.7	Utilisation de véhicules automobiles
Gasoline	130.4	126.9	124.2	2.8	5.0	Essence
Automotive vehicle parts, maintenance and repairs	117.3	116.3	114.0	0.9	2.9	Pièces, entretien et réparations de véhicules automobiles
Other automotive vehicle operating expenses	150.8	149.7	135.6	0.7	11.2	Autres dépenses d'utilisation des véhicules automobiles
Automotive vehicle insurance premiums	160.2	159.1	142.3	0.7	12.6	Primes d'assurance de véhicules automobiles
Automotive vehicle registration fees	106.8	104.8	103.6	1.9	3.1	Frais d'immatriculation de véhicules automobiles
Drivers' licences	96.9	95.3	94.5	1.7	2.5	Permis de conduire
Parking fees	138.8	138.5	129.4	0.2	7.3	Frais de stationnement
<b>Public transportation</b>	<b>172.6</b>	<b>164.4</b>	<b>164.6</b>	<b>5.0</b>	<b>4.9</b>	<b>Transport public</b>
Local and commuter transportation	137.4	137.0	134.7	0.3	2.0	Transport local et de banlieue
City bus and subway transportation	143.1	142.6	139.7	0.4	2.4	Transport urbain en autobus et métro
Taxi and other local and commuter transportation	118.6	118.4	117.6	0.2	0.9	Taxi et autres transports locaux et de banlieue
Inter-city transportation	200.5	186.1	188.4	7.7	6.4	Transport interurbain
Air transportation	210.2	193.9	196.5	8.4	7.0	Transport aérien
Rail, bus and other inter- city transportation	155.1	151.6	151.8	2.3	2.2	Transport par train, autobus, et autres transports interurbains
<b>HEALTH AND PERSONAL CARE</b>	<b>115.4</b>	<b>115.9</b>	<b>114.8</b>	<b>-0.4</b>	<b>0.5</b>	<b>SANTÉ ET SOINS PERSONNELS</b>
<b>Health care</b>	<b>120.2</b>	<b>120.2</b>	<b>118.1</b>	<b>0.0</b>	<b>1.8</b>	<b>Soins de santé</b>
Health care goods	114.0	113.7	113.8	0.3	0.2	Produits de soins de santé
Medicinal and pharmaceutical products	115.5	115.3	114.7	0.2	0.7	Médicaments et produits pharmaceutiques
Prescribed medicines	115.9	115.8	114.9	0.1	0.9	Médicaments prescrits
Non-prescribed medicines	115.6	115.4	115.3	0.2	0.3	Médicaments non prescrits
Health care services	124.1	124.3	120.7	-0.2	2.8	Services de soins de santé
Eye care	103.5	104.1	102.8	-0.6	0.7	Soins des yeux
Dental care	131.7	131.7	126.8	0.0	3.9	Soins dentaires
<b>Personal care</b>	<b>111.9</b>	<b>112.8</b>	<b>112.5</b>	<b>-0.8</b>	<b>-0.5</b>	<b>Soins personnels</b>
Personal care supplies and equipment	105.3	106.7	107.4	-1.3	-2.0	Articles et accessoires de soins personnels
Personal care services	122.6	122.6	120.6	0.0	1.7	Services de soins personnels
<b>RECREATION, EDUCATION AND READING</b>	<b>128.4</b>	<b>127.2</b>	<b>126.2</b>	<b>0.9</b>	<b>1.7</b>	<b>LOISIRS, FORMATION ET LECTURE</b>
<b>Recreation</b>	<b>118.9</b>	<b>117.5</b>	<b>117.9</b>	<b>1.2</b>	<b>0.8</b>	<b>Loisirs</b>
Recreational equipment and services (excluding vehicles)	72.8	72.6	75.6	0.3	-3.7	Matériel et services de loisirs (excluant les véhicules)
Purchase and operation of recreational vehicles	132.7	131.6	128.0	0.8	3.7	Achat et utilisation de véhicules de loisirs
Home entertainment equipment and services	94.5	94.5	94.3	0.0	0.2	Matériel et services de divertissement au foyer
Travel services	158.4	152.5	159.8	3.9	-0.9	Services de voyage
Traveller accommodation	147.2	137.8	156.4	6.8	-5.9	Hébergement pour voyageurs
Travel tours	177.5	177.5	165.8	0.0	7.1	Voyages organisés

TABLE - 3 (Concluded)

**The Consumer Price Index and Major Components,  
Selected Sub-groups and Special Aggregates  
(Not Seasonally Adjusted), Canada, 1992=100**

TABLEAU - 3 (Fin)

**L'indice des prix à la consommation et composantes  
principales, certains sous-groupes et agrégats  
spéciaux (non désaisonnalisés), Canada, 1992=100**

	Indexes			Percentage change July 2002 from		
	Indices			Taux de variation juillet 2002 contre		
	July 2002 Juillet	June 2002 Juin	July 2001 Juillet	June 2002 Juin	July 2001 Juillet	
Other recreational services	147.8	147.1	141.2	0.5	4.7	Autres services récréatifs
Spectator entertainment (excluding cablevision)	150.1	149.3	141.3	0.5	6.2	Spectacles (sauf la câblodistribution)
Cablevision (including pay TV)	166.6	164.8	158.4	1.1	5.2	Câblodistribution (incluant la télévision payante)
Use of recreational facilities and services	133.6	133.6	129.5	0.0	3.2	Utilisation d'installations et de services de loisirs
<b>Education and reading</b>	<b>162.1</b>	<b>162.0</b>	<b>155.3</b>	<b>0.1</b>	<b>4.4</b>	<b>Formation et lecture</b>
Education	175.7	175.7	169.1	0.0	3.9	Formation
Tuition fees	202.5	202.5	195.8	0.0	3.4	Frais de scolarité
Reading material and other printed matter (excluding textbooks)	137.6	137.3	130.0	0.2	5.8	Matériel de lecture et autres imprimés (sauf les manuels scolaires)
Newspapers	137.1	137.1	131.6	0.0	4.2	Journaux
Magazines and periodicals	143.7	142.2	132.3	1.1	8.6	Revue et périodiques
<b>ALCOHOLIC BEVERAGES AND TOBACCO PRODUCTS</b>	<b>129.5</b>	<b>124.1</b>	<b>105.7</b>	<b>4.4</b>	<b>22.5</b>	<b>BOISSONS ALCOOLISÉES ET PRODUITS DU TABAC</b>
<b>Alcoholic beverages</b>	<b>118.8</b>	<b>119.1</b>	<b>116.6</b>	<b>-0.3</b>	<b>1.9</b>	<b>Boissons alcoolisées</b>
Served alcoholic beverages	118.9	118.8	114.8	0.1	3.6	Boissons alcoolisées servies dans les débits de boisson
Served beer	118.6	118.6	114.4	0.0	3.7	Bière servie dans les débits de boisson
Served liquor	120.6	120.6	115.1	0.0	4.8	Spiritueux servis dans les débits de boisson
Alcoholic beverages purchased from stores	118.7	119.2	117.4	-0.4	1.1	Boissons alcoolisées achetées au magasin
Beer purchased from stores	125.5	126.8	124.9	-1.0	0.5	Bière achetée au magasin
Wine purchased from stores	117.5	116.9	115.1	0.5	2.1	Vin acheté au magasin
Liquor purchased from stores	108.1	108.0	106.3	0.1	1.7	Spiritueux achetés au magasin
<b>Tobacco products and smokers' supplies</b>	<b>124.1</b>	<b>115.3</b>	<b>87.4</b>	<b>7.6</b>	<b>42.0</b>	<b>Produits du tabac et articles pour fumeurs</b>
Cigarettes	123.0	114.4	86.6	7.5	42.0	Cigarettes
<b>SELECTED SPECIAL AGGREGATES</b>						<b>CERTAINS AGRÉGATS SPÉCIAUX</b>
Goods	116.3	115.6	114.5	0.6	1.6	Biens
Durable goods	110.6	111.0	110.5	-0.4	0.1	Biens durables
Semi-durable goods	108.3	107.5	108.0	0.7	0.3	Biens semi-durables
Non-durable goods	120.2	119.0	117.3	1.0	2.5	Biens non durables
Services	123.5	122.8	120.2	0.6	2.7	Services
All-items excluding food	119.4	118.6	116.9	0.7	2.1	Ensemble sans les aliments
All-items excluding food and energy	118.2	117.5	114.9	0.6	2.9	Ensemble sans les aliments et l'énergie
All-items excluding energy	118.8	118.2	115.6	0.5	2.8	Ensemble sans l'énergie
Energy	129.0	127.0	133.1	1.6	-3.1	Énergie
All-items excluding alcoholic beverages and tobacco products	120.0	119.5	118.4	0.4	1.4	Ensemble sans les boissons alcoolisées et les produits du tabac

TABLE - 4

The Consumer Price Index for Canada, All-items  
(Not Seasonally Adjusted), 1983-2002, 1992=100

TABLEAU - 4

L'indice des prix à la consommation pour le Canada, indice  
d'ensemble (non désaisonné), 1983-2002, 1992=100

	Jan.	Feb.	March	April	May	June	July	Aug.	Sept.	Oct.	Nov.	Dec.	Annual average <sup>1</sup>
	Jan.	Fév.	Mars	Avril	Mai	Juin	Juillet	Août	Sept.	Oct.	Nov.	Déc.	Moyenne annuelle <sup>1</sup>
Indexes													Indices
1983	67.3	67.6	68.3	68.3	68.5	69.2	69.5	69.9	69.9	70.3	70.3	70.5	69.1
1984	70.9	71.3	71.4	71.7	71.7	72.1	72.4	72.4	72.5	72.7	73.1	73.1	72.1
1985	73.5	73.9	74.1	74.4	74.6	75.0	75.3	75.3	75.5	75.7	76.0	76.3	75.0
1986	76.7	77.0	77.2	77.3	77.7	77.8	78.4	78.6	78.6	79.0	79.4	79.5	78.1
1987	79.7	80.1	80.4	80.8	81.3	81.5	82.0	82.1	82.1	82.4	82.7	82.8	81.5
1988	83.0	83.3	83.8	84.0	84.5	84.7	85.2	85.4	85.5	85.9	86.1	86.1	84.8
1989	86.6	87.1	87.6	87.8	88.8	89.2	89.8	89.9	90.0	90.3	90.6	90.6	89.0
1990	91.3	91.9	92.2	92.2	92.7	93.1	93.5	93.6	93.8	94.6	95.2	95.1	93.3
1991	97.6	97.6	98.0	98.0	98.4	98.9	99.0	99.1	98.9	98.8	99.1	98.7	98.5
1992	99.1	99.2	99.5	99.6	99.8	100.0	100.2	100.2	100.2	100.3	100.8	100.8	100.0
1993	101.2	101.5	101.4	101.4	101.6	101.6	101.9	102.0	102.0	102.2	102.7	102.5	101.8
1994	102.5	101.7	101.6	101.6	101.4	101.6	102.0	102.1	102.2	102.0	102.6	102.7	102.0
1995	103.1	103.6	103.8	104.1	104.4	104.4	104.6	104.4	104.5	104.4	104.7	104.5	104.2
1996	104.8	104.9	105.3	105.6	105.9	105.9	105.9	105.9	106.1	106.3	106.8	106.8	105.9
1997	107.0	107.2	107.4	107.4	107.5	107.7	107.7	107.9	107.8	107.9	107.7	107.6	107.6
1998	108.2	108.3	108.4	108.3	108.7	108.8	108.8	108.8	108.6	109.0	109.0	108.7	108.6
1999	108.9	109.1	109.5	110.1	110.4	110.5	110.8	111.1	111.4	111.5	111.4	111.5	110.5
2000	111.4	112.0	112.8	112.4	113.0	113.7	114.1	113.9	114.4	114.6	115.0	115.1	113.5
2001	114.7	115.2	115.6	116.4	117.4	117.5	117.1	117.1	117.4	116.8	115.8	115.9	116.4
2002	116.2	116.9	117.7	118.4	118.6	119.0	119.6						
Percentage change from the corresponding month of the previous year													Taux de variation par rapport au mois correspondant de l'année précédente
1983	8.4	7.5	7.2	6.7	5.5	5.5	5.5	5.6	5.0	4.9	4.3	4.6	5.8
1984	5.3	5.5	4.5	5.0	4.7	4.2	4.2	3.6	3.7	3.4	4.0	3.7	4.3
1985	3.7	3.6	3.8	3.8	4.0	4.0	4.0	4.0	4.1	4.1	4.0	4.4	4.0
1986	4.4	4.2	4.2	3.9	4.2	3.7	4.1	4.4	4.1	4.4	4.5	4.2	4.1
1987	3.9	4.0	4.1	4.5	4.6	4.8	4.6	4.5	4.5	4.3	4.2	4.2	4.4
1988	4.1	4.0	4.2	4.0	3.9	3.9	3.9	4.0	4.1	4.2	4.1	4.0	4.0
1989	4.3	4.6	4.5	4.5	5.1	5.3	5.4	5.3	5.3	5.1	5.2	5.2	5.0
1990	5.4	5.5	5.3	5.0	4.4	4.4	4.1	4.1	4.2	4.8	5.1	5.0	4.8
1991	6.9	6.2	6.3	6.3	6.1	6.2	5.9	5.9	5.4	4.4	4.1	3.8	5.6
1992	1.5	1.6	1.5	1.6	1.4	1.1	1.2	1.1	1.3	1.5	1.7	2.1	1.5
1993	2.1	2.3	1.9	1.8	1.8	1.6	1.7	1.8	1.8	1.9	1.9	1.7	1.8
1994	1.3	0.2	0.2	0.2	-0.2	0.0	0.1	0.1	0.2	-0.2	-0.1	0.2	0.2
1995	0.6	1.9	2.2	2.5	3.0	2.8	2.5	2.3	2.3	2.4	2.0	1.8	2.2
1996	1.6	1.3	1.4	1.4	1.4	1.4	1.2	1.4	1.5	1.8	2.0	2.2	1.6
1997	2.1	2.2	2.0	1.7	1.5	1.7	1.7	1.9	1.6	1.5	0.8	0.7	1.6
1998	1.1	1.0	0.9	0.8	1.1	1.0	1.0	0.8	0.7	1.0	1.2	1.0	0.9
1999	0.6	0.7	1.0	1.7	1.6	1.6	1.8	2.1	2.6	2.3	2.2	2.6	1.7
2000	2.3	2.7	3.0	2.1	2.4	2.9	3.0	2.5	2.7	2.8	3.2	3.2	2.7
2001	3.0	2.9	2.5	3.6	3.9	3.3	2.6	2.8	2.6	1.9	0.7	0.7	2.6
2002	1.3	1.5	1.8	1.7	1.0	1.3	2.1						

<sup>1</sup> The annual index level is the average of the 12 individual monthly indexes. The percentage change for a given calendar year is calculated using the annual average indexes.

<sup>1</sup> Le niveau de l'indice annuel est la moyenne des 12 indices individuels mensuels. Le taux de variation en pourcentage pour une année civile donnée est calculé en utilisant les indices de la moyenne annuelle.

TABLE - 5

The Consumer Price Index for Canada,  
Major Components and Special Aggregates  
(Not Seasonally Adjusted)<sup>1</sup>, 1984-2002, 1992=100

TABLEAU - 5

L'indice des prix à la consommation pour le Canada,  
composantes principales et agrégats spéciaux  
(non désaisonnalisés)<sup>1</sup>, 1984-2002, 1992=100

	Major components								Special aggregates			
	Composantes principales								Agrégats spéciaux			
	Food	Shelter	Household operations and furnishings	Clothing and footwear	Transportation	Health and personal care	Recreation, education and reading	Alcoholic beverages and tobacco products	Goods	Services	All-items excluding food and energy	Energy
Aliments	Logement	Dépenses et équipement du ménage	Habillement et chaussures	Transports	Santé et soins personnels	Loisirs, formation et lecture	Boissons alcoolisées et produits du tabac	Biens	Services	Ensemble sans les aliments et l'énergie	Énergie	
<b>Annual average</b>	<b>Moyenne annuelle</b>											
1984	76.6	72.1	80.2	73.1	75.9	70.6	69.8	48.3	75.2	68.8	70.1	82.6
1985	78.8	74.7	82.3	75.2	79.6	73.1	72.9	52.9	78.1	71.5	72.8	87.2
1986	82.8	76.8	84.8	77.2	82.1	76.1	76.6	59.2	80.7	75.2	76.7	81.0
1987	86.4	80.3	87.3	80.5	85.1	80.0	80.4	63.1	84.0	78.7	80.2	83.1
1988	88.7	84.0	90.6	84.7	86.7	83.5	84.9	67.8	87.0	82.3	84.0	83.6
1989	92.0	88.9	93.8	88.1	91.2	87.1	88.8	74.1	90.8	87.1	88.7	86.5
1990	95.8	93.9	95.8	90.6	96.3	91.4	92.5	80.6	94.5	92.0	92.6	95.1
1991	100.4	98.2	99.5	99.1	98.0	97.8	98.9	94.4	99.2	97.8	98.0	99.7
1992	100.0	100.0	100.0	100.0	100.0	100.0	100.0	100.0	100.0	100.0	100.0	100.0
1993	101.7	101.4	101.0	101.0	103.2	102.7	102.4	101.6	101.6	102.1	102.0	101.3
1994	102.1	101.8	101.2	101.8	107.8	103.6	105.5	85.0	100.5	103.8	102.1	101.8
1995	104.5	102.9	103.1	101.7	113.4	103.5	109.5	84.9	102.4	106.4	104.3	103.2
1996	105.9	103.1	105.3	101.4	117.8	104.1	112.1	86.6	104.0	108.1	105.8	106.2
1997	107.6	103.3	106.6	102.7	121.5	105.9	114.9	89.3	105.6	109.9	107.5	108.7
1998	109.3	103.7	108.2	103.9	120.5	108.1	117.5	92.6	105.8	111.9	108.9	104.3
1999	110.7	105.1	109.0	105.3	124.5	110.2	119.6	94.5	107.7	113.8	110.5	110.2
2000	112.2	108.8	110.0	105.5	130.7	112.0	122.5	97.6	111.1	116.4	112.2	128.1
2001	117.2	112.8	112.2	106.0	130.8	114.2	124.3	105.1	113.9	119.3	114.4	132.3
<b>2001</b>	<b>2001</b>											
J	114.7	111.0	110.5	104.8	131.2	113.1	121.4	99.2	112.3	117.5	112.8	130.9
F	115.6	110.8	111.0	106.5	131.5	113.6	122.9	99.4	112.7	118.1	113.4	129.9
M	116.6	111.9	111.3	107.9	130.1	113.5	123.5	99.4	113.5	118.1	113.5	131.6
A	117.0	112.5	112.0	106.5	132.1	114.0	123.9	103.3	114.7	118.5	113.9	136.4
M	117.9	113.8	112.2	104.9	134.0	114.4	125.3	105.2	116.2	119.0	114.3	143.5
J	118.1	114.2	112.4	104.5	133.0	114.9	125.6	105.4	115.8	119.5	114.5	141.7
J	118.6	113.7	112.4	105.8	130.4	114.8	126.2	105.7	114.5	120.2	114.9	133.1
A	117.7	113.7	112.5	106.6	130.9	114.2	126.2	106.4	114.3	120.4	115.1	133.4
S	116.9	113.4	113.2	107.9	133.0	114.2	126.0	106.5	114.8	120.4	115.2	137.0
O	116.8	113.6	113.0	107.2	130.3	115.0	124.5	106.8	113.8	120.3	115.1	131.0
N	117.3	112.0	112.7	105.2	126.9	114.7	123.2	111.7	112.1	119.9	114.9	119.5
D	118.6	112.6	113.0	103.7	126.0	114.5	122.9	111.9	112.3	120.0	114.8	119.1
<b>2002</b>	<b>2002</b>											
J	120.0	113.0	112.9	102.3	126.9	114.3	122.3	112.2	112.8	120.2	114.7	121.8
F	120.6	113.1	113.1	105.4	127.5	114.8	124.1	112.9	113.7	120.7	115.4	122.4
M	120.4	113.1	113.7	107.1	130.5	114.5	124.9	114.1	114.8	121.1	116.0	127.2
A	120.9	112.8	113.9	106.6	133.8	115.3	124.7	116.8	115.7	121.6	116.5	129.4
M	120.4	113.1	113.8	104.6	134.1	115.7	126.8	118.8	115.3	122.5	117.0	128.4
J	120.9	113.1	114.0	104.2	134.0	115.9	127.2	124.1	115.6	122.8	117.5	127.0
J	120.9	113.2	114.2	105.0	135.4	115.4	128.4	129.5	116.3	123.5	118.2	129.0
A												
S												
O												
N												
D												

<sup>1</sup> For information on the continuity of the series, see "Technical Notes (The Consumer Price Index) - Weights and Linking" at the end of this publication.

<sup>1</sup> Pour de l'information concernant la continuité des séries, voir "Notes techniques (L'indice des prix à la consommation) - pondération et enchaînement" à la fin de cette publication.

**RECENT FEATURE ARTICLES**

January 1996

**International Comparisons of Canada's Economic Growth, Based on Purchasing Power Parities - 1980 to 1994.**

March 1996

**Some Aspects of the Consumer Price Index in 1995.**

May 1996

**Some Recent Macroeconomic Influences on the CPI in 1995.**

October 1996

**Housing Depreciation in the CPI.**

December 1996

**Forty Years of Gasoline Prices.**

January 1997

**Relationship of What Consumers Pay for Goods to What Manufacturers Get for them.**

February 1997

**Selected Issues in the Seasonal Adjustment of Consumer Price Index Series.**

April 1997

**Major Contributors to the Change in the CPI in 1996.**

August 1997

**Changing the CPI to a New Official Time Base (1992=100).**

January 1998

**Historical Consumer Price Indexes.**

February 1998

**1996 Based Weighting Diagram of the CPI.**

April 1998

**Changing of the consumer price index weights from 1992 to 1996: An analysis of the spending patterns of Canadians**

May 1998

**1997 Consumer Prices in Review**

December 1998

**Evolution of the Price Index for Regulated Commodities in the 1990s**

April 1999

**Behavior of the Canadian Consumer Price Index in 1998****ÉTUDES SPÉCIALES RÉCEMMENT PARUES**

Janvier 1996

**Comparaisons internationales de la croissance économique du Canada, fondées sur les parités de pouvoir d'achat - 1980 à 1994.**

Mars 1996

**Certains aspects de l'indice des prix à la consommation en 1995.**

Mai 1996

**Quelques influences macroéconomiques récentes sur L'IPC en 1995.**

Octobre 1996

**La dépréciation du logement en propriété dans l'IPC.**

Décembre 1996

**L'évolution du prix de l'essence pendant quarante ans.**

Janvier 1997

**Rapport entre ce que paient les consommateurs pour des biens et ce que les fabricants en tirent.**

Février 1997

**Certaines questions de désaisonnalisation des séries de l'indice des prix à la consommation.**

Avril 1997

**Principaux facteurs ayant contribué à la variation de l'IPC en 1996.**

Août 1997

**Vers une nouvelle période de base officielle pour l'IPC (1992=100).**

Janvier 1998

**Indices historiques des prix à la consommation.**

Février 1998

**Diagramme de Pondération sur Base 1996 de l'IPC.**

Avril 1998

**Changements des pondérations de l'Indice des prix à la consommation de 1992 à 1996 : Une analyse des habitudes de consommation des Canadiens**

Mai 1998

**Revue des prix à la consommation en 1997**

Décembre 1998

**L'évolution de l'indice des prix des produits réglementés au cours des années 1990**

Avril 1999

**Le comportement de l'indice des prix à la consommation en 1998**

**ELECTRONIC PUBLICATIONS AVAILABLE AT** | **PUBLICATIONS ÉLECTRONIQUES DISPONIBLES À**  
**[www.statcan.ca](http://www.statcan.ca)**





**The  
Consumer  
Price Index**

**L'indice des  
prix à la  
consommation**

**Part II**

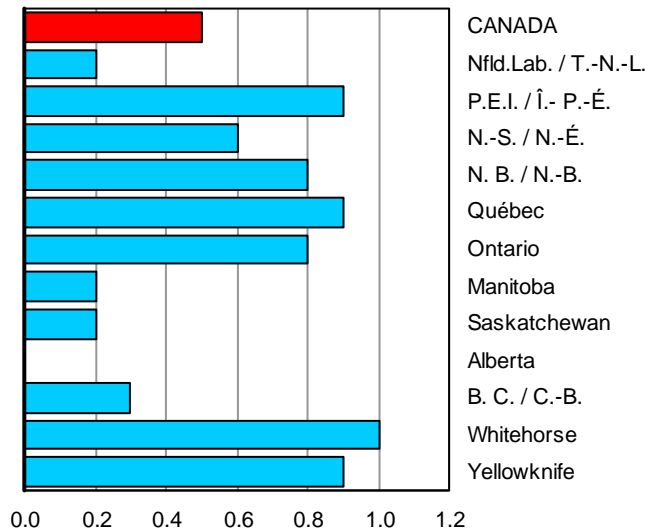
**Partie II**

**Charts and  
Tables by  
Province,  
Whitehorse  
and Yellowknife**

**Graphiques et  
tableaux par  
province,  
Whitehorse et  
Yellowknife**

**CHART - 4**

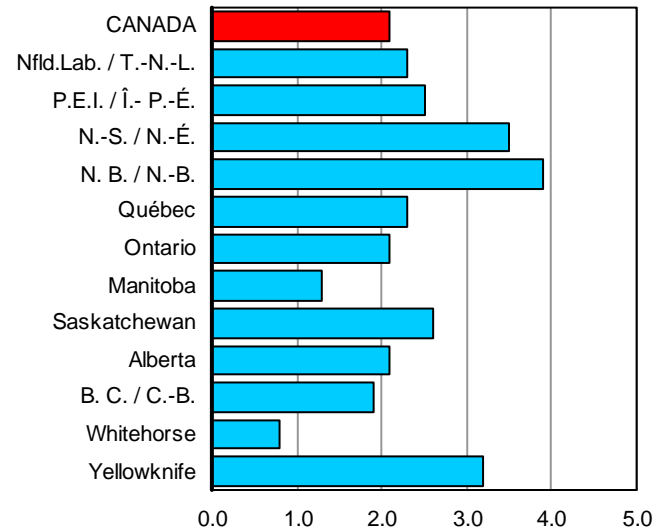
**Percentage Change in the All-items Index  
from the Previous Month and from the Same  
Month of the Previous Year, Provinces,  
Whitehorse and Yellowknife**



Percentage change from the previous month  
Taux de variation par rapport au mois précédent

**GRAPHIQUE - 4**

**Taux de variation de l'indice d'ensemble,  
par rapport au mois précédent et au mois  
correspondant de l'année précédente, provinces,  
Whitehorse et Yellowknife**



Percentage change from the same month of the previous year  
Taux de variation par rapport au même mois de l'année  
précédente

TABLE - 6

**The Consumer Price Index, Major Components, Selected Sub-groups and Special Aggregates (Not Seasonally Adjusted), Provinces, Whitehorse and Yellowknife, 1992=100**

	Indexes			Percentage change July 2002 from			Indexes			Percentage change July 2002 from		
	Indices			Taux de variation juillet 2002 contre			Indices			Taux de variation juillet 2002 contre		
	July 2002 Juillet	June 2002 Juin	July 2001 Juillet	July 2002 Juillet	June 2002 Juin	July 2001 Juillet	July 2002 Juillet	June 2002 Juin	July 2001 Juillet	July 2002 Juillet	June 2002 Juin	July 2001 Juillet
	<b>Newfoundland and Labrador Terre-Neuve-et-Labrador</b>						<b>Prince Edward Island Île-du-Prince-Édouard</b>					
<b>ALL-ITEMS</b>	<b>117.9</b>	<b>0.2</b>	<b>2.3</b>	<b>118.6</b>	<b>0.9</b>	<b>2.5</b>						
<b>Food</b>	<b>118.4</b>	<b>0.5</b>	<b>1.6</b>	<b>118.8</b>	<b>1.3</b>	<b>3.7</b>						
Food purchased from stores	118.8	0.5	1.7	119.9	1.4	3.8						
Meat	116.4	0.3	-0.9	138.0	1.8	2.1						
Dairy products	120.1	0.4	2.1	115.8	-0.3	2.7						
Bakery and other cereal products	124.3	-1.2	4.5	115.3	-0.7	3.7						
Fresh fruit	137.0	1.1	-0.7	122.1	7.6	12.4						
Fresh vegetables	149.8	7.8	24.3	113.4	5.1	22.9						
Food purchased from restaurants	115.1	0.7	1.5	115.6	0.6	3.0						
<b>Shelter</b>	<b>111.5</b>	<b>-0.1</b>	<b>-0.2</b>	<b>111.3</b>	<b>0.0</b>	<b>-1.1</b>						
Rented accommodation	109.5	0.1	1.8	109.6	0.1	1.4						
Owned accommodation	108.2	0.1	1.2	105.0	-0.1	0.0						
Replacement cost	113.0	0.4	5.2	102.8	0.0	-1.3						
Homeowners' insurance premiums	118.1	0.4	5.2	102.0	0.0	-1.3						
Homeowners' maintenance and repairs	111.1	-0.1	2.3	120.3	0.0	2.0						
Water, fuel and electricity	116.9	-0.4	-3.2	124.6	0.0	-4.5						
Electricity	109.4	-0.8	-1.4	108.4	0.0	2.8						
Natural gas	.	.	.	.	.	.						
Fuel oil and other fuel	126.2	0.0	-9.4	133.3	0.0	-9.6						
<b>Household operations and furnishings</b>	<b>111.0</b>	<b>0.0</b>	<b>1.4</b>	<b>120.1</b>	<b>0.3</b>	<b>2.5</b>						
Household operations	118.3	-0.2	0.8	127.0	0.4	2.6						
Telephone services	126.9	0.0	0.0	131.8	0.0	5.1						
Household furnishings	100.7	0.2	2.4	108.3	0.3	2.2						
<b>Clothing and footwear</b>	<b>101.0</b>	<b>0.9</b>	<b>-5.3</b>	<b>108.8</b>	<b>-1.4</b>	<b>-1.0</b>						
Women's clothing	97.6	-1.1	-10.8	112.1	-3.6	-0.5						
Men's clothing	98.1	2.8	-3.1	107.9	0.7	-0.7						
Footwear	95.3	-0.4	-0.8	95.9	-1.4	-3.8						
<b>Transportation</b>	<b>139.3</b>	<b>0.1</b>	<b>7.6</b>	<b>132.6</b>	<b>2.2</b>	<b>3.0</b>						
Private transportation	135.3	-0.3	7.8	130.1	2.0	2.9						
Purchase and leasing of automotive vehicles	117.7	-1.3	-1.0	122.8	-1.0	0.2						
Gasoline	126.2	-0.2	-1.3	112.4	-1.1	-10.9						
Automotive vehicle insurance premiums	194.9	0.0	40.4	171.5	11.6	41.6						
Public transportation	190.5	5.8	5.4	174.3	5.2	4.5						
<b>Health and personal care</b>	<b>105.9</b>	<b>-0.7</b>	<b>0.2</b>	<b>114.7</b>	<b>-0.8</b>	<b>-0.5</b>						
Health care	109.4	-0.6	0.2	118.0	-0.1	2.0						
Personal care	103.8	-0.7	0.1	111.1	-1.5	-3.1						
<b>Recreation, education and reading</b>	<b>124.6</b>	<b>-0.3</b>	<b>0.2</b>	<b>125.8</b>	<b>1.5</b>	<b>2.2</b>						
Recreation	109.4	-0.5	1.0	118.1	1.9	1.2						
Education and reading	163.6	0.0	-1.4	153.1	0.0	4.8						
<b>Alcoholic beverages and tobacco products</b>	<b>125.0</b>	<b>2.5</b>	<b>14.5</b>	<b>129.0</b>	<b>2.9</b>	<b>24.5</b>						
Alcoholic beverages	113.9	0.1	2.2	107.7	0.0	1.9						
Tobacco products and smokers' supplies	131.4	4.2	24.9	130.9	3.9	34.4						
All-items excluding food	118.0	0.2	2.4	118.6	0.8	2.3						
All-items excluding food and energy	117.6	0.3	3.4	118.6	1.0	4.3						
All-items excluding energy	117.8	0.3	3.1	118.7	1.1	4.1						
Energy	119.6	-0.3	-2.9	117.8	-0.5	-7.7						
All-items (1986 = 100)	144.0			150.5								

TABLEAU - 6

L'indice des prix à la consommation, composantes principales, certains sous-groupes et agrégats spéciaux (non désaisonnalisés), provinces, Whitehorse et Yellowknife, 1992=100

Indexes			Indexes			
Percentage change July 2002 from			Percentage change July 2002 from			
Indices			Indices			
Taux de variation juillet 2002 contre			Taux de variation juillet 2002 contre			
July 2002 Juillet	June 2002 Juin	July 2001 Juillet	July 2002 Juillet	June 2002 Juin	July 2001 Juillet	
<b>Nova Scotia Nouvelle-Écosse</b>			<b>New Brunswick Nouveau-Brunswick</b>			
<b>120.8</b>	<b>0.6</b>	<b>3.5</b>	<b>119.6</b>	<b>0.8</b>	<b>3.9</b>	<b>ENSEMBLE</b>
<b>121.0</b>	<b>0.7</b>	<b>4.0</b>	<b>119.3</b>	<b>0.7</b>	<b>3.5</b>	<b>Aliments</b>
122.2	0.7	4.2	120.4	0.8	3.5	Aliments achetés au magasin
144.2	1.6	2.6	139.3	1.9	1.9	Viande
116.1	-0.6	4.2	116.4	-0.3	3.4	Produits laitiers
118.4	0.3	5.4	117.9	0.1	5.0	Produits de boulangerie et autres produits céréaliers
121.6	3.0	4.8	107.6	-0.6	1.6	Fruits frais
132.1	-0.4	21.1	117.3	0.9	13.2	Légumes frais
115.3	0.6	2.9	116.0	0.5	3.7	Aliments achetés au restaurant
<b>116.6</b>	<b>-0.2</b>	<b>-0.1</b>	<b>116.1</b>	<b>-0.1</b>	<b>0.5</b>	<b>Logement</b>
110.7	0.2	1.5	111.0	0.1	1.6	Logement en location
114.9	-0.3	1.4	105.7	-0.2	0.8	Logement en propriété
132.8	0.0	4.2	102.1	-0.2	2.9	Coût de remplacement
145.1	0.0	4.2	112.3	-0.2	2.9	Primes d'assurance de propriétaire
119.9	-1.4	1.0	117.1	-0.3	3.4	Entretien et réparations par le propriétaire
124.7	0.0	-3.8	140.1	0.1	-0.4	Eau, combustible et électricité
116.5	0.0	0.0	142.2	0.0	2.2	Électricité
						Gaz naturel
136.7	0.0	-8.4	143.1	0.0	-7.9	Mazout et autres combustibles
<b>111.6</b>	<b>-0.1</b>	<b>1.5</b>	<b>112.7</b>	<b>0.4</b>	<b>2.3</b>	<b>Dépenses et équipement du ménage</b>
116.9	0.1	2.8	120.2	0.3	2.2	Dépenses du ménage
120.7	0.0	0.0	117.6	0.0	0.0	Services téléphoniques
102.1	-0.4	-1.2	101.4	0.7	2.6	Équipement du ménage
<b>112.5</b>	<b>3.1</b>	<b>-0.4</b>	<b>107.6</b>	<b>2.1</b>	<b>-0.8</b>	<b>Habillement et chaussures</b>
109.3	4.6	-2.0	105.8	1.8	-4.7	Vêtements pour femmes
118.8	4.3	1.1	112.5	4.7	1.7	Vêtements pour hommes
102.2	-0.6	-2.5	99.2	-0.6	-0.1	Chaussures
<b>136.8</b>	<b>0.4</b>	<b>6.6</b>	<b>135.5</b>	<b>0.5</b>	<b>7.8</b>	<b>Transports</b>
133.9	0.1	6.9	133.5	0.3	8.0	Transport privé
125.2	-0.8	-1.3	121.3	-1.3	-1.9	Achat et location à bail de véhicules automobiles
129.7	1.1	3.8	131.4	1.9	6.0	Essence
168.2	0.0	43.3	173.7	0.0	36.9	Primes d'assurance de véhicules automobiles
176.1	5.5	4.6	174.0	4.5	4.1	Transport public
<b>113.4</b>	<b>-0.4</b>	<b>2.0</b>	<b>110.5</b>	<b>0.0</b>	<b>0.1</b>	<b>Santé et soins personnels</b>
114.4	-0.3	2.8	113.1	-0.1	0.4	Soins de santé
112.5	-0.6	1.4	108.9	0.1	-0.3	Soins personnels
<b>129.1</b>	<b>1.0</b>	<b>3.1</b>	<b>125.9</b>	<b>1.5</b>	<b>2.9</b>	<b>Loisirs, formation et lecture</b>
115.6	1.4	2.2	116.0	2.0	1.7	Loisirs
171.5	0.1	5.1	161.9	0.1	6.4	Formation et lecture
<b>128.5</b>	<b>2.3</b>	<b>23.0</b>	<b>120.3</b>	<b>6.3</b>	<b>22.8</b>	<b>Boissons alcoolisées et produits du tabac</b>
106.9	-0.1	2.0	104.2	0.0	1.6	Boissons alcoolisées
130.1	3.4	34.4	124.9	9.2	34.4	Produits du tabac et articles pour fumeurs
120.7	0.6	3.4	119.7	0.9	4.0	Ensemble sans les aliments
119.5	0.6	4.2	117.1	0.9	4.3	Ensemble sans les aliments et l'énergie
119.7	0.6	4.1	117.6	0.9	4.1	Ensemble sans l'énergie
127.1	0.5	-0.7	136.3	0.9	2.6	Énergie
151.6			149.5			Ensemble (1986 = 100)

TABLE - 6 (Continued)

**The Consumer Price Index, Major Components, Selected  
Sub-groups and Special Aggregates (Not Seasonally Adjusted),  
Provinces, Whitehorse and Yellowknife, 1992=100**

	Indexes			Percentage change July 2002 from			Indexes			Percentage change July 2002 from		
	Indices			Taux de variation juillet 2002 contre			Indices			Taux de variation juillet 2002 contre		
	July 2002 Juillet	June 2002 Juin	July 2001 Juillet	July 2002 Juillet	June 2002 Juin	July 2001 Juillet	July 2002 Juillet	June 2002 Juin	July 2001 Juillet			
	Québec			Ontario								
<b>ALL-ITEMS</b>	<b>116.2</b>	<b>0.9</b>	<b>2.3</b>	<b>120.8</b>	<b>0.8</b>	<b>2.1</b>						
<b>Food</b>	<b>121.8</b>	<b>0.8</b>	<b>1.2</b>	<b>121.4</b>	<b>-0.3</b>	<b>2.6</b>						
Food purchased from stores	121.1	1.0	0.4	121.7	-0.6	2.7						
Meat	125.7	-0.3	-1.6	127.5	-0.6	1.8						
Dairy products	121.8	0.3	2.9	118.7	-0.1	2.9						
Bakery and other cereal products	119.0	0.8	1.6	126.4	-0.2	1.4						
Fresh fruit	119.1	7.6	0.0	119.6	-1.4	4.1						
Fresh vegetables	135.4	1.4	4.4	138.6	0.1	13.3						
Food purchased from restaurants	123.1	0.4	3.1	120.2	0.2	2.5						
<b>Shelter</b>	<b>113.1</b>	<b>0.0</b>	<b>1.1</b>	<b>114.5</b>	<b>0.4</b>	<b>-0.3</b>						
Rented accommodation	109.8	0.1	1.2	119.6	0.2	2.6						
Owned accommodation	115.1	0.1	2.2	107.8	0.1	2.1						
Replacement cost	123.3	0.2	4.6	119.9	0.3	5.3						
Homeowners' insurance premiums	145.8	0.2	5.2	146.9	0.3	8.0						
Homeowners' maintenance and repairs	125.0	0.2	13.5	121.8	0.0	3.1						
Water, fuel and electricity	112.9	-0.2	-1.9	132.3	2.0	-11.4						
Electricity	108.0	0.0	0.0	129.6	9.2	12.2						
Natural gas	167.8	-2.9	1.5	137.3	-7.2	-37.4						
Fuel oil and other fuel	121.9	0.0	-10.4	131.3	0.0	-11.8						
<b>Household operations and furnishings</b>	<b>112.3</b>	<b>0.3</b>	<b>-0.1</b>	<b>112.5</b>	<b>0.3</b>	<b>2.1</b>						
Household operations	116.3	0.2	-0.2	114.8	0.2	2.0						
Telephone services	119.9	0.0	0.0	110.0	0.0	0.5						
Household furnishings	107.0	0.6	0.1	109.6	0.5	2.6						
<b>Clothing and footwear</b>	<b>103.2</b>	<b>-0.3</b>	<b>0.3</b>	<b>104.1</b>	<b>2.0</b>	<b>-0.2</b>						
Women's clothing	103.5	1.7	2.4	103.2	4.3	-1.1						
Men's clothing	98.2	0.1	0.4	104.9	2.0	-0.4						
Footwear	109.4	-4.6	0.6	103.8	-1.3	-1.0						
<b>Transportation</b>	<b>123.7</b>	<b>1.2</b>	<b>2.7</b>	<b>139.8</b>	<b>1.2</b>	<b>3.2</b>						
Private transportation	121.5	1.0	2.5	136.6	0.7	3.1						
Purchase and leasing of automotive vehicles	125.4	-0.9	-0.2	125.2	-0.6	-1.3						
Gasoline	120.4	4.7	5.1	129.3	2.9	5.0						
Automotive vehicle insurance premiums	108.7	0.0	7.4	193.2	1.1	9.6						
Public transportation	153.9	3.5	3.4	172.4	4.7	4.2						
<b>Health and personal care</b>	<b>115.3</b>	<b>0.2</b>	<b>0.4</b>	<b>114.4</b>	<b>-0.5</b>	<b>0.4</b>						
Health care	120.0	-0.7	0.1	120.2	0.3	2.1						
Personal care	112.2	1.0	0.7	109.9	-1.3	-1.1						
<b>Recreation, education and reading</b>	<b>118.5</b>	<b>1.5</b>	<b>1.5</b>	<b>134.7</b>	<b>0.9</b>	<b>1.6</b>						
Recreation	114.9	2.0	1.1	120.9	1.3	0.2						
Education and reading	128.4	0.2	2.6	183.2	0.1	5.3						
<b>Alcoholic beverages and tobacco products</b>	<b>125.5</b>	<b>4.8</b>	<b>23.0</b>	<b>127.4</b>	<b>6.0</b>	<b>20.8</b>						
Alcoholic beverages	117.5	-1.3	1.4	118.9	0.3	0.5						
Tobacco products and smokers' supplies	121.5	8.8	41.0	116.1	10.7	42.1						
All-items excluding food	114.7	0.8	2.5	120.7	0.9	1.9						
All-items excluding food and energy	114.4	0.6	2.7	119.7	0.8	2.8						
All-items excluding energy	116.0	0.7	2.3	120.0	0.6	2.8						
Energy	116.8	2.2	1.5	129.8	2.5	-4.9						
All-items (1986 = 100)	149.5			155.8								

TABLEAU - 6 (Suite)

L'indice des prix à la consommation, composantes principales, certains sous-groupes et agrégats spéciaux (non désaisonnalisés), provinces, Whitehorse et Yellowknife, 1992=100

Indexes	Percentage change July 2002 from		Indexes	Percentage change July 2002 from		
Indices	Taux de variation juillet 2002 contre		Indices	Taux de variation juillet 2002 contre		
July 2002 Juillet	June 2002 Juin	July 2001 Juillet	July 2002 Juillet	June 2002 Juin	July 2001 Juillet	
Manitoba			Saskatchewan			
<b>123.8</b>	<b>0.2</b>	<b>1.3</b>	<b>124.2</b>	<b>0.2</b>	<b>2.6</b>	<b>ENSEMBLE</b>
<b>124.3</b>	<b>-0.7</b>	<b>0.8</b>	<b>118.6</b>	<b>0.0</b>	<b>1.2</b>	<b>Aliments</b>
121.4	-1.1	-0.4	116.8	-0.2	0.4	Aliments achetés au magasin
131.8	-1.1	-2.9	132.1	-1.3	-0.8	Viande
114.6	-0.7	-0.5	116.2	0.2	1.4	Produits laitiers
117.1	-0.6	-1.8	107.9	-0.3	1.0	Produits de boulangerie et autres produits céréaliers
124.1	3.3	8.9	103.2	3.2	-0.6	Fruits frais
131.0	-7.9	3.6	121.3	-2.6	1.8	Légumes frais
131.7	0.2	3.9	123.2	0.5	3.3	Aliments achetés au restaurant
<b>118.3</b>	<b>0.2</b>	<b>-1.3</b>	<b>129.5</b>	<b>-0.1</b>	<b>0.5</b>	<b>Logement</b>
112.9	0.1	2.1	118.3	0.1	2.0	Logement en location
113.4	0.2	-0.1	119.1	-0.1	1.5	Logement en propriété
128.0	0.8	2.8	134.1	0.0	0.9	Coût de remplacement
127.6	0.8	2.8	149.8	0.0	2.4	Primes d'assurance de propriétaire
113.9	0.3	4.8	131.6	-0.6	7.6	Entretien et réparations par le propriétaire
141.1	0.0	-7.4	162.6	0.0	-1.6	Eau, combustible et électricité
109.4	0.0	-0.4	139.2	0.0	7.3	Électricité
189.2	0.0	-16.1	202.4	0.0	-9.6	Gaz naturel
133.0	0.0	-10.4	138.4	0.0	-6.2	Mazout et autres combustibles
<b>119.6</b>	<b>-0.2</b>	<b>1.8</b>	<b>112.9</b>	<b>0.1</b>	<b>1.2</b>	<b>Dépenses et équipement du ménage</b>
121.7	-0.1	1.4	115.6	0.0	1.4	Dépenses du ménage
131.8	0.0	0.0	111.2	0.0	0.0	Services téléphoniques
115.2	-0.4	2.6	107.3	0.2	0.6	Équipement du ménage
<b>114.8</b>	<b>0.4</b>	<b>-1.1</b>	<b>108.2</b>	<b>0.8</b>	<b>0.7</b>	<b>Habillement et chaussures</b>
114.2	2.6	-1.7	100.8	0.0	0.5	Vêtements pour femmes
114.3	-1.1	-1.1	115.0	2.2	-0.9	Vêtements pour hommes
111.9	-1.8	0.7	112.8	2.5	7.0	Chaussures
<b>135.7</b>	<b>1.1</b>	<b>2.3</b>	<b>133.3</b>	<b>0.5</b>	<b>2.1</b>	<b>Transports</b>
131.2	0.6	1.9	130.7	0.2	1.9	Transport privé
129.6	-0.8	-0.6	122.7	-2.1	-1.4	Achat et location à bail de véhicules automobiles
137.4	2.8	3.9	145.3	0.7	3.6	Essence
135.5	0.0	0.7	136.8	5.3	5.3	Primes d'assurance de véhicules automobiles
184.8	5.1	5.5	183.6	5.3	5.9	Transport public
<b>120.0</b>	<b>-0.2</b>	<b>1.0</b>	<b>112.8</b>	<b>-0.2</b>	<b>0.4</b>	<b>Santé et soins personnels</b>
122.5	0.7	3.0	113.5	0.2	0.4	Soins de santé
117.4	-1.2	-0.9	112.7	-0.8	0.4	Soins personnels
<b>125.9</b>	<b>0.2</b>	<b>0.9</b>	<b>127.8</b>	<b>0.2</b>	<b>3.9</b>	<b>Loisirs, formation et lecture</b>
118.9	0.2	0.6	117.0	0.1	2.1	Loisirs
147.1	0.1	1.9	167.7	0.2	9.6	Formation et lecture
<b>135.1</b>	<b>2.0</b>	<b>20.9</b>	<b>145.5</b>	<b>2.0</b>	<b>30.4</b>	<b>Boissons alcoolisées et produits du tabac</b>
114.6	-0.5	2.4	121.2	0.1	5.8	Boissons alcoolisées
153.2	3.9	38.9	162.4	3.1	50.9	Produits du tabac et articles pour fumeurs
123.8	0.5	1.5	125.5	0.3	2.9	Ensemble sans les aliments
122.2	0.2	2.0	121.7	0.3	3.4	Ensemble sans les aliments et l'énergie
122.5	0.1	1.7	121.0	0.2	2.9	Ensemble sans l'énergie
136.9	1.5	-2.4	154.7	0.3	0.3	Énergie
157.0			157.7			Ensemble (1986 = 100)

TABLE - 6 (Concluded)

**The Consumer Price Index, Major Components, Selected  
Sub-groups and Special Aggregates (Not Seasonally Adjusted),  
Provinces, Whitehorse and Yellowknife, 1992=100**

	Indexes			Percentage change July 2002 from		
	Indices			Taux de variation juillet 2002 contre		
	July 2002 Juillet	June 2002 Juin	July 2001 Juillet	July 2002 Juillet	June 2002 Juin	July 2001 Juillet
	Alberta			British Columbia Colombie-Britannique		
<b>ALL-ITEMS</b>	<b>124.1</b>	<b>0.0</b>	<b>2.1</b>	<b>118.5</b>	<b>0.3</b>	<b>1.9</b>
<b>Food</b>	<b>120.3</b>	<b>-0.2</b>	<b>1.6</b>	<b>120.3</b>	<b>-0.6</b>	<b>1.5</b>
Food purchased from stores	118.4	-0.5	1.1	118.0	-0.9	0.7
Meat	123.0	-0.5	-0.3	125.1	-0.5	-0.7
Dairy products	118.8	0.1	2.1	120.5	0.2	3.4
Bakery and other cereal products	116.9	-2.6	2.1	114.4	-2.7	-1.0
Fresh fruit	108.0	-2.6	2.1	101.0	-3.0	0.9
Fresh vegetables	128.7	-3.5	0.9	103.4	-3.5	-1.4
Food purchased from restaurants	124.5	0.4	2.9	125.6	0.3	3.4
<b>Shelter</b>	<b>118.6</b>	<b>-0.7</b>	<b>-4.7</b>	<b>102.1</b>	<b>0.1</b>	<b>-0.2</b>
Rented accommodation	121.1	0.2	3.2	113.6	0.1	1.4
Owned accommodation	114.9	0.1	1.5	89.9	-0.1	0.3
Replacement cost	140.6	0.7	8.2	74.5	0.1	4.9
Homeowners' insurance premiums	143.9	0.7	10.6	77.2	0.0	4.6
Homeowners' maintenance and repairs	116.0	-1.1	5.2	112.3	0.5	6.2
Water, fuel and electricity	125.0	-4.7	-27.4	140.4	0.4	-5.1
Electricity	163.2	-0.3	16.1	106.5	0.4	0.4
Natural gas	78.2	-17.4	-67.0	198.6	0.0	-13.1
Fuel oil and other fuel	.	.	.	132.2	0.0	-6.1
<b>Household operations and furnishings</b>	<b>115.4</b>	<b>-0.3</b>	<b>1.0</b>	<b>121.1</b>	<b>0.2</b>	<b>2.7</b>
Household operations	122.1	0.0	1.2	126.1	0.1	1.3
Telephone services	116.4	0.0	0.0	129.2	0.0	0.2
Household furnishings	105.4	-0.8	0.9	114.7	0.3	5.5
<b>Clothing and footwear</b>	<b>101.8</b>	<b>-0.3</b>	<b>-1.6</b>	<b>110.7</b>	<b>-0.4</b>	<b>-3.1</b>
Women's clothing	101.1	-0.6	-3.1	109.0	-0.9	-6.1
Men's clothing	101.5	0.1	-3.3	110.9	1.0	-2.5
Footwear	91.3	-0.5	-0.7	108.3	-0.1	-1.6
<b>Transportation</b>	<b>144.0</b>	<b>1.0</b>	<b>7.4</b>	<b>137.2</b>	<b>0.9</b>	<b>4.1</b>
Private transportation	140.9	0.5	7.5	132.2	0.2	3.8
Purchase and leasing of automotive vehicles	127.2	-1.5	-1.2	127.3	-1.2	-1.8
Gasoline	142.5	2.4	6.2	141.8	1.0	6.1
Automotive vehicle insurance premiums	169.3	0.0	27.5	132.0	0.0	10.5
Public transportation	180.3	6.1	5.9	183.5	6.3	6.7
<b>Health and personal care</b>	<b>115.4</b>	<b>-1.3</b>	<b>0.1</b>	<b>121.7</b>	<b>-0.7</b>	<b>1.3</b>
Health care	120.1	0.2	2.0	125.9	0.3	3.5
Personal care	111.6	-2.5	-1.6	117.5	-1.6	-0.8
<b>Recreation, education and reading</b>	<b>129.5</b>	<b>0.4</b>	<b>2.3</b>	<b>127.2</b>	<b>0.9</b>	<b>1.6</b>
Recreation	117.4	0.5	1.6	123.0	1.1	1.2
Education and reading	179.9	0.1	5.0	140.9	0.1	3.1
<b>Alcoholic beverages and tobacco products</b>	<b>151.4</b>	<b>2.2</b>	<b>36.2</b>	<b>129.9</b>	<b>1.6</b>	<b>15.9</b>
Alcoholic beverages	130.2	-0.1	7.2	118.3	0.3	2.2
Tobacco products and smokers' supplies	162.5	3.7	64.6	137.9	2.9	32.2
All-items excluding food	124.7	0.0	2.1	118.2	0.4	2.1
All-items excluding food and energy	123.8	0.2	4.2	116.3	0.3	2.2
All-items excluding energy	123.1	0.1	3.7	117.1	0.2	2.1
Energy	135.0	-1.1	-13.5	139.3	0.7	0.2
All-items (1986 = 100)	156.9			150.7		

TABLEAU - 6 (Fin)

**L'indice des prix à la consommation, composantes principales, certains sous-groupes et agrégats spéciaux (non désaisonnalisés), provinces, Whitehorse et Yellowknife, 1992=100**

Indexes			Indexes			
Percentage change July 2002 from			Percentage change July 2002 from			
Indices			Indices			
Taux de variation juillet 2002 contre			Taux de variation juillet 2002 contre			
July 2002 Juillet	June 2002 Juin	July 2001 Juillet	July 2002 Juillet	June 2002 Juin	July 2001 Juillet	
<b>Whitehorse, Yukon</b>			<b>Yellowknife, Northwest Territories Yellowknife, Territoires du Nord-Ouest</b>			
<b>119.0</b>	<b>1.0</b>	<b>0.8</b>	<b>117.3</b>	<b>0.9</b>	<b>3.2</b>	<b>ENSEMBLE</b>
<b>118.7</b>	<b>0.8</b>	<b>-0.1</b>	<b>118.6</b>	<b>0.4</b>	<b>1.5</b>	<b>Aliments</b>
114.8	1.1	-1.8	120.3	0.7	1.6	Aliments achetés au magasin
121.1	-0.6	-2.3	115.1	-0.2	-1.7	Viande
113.6	-0.6	-2.9	113.5	0.9	0.4	Produits laitiers
115.1	1.8	-0.8	139.0	0.7	2.8	Produits de boulangerie et autres produits céréaliers
130.0	0.4	0.2	106.4	5.1	9.2	Fruits frais
126.9	0.6	7.9	157.3	-0.5	5.0	Légumes frais
128.6	0.0	4.1	116.5	0.0	1.1	Aliments achetés au restaurant
<b>110.5</b>	<b>0.0</b>	<b>-1.6</b>	<b>109.4</b>	<b>0.9</b>	<b>3.4</b>	<b>Logement</b>
.	.	.	.	.	.	Logement en location
.	.	.	.	.	.	Logement en propriété
.	.	.	.	.	.	Coût de remplacement
.	.	.	.	.	.	Primes d'assurance de propriétaire
.	.	.	.	.	.	Entretien et réparations par le propriétaire
135.9	-0.1	-5.3	129.1	4.9	3.9	Eau, combustible et électricité
128.4	0.0	0.0	131.5	10.3	15.1	Électricité
.	.	.	.	.	.	Gaz naturel
139.8	0.0	-11.2	129.6	0.0	-8.7	Mazout et autres combustibles
<b>110.4</b>	<b>0.0</b>	<b>0.7</b>	<b>107.0</b>	<b>0.0</b>	<b>1.9</b>	<b>Dépenses et équipement du ménage</b>
117.4	-0.1	-1.0	111.7	0.1	2.3	Dépenses du ménage
114.9	0.0	0.0	108.5	0.0	0.0	Services téléphoniques
99.2	0.2	4.5	99.5	-0.2	1.2	Équipement du ménage
<b>108.4</b>	<b>0.5</b>	<b>0.8</b>	<b>105.7</b>	<b>0.7</b>	<b>3.2</b>	<b>Habillement et chaussures</b>
107.5	1.7	0.4	103.5	2.9	2.5	Vêtements pour femmes
115.4	0.0	1.2	106.3	0.0	0.4	Vêtements pour hommes
93.2	-0.9	1.1	106.5	-2.7	10.8	Chaussures
<b>139.1</b>	<b>1.5</b>	<b>2.3</b>	<b>141.6</b>	<b>1.7</b>	<b>2.6</b>	<b>Transports</b>
129.6	0.1	1.4	128.4	-0.2	1.3	Transport privé
124.4	-0.8	-1.7	129.9	-0.8	0.7	Achat et location à bail de véhicules automobiles
142.2	0.3	-2.7	133.2	0.3	-0.1	Essence
137.0	0.0	21.5	125.9	0.0	4.7	Primes d'assurance de véhicules automobiles
196.2	7.7	6.1	191.6	7.3	6.3	Transport public
<b>104.7</b>	<b>-1.4</b>	<b>-2.2</b>	<b>111.0</b>	<b>-1.2</b>	<b>-1.3</b>	<b>Santé et soins personnels</b>
110.6	0.2	1.7	116.4	0.6	0.8	Soins de santé
99.4	-3.0	-5.7	107.3	-2.4	-2.7	Soins personnels
<b>118.3</b>	<b>1.0</b>	<b>0.1</b>	<b>114.6</b>	<b>1.0</b>	<b>1.1</b>	<b>Loisirs, formation et lecture</b>
112.0	1.2	-0.4	104.6	1.2	0.4	Loisirs
152.7	0.1	2.3	174.2	0.1	3.9	Formation et lecture
<b>144.5</b>	<b>11.3</b>	<b>17.6</b>	<b>138.7</b>	<b>2.6</b>	<b>19.1</b>	<b>Boissons alcoolisées et produits du tabac</b>
126.6	0.1	2.7	120.1	0.1	8.6	Boissons alcoolisées
162.7	22.1	32.6	153.7	4.6	28.5	Produits du tabac et articles pour fumeurs
119.1	1.0	1.0	117.1	1.0	3.4	Ensemble sans les aliments
117.2	1.2	1.8	115.9	0.7	3.6	Ensemble sans les aliments et l'énergie
117.5	1.2	1.4	116.4	0.7	3.2	Ensemble sans l'énergie
138.6	0.1	-4.4	131.7	3.5	2.7	Énergie
146.5			146.0			Ensemble (1986 = 100)

TABLE - 7

**The All-items Consumer Price Index  
(Not Seasonally Adjusted), Provinces, Whitehorse  
and Yellowknife, 1997-2002, 1992=100**

TABLEAU - 7

**Indice d'ensemble des prix à la consommation  
(non désaisonné), provinces, Whitehorse  
et Yellowknife, 1997-2002, 1992=100**

	Jan.	Feb.	March	April	May	June	July	Aug.	Sept.	Oct.	Nov.	Dec.	Annual average
	Jan.	Fév.	Mars	Avril	Mai	Juin	Juillet	Août	Sept.	Oct.	Nov.	Déc.	Moyenne annuelle
<b>NEWFOUNDLAND AND LABRADOR</b>													<b>TERRE-NEUVE-ET-LABRADOR</b>
1997	107.6	107.9	108.7	107.6	107.9	108.2	108.6	108.5	108.7	108.6	108.4	107.9	108.2
1998	108.5	108.7	108.3	108.4	108.3	108.3	108.7	108.7	107.6	108.8	108.7	108.0	108.4
1999	108.0	108.4	109.2	109.4	110.1	110.1	110.2	110.6	110.8	110.9	111.1	111.1	110.0
2000	111.6	112.5	113.0	112.3	112.2	113.3	113.8	113.8	114.0	114.2	114.3	114.0	113.3
2001	114.0	114.5	114.4	113.6	115.6	115.5	115.3	115.0	115.0	114.3	113.7	113.4	114.5
2002	113.8	114.2	114.9	116.9	118.0	117.7	117.9						
<b>PRINCE EDWARD ISLAND</b>													<b>ÎLE-DU-PRINCE-ÉDOUARD</b>
1997	106.1	106.1	106.9	106.9	106.5	106.4	106.6	106.7	106.3	106.7	106.8	106.1	106.5
1998	106.4	106.7	106.6	106.3	105.6	105.7	105.5	105.5	105.4	106.1	106.4	106.1	106.0
1999	105.7	106.2	106.6	106.4	106.4	106.8	107.0	107.2	108.2	108.4	109.4	109.4	107.3
2000	109.1	109.2	110.3	110.7	111.5	111.9	112.0	112.5	112.9	113.3	114.1	113.4	111.7
2001	114.1	113.2	113.3	114.6	115.0	115.5	115.7	115.2	114.7	115.4	115.1	113.8	114.6
2002	113.4	113.7	114.5	116.8	118.0	117.6	118.6						
<b>NOVA SCOTIA</b>													<b>NOUVELLE-ÉCOSSE</b>
1997	107.1	107.3	107.6	107.8	107.7	107.6	107.7	108.2	108.2	108.3	108.1	108.0	107.8
1998	108.7	108.5	108.6	108.4	108.5	108.4	108.5	108.6	107.4	108.7	108.7	108.4	108.5
1999	108.2	108.7	108.7	109.7	109.9	110.0	110.1	111.1	111.6	111.7	112.0	112.0	110.3
2000	112.0	112.9	113.5	113.1	113.5	114.2	114.1	114.0	115.0	115.4	116.2	116.0	114.2
2001	115.3	115.5	115.6	116.5	117.0	117.0	116.7	116.5	117.2	116.4	116.1	115.7	116.3
2002	115.8	116.4	117.1	118.9	120.0	120.1	120.8						
<b>NEW BRUNSWICK</b>													<b>NOUVEAU-BRUNSWICK</b>
1997	106.4	106.5	106.9	107.0	106.8	106.4	106.6	106.9	107.4	107.4	107.3	107.2	106.9
1998	107.6	107.7	107.7	107.3	107.5	107.4	107.1	107.5	107.1	107.9	107.8	107.4	107.5
1999	107.0	107.5	107.7	108.8	109.3	109.1	109.3	110.0	110.5	110.4	110.4	110.7	109.2
2000	110.3	111.1	112.2	112.1	112.3	113.1	113.4	113.3	113.7	113.9	114.4	113.8	112.8
2001	113.4	113.8	114.1	114.8	115.8	115.6	115.1	115.1	115.4	114.8	114.5	114.3	114.7
2002	114.7	115.0	115.8	117.6	118.3	118.6	119.6						
<b>QUÉBEC</b>													<b>QUÉBEC</b>
1997	104.2	104.6	104.6	104.7	104.8	105.2	105.1	105.3	105.0	105.1	105.1	104.9	104.9
1998	106.2	106.2	106.1	106.2	106.5	106.7	106.5	106.5	106.2	106.5	106.7	106.3	106.4
1999	106.6	106.6	107.4	107.8	107.9	108.1	108.3	108.4	108.7	109.0	108.8	108.7	108.0
2000	108.7	109.6	110.0	109.6	110.1	111.1	111.1	111.0	111.4	111.5	111.7	111.8	110.6
2001	111.7	112.4	112.7	113.8	114.3	113.7	113.6	113.8	113.7	113.2	112.9	113.1	113.2
2002	113.3	114.2	114.3	114.9	114.8	115.2	116.2						
<b>ONTARIO</b>													<b>ONTARIO</b>
1997	107.4	107.4	107.7	107.8	107.7	108.0	108.0	108.2	108.1	108.3	108.0	107.9	107.9
1998	108.4	108.7	108.8	108.5	108.9	108.8	109.0	108.9	109.0	109.4	109.3	108.9	108.9
1999	109.3	109.4	110.0	110.6	110.9	110.9	111.2	111.6	111.8	111.9	111.8	112.1	111.0
2000	111.9	112.8	113.7	113.0	113.7	114.5	114.7	114.4	114.9	115.2	115.9	116.0	114.2
2001	115.9	116.6	117.3	117.9	118.5	118.5	118.3	118.3	118.5	118.2	117.3	117.3	117.7
2002	117.3	118.2	119.5	119.5	119.5	119.9	120.8						
<b>MANITOBA</b>													<b>MANITOBA</b>
1997	111.0	111.0	111.5	111.4	111.9	111.8	111.7	111.6	111.5	111.7	111.8	111.7	111.6
1998	112.1	111.8	112.3	112.3	113.0	113.1	113.0	113.3	113.2	113.7	113.7	113.9	113.0
1999	113.8	113.9	113.8	114.6	115.1	115.2	115.4	115.7	116.2	116.2	116.1	116.5	115.2
2000	116.4	116.7	117.4	117.3	117.3	117.8	118.4	118.5	119.0	118.8	119.2	119.9	118.1
2001	119.1	120.5	120.7	121.0	122.1	122.9	122.2	121.9	122.4	121.5	120.2	120.1	121.2
2002	120.6	120.6	121.5	122.5	123.2	123.6	123.8						



TABLE - 7 (Concluded)

**The All-items Consumer Price Index  
(Not Seasonally Adjusted), Provinces, Whitehorse  
and Yellowknife, 1997-2002, 1992=100**

TABLEAU - 7 (Fin)

**Indice d'ensemble des prix à la consommation  
(non désaisonné), provinces, Whitehorse  
et Yellowknife, 1997-2002, 1992=100**

	Jan.	Feb.	March	April	May	June	July	Aug.	Sept.	Oct.	Nov.	Dec.	Annual average
	Jan.	Fév.	Mars	Avril	Mai	Juin	Juillet	Août	Sept.	Oct.	Nov.	Déc.	Moyenne annuelle
<b>SASKATCHEWAN</b>													<b>SASKATCHEWAN</b>
1997	110.0	110.2	110.3	109.8	110.1	110.2	110.5	110.4	110.3	110.5	110.4	110.4	110.3
1998	110.8	111.1	111.3	111.4	112.0	112.2	112.2	111.8	111.9	112.2	112.6	112.5	111.8
1999	112.9	112.9	113.1	113.2	113.8	113.6	113.6	114.0	114.4	114.3	114.5	114.5	113.7
2000	114.6	115.0	115.8	115.9	116.2	116.5	117.0	117.2	117.5	117.5	118.0	119.1	116.7
2001	118.3	118.9	118.8	119.2	120.4	121.6	121.1	121.2	122.1	121.2	120.4	120.3	120.3
2002	120.9	120.8	121.8	123.5	123.7	123.9	124.2						
<b>ALBERTA</b>													<b>ALBERTA</b>
1997	108.9	109.1	109.4	109.0	109.2	109.6	109.7	109.7	109.8	109.8	109.7	109.7	109.5
1998	110.0	109.2	109.8	110.3	110.6	111.3	111.3	111.4	111.0	111.1	111.2	111.4	110.7
1999	111.7	111.6	111.9	112.2	113.0	113.3	113.6	114.3	114.9	115.1	114.6	115.1	113.4
2000	114.7	114.7	115.8	115.9	116.6	117.1	118.2	118.3	119.1	119.2	119.6	119.6	117.4
2001	116.0	118.8	118.7	118.9	123.2	123.5	121.6	121.5	122.4	121.0	116.6	118.5	120.1
2002	120.1	120.7	121.0	122.9	123.5	124.1	124.1						
<b>BRITISH COLUMBIA</b>													<b>COLOMBIE-BRITANNIQUE</b>
1997	109.3	109.6	109.7	109.6	110.0	110.0	109.8	110.0	110.0	109.7	109.7	109.4	109.7
1998	109.7	109.5	109.8	109.8	110.3	110.4	110.4	110.4	110.0	110.1	109.9	109.7	110.0
1999	109.9	110.1	110.3	111.0	111.1	111.5	112.0	111.8	112.2	111.8	111.5	111.6	111.2
2000	111.3	111.4	112.3	112.4	112.8	113.2	114.2	114.1	114.3	114.5	114.5	114.3	113.3
2001	114.5	112.6	113.3	115.0	115.6	116.3	116.3	116.1	116.7	115.8	114.9	114.8	115.2
2002	115.4	115.9	116.6	117.7	118.1	118.2	118.5						
<b>WHITEHORSE, YUKON</b>													<b>WHITEHORSE, YUKON</b>
1997	108.2	108.4	109.3	109.2	109.8	110.6	110.8	110.7	110.6	110.6	110.5	110.4	109.9
1998	110.3	110.3	110.7	110.5	111.2	111.3	111.6	111.6	111.5	111.2	110.8	110.6	111.0
1999	110.4	110.4	111.1	111.4	112.2	112.2	112.9	113.0	113.1	112.9	112.6	113.0	112.1
2000	112.3	112.9	113.3	113.7	114.3	115.1	115.7	115.9	115.8	115.1	115.6	115.8	114.6
2001	115.9	116.0	116.1	116.3	116.9	117.8	118.1	117.9	118.5	117.5	116.2	115.2	116.9
2002	115.2	115.2	115.4	116.7	117.3	117.8	119.0						
<b>YELLOWKNIFE, NORTHWEST TERRITORIES</b>													<b>YELLOWKNIFE, TERRITOIRES DU NORD-OUEST</b>
1997	108.3	107.7	107.7	108.0	108.3	108.7	109.6	109.1	109.0	108.3	107.6	107.6	108.3
1998	107.7	107.4	107.7	107.8	108.3	108.6	108.9	108.7	108.2	108.7	108.3	108.2	108.2
1999	108.2	107.9	108.3	108.5	109.0	109.3	110.1	110.1	110.3	110.1	109.6	110.3	109.3
2000	109.6	109.9	110.4	110.8	111.2	111.4	112.0	111.9	112.0	111.5	111.9	112.1	111.2
2001	112.1	112.2	111.9	112.2	112.8	113.2	113.7	113.8	114.3	113.5	113.2	113.1	113.0
2002	113.8	114.2	114.3	115.1	116.0	116.2	117.3						

**ELECTRONIC PUBLICATIONS AVAILABLE AT** | **PUBLICATIONS ÉLECTRONIQUES DISPONIBLES À**  
**[www.statcan.ca](http://www.statcan.ca)**



## Part III

### City Tables

TABLE - 8

The Consumer Price Index and Selected Sub-groups (Not Seasonally Adjusted), by City<sup>1</sup>, 1992=100

	Indexes			Percentage change July 2002 from		
	Indices			Taux de variation juillet 2002 contre		
	July 2002 Juillet	June 2002 Juin	July 2001 Juillet	June 2002 Juin	July 2001 Juillet	
<b>ST. JOHN'S, NFLD.LAB.</b>				<b>ST. JOHN'S, T.-N.-L.</b>		
<b>All-items</b>	<b>118.0</b>	<b>117.7</b>	<b>115.3</b>	<b>0.3</b>	<b>2.3</b>	<b>Ensemble</b>
Shelter	110.8	110.7	110.2	0.1	0.5	Logement
Rented accommodation	109.8	109.7	107.8	0.1	1.9	Logement en location
Owned accommodation	107.8	107.7	106.7	0.1	1.0	Logement en propriété
Water, fuel and electricity	116.8	116.9	118.3	-0.1	-1.3	Eau, combustible et électricité
All-items (1986=100)	144.2					Ensemble (1986=100)
<b>CHARLOTTETOWN-SUMMERSIDE, P.E.I.</b>				<b>CHARLOTTETOWN-SUMMERSIDE, Î.-P.-É.</b>		
<b>All-items</b>	<b>118.0</b>	<b>117.0</b>	<b>115.2</b>	<b>0.9</b>	<b>2.4</b>	<b>Ensemble</b>
Shelter	110.6	110.6	111.3	0.0	-0.6	Logement
Rented accommodation	108.7	108.6	107.6	0.1	1.0	Logement en location
Owned accommodation	104.7	104.8	104.4	-0.1	0.3	Logement en propriété
Water, fuel and electricity	125.8	125.8	131.5	0.0	-4.3	Eau, combustible et électricité
All-items (1986=100)	149.7					Ensemble (1986=100)
<b>HALIFAX, N.S.</b>				<b>HALIFAX, N.-É.</b>		
<b>All-items</b>	<b>120.1</b>	<b>119.4</b>	<b>115.9</b>	<b>0.6</b>	<b>3.6</b>	<b>Ensemble</b>
Shelter	115.6	115.6	114.7	0.0	0.8	Logement
Rented accommodation	110.6	110.3	108.6	0.3	1.8	Logement en location
Owned accommodation	115.1	115.3	113.4	-0.2	1.5	Logement en propriété
Water, fuel and electricity	124.7	124.7	127.3	0.0	-2.0	Eau, combustible et électricité
All-items (1986=100)	151.6					Ensemble (1986=100)
<b>SAINT JOHN, N.B.</b>				<b>SAINT JOHN, N.-B.</b>		
<b>All-items</b>	<b>119.1</b>	<b>118.1</b>	<b>114.9</b>	<b>0.8</b>	<b>3.7</b>	<b>Ensemble</b>
Shelter	114.3	114.3	114.3	0.0	0.0	Logement
Rented accommodation	110.0	109.6	108.1	0.4	1.8	Logement en location
Owned accommodation	106.2	106.4	105.9	-0.2	0.3	Logement en propriété
Water, fuel and electricity	138.1	138.1	140.6	0.0	-1.8	Eau, combustible et électricité
All-items (1986=100)	149.1					Ensemble (1986=100)
<b>QUÉBEC, QUE.</b>				<b>QUÉBEC, QC</b>		
<b>All-items</b>	<b>116.8</b>	<b>115.8</b>	<b>114.2</b>	<b>0.9</b>	<b>2.3</b>	<b>Ensemble</b>
Shelter	111.3	111.2	110.2	0.1	1.0	Logement
Rented accommodation	113.6	113.5	111.5	0.1	1.9	Logement en location
Owned accommodation	111.0	110.9	109.9	0.1	1.0	Logement en propriété
Water, fuel and electricity	108.3	108.3	109.4	0.0	-1.0	Eau, combustible et électricité
All-items (1986=100)	148.9					Ensemble (1986=100)

## Partie III

### Tableaux par ville

TABLEAU - 8

L'indice des prix à la consommation et certains sous-groupes (non désaisonnalisés), par ville<sup>1</sup>, 1992=100

TABLE - 8 (Continued)

**The Consumer Price Index and Selected  
Sub-groups (Not Seasonally Adjusted),  
by City<sup>1</sup>, 1992=100**

TABLEAU - 8 (Suite)

**L'indice des prix à la consommation et certains  
sous-groupes (non désaisonnalisés),  
par ville<sup>1</sup>, 1992=100**

	Indexes			Percentage change July 2002 from		
	Indices			Taux de variation juillet 2002 contre		
	July 2002 Juillet	June 2002 Juin	July 2001 Juillet	June 2002 Juin	July 2001 Juillet	
<b>MONTRÉAL, QUE.</b>						
<b>All-items</b>	<b>116.4</b>	<b>115.4</b>	<b>113.8</b>	<b>0.9</b>	<b>2.3</b>	<b>Ensemble</b>
Shelter	113.5	113.4	112.1	0.1	1.2	Logement
Rented accommodation	110.2	110.1	108.7	0.1	1.4	Logement en location
Owned accommodation	115.8	115.8	113.5	0.0	2.0	Logement en propriété
Water, fuel and electricity	114.6	114.8	116.4	-0.2	-1.5	Eau, combustible et électricité
All-items (1986=100)	150.5					Ensemble (1986=100)
<b>OTTAWA, ONT.</b>						
<b>All-items</b>	<b>122.5</b>	<b>121.7</b>	<b>120.1</b>	<b>0.7</b>	<b>2.0</b>	<b>Ensemble</b>
Shelter	115.7	115.4	116.0	0.3	-0.3	Logement
Rented accommodation	121.9	121.8	118.1	0.1	3.2	Logement en location
Owned accommodation	110.2	110.1	108.6	0.1	1.5	Logement en propriété
Water, fuel and electricity	125.2	123.3	145.1	1.5	-13.7	Eau, combustible et électricité
All-items (1986=100)	156.3					Ensemble (1986=100)
<b>TORONTO, ONT.</b>						
<b>All-items</b>	<b>120.9</b>	<b>120.5</b>	<b>118.5</b>	<b>0.3</b>	<b>2.0</b>	<b>Ensemble</b>
Shelter	114.3	115.1	115.2	-0.7	-0.8	Logement
Rented accommodation	121.9	121.7	118.4	0.2	3.0	Logement en location
Owned accommodation	107.0	107.0	104.5	0.0	2.4	Logement en propriété
Water, fuel and electricity	130.0	137.1	158.9	-5.2	-18.2	Eau, combustible et électricité
All-items (1986=100)	156.8					Ensemble (1986=100)
<b>THUNDER BAY, ONT.</b>						
<b>All-items</b>	<b>120.3</b>	<b>118.9</b>	<b>118.2</b>	<b>1.2</b>	<b>1.8</b>	<b>Ensemble</b>
Shelter	111.2	108.9	113.1	2.1	-1.7	Logement
Rented accommodation	109.8	109.7	109.1	0.1	0.6	Logement en location
Owned accommodation	100.7	101.0	101.4	-0.3	-0.7	Logement en propriété
Water, fuel and electricity	145.1	132.6	153.4	9.4	-5.4	Eau, combustible et électricité
All-items (1986=100)	152.8					Ensemble (1986=100)
<b>WINNIPEG, MAN.</b>						
<b>All-items</b>	<b>124.1</b>	<b>123.9</b>	<b>122.5</b>	<b>0.2</b>	<b>1.3</b>	<b>Ensemble</b>
Shelter	119.3	119.2	121.1	0.1	-1.5	Logement
Rented accommodation	113.4	113.3	110.7	0.1	2.4	Logement en location
Owned accommodation	113.5	113.3	113.7	0.2	-0.2	Logement en propriété
Water, fuel and electricity	149.9	149.9	164.9	0.0	-9.1	Eau, combustible et électricité
All-items (1986=100)	157.5					Ensemble (1986=100)
<b>REGINA, SASK.</b>						
<b>All-items</b>	<b>125.1</b>	<b>124.8</b>	<b>122.1</b>	<b>0.2</b>	<b>2.5</b>	<b>Ensemble</b>
Shelter	132.3	132.3	132.1	0.0	0.2	Logement
Rented accommodation	116.7	116.6	114.3	0.1	2.1	Logement en location
Owned accommodation	123.6	123.7	123.1	-0.1	0.4	Logement en propriété
Water, fuel and electricity	171.5	171.5	174.1	0.0	-1.5	Eau, combustible et électricité
All-items (1986=100)	159.1					Ensemble (1986=100)

TABLE - 8 (Concluded)

**The Consumer Price Index and Selected Sub-groups (Not Seasonally Adjusted), by City<sup>1</sup>, 1992=100**

TABLEAU - 8 (Fin)

**L'indice des prix à la consommation et certains sous-groupes (non désaisonnalisés), par ville<sup>1</sup>, 1992=100**

	Indexes			Percentage change July 2002 from		
	Indices			Taux de variation juillet 2002 contre		
	July 2002 Juillet	June 2002 Juin	July 2001 Juillet	June 2002 Juin	July 2001 Juillet	
<b>SASKATOON, SASK.</b>						
<b>All-items</b>	<b>123.7</b>	<b>123.4</b>	<b>120.4</b>	<b>0.2</b>	<b>2.7</b>	<b>Ensemble</b>
Shelter	126.0	126.1	124.5	-0.1	1.2	Logement
Rented accommodation	123.5	123.4	120.2	0.1	2.7	Logement en location
Owned accommodation	113.5	113.6	111.1	-0.1	2.2	Logement en propriété
Water, fuel and electricity	160.3	160.3	163.6	0.0	-2.0	Eau, combustible et électricité
All-items (1986=100)	156.2					Ensemble (1986=100)
<b>EDMONTON, ALTA</b>						
<b>All-items</b>	<b>121.5</b>	<b>121.2</b>	<b>120.1</b>	<b>0.2</b>	<b>1.2</b>	<b>Ensemble</b>
Shelter	111.6	111.5	121.4	0.1	-8.1	Logement
Rented accommodation	120.0	119.8	115.2	0.2	4.2	Logement en location
Owned accommodation	110.9	110.7	109.9	0.2	0.9	Logement en propriété
Water, fuel and electricity	99.9	99.9	173.8	0.0	-42.5	Eau, combustible et électricité
All-items (1986=100)	153.8					Ensemble (1986=100)
<b>CALGARY, ALTA</b>						
<b>All-items</b>	<b>126.0</b>	<b>126.3</b>	<b>122.8</b>	<b>-0.2</b>	<b>2.6</b>	<b>Ensemble</b>
Shelter	125.0	127.0	127.5	-1.6	-2.0	Logement
Rented accommodation	123.2	122.9	120.2	0.2	2.5	Logement en location
Owned accommodation	117.9	117.9	116.6	0.0	1.1	Logement en propriété
Water, fuel and electricity	150.8	164.8	178.5	-8.5	-15.5	Eau, combustible et électricité
All-items (1986=100)	159.1					Ensemble (1986=100)
<b>VANCOUVER, B.C.</b>						
<b>All-items</b>	<b>119.2</b>	<b>119.0</b>	<b>117.0</b>	<b>0.2</b>	<b>1.9</b>	<b>Ensemble</b>
Shelter	103.6	103.5	104.3	0.1	-0.7	Logement
Rented accommodation	113.3	113.1	111.7	0.2	1.4	Logement en location
Owned accommodation	91.4	91.4	91.5	0.0	-0.1	Logement en propriété
Water, fuel and electricity	150.1	149.8	164.3	0.2	-8.6	Eau, combustible et électricité
All-items (1986=100)	151.9					Ensemble (1986=100)
<b>VICTORIA, B.C.</b>						
<b>All-items</b>	<b>118.1</b>	<b>117.8</b>	<b>115.4</b>	<b>0.3</b>	<b>2.3</b>	<b>Ensemble</b>
Shelter	101.0	100.9	99.7	0.1	1.3	Logement
Rented accommodation	113.4	113.1	111.3	0.3	1.9	Logement en location
Owned accommodation	90.4	90.3	89.4	0.1	1.1	Logement en propriété
Water, fuel and electricity	120.5	120.5	119.3	0.0	1.0	Eau, combustible et électricité
All-items (1986=100)	149.3					Ensemble (1986=100)

<sup>1</sup> The indexes for Whitehorse and Yellowknife are available from Table - 6.

<sup>1</sup> Les indices pour Whitehorse et Yellowknife sont disponibles à partir du tableau - 6.

TABLE - 9

The All-items Consumer Price Index  
(Not Seasonally Adjusted),  
by City<sup>1</sup>, 1997-2002, 1992=100

TABLEAU - 9

L'indice d'ensemble des prix à la  
consommation (non désaisonné),  
par ville<sup>1</sup>, 1997-2002, 1992=100

	Jan.	Feb.	March	April	May	June	July	Aug.	Sept.	Oct.	Nov.	Dec.	Annual average
	Jan.	Fév.	Mars	Avril	Mai	Juin	Juillet	Août	Sept.	Oct.	Nov.	Déc.	Moyenne annuelle
<b>ST. JOHN'S, NEWFOUNDLAND AND LABRADOR - TERRE-NEUVE-ET-LABRADOR</b>													
1997	107.4	107.7	108.4	107.4	107.9	108.1	108.4	108.3	108.5	108.5	108.3	107.9	108.1
1998	108.5	108.7	108.4	108.5	108.4	108.4	108.8	108.8	107.8	109.0	108.9	108.2	108.5
1999	108.2	108.6	109.4	109.7	110.2	110.3	110.4	110.8	110.9	111.1	111.3	111.2	110.2
2000	111.7	112.4	112.9	112.3	112.3	113.3	113.8	113.9	114.0	114.1	114.3	113.9	113.2
2001	113.9	114.4	114.4	113.6	115.6	115.4	115.3	115.0	115.1	114.4	113.8	113.6	114.5
2002	114.0	114.4	115.1	117.0	118.0	117.7	118.0						
<b>CHARLOTTETOWN-SUMMERSIDE, PRINCE EDWARD ISLAND - ÎLE-DU-PRINCE-ÉDOUARD</b>													
1997	105.8	105.9	106.7	106.8	106.5	106.2	106.5	106.6	106.3	106.6	106.7	106.1	106.4
1998	106.3	106.7	106.7	106.4	105.9	105.9	105.7	105.7	105.7	106.4	106.6	106.3	106.2
1999	105.9	106.4	106.8	106.6	106.6	107.0	107.1	107.3	108.3	108.5	109.4	109.3	107.4
2000	108.9	109.0	110.1	110.5	111.2	111.5	111.7	112.0	112.5	112.9	113.6	112.9	111.4
2001	113.5	112.8	113.0	114.1	114.5	115.0	115.2	114.7	114.3	115.1	114.8	113.5	114.2
2002	113.2	113.4	114.3	116.4	117.4	117.0	118.0						
<b>HALIFAX, NOVA SCOTIA - NOUVELLE-ÉCOSSE</b>													
1997	106.4	106.6	107.0	107.1	107.1	106.9	107.1	107.4	107.4	107.6	107.4	107.3	107.1
1998	107.9	107.8	108.0	107.8	107.9	107.9	108.0	108.1	107.1	108.2	108.2	107.9	107.9
1999	107.7	108.3	108.3	109.3	109.4	109.5	109.6	110.5	111.0	111.1	111.4	111.2	109.8
2000	111.2	111.9	112.5	112.3	112.7	113.4	113.2	113.2	114.0	114.4	115.1	114.8	113.2
2001	114.3	114.5	114.7	115.6	116.1	116.2	115.9	115.7	116.4	115.7	115.5	115.2	115.5
2002	115.3	115.9	116.5	118.2	119.4	119.4	120.1						
<b>SAINT JOHN, NEW BRUNSWICK - NOUVEAU-BRUNSWICK</b>													
1997	106.2	106.4	106.7	106.7	106.5	106.2	106.5	106.6	107.1	107.1	107.0	106.9	106.7
1998	107.3	107.4	107.3	107.1	107.3	107.1	106.8	107.2	106.8	107.6	107.5	107.1	107.2
1999	106.7	107.3	107.5	108.5	109.0	108.7	108.9	109.6	110.2	110.3	110.3	110.6	109.0
2000	110.2	111.0	112.1	111.8	111.9	112.7	113.0	112.9	113.4	113.5	114.0	113.5	112.5
2001	113.2	113.6	113.9	114.6	115.5	115.4	114.9	115.0	115.2	114.6	114.3	114.1	114.5
2002	114.4	114.8	115.6	117.1	117.9	118.1	119.1						
<b>QUÉBEC, QUÉBEC</b>													
1997	105.0	105.3	105.4	105.6	105.6	106.0	105.8	106.1	105.9	106.0	106.0	105.8	105.7
1998	107.1	107.1	107.0	107.1	107.5	107.6	107.4	107.5	107.2	107.4	107.6	107.2	107.3
1999	107.4	107.5	108.3	108.7	108.8	109.1	109.3	109.4	109.6	109.9	109.7	109.5	108.9
2000	109.5	110.3	110.7	110.4	110.9	111.9	111.9	111.7	112.0	112.1	112.3	112.3	111.3
2001	112.3	113.0	113.3	114.3	114.9	114.3	114.2	114.4	114.4	113.8	113.5	113.7	113.8
2002	113.9	114.8	115.0	115.5	115.4	115.8	116.8						
<b>MONTRÉAL, QUÉBEC</b>													
1997	104.1	104.5	104.5	104.7	104.9	105.3	104.9	105.3	104.9	105.0	105.1	104.9	104.8
1998	106.2	106.2	106.1	106.2	106.6	106.8	106.6	106.7	106.4	106.6	106.9	106.5	106.5
1999	106.8	106.8	107.5	108.0	108.0	108.3	108.5	108.5	108.9	109.1	108.9	108.8	108.2
2000	108.8	109.6	110.0	109.7	110.3	111.3	111.3	111.1	111.5	111.6	111.8	111.9	110.7
2001	112.0	112.6	112.8	113.8	114.3	113.7	113.8	114.0	113.8	113.3	113.1	113.5	113.4
2002	113.5	114.4	114.5	115.1	114.9	115.4	116.4						
<b>OTTAWA, ONTARIO</b>													
1997	108.8	108.9	109.1	109.1	109.0	109.3	109.2	109.4	109.4	109.5	109.2	109.0	109.2
1998	109.5	109.9	110.0	109.7	110.2	110.2	110.3	110.2	110.3	110.7	110.5	110.2	110.1
1999	110.5	110.6	111.2	111.8	112.2	112.2	112.5	112.9	113.0	113.3	113.2	113.5	112.2
2000	113.2	114.1	114.9	114.3	114.9	115.8	116.0	115.9	116.4	116.7	117.4	117.6	115.6
2001	117.5	118.3	119.0	119.4	120.2	120.2	120.1	120.1	120.1	119.4	118.8	118.9	119.3
2002	118.8	119.8	121.1	121.2	121.4	121.7	122.5						
<b>TORONTO, ONTARIO</b>													
1997	107.3	107.3	107.7	107.8	107.7	108.1	108.0	108.4	108.2	108.4	108.0	107.9	107.9
1998	108.4	109.0	109.0	108.6	109.0	108.9	109.0	109.0	109.2	109.5	109.5	109.1	109.0
1999	109.5	109.6	110.3	110.7	111.2	111.1	111.3	111.8	112.1	112.2	112.2	112.5	111.2
2000	112.3	113.2	113.9	113.3	114.1	114.9	114.9	114.7	115.2	115.5	116.2	116.2	114.5
2001	116.4	117.1	117.8	118.4	118.8	118.6	118.5	118.4	118.7	118.5	118.0	118.1	118.1
2002	117.8	118.8	120.1	120.0	120.0	120.5	120.9						

TABLE - 9 (Concluded)

**The All-items Consumer Price Index  
(Not Seasonally Adjusted),  
by City<sup>1</sup>, 1997-2002, 1992=100**

TABLEAU - 9 (Fin)

**L'indice d'ensemble des prix à la  
consommation (non désaisonné),  
par ville<sup>1</sup>, 1997-2002 1992=100**

	Jan.	Feb.	March	April	May	June	July	Aug.	Sept.	Oct.	Nov.	Dec.	Annual average
	Jan.	Fév.	Mars	Avril	Mai	Juin	Juillet	Août	Sept.	Oct.	Nov.	Déc.	Moyenne annuelle
<b>THUNDER BAY, ONTARIO</b>													
1997	108.1	108.2	108.5	108.7	108.4	108.7	109.1	109.3	109.2	109.0	108.7	108.4	108.7
1998	108.9	109.3	109.3	109.0	109.3	109.4	109.5	109.4	109.4	109.8	109.7	109.2	109.4
1999	109.6	109.7	110.3	111.0	111.4	111.3	111.6	112.0	112.1	112.2	112.1	112.5	111.3
2000	112.1	112.9	113.8	113.2	113.8	114.5	114.7	114.4	114.9	115.2	115.7	115.8	114.3
2001	115.6	116.3	117.3	117.8	118.5	118.4	118.2	118.2	118.7	118.1	116.3	116.1	117.5
2002	116.6	117.4	118.4	118.3	118.3	118.9	120.3						
<b>WINNIPEG, MANITOBA</b>													
1997	111.0	111.0	111.4	111.3	111.8	111.8	111.7	111.6	111.4	111.7	111.8	111.7	111.5
1998	112.2	111.8	112.3	112.4	113.1	113.2	113.0	113.4	113.4	113.8	113.8	114.0	113.0
1999	113.9	114.0	113.9	114.7	115.1	115.3	115.5	115.8	116.3	116.3	116.2	116.5	115.3
2000	116.4	116.7	117.4	117.3	117.4	117.8	118.4	118.7	119.1	118.9	119.3	120.0	118.1
2001	119.3	120.8	121.0	121.4	122.4	123.1	122.5	122.1	122.6	121.7	120.5	120.4	121.5
2002	120.8	120.8	121.7	122.7	123.4	123.9	124.1						
<b>REGINA, SASKATCHEWAN</b>													
1997	110.4	110.5	110.7	110.1	110.5	110.7	110.9	110.8	110.8	111.2	111.2	111.2	110.8
1998	111.6	111.9	112.2	112.3	112.8	113.0	113.0	112.7	112.9	113.2	113.5	113.4	112.7
1999	113.8	113.9	114.1	114.2	114.7	114.6	114.6	114.9	115.4	115.2	115.4	115.4	114.7
2000	115.6	115.9	116.7	116.8	117.2	117.5	118.0	118.3	118.5	118.5	118.9	119.9	117.7
2001	119.2	119.8	119.8	120.2	121.3	122.6	122.1	122.2	123.1	122.2	121.4	121.2	121.3
2002	121.9	121.8	122.8	124.3	124.5	124.8	125.1						
<b>SASKATOON, SASKATCHEWAN</b>													
1997	109.5	109.7	109.7	109.3	109.6	109.7	110.0	109.9	109.9	109.9	109.8	109.8	109.7
1998	110.2	110.5	110.7	110.8	111.5	111.7	111.7	111.4	111.5	111.8	112.2	112.0	111.3
1999	112.4	112.5	112.6	112.8	113.5	113.2	113.2	113.6	114.0	114.0	114.2	114.2	113.4
2000	114.2	114.6	115.4	115.6	115.9	116.1	116.6	116.9	117.1	117.2	117.6	118.5	116.3
2001	117.7	118.3	118.3	118.7	119.8	120.9	120.4	120.5	121.4	120.6	119.8	119.7	119.7
2002	120.3	120.2	121.2	122.9	123.2	123.4	123.7						
<b>EDMONTON, ALBERTA</b>													
1997	108.3	108.5	108.8	108.2	108.4	108.8	108.8	108.8	108.9	109.0	108.8	108.8	108.7
1998	109.0	108.6	108.8	109.3	109.5	110.2	110.1	110.2	109.4	110.0	110.4	110.3	109.7
1999	110.5	110.5	110.7	111.0	111.8	112.0	112.4	113.2	113.8	113.7	113.3	113.8	112.2
2000	113.3	113.3	114.4	114.5	115.1	115.6	116.6	116.8	117.4	117.8	118.0	118.0	115.9
2001	113.6	117.1	117.0	117.2	121.5	121.8	120.1	119.9	120.9	119.4	115.1	117.5	118.4
2002	118.4	119.1	118.2	119.9	120.4	121.2	121.5						
<b>CALGARY, ALBERTA</b>													
1997	108.9	109.1	109.4	109.3	109.5	109.9	110.0	110.0	110.1	110.2	110.1	110.1	109.7
1998	110.4	109.2	110.3	110.8	111.2	112.1	112.1	112.2	112.1	111.9	111.4	112.1	111.3
1999	112.4	112.4	112.6	112.9	113.7	114.0	114.3	115.1	115.7	116.1	115.5	116.0	114.2
2000	115.6	115.5	116.7	116.8	117.7	118.2	119.3	119.4	120.4	120.1	120.7	120.8	118.4
2001	118.0	120.1	120.1	120.3	124.6	125.0	122.8	122.6	123.4	122.2	117.6	118.8	121.3
2002	121.1	121.8	123.3	125.4	125.9	126.3	126.0						
<b>VANCOUVER, BRITISH COLUMBIA - COLOMBIE-BRITANNIQUE</b>													
1997	109.5	109.8	110.0	109.7	110.0	110.1	109.8	110.0	110.0	109.7	109.9	109.5	109.8
1998	109.9	109.9	110.3	110.2	110.7	110.8	111.0	110.6	110.2	110.4	110.1	110.1	110.4
1999	110.2	110.2	110.4	111.2	111.2	111.7	112.0	111.8	112.4	111.9	111.7	111.8	111.4
2000	111.6	111.8	112.8	112.9	113.3	113.8	114.9	114.9	115.1	115.1	115.2	115.0	113.9
2001	115.3	113.9	114.0	115.7	116.3	117.0	117.0	117.0	117.5	116.5	115.6	115.8	116.0
2002	116.3	116.6	117.4	118.4	119.0	119.0	119.2						
<b>VICTORIA, BRITISH COLUMBIA - COLOMBIE-BRITANNIQUE</b>													
1997	109.1	109.4	109.7	109.7	110.0	110.0	110.0	110.1	110.0	109.7	109.7	109.4	109.7
1998	109.8	109.7	109.9	109.8	110.3	110.4	110.2	110.3	109.9	110.2	109.9	109.7	110.0
1999	109.9	110.0	110.2	110.9	111.0	111.4	111.9	111.8	112.0	111.7	111.4	111.5	111.1
2000	111.1	111.3	112.2	112.3	112.7	113.1	113.7	113.6	113.9	114.0	114.1	113.9	113.0
2001	113.8	111.3	112.4	114.2	114.8	115.4	115.4	115.2	115.7	115.2	114.4	114.3	114.3
2002	114.9	115.4	116.1	117.1	117.6	117.8	118.1						

<sup>1</sup> The All-items index for Whitehorse and Yellowknife is available from Table - 7.

<sup>1</sup> L'indice d'ensemble pour Whitehorse et Yellowknife est disponible dans le tableau - 7.

TABLE - 10

Average Retail Prices for Gasoline and Fuel Oil,  
by City - Cents per Litre, 2001-2002

TABLEAU - 10

Prix de détail moyens, essence et mazout,  
par ville - cents par litre, 2001-2002

	St. John's, Nfld. Lab. - T.-N.-L.	Charlotte- town, P.E.I. - I.-P.-É.	Halifax, N.S. - N.-É.	Saint John, N.B. - N.-B.	Québec, Que. - Qc	Montréal, Que. - Qc	Ottawa, Ont.	Toronto, Ont.	Thunder Bay, Ont.	Winnipeg, Man.
<b>Regular Unleaded Gas at Full Service Stations</b>										
July-2001	80.3	77.6	74.5	70.8	69.9	70.9	64.7	65.3	76.8	66.3
August-2001	79.6	74.1	74.0	71.3	72.4	74.5	69.0	67.4	75.1	66.9
September-2001	82.4	70.7	77.2	71.9	75.6	76.7	72.2	71.4	83.0	75.4
October-2001	78.7	72.1	70.7	68.6	72.9	72.9	63.7	66.2	71.6	66.6
November-2001	73.7	68.7	65.2	62.7	64.3	64.5	59.2	61.7	65.2	56.3
December-2001	70.9	63.3	64.4	63.2	58.1	65.2	58.1	59.6	59.9	51.3
January-2002	72.0	60.6	64.3	65.8	62.5	64.2	59.4	60.5	65.5	54.0
February-2002	73.0	60.6	66.7	65.3	64.3	66.2	60.9	61.9	61.8	55.5
March-2002	74.1	61.1	70.2	71.5	70.6	72.7	64.2	68.0	68.3	62.5
April-2002	79.0	66.8	78.1	76.5	75.3	74.3	69.2	73.4	74.1	67.4
May-2002	82.0	72.1	76.8	75.5	75.9	71.5	66.8	70.3	73.8	65.2
June-2002	80.4	70.1	76.5	75.3	73.7	70.0	66.4	67.8	75.6	66.0
July-2002	80.3	69.5	77.4	76.1	73.7	75.1	68.0	70.2	75.3	68.8
<b>Premium Unleaded Gas at Full Service Stations</b>										
July-2001	87.0	81.8	80.4	77.3	77.2	78.8	75.2	75.2	87.1	76.9
August-2001	85.8	79.0	80.2	77.8	79.5	82.3	79.6	77.0	85.9	77.6
September-2001	89.1	75.0	83.4	78.5	81.7	84.1	82.5	81.2	92.6	84.3
October-2001	84.6	76.3	76.6	75.1	79.8	80.6	74.6	76.0	81.2	76.5
November-2001	79.9	73.0	71.5	69.1	71.5	72.9	69.1	72.4	73.9	66.1
December-2001	76.5	67.5	70.9	69.4	64.0	73.5	68.3	69.7	70.5	61.8
January-2002	77.1	64.7	70.8	72.5	69.3	72.7	69.6	70.3	74.9	64.0
February-2002	78.5	64.7	73.3	72.0	70.8	74.2	71.2	71.8	71.9	65.2
March-2002	80.1	65.4	76.2	77.7	77.5	80.5	74.3	77.5	78.5	71.1
April-2002	84.8	71.0	84.4	83.2	81.8	82.0	79.0	82.1	84.2	76.0
May-2002	87.8	76.3	83.4	82.2	82.8	78.8	76.9	79.4	84.0	74.1
June-2002	86.0	74.3	82.7	82.0	80.6	77.7	76.8	76.9	86.1	74.6
July-2002	86.3	73.7	83.7	82.8	80.5	82.5	77.9	79.2	85.4	78.1
<b>Regular Unleaded Gas at Self Service Stations</b>										
July-2001	77.6	76.2	71.9	68.7	69.1	69.0	62.9	64.4	72.4	65.4
August-2001	76.9	73.0	71.8	69.1	71.9	73.5	66.9	64.8	73.6	66.3
September-2001	79.7	69.4	74.6	69.7	75.1	75.4	69.5	71.2	82.3	73.8
October-2001	76.4	70.8	68.0	66.4	72.3	69.4	61.3	64.2	68.3	64.9
November-2001	71.0	67.6	62.8	60.7	63.5	61.9	57.0	60.1	61.8	54.2
December-2001	68.2	62.1	61.9	61.3	58.0	63.9	55.1	57.9	58.3	49.7
January-2002	68.7	59.4	61.8	63.3	60.8	63.4	56.0	58.6	63.7	52.2
February-2002	70.1	59.4	64.2	63.3	63.5	65.6	58.0	60.2	60.4	54.3
March-2002	71.1	60.0	67.1	68.6	71.2	70.2	62.8	65.5	67.7	61.6
April-2002	76.0	65.2	75.3	73.6	75.2	73.0	65.9	69.1	71.9	67.0
May-2002	79.0	70.7	74.2	73.1	75.4	69.0	64.3	66.9	71.9	64.5
June-2002	77.3	68.6	73.8	72.6	73.3	68.2	64.5	66.5	73.8	65.6
July-2002	77.2	67.7	74.9	73.3	72.8	73.5	66.6	69.0	73.2	68.2
<b>Premium Unleaded Gas at Self Service Stations</b>										
July-2001	84.4	80.5	77.7	75.6	76.0	75.4	73.1	73.8	82.0	75.4
August-2001	83.4	77.2	77.8	75.6	78.7	79.6	77.2	73.7	83.2	76.2
September-2001	86.7	73.5	81.2	76.5	81.7	80.7	80.0	81.2	91.7	83.4
October-2001	81.7	75.0	74.2	73.2	78.9	75.8	71.9	73.3	77.9	74.9
November-2001	76.6	71.8	69.5	66.9	70.0	68.4	67.6	69.4	71.2	63.7
December-2001	73.7	66.2	68.5	68.0	64.3	70.0	66.1	67.4	68.1	59.8
January-2002	73.8	63.6	68.5	70.2	67.3	69.3	66.4	68.2	73.9	62.6
February-2002	75.7	63.6	70.8	70.2	70.2	71.4	68.3	70.1	70.2	64.7
March-2002	77.1	64.2	72.9	75.3	77.7	76.6	72.8	75.7	77.2	71.7
April-2002	81.8	69.4	81.6	80.9	81.6	78.9	76.9	80.5	81.8	77.1
May-2002	84.5	74.8	80.7	79.7	81.9	74.9	74.0	77.6	81.8	74.6
June-2002	82.8	72.7	79.8	79.5	79.8	74.0	74.6	76.5	83.3	76.0
July-2002	83.3	71.8	80.9	80.8	79.4	79.9	76.7	78.4	82.7	78.5
<b>Household Heating Fuel</b>										
July-2001	55.7	52.3	56.7	59.7	48.6	50.2	57.7	54.8	53.7	60.5
August-2001	55.7	52.3	56.7	59.7	48.6	50.2	57.7	54.8	53.7	60.5
September-2001	52.7	49.8	53.2	57.4	50.6	47.3	52.7	53.2	58.0	62.6
October-2001	51.4	51.4	51.3	56.2	46.7	46.3	51.3	52.4	53.9	60.8
November-2001	47.3	48.2	49.0	52.4	44.7	45.2	51.3	51.8	50.3	57.4
December-2001	46.0	45.8	46.3	49.3	44.7	42.7	48.4	48.3	49.7	54.4
January-2002	43.6	42.6	45.7	47.8	44.0	43.1	47.0	47.5	45.1	49.5
February-2002	45.6	40.7	47.1	47.8	44.3	43.4	46.6	47.0	37.3	49.1
March-2002	44.6	40.7	49.4	50.1	44.7	43.6	47.3	47.8	39.2	50.3
April-2002	46.4	44.1	53.2	53.8	50.1	46.4	47.7	49.1	44.6	51.9
May-2002	51.2	47.3	53.2	55.1	49.0	45.0	47.7	49.7	46.5	51.0
June-2002	51.2	47.3	53.2	55.1	49.0	45.0	47.7	49.7	46.5	51.0
July-2002	51.2	47.3	53.2	55.1	49.0	45.0	47.7	49.7	46.5	51.0



TABLE - 10

Average Retail Prices for Gasoline and Fuel Oil,  
by City - Cents per Litre, 2001-2002

TABLEAU - 10

Prix de détail moyens, essence et mazout,  
par ville - cents par litre, 2001-2002

Regina, Sask.	Saskatoon, Sask.	Edmonton, Alta - Alb.	Calgary, Alta - Alb.	Vancouver, B.C. - C.-B.	Victoria, B.C. - C.-B.	Whitehorse, Yukon	Yellowknife, N.W.T. - T. N.-O.	
<b>Essence régulière sans plomb aux stations avec service complet</b>								
72.6	72.0	62.0	65.4	70.8	74.4	86.9	89.9	Juillet-2001
72.8	73.4	61.1	65.5	69.4	72.9	80.4	89.9	Août-2001
82.6	83.4	71.8	77.3	78.2	83.0	85.9	93.9	Septembre-2001
71.6	71.4	58.8	64.2	73.0	78.0	81.9	88.2	Octobre-2001
64.7	64.6	52.3	53.8	64.2	69.1	75.9	83.2	Novembre-2001
59.3	59.1	48.7	50.8	60.1	62.8	73.7	82.4	Décembre-2001
63.9	63.1	49.9	55.0	60.3	64.4	72.6	82.4	Janvier-2002
62.0	62.1	54.2	56.2	59.7	64.9	71.3	82.4	Février-2002
68.9	69.3	61.3	62.2	68.0	69.4	74.1	83.7	Mars-2002
74.1	75.3	67.2	68.2	73.3	76.6	80.0	89.8	Avril-2002
72.3	73.9	66.1	67.1	75.2	76.6	83.9	89.5	Mai-2002
74.9	75.0	68.1	65.5	75.3	77.3	85.6	89.4	Juin-2002
76.4	75.5	69.5	68.3	76.0	79.0	86.0	89.8	Juillet-2002
<b>Essence super sans plomb aux stations avec service complet</b>								
83.1	81.5	71.6	74.8	80.7	84.6	95.3	95.5	Juillet-2001
83.2	82.5	70.8	75.4	79.7	83.0	92.4	95.3	Août-2001
93.0	93.0	81.6	87.3	88.2	93.1	95.5	99.2	Septembre-2001
81.3	81.2	68.6	74.1	83.2	88.1	92.2	94.2	Octobre-2001
74.4	76.0	62.2	63.6	74.3	79.2	86.4	89.8	Novembre-2001
69.0	68.7	58.7	60.7	70.2	72.7	84.5	89.0	Décembre-2001
73.6	72.7	59.7	65.1	70.3	74.1	82.7	89.0	Janvier-2002
71.7	72.1	64.1	66.3	69.8	74.2	81.5	89.0	Février-2002
78.7	78.6	71.1	72.0	77.9	78.7	83.8	89.8	Mars-2002
83.8	85.3	77.1	78.2	83.3	86.1	88.3	97.4	Avril-2002
82.0	84.2	75.6	77.1	85.0	86.1	91.3	97.8	Mai-2002
84.6	85.0	77.9	75.7	85.1	86.8	93.3	97.3	Juin-2002
86.1	85.8	79.1	78.1	86.1	88.5	93.3	97.3	Juillet-2002
<b>Essence régulière sans plomb aux stations libre service</b>								
71.9	71.8	61.0	64.2	67.0	73.4	86.9	89.4	Juillet-2001
72.5	72.4	61.8	63.9	67.2	71.9	79.8	89.4	Août-2001
83.9	82.4	69.8	76.3	73.8	81.9	84.4	93.4	Septembre-2001
71.9	71.0	56.7	64.2	71.3	77.1	82.0	89.0	Octobre-2001
64.4	64.3	51.0	52.6	62.3	67.7	74.7	83.6	Novembre-2001
59.3	58.9	46.5	50.5	58.2	61.9	73.6	82.0	Décembre-2001
63.6	63.6	47.4	53.8	57.8	63.4	71.5	82.0	Janvier-2002
61.9	61.9	51.8	55.0	57.3	63.9	70.0	82.0	Février-2002
69.1	68.2	58.9	61.2	65.7	69.4	73.2	83.1	Mars-2002
73.9	74.9	65.4	66.9	71.2	75.5	78.8	89.4	Avril-2002
72.1	73.8	63.9	65.9	73.1	75.5	82.3	89.1	Mai-2002
74.6	74.5	66.1	64.8	73.3	76.1	84.8	89.3	Juin-2002
75.4	75.1	67.8	67.2	73.7	77.9	84.8	89.4	Juillet-2002
<b>Essence super sans plomb aux stations libre service</b>								
82.6	81.8	70.5	73.7	77.5	83.8	93.0	97.6	Juillet-2001
83.2	82.3	71.2	73.7	77.5	82.4	87.8	97.6	Août-2001
93.9	91.9	79.6	86.2	84.0	92.4	92.8	99.7	Septembre-2001
82.7	80.8	66.7	73.6	81.4	87.6	88.8	96.7	Octobre-2001
74.6	74.2	60.7	62.4	72.6	77.8	81.6	91.3	Novembre-2001
69.5	68.9	56.4	60.4	68.7	72.4	80.2	90.2	Décembre-2001
73.6	73.6	57.4	63.6	68.0	73.9	78.2	90.2	Janvier-2002
71.6	71.9	61.7	64.9	67.6	74.4	76.9	90.2	Février-2002
78.6	78.2	68.7	70.8	76.1	79.7	79.2	91.6	Mars-2002
83.4	84.9	75.4	76.9	81.6	86.0	85.2	98.1	Avril-2002
82.1	83.8	74.1	75.8	83.4	86.1	88.8	98.1	Mai-2002
84.2	84.5	76.2	74.7	83.7	86.7	89.9	98.5	Juin-2002
85.1	85.1	77.7	77.1	84.1	88.5	91.2	98.5	Juillet-2002
<b>Mazout</b>								
53.1	56.0	.	.	59.6	57.3	64.1	51.8	Juillet-2001
53.1	56.0	.	.	59.6	57.3	64.1	51.8	Août-2001
59.2	60.4	.	.	58.6	58.9	65.3	58.5	Septembre-2001
55.6	55.6	.	.	55.3	57.1	63.2	51.2	Octobre-2001
52.8	55.1	.	.	54.5	55.9	62.5	48.5	Novembre-2001
49.8	52.7	.	.	49.8	52.4	52.6	43.4	Décembre-2001
49.2	52.0	.	.	49.0	50.7	53.4	42.1	Janvier-2002
47.5	50.4	.	.	47.4	49.1	51.9	41.1	Février-2002
47.1	52.0	.	.	49.9	49.8	53.6	43.5	Mars-2002
51.0	55.4	.	.	55.2	53.0	56.9	48.6	Avril-2002
50.2	53.7	.	.	53.3	53.7	56.9	47.3	Mai-2002
50.2	53.7	.	.	53.3	53.7	56.9	47.3	Juin-2002
50.2	53.7	.	.	53.3	53.7	56.9	47.3	Juillet-2002

**TABLE - 11**  
Average Retail Prices, monthly, Canada

**TABEAU - 11**  
Prix de détail moyens, mensuels, Canada

		May 2002	June 2002	July 2002	
		Mai 2002	Juin 2002	Juillet 2002	
1	Round steak – Bifteck de ronde	1 kg	11.43	11.30	11.29
2	Sirloin steak – Bifteck de surlonge	1 kg	14.24	14.09	14.09
3	Prime rib roast – Rôti de côtes de choix	1 kg	18.36	18.36	18.61
4	Blade roast – Rôti de palette	1 kg	8.26	8.28	8.14
5	Stewing beef – Boeuf à ragoût	1 kg	8.54	8.52	8.59
6	Ground beef, regular – Boeuf haché régulier	1 kg	5.38	5.47	5.33
7	Pork chops – Côtelettes de porc	1 kg	9.54	9.67	9.37
8	Butt roast – Rôti de soc	1 kg	... <sup>1</sup>	... <sup>1</sup>	... <sup>1</sup>
9	Chicken – Poulet	1 kg	4.82	4.72	4.82
10	Bacon	500 g	4.26	4.16	4.20
11	Wieners – Saucisses fumées	450 g	2.50	2.39	2.39
12	Canned sockeye salmon – Saumon sockeye en conserve	213 g	3.61	3.62	3.70
13	Homogenized milk – Lait homogénéisé	1 l	1.61	1.61	1.61
14	Partly skimmed milk – Lait partiellement écrémé	1 l	1.56	1.57	1.57
15	Butter – Beurre	454 g	3.39	3.36	3.40
16	Processed cheese food slices – Préparation de fromage fondu en tranches	250 g	2.49	2.50	2.50
17	Evaporated milk – Lait évaporé	385 ml	1.15	1.16	1.16
18	Eggs – Oeufs	1 dz	2.01	2.01	1.99
19	Bread – Pain	675 g	1.50	1.51	1.52
20	Soda crackers – Biscuits soda	450 g	1.89	1.92	1.92
21	Macaroni	500 g	1.02	1.02	1.01
22	Flour – Farine	2.5 kg	3.44	3.45	3.47
23	Corn flakes – Flocons de maïs	675 g	3.55	3.52	3.49
24	Apples – Pommes	1 kg	2.95	3.00	3.01
25	Bananas – Bananes	1 kg	1.23	1.24	1.25
26	Grapefruits – Pamplemousses	1 kg	1.81	2.14	2.45
27	Oranges	1 kg	2.89	2.92	2.88
28	Apple juice, canned – Jus de pommes en conserve	1.36 l	1.62	1.55	1.65
29	Orange juice, tetra-brick – Jus d'orange tetra-brick	1 l	3.12	3.04	3.12
30	Cabbage – Choux	1 kg	... <sup>1</sup>	... <sup>1</sup>	... <sup>1</sup>
31	Carrots – Carottes	1 kg	1.56	1.68	1.76
32	Celery – Céleri	1 kg	2.48	2.18	2.05
33	Mushrooms – Champignons	1 kg	6.30	6.47	6.65
34	Onions – Oignons	1 kg	1.16	1.22	1.34
35	Potatoes – Pommes de terre	4.54 kg	5.16	6.05	6.25
36	French fried potatoes, frozen – Pommes de terre frites congelées	1 kg	1.82	1.86	1.85
37	Baked beans, canned – Fèves au lard en conserve	398 ml	0.81	0.83	0.81
38	Tomatoes, canned – Tomates en conserve	796 ml	1.23	1.23	1.22
39	Tomato juice, canned – Jus de tomate en conserve	1.36 l	1.48	1.52	1.53
40	Ketchup	1 l	2.53	2.59	2.53
41	Sugar, white – Sucre blanc	2 kg	2.44	2.41	2.44
42	Coffee, roasted – Café torréfié	300 g	3.09	3.01	2.99
43	Coffee, instant – Café instantané	200 g	4.46	4.45	4.41
44	Tea (bags) – Thé (sachets)	72	3.33	3.33	3.34
45	Cooking or salad oil – Huile à frire ou à salade	1 l	3.24	3.23	3.24
46	Soup, canned – Soupe en conserve	284 ml	0.78	0.80	0.78
47	Baby food – Nourriture pour bébés	128 ml	0.59	0.59	0.59
48	Peanut butter – Beurre d'arachide	500 g	2.60	2.58	2.60
49	Fruit flavoured crystals – Cristaux à saveur de fruit	2.25 l	1.22	1.21	1.21
50	Soft drinks, cola type – Boissons gazeuses cola	2 l	1.28	1.28	1.29
51	Soft drinks, lemon type – Boissons gazeuses citron-lime	2 l	1.37	1.40	1.37
52	Paper towels (rolls) – Essuie-tout en papier (rouleaux)	2	1.93	1.95	1.98
53	Facial tissue – Papier-mouchoirs	200	1.67	1.68	1.67
54	Bathroom tissue (rolls) – Papier hygiénique (rouleaux)	4	1.86	1.88	1.87
55	Shampoo – Shampoing	300 ml	3.14	3.25	3.21
56	Deodorant – Désodorisant	60 g	2.99	3.00	2.92
57	Tooth paste – Pâte dentifrice	100 ml	1.29	1.29	1.33
58	Cigarettes	200	51.53	55.69	60.02

<sup>1</sup> Series terminated as of May 2001.

<sup>1</sup> Cette série se termine en mai 2001.

**Note:** For explanatory notes and details, see Appendix I.

**Nota:** Pour de plus amples renseignements et détails, consulter l'appendice I.

## Appendix

### Average retail prices

#### Average retail prices for food, household supplies, personal care items and cigarettes

Table 11 shows, for the current month and the two previous months, average prices for selected food, household supply and personal care items and for cigarettes.

Prices for these items are collected as part of the regular monthly CPI survey. Prices for the selected food, household supply and personal care items are observed in food supermarkets, while prices for cigarettes are collected in supermarkets, department stores, drug stores and tobacco shops. Average prices for each commodity are calculated as a weighted average of the average prices in the observed cities using the population of these cities as weights.

The commodities which are priced can vary in quality between outlets or between cities. This is the reason why average prices are not published for each of those cities. Brands and outlets can also vary from month to month. Therefore, average prices may not necessarily be fully comparable from one month to another and should not be used as an appropriate measure of pure price change through time. A matched commodity and outlet sample is used for the CPI to determine the pure price movement of commodities through time.

## Appendice

### Prix de détail moyens

#### Prix de détail moyens pour les aliments, les produits d'entretien ménager, les produits de soins personnels et les cigarettes

Le tableau 11 présente, pour le mois courant et les deux mois précédents, des prix moyens pour certains produits alimentaires, d'entretien ménager et de soins personnels ainsi que pour les cigarettes.

Les données sur les prix utilisées dans le calcul sont celles qui ont été recueillies dans le cadre de l'enquête mensuelle régulière de l'IPC. Les prix des aliments et des produits d'entretien ménager et de soins personnels ont été relevés dans des supermarchés alimentaires, alors que les prix des cigarettes ont été observés dans des supermarchés, dans des magasins à rayons, dans des pharmacies et dans des débits de tabac. Les prix moyens pour chaque produit sont obtenus en effectuant une moyenne pondérée des prix moyens de chaque ville observée en utilisant la population de ces villes comme pondération.

Les produits dont on relève les prix peuvent varier en qualité d'un point de vente ou d'une ville à l'autre. C'est la raison pour laquelle les prix moyens ne sont pas publiés pour chacune des villes. Les marques sélectionnées ainsi que les points de vente peuvent aussi varier d'un mois à l'autre. Les prix moyens ne sont donc pas nécessairement entièrement comparables d'un mois à l'autre et ne devraient pas être considérés comme une mesure appropriée des mouvements de prix purs à travers le temps. L'IPC utilise un échantillon apparié de produits et de points de vente pour calculer le mouvement de prix pur des produits dans le temps.

TABLE - 12

Inter-city Indexes of Retail Price Differentials,  
as of October 1999, for Selected Groups of Consumer  
Goods and Services, Combined City Average=100<sup>1</sup>

TABLEAU - 12

Indices comparatifs des prix de détail entre les villes,  
octobre 1999, pour certains groupes de biens et services  
à la consommation, moyenne des villes combinées=100<sup>1</sup>

No.	Selected components and sub-groups	Canada	St. John's	Charlottetown	Halifax	Saint John	Montréal
		CPI weights <sup>2</sup>	(Nfld.Lab.)	(P.E.I.)	(N.S.)	(N.B.)	(Que.)
		Pondérations de l'IPC du Canada <sup>2</sup>	St. John's (T.-N.-L.)	Charlottetown (Î.-P.-É.)	Halifax (N.-É.)	Saint John (N.-B.)	Montréal (Qc)
<b>1</b>	<b>All items</b>	<b>100</b>	<b>100</b>	<b>94</b>	<b>99</b>	<b>93</b>	<b>95</b>
<b>2</b>	<b>Food</b>	<b>17.9</b>	<b>109</b>	<b>105</b>	<b>103</b>	<b>103</b>	<b>100</b>
3	Food purchased from stores		113	107	106	107	98
4	Meat, poultry and fish		113	109	109	107	99
5	Dairy products and eggs		123	111	111	109	94
6	Bakery and other cereal products		96	104	100	100	100
7	Fruit and vegetables		127	111	111	114	101
8	Other food purchased from stores <sup>3</sup>		102	102	96	103	97
9	Food purchased from restaurants		99	98	97	95	104
<b>10</b>	<b>Shelter</b>	<b>26.8</b>	<b>86</b>	<b>79</b>	<b>90</b>	<b>76</b>	<b>86</b>
<b>11</b>	<b>Household operations and furnishings</b>	<b>10.8</b>	<b>99</b>	<b>98</b>	<b>102</b>	<b>97</b>	<b>100</b>
12	Household operations		98	95	102	94	100
13	Household furnishings		102	104	101	101	101
<b>14</b>	<b>Clothing and footwear</b>	<b>6.2</b>	<b>101</b>	<b>93</b>	<b>101</b>	<b>100</b>	<b>100</b>
<b>15</b>	<b>Transportation</b>	<b>19.0</b>	<b>105</b>	<b>94</b>	<b>98</b>	<b>96</b>	<b>100</b>
16	Private transportation		105	93	96	95	100
17	Purchase of automotive vehicles		101	105	101	101	100
18	Gasoline		114	88	105	100	108
19	Other private transportation		102	82	84	84	94
20	Public transportation		104	104	106	101	100
<b>21</b>	<b>Health and personal care</b>	<b>4.6</b>	<b>103</b>	<b>100</b>	<b>105</b>	<b>103</b>	<b>105</b>
22	Health care		103	104	108	106	106
23	Personal care supplies and equipment		113	110	106	111	98
24	Personal care services		84	74	95	86	113
<b>25</b>	<b>Recreation, education and reading</b>	<b>11.2</b>	<b>104</b>	<b>102</b>	<b>107</b>	<b>101</b>	<b>92</b>
<b>26</b>	<b>Alcoholic beverages and tobacco products</b>	<b>3.5</b>	<b>126</b>	<b>107</b>	<b>106</b>	<b>104</b>	<b>98</b>
27	Alcoholic beverages		102	104	102	95	103
28	Tobacco products and smokers' supplies		155	111	110	115	92

<sup>1</sup> For explanatory notes, see Appendix 2.

<sup>2,3</sup> See footnotes section at end of Appendix 2.

TABLE - 12

Inter-city Indexes of Retail Price Differentials,  
as of October 1999, for Selected Groups of Consumer  
Goods and Services, Combined City Average=100<sup>1</sup>

TABLEAU - 12

Indices comparatifs des prix de détail entre les villes,  
octobre 1999, pour certains groupes de biens et services  
à la consommation, moyenne des villes combinées=100<sup>1</sup>

Ottawa (Ont.)	Toronto (Ont.)	Winnipeg (Man.)	Regina (Sask.)	Edmonton (Alta)	Vancouver (B.C.)		
				Edmonton (Alb.)	Vancouver (C.-B.)	No.	Composantes et sous-groupes choisis
<b>103</b>	<b>108</b>	<b>92</b>	<b>92</b>	<b>93</b>	<b>105</b>	<b>1</b>	<b>Ensemble</b>
<b>103</b>	<b>98</b>	<b>98</b>	<b>100</b>	<b>100</b>	<b>105</b>	<b>2</b>	<b>Aliments</b>
107	99	97	99	102	106	3	Aliments achetés au magasin
108	98	99	99	98	105	4	Viande, volaille et poisson
113	106	90	89	94	101	5	Produits laitiers et oeufs
97	97	104	106	103	112	6	Produits de boulangerie et autres produits céréaliers
107	98	94	96	109	106	7	Fruits et légumes
107	99	100	104	103	106	8	Autres aliments achetés au magasin <sup>3</sup>
96	96	100	103	98	103	9	Aliments achetés au restaurant
<b>103</b>	<b>122</b>	<b>82</b>	<b>78</b>	<b>83</b>	<b>111</b>	<b>10</b>	<b>Logement</b>
<b>103</b>	<b>103</b>	<b>96</b>	<b>96</b>	<b>96</b>	<b>103</b>	<b>11</b>	<b>Dépenses et équipement du ménage</b>
103	104	94	94	97	105	12	Dépenses du ménage
101	101	100	99	94	99	13	Équipement du ménage
<b>101</b>	<b>101</b>	<b>100</b>	<b>99</b>	<b>95</b>	<b>101</b>	<b>14</b>	<b>Habillement et chaussures</b>
<b>99</b>	<b>105</b>	<b>93</b>	<b>96</b>	<b>90</b>	<b>104</b>	<b>15</b>	<b>Transports</b>
98	104	93	98	90	106	16	Transport privé
102	101	100	99	93	101	17	Achat de véhicules automobiles
98	100	98	102	90	93	18	Essence
92	111	82	95	88	121	19	Autres transports privés
106	113	94	84	89	92	20	Transport public
<b>106</b>	<b>100</b>	<b>96</b>	<b>90</b>	<b>98</b>	<b>98</b>	<b>21</b>	<b>Santé et soins personnels</b>
113	101	92	92	100	95	22	Soins de santé
105	100	101	97	95	105	23	Articles et accessoires de soins personnels
86	98	99	75	95	98	24	Services de soins personnels
<b>109</b>	<b>109</b>	<b>96</b>	<b>97</b>	<b>97</b>	<b>97</b>	<b>25</b>	<b>Loisirs, formation et lecture</b>
<b>97</b>	<b>94</b>	<b>109</b>	<b>114</b>	<b>107</b>	<b>119</b>	<b>26</b>	<b>Boissons alcoolisées et produits du tabac</b>
101	102	86	91	95	108	27	Boissons alcoolisées
92	84	137	141	122	133	28	Produits du tabac et articles pour fumeurs

<sup>1</sup> Pour de plus amples renseignements, voir l'appendice 2.

<sup>2,3</sup> Voir notes à la fin de l'appendice 2.

## Note

This edition of the Inter-city Price Index marks the first time that Shelter is included in the index. As a result, an All-items index is now produce that can be used to make overall inter-city retail price comparisons for 11 cities.

Shelter, as an expenditure category, was previously absent from the Inter-city index program because of difficulties associated with its measurement. A price index designed to compare inter-city prices requires that the sampled commodities across areas be identical to ensure that variations in index levels are due to price differences and not to variations in product attributes. For many products, adjusting for such quality differences is relatively straightforward. In the case of shelter however, place-to-place comparison is problematic. Because location is such a critical element in the pricing of shelter, establishing comparable matches across cities is difficult if not impossible.

Recent advances in price index research have provided a way to compare shelter for inter-city comparisons. Hedonic regressions are used to adjust for quality differences between cities and produce reliable inter-city comparisons. This approach has been applied successfully in the context of temporal price indexes such as the Consumer Price Index, for products that change frequently and hence, do not respect the traditional matched-samples methodology.

For the purpose of the inter-city index, a rental equivalence approach is retained. This approach assumes that in the long run, changes in the rental market accurately reflect the changes in costs faced by homeowners. As well, it has the advantage of measuring the consumption aspects of shelter and excluding from it its investment aspect. Thus, the shelter component of the inter-city price index program approximates across cities the differences in the cost of consuming a flow of shelter services provided for both renters and homeowners.

A more detailed description of the treatment of shelter in the Inter-City Price Index program will be made available in a forthcoming paper to be published in Prices Division Analytical Research Papers series.

## Note

C'est la première fois que la composante du logement est incluse dans l'Indice comparatif des prix de détail entre les villes. Il est maintenant possible de produire un indice d'ensemble qui permet d'effectuer des comparaisons globales de prix de détail intervilles pour onze villes.

Le logement, une catégorie de dépenses, ne figurait pas auparavant dans le programme de l'indice intervilles à cause des difficultés associées à sa mesure. Un indice de prix ayant pour but de comparer des prix intervilles exige que les produits échantillonnés soient identiques dans toutes les régions. Ceci permet de s'assurer que toute variation du niveau de l'indice est causée par les écarts de prix et non par les différences dans les caractéristiques des biens ou services. Pour beaucoup de biens et services, il est assez simple d'ajuster pour les variations de qualité. Cependant, dans le cas du logement, les comparaisons d'un endroit à l'autre posent un problème. L'emplacement étant un élément important dans l'établissement du prix d'un logement, il est souvent difficile, voire impossible, de trouver des logements comparables dans deux villes différentes.

Les récents progrès dans les études sur les indices de prix fournissent une solution au problème de la comparaison intervilles des logements. Des régressions hédoniques sont utilisées pour évaluer les écarts de qualité entre les villes et pour produire des comparaisons intervilles fiables. On a appliqué avec succès cette méthode à des indices de prix longitudinaux, comme l'IPC, où certains produits changent souvent et ne respectent pas la méthode classique d'échantillons appariés.

Pour les fins du programme de l'indice intervilles, nous avons retenu la méthode de l'équivalence locative. Cette méthode est basée sur l'hypothèse qu'à long terme les changements dans le marché de la location reflètent de façon précise les changements dans les coûts subis par les propriétaires. Elle a aussi l'avantage de mesurer les aspects consommation du logement et d'ignorer l'aspect placement. Ainsi, la composante du logement dans le programme de l'indice des prix intervilles estime, d'une ville à l'autre, la variation du coût de consommation des services de logement fournis pour les locataires et les propriétaires.

On trouvera une description plus détaillée du traitement du logement dans le programme de l'indice comparatif des prix de détail par ville dans un prochain document de recherche de la série analytique de la Division des prix.

## Appendix 2

### Inter-city indexes of retail price differentials

Table 12 shows consumer price differentials prevailing amongst 11 Canadian cities situated in all 10 provinces for a selection of commodities and services at the specified point in time.

The data base of this place-to-place study of comparative retail prices was largely drawn from the large volume of price quotations collected for the production of the monthly consumer price indexes.

In developing these spatial price relationships, efforts were made to achieve comparability by seeking to equate qualities of goods and services in the various locations and by matching types of retail outlets as far as possible. To optimize price comparability between locations, differential price measurements were initially derived separately as between the following pairs of cities:

St. John's	-	Halifax
Charlottetown	-	Halifax
Saint John	-	Halifax
Ottawa	-	Halifax
Toronto	-	Montréal
Ottawa	-	Toronto
Toronto	-	Winnipeg
Regina	-	Winnipeg
Edmonton	-	Winnipeg
Edmonton	-	Vancouver

Within each city pair, price quotations were matched at the item level on the basis of identical specifications, including brand names whenever possible and also with some regard for comparability of retail outlets and merchandising practices. By means of a linking procedure, the paired city item indexes were initially compared with their counterparts in a common base city; subsequently they were related to the weighted average of the combined 11 cities equalling 100.

The city-to-city price relationships for individual items thus derived were then aggregated by application of the combined 11-city weighting patterns updated for price change to the time of the inter-city retail price comparison study.

It should be noted, especially in periods of volatile price movement, that city-to-city retail price relationships may be significantly affected by the timing and the relative rate of price change occurring in each location. Furthermore, since the retail prices used in this study are those faced by consumers, they include sales and excise taxes as applicable. Thus, comparative rates of provincial sales tax in effect in the various cities at the time of price comparison, as well as changes in the rate of incidence of such taxes, can be of importance in explaining inter-city price differentials for tax-affected items or groups of items.

#### Footnotes for Table 12

(2) The weights shown are rounded 1996 basket weights at december 1997 prices for Canada. They are provided for illustration only; the weights actually used are combined city weights with adjustments for price change since December 1997.

(3) Includes the following sub-groups: sugar and syrups, confectionery items, margarine, other edible fat and oil items, coffee, tea, condiments, spices and vinegars, soup, infant and junior foods, pre-cooked frozen food preparations, non-alcoholic beverages and all other food preparations.

## Appendice 2

### Indices comparatifs des prix de détail entre les villes

Le tableau 12 présente les différences de prix à la consommation de 11 villes du Canada, situées dans les 10 provinces, pour un nombre choisi de biens et de services, pour la période de temps spécifiée.

Les données de cette étude comparative de prix de détail proviennent en grande partie des relevés de prix utilisés pour la production de l'indice mensuel des prix à la consommation.

Des efforts ont été entrepris pour développer des comparaisons valables en cherchant à obtenir des qualités identiques de biens et de services dans les différents endroits et en couplant, lorsque possible, des points de vente au détail comparables, pour déterminer les relations de prix spatiales. Afin d'optimiser la comparaison des prix entre les différents endroits, les mesures différentielles de prix ont d'abord été calculées séparément pour les paires de villes suivantes :

St. John's	-	Halifax
Charlottetown	-	Halifax
Saint John	-	Halifax
Ottawa	-	Halifax
Toronto	-	Montréal
Ottawa	-	Toronto
Toronto	-	Winnipeg
Regina	-	Winnipeg
Edmonton	-	Winnipeg
Edmonton	-	Vancouver

À l'intérieur de chaque paire de villes, les prix ont été couplés au niveau de l'article en s'assurant que les spécifications étaient identiques, y compris les marques, lorsque c'était possible et aussi en tenant compte de la comparaison des points de vente au détail et des méthodes de vente. Grâce à la procédure de couplage, les indices couplés des villes ont d'abord été comparés au niveau de l'article et transformés sur la base d'une ville commune, ils ont ensuite été reliés à une moyenne pondérée (la combinaison des 11 villes étant égale à 100).

Les relations entre les prix d'articles entre les villes ainsi déduites ont été regroupées en appliquant le schéma de pondération des 11 villes combinées, mis à jour par la variation de prix qui s'est effectuée jusqu'au moment de l'étude comparative des prix de détail entre les villes.

Il convient de noter, surtout dans une période de fluctuation des prix, que les relations entre les prix de détail d'une ville à l'autre peuvent varier de façon significative selon la période de relevé des prix et le taux relatif de variation des prix à chaque endroit. De plus, puisque les prix de détail utilisés pour cette étude sont ceux que les consommateurs doivent payer, les taxes de vente et d'accise y sont incluses. Donc, les taux comparatifs des taxes de vente provinciale effectives dans les diverses villes au temps de la comparaison, de même que le changement dans le taux ou l'incidence de ces taxes, peuvent être importants pour expliquer les différences de prix entre les villes, des articles ou groupes d'articles taxables.

#### Notes pour le tableau 12

(2) Les pondérations indiquées sont les pondérations arrondies pour le panier de 1996 aux prix de décembre 1997 pour le Canada. Elles ne sont fournies qu'à titre d'exemple; les pondérations utilisées en fait sont les pondérations combinées des villes rajustées en fonction des variations des prix observées depuis décembre 1997.

(3) Comprend les sous-groupes suivants: sucre et sirop, confiserie, margarine, autres huiles et matières grasses comestibles, café, thé, condiments, épices et vinaigres, soupe, aliments pour bébés et enfants, préparations alimentaires précuites et congelées, boissons non-alcoolisées et toutes autres préparations alimentaires.

## THE CONSUMER PRICE INDEX TECHNICAL NOTES

### Definition

The Consumer Price Index (CPI) is an indicator of the changes in consumer prices experienced by the target population. The CPI measures price change by comparing, through time, the cost of a fixed basket of commodities. This basket is based on the expenditures of the target population in a certain reference period, currently 1996. Since the basket contains commodities of unchanging or equivalent quantity and quality, the index reflects only pure price movements.

Separate CPI's are published for Canada, the ten provinces, Whitehorse and Yellowknife. Some CPI information is also available for an additional sixteen cities. Since the CPI is a measure of price change from one time period to another, it cannot be used to indicate differences in price levels between provinces or cities.

### Population Coverage

The population targeted by the Consumer Price Index consists of families and individuals living in urban and rural private households. For practical reasons, residents of the Territories outside Whitehorse and Yellowknife are not represented by the index. Previous to January 1995, the target population consisted of private households in Canadian urban centres with a population of 30,000 or more.

### Time Reference

The CPI compares, in percentage terms, prices in any given time period to prices in the official base period which, at present, is 1992=100. The official time base was changed from 1986=100 to 1992=100 starting with the CPI for January 1998. The change is strictly an arithmetic conversion which alters the index levels but leaves the percentage changes between any two periods intact, except for differences in rounding.

### Percent Versus Index Point Changes

The movements of the indexes from one month to another are expressed as percent changes rather than changes in index points. Index point changes are affected by the level of the index which, in turn, depends on the time base of the particular index. The percentage change between any two time periods can be readily calculated by dividing the index point difference between the two time periods by the index for the earlier period and multiplying the result by one hundred.

### Price Coverage

The prices used in the CPI calculation are final prices, inclusive of excise and other indirect taxes paid by consumers. In particular, they include the Goods and Services Tax (GST), as well as provincial retail sales taxes wherever applicable. In regions where the GST and provincial retail sales taxes have been combined, the Harmonized Sales Tax (HST) is included. It follows that the CPI can change as a result of modifications to any of these taxes.

## L'INDICE DES PRIX À LA CONSOMMATION NOTES TECHNIQUES

### Définition

L'indice des prix à la consommation (IPC) est un indicateur des variations des prix à la consommation payés par la population cible. L'IPC mesure la variation des prix en comparant, dans le temps, le coût d'un panier fixe de biens et de services. Ce panier est basé sur les dépenses de la population cible au cours d'une période de référence qui est actuellement 1996. Comme ce panier comprend des biens et des services dont la quantité et la qualité ne changent pas ou sont équivalentes, l'indice ne retrace que les mouvements de prix purs.

On publie des IPC distincts pour le Canada, les provinces, Whitehorse et Yellowknife. Certains renseignements sont aussi publiés pour seize autres villes. Comme l'IPC est une mesure de la variation de prix entre deux périodes, il ne peut servir à relever les différences de niveau des prix entre les provinces ou les villes.

### Champ d'observation de la population

La population couverte par l'indice des prix à la consommation comprend les familles et les personnes vivant dans des ménages privés urbains et ruraux. Pour des raisons pratiques, les résidents des Territoires à l'extérieur de Whitehorse et de Yellowknife ne sont pas représentés. Avant janvier 1995, la population cible comprenait les ménages privés vivant dans les centres urbains du Canada dont la population était de 30 000 habitants ou plus.

### Période de base

L'IPC compare, en pourcentage, les prix au cours d'une période donnée à ceux de la période de base officielle, qui est actuellement 1992 = 100. On a changé la période de base de 1986 = 100 à 1992 = 100 à compter de l'IPC du mois de janvier 1998. Ce changement est uniquement une conversion arithmétique qui modifie le niveau des indices, mais laisse les variations en pourcentage entre deux périodes intactes, à l'exception des différences dues à l'arrondissement.

### Changements en pourcentage versus changements en points d'indice

Les fluctuations des indices d'un mois à l'autre sont exprimées en pourcentage, plutôt qu'en point d'indice. Les variations en point d'indice sont en fonction du niveau de l'indice qui, à son tour, dépend de la période de base de l'indice en question. Par contre, il est facile de calculer la variation en pourcentage entre deux périodes en divisant la différence en point d'indice entre ces deux périodes par l'indice de la période antérieure, et en multipliant ensuite ce résultat par cent.

### Champ d'observation des prix

Les prix qui entrent dans le calcul de l'IPC sont les prix finals, ce qui comprend les taxes d'accise et les autres impôts indirects que les consommateurs paient. En particulier, les prix comprennent la taxe sur les produits et les services (TPS), ainsi que les taxes de vente au détail provinciales, au besoin. Dans les régions où la TPS et la taxe provinciale de vente au détail ont été combinées, la taxe de vente harmonisée (TVH) est incluse. L'IPC peut donc varier à cause des modifications apportées à ces taxes.



The selection of commodities and the outlets from which prices are collected is judgmental, other than for rents and traveler accommodation. The number of prices required for a given commodity depends on the importance and the nature of the commodity. The samples are designed to represent volume selling commodities and outlets. The principal objective of the sample design is to ensure an informative, reliable and impartial picture of consumer inflation at the national and provincial levels.

Price collection for a given month's index is carried out during the first three weeks of the month. Although prices for most CPI commodities are collected monthly, prices for commodities having less frequent price changes (e.g. property taxes and electricity rates) are collected at intervals longer than one month. Special pricings are carried out where there is evidence that significant price changes have occurred between scheduled pricing periods.

## Weights and Linking

The CPI maintains fixed quantitative proportions (weights) between commodities during the life of a given basket. The baskets are updated periodically to take into account changes in consumer expenditure patterns. In January 1998, the basket reflecting the 1996 expenditure patterns replaced the 1992 basket. The continuity of the CPI series is maintained by "linking" the corresponding indexes obtained from consecutive baskets.

The CPI is calculated as a weighted average of specified commodity price indexes. The weights are derived from Family Expenditure Survey data. Text Table 1 compares the expenditure shares of the two most recent CPI baskets, i.e. those of 1996 and 1992. Because both sets of weights are expressed in December 1997 or "link month" prices, the differences reflect the shifts in the relative quantities purchased between the two baskets. The differences are a result of changes in consumer expenditure patterns over time and in the procedures used to obtain weights for "replacement cost" and "alcoholic beverages".

**TEXT TABLE 1**  
**Comparison of the 1996 and 1992**  
**Distribution<sup>1</sup> of Expenditures used in the**  
**Consumer Price Index, by Major**  
**Component, for Canada**

Major Components	1996 Expenditures Dépenses de 1996		1992 Expenditures Dépenses de 1992	
	Expressed in 1996 prices Exprimées en prix de 1996	Expressed in Dec. 1997 prices Exprimées en prix de Déc. 1997	Expressed in Dec. 1997 prices Exprimées en prix de Déc. 1997	Composantes principales
<b>All-items</b>	<b>100.0</b>	<b>100.0</b>	<b>100.0</b>	<b>Ensemble</b>
Food	17.8	17.9	18.1	Aliments
Shelter	27.1	26.8	26.9	Logement
Household operations and furnishings	10.7	10.8	10.1	Dépenses et équipement du ménage
Clothing and footwear	6.3	6.3	6.4	Habillement et chaussures
Transportation	18.6	19.0	19.1	Transports
Health and personal care	4.6	4.6	4.3	Santé et soins personnels
Recreation, education and reading	11.3	11.2	10.6	Loisirs, formation et lecture
Alcoholic beverages and tobacco products	3.4	3.5	4.6	Boissons alcoolisées et produits du tabac

<sup>1</sup> Figures may not add to 100% due to rounding.

<sup>1</sup> Le total des chiffres ne donne pas forcément 100% à cause de l'arrondissement.

La sélection des biens et des services, ainsi que des points de vente où l'on recueille les prix, se fait au jugé, à l'exception des loyers et de l'hébergement pour voyageurs. Le nombre de prix nécessaires pour un bien ou service donné dépend de l'importance et de la nature de celui-ci. L'échantillon est conçu de façon à représenter les produits et services ainsi que les établissements à fort volume de ventes. Le principal objectif du plan de sondage est d'obtenir une image précise, fiable et impartiale de l'inflation représentée par les prix à la consommation au niveau national et provincial.

La collecte des prix pour l'indice d'un mois donné se fait pendant les trois premières semaines du mois. Bien que les prix de la plupart des biens et services entrant dans l'IPC soient recueillis chaque mois, les prix des biens ou des services ayant des variations de prix moins fréquentes (impôts fonciers, tarifs de l'électricité, par exemple) sont recueillis à des intervalles dépassant un mois. Des relevés spéciaux de prix sont faits lorsqu'il est évident que des variations de prix appréciables se sont produites entre les périodes de relevé de prix régulières.

## Pondération et enchaînement

L'IPC maintient des proportions quantitatives fixes (pondérations) entre les biens et les services pendant la durée de vie d'un panier. Le panier est habituellement mis à jour régulièrement afin de prendre en compte les changements dans la composition des dépenses des consommateurs. En janvier 1998, le panier qui retrace la composition des dépenses de 1996 a remplacé le panier de 1992. La continuité des séries de l'IPC est assurée par un « enchaînement » des indices correspondants provenant de paniers consécutifs.

On calcule l'IPC comme une moyenne pondérée d'indices de prix de biens ou de services précis. Les pondérations sont tirées des données de l'Enquête sur les dépenses des familles. Le tableau explicatif 1 compare les parts des dépenses des deux paniers les plus récents, ceux de 1996 et de 1992. Comme les deux ensembles de pondérations sont exprimés en prix de décembre 1997, qui est le « mois d'enchaînement », les différences reflètent les mouvements des quantités relatives achetées entre les deux paniers. Les différences s'expliquent par les variations de la composition des dépenses des consommateurs dans le temps et des méthodes pour obtenir les pondérations de « coût de remplacement » et de « boissons alcoolisées ».

**TABLEAU EXPLICATIF - 1**  
**Comparaison des ventilations<sup>1</sup> des dépenses**  
**de 1996 et 1992 utilisées pour l'indice des**  
**prix à la consommation, par composante**  
**principale, pour le Canada**

When reconstructing or re-aggregating published CPI series, the changes in weights and the linking procedures must be taken into account. For a description of the methodology required to reconstruct or re-aggregate CPI series, see the Consumer Price Index Reference Paper cat. 62-553 Occasional or contact Prices Division.

---

### Whitehorse and Yellowknife Indexes

The relatively small size of the housing market in these two cities makes it difficult to construct reliable price indexes for new houses. To compensate, the price movements of rental accommodation are used to approximate the price movements of new houses. The rent information itself is collected using different pricing frequencies and collection methods than in the rest of the country. Because of these problems, the indexes for Rented Accommodation, Owned Accommodation and Shelter are not published for these two cities. Further, the All-items indexes published for these two cities are not strictly comparable with the same indexes for the provinces or the other sixteen urban centres.

---

### Calculation of City Indexes

With the introduction of the 1992 basket, emphasis was shifted from city data to provincial data. City All-items series were continued since many users had come to rely on this service, but the method of calculation was changed. Shelter indexes are calculated for each city. This recognizes the importance of Shelter in the basket, the significant and persistent differences in price movements between cities, and the availability of local data. For the other seven major components, the movement of the provincial counterpart (or, in the cases of Montréal, Toronto, and Vancouver, a sub-provincial counterpart) is used. The major components are aggregated using the city's expenditure pattern to arrive at each city's All-items index.

---

### Seasonal Adjustment

Seasonal adjustment is performed within each basket at the level of the eight major components. The seasonally adjusted All-items series is a weighted average of the eight seasonally adjusted major components. It was linked in December 1997 with the seasonally adjusted series calculated before then to form a continuous series starting in September 1978. Each month's data is fixed until the end of the year when the series is revised. Because the revision can lead to changes in both the levels and movements of the indexes, users employing the CPI for indexation purposes are advised to use the unadjusted indexes.

Quand on reconstruit ou ré-agrège les séries publiées de l'IPC, il faut prendre en compte les changements de pondérations et les procédures d'enchaînement. Pour une description de la méthodologie à utiliser dans la reconstruction des séries de l'IPC ré-agrégées, consulter le document de référence sur l'indice des prix à la consommation portant le numéro de catalogue 62-553 (Hors série), ou s'adresser à la Division des prix.

---

### Indices de Whitehorse et de Yellowknife

La taille relativement faible du marché de l'habitation de ces deux villes rend difficile la construction d'indices de prix fiables pour les maisons neuves. Pour corriger cette situation, on se sert du mouvement des prix du logement en location pour obtenir une approximation de celui des maisons neuves. Les renseignements sur les loyers proprement dits sont obtenus à des fréquences de relevé des prix et selon des méthodes de collecte qui diffèrent de celles utilisées ailleurs dans le pays. En raison de ces problèmes, les indices du logement en location, du logement en propriété et du logement ne sont pas publiés pour ces deux villes. Enfin, les indices d'ensemble publiés pour ces deux villes ne sont pas strictement comparables aux mêmes indices pour les provinces ou les seize autres centres urbains.

---

### Calcul des indices des villes

Avec la venue du panier de 1992, l'accent est passé des données des villes aux données des provinces. Les séries des indices d'ensemble pour les villes ont été conservées parce que de nombreux utilisateurs se sont habitués à ce service, mais la méthode de calcul a changé. Les indices du logement sont calculés pour chaque ville. Ainsi, on prend en compte l'importance du logement dans le panier, les différences appréciables et persistantes dans les mouvements des prix entre villes et la disponibilité de données locales. Pour les sept autres composantes principales, on utilise le mouvement de l'indice provincial (pour Montréal, Toronto et Vancouver, un indice infra-provincial). Les composantes principales sont agrégées à partir de la composition des dépenses de la ville pour donner, en fin de compte, l'indice d'ensemble de cette dernière.

---

### Désaisonnalisation

On effectue la désaisonnalisation pour chaque panier au niveau des huit composantes principales. La série désaisonnalisée de l'indice d'ensemble est une moyenne pondérée des huit composantes principales désaisonnalisées. Elle a été enchaînée en décembre 1997 à la série désaisonnalisée calculée auparavant pour donner une série continue qui commence en septembre 1978. Les données de chaque mois sont inchangées jusqu'à la fin de l'année, lorsque la série fait l'objet d'une révision. Comme cette dernière peut entraîner des changements dans les niveaux et dans les mouvements des indices, il est recommandé aux utilisateurs qui se servent de l'IPC à des fins d'indexation de prendre les indices bruts.