



The consumer price index

September 2002



L'indice des prix à la consommation

Septembre 2002

How to obtain more information

Specific inquiries about this product and related statistics or services should be directed to: Client Services Unit, Prices Division, Statistics Canada, Ottawa, Ontario, K1A 0T6 (telephone: (613) 951-9606) toll free: 1 866 230-2248 (fax: (613) 951-1539) Internet: infounit@statcan.ca.

For information on the wide range of data available from Statistics Canada, you can contact us by calling one of our toll-free numbers. You can also contact us by e-mail or by visiting our Web site.

National inquiries line	1 800 263-1136
National telecommunications device for the hearing impaired	1 800 363-7629
Depository Services Program inquiries	1 800 700-1033
Fax line for Depository Services Program	1 800 889-9734
E-mail inquiries	infostats@statcan.ca
Web site	www.statcan.ca

Ordering and subscription information

This product, Catalogue no. 62-001-XPB, is published monthly as a standard printed publication at a price of CDN \$11.00 per issue and CDN \$103.00 for a one-year subscription. The following additional shipping charges apply for delivery outside Canada:

	Single issue	Annual subscription
United States	CDN \$ 6.00	CDN \$72.00
Other countries	CDN \$ 10.00	CDN \$120.00

This product is also available in electronic format on the Statistics Canada Internet site as Catalogue no. 62-001-XIB at a price of CDN \$8.00 per issue and CDN \$77.00 for a one-year subscription. To obtain single issues or to subscribe, visit our Web site at www.statcan.ca, and select Products and Services.

All prices exclude sales taxes.

The printed version of this publication can be ordered by

- Phone (Canada and United States) **1 800 267-6677**
- Fax (Canada and United States) **1 877 287-4369**
- E-mail **order@statcan.ca**
- Mail Statistics Canada
Dissemination Division
Circulation Management
120 Parkdale Avenue
Ottawa, Ontario K1A 0T6
- And, in person at the Statistics Canada Reference Centre nearest you, or from authorised agents and bookstores.

When notifying us of a change in your address, please provide both old and new addresses.

Standards of service to the public

Statistics Canada is committed to serving its clients in a prompt, reliable and courteous manner and in the official language of their choice. To this end, the Agency has developed standards of service which its employees observe in serving its clients. To obtain a copy of these service standards, please contact Statistics Canada toll free at 1 800 263-1136.

Comment obtenir d'autres renseignements

Toute demande de renseignements au sujet du présent produit ou au sujet de statistiques ou de services connexes doit être adressée à : Sous-section du service à la clientèle, Division des prix, Statistique Canada, Ottawa, Ontario, K1A 0T6 (téléphone : (613) 951-9606) sans frais: 1 866 230-2248 (télécopieur : (613) 951-1539) Internet : infounit@statcan.ca.

Pour obtenir des renseignements sur l'ensemble des données de Statistique Canada qui sont disponibles, veuillez composer l'un des numéros sans frais suivants. Vous pouvez également communiquer avec nous par courriel ou visiter notre site Web.

Service national de renseignements	1 800 263-1136
Service national d'appareils de télécommunication pour les malentendants	1 800 363-7629
Renseignements concernant le Programme des bibliothèques de dépôt	1 800 700-1033
Télécopieur pour le Programme des bibliothèques de dépôt	1 800 889-9734
Renseignements par courriel	infostats@statcan.ca
Site Web	www.statcan.ca

Renseignements sur les commandes et les abonnements

Le produit n° 62-001-XPB au catalogue est publié mensuellement en version imprimée standard et est offert au prix de 11 \$ CA l'exemplaire et de 103 \$ CA pour un abonnement annuel. Les frais de livraison supplémentaires suivants s'appliquent aux envois à l'extérieur du Canada :

	Exemplaire	Abonnement annuel
États-Unis	6 \$ CA	72 \$ CA
Autres pays	10 \$ CA	120 \$ CA

Ce produit est aussi disponible sous forme électronique dans le site Internet de Statistique Canada, sous le n° 62-001-XIB au catalogue, et est offert au prix de 8 \$ CA l'exemplaire et de 77 \$ CA pour un abonnement annuel. Les utilisateurs peuvent obtenir des exemplaires ou s'abonner en visitant notre site Web à www.statcan.ca et en choisissant la rubrique Produits et services.

Les prix ne comprennent pas les taxes de ventes.

La version imprimée peut être commandée par

- Téléphone (Canada et États-Unis) **1 800 267-6677**
- Télécopieur (Canada et États-Unis) **1 877 287-4369**
- Courriel **order@statcan.ca**
- Poste Statistique Canada
Division de la diffusion
Gestion de la circulation
120, avenue Parkdale
Ottawa (Ontario) K1A 0T6
- En personne au bureau régional de Statistique Canada le plus près de votre localité ou auprès des agents et librairies autorisés.

Lorsque vous signalez un changement d'adresse, veuillez nous fournir l'ancienne et la nouvelle adresse.

Normes de service à la clientèle

Statistique Canada s'engage à fournir à ses clients des services rapides, fiables et courtois, et ce, dans la langue officielle de leur choix. À cet égard, notre organisme s'est doté de normes de service à la clientèle qui doivent être observées par les employés lorsqu'ils offrent des services à la clientèle. Pour obtenir une copie de ces normes de service, veuillez communiquer avec Statistique Canada au numéro sans frais 1 800 263-1136.



Statistics Canada
Prices Division
Consumer Prices Section

The consumer price index

September 2002

Statistique Canada
Division des prix
Section des prix à la consommation

L'indice des prix à la consommation

Septembre 2002

Published by authority of the Minister
responsible for Statistics Canada

© Minister of Industry, 2002

All rights reserved. No part of this publication may be reproduced, stored in a retrieval system or transmitted in any form or by any means, electronic, mechanical, photocopying, recording or otherwise without prior written permission from Licence Services, Marketing Division, Statistics Canada, Ottawa, Ontario, Canada K1A 0T6.

October 2002

Catalogue no. 62-001-XPB, Vol. 81, No. 9
ISSN 0703-9352

Catalogue no. 62-001-XIB, Vol. 81, No. 9
ISSN 1496-2225

Frequency: monthly

Ottawa

Note of Appreciation

Canada owes the success of its statistical system to a long-standing partnership between Statistics Canada, the citizens of Canada, its businesses, governments and other institutions. Accurate and timely statistical information could not be produced without their continued cooperation and goodwill.

Publication autorisée par le ministre
responsable de Statistique Canada

© Ministre de l'Industrie, 2002

Tous droits réservés. Il est interdit de reproduire ou de transmettre le contenu de la présente publication, sous quelque forme ou par quelque moyen que ce soit, enregistrement sur support magnétique, reproduction électronique, mécanique, photographique, ou autre, ou de l'emmagasiner dans un système de recouvrement, sans l'autorisation écrite préalable des Services de concession des droits de licence, Division du marketing, Statistique Canada, Ottawa, Ontario, Canada K1A 0T6.

Octobre 2002

N° 62-001-XPB au catalogue, vol. 81, n° 9
ISSN 0703-9352

N° 62-001-XIB au catalogue, vol. 81, n° 9
ISSN 1496-2225

Périodicité : mensuelle

Ottawa

Note de reconnaissance

Le succès du système statistique du Canada repose sur un partenariat bien établi entre Statistique Canada et la population, les entreprises, les administrations canadiennes et les autres organismes. Sans cette collaboration et cette bonne volonté, il serait impossible de produire des statistiques précises et actuelles.

SYMBOLS

The following standard symbols are used in Statistics Canada publication:

- . not available for any reference period
- .. not available for a specific reference period
- ... not applicable
- P preliminary
- r revised
- x suppressed to meet the confidentiality requirements of the *Statistics Act*
- E use with caution
- F too unreliable to be published

NOTE ON CANSIM

Most of the data published in *The Consumer Price Index* (Catalogue 62-001-XPB) is also available in machine readable form through CANSIM (Canadian Socio-Economic Information Management System). In general, CANSIM provides a longer historical series. For further information on CANSIM call (613) 951-8200 or write to Electronic Data Marketing Division, Statistics Canada, R.H. Coats Building, Ottawa, K1A 0T6.

Data that appears in this publication are also available electronically in our Cansim database through the Internet tables 326-0001, 326-004, 326-0009, 326-0010 and 326-0012 at a cost of \$3.00 per series.

This publication was prepared under the direction of:

George Beelen,
Director, Prices Division
Joanne Moreau,
Chief, Consumer Prices Section

Cover design concept by:

Rachel Penkar, Dissemination Division

The feature articles are prepared under the direction of:

George Beelen,
Director, Prices Division
Robin Lowe
Chief, Quality Assurance and Client Services Section

The paper used in this publication meets the minimum requirements of American National Standard for Information Sciences – Permanence of Paper for Printed Library Materials, ANSI Z39.48 – 1984.

**SIGNES CONVENTIONNELS**

Les signes conventionnels suivants sont employés uniformément dans les publications de Statistique Canada:

- . indisponible pour toute période de référence
- .. indisponible pour une période de référence précise
- ... n'ayant pas lieu de figurer
- P provisoire
- r rectifié
- x confidentiel en vertu des dispositions de la *Loi sur la statistique*
- E à utiliser avec prudence
- F trop peu fiable pour être publié

NOTE CONCERNANT CANSIM

La plupart des données publiées dans *L'indice des prix à la consommation* (n° 62-001-XPB au catalogue) peuvent être obtenues, sous forme lisible par machine, de CANSIM (Système canadien d'information socio-économique). Les séries historiques sont généralement plus longues dans CANSIM. Pour plus d'information sur CANSIM, signaler (613) 951-8200 ou écrire à Division du marketing, Statistique Canada, Immeuble R.H. Coats, Ottawa, K1A 0T6.

Les données qui apparaissent dans cette publication sont aussi disponibles électroniquement dans notre banque de données Cansim Internet, tableaux 326-0001, 326-0004, 326-0009, 326-0010 et 326-0012 moyennant un coût de 3 \$ par série.

Cette publication a été rédigée sous la direction de:

George Beelen,
Directeur, Division des prix
Joanne Moreau,
Chef, Section des prix à la consommation

Conception de la page couverture par :

Rachel Penkar, Division de la diffusion

Les études spéciales sont rédigées sous la direction de:

George Beelen,
Directeur, Division des prix
Robin Lowe
Chef, Section du contrôle de la qualité et du service à la clientèle

Le papier utilisé dans la présente publication répond aux exigences minimales de l'American National Standard for Information Sciences – "Permanence of Paper for Printed Library Materials", ANSI Z39.48 – 1984.



TABLE OF CONTENTS

	Page
National Index Highlights	8
Part I - National Charts and Tables	11
Feature Articles	21
Part II - Charts and Tables by Province, Whitehorse and Yellowknife	23
Part III - City Tables	33
Technical Notes	46

Tables

1 The Consumer Price Index and Major Components (Not Seasonally Adjusted), Canada, 1992=100	7
2 The Consumer Price Index (Not Seasonally Adjusted), Provinces, Whitehorse and Yellowknife 1992=100	7
3 The Consumer Price Index and Major Components, Selected Sub-groups and Special Aggregates (Not Seasonally Adjusted), Canada, 1992=100	14
4 The Consumer Price Index for Canada, All-items (Not Seasonally Adjusted), 1983-2002, 1992=100	19
5 The Consumer Price Index for Canada, Major Components and Special Aggregates (Not Seasonally Adjusted), 1984-2002, 1992=100	20
6 The Consumer Price Index, Major Components, Selected Sub-groups and Special Aggregates (Not Seasonally Adjusted), Provinces, Whitehorse and Yellowknife, 1992=100	24
7 The All-items Consumer Price Index (Not Seasonally Adjusted), Provinces, Whitehorse and Yellowknife 1997-2002, 1992=100	30
8 The Consumer Price Index and Selected Sub-groups (Not Seasonally Adjusted), by City, 1992=100	33
9 The All-items Consumer Price Index (Not Seasonally Adjusted), by City, 1997-2002, 1992=100	36
10 Average Retail Price for Gasoline and Fuel Oil, by City - Cents per Litre, 2001-2002	38
11 Average Retail Prices, monthly, Canada	40
12 Inter-city Indexes of Retail Price Differentials, as of October 1999, for Selected Groups of Consumer Goods and Services, Combined City Average=100	42

TABLE DES MATIÈRES

	Page
Points saillants de l'indice national	8
Partie I - Graphiques et tableaux nationaux	11
Études spéciales parues	21
Partie II - Graphiques et tableaux par province, Whitehorse et Yellowknife	23
Partie III - Tableaux des villes	33
Notes techniques	46

Tableaux

1 L'indice des prix à la consommation et composantes principales (non désaisonnalisés), Canada, 1992=100	7
2 L'indice des prix à la consommation (non désaisonné), provinces, Whitehorse et Yellowknife 1992=100	7
3 L'indice des prix à la consommation et composantes principales, certains sous-groupes et agrégats spéciaux (non désaisonnalisés), Canada, 1992=100	14
4 L'indice des prix à la consommation pour le Canada, indice d'ensemble (non désaisonné), 1983-2002, 1992=100	19
5 L'indice des prix à la consommation pour le Canada, composantes principales et agrégats spéciaux (non désaisonnalisés), 1984-2002, 1992=100	20
6 L'indice des prix à la consommation, composantes principales, certains sous-groupes et agrégats spéciaux (non désaisonnalisés), provinces, Whitehorse et Yellowknife, 1992=100	24
7 L'indice d'ensemble des prix à la consommation (non désaisonné), provinces, Whitehorse et Yellowknife, 1997-2002, 1992=100	30
8 L'indice des prix à la consommation et certains sous-groupes (non désaisonnalisés), par ville, 1992=100	33
9 L'indice d'ensemble des prix à la consommation (non désaisonné), par ville, 1997-2002, 1992=100	36
10 Prix de détail moyens, essence et mazout, par ville - cents par litre, 2001-2002	38
11 Prix de détail moyens, mensuels, Canada	40
12 Indices comparatifs des prix de détail entre les villes, octobre 1999, pour certains groupes de biens et services à la consommation, moyenne des villes combinées=100	42

TABLE OF CONTENTS - Concluded**TABLE DES MATIÈRES - fin**

	Page
Text Table	
I Comparison of the 1996 and 1992 Distribution of Expenditures used in the Consumer Price Index, by Major Component, for Canada	47
Charts	
1 The Consumer Price Index (Not Seasonally Adjusted), Canada, 1992=100	11
2 Percentage Change in the Consumer Price Index (Not Seasonally Adjusted) from the Same Month of the Previous Year, Canada	11
3 Percentage Change in the Consumer Price Index and Major Components (Not Seasonally Adjusted) from the Same Month of the Previous Year, Canada	12
4 Percentage Change in the All-items Index from the Previous Month and from the Same Month of the Previous Year, Provinces, Whitehorse and Yellowknife	23

	Page
Tableau explicatif	
I Comparaison des ventilations des dépenses de 1996 et 1992 utilisées pour l'indice des prix à la consommation, par composante principale, pour le Canada	47
Graphiques	
1 L'indice des prix à la consommation (non désaisonnalisé), Canada, 1992=100	11
2 Taux de variation de l'indice des prix à la consommation (non désaisonnalisé) par rapport au mois correspondant de l'année précédente, Canada	11
3 Taux de variation de l'indice des prix à la consommation et des composantes principales (non désaisonnalisés) par rapport au mois correspondant de l'année précédente, Canada	12
4 Taux de variation de l'indice d'ensemble, par rapport au mois précédent et au mois correspondant de l'année précédente, provinces, Whitehorse et Yellowknife	23

Announcement

Several changes will be made to the Consumer Price Index (CPI) starting with the January 2003 data to be released on February 27, 2003

- 1) The basket of goods and services used to calculate the CPI will be updated to reflect changes in consumer expenditure patterns. Expenditure patterns for 2001 will replace those for 1996.
- 2) Some modifications will be made to the commodity classification system.

Indexes for the following women's clothing categories will no longer be published:

- Women's coats and jackets
- Women's dresses
- Women's suits, skirts and pants
- Women's blouses, sweaters and other tops
- Women's active sportswear
- Women's underwear, sleepwear and hosiery

The only index that will be published is the Women's Clothing aggregate.

Indexes for the following men's clothing categories will no longer be published:

- Men's coats and jackets
- Men's suits and sport jackets
- Men's pants
- Men's sweaters and shirts
- Men's active sportswear
- Men's underwear, sleepwear and hosiery

The only index that will be published is the Men's Clothing aggregate.

Indexes for the following children's clothing categories will no longer be published:

- Children's outerwear
- Children's pants and dresses
- Children's sweaters, shirts and blouses
- Children's active sportswear
- Children's underwear, sleepwear and hosiery

The only index that will be published is the Children's Clothing aggregate.

- 3) Indexes for Internet Service Provision and Financial Services will be published on the time base of Dec. 2001=100.

- 4) Selected indexes will be published for Iqaluit

The time base will remain unchanged at 1992=100.

Data based on the new basket will be loaded onto the existing Cansim II tables and vectors. The only changes involve the termination of the clothing series mentioned above and the addition of vectors for Iqaluit, Internet Service Provision and Financial Services. The new vector numbers will be announced once they have been determined in January 2003.

As well, due to changes in the Ontario electricity market that became effective on May 1st 2002, it was necessary to adjust the treatment of electricity prices in the CPI for that province. A question and answer fact sheet that explains those changes is now available.

For more information on the basket update or to obtain the fact sheet on the treatment of electricity prices in Ontario, please contact the: Client Services Unit, Prices Division, Statistics Canada, Ottawa, Ontario, K1A 0T6 (telephone: (613) 951-9606) toll free: 1 866 230-2248 (fax: (613) 951-1539) Internet: infounit@statcan.ca.

Annonce

Plusieurs modifications seront apportées à l'Indice des prix à la consommation (IPC) à compter des données de janvier 2003, qui seront publiées le 27 février 2003.

- 1) Il y aura une mise à jour du panier de biens et de services qui sert à calculer l'IPC pour refléter l'évolution des régimes de dépenses des consommateurs. Les régimes de dépenses de 2001 remplaceront ceux de 1996.
- 2) Il y aura certaines modifications au système de classification des produits.

Les indices des catégories suivantes de vêtements pour femmes ne seront plus publiés :

- Manteaux et vestes pour femmes
- Robes pour femmes
- Jupes, tailleurs et pantalons pour femmes
- Chemisiers, chandails et autres corsages pour femmes
- Vêtements de sport pour femmes
- Sous-vêtements, vêtements de nuit et bas pour femmes

Seul un indice pour l'agrégat vêtements pour femmes sera publié.

Les indices des catégories suivantes de vêtements pour hommes ne seront plus publiés :

- Manteaux et vestes pour hommes
- Complets et vestons sport pour hommes
- Pantalons pour hommes
- Chemises et chandails pour hommes
- Vêtements de sport pour hommes
- Sous-vêtements, vêtements de nuit et bas pour hommes.

Seul un indice pour l'agrégat vêtements pour hommes sera publié.

Les indices des catégories suivantes de vêtements pour enfants ne seront plus publiés :

- Vêtements de dessus pour enfants
- Pantalons et robes pour enfants
- Chandails, chemises et blouses pour enfants
- Vêtements de sport pour enfants
- Sous-vêtements, vêtements de nuit et bas pour enfants.

Seul un indice pour l'agrégat vêtements pour enfants sera publié.

- 3) Des indices pour les services financiers et pour la fourniture de services Internet seront publiés sur la base de décembre 2001=100.

- 4) Certains indices seront publiés pour Iqaluit.

L'année de base restera la même, soit 1992=100.

Les données fondées sur le nouveau panier seront chargées dans les tableaux et les vecteurs de Cansim II existants. Les seuls changements seront la suppression des séries sur les vêtements susmentionnés et l'ajout de vecteurs pour Iqaluit, les services financiers et la fourniture de services Internet. Les nouveaux identificateurs des vecteurs seront annoncés en janvier 2003, après qu'ils auront été établis.

Par ailleurs, suite aux changements sur le marché de l'électricité en Ontario qui sont entrés en vigueur le 1^{er} mai 2002, il a été nécessaire d'ajuster le traitement des prix de l'électricité dans l'IPC pour cette province. Un feuillet d'information de format questions et réponses qui explique ces changements est maintenant disponible.

Pour de plus amples renseignements sur la mise à jour de panier ou pour obtenir le feuillet d'information sur le traitement des prix de l'électricité en Ontario, veuillez contacter la : Sous-section du service à la clientèle, Division des prix, Statistique Canada, Ottawa, Ontario, K1A 0T6 (téléphone : (613) 951-9606) sans frais: 1 866 230-2248 (télécopieur : (613) 951-1539) Internet : infounit@statcan.ca.

Release Dates for the Consumer Price Index - 2002

Index for the month of	Release Date
January 2002	February 14, 2002
February 2002	March 21, 2002
March 2002	April 23, 2002
April 2002	May 22, 2002
May 2002	June 14, 2002
June 2002	July 23, 2002
July 2002	August 21, 2002
August 2002	September 20, 2002
September 2002	October 23, 2002
October 2002	November 21, 2002
November 2002	December 20, 2002
December 2002	January 22, 2003

Dates d'émission de l'indice des prix à la consommation - 2002

Indice pour le mois de	Date d'émission
Janvier 2002	14 Février 2002
Février 2002	21 Mars 2002
Mars 2002	23 Avril 2002
Avril 2002	22 Mai 2002
Mai 2002	14 Juin 2002
Juin 2002	23 Juillet 2002
Juillet 2002	21 Août 2002
Août 2002	20 Septembre 2002
Septembre 2002	23 Octobre 2002
Octobre 2002	21 Novembre 2002
Novembre 2002	20 Décembre 2002
Décembre 2002	22 Janvier 2003

Since May 2001, Statistics Canada is calculating, on behalf of the Bank of Canada, an index series for All-items excluding the eight most volatile components. Those eight components, as defined by the Bank, are: fruit, fruit preparations and nuts; vegetables and vegetable preparations; mortgage interest cost; natural gas; fuel oil and other fuel; gasoline; inter-city transportation; and tobacco products and smokers' supplies. The Bank of Canada further adjusts this series to obtain their measure of core inflation, which also excludes the effect of changes in indirect taxes. For data and information on core inflation, please consult the Bank of Canada Web site: <http://www.bankofcanada.ca/inflation>.

Statistics Canada is also now calculating, on behalf of the Bank of Canada, a seasonally adjusted index series for All-items excluding the eight most volatile components. This series is available through CANSIM, Statistics Canada's official database, or by contacting us through the means mentioned on the inside cover of this publication.

Depuis le mois de mai 2001, Statistique Canada calcule pour la Banque du Canada, un indice d'ensemble sans les huit composantes les plus volatiles. Ces huit composantes, telles que définies par la Banque du Canada, sont: fruits, préparations à base de fruits et noix; légumes et préparations à base de légumes; coût d'intérêt hypothécaire; gaz naturel; mazout et autres combustibles; essence; transport interurbain; produits du tabac et articles pour fumeurs. La Banque du Canada ajuste ensuite cette série pour obtenir son indice de référence qui exclut également l'effet des modifications des impôts indirects. Pour obtenir des données et des renseignements au sujet de l'inflation mesurée par l'indice de référence, prière de consulter le site de la Banque du Canada à l'adresse suivante: <http://www.banqueducanada.ca/inflation>.

Statistique Canada calcule aussi maintenant pour la Banque du Canada, un indice désaisonnalisé pour l'ensemble sans les huit composantes les plus volatiles. Cette série est disponible par le biais de CANSIM, la base de données officielle de Statistique Canada, ou en communiquant avec nous d'une des façons mentionnées à l'intérieur de la couverture de la présente publication.

Additional Information and Related Publications

Detailed information on the methodology and concepts of the CPI is contained in *The Consumer Price Index Reference Paper, Updating Based on 1992 Expenditures*, (Occasional), Catalogue no. 62-553. Information regarding the Family Expenditure Surveys is contained in two volumes: *Family Food Expenditure in Canada, 1996*, Catalogue no. 62-554, and *Family Expenditure in Canada, 1996*, Catalogue no. 62-555.

A brief non-technical document entitled "Your Guide to the Consumer Price Index" (Occasional) Catalogue no. 62-557-XPB is available on request from the information unit (613-951-9606) or on the Statistics Canada Internet Site (<http://www.statcan.ca>). It answers the frequently asked questions about the construction and use of the CPI. For further information, contact the Consumer Prices Section, Prices Division, Statistics Canada, Ottawa, Ontario K1A 0T6.

Renseignements supplémentaires et publications connexes

Les méthodes et les concepts de l'IPC sont décrits en détail dans le *Document de référence de l'indice des prix à la consommation, Mise à jour fondée sur les dépenses de 1992*, (hors série), n° 62-553 au catalogue. Des renseignements au sujet des enquêtes sur les dépenses des familles se retrouvent dans deux volumes distincts: *Dépenses alimentaires des familles au Canada, 1996*, n° 62-554 au catalogue; et *Dépenses des familles au Canada, 1996*, n° 62-555 au catalogue.

Un court document non technique intitulé «Votre guide d'utilisation de l'indice des prix à la consommation», (hors série), n° 62-557-XPB, au catalogue est disponible sur demande à la sous-section du service à la clientèle (613-951-9606) ou en visitant notre site sur le Web (<http://www.statcan.ca>). La brochure répond aux questions les plus fréquemment posées relativement à la construction et l'utilisation de l'IPC. Pour plus de renseignements, communiquer avec la Section des prix à la consommation, Division des prix, Statistique Canada, Ottawa (Ontario) K1A 0T6.

TABLE - 1
The Consumer Price Index and Major Components
(Not Seasonally Adjusted), Canada, 1992=100

	Indexes			Percentage change September 2002 from		
	Indices			Taux de variation septembre 2002 contre		
	September 2002 Septembre	August 2002 Août	September 2001 Septembre	August 2002 Août	September 2001 Septembre	
All-items	120.1	120.1	117.4	0.0	2.3	Ensemble
Food	119.2	120.2	116.9	-0.8	2.0	Aliments
Shelter	114.6	114.2	113.4	0.4	1.1	Logement
Household operations and furnishings	113.8	114.3	113.2	-0.4	0.5	Dépenses et équipement du ménage
Clothing and footwear	107.3	105.0	107.9	2.2	-0.6	Habillement et chaussures
Transportation	136.8	137.0	133.0	-0.1	2.9	Transports
Health and personal care	115.7	115.6	114.2	0.1	1.3	Santé et soins personnels
Recreation, education and reading	128.7	128.5	126.0	0.2	2.1	Loisirs, formation et lecture
Alcoholic beverages and tobacco products	129.9	129.8	106.5	0.1	22.0	Boissons alcoolisées et produits du tabac
All-items (1986=100)	153.8					Ensemble (1986=100)
Purchasing power of the consumer dollar expressed in cents, compared to 1992	83.3	83.3	85.2			Pouvoir d'achat du dollar à la consommation (en cents), par rapport à 1992
Special aggregates						Agrégats spéciaux
Goods	116.8	116.8	114.8	0.0	1.7	Biens
Services	123.9	123.9	120.4	0.0	2.9	Services
All-items excluding food and energy	118.7	118.5	115.2	0.2	3.0	Ensemble sans les aliments et l'énergie
Energy	134.6	133.4	137.0	0.9	-1.8	Énergie
All-items excluding the 8 most volatile components (Bank of Canada definition) ¹	121.2	121.0	118.2	0.2	2.5	Ensemble sans les 8 composantes les plus volatiles (définition de la Banque du Canada) ¹

¹ Excluded from the All-items CPI are the following eight volatile components, as defined by the Bank of Canada: fruit, fruit preparations and nuts; vegetables and vegetable preparations; mortgage interest cost; natural gas; fuel oil and other fuel; gasoline; inter-city transportation; and tobacco products and smokers' supplies. The Bank of Canada further adjusts this series to obtain their measure of core inflation which also excludes the effect of changes in indirect taxes. For data and information on core inflation, please consult the Bank of Canada Web site: <http://www.bankofcanada.ca/inflation>.

¹ Les huit composantes les plus volatiles, telles que définies par la Banque du Canada, qui sont exclues de l'IPC d'ensemble sont: fruits, préparations à base de fruits et noix; légumes et préparations à base de légumes; coût d'intérêt hypothécaire, gaz naturel, mazout et autres combustibles; essence; transport interurbain; produits du tabac et articles pour fumeurs. La Banque du Canada ajuste ensuite cette série pour obtenir son indice de référence qui exclut également l'effet des modifications des impôts indirects. Pour obtenir des données et des renseignements au sujet de l'inflation mesurée par l'indice de référence, prière de consulter le site de la Banque du Canada à l'adresse suivante: <http://www.banqueducanada.ca/inflation>.

TABLE - 2
The Consumer Price Index (Not Seasonally Adjusted),
Provinces, Whitehorse and Yellowknife, 1992=100

	Indexes			Percentage change September 2002 from		
	Indices			Taux de variation septembre 2002 contre		
	September 2002 Septembre	August 2002 Août	September 2001 Septembre	August 2002 Août	September 2001 Septembre	
Newfoundland and Labrador	118.1	117.8	115.0	0.3	2.7	Terre-Neuve-et-Labrador
Prince Edward Island	119.2	118.8	114.7	0.3	3.9	Île-du-Prince-Édouard
Nova Scotia	121.2	120.7	117.2	0.4	3.4	Nouvelle-Écosse
New Brunswick	120.1	119.9	115.4	0.2	4.1	Nouveau-Brunswick
Québec	116.3	116.3	113.7	0.0	2.3	Québec
Ontario	121.2	121.7	118.5	-0.4	2.3	Ontario
Manitoba	123.9	124.1	122.4	-0.2	1.2	Manitoba
Saskatchewan	125.0	124.4	122.1	0.5	2.4	Saskatchewan
Alberta	125.9	124.3	122.4	1.3	2.9	Alberta
British Columbia	118.8	118.7	116.7	0.1	1.8	Colombie-Britannique
Whitehorse, Yukon	118.8	118.9	118.5	-0.1	0.3	Whitehorse, Yukon
Yellowknife, Northwest Territories	117.7	117.4	114.3	0.3	3.0	Yellowknife, Territoires du Nord-Ouest

National Index Highlights

September 2002

Twelve-month percentage change in the CPI: +2.3%

Twelve-month percentage change in the CPI excluding energy: +2.8%

In September 2002, consumers paid 2.3% more than in September 2001 for the goods and services included in the Consumer Price Index (CPI) basket. This increase followed a 2.6% rise in August 2002 from August 2001. The deceleration in the CPI's rate of increase to 2.3% in September from 2.6% in August is explained by the 1.8% fall in energy prices from September 2001 to September 2002, whereas they had remained stable between August 2001 and August 2002.

Points saillants de l'indice national

Septembre 2002

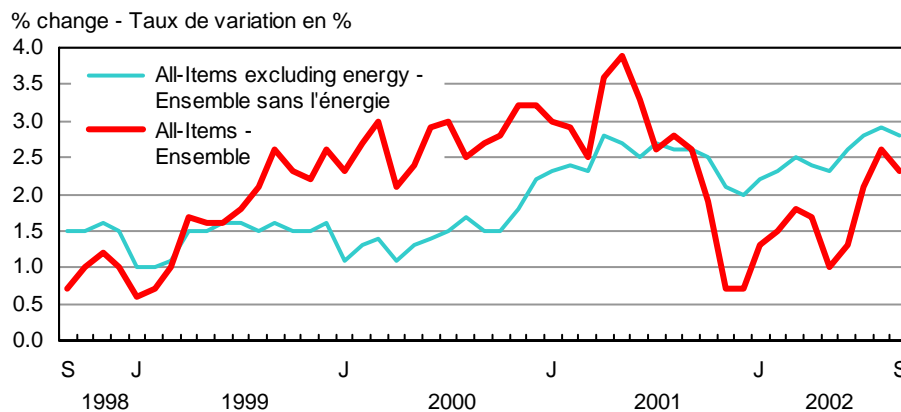
Variation sur douze mois de l'IPC, en pourcentage : +2,3 %

Variation sur douze mois de l'IPC sans l'énergie, en pourcentage : +2,8 %

En septembre 2002, les consommateurs ont payé 2,3 % de plus qu'ils ne l'avaient fait en septembre 2001 pour les biens et services compris dans le panier de l'Indice des prix à la consommation (IPC). Cette augmentation fait suite à la hausse de 2,6 % entre août 2001 et août 2002. La décélération dans le taux d'augmentation de l'IPC de 2,6 % en août à 2,3 % en septembre s'explique par la chute de 1,8 % des prix de l'énergie de septembre 2001 à septembre 2002, alors qu'ils demeuraient stables entre août 2001 et août 2002.

Percentage Change from the Same Month of the Previous Year, Canada

Taux de variation par rapport au mois correspondant de l'année précédente, Canada



The twelve-month change in the CPI excluding energy reached 2.8% in September. This is comparable to the increases observed in August (+2.9%) and July (+2.8%).

Cigarette prices, which rose 39.7% over September 2001, once again exerted the strongest upward pressure on the All-items CPI. This rise was essentially due to the increases in provincial and federal taxes introduced in the fall of 2001 and the spring of 2002.

Automotive vehicle insurance premiums increased by 15.7%, while electricity prices rose 12.8% over their September 2001 level. This latter rise was due mainly to sharp price increases in Ontario.

Homeowners' replacement cost, the prices of restaurant meals and rent also added to the upward pressure on the All-items CPI.

The marked decrease in natural gas prices (-25.8%) and the drop in mortgage interest cost (-3.3%) were the strongest moderating effects on the increase in the All-items CPI. Decreases in traveller accommodation and gasoline prices also helped slow the rise in the CPI.

La variation sur 12 mois de l'IPC sans l'énergie a atteint 2,8 % en septembre, se comparant aux hausses des mois d'août (+2,9 %) et de juillet (+2,8 %).

Les prix des cigarettes, qui ont grimpé de 39,7 % comparativement à septembre 2001, ont encore exercé la pression à la hausse la plus importante sur l'IPC d'ensemble. Cette progression est principalement attribuable aux majorations de taxes provinciales et fédérale, entrées en vigueur à l'automne 2001 ainsi qu'au printemps 2002.

Les primes d'assurance de véhicules automobiles ont grimpé de 15,7 %, tandis que les prix de l'électricité étaient supérieurs de 12,8 % à leur niveau de septembre 2001. Cette dernière hausse est attribuable principalement à la forte majoration des prix en Ontario.

Le coût de remplacement par le propriétaire, les prix des aliments achetés au restaurant, ainsi que le loyer ont également contribué à exercer une pression à la hausse sur l'IPC d'ensemble.

La baisse substantielle des prix du gaz naturel (-25,8 %) et la diminution du coût d'intérêt hypothécaire (-3,3 %) représentent les effets modérateurs les plus importants sur la hausse de l'IPC d'ensemble. Les baisses de prix de l'hébergement pour voyageurs ainsi que celles de l'essence ont également contribué à ralentir l'IPC.

Monthly percentage change in the CPI: 0.0%

The CPI remained unchanged between August and September 2002, following a rise of 0.4% in August. Higher women's clothing prices, tuition fees and natural gas tariffs exerted upward pressure on the All-items CPI, while lower prices for fresh vegetables, traveller accommodation and air transportation exerted downward pressure.

The women's clothing index rose by 4.1%, due largely to higher prices for the new fall line items.

Students had to pay 4.8% more this year in tuition fees, a slight acceleration over the increases of the last two years. Nonetheless, this increase remained among the lowest observed over the past fifteen years. It should be noted, however, that tuition fees doubled over the last ten years. In 2002, average tuition fee increases varied from 0.2% for Quebec residents to 21.1% for British Columbia's. Only the tuition fees for Newfoundland residents (-6.1%) fell. It should be noted that the tuition fee index for a given province takes into account the fact that some of that province's residents attend educational institutions in other provinces.

The natural gas index rose by 5.2% in September as a result of price increases in Alberta. This rise is attributable to an increase in natural gas prices, as well as to the partial return to billing for ATCO Gas' Northern subscribers which includes Edmonton, as the average consumer used up the credit allocated in March 2002.

In March 2002, following the sale of a gas field, ATCO Gas paid its Northern Alberta customers part of the receipts from this sale. This amount was intended to compensate these customers for the future benefits that they would have received (in the form of lower prices) if the company had not sold the gas field. The amount received by these customers corresponds to a fixed amount (\$3,325) per gigajoule consumed in 2001. The average consumer received a payment of about \$500. Starting in March, the average gas bill of these clients entering into the calculation of the CPI was brought to zero or reduced until the payment amount was exhausted in September.

In September, fresh vegetable prices fell by 12.4%. Decreases were attributed mainly to the ongoing supply of local products.

With the end of the summer tourist season, traveller accommodation prices fell on average by 5.4%. The residents of every province, except Newfoundland (+4.4%), experienced a drop in prices. The traveller accommodation index, like the one for tuition fees, takes into account the fact that the residents of a given province travel to other provinces.

The cost of air transportation fell by 3.9% in September 2002, after rising by 2.2% in August. This drop was largely attributable to the move from high season prices to intermediate season prices on transatlantic and transpacific routes.

Variation mensuelle de l'IPC, en pourcentage : 0,0 %

L'IPC est demeuré stable entre août et septembre 2002, suivant une augmentation de 0,4 % en août. La majoration des prix des vêtements pour femmes, des frais de scolarité et des tarifs du gaz naturel ont exercé un effet d'entraînement à la hausse sur l'IPC d'ensemble, alors que la diminution des prix des légumes frais, de l'hébergement pour voyageurs et du transport aérien contribuait à la pression à la baisse.

L'indice des vêtements pour femmes s'est accru de 4,1 %, dû en grande partie à l'augmentation des prix des nouveaux articles vestimentaires d'automne.

Les étudiants ont dû payer 4,8 % de plus cette année en frais de scolarité, une légère accélération par rapport aux augmentations des deux dernières années. Malgré tout, cette hausse reste parmi les plus faibles observées au cours des quinze dernières années. Notons toutefois que le niveau des prix pour les frais de scolarité a doublé en dix ans. L'augmentation moyenne des frais de scolarité en 2002 a varié de 0,2 % pour les résidents du Québec à 21,1 % pour ceux de la Colombie-Britannique. Seuls les frais de scolarité pour les résidents de Terre-Neuve ont chuté (-6,1 %). On remarquera que l'indice des frais de scolarité d'une province tient compte du fait que certains résidents de cette province fréquentent des établissements dans d'autres provinces.

L'indice du gaz naturel a augmenté de 5,2 % en septembre sous l'influence d'une progression des prix en Alberta. Cette hausse est imputable à la majoration du coût du gaz naturel ainsi qu'à un retour partiel à une facturation pour les abonnés du secteur nord d'ATCO Gas qui inclut Edmonton, alors que le consommateur moyen épuisait le crédit versé en mars 2002.

En mars 2002, suite à la vente d'un champ de gaz naturel, la compagnie ATCO Gas a remis une partie des recettes de cette vente à ses clients du nord de l'Alberta. Cette somme d'argent avait pour but de compenser ces clients pour les bénéfices futurs qu'ils auraient reçus (sous forme de prix moins élevés) si la compagnie n'avait pas vendu ce champ de gaz naturel. Le montant perçu par ces clients correspond à montant fixe (3,325 \$) par gigajoule consommé en 2001. Le consommateur moyen a reçu un paiement d'environ 500 \$. À partir de mars, la facture moyenne de gaz de ces clients servant au calcul de l'IPC a été ramenée à zéro ou réduite jusqu'à l'épuisement du paiement en septembre.

En septembre, les prix des légumes frais ont diminué de 12,4 %. Ces diminutions s'expliquent principalement par un approvisionnement continu en produits locaux.

Avec la fin de la haute saison touristique estivale, les prix pour l'hébergement pour voyageurs ont diminué en moyenne de 5,4 %. Les résidents de toutes les provinces, sauf ceux de Terre-Neuve (+4,4 %), ont été sujets à des baisses de prix. L'indice de l'hébergement pour voyageurs, tout comme celui des frais de scolarité, tient compte du fait que les résidents d'une province voyagent dans d'autres provinces.

Les prix du transport aérien ont reculé de 3,9 % en septembre 2002, après avoir progressé de 2,2 % en août. Ce repli est en grande partie attribuable au fait qu'on est passé des tarifs de haute saison à ceux de la moyenne saison sur les routes transatlantiques et transpacificques.

The seasonally adjusted CPI advanced by 0.1% between August 2002 and September 2002

After adjusting for seasonal variations, the All-items CPI rose by 0.1% between August 2002 and September 2002. The factors contributing to this rise were increases in the indexes for clothing and footwear (+0.4%), shelter (+0.3%), health and personal care (+0.3%), recreation, education and reading (+0.3%), alcoholic beverages and tobacco products (+0.3%) and food (+0.1%). These increases were partly offset by a drop in the seasonally adjusted indexes for household operations and furnishings (-0.4%) and transportation (-0.3%).

Hausse de 0,1 % de l'IPC désaisonnalisé entre août 2002 et septembre 2002

Après correction des variations saisonnières, l'IPC d'ensemble a augmenté de 0,1 % entre août 2002 et septembre 2002. Les facteurs qui ont contribué à cette progression sont les augmentations des indices de l'habillement et des chaussures (+0,4 %), du logement (+0,3 %), de la santé et des soins personnels (+0,3 %), des loisirs, de la formation et de la lecture (+0,3%), des boissons alcoolisées et des produits du tabac (+0,3 %) et des aliments (+0,1 %). Ces augmentations ont été partiellement effacées par une baisse de l'indice désaisonnalisé des dépenses et de l'équipement du ménage (-0,4 %) ainsi que de celui du transport (-0,3 %).

Special Aggregates

Energy

The energy index fell by 1.8% in September 2002 from September 2001, while it had remained stable between August 2001 and August 2002. Natural gas prices (-25.8%) had the strongest downward effect on the energy index. Gasoline (-1.2%) and fuel oil (-3.4%) prices also contributed to the decline, whereas electricity prices were on the rise (+12.8%) mainly because of the Ontario market. Since May 2002, electricity is sold on an open market in this province and as a result, prices are more sensitive to changes in demand as was observed this summer.

The energy index rose by 0.9% between August and September 2002, a more moderate increase than the 3.4% rise recorded in the previous month. A 5.2% increase in natural gas prices was the determining factor underlying September's advance, followed by the increase in fuel oil prices (+3.8%). A slight increase in gasoline prices (+0.2%) also contributed to this increase, while the 0.2% drop in electricity prices had somewhat of a neutralizing effect.

Goods and Services

Prices in the goods sector rose by 1.7% from September 2001 to September 2002, slowing down from a 2.2% increase in August. The non-durable goods category (+2.9%) was the main factor underlying September's rise, which was due mostly to higher cigarette and electricity prices. These increases were to some extent compensated by weaker natural gas and gasoline prices. The increase in semi-durable goods prices was more modest (+0.2%), most of it coming from the price increases for school textbooks, newspapers, as well as magazines and periodicals. Prices in the durable goods category fell by 0.4%, while the drop in automotive vehicle prices and computer equipment and supplies prices were slightly offset by the price increases in automotive vehicle parts and supplies.

The cost of services increased by 2.9% as a result of widespread increases, the strongest being in automotive vehicle insurance premiums. The drop in mortgage interest cost moderated somewhat these increases.

The goods index remained stable between August and September 2002. Prices in the semi-durable goods sector increased by 1.7%, while those of non-durable and durable goods fell by 0.2% each. The increase in semi-durable goods prices occurred mainly in the women's clothing category. The drop in non-durable goods prices was attributable largely to the drop in fresh vegetable prices, which the increase in natural gas prices could not offset entirely. As for the drop in durable goods prices, it was due mainly to the furniture category.

The services index also remained unchanged between August 2002 and September 2002. Essentially, the drops in traveller accommodation and air transportation prices were offset by the increases in tuition fees, homeowners' replacement cost and rent.

Agrégats spéciaux

Énergie

L'indice de l'énergie a diminué de 1,8 % entre septembre 2001 et septembre 2002, alors qu'il était demeuré stable en août 2002 par rapport à août 2001. Les prix du gaz naturel (-25,8 %) ont exercé la plus forte pression à la baisse sur l'indice de l'énergie. L'essence (-1,2 %) et le mazout (-3,4 %) ont eux aussi contribué à cette baisse, alors que les prix de l'électricité étaient à la hausse (+12,8 %) surtout à cause du marché ontarien. Depuis mai 2002, l'électricité est vendue sur le marché libre dans cette province, et par conséquent les prix sont plus sensibles aux fluctuations de la demande comme nous avons pu l'observer au cours de l'été.

L'indice de l'énergie a augmenté de 0,9 % entre août et septembre 2002, une majoration beaucoup plus faible que celle de 3,4 % enregistrée le mois précédent. La hausse de 5,2 % des prix du gaz naturel a été le facteur déterminant de la progression en septembre, suivie de celle des prix du mazout (+3,8 %). Une faible majoration des prix de l'essence (+0,2 %) a également contribué à cette augmentation, alors que la diminution de 0,2 % des prix de l'électricité l'a quelque peu neutralisée.

Biens et services

Les prix dans le secteur des biens ont progressé de 1,7 % de septembre 2001 à septembre 2002, un ralentissement par rapport à l'augmentation de 2,2 % enregistrée en août. La catégorie des biens non durables (+2,9 %) a été le facteur principal de la hausse en septembre qui a été alimentée en grande partie par les prix des cigarettes et de l'électricité. Ces augmentations ont été dans une certaine mesure compensées par l'affaiblissement des prix du gaz naturel et de l'essence. La progression des prix pour les biens semi-durables a été plus modeste (+0,2 %), la plus grande partie provenant de la majoration des prix des manuels scolaires, des journaux ainsi que des revues et périodiques. Les prix de la catégorie des biens durables ont diminué de 0,4 %, alors que la baisse des prix des véhicules automobiles ainsi que celle du matériel et des fournitures informatiques ont été quelque peu neutralisées par la hausse des prix des pièces et du matériel pour véhicules automobiles.

Le coût des services a augmenté de 2,9 % sous l'effet de hausses généralisées, la plus importante étant celle des primes d'assurance de véhicules automobiles. La baisse du coût d'intérêt hypothécaire a quelque peu atténué ces hausses.

L'indice des biens est demeuré inchangé entre août et septembre 2002. Les prix du secteur des biens semi-durables ont augmenté de 1,7 %, alors que ceux des biens non durables et durables diminuaient de 0,2 % chacun. La hausse des prix des biens semi-durables s'est surtout fait sentir dans la catégorie des vêtements pour femmes. La baisse des prix des biens non durables était attribuable en grande partie à la chute des prix des légumes frais, que la hausse des prix du gaz naturel n'a pas réussi à neutraliser. Pour ce qui est de la baisse des prix des biens durables, elle a été en majeure partie attribuable à la catégorie des meubles.

L'indice des services est également demeuré inchangé entre août 2002 et septembre 2002. En grande partie, la diminution des prix de l'hébergement pour voyageurs et du transport aérien a été neutralisée par l'augmentation des frais de scolarité, du coût de remplacement par le propriétaire et du loyer.

The Consumer Price Index

L'indice des prix à la consommation

Part I

Partie I

National Charts and Tables

Graphiques et tableaux nationaux

CHART - 1

The Consumer Price Index
(Not Seasonally Adjusted), Canada, 1992=100

GRAPHIQUE - 1

L'indice des prix à la consommation
(non désaisonné),
Canada, 1992=100

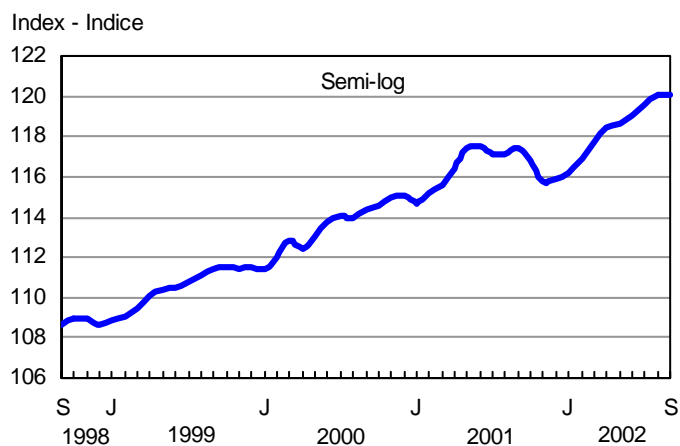


CHART - 2

Percentage Change in the Consumer Price Index (Not Seasonally
Adjusted) from the Same Month of the Previous Year, Canada

GRAPHIQUE - 2

Taux de variation de l'indice des prix à la consommation
(non désaisonné) par rapport au mois correspondant
de l'année précédente, Canada

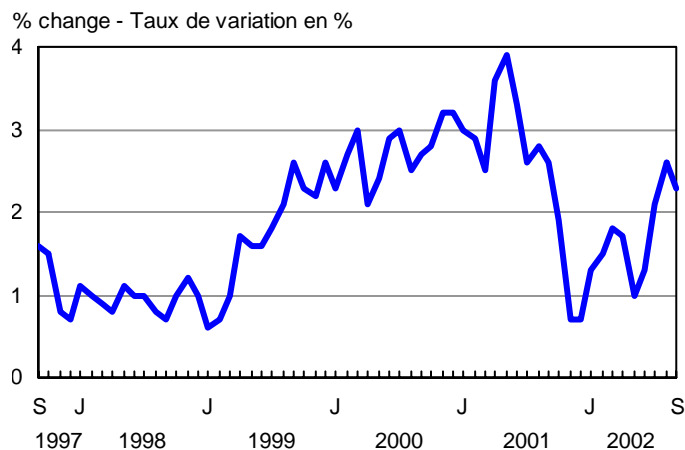


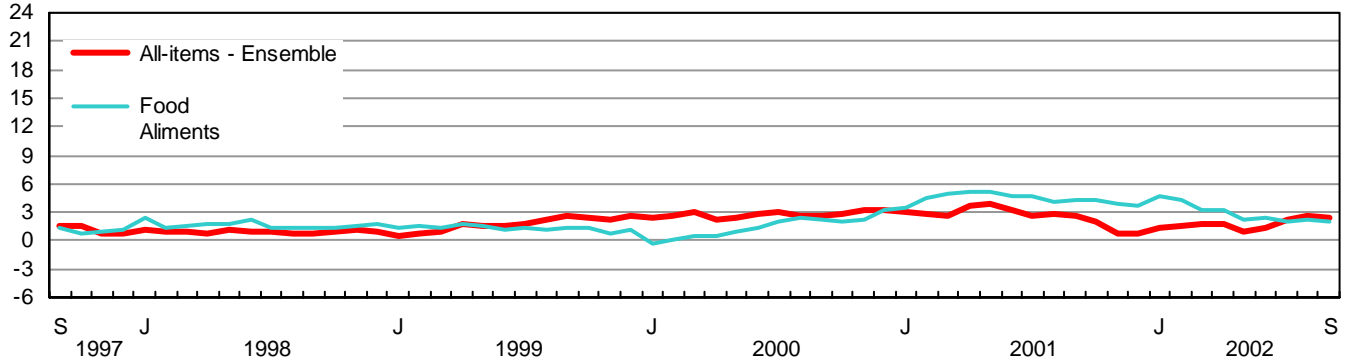
CHART - 3

Percentage Change in the Consumer Price Index and Major Components (Not Seasonally Adjusted) from the Same Month of the Previous Year, Canada

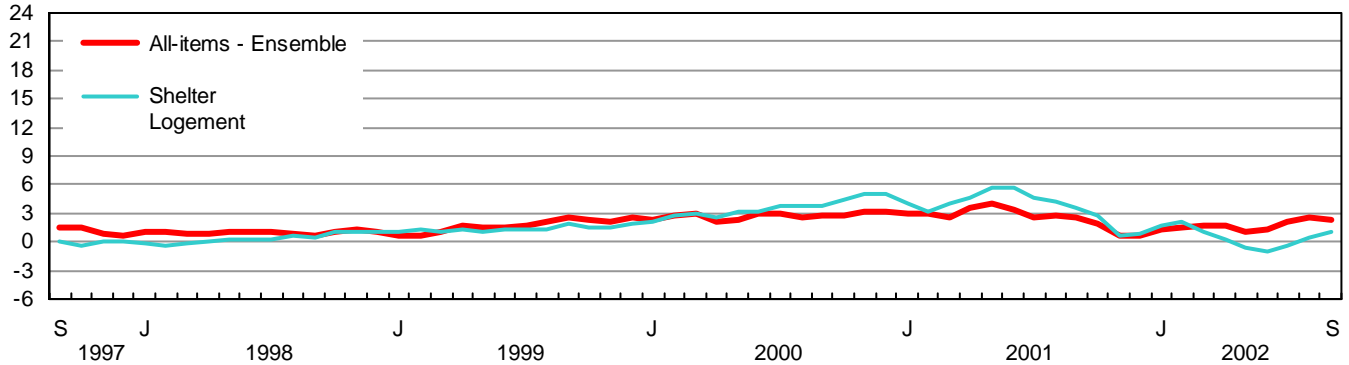
GRAPHIQUE - 3

Taux de variation de l'indice des prix à la consommation et des composantes principales (non désaisonnalisés) par rapport au mois correspondant de l'année précédente, Canada

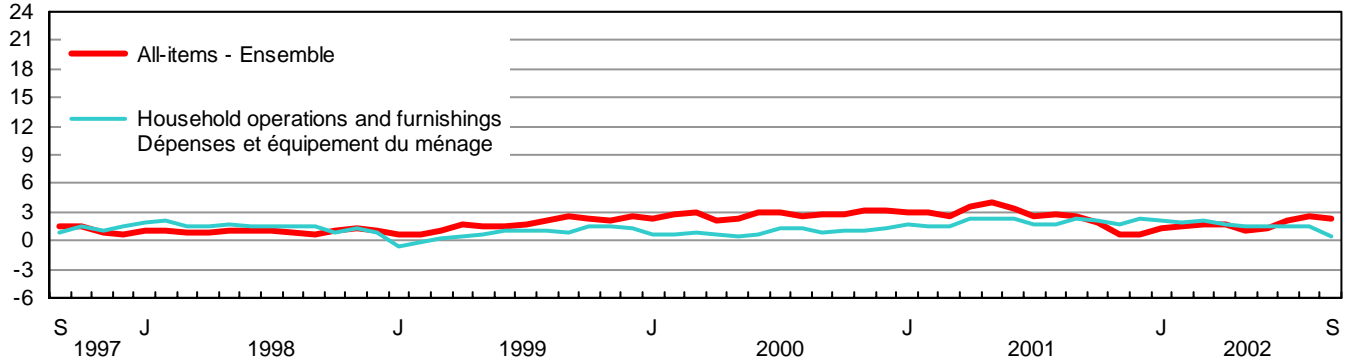
% change - Taux de variation en %



% change - Taux de variation en %



% change - Taux de variation en %



% change - Taux de variation en %

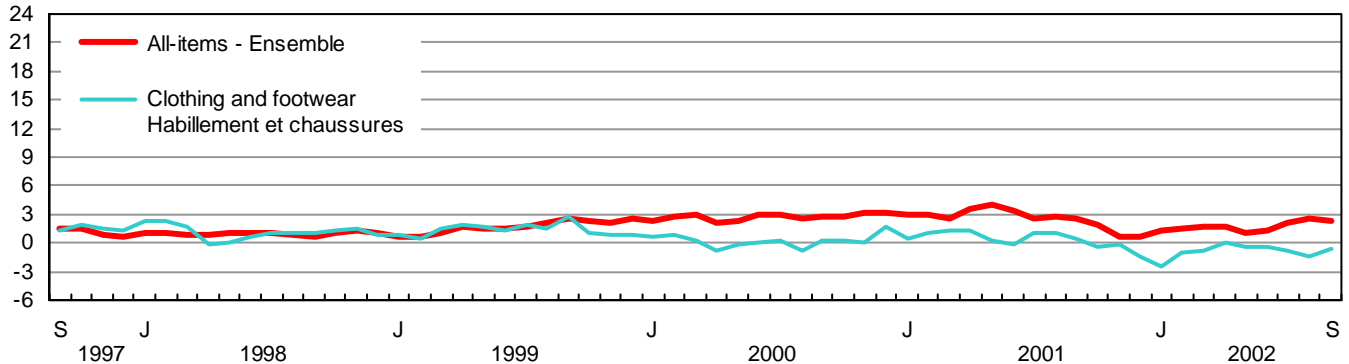


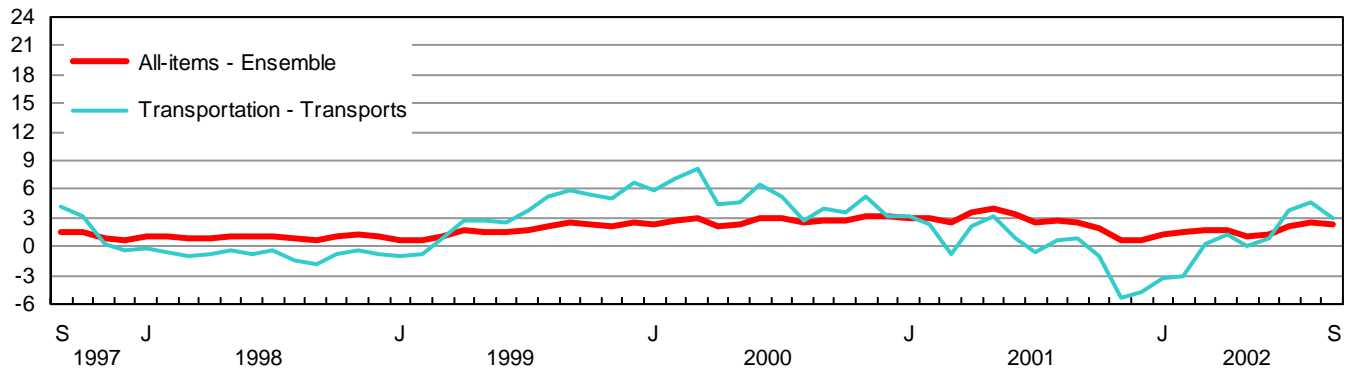
CHART - 3

Percentage Change in the Consumer Price Index and Major Components (Not Seasonally Adjusted) from the Same Month of the Previous Year, Canada

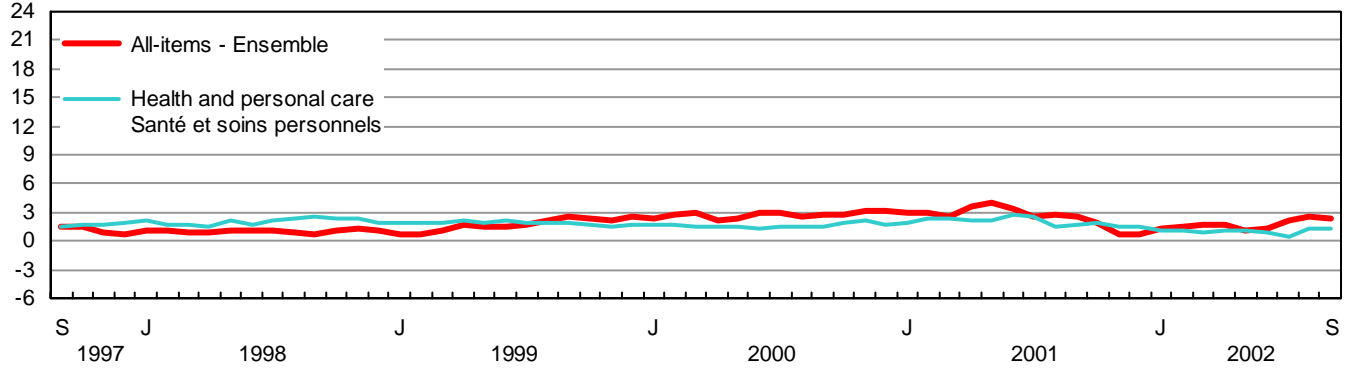
GRAPHIQUE - 3

Taux de variation de l'indice des prix à la consommation et des composantes principales (non désaisonnalisés) par rapport au mois correspondant de l'année précédente, Canada

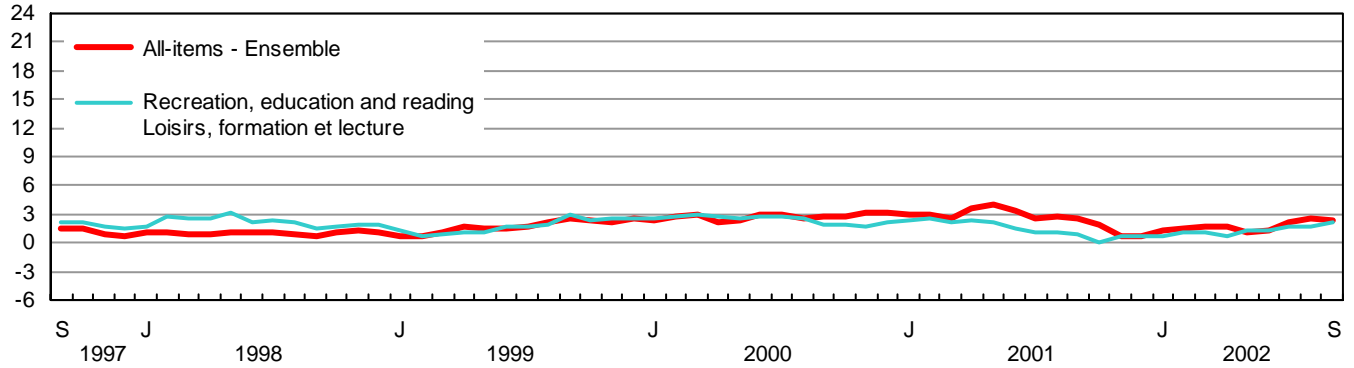
% change - Taux de variation en %



% change - Taux de variation en %



% change - Taux de variation en %



% change - Taux de variation en %

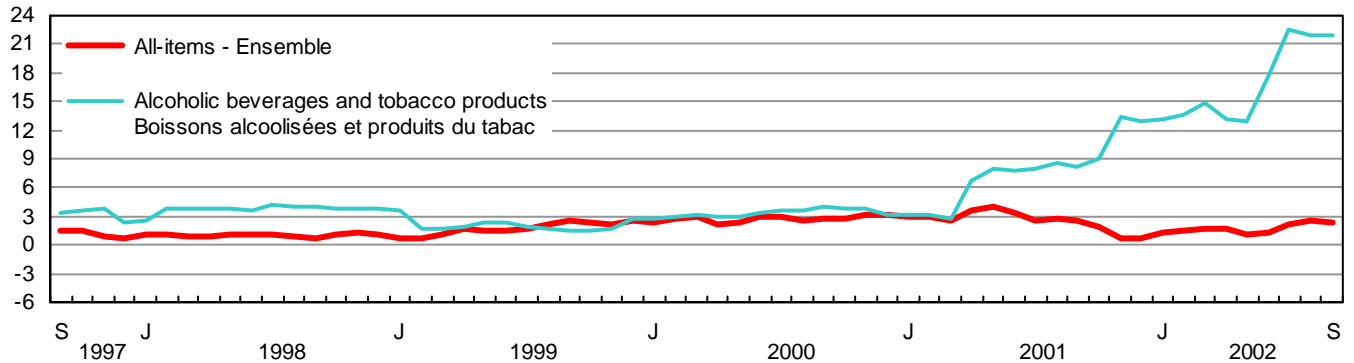


TABLE - 3

**The Consumer Price Index and Major Components,
Selected Sub-groups and Special Aggregates
(Not Seasonally Adjusted), Canada, 1992=100**

TABLEAU - 3

**L'indice des prix à la consommation et composantes
principales, certains sous-groupes et agrégats
spéciaux (non désaisonnalisés), Canada, 1992=100**

	Indexes			Percentage change September 2002 from		
	Indices			Taux de variation septembre 2002 contre		
	September 2002 Septembre	August 2002 Août	September 2001 Septembre	August 2002 Août	September 2001 Septembre	
ALL-ITEMS	120.1	120.1	117.4	0.0	2.3	ENSEMBLE
FOOD	119.2	120.2	116.9	-0.8	2.0	ALIMENTS
Food purchased from stores	118.0	119.4	116.1	-1.2	1.6	Aliments achetés au magasin
Meat	127.0	127.6	127.4	-0.5	-0.3	Viande
Fresh or frozen meat (excluding poultry)	129.5	130.3	128.7	-0.6	0.6	Viande fraîche ou congelée (sauf la volaille)
Fresh or frozen beef	132.7	133.5	129.6	-0.6	2.4	Boeuf frais ou congelé
Fresh or frozen pork	117.5	118.5	124.5	-0.8	-5.6	Porc frais ou congelé
Fresh or frozen poultry meat	118.5	119.3	119.8	-0.7	-1.1	Volaille fraîche ou congelée
Fresh or frozen chicken	115.6	116.4	118.2	-0.7	-2.2	Poulet frais ou congelé
Processed meat	127.5	127.4	128.9	0.1	-1.1	Viande traitée
Ham and bacon	152.2	152.5	160.1	-0.2	-4.9	Jambon et bacon
Other processed meat	115.6	115.4	114.0	0.2	1.4	Autres viandes traitées
Fish and other seafood	124.4	123.7	123.7	0.6	0.6	Poisson et autres produits de la mer
Fish	120.8	120.1	120.8	0.6	0.0	Poisson
Fresh or frozen fish (including portions and fish sticks)	126.7	126.0	124.2	0.6	2.0	Poisson frais ou congelé (incluant les portions et les bâtonnets de poisson)
Canned and other preserved fish	110.9	110.1	115.6	0.7	-4.1	Poisson en boîte ou autrement conservé
Dairy products and eggs	120.7	120.4	117.1	0.2	3.1	Produits laitiers et oeufs
Dairy products	119.3	119.2	115.9	0.1	2.9	Produits laitiers
Fresh milk	115.9	116.0	112.2	-0.1	3.3	Lait frais
Butter	127.3	126.9	122.7	0.3	3.7	Beurre
Cheese	122.2	121.9	119.2	0.2	2.5	Fromage
Ice cream and related products	115.9	114.9	112.6	0.9	2.9	Crème glacée et produits connexes
Eggs	135.6	133.1	129.6	1.9	4.6	Oeufs
Bakery and other cereal products	120.7	121.1	118.7	-0.3	1.7	Produits de boulangerie et autres produits céréaliers
Bakery products	118.3	118.2	115.7	0.1	2.2	Produits de boulangerie
Bread, rolls and buns	119.6	119.2	116.9	0.3	2.3	Pains et petits pains
Biscuits	113.7	113.2	111.6	0.4	1.9	Biscuits
Other bakery products	118.8	119.6	115.8	-0.7	2.6	Autres produits de boulangerie
Other cereal grains and cereal products	126.6	127.8	125.7	-0.9	0.7	Autres grains céréaliers et produits céréaliers
Rice (including mixes)	124.1	125.4	128.5	-1.0	-3.4	Riz (y compris les mélanges)
Breakfast cereal and other cereal products	130.0	129.8	124.2	0.2	4.7	Céréales de table et autres produits céréaliers
Pasta products	123.0	125.8	124.0	-2.2	-0.8	Pâtes alimentaires
Flour and flour based mixes	127.3	129.2	129.9	-1.5	-2.0	Farine et autres mélanges à base de farine
Fruit, fruit preparations and nuts	109.2	111.4	105.2	-2.0	3.8	Fruits, préparations à base de fruits et noix
Fresh fruit	112.4	115.5	106.4	-2.7	5.6	Fruits frais
Apples	141.3	139.1	118.9	1.6	18.8	Pommes
Oranges	144.0	158.8	143.5	-9.3	0.3	Oranges
Bananas	94.0	94.4	97.9	-0.4	-4.0	Bananes
Other fresh fruit	96.7	99.1	92.5	-2.4	4.5	Autres fruits frais
Preserved fruit and fruit preparations	103.9	105.1	103.1	-1.1	0.8	Fruits en conserve et préparations à base de fruits
Fruit juices	98.9	100.4	98.3	-1.5	0.6	Jus de fruits
Other preserved fruit and fruit preparations	114.0	114.6	112.8	-0.5	1.1	Autres fruits en conserve et préparations à base de fruits
Nuts	111.4	110.1	108.8	1.2	2.4	Noix

TABLE - 3 (Continued)

**The Consumer Price Index and Major Components,
Selected Sub-groups and Special Aggregates
(Not Seasonally Adjusted), Canada, 1992=100**

TABLEAU - 3 (Suite)

**L'indice des prix à la consommation et composantes
principales, certains sous-groupes et agrégats
spéciaux (non désaisonnalisés), Canada, 1992=100**

	Indexes			Percentage change September 2002 from		
	Indices			Taux de variation septembre 2002 contre		
	September 2002 Septembre	August 2002 Août	September 2001 Septembre	August 2002 Août	September 2001 Septembre	
Vegetables and vegetable preparations	100.1	110.5	97.1	-9.4	3.1	Légumes et préparations à base de légumes
Fresh vegetables	98.5	112.4	95.1	-12.4	3.6	Légumes frais
Potatoes	154.2	196.6	128.6	-21.6	19.9	Pommes de terre
Tomatoes	88.4	97.6	88.5	-9.4	-0.1	Tomates
Lettuce	63.5	63.1	85.1	0.6	-25.4	Laitue
Other fresh vegetables	90.0	100.6	86.4	-10.5	4.2	Autres légumes frais
Preserved vegetables and vegetable preparations	105.5	105.8	103.9	-0.3	1.5	Légumes en conserve et préparations à base de légumes
Frozen and dried vegetables	114.9	114.8	110.6	0.1	3.9	Légumes congelés et déshydratés
Canned vegetables and other vegetable preparations	101.3	101.9	101.1	-0.6	0.2	Légumes en conserve et autres préparations à base de légumes
Other food products	117.2	117.0	116.2	0.2	0.9	Autres produits alimentaires
Sugar and confectionery	140.3	141.8	141.0	-1.1	-0.5	Sucre et confiserie
Fats and oils	125.7	125.4	123.8	0.2	1.5	Matières grasses et huiles
Coffee and tea	122.5	124.1	128.5	-1.3	-4.7	Café et thé
Condiments, spices and vinegars	119.1	118.1	118.7	0.8	0.3	Condiments, épices et vinaigres
Other food preparations	112.2	112.6	109.2	-0.4	2.7	Autres préparations alimentaires
Non-alcoholic beverages	102.8	100.6	102.1	2.2	0.7	Boissons non alcoolisées
Food purchased from restaurants	122.8	122.7	119.5	0.1	2.8	Aliments achetés au restaurant
Food purchased from table-service restaurants	125.1	125.0	121.6	0.1	2.9	Aliments achetés de restaurants à service aux tables
Food purchased from fast food and take-out restaurants	117.5	117.4	114.5	0.1	2.6	Aliments achetés de restaurants à service rapide et de comptoirs de mets à emporter
SHELTER	114.6	114.2	113.4	0.4	1.1	LOGEMENT
Rented accommodation	116.0	115.9	113.7	0.1	2.0	Logement en location
Rent	115.9	115.7	113.7	0.2	1.9	Loyer
Owned accommodation	107.8	107.8	106.2	0.0	1.5	Logement en propriété
Mortgage interest cost	86.9	87.0	89.9	-0.1	-3.3	Coût d'intérêt hypothécaire
Replacement cost	115.9	115.2	109.9	0.6	5.5	Coût de remplacement
Property taxes (including special charges)	120.5	120.5	118.6	0.0	1.6	Impôts fonciers (incluant les frais spéciaux)
Homeowners' insurance premiums	135.8	134.9	127.7	0.7	6.3	Primes d'assurance de propriétaire
Homeowners' maintenance and repairs	119.0	120.4	114.0	-1.2	4.4	Entretien et réparations par le propriétaire
Water, fuel and electricity	136.1	134.1	138.5	1.5	-1.7	Eau, combustible et électricité
Electricity	128.9	129.2	114.3	-0.2	12.8	Électricité
Water	138.4	138.4	131.4	0.0	5.3	Eau
Natural gas	155.4	147.7	209.3	5.2	-25.8	Gaz naturel
Fuel oil and other fuel	135.1	130.1	139.9	3.8	-3.4	Mazout et autres combustibles
HOUSEHOLD OPERATIONS AND FURNISHINGS	113.8	114.3	113.2	-0.4	0.5	DÉPENSES ET ÉQUIPEMENT DU MÉNAGE
Household operations	117.7	117.8	116.5	-0.1	1.0	Dépenses du ménage
Communications	118.3	118.3	117.4	0.0	0.8	Communications
Telephone services	117.2	117.2	116.9	0.0	0.3	Services téléphoniques
Postal and other communication services	133.2	133.2	121.9	0.0	9.3	Services postaux et autres services de communication

TABLE - 3 (Continued)

**The Consumer Price Index and Major Components,
Selected Sub-groups and Special Aggregates
(Not Seasonally Adjusted), Canada, 1992=100**

TABLEAU - 3 (Suite)

**L'indice des prix à la consommation et composantes
principales, certains sous-groupes et agrégats
spéciaux (non désaisonnalisés), Canada, 1992=100**

	Indexes			Percentage change September 2002 from		
	Indices			Taux de variation septembre 2002 contre		
	September 2002 Septembre	August 2002 Août	September 2001 Septembre	August 2002 Août	September 2001 Septembre	
Child care and domestic services	116.4	117.7	117.3	-1.1	-0.8	Soins pour enfants et services d'aide familiale
Child care	113.7	115.8	115.7	-1.8	-1.7	Soins pour enfants
Domestic services	125.4	124.1	122.6	1.0	2.3	Services d'aide familiale
Household chemical products	106.4	106.7	105.2	-0.3	1.1	Produits chimiques ménagers
Paper, plastic and foil supplies	130.7	130.7	128.7	0.0	1.6	Articles ménagers en papier, en plastique et en papier d'aluminium
Other household goods and services	115.3	114.9	113.0	0.3	2.0	Autres produits et services ménagers
Pet food and supplies	116.1	115.9	113.6	0.2	2.2	Nourriture et articles pour animaux domestiques
Seeds, plants and cut flowers	115.4	115.4	112.7	0.0	2.4	Semences, plantes et fleurs coupées
Other horticultural goods	113.6	113.8	111.5	-0.2	1.9	Autres produits horticoles
Household furnishings	108.0	109.0	108.2	-0.9	-0.2	Équipement du ménage
Furniture and household textiles	109.6	111.6	110.5	-1.8	-0.8	Articles d'ameublement
Furniture	110.6	112.7	112.9	-1.9	-2.0	Meubles
Household textiles	108.7	110.7	106.0	-1.8	2.5	Articles ménagers en matière textile
Household equipment	102.5	102.4	102.3	0.1	0.2	Équipement ménager
Household appliances	101.0	100.8	101.1	0.2	-0.1	Appareils ménagers
Kitchen utensils, tableware and flatware	113.1	113.1	114.3	0.0	-1.0	Ustensiles de cuisine, couverts et articles de table
Services related to household furnishings	129.2	129.2	126.5	0.0	2.1	Services relatifs à l'équipement du ménage
CLOTHING AND FOOTWEAR	107.3	105.0	107.9	2.2	-0.6	HABILLEMENT ET CHAUSSURES
Clothing	106.6	103.8	107.5	2.7	-0.8	Habillement
Women's clothing	108.1	103.8	107.9	4.1	0.2	Vêtements pour femmes
Men's clothing	104.8	103.7	106.9	1.1	-2.0	Vêtements pour hommes
Children's clothing	103.5	103.5	106.1	0.0	-2.5	Vêtements pour enfants
Footwear	107.0	105.3	107.4	1.6	-0.4	Chaussures
Clothing accessories and jewellery	103.2	101.8	105.2	1.4	-1.9	Accessoires vestimentaires et bijoux
Clothing material, notions and services	119.8	119.7	117.7	0.1	1.8	Tissus pour vêtements, menus articles et services vestimentaires
TRANSPORTATION	136.8	137.0	133.0	-0.1	2.9	TRANSPORTS
Private transportation	133.8	133.7	130.4	0.1	2.6	Transport privé
Purchase, leasing and rental of automotive vehicles	125.0	125.0	126.2	0.0	-1.0	Achat, location à bail et location de véhicules automobiles
Purchase and leasing of automotive vehicles	125.5	125.5	126.8	0.0	-1.0	Achat et location à bail de véhicules automobiles
Purchase of automotive vehicles	125.3	125.3	126.2	0.0	-0.7	Achat de véhicules automobiles
Rental of automotive vehicles	130.9	128.4	125.5	1.9	4.3	Location de véhicules automobiles

TABLE - 3 (Continued)

**The Consumer Price Index and Major Components,
Selected Sub-groups and Special Aggregates
(Not Seasonally Adjusted), Canada, 1992=100**

TABLEAU - 3 (Suite)

**L'indice des prix à la consommation et composantes
principales, certains sous-groupes et agrégats
spéciaux (non désaisonnalisés), Canada, 1992=100**

	Indexes			Percentage change September 2002 from		
	Indices			Taux de variation septembre 2002 contre		
	September 2002 Septembre	August 2002 Août	September 2001 Septembre	August 2002 Août	September 2001 Septembre	
Operation of automotive vehicles	137.5	137.4	131.2	0.1	4.8	Utilisation de véhicules automobiles
Gasoline	133.9	133.6	135.5	0.2	-1.2	Essence
Automotive vehicle parts, maintenance and repairs	117.3	117.3	114.1	0.0	2.8	Pièces, entretien et réparations de véhicules automobiles
Other automotive vehicle operating expenses	154.3	154.2	135.6	0.1	13.8	Autres dépenses d'utilisation des véhicules automobiles
Automotive vehicle insurance premiums	164.6	164.4	142.3	0.1	15.7	Primes d'assurance de véhicules automobiles
Automotive vehicle registration fees	107.2	107.2	104.0	0.0	3.1	Frais d'immatriculation de véhicules automobiles
Drivers' licences	96.9	96.9	94.5	0.0	2.5	Permis de conduire
Parking fees	138.8	138.8	129.4	0.0	7.3	Frais de stationnement
Public transportation	170.8	174.7	162.6	-2.2	5.0	Transport public
Local and commuter transportation	137.4	137.4	134.8	0.0	1.9	Transport local et de banlieue
City bus and subway transportation	143.1	143.1	139.8	0.0	2.4	Transport urbain en autobus et métro
Taxi and other local and commuter transportation	118.6	118.6	117.6	0.0	0.9	Taxi et autres transports locaux et de banlieue
Inter-city transportation	197.3	204.4	184.7	-3.5	6.8	Transport interurbain
Air transportation	206.4	214.8	192.2	-3.9	7.4	Transport aérien
Rail, bus and other inter- city transportation	155.1	155.1	151.8	0.0	2.2	Transport par train, autobus, et autres transports interurbains
HEALTH AND PERSONAL CARE	115.7	115.6	114.2	0.1	1.3	SANTÉ ET SOINS PERSONNELS
Health care	120.6	120.3	118.5	0.2	1.8	Soins de santé
Health care goods	114.1	114.1	113.9	0.0	0.2	Produits de soins de santé
Medicinal and pharmaceutical products	115.7	115.7	114.8	0.0	0.8	Médicaments et produits pharmaceutiques
Prescribed medicines	116.0	116.0	114.9	0.0	1.0	Médicaments prescrits
Non-prescribed medicines	115.9	116.1	115.6	-0.2	0.3	Médicaments non prescrits
Health care services	124.8	124.2	121.3	0.5	2.9	Services de soins de santé
Eye care	104.0	103.8	102.9	0.2	1.1	Soins des yeux
Dental care	131.9	131.7	127.7	0.2	3.3	Soins dentaires
Personal care	112.1	112.1	111.1	0.0	0.9	Soins personnels
Personal care supplies and equipment	105.2	105.4	105.6	-0.2	-0.4	Articles et accessoires de soins personnels
Personal care services	123.2	123.2	119.9	0.0	2.8	Services de soins personnels
RECREATION, EDUCATION AND READING	128.7	128.5	126.0	0.2	2.1	LOISIRS, FORMATION ET LECTURE
Recreation	118.2	119.0	116.6	-0.7	1.4	Loisirs
Recreational equipment and services (excluding vehicles)	73.1	72.6	74.6	0.7	-2.0	Matériel et services de loisirs (excluant les véhicules)
Purchase and operation of recreational vehicles	133.0	133.4	128.5	-0.3	3.5	Achat et utilisation de véhicules de loisirs
Home entertainment equipment and services	94.2	94.5	94.1	-0.3	0.1	Matériel et services de divertissement au foyer
Travel services	153.4	158.3	154.8	-3.1	-0.9	Services de voyage
Traveller accommodation	139.2	147.1	148.3	-5.4	-6.1	Hébergement pour voyageurs
Travel tours	177.5	177.5	165.8	0.0	7.1	Voyages organisés

TABLE - 3 (Concluded)

**The Consumer Price Index and Major Components,
Selected Sub-groups and Special Aggregates
(Not Seasonally Adjusted), Canada, 1992=100**

TABLEAU - 3 (Fin)

**L'indice des prix à la consommation et composantes
principales, certains sous-groupes et agrégats
spéciaux (non désaisonnalisés), Canada, 1992=100**

	Indexes			Percentage change September 2002 from		
	Indices			Taux de variation septembre 2002 contre		
	September 2002 Septembre	August 2002 Août	September 2001 Septembre	August 2002 Août	September 2001 Septembre	
Other recreational services	148.4	148.2	141.1	0.1	5.2	Autres services récréatifs
Spectator entertainment (excluding cablevision)	150.2	150.1	141.3	0.1	6.3	Spectacles (sauf la câblodistribution)
Cablevision (including pay TV)	168.1	167.6	158.1	0.3	6.3	Câblodistribution (incluant la télévision payante)
Use of recreational facilities and services	133.6	133.6	129.5	0.0	3.2	Utilisation d'installations et de services de loisirs
Education and reading	166.6	162.1	159.3	2.8	4.6	Formation et lecture
Education	182.7	175.7	174.8	4.0	4.5	Formation
Tuition fees	212.3	202.5	202.5	4.8	4.8	Frais de scolarité
Reading material and other printed matter (excluding textbooks)	137.0	137.6	130.5	-0.4	5.0	Matériel de lecture et autres imprimés (sauf les manuels scolaires)
Newspapers	137.1	137.1	131.6	0.0	4.2	Journaux
Magazines and periodicals	143.7	143.7	132.3	0.0	8.6	Revue et périodiques
ALCOHOLIC BEVERAGES AND TOBACCO PRODUCTS	129.9	129.8	106.5	0.1	22.0	BOISSONS ALCOOLISÉES ET PRODUITS DU TABAC
Alcoholic beverages	119.6	119.3	116.2	0.3	2.9	Boissons alcoolisées
Served alcoholic beverages	119.5	119.4	115.6	0.1	3.4	Boissons alcoolisées servies dans les débits de boisson
Served beer	119.0	119.0	115.2	0.0	3.3	Bière servie dans les débits de boisson
Served liquor	121.7	121.7	116.4	0.0	4.6	Spiritueux servis dans les débits de boisson
Alcoholic beverages purchased from stores	119.6	119.2	116.4	0.3	2.7	Boissons alcoolisées achetées au magasin
Beer purchased from stores	127.3	126.6	122.8	0.6	3.7	Bière achetée au magasin
Wine purchased from stores	117.4	117.3	115.1	0.1	2.0	Vin acheté au magasin
Liquor purchased from stores	108.2	108.1	106.5	0.1	1.6	Spiritueux achetés au magasin
Tobacco products and smokers' supplies	124.3	124.3	89.1	0.0	39.5	Produits du tabac et articles pour fumeurs
Cigarettes	123.2	123.2	88.2	0.0	39.7	Cigarettes
SELECTED SPECIAL AGGREGATES						CERTAINS AGRÉGATS SPÉCIAUX
Goods	116.8	116.8	114.8	0.0	1.7	Biens
Durable goods	110.4	110.6	110.8	-0.2	-0.4	Biens durables
Semi-durable goods	110.1	108.3	109.9	1.7	0.2	Biens semi-durables
Non-durable goods	120.7	121.0	117.3	-0.2	2.9	Biens non durables
Services	123.9	123.9	120.4	0.0	2.9	Services
All-items excluding food	120.4	120.2	117.5	0.2	2.5	Ensemble sans les aliments
All-items excluding food and energy	118.7	118.5	115.2	0.2	3.0	Ensemble sans les aliments et l'énergie
All-items excluding energy	118.8	118.9	115.6	-0.1	2.8	Ensemble sans l'énergie
Energy	134.6	133.4	137.0	0.9	-1.8	Énergie
All-items excluding alcoholic beverages and tobacco products	120.5	120.5	118.6	0.0	1.6	Ensemble sans les boissons alcoolisées et les produits du tabac

TABLE - 4

The Consumer Price Index for Canada, All-items
(Not Seasonally Adjusted), 1983-2002, 1992=100

TABLEAU - 4

L'indice des prix à la consommation pour le Canada, indice
d'ensemble (non désaisonné), 1983-2002, 1992=100

	Jan.	Feb.	March	April	May	June	July	Aug.	Sept.	Oct.	Nov.	Dec.	Annual average ¹
	Jan.	Fév.	Mars	Avril	Mai	Juin	Juillet	Août	Sept.	Oct.	Nov.	Déc.	Moyenne annuelle ¹
Indexes													Indices
1983	67.3	67.6	68.3	68.3	68.5	69.2	69.5	69.9	69.9	70.3	70.3	70.5	69.1
1984	70.9	71.3	71.4	71.7	71.7	72.1	72.4	72.4	72.5	72.7	73.1	73.1	72.1
1985	73.5	73.9	74.1	74.4	74.6	75.0	75.3	75.3	75.5	75.7	76.0	76.3	75.0
1986	76.7	77.0	77.2	77.3	77.7	77.8	78.4	78.6	78.6	79.0	79.4	79.5	78.1
1987	79.7	80.1	80.4	80.8	81.3	81.5	82.0	82.1	82.1	82.4	82.7	82.8	81.5
1988	83.0	83.3	83.8	84.0	84.5	84.7	85.2	85.4	85.5	85.9	86.1	86.1	84.8
1989	86.6	87.1	87.6	87.8	88.8	89.2	89.8	89.9	90.0	90.3	90.6	90.6	89.0
1990	91.3	91.9	92.2	92.2	92.7	93.1	93.5	93.6	93.8	94.6	95.2	95.1	93.3
1991	97.6	97.6	98.0	98.0	98.4	98.9	99.0	99.1	98.9	98.8	99.1	98.7	98.5
1992	99.1	99.2	99.5	99.6	99.8	100.0	100.2	100.2	100.2	100.3	100.8	100.8	100.0
1993	101.2	101.5	101.4	101.4	101.6	101.6	101.9	102.0	102.0	102.2	102.7	102.5	101.8
1994	102.5	101.7	101.6	101.6	101.4	101.6	102.0	102.1	102.2	102.0	102.6	102.7	102.0
1995	103.1	103.6	103.8	104.1	104.4	104.4	104.6	104.4	104.5	104.4	104.7	104.5	104.2
1996	104.8	104.9	105.3	105.6	105.9	105.9	105.9	105.9	106.1	106.3	106.8	106.8	105.9
1997	107.0	107.2	107.4	107.4	107.5	107.7	107.7	107.9	107.8	107.9	107.7	107.6	107.6
1998	108.2	108.3	108.4	108.3	108.7	108.8	108.8	108.8	108.6	109.0	109.0	108.7	108.6
1999	108.9	109.1	109.5	110.1	110.4	110.5	110.8	111.1	111.4	111.5	111.4	111.5	110.5
2000	111.4	112.0	112.8	112.4	113.0	113.7	114.1	113.9	114.4	114.6	115.0	115.1	113.5
2001	114.7	115.2	115.6	116.4	117.4	117.5	117.1	117.1	117.4	116.8	115.8	115.9	116.4
2002	116.2	116.9	117.7	118.4	118.6	119.0	119.6	120.1	120.1				
Percentage change from the corresponding month of the previous year													Taux de variation par rapport au mois correspondant de l'année précédente
1983	8.4	7.5	7.2	6.7	5.5	5.5	5.5	5.6	5.0	4.9	4.3	4.6	5.8
1984	5.3	5.5	4.5	5.0	4.7	4.2	4.2	3.6	3.7	3.4	4.0	3.7	4.3
1985	3.7	3.6	3.8	3.8	4.0	4.0	4.0	4.0	4.1	4.1	4.0	4.4	4.0
1986	4.4	4.2	4.2	3.9	4.2	3.7	4.1	4.4	4.1	4.4	4.5	4.2	4.1
1987	3.9	4.0	4.1	4.5	4.6	4.8	4.6	4.5	4.5	4.3	4.2	4.2	4.4
1988	4.1	4.0	4.2	4.0	3.9	3.9	3.9	4.0	4.1	4.2	4.1	4.0	4.0
1989	4.3	4.6	4.5	4.5	5.1	5.3	5.4	5.3	5.3	5.1	5.2	5.2	5.0
1990	5.4	5.5	5.3	5.0	4.4	4.4	4.1	4.1	4.2	4.8	5.1	5.0	4.8
1991	6.9	6.2	6.3	6.3	6.1	6.2	5.9	5.9	5.4	4.4	4.1	3.8	5.6
1992	1.5	1.6	1.5	1.6	1.4	1.1	1.2	1.1	1.3	1.5	1.7	2.1	1.5
1993	2.1	2.3	1.9	1.8	1.8	1.6	1.7	1.8	1.8	1.9	1.9	1.7	1.8
1994	1.3	0.2	0.2	0.2	-0.2	0.0	0.1	0.1	0.2	-0.2	-0.1	0.2	0.2
1995	0.6	1.9	2.2	2.5	3.0	2.8	2.5	2.3	2.3	2.4	2.0	1.8	2.2
1996	1.6	1.3	1.4	1.4	1.4	1.4	1.2	1.4	1.5	1.8	2.0	2.2	1.6
1997	2.1	2.2	2.0	1.7	1.5	1.7	1.7	1.9	1.6	1.5	0.8	0.7	1.6
1998	1.1	1.0	0.9	0.8	1.1	1.0	1.0	0.8	0.7	1.0	1.2	1.0	0.9
1999	0.6	0.7	1.0	1.7	1.6	1.6	1.8	2.1	2.6	2.3	2.2	2.6	1.7
2000	2.3	2.7	3.0	2.1	2.4	2.9	3.0	2.5	2.7	2.8	3.2	3.2	2.7
2001	3.0	2.9	2.5	3.6	3.9	3.3	2.6	2.8	2.6	1.9	0.7	0.7	2.6
2002	1.3	1.5	1.8	1.7	1.0	1.3	2.1	2.6	2.3				

¹ The annual index level is the average of the 12 individual monthly indexes. The percentage change for a given calendar year is calculated using the annual average indexes.

¹ Le niveau de l'indice annuel est la moyenne des 12 indices individuels mensuels. Le taux de variation en pourcentage pour une année civile donnée est calculé en utilisant les indices de la moyenne annuelle.

TABLE - 5

The Consumer Price Index for Canada,
Major Components and Special Aggregates
(Not Seasonally Adjusted)¹, 1984-2002, 1992=100

TABLEAU - 5

L'indice des prix à la consommation pour le Canada,
composantes principales et agrégats spéciaux
(non désaisonnalisés)¹, 1984-2002, 1992=100

	Major components								Special aggregates			
	Composantes principales								Agrégats spéciaux			
	Food	Shelter	Household operations and furnishings	Clothing and footwear	Transportation	Health and personal care	Recreation, education and reading	Alcoholic beverages and tobacco products	Goods	Services	All-items excluding food and energy	Energy
Aliments	Logement	Dépenses et équipement du ménage	Habillement et chaussures	Transports	Santé et soins personnels	Loisirs, formation et lecture	Boissons alcoolisées et produits du tabac	Biens	Services	Ensemble sans les aliments et l'énergie	Énergie	
Annual average	Moyenne annuelle											
1984	76.6	72.1	80.2	73.1	75.9	70.6	69.8	48.3	75.2	68.8	70.1	82.6
1985	78.8	74.7	82.3	75.2	79.6	73.1	72.9	52.9	78.1	71.5	72.8	87.2
1986	82.8	76.8	84.8	77.2	82.1	76.1	76.6	59.2	80.7	75.2	76.7	81.0
1987	86.4	80.3	87.3	80.5	85.1	80.0	80.4	63.1	84.0	78.7	80.2	83.1
1988	88.7	84.0	90.6	84.7	86.7	83.5	84.9	67.8	87.0	82.3	84.0	83.6
1989	92.0	88.9	93.8	88.1	91.2	87.1	88.8	74.1	90.8	87.1	88.7	86.5
1990	95.8	93.9	95.8	90.6	96.3	91.4	92.5	80.6	94.5	92.0	92.6	95.1
1991	100.4	98.2	99.5	99.1	98.0	97.8	98.9	94.4	99.2	97.8	98.0	99.7
1992	100.0	100.0	100.0	100.0	100.0	100.0	100.0	100.0	100.0	100.0	100.0	100.0
1993	101.7	101.4	101.0	101.0	103.2	102.7	102.4	101.6	101.6	102.1	102.0	101.3
1994	102.1	101.8	101.2	101.8	107.8	103.6	105.5	85.0	100.5	103.8	102.1	101.8
1995	104.5	102.9	103.1	101.7	113.4	103.5	109.5	84.9	102.4	106.4	104.3	103.2
1996	105.9	103.1	105.3	101.4	117.8	104.1	112.1	86.6	104.0	108.1	105.8	106.2
1997	107.6	103.3	106.6	102.7	121.5	105.9	114.9	89.3	105.6	109.9	107.5	108.7
1998	109.3	103.7	108.2	103.9	120.5	108.1	117.5	92.6	105.8	111.9	108.9	104.3
1999	110.7	105.1	109.0	105.3	124.5	110.2	119.6	94.5	107.7	113.8	110.5	110.2
2000	112.2	108.8	110.0	105.5	130.7	112.0	122.5	97.6	111.1	116.4	112.2	128.1
2001	117.2	112.8	112.2	106.0	130.8	114.2	124.3	105.1	113.9	119.3	114.4	132.3
2001	2001											
J	114.7	111.0	110.5	104.8	131.2	113.1	121.4	99.2	112.3	117.5	112.8	130.9
F	115.6	110.8	111.0	106.5	131.5	113.6	122.9	99.4	112.7	118.1	113.4	129.9
M	116.6	111.9	111.3	107.9	130.1	113.5	123.5	99.4	113.5	118.1	113.5	131.6
A	117.0	112.5	112.0	106.5	132.1	114.0	123.9	103.3	114.7	118.5	113.9	136.4
M	117.9	113.8	112.2	104.9	134.0	114.4	125.3	105.2	116.2	119.0	114.3	143.5
J	118.1	114.2	112.4	104.5	133.0	114.9	125.6	105.4	115.8	119.5	114.5	141.7
J	118.6	113.7	112.4	105.8	130.4	114.8	126.2	105.7	114.5	120.2	114.9	133.1
A	117.7	113.7	112.5	106.6	130.9	114.2	126.2	106.4	114.3	120.4	115.1	133.4
S	116.9	113.4	113.2	107.9	133.0	114.2	126.0	106.5	114.8	120.4	115.2	137.0
O	116.8	113.6	113.0	107.2	130.3	115.0	124.5	106.8	113.8	120.3	115.1	131.0
N	117.3	112.0	112.7	105.2	126.9	114.7	123.2	111.7	112.1	119.9	114.9	119.5
D	118.6	112.6	113.0	103.7	126.0	114.5	122.9	111.9	112.3	120.0	114.8	119.1
2002	2002											
J	120.0	113.0	112.9	102.3	126.9	114.3	122.3	112.2	112.8	120.2	114.7	121.8
F	120.6	113.1	113.1	105.4	127.5	114.8	124.1	112.9	113.7	120.7	115.4	122.4
M	120.4	113.1	113.7	107.1	130.5	114.5	124.9	114.1	114.8	121.1	116.0	127.2
A	120.9	112.8	113.9	106.6	133.8	115.3	124.7	116.8	115.7	121.6	116.5	129.4
M	120.4	113.1	113.8	104.6	134.1	115.7	126.8	118.8	115.3	122.5	117.0	128.4
J	120.9	113.1	114.0	104.2	134.0	115.9	127.2	124.1	115.6	122.8	117.5	127.0
J	120.9	113.2	114.2	105.0	135.4	115.4	128.4	129.5	116.3	123.5	118.2	129.0
A	120.2	114.2	114.3	105.0	137.0	115.6	128.5	129.8	116.8	123.9	118.5	133.4
S	119.2	114.6	113.8	107.3	136.8	115.7	128.7	129.9	116.8	123.9	118.7	134.6
O												
N												
D												

¹ For information on the continuity of the series, see "Technical Notes (The Consumer Price Index) - Weights and Linking" at the end of this publication.

¹ Pour de l'information concernant la continuité des séries, voir "Notes techniques (L'indice des prix à la consommation) - pondération et enchaînement" à la fin de cette publication.

FEATURE ARTICLES

January 1996

International Comparisons of Canada's Economic Growth, Based on Purchasing Power Parities - 1980 to 1994.

March 1996

Some Aspects of the Consumer Price Index in 1995.

May 1996

Some Recent Macroeconomic Influences on the CPI in 1995.

October 1996

Housing Depreciation in the CPI.

December 1996

Forty Years of Gasoline Prices.

January 1997

Relationship of What Consumers Pay for Goods to What Manufacturers Get for them.

February 1997

Selected Issues in the Seasonal Adjustment of Consumer Price Index Series.

April 1997

Major Contributors to the Change in the CPI in 1996.

August 1997

Changing the CPI to a New Official Time Base (1992=100).

January 1998

Historical Consumer Price Indexes.

February 1998

1996 Based Weighting Diagram of the CPI.

April 1998

Changing of the consumer price index weights from 1992 to 1996: An analysis of the spending patterns of Canadians

May 1998

1997 Consumer Prices in Review

December 1998

Evolution of the Price Index for Regulated Commodities in the 1990s

April 1999

Behavior of the Canadian Consumer Price Index in 1998**ÉTUDES SPÉCIALES PARUES**

Janvier 1996

Comparaisons internationales de la croissance économique du Canada, fondées sur les parités de pouvoir d'achat - 1980 à 1994.

Mars 1996

Certains aspects de l'indice des prix à la consommation en 1995.

Mai 1996

Quelques influences macroéconomiques récentes sur L'IPC en 1995.

Octobre 1996

La dépréciation du logement en propriété dans l'IPC.

Décembre 1996

L'évolution du prix de l'essence pendant quarante ans.

Janvier 1997

Rapport entre ce que paient les consommateurs pour des biens et ce que les fabricants en tirent.

Février 1997

Certaines questions de désaisonnalisation des séries de l'indice des prix à la consommation.

Avril 1997

Principaux facteurs ayant contribué à la variation de l'IPC en 1996.

Août 1997

Vers une nouvelle période de base officielle pour l'IPC (1992=100).

Janvier 1998

Indices historiques des prix à la consommation.

Février 1998

Diagramme de Pondération sur Base 1996 de l'IPC.

Avril 1998

Changements des pondérations de l'Indice des prix à la consommation de 1992 à 1996 : Une analyse des habitudes de consommation des Canadiens

Mai 1998

Revue des prix à la consommation en 1997

Décembre 1998

L'évolution de l'indice des prix des produits réglementés au cours des années 1990

Avril 1999

Le comportement de l'indice des prix à la consommation en 1998

**The
Consumer
Price Index**

**L'indice des
prix à la
consommation**

Part II

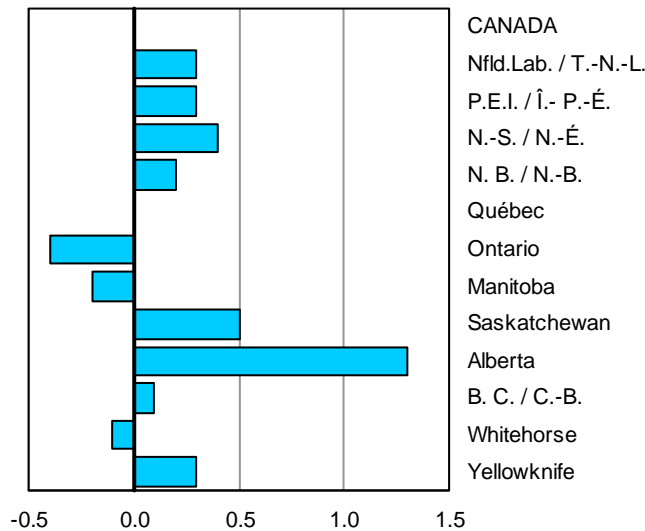
Partie II

**Charts and
Tables by
Province,
Whitehorse
and Yellowknife**

**Graphiques et
tableaux par
province,
Whitehorse et
Yellowknife**

CHART - 4

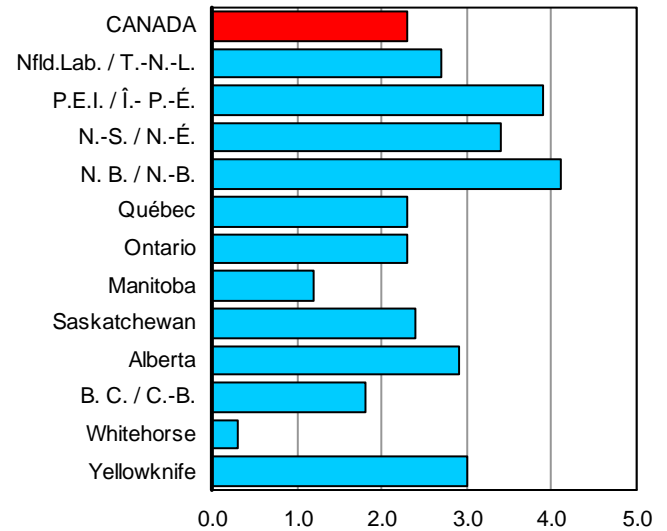
**Percentage Change in the All-items Index
from the Previous Month and from the Same
Month of the Previous Year, Provinces,
Whitehorse and Yellowknife**



Percentage change from the previous month
Taux de variation par rapport au mois précédent

GRAPHIQUE - 4

**Taux de variation de l'indice d'ensemble,
par rapport au mois précédent et au mois
correspondant de l'année précédente, provinces,
Whitehorse et Yellowknife**



Percentage change from the same month of the previous year
Taux de variation par rapport au même mois de l'année
précédente

TABLE - 6

The Consumer Price Index, Major Components, Selected Sub-groups and Special Aggregates (Not Seasonally Adjusted), Provinces, Whitehorse and Yellowknife, 1992=100

	Indexes			Percentage change September 2002 from		
	Indices			Taux de variation septembre 2002 contre		
	September 2002	August 2002	September 2001	September 2002	August 2002	September 2001
	Septembre	Août	Septembre	Septembre	Août	Septembre
	Newfoundland and Labrador Terre-Neuve-et-Labrador			Prince Edward Island Île-du-Prince-Édouard		
ALL-ITEMS	118.1	0.3	2.7	119.2	0.3	3.9
Food	116.2	-0.6	0.9	117.0	-0.8	3.0
Food purchased from stores	116.3	-0.7	0.9	117.5	-0.9	3.1
Meat	117.1	-0.3	0.5	136.3	-0.4	1.4
Dairy products	119.8	0.9	1.3	116.3	0.2	3.2
Bakery and other cereal products	123.9	0.5	3.0	114.3	-1.9	2.2
Fresh fruit	141.9	0.3	2.2	118.4	-4.7	10.2
Fresh vegetables	112.5	-11.6	7.8	86.2	-10.1	13.0
Food purchased from restaurants	115.4	0.3	1.6	115.9	0.0	3.0
Shelter	112.6	0.9	1.4	111.5	0.2	0.1
Rented accommodation	110.0	0.3	2.3	109.8	0.2	1.2
Owned accommodation	108.3	-0.1	0.7	105.0	0.0	0.5
Replacement cost	113.7	0.1	2.9	103.4	0.6	0.8
Homeowners' insurance premiums	118.8	0.1	2.9	102.5	0.5	0.8
Homeowners' maintenance and repairs	111.4	0.0	6.0	119.6	-0.5	1.3
Water, fuel and electricity	119.9	2.6	1.9	125.5	0.7	-1.0
Electricity	113.8	4.0	2.6	108.4	0.0	2.8
Natural gas
Fuel oil and other fuel	126.8	0.5	-2.5	135.0	1.3	-3.8
Household operations and furnishings	111.0	-0.2	0.2	119.6	-0.3	1.9
Household operations	118.4	-0.1	0.5	127.0	0.2	2.5
Telephone services	126.9	0.0	0.0	131.8	0.0	5.1
Household furnishings	100.7	-0.4	-0.4	106.9	-1.5	0.5
Clothing and footwear	102.7	4.7	-4.5	111.1	4.6	-0.4
Women's clothing	104.1	9.3	-6.6	120.2	13.1	0.8
Men's clothing	93.3	-1.7	-9.2	103.4	-2.4	-2.3
Footwear	98.0	6.6	2.0	96.8	1.0	-2.9
Transportation	140.6	0.1	8.1	135.6	0.5	8.5
Private transportation	136.8	0.4	8.3	133.4	0.8	8.7
Purchase and leasing of automotive vehicles	117.7	0.0	-1.0	122.8	0.0	0.2
Gasoline	131.7	1.7	0.4	120.4	2.3	4.7
Automotive vehicle insurance premiums	194.9	0.0	40.4	175.2	0.0	44.7
Public transportation	188.0	-2.6	5.4	172.4	-2.4	4.8
Health and personal care	106.4	-0.1	1.0	116.2	0.4	1.8
Health care	109.8	0.5	0.8	118.6	0.3	2.7
Personal care	104.3	-0.6	1.2	113.5	0.5	0.7
Recreation, education and reading	124.1	-0.6	1.3	127.0	0.6	2.9
Recreation	110.8	0.9	3.0	118.2	-0.5	2.3
Education and reading	157.4	-3.8	-2.2	158.4	3.5	4.4
Alcoholic beverages and tobacco products	125.0	0.2	14.1	129.2	0.0	23.5
Alcoholic beverages	113.4	0.0	1.5	107.6	-0.2	1.4
Tobacco products and smokers' supplies	131.8	0.3	24.6	131.2	0.0	33.1
All-items excluding food	118.7	0.5	3.0	119.7	0.6	4.1
All-items excluding food and energy	117.7	0.3	3.5	119.1	0.4	4.6
All-items excluding energy	117.4	0.0	3.0	118.8	0.2	4.3
Energy	123.7	2.3	0.7	122.2	1.5	1.6
All-items (1986 = 100)	144.2			151.3		

TABLEAU - 6

L'indice des prix à la consommation, composantes principales, certains sous-groupes et agrégats spéciaux (non désaisonnalisés), provinces, Whitehorse et Yellowknife, 1992=100

Indexes	Percentage change September 2002 from		Indexes	Percentage change September 2002 from		
Indices	Taux de variation septembre 2002 contre		Indices	Taux de variation septembre 2002 contre		
September 2002 Septembre	August 2002 Août	September 2001 Septembre	September 2002 Septembre	August 2002 Août	September 2001 Septembre	
Nova Scotia Nouvelle-Écosse			New Brunswick Nouveau-Brunswick			
121.2	0.4	3.4	120.1	0.2	4.1	ENSEMBLE
118.9	-1.3	2.6	117.4	-1.2	3.1	Aliments
119.4	-1.6	2.8	117.5	-1.7	3.2	Aliments achetés au magasin
141.8	-1.9	-0.1	137.7	-0.9	1.2	Viande
117.2	0.3	3.7	116.6	0.2	3.5	Produits laitiers
116.8	-2.1	2.5	116.5	-1.9	3.1	Produits de boulangerie et autres produits céréaliers
122.1	2.9	5.7	112.6	-2.5	7.9	Fruits frais
94.2	-18.2	10.0	81.9	-18.0	7.3	Légumes frais
115.6	-0.3	1.7	116.9	0.3	3.0	Aliments achetés au restaurant
118.4	1.4	1.4	116.6	0.3	1.2	Logement
111.2	0.3	1.4	111.3	0.1	1.6	Logement en location
115.7	0.5	1.2	105.8	0.0	1.0	Logement en propriété
133.2	0.1	3.5	102.3	0.3	2.7	Coût de remplacement
145.6	0.1	3.5	112.5	0.3	2.6	Primes d'assurance de propriétaire
124.8	3.3	1.9	118.8	0.2	6.5	Entretien et réparations par le propriétaire
129.2	3.6	1.3	141.2	0.8	1.4	Eau, combustible et électricité
116.5	0.0	0.0	142.2	0.0	2.2	Électricité
.	Gaz naturel
147.7	8.0	2.6	147.8	3.3	-1.1	Mazout et autres combustibles
110.9	-0.7	0.6	113.1	0.4	2.4	Dépenses et équipement du ménage
117.8	0.5	2.6	120.1	-0.1	1.5	Dépenses du ménage
120.7	0.0	0.0	117.6	0.0	0.0	Services téléphoniques
98.4	-3.5	-3.6	102.4	1.3	4.0	Équipement du ménage
111.3	4.6	-4.8	111.4	3.4	-1.6	Habillement et chaussures
109.2	10.2	-7.4	118.9	9.5	0.0	Vêtements pour femmes
112.5	0.1	-6.4	108.4	-1.8	-4.9	Vêtements pour hommes
105.4	5.4	-2.0	103.3	5.3	1.3	Chaussures
138.5	-0.3	7.3	137.5	-0.1	8.5	Transports
135.8	-0.1	7.4	135.7	0.0	8.8	Transport privé
125.2	0.0	-1.3	121.3	0.0	-1.9	Achat et location à bail de véhicules automobiles
133.4	-0.4	4.0	136.8	-0.1	7.2	Essence
173.8	0.0	48.0	176.8	0.0	39.3	Primes d'assurance de véhicules automobiles
174.0	-2.6	4.9	172.9	-1.9	4.7	Transport public
113.7	0.5	0.9	110.5	0.1	-0.1	Santé et soins personnels
114.7	0.3	1.4	113.2	0.2	0.6	Soins de santé
112.8	0.6	0.5	108.8	0.1	-0.7	Soins personnels
131.2	1.5	4.3	126.8	0.6	3.3	Loisirs, formation et lecture
115.6	-0.2	2.7	115.1	-1.0	2.2	Loisirs
180.7	5.4	7.9	169.7	4.8	6.5	Formation et lecture
129.3	0.0	22.9	120.6	0.1	21.9	Boissons alcoolisées et produits du tabac
108.0	0.0	2.8	104.2	-0.1	1.6	Boissons alcoolisées
130.7	0.0	33.8	125.2	0.0	33.0	Produits du tabac et articles pour fumeurs
121.7	0.8	3.7	120.8	0.4	4.3	Ensemble sans les aliments
120.0	0.6	3.8	117.8	0.4	4.3	Ensemble sans les aliments et l'énergie
119.7	0.3	3.5	117.8	0.1	4.1	Ensemble sans l'énergie
131.4	1.9	2.5	139.5	0.4	4.1	Énergie
152.1			150.1			Ensemble (1986 = 100)

TABLE - 6 (Continued)

**The Consumer Price Index, Major Components, Selected
Sub-groups and Special Aggregates (Not Seasonally Adjusted),
Provinces, Whitehorse and Yellowknife, 1992=100**

	Indexes			Percentage change September 2002 from		
	Indices			Taux de variation septembre 2002 contre		
	September 2002 Septembre	August 2002 Août	September 2001 Septembre	September 2002 Septembre	August 2002 Août	September 2001 Septembre
	Québec			Ontario		
ALL-ITEMS	116.3	0.0	2.3	121.2	-0.4	2.3
Food	119.1	-0.5	1.0	119.6	-1.2	2.4
Food purchased from stores	117.3	-0.8	0.4	118.9	-1.7	2.2
Meat	125.3	0.6	-1.3	127.9	-0.5	0.6
Dairy products	122.2	0.6	2.6	118.7	-0.2	3.0
Bakery and other cereal products	120.1	1.1	1.7	125.4	-1.6	1.3
Fresh fruit	117.7	1.2	5.1	115.8	-4.1	4.7
Fresh vegetables	90.8	-14.2	-3.8	103.4	-12.1	8.2
Food purchased from restaurants	123.3	0.2	2.6	121.1	-0.1	2.9
Shelter	113.6	0.3	1.3	116.3	-0.6	1.8
Rented accommodation	110.5	0.1	1.3	120.0	0.2	2.6
Owned accommodation	115.4	0.2	1.9	107.7	-0.1	1.9
Replacement cost	124.7	1.1	5.5	120.9	0.7	5.7
Homeowners' insurance premiums	147.5	1.2	5.6	148.1	0.6	7.4
Homeowners' maintenance and repairs	124.5	-1.1	8.7	118.9	-2.4	1.2
Water, fuel and electricity	113.6	0.7	-0.2	144.2	-2.8	0.6
Electricity	108.0	0.0	0.0	152.2	-0.7	31.8
Natural gas	167.7	1.1	5.0	137.3	-9.1	-31.5
Fuel oil and other fuel	126.6	3.9	-1.9	134.0	2.1	-6.6
Household operations and furnishings	112.7	0.0	1.0	111.6	-0.8	0.0
Household operations	116.1	-0.3	0.3	114.4	-0.3	1.0
Telephone services	119.9	0.0	0.0	110.0	0.0	0.5
Household furnishings	108.2	0.3	2.1	107.7	-1.6	-1.7
Clothing and footwear	106.6	1.9	0.4	105.1	1.1	-0.7
Women's clothing	106.0	3.1	0.5	106.9	2.8	1.2
Men's clothing	100.0	-0.4	0.8	105.1	1.4	-2.3
Footwear	114.3	3.0	0.9	102.9	-1.2	-1.4
Transportation	125.8	-0.2	2.4	140.9	-0.1	2.2
Private transportation	123.8	-0.2	2.3	138.0	0.1	2.0
Purchase and leasing of automotive vehicles	125.4	0.0	-0.2	125.2	0.0	-1.3
Gasoline	123.1	-0.5	-0.6	133.2	0.4	-0.4
Automotive vehicle insurance premiums	119.2	0.0	17.8	195.3	0.3	10.8
Public transportation	152.7	-1.7	3.5	170.7	-2.2	4.4
Health and personal care	115.3	0.4	0.8	114.5	0.0	1.3
Health care	120.8	0.8	0.6	120.7	0.1	2.0
Personal care	111.5	0.3	1.1	109.8	-0.1	0.7
Recreation, education and reading	117.8	-1.0	1.6	135.0	0.3	1.7
Recreation	114.0	-1.3	1.6	120.2	-0.5	0.9
Education and reading	128.7	0.2	1.3	187.6	2.4	3.9
Alcoholic beverages and tobacco products	126.4	0.3	22.6	127.7	0.1	20.5
Alcoholic beverages	119.9	0.8	3.6	118.9	0.1	1.8
Tobacco products and smokers' supplies	121.3	0.0	38.0	116.4	0.0	39.2
All-items excluding food	115.7	0.2	2.8	121.6	-0.2	2.3
All-items excluding food and energy	115.2	0.1	3.0	119.7	-0.1	2.5
All-items excluding energy	116.0	-0.1	2.6	119.7	-0.3	2.5
Energy	118.4	0.1	-0.3	138.2	-1.5	-0.2
All-items (1986 = 100)	149.7			156.3		

TABLEAU - 6 (Suite)

L'indice des prix à la consommation, composantes principales, certains sous-groupes et agrégats spéciaux (non désaisonnalisés), provinces, Whitehorse et Yellowknife, 1992=100

Indexes	Percentage change September 2002 from		Indexes	Percentage change September 2002 from		
Indices	Taux de variation septembre 2002 contre		Indices	Taux de variation septembre 2002 contre		
September 2002 Septembre	August 2002 Août	September 2001 Septembre	September 2002 Septembre	August 2002 Août	September 2001 Septembre	
Manitoba			Saskatchewan			
123.9	-0.2	1.2	125.0	0.5	2.4	ENSEMBLE
123.9	-0.4	2.1	117.7	-0.2	1.9	Aliments
121.0	-0.6	1.6	115.3	-0.3	1.5	Aliments achetés au magasin
131.3	-1.2	-2.2	130.4	-2.4	-1.2	Viande
115.7	1.3	4.0	116.7	1.0	3.8	Produits laitiers
118.2	-0.4	-0.2	107.5	-0.5	0.1	Produits de boulangerie et autres produits céréaliers
114.0	-5.4	11.0	99.7	-0.5	6.2	Fruits frais
116.5	-14.1	9.5	99.9	-10.2	1.7	Légumes frais
131.5	0.1	3.3	123.5	0.1	2.9	Aliments achetés au restaurant
117.9	0.1	0.0	130.2	0.2	0.9	Logement
113.4	0.2	2.4	118.6	0.1	2.2	Logement en location
113.3	-0.1	0.0	119.8	0.1	2.2	Logement en propriété
128.3	0.0	3.1	135.7	0.2	2.1	Coût de remplacement
127.8	0.0	3.0	151.8	0.3	3.8	Primes d'assurance de propriétaire
113.6	-0.3	6.7	134.0	0.2	10.3	Entretien et réparations par le propriétaire
138.8	0.5	-2.5	163.5	0.6	-1.7	Eau, combustible et électricité
109.4	0.0	-0.4	139.2	0.0	7.3	Électricité
178.5	0.0	-5.7	202.4	0.0	-9.6	Gaz naturel
147.0	10.5	-5.7	150.1	8.5	-7.3	Mazout et autres combustibles
119.2	-0.4	1.3	112.9	0.2	1.2	Dépenses et équipement du ménage
122.1	0.2	1.8	115.5	0.2	1.3	Dépenses du ménage
131.8	0.0	0.0	111.2	0.0	0.0	Services téléphoniques
113.5	-1.6	0.4	107.5	0.2	0.9	Équipement du ménage
118.6	1.8	-0.8	112.4	3.2	1.2	Habillement et chaussures
118.6	1.8	0.0	110.3	8.6	2.3	Vêtements pour femmes
119.8	3.5	-2.0	114.3	-1.0	-1.7	Vêtements pour hommes
118.0	1.5	2.8	114.0	3.4	2.0	Chaussures
135.9	-0.5	-0.7	134.7	0.1	-0.1	Transports
131.6	-0.3	-1.3	132.2	0.3	-0.5	Transport privé
129.6	0.0	-0.6	122.7	0.0	-1.4	Achat et location à bail de véhicules automobiles
138.3	-1.1	-7.6	151.7	1.3	-4.9	Essence
135.5	0.0	0.7	136.8	0.0	5.3	Primes d'assurance de véhicules automobiles
182.8	-2.4	5.7	181.6	-2.4	6.1	Transport public
120.7	-0.2	1.3	113.1	-0.3	0.8	Santé et soins personnels
122.8	0.5	2.6	113.8	0.0	0.3	Soins de santé
118.5	-0.8	0.3	113.1	-0.6	1.5	Soins personnels
125.8	-0.1	1.0	129.5	1.3	3.8	Loisirs, formation et lecture
118.5	-0.3	0.8	117.0	-0.1	2.5	Loisirs
147.6	0.3	1.7	176.8	5.4	8.3	Formation et lecture
134.6	-0.4	18.9	145.9	0.1	28.8	Boissons alcoolisées et produits du tabac
114.3	0.4	1.3	120.9	-0.2	4.2	Boissons alcoolisées
152.3	-0.9	35.6	163.3	0.2	49.3	Produits du tabac et articles pour fumeurs
123.9	-0.1	1.1	126.6	0.6	2.4	Ensemble sans les aliments
122.5	0.0	1.9	122.5	0.5	3.6	Ensemble sans les aliments et l'énergie
122.6	-0.2	1.9	121.5	0.3	3.1	Ensemble sans l'énergie
136.0	-0.4	-5.2	158.2	0.9	-3.2	Énergie
157.1			158.8			Ensemble (1986 = 100)

TABLE - 6 (Concluded)

**The Consumer Price Index, Major Components, Selected
Sub-groups and Special Aggregates (Not Seasonally Adjusted),
Provinces, Whitehorse and Yellowknife, 1992=100**

	Indexes			Percentage change September 2002 from		
	Indices			Taux de variation septembre 2002 contre		
	September 2002 Septembre	August 2002 Août	September 2001 Septembre	September 2002 Septembre	August 2002 Août	September 2001 Septembre
	Alberta			British Columbia Colombie-Britannique		
ALL-ITEMS	125.9	1.3	2.9	118.8	0.1	1.8
Food	119.5	-0.7	2.4	119.8	-0.9	2.0
Food purchased from stores	117.1	-1.0	2.3	116.9	-1.4	1.4
Meat	123.9	-0.8	0.6	124.6	-1.5	-1.0
Dairy products	118.3	-0.3	2.2	120.1	-0.4	3.2
Bakery and other cereal products	118.5	0.7	3.5	115.7	0.7	2.2
Fresh fruit	101.3	-6.5	7.7	100.8	-4.9	7.6
Fresh vegetables	110.5	-11.2	3.9	92.4	-8.5	3.6
Food purchased from restaurants	124.8	0.2	2.6	126.1	0.1	3.1
Shelter	123.4	5.5	-1.0	102.0	-0.1	-0.4
Rented accommodation	121.9	0.3	3.2	113.8	0.0	1.4
Owned accommodation	115.6	0.3	2.1	89.7	-0.1	0.0
Replacement cost	141.9	0.6	8.5	74.7	0.0	4.5
Homeowners' insurance premiums	145.3	0.6	11.0	77.3	0.0	3.9
Homeowners' maintenance and repairs	119.2	1.4	10.9	111.5	-0.4	4.6
Water, fuel and electricity	150.7	31.8	-12.7	140.6	0.1	-5.1
Electricity	163.2	0.0	16.1	106.5	0.0	0.4
Natural gas	149.2	208.9	-37.1	198.6	0.0	-13.1
Fuel oil and other fuel	.	.	.	136.2	3.0	-5.7
Household operations and furnishings	115.2	-0.3	0.2	121.0	0.0	1.2
Household operations	122.2	0.0	1.0	126.3	0.3	1.1
Telephone services	116.4	0.0	0.0	129.2	0.0	0.2
Household furnishings	104.6	-1.0	-1.1	114.0	-0.7	1.2
Clothing and footwear	105.1	4.1	-0.2	113.6	2.8	-1.4
Women's clothing	107.1	7.2	-0.9	114.3	4.7	-0.1
Men's clothing	103.2	2.9	-1.1	110.5	3.3	-4.2
Footwear	93.9	3.8	-0.4	112.4	2.4	-1.7
Transportation	146.7	-0.3	5.7	137.6	-0.1	2.6
Private transportation	144.0	-0.1	5.6	132.8	0.4	1.9
Purchase and leasing of automotive vehicles	127.2	0.0	-1.2	127.3	0.0	-1.3
Gasoline	146.3	-0.2	-5.5	144.5	1.3	-1.8
Automotive vehicle insurance premiums	181.7	-0.1	36.8	132.0	0.0	10.5
Public transportation	178.1	-2.7	6.2	181.2	-2.7	7.0
Health and personal care	116.2	0.3	1.7	122.4	-0.5	2.2
Health care	120.5	0.3	2.8	125.8	-0.2	2.9
Personal care	112.8	0.2	0.7	118.8	-0.9	1.3
Recreation, education and reading	129.5	0.0	2.3	128.6	1.2	3.5
Recreation	116.6	-0.7	1.5	121.9	-0.8	1.3
Education and reading	183.5	2.0	4.8	153.3	8.8	12.2
Alcoholic beverages and tobacco products	152.1	0.1	35.3	130.5	0.1	15.5
Alcoholic beverages	130.9	0.2	7.3	118.9	0.1	2.3
Tobacco products and smokers' supplies	163.0	0.0	62.7	138.5	0.0	31.2
All-items excluding food	127.1	1.7	3.0	118.6	0.3	1.8
All-items excluding food and energy	124.8	0.2	4.8	116.7	0.3	2.5
All-items excluding energy	123.8	0.2	4.4	117.3	0.0	2.4
Energy	151.0	14.9	-9.9	140.8	0.8	-3.7
All-items (1986 = 100)	159.1			151.1		

TABLEAU - 6 (Fin)

**L'indice des prix à la consommation, composantes principales,
certains sous-groupes et agrégats spéciaux (non désaisonnalisés),
provinces, Whitehorse et Yellowknife, 1992=100**

Indexes	Percentage change September 2002 from		Indexes	Percentage change September 2002 from		
Indices	Taux de variation septembre 2002 contre		Indices	Taux de variation septembre 2002 contre		
September 2002 Septembre	August 2002 Août	September 2001 Septembre	September 2002 Septembre	August 2002 Août	September 2001 Septembre	
Whitehorse, Yukon			Yellowknife, Northwest Territories Yellowknife, Territoires du Nord-Ouest			
118.8	-0.1	0.3	117.7	0.3	3.0	ENSEMBLE
117.2	-0.8	-2.2	117.7	0.1	0.3	Aliments
112.7	-1.1	-4.1	118.8	0.0	0.1	Aliments achetés au magasin
121.4	0.3	-2.9	113.3	1.0	-4.5	Viande
115.4	-0.6	-1.4	113.4	0.4	1.4	Produits laitiers
114.9	-0.5	-2.5	136.0	0.7	-0.3	Produits de boulangerie et autres produits céréaliers
135.2	-1.5	-1.6	102.9	-6.3	-0.2	Fruits frais
105.7	-10.7	-3.5	152.1	3.6	8.6	Légumes frais
129.0	0.0	2.6	116.7	0.2	0.6	Aliments achetés au restaurant
111.0	0.7	-1.4	110.2	0.7	3.3	Logement
.	Logement en location
.	Logement en propriété
.	Coût de remplacement
.	Primes d'assurance de propriétaire
.	Entretien et réparations par le propriétaire
139.6	2.8	-3.5	134.3	4.0	3.6	Eau, combustible et électricité
128.4	0.0	0.0	131.5	0.0	15.1	Électricité
.	Gaz naturel
148.5	6.2	-7.4	147.0	13.4	-8.4	Mazout et autres combustibles
110.1	-0.2	-0.5	107.3	0.2	0.7	Dépenses et équipement du ménage
117.2	-0.2	-1.0	112.3	0.4	1.5	Dépenses du ménage
114.9	0.0	0.0	108.5	0.0	0.0	Services téléphoniques
98.7	-0.3	0.5	99.3	-0.3	-1.1	Équipement du ménage
106.7	-1.1	-2.0	107.4	1.9	3.4	Habillement et chaussures
107.5	-1.4	-2.2	107.0	3.7	3.0	Vêtements pour femmes
108.4	-1.1	-5.2	107.1	0.8	1.3	Vêtements pour hommes
90.5	-2.6	-1.7	109.0	2.3	13.8	Chaussures
139.6	-0.1	3.3	142.0	-0.4	2.5	Transports
130.6	0.7	2.5	129.6	0.7	1.2	Transport privé
124.4	0.0	-1.7	129.9	0.0	0.7	Achat et location à bail de véhicules automobiles
142.2	-0.1	-0.8	136.3	1.2	-2.1	Essence
142.5	4.0	26.3	129.6	2.9	7.8	Primes d'assurance de véhicules automobiles
193.0	-3.5	6.4	188.6	-3.4	6.6	Transport public
104.5	-0.7	-3.8	113.1	0.0	1.3	Santé et soins personnels
109.2	-1.3	-0.3	115.9	0.3	0.5	Soins de santé
100.3	-0.1	-6.8	111.0	-0.1	1.8	Soins personnels
117.6	-0.4	0.0	114.6	0.1	1.4	Loisirs, formation et lecture
110.8	-0.9	-0.3	103.8	-0.7	0.7	Loisirs
156.0	2.2	1.7	180.1	3.4	4.8	Formation et lecture
145.3	0.0	17.4	139.5	0.0	19.0	Boissons alcoolisées et produits du tabac
126.6	0.0	1.9	121.5	-0.1	10.1	Boissons alcoolisées
164.2	0.0	32.7	153.7	0.0	26.9	Produits du tabac et articles pour fumeurs
119.2	0.1	0.8	117.8	0.3	3.5	Ensemble sans les aliments
117.0	-0.2	1.4	116.2	0.1	3.7	Ensemble sans les aliments et l'énergie
117.0	-0.3	0.6	116.5	0.1	3.1	Ensemble sans l'énergie
141.0	1.7	-2.5	136.7	3.3	1.7	Énergie
146.2			146.5			Ensemble (1986 = 100)

TABLE - 7

**The All-items Consumer Price Index
(Not Seasonally Adjusted), Provinces, Whitehorse
and Yellowknife, 1997-2002, 1992=100**

TABLEAU - 7

**Indice d'ensemble des prix à la consommation
(non désaisonné), provinces, Whitehorse
et Yellowknife, 1997-2002, 1992=100**

	Jan.	Feb.	March	April	May	June	July	Aug.	Sept.	Oct.	Nov.	Dec.	Annual average
	Jan.	Fév.	Mars	Avril	Mai	Juin	Juillet	Août	Sept.	Oct.	Nov.	Déc.	Moyenne annuelle
NEWFOUNDLAND AND LABRADOR													TERRE-NEUVE-ET-LABRADOR
1997	107.6	107.9	108.7	107.6	107.9	108.2	108.6	108.5	108.7	108.6	108.4	107.9	108.2
1998	108.5	108.7	108.3	108.4	108.3	108.3	108.7	108.7	107.6	108.8	108.7	108.0	108.4
1999	108.0	108.4	109.2	109.4	110.1	110.1	110.2	110.6	110.8	110.9	111.1	111.1	110.0
2000	111.6	112.5	113.0	112.3	112.2	113.3	113.8	113.8	114.0	114.2	114.3	114.0	113.3
2001	114.0	114.5	114.4	113.6	115.6	115.5	115.3	115.0	115.0	114.3	113.7	113.4	114.5
2002	113.8	114.2	114.9	116.9	118.0	117.7	117.9	117.8	118.1				
PRINCE EDWARD ISLAND													ÎLE-DU-PRINCE-ÉDOUARD
1997	106.1	106.1	106.9	106.9	106.5	106.4	106.6	106.7	106.3	106.7	106.8	106.1	106.5
1998	106.4	106.7	106.6	106.3	105.6	105.7	105.5	105.5	105.4	106.1	106.4	106.1	106.0
1999	105.7	106.2	106.6	106.4	106.4	106.8	107.0	107.2	108.2	108.4	109.4	109.4	107.3
2000	109.1	109.2	110.3	110.7	111.5	111.9	112.0	112.5	112.9	113.3	114.1	113.4	111.7
2001	114.1	113.2	113.3	114.6	115.0	115.5	115.7	115.2	114.7	115.4	115.1	113.8	114.6
2002	113.4	113.7	114.5	116.8	118.0	117.6	118.6	118.8	119.2				
NOVA SCOTIA													NOUVELLE-ÉCOSSE
1997	107.1	107.3	107.6	107.8	107.7	107.6	107.7	108.2	108.2	108.3	108.1	108.0	107.8
1998	108.7	108.5	108.6	108.4	108.5	108.4	108.5	108.6	107.4	108.7	108.7	108.4	108.5
1999	108.2	108.7	108.7	109.7	109.9	110.0	110.1	111.1	111.6	111.7	112.0	112.0	110.3
2000	112.0	112.9	113.5	113.1	113.5	114.2	114.1	114.0	115.0	115.4	116.2	116.0	114.2
2001	115.3	115.5	115.6	116.5	117.0	117.0	116.7	116.5	117.2	116.4	116.1	115.7	116.3
2002	115.8	116.4	117.1	118.9	120.0	120.1	120.8	120.7	121.2				
NEW BRUNSWICK													NOUVEAU-BRUNSWICK
1997	106.4	106.5	106.9	107.0	106.8	106.4	106.6	106.9	107.4	107.4	107.3	107.2	106.9
1998	107.6	107.7	107.7	107.3	107.5	107.4	107.1	107.5	107.1	107.9	107.8	107.4	107.5
1999	107.0	107.5	107.7	108.8	109.3	109.1	109.3	110.0	110.5	110.4	110.4	110.7	109.2
2000	110.3	111.1	112.2	112.1	112.3	113.1	113.4	113.3	113.7	113.9	114.4	113.8	112.8
2001	113.4	113.8	114.1	114.8	115.8	115.6	115.1	115.1	115.4	114.8	114.5	114.3	114.7
2002	114.7	115.0	115.8	117.6	118.3	118.6	119.6	119.9	120.1				
QUÉBEC													QUÉBEC
1997	104.2	104.6	104.6	104.7	104.8	105.2	105.1	105.3	105.0	105.1	105.1	104.9	104.9
1998	106.2	106.2	106.1	106.2	106.5	106.7	106.5	106.5	106.2	106.5	106.7	106.3	106.4
1999	106.6	106.6	107.4	107.8	107.9	108.1	108.3	108.4	108.7	109.0	108.8	108.7	108.0
2000	108.7	109.6	110.0	109.6	110.1	111.1	111.1	111.0	111.4	111.5	111.7	111.8	110.6
2001	111.7	112.4	112.7	113.8	114.3	113.7	113.6	113.8	113.7	113.2	112.9	113.1	113.2
2002	113.3	114.2	114.3	114.9	114.8	115.2	116.2	116.3	116.3				
ONTARIO													ONTARIO
1997	107.4	107.4	107.7	107.8	107.7	108.0	108.0	108.2	108.1	108.3	108.0	107.9	107.9
1998	108.4	108.7	108.8	108.5	108.9	108.8	109.0	108.9	109.0	109.4	109.3	108.9	108.9
1999	109.3	109.4	110.0	110.6	110.9	110.9	111.2	111.6	111.8	111.9	111.8	112.1	111.0
2000	111.9	112.8	113.7	113.0	113.7	114.5	114.7	114.4	114.9	115.2	115.9	116.0	114.2
2001	115.9	116.6	117.3	117.9	118.5	118.5	118.3	118.3	118.5	118.2	117.3	117.3	117.7
2002	117.3	118.2	119.5	119.5	119.5	119.9	120.8	121.7	121.2				
MANITOBA													MANITOBA
1997	111.0	111.0	111.5	111.4	111.9	111.8	111.7	111.6	111.5	111.7	111.8	111.7	111.6
1998	112.1	111.8	112.3	112.3	113.0	113.1	113.0	113.3	113.2	113.7	113.7	113.9	113.0
1999	113.8	113.9	113.8	114.6	115.1	115.2	115.4	115.7	116.2	116.2	116.1	116.5	115.2
2000	116.4	116.7	117.4	117.3	117.3	117.8	118.4	118.5	119.0	118.8	119.2	119.9	118.1
2001	119.1	120.5	120.7	121.0	122.1	122.9	122.2	121.9	122.4	121.5	120.2	120.1	121.2
2002	120.6	120.6	121.5	122.5	123.2	123.6	123.8	124.1	123.9				

TABLE - 7 (Concluded)

**The All-items Consumer Price Index
(Not Seasonally Adjusted), Provinces, Whitehorse
and Yellowknife, 1997-2002, 1992=100**

TABLEAU - 7 (Fin)

**Indice d'ensemble des prix à la consommation
(non désaisonné), provinces, Whitehorse
et Yellowknife, 1997-2002, 1992=100**

	Jan.	Feb.	March	April	May	June	July	Aug.	Sept.	Oct.	Nov.	Dec.	Annual average
	Jan.	Fév.	Mars	Avril	Mai	Juin	Juillet	Août	Sept.	Oct.	Nov.	Déc.	Moyenne annuelle
SASKATCHEWAN													SASKATCHEWAN
1997	110.0	110.2	110.3	109.8	110.1	110.2	110.5	110.4	110.3	110.5	110.4	110.4	110.3
1998	110.8	111.1	111.3	111.4	112.0	112.2	112.2	111.8	111.9	112.2	112.6	112.5	111.8
1999	112.9	112.9	113.1	113.2	113.8	113.6	113.6	114.0	114.4	114.3	114.5	114.5	113.7
2000	114.6	115.0	115.8	115.9	116.2	116.5	117.0	117.2	117.5	117.5	118.0	119.1	116.7
2001	118.3	118.9	118.8	119.2	120.4	121.6	121.1	121.2	122.1	121.2	120.4	120.3	120.3
2002	120.9	120.8	121.8	123.5	123.7	123.9	124.2	124.4	125.0				
ALBERTA													ALBERTA
1997	108.9	109.1	109.4	109.0	109.2	109.6	109.7	109.7	109.8	109.8	109.7	109.7	109.5
1998	110.0	109.2	109.8	110.3	110.6	111.3	111.3	111.4	111.0	111.1	111.2	111.4	110.7
1999	111.7	111.6	111.9	112.2	113.0	113.3	113.6	114.3	114.9	115.1	114.6	115.1	113.4
2000	114.7	114.7	115.8	115.9	116.6	117.1	118.2	118.3	119.1	119.2	119.6	119.6	117.4
2001	116.0	118.8	118.7	118.9	123.2	123.5	121.6	121.5	122.4	121.0	116.6	118.5	120.1
2002	120.1	120.7	121.0	122.9	123.5	124.1	124.1	124.3	125.9				
BRITISH COLUMBIA													COLOMBIE-BRITANNIQUE
1997	109.3	109.6	109.7	109.6	110.0	110.0	109.8	110.0	110.0	109.7	109.7	109.4	109.7
1998	109.7	109.5	109.8	109.8	110.3	110.4	110.4	110.4	110.0	110.1	109.9	109.7	110.0
1999	109.9	110.1	110.3	111.0	111.1	111.5	112.0	111.8	112.2	111.8	111.5	111.6	111.2
2000	111.3	111.4	112.3	112.4	112.8	113.2	114.2	114.1	114.3	114.5	114.5	114.3	113.3
2001	114.5	112.6	113.3	115.0	115.6	116.3	116.3	116.1	116.7	115.8	114.9	114.8	115.2
2002	115.4	115.9	116.6	117.7	118.1	118.2	118.5	118.7	118.8				
WHITEHORSE, YUKON													WHITEHORSE, YUKON
1997	108.2	108.4	109.3	109.2	109.8	110.6	110.8	110.7	110.6	110.6	110.5	110.4	109.9
1998	110.3	110.3	110.7	110.5	111.2	111.3	111.6	111.6	111.5	111.2	110.8	110.6	111.0
1999	110.4	110.4	111.1	111.4	112.2	112.2	112.9	113.0	113.1	112.9	112.6	113.0	112.1
2000	112.3	112.9	113.3	113.7	114.3	115.1	115.7	115.9	115.8	115.1	115.6	115.8	114.6
2001	115.9	116.0	116.1	116.3	116.9	117.8	118.1	117.9	118.5	117.5	116.2	115.2	116.9
2002	115.2	115.2	115.4	116.7	117.3	117.8	119.0	118.9	118.8				
YELLOWKNIFE, NORTHWEST TERRITORIES													YELLOWKNIFE, TERRITOIRES DU NORD-OUEST
1997	108.3	107.7	107.7	108.0	108.3	108.7	109.6	109.1	109.0	108.3	107.6	107.6	108.3
1998	107.7	107.4	107.7	107.8	108.3	108.6	108.9	108.7	108.2	108.7	108.3	108.2	108.2
1999	108.2	107.9	108.3	108.5	109.0	109.3	110.1	110.1	110.3	110.1	109.6	110.3	109.3
2000	109.6	109.9	110.4	110.8	111.2	111.4	112.0	111.9	112.0	111.5	111.9	112.1	111.2
2001	112.1	112.2	111.9	112.2	112.8	113.2	113.7	113.8	114.3	113.5	113.2	113.1	113.0
2002	113.8	114.2	114.3	115.1	116.0	116.2	117.3	117.4	117.7				

Part III

City Tables

TABLE - 8

The Consumer Price Index and Selected Sub-groups (Not Seasonally Adjusted), by City¹, 1992=100

	Indexes			Percentage change September 2002 from		
	Indices			Taux de variation septembre 2002 contre		
	September 2002 Septembre	August 2002 Août	September 2001 Septembre	August 2002 Août	September 2001 Septembre	
ST. JOHN'S, NFLD.LAB.						
All-items	118.1	117.8	115.1	0.3	2.6	Ensemble
Shelter	111.7	110.9	109.9	0.7	1.6	Logement
Rented accommodation	110.6	110.1	107.5	0.5	2.9	Logement en location
Owned accommodation	107.9	107.9	107.2	0.0	0.7	Logement en propriété
Water, fuel and electricity	119.4	116.8	116.4	2.2	2.6	Eau, combustible et électricité
All-items (1986=100)	144.3					Ensemble (1986=100)
CHARLOTTETOWN-SUMMERSIDE, P.E.I.						
All-items	118.5	118.1	114.3	0.3	3.7	Ensemble
Shelter	110.8	110.6	110.4	0.2	0.4	Logement
Rented accommodation	108.9	108.8	107.7	0.1	1.1	Logement en location
Owned accommodation	104.7	104.6	103.9	0.1	0.8	Logement en propriété
Water, fuel and electricity	126.6	125.7	127.8	0.7	-0.9	Eau, combustible et électricité
All-items (1986=100)	150.4					Ensemble (1986=100)
HALIFAX, N.S.						
All-items	120.4	120.0	116.4	0.3	3.4	Ensemble
Shelter	116.7	115.7	114.7	0.9	1.7	Logement
Rented accommodation	111.1	110.7	109.2	0.4	1.7	Logement en location
Owned accommodation	115.8	115.3	114.3	0.4	1.3	Logement en propriété
Water, fuel and electricity	127.9	124.7	124.1	2.6	3.1	Eau, combustible et électricité
All-items (1986=100)	151.9					Ensemble (1986=100)
SAINT JOHN, N.B.						
All-items	119.7	119.5	115.2	0.2	3.9	Ensemble
Shelter	114.9	114.3	113.9	0.5	0.9	Logement
Rented accommodation	110.4	110.2	108.5	0.2	1.8	Logement en location
Owned accommodation	106.2	106.2	105.8	0.0	0.4	Logement en propriété
Water, fuel and electricity	140.0	138.1	139.0	1.4	0.7	Eau, combustible et électricité
All-items (1986=100)	149.9					Ensemble (1986=100)
QUÉBEC, QUE.						
All-items	117.0	117.1	114.4	-0.1	2.3	Ensemble
Shelter	111.8	111.6	110.8	0.2	0.9	Logement
Rented accommodation	114.7	114.6	112.7	0.1	1.8	Logement en location
Owned accommodation	111.5	111.1	110.3	0.4	1.1	Logement en propriété
Water, fuel and electricity	108.1	108.3	109.3	-0.2	-1.1	Eau, combustible et électricité
All-items (1986=100)	149.2					Ensemble (1986=100)

Partie III

Tableaux par ville

TABLEAU - 8

L'indice des prix à la consommation et certains sous-groupes (non désaisonnalisés), par ville¹, 1992=100

	Indexes			Percentage change September 2002 from		
	Indices			Taux de variation septembre 2002 contre		
	September 2002 Septembre	August 2002 Août	September 2001 Septembre	August 2002 Août	September 2001 Septembre	
ST. JOHN'S, T.-N.-L.						
All-items	118.1	117.8	115.1	0.3	2.6	Ensemble
Shelter	111.7	110.9	109.9	0.7	1.6	Logement
Rented accommodation	110.6	110.1	107.5	0.5	2.9	Logement en location
Owned accommodation	107.9	107.9	107.2	0.0	0.7	Logement en propriété
Water, fuel and electricity	119.4	116.8	116.4	2.2	2.6	Eau, combustible et électricité
All-items (1986=100)	144.3					Ensemble (1986=100)
CHARLOTTETOWN-SUMMERSIDE, Î.-P.-É.						
All-items	118.5	118.1	114.3	0.3	3.7	Ensemble
Shelter	110.8	110.6	110.4	0.2	0.4	Logement
Rented accommodation	108.9	108.8	107.7	0.1	1.1	Logement en location
Owned accommodation	104.7	104.6	103.9	0.1	0.8	Logement en propriété
Water, fuel and electricity	126.6	125.7	127.8	0.7	-0.9	Eau, combustible et électricité
All-items (1986=100)	150.4					Ensemble (1986=100)
HALIFAX, N.-É.						
All-items	120.4	120.0	116.4	0.3	3.4	Ensemble
Shelter	116.7	115.7	114.7	0.9	1.7	Logement
Rented accommodation	111.1	110.7	109.2	0.4	1.7	Logement en location
Owned accommodation	115.8	115.3	114.3	0.4	1.3	Logement en propriété
Water, fuel and electricity	127.9	124.7	124.1	2.6	3.1	Eau, combustible et électricité
All-items (1986=100)	151.9					Ensemble (1986=100)
SAINT JOHN, N.-B.						
All-items	119.7	119.5	115.2	0.2	3.9	Ensemble
Shelter	114.9	114.3	113.9	0.5	0.9	Logement
Rented accommodation	110.4	110.2	108.5	0.2	1.8	Logement en location
Owned accommodation	106.2	106.2	105.8	0.0	0.4	Logement en propriété
Water, fuel and electricity	140.0	138.1	139.0	1.4	0.7	Eau, combustible et électricité
All-items (1986=100)	149.9					Ensemble (1986=100)
QUÉBEC, QC						
All-items	117.0	117.1	114.4	-0.1	2.3	Ensemble
Shelter	111.8	111.6	110.8	0.2	0.9	Logement
Rented accommodation	114.7	114.6	112.7	0.1	1.8	Logement en location
Owned accommodation	111.5	111.1	110.3	0.4	1.1	Logement en propriété
Water, fuel and electricity	108.1	108.3	109.3	-0.2	-1.1	Eau, combustible et électricité
All-items (1986=100)	149.2					Ensemble (1986=100)

TABLE - 8 (Continued)

The Consumer Price Index and Selected Sub-groups (Not Seasonally Adjusted), by City¹, 1992=100

TABLEAU - 8 (Suite)

L'indice des prix à la consommation et certains sous-groupes (non désaisonnalisés), par ville¹, 1992=100

	Indexes			Percentage change September 2002 from		
	Indices			Taux de variation septembre 2002 contre		
	September 2002 Septembre	August 2002 Août	September 2001 Septembre	August 2002 Août	September 2001 Septembre	
MONTRÉAL, QUE.						
All-items	116.4	116.5	113.8	-0.1	2.3	Ensemble
Shelter	114.1	113.8	112.4	0.3	1.5	Logement
Rented accommodation	111.1	111.0	109.4	0.1	1.6	Logement en location
Owned accommodation	116.1	115.9	114.1	0.2	1.8	Logement en propriété
Water, fuel and electricity	115.4	114.4	114.9	0.9	0.4	Eau, combustible et électricité
All-items (1986=100)	150.5					Ensemble (1986=100)
OTTAWA, ONT.						
All-items	123.1	123.5	120.1	-0.3	2.5	Ensemble
Shelter	118.2	118.7	115.0	-0.4	2.8	Logement
Rented accommodation	122.6	122.2	118.6	0.3	3.4	Logement en location
Owned accommodation	110.4	110.1	108.4	0.3	1.8	Logement en propriété
Water, fuel and electricity	142.3	149.3	135.6	-4.7	4.9	Eau, combustible et électricité
All-items (1986=100)	157.1					Ensemble (1986=100)
TORONTO, ONT.						
All-items	121.0	121.6	118.7	-0.5	1.9	Ensemble
Shelter	114.8	115.8	114.1	-0.9	0.6	Logement
Rented accommodation	122.4	122.3	118.8	0.1	3.0	Logement en location
Owned accommodation	106.9	107.1	104.7	-0.2	2.1	Logement en propriété
Water, fuel and electricity	133.5	141.8	147.6	-5.9	-9.6	Eau, combustible et électricité
All-items (1986=100)	156.9					Ensemble (1986=100)
THUNDER BAY, ONT.						
All-items	120.9	121.3	118.7	-0.3	1.9	Ensemble
Shelter	113.6	114.2	113.5	-0.5	0.1	Logement
Rented accommodation	109.9	109.9	109.2	0.0	0.6	Logement en location
Owned accommodation	100.1	100.6	101.8	-0.5	-1.7	Logement en propriété
Water, fuel and electricity	159.4	160.6	154.1	-0.7	3.4	Eau, combustible et électricité
All-items (1986=100)	153.5					Ensemble (1986=100)
WINNIPEG, MAN.						
All-items	124.2	124.3	122.6	-0.1	1.3	Ensemble
Shelter	118.8	118.8	118.8	0.0	0.0	Logement
Rented accommodation	113.9	113.7	110.9	0.2	2.7	Logement en location
Owned accommodation	113.5	113.6	113.5	-0.1	0.0	Logement en propriété
Water, fuel and electricity	146.2	145.6	150.9	0.4	-3.1	Eau, combustible et électricité
All-items (1986=100)	157.6					Ensemble (1986=100)
REGINA, SASK.						
All-items	125.9	125.3	123.1	0.5	2.3	Ensemble
Shelter	133.1	132.7	132.1	0.3	0.8	Logement
Rented accommodation	117.1	116.8	114.5	0.3	2.3	Logement en location
Owned accommodation	124.8	124.4	123.0	0.3	1.5	Logement en propriété
Water, fuel and electricity	171.6	171.5	174.3	0.1	-1.5	Eau, combustible et électricité
All-items (1986=100)	160.1					Ensemble (1986=100)

TABLE - 8 (Concluded)

The Consumer Price Index and Selected Sub-groups (Not Seasonally Adjusted), by City¹, 1992=100

TABLEAU - 8 (Fin)

L'indice des prix à la consommation et certains sous-groupes (non désaisonnalisés), par ville¹, 1992=100

	Indexes			Percentage change September 2002 from		
	Indices			Taux de variation septembre 2002 contre		
	September 2002 Septembre	August 2002 Août	September 2001 Septembre	August 2002 Août	September 2001 Septembre	
SASKATOON, SASK.						
All-items	124.4	123.9	121.4	0.4	2.5	Ensemble
Shelter	126.2	126.3	124.5	-0.1	1.4	Logement
Rented accommodation	123.7	123.6	120.5	0.1	2.7	Logement en location
Owned accommodation	113.6	113.8	111.0	-0.2	2.3	Logement en propriété
Water, fuel and electricity	160.5	160.3	163.9	0.1	-2.1	Eau, combustible et électricité
All-items (1986=100)	157.1					Ensemble (1986=100)
EDMONTON, ALTA						
All-items	123.3	122.1	120.9	1.0	2.0	Ensemble
Shelter	116.3	112.0	121.8	3.8	-4.5	Logement
Rented accommodation	121.1	120.6	116.2	0.4	4.2	Logement en location
Owned accommodation	111.5	111.2	110.1	0.3	1.3	Logement en propriété
Water, fuel and electricity	126.4	99.9	174.0	26.5	-27.4	Eau, combustible et électricité
All-items (1986=100)	156.1					Ensemble (1986=100)
CALGARY, ALTA						
All-items	127.8	125.6	123.4	1.8	3.6	Ensemble
Shelter	129.7	121.4	127.5	6.8	1.7	Logement
Rented accommodation	123.7	123.5	120.7	0.2	2.5	Logement en location
Owned accommodation	118.4	118.1	116.3	0.3	1.8	Logement en propriété
Water, fuel and electricity	180.5	125.1	178.7	44.3	1.0	Eau, combustible et électricité
All-items (1986=100)	161.4					Ensemble (1986=100)
VANCOUVER, B.C.						
All-items	119.6	119.3	117.5	0.3	1.8	Ensemble
Shelter	103.5	103.5	104.5	0.0	-1.0	Logement
Rented accommodation	113.5	113.4	111.9	0.1	1.4	Logement en location
Owned accommodation	91.1	91.2	91.7	-0.1	-0.7	Logement en propriété
Water, fuel and electricity	150.3	150.1	164.2	0.1	-8.5	Eau, combustible et électricité
All-items (1986=100)	152.4					Ensemble (1986=100)
VICTORIA, B.C.						
All-items	118.4	118.3	115.7	0.1	2.3	Ensemble
Shelter	100.9	101.0	99.7	-0.1	1.2	Logement
Rented accommodation	113.5	113.4	111.4	0.1	1.9	Logement en location
Owned accommodation	90.1	90.3	89.3	-0.2	0.9	Logement en propriété
Water, fuel and electricity	121.0	120.5	120.1	0.4	0.7	Eau, combustible et électricité
All-items (1986=100)	149.7					Ensemble (1986=100)

¹ The indexes for Whitehorse and Yellowknife are available from Table - 6.

¹ Les indices pour Whitehorse et Yellowknife sont disponibles à partir du tableau - 6.

TABLE - 9

The All-items Consumer Price Index
(Not Seasonally Adjusted),
by City¹, 1997-2002, 1992=100

TABLEAU - 9

L'indice d'ensemble des prix à la
consommation (non désaisonnalisé),
par ville¹, 1997-2002, 1992=100

	Jan.	Feb.	March	April	May	June	July	Aug.	Sept.	Oct.	Nov.	Dec.	Annual average
	Jan.	Fév.	Mars	Avril	Mai	Juin	Juillet	Août	Sept.	Oct.	Nov.	Déc.	Moyenne annuelle
ST. JOHN'S, NEWFOUNDLAND AND LABRADOR - TERRE-NEUVE-ET-LABRADOR													
1997	107.4	107.7	108.4	107.4	107.9	108.1	108.4	108.3	108.5	108.5	108.3	107.9	108.1
1998	108.5	108.7	108.4	108.5	108.4	108.4	108.8	108.8	107.8	109.0	108.9	108.2	108.5
1999	108.2	108.6	109.4	109.7	110.2	110.3	110.4	110.8	110.9	111.1	111.3	111.2	110.2
2000	111.7	112.4	112.9	112.3	112.3	113.3	113.8	113.9	114.0	114.1	114.3	113.9	113.2
2001	113.9	114.4	114.4	113.6	115.6	115.4	115.3	115.0	115.1	114.4	113.8	113.6	114.5
2002	114.0	114.4	115.1	117.0	118.0	117.7	118.0	117.8	118.1				
CHARLOTTETOWN-SUMMERSIDE, PRINCE EDWARD ISLAND - ÎLE-DU-PRINCE-ÉDOUARD													
1997	105.8	105.9	106.7	106.8	106.5	106.2	106.5	106.6	106.3	106.6	106.7	106.1	106.4
1998	106.3	106.7	106.7	106.4	105.9	105.9	105.7	105.7	105.7	106.4	106.6	106.3	106.2
1999	105.9	106.4	106.8	106.6	106.6	107.0	107.1	107.3	108.3	108.5	109.4	109.3	107.4
2000	108.9	109.0	110.1	110.5	111.2	111.5	111.7	112.0	112.5	112.9	113.6	112.9	111.4
2001	113.5	112.8	113.0	114.1	114.5	115.0	115.2	114.7	114.3	115.1	114.8	113.5	114.2
2002	113.2	113.4	114.3	116.4	117.4	117.0	118.0	118.1	118.5				
HALIFAX, NOVA SCOTIA - NOUVELLE-ÉCOSSE													
1997	106.4	106.6	107.0	107.1	107.1	106.9	107.1	107.4	107.4	107.6	107.4	107.3	107.1
1998	107.9	107.8	108.0	107.8	107.9	107.9	108.0	108.1	107.1	108.2	108.2	107.9	107.9
1999	107.7	108.3	108.3	109.3	109.4	109.5	109.6	110.5	111.0	111.1	111.4	111.2	109.8
2000	111.2	111.9	112.5	112.3	112.7	113.4	113.2	113.2	114.0	114.4	115.1	114.8	113.2
2001	114.3	114.5	114.7	115.6	116.1	116.2	115.9	115.7	116.4	115.7	115.5	115.2	115.5
2002	115.3	115.9	116.5	118.2	119.4	119.4	120.1	120.0	120.4				
SAINT JOHN, NEW BRUNSWICK - NOUVEAU-BRUNSWICK													
1997	106.2	106.4	106.7	106.7	106.5	106.2	106.5	106.6	107.1	107.1	107.0	106.9	106.7
1998	107.3	107.4	107.3	107.1	107.3	107.1	106.8	107.2	106.8	107.6	107.5	107.1	107.2
1999	106.7	107.3	107.5	108.5	109.0	108.7	108.9	109.6	110.2	110.3	110.3	110.6	109.0
2000	110.2	111.0	112.1	111.8	111.9	112.7	113.0	112.9	113.4	113.5	114.0	113.5	112.5
2001	113.2	113.6	113.9	114.6	115.5	115.4	114.9	115.0	115.2	114.6	114.3	114.1	114.5
2002	114.4	114.8	115.6	117.1	117.9	118.1	119.1	119.5	119.7				
QUÉBEC, QUÉBEC													
1997	105.0	105.3	105.4	105.6	105.6	106.0	105.8	106.1	105.9	106.0	106.0	105.8	105.7
1998	107.1	107.1	107.0	107.1	107.5	107.6	107.4	107.5	107.2	107.4	107.6	107.2	107.3
1999	107.4	107.5	108.3	108.7	108.8	109.1	109.3	109.4	109.6	109.9	109.7	109.5	108.9
2000	109.5	110.3	110.7	110.4	110.9	111.9	111.9	111.7	112.0	112.1	112.3	112.3	111.3
2001	112.3	113.0	113.3	114.3	114.9	114.3	114.2	114.4	114.4	113.8	113.5	113.7	113.8
2002	113.9	114.8	115.0	115.5	115.4	115.8	116.8	117.1	117.0				
MONTRÉAL, QUÉBEC													
1997	104.1	104.5	104.5	104.7	104.9	105.3	104.9	105.3	104.9	105.0	105.1	104.9	104.8
1998	106.2	106.2	106.1	106.2	106.6	106.8	106.6	106.7	106.4	106.6	106.9	106.5	106.5
1999	106.8	106.8	107.5	108.0	108.0	108.3	108.5	108.5	108.9	109.1	108.9	108.8	108.2
2000	108.8	109.6	110.0	109.7	110.3	111.3	111.3	111.1	111.5	111.6	111.8	111.9	110.7
2001	112.0	112.6	112.8	113.8	114.3	113.7	113.8	114.0	113.8	113.3	113.1	113.5	113.4
2002	113.5	114.4	114.5	115.1	114.9	115.4	116.4	116.5	116.4				
OTTAWA, ONTARIO													
1997	108.8	108.9	109.1	109.1	109.0	109.3	109.2	109.4	109.4	109.5	109.2	109.0	109.2
1998	109.5	109.9	110.0	109.7	110.2	110.2	110.3	110.2	110.3	110.7	110.5	110.2	110.1
1999	110.5	110.6	111.2	111.8	112.2	112.2	112.5	112.9	113.0	113.3	113.2	113.5	112.2
2000	113.2	114.1	114.9	114.3	114.9	115.8	116.0	115.9	116.4	116.7	117.4	117.6	115.6
2001	117.5	118.3	119.0	119.4	120.2	120.2	120.1	120.1	120.1	119.4	118.8	118.9	119.3
2002	118.8	119.8	121.1	121.2	121.4	121.7	122.5	123.5	123.1				
TORONTO, ONTARIO													
1997	107.3	107.3	107.7	107.8	107.7	108.1	108.0	108.4	108.2	108.4	108.0	107.9	107.9
1998	108.4	109.0	109.0	108.6	109.0	108.9	109.0	109.0	109.2	109.5	109.5	109.1	109.0
1999	109.5	109.6	110.3	110.7	111.2	111.1	111.3	111.8	112.1	112.2	112.2	112.5	111.2
2000	112.3	113.2	113.9	113.3	114.1	114.9	114.9	114.7	115.2	115.5	116.2	116.2	114.5
2001	116.4	117.1	117.8	118.4	118.8	118.6	118.5	118.4	118.7	118.5	118.0	118.1	118.1
2002	117.8	118.8	120.1	120.0	120.0	120.5	120.9	121.6	121.0				

TABLE - 9 (Concluded)

**The All-items Consumer Price Index
(Not Seasonally Adjusted),
by City¹, 1997-2002, 1992=100**

TABLEAU - 9 (Fin)

**L'indice d'ensemble des prix à la
consommation (non désaisonné),
par ville¹, 1997-2002 1992=100**

	Jan.	Feb.	March	April	May	June	July	Aug.	Sept.	Oct.	Nov.	Dec.	Annual average
	Jan.	Fév.	Mars	Avril	Mai	Juin	Juillet	Août	Sept.	Oct.	Nov.	Déc.	Moyenne annuelle
THUNDER BAY, ONTARIO													
1997	108.1	108.2	108.5	108.7	108.4	108.7	109.1	109.3	109.2	109.0	108.7	108.4	108.7
1998	108.9	109.3	109.3	109.0	109.3	109.4	109.5	109.4	109.4	109.8	109.7	109.2	109.4
1999	109.6	109.7	110.3	111.0	111.4	111.3	111.6	112.0	112.1	112.2	112.1	112.5	111.3
2000	112.1	112.9	113.8	113.2	113.8	114.5	114.7	114.4	114.9	115.2	115.7	115.8	114.3
2001	115.6	116.3	117.3	117.8	118.5	118.4	118.2	118.2	118.7	118.1	116.3	116.1	117.5
2002	116.6	117.4	118.4	118.3	118.3	118.9	120.3	121.3	120.9				
WINNIPEG, MANITOBA													
1997	111.0	111.0	111.4	111.3	111.8	111.8	111.7	111.6	111.4	111.7	111.8	111.7	111.5
1998	112.2	111.8	112.3	112.4	113.1	113.2	113.0	113.4	113.4	113.8	113.8	114.0	113.0
1999	113.9	114.0	113.9	114.7	115.1	115.3	115.5	115.8	116.3	116.3	116.2	116.5	115.3
2000	116.4	116.7	117.4	117.3	117.4	117.8	118.4	118.7	119.1	118.9	119.3	120.0	118.1
2001	119.3	120.8	121.0	121.4	122.4	123.1	122.5	122.1	122.6	121.7	120.5	120.4	121.5
2002	120.8	120.8	121.7	122.7	123.4	123.9	124.1	124.3	124.2				
REGINA, SASKATCHEWAN													
1997	110.4	110.5	110.7	110.1	110.5	110.7	110.9	110.8	110.8	111.2	111.2	111.2	110.8
1998	111.6	111.9	112.2	112.3	112.8	113.0	113.0	112.7	112.9	113.2	113.5	113.4	112.7
1999	113.8	113.9	114.1	114.2	114.7	114.6	114.6	114.9	115.4	115.2	115.4	115.4	114.7
2000	115.6	115.9	116.7	116.8	117.2	117.5	118.0	118.3	118.5	118.5	118.9	119.9	117.7
2001	119.2	119.8	119.8	120.2	121.3	122.6	122.1	122.2	123.1	122.2	121.4	121.2	121.3
2002	121.9	121.8	122.8	124.3	124.5	124.8	125.1	125.3	125.9				
SASKATOON, SASKATCHEWAN													
1997	109.5	109.7	109.7	109.3	109.6	109.7	110.0	109.9	109.9	109.9	109.8	109.8	109.7
1998	110.2	110.5	110.7	110.8	111.5	111.7	111.7	111.4	111.5	111.8	112.2	112.0	111.3
1999	112.4	112.5	112.6	112.8	113.5	113.2	113.2	113.6	114.0	114.0	114.2	114.2	113.4
2000	114.2	114.6	115.4	115.6	115.9	116.1	116.6	116.9	117.1	117.2	117.6	118.5	116.3
2001	117.7	118.3	118.3	118.7	119.8	120.9	120.4	120.5	121.4	120.6	119.8	119.7	119.7
2002	120.3	120.2	121.2	122.9	123.2	123.4	123.7	123.9	124.4				
EDMONTON, ALBERTA													
1997	108.3	108.5	108.8	108.2	108.4	108.8	108.8	108.8	108.9	109.0	108.8	108.8	108.7
1998	109.0	108.6	108.8	109.3	109.5	110.2	110.1	110.2	109.4	110.0	110.4	110.3	109.7
1999	110.5	110.5	110.7	111.0	111.8	112.0	112.4	113.2	113.8	113.7	113.3	113.8	112.2
2000	113.3	113.3	114.4	114.5	115.1	115.6	116.6	116.8	117.4	117.8	118.0	118.0	115.9
2001	113.6	117.1	117.0	117.2	121.5	121.8	120.1	119.9	120.9	119.4	115.1	117.5	118.4
2002	118.4	119.1	118.2	119.9	120.4	121.2	121.5	122.1	123.3				
CALGARY, ALBERTA													
1997	108.9	109.1	109.4	109.3	109.5	109.9	110.0	110.0	110.1	110.2	110.1	110.1	109.7
1998	110.4	109.2	110.3	110.8	111.2	112.1	112.1	112.2	112.1	111.9	111.4	112.1	111.3
1999	112.4	112.4	112.6	112.9	113.7	114.0	114.3	115.1	115.7	116.1	115.5	116.0	114.2
2000	115.6	115.5	116.7	116.8	117.7	118.2	119.3	119.4	120.4	120.1	120.7	120.8	118.4
2001	118.0	120.1	120.1	120.3	124.6	125.0	122.8	122.6	123.4	122.2	117.6	118.8	121.3
2002	121.1	121.8	123.3	125.4	125.9	126.3	126.0	125.6	127.8				
VANCOUVER, BRITISH COLUMBIA - COLOMBIE-BRITANNIQUE													
1997	109.5	109.8	110.0	109.7	110.0	110.1	109.8	110.0	110.0	109.7	109.9	109.5	109.8
1998	109.9	109.9	110.3	110.2	110.7	110.8	111.0	110.6	110.2	110.4	110.1	110.1	110.4
1999	110.2	110.2	110.4	111.2	111.2	111.7	112.0	111.8	112.4	111.9	111.7	111.8	111.4
2000	111.6	111.8	112.8	112.9	113.3	113.8	114.9	114.9	115.1	115.1	115.2	115.0	113.9
2001	115.3	113.9	114.0	115.7	116.3	117.0	117.0	117.0	117.5	116.5	115.6	115.8	116.0
2002	116.3	116.6	117.4	118.4	119.0	119.0	119.2	119.3	119.6				
VICTORIA, BRITISH COLUMBIA - COLOMBIE-BRITANNIQUE													
1997	109.1	109.4	109.7	109.7	110.0	110.0	110.0	110.1	110.0	109.7	109.7	109.4	109.7
1998	109.8	109.7	109.9	109.8	110.3	110.4	110.2	110.3	109.9	110.2	109.9	109.7	110.0
1999	109.9	110.0	110.2	110.9	111.0	111.4	111.9	111.8	112.0	111.7	111.4	111.5	111.1
2000	111.1	111.3	112.2	112.3	112.7	113.1	113.7	113.6	113.9	114.0	114.1	113.9	113.0
2001	113.8	111.3	112.4	114.2	114.8	115.4	115.4	115.2	115.7	115.2	114.4	114.3	114.3
2002	114.9	115.4	116.1	117.1	117.6	117.8	118.1	118.3	118.4				

¹ The All-items index for Whitehorse and Yellowknife is available from Table - 7.

¹ L'indice d'ensemble pour Whitehorse et Yellowknife est disponible dans le tableau - 7.

TABLE - 10

Average Retail Prices for Gasoline and Fuel Oil,
by City - Cents per Litre, 2001-2002

TABLEAU - 10

Prix de détail moyens, essence et mazout,
par ville - cents par litre, 2001-2002

	St. John's, Nfld. Lab. - T.-N.-L.	Charlotte- town, P.E.I. - I.-P.-É.	Halifax, N.S. - N.-É.	Saint John, N.B. - N.-B.	Québec, Que. - Qc	Montréal, Que. - Qc	Ottawa, Ont.	Toronto, Ont.	Thunder Bay, Ont.	Winnipeg, Man.
Regular Unleaded Gas at Full Service Stations										
September-2001	82.4	70.7	77.2	71.9	75.6	76.7	72.2	71.4	83.0	75.4
October-2001	78.7	72.1	70.7	68.6	72.9	72.9	63.7	66.2	71.6	66.6
November-2001	73.7	68.7	65.2	62.7	64.3	64.5	59.2	61.7	65.2	56.3
December-2001	70.9	63.3	64.4	63.2	58.1	65.2	58.1	59.6	59.9	51.3
January-2002	72.0	60.6	64.3	65.8	62.5	64.2	59.4	60.5	65.5	54.0
February-2002	73.0	60.6	66.7	65.3	64.3	66.2	60.9	61.9	61.8	55.5
March-2002	74.1	61.1	70.2	71.5	70.6	72.7	64.2	68.0	68.3	62.5
April-2002	79.0	66.8	78.1	76.5	75.3	74.3	69.2	73.4	74.1	67.4
May-2002	82.0	72.1	76.8	75.5	75.9	71.5	66.8	70.3	73.8	65.2
June-2002	80.4	70.1	76.5	75.3	73.7	70.0	66.4	67.8	75.6	66.0
July-2002	80.3	69.5	77.4	76.1	73.7	75.1	68.0	70.2	75.3	68.8
August-2002	82.3	72.6	80.3	77.7	75.9	76.7	70.7	71.5	77.8	69.4
September-2002	83.6	74.2	80.2	78.0	76.9	76.1	72.1	71.5	76.4	68.3
Premium Unleaded Gas at Full Service Stations										
September-2001	89.1	75.0	83.4	78.5	81.7	84.1	82.5	81.2	92.6	84.3
October-2001	84.6	76.3	76.6	75.1	79.8	80.6	74.6	76.0	81.2	76.5
November-2001	79.9	73.0	71.5	69.1	71.5	72.9	69.1	72.4	73.9	66.1
December-2001	76.5	67.5	70.9	69.4	64.0	73.5	68.3	69.7	70.5	61.8
January-2002	77.1	64.7	70.8	72.5	69.3	72.7	69.6	70.3	74.9	64.0
February-2002	78.5	64.7	73.3	72.0	70.8	74.2	71.2	71.8	71.9	65.2
March-2002	80.1	65.4	76.2	77.7	77.5	80.5	74.3	77.5	78.5	71.1
April-2002	84.8	71.0	84.4	83.2	81.8	82.0	79.0	82.1	84.2	76.0
May-2002	87.8	76.3	83.4	82.2	82.8	78.8	76.9	79.4	84.0	74.1
June-2002	86.0	74.3	82.7	82.0	80.6	77.7	76.8	76.9	86.1	74.6
July-2002	86.3	73.7	83.7	82.8	80.5	82.5	77.9	79.2	85.4	78.1
August-2002	88.3	77.9	86.7	84.4	82.5	84.0	80.4	80.4	87.9	78.9
September-2002	89.6	79.4	86.7	84.8	83.4	83.5	82.3	80.4	87.0	77.0
Regular Unleaded Gas at Self Service Stations										
September-2001	79.7	69.4	74.6	69.7	75.1	75.4	69.5	71.2	82.3	73.8
October-2001	76.4	70.8	68.0	66.4	72.3	69.4	61.3	64.2	68.3	64.9
November-2001	71.0	67.6	62.8	60.7	63.5	61.9	57.0	60.1	61.8	54.2
December-2001	68.2	62.1	61.9	61.3	58.0	63.9	55.1	57.9	58.3	49.7
January-2002	68.7	59.4	61.8	63.3	60.8	63.4	56.0	58.6	63.7	52.2
February-2002	70.1	59.4	64.2	63.3	63.5	65.6	58.0	60.2	60.4	54.3
March-2002	71.1	60.0	67.1	68.6	71.2	70.2	62.8	65.5	67.7	61.6
April-2002	76.0	65.2	75.3	73.6	75.2	73.0	65.9	69.1	71.9	67.0
May-2002	79.0	70.7	74.2	73.1	75.4	69.0	64.3	66.9	71.9	64.5
June-2002	77.3	68.6	73.8	72.6	73.3	68.2	64.5	66.5	73.8	65.6
July-2002	77.2	67.7	74.9	73.3	72.8	73.5	66.6	69.0	73.2	68.2
August-2002	79.3	70.8	77.9	75.5	75.4	75.3	68.7	70.3	74.7	68.7
September-2002	80.6	72.5	77.9	75.9	76.3	73.8	70.0	70.7	74.2	67.5
Premium Unleaded Gas at Self Service Stations										
September-2001	86.7	73.5	81.2	76.5	81.7	80.7	80.0	81.2	91.7	83.4
October-2001	81.7	75.0	74.2	73.2	78.9	75.8	71.9	73.3	77.9	74.9
November-2001	76.6	71.8	69.5	66.9	70.0	68.4	67.6	69.4	71.2	63.7
December-2001	73.7	66.2	68.5	68.0	64.3	70.0	66.1	67.4	68.1	59.8
January-2002	73.8	63.6	68.5	70.2	67.3	69.3	66.4	68.2	73.9	62.6
February-2002	75.7	63.6	70.8	70.2	70.2	71.4	68.3	70.1	70.2	64.7
March-2002	77.1	64.2	72.9	75.3	77.7	76.6	72.8	75.7	77.2	71.7
April-2002	81.8	69.4	81.6	80.9	81.6	78.9	76.9	80.5	81.8	77.1
May-2002	84.5	74.8	80.7	79.7	81.9	74.9	74.0	77.6	81.8	74.6
June-2002	82.8	72.7	79.8	79.5	79.8	74.0	74.6	76.5	83.3	76.0
July-2002	83.3	71.8	80.9	80.8	79.4	79.9	76.7	78.4	82.7	78.5
August-2002	85.3	76.0	84.1	82.8	81.9	81.4	78.3	79.6	84.4	79.0
September-2002	86.6	77.7	83.8	83.2	82.5	80.1	80.2	80.2	83.7	77.4
Household Heating Fuel										
September-2001	52.7	49.8	53.2	57.4	50.6	47.3	52.7	53.2	58.0	62.6
October-2001	51.4	51.4	51.3	56.2	46.7	46.3	51.3	52.4	53.9	60.8
November-2001	47.3	48.2	49.0	52.4	44.7	45.2	51.3	51.8	50.3	57.4
December-2001	46.0	45.8	46.3	49.3	44.7	42.7	48.4	48.3	49.7	54.4
January-2002	43.6	42.6	45.7	47.8	44.0	43.1	47.0	47.5	45.1	49.5
February-2002	45.6	40.7	47.1	47.8	44.3	43.4	46.6	47.0	37.3	49.1
March-2002	44.6	40.7	49.4	50.1	44.7	43.6	47.3	47.8	39.2	50.3
April-2002	46.4	44.1	53.2	53.8	50.1	46.4	47.7	49.1	44.6	51.9
May-2002	51.2	47.3	53.2	55.1	49.0	45.0	47.7	49.7	46.5	51.0
June-2002	51.2	47.3	53.2	55.1	49.0	45.0	47.7	49.7	46.5	51.0
July-2002	51.2	47.3	53.2	55.1	49.0	45.0	47.7	49.7	46.5	51.0
August-2002	51.2	47.3	53.2	55.1	49.0	45.0	47.7	49.7	46.5	51.0
September-2002	50.9	47.9	56.6	57.9	48.2	47.0	47.7	53.0	52.9	58.4

TABLE - 10

Average Retail Prices for Gasoline and Fuel Oil,
by City - Cents per Litre, 2001-2002

TABLEAU - 10

Prix de détail moyens, essence et mazout,
par ville - cents par litre, 2001-2002

Regina, Sask.	Saskatoon, Sask.	Edmonton, Alta - Alb.	Calgary, Alta - Alb.	Vancouver, B.C. - C.-B.	Victoria, B.C. - C.-B.	Whitehorse, Yukon	Yellowknife, N.W.T. - T. N.-O.																																																																																																																																																																																																																																																																																																																																																																																																																																																																																																																									
Essence régulière sans plomb aux stations avec service complet																																																																																																																																																																																																																																																																																																																																																																																																																																																																																																																																
82.6	83.4	71.8	77.3	78.2	83.0	85.9	93.9	Septembre-2001																																																																																																																																																																																																																																																																																																																																																																																																																																																																																																																								
71.6	71.4	58.8	64.2	73.0	78.0	81.9	88.2	Octobre-2001																																																																																																																																																																																																																																																																																																																																																																																																																																																																																																																								
64.7	64.6	52.3	53.8	64.2	69.1	75.9	83.2	Novembre-2001																																																																																																																																																																																																																																																																																																																																																																																																																																																																																																																								
59.3	59.1	48.7	50.8	60.1	62.8	73.7	82.4	Décembre-2001																																																																																																																																																																																																																																																																																																																																																																																																																																																																																																																								
63.9	63.1	49.9	55.0	60.3	64.4	72.6	82.4	Janvier-2002																																																																																																																																																																																																																																																																																																																																																																																																																																																																																																																								
62.0	62.1	54.2	56.2	59.7	64.9	71.3	82.4	Février-2002																																																																																																																																																																																																																																																																																																																																																																																																																																																																																																																								
68.9	69.3	61.3	62.2	68.0	69.4	74.1	83.7	Mars-2002																																																																																																																																																																																																																																																																																																																																																																																																																																																																																																																								
74.1	75.3	67.2	68.2	73.3	76.6	80.0	89.8	Avril-2002																																																																																																																																																																																																																																																																																																																																																																																																																																																																																																																								
72.3	73.9	66.1	67.1	75.2	76.6	83.9	89.5	Mai-2002																																																																																																																																																																																																																																																																																																																																																																																																																																																																																																																								
74.9	75.0	68.1	65.5	75.3	77.3	85.6	89.4	Juin-2002																																																																																																																																																																																																																																																																																																																																																																																																																																																																																																																								
76.4	75.5	69.5	68.3	76.0	79.0	86.0	89.8	Juillet-2002																																																																																																																																																																																																																																																																																																																																																																																																																																																																																																																								
78.1	78.4	70.8	72.0	76.0	79.0	86.1	90.8	Août-2002																																																																																																																																																																																																																																																																																																																																																																																																																																																																																																																								
78.2	79.2	70.3	72.0	78.6	78.9	86.0	91.9	Septembre-2002	Essence super sans plomb aux stations avec service complet									93.0	93.0	81.6	87.3	88.2	93.1	95.5	99.2	Septembre-2001	81.3	81.2	68.6	74.1	83.2	88.1	92.2	94.2	Octobre-2001	74.4	76.0	62.2	63.6	74.3	79.2	86.4	89.8	Novembre-2001	69.0	68.7	58.7	60.7	70.2	72.7	84.5	89.0	Décembre-2001	73.6	72.7	59.7	65.1	70.3	74.1	82.7	89.0	Janvier-2002	71.7	72.1	64.1	66.3	69.8	74.2	81.5	89.0	Février-2002	78.7	78.6	71.1	72.0	77.9	78.7	83.8	89.8	Mars-2002	83.8	85.3	77.1	78.2	83.3	86.1	88.3	97.4	Avril-2002	82.0	84.2	75.6	77.1	85.0	86.1	91.3	97.8	Mai-2002	84.6	85.0	77.9	75.7	85.1	86.8	93.3	97.3	Juin-2002	86.1	85.8	79.1	78.1	86.1	88.5	93.3	97.3	Juillet-2002	87.8	88.4	80.1	82.1	86.3	88.6	93.3	97.4	Août-2002	88.0	89.2	80.2	81.8	89.2	89.0	93.3	98.4	Septembre-2002	Essence régulière sans plomb aux stations libre service									83.9	82.4	69.8	76.3	73.8	81.9	84.4	93.4	Septembre-2001	71.9	71.0	56.7	64.2	71.3	77.1	82.0	89.0	Octobre-2001	64.4	64.3	51.0	52.6	62.3	67.7	74.7	83.6	Novembre-2001	59.3	58.9	46.5	50.5	58.2	61.9	73.6	82.0	Décembre-2001	63.6	63.6	47.4	53.8	57.8	63.4	71.5	82.0	Janvier-2002	61.9	61.9	51.8	55.0	57.3	63.9	70.0	82.0	Février-2002	69.1	68.2	58.9	61.2	65.7	69.4	73.2	83.1	Mars-2002	73.9	74.9	65.4	66.9	71.2	75.5	78.8	89.4	Avril-2002	72.1	73.8	63.9	65.9	73.1	75.5	82.3	89.1	Mai-2002	74.6	74.5	66.1	64.8	73.3	76.1	84.8	89.3	Juin-2002	75.4	75.1	67.8	67.2	73.7	77.9	84.8	89.4	Juillet-2002	77.3	77.7	68.8	71.2	74.0	77.9	84.8	90.6	Août-2002	77.7	78.9	68.4	70.2	75.3	77.7	84.8	91.7	Septembre-2002	Essence super sans plomb aux stations libre service									93.9	91.9	79.6	86.2	84.0	92.4	92.8	99.7	Septembre-2001	82.7	80.8	66.7	73.6	81.4	87.6	88.8	96.7	Octobre-2001	74.6	74.2	60.7	62.4	72.6	77.8	81.6	91.3	Novembre-2001	69.5	68.9	56.4	60.4	68.7	72.4	80.2	90.2	Décembre-2001	73.6	73.6	57.4	63.6	68.0	73.9	78.2	90.2	Janvier-2002	71.6	71.9	61.7	64.9	67.6	74.4	76.9	90.2	Février-2002	78.6	78.2	68.7	70.8	76.1	79.7	79.2	91.6	Mars-2002	83.4	84.9	75.4	76.9	81.6	86.0	85.2	98.1	Avril-2002	82.1	83.8	74.1	75.8	83.4	86.1	88.8	98.1	Mai-2002	84.2	84.5	76.2	74.7	83.7	86.7	89.9	98.5	Juin-2002	85.1	85.1	77.7	77.1	84.1	88.5	91.2	98.5	Juillet-2002	87.3	87.7	78.9	80.9	84.6	88.5	91.2	99.3	Août-2002	87.7	88.9	78.6	80.1	86.1	88.6	91.2	100.4	Septembre-2002	Mazout de chauffage domestique									59.2	60.4	.	.	58.6	58.9	65.3	58.5	Septembre-2001	55.6	55.6	.	.	55.3	57.1	63.2	51.2	Octobre-2001	52.8	55.1	.	.	54.5	55.9	62.5	48.5	Novembre-2001	49.8	52.7	.	.	49.8	52.4	52.6	43.4	Décembre-2001	49.2	52.0	.	.	49.0	50.7	53.4	42.1	Janvier-2002	47.5	50.4	.	.	47.4	49.1	51.9	41.1	Février-2002	47.1	52.0	.	.	49.9	49.8	53.6	43.5	Mars-2002	51.0	55.4	.	.	55.2	53.0	56.9	48.6	Avril-2002	50.2	53.7	.	.	53.3	53.7	56.9	47.3	Mai-2002	50.2	53.7	.	.	53.3	53.7	56.9	47.3	Juin-2002	50.2	53.7	.	.	53.3	53.7	56.9	47.3	Juillet-2002	50.2	53.7	.	.	53.3	53.7	56.9	47.3	Août-2002	55.3	56.6	.	.	57.4	54.6	60.4	53.6	Septembre-2002
Essence super sans plomb aux stations avec service complet																																																																																																																																																																																																																																																																																																																																																																																																																																																																																																																																
93.0	93.0	81.6	87.3	88.2	93.1	95.5	99.2	Septembre-2001																																																																																																																																																																																																																																																																																																																																																																																																																																																																																																																								
81.3	81.2	68.6	74.1	83.2	88.1	92.2	94.2	Octobre-2001																																																																																																																																																																																																																																																																																																																																																																																																																																																																																																																								
74.4	76.0	62.2	63.6	74.3	79.2	86.4	89.8	Novembre-2001																																																																																																																																																																																																																																																																																																																																																																																																																																																																																																																								
69.0	68.7	58.7	60.7	70.2	72.7	84.5	89.0	Décembre-2001																																																																																																																																																																																																																																																																																																																																																																																																																																																																																																																								
73.6	72.7	59.7	65.1	70.3	74.1	82.7	89.0	Janvier-2002																																																																																																																																																																																																																																																																																																																																																																																																																																																																																																																								
71.7	72.1	64.1	66.3	69.8	74.2	81.5	89.0	Février-2002																																																																																																																																																																																																																																																																																																																																																																																																																																																																																																																								
78.7	78.6	71.1	72.0	77.9	78.7	83.8	89.8	Mars-2002																																																																																																																																																																																																																																																																																																																																																																																																																																																																																																																								
83.8	85.3	77.1	78.2	83.3	86.1	88.3	97.4	Avril-2002																																																																																																																																																																																																																																																																																																																																																																																																																																																																																																																								
82.0	84.2	75.6	77.1	85.0	86.1	91.3	97.8	Mai-2002																																																																																																																																																																																																																																																																																																																																																																																																																																																																																																																								
84.6	85.0	77.9	75.7	85.1	86.8	93.3	97.3	Juin-2002																																																																																																																																																																																																																																																																																																																																																																																																																																																																																																																								
86.1	85.8	79.1	78.1	86.1	88.5	93.3	97.3	Juillet-2002																																																																																																																																																																																																																																																																																																																																																																																																																																																																																																																								
87.8	88.4	80.1	82.1	86.3	88.6	93.3	97.4	Août-2002																																																																																																																																																																																																																																																																																																																																																																																																																																																																																																																								
88.0	89.2	80.2	81.8	89.2	89.0	93.3	98.4	Septembre-2002	Essence régulière sans plomb aux stations libre service									83.9	82.4	69.8	76.3	73.8	81.9	84.4	93.4	Septembre-2001	71.9	71.0	56.7	64.2	71.3	77.1	82.0	89.0	Octobre-2001	64.4	64.3	51.0	52.6	62.3	67.7	74.7	83.6	Novembre-2001	59.3	58.9	46.5	50.5	58.2	61.9	73.6	82.0	Décembre-2001	63.6	63.6	47.4	53.8	57.8	63.4	71.5	82.0	Janvier-2002	61.9	61.9	51.8	55.0	57.3	63.9	70.0	82.0	Février-2002	69.1	68.2	58.9	61.2	65.7	69.4	73.2	83.1	Mars-2002	73.9	74.9	65.4	66.9	71.2	75.5	78.8	89.4	Avril-2002	72.1	73.8	63.9	65.9	73.1	75.5	82.3	89.1	Mai-2002	74.6	74.5	66.1	64.8	73.3	76.1	84.8	89.3	Juin-2002	75.4	75.1	67.8	67.2	73.7	77.9	84.8	89.4	Juillet-2002	77.3	77.7	68.8	71.2	74.0	77.9	84.8	90.6	Août-2002	77.7	78.9	68.4	70.2	75.3	77.7	84.8	91.7	Septembre-2002	Essence super sans plomb aux stations libre service									93.9	91.9	79.6	86.2	84.0	92.4	92.8	99.7	Septembre-2001	82.7	80.8	66.7	73.6	81.4	87.6	88.8	96.7	Octobre-2001	74.6	74.2	60.7	62.4	72.6	77.8	81.6	91.3	Novembre-2001	69.5	68.9	56.4	60.4	68.7	72.4	80.2	90.2	Décembre-2001	73.6	73.6	57.4	63.6	68.0	73.9	78.2	90.2	Janvier-2002	71.6	71.9	61.7	64.9	67.6	74.4	76.9	90.2	Février-2002	78.6	78.2	68.7	70.8	76.1	79.7	79.2	91.6	Mars-2002	83.4	84.9	75.4	76.9	81.6	86.0	85.2	98.1	Avril-2002	82.1	83.8	74.1	75.8	83.4	86.1	88.8	98.1	Mai-2002	84.2	84.5	76.2	74.7	83.7	86.7	89.9	98.5	Juin-2002	85.1	85.1	77.7	77.1	84.1	88.5	91.2	98.5	Juillet-2002	87.3	87.7	78.9	80.9	84.6	88.5	91.2	99.3	Août-2002	87.7	88.9	78.6	80.1	86.1	88.6	91.2	100.4	Septembre-2002	Mazout de chauffage domestique									59.2	60.4	.	.	58.6	58.9	65.3	58.5	Septembre-2001	55.6	55.6	.	.	55.3	57.1	63.2	51.2	Octobre-2001	52.8	55.1	.	.	54.5	55.9	62.5	48.5	Novembre-2001	49.8	52.7	.	.	49.8	52.4	52.6	43.4	Décembre-2001	49.2	52.0	.	.	49.0	50.7	53.4	42.1	Janvier-2002	47.5	50.4	.	.	47.4	49.1	51.9	41.1	Février-2002	47.1	52.0	.	.	49.9	49.8	53.6	43.5	Mars-2002	51.0	55.4	.	.	55.2	53.0	56.9	48.6	Avril-2002	50.2	53.7	.	.	53.3	53.7	56.9	47.3	Mai-2002	50.2	53.7	.	.	53.3	53.7	56.9	47.3	Juin-2002	50.2	53.7	.	.	53.3	53.7	56.9	47.3	Juillet-2002	50.2	53.7	.	.	53.3	53.7	56.9	47.3	Août-2002	55.3	56.6	.	.	57.4	54.6	60.4	53.6	Septembre-2002																																																																																																																														
Essence régulière sans plomb aux stations libre service																																																																																																																																																																																																																																																																																																																																																																																																																																																																																																																																
83.9	82.4	69.8	76.3	73.8	81.9	84.4	93.4	Septembre-2001																																																																																																																																																																																																																																																																																																																																																																																																																																																																																																																								
71.9	71.0	56.7	64.2	71.3	77.1	82.0	89.0	Octobre-2001																																																																																																																																																																																																																																																																																																																																																																																																																																																																																																																								
64.4	64.3	51.0	52.6	62.3	67.7	74.7	83.6	Novembre-2001																																																																																																																																																																																																																																																																																																																																																																																																																																																																																																																								
59.3	58.9	46.5	50.5	58.2	61.9	73.6	82.0	Décembre-2001																																																																																																																																																																																																																																																																																																																																																																																																																																																																																																																								
63.6	63.6	47.4	53.8	57.8	63.4	71.5	82.0	Janvier-2002																																																																																																																																																																																																																																																																																																																																																																																																																																																																																																																								
61.9	61.9	51.8	55.0	57.3	63.9	70.0	82.0	Février-2002																																																																																																																																																																																																																																																																																																																																																																																																																																																																																																																								
69.1	68.2	58.9	61.2	65.7	69.4	73.2	83.1	Mars-2002																																																																																																																																																																																																																																																																																																																																																																																																																																																																																																																								
73.9	74.9	65.4	66.9	71.2	75.5	78.8	89.4	Avril-2002																																																																																																																																																																																																																																																																																																																																																																																																																																																																																																																								
72.1	73.8	63.9	65.9	73.1	75.5	82.3	89.1	Mai-2002																																																																																																																																																																																																																																																																																																																																																																																																																																																																																																																								
74.6	74.5	66.1	64.8	73.3	76.1	84.8	89.3	Juin-2002																																																																																																																																																																																																																																																																																																																																																																																																																																																																																																																								
75.4	75.1	67.8	67.2	73.7	77.9	84.8	89.4	Juillet-2002																																																																																																																																																																																																																																																																																																																																																																																																																																																																																																																								
77.3	77.7	68.8	71.2	74.0	77.9	84.8	90.6	Août-2002																																																																																																																																																																																																																																																																																																																																																																																																																																																																																																																								
77.7	78.9	68.4	70.2	75.3	77.7	84.8	91.7	Septembre-2002	Essence super sans plomb aux stations libre service									93.9	91.9	79.6	86.2	84.0	92.4	92.8	99.7	Septembre-2001	82.7	80.8	66.7	73.6	81.4	87.6	88.8	96.7	Octobre-2001	74.6	74.2	60.7	62.4	72.6	77.8	81.6	91.3	Novembre-2001	69.5	68.9	56.4	60.4	68.7	72.4	80.2	90.2	Décembre-2001	73.6	73.6	57.4	63.6	68.0	73.9	78.2	90.2	Janvier-2002	71.6	71.9	61.7	64.9	67.6	74.4	76.9	90.2	Février-2002	78.6	78.2	68.7	70.8	76.1	79.7	79.2	91.6	Mars-2002	83.4	84.9	75.4	76.9	81.6	86.0	85.2	98.1	Avril-2002	82.1	83.8	74.1	75.8	83.4	86.1	88.8	98.1	Mai-2002	84.2	84.5	76.2	74.7	83.7	86.7	89.9	98.5	Juin-2002	85.1	85.1	77.7	77.1	84.1	88.5	91.2	98.5	Juillet-2002	87.3	87.7	78.9	80.9	84.6	88.5	91.2	99.3	Août-2002	87.7	88.9	78.6	80.1	86.1	88.6	91.2	100.4	Septembre-2002	Mazout de chauffage domestique									59.2	60.4	.	.	58.6	58.9	65.3	58.5	Septembre-2001	55.6	55.6	.	.	55.3	57.1	63.2	51.2	Octobre-2001	52.8	55.1	.	.	54.5	55.9	62.5	48.5	Novembre-2001	49.8	52.7	.	.	49.8	52.4	52.6	43.4	Décembre-2001	49.2	52.0	.	.	49.0	50.7	53.4	42.1	Janvier-2002	47.5	50.4	.	.	47.4	49.1	51.9	41.1	Février-2002	47.1	52.0	.	.	49.9	49.8	53.6	43.5	Mars-2002	51.0	55.4	.	.	55.2	53.0	56.9	48.6	Avril-2002	50.2	53.7	.	.	53.3	53.7	56.9	47.3	Mai-2002	50.2	53.7	.	.	53.3	53.7	56.9	47.3	Juin-2002	50.2	53.7	.	.	53.3	53.7	56.9	47.3	Juillet-2002	50.2	53.7	.	.	53.3	53.7	56.9	47.3	Août-2002	55.3	56.6	.	.	57.4	54.6	60.4	53.6	Septembre-2002																																																																																																																																																																																																																																																												
Essence super sans plomb aux stations libre service																																																																																																																																																																																																																																																																																																																																																																																																																																																																																																																																
93.9	91.9	79.6	86.2	84.0	92.4	92.8	99.7	Septembre-2001																																																																																																																																																																																																																																																																																																																																																																																																																																																																																																																								
82.7	80.8	66.7	73.6	81.4	87.6	88.8	96.7	Octobre-2001																																																																																																																																																																																																																																																																																																																																																																																																																																																																																																																								
74.6	74.2	60.7	62.4	72.6	77.8	81.6	91.3	Novembre-2001																																																																																																																																																																																																																																																																																																																																																																																																																																																																																																																								
69.5	68.9	56.4	60.4	68.7	72.4	80.2	90.2	Décembre-2001																																																																																																																																																																																																																																																																																																																																																																																																																																																																																																																								
73.6	73.6	57.4	63.6	68.0	73.9	78.2	90.2	Janvier-2002																																																																																																																																																																																																																																																																																																																																																																																																																																																																																																																								
71.6	71.9	61.7	64.9	67.6	74.4	76.9	90.2	Février-2002																																																																																																																																																																																																																																																																																																																																																																																																																																																																																																																								
78.6	78.2	68.7	70.8	76.1	79.7	79.2	91.6	Mars-2002																																																																																																																																																																																																																																																																																																																																																																																																																																																																																																																								
83.4	84.9	75.4	76.9	81.6	86.0	85.2	98.1	Avril-2002																																																																																																																																																																																																																																																																																																																																																																																																																																																																																																																								
82.1	83.8	74.1	75.8	83.4	86.1	88.8	98.1	Mai-2002																																																																																																																																																																																																																																																																																																																																																																																																																																																																																																																								
84.2	84.5	76.2	74.7	83.7	86.7	89.9	98.5	Juin-2002																																																																																																																																																																																																																																																																																																																																																																																																																																																																																																																								
85.1	85.1	77.7	77.1	84.1	88.5	91.2	98.5	Juillet-2002																																																																																																																																																																																																																																																																																																																																																																																																																																																																																																																								
87.3	87.7	78.9	80.9	84.6	88.5	91.2	99.3	Août-2002																																																																																																																																																																																																																																																																																																																																																																																																																																																																																																																								
87.7	88.9	78.6	80.1	86.1	88.6	91.2	100.4	Septembre-2002	Mazout de chauffage domestique									59.2	60.4	.	.	58.6	58.9	65.3	58.5	Septembre-2001	55.6	55.6	.	.	55.3	57.1	63.2	51.2	Octobre-2001	52.8	55.1	.	.	54.5	55.9	62.5	48.5	Novembre-2001	49.8	52.7	.	.	49.8	52.4	52.6	43.4	Décembre-2001	49.2	52.0	.	.	49.0	50.7	53.4	42.1	Janvier-2002	47.5	50.4	.	.	47.4	49.1	51.9	41.1	Février-2002	47.1	52.0	.	.	49.9	49.8	53.6	43.5	Mars-2002	51.0	55.4	.	.	55.2	53.0	56.9	48.6	Avril-2002	50.2	53.7	.	.	53.3	53.7	56.9	47.3	Mai-2002	50.2	53.7	.	.	53.3	53.7	56.9	47.3	Juin-2002	50.2	53.7	.	.	53.3	53.7	56.9	47.3	Juillet-2002	50.2	53.7	.	.	53.3	53.7	56.9	47.3	Août-2002	55.3	56.6	.	.	57.4	54.6	60.4	53.6	Septembre-2002																																																																																																																																																																																																																																																																																																																																																																																										
Mazout de chauffage domestique																																																																																																																																																																																																																																																																																																																																																																																																																																																																																																																																
59.2	60.4	.	.	58.6	58.9	65.3	58.5	Septembre-2001																																																																																																																																																																																																																																																																																																																																																																																																																																																																																																																								
55.6	55.6	.	.	55.3	57.1	63.2	51.2	Octobre-2001																																																																																																																																																																																																																																																																																																																																																																																																																																																																																																																								
52.8	55.1	.	.	54.5	55.9	62.5	48.5	Novembre-2001																																																																																																																																																																																																																																																																																																																																																																																																																																																																																																																								
49.8	52.7	.	.	49.8	52.4	52.6	43.4	Décembre-2001																																																																																																																																																																																																																																																																																																																																																																																																																																																																																																																								
49.2	52.0	.	.	49.0	50.7	53.4	42.1	Janvier-2002																																																																																																																																																																																																																																																																																																																																																																																																																																																																																																																								
47.5	50.4	.	.	47.4	49.1	51.9	41.1	Février-2002																																																																																																																																																																																																																																																																																																																																																																																																																																																																																																																								
47.1	52.0	.	.	49.9	49.8	53.6	43.5	Mars-2002																																																																																																																																																																																																																																																																																																																																																																																																																																																																																																																								
51.0	55.4	.	.	55.2	53.0	56.9	48.6	Avril-2002																																																																																																																																																																																																																																																																																																																																																																																																																																																																																																																								
50.2	53.7	.	.	53.3	53.7	56.9	47.3	Mai-2002																																																																																																																																																																																																																																																																																																																																																																																																																																																																																																																								
50.2	53.7	.	.	53.3	53.7	56.9	47.3	Juin-2002																																																																																																																																																																																																																																																																																																																																																																																																																																																																																																																								
50.2	53.7	.	.	53.3	53.7	56.9	47.3	Juillet-2002																																																																																																																																																																																																																																																																																																																																																																																																																																																																																																																								
50.2	53.7	.	.	53.3	53.7	56.9	47.3	Août-2002																																																																																																																																																																																																																																																																																																																																																																																																																																																																																																																								
55.3	56.6	.	.	57.4	54.6	60.4	53.6	Septembre-2002																																																																																																																																																																																																																																																																																																																																																																																																																																																																																																																								

TABLE - 11
Average Retail Prices, monthly, Canada

TABEAU - 11
Prix de détail moyens, mensuels, Canada

		July 2002	August 2002	September 2002	
		Juillet 2002	Août 2002	Septembre 2002	
1	Round steak – Bifteck de ronde	1 kg	11.29	11.08	10.85
2	Sirloin steak – Bifteck de surlonge	1 kg	14.09	13.94	14.08
3	Prime rib roast – Rôti de côtes de choix	1 kg	18.61	19.00	19.20
4	Blade roast – Rôti de palette	1 kg	8.14	8.04	7.96
5	Stewing beef – Boeuf à ragoût	1 kg	8.59	8.39	8.22
6	Ground beef, regular – Boeuf haché régulier	1 kg	5.33	5.52	5.45
7	Pork chops – Côtelettes de porc	1 kg	9.37	9.48	9.38
8	Butt roast – Rôti de soc	1 kg	... ¹	... ¹	... ¹
9	Chicken – Poulet	1 kg	4.82	4.77	4.67
10	Bacon	500 g	4.20	4.21	4.27
11	Wieners – Saucisses fumées	450 g	2.39	2.38	2.40
12	Canned sockeye salmon – Saumon sockeye en conserve	213 g	3.70	3.68	3.64
13	Homogenized milk – Lait homogénéisé	1 l	1.61	1.61	1.61
14	Partly skimmed milk – Lait partiellement écrémé	1 l	1.57	1.57	1.57
15	Butter – Beurre	454 g	3.40	3.40	3.38
16	Processed cheese food slices – Préparation de fromage fondu en tranches	250 g	2.50	2.50	2.49
17	Evaporated milk – Lait évaporé	385 ml	1.16	1.16	1.16
18	Eggs – Oeufs	1 dz	1.99	2.02	2.06
19	Bread – Pain	675 g	1.52	1.51	1.51
20	Soda crackers – Biscuits soda	450 g	1.92	1.89	1.92
21	Macaroni	500 g	1.01	1.00	0.98
22	Flour – Farine	2.5 kg	3.47	3.48	3.44
23	Corn flakes – Flocons de maïs	675 g	3.49	3.61	3.64
24	Apples – Pommes	1 kg	3.01	3.23	3.31
25	Bananas – Bananes	1 kg	1.25	1.21	1.21
26	Grapefruits – Pamplemousses	1 kg	2.45	2.61	2.54
27	Oranges	1 kg	2.88	2.91	2.62
28	Apple juice, canned – Jus de pommes en conserve	1.36 l	1.65	1.64	1.55
29	Orange juice, tetra-brick – Jus d'orange tetra-brick	1 l	3.12	3.13	3.12
30	Cabbage – Choux	1 kg	... ¹	... ¹	... ¹
31	Carrots – Carottes	1 kg	1.76	1.70	1.32
32	Celery – Céleri	1 kg	2.05	1.64	1.40
33	Mushrooms – Champignons	1 kg	6.65	6.66	6.62
34	Onions – Oignons	1 kg	1.34	1.53	1.34
35	Potatoes – Pommes de terre	4.54 kg	6.25	5.59	4.52
36	French fried potatoes, frozen – Pommes de terre frites congelées	1 kg	1.85	1.85	1.89
37	Baked beans, canned – Fèves au lard en conserve	398 ml	0.81	0.88	0.90
38	Tomatoes, canned – Tomates en conserve	796 ml	1.22	1.24	1.25
39	Tomato juice, canned – Jus de tomate en conserve	1.36 l	1.53	1.55	1.56
40	Ketchup	1 l	2.53	2.56	2.57
41	Sugar, white – Sucre blanc	2 kg	2.44	2.42	2.40
42	Coffee, roasted – Café torréfié	300 g	2.99	3.00	2.93
43	Coffee, instant – Café instantané	200 g	4.41	4.43	4.30
44	Tea (bags) – Thé (sachets)	72	3.34	3.38	3.38
45	Cooking or salad oil – Huile à frire ou à salade	1 l	3.24	3.23	3.25
46	Soup, canned – Soupe en conserve	284 ml	0.78	0.78	0.75
47	Baby food – Nourriture pour bébés	128 ml	0.59	0.58	0.57
48	Peanut butter – Beurre d'arachide	500 g	2.60	2.61	2.60
49	Fruit flavoured crystals – Cristaux à saveur de fruit	2.25 l	1.21	1.21	1.21
50	Soft drinks, cola type – Boissons gazeuses cola	2 l	1.29	1.26	1.30
51	Soft drinks, lemon type – Boissons gazeuses citron-lime	2 l	1.37	1.37	1.39
52	Paper towels (rolls) – Essuie-tout en papier (rouleaux)	2	1.98	1.96	1.97
53	Facial tissue – Papier-mouchoirs	200	1.67	1.69	1.70
54	Bathroom tissue (rolls) – Papier hygiénique (rouleaux)	4	1.87	1.89	1.89
55	Shampoo – Shampoing	300 ml	3.21	3.16	3.17
56	Deodorant – Désodorisant	60 g	2.92	2.93	2.97
57	Tooth paste – Pâte dentifrice	100 ml	1.33	1.30	1.34
58	Cigarettes	200	60.02	60.14	60.11

¹ Series terminated as of May 2001.

¹ Cette série se termine en mai 2001.

Note: For explanatory notes and details, see Appendix I.

Nota: Pour de plus amples renseignements et détails, consulter l'appendice I.

Appendix

Average retail prices

Average retail prices for food, household supplies, personal care items and cigarettes

Table 11 shows, for the current month and the two previous months, average prices for selected food, household supply and personal care items and for cigarettes.

Prices for these items are collected as part of the regular monthly CPI survey. Prices for the selected food, household supply and personal care items are observed in food supermarkets, while prices for cigarettes are collected in supermarkets, department stores, drug stores and tobacco shops. Average prices for each commodity are calculated as a weighted average of the average prices in the observed cities using the population of these cities as weights.

The commodities which are priced can vary in quality between outlets or between cities. This is the reason why average prices are not published for each of those cities. Brands and outlets can also vary from month to month. Therefore, average prices may not necessarily be fully comparable from one month to another and should not be used as an appropriate measure of pure price change through time. A matched commodity and outlet sample is used for the CPI to determine the pure price movement of commodities through time.

Appendice

Prix de détail moyens

Prix de détail moyens pour les aliments, les produits d'entretien ménager, les produits de soins personnels et les cigarettes

Le tableau 11 présente, pour le mois courant et les deux mois précédents, des prix moyens pour certains produits alimentaires, d'entretien ménager et de soins personnels ainsi que pour les cigarettes.

Les données sur les prix utilisées dans le calcul sont celles qui ont été recueillies dans le cadre de l'enquête mensuelle régulière de l'IPC. Les prix des aliments et des produits d'entretien ménager et de soins personnels ont été relevés dans des supermarchés alimentaires, alors que les prix des cigarettes ont été observés dans des supermarchés, dans des magasins à rayons, dans des pharmacies et dans des débits de tabac. Les prix moyens pour chaque produit sont obtenus en effectuant une moyenne pondérée des prix moyens de chaque ville observée en utilisant la population de ces villes comme pondération.

Les produits dont on relève les prix peuvent varier en qualité d'un point de vente ou d'une ville à l'autre. C'est la raison pour laquelle les prix moyens ne sont pas publiés pour chacune des villes. Les marques sélectionnées ainsi que les points de vente peuvent aussi varier d'un mois à l'autre. Les prix moyens ne sont donc pas nécessairement entièrement comparables d'un mois à l'autre et ne devraient pas être considérés comme une mesure appropriée des mouvements de prix purs à travers le temps. L'IPC utilise un échantillon apparié de produits et de points de vente pour calculer le mouvement de prix pur des produits dans le temps.

TABLE - 12

Inter-city Indexes of Retail Price Differentials,
as of October 1999, for Selected Groups of Consumer
Goods and Services, Combined City Average=100¹

TABLEAU - 12

Indices comparatifs des prix de détail entre les villes,
octobre 1999, pour certains groupes de biens et services
à la consommation, moyenne des villes combinées=100¹

No.	Selected components and sub-groups	Canada	St. John's	Charlottetown	Halifax	Saint John	Montréal
		CPI weights ²	(Nfld.Lab.)	(P.E.I.)	(N.S.)	(N.B.)	(Que.)
		Pondérations de l'IPC du Canada ²	St. John's (T.-N.-L.)	Charlottetown (Î.-P.-É.)	Halifax (N.-É.)	Saint John (N.-B.)	Montréal (Qc)
1	All items	100	100	94	99	93	95
2	Food	17.9	109	105	103	103	100
3	Food purchased from stores		113	107	106	107	98
4	Meat, poultry and fish		113	109	109	107	99
5	Dairy products and eggs		123	111	111	109	94
6	Bakery and other cereal products		96	104	100	100	100
7	Fruit and vegetables		127	111	111	114	101
8	Other food purchased from stores ³		102	102	96	103	97
9	Food purchased from restaurants		99	98	97	95	104
10	Shelter	26.8	86	79	90	76	86
11	Household operations and furnishings	10.8	99	98	102	97	100
12	Household operations		98	95	102	94	100
13	Household furnishings		102	104	101	101	101
14	Clothing and footwear	6.2	101	93	101	100	100
15	Transportation	19.0	105	94	98	96	100
16	Private transportation		105	93	96	95	100
17	Purchase of automotive vehicles		101	105	101	101	100
18	Gasoline		114	88	105	100	108
19	Other private transportation		102	82	84	84	94
20	Public transportation		104	104	106	101	100
21	Health and personal care	4.6	103	100	105	103	105
22	Health care		103	104	108	106	106
23	Personal care supplies and equipment		113	110	106	111	98
24	Personal care services		84	74	95	86	113
25	Recreation, education and reading	11.2	104	102	107	101	92
26	Alcoholic beverages and tobacco products	3.5	126	107	106	104	98
27	Alcoholic beverages		102	104	102	95	103
28	Tobacco products and smokers' supplies		155	111	110	115	92

¹ For explanatory notes, see Appendix 2.

^{2,3} See footnotes section at end of Appendix 2.

TABLE - 12

Inter-city Indexes of Retail Price Differentials,
as of October 1999, for Selected Groups of Consumer
Goods and Services, Combined City Average=100¹

TABLEAU - 12

Indices comparatifs des prix de détail entre les villes,
octobre 1999, pour certains groupes de biens et services
à la consommation, moyenne des villes combinées=100¹

Ottawa (Ont.)	Toronto (Ont.)	Winnipeg (Man.)	Regina (Sask.)	Edmonton (Alta)	Vancouver (B.C.)	No.	Composantes et sous-groupes choisis
				Edmonton (Alb.)	Vancouver (C.-B.)		
103	108	92	92	93	105	1	Ensemble
103	98	98	100	100	105	2	Aliments
107	99	97	99	102	106	3	Aliments achetés au magasin
108	98	99	99	98	105	4	Viande, volaille et poisson
113	106	90	89	94	101	5	Produits laitiers et oeufs
97	97	104	106	103	112	6	Produits de boulangerie et autres produits céréaliers
107	98	94	96	109	106	7	Fruits et légumes
107	99	100	104	103	106	8	Autres aliments achetés au magasin ³
96	96	100	103	98	103	9	Aliments achetés au restaurant
103	122	82	78	83	111	10	Logement
103	103	96	96	96	103	11	Dépenses et équipement du ménage
103	104	94	94	97	105	12	Dépenses du ménage
101	101	100	99	94	99	13	Équipement du ménage
101	101	100	99	95	101	14	Habillement et chaussures
99	105	93	96	90	104	15	Transports
98	104	93	98	90	106	16	Transport privé
102	101	100	99	93	101	17	Achat de véhicules automobiles
98	100	98	102	90	93	18	Essence
92	111	82	95	88	121	19	Autres transports privés
106	113	94	84	89	92	20	Transport public
106	100	96	90	98	98	21	Santé et soins personnels
113	101	92	92	100	95	22	Soins de santé
105	100	101	97	95	105	23	Articles et accessoires de soins personnels
86	98	99	75	95	98	24	Services de soins personnels
109	109	96	97	97	97	25	Loisirs, formation et lecture
97	94	109	114	107	119	26	Boissons alcoolisées et produits du tabac
101	102	86	91	95	108	27	Boissons alcoolisées
92	84	137	141	122	133	28	Produits du tabac et articles pour fumeurs

¹ Pour de plus amples renseignements, voir l'appendice 2.

^{2,3} Voir notes à la fin de l'appendice 2.

Note

This edition of the Inter-city Price Index marks the first time that Shelter is included in the index. As a result, an All-items index is now produce that can be used to make overall inter-city retail price comparisons for 11 cities.

Shelter, as an expenditure category, was previously absent from the Inter-city index program because of difficulties associated with its measurement. A price index designed to compare inter-city prices requires that the sampled commodities across areas be identical to ensure that variations in index levels are due to price differences and not to variations in product attributes. For many products, adjusting for such quality differences is relatively straightforward. In the case of shelter however, place-to-place comparison is problematic. Because location is such a critical element in the pricing of shelter, establishing comparable matches across cities is difficult if not impossible.

Recent advances in price index research have provided a way to compare shelter for inter-city comparisons. Hedonic regressions are used to adjust for quality differences between cities and produce reliable inter-city comparisons. This approach has been applied successfully in the context of temporal price indexes such as the Consumer Price Index, for products that change frequently and hence, do not respect the traditional matched-samples methodology.

For the purpose of the inter-city index, a rental equivalence approach is retained. This approach assumes that in the long run, changes in the rental market accurately reflect the changes in costs faced by homeowners. As well, it has the advantage of measuring the consumption aspects of shelter and excluding from it its investment aspect. Thus, the shelter component of the inter-city price index program approximates across cities the differences in the cost of consuming a flow of shelter services provided for both renters and homeowners.

A more detailed description of the treatment of shelter in the Inter-City Price Index program will be made available in a forthcoming paper to be published in Prices Division Analytical Research Papers series.

Note

C'est la première fois que la composante du logement est incluse dans l'Indice comparatif des prix de détail entre les villes. Il est maintenant possible de produire un indice d'ensemble qui permet d'effectuer des comparaisons globales de prix de détail intervilles pour onze villes.

Le logement, une catégorie de dépenses, ne figurait pas auparavant dans le programme de l'indice intervilles à cause des difficultés associées à sa mesure. Un indice de prix ayant pour but de comparer des prix intervilles exige que les produits échantillonnés soient identiques dans toutes les régions. Ceci permet de s'assurer que toute variation du niveau de l'indice est causée par les écarts de prix et non par les différences dans les caractéristiques des biens ou services. Pour beaucoup de biens et services, il est assez simple d'ajuster pour les variations de qualité. Cependant, dans le cas du logement, les comparaisons d'un endroit à l'autre posent un problème. L'emplacement étant un élément important dans l'établissement du prix d'un logement, il est souvent difficile, voire impossible, de trouver des logements comparables dans deux villes différentes.

Les récents progrès dans les études sur les indices de prix fournissent une solution au problème de la comparaison intervilles des logements. Des régressions hédoniques sont utilisées pour évaluer les écarts de qualité entre les villes et pour produire des comparaisons intervilles fiables. On a appliqué avec succès cette méthode à des indices de prix longitudinaux, comme l'IPC, où certains produits changent souvent et ne respectent pas la méthode classique d'échantillons appariés.

Pour les fins du programme de l'indice intervilles, nous avons retenu la méthode de l'équivalence locative. Cette méthode est basée sur l'hypothèse qu'à long terme les changements dans le marché de la location reflètent de façon précise les changements dans les coûts subis par les propriétaires. Elle a aussi l'avantage de mesurer les aspects consommation du logement et d'ignorer l'aspect placement. Ainsi, la composante du logement dans le programme de l'indice des prix intervilles estime, d'une ville à l'autre, la variation du coût de consommation des services de logement fournis pour les locataires et les propriétaires.

On trouvera une description plus détaillée du traitement du logement dans le programme de l'indice comparatif des prix de détail par ville dans un prochain document de recherche de la série analytique de la Division des prix.

Appendix 2

Inter-city indexes of retail price differentials

Table 12 shows consumer price differentials prevailing amongst 11 Canadian cities situated in all 10 provinces for a selection of commodities and services at the specified point in time.

The data base of this place-to-place study of comparative retail prices was largely drawn from the large volume of price quotations collected for the production of the monthly consumer price indexes.

In developing these spatial price relationships, efforts were made to achieve comparability by seeking to equate qualities of goods and services in the various locations and by matching types of retail outlets as far as possible. To optimize price comparability between locations, differential price measurements were initially derived separately as between the following pairs of cities:

St. John's	-	Halifax
Charlottetown	-	Halifax
Saint John	-	Halifax
Ottawa	-	Halifax
Toronto	-	Montréal
Ottawa	-	Toronto
Toronto	-	Winnipeg
Regina	-	Winnipeg
Edmonton	-	Winnipeg
Edmonton	-	Vancouver

Within each city pair, price quotations were matched at the item level on the basis of identical specifications, including brand names whenever possible and also with some regard for comparability of retail outlets and merchandising practices. By means of a linking procedure, the paired city item indexes were initially compared with their counterparts in a common base city; subsequently they were related to the weighted average of the combined 11 cities equalling 100.

The city-to-city price relationships for individual items thus derived were then aggregated by application of the combined 11-city weighting patterns updated for price change to the time of the inter-city retail price comparison study.

It should be noted, especially in periods of volatile price movement, that city-to-city retail price relationships may be significantly affected by the timing and the relative rate of price change occurring in each location. Furthermore, since the retail prices used in this study are those faced by consumers, they include sales and excise taxes as applicable. Thus, comparative rates of provincial sales tax in effect in the various cities at the time of price comparison, as well as changes in the rate of incidence of such taxes, can be of importance in explaining inter-city price differentials for tax-affected items or groups of items.

Footnotes for Table 12

(2) The weights shown are rounded 1996 basket weights at december 1997 prices for Canada. They are provided for illustration only; the weights actually used are combined city weights with adjustments for price change since December 1997.

(3) Includes the following sub-groups: sugar and syrups, confectionery items, margarine, other edible fat and oil items, coffee, tea, condiments, spices and vinegars, soup, infant and junior foods, pre-cooked frozen food preparations, non-alcoholic beverages and all other food preparations.

Appendice 2

Indices comparatifs des prix de détail entre les villes

Le tableau 12 présente les différences de prix à la consommation de 11 villes du Canada, situées dans les 10 provinces, pour un nombre choisi de biens et de services, pour la période de temps spécifiée.

Les données de cette étude comparative de prix de détail proviennent en grande partie des relevés de prix utilisés pour la production de l'indice mensuel des prix à la consommation.

Des efforts ont été entrepris pour développer des comparaisons valables en cherchant à obtenir des qualités identiques de biens et de services dans les différents endroits et en couplant, lorsque possible, des points de vente au détail comparables, pour déterminer les relations de prix spatiales. Afin d'optimiser la comparaison des prix entre les différents endroits, les mesures différentielles de prix ont d'abord été calculées séparément pour les paires de villes suivantes :

St. John's	-	Halifax
Charlottetown	-	Halifax
Saint John	-	Halifax
Ottawa	-	Halifax
Toronto	-	Montréal
Ottawa	-	Toronto
Toronto	-	Winnipeg
Regina	-	Winnipeg
Edmonton	-	Winnipeg
Edmonton	-	Vancouver

À l'intérieur de chaque paire de villes, les prix ont été couplés au niveau de l'article en s'assurant que les spécifications étaient identiques, y compris les marques, lorsque c'était possible et aussi en tenant compte de la comparaison des points de vente au détail et des méthodes de vente. Grâce à la procédure de couplage, les indices couplés des villes ont d'abord été comparés au niveau de l'article et transformés sur la base d'une ville commune, ils ont ensuite été reliés à une moyenne pondérée (la combinaison des 11 villes étant égale à 100).

Les relations entre les prix d'articles entre les villes ainsi déduites ont été regroupées en appliquant le schéma de pondération des 11 villes combinées, mis à jour par la variation de prix qui s'est effectuée jusqu'au moment de l'étude comparative des prix de détail entre les villes.

Il convient de noter, surtout dans une période de fluctuation des prix, que les relations entre les prix de détail d'une ville à l'autre peuvent varier de façon significative selon la période de relevé des prix et le taux relatif de variation des prix à chaque endroit. De plus, puisque les prix de détail utilisés pour cette étude sont ceux que les consommateurs doivent payer, les taxes de vente et d'accise y sont incluses. Donc, les taux comparatifs des taxes de vente provinciale effectives dans les diverses villes au temps de la comparaison, de même que le changement dans le taux ou l'incidence de ces taxes, peuvent être importants pour expliquer les différences de prix entre les villes, des articles ou groupes d'articles taxables.

Notes pour le tableau 12

(2) Les pondérations indiquées sont les pondérations arrondies pour le panier de 1996 aux prix de décembre 1997 pour le Canada. Elles ne sont fournies qu'à titre d'exemple; les pondérations utilisées en fait sont les pondérations combinées des villes rajustées en fonction des variations des prix observées depuis décembre 1997.

(3) Comprend les sous-groupes suivants: sucre et sirop, confiserie, margarine, autres huiles et matières grasses comestibles, café, thé, condiments, épices et vinaigres, soupe, aliments pour bébés et enfants, préparations alimentaires précuites et congelées, boissons non-alcoolisées et toutes autres préparations alimentaires.

THE CONSUMER PRICE INDEX TECHNICAL NOTES

Definition

The Consumer Price Index (CPI) is an indicator of the changes in consumer prices experienced by the target population. The CPI measures price change by comparing, through time, the cost of a fixed basket of commodities. This basket is based on the expenditures of the target population in a certain reference period, currently 1996. Since the basket contains commodities of unchanging or equivalent quantity and quality, the index reflects only pure price movements.

Separate CPI's are published for Canada, the ten provinces, Whitehorse and Yellowknife. Some CPI information is also available for an additional sixteen cities. Since the CPI is a measure of price change from one time period to another, it cannot be used to indicate differences in price levels between provinces or cities.

Population Coverage

The population targeted by the Consumer Price Index consists of families and individuals living in urban and rural private households. For practical reasons, residents of the Territories outside Whitehorse and Yellowknife are not represented by the index. Previous to January 1995, the target population consisted of private households in Canadian urban centres with a population of 30,000 or more.

Time Reference

The CPI compares, in percentage terms, prices in any given time period to prices in the official base period which, at present, is 1992=100. The official time base was changed from 1986=100 to 1992=100 starting with the CPI for January 1998. The change is strictly an arithmetic conversion which alters the index levels but leaves the percentage changes between any two periods intact, except for differences in rounding.

Percent Versus Index Point Changes

The movements of the indexes from one month to another are expressed as percent changes rather than changes in index points. Index point changes are affected by the level of the index which, in turn, depends on the time base of the particular index. The percentage change between any two time periods can be readily calculated by dividing the index point difference between the two time periods by the index for the earlier period and multiplying the result by one hundred.

Price Coverage

The prices used in the CPI calculation are final prices, inclusive of excise and other indirect taxes paid by consumers. In particular, they include the Goods and Services Tax (GST), as well as provincial retail sales taxes wherever applicable. In regions where the GST and provincial retail sales taxes have been combined, the Harmonized Sales Tax (HST) is included. It follows that the CPI can change as a result of modifications to any of these taxes.

L'INDICE DES PRIX À LA CONSOMMATION NOTES TECHNIQUES

Définition

L'indice des prix à la consommation (IPC) est un indicateur des variations des prix à la consommation payés par la population cible. L'IPC mesure la variation des prix en comparant, dans le temps, le coût d'un panier fixe de biens et de services. Ce panier est basé sur les dépenses de la population cible au cours d'une période de référence qui est actuellement 1996. Comme ce panier comprend des biens et des services dont la quantité et la qualité ne changent pas ou sont équivalentes, l'indice ne retrace que les mouvements de prix purs.

On publie des IPC distincts pour le Canada, les provinces, Whitehorse et Yellowknife. Certains renseignements sont aussi publiés pour seize autres villes. Comme l'IPC est une mesure de la variation de prix entre deux périodes, il ne peut servir à relever les différences de niveau des prix entre les provinces ou les villes.

Champ d'observation de la population

La population couverte par l'indice des prix à la consommation comprend les familles et les personnes vivant dans des ménages privés urbains et ruraux. Pour des raisons pratiques, les résidents des Territoires à l'extérieur de Whitehorse et de Yellowknife ne sont pas représentés. Avant janvier 1995, la population cible comprenait les ménages privés vivant dans les centres urbains du Canada dont la population était de 30 000 habitants ou plus.

Période de base

L'IPC compare, en pourcentage, les prix au cours d'une période donnée à ceux de la période de base officielle, qui est actuellement 1992 = 100. On a changé la période de base de 1986 = 100 à 1992 = 100 à compter de l'IPC du mois de janvier 1998. Ce changement est uniquement une conversion arithmétique qui modifie le niveau des indices, mais laisse les variations en pourcentage entre deux périodes intactes, à l'exception des différences dues à l'arrondissement.

Changements en pourcentage versus changements en points d'indice

Les fluctuations des indices d'un mois à l'autre sont exprimées en pourcentage, plutôt qu'en point d'indice. Les variations en point d'indice sont en fonction du niveau de l'indice qui, à son tour, dépend de la période de base de l'indice en question. Par contre, il est facile de calculer la variation en pourcentage entre deux périodes en divisant la différence en point d'indice entre ces deux périodes par l'indice de la période antérieure, et en multipliant ensuite ce résultat par cent.

Champ d'observation des prix

Les prix qui entrent dans le calcul de l'IPC sont les prix finaux, ce qui comprend les taxes d'accise et les autres impôts indirects que les consommateurs paient. En particulier, les prix comprennent la taxe sur les produits et les services (TPS), ainsi que les taxes de vente au détail provinciales, au besoin. Dans les régions où la TPS et la taxe provinciale de vente au détail ont été combinées, la taxe de vente harmonisée (TVH) est incluse. L'IPC peut donc varier à cause des modifications apportées à ces taxes.

The selection of commodities and the outlets from which prices are collected is judgmental, other than for rents and traveler accommodation. The number of prices required for a given commodity depends on the importance and the nature of the commodity. The samples are designed to represent volume selling commodities and outlets. The principal objective of the sample design is to ensure an informative, reliable and impartial picture of consumer inflation at the national and provincial levels.

Price collection for a given month's index is carried out during the first three weeks of the month. Although prices for most CPI commodities are collected monthly, prices for commodities having less frequent price changes (e.g. property taxes and electricity rates) are collected at intervals longer than one month. Special pricings are carried out where there is evidence that significant price changes have occurred between scheduled pricing periods.

Weights and Linking

The CPI maintains fixed quantitative proportions (weights) between commodities during the life of a given basket. The baskets are updated periodically to take into account changes in consumer expenditure patterns. In January 1998, the basket reflecting the 1996 expenditure patterns replaced the 1992 basket. The continuity of the CPI series is maintained by "linking" the corresponding indexes obtained from consecutive baskets.

The CPI is calculated as a weighted average of specified commodity price indexes. The weights are derived from Family Expenditure Survey data. Text Table 1 compares the expenditure shares of the two most recent CPI baskets, i.e. those of 1996 and 1992. Because both sets of weights are expressed in December 1997 or "link month" prices, the differences reflect the shifts in the relative quantities purchased between the two baskets. The differences are a result of changes in consumer expenditure patterns over time and in the procedures used to obtain weights for "replacement cost" and "alcoholic beverages".

TEXT TABLE 1
Comparison of the 1996 and 1992
Distribution¹ of Expenditures used in the
Consumer Price Index, by Major
Component, for Canada

Major Components	1996 Expenditures Dépenses de 1996		1992 Expenditures Dépenses de 1992	
	Expressed in 1996 prices Exprimées en prix de 1996	Expressed in Dec. 1997 prices Exprimées en prix de déc. 1997	Expressed in Dec. 1997 prices Exprimées en prix de déc. 1997	Composantes principales
All-items	100.0	100.0	100.0	Ensemble
Food	17.8	17.9	18.1	Aliments
Shelter	27.1	26.8	26.9	Logement
Household operations and furnishings	10.7	10.8	10.1	Dépenses et équipement du ménage
Clothing and footwear	6.3	6.3	6.4	Habillement et chaussures
Transportation	18.6	19.0	19.1	Transports
Health and personal care	4.6	4.6	4.3	Santé et soins personnels
Recreation, education and reading	11.3	11.2	10.6	Loisirs, formation et lecture
Alcoholic beverages and tobacco products	3.4	3.5	4.6	Boissons alcoolisées et produits du tabac

¹ Figures may not add to 100% due to rounding.

¹ Le total des chiffres ne donne pas forcément 100% à cause de l'arrondissement.

La sélection des biens et des services, ainsi que des points de vente où l'on recueille les prix, se fait au jugé, à l'exception des loyers et de l'hébergement pour voyageurs. Le nombre de prix nécessaires pour un bien ou service donné dépend de l'importance et de la nature de celui-ci. L'échantillon est conçu de façon à représenter les produits et services ainsi que les établissements à fort volume de ventes. Le principal objectif du plan de sondage est d'obtenir une image précise, fiable et impartiale de l'inflation représentée par les prix à la consommation au niveau national et provincial.

La collecte des prix pour l'indice d'un mois donné se fait pendant les trois premières semaines du mois. Bien que les prix de la plupart des biens et services entrant dans l'IPC soient recueillis chaque mois, les prix des biens ou des services ayant des variations de prix moins fréquentes (impôts fonciers, tarifs de l'électricité, par exemple) sont recueillis à des intervalles dépassant un mois. Des relevés spéciaux de prix sont faits lorsqu'il est évident que des variations de prix appréciables se sont produites entre les périodes de relevé de prix régulières.

Pondération et enchaînement

L'IPC maintient des proportions quantitatives fixes (pondérations) entre les biens et les services pendant la durée de vie d'un panier. Le panier est habituellement mis à jour régulièrement afin de prendre en compte les changements dans la composition des dépenses des consommateurs. En janvier 1998, le panier qui retrace la composition des dépenses de 1996 a remplacé le panier de 1992. La continuité des séries de l'IPC est assurée par un « enchaînement » des indices correspondants provenant de paniers consécutifs.

On calcule l'IPC comme une moyenne pondérée d'indices de prix de biens ou de services précis. Les pondérations sont tirées des données de l'Enquête sur les dépenses des familles. Le tableau explicatif 1 compare les parts des dépenses des deux paniers les plus récents, ceux de 1996 et de 1992. Comme les deux ensembles de pondérations sont exprimés en prix de décembre 1997, qui est le « mois d'enchaînement », les différences reflètent les mouvements des quantités relatives achetées entre les deux paniers. Les différences s'expliquent par les variations de la composition des dépenses des consommateurs dans le temps et des méthodes pour obtenir les pondérations de « coût de remplacement » et de « boissons alcoolisées ».

TABLEAU EXPLICATIF - 1
Comparaison des ventilations¹ des dépenses
de 1996 et 1992 utilisées pour l'indice des
prix à la consommation, par composante
principale, pour le Canada

When reconstructing or re-aggregating published CPI series, the changes in weights and the linking procedures must be taken into account. For a description of the methodology required to reconstruct or re-aggregate CPI series, see the Consumer Price Index Reference Paper cat. 62-553 Occasional or contact Prices Division.

Whitehorse and Yellowknife Indexes

The relatively small size of the housing market in these two cities makes it difficult to construct reliable price indexes for new houses. To compensate, the price movements of rental accommodation are used to approximate the price movements of new houses. The rent information itself is collected using different pricing frequencies and collection methods than in the rest of the country. Because of these problems, the indexes for Rented Accommodation, Owned Accommodation and Shelter are not published for these two cities. Further, the All-items indexes published for these two cities are not strictly comparable with the same indexes for the provinces or the other sixteen urban centres.

Calculation of City Indexes

With the introduction of the 1992 basket, emphasis was shifted from city data to provincial data. City All-items series were continued since many users had come to rely on this service, but the method of calculation was changed. Shelter indexes are calculated for each city. This recognizes the importance of Shelter in the basket, the significant and persistent differences in price movements between cities, and the availability of local data. For the other seven major components, the movement of the provincial counterpart (or, in the cases of Montréal, Toronto, and Vancouver, a sub-provincial counterpart) is used. The major components are aggregated using the city's expenditure pattern to arrive at each city's All-items index.

Seasonal Adjustment

Seasonal adjustment is performed within each basket at the level of the eight major components. The seasonally adjusted All-items series is a weighted average of the eight seasonally adjusted major components. It was linked in December 1997 with the seasonally adjusted series calculated before then to form a continuous series starting in September 1978. Each month's data is fixed until the end of the year when the series is revised. Because the revision can lead to changes in both the levels and movements of the indexes, users employing the CPI for indexation purposes are advised to use the unadjusted indexes.

Quand on reconstruit ou ré-agrège les séries publiées de l'IPC, il faut prendre en compte les changements de pondérations et les procédures d'enchaînement. Pour une description de la méthodologie à utiliser dans la reconstruction des séries de l'IPC ré-agrégées, consulter le document de référence sur l'indice des prix à la consommation portant le numéro de catalogue 62-553 (Hors série), ou s'adresser à la Division des prix.

Indices de Whitehorse et de Yellowknife

La taille relativement faible du marché de l'habitation de ces deux villes rend difficile la construction d'indices de prix fiables pour les maisons neuves. Pour corriger cette situation, on se sert du mouvement des prix du logement en location pour obtenir une approximation de celui des maisons neuves. Les renseignements sur les loyers proprement dits sont obtenus à des fréquences de relevé des prix et selon des méthodes de collecte qui diffèrent de celles utilisées ailleurs dans le pays. En raison de ces problèmes, les indices du logement en location, du logement en propriété et du logement ne sont pas publiés pour ces deux villes. Enfin, les indices d'ensemble publiés pour ces deux villes ne sont pas strictement comparables aux mêmes indices pour les provinces ou les seize autres centres urbains.

Calcul des indices des villes

Avec la venue du panier de 1992, l'accent est passé des données des villes aux données des provinces. Les séries des indices d'ensemble pour les villes ont été conservées parce que de nombreux utilisateurs se sont habitués à ce service, mais la méthode de calcul a changé. Les indices du logement sont calculés pour chaque ville. Ainsi, on prend en compte l'importance du logement dans le panier, les différences appréciables et persistantes dans les mouvements des prix entre villes et la disponibilité de données locales. Pour les sept autres composantes principales, on utilise le mouvement de l'indice provincial (pour Montréal, Toronto et Vancouver, un indice infra-provincial). Les composantes principales sont agrégées à partir de la composition des dépenses de la ville pour donner, en fin de compte, l'indice d'ensemble de cette dernière.

Désaisonnalisation

On effectue la désaisonnalisation pour chaque panier au niveau des huit composantes principales. La série désaisonnalisée de l'indice d'ensemble est une moyenne pondérée des huit composantes principales désaisonnalisées. Elle a été enchaînée en décembre 1997 à la série désaisonnalisée calculée auparavant pour donner une série continue qui commence en septembre 1978. Les données de chaque mois sont inchangées jusqu'à la fin de l'année, lorsque la série fait l'objet d'une révision. Comme cette dernière peut entraîner des changements dans les niveaux et dans les mouvements des indices, il est recommandé aux utilisateurs qui se servent de l'IPC à des fins d'indexation de prendre les indices bruts.