



# The consumer price index

October 2002



# L'indice des prix à la consommation

Octobre 2002

## How to obtain more information

Specific inquiries about this product and related statistics or services should be directed to: Client Services Unit, Prices Division, Statistics Canada, Ottawa, Ontario, K1A 0T6 (telephone: (613) 951-9606) toll free: 1 866 230-2248 (fax: (613) 951-1539) Internet: infounit@statcan.ca.

For information on the wide range of data available from Statistics Canada, you can contact us by calling one of our toll-free numbers. You can also contact us by e-mail or by visiting our Web site.

<b>National inquiries line</b>	<b>1 800 263-1136</b>
<b>National telecommunications device for the hearing impaired</b>	<b>1 800 363-7629</b>
<b>Depository Services Program inquiries</b>	<b>1 800 700-1033</b>
<b>Fax line for Depository Services Program</b>	<b>1 800 889-9734</b>
<b>E-mail inquiries</b>	<b>infostats@statcan.ca</b>
<b>Web site</b>	<b>www.statcan.ca</b>

## Ordering and subscription information

This product, Catalogue no. 62-001-XPB, is published monthly as a standard printed publication at a price of CDN \$11.00 per issue and CDN \$103.00 for a one-year subscription. The following additional shipping charges apply for delivery outside Canada:

	<b>Single issue</b>	<b>Annual subscription</b>
<b>United States</b>	CDN \$ 6.00	CDN \$72.00
<b>Other countries</b>	CDN \$ 10.00	CDN \$120.00

This product is also available in electronic format on the Statistics Canada Internet site as Catalogue no. 62-001-XIB at a price of CDN \$8.00 per issue and CDN \$77.00 for a one-year subscription. To obtain single issues or to subscribe, visit our Web site at [www.statcan.ca](http://www.statcan.ca), and select Products and Services.

All prices exclude sales taxes.

The printed version of this publication can be ordered by

- Phone (Canada and United States) **1 800 267-6677**
- Fax (Canada and United States) **1 877 287-4369**
- E-mail **order@statcan.ca**
- Mail Statistics Canada  
Dissemination Division  
Circulation Management  
120 Parkdale Avenue  
Ottawa, Ontario K1A 0T6
- And, in person at the Statistics Canada Reference Centre nearest you, or from authorised agents and bookstores.

When notifying us of a change in your address, please provide both old and new addresses.

## Standards of service to the public

Statistics Canada is committed to serving its clients in a prompt, reliable and courteous manner and in the official language of their choice. To this end, the Agency has developed standards of service which its employees observe in serving its clients. To obtain a copy of these service standards, please contact Statistics Canada toll free at 1 800 263-1136.

## Comment obtenir d'autres renseignements

Toute demande de renseignements au sujet du présent produit ou au sujet de statistiques ou de services connexes doit être adressée à : Sous-section du service à la clientèle, Division des prix, Statistique Canada, Ottawa, Ontario, K1A 0T6 (téléphone : (613) 951-9606) sans frais: 1 866 230-2248 (télécopieur : (613) 951-1539) Internet : infounit@statcan.ca.

Pour obtenir des renseignements sur l'ensemble des données de Statistique Canada qui sont disponibles, veuillez composer l'un des numéros sans frais suivants. Vous pouvez également communiquer avec nous par courriel ou visiter notre site Web.

<b>Service national de renseignements</b>	<b>1 800 263-1136</b>
<b>Service national d'appareils de télécommunication pour les malentendants</b>	<b>1 800 363-7629</b>
<b>Renseignements concernant le Programme des bibliothèques de dépôt</b>	<b>1 800 700-1033</b>
<b>Télécopieur pour le Programme des bibliothèques de dépôt</b>	<b>1 800 889-9734</b>
<b>Renseignements par courriel</b>	<b>infostats@statcan.ca</b>
<b>Site Web</b>	<b>www.statcan.ca</b>

## Renseignements sur les commandes et les abonnements

Le produit n° 62-001-XPB au catalogue est publié mensuellement en version imprimée standard et est offert au prix de 11 \$ CA l'exemplaire et de 103 \$ CA pour un abonnement annuel. Les frais de livraison supplémentaires suivants s'appliquent aux envois à l'extérieur du Canada :

	<b>Exemplaire</b>	<b>Abonnement annuel</b>
<b>États-Unis</b>	6 \$ CA	72 \$ CA
<b>Autres pays</b>	10 \$ CA	120 \$ CA

Ce produit est aussi disponible sous forme électronique dans le site Internet de Statistique Canada, sous le n° 62-001-XIB au catalogue, et est offert au prix de 8 \$ CA l'exemplaire et de 77 \$ CA pour un abonnement annuel. Les utilisateurs peuvent obtenir des exemplaires ou s'abonner en visitant notre site Web à [www.statcan.ca](http://www.statcan.ca) et en choisissant la rubrique Produits et services.

Les prix ne comprennent pas les taxes de ventes.

La version imprimée peut être commandée par

- Téléphone (Canada et États-Unis) **1 800 267-6677**
- Télécopieur (Canada et États-Unis) **1 877 287-4369**
- Courriel **order@statcan.ca**
- Poste Statistique Canada  
Division de la diffusion  
Gestion de la circulation  
120, avenue Parkdale  
Ottawa (Ontario) K1A 0T6
- En personne au bureau régional de Statistique Canada le plus près de votre localité ou auprès des agents et librairies autorisés.

Lorsque vous signalez un changement d'adresse, veuillez nous fournir l'ancienne et la nouvelle adresse.

## Normes de service à la clientèle

Statistique Canada s'engage à fournir à ses clients des services rapides, fiables et courtois, et ce, dans la langue officielle de leur choix. À cet égard, notre organisme s'est doté de normes de service à la clientèle qui doivent être observées par les employés lorsqu'ils offrent des services à la clientèle. Pour obtenir une copie de ces normes de service, veuillez communiquer avec Statistique Canada au numéro sans frais 1 800 263-1136.



Statistics Canada  
Prices Division  
Consumer Prices Section

# The consumer price index

October 2002

Statistique Canada  
Division des prix  
Section des prix à la consommation

# L'indice des prix à la consommation

Octobre 2002

Published by authority of the Minister  
responsible for Statistics Canada

© Minister of Industry, 2002

All rights reserved. No part of this publication may be reproduced, stored in a retrieval system or transmitted in any form or by any means, electronic, mechanical, photocopying, recording or otherwise without prior written permission from Licence Services, Marketing Division, Statistics Canada, Ottawa, Ontario, Canada K1A 0T6.

November 2002

Catalogue no. 62-001-XPB, Vol. 81, No. 10  
ISSN 0703-9352

Catalogue no. 62-001-XIB, Vol. 81, No. 10  
ISSN 1496-2225

Frequency: monthly

Ottawa

---

#### Note of Appreciation

*Canada owes the success of its statistical system to a long-standing partnership between Statistics Canada, the citizens of Canada, its businesses, governments and other institutions. Accurate and timely statistical information could not be produced without their continued cooperation and goodwill.*

Publication autorisée par le ministre  
responsable de Statistique Canada

© Ministre de l'Industrie, 2002

Tous droits réservés. Il est interdit de reproduire ou de transmettre le contenu de la présente publication, sous quelque forme ou par quelque moyen que ce soit, enregistrement sur support magnétique, reproduction électronique, mécanique, photographique, ou autre, ou de l'emmagasiner dans un système de recouvrement, sans l'autorisation écrite préalable des Services de concession des droits de licence, Division du marketing, Statistique Canada, Ottawa, Ontario, Canada K1A 0T6.

Novembre 2002

N° 62-001-XPB au catalogue, vol. 81, n° 10  
ISSN 0703-9352

N° 62-001-XIB au catalogue, vol. 81, n° 10  
ISSN 1496-2225

Périodicité : mensuelle

Ottawa

---

#### Note de reconnaissance

*Le succès du système statistique du Canada repose sur un partenariat bien établi entre Statistique Canada et la population, les entreprises, les administrations canadiennes et les autres organismes. Sans cette collaboration et cette bonne volonté, il serait impossible de produire des statistiques précises et actuelles.*

**SYMBOLS**

The following standard symbols are used in Statistics Canada publication:

- . not available for any reference period
- .. not available for a specific reference period
- ... not applicable
- P preliminary
- r revised
- x suppressed to meet the confidentiality requirements of the *Statistics Act*
- E use with caution
- F too unreliable to be published

**NOTE ON CANSIM**

Most of the data published in *The Consumer Price Index* (Catalogue 62-001-XPB) is also available in machine readable form through CANSIM (Canadian Socio-Economic Information Management System). In general, CANSIM provides a longer historical series. For further information on CANSIM call (613) 951-8200 or write to Electronic Data Marketing Division, Statistics Canada, R.H. Coats Building, Ottawa, K1A 0T6.

Data that appears in this publication are also available electronically in our Cansim database through the Internet tables 326-0001, 326-004, 326-0009, 326-0010 and 326-0012 at a cost of \$3.00 per series.

**This publication was prepared under the direction of:**

**George Beelen,**  
Director, Prices Division  
**Joanne Moreau,**  
Chief, Consumer Prices Section

**Cover design concept by:**

**Rachel Penkar,** Dissemination Division

**The feature articles are prepared under the direction of:**

**George Beelen,**  
Director, Prices Division  
**Robin Lowe**  
Chief, Quality Assurance and Client Services Section

The paper used in this publication meets the minimum requirements of American National Standard for Information Sciences – Permanence of Paper for Printed Library Materials, ANSI Z39.48 – 1984.

**SIGNES CONVENTIONNELS**

Les signes conventionnels suivants sont employés uniformément dans les publications de Statistique Canada:

- . indisponible pour toute période de référence
- .. indisponible pour une période de référence précise
- ... n'ayant pas lieu de figurer
- P provisoire
- r rectifié
- x confidentiel en vertu des dispositions de la *Loi sur la statistique*
- E à utiliser avec prudence
- F trop peu fiable pour être publié

**NOTE CONCERNANT CANSIM**

La plupart des données publiées dans *L'indice des prix à la consommation* (n° 62-001-XPB au catalogue) peuvent être obtenues, sous forme lisible par machine, de CANSIM (Système canadien d'information socio-économique). Les séries historiques sont généralement plus longues dans CANSIM. Pour plus d'information sur CANSIM, signaler (613) 951-8200 ou écrire à Division du marketing, Statistique Canada, Immeuble R.H. Coats, Ottawa, K1A 0T6.

Les données qui apparaissent dans cette publication sont aussi disponibles électroniquement dans notre banque de données Cansim Internet, tableaux 326-0001, 326-0004, 326-0009, 326-0010 et 326-0012 moyennant un coût de 3 \$ par série.

**Cette publication a été rédigée sous la direction de:**

**George Beelen,**  
Directeur, Division des prix  
**Joanne Moreau,**  
Chef, Section des prix à la consommation

**Conception de la page couverture par :**

**Rachel Penkar,** Division de la diffusion

**Les études spéciales sont rédigées sous la direction de:**

**George Beelen,**  
Directeur, Division des prix  
**Robin Lowe**  
Chef, Section du contrôle de la qualité et du service à la clientèle

Le papier utilisé dans la présente publication répond aux exigences minimales de l'American National Standard for Information Sciences – "Permanence of Paper for Printed Library Materials", ANSI Z39.48 – 1984.



## TABLE OF CONTENTS

	Page
<b>National Index Highlights</b>	<b>8</b>
<b>Part I - National Charts and Tables</b>	<b>13</b>
<b>Feature Articles</b>	<b>23</b>
<b>Part II - Charts and Tables by Province, Whitehorse and Yellowknife</b>	<b>25</b>
<b>Part III - City Tables</b>	<b>35</b>
<b>Technical Notes</b>	<b>49</b>

## Tables

<b>1</b> The Consumer Price Index and Major Components (Not Seasonally Adjusted), Canada, 1992=100	7
<b>2</b> The Consumer Price Index (Not Seasonally Adjusted), Provinces, Whitehorse and Yellowknife 1992=100	7
<b>3</b> The Consumer Price Index and Major Components, Selected Sub-groups and Special Aggregates (Not Seasonally Adjusted), Canada, 1992=100	16
<b>4</b> The Consumer Price Index for Canada, All-items (Not Seasonally Adjusted), 1983-2002, 1992=100	21
<b>5</b> The Consumer Price Index for Canada, Major Components and Special Aggregates (Not Seasonally Adjusted), 1984-2002, 1992=100	22
<b>6</b> The Consumer Price Index, Major Components, Selected Sub-groups and Special Aggregates (Not Seasonally Adjusted), Provinces, Whitehorse and Yellowknife, 1992=100	26
<b>7</b> The All-items Consumer Price Index (Not Seasonally Adjusted), Provinces, Whitehorse and Yellowknife 1997-2002, 1992=100	32
<b>8</b> The Consumer Price Index and Selected Sub-groups (Not Seasonally Adjusted), by City, 1992=100	35
<b>9</b> The All-items Consumer Price Index (Not Seasonally Adjusted), by City, 1997-2002, 1992=100	38
<b>10</b> Average Retail Price for Gasoline and Fuel Oil, by City - Cents per Litre, 2001-2002	40
<b>11</b> Average Retail Prices, monthly, Canada	42
<b>12</b> Inter-city Indexes of Retail Price Differentials, as of October 1999, for Selected Groups of Consumer Goods and Services, Combined City Average=100	44

## TABLE DES MATIÈRES

	Page
<b>Points saillants de l'indice national</b>	<b>8</b>
<b>Partie I - Graphiques et tableaux nationaux</b>	<b>13</b>
<b>Études spéciales parues</b>	<b>23</b>
<b>Partie II - Graphiques et tableaux par province, Whitehorse et Yellowknife</b>	<b>25</b>
<b>Partie III - Tableaux des villes</b>	<b>35</b>
<b>Notes techniques</b>	<b>49</b>

## Tableaux

<b>1</b> L'indice des prix à la consommation et composantes principales (non désaisonnalisés), Canada, 1992=100	7
<b>2</b> L'indice des prix à la consommation (non désaisonné), provinces, Whitehorse et Yellowknife 1992=100	7
<b>3</b> L'indice des prix à la consommation et composantes principales, certains sous-groupes et agrégats spéciaux (non désaisonnalisés), Canada, 1992=100	16
<b>4</b> L'indice des prix à la consommation pour le Canada, indice d'ensemble (non désaisonné), 1983-2002, 1992=100	21
<b>5</b> L'indice des prix à la consommation pour le Canada, composantes principales et agrégats spéciaux (non désaisonnalisés), 1984-2002, 1992=100	22
<b>6</b> L'indice des prix à la consommation, composantes principales, certains sous-groupes et agrégats spéciaux (non désaisonnalisés), provinces, Whitehorse et Yellowknife, 1992=100	26
<b>7</b> L'indice d'ensemble des prix à la consommation (non désaisonné), provinces, Whitehorse et Yellowknife, 1997-2002, 1992=100	32
<b>8</b> L'indice des prix à la consommation et certains sous-groupes (non désaisonnalisés), par ville, 1992=100	35
<b>9</b> L'indice d'ensemble des prix à la consommation (non désaisonné), par ville, 1997-2002, 1992=100	38
<b>10</b> Prix de détail moyens, essence et mazout, par ville - cents par litre, 2001-2002	40
<b>11</b> Prix de détail moyens, mensuels, Canada	42
<b>12</b> Indices comparatifs des prix de détail entre les villes, octobre 1999, pour certains groupes de biens et services à la consommation, moyenne des villes combinées=100	44

**TABLE OF CONTENTS - Concluded****TABLE DES MATIÈRES - fin**

	<b>Page</b>
<b>Text Table</b>	
<b>I</b> Comparison of the 1996 and 1992 Distribution of Expenditures used in the Consumer Price Index, by Major Component, for Canada	50
<b>Charts</b>	
<b>1</b> The Consumer Price Index (Not Seasonally Adjusted), Canada, 1992=100	13
<b>2</b> Percentage Change in the Consumer Price Index (Not Seasonally Adjusted) from the Same Month of the Previous Year, Canada	13
<b>3</b> Percentage Change in the Consumer Price Index and Major Components (Not Seasonally Adjusted) from the Same Month of the Previous Year, Canada	14
<b>4</b> Percentage Change in the All-items Index from the Previous Month and from the Same Month of the Previous Year, Provinces, Whitehorse and Yellowknife	25

	<b>Page</b>
<b>Tableau explicatif</b>	
<b>I</b> Comparaison des ventilations des dépenses de 1996 et 1992 utilisées pour l'indice des prix à la consommation, par composante principale, pour le Canada	50
<b>Graphiques</b>	
<b>1</b> L'indice des prix à la consommation (non désaisonné), Canada, 1992=100	13
<b>2</b> Taux de variation de l'indice des prix à la consommation (non désaisonné) par rapport au mois correspondant de l'année précédente, Canada	13
<b>3</b> Taux de variation de l'indice des prix à la consommation et des composantes principales (non désaisonnés) par rapport au mois correspondant de l'année précédente, Canada	14
<b>4</b> Taux de variation de l'indice d'ensemble, par rapport au mois précédent et au mois correspondant de l'année précédente, provinces, Whitehorse et Yellowknife	25

## Announcement

Several changes will be made to the Consumer Price Index (CPI) starting with the January 2003 data to be released on February 27, 2003

- 1) The basket of goods and services used to calculate the CPI will be updated to reflect changes in consumer expenditure patterns. Expenditure patterns for 2001 will replace those for 1996.
- 2) Some modifications will be made to the commodity classification system.

Indexes for the following women's clothing categories will no longer be published:

- Women's coats and jackets
- Women's dresses
- Women's suits, skirts and pants
- Women's blouses, sweaters and other tops
- Women's active sportswear
- Women's underwear, sleepwear and hosiery

The only index that will be published is the Women's Clothing aggregate.

Indexes for the following men's clothing categories will no longer be published:

- Men's coats and jackets
- Men's suits and sport jackets
- Men's pants
- Men's sweaters and shirts
- Men's active sportswear
- Men's underwear, sleepwear and hosiery

The only index that will be published is the Men's Clothing aggregate.

Indexes for the following children's clothing categories will no longer be published:

- Children's outerwear
- Children's pants and dresses
- Children's sweaters, shirts and blouses
- Children's active sportswear
- Children's underwear, sleepwear and hosiery

The only index that will be published is the Children's Clothing aggregate.

- 3) Indexes for Internet Access Services and Financial Services will be published on the time base of Dec. 2001=100.

- 4) Selected indexes will be published for Iqaluit

The time base will remain unchanged at 1992=100.

Data based on the new basket will be loaded onto the existing Cansim II tables and vectors. The only changes involve the termination of the clothing series mentioned above and the addition of vectors for Iqaluit, Internet Service Provision and Financial Services. The new vector numbers will be announced once they have been determined in January 2003.

As well, due to changes in the Ontario electricity market that became effective on May 1<sup>st</sup> 2002, it was necessary to adjust the treatment of electricity prices in the CPI for that province. A question and answer fact sheet that explains those changes is now available.

For more information on the basket update or to obtain the fact sheet on the treatment of electricity prices in Ontario, please contact the: Client Services Unit, Prices Division, Statistics Canada, Ottawa, Ontario, K1A 0T6 (telephone: (613) 951-9606) toll free: 1 866 230-2248 (fax: (613) 951-1539) Internet: infounit@statcan.ca.

## Announce

Plusieurs modifications seront apportées à l'Indice des prix à la consommation (IPC) à compter des données de janvier 2003, qui seront publiées le 27 février 2003.

- 1) Il y aura une mise à jour du panier de biens et de services qui sert à calculer l'IPC pour refléter l'évolution des régimes de dépenses des consommateurs. Les régimes de dépenses de 2001 remplaceront ceux de 1996.
- 2) Il y aura certaines modifications au système de classification des produits.

Les indices des catégories suivantes de vêtements pour femmes ne seront plus publiés :

- Manteaux et vestes pour femmes
- Robes pour femmes
- Jupes, tailleurs et pantalons pour femmes
- Chemisiers, chandails et autres corsages pour femmes
- Vêtements de sport pour femmes
- Sous-vêtements, vêtements de nuit et bas pour femmes

Seul un indice pour l'agrégat vêtements pour femmes sera publié.

Les indices des catégories suivantes de vêtements pour hommes ne seront plus publiés :

- Manteaux et vestes pour hommes
- Complets et vestons sport pour hommes
- Pantalons pour hommes
- Chemises et chandails pour hommes
- Vêtements de sport pour hommes
- Sous-vêtements, vêtements de nuit et bas pour hommes.

Seul un indice pour l'agrégat vêtements pour hommes sera publié.

Les indices des catégories suivantes de vêtements pour enfants ne seront plus publiés :

- Vêtements de dessus pour enfants
- Pantalons et robes pour enfants
- Chandails, chemises et blouses pour enfants
- Vêtements de sport pour enfants
- Sous-vêtements, vêtements de nuit et bas pour enfants.

Seul un indice pour l'agrégat vêtements pour enfants sera publié.

- 3) Des indices pour les services financiers et pour les services d'accès Internet seront publiés sur la base de décembre 2001=100.

- 4) Certains indices seront publiés pour Iqaluit.

L'année de base restera la même, soit 1992=100.

Les données fondées sur le nouveau panier seront chargées dans les tableaux et les vecteurs de Cansim II existants. Les seuls changements seront la suppression des séries sur les vêtements susmentionnés et l'ajout de vecteurs pour Iqaluit, les services financiers et la fourniture de services Internet. Les nouveaux identificateurs des vecteurs seront annoncés en janvier 2003, après qu'ils auront été établis.

Par ailleurs, suite aux changements sur le marché de l'électricité en Ontario qui sont entrés en vigueur le 1<sup>er</sup> mai 2002, il a été nécessaire d'ajuster le traitement des prix de l'électricité dans l'IPC pour cette province. Un feuillet d'information de format questions et réponses qui explique ces changements est maintenant disponible.

Pour de plus amples renseignements sur la mise à jour de panier ou pour obtenir le feuillet d'information sur le traitement des prix de l'électricité en Ontario, veuillez contacter la : Sous-section du service à la clientèle, Division des prix, Statistique Canada, Ottawa, Ontario, K1A 0T6 (téléphone : (613) 951-9606) sans frais: 1 866 230-2248 (télécopieur : (613) 951-1539) Internet : infounit@statcan.ca.



**Release Dates for the Consumer Price Index - 2002**

Index for the month of	Release Date
January 2002	February 14, 2002
February 2002	March 21, 2002
March 2002	April 23, 2002
April 2002	May 22, 2002
May 2002	June 14, 2002
June 2002	July 23, 2002
July 2002	August 21, 2002
August 2002	September 20, 2002
September 2002	October 23, 2002
October 2002	November 21, 2002
November 2002	December 20, 2002
December 2002	January 22, 2003

**Dates d'émission de l'indice des prix à la consommation - 2002**

Indice pour le mois de	Date d'émission
Janvier 2002	14 Février 2002
Février 2002	21 Mars 2002
Mars 2002	23 Avril 2002
Avril 2002	22 Mai 2002
Mai 2002	14 Juin 2002
Juin 2002	23 Juillet 2002
Juillet 2002	21 Août 2002
Août 2002	20 Septembre 2002
Septembre 2002	23 Octobre 2002
Octobre 2002	21 Novembre 2002
Novembre 2002	20 Décembre 2002
Décembre 2002	22 Janvier 2003

Since May 2001, Statistics Canada is calculating, on behalf of the Bank of Canada, an index series for All-items excluding the eight most volatile components. Those eight components, as defined by the Bank, are: fruit, fruit preparations and nuts; vegetables and vegetable preparations; mortgage interest cost; natural gas; fuel oil and other fuel; gasoline; inter-city transportation; and tobacco products and smokers' supplies. The Bank of Canada further adjusts this series to obtain their measure of core inflation, which also excludes the effect of changes in indirect taxes. For data and information on core inflation, please consult the Bank of Canada Web site: <http://www.bankofcanada.ca/inflation>.

Statistics Canada is also now calculating, on behalf of the Bank of Canada, a seasonally adjusted index series for All-items excluding the eight most volatile components. This series is available through CANSIM, Statistics Canada's official database, or by contacting us through the means mentioned on the inside cover of this publication.

Depuis le mois de mai 2001, Statistique Canada calcule pour la Banque du Canada, un indice d'ensemble sans les huit composantes les plus volatiles. Ces huit composantes, telles que définies par la Banque du Canada, sont: fruits, préparations à base de fruits et noix; légumes et préparations à base de légumes; coût d'intérêt hypothécaire; gaz naturel; mazout et autres combustibles; essence; transport interurbain; produits du tabac et articles pour fumeurs. La Banque du Canada ajuste ensuite cette série pour obtenir son indice de référence qui exclut également l'effet des modifications des impôts indirects. Pour obtenir des données et des renseignements au sujet de l'inflation mesurée par l'indice de référence, prière de consulter le site de la Banque du Canada à l'adresse suivante: <http://www.banqueducanada.ca/inflation>.

Statistique Canada calcule aussi maintenant pour la Banque du Canada, un indice désaisonnalisé pour l'ensemble sans les huit composantes les plus volatiles. Cette série est disponible par le biais de CANSIM, la base de données officielle de Statistique Canada, ou en communiquant avec nous d'une des façons mentionnées à l'intérieur de la couverture de la présente publication.

**Additional Information and Related Publications**

Detailed information on the methodology and concepts of the CPI is contained in *The Consumer Price Index Reference Paper, Updating Based on 1992 Expenditures*, (Occasional), Catalogue no. 62-553. Information regarding the Family Expenditure Surveys is contained in two volumes: *Family Food Expenditure in Canada, 1996*, Catalogue no. 62-554, and *Family Expenditure in Canada, 1996*, Catalogue no. 62-555.

A brief non-technical document entitled "Your Guide to the Consumer Price Index" (Occasional) Catalogue no. 62-557-XPB is available on request from the information unit (613-951-9606) or on the Statistics Canada Internet Site (<http://www.statcan.ca>). It answers the frequently asked questions about the construction and use of the CPI. For further information, contact the Consumer Prices Section, Prices Division, Statistics Canada, Ottawa, Ontario K1A 0T6.

**Renseignements supplémentaires et publications connexes**

Les méthodes et les concepts de l'IPC sont décrits en détail dans le *Document de référence de l'indice des prix à la consommation, Mise à jour fondée sur les dépenses de 1992*, (hors série), n° 62-553 au catalogue. Des renseignements au sujet des enquêtes sur les dépenses des familles se retrouvent dans deux volumes distincts: *Dépenses alimentaires des familles au Canada, 1996*, n° 62-554 au catalogue; et *Dépenses des familles au Canada, 1996*, n° 62-555 au catalogue.

Un court document non technique intitulé «Votre guide d'utilisation de l'indice des prix à la consommation», (hors série), n° 62-557-XPB, au catalogue est disponible sur demande à la sous-section du service à la clientèle (613-951-9606) ou en visitant notre site sur le Web (<http://www.statcan.ca>). La brochure répond aux questions les plus fréquemment posées relativement à la construction et l'utilisation de l'IPC. Pour plus de renseignements, communiquer avec la Section des prix à la consommation, Division des prix, Statistique Canada, Ottawa (Ontario) K1A 0T6.



TABLE - 1

**The Consumer Price Index and Major Components  
(Not Seasonally Adjusted), Canada, 1992=100**

	Indexes			Percentage change October 2002 from		
	Indices			Taux de variation octobre 2002 contre		
	October 2002 Octobre	September 2002 Septembre	October 2001 Octobre	September 2002 Septembre	October 2001 Octobre	
<b>All-items</b>	<b>120.5</b>	<b>120.1</b>	<b>116.8</b>	<b>0.3</b>	<b>3.2</b>	<b>Ensemble</b>
Food	118.5	119.2	116.8	-0.6	1.5	Aliments
Shelter	115.8	114.6	113.6	1.0	1.9	Logement
Household operations and furnishings	113.9	113.8	113.0	0.1	0.8	Dépenses et équipement du ménage
Clothing and footwear	107.1	107.3	107.2	-0.2	-0.1	Habillement et chaussures
Transportation	137.9	136.8	130.3	0.8	5.8	Transports
Health and personal care	116.2	115.7	115.0	0.4	1.0	Santé et soins personnels
Recreation, education and reading	127.7	128.7	124.5	-0.8	2.6	Loisirs, formation et lecture
Alcoholic beverages and tobacco products	131.2	129.9	106.8	1.0	22.8	Boissons alcoolisées et produits du tabac
All-items (1986=100)	154.4					Ensemble (1986=100)
Purchasing power of the consumer dollar expressed in cents, compared to 1992	83.0	83.3	85.6			Pouvoir d'achat du dollar à la consommation (en cents), par rapport à 1992
<b>Special aggregates</b>						<b>Agrégats spéciaux</b>
Goods	117.3	116.8	113.8	0.4	3.1	Biens
Services	124.1	123.9	120.3	0.2	3.2	Services
All-items excluding food and energy	118.9	118.7	115.1	0.2	3.3	Ensemble sans les aliments et l'énergie
Energy	138.4	134.6	131.0	2.8	5.6	Énergie
All-items excluding the 8 most volatile components (Bank of Canada definition) <sup>1</sup>	121.2	121.2	118.2	0.0	2.5	Ensemble sans les 8 composantes les plus volatiles (définition de la Banque du Canada) <sup>1</sup>

<sup>1</sup> Excluded from the All-items CPI are the following eight volatile components, as defined by the Bank of Canada: fruit, fruit preparations and nuts; vegetables and vegetable preparations; mortgage interest cost; natural gas; fuel oil and other fuel; gasoline; inter-city transportation; and tobacco products and smokers' supplies. The Bank of Canada further adjusts this series to obtain their measure of core inflation which also excludes the effect of changes in indirect taxes. For data and information on core inflation, please consult the Bank of Canada Web site: <http://www.bankofcanada.ca/inflation>.

<sup>1</sup> Les huit composantes les plus volatiles, telles que définies par la Banque du Canada, qui sont exclues de l'IPC d'ensemble sont: fruits, préparations à base de fruits et noix; légumes et préparations à base de légumes; coût d'intérêt hypothécaire, gaz naturel, mazout et autres combustibles; essence; transport interurbain; produits du tabac et articles pour fumeurs. La Banque du Canada ajuste ensuite cette série pour obtenir son indice de référence qui exclut également l'effet des modifications des impôts indirects. Pour obtenir des données et des renseignements au sujet de l'inflation mesurée par l'indice de référence, prière de consulter le site de la Banque du Canada à l'adresse suivante: <http://www.banqueducanada.ca/inflation>.

TABLE - 2

**The Consumer Price Index (Not Seasonally Adjusted),  
Provinces, Whitehorse and Yellowknife, 1992=100**

	Indexes			Percentage change October 2002 from		
	Indices			Taux de variation octobre 2002 contre		
	October 2002 Octobre	September 2002 Septembre	October 2001 Octobre	September 2002 Septembre	October 2001 Octobre	
Newfoundland and Labrador	119.2	118.1	114.3	0.9	4.3	Terre-Neuve-et-Labrador
Prince Edward Island	120.3	119.2	115.4	0.9	4.2	Île-du-Prince-Édouard
Nova Scotia	122.0	121.2	116.4	0.7	4.8	Nouvelle-Écosse
New Brunswick	120.6	120.1	114.8	0.4	5.1	Nouveau-Brunswick
Québec	116.7	116.3	113.2	0.3	3.1	Québec
Ontario	121.5	121.2	118.2	0.2	2.8	Ontario
Manitoba	123.8	123.9	121.5	-0.1	1.9	Manitoba
Saskatchewan	125.1	125.0	121.2	0.1	3.2	Saskatchewan
Alberta	127.3	125.9	121.0	1.1	5.2	Alberta
British Columbia	118.7	118.8	115.8	-0.1	2.5	Colombie-Britannique
Whitehorse, Yukon	118.8	118.8	117.5	0.0	1.1	Whitehorse, Yukon
Yellowknife, Northwest Territories	117.6	117.7	113.5	-0.1	3.6	Yellowknife, Territoires du Nord-Ouest

TABLEAU - 2

**L'indice des prix à la consommation (non  
désaisonnalisé), provinces, Whitehorse et Yellowknife,  
1992=100**

## National Index Highlights

### October 2002

**Twelve-month percentage change in the CPI: +3.2%**

**Twelve-month percentage change in the CPI excluding energy: +2.9%**

In October 2002, Canadian consumers paid 3.2% more than twelve months ago for the goods and services included in the Consumer Price Index (CPI) basket. This increase is considerably larger than the 2.3% rise observed in September. Excluding the effect of energy prices, the CPI increased by 2.9% between October 2001 and October 2002, following a 2.8% increase from September 2001 to September 2002.

Energy prices are almost entirely responsible for the change in the CPI's 12-month increase from 2.3% in September to 3.2% in October. Falling energy prices pushed the CPI down between September and October last year (base effect, see box). In addition, energy prices pushed the CPI up between September and October this year, further widening the gap between the index level of October 2001 and October 2002.

## Points saillants de l'indice national

### Octobre 2002

**Variation sur douze mois de l'IPC, en pourcentage : +3,2 %**

**Variation sur douze mois de l'IPC sans l'énergie, en pourcentage : +2,9 %**

En octobre 2002, les consommateurs canadiens ont dû payer 3,2 % de plus que douze mois auparavant pour les biens et services compris dans le panier de l'Indice des prix à la consommation (IPC). Cette augmentation est considérablement plus importante que la progression de 2,3 % observée en septembre. Sans l'influence des prix de l'énergie, l'indice d'ensemble a augmenté de 2,9 % d'octobre 2001 à octobre 2002, après avoir progressé de 2,8 % de septembre 2001 à septembre 2002.

Les prix de l'énergie sont presque entièrement responsables de la fluctuation dans l'augmentation sur 12 mois de l'IPC de 2,3 % en septembre à 3,2 % en octobre. La chute des prix de l'énergie a poussé à la baisse l'IPC entre septembre et octobre de l'année dernière (effet de base, voir encadré). De plus, ils ont fait augmenter l'IPC entre septembre et octobre cette année, élargissant davantage l'écart entre le niveau de l'indice d'octobre 2001 et d'octobre 2002.

#### Base effect:

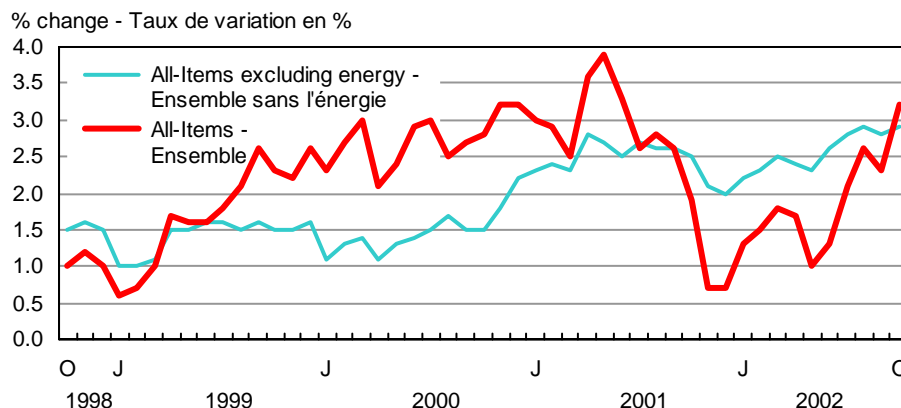
The 12-month change is calculated by comparing the current month's index to the index for the same month in the previous year. Since the CPI fell by 0.5% between September and October 2001, a similar drop in the index would have had to occur between September and October 2002 for the 12-month change to remain comparable to that of September. In other words, even if the CPI had remained stable between September 2002 and October 2002, October's 12-month increase would have been 2.8% simply because the index used as the base for the 12-month comparison fell. The base effect could well increase next month, due to the fact that the CPI fell by 0.9% between October 2001 and November 2001. For instance, if in November 2002 the CPI were to remain at its level of October 2002, the 12-month increase would reach 4.1%.

#### Effet de base :

La variation sur 12 mois se calcule en comparant l'indice du mois courant à celui du même mois de l'année précédente. Puisque l'IPC d'ensemble avait diminué de 0,5 % entre septembre et octobre 2001, il aurait fallu observer une chute similaire de l'indice entre septembre et octobre 2002 pour conserver une variation sur 12 mois semblable à celle du mois de septembre. Autrement dit, même si l'IPC était demeuré stable entre septembre 2002 et octobre 2002, l'augmentation sur 12 mois d'octobre serait passée à 2,8 % du seul fait que l'indice servant de base à la comparaison sur 12 mois a diminué. L'effet de base risque d'être amplifié le mois prochain, puisque l'IPC a chuté de 0,9 % entre octobre 2001 et novembre 2001. Par exemple, si en novembre 2002 l'IPC demeurait à son niveau d'octobre 2002, l'augmentation sur 12 mois atteindrait 4,1 %.

Percentage Change from the Same Month of the Previous Year, Canada

Taux de variation par rapport au mois correspondant de l'année précédente, Canada



Energy prices increased by 5.6% between October 2001 and October 2002, exerting an accelerating effect on the All-items CPI for the first time in a year. In contrast, they had fallen 1.8% between September 2001 and September 2002. A 9.1% rise in the price of gasoline was the main factor underlying October's increase in the energy index, while the 9.8% rise in the price of electricity explains most of the rest of the increase. Natural gas prices exerted the only downward pressure on the energy index. They remained 10.8% lower than their October 2001 level, despite increasing for a third consecutive month.

Although energy prices were the main factor explaining why the 12-month increase in the CPI changed from 2.3% in September to 3.2% in October, their total impact on October's 12-month increase was still smaller than that of cigarette prices and automotive vehicle insurance premiums.

Cigarette prices rose by 42.0% over their level of October 2001. The change in cigarette prices over the past year is mainly attributable to the rise in provincial and federal taxes, which came into effect in the fall of 2001 and the spring of 2002. A rise in prices by manufacturers in October 2002 also contributed to the advance in the index. Automotive vehicle insurance premiums increased, on average, by 18.7%.

Homeowners' replacement cost and rent remained among the factors contributing to the 12-month rise in the All-items CPI in October, although their impact was considerably less than that of energy.

Other than natural gas prices (-10.8%), which helped contain the increase in the energy index, the decrease in mortgage interest cost (-3.3%) constituted the most significant moderating effect on the All-items CPI.

---

**Monthly percentage change in the CPI:**  
**+0.3%**

---

The CPI increased by 0.3% between September and October 2002. Since the beginning of the year, the monthly changes in the CPI ranged between 0.0% and 0.7%. In October, the main upward pressure came from an increase in natural gas prices, followed by increases in automotive vehicle insurance premiums, property taxes and gasoline prices. A decrease in travelling accommodation and electricity prices mitigated the upward pressure on the CPI. Without the effects of energy prices, the All-items index would have remained stable between September and October.

The natural gas index increased by 18.5% in October as a result of price increases in Ontario and Alberta. The 19.3% rise in Ontario was mainly due to higher transportation tolls for delivery from Western Canada, as well as to the elimination of a temporary storage refund. The 60.3% rise in Alberta prices was due to the increase in the cost of natural gas and to a full resumption of billing for subscribers in the northern sector of ATCO Gas, which includes Edmonton, at a time when the average consumer had fully used up (in September) the credit paid in March 2002.

Les prix de l'énergie ont augmenté de 5,6 % entre octobre 2001 et octobre 2002, exerçant un effet d'accélération sur l'IPC d'ensemble pour la première fois depuis un an. Par contraste, ils avaient diminué de 1,8 % entre septembre 2001 et septembre 2002. Une hausse de 9,1 % des prix de l'essence a été le principal facteur à l'origine de l'augmentation de l'indice de l'énergie, tandis que la majoration de 9,8 % des prix de l'électricité explique la majeure partie du reste de la hausse. Seuls les prix du gaz naturel ont exercé une pression à la baisse sur l'indice de l'énergie. Ils demeuraient inférieurs de 10,8 % à leur niveau d'octobre 2001, malgré qu'ils aient augmenté pour un troisième mois consécutif.

Bien que les prix de l'énergie soit le facteur principal expliquant la fluctuation de l'augmentation sur 12 mois de l'IPC, qui est passée de 2,3 % en septembre à 3,2 % en octobre, leur impact total sur la hausse sur 12 mois d'octobre est moindre que celui des prix des cigarettes et des primes d'assurance de véhicules automobiles.

Les prix des cigarettes ont grimpé de 42,0 % comparativement à octobre 2001. La progression du prix des cigarettes depuis un an est principalement attribuable aux majorations de taxes provinciales et fédérale, entrées en vigueur à l'automne 2001 ainsi qu'au printemps 2002. Une hausse de prix par les manufacturiers en octobre 2002 a aussi contribué à la progression de l'indice. Les primes d'assurance de véhicules automobiles ont grimpé, en moyenne, de 18,7 %.

Le coût de remplacement par le propriétaire ainsi que le loyer sont demeurés au nombre des facteurs importants ayant contribué à l'augmentation sur 12 mois de l'IPC d'ensemble en octobre, bien que leur impact ait été considérablement moindre que celui de l'énergie.

Outre les prix du gaz naturel (-10,8 %) qui ont contribué à contenir la hausse de l'indice de l'énergie, la diminution du coût d'intérêt hypothécaire (-3,3 %) représentait l'effet modérateur le plus important sur la hausse de l'IPC d'ensemble.

---

**Variation mensuelle de l'IPC, en pourcentage :**  
**+0,3 %**

---

Entre septembre et octobre 2002, l'IPC a augmenté de 0,3 %. Depuis le début de l'année, les variations mensuelles de l'IPC se situent entre 0,0 % et 0,7 %. En octobre, l'effet d'entraînement le plus important est venu de l'augmentation des prix du gaz naturel, suivis des hausses des primes d'assurance de véhicules automobiles, des impôts fonciers et des prix de l'essence. Les diminutions des prix de l'hébergement pour voyageurs ainsi que de l'électricité sont venues atténuer les pressions à la hausse sur l'IPC. Sans les effets des prix de l'énergie, l'indice d'ensemble serait demeuré stable entre septembre et octobre.

L'indice du gaz naturel a augmenté de 18,5 % en octobre sous l'influence d'une progression des prix en Ontario et en Alberta. La hausse de 19,3 % des prix en Ontario est due principalement à une augmentation des frais de transport du gaz depuis l'Ouest canadien, de même qu'à l'élimination d'un remboursement temporaire de frais de stockage. La hausse de 60,3 % des prix en Alberta est quant à elle imputable à la majoration du coût du gaz naturel ainsi qu'à un retour complet à une facturation pour les abonnés du secteur nord d'ATCO Gas qui inclut Edmonton, alors que le consommateur moyen avait épuisé en septembre le crédit versé en mars 2002.

In March 2002, following the sale of a gas field, ATCO Gas paid its Northern Alberta customers part of the receipts from this sale. This amount was intended to compensate these customers for the future benefits that they would have received (in the form of lower prices) if the company had not sold the gas field. The amount received by these customers corresponds to a fixed amount (\$3.325) per gigajoule consumed in 2001. The average consumer received a payment of about \$500. Starting in March, the average gas bill of these clients entering into the calculation of the CPI was brought to zero or reduced until the payment amount was exhausted in September.

En mars 2002, suite à la vente d'un champ de gaz naturel, la compagnie ATCO Gas a remis une partie des recettes de cette vente à ses clients du nord de l'Alberta. Cette somme d'argent avait pour but de compenser ces clients pour les bénéfices futurs qu'ils auraient reçus (sous forme de prix moins élevés) si la compagnie n'avait pas vendu ce champ de gaz naturel. Le montant perçu par ces clients correspond à un montant fixe (3,325 \$) par gigajoule consommé en 2001. Le consommateur moyen a reçu un paiement d'environ 500 \$. À partir de mars, la facture moyenne de gaz de ces clients servant au calcul de l'IPC a été ramenée à zéro ou réduite jusqu'à l'épuisement du paiement en septembre.

Automotive vehicle insurance premiums advanced by 3.1%, especially under the influence of price increases in Quebec, Ontario and Newfoundland and Labrador.

Les primes d'assurance de véhicules automobiles ont augmenté de 3,1 %, surtout sous l'influence des hausses de prix au Québec, en Ontario et à Terre-Neuve-et-Labrador.

Over the past year, Canadians were faced with an average 2.2% increase in property taxes, including school taxes and special fees. Property taxes increased in every province. Residents of Newfoundland and Labrador (+7.6%) and Prince Edward Island (+7.0%) experienced the largest average increases. The increases in Newfoundland and Labrador were generally due to an increase in the tax rate, whereas in Prince Edward Island, they were due to province-wide assessment reviews based on new market values. British Columbia (+3.5%), Nova Scotia (+3.2%), Saskatchewan (+3.0%), New Brunswick (+2.9%) and Ontario (+2.9%) residents faced more modest increases, while the weakest advances were recorded in Alberta (+1.0%), Quebec (+0.4%) and Manitoba (+0.3%). Changes in property taxes are reflected in the CPI once a year in October.

Les impôts fonciers, y compris les taxes scolaires et les frais spéciaux, ont augmenté, en moyenne, de 2,2 % pour les Canadiens au cours de la dernière année. Ils ont progressé dans toutes les provinces. Les résidents de Terre-Neuve-et-Labrador (+7,6 %) et de l'Île-du-Prince-Édouard (+7,0 %) ont subi les plus fortes augmentations moyennes. Les hausses à Terre-Neuve-et-Labrador étaient dues généralement à une hausse du taux de taxation alors qu'à l'Île-du-Prince-Édouard elles venaient des révisions d'évaluation à l'échelle de la province en fonction des nouvelles valeurs marchandes. Les résidents de la Colombie-Britannique (+3,5 %), de la Nouvelle-Écosse (+3,2 %), de la Saskatchewan (+3,0 %), du Nouveau-Brunswick (+2,9 %) et de l'Ontario (+2,9 %) subissaient des hausses plus modestes, alors que les majorations les plus faibles étaient observées en Alberta (+1,0 %), au Québec (+0,4 %) et au Manitoba (+0,3 %). Les changements dans les impôts fonciers sont reflétés dans l'IPC une fois l'an, en octobre.

Gasoline prices rose on average by 1.6% between September and October 2002. Prices increased in all provinces, with the exception of the Prairie Provinces where they decreased, while they remained stable in Whitehorse and Yellowknife. The largest increase (+3.3%) was observed in Quebec, while the most notable decrease (-5.5%) was posted in Manitoba, the result of a price war in Winnipeg.

Les prix de l'essence ont augmenté, en moyenne, de 1,6 % entre septembre et octobre 2002. Ils se sont accrus dans toutes les provinces, à l'exception des provinces des Prairies où ils ont diminué, alors qu'ils sont demeurés stables à Whitehorse et à Yellowknife. La hausse la plus forte (+3,3 %) était observée au Québec, alors que la baisse la plus notable (-5,5 %) s'observait au Manitoba, en raison de la guerre de prix sévissant à Winnipeg.

Although historically hotels have gradually reduced their rates in the fall, the 10.9% price drop from September to October 2002 is the second largest decrease for a month of October. The largest one (-12.0%) was recorded in October 2001, following the events of September 11, 2001. The October 2002 price decline was attributable to a weaker demand, mostly in large urban centres. October 2002 prices were still 5.0% lower than their level of October 2001. The 12-month change in the index has been negative since June 2001.

Bien qu'habituellement les hôteliers diminuent leurs tarifs de façon progressive en automne, la baisse de 10,9 % des prix de septembre à octobre 2002 est la deuxième plus importante diminution pour le mois d'octobre. La plus importante (-12,0 %) a été observée en octobre 2001, suite aux événements du 11 septembre 2001. Un affaiblissement de la demande, principalement dans les grands centres urbains, est à l'origine de la chute des prix en octobre 2002. Les prix d'octobre 2002 sont inférieurs de 5,0 % à leur niveau d'un an plus tôt. La variation sur 12 mois de l'indice est d'ailleurs négative depuis le mois de juin 2001.

The 2.6% decrease in the electricity index for Canada was the largest monthly decrease observed since February 2001, when the government of British Columbia issued credits to consumers. The October drop was entirely attributable to the 6.5% drop in Ontario prices. The sale of electricity on an open market in this province is making prices more volatile. Ontario electricity prices remained 23.2% higher than their October 2001 level.

La baisse de 2,6 % de l'indice de l'électricité pour le Canada est la plus importante baisse mensuelle observée depuis février 2001, alors que le gouvernement de la Colombie-Britannique accordait un crédit aux consommateurs. La baisse d'octobre est entièrement attribuable à la chute de 6,5 % des prix en Ontario. La vente de l'électricité maintenant réalisée sur le marché libre dans cette province rend les prix plus volatiles. Les prix de l'électricité en Ontario restaient supérieurs de 23,2 % à leur niveau d'octobre 2001.

***The seasonally adjusted CPI advanced by 0.4% between September 2002 and October 2002***

After adjusting for seasonal variations, the All-items CPI rose by 0.4% between September and October 2002. The factors contributing to this rise were the increases in the indexes for alcoholic beverages and tobacco products (+1.2%), transportation (+1.0%), shelter (+0.7%), health and personal care (+0.2%) and household operations and furnishings (+0.1%). These increases were partially compensated by the drop in the index for food (-0.1%) whereas the indexes for clothing and footwear, as well as for recreation, education and reading remained unchanged.

***Hausse de 0,4 % de l'IPC désaisonnalisé entre septembre 2002 et octobre 2002***

Après correction des influences saisonnières, l'IPC d'ensemble a avancé de 0,4 % de septembre à octobre 2002. Les facteurs qui ont contribué à cette l'avance ont été les hausses des indices pour les boissons alcoolisées et les produits du tabac (+1,2 %), le transport (+1,0 %), le logement (+0,7 %), la santé et les soins personnels (+0,2 %), et les dépenses et l'équipement du ménage (+0,1 %). Ces hausses ont été partiellement compensées par la baisse de l'indice des aliments (-0,1 %), alors que les indices de l'habillement et des chaussures ainsi que celui des loisirs, de la formation et de la lecture restaient inchangés.

## Special Aggregates

### Energy

The energy index rose by 5.6% from October 2001 to October 2002. This was the first increase in this twelve-month index since last year. Gasoline and electricity price increases were more than enough to overcome the drop in natural gas prices. Fuel oil prices also increased over this period, although their impact on the energy index was far less significant.

From September to October 2002, the energy index jumped by 2.8%. Although this change may be attributed to increases in the prices of all components, except electricity, most of the increase was due to natural gas prices, which jumped by 18.5%.

### Goods and Services

Prices in the goods sector rose by 3.1% from October 2001 to October 2002, which was considerably more than the 1.7% increase posted in September. The non-durable goods sector (+5.2%) was the most important factor underlying this increase, which was fuelled by the increases in prices for cigarettes, gasoline and electricity in the past twelve months. Price increases for semi-durable goods (+0.4%) also contributed, although negligibly, to the rise in the goods index. Only the durable goods index fell (-0.2%), driven by price decreases for new automotive vehicle, as well as for computer equipment and supplies.

The cost of services, led by automotive vehicle insurance premiums, increased by 3.2%, under the pressure of almost across the board increases.

The monthly advance in the goods index was 0.4% from September to October 2002, reflecting price increases in the non-durable and semi-durable goods categories. The non-durable goods index increased by 0.7% as a result mostly of the advance in the prices of natural gas, gasoline and fuel oil, with lower electricity prices slightly counterbalancing the increases. Semi-durable goods prices increased by 0.1% in October. Price increases in men's clothing and toys, games and hobby supplies were the major factors underlying the advance, whereas women's clothing prices exerted downward pressure. The durable goods index fell (-0.2%) as a result of across the board decreases. Only the prices of wooden furniture, as well as those of videocassettes and videodisks mitigated the decrease in this category.

Prices of services rose by 0.2% from September to October 2002. This increase was resulting mainly from increases in automotive vehicle insurance premiums and property taxes being partially offset by the decrease in traveller accommodation prices.

## Agrégats spéciaux

### Énergie

L'indice de l'énergie a augmenté de 5,6 % entre octobre 2001 et octobre 2002. Il s'agit de la première augmentation sur 12 mois de cet indice depuis un an. Les hausses des prix de l'essence et de l'électricité ont été plus que suffisantes pour surpasser la baisse des prix du gaz naturel. Les prix du mazout ont aussi augmenté au cours de cette période, bien que leur impact sur l'indice de l'énergie ait été beaucoup moins important.

De septembre à octobre 2002, l'indice de l'énergie a fait un bond de 2,8 %. Bien que cette progression soit attribuable à des hausses de prix pour toutes les composantes, sauf pour l'électricité, le gros de l'avance vient des prix du gaz naturel, qui ont bondi de 18,5 %.

### Biens et services

Les prix dans le secteur des biens ont progressé de 3,1 % entre octobre 2001 et octobre 2002, ce qui est nettement plus que la hausse de 1,7 % enregistrée en septembre. La catégorie des biens non durables (+5,2 %) a été le plus important facteur de cette hausse, qui a été alimentée par la majoration des prix des cigarettes, de l'essence et de l'électricité depuis les 12 derniers mois. La hausse des prix des biens semi-durables (+0,4 %) a aussi contribué, bien que très faiblement à la progression de l'indice des biens. Seul l'indice des biens durables a chuté (-0,2 %), mené par la baisse des prix des véhicules automobiles neufs, ainsi que du matériel et des fournitures informatiques.

Quant au coût des services, avec les primes d'assurances de véhicules automobiles en tête, il a crû de 3,2 %, suivant des hausses presque généralisées.

L'augmentation mensuelle de l'indice pour les biens était de 0,4 % entre septembre et octobre 2002, reflétant ainsi la majoration des prix dans les catégories des biens non durables et semi-durables. L'indice des biens non durables a progressé de 0,7 %, conséquence principalement de la majoration des prix du gaz naturel, de l'essence et du mazout, alors que la baisse des prix de l'électricité venait faire un faible contrepois. Les prix des biens semi-durables ont augmenté de 0,1 % en octobre. La hausse des prix des vêtements pour hommes, ainsi que celle des jouets, jeux et matériel pour passe-temps étaient les facteurs les plus importants de cette augmentation, alors que les prix vêtements pour femmes exerçaient une pression à la baisse. L'indice des biens durables a diminué (-0,2 %) suite à des baisses généralisées. Seuls les prix des meubles en bois ainsi que ceux des videocassettes et vidéodisques sont venus atténuer la baisse dans cette catégorie.

Les prix des services ont affiché une hausse de 0,2 % entre septembre et octobre 2002. Cette augmentation résulte en grande partie du fait que la hausse des primes d'assurance de véhicules automobiles et des impôts fonciers a été partiellement neutralisée par la baisse des prix de l'hébergement pour voyageurs.



**ELECTRONIC PUBLICATIONS AVAILABLE AT** | **PUBLICATIONS ÉLECTRONIQUES DISPONIBLES À**  
**[www.statcan.ca](http://www.statcan.ca)**



**The  
Consumer  
Price Index**

**L'indice des  
prix à la  
consommation**

**Part I**

**Partie I**

**National  
Charts and  
Tables**

**Graphiques  
et tableaux  
nationaux**

**CHART - 1**

**The Consumer Price Index  
(Not Seasonally Adjusted), Canada, 1992=100**

**GRAPHIQUE - 1**

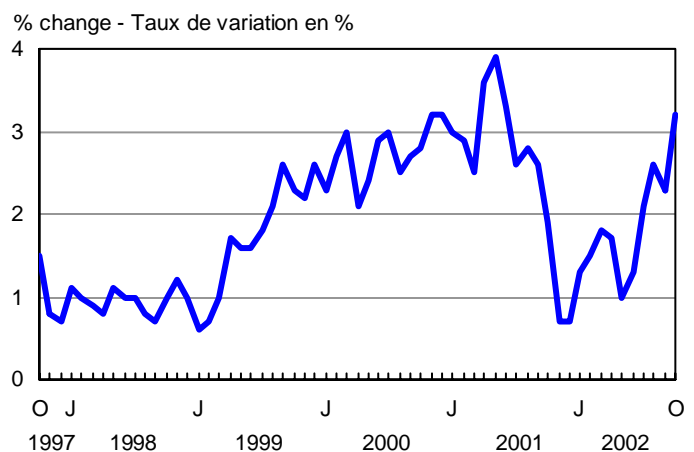
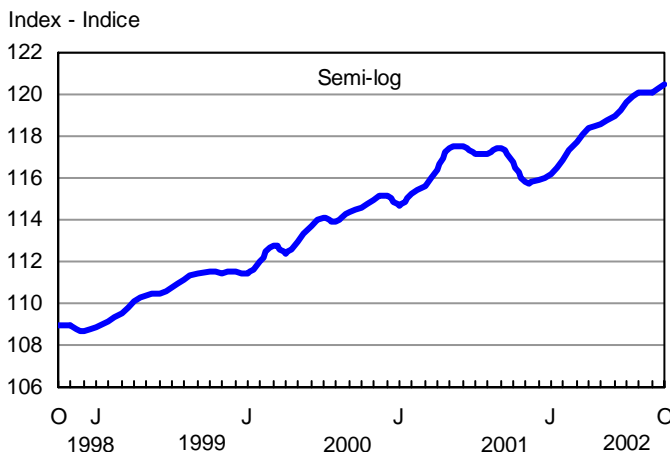
**L'indice des prix à la consommation  
(non désaisonné),  
Canada, 1992=100**

**CHART - 2**

**Percentage Change in the Consumer Price Index (Not Seasonally  
Adjusted) from the Same Month of the Previous Year, Canada**

**GRAPHIQUE - 2**

**Taux de variation de l'indice des prix à la consommation  
(non désaisonné) par rapport au mois correspondant  
de l'année précédente, Canada**



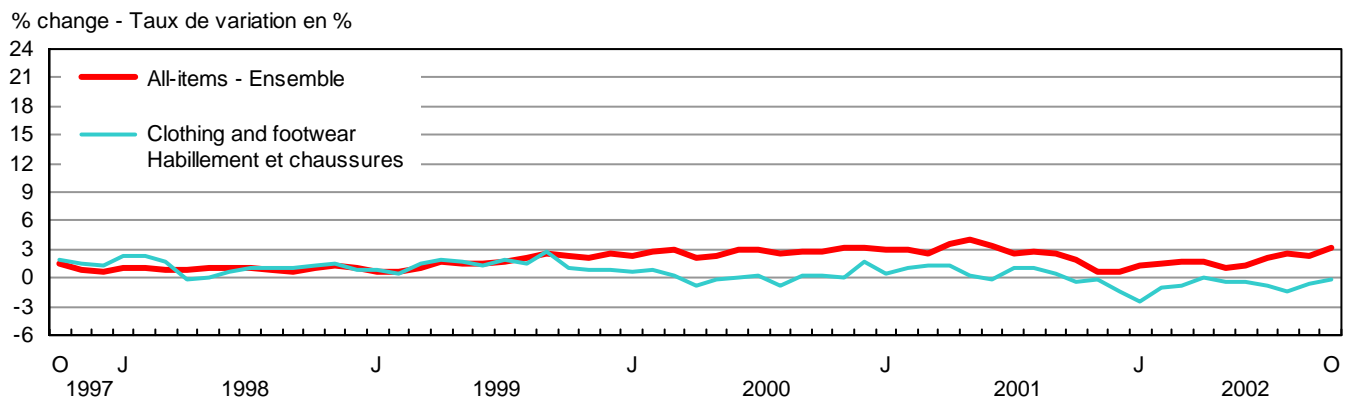
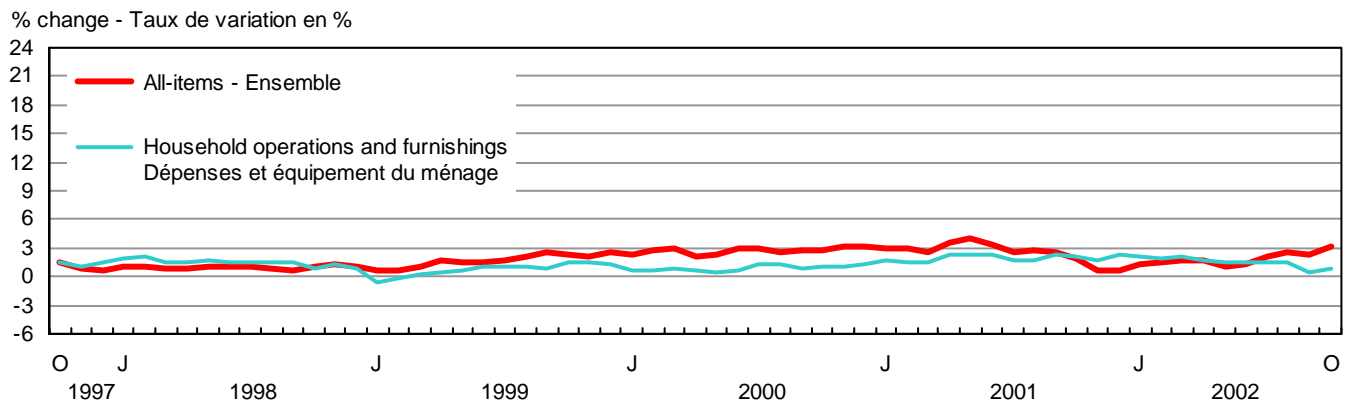
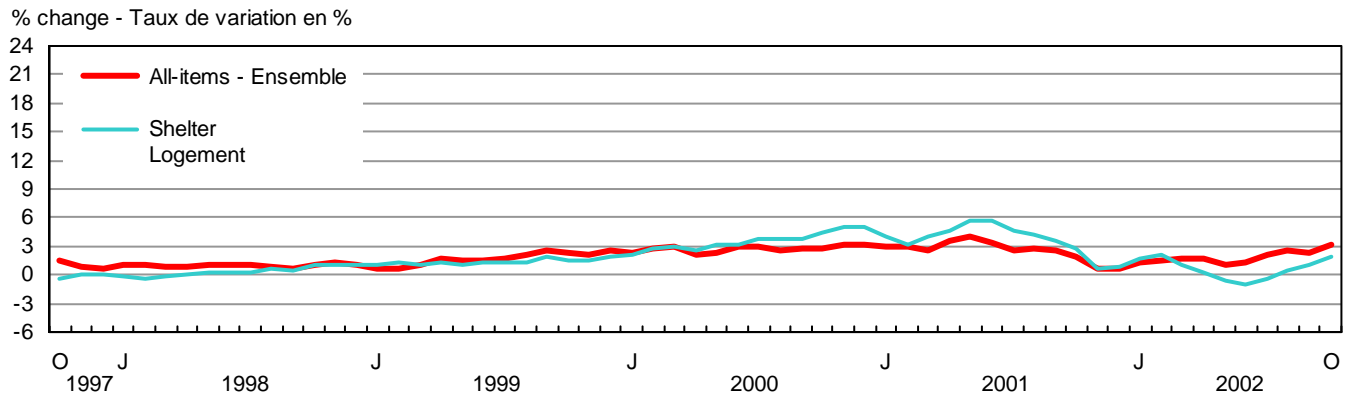
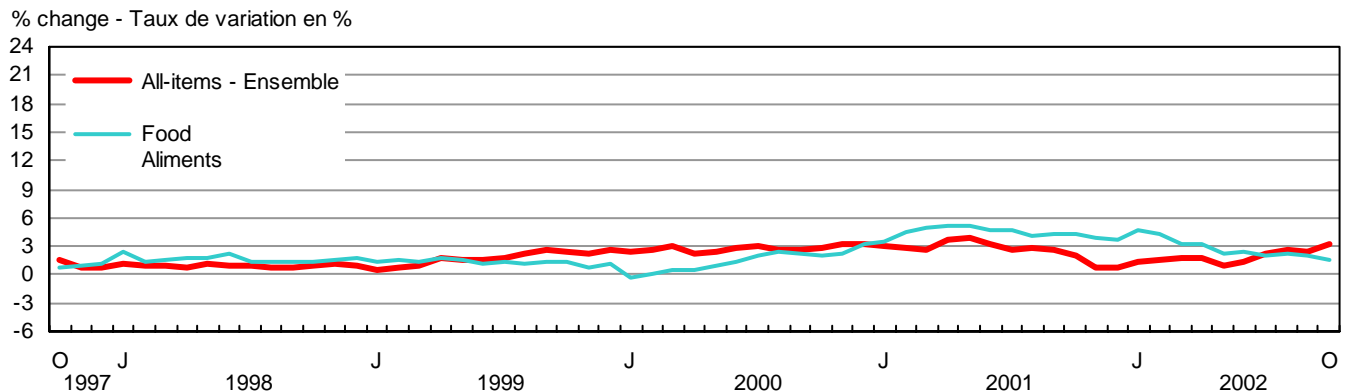


**CHART - 3**

**Percentage Change in the Consumer Price Index and Major Components (Not Seasonally Adjusted) from the Same Month of the Previous Year, Canada**

**GRAPHIQUE - 3**

**Taux de variation de l'indice des prix à la consommation et des composantes principales (non désaisonnalisés) par rapport au mois correspondant de l'année précédente, Canada**



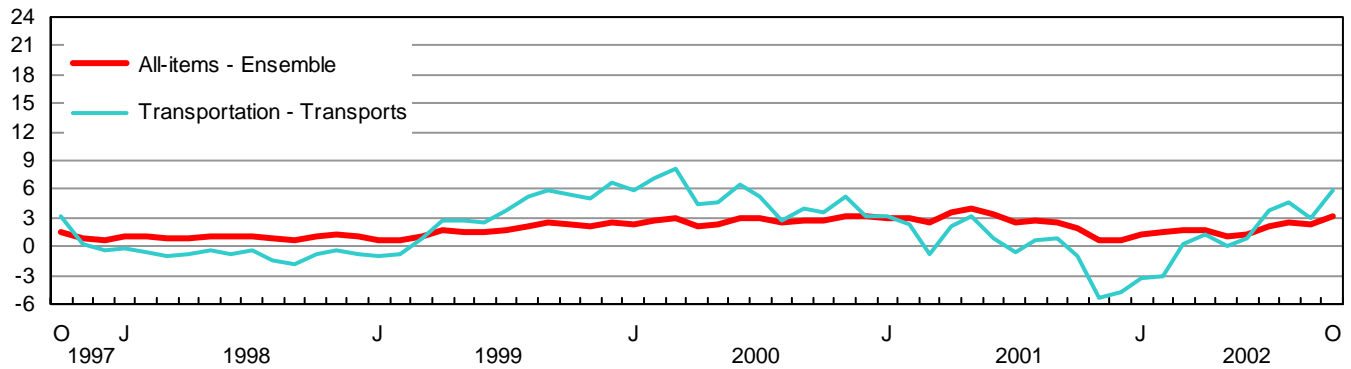
**CHART - 3**

**Percentage Change in the Consumer Price Index and Major Components (Not Seasonally Adjusted) from the Same Month of the Previous Year, Canada**

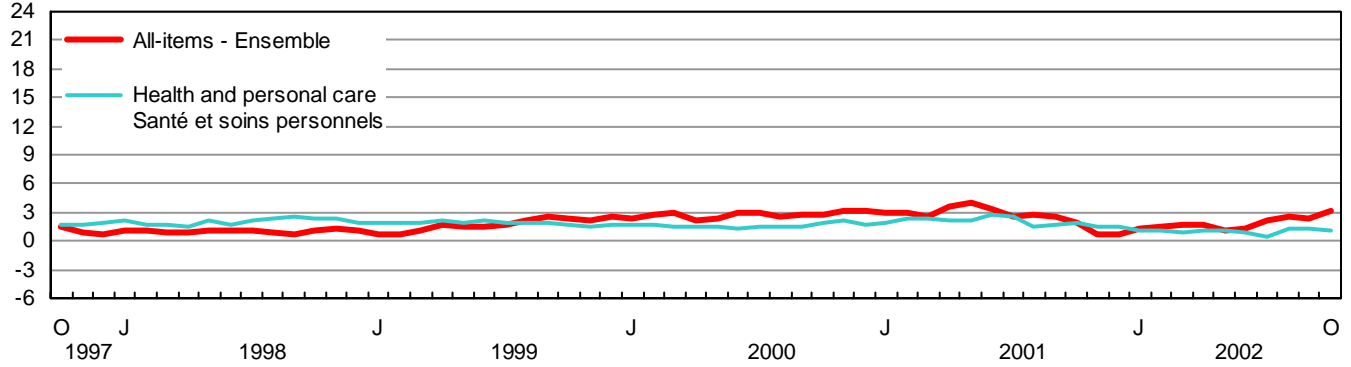
**GRAPHIQUE - 3**

**Taux de variation de l'indice des prix à la consommation et des composantes principales (non désaisonnalisés) par rapport au mois correspondant de l'année précédente, Canada**

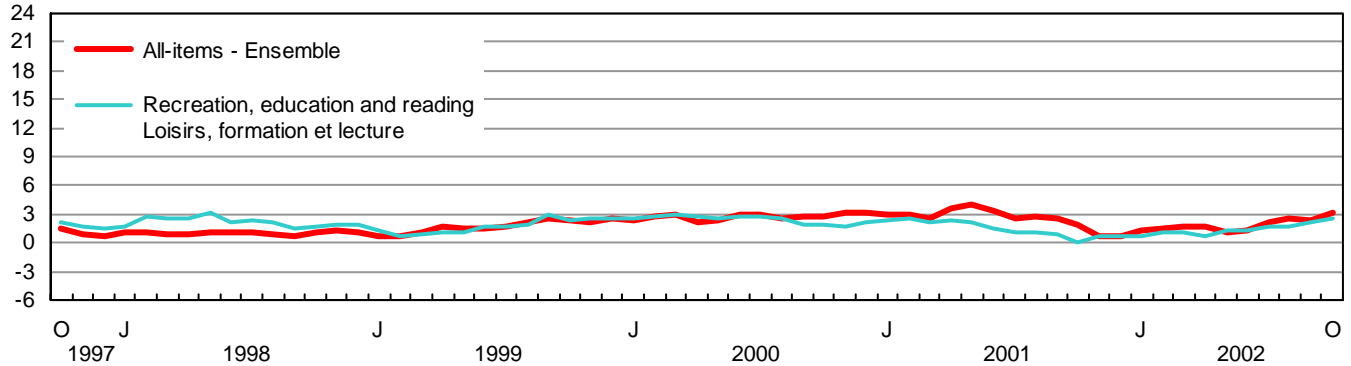
% change - Taux de variation en %



% change - Taux de variation en %



% change - Taux de variation en %



% change - Taux de variation en %

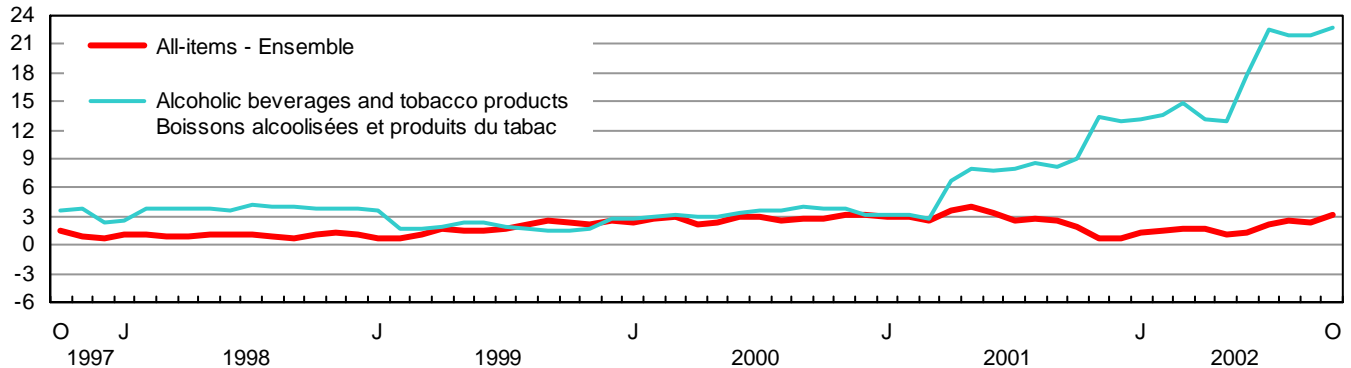


TABLE - 3

**The Consumer Price Index and Major Components,  
Selected Sub-groups and Special Aggregates  
(Not Seasonally Adjusted), Canada, 1992=100**

TABLEAU - 3

**L'indice des prix à la consommation et composantes  
principales, certains sous-groupes et agrégats  
spéciaux (non désaisonnalisés), Canada, 1992=100**

	Indexes			Percentage change October 2002 from		
	Indices			Taux de variation octobre 2002 contre		
	October 2002 Octobre	September 2002 Septembre	October 2001 Octobre	September 2002 Septembre	October 2001 Octobre	
<b>ALL-ITEMS</b>	<b>120.5</b>	<b>120.1</b>	<b>116.8</b>	<b>0.3</b>	<b>3.2</b>	<b>ENSEMBLE</b>
<b>FOOD</b>	<b>118.5</b>	<b>119.2</b>	<b>116.8</b>	<b>-0.6</b>	<b>1.5</b>	<b>ALIMENTS</b>
<b>Food purchased from stores</b>	<b>117.1</b>	<b>118.0</b>	<b>115.8</b>	<b>-0.8</b>	<b>1.1</b>	<b>Aliments achetés au magasin</b>
Meat	125.9	127.0	126.3	-0.9	-0.3	Viande
Fresh or frozen meat (excluding poultry)	129.4	129.5	128.3	-0.1	0.9	Viande fraîche ou congelée (sauf la volaille)
Fresh or frozen beef	132.6	132.7	128.9	-0.1	2.9	Boeuf frais ou congelé
Fresh or frozen pork	117.5	117.5	125.6	0.0	-6.4	Porc frais ou congelé
Fresh or frozen poultry meat	119.5	118.5	119.1	0.8	0.3	Volaille fraîche ou congelée
Fresh or frozen chicken	119.1	115.6	119.1	3.0	0.0	Poulet frais ou congelé
Processed meat	123.2	127.5	126.5	-3.4	-2.6	Viande traitée
Ham and bacon	138.0	152.2	149.0	-9.3	-7.4	Jambon et bacon
Other processed meat	115.8	115.6	115.6	0.2	0.2	Autres viandes traitées
Fish and other seafood	123.0	124.4	123.0	-1.1	0.0	Poisson et autres produits de la mer
Fish	120.1	120.8	120.6	-0.6	-0.4	Poisson
Fresh or frozen fish (including portions and fish sticks)	125.5	126.7	123.5	-0.9	1.6	Poisson frais ou congelé (incluant les portions et les bâtonnets de poisson)
Canned and other preserved fish	111.3	110.9	116.5	0.4	-4.5	Poisson en boîte ou autrement conservé
Dairy products and eggs	120.6	120.7	116.8	-0.1	3.3	Produits laitiers et oeufs
Dairy products	119.1	119.3	115.5	-0.2	3.1	Produits laitiers
Fresh milk	115.8	115.9	112.1	-0.1	3.3	Lait frais
Butter	127.4	127.3	122.8	0.1	3.7	Beurre
Cheese	121.8	122.2	118.4	-0.3	2.9	Fromage
Ice cream and related products	115.5	115.9	111.6	-0.3	3.5	Crème glacée et produits connexes
Eggs	136.9	135.6	130.0	1.0	5.3	Oeufs
Bakery and other cereal products	120.9	120.7	119.4	0.2	1.3	Produits de boulangerie et autres produits céréaliers
Bakery products	119.7	118.3	116.7	1.2	2.6	Produits de boulangerie
Bread, rolls and buns	122.6	119.6	119.0	2.5	3.0	Pains et petits pains
Biscuits	113.1	113.7	110.4	-0.5	2.4	Biscuits
Other bakery products	118.9	118.8	116.9	0.1	1.7	Autres produits de boulangerie
Other cereal grains and cereal products	124.5	126.6	125.7	-1.7	-1.0	Autres grains céréaliers et produits céréaliers
Rice (including mixes)	123.9	124.1	128.2	-0.2	-3.4	Riz (y compris les mélanges)
Breakfast cereal and other cereal products	125.3	130.0	125.0	-3.6	0.2	Céréales de table et autres produits céréaliers
Pasta products	124.9	123.0	125.9	1.5	-0.8	Pâtes alimentaires
Flour and flour based mixes	124.6	127.3	127.0	-2.1	-1.9	Farine et autres mélanges à base de farine
Fruit, fruit preparations and nuts	108.2	109.2	104.7	-0.9	3.3	Fruits, préparations à base de fruits et noix
Fresh fruit	111.3	112.4	106.5	-1.0	4.5	Fruits frais
Apples	130.8	141.3	112.3	-7.4	16.5	Pommes
Oranges	152.7	144.0	146.1	6.0	4.5	Oranges
Bananas	96.4	94.0	97.1	2.6	-0.7	Bananes
Other fresh fruit	95.2	96.7	94.9	-1.6	0.3	Autres fruits frais
Preserved fruit and fruit preparations	103.0	103.9	101.6	-0.9	1.4	Fruits en conserve et préparations à base de fruits
Fruit juices	98.6	98.9	96.6	-0.3	2.1	Jus de fruits
Other preserved fruit and fruit preparations	111.9	114.0	111.9	-1.8	0.0	Autres fruits en conserve et préparations à base de fruits
Nuts	110.7	111.4	108.4	-0.6	2.1	Noix

TABLE - 3 (Continued)

**The Consumer Price Index and Major Components,  
Selected Sub-groups and Special Aggregates  
(Not Seasonally Adjusted), Canada, 1992=100**

TABLEAU - 3 (Suite)

**L'indice des prix à la consommation et composantes  
principales, certains sous-groupes et agrégats  
spéciaux (non désaisonnalisés), Canada, 1992=100**

	Indexes			Percentage change October 2002 from		
	Indices			Taux de variation octobre 2002 contre		
	October 2002 Octobre	September 2002 Septembre	October 2001 Octobre	September 2002 Septembre	October 2001 Octobre	
Vegetables and vegetable preparations	97.4	100.1	96.5	-2.7	0.9	Légumes et préparations à base de légumes
Fresh vegetables	96.0	98.5	95.0	-2.5	1.1	Légumes frais
Potatoes	142.2	154.2	124.1	-7.8	14.6	Pommes de terre
Tomatoes	87.9	88.4	92.6	-0.6	-5.1	Tomates
Lettuce	71.9	63.5	87.4	13.2	-17.7	Laitue
Other fresh vegetables	87.3	90.0	86.1	-3.0	1.4	Autres légumes frais
Preserved vegetables and vegetable preparations	102.6	105.5	101.6	-2.7	1.0	Légumes en conserve et préparations à base de légumes
Frozen and dried vegetables	114.3	114.9	110.5	-0.5	3.4	Légumes congelés et déshydratés
Canned vegetables and other vegetable preparations	97.2	101.3	97.7	-4.0	-0.5	Légumes en conserve et autres préparations à base de légumes
Other food products	116.4	117.2	116.3	-0.7	0.1	Autres produits alimentaires
Sugar and confectionery	140.2	140.3	141.8	-0.1	-1.1	Sucre et confiserie
Fats and oils	126.2	125.7	123.6	0.4	2.1	Matières grasses et huiles
Coffee and tea	122.4	122.5	127.2	-0.1	-3.8	Café et thé
Condiments, spices and vinegars	118.3	119.1	118.7	-0.7	-0.3	Condiments, épices et vinaigres
Other food preparations	112.6	112.2	110.4	0.4	2.0	Autres préparations alimentaires
Non-alcoholic beverages	98.9	102.8	100.7	-3.8	-1.8	Boissons non alcoolisées
<b>Food purchased from restaurants</b>	<b>122.8</b>	<b>122.8</b>	<b>119.8</b>	<b>0.0</b>	<b>2.5</b>	<b>Aliments achetés au restaurant</b>
Food purchased from table-service restaurants	125.1	125.1	121.8	0.0	2.7	Aliments achetés de restaurants à service aux tables
Food purchased from fast food and take-out restaurants	117.2	117.5	114.8	-0.3	2.1	Aliments achetés de restaurants à service rapide et de comptoirs de mets à emporter
<b>SHELTER</b>	<b>115.8</b>	<b>114.6</b>	<b>113.6</b>	<b>1.0</b>	<b>1.9</b>	<b>LOGEMENT</b>
<b>Rented accommodation</b>	<b>116.2</b>	<b>116.0</b>	<b>114.0</b>	<b>0.2</b>	<b>1.9</b>	<b>Logement en location</b>
Rent	116.1	115.9	113.9	0.2	1.9	Loyer
<b>Owned accommodation</b>	<b>108.4</b>	<b>107.8</b>	<b>106.8</b>	<b>0.6</b>	<b>1.5</b>	<b>Logement en propriété</b>
Mortgage interest cost	86.7	86.9	89.7	-0.2	-3.3	Coût d'intérêt hypothécaire
Replacement cost	116.1	115.9	110.2	0.2	5.4	Coût de remplacement
Property taxes (including special charges)	123.1	120.5	120.5	2.2	2.2	Impôts fonciers (incluant les frais spéciaux)
Homeowners' insurance premiums	136.7	135.8	128.0	0.7	6.8	Primes d'assurance de propriétaire
Homeowners' maintenance and repairs	119.3	119.0	116.0	0.3	2.8	Entretien et réparations par le propriétaire
<b>Water, fuel and electricity</b>	<b>141.2</b>	<b>136.1</b>	<b>137.4</b>	<b>3.7</b>	<b>2.8</b>	<b>Eau, combustible et électricité</b>
Electricity	125.5	128.9	114.3	-2.6	9.8	Électricité
Water	138.5	138.4	131.4	0.1	5.4	Eau
Natural gas	184.2	155.4	206.5	18.5	-10.8	Gaz naturel
Fuel oil and other fuel	144.2	135.1	135.1	6.7	6.7	Mazout et autres combustibles
<b>HOUSEHOLD OPERATIONS AND FURNISHINGS</b>	<b>113.9</b>	<b>113.8</b>	<b>113.0</b>	<b>0.1</b>	<b>0.8</b>	<b>DÉPENSES ET ÉQUIPEMENT DU MÉNAGE</b>
<b>Household operations</b>	<b>117.7</b>	<b>117.7</b>	<b>116.5</b>	<b>0.0</b>	<b>1.0</b>	<b>Dépenses du ménage</b>
Communications	118.4	118.3	117.4	0.1	0.9	Communications
Telephone services	117.2	117.2	116.9	0.0	0.3	Services téléphoniques
Postal and other communication services	134.2	133.2	121.9	0.8	10.1	Services postaux et autres services de communication

TABLE - 3 (Continued)

**The Consumer Price Index and Major Components,  
Selected Sub-groups and Special Aggregates  
(Not Seasonally Adjusted), Canada, 1992=100**

TABLEAU - 3 (Suite)

**L'indice des prix à la consommation et composantes  
principales, certains sous-groupes et agrégats  
spéciaux (non désaisonnalisés), Canada, 1992=100**

	Indexes			Percentage change October 2002 from			
	Indices			Taux de variation octobre 2002 contre			
	October 2002 Octobre	September 2002 Septembre	October 2001 Octobre	September 2002 Septembre	October 2001 Octobre		
Child care and domestic services	116.9	116.4	117.2	0.4	-0.3	Soins pour enfants et services d'aide familiale	
Child care	114.2	113.7	115.5	0.4	-1.1	Soins pour enfants	
Domestic services	125.8	125.4	122.6	0.3	2.6	Services d'aide familiale	
Household chemical products	106.0	106.4	106.0	-0.4	0.0	Produits chimiques ménagers	
Paper, plastic and foil supplies	130.3	130.7	128.0	-0.3	1.8	Articles ménagers en papier, en plastique et en papier d'aluminium	
Other household goods and services	115.3	115.3	113.0	0.0	2.0	Autres produits et services ménagers	
Pet food and supplies	116.1	116.1	113.5	0.0	2.3	Nourriture et articles pour animaux domestiques	
Seeds, plants and cut flowers	115.4	115.4	112.7	0.0	2.4	Semences, plantes et fleurs coupées	
Other horticultural goods	113.7	113.6	111.5	0.1	2.0	Autres produits horticoles	
<b>Household furnishings</b>	<b>108.1</b>	<b>108.0</b>	<b>107.8</b>	<b>0.1</b>	<b>0.3</b>	<b>Équipement du ménage</b>	
Furniture and household textiles	110.1	109.6	110.0	0.5	0.1	Articles d'ameublement	
Furniture	110.9	110.6	111.0	0.3	-0.1	Meubles	
Household textiles	109.6	108.7	109.0	0.8	0.6	Articles ménagers en matière textile	
Household equipment	102.1	102.5	102.0	-0.4	0.1	Équipement ménager	
Household appliances	100.8	101.0	99.6	-0.2	1.2	Appareils ménagers	
Kitchen utensils, tableware and flatware	111.6	113.1	113.9	-1.3	-2.0	Ustensiles de cuisine, couverts et articles de table	
Services related to household furnishings	129.2	129.2	126.5	0.0	2.1	Services relatifs à l'équipement du ménage	
<b>CLOTHING AND FOOTWEAR</b>	<b>107.1</b>	<b>107.3</b>	<b>107.2</b>	<b>-0.2</b>	<b>-0.1</b>	<b>HABILLEMENT ET CHAUSSURES</b>	
<b>Clothing</b>	<b>106.3</b>	<b>106.6</b>	<b>106.3</b>	<b>-0.3</b>	<b>0.0</b>	<b>Habillement</b>	
Women's clothing	106.1	108.1	105.8	-1.9	0.3	Vêtements pour femmes	
Men's clothing	106.3	104.8	106.8	1.4	-0.5	Vêtements pour hommes	
Children's clothing	106.6	103.5	106.6	3.0	0.0	Vêtements pour enfants	
<b>Footwear</b>	<b>106.8</b>	<b>107.0</b>	<b>108.5</b>	<b>-0.2</b>	<b>-1.6</b>	<b>Chaussures</b>	
<b>Clothing accessories and jewellery</b>	<b>102.9</b>	<b>103.2</b>	<b>103.7</b>	<b>-0.3</b>	<b>-0.8</b>	<b>Accessoires vestimentaires et bijoux</b>	
<b>Clothing material, notions and services</b>	<b>119.8</b>	<b>119.8</b>	<b>117.7</b>	<b>0.0</b>	<b>1.8</b>	<b>Tissus pour vêtements, menus articles et services vestimentaires</b>	
<b>TRANSPORTATION</b>	<b>137.9</b>	<b>136.8</b>	<b>130.3</b>	<b>0.8</b>	<b>5.8</b>	<b>TRANSPORTS</b>	
<b>Private transportation</b>	<b>135.2</b>	<b>133.8</b>	<b>127.7</b>	<b>1.0</b>	<b>5.9</b>	<b>Transport privé</b>	
Purchase, leasing and rental of automotive vehicles	125.0	125.0	126.2	0.0	-1.0	Achat, location à bail et location de véhicules automobiles	
Purchase and leasing of automotive vehicles	125.5	125.5	126.8	0.0	-1.0	Achat et location à bail de véhicules automobiles	
Purchase of automotive vehicles	125.3	125.3	126.2	0.0	-0.7	Achat de véhicules automobiles	
Rental of automotive vehicles	130.9	130.9	125.5	0.0	4.3	Location de véhicules automobiles	

TABLE - 3 (Continued)

**The Consumer Price Index and Major Components,  
Selected Sub-groups and Special Aggregates  
(Not Seasonally Adjusted), Canada, 1992=100**

TABLEAU - 3 (Suite)

**L'indice des prix à la consommation et composantes  
principales, certains sous-groupes et agrégats  
spéciaux (non désaisonnalisés), Canada, 1992=100**

	Indexes			Percentage change October 2002 from			
	Indices			Taux de variation octobre 2002 contre			
	October 2002 Octobre	September 2002 Septembre	October 2001 Octobre	September 2002 Septembre	October 2001 Octobre		
Operation of automotive vehicles	139.8	137.5	126.8	1.7	10.3	Utilisation de véhicules automobiles	
Gasoline	136.0	133.9	124.7	1.6	9.1	Essence	
Automotive vehicle parts, maintenance and repairs	117.3	117.3	114.1	0.0	2.8	Pièces, entretien et réparations de véhicules automobiles	
Other automotive vehicle operating expenses	158.3	154.3	136.3	2.6	16.1	Autres dépenses d'utilisation des véhicules automobiles	
Automotive vehicle insurance premiums	169.7	164.6	143.0	3.1	18.7	Primes d'assurance de véhicules automobiles	
Automotive vehicle registration fees	107.2	107.2	104.0	0.0	3.1	Frais d'immatriculation de véhicules automobiles	
Drivers' licences	96.9	96.9	94.5	0.0	2.5	Permis de conduire	
Parking fees	138.8	138.8	129.4	0.0	7.3	Frais de stationnement	
<b>Public transportation</b>	<b>168.6</b>	<b>170.8</b>	<b>160.1</b>	<b>-1.3</b>	<b>5.3</b>	<b>Transport public</b>	
Local and commuter transportation	137.4	137.4	134.8	0.0	1.9	Transport local et de banlieue	
City bus and subway transportation	143.1	143.1	139.8	0.0	2.4	Transport urbain en autobus et métro	
Taxi and other local and commuter transportation	118.7	118.6	117.6	0.1	0.9	Taxi et autres transports locaux et de banlieue	
Inter-city transportation	193.5	197.3	180.3	-1.9	7.3	Transport interurbain	
Air transportation	201.9	206.4	187.0	-2.2	8.0	Transport aérien	
Rail, bus and other inter- city transportation	155.3	155.1	152.1	0.1	2.1	Transport par train, autobus, et autres transports interurbains	
<b>HEALTH AND PERSONAL CARE</b>	<b>116.2</b>	<b>115.7</b>	<b>115.0</b>	<b>0.4</b>	<b>1.0</b>	<b>SANTÉ ET SOINS PERSONNELS</b>	
<b>Health care</b>	<b>120.8</b>	<b>120.6</b>	<b>118.7</b>	<b>0.2</b>	<b>1.8</b>	<b>Soins de santé</b>	
Health care goods	114.5	114.1	114.3	0.4	0.2	Produits de soins de santé	
Medicinal and pharmaceutical products	115.5	115.7	115.2	-0.2	0.3	Médicaments et produits pharmaceutiques	
Prescribed medicines	116.0	116.0	115.0	0.0	0.9	Médicaments prescrits	
Non-prescribed medicines	115.6	115.9	116.7	-0.3	-0.9	Médicaments non prescrits	
Health care services	124.8	124.8	121.4	0.0	2.8	Services de soins de santé	
Eye care	104.0	104.0	103.0	0.0	1.0	Soins des yeux	
Dental care	131.9	131.9	127.7	0.0	3.3	Soins dentaires	
<b>Personal care</b>	<b>112.8</b>	<b>112.1</b>	<b>112.3</b>	<b>0.6</b>	<b>0.4</b>	<b>Soins personnels</b>	
Personal care supplies and equipment	106.4	105.2	107.4	1.1	-0.9	Articles et accessoires de soins personnels	
Personal care services	123.2	123.2	119.9	0.0	2.8	Services de soins personnels	
<b>RECREATION, EDUCATION AND READING</b>	<b>127.7</b>	<b>128.7</b>	<b>124.5</b>	<b>-0.8</b>	<b>2.6</b>	<b>LOISIRS, FORMATION ET LECTURE</b>	
<b>Recreation</b>	<b>116.9</b>	<b>118.2</b>	<b>114.7</b>	<b>-1.1</b>	<b>1.9</b>	<b>Loisirs</b>	
Recreational equipment and services (excluding vehicles)	73.7	73.1	75.1	0.8	-1.9	Matériel et services de loisirs (excluant les véhicules)	
Purchase and operation of recreational vehicles	132.8	133.0	126.4	-0.2	5.1	Achat et utilisation de véhicules de loisirs	
Home entertainment equipment and services	93.8	94.2	94.0	-0.4	-0.2	Matériel et services de divertissement au foyer	
Travel services	143.8	153.4	143.5	-6.3	0.2	Services de voyage	
Traveller accommodation	124.0	139.2	130.5	-10.9	-5.0	Hébergement pour voyageurs	
Travel tours	177.5	177.5	165.8	0.0	7.1	Voyages organisés	

TABLE - 3 (Concluded)

**The Consumer Price Index and Major Components,  
Selected Sub-groups and Special Aggregates  
(Not Seasonally Adjusted), Canada, 1992=100**

TABLEAU - 3 (Fin)

**L'indice des prix à la consommation et composantes  
principales, certains sous-groupes et agrégats  
spéciaux (non désaisonnalisés), Canada, 1992=100**

	Indexes			Percentage change October 2002 from		
	Indices			Taux de variation octobre 2002 contre		
	October 2002 Octobre	September 2002 Septembre	October 2001 Octobre	September 2002 Septembre	October 2001 Octobre	
Other recreational services	150.2	148.4	142.4	1.2	5.5	Autres services récréatifs
Spectator entertainment (excluding cablevision)	154.7	150.2	145.3	3.0	6.5	Spectacles (sauf la câblodistribution)
Cablevision (including pay TV)	168.2	168.1	158.0	0.1	6.5	Câblodistribution (incluant la télévision payante)
Use of recreational facilities and services	135.2	133.6	130.2	1.2	3.8	Utilisation d'installations et de services de loisirs
<b>Education and reading</b>	<b>166.8</b>	<b>166.6</b>	<b>159.6</b>	<b>0.1</b>	<b>4.5</b>	<b>Formation et lecture</b>
Education	182.8	182.7	174.5	0.1	4.8	Formation
Tuition fees	212.3	212.3	202.5	0.0	4.8	Frais de scolarité
Reading material and other printed matter (excluding textbooks)	137.2	137.0	132.3	0.1	3.7	Matériel de lecture et autres imprimés (sauf les manuels scolaires)
Newspapers	137.6	137.1	132.8	0.4	3.6	Journaux
Magazines and periodicals	143.8	143.7	138.3	0.1	4.0	Revue et périodiques
<b>ALCOHOLIC BEVERAGES AND TOBACCO PRODUCTS</b>	<b>131.2</b>	<b>129.9</b>	<b>106.8</b>	<b>1.0</b>	<b>22.8</b>	<b>BOISSONS ALCOOLISÉES ET PRODUITS DU TABAC</b>
<b>Alcoholic beverages</b>	<b>119.3</b>	<b>119.6</b>	<b>116.7</b>	<b>-0.3</b>	<b>2.2</b>	<b>Boissons alcoolisées</b>
Served alcoholic beverages	119.5	119.5	115.6	0.0	3.4	Boissons alcoolisées servies dans les débits de boisson
Served beer	119.0	119.0	115.2	0.0	3.3	Bière servie dans les débits de boisson
Served liquor	121.7	121.7	116.4	0.0	4.6	Spiritueux servis dans les débits de boisson
Alcoholic beverages purchased from stores	119.2	119.6	117.1	-0.3	1.8	Boissons alcoolisées achetées au magasin
Beer purchased from stores	126.6	127.3	124.2	-0.5	1.9	Bière achetée au magasin
Wine purchased from stores	117.3	117.4	114.9	-0.1	2.1	Vin acheté au magasin
Liquor purchased from stores	108.0	108.2	106.8	-0.2	1.1	Spiritueux achetés au magasin
<b>Tobacco products and smokers' supplies</b>	<b>126.5</b>	<b>124.3</b>	<b>89.1</b>	<b>1.8</b>	<b>42.0</b>	<b>Produits du tabac et articles pour fumeurs</b>
Cigarettes	125.4	123.2	88.3	1.8	42.0	Cigarettes
<b>SELECTED SPECIAL AGGREGATES</b>						<b>CERTAINS AGRÉGATS SPÉCIAUX</b>
Goods	117.3	116.8	113.8	0.4	3.1	Biens
Durable goods	110.2	110.4	110.4	-0.2	-0.2	Biens durables
Semi-durable goods	110.2	110.1	109.8	0.1	0.4	Biens semi-durables
Non-durable goods	121.6	120.7	115.6	0.7	5.2	Biens non durables
Services	124.1	123.9	120.3	0.2	3.2	Services
All-items excluding food	121.0	120.4	116.9	0.5	3.5	Ensemble sans les aliments
All-items excluding food and energy	118.9	118.7	115.1	0.2	3.3	Ensemble sans les aliments et l'énergie
All-items excluding energy	118.8	118.8	115.5	0.0	2.9	Ensemble sans l'énergie
Energy	138.4	134.6	131.0	2.8	5.6	Énergie
All-items excluding alcoholic beverages and tobacco products	120.8	120.5	118.0	0.2	2.4	Ensemble sans les boissons alcoolisées et les produits du tabac



TABLE - 4

The Consumer Price Index for Canada, All-items  
(Not Seasonally Adjusted), 1983-2002, 1992=100

TABLEAU - 4

L'indice des prix à la consommation pour le Canada, indice  
d'ensemble (non désaisonné), 1983-2002, 1992=100

	Jan.	Feb.	March	April	May	June	July	Aug.	Sept.	Oct.	Nov.	Dec.	Annual average <sup>1</sup>
	Jan.	Fév.	Mars	Avril	Mai	Juin	Juillet	Août	Sept.	Oct.	Nov.	Déc.	Moyenne annuelle <sup>1</sup>
Indexes													Indices
1983	67.3	67.6	68.3	68.3	68.5	69.2	69.5	69.9	69.9	70.3	70.3	70.5	69.1
1984	70.9	71.3	71.4	71.7	71.7	72.1	72.4	72.4	72.5	72.7	73.1	73.1	72.1
1985	73.5	73.9	74.1	74.4	74.6	75.0	75.3	75.3	75.5	75.7	76.0	76.3	75.0
1986	76.7	77.0	77.2	77.3	77.7	77.8	78.4	78.6	78.6	79.0	79.4	79.5	78.1
1987	79.7	80.1	80.4	80.8	81.3	81.5	82.0	82.1	82.1	82.4	82.7	82.8	81.5
1988	83.0	83.3	83.8	84.0	84.5	84.7	85.2	85.4	85.5	85.9	86.1	86.1	84.8
1989	86.6	87.1	87.6	87.8	88.8	89.2	89.8	89.9	90.0	90.3	90.6	90.6	89.0
1990	91.3	91.9	92.2	92.2	92.7	93.1	93.5	93.6	93.8	94.6	95.2	95.1	93.3
1991	97.6	97.6	98.0	98.0	98.4	98.9	99.0	99.1	98.9	98.8	99.1	98.7	98.5
1992	99.1	99.2	99.5	99.6	99.8	100.0	100.2	100.2	100.2	100.3	100.8	100.8	100.0
1993	101.2	101.5	101.4	101.4	101.6	101.6	101.9	102.0	102.0	102.2	102.7	102.5	101.8
1994	102.5	101.7	101.6	101.6	101.4	101.6	102.0	102.1	102.2	102.0	102.6	102.7	102.0
1995	103.1	103.6	103.8	104.1	104.4	104.4	104.6	104.4	104.5	104.4	104.7	104.5	104.2
1996	104.8	104.9	105.3	105.6	105.9	105.9	105.9	105.9	106.1	106.3	106.8	106.8	105.9
1997	107.0	107.2	107.4	107.4	107.5	107.7	107.7	107.9	107.8	107.9	107.7	107.6	107.6
1998	108.2	108.3	108.4	108.3	108.7	108.8	108.8	108.8	108.6	109.0	109.0	108.7	108.6
1999	108.9	109.1	109.5	110.1	110.4	110.5	110.8	111.1	111.4	111.5	111.4	111.5	110.5
2000	111.4	112.0	112.8	112.4	113.0	113.7	114.1	113.9	114.4	114.6	115.0	115.1	113.5
2001	114.7	115.2	115.6	116.4	117.4	117.5	117.1	117.1	117.4	116.8	115.8	115.9	116.4
2002	116.2	116.9	117.7	118.4	118.6	119.0	119.6	120.1	120.1	120.5			
Percentage change from the corresponding month of the previous year													Taux de variation par rapport au mois correspondant de l'année précédente
1983	8.4	7.5	7.2	6.7	5.5	5.5	5.5	5.6	5.0	4.9	4.3	4.6	5.8
1984	5.3	5.5	4.5	5.0	4.7	4.2	4.2	3.6	3.7	3.4	4.0	3.7	4.3
1985	3.7	3.6	3.8	3.8	4.0	4.0	4.0	4.0	4.1	4.1	4.0	4.4	4.0
1986	4.4	4.2	4.2	3.9	4.2	3.7	4.1	4.4	4.1	4.4	4.5	4.2	4.1
1987	3.9	4.0	4.1	4.5	4.6	4.8	4.6	4.5	4.5	4.3	4.2	4.2	4.4
1988	4.1	4.0	4.2	4.0	3.9	3.9	3.9	4.0	4.1	4.2	4.1	4.0	4.0
1989	4.3	4.6	4.5	4.5	5.1	5.3	5.4	5.3	5.3	5.1	5.2	5.2	5.0
1990	5.4	5.5	5.3	5.0	4.4	4.4	4.1	4.1	4.2	4.8	5.1	5.0	4.8
1991	6.9	6.2	6.3	6.3	6.1	6.2	5.9	5.9	5.4	4.4	4.1	3.8	5.6
1992	1.5	1.6	1.5	1.6	1.4	1.1	1.2	1.1	1.3	1.5	1.7	2.1	1.5
1993	2.1	2.3	1.9	1.8	1.8	1.6	1.7	1.8	1.8	1.9	1.9	1.7	1.8
1994	1.3	0.2	0.2	0.2	-0.2	0.0	0.1	0.1	0.2	-0.2	-0.1	0.2	0.2
1995	0.6	1.9	2.2	2.5	3.0	2.8	2.5	2.3	2.3	2.4	2.0	1.8	2.2
1996	1.6	1.3	1.4	1.4	1.4	1.4	1.2	1.4	1.5	1.8	2.0	2.2	1.6
1997	2.1	2.2	2.0	1.7	1.5	1.7	1.7	1.9	1.6	1.5	0.8	0.7	1.6
1998	1.1	1.0	0.9	0.8	1.1	1.0	1.0	0.8	0.7	1.0	1.2	1.0	0.9
1999	0.6	0.7	1.0	1.7	1.6	1.6	1.8	2.1	2.6	2.3	2.2	2.6	1.7
2000	2.3	2.7	3.0	2.1	2.4	2.9	3.0	2.5	2.7	2.8	3.2	3.2	2.7
2001	3.0	2.9	2.5	3.6	3.9	3.3	2.6	2.8	2.6	1.9	0.7	0.7	2.6
2002	1.3	1.5	1.8	1.7	1.0	1.3	2.1	2.6	2.3	3.2			

<sup>1</sup> The annual index level is the average of the 12 individual monthly indexes. The percentage change for a given calendar year is calculated using the annual average indexes.

<sup>1</sup> Le niveau de l'indice annuel est la moyenne des 12 indices individuels mensuels. Le taux de variation en pourcentage pour une année civile donnée est calculé en utilisant les indices de la moyenne annuelle.

TABLE - 5

The Consumer Price Index for Canada,  
Major Components and Special Aggregates  
(Not Seasonally Adjusted)<sup>1</sup>, 1984-2002, 1992=100

TABLEAU - 5

L'indice des prix à la consommation pour le Canada,  
composantes principales et agrégats spéciaux  
(non désaisonnalisés)<sup>1</sup>, 1984-2002, 1992=100

	Major components								Special aggregates			
	Composantes principales								Agrégats spéciaux			
	Food	Shelter	Household operations and furnishings	Clothing and footwear	Transportation	Health and personal care	Recreation, education and reading	Alcoholic beverages and tobacco products	Goods	Services	All-items excluding food and energy	Energy
	Aliments	Logement	Dépenses et équipement du ménage	Habillement et chaussures	Transports	Santé et soins personnels	Loisirs, formation et lecture	Boissons alcoolisées et produits du tabac	Biens	Services	Ensemble sans les aliments et l'énergie	Énergie
<b>Annual average</b>	<b>Moyenne annuelle</b>											
1984	76.6	72.1	80.2	73.1	75.9	70.6	69.8	48.3	75.2	68.8	70.1	82.6
1985	78.8	74.7	82.3	75.2	79.6	73.1	72.9	52.9	78.1	71.5	72.8	87.2
1986	82.8	76.8	84.8	77.2	82.1	76.1	76.6	59.2	80.7	75.2	76.7	81.0
1987	86.4	80.3	87.3	80.5	85.1	80.0	80.4	63.1	84.0	78.7	80.2	83.1
1988	88.7	84.0	90.6	84.7	86.7	83.5	84.9	67.8	87.0	82.3	84.0	83.6
1989	92.0	88.9	93.8	88.1	91.2	87.1	88.8	74.1	90.8	87.1	88.7	86.5
1990	95.8	93.9	95.8	90.6	96.3	91.4	92.5	80.6	94.5	92.0	92.6	95.1
1991	100.4	98.2	99.5	99.1	98.0	97.8	98.9	94.4	99.2	97.8	98.0	99.7
1992	100.0	100.0	100.0	100.0	100.0	100.0	100.0	100.0	100.0	100.0	100.0	100.0
1993	101.7	101.4	101.0	101.0	103.2	102.7	102.4	101.6	101.6	102.1	102.0	101.3
1994	102.1	101.8	101.2	101.8	107.8	103.6	105.5	85.0	100.5	103.8	102.1	101.8
1995	104.5	102.9	103.1	101.7	113.4	103.5	109.5	84.9	102.4	106.4	104.3	103.2
1996	105.9	103.1	105.3	101.4	117.8	104.1	112.1	86.6	104.0	108.1	105.8	106.2
1997	107.6	103.3	106.6	102.7	121.5	105.9	114.9	89.3	105.6	109.9	107.5	108.7
1998	109.3	103.7	108.2	103.9	120.5	108.1	117.5	92.6	105.8	111.9	108.9	104.3
1999	110.7	105.1	109.0	105.3	124.5	110.2	119.6	94.5	107.7	113.8	110.5	110.2
2000	112.2	108.8	110.0	105.5	130.7	112.0	122.5	97.6	111.1	116.4	112.2	128.1
2001	117.2	112.8	112.2	106.0	130.8	114.2	124.3	105.1	113.9	119.3	114.4	132.3
<b>2001</b>	<b>2001</b>											
J	114.7	111.0	110.5	104.8	131.2	113.1	121.4	99.2	112.3	117.5	112.8	130.9
F	115.6	110.8	111.0	106.5	131.5	113.6	122.9	99.4	112.7	118.1	113.4	129.9
M	116.6	111.9	111.3	107.9	130.1	113.5	123.5	99.4	113.5	118.1	113.5	131.6
A	117.0	112.5	112.0	106.5	132.1	114.0	123.9	103.3	114.7	118.5	113.9	136.4
M	117.9	113.8	112.2	104.9	134.0	114.4	125.3	105.2	116.2	119.0	114.3	143.5
J	118.1	114.2	112.4	104.5	133.0	114.9	125.6	105.4	115.8	119.5	114.5	141.7
J	118.6	113.7	112.4	105.8	130.4	114.8	126.2	105.7	114.5	120.2	114.9	133.1
A	117.7	113.7	112.5	106.6	130.9	114.2	126.2	106.4	114.3	120.4	115.1	133.4
S	116.9	113.4	113.2	107.9	133.0	114.2	126.0	106.5	114.8	120.4	115.2	137.0
O	116.8	113.6	113.0	107.2	130.3	115.0	124.5	106.8	113.8	120.3	115.1	131.0
N	117.3	112.0	112.7	105.2	126.9	114.7	123.2	111.7	112.1	119.9	114.9	119.5
D	118.6	112.6	113.0	103.7	126.0	114.5	122.9	111.9	112.3	120.0	114.8	119.1
<b>2002</b>	<b>2002</b>											
J	120.0	113.0	112.9	102.3	126.9	114.3	122.3	112.2	112.8	120.2	114.7	121.8
F	120.6	113.1	113.1	105.4	127.5	114.8	124.1	112.9	113.7	120.7	115.4	122.4
M	120.4	113.1	113.7	107.1	130.5	114.5	124.9	114.1	114.8	121.1	116.0	127.2
A	120.9	112.8	113.9	106.6	133.8	115.3	124.7	116.8	115.7	121.6	116.5	129.4
M	120.4	113.1	113.8	104.6	134.1	115.7	126.8	118.8	115.3	122.5	117.0	128.4
J	120.9	113.1	114.0	104.2	134.0	115.9	127.2	124.1	115.6	122.8	117.5	127.0
J	120.9	113.2	114.2	105.0	135.4	115.4	128.4	129.5	116.3	123.5	118.2	129.0
A	120.2	114.2	114.3	105.0	137.0	115.6	128.5	129.8	116.8	123.9	118.5	133.4
S	119.2	114.6	113.8	107.3	136.8	115.7	128.7	129.9	116.8	123.9	118.7	134.6
O	118.5	115.8	113.9	107.1	137.9	116.2	127.7	131.2	117.3	124.1	118.9	138.4
N												
D												

<sup>1</sup> For information on the continuity of the series, see "Technical Notes (The Consumer Price Index) - Weights and Linking" at the end of this publication.

<sup>1</sup> Pour de l'information concernant la continuité des séries, voir "Notes techniques (L'indice des prix à la consommation) - pondération et enchaînement" à la fin de cette publication.

**FEATURE ARTICLES**

January 1996

**International Comparisons of Canada's Economic Growth, Based on Purchasing Power Parities - 1980 to 1994.**

March 1996

**Some Aspects of the Consumer Price Index in 1995.**

May 1996

**Some Recent Macroeconomic Influences on the CPI in 1995.**

October 1996

**Housing Depreciation in the CPI.**

December 1996

**Forty Years of Gasoline Prices.**

January 1997

**Relationship of What Consumers Pay for Goods to What Manufacturers Get for them.**

February 1997

**Selected Issues in the Seasonal Adjustment of Consumer Price Index Series.**

April 1997

**Major Contributors to the Change in the CPI in 1996.**

August 1997

**Changing the CPI to a New Official Time Base (1992=100).**

January 1998

**Historical Consumer Price Indexes.**

February 1998

**1996 Based Weighting Diagram of the CPI.**

April 1998

**Changing of the consumer price index weights from 1992 to 1996: An analysis of the spending patterns of Canadians**

May 1998

**1997 Consumer Prices in Review**

December 1998

**Evolution of the Price Index for Regulated Commodities in the 1990s**

April 1999

**Behavior of the Canadian Consumer Price Index in 1998****ÉTUDES SPÉCIALES PARUES**

Janvier 1996

**Comparaisons internationales de la croissance économique du Canada, fondées sur les parités de pouvoir d'achat - 1980 à 1994.**

Mars 1996

**Certains aspects de l'indice des prix à la consommation en 1995.**

Mai 1996

**Quelques influences macroéconomiques récentes sur L'IPC en 1995.**

Octobre 1996

**La dépréciation du logement en propriété dans l'IPC.**

Décembre 1996

**L'évolution du prix de l'essence pendant quarante ans.**

Janvier 1997

**Rapport entre ce que paient les consommateurs pour des biens et ce que les fabricants en tirent.**

Février 1997

**Certaines questions de désaisonnalisation des séries de l'indice des prix à la consommation.**

Avril 1997

**Principaux facteurs ayant contribué à la variation de l'IPC en 1996.**

Août 1997

**Vers une nouvelle période de base officielle pour l'IPC (1992=100).**

Janvier 1998

**Indices historiques des prix à la consommation.**

Février 1998

**Diagramme de Pondération sur Base 1996 de l'IPC.**

Avril 1998

**Changements des pondérations de l'Indice des prix à la consommation de 1992 à 1996 : Une analyse des habitudes de consommation des Canadiens**

Mai 1998

**Revue des prix à la consommation en 1997**

Décembre 1998

**L'évolution de l'indice des prix des produits réglementés au cours des années 1990**

Avril 1999

**Le comportement de l'indice des prix à la consommation en 1998**

**ELECTRONIC PUBLICATIONS AVAILABLE AT** | **PUBLICATIONS ÉLECTRONIQUES DISPONIBLES À**  
**[www.statcan.ca](http://www.statcan.ca)**



**The  
Consumer  
Price Index**

**L'indice des  
prix à la  
consommation**

**Part II**

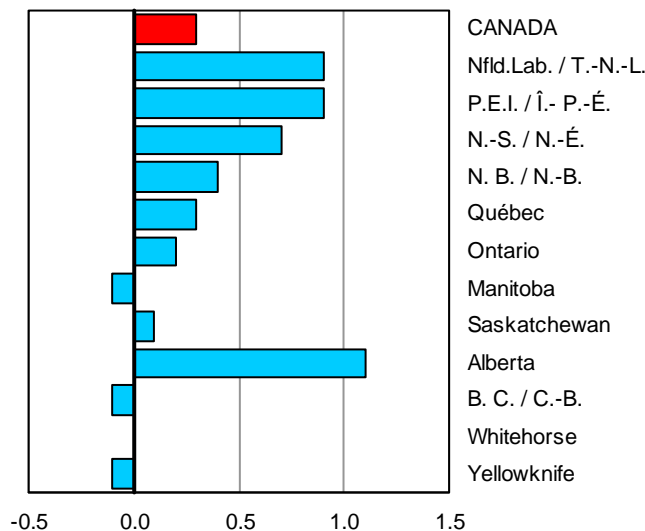
**Partie II**

**Charts and  
Tables by  
Province,  
Whitehorse  
and Yellowknife**

**Graphiques et  
tableaux par  
province,  
Whitehorse et  
Yellowknife**

**CHART - 4**

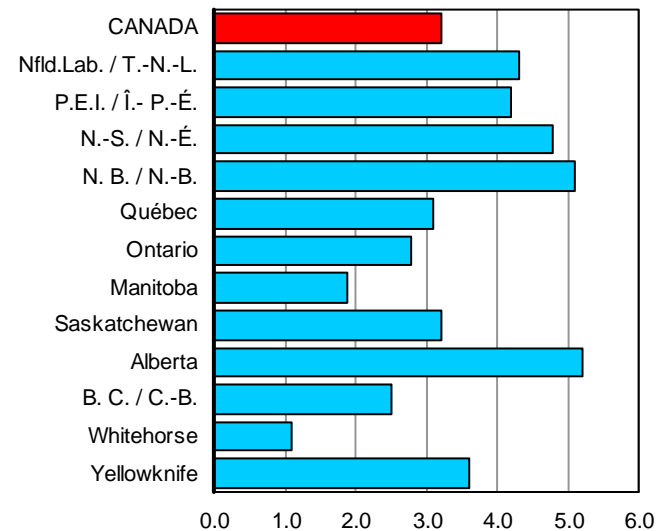
**Percentage Change in the All-items Index from the Previous Month and from the Same Month of the Previous Year, Provinces, Whitehorse and Yellowknife**



Percentage change from the previous month  
Taux de variation par rapport au mois précédent

**GRAPHIQUE - 4**

**Taux de variation de l'indice d'ensemble, par rapport au mois précédent et au mois correspondant de l'année précédente, provinces, Whitehorse et Yellowknife**



Percentage change from the same month of the previous year  
Taux de variation par rapport au même mois de l'année précédente

TABLE - 6

**The Consumer Price Index, Major Components, Selected Sub-groups and Special Aggregates (Not Seasonally Adjusted), Provinces, Whitehorse and Yellowknife, 1992=100**

	Indexes			Percentage change October 2002 from		
	Indices			Taux de variation octobre 2002 contre		
	October 2002 Octobre	September 2002 Septembre	October 2001 Octobre	October 2002 Octobre	September 2002 Septembre	October 2001 Octobre
	Newfoundland and Labrador Terre-Neuve-et-Labrador			Prince Edward Island Île-du-Prince-Édouard		
<b>ALL-ITEMS</b>	<b>119.2</b>	<b>0.9</b>	<b>4.3</b>	<b>120.3</b>	<b>0.9</b>	<b>4.2</b>
<b>Food</b>	<b>115.1</b>	<b>-0.9</b>	<b>0.5</b>	<b>116.6</b>	<b>-0.3</b>	<b>2.5</b>
Food purchased from stores	114.9	-1.2	0.4	116.7	-0.7	2.1
Meat	112.5	-3.9	-4.3	135.1	-0.9	-0.1
Dairy products	118.6	-1.0	0.2	116.5	0.2	3.1
Bakery and other cereal products	124.9	0.8	4.8	117.4	2.7	5.0
Fresh fruit	139.0	-2.0	0.7	121.9	3.0	9.7
Fresh vegetables	111.7	-0.7	9.6	83.2	-3.5	9.9
Food purchased from restaurants	115.5	0.1	1.6	116.3	0.3	3.4
<b>Shelter</b>	<b>114.1</b>	<b>1.3</b>	<b>2.7</b>	<b>114.0</b>	<b>2.2</b>	<b>1.3</b>
Rented accommodation	110.6	0.5	2.3	109.9	0.1	1.0
Owned accommodation	109.9	1.5	1.8	107.1	2.0	1.6
Replacement cost	115.3	1.4	4.3	103.4	0.0	0.7
Homeowners' insurance premiums	120.5	1.4	4.3	102.5	0.0	0.6
Homeowners' maintenance and repairs	109.9	-1.3	0.5	125.1	4.6	5.9
Water, fuel and electricity	121.8	1.6	4.5	130.5	4.0	1.1
Electricity	113.8	0.0	2.6	108.4	0.0	2.8
Natural gas	.	.	.	.	.	.
Fuel oil and other fuel	132.8	4.7	5.1	144.5	7.0	-0.2
<b>Household operations and furnishings</b>	<b>110.2</b>	<b>-0.7</b>	<b>0.1</b>	<b>119.9</b>	<b>0.3</b>	<b>2.2</b>
Household operations	118.5	0.1	0.5	127.0	0.0	2.5
Telephone services	126.9	0.0	0.0	131.8	0.0	5.1
Household furnishings	98.5	-2.2	-0.6	107.8	0.8	1.5
<b>Clothing and footwear</b>	<b>105.8</b>	<b>3.0</b>	<b>-0.2</b>	<b>115.0</b>	<b>3.5</b>	<b>-0.9</b>
Women's clothing	105.0	0.9	-1.7	126.4	5.2	0.4
Men's clothing	102.1	9.4	1.3	108.3	4.7	-1.6
Footwear	98.3	0.3	-2.0	99.4	2.7	-4.0
<b>Transportation</b>	<b>145.3</b>	<b>3.3</b>	<b>13.4</b>	<b>137.4</b>	<b>1.3</b>	<b>9.4</b>
Private transportation	141.8	3.7	14.0	135.4	1.5	9.6
Purchase and leasing of automotive vehicles	117.7	0.0	-1.0	122.8	0.0	0.2
Gasoline	132.7	0.8	6.5	122.4	1.7	4.4
Automotive vehicle insurance premiums	222.2	14.0	60.1	185.0	5.6	52.8
Public transportation	185.6	-1.3	6.0	170.1	-1.3	5.1
<b>Health and personal care</b>	<b>106.7</b>	<b>0.3</b>	<b>1.4</b>	<b>115.9</b>	<b>-0.3</b>	<b>0.5</b>
Health care	110.0	0.2	0.5	118.7	0.1	2.4
Personal care	104.7	0.4	2.0	112.8	-0.6	-1.4
<b>Recreation, education and reading</b>	<b>123.7</b>	<b>-0.3</b>	<b>1.4</b>	<b>126.5</b>	<b>-0.4</b>	<b>3.2</b>
Recreation	110.2	-0.5	3.2	117.4	-0.7	2.6
Education and reading	157.7	0.2	-2.1	158.7	0.2	4.5
<b>Alcoholic beverages and tobacco products</b>	<b>126.3</b>	<b>1.0</b>	<b>15.0</b>	<b>130.7</b>	<b>1.2</b>	<b>25.0</b>
Alcoholic beverages	114.6	1.1	2.9	107.6	0.0	1.4
Tobacco products and smokers' supplies	133.1	1.0	25.2	133.3	1.6	35.2
All-items excluding food	120.3	1.3	5.2	121.2	1.3	4.7
All-items excluding food and energy	119.3	1.4	5.2	120.2	0.9	5.1
All-items excluding energy	118.5	0.9	4.2	119.6	0.7	4.5
Energy	125.2	1.2	4.9	125.7	2.9	2.6
All-items (1986 = 100)	145.5			152.7		

TABLEAU - 6

L'indice des prix à la consommation, composantes principales, certains sous-groupes et agrégats spéciaux (non désaisonnalisés), provinces, Whitehorse et Yellowknife, 1992=100

Indexes			Indexes			
Percentage change October 2002 from			Percentage change October 2002 from			
Indices			Indices			
Taux de variation octobre 2002 contre			Taux de variation octobre 2002 contre			
October 2002	September 2002	October 2001	October 2002	September 2002	October 2001	
Octobre	Septembre	Octobre	Octobre	Septembre	Octobre	
<b>Nova Scotia Nouvelle-Écosse</b>			<b>New Brunswick Nouveau-Brunswick</b>			
<b>122.0</b>	<b>0.7</b>	<b>4.8</b>	<b>120.6</b>	<b>0.4</b>	<b>5.1</b>	<b>ENSEMBLE</b>
<b>118.7</b>	<b>-0.2</b>	<b>2.6</b>	<b>117.2</b>	<b>-0.2</b>	<b>3.4</b>	<b>Aliments</b>
119.1	-0.3	2.8	117.0	-0.4	3.4	Aliments achetés au magasin
141.9	0.1	0.5	136.9	-0.6	1.5	Viande
116.6	-0.5	3.6	115.8	-0.7	3.0	Produits laitiers
120.6	3.3	5.9	119.2	2.3	5.2	Produits de boulangerie et autres produits céréaliers
126.1	3.3	8.8	110.6	-1.8	5.7	Fruits frais
94.0	-0.2	9.4	83.0	1.3	9.9	Légumes frais
115.7	0.1	1.8	117.5	0.5	3.3	Aliments achetés au restaurant
<b>119.5</b>	<b>0.9</b>	<b>2.8</b>	<b>117.3</b>	<b>0.6</b>	<b>1.6</b>	<b>Logement</b>
111.4	0.2	1.4	111.5	0.2	1.5	Logement en location
116.6	0.8	1.8	106.4	0.6	0.7	Logement en propriété
133.3	0.1	3.6	102.4	0.1	2.7	Coût de remplacement
145.7	0.1	3.6	112.6	0.1	2.6	Primes d'assurance de propriétaire
126.3	1.2	5.3	119.1	0.3	4.0	Entretien et réparations par le propriétaire
131.5	1.8	5.3	142.7	1.1	3.2	Eau, combustible et électricité
116.5	0.0	0.0	142.2	0.0	2.2	Électricité
.	.	.	.	.	.	Gaz naturel
153.2	3.7	11.1	153.8	4.1	5.3	Mazout et autres combustibles
<b>112.0</b>	<b>1.0</b>	<b>1.4</b>	<b>112.6</b>	<b>-0.4</b>	<b>1.3</b>	<b>Dépenses et équipement du ménage</b>
118.0	0.2	2.5	120.2	0.1	1.5	Dépenses du ménage
120.7	0.0	0.0	117.6	0.0	0.0	Services téléphoniques
101.1	2.7	-0.8	100.9	-1.5	0.6	Équipement du ménage
<b>113.3</b>	<b>1.8</b>	<b>-1.4</b>	<b>111.5</b>	<b>0.1</b>	<b>-2.1</b>	<b>Habillement et chaussures</b>
111.7	2.3	-3.0	114.0	-4.1	-3.9	Vêtements pour femmes
117.0	4.0	-2.4	112.3	3.6	-3.3	Vêtements pour hommes
103.0	-2.3	1.5	103.3	0.0	1.9	Chaussures
<b>140.4</b>	<b>1.4</b>	<b>11.2</b>	<b>139.7</b>	<b>1.6</b>	<b>12.3</b>	<b>Transports</b>
138.0	1.6	11.7	138.1	1.8	12.8	Transport privé
125.2	0.0	-1.3	121.3	0.0	-1.9	Achat et location à bail de véhicules automobiles
136.4	2.2	14.5	139.4	1.9	15.9	Essence
183.4	5.5	56.2	187.0	5.8	47.4	Primes d'assurance de véhicules automobiles
171.5	-1.4	5.3	170.9	-1.2	4.8	Transport public
<b>113.1</b>	<b>-0.5</b>	<b>0.4</b>	<b>110.8</b>	<b>0.3</b>	<b>1.1</b>	<b>Santé et soins personnels</b>
114.6	-0.1	1.2	113.4	0.2	0.9	Soins de santé
111.8	-0.9	-0.3	109.2	0.4	1.3	Soins personnels
<b>130.3</b>	<b>-0.7</b>	<b>4.2</b>	<b>126.4</b>	<b>-0.3</b>	<b>4.9</b>	<b>Loisirs, formation et lecture</b>
114.2	-1.2	2.2	114.6	-0.4	4.3	Loisirs
181.0	0.2	7.9	169.8	0.1	6.4	Formation et lecture
<b>131.2</b>	<b>1.5</b>	<b>25.1</b>	<b>122.6</b>	<b>1.7</b>	<b>24.1</b>	<b>Boissons alcoolisées et produits du tabac</b>
107.9	-0.1	2.7	104.5	0.3	1.9	Boissons alcoolisées
133.4	2.1	37.1	128.1	2.3	36.3	Produits du tabac et articles pour fumeurs
122.7	0.8	5.3	121.5	0.6	5.6	Ensemble sans les aliments
120.8	0.7	4.7	118.3	0.4	4.9	Ensemble sans les aliments et l'énergie
120.2	0.4	4.2	118.1	0.3	4.5	Ensemble sans l'énergie
134.0	2.0	9.2	141.6	1.5	9.0	Énergie
153.1			150.8			Ensemble (1986 = 100)



TABLE - 6 (Continued)

**The Consumer Price Index, Major Components, Selected  
Sub-groups and Special Aggregates (Not Seasonally Adjusted),  
Provinces, Whitehorse and Yellowknife, 1992=100**

	Indexes			Percentage change October 2002 from		
	Indices			Taux de variation octobre 2002 contre		
	October 2002 Octobre	September 2002 Septembre	October 2001 Octobre	October 2002 Octobre	September 2002 Septembre	October 2001 Octobre
	Québec			Ontario		
<b>ALL-ITEMS</b>	<b>116.7</b>	<b>0.3</b>	<b>3.1</b>	<b>121.5</b>	<b>0.2</b>	<b>2.8</b>
<b>Food</b>	<b>118.2</b>	<b>-0.8</b>	<b>0.9</b>	<b>118.9</b>	<b>-0.6</b>	<b>1.7</b>
Food purchased from stores	116.1	-1.0	0.3	118.1	-0.7	1.5
Meat	123.9	-1.1	0.2	126.4	-1.2	-0.6
Dairy products	121.7	-0.4	2.7	118.3	-0.3	3.5
Bakery and other cereal products	120.1	0.0	1.8	126.1	0.6	0.8
Fresh fruit	110.5	-6.1	5.3	115.8	0.0	4.1
Fresh vegetables	89.9	-1.0	-7.5	99.1	-4.2	5.2
Food purchased from restaurants	123.4	0.1	2.6	120.9	-0.2	2.4
<b>Shelter</b>	<b>114.2</b>	<b>0.5</b>	<b>1.9</b>	<b>117.4</b>	<b>0.9</b>	<b>2.0</b>
Rented accommodation	110.6	0.1	1.4	120.2	0.2	2.4
Owned accommodation	115.8	0.3	2.1	108.4	0.6	1.3
Replacement cost	125.4	0.6	5.7	121.0	0.1	5.5
Homeowners' insurance premiums	148.3	0.5	5.7	149.5	0.9	8.1
Homeowners' maintenance and repairs	126.0	1.2	8.3	119.6	0.6	-1.0
Water, fuel and electricity	115.4	1.6	1.9	148.0	2.6	3.5
Electricity	108.0	0.0	0.0	142.3	-6.5	23.2
Natural gas	177.4	5.8	7.1	163.8	19.3	-18.2
Fuel oil and other fuel	135.3	6.9	8.9	147.7	10.2	5.8
<b>Household operations and furnishings</b>	<b>113.1</b>	<b>0.4</b>	<b>0.8</b>	<b>111.2</b>	<b>-0.4</b>	<b>0.3</b>
Household operations	116.3	0.2	0.2	114.5	0.1	1.4
Telephone services	119.9	0.0	0.0	110.0	0.0	0.5
Household furnishings	108.9	0.6	2.0	106.7	-0.9	-1.7
<b>Clothing and footwear</b>	<b>104.9</b>	<b>-1.6</b>	<b>-1.1</b>	<b>104.9</b>	<b>-0.2</b>	<b>-0.2</b>
Women's clothing	102.8	-3.0	-2.0	104.6	-2.2	1.4
Men's clothing	100.6	0.6	1.4	106.2	1.0	-1.0
Footwear	110.8	-3.1	-3.0	103.6	0.7	-2.7
<b>Transportation</b>	<b>128.9</b>	<b>2.5</b>	<b>6.6</b>	<b>141.9</b>	<b>0.7</b>	<b>4.7</b>
Private transportation	127.2	2.7	6.8	139.2	0.9	4.7
Purchase and leasing of automotive vehicles	125.4	0.0	-0.2	125.2	0.0	-1.3
Gasoline	127.2	3.3	8.9	136.2	2.3	10.5
Automotive vehicle insurance premiums	134.3	12.7	32.7	198.2	1.5	11.3
Public transportation	151.3	-0.9	3.7	168.6	-1.2	4.6
<b>Health and personal care</b>	<b>115.4</b>	<b>0.1</b>	<b>0.5</b>	<b>115.2</b>	<b>0.6</b>	<b>0.9</b>
Health care	120.7	-0.1	0.5	121.0	0.2	1.9
Personal care	111.7	0.2	0.5	110.8	0.9	0.0
<b>Recreation, education and reading</b>	<b>117.5</b>	<b>-0.3</b>	<b>2.0</b>	<b>133.6</b>	<b>-1.0</b>	<b>1.9</b>
Recreation	113.5	-0.4	2.2	118.4	-1.5	1.1
Education and reading	128.9	0.2	1.1	187.6	0.0	4.0
<b>Alcoholic beverages and tobacco products</b>	<b>127.7</b>	<b>1.0</b>	<b>23.9</b>	<b>128.9</b>	<b>0.9</b>	<b>20.7</b>
Alcoholic beverages	119.1	-0.7	2.8	118.9	0.0	0.7
Tobacco products and smokers' supplies	123.9	2.1	41.1	118.5	1.8	41.2
All-items excluding food	116.4	0.6	3.7	122.1	0.4	3.0
All-items excluding food and energy	115.7	0.4	3.6	119.9	0.2	2.6
All-items excluding energy	116.2	0.2	2.9	119.7	0.0	2.4
Energy	121.3	2.4	5.3	141.8	2.6	6.5
All-items (1986 = 100)	150.2			156.7		

TABLEAU - 6 (Suite)

**L'indice des prix à la consommation, composantes principales, certains sous-groupes et agrégats spéciaux (non désaisonnalisés), provinces, Whitehorse et Yellowknife, 1992=100**

Indexes			Indexes			
Percentage change October 2002 from			Percentage change October 2002 from			
Indices			Indices			
Taux de variation octobre 2002 contre			Taux de variation octobre 2002 contre			
October 2002	September 2002	October 2001	October 2002	September 2002	October 2001	
Octobre	Septembre	Octobre	Octobre	Septembre	Octobre	
Manitoba			Saskatchewan			
<b>123.8</b>	<b>-0.1</b>	<b>1.9</b>	<b>125.1</b>	<b>0.1</b>	<b>3.2</b>	<b>ENSEMBLE</b>
<b>123.6</b>	<b>-0.2</b>	<b>1.9</b>	<b>117.7</b>	<b>0.0</b>	<b>2.0</b>	<b>Aliments</b>
120.5	-0.4	1.3	115.4	0.1	1.8	Aliments achetés au magasin
131.4	0.1	-1.9	133.1	2.1	0.8	Viande
115.5	-0.2	3.6	116.6	-0.1	3.3	Produits laitiers
118.4	0.2	0.8	107.3	-0.2	1.3	Produits de boulangerie et autres produits céréaliers
123.4	8.2	12.2	100.7	1.0	4.7	Fruits frais
110.5	-5.2	10.7	96.4	-3.5	2.1	Légumes frais
131.8	0.2	3.5	123.4	-0.1	2.8	Aliments achetés au restaurant
<b>118.1</b>	<b>0.2</b>	<b>0.4</b>	<b>130.8</b>	<b>0.5</b>	<b>1.1</b>	<b>Logement</b>
113.6	0.2	2.3	118.8	0.2	1.9	Logement en location
113.5	0.2	0.6	120.5	0.6	2.0	Logement en propriété
130.0	1.3	4.3	135.7	0.0	2.1	Coût de remplacement
129.6	1.4	4.3	151.8	0.0	3.8	Primes d'assurance de propriétaire
111.1	-2.2	3.3	131.2	-2.1	6.2	Entretien et réparations par le propriétaire
138.8	0.0	-2.3	164.2	0.4	-0.8	Eau, combustible et électricité
109.4	0.0	-0.4	139.2	0.0	7.3	Électricité
178.5	0.0	-5.7	202.4	0.0	-9.6	Gaz naturel
147.4	0.3	-0.9	156.2	4.1	3.6	Mazout et autres combustibles
<b>120.5</b>	<b>1.1</b>	<b>1.6</b>	<b>112.9</b>	<b>0.0</b>	<b>1.3</b>	<b>Dépenses et équipement du ménage</b>
122.0	-0.1	1.2	115.3	-0.2	1.0	Dépenses du ménage
131.8	0.0	0.0	111.2	0.0	0.0	Services téléphoniques
117.3	3.3	2.4	107.7	0.2	1.7	Équipement du ménage
<b>118.1</b>	<b>-0.4</b>	<b>0.1</b>	<b>113.0</b>	<b>0.5</b>	<b>1.4</b>	<b>Habillement et chaussures</b>
117.1	-1.3	0.9	108.7	-1.5	1.5	Vêtements pour femmes
119.2	-0.5	-1.2	117.0	2.4	0.2	Vêtements pour hommes
116.3	-1.4	1.3	112.7	-1.1	1.3	Chaussures
<b>134.0</b>	<b>-1.4</b>	<b>1.2</b>	<b>134.6</b>	<b>-0.1</b>	<b>3.4</b>	<b>Transports</b>
129.7	-1.4	0.6	132.2	0.0	3.3	Transport privé
129.6	0.0	-0.6	122.7	0.0	-1.4	Achat et location à bail de véhicules automobiles
130.7	-5.5	-0.8	151.6	-0.1	9.1	Essence
135.5	0.0	0.7	136.8	0.0	5.3	Primes d'assurance de véhicules automobiles
180.4	-1.3	5.9	179.4	-1.2	6.1	Transport public
<b>121.0</b>	<b>0.2</b>	<b>1.8</b>	<b>113.2</b>	<b>0.1</b>	<b>0.6</b>	<b>Santé et soins personnels</b>
123.0	0.2	2.6	113.7	-0.1	0.3	Soins de santé
118.9	0.3	1.0	113.4	0.3	1.2	Soins personnels
<b>126.1</b>	<b>0.2</b>	<b>1.8</b>	<b>128.8</b>	<b>-0.5</b>	<b>3.7</b>	<b>Loisirs, formation et lecture</b>
118.9	0.3	1.9	116.1	-0.8	2.3	Loisirs
147.7	0.1	1.6	176.9	0.1	7.9	Formation et lecture
<b>135.8</b>	<b>0.9</b>	<b>20.0</b>	<b>146.7</b>	<b>0.5</b>	<b>29.8</b>	<b>Boissons alcoolisées et produits du tabac</b>
114.3	0.0	1.2	120.9	0.0	4.7	Boissons alcoolisées
154.6	1.5	37.7	164.8	0.9	50.6	Produits du tabac et articles pour fumeurs
123.8	-0.1	1.9	126.7	0.1	3.3	Ensemble sans les aliments
122.9	0.3	2.4	122.6	0.1	3.5	Ensemble sans les aliments et l'énergie
122.9	0.2	2.3	121.6	0.1	3.1	Ensemble sans l'énergie
132.3	-2.7	-1.6	158.3	0.1	3.0	Énergie
157.0			158.9			Ensemble (1986 = 100)

TABLE - 6 (Concluded)

**The Consumer Price Index, Major Components, Selected  
Sub-groups and Special Aggregates (Not Seasonally Adjusted),  
Provinces, Whitehorse and Yellowknife, 1992=100**

	Indexes			Percentage change October 2002 from		
	Indices			Taux de variation octobre 2002 contre		
	October 2002 Octobre	September 2002 Septembre	October 2001 Octobre	October 2002 Octobre	September 2002 Septembre	October 2001 Octobre
	Alberta			British Columbia Colombie-Britannique		
<b>ALL-ITEMS</b>	<b>127.3</b>	<b>1.1</b>	<b>5.2</b>	<b>118.7</b>	<b>-0.1</b>	<b>2.5</b>
<b>Food</b>	<b>119.2</b>	<b>-0.3</b>	<b>2.1</b>	<b>119.1</b>	<b>-0.6</b>	<b>1.1</b>
Food purchased from stores	116.7	-0.3	2.0	115.9	-0.9	0.3
Meat	123.7	-0.2	0.9	124.0	-0.5	-1.2
Dairy products	119.7	1.2	3.6	120.6	0.4	3.1
Bakery and other cereal products	116.6	-1.6	1.7	114.4	-1.1	-1.0
Fresh fruit	104.0	2.7	4.9	102.6	1.8	0.8
Fresh vegetables	110.3	-0.2	2.8	89.3	-3.4	1.5
Food purchased from restaurants	124.8	0.0	2.5	126.1	0.0	2.6
<b>Shelter</b>	<b>128.9</b>	<b>4.5</b>	<b>3.7</b>	<b>102.4</b>	<b>0.4</b>	<b>0.6</b>
Rented accommodation	121.9	0.0	2.9	114.0	0.2	1.4
Owned accommodation	115.8	0.2	2.9	90.1	0.4	0.3
Replacement cost	142.2	0.2	8.4	74.8	0.1	4.5
Homeowners' insurance premiums	145.6	0.2	11.1	77.5	0.3	3.7
Homeowners' maintenance and repairs	118.5	-0.6	9.0	110.6	-0.8	4.0
Water, fuel and electricity	183.1	21.5	6.4	141.0	0.3	-0.4
Electricity	163.5	0.2	16.5	106.5	0.0	0.4
Natural gas	239.1	60.3	0.8	198.6	0.0	-3.4
Fuel oil and other fuel	.	.	.	141.2	3.7	1.9
<b>Household operations and furnishings</b>	<b>115.3</b>	<b>0.1</b>	<b>0.4</b>	<b>121.1</b>	<b>0.1</b>	<b>1.4</b>
Household operations	121.9	-0.2	0.7	126.1	-0.2	0.8
Telephone services	116.4	0.0	0.0	129.2	0.0	0.2
Household furnishings	105.3	0.7	0.0	114.8	0.7	2.7
<b>Clothing and footwear</b>	<b>106.5</b>	<b>1.3</b>	<b>1.9</b>	<b>114.0</b>	<b>0.4</b>	<b>0.6</b>
Women's clothing	107.2	0.1	2.8	112.8	-1.3	1.4
Men's clothing	106.1	2.8	0.7	111.9	1.3	-1.8
Footwear	97.0	3.3	1.6	114.6	2.0	-0.1
<b>Transportation</b>	<b>145.8</b>	<b>-0.6</b>	<b>9.5</b>	<b>137.7</b>	<b>0.1</b>	<b>4.3</b>
Private transportation	143.2	-0.6	9.8	133.3	0.4	3.9
Purchase and leasing of automotive vehicles	127.2	0.0	-1.2	127.3	0.0	-1.3
Gasoline	143.6	-1.8	9.1	146.5	1.4	5.8
Automotive vehicle insurance premiums	181.0	-0.4	36.3	132.0	0.0	10.5
Public transportation	175.5	-1.5	6.6	178.6	-1.4	7.3
<b>Health and personal care</b>	<b>117.2</b>	<b>0.9</b>	<b>1.8</b>	<b>123.3</b>	<b>0.7</b>	<b>2.1</b>
Health care	120.7	0.2	2.5	126.2	0.3	3.2
Personal care	114.4	1.4	1.2	120.3	1.3	1.0
<b>Recreation, education and reading</b>	<b>129.1</b>	<b>-0.3</b>	<b>3.8</b>	<b>126.6</b>	<b>-1.6</b>	<b>3.9</b>
Recreation	116.2	-0.3	3.7	119.4	-2.1	1.8
Education and reading	183.7	0.1	4.3	153.4	0.1	11.6
<b>Alcoholic beverages and tobacco products</b>	<b>153.8</b>	<b>1.1</b>	<b>36.8</b>	<b>131.2</b>	<b>0.5</b>	<b>16.4</b>
Alcoholic beverages	130.7	-0.2	7.3	118.5	-0.3	2.2
Tobacco products and smokers' supplies	166.3	2.0	65.6	140.4	1.4	33.3
All-items excluding food	128.8	1.3	5.8	118.7	0.1	2.9
All-items excluding food and energy	125.1	0.2	5.6	116.6	-0.1	2.8
All-items excluding energy	123.9	0.1	4.8	117.1	-0.2	2.4
Energy	167.1	10.7	8.1	142.1	0.9	2.7
All-items (1986 = 100)	160.9			151.0		

TABLEAU - 6 (Fin)

**L'indice des prix à la consommation, composantes principales, certains sous-groupes et agrégats spéciaux (non désaisonnalisés), provinces, Whitehorse et Yellowknife, 1992=100**

Indexes			Indexes			
Percentage change October 2002 from			Percentage change October 2002 from			
Indices			Indices			
Taux de variation octobre 2002 contre			Taux de variation octobre 2002 contre			
October 2002	September 2002	October 2001	October 2002	September 2002	October 2001	
Octobre	Septembre	Octobre	Octobre	Septembre	Octobre	
<b>Whitehorse, Yukon</b>			<b>Yellowknife, Northwest Territories</b>			
<b>118.8</b>			<b>117.6</b>			<b>ENSEMBLE</b>
<b>116.9</b>	<b>-0.3</b>	<b>-1.9</b>	<b>117.6</b>	<b>-0.1</b>	<b>0.7</b>	<b>Aliments</b>
112.2	-0.4	-3.8	118.6	-0.2	0.9	Aliments achetés au magasin
118.0	-2.8	-6.4	113.2	-0.1	-4.9	Viande
115.7	0.3	-1.9	111.4	-1.8	1.5	Produits laitiers
112.2	-2.3	-5.6	135.8	-0.1	-1.0	Produits de boulangerie et autres produits céréaliers
137.0	1.3	3.3	105.3	2.3	1.8	Fruits frais
111.6	5.6	2.8	140.7	-7.5	5.0	Légumes frais
129.0	0.0	2.5	116.7	0.0	0.1	Aliments achetés au restaurant
<b>111.5</b>	<b>0.5</b>	<b>-0.5</b>	<b>110.6</b>	<b>0.4</b>	<b>4.6</b>	<b>Logement</b>
.	.	.	.	.	.	Logement en location
.	.	.	.	.	.	Logement en propriété
.	.	.	.	.	.	Coût de remplacement
.	.	.	.	.	.	Primes d'assurance de propriétaire
.	.	.	.	.	.	Entretien et réparations par le propriétaire
141.2	1.1	-0.9	137.6	2.5	11.1	Eau, combustible et électricité
128.4	0.0	0.0	134.2	2.1	17.5	Électricité
.	.	.	.	.	.	Gaz naturel
152.0	2.4	-2.1	153.5	4.4	9.3	Mazout et autres combustibles
<b>109.8</b>	<b>-0.3</b>	<b>-0.5</b>	<b>106.7</b>	<b>-0.6</b>	<b>0.3</b>	<b>Dépenses et équipement du ménage</b>
117.4	0.2	-1.3	111.9	-0.4	1.4	Dépenses du ménage
114.9	0.0	0.0	108.5	0.0	0.0	Services téléphoniques
97.4	-1.3	1.4	98.4	-0.9	-1.7	Équipement du ménage
<b>107.6</b>	<b>0.8</b>	<b>-1.6</b>	<b>108.1</b>	<b>0.7</b>	<b>2.6</b>	<b>Habillement et chaussures</b>
105.2	-2.1	-2.4	107.5	0.5	5.1	Vêtements pour femmes
117.2	8.1	2.0	108.9	1.7	2.5	Vêtements pour hommes
89.1	-1.5	-11.3	108.7	-0.3	0.9	Chaussures
<b>139.4</b>	<b>-0.1</b>	<b>4.4</b>	<b>141.8</b>	<b>-0.1</b>	<b>4.0</b>	<b>Transports</b>
131.0	0.3	3.9	130.3	0.5	3.1	Transport privé
124.4	0.0	-1.7	129.9	0.0	0.7	Achat et location à bail de véhicules automobiles
142.2	0.0	3.2	136.3	0.0	3.5	Essence
145.2	1.9	28.7	135.0	4.2	12.3	Primes d'assurance de véhicules automobiles
189.4	-1.9	7.0	185.1	-1.9	7.1	Transport public
<b>104.9</b>	<b>0.4</b>	<b>-1.5</b>	<b>112.8</b>	<b>-0.3</b>	<b>-0.3</b>	<b>Santé et soins personnels</b>
109.3	0.1	0.4	114.8	-0.9	-1.5	Soins de santé
101.0	0.7	-3.0	111.2	0.2	0.6	Soins personnels
<b>117.3</b>	<b>-0.3</b>	<b>2.4</b>	<b>112.9</b>	<b>-1.5</b>	<b>2.3</b>	<b>Loisirs, formation et lecture</b>
110.3	-0.5	2.5	101.9	-1.8	1.8	Loisirs
156.3	0.2	1.5	179.5	-0.3	4.0	Formation et lecture
<b>146.4</b>	<b>0.8</b>	<b>18.3</b>	<b>140.5</b>	<b>0.7</b>	<b>19.8</b>	<b>Boissons alcoolisées et produits du tabac</b>
126.7	0.1	2.0	121.5	0.0	10.1	Boissons alcoolisées
166.3	1.3	34.4	155.7	1.3	28.3	Produits du tabac et articles pour fumeurs
119.3	0.1	2.0	117.6	-0.2	4.2	Ensemble sans les aliments
117.0	0.0	2.1	115.9	-0.3	3.8	Ensemble sans les aliments et l'énergie
116.9	-0.1	1.2	116.2	-0.3	3.2	Ensemble sans l'énergie
142.0	0.7	0.7	139.0	1.7	9.3	Énergie
146.2			146.4			Ensemble (1986 = 100)

TABLE - 7

**The All-items Consumer Price Index  
(Not Seasonally Adjusted), Provinces, Whitehorse  
and Yellowknife, 1997-2002, 1992=100**

TABLEAU - 7

**Indice d'ensemble des prix à la consommation  
(non désaisonné), provinces, Whitehorse  
et Yellowknife, 1997-2002, 1992=100**

	Jan.	Feb.	March	April	May	June	July	Aug.	Sept.	Oct.	Nov.	Dec.	Annual average
	Jan.	Fév.	Mars	Avril	Mai	Juin	Juillet	Août	Sept.	Oct.	Nov.	Déc.	Moyenne annuelle
<b>NEWFOUNDLAND AND LABRADOR</b>													<b>TERRE-NEUVE-ET-LABRADOR</b>
1997	107.6	107.9	108.7	107.6	107.9	108.2	108.6	108.5	108.7	108.6	108.4	107.9	108.2
1998	108.5	108.7	108.3	108.4	108.3	108.3	108.7	108.7	107.6	108.8	108.7	108.0	108.4
1999	108.0	108.4	109.2	109.4	110.1	110.1	110.2	110.6	110.8	110.9	111.1	111.1	110.0
2000	111.6	112.5	113.0	112.3	112.2	113.3	113.8	113.8	114.0	114.2	114.3	114.0	113.3
2001	114.0	114.5	114.4	113.6	115.6	115.5	115.3	115.0	115.0	114.3	113.7	113.4	114.5
2002	113.8	114.2	114.9	116.9	118.0	117.7	117.9	117.8	118.1	119.2			
<b>PRINCE EDWARD ISLAND</b>													<b>ÎLE-DU-PRINCE-ÉDOUARD</b>
1997	106.1	106.1	106.9	106.9	106.5	106.4	106.6	106.7	106.3	106.7	106.8	106.1	106.5
1998	106.4	106.7	106.6	106.3	105.6	105.7	105.5	105.5	105.4	106.1	106.4	106.1	106.0
1999	105.7	106.2	106.6	106.4	106.4	106.8	107.0	107.2	108.2	108.4	109.4	109.4	107.3
2000	109.1	109.2	110.3	110.7	111.5	111.9	112.0	112.5	112.9	113.3	114.1	113.4	111.7
2001	114.1	113.2	113.3	114.6	115.0	115.5	115.7	115.2	114.7	115.4	115.1	113.8	114.6
2002	113.4	113.7	114.5	116.8	118.0	117.6	118.6	118.8	119.2	120.3			
<b>NOVA SCOTIA</b>													<b>NOUVELLE-ÉCOSSE</b>
1997	107.1	107.3	107.6	107.8	107.7	107.6	107.7	108.2	108.2	108.3	108.1	108.0	107.8
1998	108.7	108.5	108.6	108.4	108.5	108.4	108.5	108.6	107.4	108.7	108.7	108.4	108.5
1999	108.2	108.7	108.7	109.7	109.9	110.0	110.1	111.1	111.6	111.7	112.0	112.0	110.3
2000	112.0	112.9	113.5	113.1	113.5	114.2	114.1	114.0	115.0	115.4	116.2	116.0	114.2
2001	115.3	115.5	115.6	116.5	117.0	117.0	116.7	116.5	117.2	116.4	116.1	115.7	116.3
2002	115.8	116.4	117.1	118.9	120.0	120.1	120.8	120.7	121.2	122.0			
<b>NEW BRUNSWICK</b>													<b>NOUVEAU-BRUNSWICK</b>
1997	106.4	106.5	106.9	107.0	106.8	106.4	106.6	106.9	107.4	107.4	107.3	107.2	106.9
1998	107.6	107.7	107.7	107.3	107.5	107.4	107.1	107.5	107.1	107.9	107.8	107.4	107.5
1999	107.0	107.5	107.7	108.8	109.3	109.1	109.3	110.0	110.5	110.4	110.4	110.7	109.2
2000	110.3	111.1	112.2	112.1	112.3	113.1	113.4	113.3	113.7	113.9	114.4	113.8	112.8
2001	113.4	113.8	114.1	114.8	115.8	115.6	115.1	115.1	115.4	114.8	114.5	114.3	114.7
2002	114.7	115.0	115.8	117.6	118.3	118.6	119.6	119.9	120.1	120.6			
<b>QUÉBEC</b>													<b>QUÉBEC</b>
1997	104.2	104.6	104.6	104.7	104.8	105.2	105.1	105.3	105.0	105.1	105.1	104.9	104.9
1998	106.2	106.2	106.1	106.2	106.5	106.7	106.5	106.5	106.2	106.5	106.7	106.3	106.4
1999	106.6	106.6	107.4	107.8	107.9	108.1	108.3	108.4	108.7	109.0	108.8	108.7	108.0
2000	108.7	109.6	110.0	109.6	110.1	111.1	111.1	111.0	111.4	111.5	111.7	111.8	110.6
2001	111.7	112.4	112.7	113.8	114.3	113.7	113.6	113.8	113.7	113.2	112.9	113.1	113.2
2002	113.3	114.2	114.3	114.9	114.8	115.2	116.2	116.3	116.3	116.7			
<b>ONTARIO</b>													<b>ONTARIO</b>
1997	107.4	107.4	107.7	107.8	107.7	108.0	108.0	108.2	108.1	108.3	108.0	107.9	107.9
1998	108.4	108.7	108.8	108.5	108.9	108.8	109.0	108.9	109.0	109.4	109.3	108.9	108.9
1999	109.3	109.4	110.0	110.6	110.9	110.9	111.2	111.6	111.8	111.9	111.8	112.1	111.0
2000	111.9	112.8	113.7	113.0	113.7	114.5	114.7	114.4	114.9	115.2	115.9	116.0	114.2
2001	115.9	116.6	117.3	117.9	118.5	118.5	118.3	118.3	118.5	118.2	117.3	117.3	117.7
2002	117.3	118.2	119.5	119.5	119.5	119.9	120.8	121.7	121.2	121.5			
<b>MANITOBA</b>													<b>MANITOBA</b>
1997	111.0	111.0	111.5	111.4	111.9	111.8	111.7	111.6	111.5	111.7	111.8	111.7	111.6
1998	112.1	111.8	112.3	112.3	113.0	113.1	113.0	113.3	113.2	113.7	113.7	113.9	113.0
1999	113.8	113.9	113.8	114.6	115.1	115.2	115.4	115.7	116.2	116.2	116.1	116.5	115.2
2000	116.4	116.7	117.4	117.3	117.3	117.8	118.4	118.5	119.0	118.8	119.2	119.9	118.1
2001	119.1	120.5	120.7	121.0	122.1	122.9	122.2	121.9	122.4	121.5	120.2	120.1	121.2
2002	120.6	120.6	121.5	122.5	123.2	123.6	123.8	124.1	123.9	123.8			

TABLE - 7 (Concluded)

**The All-items Consumer Price Index  
(Not Seasonally Adjusted), Provinces, Whitehorse  
and Yellowknife, 1997-2002, 1992=100**

TABLEAU - 7 (Fin)

**Indice d'ensemble des prix à la consommation  
(non désaisonné), provinces, Whitehorse  
et Yellowknife, 1997-2002, 1992=100**

	Jan.	Feb.	March	April	May	June	July	Aug.	Sept.	Oct.	Nov.	Dec.	Annual average
	Jan.	Fév.	Mars	Avril	Mai	Juin	Juillet	Août	Sept.	Oct.	Nov.	Déc.	Moyenne annuelle
<b>SASKATCHEWAN</b>													<b>SASKATCHEWAN</b>
1997	110.0	110.2	110.3	109.8	110.1	110.2	110.5	110.4	110.3	110.5	110.4	110.4	110.3
1998	110.8	111.1	111.3	111.4	112.0	112.2	112.2	111.8	111.9	112.2	112.6	112.5	111.8
1999	112.9	112.9	113.1	113.2	113.8	113.6	113.6	114.0	114.4	114.3	114.5	114.5	113.7
2000	114.6	115.0	115.8	115.9	116.2	116.5	117.0	117.2	117.5	117.5	118.0	119.1	116.7
2001	118.3	118.9	118.8	119.2	120.4	121.6	121.1	121.2	122.1	121.2	120.4	120.3	120.3
2002	120.9	120.8	121.8	123.5	123.7	123.9	124.2	124.4	125.0	125.1			
<b>ALBERTA</b>													<b>ALBERTA</b>
1997	108.9	109.1	109.4	109.0	109.2	109.6	109.7	109.7	109.8	109.8	109.7	109.7	109.5
1998	110.0	109.2	109.8	110.3	110.6	111.3	111.3	111.4	111.0	111.1	111.2	111.4	110.7
1999	111.7	111.6	111.9	112.2	113.0	113.3	113.6	114.3	114.9	115.1	114.6	115.1	113.4
2000	114.7	114.7	115.8	115.9	116.6	117.1	118.2	118.3	119.1	119.2	119.6	119.6	117.4
2001	116.0	118.8	118.7	118.9	123.2	123.5	121.6	121.5	122.4	121.0	116.6	118.5	120.1
2002	120.1	120.7	121.0	122.9	123.5	124.1	124.1	124.3	125.9	127.3			
<b>BRITISH COLUMBIA</b>													<b>COLOMBIE-BRITANNIQUE</b>
1997	109.3	109.6	109.7	109.6	110.0	110.0	109.8	110.0	110.0	109.7	109.7	109.4	109.7
1998	109.7	109.5	109.8	109.8	110.3	110.4	110.4	110.4	110.0	110.1	109.9	109.7	110.0
1999	109.9	110.1	110.3	111.0	111.1	111.5	112.0	111.8	112.2	111.8	111.5	111.6	111.2
2000	111.3	111.4	112.3	112.4	112.8	113.2	114.2	114.1	114.3	114.5	114.5	114.3	113.3
2001	114.5	112.6	113.3	115.0	115.6	116.3	116.3	116.1	116.7	115.8	114.9	114.8	115.2
2002	115.4	115.9	116.6	117.7	118.1	118.2	118.5	118.7	118.8	118.7			
<b>WHITEHORSE, YUKON</b>													<b>WHITEHORSE, YUKON</b>
1997	108.2	108.4	109.3	109.2	109.8	110.6	110.8	110.7	110.6	110.6	110.5	110.4	109.9
1998	110.3	110.3	110.7	110.5	111.2	111.3	111.6	111.6	111.5	111.2	110.8	110.6	111.0
1999	110.4	110.4	111.1	111.4	112.2	112.2	112.9	113.0	113.1	112.9	112.6	113.0	112.1
2000	112.3	112.9	113.3	113.7	114.3	115.1	115.7	115.9	115.8	115.1	115.6	115.8	114.6
2001	115.9	116.0	116.1	116.3	116.9	117.8	118.1	117.9	118.5	117.5	116.2	115.2	116.9
2002	115.2	115.2	115.4	116.7	117.3	117.8	119.0	118.9	118.8	118.8			
<b>YELLOWKNIFE, NORTHWEST TERRITORIES</b>													<b>YELLOWKNIFE, TERRITOIRES DU NORD-OUEST</b>
1997	108.3	107.7	107.7	108.0	108.3	108.7	109.6	109.1	109.0	108.3	107.6	107.6	108.3
1998	107.7	107.4	107.7	107.8	108.3	108.6	108.9	108.7	108.2	108.7	108.3	108.2	108.2
1999	108.2	107.9	108.3	108.5	109.0	109.3	110.1	110.1	110.3	110.1	109.6	110.3	109.3
2000	109.6	109.9	110.4	110.8	111.2	111.4	112.0	111.9	112.0	111.5	111.9	112.1	111.2
2001	112.1	112.2	111.9	112.2	112.8	113.2	113.7	113.8	114.3	113.5	113.2	113.1	113.0
2002	113.8	114.2	114.3	115.1	116.0	116.2	117.3	117.4	117.7	117.6			

**ELECTRONIC PUBLICATIONS AVAILABLE AT** | **PUBLICATIONS ÉLECTRONIQUES DISPONIBLES À**  
**[www.statcan.ca](http://www.statcan.ca)**



## Part III

## Partie III

## City Tables

## Tableaux par ville

TABLE - 8

The Consumer Price Index and Selected Sub-groups (Not Seasonally Adjusted), by City<sup>1</sup>, 1992=100

TABLEAU - 8

L'indice des prix à la consommation et certains sous-groupes (non désaisonnalisés), par ville<sup>1</sup>, 1992=100

	Indexes			Percentage change October 2002 from		
	Indices			Taux de variation octobre 2002 contre		
	October 2002 Octobre	September 2002 Septembre	October 2001 Octobre	September 2002 Septembre	October 2001 Octobre	
<b>ST. JOHN'S, NFLD.LAB.</b>						
<b>All-items</b>	<b>119.3</b>	<b>118.1</b>	<b>114.4</b>	<b>1.0</b>	<b>4.3</b>	<b>Ensemble</b>
Shelter	113.5	111.7	110.2	1.6	3.0	Logement
Rented accommodation	111.7	110.6	108.5	1.0	2.9	Logement en location
Owned accommodation	109.9	107.9	107.8	1.9	1.9	Logement en propriété
Water, fuel and electricity	121.3	119.4	115.5	1.6	5.0	Eau, combustible et électricité
All-items (1986=100)	145.8					Ensemble (1986=100)
<b>CHARLOTTETOWN-SUMMERSIDE, P.E.I.</b>						
<b>All-items</b>	<b>119.6</b>	<b>118.5</b>	<b>115.1</b>	<b>0.9</b>	<b>3.9</b>	<b>Ensemble</b>
Shelter	113.1	110.8	111.6	2.1	1.3	Logement
Rented accommodation	109.1	108.9	108.2	0.2	0.8	Logement en location
Owned accommodation	107.1	104.7	105.2	2.3	1.8	Logement en propriété
Water, fuel and electricity	131.6	126.6	130.1	3.9	1.2	Eau, combustible et électricité
All-items (1986=100)	151.8					Ensemble (1986=100)
<b>HALIFAX, N.S.</b>						
<b>All-items</b>	<b>121.1</b>	<b>120.4</b>	<b>115.7</b>	<b>0.6</b>	<b>4.7</b>	<b>Ensemble</b>
Shelter	117.5	116.7	114.8	0.7	2.4	Logement
Rented accommodation	111.3	111.1	109.6	0.2	1.6	Logement en location
Owned accommodation	116.9	115.8	115.0	0.9	1.7	Logement en propriété
Water, fuel and electricity	129.0	127.9	122.3	0.9	5.5	Eau, combustible et électricité
All-items (1986=100)	152.8					Ensemble (1986=100)
<b>SAINT JOHN, N.B.</b>						
<b>All-items</b>	<b>120.3</b>	<b>119.7</b>	<b>114.6</b>	<b>0.5</b>	<b>5.0</b>	<b>Ensemble</b>
Shelter	115.8	114.9	113.9	0.8	1.7	Logement
Rented accommodation	110.6	110.4	108.5	0.2	1.9	Logement en location
Owned accommodation	107.1	106.2	106.1	0.8	0.9	Logement en propriété
Water, fuel and electricity	142.0	140.0	138.1	1.4	2.8	Eau, combustible et électricité
All-items (1986=100)	150.6					Ensemble (1986=100)
<b>QUÉBEC, QUE.</b>						
<b>All-items</b>	<b>117.4</b>	<b>117.0</b>	<b>113.8</b>	<b>0.3</b>	<b>3.2</b>	<b>Ensemble</b>
Shelter	112.2	111.8	110.5	0.4	1.5	Logement
Rented accommodation	114.9	114.7	112.9	0.2	1.8	Logement en location
Owned accommodation	111.7	111.5	109.9	0.2	1.6	Logement en propriété
Water, fuel and electricity	108.9	108.1	108.3	0.7	0.6	Eau, combustible et électricité
All-items (1986=100)	149.7					Ensemble (1986=100)
<b>QUÉBEC, QC</b>						
<b>All-items</b>	<b>117.4</b>	<b>117.0</b>	<b>113.8</b>	<b>0.3</b>	<b>3.2</b>	<b>Ensemble</b>
Shelter	112.2	111.8	110.5	0.4	1.5	Logement
Rented accommodation	114.9	114.7	112.9	0.2	1.8	Logement en location
Owned accommodation	111.7	111.5	109.9	0.2	1.6	Logement en propriété
Water, fuel and electricity	108.9	108.1	108.3	0.7	0.6	Eau, combustible et électricité
All-items (1986=100)	149.7					Ensemble (1986=100)



TABLE - 8 (Continued)

**The Consumer Price Index and Selected Sub-groups (Not Seasonally Adjusted), by City<sup>1</sup>, 1992=100**

TABLEAU - 8 (Suite)

**L'indice des prix à la consommation et certains sous-groupes (non désaisonnalisés), par ville<sup>1</sup>, 1992=100**

	Indexes			Percentage change October 2002 from		
	Indices			Taux de variation octobre 2002 contre		
	October 2002 Octobre	September 2002 Septembre	October 2001 Octobre	September 2002 Septembre	October 2001 Octobre	
<b>MONTRÉAL, QUE.</b>						
<b>All-items</b>	<b>116.9</b>	<b>116.4</b>	<b>113.3</b>	<b>0.4</b>	<b>3.2</b>	<b>Ensemble</b>
Shelter	114.6	114.1	112.4	0.4	2.0	Logement
Rented accommodation	111.2	111.1	109.4	0.1	1.6	Logement en location
Owned accommodation	116.6	116.1	114.1	0.4	2.2	Logement en propriété
Water, fuel and electricity	117.4	115.4	114.9	1.7	2.2	Eau, combustible et électricité
All-items (1986=100)	151.2					Ensemble (1986=100)
<b>OTTAWA, ONT.</b>						
<b>All-items</b>	<b>123.2</b>	<b>123.1</b>	<b>119.4</b>	<b>0.1</b>	<b>3.2</b>	<b>Ensemble</b>
Shelter	119.1	118.2	114.5	0.8	4.0	Logement
Rented accommodation	123.0	122.6	119.2	0.3	3.2	Logement en location
Owned accommodation	110.8	110.4	107.4	0.4	3.2	Logement en propriété
Water, fuel and electricity	147.4	142.3	135.2	3.6	9.0	Eau, combustible et électricité
All-items (1986=100)	157.2					Ensemble (1986=100)
<b>TORONTO, ONT.</b>						
<b>All-items</b>	<b>121.7</b>	<b>121.0</b>	<b>118.5</b>	<b>0.6</b>	<b>2.7</b>	<b>Ensemble</b>
Shelter	117.0	114.8	115.3	1.9	1.5	Logement
Rented accommodation	122.8	122.4	119.3	0.3	2.9	Logement en location
Owned accommodation	107.5	106.9	106.4	0.6	1.0	Logement en propriété
Water, fuel and electricity	148.3	133.5	147.5	11.1	0.5	Eau, combustible et électricité
All-items (1986=100)	157.8					Ensemble (1986=100)
<b>THUNDER BAY, ONT.</b>						
<b>All-items</b>	<b>120.7</b>	<b>120.9</b>	<b>118.1</b>	<b>-0.2</b>	<b>2.2</b>	<b>Ensemble</b>
Shelter	113.0	113.6	113.6	-0.5	-0.5	Logement
Rented accommodation	109.9	109.9	109.3	0.0	0.5	Logement en location
Owned accommodation	100.7	100.1	102.1	0.6	-1.4	Logement en propriété
Water, fuel and electricity	154.4	159.4	153.5	-3.1	0.6	Eau, combustible et électricité
All-items (1986=100)	153.3					Ensemble (1986=100)
<b>WINNIPEG, MAN.</b>						
<b>All-items</b>	<b>123.9</b>	<b>124.2</b>	<b>121.7</b>	<b>-0.2</b>	<b>1.8</b>	<b>Ensemble</b>
Shelter	118.5	118.8	118.5	-0.3	0.0	Logement
Rented accommodation	114.3	113.9	111.2	0.4	2.8	Logement en location
Owned accommodation	112.7	113.5	112.9	-0.7	-0.2	Logement en propriété
Water, fuel and electricity	146.2	146.2	150.6	0.0	-2.9	Eau, combustible et électricité
All-items (1986=100)	157.2					Ensemble (1986=100)
<b>REGINA, SASK.</b>						
<b>All-items</b>	<b>125.9</b>	<b>125.9</b>	<b>122.2</b>	<b>0.0</b>	<b>3.0</b>	<b>Ensemble</b>
Shelter	133.4	133.1	132.4	0.2	0.8	Logement
Rented accommodation	117.3	117.1	115.2	0.2	1.8	Logement en location
Owned accommodation	125.3	124.8	123.4	0.4	1.5	Logement en propriété
Water, fuel and electricity	171.7	171.6	174.2	0.1	-1.4	Eau, combustible et électricité
All-items (1986=100)	160.1					Ensemble (1986=100)

TABLE - 8 (Concluded)

**The Consumer Price Index and Selected Sub-groups (Not Seasonally Adjusted), by City<sup>1</sup>, 1992=100**

TABLEAU - 8 (Fin)

**L'indice des prix à la consommation et certains sous-groupes (non désaisonnalisés), par ville<sup>1</sup>, 1992=100**

	Indexes			Percentage change October 2002 from		
	Indices			Taux de variation octobre 2002 contre		
	October 2002 Octobre	September 2002 Septembre	October 2001 Octobre	September 2002 Septembre	October 2001 Octobre	
<b>SASKATOON, SASK.</b>						
<b>All-items</b>	<b>124.4</b>	<b>124.4</b>	<b>120.6</b>	<b>0.0</b>	<b>3.2</b>	<b>Ensemble</b>
Shelter	126.7	126.2	125.2	0.4	1.2	Logement
Rented accommodation	123.8	123.7	120.7	0.1	2.6	Logement en location
Owned accommodation	114.4	113.6	112.1	0.7	2.1	Logement en propriété
Water, fuel and electricity	160.6	160.5	163.5	0.1	-1.8	Eau, combustible et électricité
All-items (1986=100)	157.1					Ensemble (1986=100)
<b>EDMONTON, ALTA</b>						
<b>All-items</b>	<b>125.6</b>	<b>123.3</b>	<b>119.4</b>	<b>1.9</b>	<b>5.2</b>	<b>Ensemble</b>
Shelter	125.2	116.3	121.0	7.7	3.5	Logement
Rented accommodation	121.4	121.1	116.6	0.2	4.1	Logement en location
Owned accommodation	111.6	111.5	108.9	0.1	2.5	Logement en propriété
Water, fuel and electricity	183.9	126.4	173.8	45.5	5.8	Eau, combustible et électricité
All-items (1986=100)	159.0					Ensemble (1986=100)
<b>CALGARY, ALTA</b>						
<b>All-items</b>	<b>128.2</b>	<b>127.8</b>	<b>122.2</b>	<b>0.3</b>	<b>4.9</b>	<b>Ensemble</b>
Shelter	131.4	129.7	127.4	1.3	3.1	Logement
Rented accommodation	123.8	123.7	121.2	0.1	2.1	Logement en location
Owned accommodation	118.7	118.4	116.0	0.3	2.3	Logement en propriété
Water, fuel and electricity	190.0	180.5	178.5	5.3	6.4	Eau, combustible et électricité
All-items (1986=100)	161.9					Ensemble (1986=100)
<b>VANCOUVER, B.C.</b>						
<b>All-items</b>	<b>119.6</b>	<b>119.6</b>	<b>116.5</b>	<b>0.0</b>	<b>2.7</b>	<b>Ensemble</b>
Shelter	103.8	103.5	103.4	0.3	0.4	Logement
Rented accommodation	113.6	113.5	111.9	0.1	1.5	Logement en location
Owned accommodation	91.6	91.1	91.2	0.5	0.4	Logement en propriété
Water, fuel and electricity	150.6	150.3	154.4	0.2	-2.5	Eau, combustible et électricité
All-items (1986=100)	152.4					Ensemble (1986=100)
<b>VICTORIA, B.C.</b>						
<b>All-items</b>	<b>118.3</b>	<b>118.4</b>	<b>115.2</b>	<b>-0.1</b>	<b>2.7</b>	<b>Ensemble</b>
Shelter	101.6	100.9	100.3	0.7	1.3	Logement
Rented accommodation	113.7	113.5	111.6	0.2	1.9	Logement en location
Owned accommodation	90.9	90.1	90.4	0.9	0.6	Logement en propriété
Water, fuel and electricity	122.0	121.0	118.8	0.8	2.7	Eau, combustible et électricité
All-items (1986=100)	149.5					Ensemble (1986=100)

<sup>1</sup> The indexes for Whitehorse and Yellowknife are available from Table - 6.

<sup>1</sup> Les indices pour Whitehorse et Yellowknife sont disponibles à partir du tableau - 6.

TABLE - 9

The All-items Consumer Price Index  
(Not Seasonally Adjusted),  
by City<sup>1</sup>, 1997-2002, 1992=100

TABLEAU - 9

L'indice d'ensemble des prix à la  
consommation (non désaisonné),  
par ville<sup>1</sup>, 1997-2002, 1992=100

	Jan.	Feb.	March	April	May	June	July	Aug.	Sept.	Oct.	Nov.	Dec.	Annual average
	Jan.	Fév.	Mars	Avril	Mai	Juin	Juillet	Août	Sept.	Oct.	Nov.	Déc.	Moyenne annuelle
<b>ST. JOHN'S, NEWFOUNDLAND AND LABRADOR - TERRE-NEUVE-ET-LABRADOR</b>													
1997	107.4	107.7	108.4	107.4	107.9	108.1	108.4	108.3	108.5	108.5	108.3	107.9	108.1
1998	108.5	108.7	108.4	108.5	108.4	108.4	108.8	108.8	107.8	109.0	108.9	108.2	108.5
1999	108.2	108.6	109.4	109.7	110.2	110.3	110.4	110.8	110.9	111.1	111.3	111.2	110.2
2000	111.7	112.4	112.9	112.3	112.3	113.3	113.8	113.9	114.0	114.1	114.3	113.9	113.2
2001	113.9	114.4	114.4	113.6	115.6	115.4	115.3	115.0	115.1	114.4	113.8	113.6	114.5
2002	114.0	114.4	115.1	117.0	118.0	117.7	118.0	117.8	118.1	119.3			
<b>CHARLOTTETOWN-SUMMERSIDE, PRINCE EDWARD ISLAND - ÎLE-DU-PRINCE-ÉDOUARD</b>													
1997	105.8	105.9	106.7	106.8	106.5	106.2	106.5	106.6	106.3	106.6	106.7	106.1	106.4
1998	106.3	106.7	106.7	106.4	105.9	105.9	105.7	105.7	105.7	106.4	106.6	106.3	106.2
1999	105.9	106.4	106.8	106.6	106.6	107.0	107.1	107.3	108.3	108.5	109.4	109.3	107.4
2000	108.9	109.0	110.1	110.5	111.2	111.5	111.7	112.0	112.5	112.9	113.6	112.9	111.4
2001	113.5	112.8	113.0	114.1	114.5	115.0	115.2	114.7	114.3	115.1	114.8	113.5	114.2
2002	113.2	113.4	114.3	116.4	117.4	117.0	118.0	118.1	118.5	119.6			
<b>HALIFAX, NOVA SCOTIA - NOUVELLE-ÉCOSSE</b>													
1997	106.4	106.6	107.0	107.1	107.1	106.9	107.1	107.4	107.4	107.6	107.4	107.3	107.1
1998	107.9	107.8	108.0	107.8	107.9	107.9	108.0	108.1	107.1	108.2	108.2	107.9	107.9
1999	107.7	108.3	108.3	109.3	109.4	109.5	109.6	110.5	111.0	111.1	111.4	111.2	109.8
2000	111.2	111.9	112.5	112.3	112.7	113.4	113.2	113.2	114.0	114.4	115.1	114.8	113.2
2001	114.3	114.5	114.7	115.6	116.1	116.2	115.9	115.7	116.4	115.7	115.5	115.2	115.5
2002	115.3	115.9	116.5	118.2	119.4	119.4	120.1	120.0	120.4	121.1			
<b>SAINT JOHN, NEW BRUNSWICK - NOUVEAU-BRUNSWICK</b>													
1997	106.2	106.4	106.7	106.7	106.5	106.2	106.5	106.6	107.1	107.1	107.0	106.9	106.7
1998	107.3	107.4	107.3	107.1	107.3	107.1	106.8	107.2	106.8	107.6	107.5	107.1	107.2
1999	106.7	107.3	107.5	108.5	109.0	108.7	108.9	109.6	110.2	110.3	110.3	110.6	109.0
2000	110.2	111.0	112.1	111.8	111.9	112.7	113.0	112.9	113.4	113.5	114.0	113.5	112.5
2001	113.2	113.6	113.9	114.6	115.5	115.4	114.9	115.0	115.2	114.6	114.3	114.1	114.5
2002	114.4	114.8	115.6	117.1	117.9	118.1	119.1	119.5	119.7	120.3			
<b>QUÉBEC, QUÉBEC</b>													
1997	105.0	105.3	105.4	105.6	105.6	106.0	105.8	106.1	105.9	106.0	106.0	105.8	105.7
1998	107.1	107.1	107.0	107.1	107.5	107.6	107.4	107.5	107.2	107.4	107.6	107.2	107.3
1999	107.4	107.5	108.3	108.7	108.8	109.1	109.3	109.4	109.6	109.9	109.7	109.5	108.9
2000	109.5	110.3	110.7	110.4	110.9	111.9	111.9	111.7	112.0	112.1	112.3	112.3	111.3
2001	112.3	113.0	113.3	114.3	114.9	114.3	114.2	114.4	114.4	113.8	113.5	113.7	113.8
2002	113.9	114.8	115.0	115.5	115.4	115.8	116.8	117.1	117.0	117.4			
<b>MONTRÉAL, QUÉBEC</b>													
1997	104.1	104.5	104.5	104.7	104.9	105.3	104.9	105.3	104.9	105.0	105.1	104.9	104.8
1998	106.2	106.2	106.1	106.2	106.6	106.8	106.6	106.7	106.4	106.6	106.9	106.5	106.5
1999	106.8	106.8	107.5	108.0	108.0	108.3	108.5	108.5	108.9	109.1	108.9	108.8	108.2
2000	108.8	109.6	110.0	109.7	110.3	111.3	111.3	111.1	111.5	111.6	111.8	111.9	110.7
2001	112.0	112.6	112.8	113.8	114.3	113.7	113.8	114.0	113.8	113.3	113.1	113.5	113.4
2002	113.5	114.4	114.5	115.1	114.9	115.4	116.4	116.5	116.4	116.9			
<b>OTTAWA, ONTARIO</b>													
1997	108.8	108.9	109.1	109.1	109.0	109.3	109.2	109.4	109.4	109.5	109.2	109.0	109.2
1998	109.5	109.9	110.0	109.7	110.2	110.2	110.3	110.2	110.3	110.7	110.5	110.2	110.1
1999	110.5	110.6	111.2	111.8	112.2	112.2	112.5	112.9	113.0	113.3	113.2	113.5	112.2
2000	113.2	114.1	114.9	114.3	114.9	115.8	116.0	115.9	116.4	116.7	117.4	117.6	115.6
2001	117.5	118.3	119.0	119.4	120.2	120.2	120.1	120.1	120.1	119.4	118.8	118.9	119.3
2002	118.8	119.8	121.1	121.2	121.4	121.7	122.5	123.5	123.1	123.2			
<b>TORONTO, ONTARIO</b>													
1997	107.3	107.3	107.7	107.8	107.7	108.1	108.0	108.4	108.2	108.4	108.0	107.9	107.9
1998	108.4	109.0	109.0	108.6	109.0	108.9	109.0	109.0	109.2	109.5	109.5	109.1	109.0
1999	109.5	109.6	110.3	110.7	111.2	111.1	111.3	111.8	112.1	112.2	112.2	112.5	111.2
2000	112.3	113.2	113.9	113.3	114.1	114.9	114.9	114.7	115.2	115.5	116.2	116.2	114.5
2001	116.4	117.1	117.8	118.4	118.8	118.6	118.5	118.4	118.7	118.5	118.0	118.1	118.1
2002	117.8	118.8	120.1	120.0	120.0	120.5	120.9	121.6	121.0	121.7			

TABLE - 9 (Concluded)

**The All-items Consumer Price Index  
(Not Seasonally Adjusted),  
by City<sup>1</sup>, 1997-2002, 1992=100**

TABLEAU - 9 (Fin)

**L'indice d'ensemble des prix à la  
consommation (non désaisonné),  
par ville<sup>1</sup>, 1997-2002 1992=100**

	Jan.	Feb.	March	April	May	June	July	Aug.	Sept.	Oct.	Nov.	Dec.	Annual average
	Jan.	Fév.	Mars	Avril	Mai	Juin	Juillet	Août	Sept.	Oct.	Nov.	Déc.	Moyenne annuelle
<b>THUNDER BAY, ONTARIO</b>													
1997	108.1	108.2	108.5	108.7	108.4	108.7	109.1	109.3	109.2	109.0	108.7	108.4	108.7
1998	108.9	109.3	109.3	109.0	109.3	109.4	109.5	109.4	109.4	109.8	109.7	109.2	109.4
1999	109.6	109.7	110.3	111.0	111.4	111.3	111.6	112.0	112.1	112.2	112.1	112.5	111.3
2000	112.1	112.9	113.8	113.2	113.8	114.5	114.7	114.4	114.9	115.2	115.7	115.8	114.3
2001	115.6	116.3	117.3	117.8	118.5	118.4	118.2	118.2	118.7	118.1	116.3	116.1	117.5
2002	116.6	117.4	118.4	118.3	118.3	118.9	120.3	121.3	120.9	120.7			
<b>WINNIPEG, MANITOBA</b>													
1997	111.0	111.0	111.4	111.3	111.8	111.8	111.7	111.6	111.4	111.7	111.8	111.7	111.5
1998	112.2	111.8	112.3	112.4	113.1	113.2	113.0	113.4	113.4	113.8	113.8	114.0	113.0
1999	113.9	114.0	113.9	114.7	115.1	115.3	115.5	115.8	116.3	116.3	116.2	116.5	115.3
2000	116.4	116.7	117.4	117.3	117.4	117.8	118.4	118.7	119.1	118.9	119.3	120.0	118.1
2001	119.3	120.8	121.0	121.4	122.4	123.1	122.5	122.1	122.6	121.7	120.5	120.4	121.5
2002	120.8	120.8	121.7	122.7	123.4	123.9	124.1	124.3	124.2	123.9			
<b>REGINA, SASKATCHEWAN</b>													
1997	110.4	110.5	110.7	110.1	110.5	110.7	110.9	110.8	110.8	111.2	111.2	111.2	110.8
1998	111.6	111.9	112.2	112.3	112.8	113.0	113.0	112.7	112.9	113.2	113.5	113.4	112.7
1999	113.8	113.9	114.1	114.2	114.7	114.6	114.6	114.9	115.4	115.2	115.4	115.4	114.7
2000	115.6	115.9	116.7	116.8	117.2	117.5	118.0	118.3	118.5	118.5	118.9	119.9	117.7
2001	119.2	119.8	119.8	120.2	121.3	122.6	122.1	122.2	123.1	122.2	121.4	121.2	121.3
2002	121.9	121.8	122.8	124.3	124.5	124.8	125.1	125.3	125.9	125.9			
<b>SASKATOON, SASKATCHEWAN</b>													
1997	109.5	109.7	109.7	109.3	109.6	109.7	110.0	109.9	109.9	109.9	109.8	109.8	109.7
1998	110.2	110.5	110.7	110.8	111.5	111.7	111.7	111.4	111.5	111.8	112.2	112.0	111.3
1999	112.4	112.5	112.6	112.8	113.5	113.2	113.2	113.6	114.0	114.0	114.2	114.2	113.4
2000	114.2	114.6	115.4	115.6	115.9	116.1	116.6	116.9	117.1	117.2	117.6	118.5	116.3
2001	117.7	118.3	118.3	118.7	119.8	120.9	120.4	120.5	121.4	120.6	119.8	119.7	119.7
2002	120.3	120.2	121.2	122.9	123.2	123.4	123.7	123.9	124.4	124.4			
<b>EDMONTON, ALBERTA</b>													
1997	108.3	108.5	108.8	108.2	108.4	108.8	108.8	108.8	108.9	109.0	108.8	108.8	108.7
1998	109.0	108.6	108.8	109.3	109.5	110.2	110.1	110.2	109.4	110.0	110.4	110.3	109.7
1999	110.5	110.5	110.7	111.0	111.8	112.0	112.4	113.2	113.8	113.7	113.3	113.8	112.2
2000	113.3	113.3	114.4	114.5	115.1	115.6	116.6	116.8	117.4	117.8	118.0	118.0	115.9
2001	113.6	117.1	117.0	117.2	121.5	121.8	120.1	119.9	120.9	119.4	115.1	117.5	118.4
2002	118.4	119.1	118.2	119.9	120.4	121.2	121.5	122.1	123.3	125.6			
<b>CALGARY, ALBERTA</b>													
1997	108.9	109.1	109.4	109.3	109.5	109.9	110.0	110.0	110.1	110.2	110.1	110.1	109.7
1998	110.4	109.2	110.3	110.8	111.2	112.1	112.1	112.2	112.1	111.9	111.4	112.1	111.3
1999	112.4	112.4	112.6	112.9	113.7	114.0	114.3	115.1	115.7	116.1	115.5	116.0	114.2
2000	115.6	115.5	116.7	116.8	117.7	118.2	119.3	119.4	120.4	120.1	120.7	120.8	118.4
2001	118.0	120.1	120.1	120.3	124.6	125.0	122.8	122.6	123.4	122.2	117.6	118.8	121.3
2002	121.1	121.8	123.3	125.4	125.9	126.3	126.0	125.6	127.8	128.2			
<b>VANCOUVER, BRITISH COLUMBIA - COLOMBIE-BRITANNIQUE</b>													
1997	109.5	109.8	110.0	109.7	110.0	110.1	109.8	110.0	110.0	109.7	109.9	109.5	109.8
1998	109.9	109.9	110.3	110.2	110.7	110.8	111.0	110.6	110.2	110.4	110.1	110.1	110.4
1999	110.2	110.2	110.4	111.2	111.2	111.7	112.0	111.8	112.4	111.9	111.7	111.8	111.4
2000	111.6	111.8	112.8	112.9	113.3	113.8	114.9	114.9	115.1	115.1	115.2	115.0	113.9
2001	115.3	113.9	114.0	115.7	116.3	117.0	117.0	117.0	117.5	116.5	115.6	115.8	116.0
2002	116.3	116.6	117.4	118.4	119.0	119.0	119.2	119.3	119.6	119.6			
<b>VICTORIA, BRITISH COLUMBIA - COLOMBIE-BRITANNIQUE</b>													
1997	109.1	109.4	109.7	109.7	110.0	110.0	110.0	110.1	110.0	109.7	109.7	109.4	109.7
1998	109.8	109.7	109.9	109.8	110.3	110.4	110.2	110.3	109.9	110.2	109.9	109.7	110.0
1999	109.9	110.0	110.2	110.9	111.0	111.4	111.9	111.8	112.0	111.7	111.4	111.5	111.1
2000	111.1	111.3	112.2	112.3	112.7	113.1	113.7	113.6	113.9	114.0	114.1	113.9	113.0
2001	113.8	111.3	112.4	114.2	114.8	115.4	115.4	115.2	115.7	115.2	114.4	114.3	114.3
2002	114.9	115.4	116.1	117.1	117.6	117.8	118.1	118.3	118.4	118.3			

<sup>1</sup> The All-items index for Whitehorse and Yellowknife is available from Table - 7.

<sup>1</sup> L'indice d'ensemble pour Whitehorse et Yellowknife est disponible dans le tableau - 7.

TABLE - 10

Average Retail Prices for Gasoline and Fuel Oil,  
by City - Cents per Litre, 2001-2002

TABLEAU - 10

Prix de détail moyens, essence et mazout,  
par ville - cents par litre, 2001-2002

	St. John's, Nfld.Lab. - T.-N.-L.	Charlotte- town, P.E.I. - I.-P.-É.	Halifax, N.S. - N.-É.	Saint John, N.B. - N.-B.	Québec, Que. - Qc	Montréal, Que. - Qc	Ottawa, Ont.	Toronto, Ont.	Thunder Bay, Ont.	Winnipeg, Man.
<b>Regular Unleaded Gas at Full Service Stations</b>										
October-2001	78.7	72.1	70.7	68.6	72.9	72.9	63.7	66.2	71.6	66.6
November-2001	73.7	68.7	65.2	62.7	64.3	64.5	59.2	61.7	65.2	56.3
December-2001	70.9	63.3	64.4	63.2	58.1	65.2	58.1	59.6	59.9	51.3
January-2002	72.0	60.6	64.3	65.8	62.5	64.2	59.4	60.5	65.5	54.0
February-2002	73.0	60.6	66.7	65.3	64.3	66.2	60.9	61.9	61.8	55.5
March-2002	74.1	61.1	70.2	71.5	70.6	72.7	64.2	68.0	68.3	62.5
April-2002	79.0	66.8	78.1	76.5	75.3	74.3	69.2	73.4	74.1	67.4
May-2002	82.0	72.1	76.8	75.5	75.9	71.5	66.8	70.3	73.8	65.2
June-2002	80.4	70.1	76.5	75.3	73.7	70.0	66.4	67.8	75.6	66.0
July-2002	80.3	69.5	77.4	76.1	73.7	75.1	68.0	70.2	75.3	68.8
August-2002	82.3	72.6	80.3	77.7	75.9	76.7	70.7	71.5	77.8	69.4
September-2002	83.6	74.2	80.2	78.0	76.9	76.1	72.1	71.5	76.4	68.3
October-2002	84.4	75.3	81.2	79.7	77.6	79.5	73.9	73.3	77.2	63.2
<b>Premium Unleaded Gas at Full Service Stations</b>										
October-2001	84.6	76.3	76.6	75.1	79.8	80.6	74.6	76.0	81.2	76.5
November-2001	79.9	73.0	71.5	69.1	71.5	72.9	69.1	72.4	73.9	66.1
December-2001	76.5	67.5	70.9	69.4	64.0	73.5	68.3	69.7	70.5	61.8
January-2002	77.1	64.7	70.8	72.5	69.3	72.7	69.6	70.3	74.9	64.0
February-2002	78.5	64.7	73.3	72.0	70.8	74.2	71.2	71.8	71.9	65.2
March-2002	80.1	65.4	76.2	77.7	77.5	80.5	74.3	77.5	78.5	71.1
April-2002	84.8	71.0	84.4	83.2	81.8	82.0	79.0	82.1	84.2	76.0
May-2002	87.8	76.3	83.4	82.2	82.8	78.8	76.9	79.4	84.0	74.1
June-2002	86.0	74.3	82.7	82.0	80.6	77.7	76.8	76.9	86.1	74.6
July-2002	86.3	73.7	83.7	82.8	80.5	82.5	77.9	79.2	85.4	78.1
August-2002	88.3	77.9	86.7	84.4	82.5	84.0	80.4	80.4	87.9	78.9
September-2002	89.6	79.4	86.7	84.8	83.4	83.5	82.3	80.4	87.0	77.0
October-2002	91.3	80.6	88.1	86.6	84.3	86.9	84.7	82.9	87.4	72.2
<b>Regular Unleaded Gas at Self Service Stations</b>										
October-2001	76.4	70.8	68.0	66.4	72.3	69.4	61.3	64.2	68.3	64.9
November-2001	71.0	67.6	62.8	60.7	63.5	61.9	57.0	60.1	61.8	54.2
December-2001	68.2	62.1	61.9	61.3	58.0	63.9	55.1	57.9	58.3	49.7
January-2002	68.7	59.4	61.8	63.3	60.8	63.4	56.0	58.6	63.7	52.2
February-2002	70.1	59.4	64.2	63.3	63.5	65.6	58.0	60.2	60.4	54.3
March-2002	71.1	60.0	67.1	68.6	71.2	70.2	62.8	65.5	67.7	61.6
April-2002	76.0	65.2	75.3	73.6	75.2	73.0	65.9	69.1	71.9	67.0
May-2002	79.0	70.7	74.2	73.1	75.4	69.0	64.3	66.9	71.9	64.5
June-2002	77.3	68.6	73.8	72.6	73.3	68.2	64.5	66.5	73.8	65.6
July-2002	77.2	67.7	74.9	73.3	72.8	73.5	66.6	69.0	73.2	68.2
August-2002	79.3	70.8	77.9	75.5	75.4	75.3	68.7	70.3	74.7	68.7
September-2002	80.6	72.5	77.9	75.9	76.3	73.8	70.0	70.7	74.2	67.5
October-2002	81.4	73.9	78.9	77.2	77.1	77.5	71.7	71.2	75.5	62.6
<b>Premium Unleaded Gas at Self Service Stations</b>										
October-2001	81.7	75.0	74.2	73.2	78.9	75.8	71.9	73.3	77.9	74.9
November-2001	76.6	71.8	69.5	66.9	70.0	68.4	67.6	69.4	71.2	63.7
December-2001	73.7	66.2	68.5	68.0	64.3	70.0	66.1	67.4	68.1	59.8
January-2002	73.8	63.6	68.5	70.2	67.3	69.3	66.4	68.2	73.9	62.6
February-2002	75.7	63.6	70.8	70.2	70.2	71.4	68.3	70.1	70.2	64.7
March-2002	77.1	64.2	72.9	75.3	77.7	76.6	72.8	75.7	77.2	71.7
April-2002	81.8	69.4	81.6	80.9	81.6	78.9	76.9	80.5	81.8	77.1
May-2002	84.5	74.8	80.7	79.7	81.9	74.9	74.0	77.6	81.8	74.6
June-2002	82.8	72.7	79.8	79.5	79.8	74.0	74.6	76.5	83.3	76.0
July-2002	83.3	71.8	80.9	80.8	79.4	79.9	76.7	78.4	82.7	78.5
August-2002	85.3	76.0	84.1	82.8	81.9	81.4	78.3	79.6	84.4	79.0
September-2002	86.6	77.7	83.8	83.2	82.5	80.1	80.2	80.2	83.7	77.4
October-2002	87.4	79.1	85.4	84.6	83.6	83.4	81.8	80.6	85.4	72.4
<b>Household Heating Fuel</b>										
October-2001	51.4	51.4	51.3	56.2	46.7	46.3	51.3	52.4	53.9	60.8
November-2001	47.3	48.2	49.0	52.4	44.7	45.2	51.3	51.8	50.3	57.4
December-2001	46.0	45.8	46.3	49.3	44.7	42.7	48.4	48.3	49.7	54.4
January-2002	43.6	42.6	45.7	47.8	44.0	43.1	47.0	47.5	45.1	49.5
February-2002	45.6	40.7	47.1	47.8	44.3	43.4	46.6	47.0	37.3	49.1
March-2002	44.6	40.7	49.4	50.1	44.7	43.6	47.3	47.8	39.2	50.3
April-2002	46.4	44.1	53.2	53.8	50.1	46.4	47.7	49.1	44.6	51.9
May-2002	51.2	47.3	53.2	55.1	49.0	45.0	47.7	49.7	46.5	51.0
June-2002	51.2	47.3	53.2	55.1	49.0	45.0	47.7	49.7	46.5	51.0
July-2002	51.2	47.3	53.2	55.1	49.0	45.0	47.7	49.7	46.5	51.0
August-2002	51.2	47.3	53.2	55.1	49.0	45.0	47.7	49.7	46.5	51.0
September-2002	50.9	47.9	56.6	57.9	48.2	47.0	47.7	53.0	52.9	58.4
October-2002	53.9	51.3	57.8	60.8	51.3	50.7	54.1	55.9	56.1	58.3

TABLE - 10

Average Retail Prices for Gasoline and Fuel Oil,  
by City - Cents per Litre, 2001-2002

TABLEAU - 10

Prix de détail moyens, essence et mazout,  
par ville - cents par litre, 2001-2002

Regina, Sask.	Saskatoon, Sask.	Edmonton, Alta - Alb.	Calgary, Alta - Alb.	Vancouver, B.C. - C.-B.	Victoria, B.C. - C.-B.	Whitehorse, Yukon	Yellowknife, N.W.T. - T. N.-O.	
<b>Essence régulière sans plomb aux stations avec service complet</b>								
71.6	71.4	58.8	64.2	73.0	78.0	81.9	88.2	Octobre-2001
64.7	64.6	52.3	53.8	64.2	69.1	75.9	83.2	Novembre-2001
59.3	59.1	48.7	50.8	60.1	62.8	73.7	82.4	Décembre-2001
63.9	63.1	49.9	55.0	60.3	64.4	72.6	82.4	Janvier-2002
62.0	62.1	54.2	56.2	59.7	64.9	71.3	82.4	Février-2002
68.9	69.3	61.3	62.2	68.0	69.4	74.1	83.7	Mars-2002
74.1	75.3	67.2	68.2	73.3	76.6	80.0	89.8	Avril-2002
72.3	73.9	66.1	67.1	75.2	76.6	83.9	89.5	Mai-2002
74.9	75.0	68.1	65.5	75.3	77.3	85.6	89.4	Juin-2002
76.4	75.5	69.5	68.3	76.0	79.0	86.0	89.8	Juillet-2002
78.1	78.4	70.8	72.0	76.0	79.0	86.1	90.8	Août-2002
78.2	79.2	70.3	72.0	78.6	78.9	86.0	91.9	Septembre-2002
78.2	79.2	70.2	69.7	79.6	78.8	86.0	91.9	Octobre-2002
<b>Essence super sans plomb aux stations avec service complet</b>								
81.3	81.2	68.6	74.1	83.2	88.1	92.2	94.2	Octobre-2001
74.4	76.0	62.2	63.6	74.3	79.2	86.4	89.8	Novembre-2001
69.0	68.7	58.7	60.7	70.2	72.7	84.5	89.0	Décembre-2001
73.6	72.7	59.7	65.1	70.3	74.1	82.7	89.0	Janvier-2002
71.7	72.1	64.1	66.3	69.8	74.2	81.5	89.0	Février-2002
78.7	78.6	71.1	72.0	77.9	78.7	83.8	89.8	Mars-2002
83.8	85.3	77.1	78.2	83.3	86.1	88.3	97.4	Avril-2002
82.0	84.2	75.6	77.1	85.0	86.1	91.3	97.8	Mai-2002
84.6	85.0	77.9	75.7	85.1	86.8	93.3	97.3	Juin-2002
86.1	85.8	79.1	78.1	86.1	88.5	93.3	97.3	Juillet-2002
87.8	88.4	80.1	82.1	86.3	88.6	93.3	97.4	Août-2002
88.0	89.2	80.2	81.8	89.2	89.0	93.3	98.4	Septembre-2002
88.1	89.2	79.1	79.5	89.9	88.9	93.3	97.9	Octobre-2002
<b>Essence régulière sans plomb aux stations libre service</b>								
71.9	71.0	56.7	64.2	71.3	77.1	82.0	89.0	Octobre-2001
64.4	64.3	51.0	52.6	62.3	67.7	74.7	83.6	Novembre-2001
59.3	58.9	46.5	50.5	58.2	61.9	73.6	82.0	Décembre-2001
63.6	63.6	47.4	53.8	57.8	63.4	71.5	82.0	Janvier-2002
61.9	61.9	51.8	55.0	57.3	63.9	70.0	82.0	Février-2002
69.1	68.2	58.9	61.2	65.7	69.4	73.2	83.1	Mars-2002
73.9	74.9	65.4	66.9	71.2	75.5	78.8	89.4	Avril-2002
72.1	73.8	63.9	65.9	73.1	75.5	82.3	89.1	Mai-2002
74.6	74.5	66.1	64.8	73.3	76.1	84.8	89.3	Juin-2002
75.4	75.1	67.8	67.2	73.7	77.9	84.8	89.4	Juillet-2002
77.3	77.7	68.8	71.2	74.0	77.9	84.8	90.6	Août-2002
77.7	78.9	68.4	70.2	75.3	77.7	84.8	91.7	Septembre-2002
77.1	78.9	67.5	68.7	76.9	77.5	84.8	91.7	Octobre-2002
<b>Essence super sans plomb aux stations libre service</b>								
82.7	80.8	66.7	73.6	81.4	87.6	88.8	96.7	Octobre-2001
74.6	74.2	60.7	62.4	72.6	77.8	81.6	91.3	Novembre-2001
69.5	68.9	56.4	60.4	68.7	72.4	80.2	90.2	Décembre-2001
73.6	73.6	57.4	63.6	68.0	73.9	78.2	90.2	Janvier-2002
71.6	71.9	61.7	64.9	67.6	74.4	76.9	90.2	Février-2002
78.6	78.2	68.7	70.8	76.1	79.7	79.2	91.6	Mars-2002
83.4	84.9	75.4	76.9	81.6	86.0	85.2	98.1	Avril-2002
82.1	83.8	74.1	75.8	83.4	86.1	88.8	98.1	Mai-2002
84.2	84.5	76.2	74.7	83.7	86.7	89.9	98.5	Juin-2002
85.1	85.1	77.7	77.1	84.1	88.5	91.2	98.5	Juillet-2002
87.3	87.7	78.9	80.9	84.6	88.5	91.2	99.3	Août-2002
87.7	88.9	78.6	80.1	86.1	88.6	91.2	100.4	Septembre-2002
87.1	88.9	77.2	78.4	87.7	88.5	91.2	100.4	Octobre-2002
<b>Mazout de chauffage domestique</b>								
55.6	55.6	.	.	55.3	57.1	63.2	51.2	Octobre-2001
52.8	55.1	.	.	54.5	55.9	62.5	48.5	Novembre-2001
49.8	52.7	.	.	49.8	52.4	52.6	43.4	Décembre-2001
49.2	52.0	.	.	49.0	50.7	53.4	42.1	Janvier-2002
47.5	50.4	.	.	47.4	49.1	51.9	41.1	Février-2002
47.1	52.0	.	.	49.9	49.8	53.6	43.5	Mars-2002
51.0	55.4	.	.	55.2	53.0	56.9	48.6	Avril-2002
50.2	53.7	.	.	53.3	53.7	56.9	47.3	Mai-2002
50.2	53.7	.	.	53.3	53.7	56.9	47.3	Juin-2002
50.2	53.7	.	.	53.3	53.7	56.9	47.3	Juillet-2002
50.2	53.7	.	.	53.3	53.7	56.9	47.3	Août-2002
55.3	56.6	.	.	57.4	54.6	60.4	53.6	Septembre-2002
57.0	59.0	.	.	62.5	56.6	61.9	56.0	Octobre-2002

**TABLE - 11**  
Average Retail Prices, monthly, Canada

**TABLEAU - 11**  
Prix de détail moyens, mensuels, Canada

		August 2002	September 2002	October 2002	
		Août 2002	Septembre 2002	Octobre 2002	
1	Round steak – Bifteck de ronde	1 kg	11.08	10.85	11.01
2	Sirloin steak – Bifteck de surlonge	1 kg	13.94	14.08	13.92
3	Prime rib roast – Rôti de côtes de choix	1 kg	19.00	19.20	18.05
4	Blade roast – Rôti de palette	1 kg	8.04	7.96	8.37
5	Stewing beef – Boeuf à ragoût	1 kg	8.39	8.22	8.33
6	Ground beef, regular – Boeuf haché régulier	1 kg	5.52	5.45	5.51
7	Pork chops – Côtelettes de porc	1 kg	9.48	9.38	9.48
8	Butt roast – Rôti de soc	1 kg	... <sup>1</sup>	... <sup>1</sup>	... <sup>1</sup>
9	Chicken – Poulet	1 kg	4.77	4.67	4.82
10	Bacon	500 g	4.21	4.27	4.12
11	Wieners – Saucisses fumées	450 g	2.38	2.40	2.45
12	Canned sockeye salmon – Saumon sockeye en conserve	213 g	3.68	3.64	3.63
13	Homogenized milk – Lait homogénéisé	1 l	1.61	1.61	1.61
14	Partly skimmed milk – Lait partiellement écrémé	1 l	1.57	1.57	1.56
15	Butter – Beurre	454 g	3.40	3.38	3.41
16	Processed cheese food slices – Préparation de fromage fondu en tranches	250 g	2.50	2.49	2.48
17	Evaporated milk – Lait évaporé	385 ml	1.16	1.16	1.17
18	Eggs – Oeufs	1 dz	2.02	2.06	2.09
19	Bread – Pain	675 g	1.51	1.51	1.53
20	Soda crackers – Biscuits soda	450 g	1.89	1.92	1.94
21	Macaroni	500 g	1.00	0.98	1.00
22	Flour – Farine	2.5 kg	3.48	3.44	3.38
23	Corn flakes – Flocons de maïs	675 g	3.61	3.64	3.28
24	Apples – Pommes	1 kg	3.23	3.31	3.12
25	Bananas – Bananes	1 kg	1.21	1.21	1.24
26	Grapefruits – Pamplemousses	1 kg	2.61	2.54	2.41
27	Oranges	1 kg	2.91	2.62	2.75
28	Apple juice, canned – Jus de pommes en conserve	1.36 l	1.64	1.55	1.54
29	Orange juice, tetra-brick – Jus d'orange tetra-brick	1 l	3.13	3.12	3.12
30	Cabbage – Choux	1 kg	... <sup>1</sup>	... <sup>1</sup>	... <sup>1</sup>
31	Carrots – Carottes	1 kg	1.70	1.32	1.19
32	Celery – Céleri	1 kg	1.64	1.40	1.43
33	Mushrooms – Champignons	1 kg	6.66	6.62	6.46
34	Onions – Oignons	1 kg	1.53	1.34	1.09
35	Potatoes – Pommes de terre	4.54 kg	5.59	4.52	4.22
36	French fried potatoes, frozen – Pommes de terre frites congelées	1 kg	1.85	1.89	1.88
37	Baked beans, canned – Fèves au lard en conserve	398 ml	0.88	0.90	0.91
38	Tomatoes, canned – Tomates en conserve	796 ml	1.24	1.25	1.22
39	Tomato juice, canned – Jus de tomate en conserve	1.36 l	1.55	1.56	1.45
40	Ketchup	1 l	2.56	2.57	2.57
41	Sugar, white – Sucre blanc	2 kg	2.42	2.40	2.41
42	Coffee, roasted – Café torréfié	300 g	3.00	2.93	2.93
43	Coffee, instant – Café instantané	200 g	4.43	4.30	4.32
44	Tea (bags) – Thé (sachets)	72	3.38	3.38	3.36
45	Cooking or salad oil – Huile à frire ou à salade	1 l	3.23	3.25	3.27
46	Soup, canned – Soupe en conserve	284 ml	0.78	0.75	0.77
47	Baby food – Nourriture pour bébés	128 ml	0.58	0.57	0.59
48	Peanut butter – Beurre d'arachide	500 g	2.61	2.60	2.61
49	Fruit flavoured crystals – Cristaux à saveur de fruit	2.25 l	1.21	1.21	1.22
50	Soft drinks, cola type – Boissons gazeuses cola	2 l	1.26	1.30	1.25
51	Soft drinks, lemon type – Boissons gazeuses citron-lime	2 l	1.37	1.39	1.33
52	Paper towels (rolls) – Essuie-tout en papier (rouleaux)	2	1.96	1.97	1.93
53	Facial tissue – Papier-mouchoirs	200	1.69	1.70	1.68
54	Bathroom tissue (rolls) – Papier hygiénique (rouleaux)	4	1.89	1.89	1.88
55	Shampoo – Shampoing	300 ml	3.16	3.17	3.10
56	Deodorant – Désodorisant	60 g	2.93	2.97	3.02
57	Tooth paste – Pâte dentifrice	100 ml	1.30	1.34	1.31
58	Cigarettes	200	60.14	60.11	61.12

<sup>1</sup> Series terminated as of May 2001.

<sup>1</sup> Cette série se termine en mai 2001.

**Note:** For explanatory notes and details, see Appendix I.

**Nota:** Pour de plus amples renseignements et détails, consulter l'appendice I.



## Appendix

### Average retail prices

#### Average retail prices for food, household supplies, personal care items and cigarettes

Table 11 shows, for the current month and the two previous months, average prices for selected food, household supply and personal care items and for cigarettes.

Prices for these items are collected as part of the regular monthly CPI survey. Prices for the selected food, household supply and personal care items are observed in food supermarkets, while prices for cigarettes are collected in supermarkets, department stores, drug stores and tobacco shops. Average prices for each commodity are calculated as a weighted average of the average prices in the observed cities using the population of these cities as weights.

The commodities which are priced can vary in quality between outlets or between cities. This is the reason why average prices are not published for each of those cities. Brands and outlets can also vary from month to month. Therefore, average prices may not necessarily be fully comparable from one month to another and should not be used as an appropriate measure of pure price change through time. A matched commodity and outlet sample is used for the CPI to determine the pure price movement of commodities through time.

## Appendice

### Prix de détail moyens

#### Prix de détail moyens pour les aliments, les produits d'entretien ménager, les produits de soins personnels et les cigarettes

Le tableau 11 présente, pour le mois courant et les deux mois précédents, des prix moyens pour certains produits alimentaires, d'entretien ménager et de soins personnels ainsi que pour les cigarettes.

Les données sur les prix utilisées dans le calcul sont celles qui ont été recueillies dans le cadre de l'enquête mensuelle régulière de l'IPC. Les prix des aliments et des produits d'entretien ménager et de soins personnels ont été relevés dans des supermarchés alimentaires, alors que les prix des cigarettes ont été observés dans des supermarchés, dans des magasins à rayons, dans des pharmacies et dans des débits de tabac. Les prix moyens pour chaque produit sont obtenus en effectuant une moyenne pondérée des prix moyens de chaque ville observée en utilisant la population de ces villes comme pondération.

Les produits dont on relève les prix peuvent varier en qualité d'un point de vente ou d'une ville à l'autre. C'est la raison pour laquelle les prix moyens ne sont pas publiés pour chacune des villes. Les marques sélectionnées ainsi que les points de vente peuvent aussi varier d'un mois à l'autre. Les prix moyens ne sont donc pas nécessairement entièrement comparables d'un mois à l'autre et ne devraient pas être considérés comme une mesure appropriée des mouvements de prix purs à travers le temps. L'IPC utilise un échantillon apparié de produits et de points de vente pour calculer le mouvement de prix pur des produits dans le temps.

TABLE - 12

**Inter-city Indexes of Retail Price Differentials,  
as of October 2001, for Selected Groups of Consumer  
Goods and Services, Combined City Average=100<sup>1</sup>**

TABLEAU - 12

**Indices comparatifs des prix de détail entre les villes,  
octobre 2001, pour certains groupes de biens et services  
à la consommation, moyenne des villes combinées=100<sup>1</sup>**

	Canada CPI weights <sup>2</sup>	St. John's (Nfld.Lab.)	Charlottetown (P.E.I.)	Halifax (N.S.)	Saint John (N.B.)	Montréal (Que.)
	Pondérations de l'IPC du Canada <sup>2</sup>	St. John's (T.-N.-L.)	Charlottetown (Î.-P.-É.)	Halifax (N.-É.)	Saint John (N.-B.)	Montréal (Qc)
<b>No. Selected components and sub-groups</b>						
<b>1 All-items</b>	<b>100.0</b>	<b>99</b>	<b>95</b>	<b>99</b>	<b>93</b>	<b>94</b>
<b>2 Food</b>	<b>17.9</b>	<b>107</b>	<b>104</b>	<b>101</b>	<b>100</b>	<b>100</b>
3 Food purchased from stores		109	105	102	103	100
4 Meat, poultry and fish		102	100	100	100	99
5 Dairy products and eggs		116	106	107	105	100
6 Bakery and other cereal products		103	101	98	100	99
7 Fruit and vegetables		122	109	113	111	105
8 Other food purchased from stores <sup>3</sup>		102	110	95	100	96
9 Food purchased from restaurants		103	100	98	92	101
<b>10 Shelter</b>	<b>26.8</b>	<b>87</b>	<b>81</b>	<b>91</b>	<b>79</b>	<b>84</b>
<b>11 Household operations and furnishings</b>	<b>10.8</b>	<b>99</b>	<b>98</b>	<b>102</b>	<b>98</b>	<b>99</b>
12 Household operations		99	96	102	97	99
13 Household furnishings		100	102	103	101	99
<b>14 Clothing and footwear</b>	<b>6.2</b>	<b>102</b>	<b>99</b>	<b>102</b>	<b>102</b>	<b>103</b>
<b>15 Transportation</b>	<b>19.0</b>	<b>102</b>	<b>95</b>	<b>96</b>	<b>94</b>	<b>97</b>
16 Private transportation		103	95	95	95	98
17 Purchase of automotive vehicles		101	102	102	102	99
18 Gasoline		114	105	105	98	104
19 Other private transportation		98	80	80	82	92
20 Public transportation		96	94	100	95	93
<b>21 Health and personal care</b>	<b>4.6</b>	<b>98</b>	<b>99</b>	<b>104</b>	<b>100</b>	<b>104</b>
22 Health care		100	104	110	102	105
23 Personal care supplies and equipment		100	105	100	98	95
24 Personal care services		91	79	99	99	114
<b>25 Recreation, education and reading</b>	<b>11.2</b>	<b>103</b>	<b>104</b>	<b>109</b>	<b>102</b>	<b>90</b>
<b>26 Alcoholic beverages and tobacco products</b>	<b>3.5</b>	<b>118</b>	<b>106</b>	<b>107</b>	<b>105</b>	<b>99</b>
27 Alcoholic beverages		103	100	103	94	103
28 Tobacco products and smokers' supplies		134	112	111	116	96

<sup>1</sup> For explanatory notes, see Appendix 2.

<sup>2,3</sup> See footnotes section at end of Appendix 2.

TABLE - 12

Inter-city Indexes of Retail Price Differentials,  
as of October 2001, for Selected Groups of Consumer  
Goods and Services, Combined City Average=100<sup>1</sup>

TABLEAU - 12

Indices comparatifs des prix de détail entre les villes,  
octobre 2001, pour certains groupes de biens et services  
à la consommation, moyenne des villes combinées=100<sup>1</sup>

Ottawa (Ont.)	Toronto (Ont.)	Winnipeg (Man.)	Regina (Sask.)	Edmonton (Alta)	Vancouver (B.C.)	No. Composantes et sous-groupes choisis	
				Edmonton (Alb.)	Vancouver (C.-B.)		
<b>104</b>	<b>110</b>	<b>92</b>	<b>93</b>	<b>93</b>	<b>106</b>	1	<b>Ensemble</b>
<b>106</b>	<b>98</b>	<b>100</b>	<b>100</b>	<b>100</b>	<b>105</b>	2	<b>Aliments</b>
108	99	101	101	101	104	3	Aliments achetés au magasin
107	99	99	100	102	105	4	Viande, volaille et poisson
110	101	91	92	92	100	5	Produits laitiers et oeufs
103	97	104	107	105	108	6	Produits de boulangerie et autres produits céréaliers
113	97	103	100	103	101	7	Fruits et légumes
105	100	105	105	103	106	8	Autres aliments achetés au magasin <sup>3</sup>
101	96	97	99	96	108	9	Aliments achetés au restaurant
<b>106</b>	<b>127</b>	<b>79</b>	<b>80</b>	<b>83</b>	<b>110</b>	10	<b>Logement</b>
<b>104</b>	<b>102</b>	<b>99</b>	<b>96</b>	<b>96</b>	<b>103</b>	11	<b>Dépenses et équipement du ménage</b>
105	102	95	94	97	105	12	Dépenses du ménage
102	101	105	101	94	100	13	Équipement du ménage
<b>100</b>	<b>99</b>	<b>99</b>	<b>100</b>	<b>96</b>	<b>99</b>	14	<b>Habillement et chaussures</b>
<b>97</b>	<b>105</b>	<b>92</b>	<b>98</b>	<b>92</b>	<b>108</b>	15	<b>Transports</b>
96	104	92	100	93	108	16	Transport privé
102	101	98	98	95	102	17	Achat de véhicules automobiles
93	97	97	105	93	107	18	Essence
91	113	81	98	90	117	19	Autres transports privés
104	110	93	86	91	103	20	Transport public
<b>103</b>	<b>102</b>	<b>95</b>	<b>89</b>	<b>98</b>	<b>99</b>	21	<b>Santé et soins personnels</b>
108	102	91	90	103	99	22	Soins de santé
105	106	96	97	94	102	23	Articles et accessoires de soins personnels
87	97	103	78	95	93	24	Services de soins personnels
<b>110</b>	<b>110</b>	<b>94</b>	<b>100</b>	<b>100</b>	<b>96</b>	25	<b>Loisirs, formation et lecture</b>
<b>97</b>	<b>96</b>	<b>106</b>	<b>108</b>	<b>100</b>	<b>117</b>	26	<b>Boissons alcoolisées et produits du tabac</b>
100	103	84	93	95	108	27	Boissons alcoolisées
94	89	128	124	104	126	28	Produits du tabac et articles pour fumeurs

<sup>1</sup> Pour de plus amples renseignements, voir l'appendice 2.

<sup>2,3</sup> Voir notes à la fin de l'appendice 2.

**ELECTRONIC PUBLICATIONS AVAILABLE AT** | **PUBLICATIONS ÉLECTRONIQUES DISPONIBLES À**  
**[www.statcan.ca](http://www.statcan.ca)**



## Appendix 2

### Inter-city indexes of retail price differentials

Table 12 shows consumer price differentials prevailing amongst 11 Canadian cities situated in all 10 provinces for a selection of commodities and services at the specified point in time.

Price data for the current inter-city retail price comparison was drawn to a large extent from the extensive volume of price information collected for the production of the Consumer Price Index (CPI) for October 2000. To obtain the October 2001 comparison, October 2000 prices for each product category, except rent, were adjusted using the CPI to reflect the price movements over the year ending in October 2001. In the case of rent, the October 2001 prices collected for the CPI purposes were used.

Reliable inter-city price comparisons require that the sampled commodities be identical in different locations. This ensures that variations in index levels between cities, are due to price differences and not to differences in product attributes. In order to optimize comparability, price comparisons were initially made by pairing cities that are geographically close. This resulted in the following pairings:

St. John's	–	Halifax
Charlottetown	–	Halifax
Saint John	–	Halifax
Ottawa	–	Halifax
Toronto	–	Montréal
Ottawa	–	Toronto
Toronto	–	Winnipeg
Regina	–	Winnipeg
Edmonton	–	Winnipeg
Edmonton	–	Vancouver

Within each city pair, price quotations were matched at the item level on the basis of identical detailed descriptions, including brand names whenever possible and also with some regard for comparability of retail outlets and merchandising practices.

Price level comparisons can be extended to include any pair of cities using a chaining procedure.

The weights used for aggregating the various components of the city indexes to obtain the All-items index are based on the expenditure proportions of the consumers living in the 11 cities overall. The weights are currently based on 1996 consumer expenditure data and price updated to October 2001. The base, for which the index is equal to 100, is also the combined city average. Therefore, an index value of 102 means that prices in that city are 2 percent higher than the combined city average.

It should be noted, especially in periods when prices are highly volatile, that the timing of price comparison and the relative rate of price change occurring in each location could significantly affect city-to-city retail price relationships. Furthermore, since the retail prices used in this study are final prices faced by consumers, they include applicable sales and excise taxes. Therefore, provincial sales tax rates in effect in the various cities at the time of price comparison, as well as differences in the rate of incidence of such taxes, can be of importance in explaining inter-city price differentials for items or groups of items that are subject to such taxes.

## Appendice 2

### Indices comparatifs des prix de détail entre les villes

Le tableau 12 présente les différences de prix à la consommation de 11 villes du Canada, situées dans les 10 provinces, pour un nombre choisi de biens et de services, pour une période de temps spécifiée.

Les données de cette étude comparative de prix de détail proviennent en grande partie des relevés de prix utilisés pour la production de l'Indice des prix à la consommation (IPC) d'octobre 2000. Pour obtenir la comparaison en date d'octobre 2001, les prix d'octobre 2000 de chaque catégorie de biens ou services, sauf le loyer, ont été ajustés en utilisant l'IPC de façon à refléter les mouvements de prix de l'année se terminant en octobre 2001. Dans le cas du loyer, les prix d'octobre 2001 collectés pour les besoins de l'IPC ont été utilisés.

Des comparaisons de prix valables entre les villes exigent que les produits échantillonnés soient identiques dans les différents endroits. Cette procédure permet de s'assurer que les variations des niveaux d'indice entre villes sont causées par des écarts de prix et non par des différences dans les caractéristiques des biens ou services. Afin d'optimiser la degré de comparaison, les prix ont d'abord été comparés en couplant des villes qui sont proches géographiquement. Voici les paires de villes qui en résultent :

St. John's	-	Halifax
Charlottetown	-	Halifax
Saint John	-	Halifax
Ottawa	-	Halifax
Toronto	-	Montréal
Ottawa	-	Toronto
Toronto	-	Winnipeg
Regina	-	Winnipeg
Edmonton	-	Winnipeg
Edmonton	-	Vancouver

À l'intérieur de chaque paire de villes, les prix ont été couplés au niveau de l'article en s'assurant qu'ils correspondent à des descriptions détaillées identiques, y compris les marques, lorsque c'était possible et aussi en tenant compte de la similitude des points de vente au détail et des méthodes de vente.

Les comparaisons des niveaux de prix peuvent être étendues pour inclure d'autres paires de villes en utilisant une procédure de couplage.

Les pondérations utilisées pour agréger les diverses composantes des indices de villes pour obtenir l'indice d'ensemble sont basées sur les proportions des dépenses des consommateurs vivant dans l'ensemble des 11 villes. Ces pondérations correspondent présentement aux données de 1996 sur les dépenses des consommateurs et elles sont mises à jour pour refléter les variations de prix jusqu'en octobre 2001. La base pour laquelle l'indice est égal à 100 correspond aussi à la moyenne des villes combinées. Un indice ayant une valeur de 102 signifie donc que les prix dans cette ville sont plus élevés de 2 pour cent à la moyenne des villes combinées.

Il convient de noter, surtout dans une période de fluctuation des prix, que les relations entre les prix de détail d'une ville à l'autre peuvent varier de façon significative selon la période de relevé des prix et le taux relatif de variation des prix à chaque endroit. De plus, puisque les prix de détail utilisés pour cette étude sont ceux que les consommateurs doivent payer, les taxes de vente et d'accise y sont incluses. Donc, les taux des taxes de vente provinciale en vigueur dans les diverses villes au moment de la comparaison, de même que la différence dans le taux ou l'incidence de ces taxes, peuvent être importants pour expliquer les différences de prix entre les villes, des articles ou groupes d'articles taxables.

Shelter, as an expenditure category, was absent from the Inter-city index program prior to 1999 because of methodological and conceptual issues associated with its measurement. For many products, adjusting for quality differences to ensure comparability across areas is relatively straightforward and can be done using traditional quality adjustment techniques. In the case of shelter however, its very diverse nature means that comparable matches across cities are difficult to make. Hedonic regression methods were used to adjust for quality differences among cities and produce more reliable inter-city comparisons of rental prices.

A rental equivalence approach is used to construct the inter-city price indexes for shelter services consumed by homeowners. Such an approach uses market rents as an approximation of the cost of shelter services faced by homeowners. This approach may not be suitable for the needs of all users. For instance, since the rental equivalence approach does not represent an out-of-pocket expenditure, the indexes should not be used for measuring differences in the purchasing power of homeowners across cities. Furthermore, since the observed rents used in this index are those faced by existing renters and since the industry is regulated, they may not be indicative of rental prices faced by new renters.

#### Footnotes for Table 12

(2) The weights shown are rounded 1996 basket weights at December 1997 prices for Canada. They are provided for illustration only; the weights actually used are combined city weights with adjustments for price change since October 2001.

(3) Includes the following sub-groups: sugar and syrups, confectionery items, margarine, other edible fat and oil items, coffee, tea, condiments, spices and vinegar, soup, infant and junior foods, pre-cooked frozen food preparations, non-alcoholic beverages and all other food preparations.

Le logement, en tant que catégorie de dépenses, ne figurait pas dans l'Indice comparatif des prix de détail entre les villes avant 1999 à cause des difficultés méthodologiques et conceptuelles associées à sa mesure. Pour beaucoup de biens et services, il est assez simple d'ajuster pour les variations de qualité de façon à permettre une comparaison entre régions. Ceci peut être fait en utilisant des techniques d'ajustement de qualité traditionnelles. Cependant, dans le cas du logement, sa nature très diversifiée rend les comparaisons d'une ville à l'autre problématiques. Des régressions hédoniques sont utilisées pour évaluer les écarts de qualité entre les villes et pour produire des comparaisons intervilles des loyers plus fiables.

La méthode de l'équivalence locative est utilisée pour construire les indices de prix comparatifs entre villes pour les services de logement consommés par les propriétaires. Cette méthode utilise le marché de la location pour obtenir une approximation des coûts des services de logement auxquels font face les propriétaires. Cette méthode peut ne pas être appropriée aux besoins de tous les utilisateurs. Par exemple, puisque la méthode d'équivalence locative ne représente pas des débours, les indices ne devraient pas être utilisés pour mesurer les différences de pouvoir d'achat des propriétaires entre les villes. De plus, puisque les loyers utilisés dans cet indice sont ceux de locataires existants et que l'industrie est réglementée, ils peuvent ne pas être représentatifs des prix subis par les nouveaux locataires.

#### Notes pour le tableau 12

(2) Les pondérations indiquées sont les pondérations arrondies pour le panier de 1996 aux prix de décembre 1997 pour le Canada. Elles ne sont fournies qu'à titre d'exemple; les pondérations utilisées en fait sont les pondérations combinées des villes rajustés en fonction des variations des prix observées depuis octobre 2001.

(3) Comprend les sous-groupes suivants: sucre et sirop, confiserie, margarine, autres huiles et matières grasses comestibles, café, thé, condiments, épices et vinaigres, soupe, aliments pour bébés et enfants, préparations alimentaires précuites et congelées, boissons non-alcoolisées et toutes autres préparations alimentaires.

## THE CONSUMER PRICE INDEX TECHNICAL NOTES

### Definition

The Consumer Price Index (CPI) is an indicator of the changes in consumer prices experienced by the target population. The CPI measures price change by comparing, through time, the cost of a fixed basket of commodities. This basket is based on the expenditures of the target population in a certain reference period, currently 1996. Since the basket contains commodities of unchanging or equivalent quantity and quality, the index reflects only pure price movements.

Separate CPI's are published for Canada, the ten provinces, Whitehorse and Yellowknife. Some CPI information is also available for an additional sixteen cities. Since the CPI is a measure of price change from one time period to another, it cannot be used to indicate differences in price levels between provinces or cities.

### Population Coverage

The population targeted by the Consumer Price Index consists of families and individuals living in urban and rural private households. For practical reasons, residents of the Territories outside Whitehorse and Yellowknife are not represented by the index. Previous to January 1995, the target population consisted of private households in Canadian urban centres with a population of 30,000 or more.

### Time Reference

The CPI compares, in percentage terms, prices in any given time period to prices in the official base period which, at present, is 1992=100. The official time base was changed from 1986=100 to 1992=100 starting with the CPI for January 1998. The change is strictly an arithmetic conversion which alters the index levels but leaves the percentage changes between any two periods intact, except for differences in rounding.

### Percent Versus Index Point Changes

The movements of the indexes from one month to another are expressed as percent changes rather than changes in index points. Index point changes are affected by the level of the index which, in turn, depends on the time base of the particular index. The percentage change between any two time periods can be readily calculated by dividing the index point difference between the two time periods by the index for the earlier period and multiplying the result by one hundred.

### Price Coverage

The prices used in the CPI calculation are final prices, inclusive of excise and other indirect taxes paid by consumers. In particular, they include the Goods and Services Tax (GST), as well as provincial retail sales taxes wherever applicable. In regions where the GST and provincial retail sales taxes have been combined, the Harmonized Sales Tax (HST) is included. It follows that the CPI can change as a result of modifications to any of these taxes.

## L'INDICE DES PRIX À LA CONSOMMATION NOTES TECHNIQUES

### Définition

L'indice des prix à la consommation (IPC) est un indicateur des variations des prix à la consommation payés par la population cible. L'IPC mesure la variation des prix en comparant, dans le temps, le coût d'un panier fixe de biens et de services. Ce panier est basé sur les dépenses de la population cible au cours d'une période de référence qui est actuellement 1996. Comme ce panier comprend des biens et des services dont la quantité et la qualité ne changent pas ou sont équivalentes, l'indice ne retrace que les mouvements de prix purs.

On publie des IPC distincts pour le Canada, les provinces, Whitehorse et Yellowknife. Certains renseignements sont aussi publiés pour seize autres villes. Comme l'IPC est une mesure de la variation de prix entre deux périodes, il ne peut servir à relever les différences de niveau des prix entre les provinces ou les villes.

### Champ d'observation de la population

La population couverte par l'indice des prix à la consommation comprend les familles et les personnes vivant dans des ménages privés urbains et ruraux. Pour des raisons pratiques, les résidents des Territoires à l'extérieur de Whitehorse et de Yellowknife ne sont pas représentés. Avant janvier 1995, la population cible comprenait les ménages privés vivant dans les centres urbains du Canada dont la population était de 30 000 habitants ou plus.

### Période de base

L'IPC compare, en pourcentage, les prix au cours d'une période donnée à ceux de la période de base officielle, qui est actuellement 1992 = 100. On a changé la période de base de 1986 = 100 à 1992 = 100 à compter de l'IPC du mois de janvier 1998. Ce changement est uniquement une conversion arithmétique qui modifie le niveau des indices, mais laisse les variations en pourcentage entre deux périodes intactes, à l'exception des différences dues à l'arrondissement.

### Changements en pourcentage versus changements en points d'indice

Les fluctuations des indices d'un mois à l'autre sont exprimées en pourcentage, plutôt qu'en point d'indice. Les variations en point d'indice sont en fonction du niveau de l'indice qui, à son tour, dépend de la période de base de l'indice en question. Par contre, il est facile de calculer la variation en pourcentage entre deux périodes en divisant la différence en point d'indice entre ces deux périodes par l'indice de la période antérieure, et en multipliant ensuite ce résultat par cent.

### Champ d'observation des prix

Les prix qui entrent dans le calcul de l'IPC sont les prix finaux, ce qui comprend les taxes d'accise et les autres impôts indirects que les consommateurs paient. En particulier, les prix comprennent la taxe sur les produits et les services (TPS), ainsi que les taxes de vente au détail provinciales, au besoin. Dans les régions où la TPS et la taxe provinciale de vente au détail ont été combinées, la taxe de vente harmonisée (TVH) est incluse. L'IPC peut donc varier à cause des modifications apportées à ces taxes.



The selection of commodities and the outlets from which prices are collected is judgmental, other than for rents and traveler accommodation. The number of prices required for a given commodity depends on the importance and the nature of the commodity. The samples are designed to represent volume selling commodities and outlets. The principal objective of the sample design is to ensure an informative, reliable and impartial picture of consumer inflation at the national and provincial levels.

Price collection for a given month's index is carried out during the first three weeks of the month. Although prices for most CPI commodities are collected monthly, prices for commodities having less frequent price changes (e.g. property taxes and electricity rates) are collected at intervals longer than one month. Special pricings are carried out where there is evidence that significant price changes have occurred between scheduled pricing periods.

## Weights and Linking

The CPI maintains fixed quantitative proportions (weights) between commodities during the life of a given basket. The baskets are updated periodically to take into account changes in consumer expenditure patterns. In January 1998, the basket reflecting the 1996 expenditure patterns replaced the 1992 basket. The continuity of the CPI series is maintained by "linking" the corresponding indexes obtained from consecutive baskets.

The CPI is calculated as a weighted average of specified commodity price indexes. The weights are derived from Family Expenditure Survey data. Text Table 1 compares the expenditure shares of the two most recent CPI baskets, i.e. those of 1996 and 1992. Because both sets of weights are expressed in December 1997 or "link month" prices, the differences reflect the shifts in the relative quantities purchased between the two baskets. The differences are a result of changes in consumer expenditure patterns over time and in the procedures used to obtain weights for "replacement cost" and "alcoholic beverages".

**TEXT TABLE 1**  
**Comparison of the 1996 and 1992**  
**Distribution<sup>1</sup> of Expenditures used in the**  
**Consumer Price Index, by Major**  
**Component, for Canada**

Major Components	1996 Expenditures Dépenses de 1996		1992 Expenditures Dépenses de 1992	
	Expressed in 1996 prices Exprimées en prix de 1996	Expressed in Dec. 1997 prices Exprimées en prix de déc. 1997	Expressed in Dec. 1997 prices Exprimées en prix de déc. 1997	Composantes principales
<b>All-items</b>	<b>100.0</b>	<b>100.0</b>	<b>100.0</b>	<b>Ensemble</b>
Food	17.8	17.9	18.1	Aliments
Shelter	27.1	26.8	26.9	Logement
Household operations and furnishings	10.7	10.8	10.1	Dépenses et équipement du ménage
Clothing and footwear	6.3	6.3	6.4	Habillement et chaussures
Transportation	18.6	19.0	19.1	Transports
Health and personal care	4.6	4.6	4.3	Santé et soins personnels
Recreation, education and reading	11.3	11.2	10.6	Loisirs, formation et lecture
Alcoholic beverages and tobacco products	3.4	3.5	4.6	Boissons alcoolisées et produits du tabac

<sup>1</sup> Figures may not add to 100% due to rounding.

<sup>1</sup> Le total des chiffres ne donne pas forcément 100% à cause de l'arrondissement.

La sélection des biens et des services, ainsi que des points de vente où l'on recueille les prix, se fait au jugé, à l'exception des loyers et de l'hébergement pour voyageurs. Le nombre de prix nécessaires pour un bien ou service donné dépend de l'importance et de la nature de celui-ci. L'échantillon est conçu de façon à représenter les produits et services ainsi que les établissements à fort volume de ventes. Le principal objectif du plan de sondage est d'obtenir une image précise, fiable et impartiale de l'inflation représentée par les prix à la consommation au niveau national et provincial.

La collecte des prix pour l'indice d'un mois donné se fait pendant les trois premières semaines du mois. Bien que les prix de la plupart des biens et services entrant dans l'IPC soient recueillis chaque mois, les prix des biens ou des services ayant des variations de prix moins fréquentes (impôts fonciers, tarifs de l'électricité, par exemple) sont recueillis à des intervalles dépassant un mois. Des relevés spéciaux de prix sont faits lorsqu'il est évident que des variations de prix appréciables se sont produites entre les périodes de relevé de prix régulières.

## Pondération et enchaînement

L'IPC maintient des proportions quantitatives fixes (pondérations) entre les biens et les services pendant la durée de vie d'un panier. Le panier est habituellement mis à jour régulièrement afin de prendre en compte les changements dans la composition des dépenses des consommateurs. En janvier 1998, le panier qui retrace la composition des dépenses de 1996 a remplacé le panier de 1992. La continuité des séries de l'IPC est assurée par un « enchaînement » des indices correspondants provenant de paniers consécutifs.

On calcule l'IPC comme une moyenne pondérée d'indices de prix de biens ou de services précis. Les pondérations sont tirées des données de l'Enquête sur les dépenses des familles. Le tableau explicatif 1 compare les parts des dépenses des deux paniers les plus récents, ceux de 1996 et de 1992. Comme les deux ensembles de pondérations sont exprimés en prix de décembre 1997, qui est le « mois d'enchaînement », les différences reflètent les mouvements des quantités relatives achetées entre les deux paniers. Les différences s'expliquent par les variations de la composition des dépenses des consommateurs dans le temps et des méthodes pour obtenir les pondérations de « coût de remplacement » et de « boissons alcoolisées ».

**TABLEAU EXPLICATIF - 1**  
**Comparaison des ventilations<sup>1</sup> des dépenses**  
**de 1996 et 1992 utilisées pour l'indice des**  
**prix à la consommation, par composante**  
**principale, pour le Canada**

When reconstructing or re-aggregating published CPI series, the changes in weights and the linking procedures must be taken into account. For a description of the methodology required to reconstruct or re-aggregate CPI series, see the Consumer Price Index Reference Paper cat. 62-553 Occasional or contact Prices Division.

Quand on reconstruit ou ré-agrège les séries publiées de l'IPC, il faut prendre en compte les changements de pondérations et les procédures d'enchaînement. Pour une description de la méthodologie à utiliser dans la reconstruction des séries de l'IPC ré-agrégées, consulter le document de référence sur l'indice des prix à la consommation portant le numéro de catalogue 62-553 (Hors série), ou s'adresser à la Division des prix.

---

### Whitehorse and Yellowknife Indexes

The relatively small size of the housing market in these two cities makes it difficult to construct reliable price indexes for new houses. To compensate, the price movements of rental accommodation are used to approximate the price movements of new houses. The rent information itself is collected using different pricing frequencies and collection methods than in the rest of the country. Because of these problems, the indexes for Rented Accommodation, Owned Accommodation and Shelter are not published for these two cities. Further, the All-items indexes published for these two cities are not strictly comparable with the same indexes for the provinces or the other sixteen urban centres.

---

### Indices de Whitehorse et de Yellowknife

La taille relativement faible du marché de l'habitation de ces deux villes rend difficile la construction d'indices de prix fiables pour les maisons neuves. Pour corriger cette situation, on se sert du mouvement des prix du logement en location pour obtenir une approximation de celui des maisons neuves. Les renseignements sur les loyers proprement dits sont obtenus à des fréquences de relevé des prix et selon des méthodes de collecte qui diffèrent de celles utilisées ailleurs dans le pays. En raison de ces problèmes, les indices du logement en location, du logement en propriété et du logement ne sont pas publiés pour ces deux villes. Enfin, les indices d'ensemble publiés pour ces deux villes ne sont pas strictement comparables aux mêmes indices pour les provinces ou les seize autres centres urbains.

---

### Calculation of City Indexes

With the introduction of the 1992 basket, emphasis was shifted from city data to provincial data. City All-items series were continued since many users had come to rely on this service, but the method of calculation was changed. Shelter indexes are calculated for each city. This recognizes the importance of Shelter in the basket, the significant and persistent differences in price movements between cities, and the availability of local data. For the other seven major components, the movement of the provincial counterpart (or, in the cases of Montréal, Toronto, and Vancouver, a sub-provincial counterpart) is used. The major components are aggregated using the city's expenditure pattern to arrive at each city's All-items index.

---

### Calcul des indices des villes

Avec la venue du panier de 1992, l'accent est passé des données des villes aux données des provinces. Les séries des indices d'ensemble pour les villes ont été conservées parce que de nombreux utilisateurs se sont habitués à ce service, mais la méthode de calcul a changé. Les indices du logement sont calculés pour chaque ville. Ainsi, on prend en compte l'importance du logement dans le panier, les différences appréciables et persistantes dans les mouvements des prix entre villes et la disponibilité de données locales. Pour les sept autres composantes principales, on utilise le mouvement de l'indice provincial (pour Montréal, Toronto et Vancouver, un indice infra-provincial). Les composantes principales sont agrégées à partir de la composition des dépenses de la ville pour donner, en fin de compte, l'indice d'ensemble de cette dernière.

---

### Seasonal Adjustment

Seasonal adjustment is performed within each basket at the level of the eight major components. The seasonally adjusted All-items series is a weighted average of the eight seasonally adjusted major components. It was linked in December 1997 with the seasonally adjusted series calculated before then to form a continuous series starting in September 1978. Each month's data is fixed until the end of the year when the series is revised. Because the revision can lead to changes in both the levels and movements of the indexes, users employing the CPI for indexation purposes are advised to use the unadjusted indexes.

---

### Désaisonnalisation

On effectue la désaisonnalisation pour chaque panier au niveau des huit composantes principales. La série désaisonnalisée de l'indice d'ensemble est une moyenne pondérée des huit composantes principales désaisonnalisées. Elle a été enchaînée en décembre 1997 à la série désaisonnalisée calculée auparavant pour donner une série continue qui commence en septembre 1978. Les données de chaque mois sont inchangées jusqu'à la fin de l'année, lorsque la série fait l'objet d'une révision. Comme cette dernière peut entraîner des changements dans les niveaux et dans les mouvements des indices, il est recommandé aux utilisateurs qui se servent de l'IPC à des fins d'indexation de prendre les indices bruts.