



The consumer price index

October 2003



L'indice des prix à la consommation

Octobre 2003

How to obtain more information

Specific inquiries about this product and related statistics or services should be directed to: Client Services Unit, Prices Division, Statistics Canada, Ottawa, Ontario, K1A 0T6 (telephone: (613) 951-9606) toll free: 1 866 230-2248 (fax: (613) 951-1539) Internet: infounit@statcan.ca.

For information on the wide range of data available from Statistics Canada, you can contact us by calling one of our toll-free numbers. You can also contact us by e-mail or by visiting our Web site.

National inquiries line	1 800 263-1136
National telecommunications device for the hearing impaired	1 800 363-7629
Depository Services Program inquiries	1 800 700-1033
Fax line for Depository Services Program	1 800 889-9734
E-mail inquiries	infostats@statcan.ca
Web site	www.statcan.ca

Ordering and subscription information

This product, Catalogue no. 62-001-XPB, is published monthly as a standard printed publication at a price of CDN \$12.00 per issue and CDN \$111.00 for a one-year subscription. The following additional shipping charges apply for delivery outside Canada:

	Single issue	Annual subscription
United States	CDN \$ 6.00	CDN \$72.00
Other countries	CDN \$ 10.00	CDN \$120.00

This product is also available in electronic format on the Statistics Canada Internet site as Catalogue no. 62-001-XIB at a price of CDN \$9.00 per issue and CDN \$83.00 for a one-year subscription. To obtain single issues or to subscribe, visit our Web site at www.statcan.ca, and select Products and Services.

All prices exclude sales taxes.

The printed version of this publication can be ordered by

- Phone (Canada and United States) **1 800 267-6677**
- Fax (Canada and United States) **1 877 287-4369**
- E-mail **order@statcan.ca**
- Mail Statistics Canada
Dissemination Division
Circulation Management
120 Parkdale Avenue
Ottawa, Ontario K1A 0T6
- And, in person at the Statistics Canada Reference Centre nearest you, or from authorised agents and bookstores.

When notifying us of a change in your address, please provide both old and new addresses.

Standards of service to the public

Statistics Canada is committed to serving its clients in a prompt, reliable and courteous manner and in the official language of their choice. To this end, the Agency has developed standards of service which its employees observe in serving its clients. To obtain a copy of these service standards, please contact Statistics Canada toll free at 1 800 263-1136.

Comment obtenir d'autres renseignements

Toute demande de renseignements au sujet du présent produit ou au sujet de statistiques ou de services connexes doit être adressée à : Sous-section du service à la clientèle, Division des prix, Statistique Canada, Ottawa, Ontario, K1A 0T6 (téléphone : (613) 951-9606) sans frais: 1 866 230-2248 (télécopieur : (613) 951-1539) Internet : infounit@statcan.ca.

Pour obtenir des renseignements sur l'ensemble des données de Statistique Canada qui sont disponibles, veuillez composer l'un des numéros sans frais suivants. Vous pouvez également communiquer avec nous par courriel ou visiter notre site Web.

Service national de renseignements	1 800 263-1136
Service national d'appareils de télécommunication pour les malentendants	1 800 363-7629
Renseignements concernant le Programme des bibliothèques de dépôt	1 800 700-1033
Télécopieur pour le Programme des bibliothèques de dépôt	1 800 889-9734
Renseignements par courriel	infostats@statcan.ca
Site Web	www.statcan.ca

Renseignements sur les commandes et les abonnements

Le produit n° 62-001-XPB au catalogue est publié mensuellement en version imprimée standard et est offert au prix de 12 \$ CAN l'exemplaire et de 111 \$ CAN pour un abonnement annuel. Les frais de livraison supplémentaires suivants s'appliquent aux envois à l'extérieur du Canada :

	Exemplaire	Abonnement annuel
États-Unis	6 \$ CAN	72 \$ CAN
Autres pays	10 \$ CAN	120 \$ CAN

Ce produit est aussi disponible sous forme électronique dans le site Internet de Statistique Canada, sous le n° 62-001-XIB au catalogue, et est offert au prix de 9 \$ CAN l'exemplaire et de 83 \$ CAN pour un abonnement annuel. Les utilisateurs peuvent obtenir des exemplaires ou s'abonner en visitant notre site Web à www.statcan.ca et en choisissant la rubrique Produits et services.

Les prix ne comprennent pas les taxes de ventes.

La version imprimée peut être commandée par

- Téléphone (Canada et États-Unis) **1 800 267-6677**
- Télécopieur (Canada et États-Unis) **1 877 287-4369**
- Courriel **order@statcan.ca**
- Poste Statistique Canada
Division de la diffusion
Gestion de la circulation
120, avenue Parkdale
Ottawa (Ontario) K1A 0T6
- En personne au bureau régional de Statistique Canada le plus près de votre localité ou auprès des agents et librairies autorisés.

Lorsque vous signalez un changement d'adresse, veuillez nous fournir l'ancienne et la nouvelle adresse.

Normes de service à la clientèle

Statistique Canada s'engage à fournir à ses clients des services rapides, fiables et courtois, et ce, dans la langue officielle de leur choix. À cet égard, notre organisme s'est doté de normes de service à la clientèle qui doivent être observées par les employés lorsqu'ils offrent des services à la clientèle. Pour obtenir une copie de ces normes de service, veuillez communiquer avec Statistique Canada au numéro sans frais 1 800 263-1136.



Statistics Canada
Prices Division
Consumer Prices Section

The consumer price index

October 2003

Statistique Canada
Division des prix
Section des prix à la consommation

L'indice des prix à la consommation

Octobre 2003

Published by authority of the Minister
responsible for Statistics Canada

© Minister of Industry, 2003

All rights reserved. No part of this publication may be reproduced, stored in a retrieval system or transmitted in any form or by any means, electronic, mechanical, photocopying, recording or otherwise without prior written permission from Licence Services, Marketing Division, Statistics Canada, Ottawa, Ontario, Canada K1A 0T6.

November 2003

Catalogue no. 62-001-XPB, Vol. 82, No. 10
ISSN 0703-9352

Catalogue no. 62-001-XIB, Vol. 82, No. 10
ISSN 1496-2225

Frequency: monthly

Ottawa

Note of Appreciation

Canada owes the success of its statistical system to a long-standing partnership between Statistics Canada, the citizens of Canada, its businesses, governments and other institutions. Accurate and timely statistical information could not be produced without their continued cooperation and goodwill.

Publication autorisée par le ministre
responsable de Statistique Canada

© Ministre de l'Industrie, 2003

Tous droits réservés. Il est interdit de reproduire ou de transmettre le contenu de la présente publication, sous quelque forme ou par quelque moyen que ce soit, enregistrement sur support magnétique, reproduction électronique, mécanique, photographique, ou autre, ou de l'emmagasiner dans un système de recouvrement, sans l'autorisation écrite préalable des Services de concession des droits de licence, Division du marketing, Statistique Canada, Ottawa, Ontario, Canada K1A 0T6.

Novembre 2003

N° 62-001-XPB au catalogue, vol. 82, n° 10
ISSN 0703-9352

N° 62-001-XIB au catalogue, vol. 82, n° 10
ISSN 1496-2225

Périodicité : mensuelle

Ottawa

Note de reconnaissance

Le succès du système statistique du Canada repose sur un partenariat bien établi entre Statistique Canada et la population, les entreprises, les administrations canadiennes et les autres organismes. Sans cette collaboration et cette bonne volonté, il serait impossible de produire des statistiques précises et actuelles.

SYMBOLS

The following standard symbols are used in Statistics Canada publication:

- . not available for any reference period
- .. not available for a specific reference period
- ... not applicable
- P preliminary
- r revised
- x suppressed to meet the confidentiality requirements of the *Statistics Act*
- E use with caution
- F too unreliable to be published

NOTE ON CANSIM

Most of the data published in *The Consumer Price Index* (Catalogue 62-001-XPB) is also available in machine readable form through CANSIM (Canadian Socio-Economic Information Management System). In general, CANSIM provides a longer historical series. For further information on CANSIM call (613) 951-8200 or write to Electronic Data Marketing Division, Statistics Canada, R.H. Coats Building, Ottawa, K1A 0T6.

Data that appears in this publication are also available electronically in our Cansim database through the Internet tables 326-0001, 326-004, 326-0009, 326-0010 and 326-0012 at a cost of \$3.00 per series.

This publication was prepared under the direction of:

George Beelen,
Director, Prices Division
Joanne Moreau,
Chief, Consumer Prices Section

Cover design concept by:

Rachel Penkar, Dissemination Division

The feature articles are prepared under the direction of:

George Beelen,
Director, Prices Division
Robin Lowe
Chief, Quality Assurance and Client Services Section

The paper used in this publication meets the minimum requirements of American National Standard for Information Sciences – Permanence of Paper for Printed Library Materials, ANSI Z39.48 – 1984.

**SIGNES CONVENTIONNELS**

Les signes conventionnels suivants sont employés uniformément dans les publications de Statistique Canada:

- . indisponible pour toute période de référence
- .. indisponible pour une période de référence précise
- ... n'ayant pas lieu de figurer
- P provisoire
- r rectifié
- x confidentiel en vertu des dispositions de la *Loi sur la statistique*
- E à utiliser avec prudence
- F trop peu fiable pour être publié

NOTE CONCERNANT CANSIM

La plupart des données publiées dans *L'indice des prix à la consommation* (n° 62-001-XPB au catalogue) peuvent être obtenues, sous forme lisible par machine, de CANSIM (Système canadien d'information socio-économique). Les séries historiques sont généralement plus longues dans CANSIM. Pour plus d'information sur CANSIM, signaler (613) 951-8200 ou écrire à Division du marketing, Statistique Canada, Immeuble R.H. Coats, Ottawa, K1A 0T6.

Les données qui apparaissent dans cette publication sont aussi disponibles électroniquement dans notre banque de données Cansim Internet, tableaux 326-0001, 326-0004, 326-0009, 326-0010 et 326-0012 moyennant un coût de 3 \$ par série.

Cette publication a été rédigée sous la direction de:

George Beelen,
Directeur, Division des prix
Joanne Moreau,
Chef, Section des prix à la consommation

Conception de la page couverture par :

Rachel Penkar, Division de la diffusion

Les études spéciales sont rédigées sous la direction de:

George Beelen,
Directeur, Division des prix
Robin Lowe
Chef, Section du contrôle de la qualité et du service à la clientèle

Le papier utilisé dans la présente publication répond aux exigences minimales de l'American National Standard for Information Sciences – "Permanence of Paper for Printed Library Materials", ANSI Z39.48 – 1984.



TABLE OF CONTENTS

	Page
National Index Highlights	7
Part I - National Charts and Tables	11
Feature Articles	21
Part II - Charts and Tables by Province, Whitehorse, Yellowknife and Iqaluit	23
Part III - City Tables	33
Technical Notes	46

Tables

1 The Consumer Price Index and Major Components (Not Seasonally Adjusted), Canada, 1992=100	6
2 The Consumer Price Index (Not Seasonally Adjusted), Provinces, Whitehorse, Yellowknife and Iqaluit, 1992=100	6
3 The Consumer Price Index and Major Components, Selected Sub-groups and Special Aggregates (Not Seasonally Adjusted), Canada, 1992=100	14
4 The Consumer Price Index for Canada, All-items (Not Seasonally Adjusted), 1984-2003, 1992=100	19
5 The Consumer Price Index for Canada, Major Components and Special Aggregates (Not Seasonally Adjusted), 1984-2003, 1992=100	20
6 The Consumer Price Index, Major Components, Selected Sub-groups and Special Aggregates (Not Seasonally Adjusted), Provinces, Whitehorse and Yellowknife, 1992=100	24
7 The All-items Consumer Price Index (Not Seasonally Adjusted), Provinces, Whitehorse, Yellowknife and Iqaluit, 1998-2003, 1992=100	30
8 The Consumer Price Index and Selected Sub-groups (Not Seasonally Adjusted), by City, 1992=100	33
9 The All-items Consumer Price Index (Not Seasonally Adjusted), by City, 1998-2003, 1992=100	36
10 Average Retail Price for Gasoline and Fuel Oil, by City - Cents per Litre, 2002-2003	38
11 Average Retail Prices, monthly, Canada	40
12 Inter-city Indexes of Retail Price Differentials, as of October 2002, for Selected Groups of Consumer Goods and Services, Combined City Average=100	42

TABLE DES MATIÈRES

	Page
Points saillants de l'indice national	7
Partie I - Graphiques et tableaux nationaux	11
Études spéciales parues	21
Partie II - Graphiques et tableaux par province, Whitehorse, Yellowknife et Iqaluit	23
Partie III - Tableaux par ville	33
Notes techniques	46

Tableaux

1 L'indice des prix à la consommation et composantes principales (non désaisonnalisés), Canada, 1992=100	6
2 L'indice des prix à la consommation (non désaisonnalisé), provinces, Whitehorse, Yellowknife et Iqaluit, 1992=100	6
3 L'indice des prix à la consommation et composantes principales, certains sous-groupes et agrégats spéciaux (non désaisonnalisés), Canada, 1992=100	14
4 L'indice des prix à la consommation pour le Canada, indice d'ensemble (non désaisonnalisé), 1984-2003, 1992=100	19
5 L'indice des prix à la consommation pour le Canada, composantes principales et agrégats spéciaux (non désaisonnalisés), 1984-2003, 1992=100	20
6 L'indice des prix à la consommation, composantes principales, certains sous-groupes et agrégats spéciaux (non désaisonnalisés), provinces, Whitehorse et Yellowknife, 1992=100	24
7 L'indice d'ensemble des prix à la consommation (non désaisonnalisé), provinces, Whitehorse, Yellowknife et Iqaluit, 1998-2003, 1992=100	30
8 L'indice des prix à la consommation et certains sous-groupes (non désaisonnalisés), par ville, 1992=100	33
9 L'indice d'ensemble des prix à la consommation (non désaisonnalisé), par ville, 1998-2003, 1992=100	36
10 Prix de détail moyens, essence et mazout, par ville - cents par litre, 2002-2003	38
11 Prix de détail moyens, mensuels, Canada	40
12 Indices comparatifs des prix de détail entre les villes, octobre 2002, pour certains groupes de biens et services à la consommation, moyenne des villes combinées=100	42

TABLE OF CONTENTS - Concluded**TABLE DES MATIÈRES - fin**

	Page
Text Table	
I Comparison of the 2001 and 1996 Distribution of Expenditures used in the Consumer Price Index, by Major Component, for Canada	47
Charts	
1 The Consumer Price Index (Not Seasonally Adjusted), Canada, 1992=100	11
2 Percentage Change in the Consumer Price Index (Not Seasonally Adjusted) from the Same Month of the Previous Year, Canada	11
3 Percentage Change in the Consumer Price Index and Major Components (Not Seasonally Adjusted) from the Same Month of the Previous Year, Canada	12
4 Percentage Change in the All-items Index from the Previous Month and from the Same Month of the Previous Year, Provinces, Whitehorse, Yellowknife and Iqaluit	23

	Page
Tableau explicatif	
I Comparaison des ventilations des dépenses de 2001 et 1996 utilisées pour l'indice des prix à la consommation, par composante principale, pour le Canada	47
Graphiques	
1 L'indice des prix à la consommation (non désaisonné), Canada, 1992=100	11
2 Taux de variation de l'indice des prix à la consommation (non désaisonné) par rapport au mois correspondant de l'année précédente, Canada	11
3 Taux de variation de l'indice des prix à la consommation et des composantes principales (non désaisonnés) par rapport au mois correspondant de l'année précédente, Canada	12
4 Taux de variation de l'indice d'ensemble, par rapport au mois précédent et au mois correspondant de l'année précédente, provinces, Whitehorse, Yellowknife et Iqaluit	23

Release Dates for the Consumer Price Index**Dates d'émission de l'indice des prix à la consommation**

Index for the month of	Release Date	Indice pour le mois de	Date d'émission
November 2003	December 19, 2003	Novembre 2003	Décembre 19, 2003
December 2003	January 22, 2004	Décembre 2003	Janvier 22, 2004
January 2004	February 20, 2004	Janvier 2004	Février 20, 2004
February 2004	March 18, 2004	Février 2004	Mars 18, 2004
March 2004	April 20, 2004	Mars 2004	Avril 20, 2004
April 2004	May 20, 2004	Avril 2004	Mai 20, 2004
May 2004	June 22, 2004	Mai 2004	Juin 22, 2004
June 2004	July 16, 2004	Juin 2004	Juillet 16, 2004
July 2004	August 24, 2004	Juillet 2004	Août 24, 2004
August 2004	September 17, 2004	Août 2004	Septembre 17, 2004
September 2004	October 26, 2004	Septembre 2004	Octobre 26, 2004
October 2004	November 23, 2004	Octobre 2004	Novembre 23, 2004
November 2004	December 17, 2004	Novembre 2004	Décembre 17, 2004

Since May 2001, Statistics Canada is calculating, on behalf of the Bank of Canada, an index series for All-items excluding the eight most volatile components. Those eight components, as defined by the Bank, are: fruit, fruit preparations and nuts; vegetables and vegetable preparations; mortgage interest cost; natural gas; fuel oil and other fuel; gasoline; inter-city transportation; and tobacco products and smokers' supplies. The Bank of Canada further adjusts this series to obtain their measure of core inflation, which also excludes the effect of changes in indirect taxes. For data and information on core inflation, please consult the Bank of Canada Web site: <http://www.bankofcanada.ca/inflation>.

Statistics Canada is also now calculating, on behalf of the Bank of Canada, a seasonally adjusted index series for All-items excluding the eight most volatile components. This series is available through CANSIM, Statistics Canada's official database, or by contacting us through the means mentioned on the inside cover of this publication.

Depuis le mois de mai 2001, Statistique Canada calcule pour la Banque du Canada, un indice d'ensemble sans les huit composantes les plus volatiles. Ces huit composantes, telles que définies par la Banque du Canada, sont: fruits, préparations à base de fruits et noix; légumes et préparations à base de légumes; coût d'intérêt hypothécaire; gaz naturel; mazout et autres combustibles; essence; transport interurbain; produits du tabac et articles pour fumeurs. La Banque du Canada ajuste ensuite cette série pour obtenir son indice de référence qui exclut également l'effet des modifications des impôts indirects. Pour obtenir des données et des renseignements au sujet de l'inflation mesurée par l'indice de référence, prière de consulter le site de la Banque du Canada à l'adresse suivante: <http://www.banqueducanada.ca/inflation>.

Statistique Canada calcule aussi maintenant pour la Banque du Canada, un indice désaisonnalisé pour l'ensemble sans les huit composantes les plus volatiles. Cette série est disponible par le biais de CANSIM, la base de données officielle de Statistique Canada, ou en communiquant avec nous d'une des façons mentionnées à l'intérieur de la couverture de la présente publication.

Additional Information and Related Publications

Detailed information on the methodology and concepts of the CPI is contained in *The Consumer Price Index Reference Paper, Updating Based on 1992 Expenditures*, (Occasional), Catalogue no. 62-553. Information regarding the *Survey of Household Spending* is contained in two volumes: *Family Food Expenditure in Canada, 2001*, Catalogue no. 62-554, and *Spending Patterns in Canada, 2001*, Catalogue no. 62-202.

A brief non-technical document entitled "Your Guide to the Consumer Price Index" (Occasional) Catalogue no. 62-557-XPB is available on request from the information unit (613-951-9606) or on the Statistics Canada Internet Site (<http://www.statcan.ca>). It answers the frequently asked questions about the construction and use of the CPI. For further information, contact the Consumer Prices Section, Prices Division, Statistics Canada, Ottawa, Ontario K1A 0T6.

Renseignements supplémentaires et publications connexes

Les méthodes et les concepts de l'IPC sont décrits en détail dans le *Document de référence de l'indice des prix à la consommation, Mise à jour fondée sur les dépenses de 1992*, (hors série), n° 62-553 au catalogue. Des renseignements au sujet de l'enquête sur les dépenses des ménages se retrouvent dans deux volumes distincts: *Dépenses alimentaires des familles au Canada, 2001*, n° 62-554 au catalogue; et *Les habitudes de dépenses au Canada, 2001*, n° 62-202 au catalogue.

Un court document non technique intitulé «Votre guide d'utilisation de l'indice des prix à la consommation», (hors série), n° 62-557-XPB, au catalogue est disponible sur demande à la sous-section du service à la clientèle (613-951-9606) ou en visitant notre site sur le Web (<http://www.statcan.ca>). La brochure répond aux questions les plus fréquemment posées relativement à la construction et l'utilisation de l'IPC. Pour plus de renseignements, communiquer avec la Section des prix à la consommation, Division des prix, Statistique Canada, Ottawa (Ontario) K1A 0T6.

TABLE - 1

The Consumer Price Index and Major Components
(Not Seasonally Adjusted), Canada, 1992=100

	Indexes			Percentage change October 2003 from		
	Indices			Taux de variation Octobre 2003 contre		
	October 2003 Octobre	September 2003 Septembre	October 2002 Octobre	September 2003 Septembre	October 2002 Octobre	
All-items	122.4	122.7	120.5	-0.2	1.6	Ensemble
Food	121.1	121.3	118.5	-0.2	2.2	Aliments
Shelter	118.2	117.9	115.8	0.3	2.1	Logement
Household operations and furnishings	115.1	115.1	113.9	0.0	1.1	Dépenses et équipement du ménage
Clothing and footwear	105.0	105.0	107.1	0.0	-2.0	Habillement et chaussures
Transportation	139.7	141.9	137.9	-1.6	1.3	Transports
Health and personal care	117.7	117.6	116.2	0.1	1.3	Santé et soins personnels
Recreation, education and reading	128.3	128.9	127.7	-0.5	0.5	Loisirs, formation et lecture
Alcoholic beverages and tobacco products	137.0	137.1	131.2	-0.1	4.4	Boissons alcoolisées et produits du tabac
All-items (1986=100)	156.8					Ensemble (1986=100)
Purchasing power of the consumer dollar expressed in cents, compared to 1992	81.7	81.5	83.0			Pouvoir d'achat du dollar à la consommation (en cents), par rapport à 1992
Special aggregates						Agrégats spéciaux
Goods	116.8	117.9	117.3	-0.9	-0.4	Biens
Services	128.5	128.1	124.1	0.3	3.5	Services
All-items excluding food and energy	121.1	120.9	118.9	0.2	1.9	Ensemble sans les aliments et l'énergie
Energy	137.0	143.4	138.4	-4.5	-1.0	Énergie
All-items excluding the 8 most volatile components (Bank of Canada definition) ¹	123.4	123.2	121.2	0.2	1.8	Ensemble sans les 8 composantes les plus volatiles (définition de la Banque du Canada) ¹

¹ Excluded from the All-items CPI are the following eight volatile components, as defined by the Bank of Canada: fruit, fruit preparations and nuts; vegetables and vegetable preparations; mortgage interest cost; natural gas; fuel oil and other fuel; gasoline; inter-city transportation; and tobacco products and smokers' supplies. The Bank of Canada further adjusts this series to obtain their measure of core inflation which also excludes the effect of changes in indirect taxes. For data and information on core inflation, please consult the Bank of Canada Web site: <http://www.bankofcanada.ca/inflation>.

¹ Les huit composantes les plus volatiles, telles que définies par la Banque du Canada, qui sont exclues de l'IPC d'ensemble sont: fruits, préparations à base de fruits et noix; légumes et préparations à base de légumes; coût d'intérêt hypothécaire; gaz naturel; mazout et autres combustibles; essence; transport interurbain; produits du tabac et articles pour fumeurs. La Banque du Canada ajuste ensuite cette série pour obtenir son indice de référence qui exclut également l'effet des modifications des impôts indirects. Pour obtenir des données et des renseignements au sujet de l'inflation mesurée par l'indice de référence, prière de consulter le site de la Banque du Canada à l'adresse suivante: <http://www.banqueducanada.ca/inflation>.

TABLE - 2

The Consumer Price Index (Not Seasonally Adjusted),
Provinces, Whitehorse, Yellowknife and Iqaluit, 1992=100

	Indexes			Percentage change October 2003 from		
	Indices			Taux de variation Octobre 2003 contre		
	October 2003 Octobre	September 2003 Septembre	October 2002 Octobre	September 2003 Septembre	October 2002 Octobre	
Newfoundland and Labrador	120.3	121.4	119.2	-0.9	0.9	Terre-Neuve-et-Labrador
Prince Edward Island	122.0	122.2	120.3	-0.2	1.4	Île-du-Prince-Édouard
Nova Scotia	123.5	124.1	122.0	-0.5	1.2	Nouvelle-Écosse
New Brunswick	122.2	123.0	120.6	-0.7	1.3	Nouveau-Brunswick
Québec	118.3	118.2	116.7	0.1	1.4	Québec
Ontario	123.6	123.9	121.5	-0.2	1.7	Ontario
Manitoba	125.1	125.9	123.8	-0.6	1.1	Manitoba
Saskatchewan	126.6	127.2	125.1	-0.5	1.2	Saskatchewan
Alberta	129.6	130.1	127.3	-0.4	1.8	Alberta
British Columbia	120.6	121.2	118.7	-0.5	1.6	Colombie-Britannique
Whitehorse, Yukon	119.6	120.2	118.8	-0.5	0.7	Whitehorse, Yukon
Yellowknife, Northwest Territories	117.2	117.9	117.6	-0.6	-0.3	Yellowknife, Territoires du Nord-Ouest
Iqaluit, Nunavut (Dec. 2002=100)	100.5	100.3		0.2		Iqaluit, Nunavut (déc. 2002=100)

TABLEAU - 2

L'indice des prix à la consommation (non désaisonné),
provinces, Whitehorse, Yellowknife et Iqaluit, 1992=100

National Index Highlights

October 2003

From September to October 2003, the Consumer Price Index (CPI) fell 0.2%, due mostly to important price declines for gasoline and natural gas. This monthly decrease combined with the 0.3% increase from September 2002 to October 2002 (see box) contributed to lowering the 12-month increase in the CPI from 2.2% in September to 1.6% in October, the smallest since June 2002. This slowdown is entirely due to energy prices, as October's 12-month advance in the CPI excluding energy matched that of September, at 1.9%.

Points saillants de l'indice national

Octobre 2003

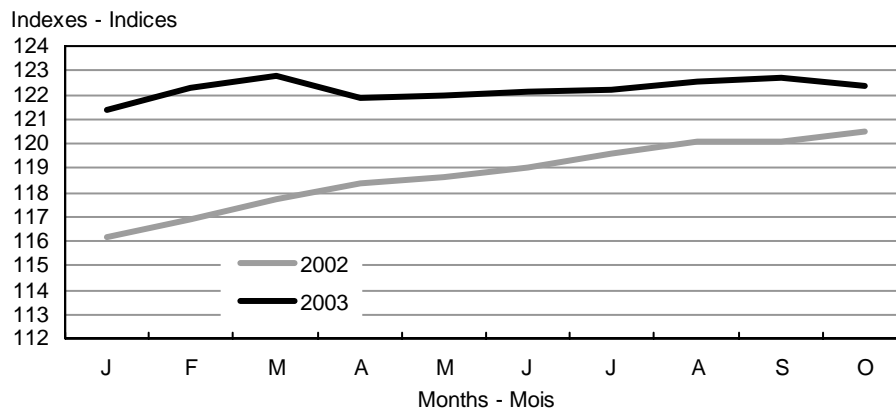
De septembre à octobre 2003, l'Indice des prix à la consommation (IPC) a diminué de 0,2 %, principalement en raison des baisses importantes des prix de l'essence et du gaz naturel. Cette diminution mensuelle combinée à la hausse de 0,3 % entre septembre 2002 et octobre 2002 (voir encadré) a eu pour effet de réduire l'augmentation sur 12 mois de l'IPC, qui est passée de 2,2 % en septembre à 1,6 % en octobre, la plus faible enregistrée depuis juin 2002. Ce ralentissement est entièrement dû aux prix de l'énergie, puisque la hausse sur 12 mois de l'IPC sans l'énergie d'octobre est identique à celle de septembre, soit 1,9 %.

Base effect:

The 12-month variation in the CPI is calculated by comparing the current month's index with the index for the same month of the previous year. In the chart below, the 12-month change is represented by the gap between the two curves. Thus, the 12-month variation can decrease from one month to the next merely due to the fact that the base serving as the point of comparison increased.

Effet de base :

La variation sur 12 mois de l'IPC se calcule en comparant l'indice du mois courant à celui du même mois de l'année précédente. Dans le graphique ci-dessous, la variation sur 12 mois est représentée par l'écart entre les deux courbes. La variation sur 12 mois peut donc diminuer d'un mois à l'autre du seul fait que la base servant de comparaison a augmenté.



Twelve-month percentage change in the CPI: +1.6%

Twelve-month percentage change in the CPI excluding energy: +1.9%

Variation sur douze mois de l'IPC, en pourcentage : +1,6 %

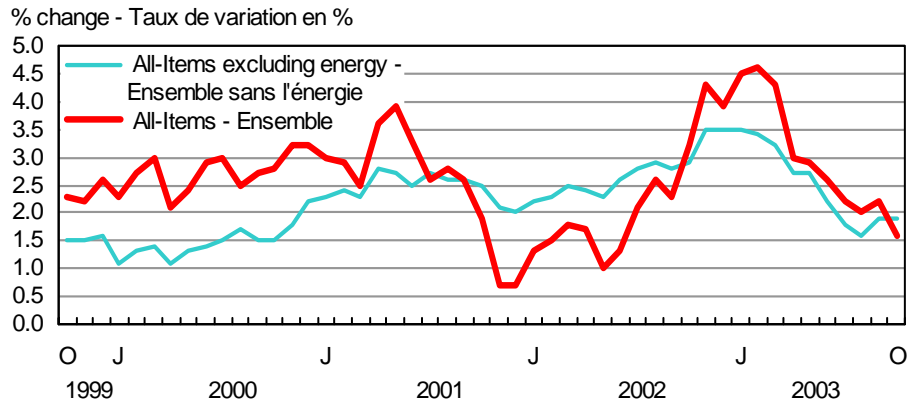
Variation sur douze mois de l'IPC sans l'énergie, en pourcentage : +1,9 %

Important factors contributing to the 1.6% increase in the CPI from October 2002 to October 2003 included automotive vehicle insurance premiums, natural gas, tuition fees, homeowners' replacement cost, homeowners' insurance premiums and restaurant meals. Lower prices for automotive vehicles, electricity, gasoline, clothing, and travelling accommodation exerted some downward pressure on the 12-month increase in the CPI. Excluding the impact of energy prices, the CPI rose 1.9%, matching the 12-month advance recorded in September.

Les facteurs importants qui ont contribué à l'augmentation de 1,6 % de l'IPC entre octobre 2002 et octobre 2003 comprenaient les primes d'assurance de véhicules automobiles, le gaz naturel, les frais scolaires, le coût de remplacement par le propriétaire, les primes d'assurance de propriétaire et les repas au restaurant. Les prix plus faibles des véhicules automobiles, de l'électricité, de l'essence, des vêtements et de l'hébergement pour voyageurs ont exercé une certaine pression à la baisse sur l'augmentation sur 12 mois de l'IPC. Excluant l'effet des prix de l'énergie, l'IPC a augmenté de 1,9 %, une hausse identique à celle de septembre.

Percentage Change from the Same Month of the Previous Year, Canada

Taux de variation par rapport au mois correspondant de l'année précédente, Canada



Automotive vehicle insurance premiums increased on average 18.9% from October 2002 to October 2003, while premiums for homeowners' insurance were up 13.9%. Natural gas prices jumped 15.6%, with price advances ranging from 4.8% in Quebec to 24.1% in Ontario. Tuition fees, represented by university fees, rose 8.1%. Homeowners' replacement cost, which is a measure of the depreciation of a house and is estimated by the changes in the price of new housing (excluding land), was up 6.6%. The 2.6% rise in the price of restaurant meals is mostly due to higher prices for some food products and increases in operational costs.

In October, automotive vehicle prices were 2.9% lower than in October 2002. The index for the purchase of automotive vehicles, which reflects only pure price variations and not price variations associated with quality changes, is at its lowest level since October 1996. The electricity index declined 5.6%, as Ontario prices fell 13.0% from October 2002 to October 2003 after the provincial government reverted back to a regulated market in December 2002. Over the same period, gasoline prices fell 3.2%, while clothing prices decreased 2.9%. Clothing prices have been trending down for over two years. Traveller accommodation prices have also been trending down, as the 12-month comparison has been negative since June 2001. They fell 8.1% from October 2002 to October 2003. The tourism industry has been affected by a number of factors, including the economic slowdown in the United States, a higher Canadian dollar, the world's instability and the SARS (severe acute respiratory syndrome) outbreak.

Monthly percentage change in the CPI:**-0.2%****Monthly percentage change in the CPI excluding energy: 0.0%**

The CPI decreased 0.2% from September 2003 to October 2003, ending its slow moving upward trend of the previous five months. Lower prices for gasoline, natural gas, traveller accommodation, and automotive vehicles exerted downward pressure on the All-items CPI. Upward pressure came from

Les primes d'assurance de véhicules automobiles ont augmenté en moyenne de 18,9 % entre octobre 2002 et octobre 2003, tandis que les primes d'assurance de propriétaire ont progressé de 13,9 %. Les prix du gaz naturel ont bondi de 15,6 %, les hausses allant de 4,8 % au Québec à 24,1 % en Ontario. Les frais de scolarité, représentés par les frais universitaires, se sont accrus de 8,1 %. Le coût de remplacement par le propriétaire, qui est une mesure de la dépréciation d'une maison, estimée sur la base des changements dans le prix des logements neufs (excluant le terrain), a augmenté de 6,6 %. La hausse de 2,6 % du prix des repas au restaurant est attribuable surtout au coût plus élevé de certains aliments et à des augmentations des frais d'exploitation.

En octobre, les prix des véhicules automobiles étaient de 2,9 % inférieurs à ceux d'octobre 2002. L'indice de l'achat de véhicules automobiles, qui reflète seulement les variations pures de prix et non les variations de prix associés à des changements de qualité, est à son niveau le plus faible depuis octobre 1996. L'indice de l'électricité a diminué de 5,6 %, les prix de l'Ontario chutant de 13,0 % entre octobre 2002 et octobre 2003 suite au retour par le gouvernement provincial à un marché réglementé en décembre 2002. Pour la même période, les prix de l'essence ont reculé de 3,2 %, alors que ceux de l'habillement ont baissé de 2,9 %. Les prix de l'habillement montrent une tendance à la baisse depuis plus de deux ans. Les prix de l'hébergement pour voyageurs affichent également une tendance à la baisse, la comparaison sur 12 mois étant négative depuis juin 2001. Ils ont baissé de 8,1 % entre octobre 2002 et octobre 2003. L'industrie du tourisme a été touchée par un nombre de facteurs, incluant le ralentissement économique aux États-Unis, une devise canadienne plus forte, l'instabilité mondiale et l'épidémie du SRAS (syndrome respiratoire aigu sévère).

Variation mensuelle de l'IPC, en pourcentage :**-0,2 %****Variation mensuelle de l'IPC sans l'énergie, en pourcentage : 0,0 %**

L'IPC a diminué de 0,2 % entre septembre 2003 et octobre 2003, mettant terme à sa lente progression des cinq mois précédents. Les prix plus bas de l'essence, du gaz naturel, de l'hébergement pour voyageurs et des véhicules automobiles ont exercé une pression à la baisse sur l'IPC d'ensemble. Des pressions à la hausse provenaient

price increases for property taxes, beef, as well as homeowners' maintenance and repairs. Excluding the influence of energy prices, the CPI remained stable from September to October.

Gasoline prices fell on average 6.6% between September and October. Price decreases ranged from 2.2% in Prince Edward Island to 11.1% in Manitoba. Stronger declines were observed in the Western provinces.

After increasing in September, the natural gas price index decreased 8.3% in October, mostly under the pressure of price declines in Ontario and Alberta. In Ontario, utility companies have adjusted rates to reflect lower forecast prices for the coming year, while in the deregulated market of Alberta, rate adjustments were made to reflect lower gas wholesale prices.

Traveller accommodation prices dropped an additional 6.1% in October, after falling 4.5% in September, which marked the end of the peak tourist season.

Automotive vehicle prices were down 0.7% in October, reflecting more important incentives from some manufacturers in the attempt to clear the 2003 models. Prices for the 2004 models will be reflected as of the November CPI.

Property taxes rose 2.8% as higher taxes were registered in all provinces. Increases ranged from 0.3% in Newfoundland and Labrador, and Manitoba to 6.4% in Alberta. Most of the advance coincided with increases in property re-assessments in Ontario, British Columbia and Alberta. Changes in property taxes are reflected in the CPI once a year in October.

Beef prices advanced 4.7% between September and October 2003, after five consecutive months of declines. Increased demand in July and August combined with the partial resumption of exports to Mexico and the United States reduced the oversupply created by the case of BSE (Bovine Spongiform Encephalopathy) found in Alberta in May 2003, pushing prices up.

Homeowners' maintenance and repairs rose by 1.3% in October, entirely due to higher prices for material, more particularly carpets.

The seasonally adjusted CPI remained stable from September to October 2003

After seasonal adjustment, the CPI remained unchanged from September to October. The impact of lower seasonally adjusted indexes for transportation (-1.6%) and health and personal care (-0.1%) was counterbalanced by the upward pressure from higher indexes for shelter (+0.3%), recreation, education and reading (+0.3%), household operations and furnishings (+0.2%), food (+0.1%), clothing and footwear (+0.3%), and alcoholic beverages and tobacco products (+0.2%).

de l'augmentation des impôts fonciers, des prix du bœuf et de ceux de l'entretien et des réparations par le propriétaire. Excluant l'influence des prix de l'énergie, l'IPC est demeuré stable de septembre à octobre.

Les prix de l'essence ont chuté en moyenne de 6,6 % entre septembre et octobre. Les baisses des prix allaient de 2,2 % à l'Île-du-Prince-Édouard à 11,1 % au Manitoba. Les diminutions les plus importantes ont été enregistrées dans les provinces de l'Ouest.

Après avoir augmenté en septembre, l'indice du gaz naturel a diminué de 8,3 % en octobre, principalement en raison de la pression exercée par les baisses des prix en Ontario et en Alberta. En Ontario, les entreprises de services publics ont rajusté leurs taux pour tenir compte des changements à la baisse aux prévisions de prix pour l'année à venir, tandis que dans le marché déréglementé de l'Alberta, les taux ont été rajustés pour tenir compte de la baisse des prix de gros du gaz.

Les prix de l'hébergement pour voyageurs ont diminué de 6,1 % en octobre, baisse faisant suite à celle de 4,5 % survenue en septembre qui marquait la fin de la haute saison touristique.

Les prix des véhicules automobiles ont diminué de 0,7 % en octobre, certains fabricants désireux d'écouler leurs stocks de modèles 2003 offrant des incitatifs plus importants. L'IPC reflétera les prix des modèles 2004 à compter de novembre.

Les impôts fonciers ont augmenté de 2,8 %. Toutes les provinces ont affiché des hausses allant de 0,3 % à Terre-Neuve-et-Labrador et au Manitoba à 6,4 % en Alberta. Cette augmentation coïncidait avec des réévaluations immobilières plus élevées en Ontario, en Colombie-Britannique et en Alberta. Les changements dans les impôts fonciers sont reflétés dans l'IPC une fois l'an, en octobre.

Les prix du bœuf ont progressé de 4,7 % entre septembre et octobre 2003, après avoir reculé au cours des cinq mois précédents. Une plus forte demande en juillet et en août ainsi que la reprise partielle des exportations vers le Mexique et les États-Unis ont réduit l'offre excédentaire résultant du cas d'encéphalopathie spongiforme bovine constaté en mai 2003, exerçant un effet à la hausse sur les prix.

Les prix de l'entretien et des réparations par le propriétaire ont augmenté de 1,3 % en octobre, hausse entièrement attribuable aux prix plus élevés des matériaux, particulièrement de la moquette.

L'IPC désaisonnalisé est demeuré stable entre septembre 2003 et octobre 2003

Après correction des influences saisonnières, l'IPC est demeuré inchangé entre septembre et octobre. L'effet attribuable à des indices désaisonnalisés plus faibles au titre des transports (-1,6 %) et de la santé et des soins personnels (-0,1 %) a été contrebalancé par les pressions à la hausse provenant des indices plus élevés du logement (+0,3 %), des loisirs, de la formation et de la lecture (+0,3 %), des dépenses et de l'équipement de ménage (+0,2 %), des aliments (+0,1 %), de l'habillement et des chaussures (+0,3 %), ainsi que des boissons alcoolisées et des produits du tabac (+0,2 %).

Special aggregates

All-items excluding the eight most volatile components (Bank of Canada definition)

The All-items index excluding the eight most volatile components as defined by the Bank of Canada rose 1.8% from October 2002 to October 2003. This follows a 12-month advance of 1.7% in September and makes it the fourth consecutive month of increases below the 2.0% mark. Mostly contributing to the rise in October, were higher automotive vehicle insurance premiums, tuition fees, homeowners' replacement cost, homeowners' insurance premiums and restaurant meal prices. Lower prices for automotive vehicles, electricity and clothing helped moderate the impact of these increases on the All-items CPI.

Between September and October, the All-items index excluding the eight most volatile components as defined by the Bank of Canada advanced 0.2%. Upward pressure came mostly from higher property taxes, as well as higher prices for beef and spectator entertainment. Lower prices for travelling accommodation, automotive vehicles, non-alcoholic beverages and women's clothing exerted some downward pressure on the index.

Energy

Energy prices were down 1.0% from October 2002 to October 2003. This decrease marks the end of a year of 12-month increases. Lower electricity prices (-5.6%) combined with weaker gasoline prices (-3.2%) mostly explain the decrease, helped somewhat by falling fuel oil prices (-8.0%). The 15.6% jump in natural gas prices, however, partially offset these downward pressures.

From September to October, energy prices fell 4.5%, due mostly to important price declines for gasoline (-6.6%) and natural gas (-8.3). Fuel oil prices also decreased (-3.8%), while electricity prices increased slightly (+0.3%).

Goods and services

In October 2003, goods prices fell 0.4% compared to their level of October 2002. Lower prices for durable and semi-durable goods explained this drop, while higher non durable goods prices kept the goods index from falling further. The 2.3% decrease in durable goods prices was due mostly to the 2.9% decline in automotive vehicle prices. The semi-durable goods index was dragged down (-1.5%) mostly by falling prices for clothing and athletic footwear, while higher prices for reading material and other printed matter mitigated the decreases somewhat. Non durable goods prices were up 1.0%, pushed by higher prices for natural gas, cigarettes, bakery products and dairy products. Some relief came from lower prices for electricity, gasoline, fuel oil and beef.

The services index advanced 3.5% from October 2002 to October 2003. Automotive vehicle insurance premiums exerted the strongest push on the index, with tuition fees, homeowners' replacement cost, homeowners' insurance premiums and restaurant meals giving some more momentum to the index. Lower prices for travelling accommodation, air transportation and automotive vehicle leasing attenuated the increases.

On a monthly basis, the goods index dropped 0.9%, as the non durable goods index fell 1.5% and the durable goods index, 0.6%. A large proportion of non durable goods prices were down, led by gasoline, natural gas, and non-alcoholic beverages prices. Higher beef prices exerted some upward pressure. The durable goods index sagged mostly under the pressure of lower automotive vehicle prices. Semi-durable prices rose 0.4%, as higher prices for toys, games and hobby supplies, footwear and men's clothing were partly counterbalanced by lower women's clothing prices.

Between September and October, the services index increased 0.3%. Rising property taxes exerted the bulk of the upward pressure, while most of the downward pressure came from travelling accommodation.

Agrégats spéciaux

Ensemble sans les huit composantes les plus volatiles (définition de la Banque du Canada)

L'indice d'ensemble sans les huit composantes les plus volatiles, selon la définition de la Banque du Canada, a augmenté de 1,8 % entre octobre 2002 et octobre 2003. Cette augmentation suit une hausse sur 12 mois de 1,7 % en septembre et représente le quatrième mois consécutif d'augmentation au-dessous de la barre des 2,0 %. Les principaux facteurs expliquant l'augmentation en octobre sont les hausses des primes d'assurance de véhicules automobiles, des frais de scolarité, du coût de remplacement par le propriétaire, des primes d'assurance de propriétaire et des prix des repas au restaurant. Les prix plus faibles des véhicules automobiles, de l'électricité et des vêtements ont modéré l'effet de ces augmentations sur l'IPC d'ensemble.

Entre septembre et octobre, l'indice d'ensemble sans les huit composantes les plus volatiles, selon la définition de la Banque du Canada, a augmenté de 0,2 %. La pression à la hausse tenait surtout à la majoration des impôts fonciers, ainsi qu'à la hausse des prix du bœuf et des spectacles. Les diminutions des prix de l'hébergement pour voyageurs, des véhicules automobiles, des boissons non alcoolisées et des vêtements pour femmes ont exercé une certaine pression à la baisse sur l'indice.

Énergie

Les prix de l'énergie ont reculé de 1,0 % entre octobre 2002 et octobre 2003. Cette baisse marque la fin d'un an d'augmentations sur 12 mois. Elle est attribuable principalement à l'affaiblissement des prix de l'électricité (-5,6 %) et de l'essence (-3,2 %), ainsi qu'au fléchissement des prix du mazout (-8,0 %). La hausse de 15,6 % des prix du gaz naturel a toutefois atténué ces pressions à la baisse.

Entre septembre et octobre, les prix de l'énergie ont fléchi de 4,5 %, diminution principalement attribuable à la chute des prix de l'essence (6,6 %) et du gaz naturel (8,3 %). Les prix du mazout ont également faibli (3,8 %), tandis que ceux de l'électricité ont légèrement augmenté (+0,3 %).

Biens et services

En octobre 2003, les prix des biens ont baissé de 0,4 % comparativement à leur niveau d'octobre 2002. Ce fléchissement était attribuable à la diminution des prix des biens durables et semi-durables, tandis que les prix plus élevés des biens non durables ont empêché l'indice des biens de reculer davantage. La baisse de 2,3 % des prix des biens durables était attribuable principalement à la diminution de 2,9 % des prix des véhicules automobiles. L'indice des biens semi-durables a fléchi (-1,5 %) principalement sous la pression des prix de l'habillement et des chaussures de sport, tandis que la hausse des prix du matériel de lecture et autres imprimés a légèrement atténué ces baisses. Les prix des biens non durables ont augmenté de 1,0 %, en raison des prix plus élevés du gaz naturel, des cigarettes, des produits de boulangerie et des produits laitiers. La réduction des prix de l'électricité, de l'essence, du mazout et du bœuf a contrebalancé en partie ces majorations.

L'indice des services a monté de 3,5 % entre octobre 2002 et octobre 2003. Les plus fortes pressions à la hausse provenaient des primes d'assurance de véhicules automobiles, auxquelles sont venues s'ajouter les majorations des frais de scolarité, du coût de remplacement par le propriétaire, des primes d'assurance de propriétaire et des prix des repas au restaurant. La baisse des prix de l'hébergement pour voyageurs, du transport aérien et de la location de véhicules automobiles a atténué ces augmentations.

Sur une base mensuelle, l'indice des biens a diminué de 0,9 %, baisse attribuable au retrait de 1,5 % de l'indice des biens non durables et de 0,6 % de l'indice des biens durables. Une forte proportion des prix des biens non durables ont diminué, avec en tête les prix de l'essence, du gaz naturel et des boissons non alcoolisées. L'augmentation des prix du bœuf a exercé une certaine pression à la hausse. Le recul de l'indice des biens durables était attribuable principalement à la baisse des prix des véhicules automobiles. Les prix des biens semi-durables ont augmenté de 0,4 %, la hausse des prix des jeux, des jouets et des articles de passe-temps, des chaussures et des vêtements pour hommes étant en partie atténuée par la baisse des prix des vêtements pour femmes.

Entre septembre et octobre, l'indice des services a progressé de 0,3 %. La pression à la hausse provenait principalement de l'augmentation des impôts fonciers, tandis que la plus grande partie de la pression à la baisse était attribuable au fléchissement des prix de l'hébergement pour voyageurs.

**The
Consumer
Price Index**

**L'indice des
prix à la
consommation**

Part I

Partie I

**National
Charts and
Tables**

**Graphiques
et tableaux
nationaux**

CHART - 1

**The Consumer Price Index
(Not Seasonally Adjusted), Canada, 1992=100**

GRAPHIQUE - 1

**L'indice des prix à la consommation
(non désaisonné),
Canada, 1992=100**

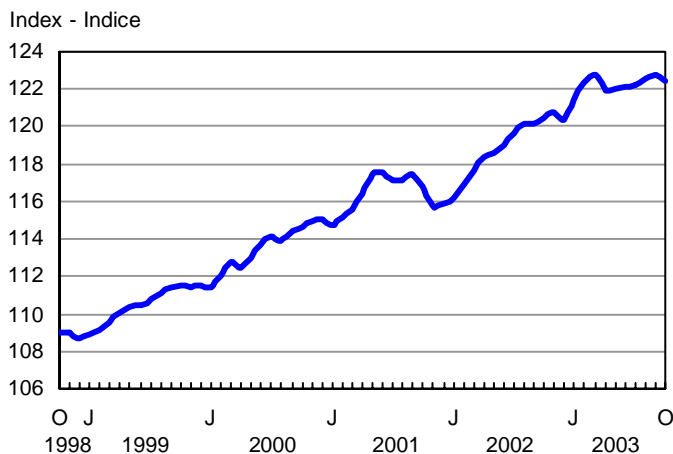


CHART - 2

Percentage Change in the Consumer Price Index (Not Seasonally Adjusted) from the Same Month of the Previous Year, Canada

GRAPHIQUE - 2

**Taux de variation de l'indice des prix à la consommation
(non désaisonné) par rapport au mois correspondant
de l'année précédente, Canada**

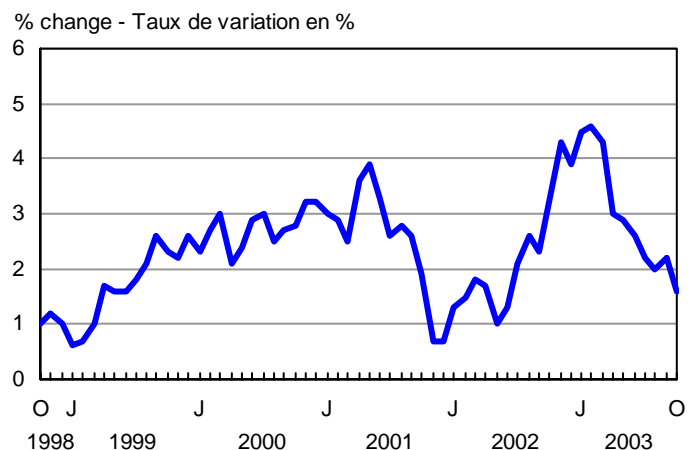


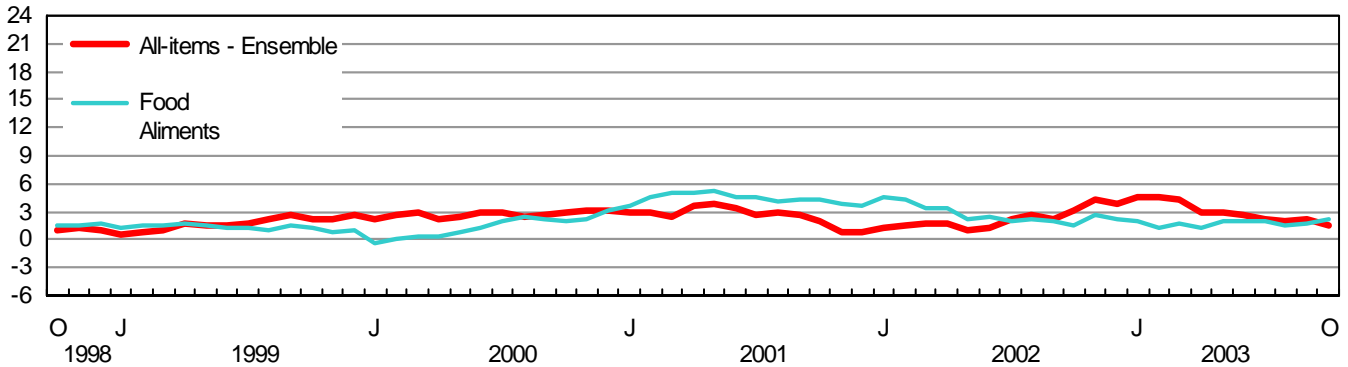
CHART - 3

Percentage Change in the Consumer Price Index and Major Components (Not Seasonally Adjusted) from the Same Month of the Previous Year, Canada

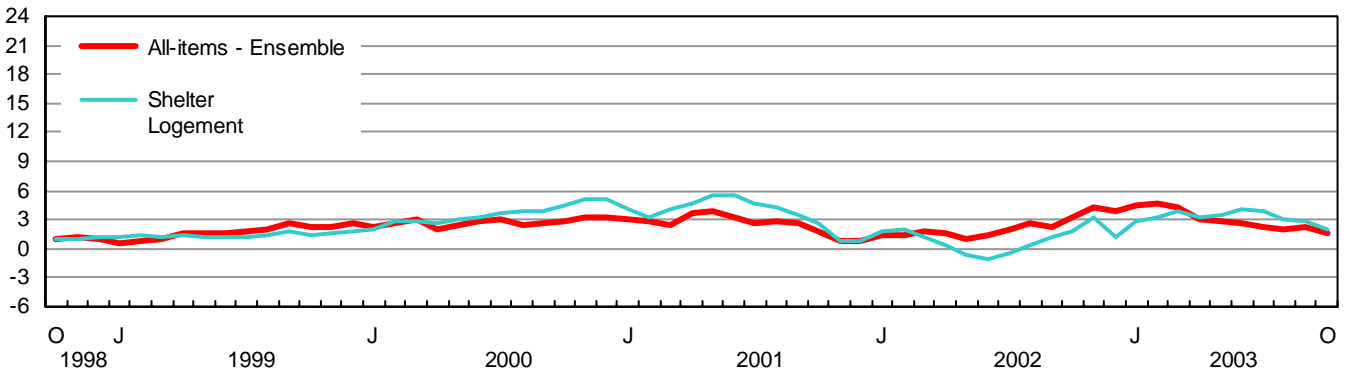
GRAPHIQUE - 3

Taux de variation de l'indice des prix à la consommation et des composantes principales (non désaisonnalisés) par rapport au mois correspondant de l'année précédente, Canada

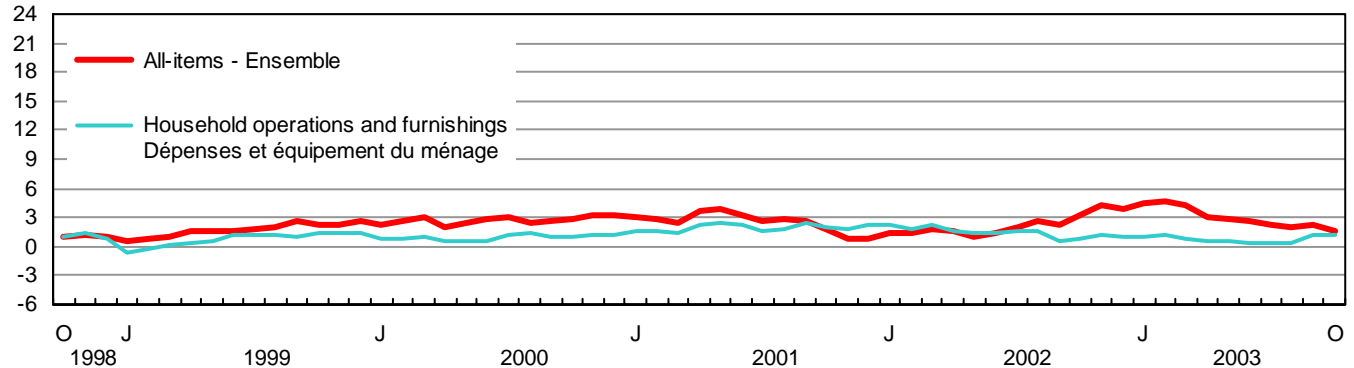
% change - Taux de variation en %



% change - Taux de variation en %



% change - Taux de variation en %



% change - Taux de variation en %

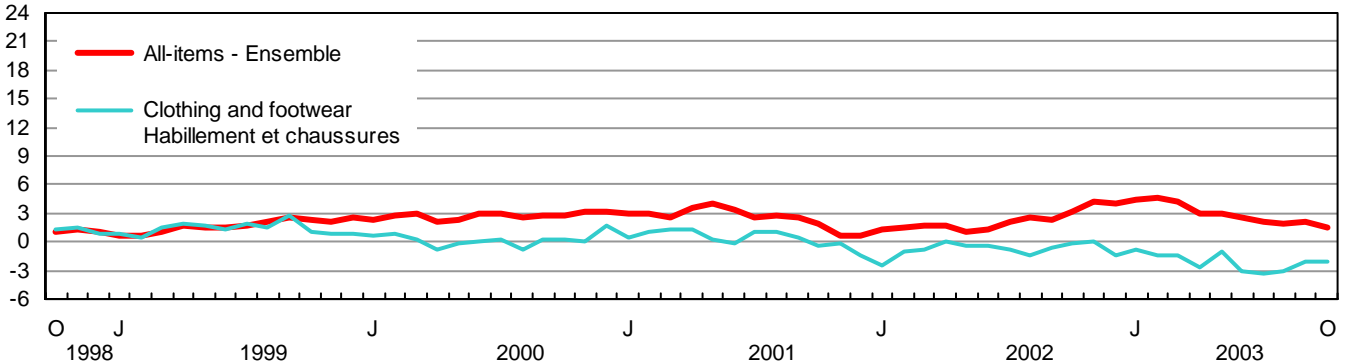


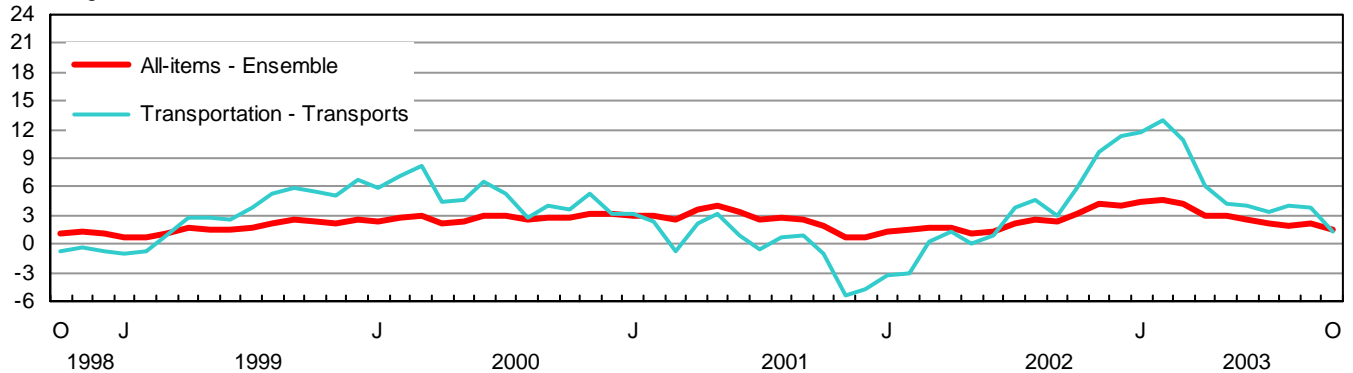
CHART - 3

Percentage Change in the Consumer Price Index and Major Components (Not Seasonally Adjusted) from the Same Month of the Previous Year, Canada

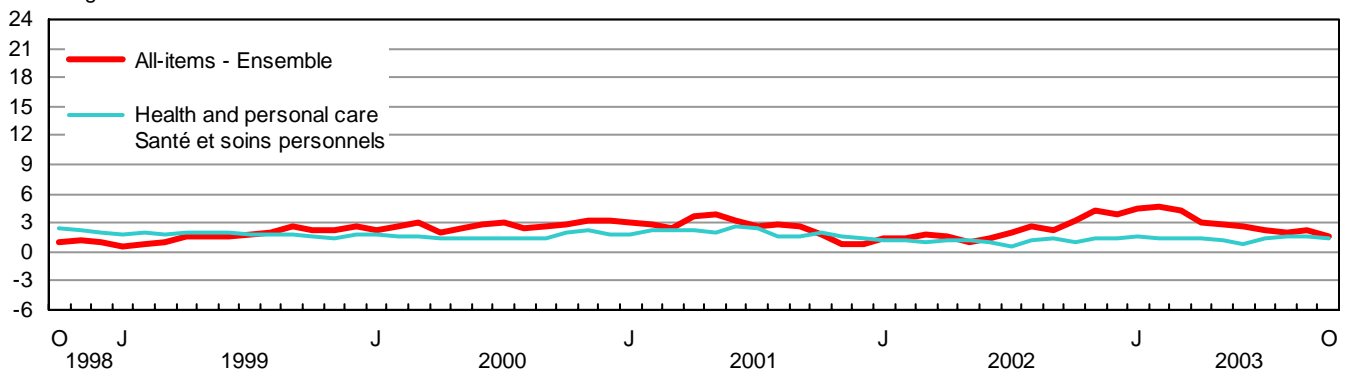
GRAPHIQUE - 3

Taux de variation de l'indice des prix à la consommation et des composantes principales (non désaisonnalisés) par rapport au mois correspondant de l'année précédente, Canada

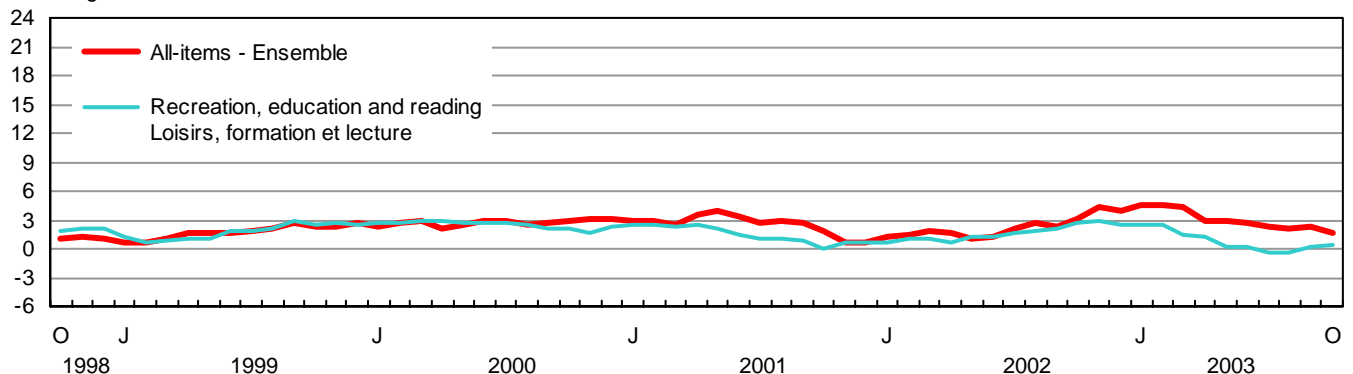
% change - Taux de variation en %



% change - Taux de variation en %



% change - Taux de variation en %



% change - Taux de variation en %

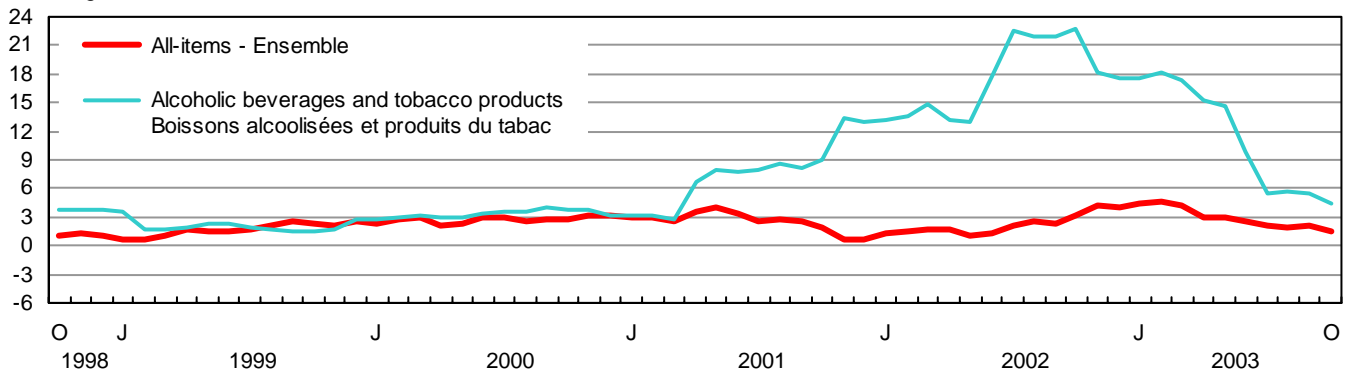


TABLE - 3

The Consumer Price Index and Major Components,
Selected Sub-groups and Special Aggregates
(Not Seasonally Adjusted), Canada, 1992=100

TABLEAU - 3

L'indice des prix à la consommation et composantes
principales, certains sous-groupes et agrégats
spéciaux (non désaisonnalisés), Canada, 1992=100

	Indexes			Percentage change October 2003 from		
	Indices			Taux de variation Octobre 2003 contre		
	October 2003 Octobre	September 2003 Septembre	October 2002 Octobre	September 2003 Septembre	October 2002 Octobre	
ALL-ITEMS	122.4	122.7	120.5	-0.2	1.6	ENSEMBLE
FOOD	121.1	121.3	118.5	-0.2	2.2	ALIMENTS
Food purchased from stores	119.4	119.8	117.1	-0.3	2.0	Aliments achetés au magasin
Meat	126.9	125.3	125.9	1.3	0.8	Viande
Fresh or frozen meat (excluding poultry)	126.0	121.2	129.4	4.0	-2.6	Viande fraîche ou congelée (sauf la volaille)
Fresh or frozen beef	125.5	119.9	132.6	4.7	-5.4	Boeuf frais ou congelé
Fresh or frozen pork	120.8	116.7	117.5	3.5	2.8	Porc frais ou congelé
Fresh or frozen poultry meat	125.9	124.6	119.5	1.0	5.4	Volaille fraîche ou congelée
Fresh or frozen chicken	126.5	123.5	119.1	2.4	6.2	Poulet frais ou congelé
Processed meat	125.8	128.6	123.2	-2.2	2.1	Viande traitée
Ham and bacon	143.1	154.7	138.0	-7.5	3.7	Jambon et bacon
Other processed meat	117.5	117.0	115.8	0.4	1.5	Autres viandes traitées
Fish and other seafood	120.7	123.0	123.0	-1.9	-1.9	Poisson et autres produits de la mer
Fish	117.1	118.6	120.1	-1.3	-2.5	Poisson
Fresh or frozen fish (including portions and fish sticks)	123.0	125.0	125.5	-1.6	-2.0	Poisson frais ou congelé (incluant les portions et les bâtonnets de poisson)
Canned and other preserved fish	107.1	107.6	111.3	-0.5	-3.8	Poisson en boîte ou autrement conservé
Dairy products and eggs	124.3	124.4	120.6	-0.1	3.1	Produits laitiers et oeufs
Dairy products	122.7	122.9	119.1	-0.2	3.0	Produits laitiers
Fresh milk	119.6	119.4	115.8	0.2	3.3	Lait frais
Butter	132.4	132.2	127.4	0.2	3.9	Beurre
Cheese	125.1	125.6	121.8	-0.4	2.7	Fromage
Ice cream and related products	117.6	118.1	115.5	-0.4	1.8	Crème glacée et produits connexes
Eggs	141.8	140.4	136.9	1.0	3.6	Oeufs
Bakery and other cereal products	127.1	126.6	120.9	0.4	5.1	Produits de boulangerie et autres produits céréaliers
Bakery products	126.9	126.3	119.7	0.5	6.0	Produits de boulangerie
Bread, rolls and buns	132.7	131.0	122.6	1.3	8.2	Pains et petits pains
Biscuits	117.7	117.0	113.1	0.6	4.1	Biscuits
Other bakery products	123.5	124.6	118.9	-0.9	3.9	Autres produits de boulangerie
Other cereal grains and cereal products	128.8	128.5	124.5	0.2	3.5	Autres grains céréaliers et produits céréaliers
Rice (including mixes)	118.8	120.7	123.9	-1.6	-4.1	Riz (y compris les mélanges)
Breakfast cereal and other cereal products	130.5	129.1	125.3	1.1	4.2	Céréales de table et autres produits céréaliers
Pasta products	128.7	128.2	124.9	0.4	3.0	Pâtes alimentaires
Flour and flour based mixes	128.2	131.6	124.6	-2.6	2.9	Farine et autres mélanges à base de farine
Fruit, fruit preparations and nuts	105.9	107.5	108.2	-1.5	-2.1	Fruits, préparations à base de fruits et noix
Fresh fruit	106.5	108.3	111.3	-1.7	-4.3	Fruits frais
Apples	123.8	130.1	130.8	-4.8	-5.4	Pommes
Oranges	152.9	150.3	152.7	1.7	0.1	Oranges
Bananas	94.1	93.9	96.4	0.2	-2.4	Bananes
Other fresh fruit	91.8	93.8	95.2	-2.1	-3.6	Autres fruits frais
Preserved fruit and fruit preparations	104.4	105.8	103.0	-1.3	1.4	Fruits en conserve et préparations à base de fruits
Fruit juices	99.6	100.9	98.6	-1.3	1.0	Jus de fruits
Other preserved fruit and fruit preparations	113.9	115.5	111.9	-1.4	1.8	Autres fruits en conserve et préparations à base de fruits
Nuts	109.3	109.9	110.7	-0.5	-1.3	Noix

TABLE - 3 (Continued)

**The Consumer Price Index and Major Components,
Selected Sub-groups and Special Aggregates
(Not Seasonally Adjusted), Canada, 1992=100**

TABLEAU - 3 (Suite)

**L'indice des prix à la consommation et composantes
principales, certains sous-groupes et agrégats
spéciaux (non désaisonnalisés), Canada, 1992=100**

	Indexes			Percentage change October 2003 from		
	Indices			Taux de variation Octobre 2003 contre		
	October 2003 Octobre	September 2003 Septembre	October 2002 Octobre	September 2003 Septembre	October 2002 Octobre	
Vegetables and vegetable preparations	95.4	95.8	97.4	-0.4	-2.1	Légumes et préparations à base de légumes
Fresh vegetables	93.2	92.4	96.0	0.9	-2.9	Légumes frais
Potatoes	98.5	107.8	142.2	-8.6	-30.7	Pommes de terre
Tomatoes	96.7	96.3	87.9	0.4	10.0	Tomates
Lettuce	85.1	83.9	71.9	1.4	18.4	Laitue
Other fresh vegetables	89.7	87.3	87.3	2.7	2.7	Autres légumes frais
Preserved vegetables and vegetable preparations	103.0	107.1	102.6	-3.8	0.4	Légumes en conserve et préparations à base de légumes
Frozen and dried vegetables	112.7	116.0	114.3	-2.8	-1.4	Légumes congelés et déshydratés
Canned vegetables and other vegetable preparations	98.6	103.3	97.2	-4.5	1.4	Légumes en conserve et autres préparations à base de légumes
Other food products	121.1	123.0	116.4	-1.5	4.0	Autres produits alimentaires
Sugar and confectionery	152.9	153.6	140.2	-0.5	9.1	Sucre et confiserie
Fats and oils	131.0	131.5	126.2	-0.4	3.8	Matières grasses et huiles
Coffee and tea	127.0	126.5	122.4	0.4	3.8	Café et thé
Condiments, spices and vinegars	118.9	119.6	118.3	-0.6	0.5	Condiments, épices et vinaigres
Other food preparations	119.0	119.2	112.6	-0.2	5.7	Autres préparations alimentaires
Non-alcoholic beverages	97.9	103.3	98.9	-5.2	-1.0	Boissons non alcoolisées
Food purchased from restaurants	126.0	125.6	122.8	0.3	2.6	Aliments achetés au restaurant
Food purchased from table-service restaurants	128.2	127.7	125.1	0.4	2.5	Aliments achetés de restaurants à service aux tables
Food purchased from fast food and take-out restaurants	120.9	120.6	117.2	0.2	3.2	Aliments achetés de restaurants à service rapide et de comptoirs de mets à emporter
SHELTER	118.2	117.9	115.8	0.3	2.1	LOGEMENT
Rented accommodation	117.7	117.5	116.2	0.2	1.3	Logement en location
Rent	117.5	117.4	116.1	0.1	1.2	Loyer
Owned accommodation	112.0	111.1	108.4	0.8	3.3	Logement en propriété
Mortgage interest cost	87.1	87.0	86.7	0.1	0.5	Coût d'intérêt hypothécaire
Replacement cost	123.8	123.0	116.1	0.7	6.6	Coût de remplacement
Property taxes (including special charges)	126.6	123.1	123.1	2.8	2.8	Impôts fonciers (incluant les frais spéciaux)
Homeowners' insurance premiums	155.7	154.3	136.7	0.9	13.9	Primes d'assurance de propriétaire
Homeowners' maintenance and repairs	124.8	123.2	119.3	1.3	4.6	Entretien et réparations par le propriétaire
Water, fuel and electricity	142.9	146.0	141.2	-2.1	1.2	Eau, combustible et électricité
Electricity	118.5	118.2	125.5	0.3	-5.6	Électricité
Water	144.0	144.0	138.5	0.0	4.0	Eau
Natural gas	213.0	232.2	184.2	-8.3	15.6	Gaz naturel
Fuel oil and other fuel	132.7	138.0	144.2	-3.8	-8.0	Mazout et autres combustibles
HOUSEHOLD OPERATIONS AND FURNISHINGS	115.1	115.1	113.9	0.0	1.1	DÉPENSES ET ÉQUIPEMENT DU MÉNAGE
Household operations	119.4	119.4	117.7	0.0	1.4	Dépenses du ménage
Communications	118.7	118.6	118.4	0.1	0.3	Communications
Telephone services	117.6	117.6	117.2	0.0	0.3	Services téléphoniques
Internet access services (Dec. 2002=100)	99.0	98.9		0.1		Services d'accès Internet (déc. 2002=100)
Postal and other communication services	135.7	134.2	134.2	1.1	1.1	Services postaux et autres services de communication

TABLE - 3 (Continued)

**The Consumer Price Index and Major Components,
Selected Sub-groups and Special Aggregates
(Not Seasonally Adjusted), Canada, 1992=100**

TABLEAU - 3 (Suite)

**L'indice des prix à la consommation et composantes
principales, certains sous-groupes et agrégats
spéciaux (non désaisonnalisés), Canada, 1992=100**

	Indexes			Percentage change October 2003 from			
	Indices			Taux de variation Octobre 2003 contre			
	October 2003 Octobre	September 2003 Septembre	October 2002 Octobre	September 2003 Septembre	October 2002 Octobre		
Child care and domestic services	118.9	118.0	116.9	0.8	1.7	Soins pour enfants et services d'aide familiale	
Child care	115.7	114.4	114.2	1.1	1.3	Soins pour enfants	
Domestic services	129.1	129.1	125.8	0.0	2.6	Services d'aide familiale	
Household chemical products	106.2	107.3	106.0	-1.0	0.2	Produits chimiques ménagers	
Paper, plastic and foil supplies	129.7	131.1	130.3	-1.1	-0.5	Articles ménagers en papier, en plastique et en papier d'aluminium	
Other household goods and services	119.6	119.6	115.3	0.0	3.7	Autres produits et services ménagers	
Pet food and supplies	117.8	117.9	116.1	-0.1	1.5	Nourriture et articles pour animaux domestiques	
Seeds, plants and cut flowers	123.5	123.6	115.4	-0.1	7.0	Semences, plantes et fleurs coupées	
Other horticultural goods	108.6	108.6	113.7	0.0	-4.5	Autres produits horticoles	
Financial services (Dec. 2002=100)	105.3	105.3		0.0		Services financiers (déc. 2002=100)	
Household furnishings	108.6	108.4	108.1	0.2	0.5	Équipement du ménage	
Furniture and household textiles	111.1	111.3	110.1	-0.2	0.9	Meubles et articles ménagers en matière textile	
Furniture	111.9	112.2	110.9	-0.3	0.9	Meubles	
Household textiles	111.2	110.9	109.6	0.3	1.5	Articles ménagers en matière textile	
Household equipment	101.4	100.7	102.1	0.7	-0.7	Équipement ménager	
Household appliances	99.9	99.3	100.8	0.6	-0.9	Appareils ménagers	
Kitchen utensils, tableware and flatware	114.5	114.3	111.6	0.2	2.6	Ustensiles de cuisine, couverts et articles de table	
Services related to household furnishings	133.6	133.6	129.2	0.0	3.4	Services relatifs à l'équipement du ménage	
CLOTHING AND FOOTWEAR	105.0	105.0	107.1	0.0	-2.0	HABILLEMENT ET CHAUSSURES	
Clothing	103.2	103.7	106.3	-0.5	-2.9	Habillement	
Women's clothing	103.3	105.4	106.1	-2.0	-2.6	Vêtements pour femmes	
Men's clothing	104.9	103.3	106.3	1.5	-1.3	Vêtements pour hommes	
Children's clothing	98.3	98.9	106.6	-0.6	-7.8	Vêtements pour enfants	
Footwear	105.6	103.4	106.8	2.1	-1.1	Chaussures	
Clothing accessories and jewellery	102.0	100.6	102.9	1.4	-0.9	Accessoires vestimentaires et bijoux	
Clothing material, notions and services	124.0	124.0	119.8	0.0	3.5	Tissus pour vêtements, articles de mercerie et services vestimentaires	
TRANSPORTATION	139.7	141.9	137.9	-1.6	1.3	TRANSPORTS	
Private transportation	137.0	139.4	135.2	-1.7	1.3	Transport privé	
Purchase, leasing and rental of automotive vehicles	121.6	122.2	125.0	-0.5	-2.7	Achat, location à bail et location de véhicules automobiles	
Purchase and leasing of automotive vehicles	122.1	122.8	125.5	-0.6	-2.7	Achat et location à bail de véhicules automobiles	
Purchase of automotive vehicles	121.7	122.5	125.3	-0.7	-2.9	Achat de véhicules automobiles	
Rental of automotive vehicles	124.7	124.7	130.9	0.0	-4.7	Location de véhicules automobiles	

TABLE - 3 (Continued)

**The Consumer Price Index and Major Components,
Selected Sub-groups and Special Aggregates
(Not Seasonally Adjusted), Canada, 1992=100**

TABLEAU - 3 (Suite)

**L'indice des prix à la consommation et composantes
principales, certains sous-groupes et agrégats
spéciaux (non désaisonnalisés), Canada, 1992=100**

	Indexes			Percentage change October 2003 from			
	Indices			Taux de variation Octobre 2003 contre			
	October 2003 Octobre	September 2003 Septembre	October 2002 Octobre	September 2003 Septembre	October 2002 Octobre		
Operation of automotive vehicles	147.3	151.4	139.8	-2.7	5.4	Utilisation de véhicules automobiles	
Gasoline	131.7	141.0	136.0	-6.6	-3.2	Essence	
Automotive vehicle parts, maintenance and repairs	121.6	121.6	117.3	0.0	3.7	Pièces, entretien et réparations de véhicules automobiles	
Other automotive vehicle operating expenses	183.6	183.1	158.3	0.3	16.0	Autres dépenses d'utilisation des véhicules automobiles	
Automotive vehicle insurance premiums	201.7	201.1	169.7	0.3	18.9	Primes d'assurance de véhicules automobiles	
Automotive vehicle registration fees	107.2	107.2	107.2	0.0	0.0	Frais d'immatriculation de véhicules automobiles	
Drivers' licences	101.1	101.1	96.9	0.0	4.3	Permis de conduire	
Parking fees	143.6	143.6	138.8	0.0	3.5	Frais de stationnement	
Public transportation	169.7	169.9	168.6	-0.1	0.7	Transport public	
Local and commuter transportation	143.6	143.6	137.4	0.0	4.5	Transport local et de banlieue	
City bus and subway transportation	149.5	149.5	143.1	0.0	4.5	Transport urbain en autobus et métro	
Taxi and other local and commuter transportation	124.1	124.1	118.7	0.0	4.5	Taxi et autres transports locaux et de banlieue	
Inter-city transportation	190.5	190.9	193.5	-0.2	-1.6	Transport interurbain	
Air transportation	197.1	197.5	201.9	-0.2	-2.4	Transport aérien	
Rail, bus and other inter- city transportation	157.7	157.6	155.3	0.1	1.5	Transport par train, autobus, et autres transports interurbains	
HEALTH AND PERSONAL CARE	117.7	117.6	116.2	0.1	1.3	SANTÉ ET SOINS PERSONNELS	
Health care	122.8	122.7	120.8	0.1	1.7	Soins de santé	
Health care goods	114.4	114.3	114.5	0.1	-0.1	Produits de soins de santé	
Medicinal and pharmaceutical products	115.8	115.3	115.5	0.4	0.3	Médicaments et produits pharmaceutiques	
Prescribed medicines	115.1	115.1	116.0	0.0	-0.8	Médicaments prescrits	
Non-prescribed medicines	117.5	116.5	115.6	0.9	1.6	Médicaments non prescrits	
Health care services	128.4	128.4	124.8	0.0	2.9	Services de soins de santé	
Eye care	105.9	105.8	104.0	0.1	1.8	Soins des yeux	
Dental care	136.5	136.5	131.9	0.0	3.5	Soins dentaires	
Personal care	113.8	113.8	112.8	0.0	0.9	Soins personnels	
Personal care supplies and equipment	106.1	106.1	106.4	0.0	-0.3	Articles et accessoires de soins personnels	
Personal care services	126.5	126.5	123.2	0.0	2.7	Services de soins personnels	
RECREATION, EDUCATION AND READING	128.3	128.9	127.7	-0.5	0.5	LOISIRS, FORMATION ET LECTURE	
Recreation	115.6	116.2	116.9	-0.5	-1.1	Loisirs	
Recreational equipment and services (excluding vehicles)	69.0	68.9	73.7	0.1	-6.4	Matériel et services de loisirs (excluant les véhicules)	
Purchase and operation of recreational vehicles	137.2	138.7	132.8	-1.1	3.3	Achat et utilisation de véhicules de loisirs	
Home entertainment equipment and services	92.4	92.8	93.8	-0.4	-1.5	Matériel et services de divertissement au foyer	
Travel services	137.5	141.9	143.8	-3.1	-4.4	Services de voyage	
Traveller accommodation	114.0	121.4	124.0	-6.1	-8.1	Hébergement pour voyageurs	
Travel tours	177.9	177.9	177.5	0.0	0.2	Voyages organisés	

TABLE - 3 (Concluded)

**The Consumer Price Index and Major Components,
Selected Sub-groups and Special Aggregates
(Not Seasonally Adjusted), Canada, 1992=100**

TABLEAU - 3 (Fin)

**L'indice des prix à la consommation et composantes
principales, certains sous-groupes et agrégats
spéciaux (non désaisonnalisés), Canada, 1992=100**

	Indexes		Percentage change October 2003 from			
	Indices		Taux de variation Octobre 2003 contre			
	October 2003 Octobre	September 2003 Septembre	October 2002 Octobre	September 2003 Septembre	October 2002 Octobre	
Other recreational services	156.4	155.2	150.2	0.8	4.1	Autres services récréatifs
Spectator entertainment (excluding cablevision)	161.5	156.3	154.7	3.3	4.4	Spectacles (sauf la câblodistribution)
Cablevision (including pay TV)	176.5	176.5	168.2	0.0	4.9	Câblodistribution (incluant la télévision payante)
Use of recreational facilities and services	139.1	139.4	135.2	-0.2	2.9	Utilisation d'installations et de services de loisirs
Education and reading	175.7	175.9	166.8	-0.1	5.3	Formation et lecture
Education	194.2	194.7	182.8	-0.3	6.2	Formation
Tuition fees	229.5	229.5	212.3	0.0	8.1	Frais de scolarité
Reading material and other printed matter (excluding textbooks)	140.4	139.8	137.2	0.4	2.3	Matériel de lecture et autres imprimés (sauf les manuels scolaires)
Newspapers	140.5	140.5	137.6	0.0	2.1	Journaux
Magazines and periodicals	150.5	147.3	143.8	2.2	4.7	Revue et périodiques
ALCOHOLIC BEVERAGES AND TOBACCO PRODUCTS	137.0	137.1	131.2	-0.1	4.4	BOISSONS ALCOOLISÉES ET PRODUITS DU TABAC
Alcoholic beverages	122.3	122.3	119.3	0.0	2.5	Boissons alcoolisées
Served alcoholic beverages	122.9	122.9	119.5	0.0	2.8	Boissons alcoolisées servies dans les débits de boisson
Served beer	123.5	123.5	119.0	0.0	3.8	Bière servie dans les débits de boisson
Served liquor	124.8	124.8	121.7	0.0	2.5	Spiritueux servis dans les débits de boisson
Alcoholic beverages purchased from stores	121.9	121.9	119.2	0.0	2.3	Boissons alcoolisées achetées au magasin
Beer purchased from stores	131.4	131.2	126.6	0.2	3.8	Bière achetée au magasin
Wine purchased from stores	118.0	118.5	117.3	-0.4	0.6	Vin acheté au magasin
Liquor purchased from stores	108.8	108.6	108.0	0.2	0.7	Spiritueux achetés au magasin
Tobacco products and smokers' supplies	134.2	134.3	126.5	-0.1	6.1	Produits du tabac et articles pour fumeurs
Cigarettes	133.0	133.2	125.4	-0.2	6.1	Cigarettes
SELECTED SPECIAL AGGREGATES						CERTAINS AGRÉGATS SPÉCIAUX
Goods	116.8	117.9	117.3	-0.9	-0.4	Biens
Durable goods	107.7	108.3	110.2	-0.6	-2.3	Biens durables
Semi-durable goods	108.5	108.1	110.2	0.4	-1.5	Biens semi-durables
Non-durable goods	122.8	124.7	121.6	-1.5	1.0	Biens non durables
Services	128.5	128.1	124.1	0.3	3.5	Services
All-items excluding food	122.7	123.1	121.0	-0.3	1.4	Ensemble sans les aliments
All-items excluding food and energy	121.1	120.9	118.9	0.2	1.9	Ensemble sans les aliments et l'énergie
All-items excluding energy	121.1	121.1	118.8	0.0	1.9	Ensemble sans l'énergie
Energy	137.0	143.4	138.4	-4.5	-1.0	Énergie
All-items excluding alcoholic beverages and tobacco products	122.6	122.9	120.8	-0.2	1.5	Ensemble sans les boissons alcoolisées et les produits du tabac

TABLE - 4

The Consumer Price Index for Canada, All-items
(Not Seasonally Adjusted), 1984-2003, 1992=100

TABLEAU - 4

L'indice des prix à la consommation pour le Canada, indice
d'ensemble (non désaisonné), 1984-2003, 1992=100

	Jan.	Feb.	March	April	May	June	July	Aug.	Sept.	Oct.	Nov.	Dec.	Annual average ¹
	Jan.	Fév.	Mars	Avril	Mai	Juin	Juillet	Août	Sept.	Oct.	Nov.	Déc.	Moyenne annuelle ¹
Indexes													Indices
1984	70.9	71.3	71.4	71.7	71.7	72.1	72.4	72.4	72.5	72.7	73.1	73.1	72.1
1985	73.5	73.9	74.1	74.4	74.6	75.0	75.3	75.3	75.5	75.7	76.0	76.3	75.0
1986	76.7	77.0	77.2	77.3	77.7	77.8	78.4	78.6	78.6	79.0	79.4	79.5	78.1
1987	79.7	80.1	80.4	80.8	81.3	81.5	82.0	82.1	82.1	82.4	82.7	82.8	81.5
1988	83.0	83.3	83.8	84.0	84.5	84.7	85.2	85.4	85.5	85.9	86.1	86.1	84.8
1989	86.6	87.1	87.6	87.8	88.8	89.2	89.8	89.9	90.0	90.3	90.6	90.6	89.0
1990	91.3	91.9	92.2	92.2	92.7	93.1	93.5	93.6	93.8	94.6	95.2	95.1	93.3
1991	97.6	97.6	98.0	98.0	98.4	98.9	99.0	99.1	98.9	98.8	99.1	98.7	98.5
1992	99.1	99.2	99.5	99.6	99.8	100.0	100.2	100.2	100.2	100.3	100.8	100.8	100.0
1993	101.2	101.5	101.4	101.4	101.6	101.6	101.9	102.0	102.0	102.2	102.7	102.5	101.8
1994	102.5	101.7	101.6	101.6	101.4	101.6	102.0	102.1	102.2	102.0	102.6	102.7	102.0
1995	103.1	103.6	103.8	104.1	104.4	104.4	104.6	104.4	104.5	104.4	104.7	104.5	104.2
1996	104.8	104.9	105.3	105.6	105.9	105.9	105.9	105.9	106.1	106.3	106.8	106.8	105.9
1997	107.0	107.2	107.4	107.4	107.5	107.7	107.7	107.9	107.8	107.9	107.7	107.6	107.6
1998	108.2	108.3	108.4	108.3	108.7	108.8	108.8	108.8	108.6	109.0	109.0	108.7	108.6
1999	108.9	109.1	109.5	110.1	110.4	110.5	110.8	111.1	111.4	111.5	111.4	111.5	110.5
2000	111.4	112.0	112.8	112.4	113.0	113.7	114.1	113.9	114.4	114.6	115.0	115.1	113.5
2001	114.7	115.2	115.6	116.4	117.4	117.5	117.1	117.1	117.4	116.8	115.8	115.9	116.4
2002	116.2	116.9	117.7	118.4	118.6	119.0	119.6	120.1	120.1	120.5	120.8	120.4	119.0
2003	121.4	122.3	122.8	121.9	122.0	122.1	122.2	122.5	122.7	122.4			
Percentage change from the corresponding month of the previous year													Taux de variation par rapport au mois correspondant de l'année précédente
1984	5.3	5.5	4.5	5.0	4.7	4.2	4.2	3.6	3.7	3.4	4.0	3.7	4.3
1985	3.7	3.6	3.8	3.8	4.0	4.0	4.0	4.0	4.1	4.1	4.0	4.4	4.0
1986	4.4	4.2	4.2	3.9	4.2	3.7	4.1	4.4	4.1	4.4	4.5	4.2	4.1
1987	3.9	4.0	4.1	4.5	4.6	4.8	4.6	4.5	4.5	4.3	4.2	4.2	4.4
1988	4.1	4.0	4.2	4.0	3.9	3.9	3.9	4.0	4.1	4.2	4.1	4.0	4.0
1989	4.3	4.6	4.5	4.5	5.1	5.3	5.4	5.3	5.3	5.1	5.2	5.2	5.0
1990	5.4	5.5	5.3	5.0	4.4	4.4	4.1	4.1	4.2	4.8	5.1	5.0	4.8
1991	6.9	6.2	6.3	6.3	6.1	6.2	5.9	5.9	5.4	4.4	4.1	3.8	5.6
1992	1.5	1.6	1.5	1.6	1.4	1.1	1.2	1.1	1.3	1.5	1.7	2.1	1.5
1993	2.1	2.3	1.9	1.8	1.8	1.6	1.7	1.8	1.8	1.9	1.9	1.7	1.8
1994	1.3	0.2	0.2	0.2	-0.2	0.0	0.1	0.1	0.2	-0.2	-0.1	0.2	0.2
1995	0.6	1.9	2.2	2.5	3.0	2.8	2.5	2.3	2.3	2.4	2.0	1.8	2.2
1996	1.6	1.3	1.4	1.4	1.4	1.4	1.2	1.4	1.5	1.8	2.0	2.2	1.6
1997	2.1	2.2	2.0	1.7	1.5	1.7	1.7	1.9	1.6	1.5	0.8	0.7	1.6
1998	1.1	1.0	0.9	0.8	1.1	1.0	1.0	0.8	0.7	1.0	1.2	1.0	0.9
1999	0.6	0.7	1.0	1.7	1.6	1.6	1.8	2.1	2.6	2.3	2.2	2.6	1.7
2000	2.3	2.7	3.0	2.1	2.4	2.9	3.0	2.5	2.7	2.8	3.2	3.2	2.7
2001	3.0	2.9	2.5	3.6	3.9	3.3	2.6	2.8	2.6	1.9	0.7	0.7	2.6
2002	1.3	1.5	1.8	1.7	1.0	1.3	2.1	2.6	2.3	3.2	4.3	3.9	2.2
2003	4.5	4.6	4.3	3.0	2.9	2.6	2.2	2.0	2.2	1.6			

¹ The annual index level is the average of the 12 individual monthly indexes. The percentage change for a given calendar year is calculated using the annual average indexes.

¹ Le niveau de l'indice annuel est la moyenne des 12 indices individuels mensuels. Le taux de variation en pourcentage pour une année civile donnée est calculé en utilisant les indices de la moyenne annuelle.

TABLE - 5

The Consumer Price Index for Canada,
Major Components and Special Aggregates
(Not Seasonally Adjusted)¹, 1984-2003, 1992=100

TABLEAU - 5

L'indice des prix à la consommation pour le Canada,
composantes principales et agrégats spéciaux
(non désaisonnalisés)¹, 1984-2003, 1992=100

	Major components								Special aggregates			
	Composantes principales								Agrégats spéciaux			
	Food	Shelter	Household operations and furnishings	Clothing and footwear	Transportation	Health and personal care	Recreation, education and reading	Alcoholic beverages and tobacco products	Goods	Services	All-items excluding food and energy	Energy
Aliments	Logement	Dépenses et équipement du ménage	Habillement et chaussures	Transports	Santé et soins personnels	Loisirs, formation et lecture	Boissons alcoolisées et produits du tabac	Biens	Services	Ensemble sans les aliments et l'énergie	Énergie	
Annual average	Moyenne annuelle											
1984	76.6	72.1	80.2	73.1	75.9	70.6	69.8	48.3	75.2	68.8	70.1	82.6
1985	78.8	74.7	82.3	75.2	79.6	73.1	72.9	52.9	78.1	71.5	72.8	87.2
1986	82.8	76.8	84.8	77.2	82.1	76.1	76.6	59.2	80.7	75.2	76.7	81.0
1987	86.4	80.3	87.3	80.5	85.1	80.0	80.4	63.1	84.0	78.7	80.2	83.1
1988	88.7	84.0	90.6	84.7	86.7	83.5	84.9	67.8	87.0	82.3	84.0	83.6
1989	92.0	88.9	93.8	88.1	91.2	87.1	88.8	74.1	90.8	87.1	88.7	86.5
1990	95.8	93.9	95.8	90.6	96.3	91.4	92.5	80.6	94.5	92.0	92.6	95.1
1991	100.4	98.2	99.5	99.1	98.0	97.8	98.9	94.4	99.2	97.8	98.0	99.7
1992	100.0	100.0	100.0	100.0	100.0	100.0	100.0	100.0	100.0	100.0	100.0	100.0
1993	101.7	101.4	101.0	101.0	103.2	102.7	102.4	101.6	101.6	102.1	102.0	101.3
1994	102.1	101.8	101.2	101.8	107.8	103.6	105.5	85.0	100.5	103.8	102.1	101.8
1995	104.5	102.9	103.1	101.7	113.4	103.5	109.5	84.9	102.4	106.4	104.3	103.2
1996	105.9	103.1	105.3	101.4	117.8	104.1	112.1	86.6	104.0	108.1	105.8	106.2
1997	107.6	103.3	106.6	102.7	121.5	105.9	114.9	89.3	105.6	109.9	107.5	108.7
1998	109.3	103.7	108.2	103.9	120.5	108.1	117.5	92.6	105.8	111.9	108.9	104.3
1999	110.7	105.1	109.0	105.3	124.5	110.2	119.6	94.5	107.7	113.8	110.5	110.2
2000	112.2	108.8	110.0	105.5	130.7	112.0	122.5	97.6	111.1	116.4	112.2	128.1
2001	117.2	112.8	112.2	106.0	130.8	114.2	124.3	105.1	113.9	119.3	114.4	132.3
2002	120.3	113.8	113.8	105.2	134.4	115.5	126.3	123.6	115.8	122.8	117.5	129.6
2002	2002											
J	120.0	113.0	112.9	102.3	126.9	114.3	122.3	112.2	112.8	120.2	114.7	121.8
F	120.6	113.1	113.1	105.4	127.5	114.8	124.1	112.9	113.7	120.7	115.4	122.4
M	120.4	113.1	113.7	107.1	130.5	114.5	124.9	114.1	114.8	121.1	116.0	127.2
A	120.9	112.8	113.9	106.6	133.8	115.3	124.7	116.8	115.7	121.6	116.5	129.4
M	120.4	113.1	113.8	104.6	134.1	115.7	126.8	118.8	115.3	122.5	117.0	128.4
J	120.9	113.1	114.0	104.2	134.0	115.9	127.2	124.1	115.6	122.8	117.5	127.0
J	120.9	113.2	114.2	105.0	135.4	115.4	128.4	129.5	116.3	123.5	118.2	129.0
A	120.2	114.2	114.3	105.0	137.0	115.6	128.5	129.8	116.8	123.9	118.5	133.4
S	119.2	114.6	113.8	107.3	136.8	115.7	128.7	129.9	116.8	123.9	118.7	134.6
O	118.5	115.8	113.9	107.1	137.9	116.2	127.7	131.2	117.3	124.1	118.9	138.4
N	120.4	115.7	114.0	105.2	139.2	116.2	126.7	131.9	117.8	124.4	119.2	136.2
D	121.2	114.0	114.0	102.3	140.1	116.1	126.0	131.6	116.1	125.2	119.3	127.6
2003	2003											
J	122.3	116.2	113.9	101.6	141.9	116.1	125.4	132.0	117.9	125.5	119.2	140.4
F	122.1	116.7	114.5	103.8	144.1	116.4	127.1	133.5	119.2	126.1	119.9	146.5
M	122.4	117.4	114.5	105.5	144.6	116.1	126.7	133.8	119.9	126.2	120.2	149.5
A	122.4	116.5	114.5	103.8	141.8	116.8	126.3	134.5	118.0	126.4	120.2	137.4
M	122.8	117.1	114.5	103.4	139.8	117.1	127.2	136.2	117.8	126.8	120.4	134.4
J	123.2	117.7	114.5	101.0	139.5	116.8	127.6	136.4	117.5	127.1	120.2	137.0
J	123.2	117.6	114.6	101.6	139.9	116.9	127.9	136.6	117.5	127.4	120.3	137.6
A	122.1	117.7	114.7	101.8	142.4	117.4	128.0	137.1	117.9	127.7	120.5	143.5
S	121.3	117.9	115.1	105.0	141.9	117.6	128.9	137.1	117.9	128.1	120.9	143.4
O	121.1	118.2	115.1	105.0	139.7	117.7	128.3	137.0	116.8	128.5	121.1	137.0
N												
D												

¹ For information on the continuity of the series, see "Technical Notes (The Consumer Price Index) - Weights and Linking" at the end of this publication.

¹ Pour de l'information concernant la continuité des séries, voir "Notes techniques (L'indice des prix à la consommation) - pondération et enchaînement" à la fin de cette publication.

FEATURE ARTICLES

January 1996

International Comparisons of Canada's Economic Growth, Based on Purchasing Power Parities - 1980 to 1994.

March 1996

Some Aspects of the Consumer Price Index in 1995.

May 1996

Some Recent Macroeconomic Influences on the CPI in 1995.

October 1996

Housing Depreciation in the CPI.

December 1996

Forty Years of Gasoline Prices.

January 1997

Relationship of What Consumers Pay for Goods to What Manufacturers Get for them.

February 1997

Selected Issues in the Seasonal Adjustment of Consumer Price Index Series.

April 1997

Major Contributors to the Change in the CPI in 1996.

August 1997

Changing the CPI to a New Official Time Base (1992=100).

January 1998

Historical Consumer Price Indexes.

February 1998

1996 Based Weighting Diagram of the CPI.

April 1998

Changing of the consumer price index weights from 1992 to 1996: An analysis of the spending patterns of Canadians

May 1998

1997 Consumer Prices in Review

December 1998

Evolution of the Price Index for Regulated Commodities in the 1990s

April 1999

Behavior of the Canadian Consumer Price Index in 1998**ÉTUDES SPÉCIALES PARUES**

Janvier 1996

Comparaisons internationales de la croissance économique du Canada, fondées sur les parités de pouvoir d'achat - 1980 à 1994.

Mars 1996

Certains aspects de l'indice des prix à la consommation en 1995.

Mai 1996

Quelques influences macroéconomiques récentes sur L'IPC en 1995.

Octobre 1996

La dépréciation du logement en propriété dans l'IPC.

Décembre 1996

L'évolution du prix de l'essence pendant quarante ans.

Janvier 1997

Rapport entre ce que paient les consommateurs pour des biens et ce que les fabricants en tirent.

Février 1997

Certaines questions de désaisonnalisation des séries de l'indice des prix à la consommation.

Avril 1997

Principaux facteurs ayant contribué à la variation de l'IPC en 1996.

Août 1997

Vers une nouvelle période de base officielle pour l'IPC (1992=100).

Janvier 1998

Indices historiques des prix à la consommation.

Février 1998

Diagramme de Pondération sur Base 1996 de l'IPC.

Avril 1998

Changements des pondérations de l'Indice des prix à la consommation de 1992 à 1996 : Une analyse des habitudes de consommation des Canadiens

Mai 1998

Revue des prix à la consommation en 1997

Décembre 1998

L'évolution de l'indice des prix des produits réglementés au cours des années 1990

Avril 1999

Le comportement de l'indice des prix à la consommation en 1998

ELECTRONIC PUBLICATIONS AVAILABLE AT | **PUBLICATIONS ÉLECTRONIQUES DISPONIBLES À**
www.statcan.ca



**The
Consumer
Price Index**

**L'indice des
prix à la
consommation**

Part II

Partie II

**Charts and
Tables by
Province,
Whitehorse,
Yellowknife
and Iqaluit**

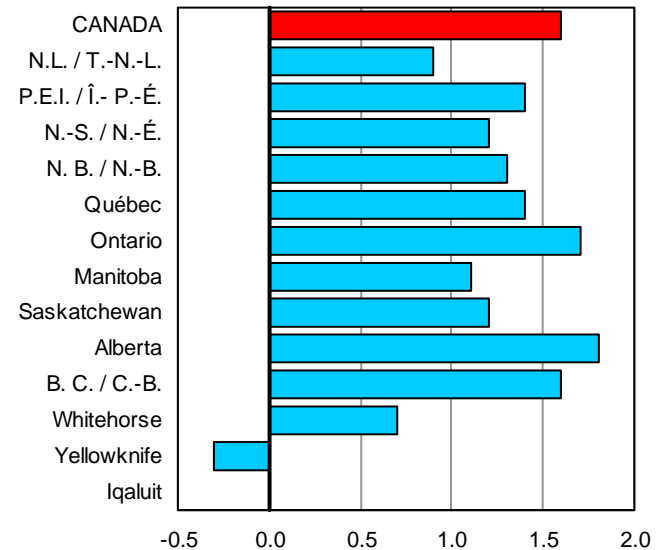
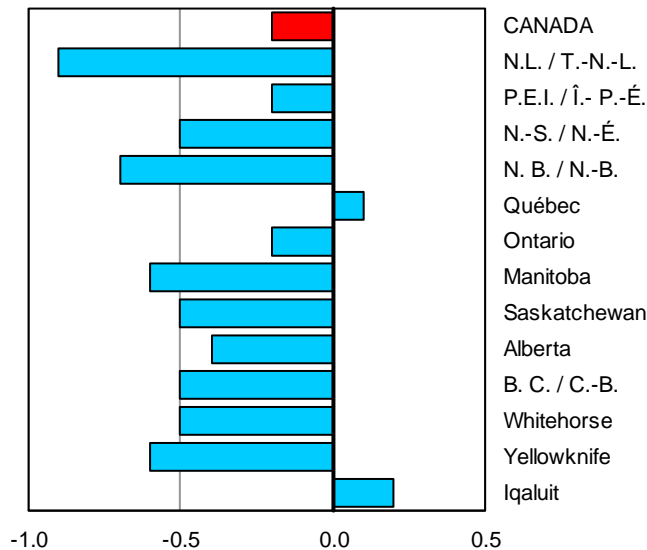
**Graphiques et
tableaux par
province,
Whitehorse,
Yellowknife
et Iqaluit**

CHART - 4

Percentage Change in the All-items Index from the Previous Month and from the Same Month of the Previous Year, Canada, Provinces, Whitehorse, Yellowknife and Iqaluit

GRAPHIQUE - 4

Taux de variation de l'indice d'ensemble, par rapport au mois précédent et au mois correspondant de l'année précédente, Canada, provinces, Whitehorse, Yellowknife et Iqaluit



Percentage change from the previous month
Taux de variation par rapport au mois précédent

Percentage change from the same month of the previous year
Taux de variation par rapport au même mois de l'année précédente

TABLE - 6

The Consumer Price Index, Major Components, Selected Sub-groups and Special Aggregates (Not Seasonally Adjusted), Provinces, Whitehorse and Yellowknife, 1992=100

	Indexes			Indexes		
	Percentage change October 2003 from			Percentage change October 2003 from		
	Indices	Taux de variation Octobre 2003 contre		Indices	Taux de variation Octobre 2003 contre	
	October 2003 Octobre	September 2003 Septembre	October 2002 Octobre	October 2003 Octobre	September 2003 Septembre	October 2002 Octobre
	Newfoundland and Labrador Terre-Neuve-et-Labrador			Prince Edward Island Île-du-Prince-Édouard		
ALL-ITEMS	120.3	-0.9	0.9	122.0	-0.2	1.4
Food	116.3	-1.1	1.0	118.2	-0.8	1.4
Food purchased from stores	116.2	-1.5	1.1	118.1	-1.0	1.2
Meat	115.1	-2.5	2.3	136.3	-0.2	0.9
Dairy products	122.4	-0.3	3.2	120.2	-0.7	3.2
Bakery and other cereal products	129.3	-0.9	3.5	120.3	-1.5	2.5
Fresh fruit	140.8	0.1	1.3	106.7	-3.1	-12.5
Fresh vegetables	89.2	-4.6	-20.1	82.0	-6.9	-1.4
Food purchased from restaurants	116.3	0.1	0.7	118.6	-0.1	2.0
Shelter	115.2	-0.3	1.0	115.3	0.2	1.1
Rented accommodation	111.7	0.2	1.0	111.6	0.1	1.5
Owned accommodation	112.1	0.4	2.0	108.3	1.1	1.1
Replacement cost	120.8	1.9	4.8	104.0	0.6	0.6
Homeowners' insurance premiums	126.2	1.8	4.7	112.6	0.5	9.9
Homeowners' maintenance and repairs	115.6	0.0	5.2	124.8	1.4	-0.2
Water, fuel and electricity	120.3	-2.4	-1.2	132.2	-2.1	1.3
Electricity	116.2	0.0	2.1	122.8	0.0	13.3
Natural gas
Fuel oil and other fuel	119.1	-9.3	-10.3	132.6	-4.4	-8.2
Household operations and furnishings	111.0	0.2	0.7	122.3	0.2	2.0
Household operations	119.4	-0.1	0.8	130.5	0.1	2.8
Telephone services	127.4	0.0	0.4	132.2	0.0	0.3
Internet access services (Dec. 2002=100)	101.8	0.0	.	100.5	0.0	.
Household furnishings	99.2	0.6	0.7	108.2	0.6	0.4
Clothing and footwear	103.0	-0.1	-2.6	112.3	2.4	-2.3
Women's clothing	98.7	-6.6	-6.0	121.6	3.5	-3.8
Men's clothing	99.2	2.2	-2.8	108.5	3.7	0.2
Footwear	102.4	10.9	4.2	100.6	4.8	1.2
Transportation	147.4	-1.8	1.4	139.5	-0.9	1.5
Private transportation	144.0	-2.0	1.6	137.6	-0.9	1.6
Purchase and leasing of automotive vehicles	114.6	-0.7	-2.6	119.1	-0.8	-3.0
Gasoline	133.1	-6.5	0.3	124.0	-2.2	1.3
Automotive vehicle insurance premiums	260.9	0.0	17.4	213.9	0.0	15.6
Public transportation	185.2	0.0	-0.2	171.8	-0.1	1.0
Health and personal care	107.6	-0.5	0.8	116.0	-0.3	0.1
Health care	110.8	0.1	0.7	118.8	0.2	0.1
Personal care	105.6	-0.8	0.9	113.0	-0.7	0.2
Recreation, education and reading	123.0	-1.5	-0.6	125.9	-0.1	-0.5
Recreation	109.4	-2.0	-0.7	114.9	-0.2	-2.1
Education and reading	157.3	0.0	-0.3	165.0	0.1	4.0
Alcoholic beverages and tobacco products	136.1	-0.2	7.8	146.8	0.0	12.3
Alcoholic beverages	117.9	-0.3	2.9	110.2	-0.1	2.4
Tobacco products and smokers' supplies	148.7	-0.1	11.7	154.9	0.0	16.2
All-items excluding food	121.4	-0.8	0.9	122.9	0.0	1.4
All-items excluding food and energy	120.7	-0.2	1.2	122.0	0.3	1.5
All-items excluding energy	119.8	-0.4	1.1	121.3	0.2	1.4
Energy	124.4	-4.4	-0.6	127.5	-2.1	1.4
All-items (1986 = 100)	146.9			154.8		

TABLEAU - 6

L'indice des prix à la consommation, composantes principales, certains sous-groupes et agrégats spéciaux (non désaisonnalisés), provinces, Whitehorse et Yellowknife, 1992=100

Indexes			Indexes			
Percentage change October 2003 from			Percentage change October 2003 from			
Indices	Taux de variation Octobre 2003 contre		Indices	Taux de variation Octobre 2003 contre		
October 2003 Octobre	September 2003 Septembre	October 2002 Octobre	October 2003 Octobre	September 2003 Septembre	October 2002 Octobre	
Nova Scotia Nouvelle-Écosse			New Brunswick Nouveau-Brunswick			
123.5	-0.5	1.2	122.2	-0.7	1.3	ENSEMBLE
121.3	-0.4	2.2	120.1	-0.5	2.5	Aliments
121.2	-0.7	1.8	120.0	-0.7	2.6	Aliments achetés au magasin
140.6	-1.1	-0.9	139.3	1.8	1.8	Viande
118.6	-0.7	1.7	119.6	-0.3	3.3	Produits laitiers
124.4	-0.2	3.2	123.9	-0.8	3.9	Produits de boulangerie et autres produits céréaliers
116.4	-3.0	-7.7	107.9	-0.9	-2.4	Fruits frais
90.3	0.8	-3.9	76.5	-5.2	-7.8	Légumes frais
119.5	0.1	3.3	120.2	0.1	2.3	Aliments achetés au restaurant
121.8	0.3	1.9	118.9	0.1	1.4	Logement
112.9	0.4	1.3	112.7	0.1	1.1	Logement en location
120.1	0.7	3.0	108.1	0.5	1.6	Logement en propriété
139.0	0.0	4.3	105.5	0.0	3.0	Coût de remplacement
164.0	0.0	12.6	123.6	0.0	9.8	Primes d'assurance de propriétaire
130.5	1.6	3.3	119.1	-0.3	0.0	Entretien et réparations par le propriétaire
130.2	-0.8	-1.0	144.2	-0.8	1.1	Eau, combustible et électricité
120.1	0.0	3.1	146.7	0.0	3.2	Électricité
.	Gaz naturel
142.8	-2.1	-6.8	140.2	-3.9	-8.8	Mazout et autres combustibles
112.5	0.2	0.4	112.8	-0.4	0.2	Dépenses et équipement du ménage
119.3	-0.1	1.1	122.2	0.2	1.7	Dépenses du ménage
121.0	0.0	0.2	117.9	0.0	0.3	Services téléphoniques
100.1	0.0	.	100.4	0.0	.	Services d'accès internet (déc. 2002=100)
100.2	0.8	-0.9	98.4	-1.6	-2.5	Équipement du ménage
114.0	-0.8	0.6	111.3	0.2	-0.2	Habillement et chaussures
114.0	-2.8	2.1	116.1	-3.9	1.8	Vêtements pour femmes
118.4	1.4	1.2	111.2	2.5	-1.0	Vêtements pour hommes
103.3	-2.1	0.3	106.0	4.3	2.6	Chaussures
138.7	-2.0	-1.2	139.8	-2.2	0.1	Transports
136.1	-2.2	-1.4	138.2	-2.3	0.1	Transport privé
121.2	-0.6	-3.2	117.9	-0.7	-2.8	Achat et location à bail de véhicules automobiles
130.9	-7.2	-4.0	135.5	-7.3	-2.8	Essence
196.0	0.0	6.9	207.5	0.0	11.0	Primes d'assurance de véhicules automobiles
172.9	-0.1	0.8	173.6	-0.1	1.6	Transport public
114.9	-0.1	1.6	111.5	-0.4	0.6	Santé et soins personnels
116.8	-0.1	1.9	115.3	-0.1	1.7	Soins de santé
113.3	-0.1	1.3	109.0	-0.5	-0.2	Soins personnels
130.7	-0.5	0.3	126.6	-0.6	0.2	Loisirs, formation et lecture
112.8	-0.8	-1.2	113.1	-1.0	-1.3	Loisirs
188.7	0.0	4.3	177.1	0.2	4.3	Formation et lecture
143.2	-0.1	9.1	133.9	0.0	9.2	Boissons alcoolisées et produits du tabac
109.1	-0.4	1.1	106.4	0.0	1.8	Boissons alcoolisées
151.9	-0.1	13.9	144.7	0.0	13.0	Produits du tabac et articles pour fumeurs
123.9	-0.5	1.0	122.7	-0.7	1.0	Ensemble sans les aliments
122.5	0.0	1.4	120.0	-0.2	1.4	Ensemble sans les aliments et l'énergie
122.2	-0.1	1.7	120.0	-0.2	1.6	Ensemble sans l'énergie
130.7	-3.9	-2.5	140.0	-4.1	-1.1	Énergie
155.0			152.8			Ensemble (1986 = 100)

TABLE - 6 (Continued)

The Consumer Price Index, Major Components, Selected Sub-groups and Special Aggregates (Not Seasonally Adjusted), Provinces, Whitehorse and Yellowknife, 1992=100

	Indexes			Indexes		
	Percentage change October 2003 from			Percentage change October 2003 from		
	Indices	Taux de variation Octobre 2003 contre		Indices	Taux de variation Octobre 2003 contre	
	October 2003 Octobre	September 2003 Septembre	October 2002 Octobre	October 2003 Octobre	September 2003 Septembre	October 2002 Octobre
	Québec			Ontario		
ALL-ITEMS	118.3	0.1	1.4	123.6	-0.2	1.7
Food	121.8	0.2	3.0	120.9	-0.3	1.7
Food purchased from stores	119.1	0.3	2.6	119.5	-0.7	1.2
Meat	126.0	2.4	1.7	128.3	0.2	1.5
Dairy products	125.2	-0.4	2.9	122.8	-0.1	3.8
Bakery and other cereal products	125.6	0.0	4.6	132.3	0.0	4.9
Fresh fruit	101.3	-5.2	-8.3	108.7	-2.2	-6.1
Fresh vegetables	91.5	8.8	1.8	88.5	-3.1	-10.7
Food purchased from restaurants	128.2	0.2	3.9	123.7	0.4	2.3
Shelter	117.3	0.3	2.7	119.5	0.2	1.8
Rented accommodation	112.0	0.1	1.3	121.9	0.2	1.4
Owned accommodation	120.9	0.6	4.4	112.4	0.8	3.7
Replacement cost	136.2	0.9	8.6	128.8	0.4	6.4
Homeowners' insurance premiums	173.8	2.2	17.2	174.4	0.3	16.7
Homeowners' maintenance and repairs	130.1	-0.3	3.3	126.9	1.9	6.1
Water, fuel and electricity	114.4	-0.5	-0.9	152.6	-3.4	3.1
Electricity	108.0	0.0	0.0	123.8	0.2	-13.0
Natural gas	185.9	-2.7	4.8	203.2	-10.0	24.1
Fuel oil and other fuel	123.4	-3.1	-8.8	133.6	-3.5	-9.5
Household operations and furnishings	112.1	0.7	-0.9	113.5	0.1	2.1
Household operations	115.4	0.0	-0.8	116.6	-0.1	1.8
Telephone services	120.3	0.0	0.3	110.5	0.0	0.5
Internet access services (Dec. 2002=100)	99.2	0.0		99.2	0.0	
Household furnishings	107.7	1.9	-1.1	109.2	0.5	2.3
Clothing and footwear	104.5	1.2	-0.4	101.6	-0.6	-3.1
Women's clothing	101.1	-1.7	-1.7	100.0	-2.6	-4.4
Men's clothing	101.7	3.7	1.1	102.2	-0.2	-3.8
Footwear	112.2	3.2	1.3	101.6	2.3	-1.9
Transportation	128.6	-0.7	-0.2	146.5	-1.1	3.2
Private transportation	126.7	-0.8	-0.4	144.1	-1.3	3.5
Purchase and leasing of automotive vehicles	123.7	-0.4	-1.4	121.2	-0.4	-3.2
Gasoline	123.7	-3.2	-2.8	132.4	-5.2	-2.8
Automotive vehicle insurance premiums	142.2	1.4	5.9	257.6	0.0	30.0
Public transportation	155.3	-0.1	2.6	170.0	-0.1	0.8
Health and personal care	117.4	-0.4	1.7	116.5	0.1	1.1
Health care	122.8	0.1	1.7	123.0	0.0	1.7
Personal care	113.6	-0.8	1.7	111.5	0.2	0.6
Recreation, education and reading	116.4	-0.4	-0.9	133.3	-0.3	-0.2
Recreation	111.7	-0.7	-1.6	116.4	-0.3	-1.7
Education and reading	131.2	0.6	1.8	194.1	-0.5	3.5
Alcoholic beverages and tobacco products	132.7	-0.3	3.9	134.0	0.1	4.0
Alcoholic beverages	121.4	-0.2	1.9	122.9	0.2	3.4
Tobacco products and smokers' supplies	130.5	-0.4	5.3	123.8	0.0	4.5
All-items excluding food	117.4	0.0	0.9	124.1	-0.3	1.6
All-items excluding food and energy	117.1	0.2	1.2	122.6	0.1	2.3
All-items excluding energy	118.1	0.2	1.6	122.4	0.1	2.3
Energy	119.2	-1.9	-1.7	141.7	-4.6	-0.1
All-items (1986 = 100)	152.3			159.4		

TABLEAU - 6 (Suite)

L'indice des prix à la consommation, composantes principales, certains sous-groupes et agrégats spéciaux (non désaisonnalisés), provinces, Whitehorse et Yellowknife, 1992=100

Indexes			Indexes			
Percentage change October 2003 from			Percentage change October 2003 from			
Indices	Taux de variation Octobre 2003 contre		Indices	Taux de variation Octobre 2003 contre		
October 2003 Octobre	September 2003 Septembre	October 2002 Octobre	October 2003 Octobre	September 2003 Septembre	October 2002 Octobre	
Manitoba			Saskatchewan			
125.1	-0.6	1.1	126.6	-0.5	1.2	ENSEMBLE
126.7	0.1	2.5	120.6	-0.2	2.5	Aliments
123.1	-0.6	2.2	117.8	-0.3	2.1	Aliments achetés au magasin
134.0	4.3	2.0	130.0	3.6	-2.3	Viande
116.5	-0.5	0.9	118.0	-0.8	1.2	Produits laitiers
125.5	0.7	6.0	114.6	2.6	6.8	Produits de boulangerie et autres produits céréaliers
120.6	-1.1	-2.3	109.1	0.9	8.3	Fruits frais
114.2	-0.8	3.3	106.6	-1.7	10.6	Légumes frais
134.8	1.4	2.3	127.2	0.2	3.1	Aliments achetés au restaurant
120.5	0.3	2.0	135.1	0.3	3.3	Logement
115.5	0.3	1.7	119.9	0.1	0.9	Logement en location
115.5	0.4	1.8	123.8	0.6	2.7	Logement en propriété
134.1	0.8	3.2	144.0	0.8	6.1	Coût de remplacement
134.7	1.3	3.9	164.3	0.8	8.2	Primes d'assurance de propriétaire
118.4	1.2	6.6	135.8	-0.4	3.5	Entretien et réparations par le propriétaire
143.5	-0.3	3.4	174.4	-0.2	6.2	Eau, combustible et électricité
109.4	0.0	0.0	139.2	0.0	0.0	Électricité
198.5	0.0	11.2	239.9	0.0	18.5	Gaz naturel
144.1	-5.8	-2.2	147.2	-4.1	-5.8	Mazout et autres combustibles
121.3	-1.3	0.7	112.9	-0.5	0.0	Dépenses et équipement du ménage
124.6	-0.3	2.1	117.1	0.0	1.6	Dépenses du ménage
131.8	0.0	0.0	111.2	0.0	0.0	Services téléphoniques
97.5	0.0		98.1	0.0		Services d'accès internet (déc. 2002=100)
114.6	-3.3	-2.3	104.7	-1.6	-2.8	Équipement du ménage
119.2	-0.3	0.9	111.3	-0.1	-1.5	Habillement et chaussures
117.6	-3.3	0.4	106.4	-2.5	-2.1	Vêtements pour femmes
120.6	0.0	1.2	116.5	2.4	-0.4	Vêtements pour hommes
114.0	5.6	-2.0	110.2	0.8	-2.2	Chaussures
131.5	-2.7	-1.9	133.0	-2.6	-1.2	Transports
127.2	-3.0	-1.9	130.5	-2.7	-1.3	Transport privé
124.0	-0.6	-4.3	121.0	-0.8	-1.4	Achat et location à bail de véhicules automobiles
131.4	-11.1	0.5	145.4	-8.8	-4.1	Essence
134.6	0.0	-0.7	142.2	0.0	3.9	Primes d'assurance de véhicules automobiles
180.8	-0.2	0.2	180.2	-0.1	0.4	Transport public
122.3	-0.3	1.1	114.1	0.6	0.8	Santé et soins personnels
126.0	0.2	2.4	116.2	0.5	2.2	Soins de santé
118.6	-0.9	-0.3	112.4	0.6	-0.9	Soins personnels
127.1	0.2	0.8	129.4	0.4	0.5	Loisirs, formation et lecture
119.4	0.3	0.4	114.9	0.4	-1.0	Loisirs
150.7	0.1	2.0	186.3	0.1	5.3	Formation et lecture
143.8	-0.1	5.9	154.0	0.2	5.0	Boissons alcoolisées et produits du tabac
117.8	0.3	3.1	126.2	0.6	4.4	Boissons alcoolisées
166.9	-0.4	8.0	173.5	0.0	5.3	Produits du tabac et articles pour fumeurs
124.8	-0.8	0.8	128.0	-0.5	1.0	Ensemble sans les aliments
123.7	-0.2	0.7	123.8	0.0	1.0	Ensemble sans les aliments et l'énergie
124.1	-0.2	1.0	123.2	0.0	1.3	Ensemble sans l'énergie
135.3	-5.9	2.3	161.7	-4.3	2.1	Énergie
158.6			160.8			Ensemble (1986 = 100)

TABLE - 6 (Concluded)

The Consumer Price Index, Major Components, Selected Sub-groups and Special Aggregates (Not Seasonally Adjusted), Provinces, Whitehorse and Yellowknife, 1992=100

	Indexes			Percentage change October 2003 from		
	Indices			Taux de variation Octobre 2003 contre		
	October 2003 Octobre	September 2003 Septembre	October 2002 Octobre	October 2003 Octobre	September 2003 Septembre	October 2002 Octobre
	Alberta			British Columbia Colombie-Britannique		
ALL-ITEMS	129.6	-0.4	1.8	120.6	-0.5	1.6
Food	121.3	-0.1	1.8	122.3	-0.1	2.7
Food purchased from stores	118.3	-0.4	1.4	119.6	-0.2	3.2
Meat	121.8	3.7	-1.5	122.7	0.1	-1.0
Dairy products	121.6	0.2	1.6	124.7	0.4	3.4
Bakery and other cereal products	123.4	0.7	5.8	123.3	2.2	7.8
Fresh fruit	106.7	1.3	2.6	103.6	2.1	1.0
Fresh vegetables	112.3	2.7	1.8	92.6	0.3	3.7
Food purchased from restaurants	127.7	0.6	2.3	128.3	0.1	1.7
Shelter	132.0	0.0	2.4	104.3	0.6	1.9
Rented accommodation	123.9	0.1	1.6	114.9	0.1	0.8
Owned accommodation	119.7	1.3	3.4	91.9	0.9	2.0
Replacement cost	150.0	1.3	5.5	79.7	0.5	6.6
Homeowners' insurance premiums	154.0	1.2	5.8	85.1	0.4	9.8
Homeowners' maintenance and repairs	121.7	1.0	2.7	114.3	1.9	3.3
Water, fuel and electricity	183.3	-4.3	0.1	146.1	-0.3	3.6
Electricity	164.9	2.6	0.9	107.0	0.0	0.5
Natural gas	235.5	-13.5	-1.5	230.3	0.0	16.0
Fuel oil and other fuel	.	.	.	140.2	-7.2	-0.7
Household operations and furnishings	117.3	-0.3	1.7	122.5	-0.5	1.2
Household operations	125.1	0.0	2.6	129.1	-0.2	2.4
Telephone services	116.9	0.0	0.4	129.7	0.0	0.4
Internet access services (Dec. 2002=100)	98.1	0.0	.	98.9	0.4	.
Household furnishings	105.6	-0.6	0.3	113.4	-1.1	-1.2
Clothing and footwear	104.1	1.6	-2.3	112.5	-0.4	-1.3
Women's clothing	106.1	1.7	-1.0	110.7	-2.3	-1.9
Men's clothing	103.0	3.9	-2.9	112.0	-0.4	0.1
Footwear	95.5	0.7	-1.5	110.3	-0.1	-3.8
Transportation	149.3	-2.3	2.4	136.3	-2.6	-1.0
Private transportation	146.8	-2.6	2.5	132.0	-2.9	-1.0
Purchase and leasing of automotive vehicles	123.5	-0.8	-2.9	123.1	-0.7	-3.3
Gasoline	136.6	-10.7	-4.9	140.0	-11.0	-4.4
Automotive vehicle insurance premiums	228.0	0.9	26.0	141.6	0.0	7.3
Public transportation	176.4	-0.1	0.5	176.5	-0.2	-1.2
Health and personal care	119.1	0.6	1.6	124.2	0.2	0.7
Health care	122.4	0.3	1.4	127.9	-0.1	1.3
Personal care	116.6	0.9	1.9	120.5	0.6	0.2
Recreation, education and reading	129.9	-0.4	0.6	132.3	-1.0	4.5
Recreation	115.6	-0.5	-0.5	119.6	-1.4	0.2
Education and reading	192.5	0.2	4.8	180.0	0.2	17.3
Alcoholic beverages and tobacco products	159.6	0.1	3.8	136.9	-0.1	4.3
Alcoholic beverages	134.4	0.1	2.8	119.3	-0.2	0.7
Tobacco products and smokers' supplies	173.8	0.0	4.5	152.2	-0.1	8.4
All-items excluding food	131.1	-0.5	1.8	120.3	-0.6	1.3
All-items excluding food and energy	128.0	0.3	2.3	118.5	0.0	1.6
All-items excluding energy	126.7	0.2	2.3	119.3	-0.1	1.9
Energy	162.8	-7.8	-2.6	141.0	-5.9	-0.8
All-items (1986 = 100)	163.8			153.4		

TABLEAU - 6 (Fin)

L'indice des prix à la consommation, composantes principales, certains sous-groupes et agrégats spéciaux (non désaisonnalisés), provinces, Whitehorse et Yellowknife, 1992=100

Indexes			Indexes			ENSEMBLE
Percentage change October 2003 from			Percentage change October 2003 from			
October 2003 Octobre	September 2003 Septembre	October 2002 Octobre	October 2003 Octobre	September 2003 Septembre	October 2002 Octobre	
Whitehorse, Yukon			Yellowknife, Northwest Territories Yellowknife, Territoires du Nord-Ouest			
119.6	-0.5	0.7	117.2	-0.6	-0.3	
119.9	0.7	2.6	117.1	-0.9	-0.4	Aliments
114.9	1.0	2.4	117.1	-1.2	-1.3	Aliments achetés au magasin
117.1	-1.4	-0.8	116.0	0.1	2.5	Viande
119.2	0.4	3.0	113.2	-0.5	1.6	Produits laitiers
118.5	-1.8	5.6	134.5	2.8	-1.0	Produits de boulangerie et autres produits céréaliers
128.8	7.5	-6.0	102.3	-6.7	-2.8	Fruits frais
117.5	13.1	5.3	135.0	-5.2	-4.1	Légumes frais
132.7	0.0	2.9	118.8	-0.1	1.8	Aliments achetés au restaurant
111.9	-0.1	0.4	110.5	-0.3	-0.1	Logement
.	Logement en location
.	Logement en propriété
.	Coût de remplacement
.	Primes d'assurance de propriétaire
.	Entretien et réparations par le propriétaire
139.1	-1.0	-1.5	132.0	-2.3	-4.1	Eau, combustible et électricité
126.1	0.0	-1.8	134.2	0.0	0.0	Électricité
.	Gaz naturel
149.9	-2.2	-1.4	134.2	-7.2	-12.6	Mazout et autres combustibles
111.3	1.0	1.4	107.0	-0.2	0.3	Dépenses et équipement du ménage
119.5	0.3	1.8	111.9	-0.1	0.0	Dépenses du ménage
114.9	0.0	0.0	108.5	0.0	0.0	Services téléphoniques
102.4	0.0		72.8	0.0		Services d'accès internet (déc. 2002=100)
98.1	2.1	0.7	99.2	-0.5	0.8	Équipement du ménage
107.5	-2.2	-0.1	101.2	-2.0	-6.4	Habillement et chaussures
109.3	-2.2	3.9	97.5	-1.1	-9.3	Vêtements pour femmes
116.9	-0.1	-0.3	103.7	0.6	-4.8	Vêtements pour hommes
81.3	-8.0	-8.8	93.2	-11.6	-14.3	Chaussures
139.4	-2.9	0.0	138.4	-0.9	-2.4	Transports
131.4	-3.3	0.3	127.1	-1.0	-2.5	Transport privé
124.6	-0.9	0.2	124.6	-1.1	-4.1	Achat et location à bail de véhicules automobiles
135.2	-10.3	-4.9	133.9	-1.5	-1.8	Essence
155.8	-0.4	7.3	132.1	-0.7	-2.1	Primes d'assurance de véhicules automobiles
189.2	-0.1	-0.1	184.7	-0.2	-0.2	Transport public
106.3	0.6	1.3	114.9	-0.3	1.9	Santé et soins personnels
111.9	0.2	2.4	117.8	0.0	2.6	Soins de santé
100.6	0.9	-0.4	112.7	-0.4	1.3	Soins personnels
115.4	-0.8	-1.6	112.5	-0.2	-0.4	Loisirs, formation et lecture
107.2	-0.9	-2.8	100.9	-0.3	-1.0	Loisirs
163.7	0.1	4.7	184.8	0.0	3.0	Formation et lecture
148.4	-0.1	1.4	158.8	0.0	13.0	Boissons alcoolisées et produits du tabac
127.8	-0.1	0.9	132.4	0.0	9.0	Boissons alcoolisées
169.5	-0.2	1.9	182.8	0.0	17.4	Produits du tabac et articles pour fumeurs
119.5	-0.8	0.2	117.3	-0.4	-0.3	Ensemble sans les aliments
117.8	-0.1	0.7	115.9	-0.3	0.0	Ensemble sans les aliments et l'énergie
118.1	0.0	1.0	116.1	-0.4	-0.1	Ensemble sans l'énergie
137.6	-5.6	-3.1	134.2	-2.2	-3.5	Énergie
147.2			145.9			Ensemble (1986 = 100)

TABLE - 7

**The All-items Consumer Price Index
(Not Seasonally Adjusted), Provinces, Whitehorse,
Yellowknife and Iqaluit, 1998-2003, 1992=100**

TABLEAU - 7

**Indice d'ensemble des prix à la consommation
(non désaisonné), provinces, Whitehorse,
Yellowknife et Iqaluit, 1998-2003, 1992=100**

	Jan.	Feb.	March	April	May	June	July	Aug.	Sept.	Oct.	Nov.	Dec.	Annual average
	Jan.	Fév.	Mars	Avril	Mai	Juin	Juillet	Août	Sept.	Oct.	Nov.	Déc.	Moyenne annuelle
NEWFOUNDLAND AND LABRADOR													TERRE-NEUVE-ET-LABRADOR
1998	108.5	108.7	108.3	108.4	108.3	108.3	108.7	108.7	107.6	108.8	108.7	108.0	108.4
1999	108.0	108.4	109.2	109.4	110.1	110.1	110.2	110.6	110.8	110.9	111.1	111.1	110.0
2000	111.6	112.5	113.0	112.3	112.2	113.3	113.8	113.8	114.0	114.2	114.3	114.0	113.3
2001	114.0	114.5	114.4	113.6	115.6	115.5	115.3	115.0	115.0	114.3	113.7	113.4	114.5
2002	113.8	114.2	114.9	116.9	118.0	117.7	117.9	117.8	118.1	119.2	119.6	119.0	117.3
2003	119.7	119.9	121.4	121.0	120.7	120.3	121.2	120.7	121.4	120.3			
PRINCE EDWARD ISLAND													ÎLE-DU-PRINCE-ÉDOUARD
1998	106.4	106.7	106.6	106.3	105.6	105.7	105.5	105.5	105.4	106.1	106.4	106.1	106.0
1999	105.7	106.2	106.6	106.4	106.4	106.8	107.0	107.2	108.2	108.4	109.4	109.4	107.3
2000	109.1	109.2	110.3	110.7	111.5	111.9	112.0	112.5	112.9	113.3	114.1	113.4	111.7
2001	114.1	113.2	113.3	114.6	115.0	115.5	115.7	115.2	114.7	115.4	115.1	113.8	114.6
2002	113.4	113.7	114.5	116.8	118.0	117.6	118.6	118.8	119.2	120.3	121.0	120.3	117.7
2003	119.9	121.3	122.6	123.1	121.9	121.5	121.7	121.5	122.2	122.0			
NOVA SCOTIA													NOUVELLE-ÉCOSSE
1998	108.7	108.5	108.6	108.4	108.5	108.4	108.5	108.6	107.4	108.7	108.7	108.4	108.5
1999	108.2	108.7	108.7	109.7	109.9	110.0	110.1	111.1	111.6	111.7	112.0	112.0	110.3
2000	112.0	112.9	113.5	113.1	113.5	114.2	114.1	114.0	115.0	115.4	116.2	116.0	114.2
2001	115.3	115.5	115.6	116.5	117.0	117.0	116.7	116.5	117.2	116.4	116.1	115.7	116.3
2002	115.8	116.4	117.1	118.9	120.0	120.1	120.8	120.7	121.2	122.0	122.5	121.7	119.8
2003	123.1	124.3	125.1	123.9	123.5	123.6	124.0	124.1	124.1	123.5			
NEW BRUNSWICK													NOUVEAU-BRUNSWICK
1998	107.6	107.7	107.7	107.3	107.5	107.4	107.1	107.5	107.1	107.9	107.8	107.4	107.5
1999	107.0	107.5	107.7	108.8	109.3	109.1	109.3	110.0	110.5	110.4	110.4	110.7	109.2
2000	110.3	111.1	112.2	112.1	112.3	113.1	113.4	113.3	113.7	113.9	114.4	113.8	112.8
2001	113.4	113.8	114.1	114.8	115.8	115.6	115.1	115.1	115.4	114.8	114.5	114.3	114.7
2002	114.7	115.0	115.8	117.6	118.3	118.6	119.6	119.9	120.1	120.6	121.5	121.4	118.6
2003	122.4	123.3	123.7	123.0	122.1	122.1	122.6	122.7	123.0	122.2			
QUÉBEC													QUÉBEC
1998	106.2	106.2	106.1	106.2	106.5	106.7	106.5	106.5	106.2	106.5	106.7	106.3	106.4
1999	106.6	106.6	107.4	107.8	107.9	108.1	108.3	108.4	108.7	109.0	108.8	108.7	108.0
2000	108.7	109.6	110.0	109.6	110.1	111.1	111.1	111.0	111.4	111.5	111.7	111.8	110.6
2001	111.7	112.4	112.7	113.8	114.3	113.7	113.6	113.8	113.7	113.2	112.9	113.1	113.2
2002	113.3	114.2	114.3	114.9	114.8	115.2	116.2	116.3	116.3	116.7	117.1	117.0	115.5
2003	117.8	119.1	119.3	118.3	118.3	118.1	118.3	118.4	118.2	118.3			
ONTARIO													ONTARIO
1998	108.4	108.7	108.8	108.5	108.9	108.8	109.0	108.9	109.0	109.4	109.3	108.9	108.9
1999	109.3	109.4	110.0	110.6	110.9	110.9	111.2	111.6	111.8	111.9	111.8	112.1	111.0
2000	111.9	112.8	113.7	113.0	113.7	114.5	114.7	114.4	114.9	115.2	115.9	116.0	114.2
2001	115.9	116.6	117.3	117.9	118.5	118.5	118.3	118.3	118.5	118.2	117.3	117.3	117.7
2002	117.3	118.2	119.5	119.5	119.5	119.9	120.8	121.7	121.2	121.5	121.8	120.6	120.1
2003	122.4	123.4	123.5	122.3	122.7	122.9	123.1	123.8	123.9	123.6			
MANITOBA													MANITOBA
1998	112.1	111.8	112.3	112.3	113.0	113.1	113.0	113.3	113.2	113.7	113.7	113.9	113.0
1999	113.8	113.9	113.8	114.6	115.1	115.2	115.4	115.7	116.2	116.2	116.1	116.5	115.2
2000	116.4	116.7	117.4	117.3	117.3	117.8	118.4	118.5	119.0	118.8	119.2	119.9	118.1
2001	119.1	120.5	120.7	121.0	122.1	122.9	122.2	121.9	122.4	121.5	120.2	120.1	121.2
2002	120.6	120.6	121.5	122.5	123.2	123.6	123.8	124.1	123.9	123.8	124.6	124.6	123.1
2003	125.0	125.5	125.7	125.4	125.1	124.9	124.9	125.2	125.9	125.1			

TABLE - 7 (Concluded)

**The All-items Consumer Price Index
(Not Seasonally Adjusted), Provinces, Whitehorse,
Yellowknife and Iqaluit, 1998-2003, 1992=100**

TABLEAU - 7 (Fin)

**Indice d'ensemble des prix à la consommation
(non désaisonnalisé), provinces, Whitehorse,
Yellowknife et Iqaluit, 1998-2003, 1992=100**

	Jan.	Feb.	March	April	May	June	July	Aug.	Sept.	Oct.	Nov.	Dec.	Annual average
	Jan.	Fév.	Mars	Avril	Mai	Juin	Juillet	Août	Sept.	Oct.	Nov.	Déc.	Moyenne annuelle
SASKATCHEWAN													SASKATCHEWAN
1998	110.8	111.1	111.3	111.4	112.0	112.2	112.2	111.8	111.9	112.2	112.6	112.5	111.8
1999	112.9	112.9	113.1	113.2	113.8	113.6	113.6	114.0	114.4	114.3	114.5	114.5	113.7
2000	114.6	115.0	115.8	115.9	116.2	116.5	117.0	117.2	117.5	117.5	118.0	119.1	116.7
2001	118.3	118.9	118.8	119.2	120.4	121.6	121.1	121.2	122.1	121.2	120.4	120.3	120.3
2002	120.9	120.8	121.8	123.5	123.7	123.9	124.2	124.4	125.0	125.1	125.6	125.4	123.7
2003	125.6	126.2	126.7	126.1	126.4	126.3	126.5	126.8	127.2	126.6			
ALBERTA													ALBERTA
1998	110.0	109.2	109.8	110.3	110.6	111.3	111.3	111.4	111.0	111.1	111.2	111.4	110.7
1999	111.7	111.6	111.9	112.2	113.0	113.3	113.6	114.3	114.9	115.1	114.6	115.1	113.4
2000	114.7	114.7	115.8	115.9	116.6	117.1	118.2	118.3	119.1	119.2	119.6	119.6	117.4
2001	116.0	118.8	118.7	118.9	123.2	123.5	121.6	121.5	122.4	121.0	116.6	118.5	120.1
2002	120.1	120.7	121.0	122.9	123.5	124.1	124.1	124.3	125.9	127.3	127.9	128.3	124.2
2003	128.6	129.0	130.2	130.2	129.4	130.1	129.6	129.3	130.1	129.6			
BRITISH COLUMBIA													COLOMBIE-BRITANNIQUE
1998	109.7	109.5	109.8	109.8	110.3	110.4	110.4	110.4	110.0	110.1	109.9	109.7	110.0
1999	109.9	110.1	110.3	111.0	111.1	111.5	112.0	111.8	112.2	111.8	111.5	111.6	111.2
2000	111.3	111.4	112.3	112.4	112.8	113.2	114.2	114.1	114.3	114.5	114.5	114.3	113.3
2001	114.5	112.6	113.3	115.0	115.6	116.3	116.3	116.1	116.7	115.8	114.9	114.8	115.2
2002	115.4	115.9	116.6	117.7	118.1	118.2	118.5	118.7	118.8	118.7	118.9	118.8	117.9
2003	119.0	119.6	120.6	120.4	120.4	120.2	120.5	120.9	121.2	120.6			
WHITEHORSE, YUKON													WHITEHORSE, YUKON
1998	110.3	110.3	110.7	110.5	111.2	111.3	111.6	111.6	111.5	111.2	110.8	110.6	111.0
1999	110.4	110.4	111.1	111.4	112.2	112.2	112.9	113.0	113.1	112.9	112.6	113.0	112.1
2000	112.3	112.9	113.3	113.7	114.3	115.1	115.7	115.9	115.8	115.1	115.6	115.8	114.6
2001	115.9	116.0	116.1	116.3	116.9	117.8	118.1	117.9	118.5	117.5	116.2	115.2	116.9
2002	115.2	115.2	115.4	116.7	117.3	117.8	119.0	118.9	118.8	118.8	119.3	119.4	117.7
2003	119.7	120.6	120.7	120.3	119.8	119.9	120.4	120.4	120.2	119.6			
YELLOWKNIFE, NORTHWEST TERRITORIES													YELLOWKNIFE, TERRITOIRES DU NORD-OUEST
1998	107.7	107.4	107.7	107.8	108.3	108.6	108.9	108.7	108.2	108.7	108.3	108.2	108.2
1999	108.2	107.9	108.3	108.5	109.0	109.3	110.1	110.1	110.3	110.1	109.6	110.3	109.3
2000	109.6	109.9	110.4	110.8	111.2	111.4	112.0	111.9	112.0	111.5	111.9	112.1	111.2
2001	112.1	112.2	111.9	112.2	112.8	113.2	113.7	113.8	114.3	113.5	113.2	113.1	113.0
2002	113.8	114.2	114.3	115.1	116.0	116.2	117.3	117.4	117.7	117.6	117.8	118.1	116.3
2003	118.3	118.7	118.9	119.2	118.9	118.6	118.3	118.1	117.9	117.2			
IQALUIT, NUNAVUT (Dec. 2002=100)													IQALUIT, NUNAVUT (déc. 2002=100)
2002													100.0
2003	99.9	99.8	100.0	99.9	100.1	100.2	100.7	100.3	100.3	100.5			

ELECTRONIC PUBLICATIONS AVAILABLE AT | **PUBLICATIONS ÉLECTRONIQUES DISPONIBLES À**
www.statcan.ca



Part III

Partie III

City Tables

Tableaux par ville

TABLE - 8

The Consumer Price Index and Selected Sub-groups (Not Seasonally Adjusted), by City¹, 1992=100

TABLEAU - 8

L'indice des prix à la consommation et certains sous-groupes (non désaisonnalisés), par ville¹, 1992=100

	Indexes			Percentage change October 2003 from		
	Indices			Taux de variation Octobre 2003 contre		
	October 2003 Octobre	September 2003 Septembre	October 2002 Octobre	September 2003 Septembre	October 2002 Octobre	
ST. JOHN'S, N.L.						
All-items	120.4	121.4	119.3	-0.8	0.9	Ensemble
Shelter	114.8	114.9	113.5	-0.1	1.1	Logement
Rented accommodation	112.6	112.4	111.7	0.2	0.8	Logement en location
Owned accommodation	112.0	111.5	109.9	0.4	1.9	Logement en propriété
Water, fuel and electricity	120.2	122.8	121.3	-2.1	-0.9	Eau, combustible et électricité
All-items (1986=100)	147.1					Ensemble (1986=100)
CHARLOTTETOWN-SUMMERSIDE, P.E.I.						
All-items	121.1	121.2	119.6	-0.1	1.3	Ensemble
Shelter	114.4	114.1	113.1	0.3	1.1	Logement
Rented accommodation	110.8	110.7	109.1	0.1	1.6	Logement en location
Owned accommodation	108.4	107.1	107.1	1.2	1.2	Logement en propriété
Water, fuel and electricity	133.2	136.0	131.6	-2.1	1.2	Eau, combustible et électricité
All-items (1986=100)	153.7					Ensemble (1986=100)
HALIFAX, N.S.						
All-items	122.8	123.2	121.1	-0.3	1.4	Ensemble
Shelter	120.3	119.6	117.5	0.6	2.4	Logement
Rented accommodation	113.0	112.6	111.3	0.4	1.5	Logement en location
Owned accommodation	120.3	119.3	116.9	0.8	2.9	Logement en propriété
Water, fuel and electricity	129.7	129.7	129.0	0.0	0.5	Eau, combustible et électricité
All-items (1986=100)	155.0					Ensemble (1986=100)
SAINT JOHN, N.B.						
All-items	122.1	122.5	120.3	-0.3	1.5	Ensemble
Shelter	118.1	116.8	115.8	1.1	2.0	Logement
Rented accommodation	111.8	111.8	110.6	0.0	1.1	Logement en location
Owned accommodation	109.7	108.0	107.1	1.6	2.4	Logement en propriété
Water, fuel and electricity	143.3	143.6	142.0	-0.2	0.9	Eau, combustible et électricité
All-items (1986=100)	152.9					Ensemble (1986=100)
QUÉBEC, QUE.						
All-items	119.1	118.9	117.4	0.2	1.4	Ensemble
Shelter	116.0	115.3	112.2	0.6	3.4	Logement
Rented accommodation	117.1	117.0	114.9	0.1	1.9	Logement en location
Owned accommodation	117.4	116.2	111.7	1.0	5.1	Logement en propriété
Water, fuel and electricity	108.3	108.8	108.9	-0.5	-0.6	Eau, combustible et électricité
All-items (1986=100)	151.9					Ensemble (1986=100)

TABLE - 8 (Continued)

**The Consumer Price Index and Selected
Sub-groups (Not Seasonally Adjusted),
by City¹, 1992=100**

TABLEAU - 8 (Suite)

**L'indice des prix à la consommation et certains
sous-groupes (non désaisonnés),
par ville¹, 1992=100**

	Indexes			Percentage change October 2003 from		
	Indices			Taux de variation Octobre 2003 contre		
	October 2003 Octobre	September 2003 Septembre	October 2002 Octobre	September 2003 Septembre	October 2002 Octobre	
MONTRÉAL, QUE.						
All-items	118.4	118.3	116.9	0.1	1.3	Ensemble
Shelter	117.5	117.3	114.6	0.2	2.5	Logement
Rented accommodation	112.7	112.6	111.2	0.1	1.3	Logement en location
Owned accommodation	121.3	120.8	116.6	0.4	4.0	Logement en propriété
Water, fuel and electricity	116.5	117.1	117.4	-0.5	-0.8	Eau, combustible et électricité
All-items (1986=100)	153.1					Ensemble (1986=100)
OTTAWA, ONT.						
All-items	125.1	125.5	123.2	-0.3	1.5	Ensemble
Shelter	120.7	120.7	119.1	0.0	1.3	Logement
Rented accommodation	124.9	124.7	123.0	0.2	1.5	Logement en location
Owned accommodation	114.7	113.5	110.8	1.1	3.5	Logement en propriété
Water, fuel and electricity	142.5	151.2	147.4	-5.8	-3.3	Eau, combustible et électricité
All-items (1986=100)	159.6					Ensemble (1986=100)
TORONTO, ONT.						
All-items	124.5	124.8	121.7	-0.2	2.3	Ensemble
Shelter	120.4	120.6	117.0	-0.2	2.9	Logement
Rented accommodation	124.5	124.3	122.8	0.2	1.4	Logement en location
Owned accommodation	111.6	110.8	107.5	0.7	3.8	Logement en propriété
Water, fuel and electricity	156.6	166.6	148.3	-6.0	5.6	Eau, combustible et électricité
All-items (1986=100)	161.5					Ensemble (1986=100)
THUNDER BAY, ONT.						
All-items	122.1	122.6	120.7	-0.4	1.2	Ensemble
Shelter	112.5	112.7	113.0	-0.2	-0.4	Logement
Rented accommodation	110.4	110.4	109.9	0.0	0.5	Logement en location
Owned accommodation	101.0	100.5	100.7	0.5	0.3	Logement en propriété
Water, fuel and electricity	168.9	173.3	154.4	-2.5	9.4	Eau, combustible et électricité
All-items (1986=100)	155.1					Ensemble (1986=100)
WINNIPEG, MAN.						
All-items	125.4	126.1	123.9	-0.6	1.2	Ensemble
Shelter	121.1	120.7	118.5	0.3	2.2	Logement
Rented accommodation	116.5	116.0	114.3	0.4	1.9	Logement en location
Owned accommodation	114.7	114.2	112.7	0.4	1.8	Logement en propriété
Water, fuel and electricity	152.4	152.7	146.2	-0.2	4.2	Eau, combustible et électricité
All-items (1986=100)	159.1					Ensemble (1986=100)
REGINA, SASK.						
All-items	127.6	128.2	125.9	-0.5	1.4	Ensemble
Shelter	138.0	137.8	133.4	0.1	3.4	Logement
Rented accommodation	118.4	118.3	117.3	0.1	0.9	Logement en location
Owned accommodation	129.0	128.7	125.3	0.2	3.0	Logement en propriété
Water, fuel and electricity	183.6	183.7	171.7	-0.1	6.9	Eau, combustible et électricité
All-items (1986=100)	162.3					Ensemble (1986=100)

TABLE - 8 (Concluded)

The Consumer Price Index and Selected Sub-groups (Not Seasonally Adjusted), by City¹, 1992=100

TABLEAU - 8 (Fin)

L'indice des prix à la consommation et certains sous-groupes (non désaisonnalisés), par ville¹, 1992=100

	Indexes			Percentage change October 2003 from		
	Indices			Taux de variation Octobre 2003 contre		
	October 2003 Octobre	September 2003 Septembre	October 2002 Octobre	September 2003 Septembre	October 2002 Octobre	
SASKATOON, SASK.						
All-items	125.9	126.3	124.4	-0.3	1.2	Ensemble
Shelter	130.5	129.8	126.7	0.5	3.0	Logement
Rented accommodation	124.8	124.7	123.8	0.1	0.8	Logement en location
Owned accommodation	117.0	116.0	114.4	0.9	2.3	Logement en propriété
Water, fuel and electricity	172.3	172.3	160.6	0.0	7.3	Eau, combustible et électricité
All-items (1986=100)	159.0					Ensemble (1986=100)
EDMONTON, ALTA						
All-items	128.1	128.9	125.6	-0.6	2.0	Ensemble
Shelter	129.2	130.0	125.2	-0.6	3.2	Logement
Rented accommodation	124.1	124.0	121.4	0.1	2.2	Logement en location
Owned accommodation	115.3	113.5	111.6	1.6	3.3	Logement en propriété
Water, fuel and electricity	190.0	206.5	183.9	-8.0	3.3	Eau, combustible et électricité
All-items (1986=100)	162.2					Ensemble (1986=100)
CALGARY, ALTA						
All-items	130.2	130.5	128.2	-0.2	1.6	Ensemble
Shelter	133.5	132.7	131.4	0.6	1.6	Logement
Rented accommodation	125.4	125.1	123.8	0.2	1.3	Logement en location
Owned accommodation	122.8	121.6	118.7	1.0	3.5	Logement en propriété
Water, fuel and electricity	181.7	182.6	190.0	-0.5	-4.4	Eau, combustible et électricité
All-items (1986=100)	164.4					Ensemble (1986=100)
VANCOUVER, B.C.						
All-items	121.3	121.8	119.6	-0.4	1.4	Ensemble
Shelter	105.5	105.0	103.8	0.5	1.6	Logement
Rented accommodation	114.8	114.7	113.6	0.1	1.1	Logement en location
Owned accommodation	93.0	92.3	91.6	0.8	1.5	Logement en propriété
Water, fuel and electricity	155.7	155.8	150.6	-0.1	3.4	Eau, combustible et électricité
All-items (1986=100)	154.5					Ensemble (1986=100)
VICTORIA, B.C.						
All-items	120.4	120.8	118.3	-0.3	1.8	Ensemble
Shelter	103.7	102.8	101.6	0.9	2.1	Logement
Rented accommodation	114.6	114.4	113.7	0.2	0.8	Logement en location
Owned accommodation	93.4	92.1	90.9	1.4	2.8	Logement en propriété
Water, fuel and electricity	122.9	124.6	122.0	-1.4	0.7	Eau, combustible et électricité
All-items (1986=100)	152.2					Ensemble (1986=100)

¹ The indexes for Whitehorse, Yellowknife and Iqaluit are available from Table - 6.

¹ Les indices pour Whitehorse, Yellowknife et Iqaluit sont disponibles à partir du tableau - 6.

TABLE - 9

The All-items Consumer Price Index
(Not Seasonally Adjusted),
by City¹, 1998-2003, 1992=100

TABLEAU - 9

L'indice d'ensemble des prix à la
consommation (non désaisonné),
par ville¹, 1998-2003, 1992=100

	Jan.	Feb.	March	April	May	June	July	Aug.	Sept.	Oct.	Nov.	Dec.	Annual average
	Jan.	Fév.	Mars	Avril	Mai	Juin	Juillet	Août	Sept.	Oct.	Nov.	Déc.	Moyenne annuelle
ST. JOHN'S, NEWFOUNDLAND AND LABRADOR - TERRE-NEUVE-ET-LABRADOR													
1998	108.5	108.7	108.4	108.5	108.4	108.4	108.8	108.8	107.8	109.0	108.9	108.2	108.5
1999	108.2	108.6	109.4	109.7	110.2	110.3	110.4	110.8	110.9	111.1	111.3	111.2	110.2
2000	111.7	112.4	112.9	112.3	112.3	113.3	113.8	113.9	114.0	114.1	114.3	113.9	113.2
2001	113.9	114.4	114.4	113.6	115.6	115.4	115.3	115.0	115.1	114.4	113.8	113.6	114.5
2002	114.0	114.4	115.1	117.0	118.0	117.7	118.0	117.8	118.1	119.3	119.6	119.1	117.3
2003	119.7	119.9	121.3	120.9	120.7	120.2	121.1	120.7	121.4	120.4			
CHARLOTTETOWN-SUMMERSIDE, PRINCE EDWARD ISLAND - ÎLE-DU-PRINCE-ÉDOUARD													
1998	106.3	106.7	106.7	106.4	105.9	105.9	105.7	105.7	105.7	106.4	106.6	106.3	106.2
1999	105.9	106.4	106.8	106.6	106.6	107.0	107.1	107.3	108.3	108.5	109.4	109.3	107.4
2000	108.9	109.0	110.1	110.5	111.2	111.5	111.7	112.0	112.5	112.9	113.6	112.9	111.4
2001	113.5	112.8	113.0	114.1	114.5	115.0	115.2	114.7	114.3	115.1	114.8	113.5	114.2
2002	113.2	113.4	114.3	116.4	117.4	117.0	118.0	118.1	118.5	119.6	120.2	119.5	117.1
2003	119.2	120.5	121.5	122.0	121.0	120.6	120.9	120.6	121.2	121.1			
HALIFAX, NOVA SCOTIA - NOUVELLE-ÉCOSSE													
1998	107.9	107.8	108.0	107.8	107.9	107.9	108.0	108.1	107.1	108.2	108.2	107.9	107.9
1999	107.7	108.3	108.3	109.3	109.4	109.5	109.6	110.5	111.0	111.1	111.4	111.2	109.8
2000	111.2	111.9	112.5	112.3	112.7	113.4	113.2	113.2	114.0	114.4	115.1	114.8	113.2
2001	114.3	114.5	114.7	115.6	116.1	116.2	115.9	115.7	116.4	115.7	115.5	115.2	115.5
2002	115.3	115.9	116.5	118.2	119.4	119.4	120.1	120.0	120.4	121.1	121.5	120.8	119.1
2003	122.0	123.0	123.8	122.9	122.6	122.6	123.0	123.1	123.2	122.8			
SAINT JOHN, NEW BRUNSWICK - NOUVEAU-BRUNSWICK													
1998	107.3	107.4	107.3	107.1	107.3	107.1	106.8	107.2	106.8	107.6	107.5	107.1	107.2
1999	106.7	107.3	107.5	108.5	109.0	108.7	108.9	109.6	110.2	110.3	110.3	110.6	109.0
2000	110.2	111.0	112.1	111.8	111.9	112.7	113.0	112.9	113.4	113.5	114.0	113.5	112.5
2001	113.2	113.6	113.9	114.6	115.5	115.4	114.9	115.0	115.2	114.6	114.3	114.1	114.5
2002	114.4	114.8	115.6	117.1	117.9	118.1	119.1	119.5	119.7	120.3	121.0	120.9	118.2
2003	121.8	122.7	123.1	122.4	121.7	121.6	122.1	122.2	122.5	122.1			
QUÉBEC, QUÉBEC													
1998	107.1	107.1	107.0	107.1	107.5	107.6	107.4	107.5	107.2	107.4	107.6	107.2	107.3
1999	107.4	107.5	108.3	108.7	108.8	109.1	109.3	109.4	109.6	109.9	109.7	109.5	108.9
2000	109.5	110.3	110.7	110.4	110.9	111.9	111.9	111.7	112.0	112.1	112.3	112.3	111.3
2001	112.3	113.0	113.3	114.3	114.9	114.3	114.2	114.4	114.4	113.8	113.5	113.7	113.8
2002	113.9	114.8	115.0	115.5	115.4	115.8	116.8	117.1	117.0	117.4	117.7	117.6	116.2
2003	118.4	119.6	119.9	118.9	118.9	118.8	119.0	119.1	118.9	119.1			
MONTRÉAL, QUÉBEC													
1998	106.2	106.2	106.1	106.2	106.6	106.8	106.6	106.7	106.4	106.6	106.9	106.5	106.5
1999	106.8	106.8	107.5	108.0	108.0	108.3	108.5	108.5	108.9	109.1	108.9	108.8	108.2
2000	108.8	109.6	110.0	109.7	110.3	111.3	111.3	111.1	111.5	111.6	111.8	111.9	110.7
2001	112.0	112.6	112.8	113.8	114.3	113.7	113.8	114.0	113.8	113.3	113.1	113.5	113.4
2002	113.5	114.4	114.5	115.1	114.9	115.4	116.4	116.5	116.4	116.9	117.1	117.1	115.7
2003	117.7	119.0	119.2	118.2	118.3	118.1	118.3	118.4	118.3	118.4			
OTTAWA, ONTARIO													
1998	109.5	109.9	110.0	109.7	110.2	110.2	110.3	110.2	110.3	110.7	110.5	110.2	110.1
1999	110.5	110.6	111.2	111.8	112.2	112.2	112.5	112.9	113.0	113.3	113.2	113.5	112.2
2000	113.2	114.1	114.9	114.3	114.9	115.8	116.0	115.9	116.4	116.7	117.4	117.6	115.6
2001	117.5	118.3	119.0	119.4	120.2	120.2	120.1	120.1	120.1	119.4	118.8	118.9	119.3
2002	118.8	119.8	121.1	121.2	121.4	121.7	122.5	123.5	123.1	123.2	123.5	122.4	121.9
2003	124.0	125.1	125.2	123.7	124.2	124.4	124.8	125.4	125.5	125.1			
TORONTO, ONTARIO													
1998	108.4	109.0	109.0	108.6	109.0	108.9	109.0	109.0	109.2	109.5	109.5	109.1	109.0
1999	109.5	109.6	110.3	110.7	111.2	111.1	111.3	111.8	112.1	112.2	112.2	112.5	111.2
2000	112.3	113.2	113.9	113.3	114.1	114.9	114.9	114.7	115.2	115.5	116.2	116.2	114.5
2001	116.4	117.1	117.8	118.4	118.8	118.6	118.5	118.4	118.7	118.5	118.0	118.1	118.1
2002	117.8	118.8	120.1	120.0	120.0	120.5	120.9	121.6	121.0	121.7	122.1	122.2	120.6
2003	123.2	124.1	124.3	123.5	123.4	123.7	124.0	124.6	124.8	124.5			

TABLE - 9 (Concluded)

**The All-items Consumer Price Index
(Not Seasonally Adjusted),
by City¹, 1998-2003, 1992=100**

TABLEAU - 9 (Fin)

**L'indice d'ensemble des prix à la
consommation (non désaisonné),
par ville¹, 1998-2003, 1992=100**

	Jan.	Feb.	March	April	May	June	July	Aug.	Sept.	Oct.	Nov.	Dec.	Annual average
	Jan.	Fév.	Mars	Avril	Mai	Juin	Juillet	Août	Sept.	Oct.	Nov.	Déc.	Moyenne annuelle
THUNDER BAY, ONTARIO													
1998	108.9	109.3	109.3	109.0	109.3	109.4	109.5	109.4	109.4	109.8	109.7	109.2	109.4
1999	109.6	109.7	110.3	111.0	111.4	111.3	111.6	112.0	112.1	112.2	112.1	112.5	111.3
2000	112.1	112.9	113.8	113.2	113.8	114.5	114.7	114.4	114.9	115.2	115.7	115.8	114.3
2001	115.6	116.3	117.3	117.8	118.5	118.4	118.2	118.2	118.7	118.1	116.3	116.1	117.5
2002	116.6	117.4	118.4	118.3	118.3	118.9	120.3	121.3	120.9	120.7	120.8	119.3	119.3
2003	121.2	122.2	122.4	121.7	121.6	121.8	121.7	122.5	122.6	122.1			
WINNIPEG, MANITOBA													
1998	112.2	111.8	112.3	112.4	113.1	113.2	113.0	113.4	113.4	113.8	113.8	114.0	113.0
1999	113.9	114.0	113.9	114.7	115.1	115.3	115.5	115.8	116.3	116.3	116.2	116.5	115.3
2000	116.4	116.7	117.4	117.3	117.4	117.8	118.4	118.7	119.1	118.9	119.3	120.0	118.1
2001	119.3	120.8	121.0	121.4	122.4	123.1	122.5	122.1	122.6	121.7	120.5	120.4	121.5
2002	120.8	120.8	121.7	122.7	123.4	123.9	124.1	124.3	124.2	123.9	124.7	124.7	123.3
2003	125.1	125.7	125.8	125.5	125.3	125.1	125.1	125.4	126.1	125.4			
REGINA, SASKATCHEWAN													
1998	111.6	111.9	112.2	112.3	112.8	113.0	113.0	112.7	112.9	113.2	113.5	113.4	112.7
1999	113.8	113.9	114.1	114.2	114.7	114.6	114.6	114.9	115.4	115.2	115.4	115.4	114.7
2000	115.6	115.9	116.7	116.8	117.2	117.5	118.0	118.3	118.5	118.5	118.9	119.9	117.7
2001	119.2	119.8	119.8	120.2	121.3	122.6	122.1	122.2	123.1	122.2	121.4	121.2	121.3
2002	121.9	121.8	122.8	124.3	124.5	124.8	125.1	125.3	125.9	125.9	126.4	126.3	124.6
2003	126.5	127.1	127.6	127.0	127.3	127.3	127.4	127.8	128.2	127.6			
SASKATOON, SASKATCHEWAN													
1998	110.2	110.5	110.7	110.8	111.5	111.7	111.7	111.4	111.5	111.8	112.2	112.0	111.3
1999	112.4	112.5	112.6	112.8	113.5	113.2	113.2	113.6	114.0	114.0	114.2	114.2	113.4
2000	114.2	114.6	115.4	115.6	115.9	116.1	116.6	116.9	117.1	117.2	117.6	118.5	116.3
2001	117.7	118.3	118.3	118.7	119.8	120.9	120.4	120.5	121.4	120.6	119.8	119.7	119.7
2002	120.3	120.2	121.2	122.9	123.2	123.4	123.7	123.9	124.4	124.4	125.0	124.7	123.1
2003	124.8	125.4	125.9	125.3	125.7	125.6	125.7	126.1	126.3	125.9			
EDMONTON, ALBERTA													
1998	109.0	108.6	108.8	109.3	109.5	110.2	110.1	110.2	109.4	110.0	110.4	110.3	109.7
1999	110.5	110.5	110.7	111.0	111.8	112.0	112.4	113.2	113.8	113.7	113.3	113.8	112.2
2000	113.3	113.3	114.4	114.5	115.1	115.6	116.6	116.8	117.4	117.8	118.0	118.0	115.9
2001	113.6	117.1	117.0	117.2	121.5	121.8	120.1	119.9	120.9	119.4	115.1	117.5	118.4
2002	118.4	119.1	118.2	119.9	120.4	121.2	121.5	122.1	123.3	125.6	126.0	126.8	121.9
2003	127.4	127.8	128.9	128.8	128.0	128.7	128.5	128.2	128.9	128.1			
CALGARY, ALBERTA													
1998	110.4	109.2	110.3	110.8	111.2	112.1	112.1	112.2	112.1	111.9	111.4	112.1	111.3
1999	112.4	112.4	112.6	112.9	113.7	114.0	114.3	115.1	115.7	116.1	115.5	116.0	114.2
2000	115.6	115.5	116.7	116.8	117.7	118.2	119.3	119.4	120.4	120.1	120.7	120.8	118.4
2001	118.0	120.1	120.1	120.3	124.6	125.0	122.8	122.6	123.4	122.2	117.6	118.8	121.3
2002	121.1	121.8	123.3	125.4	125.9	126.3	126.0	125.6	127.8	128.2	129.2	129.0	125.8
2003	128.9	129.3	130.7	130.9	130.1	130.7	129.8	129.7	130.5	130.2			
VANCOUVER, BRITISH COLUMBIA - COLOMBIE-BRITANNIQUE													
1998	109.9	109.9	110.3	110.2	110.7	110.8	111.0	110.6	110.2	110.4	110.1	110.1	110.4
1999	110.2	110.2	110.4	111.2	111.2	111.7	112.0	111.8	112.4	111.9	111.7	111.8	111.4
2000	111.6	111.8	112.8	112.9	113.3	113.8	114.9	114.9	115.1	115.1	115.2	115.0	113.9
2001	115.3	113.9	114.0	115.7	116.3	117.0	117.0	117.0	117.5	116.5	115.6	115.8	116.0
2002	116.3	116.6	117.4	118.4	119.0	119.0	119.2	119.3	119.6	119.6	119.7	119.5	118.6
2003	119.7	120.3	121.2	121.0	120.9	120.8	120.9	121.5	121.8	121.3			
VICTORIA, BRITISH COLUMBIA - COLOMBIE-BRITANNIQUE													
1998	109.8	109.7	109.9	109.8	110.3	110.4	110.2	110.3	109.9	110.2	109.9	109.7	110.0
1999	109.9	110.0	110.2	110.9	111.0	111.4	111.9	111.8	112.0	111.7	111.4	111.5	111.1
2000	111.1	111.3	112.2	112.3	112.7	113.1	113.7	113.6	113.9	114.0	114.1	113.9	113.0
2001	113.8	111.3	112.4	114.2	114.8	115.4	115.4	115.2	115.7	115.2	114.4	114.3	114.3
2002	114.9	115.4	116.1	117.1	117.6	117.8	118.1	118.3	118.4	118.3	118.6	118.4	117.4
2003	118.7	119.2	120.1	119.9	119.9	119.7	120.1	120.5	120.8	120.4			

¹ The All-items index for Whitehorse and Yellowknife is available from Table - 7.

¹ L'indice d'ensemble pour Whitehorse et Yellowknife est disponible dans le tableau - 7.

TABLE - 10

Average Retail Prices for Gasoline and Fuel Oil,
by City - Cents per Litre, 2002-2003

TABLEAU - 10

Prix de détail moyens, essence et mazout,
par ville - cents par litre, 2002-2003

	St. John's, N.L. - T.-N.-L.	Charlottetown- Summerside, P.E.I. - Î.-P.-É.	Halifax, N.S. - N.-É.	Saint John, N.B. - N.-B.	Québec, Que. - Qc	Montréal, Que. - Qc	Ottawa, Ont.	Toronto, Ont.	Thunder Bay, Ont.	Winnipeg, Man.
Regular Unleaded Gas at Full Service Stations										
October-2002	84.4	75.3	81.2	79.7	77.6	79.5	73.9	73.3	77.2	63.2
November-2002	85.9	77.6	80.2	79.6	75.0	75.8	73.2	71.8	75.1	66.9
December-2002	83.9	75.8	79.4	79.1	71.5	75.2	71.6	71.4	72.3	61.5
January-2003	87.2	74.7	85.4	85.0	78.0	81.7	76.5	75.0	77.5	68.1
February-2003	89.2	79.7	88.9	90.2	85.9	87.9	81.3	80.9	83.8	75.7
March-2003	92.1	85.0	88.6	89.9	87.2	86.7	79.9	79.7	84.2	76.9
April-2003	86.6	83.4	81.2	81.1	78.7	77.3	71.5	73.0	77.3	69.8
May-2003	83.2	75.3	74.4	74.6	72.4	73.4	68.2	67.1	74.4	64.2
June-2003	82.0	70.7	76.1	76.6	73.6	74.6	68.4	68.2	78.2	63.6
July-2003	82.3	70.6	79.5	78.0	75.9	76.3	69.8	68.2	76.9	67.4
August-2003	84.5	72.9	84.9	82.2	82.7	81.2	77.1	76.1	81.1	69.3
September-2003	91.1	78.2	84.6	85.1	80.4	79.2	74.2	74.6	83.8	73.6
October-2003	84.8	76.4	77.7	78.2	76.7	77.4	68.6	71.9	78.6	64.9
Premium Unleaded Gas at Full Service Stations										
October-2002	91.3	80.6	88.1	86.6	84.3	86.9	84.7	82.9	87.4	72.2
November-2002	92.2	82.9	87.7	86.6	81.6	83.0	83.6	81.1	85.1	76.8
December-2002	90.0	80.9	86.9	86.3	78.0	82.8	82.1	81.1	82.5	71.7
January-2003	93.2	79.8	92.3	91.4	84.5	88.8	86.8	85.4	87.3	77.2
February-2003	94.7	85.0	95.9	97.2	92.3	95.1	91.2	91.4	94.0	85.3
March-2003	98.4	90.2	95.5	96.6	93.9	93.9	89.8	90.4	94.2	85.8
April-2003	92.7	88.6	86.4	88.2	85.3	85.1	81.4	83.7	87.4	78.7
May-2003	89.2	80.3	81.7	81.6	79.1	81.2	78.2	77.1	84.3	73.3
June-2003	88.0	76.3	83.1	83.9	80.2	81.6	78.6	78.1	88.1	72.8
July-2003	88.3	75.8	86.0	85.2	82.6	83.5	79.5	78.3	87.1	77.0
August-2003	90.5	78.1	90.9	89.2	89.4	88.8	87.4	86.8	91.2	78.5
September-2003	97.1	83.5	90.3	91.8	86.7	86.7	84.1	85.3	93.9	82.1
October-2003	90.5	81.8	83.7	84.7	83.3	84.5	78.9	82.8	88.9	74.3
Regular Unleaded Gas at Self Service Stations										
October-2002	81.4	73.9	78.9	77.2	77.1	77.5	71.7	71.2	75.5	62.6
November-2002	83.1	76.3	78.1	77.5	74.3	73.1	71.6	70.0	74.2	65.5
December-2002	80.5	74.0	76.2	76.3	70.3	73.7	70.9	69.7	70.3	60.5
January-2003	84.1	72.8	82.5	82.4	77.9	79.2	74.4	73.3	75.5	67.1
February-2003	85.7	77.9	84.9	87.1	85.8	85.8	79.1	78.2	82.1	74.9
March-2003	89.4	82.9	85.8	87.3	86.7	84.8	77.3	76.8	81.5	75.8
April-2003	83.9	81.6	77.5	78.4	78.2	75.0	67.6	70.9	75.8	69.7
May-2003	80.4	73.5	71.2	72.3	71.5	70.9	65.5	64.2	72.5	63.7
June-2003	79.0	68.8	72.9	73.7	73.8	72.8	65.2	65.8	76.0	63.4
July-2003	79.3	68.8	76.4	75.1	75.2	74.4	68.3	65.8	75.0	67.2
August-2003	81.4	70.9	81.6	81.2	82.7	80.0	75.5	75.9	80.3	68.8
September-2003	87.9	76.4	80.9	82.7	79.9	76.8	71.4	73.2	82.3	72.6
October-2003	82.1	74.7	75.2	75.9	76.3	74.6	68.9	70.8	76.7	64.7
Premium Unleaded Gas at Self Service Stations										
October-2002	87.4	79.1	85.4	84.6	83.6	83.4	81.8	80.6	85.4	72.4
November-2002	89.1	81.7	84.5	84.7	80.8	79.0	81.8	79.2	83.9	75.3
December-2002	86.9	79.2	82.0	83.7	76.8	79.8	81.0	79.8	79.9	70.5
January-2003	89.8	78.1	89.0	89.7	84.5	85.2	84.4	83.2	85.0	77.1
February-2003	91.7	83.1	91.3	94.4	92.3	91.8	89.3	88.4	91.6	84.7
March-2003	95.2	88.0	92.4	94.6	93.2	90.2	87.6	86.8	91.0	86.0
April-2003	89.7	86.8	84.8	86.0	84.6	80.9	77.9	81.0	85.2	79.8
May-2003	86.4	78.7	78.2	79.7	77.8	77.1	75.8	74.0	82.1	74.0
June-2003	85.0	74.0	79.7	80.9	80.2	79.0	75.5	75.6	85.5	73.3
July-2003	85.3	74.0	82.7	82.5	82.1	80.8	78.6	75.9	84.6	77.4
August-2003	87.4	76.2	87.7	88.4	89.2	86.3	85.8	85.6	89.9	78.8
September-2003	93.9	81.6	86.7	90.0	86.4	83.0	81.8	83.5	91.9	82.8
October-2003	87.9	79.9	80.2	83.1	83.0	80.5	79.2	80.7	86.5	75.1
Household Heating Fuel										
October-2002	53.9	51.3	57.8	60.8	51.3	50.7	54.1	55.9	56.1	58.3
November-2002	56.6	52.7	58.9	60.9	53.2	50.0	54.5	54.9	56.6	57.4
December-2002	54.3	49.2	58.2	59.3	54.0	51.6	54.1	55.7	56.6	57.3
January-2003	59.6	52.1	62.8	63.9	60.9	58.8	59.8	60.9	57.3	59.0
February-2003	60.5	57.8	71.0	71.6	63.1	70.3	68.4	69.5	60.7	62.5
March-2003	64.7	68.2	79.2	80.4	78.5	76.0	78.0	76.0	70.5	69.2
April-2003	53.9	64.6	70.4	68.5	60.4	56.5	61.9	60.0	64.8	63.2
May-2003	53.3	51.6	57.8	60.5	53.2	50.0	55.2	55.4	54.8	60.0
June-2003	53.3	51.6	57.8	60.5	53.2	50.0	55.2	55.4	54.8	60.0
July-2003	53.3	51.6	57.8	60.5	53.2	50.0	55.2	55.4	54.8	60.0
August-2003	53.3	51.6	57.8	60.5	53.2	50.0	55.2	55.4	54.8	60.0
September-2003	53.0	49.0	54.7	55.1	50.5	47.7	49.8	51.0	53.9	61.7
October-2003	48.5	46.9	54.7	54.4	48.6	45.9	47.7	51.3	51.7	57.8

TABLE - 10

Average Retail Prices for Gasoline and Fuel Oil,
by City - Cents per Litre, 2002-2003

TABLEAU - 10

Prix de détail moyens, essence et mazout,
par ville - cents par litre, 2002-2003

Regina, Sask.	Saskatoon, Sask.	Edmonton, Alta - Alb.	Calgary, Alta - Alb.	Vancouver, B.C. - C.-B.	Victoria, B.C. - C.-B.	Whitehorse, Yukon	Yellowknife, N.W.T. - T. N.-O.	
Essence régulière sans plomb aux stations avec service complet								
78.2	79.2	70.2	69.7	79.6	78.8	86.0	91.9	Octobre-2002
75.4	77.4	69.3	69.2	77.7	78.4	86.0	91.9	Novembre-2002
73.6	71.4	67.3	64.3	72.8	76.0	86.0	91.9	Décembre-2002
79.4	76.4	69.1	67.6	76.7	78.1	87.0	92.7	Janvier-2003
83.9	80.7	73.4	72.8	82.4	83.4	92.1	96.0	Février-2003
85.4	82.2	75.9	72.4	90.6	91.0	91.1	99.2	Mars-2003
72.9	77.0	69.0	68.0	81.2	84.8	87.4	97.5	Avril-2003
69.0	73.3	65.8	64.5	75.2	81.1	82.4	90.8	Mai-2003
74.0	72.6	67.2	65.4	76.2	81.0	84.0	89.9	Juin-2003
76.0	75.1	68.0	65.5	75.4	81.3	87.5	89.9	Juillet-2003
81.2	80.9	72.2	72.0	86.6	86.4	88.4	90.2	Août-2003
82.0	80.9	73.2	74.0	83.8	86.3	91.4	91.4	Septembre-2003
76.4	75.0	66.7	65.3	73.4	78.7	82.6	90.4	Octobre-2003
Essence super sans plomb aux stations avec service complet								
88.1	89.2	79.1	79.5	89.9	88.9	93.3	97.9	Octobre-2002
85.0	87.4	79.2	79.1	88.0	88.6	94.1	97.9	Novembre-2002
83.5	81.4	77.1	74.4	83.1	86.2	93.7	97.9	Décembre-2002
89.4	86.5	79.0	77.5	87.1	88.2	94.8	99.7	Janvier-2003
93.8	90.7	83.6	82.9	92.8	93.4	100.2	102.2	Février-2003
94.9	92.2	85.9	82.5	101.1	101.6	101.8	104.4	Mars-2003
82.5	87.1	78.6	78.2	91.8	95.3	99.3	103.2	Avril-2003
77.6	83.4	75.9	74.7	86.0	91.5	93.4	96.0	Mai-2003
83.3	82.7	77.0	75.6	86.8	91.4	93.0	94.9	Juin-2003
85.7	85.2	78.0	75.9	86.3	91.8	96.0	94.9	Juillet-2003
91.2	91.0	82.4	82.2	97.6	96.6	97.3	95.2	Août-2003
91.0	91.0	83.2	84.2	94.5	96.9	99.2	96.2	Septembre-2003
85.9	85.1	76.4	75.7	83.9	89.9	93.3	95.4	Octobre-2003
Essence régulière sans plomb aux stations libre service								
77.1	78.9	67.5	68.7	76.9	77.5	84.8	91.7	Octobre-2002
76.3	77.2	68.4	67.8	76.1	77.2	84.8	91.7	Novembre-2002
72.9	71.2	66.4	62.2	70.9	74.8	84.8	91.7	Décembre-2002
78.5	76.3	68.3	66.6	74.1	76.9	85.2	91.7	Janvier-2003
83.8	79.7	71.9	71.9	79.4	83.4	90.9	94.7	Février-2003
83.6	82.5	74.9	71.6	87.7	90.0	87.7	98.9	Mars-2003
71.3	76.7	67.6	66.8	79.1	83.5	85.3	97.5	Avril-2003
70.4	73.3	64.6	63.6	72.5	79.9	77.4	92.0	Mai-2003
72.1	73.3	65.0	64.9	74.1	79.9	82.4	89.9	Juin-2003
74.7	74.4	65.7	64.1	73.4	79.9	84.8	89.9	Juillet-2003
80.7	80.9	71.7	69.9	84.1	86.2	86.3	89.9	Août-2003
81.4	81.6	72.0	72.7	81.1	84.9	89.8	91.7	Septembre-2003
75.2	75.5	65.1	64.2	70.5	77.7	79.5	89.9	Octobre-2003
Essence super sans plomb aux stations libre service								
87.1	88.9	77.2	78.4	87.7	88.5	91.2	100.4	Octobre-2002
86.4	87.2	78.5	77.6	86.8	88.2	91.4	100.4	Novembre-2002
82.9	81.2	76.2	72.0	81.9	85.9	91.2	100.4	Décembre-2002
88.5	86.3	78.3	76.4	85.1	87.7	91.8	100.4	Janvier-2003
93.8	89.7	82.0	81.8	90.4	94.2	97.7	103.2	Février-2003
93.6	92.6	84.6	81.4	98.9	101.2	96.4	107.0	Mars-2003
81.7	86.5	77.7	76.9	90.2	94.8	93.9	105.2	Avril-2003
80.7	83.6	74.6	73.2	83.7	90.9	88.2	99.8	Mai-2003
82.2	83.8	75.2	74.3	85.3	90.8	89.3	98.0	Juin-2003
84.9	84.6	76.2	73.9	84.5	90.8	90.9	98.0	Juillet-2003
91.2	91.1	81.0	80.4	95.3	97.2	92.2	98.0	Août-2003
91.7	91.7	82.5	82.8	92.4	95.9	94.9	100.0	Septembre-2003
85.6	85.7	75.3	74.3	81.7	88.7	86.7	98.0	Octobre-2003
Mazout de chauffage domestique								
57.0	59.0	.	.	62.5	56.6	61.9	56.0	Octobre-2002
57.3	59.0	.	.	59.5	57.7	62.5	56.9	Novembre-2002
56.9	56.4	.	.	56.2	57.0	61.6	56.4	Décembre-2002
58.0	58.4	.	.	61.2	58.9	65.2	55.9	Janvier-2003
61.8	60.6	.	.	63.2	60.9	66.4	60.6	Février-2003
68.0	68.0	.	.	74.6	74.6	78.4	68.9	Mars-2003
60.2	65.0	.	.	62.4	70.5	67.6	62.7	Avril-2003
51.6	57.0	.	.	55.6	63.3	62.4	55.7	Mai-2003
51.6	57.0	.	.	55.6	63.3	62.4	55.7	Juin-2003
51.6	57.0	.	.	55.6	63.3	62.4	55.7	Juillet-2003
51.6	57.0	.	.	55.6	63.3	62.4	55.7	Août-2003
55.1	58.2	.	.	58.2	62.2	62.4	52.7	Septembre-2003
53.7	57.2	.	.	54.5	57.3	61.1	49.0	Octobre-2003

TABLE - 11
Average Retail Prices, monthly, Canada

TABEAU - 11
Prix de détail moyens, mensuels, Canada

		August 2003	September 2003	October 2003	
		Août 2003	Septembre 2003	Octobre 2003	
1	Round steak – Bifteck de ronde	1 kg	10.68	10.91	11.45
2	Sirloin steak – Bifteck de surlonge	1 kg	14.31	13.79	13.36
3	Prime rib roast – Rôti de côtes de choix	1 kg	18.13	17.18	17.54
4	Blade roast – Rôti de palette	1 kg	6.97	6.77	7.66
5	Stewing beef – Boeuf à ragoût	1 kg	8.02	7.76	8.41
6	Ground beef, regular – Boeuf haché régulier	1 kg	4.59	4.48	4.78
7	Pork chops – Côtelettes de porc	1 kg	9.41	9.17	9.64
8	Butt roast – Rôti de soc	1 kg	... ¹	... ¹	... ¹
9	Chicken – Poulet	1 kg	5.10	4.98	5.08
10	Bacon	500 g	4.58	4.45	4.47
11	Wieners – Saucisses fumées	450 g	2.32	2.41	2.48
12	Canned sockeye salmon – Saumon sockeye en conserve	213 g	3.44	3.51	3.36
13	Homogenized milk – Lait homogénéisé	1 l	1.67	1.67	1.67
14	Partly skimmed milk – Lait partiellement écrémé	1 l	1.62	1.61	1.61
15	Butter – Beurre	454 g	3.56	3.55	3.55
16	Processed cheese food slices – Préparation de fromage fondu en tranches	250 g	2.54	2.54	2.53
17	Evaporated milk – Lait évaporé	385 ml	1.21	1.20	1.20
18	Eggs – Oeufs	1 dz	2.19	2.19	2.20
19	Bread – Pain	675 g	1.64	1.62	1.64
20	Soda crackers – Biscuits soda	450 g	1.94	1.95	2.02
21	Macaroni	500 g	1.02	1.02	1.02
22	Flour – Farine	2.5 kg	3.61	3.50	3.43
23	Corn flakes – Flocons de maïs	675 g	3.50	3.41	3.55
24	Apples – Pommes	1 kg	3.00	2.99	2.84
25	Bananas – Bananes	1 kg	1.28	1.19	1.18
26	Grapefruits – Pamplemousses	1 kg	2.73	2.62	2.32
27	Oranges	1 kg	2.58	2.54	2.59
28	Apple juice, canned – Jus de pommes en conserve	1.36 l	1.63	1.60	1.59
29	Orange juice, tetra-brick – Jus d'orange tetra-brick	1 l	3.12	3.12	3.11
30	Cabbage – Choux	1 kg	... ¹	... ¹	... ¹
31	Carrots – Carottes	1 kg	1.49	1.21	1.15
32	Celery – Céleri	1 kg	1.54	1.32	1.34
33	Mushrooms – Champignons	1 kg	6.64	6.79	6.61
34	Onions – Oignons	1 kg	1.90	1.34	1.05
35	Potatoes – Pommes de terre	4.54 kg	4.02	3.33	3.07
36	French fried potatoes, frozen – Pommes de terre frites congelées	1 kg	1.89	1.88	1.88
37	Baked beans, canned – Fèves au lard en conserve	398 ml	0.82	0.82	0.82
38	Tomatoes, canned – Tomates en conserve	796 ml	1.27	1.24	1.23
39	Tomato juice, canned – Jus de tomate en conserve	1.36 l	1.49	1.48	1.39
40	Ketchup	1 l	2.52	2.52	2.54
41	Sugar, white – Sucre blanc	2 kg	2.42	2.41	2.41
42	Coffee, roasted – Café torréfié	300 g	3.01	3.08	3.07
43	Coffee, instant – Café instantané	200 g	4.52	4.44	4.50
44	Tea (bags) – Thé (sachets)	72	3.38	3.37	3.37
45	Cooking or salad oil – Huile à frire ou à salade	1 l	3.31	3.29	3.29
46	Soup, canned – Soupe en conserve	284 ml	0.81	0.81	0.82
47	Baby food – Nourriture pour bébés	128 ml	0.60	0.61	0.59
48	Peanut butter – Beurre d'arachide	500 g	2.64	2.63	2.61
49	Fruit flavoured crystals – Cristaux à saveur de fruit	2.25 l	1.22	1.24	1.23
50	Soft drinks, cola type – Boissons gazeuses cola	2 l	1.30	1.35	1.27
51	Soft drinks, lemon type – Boissons gazeuses citron-lime	2 l	1.39	1.40	1.32
52	Paper towels (rolls) – Essuie-tout en papier (rouleaux)	2	1.88	1.94	1.92
53	Facial tissue – Papier-mouchoirs	200	1.61	1.65	1.65
54	Bathroom tissue (rolls) – Papier hygiénique (rouleaux)	4	1.94	1.95	1.95
55	Shampoo – Shampoing	300 ml	3.04	3.04	3.06
56	Deodorant – Désodorisant	60 g	3.08	3.13	3.03
57	Tooth paste – Pâte dentifrice	100 ml	1.30	1.36	1.30
58	Cigarettes	200	64.78	64.88	64.78

¹ Series terminated as of May 2001.

¹ Cette série se termine en mai 2001.

Note: For explanatory notes and details, see Appendix I.

Nota: Pour de plus amples renseignements et détails, consulter l'appendice I.

Appendix 1

Average retail prices

Average retail prices for food, household supplies, personal care items and cigarettes

Table 11 shows, for the current month and the two previous months, average prices for selected food, household supply and personal care items and for cigarettes.

Prices for these items are collected as part of the regular monthly CPI survey. Prices for the selected food, household supply and personal care items are observed in food supermarkets, while prices for cigarettes are collected in supermarkets, department stores, drug stores and tobacco shops. Average prices for each commodity are calculated as a weighted average of the average prices in the observed cities using the population of these cities as weights.

The commodities which are priced can vary in quality between outlets or between cities. This is the reason why average prices are not published for each of those cities. Brands and outlets can also vary from month to month. Therefore, average prices may not necessarily be fully comparable from one month to another and should not be used as an appropriate measure of pure price change through time. A matched commodity and outlet sample is used for the CPI to determine the pure price movement of commodities through time.

Appendice 1

Prix de détail moyens

Prix de détail moyens pour les aliments, les produits d'entretien ménager, les produits de soins personnels et les cigarettes

Le tableau 11 présente, pour le mois courant et les deux mois précédents, des prix moyens pour certains produits alimentaires, d'entretien ménager et de soins personnels ainsi que pour les cigarettes.

Les données sur les prix utilisées dans le calcul sont celles qui ont été recueillies dans le cadre de l'enquête mensuelle régulière de l'IPC. Les prix des aliments et des produits d'entretien ménager et de soins personnels ont été relevés dans des supermarchés alimentaires, alors que les prix des cigarettes ont été observés dans des supermarchés, dans des magasins à rayons, dans des pharmacies et dans des débits de tabac. Les prix moyens pour chaque produit sont obtenus en effectuant une moyenne pondérée des prix moyens de chaque ville observée en utilisant la population de ces villes comme pondération.

Les produits dont on relève les prix peuvent varier en qualité d'un point de vente ou d'une ville à l'autre. C'est la raison pour laquelle les prix moyens ne sont pas publiés pour chacune des villes. Les marques sélectionnées ainsi que les points de vente peuvent aussi varier d'un mois à l'autre. Les prix moyens ne sont donc pas nécessairement entièrement comparables d'un mois à l'autre et ne devraient pas être considérés comme une mesure appropriée des mouvements de prix purs à travers le temps. L'IPC utilise un échantillon apparié de produits et de points de vente pour calculer le mouvement de prix pur des produits dans le temps.

TABLE - 12

**Inter-city Indexes of Retail Price Differentials,
as of October 2002, for Selected Groups of Consumer
Goods and Services, Combined City Average=100¹**

TABLEAU - 12

**Indices comparatifs des prix de détail entre les villes,
octobre 2002, pour certains groupes de biens et services
à la consommation, moyenne des villes combinées=100¹**

	Canada CPI weights ²	St. John's (N.L.)	Charlottetown- Summerside (P.E.I.)	Halifax (N.S.)	Saint John (N.B.)	Montréal (Que.)
	Pondérations de l'IPC du Canada ²	St. John's (T.-N.-L.)	Charlottetown- Summerside (Î.-P.-É.)	Halifax (N.-É.)	Saint John (N.-B.)	Montréal (Qc)
No. Selected components and sub-groups						
1 All-items	100.0	97	94	100	94	95
2 Food	17.9	107	102	101	101	97
3 Food purchased from stores		108	104	103	104	99
4 Meat, poultry and fish		100	102	102	103	99
5 Dairy products and eggs		108	97	102	100	99
6 Bakery and other cereal products		111	109	107	108	103
7 Fruit and vegetables		116	103	105	106	98
8 Other food purchased from stores ³		108	108	98	101	97
9 Food purchased from restaurants		104	99	98	95	94
10 Shelter	26.8	82	80	89	78	88
11 Household operations and furnishings	10.8	102	101	105	100	96
12 Household operations		102	100	108	99	94
13 Household furnishings		101	103	101	101	101
14 Clothing and footwear	6.2	102	95	101	101	100
15 Transportation	19.0	105	94	100	100	99
16 Private transportation		105	94	100	96	99
17 Purchase of automotive vehicles		101	103	101	100	100
18 Gasoline		111	99	107	105	105
19 Other private transportation		105	81	93	86	93
20 Public transportation		100	98	105	120	100
21 Health and personal care	4.6	98	98	99	98	103
22 Health care		99	102	102	99	102
23 Personal care supplies and equipment		101	113	101	106	96
24 Personal care services		89	68	89	85	115
25 Recreation, education and reading	11.2	98	105	113	105	92
26 Alcoholic beverages and tobacco products	3.5	112	104	106	104	99
27 Alcoholic beverages		105	102	105	96	102
28 Tobacco products and smokers' supplies		117	106	107	109	96

¹ For explanatory notes, see Appendix 2.

^{2,3} See footnotes section at end of Appendix 2.

TABLE - 12

Inter-city Indexes of Retail Price Differentials,
as of October 2002, for Selected Groups of Consumer
Goods and Services, Combined City Average=100¹

TABLEAU - 12

Indices comparatifs des prix de détail entre les villes,
octobre 2002, pour certains groupes de biens et services
à la consommation, moyenne des villes combinées=100¹

Ottawa (Ont.)	Toronto (Ont.)	Winnipeg (Man.)	Regina (Sask.)	Edmonton (Alta)	Vancouver (B.C.)	No.	Composantes et sous-groupes choisis
				Edmonton (Alb.)	Vancouver (C.-B.)		
105	110	91	92	95	105	1	Ensemble
102	100	99	96	102	106	2	Aliments
104	100	99	99	100	104	3	Aliments achetés au magasin
103	101	95	100	102	106	4	Viande, volaille et poisson
108	102	95	92	93	101	5	Produits laitiers et oeufs
99	95	103	99	102	108	6	Produits de boulangerie et autres produits céréaliers
106	99	101	100	104	103	7	Fruits et légumes
103	101	103	102	99	103	8	Autres aliments achetés au magasin ³
98	101	99	91	105	110	9	Aliments achetés au restaurant
111	125	78	78	84	105	10	Logement
111	110	100	98	99	106	11	Dépenses et équipement du ménage
117	115	101	98	102	109	12	Dépenses du ménage
101	101	100	99	94	100	13	Équipement du ménage
101	101	100	99	96	100	14	Habillement et chaussures
97	105	92	100	94	106	15	Transports
94	105	90	100	94	107	16	Transport privé
101	101	99	98	94	100	17	Achat de véhicules automobiles
98	97	85	104	95	108	18	Essence
84	114	84	100	94	114	19	Autres transports privés
116	107	104	96	93	100	20	Transport public
104	101	97	88	104	97	21	Santé et soins personnels
109	100	93	91	103	97	22	Soins de santé
105	104	100	97	102	98	23	Articles et accessoires de soins personnels
93	96	100	69	108	94	24	Services de soins personnels
107	108	92	96	100	100	25	Loisirs, formation et lecture
97	95	106	113	111	112	26	Boissons alcoolisées et produits du tabac
100	103	84	94	98	104	27	Boissons alcoolisées
94	89	122	126	121	119	28	Produits du tabac et articles pour fumeurs

¹ Pour de plus amples renseignements, voir l'appendice 2.

^{2,3} Voir notes à la fin de l'appendice 2.

Appendix 2

Inter-city indexes of retail price differentials

Table 12 shows consumer price differentials prevailing amongst 11 Canadian cities situated in all 10 provinces for a selection of commodities and services at the specified point in time.

Price data for the current inter-city retail price comparison was drawn to a large extent from the extensive volume of price information collected for the production of the Consumer Price Index (CPI) for October 2002.

Reliable inter-city price comparisons require that the sampled commodities be identical in different locations. This ensures that variations in index levels between cities, are due to price differences and not to differences in product attributes. In order to optimize comparability, price comparisons were initially made by pairing cities that are geographically close. This resulted in the following pairings:

St. John's	-	Halifax
Charlottetown-Summerside	-	Halifax
Saint John	-	Halifax
Ottawa	-	Halifax
Toronto	-	Montréal
Ottawa	-	Toronto
Toronto	-	Winnipeg
Regina	-	Winnipeg
Edmonton	-	Winnipeg
Edmonton	-	Vancouver

Within each city pair, price quotations were matched at the item level on the basis of identical detailed descriptions, including brand names whenever possible and also with some regard for comparability of retail outlets and merchandising practices.

Price level comparisons can be extended to include any pair of cities using a chaining procedure.

The weights used for aggregating the various components of the city indexes to obtain the All-items index are based on the expenditure proportions of the consumers living in the 11 cities overall. The weights are currently based on 1996 consumer expenditure data and price updated to October 2002. The base, for which the index is equal to 100, is also the combined city average. Therefore, an index value of 102 means that prices in that city are 2 percent higher than the combined city average.

It should be noted, especially in periods when prices are highly volatile, that the timing of price comparison and the relative rate of price change occurring in each location could significantly affect city-to-city retail price relationships. Furthermore, since the retail prices used in this study are final prices faced by consumers, they include applicable sales and excise taxes. Therefore, provincial sales tax rates in effect in the various cities at the time of price comparison, as well as differences in the rate of incidence of such taxes, can be of importance in explaining inter-city price differentials for items or groups of items that are subject to such taxes.

Shelter, as an expenditure category, was absent from the Inter-city index program prior to 1999 because of methodological and conceptual issues associated with its measurement. For many products, adjusting for quality differences to ensure comparability across areas is relatively straightforward and can be done using

Appendice 2

Indices comparatifs des prix de détail entre les villes

Le tableau 12 présente les différences de prix à la consommation de 11 villes du Canada, situées dans les 10 provinces, pour un nombre choisi de biens et de services, pour une période de temps spécifiée.

Les données de cette étude comparative de prix de détail proviennent en grande partie des relevés de prix utilisés pour la production de l'Indice des prix à la consommation (IPC) d'octobre 2002.

Des comparaisons de prix valables entre les villes exigent que les produits échantillonnés soient identiques dans les différents endroits. Cette procédure permet de s'assurer que les variations des niveaux d'indice entre villes sont causées par des écarts de prix et non par des différences dans les caractéristiques des biens ou services. Afin d'optimiser la degré de comparaison, les prix ont d'abord été comparés en couplant des villes qui sont proches géographiquement. Voici les paires de villes qui en résultent :

St. John's	-	Halifax
Charlottetown-Summerside	-	Halifax
Saint John	-	Halifax
Ottawa	-	Halifax
Toronto	-	Montréal
Ottawa	-	Toronto
Toronto	-	Winnipeg
Regina	-	Winnipeg
Edmonton	-	Winnipeg
Edmonton	-	Vancouver

À l'intérieur de chaque paire de villes, les prix ont été couplés au niveau de l'article en s'assurant qu'ils correspondent à des descriptions détaillées identiques, y compris les marques, lorsque c'était possible et aussi en tenant compte de la similitude des points de vente au détail et des méthodes de vente.

Les comparaisons des niveaux de prix peuvent être étendues pour inclure d'autres paires de villes en utilisant une procédure de couplage.

Les pondérations utilisées pour agréger les diverses composantes des indices de villes pour obtenir l'indice d'ensemble sont basées sur les proportions des dépenses des consommateurs vivant dans l'ensemble des 11 villes. Ces pondérations correspondent présentement aux données de 1996 sur les dépenses des consommateurs et elles sont mises à jour pour refléter les variations de prix jusqu'en octobre 2002. La base pour laquelle l'indice est égal à 100 correspond aussi à la moyenne des villes combinées. Un indice ayant une valeur de 102 signifie donc que les prix dans cette ville sont plus élevés de 2 pour cent à la moyenne des villes combinées.

Il convient de noter, surtout dans une période de fluctuation des prix, que les relations entre les prix de détail d'une ville à l'autre peuvent varier de façon significative selon la période de relevé des prix et le taux relatif de variation des prix à chaque endroit. De plus, puisque les prix de détail utilisés pour cette étude sont ceux que les consommateurs doivent payer, les taxes de vente et d'accise y sont incluses. Donc, les taux des taxes de vente provinciale en vigueur dans les diverses villes au moment de la comparaison, de même que la différence dans le taux ou l'incidence de ces taxes, peuvent être importants pour expliquer les différences de prix entre les villes, des articles ou groupes d'articles taxables.

Le logement, en tant que catégorie de dépenses, ne figurait pas dans l'Indice comparatif des prix de détail entre les villes avant 1999 à cause des difficultés méthodologiques et conceptuelles associées à sa mesure. Pour beaucoup de biens et services, il est assez simple d'ajuster pour les variations de qualité de façon à permettre une comparaison entre

traditional quality adjustment techniques. In the case of shelter however, its very diverse nature means that comparable matches across cities are difficult to make. Hedonic regression methods were used to adjust for quality differences among cities and produce more reliable inter-city comparisons of rental prices.

A rental equivalence approach is used to construct the inter-city price indexes for shelter services consumed by homeowners. Such an approach uses market rents as an approximation of the cost of shelter services faced by homeowners. This approach may not be suitable for the needs of all users. For instance, since the rental equivalence approach does not represent an out-of-pocket expenditure, the indexes should not be used for measuring differences in the purchasing power of homeowners across cities. Furthermore, since the observed rents used in this index are those faced by existing renters and since the industry is regulated, they may not be indicative of rental prices faced by new renters.

Footnotes for Table 12

(2) The weights shown are rounded 1996 basket weights at December 1997 prices for Canada. They are provided for illustration only; the weights actually used are combined city weights with adjustments for price change since October 2002.

(3) Includes the following sub-groups: sugar and syrups, confectionery items, margarine, other edible fat and oil items, coffee, tea, condiments, spices and vinegar, soup, infant and junior foods, pre-cooked frozen food preparations, non-alcoholic beverages and all other food preparations.

régions. Ceci peut être fait en utilisant des techniques d'ajustement de qualité traditionnelles. Cependant, dans le cas du logement, sa nature très diversifiée rend les comparaisons d'une ville à l'autre problématiques. Des régressions hédoniques sont utilisées pour évaluer les écarts de qualité entre les villes et pour produire des comparaisons inter villes des loyers plus fiables.

La méthode de l'équivalence locative est utilisée pour construire les indices de prix comparatifs entre villes pour les services de logement consommés par les propriétaires. Cette méthode utilise le marché de la location pour obtenir une approximation des coûts des services de logement auxquels font face les propriétaires. Cette méthode peut ne pas être appropriée aux besoins de tous les utilisateurs. Par exemple, puisque la méthode d'équivalence locative ne représente pas des débours, les indices ne devraient pas être utilisés pour mesurer les différences de pouvoir d'achat des propriétaires entre les villes. De plus, puisque les loyers utilisés dans cet indice sont ceux de locataires existants et que l'industrie est réglementée, ils peuvent ne pas être représentatifs des prix subis par les nouveaux locataires.

Notes pour le tableau 12

(2) Les pondérations indiquées sont les pondérations arrondies pour le panier de 1996 aux prix de décembre 1997 pour le Canada. Elles ne sont fournies qu'à titre d'exemple; les pondérations utilisées en fait sont les pondérations combinées des villes rajustées en fonction des variations des prix observées depuis octobre 2002.

(3) Comprend les sous-groupes suivants: sucre et sirop, confiseries, margarine, autres huiles et matières grasses comestibles, café, thé, condiments, épices et vinaigres, soupe, aliments pour bébés et enfants, préparations alimentaires précuites et congelées, boissons non alcoolisées et toutes autres préparations alimentaires.

THE CONSUMER PRICE INDEX TECHNICAL NOTES

Definition

The Consumer Price Index (CPI) is an indicator of the changes in consumer prices experienced by the target population. The CPI measures price change by comparing, through time, the cost of a fixed basket of commodities. This basket is based on the expenditures of the target population in a certain reference period, currently 2001. Since the basket contains commodities of unchanging or equivalent quantity and quality, the index reflects only pure price movements.

Separate CPI's are published for Canada, the ten provinces, Whitehorse, Yellowknife and Iqaluit. Some CPI information is also available for an additional sixteen cities. Since the CPI is a measure of price change from one time period to another, it cannot be used to indicate differences in price levels between provinces or cities.

Population Coverage

The population targeted by the Consumer Price Index consists of families and individuals living in urban and rural private households. For practical reasons, residents of the Territories outside Whitehorse, Yellowknife and Iqaluit are not represented by the index. Previous to January 1995, the target population consisted of private households in Canadian urban centres with a population of 30,000 or more.

Time Reference

The CPI compares, in percentage terms, prices in any given time period to prices in the official base period which, at present, is 1992=100. The official time base was changed from 1986=100 to 1992=100 starting with the CPI for January 1998. The change is strictly an arithmetic conversion which alters the index levels but leaves the percentage changes between any two periods intact, except for differences in rounding.

Percent Versus Index Point Changes

The movements of the indexes from one month to another are expressed as percent changes rather than changes in index points. Index point changes are affected by the level of the index which, in turn, depends on the time base of the particular index. The percentage change between any two time periods can be readily calculated by dividing the index point difference between the two time periods by the index for the earlier period and multiplying the result by one hundred.

Price Coverage

The prices used in the CPI calculation are final prices, inclusive of excise and other indirect taxes paid by consumers. In particular, they include the Goods and Services Tax (GST), as well as provincial retail sales taxes wherever applicable. In regions where the GST and provincial retail sales taxes have been combined, the Harmonized Sales Tax (HST) is included. It follows that the CPI can change as a result of modifications to any of these taxes.

L'INDICE DES PRIX À LA CONSOMMATION NOTES TECHNIQUES

Définition

L'indice des prix à la consommation (IPC) est un indicateur des variations des prix à la consommation payés par la population cible. L'IPC mesure la variation des prix en comparant, dans le temps, le coût d'un panier fixe de biens et de services. Ce panier est basé sur les dépenses de la population cible au cours d'une période de référence qui est actuellement 2001. Comme ce panier comprend des biens et des services dont la quantité et la qualité ne changent pas ou sont équivalentes, l'indice ne retrace que les mouvements de prix purs.

On publie des IPC distincts pour le Canada, les provinces, Whitehorse, Yellowknife et Iqaluit. Certains renseignements de l'IPC sont aussi publiés pour seize autres villes. Comme l'IPC est une mesure de la variation de prix entre deux périodes, il ne peut servir à relever les différences de niveau des prix entre les provinces ou les villes.

Champ d'observation de la population

La population couverte par l'indice des prix à la consommation comprend les familles et les personnes vivant dans des ménages privés urbains et ruraux. Pour des raisons pratiques, les résidents des Territoires à l'extérieur de Whitehorse, de Yellowknife et d'Iqaluit ne sont pas représentés. Avant janvier 1995, la population cible comprenait les ménages privés vivant dans les centres urbains du Canada dont la population était de 30 000 habitants ou plus.

Période de base

L'IPC compare, en pourcentage, les prix au cours d'une période donnée à ceux de la période de base officielle, qui est actuellement 1992 = 100. On a changé la période de base de 1986 = 100 à 1992 = 100 à compter de l'IPC du mois de janvier 1998. Ce changement est uniquement une conversion arithmétique qui modifie le niveau des indices, mais laisse les variations en pourcentage entre deux périodes intactes, à l'exception des différences dues à l'arrondissement.

Changements en pourcentage versus changements en points d'indice

Les fluctuations des indices d'un mois à l'autre sont exprimées en pourcentage, plutôt qu'en point d'indice. Les variations en point d'indice sont en fonction du niveau de l'indice qui, à son tour, dépend de la période de base de l'indice en question. Par contre, il est facile de calculer la variation en pourcentage entre deux périodes en divisant la différence en point d'indice entre ces deux périodes par l'indice de la période antérieure, et en multipliant ensuite ce résultat par cent.

Champ d'observation des prix

Les prix qui entrent dans le calcul de l'IPC sont les prix finaux, ce qui comprend les taxes d'accise et les autres impôts indirects que les consommateurs paient. En particulier, les prix comprennent la taxe sur les produits et les services (TPS), ainsi que les taxes de vente au détail provinciales, au besoin. Dans les régions où la TPS et la taxe provinciale de vente au détail ont été combinées, la taxe de vente harmonisée (TVH) est incluse. L'IPC peut donc varier à cause des modifications apportées à ces taxes.

The selection of commodities and the outlets from which prices are collected is judgmental, other than for rents and traveler accommodation. The number of prices required for a given commodity depends on the importance and the nature of the commodity. The samples are designed to represent volume selling commodities and outlets. The principal objective of the sample design is to ensure an informative, reliable and impartial picture of consumer inflation at the national and provincial levels.

Price collection for a given month's index is carried out during the first three weeks of the month. Although prices for most CPI commodities are collected monthly, prices for commodities having less frequent price changes (e.g. property taxes and electricity rates) are collected at intervals longer than one month. Special pricings are carried out where there is evidence that significant price changes have occurred between scheduled pricing periods.

Weights and Linking

The CPI maintains fixed quantitative proportions (weights) between commodities during the life of a given basket. The baskets are updated periodically to take into account changes in consumer expenditure patterns. In January 2003, the basket reflecting the 2001 expenditure patterns replaced the 1996 basket. The continuity of the CPI series is maintained by "linking" the corresponding indexes obtained from consecutive baskets.

The CPI is calculated as a weighted average of specified commodity price indexes. The weights are derived from Survey of Household Spending data. Text Table 1 compares the expenditure shares of the two most recent CPI baskets, i.e. those of 2001 and 1996. Because both sets of weights are expressed in December 2002 or "link month" prices, the differences reflect the shifts in the relative quantities purchased between the two baskets. The differences are a result of changes in consumer expenditure patterns over time.

TEXT TABLE 1
Comparison of the 2001 and 1996
Distribution¹ of Expenditures used in the
Consumer Price Index, by Major
Component, for Canada

Major Components	2001 Expenditures Dépenses de 2001		1996 Expenditures Dépenses de 1996	
	Expressed in 2001 prices Exprimées en prix de 2001	Expressed in Dec. 2002 prices Exprimées en prix de déc. 2002	Expressed in Dec. 2002 prices Exprimées en prix de déc. 2002	Composantes principales
All-items	100.0	100.0	100.0	Ensemble
Food	16.3	16.4	18.0	Aliments
Shelter	28.5	28.4	26.4	Logement
Household operations and furnishings	10.7	10.6	10.3	Dépenses et équipement du ménage
Clothing and footwear	5.8	5.4	5.6	Habillement et chaussures
Transportation	18.8	19.0	19.6	Transports
Health and personal care	4.5	4.4	4.5	Santé et soins personnels
Recreation, education and reading	12.1	11.8	11.1	Loisirs, formation et lecture
Alcoholic beverages and tobacco products	3.2	3.8	4.6	Boissons alcoolisées et produits du tabac

¹ Figures may not add to 100% due to rounding.

¹ Le total des chiffres ne donne pas forcément 100% à cause de l'arrondissement.

La sélection des biens et des services, ainsi que des points de vente où l'on recueille les prix, se fait au jugé, à l'exception des loyers et de l'hébergement pour voyageurs. Le nombre de prix nécessaires pour un bien ou service donné dépend de l'importance et de la nature de celui-ci. L'échantillon est conçu de façon à représenter les produits et services ainsi que les établissements à fort volume de ventes. Le principal objectif du plan de sondage est d'obtenir une image précise, fiable et impartiale de l'inflation représentée par les prix à la consommation au niveau national et provincial.

La collecte des prix pour l'indice d'un mois donné se fait pendant les trois premières semaines du mois. Bien que les prix de la plupart des biens et services entrant dans l'IPC soient recueillis chaque mois, les prix des biens ou des services ayant des variations de prix moins fréquentes (impôts fonciers, tarifs de l'électricité, par exemple) sont recueillis à des intervalles dépassant un mois. Des relevés spéciaux de prix sont faits lorsqu'il est évident que des variations de prix appréciables se sont produites entre les périodes de relevé de prix régulières.

Pondération et enchaînement

L'IPC maintient des proportions quantitatives fixes (pondérations) entre les biens et les services pendant la durée de vie d'un panier. Le panier est habituellement mis à jour régulièrement afin de prendre en compte les changements dans la composition des dépenses des consommateurs. En janvier 2003, le panier qui retrace la composition des dépenses de 2001 a remplacé le panier de 1996. La continuité des séries de l'IPC est assurée par un « enchaînement » des indices correspondants provenant de paniers consécutifs.

On calcule l'IPC comme une moyenne pondérée d'indices de prix de biens ou de services précis. Les pondérations sont tirées des données de l'Enquête sur les dépenses des ménages. Le tableau explicatif 1 compare les parts des dépenses des deux paniers les plus récents, ceux de 2001 et de 1996. Comme les deux ensembles de pondérations sont exprimés en prix de décembre 2002, qui est le « mois d'enchaînement », les différences reflètent les mouvements des quantités relatives achetées entre les deux paniers. Les différences s'expliquent par les variations de la composition des dépenses des consommateurs dans le temps.

TABLEAU EXPLICATIF - 1
Comparaison des ventilations¹ des dépenses
de 2001 et 1996 utilisées pour l'indice des
prix à la consommation, par composante
principale, pour le Canada

When reconstructing or re-aggregating published CPI series, the changes in weights and the linking procedures must be taken into account. For a description of the methodology required to reconstruct or re-aggregate CPI series, see the Consumer Price Index Reference Paper cat. 62-553 (Occasional) or contact Prices Division.

Quand on reconstruit ou ré-agrège les séries publiées de l'IPC, il faut prendre en compte les changements de pondérations et les procédures d'enchaînement. Pour une description de la méthodologie à utiliser dans la reconstruction des séries de l'IPC ré-agrégées, consulter le document de référence sur l'indice des prix à la consommation portant le numéro de catalogue 62-553 (Hors série), ou s'adresser à la Division des prix.

Whitehorse, Yellowknife and Iqaluit Indexes

The relatively small size of the housing market in these three cities makes it difficult to construct reliable price indexes for new houses. To compensate, the price movements of rental accommodation are used to approximate the price movements of new houses. The rent information itself is collected using different pricing frequencies and collection methods than in the rest of the country. Because of these problems, the indexes for Rented Accommodation, Owned Accommodation and Shelter are not published for these three cities. Further, the All-items indexes published for these two cities are not strictly comparable with the same indexes for the provinces or the other sixteen urban centres.

Indices de Whitehorse, de Yellowknife et d'Iqaluit

La taille relativement faible du marché de l'habitation de ces trois villes rend difficile la construction d'indices de prix fiables pour les maisons neuves. Pour corriger cette situation, on se sert du mouvement des prix du logement en location pour obtenir une approximation de celui des maisons neuves. Les renseignements sur les loyers proprement dits sont obtenus à des fréquences de relevé des prix et selon des méthodes de collecte qui diffèrent de celles utilisées ailleurs dans le pays. En raison de ces problèmes, les indices du logement en location, du logement en propriété et du logement ne sont pas publiés pour ces trois villes. Enfin, les indices d'ensemble publiés pour ces deux villes ne sont pas strictement comparables aux mêmes indices pour les provinces ou les seize autres centres urbains.

Calculation of City Indexes

With the introduction of the 1992 basket, emphasis was shifted from city data to provincial data. City All-items series were continued since many users had come to rely on this service, but the method of calculation was changed. Shelter indexes are calculated for each city. This recognizes the importance of Shelter in the basket, the significant and persistent differences in price movements between cities, and the availability of local data. For the other seven major components, the movement of the provincial counterpart (or, in the cases of Montréal, Toronto, and Vancouver, a sub-provincial counterpart) is used. The major components are aggregated using the city's expenditure pattern to arrive at each city's All-items index.

Calcul des indices des villes

Avec la venue du panier de 1992, l'accent est passé des données des villes aux données des provinces. Les séries des indices d'ensemble pour les villes ont été conservées parce que de nombreux utilisateurs se sont habitués à ce service, mais la méthode de calcul a changé. Les indices du logement sont calculés pour chaque ville. Ainsi, on prend en compte l'importance du logement dans le panier, les différences appréciables et persistantes dans les mouvements des prix entre villes et la disponibilité de données locales. Pour les sept autres composantes principales, on utilise le mouvement de l'indice provincial (pour Montréal, Toronto et Vancouver, un indice infra-provincial). Les composantes principales sont agrégées à partir de la composition des dépenses de la ville pour donner, en fin de compte, l'indice d'ensemble de cette dernière.

Seasonal Adjustment

A seasonally adjusted series is one from which seasonal movements have been eliminated. Seasonal movements are defined as those which are caused by regular annual events such as variations in climate and regular institutional events such as vacations and statutory holidays. Seasonally adjusted series are calculated using Statistics Canada's X-11 ARIMA program. Time series with no detectable seasonal movements remain unchanged from the official series. The official unadjusted series for All-items, each of the eight major component indexes and three special aggregates (All-items excluding food, All-items excluding food and energy, and All-items excluding the eight most volatile components according to the Bank of Canada definition) are seasonally adjusted independently.

Désaisonnalisation

Une série désaisonnalisée est une série de laquelle on a éliminé les variations saisonnières. Les variations saisonnières se définissent comme celles étant causées par des événements réguliers annuels tels que les variations climatiques et les événements institutionnels réguliers tels que les vacances et les congés statutaires. Les données désaisonnalisées sont estimées à partir du programme X-11 ARIMA de Statistique Canada. Les séries chronologiques ne présentant pas de variations saisonnières perceptibles demeurent inchangées par rapport aux séries officielles. Les séries officielles non ajustées pour l'indice d'ensemble, chacune des huit composantes principales et trois agrégats spéciaux (l'ensemble sans les aliments, l'ensemble sans les aliments et l'énergie, l'ensemble sans les 8 composantes les plus instables (définition de la Banque du Canada)) sont désaisonnalisées indépendamment.

Each month, the previous month's seasonally adjusted index is subject to revision. On an annual basis, the seasonally adjusted values for the last three years are revised with the January data release. Since these revisions can lead to changes in both the levels and movements of the indexes, users employing the CPI for indexation purposes are advised to use the unadjusted indexes.

Chaque mois, l'indice désaisonné du mois précédent est révisé. Les données désaisonnalisées des trois dernières années sont révisées une fois l'an avec la publication des données de janvier. Comme ces révisions peuvent entraîner des changements dans les niveaux et dans les variations des indices, il est recommandé aux utilisateurs qui se servent de l'IPC à des fins d'indexation de prendre les indices non désaisonnés.