



# The consumer price index

December 2001



# L'indice des prix à la consommation

Décembre 2001

## How to obtain more information

Specific inquiries about this product and related statistics or services should be directed to: Client Services Unit, Prices Division, Statistics Canada, Ottawa, Ontario, K1A 0T6 (telephone: (613) 951-9606) toll free: 1 866 230-2248 (fax: (613) 951-1539) Internet: infounit@statcan.ca.

For information on the wide range of data available from Statistics Canada, you can contact us by calling one of our toll-free numbers. You can also contact us by e-mail or by visiting our Web site.

<b>National inquiries line</b>	<b>1 800 263-1136</b>
<b>National telecommunications device for the hearing impaired</b>	<b>1 800 363-7629</b>
<b>Depository Services Program inquiries</b>	<b>1 800 700-1033</b>
<b>Fax line for Depository Services Program</b>	<b>1 800 889-9734</b>
<b>E-mail inquiries</b>	<b>infostats@statcan.ca</b>
<b>Web site</b>	<b>www.statcan.ca</b>

## Ordering and subscription information

This product, Catalogue no. 62-001-XPB, is published monthly as a standard printed publication at a price of CDN \$11.00 per issue and CDN \$103.00 for a one-year subscription. The following additional shipping charges apply for delivery outside Canada:

	<b>Single issue</b>	<b>Annual subscription</b>
<b>United States</b>	CDN \$ 6.00	CDN \$72.00
<b>Other countries</b>	CDN \$ 10.00	CDN \$120.00

This product is also available in electronic format on the Statistics Canada Internet site as Catalogue no. 62-001-XIB at a price of CDN \$8.00 per issue and CDN \$77.00 for a one-year subscription. To obtain single issues or to subscribe, visit our Web site at [www.statcan.ca](http://www.statcan.ca), and select Products and Services.

All prices exclude sales taxes.

The printed version of this publication can be ordered by

- Phone (Canada and United States) **1 800 267-6677**
- Fax (Canada and United States) **1 877 287-4369**
- E-mail **order@statcan.ca**
- Mail Statistics Canada  
Dissemination Division  
Circulation Management  
120 Parkdale Avenue  
Ottawa, Ontario K1A 0T6
- And, in person at the Statistics Canada Reference Centre nearest you, or from authorised agents and bookstores.

When notifying us of a change in your address, please provide both old and new addresses.

## Standards of service to the public

Statistics Canada is committed to serving its clients in a prompt, reliable and courteous manner and in the official language of their choice. To this end, the Agency has developed standards of service which its employees observe in serving its clients. To obtain a copy of these service standards, please contact Statistics Canada toll free at 1 800 263-1136.

## Comment obtenir d'autres renseignements

Toute demande de renseignements au sujet du présent produit ou au sujet de statistiques ou de services connexes doit être adressée à : Sous-section du service à la clientèle, Division des prix, Statistique Canada, Ottawa, Ontario, K1A 0T6 (téléphone : (613) 951-9606) sans frais: 1 866 230-2248 (télécopieur : (613) 951-1539) Internet : infounit@statcan.ca.

Pour obtenir des renseignements sur l'ensemble des données de Statistique Canada qui sont disponibles, veuillez composer l'un des numéros sans frais suivants. Vous pouvez également communiquer avec nous par courriel ou visiter notre site Web.

<b>Service national de renseignements</b>	<b>1 800 263-1136</b>
<b>Service national d'appareils de télécommunications pour les malentendants</b>	<b>1 800 363-7629</b>
<b>Renseignements concernant le Programme des bibliothèques de dépôt</b>	<b>1 800 700-1033</b>
<b>Télécopieur pour le Programme des bibliothèques de dépôt</b>	<b>1 800 889-9734</b>
<b>Renseignements par courriel</b>	<b>infostats@statcan.ca</b>
<b>Site Web</b>	<b>www.statcan.ca</b>

## Renseignements sur les commandes et les abonnements

Le produit n° 62-001-XPB au catalogue est publié mensuellement en version imprimée standard et est offert au prix de 11 \$ CA l'exemplaire et de 103 \$ CA pour un abonnement annuel. Les frais de livraison supplémentaires suivants s'appliquent aux envois à l'extérieur du Canada :

	<b>Exemplaire</b>	<b>Abonnement annuel</b>
<b>États-Unis</b>	6 \$ CA	72 \$ CA
<b>Autres pays</b>	10 \$ CA	120 \$ CA

Ce produit est aussi disponible sous forme électronique dans le site Internet de Statistique Canada, sous le n° 62-001-XIB au catalogue, et est offert au prix de 8 \$ CA l'exemplaire et de 77 \$ CA pour un abonnement annuel. Les utilisateurs peuvent obtenir des exemplaires ou s'abonner en visitant notre site Web à [www.statcan.ca](http://www.statcan.ca) et en choisissant la rubrique Produits et services.

Les prix ne comprennent pas les taxes de ventes.

La version imprimée peut être commandée par

- Téléphone (Canada et États-Unis) **1 800 267-6677**
- Télécopieur (Canada et États-Unis) **1 877 287-4369**
- Courriel **order@statcan.ca**
- Poste Statistique Canada  
Division de la diffusion  
Gestion de la circulation  
120, avenue Parkdale  
Ottawa (Ontario) K1A 0T6
- En personne au bureau régional de Statistique Canada le plus près de votre localité ou auprès des agents et librairies autorisés.

Lorsque vous signalez un changement d'adresse, veuillez nous fournir l'ancienne et la nouvelle adresse.

## Normes de service à la clientèle

Statistique Canada s'engage à fournir à ses clients des services rapides, fiables et courtois, et ce, dans la langue officielle de leur choix. À cet égard, notre organisme s'est doté de normes de service à la clientèle qui doivent être observées par les employés lorsqu'ils offrent des services à la clientèle. Pour obtenir une copie de ces normes de service, veuillez communiquer avec Statistique Canada au numéro sans frais 1 800 263-1136.



Statistics Canada  
Prices Division  
Consumer Prices Section

# The consumer price index

December 2001

Statistique Canada  
Division des prix  
Section des prix à la consommation

# L'indice des prix à la consommation

Décembre 2001

Published by authority of the Minister  
responsible for Statistics Canada

© Minister of Industry, 2002

All rights reserved. No part of this publication may be reproduced, stored in a retrieval system or transmitted in any form or by any means, electronic, mechanical, photocopying, recording or otherwise without prior written permission from Licence Services, Marketing Division, Statistics Canada, Ottawa, Ontario, Canada K1A 0T6.

January 2002

Catalogue no. 62-001-XPB, Vol. 80, No. 12  
ISSN 0703-9352

Catalogue no. 62-001-XIB, Vol. 80, No. 12  
ISSN 1496-2225

Frequency: monthly

Ottawa

---

## Note of Appreciation

*Canada owes the success of its statistical system to a long-standing partnership between Statistics Canada, the citizens of Canada, its businesses, governments and other institutions. Accurate and timely statistical information could not be produced without their continued cooperation and goodwill.*

Publication autorisée par le ministre  
responsable de Statistique Canada

© Ministre de l'Industrie, 2002

Tous droits réservés. Il est interdit de reproduire ou de transmettre le contenu de la présente publication, sous quelque forme ou par quelque moyen que ce soit, enregistrement sur support magnétique, reproduction électronique, mécanique, photographique, ou autre, ou de l'emmagasiner dans un système de recouvrement, sans l'autorisation écrite préalable des Services de concession des droits de licence, Division du marketing, Statistique Canada, Ottawa, Ontario, Canada K1A 0T6.

Janvier 2002

N° 62-001-XPB au catalogue, vol. 80, n° 12  
ISSN 0703-9352

N° 62-001-XIB au catalogue, vol. 80, n° 12  
ISSN 1496-2225

Périodicité : mensuelle

Ottawa

---

## Note de reconnaissance

*Le succès du système statistique du Canada repose sur un partenariat bien établi entre Statistique Canada et la population, les entreprises, les administrations canadiennes et les autres organismes. Sans cette collaboration et cette bonne volonté, il serait impossible de produire des statistiques précises et actuelles.*

**SYMBOLS**

The following standard symbols are used in Statistics Canada publications:

- .. figures not available
- ... figures not appropriate or not applicable
- nil or zero
- amount too small to be expressed
- p preliminary figures
- r revised figures
- x confidential to meet secrecy requirements of the Statistics Act

**NOTE ON CANSIM**

Most of the data published in *The Consumer Price Index* (Catalogue 62-001-XPB) is also available in machine readable form through CANSIM (Canadian Socio-Economic Information Management System). In general, CANSIM provides a longer historical series. For further information on CANSIM call (613) 951-8200 or write to Electronic Data Marketing Division, Statistics Canada, R.H. Coats Building, Ottawa, K1A 0T6.

Data that appears in this publication are also available electronically in our Cansim database through the Internet tables 326-0001-326-004, 326-0009, 326-0010 and 326-0012 at a cost of \$3.00 per series.

**This publication was prepared under the direction of:**

**George Beelan,**  
Director, Prices Division  
**Joanne Moreau,**  
Chief, Consumer Prices Index

**Cover design concept by:**

**Rachel Penkar,** Dissemination Division

**The feature articles are prepared under the direction of:**

**George Beelan,**  
Director, Prices Division  
**Robin Lowe**  
Chief, Quality Assurance and Client Services Section

The paper used in this publication meets the minimum requirements of American National Standard for Information Sciences – Permanence of Paper for Printed Library Materials, ANSI Z39.48 – 1984.

**SIGNES CONVENTIONNELS**

Les signes conventionnels suivants sont employés uniformément dans les publications de Statistique Canada:

- .. nombres non disponibles
- ... n'ayant pas lieu de figurer
- néant ou zéro
- nombres infimes
- p nombres provisoires
- r nombres rectifiés
- x confidentiel en vertu des dispositions de la Loi sur la statistique relatives au secret

**NOTE CONCERNANT CANSIM**

La plupart des données publiées dans *L'indice des prix à la consommation* (n° 62-001-XPB au catalogue) peuvent être obtenues, sous forme lisible par machine, de CANSIM (Système canadien d'information socio-économique). Les séries historiques sont généralement plus longues dans CANSIM. Pour plus d'information sur CANSIM, signaler (613) 951-8200 ou écrire à Division du marketing, Statistique Canada, Immeuble R.H. Coats, Ottawa, K1A 0T6.

Les données qui apparaissent dans cette publication sont aussi disponibles électroniquement dans notre banque de données Cansim Internet, tableaux 326-0001-326-0004, 326-0009, 326-0010 et 326-0012 moyennant un coût de 3 \$ par séries.

**Cette publication a été rédigée sous la direction de:**

**George Beelan,**  
Directeur, Division des prix  
**Joanne Moreau,**  
Chef, Indice des prix à la consommation

**Conception de la page couverture par :**

**Rachel Penkar,** Division de la diffusion

**Les études spéciales sont rédigées sous la direction de:**

**George Beelan,**  
Directeur, Division des prix  
**Robin Lowe**  
Chef, Section du contrôle de la qualité et du service à la clientèle

Le papier utilisé dans la présente publication répond aux exigences minimales de l'American National Standard for Information Sciences – "Permanence of Paper for Printed Library Materials", ANSI Z39.48 – 1984.



## TABLE OF CONTENTS

	Page
<b>National Index Highlights</b>	<b>7</b>
<b>Part I - National Charts and Tables</b>	<b>11</b>
<b>Part II - Charts and Tables by Province, Whitehorse and Yellowknife</b>	<b>23</b>
<b>Part III - City Tables</b>	<b>33</b>
<b>Technical Notes</b>	<b>46</b>

## Tables

<b>1</b> The Consumer Price Index and Major Components (Not Seasonally Adjusted), Canada, 1992=100	6
<b>2</b> The Consumer Price Index (Not Seasonally Adjusted), Provinces, Whitehorse and Yellowknife 1992=100	6
<b>3</b> The Consumer Price Index and Major Components, Selected Sub-groups and Special Aggregates (Not Seasonally Adjusted), Canada, 1992=100	14
<b>4</b> The Consumer Price Index for Canada, All-items (Not Seasonally Adjusted), 1982-2001, 1992=100	19
<b>5</b> The Consumer Price Index for Canada, Major Components and Special Aggregates (Not Seasonally Adjusted), 1983-2001, 1992=100	20
<b>5A</b> Annual average percentage changes for the Consumer Price Index and Major Components, (Not seasonally Adjusted), Canada, 1998 to 2001, (1992=100)	21
<b>5B</b> Annual average percentage change for Consumer Price Index, (Not Seasonally Adjusted), All Items Canada, Provinces, Cities, 1998 to 2001, (1992=100)	21
<b>6</b> The Consumer Price Index, Major Components, Selected Sub-groups and Special Aggregates (Not Seasonally Adjusted), Provinces, Whitehorse and Yellowknife, 1992=100	24
<b>7</b> The All-items Consumer Price Index (Not Seasonally Adjusted), Provinces, Whitehorse and Yellowknife 1996-2001, 1992=100	30
<b>8</b> The Consumer Price Index and Selected Sub-groups (Not Seasonally Adjusted), by City, 1992=100	33
<b>9</b> The All-items Consumer Price Index (Not Seasonally Adjusted), by City, 1996-2001, 1992=100	36

## TABLE DES MATIÈRES

	Page
<b>Points saillants de l'indice national</b>	<b>7</b>
<b>Partie I - Graphiques et tableaux nationaux</b>	<b>11</b>
<b>Partie II - Graphiques et tableaux par province, Whitehorse et Yellowknife</b>	<b>23</b>
<b>Partie III - Tableaux des villes</b>	<b>33</b>
<b>Notes techniques</b>	<b>46</b>

## Tableaux

<b>1</b> L'indice des prix à la consommation et composantes principales (non désaisonnalisés), Canada, 1992=100	6
<b>2</b> L'indice des prix à la consommation (non désaisonné), provinces, Whitehorse et Yellowknife 1992=100	6
<b>3</b> L'indice des prix à la consommation et composantes principales, certains sous-groupes et agrégats spéciaux (non désaisonnalisés), Canada, 1992=100	14
<b>4</b> L'indice des prix à la consommation pour le Canada, indice d'ensemble (non désaisonné), 1982-2001, 1992=100	19
<b>5</b> L'indice des prix à la consommation pour le Canada, composantes principales et agrégats spéciaux (non désaisonnalisés), 1983-2001, 1992=100	20
<b>5A</b> Taux de variation des moyennes annuelles de l'indice des prix à la consommation et des composantes principales, (non désaisonnalisées), Canada, 1998 à 2001, (1992=100)	21
<b>5B</b> Taux de variation des moyennes annuelles de l'indice des prix à la consommation, (non désaisonnalisées), Ensemble des Items Canada, provinces, villes, 1998 à 2001, (1992=100)	21
<b>6</b> L'indice des prix à la consommation, composantes principales, certains sous-groupes et agrégats spéciaux (non désaisonnalisés), provinces, Whitehorse et Yellowknife, 1992=100	24
<b>7</b> L'indice d'ensemble des prix à la consommation (non désaisonné), provinces, Whitehorse et Yellowknife, 1996-2001, 1992=100	30
<b>8</b> L'indice des prix à la consommation et certains sous-groupes (non désaisonnalisés), par ville, 1992=100	33
<b>9</b> L'indice d'ensemble des prix à la consommation (non désaisonné), par ville, 1996-2001, 1992=100	36

**TABLE OF CONTENTS - Concluded**

	<b>Page</b>
<b>10</b> Average Retail Price for Gasoline and Fuel Oil, by City - Cents per Litre, 2000-2001	38
<b>11</b> Average Retail Prices, monthly, Canada	40
<b>12</b> Inter-city Indexes of Retail Price Differentials, as of October 1999, for Selected Groups of Consumer Goods and Services, Combined City Average=100	42

**Text Table**

<b>I</b> Comparison of the 1996 and 1992 Distribution of Expenditures used in the Consumer Price Index, by Major Component, for Canada	47
--	----

**Charts**

<b>1</b> The Consumer Price Index (Not Seasonally Adjusted), Canada, 1992=100	11
<b>2</b> Percentage Change in the Consumer Price Index (Not Seasonally Adjusted) from the Same Month of the Previous Year, Canada	11
<b>3</b> Percentage Change in the Consumer Price Index and Major Components (Not Seasonally Adjusted) from the Same Month of the Previous Year, Canada	12
<b>4</b> Percentage Change in the All-items Index from the Previous Month and from the Same Month of the Previous Year, Provinces, Whitehorse and Yellowknife	23

**TABLE DES MATIÈRES - fin**

	<b>Page</b>
<b>10</b> Prix de détail moyens, essence et mazout, par ville - cents par litre, 2000-2001	38
<b>11</b> Prix de détail moyens, mensuels, Canada	40
<b>12</b> Indices comparatifs des prix de détail par ville, octobre 1999, pour certains groupes de biens et services à la consommation, moyenne des villes combinées=100	42

**Tableau explicatif**

<b>I</b> Comparaison des ventilations des dépenses de 1996 et 1992 utilisées pour l'indice des prix à la consommation, par composante principale, pour le Canada	47
--	----

**Graphiques**

<b>1</b> L'indice des prix à la consommation (non désaisonné), Canada, 1992=100	11
<b>2</b> Taux de variation de l'indice des prix à la consommation (non désaisonné) par rapport au mois correspondant de l'année précédente, Canada	11
<b>3</b> Taux de variation de l'indice des prix à la consommation et des composantes principales (non désaisonnés) par rapport au mois correspondant de l'année précédente, Canada	12
<b>4</b> Taux de variation de l'indice d'ensemble, par rapport au mois précédent et au mois correspondant de l'année précédente, provinces, Whitehorse et Yellowknife	23

## Release Dates for the Consumer Price Index - 2001 and 2002

Index for the month of	Release Date
November 2001	December 20, 2001
December 2001	January 22, 2002
January 2002	February 14, 2002
February 2002	March 21, 2002
March 2002	April 23, 2002
April 2002	May 22, 2002
May 2002	June 14, 2002
June 2002	July 23, 2002
July 2002	August 21, 2002
August 2002	September 20, 2002
September 2002	October 23, 2002
October 2002	November 21, 2002
November 2002	December 20, 2002
December 2002	January 22, 2003

## Dates d'émission de l'indice des prix à la consommation - 2001 et 2002

Indice pour le mois de	Date d'émission
Novembre 2001	20 Décembre 2001
Décembre 2001	22 Janvier 2002
Janvier 2002	14 Février 2002
Février 2002	21 Mars 2002
Mars 2002	23 Avril 2002
Avril 2002	22 Mai 2002
Mai 2002	14 Juin 2002
Juin 2002	23 Juillet 2002
Juillet 2002	21 Août 2002
Août 2002	20 Septembre 2002
Septembre 2002	23 Octobre 2002
Octobre 2002	21 Novembre 2002
Novembre 2002	20 Décembre 2002
Décembre 2002	22 Janvier 2003

Since May 2001, Statistics Canada is calculating, on behalf of the Bank of Canada, an index series for All-items excluding the eight most volatile components. Those eight components, as defined by the Bank, are: fruit, fruit preparations and nuts; vegetables and vegetable preparations; mortgage interest cost; natural gas; fuel oil and other fuel; gasoline; inter-city transportation; and tobacco products and smokers' supplies. The Bank of Canada further adjusts this series to obtain their measure of core inflation, which also excludes the effect of changes in indirect taxes. For data and information on core inflation, please consult the Bank of Canada Web site: <http://www.bankofcanada.ca/inflation>.

Statistics Canada is also now calculating, on behalf of the Bank of Canada, a seasonally adjusted index series for All-items excluding the eight most volatile components. This series is available through CANSIM, Statistics Canada's official database, or by contacting us through the means mentioned on the inside cover of this publication.

Depuis le mois de mai 2001, Statistique Canada calcule pour la Banque du Canada, un indice d'ensemble sans les huit composantes les plus volatiles. Ces huit composantes, telles que définies par la Banque du Canada, sont: fruits, préparations à base de fruits et noix; légumes et préparations à base de légumes; coût d'intérêt hypothécaire; gaz naturel; mazout et autres combustibles; essence; transport interurbain; produits du tabac et articles pour fumeurs. La Banque du Canada ajuste ensuite cette série pour obtenir son indice de référence qui exclut également l'effet des modifications des impôts indirects. Pour obtenir des données et des renseignements au sujet de l'inflation mesurée par l'indice de référence, prière de consulter le site de la Banque du Canada à l'adresse suivante: <http://www.banqueducanada.ca/inflation>.

Statistique Canada calcule aussi maintenant pour la Banque du Canada, un indice désaisonnalisé pour l'ensemble sans les huit composantes les plus volatiles. Cette série est disponible à travers CANSIM, la base de données officielle de Statistique Canada, ou en communiquant avec nous d'une des façons mentionnées à l'intérieur de la couverture de la présente publication.

## Additional Information and Related Publications

Detailed information on the methodology and concepts of the CPI is contained in *The Consumer Price Index Reference Paper, Updating Based on 1996 Expenditures*, (Occasional), Catalogue 62-553. Information regarding the Family Expenditure Surveys is contained in two volumes: *Family Food Expenditure in Canada, 1996*, Catalogue 62-554, and *Family Expenditure in Canada, 1996*, Catalogue 62-555.

A brief non-technical document entitled "Your Guide to the Consumer Price Index" (Occasional) Catalogue no. 62-557-XPB is available on request from the information unit (613-951-9606) or on the Statistics Canada Internet Site (<http://www.statcan.ca>). It answers the frequently asked questions about the construction and use of the CPI. For further information, contact the Consumer Prices Section, Prices Division, Statistics Canada, Ottawa, Ontario K1A 0T6 (613-951-9606).

## Renseignements supplémentaires et publications connexes

Les méthodes et les concepts de l'IPC sont décrits en détail dans le *Document de référence de l'indice des prix à la consommation, Mise à jour fondée sur les dépenses de 1996*, (hors série), n° 62-553 au catalogue. Des renseignements au sujet des enquêtes sur les dépenses des familles se retrouvent dans deux volumes distincts: *Dépenses alimentaires des familles au Canada, 1996*, n° 62-554 au catalogue; et *Dépenses des familles au Canada, 1996*, n° 62-555 au catalogue.

Un court document non-technique intitulé «Votre guide d'utilisation de l'indice des prix à la consommation» (hors série) n° 62-557-XPB au catalogue est disponible sur demande à la sous-section du service à la clientèle (613-951-9606) ou en visitant notre site sur le Web (<http://www.statcan.ca>). La brochure répond aux questions les plus fréquemment posées relativement à la construction et l'utilisation de l'IPC. Pour plus de renseignements, communiquer avec la Section des prix à la consommation, Division des prix, Statistique Canada, Ottawa (Ontario) K1A 0T6 (613-951-9606).



TABLE - 1

The Consumer Price Index and Major Components  
(Not Seasonally Adjusted), Canada, 1992=100

	Indexes			Percentage change December 2001 from		
	Indices			Taux de variation Décembre 2001 contre		
	December 2001 Décembre	November 2001 Novembre	December 2000 Décembre	November 2001 Novembre	December 2000 Décembre	
<b>All-items</b>	<b>115.9</b>	<b>115.8</b>	<b>115.1</b>	<b>0.1</b>	<b>0.7</b>	<b>Ensemble</b>
Food	118.6	117.3	114.5	1.1	3.6	Aliments
Shelter	112.6	112.0	111.7	0.5	0.8	Logement
Household operations and furnishings	113.0	112.7	110.5	0.3	2.3	Dépenses et équipement du ménage
Clothing and footwear	103.7	105.2	105.2	-1.4	-1.4	Habillement et chaussures
Transportation	126.0	126.9	132.4	-0.7	-4.8	Transports
Health and personal care	114.5	114.7	112.8	-0.2	1.5	Santé et soins personnels
Recreation, education and reading	122.9	123.2	122.0	-0.2	0.7	Loisirs, formation et lecture
Alcoholic beverages and tobacco products	111.9	111.7	99.0	0.2	13.0	Boissons alcoolisées et produits du tabac
All-items (1986=100)	148.5					Ensemble (1986=100)
Purchasing power of the consumer dollar expressed in cents, compared to 1992	86.3	86.4	86.9			Pouvoir d'achat du dollar à la consommation (en cents), par rapport à 1992
<b>Special aggregates</b>						<b>Agrégats spéciaux</b>
Goods	112.3	112.1	113.2	0.2	-0.8	Biens
Services	120.0	119.9	117.4	0.1	2.2	Services
All-items excluding food and energy	114.8	114.9	113.0	-0.1	1.6	Ensemble sans les aliments et l'énergie
Energy	119.1	119.5	134.5	-0.3	-11.4	Énergie
All-items excluding the 8 most volatile components (Bank of Canada definition) <sup>1</sup>	117.7	117.8	115.8	-0.1	1.6	Ensemble sans les 8 composantes les plus volatiles (définitions de la Banque du Canada) <sup>1</sup>

<sup>1</sup> Excluded from the All-items CPI are the following eight volatile components, as defined by the Bank of Canada: fruit, fruit preparations and nuts; vegetables and vegetable preparations; mortgage interest cost; natural gas; fuel oil and other fuel; gasoline; inter-city transportation; and tobacco products and smokers' supplies. The Bank of Canada further adjusts this series to obtain their measure of core inflation which also excludes the effect of changes in indirect taxes. For data and information on core inflation, please consult the Bank of Canada Web site: <http://www.bankofcanada.ca/inflation>.

<sup>1</sup> Les huit composantes les plus volatiles, telles que définies par la Banque du Canada, qui sont exclues de l'IPC d'ensemble sont: fruits, préparations à base de fruits et noix; légumes et préparations à base de légumes; coût d'intérêt hypothécaire; gaz naturel; mazout et autres combustibles; essence; transport interurbain; produits du tabac et articles pour fumeurs. La Banque du Canada ajuste ensuite cette série pour obtenir son indice de référence qui exclut également l'effet des modifications des impôts indirects. Pour obtenir des données et des renseignements au sujet de l'inflation mesurée par l'indice de référence, prière de consulter le site de la Banque du Canada à l'adresse suivante: <http://www.banqueducanada.ca/inflation>.

TABLE - 2

The Consumer Price Index (Not Seasonally Adjusted),  
Provinces, Whitehorse and Yellowknife, 1992=100

	Indexes			Percentage change December 2001 from		
	Indices			Taux de variation Décembre 2001 contre		
	December 2001 Décembre	November 2001 Novembre	December 2000 Décembre	November 2001 Novembre	December 2000 Décembre	
Newfoundland and Labrador	113.4	113.7	114.0	-0.3	-0.5	Terre-Neuve-et-Labrador
Prince Edward Island	113.8	115.1	113.4	-1.1	0.4	Île-du-Prince-Édouard
Nova Scotia	115.7	116.1	116.0	-0.3	-0.3	Nouvelle-Écosse
New Brunswick	114.3	114.5	113.8	-0.2	0.4	Nouveau-Brunswick
Québec	113.1	112.9	111.8	0.2	1.2	Québec
Ontario	117.3	117.3	116.0	0.0	1.1	Ontario
Manitoba	120.1	120.2	119.9	-0.1	0.2	Manitoba
Saskatchewan	120.3	120.4	119.1	-0.1	1.0	Saskatchewan
Alberta	118.5	116.6	119.6	1.6	-0.9	Alberta
British Columbia	114.8	114.9	114.3	-0.1	0.4	Colombie-Britannique
Whitehorse	115.2	116.2	115.8	-0.9	-0.5	Whitehorse
Yellowknife	113.1	113.2	112.1	-0.1	0.9	Yellowknife

TABLEAU - 2

L'indice des prix à la consommation (non  
désaisonnalisé), provinces, Whitehorse et Yellowknife,  
1992=100



## National Index Highlights

### December 2001

**Twelve-month percentage change in the CPI: +0.7%**

**Twelve-month percentage change in the CPI excluding energy: +2.0%**

Canadian consumers had to pay 0.7% more in December 2001 than they did in December 2000 for the goods and services included in the Consumer Price Index (CPI) basket. This 12-month increase along with that of November 2001, is the smallest advance since February 1999. The slowdown in the 12-month percentage change in the CPI observed since October 2001 is primarily due to a drop in energy prices, especially gasoline prices. For the 12-month period ending in December 2001, the All-items excluding energy index rose 2.0%, its smallest increase in 2001. As shown in the graph below, the All-items excluding energy index has been reflecting price stability since July 2001.

## Points saillants de l'indice national

### Décembre 2001

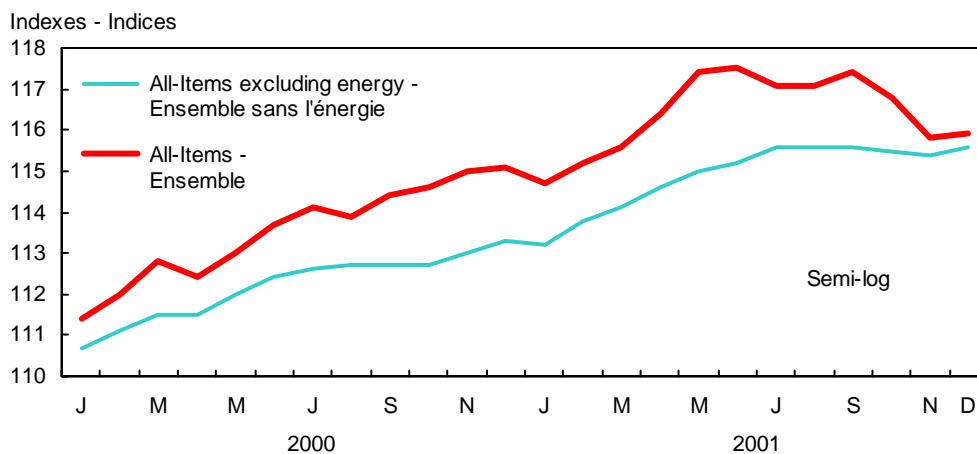
**Variation sur douze mois de l'IPC, en pourcentage : +0,7 %**

**Variation sur douze mois de l'IPC sans l'énergie, en pourcentage : +2,0 %**

En décembre 2001, les consommateurs canadiens ont dû payer 0,7 % de plus qu'ils ne l'avaient fait en décembre 2000 pour les biens et services faisant partie du panier de l'Indice des prix à la consommation (IPC). Cette hausse sur 12 mois, avec celle de novembre 2001, constitue la plus faible progression depuis février 1999. Le ralentissement du taux de variation de l'IPC sur 12 mois observé depuis octobre 2001 est imputable principalement à la chute des prix de l'énergie et plus particulièrement des prix de l'essence. En effet pour la période de 12 mois se terminant en décembre 2001, l'indice d'ensemble sans l'énergie s'est accru de 2,0 %, le taux d'augmentation le plus faible pour l'année 2001. L'indice d'ensemble sans l'énergie reflète une stabilité des prix depuis juillet 2001, comme nous le montre le graphique ci-dessous.

### All-items and all-items excluding energy indexes, Canada

#### Indice d'ensemble et indice d'ensemble sans l'énergie, Canada



The energy index fell 11.4% between December 2000 and December 2001. This decrease is mainly due to a 19.3% drop in gasoline prices. Lower prices for fuel oil (-27.3%) and natural gas (-4.3%) also exerted some downward pressure on the energy index, while an increase in electricity prices (+3.9%) somewhat offset this decline.

Among the main factors contributing to the 12-month increase in the All-items CPI in December were higher cigarettes prices, rents, as well as higher prices for restaurant food and beef. In addition to the drop in energy prices, lower prices for automotive vehicle purchases and traveller accommodation also offset the increase in the All-items CPI.

L'indice de l'énergie a affiché un recul de 11,4 % entre décembre 2000 et décembre 2001. Ce repli s'explique principalement par la chute de 19,3 % des prix de l'essence. La diminution des prix du mazout (-27,3 %) et du gaz naturel (-4,3 %) a également exercé une certaine pression à la baisse sur l'indice de l'énergie, alors que la hausse des prix de l'électricité (+3,9 %) a quelque peu atténué cette baisse.

Parmi les facteurs importants qui ont contribué à l'augmentation sur 12 mois de l'IPC d'ensemble en décembre notons la hausse des prix des cigarettes, des loyers, des aliments achetés au restaurant et du bœuf. Outre la réduction des prix de l'énergie, les baisses de prix pour l'achat de véhicules automobiles et l'hébergement pour voyageurs ont également contribué à atténuer la hausse de l'IPC d'ensemble.

---

***The annual average CPI was 2.6% higher in 2001 than in 2000***

---

The annual average All-items CPI for Canada was 2.6% higher in 2001 than in 2000. This increase is comparable to the 2.7% rise registered between 1999 and 2000. Except for the increase in 1991, which was affected by the introduction of the GST, the increases in 2000 and 2001 are the largest since 1990 (+4.8%).

In 2001, rising energy prices did not have as great an impact on the increase in the All-items CPI as they had in 2000. The annual average energy index rose only 3.3% in 2001, compared with 16.2% in 2000. In 2001, the increase in energy prices was largely due to a 29.6% jump in natural gas prices (+21.6% in 2000). As to the annual average fuel oil index, it increased only 0.2% in 2001, whereas it had risen 41.4% in 2000. The main factor tempering the rise in the energy index in 2001 was the drop in gasoline prices. These fell 2.6%, whereas they had climbed 21.9% in 2000.

Excluding energy prices, the All-items CPI rose 2.4% in 2001. This rise represents a break from the 1.4% and 1.5% increases measured since 1996. The rise in 2001 is mostly attributable to increases in the indexes for cigarettes, restaurant food, mortgage interest cost, beef and rent.

Annual average indexes are obtained by calculating the average of the index levels for the twelve months of the calendar year. Two tables showing the changes in annual average indexes appear on page 21 of "The consumer price index" publication (Catalogue No. 62-001-XPB).

---

***Monthly percentage change in the CPI: +0.1%***

---

Between November and December 2001, the All-items CPI rose 0.1%. This slight increase followed a 0.9% decline between October and November. The greatest impact on the monthly increase in the CPI in December was from higher prices for natural gas, fresh vegetables and, to a lesser extent, fresh fruits and air transportation. However, decreases in the prices of gasoline, women's clothing, traveller accommodation and fuel oil tempered the monthly rise in the All-items index.

The natural gas index advanced by 13.9% in December after five consecutive declines, including a 22.4% tumble in November. While most of November's decline was attributable to a credit received by a large proportion of Alberta customers, the increase registered in December was primarily due to the resumption of payments by those same customers. A 4.8% increase in natural gas prices in Ontario also contributed significantly to the rise in the Canadian index.

Prices of fresh vegetables jumped 13.0% in December 2001, as cold spells in the United States affected various crops. Fresh fruit prices rose by 6.9%. Nevertheless, prices of fresh vegetables were lower (-4.0%) than a year earlier, while prices of fresh fruits were higher (+11.2%).

---

***L'IPC annuel moyen est 2,6 % plus élevé en 2001 qu'en 2000***

---

En 2001, la moyenne annuelle de l'IPC d'ensemble pour le Canada a été de 2,6 % supérieure à celle de 2000. Cette hausse se compare à l'augmentation mesurée entre 1999 et 2000 qui était de 2,7 %. Si on omet la hausse de 1991 qui a été influencée par l'entrée en vigueur de la TPS, les augmentations de 2000 et 2001 sont les plus importantes depuis 1990 (+4,8 %).

En 2001, la montée des prix de l'énergie n'a pas exercé une aussi grande influence sur la hausse de l'IPC d'ensemble qu'elle ne l'avait fait en 2000. En effet, l'indice annuel moyen de l'énergie ne s'est accru que de 3,3 % en 2001, alors qu'il avait augmenté de 16,2 % en 2000. En 2001, la hausse des prix de l'énergie provient en grande partie du bond de 29,6 % des prix du gaz naturel (+21,6 % en 2000). Quant à l'indice annuel moyen du mazout, il ne s'est accru que de 0,2 % en 2001 alors qu'il s'était accru de 41,4 % en 2000. Le principal effet de ralentissement sur l'indice de l'énergie en 2001 est attribuable à la baisse des prix de l'essence qui ont diminué de 2,6 %, alors qu'ils s'étaient accrus de 21,9 % en 2000.

Si on exclut les prix de l'énergie, l'IPC d'ensemble a augmenté de 2,4 % en 2001. Cette augmentation se démarque des hausses de 1,4 % et 1,5 % mesurées depuis 1996. La progression de 2001 est principalement attribuable à l'augmentation des indices pour les cigarettes, les aliments achetés au restaurant, le coût d'intérêt hypothécaire, le boeuf et le loyer.

On obtient les indices annuels moyens en calculant la moyenne des niveaux de l'indice pour les 12 mois de l'année civile. Deux tableaux indiquant les variations des indices annuels moyens figurent à la page 21 de la publication « L'indice des prix à la consommation » (n° 62-001-XPB au catalogue).

---

***Taux de variation mensuelle de l'IPC : +0,1 %***

---

Entre novembre et décembre 2001, l'indice d'ensemble de l'IPC a progressé de 0,1 %. Cette faible progression fait suite à une baisse de 0,9 % entre octobre et novembre. La montée des prix du gaz naturel, des légumes frais et dans une moindre mesure celle des fruits frais et du transport aérien ont exercé l'impact le plus important sur l'augmentation mensuelle de l'IPC en décembre. Les baisses des prix de l'essence, des vêtements pour femmes, de l'hébergement pour voyageurs et du mazout ont cependant atténué la hausse mensuelle de l'indice d'ensemble.

L'indice pour le gaz naturel a progressé de 13,9 % en décembre après cinq replis consécutifs, dont une chute de 22,4 % en novembre. Alors que la majeure partie de la baisse mesurée en novembre était imputable à un crédit reçu par une grande proportion des consommateurs albertains, la hausse mesurée en décembre est principalement due à la reprise des paiements par ces mêmes consommateurs. Une hausse de 4,8 % des prix du gaz naturel en Ontario a aussi contribué de façon significative à l'augmentation de l'indice canadien.

En décembre 2001, les prix des légumes frais ont fait un bond de 13,0 %, alors que des vagues de froid aux États-Unis ont affecté certaines récoltes. Les prix des fruits frais augmentaient quant à eux de 6,9 %. Les prix des légumes frais restaient toutefois inférieurs (-4,0 %) à ceux d'il y a un an, alors que ceux des fruits frais y sont supérieurs (+11,2 %).

The price of air transportation rose 4.0% between November and December 2001. This increase was primarily due to the higher overseas rates, while rates for domestic travel were down.

Consumers paid 4.1% less for gasoline in December than in November 2001. This was the third straight monthly decrease. Gasoline prices dropped in all provinces except New Brunswick (+0.2%), where the provincial tax on gasoline increased. Price declines were generally greater in Western Canada, with wholesale prices in these markets registering declines while markets in Central and Eastern Canada showed slight increases.

The women's clothing index posted a 2.3% decline in December 2001, as many items were available at reduced prices.

Between November and December 2001, the prices of travelling accommodation fell by 3.7%, continuing the downward price trend that has marked the slow tourism season that began in September.

Between November and December 2001, fuel oil prices fell by 5.5%. This decline affected all provinces fairly uniformly. Since January 2001, fuel oil prices have generally fallen. The main cause of these price movements was a drop in the price of oil per barrel, which hovered around \$44 at the start of the year and was in the \$29 range at the end of December 2001.

---

***The seasonally adjusted CPI rose 0.5%  
between November 2001 and December  
2001***

---

After adjusting for seasonal variations, the All-items CPI advanced by 0.5% between November and December 2001. This increase followed a 0.6% decrease registered in November. Indexes contributing to the increase were shelter (+1.1%), food (+0.9%), household operations and furnishings (+0.4%), recreation, education and reading (+0.2%), and health and personal care (+0.1%). A 0.3% decline in the seasonally adjusted transportation index tempered the rise in the All-items index. The clothing and footwear index and the alcoholic beverages and tobacco products index were unchanged between November and December.

Les prix du transport aérien ont augmenté de 4,0 % entre novembre et décembre 2001. Cette hausse est due principalement à la hausse des tarifs outre-mer, alors que les tarifs pour les trajets intérieurs étaient à la baisse.

En décembre, les consommateurs ont payé l'essence 4,1 % moins chère qu'en novembre 2001. C'est la troisième baisse mensuelle consécutive. Les prix de l'essence ont diminué dans toutes les provinces, à l'exception du Nouveau-Brunswick (+0,2 %) où la taxe provinciale sur l'essence a augmenté. Les baisses de prix étaient généralement plus importantes dans l'ouest du pays, les prix de gros sur ces marchés affichant des baisses alors que les marchés du centre et de l'est du pays montraient de légères augmentations.

L'indice des vêtements pour femmes affichait un recul de 2,3 % en décembre 2001, alors que plusieurs articles étaient disponibles à rabais.

Entre novembre et décembre 2001, les prix de l'hébergement pour voyageurs ont chuté de 3,7 % poursuivant ainsi la tendance à la baisse des prix qui caractérise la période touristique creuse qui a commencé en septembre.

Entre novembre et décembre 2001, les prix du mazout ont diminué de 5,5 %. Cette baisse des prix du mazout a touché toutes les provinces de façon assez uniforme. Depuis janvier 2001, les prix du mazout ont généralement diminué. La chute de prix du baril de pétrole qui oscillait autour des 44 \$ en début d'année et qui à la fin du mois de décembre 2001 se situait autour des 29 \$ est la principale cause de ces mouvements de prix.

---

***Hausse de 0,5 % de l'IPC désaisonnalisé entre  
novembre 2001 et décembre 2001***

---

Après correction des variations saisonnières, l'indice d'ensemble de l'IPC a progressé de 0,5 % entre novembre et décembre 2001. Cette augmentation fait suite à une baisse de 0,6 % enregistrée en novembre. Les indices du logement (+1,1 %), des aliments (+0,9 %), des dépenses et de l'équipement du ménage (+0,4 %), des loisirs, de la formation et de la lecture (+0,2 %), ainsi que de la santé et des soins personnels (+0,1 %) ont contribué à cette hausse mensuelle. La diminution de 0,3 % de l'indice désaisonnalisé des transports a atténué la hausse de l'indice d'ensemble. L'indice de l'habillement et des chaussures et celui des boissons alcoolisées et des produits du tabac n'ont pas varié entre novembre et décembre.

## Special Aggregates

### Energy

The energy index fell by 11.4% between December 2000 and December 2001. All the components were down except for electricity, which posted a 3.9% rise. Falling prices for gasoline (-19.3%) and fuel oil (-27.3%) explain most of the 12-month drop in the energy index.

Between November and December 2001, energy prices edged down 0.3%. This was much less than the 8.8% plunge recorded in November. December's moderate decrease may be explained by the rise in the natural gas index (+13.9%) largely offsetting the downward price movements of gasoline (-4.1%) and fuel oil (-5.5%). Once again, it should be noted that December's rise in the natural gas index was mainly due to the resumption of payments by Alberta customers who had received a credit in November.

### Goods and Services

In December 2001, the goods index posted a 0.8% 12-month decline, primarily resulting from a 1.7% decrease in the prices of durable goods. Much of that decrease was due to lower prices for automotive vehicle purchases. Much of the decrease in the non-durable goods index (-0.3%) was due to lower prices for gasoline and fuel oil. Largely offsetting those declines were higher prices for cigarettes, beef and electricity. The semi-durable goods index was down 1.1%, primarily because of lower prices for women's clothing.

The services index advanced by 2.2% between December 2000 and December 2001, mostly owing to an increase in the prices of restaurant food, as well as higher rent and homeowners' replacement cost. Traveller accommodation was the only factor that significantly tempered the 12-month rise in the services index.

Between November and December 2001, the goods index rose 0.2%. An increase in prices for non-durable goods (+0.6%) was only partially offset by a decrease in the semi-durable goods index (-1.1%). While the rise in the natural gas index was offset by the drop in gasoline prices, the remaining push on the non-durable goods index came largely from higher prices for fuel oil, fresh vegetables and fresh fruits. The drop in the semi-durable goods index is primarily attributable to lower prices for women's clothing, and footwear. The durable goods index remained unchanged from November.

In December 2001, the prices of services purchased by consumers were 0.1% higher than in November. The slight rise is the result of a large number of offsetting price movements. For example, a drop in prices for traveller accommodation services offset higher air transportation prices. A decrease in the cost of mortgage interest offset increased prices for postal and other communications services as well as restaurant food.

## Agrégats spéciaux

### Énergie

L'indice de l'énergie a diminué de 11,4 % entre décembre 2000 et décembre 2001. Toutes ses composantes étaient à la baisse, sauf l'indice de l'électricité qui affichait une hausse de 3,9 %. La chute des prix de l'essence (-19,3 %) et du mazout (-27,3 %) explique la majeure partie de la baisse sur 12 mois de l'indice de l'énergie.

Entre novembre et décembre 2001, les prix de l'énergie ont chuté de 0,3 %. Cette diminution est moins prononcée que celle de 8,8 % enregistrée en novembre. Elle s'explique par la hausse de l'indice du gaz naturel (+13,9 %) qui vient contrebalancer en grande partie les mouvements de prix à la baisse de l'essence (-4,1 %) et du mazout (-5,5 %). Notons encore une fois que la progression de l'indice du gaz naturel en décembre est due principalement à la reprise des paiements par les consommateurs albertains qui avaient reçu un crédit en novembre.

### Biens et services

En décembre 2001, l'indice des biens a affiché une diminution sur 12 mois de 0,8 %, résultant principalement d'une baisse de 1,7 % des prix des biens durables. Cette baisse est principalement attribuable à la baisse des prix d'achat des véhicules automobiles. La chute des prix de l'essence et du mazout a largement contribué à la baisse de l'indice des biens non durables (-0,3 %). La hausse de prix des cigarettes, du bœuf et de l'électricité a toutefois neutralisé en grande partie cette chute. L'indice des biens semi-durables a diminué de 1,1 %, compte tenu principalement de la baisse du prix des vêtements pour femmes.

L'indice des services a progressé de 2,2 % entre décembre 2000 et décembre 2001, principalement sous l'influence d'une augmentation des prix des aliments achetés au restaurant, du coût du loyer et du coût de remplacement par le propriétaire. Seul les prix de l'hébergement pour voyageurs ont atténué de façon significative l'augmentation sur 12 mois de l'indice des services.

Entre novembre et décembre 2001, l'indice des biens s'est accru de 0,2 %. La majoration des prix des biens non durables (+0,6 %) n'a été que partiellement compensée par une diminution de l'indice des biens semi-durables (-1,1 %). Une fois la hausse de l'indice du gaz naturel compensée par la baisse des prix de l'essence, l'augmentation mensuelle des prix des biens non durables s'explique principalement par des prix plus élevés pour le mazout, les légumes frais et les fruits frais. La chute de l'indice des biens semi-durables est attribuable en grande partie à la baisse des prix des vêtements pour femmes et des chaussures. L'indice des biens durables est resté au même niveau par rapport au mois de novembre.

En décembre 2001, les prix des services payés par les consommateurs ont augmenté de 0,1 % par rapport à ceux de novembre. Cette faible hausse est le résultat d'un grand nombre de mouvements de prix opposés. Par exemple, la hausse des tarifs aériens est annulée par la baisse des prix des services d'hébergement pour voyageurs. La hausse des prix des services postaux et autres services de communications et des aliments achetés au restaurant a, quant à elle, été neutralisée par la baisse du coût d'intérêt hypothécaire.

## The Consumer Price Index

## L'indice des prix à la consommation

### Part I

### Partie I

### National Charts and Tables

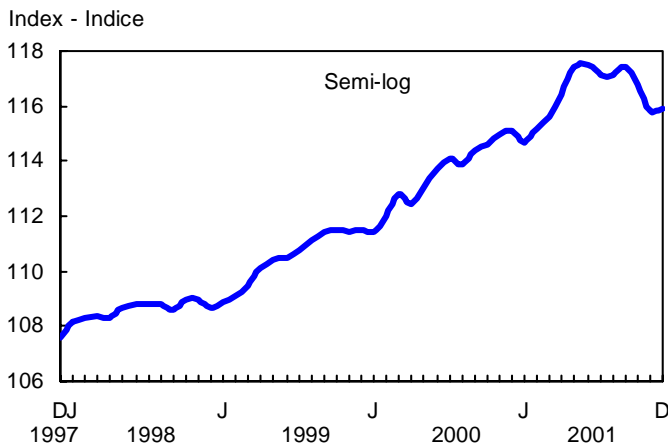
### Graphiques et tableaux nationaux

#### CHART - 1

The Consumer Price Index  
(Not Seasonally Adjusted), Canada, 1992=100

#### GRAPHIQUE - 1

L'indice des prix à la consommation  
(non désaisonné),  
Canada, 1992=100

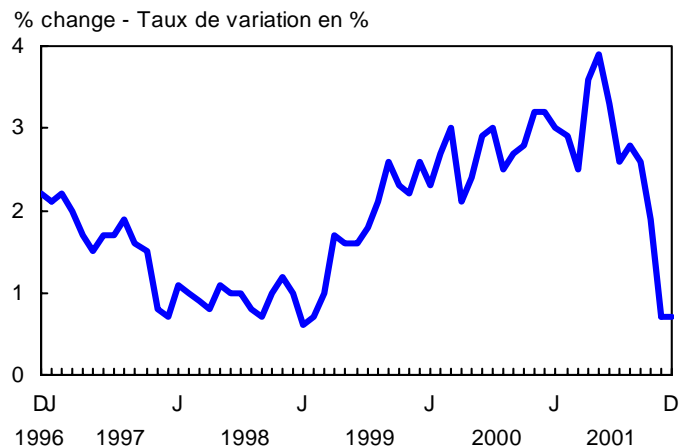


#### CHART - 2

Percentage Change in the Consumer Price Index (Not Seasonally  
Adjusted) from the Same Month of the Previous Year, Canada

#### GRAPHIQUE - 2

Taux de variation de l'indice des prix à la consommation  
(non désaisonné) par rapport au mois correspondant  
de l'année précédente, Canada



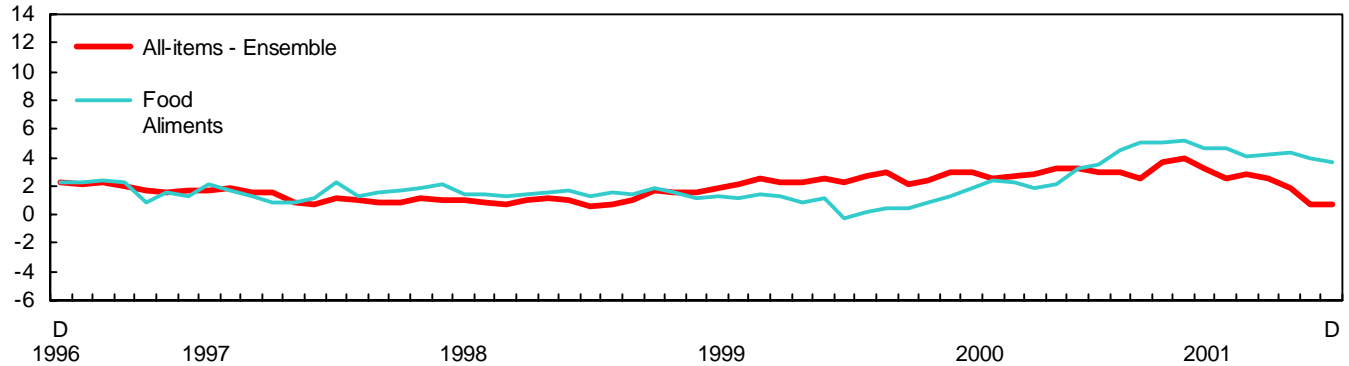
**CHART - 3**

**Percentage Change in the Consumer Price Index and Major Components (Not Seasonally Adjusted) from the Same Month of the Previous Year, Canada**

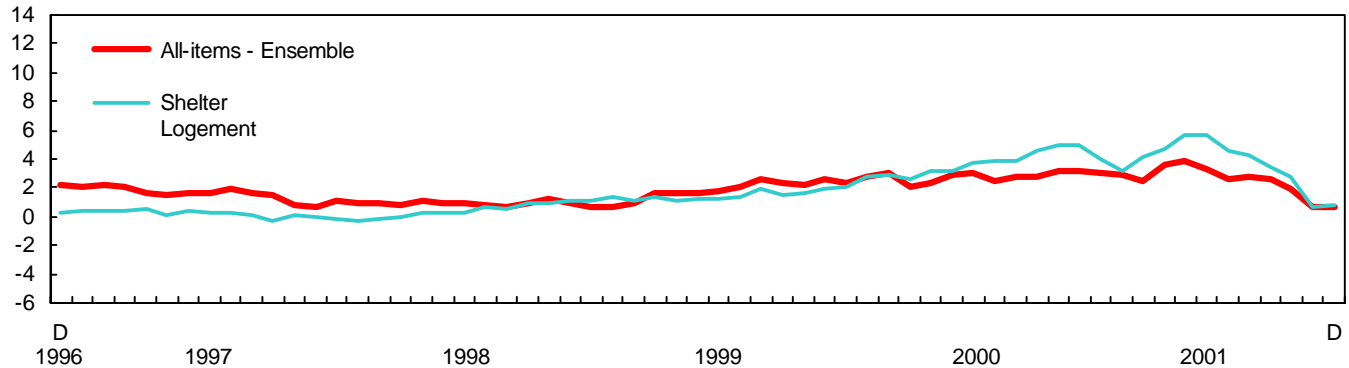
**GRAPHIQUE - 3**

**Taux de variation de l'indice des prix à la consommation et des composantes principales (non désaisonnalisés) par rapport au mois correspondant de l'année précédente, Canada**

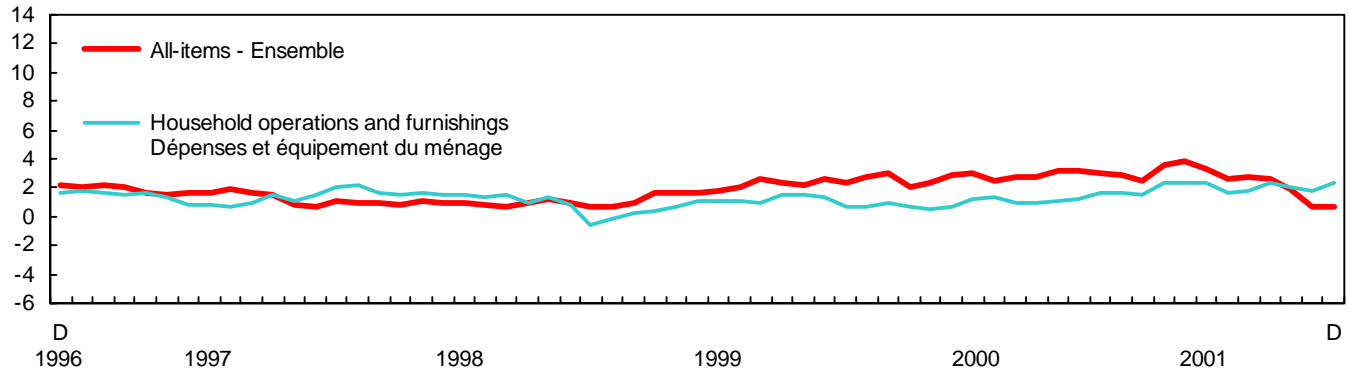
% change - Taux de variation en %



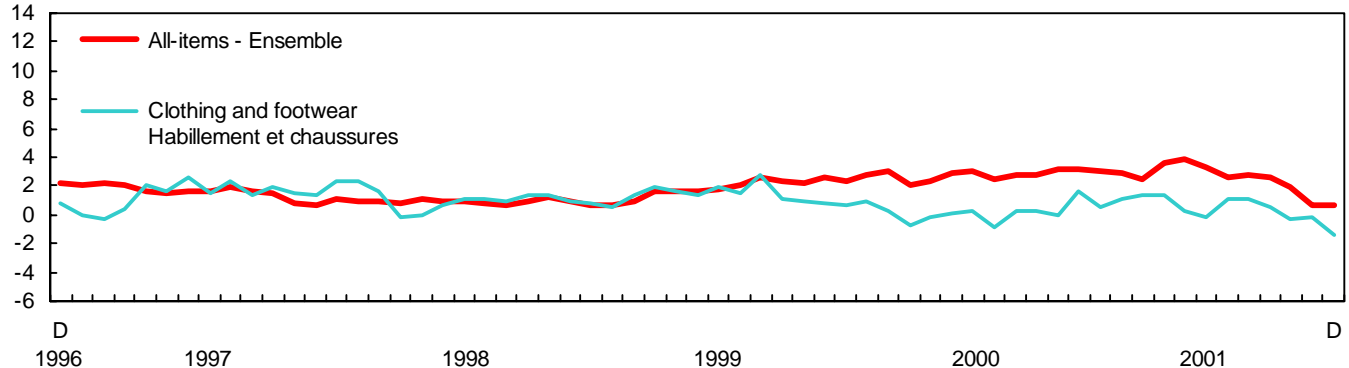
% change - Taux de variation en %



% change - Taux de variation en %



% change - Taux de variation en %



**CHART - 3 (Concluded)**  
**Percentage Change in the Consumer Price Index and Major Components (Not Seasonally Adjusted) from the Same Month of the Previous Year, Canada**

**GRAPHIQUE - 3 (fin)**  
**Taux de variation de l'indice des prix à la consommation et des composantes principales (non désaisonnalisés) par rapport au mois correspondant de l'année précédente, Canada**

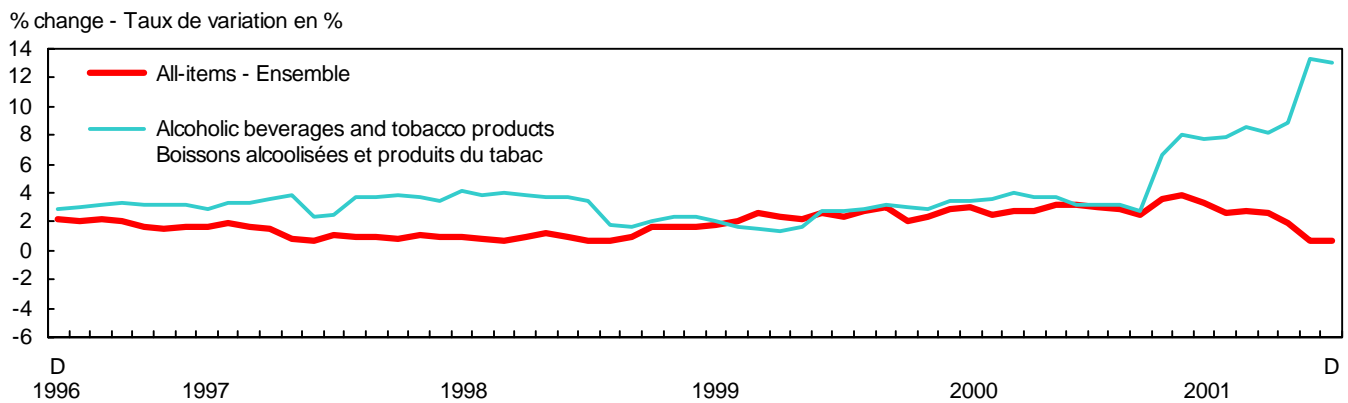
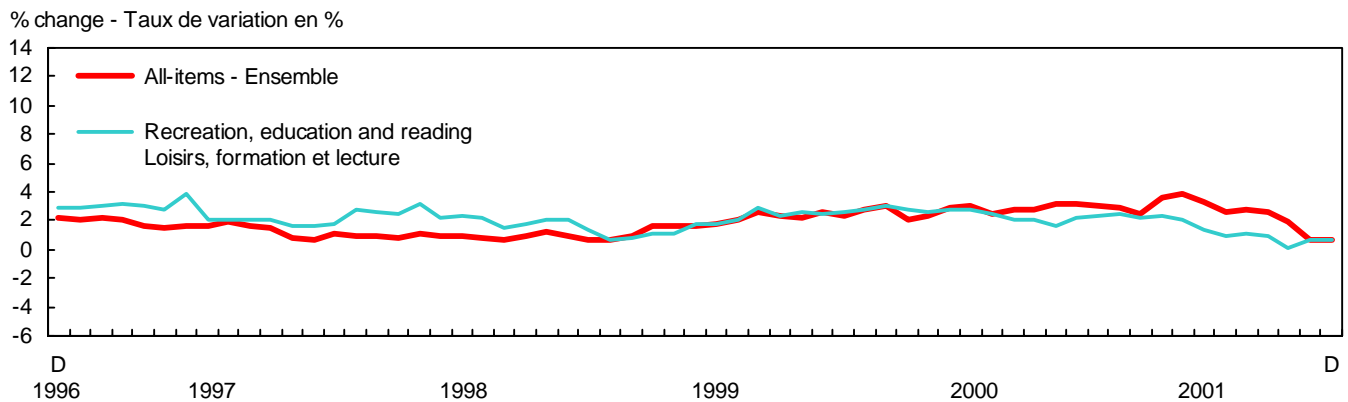
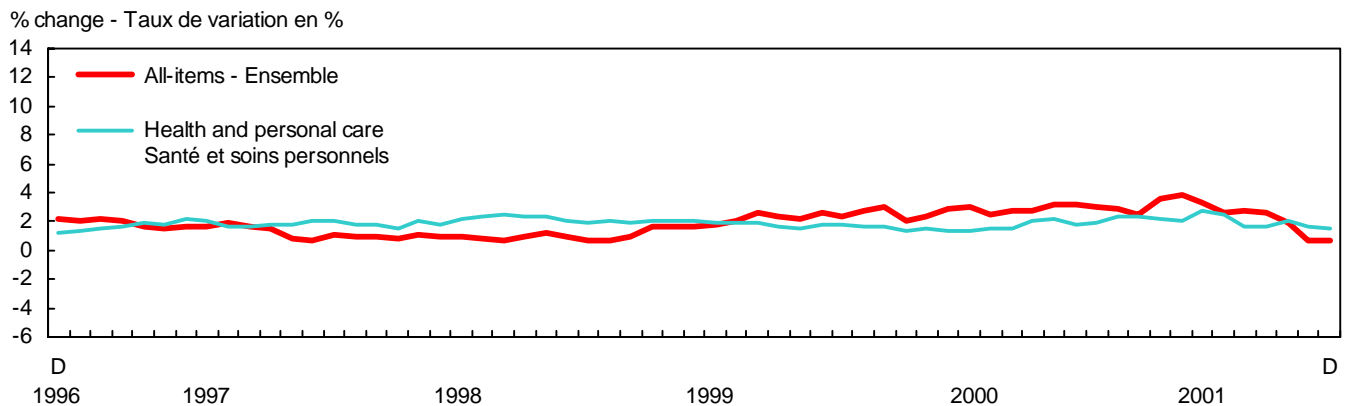
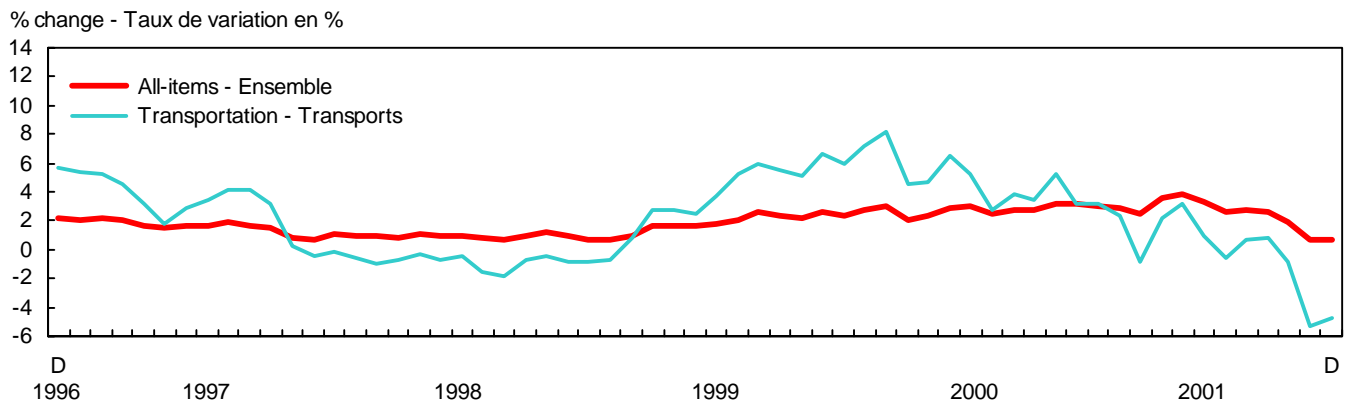




TABLE - 3

The Consumer Price Index and Major Components,  
Selected Sub-groups and Special Aggregates  
(Not Seasonally Adjusted), Canada, 1992=100

TABLEAU - 3

L'indice des prix à la consommation et composantes  
principales, certains sous-groupes et agrégats  
spéciaux (non désaisonnalisés), Canada, 1992=100

	Indexes			Percentage change December 2001 from		
	Indices			Taux de variation Décembre 2001 contre		
	December 2001 Décembre	November 2001 Novembre	December 2000 Décembre	November 2001 Novembre	December 2000 Décembre	
<b>ALL-ITEMS</b>	<b>115.9</b>	<b>115.8</b>	<b>115.1</b>	<b>0.1</b>	<b>0.7</b>	<b>ENSEMBLE</b>
<b>FOOD</b>	<b>118.6</b>	<b>117.3</b>	<b>114.5</b>	<b>1.1</b>	<b>3.6</b>	<b>ALIMENTS</b>
<b>Food purchased from stores</b>	<b>118.2</b>	<b>116.5</b>	<b>114.1</b>	<b>1.5</b>	<b>3.6</b>	<b>Aliments achetés au magasin</b>
Meat	126.2	126.3	117.6	-0.1	7.3	Viande
Fresh or frozen meat (excluding poultry)	128.5	127.2	116.6	1.0	10.2	Viande fraîche ou congelée (sauf la volaille)
Fresh or frozen beef	130.3	127.9	115.4	1.9	12.9	Boeuf frais ou congelé
Fresh or frozen pork	121.7	123.1	116.5	-1.1	4.5	Porc frais ou congelé
Fresh or frozen poultry meat	116.6	118.6	112.9	-1.7	3.3	Volaille fraîche ou congelée
Fresh or frozen chicken	117.1	116.9	112.7	0.2	3.9	Poulet frais ou congelé
Processed meat	127.9	128.4	120.4	-0.4	6.2	Viande traitée
Ham and bacon	149.8	154.4	137.1	-3.0	9.3	Jambon et bacon
Other processed meat	117.2	115.9	112.3	1.1	4.4	Autres viandes traitées
Fish and other seafood	123.0	122.7	120.1	0.2	2.4	Poisson et autres produits de la mer
Fish	121.3	120.2	119.7	0.9	1.3	Poisson
Fresh or frozen fish (including portions and fish sticks)	124.7	123.8	122.4	0.7	1.9	Poisson frais ou congelé (incluant les portions et les bâtonnets de poisson)
Canned and other preserved fish	116.2	114.7	115.9	1.3	0.3	Poisson en boîte ou autrement conservé
Dairy products and eggs	117.1	117.1	113.8	0.0	2.9	Produits laitiers et oeufs
Dairy products	115.8	115.8	112.5	0.0	2.9	Produits laitiers
Fresh milk	112.3	112.1	109.7	0.2	2.4	Lait frais
Butter	123.1	122.8	116.9	0.2	5.3	Beurre
Cheese	118.6	118.7	115.7	-0.1	2.5	Fromage
Ice cream and related products	113.5	114.0	110.1	-0.4	3.1	Crème glacée et produits connexes
Eggs	130.6	130.7	126.7	-0.1	3.1	Oeufs
Bakery and other cereal products	120.2	119.7	117.0	0.4	2.7	Produits de boulangerie et autres produits céréaliers
Bakery products	117.3	117.2	114.6	0.1	2.4	Produits de boulangerie
Bread, rolls and buns	119.2	118.8	115.1	0.3	3.6	Pains et petits pains
Biscuits	112.0	112.8	110.3	-0.7	1.5	Biscuits
Other bakery products	117.3	117.0	116.2	0.3	0.9	Autres produits de boulangerie
Other cereal grains and cereal products	126.9	125.7	122.8	1.0	3.3	Autres grains céréaliers et produits céréaliers
Rice (including mixes)	128.6	128.6	127.5	0.0	0.9	Riz (y compris les mélanges)
Breakfast cereal and other cereal products	127.1	125.5	122.7	1.3	3.6	Céréales de table et autres produits céréaliers
Pasta products	126.5	124.9	123.0	1.3	2.8	Pâtes alimentaires
Flour and flour based mixes	127.7	126.9	122.2	0.6	4.5	Farine et autres mélanges à base de farine
Fruit, fruit preparations and nuts	110.9	106.1	103.5	4.5	7.1	Fruits, préparations à base de fruits et noix
Fresh fruit	115.9	108.4	104.2	6.9	11.2	Fruits frais
Apples	120.7	113.0	108.4	6.8	11.3	Pommes
Oranges	164.2	154.0	122.1	6.6	34.5	Oranges
Bananas	100.7	93.3	93.1	7.9	8.2	Bananes
Other fresh fruit	104.0	97.3	100.8	6.9	3.2	Autres fruits frais
Preserved fruit and fruit preparations	103.4	102.7	102.3	0.7	1.1	Fruits en conserve et préparations à base de fruits
Fruit juices	98.3	97.6	97.5	0.7	0.8	Jus de fruits
Other preserved fruit and fruit preparations	114.1	113.3	112.3	0.7	1.6	Autres fruits en conserve et préparations à base de fruits
Nuts	107.4	107.0	106.6	0.4	0.8	Noix

TABLE - 3 (Continued)

**The Consumer Price Index and Major Components,  
Selected Sub-groups and Special Aggregates  
(Not Seasonally Adjusted), Canada, 1992=100**

TABLEAU - 3 (Suite)

**L'indice des prix à la consommation et composantes  
principales, certains sous-groupes et agrégats  
spéciaux (non désaisonnalisés), Canada, 1992=100**

	Indexes		Percentage change December 2001 from			
	Indices		Taux de variation Décembre 2001 contre			
	December 2001 Décembre	November 2001 Novembre	December 2000 Décembre	November 2001 Novembre	December 2000 Décembre	
Vegetables and vegetable preparations	111.3	101.3	114.6	9.9	-2.9	Légumes et préparations à base de légumes
Fresh vegetables	114.0	100.9	118.7	13.0	-4.0	Légumes frais
Potatoes	143.8	139.4	121.8	3.2	18.1	Pommes de terre
Tomatoes	124.3	104.8	146.9	18.6	-15.4	Tomates
Lettuce	101.2	86.3	140.6	17.3	-28.0	Laitue
Other fresh vegetables	103.0	90.0	103.9	14.4	-0.9	Autres légumes frais
Preserved vegetables and vegetable preparations	104.2	103.4	103.0	0.8	1.2	Légumes en conserve et préparations à base de légumes
Frozen and dried vegetables	110.9	110.1	106.7	0.7	3.9	Légumes congelés et déshydratés
Canned vegetables and other vegetable preparations	101.3	100.5	101.7	0.8	-0.4	Légumes en conserve et autres préparations à base de légumes
Other food products	115.7	115.9	113.1	-0.2	2.3	Autres produits alimentaires
Sugar and confectionery	141.0	139.3	137.5	1.2	2.5	Sucre et confiserie
Fats and oils	125.1	124.4	122.6	0.6	2.0	Matières grasses et huiles
Coffee and tea	127.9	127.6	130.3	0.2	-1.8	Café et thé
Condiments, spices and vinegars	120.1	119.5	116.7	0.5	2.9	Condiments, épices et vinaigres
Other food preparations	111.2	109.7	108.6	1.4	2.4	Autres préparations alimentaires
Non-alcoholic beverages	95.3	100.4	92.3	-5.1	3.3	Boissons non alcoolisées
<b>Food purchased from restaurants</b>	<b>120.4</b>	<b>120.1</b>	<b>115.9</b>	<b>0.2</b>	<b>3.9</b>	<b>Aliments achetés au restaurant</b>
Food purchased from table-service restaurants	122.3	121.8	117.2	0.4	4.4	Aliments achetés de restaurants à service aux tables
Food purchased from fast food and take-out restaurants	115.7	115.7	112.5	0.0	2.8	Aliments achetés de restaurants à service rapide et de comptoirs de mets à emporter
<b>SHELTER</b>	<b>112.6</b>	<b>112.0</b>	<b>111.7</b>	<b>0.5</b>	<b>0.8</b>	<b>LOGEMENT</b>
<b>Rented accommodation</b>	<b>114.3</b>	<b>114.1</b>	<b>112.2</b>	<b>0.2</b>	<b>1.9</b>	<b>Logement en location</b>
Rent	114.2	114.1	112.1	0.1	1.9	Loyer
<b>Owned accommodation</b>	<b>106.6</b>	<b>106.7</b>	<b>104.6</b>	<b>-0.1</b>	<b>1.9</b>	<b>Logement en propriété</b>
Mortgage interest cost	88.9	89.4	89.6	-0.6	-0.8	Coût d'intérêt hypothécaire
Replacement cost	110.6	110.3	107.0	0.3	3.4	Coût de remplacement
Property taxes (including special charges)	120.5	120.5	118.6	0.0	1.6	Impôts fonciers (incluant les frais spéciaux)
Homeowners' insurance premiums	128.7	128.2	120.4	0.4	6.9	Primes d'assurance de propriétaire
Homeowners' maintenance and repairs	116.0	116.0	111.4	0.0	4.1	Entretien et réparations par le propriétaire
<b>Water, fuel and electricity</b>	<b>130.9</b>	<b>127.3</b>	<b>135.7</b>	<b>2.8</b>	<b>-3.5</b>	<b>Eau, combustible et électricité</b>
Electricity	114.3	114.3	110.0	0.0	3.9	Électricité
Water	131.6	131.6	128.1	0.0	2.7	Eau
Natural gas	182.4	160.2	190.6	13.9	-4.3	Gaz naturel
Fuel oil and other fuel	123.3	130.5	169.6	-5.5	-27.3	Mazout et autres combustibles
<b>HOUSEHOLD OPERATIONS AND FURNISHINGS</b>	<b>113.0</b>	<b>112.7</b>	<b>110.5</b>	<b>0.3</b>	<b>2.3</b>	<b>DÉPENSES ET ÉQUIPEMENT DU MÉNAGE</b>
<b>Household operations</b>	<b>117.1</b>	<b>116.7</b>	<b>113.5</b>	<b>0.3</b>	<b>3.2</b>	<b>Dépenses du ménage</b>
Communications	117.8	117.4	113.7	0.3	3.6	Communications
Telephone services	116.9	116.9	113.1	0.0	3.4	Services téléphoniques
Postal and other communication services	129.4	121.9	120.0	6.2	7.8	Services postaux et autres services de communication

TABLE - 3 (Continued)

**The Consumer Price Index and Major Components,  
Selected Sub-groups and Special Aggregates  
(Not Seasonally Adjusted), Canada, 1992=100**

TABLEAU - 3 (Suite)

**L'indice des prix à la consommation et composantes  
principales, certains sous-groupes et agrégats  
spéciaux (non désaisonnalisés), Canada, 1992=100**

	Indexes			Percentage change December 2001 from		
	Indices			Taux de variation Décembre 2001 contre		
	December 2001 Décembre	November 2001 Novembre	December 2000 Décembre	November 2001 Novembre	December 2000 Décembre	
Child care and domestic services	117.3	117.3	114.8	0.0	2.2	Soins pour enfants et services d'aide familiale
Child care	115.5	115.5	113.3	0.0	1.9	Soins pour enfants
Domestic services	123.1	123.1	119.7	0.0	2.8	Services d'aide familiale
Household chemical products	106.3	105.7	103.2	0.6	3.0	Produits chimiques ménagers
Paper, plastic and foil supplies	129.8	129.0	127.1	0.6	2.1	Articles ménagers en papier, en plastique et en papier d'aluminium
Other household goods and services	113.8	113.3	109.3	0.4	4.1	Autres produits et services ménagers
Pet food and supplies	115.2	114.5	111.6	0.6	3.2	Nourriture et articles pour animaux domestiques
Seeds, plants and cut flowers	113.7	112.8	109.4	0.8	3.9	Semences, plantes et fleurs coupées
Other horticultural goods	112.0	111.6	106.8	0.4	4.9	Autres produits horticoles
<b>Household furnishings</b>	<b>106.6</b>	<b>106.7</b>	<b>106.2</b>	<b>-0.1</b>	<b>0.4</b>	<b>Équipement du ménage</b>
Furniture and household textiles	109.4	109.2	107.0	0.2	2.2	Articles d'ameublement
Furniture	111.4	111.0	108.7	0.4	2.5	Meubles
Household textiles	106.1	106.5	104.1	-0.4	1.9	Articles ménagers en matière textile
Household equipment	99.7	100.0	102.4	-0.3	-2.6	Équipement ménager
Household appliances	99.8	99.3	101.2	0.5	-1.4	Appareils ménagers
Kitchen utensils, tableware and flatware	112.1	112.6	112.7	-0.4	-0.5	Ustensiles de cuisine, couverts et articles de table
Services related to household furnishings	127.6	127.6	122.7	0.0	4.0	Services relatifs à l'équipement du ménage
<b>CLOTHING AND FOOTWEAR</b>	<b>103.7</b>	<b>105.2</b>	<b>105.2</b>	<b>-1.4</b>	<b>-1.4</b>	<b>HABILLEMENT ET CHAUSSURES</b>
<b>Clothing</b>	<b>102.1</b>	<b>103.7</b>	<b>104.8</b>	<b>-1.5</b>	<b>-2.6</b>	<b>Habillement</b>
Women's clothing	100.5	102.9	104.3	-2.3	-3.6	Vêtements pour femmes
Men's clothing	103.7	104.6	105.1	-0.9	-1.3	Vêtements pour hommes
Children's clothing	104.2	103.3	104.7	0.9	-0.5	Vêtements pour enfants
<b>Footwear</b>	<b>105.1</b>	<b>107.2</b>	<b>106.2</b>	<b>-2.0</b>	<b>-1.0</b>	<b>Chaussures</b>
<b>Clothing accessories and jewellery</b>	<b>101.0</b>	<b>102.3</b>	<b>99.6</b>	<b>-1.3</b>	<b>1.4</b>	<b>Accessoires vestimentaires et bijoux</b>
<b>Clothing material, notions and services</b>	<b>119.4</b>	<b>119.0</b>	<b>115.1</b>	<b>0.3</b>	<b>3.7</b>	<b>Tissus pour vêtements, menus articles et services vestimentaires</b>
<b>TRANSPORTATION</b>	<b>126.0</b>	<b>126.9</b>	<b>132.4</b>	<b>-0.7</b>	<b>-4.8</b>	<b>TRANSPORTS</b>
<b>Private transportation</b>	<b>123.1</b>	<b>124.3</b>	<b>130.9</b>	<b>-1.0</b>	<b>-6.0</b>	<b>Transport privé</b>
Purchase, leasing and rental of automotive vehicles	125.3	125.4	129.3	-0.1	-3.1	Achat, location à bail et location de véhicules automobiles
Purchase and leasing of automotive vehicles	126.0	126.0	130.1	0.0	-3.2	Achat et location à bail de véhicules automobiles
Purchase of automotive vehicles	126.1	126.1	129.9	0.0	-2.9	Achat de véhicules automobiles
Rental of automotive vehicles	121.9	125.5	118.7	-2.9	2.7	Location de véhicules automobiles

TABLE - 3 (Continued)

**The Consumer Price Index and Major Components,  
Selected Sub-groups and Special Aggregates  
(Not Seasonally Adjusted), Canada, 1992=100**

TABLEAU - 3 (Suite)

**L'indice des prix à la consommation et composantes  
principales, certains sous-groupes et agrégats  
spéciaux (non désaisonnalisés), Canada, 1992=100**

	Indexes		Percentage change December 2001 from			
	Indices		Taux de variation Décembre 2001 contre			
	December 2001 Décembre	November 2001 Novembre	December 2000 Décembre	November 2001 Novembre	December 2000 Décembre	
Operation of automotive vehicles	119.9	121.8	130.0	-1.6	-7.8	Utilisation de véhicules automobiles
Gasoline	107.6	112.2	133.4	-4.1	-19.3	Essence
Automotive vehicle parts, maintenance and repairs	115.3	115.3	110.9	0.0	4.0	Pièces, entretien et réparations de véhicules automobiles
Other automotive vehicle operating expenses	136.3	136.3	137.3	0.0	-0.7	Autres dépenses d'utilisation des véhicules automobiles
Automotive vehicle insurance premiums	143.0	143.0	144.6	0.0	-1.1	Primes d'assurance de véhicules automobiles
Automotive vehicle registration fees	104.0	104.0	103.6	0.0	0.4	Frais d'immatriculation de véhicules automobiles
Drivers' licences	94.5	94.5	93.3	0.0	1.3	Permis de conduire
Parking fees	131.1	129.4	128.6	1.3	1.9	Frais de stationnement
<b>Public transportation</b>	<b>159.8</b>	<b>156.6</b>	<b>149.1</b>	<b>2.0</b>	<b>7.2</b>	<b>Transport public</b>
Local and commuter transportation	134.9	134.8	129.9	0.1	3.8	Transport local et de banlieue
City bus and subway transportation	139.8	139.8	134.0	0.0	4.3	Transport urbain en autobus et métro
Taxi and other local and commuter transportation	118.0	117.8	115.1	0.2	2.5	Taxi et autres transports locaux et de banlieue
Inter-city transportation	179.6	173.9	164.4	3.3	9.2	Transport interurbain
Air transportation	186.6	179.4	170.5	4.0	9.4	Transport aérien
Rail, bus and other inter- city transportation	149.1	152.1	138.3	-2.0	7.8	Transport par train, autobus, et autres transports interurbains
<b>HEALTH AND PERSONAL CARE</b>	<b>114.5</b>	<b>114.7</b>	<b>112.8</b>	<b>-0.2</b>	<b>1.5</b>	<b>SANTÉ ET SOINS PERSONNELS</b>
<b>Health care</b>	<b>118.5</b>	<b>118.7</b>	<b>116.4</b>	<b>-0.2</b>	<b>1.8</b>	<b>Soins de santé</b>
Health care goods	113.4	114.0	112.9	-0.5	0.4	Produits de soins de santé
Medicinal and pharmaceutical products	114.6	114.8	113.8	-0.2	0.7	Médicaments et produits pharmaceutiques
Prescribed medicines	115.1	115.0	114.1	0.1	0.9	Médicaments prescrits
Non-prescribed medicines	114.5	115.4	114.4	-0.8	0.1	Médicaments non prescrits
Health care services	121.6	121.6	118.3	0.0	2.8	Services de soins de santé
Eye care	103.6	103.7	103.0	-0.1	0.6	Soins des yeux
Dental care	127.7	127.7	123.4	0.0	3.5	Soins dentaires
<b>Personal care</b>	<b>111.7</b>	<b>111.7</b>	<b>110.3</b>	<b>0.0</b>	<b>1.3</b>	<b>Soins personnels</b>
Personal care supplies and equipment	106.2	106.3	105.1	-0.1	1.0	Articles et accessoires de soins personnels
Personal care services	120.4	120.4	118.5	0.0	1.6	Services de soins personnels
<b>RECREATION, EDUCATION AND READING</b>	<b>122.9</b>	<b>123.2</b>	<b>122.0</b>	<b>-0.2</b>	<b>0.7</b>	<b>LOISIRS, FORMATION ET LECTURE</b>
<b>Recreation</b>	<b>112.6</b>	<b>113.0</b>	<b>112.7</b>	<b>-0.4</b>	<b>-0.1</b>	<b>Loisirs</b>
Recreational equipment and services (excluding vehicles)	74.5	75.0	78.1	-0.7	-4.6	Matériel et services de loisirs (excluant les véhicules)
Purchase and operation of recreational vehicles	123.9	124.6	124.2	-0.6	-0.2	Achat et utilisation de véhicules de loisirs
Home entertainment equipment and services	94.7	94.0	95.0	0.7	-0.3	Matériel et services de divertissement au foyer
Travel services	132.7	135.5	135.3	-2.1	-1.9	Services de voyage
Traveller accommodation	113.4	117.7	123.8	-3.7	-8.4	Hébergement pour voyageurs
Travel tours	165.8	165.8	155.0	0.0	7.0	Voyages organisés

TABLE - 3 (Concluded)

**The Consumer Price Index and Major Components,  
Selected Sub-groups and Special Aggregates  
(Not Seasonally Adjusted), Canada, 1992=100**

TABLEAU - 3 (Fin)

**L'indice des prix à la consommation et composantes  
principales, certains sous-groupes et agrégats  
spéciaux (non désaisonnalisés), Canada, 1992=100**

	Indexes			Percentage change December 2001 from		
	Indices			Taux de variation Décembre 2001 contre		
	December 2001 Décembre	November 2001 Novembre	December 2000 Décembre	November 2001 Novembre	December 2000 Décembre	
Other recreational services	143.3	142.6	137.3	0.5	4.4	Autres services récréatifs
Spectator entertainment (excluding cablevision)	147.4	146.1	138.6	0.9	6.3	Spectacles (sauf la câblodistribution)
Cablevision (including pay TV)	159.1	158.1	153.7	0.6	3.5	Câblodistribution (incluant la télévision payante)
Use of recreational facilities and services	130.2	130.2	125.4	0.0	3.8	Utilisation d'installations et de services de loisirs
<b>Education and reading</b>	<b>160.3</b>	<b>159.7</b>	<b>155.2</b>	<b>0.4</b>	<b>3.3</b>	<b>Formation et lecture</b>
Education	174.8	174.5	169.0	0.2	3.4	Formation
Tuition fees	202.5	202.5	195.8	0.0	3.4	Frais de scolarité
Reading material and other printed matter (excluding textbooks)	133.7	132.6	129.9	0.8	2.9	Matériel de lecture et autres imprimés (sauf les manuels scolaires)
Newspapers	133.7	133.6	129.7	0.1	3.1	Journaux
Magazines and periodicals	138.3	138.3	134.4	0.0	2.9	Revue et périodiques
<b>ALCOHOLIC BEVERAGES AND TOBACCO PRODUCTS</b>	<b>111.9</b>	<b>111.7</b>	<b>99.0</b>	<b>0.2</b>	<b>13.0</b>	<b>BOISSONS ALCOOLISÉES ET PRODUITS DU TABAC</b>
<b>Alcoholic beverages</b>	<b>117.4</b>	<b>117.4</b>	<b>114.5</b>	<b>0.0</b>	<b>2.5</b>	<b>Boissons alcoolisées</b>
Served alcoholic beverages	116.5	116.5	113.2	0.0	2.9	Boissons alcoolisées servies dans les débits de boisson
Served beer	115.9	115.9	112.5	0.0	3.0	Bière servie dans les débits de boisson
Served liquor	118.5	118.5	114.4	0.0	3.6	Spiritueux servis dans les débits de boisson
Alcoholic beverages purchased from stores	117.7	117.7	115.1	0.0	2.3	Boissons alcoolisées achetées au magasin
Beer purchased from stores	125.1	126.0	120.3	-0.7	4.0	Bière achetée au magasin
Wine purchased from stores	115.8	113.9	115.0	1.7	0.7	Vin acheté au magasin
Liquor purchased from stores	106.5	106.6	106.1	-0.1	0.4	Spiritueux achetés au magasin
<b>Tobacco products and smokers' supplies</b>	<b>96.9</b>	<b>96.5</b>	<b>78.1</b>	<b>0.4</b>	<b>24.1</b>	<b>Produits du tabac et articles pour fumeurs</b>
Cigarettes	95.8	95.5	77.4	0.3	23.8	Cigarettes
<b>SELECTED SPECIAL AGGREGATES</b>						<b>CERTAINS AGRÉGATS SPÉCIAUX</b>
Goods	112.3	112.1	113.2	0.2	-0.8	Biens
Durable goods	110.2	110.2	112.1	0.0	-1.7	Biens durables
Semi-durable goods	106.6	107.8	107.8	-1.1	-1.1	Biens semi-durables
Non-durable goods	114.1	113.4	114.5	0.6	-0.3	Biens non durables
Services	120.0	119.9	117.4	0.1	2.2	Services
All-items excluding food	115.4	115.5	115.3	-0.1	0.1	Ensemble sans les aliments
All-items excluding food and energy	114.8	114.9	113.0	-0.1	1.6	Ensemble sans les aliments et l'énergie
All-items excluding energy	115.6	115.4	113.3	0.2	2.0	Ensemble sans l'énergie
Energy	119.1	119.5	134.5	-0.3	-11.4	Énergie
All-items excluding alcoholic beverages and tobacco products	116.9	116.7	116.6	0.2	0.3	Ensemble sans les boissons alcoolisées et les produits du tabac

TABLE - 4

The Consumer Price Index for Canada, All-items  
(Not Seasonally Adjusted), 1982-2001, 1992=100

TABLEAU - 4

L'indice des prix à la consommation pour le Canada, indice  
d'ensemble (non désaisonné), 1982-2001, 1992=100

	Jan.	Feb.	March	April	May	June	July	Aug.	Sept.	Oct.	Nov.	Dec.	Annual average <sup>1</sup>
	Jan.	Fév.	Mars	Avril	Mai	Juin	Juillet	Août	Sept.	Oct.	Nov.	Déc.	Moyenne annuelle <sup>1</sup>
Indexes													Indices
1982	62.1	62.9	63.7	64.0	64.9	65.6	65.9	66.2	66.6	67.0	67.4	67.4	65.3
1983	67.3	67.6	68.3	68.3	68.5	69.2	69.5	69.9	69.9	70.3	70.3	70.5	69.1
1984	70.9	71.3	71.4	71.7	71.7	72.1	72.4	72.4	72.5	72.7	73.1	73.1	72.1
1985	73.5	73.9	74.1	74.4	74.6	75.0	75.3	75.3	75.5	75.7	76.0	76.3	75.0
1986	76.7	77.0	77.2	77.3	77.7	77.8	78.4	78.6	78.6	79.0	79.4	79.5	78.1
1987	79.7	80.1	80.4	80.8	81.3	81.5	82.0	82.1	82.1	82.4	82.7	82.8	81.5
1988	83.0	83.3	83.8	84.0	84.5	84.7	85.2	85.4	85.5	85.9	86.1	86.1	84.8
1989	86.6	87.1	87.6	87.8	88.8	89.2	89.8	89.9	90.0	90.3	90.6	90.6	89.0
1990	91.3	91.9	92.2	92.2	92.7	93.1	93.5	93.6	93.8	94.6	95.2	95.1	93.3
1991	97.6	97.6	98.0	98.0	98.4	98.9	99.0	99.1	98.9	98.8	99.1	98.7	98.5
1992	99.1	99.2	99.5	99.6	99.8	100.0	100.2	100.2	100.2	100.3	100.8	100.8	100.0
1993	101.2	101.5	101.4	101.4	101.6	101.6	101.9	102.0	102.0	102.2	102.7	102.5	101.8
1994	102.5	101.7	101.6	101.6	101.4	101.6	102.0	102.1	102.2	102.0	102.6	102.7	102.0
1995	103.1	103.6	103.8	104.1	104.4	104.4	104.6	104.4	104.5	104.4	104.7	104.5	104.2
1996	104.8	104.9	105.3	105.6	105.9	105.9	105.9	105.9	106.1	106.3	106.8	106.8	105.9
1997	107.0	107.2	107.4	107.4	107.5	107.7	107.7	107.9	107.8	107.9	107.7	107.6	107.6
1998	108.2	108.3	108.4	108.3	108.7	108.8	108.8	108.8	108.6	109.0	109.0	108.7	108.6
1999	108.9	109.1	109.5	110.1	110.4	110.5	110.8	111.1	111.4	111.5	111.4	111.5	110.5
2000	111.4	112.0	112.8	112.4	113.0	113.7	114.1	113.9	114.4	114.6	115.0	115.1	113.5
2001	114.7	115.2	115.6	116.4	117.4	117.5	117.1	117.1	117.4	116.8	115.8	115.9	116.4
Percentage change from the corresponding month of the previous year													Taux de variation par rapport au mois correspondant de l'année précédente
1982	11.3	11.5	11.6	11.3	11.9	11.4	10.9	10.5	10.4	10.0	9.8	9.2	10.9
1983	8.4	7.5	7.2	6.7	5.5	5.5	5.5	5.6	5.0	4.9	4.3	4.6	5.8
1984	5.3	5.5	4.5	5.0	4.7	4.2	4.2	3.6	3.7	3.4	4.0	3.7	4.3
1985	3.7	3.6	3.8	3.8	4.0	4.0	4.0	4.0	4.1	4.1	4.0	4.4	4.0
1986	4.4	4.2	4.2	3.9	4.2	3.7	4.1	4.4	4.1	4.4	4.5	4.2	4.1
1987	3.9	4.0	4.1	4.5	4.6	4.8	4.6	4.5	4.5	4.3	4.2	4.2	4.4
1988	4.1	4.0	4.2	4.0	3.9	3.9	3.9	4.0	4.1	4.2	4.1	4.0	4.0
1989	4.3	4.6	4.5	4.5	5.1	5.3	5.4	5.3	5.3	5.1	5.2	5.2	5.0
1990	5.4	5.5	5.3	5.0	4.4	4.4	4.1	4.1	4.2	4.8	5.1	5.0	4.8
1991	6.9	6.2	6.3	6.3	6.1	6.2	5.9	5.9	5.4	4.4	4.1	3.8	5.6
1992	1.5	1.6	1.5	1.6	1.4	1.1	1.2	1.1	1.3	1.5	1.7	2.1	1.5
1993	2.1	2.3	1.9	1.8	1.8	1.6	1.7	1.8	1.8	1.9	1.9	1.7	1.8
1994	1.3	0.2	0.2	0.2	-0.2	0.0	0.1	0.1	0.2	-0.2	-0.1	0.2	0.2
1995	0.6	1.9	2.2	2.5	3.0	2.8	2.5	2.3	2.3	2.4	2.0	1.8	2.2
1996	1.6	1.3	1.4	1.4	1.4	1.4	1.2	1.4	1.5	1.8	2.0	2.2	1.6
1997	2.1	2.2	2.0	1.7	1.5	1.7	1.7	1.9	1.6	1.5	0.8	0.7	1.6
1998	1.1	1.0	0.9	0.8	1.1	1.0	1.0	0.8	0.7	1.0	1.2	1.0	0.9
1999	0.6	0.7	1.0	1.7	1.6	1.6	1.8	2.1	2.6	2.3	2.2	2.6	1.7
2000	2.3	2.7	3.0	2.1	2.4	2.9	3.0	2.5	2.7	2.8	3.2	3.2	2.7
2001	3.0	2.9	2.5	3.6	3.9	3.3	2.6	2.8	2.6	1.9	0.7	0.7	2.6

<sup>1</sup> The annual index level is the average of the 12 individual monthly indexes. The percentage change for a given calendar year is calculated using the annual average indexes.

<sup>1</sup> Le niveau de l'indice annuel est la moyenne des 12 indices individuels mensuels. Le taux de variation en pourcentage pour une année civile donnée est calculé en utilisant les indices de la moyenne annuelle.

TABLE - 5

The Consumer Price Index for Canada,  
Major Components and Special Aggregates  
(Not Seasonally Adjusted)<sup>1</sup>, 1983-2001, 1992=100

TABLEAU - 5

L'indice des prix à la consommation pour le Canada,  
composantes principales et agrégats spéciaux  
(non désaisonnalisés)<sup>1</sup>, 1983-2001, 1992=100

	Major components								Special aggregates			
	Composantes principales								Agrégats spéciaux			
	Food	Shelter	Household operations and furnishings	Clothing and footwear	Transportation	Health and personal care	Recreation, education and reading	Alcoholic beverages and tobacco products	Goods	Services	All-items excluding food and energy	Energy
Aliments	Logement	Dépenses et équipement du ménage	Habillement et chaussures	Transports	Santé et soins personnels	Loisirs, formation et lecture	Boissons alcoolisées et produits du tabac	Biens	Services	Ensemble sans les aliments et l'énergie	Énergie	
<b>Annual average</b>	<b>Moyenne annuelle</b>											
1983	72.6	69.3	77.7	71.4	72.8	67.9	67.5	44.7	71.8	66.2	67.5	78.3
1984	76.6	72.1	80.2	73.1	75.9	70.6	69.8	48.3	75.2	68.8	70.1	82.6
1985	78.8	74.7	82.3	75.2	79.6	73.1	72.9	52.9	78.1	71.5	72.8	87.2
1986	82.8	76.8	84.8	77.2	82.1	76.1	76.6	59.2	80.7	75.2	76.7	81.0
1987	86.4	80.3	87.3	80.5	85.1	80.0	80.4	63.1	84.0	78.7	80.2	83.1
1988	88.7	84.0	90.6	84.7	86.7	83.5	84.9	67.8	87.0	82.3	84.0	83.6
1989	92.0	88.9	93.8	88.1	91.2	87.1	88.8	74.1	90.8	87.1	88.7	86.5
1990	95.8	93.9	95.8	90.6	96.3	91.4	92.5	80.6	94.5	92.0	92.6	95.1
1991	100.4	98.2	99.5	99.1	98.0	97.8	98.9	94.4	99.2	97.8	98.0	99.7
1992	100.0	100.0	100.0	100.0	100.0	100.0	100.0	100.0	100.0	100.0	100.0	100.0
1993	101.7	101.4	101.0	101.0	103.2	102.7	102.4	101.6	101.6	102.1	102.0	101.3
1994	102.1	101.8	101.2	101.8	107.8	103.6	105.5	85.0	100.5	103.8	102.1	101.8
1995	104.5	102.9	103.1	101.7	113.4	103.5	109.5	84.9	102.4	106.4	104.3	103.2
1996	105.9	103.1	105.3	101.4	117.8	104.1	112.1	86.6	104.0	108.1	105.8	106.2
1997	107.6	103.3	106.6	102.7	121.5	105.9	114.9	89.3	105.6	109.9	107.5	108.7
1998	109.3	103.7	108.2	103.9	120.5	108.1	117.5	92.6	105.8	111.9	108.9	104.3
1999	110.7	105.1	109.0	105.3	124.5	110.2	119.6	94.5	107.7	113.8	110.5	110.2
2000	112.2	108.8	110.0	105.5	130.7	112.0	122.5	97.6	111.1	116.4	112.2	128.1
2001	117.2	112.8	112.2	106.0	130.8	114.2	124.3	105.1	113.9	119.3	114.4	132.3
<b>2000</b>	<b>2000</b>											
J	110.8	106.7	108.7	104.3	127.3	111.0	118.5	96.2	108.8	114.3	110.6	118.6
F	110.6	107.4	109.3	105.3	128.5	111.1	119.9	96.4	109.6	114.8	111.2	122.1
M	111.1	107.5	109.7	106.5	131.1	111.0	120.8	96.7	110.9	115.1	111.6	127.0
A	111.3	107.5	109.5	105.1	129.2	111.5	121.0	96.8	109.8	115.6	111.6	122.2
M	112.1	107.8	109.6	104.7	129.9	112.1	122.7	97.4	110.3	116.1	111.9	123.7
J	112.9	108.1	109.9	104.6	131.8	111.9	123.9	97.9	111.3	116.5	112.2	128.4
J	113.4	108.7	110.5	104.7	131.2	112.0	124.9	98.0	111.4	117.2	112.4	129.5
A	113.1	109.0	110.5	105.4	130.0	112.4	124.8	98.0	111.0	117.3	112.6	127.3
S	112.2	109.6	110.5	107.4	131.9	112.3	124.9	98.4	111.8	117.4	112.8	132.8
O	112.0	110.6	110.7	107.5	131.5	112.8	124.4	98.1	112.1	117.5	112.9	134.6
N	112.9	111.2	110.7	105.4	134.0	112.9	122.4	98.6	113.1	117.3	113.0	136.6
D	114.5	111.7	110.5	105.2	132.4	112.8	122.0	99.0	113.2	117.4	113.0	134.5
<b>2001</b>	<b>2001</b>											
J	114.7	111.0	110.5	104.8	131.2	113.1	121.4	99.2	112.3	117.5	112.8	130.9
F	115.6	110.8	111.0	106.5	131.5	113.6	122.9	99.4	112.7	118.1	113.4	129.9
M	116.6	111.9	111.3	107.9	130.1	113.5	123.5	99.4	113.5	118.1	113.5	131.6
A	117.0	112.5	112.0	106.5	132.1	114.0	123.9	103.3	114.7	118.5	113.9	136.4
M	117.9	113.8	112.2	104.9	134.0	114.4	125.3	105.2	116.2	119.0	114.3	143.5
J	118.1	114.2	112.4	104.5	133.0	114.9	125.6	105.4	115.8	119.5	114.5	141.7
J	118.6	113.7	112.4	105.8	130.4	114.8	126.2	105.7	114.5	120.2	114.9	133.1
A	117.7	113.7	112.5	106.6	130.9	114.2	126.2	106.4	114.3	120.4	115.1	133.4
S	116.9	113.4	113.2	107.9	133.0	114.2	126.0	106.5	114.8	120.4	115.2	137.0
O	116.8	113.6	113.0	107.2	130.3	115.0	124.5	106.8	113.8	120.3	115.1	131.0
N	117.3	112.0	112.7	105.2	126.9	114.7	123.2	111.7	112.1	119.9	114.9	119.5
D	118.6	112.6	113.0	103.7	126.0	114.5	122.9	111.9	112.3	120.0	114.8	119.1

<sup>1</sup> For information on the continuity of the series, see "Technical Notes (The Consumer Price Index) - Weights and Linking" at the end of this publication.

<sup>1</sup> Pour de l'information concernant la continuité des séries, voir "Notes techniques (L'indice des prix à la consommation) - pondération et enchaînement" à la fin de cette publication.



TABLE - 5A

Annual average percentage changes for the Consumer Price Index and Major Components, (Not seasonally Adjusted), Canada, 1998 to 2001, (1992=100)

	Annual Average		Annual Average Percentage Change			
	Moyenne annuelle		Taux de variation des moyennes annuelles			
	2001	2001	2000	1999	1998	
<b>All-items</b>	<b>116.4</b>	<b>2.6</b>	<b>2.7</b>	<b>1.7</b>	<b>0.9</b>	<b>Ensemble</b>
Food	117.2	4.5	1.4	1.3	1.6	Aliments
Shelter	112.8	3.7	3.5	1.4	0.4	Logement
Household operations and furnishings	112.2	2.0	0.9	0.7	1.5	Dépenses et équipement du ménage
Clothing and footwear	106.0	0.5	0.2	1.3	1.2	Habillement et chaussures
Transportation	130.8	0.1	5.0	3.3	-0.8	Transports
Health and personal care	114.2	2.0	1.6	1.9	2.1	Santé et soins personnels
Recreation, education and reading	124.3	1.5	2.4	1.8	2.3	Loisirs, formation et lecture
Alcoholic beverages and tobacco products	105.1	7.7	3.3	2.1	3.7	Boissons alcoolisées et produits du tabac
<b>Goods</b>	<b>113.9</b>	<b>2.5</b>	<b>3.2</b>	<b>1.8</b>	<b>0.2</b>	<b>Biens</b>
Durable goods	110.8	-0.6	-0.7	0.1	-0.1	Biens durables
Semi-durable goods	108.4	0.6	0.4	1.6	0.7	Biens semi-durables
Non-durable goods	116.1	4.3	5.6	2.6	0.2	Biens non durables
Services	119.3	2.5	2.3	1.7	1.8	Services
All-items excluding food	116.3	2.1	3.1	1.7	0.9	Ensemble sans les aliments
All-items excluding food and energy	114.4	2.0	1.5	1.5	1.3	Ensemble sans les aliments et l'énergie
All-items excluding energy	114.9	2.4	1.5	1.4	1.4	Ensemble sans l'énergie
Energy	132.3	3.3	16.2	5.7	-4.0	Énergie

TABLEAU - 5A

Taux de variation des moyennes annuelles de l'indice des prix à la consommation et des composantes principales, (non désaisonnalisées), Canada, 1998 à 2001, (1992=100)

TABLE - 5B

Annual average percentage change for Consumer Price Index, (Not Seasonally Adjusted), All Items Canada, Provinces, Cities, 1998 to 2001, (1992=100)

TABLEAU - 5B

Taux de variation des moyennes annuelles de l'indice des prix à la consommation, (non désaisonnalisées), Ensemble des Items Canada, provinces, villes, 1998 à 2001, (1992=100)

	Annual Average		Annual Average Percentage Change			
	Moyenne annuelle		Taux de variation des moyennes annuelles			
	2001	2001	2000	1999	1998	
<b>Canada</b>	<b>116.4</b>	<b>2.6</b>	<b>2.7</b>	<b>1.7</b>	<b>0.9</b>	<b>Canada</b>
Newfoundland and Labrador	114.5	1.1	3.0	1.5	0.2	Terre-Neuve-et-Labrador
Prince Edward Island	114.6	2.6	4.1	1.2	-0.5	Île-du-Prince-Édouard
Nova Scotia	116.3	1.8	3.5	1.7	0.6	Nouvelle-Écosse
New Brunswick	114.7	1.7	3.3	1.6	0.6	Nouveau-Brunswick
Québec	113.2	2.4	2.4	1.5	1.4	Québec
Ontario	117.7	3.1	2.9	1.9	0.9	Ontario
Manitoba	121.2	2.6	2.5	1.9	1.3	Manitoba
Saskatchewan	120.3	3.1	2.6	1.7	1.4	Saskatchewan
Alberta	120.1	2.3	3.5	2.4	1.1	Alberta
British Columbia	115.2	1.7	1.9	1.1	0.3	Colombie-Britannique
Whitehorse	116.9	2.0	2.2	1.0	1.0	Whitehorse
Yellowknife	113.0	1.6	1.7	1.0	-0.1	Yellowknife
St. John's	114.5	1.1	2.7	1.6	0.4	St. John's
Charlottetown - Summerside	114.2	2.5	3.7	1.1	-0.2	Charlottetown - Summerside
Halifax	115.5	2.0	3.1	1.8	0.7	Halifax
Saint John	114.5	1.8	3.2	1.7	0.5	Saint John
Québec	113.8	2.2	2.2	1.5	1.5	Québec
Montréal	113.4	2.4	2.3	1.6	1.6	Montréal
Ottawa	119.3	3.2	3.0	1.9	0.8	Ottawa
Toronto	118.1	3.1	3.0	2.0	1.0	Toronto
Thunder Bay	117.5	2.8	2.7	1.7	0.6	Thunder Bay
Winnipeg	121.5	2.9	2.4	2.0	1.3	Winnipeg
Regina	121.3	3.1	2.6	1.8	1.7	Regina
Saskatoon	119.7	2.9	2.6	1.9	1.5	Saskatoon
Edmonton	118.4	2.2	3.3	2.3	0.9	Edmonton
Calgary	121.3	2.4	3.7	2.6	1.5	Calgary
Vancouver	116.0	1.8	2.2	0.9	0.5	Vancouver
Victoria	114.3	1.2	1.7	1.0	0.3	Victoria

**ELECTRONIC PUBLICATIONS AVAILABLE AT** | **PUBLICATIONS ÉLECTRONIQUES DISPONIBLES À**  
**[www.statcan.ca](http://www.statcan.ca)**



**The  
Consumer  
Price Index**

**L'indice des  
prix à la  
consommation**

**Part II**

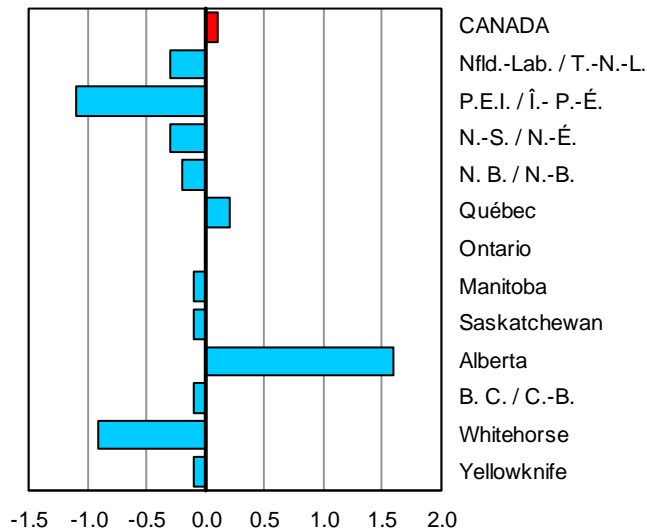
**Partie II**

**Charts and  
Tables by  
Province,  
Whitehorse  
and Yellowknife**

**Graphiques et  
tableaux par  
province  
Whitehorse et  
Yellowknife**

**CHART - 4**

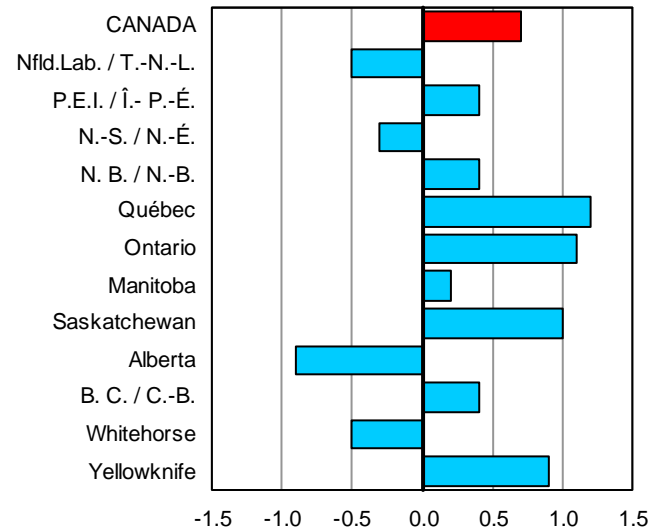
**Percentage Change in the All-items Index  
from the Previous Month and from the Same  
Month of the Previous Year, Provinces,  
Whitehorse and Yellowknife**



Percentage change from the previous month  
Taux de variation par rapport au mois précédent

**GRAPHIQUE - 4**

**Taux de variation de l'indice d'ensemble,  
par rapport au mois précédent et au mois  
correspondant de l'année précédente, provinces,  
Whitehorse et Yellowknife**



Percentage change from the same month of the previous year  
Taux de variation par rapport au même mois de l'année  
précédente

TABLE - 6

**The Consumer Price Index, Major Components, Selected Sub-groups and Special Aggregates (Not Seasonally Adjusted), Provinces, Whitehorse and Yellowknife, 1992=100**

	Indexes			Percentage change December 2001 from		
	Indices			Taux de variation Décembre 2001 contre		
	December 2001 Décembre	November 2001 Novembre	December 2000 Décembre	December 2001 Décembre	November 2001 Novembre	December 2000 Décembre
	Newfoundland and Labrador Terre-Neuve-et-Labrador			Prince Edward Island Île-du-Prince-Édouard		
<b>ALL-ITEMS</b>	<b>113.4</b>	<b>-0.3</b>	<b>-0.5</b>	<b>113.8</b>	<b>-1.1</b>	<b>0.4</b>
<b>Food</b>	<b>114.6</b>	<b>0.2</b>	<b>4.6</b>	<b>114.9</b>	<b>0.2</b>	<b>3.6</b>
Food purchased from stores	114.6	0.3	4.8	115.5	0.0	3.2
Meat	115.0	-0.7	7.2	133.9	-1.5	4.3
Dairy products	116.1	-2.1	2.7	113.1	-0.3	2.4
Bakery and other cereal products	120.9	0.7	3.9	112.9	1.0	2.1
Fresh fruit	139.2	0.2	8.7	115.4	7.7	9.6
Fresh vegetables	110.2	9.5	6.5	90.1	10.8	-2.7
Food purchased from restaurants	113.8	0.0	3.2	112.9	0.2	4.4
<b>Shelter</b>	<b>109.7</b>	<b>-0.6</b>	<b>-3.5</b>	<b>110.4</b>	<b>-0.8</b>	<b>-1.3</b>
Rented accommodation	108.6	0.1	1.4	109.2	0.2	1.6
Owned accommodation	107.7	-0.2	1.5	105.2	-0.2	1.2
Replacement cost	110.5	0.0	2.6	102.7	0.0	-1.2
Homeowners' insurance premiums	115.5	0.0	2.6	101.9	0.0	-0.8
Homeowners' maintenance and repairs	109.3	0.0	5.0	118.4	-0.2	3.6
Water, fuel and electricity	112.3	-1.8	-12.7	120.8	-2.8	-7.6
Electricity	110.9	0.0	-0.1	105.4	0.0	4.5
Natural gas	...	...	...	...	...	...
Fuel oil and other fuel	113.4	-5.3	-30.6	129.1	-4.9	-15.0
<b>Household operations and furnishings</b>	<b>110.1</b>	<b>0.8</b>	<b>2.2</b>	<b>118.0</b>	<b>0.3</b>	<b>1.2</b>
Household operations	118.3	0.3	3.6	124.3	0.3	1.2
Telephone services	126.9	0.0	4.1	125.4	0.0	0.0
Household furnishings	98.4	1.8	-0.6	107.1	-0.1	1.0
<b>Clothing and footwear</b>	<b>102.9</b>	<b>-1.2</b>	<b>0.3</b>	<b>105.7</b>	<b>-6.0</b>	<b>1.1</b>
Women's clothing	100.2	-3.6	-1.4	110.1	-10.5	3.1
Men's clothing	103.3	3.5	3.2	99.3	-6.7	-5.3
Footwear	95.2	-0.3	0.3	99.8	1.1	4.6
<b>Transportation</b>	<b>125.4</b>	<b>-0.9</b>	<b>-5.3</b>	<b>121.7</b>	<b>-2.2</b>	<b>-5.4</b>
Private transportation	121.6	-1.2	-6.1	119.3	-2.6	-6.2
Purchase and leasing of automotive vehicles	119.8	0.0	-2.8	124.7	0.0	-2.0
Gasoline	112.3	-4.0	-18.3	102.9	-8.0	-18.7
Automotive vehicle insurance premiums	138.8	0.0	0.0	121.1	0.0	0.0
Public transportation	174.9	2.6	7.0	161.8	2.4	6.0
<b>Health and personal care</b>	<b>106.0</b>	<b>-0.4</b>	<b>0.9</b>	<b>114.7</b>	<b>-0.4</b>	<b>1.2</b>
Health care	109.4	0.1	1.2	115.6	-0.1	0.9
Personal care	103.8	-0.9	0.4	113.6	-0.6	1.6
<b>Recreation, education and reading</b>	<b>121.4</b>	<b>0.3</b>	<b>-0.2</b>	<b>120.4</b>	<b>-0.9</b>	<b>1.1</b>
Recreation	105.6	0.1	1.1	111.6	-1.2	0.1
Education and reading	162.1	0.6	-2.3	151.9	0.0	4.0
<b>Alcoholic beverages and tobacco products</b>	<b>112.7</b>	<b>0.6</b>	<b>5.2</b>	<b>111.6</b>	<b>-0.2</b>	<b>18.8</b>
Alcoholic beverages	113.3	-0.3	2.0	105.9	-0.6	1.2
Tobacco products and smokers' supplies	109.9	1.4	8.1	108.1	0.0	27.6
All-items excluding food	<b>113.3</b>	<b>-0.4</b>	<b>-1.6</b>	<b>113.7</b>	<b>-1.3</b>	<b>-0.3</b>
All-items excluding food and energy	113.4	0.1	1.2	113.9	-0.7	2.2
All-items excluding energy	113.7	0.1	1.9	114.2	-0.4	2.5
Energy	111.8	-2.8	-15.4	111.4	-5.2	-12.8
All-items (1986 = 100)	138.5			144.4		

TABLEAU - 6

L'indice des prix à la consommation, composantes principales, certains sous-groupes et agrégats spéciaux (non désaisonnalisés), provinces, Whitehorse et Yellowknife, 1992=100

Indexes	Percentage change December 2001 from		Indexes	Percentage change December 2001 from		
Indices	Taux de variation Décembre 2001 contre		Indices	Taux de variation Décembre 2001 contre		
December 2001 Décembre	November 2001 Novembre	December 2000 Décembre	December 2001 Décembre	November 2001 Novembre	December 2000 Décembre	
Nova Scotia Nouvelle-Écosse			New Brunswick Nouveau-Brunswick			
<b>115.7</b>	<b>-0.3</b>	<b>-0.3</b>	<b>114.3</b>	<b>-0.2</b>	<b>0.4</b>	<b>ENSEMBLE</b>
<b>117.6</b>	<b>0.7</b>	<b>3.4</b>	<b>115.2</b>	<b>0.3</b>	<b>3.3</b>	<b>Aliments</b>
118.2	0.9	3.3	115.7	0.5	3.4	Aliments achetés au magasin
142.4	0.3	5.3	135.6	-1.3	5.5	Viande
113.1	0.5	4.0	112.4	0.4	2.9	Produits laitiers
114.6	-0.3	1.5	115.0	0.2	3.0	Produits de boulangerie et autres produits céréaliers
124.2	6.2	10.9	111.2	10.8	11.5	Fruits frais
100.6	8.4	0.0	88.5	7.9	-3.9	Légumes frais
114.1	0.1	3.7	113.6	0.1	3.1	Aliments achetés au restaurant
<b>114.8</b>	<b>-0.8</b>	<b>-3.4</b>	<b>114.2</b>	<b>-0.6</b>	<b>-1.7</b>	<b>Logement</b>
110.1	0.1	1.9	109.9	-0.1	1.3	Logement en location
114.6	-0.1	2.9	105.4	-0.2	1.6	Logement en propriété
130.2	0.5	2.9	99.9	0.0	1.3	Coût de remplacement
142.2	0.5	3.5	109.9	0.0	6.1	Primes d'assurance de propriétaire
119.9	-0.8	7.4	114.5	0.0	3.9	Entretien et réparations par le propriétaire
118.6	-2.9	-16.7	134.3	-1.5	-8.2	Eau, combustible et électricité
116.5	0.0	0.0	139.1	0.0	0.4	Électricité
...	...	...	...	...	...	Gaz naturel
122.6	-6.3	-31.9	129.3	-6.0	-28.7	Mazout et autres combustibles
<b>110.1</b>	<b>-0.2</b>	<b>1.9</b>	<b>111.5</b>	<b>0.3</b>	<b>3.4</b>	<b>Dépenses et équipement du ménage</b>
115.7	0.3	2.2	119.2	0.4	4.1	Dépenses du ménage
120.7	0.0	0.0	117.6	0.0	4.4	Services téléphoniques
100.0	-1.4	1.0	99.7	0.2	2.0	Équipement du ménage
<b>111.6</b>	<b>-2.4</b>	<b>-0.6</b>	<b>107.8</b>	<b>-2.2</b>	<b>2.4</b>	<b>Habillement et chaussures</b>
110.9	-1.5	0.5	108.5	-3.9	3.7	Vêtements pour femmes
116.6	-2.4	-2.3	111.6	-0.3	2.3	Vêtements pour hommes
102.3	-2.8	-1.4	97.1	-4.3	0.2	Chaussures
<b>123.4</b>	<b>-0.2</b>	<b>-5.7</b>	<b>122.5</b>	<b>0.2</b>	<b>-5.5</b>	<b>Transports</b>
120.5	-0.5	-6.6	120.5	0.1	-6.2	Transport privé
127.2	0.0	-2.7	124.0	0.0	-2.2	Achat et location à bail de véhicules automobiles
107.8	-1.6	-19.1	111.7	0.2	-18.0	Essence
117.4	0.0	0.0	126.9	0.0	0.0	Primes d'assurance de véhicules automobiles
162.5	2.5	6.6	162.8	2.0	6.9	Transport public
<b>113.3</b>	<b>0.5</b>	<b>1.8</b>	<b>109.9</b>	<b>-0.3</b>	<b>0.9</b>	<b>Santé et soins personnels</b>
113.2	-0.1	2.4	112.5	0.2	0.5	Soins de santé
113.3	1.1	1.4	108.2	-0.7	1.1	Soins personnels
<b>122.8</b>	<b>-0.4</b>	<b>1.8</b>	<b>118.8</b>	<b>-0.4</b>	<b>0.7</b>	<b>Loisirs, formation et lecture</b>
108.1	-1.1	0.4	107.4	-0.9	-1.1	Loisirs
169.4	1.0	5.1	160.8	0.8	5.5	Formation et lecture
<b>112.3</b>	<b>0.4</b>	<b>18.5</b>	<b>106.0</b>	<b>0.4</b>	<b>17.9</b>	<b>Boissons alcoolisées et produits du tabac</b>
105.2	0.0	2.5	102.7	0.0	1.2	Boissons alcoolisées
107.9	0.7	28.3	104.5	0.6	28.4	Produits du tabac et articles pour fumeurs
<b>115.2</b>	<b>-0.5</b>	<b>-1.0</b>	<b>114.2</b>	<b>-0.3</b>	<b>-0.2</b>	Ensemble sans les aliments
115.3	-0.2	2.3	112.7	-0.3	2.5	Ensemble sans les aliments et l'énergie
115.7	0.0	2.6	113.3	-0.1	2.7	Ensemble sans l'énergie
114.1	-2.4	-18.0	123.7	-0.8	-12.9	Énergie
145.2			142.9			Ensemble (1986 = 100)

TABLE - 6 (Continued)

**The Consumer Price Index, Major Components, Selected  
Sub-groups and Special Aggregates (Not Seasonally Adjusted),  
Provinces, Whitehorse and Yellowknife, 1992=100**

	Indexes			Percentage change December 2001 from		
	Indices			Taux de variation Décembre 2001 contre		
	December 2001 Décembre	November 2001 Novembre	December 2000 Décembre	December 2001 Décembre	November 2001 Novembre	December 2000 Décembre
	Québec			Ontario		
<b>ALL-ITEMS</b>	<b>113.1</b>	<b>0.2</b>	<b>1.2</b>	<b>117.3</b>	<b>0.0</b>	<b>1.1</b>
<b>Food</b>	<b>119.5</b>	<b>1.4</b>	<b>4.1</b>	<b>118.3</b>	<b>0.7</b>	<b>3.8</b>
Food purchased from stores	118.7	1.7	4.1	118.1	1.0	3.5
Meat	125.2	0.0	9.0	124.9	-1.0	6.7
Dairy products	118.0	0.0	4.1	114.8	-0.3	3.4
Bakery and other cereal products	118.7	0.1	2.1	124.6	-0.3	3.9
Fresh fruit	117.2	9.9	9.7	118.6	6.5	10.0
Fresh vegetables	120.9	16.0	-2.6	117.5	13.5	-4.6
Food purchased from restaurants	120.9	0.5	3.8	118.8	0.0	4.5
<b>Shelter</b>	<b>111.7</b>	<b>-0.2</b>	<b>0.0</b>	<b>114.6</b>	<b>0.2</b>	<b>3.1</b>
Rented accommodation	109.3	0.1	1.1	117.8	0.2	2.3
Owned accommodation	113.2	0.0	2.3	106.8	-0.1	2.7
Replacement cost	118.8	0.2	4.0	115.0	0.1	3.5
Homeowners' insurance premiums	140.5	0.1	10.9	138.6	0.1	6.6
Homeowners' maintenance and repairs	116.4	0.3	3.9	120.7	0.0	4.9
Water, fuel and electricity	111.5	-0.9	-7.6	140.0	1.4	5.5
Electricity	108.0	0.0	0.0	115.5	0.0	9.8
Natural gas	166.2	1.2	-9.1	193.1	4.8	11.4
Fuel oil and other fuel	113.1	-6.0	-32.1	130.3	-4.4	-24.3
<b>Household operations and furnishings</b>	<b>112.1</b>	<b>0.1</b>	<b>1.7</b>	<b>110.4</b>	<b>0.0</b>	<b>1.8</b>
Household operations	116.4	0.1	2.7	113.5	0.3	3.8
Telephone services	119.9	0.0	4.1	109.5	0.0	3.2
Household furnishings	106.1	-0.1	0.0	105.9	-0.7	-1.7
<b>Clothing and footwear</b>	<b>102.6</b>	<b>-1.4</b>	<b>0.7</b>	<b>102.5</b>	<b>-1.1</b>	<b>-3.5</b>
Women's clothing	100.5	-1.8	0.8	99.4	-1.5	-7.4
Men's clothing	97.3	-0.9	-1.1	103.5	-1.1	-2.6
Footwear	107.6	-4.4	-1.5	105.7	-0.1	-1.3
<b>Transportation</b>	<b>117.7</b>	<b>-0.2</b>	<b>-4.7</b>	<b>131.4</b>	<b>-0.5</b>	<b>-4.7</b>
Private transportation	115.7	-0.3	-5.5	128.5	-0.8	-5.9
Purchase and leasing of automotive vehicles	126.0	0.0	-2.1	124.9	0.0	-4.4
Gasoline	103.2	-1.1	-17.3	109.0	-3.6	-18.7
Automotive vehicle insurance premiums	101.2	0.0	0.0	178.0	0.0	0.0
Public transportation	145.8	1.6	5.0	161.1	2.1	7.2
<b>Health and personal care</b>	<b>114.3</b>	<b>0.2</b>	<b>0.4</b>	<b>113.3</b>	<b>-0.3</b>	<b>1.7</b>
Health care	119.3	-0.4	0.4	118.4	-0.4	2.4
Personal care	110.9	0.7	0.5	109.4	-0.2	1.2
<b>Recreation, education and reading</b>	<b>114.0</b>	<b>-0.2</b>	<b>0.5</b>	<b>129.0</b>	<b>-0.3</b>	<b>0.4</b>
Recreation	109.8	0.0	0.5	114.3	-0.6	-1.0
Education and reading	126.5	-0.9	0.5	181.1	0.2	4.0
<b>Alcoholic beverages and tobacco products</b>	<b>110.8</b>	<b>-0.4</b>	<b>18.4</b>	<b>111.8</b>	<b>0.4</b>	<b>15.1</b>
Alcoholic beverages	117.7	-0.9	3.7	118.4	0.4	2.1
Tobacco products and smokers' supplies	98.6	0.0	32.2	91.6	0.3	30.7
All-items excluding food	<b>111.4</b>	<b>-0.3</b>	<b>0.4</b>	<b>117.2</b>	<b>-0.2</b>	<b>0.6</b>
All-items excluding food and energy	111.8	-0.2	2.1	116.4	-0.1	1.6
All-items excluding energy	113.5	0.3	2.6	116.7	0.1	1.9
Energy	107.7	-1.1	-12.4	124.4	-0.8	-6.5
All-items (1986 = 100)	145.6			151.3		

TABLEAU - 6 (Suite)

**L'indice des prix à la consommation, composantes principales,  
certains sous-groupes et agrégats spéciaux (non désaisonnalisés),  
provinces, Whitehorse et Yellowknife, 1992=100**

Indexes			Indexes			
Percentage change December 2001 from			Percentage change December 2001 from			
Indices			Indices			
Taux de variation Décembre 2001 contre			Taux de variation Décembre 2001 contre			
December 2001 Décembre	November 2001 Novembre	December 2000 Décembre	December 2001 Décembre	November 2001 Novembre	December 2000 Décembre	
Manitoba			Saskatchewan			
<b>120.1</b>	<b>-0.1</b>	<b>0.2</b>	<b>120.3</b>	<b>-0.1</b>	<b>1.0</b>	<b>ENSEMBLE</b>
<b>124.3</b>	<b>2.1</b>	<b>2.8</b>	<b>118.3</b>	<b>1.7</b>	<b>2.0</b>	<b>Aliments</b>
122.6	2.5	2.6	117.0	2.5	1.7	Aliments achetés au magasin
135.6	2.6	6.8	133.9	1.7	6.1	Viande
112.4	0.3	-1.6	113.9	0.4	-1.0	Produits laitiers
120.0	3.7	-1.6	109.0	4.4	0.5	Produits de boulangerie et autres produits céréaliers
126.2	4.8	20.0	112.1	6.1	16.0	Fruits frais
123.4	15.5	-4.5	110.1	10.2	-7.2	Légumes frais
128.6	0.9	3.3	121.4	0.2	2.3	Aliments achetés au restaurant
<b>116.9</b>	<b>-0.1</b>	<b>0.7</b>	<b>127.4</b>	<b>-0.1</b>	<b>3.5</b>	<b>Logement</b>
111.6	0.2	2.0	116.9	0.1	1.7	Logement en location
112.7	0.0	0.1	118.1	0.0	2.3	Logement en propriété
125.6	0.7	2.2	132.9	0.0	2.9	Coût de remplacement
125.2	0.7	2.0	146.3	0.0	3.2	Primes d'assurance de propriétaire
107.3	-1.2	1.4	124.9	0.4	5.6	Entretien et réparations par le propriétaire
137.7	-0.4	1.1	157.5	-0.3	6.3	Eau, combustible et électricité
109.4	0.0	-0.4	129.7	0.0	5.2	Électricité
177.9	0.0	5.8	202.4	0.0	12.7	Gaz naturel
132.4	-5.7	-16.9	139.9	-4.6	-14.9	Mazout et autres combustibles
<b>118.4</b>	<b>0.3</b>	<b>2.8</b>	<b>112.2</b>	<b>1.1</b>	<b>1.1</b>	<b>Dépenses et équipement du ménage</b>
121.6	0.9	4.2	115.6	0.8	1.6	Dépenses du ménage
131.8	0.0	5.9	111.2	0.0	0.0	Services téléphoniques
111.8	-1.2	0.0	105.5	1.6	0.3	Équipement du ménage
<b>109.3</b>	<b>-3.1</b>	<b>-5.1</b>	<b>107.8</b>	<b>-2.2</b>	<b>0.8</b>	<b>Habillement et chaussures</b>
102.2	-7.3	-9.8	101.4	-2.6	-1.6	Vêtements pour femmes
113.5	-2.3	-3.4	115.2	-1.2	3.1	Vêtements pour hommes
109.8	-2.7	-2.7	108.3	-3.1	4.0	Chaussures
<b>126.4</b>	<b>-1.5</b>	<b>-4.7</b>	<b>125.8</b>	<b>-1.6</b>	<b>-4.6</b>	<b>Transports</b>
122.4	-1.8	-5.8	123.5	-1.9	-5.2	Transport privé
130.8	0.0	-2.8	125.5	0.0	-2.0	Achat et location à bail de véhicules automobiles
102.9	-8.7	-24.8	115.1	-8.1	-20.9	Essence
134.5	0.0	5.3	129.9	0.0	1.4	Primes d'assurance de véhicules automobiles
170.1	2.3	7.3	169.2	2.1	8.5	Transport public
<b>119.6</b>	<b>0.0</b>	<b>2.3</b>	<b>112.3</b>	<b>-0.3</b>	<b>2.7</b>	<b>Santé et soins personnels</b>
120.1	0.3	2.6	113.2	0.0	1.8	Soins de santé
118.8	-0.4	2.1	111.9	-0.7	3.6	Soins personnels
<b>122.6</b>	<b>-0.3</b>	<b>0.5</b>	<b>123.2</b>	<b>-0.3</b>	<b>3.1</b>	<b>Loisirs, formation et lecture</b>
114.7	-0.8	-0.4	112.0	-0.6	1.4	Loisirs
147.0	1.1	3.0	165.2	0.7	8.3	Formation et lecture
<b>115.4</b>	<b>0.7</b>	<b>8.2</b>	<b>114.8</b>	<b>0.3</b>	<b>4.3</b>	<b>Boissons alcoolisées et produits du tabac</b>
113.5	0.1	3.6	114.7	-0.1	-0.9	Boissons alcoolisées
115.9	1.2	12.9	113.3	0.7	8.9	Produits du tabac et articles pour fumeurs
<b>119.2</b>	<b>-0.6</b>	<b>-0.3</b>	<b>120.7</b>	<b>-0.5</b>	<b>0.8</b>	Ensemble sans les aliments
119.4	-0.1	1.3	118.5	-0.1	1.9	Ensemble sans les aliments et l'énergie
120.2	0.3	1.5	118.5	0.3	2.0	Ensemble sans l'énergie
118.1	-4.1	-11.9	138.3	-3.4	-5.7	Énergie
152.3			152.8			Ensemble (1986 = 100)



TABLE - 6 (Concluded)

**The Consumer Price Index, Major Components, Selected  
Sub-groups and Special Aggregates (Not Seasonally Adjusted),  
Provinces, Whitehorse and Yellowknife, 1992=100**

	Indexes			Percentage change December 2001 from		
	Indices			Taux de variation Décembre 2001 contre		
	December 2001 Décembre	November 2001 Novembre	December 2000 Décembre	December 2001 Décembre	November 2001 Novembre	December 2000 Décembre
	Alberta			British Columbia Colombie-Britannique		
<b>ALL-ITEMS</b>	<b>118.5</b>	<b>1.6</b>	<b>-0.9</b>	<b>114.8</b>	<b>-0.1</b>	<b>0.4</b>
<b>Food</b>	<b>119.0</b>	<b>1.8</b>	<b>3.9</b>	<b>119.4</b>	<b>1.2</b>	<b>3.0</b>
Food purchased from stores	117.6	2.5	4.3	117.7	1.6	2.7
Meat	124.2	2.6	9.2	125.8	0.0	5.9
Dairy products	116.3	0.8	-0.4	118.0	0.4	3.1
Bakery and other cereal products	118.0	1.2	3.4	117.2	1.2	2.4
Fresh fruit	111.3	6.2	17.0	107.4	3.8	11.5
Fresh vegetables	115.1	8.0	-2.3	97.1	10.1	-7.3
Food purchased from restaurants	121.9	0.2	3.3	123.3	0.2	3.6
<b>Shelter</b>	<b>117.3</b>	<b>6.2</b>	<b>-5.6</b>	<b>101.6</b>	<b>-0.2</b>	<b>0.7</b>
Rented accommodation	119.1	0.3	3.5	112.7	0.2	1.4
Owned accommodation	112.7	0.2	1.0	89.6	-0.1	-0.2
Replacement cost	132.3	0.7	3.3	72.1	0.3	2.3
Homeowners' insurance premiums	134.5	2.4	4.8	75.3	0.4	5.2
Homeowners' maintenance and repairs	109.3	-0.3	5.3	106.5	0.1	1.1
Water, fuel and electricity	128.6	45.6	-28.6	140.6	-0.5	2.8
Electricity	140.3	0.0	5.6	106.1	0.0	0.4
Natural gas	116.0	4,361.5	-56.6	205.6	0.0	10.1
Fuel oil and other fuel	...	...	...	126.1	-7.3	-18.4
<b>Household operations and furnishings</b>	<b>115.4</b>	<b>0.9</b>	<b>2.5</b>	<b>120.2</b>	<b>0.7</b>	<b>3.9</b>
Household operations	122.2	0.9	3.3	125.4	0.3	2.5
Telephone services	116.4	0.0	3.2	128.9	0.0	3.0
Household furnishings	105.2	0.9	1.2	113.3	1.2	6.3
<b>Clothing and footwear</b>	<b>99.8</b>	<b>-1.7</b>	<b>-1.3</b>	<b>110.1</b>	<b>-1.1</b>	<b>0.5</b>
Women's clothing	95.7	-4.4	-3.8	105.1	-2.9	-2.9
Men's clothing	100.4	-1.2	-2.7	112.9	0.0	1.7
Footwear	93.2	-0.5	-0.3	109.0	-2.4	-1.5
<b>Transportation</b>	<b>127.8</b>	<b>-1.2</b>	<b>-4.5</b>	<b>125.7</b>	<b>-1.4</b>	<b>-5.3</b>
Private transportation	124.8	-1.5	-5.5	121.4	-1.9	-7.3
Purchase and leasing of automotive vehicles	130.2	0.0	-0.2	126.0	0.0	-4.2
Gasoline	106.0	-6.8	-24.5	112.1	-8.1	-19.8
Automotive vehicle insurance premiums	132.8	0.0	0.0	119.5	0.0	-8.0
Public transportation	164.1	2.4	8.0	165.2	2.0	8.6
<b>Health and personal care</b>	<b>114.9</b>	<b>0.1</b>	<b>2.0</b>	<b>120.6</b>	<b>-0.3</b>	<b>2.3</b>
Health care	117.4	-0.2	1.6	122.6	0.2	2.7
Personal care	112.9	0.2	2.3	118.5	-0.8	1.9
<b>Recreation, education and reading</b>	<b>123.6</b>	<b>0.0</b>	<b>1.7</b>	<b>120.5</b>	<b>0.2</b>	<b>0.6</b>
Recreation	110.9	-0.2	0.7	115.1	-0.3	0.0
Education and reading	177.4	0.7	4.9	139.8	1.7	2.4
<b>Alcoholic beverages and tobacco products</b>	<b>115.2</b>	<b>0.3</b>	<b>6.1</b>	<b>114.8</b>	<b>0.7</b>	<b>3.9</b>
Alcoholic beverages	122.7	0.5	3.1	116.2	0.6	1.8
Tobacco products and smokers' supplies	104.7	0.0	9.2	109.2	0.7	6.3
All-items excluding food	<b>118.2</b>	<b>1.5</b>	<b>-1.9</b>	<b>113.9</b>	<b>-0.3</b>	<b>-0.1</b>
All-items excluding food and energy	118.5	0.2	1.9	113.0	0.1	0.9
All-items excluding energy	118.5	0.4	2.2	114.2	0.3	1.2
Energy	117.0	17.7	-28.5	124.0	-4.4	-9.4
All-items (1986 = 100)	149.8			146.0		

TABLEAU - 6 (Fin)

**L'indice des prix à la consommation, composantes principales,  
certains sous-groupes et agrégats spéciaux (non désaisonnalisés),  
provinces, Whitehorse et Yellowknife, 1992=100**

Indexes	Percentage change December 2001 from		Indexes	Percentage change December 2001 from		
Indices	Taux de variation Décembre 2001 contre		Indices	Taux de variation Décembre 2001 contre		
December 2001 Décembre	November 2001 Novembre	December 2000 Décembre	December 2001 Décembre	November 2001 Novembre	December 2000 Décembre	
Whitehorse			Yellowknife			
<b>115.2</b>	<b>-0.9</b>	<b>-0.5</b>	<b>113.1</b>	<b>-0.1</b>	<b>0.9</b>	<b>ENSEMBLE</b>
<b>117.4</b>	<b>0.1</b>	<b>2.6</b>	<b>119.7</b>	<b>1.4</b>	<b>4.4</b>	<b>Aliments</b>
114.1	0.2	1.2	121.9	2.2	5.4	Aliments achetés au magasin
122.1	0.1	7.8	122.5	1.7	13.4	Viande
115.8	-0.4	0.3	112.3	0.1	2.8	Produits laitiers
114.2	0.8	-3.2	140.8	0.3	5.9	Produits de boulangerie et autres produits céréaliers
123.5	-5.7	3.8	104.0	8.3	12.9	Fruits frais
117.1	2.7	-5.3	147.9	8.3	-5.4	Légumes frais
125.8	0.0	6.3	116.7	0.0	2.1	Aliments achetés au restaurant
<b>109.6</b>	<b>-2.0</b>	<b>-2.3</b>	<b>104.5</b>	<b>-0.7</b>	<b>-2.3</b>	<b>Logement</b>
...	...	...	...	...	...	Logement en location
...	...	...	...	...	...	Logement en propriété
...	...	...	...	...	...	Coût de remplacement
...	...	...	...	...	...	Primes d'assurance de propriétaire
...	...	...	...	...	...	Entretien et réparations par le propriétaire
131.3	-7.3	-9.3	117.5	-3.3	-11.1	Eau, combustible et électricité
128.4	0.0	1.8	114.2	0.0	-0.8	Électricité
...	...	...	...	...	...	Gaz naturel
128.6	-16.2	-21.0	118.9	-10.5	-26.2	Mazout et autres combustibles
<b>107.5</b>	<b>-0.7</b>	<b>0.2</b>	<b>106.4</b>	<b>0.0</b>	<b>2.4</b>	<b>Dépenses et équipement du ménage</b>
116.3	0.0	1.5	111.3	0.5	3.7	Dépenses du ménage
114.9	0.0	4.5	108.5	0.0	3.9	Services téléphoniques
93.1	-2.3	-2.6	98.4	-0.9	-0.4	Équipement du ménage
<b>107.4</b>	<b>-1.6</b>	<b>0.9</b>	<b>102.5</b>	<b>-2.7</b>	<b>3.4</b>	<b>Habillement et chaussures</b>
106.7	-0.2	0.0	97.2	-5.5	2.4	Vêtements pour femmes
113.5	-2.2	-1.0	104.3	-2.0	-3.0	Vêtements pour hommes
97.2	-4.4	12.0	105.9	-0.7	13.5	Chaussures
<b>129.9</b>	<b>-0.3</b>	<b>-3.8</b>	<b>135.2</b>	<b>0.6</b>	<b>1.0</b>	<b>Transports</b>
122.1	-1.1	-6.3	125.2	-0.3	-1.3	Transport privé
125.7	0.0	-5.1	130.5	0.0	-0.2	Achat et location à bail de véhicules automobiles
124.1	-2.2	-16.0	122.2	-1.5	-6.8	Essence
112.8	0.0	0.0	120.2	0.0	0.0	Primes d'assurance de véhicules automobiles
176.3	3.2	9.1	172.4	3.3	8.4	Transport public
<b>103.4</b>	<b>-1.7</b>	<b>-4.1</b>	<b>110.7</b>	<b>-2.5</b>	<b>-0.3</b>	<b>Santé et soins personnels</b>
108.5	0.2	0.6	115.0	-0.1	0.8	Soins de santé
98.9	-3.4	-7.9	107.6	-4.0	-1.1	Soins personnels
<b>113.1</b>	<b>-0.4</b>	<b>0.1</b>	<b>109.4</b>	<b>-0.1</b>	<b>0.4</b>	<b>Loisirs, formation et lecture</b>
105.9	-0.6	-1.1	98.9	-0.1	-0.5	Loisirs
154.5	0.3	6.5	173.2	0.3	4.5	Formation et lecture
<b>126.3</b>	<b>0.0</b>	<b>8.8</b>	<b>119.4</b>	<b>0.5</b>	<b>3.6</b>	<b>Boissons alcoolisées et produits du tabac</b>
124.2	0.0	3.1	110.0	0.0	-1.9	Boissons alcoolisées
128.6	0.0	14.9	125.9	1.0	8.7	Produits du tabac et articles pour fumeurs
<b>114.7</b>	<b>-1.0</b>	<b>-1.2</b>	<b>111.9</b>	<b>-0.4</b>	<b>0.3</b>	Ensemble sans les aliments
113.5	-0.4	0.4	111.4	-0.2	1.3	Ensemble sans les aliments et l'énergie
114.2	-0.3	0.9	112.7	0.1	1.7	Ensemble sans l'énergie
128.3	-5.7	-12.3	118.9	-2.9	-9.7	Énergie
141.8			140.8			Ensemble (1986 = 100)

TABLE - 7

**The All-items Consumer Price Index  
(Not Seasonally Adjusted), Provinces, Whitehorse  
and Yellowknife, 1996-2001, 1992=100**

TABLEAU - 7

**Indice d'ensemble des prix à la consommation  
(non désaisonné), provinces, Whitehorse  
et Yellowknife, 1996-2001, 1992=100**

	Jan.	Feb.	March	April	May	June	July	Aug.	Sept.	Oct.	Nov.	Dec.	Annual average
	Jan.	Fév.	Mars	Avril	Mai	Juin	Juillet	Août	Sept.	Oct.	Nov.	Déc.	Moyenne annuelle
<b>NEWFOUNDLAND AND LABRADOR</b>													<b>TERRE-NEUVE-ET-LABRADOR</b>
1996	104.8	105.1	105.0	105.6	106.1	106.1	106.0	106.1	106.5	107.0	107.2	106.9	106.0
1997	107.6	107.9	108.7	107.6	107.9	108.2	108.6	108.5	108.7	108.6	108.4	107.9	108.2
1998	108.5	108.7	108.3	108.4	108.3	108.3	108.7	108.7	107.6	108.8	108.7	108.0	108.4
1999	108.0	108.4	109.2	109.4	110.1	110.1	110.2	110.6	110.8	110.9	111.1	111.1	110.0
2000	111.6	112.5	113.0	112.3	112.2	113.3	113.8	113.8	114.0	114.2	114.3	114.0	113.3
2001	114.0	114.5	114.4	113.6	115.6	115.5	115.3	115.0	115.0	114.3	113.7	113.4	114.5
<b>PRINCE EDWARD ISLAND</b>													<b>ÎLE-DU-PRINCE-ÉDOUARD</b>
1996	104.0	104.5	104.6	105.0	105.0	105.6	105.7	105.2	105.5	105.8	105.8	105.6	105.2
1997	106.1	106.1	106.9	106.9	106.5	106.4	106.6	106.7	106.3	106.7	106.8	106.1	106.5
1998	106.4	106.7	106.6	106.3	105.6	105.7	105.5	105.5	105.4	106.1	106.4	106.1	106.0
1999	105.7	106.2	106.6	106.4	106.4	106.8	107.0	107.2	108.2	108.4	109.4	109.4	107.3
2000	109.1	109.2	110.3	110.7	111.5	111.9	112.0	112.5	112.9	113.3	114.1	113.4	111.7
2001	114.1	113.2	113.3	114.6	115.0	115.5	115.7	115.2	114.7	115.4	115.1	113.8	114.6
<b>NOVA SCOTIA</b>													<b>NOUVELLE-ÉCOSSE</b>
1996	103.9	104.0	104.3	104.9	106.2	105.9	105.4	105.7	106.0	106.6	107.0	107.3	105.6
1997	107.1	107.3	107.6	107.8	107.7	107.6	107.7	108.2	108.2	108.3	108.1	108.0	107.8
1998	108.7	108.5	108.6	108.4	108.5	108.4	108.5	108.6	107.4	108.7	108.7	108.4	108.5
1999	108.2	108.7	108.7	109.7	109.9	110.0	110.1	111.1	111.6	111.7	112.0	112.0	110.3
2000	112.0	112.9	113.5	113.1	113.5	114.2	114.1	114.0	115.0	115.4	116.2	116.0	114.2
2001	115.3	115.5	115.6	116.5	117.0	117.0	116.7	116.5	117.2	116.4	116.1	115.7	116.3
<b>NEW BRUNSWICK</b>													<b>NOUVEAU-BRUNSWICK</b>
1996	103.6	104.0	104.2	104.6	105.2	104.7	104.7	105.0	105.0	105.8	106.1	106.2	104.9
1997	106.4	106.5	106.9	107.0	106.8	106.4	106.6	106.9	107.4	107.4	107.3	107.2	106.9
1998	107.6	107.7	107.7	107.3	107.5	107.4	107.1	107.5	107.1	107.9	107.8	107.4	107.5
1999	107.0	107.5	107.7	108.8	109.3	109.1	109.3	110.0	110.5	110.4	110.4	110.7	109.2
2000	110.3	111.1	112.2	112.1	112.3	113.1	113.4	113.3	113.7	113.9	114.4	113.8	112.8
2001	113.4	113.8	114.1	114.8	115.8	115.6	115.1	115.1	115.4	114.8	114.5	114.3	114.7
<b>QUÉBEC</b>													<b>QUÉBEC</b>
1996	102.2	102.6	102.9	103.3	103.8	103.7	103.5	103.5	103.5	104.0	104.3	103.9	103.4
1997	104.2	104.6	104.6	104.7	104.8	105.2	105.1	105.3	105.0	105.1	105.1	104.9	104.9
1998	106.2	106.2	106.1	106.2	106.5	106.7	106.5	106.5	106.2	106.5	106.7	106.3	106.4
1999	106.6	106.6	107.4	107.8	107.9	108.1	108.3	108.4	108.7	109.0	108.8	108.7	108.0
2000	108.7	109.6	110.0	109.6	110.1	111.1	111.1	111.0	111.4	111.5	111.7	111.8	110.6
2001	111.7	112.4	112.7	113.8	114.3	113.7	113.6	113.8	113.7	113.2	112.9	113.1	113.2
<b>ONTARIO</b>													<b>ONTARIO</b>
1996	104.7	105.0	105.3	105.6	105.8	105.7	105.8	105.9	106.0	106.4	107.1	107.2	105.9
1997	107.4	107.4	107.7	107.8	107.7	108.0	108.0	108.2	108.1	108.3	108.0	107.9	107.9
1998	108.4	108.7	108.8	108.5	108.9	108.8	109.0	108.9	109.0	109.4	109.3	108.9	108.9
1999	109.3	109.4	110.0	110.6	110.9	110.9	111.2	111.6	111.8	111.9	111.8	112.1	111.0
2000	111.9	112.8	113.7	113.0	113.7	114.5	114.7	114.4	114.9	115.2	115.9	116.0	114.2
2001	115.9	116.6	117.3	117.9	118.5	118.5	118.3	118.3	118.5	118.2	117.3	117.3	117.7
<b>MANITOBA</b>													<b>MANITOBA</b>
1996	107.8	107.6	108.4	108.9	109.3	109.0	109.5	109.6	109.6	109.9	110.4	110.9	109.2
1997	111.0	111.0	111.5	111.4	111.9	111.8	111.7	111.6	111.5	111.7	111.8	111.7	111.6
1998	112.1	111.8	112.3	112.3	113.0	113.1	113.0	113.3	113.2	113.7	113.7	113.9	113.0
1999	113.8	113.9	113.8	114.6	115.1	115.2	115.4	115.7	116.2	116.2	116.1	116.5	115.2
2000	116.4	116.7	117.4	117.3	117.3	117.8	118.4	118.5	119.0	118.8	119.2	119.9	118.1
2001	119.1	120.5	120.7	121.0	122.1	122.9	122.2	121.9	122.4	121.5	120.2	120.1	121.2

TABLE - 7 (Concluded)

**The All-items Consumer Price Index  
(Not Seasonally Adjusted), Provinces, Whitehorse  
and Yellowknife, 1996-2001, 1992=100**

TABLEAU - 7 (Fin)

**Indice d'ensemble des prix à la consommation  
(non désaisonné), provinces, Whitehorse  
et Yellowknife, 1996-2001, 1992=100**

	Jan.	Feb.	March	April	May	June	July	Aug.	Sept.	Oct.	Nov.	Dec.	Annual average
	Jan.	Fév.	Mars	Avril	Mai	Juin	Juillet	Août	Sept.	Oct.	Nov.	Déc.	Moyenne annuelle
<b>SASKATCHEWAN</b>													<b>SASKATCHEWAN</b>
1996	107.5	107.6	108.0	108.4	108.9	108.8	109.1	109.1	109.4	109.7	110.2	110.3	108.9
1997	110.0	110.2	110.3	109.8	110.1	110.2	110.5	110.4	110.3	110.5	110.4	110.4	110.3
1998	110.8	111.1	111.3	111.4	112.0	112.2	112.2	111.8	111.9	112.2	112.6	112.5	111.8
1999	112.9	112.9	113.1	113.2	113.8	113.6	113.6	114.0	114.4	114.3	114.5	114.5	113.7
2000	114.6	115.0	115.8	115.9	116.2	116.5	117.0	117.2	117.5	117.5	118.0	119.1	116.7
2001	118.3	118.9	118.8	119.2	120.4	121.6	121.1	121.2	122.1	121.2	120.4	120.3	120.3
<b>ALBERTA</b>													<b>ALBERTA</b>
1996	105.7	105.8	106.6	107.1	107.3	107.0	107.7	107.8	108.0	107.8	108.1	108.2	107.3
1997	108.9	109.1	109.4	109.0	109.2	109.6	109.7	109.7	109.8	109.8	109.7	109.7	109.5
1998	110.0	109.2	109.8	110.3	110.6	111.3	111.3	111.4	111.0	111.1	111.2	111.4	110.7
1999	111.7	111.6	111.9	112.2	113.0	113.3	113.6	114.3	114.9	115.1	114.6	115.1	113.4
2000	114.7	114.7	115.8	115.9	116.6	117.1	118.2	118.3	119.1	119.2	119.6	119.6	117.4
2001	116.0	118.8	118.7	118.9	123.2	123.5	121.6	121.5	122.4	121.0	116.6	118.5	120.1
<b>BRITISH COLUMBIA</b>													<b>COLOMBIE-BRITANNIQUE</b>
1996	108.6	108.6	108.8	108.9	109.0	109.0	108.9	108.8	109.0	109.0	109.1	109.0	108.9
1997	109.3	109.6	109.7	109.6	110.0	110.0	109.8	110.0	110.0	109.7	109.7	109.4	109.7
1998	109.7	109.5	109.8	109.8	110.3	110.4	110.4	110.4	110.0	110.1	109.9	109.7	110.0
1999	109.9	110.1	110.3	111.0	111.1	111.5	112.0	111.8	112.2	111.8	111.5	111.6	111.2
2000	111.3	111.4	112.3	112.4	112.8	113.2	114.2	114.1	114.3	114.5	114.5	114.3	113.3
2001	114.5	112.6	113.3	115.0	115.6	116.3	116.3	116.1	116.7	115.8	114.9	114.8	115.2
<b>WHITEHORSE</b>													<b>WHITEHORSE</b>
1996	106.3	106.3	106.2	106.4	107.2	107.5	108.2	108.4	108.1	108.0	108.4	108.5	107.5
1997	108.2	108.4	109.3	109.2	109.8	110.6	110.8	110.7	110.6	110.6	110.5	110.4	109.9
1998	110.3	110.3	110.7	110.5	111.2	111.3	111.6	111.6	111.5	111.2	110.8	110.6	111.0
1999	110.4	110.4	111.1	111.4	112.2	112.2	112.9	113.0	113.1	112.9	112.6	113.0	112.1
2000	112.3	112.9	113.3	113.7	114.3	115.1	115.7	115.9	115.8	115.1	115.6	115.8	114.6
2001	115.9	116.0	116.1	116.3	116.9	117.8	118.1	117.9	118.5	117.5	116.2	115.2	116.9
<b>YELLOWKNIFE</b>													<b>YELLOWKNIFE</b>
1996	107.1	107.2	107.5	107.5	108.6	107.9	108.8	108.8	108.8	108.7	108.8	108.4	108.2
1997	108.3	107.7	107.7	108.0	108.3	108.7	109.6	109.1	109.0	108.3	107.6	107.6	108.3
1998	107.7	107.4	107.7	107.8	108.3	108.6	108.9	108.7	108.2	108.7	108.3	108.2	108.2
1999	108.2	107.9	108.3	108.5	109.0	109.3	110.1	110.1	110.3	110.1	109.6	110.3	109.3
2000	109.6	109.9	110.4	110.8	111.2	111.4	112.0	111.9	112.0	111.5	111.9	112.1	111.2
2001	112.1	112.2	111.9	112.2	112.8	113.2	113.7	113.8	114.3	113.5	113.2	113.1	113.0

**ELECTRONIC PUBLICATIONS AVAILABLE AT** | **PUBLICATIONS ÉLECTRONIQUES DISPONIBLES À**  
**[www.statcan.ca](http://www.statcan.ca)**



## Part III

### City Tables

TABLE - 8

The Consumer Price Index and Selected Sub-groups (Not Seasonally Adjusted), by City<sup>1</sup>, 1992=100

	Indexes			Percentage change December 2001 from		
	Indices			Taux de variation Décembre 2001 contre		
	December 2001 Décembre	November 2001 Novembre	December 2000 Décembre	November 2001 Novembre	December 2000 Décembre	
<b>ST. JOHN'S</b>						
<b>All-items</b>	<b>113.6</b>	<b>113.8</b>	<b>113.9</b>	<b>-0.2</b>	<b>-0.3</b>	<b>Ensemble</b>
Shelter	109.3	109.8	111.3	-0.5	-1.8	Logement
Rented accommodation	109.0	109.0	107.2	0.0	1.7	Logement en location
Owned accommodation	107.4	107.6	105.9	-0.2	1.4	Logement en propriété
Water, fuel and electricity	112.0	113.7	125.3	-1.5	-10.6	Eau, combustible et électricité
All-items (1986=100)	138.8					Ensemble (1986=100)
<b>CHARLOTTETOWN-SUMMERSIDE</b>						
<b>All-items</b>	<b>113.5</b>	<b>114.8</b>	<b>112.9</b>	<b>-1.1</b>	<b>0.5</b>	<b>Ensemble</b>
Shelter	109.7	110.5	110.7	-0.7	-0.9	Logement
Rented accommodation	108.2	108.2	106.9	0.0	1.2	Logement en location
Owned accommodation	104.9	105.1	103.5	-0.2	1.4	Logement en propriété
Water, fuel and electricity	121.9	125.4	131.7	-2.8	-7.4	Eau, combustible et électricité
All-items (1986=100)	144.0					Ensemble (1986=100)
<b>HALIFAX</b>						
<b>All-items</b>	<b>115.2</b>	<b>115.5</b>	<b>114.8</b>	<b>-0.3</b>	<b>0.3</b>	<b>Ensemble</b>
Shelter	113.9	114.5	115.4	-0.5	-1.3	Logement
Rented accommodation	109.7	109.7	107.5	0.0	2.0	Logement en location
Owned accommodation	115.0	115.1	111.7	-0.1	3.0	Logement en propriété
Water, fuel and electricity	117.8	120.2	137.4	-2.0	-14.3	Eau, combustible et électricité
All-items (1986=100)	145.4					Ensemble (1986=100)
<b>SAINT JOHN</b>						
<b>All-items</b>	<b>114.1</b>	<b>114.3</b>	<b>113.5</b>	<b>-0.2</b>	<b>0.5</b>	<b>Ensemble</b>
Shelter	112.7	113.3	114.2	-0.5	-1.3	Logement
Rented accommodation	108.5	108.6	106.9	-0.1	1.5	Logement en location
Owned accommodation	105.9	106.0	104.4	-0.1	1.4	Logement en propriété
Water, fuel and electricity	133.3	135.5	144.9	-1.6	-8.0	Eau, combustible et électricité
All-items (1986=100)	142.9					Ensemble (1986=100)
<b>QUÉBEC</b>						
<b>All-items</b>	<b>113.7</b>	<b>113.5</b>	<b>112.3</b>	<b>0.2</b>	<b>1.2</b>	<b>Ensemble</b>
Shelter	110.1	110.2	109.9	-0.1	0.2	Logement
Rented accommodation	113.1	113.0	111.2	0.1	1.7	Logement en location
Owned accommodation	109.4	109.5	108.2	-0.1	1.1	Logement en propriété
Water, fuel and electricity	107.2	107.7	113.0	-0.5	-5.1	Eau, combustible et électricité
All-items (1986=100)	145.0					Ensemble (1986=100)

## Partie III

### Tableaux par villes

TABLEAU - 8

L'indice des prix à la consommation et certains sous-groupes (non désaisonnalisés), par ville<sup>1</sup>, 1992=100

	Indexes			Percentage change December 2001 from		
	Indices			Taux de variation Décembre 2001 contre		
	December 2001 Décembre	November 2001 Novembre	December 2000 Décembre	November 2001 Novembre	December 2000 Décembre	
<b>ST. JOHN'S</b>						
<b>All-items</b>	<b>113.6</b>	<b>113.8</b>	<b>113.9</b>	<b>-0.2</b>	<b>-0.3</b>	<b>Ensemble</b>
Shelter	109.3	109.8	111.3	-0.5	-1.8	Logement
Rented accommodation	109.0	109.0	107.2	0.0	1.7	Logement en location
Owned accommodation	107.4	107.6	105.9	-0.2	1.4	Logement en propriété
Water, fuel and electricity	112.0	113.7	125.3	-1.5	-10.6	Eau, combustible et électricité
All-items (1986=100)	138.8					Ensemble (1986=100)
<b>CHARLOTTETOWN-SUMMERSIDE</b>						
<b>All-items</b>	<b>113.5</b>	<b>114.8</b>	<b>112.9</b>	<b>-1.1</b>	<b>0.5</b>	<b>Ensemble</b>
Shelter	109.7	110.5	110.7	-0.7	-0.9	Logement
Rented accommodation	108.2	108.2	106.9	0.0	1.2	Logement en location
Owned accommodation	104.9	105.1	103.5	-0.2	1.4	Logement en propriété
Water, fuel and electricity	121.9	125.4	131.7	-2.8	-7.4	Eau, combustible et électricité
All-items (1986=100)	144.0					Ensemble (1986=100)
<b>HALIFAX</b>						
<b>All-items</b>	<b>115.2</b>	<b>115.5</b>	<b>114.8</b>	<b>-0.3</b>	<b>0.3</b>	<b>Ensemble</b>
Shelter	113.9	114.5	115.4	-0.5	-1.3	Logement
Rented accommodation	109.7	109.7	107.5	0.0	2.0	Logement en location
Owned accommodation	115.0	115.1	111.7	-0.1	3.0	Logement en propriété
Water, fuel and electricity	117.8	120.2	137.4	-2.0	-14.3	Eau, combustible et électricité
All-items (1986=100)	145.4					Ensemble (1986=100)
<b>SAINT JOHN</b>						
<b>All-items</b>	<b>114.1</b>	<b>114.3</b>	<b>113.5</b>	<b>-0.2</b>	<b>0.5</b>	<b>Ensemble</b>
Shelter	112.7	113.3	114.2	-0.5	-1.3	Logement
Rented accommodation	108.5	108.6	106.9	-0.1	1.5	Logement en location
Owned accommodation	105.9	106.0	104.4	-0.1	1.4	Logement en propriété
Water, fuel and electricity	133.3	135.5	144.9	-1.6	-8.0	Eau, combustible et électricité
All-items (1986=100)	142.9					Ensemble (1986=100)
<b>QUÉBEC</b>						
<b>All-items</b>	<b>113.7</b>	<b>113.5</b>	<b>112.3</b>	<b>0.2</b>	<b>1.2</b>	<b>Ensemble</b>
Shelter	110.1	110.2	109.9	-0.1	0.2	Logement
Rented accommodation	113.1	113.0	111.2	0.1	1.7	Logement en location
Owned accommodation	109.4	109.5	108.2	-0.1	1.1	Logement en propriété
Water, fuel and electricity	107.2	107.7	113.0	-0.5	-5.1	Eau, combustible et électricité
All-items (1986=100)	145.0					Ensemble (1986=100)

TABLE - 8 (Continued)

**The Consumer Price Index and Selected Sub-groups (Not Seasonally Adjusted), by City<sup>1</sup>, 1992=100**

TABLEAU - 8 (Suite)

**L'indice des prix à la consommation et certains sous-groupes (non désaisonnalisés), par ville<sup>1</sup>, 1992=100**

	Indexes			Percentage change December 2001 from		
	Indices			Taux de variation Décembre 2001 contre		
	December 2001 Décembre	November 2001 Novembre	December 2000 Décembre	November 2001 Novembre	December 2000 Décembre	
<b>MONTRÉAL</b>						
<b>All-items</b>	<b>113.5</b>	<b>113.1</b>	<b>111.9</b>	<b>0.4</b>	<b>1.4</b>	<b>Ensemble</b>
Shelter	112.2	112.4	111.8	-0.2	0.4	Logement
Rented accommodation	109.6	109.6	108.3	0.0	1.2	Logement en location
Owned accommodation	114.1	114.1	111.4	0.0	2.4	Logement en propriété
Water, fuel and electricity	113.5	114.4	122.4	-0.8	-7.3	Eau, combustible et électricité
All-items (1986=100)	146.8					Ensemble (1986=100)
<b>OTTAWA</b>						
<b>All-items</b>	<b>118.9</b>	<b>118.8</b>	<b>117.6</b>	<b>0.1</b>	<b>1.1</b>	<b>Ensemble</b>
Shelter	115.2	114.8	112.0	0.3	2.9	Logement
Rented accommodation	119.9	119.7	116.4	0.2	3.0	Logement en location
Owned accommodation	107.5	107.5	105.6	0.0	1.8	Logement en propriété
Water, fuel and electricity	138.4	135.2	130.2	2.4	6.3	Eau, combustible et électricité
All-items (1986=100)	151.7					Ensemble (1986=100)
<b>TORONTO</b>						
<b>All-items</b>	<b>118.1</b>	<b>118.0</b>	<b>116.2</b>	<b>0.1</b>	<b>1.6</b>	<b>Ensemble</b>
Shelter	115.8	115.2	111.5	0.5	3.9	Logement
Rented accommodation	119.8	119.6	116.7	0.2	2.7	Logement en location
Owned accommodation	106.2	106.2	103.1	0.0	3.0	Logement en propriété
Water, fuel and electricity	152.1	147.5	138.9	3.1	9.5	Eau, combustible et électricité
All-items (1986=100)	153.2					Ensemble (1986=100)
<b>THUNDER BAY</b>						
<b>All-items</b>	<b>116.1</b>	<b>116.3</b>	<b>115.8</b>	<b>-0.2</b>	<b>0.3</b>	<b>Ensemble</b>
Shelter	109.5	109.7	109.0	-0.2	0.5	Logement
Rented accommodation	109.4	109.5	108.8	-0.1	0.6	Logement en location
Owned accommodation	101.6	101.8	101.7	-0.2	-0.1	Logement en propriété
Water, fuel and electricity	134.1	134.2	131.7	-0.1	1.8	Eau, combustible et électricité
All-items (1986=100)	147.4					Ensemble (1986=100)
<b>WINNIPEG</b>						
<b>All-items</b>	<b>120.4</b>	<b>120.5</b>	<b>120.0</b>	<b>-0.1</b>	<b>0.3</b>	<b>Ensemble</b>
Shelter	117.8	117.9	116.8	-0.1	0.9	Logement
Rented accommodation	111.9	111.7	109.6	0.2	2.1	Logement en location
Owned accommodation	112.8	112.9	112.8	-0.1	0.0	Logement en propriété
Water, fuel and electricity	145.6	145.8	142.3	-0.1	2.3	Eau, combustible et électricité
All-items (1986=100)	152.8					Ensemble (1986=100)
<b>REGINA</b>						
<b>All-items</b>	<b>121.2</b>	<b>121.4</b>	<b>119.9</b>	<b>-0.2</b>	<b>1.1</b>	<b>Ensemble</b>
Shelter	130.6	130.7	126.4	-0.1	3.3	Logement
Rented accommodation	115.4	115.4	112.9	0.0	2.2	Logement en location
Owned accommodation	123.3	123.5	121.4	-0.2	1.6	Logement en propriété
Water, fuel and electricity	165.7	165.8	153.3	-0.1	8.1	Eau, combustible et électricité
All-items (1986=100)	154.2					Ensemble (1986=100)



TABLE - 8 (Concluded)

**The Consumer Price Index and Selected Sub-groups (Not Seasonally Adjusted), by City<sup>1</sup>, 1992=100**

TABLEAU - 8 (Fin)

**L'indice des prix à la consommation et certains sous-groupes (non désaisonnalisés), par ville<sup>1</sup>, 1992=100**

	Indexes			Percentage change December 2001 from		
	Indices			Taux de variation Décembre 2001 contre		
	December 2001 Décembre	November 2001 Novembre	December 2000 Décembre	November 2001 Novembre	December 2000 Décembre	
<b>SASKATOON</b>						
<b>All-items</b>	<b>119.7</b>	<b>119.8</b>	<b>118.5</b>	<b>-0.1</b>	<b>1.0</b>	<b>Ensemble</b>
Shelter	123.8	123.8	119.7	0.0	3.4	Logement
Rented accommodation	121.1	120.9	119.1	0.2	1.7	Logement en location
Owned accommodation	112.1	112.1	109.5	0.0	2.4	Logement en propriété
Water, fuel and electricity	155.4	155.6	144.2	-0.1	7.8	Eau, combustible et électricité
All-items (1986=100)	151.2					Ensemble (1986=100)
<b>EDMONTON</b>						
<b>All-items</b>	<b>117.5</b>	<b>115.1</b>	<b>118.0</b>	<b>2.1</b>	<b>-0.4</b>	<b>Ensemble</b>
Shelter	117.0	108.0	120.7	8.3	-3.1	Logement
Rented accommodation	117.5	116.9	113.0	0.5	4.0	Logement en location
Owned accommodation	108.7	108.7	108.7	0.0	0.0	Logement en propriété
Water, fuel and electricity	147.8	88.9	177.3	66.3	-16.6	Eau, combustible et électricité
All-items (1986=100)	148.8					Ensemble (1986=100)
<b>CALGARY</b>						
<b>All-items</b>	<b>118.8</b>	<b>117.6</b>	<b>120.8</b>	<b>1.0</b>	<b>-1.7</b>	<b>Ensemble</b>
Shelter	116.9	112.8	127.6	3.6	-8.4	Logement
Rented accommodation	121.7	121.4	117.9	0.2	3.2	Logement en location
Owned accommodation	116.3	116.2	114.6	0.1	1.5	Logement en propriété
Water, fuel and electricity	105.3	77.8	191.5	35.3	-45.0	Eau, combustible et électricité
All-items (1986=100)	150.0					Ensemble (1986=100)
<b>VANCOUVER</b>						
<b>All-items</b>	<b>115.8</b>	<b>115.6</b>	<b>115.0</b>	<b>0.2</b>	<b>0.7</b>	<b>Ensemble</b>
Shelter	103.4	103.4	102.3	0.0	1.1	Logement
Rented accommodation	112.2	112.1	110.6	0.1	1.4	Logement en location
Owned accommodation	91.1	91.2	91.4	-0.1	-0.3	Logement en propriété
Water, fuel and electricity	154.1	154.3	144.9	-0.1	6.3	Eau, combustible et électricité
All-items (1986=100)	147.5					Ensemble (1986=100)
<b>VICTORIA</b>						
<b>All-items</b>	<b>114.3</b>	<b>114.4</b>	<b>113.9</b>	<b>-0.1</b>	<b>0.4</b>	<b>Ensemble</b>
Shelter	100.0	100.2	100.3	-0.2	-0.3	Logement
Rented accommodation	112.2	112.1	110.9	0.1	1.2	Logement en location
Owned accommodation	90.0	90.2	90.0	-0.2	0.0	Logement en propriété
Water, fuel and electricity	116.5	118.2	122.5	-1.4	-4.9	Eau, combustible et électricité
All-items (1986=100)	144.5					Ensemble (1986=100)

<sup>1</sup> The indexes for Whitehorse and Yellowknife are available from Table - 6.

<sup>1</sup> Les indices pour Whitehorse et Yellowknife sont disponibles à partir du tableau - 6.

TABLE - 9

The All-items Consumer Price Index  
(Not Seasonally Adjusted),  
by City<sup>1</sup>, 1996-2001, 1992=100

TABLEAU - 9

L'indice d'ensemble des prix à la  
consommation (non désaisonné),  
par ville<sup>1</sup>, 1996-2001, 1992=100

	Jan.	Feb.	March	April	May	June	July	Aug.	Sept.	Oct.	Nov.	Dec.	Annual average
	Jan.	Fév.	Mars	Avril	Mai	Juin	Juillet	Août	Sept.	Oct.	Nov.	Déc.	Moyenne annuelle
<b>ST. JOHN'S</b>													
1996	104.9	105.1	105.1	105.6	106.1	106.0	105.9	106.0	106.4	107.0	107.1	106.8	106.0
1997	107.4	107.7	108.4	107.4	107.9	108.1	108.4	108.3	108.5	108.5	108.3	107.9	108.1
1998	108.5	108.7	108.4	108.5	108.4	108.4	108.8	108.8	107.8	109.0	108.9	108.2	108.5
1999	108.2	108.6	109.4	109.7	110.2	110.3	110.4	110.8	110.9	111.1	111.3	111.2	110.2
2000	111.7	112.4	112.9	112.3	112.3	113.3	113.8	113.9	114.0	114.1	114.3	113.9	113.2
2001	113.9	114.4	114.4	113.6	115.6	115.4	115.3	115.0	115.1	114.4	113.8	113.6	114.5
<b>CHARLOTTETOWN-SUMMERSIDE</b>													
1996	104.0	104.4	104.6	105.0	105.0	105.5	105.6	105.1	105.4	105.7	105.7	105.5	105.1
1997	105.8	105.9	106.7	106.8	106.5	106.2	106.5	106.6	106.3	106.6	106.7	106.1	106.4
1998	106.3	106.7	106.7	106.4	105.9	105.9	105.7	105.7	106.4	106.6	106.6	106.3	106.2
1999	105.9	106.4	106.8	106.6	106.6	107.0	107.1	107.3	108.3	108.5	109.4	109.3	107.4
2000	108.9	109.0	110.1	110.5	111.2	111.5	111.7	112.0	112.5	112.9	113.6	112.9	111.4
2001	113.5	112.8	113.0	114.1	114.5	115.0	115.2	114.7	114.3	115.1	114.8	113.5	114.2
<b>HALIFAX</b>													
1996	103.6	103.6	104.0	104.4	105.6	105.4	105.0	105.2	105.5	106.0	106.3	106.5	105.1
1997	106.4	106.6	107.0	107.1	107.1	106.9	107.1	107.4	107.4	107.6	107.4	107.3	107.1
1998	107.9	107.8	108.0	107.8	107.9	107.9	108.0	108.1	107.1	108.2	108.2	107.9	107.9
1999	107.7	108.3	108.3	109.3	109.4	109.5	109.6	110.5	111.0	111.1	111.4	111.2	109.8
2000	111.2	111.9	112.5	112.3	112.7	113.4	113.2	113.2	114.0	114.4	115.1	114.8	113.2
2001	114.3	114.5	114.7	115.6	116.1	116.2	115.9	115.7	116.4	115.7	115.5	115.2	115.5
<b>SAINT JOHN</b>													
1996	103.6	103.9	104.2	104.6	105.1	104.7	104.6	105.0	105.0	105.6	106.0	106.0	104.9
1997	106.2	106.4	106.7	106.7	106.5	106.2	106.5	106.6	107.1	107.1	107.0	106.9	106.7
1998	107.3	107.4	107.3	107.1	107.3	107.1	106.8	107.2	106.8	107.6	107.5	107.1	107.2
1999	106.7	107.3	107.5	108.5	109.0	108.7	108.9	109.6	110.2	110.3	110.3	110.6	109.0
2000	110.2	111.0	112.1	111.8	111.9	112.7	113.0	112.9	113.4	113.5	114.0	113.5	112.5
2001	113.2	113.6	113.9	114.6	115.5	115.4	114.9	115.0	115.2	114.6	114.3	114.1	114.5
<b>QUÉBEC</b>													
1996	103.1	103.5	103.8	104.2	104.6	104.5	104.2	104.3	104.4	104.9	105.2	104.8	104.3
1997	105.0	105.3	105.4	105.6	105.6	106.0	105.8	106.1	105.9	106.0	106.0	105.8	105.7
1998	107.1	107.1	107.0	107.1	107.5	107.6	107.4	107.5	107.2	107.4	107.6	107.2	107.3
1999	107.4	107.5	108.3	108.7	108.8	109.1	109.3	109.4	109.6	109.9	109.7	109.5	108.9
2000	109.5	110.3	110.7	110.4	110.9	111.9	111.9	111.7	112.0	112.1	112.3	112.3	111.3
2001	112.3	113.0	113.3	114.3	114.9	114.3	114.2	114.4	114.4	113.8	113.5	113.7	113.8
<b>MONTRÉAL</b>													
1996	102.2	102.6	102.9	103.3	103.7	103.6	103.5	103.5	103.5	103.9	104.3	103.9	103.4
1997	104.1	104.5	104.5	104.7	104.9	105.3	104.9	105.3	104.9	105.0	105.1	104.9	104.8
1998	106.2	106.2	106.1	106.2	106.6	106.8	106.6	106.7	106.4	106.6	106.9	106.5	106.5
1999	106.8	106.8	107.5	108.0	108.0	108.3	108.5	108.5	108.9	109.1	108.9	108.8	108.2
2000	108.8	109.6	110.0	109.7	110.3	111.3	111.3	111.1	111.5	111.6	111.8	111.9	110.7
2001	112.0	112.6	112.8	113.8	114.3	113.7	113.8	114.0	113.8	113.3	113.1	113.5	113.4
<b>OTTAWA</b>													
1996	106.0	106.3	106.6	107.1	107.3	107.2	107.4	107.4	107.5	107.8	108.5	108.7	107.3
1997	108.8	108.9	109.1	109.1	109.0	109.3	109.2	109.4	109.4	109.5	109.2	109.0	109.2
1998	109.5	109.9	110.0	109.7	110.2	110.2	110.3	110.2	110.3	110.7	110.5	110.2	110.1
1999	110.5	110.6	111.2	111.8	112.2	112.2	112.5	112.9	113.0	113.3	113.2	113.5	112.2
2000	113.2	114.1	114.9	114.3	114.9	115.8	116.0	115.9	116.4	116.7	117.4	117.6	115.6
2001	117.5	118.3	119.0	119.4	120.2	120.2	120.1	120.1	120.1	119.4	118.8	118.9	119.3
<b>TORONTO</b>													
1996	104.8	105.1	105.5	105.7	105.9	105.8	105.8	106.0	106.3	106.6	107.1	107.3	106.0
1997	107.3	107.3	107.7	107.8	107.7	108.1	108.0	108.4	108.2	108.4	108.0	107.9	107.9
1998	108.4	109.0	109.0	108.6	109.0	108.9	109.0	109.0	109.2	109.5	109.5	109.1	109.0
1999	109.5	109.6	110.3	110.7	111.2	111.1	111.3	111.8	112.1	112.2	112.2	112.5	111.2
2000	112.3	113.2	113.9	113.3	114.1	114.9	114.9	114.7	115.2	115.5	116.2	116.2	114.5
2001	116.4	117.1	117.8	118.4	118.8	118.6	118.5	118.4	118.7	118.5	118.0	118.1	118.1

TABLE - 9 (Concluded)

**The All-items Consumer Price Index  
(Not Seasonally Adjusted),  
by City<sup>1</sup>, 1996-2001, 1992=100**

TABLEAU - 9 (Fin)

**L'indice d'ensemble des prix à la  
consommation (non désaisonné),  
par ville<sup>1</sup>, 1996-2001 1992=100**

	Jan.	Feb.	March	April	May	June	July	Aug.	Sept.	Oct.	Nov.	Dec.	Annual average
	Jan.	Fév.	Mars	Avril	Mai	Juin	Juillet	Août	Sept.	Oct.	Nov.	Déc.	Moyenne annuelle
<b>THUNDER BAY</b>													
1996	105.4	105.6	106.0	106.2	106.5	106.5	106.6	106.7	106.9	106.9	107.9	108.0	106.6
1997	108.1	108.2	108.5	108.7	108.4	108.7	109.1	109.3	109.2	109.0	108.7	108.4	108.7
1998	108.9	109.3	109.3	109.0	109.3	109.4	109.5	109.4	109.4	109.8	109.7	109.2	109.4
1999	109.6	109.7	110.3	111.0	111.4	111.3	111.6	112.0	112.1	112.2	112.1	112.5	111.3
2000	112.1	112.9	113.8	113.2	113.8	114.5	114.7	114.4	114.9	115.2	115.7	115.8	114.3
2001	115.6	116.3	117.3	117.8	118.5	118.4	118.2	118.2	118.7	118.1	116.3	116.1	117.5
<b>WINNIPEG</b>													
1996	107.9	107.7	108.4	108.8	109.2	109.0	109.5	109.5	109.6	110.0	110.4	110.8	109.2
1997	111.0	111.0	111.4	111.3	111.8	111.8	111.7	111.6	111.4	111.7	111.8	111.7	111.5
1998	112.2	111.8	112.3	112.4	113.1	113.2	113.0	113.4	113.4	113.8	113.8	114.0	113.0
1999	113.9	114.0	113.9	114.7	115.1	115.3	115.5	115.8	116.3	116.3	116.2	116.5	115.3
2000	116.4	116.7	117.4	117.3	117.4	117.8	118.4	118.7	119.1	118.9	119.3	120.0	118.1
2001	119.3	120.8	121.0	121.4	122.4	123.1	122.5	122.1	122.6	121.7	120.5	120.4	121.5
<b>REGINA</b>													
1996	107.9	108.0	108.4	108.7	109.2	109.1	109.4	109.5	109.7	110.1	110.5	110.6	109.3
1997	110.4	110.5	110.7	110.1	110.5	110.7	110.9	110.8	110.8	111.2	111.2	111.2	110.8
1998	111.6	111.9	112.2	112.3	112.8	113.0	113.0	112.7	112.9	113.2	113.5	113.4	112.7
1999	113.8	113.9	114.1	114.2	114.7	114.6	114.6	114.9	115.4	115.2	115.4	115.4	114.7
2000	115.6	115.9	116.7	116.8	117.2	117.5	118.0	118.3	118.5	118.5	118.9	119.9	117.7
2001	119.2	119.8	119.8	120.2	121.3	122.6	122.1	122.2	123.1	122.2	121.4	121.2	121.3
<b>SASKATOON</b>													
1996	107.1	107.3	107.6	108.1	108.5	108.4	108.7	108.8	109.0	109.3	109.7	109.7	108.5
1997	109.5	109.7	109.7	109.3	109.6	109.7	110.0	109.9	109.9	109.9	109.8	109.8	109.7
1998	110.2	110.5	110.7	110.8	111.5	111.7	111.7	111.4	111.5	111.8	112.2	112.0	111.3
1999	112.4	112.5	112.6	112.8	113.5	113.2	113.2	113.6	114.0	114.0	114.2	114.2	113.4
2000	114.2	114.6	115.4	115.6	115.9	116.1	116.6	116.9	117.1	117.2	117.6	118.5	116.3
2001	117.7	118.3	118.3	118.7	119.8	120.9	120.4	120.5	121.4	120.6	119.8	119.7	119.7
<b>EDMONTON</b>													
1996	105.4	105.5	106.2	106.6	106.8	106.5	107.1	107.2	107.4	107.2	107.6	107.6	106.8
1997	108.3	108.5	108.8	108.2	108.4	108.8	108.8	108.8	108.9	109.0	108.8	108.8	108.7
1998	109.0	108.6	108.8	109.3	109.5	110.2	110.1	110.2	109.4	110.0	110.4	110.3	109.7
1999	110.5	110.5	110.7	111.0	111.8	112.0	112.4	113.2	113.8	113.7	113.3	113.8	112.2
2000	113.3	113.3	114.4	114.5	115.1	115.6	116.6	116.8	117.4	117.8	118.0	118.0	115.9
2001	113.6	117.1	117.0	117.2	121.5	121.8	120.1	119.9	120.9	119.4	115.1	117.5	118.4
<b>CALGARY</b>													
1996	105.9	105.9	106.7	107.1	107.3	107.0	107.8	107.9	108.2	107.9	108.2	108.4	107.4
1997	108.9	109.1	109.4	109.3	109.5	109.9	110.0	110.0	110.1	110.2	110.1	110.1	109.7
1998	110.4	109.2	110.3	110.8	111.2	112.1	112.1	112.2	112.1	111.9	111.4	112.1	111.3
1999	112.4	112.4	112.6	112.9	113.7	114.0	114.3	115.1	115.7	116.1	115.5	116.0	114.2
2000	115.6	115.5	116.7	116.8	117.7	118.2	119.3	119.4	120.4	120.1	120.7	120.8	118.4
2001	118.0	120.1	120.1	120.3	124.6	125.0	122.8	122.6	123.4	122.2	117.6	118.8	121.3
<b>VANCOUVER</b>													
1996	109.1	109.2	109.3	109.3	109.5	109.3	109.2	108.9	109.1	109.1	109.3	109.3	109.2
1997	109.5	109.8	110.0	109.7	110.0	110.1	109.8	110.0	110.0	109.7	109.9	109.5	109.8
1998	109.9	109.9	110.3	110.2	110.7	110.8	111.0	110.6	110.2	110.4	110.1	110.1	110.4
1999	110.2	110.2	110.4	111.2	111.2	111.7	112.0	111.8	112.4	111.9	111.7	111.8	111.4
2000	111.6	111.8	112.8	112.9	113.3	113.8	114.9	114.9	115.1	115.1	115.2	115.0	113.9
2001	115.3	113.9	114.0	115.7	116.3	117.0	117.0	117.0	117.5	116.5	115.6	115.8	116.0
<b>VICTORIA</b>													
1996	108.2	108.2	108.5	108.8	108.9	108.9	108.8	108.7	108.9	109.0	108.9	108.9	108.7
1997	109.1	109.4	109.7	109.7	110.0	110.0	110.0	110.1	110.0	109.7	109.7	109.4	109.7
1998	109.8	109.7	109.9	109.8	110.3	110.4	110.2	110.3	109.9	110.2	109.9	109.7	110.0
1999	109.9	110.0	110.2	110.9	111.0	111.4	111.9	111.8	112.0	111.7	111.4	111.5	111.1
2000	111.1	111.3	112.2	112.3	112.7	113.1	113.7	113.6	113.9	114.0	114.1	113.9	113.0
2001	113.8	111.3	112.4	114.2	114.8	115.4	115.4	115.2	115.7	115.2	114.4	114.3	114.3

<sup>1</sup> The All-items index for Whitehorse and Yellowknife is available from Table - 7.<sup>1</sup> L'indice d'ensemble pour Whitehorse et Yellowknife est disponible dans le tableau - 7.

TABLE - 10

Average Retail Prices for Gasoline and Fuel Oil,  
by City - Cents per Litre, 2000-2001

TABLEAU - 10

Prix de détail moyens, essence et mazout,  
par ville - cents par litre, 2000-2001

	St. John's	Charlotte- town/ Sum- merside	Halifax	Saint John	Québec	Montréal	Ottawa	Toronto	Thunder Bay	Winnipeg
<b>Regular Unleaded Gas at Full Service Stations</b>										
December-2000	87.0	77.8	80.3	79.2	73.9	77.1	72.1	71.9	75.7	68.4
January-2001	83.6	80.4	77.8	73.5	77.0	77.7	70.6	71.8	72.1	64.4
February-2001	83.6	71.9	78.0	72.7	77.5	78.8	69.5	70.9	74.9	68.9
March-2001	83.6	71.6	77.7	71.8	78.7	77.4	68.9	68.8	73.6	65.9
April-2001	85.4	74.1	81.7	77.0	81.5	82.9	74.6	77.0	79.1	65.4
May-2001	90.5	76.4	84.9	83.2	85.8	85.7	78.0	80.3	84.4	72.7
June-2001	87.6	77.6	80.2	77.6	80.3	77.5	71.0	70.9	85.5	77.0
July-2001	80.3	77.6	74.5	70.8	69.9	70.9	64.7	65.3	76.8	66.3
August-2001	79.6	74.1	74.0	71.3	72.4	74.5	69.0	67.4	75.1	66.9
September-2001	82.4	70.7	77.2	71.9	75.6	76.7	72.2	71.4	83.0	75.4
October-2001	78.7	72.1	70.7	68.6	72.9	72.9	63.7	66.2	71.6	66.6
November-2001	73.7	68.7	65.2	62.7	64.3	64.5	59.2	61.7	65.2	56.3
December-2001	70.9	63.3	64.4	63.2	58.1	65.2	58.1	59.6	59.9	51.3
<b>Premium Unleaded Gas at Full Service Stations</b>										
December-2000	93.4	81.9	86.6	85.3	81.1	85.1	82.1	82.4	86.3	79.1
January-2001	90.3	84.6	83.6	79.6	84.4	85.5	80.0	82.0	82.8	75.2
February-2001	90.3	75.7	82.2	79.0	85.1	86.4	79.1	80.9	86.0	79.2
March-2001	90.3	75.8	83.7	78.3	85.9	85.0	79.3	79.0	85.3	75.8
April-2001	92.1	78.3	87.8	83.1	88.8	90.4	84.5	87.4	89.4	76.0
May-2001	97.2	80.5	90.4	88.3	93.1	93.3	88.5	90.9	94.3	82.2
June-2001	94.1	81.8	85.2	84.0	87.6	85.1	81.0	81.9	95.1	86.3
July-2001	87.0	81.8	80.4	77.3	77.2	78.8	75.2	75.2	87.1	76.9
August-2001	85.8	79.0	80.2	77.8	79.5	82.3	79.6	77.0	85.9	77.6
September-2001	89.1	75.0	83.4	78.5	81.7	84.1	82.5	81.2	92.6	84.3
October-2001	84.6	76.3	76.6	75.1	79.8	80.6	74.6	76.0	81.2	76.5
November-2001	79.9	73.0	71.5	69.1	71.5	72.9	69.1	72.4	73.9	66.1
December-2001	76.5	67.5	70.9	69.4	64.0	73.5	68.3	69.7	70.5	61.8
<b>Regular Unleaded Gas at Self Service Stations</b>										
December-2000	84.9	76.6	76.4	77.5	73.4	75.8	70.0	70.0	73.9	67.3
January-2001	81.1	79.3	75.2	71.7	76.8	77.1	70.5	70.4	70.6	62.9
February-2001	80.9	70.3	75.3	71.4	77.0	77.4	67.8	69.6	72.5	67.7
March-2001	80.9	70.2	74.9	69.8	78.4	76.1	66.0	67.3	71.1	64.6
April-2001	83.1	72.8	78.2	75.2	81.9	81.3	71.3	75.4	76.5	63.4
May-2001	88.4	74.9	82.1	80.4	84.7	84.5	74.9	78.8	81.3	71.9
June-2001	85.1	76.4	77.2	75.8	78.7	75.5	68.8	69.2	81.8	75.6
July-2001	77.6	76.2	71.9	68.7	69.1	69.0	62.9	64.4	72.4	65.4
August-2001	76.9	73.0	71.8	69.1	71.9	73.5	66.9	64.8	73.6	66.3
September-2001	79.7	69.4	74.6	69.7	75.1	75.4	69.5	71.2	82.3	73.8
October-2001	76.4	70.8	68.0	66.4	72.3	69.4	61.3	64.2	68.3	64.9
November-2001	71.0	67.6	62.8	60.7	63.5	61.9	57.0	60.1	61.8	54.2
December-2001	68.2	62.1	61.9	61.3	58.0	63.9	55.1	57.9	58.3	49.7
<b>Premium Unleaded Gas at Self Service Stations</b>										
December-2000	90.9	80.8	82.6	84.4	80.6	82.7	80.2	80.2	83.3	77.1
January-2001	87.7	83.4	81.0	78.7	83.7	83.9	80.1	80.1	80.4	72.8
February-2001	87.7	74.5	81.9	78.5	84.3	84.3	77.7	80.0	82.0	77.7
March-2001	87.7	74.4	81.5	76.9	85.8	83.0	76.4	77.2	80.7	74.3
April-2001	89.8	76.8	84.8	81.6	89.3	88.1	81.5	85.2	86.1	73.6
May-2001	95.2	79.1	88.4	87.4	92.3	91.0	85.1	89.0	90.8	81.9
June-2001	91.4	80.6	83.2	82.6	85.8	81.4	79.1	79.2	91.4	85.5
July-2001	84.4	80.5	77.7	75.6	76.0	75.4	73.1	73.8	82.0	75.4
August-2001	83.4	77.2	77.8	75.6	78.7	79.6	77.2	73.7	83.2	76.2
September-2001	86.7	73.5	81.2	76.5	81.7	80.7	80.0	81.2	91.7	83.4
October-2001	81.7	75.0	74.2	73.2	78.9	75.8	71.9	73.3	77.9	74.9
November-2001	76.6	71.8	69.5	66.9	70.0	68.4	67.6	69.4	71.2	63.7
December-2001	73.7	66.2	68.5	68.0	64.3	70.0	66.1	67.4	68.1	59.8
<b>Household Heating Fuel</b>										
December-2000	66.3	53.8	67.5	68.1	60.8	62.2	63.4	64.6	63.1	64.5
January-2001	63.3	56.5	59.2	66.6	56.3	58.3	65.5	64.6	61.1	62.0
February-2001	58.7	50.7	57.8	62.7	52.4	55.3	63.8	63.6	58.9	62.3
March-2001	56.0	50.7	56.4	60.5	51.1	52.3	59.8	60.9	54.6	60.2
April-2001	55.6	53.4	56.3	60.1	48.6	50.9	58.4	56.4	54.4	60.2
May-2001	55.7	52.3	56.7	59.7	48.6	50.2	57.7	54.8	53.7	60.5
June-2001	55.7	52.3	56.7	59.7	48.6	50.2	57.7	54.8	53.7	60.5
July-2001	55.7	52.3	56.7	59.7	48.6	50.2	57.7	54.8	53.7	60.5
August-2001	55.7	52.3	56.7	59.7	48.6	50.2	57.7	54.8	53.7	60.5
September-2001	52.7	49.8	53.2	57.4	50.6	47.3	52.7	53.2	58.0	62.6
October-2001	51.4	51.4	51.3	56.2	46.7	46.3	51.3	52.4	53.9	60.8
November-2001	47.3	48.2	49.0	52.4	44.7	45.2	51.3	51.8	50.3	57.4
December-2001	46.0	45.8	46.3	49.3	44.7	42.7	48.4	48.3	49.7	54.4

TABLE - 10

Average Retail Prices for Gasoline and Fuel Oil,  
by City - Cents per Litre, 2000-2001

TABLEAU - 10

Prix de détail moyens, essence et mazout,  
par ville - cents par litre, 2000-2001

Regina	Saskatoon	Edmonton	Calgary	Vancouver	Victoria	Whitehorse	Yellowknife	
								<b>Essence régulière sans plomb aux stations avec service complet</b>
74.6	74.4	66.3	66.9	74.6	77.9	88.5	87.9	Décembre-2000
72.7	72.8	64.4	65.5	71.6	75.6	85.9	87.9	Janvier-2001
74.8	74.6	66.9	66.9	72.2	74.8	83.8	87.9	Février-2001
70.8	70.6	63.4	64.1	69.6	74.0	83.3	87.9	Mars-2001
68.8	69.4	62.6	63.5	73.7	74.1	81.3	87.9	Avril-2001
78.0	78.0	69.3	71.3	72.7	77.7	84.8	88.8	Mai-2001
81.0	82.1	69.9	76.5	79.4	83.5	88.6	93.0	Juin-2001
72.6	72.0	62.0	65.4	70.8	74.4	86.9	89.9	Juillet-2001
72.8	73.4	61.1	65.5	69.4	72.9	80.4	89.9	Août-2001
82.6	83.4	71.8	77.3	78.2	83.0	85.9	93.9	Septembre-2001
71.6	71.4	58.8	64.2	73.0	78.0	81.9	88.2	Octobre-2001
64.7	64.6	52.3	53.8	64.2	69.1	75.9	83.2	Novembre-2001
59.3	59.1	48.7	50.8	60.1	62.8	73.7	82.4	Décembre-2001
								<b>Essence super sans plomb aux stations avec service complet</b>
84.4	84.2	75.8	76.8	85.1	88.1	94.9	92.6	Décembre-2000
82.2	82.8	74.3	75.1	82.2	85.9	93.0	92.8	Janvier-2001
84.3	84.5	77.2	76.5	82.7	84.9	92.0	93.1	Février-2001
79.7	80.6	73.3	73.4	80.0	84.1	91.4	93.1	Mars-2001
78.5	79.4	72.1	73.4	84.1	84.2	90.2	93.6	Avril-2001
87.5	87.7	78.4	81.2	83.0	87.7	92.7	94.6	Mai-2001
91.0	90.9	80.1	86.2	89.8	93.6	96.4	98.6	Juin-2001
83.1	81.5	71.6	74.8	80.7	84.6	95.3	95.5	Juillet-2001
83.2	82.5	70.8	75.4	79.7	83.0	92.4	95.3	Août-2001
93.0	93.0	81.6	87.3	88.2	93.1	95.5	99.2	Septembre-2001
81.3	81.2	68.6	74.1	83.2	88.1	92.2	94.2	Octobre-2001
74.4	76.0	62.2	63.6	74.3	79.2	86.4	89.8	Novembre-2001
69.0	68.7	58.7	60.7	70.2	72.7	84.5	89.0	Décembre-2001
								<b>Essence régulière sans plomb aux stations avec libre service</b>
74.0	74.0	65.3	66.2	71.7	76.5	87.5	87.9	Décembre-2000
72.4	72.4	62.6	64.8	69.4	74.4	84.9	87.7	Janvier-2001
74.3	74.2	65.3	66.1	70.6	73.9	82.7	87.5	Février-2001
69.6	70.6	61.9	62.7	66.5	73.0	81.7	87.5	Mars-2001
68.6	69.1	61.3	62.6	70.6	73.1	80.2	87.5	Avril-2001
77.0	77.7	68.8	70.8	73.4	76.5	81.9	88.6	Mai-2001
81.1	81.9	69.3	75.4	76.9	82.4	87.4	93.4	Juin-2001
71.9	71.8	61.0	64.2	67.0	73.4	86.9	89.4	Juillet-2001
72.5	72.4	61.8	63.9	67.2	71.9	79.8	89.4	Août-2001
83.9	82.4	69.8	76.3	73.8	81.9	84.4	93.4	Septembre-2001
71.9	71.0	56.7	64.2	71.3	77.1	82.0	89.0	Octobre-2001
64.4	64.3	51.0	52.6	62.3	67.7	74.7	83.6	Novembre-2001
59.3	58.9	46.5	50.5	58.2	61.9	73.6	82.0	Décembre-2001
								<b>Essence super sans plomb aux stations avec libre service</b>
84.1	83.7	75.0	75.9	81.9	87.0	92.8	95.4	Décembre-2000
82.6	82.1	72.6	74.7	78.9	84.8	91.3	95.3	Janvier-2001
84.6	84.0	75.3	75.3	80.7	84.4	89.9	95.1	Février-2001
80.1	80.2	71.3	72.2	76.7	83.4	89.5	95.1	Mars-2001
78.7	78.8	71.0	72.3	80.8	83.5	88.2	95.6	Avril-2001
87.1	87.6	78.7	80.5	83.6	87.0	89.9	97.1	Mai-2001
91.4	91.7	78.9	84.8	87.2	92.9	94.2	101.6	Juin-2001
82.6	81.8	70.5	73.7	77.5	83.8	93.0	97.6	Juillet-2001
83.2	82.3	71.2	73.7	77.5	82.4	87.8	97.6	Août-2001
93.9	91.9	79.6	86.2	84.0	92.4	92.8	99.7	Septembre-2001
82.7	80.8	66.7	73.6	81.4	87.6	88.8	96.7	Octobre-2001
74.6	74.2	60.7	62.4	72.6	77.8	81.6	91.3	Novembre-2001
69.5	68.9	56.4	60.4	68.7	72.4	80.2	90.2	Décembre-2001
								<b>Mazout</b>
60.2	61.4	...	...	64.5	65.2	66.2	58.8	Décembre-2000
60.2	58.7	...	...	61.7	64.8	65.9	56.3	Janvier-2001
59.5	58.8	...	...	60.5	60.5	64.7	54.6	Février-2001
57.7	56.8	...	...	60.0	59.1	64.0	52.3	Mars-2001
55.8	55.9	...	...	58.6	57.7	62.2	51.1	Avril-2001
53.1	56.0	...	...	59.6	57.3	64.1	51.8	Mai-2001
53.1	56.0	...	...	59.6	57.3	64.1	51.8	Juin-2001
53.1	56.0	...	...	59.6	57.3	64.1	51.8	Juillet-2001
53.1	56.0	...	...	59.6	57.3	64.1	51.8	Août-2001
59.2	60.4	...	...	58.6	58.9	65.3	58.5	Septembre-2001
55.6	55.6	...	...	55.3	57.1	63.2	51.2	Octobre-2001
52.8	55.1	...	...	54.5	55.9	62.5	48.5	Novembre-2001
49.8	52.7	...	...	49.8	52.4	52.6	43.4	Décembre-2001

**TABLE - 11**  
Average Retail Prices, monthly, Canada

**TABLEAU - 11**  
Prix de détail moyens, mensuels, Canada

		October 2001	November 2001	December 2001	
		Octobre 2001	Novembre 2001	Décembre 2001	
1	Round steak – Bifteck de ronde	1 kg	11.15	11.00	11.47
2	Sirloin steak – Bifteck de surlonge	1 kg	13.30	13.09	13.21
3	Prime rib roast – Rôti de côtes de choix	1 kg	17.62	18.30	17.74
4	Blade roast – Rôti de palette	1 kg	7.83	7.91	7.95
5	Stewing beef – Boeuf à ragoût	1 kg	8.14	8.04	8.20
6	Ground beef, regular – Boeuf haché régulier	1 kg	5.23	5.20	5.29
7	Pork chops – Côtelettes de porc	1 kg	10.10	9.91	9.85
8	Butt roast – Rôti de soc	1 kg	... <sup>1</sup>	... <sup>1</sup>	... <sup>1</sup>
9	Chicken – Poulet	1 kg	4.83	4.74	4.70
10	Bacon	500 g	4.46	4.37	4.28
11	Wieners – Saucisses fumées	450 g	2.53	2.55	2.63
12	Canned sockeye salmon – Saumon sockeye en conserve	213 g	3.95	3.86	3.85
13	Homogenized milk – Lait homogénéisé	1 l	1.55	1.55	1.56
14	Partly skimmed milk – Lait partiellement écrémé	1 l	1.50	1.50	1.51
15	Butter – Beurre	454 g	3.24	3.24	3.27
16	Processed cheese food slices – Préparation de fromage fondu en tranches	250 g	2.45	2.46	2.48
17	Evaporated milk – Lait évaporé	385 ml	1.12	1.12	1.14
18	Eggs – Oeufs	1 dz	1.96	1.97	1.97
19	Bread – Pain	675 g	1.44	1.45	1.43
20	Soda crackers – Biscuits soda	450 g	1.89	1.94	1.91
21	Macaroni	500 g	1.01	1.01	1.00
22	Flour – Farine	2.5 kg	3.33	3.35	3.37
23	Corn flakes – Flocons de maïs	675 g	3.54	3.44	3.61
24	Apples – Pommes	1 kg	2.74	2.60	2.78
25	Bananas – Bananes	1 kg	1.25	1.22	1.30
26	Grapefruits – Pamplemousses	1 kg	2.23	1.83	1.84
27	Oranges	1 kg	2.48	2.63	2.78
28	Apple juice, canned – Jus de pommes en conserve	1.36 l	1.54	1.55	1.59
29	Orange juice, tetra-brick – Jus d'orange tetra-brick	1 l	2.96	2.99	3.06
30	Cabbage – Choux	1 kg	... <sup>1</sup>	... <sup>1</sup>	... <sup>1</sup>
31	Carrots – Carottes	1 kg	1.08	1.05	1.15
32	Celery – Céleri	1 kg	1.23	1.60	1.85
33	Mushrooms – Champignons	1 kg	6.20	6.24	6.48
34	Onions – Oignons	1 kg	1.07	0.97	1.01
35	Potatoes – Pommes de terre	4.54 kg	3.45	3.77	3.91
36	French fried potatoes, frozen – Pommes de terre frites congelées	1 kg	1.82	1.80	1.85
37	Baked beans, canned – Fèves au lard en conserve	398 ml	0.83	0.83	0.87
38	Tomatoes, canned – Tomates en conserve	796 ml	1.20	1.22	1.22
39	Tomato juice, canned – Jus de tomate en conserve	1.36 l	1.44	1.49	1.47
40	Ketchup	1 l	2.66	2.69	2.70
41	Sugar, white – Sucre blanc	2 kg	2.43	2.41	2.45
42	Coffee, roasted – Café torréfié	300 g	3.08	3.13	3.10
43	Coffee, instant – Café instantané	200 g	4.58	4.53	4.56
44	Tea (bags) – Thé (sachets)	72	3.36	3.37	3.36
45	Cooking or salad oil – Huile à frire ou à salade	1 l	3.12	3.14	3.18
46	Soup, canned – Soupe en conserve	284 ml	0.77	0.76	0.79
47	Baby food – Nourriture pour bébés	128 ml	0.60	0.59	0.60
48	Peanut butter – Beurre d'arachide	500 g	2.60	2.60	2.63
49	Fruit flavoured crystals – Cristaux à saveur de fruit	2.25 l	1.24	1.25	1.26
50	Soft drinks, cola type – Boissons gazeuses cola	2 l	1.26	1.25	1.16
51	Soft drinks, lemon type – Boissons gazeuses citron-lime	2 l	1.35	1.33	1.29
52	Paper towels (rolls) – Essuie-tout en papier (rouleaux)	2	1.95	1.96	1.99
53	Facial tissue – Papier-mouchoirs	200	1.53	1.58	1.67
54	Bathroom tissue (rolls) – Papier hygiénique (rouleaux)	4	1.84	1.87	1.88
55	Shampoo – Shampoing	300 ml	3.26	3.25	3.25
56	Deodorant – Désodorisant	60 g	3.02	2.91	2.92
57	Tooth paste – Pâte dentifrice	100 ml	1.29	1.27	1.29
58	Cigarettes	200	42.21	45.61	45.71

<sup>1</sup> Series terminated as of May 2001.

<sup>1</sup> Cette série se termine en mai 2001.

**Note:** For explanatory notes and details, see Appendix I.

**Nota:** Pour de plus amples renseignements et détails, consulter l'appendice I.

## Appendix

### Average retail prices

#### Average retail prices for food, household supplies, personal care items and cigarettes

Table 11 shows, for the current month and the two previous months, average prices for selected food, household supply and personal care items and for cigarettes.

Prices for these items are collected as part of the regular monthly CPI survey. Prices for the selected food, household supply and personal care items are observed in food supermarkets, while prices for cigarettes are collected in supermarkets, department stores, drug stores and tobacco shops. Average prices for each commodity are calculated as a weighted average of the average prices in the observed cities using the population of these cities as weights.

The commodities which are priced can vary in quality between outlets or between cities. This is the reason why average prices are not published for each of those cities. Brands and outlets can also vary from month to month. Therefore, average prices may not necessarily be fully comparable from one month to another and should not be used as an appropriate measure of pure price change through time. A matched commodity and outlet sample is used for the CPI to determine the pure price movement of commodities through time.

## Appendice

### Prix de détail moyens

#### Prix de détail moyens pour les aliments, les produits d'entretien ménager, les produits de soins personnels et les cigarettes

Le tableau 11 présente, pour le mois courant et les deux mois précédents, des prix moyens pour certains produits alimentaires, d'entretien ménager et de soins personnels ainsi que pour les cigarettes.

Les données sur les prix utilisées dans le calcul sont celles qui ont été recueillies dans le cadre de l'enquête mensuelle régulière de l'IPC. Les prix des aliments et des produits d'entretien ménager et de soins personnels ont été relevés dans des supermarchés alimentaires, alors que les prix des cigarettes ont été observés dans des supermarchés, dans des magasins à rayons, dans des pharmacies et dans des débits de tabac. Les prix moyens pour chaque produit sont obtenus en effectuant une moyenne pondérée des prix moyens de chaque ville observée en utilisant la population de ces villes comme pondération.

Les produits dont on relève les prix peuvent varier en qualité d'un point de vente ou d'une ville à l'autre. C'est la raison pour laquelle les prix moyens ne sont pas publiés pour chacune des villes. Les marques sélectionnées ainsi que les points de vente peuvent aussi varier d'un mois à l'autre. Les prix moyens ne sont donc pas nécessairement entièrement comparables d'un mois à l'autre et ne devraient pas être considérés comme une mesure appropriée des mouvements de prix purs à travers le temps. L'IPC utilise un échantillon apparié de produits et de points de vente pour calculer le mouvement de prix pur des produits dans le temps.

TABLE - 12

Inter-city Indexes of Retail Price Differentials,  
as of October 1999, for Selected Groups of Consumer  
Goods and Services, Combined City Average=100<sup>1</sup>

TABLEAU - 12

Indices comparatifs des prix de détail par ville, octobre  
1999, pour certains groupes de biens et services à la  
consommation, moyenne des villes combinées=100<sup>1</sup>

No.	Selected components and sub-groups	Canada	St. John's	Charlottetown- Summerside	Halifax	Saint John	Montréal
		CPI weights <sup>2</sup>	(Nfld.Lab.)			(N.B.)	
		Pondérations de l'IPC du Canada <sup>2</sup>	St. John's (T.-N.-L.)			Saint John (N.-B.)	
<b>1</b>	<b>All items</b>	<b>100</b>	<b>100</b>	<b>94</b>	<b>99</b>	<b>93</b>	<b>95</b>
<b>2</b>	<b>Food</b>	<b>17.9</b>	<b>109</b>	<b>105</b>	<b>103</b>	<b>103</b>	<b>100</b>
3	Food purchased from stores		113	107	106	107	98
4	Meat, poultry and fish		113	109	109	107	99
5	Dairy products and eggs		123	111	111	109	94
6	Bakery and other cereal products		96	104	100	100	100
7	Fruit and vegetables		127	111	111	114	101
8	Other food purchased from stores <sup>3</sup>		102	102	96	103	97
9	Food purchased from restaurants		99	98	97	95	104
<b>10</b>	<b>Shelter</b>	<b>26.8</b>	<b>86</b>	<b>79</b>	<b>90</b>	<b>76</b>	<b>86</b>
<b>11</b>	<b>Household operations and furnishings</b>	<b>10.8</b>	<b>99</b>	<b>98</b>	<b>102</b>	<b>97</b>	<b>100</b>
12	Household operations		98	95	102	94	100
13	Household furnishings		102	104	101	101	101
<b>14</b>	<b>Clothing and footwear</b>	<b>6.2</b>	<b>101</b>	<b>93</b>	<b>101</b>	<b>100</b>	<b>100</b>
<b>15</b>	<b>Transportation</b>	<b>19.0</b>	<b>105</b>	<b>94</b>	<b>98</b>	<b>96</b>	<b>100</b>
16	Private transportation		105	93	96	95	100
17	Purchase of automotive vehicles		101	105	101	101	100
18	Gasoline		114	88	105	100	108
19	Other private transportation		102	82	84	84	94
20	Public transportation		104	104	106	101	100
<b>21</b>	<b>Health and personal care</b>	<b>4.6</b>	<b>103</b>	<b>100</b>	<b>105</b>	<b>103</b>	<b>105</b>
22	Health care		103	104	108	106	106
23	Personal care supplies and equipment		113	110	106	111	98
24	Personal care services		84	74	95	86	113
<b>25</b>	<b>Recreation, education and reading</b>	<b>11.2</b>	<b>104</b>	<b>102</b>	<b>107</b>	<b>101</b>	<b>92</b>
<b>26</b>	<b>Alcoholic beverages and tobacco products</b>	<b>3.5</b>	<b>126</b>	<b>107</b>	<b>106</b>	<b>104</b>	<b>98</b>
27	Alcoholic beverages		102	104	102	95	103
28	Tobacco products and smokers' supplies		155	111	110	115	92

<sup>1</sup> For explanatory notes, see Appendix 2.

<sup>2,3</sup> See footnotes section at end of Appendix 2.



TABLE - 12

Inter-city Indexes of Retail Price Differentials,  
as of October 1999, for Selected Groups of Consumer  
Goods and Services, Combined City Average=100<sup>1</sup>

TABLEAU - 12

Indices comparatifs des prix de détail par ville, octobre  
1999, pour certains groupes de biens et services à la  
consommation, moyenne des villes combinées=100<sup>1</sup>

Ottawa	Toronto	Winnipeg	Regina	Edmonton	Vancouver	No.	Composantes et sous-groupes choisis
<b>103</b>	<b>108</b>	<b>92</b>	<b>92</b>	<b>93</b>	<b>105</b>	<b>1</b>	<b>Ensemble</b>
<b>103</b>	<b>98</b>	<b>98</b>	<b>100</b>	<b>100</b>	<b>105</b>	<b>2</b>	<b>Aliments</b>
107	99	97	99	102	106	3	Aliments achetés au magasin
108	98	99	99	98	105	4	Viande, volaille et poisson
113	106	90	89	94	101	5	Produits laitiers et oeufs
97	97	104	106	103	112	6	Produits de boulangerie et autres produits céréaliers
107	98	94	96	109	106	7	Fruits et légumes
107	99	100	104	103	106	8	Autres aliments achetés au magasin <sup>3</sup>
96	96	100	103	98	103	9	Aliments achetés au restaurant
<b>103</b>	<b>122</b>	<b>82</b>	<b>78</b>	<b>83</b>	<b>111</b>	<b>10</b>	<b>Logement</b>
<b>103</b>	<b>103</b>	<b>96</b>	<b>96</b>	<b>96</b>	<b>103</b>	<b>11</b>	<b>Dépenses et équipement du ménage</b>
103	104	94	94	97	105	12	Dépenses du ménage
101	101	100	99	94	99	13	Équipement du ménage
<b>101</b>	<b>101</b>	<b>100</b>	<b>99</b>	<b>95</b>	<b>101</b>	<b>14</b>	<b>Habillement et chaussures</b>
<b>99</b>	<b>105</b>	<b>93</b>	<b>96</b>	<b>90</b>	<b>104</b>	<b>15</b>	<b>Transports</b>
98	104	93	98	90	106	16	Transport privé
102	101	100	99	93	101	17	Achat de véhicules automobiles
98	100	98	102	90	93	18	Essence
92	111	82	95	88	121	19	Autres transports privés
106	113	94	84	89	92	20	Transport public
<b>106</b>	<b>100</b>	<b>96</b>	<b>90</b>	<b>98</b>	<b>98</b>	<b>21</b>	<b>Santé et soins personnels</b>
113	101	92	92	100	95	22	Soins de santé
105	100	101	97	95	105	23	Articles et accessoires de soins personnels
86	98	99	75	95	98	24	Services de soins personnels
<b>109</b>	<b>109</b>	<b>96</b>	<b>97</b>	<b>97</b>	<b>97</b>	<b>25</b>	<b>Loisirs, formation et lecture</b>
<b>97</b>	<b>94</b>	<b>109</b>	<b>114</b>	<b>107</b>	<b>119</b>	<b>26</b>	<b>Boissons alcoolisées et produits du tabac</b>
101	102	86	91	95	108	27	Boissons alcoolisées
92	84	137	141	122	133	28	Produits du tabac et articles pour fumeurs

<sup>1</sup> Pour de plus amples renseignements, voir l'appendice 2.

<sup>2,3</sup> Voir notes à la fin de l'appendice 2.

## Note

This edition of the Inter-city Price Index marks the first time that Shelter is included in the index. As a result, an All-items index is now produce that can be used to make overall inter-city retail price comparisons for 11 cities.

Shelter, as an expenditure category, was previously absent from the Inter-city index program because of difficulties associated with its measurement. A price index designed to compare inter-city prices requires that the sampled commodities across areas be identical to ensure that variations in index levels are due to price differences and not to variations in product attributes. For many products, adjusting for such quality differences is relatively straightforward. In the case of shelter however, place-to-place comparison is problematic. Because location is such a critical element in the pricing of shelter, establishing comparable matches across cities is difficult if not impossible.

Recent advances in price index research have provided a way to compare shelter for inter-city comparisons. Hedonic regressions are used to adjust for quality differences between cities and produce reliable inter-city comparisons. This approach has been applied successfully in the context of temporal price indexes such as the Consumer Price Index, for products that change frequently and hence, do not respect the traditional matched-samples methodology.

For the purpose of the inter-city index, a rental equivalence approach is retained. This approach assumes that in the long run, changes in the rental market accurately reflect the changes in costs faced by homeowners. As well, it has the advantage of measuring the consumption aspects of shelter and excluding from it its investment aspect. Thus, the shelter component of the inter-city price index program approximates across cities the differences in the cost of consuming a flow of shelter services provided for both renters and homeowners.

A more detailed description of the treatment of shelter in the Inter-City Price Index program will be made available in a forthcoming paper to be published in Prices Division Analytical Research Papers series.

## Note

C'est la première fois que la composante du logement est incluse dans l'Indice comparatif des prix de détail par ville. Il est maintenant possible de produire un indice d'ensemble qui permet d'effectuer des comparaisons globales de prix de détail intervilles pour onze villes.

Le logement, une catégorie de dépenses, ne figurait pas auparavant dans le programme de l'indice intervilles à cause des difficultés associées à sa mesure. Un indice de prix ayant pour but de comparer des prix intervilles exige que les produits échantillonnés soient identiques dans toutes les régions. Ceci permet de s'assurer que toute variation du niveau de l'indice est causée par les écarts de prix et non par les différences dans les caractéristiques des biens ou services. Pour beaucoup de biens et services, il est assez simple d'ajuster pour les variations de qualité. Cependant, dans le cas du logement, les comparaisons d'un endroit à l'autre posent un problème. L'emplacement étant un élément important dans l'établissement du prix d'un logement, il est souvent difficile, voire impossible, de trouver des logements comparables dans deux villes différentes.

Les récents progrès dans les études sur les indices de prix fournissent une solution au problème de la comparaison intervilles des logements. Des régressions hédoniques sont utilisées pour évaluer les écarts de qualité entre les villes et pour produire des comparaisons intervilles fiables. On a appliqué avec succès cette méthode à des indices de prix longitudinaux, comme l'IPC, où certains produits changent souvent et ne respectent pas la méthode classique d'échantillons appariés.

Pour les fins du programme de l'indice intervilles, nous avons retenu la méthode de l'équivalence locative. Cette méthode est basée sur l'hypothèse qu'à long terme les changements dans le marché de la location reflètent de façon précise les changements dans les coûts subis par les propriétaires. Elle a aussi l'avantage de mesurer les aspects consommation du logement et d'ignorer l'aspect placement. Ainsi, la composante du logement dans le programme de l'indice des prix intervilles estime, d'une ville à l'autre, la variation du coût de consommation des services de logement fournis pour les locataires et les propriétaires.

On trouvera une description plus détaillée du traitement du logement dans le programme de l'indice comparatif des prix de détail par ville dans un prochain document de recherche de la série analytique de la Division des prix.

## Appendix 2

### Inter-city indexes of retail price differentials

Table 12 shows consumer price differentials prevailing amongst 11 Canadian cities situated in all 10 provinces for a selection of commodities and services at the specified point in time.

The data base of this place-to-place study of comparative retail prices was largely drawn from the large volume of price quotations collected for the production of the monthly consumer price indexes.

In developing these spatial price relationships, efforts were made to achieve comparability by seeking to equate qualities of goods and services in the various locations and by matching types of retail outlets as far as possible. To optimize price comparability between locations, differential price measurements were initially derived separately as between the following pairs of cities:

St. John's	-	Halifax
Charlottetown	-	Halifax
Saint John	-	Halifax
Ottawa	-	Halifax
Toronto	-	Montréal
Ottawa	-	Toronto
Toronto	-	Winnipeg
Regina	-	Winnipeg
Edmonton	-	Winnipeg
Edmonton	-	Vancouver

Within each city pair, price quotations were matched at the item level on the basis of identical specifications, including brand names whenever possible and also with some regard for comparability of retail outlets and merchandising practices. By means of a linking procedure, the paired city item indexes were initially compared with their counterparts in a common base city; subsequently they were related to the weighted average of the combined 11 cities equalling 100.

The city-to-city price relationships for individual items thus derived were then aggregated by application of the combined 11-city weighting patterns updated for price change to the time of the inter-city retail price comparison study.

It should be noted, especially in periods of volatile price movement, that city-to-city retail price relationships may be significantly affected by the timing and the relative rate of price change occurring in each location. Furthermore, since the retail prices used in this study are those faced by consumers, they include sales and excise taxes as applicable. Thus, comparative rates of provincial sales tax in effect in the various cities at the time of price comparison, as well as changes in the rate of incidence of such taxes, can be of importance in explaining inter-city price differentials for tax-affected items or groups of items.

#### Footnotes for Table 12

(2) The weights shown are rounded 1996 basket weights at december 1997 prices for Canada. They are provided for illustration only; the weights actually used are combined city weights with adjustments for price change since December 1997.

(3) Includes the following sub-groups: sugar and syrups, confectionery items, margarine, other edible fat and oil items, coffee, tea, condiments, spices and vinegars, soup, infant and junior foods, pre-cooked frozen food preparations, non-alcoholic beverages and all other food preparations.

## Appendice 2

### Indices comparatifs des prix de détail par ville

Le tableau 12 présente les différences de prix à la consommation de 11 villes du Canada, situées dans les 10 provinces, pour un nombre choisi de biens et de services, pour la période de temps spécifiée.

Les données de cette étude comparative de prix de détail proviennent en grande partie des relevés de prix utilisés pour la production de l'indice mensuel des prix à la consommation.

Des efforts ont été entrepris pour développer des comparaisons valables en cherchant à obtenir des qualités identiques de biens et de services dans les différents endroits et en couplant, lorsque possible, des points de vente au détail comparables, pour déterminer les relations de prix spatiales. Afin d'optimiser la comparaison des prix entre les différents endroits, les mesures différentielles de prix ont d'abord été calculées séparément pour les paires de villes suivantes :

St. John's	-	Halifax
Charlottetown	-	Halifax
Saint John	-	Halifax
Ottawa	-	Halifax
Toronto	-	Montréal
Ottawa	-	Toronto
Toronto	-	Winnipeg
Regina	-	Winnipeg
Edmonton	-	Winnipeg
Edmonton	-	Vancouver

À l'intérieur de chaque paire de villes, les prix ont été couplés au niveau de l'article en s'assurant que les spécifications étaient identiques, y compris les marques, lorsque c'était possible et aussi en tenant compte de la comparaison des points de vente au détail et des méthodes de vente. Grâce à la procédure de couplage, les indices couplés des villes ont d'abord été comparés au niveau de l'article et transformés sur la base d'une ville commune, ils ont ensuite été reliés à une moyenne pondérée (la combinaison des 11 villes étant égale à 100).

Les relations entre les prix d'articles entre les villes ainsi déduites ont été regroupées en appliquant le schéma de pondération des 11 villes combinées, mis à jour par la variation de prix qui s'est effectuée jusqu'au moment de l'étude comparative des prix de détail entre les villes.

Il convient de noter, surtout dans une période de fluctuation des prix, que les relations entre les prix de détail d'une ville à l'autre peuvent varier de façon significative selon la période de relevé des prix et le taux relatif de variation des prix à chaque endroit. De plus, puisque les prix de détail utilisés pour cette étude sont ceux que les consommateurs doivent payer, les taxes de vente et d'accise y sont incluses. Donc, les taux comparatifs des taxes de vente provinciale effectives dans les diverses villes au temps de la comparaison, de même que le changement dans le taux ou l'incidence de ces taxes, peuvent être importants pour expliquer les différences de prix entre les villes, des articles ou groupes d'articles taxables.

#### Notes pour le tableau 12

(2) Les pondérations indiquées sont les pondérations arrondies pour le panier de 1996 aux prix de décembre 1997 pour le Canada. Elles ne sont fournies qu'à titre d'exemple; les pondérations utilisées en fait sont les pondérations combinées des villes rajustées en fonction des variations des prix observées depuis décembre 1997.

(3) Comprend les sous-groupes suivants: sucre et sirop, confiserie, margarine, autres huiles et matières grasses comestibles, café, thé, condiments, épices et vinaigres, soupe, aliments pour bébés et enfants, préparations alimentaires précuites et congelées, boissons non-alcoolisées et toutes autres préparations alimentaires.

## THE CONSUMER PRICE INDEX TECHNICAL NOTES

### Definition

The Consumer Price Index (CPI) is an indicator of the changes in consumer prices experienced by the target population. The CPI measures price change by comparing, through time, the cost of a fixed basket of commodities. This basket is based on the expenditures of the target population in a certain reference period, currently 1996. Since the basket contains commodities of unchanging or equivalent quantity and quality, the index reflects only pure price movements.

Separate CPI's are published for Canada, the ten provinces, Whitehorse and Yellowknife. Some CPI information is also available for an additional sixteen cities. Since the CPI is a measure of price change from one time period to another, it cannot be used to indicate differences in price levels between provinces or cities.

### Population Coverage

The population targeted by the Consumer Price Index consists of families and individuals living in urban and rural private households. For practical reasons, residents of the Territories outside Whitehorse and Yellowknife are not represented by the index. Previous to January 1995, the target population consisted of private households in Canadian urban centres with a population of 30,000 or more.

### Time Reference

The CPI compares, in percentage terms, prices in any given time period to prices in the official base period which, at present, is 1992=100. The official time base was changed from 1986=100 to 1992=100 starting with the CPI for January 1998. The change is strictly an arithmetic conversion which alters the index levels but leaves the percentage changes between any two periods intact, except for differences in rounding.

### Percent Versus Index Point Changes

The movements of the indexes from one month to another are expressed as percent changes rather than changes in index points. Index point changes are affected by the level of the index which, in turn, depends on the time base of the particular index. The percentage change between any two time periods can be readily calculated by dividing the index point difference between the two time periods by the index for the earlier period and multiplying the result by one hundred.

### Price Coverage

The prices used in the CPI calculation are final prices, inclusive of excise and other indirect taxes paid by consumers. In particular, they include the Goods and Services Tax (GST), as well as provincial retail sales taxes wherever applicable. In regions where the GST and provincial retail sales taxes have been combined, the Harmonized Sales Tax (HST) is included. It follows that the CPI can change as a result of modifications to any of these taxes.

## L'INDICE DES PRIX À LA CONSOMMATION NOTES TECHNIQUES

### Définition

L'indice des prix à la consommation (IPC) est un indicateur des variations des prix à la consommation payés par la population cible. L'IPC mesure la variation des prix en comparant, dans le temps, le coût d'un panier fixe de biens et de services. Ce panier est basé sur les dépenses de la population cible au cours d'une période de référence qui est actuellement 1996. Comme ce panier comprend des biens et des services dont la quantité et la qualité ne changent pas ou sont équivalentes, l'indice ne retrace que les mouvements de prix purs.

On publie des IPC distincts pour le Canada, les provinces, Whitehorse et Yellowknife. Certains renseignements sont aussi publiés pour seize autres villes. Comme l'IPC est une mesure de la variation de prix entre deux périodes, il ne peut servir à relever les différences de niveau des prix entre les provinces ou les villes.

### Champ d'observation de la population

La population couverte par l'indice des prix à la consommation comprend les familles et les personnes vivant dans des ménages privés urbains et ruraux. Pour des raisons pratiques, les résidents des Territoires à l'extérieur de Whitehorse et de Yellowknife ne sont pas représentés. Avant janvier 1995, la population cible comprenait les ménages privés vivant dans les centres urbains du Canada dont la population était de 30 000 habitants ou plus.

### Période de base

L'IPC compare, en pourcentage, les prix au cours d'une période donnée à ceux de la période de base officielle, qui est actuellement 1992 = 100. On a changé la période de base de 1986 = 100 à 1992 = 100 à compter de l'IPC du mois de janvier 1998. Ce changement est uniquement une conversion arithmétique qui modifie le niveau des indices, mais laisse les variations en pourcentage entre deux périodes intactes, à l'exception des différences dues à l'arrondissement.

### Changements en pourcentage versus changements en points d'indice

Les fluctuations des indices d'un mois à l'autre sont exprimées en pourcentage, plutôt qu'en point d'indice. Les variations en point d'indice sont en fonction du niveau de l'indice qui, à son tour, dépend de la période de base de l'indice en question. Par contre, il est facile de calculer la variation en pourcentage entre deux périodes en divisant la différence en point d'indice entre ces deux périodes par l'indice de la période antérieure, et en multipliant ensuite ce résultat par cent.

### Champ d'observation des prix

Les prix qui entrent dans le calcul de l'IPC sont les prix finals, ce qui comprend les taxes d'accise et les autres impôts indirects que les consommateurs paient. En particulier, les prix comprennent la taxe sur les produits et les services (TPS), ainsi que les taxes de vente au détail provinciales, au besoin. Dans les régions où la TPS et la taxe provinciale de vente au détail ont été combinées, la taxe de vente harmonisée (TVH) est incluse. L'IPC peut donc varier à cause des modifications apportées à ces taxes.

The selection of commodities and the outlets from which prices are collected is judgmental, other than for rents and traveler accommodation. The number of prices required for a given commodity depends on the importance and the nature of the commodity. The samples are designed to represent volume selling commodities and outlets. The principal objective of the sample design is to ensure an informative, reliable and impartial picture of consumer inflation at the national and provincial levels.

Price collection for a given month's index is carried out during the first three weeks of the month. Although prices for most CPI commodities are collected monthly, prices for commodities having less frequent price changes (e.g. property taxes and electricity rates) are collected at intervals longer than one month. Special pricings are carried out where there is evidence that significant price changes have occurred between scheduled pricing periods.

## Weights and Linking

The CPI maintains fixed quantitative proportions (weights) between commodities during the life of a given basket. The baskets are updated periodically to take into account changes in consumer expenditure patterns. In January 1998, the basket reflecting the 1996 expenditure patterns replaced the 1992 basket. The continuity of the CPI series is maintained by "linking" the corresponding indexes obtained from consecutive baskets.

The CPI is calculated as a weighted average of specified commodity price indexes. The weights are derived from Family Expenditure Survey data. Text Table 1 compares the expenditure shares of the two most recent CPI baskets, i.e. those of 1996 and 1992. Because both sets of weights are expressed in December 1997 or "link month" prices, the differences reflect the shifts in the relative quantities purchased between the two baskets. The differences are a result of changes in consumer expenditure patterns over time and in the procedures used to obtain weights for "replacement cost" and "alcoholic beverages".

**TEXT TABLE 1**  
**Comparison of the 1996 and 1992**  
**Distribution<sup>1</sup> of Expenditures used in the**  
**Consumer Price Index, by Major**  
**Component, for Canada**

Major Components	1996 Expenditures Dépenses de 1996		1992 Expenditures Dépenses de 1992	
	Expressed in 1996 prices Exprimées en prix de 1996	Expressed in Dec. 1997 prices Exprimées en prix de Déc. 1997	Expressed in Dec. 1997 prices Exprimées en prix de Déc. 1997	Composantes principales
<b>All-items</b>	<b>100.0</b>	<b>100.0</b>	<b>100.0</b>	<b>Ensemble</b>
Food	17.8	17.9	18.1	Aliments
Shelter	27.1	26.8	26.9	Logement
Household operations and furnishings	10.7	10.8	10.1	Dépenses et équipement du ménage
Clothing and footwear	6.3	6.3	6.4	Habillement et chaussures
Transportation	18.6	19.0	19.1	Transports
Health and personal care	4.6	4.6	4.3	Santé et soins personnels
Recreation, education and reading	11.3	11.2	10.6	Loisirs, formation et lecture
Alcoholic beverages and tobacco products	3.4	3.5	4.6	Boissons alcoolisées et produits du tabac

<sup>1</sup> Figures may not add to 100% due to rounding.

<sup>1</sup> Le total des chiffres ne donne pas forcément 100% à cause de l'arrondissement.

La sélection des biens et des services, ainsi que des points de vente où l'on recueille les prix, se fait au jugé, à l'exception des loyers et de l'hébergement pour voyageurs. Le nombre de prix nécessaires pour un bien ou service donné dépend de l'importance et de la nature de celui-ci. L'échantillon est conçu de façon à représenter les produits et services ainsi que les établissements à fort volume de ventes. Le principal objectif du plan de sondage est d'obtenir une image précise, fiable et impartiale de l'inflation représentée par les prix à la consommation au niveau national et provincial.

La collecte des prix pour l'indice d'un mois donné se fait pendant les trois premières semaines du mois. Bien que les prix de la plupart des biens et services entrant dans l'IPC soient recueillis chaque mois, les prix des biens ou des services ayant des variations de prix moins fréquentes (impôts fonciers, tarifs de l'électricité, par exemple) sont recueillis à des intervalles dépassant un mois. Des relevés spéciaux de prix sont faits lorsqu'il est évident que des variations de prix appréciables se sont produites entre les périodes de relevé de prix régulières.

## Pondération et enchaînement

L'IPC maintient des proportions quantitatives fixes (pondérations) entre les biens et les services pendant la durée de vie d'un panier. Le panier est habituellement mis à jour régulièrement afin de prendre en compte les changements dans la composition des dépenses des consommateurs. En janvier 1998, le panier qui retrace la composition des dépenses de 1996 a remplacé le panier de 1992. La continuité des séries de l'IPC est assurée par un « enchaînement » des indices correspondants provenant de paniers consécutifs.

On calcule l'IPC comme une moyenne pondérée d'indices de prix de biens ou de services précis. Les pondérations sont tirées des données de l'Enquête sur les dépenses des familles. Le tableau explicatif 1 compare les parts des dépenses des deux paniers les plus récents, ceux de 1996 et de 1992. Comme les deux ensembles de pondérations sont exprimés en prix de décembre 1997, qui est le « mois d'enchaînement », les différences reflètent les mouvements des quantités relatives achetées entre les deux paniers. Les différences s'expliquent par les variations de la composition des dépenses des consommateurs dans le temps et des méthodes pour obtenir les pondérations de « coût de remplacement » et de « boissons alcoolisées ».

**TABLEAU EXPLICATIF - 1**  
**Comparaison des ventilations<sup>1</sup> des dépenses**  
**de 1996 et 1992 utilisées pour l'indice des**  
**prix à la consommation, par composante**  
**principale, pour le Canada**

When reconstructing or re-aggregating published CPI series, the changes in weights and the linking procedures must be taken into account. For a description of the methodology required to reconstruct or re-aggregate CPI series, see the Consumer Price Index Reference Paper cat. 62-553 Occasional or contact Prices Division.

---

### Whitehorse and Yellowknife Indexes

The relatively small size of the housing market in these two cities makes it difficult to construct reliable price indexes for new houses. To compensate, the price movements of rental accommodation are used to approximate the price movements of new houses. The rent information itself is collected using different pricing frequencies and collection methods than in the rest of the country. Because of these problems, the indexes for Rented Accommodation, Owned Accommodation and Shelter are not published for these two cities. Further, the All-items indexes published for these two cities are not strictly comparable with the same indexes for the provinces or the other sixteen urban centres.

---

### Calculation of City Indexes

With the introduction of the 1992 basket, emphasis was shifted from city data to provincial data. City All-items series were continued since many users had come to rely on this service, but the method of calculation was changed. Shelter indexes are calculated for each city. This recognizes the importance of Shelter in the basket, the significant and persistent differences in price movements between cities, and the availability of local data. For the other seven major components, the movement of the provincial counterpart (or, in the cases of Montréal, Toronto, and Vancouver, a sub-provincial counterpart) is used. The major components are aggregated using the city's expenditure pattern to arrive at each city's All-items index.

---

### Seasonal Adjustment

Seasonal adjustment is performed within each basket at the level of the eight major components. The seasonally adjusted All-items series is a weighted average of the eight seasonally adjusted major components. It was linked in December 1997 with the seasonally adjusted series calculated before then to form a continuous series starting in September 1978. Each month's data is fixed until the end of the year when the series is revised. Because the revision can lead to changes in both the levels and movements of the indexes, users employing the CPI for indexation purposes are advised to use the unadjusted indexes.

Quand on reconstruit ou ré-agrège les séries publiées de l'IPC, il faut prendre en compte les changements de pondérations et les procédures d'enchaînement. Pour une description de la méthodologie à utiliser dans la reconstruction des séries de l'IPC ré-agrégées, consulter le document de référence sur l'indice des prix à la consommation portant le numéro de catalogue 62-553 (Hors série), ou s'adresser à la Division des prix.

---

### Indices de Whitehorse et de Yellowknife

La taille relativement faible du marché de l'habitation de ces deux villes rend difficile la construction d'indices de prix fiables pour les maisons neuves. Pour corriger cette situation, on se sert du mouvement des prix du logement en location pour obtenir une approximation de celui des maisons neuves. Les renseignements sur les loyers proprement dits sont obtenus à des fréquences de relevé des prix et selon des méthodes de collecte qui diffèrent de celles utilisées ailleurs dans le pays. En raison de ces problèmes, les indices du logement en location, du logement en propriété et du logement ne sont pas publiés pour ces deux villes. Enfin, les indices d'ensemble publiés pour ces deux villes ne sont pas strictement comparables aux mêmes indices pour les provinces ou les seize autres centres urbains.

---

### Calcul des indices des villes

Avec la venue du panier de 1992, l'accent est passé des données des villes aux données des provinces. Les séries des indices d'ensemble pour les villes ont été conservées parce que de nombreux utilisateurs se sont habitués à ce service, mais la méthode de calcul a changé. Les indices du logement sont calculés pour chaque ville. Ainsi, on prend en compte l'importance du logement dans le panier, les différences appréciables et persistantes dans les mouvements des prix entre villes et la disponibilité de données locales. Pour les sept autres composantes principales, on utilise le mouvement de l'indice provincial (pour Montréal, Toronto et Vancouver, un indice infra-provincial). Les composantes principales sont agrégées à partir de la composition des dépenses de la ville pour donner, en fin de compte, l'indice d'ensemble de cette dernière.

---

### Désaisonnalisation

On effectue la désaisonnalisation pour chaque panier au niveau des huit composantes principales. La série désaisonnalisée de l'indice d'ensemble est une moyenne pondérée des huit composantes principales désaisonnalisées. Elle a été enchaînée en décembre 1997 à la série désaisonnalisée calculée auparavant pour donner une série continue qui commence en septembre 1978. Les données de chaque mois sont inchangées jusqu'à la fin de l'année, lorsque la série fait l'objet d'une révision. Comme cette dernière peut entraîner des changements dans les niveaux et dans les mouvements des indices, il est recommandé aux utilisateurs qui se servent de l'IPC à des fins d'indexation de prendre les indices bruts.