



N° 85-225-XIF au catalogue

Les ressources policières au Canada, 2001



Centre canadien de la statistique juridique



Statistique
Canada

Statistics
Canada

Canada

Comment obtenir d'autres renseignements

Toute demande de renseignements au sujet du présent produit ou au sujet de statistiques ou de services connexes doit être adressée à : Centre canadien de la statistique juridique, Statistique Canada, Ottawa, Ontario, K1A 0T6 (Service d'appel interurbain sans frais 1-800-387-2231) (téléphone : (613) 951-9023) (fax : (613) 951-6615).

Pour obtenir des renseignements sur l'ensemble des données de Statistique Canada qui sont disponibles, veuillez composer l'un des numéros sans frais suivants. Vous pouvez également communiquer avec nous par courriel ou visiter notre site Web.

Service national de renseignements	1 800 263-1136
Service national d'appareils de télécommunications pour les malentendants	1 800 363-7629
Renseignements concernant le Programme des bibliothèques de dépôt	1 800 700-1033
Télécopieur pour le Programme des bibliothèques de dépôt	1 800 889-9734
Renseignements par courriel	infostats@statcan.ca
Site Web	www.statcan.ca

Renseignements sur les commandes et les abonnements

Le produit n° 85-225-XIF au catalogue est publié annuellement sous forme électronique dans le site Internet de Statistique Canada et est offert au prix de 26 \$ CA. Les utilisateurs peuvent obtenir des exemplaires à www.statcan.ca, sous la rubrique Produits et services.

Ce produit est aussi disponible en version imprimée par l'entremise du service d'Impression sur demande, au prix de 52 \$ CA. Les frais de livraison supplémentaires suivants s'appliquent aux envois à l'extérieur du Canada :

	Exemplaire
États-Unis	6 \$ CA
Autres pays	10 \$ CA

Les prix ne comprennent pas les taxes de ventes.

La version imprimée peut être commandée par

- Téléphone (Canada et États-Unis) **1 800 267-6677**
- Télécopieur (Canada et États-Unis) **1 877 287-4369**
- Courriel **order@statcan.ca**
- Poste
Statistique Canada
Division de la diffusion
Gestion de la circulation
120, avenue Parkdale
Ottawa (Ontario) K1A 0T6
- En personne au bureau régional de Statistique Canada le plus près de votre localité.

Lorsque vous signalez un changement d'adresse, veuillez nous fournir l'ancienne et la nouvelle adresse.

Normes de service à la clientèle

Statistique Canada s'engage à fournir à ses clients des services rapides, fiables et courtois, et ce, dans la langue officielle de leur choix. À cet égard, notre organisme s'est doté de normes de service à la clientèle qui doivent être observées par les employés lorsqu'ils offrent des services à la clientèle. Pour obtenir une copie de ces normes de service, veuillez communiquer avec Statistique Canada au numéro sans frais 1 800 263-1136.



Statistique Canada
Centre canadien de la statistique juridique

Les ressources policières au Canada, 2001

Préparé par : Rebecca E. Filyer

Publication autorisée par le ministre responsable de Statistique Canada

© Ministre de l'Industrie, 2002

Tous droits réservés. Il est interdit de reproduire ou de transmettre le contenu de la présente publication, sous quelque forme ou par quelque moyen que ce soit, enregistrement sur support magnétique, reproduction électronique, mécanique, photographique, ou autre, ou de l'emmagasiner dans un système de recouvrement, sans l'autorisation écrite préalable des Services de concession des droits de licence, Division du marketing, Statistique Canada, Ottawa, Ontario, Canada K1A 0T6.

Février 2002

N° 85-225-XIF au catalogue
ISSN 1488-8688

Périodicité : annuelle

Ottawa

This publication is available in English upon request.

Note de reconnaissance

Le succès du système statistique du Canada repose sur un partenariat bien établi entre Statistique Canada et la population, les entreprises et les administrations canadiennes. Sans cette collaboration et cette bonne volonté, il serait impossible de produire des statistiques précises et actuelles.

PUBLICATIONS ÉLECTRONIQUES DISPONIBLES À
www.statcan.ca



Table des matières

	Page
Faits saillants	4
Introduction	5
Partie I – Les ressources policières au Canada, provinces et territoires et régions métropolitaines de recensement	
Effectif policier	10
Figure 1 Policiers pour 100 000 habitants, Canada, 1962 à 2001 et États-Unis, 1975 à 1998	10
Figure 2 Nombre d'affaires d'infractions au <i>Code criminel</i> par policier, Canada, 1962 à 2000	11
Figure 3 Policiers pour 100 000 habitants, 2001	12
Tableau 1 Les policiers et le taux de criminalité dans les régions métropolitaines de recensement, 2000	13
Tableau 2 Policiers selon le sexe, Canada, certaines années	13
Figure 4 Proportion de policières, Canada, 1965 à 2001	14
Tableau 3 Policiers selon le sexe, provinces et territoires, 2001	14
Tableau 4 Répartition des policiers selon le grade et le sexe, Canada, certaines années	15
Figure 5 Ratio des policiers aux employés civils, Canada, 1962 à 2001	16
Dépenses au chapitre des services policiers	15
Tableau 5 Dépenses au chapitre des services policiers, en dollars courants et constants, Canada, 1985 à 2000 ...	16
Figure 6 Dépenses au chapitre des services policiers, en dollars courants et constants, Canada, 1985 à 2000 ...	17
Figure 7 Dépenses par habitant au chapitre des services de police municipaux et provinciaux, 2000	18
Tableaux sommaires	20
Tableau 6 Tendances du personnel policier et des dépenses policières, Canada, 1962 à 2001	20
Tableau 7 Policiers, selon le niveau du service de police, 2001	21
Tableau 8 Dépenses totales consacrées aux services de police, 2000	22
Tableau 9 Dépenses consacrées aux services de police municipaux, 2000	23
Tableau 10 Dépenses consacrées aux services de police provinciaux et territoriaux, 2000	24
Liste des régions métropolitaines de recensement	25
Partie II – Les ressources policières dans les services de police municipaux	
Introduction	29
Notes importantes	29
Tableaux statistiques	
Terre-Neuve-et-Labrador	34
Île-du-Prince-Édouard	34
Nouvelle-Écosse	36
Nouveau-Brunswick	38
Québec	40
Ontario	48
Manitoba	56
Saskatchewan	58
Alberta	62
Colombie-Britannique	66

Faits saillants

- Au 15 juin 2001, on comptait 57 107 policiers au Canada, un nombre en hausse de 2,1 % par rapport à 2000. Cette augmentation s'est produite en grande partie à la Gendarmerie royale du Canada (GRC), dont les policiers représentent 27 % du nombre de policiers au Canada, et dont l'effectif a augmenté de 4,5 %, passant de 14 494 en 2000 à 15 148 en 2001. Exprimé en fonction de la population, le nombre de policiers s'établissait à 184 policiers pour 100 000 habitants. Le nombre de policiers pour 100 000 habitants a progressé de 1,5 % depuis 1998 après avoir diminué de 11 % entre 1991 et 1998.
- Le nombre de policiers pour 100 000 habitants est moins élevé au Canada qu'aux États-Unis et en Angleterre et au pays de Galles. Se situant à 184 policiers pour 100 000 habitants en 2001, le taux du Canada était de 26 % inférieur au taux comparable des États-Unis (247 en 1998, la dernière année pour laquelle on dispose de statistiques), et de 23 % inférieur à celui de l'Angleterre et du pays de Galles (240 en 2001).
- Parmi les provinces, la Saskatchewan a supplanté le Québec; elle a enregistré le plus grand nombre de policiers pour 100 000 habitants (193), en hausse d'environ 6 % par rapport à 2000. Cette augmentation était en grande partie attribuable à l'embauche de policiers par la GRC. Suivaient de près le Manitoba (192), le Québec (188) et l'Ontario (187). Terre-Neuve-et-Labrador (144) et l'Île-du-Prince-Édouard (147) affichaient les plus faibles taux.
- Parmi les régions métropolitaines de recensement, Thunder Bay a continué de déclarer le plus grand nombre de policiers pour 100 000 habitants (195) en 2000, suivie de Regina et Toronto (les deux affichant un taux de 181). Sherbrooke (111) et Chicoutimi–Jonquière (119), une fois de plus, en avaient le moins.
- Le nombre de policières continue de progresser. En 2001, on a dénombré 8 291 policières, un chiffre de 8,4 % supérieur à celui enregistré en 2000. Les femmes représentaient 14,5 % de l'ensemble des policiers en 2001. La proportion de policières n'a pas cessé d'augmenter depuis le milieu des années 70, après être restée à moins de 1 % pendant les années 60 et au début des années 70.
- Les données les plus récentes sur les dépenses visent l'année 2000. Les coûts des services policiers ont atteint 6,8 milliards de dollars en 2000 (221 \$ par Canadien), en hausse de 6,4 % par rapport à 1999 (3,5 % après correction pour l'inflation). Plusieurs services de police ont affirmé que leurs membres ont reçu des hausses salariales au cours de l'année passée suivant un certain nombre d'années de gel des salaires. Environ la moitié de l'augmentation était attribuable à des différences quant aux dépenses de la GRC, qui non seulement a accordé des hausses salariales mais a augmenté ses effectifs, comme on l'a déjà mentionné.
- Parmi les provinces, le Québec et l'Ontario ont une fois de plus affiché les coûts par habitant les plus élevés en 2000, déclarant respectivement 197 \$ et 193 \$ par habitant. Les provinces de l'Atlantique ont continué d'enregistrer les plus faibles coûts par habitant, la moyenne des quatre provinces se situant à 122 \$.

Introduction

Aperçu des services de police au Canada

Au Canada, les services de police relèvent des trois ordres de gouvernement : le fédéral, le provincial ou territorial et le municipal. Le gouvernement fédéral, par l'entremise de la Gendarmerie royale du Canada (GRC), est chargé de l'application des lois fédérales dans l'ensemble des provinces et des territoires, ainsi que de la prestation de services comme les laboratoires judiciaires, les services d'identité judiciaire, le Centre d'information de la police canadienne (CIPC) et le Collège canadien de police.

Chaque province ou territoire est responsable de ses propres services de police municipaux et provinciaux ou territoriaux. Les corps policiers provinciaux sont chargés de l'application du *Code criminel* et des lois provinciales dans les régions d'une province non desservies par un service de police municipal (c.-à-d. les régions rurales et les petites villes). Dans certains cas, les territoires des corps policiers peuvent se chevaucher. Par exemple, dans quelques régions les corps de police provinciaux exercent des fonctions relatives à l'application des règlements de la circulation sur les principales routes provinciales qui traversent les municipalités.

Les services de police municipaux sont chargés de l'application du *Code criminel*, des lois provinciales et des règlements municipaux à l'intérieur des limites d'une municipalité ou de plusieurs municipalités voisines qui forment une région (p. ex. la police régionale de Durham, en Ontario) ou une région métropolitaine (p. ex. Communauté urbaine de Montréal).

Terre-Neuve-et-Labrador, le Yukon, les Territoires du Nord-Ouest et le Nunavut sont les seules régions du Canada sans services de police municipaux. À Terre-Neuve-et-Labrador, la Royal Newfoundland Constabulary, qui est un service de police provincial, assure les services policiers dans les trois plus grandes municipalités seulement (St. John's, Corner Brook et Labrador City) ainsi qu'à Churchill Falls. Les services policiers dans les autres municipalités et dans les régions rurales sont assurés par la GRC en vertu d'un contrat.

La GRC assure les services policiers provinciaux ou territoriaux dans toutes les provinces à l'exception de l'Ontario et du Québec, qui sont dotés de leur propre corps policier provincial : la Police provinciale de l'Ontario et la Sûreté du Québec. Terre-Neuve-et-Labrador, comme on l'a déjà mentionné, a son propre corps policier provincial.

En plus des services policiers fédéraux, provinciaux et municipaux, il existe divers types d'ententes de services policiers avec les Premières nations, visant à fournir ces services aux collectivités autochtones.

Couverture de l'enquête et définitions

Le présent rapport est fondé sur les données recueillies dans le cadre de l'Enquête sur l'administration policière, qui est réalisée par le Centre canadien de la statistique juridique. Il s'agit d'une enquête visant à recueillir des données sur l'effectif et les dépenses des services policiers auprès de chacun des services de police municipaux, provinciaux et fédéral (GRC) au Canada. D'autres renseignements ne figurant pas dans le rapport sont disponibles et peuvent être fournis pour l'établissement de rapports spéciaux ou en réponse à des demandes individuelles.

Sont exclus de l'enquête les services de police et de sécurité fédéraux suivants : le Service canadien du renseignement de sécurité, la Police de Ports Canada, la police des chemins de fer et la police militaire. Les ministères fédéraux et provinciaux qui sont chargés d'appliquer certaines lois dans les domaines de l'impôt sur le revenu, des douanes et de l'accise, de l'immigration, des pêches et de la faune sont aussi exclus. Les agents de sécurité et les enquêteurs du secteur privé sont exclus du champ de cette enquête.

Les données dans le présent rapport portent sur l'effectif des services de police, soit au 15 juin 2000 ou au 15 juin 2001 (la date est indiquée dans les en-têtes du texte et des tableaux), et les dépenses définitives pour l'année 2000 (ou 2000-2001 pour les corps dont la comptabilité se fait selon l'exercice financier). La plupart des services de police municipaux comptabilisent leurs dépenses selon l'année civile alors que dans les services de police provinciaux et la GRC, la comptabilité se fait selon l'exercice financier. Dans le présent rapport, on ne parle que d'année civile (c.-à-d. 2000) pour ce qui est des dépenses policières.

Le nombre d'employés est fondé sur des équivalents permanents à temps plein; les employés à temps partiel sont convertis en équivalents à temps plein (p. ex. 4 employés qui travaillent 10 heures par semaine équivalent à un employé qui travaille 40 heures par semaine). Le nombre de policiers représente le total des policiers assermentés au 15 juin. Le nombre de civils comprend tous les autres employés au 15 juin (p. ex. commis, répartiteurs, gestionnaires, cadets, agents spéciaux, gardes de sécurité, brigadiers scolaires, agents chargés de l'application des règlements municipaux). Des données sur les agents de police occasionnels, les policiers auxiliaires et les bénévoles ne figurent pas dans le présent rapport.

Les dépenses policières sont des dépenses réelles de fonctionnement et comprennent les traitements et les salaires, les avantages sociaux et les autres dépenses de fonctionnement, telles que les coûts des installations, de l'essence et l'entretien. Les dépenses en capital, les recettes et les recouvrements ne sont pas inclus.

Les données sur la population, qui ont été fournies par la Division de la démographie de Statistique Canada, représentent des estimations postcensitaires et intercensitaires. Les données démographiques sont mises à jour régulièrement et, de ce fait, les taux publiés dans le présent rapport peuvent diverger légèrement des taux publiés dans des rapports antérieurs.

On a également inclus dans le présent rapport, des données du Programme de déclaration uniforme de la criminalité (DUC) sur le nombre d'affaires qui viennent à l'attention de la police afin de relier les données policières à la charge de travail. Le programme DUC permet de recueillir des données sur les crimes et les infractions aux règlements de la circulation déclarés par tous les services de police du Canada depuis 1962.

Comparaison des statistiques policières

Ce rapport est divisé en deux parties. La première contient des renseignements aux échelons du Canada, des provinces et territoires, et des régions métropolitaines de recensement (RMR). La seconde présente des renseignements sommaires à l'échelon des services de police municipaux. Bien qu'il soit impossible de faire des comparaisons directes entre les plus de 600 services de police municipaux pour les raisons exposées ci-après, il est utile d'examiner l'évolution des ressources au fil du temps pour un même service de police.

La partie I du rapport traite de l'effectif policier et des dépenses aux échelons du Canada, des provinces et territoires, et des RMR. Par contre, les taux de criminalité sont présentés seulement aux échelons du Canada et des RMR. Une RMR est un grand centre urbain dont le noyau compte au moins 100 000 habitants ainsi que les régions suburbaines et rurales adjacentes qui y sont fortement intégrées sur les plans social et économique. Les régions desservies par les corps policiers peuvent varier en ce qui a trait à la composition urbaine/suburbaine. En outre, le nombre de personnes que certains corps policiers du centre-ville doivent surveiller est beaucoup plus élevé que la population des résidents dans leur aire de responsabilité, car bon nombre de personnes viennent y travailler et faire des courses pendant la journée. Pour ces raisons, la comparaison des taux de criminalité entre les corps policiers est difficile. On règle la question du manque de comparabilité en analysant les taux de criminalité selon la RMR.

Pour présenter les données à l'échelon des RMR, on a combiné les données provenant de tous les corps policiers qui assurent des services à l'intérieur des frontières d'une RMR, y compris les régions urbaines, suburbaines et rurales. Toutefois, les dépenses (coûts par habitant) ne sont pas disponibles à l'échelle des RMR puisque dans le cas d'un certain nombre de détachements de police provinciaux, les coûts propres aux détachements ne sont pas disponibles.

La partie II du rapport présente des données pour chacun des services de police municipaux selon leur juridiction et budget actuels. Bien que ces données soient une représentation fidèle des ressources policières et des taux de criminalité dans ces collectivités, on peut pas forcément les comparer les unes avec les autres pour diverses raisons :

- (i) La composition urbaine, suburbaine et rurale des régions de chaque service de police municipal est différente et chaque service présente des caractéristiques, une géographie et des taux de criminalité uniques. Certains services de police sont métropolitains ou régionaux, alors que d'autres desservent d'abord des régions du centre ville et sont entourés d'autres services de police suburbains.
- (ii) Les dépenses figurant dans cette section représentent les coûts prévus dans les budgets de fonctionnement des services de police de chaque municipalité. Le contenu de ces budgets peut varier énormément d'une ville à l'autre. Par exemple, certains coûts (installations, application des règlements municipaux et sécurité des tribunaux) et services (informatiques, des ressources humaines et financiers) peuvent être inclus dans le budget de fonctionnement du service de police dans certaines municipalités, mais dans d'autres municipalités ils peuvent être assumés par d'autres ministères ou être payés à même le budget de capital du service de police, lequel n'est pas inclus.
- (iii) Dans certains services de police, des policiers peuvent être payés par des organismes externes, comme une administration aéroportuaire ou un organisme communautaire. Bien que ces policiers soient inclus dans les données du présent rapport, les dépenses qui sont engagées pour eux ne le sont pas. Par conséquent le coût des services policiers dans les collectivités est sous-estimé. En outre, il se peut que ces policiers soient autorisés à surveiller seulement certains endroits (port ou aéroport). Dans certaines collectivités, le nombre de policiers affectés à des tâches de surveillance générale peut donc sembler plus élevé qu'il ne l'est en réalité. Là où le CCSJ a été informé de ces particularités, cette information paraît dans les notes au bas des tableaux en question.
- (iv) Les chiffres sur les dépenses relatives aux contrats municipaux de la GRC dans cette section représentent seulement les montants dont sont responsables les municipalités et non le coût total du contrat ou les coûts supplémentaires associés aux services de police (p. ex. installations et personnel de soutien.) engagés par la municipalité. Les employés civils qui relèvent des services de police municipaux ne sont pas inclus.

Révisions à l'enquête

Révision de 1986

On a révisé l'Enquête sur l'administration policière en 1986 afin de recueillir des données sur les dépenses relatives aux services de police ainsi que des renseignements plus détaillés sur le nombre de policiers et leurs fonctions. Comme l'ancienne et la nouvelle enquête ont été menées simultanément en 1986, on a pu examiner les effets du passage de l'une à l'autre. Une analyse des données a révélé de légères différences entre les deux enquêtes sur le plan de la répartition de l'effectif policier. Pour corriger ces différences méthodologiques, on a ajusté, à l'échelle nationale, les données antérieures à 1986 qui figurent dans le tableau 6.

Révision de 1996

En 1996, on a modifié la date effective de la collecte des données sur l'effectif (du 30 septembre au 15 juin). Les brigadiers scolaires ont été ajoutés à l'Enquête en 1996 étant donné que leur nombre justifiait l'établissement d'une catégorie distincte. Avant 1996, ils faisaient partie de la catégorie « Autre ». Pour tenir compte de ces changements, on a corrigé les données sur l'effectif des civils à compter de 1986.

On a apporté d'autres changements à la section des dépenses de l'Enquête, les données sur les dépenses définitives pour 1995 étant les premières à faire l'objet de modifications. Les dépenses relatives à l'achat et à la location de véhicules ne doivent dorénavant être incluses que si elles font partie du budget de fonctionnement du corps policier. Avant 1995, toutes les dépenses relatives à l'achat et à la location de véhicules étaient incluses, quel que soit le type de budget. On a élargi la catégorie des avantages sociaux de manière à inclure ceux qui sont payés par d'autres organismes gouvernementaux. La diminution des dépenses attribuable aux achats de véhicules et l'augmentation des dépenses attribuable à l'inclusion des avantages sociaux payés par d'autres organismes gouvernementaux ont été examinées en détail. On a estimé que les corrections apportées aux données sur les dépenses représentaient un effet global de moins de 1 %.

Historique du rapport

En 1999, les deux rapports annuels de données de l'Enquête sur l'administration policière ont été combinés afin de rendre disponible dans une seule publication toute l'information pertinente sur l'effectif policier, les dépenses policières et les taux de criminalité. Cette mesure a aussi été prise afin d'éviter toute confusion associée à la présentation de données selon la RMR et selon les services de police municipaux.

Le rapport *Effectif policier et dépenses au chapitre des services policiers au Canada* (n° 85F0019XPF au catalogue) était avant tout analytique et présentait un examen des principales tendances et des taux relatifs à l'effectif policier et aux dépenses policières aux échelons national, provincial et territorial et des régions métropolitaines, et ce, depuis 1962. L'information que renfermait ce rapport paraît maintenant dans la partie I.

Le rapport *La criminalité et les ressources policières dans les municipalités canadiennes* (n° 85-223-XPF au catalogue) ne renfermait que des tableaux et présentait des statistiques clés sur les ressources et la criminalité pour chacun des services de police municipaux au Canada au cours de l'année précédente. L'information que renfermait ce rapport est maintenant présentée dans la partie II.

Partie I

Les ressources policières au Canada, provinces et territoires et régions métropolitaines de recensement

Effectif policier

Un policier pour 544 résidents

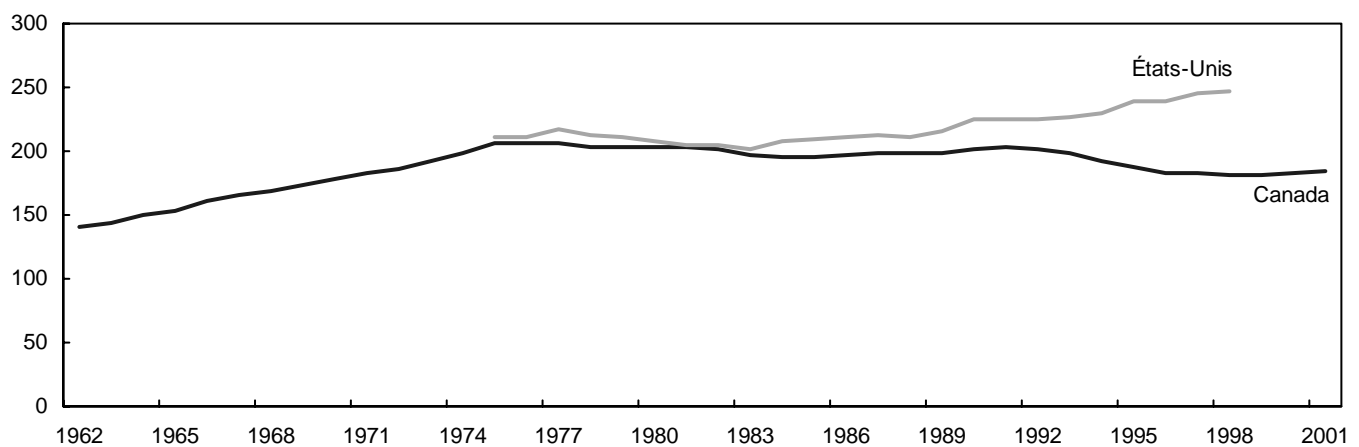
Le nombre de policiers au Canada a augmenté de 2,1 % pour atteindre 57 107 en 2001, comparativement à 55 954 en 2000. Le taux de policiers, qui s'établissait à 182 policiers pour 100 000 habitants l'année précédente, a légèrement progressé, passant à 184. Cela correspond à un policier pour 544 Canadiens (figure 1 et tableau 6). Cette augmentation s'est produite en grande partie à la Gendarmerie royale du Canada (GRC), dont les policiers représentent 27 % du nombre de policiers au Canada, et dont l'effectif a augmenté de 4,5 %, passant de 14 494 en 2000 à 15 148 en 2001 (tableau 7).

Le nombre de policiers pour 100 000 habitants a augmenté constamment au cours des années 60 et au début des années 70 pour atteindre un sommet de 206 agents pour 100 000 habitants en 1975. Entre 1975 et 1991, l'effectif policier a augmenté à peu près au même rythme que celui de la population canadienne, la moyenne de 200 policiers pour 100 000 habitants demeurant stable. Cependant, dans l'intervalle de sept ans entre 1991 et 1998, le taux a chuté de 10,6 % et a très peu progressé depuis 1998.

Une comparaison des données les plus récentes permet de constater que le taux de policiers au Canada (184 policiers pour 100 000 habitants) est plus faible que celui des États-Unis (247 – données de 1998)¹, et de l'Angleterre et du pays de Galles (240 – données de 2001)². Le nombre de policiers aux États-Unis a connu une hausse de 8 % entre 1996 et 1998. C'est pendant cette période que l'administration fédérale des États-Unis a mis sur pied un programme connu sous le nom de Community-Oriented Policing Services Program (COPS), qui vise à augmenter le nombre de policiers travaillant dans des collectivités américaines³. Par comparaison, le nombre de policiers en Angleterre et au pays de Galles a chuté de 2 % entre 1996 et 2000, mais le recrutement de policiers en 2001 a renversé ce déclin.

Figure 1

Policiers pour 100 000 habitants, Canada, 1962 à 2001, et États-Unis, 1975 à 1998



Source : Enquête sur l'administration policière, Centre canadien de la statistique juridique, et U.S. Department of Justice, Bureau of Justice Statistics.

¹ U.S. Department of Justice. *Crime in the United States, 1975-1998*, Bureau of Justice Statistics, FBI.

² Home Office. « *Police Service Strength – England and Wales, 30 September 2001* », *Statistical Bulletin*, n° 23/01, décembre 2000.

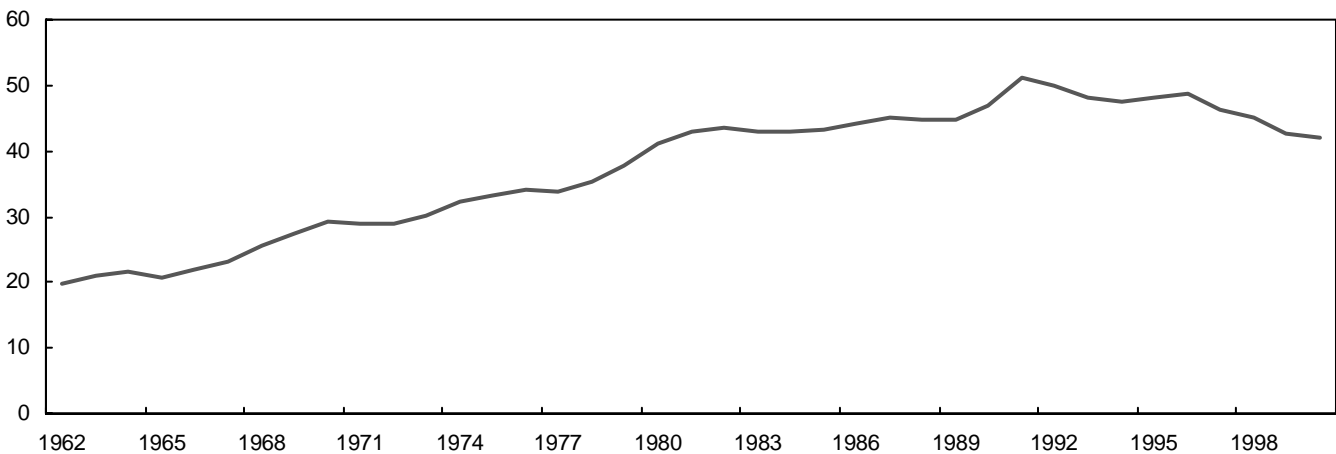
³ Roth, J.A. et J.F. Ryan. *The COPS Program After 4 Years – National Evaluation*, National Institute of Justice, août 2000. Document de recherche.

Le taux d'affaires par policier continue de fléchir

Le nombre d'affaires comportant des infractions au *Code criminel* (sauf les infractions aux règlements de la circulation) par policier peut servir d'indicateur partiel de la charge de travail des policiers. Ce taux dépend non seulement du nombre de policiers, mais aussi des changements du nombre de crimes signalés à la police. Le nombre d'affaires d'infractions au *Code criminel* par policier a augmenté régulièrement de 20 affaires par policier en 1962 à un sommet de 51 affaires en 1991. Depuis 1991, ce taux a suivi une tendance générale à la baisse, et en 2000, il se situait à 42 affaires par policier (figure 2, tableau 6).

Figure 2

Nombre d'affaires d'infractions au *Code criminel* par policier, Canada, 1962 à 2000



Source : Enquête sur l'administration policière, Centre canadien de la statistique juridique.

Parmi les provinces, la Saskatchewan compte le plus grand nombre de policiers par habitant

La figure 3 présente le nombre de policiers pour 100 000 habitants selon la province (sauf les policiers fédéraux de la GRC). Les trois territoires ne figurent pas dans cette figure puisque leur population clairsemée sur une superficie immense se traduit par un taux de policiers beaucoup plus élevé qu'ailleurs au Canada (tableau 7). Les policiers temporaires sont exclus des comptes de policiers, puisque seuls les policiers permanents travaillant à temps plein (et équivalents temps plein) sont inclus. Les policiers temporaires sont embauchés pour remplacer, au besoin, les policiers permanents. Il est à noter que le Québec compte un plus grand nombre de policiers temporaires que tout autre secteur de compétence. Sur les 1 201 policiers temporaires déclarés, 1 020, ou 85 %, étaient employés au Québec.

Parmi les provinces, la Saskatchewan comptait le plus grand nombre de policiers pour 100 000 habitants (193) en 2001, en hausse de 6,0 % par rapport à 2000. Venaient ensuite le Manitoba (192), le Québec (188) et l'Ontario (187). Il s'agit de la première fois depuis 1985 que le taux de la Saskatchewan a dépassé ceux du Manitoba et du Québec. Ce changement est survenu en partie à cause du recul de la population de la Saskatchewan depuis deux ans et en partie parce que la GRC a augmenté de 7,2 % ses effectifs dans cette province au cours de la dernière année pour compenser les pénuries d'années précédentes. Terre-Neuve-et-Labrador (144) et l'Île-du-Prince-Édouard (147) ont continué d'afficher les plus faibles taux de policiers pour 100 000 habitants. Ainsi qu'il est mentionné plus haut, les taux au Yukon (405), dans les Territoires du Nord-Ouest (372) et au Nunavut (323) étaient beaucoup plus élevés.

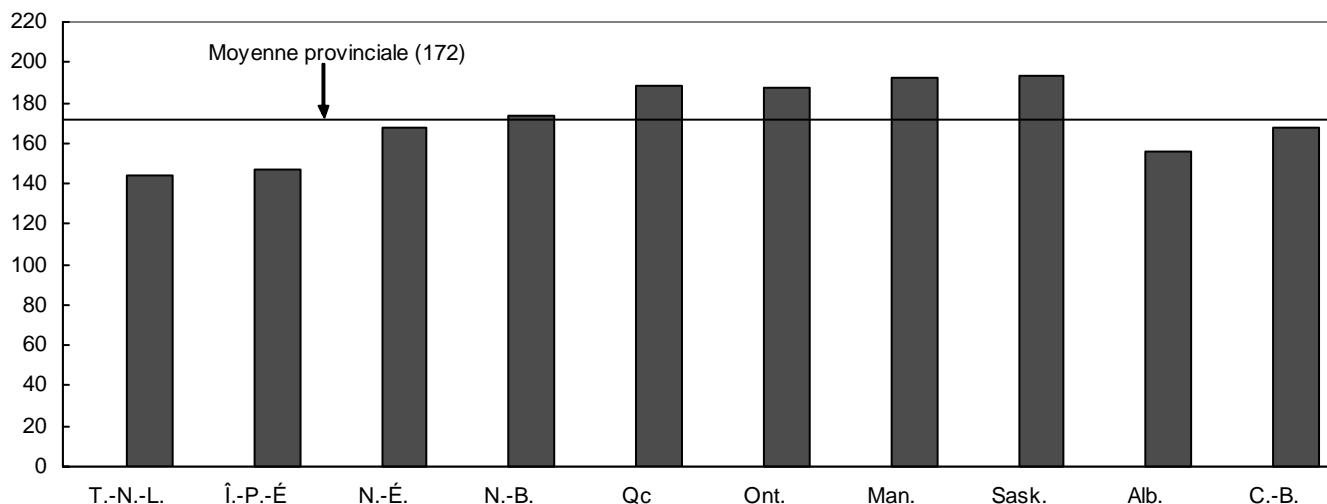
Des augmentations considérables du nombre de policiers ont eu lieu depuis 1991 en Colombie-Britannique (+12,1 %), à l'Île-du-Prince-Édouard (+8,0 %) en Alberta (+5,7 %) et en Ontario (+4,6 %). Toutefois, le nombre de policiers n'a pas augmenté au même rythme que la population. Le taux de policiers pour 100 000 habitants a effectivement connu une

Les ressources policières au Canada, 2001

chute importante en Alberta (-10,6 %), en Ontario (-8,2 %) et en Colombie-Britannique (-7,6 %), tout en augmentant très peu à l'Île-du-Prince-Édouard (+1,6 %). Il y a eu des diminutions sensibles du nombre de policiers à Terre-Neuve-et-Labrador (-16,4 %) et au Québec (-4,4 %) pendant la même période, et ces reculs se voient également dans les taux de policiers (-9,2 % et -8,9 % respectivement) (tableau 7).

Figure 3

Policiers pour 100 000 habitants, 2001



Source : Enquête sur l'administration policière, Centre canadien de la statistique juridique.

Parmi les régions métropolitaines, Thunder Bay enregistre le taux de policiers le plus élevé

Le tableau 1 présente le nombre de policiers pour 100 000 habitants et les taux de criminalité dans les 25 RMR (que l'on définit comme de grandes agglomérations urbaines comptant plus de 100 000 habitants) au Canada. Comme les données de 2001 ne sont pas encore disponibles, toutes les données dans ce tableau (incluant les populations et les comptes de policiers) portent sur l'année 2000. Les policiers inclus dans le tableau 1 sont ceux qui fournissent des services policiers municipaux ou provinciaux seulement. Voir la section Liste des régions métropolitaines de recensement pour obtenir le nom des services de police compris dans chaque RMR.

En 2000, Thunder Bay (195) a déclaré le plus grand nombre de policiers pour 100 000 habitants, suivie de Regina et de Toronto (les deux, 181). Sherbrooke (111) et Chicoutimi-Jonquière (119) affichaient les taux les plus faibles. Parmi les grandes RMR (plus de 500 000 habitants), Toronto (181) comptait le plus grand nombre de policiers pour 100 000 habitants et Québec (129), le plus petit. À quelques exceptions près, le taux de policiers par habitant avait tendance à être plus faible dans les RMR où le taux de criminalité était également plus faible.

Le nombre de policières progresse, mais celles-ci sont toujours en minorité

En 2001, les femmes formaient 14,5 % des policiers au Canada. Alors que le nombre de policiers de sexe masculin s'est relevé de 1,1 % par rapport à 2000, le nombre de policières a grimpé de 8,4 %, ce qui indique que le recrutement de femmes se poursuit, et que les résultats sont positifs. La proportion de policières a augmenté de façon soutenue depuis le milieu des années 70 après avoir été moins de 1 % au cours des années 60 et au début des années 70. Le nombre de policières a plus que doublé au cours de la dernière décennie (tableau 2 et figure 4).

Tableau 1

Les policiers et le taux de criminalité dans les régions métropolitaines de recensement¹, 2000²

Région métropolitaine de recensement (RMR)	Population ³	Nombre de policiers	Policiers pour 100 000 habitants	Population par policier	Taux de criminalité ⁴
Thunder Bay	126 343	247	195	512	8 900
Regina	200 455	363	181	552	14 769
Toronto	4 751 408	8 579	181	554	5 290
Windsor	304 390	549	180	554	7 086
Hamilton	671 679	1 203	179	558	6 565
Winnipeg ⁵	681 146	1 201	176	567	10 377
Montréal	3 480 342	5 940	171	586	7 234
Saskatoon	232 600	380	163	612	12 891
Halifax ⁵	355 996	561	158	635	9 249
St.Catharines-Niagara ⁶	422 995	647	153	654	6 546
Saint John ⁶	146 844	221	150	664	6 277
Victoria	317 492	476	150	667	10 594
Edmonton	944 194	1 407	149	671	8 377
Sudbury	157 132	234	149	672	6 784
St.John's	175 062	253	145	692	6 759
Calgary	952 960	1 338	140	712	7 115
Hull (partie du Québec de la RMR d'Ottawa-Hull)	258 053	357	138	723	6 415
Vancouver ^{5,7}	2 048 823	2 821	138	726	11 210
London ⁶	377 523	513	136	736	8 721
Ottawa (partie de l'Ontario de la RMR d'Ottawa-Hull)	822 933	1 107	135	743	5 680
Kitchener ⁶	446 311	596	134	749	6 110
Québec	689 654	892	129	773	5 108
Trois-Rivières	141 785	181	128	783	5 207
Chicoutimi-Jonquière ⁶	145 014	173	119	838	5 104
Sherbrooke	152 897	170	111	899	5 829

¹ Les chiffres figurant dans ce tableau ne concordent pas avec ceux de la partie II du présent rapport (dans lequel les données sont présentées selon les services de police individuels parce que dans la plupart des RMR, les services sont assurés par plus d'un corps policier. La RMR d'Oshawa n'est pas incluse en raison de différences entre la juridiction policière et les limites de la RMR. Les crimes faisant l'objet d'enquêtes par le personnel fédéral de la Gendarmerie royale du Canada (GRC) dans les RMR sont inclus. Toutefois, les comptes de policiers n'incluent pas les policiers fédéraux de la GRC.

² Les données de la criminalité pour 2001 n'étaient pas disponibles au moment de la publication. Par conséquent, toutes les données figurant dans ce tableau, y compris les comptes de la population et de policiers, portent sur l'année 2000.

³ Les populations représentent des estimations postcensitaires pour 2000 mises à jour au 1^{er} juillet 2001, Division de la démographie, Statistique Canada.

⁴ Le taux de criminalité représente le nombre d'affaires d'infractions au Code criminel (sauf les infractions aux règlements de la circulation) pour 100 000 habitants.

⁵ Les comptes de policiers incluent les policiers affectés à des postes dans le cadre de contrats (p. ex. aéroport, port, mission des Nations Unies).

⁶ Les populations des RMR ont été rajustées pour qu'elles soient conformes aux juridictions des services de police.

⁷ De septembre à décembre 2000, en raison d'une mesure de grève, on a enregistré une baisse du nombre de vols déclarés à la police de Vancouver. Il faut donc faire avec prudence les comparaisons avec les années précédentes.

Source : Enquête sur l'administration policière et Programme de déclaration uniforme de la criminalité, Centre canadien de la statistique juridique.

Tableau 2

Policiers selon le sexe, Canada, certaines années

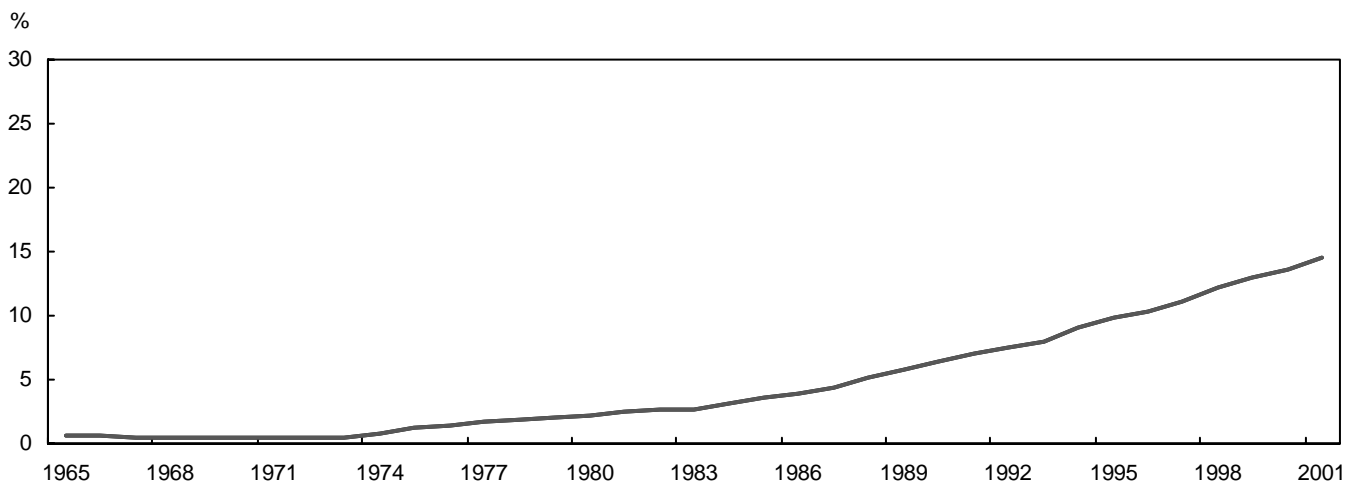
Année	Hommes		Femmes		Total
	Nombre	%	Nombre	%	
1965	29 956	99,4	190	0,6	30 146
1970	37 763	99,5	186	0,5	37 949
1975	47 151	98,8	562	1,2	47 713
1980	48 749	97,8	1 092	2,2	49 841
1985	48 518	96,4	1 833	3,6	50 351
1990	52 461	93,6	3 573	6,4	56 034
1995	49 630	90,2	5 378	9,8	55 008
2000	48 304 ^r	86,3	7 650 ^r	13,7	55 954 ^r
2001	48 816	85,5	8 291	14,5	57 107

^r Nombres rectifiés.

Source : Enquête sur l'administration policière, Centre canadien de la statistique juridique.

Figure 4

Proportion de policières, Canada, 1965 à 2001



Source : Enquête sur l'administration policière, Centre canadien de la statistique juridique.

La Colombie-Britannique affiche le pourcentage le plus élevé de policières

En 2001, la Colombie-Britannique a enregistré le pourcentage le plus élevé de policières, soit 18,5 % (tableau 3). Venaient ensuite la Saskatchewan (15,1 %) et l'Ontario (14,8 %). Les proportions les plus faibles ont été observées dans les provinces de l'Atlantique, où les femmes constituaient environ de 10 % à 11 % de l'effectif policier dans chaque province.

Tableau 3

Policiers selon le sexe, provinces et territoires, 2001

Province ou territoire	Hommes		Femmes		Total
	Nombre	%	Nombre	%	
Colombie-Britannique	5 618	81,5	1 277	18,5	6 895
Saskatchewan	1 666	84,9	296	15,1	1 962
Ontario	18 887	85,2	3 289	14,8	22 176
Territoires du Nord-Ouest	130	85,5	22	14,5	152
Alberta	4 118	86,1	667	13,9	4 785
Québec	12 004	86,2	1 923	13,8	13 927
Nunavut	79	86,8	12	13,2	91
Manitoba	1 916	86,9	290	13,1	2 206
Yukon	107	88,4	14	11,6	121
Nouveau-Brunswick	1 173	89,1	144	10,9	1 317
Île-du-Prince-Édouard	182	89,7	21	10,3	203
Nouvelle-Écosse	1 419	89,8	162	10,2	1 581
Terre-Neuve-et-Labrador	689	89,8	78	10,2	767
Quartier général de la GRC	828	89,6	96	10,4	924
Canada	48 816	85,5	8 291	14,5	57 107

Source : Enquête sur l'administration policière, Centre canadien de la statistique juridique.

Les femmes continuent de progresser dans la hiérarchie policière

Le pourcentage de femmes a grimpé dans tous les grades au cours de la dernière année (tableau 4). En 2001, les femmes représentaient 3,5 % des officiers supérieurs, 6,3 % des sous-officiers et 17,8 % des agents, alors qu'en 1986 elles constituaient moins de 1 % des officiers supérieurs et des sous-officiers et 5 % des agents.

Tableau 4

Répartition des policiers selon le grade et le sexe, Canada, certaines années

Année	Officiers supérieurs		Sous-officiers		Agents	
	Hommes	Femmes	Hommes	Femmes	Hommes	Femmes
	%		%		%	
1986	99,8	0,2	99,5	0,5	94,6	5,4
1988	99,8	0,2	99,2	0,8	93,0	7,0
1990	99,6	0,4	98,7	1,3	91,4	8,6
1992	99,3	0,7	98,4	1,6	89,8	10,2
1994	98,7	1,3	97,8	2,2	88,0	12,0
1996	98,3	1,7	97,0	3,0	86,5	13,5
1998	97,8	2,2	96,1	3,9	84,5	15,5
2000	96,9	3,1	94,5	5,5	83,0	17,0
2001	96,5	3,5	93,7	6,3	82,2	17,8

Source : Enquête sur l'administration policière, Centre canadien de la statistique juridique.

Le nombre d'employés civils augmente

En 2001, on a dénombré 19 992 employés civils, un chiffre en hausse de moins de 1 % par rapport à 2000 (tableau 6). De 1962 à 1987, l'effectif des employés civils a connu une période de croissance soutenue, étant donné que l'on a assigné à ces employés certaines fonctions qui avaient jusque-là été accomplies par des policiers (telles que la répartition et l'application des règlements municipaux). Au cours de cette période de 25 ans, le nombre de civils a plus que triplé alors que le nombre de policiers a doublé. Entre 1987 et 1998, le nombre de civils s'est stabilisé, se maintenant à environ 19 500 employés. Entre 1998 et 2001, l'effectif civil a fait un bond de 3 %. Cependant, en raison des hausses de l'effectif policier, le ratio des policiers aux employés civils est demeuré relativement inchangé. La figure 5 montre que le ratio des policiers aux civils est passé d'un sommet de près de 4,6, en 1963, à 2,7 en 1987. Au cours des 14 dernières années, ce ratio est demeuré relativement stable.

La répartition hommes/femmes dans la catégorie des civils a également varié au fil des ans. Avant 1970, les hommes y étaient plus nombreux que les femmes. Avec la croissance régulière du nombre de femmes dans l'effectif civil, ces dernières sont devenues plus nombreuses que les hommes après 1970. Depuis le milieu des années 80, les femmes ont représenté environ les deux tiers de tous les employés civils. En 2001, les femmes constituaient 69,4 % de tous les employés civils.

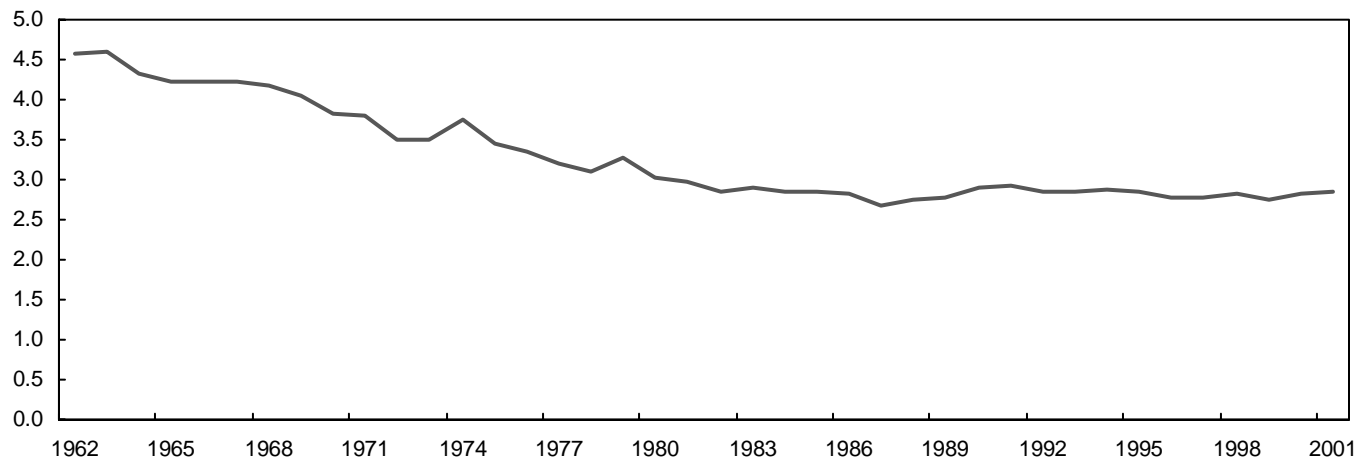
Dépenses au chapitre des services de police

Les coûts des services de police sont à la hausse

En 2000, les dépenses au chapitre des services de police se sont chiffrées à 6,8 milliards de dollars, une somme en hausse de 6,4 % par rapport à 1999. Après correction pour l'inflation, on a constaté une augmentation en dollars constants pour une quatrième année d'affilée, soit 3,5 % (tableau 5 et figure 6). Les 6,8 milliards de dollars consacrés aux services policiers en 2000 représentent un coût de 221 \$ par Canadien (tableau 6).

Figure 5

Ratio des policiers aux employés civils, Canada, 1962 à 2001



Source : Enquête sur l'administration policière, Centre canadien de la statistique juridique.

Règle générale, on consacre environ 80 % du budget aux traitements, salaires et avantages sociaux. Les services de police municipaux représentent environ 57 % des dépenses des services de police, les services de police provinciaux en constituent 23 %, et les coûts fédéraux et les autres coûts engagés par la GRC, 19 % (tableau 8).

Tableau 5

Dépenses au chapitre des services policiers, en dollars courants et constants, Canada, 1985 à 2000

Année	Dollars courants		Dollars constants ¹	
	en milliers de \$	% de variation par rapport à l'année précédente	en milliers de \$	% de variation par rapport à l'année précédente
1985	3 542 240	...	5 360 590	...
1986	3 772 217	6,5	5 482 031	2,3 ^r
1987	4 027 809	6,8	5 609 280	2,3 ^r
1988	4 389 414	9,0	5 874 982	4,7
1989	4 684 760	6,7	5 974 385	1,7
1990	5 248 530	12,0	6 384 868	6,9
1991	5 426 887	3,4	6 253 316	-2,1
1992	5 716 833	5,3	6 488 605	3,8
1993	5 790 165	1,3	6 455 636	-0,5
1994	5 783 656	-0,1	6 435 734	-0,3
1995	5 808 607	0,4	6 327 034	-1,7
1996	5 856 055	0,8	6 276 319	-0,8
1997	5 989 022	2,3	6 317 416	0,7
1998	6 209 756	3,7	6 489 939	2,7
1999	6 394 160 ^r	2,9	6 567 757	1,2
2000	6 800 516	6,4	6 800 516	3,5

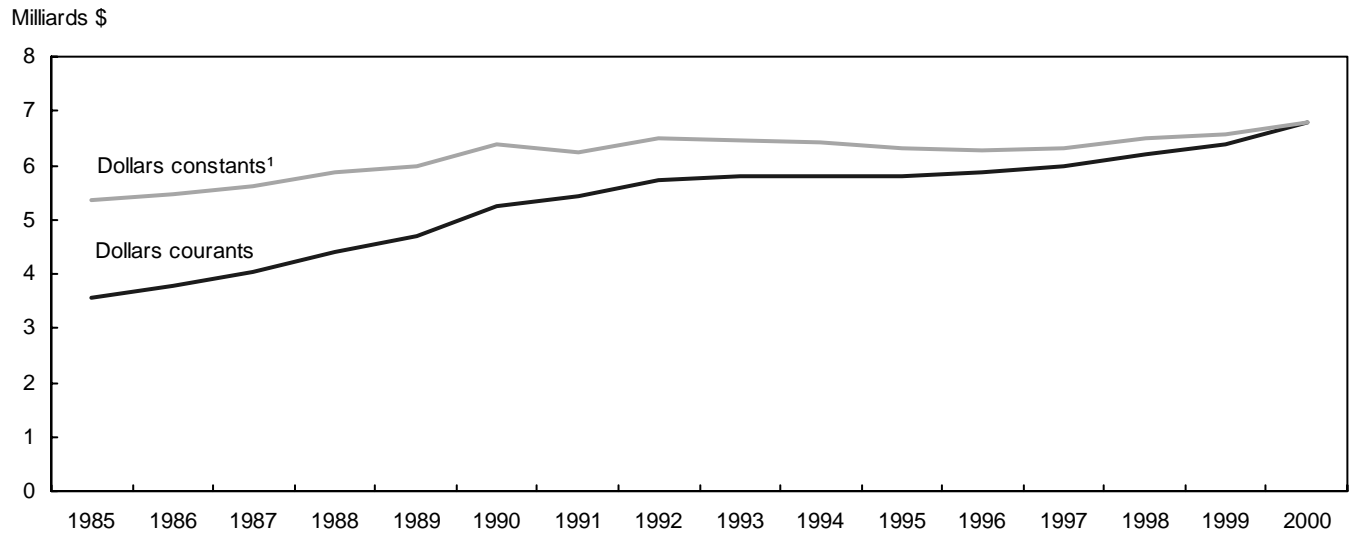
... N'ayant pas lieu de figurer.

^r Nombres rectifiés.

¹ On s'est servi de l'Indice des prix à la consommation pour calculer les dollars constants par rapport à l'année de base 2000.

Source : Enquête annuelle sur l'administration policière, Centre canadien de la statistique juridique.

Figure 6

Dépenses au chapitre des services policiers, en dollars courants et constants, Canada, 1985 à 2000

¹ On s'est servi de l'Indice des prix à la consommation pour calculer les dollars constants par rapport à l'année de base 2000.

Source : Enquête sur l'administration policière, Centre canadien de la statistique juridique.

Le Québec et l'Ontario enregistrent les coûts par habitant les plus élevés

La figure 7 présente une comparaison du coût par habitant entre les services de police municipaux et les services provinciaux et territoriaux, selon la province, pour 2000. Seules les dépenses au chapitre des services de police municipaux et provinciaux ou territoriaux sont incluses parce que les provinces et les territoires ne sont pas responsables des services policiers fédéraux et des autres dépenses administratives de la GRC. Les coûts par habitant pour le Yukon, les Territoires du Nord-Ouest et le Nunavut ont été exclus de la figure, car la population clairsemée sur une immense superficie entraîne des coûts par habitant sensiblement plus élevés que ceux du reste du Canada (tableau 8).

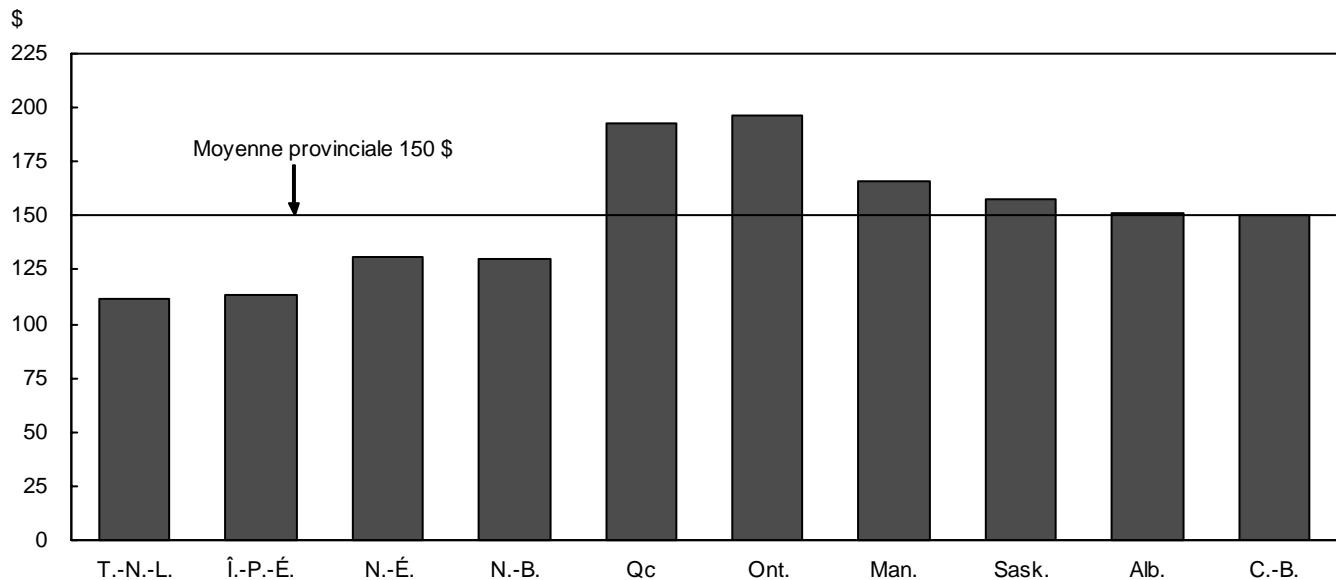
Au Canada, le coût par habitant des services de police municipaux, et provinciaux et territoriaux en 2000 était de 178 \$. Si l'on ne tient compte que des provinces, la moyenne de la dépense par habitant s'élevait à 150 \$. Tout comme par le passé, l'Ontario (197 \$) et le Québec (193 \$) ont affiché les dépenses plus élevées par habitant de toutes les provinces. Terre-Neuve-et-Labrador (112 \$) et l'Île-du-Prince-Édouard (113 \$) ont connu les plus basses. Les provinces de l'Atlantique, et particulièrement Terre-Neuve-et-Labrador et l'Île-du-Prince-Édouard, ont généralement affiché les plus bas coûts par habitant ces dernières années. Dans les territoires, le coût par habitant était de 449 \$ dans les Territoires du Nord-Ouest, de 333 \$ au Yukon et 480 \$ au Nunavut.

Dépenses relatives aux services de police municipaux

La législation provinciale peut exiger des villes dont la population atteint un nombre minimum d'habitants, qu'elles maintiennent leur propre corps policier municipal. Trois options s'offrent aux municipalités qui souhaitent offrir des services policiers municipaux : former leur propre service policier, se fusionner avec un service policier existant ou conclure un contrat avec le service de police provincial ou la GRC. En 2000, on comptait 595 corps policiers municipaux au Canada, dont 201 contrats de services policiers municipaux avec la GRC et 75 contrats de services policiers municipaux avec la PPO. Au total, les services de police municipaux représentaient 67 % de tous les policiers et 57 % des dépenses au chapitre des services de police pour 2000. Le tableau 9 fournit de l'information sur les dépenses des services policiers municipaux.

Figure 7

Dépenses par habitant au chapitre des services de police municipaux et provinciaux, 2000



Source : Enquête sur l'administration policière, Centre canadien de la statistique juridique.

En 2000, la GRC employait 3 819 policiers à contrat dans 201 municipalités dans l'ensemble des provinces, sauf à Terre-Neuve-et-Labrador, au Québec et en Ontario. Les frais des services policiers municipaux assurés à contrat par la GRC sont fonction de la taille de la municipalité. En 2000, les municipalités de moins de 15 000 habitants assumaient 70 % des coûts des services policiers municipaux, tandis que les municipalités de 15 000 habitants ou plus en assumaient 90 % (dans la plupart des cas). Cette formule de répartition des coûts tient compte des coûts afférents aux services policiers fédéraux et aux autres services relatifs au maintien de l'ordre assurés par la GRC, qui viennent s'ajouter aux services policiers municipaux.

Soixante-quinze municipalités ontariennes ont conclu des contrats de services policiers municipaux avec la PPO en 2000, dans le cadre desquels travaillaient 1 025 policiers.

Les autres 319 corps de police municipaux canadiens comptaient 32 429 policiers, soit 87 % de tous les policiers municipaux du Canada, et représentaient 88 % du total des dépenses au chapitre des services de police municipaux en 2000.

Dépenses relatives aux services de police provinciaux et territoriaux

Les services de police provinciaux pour les provinces et les territoires représentaient environ un quart (23 %) du total des dépenses en 2000. Le tableau 10 fournit des renseignements sur les coûts des services policiers provinciaux et territoriaux.

Dépenses relatives aux services de police fédéraux et autres dépenses engagées par la GRC

En 2000, les dépenses engagées au chapitre des services policiers fédéraux et les autres dépenses engagées par la GRC ont totalisé 1,3 milliard de dollars (tableau 8), ce qui comprend une somme de 299 millions (le total de la colonne Dépenses fédérales dans les tableaux 9 et 10) pour la part des services de police à contrat municipaux et provinciaux de la GRC considérés comme des services policiers fédéraux. La GRC est chargée de l'application des lois fédérales dans l'ensemble des provinces et territoires, ainsi que de la prestation de services de protection.

Les autres dépenses engagées par la GRC comprennent les coûts liés à l'administration des divisions et du quartier général et les coûts associés à la prestation de services policiers nationaux tels que : les laboratoires judiciaires; le Collège canadien de police; le soutien informatique aux fins de la gestion et de l'exploitation du Centre d'information de la police canadienne (CIPC), qui est une base de données nationale informatisée à laquelle ont accès tous les corps policiers; les services de télécommunications pour la transmission radio et la transmission de données, qui permettent de faire en sorte que tous les détachements reçoivent des renseignements à jour; les renseignements criminels; la participation aux services de maintien de la paix des Nations Unies.

Tableaux sommaires

Tableau 6

Tendances du personnel policier¹ et des dépenses policières, Canada, 1962 à 2001

Année	Population ²	Policiers	Employés civils	Total du personnel	Ratio des policiers aux employés civils	Nombre d'habitants par policier	Nombre de policiers pour 100 000 habitants	Nombre d'infractions réelles ³ au Code criminel	Nombre d'affaires par policier	Dépenses totales	Coût par habitant
	en milliers									en milliers de \$	\$
1962	18 583,0	26 129	5 699	31 828	4,58	711,2	140,6	514 986	19,7
1963	18 931,0	27 333	5 935	33 268	4,61	692,6	144,4	572 105	20,9
1964	19 291,0	28 823	6 655	35 478	4,33	669,3	149,4	626 038	21,7
1965	19 644,0	30 146	7 133	37 279	4,23	651,6	153,5	628 418	20,8
1966	20 014,9	32 086	7 583	39 669	4,23	623,8	160,3	702 809	21,9
1967	20 378,0	33 792	8 018	41 810	4,21	603,0	165,8	784 568	23,2
1968	20 701,0	34 887	8 351	43 238	4,18	593,4	168,5	897 530	25,7
1969	21 001,0	36 342	8 963	45 305	4,05	577,9	173,0	994 790	27,4
1970	21 297,0	37 949	9 936	47 885	3,82	561,2	178,2	1 110 066	29,3
1971	21 962,1	40 148	10 597	50 745	3,79	547,0	182,8	1 166 458	29,1
1972	22 219,6	41 214	11 762	52 976	3,50	539,1	185,5	1 189 805	28,9
1973	22 493,8	43 142	12 297	55 439	3,51	521,4	191,8	1 298 551	30,1
1974	22 808,4	45 276	12 085	57 361	3,75	503,8	198,5	1 456 885	32,2
1975	23 142,3	47 713	13 794	61 507	3,46	485,0	206,2	1 585 805	33,2
1976	23 449,8	48 213	14 377	62 590	3,35	486,4	205,6	1 637 704	34,0
1977	23 726,3	48 764	15 231	63 995	3,20	486,6	205,5	1 654 020	33,9
1978	23 964,0	48 705	15 749	64 454	3,09	492,0	203,2	1 714 297	35,2
1979	24 202,2	48 990	15 001	63 991	3,27	494,0	202,4	1 855 271	37,9
1980	24 516,3	49 841	16 410	66 251	3,04	491,9	203,3	2 045 399	41,0
1981	24 820,4	50 563	16 999	67 562	2,97	490,9	203,7	2 168 201	42,9
1982	25 117,4	50 539	17 738	68 277	2,85	497,0	201,2	2 203 668	43,6
1983	25 367,0	50 081	17 342	67 423	2,89	506,5	197,4	2 148 633	42,9
1984	25 607,6	50 010	17 503	67 513	2,86	512,0	195,3	2 147 657	42,9
1985	25 842,6	50 351	17 702	68 053	2,84	513,2	194,8	2 174 175	43,2	3 542 240	137
1986	26 100,6	51 425	18 273	69 698	2,81	507,5	197,0	2 277 749	44,3	3 772 217	145
1987	26 449,9	52 510	19 558	72 068	2,68	503,7	198,5	2 368 956	45,1	4 027 809	152
1988	26 798,3	53 312	19 407	72 719	2,75	502,7	198,9	2 390 007	44,8	4 389 414	164
1989	27 286,2	54 211	19 526	73 737	2,78	503,3	198,7	2 425 936	44,7	4 684 760	172
1990	27 700,9	56 034	19 259	75 293	2,91	494,4	202,3	2 627 193	46,9	5 248 530	189
1991	28 030,9	56 768	19 440	76 208	2,92	493,8	202,5	2 898 988	51,1	5 426 887	194
1992	28 376,6	56 992	20 059	77 051	2,84	497,9	200,8	2 847 981	50,0	5 716 833	201
1993	28 703,1	56 901	19 956	76 857	2,85	504,4	198,2	2 735 626	48,1	5 790 165	202
1994	29 036,0	55 859	19 492	75 351	2,87	519,8	192,4	2 646 209	47,4	5 783 656	199
1995	29 353,9	55 008	19 259	74 267	2,86	533,6	187,4	2 639 654	48,0	5 808 607	198
1996	29 671,9	54 323	19 603	73 926	2,77	546,2	183,1	2 644 893	48,7	5 856 055	197
1997	29 987,2	54 719	19 679	74 398	2,78	548,0	182,5	2 534 766	46,3	5 989 022	200
1998	30 248,2 ^r	54 763	19 383	74 146	2,83	552,3	181,0	2 461 156	44,9	6 209 756	205
1999	30 499,2 ^r	55 321	20 168	75 489	2,74	551,3 ^r	181,4	2 356 831 ^r	42,6	6 394 160 ^r	210
2000	30 769,7 ^r	55 954 ^r	19 909 ^r	75 863 ^r	2,81 ^r	549,9 ^r	181,8 ^r	2 353 926	42,1	6 800 516	221
2001	31 081,9	57 107	19 992	77 099	2,86	544,3	183,7

.. Nombres indisponibles.

^r Nombres rectifiés.

¹ Une nouvelle enquête a été mise en œuvre en 1986. Pour maintenir une continuité historique, les chiffres d'avant 1986 ont été corrigés.

² Estimations intercensitaires définitives de 1962 à 1970 au 1^{er} juin, aucun rajustement pour annuler l'effet du sous-dénombrement net du recensement; à compter de 1971, les estimations ont été rajustées au 1^{er} juillet pour annuler l'effet du sous-dénombrement net du recensement, les résidents non permanents et les Canadiens de retour au pays; estimations intercensitaires révisées de 1971 à 1990; estimations intercensitaires définitives de 1991 à 1995; estimations postcensitaires définitives pour 1996; estimations postcensitaires mises à jour de 1997 à 2000; estimations postcensitaires provisoires pour 2001.

³ Données provenant du Programme de déclaration uniforme de la criminalité, Centre canadien de la statistique juridique. Exclut les affaires d'infractions aux règlements de la circulation du Code criminel.

Source : Enquête sur l'administration policière, Centre canadien de la statistique juridique.

Tableau 7
 Policiers¹, selon le niveau du service de police, 2001

Province ou territoire	Popu- lation ² 2001	Indépendant (autre que la GRC)		GRC					Total des policiers	% de variation de 2000 à 2001	% de variation de 1991 à 2001 ⁴	Policiers pour 100 000 habitants	% de variation du taux entre 1991 et 2001	Popu- lation par policier 2001
		Secteur muni- cipal	Secteur provin- cial	Secteur muni- cipal	Secteur provin- cial	Secteur fédéral	Autre ³	Total						
	en milliers									%	%		%	
Terre-Neuve-et-Labrador ⁵	533,8	...	310	...	371	69	17	457	767	-0,6	-16,4	144	-9,2	696
Île-du-Prince-Édouard	138,5	85	...	7	85	20	6	118	203	-1,0	8,0	147	1,6	682
Nouvelle-Écosse	942,7	732	...	56	629	136	28	849	1 581	-1,2	2,5	168	-0,5	596
Nouveau-Brunswick	757,1	474	...	194	495	116	38	843	1 317	0,8	1,5	174	-0,1	575
Québec	7 410,5	9 169	3 840	899	19	918	13 927	0,7	-4,4	188	-8,9	532
Ontario ⁶	11 874,4	16 652	3 836	1 512	176	1 688	22 176	2,5	4,6	187	-8,2	535
Manitoba	1 150,0	1 244	...	192	581	151	38	962	2 206	3,0	0,6	192	-2,9	521
Saskatchewan ⁷	1 015,8	813	...	205	721	199	24	1 149	1 962	5,3	-1,7	193	-3,0	518
Alberta	3 064,2	2 785	...	716	972	275	37	2 000	4 785	3,7	5,7	156	-10,6	640
Colombie-Britannique	4 095,9	2 019	...	2 666	1 432	652	126	4 876	6 895	3,8	12,1	168	-7,6	594
Yukon ⁸	29,9	84	27	10	121	121	0,8	3,4	405	0,1	247
Territoires du Nord-Ouest ⁸	40,9	135	10	7	152	152	-1,3	...	372	...	269
Nunavut ⁸	28,2	82	3	6	91	91	5,8	...	323	...	309
Total – Provinces et territoires	31 081,9	33 973	7 986	4 036	5 587	4 069	532	14 224	56 183	2,2	2,3	181	-7,8	553
GRC – Quartier général et Collège canadien de police	391	533	924	924
Canada	31 081,9	33 973	7 986	4 036	5 587	4 460	1 065	15 148	57 107	2,1	0,6	184	-9,3	544

.. Nombre indisponibles.

... N'ayant pas lieu de figurer.

¹ Représente l'effectif policier réel au 15 juin 2001.

² Estimations postcensitaires provisoires pour 2001, Division de la démographie, Statistique Canada.

³ Inclut les services policiers canadiens et l'administration du ministère et des divisions.

⁴ On a choisi 1991 pour servir d'année de base au calcul du pourcentage de variation dans les provinces et territoires, étant donné que les diminutions à l'échelle nationale ont commencé après 1991.

⁵ Terre-Neuve-et-Labrador n'a pas de services de police municipaux. La Royal Newfoundland Constabulary, un corps policier provincial, assure les services policiers dans les plus grandes municipalités.

⁶ Exclut le personnel du quartier général de la GRC. La Police provinciale de l'Ontario compte 1 215 policiers qui fournissent des services policiers municipaux à contrat. Ceux-ci figurent parmi les services policiers municipaux et non parmi les services policiers provinciaux.

⁷ Exclut le personnel du Collège canadien de police.

⁸ Le Yukon, les Territoires du Nord-Ouest et le Nunavut n'ont pas de services de police municipaux. La GRC assure les services policiers dans les territoires.

Source: Enquête sur l'administration policière, Centre canadien de la statistique juridique.

Les ressources policières au Canada, 2001

Tableau 8
Dépenses totales consacrées^{1,2} aux services de police, 2000

Province ou territoire	Population ³ en 2000	Dépenses			Coût par habitant
		Secteur municipal ⁴	Secteur Provincial ⁴	Total	
	en milliers	en milliers de \$	en milliers de \$	en milliers de \$	\$
Terre-Neuve-et-Labrador ⁵	537,2	...	60 338	60 338	112
Île-du-Prince-Édouard	138,1	7 681	7 909	15 591	113
Nouvelle-Écosse	941,2	66 446	56 905	123 351	131
Nouveau-Brunswick	755,3	56 466	41 913	98 380	130
Québec	7 377,7	931 332	493 091	1 424 442	193
Ontario ⁶	11 685,3	1 777 846	522 700	2 300 546	197
Manitoba	1 146,0	134 272	56 311	190 583	166
Saskatchewan ⁷	1 022,0	98 558	63 030	161 588	158
Alberta	3 009,2	369 189	85 355	454 543	151
Colombie-Britannique	4 058,8	465 696	143 437	609 133	150
Yukon	30,6	...	10 173	10 173	333
Territoires du Nord-Ouest	40,9	...	18 348	18 348	449
Nunavut	27,4	...	13 149	13 149	480
Total – Provinces et territoires	30 769,7	3 907 485	1 572 659	5 480 145	178
GRC – Service policier fédéral, partie fédérale des services policiers municipaux et provinciaux fournis par la GRC, administration, quartier général, Collège canadien de police	1 320 371	...
Total – Canada⁸	30 769,7	3 907 485	1 572 659	6 800 516	221

... N'ayant pas lieu de figurer.

¹ Les chiffres ayant été arrondis, leur somme peut ne pas correspondre au total.

² Les chiffres sur les dépenses représentent les dépenses de fonctionnement brutes, et comprennent les frais payés à même le budget des corps policiers et les avantages sociaux provenant d'autres sources. Les recettes, les recouvrements et les dépenses en capital sont exclus.

³ Estimations postcensitaires mises à jour pour 2000, Division de la démographie, Statistique Canada.

⁴ Les chiffres comprennent le montant facturé à la province, au territoire ou à la municipalité à l'égard des contrats de services de police assurés par la GRC, et non le coût total du contrat. Les autres coûts sont inclus sous « ... GRC – Dépenses fédérales ». Voir les détails aux tableaux 9 et 10. Dans certaines provinces, les coûts des services de police provinciaux sont assumés par la municipalité.

⁵ Les chiffres sur les services de police provinciaux incluent ceux de la Royal Newfoundland Constabulary et la GRC.

⁶ Exclut le quartier général de la GRC.

⁷ Exclut le Collège canadien de police.

⁸ Les dépenses des services de police municipaux figurent dans le tableau 9 (voir le renvoi 7 au tableau 9). Les dépenses totales des services de police provinciaux figurent dans le tableau 10 (voir le renvoi 7 au tableau 10).

Source : Enquête sur l'administration policière, Centre canadien de la statistique juridique.

Tableau 9
Dépenses¹ consacrées aux services de police municipaux², 2000

Province ou territoire	Secteur municipal (autre que la GRC)			Contrats de services municipaux assurés par la GRC ²					Total des dépenses pour les corps policiers municipaux en milliers de \$
	Nombre de corps policiers	Population ⁴ surveillée en milliers	Total des dépenses en milliers de \$	Nombre de Contrats	Population ⁴ surveillée en milliers	Dépenses municipales en milliers de \$	Dépenses fédérales en milliers de \$	Total des dépenses en milliers de \$	
Terre-Neuve-et-Labrador ⁵
Île-du-Prince-Édouard	4	50,9	7 211	2	8,4	470	191	661	7 872
Nouvelle-Écosse	16	296,2	62 277	9	31,2	4 169	1 133	5 301	67 579
Nouveau-Brunswick	12	233,1	40 241	11	128,9	16 225	1 526	17 751	57 992
Québec	155	5 885,3	931 332	931 332
Ontario ⁶	154	10 671,7	1 777 846	1 777 846
Manitoba	9	700,9	122 124	23	104,0	12 148	5 047	17 195	139 319
Saskatchewan	15	494,2	84 466	34	153,3	14 091	4 629	18 720	103 186
Alberta	13	1 706,4	318 893	63	608,1	50 295	13 943	64 239	383 132
Colombie-Britannique	16	1 152,0	235 571	59	2 187,6	230 125	31 793	261 918	497 489
Yukon ⁵
Territoires du Nord-Ouest ⁵
Nunavut ⁵
Canada⁷	394	21 190,6	3 579 962	201	3 221,6	327 524	58 261	385 785	3 965 747

... N'ayant pas lieu de figurer.

¹ Les chiffres ayant été arrondis, leur somme peut ne pas correspondre au total.

² Les chiffres sur les dépenses représentent les dépenses de fonctionnement brutes, et comprennent les frais acquittés à même le budget des corps policiers et les avantages sociaux provenant d'autres sources. Les recettes, les recouvrements et les dépenses en capital sont exclus.

³ Aux termes du contrat de la GRC, on a facturé 70 % des coûts à la plupart des municipalités de moins de 15 000 habitants, et 90 % aux municipalités de 15 000 habitants et plus dans la plupart des cas. Les coûts du contrat excluent les salaires des employés mis à la disposition de la GRC.

⁴ Estimations postcensitaires mises à jour pour 2000 à l'échelon de la subdivision de recensement, Division de la démographie, Statistique Canada.

⁵ Terre-Neuve-et-Labrador, le Yukon, les Territoires du Nord-Ouest et le Nunavut n'ont pas de services de police municipaux. Voir le tableau 10 pour les coûts des services policiers provinciaux.

⁶ Les dépenses relatives aux contrats municipaux de la PPO sont incluses sous la rubrique « Secteur municipal (autre que la GRC) »

⁷ Le total des dépenses des services de police municipaux présentés au tableau 8 comprend les dépenses totales des services de police municipaux non assurés par la GRC (colonne 4) et les dépenses totales des services de police municipaux assurés par la GRC (colonne 7).

Source : Enquête sur l'administration policière, Centre canadien de la statistique juridique.

Les ressources policières au Canada, 2001

Tableau 10

Dépenses consacrées^{1,2} aux services de police provinciaux et territoriaux, 2000

Province ou territoire	Police provinciale (autre que la GRC) en milliers de \$	Contrats provinciaux et territoriaux de la GRC			Total des dépenses des services de police provinciaux et territoriaux en milliers de \$
		Coût provincial ³ en milliers de \$	Coût fédéral ³ en milliers de \$	Total en milliers de \$	
Terre-Neuve-et-Labrador ⁴	23 691	36 647	16 599	53 247	76 937
Île-du-Prince-Édouard	...	7 909	3 462	11 371	11 371
Nouvelle-Écosse	...	56 905	24 696	81 601	81 601
Nouveau-Brunswick	...	41 913	18 271	60 184	60 184
Québec ⁵	493 091	493 091
Ontario ⁶	522 700	522 700
Manitoba	...	56 311	25 376	81 688	81 688
Saskatchewan	...	63 030	28 570	91 601	91 601
Alberta	...	85 355	40 254	125 609	125 609
Colombie-Britannique	...	143 437	63 207	206 644	206 644
Yukon	...	10 173	4 880	15 052	15 052
Territoires du Nord-Ouest	...	18 348	8 971	27 319	27 319
Nunavut	...	13 149	6 410	19 558	19 558
Canada⁷	1 039 481	533 178	240 696	773 874	1 813 355

... N'ayant pas lieu de figurer.

¹ Les chiffres ayant été arrondis, leur somme peut ne pas correspondre au total.

² Les chiffres sur les dépenses représentent les dépenses de fonctionnement brutes, et comprennent les frais acquittés à même le budget des corps policiers et les avantages sociaux provenant d'autres sources. Les recettes, les recouvrements et les dépenses en capital sont exclus.

³ Dans la majorité des cas, la part provinciale ou territoriale des contrats de services de police est de 70 % et la part fédérale, de 30 %; toutefois, certains coûts administratifs ont été ajoutés à la part fédérale; la part provinciale ou territoriale peut donc sembler légèrement inférieure à 70 % dans ce tableau. Dans certaines provinces, les coûts des services de police provinciaux sont assumés par la municipalité.

⁴ À Terre-Neuve-et-Labrador, les services de police provinciaux sont partagés entre la Royal Newfoundland Constabulary et la GRC. La Constabulary dessert environ 39 % de la population et la GRC, 61 %.

⁵ La Sûreté du Québec assure tous les services policiers provinciaux au Québec.

⁶ La Police provinciale de l'Ontario assure tous les services policiers provinciaux en Ontario.

⁷ Le total des dépenses des services de police municipaux présenté au tableau 8 comprend les dépenses des services de police municipaux non assurés par la GRC (colonne 2) et les dépenses des services de police municipaux assurés par la GRC (colonne 3).

Source : Enquête sur l'administration policière, Centre canadien de la statistique juridique.

Liste des Régions métropolitaines de recensement

Services policiers inclus dans les régions métropolitaines de recensement, 2000

CALGARY

Airdrie (GRC – rural)
Airdrie (GRC)
Beiseker (GRC – rural)
Calgary
Cochrane (GRC – rural)
Cochrane (GRC)

CHICOUTIMI–JONQUIÈRE

Chicoutimi
Jonquière
La Baie

EDMONTON

Beaumont (GRC)
Devon (GRC)
Edmonton
Fort Saskatchewan (GRC – rural)
Fort Saskatchewan (GRC)
Leduc (GRC – rural)
Leduc (GRC)
Morinville (GRC – rural)
Morinville (GRC)
Redwater (GRC)
Sherwood Park (GRC)
Spruce Grove (GRC)
St. Albert (GRC)
Stony Plain (GRC – rural)
Stony Plain (GRC)
Thorsby (GRC – rural)

HALIFAX

Comté d'Halifax (GRC – rural)
Halifax (régional)

HAMILTON

Burlington (District de la PPO)
Halton (régional) (Burlington)
Hamilton–Wentworth (régional)

KITCHENER

Cambridge (PPO – rural)
Waterloo (régional)

LONDON

London
St. Thomas

MONTRÉAL

Blainville
Boisbriand
Boucherville
Brossard
Carignan
Chambly
Châteauguay
Deux-Montagnes (régional)
Deux-Montagnes MRC (SQ)
Greenfield Park

Hudson
Kanesatake Mohawk
La Plaine
La Prairie
Lachenaie
L'Assomption
Laval
Le Gardeur
L'Île-Perrôt
Longueuil
Lorraine
Mascouche
Mercier
Mirabel
Montréal
Mont-St-Hilaire
Otterburn Park
Pincourt
Repentigny
Rosemère
Roussillon (régie)
Roussillon MRC (SQ)
Saint-Basile-le-Grand
Saint-Bruno-de-Montarville
Sainte-Julie
Sainte-Thérèse
Saint-Eustache
Saint-Lambert
Seigneuries (régie)
St-Hubert
St-Jérôme
Terrebonne
Vallée-du-Richelieu
Varennes
Vaudreuil-Dorion

OTTAWA–HULL (partie du Québec)

Aylmer
Buckingham (SQ)
Gatineau
Hull
MRC des Collines de l'Outaouais

OTTAWA–HULL (partie de l'Ontario)

Casselman (PPO – rural)
Ottawa (PPO – rural) – circulation
Ottawa–Carleton (régional)

QUÉBEC

Charlesbourg
Chaudière–Étchemin
Haute-Saint-Charles
Lévis
MRC de l'Île-d'Orléans (SQ)
Québec
Sainte-Foy
Sillery
Val-Bélair
Wendake

REGINA

Lumsden (GRC – rural)
Regina
Regina (GRC – rural)

SAINT JOHN

Hampton (GRC – district 3)
Hampton (GRC)
Rothesay (régional)
Saint John

SASKATOON

Colonsay (GRC – rural)
Dalmeny
Langham
Saskatoon
Saskatoon (GRC – rural)
Warman (GRC – rural)
Warman (GRC)

SHERBROOKE

East Angus
Région Sherbrookoise

ST.CATHARINES-NIAGARA

Niagara (régional)
Niagara Falls (PPO – rural)

ST.JOHN'S

RNC (St. John's)

SUDBURY

Sudbury (régional)

THUNDER BAY

Shuniah (PPO)
Thunder Bay
Thunder Bay (district de la PPO)

TORONTO

Aurora (district de la PPO)
Caledon (PPO – rural)
Caledon (PPO)
Downsview (PPO – rural)
Durham (régional)
Halton (régional)
Metro Toronto
Mono (PPO)
Orangeville
Peel (régional)
Port Credit (PPO – rural)
York (régional)

TROIS-RIVIÈRES

Cap-de-la-Madelaine
MRC de Bécancour (SQ)
Trois-Rivières
Trois-Rivières-Ouest

VANCOUVER

Burnaby (GRC)
Coquitlam (GRC – rural)
Coquitlam (GRC)
Delta
Langley (district municipality) (GRC)
Langley (GRC)
Maple Ridge (GRC)
New Westminster
North Vancouver (district mun.) (GRC)
North Vancouver City (GRC)
Pitt Meadows (GRC)
Port Coquitlam (GRC)
Port Moody
Richmond (GRC)
Surrey (GRC – rural)
Surrey (GRC)
Vancouver
Vancouver (GRC – rural)
West Vancouver
White Rock (GRC)

VICTORIA

Central Saanich
Collectivités de l'ouest (GRC – rural)
Colwood (GRC)
Esquimalt
Langford (GRC)
North Saanich (district mun.) (GRC)
Oak Bay
Saanich
Sidney (GRC – rural)
Sidney (GRC)
Sooke (GRC – rural)
Victoria
View Royal (GRC)

WINDSOR

Essex
Essex (PPO – rural)
Lakeshore (PPO)
LaSalle
Tecumseh (PPO)
Windsor

WINNIPEG

Oakbank (GRC – rural)
St. Paul Est
St. Pierre–Jolys (GRC – rural)
Winnipeg

Partie II

Les ressources policières des services de police municipaux

Introduction

Cette partie du rapport renferme de l'information sommaire sur les services de police **municipaux** du Canada, qui comptent 67 % de tous les policiers au Canada et desservent près de 25 millions de Canadiens (79 % de la population canadienne). La prestation des services de police municipaux comprend tous les services policiers dont les coûts sont assumés par les municipalités ainsi que les services à contrat fournis aux municipalités par les corps policiers provinciaux et la GRC. Il est à noter que le nombre de crimes faisant l'objet d'une enquête par le personnel fédéral de la GRC à l'intérieur d'un service de police municipal donné fait partie des statistiques de ce service. Toutefois, l'effectif policier et les dépenses associés aux services fédéraux fournis par la GRC ne sont pas inclus.

Le rapport est organisé selon la province. À l'intérieur de chacune des provinces, les corps policiers municipaux sont classés dans l'une de cinq strates de population, et les municipalités dans chaque tranche apparaissent en ordre alphabétique. À l'intérieur de ces groupes, les municipalités desservies par la GRC ou la PPO en vertu de contrats municipaux sont séparés des autres corps municipaux par un espace.

Étant donné que les données sur la criminalité et les dépenses pour 2001 ne sont pas encore disponibles à l'échelon des services de police municipaux, la plupart des données figurant dans la présente section portent sur les données de 2000. Seul le total des policiers a trait à l'année 2001.

Notes importantes

Ressources policières et population pour 2000

Population

Les chiffres sur la population de la plupart des municipalités représentent des estimations postcensitaires mises à jour au 1^{er} juillet 2000 fournies par la Division de la démographie de Statistique Canada. Les estimations de la population sont établies selon la résidence habituelle du citoyen. Les données sur la population des municipalités de la Colombie-Britannique ont été fournies par la province. Les données sur la population desservie par des services de police autochtones ont été fournies par le ministère des Affaires indiennes et du Nord Canada.

Les données démographiques sont mises à jour régulièrement. Pour cette raison, les chiffres publiés dans le présent rapport peuvent différer légèrement de ceux qui sont parus dans les rapports antérieurs.

Les municipalités sont regroupées selon les tranches de population suivantes :

- 100 000 +
- 50 000 - 99 999
- 15 000 - 49 999
- 5 000 - 14 999
- <5 000

Densité de la population

Des données sur la densité de la population sont présentées afin de mettre en contexte la composition relativement urbaine ou rurale des municipalités. La densité de la population est le nombre de personnes au kilomètre carré. Pour obtenir la densité de la population, on divise la population totale par la superficie des terres. La superficie des terres correspond à la surface en kilomètres carrés des parties des terres des régions géographiques du recensement, en l'occurrence la subdivision de recensement (municipalité).

Les mesures pour les superficies des terres des subdivisions de recensement reflètent les limites en vigueur le 1^{er} janvier 1996 (la date de référence géographique pour le recensement du Canada de 1996). Puisqu'elle est un calcul sommaire de la population municipale *totale* divisée par la superficie *totale* des terres municipales, la densité de la population ne reflète pas la distribution des segments urbains et ruraux au sein d'une municipalité. Cependant, elle peut être descriptive de la structure urbaine ou rurale générale; par exemple, une ville hautement centralisée comme Vancouver (C.-B.) a une densité de population de 4 975 personnes/km², alors qu'une ville étendue comme Sudbury (Ont.) a une densité de population de 62 personnes/km².

Policiers en 2000

Les comptes représentent le nombre réel de policiers (équivalents temps plein) permanents assermentés de tous les grades au 15 juin 2000. Le nombre comprend également les policiers travaillant dans le cadre de contrats (surveillance des aéroports, missions des Nations Unies) et qui ne sont pas en mesure d'assurer la surveillance dans leur collectivité.

Nombre d'habitants par policier

Les comptes représentent le nombre d'habitants dans la région desservie par le corps policier, divisé par le nombre de policiers. Pour certains services de police, c'est-à-dire en particulier ceux qui patrouillent les régions touristiques et les régions où il y a des chalets, la population desservie peut varier sensiblement au cours de l'année, atteignant un sommet pendant l'été. Par conséquent, le nombre de policiers faisant partie de ces services peut aussi varier pour assurer le service pendant ces périodes de pointe. Étant donné que les données sur le personnel sont recueillies en un point précis (le 15 juin) et que les estimations de la population sont fondées sur le lieu de résidence habituel seulement, ces aspects ne sont pas captés.

Autre personnel

Les comptes comprennent le personnel civil ainsi que les autres employés (p. ex., les commis, les répartiteurs, les gestionnaires, les cadets, les agents spéciaux, les gardes de sécurité, les brigadiers scolaires et les agents chargés de la mise en application des règlements municipaux) qui faisaient partie de l'effectif du service de police au 15 juin 2000. Cette catégorie n'inclut aucun employé engagé dans le cadre d'un contrat de services policiers municipal avec la GRC. Il se peut que la municipalité engage d'autre personnel, mais ces employés ne sont pas inclus dans le présent rapport.

Dépenses

Les chiffres comprennent les traitements, salaires, avantages sociaux, et autres dépenses de fonctionnement qui figurent au budget du service de police ainsi que les avantages sociaux payés par d'autres sources publiques. Les nombres ont été arrondis au millier près. Les recettes, recouvrements et les coûts qui font partie des dépenses en capital du service de police sont exclus.

En vertu de l'entente de facturation de la GRC, la plupart des municipalités de moins de 15 000 habitants doivent assumer 70 % des dépenses totales, et celles qui comptent 15 000 habitants et plus doivent assumer 90 % (dans la plupart des cas) du total des coûts.

Comme la situation opérationnelle peut varier considérablement d'un corps policier à un autre, les coûts de fonctionnement qui en découlent varient également. Par exemple, certains coûts (installations, application des règlements, sécurité des tribunaux) et certains services (informatiques, de ressources humaines et financiers) peuvent être prévus au budget du corps policier dans certaines villes, alors qu'ailleurs, ils peuvent être assurés par d'autres services ou payés à même le budget des dépenses en capital (qui est exclu) du service de police. Dans certains services de police, des policiers peuvent être payés par des organismes externes, comme une administration aéroportuaire ou un organisme communautaire. Bien que ces policiers soient inclus dans les données du présent rapport, les dépenses qui sont engagées pour eux ne le sont pas. Par conséquent le coût des services policiers dans les collectivités est sous-estimé. **On doit donc faire toute comparaison avec prudence.**

Coût par habitant

Les chiffres représentent les dépenses divisées par la population de la municipalité desservie par le service de police (arrondis au dollar près). Pour les raisons énoncées ci-dessus, **on doit faire toute comparaison avec prudence.**

Policiers en 2001

Les comptes représentent le nombre réel de policiers permanents (équivalents temps plein) assermentés de tous les grades au 15 juin 2001. Le nombre comprend également les policiers travaillant dans le cadre de contrats (surveillance des aéroports, missions des Nations Unies) et qui ne sont pas en mesure d'assurer la surveillance dans leur collectivité.

Données de la criminalité pour 2000

L'affaire est l'unité de base choisie pour déclarer les actes criminels dans le cadre du Programme de déclaration uniforme de la criminalité (DUC). Une affaire se compose de l'ensemble des événements liés entre eux qui font habituellement l'objet d'un rapport de police, c'est-à-dire un document utilisé par les policiers pour consigner des renseignements. Dans le cadre de la DUC, on classe les affaires selon l'infraction la plus grave (en général, il s'agit de l'infraction qui entraînerait la peine maximale la plus lourde prévue par le *Code criminel* du Canada). Comme une affaire peut inclure plus d'une infraction, les infractions moins graves sont sous-représentées dans le programme DUC.

On accorde une priorité plus élevée aux affaires de crimes de violence qu'aux affaires qui ne comportent pas de crimes de violence. En ce qui concerne les crimes de violence, une affaire distincte est déclarée pour chaque victime. (Si une personne en agresse trois autres, trois affaires sont déclarées, toutefois, si trois personnes agressent une personne, une seule affaire est déclarée). Dans les cas de crimes non violents, une affaire est déclarée pour chaque événement distinct. Le vol qualifié est une exception à la règle appliquée aux infractions de violence. Contrairement aux autres crimes de ce genre, cet acte, qui est un crime de violence, est compté indépendamment du nombre de victimes. La raison de cette exception est que le vol qualifié peut mettre en cause bon nombre de personnes qui pourraient toutes être considérées comme des victimes; donc le nombre total de victimes surestimerait gravement l'ampleur du vol qualifié.

Les crimes de violence

Les affaires de violence comportent des infractions au cours desquelles on a recours à la force ou l'on menace d'user de la force à l'endroit d'un individu. Celles-ci comprennent l'homicide, la tentative de meurtre, plusieurs types de voies de fait et d'agressions sexuelles, les autres infractions d'ordre sexuel, le vol qualifié, et l'enlèvement.

Les crimes contre les biens

Les affaires de crimes contre les biens ont trait à des actes illégaux commis avec l'intention de s'approprier un bien, mais sans violence ou menace de violence à l'endroit d'une personne. Le vol, l'introduction par effraction, la fraude et la possession de biens volés sont des exemples de crimes contre les biens.

Total des infractions au *Code criminel*

Ce total inclut tant les infractions de violence que les infractions contre les biens, de même que d'autres infractions au Code criminel (p. ex. dommages à la propriété, prostitution). Les affaires d'infractions aux règlements de la circulation du Code criminel sont exclues.

Nombre

Le nombre réel d'affaires consignées au programme DUC représente le total des affaires qui sont venues à l'attention de la police et qui ont été jugées fondées suivant une enquête policière.

Taux

Ces chiffres représentent le nombre total d'affaires pour 100 000 habitants.

Taux de classement (%)

Lorsqu'une enquête de la police permet d'identifier un suspect qui pourrait être inculpé, on considère que cette affaire peut être classée. Les affaires criminelles peuvent être soit classées par mise en accusation, soit classées sans mise en accusation. Lorsque l'on fait une dénonciation contre le suspect (c.-à-d. que l'on porte une accusation officielle contre la personne), du point de vue statistique, on peut alors classer par mise en accusation l'affaire réelle en question. Dans les cas où la police ne porte aucune accusation, bien qu'elle ait identifié un suspect et qu'elle ait une preuve suffisante pour le faire, l'affaire est classée sans mise en accusation. Cela se produit, par exemple, dans les cas où la police recommande le renvoi à un programme de mesures de rechange, le plaignant décide de ne pas faire porter d'accusation ou le contrevenant à qui une infraction a été imputée décède avant que l'on ait pu procéder officiellement à l'inculpation.

Le taux de classement représente le nombre total d'affaires classées (par mise en accusation ou sans mise en accusation) au cours de l'année, divisé par le nombre total d'affaires déclarées au cours de l'année. Comme le processus de résolution des crimes peut prendre beaucoup de temps, il se peut qu'une affaire criminelle soit résolue plusieurs mois et même plusieurs années après avoir été signalée à la police et consignée au programme DUC. Il est donc possible que le nombre d'affaires classées soit plus élevé que le nombre d'affaires réelles, ce qui produit un taux de classement supérieur à 100 %.

Pourcentage de variation du taux des affaires totales relatives au *Code criminel*, 1999-2000

Ce chiffre représente le pourcentage de variation d'une année à l'autre dans le taux des affaires totales relatives au *Code criminel* (à l'exclusion des règlements de la circulation) pour 100 000 habitants entre 1999 et 2000.

Nombre d'affaires au *Code criminel* par policier

Ce chiffre représente le nombre d'affaires réelles relatives au *Code criminel* (à l'exclusion des règlements de la circulation) signalées à la police, divisé par le nombre de policiers.

Note

Les tableaux statistiques de la partie II présentent les données de la criminalité de 2000 selon le programme DUC. Pour plus d'information sur le programme DUC et les statistiques de la criminalité, voir *Statistiques de la criminalité au Canada* (produit n° 85-205-XPF au catalogue de Statistique Canada).

Tableaux statistiques

Les ressources policières au Canada, 2001

Terre-Neuve-et-Labrador

Corps policier	Ressources policières et population pour 2000									2001
	Population	Densité de la population	Policiers			Nombre d'habitants par policier	Autre personnel	Dépenses de fonctionnement	Coûts par habitant	Policiers
			Hommes	Femmes	Total					
								\$	\$	
Population (100 000 et plus)										
St. John's (R.N.C.)	175 504	237	234	19	253	694	68	19499 285	111	249
Population (15 000 à 49 999)										
Corner Brook (R.N.C.)	21 344	145	36	3	39	547	6	2408 835	113	39
Population (5 000 à 14 999)										
Labrador City (R.N.C.) ¹	9 941	211	20	1	21	473	4	1782 560	179	22

¹ Inclut les données de Churchill Falls.

Note : Il n'y a pas de services de police municipaux à Terre-Neuve. La Royal Newfoundland Constabulary (R.N.C.), un corps policier provincial, est responsable de la prestation des services policiers aux trois plus grandes municipalités et, aux fins du présent rapport, elles ont été incluses ci-dessus.

Île-du-Prince-Édouard

Corps policier	Ressources policières et population pour 2000									2001
	Population	Densité de la population	Policiers			Nombre d'habitants par policier	Autre personnel	Dépenses de fonctionnement	Coûts par habitant	Policiers
			Hommes	Femmes	Total					
								\$	\$	
Population (15 000 à 49 999)										
Charlottetown	33 636	789	51	2	53	635	36	4 690 937	139	53
Summerside	15 167	547	26	1	27	562	10	2 272 171	150	27
Population (5 000 à 14 999)										
Stratford (GRC)	6 279	284	3	1	4	1 570	-	280 611	45	4
Population (<5 000)										
Borden ¹	673	52	2	-	2	337	-	99 875	148	2
Kensington	1 406	703	2	-	2	703	-	148 300	105	3
Montague (GRC)	2 099	693	3	-	3	700	-	189 467	90	3

- Néant ou zéro.

.. Nombres indisponibles.

¹ Les données de la criminalité étaient indisponibles pour 2000.

Note au sujet des contrats municipaux de la GRC : Les dépenses comprennent seulement le coût assumé par la municipalité et non le coût total du contrat, ni les coûts des services policiers supplémentaires. Les employés civils fournis par la municipalité ne sont pas inclus sous la rubrique « Autre personnel ».

Il faut faire les comparaisons entre les corps policiers avec prudence : Le nombre de policiers indiqué peut ne pas représenter le nombre de policiers pouvant être affecté à la surveillance communautaire générale étant donné que dans certaines collectivités, des policiers doivent limiter leur aire de surveillance à des endroits particuliers (p. ex. port ou aéroport). Pour plusieurs raisons, les dépenses opérationnelles peuvent varier considérablement entre les services policiers. Voir "Dépenses" à la page 36 pour plus de détails.

Terre-Neuve-et-Labrador

Données de la criminalité pour 2000

Crimes de violence			Crimes contre les biens			Total - Code criminel (C.C.)			% de var. du taux - C.C. de 1999 à 2000	Affaires au C.C. par policier pour 2000	Corps policier
Nombre	Taux	Taux de class.	Nombre	Taux	Taux de class.	Nombre	Taux	Taux de class.			
%			%			%					
1 489	848	55	6 707	3 822	21	11 832	6 742	27	9	47	Population (100 000 et plus) St. John's (R.N.C.)
153	717	63	368	1 724	38	828	3 879	46	-13	21	Population (15 000 à 49 999) Corner Brook (R.N.C.)
39	392	79	235	2 364	11	470	4 728	26	-35	22	Population (5 000 à 14 999) Labrador City (R.N.C.) ¹

Île-du-Prince-Édouard

Données de la criminalité pour 2000

Crimes de violence			Crimes contre les biens			Total - Code criminel (C.C.)			% de var. du taux - C.C. de 1999 à 2000	Affaires au C.C. par policier pour 2000	Corps policier
Nombre	Taux	Taux de class.	Nombre	Taux	Taux de class.	Nombre	Taux	Taux de class.			
%			%			%					
332	987	45	1 616	4 804	19	3 457	10 278	22	1	65	Population (15 000 à 49 999) Charlottetown
179	1 180	44	719	4 741	33	1 535	10 121	33	-5	57	Summerside
15	239	53	103	1 640	22	175	2 787	29	5	44	Population (5 000 à 14 999) Stratford (GRC)
15	1 067	..	62	4 410	..	176	12 518	..	31	88	Population (<5 000) Borden ¹ Kensington
33	1 572	94	92	4 383	46	323	15 388	54	-1	108	Montague (GRC)

Nouvelle-Écosse

Corps policier	Ressources policières et population pour 2000								2001	
	Population	Densité de la population	Policiers			Nombre d'habitants par policier	Autre personnel	Dépenses de fonctionnement	Coûts par habitant	Policiers
			Hommes	Femmes	Total					
								\$	\$	
Population (100 000 et plus)										
Police régionale de Halifax ¹	200 456	1 129	352	41	393	510	180	35 559 642	177	393
Population (15 000 à 49 999)										
Police régionale du Cap Breton ²	67 519	45	156	5	161	419	48	13 681 000	203	177
Population (5 000 à 14 999)										
Amherst	9 741	585	19	1	20	487	8	1 628 169	167	20
Bridgewater	7 671	575	19	2	21	365	7	1 439 686	188	21
Kentville	5 642	330	14	2	16	353	1	1 139 436	202	16
New Glasgow/Westville	13 885	966	29	-	29	345	15	2 220 060	160	29
Truro	13 185	317	25	4	29	455	20	2 256 164	171	30
Yarmouth (GRC)	7 549	678	12	4	16	472	-	1 162 913	154	17
Population (<5 000)										
Annapolis Royal	565	269	3	-	3	188	-	133 603	236	4
Hantsport	1 253	646	4	-	4	313	1	275 502	220	4
Lunenburg-Mahone Bay ³	3 483	500	8	1	9	387	2	632 221	182	...
Middleton ⁴	1 862	334	5	-	5	372	4
Springhill	4 095	371	10	-	10	410	4	886 557	216	9
Stellarton	4 885	571	10	-	10	489	10	759 254	155	10
Trenton	3 018	465	7	-	7	431	6	648 743	215	7
Unama'ki Tribal	4 658	183	12	2	14	333	3	866 020	186	12
Antigonish (GRC)	4 850	974	7	3	10	485	-	641 302	132	8
Digby (GRC)	2 165	747	4	-	4	541	-	353 193	163	5
Oxford (GRC)	1 330	124	3	-	3	443	-	229 646	173	3
Parrsboro (GRC)	1 602	117	3	-	3	534	-	214 402	134	3
Pictou (GRC)	4 022	520	5	1	6	670	-	394 468	98	5
Port Hawkesbury (GRC)	3 763	478	3	2	5	753	-	363 338	97	5
Shelburne (GRC)	2 055	249	4	-	4	514	-	304 022	148	3
Windsor (GRC)	3 910	434	6	1	7	559	-	505 377	129	7

- Néant ou zéro.

-- Nombres infimes.

... Nombres indisponibles.

... N'ayant pas lieu de figurer.

¹ De tous les policiers dénombrés, huit travaillaient à contrat pour la Halifax Port Authority, qui était chargée de leur rémunération. Par conséquent, ces policiers ne pouvaient être affectés à des tâches de surveillance policière générale. Les coûts liés à deux policiers ont été assurés par une sous-section intégrée des produits de la criminalité.

² Inclut les données pour Sydney, North Sydney et Glace Bay.

³ Le corps policier a fermé ses portes au début de 2001.

⁴ Le corps policier a fermé ses portes vers le milieu de 2000, donc les dépenses et les données de la criminalité ne sont pas présentées.

Note au sujet des contrats municipaux de la GRC : Les dépenses comprennent seulement le coût assumé par la municipalité et non le coût total du contrat, ni les coûts des services policiers supplémentaires. Les employés civils fournis par la municipalité ne sont pas inclus sous la rubrique «Autre personnel».

Il faut faire les comparaisons entre les corps policiers avec prudence : Le nombre de policiers indiqué peut ne pas représenter le nombre de policiers pouvant être affecté à la surveillance communautaire générale étant donné que dans certaines collectivités, des policiers doivent limiter leur aire de surveillance à des endroits particuliers (p. ex. port ou aéroport). Pour plusieurs raisons, les dépenses opérationnelles peuvent varier considérablement entre les services policiers. Voir "Dépenses" à la page 36 pour plus de détails.

Nouvelle-Écosse

Données de la criminalité pour 2000

Crimes de violence			Crimes contre les biens			Total - Code criminel (C.C.)			% de var. du taux - C.C. de 1999 à 2000	Affaires au C.C. par policier pour 2000	Corps policier
Nombre	Taux	Taux de class. %	Nombre	Taux	Taux de class. %	Nombre	Taux	Taux de class. %			
3 229	1 611	61	15 039	7 502	16	23 987	11 966	25	-4	61	Population (100 000 et plus) Police régionale de Halifax ¹
882	1 306	47	2 168	3 211	18	6 121	9 066	31	6	38	Population (15 000 à 49 999) Police régionale du Cap Breton ²
191	1 961	57	507	5 205	27	1 346	13 818	34	-22	67	Population (5 000 à 14 999) Amherst
131	1 708	59	380	4 954	33	1 193	15 552	34	-14	57	Bridgewater
84	1 489	90	275	4 874	37	608	10 776	55	-28	38	Kentville
201	1 448	57	583	4 199	35	1 647	11 862	49	-8	57	New Glasgow–Westville
184	1 396	76	928	7 038	34	2 012	15 260	50	-8	69	Truro
183	2 424	85	491	6 504	36	1 149	15 221	51	--	72	Yarmouth (GRC)
18	3 186	100	19	3 363	47	66	11 681	65	-34	22	Population (<5 000) Annapolis Royal
10	798	80	31	2 474	16	70	5 587	37	-13	18	Hantsport
22	632	86	74	2 125	27	171	4 910	36	-29	19	Lunenburg–Mahone Bay ³
...	Middleton ⁴
84	2 051	67	104	2 540	28	377	9 206	47	-3	38	Springhill
56	1 146	82	216	4 422	38	717	14 678	65	-27	72	Stellarton
19	630	84	50	1 657	44	125	4 142	56	-14	18	Trenton
176	3 778	68	136	2 920	62	677	14 534	71	-36	48	Unama'ki Tribal
47	969	79	258	5 320	34	746	15 381	33	25	75	Antigonish (GRC)
41	1 894	98	105	4 850	74	371	17 136	70	-6	93	Digby (GRC)
23	1 729	91	44	3 308	45	141	10 602	68	17	47	Oxford (GRC)
20	1 248	55	37	2 310	38	104	6 492	42	-38	35	Parrsboro (GRC)
46	1 144	93	81	2 014	27	251	6 241	48	-25	42	Pictou (GRC)
45	1 196	80	174	4 624	32	466	12 384	42	25	93	Port Hawkesbury (GRC)
34	1 655	97	108	5 255	50	317	15 426	58	--	79	Shelburne (GRC)
78	1 995	86	201	5 141	39	538	13 760	54	-1	77	Windsor (GRC)

Nouveau-Brunswick

Corps policier	Ressources policières et population pour 2000								2001	
	Population	Densité de la population	Policiers			Nombre d'habitants par policier	Autre personnel	Dépenses de fonctionnement	Coûts par habitant	Policiers
			Hommes	Femmes	Total					
								\$	\$	
Population (50 000 à 99 999)										
Saint John	72 269	224	157	16	173	418	37	15 272 896	211	174
Police régionale de Codioc (GRC) ¹	92 978	407	122	11	133	699	-	12 594 252	135	135
Population (15 000 à 49 999)										
Edmundston	18 001	85	32	3	35	514	16	2 882 192	160	35
Fredericton	47 940	366	80	14	94	510	25	6 970 517	145	94
Miramichi	18 521	106	39	2	41	452	13	4 038 448	218	40
Rothsay Regional	26 149	265	25	5	30	872	6	2 532 485	97	31
Population (5 000 à 14 999)										
Police régionale de B.N.P.P.	10 150	90	13	1	14	725	3	1 294 063	127	14
Bathurst	13 380	147	29	3	32	418	14	2 890 085	216	30
Grand Falls	6 141	346	15	1	16	384	2	1 024 000	167	16
Sackville	5 307	71	11	-	11	482	6	822 384	155	12
St. Stephen	5 100	413	9	1	10	510	1	932 593	183	10
Woodstock	5 396	383	11	-	11	491	2	899 125	167	11
Campbellton (GRC)	8 225	475	18	1	19	433	-	1 110 149	135	20
Oromocto (GRC)	9 418	420	8	4	12	785	-	866 055	92	14
Population (<5 000)										
Caraquet	4 718	70	8	-	8	590	2	682 520	145	7
Buctouche (GRC)	2 566	141	3	-	3	855	-	164 522	64	3
Cap Pele (GRC)	2 282	98	3	-	3	761	-	199 054	87	3
Hampton (GRC)	4 324	226	3	1	4	1 081	-	269 407	62	4
Mcadam (GRC)	1 552	115	2	1	3	517	-	205 865	133	3
Neguac (GRC)	1 780	68	3	-	3	593	-	211 136	119	3
Richibucto (GRC)	1 387	122	1	2	3	462	-	204 818	148	3
Saint Quentin (GRC)	2 552	703	3	1	4	638	-	217 587	85	3
St. Andrews (GRC)	1 876	224	2	1	3	625	-	181 982	97	3

- Néant ou zéro.

-- Nombres infimes.

¹ Les dépenses comprennent 100 % du coût du contrat avec la GRC.

Note au sujet des contrats municipaux de la GRC : Les dépenses comprennent seulement le coût assumé par la municipalité et non le coût total du contrat, ni les coûts des services policiers supplémentaires. Les employés civils fournis par la municipalité ne sont pas inclus sous la rubrique « Autre personnel ».

Il faut faire les comparaisons entre les corps policiers avec prudence : Le nombre de policiers indiqué peut ne pas représenter le nombre de policiers pouvant être affecté à la surveillance communautaire générale étant donné que dans certaines collectivités, des policiers doivent limiter leur aire de surveillance à des endroits particuliers (p. ex. port ou aéroport). Pour plusieurs raisons, les dépenses opérationnelles peuvent varier considérablement entre les services policiers. Voir "Dépenses" à la page 36 pour plus de détails.

Nouveau-Brunswick

Données de la criminalité pour 2000

Crimes de violence			Crimes contre les biens			Total - Code criminel (C.C.)			% de var. du taux - C.C. de 1999 à 2000	Affaires au C.C. par policier pour 2000	Corps policier
Nombre	Taux	Taux de class. %	Nombre	Taux	Taux de class. %	Nombre	Taux	Taux de class. %			
1 119	1 548	62	2 904	4 018	32	6 142	8 499	37	-8	36	Population (50 000 à 99 999) Saint John
916	985	39	4 261	4 583	22	8 467	9 106	24	-8	64	Police régionale de Codiac (GRC) ¹
70	389	61	360	2 000	22	714	3 966	29	-5	20	Population (15 000 à 49 999) Edmundston
473	987	52	2 281	4 758	22	3 735	7 791	28	7	40	Fredericton
307	1 658	89	568	3 067	38	1 614	8 714	62	1	39	Miramichi
77	294	96	295	1 128	37	614	2 348	54	6	20	Rothsay Regional
43	424	81	299	2 946	32	509	5 015	48	-1	36	Population (5 000 à 14 999) Police régionale de B.N.P.P.
204	1 525	53	999	7 466	37	2 023	15 120	41	23	63	Bathurst
55	896	51	163	2 654	29	368	5 993	36	-26	23	Grand Falls
27	509	81	93	1 752	19	180	3 392	33	-26	16	Sackville
78	1 529	72	254	4 980	22	525	10 294	32	--	53	St. Stephen
49	908	78	230	4 262	23	460	8 525	33	-11	42	Woodstock
139	1 690	76	314	3 818	46	972	11 818	54	14	51	Campbellton (GRC)
175	1 858	65	272	2 888	28	802	8 516	37	3	67	Oromocto (GRC)
29	615	69	122	2 586	26	230	4 875	36	-8	29	Population (<5 000) Caraquet
5	195	80	32	1 247	41	53	2 065	57	3	18	Buctouche (GRC)
16	701	75	68	2 980	16	142	6 223	26	688	47	Cap Pele (GRC)
41	948	78	76	1 758	32	212	4 903	42	-15	53	Hampton (GRC)
18	1 160	83	37	2 384	14	120	7 732	29	20	40	Mcadam (GRC)
2	112	50	6	337	50	30	1 685	37	15	10	Neguac (GRC)
13	937	77	16	1 154	19	59	4 254	42	12	20	Richibucto (GRC)
26	1 019	50	72	2 821	19	184	7 210	25	-20	46	Saint Quentin (GRC)
10	533	60	55	2 932	22	152	8 102	23	265	51	St. Andrews (GRC)

Les ressources policières au Canada, 2001

Québec

Corps policier	Ressources policières et population pour 2000								2001	
	Population	Densité de la population	Policiers			Nombre d'habitants par policier	Autre personnel	Dépenses de fonctionnement	Coûts par habitant	Policiers
			Hommes	Femmes	Total					
								\$	\$	
Population (100 000 et plus)										
Gatineau	115 622	589	125	14	139	832	48	13 768 055	119	139
Laval	349 172	1 423	379	83	462	756	132	49 961 141	143	448
Longueuil	129 388	3 020	153	28	181	715	125	20 939 531	162	185
Montréal ¹	1 825 527	3 699	3 186	853	4 039	452	847	368 813 402	202	4 082
Québec	273 400	1 014	396	52	448	610	101	48 819 686	179	455
Police régionale Sherbrookoise	142 935	321	143	17	160	893	14	17 793 229	124	160
Sainte-Foy ²	102 916	1 049	101	20	121	851	43	12 235 551	119	123
Population (50 000 à 99 999)										
Brossard	68 285	1 518	74	13	87	785	31	8 579 496	126	87
Charlesbourg	70 353	1 042	77	3	80	879	61	8 415 843	120	80
Chaudière-Étchemin (régie)	75 276	242	69	7	76	990	27	7 738 066	103	76
Chicoutimi	68 450	182	70	4	74	925	30	9 337 901	136	74
Drummondville	56 631	339	61	3	64	885	28	7 449 451	132	64
Haute-Saint-Charles (régie)	63 063	20	45	7	52	1 213	8	5 319 939	84	53
Haut-Richelieu	57 928	332	58	5	63	919	19	7 062 982	122	68
Hull	62 289	1 668	110	14	124	502	55	14 338 829	230	122
Joliette (régie)	53 499	112	47	8	55	973	10	5 260 820	98	54
Jonquières	55 476	265	63	5	68	816	24	7 289 055	131	69
Lévis	52 560	207	48	6	54	973	24	6 392 879	122	52
Repentigny	54 658	2 238	48	4	52	1 051	21	5 758 342	105	52
Roussillon (régie)	61 092	678	53	3	56	1 091	16	6 798 928	111	56
St-Hubert	86 098	1 345	91	9	100	861	29	10 113 707	117	99
St-Jérôme (régie)	59 150	651	63	5	68	870	18	7 953 812	134	69
Terrebonne	65 749	388	59	1	60	1 096	22	6 740 842	103	62
Population (15 000 à 49 999)										
Alma	26 451	242	32	2	34	778	13	3 425 437	130	37
Aylmer	36 273	398	39	5	44	824	22	4 860 940	134	44
Baie-Comeau	24 546	70	32	5	37	663	14	4 875 159	199	37
Belœil ^{2,3}	23 400	866	26	-	26	900	10	3 253 485	139	25
Blainville	36 152	655	26	2	28	1 291	12	3 523 503	97	29
Boisbriand	28 667	1 049	24	1	25	1 147	13	2 792 097	97	25
Boucherville	35 266	509	38	6	44	802	15	4 672 504	132	44
Cap-de-la-Madeleine	47 118	394	46	-	46	1 024	19	6 352 040	135	52
Chambly	23 028	919	23	1	24	960	16	2 668 858	116	24
Châteauguay ²	43 593	936	42	6	48	908	15	5 815 924	133	49
Police régionale de Deux-Montagnes	37 977	625	35	3	38	999	11	4 052 291	107	38
Dolbeau-Mistassini	15 180	51	17	-	17	893	10	1 920 211	126	19
Granby	44 397	610	52	3	55	807	21	4 856 267	109	55
Greenfield Park	17 452	3 810	27	2	29	602	16	3 596 614	206	29
La Baie ⁴	21 144	81	29	2	31	682	12	3 596 813	170	31
La Plaine	18 070	455	12	2	14	1 291	8	1 776 908	98	14
La Prairie	18 192	420	20	3	23	791	8	2 691 590	148	23
Lachenaie	21 340	499	17	3	20	1 067	14	3 106 920	146	22

- Néant ou zéro.

-- Nombres infimes.

... N'ayant pas lieu de figurer.

¹ Les données sur les dépenses pour 2000 excluent le coût du financement à court terme, qui avait été inclus auparavant. Il ne faut donc pas faire des comparaisons avec les dépenses des années précédentes.

² Le corps policier a élargi ses frontières en 2000, donc les comparaisons avec les données de la criminalité pour 1999 ne sont pas présentées.

³ Le nom a changé de Belœil à Vallée-du-Richelieu au début de 2001.

⁴ Les dépenses pour 2000 et l'effectif pour 2001 n'étaient pas disponibles, donc on a utilisé les dépenses de 1999 et l'effectif de 2000.

Il faut faire les comparaisons entre les corps policiers avec prudence : Le nombre de policiers indiqué peut ne pas représenter le nombre de policiers pouvant être affectés à la surveillance communautaire générale étant donné que dans certaines collectivités, des policiers doivent limiter leur aire de surveillance à des endroits particuliers (p. ex. port ou aéroport). Pour plusieurs raisons, les dépenses opérationnelles peuvent varier considérablement entre les services policiers. Voir "Dépenses" à la page 36 pour plus de détails.

Québec

Données de la criminalité pour 2000

Crimes de violence			Crimes contre les biens			Total - Code criminel (C.C.)			% de var. du taux - C.C. de 1999 à 2000	Affaires au C.C. par policier pour 2000	Corps policier
Nombre	Taux	Taux de class.	Nombre	Taux	Taux de class.	Nombre	Taux	Taux de class.			
		%			%			%			
Population (100 000 et plus)											
912	789	81	3 758	3 250	27	6 639	5 742	41	5	48	Gatineau
1 798	515	75	13 115	3 756	17	19 477	5 578	25	1	42	Laval
1 789	1 383	88	5 693	4 400	25	10 555	8 158	43	-10	58	Longueuil
23 492	1 287	65	98 488	5 395	17	166 248	9 107	28	3	41	Montréal ¹
2 115	774	61	11 433	4 182	23	19 293	7 057	29	8	43	Québec
643	450	78	5 886	4 118	14	8 698	6 085	26	1	54	Police régionale sherbrookoise
437	425	71	3 624	3 521	19	5 573	5 415	24	...	46	Sainte-Foy ²
Population (50 000 à 99 999)											
323	473	79	2 399	3 513	24	3 741	5 479	34	--	43	Brossard
331	470	86	1 966	2 794	24	3 149	4 476	32	6	39	Charlesbourg
145	193	94	1 344	1 785	20	2 097	2 786	30	-10	28	Chaudière-Étchemin (régie)
408	596	75	2 606	3 807	21	4 087	5 971	31	-4	55	Chicoutimi
411	726	87	2 329	4 113	21	3 828	6 760	34	-5	60	Drummondville
206	327	94	1 326	2 103	18	2 016	3 197	32	5	39	Haute-Saint-Charles (régie)
386	666	86	3 143	5 426	26	4 852	8 376	36	-4	77	Haut-Richelieu
700	1 124	77	3 492	5 606	25	6 185	9 930	42	--	50	Hull
222	415	87	2 260	4 224	21	3 556	6 647	31	-2	65	Joliette (régie)
297	535	86	1 622	2 924	26	2 652	4 780	39	-	39	Jonquière
210	400	81	1 315	2 502	20	2 175	4 138	31	5	40	Lévis
161	295	71	1 518	2 777	18	2 411	4 411	28	-10	46	Repentigny
264	432	89	1 957	3 203	17	2 876	4 708	29	29	51	Roussillon (régie)
709	823	68	2 911	3 381	15	5 063	5 881	29	2	51	St-Hubert
417	705	77	3 256	5 505	25	5 165	8 732	32	1	76	St-Jérôme (régie)
278	423	87	2 395	3 643	18	3 701	5 629	28	1	62	Terrebonne
Population (15 000 à 49 999)											
108	408	77	981	3 709	22	1 506	5 694	30	4	44	Alma
172	474	79	955	2 633	22	1 663	4 585	32	-11	38	Aylmer
140	570	90	720	2 933	30	1 433	5 838	44	-1	39	Baie-Comeau
57	244	102	703	3 004	17	1 008	4 308	27	...	39	Belœil ^{2,3}
51	141	96	755	2 088	20	999	2 763	26	3	36	Blainville
85	297	79	639	2 229	25	922	3 216	37	5	37	Boisbriand
116	329	85	1 216	3 448	17	1 763	4 999	25	-4	40	Boucherville
168	357	82	1 141	2 422	27	1 726	3 663	36	-2	38	Cap-de-la-Madeleine
105	456	67	597	2 592	23	945	4 104	32	-15	39	Chambly
263	603	78	1 196	2 744	16	2 202	5 051	29	...	46	Chateauguay ²
130	342	82	983	2 588	18	1 573	4 142	27	-4	41	Police régionale de Deux-Montagnes
36	237	89	358	2 358	24	516	3 399	38	-1	30	Dolbeau-Mistassini
155	349	87	1 539	3 466	22	2 456	5 532	34	3	45	Granby
130	745	82	899	5 151	31	1 416	8 114	40	-1	49	Greenfield Park
112	530	76	323	1 528	25	662	3 131	40	-9	21	La Baie ⁴
82	454	94	547	3 027	16	807	4 466	32	5	58	La Plaine
106	583	90	539	2 963	13	910	5 002	35	-9	40	La Prairie
89	417	89	375	1 757	26	647	3 032	42	--	32	Lachenaie

Les ressources policières au Canada, 2001

Québec

Corps policier	Ressources policières et population pour 2000								2001	
	Population	Densité de la population	Policiers			Nombre d'habitants par policier	Autre personnel	Dépenses de fonctionnement	Coûts par habitant	Policiers
			Hommes	Femmes	Total					
								\$	\$	
Population (15 000 à 49 999)										
Lachute	17 926	52	19	3	22	815	10	2 162 158	121	25
L'Assomption	16 188	164	14	1	15	1 079	4	1 708 303	106	15
Le Gardeur	24 372	533	21	3	24	1 016	11	3 014 165	124	24
L'Île-Perrot	18 766	582	17	3	20	938	10	2 383 875	127	20
Mascouche	29 412	272	27	2	29	1 014	21	3 899 290	133	29
Memphremagog (régie)	27 981	66	36	4	40	700	16	4 487 101	160	40
Mirabel ¹	44 071	63	35	5	40	1 102	16	5 744 815	130	41
Montcalme (régie)	25 742	70	21	4	25	1 030	9	3 319 942	129	23
MRC des collines de l'Outaouais	36 143	17	28	4	32	1 129	10	3 392 361	94	33
Rimouski	32 025	421	39	2	41	781	27	4 372 552	137	41
Police régionale de Riverains	48 459	298	66	4	70	692	11	7 843 110	162	67
Rivière-du-Loup	15 157	895	20	1	21	722	4	2 387 707	158	21
Rivière-du-Nord (régie) ¹	19 634	91	15	4	19	1 033	7	2 196 659	112	22
Rouyn-Noranda ¹	29 111	90	39	2	41	710	28	4 254 939	146	41
Sainte-Julie	45 246	180	42	8	50	905	16	4 947 004	109	50
Seigneuries (régie)	25 517	112	17	3	20	1 276	8	2 667 832	105	20
Sept-Îles ²	25 065	84	44	1	45	557	14	4 536 010	181	43
Police régionale de Shawinigan	40 485	31	46	5	51	794	39	4 696 586	116	51
Sorel ^{1,3}	36 955	631	30	2	32	1 155	9	5 721 978	155	53
St-Luc	21 685	424	12	4	16	1 355	6	1 522 145	70	18
St-Bruno-de-Montarville	23 180	555	25	3	28	828	16	3 310 891	143	29
Sainte-Thérèse	22 632	2 243	36	1	37	612	23	3 964 679	175	37
St-Eustache	40 282	575	41	4	45	895	20	5 000 959	124	45
St-Georges	20 607	826	22	1	23	896	6	3 029 164	147	23
Sainte-Hyacinthe	38 614	1 054	47	6	53	729	36	6 260 897	162	52
St-Lambert	21 380	3 325	26	7	33	648	23	3 626 499	170	32
Thetford Mines	21 523	286	29	1	30	717	10	3 398 781	158	30
Trois-Rivières	47 394	609	83	3	86	551	27	7 459 514	157	80
Trois-Rivières-Ouest	31 788	349	28	-	28	1 135	11	3 171 537	100	35
Val-Bélair	22 759	332	17	5	22	1 035	24	2 655 123	117	23
Val-D'Or	23 833	20	23	3	26	917	11	3 029 486	127	28
Varenes	22 519	240	12	3	15	1 501	11	2 034 339	90	15
Vaudreuil-Dorion	19 307	264	21	-	21	919	13	2 837 037	147	21
Victoriaville	39 715	476	43	1	44	903	28	5 544 493	140	44
Population (5 000 à 14 999)										
Amos	13 563	32	18	1	19	714	5	1 784 448	132	20
Asbestos	6 722	384	10	-	10	672	4	1 051 500	156	10
Bromont	5 224	46	7	-	7	746	1	756 921	145	7
Carignan	5 674	91	7	3	10	567	1	762 024	134	8
Coaticook	6 659	528	11	1	12	555	1	1 093 365	164	12
Cowansville	12 266	250	15	-	15	818	8	1 581 369	129	15
Donnacona	8 258	111	9	-	9	918	5	902 008	109	9
East Angus ⁴	7 004	44	8	2	10	700	1	654 400	93	...
Farnham ¹	7 997	85	9	1	10	800	6	1 070 408	134	10
Granby Canton	11 958	150	15	-	15	797	3	1 619 728	135	15

- Néant ou zéro.

-- Nombres infimes.

... N'ayant pas lieu de figurer.

¹ Le corps policier a élargi ses frontières en 2000, donc les comparaisons avec les données de la criminalité pour 1999 ne sont pas présentées.

² Les données de la criminalité étaient indisponibles pour juillet, août, et décembre 2000, donc on a utilisé les données de juillet, août, et décembre 1999. Les comparaisons avec les données de la criminalité pour 1999 ne sont pas présentées.

³ Le nom de la municipalité a changé de Sorel à Sorel-Tracy vers la fin de 2000.

⁴ Le corps policier a fermé ses portes vers le milieu de 2001.

Il faut faire les comparaisons entre les corps policiers avec prudence : Le nombre de policiers indiqué peut ne pas représenter le nombre de policiers pouvant être affecté à la surveillance communautaire générale étant donné que dans certaines collectivités, des policiers doivent limiter leur aire de surveillance à des endroits particuliers (p. ex. port ou aéroport). Pour plusieurs raisons, les dépenses opérationnelles peuvent varier considérablement entre les services policiers. Voir "Dépenses" à la page 36 pour plus de détails.

Québec

Données de la criminalité pour 2000

Crimes de violence			Crimes contre les biens			Total - Code criminel (C.C.)			% de var. du taux - C.C. de 1999 à 2000	Affaires au C.C. par policier pour 2000	Corps policier
Nombre	Taux	Taux de class. %	Nombre	Taux	Taux de class. %	Nombre	Taux	Taux de class. %			
Population (15 000 à 49 999)											
82	457	102	559	3 118	26	965	5 383	39	26	44	Lachute
54	334	65	401	2 477	14	633	3 910	25	13	42	L'Assomption
100	410	85	448	1 838	20	809	3 319	34	14	34	Le Gardeur
63	336	84	374	1 993	16	651	3 469	29	-2	33	L'Île-Perrot
77	262	88	848	2 883	23	1 207	4 104	29	8	42	Mascouche
139	497	99	960	3 431	21	1 500	5 361	35	-9	38	Memphremagog (régie)
120	272	85	1 155	2 621	18	1 609	3 651	30	...	40	Mirabel ¹
147	571	88	731	2 840	20	1 201	4 666	40	10	48	Montcalme (régie)
105	291	101	962	2 662	14	1 351	3 738	29	12	42	MRC des collines de l'Outaouais
174	543	74	1 013	3 163	22	1 729	5 399	29	8	42	Rimouski
336	693	72	1 557	3 213	26	2 915	6 015	36	4	42	Police régionale de Riverains
98	647	90	535	3 530	40	993	6 551	49	-6	47	Rivière-du-Loup
67	341	85	619	3 153	30	864	4 401	39	...	45	Rivière-du-Nord (régie) ¹
228	783	78	1 268	4 356	23	2 165	7 437	36	...	53	Rouyn-Noranda ¹
114	252	82	1 015	2 243	15	1 467	3 242	25	-1	29	Sainte-Julie
72	282	96	276	1 082	16	518	2 030	33	-10	26	Seigneuries (régie)
233	930	87	827	3 299	26	1 740	6 942	46	...	39	Sept-Iles ²
260	642	83	1 156	2 855	23	1 916	4 733	37	-8	38	Police régionale de Shawinigan
145	392	77	991	2 682	25	1 662	4 497	36	...	52	Sorel ^{1,3}
33	152	79	421	1 941	21	589	2 716	28	13	37	St-Luc
76	328	64	1 038	4 478	18	1 420	6 126	22	-7	51	St-Bruno-de-Montarville
144	636	87	1 226	5 417	17	1 723	7 613	28	-20	47	Ste-Thérèse
256	636	82	1 899	4 714	19	2 918	7 244	31	-4	65	St-Eustache
105	510	86	669	3 246	33	1 134	5 503	40	3	49	St-Georges
368	953	85	1 955	5 063	19	3 236	8 380	32	9	61	Sainte-Hyacinthe
66	309	83	605	2 830	21	891	4 167	30	-8	27	St-Lambert
68	316	87	462	2 147	43	781	3 629	48	-10	26	Theftford Mines
337	711	80	2 230	4 705	32	3 762	7 938	44	-10	44	Trois-Rivières
75	236	85	897	2 822	25	1 302	4 096	34	-4	47	Trois-Rivières-Ouest
68	299	94	245	1 076	36	441	1 938	50	4	20	Val-Bélair
212	890	64	1 056	4 431	18	1 783	7 481	25	-13	69	Val-D'Or
46	204	41	448	1 989	9	635	2 820	16	8	42	Varennes
88	456	74	549	2 844	11	879	4 553	20	9	42	Vaudreuil-Dorion
124	312	77	1 528	3 847	24	2 244	5 650	28	11	51	Victoriaville
Population (5 000 à 14 999)											
77	568	82	432	3 185	20	755	5 567	31	-6	40	Amos
24	357	108	153	2 276	35	232	3 451	43	15	23	Asbestos
17	325	53	363	6 949	7	455	8 710	14	-1	65	Bromont
27	476	78	163	2 873	17	266	4 688	30	--	27	Carignan
32	481	88	197	2 958	27	315	4 730	39	-5	26	Coaticook
94	766	89	365	2 976	32	803	6 547	48	-15	54	Cowansville
33	400	97	144	1 744	28	237	2 870	43	--	26	Donnacona
26	371	112	119	1 699	39	215	3 070	55	-29	22	East Angus ⁴
55	688	73	242	3 026	52	422	5 277	57	...	42	Farnham ¹
19	159	79	255	2 132	43	377	3 153	51	-6	25	Granby Canton

Les ressources policières au Canada, 2001

Québec

Corps policier	Ressources policières et population pour 2000								2001	
	Population	Densité de la population	Policiers			Nombre d'habitants par policier	Autre personnel	Dépenses de fonctionnement	Coûts par habitant	Policiers
			Hommes	Femmes	Total					
								\$	\$	
Population (5 000 à 14 999)										
Grand-Mère	14 112	199	20	-	20	706	2	2 052 857	145	26
Police régionale de Kativik	9 242	8	29	3	32	289	7	5 544 000	600	46
La Malbaie-Pointe-au-Pic	12 586	24	14	3	17	740	1	1 219 334	97	17
La Pocatière ¹	5 079	241	7	1	8	635	2	...	97	...
La Tuque	11 660	19	18	1	19	614	6	1 659 557	142	21
Lac-Brome	5 319	26	6	1	7	760	1	638 006	120	7
Lac-Mégantic	6 026	287	8	-	8	753	3	845 238	140	8
Lorraine	9 116	1 670	5	2	7	1 302	7	1 032 472	113	7
Marieville ²	7 744	119	7	-	7	1 106	4	946 486	122	8
Matane	11 949	491	19	-	19	629	7	2 380 840	199	19
Mercier ³	9 447	206	10	-	10	945	4	1 019 230	108	10
Mont-Joli	6 137	640	9	-	9	682	1	858 670	140	9
Mont-St-Hilaire ^{4,5}	13 484	311	14	1	15	899	9	1 933 300	143	...
Montmagny	11 918	95	12	2	14	851	3	1 515 582	127	14
Otterburn Park ⁵	8 373	1 607	7	-	7	1 196	3	717 933	86	...
Pincourt	12 196	1 192	13	-	13	938	7	1 764 238	145	14
Plessisville	6 664	1 535	8	-	8	833	2	863 372	130	8
Port-Cartier	6 692	77	14	-	14	478	5	1 442 941	216	14
Princeville ^{2,5}	5 850	29	7	-	7	836	2	678 927	116	...
Roberval	11 465	78	13	-	13	882	5	1 520 845	133	13
Rosemère	12 523	1 228	15	1	16	783	7	1 903 348	152	16
Shawinigan-Sud	11 886	231	15	-	15	792	8	1 528 339	129	15
Sillery	11 452	1 702	15	2	17	674	9	1 572 636	137	17
St-Basile-Le-Grand	13 060	375	10	1	11	1 187	5	1 221 206	94	11
St-Félicien	10 934	37	17	1	18	607	3	1 680 439	154	15
St-Rémi	5 562	70	9	-	9	618	6	1 141 566	205	9
Ste-Adèle	6 333	85	13	-	13	487	7	1 830 888	289	12
Ste-Agathe-Des-Monts	8 053	200	11	-	11	732	9	1 631 233	203	11
Ste-Marie	11 509	109	9	1	10	1 151	5	1 207 800	105	10
Windsor ²	5 553	398	6	-	6	926	2	691 422	125	7
Population (<5 000)										
Amérindienne d'Odanak ^{6,7}	307	61	2	-	2	154	1	168 750	550	2
Amérindienne de la Romaine ⁸	861	2 100	3	-	3	287	-	335 838	390	3
Amerindienne de Manawan ⁹	1 685	332	3	-	3	562	10	1 008 965	599	11
Amérindienne de Mingan	449	25	2	-	2	225	1	214 234	477	2
Bedford ^{1,10}	2 827	624	5	2	7	404	-	...	196	...
Chandler ¹	3 293	195	6	-	6	549	1	...	84	...
D'Essipit ¹¹	182	535	1	2	3	61	-	209 503	1 151	3

- Néant ou zéro.

-- Nombre infimes.

... Nombres indisponibles.

... N'ayant pas lieu de figurer.

¹ Le corps policier a fermé ses portes à la fin de 2000, donc les dépenses et les données de la criminalité ne sont pas présentées.

² Le corps policier a élargi ses frontières en 2000, donc les comparaisons avec les données de la criminalité pour 1999 ne sont pas présentées.

³ Les données de la criminalité étaient indisponibles pour juillet 2000, donc on a utilisé les données de juillet 1999.

⁴ Les dépenses pour 2000 n'étaient pas disponibles, donc on a utilisé les dépenses de 1999.

⁵ Le corps policier a fermé ses portes au début de 2001.

⁶ Les données de la criminalité étaient indisponibles pour 2000.

⁷ Les dépenses pour 2000 et l'effectif pour 2001 n'étaient pas disponibles, donc on a utilisé les dépenses de 1999 et l'effectif de 2000.

⁸ Les données de la criminalité étaient indisponibles pour août 2000, donc on a utilisé les données de août 1999.

⁹ Les données de la criminalité étaient indisponibles pour novembre et décembre 2000, donc on a utilisé les données de novembre et décembre 1999.

¹⁰ L'effectif pour 2000 n'était pas disponibles, donc on a utilisé l'effectif de 1999.

¹¹ Les données de la criminalité étaient indisponibles pour mars et août 2000, donc on a utilisé les données pour mars et août 1999.

Il faut faire les comparaisons entre les corps policiers avec prudence : Le nombre de policiers indiqué peut ne pas représenter le nombre de policiers pouvant être affectés à la surveillance communautaire générale étant donné que dans certaines collectivités, des policiers doivent limiter leur aire de surveillance à des endroits particuliers (p. ex. port ou aéroport). Pour plusieurs raisons, les dépenses opérationnelles peuvent varier considérablement entre les services policiers. Voir "Dépenses" à la page 36 pour plus de détails.

Québec

Données de la criminalité pour 2000

Crimes de violence			Crimes contre les biens			Total - Code criminel (C.C.)			% de var. du taux - C.C. de 1999 à 2000	Affaires au C.C. par policier pour 2000	Corps policier
Nombre	Taux	Taux de class. %	Nombre	Taux	Taux de class. %	Nombre	Taux	Taux de class. %			
101	716	84	404	2 863	24	714	5 060	41	19	36	Population (5 000 à 14 999)
264	2 857	86	58	628	33	514	5 562	73	67	16	Grand-Mère
74	588	96	268	2 129	35	515	4 092	44	36	30	Police régionale de Kativik
...	La Malbaie-Pointe-au-Pic
99	849	83	336	2 882	23	651	5 583	40	8	34	La Pocatière ¹
21	395	90	107	2 012	8	184	3 459	27	-17	26	La Tuque
22	365	91	157	2 605	32	275	4 564	41	23	34	Lac-Brome
19	208	63	139	1 525	14	226	2 479	26	-21	32	Lac-Mégantic
36	465	108	172	2 221	22	329	4 248	43	...	47	Lorraine
154	1 289	97	383	3 205	42	827	6 921	56	21	44	Marieville ²
20	212	95	177	1 874	27	285	3 017	35	21	29	Matane
44	717	100	128	2 086	29	269	4 383	43	-12	30	Mercier ³
30	222	80	376	2 788	5	500	3 708	13	--	33	Mont-Joli
35	294	77	218	1 829	32	375	3 147	36	-3	27	Mont-St-Hilaire ^{4,5}
23	275	126	128	1 529	34	217	2 592	46	36	31	Montmagny
40	328	90	289	2 370	22	476	3 903	33	15	37	Otterburn Park ⁵
37	555	92	174	2 611	47	311	4 667	52	12	39	Pincourt
62	926	89	172	2 570	22	379	5 663	39	22	27	Plessisville
22	376	68	113	1 932	32	184	3 145	39	...	26	Port-Cartier
44	384	116	335	2 922	27	604	5 268	45	-26	46	Princeville ^{2,5}
26	208	69	704	5 622	29	913	7 291	34	-11	57	Roberval
42	353	79	195	1 641	23	335	2 818	35	33	22	Rosemère
10	87	70	155	1 353	45	202	1 764	44	-12	12	Shawinigan-Sud
44	337	80	240	1 838	13	404	3 093	23	-29	37	Sillery
45	412	89	356	3 256	26	658	6 018	45	37	37	St-Basile-Le-Grand
33	593	91	254	4 567	19	348	6 257	30	12	39	St-Félicien
56	884	84	580	9 158	11	774	12 222	20	-12	60	St-Rémi
67	832	60	378	4 694	20	614	7 624	29	-11	56	Ste-Adèle
30	261	73	160	1 390	36	286	2 485	37	10	29	Ste-Agathe-Des-Monts
26	468	77	154	2 773	23	252	4 538	28	...	42	Ste-Marie
...	Windsor ²
...	Population (<5 000)
51	5 923	71	12	1 394	42	122	14 170	66	23	41	Amérindienne d'Odanak ^{6,7}
82	4 866	73	58	3 442	59	230	13 650	73	-8	77	Amérindienne de la Romaine ⁸
44	9 800	59	7	1 559	43	98	21 826	62	72	49	Amerindienne de Manawan ⁹
...	Bedford ^{1,10}
...	Chandler ¹
3	1 648	100	8	4 396	38	24	13 187	58	8	8	D'Essipit ¹¹

Les ressources policières au Canada, 2001

Québec

Corps policier	Ressources policières et population pour 2000								2001	
	Population	Densité de la population	Policiers			Nombre d'habitants par policier	Autre personnel	Dépenses de fonctionnement	Coûts par habitant	Policiers
			Hommes	Femmes	Total					
								\$	\$	
Population (<5 000)										
Eagle Village ^{1,2}	234	1 114	3	-	3	78	3	257 400	1 100	2
Estérel ³	97	8	4	-	4	24	-	...	3,091	...
Fermont	2 816	6	6	1	7	402	2	950 997	338	7
Amérindienne de Gesgapegiac	508	258	4	-	4	127	2	312 683	616	4
Hudson	4 656	214	9	-	9	517	1	1 009 656	217	9
Kanesatake Mohawk	1 321	160	10	1	11	120	6	1 379 660	1,044	14
Kitigan Zibi Anishinabeg ⁴	1 435	8	7	-	7	205	1	510 000	355	7
Lebel-Sur-Quévillon ⁵	451	77	5	1	6	75	1
Léry ⁵	2 339	209	4	-	4	585	1
Amérindienne de Long Point	335	3 350	3	1	4	84	-	365 245	1,090	4
Mashteuiatsh	1 958	136	7	-	7	280	1	791 618	404	8
Metabetchouan ³	4 614	25	5	-	5	923	-	...	106	...
Montagnais de Schefferville	700	3	3	-	3	233	-	289 397	413	2
Morin Heights	2 527	46	6	2	8	316	1	471 355	187	6
Naskapi ⁴	542	14	3	-	3	181	3	407 752	752	5
Nicolet ⁷	4 088	727	7	-	7	584	1	688 373	168	...
Normandin ^{7,8}	3 754	18	6	1	7	536	4	377 965	101	...
Obedjiwan ^{6,9}	1 755	201	8	-	8	219	3	755 499	430	8
Pikogan	527	1 076	3	-	3	176	1	252 000	478	3
Richmond ¹⁰	3 528	451	2	1	3	1,176	1	477 666	135	5
Saint Césaire ¹⁰	4 894	71	7	-	7	699	4	644 072	132	10
St-Adolphe-d'Howard	2 810	19	5	-	5	562	1	573 910	204	8
St-Donat	3 407	9	6	-	6	568	2	623 260	183	7
St-Jovite ¹¹	4 892	221	5	-	5	978	3	756 935	155	20
St-Sauveur-Des-Monts	3 046	868	5	-	5	609	4	621 700	204	5
Amérindienne de Timiskaming	536	28	3	1	4	134	2	300 000	560	5
Uashat-Maliotenam	2 600	2 430	11	1	12	217	2	1 015 000	390	17
Valcourt ^{7,8}	2 571	496	5	1	6	429	1	390 385	152	...
Wemindji ^{6,12}	1 077	2	5	-	5	215	-	495 486	460	5
Wendake ⁴	1 218	1 467	7	-	7	174	2	570 556	468	7

- Néant ou zéro.

.. Nombres indisponibles.

... N'ayant pas lieu de figurer.

¹ L'effectif pour 2000 n'était pas disponibles, donc on a utilisé l'effectif de 1999.

² Les données de la criminalité étaient indisponibles pour janvier, août, et décembre 2000, donc on a utilisé les données de janvier, août, et décembre 1999. Les comparaisons avec les données de la criminalité pour 1999 ne sont donc pas présentées.

³ Le corps policier a fermé ses portes vers la fin de 2000; donc les dépenses et les données de la criminalité ne sont pas présentées.

⁴ Les données de la criminalité étaient indisponibles pour août 2000, donc on a utilisé les données de août 1999.

⁵ Le corps policier a fermé ses portes vers le milieu de 2000, donc les dépenses et les données de la criminalité ne sont pas présentées.

⁶ Les dépenses pour 2000 et l'effectif pour 2001 n'étaient pas disponibles, donc on a utilisé les dépenses de 1999 et l'effectif de 2000.

⁷ Le corps policier a fermé ses portes au début de 2001.

⁸ Les dépenses pour 2000 n'étaient pas disponibles, donc on a utilisé les dépenses de 1999.

⁹ Les données de la criminalité étaient indisponibles pour décembre 2000, donc on a utilisé les données de décembre 1999.

¹⁰ Le corps policier a élargi ses frontières en 2000, donc les comparaisons avec les données de la criminalité pour 1999 ne sont pas présentées.

¹¹ Le nom a changé de St-Jovite à Mont-Tremblant au début de 2001.

¹² Les données de la criminalité étaient indisponibles pour 2000.

Il faut faire les comparaisons entre les corps policiers avec prudence : Le nombre de policiers indiqué peut ne pas représenter le nombre de policiers pouvant être affecté à la surveillance communautaire générale étant donné que dans certaines collectivités, des policiers doivent limiter leur aire de surveillance à des endroits particuliers (p. ex. port ou aéroport). Pour plusieurs raisons, les dépenses opérationnelles peuvent varier considérablement entre les services policiers. Voir "Dépenses" à la page 36 pour plus de détails.

Québec

Données de la criminalité pour 2000

Crimes de violence			Crimes contre les biens			Total - Code criminel (C.C.)			% de var. du taux - C.C. de 1999 à 2000	Affaires au C.C. par policier pour 2000	Corps policier
Nombre	Taux	Taux de class. %	Nombre	Taux	Taux de class. %	Nombre	Taux	Taux de class. %			
6	2 564	67	7	2 991	43	17	7 265	47	...	6	Population (<5 000)
...	Eagle Village ^{1,2}
37	1 314	76	37	1 314	19	132	4 688	42	23	...	Estérel ³
36	7 087	89	19	3 740	79	76	14 961	86	371	19	Fermont
5	107	80	61	1 310	13	107	2 298	21	8	12	Amérindienne de Gesgapegiac
29	2 195	72	24	1 817	21	78	5 905	49	129	7	Hudson
22	1 533	95	25	1 742	-	72	5 017	43	62	10	Kanesatake Mohawk
...	Kitigan Zibi Anishinabeg ⁴
...	Lebel-Sur-Quévillon ⁵
29	8 657	86	17	5 075	53	80	23 881	75	-6	20	Léry ⁵
32	1 634	56	16	817	25	67	3 422	51	-68	10	Amérindienne de Long Point
...	Mashteuiatsh
34	4 857	76	9	1 286	22	59	8 429	54	-21	20	Metabetchouan ³
1	40	-	59	2 335	-	74	2 928	-	-23	20	Montagnais de Schefferville ⁶
13	2 399	100	12	2 214	92	29	5 351	97	-36	9	Morin Heights
18	440	117	132	3 229	39	232	5 675	55	36	10	Naskapi ⁴
9	240	56	32	852	22	95	2 531	28	--	33	Nicolet ⁷
201	11 453	48	100	5 698	19	448	25 527	34	106	14	Normandin ^{7,8}
28	5 313	82	36	6 831	44	98	18 596	61	35	56	Obedjiwan ^{6,9}
21	595	81	107	3 033	18	190	5 385	27	...	33	Pikogan
18	368	94	126	2 575	17	201	4 107	29	...	63	Richmond ¹⁰
20	712	30	102	3 630	13	171	6 085	13	-17	29	Saint Césaire ¹⁰
15	440	73	185	5 430	11	275	8 072	18	12	34	St-Adolphe-d'Howard
46	940	91	330	6 746	26	525	10 732	37	44	46	St-Donat
23	755	65	237	7 781	17	350	11 490	20	-3	105	St-Jovite ¹¹
21	3 918	5	30	5 597	-	88	16 418	3	69	70	St-Sauveur-Des-Monts
171	6 577	57	169	6 500	28	475	18 269	40	-7	22	Amérindienne de Timiskaming
12	467	75	45	1 750	11	93	3 617	34	-18	40	Uashat-Maliotenam
...	Valcourt ^{7,8}
12	985	75	54	4 433	13	111	9 113	21	-9	16	Wemindji ^{6,12}
...	16	Wendake ⁴

Ontario

Corps policier	Ressources policières et population pour 2000								2001	
	Population	Densité de la population	Policiers			Nombre d'habitants par policier	Autre personnel	Dépenses de fonctionnement	Coûts par habitant	Policiers
			Hommes	Femmes	Total					
								\$	\$	
Population (100 000 et plus)										
Chatham-Kent	112 632	45	133	15	148	761	51	14 580 563	129	155
Police régionale de Durham	512 271	206	529	107	636	805	181	71 914 658	140	646
Guelph	108 115	1 241	119	15	134	807	55	16 217 247	150	143
Police régionale de Halton	375 705	392	361	90	451	833	149	45 887 588	122	453
Police régionale de Hamilton-Wentworth ¹	498 553	448	589	109	698	714	340	80 439 704	161	699
Kingston	114 336	256	121	26	147	778	46	16 025 980	140	161
London	342 785	783	400	59	459	747	174	45 915 200	134	468
Police régionale de Niagara	423 600	229	546	67	613	691	248	62 730 000	148	619
Police régionale d'Ottawa-Carleton	779 274	283	856	183	1 039	750	424	131 775 044	169	1 046
Police régionale de Peel	961 817	1 785	1 119	156	1 275	754	600	156 198 426	162	1 385
Police régionale de Sudbury ²	160 739	62	190	44	234	687	83	24 379 133	152	241
Thunder Bay	120 148	179	179	28	207	580	95	21 167 686	176	212
Toronto	2 542 844	4 036	4 458	635	5 093	499	2 472	579 729 812	228	5 155
Police régionale de Waterloo ³	446 833	329	471	92	563	794	183	61 025 457	137	583
Windsor	209 062	1 738	359	61	420	498	170	45 277 208	217	423
Police régionale de York	724 703	416	731	110	841	862	239	89 281 598	123	881
Haldimand Norfolk (PPO)	108 677	38	111	21	132	823	21	12 004 688	110	132
Population (50 000 à 99 999)										
Barrie	97 927	1 275	108	13	121	809	53	13 418 057	137	129
Brantford	88 788	1 247	119	18	137	648	71	12 196 388	137	136
North Bay	56 948	134	74	12	86	662	44	10 301 676	181	89
Oxford Community	60 922	55	59	16	75	812	28	7 568 266	124	72
Peterborough-Lakefield	74 467	1 307	94	16	110	677	40	10 169 303	137	107
Sarnia	73 483	416	99	11	110	668	46	11 484 086	156	111
Sault Ste-Marie	78 534	355	106	20	126	623	44	12 587 401	160	129
South Simcoe	51 641	107	48	7	55	939	22	5 523 448	107	56
Lambton Group (PPO) ⁴	53 397	20	53	9	62	861	-	5 454 549	102	62
New Tecumseh (PPO)	54 333	59	34	12	46	1 181	4	3 682 034	68	46
Storont/Dundas/Glengarry (PPO) ⁴	66 382	21	68	12	80	830	9	5 457 229	82	80
Wellington County (PPO)	83 344	32	71	13	84	992	9	7 129 189	86	84
Population (15 000 à 49 999)										
Amherstburg	21 357	114	24	4	28	763	3	3 118 409	146	28
Belleville	46 379	197	61	13	74	627	25	7 570 376	163	73
Brockville	21 633	1 068	36	6	42	515	30	4 395 884	203	42
Cobourg ⁵	17 256	1 086	22	3	25	690	19	2 486 702	144	33
Cornwall	47 656	751	66	10	76	627	38	8 529 190	179	76
Essex	20 854	73	24	3	27	772	4	2 488 156	119	26
Lasalle	25 092	382	27	3	30	836	8	3 603 580	144	30
Leamington	28 603	108	32	3	35	817	10	3 271 132	114	36
Lindsay	23 456	93	26	7	33	711	19	3 459 341	147	33
Midland	15 837	728	23	3	26	609	11	2 506 958	158	25
Nishnawbe-Aski	18 734	9	74	12	86	218	20	9 034 022	482	94
Orangeville	24 659	1 753	26	5	31	795	19	3 927 583	159	31

- Néant ou zéro.

... N'ayant pas lieu de figurer.

¹ Le nom est devenu Hamilton au début de 2001.

² Le nom est devenu Service de police du grand Sudbury au début de 2001.

³ Les données de la criminalité étaient indisponibles d'octobre à décembre pour 2000, donc on a utilisé les données d'octobre à décembre de 1999. Des comparaisons avec les données de la criminalité pour 1999 ne sont donc pas présentées.

⁴ Le corps policier a ouvert ses portes en 2000.

⁵ Le corps policier a élargi ses frontières en 2001, donc les comparaisons avec les années précédentes devraient être faites avec prudence.

Il faut faire les comparaisons entre les corps policiers avec prudence : Le nombre de policiers indiqué peut ne pas représenter le nombre de policiers pouvant être affecté à la surveillance communautaire générale étant donné que dans certaines collectivités, des policiers doivent limiter leur aire de surveillance à des endroits particuliers (p. ex. port ou aéroport). Pour plusieurs raisons, les dépenses opérationnelles peuvent varier considérablement entre les services policiers. Voir "Dépenses" à la page 36 pour plus de détails.

Ontario

Données de la criminalité pour 2000

Crimes de violence			Crimes contre les biens			Total - Code criminel (C.C.)			% de var. du taux - C.C. de 1999 à 2000	Affaires au C.C. par policier pour 2000	Corps policier
Nombre	Taux	Taux de class.	Nombre	Taux	Taux de class.	Nombre	Taux	Taux de class.			
		%			%			%			
Population (100 000 et plus)											
948	842	83	4 922	4 370	19	9 649	8 567	37	2	65	Chatham-Kent
3 450	673	82	12 916	2 521	26	25 375	4 953	43	-3	40	Police régionale de Durham
532	492	76	3 517	3 253	17	5 679	5 253	26	-5	42	Guelph
1 682	448	77	8 120	2 161	31	14 404	3 834	39	-3	32	Police régionale de Halton
6 082	1 220	73	20 673	4 147	23	38 212	7 665	38	-3	55	Police régionale de Hamilton- Wentworth ¹
752	658	72	5 747	5 026	19	9 572	8 372	28	-4	65	Kingston
2 703	789	81	18 248	5 323	25	28 994	8 458	35	2	63	London
2 632	621	79	15 653	3 695	21	27 606	6 517	33	-5	45	Police régionale de Niagara
5 456	700	65	26 551	3 407	12	44 893	5 761	22	-12	43	Police régionale d'Ottawa-Carleton
5 416	563	82	22 975	2 389	36	38 824	4 037	46	1	30	Police régionale de Peel
1 531	952	81	5 856	3 643	20	10 660	6 632	39	3	46	Police régionale de Sudbury ²
1 660	1 382	84	4 886	4 067	25	10 292	8 566	49	-4	50	Thunder Bay
28 831	1 134	69	86 526	3 403	26	160 349	6 306	44	-2	31	Toronto
3 076	688	77	16 625	3 721	18	27 109	6 067	28	...	48	Police régionale de Waterloo ³
1 822	872	81	9 384	4 489	18	16 995	8 129	37	6	40	Windsor
4 158	574	69	18 340	2 531	21	29 631	4 089	31	-3	35	Police régionale de York
830	764	81	3 484	3 206	30	6 990	6 432	41	-14	53	Haldimand Norfolk (PPO)
Population (50 000 à 99 999)											
1 326	1 354	72	4 276	4 367	36	9 743	9 949	45	1	81	Barrie
1 069	1 204	75	4 098	4 615	15	7 671	8 640	32	2	56	Brantford
517	908	98	2 256	3 962	39	3 978	6 985	51	-11	46	North Bay
385	632	82	2 060	3 381	19	4 263	6 997	31	-3	57	Oxford Community
670	900	90	2 941	3 949	35	5 504	7 391	49	8	50	Peterborough-Lakefield
659	897	77	2 261	3 077	23	5 770	7 852	34	6	52	Sarnia
1 002	1 276	104	2 918	3 716	31	5 954	7 581	53	-16	47	Sault Ste. Marie
301	583	91	1 132	2 192	19	2 099	4 065	35	10	38	South Simcoe
167	313	90	600	1 124	20	1 377	2 579	36	...	22	Lambton Group (PPO) ⁴
424	780	78	1 410	2 595	23	3 124	5 750	41	19	68	New Tecumseh (PPO)
234	353	97	1 328	2 001	31	2 462	3 709	45	...	31	Stormont/Dundas/Glengarry (PPO) ⁴
377	452	78	1 556	1 867	22	3 162	3 794	35	52	38	Wellington County (PPO)
Population (15 000 à 49 999)											
110	515	96	396	1 854	22	905	4 237	34	1	32	Amherstburg
802	1 729	74	2 803	6 044	28	6 116	13 187	43	8	83	Belleville
376	1 738	91	1 182	5 464	37	3 219	14 880	49	17	77	Brockville
184	1 066	109	596	3 454	45	1 397	8 096	56	-6	56	Cobourg ⁵
654	1 372	84	2 432	5 103	32	4 788	10 047	50	6	63	Cornwall
130	623	68	436	2 091	14	933	4 474	28	19	35	Essex
87	347	77	413	1 646	23	698	2 782	33	8	23	Lasalle
237	829	76	1 070	3 741	40	2 190	7 657	51	35	63	Leamington
438	1 867	77	1 334	5 687	36	3 284	14 001	53	-7	100	Lindsay
329	2 077	69	1 025	6 472	29	2 112	13 336	39	-4	81	Midland
1 028	5 487	94	1 023	5 461	70	4 942	26 380	89	-5	57	Nishnawbe-Aski
275	1 115	90	833	3 378	31	1 786	7 243	47	-6	58	Orangeville

Les ressources policières au Canada, 2001

Ontario

Corps policier	Ressources policières et population pour 2000								2001	
	Population	Densité de la population	Policiers			Nombre d'habitants par policier	Autre personnel	Dépenses de fonctionnement	Coûts par habitant	Policiers
			Hommes	Femmes	Total					
								\$	\$	
Population (15 000 à 49 999)										
Owen Sound	21 363	902	30	5	35	610	19	3 548 655	166	38
Quinte West	43 988	87	45	8	53	830	14	5 298 992	120	58
South Bruce Grey	15 810	49	19	1	20	791	11	2 039 100	129	19
St. Thomas	34 756	1 079	44	10	54	644	13	5 044 991	145	54
Stratford	30 765	1 513	44	4	48	641	14	5 278 508	172	48
Strathroy	19 582	72	21	2	23	851	8	2 296 400	117	27
Timmins	47 125	16	70	2	72	655	22	7 882 676	167	76
West Nipissing ¹	15 606	2	15	2	17	918	9	1 499 619	96	18
Caledon (PPO)	46 346	68	28	22	50	927	5	4 382 409	95	55
Collingwood (PPO)	17 021	507	19	3	22	774	2	1 940 340	114	23
Kingsville (PPO)	19 840	81	17	3	20	992	1	1 608 146	81	20
Lakeshore (PPO)	29 030	55	20	5	25	1 161	1	2 065 953	71	25
Orillia (PPO)	30 196	1 058	26	13	39	774	3	3 050 065	101	39
Prince Edward County (PPO) ²	26 360	25	24	5	29	909	3	2 444 791	93	30
South Frontenac (PPO)	16 687	17	11	3	14	1 192	2	1 162 553	70	13
Tecumseh (PPO) ¹	27 541	230	15	3	18	1 530	1	1 880 764	68	27
Population (5 000 à 14 999)										
Akwesasne Mohawk	7 815	198	24	-	24	326	8	2 362 949	302	24
Anishinabek ^{3,4}	9 589	8	50	7	57	168	19	6 291 042	656	57
Aylmer	7 879	1 347	11	2	13	606	1	1 174 349	149	13
Comté de Brant ⁵	9 395	689	13	1	14	671	11	...	105	...
Carleton Place	9 177	1 257	13	2	15	612	8	1 739 813	190	17
Dryden	8 666	130	15	2	17	510	8	2 173 128	251	17
Canton de Elliot Lake	13 074	17	18	2	20	654	12	2 159 269	165	20
Espanola	5 560	315	8	1	9	618	6	1 131 420	203	9
Gananoque	5 142	571	9	2	11	467	5	1 050 144	204	11
Ingersoll	10 416	1 020	13	2	15	694	15	1 671 795	161	17
Kenora	10 448	682	25	2	27	387	17	2 896 887	277	31
Meaford-Thornbury	6 682	601	11	2	13	514	3	960 954	144	15
Pembroke	14 371	937	24	3	27	532	13	2 657 088	185	26
Perth	6 000	654	13	1	14	429	18	1 636 449	273	13
Port Hope	12 164	936	20	2	22	553	21	2 068 196	170	24
Renfrew ⁵	8 210	670	11	2	13	632	3	...	132	...
Saugeen Shores	12 196	72	15	3	18	678	2	1 663 657	136	19
Six Nations ⁶	10 814	58	20	1	21	515	5	2 117 000	196	22
Smiths Falls	8 709	1 062	18	2	20	435	8	1 966 677	226	19
Stirling-Rawdon	5 041	18	7	-	7	720	1	549 651	109	7
Tillsonburg ⁵	14 244	648	21	1	22	647	18	...	129	...

- Néant ou zéro.

-- Nombre infimes.

... Nombres indisponibles.

... N'ayant pas lieu de figurer.

¹ Le corps policier a élargi ses frontières en 2000, donc les comparaisons avec les données de la criminalité pour 1999 ne sont pas présentées.

² Le corps policier a ouvert ses portes vers la fin de 1999, donc les comparaisons avec les données de la criminalité pour 1999 ne sont pas présentées.

³ Les données de la criminalité étaient indisponibles pour 2000.

⁴ Les dépenses pour 2000 et l'effectif pour 2001 n'étaient pas disponibles, donc on a utilisé les dépenses de 1999 et l'effectif de 2000.

⁵ Le corps policier a fermé ses portes vers la fin de 2000; donc les dépenses et les données de la criminalité ne sont pas présentées.

⁶ Les données de la criminalité étaient indisponibles pour septembre 2000, donc on a utilisé les données de septembre 1999.

Il faut faire les comparaisons entre les corps policiers avec prudence : Le nombre de policiers indiqué peut ne pas représenter le nombre de policiers pouvant être affecté à la surveillance communautaire générale étant donné que dans certaines collectivités, des policiers doivent limiter leur aire de surveillance à des endroits particuliers (p. ex. port ou aéroport). Pour plusieurs raisons, les dépenses opérationnelles peuvent varier considérablement entre les services policiers. Voir "Dépenses" à la page 36 pour plus de détails.

Ontario

Données de la criminalité pour 2000

Crimes de violence			Crimes contre les biens			Total - Code criminel (C.C.)			% de var. du taux - C.C. de 1999 à 2000	Affaires au C.C. par policier pour 2000	Corps policier
Nombre	Taux	Taux de class.	Nombre	Taux	Taux de class.	Nombre	Taux	Taux de class.			
		%			%			%			
Population (15 000 à 49 999)											
230	1 077	64	967	4 527	32	2 185	10 228	43	--	62	Owen Sound
345	784	77	1 491	3 390	24	2 954	6 715	40	3	56	Quinte West
113	715	88	477	3 017	32	1 024	6 477	40	22	51	South Bruce Grey
462	1 329	79	1 789	5 147	30	3 929	11 305	43	9	73	St. Thomas
284	923	82	1 042	3 387	23	1 993	6 478	43	8	42	Stratford
147	751	86	686	3 503	29	1 339	6 838	44	10	58	Strathroy
519	1 101	78	1 891	4 013	33	3 883	8 240	48	5	54	Timmins
134	859	98	463	2 967	38	907	5 812	60	...	53	West Nipissing ¹
169	365	79	824	1 778	34	1 561	3 368	43	-9	31	Caledon (PPO)
247	1 451	76	1 155	6 786	17	2 404	14 124	33	...	109	Collingwood (PPO)
88	444	88	370	1 865	35	951	4 793	49	-7	48	Kingsville (PPO)
95	327	80	451	1 554	30	985	3 393	44	34	39	Lakeshore (PPO)
566	1 874	80	1 726	5 716	33	3 858	12 777	51	-3	99	Orillia (PPO)
174	660	84	607	2 303	28	1 406	5 334	40	...	48	Prince Edward County (PPO) ²
83	497	82	470	2 817	25	838	5 022	36	-10	60	South Frontenac (PPO)
98	356	89	535	1 943	26	1 006	3 653	41	...	56	Tecumseh (PPO) ¹
Population (5 000 à 14 999)											
37	473	95	71	909	45	266	3 404	71	-8	11	Akwesasne Mohawk
..	Anishinabek ^{3,4}
118	1 498	80	249	3 160	31	703	8 922	44	15	54	Aylmer
..	Comté de Brant ⁵
182	1 983	86	421	4 588	33	1 074	11 703	53	-6	72	Carleton Place
99	1 142	64	402	4 639	29	902	10 408	30	9	53	Dryden
142	1 086	86	440	3 365	42	1 093	8 360	55	-16	55	Canton de Elliot Lake
70	1 259	94	197	3 543	26	462	8 309	45	-9	51	Espanola
76	1 478	87	248	4 823	23	558	10 852	42	2	51	Gananoque
111	1 066	91	308	2 957	41	775	7 440	54	10	52	Ingersoll
353	3 379	71	863	8 260	46	2 270	21 727	51	6	84	Kenora
57	853	96	169	2 529	27	352	5 268	49	--	27	Meaford-Thornbury
233	1 621	71	800	5 567	28	1 698	11 815	42	17	63	Pembroke
93	1 550	76	342	5 700	44	752	12 533	53	-1	54	Perth
102	839	101	578	4 752	43	1 126	9 257	54	22	51	Port Hope
..	Renfrew ⁵
61	500	84	386	3 165	27	736	6 035	43	3	41	Saugeen Shores
194	1 794	80	319	2 950	16	1 072	9 913	43	30	51	Six Nations ⁶
164	1 883	88	568	6 522	28	1 253	14 387	47	3	63	Smiths Falls
13	258	92	99	1 964	39	265	5 257	52	27	38	Stirling-Rawdon
..	Tillsonburg ⁵

Les ressources policières au Canada, 2001

Ontario

Corps policier	Ressources policières et population pour 2000								2001	
	Population	Densité de la population	Policiers			Nombre d'habitants par policier	Autre personnel	Dépenses de fonctionnement	Coûts par habitant	Policiers
			Hommes	Femmes	Total					
								\$	\$	
Population (5 000 à 14 999)										
Arnprior (PPO)	7 487	549	10	2	12	624	-	1 095 600	146	12
Augusta (PPO) ¹	7 894	25	4	2	6	1 316	-	529 545	67	6
Bath./Burg./Sherbrooke (PPO)	5 550	10	4	1	5	1 110	-	370 688	67	4
Beckwith ²	6 273	26	2	1	3	2 091	-	312 028	50	3
Cavan./Millb./N. Monaghan (PPO)	8 560	28	7	2	9	951	1	720 673	84	9
Douro-Dummer (PPO)	7 235	16	3	1	4	1 809	-	348 205	48	4
Drummond-N. Elmsley (PPO)	6 567	18	4	1	5	1 313	-	427 334	65	4
Nipissing est – groupe de 3 (PPO)	7 016	12	4	2	6	1 169	-	411 749	59	6
Fort Frances (PPO)	8 641	332	16	5	21	411	-	1 590 227	184	21
Goderich (PPO)	7 670	1 100	9	4	13	590	1	1 093 343	143	13
Hawkesbury (PPO)	10 405	1 195	12	5	17	612	4	1 649 972	159	17
Kapuskasing (PPO)	9 705	116	8	2	10	971	1	899 105	93	10
Kincardine (PPO)	6 612	645	11	5	16	413	-	1 305 815	197	15
Kirkland Lake (PPO)	9 531	35	14	5	19	502	2	1 460 243	153	19
Mississippi Mills (PPO)	12 036	23	7	1	8	1 505	1	707 220	59	8
Mono (PPO)	7 148	26	6	1	7	1 021	1	660 228	92	7
North Perth (PPO) ³	11 971	25	15	3	18	665	-	1 448 724	121	18
Otonabee/S. Monaghan (PPO)	6 970	20	7	1	8	871	-	622 684	89	8
Penetanguishene (PPO)	7 814	621	8	1	9	868	-	690 510	88	9
Rideau Lakes (PPO)	10 197	14	9	2	11	927	1	914 098	90	11
Smith/Ennismore (PPO)	14 258	44	10	2	12	1 188	2	976 963	69	12
St. Marys (PPO)	6 473	533	8	1	9	719	-	792 762	122	9
Stone Mills (PPO)	7 685	11	5	1	6	1 281	-	435 981	57	5
Population (<5 000)										
Canton de Atikokan	3 986	12	10	1	11	362	2	1 004 671	252	11
Deep River	4 413	87	6	1	7	630	2	643 450	146	8
Deseronto	1 797	673	4	1	5	359	1	440 364	245	5
Durham	2 711	587	5	-	5	542	-	363 059	134	5
Lac Seul	754	2	5	1	6	126	2	564 293	748	6
Canton de Michipicoten	4 115	10	8	1	9	457	2	1 002 864	244	10
New Liskeard	4 889	762	7	1	8	611	8	948 803	194	7
Prescott ⁴	4 385	1 072	11	-	11	399	5	1 062 698	242	10
Canton de Red Rock ⁵	1 162	11	3	-	3	387	-	...	285	...
Shelburne	4 039	1 044	7	-	7	577	1	654 951	162	7
Canton de Terrace Bay	2 211	15	7	-	7	316	1	590 217	267	7
U.C.C.M. Anishnaabe	1 927	13	10	3	13	148	3	1 463 201	759	13
Wikwemikong ⁶	2 855	7	8	2	10	286	2	1 036 750	363	10
Wingham	2 878	1 184	6	-	6	480	3	506 500	176	7
Addington Highlands (PPO) ³	2 570	2	5	2	7	367	1	515 766	201	6

- Néant ou zéro.

.. Nombres indisponibles.

... N'ayant pas lieu de figurer.

¹ Le corps policier a ouvert ses portes vers la fin de 1999, donc les comparaisons avec les données de la criminalité pour 1999 ne sont pas présentées.

² Le corps de police a ouvert ses portes au début de 2000.

³ Le corps policier a ouvert ses portes vers le milieu de 1999, donc les comparaisons avec les données de la criminalité pour 1999 ne sont pas présentées.

⁴ Les données de la criminalité ne sont pas présentées étant donné que seulement six mois de données étaient disponibles.

⁵ Le corps policier a fermé ses portes vers la fin de 2000, donc les dépenses et les données de la criminalité ne sont pas présentées.

⁶ Les données de la criminalité étaient indisponibles pour janvier 2000, donc on a utilisé les données de janvier 1999.

Il faut faire les comparaisons entre les corps policiers avec prudence : Le nombre de policiers indiqué peut ne pas représenter le nombre de policiers pouvant être affecté à la surveillance communautaire générale étant donné que dans certaines collectivités, des policiers doivent limiter leur aire de surveillance à des endroits particuliers (p. ex. port ou aéroport). Pour plusieurs raisons, les dépenses opérationnelles peuvent varier considérablement entre les services policiers. Voir "Dépenses" à la page 36 pour plus de détails.

Ontario

Données de la criminalité pour 2000

Crimes de violence			Crimes contre les biens			Total - Code criminel (C.C.)			% de var. du taux - C.C. de 1999 à 2000	Affaires au C.C. par policier pour 2000	Corps policier
Nombre	Taux	Taux de class.	Nombre	Taux	Taux de class.	Nombre	Taux	Taux de class.			
		%			%			%			
Population (5 000 à 14 999)											
77	1 028	71	304	4 060	31	650	8 682	40	-8	54	Arnprior (PPO)
32	405	94	128	1 621	20	251	3 180	36	...	42	Augusta (PPO) ¹
19	342	74	94	1 694	21	184	3 315	33	18	37	Bath./Burg./Sherbrooke (PPO)
24	383	104	101	1 610	17	178	2 838	37	...	59	Beckwith ²
169	1 974	86	149	1 741	27	470	5 491	58	-39	52	Cavan./Millb./N.Monaghan (PPO)
31	428	74	132	1 824	17	254	3 511	30	36	64	Douro-Dummer (PPO)
43	655	93	112	1 705	13	243	3 700	41	16	49	Drummond-N. Elmsley (PPO)
57	812	91	124	1 767	24	290	4 133	46	1	48	Nipissing est - groupe de 3 (PPO)
175	2 025	93	403	4 664	35	1 096	12 684	53	1	52	Fort Frances (PPO)
45	587	93	287	3 742	37	579	7 549	49	-20	45	Goderich (PPO)
180	1 730	87	561	5 392	30	1 174	11 283	47	-3	69	Hawkesbury (PPO)
115	1 185	96	252	2 597	59	631	6 502	71	-10	63	Kapuskasing (PPO)
64	968	83	191	2 889	48	481	7 275	51	-24	30	Kincardine (PPO)
248	2 602	93	537	5 634	45	1 561	16 378	62	11	82	Kirkland Lake (PPO)
64	532	100	269	2 235	30	528	4 387	47	-11	66	Mississippi Mills (PPO)
33	462	79	159	2 224	33	292	4 085	36	-8	42	Mono (PPO)
75	627	100	273	2 281	45	672	5 614	58	...	37	North Perth (PPO) ³
39	560	79	183	2 626	24	327	4 692	39	5	41	Otonabee/S. Monaghan (PPO)
137	1 753	77	324	4 146	34	737	9 432	48	-10	82	Penetanguishene (PPO)
63	618	95	243	2 383	18	466	4 570	39	-14	42	Rideau Lakes (PPO)
78	547	77	272	1 908	26	548	3 843	40	10	46	Smith/Ennismore (PPO)
38	587	68	205	3 167	25	419	6 473	40	-15	47	St. Marys (PPO)
28	364	96	154	2 004	12	315	4 099	33	17	53	Stone Mills (PPO)
Population (<5 000)											
41	1 029	59	117	2 935	32	279	6 999	35	-12	25	Canton de Atikokan
22	499	91	97	2 198	35	160	3 626	41	-13	23	Deep River
41	2 282	90	161	8 959	53	370	20 590	68	6	74	Deseronto
12	443	100	60	2 213	85	122	4 500	89	100	24	Durham
78	10 345	100	47	6 233	83	254	33 687	97	-10	42	Lac Seul
57	1 385	82	179	4 350	41	492	11 956	53	-6	55	Canton de Michipicoten
22	450	86	250	5 114	38	391	7 998	48	-6	49	New Liskeard
...	Prescott ⁴
...	Canton de Red Rock ⁵
98	2 426	89	200	4 952	52	596	14 756	66	-12	85	Shelburne
22	995	77	44	1 990	30	95	4 297	39	-21	14	Canton de Terrace Bay
82	4 255	77	128	6 642	44	374	19 408	63	-16	29	U.C.C.M. Anishnaabe
181	6 340	75	205	7 180	38	668	23 398	63	21	67	Wikwemikong ⁶
22	764	91	90	3 127	66	193	6 706	63	-12	32	Wingham
29	1 128	86	108	4 202	17	260	10 117	35	...	37	Addington Highlands (PPO) ³

Ontario

Corps policier	Ressources policières et population pour 2000								2001	
	Population	Densité de la population	Policiers			Nombre d'habitants par policier	Autre personnel	Dépenses de fonctionnement	Coûts par habitant	Policiers
			Hommes	Femmes	Total					
							\$	\$		
Population (<5 000)										
Asphodel-Norwood (PPO)	4 284	27	4	1	5	857	-	405 560	95	5
Blind River (PPO)	2 958	224	6	2	8	370	-	674 129	228	8
Brighton Town (PPO)	4 868	397	5	1	6	811	-	490 701	101	10
Canton de Brighton (PPO) ^{1,2}	4 840	23	5	-	5	968	-	409 303	85	...
Clinton (PPO)	3 242	795	5	1	6	540	-	391 487	121	6
Cochrane (PPO)	4 280	627	7	2	9	476	2	781 580	183	9
Dymond (PPO)	1 260	16	2	-	2	630	-	202 813	161	2
East Perth (PPO)	1 596	897	2	-	2	798	-	116 492	73	2
Exeter (PPO)	4 592	943	2	3	5	918	-	508 525	111	5
Harvey/Gala/Caven. (PPO)	4 940	6	8	2	10	494	1	832 897	169	10
Havelock/Bel/Methuen (PPO)	4 616	8	3	1	4	1 154	-	359 252	78	4
Ignace (PPO)	1 673	23	2	1	3	558	-	275 516	165	3
Jaffray Melick (PPO)	4 422	20	4	1	5	884	-	332 324	75	4
Keewatin (PPO)	2 066	146	2	1	3	689	-	240 590	116	3
Kemptville (PPO)	3 685	1 486	6	-	6	614	-	530 074	144	6
Lanark Highlands (PPO) ³	4 844	5	2	1	3	1 615	-	325 997	67	3
Marathon (PPO)	4 573	28	7	2	9	508	1	691 097	151	8
Mattawa – groupe de quatre (PPO)	3 799	4	5	2	7	543	1	615 358	162	7
Merrickville (PPO)	2 730	13	3	-	3	910	-	292 448	107	3
Mnjikaning (PPO) ⁴	517	48	6	2	8	65	-	510 251	987	7
Montague (PPO)	3 859	14	3	-	3	1 286	-	305 116	79	3
N. Parry Sound Gr de 2 (PPO)	3 217	5	1	1	2	1 609	-	207 587	65	2
N. Kawartha (PPO)	2 260	3	3	-	3	753	-	225 137	100	3
North Shore (PPO)	619	3	1	-	1	619	-	112 464	182	1
Point Edward (PPO)	2 202	626	5	-	5	440	1	483 763	220	5
Powassan (PPO)	1 109	460	1	-	1	1 109	-	134 040	121	1
Red Lake (PPO)	2 307	20	10	3	13	177	1	179 438	511	13
Seaforth (PPO) ⁵	2 282	913	5	-	5	456	-	350 758	154	...
Shedden (PPO)	860	8	1	-	1	860	-	133 042	155	1
Shuniah (PPO)	2 476	4	3	-	3	825	-	225 908	91	3
Sioux Narrows (PPO) ¹	464	6	1	-	1	464	-	99 937	215	1
Smooth Rock Falls (PPO)	1 896	9	2	-	2	948	-	189 597	100	2
Temagami (PPO)	803	3	2	1	3	268	-	295 492	368	3
Thessalon (PPO)	1 417	324	3	-	3	472	-	247 264	174	3
West Perth (PPO) ⁶	3 985	730	4	1	5	797	-	387 837	97	5
Warton (PPO)	2 432	444	2	1	3	811	-	236 820	97	3

- Néant ou zéro.

-- Nombre infimes.

... Nombres indisponibles.

... N'ayant pas lieu de figurer.

¹ Les données de la criminalité étaient indisponibles pour 2000.

² Le corps policier a fermé ses portes vers la fin de 2000.

³ Le corps policier a ouvert ses portes à la fin de 1999, donc les comparaisons avec les données de la criminalité pour 1999 ne sont pas présentées.

⁴ Les coûts par habitant semblent élevés parce que ce service de police surveille un grand casino qui accueille des milliers de clients chaque jour.

⁵ Le contrat avec la PPO s'est terminé à la fin de 2000. Depuis le 1er janvier 2001, les services policiers de Seaforth sont assurés par le détachement municipal de la PPO de Huron East.

⁶ Le nom a changé de Mitchell à West Perth en 2000.

Il faut faire les comparaisons entre les corps policiers avec prudence : Le nombre de policiers indiqué peut ne pas représenter le nombre de policiers pouvant être affecté à la surveillance communautaire générale étant donné que dans certaines collectivités, des policiers doivent limiter leur aire de surveillance à des endroits particuliers (p. ex. port ou aéroport). Pour plusieurs raisons, les dépenses opérationnelles peuvent varier considérablement entre les services policiers. Voir "Dépenses" à la page 36 pour plus de détails.

Ontario

Données de la criminalité pour 2000

Crimes de violence			Crimes contre les biens			Total - Code criminel (C.C.)			% de var. du taux - C.C. de 1999 à 2000	Affaires au C.C. par policier pour 2000	Corps policier
Nombre	Taux	Taux de class. %	Nombre	Taux	Taux de class. %	Nombre	Taux	Taux de class. %			
54	1 261	80	99	2 311	21	234	5 462	40	-2	47	Population (<5 000)
82	2 772	98	227	7 674	48	590	19 946	57	--	74	Asphodel-Norwood (PPO)
89	1 828	66	255	5 238	19	573	11 771	34	29	96	Blind River (PPO)
..	Brighton Town (PPO)
18	555	100	147	4 534	34	243	7 495	42	-24	41	Canton de Brighton (PPO) ^{1,2}
86	2 009	116	190	4 439	67	535	12 500	80	4	59	Clinton (PPO)
7	556	114	67	5 317	72	115	9 127	75	-19	58	Cochrane (PPO)
9	564	67	27	1 692	44	85	5 326	46	53	43	Dymond (PPO)
45	980	98	162	3 528	27	336	7 317	43	-13	67	East Perth (PPO)
33	668	91	158	3 198	17	282	5 709	34	5	28	Exeter (PPO)
29	628	69	75	1 625	40	164	3 553	48	3	41	Harvey/Gala/Caven. (PPO)
30	1 793	93	58	3 467	64	181	10 819	68	14	60	Havelock/Bel/Methuen (PPO)
30	678	100	73	1 651	32	220	4 975	54	-7	44	Ignace (PPO)
7	339	86	44	2 130	30	132	6 389	50	7	44	Jaffray Melick (PPO)
57	1 547	91	144	3 908	28	390	10 583	56	--	65	Keewatin (PPO)
35	723	103	118	2 436	20	266	5 491	44	...	89	Kemptville (PPO)
67	1 465	99	102	2 230	60	312	6 823	69	-8	35	Lanark Highlands (PPO) ³
56	1 474	98	196	5 159	37	372	9 792	55	3	53	Marathon (PPO)
26	952	81	57	2 088	21	147	5 385	41	45	49	Mattawa - groupe de quatre (PPO)
57	11 025	74	135	26 112	47	583	112 766	33	-25	73	Merrickville (PPO)
11	285	64	69	1 788	12	124	3 213	26	-9	41	Mnjikaning (PPO) ⁴
6	187	83	45	1 399	36	89	2 767	45	18	45	Montague (PPO)
14	619	93	63	2 788	30	114	5 044	41	116	38	N. Parry Sound Gr de 2 (PPO)
4	646	100	40	6 462	73	56	9 047	70	43	56	N. Kwartha (PPO)
24	1 090	75	103	4 678	24	232	10 536	37	2	46	North Shore (PPO)
13	1 172	85	47	4 238	36	106	9 558	60	75	106	Point Edward (PPO)
97	4 205	95	149	6 459	52	1 015	43 997	84	53	78	Powassan (PPO)
7	307	86	76	3 330	47	124	5 434	49	-29	25	Red Lake (PPO)
21	2 442	76	80	9 302	78	152	17 674	72	33	152	Seaforth (PPO) ⁵
24	969	63	102	4 120	26	185	7 472	41	18	62	Shedden (PPO)
..	Shuniah (PPO)
10	527	200	27	1 424	111	62	3 270	94	-27	31	Sioux Narrows (PPO) ¹
6	747	100	31	3 861	23	66	8 219	42	-54	22	Smooth Rock Falls (PPO)
25	1 764	112	58	4 093	24	134	9 457	54	10	45	Temagami (PPO)
30	753	83	147	3 689	25	268	6 725	36	--	54	Thessalon (PPO)
38	1 563	79	96	3 947	48	221	9 087	61	20	74	West Perth (PPO) ⁶
											Warton (PPO)

Manitoba

Corps policier	Ressources policières et population pour 2000									2001
	Population	Densité de la population	Policiers			Nombre d'habitants par policier	Autre personnel	Dépenses de fonctionnement	Coûts par habitant	Policiers
			Hommes	Femmes	Total					
							\$	\$		
Population (100 000 et plus)										
Winnipeg (grand) ^{1,2}	629 798	1 357	1 030	141	1 171	538	305	113 883 483	181	1 127
Population (15 000 à 49 999)										
Brandon	40 396	540	62	2	64	631	24	4 357 546	108	67
Population (5 000 à 14 999)										
East St.Paul	7 290	166	7	1	8	911	1	573 965	79	9
Morden	6 165	496	5	1	6	1 028	1	390 317	63	6
Winkler	8 159	500	5	-	5	1 632	1	571 889	70	8
Dauphin (GRC)	8 372	701	13	1	14	598	-	961 388	115	14
Flin Flon (GRC)	6 331	376	7	1	8	791	-	694 028	110	11
Portage La Prairie (GRC)	13 459	560	18	5	23	585	-	1 708 282	127	26
Selkirk (GRC)	10 406	421	11	3	14	743	-	1 120 772	108	17
Steinbach (GRC)	8 754	347	8	-	8	1 094	-	572 492	65	10
The Pas (GRC)	5 706	200	13	2	15	380	-	1 039 073	182	15
Thompson (GRC)	13 522	802	27	9	36	376	-	2 379 455	176	39
Population (<5 000)										
Altona	3 541	947	5	-	5	708	1	410 740	116	5
Dakota Ojibway Police Service	2 872	28	14	1	15	191	7	1 574 906	548	16
Rivers	1 156	149	3	-	3	385	-	147 098	127	3
Ste. Anne	1 537	401	3	-	3	512	1	213 564	139	3
Beausejour (GRC)	2 758	528	2	1	3	919	-	197 906	72	4
Boissevan (GRC)	1 600	618	1	1	2	800	-	150 572	94	2
Carman (GRC)	2 839	682	2	1	3	946	-	208 160	73	3
Gillam (GRC)	1 156	1	3	1	4	289	-	277 085	240	4
Gimli (GRC)	1 606	658	2	2	4	402	-	188 116	117	3
Killarney (GRC)	2 255	456	3	-	3	752	-	210 358	93	4
Leaf Rapids (GRC)	1 277	1	5	-	5	255	-	281 221	220	5
Minnedosa (GRC)	2 401	162	3	1	4	600	-	272 502	113	4
Neepawa, Man. (GRC)	3 374	199	3	1	4	844	-	273 144	81	4
Pinawa (GRC)	1 630	13	1	1	2	815	-	134 944	83	2
Roblin (GRC)	1 932	870	2	-	2	966	-	146 513	76	2
Russell (GRC)	1 603	538	1	1	2	802	-	148 293	93	2
Souris (GRC)	1 582	643	1	1	2	791	-	144 013	91	2
Stonewall (GRC)	4 305	701	3	-	3	1 435	-	233 393	54	4
Swan River (GRC)	4 122	630	7	-	7	589	-	517 858	126	7
Virден (GRC)	3 033	1 107	4	-	4	758	-	288 580	95	4

- Néant ou zéro.

-- Nombre infimes.

¹ Le nom a changé de Winnipeg (grand) à Winnipeg en 2001.

² Le nombre d'agents de police pour 2001 inclus 66 agents financés à l'externe: 16 sont assignés au maintien de l'ordre dans les aéroports, 40 aux services de la police communautaire et l'unité de bande, 6 à l'unité de Véhicules Volés et 4 aux programmes de la GRC (SALCV, Bénéfices du crime et Collège Canadien de Police).

Note au sujet des contrats municipaux de la GRC : Les dépenses comprennent seulement le coût assumé par la municipalité et non le coût total du contrat, ni les coûts des services policiers supplémentaires. Les employés civils fournis par la municipalité ne sont pas inclus sous la rubrique « Autre personnel ».

Il faut faire les comparaisons entre les corps policiers avec prudence : Le nombre de policiers indiqué peut ne pas représenter le nombre de policiers pouvant être affecté à la surveillance communautaire générale étant donné que dans certaines collectivités, des policiers doivent limiter leur aire de surveillance à des endroits particuliers (p. ex. port ou aéroport). Pour plusieurs raisons, les dépenses opérationnelles peuvent varier considérablement entre les services policiers. Voir "Dépenses" à la page 36 pour plus de détails.

Manitoba

Données de la criminalité pour 2000

Crimes de violence			Crimes contre les biens			Total - Code criminel (C.C.)			% de var. du taux - C.C. de 1999 à 2000	Affaires au C.C. par policier pour 2000	Corps policier
Nombre	Taux	Taux de class.	Nombre	Taux	Taux de class.	Nombre	Taux	Taux de class.			
		%			%			%			
9 054	1 438	70	37 839	6 008	18	68 661	10 902	30	7	59	Population (100 000 et plus) Winnipeg (grand) ^{1,2}
515	1 275	80	2 436	6 030	27	5 087	12 593	43	-4	79	Population (15 000 à 49 999) Brandon
21	288	133	155	2 126	12	314	4 307	25	-22	39	Population (5 000 à 14 999) East St. Paul
36	584	83	208	3 374	31	388	6 294	44	-30	65	Morden
34	417	88	239	2 929	67	495	6 067	80	-26	99	Winkler
173	2 066	75	575	6 868	26	1 338	15 982	37	-16	96	Dauphin (GRC)
100	1 580	62	155	2 448	28	668	10 551	40	21	84	Flin Flon (GRC)
424	3 150	67	1 211	8 998	19	3 184	23 657	35	1	138	Portage La Prairie (GRC)
269	2 585	49	692	6 650	20	1 842	17 701	25	16	132	Selkirk (GRC)
55	628	75	400	4 569	25	715	8 168	36	1	89	Steinbach (GRC)
306	5 363	70	370	6 484	36	1 417	24 834	51	-5	94	The Pas (GRC)
842	6 227	70	889	6 574	42	3 942	29 152	49	4	110	Thompson (GRC)
11	311	82	68	1 920	38	165	4 660	48	-25	33	Population (<5 000) Altona
235	8 182	66	180	6 267	24	680	23 677	52	-7	45	Dakota Ojibway Police Service
10	865	100	63	5 450	65	160	13 841	69	--	53	Rivers
14	911	100	48	3 123	31	131	8 523	47	31	44	Ste. Anne
36	1 305	72	124	4 496	28	365	13 234	37	18	122	Beausejour (GRC)
13	813	77	34	2 125	41	109	6 813	56	-7	55	Boissevan (GRC)
17	599	53	83	2 924	6	171	6 023	20	-28	57	Carman (GRC)
35	3 028	69	30	2 595	23	140	12 111	44	-41	35	Gillam (GRC)
17	1 059	71	67	4 172	33	150	9 340	36	-11	38	Gimli (GRC)
10	443	80	57	2 528	26	114	5 055	36	-28	38	Killarney (GRC)
25	1 958	88	48	3 759	13	144	11 276	44	-15	29	Leaf Rapids (GRC)
26	1 083	65	90	3 748	13	240	9 996	24	-4	60	Minnedosa (GRC)
30	889	117	125	3 705	38	354	10 492	41	6	89	Neepawa, Man. (GRC)
5	307	60	23	1 411	17	70	4 294	29	-20	35	Pinawa (GRC)
27	1 398	81	42	2 174	29	134	6 936	45	-14	67	Roblin (GRC)
23	1 435	74	51	3 182	20	158	9 857	30	-29	79	Russell (GRC)
7	442	100	21	1 327	57	58	3 666	59	-44	29	Souris (GRC)
22	511	91	109	2 532	23	250	5 807	34	27	83	Stonewall (GRC)
96	2 329	83	282	6 841	27	657	15 939	41	-7	94	Swan River (GRC)
30	989	77	148	4 880	28	297	9 792	35	-7	74	Virden (GRC)

Saskatchewan

Corps policier	Ressources policières et population pour 2000								2001	
	Population	Densité de la population	Policiers			Nombre d'habitants par policier	Autre personnel	Dépenses de fonctionnement	Coûts par habitant	Policiers
			Hommes	Femmes	Total					
								\$	\$	
Population (100 000 et plus)										
Regina	186 997	1 639	267	44	311	601	129	36 101 177	193	315
Saskatoon	206 490	1 510	278	33	311	664	128	32 979 694	160	330
Population (15 000 à 49 999)										
Moose Jaw	33 831	725	53	3	56	604	23	5 113 493	151	57
Prince Albert	36 793	566	57	7	64	575	46	6 422 180	175	65
Lloydminster (GRC)	21 103	511	20	5	25	844	-	2 157 014	102	25
Swift Current (GRC)	15 717	687	15	3	18	873	-	1 193 169	76	19
Yorkton (GRC)	15 648	657	16	6	22	711	-	1 689 630	108	23
Population (5 000 à 14 999)										
Estevan	11 409	646	16	1	17	671	6	1 595 026	140	17
Weyburn	10 236	729	16	1	17	602	5	1 327 286	130	17
Humboldt (GRC)	5 329	447	5	-	5	1 066	-	344 814	65	5
Meadow Lake (GRC)	5 487	704	6	4	10	549	-	679 339	124	9
Melfort (GRC)	6 297	430	5	1	6	1 050	-	409 582	65	6
North Battleford (GRC)	14 721	415	21	5	26	566	-	1 705 787	116	26
Population (<5 000)										
Caronport	1 440	618	1	-	1	1 440	-	40 990	28	1
Cudworth ^{1,2}	789	284	2	-	2	395	-	79 174	100	...
Dalmeny	1 515	618	3	-	3	505	-	170 356	112	3
Langham	1 048	263	5	1	6	175	1	318 670	304	6
Luseland	599	399	1	-	1	599	1	91 434	153	1
Stoughton	715	404	1	-	1	715	-	77 000	108	1
Watson ³	847	317	1	-	1	847	1
Assiniboia (GRC)	2 611	746	2	-	2	1 306	-	210 488	81	2
Battleford (GRC)	3 957	177	4	1	5	791	-	315 905	80	5
Biggar (GRC)	2 427	157	3	-	3	809	-	199 107	82	3
Canora (GRC)	2 122	298	2	1	3	707	-	189 304	89	3
Creighton (GRC)	1 717	121	3	-	3	572	-	163 635	95	3
Esterhazy (GRC)	2 524	515	2	1	3	841	-	215 743	85	3
Fort Qu'appelle (GRC)	2 052	423	3	-	3	684	-	192 881	94	3
Hudson Bay (GRC)	2 009	118	3	-	3	670	-	167 521	83	3
Indian Head (GRC)	1 857	559	3	-	3	619	-	144 029	78	2
Kamsack (GRC)	2 270	391	4	1	5	454	-	345 377	152	5
Kindersley (GRC)	4 966	400	4	2	6	828	-	378 055	76	5
La Ronge (GRC)	3 284	447	5	3	8	411	-	114 529	35	9
Lanigan (GRC)	1 354	176	2	-	2	677	-	525 101	388	2
Maple Creek (GRC)	2 366	499	2	1	3	789	-	168 952	71	3
Melville (GRC)	4 726	307	5	-	5	945	-	326 247	69	5
Moosomin (GRC)	2 553	438	2	-	2	1 277	-	160 925	63	3
Nipawin (GRC)	4 517	554	5	1	6	753	-	463 638	103	7

- Néant ou zéro.

.. Nombres indisponibles.

¹ Les données de la criminalité étaient indisponibles pour septembre 2000, donc on a utilisé les données de septembre 1999.

² Le corps policier a fermé ses portes au début de 2001.

³ Le corps policier a fermé ses portes vers le milieu de 2000, donc les dépenses et les données de la criminalité ne sont pas présentées.

Note au sujet des contrats municipaux de la GRC : Les dépenses comprennent seulement le coût assumé par la municipalité et non le coût total du contrat, ni les coûts des services policiers supplémentaires. Les employés civils fournis par la municipalité ne sont pas inclus sous la rubrique « Autre personnel ».

Il faut faire les comparaisons entre les corps policiers avec prudence : Le nombre de policiers indiqué peut ne pas représenter le nombre de policiers pouvant être affecté à la surveillance communautaire générale étant donné que dans certaines collectivités, des policiers doivent limiter leur aire de surveillance à des endroits particuliers (p. ex. port ou aéroport). Pour plusieurs raisons, les dépenses opérationnelles peuvent varier considérablement entre les services policiers. Voir "Dépenses" à la page 36 pour plus de détails.

Saskatchewan

Données de la criminalité pour 2000

Crimes de violence			Crimes contre les biens			Total - Code criminel (C.C.)			% de var. du taux - C.C. de 1999 à 2000	Affaires au C.C. par policier pour 2000	Corps policier
Nombre	Taux	Taux de class. %	Nombre	Taux	Taux de class. %	Nombre	Taux	Taux de class. %			
3 048	1 630	72	16 278	8 705	18	28 463	15 221	37	-2	92	Population (100 000 et plus)
3 299	1 598	63	15 140	7 332	23	28 425	13 766	39	11	91	Regina
											Saskatoon
344	1 017	82	2 095	6 193	32	3 885	11 484	37	-15	69	Population (15 000 à 49 999)
772	2 098	72	2 535	6 890	36	5 814	15 802	53	13	91	Moose Jaw
											Prince Albert
292	1 384	70	1 278	6 056	35	3 214	15 230	47	12	129	Lloydminster (GRC)
115	732	75	538	3 423	32	1 216	7 737	42	-6	68	Swift Current (GRC)
208	1 329	79	898	5 739	41	2 242	14 328	46	14	102	Yorkton (GRC)
81	710	60	368	3 226	27	819	7 179	43	13	48	Population (5 000 à 14 999)
126	1 231	81	494	4 826	32	1 369	13 374	44	9	81	Estevan
											Weyburn
26	488	77	199	3 734	25	370	6 943	34	8	74	Humboldt (GRC)
195	3 554	69	445	8 110	41	1 308	23 838	62	-5	131	Meadow Lake (GRC)
64	1 016	81	306	4 859	32	641	10 179	47	19	107	Melfort (GRC)
556	3 777	63	1 792	12 173	24	5 250	35 663	38	12	202	North Battleford (GRC)
6	417	67	69	4 792	29	102	7 083	42	260	102	Population (<5 000)
1	127	100	8	1 014	25	11	1 394	45	-45	6	Caronport
10	660	80	48	3 168	50	117	7 723	45	9	39	Cudworth ^{1,2}
13	1 240	85	29	2 767	17	68	6 489	43	39	11	Dalmeny
3	501	67	6	1 002	33	22	3 673	41	73	22	Langham
8	1 119	100	28	3 916	18	50	6 993	38	6	50	Luseland
...	Stoughton
...	Watson ³
14	536	71	105	4 021	43	194	7 430	44	12	97	Assiniboia (GRC)
42	1 061	71	168	4 246	19	439	11 094	32	14	88	Battleford (GRC)
26	1 071	69	107	4 409	46	273	11 248	53	2	91	Biggar (GRC)
18	848	94	66	3 110	45	143	6 739	48	-7	48	Canora (GRC)
14	815	86	39	2 271	74	125	7 280	91	-13	42	Creighton (GRC)
25	990	120	57	2 258	51	144	5 705	67	-18	48	Esterhazy (GRC)
71	3 460	73	308	15 010	30	617	30 068	42	8	206	Fort Qu'appelle (GRC)
44	2 190	64	96	4 778	40	278	13 838	47	51	93	Hudson Bay (GRC)
6	323	150	22	1 185	73	33	1 777	88	-81	11	Indian Head (GRC)
83	3 656	104	258	11 366	69	794	34 978	78	25	159	Kamsack (GRC)
53	1 067	68	243	4 893	35	517	10 411	45	2	86	Kindersley (GRC)
180	5 481	73	344	10 475	41	1 121	34 135	62	27	140	La Ronge (GRC)
6	443	83	37	2 733	41	69	5 096	54	20	35	Lanigan (GRC)
27	1 141	81	162	6 847	43	257	10 862	47	3	86	Maple Creek (GRC)
39	825	97	132	2 793	58	354	7 490	66	-3	71	Melville (GRC)
12	470	58	68	2 664	22	134	5 249	28	-16	67	Moosomin (GRC)
79	1 749	90	330	7 306	38	620	13 726	51	4	103	Nipawin (GRC)

Saskatchewan

Corps policier	Ressources policières et population pour 2000								2001	
	Population	Densité de la population	Policiers			Nombre d'habitants par policier	Autre personnel	Dépenses de fonctionnement	Coûts par habitant	Policiers
			Hommes	Femmes	Total					
								\$	\$	
Population (<5 000)										
Outlook (GRC)	2 153	272	2	-	2	1 077	-	129 823	60	2
Rosetown (GRC)	2 554	255	3	-	3	851	-	208 705	82	3
Shaunavon (GRC)	1 863	405	2	-	2	932	-	143 763	77	2
Tisdale (GRC)	3 090	638	2	1	3	1 030	-	259 630	84	4
Unity (GRC)	2 241	228	1	2	3	747	-	199 640	89	3
Wadena (GRC)	1 461	500	1	1	2	731	-	131 643	90	2
Warman (GRC)	3 081	822	2	-	2	1 541	-	151 160	49	3
Watrous (GRC)	1 871	172	3	-	3	624	-	94 990	51	2
Wilkie (GRC)	1 362	150	2	-	2	681	-	112 745	83	2
Wynyard (GRC)	2 016	384	3	-	3	672	-	198 504	98	3

- Néant ou zéro.

Note au sujet des contrats municipaux de la GRC : Les dépenses comprennent seulement le coût assumé par la municipalité et non le coût total du contrat, ni les coûts des services policiers supplémentaires. Les employés civils fournis par la municipalité ne sont pas inclus sous la rubrique « Autre personnel ».

Il faut faire les comparaisons entre les corps policiers avec prudence : Le nombre de policiers indiqué peut ne pas représenter le nombre de policiers pouvant être affecté à la surveillance communautaire générale étant donné que dans certaines collectivités, des policiers doivent limiter leur aire de surveillance à des endroits particuliers (p. ex. port ou aéroport). En outre, les dépenses ne comprennent pas les fonds fournis par des organismes externes, comme les autorités aéroportuaires ou des organismes communautaires.

Saskatchewan

Données de la criminalité pour 2000

Crimes de violence			Crimes contre les biens			Total - Code criminel (C.C.)			% de var. du taux - C.C. de 1999 à 2000	Affaires au C.C. par policier pour 2000	Corps policier
Nombre	Taux	Taux de class. %	Nombre	Taux	Taux de class. %	Nombre	Taux	Taux de class. %			
9	418	78	51	2 369	25	146	6 781	40	-12	73	Population (<5 000)
17	666	88	95	3 720	36	172	6 735	49	-26	57	Outlook (GRC)
19	1 020	100	72	3 865	22	197	10 574	38	40	99	Rosetown (GRC)
24	777	75	118	3 819	42	291	9 417	53	-17	97	Shaunavon (GRC)
12	535	58	84	3 748	46	209	9 326	43	30	70	Tisdale (GRC)
17	1 164	82	60	4 107	40	132	9 035	61	-24	66	Unity (GRC)
7	227	71	79	2 564	24	121	3 927	26	-7	61	Wadena (GRC)
9	481	89	67	3 581	19	122	6 521	40	-3	41	Warman (GRC)
13	954	100	62	4 552	37	125	9 178	51	-16	63	Watrous (GRC)
20	992	70	95	4 712	40	214	10 615	50	19	71	Wilkie (GRC)
											Wynyard (GRC)

Les ressources policières au Canada, 2001

Alberta

Corps policier	Ressources policières et population pour 2000								2001	
	Population	Densité de la population	Policiers			Nombre d'habitants par policier	Autre personnel	Dépenses de fonctionnement	Coûts par habitant	Policiers
			Hommes	Femmes	Total					
								\$	\$	
Population (100 000 et plus)										
Calgary	876 536	1 223	1 133	158	1 291	679	557	154 723 847	177	1 303
Edmonton	654 058	976	1 034	142	1 176	556	386	131 176 530	201	1 194
Population (50 000 à 99 999)										
Lethbridge	68 500	571	101	5	106	646	36	12 434 800	182	113
Medicine Hat	51 220	453	80	4	84	610	26	10 581 322	207	82
Red Deer (GRC)	64 531	1 109	73	8	81	797	-	6 594 862	102	86
St. Albert (GRC)	54 052	1 591	35	6	41	1 318	-	3 250 930	60	42
Population (15 000 à 49 999)										
Airdrie (GRC)	20 770	988	10	5	15	1 385	-	1 239 910	60	17
Fort McMurray (GRC)	37 433	1	34	19	53	706	-	4 215 999	113	54
Grande Prairie (GRC)	35 566	850	34	12	46	773	-	3 814 071	107	50
Leduc (GRC)	15 423	605	14	2	16	964	-	962 256	62	15
Sherwood Park (GRC)	45 080	64	31	11	42	1 073	-	3 346 966	74	46
Spruce Grove (GRC)	16 389	641	13	1	14	1 171	-	971 840	59	14
Population (5 000 à 14 999)										
Corps policier de la tribu Blood ¹	7 574	5	18	3	21	361	11	1 809 098	239	21
Camrose	14 264	547	19	2	21	679	11	2 125 087	149	21
Coaldale	6 408	908	8	-	8	801	3	726 514	113	8
Lacombe	9 374	753	9	1	10	937	6	987 329	105	11
Taber	8 111	518	11	-	11	737	7	1 030 224	127	12
Banff (GRC)	6 082	1 251	13	5	18	338	-	1 207 004	198	17
Beaumont (GRC)	6 870	1 229	3	1	4	1 718	-	296 758	43	4
Bonnyville (GRC)	5 191	361	4	2	6	865	-	603 931	116	9
Brooks (GRC)	11 307	715	9	3	12	942	-	881 898	78	15
Canmore (GRC)	10 592	158	8	1	9	1 177	-	734 264	69	10
Cochrane (GRC)	10 414	647	4	2	6	1 736	-	507 797	49	8
Cold Lake (GRC)	8 920	377	5	3	8	1 115	-	563 586	63	8
Crowsnest Pass (GRC)	5 644	15	7	-	7	806	-	459 814	81	8
Devon (GRC)	5 142	670	5	-	5	1 028	-	335 404	65	4
Drayton Valley (GRC)	6 150	774	6	1	7	879	-	463 352	75	8
Drumheller (GRC)	7 031	268	5	3	8	879	-	572 943	81	11
Edson (GRC)	7 502	290	9	1	10	750	-	733 966	98	10
Fort Saskatchewan (GRC)	13 393	297	10	5	15	893	-	992 559	74	16
High River (GRC)	8 926	771	6	1	7	1 275	-	559 504	63	8
Hinton (GRC)	10 856	487	8	4	12	905	-	849 298	78	15
Innisfail (GRC)	6 725	685	4	2	6	1 121	-	434 262	65	7
Morinville (GRC)	6 677	542	5	1	6	1 113	-	443 633	66	6
Okotoks (GRC)	10 946	695	5	2	7	1 564	-	584 975	53	11
Olds (GRC)	6 419	633	5	1	6	1 070	-	465 639	73	7
Peace River (GRC)	6 711	317	5	1	6	1 119	-	492 057	73	8
Ponoka, Alta. (GRC)	6 633	659	5	1	6	1 106	-	435 946	66	8
Rocky Mt. House (GRC)	6 252	578	7	3	10	625	-	680 919	109	8
Slave Lake (GRC)	7 351	408	9	1	10	735	-	708 594	96	9
Stettler (GRC)	5 422	580	6	-	6	904	-	416 986	77	6
Stony Plain (GRC)	9 746	368	5	2	7	1 392	-	515 515	53	7

- Néant ou zéro.

-- Nombre infimes.

¹ En raison de changements quant aux pratiques de déclaration, les comparaisons avec les données de la criminalité pour 1999 ne sont pas présentées.

Note au sujet des contrats municipaux de la GRC : Les dépenses comprennent seulement le coût assumé par la municipalité et non le coût total du contrat, ni les coûts des services policiers supplémentaires. Les employés civils fournis par la municipalité ne sont pas inclus sous la rubrique « Autre personnel ».

Il faut faire les comparaisons entre les corps policiers avec prudence : Le nombre de policiers indiqué peut ne pas représenter le nombre de policiers pouvant être affecté à la surveillance communautaire générale étant donné que dans certaines collectivités, des policiers doivent limiter leur aire de surveillance à des endroits particuliers (p. ex. port ou aéroport). Pour plusieurs raisons, les dépenses opérationnelles peuvent varier considérablement entre les services policiers. Voir "Dépenses" à la page 36 pour plus de détails.

Alberta

Données de la criminalité pour 2000

Crimes de violence			Crimes contre les biens			Total - Code criminel (C.C.)			% de var. du taux - C.C. de 1999 à 2000	Affaires au C.C. par policier pour 2000	Corps policier
Nombre	Taux	Taux de class.	Nombre	Taux	Taux de class.	Nombre	Taux	Taux de class.			
		%			%			%			
8 085	922	77	41 537	4 739	26	64 442	7 352	36	-6	50	Population (100 000 et plus)
7 209	1 102	69	36 943	5 648	27	65 130	9 958	44	2	55	Calgary
											Edmonton
1 000	1 460	82	3 748	5 472	38	7 821	11 418	55	-27	74	Population (50 000 à 99 999)
359	701	71	2 210	4 315	35	4 068	7 942	42	-12	48	Lethbridge
											Medicine Hat
945	1 464	71	5 067	7 852	24	9 892	15 329	35	--	122	Red Deer (GRC)
239	442	47	1 479	2 736	20	3 892	7 200	16	10	95	St. Albert (GRC)
106	510	77	611	2 942	17	1 389	6 688	24	-1	93	Population (15 000 à 49 999)
719	1 921	65	1 870	4 996	32	5 745	15 347	46	-3	108	Airdrie (GRC)
577	1 622	44	2 440	6 860	19	5 206	14 638	23	-3	113	Fort McMurray (GRC)
143	927	63	597	3 871	27	1 276	8 273	31	-6	80	Grande Prairie (GRC)
184	408	80	996	2 209	27	2 099	4 656	34	-3	50	Leduc (GRC)
102	622	76	582	3 551	26	1 205	7 352	32	-4	86	Sherwood Park (GRC)
											Spruce Grove (GRC)
470	6 205	92	458	6 047	41	4 514	59 599	70	...	215	Population (5 000 à 14 999)
182	1 276	56	798	5 595	34	1 911	13 397	34	7	91	Corps policier de la tribu Blood ¹
37	577	86	101	1 576	40	311	4 853	40	82	91	Camrose
69	736	65	334	3 563	28	608	6 486	37	-21	39	Coaldale
97	1 196	90	383	4 722	37	888	10 948	45	-32	61	Lacombe
101	1 661	55	865	14 222	20	1 434	23 578	30	-18	80	Banff (GRC)
42	611	79	147	2 140	35	388	5 648	43	--	97	Beaumont (GRC)
131	2 524	66	324	6 242	32	1 066	20 536	46	28	178	Bonnyville (GRC)
217	1 919	76	688	6 085	28	1 789	15 822	41	-10	149	Brooks (GRC)
65	614	80	500	4 721	16	1 018	9 611	25	-8	113	Canmore (GRC)
58	557	55	289	2 775	24	773	7 423	28	-1	129	Cochrane (GRC)
119	1 334	61	317	3 554	32	878	9 843	39	1	110	Cold Lake (GRC)
48	850	100	234	4 146	44	429	7 601	52	18	61	Crowsnest Pass (GRC)
57	1 109	82	216	4 201	22	490	9 529	32	36	98	Devon (GRC)
104	1 691	80	505	8 211	27	1 005	16 341	39	24	144	Drayton Valley (GRC)
118	1 678	67	297	4 224	32	777	11 051	47	-24	97	Drumheller (GRC)
78	1 040	82	657	8 758	22	1 098	14 636	30	10	110	Edson (GRC)
119	889	61	344	2 569	21	847	6 324	32	-6	56	Fort Saskatchewan (GRC)
74	829	77	344	3 854	30	781	8 750	40	2	112	High River (GRC)
154	1 419	69	778	7 167	24	1 659	15 282	35	10	138	Hinton (GRC)
47	699	68	347	5 160	34	664	9 874	40	4	111	Innisfail (GRC)
78	1 168	65	200	2 995	34	625	9 360	36	12	104	Morinville (GRC)
71	649	62	364	3 325	26	887	8 103	27	-6	127	Okotoks (GRC)
85	1 324	86	271	4 222	40	680	10 594	49	--	113	Olds (GRC)
100	1 490	81	248	3 695	33	701	10 446	50	5	117	Peace River (GRC)
86	1 297	71	268	4 040	28	784	11 820	45	40	131	Ponoka, Alta. (GRC)
127	2 031	80	462	7 390	34	1 382	22 105	49	-3	138	Rocky Mt. House (GRC)
147	2 000	75	415	5 645	46	1 169	15 903	51	2	117	Slave Lake (GRC)
68	1 254	91	284	5 238	24	609	11 232	40	14	102	Stettler (GRC)
83	852	63	318	3 263	19	694	7 121	29	2	99	Stony Plain (GRC)

Les ressources policières au Canada, 2001

Alberta

Corps policier	Ressources policières et population pour 2000								2001	
	Population	Densité de la population	Policiers			Nombre d'habitants par policier	Autre personnel	Dépenses de fonctionnement	Coûts par habitant	Policiers
			Hommes	Femmes	Total					
								\$	\$	
Population (5 000 à 14 999)										
Strathmore (GRC)	6 488	613	3	3	6	1 081	-	387 345	60	7
Sylvan Lake (GRC)	6 379	780	6	-	6	1 063	-	406 746	64	8
Vegreville (GRC)	5 581	403	5	1	6	930	-	482 286	86	7
Wainwright (GRC)	5 357	656	6	-	6	893	-	393 718	73	7
Wetaskiwin (GRC)	11 873	722	15	2	17	698	-	1 183 286	100	16
Whitecourt (GRC)	8 537	336	6	3	9	949	-	542 205	64	9
Population (<5 000)										
Corps policier de Hobbema ^{1,2}	2 848	21	7	1	8	356	6	766 088	269	...
Police régionale de Lesser Slave Lake ^{1,3}	2 986	9	11	1	12	249	3	1 102 550	369	...
Louis Bull	1 209	47	5	1	6	202	6	627 757	519	12
Nation des Siksika ⁴	3 275	5	8	-	8	409	10	802 000	245	8
Athabaska (GRC)	2 611	155	2	1	3	870	-	209 327	80	3
Barrhead (GRC)	4 257	550	5	1	6	710	-	392 838	92	6
Cardston (GRC)	3 442	516	3	2	5	688	-	364 631	106	4
Claresholm (GRC)	3 608	519	4	1	5	722	-	358 546	99	5
Didsbury (GRC)	3 953	971	3	-	3	1,318	-	231 173	58	4
Fairview (GRC)	3 731	387	3	1	4	933	-	304 819	82	4
Fort Macleod (GRC)	3 037	132	4	1	5	607	-	347 671	114	5
Fox Creek (GRC)	2 312	493	2	-	2	1,156	-	211 469	91	3
Grande Cache (GRC)	4 860	138	3	-	3	1,620	-	289 643	60	4
Grimshaw (GRC)	2 662	384	3	-	3	887	-	180 008	68	3
Hanna (GRC)	2 917	351	3	-	3	972	1	280 397	96	3
High Level (GRC)	3 277	153	6	1	7	468	-	543 800	166	8
High Prairie (GRC)	2 852	534	3	3	6	475	-	434 312	152	7
Lac La Biche (GRC)	2 716	477	5	-	5	543	-	383 316	141	5
Pincher Creek (GRC)	3 755	563	4	1	5	751	-	279 673	74	6
Raymond (GRC)	3 142	863	2	1	3	1 047	-	210 452	67	3
Redwater (GRC)	2 117	302	2	1	3	706	-	216 835	102	3
Rimbey (GRC)	2 320	589	3	-	3	773	-	214 589	92	3
St. Paul (GRC)	4 923	794	9	-	9	547	-	659 924	134	9
Swan Hills (GRC)	1 773	69	2	-	2	887	-	187 949	106	2
Three Hills (GRC)	3 181	600	2	1	3	1 060	-	203 090	64	3
Valleyview (GRC)	1 792	400	5	-	5	358	-	317 969	177	6
Vermilion (GRC)	3 689	292	4	2	6	615	-	340 901	92	5
Westlock (GRC)	4 844	496	4	1	5	969	-	399 030	82	6

- Néant ou zéro.

-- Nombre infimes.

... Nombres indisponibles.

¹ Le corps policier a fermé ses portes vers la fin de 2000.

² Les dépenses pour 2000 n'étaient pas disponibles, donc on a utilisé les dépenses de 1999.

³ Les données de la criminalité étaient indisponibles pour 2000.

⁴ Les dépenses pour 2000 et l'effectif pour 2001 n'étaient pas disponibles, donc on a utilisé les dépenses de 1999 et l'effectif de 2000.

Note au sujet des contrats municipaux de la GRC : Les dépenses comprennent seulement le coût assumé par la municipalité et non le coût total du contrat, ni les coûts des services policiers supplémentaires. Les employés civils fournis par la municipalité ne sont pas inclus sous la rubrique « Autre personnel ».

Il faut faire les comparaisons entre les corps policiers avec prudence : Le nombre de policiers indiqué peut ne pas représenter le nombre de policiers pouvant être affecté à la surveillance communautaire générale étant donné que dans certaines collectivités, des policiers doivent limiter leur aire de surveillance à des endroits particuliers (p. ex. port ou aéroport). Pour plusieurs raisons, les dépenses opérationnelles peuvent varier considérablement entre les services policiers. Voir "Dépenses" à la page 36 pour plus de détails.

Alberta

Données de la criminalité pour 2000

Crimes de violence			Crimes contre les biens			Total - Code criminel (C.C.)			% de var. du taux - C.C. de 1999 à 2000	Affaires au C.C. par policier pour 2000	Corps policier
Nombre	Taux	Taux de class. %	Nombre	Taux	Taux de class. %	Nombre	Taux	Taux de class. %			
Population (5 000 à 14 999)											
46	709	72	283	4 362	28	549	8 462	33	-26	92	Strathmore (GRC)
65	1 019	68	313	4 907	20	762	11 945	31	13	127	Sylvan Lake (GRC)
41	735	83	227	4 067	26	504	9 031	37	-19	84	Vegreville (GRC)
61	1 139	87	302	5 637	25	574	10 715	42	9	96	Wainwright (GRC)
282	2 375	85	971	8 178	51	2 476	20 854	60	-1	146	Wetaskiwin (GRC)
113	1 324	70	489	5 728	25	984	11 526	38	8	109	Whitcourt (GRC)
Population (<5 000)											
201	7 058	53	252	8 848	35	963	33 813	46	2	120	Corps policier de Hobbema ^{1,2}
..	Police régionale de Lesser Slave Lake ^{1,3}
76	6 286	59	120	9 926	48	348	28 784	59	-14	58	Louis Bull
260	7 939	40	242	7 389	15	704	21 496	34	7	88	Nation des Siksika ⁴
46	1 762	70	181	6 932	15	366	14 018	34	22	122	Athabaska (GRC)
57	1 339	53	166	3 899	35	349	8 198	36	-23	58	Barrhead (GRC)
37	1 075	122	185	5 375	53	406	11 795	60	-17	81	Cardston (GRC)
27	748	85	125	3 465	28	234	6 486	44	-30	47	Claresholm (GRC)
30	759	70	119	3 010	39	283	7 159	39	--	94	Didsbury (GRC)
43	1 153	81	111	2 975	17	270	7 237	35	5	68	Fairview (GRC)
56	1 844	98	188	6 190	35	498	16 398	58	-14	100	Fort Macleod (GRC)
35	1 514	69	116	5 017	17	273	11 808	29	12	137	Fox Creek (GRC)
41	844	54	104	2 140	30	311	6 399	35	2	104	Grande Cache (GRC)
33	1 240	97	121	4 545	37	255	9 579	55	-8	85	Grimshaw (GRC)
27	926	44	60	2 057	35	140	4 799	40	-22	47	Hanna (GRC)
109	3 326	74	291	8 880	31	1 479	45 133	65	33	211	High Level (GRC)
152	5 330	54	315	11 045	44	1 045	36 641	49	12	174	High Prairie (GRC)
126	4 639	77	197	7 253	35	588	21 649	51	-27	118	Lac La Biche (GRC)
54	1 438	80	157	4 181	38	383	10 200	47	-24	77	Pincher Creek (GRC)
13	414	92	91	2 896	57	197	6 270	46	18	66	Raymond (GRC)
28	1 323	75	85	4 015	36	193	9 117	47	-5	64	Redwater (GRC)
20	862	100	84	3 621	48	181	7 802	60	-14	60	Rimbey (GRC)
152	3 088	67	364	7 394	35	1 132	22 994	49	-13	126	St. Paul (GRC)
23	1 297	61	52	2 933	71	130	7 332	55	-34	65	Swan Hills (GRC)
7	220	114	87	2 735	51	154	4,841	44	2	51	Three Hills (GRC)
97	5 413	86	180	10 045	43	528	29 464	58	-4	106	Valleyview (GRC)
35	949	80	126	3 416	50	313	8 485	49	6	52	Vermilion (GRC)
89	1 837	76	306	6 317	28	638	13 171	45	-9	128	Westlock (GRC)

Colombie-Britannique

Corps policier	Ressources policières et population pour 2000								2001	
	Population	Densité de la population	Policiers			Nombre d'habitants par policier	Autre personnel	Dépenses de fonctionnement	Coûts par habitant	Policiers
			Hommes	Femmes	Total					
								\$	\$	
Population (100 000 et plus)										
Abbotsford	115 195	334	129	17	146	789	39	16 921 172	147	143
Delta	101 440	600	125	23	148	685	31	16 970 949	167	138
Saanich (district municipality)	106 814	1 037	106	23	129	828	37	16 460 629	154	139
Vancouver ¹	567 351	4 975	921	190	1 111	511	249	127 163 239	224	1 097
Burnaby (GRC)	192 389	2 175	179	51	230	836	-	19 474 503	101	228
Coquitlam (GRC)	112 293	910	74	28	102	1 101	-	9 082 821	81	111
Kelowna (GRC)	100 433	472	93	21	114	881	-	9 803 692	98	120
Richmond (GRC)	165 133	1 330	141	51	192	860	-	20 116 129	122	208
Surrey (GRC)	340 094	1 127	293	74	367	927	-	39 780 271	117	382
Population (50 000 à 99 999)										
New Westminster	54 904	3 570	98	17	115	477	40	13 217 409	241	111
Victoria	74 996	3 993	156	31	187	401	57	20 557 675	274	178
Chilliwack (district municipality) (GRC)	66 995	245	60	21	81	827	-	6 800 529	102	89
Kamloops (GRC)	82 832	280	74	14	88	941	-	8 044 931	97	97
Langley (canton) (GRC)	89 925	295	70	29	99	908	-	10 331 121	115	109
Maple Ridge (GRC)	63 333	242	38	23	61	1 038	-	5 074 299	80	68
N. Vancouver (district municipality) (GRC)	86 298	528	62	30	92	938	-	9 173 338	106	87
Nanaimo (GRC)	76 836	869	91	17	108	711	-	8 834 706	115	115
Port Coquitlam (GRC)	51 429	1 741	38	9	47	1 094	-	4 783 132	93	48
Prince George (GRC)	81 326	257	85	25	110	739	-	11 701 392	144	110
Population (15 000 à 49 999)										
District of Central Saanich	15 553	365	19	2	21	741	7	2 479 320	159	21
Esquimalt (district municipality)	16 400	2 455	23	6	29	566	10	3 787 961	231	33
Oak Bay (district municipality)	17 664	1 670	20	2	22	803	5	2 467 503	140	22
Port Moody	23 819	909	28	3	31	768	12	3 521 345	148	30
West Vancouver (district municipality)	44 679	494	70	9	79	566	33	8 645 965	194	77
Campbell River (GRC)	31 253	241	30	6	36	868	1	3 200 811	102	38
Courtenay (GRC)	19 803	1 278	19	5	24	825	-	2 014 614	102	26
Cranbrook (GRC)	19 874	1 157	21	2	23	864	-	1 983 487	100	24
Fort St. John (GRC)	16 842	775	20	6	26	648	-	2 042 726	121	27
Langford (district municipality) (GRC)	20 059	495	20	5	25	802	-	2 152 440	107	25
Langley (GRC)	24 287	2 386	32	7	39	623	-	4 099 800	169	41
Mission (district municipality) (GRC)	32 931	147	35	7	42	784	-	3 622 590	110	44
North Cowichan (GRC)	27 612	147	13	8	21	1 315	-	2 003 563	73	28
North Vancouver (GRC)	45 279	4 068	42	12	54	839	-	6 393 529	141	54
Penticton (GRC)	32 542	798	28	8	36	904	-	3 163 038	97	38
Port Alberni (GRC)	19 329	1 085	24	6	30	644	-	2 509 505	130	30
Prince Rupert (GRC)	17 027	318	31	9	40	426	-	3 065 986	180	34
Salmon Arm (GRC)	16 525	102	11	3	14	1 180	-	984 184	60	15
Squamish (GRC)	15 611	154	16	9	25	624	-	1 606 714	103	26
Vernon (GRC)	34 678	462	31	4	35	991	-	3 067 556	88	39
White Rock (GRC)	17 371	3 440	16	4	20	869	-	1 742 032	100	23

- Néant ou zéro.

-- Nombre infimes.

¹ De tous les policiers dénombrés en 2000, 42 étaient en détachement dans d'autres organismes et n'étaient donc pas affectés à des tâches de surveillance policière générale. En 2001, 41 policiers étaient en détachement. Les coûts liés à ces policiers étaient entièrement assumés par les organismes externes; leurs salaires ne figurent donc pas dans les dépenses de fonctionnement présentées.

Note au sujet des contrats municipaux de la GRC : Les dépenses comprennent seulement le coût assumé par la municipalité et non le coût total du contrat, ni les coûts des services policiers supplémentaires. Les employés civils fournis par la municipalité ne sont pas inclus sous la rubrique « Autre personnel ».

Il faut faire les comparaisons entre les corps policiers avec prudence : Le nombre de policiers indiqué peut ne pas représenter le nombre de policiers pouvant être affecté à la surveillance communautaire générale étant donné que dans certaines collectivités, des policiers doivent limiter leur aire de surveillance à des endroits particuliers (p. ex. port ou aéroport). Pour plusieurs raisons, les dépenses opérationnelles peuvent varier considérablement entre les services policiers. Voir "Dépenses" à la page 36 pour plus de détails.

Colombie-Britannique

Données de la criminalité pour 2000

Crimes de violence			Crimes contre les biens			Total - Code criminel (C.C.)			% de var. du taux - C.C. de 1999 à 2000	Affaires au C.C. par policier pour 2000	Corps policier
Nombre	Taux	Taux de class.	Nombre	Taux	Taux de class.	Nombre	Taux	Taux de class.			
		%			%			%			
Population (100 000 et plus)											
1 124	976	57	6 629	5 755	13	10 791	9 368	23	2	74	Abbotsford
748	737	64	3 890	3 835	16	7 260	7 157	25	3	49	Delta
753	705	65	3 792	3 550	22	6 942	6 499	28	-12	54	Saanich (district municipality)
6 845	1 206	48	57 647	10 161	9	78 107	13 767	16	-6	70	Vancouver ¹
2 121	1 102	58	15 309	7 957	13	23 026	11 968	22	-5	100	Burnaby (GRC)
981	874	61	7 194	6 406	12	11 617	10 345	23	1	114	Coquitlam (GRC)
1 176	1 171	67	7 097	7 066	19	12 178	12 125	29	-9	107	Kelowna (GRC)
1 070	648	58	8 803	5 331	12	14 122	8 552	19	3	74	Richmond (GRC)
5 184	1 524	61	26 409	7 765	12	43 030	12 652	23	2	117	Surrey (GRC)
Population (50 000 à 99 999)											
1 048	1 909	53	4 686	8 535	14	8 120	14 789	27	-12	71	New Westminster
1 691	2 255	64	9 022	12 030	20	16 355	21 808	31	-6	87	Victoria
1 056	1 576	77	4 147	6 190	22	8 036	11 995	36	7	99	Chilliwack (district municipality) (GRC)
1 349	1 629	74	5 976	7 215	26	11 158	13 471	36	5	127	Kamloops (GRC)
814	905	59	4 875	5 421	12	8 075	8 980	19	1	82	Langley (canton) (GRC)
776	1 225	57	4 175	6 592	13	7 568	11 950	20	5	124	Maple Ridge (GRC)
633	734	56	3 114	3 608	11	5 631	6 525	22	-4	61	N. Vancouver (district municipality) (GRC)
1 153	1 501	61	5 690	7 405	23	10 801	14 057	34	1	100	Nanaimo (GRC)
527	1 025	64	2 510	4 881	13	4 973	9 670	28	-5	106	Port Coquitlam (GRC)
1 489	1 831	67	5 770	7 095	26	12 511	15 384	46	-5	114	Prince George (GRC)
Population (15 000 à 49 999)											
78	502	77	400	2 572	27	850	5 465	34	-7	40	District of Central Saanich
319	1 945	76	924	5 634	23	2 088	12 732	45	-2	72	Esquimalt (district municipality)
49	277	82	549	3 108	13	948	5 367	20	-2	43	Oak Bay (district municipality)
199	835	80	941	3 951	16	1 811	7 603	34	9	58	Port Moody
223	499	69	1 454	3 254	23	2 678	5 994	28	-10	34	West Vancouver (district municipality)
765	2 448	64	2 699	8 636	21	5 247	16 789	32	-4	146	Campbell River (GRC)
330	1 666	68	1 772	8 948	24	3 777	19 073	39	1	157	Courtenay (GRC)
323	1 625	70	1 200	6 038	27	2 382	11 986	40	-9	104	Cranbrook (GRC)
498	2 957	67	1 033	6 133	25	3 150	18 703	50	-4	121	Fort St. John (GRC)
236	1 177	53	1 069	5 329	17	2 404	11 985	20	-4	96	Langford (district municipality) (GRC)
455	1 873	57	2 277	9 375	11	3 886	16 000	19	-18	100	Langley (GRC)
497	1 509	60	2 020	6 134	15	4 360	13 240	24	-7	104	Mission (district municipality) (GRC)
320	1 159	70	1 028	3 723	19	2 330	8 438	36	-7	111	North Cowichan (GRC)
718	1 586	61	2 987	6 597	18	5 356	11 829	30	-3	99	North Vancouver (GRC)
386	1 186	79	2 106	6 472	22	4 023	12 362	36	-15	112	Penticton (GRC)
546	2 825	55	1 682	8 702	19	3 711	19 199	29	11	124	Port Alberni (GRC)
555	3 260	77	707	4 152	30	3 075	18 060	53	4	77	Prince Rupert (GRC)
176	1 065	72	731	4 424	25	1 421	8 599	36	--	102	Salmon Arm (GRC)
235	1 505	71	712	4 561	18	1 887	12 088	33	-10	75	Squamish (GRC)
557	1 606	59	3 005	8 665	19	5 308	15 307	28	-2	152	Vernon (GRC)
111	639	65	881	5 072	8	1 554	8 946	18	-12	78	White Rock (GRC)

Colombie-Britannique

Corps policier	Ressources policières et population pour 2000									2001
	Population	Densité de la population	Policiers			Nombre d'habitants par policier	Autre personnel	Dépenses de fonctionnement	Coûts par habitant	Policiers
			Hommes	Femmes	Total					
							\$	\$		
Population (5 000 à 14 999)										
Nelson	9 677	1 255	15	2	17	569	5	2 105 175	218	17
Castlegar (GRC)	7 427	460	8	2	10	743	-	648 883	87	10
Coldstream (district municipality)	9 660	134	4	1	5	1 932	-	302 698	31	6
Colwood (GRC)	14 655	820	10	3	13	1 127	-	896 986	61	13
Comox (GRC)	12 252	847	6	3	9	1 361	-	604 336	49	7
Dawson Creek (GRC)	11 715	577	17	3	20	586	-	1 344 999	115	24
Hope (GRC)	6 825	173	9	2	11	620	-	813 301	119	12
Population (5 000 à 14 999)										
Kimberley (GRC)	6 976	120	7	1	8	872	-	557 146	80	9
Kitimat (district municipality) (GRC)	11 533	44	11	3	14	824	-	894 850	78	15
Ladysmith (GRC)	6 963	925	4	3	7	995	-	450 771	65	7
Lake Country (GRC)	9 366	77	5	2	7	1 338	-	459 103	49	8
Mackenzie (GRC)	6 275	33	6	2	8	784	-	498 186	79	8
Merritt (GRC)	8 075	340	9	2	11	734	-	852 273	106	13
North Saanich (district municipality) (GRC)	10 931	297	3	3	6	1 822	-	464 095	42	10
Parksville (GRC)	10 613	666	9	2	11	965	-	833 928	79	12
Pitt Meadows (district municipality) (GRC)	14 850	173	15	4	19	782	-	1 224 342	82	19
Port Hardy (GRC)	5 550	135	5	2	7	793	-	599 198	108	10
Powell River (district municipality) (GRC)	13 837	475	16	2	18	769	-	1 082 594	78	18
Qualicum Beach (GRC)	7 477	671	5	1	6	1 246	-	397 979	53	6
Quesnel (GRC)	10 794	4	14	4	18	600	-	1 212 238	112	21
Revelstoke (GRC)	8 213	241	7	4	11	747	-	719 634	88	12
Sechelt (GRC)	8 499	216	6	3	9	944	-	625 637	74	9
Sidney (GRC)	11 105	2 212	8	4	12	925	-	777 865	70	13
Smithers (GRC)	6 139	450	6	2	8	767	-	620 065	101	7
Spallumcheen (GRC)	5 737	22	3	-	3	1 912	-	198 767	35	3
Summerland (GRC)	10 830	157	5	1	6	1 805	-	453 098	42	7
Terrace (GRC)	13 871	722	21	5	26	534	-	1 647 935	119	29
Trail (GRC)	7 728	412	8	3	11	703	-	781 729	101	13
View Royal (GRC)	7 587	492	4	3	7	1 084	-	505 921	67	8
Whistler (GRC)	9 683	59	15	3	18	538	-	1 323 680	137	21
Williams Lake (GRC)	12 101	516	20	4	24	504	-	1 679 563	139	24
Population (<5 000)										
Ditidaht Public Safety ¹	276	146	1	-	1	276	1	92 500	335	1
Kitasoo/Xaixais Public Safety ¹	324	498	2	-	2	162	-	185 000	571	2
Stl'atl'imx Tribal ¹	2 913	26	9	1	10	291	2	995 000	342	10
Tsewultun ²	1 406	39	4	1	5	281	1

- Néant ou zéro.

.. Nombres indisponibles.

¹ Les données de la criminalité ne sont pas présentées étant donné qu'elles ne sont disponibles que pour six mois.

² Le corps de police a fermé ses portes à la fin de 2000, donc les dépenses et les données de la criminalité ne sont pas présentées.

Note au sujet des contrats municipaux de la GRC : Les dépenses comprennent seulement le coût assumé par la municipalité et non le coût total du contrat, ni les coûts des services policiers supplémentaires. Les employés civils fournis par la municipalité ne sont pas inclus sous la rubrique « Autre personnel ».

Il faut faire les comparaisons entre les corps policiers avec prudence : Le nombre de policiers indiqué peut ne pas représenter le nombre de policiers pouvant être affectés à la surveillance communautaire générale étant donné que dans certaines collectivités, des policiers doivent limiter leur aire de surveillance à des endroits particuliers (p. ex. port ou aéroport). Pour plusieurs raisons, les dépenses opérationnelles peuvent varier considérablement entre les services policiers. Voir "Dépenses" à la page 36 pour plus de détails.

Colombie-Britannique

Données de la criminalité pour 2000

Crimes de violence			Crimes contre les biens			Total - Code criminel (C.C.)			% de var. du taux - C.C. de 1999 à 2000	Affaires au C.C. par policier pour 2000	Corps policier
Nombre	Taux	Taux de class.	Nombre	Taux	Taux de class.	Nombre	Taux	Taux de class.			
		%			%			%			
Population (5 000 à 14 999)											
121	1 250	61	605	6 252	35	1 189	12 287	40	17	70	Nelson
93	1 252	69	464	6 247	20	1 022	13 761	29	2	102	Castlegar (GRC)
23	238	70	209	2 164	4	386	3 996	16	-28	77	Coldstream (district municipality) (GRC)
91	621	52	482	3 289	14	1 118	7 629	25	-8	86	Colwood (GRC)
64	522	73	304	2 481	17	773	6 309	32	14	86	Comox (GRC)
328	2 800	82	979	8 357	36	2 350	20 060	51	1	118	Dawson Creek (GRC)
122	1 788	74	436	6 388	23	1 033	15 136	40	-12	94	Hope (GRC)
Population (5 000 à 14 999)											
96	1 376	82	309	4 429	30	706	10 120	45	7	88	Kimberley (GRC)
139	1 205	93	343	2 974	27	900	7 804	48	14	64	Kitimat (district municipality) (GRC)
51	732	88	270	3 878	16	611	8 775	30	7	87	Ladysmith (GRC)
53	566	72	289	3 086	10	629	6 716	25	6	90	Lake Country (GRC)
96	1 530	90	167	2 661	28	663	10 566	49	-3	83	Mackenzie (GRC)
213	2 638	66	535	6 625	18	1 299	16 087	35	-6	118	Merritt (GRC)
31	284	77	198	1 811	9	423	3 870	21	-4	71	North Saanich (district municipality) (GRC)
110	1 036	75	690	6 501	16	1 422	13 399	23	-8	129	Parksville (GRC)
151	1 017	57	766	5 158	5	1 517	10 215	14	11	80	Pitt Meadows (district municipality) (GRC)
107	1 928	69	265	4 775	18	648	11 676	33	-1	93	Port Hardy (GRC)
185	1 337	76	856	6 186	29	1 702	12 300	41	10	95	Powell River (district municipality) (GRC)
35	468	71	226	3 023	13	539	7 209	20	1	90	Qualicum Beach (GRC)
295	2 733	68	870	8 060	18	2 420	22 420	34	27	134	Quesnel (GRC)
74	901	81	344	4 188	24	768	9 351	42	13	70	Revelstoke (GRC)
136	1 600	74	531	6 248	24	1 242	14 613	35	-3	138	Sechelt (GRC)
69	621	52	317	2 855	26	731	6 583	27	-14	61	Sidney (GRC)
201	3 274	55	395	6 434	27	1 226	19 971	42	16	153	Smithers (GRC)
27	471	96	90	1 569	22	173	3 016	42	-27	58	Spallumcheen (GRC)
55	508	87	350	3 232	11	538	4 968	24	-13	90	Summerland (GRC)
371	2 675	71	825	5 948	33	2 382	17 173	51	12	92	Terrace (GRC)
145	1 876	86	325	4 205	40	920	11 905	60	-9	84	Trail (GRC)
67	883	57	292	3 849	10	689	9 081	21	-20	98	View Royal (GRC)
166	1 714	58	1 326	13 694	9	2 098	21 667	19	-4	117	Whistler (GRC)
337	2 785	72	1 053	8 702	30	2 465	20 370	43	8	103	Williams Lake (GRC)
Population (<5 000)											
..	Ditidaht Public Safety ¹
..	Kitasoo/Xaixais Public Safety ¹
..	St'atl'imx Tribal ¹
...	Tsewultun ²