



# New Motor Vehicle Sales

July 1996



# Ventes de véhicules automobiles neufs

Juillet 1996

## Data in many forms

Statistics Canada disseminates data in a variety of forms. In addition to publications, both standard and special tabulations are offered. Data are available on the Internet, compact disc, diskette, computer printouts, microfiche and microfilm, and magnetic tape. Maps and other geographic reference materials are available for some types of data. Direct online access to aggregated information is possible through CANSIM, Statistics Canada's machine-readable database and retrieval system.

## How to obtain more information

Inquiries about this publication and related statistics or services should be directed to: Retail Trade Section, Industry Division, Statistics Canada, Ottawa, Ontario, K1A 0T6 (telephone: (613) 951-3559) or to the Statistics Canada Regional Reference Centre in:

|          |                |           |                |
|----------|----------------|-----------|----------------|
| Halifax  | (902) 426-5331 | Regina    | (306) 780-5405 |
| Montréal | (514) 283-5725 | Edmonton  | (403) 495-3027 |
| Ottawa   | (613) 951-8116 | Calgary   | (403) 292-6717 |
| Toronto  | (416) 973-6586 | Vancouver | (604) 666-3691 |
| Winnipeg | (204) 983-4020 |           |                |

You can also visit our World Wide Web site: <http://www.statcan.ca>

Toll-free access is provided **for all users who reside outside the local dialling area** of any of the Regional Reference Centres.

|  |                       |
|--|-----------------------|
| <b>National enquiries line</b>                                     | <b>1 800 263-1136</b> |
| <b>National telecommunications device for the hearing impaired</b> | <b>1 800 363-7629</b> |
| <b>Order-only line (Canada and United States)</b>                  | <b>1 800 267-6677</b> |

## How to order publications

Statistics Canada publications may be purchased from local authorized agents and other community bookstores, the Statistics Canada Regional Reference Centres, or from:

Statistics Canada  
Operations and Integration Division  
Circulation Management  
120 Parkdale Avenue  
Ottawa, Ontario  
K1A 0T6

Telephone: (613) 951-7277  
Fax: (613) 951-1584  
Toronto (credit card only): (416) 973-8018  
Internet: [order@statcan.ca](mailto:order@statcan.ca)

## Standards of service to the public

To maintain quality service to the public, Statistics Canada follows established standards covering statistical products and services, delivery of statistical information, cost-recovered services and services to respondents. To obtain a copy of these service standards, please contact your nearest Statistics Canada Regional Reference Centre.

## Des données sous plusieurs formes

Statistique Canada diffuse les données sous formes diverses. Outre les publications, des totalisations habituelles et spéciales sont offertes. Les données sont disponibles sur Internet, disque compact, disquette, imprimé d'ordinateur, microfiche et microfilm, et bande magnétique. Des cartes et d'autres documents de référence géographiques sont disponibles pour certaines sortes de données. L'accès direct à des données agrégées est possible par le truchement de CANSIM, la base de données ordiolingue et le système d'extraction de Statistique Canada.

## Comment obtenir d'autres renseignements

Toute demande de renseignements au sujet de la présente publication ou au sujet de statistiques ou de services connexes doit être adressée à : Section du commerce de détail, Division de l'industrie, Statistique Canada, Ottawa, Ontario, K1A 0T6 (téléphone : (613) 951-3559) ou à l'un des centres de consultation régionaux de Statistique Canada :

|          |                |           |                |
|----------|----------------|-----------|----------------|
| Halifax  | (902) 426-5331 | Regina    | (306) 780-5405 |
| Montréal | (514) 283-5725 | Edmonton  | (403) 495-3027 |
| Ottawa   | (613) 951-8116 | Calgary   | (403) 292-6717 |
| Toronto  | (416) 973-6586 | Vancouver | (604) 666-3691 |
| Winnipeg | (204) 983-4020 |           |                |

Vous pouvez également visiter notre site sur le W3 : <http://www.statcan.ca>

Un service d'appel interurbain sans frais est offert à **tous les utilisateurs qui habitent à l'extérieur des zones de communication locale** des centres de consultation régionaux.

|  |                       |
|--|-----------------------|
| <b>Service national de renseignements</b>  | <b>1 800 263-1136</b> |
| <b>Service national d'appareils de télécommunications pour les malentendants</b> | <b>1 800 363-7629</b> |
| <b>Numéro pour commander seulement (Canada et États-Unis)</b>                    | <b>1 800 267-6677</b> |

## Comment commander les publications

On peut se procurer les publications de Statistique Canada auprès des agents autorisés et des autres librairies locales, par l'entremise des centres de consultation régionaux de Statistique Canada, ou en écrivant à :

Statistique Canada  
Division des opérations et de l'intégration  
Gestion de la circulation  
120, avenue Parkdale  
Ottawa (Ontario)  
K1A 0T6

Téléphone : (613) 951-7277  
Télécopieur : (613) 951-1584  
Toronto (carte de crédit seulement) : (416) 973-8018  
Internet : [order@statcan.ca](mailto:order@statcan.ca)

## Normes de service au public

Afin de maintenir la qualité du service au public, Statistique Canada observe des normes établies en matière de produits et de services statistiques, de diffusion d'information statistique, de services à recouvrement des coûts et de services aux répondants. Pour obtenir une copie de ces normes de service, veuillez communiquer avec le centre de consultation régional de Statistique Canada le plus près de chez vous.



Statistics Canada  
Industry Division  
Retail Trade Section

# New Motor Vehicle Sales

July 1996

Statistique Canada  
Division de l'industrie  
Section du commerce de détail

# Ventes de véhicules automobiles neufs

Juillet 1996

Published by authority of the Minister  
responsible for Statistics Canada

© Minister of Industry, 1996

All rights reserved. No part of this publication may be reproduced, stored in a retrieval system or transmitted in any form or by any means, electronic, mechanical, photocopying, recording or otherwise without prior written permission from Licence Services, Marketing Division, Statistics Canada, Ottawa, Ontario, Canada K1A 0T6.

July 1996

Price: Canada: \$16.00 per issue,  
\$160.00 annually  
United States: US\$20.00 per issue,  
US\$192.00 annually  
Other countries: US\$23.00 per issue,  
US\$224.00 annually

Catalogue no. 63-007-XPB, Vol. 68, No. 7  
Frequency: Monthly

ISSN 0705-5595

Ottawa

Publication autorisée par le ministre  
responsable de Statistique Canada

© Ministre de l'Industrie, 1996

Tous droits réservés. Il est interdit de reproduire ou de transmettre le contenu de la présente publication, sous quelque forme ou par quelque moyen que ce soit, enregistrement sur support magnétique, reproduction électronique, mécanique, photographique, ou autre, ou de l'emmagasiner dans un système de recouvrement, sans l'autorisation écrite préalable des Services de concession des droits de licence, Division du marketing, Statistique Canada, Ottawa, Ontario, Canada K1A 0T6.

Juillet 1996

Prix : Canada : 16 \$ l'exemplaire,  
160 \$ par année  
États-Unis : 20 \$ US l'exemplaire,  
192 \$ US par année  
Autres pays : 23 \$ US l'exemplaire,  
224 \$ US par année

N° 63-007-XPB au catalogue, vol. 68, n° 7  
Périodicité : mensuelle

ISSN 0705-5595

Ottawa

## Note of appreciation

*Canada owes the success of its statistical system to a long-standing co-operation involving Statistics Canada, the citizens of Canada, its businesses, governments and other institutions. Accurate and timely statistical information could not be produced without their continued co-operation and goodwill.*

## Note de reconnaissance

*Le succès du système statistique du Canada repose sur un partenariat bien établi entre Statistique Canada et la population, les entreprises, les administrations canadiennes et les autres organismes. Sans cette collaboration et cette bonne volonté, il serait impossible de produire des statistiques précises et actuelles.*

## Symbols

The following standard symbols are used in Statistics Canada publications:

- .. figures not available.
- ... figures not appropriate or not applicable.
- nil or zero.
- amount too small to be expressed.
- <sup>p</sup> preliminary figures.
- <sup>r</sup> revised figures.
- x confidential to meet secrecy requirements of the Statistics Act.

### NOTE

Components may not add to totals due to rounding.

### A NOTE ON CANSIM

The data published in Wholesale Trade (Matrix Nos. 0059, 0061, 0648, 0649) (Catalogue no. 63-008-XPB) are also available in machine readable form through CANSIM (Canadian – Socio-Economic Information Management System). Users interested in accessing data via CANSIM should contact one of Statistics Canada's regional centres at the numbers listed on the inside front cover of this publication, or contact the Marketing Division, Statistics Canada, R.H. Coats Building, Ottawa, Ontario, K1A 0T6 (613) 951-8200.

This publication was prepared under the direction of:

- **G. Andrusiak**, Director, Industry Division
- **R. Lussier**, Assistant Director, Distributive Trades Sub-division, Industry Division
- **M. Marcogliese**, Chief, Wholesale Trade Section, Distributive Trades Sub-division, Industry Division
- **C. Mamay**, Economist, Wholesale Trade section, Distributive Trades Sub-division, Industry Division

The paper used in this publication meets the minimum requirements of American National Standard for Information Sciences - Permanence of Paper for Printed Library Materials, ANSI Z39.48 - 1984.



## Signes conventionnels

Les signes conventionnels suivants sont employés uniformément dans les publications de Statistique Canada:

- .. nombres indisponibles.
- ... n'ayant pas lieu de figurer.
- néant ou zéro.
- nombres infimes.
- <sup>p</sup> nombres provisoires.
- <sup>r</sup> nombres rectifiés.
- x confidentiel en vertu des dispositions de la Loi sur la statistique relatives au secret.

### NOTA

Les chiffres ayant été arrondis, les totaux ne correspondent pas toujours.

### NOTE AU SUJET DE CANSIM

Les données qui sont publiées sur le Commerce de gros (matrice nos 0059, 0061, 0648, 0649) (n° 63-008-XPB au catalogue) peuvent être obtenues sous forme lisible par machine de CANSIM (Système Canadien d'information socio-économique). Les utilisateurs voulant obtenir des chiffres par l'intermédiaire de CANSIM peuvent contacter un des centres de consultation de Statistique Canada dont les numéros de téléphone figurent au verso du couvert de cette publication ou en communiquant directement avec la Division du marketing, Statistique Canada, Immeuble R.H. Coats, Ottawa, Ontario, K1A 0T6 (613) 951-8200.

Cette publication a été rédigée sous la direction de:

- **G. Andrusiak**, directeur, division de l'industrie
- **R. Lussier**, directeur adjoint, sous-division des commerces de distribution, division de l'industrie
- **M. Marcogliese**, chef, section du commerce de gros, sous-division des commerces de distribution, division de l'industrie
- **C. Mamay**, économiste, section du commerce de gros, sous-division des commerces de distribution, division de l'industrie

Le papier utilisé dans la présente publication répond aux exigences minimales de l'American National Standard for Information Sciences "Permanence of Paper for Printed Library Materials", ANSI Z39.48 1984.



**Table of Contents**

|   | Page        |
|---|-------------|
| <b>Highlights</b>   | v           |
| <b>Chart</b>  |             |
| 1. New Motor Vehicle Sales, Seasonally Adjusted, in Units, 1994-1996                                | vi          |
| 2. Passenger Car Sales, Seasonally Adjusted, in Units, 1994-1996                                    | vi          |
| 3. Truck, Van and Bus Sales, Seasonally Adjusted, in Units, 1994-1996                               | vi          |
| 4. Monthly Distribution of the Canadian Motor Vehicle Market (Passenger Cars), by Origin, 1993-1996 | vii         |
| 5. Cumulative Sales of New Passenger Cars, by Origin, in Units, 1994 -1996                          | vii         |
| <b>FOR FURTHER READING</b>  | <b>viii</b> |

**Table**

|   |   |
|---|---|
| 1. Monthly Sales of New Motor Vehicles, by Type and Origin, in Units, 1994-1996                     | 2 |
| 2. Monthly Sales of New Motor Vehicles, by Type and Origin, in Dollars, 1994-1996                   | 4 |
| 3. Seasonally Adjusted Monthly Sales of New Motor Vehicles, by Type and Origin, in Units, 1994-1996 | 6 |
| 4. Average Monthly Prices of Passenger Cars, by Origin, 1994-1996                                   | 7 |
| 5. Provincial Sales of New Motor Vehicles, by Type and Origin, in Units and Dollars, 1994-1996      | 8 |

**Table des matières**

|  | Page        |
|--|-------------|
| <b>Points saillants</b>  | v           |
| <b>Graphique</b>   |             |
| 1. Ventes mensuelles de véhicules automobiles neufs, désaisonnalisées, en nombre d'unités, 1994-1996                   | vi          |
| 2. Ventes de voitures particulières neuves, désaisonnalisées, en nombre d'unités, 1994-1996                            | vi          |
| 3. Ventes de camions, de fourgonnettes et d'autobus, désaisonnalisées, en nombre d'unités, 1994-1996                   | vi          |
| 4. Répartition mensuelle du marché canadien de l'automobile (de voitures particulières), selon leur origine, 1993-1996 | vii         |
| 5. Chiffres cumulatifs des ventes de voitures particulières neuves, selon leur origine, en nombre d'unités, 1994 -1996 | vii         |
| <b>LECTURES SUGGÉRÉES</b>  | <b>viii</b> |

**Tableau**

|  |   |
|--|---|
| 1. Ventes mensuelles de véhicules automobiles neufs, par genre et par origine, en nombre d'unités, 1994-1996                     | 2 |
| 2. Ventes mensuelles de véhicules automobiles neufs, par genre et par origine, en dollars, 1994-1996                             | 4 |
| 3. Ventes mensuelles désaisonnalisées de véhicules automobiles neufs, selon le genre et l'origine, en nombre d'unités, 1994-1996 | 6 |
| 4. Prix moyens mensuels des voitures particulières, selon l'origine, 1994-1996   | 7 |
| 5. Ventes de véhicules automobiles neufs, par genre, origine et province, en nombre d'unités et en dollars, 1994-1996            | 8 |

| <b>Table of Contents - Concluded</b>   |             | <b>Table des matières - fin</b>  |             |
|--|-------------|--|-------------|
| <b>Table</b>   | <b>Page</b> | <b>Tableau</b>   | <b>Page</b> |
| 6. Year to Date Provincial Sales of New Motor Vehicles, by Type and Origin, in Units, 1994-1996                          | 10          | 6. Ventes de véhicules automobiles neufs, chiffres cumulatifs, par genre, origine et province, nombre d'unités, 1994-1996                      | 10          |
| 7. Year to Date Provincial Sales of New Motor Vehicles, by Type and Origin, in Dollars, 1994-1996                        | 12          | 7. Ventes de véhicules automobiles neufs, chiffres cumulatifs, par genre, origine et province, en dollars. 1994-1996                           | 12          |
| 8. Monthly Market Share of New Passenger Car Sales (Units), by Origin, Canada, 1994-1996                                 | 14          | 8. Parts de marché des ventes de voitures particulières neuves (nombre d'unités), selon l'origine, Canada, 1994-1996                           | 14          |
| 9. Annual Sales of New Motor Vehicles, by Type and Origin, in Units and Dollars, Canada, 1974-1995                       | 15          | 9. Ventes annuelles de véhicules automobiles neufs, selon le genre et l'origine, en nombre d'unités et en dollars, Canada, 1974-1995           | 15          |
| 10. Major North American Motor Vehicle Manufacturers - "Big 3" - Sales and Market Share, Canada, by Month, 1995 and 1996 | 16          | 10. Principaux fabricants de véhicules automobiles nord-américains - "Les 3 grands" - Ventes et part de marché, Canada, par mois, 1995 et 1996 | 16          |
| <b>Appendix</b>  |             | <b>Appendice</b>   |             |
| I. Scope of the Survey   | 17          | I. Champ de l'enquête  | 17          |
| Definitions  | 18          | Définitions  | 18          |
| Data Quality and Methodology   | 19          | Qualité des données et méthodologie  | 19          |
| Data Confidentiality   | 19          | Confidentialité des données  | 19          |
| Seasonal Adjustment  | 20          | Désaisonnalisation   | 20          |
| Revision Procedures  | 21          | Procédures de révision   | 21          |
| II. List of North American Motor Vehicle Manufacturers   | 22          | II. Répertoire des fabricants nord-américains de véhicules automobiles   | 22          |
| List of Importers and Distributors of Overseas Manufactured Motor Vehicles   | 22          | Répertoire des importateurs et distributeurs de véhicules automobiles fabriqués outre-mer  | 22          |

## Highlights

July 1996

- Consumers purchased fewer cars and trucks in July, causing new motor vehicle sales to fall 2.9% from June. The trend in sales has been flat since the beginning of the year. Early indications from the auto industry suggest little change in August.
- July's sales were 4.3% higher than July 1995, a fourth consecutive year-over-year gain. The year-over-year increases are not due to any recent improvement in motor vehicle sales, but rather reflect last year's low sales level during the same period. Sales in July 1996 were just under the average monthly level for 1995.
- Truck sales fell 2.8% from June to 42,130 vehicles. Sales were still well above the average monthly sales level for 1995.
- Passenger car sales fell 2.9% from June to 54,268 cars, the fourth decline in seven months. Compared with last year's average monthly sales, about 1,500 fewer cars were sold in July 1996.
- In July, the Big Three automakers reported a 1.5% drop in passenger car sales from June, but the other automakers were hit harder. Their car sales dropped 5.1%. On a year-over-year basis, the picture was reversed — the Big Three reported a decline of 5.6%, while car sales by the other automakers jumped 10.4%.
- The Big Three automakers have increased their share in the truck market since 1991; it has risen to over 89% during the first seven months of 1996, from 82% in the same period of 1991.
- On the other hand, the Big Three automakers have lost some ground in the passenger car market. During the first seven months of 1996, their share of the passenger car market fell to 65% from 67% reported in the same period of both 1994 and 1995.

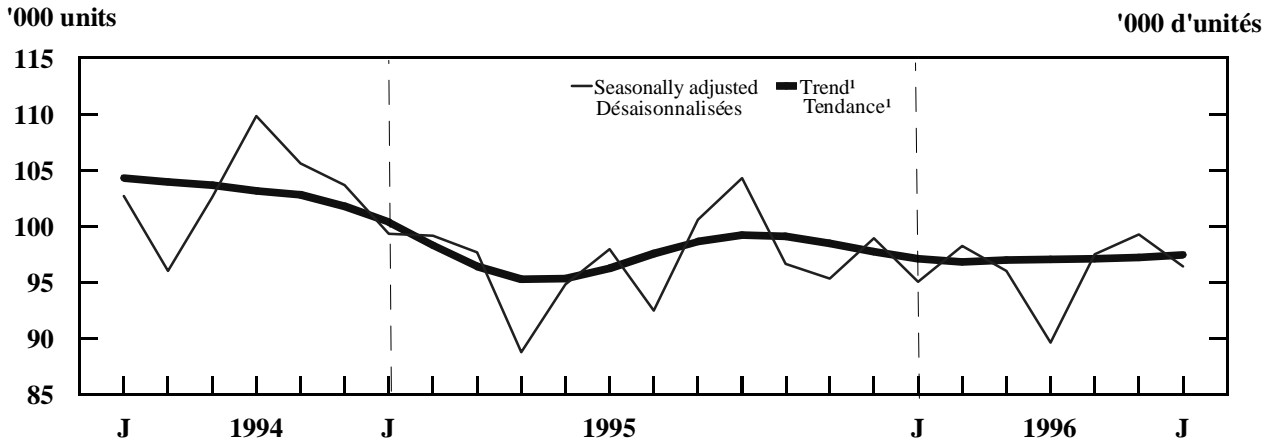
## Faits saillants

Juillet 1996

- En juillet, les consommateurs ont acheté moins de voitures et de camions, ce qui a provoqué une chute des ventes de 2,9 % comparativement à juin. Par contre, une certaine stabilité se dégage de la tendance des ventes observée depuis le début de l'année, et le mois d'août, d'après les premières données émanant du monde de l'automobile, maintiendrait le cap avec de légers changements.
- En juillet, les ventes ont augmenté de 4,3 % par rapport à juillet 1995, ce qui porte à quatre le nombre de mois consécutifs affichant une augmentation annuelle. Ces augmentations d'une année à l'autre n'ont pas découlé d'une récente hausse réelle des ventes de véhicules automobiles cette année, mais plutôt du bas niveau des ventes de la même période l'an dernier. Les ventes de juillet 1996 ont plafonné juste au-dessous de la moyenne mensuelle de 1995.
- Les ventes de camions ont chuté de 2,8 % comparativement au mois précédent et se sont chiffrées à 42 130 unités. Ces ventes se sont maintenues encore bien au-dessus de la moyenne mensuelle de 1995.
- Quant aux ventes de voitures particulières, elles se sont inclinées de 2,9 % pour atteindre 54 268 unités, ce qui constitue un quatrième déclin en sept mois. Comparativement au niveau mensuel moyen de l'an dernier, environ 1 500 automobiles de moins ont été vendues en juillet 1996.
- En juillet, les trois Grands ont rapporté une baisse de 1,5 % par rapport à juin 1996 dans leurs ventes de voitures particulières. Cependant les autres manufacturiers ont été davantage touchés, leurs ventes de voitures particulières ayant plongé de 5,1 %. Au niveau cumulatif, l'image s'est inversée complètement; les trois Grands ont rapporté une baisse de 5,6 % de leurs ventes de voitures particulières tandis que les autres fabricants ont vu leur grimper de 10,4 %.
- Depuis 1991, les trois Grands n'ont cessé de s'approprier une plus grande part de marché. Pour les camions, celle-ci correspondait à plus de 89 % dans les sept premiers mois de 1996, comparativement à 82 % lors de la même période en 1991.
- À l'opposé, la part des trois Grands s'est effritée quelque peu dans le marché des voitures particulières. De janvier à juillet, en 1994 et en 1995, elle avait atteint 67 %, mais elle a baissé pour passer à 65 % en 1996.

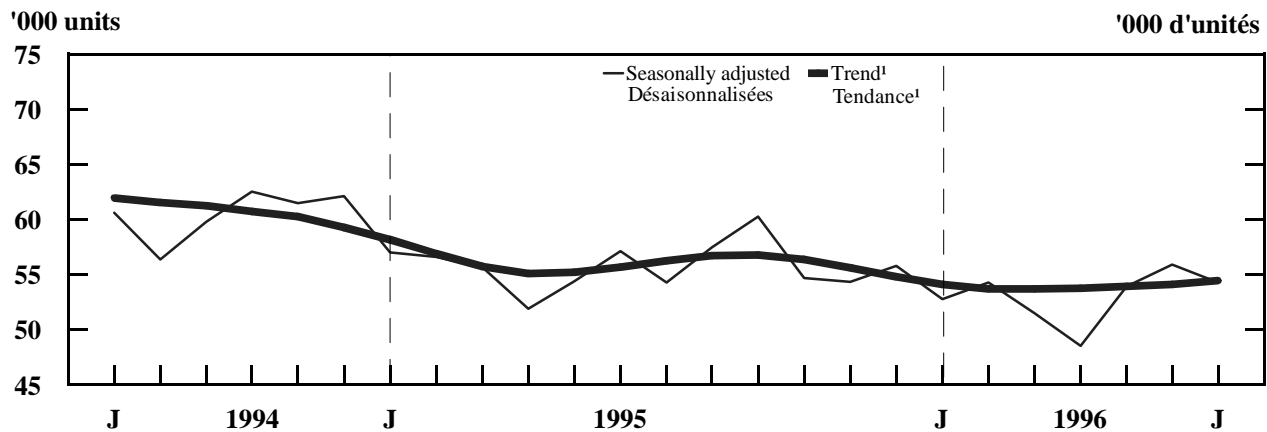
**Chart 1 New Motor Vehicle Sales, Seasonally Adjusted, in Units 1994 - 1996**

**Graphique 1 Ventes mensuelles de véhicules automobiles neufs, désaisonnalisées, en nombres d'unités, 1994 - 1996**



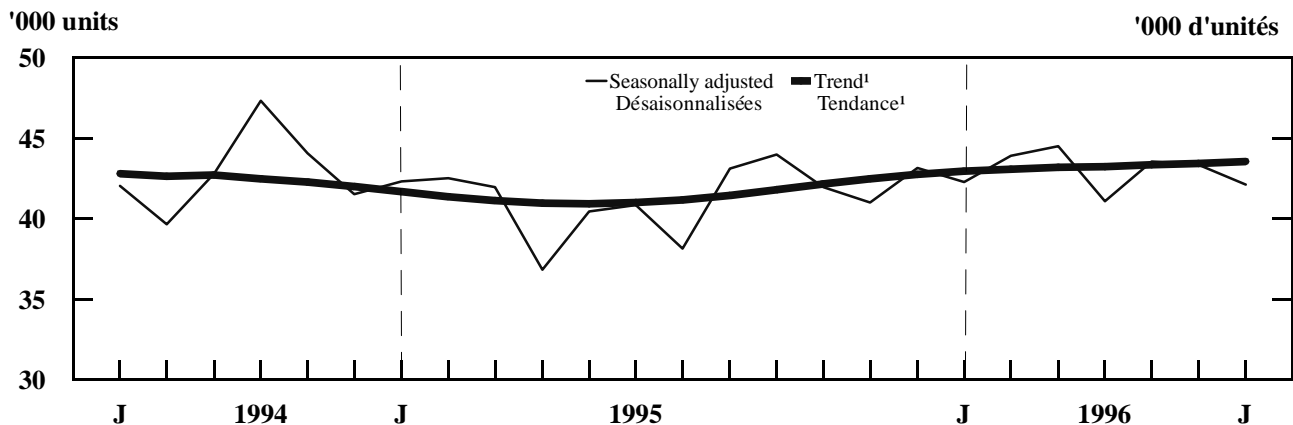
**Chart 2 Passenger Car Sales, Seasonally Adjusted, in Units, 1994 - 1996**

**Graphique 2 Ventes de voitures particulières neuves, désaisonnalisées, en nombre, 1994 - 1996**



**Chart 3 Truck, Van and Bus sales, Seasonally Adjusted, in Units, 1994 - 1996**

**Graphique 3 Ventes de camions, de fourgonnettes et d'autobus, désaisonnalisées, en nombre, 1994 - 1996**



<sup>1</sup> The short-term trend represents a moving average of the data.

<sup>1</sup> La tendance à court terme représente une moyenne mobile des données.



Chart 4

Graphique 4

**Monthly Distribution of the Canadian Motor Vehicle Market (Passenger Cars), by Origin, 1993-1996** **Répartition mensuelle du marché canadien de l'automobile (de voitures particulières) selon leur origine, 1993-1996**

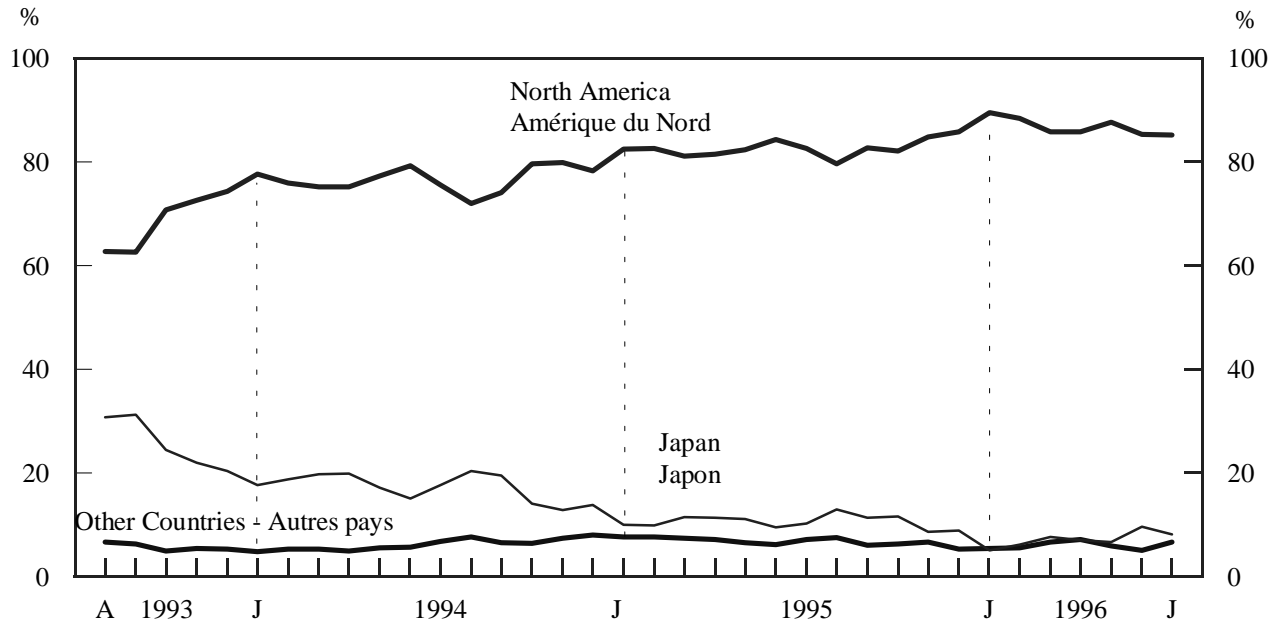


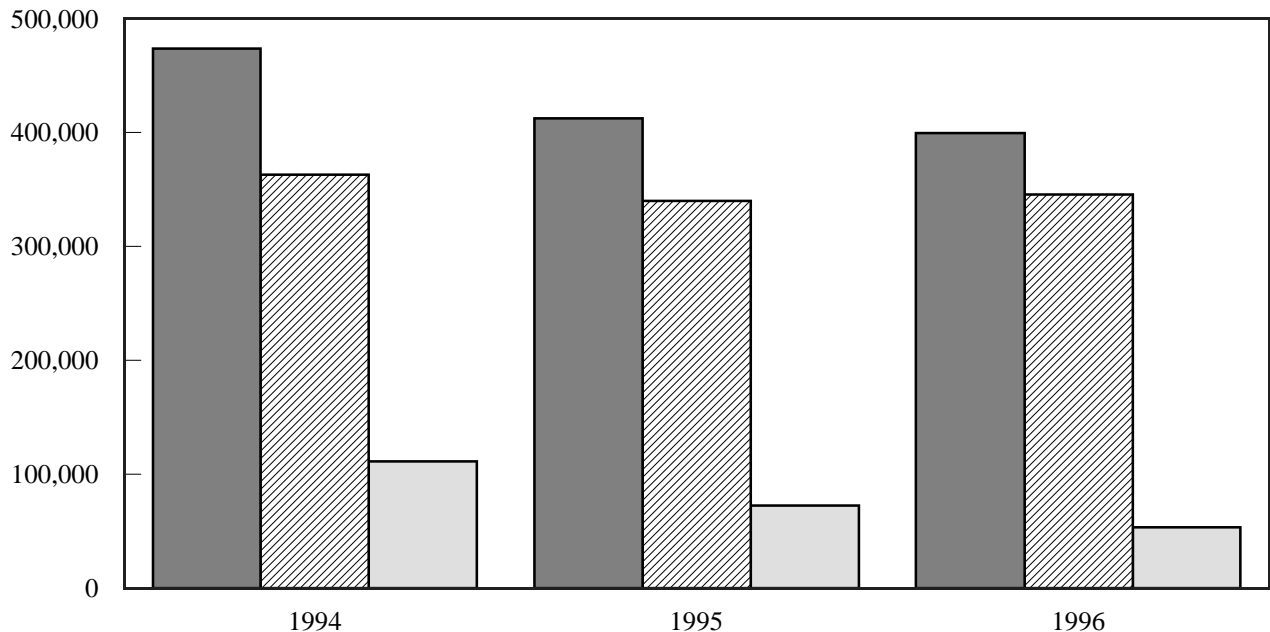
Chart 5

Graphique 5

**Cumulative Sales of New Passenger Cars, by Origin, in Units** **Chiffres cumulatifs des ventes de voitures particulières neuves, selon leur origine, en nombre d'unités**

January - July  
Janvier - juillet

■ Total      ▨ North America  
Amérique du Nord      □ Overseas  
Outre-mer



**FOR FURTHER READING**

Selected Publications  
from Statistics Canada

**LECTURES SUGGÉRÉES**

Choisies parmi les publications  
de Statistique Canada

| <b>Title</b>   | <b>Catalogue</b> | <b>Titre</b>  |
|--|------------------|---|
| <b>Department Store Sales and Stocks, Monthly, Bilingual.</b>  | 63-002-XPB       | <b>Ventes et stocks des grands magasins, mensuel, bilingue.</b>                   |
| <b>Retail Trade, Monthly, Bilingual.</b>                       | 63-005-XPB       | <b>Commerce de détail, mensuel, bilingue.</b>                                     |
| <b>Retail Chain and Department Stores, Annual, Bilingual.</b>  | 63-210-XPB       | <b>Magasins de détail à succursales et les grands magasins, annuel, bilingue.</b> |
| <b>Vending Machine Operators, Annual, Bilingual.</b>           | 63-213-XPB       | <b>Exploitants de distributeurs automatiques, annuel, bilingue.</b>               |
| <b>Direct Selling in Canada, Annual, Bilingual.</b>            | 63-218-XPB       | <b>La vente directe au Canada, annuel, bilingue.</b>                              |
| <b>Campus Bookstores, Annual, Bilingual.</b>                   | 63-219-XPB       | <b>Librairies de campus, annuel, bilingue.</b>                                    |
| <b>Wholesaling and Retailing in Canada, Annual, Bilingual.</b> | 63-236-XPB       | <b>Les commerces de gros et de détail au Canada, annuel, bilingue.</b>            |
| <b>Retail Commodity Survey, Occasional, Bilingual.</b>         | 63-541-XPB       | <b>Enquête sur les marchandises vendues au détail, hors série, bilingue.</b>      |

To order a publication, telephone (613) 951-7277 or fax (613) 951-1584 or internet: order@statcan.ca. Dial 1-800-267-6677 (Canada and United States) toll free. When ordering by telephone or facsimile a written confirmation is not required.

**Other Products and Services**

In addition to the selected publications listed above, Statistics Canada publish a wide range of statistical reports on Canadian economic and social affairs. A comprehensive catalogue of all current publications is available from Statistics Canada, Ottawa (Canada), K1A 0T6.

Catalogue No. 11-204-XPE, price Canada: \$15.00, United States: US\$18.00, and Other Countries: US\$21.00.

Pour commander une publication, communiquer par téléphone au (613) 951-7277 ou par télécopieur au (613) 951-1584 ou par internet: order@statcan.ca. Appeler sans frais, (Canada et États-Unis) au 1-800-267-6677. Il n'est pas nécessaire de nous faire parvenir une confirmation écrite pour une commande faite par téléphone ou télécopieur.

**Autres produits et services**

Outre les publications énumérées ci-dessus, Statistique Canada publie une grande variété de bulletins statistiques sur la situation économique et sociale du Canada. On peut se procurer un catalogue complet des publications courantes en s'adressant à Statistique Canada, Ottawa (Canada), K1A 0T6.

N° 11-204-XPB au catalogue, prix Canada: 15 \$, États-Unis: 18 \$ US, et Autres pays: 21 \$ US.

**Statistical tables**

**Tableaux statistiques**

Table 1.

## Monthly Sales of New Motor Vehicles, by Type and Origin, in Units, 1994 - 1996

| No. | Period      | Total            |   | Passenger Cars<br>Voitures particulières |   |                 |   |                                |   |
|-----|-------------|------------------|---|--|---|-----------------|---|--------------------------------|---|
|     |             |                  |   | North America<br>Amérique du Nord        |   | Japan<br>Japon  |   | Other Countries<br>Autres pays |   |
|     |             | Units<br>Unités  | Year/year<br>change<br>Variation<br>année/année | Units<br>Unités                          | Year/year<br>change<br>Variation<br>année/année | Units<br>Unités | Year/year<br>change<br>Variation<br>année/année | Units<br>Unités                | Year/year<br>change<br>Variation<br>année/année |
|     |             | No.<br>nbre.     | %   | No.<br>nbre.                             | %   | No.<br>nbre.    | %   | No.<br>nbre.                   | %   |
|     | <b>1994</b> |                  |   |  |   |                 |   |                                |   |
| 1   | January     | 76,528           | 12.1  | 35,660                                   | 19.3  | 8,097           | -18.0   | 2,205                          | -31.1   |
| 2   | February    | 81,981           | 19.2  | 37,755                                   | 42.6  | 9,329           | -26.4   | 2,643                          | -20.0   |
| 3   | March       | 123,663          | 8.9   | 56,172                                   | 23.6  | 14,719          | -28.2   | 3,941                          | -27.1   |
| 4   | April       | 125,672          | 1.5   | 58,058                                   | 13.8  | 15,372          | -30.4   | 3,792                          | -30.4   |
| 5   | May         | 135,452          | 5.5   | 64,459                                   | 17.3  | 14,311          | -35.6   | 4,678                          | -14.1   |
| 6   | June        | 134,896          | 13.4  | 63,829                                   | 26.0  | 12,138          | -32.6   | 4,584                          | -16.5   |
| 7   | July        | 102,422          | -5.1  | 46,626                                   | 3.2   | 10,945          | -39.4   | 4,192                          | -9.9  |
| 8   | August      | 93,723           | -2.4  | 40,807                                   | 4.5   | 11,588          | -39.4   | 4,368                          | 6.6   |
| 9   | September   | 100,080          | 5.5   | 43,320                                   | 16.8  | 11,400          | -38.3   | 3,788                          | 1.1   |
| 10  | October     | 103,460          | 8.5   | 46,549                                   | 13.8  | 8,179           | -42.1   | 3,762                          | 33.0  |
| 11  | November    | 97,197           | 2.7   | 43,139                                   | 8.8   | 6,935           | -42.3   | 4,000                          | 35.3  |
| 12  | December    | 84,982           | 3.2   | 36,987                                   | 10.7  | 6,534           | -28.6   | 3,805                          | 58.3  |
| 13  | <b>Year</b> | <b>1,260,056</b> | <b>5.6</b>                                      | <b>573,361</b>                           | <b>16.1</b>                                     | <b>129,547</b>  | <b>-34.0</b>                                    | <b>45,758</b>                  | <b>-6.6</b>                                     |
|     | <b>1995</b> |                  |   |  |   |                 |   |                                |   |
| 14  | January     | 74,721           | -2.4  | 34,646                                   | -2.8  | 4,210           | -48.0   | 3,214                          | 45.8  |
| 15  | February    | 76,964           | -6.1  | 36,133                                   | -4.3  | 4,275           | -54.2   | 3,374                          | 27.7  |
| 16  | March       | 109,830          | -11.2   | 50,614                                   | -9.9  | 7,207           | -51.0   | 4,606                          | 16.9  |
| 17  | April       | 102,986          | -18.1   | 49,808                                   | -14.2   | 7,000           | -54.5   | 4,361                          | 15.0  |
| 18  | May         | 125,381          | -7.4  | 61,060                                   | -5.3  | 8,265           | -42.2   | 4,846                          | 3.6   |
| 19  | June        | 122,535          | -9.2  | 61,631                                   | -3.4  | 6,933           | -42.9   | 4,531                          | -1.2  |
| 20  | July        | 93,041           | -9.2  | 45,760                                   | -1.9  | 5,645           | -48.4   | 3,972                          | -5.2  |
| 21  | August      | 98,953           | 5.6   | 46,674                                   | 14.4  | 7,544           | -34.9   | 4,389                          | 0.5   |
| 22  | September   | 100,351          | 0.3   | 47,346                                   | 9.3   | 6,480           | -43.2   | 3,444                          | -9.1  |
| 23  | October     | 94,070           | -9.1  | 43,170                                   | -7.3  | 6,105           | -25.4   | 3,297                          | -12.4   |
| 24  | November    | 87,890           | -9.6  | 40,760                                   | -5.5  | 4,110           | -40.7   | 3,191                          | -20.2   |
| 25  | December    | 79,813           | -6.1  | 35,663                                   | -3.6  | 3,719           | -43.1   | 2,207                          | -42.0   |
| 26  | <b>Year</b> | <b>1,166,535</b> | <b>-7.4</b>                                     | <b>553,265</b>                           | <b>-3.5</b>                                     | <b>71,493</b>   | <b>-44.8</b>                                    | <b>45,432</b>                  | <b>-0.7</b>                                     |
|     | <b>1996</b> |                  |   |  |   |                 |   |                                |   |
| 27  | January     | 73,765           | -1.3  | 35,825                                   | 3.4   | 2,052           | -51.3   | 2,174                          | -32.4   |
| 28  | February    | 81,180           | 5.5   | 39,663                                   | 9.8   | 2,717           | -36.4   | 2,524                          | -25.2   |
| 29  | March       | 105,370          | -4.1  | 47,485                                   | -6.2  | 4,269           | -40.8   | 3,661                          | -20.5   |
| 30  | April       | 104,783          | 1.7   | 49,439                                   | -0.7  | 4,065           | -41.9   | 4,171                          | -4.4  |
| 31  | May         | 125,989          | 0.5   | 63,793                                   | 4.5   | 4,778           | -42.2   | 4,279                          | -11.7   |
| 32  | June        | 122,308          | -0.2  | 60,168                                   | -2.4  | 6,739           | -2.8  | 3,601                          | -20.5   |
| 33  | July        | 100,164          | 7.7   | 49,086                                   | 7.3   | 4,651           | -17.6   | 3,876                          | -2.4  |
| 34  | August      |                  |   |  |   |                 |   |                                |   |
| 35  | September   |                  |   |  |   |                 |   |                                |   |
| 36  | October     |                  |   |  |   |                 |   |                                |   |
| 37  | November    |                  |   |  |   |                 |   |                                |   |
| 38  | December    |                  |   |  |   |                 |   |                                |   |
| 39  | <b>Year</b> |                  |   |  |   |                 |   |                                |   |

Percentage changes shown are year-over-year changes.

Tableau 1.

## Ventes mensuelles de véhicules automobiles neufs, par genre et par origine, en nombre d'unités, 1994 - 1996

| Passenger Cars<br>Voitures particulières |   | Commercial Vehicles<br>Véhicules utilitaires |   |                       |   |                 |   | Période            | N° |
|--|---|--|---|-----------------------|---|-----------------|---|--------------------|----|
| Total                                    |   | North America<br>Amérique du Nord            |   | Overseas<br>Outre-mer |   | Total           |   |                    |    |
| Units<br>Unités                          | Year/year<br>change<br>Variation<br>année/année | Units<br>Unités                              | Year/year<br>change<br>Variation<br>année/année | Units<br>Unités       | Year/year<br>change<br>Variation<br>année/année | Units<br>Unités | Year/year<br>change<br>Variation<br>année/année |                    |    |
| No.<br>nbre.                             | %   | No.<br>nbre.                                 | %   | No.<br>nbre.          | %   | No.<br>nbre.    | %   |                    |    |
|  |   |  |   |                       |   |                 |   | <b>1994</b>        |    |
| 45,962                                   | 6.9   | 28,330                                       | 25.7  | 2,236                 | -19.5   | 30,566          | 20.8  | Janvier            | 1  |
| 49,727                                   | 17.1  | 30,160                                       | 33.2  | 2,094                 | -42.9   | 32,254          | 22.6  | Février            | 2  |
| 74,832                                   | 4.9   | 45,324                                       | 21.6  | 3,507                 | -28.8   | 48,831          | 15.7  | Mars               | 3  |
| 77,222                                   | -1.7  | 45,438                                       | 14.3  | 3,012                 | -44.9   | 48,450          | 7.2   | Avril              | 4  |
| 83,448                                   | 1.0   | 48,846                                       | 21.2  | 3,158                 | -42.3   | 52,004          | 13.6  | Mai                | 5  |
| 80,551                                   | 8.6   | 51,518                                       | 28.7  | 2,827                 | -41.4   | 54,345          | 21.2  | Juin               | 6  |
| 61,763                                   | -9.0  | 37,511                                       | 5.1   | 3,148                 | -27.7   | 40,659          | 1.5   | Juillet            | 7  |
| 56,763                                   | -8.8  | 33,632                                       | 15.3  | 3,328                 | -27.4   | 36,960          | 9.5   | Août               | 8  |
| 58,508                                   | -1.4  | 37,707                                       | 20.7  | 3,865                 | -9.2  | 41,572          | 17.1  | Septembre          | 9  |
| 58,490                                   | 1.1   | 41,545                                       | 24.9  | 3,425                 | -19.8   | 44,970          | 19.8  | Octobre            | 10 |
| 54,074                                   | -1.0  | 40,112                                       | 10.9  | 3,011                 | -22.3   | 43,123          | 7.7   | Novembre           | 11 |
| 47,326                                   | 5.3   | 35,321                                       | 3.7   | 2,335                 | -29.3   | 37,656          | 0.7   | Décembre           | 12 |
| <b>748,666</b>                           | <b>1.3</b>                                      | <b>475,444</b>                               | <b>18.2</b>                                     | <b>35,946</b>         | <b>-30.6</b>                                    | <b>511,390</b>  | <b>12.7</b>                                     | <b>Total Année</b> | 13 |
|  |   |  |   |                       |   |                 |   | <b>1995</b>        |    |
| 42,070                                   | -8.5  | 30,450                                       | 7.5   | 2,201                 | -1.6  | 32,651          | 6.8   | Janvier            | 14 |
| 43,782                                   | -12.0   | 31,383                                       | 4.1   | 1,799                 | -14.1   | 33,182          | 2.9   | Février            | 15 |
| 62,427                                   | -16.6   | 44,580                                       | -1.6  | 2,823                 | -19.5   | 47,403          | -2.9  | Mars               | 16 |
| 61,169                                   | -20.8   | 39,576                                       | -12.9   | 2,241                 | -25.6   | 41,817          | -13.7   | Avril              | 17 |
| 74,171                                   | -11.1   | 48,899                                       | 0.1   | 2,311                 | -26.8   | 51,210          | -1.5  | Mai                | 18 |
| 73,095                                   | -9.3  | 47,214                                       | -8.4  | 2,226                 | -21.3   | 49,440          | -9.0  | Juin               | 19 |
| 55,377                                   | -10.3   | 35,550                                       | -5.2  | 2,114                 | -32.8   | 37,664          | -7.4  | Juillet            | 20 |
| 58,607                                   | 3.2   | 37,826                                       | 12.5  | 2,520                 | -24.3   | 40,346          | 9.2   | Août               | 21 |
| 57,270                                   | -2.1  | 40,496                                       | 7.4   | 2,585                 | -33.1   | 43,081          | 3.6   | Septembre          | 22 |
| 52,572                                   | -10.1   | 39,295                                       | -5.4  | 2,203                 | -35.7   | 41,498          | -7.7  | Octobre            | 23 |
| 48,061                                   | -11.1   | 38,109                                       | -5.0  | 1,720                 | -42.9   | 39,829          | -7.6  | Novembre           | 24 |
| 41,589                                   | -12.1   | 36,212                                       | 2.5   | 2,012                 | -13.8   | 38,224          | 1.5   | Décembre           | 25 |
| <b>670,190</b>                           | <b>-10.5</b>                                    | <b>469,590</b>                               | <b>-1.2</b>                                     | <b>26,755</b>         | <b>-25.6</b>                                    | <b>496,345</b>  | <b>-2.9</b>                                     | <b>Total Année</b> | 26 |
|  |   |  |   |                       |   |                 |   | <b>1996</b>        |    |
| 40,051                                   | -4.8  | 32,625                                       | 7.1   | 1,089                 | -50.5   | 33,714          | 3.3   | Janvier            | 27 |
| 44,904                                   | 2.6   | 34,570                                       | 10.2  | 1,706                 | -5.2  | 36,276          | 9.3   | Février            | 28 |
| 55,415                                   | -11.2   | 47,610                                       | 6.8   | 2,345                 | -16.9   | 49,955          | 5.4   | Mars               | 29 |
| 57,675                                   | -5.7  | 45,186                                       | 14.2  | 1,922                 | -14.2   | 47,108          | 12.7  | Avril              | 30 |
| 72,850                                   | -1.8  | 50,903                                       | 4.1   | 2,236                 | -3.2  | 53,139          | 3.8   | Mai                | 31 |
| 70,508                                   | -3.5  | 49,890                                       | 5.7   | 1,910                 | -14.2   | 51,800          | 4.8   | Juin               | 32 |
| 57,613                                   | 4.0   | 40,541                                       | 14.0  | 2,010                 | -4.9  | 42,551          | 13.0  | Juillet            | 33 |
|  |   |  |   |                       |   |                 |   | Août               | 34 |
|  |   |  |   |                       |   |                 |   | Septembre          | 35 |
|  |   |  |   |                       |   |                 |   | Octobre            | 36 |
|  |   |  |   |                       |   |                 |   | Novembre           | 37 |
|  |   |  |   |                       |   |                 |   | Décembre           | 38 |
|  |   |  |   |                       |   |                 |   | <b>Total Année</b> | 39 |

Les pourcentages indiquent la variation d'une année à l'autre.

Table 2.

## Monthly Sales of New Motor Vehicles, by Type and Origin, in Dollars, 1994 - 1996

| No. | Period      | Total             |   | Passenger Cars<br>Voitures particulières |   |                  |   |                                |   |
|-----|-------------|-------------------|---|--|---|------------------|---|--------------------------------|---|
|     |             |                   |   | North America<br>Amérique du Nord        |   | Japan<br>Japon   |   | Other countries<br>Autres pays |   |
|     |             | Sales<br>Ventes   | Year/year<br>change<br>Variation<br>année/année | Sales<br>Ventes                          | Year/year<br>change<br>Variation<br>année/année | Sales<br>Ventes  | Year/year<br>change<br>Variation<br>année/année | Sales<br>Ventes                | Year/year<br>change<br>Variation<br>année/année |
|     |             | \$'000            | %   | \$'000                                   | %   | \$'000           | %   | \$'000                         | %   |
|     | <b>1994</b> |                   |   |  |   |                  |   |                                |   |
| 1   | January     | 1,647,772         | 21.0  | 636,866                                  | 24.8  | 146,915          | -15.4   | 60,294                         | -15.4   |
| 2   | February    | 1,747,093         | 25.3  | 670,150                                  | 48.2  | 165,898          | -26.2   | 68,426                         | -6.2  |
| 3   | March       | 2,641,147         | 14.4  | 1,015,315                                | 25.3  | 256,899          | -29.8   | 103,107                        | -6.1  |
| 4   | April       | 2,744,338         | 10.4  | 1,066,112                                | 19.8  | 268,585          | -31.4   | 111,577                        | -5.9  |
| 5   | May         | 2,934,499         | 13.6  | 1,190,178                                | 22.9  | 245,828          | -38.1   | 128,488                        | 13.8  |
| 6   | June        | 2,925,984         | 21.2  | 1,186,446                                | 34.6  | 211,900          | -33.7   | 124,213                        | 9.2   |
| 7   | July        | 2,255,666         | 3.2   | 862,525                                  | 11.2  | 201,354          | -37.6   | 112,488                        | 15.0  |
| 8   | August      | 2,096,987         | 6.6   | 760,855                                  | 12.0  | 209,568          | -39.5   | 113,317                        | 22.8  |
| 9   | September   | 2,251,448         | 14.7  | 799,553                                  | 25.1  | 210,378          | -38.4   | 104,721                        | 26.8  |
| 10  | October     | 2,377,165         | 16.4  | 875,438                                  | 21.8  | 162,528          | -40.9   | 106,383                        | 46.6  |
| 11  | November    | 2,262,384         | 9.9   | 821,397                                  | 16.7  | 136,997          | -40.2   | 111,265                        | 36.1  |
| 12  | December    | 2,009,312         | 7.6   | 710,166                                  | 20.1  | 129,318          | -25.6   | 97,448                         | 38.7  |
| 13  | <b>Year</b> | <b>27,893,795</b> | <b>13.2</b>                                     | <b>10,595,001</b>                        | <b>22.9</b>                                     | <b>2,346,168</b> | <b>-34.1</b>                                    | <b>1,241,726</b>               | <b>13.2</b>                                     |
|     | <b>1995</b> |                   |   |  |   |                  |   |                                |   |
| 14  | January     | 1,770,967         | 7.5   | 684,518                                  | 7.5   | 82,469           | -43.9   | 86,319                         | 43.2  |
| 15  | February    | 1,869,733         | 7.0   | 731,071                                  | 9.1   | 85,772           | -48.3   | 88,984                         | 30.0  |
| 16  | March       | 2,669,870         | 1.1   | 1,021,805                                | 0.6   | 149,027          | -42.0   | 124,599                        | 20.8  |
| 17  | April       | 2,478,218         | -9.7  | 994,720                                  | -6.7  | 142,154          | -47.1   | 127,325                        | 14.1  |
| 18  | May         | 3,004,407         | 2.4   | 1,214,800                                | 2.1   | 169,668          | -31.0   | 142,617                        | 11.0  |
| 19  | June        | 2,908,311         | -0.6  | 1,236,073                                | 4.2   | 145,603          | -31.3   | 136,159                        | 9.6   |
| 20  | July        | 2,212,189         | -1.9  | 910,551                                  | 5.6   | 114,359          | -43.2   | 116,158                        | 3.3   |
| 21  | August      | 2,354,999         | 12.3  | 923,341                                  | 21.4  | 158,971          | -24.1   | 116,460                        | 2.8   |
| 22  | September   | 2,396,467         | 6.4   | 938,138                                  | 17.3  | 135,827          | -35.4   | 100,222                        | -4.3  |
| 23  | October     | 2,299,947         | -3.2  | 868,523                                  | -0.8  | 129,713          | -20.2   | 96,754                         | -9.1  |
| 24  | November    | 2,179,178         | -3.7  | 823,465                                  | 0.3   | 97,579           | -28.8   | 105,154                        | -5.5  |
| 25  | December    | 2,024,520         | 0.8   | 723,363                                  | 1.9   | 81,309           | -37.1   | 78,433                         | -19.5   |
| 26  | <b>Year</b> | <b>28,168,807</b> | <b>1.0</b>                                      | <b>11,070,368</b>                        | <b>4.5</b>                                      | <b>1,492,450</b> | <b>-36.4</b>                                    | <b>1,319,184</b>               | <b>6.2</b>                                      |
|     | <b>1996</b> |                   |   |  |   |                  |   |                                |   |
| 27  | January     | 1,897,218         | 7.1   | 748,447                                  | 9.3   | 45,083           | -45.3   | 70,486                         | -18.3   |
| 28  | February    | 2,094,659         | 12.0  | 829,854                                  | 13.5  | 62,901           | -26.7   | 83,506                         | -6.2  |
| 29  | March       | 2,754,785         | 3.2   | 984,356                                  | -3.7  | 102,620          | -31.1   | 118,763                        | -4.7  |
| 30  | April       | 2,717,501         | 9.7   | 1,035,297                                | 4.1   | 95,688           | -32.7   | 140,617                        | 10.4  |
| 31  | May         | 3,238,183         | 7.8   | 1,344,389                                | 10.7  | 114,159          | -32.7   | 146,526                        | 2.7   |
| 32  | June        | 3,155,690         | 8.5   | 1,277,810                                | 3.4   | 136,213          | -6.4  | 132,328                        | -2.8  |
| 33  | July        | 2,577,876         | 16.5  | 1,025,033                                | 12.6  | 105,208          | -8.0  | 116,790                        | 0.5   |
| 34  | August      |                   |   |  |   |                  |   |                                |   |
| 35  | September   |                   |   |  |   |                  |   |                                |   |
| 36  | October     |                   |   |  |   |                  |   |                                |   |
| 37  | November    |                   |   |  |   |                  |   |                                |   |
| 38  | December    |                   |   |  |   |                  |   |                                |   |
| 39  | <b>Year</b> |                   |   |  |   |                  |   |                                |   |

Percentage changes shown are year-over-year changes.

Tableau 2.

## Ventes mensuelles de véhicules automobiles neufs, par genre et par origine, en dollars, 1994 - 1996

| Passenger Cars<br>Voitures particulières |   | Commercial Vehicles<br>Véhicules utilitaires |   |                       |   |                   |   | Période            | N° |
|--|---|--|---|-----------------------|---|-------------------|---|--------------------|----|
| Total                                    |   | North America<br>Amérique du Nord            |   | Overseas<br>Outre-mer |   | Total             |   |                    |    |
| Sales<br>Ventes                          | Year/year<br>change<br>Variation<br>année/année | Sales<br>Ventes                              | Year/year<br>change<br>Variation<br>année/année | Sales<br>Ventes       | Year/year<br>change<br>Variation<br>année/année | Sales<br>Ventes   | Year/year<br>change<br>Variation<br>année/année |                    |    |
| \$'000                                   | %   | \$'000                                       | %   | \$'000                | %   | \$'000            | %   |                    |    |
| <b>1994</b>                              |   |  |   |                       |   |                   |   |                    |    |
| 844,075                                  | 11.7  | 748,218                                      | 37.0  | 55,479                | -8.6  | 803,698           | 32.5  | Janvier            | 1  |
| 904,474                                  | 20.6  | 793,611                                      | 40.2  | 49,008                | -37.6   | 842,619           | 30.7  | Février            | 2  |
| 1,375,321                                | 6.9   | 1,184,827                                    | 29.0  | 80,999                | -21.9   | 1,265,826         | 23.8  | Mars               | 3  |
| 1,446,274                                | 3.3   | 1,227,033                                    | 26.3  | 71,030                | -37.4   | 1,298,063         | 19.6  | Avril              | 4  |
| 1,564,493                                | 5.8   | 1,292,821                                    | 30.6  | 77,184                | -32.8   | 1,370,005         | 24.0  | Mai                | 5  |
| 1,522,559                                | 15.8  | 1,334,795                                    | 33.9  | 68,630                | -32.9   | 1,403,425         | 27.7  | Juin               | 6  |
| 1,176,366                                | -1.6  | 1,004,095                                    | 12.1  | 75,205                | -20.3   | 1,079,300         | 9.0   | Juillet            | 7  |
| 1,083,740                                | -3.1  | 934,866                                      | 25.1  | 78,381                | -22.5   | 1,013,247         | 19.4  | Août               | 8  |
| 1,114,652                                | 4.9   | 1,045,630                                    | 29.7  | 91,166                | -2.3  | 1,136,796         | 26.4  | Septembre          | 9  |
| 1,144,349                                | 7.3   | 1,148,265                                    | 30.4  | 84,551                | -11.0   | 1,232,816         | 26.4  | Octobre            | 10 |
| 1,069,659                                | 5.4   | 1,117,094                                    | 16.9  | 75,631                | -14.8   | 1,192,726         | 14.2  | Novembre           | 11 |
| 936,932                                  | 12.2  | 1,015,192                                    | 6.5   | 57,189                | -27.7   | 1,072,381         | 3.9   | Décembre           | 12 |
| <b>14,182,895</b>                        | <b>6.8</b>                                      | <b>12,846,449</b>                            | <b>25.6</b>                                     | <b>864,451</b>        | <b>-23.2</b>                                    | <b>13,710,900</b> | <b>20.8</b>                                     | <b>Total Année</b> | 13 |
| <b>1995</b>                              |   |  |   |                       |   |                   |   |                    |    |
| 853,306                                  | 1.1   | 858,536                                      | 14.7  | 59,126                | 6.6   | 917,661           | 14.2  | Janvier            | 14 |
| 905,827                                  | 0.1   | 915,645                                      | 15.4  | 48,262                | -1.5  | 963,907           | 14.4  | Février            | 15 |
| 1,295,431                                | -5.8  | 1,297,703                                    | 9.5   | 76,736                | -5.3  | 1,374,439         | 8.6   | Mars               | 16 |
| 1,264,199                                | -12.6   | 1,151,650                                    | -6.1  | 62,369                | -12.2   | 1,214,019         | -6.5  | Avril              | 17 |
| 1,527,085                                | -2.4  | 1,413,657                                    | 9.3   | 63,664                | -17.5   | 1,477,321         | 7.8   | Mai                | 18 |
| 1,517,835                                | -0.3  | 1,328,974                                    | -0.4  | 61,502                | -10.4   | 1,390,475         | -0.9  | Juin               | 19 |
| 1,141,067                                | -3.0  | 1,012,261                                    | 0.8   | 58,861                | -21.7   | 1,071,122         | -0.8  | Juillet            | 20 |
| 1,198,772                                | 10.6  | 1,086,655                                    | 16.2  | 69,573                | -11.2   | 1,156,228         | 14.1  | Août               | 21 |
| 1,174,187                                | 5.3   | 1,149,685                                    | 10.0  | 72,595                | -20.4   | 1,222,280         | 7.5   | Septembre          | 22 |
| 1,094,991                                | -4.3  | 1,144,506                                    | -0.3  | 60,450                | -28.5   | 1,204,957         | -2.3  | Octobre            | 23 |
| 1,026,198                                | -4.1  | 1,105,482                                    | -1.0  | 47,498                | -37.2   | 1,152,981         | -3.3  | Novembre           | 24 |
| 883,106                                  | -5.7  | 1,080,226                                    | 6.4   | 61,188                | 7.0   | 1,141,414         | 6.4   | Décembre           | 25 |
| <b>13,882,003</b>                        | <b>-2.1</b>                                     | <b>13,544,981</b>                            | <b>5.4</b>                                      | <b>741,824</b>        | <b>-14.2</b>                                    | <b>14,286,804</b> | <b>4.2</b>                                      | <b>Total Année</b> | 26 |
| <b>1996</b>                              |   |  |   |                       |   |                   |   |                    |    |
| 864,016                                  | 1.3   | 1,002,135                                    | 16.7  | 31,067                | -47.5   | 1,033,202         | 12.6  | Janvier            | 27 |
| 976,261                                  | 7.8   | 1,062,532                                    | 16.0  | 55,866                | 15.8  | 1,118,398         | 16.0  | Février            | 28 |
| 1,205,739                                | -6.9  | 1,473,681                                    | 13.6  | 75,365                | -1.8  | 1,549,046         | 12.7  | Mars               | 29 |
| 1,271,602                                | 0.6   | 1,383,247                                    | 20.1  | 62,652                | 0.5   | 1,445,899         | 19.1  | Avril              | 30 |
| 1,605,074                                | 5.1   | 1,559,879                                    | 10.3  | 73,230                | 15.0  | 1,633,109         | 10.5  | Mai                | 31 |
| 1,546,351                                | 1.9   | 1,547,463                                    | 16.4  | 61,876                | 0.6   | 1,609,339         | 15.7  | Juin               | 32 |
| 1,247,031                                | 9.3   | 1,266,798                                    | 25.1  | 64,047                | 8.8   | 1,330,845         | 24.2  | Juillet            | 33 |
|  |   |  |   |                       |   |                   |   | Août               | 34 |
|  |   |  |   |                       |   |                   |   | Septembre          | 35 |
|  |   |  |   |                       |   |                   |   | Octobre            | 36 |
|  |   |  |   |                       |   |                   |   | Novembre           | 37 |
|  |   |  |   |                       |   |                   |   | Décembre           | 38 |
|  |   |  |   |                       |   |                   |   | <b>Total Année</b> | 39 |

Les pourcentages indiquent la variation d'une année à l'autre.

Table 3.

## Seasonally Adjusted Monthly Sales of New Motor Vehicles, by Type and Origin, in Units, 1994 - 1996

Tableau 3.

## Ventes mensuelles désaisonnalisées de véhicules automobiles neufs, selon le genre et l'origine, en nombre d'unités, 1994 - 1996

| No.<br>N° | Period<br>Période     | Total           |   | Passenger cars<br>Voitures particulières |   |                       |   | Commercial<br>vehicles   |   |
|-----------|-----------------------|-----------------|---|--|---|-----------------------|---|--------------------------|---|
|           |                       |                 |   | North America<br>Amérique du Nord        |   | Overseas<br>Outre-mer |   | Véhicules<br>utilitaires |   |
|           |                       | Units<br>Unités | Month/month<br>change<br>Variation<br>mois/mois | Units<br>Unités                          | Month/month<br>change<br>Variation<br>mois/mois | Units<br>Unités       | Month/month<br>change<br>Variation<br>mois/mois | Units<br>Unités          | Month/month<br>change<br>Variation<br>mois/mois |
|           | No.<br>nbre           | %               | No.<br>nbre                                     | %  | No.<br>nbre                                     | %                     | No.<br>nbre                                     | %                        |   |
|           | <b>1994</b>           |                 |   |  |   |                       |   |                          |   |
| 1         | January - Janvier     | 105,478         | 2.9   | 47,635                                   | 7.9   | 17,026                | 5.8   | 40,818                   | -3.3  |
| 2         | February - Février    | 106,678         | 1.1   | 48,429                                   | 1.7   | 16,420                | -3.6  | 41,829                   | 2.5   |
| 3         | March - Mars          | 107,634         | 0.9   | 49,697                                   | 2.6   | 15,660                | -4.6  | 42,277                   | 1.1   |
| 4         | April - Avril         | 105,675         | -1.8  | 48,208                                   | -3.0  | 16,058                | 2.5   | 41,409                   | -2.1  |
| 5         | May - Mai             | 105,324         | -0.3  | 48,293                                   | 0.2   | 14,551                | -9.4  | 42,480                   | 2.6   |
| 6         | June - Juin           | 108,903         | 3.4   | 49,465                                   | 2.4   | 14,281                | -1.9  | 45,156                   | 6.3   |
| 7         | July - Juillet        | 102,673         | -5.7  | 45,934                                   | -7.1  | 14,703                | 3.0   | 42,036                   | -6.9  |
| 8         | August - Août         | 96,013          | -6.5  | 42,728                                   | -7.0  | 13,628                | -7.3  | 39,657                   | -5.7  |
| 9         | September - Septembre | 102,575         | 6.8   | 46,375                                   | 8.5   | 13,409                | -1.6  | 42,791                   | 7.9   |
| 10        | October - Octobre     | 109,853         | 7.1   | 50,083                                   | 8.0   | 12,454                | -7.1  | 47,315                   | 10.6  |
| 11        | November - Novembre   | 105,591         | -3.9  | 48,718                                   | -2.7  | 12,794                | 2.7   | 44,079                   | -6.8  |
| 12        | December - Décembre   | 103,659         | -1.8  | 47,796                                   | -1.9  | 14,321                | 11.9  | 41,541                   | -5.8  |
|           | <b>1995</b>           |                 |   |  |   |                       |   |                          |   |
| 13        | January - Janvier     | 99,349          | -4.2  | 45,421                                   | -5.0  | 11,585                | -19.1   | 42,343                   | 1.9   |
| 14        | February - Février    | 99,148          | -0.2  | 46,096                                   | 1.5   | 10,522                | -9.2  | 42,529                   | 0.4   |
| 15        | March - Mars          | 97,647          | -1.5  | 45,478                                   | -1.3  | 10,212                | -2.9  | 41,957                   | -1.3  |
| 16        | April - Avril         | 88,766          | -9.1  | 42,195                                   | -7.2  | 9,728                 | -4.7  | 36,843                   | -12.2   |
| 17        | May - Mai             | 94,828          | 6.8   | 44,463                                   | 5.4   | 9,923                 | 2.0   | 40,443                   | 9.8   |
| 18        | June - Juin           | 97,956          | 3.3   | 47,251                                   | 6.3   | 9,854                 | -0.7  | 40,850                   | 1.0   |
| 19        | July - Juillet        | 92,444          | -5.6  | 44,900                                   | -5.0  | 9,403                 | -4.6  | 38,142                   | -6.6  |
| 20        | August - Août         | 100,588         | 8.8   | 47,708                                   | 6.3   | 9,769                 | 3.9   | 43,111                   | 13.0  |
| 21        | September - Septembre | 104,260         | 3.7   | 50,987                                   | 6.9   | 9,266                 | -5.1  | 44,006                   | 2.1   |
| 22        | October - Octobre     | 96,655          | -7.3  | 45,262                                   | -11.2   | 9,434                 | 1.8   | 41,958                   | -4.7  |
| 23        | November - Novembre   | 95,349          | -1.4  | 45,769                                   | 1.1   | 8,586                 | -9.0  | 40,994                   | -2.3  |
| 24        | December - Décembre   | 99,545          | 4.4   | 47,735                                   | 4.3   | 8,642                 | 0.7   | 43,168                   | 5.3   |
|           | <b>1996</b>           |                 |   |  |   |                       |   |                          |   |
| 25        | January - Janvier     | 95,044          | -4.5  | 46,040                                   | -3.6  | 6,733                 | -22.1   | 42,271                   | -2.1  |
| 26        | February - Février    | 98,222          | 3.3   | 47,218                                   | 2.6   | 7,082                 | 5.2   | 43,923                   | 3.9   |
| 27        | March - Mars          | 96,032          | -2.2  | 44,195                                   | -6.4  | 7,328                 | 3.5   | 44,509                   | 1.3   |
| 28        | April - Avril         | 89,630          | -6.7  | 41,737                                   | -5.6  | 6,806                 | -7.1  | 41,087                   | -7.7  |
| 29        | May - Mai             | 97,511          | 8.8   | 46,897                                   | 12.4  | 7,051                 | 3.6   | 43,563                   | 6.0   |
| 30        | June - Juin           | 99,244          | 1.8   | 46,707                                   | -0.4  | 9,179                 | 30.2  | 43,358                   | -0.5  |
| 31        | July - Juillet        | 96,398          | -2.9  | 46,578                                   | -0.3  | 7,690                 | -16.2   | 42,130                   | -2.8  |
| 32        | August - Août         |                 |   |  |   |                       |   |                          |   |
| 33        | September - Septembre |                 |   |  |   |                       |   |                          |   |
| 34        | October - Octobre     |                 |   |  |   |                       |   |                          |   |
| 35        | November - Novembre   |                 |   |  |   |                       |   |                          |   |
| 36        | December - Décembre   |                 |   |  |   |                       |   |                          |   |

Percentage changes shown are month-to-month changes.  
Les pourcentages indiquent la variation d'un mois à l'autre.



Table 4.

Average Monthly Prices of Passenger Cars, by Origin,  
1994 - 1996

Tableau 4.

Prix moyens mensuels des voitures particulières, selon  
l'origine, 1994 - 1996

| No.<br>N° | Period<br>Période     | North America<br>Amérique du Nord |                     | Japan<br>Japon    |                     | Other countries<br>Autre pays |                     |
|-----------|-----------------------|-----------------------------------|---------------------|-------------------|---------------------|-------------------------------|---------------------|
|           |                       | Amount<br>Montant                 | Change<br>Variation | Amount<br>Montant | Change<br>Variation | Amount<br>Montant             | Change<br>Variation |
|           |                       | \$                                | %                   | \$                | %                   | \$                            | %                   |
|           | <b>1994</b>           |                                   |                     |                   |                     |                               |                     |
| 1         | January - Janvier     | 17,859                            | 4.6                 | 18,144            | 3.2                 | 27,344                        | 22.8                |
| 2         | February - Février    | 17,749                            | 3.9                 | 17,783            | 0.3                 | 25,889                        | 17.3                |
| 3         | March - Mars          | 18,075                            | 1.3                 | 17,453            | -2.3                | 26,162                        | 28.7                |
| 4         | April - Avril         | 18,362                            | 5.3                 | 17,472            | -1.5                | 29,424                        | 35.2                |
| 5         | May - Mai             | 18,464                            | 4.8                 | 17,177            | -3.9                | 27,466                        | 32.4                |
| 6         | June - Juin           | 18,587                            | 6.8                 | 17,457            | -1.7                | 27,097                        | 30.8                |
| 7         | July - Juillet        | 18,498                            | 7.7                 | 18,396            | 3.0                 | 26,833                        | 27.6                |
| 8         | August - Août         | 18,645                            | 7.1                 | 18,084            | -0.1                | 25,942                        | 15.2                |
| 9         | September - Septembre | 18,456                            | 7.2                 | 18,454            | -0.1                | 27,645                        | 25.4                |
| 10        | October - Octobre     | 18,806                            | 7.1                 | 19,871            | 2.1                 | 28,278                        | 10.2                |
| 11        | November - Novembre   | 19,040                            | 7.3                 | 19,754            | 3.8                 | 27,816                        | 0.5                 |
| 12        | December - Décembre   | 19,200                            | 8.5                 | 19,791            | 4.1                 | 25,610                        | -12.4               |
| 13        | <b>Year - Année</b>   | <b>18,478</b>                     | <b>5.8</b>          | <b>18,110</b>     | <b>-0.2</b>         | <b>27,136</b>                 | <b>21.2</b>         |
|           | <b>1995</b>           |                                   |                     |                   |                     |                               |                     |
| 14        | January - Janvier     | 19,757                            | 10.6                | 19,588            | 8.0                 | 26,857                        | -1.8                |
| 15        | February - Février    | 20,232                            | 14.0                | 20,063            | 12.8                | 26,373                        | 1.9                 |
| 16        | March - Mars          | 20,188                            | 11.7                | 20,678            | 18.5                | 27,051                        | 3.4                 |
| 17        | April - Avril         | 19,971                            | 8.8                 | 20,307            | 16.2                | 29,196                        | -0.8                |
| 18        | May - Mai             | 19,895                            | 7.8                 | 20,528            | 19.5                | 29,429                        | 7.1                 |
| 19        | June - Juin           | 20,056                            | 7.9                 | 21,001            | 20.3                | 30,050                        | 10.9                |
| 20        | July - Juillet        | 19,898                            | 7.6                 | 20,258            | 10.1                | 29,244                        | 9.0                 |
| 21        | August - Août         | 19,782                            | 6.1                 | 21,072            | 16.5                | 26,534                        | 2.3                 |
| 22        | September - Septembre | 19,814                            | 7.4                 | 20,960            | 13.6                | 29,100                        | 5.3                 |
| 23        | October - Octobre     | 20,118                            | 7.0                 | 21,247            | 6.9                 | 29,346                        | 3.8                 |
| 24        | November - Novembre   | 20,202                            | 6.1                 | 23,741            | 20.2                | 32,953                        | 18.5                |
| 25        | December - Décembre   | 20,283                            | 5.6                 | 21,863            | 10.5                | 35,538                        | 38.8                |
| 26        | <b>Year - Année</b>   | <b>20,009</b>                     | <b>8.3</b>          | <b>20,875</b>     | <b>15.3</b>         | <b>29,036</b>                 | <b>7.0</b>          |
|           | <b>1996</b>           |                                   |                     |                   |                     |                               |                     |
| 27        | January - Janvier     | 20,891                            | 5.7                 | 21,970            | 12.2                | 32,422                        | 20.7                |
| 28        | February - Février    | 20,922                            | 3.4                 | 23,151            | 15.4                | 33,084                        | 25.4                |
| 29        | March - Mars          | 20,729                            | 2.7                 | 24,038            | 16.2                | 32,440                        | 19.9                |
| 30        | April - Avril         | 20,940                            | 4.9                 | 23,539            | 15.9                | 33,713                        | 15.5                |
| 31        | May - Mai             | 21,074                            | 5.9                 | 23,892            | 16.4                | 34,243                        | 16.4                |
| 32        | June - Juin           | 21,237                            | 5.9                 | 20,212            | -3.8                | 36,747                        | 22.3                |
| 33        | July - Juillet        | 20,882                            | 4.9                 | 22,620            | 11.7                | 30,131                        | 3.0                 |
| 34        | August - Août         |                                   |                     |                   |                     |                               |                     |
| 35        | September - Septembre |                                   |                     |                   |                     |                               |                     |
| 36        | October - Octobre     |                                   |                     |                   |                     |                               |                     |
| 37        | November - Novembre   |                                   |                     |                   |                     |                               |                     |
| 38        | December - Décembre   |                                   |                     |                   |                     |                               |                     |
| 39        | <b>Year - Année</b>   |                                   |                     |                   |                     |                               |                     |

Percentage changes shown are year-to-year changes.

Les pourcentages indiquent les variations pour un même mois d'une année à l'autre.

Table 5.

## Provincial Sales of New Motor Vehicles, by Type and Origin, in Units and Dollars, 1994 - 1996

July

| No. | Type and origin of vehicles                         |        | Canada    | Newfoundland | Prince Edward Island  | Nova Scotia     | New Brunswick     |
|-----|---|--------|-----------|--------------|-----------------------|-----------------|-------------------|
|     |   |        |           | Terre-Neuve  | Île-du-Prince-Édouard | Nouvelle-Écosse | Nouveau-Brunswick |
|     | Total, new motor vehicles:                          |        |           |              |                       |                 |                   |
| 1   | 1994  | No.    | 102,422   | 1,889        | 438                   | 3,236           | 2,624             |
| 2   | 1995  | "      | 93,041    | 1,738        | 413                   | 2,697           | 2,519             |
| 3   | 1996  | "      | 100,164   | 1,484        | 434                   | 3,108           | 2,568             |
| 4   | 1996/1995   | %      | 7.7       | -14.6        | 5.1                   | 15.2            | 1.9               |
| 5   | 1994  | \$'000 | 2,255,666 | 34,310       | 8,218                 | 63,449          | 54,452            |
| 6   | 1995  | "      | 2,212,189 | 35,264       | 7,998                 | 55,944          | 58,546            |
| 7   | 1996  | "      | 2,577,876 | 32,851       | 9,460                 | 70,682          | 62,676            |
| 8   | 1996/1995   | %      | 16.5      | -6.8         | 18.3                  | 26.3            | 7.1               |
|     | Passenger cars, manufactured in North America:      |        |           |              |                       |                 |                   |
| 9   | 1994  | No.    | 46,626    | 980          | 234                   | 1,641           | 1,371             |
| 10  | 1995  | "      | 45,760    | 896          | 248                   | 1,456           | 1,387             |
| 11  | 1996  | "      | 49,086    | 780          | 271                   | 1,708           | 1,229             |
| 12  | 1996/1995   | %      | 7.3       | -12.9        | 9.3                   | 17.3            | -11.4             |
| 13  | 1994  | \$'000 | 862,525   | 16,354       | 4,049                 | 28,095          | 23,445            |
| 14  | 1995  | "      | 910,551   | 15,872       | 4,391                 | 25,966          | 25,610            |
| 15  | 1996  | "      | 1,025,033 | 15,146       | 5,403                 | 33,515          | 24,309            |
| 16  | 1996/1995   | %      | 12.6      | -4.6         | 23.1                  | 29.1            | -5.1              |
|     | Passenger cars, manufactured in Japan:              |        |           |              |                       |                 |                   |
| 17  | 1994  | No.    | 10,945    | 187          | 46                    | 393             | 200               |
| 18  | 1995  | "      | 5,645     | 108          | 16                    | 176             | 103               |
| 19  | 1996  | "      | 4,651     | 61           | x                     | 145             | x                 |
| 20  | 1996/1995   | %      | -17.6     | -43.5        | x                     | -17.6           | x                 |
| 21  | 1994  | \$'000 | 201,354   | 2,874        | 662                   | 6,515           | 3,167             |
| 22  | 1995  | "      | 114,359   | 1,684        | 222                   | 3,027           | 1,718             |
| 23  | 1996  | "      | 105,208   | 1,053        | x                     | 3,141           | x                 |
| 24  | 1996/1995   | %      | -8.0      | -37.5        | x                     | 3.8             | x                 |
|     | Passenger cars, manufactured in other countries:    |        |           |              |                       |                 |                   |
| 25  | 1994  | No.    | 4,192     | 82           | 17                    | 118             | 42                |
| 26  | 1995  | "      | 3,972     | 72           | 16                    | 133             | 55                |
| 27  | 1996  | "      | 3,876     | 42           | x                     | 200             | x                 |
| 28  | 1996/1995   | %      | -2.4      | -41.7        | x                     | 50.4            | x                 |
| 29  | 1994  | \$'000 | 112,488   | 1,287        | 229                   | 2,166           | 863               |
| 30  | 1995  | "      | 116,158   | 1,132        | 218                   | 2,428           | 962               |
| 31  | 1996  | "      | 116,790   | 753          | x                     | 3,725           | x                 |
| 32  | 1996/1995   | %      | 0.5       | -33.5        | x                     | 53.4            | x                 |
|     | Commercial vehicles, manufactured in North America: |        |           |              |                       |                 |                   |
| 33  | 1994  | No.    | 37,511    | 574          | 128                   | 996             | 959               |
| 34  | 1995  | "      | 35,550    | 643          | 129                   | 875             | 942               |
| 35  | 1996  | "      | 40,541    | 578          | 129                   | 1,011           | 1,168             |
| 36  | 1996/1995   | %      | 14.0      | -10.1        | --                    | 15.5            | 24.0              |
| 37  | 1994  | \$'000 | 1,004,095 | 12,586       | 2,987                 | 24,787          | 25,923            |
| 38  | 1995  | "      | 1,012,261 | 16,070       | 3,070                 | 23,142          | 29,436            |
| 39  | 1996  | "      | 1,266,798 | 15,239       | 3,382                 | 29,014          | 35,003            |
| 40  | 1996/1995   | %      | 25.1      | -5.2         | 10.2                  | 25.4            | 18.9              |
|     | Commercial vehicles, manufactured overseas:         |        |           |              |                       |                 |                   |
| 41  | 1994  | No.    | 3,148     | 66           | 13                    | 88              | 52                |
| 42  | 1995  | "      | 2,114     | 19           | 4                     | 57              | 32                |
| 43  | 1996  | "      | 2,010     | 23           | 6                     | 44              | 17                |
| 44  | 1996/1995   | %      | -4.9      | 21.1         | 50.0                  | -22.8           | -46.9             |
| 45  | 1994  | \$'000 | 75,205    | 1,210        | 291                   | 1,887           | 1,054             |
| 46  | 1995  | "      | 58,861    | 505          | 97                    | 1,380           | 820               |
| 47  | 1996  | "      | 64,047    | 660          | 219                   | 1,288           | 555               |
| 48  | 1996/1995   | %      | 8.8       | 30.6         | 125.1                 | -6.7            | -32.2             |

<sup>1</sup> For reasons of confidentiality, the Yukon and Northwest Territories are included with British Columbia.

Tableau 5.

## Ventes de véhicules automobiles neufs, par genre, origine et province, en nombre d'unités et en dollars, 1994 - 1996

Juillet

| Québec  | Ontario | Manitoba | Saskatchewan | Alberta | British Columbia <sup>1</sup><br>Colombie-Britannique <sup>1</sup> | Genre et origine des véhicules                         |           | N° |
|---------|---------|----------|--------------|---------|--|--|-----------|----|
|         |         |          |              |         |  | Total, véhicules automobiles neufs:                    |           |    |
| 28,339  | 37,253  | 2,763    | 2,619        | 9,592   | 13,669   | nbre   | 1994      | 1  |
| 25,778  | 33,766  | 2,655    | 2,216        | 8,801   | 12,458   | "  | 1995      | 2  |
| 27,495  | 36,402  | 3,430    | 2,896        | 9,493   | 12,854   | "  | 1996      | 3  |
| 6.7     | 7.8     | 29.2     | 30.7         | 7.9     | 3.2  | %  | 1996/1995 | 4  |
| 568,727 | 843,571 | 66,925   | 61,485       | 236,545 | 317,984  | \$'000   | 1994      | 5  |
| 552,966 | 828,461 | 67,619   | 57,356       | 231,836 | 316,201  | "  | 1995      | 6  |
| 637,576 | 961,871 | 94,622   | 80,625       | 274,762 | 352,751  | "  | 1996      | 7  |
| 15.3    | 16.1    | 39.9     | 40.6         | 18.5    | 11.6   | %  | 1996/1995 | 8  |
|         |         |          |              |         |  | Voitures particulières fabriquées en Amérique du Nord: |           |    |
| 13,735  | 17,742  | 1,059    | 1,003        | 3,256   | 5,605  | nbre   | 1994      | 9  |
| 14,381  | 16,838  | 1,125    | 832          | 3,235   | 5,362  | "  | 1995      | 10 |
| 15,412  | 18,686  | 1,392    | 1,066        | 2,953   | 5,589  | "  | 1996      | 11 |
| 7.2     | 11.0    | 23.7     | 28.1         | -8.7    | 4.2  | %  | 1996/1995 | 12 |
| 240,044 | 339,497 | 19,568   | 18,722       | 62,463  | 110,289  | \$'000   | 1994      | 13 |
| 271,936 | 346,234 | 22,679   | 17,047       | 66,745  | 114,070  | "  | 1995      | 14 |
| 302,069 | 405,523 | 29,842   | 23,063       | 64,775  | 121,387  | "  | 1996      | 15 |
| 11.1    | 17.1    | 31.6     | 35.3         | -3.0    | 6.4  | %  | 1996/1995 | 16 |
|         |         |          |              |         |  | Voitures particulières fabriquées au Japon:            |           |    |
| 4,537   | 3,611   | 224      | 145          | 457     | 1,145  | nbre   | 1994      | 17 |
| 2,523   | 1,736   | 87       | 56           | 227     | 613  | "  | 1995      | 18 |
| 1,839   | 1,504   | 124      | 62           | 221     | 599  | "  | 1996      | 19 |
| -27.1   | -13.4   | 42.5     | 10.7         | -2.6    | -2.3   | %  | 1996/1995 | 20 |
| 74,341  | 74,274  | 4,029    | 2,808        | 9,533   | 23,151   | \$'000   | 1994      | 21 |
| 45,995  | 38,771  | 1,696    | 1,262        | 5,228   | 14,756   | "  | 1995      | 22 |
| 37,215  | 37,833  | 2,478    | 1,456        | 5,599   | 14,650   | "  | 1996      | 23 |
| -19.1   | -2.4    | 46.1     | 15.4         | 7.1     | -0.7   | %  | 1996/1995 | 24 |
|         |         |          |              |         |  | Voitures particulières fabriquées dans d'autres pays:  |           |    |
| 1,671   | 1,412   | 58       | 49           | 173     | 570  | nbre   | 1994      | 25 |
| 1,570   | 1,305   | 34       | 27           | 186     | 574  | "  | 1995      | 26 |
| 1,598   | 1,216   | 48       | 36           | 184     | 466  | "  | 1996      | 27 |
| 1.8     | -6.8    | 41.2     | 33.3         | -1.1    | -18.8  | %  | 1996/1995 | 28 |
| 35,610  | 43,624  | 1,523    | 1,025        | 4,835   | 21,325   | \$'000   | 1994      | 29 |
| 36,901  | 45,713  | 1,135    | 519          | 5,499   | 21,650   | "  | 1995      | 30 |
| 38,126  | 44,321  | 1,326    | 900          | 6,243   | 19,915   | "  | 1996      | 31 |
| 3.3     | -3.0    | 16.8     | 73.3         | 13.5    | -8.0   | %  | 1996/1995 | 32 |
|         |         |          |              |         |  | Véhicules utilitaires fabriqués en Amérique du Nord:   |           |    |
| 7,695   | 13,534  | 1,318    | 1,341        | 5,377   | 5,589  | nbre   | 1994      | 33 |
| 6,860   | 13,295  | 1,341    | 1,254        | 4,915   | 5,296  | "  | 1995      | 34 |
| 8,164   | 14,325  | 1,814    | 1,687        | 5,923   | 5,742  | "  | 1996      | 35 |
| 19.0    | 7.7     | 35.3     | 34.5         | 20.5    | 8.4  | %  | 1996/1995 | 36 |
| 203,131 | 363,396 | 39,326   | 36,901       | 151,340 | 143,719  | \$'000   | 1994      | 37 |
| 186,942 | 381,349 | 40,120   | 37,199       | 147,251 | 147,681  | "  | 1995      | 38 |
| 247,057 | 452,160 | 59,358   | 53,780       | 190,700 | 181,103  | "  | 1996      | 39 |
| 32.2    | 18.6    | 48.0     | 44.6         | 29.5    | 22.6   | %  | 1996/1995 | 40 |
|         |         |          |              |         |  | Véhicules utilitaires fabriqués outre-mer:             |           |    |
| 701     | 954     | 104      | 81           | 329     | 760  | nbre   | 1994      | 41 |
| 444     | 592     | 68       | 47           | 238     | 613  | "  | 1995      | 42 |
| 482     | 671     | 52       | 45           | 212     | 458  | "  | 1996      | 43 |
| 8.6     | 13.3    | -23.5    | -4.3         | -10.9   | -25.3  | %  | 1996/1995 | 44 |
| 15,600  | 22,780  | 2,479    | 2,028        | 8,375   | 19,501   | \$'000   | 1994      | 45 |
| 11,190  | 16,394  | 1,989    | 1,328        | 7,113   | 18,044   | "  | 1995      | 46 |
| 13,109  | 22,033  | 1,618    | 1,425        | 7,444   | 15,696   | "  | 1996      | 47 |
| 17.1    | 34.4    | -18.6    | 7.3          | 4.7     | -13.0  | %  | 1996/1995 | 48 |

<sup>1</sup> Pour des raisons de confidentialité, le Yukon et les Territoires du Nord-Ouest sont inclus dans la Colombie-Britannique.

Table 6.

## Provincial Sales of New Motor Vehicles, Accumulated Months, by Type and Origin, in Units, 1994 - 1996

January - July

| No. | Province             | Total           |   | Passenger Cars<br>Voitures particulières |   |                 |   |                                |   |
|-----|----------------------|-----------------|---|--|---|-----------------|---|--------------------------------|---|
|     |                      |                 |   | North America<br>Amérique du Nord        |   | Japan<br>Japon  |   | Other Countries<br>Autres pays |   |
|     |                      | Units<br>Unités | Year/year<br>change<br>Variation<br>année/année | Units<br>Unités                          | Year/year<br>change<br>Variation<br>année/année | Units<br>Unités | Year/year<br>change<br>Variation<br>année/année | Units<br>Unités                | Year/year<br>change<br>Variation<br>année/année |
|     |                      | No.<br>nbre.    | %   | No.<br>nbre.                             | %   | No.<br>nbre.    | %   | No.<br>nbre.                   | %   |
|     | <b>1994</b>          |                 |   |  |   |                 |   |                                |   |
| 1   | Newfoundland         | 13,651          | 6.4   | 7,286                                    | 8.0   | 1,309           | -19.2   | 426                            | -19.2   |
| 2   | Prince Edward Island | 3,159           | 15.0  | 1,621                                    | 15.6  | 265             | -14.5   | 184                            | -5.2  |
| 3   | Nova Scotia          | 23,295          | 1.9   | 11,901                                   | 9.5   | 2,636           | -30.2   | 855                            | -30.5   |
| 4   | New Brunswick        | 20,406          | -0.3  | 10,250                                   | 4.4   | 1,512           | -39.9   | 326                            | -49.2   |
| 5   | Quebec               | 203,224         | 4.3   | 96,714                                   | 27.6  | 35,895          | -29.2   | 10,129                         | -27.9   |
| 6   | Ontario              | 300,348         | 10.2  | 151,949                                  | 18.9  | 26,730          | -31.2   | 8,725                          | -11.3   |
| 7   | Manitoba             | 22,172          | 7.0   | 9,142                                    | 13.7  | 1,565           | -36.4   | 316                            | -16.4   |
| 8   | Saskatchewan         | 19,124          | 10.9  | 7,130                                    | 22.5  | 968             | -38.8   | 300                            | -32.9   |
| 9   | Alberta              | 77,978          | 5.5   | 28,669                                   | 5.7   | 4,103           | -37.4   | 1,155                          | -29.9   |
| 10  | British Columbia     | 97,257          | 6.4   | 37,897                                   | 25.7  | 9,928           | -34.0   | 3,619                          | -9.4  |
| 11  | <b>Canada</b>        | <b>780,614</b>  | <b>7.0</b>                                      | <b>362,559</b>                           | <b>19.4</b>                                     | <b>84,911</b>   | <b>-31.2</b>                                    | <b>26,035</b>                  | <b>-21.0</b>                                    |
|     | <b>1995</b>          |                 |   |  |   |                 |   |                                |   |
| 12  | Newfoundland         | 11,127          | -18.5   | 6,023                                    | -17.3   | 597             | -54.4   | 446                            | 4.7   |
| 13  | Prince Edward Island | 2,620           | -17.1   | 1,397                                    | -13.8   | 101             | -61.9   | 156                            | -15.2   |
| 14  | Nova Scotia          | 20,353          | -12.6   | 10,968                                   | -7.8  | 1,246           | -52.7   | 937                            | 9.6   |
| 15  | New Brunswick        | 18,639          | -8.7  | 9,452                                    | -7.8  | 750             | -50.4   | 373                            | 14.4  |
| 16  | Quebec               | 179,792         | -11.5   | 94,788                                   | -2.0  | 18,272          | -49.1   | 10,632                         | 5.0   |
| 17  | Ontario              | 269,633         | -10.2   | 135,868                                  | -10.6   | 13,756          | -48.5   | 9,946                          | 14.0  |
| 18  | Manitoba             | 21,036          | -5.1  | 8,987                                    | -1.7  | 728             | -53.5   | 353                            | 11.7  |
| 19  | Saskatchewan         | 17,893          | -6.4  | 6,620                                    | -7.2  | 441             | -54.4   | 265                            | -11.7   |
| 20  | Alberta              | 74,677          | -4.2  | 28,431                                   | -0.8  | 2,322           | -43.4   | 1,515                          | 31.2  |
| 21  | British Columbia     | 89,688          | -7.8  | 37,118                                   | -2.1  | 5,322           | -46.4   | 4,281                          | 18.3  |
| 22  | <b>Canada</b>        | <b>705,458</b>  | <b>-9.6</b>                                     | <b>339,652</b>                           | <b>-6.3</b>                                     | <b>43,535</b>   | <b>-48.7</b>                                    | <b>28,904</b>                  | <b>11.0</b>                                     |
|     | <b>1996</b>          |                 |   |  |   |                 |   |                                |   |
| 23  | Newfoundland         | 10,404          | -6.5  | 5,713                                    | -5.1  | 421             | -29.5   | 335                            | -24.9   |
| 24  | Prince Edward Island | 2,587           | -1.3  | 1,412                                    | 1.1   | x               | x   | x                              | x   |
| 25  | Nova Scotia          | 21,305          | 4.7   | 11,511                                   | 5.0   | 970             | -22.2   | 952                            | 1.6   |
| 26  | New Brunswick        | 19,136          | 2.7   | 9,391                                    | -0.6  | x               | x   | x                              | x   |
| 27  | Quebec               | 186,548         | 3.8   | 102,432                                  | 8.1   | 12,156          | -33.5   | 9,221                          | -13.3   |
| 28  | Ontario              | 264,175         | -2.0  | 133,730                                  | -1.6  | 9,180           | -33.3   | 8,094                          | -18.6   |
| 29  | Manitoba             | 23,881          | 13.5  | 9,322                                    | 3.7   | 527             | -27.6   | 363                            | 2.8   |
| 30  | Saskatchewan         | 20,421          | 14.1  | 7,257                                    | 9.6   | 391             | -11.3   | 202                            | -23.8   |
| 31  | Alberta              | 77,702          | 4.1   | 27,637                                   | -2.8  | 1,420           | -38.8   | 1,184                          | -21.8   |
| 32  | British Columbia     | 87,400          | -2.6  | 37,054                                   | -0.2  | 3,573           | -32.9   | 3,457                          | -19.2   |
| 33  | <b>Canada</b>        | <b>713,559</b>  | <b>1.1</b>                                      | <b>345,459</b>                           | <b>1.7</b>                                      | <b>29,271</b>   | <b>-32.8</b>                                    | <b>24,286</b>                  | <b>-16.0</b>                                    |

<sup>1</sup> For reasons of confidentiality, the Yukon and Northwest Territories are included with British Columbia. Percentage changes shown are year-over-year changes.

Tableau 6.

## Ventes de véhicules automobiles neufs, chiffres cumulatifs, par genre, origine et province, nombre d'unités, 1994 - 1996

Janvier - juillet

| Passenger Cars<br>Voitures particulières |   | Commercial Vehicles<br>Véhicules utilitaires |   |                       |   |                 |   | Province                          | N° |
|--|---|--|---|-----------------------|---|-----------------|---|-----------------------------------|----|
| Total                                    |   | North America<br>Amérique du Nord            |   | Overseas<br>Outre-mer |   | Total           |   |                                   |    |
| Units<br>Unités                          | Year/year<br>change<br>Variation<br>année/année | Units<br>Unités                              | Year/year<br>change<br>Variation<br>année/année | Units<br>Unités       | Year/year<br>change<br>Variation<br>année/année | Units<br>Unités | Year/year<br>change<br>Variation<br>année/année |                                   |    |
| No.<br>nbre.                             | %   | No.<br>nbre.                                 | %   | No.<br>nbre.          | %   | No.<br>nbre.    | %   |                                   |    |
|  |   |  |   |                       |   |                 |   | <b>1994</b>                       |    |
| 9,021                                    | 1.4   | 4,185  | 28.7  | 445                   | -34.8   | 4,630           | 17.7  | Terre-Neuve                       |    |
| 2,070                                    | 8.6   | 1,014  | 43.6  | 75                    | -44.0   | 1,089           | 29.6  | Île-du-Prince-Édouard             |    |
| 15,392                                   | -3.1  | 7,253  | 26.8  | 650                   | -48.2   | 7,903           | 13.3  | Nouvelle-Écosse                   |    |
| 12,088                                   | -6.8  | 7,893  | 17.0  | 425                   | -42.8   | 8,318           | 11.1  | Nouveau-Brunswick                 |    |
| 142,738                                  | 1.6   | 55,744                                       | 18.9  | 4,742                 | -36.6   | 60,486          | 11.3  | Québec                            |    |
| 187,404                                  | 6.2   | 106,928                                      | 24.2  | 6,016                 | -39.5   | 112,944         | 17.6  | Ontario                           |    |
| 11,023                                   | 1.4   | 10,650                                       | 16.2  | 499                   | -27.0   | 11,149          | 13.2  | Manitoba                          |    |
| 8,398                                    | 7.0   | 10,331                                       | 17.0  | 395                   | -30.9   | 10,726          | 14.1  | Saskatchewan                      |    |
| 33,927                                   | -4.0  | 42,404                                       | 18.6  | 1,647                 | -41.6   | 44,051          | 14.2  | Alberta                           |    |
| 51,444                                   | 4.6   | 40,725                                       | 16.1  | 5,088                 | -29.0   | 45,813          | 8.5   | Colombie-Britannique <sup>1</sup> |    |
| <b>473,505</b>                           | <b>2.9</b>                                      | <b>287,127</b>                               | <b>20.5</b>                                     | <b>19,982</b>         | <b>-36.5</b>                                    | <b>307,109</b>  | <b>13.9</b>                                     | <b>Canada</b>                     |    |
|  |   |  |   |                       |   |                 |   | <b>1995</b>                       |    |
| 7,066                                    | -21.7   | 3,876  | -7.4  | 185                   | -58.4   | 4,061           | -12.3   | Terre-Neuve                       |    |
| 1,654                                    | -20.1   | 911  | -10.2   | 55                    | -26.7   | 966             | -11.3   | Île-du-Prince-Édouard             |    |
| 13,151                                   | -14.6   | 6,699  | -7.6  | 503                   | -22.6   | 7,202           | -8.9  | Nouvelle-Écosse                   |    |
| 10,575                                   | -12.5   | 7,754  | -1.8  | 310                   | -27.1   | 8,064           | -3.1  | Nouveau-Brunswick                 |    |
| 123,692                                  | -13.3   | 52,542                                       | -5.7  | 3,558                 | -25.0   | 56,100          | -7.3  | Québec                            |    |
| 159,570                                  | -14.9   | 105,128                                      | -1.7  | 4,935                 | -18.0   | 110,063         | -2.6  | Ontario                           |    |
| 10,068                                   | -8.7  | 10,558                                       | -0.9  | 410                   | -17.8   | 10,968          | -1.6  | Manitoba                          |    |
| 7,326                                    | -12.8   | 10,171                                       | -1.5  | 396                   | 0.3   | 10,567          | -1.5  | Saskatchewan                      |    |
| 32,268                                   | -4.9  | 40,890                                       | -3.6  | 1,519                 | -7.8  | 42,409          | -3.7  | Alberta                           |    |
| 46,721                                   | -9.2  | 39,123                                       | -3.9  | 3,844                 | -24.4   | 42,967          | -6.2  | Colombie-Britannique <sup>1</sup> |    |
| <b>412,091</b>                           | <b>-13.0</b>                                    | <b>277,652</b>                               | <b>-3.3</b>                                     | <b>15,715</b>         | <b>-21.4</b>                                    | <b>293,367</b>  | <b>-4.5</b>                                     | <b>Canada</b>                     |    |
|  |   |  |   |                       |   |                 |   | <b>1996</b>                       |    |
| 6,469                                    | -8.4  | 3,802  | -1.9  | 133                   | -28.1   | 3,935           | -3.1  | Terre-Neuve                       |    |
| 1,609                                    | -2.7  | 938  | 3.0   | 40                    | -27.3   | 978             | 1.2   | Île-du-Prince-Édouard             |    |
| 13,433                                   | 2.1   | 7,556  | 12.8  | 316                   | -37.2   | 7,872           | 9.3   | Nouvelle-Écosse                   |    |
| 10,305                                   | -2.6  | 8,661  | 11.7  | 170                   | -45.2   | 8,831           | 9.5   | Nouveau-Brunswick                 |    |
| 123,809                                  | 0.1   | 59,456                                       | 13.2  | 3,283                 | -7.7  | 62,739          | 11.8  | Québec                            |    |
| 151,004                                  | -5.4  | 108,772                                      | 3.5   | 4,399                 | -10.9   | 113,171         | 2.8   | Ontario                           |    |
| 10,212                                   | 1.4   | 13,350                                       | 26.4  | 319                   | -22.2   | 13,669          | 24.6  | Manitoba                          |    |
| 7,850                                    | 7.2   | 12,212                                       | 20.1  | 359                   | -9.3  | 12,571          | 19.0  | Saskatchewan                      |    |
| 30,241                                   | -6.3  | 46,205                                       | 13.0  | 1,256                 | -17.3   | 47,461          | 11.9  | Alberta                           |    |
| 44,084                                   | -5.6  | 40,373                                       | 3.2   | 2,943                 | -23.4   | 43,316          | 0.8   | Colombie-Britannique <sup>1</sup> |    |
| <b>399,016</b>                           | <b>-3.2</b>                                     | <b>301,325</b>                               | <b>8.5</b>                                      | <b>13,218</b>         | <b>-15.9</b>                                    | <b>314,543</b>  | <b>7.2</b>                                      | <b>Canada</b>                     |    |

<sup>1</sup> Pour des raisons de confidentialité, le Yukon et les Territoires du Nord-Ouest sont inclus dans la Colombie-Britannique.

Les pourcentages indiquent la variation d'une année à l'autre.

Table 7.

## Provincial Sales of New Motor Vehicles, Accumulated Months, by Type and Origin, in Dollars, 1994 - 1996

January - July

| No. | Province             | Total             |   | Passenger Cars<br>Voitures particulières |   |                  |   |                                |   |
|-----|----------------------|-------------------|---|--|---|------------------|---|--------------------------------|---|
|     |                      |                   |   | North America<br>Amérique du Nord        |   | Japan<br>Japon   |   | Other Countries<br>Autres pays |   |
|     |                      | Sales<br>Ventes   | Year/year<br>change<br>Variation<br>année/année | Sales<br>Ventes                          | Year/year<br>change<br>Variation<br>année/année | Sales<br>Ventes  | Year/year<br>change<br>Variation<br>année/année | Sales<br>Ventes                | Year/year<br>change<br>Variation<br>année/année |
|     |                      | \$'000            | %   | \$'000                                   | %   | \$'000           | %   | \$'000                         | %   |
|     | <b>1994</b>          |                   |   |  |   |                  |   |                                |   |
| 1   | Newfoundland         | 248,675           | 13.3  | 119,088                                  | 12.7  | 19,729           | -19.7   | 6,379                          | -1.6  |
| 2   | Prince Edward Island | 58,423            | 24.3  | 27,044                                   | 22.9  | 3,991            | -22.6   | 2,278                          | 5.1   |
| 3   | Nova Scotia          | 449,249           | 9.7   | 198,310                                  | 16.2  | 43,655           | -32.1   | 14,872                         | -10.4   |
| 4   | New Brunswick        | 420,796           | 5.4   | 171,736                                  | 8.4   | 23,123           | -41.0   | 6,128                          | -32.2   |
| 5   | Quebec               | 4,104,165         | 12.9  | 1,686,703                                | 31.8  | 575,845          | -30.3   | 221,823                        | -7.3  |
| 6   | Ontario              | 6,569,518         | 16.6  | 2,858,022                                | 25.1  | 518,394          | -30.8   | 279,397                        | 8.3   |
| 7   | Manitoba             | 523,210           | 14.7  | 168,733                                  | 17.2  | 28,315           | -34.9   | 8,609                          | -0.7  |
| 8   | Saskatchewan         | 448,925           | 17.4  | 133,442                                  | 27.4  | 18,717           | -37.5   | 5,417                          | -18.0   |
| 9   | Alberta              | 1,862,100         | 13.4  | 537,623                                  | 9.2   | 77,902           | -36.7   | 33,841                         | -9.1  |
| 10  | British Columbia     | 2,211,438         | 15.9  | 726,891                                  | 38.1  | 187,708          | -35.3   | 129,847                        | 14.8  |
| 11  | <b>Canada</b>        | <b>16,896,499</b> | <b>14.7</b>                                     | <b>6,627,592</b>                         | <b>25.3</b>                                     | <b>1,497,379</b> | <b>-31.8</b>                                    | <b>708,592</b>                 | <b>1.6</b>                                      |
|     | <b>1995</b>          |                   |   |  |   |                  |   |                                |   |
| 12  | Newfoundland         | 224,937           | -9.5  | 108,306                                  | -9.1  | 9,482            | -51.9   | 6,870                          | 7.7   |
| 13  | Prince Edward Island | 52,392            | -10.3   | 25,584                                   | -5.4  | 1,581            | -60.4   | 2,143                          | -5.9  |
| 14  | Nova Scotia          | 427,758           | -4.8  | 201,508                                  | 1.6   | 23,652           | -45.8   | 16,292                         | 9.5   |
| 15  | New Brunswick        | 428,874           | 1.9   | 176,845                                  | 3.0   | 12,207           | -47.2   | 6,194                          | 1.1   |
| 16  | Quebec               | 3,958,097         | -3.6  | 1,786,158                                | 5.9   | 332,858          | -42.2   | 242,673                        | 9.4   |
| 17  | Ontario              | 6,613,184         | 0.7   | 2,806,860                                | -1.8  | 313,398          | -39.5   | 327,235                        | 17.1  |
| 18  | Manitoba             | 533,213           | 1.9   | 182,938                                  | 8.4   | 14,914           | -47.3   | 9,677                          | 12.4  |
| 19  | Saskatchewan         | 461,682           | 2.8   | 135,183                                  | 1.3   | 10,828           | -42.1   | 5,148                          | -5.0  |
| 20  | Alberta              | 1,942,063         | 4.3   | 590,631                                  | 9.9   | 50,945           | -34.6   | 44,687                         | 32.1  |
| 21  | British Columbia     | 2,271,495         | 2.7   | 779,525                                  | 7.2   | 119,185          | -36.5   | 161,243                        | 24.2  |
| 22  | <b>Canada</b>        | <b>16,913,696</b> | <b>0.1</b>                                      | <b>6,793,538</b>                         | <b>2.5</b>                                      | <b>889,051</b>   | <b>-40.6</b>                                    | <b>822,162</b>                 | <b>16.0</b>                                     |
|     | <b>1996</b>          |                   |   |  |   |                  |   |                                |   |
| 23  | Newfoundland         | 228,634           | 1.6   | 110,475                                  | 2.0   | 7,029            | -25.9   | 6,174                          | -10.1   |
| 24  | Prince Edward Island | 57,662            | 10.1  | 27,960                                   | 9.3   | x                | x   | x                              | x   |
| 25  | Nova Scotia          | 492,431           | 15.1  | 226,366                                  | 12.3  | 19,872           | -16.0   | 19,328                         | 18.6  |
| 26  | New Brunswick        | 471,220           | 9.9   | 188,824                                  | 6.8   | x                | x   | x                              | x   |
| 27  | Quebec               | 4,407,746         | 11.4  | 2,033,412                                | 13.8  | 241,895          | -27.3   | 243,422                        | 0.3   |
| 28  | Ontario              | 6,938,191         | 4.9   | 2,898,871                                | 3.3   | 238,153          | -24.0   | 318,412                        | -2.7  |
| 29  | Manitoba             | 649,130           | 21.7  | 196,860                                  | 7.6   | 11,421           | -23.4   | 10,343                         | 6.9   |
| 30  | Saskatchewan         | 567,225           | 22.9  | 155,945                                  | 15.4  | 10,264           | -5.2  | 5,841                          | 13.5  |
| 31  | Alberta              | 2,192,422         | 12.9  | 601,015                                  | 1.8   | 34,656           | -32.0   | 44,316                         | -0.8  |
| 32  | British Columbia     | 2,431,252         | 7.0   | 805,458                                  | 3.3   | 87,644           | -26.5   | 151,883                        | -5.8  |
| 33  | <b>Canada</b>        | <b>18,435,913</b> | <b>9.0</b>                                      | <b>7,245,186</b>                         | <b>6.6</b>                                      | <b>661,871</b>   | <b>-25.6</b>                                    | <b>809,017</b>                 | <b>-1.6</b>                                     |

<sup>1</sup> For reasons of confidentiality, the Yukon and Northwest Territories are included with British Columbia.  
Percentage changes shown are year-over-year changes.

Tableau 7.

## Ventes de véhicules automobiles neufs, chiffres cumulatifs, par genre, origine et province, en dollars, 1994 - 1996

Janvier - juillet

| Passenger Cars<br>Voitures particulières |   | Commercial Vehicles<br>Véhicules utilitaires |   |                       |   |                  |   | Province                          | N°        |
|--|---|--|---|-----------------------|---|------------------|---|-----------------------------------|-----------|
| Total                                    |   | North America<br>Amérique du Nord            |   | Overseas<br>Outre-mer |   | Total            |   |                                   |           |
| Sales<br>Ventes                          | Year/year<br>change<br>Variation<br>année/année | Sales<br>Ventes                              | Year/year<br>change<br>Variation<br>année/année | Sales<br>Ventes       | Year/year<br>change<br>Variation<br>année/année | Sales<br>Ventes  | Year/year<br>change<br>Variation<br>année/année |                                   |           |
| \$'000                                   | %   | \$'000                                       | %   | \$'000                | %   | \$'000           | %   |                                   |           |
|  |   |  |   |                       |   |                  |   | <b>1994</b>                       |           |
| 145,196                                  | 6.2   | 95,168                                       | 34.6  | 8,311                 | -30.8   | 103,479          | 25.1  | Terre-Neuve                       | 1         |
| 33,313                                   | 13.6  | 23,563                                       | 54.9  | 1,548                 | -36.7   | 25,110           | 42.2  | Île-du-Prince-Édouard             | 2         |
| 256,838                                  | 2.1   | 179,186                                      | 32.9  | 13,225                | -43.1   | 192,411          | 21.7  | Nouvelle-Écosse                   | 3         |
| 200,987                                  | -2.8  | 211,075                                      | 18.5  | 8,733                 | -39.0   | 219,808          | 14.2  | Nouveau-Brunswick                 | 4         |
| 2,484,370                                | 5.9   | 1,514,749                                    | 33.4  | 105,045               | -32.3   | 1,619,794        | 25.5  | Québec                            | 5         |
| 3,655,812                                | 11.0  | 2,766,889                                    | 30.0  | 146,817               | -31.5   | 2,913,706        | 24.4  | Ontario                           | 6         |
| 205,657                                  | 4.8   | 305,325                                      | 24.3  | 12,228                | -14.5   | 317,553          | 22.1  | Manitoba                          | 7         |
| 157,576                                  | 11.5  | 281,724                                      | 23.2  | 9,624                 | -21.5   | 291,349          | 20.9  | Saskatchewan                      | 8         |
| 649,366                                  | -0.5  | 1,171,199                                    | 26.2  | 41,535                | -32.0   | 1,212,734        | 22.6  | Alberta                           | 9         |
| 1,044,447                                | 12.4  | 1,036,524                                    | 26.3  | 130,468               | -17.9   | 1,166,992        | 19.2  | Colombie-Britannique <sup>1</sup> | 10        |
| <b>8,833,564</b>                         | <b>8.0</b>                                      | <b>7,585,401</b>                             | <b>28.9</b>                                     | <b>477,534</b>        | <b>-28.5</b>                                    | <b>8,062,935</b> | <b>23.1</b>                                     | <b>Canada</b>                     | <b>11</b> |
|  |   |  |   |                       |   |                  |   | <b>1995</b>                       |           |
| 124,659                                  | -14.1   | 95,638                                       | 0.5   | 4,640                 | -44.2   | 100,278          | -3.1  | Terre-Neuve                       | 12        |
| 29,308                                   | -12.0   | 21,699                                       | -7.9  | 1,385                 | -10.5   | 23,084           | -8.1  | Île-du-Prince-Édouard             | 13        |
| 241,452                                  | -6.0  | 173,881                                      | -3.0  | 12,425                | -6.0  | 186,306          | -3.2  | Nouvelle-Écosse                   | 14        |
| 195,246                                  | -2.9  | 225,938                                      | 7.0   | 7,690                 | -11.9   | 233,628          | 6.3   | Nouveau-Brunswick                 | 15        |
| 2,361,690                                | -4.9  | 1,508,290                                    | -0.4  | 88,117                | -16.1   | 1,596,408        | -1.4  | Québec                            | 16        |
| 3,447,493                                | -5.7  | 3,029,851                                    | 9.5   | 135,841               | -7.5  | 3,165,692        | 8.6   | Ontario                           | 17        |
| 207,528                                  | 0.9   | 314,106                                      | 2.9   | 11,578                | -5.3  | 325,685          | 2.6   | Manitoba                          | 18        |
| 151,159                                  | -4.1  | 299,397                                      | 6.3   | 11,126                | 15.6  | 310,523          | 6.6   | Saskatchewan                      | 19        |
| 686,264                                  | 5.7   | 1,212,256                                    | 3.5   | 43,543                | 4.8   | 1,255,799        | 3.6   | Alberta                           | 20        |
| 1,059,953                                | 1.5   | 1,097,370                                    | 5.9   | 114,173               | -12.5   | 1,211,542        | 3.8   | Colombie-Britannique <sup>1</sup> | 21        |
| <b>8,504,750</b>                         | <b>-3.7</b>                                     | <b>7,978,426</b>                             | <b>5.2</b>                                      | <b>430,519</b>        | <b>-9.8</b>                                     | <b>8,408,945</b> | <b>4.3</b>                                      | <b>Canada</b>                     | <b>22</b> |
|  |   |  |   |                       |   |                  |   | <b>1996</b>                       |           |
| 123,678                                  | -0.8  | 101,168                                      | 5.8   | 3,788                 | -18.4   | 104,956          | 4.7   | Terre-Neuve                       | 23        |
| 31,248                                   | 6.6   | 25,088                                       | 15.6  | 1,326                 | -4.3  | 26,414           | 14.4  | Île-du-Prince-Édouard             | 24        |
| 265,566                                  | 10.0  | 217,056                                      | 24.8  | 9,809                 | -21.1   | 226,865          | 21.8  | Nouvelle-Écosse                   | 25        |
| 205,770                                  | 5.4   | 259,940                                      | 15.0  | 5,509                 | -28.4   | 265,449          | 13.6  | Nouveau-Brunswick                 | 26        |
| 2,518,729                                | 6.6   | 1,795,870                                    | 19.1  | 93,146                | 5.7   | 1,889,016        | 18.3  | Québec                            | 27        |
| 3,455,436                                | 0.2   | 3,338,027                                    | 10.2  | 144,727               | 6.5   | 3,482,755        | 10.0  | Ontario                           | 28        |
| 218,624                                  | 5.3   | 420,691                                      | 33.9  | 9,816                 | -15.2   | 430,506          | 32.2  | Manitoba                          | 29        |
| 172,050                                  | 13.8  | 383,265                                      | 28.0  | 11,910                | 7.0   | 395,175          | 27.3  | Saskatchewan                      | 30        |
| 679,987                                  | -0.9  | 1,469,840                                    | 21.2  | 42,595                | -2.2  | 1,512,435        | 20.4  | Alberta                           | 31        |
| 1,044,985                                | -1.4  | 1,284,790                                    | 17.1  | 101,477               | -11.1   | 1,386,267        | 14.4  | Colombie-Britannique <sup>1</sup> | 32        |
| <b>8,716,074</b>                         | <b>2.5</b>                                      | <b>9,295,735</b>                             | <b>16.5</b>                                     | <b>424,104</b>        | <b>-1.5</b>                                     | <b>9,719,839</b> | <b>15.6</b>                                     | <b>Canada</b>                     | <b>33</b> |

<sup>1</sup> Pour des raisons de confidentialité, le Yukon et les Territoires du Nord-Ouest sont inclus dans la Colombie-Britannique.  
Les pourcentages indiquent la variation d'une année à l'autre.

Table 8.

Tableau 8.

Market Share of New Passenger Car Sales (Units), by Origin, Canada, 1994 - 1996

Parts de marché des ventes de voitures particulières neuves (nombre d'unités), selon l'origine, Canada, 1994 - 1996

| No.<br>N° | Period<br>Période     | Total           |                                | Passenger cars<br>Voitures particulières |                                |                 |                                |                                |                                |
|-----------|-----------------------|-----------------|--------------------------------|--|--------------------------------|-----------------|--------------------------------|--------------------------------|--------------------------------|
|           |                       |                 |                                | North America<br>Amérique du Nord        |                                | Japan<br>Japon  |                                | Other countries<br>Autres pays |                                |
|           |                       | Units<br>Unités | Market share<br>Part de marché | Units<br>Unités                          | Market share<br>Part de marché | Units<br>Unités | Market share<br>Part de marché | Units<br>Unités                | Market share<br>Part de marché |
|           |                       | No.<br>nbre     | %                              | No.<br>nbre                              | %                              | No.<br>nbre     | %                              | No.<br>nbre                    | %                              |
|           | <b>1994</b>           |                 |                                |  |                                |                 |                                |                                |                                |
| 1         | January - Janvier     | 45,962          | 100.0                          | 35,660                                   | 77.6                           | 8,097           | 17.6                           | 2,205                          | 4.8                            |
| 2         | February - Février    | 49,727          | 100.0                          | 37,755                                   | 75.9                           | 9,329           | 18.8                           | 2,643                          | 5.3                            |
| 3         | March - Mars          | 74,832          | 100.0                          | 56,172                                   | 75.1                           | 14,719          | 19.7                           | 3,941                          | 5.3                            |
| 4         | April - Avril         | 77,222          | 100.0                          | 58,058                                   | 75.2                           | 15,372          | 19.9                           | 3,792                          | 4.9                            |
| 5         | May - Mai             | 83,448          | 100.0                          | 64,459                                   | 77.2                           | 14,311          | 17.1                           | 4,678                          | 5.6                            |
| 6         | June - Juin           | 80,551          | 100.0                          | 63,829                                   | 79.2                           | 12,138          | 15.1                           | 4,584                          | 5.7                            |
| 7         | July - Juillet        | 61,763          | 100.0                          | 46,626                                   | 75.5                           | 10,945          | 17.7                           | 4,192                          | 6.8                            |
| 8         | August - Août         | 56,763          | 100.0                          | 40,807                                   | 71.9                           | 11,588          | 20.4                           | 4,368                          | 7.7                            |
| 9         | September - Septembre | 58,508          | 100.0                          | 43,320                                   | 74.0                           | 11,400          | 19.5                           | 3,788                          | 6.5                            |
| 10        | October - Octobre     | 58,490          | 100.0                          | 46,549                                   | 79.6                           | 8,179           | 14.0                           | 3,762                          | 6.4                            |
| 11        | November - Novembre   | 54,074          | 100.0                          | 43,139                                   | 79.8                           | 6,935           | 12.8                           | 4,000                          | 7.4                            |
| 12        | December - Décembre   | 47,326          | 100.0                          | 36,987                                   | 78.2                           | 6,534           | 13.8                           | 3,805                          | 8.0                            |
| 13        | <b>Year - Année</b>   | <b>748,666</b>  | <b>100.0</b>                   | <b>573,361</b>                           | <b>76.6</b>                    | <b>129,547</b>  | <b>17.3</b>                    | <b>45,758</b>                  | <b>6.1</b>                     |
|           | <b>1995</b>           |                 |                                |  |                                |                 |                                |                                |                                |
| 14        | January - Janvier     | 42,070          | 100.0                          | 34,646                                   | 82.4                           | 4,210           | 10.0                           | 3,214                          | 7.6                            |
| 15        | February - Février    | 43,782          | 100.0                          | 36,133                                   | 82.5                           | 4,275           | 9.8                            | 3,374                          | 7.7                            |
| 16        | March - Mars          | 62,427          | 100.0                          | 50,614                                   | 81.1                           | 7,207           | 11.5                           | 4,606                          | 7.4                            |
| 17        | April - Avril         | 61,169          | 100.0                          | 49,808                                   | 81.4                           | 7,000           | 11.4                           | 4,361                          | 7.1                            |
| 18        | May - Mai             | 74,171          | 100.0                          | 61,060                                   | 82.3                           | 8,265           | 11.1                           | 4,846                          | 6.5                            |
| 19        | June - Juin           | 73,095          | 100.0                          | 61,631                                   | 84.3                           | 6,933           | 9.5                            | 4,531                          | 6.2                            |
| 20        | July - Juillet        | 55,377          | 100.0                          | 45,760                                   | 82.6                           | 5,645           | 10.2                           | 3,972                          | 7.2                            |
| 21        | August - Août         | 58,607          | 100.0                          | 46,674                                   | 79.6                           | 7,544           | 12.9                           | 4,389                          | 7.5                            |
| 22        | September - Septembre | 57,270          | 100.0                          | 47,346                                   | 82.7                           | 6,480           | 11.3                           | 3,444                          | 6.0                            |
| 23        | October - Octobre     | 52,572          | 100.0                          | 43,170                                   | 82.1                           | 6,105           | 11.6                           | 3,297                          | 6.3                            |
| 24        | November - Novembre   | 48,061          | 100.0                          | 40,760                                   | 84.8                           | 4,110           | 8.6                            | 3,191                          | 6.6                            |
| 25        | December - Décembre   | 41,589          | 100.0                          | 35,663                                   | 85.8                           | 3,719           | 8.9                            | 2,207                          | 5.3                            |
| 26        | <b>Year - Année</b>   | <b>670,190</b>  | <b>100.0</b>                   | <b>553,265</b>                           | <b>82.6</b>                    | <b>71,493</b>   | <b>10.7</b>                    | <b>45,432</b>                  | <b>6.8</b>                     |
|           | <b>1996</b>           |                 |                                |  |                                |                 |                                |                                |                                |
| 27        | January - Janvier     | 40,051          | 100.0                          | 35,825                                   | 89.4                           | 2,052           | 5.1                            | 2,174                          | 5.4                            |
| 28        | February - Février    | 44,904          | 100.0                          | 39,663                                   | 88.3                           | 2,717           | 6.1                            | 2,524                          | 5.6                            |
| 29        | March - Mars          | 55,415          | 100.0                          | 47,485                                   | 85.7                           | 4,269           | 7.7                            | 3,661                          | 6.6                            |
| 30        | April - Avril         | 57,675          | 100.0                          | 49,439                                   | 85.7                           | 4,065           | 7.0                            | 4,171                          | 7.2                            |
| 31        | May - Mai             | 72,850          | 100.0                          | 63,793                                   | 87.6                           | 4,778           | 6.6                            | 4,279                          | 5.9                            |
| 32        | June - Juin           | 70,508          | 100.0                          | 60,168                                   | 85.3                           | 6,739           | 9.6                            | 3,601                          | 5.1                            |
| 33        | July - Juillet        | 57,613          | 100.0                          | 49,086                                   | 85.2                           | 4,651           | 8.1                            | 3,876                          | 6.7                            |
| 34        | August - Août         |                 |                                |  |                                |                 |                                |                                |                                |
| 35        | September - Septembre |                 |                                |  |                                |                 |                                |                                |                                |
| 36        | October - Octobre     |                 |                                |  |                                |                 |                                |                                |                                |
| 37        | November - Novembre   |                 |                                |  |                                |                 |                                |                                |                                |
| 38        | December - Décembre   |                 |                                |  |                                |                 |                                |                                |                                |
| 39        | <b>Year - Année</b>   |                 |                                |  |                                |                 |                                |                                |                                |



Table 9.

## Annual Sales of New Motor Vehicles, by Type and Origin, in Units and Dollars, Canada, 1973 - 1994

Tableau 9.

## Ventes annuelles de véhicules automobiles neufs, selon le genre et l'origine, en nombre d'unités et en dollars, Canada, 1973 - 1994

| Year<br>Année | Total      | Passenger cars<br>Voitures particulières |                  |           |                 | Commercial vehicles<br>Véhicules utilitaires |                  |           |
|---------------|------------|--|------------------|-----------|-----------------|--|------------------|-----------|
|               |            | Total                                    | North America    | Japan     | Other countries | Total  | North America    | Overseas  |
|               |            |  | Amérique du Nord | Japon     | Autres pays     |  | Amérique du Nord |           |
| No. - nbre    |            |  |                  |           |                 |  |                  |           |
| 1973          | 1,226,698  | 970,828                                  | 782,914          | 111,467   | 76,447          | 255,870                                      | 235,449          | 20,421    |
| 1974          | 1,249,304  | 942,797                                  | 796,840          | 87,609    | 58,348          | 306,507                                      | 287,686          | 18,821    |
| 1975          | 1,316,629  | 989,280                                  | 835,679          | 95,772    | 57,829          | 327,349                                      | 310,590          | 16,759    |
| 1976          | 1,291,463  | 946,488                                  | 793,201          | 101,558   | 51,729          | 344,975                                      | 331,027          | 13,948    |
| 1977          | 1,344,959  | 991,398                                  | 797,752          | 134,900   | 58,746          | 353,561                                      | 337,914          | 15,647    |
| 1978          | 1,366,544  | 988,890                                  | 815,994          | 113,166   | 59,730          | 377,654                                      | 364,241          | 13,413    |
| 1979          | 1,396,402  | 1,003,008                                | 863,554          | 79,879    | 59,575          | 393,394                                      | 381,562          | 11,832    |
| 1980          | 1,263,807  | 932,060                                  | 740,767          | 138,107   | 53,186          | 331,747                                      | 310,273          | 21,474    |
| 1981          | 1,190,882  | 904,195                                  | 646,942          | 207,639   | 49,614          | 286,687                                      | 250,775          | 35,912    |
| 1982          | 920,902    | 713,481                                  | 489,435          | 178,174   | 45,872          | 207,421                                      | 166,986          | 40,435    |
| 1983          | 1,081,088  | 843,318                                  | 625,088          | 176,525   | 41,705          | 237,770                                      | 192,609          | 45,161    |
| 1984          | 1,283,502  | 971,210                                  | 724,932          | 171,204   | 75,074          | 312,292                                      | 273,604          | 38,688    |
| 1985          | 1,530,410  | 1,137,216                                | 794,965          | 199,221   | 143,030         | 393,194                                      | 344,871          | 48,323    |
| 1986          | 1,515,920  | 1,095,313                                | 761,169          | 203,304   | 130,840         | 420,607                                      | 368,423          | 52,184    |
| 1987          | 1,533,637  | 1,065,093                                | 700,930          | 243,288   | 120,875         | 468,544                                      | 417,189          | 51,355    |
| 1988          | 1,565,501  | 1,056,310                                | 724,733          | 243,835   | 87,742          | 509,191                                      | 459,777          | 49,414    |
| 1989          | 1,483,875  | 988,134                                  | 675,340          | 239,548   | 73,246          | 495,741                                      | 422,398          | 73,343    |
| 1990          | 1,317,869  | 884,564                                  | 580,397          | 239,603   | 64,564          | 433,305                                      | 361,403          | 71,902    |
| 1991          | 1,287,790  | 873,184                                  | 573,297          | 237,701   | 62,186          | 414,606                                      | 347,671          | 66,935    |
| 1992          | 1,227,419  | 798,023                                  | 503,460          | 236,675   | 57,888          | 429,396                                      | 370,422          | 58,974    |
| 1993          | 1,192,934  | 739,049                                  | 493,759          | 196,310   | 48,980          | 453,885                                      | 402,112          | 51,773    |
| 1994          | 1,260,056  | 748,666                                  | 573,361          | 129,547   | 45,758          | 511,390                                      | 475,444          | 35,946    |
| 1995          | 1,166,535  | 670,190                                  | 553,265          | 71,493    | 45,432          | 496,345                                      | 469,590          | 26,755    |
| \$'000        |            |  |                  |           |                 |  |                  |           |
| 1973          | 5,370,374  | 3,835,173                                | 3,197,173        | 357,083   | 280,917         | 1,535,201                                    | 1,466,448        | 68,753    |
| 1974          | 5,916,985  | 4,016,879                                | 3,455,140        | 310,259   | 260,480         | 1,900,106                                    | 1,831,532        | 68,574    |
| 1975          | 7,261,008  | 5,018,402                                | 4,350,220        | 356,837   | 311,345         | 2,242,606                                    | 2,174,855        | 67,751    |
| 1976          | 7,754,088  | 5,241,970                                | 4,522,723        | 413,953   | 305,294         | 2,512,118                                    | 2,447,109        | 65,009    |
| 1977          | 8,545,893  | 5,795,552                                | 4,864,157        | 566,630   | 364,765         | 2,750,341                                    | 2,673,077        | 77,264    |
| 1978          | 9,649,525  | 6,383,021                                | 5,381,914        | 573,309   | 427,798         | 3,266,505                                    | 3,188,109        | 78,396    |
| 1979          | 11,481,982 | 7,344,174                                | 6,355,127        | 510,213   | 478,834         | 4,137,808                                    | 4,053,773        | 84,035    |
| 1980          | 11,378,604 | 7,517,901                                | 6,069,407        | 914,142   | 534,352         | 3,860,703                                    | 3,698,247        | 162,456   |
| 1981          | 11,918,395 | 8,272,529                                | 6,033,437        | 1,622,711 | 616,381         | 3,645,866                                    | 3,334,406        | 311,460   |
| 1982          | 9,823,971  | 7,037,564                                | 4,856,340        | 1,551,269 | 629,955         | 2,786,407                                    | 2,423,014        | 363,393   |
| 1983          | 12,196,326 | 9,041,376                                | 6,700,490        | 1,688,571 | 652,315         | 3,154,950                                    | 2,728,842        | 426,108   |
| 1984          | 15,679,760 | 11,138,931                               | 8,176,591        | 1,928,031 | 1,034,309       | 4,540,829                                    | 4,136,482        | 404,347   |
| 1985          | 19,890,119 | 13,707,637                               | 9,545,156        | 2,325,922 | 1,836,559       | 6,182,482                                    | 5,641,518        | 540,964   |
| 1986          | 21,841,531 | 14,669,726                               | 9,856,682        | 2,811,891 | 2,001,153       | 7,171,805                                    | 6,441,811        | 729,994   |
| 1987          | 24,471,762 | 15,748,410                               | 10,031,339       | 3,567,225 | 2,149,846       | 8,723,352                                    | 7,930,141        | 793,211   |
| 1988          | 26,865,334 | 16,709,481                               | 11,080,865       | 3,784,904 | 1,843,712       | 10,155,853                                   | 9,369,531        | 786,322   |
| 1989          | 26,959,384 | 16,541,799                               | 11,034,685       | 3,887,341 | 1,619,773       | 10,417,585                                   | 9,059,489        | 1,358,096 |
| 1990          | 24,888,753 | 15,245,838                               | 9,784,294        | 4,015,962 | 1,445,582       | 9,642,915                                    | 8,210,503        | 1,432,412 |
| 1991          | 22,855,634 | 14,103,549                               | 9,038,584        | 3,789,000 | 1,275,965       | 8,752,085                                    | 7,503,662        | 1,248,423 |
| 1992          | 23,484,455 | 13,691,746                               | 8,450,515        | 4,053,783 | 1,187,448       | 9,792,709                                    | 8,613,984        | 1,178,725 |
| 1993          | 24,630,360 | 13,278,178                               | 8,620,649        | 3,560,910 | 1,096,619       | 11,352,182                                   | 10,227,081       | 1,125,101 |
| 1994          | 27,893,795 | 14,182,895                               | 10,595,001       | 2,346,168 | 1,241,726       | 13,710,900                                   | 12,846,449       | 864,451   |
| 1995          | 28,168,807 | 13,882,003                               | 11,070,368       | 1,492,450 | 1,319,184       | 14,286,804                                   | 13,544,981       | 741,824   |

Table 10.

**Major North American Motor Vehicle Manufacturers - "Big 3" - Sales and Market Share, Canada, by Month, 1995 and 1996**

Tableau 10.

**Principaux fabricants de véhicules automobiles nord-américains - "Les 3 grands" - Ventes et part de marché, Canada, par mois, 1995 et 1996**

| No<br>N° | Period<br>Période   | Units<br>Unités | Year/year<br>change<br>Variation<br>année/année | Dollar value<br>Valeur en<br>dollars | Year/year<br>change<br>Variation<br>année/année | Market share<br>(units)<br>Part de marché<br>(unités) | Market share<br>(value)<br>Part de marché<br>(valeur) |
|----------|---|-----------------|---|--------------------------------------|---|---|---|
|          |   | No. - nbre      | %   | \$                                   | %   | %   | %   |
|          | <b>Total, motor vehicles - Total, véhicules automobiles</b> |                 |   |                                      |   |   |   |
|          | <b>1995</b>   |                 |   |                                      |   |   |   |
| 1        | January - Janvier   | 57,344          | -3.7  | 1,254,199                            | 4.6   | 76.7  | 70.8  |
| 2        | February - Février  | 59,005          | -4.4  | 1,329,608                            | 6.8   | 76.7  | 71.1  |
| 3        | March - Mars  | 81,158          | -12.1   | 1,853,497                            | -0.7  | 73.9  | 69.4  |
| 4        | April - Avril   | 75,897          | -17.0   | 1,704,827                            | -9.1  | 73.7  | 68.8  |
| 5        | May - Mai   | 93,594          | -7.4  | 2,099,933                            | 2.0   | 74.6  | 69.9  |
| 6        | June - Juin   | 95,008          | -7.3  | 2,129,494                            | 0.9   | 77.5  | 73.2  |
| 7        | July - Juillet  | 70,134          | -7.0  | 1,562,825                            | 1.4   | 75.4  | 70.6  |
| 8        | August - Août   | 69,898          | 9.5   | 1,579,383                            | 18.8  | 70.6  | 67.1  |
| 9        | September - Septembre                                       | 74,202          | 5.0   | 1,681,113                            | 13.4  | 73.9  | 70.1  |
| 10       | October - Octobre   | 70,585          | -9.8  | 1,606,406                            | -4.3  | 75.0  | 69.8  |
| 11       | November - Novembre   | 65,739          | -9.4  | 1,516,862                            | -3.6  | 74.8  | 69.6  |
| 12       | December - Décembre   | 60,621          | -3.6  | 1,418,396                            | 3.4   | 76.0  | 70.1  |
| 13       | <b>Year - Année</b>   | <b>873,185</b>  | <b>-6.3</b>                                     | <b>19,736,543</b>                    | <b>2.1</b>                                      | <b>74.9</b>   | <b>70.1</b>   |
|          | <b>1996</b>   |                 |   |                                      |   |   |   |
| 14       | January - Janvier   | 58,707          | 2.4   | 1,431,529                            | 14.1  | 79.6  | 75.5  |
| 15       | February - Février  | 62,727          | 6.3   | 1,548,642                            | 16.5  | 77.3  | 73.9  |
| 16       | March - Mars  | 79,870          | -1.6  | 2,005,164                            | 8.2   | 75.8  | 72.8  |
| 17       | April - Avril   | 78,602          | 3.6   | 1,958,794                            | 14.9  | 75.0  | 72.1  |
| 18       | May - Mai   | 94,317          | 0.8   | 2,326,011                            | 10.8  | 74.9  | 71.8  |
| 19       | June - Juin   | 92,374          | -2.8  | 2,278,926                            | 7.0   | 75.5  | 72.2  |
| 20       | July - Juillet  | 73,454          | 4.7   | 1,802,211                            | 15.3  | 73.3  | 69.9  |
| 21       | August - Août   |                 |   |                                      |   |   |   |
| 22       | September - Septembre                                       |                 |   |                                      |   |   |   |
| 23       | October - Octobre   |                 |   |                                      |   |   |   |
| 24       | November - Novembre   |                 |   |                                      |   |   |   |
| 25       | December - Décembre   |                 |   |                                      |   |   |   |
| 26       | <b>Year - Année</b>   |                 |   |                                      |   |   |   |
|          | <b>Passenger cars - Voitures particulières</b>              |                 |   |                                      |   |   |   |
|          | <b>1995</b>   |                 |   |                                      |   |   |   |
| 27       | January - Janvier   | 29,503          | -11.5   | 571,314                              | -2.9  | 70.1  | 67.0  |
| 28       | February - Février  | 30,181          | -10.8   | 603,584                              | 2.0   | 68.9  | 66.6  |
| 29       | March - Mars  | 39,831          | -21.3   | 793,186                              | -10.9   | 63.8  | 61.2  |
| 30       | April - Avril   | 39,240          | -20.6   | 771,861                              | -12.5   | 64.2  | 61.1  |
| 31       | May - Mai   | 48,480          | -12.9   | 958,414                              | -3.9  | 65.4  | 62.8  |
| 32       | June - Juin   | 50,785          | -6.1  | 1,008,521                            | 2.7   | 69.5  | 66.4  |
| 33       | July - Juillet  | 37,290          | -7.5  | 733,345                              | 1.0   | 67.3  | 64.3  |
| 34       | August - Août   | 35,171          | 7.0   | 687,823                              | 15.7  | 60.0  | 57.4  |
| 35       | September - Septembre                                       | 36,395          | 2.1   | 713,210                              | 10.5  | 63.5  | 60.7  |
| 36       | October - Octobre   | 34,453          | -12.0   | 684,194                              | -6.3  | 65.5  | 62.5  |
| 37       | November - Novembre   | 30,311          | -13.4   | 599,111                              | -9.0  | 63.1  | 58.4  |
| 38       | December - Décembre   | 27,307          | -9.6  | 541,949                              | -5.1  | 65.7  | 61.4  |
| 39       | <b>Year - Année</b>   | <b>438,947</b>  | <b>-10.4</b>                                    | <b>8,666,511</b>                     | <b>-2.1</b>                                     | <b>65.5</b>   | <b>62.4</b>   |
|          | <b>1996</b>   |                 |   |                                      |   |   |   |
| 40       | January - Janvier   | 28,367          | -3.9  | 585,417                              | 2.5   | 70.8  | 67.8  |
| 41       | February - Février  | 30,511          | 1.1   | 636,736                              | 5.5   | 67.9  | 65.2  |
| 42       | March - Mars  | 35,173          | -11.7   | 727,051                              | -8.3  | 63.5  | 60.3  |
| 43       | April - Avril   | 36,430          | -7.2  | 767,363                              | -0.6  | 63.2  | 60.3  |
| 44       | May - Mai   | 46,823          | -3.4  | 996,100                              | 3.9   | 64.3  | 62.1  |
| 45       | June - Juin   | 45,616          | -10.2   | 970,288                              | -3.8  | 64.7  | 62.7  |
| 46       | July - Juillet  | 36,193          | -2.9  | 757,967                              | 3.4   | 62.8  | 60.8  |
| 47       | August - Août   |                 |   |                                      |   |   |   |
| 48       | September - Septembre                                       |                 |   |                                      |   |   |   |
| 49       | October - Octobre   |                 |   |                                      |   |   |   |
| 50       | November - Novembre   |                 |   |                                      |   |   |   |
| 51       | December - Décembre   |                 |   |                                      |   |   |   |
| 52       | <b>Year - Année</b>   |                 |   |                                      |   |   |   |

Vehicles manufactured or imported by Chrysler Canada Limited, Ford Motor Company of Canada Limited and General Motors of Canada Limited.  
Véhicules manufacturés ou importés par Chrysler Canada Limitée, Ford du Canada Limitée, Général Motors du Canada Limitée.

## Appendix I

### SCOPE OF THE SURVEY

The interest in and need for detailed statistics on the automobile industry arose years ago, when the industry began playing a prominent role in the Canadian economy. For over 50 years, Statistics Canada has been collecting and disseminating statistical information on the retail sales<sup>1</sup> of new motor vehicles. Not only are these statistics required to produce estimates of Canadian consumer spending for the national accounts and the gross domestic product, but they have also served and continue to serve as one of the most important, most often requested indicators of the health of Canada's economy.<sup>2</sup>

However, estimates of the total retail sales volume of new motor vehicles were not sufficient to meet the incessant demand for more information. There came an increasing need for data on the characteristics of the fleet of new vehicles sold at retail, either to learn more about the preferences of Canadian consumers or to assess the penetration of the Canadian market by major foreign manufacturers. Statistics on new motor vehicle sales were expanded in the early 1970s to provide separate figures for Japanese vehicle sales.

The statistics in this report cover exclusively retail sales of new motor vehicles within Canada's borders. Data are derived from a postal survey (a census - see the methodology section at the end of the report for more details).

Other statistics connected with the automobile industry (sales of new and used car dealers, auto parts and accessories stores and so on) are available on the monthly **Retail Trade** survey (Catalogue No. 63-005). For further information, please contact the Retail Trade Section, Industry Division, Statistics Canada, Ottawa, K1A 0T6, (Telephone: 613-951-9656).

#### Commercial Vehicles

Commercial vehicles include light and heavy trucks, minivans, sport utility vehicles, vans, coaches and buses, regardless of their intended use.

#### Passenger Car

## Appendice I

### CHAMP DE L'ENQUÊTE

L'intérêt et la nécessité de recueillir des données statistiques détaillées sur l'industrie de l'automobile s'est manifesté, il y a plusieurs années, alors que ce grand secteur d'activité commençait à occuper une place prédominante au sein de l'économie canadienne. En effet, depuis plus de 50 ans déjà, Statistique Canada collecte et diffuse des informations de nature statistique sur la vente au détail<sup>1</sup> de véhicules automobiles neufs. Ces statistiques ont non seulement été nécessaires à l'estimation des dépenses des consommateurs canadiens lors de l'établissement des comptes nationaux et au calcul du produit intérieur brut, mais elles ont également constitué et sont toujours d'ailleurs, l'un des indicateurs de la vitalité de l'économie canadienne des plus importants et des plus sollicités.<sup>2</sup>

L'estimation du volume total des ventes au détail de véhicules automobiles neufs n'aura toutefois pas suffi à satisfaire entièrement la demande incessante de renseignements. Les préoccupations se sont faites de plus en plus croissantes afin de mieux connaître les caractéristiques du stock de véhicules neufs vendus au détail, soit pour mieux saisir la structure de préférence des consommateurs canadiens ou soit pour évaluer le taux de pénétration des grands manufacturiers étrangers sur le marché canadien. Au début des années 1970, les statistiques sur les ventes de véhicules automobiles neufs élargissaient son champ d'action pour mieux cibler les ventes des véhicules d'origine japonaise.

Les résultats regroupés dans cette publication ne concernent qu'exclusivement la vente au détail de véhicules automobiles neufs à l'intérieur des limites du territoire canadien. Ces statistiques sont obtenues à partir d'une enquête statistique postale (un recensement, voir la section sur la méthodologie à la fin du présent bulletin pour plus de détail).

D'autres statistiques (les ventes des vendeurs d'automobiles neuves et d'occasion, des magasins de pièces et d'accessoires d'automobiles etc...) reliées au secteur de l'automobile sont aussi disponibles à partir de l'enquête sur le **Commerce de détail** (n° 63-005 au catalogue). Pour obtenir plus d'information communiquer avec la section du commerce de détail, division de l'industrie, Statistique Canada, Ottawa, K1A 0T6, (téléphone: 613-951-9656).

#### Véhicules utilitaires

Les véhicules utilitaires comprennent les camions légers et lourds, les mini-fourgonnettes, les véhicules d'utilité spotive, les fourgonnettes, les auto-cars et les autobus, indépendamment de l'usage que l'on compte en faire

#### Voitures particulières

The term passenger car refers to all vehicles whose primary function is to carry passengers, excluding those vehicles classified as a commercial vehicle (see definition above). Passenger cars also include cars used for commercial purposes, i.e. taxis, auto rentals and other car fleets.

### Country of Origin

New motor vehicles fall into two categories defined on the basis of origin: those manufactured in North America and those manufactured overseas. The latter are imported in a fully assembled state from countries other than the United States or Mexico. All passenger cars and commercial vehicles assembled in Canada, Mexico and the United States and sold in Canada classified are as North American manufactured vehicles.

### Motor Vehicle Sales - Units

The number of new motor vehicles sold in Canada.

### Motor Vehicle Sales - Dollars

Net sales refers to the selling price to the consumer, i.e., manufacturer's invoice price plus estimated dealer's markup, including charges for standard and optional accessories. Sales taxes are excluded.

### Average Price of Passenger Cars

The average price is obtained by dividing the total dollar sales by the number of units sold. Therefore, changes in the average price reflect variations in the models sold as well as price changes. For example, an increase in the average price for passenger cars may reflect both a shift to more expensive models as well as price increases.

## DATA QUALITY AND METHODOLOGY

This survey is a census of all motor vehicle **manufacturers and importers** known to be active in Canada (a complete list of respondents is provided at the end of this report).

The value of sales is reported at selling price to consumer (i.e. the manufacturer's invoice price plus estimated dealer's markup, charges for standard equipment and options, less provincial sales tax and federal goods and services tax (G.S.T.)).

The response rate for this survey is generally 100%.

Par voitures particulières, on entend tout véhicule dont la fonction principale est de transporter des passagers, à l'exception des véhicules déjà classifiés comme véhicules utilitaires (voir définition ci-haut). Les voitures particulières comprennent aussi les véhicules qui servent à des fins commerciales, c.-à-d., les taxis, les véhicules destinés à la location et autres parcs automobiles.

### Autres pays d'origine

L'origine des véhicules automobiles neufs nous permet de distinguer entre les véhicules fabriqués en Amérique du Nord et ceux fabriqués outre-mer. Ces derniers sont importés assemblés (tels quels) par d'autres pays que les États-Unis ou le Mexique. Statistique Canada traite comme véhicules de fabrication domestique, les voitures particulières et les véhicules utilitaires montés au Canada, au Mexique et aux États-Unis et vendus au Canada.

### Les ventes de véhicules automobiles en unités

Le nombre de véhicules automobiles neufs vendus au Canada.

### Les ventes de véhicules automobiles en dollars

Les ventes mesurées en dollars représentent le prix de vente au consommateur, c'est-à-dire, le montant de la facture du manufacturier augmenté de la marge bénéficiaire du concessionnaire, y compris le coût des accessoires de série et facultatifs. Les taxes de ventes ne sont pas incluses.

### Prix moyen des voitures particulières

Le prix moyen est obtenu en divisant les ventes totales en dollars par le nombre d'unités vendues. Par conséquent, les changements dans le prix moyen reflètent les variations dans les modèles vendus ainsi que les changements dans les prix. Par exemple, une augmentation dans le prix moyen des voitures particulières peut refléter l'achat de modèles plus dispendieux aussi bien que l'augmentation dans les prix.

## QUALITÉ DES DONNÉES ET MÉTHODOLOGIE

Cette enquête se veut une enquête exhaustive menée auprès de tout l'ensemble connu des **fabricants** d'automobiles ainsi que des **importateurs** de véhicules automobiles exerçant leurs activités sur le territoire canadien (la liste complète des enquêtés figure à la fin de ce catalogue).

Les montants des ventes déclarés comprennent le prix de vente au consommateur (c.-à-d., le montant de la facture du manufacturier augmenté de la marge bénéficiaire et doivent aussi inclure le coût des accessoires de série et facultatifs tout en omettant la taxe de vente provinciale et la taxe fédérale sur les produits et services (T.P.S.)).

Le taux de réponse est généralement de 100% pour cette enquête.

Minimal estimation is required so there is little bias resulting from non-response introduced in these data.

All attempts have been made to minimize the non-sampling errors: the questionnaires used in the survey have been carefully designed to minimize different interpretations; detailed acceptance testing has been carried out for the different stages of editing and processing.

### DATA CONFIDENTIALITY

Statistics Canada is prohibited by law from publishing any statistics which would divulge information relating to any identifiable business without the previous consent in writing of that business.<sup>3</sup> The disclosure of data likely to reveal specific information on the activity of a particular company is systematically and rigorously controlled and regulated to prevent the publication or disclosure of any information deemed confidential. The rules regarding confidentiality are therefore applied in such a way that no data are shown for cells (or statistical units) composed of fewer than three companies or of three or more if these are dominated by one or two companies. If information is withheld for reasons of confidentiality an "X" will appear in the appropriate cell of this publication.

Another way of preserving data confidentiality without having to enter an "X" is to combine (consolidate) the information **from selected regions** (or selected cells) for the same item. The data in question can be aggregated and published in a less detailed, but still confidential, form. For example, the data for the Northwest Territories and the Yukon are included with the British Columbia data.

### SEASONAL ADJUSTMENT

Time series contain the elements essential to the description, explanation and forecasting of the behaviour of an economic phenomenon: "They are statistical records of the evolution of economic processes through time."<sup>4</sup> In using time series to observe economic activity, economists and statisticians have identified four characteristic behavioural components: the long-term movement or trend, the cycle, the seasonal (variations) and the irregular (fluctuations). These movements are caused by various economic, natural or institutional factors. The **seasonal variations** occur periodically on a more or less regular basis over the course of the year as a result of seasonal changes in weather, statutory holidays and other events which occur at fairly regular intervals and thus have a major impact on the rate of economic activity.

In the interest of accurately interpreting the fundamental

et un minimum d'estimations y est requis. Les résultats souffrent peu du biais qu'entraîneraient des cas de non-réponse.

Tout a été mis en oeuvre afin de minimiser ce genre d'erreurs. Ainsi, les questionnaires ont été conçus avec soin afin de réduire au minimum le nombre d'interprétations éventuelles; les diverses étapes de vérification et de traitement ont fait l'objet de contrôles d'acceptation détaillés.

### CONFIDENTIALITÉ DES DONNÉES

La loi interdit à Statistique Canada de diffuser au grand public des données qui pourraient servir à identifier une entreprise ou certaines de ses caractéristiques, sans avoir obtenu au préalable l'autorisation écrite de cette dernière.<sup>3</sup> Ainsi, le dévoilement de données susceptibles de révéler des renseignements précis sur l'activité d'une entreprise particulière est systématiquement contrôlé suivant des dispositions strictes, de telle sorte qu'aucun renseignement jugé secret ne soit publié ou divulgué. L'application des règles sur le caractère secret s'établit donc de manière à ce qu'aucune donnée ne soit révélée pour des cellules (ou unités statistiques) composées de moins de trois compagnies, ou encore de trois ou plus lorsque celles-ci sont dominées par une ou deux compagnies. Si l'information doit être camouflé pour des fins de confidentialité, un "X" apparaîtra dans les cellules appropriées de cette publication.

Une autre façon de préserver le caractère confidentiel de l'information sans pour autant avoir à mettre des "X", consiste à grouper (consolider) **pour certaines régions** (ou certaines cellules) l'information d'un même poste. Il suffit alors d'agréger les données visées et de les présenter sous une forme moins détaillée mais qui respecte la consigne de confidentialité. Par exemple, les données relatives aux Territoires du Nord-Ouest et au Yukon sont incluses avec celles de la Colombie-Britannique.

### DÉSAISONNALISATION

Les séries temporelles ou chronologiques comportent les éléments essentiels à la description, l'explication et la prévision du comportement d'un phénomène économique. "Ce sont des dossiers statistiques de l'évolution des processus économiques dans le temps".<sup>4</sup> L'observation par les économistes et les statisticiens de l'activité économique à l'aide des séries temporelles a donc permis de distinguer quatre composantes principales du comportement des séries temporelles: la tendance à long terme ou trend, le mouvement cyclique, les variations saisonnières et les fluctuations irrégulières ou accidentelles. Ces mouvements sont causés par différents facteurs, soit économiques, naturels ou institutionnels. Les **variations saisonnières** sont les fluctuations périodiques plus ou moins régulières qui se produisent au cours d'une année en raison du cycle météorologique normal, des congés fixes et d'autres événements qui se répètent à intervalles avec une certaine régularité pour influencer de façon significative le taux d'activité.

Afin de favoriser l'interprétation exacte de l'évolution fondamentale

evolution of an economic phenomenon and producing forecasts of superior quality, Statistics Canada uses the X-11-ARIMA seasonal adjustment method<sup>5</sup> to seasonally adjust its time series. The ARIMA part of this method minimizes the impact of seasonal variations on the series and essentially consists of adding one year of estimated data onto each end of the original series before it is seasonally adjusted per se. The estimated data are derived from forecasts and back casts using ARIMA (Autoregressive Integrated Moving Average) models of the Box-Jenkins type.

The X-11 part of the X-11-ARIMA program uses primarily the ratio-to-moving average method to smooth the modified series and obtain a preliminary estimate of the trend-cycle, to calculate the ratios of the original series (fitted) to the estimates of the trend-cycle and to estimate the seasonal factors from these ratios. The final seasonal factors are produced only after these operations have been repeated several times. These procedures, used to determine the seasonal factors necessary to calculate the final seasonally adjusted data, are, since February 1983, executed every month instead of once a year. This permits us to update each month, the reference series from which we derive the final estimations of the seasonal factors employing the most current data available.

While seasonal adjustment permits a better understanding of the underlying trend-cycle of a series, the seasonally-adjusted series still contains an irregular component. Slight month-to-month variations in the seasonally adjusted series may be simple irregular movements; to get a better idea of the underlying trend, users must examine several months of seasonally adjusted series.

To assist the user, the Months of Cyclical Dominance number, MCD, is provided.<sup>6</sup> The MCD is the shortest monthly span for which a certain ratio becomes and remains less than one, that is, the ratio for which the absolute average percentage change of the trend-cycle of the seasonally adjusted series becomes greater than the absolute average per cent change of the irregular component. The MCD can be interpreted as the number of months over which a change in the seasonally adjusted series must move in a given direction before one can be reasonably certain that the trend-cycle of that series also has moved in the given direction. Clearly small MCD's are desirable and indicative of a smooth series. Applying a moving average to the seasonally adjusted data of MCD length tends to smooth irregular movements which may obscure the underlying trend-cycle. The MCD moving average provides a method of reducing all types of series to approximately the same degree of smoothness, whatever the size of the irregular component in the original series.

d'un phénomène économique et de produire une meilleure prédiction, Statistique Canada rajuste les séries temporelles au moyen de la méthode de désaisonnalisation X-11-ARMMI<sup>5</sup> afin de justement minimiser l'impact des variations saisonnières sur les séries. La partie ARMMI de cette technique consiste essentiellement à ajouter une année de données estimées à chacune des deux extrémités de la série initiale avant de procéder à la désaisonnalisation proprement dite. Ces données estimées proviennent d'extrapolations prospectives et rétrospectives produites par des modèles ARMMI (modèles autorégressifs à moyennes mobiles intégrées) du type Box-Jenkins.

La partie X-11 du programme X-11-ARMMI fait surtout appel à la méthode de rapport aux moyennes mobiles pour effectuer le lissage de la série modifiée et obtenir une estimation provisoire de la tendance-cycle, pour calculer les rapports de la série initiale (ajustée) aux estimations de la tendance-cycle et pour estimer les facteurs saisonniers à partir de ces rapports. Les facteurs saisonniers définitifs ne sont produits que lorsque ces opérations ont été exécutées à plusieurs reprises. Ces étapes déterminant les facteurs saisonniers nécessaires au calcul des données désaisonnalisées finales, sont depuis février 1983, exécutées à chaque mois au lieu d'une seule fois par an. Il nous est donc possible de mettre à jour mensuellement les séries de référence desquelles on dérive les estimations finales des facteurs saisonniers, en employant les données les plus récentes disponibles.

Bien que la désaisonnalisation permette de mieux comprendre la tendance-cycle fondamentale d'une série, la série désaisonnalisée n'en contient pas moins une composante irrégulière. De légères variations d'un mois à l'autre dans la série désaisonnalisée peuvent n'être que de simples mouvements irréguliers; pour avoir une meilleure idée de la tendance fondamentale, les utilisateurs doivent donc examiner les séries désaisonnalisées d'un certain nombre de mois.

À cette fin, on retient l'usage des mois à dominance cyclique, ou MDC.<sup>6</sup> Il s'agit du plus petit nombre de mois pour lesquels un certain rapport devient et reste inférieur à l'unité; autrement dit, il s'agit de la période pendant laquelle le taux de variation moyen absolu de la tendance-cycle de la série désaisonnalisée est supérieur à celui de la composante irrégulière. Le MDC peut être considéré comme le nombre de mois que doit durer un mouvement de la série désaisonnalisée dans une direction donnée avant qu'on puisse être raisonnablement certain que la tendance-cycle de la série évolue dans la même direction. Ainsi, un MDC peu élevé est souhaitable puisqu'il indique la présence d'une série lisse. L'application d'une moyenne mobile aux données désaisonnalisées de période égale au MDC, tend à lisser les mouvements irréguliers pouvant dissimuler la tendance-cycle fondamentale. La méthode de la moyenne mobile du MDC permet de réduire tous les genres de séries à peu près au même niveau de lissage, quelle que soit la taille de la composante irrégulière dans la série initiale.

## REVISION PROCEDURES

Monthly **seasonally adjusted** estimates are revised one month after release. For example, the revised April seasonally adjusted estimate is published in the May publication. **Unadjusted** new motor vehicle sales are revised once each year, for the latest year, the **December** issue of this publication. At that time, monthly seasonally adjusted estimates for the latest four years of data are revised.

## PROCÉDURES DE RÉVISION

Les **estimés** mensuels désaisonnalisés sont révisés un mois après leur parution. Par exemple, les estimés désaisonnalisés d'avril révisés sont publiés dans la publication de mai. Les données brutes des ventes des véhicules automobiles neufs sont révisées un fois l'an. Depuis quelques années, c'est dans le numéro de décembre. Au même moment, les estimés mensuels désaisonnalisés sont révisés sur une période de quatre ans.

---

<sup>1</sup> According to the **1980 Standard Industrial Classification Manual**, "establishments included in retail trade are those primarily engaged in retail dealing, i.e., buying commodities for resale to the general public for personal or household consumption..."

<sup>2</sup> The new motor vehicle sales series is one of ten statistical series making up the leading indicator developed by Statistics Canada for current economic analysis purposes.

<sup>3</sup> See Section 17 of the Statistics Act (Chapter 5-19), entitled "Secrecy".

<sup>4</sup> "A Note on the Seasonal adjustment of Economic Time Series," **Canadian Statistical Review**, August 1974.

<sup>5</sup> For further information see the **X-11-ARIMA/88 Seasonal Adjustment Method**, by Estelle Bee Dagum, Statistics Canada.

<sup>6</sup> MCD = 12 for North American passenger cars.  
MCD = 4 for Overseas passenger cars.  
MCD = 9 for Commercial vehicles.  
MCD = 12 for Big Three passenger cars.  
MCD = 9 for Other nameplate passenger

---

<sup>1</sup> D'après le manuel de la **Classification types des industries, 1980** "les établissements dont l'activité principale est le commerce de détail achètent des marchandises dans le but de les revendre au public pour usage personnel ou ménager(...)".

<sup>2</sup> La série statistique sur les ventes de véhicules automobiles neufs est l'une des dix séries composant l'indicateur avancé développé par Statistique Canada pour l'analyse de la conjoncture économique.

<sup>3</sup> Voir l'article 17, intitulée Secret, du chapitre 5-19 de la Loi sur la statistique.

<sup>4</sup> La désaisonnalisation des séries temporelles économiques: quelques remarques; tiré de la **Revue statistique du Canada**, août 1974.

<sup>5</sup> Pour de plus amples informations voir **La méthode de désaisonnalisation X-11-ARMMI/88**, par Estelle Bee Dagum, Statistique Canada.

<sup>6</sup> MDC = 12 dans le cas des voitures particulières nord-américaines.  
MDC = 4 dans le cas des voitures particulières d'outre-mer.  
MDC = 9 dans le cas des véhicules utilitaires.  
MDC=12 dans le cas des voitures particulières des 3-Grands  
MDC= 9 dans le cas des voitures particulières d'autres marques

**Appendix II****List of North American Motor Vehicle Manufacturers**

Blue Bird Body Co.  
 Chrysler Canada Limited  
 Ford Motor Company of Canada Limited  
 Freightliner of Canada Ltd.  
 General Motors of Canada Limited  
 Honda Canada Inc.  
 Hyundai Auto Canada Inc.  
 Kenworth Div., Paccar of Canada Ltd.  
 Mack Canada Inc.  
 Motor Coach Industries Limited  
 Navistar International Corporation Canada  
 New Flyer Industries Ltd.  
 Nissan Canada Inc.

**List of Importers and Distributors of Overseas Manufactured Motor Vehicles****Japan - Japon**

Chrysler Canada Limited, Colt Division  
 General Motors of Canada Ltd.  
 Hino Diesel Trucks Canada Ltd.  
 Honda Canada Inc.  
 Mazda Canada Inc.  
 Nissan Canada Inc.  
 Subaru Canada Inc.  
 Suzuki Canada Inc.  
 Toyota Canada Inc.

**Appendice II****Répertoire des fabricants nord-américains de véhicules automobiles**

Nova Bus Corp.  
 Orion Bus Industries Inc.  
 Peterbuilt Div., Paccar of Canada Ltd.  
 Prévost Car Inc.  
 Subaru Canada Inc.  
 Suzuki Canada Inc.  
 Thomas Built Buses of Canada Ltd.  
 Toyota Canada Ltd.  
 Volkswagen Canada Inc.  
 Volvo (Canada) Limited  
 Volvo-GM Canada Heavy Truck Corp.  
 Western Star Trucks Inc.

**Répertoire des importateurs et distributeurs de véhicules automobiles fabriqués outre-mer****Other Countries - Autres pays**

B.M.W. Canada Inc.  
 Baythorne Diesel Products Ltd.  
 Ford Motor Company of Canada Limited  
 General Motors Canada Ltd.  
 Hyundai Auto Canada Inc.  
 Jaguar Canada Inc.  
 Lada Canada Inc.  
 Land Rover Canada Inc.  
 Mercedes-Benz Canada Inc.  
 Porsche Cars North America Inc.  
 Volkswagen Canada Inc.  
 Volvo (Canada) Limited