



New Motor Vehicle Sales

November 2002



Ventes de véhicules automobiles neufs

Novembre 2002

How to obtain more information

Specific inquiries about this product and related statistics or services should be directed to: Marketing and Clients Services Section, Distributive Trades Division, Statistics Canada, Ottawa, Ontario, K1A 0T6 (telephone: (613) 951-3549) or toll free at 1 877 421-3067.

For information on the wide range of data available from Statistics Canada, you can contact us by calling one of our toll-free numbers. You can also contact us by e-mail or by visiting our Web site.

National inquiries line	1 800 263-1136
National telecommunications device for the hearing impaired	1 800 363-7629
Depository Services Program inquiries	1 800 700-1033
Fax line for Depository Services Program	1 800 889-9734
E-mail inquiries	infostats@statcan.ca
Web site	www.statcan.ca

Ordering and subscription information

This product, Catalogue no. 63-007-XIB, is published monthly in electronic format on the Statistics Canada Internet site at a price of CDN \$13.00 per issue and CDN \$124.00 for a one-year subscription. To obtain single issues or to subscribe visit our Web site at www.statcan.ca, and select Products and Services.

This product is also available in print through a Print-on-Demand service, at a price of CDN \$48.00 per issue and CDN \$245.00 for a one-year subscription. The following additional shipping charges apply for delivery outside Canada:

	Single issue	Annual subscription
United States	CDN \$ 6.00	CDN \$72.00
Other countries	CDN \$ 10.00	CDN \$120.00

All prices exclude sales taxes.

The printed version can be ordered by

- Phone (Canada and United States) **1 800 267-6677**
- Fax (Canada and United States) **1 877 287-4369**
- E-mail **order@statcan.ca**
- Mail Statistics Canada
Dissemination Division
Circulation Management
120 Parkdale Avenue
Ottawa, Ontario K1A 0T6
- And, in person at the Statistics Canada Regional Centre nearest you.

When notifying us of a change in your address, please provide both old and new addresses.

Standards of service to the public

Statistics Canada is committed to serving its clients in a prompt, reliable and courteous manner and in the official language of their choice. To this end, the Agency has developed standards of service which its employees observe in serving its clients. To obtain a copy of these service standards, please contact Statistics Canada toll free at 1 800 263-1136.

Comment obtenir d'autres renseignements

Toute demande de renseignements au sujet du présent produit ou au sujet de statistiques ou de services connexes doit être adressée à : Section du marketing et service à la clientèle, Division de la statistique du commerce, Statistique Canada, Ottawa, Ontario, K1A 0T6 (téléphone : (613) 951-3549) ou sans frais au 1 877 421-3067.

Pour obtenir des renseignements sur l'ensemble des données de Statistique Canada qui sont disponibles, veuillez composer l'un des numéros sans frais suivants. Vous pouvez également communiquer avec nous par courriel ou visiter notre site Web.

Service national de renseignements	1 800 263-1136
Service national d'appareils de télécommunications pour les malentendants	1 800 363-7629
Renseignements concernant le Programme des bibliothèques de dépôt	1 800 700-1033
Télécopieur pour le Programme des bibliothèques de dépôt	1 800 889-9734
Renseignements par courriel	infostats@statcan.ca
Site Web	www.statcan.ca

Renseignements sur les commandes et les abonnements

Le produit n° 63-007-XIB au catalogue est publié mensuellement sous forme électronique dans le site Internet de Statistique Canada et est offert au prix de 13 \$ CA l'exemplaire et de 124 \$ CA pour un abonnement annuel. Les utilisateurs peuvent obtenir des exemplaires ou s'abonner en visitant notre site Web à www.statcan.ca et en choisissant la rubrique Produits et services.

Ce produit est aussi disponible en version imprimée par l'entremise du service d'Impression sur demande, au prix de 48 \$ CA l'exemplaire et de 245 \$ CA pour un abonnement annuel. Les frais de livraison supplémentaires suivants s'appliquent aux envois à l'extérieur du Canada :

	Exemplaire	Abonnement annuel
États-Unis	6 \$ CA	72 \$ CA
Autres pays	10 \$ CA	120 \$ CA

Les prix ne comprennent pas les taxes de ventes.

La version imprimée peut être commandée par

- Téléphone (Canada et États-Unis) **1 800 267-6677**
- Télécopieur (Canada et États-Unis) **1 877 287-4369**
- Courriel **order@statcan.ca**
- Poste Statistique Canada
Division de la diffusion
Gestion de la circulation
120, avenue Parkdale
Ottawa (Ontario) K1A 0T6
- En personne au bureau régional de Statistique Canada le plus près de votre localité.

Lorsque vous signalez un changement d'adresse, veuillez nous fournir l'ancienne et la nouvelle adresse.

Normes de service à la clientèle

Statistique Canada s'engage à fournir à ses clients des services rapides, fiables et courtois, et ce, dans la langue officielle de leur choix. À cet égard, notre organisme s'est doté de normes de service à la clientèle qui doivent être observées par les employés lorsqu'ils offrent des services à la clientèle. Pour obtenir une copie de ces normes de service, veuillez communiquer avec Statistique Canada au numéro sans frais 1 800 263-1136.



Statistics Canada
Distributive Trades Division
Retail Commodity Section

New Motor Vehicle Sales

November 2002

Statistique Canada
Division de la statistique du commerce
Section des marchandises vendues au détail

Ventes de véhicules automobiles neufs

novembre 2002

Published by authority of the Minister
responsible for Statistics Canada

© Minister of Industry, 2003

All rights reserved. No part of this publication
may be reproduced, stored in a retrieval system or
transmitted in any form or by any means, electronic,
mechanical, photocopying, recording or otherwise
without prior written permission from Licence
Services, Marketing Division, Statistics Canada,
Ottawa, Ontario, Canada K1A 0T6.

January 2003

Catalogue no. 63-007-XIB, Vol. 74, No. 11

ISSN 1209-1146

Frequency: Monthly

Ottawa

Publication autorisée par le ministre
responsable de Statistique Canada

© Ministre de l'Industrie, 2003

Tous droits réservés. Il est interdit de reproduire
ou de transmettre le contenu de la présente publication,
sous quelque forme ou par quelque moyen que ce soit,
enregistrement sur support magnétique, reproduction
électronique, mécanique, photographique, ou autre, ou
de l'emmagasiner dans un système de recouvrement,
sans l'autorisation écrite préalable des Services de
concession des droits de licence, Division du
marketing, Statistique Canada, Ottawa, Ontario,
Canada K1A 0T6.

Janvier 2003

N° 63-007-XIB au catalogue, vol. 74, n° 11

ISSN 1209-1146

Périodicité : mensuelle

Ottawa

Note of appreciation

*Canada owes the success of its statistical system
to a long-standing partnership between Statistics
Canada, the citizens of Canada, its businesses,
governments and other institutions. Accurate and
timely statistical information could not be produced
without their continued cooperation and goodwill.*

Note de reconnaissance

*Le succès du système statistique du Canada repose
sur un partenariat bien établi entre Statistique Canada
et la population, les entreprises, les administrations
canadiennes et les autres organismes. Sans cette
collaboration et cette bonne volonté, il serait impossible
de produire des statistiques précises et actuelles.*

Symbols

The following standard symbols are used in this Statistics Canada publication:

- . not available for any reference period
- .. not available for a specific reference period
- ... not applicable
- ^p preliminary
- ^r revised
- x suppressed to meet the confidentiality requirements of the *Statistics Act*
- E use with caution
- F too unreliable to be published

NOTE

Components may not add to totals due to rounding.

A NOTE ON CANSIM

The data published in New Motor Vehicle Sales (tables 0790001-079002) (Catalogue no. 63-007-XIB) are also available in machine readable form through CANSIM (Canadian – Socio-Economic Information Management System). Users interested in accessing data via CANSIM should contact one of Statistics Canada's regional centres at the numbers listed on the inside front cover of this publication, or contact the Marketing Division, Statistics Canada, R.H. Coats Building, Ottawa, Ontario, K1A 0T6 (613) 951-8200.

This publication was prepared under the direction of:

- **R. Lussier**, Director, Distributive Trades Division
- **D. McDowell**, Assistant Director, Distributive Trades Division
- **P. Gratton**, Senior Economist, Retail Financial Section, Distributive Trades Division
- **C. Kimanyi**, Analyst, Retail Financial Section, Distributive Trades Division

Signes conventionnels

Les signes conventionnels suivants sont employés uniformément dans cette publication de Statistique Canada :

- . indisponible pour toute période de référence
- .. indisponible pour une période de référence précise
- ... n'ayant pas lieu de figurer
- ^p provisoire
- ^r révisé
- x confidentiel en vertu des dispositions de la *Loi sur la statistique*
- E à utiliser avec prudence
- F trop peu fiable pour être publié

NOTA

Les chiffres ayant été arrondis, les totaux ne correspondent pas toujours.

NOTE AU SUJET DE CANSIM

Les données qui sont publiées dans les ventes de véhicules automobiles neufs (tables 0790001-079002) (n° 63-007-XIB au catalogue) peuvent être obtenues sous forme lisible par machine de CANSIM (Système Canadien d'information socio-économique). Les utilisateurs voulant obtenir des chiffres par l'intermédiaire de CANSIM peuvent contacter un des centres de consultation de Statistique Canada dont les numéros de téléphone figurent au verso du couvert de cette publication ou en communiquant directement avec la Division du marketing, Statistique Canada, Immeuble R.H. Coats, Ottawa, Ontario, K1A 0T6 (613) 951-8200.

Cette publication a été rédigée sous la direction de :

- **R. Lussier**, directeur, Division de la statistique du commerce
- **D. McDowell**, directeur adjoint, Division de la statistique du commerce
- **P. Gratton**, économiste principal, Section du commerce de détails financiers, Division de la statistique du commerce
- **C. Kimanyi**, analyste, Section du commerce de détails financiers, Division de la statistique du commerce

Table of Contents**Table des matières**

	Page		Page
Highlights	5	Faits saillants	5
Chart		Graphique	
1. New Motor Vehicle Sales, Seasonally Adjusted, in Units, 1999-2002	7	1. Ventes mensuelles de véhicules automobiles neufs, désaisonnalisées, en nombre d'unités, 1999-2002	7
2. Passenger Car Sales, Seasonally Adjusted, in Units, 1999-2002	7	2. Ventes de voitures particulières neuves, désaisonnalisées, en nombre d'unités, 1999-2002	7
3. Truck, Van and Bus Sales, Seasonally Adjusted, in Units, 1999-2002	7	3. Ventes de camions, de fourgonnettes et d'autobus désaisonnalisées, en nombre d'unités, 1999-2002	7
4. Monthly Distribution of the Canadian Motor Vehicle Market (Passenger Cars), by Origin, 1999-2002	8	4. Répartition mensuelle du marché canadien de l'automobile (de voitures particulières), selon leur origine, 1999-2002	8
5. Cumulative Sales of New Passenger Cars, by Origin, in Units, 2000-2002	8	5. Chiffres cumulatifs des ventes de voitures particulières neuves, selon leur origine, en nombre d'unités, 2000-2002	8
For Further Reading	9	Lectures suggérées	9
Table		Tableau	
1. Monthly Sales of New Motor Vehicles, by Type and Origin, in Units, 2000-2002	12	1. Ventes mensuelles de véhicules automobiles neufs, par genre et par origine, en nombre d'unités, 2000-2002	12
2. Monthly Sales of New Motor Vehicles, by Type and Origin, in Dollars, 2000-2002	14	2. Ventes mensuelles de véhicules automobiles neufs, par genre et par origine, en dollars, 2000-2002	14
3. Average Monthly Prices of Passenger Cars, by Origin, 2000-2002	16	3. Prix moyens mensuels des voitures particulières, selon l'origine, 2000-2002	16
4. Monthly, Market Share of New Passenger Car Sales (Units), by Origin, Canada, 2000-2002	17	4. Part de marché des ventes de voitures particulières neuves (nombre d'unités), mensuel, selon l'origine, Canada, 2000-2002	17
5. Provincial Sales of New Motor Vehicles, by Type and Origin, in Units and Dollars, 2000-2002	18	5. Ventes de véhicules automobiles neufs, par genre, origine et province, en nombre d'unités et en dollars, 2000-2002	18
6. Year to Date Provincial Sales of New Motor Vehicles, by Type and Origin, in Units, 2000-2002	20	6. Ventes de véhicules automobiles neufs, chiffres cumulatifs, par genre, origine et province, nombre d'unités, 2000-2002	20
7. Year to Date Provincial Sales of New Motor Vehicles, by Type and Origin, in Dollars, 2000-2002	22	7. Ventes de véhicules automobiles neufs, chiffres cumulatifs, par genre, origine et province, en dollars, 2000-2002	22
8. Annual Sales of New Motor Vehicles, by Type and Origin, in Units and Dollars, Canada, 1979-2001	24	8. Ventes annuelles de véhicules automobiles neufs, selon le genre et l'origine, en nombre d'unités et en dollars, Canada, 1979-2001	24
9. Canada, Seasonally Adjusted Monthly Sales of New Motor Vehicles, by Type and Origin, in Units, 2000-2002	25	9. Canada, ventes mensuelles désaisonnalisées de véhicules automobiles neufs, selon le genre et l'origine, en nombre d'unités, 2000-2002	25
10. Seasonally Adjusted Monthly Sales of New Motor Vehicles, by Province, in Units, 2000-2002	26	10. Ventes mensuelles désaisonnalisées de véhicules automobiles neufs, par province, en nombre d'unités, 2000-2002	26

Table of Contents – CONCLUDED**Table des matières – FIN**

	Page		Page
Appendix		Appendice	
I. Scope of the Survey	29	I. Champ de l'enquête	29
Definitions	30	Définitions	30
Data Quality and Methodology	31	Qualité des données et méthodologie	31
Data Confidentiality	31	Confidentialité des données	31
Seasonal Adjustment	32	Désaisonnalisation	32
Revision Procedures	33	Procédures de révision	33
II. List of North American Motor Vehicle Manufacturers	35	II. Répertoire des constructeurs nord-américains de véhicules automobiles	35
List of Importers and Distributors of Overseas Manufactured Motor Vehicles	35	Répertoire des importateurs et distributeurs de véhicules automobiles construits outre-mer	35

Highlights

November 2002

A sharp drop in passenger car sales in November accounted for almost all of the 4.7% decline in new motor vehicle sales compared with October. A total of 140,874 new motor vehicles were sold in November, down 6,958 units from the record set in October.

The number of new vehicles sold in November was the third lowest since the start of 2002 and was below the monthly average of 143,843 units. The decrease occurred despite the incentives offered in November.

After a period of exceptional growth in the fourth quarter of 2001, new motor vehicle sales in Canada have shown staying power, remaining at elevated levels throughout the first 11 months of 2002. Despite month-to-month fluctuations and November's decline, the trend in new motor vehicle sales remained flat.

New motor vehicle sales moved upward throughout 2001, whereas for most of 2000, they had been generally stable, except for significant declines in the fall.

Despite November's drop, the cumulative number of new motor vehicles sold in the first 11 months of 2002 remained substantially higher (+9.0%) than in the same period of 2001, a record year. This increase is attributable to both trucks (+10.3%) and cars (+7.9%).

Preliminary figures from the auto industry indicate a major increase in new motor vehicle sales in December, more than regaining the ground lost in November. This increase came mainly from car sales.

Faits saillants

Novembre 2002

La forte baisse des ventes de voitures particulières enregistrée en novembre a été à l'origine de la presque totalité du repli de 4,7 % de l'ensemble des ventes de véhicules neufs par rapport à octobre. Au total, il s'est vendu 140 874 véhicules automobiles neufs en novembre, soit 6 958 unités de moins que le sommet atteint en octobre.

Le nombre de véhicules neufs vendus en novembre représentait le troisième plus faible niveau observé depuis le début de 2002 et se situait en deçà de la moyenne mensuelle de 143 843 unités. Ce recul a été enregistré malgré les offres incitatives en vigueur en novembre.

Après une période de croissance exceptionnelle observée au quatrième trimestre de 2001, les ventes de véhicules automobiles neufs au Canada se sont maintenues, étant demeurées à un niveau élevé pendant les 11 premiers mois de 2002. En dépit des fluctuations d'un mois à l'autre et du recul de novembre, la tendance des ventes de véhicules automobiles neufs est restée stable.

Les ventes de véhicules automobiles neufs se sont accrues tout au long de 2001, alors que pendant la majeure partie de 2000, elles avaient été généralement stables, à l'exception de replis appréciables observés à l'automne.

Malgré le recul de novembre, le nombre cumulatif de véhicules automobiles neufs vendus au cours des 11 premiers mois de 2002 est demeuré largement supérieur (+9,0 %) à celui enregistré au cours de la même période en 2001, qui a été une année record. Cette hausse est attribuable aux camions (+10,3 %) et aux voitures (+7,9 %).

Les données provisoires du secteur de l'automobile indiquent une hausse importante des ventes de véhicules automobiles neufs en décembre, reprenant plus que le terrain perdu en novembre. Cette hausse provient principalement des ventes de voitures.

Note to readers

All data in this release are seasonally adjusted. Seasonally adjusted provincial data from January 1991 are available on CANSIM.

Passenger cars include those used for personal and commercial purposes, such as taxis or rental cars. **Trucks** include minivans, sport-utility vehicles, light and heavy trucks, vans and buses.

North American-built new motor vehicles include vehicles manufactured or assembled in Canada, the United States or Mexico. All other new motor vehicles are considered to have been manufactured overseas.

For reasons of confidentiality, Yukon, the Northwest Territories and Nunavut are included in British Columbia.

Note aux lecteurs

Toutes les données du présent communiqué sont désaisonnalisées. Les données désaisonnalisées provinciales remontant à janvier 1991 sont disponibles dans CANSIM.

Les **voitures particulières** comprennent les voitures utilisées à des fins personnelles et commerciales (comme les taxis ou les voitures de location). Les **camions** comprennent notamment les mini-fourgonnettes, les véhicules utilitaires à caractère sportif, les camions légers et lourds, les fourgonnettes et les autobus.

Les **véhicules automobiles neufs de construction nord-américaine** comprennent les véhicules construits ou assemblés au Canada, aux États-Unis ou au Mexique. Tous les autres véhicules automobiles neufs sont considérés comme étant construits outre-mer.

Pour des raisons de confidentialité, le Yukon, les Territoires du Nord-Ouest et le Nunavut sont inclus dans la Colombie-Britannique.

Car sales decline but trucks hold steady

In November, 72,630 new passenger cars were purchased, down 8.0% from October. This drop, which followed almost unchanged sales in October and a 0.2% decline in September, is mainly attributable to North American-built passenger cars (-9.9%). Sales of overseas-built models have also decreased, but at a much lower rate (-3.9%).

Sales of new passenger cars have slowed in recent months, following a period of stable sales that lasted from the spring to the summer of 2002. Previously, sales had followed an upward movement since the start of 2001.

Unlike car sales, new truck sales slipped only slightly in November. A total of 68,244 trucks were sold, down 0.9% from October, when sales rose 3.7%. Trucks include minivans, sport-utility vehicles, light and heavy trucks, vans and buses.

Despite a slight decrease in November, truck sales have been maintaining an upward movement since the summer of 2002. For the first half of 2002, truck sales levelled off after a period of accelerating growth that began in the summer of 2001. Previously, in the first part of 2001, truck sales were stable following a period of declines in the fall of 2000.

Sales down in most provinces

In November, sales of new motor vehicles declined in all provinces except Prince Edward Island (+2.1%), Nova Scotia (+0.5%) and Manitoba (where sales were unchanged from October).

The largest declines were recorded in New Brunswick (-10.1%), followed by Quebec (-9.3%). Sales in New Brunswick have been declining since the spring of 2002, following a period of increases starting in the summer of 2001. In Quebec, despite the sizeable drop in November from October, sales have remained at a high level, after a period of exceptional growth that began in the fourth quarter of 2001. In October, sales had risen 6.0%.

In other provinces, the declines were below the national average (-4.7%).

Year-to-date sales at the end of November were higher in all provinces than in the same period of 2001. On average, they advanced 7.7% in the Atlantic provinces, 8.1% in the region formed by Quebec and Ontario and 11.4% in the western provinces.

Les ventes de voitures fléchissent alors que celles de camions se maintiennent

En novembre, 72 630 voitures particulières neuves ont trouvé preneurs, en baisse de 8,0 % par rapport à octobre. Cette baisse, qui a fait suite aux ventes restées presque inchangées en octobre et au recul de 0,2 % observé en septembre, est principalement attribuable aux voitures particulières construites en Amérique du Nord (-9,9 %). Quant aux ventes de voitures construites outre-mer, elles ont aussi diminué, mais beaucoup moins (-3,9 %).

Les ventes de voitures particulières neuves ont ralenti depuis les derniers mois, à la suite d'une période de ventes stables qui a duré du printemps à l'été 2002. Auparavant, les ventes avaient suivi un parcours à la hausse amorcé au début de 2001.

Contrairement aux ventes de voitures, celles de camions neufs n'ont que légèrement reculé en novembre. En effet, le nombre de camions vendus s'est chiffré à 68 244 unités, en baisse de 0,9 % par rapport à octobre, alors que les ventes avaient augmenté de 3,7 %. Les camions comprennent notamment les mini-fourgonnettes, les véhicules utilitaires à caractère sportif, les camions légers et lourds, les fourgonnettes et les autobus.

En dépit du léger repli observé en novembre, les ventes de camions maintiennent un mouvement à la hausse depuis l'été 2002. Pour la première moitié de 2002, les ventes de camions s'étaient stabilisées, à la suite d'une période de croissance accélérée amorcée à l'été 2001. Auparavant, pendant la première partie de 2001, les ventes avaient été stables, après une période de replis observés à l'automne 2000.

Baisse des ventes dans la plupart des provinces

En novembre, la plupart des ventes provinciales de véhicules automobiles neufs ont affiché des reculs, à l'exception de l'Île-du-Prince-Édouard (+2,1 %), de la Nouvelle-Écosse (+0,5 %) et du Manitoba (où les ventes sont restées inchangées par rapport à octobre).

Les plus fortes baisses ont été enregistrées au Nouveau-Brunswick (-10,1 %) et au Québec (-9,3 %). Les ventes au Nouveau-Brunswick sont à la baisse depuis le printemps 2002, à la suite d'une période de hausses remontant à l'été 2001. Au Québec, en dépit de l'important recul observé en novembre par rapport à octobre, les ventes se sont maintenues à un niveau élevé, après une période de croissance exceptionnelle amorcée au quatrième trimestre de 2001. En octobre, les ventes s'y étaient accrues de 6,0 %.

En ce qui concerne les autres provinces, les reculs enregistrés ont été en deçà de la moyenne nationale (-4,7 %).

Quant aux ventes cumulatives des 11 premiers mois de 2002, elles ont été à la hausse dans toutes les provinces comparativement à celles enregistrées durant la même période en 2001. En moyenne, elles ont progressé de 7,7 % dans les provinces de l'Atlantique, de 8,1 % dans la région formée du Québec et de l'Ontario, et de 11,4 % dans les provinces de l'Ouest.

Chart 1 New Motor Vehicle Sales, Seasonally Adjusted, in Units, 1999-2002

Graphique 1 Ventes mensuelles de véhicules automobiles neufs, désaisonnalisées, en nombre d'unités, 1999-2002

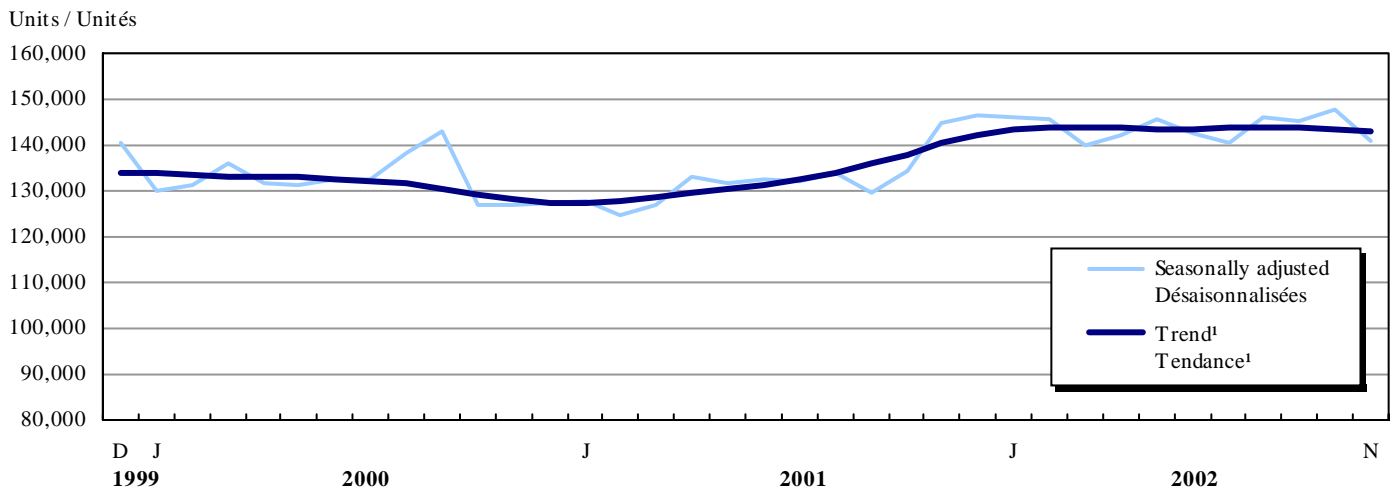


Chart 2 Passenger Car Sales, Seasonally Adjusted, in Units, 1999-2002

Graphique 2 Ventes de voitures particulières neuves, désaisonnalisées, en nombre d'unités, 1999-2002

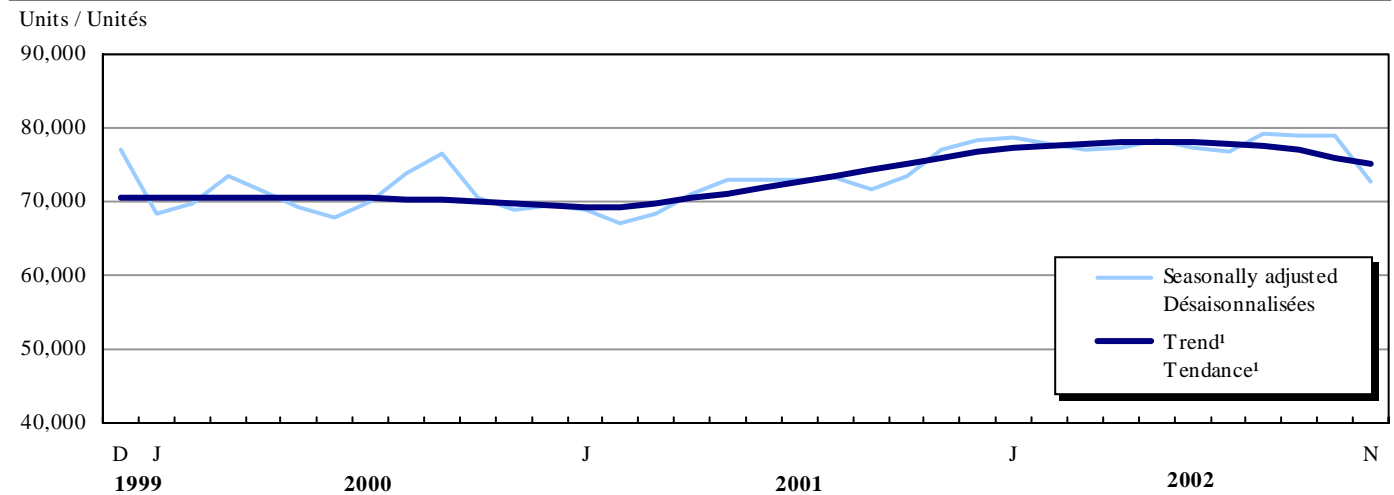
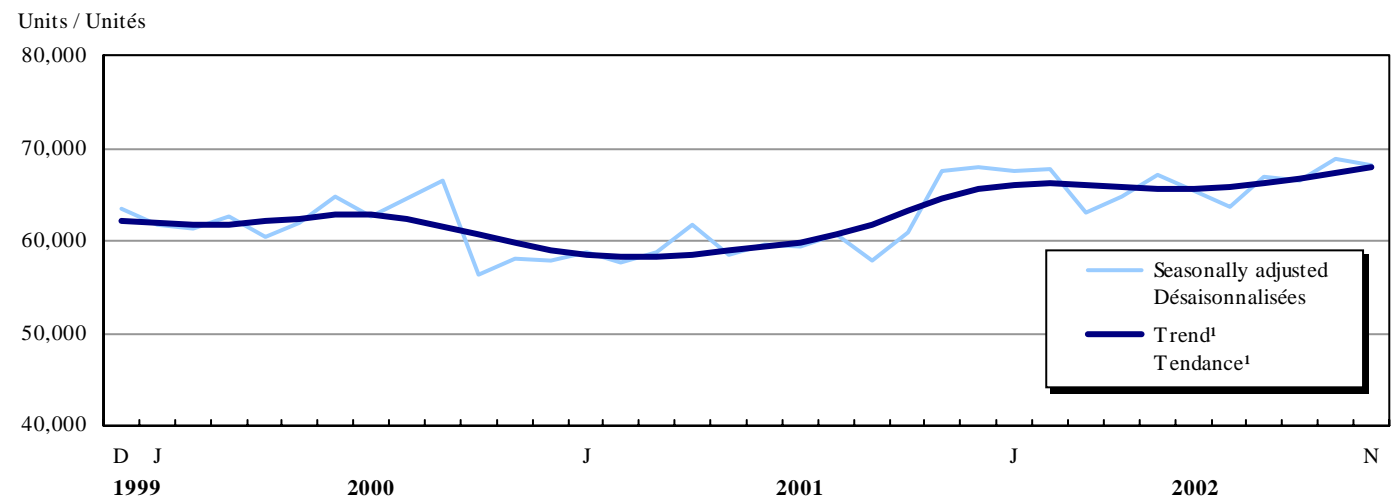


Chart 3 Truck, Van and Bus Sales, Seasonally Adjusted, in Units, 1999-2002

Graphique 3 Ventes de camions, de fourgonnettes et d'autobus, désaisonnalisées, en nombre d'unités, 1999-2002



1. The short-term trend represents a moving average of the data.
 1. La tendance à court terme représente une moyenne mobile des données.

Chart 4 Monthly Distribution of the Canadian Motor Vehicle Market (Passenger Cars), by Origin, 1999-2002
Graphique 4 Répartition mensuelle du marché canadien de l'automobile (de voitures particulières) selon leur origine, 1999-2002

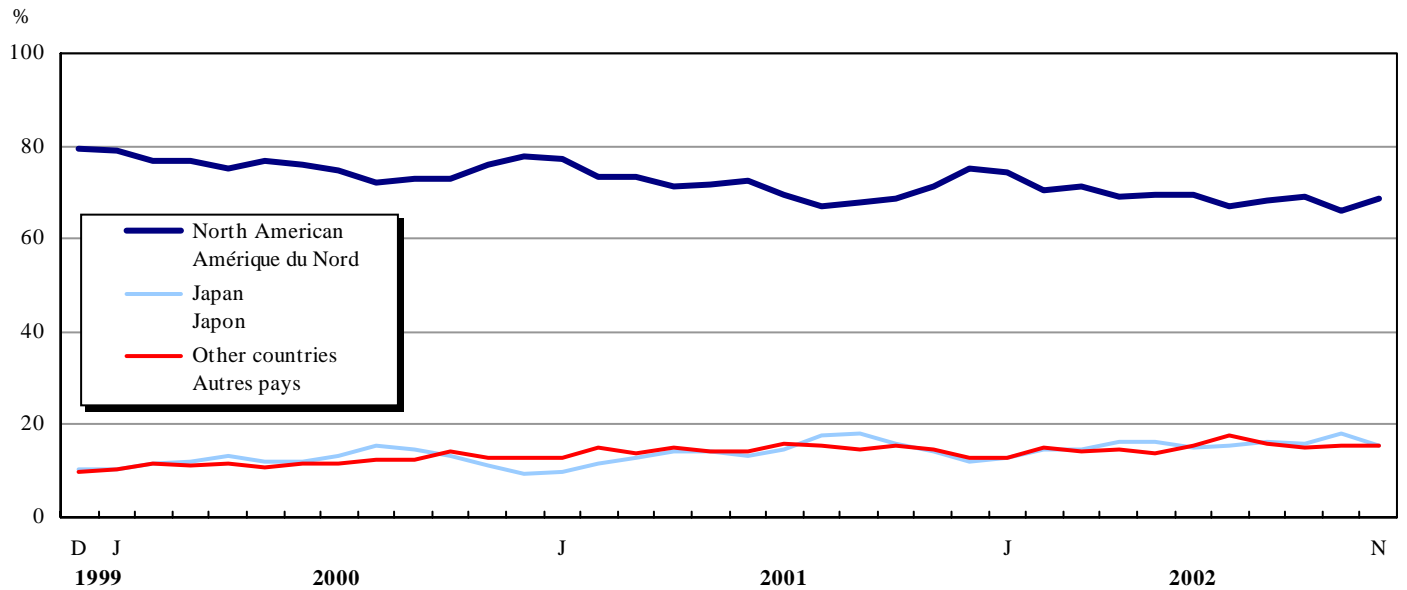
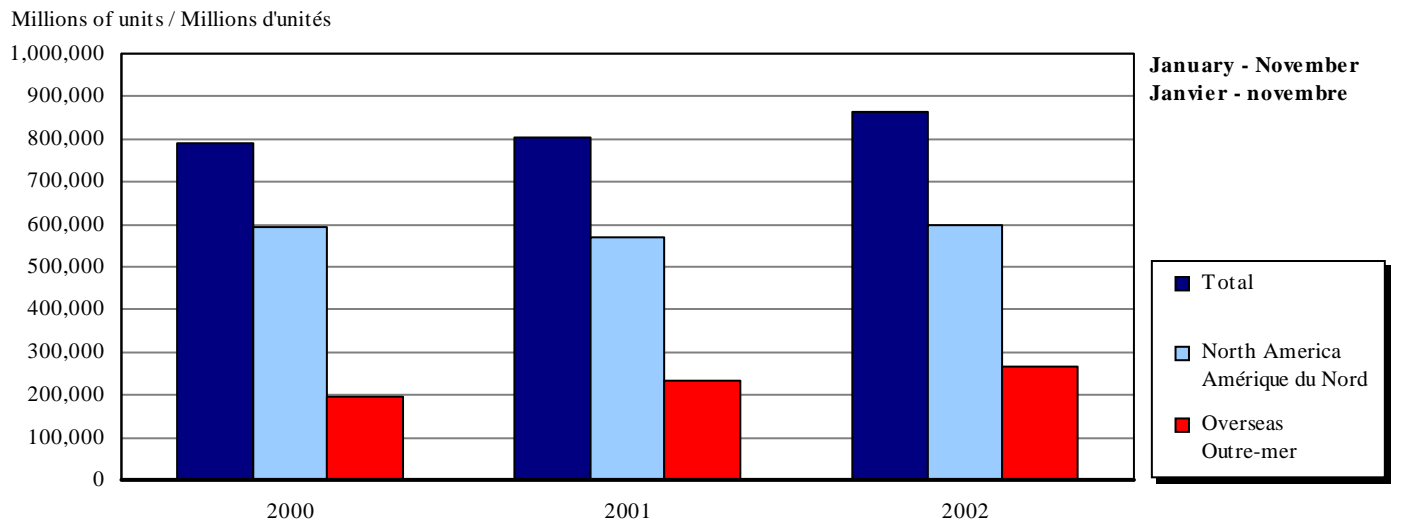


Chart 5 Cumulative Sales of New Passenger Cars, by Origin, in Units, 2000-2002
Graphique 5 Chiffres cumulatifs des ventes de voitures particulières neuves, selon leur origine, en nombre d'unités, 2000-2002



For Further Reading

Selected Publications from Statistics Canada

Lectures suggérées

Choisies parmi les publications de Statistique Canada

Title	Catalogue	Titre
Retail Trade, Monthly, Bilingual	63-005-XIB	Commerce de détail, mensuel, bilingue
Market Research Handbook, Annual, Bilingual	63-224-XPB 63-224-XIB	Recueil statistique des études de marché, annuel, bilingue

To order a publication you may telephone 1 (613) 951-7277 or use facsimile number 1 (613) 951-1584. For toll free in Canada only telephone 1 800 267-6677. When ordering by telephone or facsimile a written confirmation is not required.

Pour obtenir une publication veuillez téléphoner au 1 (613) 951-7277 ou utiliser le numéro du télécopieur 1 (613) 951-1584. Pour appeler sans frais, au Canada, composez le 1 800 267-6677. Il n'est pas nécessaire de nous faire parvenir une confirmation pour une commande faite par téléphone ou télécopieur.

Note to readers

As of January 2000, seasonally adjusted monthly data on the total number of new motor vehicles sold by province have been produced. Starting with the May 2000 monthly publication a new table - Table 10 will contain the monthly seasonally adjusted data for a three year period.

The full historical data series (from January 1991) is accessible from the CANSIM II database – Tables 790001 and 790002. These provincial data series can found from V775438 to V775447, inclusive.

An important change has been made to the numbering of the publication tables because of the new data series. To make a clearer distinction between the raw and seasonally adjusted data – Table 3 “Seasonally Adjusted Monthly Sales of New Motor Vehicles, by type and Origin and Units” has been renumbered to Table 9.

As a result of this change - Tables 1 through 8 will contain raw data and Tables 9 and 10 will present the seasonally adjusted data.

If you have questions or comments please contact the Marketing and Client services unit at (613) 951-3549/ 1-877-421-3067 or by e-mail: retailinfo@statcan.ca.

Note aux lecteurs

Depuis janvier 2000, il est produit des données mensuelles désaisonnalisées sur le nombre total de véhicules automobiles neufs vendus par province. À compter de la publication mensuelle de mai 2000, un nouveau tableau – le tableau 10 – présentera les données désaisonnalisées mensuelles pour une période de trois ans.

La série chronologique complète (depuis janvier 1991) est accessible dans la base de données CANSIM II – tableaux 790001 et 790002. On trouve ces séries de données provinciales dans V775438 à V775447, inclusivement.

La nouvelle série entraîne un changement important de numérotation des tableaux de la publication. Dans l'intérêt de la distinction plus nette à faire entre les données brutes et les données désaisonnalisées, le tableau 3, « Ventes mensuelles désaisonnalisées de véhicules automobiles neufs, selon le genre et l'origine, en nombre d'unités » devient le tableau 9.

Par suite de ce changement, les tableaux 1 à 8 renfermeront les données brutes, et les tableaux 9 et 10 les données désaisonnalisées.

Si vous avez des questions ou des commentaires, veuillez contacter la Section du marketing et des services à la clientèle au (613) 951-3549 / 1 877 421-3067 ou, par courrier électronique: detaillantsinfo@statcan.ca.

ELECTRONIC PUBLICATIONS AVAILABLE AT | **PUBLICATIONS ÉLECTRONIQUES DISPONIBLES À**
www.statcan.ca



**Statistical
Tables**



**Tableaux
statistiques**



Table 1

Monthly Sales of New Motor Vehicles, by Type and Origin, in Units, 2000-20002

Period	Total		Passenger Cars Voitures particulières					
			North America Amérique du Nord		Japan Japon		Other Countries Autres pays	
	Units	Year/year change	Units	Year/year change	Units	Year/year change	Units	Year/year change
	Unités	Variation année/année	Unités	Variation année/année	Unités	Variation année/année	Unités	Variation année/année
	No.	%	No.	%	No.	%	No.	%
	Nbre		Nbre		Nbre		Nbre	
2000								
January	94,001	8.3	36,404	3.9	4,837	7.3	4,785	74.9
February	98,810	8.7	38,829	2.5	5,932	12.3	5,734	58.0
March	155,496	7.6	64,126	9.4	10,012	20.0	9,353	69.4
April	147,619	3.3	62,095	5.6	10,942	0.1	9,484	15.0
May	167,225	9.2	72,033	12.5	11,442	12.4	10,254	25.9
June	160,649	2.6	64,038	-1.2	10,252	-5.2	9,841	19.5
July	128,960	-0.8	51,952	0.4	9,249	-7.5	8,208	12.7
August	141,733	13.0	56,540	13.8	12,245	24.5	9,774	31.8
September	146,361	7.4	55,547	6.2	11,198	16.2	9,430	24.8
October	112,936	-6.2	45,707	-6.0	8,278	-3.1	8,766	31.7
November	117,609	-4.1	48,370	-3.6	7,061	-10.2	8,230	37.1
December	116,162	-12.4	45,215	-15.5	5,489	-22.5	7,519	12.0
Year	1,587,561	3.0	640,856	2.5	106,937	3.8	101,378	29.7
2001								
January	96,791	3.0	37,666	3.5	4,838	0.0	6,278	31.2
February	89,159	-9.8	33,571	-13.5	5,258	-11.4	6,871	19.8
March	143,189	-7.9	55,553	-13.4	9,766	-2.5	10,460	11.8
April	150,179	1.7	59,087	-4.8	11,631	6.3	12,335	30.1
May	169,058	1.1	71,405	-0.9	13,997	22.3	14,297	39.4
June	161,079	0.3	64,910	1.4	11,663	13.8	12,695	29.0
July	130,499	1.2	51,019	-1.8	10,739	16.1	11,745	43.1
August	139,030	-1.9	52,873	-6.5	14,005	14.4	12,096	23.8
September	127,045	-13.2	46,601	-16.1	12,377	10.5	9,957	5.6
October	124,217	10.0	47,254	3.4	10,899	31.7	10,489	19.7
November	131,917	12.2	49,968	3.3	9,962	41.1	10,120	23.0
December	135,801	16.9	49,903	10.4	7,863	43.3	8,482	12.8
Year	1,597,964	0.7	619,810	-3.3	122,998	15.0	125,825	24.1
2002								
January	112,105	15.8	41,820	11.0	7,153	47.9	7,297	16.2
February	103,981	16.6	37,067	10.4	7,556	43.7	7,966	15.9
March	150,286	5.0	57,955	4.3	11,730	20.1	11,433	9.3
April	167,558	11.6	66,005	11.7	15,387	32.3	13,911	12.8
May	186,313	10.2	74,074	3.7	17,586	25.6	14,838	3.8
June	168,305	4.5	62,931	-3.0	13,584	16.5	13,872	9.3
July	141,101	8.1	52,993	3.9	12,070	12.4	13,916	18.5
August	150,865	8.5	57,576	8.9	13,696	-2.2	13,239	9.4
September	144,297	13.6	54,782	17.6	12,536	1.3	11,807	18.6
October ^f	137,951	11.1	49,822	5.4	13,594	24.7	11,681	11.4
November ^p	127,244	-3.5	44,232	-11.5	10,058	1.0	10,060	-0.6
December								

Year

Percentage changes shown are year-over-year changes.

Tableau 1

Ventes mensuelles de véhicules automobiles neufs, par genre et par origine, en nombre d'unités, 2000-2002

Passenger Cars Voitures particulières		Commercial Vehicles Véhicules utilitaires						Période
Total		North America Amérique du Nord		Overseas Outre-mer		Total		
Units Unités	Year/year change Variation année/année	Units Unités	Year/year change Variation année/année	Units Unités	Year/year change Variation année/année	Units Unités	Year/year change Variation année/année	
No. Nbre	%	No. Nbre	%	No. Nbre	%	No. Nbre	%	
								2000
46,026	8.8	43,918	7.2	4,057	15.6	47,975	7.8	Janvier
50,495	7.9	43,948	9.8	4,367	7.0	48,315	9.5	Février
83,491	15.2	66,223	-1.2	5,782	15.7	72,005	0.0	Mars
82,521	5.8	59,404	-1.0	5,694	17.0	65,098	0.3	Avril
93,729	13.8	67,500	2.5	5,996	22.8	73,496	3.9	Mai
84,131	0.3	70,497	4.3	6,021	18.0	76,518	5.3	Juin
69,409	0.5	53,554	-3.8	5,997	11.7	59,551	-2.4	Juillet
78,559	17.4	56,514	7.3	6,660	15.2	63,174	8.0	Août
76,175	9.6	63,731	5.4	6,455	1.8	70,186	5.1	Septembre
62,751	-1.7	43,965	-12.2	6,220	-4.2	50,185	-11.2	Octobre
63,661	-0.6	47,960	-9.2	5,988	4.2	53,948	-7.9	Novembre
58,223	-13.5	52,278	-11.8	5,661	-5.1	57,939	-11.2	Décembre
849,171	5.3	669,492	-0.4	68,898	9.1	738,390	0.4	Total Année
								2001
48,782	6.0	43,527	-0.9	4,482	10.5	48,009	0.1	Janvier
45,700	-9.5	38,736	-11.9	4,723	8.2	43,459	-10.1	Février
75,779	-9.2	60,977	-7.9	6,433	11.3	67,410	-6.4	Mars
83,053	0.6	60,792	2.3	6,334	11.2	67,126	3.1	Avril
99,699	6.4	61,813	-8.4	7,546	25.9	69,359	-5.6	Mai
89,268	6.1	64,507	-8.5	7,304	21.3	71,811	-6.2	Juin
73,503	5.9	50,240	-6.2	6,756	12.7	56,996	-4.3	Juillet
78,974	0.5	52,508	-7.1	7,548	13.3	60,056	-4.9	Août
68,935	-9.5	51,152	-19.7	6,958	7.8	58,110	-17.2	Septembre
68,642	9.4	48,609	10.6	6,966	12.0	55,575	10.7	Octobre
70,050	10.0	54,381	13.4	7,486	25.0	61,867	14.7	Novembre
66,248	13.8	60,745	16.2	8,808	55.6	69,553	20.0	Décembre
868,633	2.3	647,987	-3.2	81,344	18.1	729,331	-1.2	Total Année
								2002
56,270	15.3	48,802	12.1	7,033	56.9	55,835	16.3	Janvier
52,589	15.1	45,464	17.4	5,928	25.5	51,392	18.3	Février
81,118	7.0	61,640	1.1	7,528	17.0	69,168	2.6	Mars
95,303	14.7	63,785	4.9	8,470	33.7	72,255	7.6	Avril
106,498	6.8	70,834	14.6	8,981	19.0	79,815	15.1	Mai
90,387	1.3	69,010	7.0	8,908	22.0	77,918	8.5	Juin
78,979	7.5	53,444	6.4	8,678	28.4	62,122	9.0	Juillet
84,511	7.0	57,466	9.4	8,888	17.8	66,354	10.5	Août
79,125	14.8	56,855	11.1	8,317	19.5	65,172	12.2	Septembre
75,097	9.4	53,476	10.0	9,378	34.6	62,854	13.1	Octobre ^r
64,350	-8.1	53,964	-0.8	8,930	19.3	62,894	1.7	Novembre ^p
								Décembre
								Total Année

Les pourcentages indiquent la variation d'une année à l'autre.

Table 2

Monthly Sales of New Motor Vehicles, by Type and Origin, in Dollars, 2000-2002

Period	Total		Passenger Cars Voitures particulières					
			North America Amérique du Nord		Japan Japon		Other Countries Autres pays	
	Sales	Year/year change	Sales	Year/year change	Sales	Year/year change	Sales	Year/year change
	Ventes	Variation année/année	Ventes	Variation année/année	Ventes	Variation année/année	Ventes	Variation année/année
	\$'000	%	\$'000	%	\$'000	%	\$'000	%
2000								
January	2,843,715	10.8	853,179	5.7	104,555	13.2	153,854	53.1
February	3,014,977	10.8	922,763	6.0	131,738	22.3	188,581	46.4
March	4,632,012	9.2	1,509,197	14.5	225,351	24.2	312,649	53.9
April	4,369,507	5.4	1,476,580	13.9	247,267	4.4	328,759	18.3
May	4,910,387	13.1	1,690,508	21.4	262,355	21.1	339,354	26.2
June	4,723,138	5.9	1,503,451	6.2	229,015	-0.1	326,262	19.6
July	3,696,472	-0.2	1,209,934	7.0	210,115	-1.4	243,659	7.9
August	4,115,554	12.7	1,324,389	19.0	276,851	35.6	288,564	25.6
September	4,268,641	5.0	1,309,357	8.1	252,896	14.3	285,509	18.4
October	3,388,700	-7.0	1,074,545	-5.0	192,546	-5.5	278,595	22.1
November	3,526,918	-4.7	1,141,984	-4.1	169,596	-3.5	273,906	27.7
December	3,440,493	-15.5	1,073,778	-15.0	128,966	-21.6	250,051	4.1
Year	46,930,514	3.6	15,089,665	6.7	2,431,251	8.2	3,269,743	24.2
2001								
January	2,859,254	0.5	890,650	4.4	109,618	4.8	185,535	20.6
February	2,657,565	-11.9	788,980	-14.5	117,349	-10.9	213,779	13.4
March	4,231,569	-8.6	1,291,074	-14.5	226,143	0.4	311,340	-0.4
April	4,381,553	0.3	1,392,712	-5.7	271,414	9.8	364,213	10.8
May	4,854,163	-1.1	1,666,281	-1.4	326,917	24.6	422,281	24.4
June	4,693,081	-0.6	1,538,055	2.3	268,331	17.2	368,415	12.9
July	3,750,259	1.5	1,193,349	-1.4	244,595	16.4	329,228	35.1
August	3,994,642	-2.9	1,232,038	-7.0	313,324	13.2	341,106	18.2
September	3,716,896	-12.9	1,094,466	-16.4	295,278	16.8	289,993	1.6
October	3,697,632	9.1	1,101,735	2.5	266,783	38.6	309,189	11.0
November	3,947,242	11.9	1,196,002	4.7	250,508	47.7	314,543	14.8
December	4,102,396	19.2	1,190,403	10.9	192,126	49.0	260,875	4.3
Year	46,886,252	-0.1	14,575,745	-3.4	2,882,386	18.6	3,710,497	13.5
2002								
January	3,412,178	19.3	1,003,521	12.7	173,817	58.6	216,775	16.8
February	3,173,539	19.4	871,644	10.5	187,520	59.8	238,181	11.4
March	4,504,327	6.4	1,367,549	5.9	289,520	28.0	362,393	16.4
April	4,945,307	12.9	1,568,292	12.6	373,792	37.7	427,919	17.5
May	5,463,722	12.6	1,760,819	5.7	414,062	26.7	446,229	5.7
June	5,034,008	7.3	1,517,592	-1.3	325,654	21.4	423,205	14.9
July	4,195,352	11.9	1,260,735	5.6	291,510	19.2	392,144	19.1
August	4,517,781	13.1	1,374,571	11.6	326,726	4.3	365,941	7.3
September	4,362,089	17.4	1,303,544	19.1	307,681	4.2	351,096	21.1
October ^f	4,239,363	14.7	1,189,282	7.9	333,272	24.9	347,121	12.3
November ^p	3,966,678	0.5	1,056,203	-11.7	246,193	-1.7	315,158	0.2
December								

Year

Percentage changes shown are year-over-year changes.

Tableau 2

Ventes mensuelles de véhicules automobiles neufs, par genre et par origine, en dollars, 2000-2002

Passenger Cars Voitures particulières		Commercial Vehicles Véhicules utilitaires						Période
Total		North America Amérique du Nord		Overseas Outre-mer		Total		
Sales	Year/year change	Sales	Year/year change	Sales	Year/year change	Sales	Year/year change	
Ventes	Variation année/année	Ventes	Variation année/année	Ventes	Variation année/année	Ventes	Variation année/année	
\$'000	%	\$'000	%	\$'000	%	\$'000	%	
2000								
1,111,588	11.2	1,589,265	10.3	142,862	12.1	1,732,126	10.5	Janvier
1,243,082	12.3	1,614,647	10.1	157,248	6.2	1,771,895	9.7	Février
2,047,197	20.2	2,374,581	0.6	210,234	16.7	2,584,814	1.8	Mars
2,052,606	13.3	2,117,308	-2.2	199,593	17.8	2,316,901	-0.8	Avril
2,292,217	22.1	2,409,670	5.0	208,500	24.2	2,618,170	6.3	Mai
2,058,728	7.4	2,461,606	4.3	202,804	11.7	2,664,409	4.8	Juin
1,663,709	6.0	1,832,751	-5.8	200,012	5.8	2,032,763	-4.8	Juillet
1,889,805	22.2	2,001,047	5.2	224,703	9.6	2,225,750	5.7	Août
1,847,762	10.4	2,197,871	1.4	223,008	-0.6	2,420,879	1.2	Septembre
1,545,685	-1.1	1,625,352	-12.3	217,663	-4.2	1,843,015	-11.4	Octobre
1,585,486	0.3	1,732,003	-9.4	209,429	-0.5	1,941,432	-8.5	Novembre
1,452,795	-12.9	1,789,832	-18.2	197,866	-7.7	1,987,698	-17.3	Décembre
20,790,660	9.3	23,745,933	-1.3	2,393,922	6.6	26,139,852	-0.6	Total Année
2001								
1,185,803	6.7	1,524,766	-4.1	148,685	4.1	1,673,451	-3.4	Janvier
1,120,108	-9.9	1,374,882	-14.8	162,574	3.4	1,537,457	-13.2	Février
1,828,557	-10.7	2,184,572	-8.0	218,440	3.9	2,403,012	-7.0	Mars
2,028,339	-1.2	2,137,938	1.0	215,275	7.9	2,353,213	1.6	Avril
2,415,479	5.4	2,188,341	-9.2	250,342	20.1	2,438,684	-6.9	Mai
2,174,800	5.6	2,271,009	-7.7	247,272	21.9	2,518,281	-5.5	Juin
1,767,173	6.2	1,759,009	-4.0	224,077	12.0	1,983,086	-2.4	Juillet
1,886,469	-0.2	1,858,546	-7.1	249,627	11.1	2,108,173	-5.3	Août
1,679,737	-9.1	1,800,684	-18.1	236,475	6.0	2,037,159	-15.9	Septembre
1,677,707	8.5	1,776,352	9.3	243,573	11.9	2,019,925	9.6	Octobre
1,761,052	11.1	1,925,266	11.2	260,923	24.6	2,186,190	12.6	Novembre
1,643,404	13.1	2,157,093	20.5	301,899	52.6	2,458,992	23.7	Décembre
21,168,628	1.8	22,958,458	-3.3	2,759,162	15.3	25,717,623	-1.6	Total Année
2002								
1,394,112	17.6	1,779,369	16.7	238,696	60.5	2,018,065	20.6	Janvier
1,297,346	15.8	1,667,702	21.3	208,491	28.2	1,876,193	22.0	Février
2,019,461	10.4	2,229,610	2.1	255,256	16.9	2,484,866	3.4	Mars
2,370,002	16.8	2,290,546	7.1	284,759	32.3	2,575,305	9.4	Avril
2,621,110	8.5	2,538,344	16.0	304,268	21.5	2,842,613	16.6	Mai
2,266,450	4.2	2,467,958	8.7	299,599	21.2	2,767,558	9.9	Juin
1,944,389	10.0	1,964,517	11.7	286,446	27.8	2,250,963	13.5	Juillet
2,067,238	9.6	2,153,296	15.9	297,247	19.1	2,450,543	16.2	Août
1,962,320	16.8	2,118,915	17.7	280,853	18.8	2,399,768	17.8	Septembre
1,869,675	11.4	2,045,255	15.1	324,433	33.2	2,369,688	17.3	Octobre ^f
1,617,554	-8.1	2,037,884	5.8	311,240	19.3	2,349,124	7.5	Novembre ^p
								Décembre
								Total Année

Les pourcentages indiquent la variation d'une année à l'autre.

Table 3

Average Monthly Prices of Passenger Cars,
by Origin, 2000-2002

Tableau 3

Prix moyens mensuels des voitures particulières,
selon l'origine, 2000-2002

Period Période	North America Amérique du Nord		Japan Japon		Other countries Autres pays	
	Amount Montant	Change Variation	Amount Montant	Change Variation	Amount Montant	Change Variation
	\$	%	\$	%	\$	%
2000						
January - Janvier	23,436	1.8	21,616	5.5	32,153	-12.5
February - Février	23,765	3.5	22,208	8.9	32,888	-7.3
March - Mars	23,535	4.7	22,508	3.5	33,428	-9.1
April - Avril	23,779	7.9	22,598	4.3	34,665	2.9
May - Mai	23,469	8.0	22,929	7.7	33,095	0.2
June - Juin	23,477	7.6	22,339	5.4	33,153	0.1
July - Juillet	23,289	6.6	22,718	6.6	29,686	-4.3
August - Août	23,424	4.6	22,609	9.0	29,524	-4.7
September - Septembre	23,572	1.8	22,584	-1.6	30,277	-5.1
October - Octobre	23,509	1.0	23,260	-2.4	31,781	-7.3
November - Novembre	23,609	-0.5	24,019	7.5	33,281	-6.9
December - Décembre	23,748	0.6	23,495	1.2	33,256	-7.0
Year - Année	23,546	4.1	22,735	4.3	32,253	-4.2
2001						
January - Janvier	23,646	0.9	22,658	4.8	29,553	-8.1
February - Février	23,502	-1.1	22,318	0.5	31,113	-5.4
March - Mars	23,240	-1.3	23,156	2.9	29,765	-11.0
April - Avril	23,571	-0.9	23,335	3.3	29,527	-14.8
May - Mai	23,336	-0.6	23,356	1.9	29,536	-10.8
June - Juin	23,695	0.9	23,007	3.0	29,020	-12.5
July - Juillet	23,390	0.4	22,776	0.3	28,031	-5.6
August - Août	23,302	-0.5	22,372	-1.0	28,200	-4.5
September - Septembre	23,486	-0.4	23,857	5.6	29,124	-3.8
October - Octobre	23,315	-0.8	24,478	5.2	29,477	-7.2
November - Novembre	23,935	1.4	25,146	4.7	31,081	-6.6
December - Décembre	23,854	0.4	24,434	4.0	30,756	-7.5
Year - Année	23,516	-0.1	23,434	3.1	29,489	-8.6
2002						
January - Janvier	23,996	1.5	24,300	7.2	29,707	0.5
February - Février	23,515	0.1	24,817	11.2	29,900	-3.9
March - Mars	23,597	1.5	24,682	6.6	31,697	6.5
April - Avril	23,760	0.8	24,293	4.1	30,761	4.2
May - Mai	23,771	1.9	23,545	0.8	30,073	1.8
June - Juin	24,115	1.8	23,973	4.2	30,508	5.1
July - Juillet	23,791	1.7	24,152	6.0	28,179	0.5
August - Août	23,874	2.5	23,856	6.6	27,641	-2.0
September - Septembre	23,795	1.3	24,544	2.9	29,736	2.1
October ^r - Octobre ^r	23,871	2.4	24,516	0.2	29,717	0.8
November ^p - Novembre ^p	23,879	-0.2	24,477	-2.7	31,328	0.8
December - Décembre						
Year - Année						

Percentage changes shown are year-over-year changes.

Les pourcentages indiquent la variation d'une année à l'autre.

Table 4

Monthly, Market Share of New Passenger Car Sales (Units), by Origin, Canada, 2000-2002

Tableau 4

Part de marché des ventes de voitures particulières neuves (nombre d'unités), mensuel, selon l'origine, Canada, 2000-2002

Period Période	Total		Passenger Cars Voitures particulières					
			North America Amérique du Nord		Japan Japon		Other Countries Autres pays	
	Units Unités	Market share Part de marché	Units Unités	Market share Part de marché	Units Unités	Market share Part de marché	Units Unités	Market share Part de marché
	No. Nbre	%	No. Nbre	%	No. Nbre	%	No. Nbre	%
2000								
January - Janvier	46,026	100.0	36,404	79.1	4,837	10.5	4,785	10.4
February - Février	50,495	100.0	38,829	76.9	5,932	11.7	5,734	11.4
March - Mars	83,491	100.0	64,126	76.8	10,012	12.0	9,353	11.2
April - Avril	82,521	100.0	62,095	75.2	10,942	13.3	9,484	11.5
May - Mai	93,729	100.0	72,033	76.9	11,442	12.2	10,254	10.9
June - Juin	84,131	100.0	64,038	76.1	10,252	12.2	9,841	11.7
July - Juillet	69,409	100.0	51,952	74.8	9,249	13.3	8,208	11.8
August - Août	78,559	100.0	56,540	72.0	12,245	15.6	9,774	12.4
September - Septembre	76,175	100.0	55,547	72.9	11,198	14.7	9,430	12.4
October - Octobre	62,751	100.0	45,707	72.8	8,278	13.2	8,766	14.0
November - Novembre	63,661	100.0	48,370	76.0	7,061	11.1	8,230	12.9
December - Décembre	58,223	100.0	45,215	77.7	5,489	9.4	7,519	12.9
Year - Année	849,171	100.0	640,856	75.5	106,937	12.6	101,378	11.9
2001								
January - Janvier	48,782	100.0	37,666	77.2	4,838	9.9	6,278	12.9
February - Février	45,700	100.0	33,571	73.5	5,258	11.5	6,871	15.0
March - Mars	75,779	100.0	55,553	73.3	9,766	12.9	10,460	13.8
April - Avril	83,053	100.0	59,087	71.1	11,631	14.0	12,335	14.9
May - Mai	99,699	100.0	71,405	71.6	13,997	14.0	14,297	14.3
June - Juin	89,268	100.0	64,910	72.7	11,663	13.1	12,695	14.2
July - Juillet	73,503	100.0	51,019	69.4	10,739	14.6	11,745	16.0
August - Août	78,974	100.0	52,873	66.9	14,005	17.7	12,096	15.3
September - Septembre	68,935	100.0	46,601	67.6	12,377	18.0	9,957	14.4
October - Octobre	68,642	100.0	47,254	68.8	10,899	15.9	10,489	15.3
November - Novembre	70,050	100.0	49,968	71.3	9,962	14.2	10,120	14.4
December - Décembre	66,248	100.0	49,903	75.3	7,863	11.9	8,482	12.8
Year - Année	868,633	100.0	619,810	71.4	122,998	14.2	125,825	14.5
2002								
January - Janvier	56,270	100.0	41,820	74.3	7,153	12.7	7,297	13.0
February - Février	52,589	100.0	37,067	70.5	7,556	14.4	7,966	15.1
March - Mars	81,118	100.0	57,955	71.4	11,730	14.5	11,433	14.1
April - Avril	95,303	100.0	66,005	69.3	15,387	16.1	13,911	14.6
May - Mai	106,498	100.0	74,074	69.6	17,586	16.5	14,838	13.9
June - Juin	90,387	100.0	62,931	69.6	13,584	15.0	13,872	15.3
July - Juillet	78,979	100.0	52,993	67.1	12,070	15.3	13,916	17.6
August - Août	84,511	100.0	57,576	68.1	13,696	16.2	13,239	15.7
September - Septembre	79,125	100.0	54,782	69.2	12,536	15.8	11,807	14.9
October - Octobre ^f	75,097	100.0	49,822	66.3	13,594	18.1	11,681	15.6
November ^p - Novembre ^p	64,350	100.0	44,232	68.7	10,058	15.6	10,060	15.6
December - Décembre								
Year - Année								

Table 5

**Provincial Sales of New Motor Vehicles, by Type and Origin, in Units and Dollars, 2000-2002
November**

Type and origin of vehicles		Canada	Newfoundland and Labrador Terre-Neuve- et-Labrador	Prince Edward Island Île-du-Prince- Édouard	Nova Scotia Nouvelle- Écosse	New Brunswick Nouveau- Brunswick
Total, motor vehicles						
2000	No.	117,609	1,463	320	2,765	2,854
2001	No.	131,917	1,616	348	3,184	2,934
2002	No.	127,244	1,578	357	3,163	2,527
2002/2001	%	-3.5	-2.4	2.6	-0.7	-13.9
2000	\$'000	3,526,918	38,185	8,238	74,513	80,065
2001	\$'000	3,947,242	41,690	8,928	85,861	81,960
2002	\$'000	3,966,678	42,589	9,379	89,370	74,205
2002/2001	%	0.5	2.2	5.1	4.1	-9.5
Passenger cars, manufactured in North America						
2000	No.	48,370	556	142	1,191	1,216
2001	No.	49,968	659	140	1,286	1,164
2002	No.	44,232	518	129	1,280	876
2002/2001	%	-11.5	-21.4	-7.9	-0.5	-24.7
2000	\$'000	1,141,984	12,360	3,061	26,832	28,315
2001	\$'000	1,196,002	14,939	3,136	29,767	27,569
2002	\$'000	1,056,203	11,479	2,788	28,861	20,072
2002/2001	%	-11.7	-23.2	-11.1	-3.0	-27.2
Passenger cars, manufactured in Japan						
2000	No.	7,061	x	x	158	x
2001	No.	9,962	x	x	227	x
2002	No.	10,058	x	x	186	x
2002/2001	%	1.0	x	x	-18.1	x
2000	\$'000	169,596	x	x	3,770	x
2001 ¹	\$'000	250,508	x	x	5,217	x
2002	\$'000	246,193	x	x	4,328	x
2002/2001	%	-1.7	x	x	-17.0	x
Passenger cars, manufactured in other countries						
2000	No.	8,230	x	x	178	x
2001	No.	10,120	x	x	284	x
2002	No.	10,060	x	x	213	x
2002/2001	%	-0.6	x	x	-25.0	x
2000	\$'000	273,906	x	x	4,519	x
2001	\$'000	314,543	x	x	6,171	x
2002	\$'000	315,158	x	x	5,024	x
2002/2001	%	0.2	x	x	-18.6	x
Commercial vehicles, manufactured in North America						
2000	No.	47,960	x	x	1,112	1,246
2001 ¹	No.	54,381	x	x	1,227	1,301
2002	No.	53,964	x	x	1,248	1,254
2002/2001	%	-0.8	x	x	1.7	-3.6
2000	\$'000	1,732,003	x	x	35,226	42,768
2001	\$'000	1,925,266	x	x	39,620	43,320
2002	\$'000	2,037,884	x	x	43,596	43,704
2002/2001	%	5.8	x	x	10.0	0.9
Commercial vehicles, manufactured overseas						
2000	No.	5,988	x	x	126	125
2001	No.	7,486	x	x	160	104
2002	No.	8,930	x	x	236	163
2002/2001	%	19.3	x	x	47.5	56.7
2000	\$'000	209,429	x	x	4,166	3,633
2001	\$'000	260,923	x	x	5,086	3,271
2002	\$'000	311,240	x	x	7,561	5,190
2002/2001	%	19.3	x	x	48.7	58.7

¹ For reasons of confidentiality, data for the Yukon, the Northwest Territories and Nunavut have been included with the data for British Columbia.

Tableau 5

Ventes de véhicules automobiles neufs, par genre, origine et province, en nombre d'unités et en dollars, 2000-2002 novembre

Québec	Ontario	Manitoba	Saskatchewan	Alberta	British Columbia ¹ Colombie-Britannique ¹	Genre et origine des véhicules	
Total véhicules automobiles							
26,731	51,191	3,040	2,737	13,775	12,733	Nbre	2000
29,950	55,691	3,676	3,396	16,566	14,556	Nbre	2001
29,330	52,066	3,804	3,215	16,647	14,557	Nbre	2002
-2.1	-6.5	3.5	-5.3	0.5	0.0	%	2002/2001
730,205	1,541,620	94,339	90,486	462,315	406,952	\$'000	2000
834,140	1,661,372	117,318	108,811	547,925	459,236	\$'000	2001
833,453	1,651,019	131,942	106,623	555,875	472,224	\$'000	2002
-0.1	-0.6	12.5	-2.0	1.5	2.8	%	2002/2001
Voitures particulières, construites en Amérique du Nord							
11,889	22,768	1,187	870	4,095	4,456	Nbre	2000
12,040	22,548	1,441	1,038	4,829	4,823	Nbre	2001
10,773	19,383	1,223	906	4,495	4,649	Nbre	2002
-10.5	-14.0	-15.1	-12.7	-6.9	-3.6	%	2002/2001
265,364	550,097	28,306	20,858	100,399	106,391	\$'000	2000
269,002	550,657	36,114	26,080	122,770	115,969	\$'000	2001
241,572	479,127	29,493	22,146	111,045	109,620	\$'000	2002
-10.2	-13.0	-18.3	-15.1	-9.6	-5.5	%	2002/2001
Voitures particulières, construites au Japon							
2,724	2,605	100	82	434	715	Nbre	2000
3,403	3,814	196	119	672	1,202	Nbre	2001
3,481	3,936	182	137	742	1,132	Nbre	2002
2.3	3.2	-7.1	15.1	10.4	-5.8	%	2002/2001
54,996	71,413	2,426	2,203	11,707	18,265	\$'000	2000
75,924	104,694	4,809	3,373	18,532	30,876	\$'000	2001
75,716	103,369	4,536	3,813	19,558	29,298	\$'000	2002
-0.3	-1.3	-5.7	13.0	5.5	-5.1	%	2002/2001
Voitures particulières, construites dans les autres pays							
2,602	3,781	89	64	407	831	Nbre	2000
3,650	3,879	139	103	525	1,198	Nbre	2001
3,512	4,010	188	151	593	1,158	Nbre	2002
-3.8	3.4	35.3	46.6	13.0	-3.3	%	2002/2001
76,640	135,049	2,635	1,751	15,496	32,415	\$'000	2000
97,909	136,315	4,451	2,624	17,007	43,407	\$'000	2001
94,096	141,463	4,690	3,462	19,422	42,262	\$'000	2002
-3.9	3.8	5.4	31.9	14.2	-2.6	%	2002/2001
Véhicules utilitaires, construits en Amérique du Nord							
8,023	19,626	1,559	1,626	8,273	5,753	Nbre	2000
8,922	22,385	1,752	2,013	9,809	6,249	Nbre	2001
9,493	21,007	2,064	1,862	9,956	6,210	Nbre	2002
6.4	-6.2	17.8	-7.5	1.5	-0.6	%	2002/2001
284,405	697,986	57,423	62,274	314,237	214,113	\$'000	2000
327,408	760,983	67,095	72,557	363,333	228,423	\$'000	2001
353,941	793,589	88,274	71,978	375,308	239,833	\$'000	2002
8.1	4.3	31.6	-0.8	3.3	5.0	%	2002/2001
Véhicules utilitaires, construits outre-mer							
1,493	2,411	105	95	566	978	Nbre	2000
1,935	3,065	148	123	731	1,084	Nbre	2001
2,071	3,730	147	159	861	1,408	Nbre	2002
7.0	21.7	-0.7	29.3	17.8	29.9	%	2002/2001
48,800	87,074	3,548	3,400	20,477	35,768	\$'000	2000
63,896	108,723	4,850	4,178	26,283	40,561	\$'000	2001
68,128	133,471	4,950	5,225	30,543	51,211	\$'000	2002
6.6	22.8	2.1	25.1	16.2	26.3	%	2002/2001

¹ Pour des raisons de confidentialité, les données du Yukon, des Territoires du Nord-Ouest et Nunavut sont incluses dans celles de la Colombie-Britannique.

Table 6

**Year to Date Provincial Sales of New Motor Vehicles, by Type and Origin, in Units, 2000-2002
January-November**

Province	Total		Passenger Cars Voitures particulières					
			North America Amérique du Nord		Japan Japon		Other Countries Autres pays	
	Units	Year/year change	Units	Year/year change	Units	Year/year change	Units	Year/year change
	Unités	Variation année/année	Unités	Variation année/année	Unités	Variation année/année	Unités	Variation année/année
	No.	%	No.	%	No.	%	No.	%
	Nbre		Nbre		Nbre		Nbre	
2000								
Newfoundland and Labrador	22,620	-2.0	9,903	-0.7	x	x	x	x
Prince Edward Island	4,570	3.4	2,011	-0.8	x	x	x	x
Nova Scotia	41,103	2.7	19,050	2.5	2,823	-0.3	2,495	31.7
New Brunswick	38,140	-0.5	16,121	0.5	x	x	x	x
Quebec	366,657	2.9	157,322	2.1	41,386	2.8	36,242	34.1
Ontario	612,177	4.0	261,862	4.5	35,879	6.6	37,061	29.4
Manitoba	39,340	-0.8	14,573	3.2	1,631	2.1	1,099	15.1
Saskatchewan	33,666	6.9	11,453	10.8	1,115	21.3	719	26.4
Alberta	160,002	10.5	49,408	7.6	5,357	20.3	4,179	31.2
British Columbia ¹	153,124	7.2	53,938	7.6	9,211	16.9	8,614	28.8
Canada	1,471,399	4.4	595,641	4.2	101,448	5.8	93,859	31.4
2001								
Newfoundland and Labrador	23,273	2.9	9,828	-0.8	x	x	x	x
Prince Edward Island	4,288	-6.2	1,886	-6.2	x	x	x	x
Nova Scotia	39,952	-2.8	18,111	-4.9	2,886	2.2	3,251	30.3
New Brunswick	35,232	-7.6	14,414	-10.6	x	x	x	x
Quebec	369,521	0.8	148,896	-5.4	47,523	14.8	45,656	26.0
Ontario	588,740	-3.8	243,589	-7.0	38,905	8.4	43,356	17.0
Manitoba	39,416	0.2	14,477	-0.7	2,018	23.7	1,664	51.4
Saskatchewan	34,573	2.7	11,497	0.4	1,266	13.5	1,448	101.4
Alberta	170,398	6.5	52,256	5.8	6,919	29.2	6,290	50.5
British Columbia ¹	156,770	2.4	54,953	1.9	11,449	24.3	10,709	24.3
Canada	1,462,163	-0.6	569,907	-4.3	115,135	13.5	117,343	25.0
2002								
Newfoundland and Labrador	24,025	3.2	9,754	-0.8	x	x	x	x
Prince Edward Island	4,612	7.6	1,995	5.8	x	x	x	x
Nova Scotia	43,658	9.3	19,780	9.2	3,082	6.8	3,165	-2.6
New Brunswick	37,655	6.9	15,054	4.4	x	x	x	x
Quebec	402,177	8.8	156,294	5.0	53,934	13.5	51,763	13.4
Ontario	629,911	7.0	248,242	1.9	46,685	20.0	47,095	8.6
Manitoba	45,004	14.2	16,333	12.8	2,345	16.2	2,044	22.8
Saskatchewan	37,588	8.7	12,349	7.4	1,570	24.0	1,552	7.2
Alberta	186,566	9.5	57,624	10.3	8,379	21.1	6,921	10.0
British Columbia ¹	178,810	14.1	61,832	12.5	14,492	26.6	12,791	19.4
Canada	1,590,006	8.7	599,257	5.1	134,950	17.2	130,020	10.8

¹ For reasons of confidentiality, data for the Yukon, the Northwest Territories and Nunavut have been included with the data for British Columbia. Percentage change shown are year-over-year changes.

Tableau 6

**Ventes de véhicules automobiles neufs, chiffres cumulatifs, par genre, origine et province, nombre d'unités, 2000-2002
Janvier-novembre**

Passenger Cars Voitures particulières		Commercial Vehicles Véhicules utilitaires						Province
Total		North America Amérique du Nord		Overseas Outre-mer		Total		
Units Unités	Year/year change Variation année/année	Units Unités	Year/year change Variation année/année	Units Unités	Year/year change Variation année/année	Units Unités	Year/year change Variation année/année	
No. Nbre	%	No. Nbre	%	No. Nbre	%	No. Nbre	%	
								2000
13,178	0.0	x	x	x	x	9,442	-4.6	Terre-Neuve-et-Labrador
2,527	1.3	x	x	x	x	2,043	6.1	Île-du-Prince-Édouard
24,368	4.6	15,425	-0.7	1,310	9.8	16,735	0.0	Nouvelle-Écosse
19,826	3.4	17,381	-4.9	933	5.8	18,314	-4.4	Nouveau-Brunswick
234,950	6.1	115,185	-5.0	16,522	20.6	131,707	-2.4	Québec
334,802	7.0	251,266	-0.3	26,109	10.5	277,375	0.6	Ontario
17,303	3.7	20,954	-4.2	1,083	-2.3	22,037	-4.1	Manitoba
13,287	12.4	19,556	4.0	823	-5.8	20,379	3.6	Saskatchewan
58,944	10.0	95,487	11.1	5,571	5.2	101,058	10.7	Alberta
71,763	11.0	71,404	4.3	9,957	2.1	81,361	4.1	Colombie-Britannique ¹
790,948	7.0	617,214	0.7	63,237	10.6	680,451	1.5	Canada
								2001
13,832	5.0	x	x	x	x	9,441	0.0	Terre-Neuve-et-Labrador
2,464	-2.5	x	x	x	x	1,824	-10.7	Île-du-Prince-Édouard
24,248	-0.5	14,131	-8.4	1,573	20.1	15,704	-6.2	Nouvelle-Écosse
18,970	-4.3	14,986	-13.8	1,276	36.8	16,262	-11.2	Nouveau-Brunswick
242,075	3.0	107,947	-6.3	19,499	18.0	127,446	-3.2	Québec
325,850	-2.7	233,438	-7.1	29,452	12.8	262,890	-5.2	Ontario
18,159	4.9	19,970	-4.7	1,287	18.8	21,257	-3.5	Manitoba
14,211	7.0	19,226	-1.7	1,136	38.0	20,362	-0.1	Saskatchewan
65,465	11.1	98,428	3.1	6,505	16.8	104,933	3.8	Alberta
77,111	7.5	69,237	-3.0	10,422	4.7	79,659	-2.1	Colombie-Britannique ¹
802,385	1.4	587,242	-4.9	72,536	14.7	659,778	-3.0	Canada
								2002
13,779	-0.4	x	x	x	x	10,246	8.5	Terre-Neuve-et-Labrador
2,633	6.9	x	x	x	x	1,979	8.5	Île-du-Prince-Édouard
26,027	7.3	15,445	9.3	2,186	39.0	17,631	12.3	Nouvelle-Écosse
19,543	3.0	16,429	9.6	1,683	31.9	18,112	11.4	Nouveau-Brunswick
261,991	8.2	116,480	7.9	23,706	21.6	140,186	10.0	Québec
342,022	5.0	251,705	7.8	36,184	22.9	287,889	9.5	Ontario
20,722	14.1	22,594	13.1	1,688	31.2	24,282	14.2	Manitoba
15,471	8.9	20,560	6.9	1,557	37.1	22,117	8.6	Saskatchewan
72,924	11.4	104,986	6.7	8,656	33.1	113,642	8.3	Alberta
89,115	15.6	75,933	9.7	13,762	32.0	89,695	12.6	Colombie-Britannique ¹
864,227	7.7	634,740	8.1	91,039	25.5	725,779	10.0	Canada

¹ Pour des raisons de confidentialité, les données du Yukon, des Territoires du Nord-Ouest et Nunavut sont incluses dans celles de la Colombie-Britannique. Les pourcentages indiquent la variation d'une année à l'autre.

Table 7

Year to Date Provincial Sales of New Motor Vehicles, by Type and Origin, in Dollars, 2000-2002
Janvier-Novembre

Province	Total		Passenger Cars Voitures particulières					
			North America Amérique du Nord		Japan Japon		Other Countries Autres pays	
	Sales	Year/year change	Sales	Year/year change	Sales	Year/year change	Sales	Year/year change
	Ventes	Variation année/ année	Ventes	Variation année/ année	Ventes	Variation année/ année	Ventes	Variation année/ année
	'000\$	%	'000\$	%	'000\$	%	'000\$	%
2000								
Newfoundland and Labrador	567,834	0.5	218,535	4.6	x	x	x	x
Prince Edward Island	118,485	4.9	44,448	2.5	x	x	x	x
Nova Scotia	1,101,115	4.5	425,584	6.6	58,886	4.5	60,954	28.0
New Brunswick	1,071,447	0.6	366,625	8.0	x	x	x	x
Quebec	9,892,957	3.2	3,494,782	6.4	824,499	7.1	969,014	29.4
Ontario	18,326,233	4.4	6,361,346	8.6	906,253	11.5	1,355,717	25.1
Manitoba	1,237,475	-1.7	347,473	8.5	39,340	6.6	32,766	12.9
Saskatchewan	1,069,745	8.4	274,773	14.2	28,249	18.6	19,356	16.3
Alberta	5,274,078	13.2	1,210,374	15.2	138,265	22.7	161,480	24.2
British Columbia ¹	4,830,652	9.7	1,271,951	12.4	226,980	19.3	354,197	24.1
Canada	43,490,021	5.4	14,015,887	8.9	2,302,285	10.6	3,019,692	26.3
2001								
Newfoundland and Labrador	587,693	3.5	217,202	-0.6	x	x	x	x
Prince Edward Island	111,275	-6.1	41,365	-6.9	x	x	x	x
Nova Scotia	1,050,699	-4.6	406,299	-4.5	61,945	5.2	73,408	20.4
New Brunswick	972,311	-9.3	329,506	-10.1	x	x	x	x
Quebec	9,774,748	-1.2	3,286,063	-6.0	970,144	17.7	1,154,899	19.2
Ontario	17,470,611	-4.7	5,907,518	-7.1	1,015,731	12.1	1,446,804	6.7
Manitoba	1,243,490	0.5	346,005	-0.4	49,809	26.6	45,864	40.0
Saskatchewan	1,092,631	2.1	276,197	0.5	33,480	18.5	34,920	80.4
Alberta	5,624,535	6.6	1,283,382	6.0	182,684	32.1	201,460	24.8
British Columbia ¹	4,855,860	0.5	1,291,811	1.6	291,705	28.5	396,705	12.0
Canada	42,783,856	-1.6	13,385,342	-4.5	2,690,260	16.9	3,449,622	14.2
2002								
Newfoundland and Labrador	623,007	6.0	218,692	0.7	x	x	x	x
Prince Edward Island	120,847	8.6	44,803	8.3	x	x	x	x
Nova Scotia	1,176,983	12.0	449,489	10.6	69,213	11.7	72,021	-1.9
New Brunswick	1,071,104	10.2	349,353	6.0	x	x	x	x
Quebec	10,974,281	12.3	3,496,245	6.4	1,159,593	19.5	1,310,432	13.5
Ontario	19,370,934	10.9	6,121,701	3.6	1,245,903	22.7	1,617,937	11.8
Manitoba	1,450,694	16.7	396,617	14.6	59,452	19.4	55,233	20.4
Saskatchewan	1,210,054	10.7	301,291	9.1	42,027	25.5	37,150	6.4
Alberta	6,185,676	10.0	1,429,506	11.4	226,673	24.1	231,922	15.1
British Columbia ¹	5,630,770	16.0	1,466,053	13.5	373,377	28.0	468,833	18.2
Canada	47,814,344	11.8	14,273,752	6.6	3,269,747	21.5	3,886,162	12.7

¹ For reasons of confidentiality, data for the Yukon, the Northwest Territories and Nunavut are have been included with the data for British Columbia. Percentage changes shown are year-over-year changes.

Tableau 7

Ventes de véhicules automobiles neufs, chiffres cumulatifs, par genre, origine et province, en dollars, 2000-2002
Janvier-novembre

Passenger Cars Voitures particulières		Commercial Vehicles Véhicules utilitaires						Province
Total		North America Amérique du Nord		Overseas Outre-mer		Total		
Sales	Year/year change	Sales	Year/year change	Sales	Year/year change	Sales	Year/year change	
Ventes	Variation année/ année	Ventes	Variation année/ année	Ventes	Variation année/ année	Ventes	Variation année/ année	
'000\$	%	'000\$	%	'000\$	%	'000\$	%	
2000								
279,165	4.9	x	x	x	x	288,669	-3.4	Terre-Neuve-et-Labrador
54,417	3.8	x	x	x	x	64,065	5.9	Île-du-Prince-Édouard
545,418	8.4	513,179	0.2	42,518	9.7	555,696	0.9	Nouvelle-Écosse
442,050	9.8	601,160	-5.3	28,236	3.4	629,395	-5.0	Nouveau-Brunswick
5,288,293	10.1	4,073,024	-5.8	531,640	16.3	4,604,662	-3.7	Québec
8,623,318	11.2	8,775,705	-1.8	927,211	7.5	9,702,917	-1.0	Ontario
419,580	8.7	780,467	-6.5	37,426	-3.5	817,895	-6.3	Manitoba
322,377	14.7	718,385	6.3	28,989	-5.4	747,371	5.8	Saskatchewan
1,510,120	16.7	3,559,174	12.2	204,785	6.1	3,763,958	11.8	Alberta
1,853,125	15.3	2,609,171	7.1	368,355	2.3	2,977,528	6.5	Colombie-Britannique ¹
19,337,865	11.5	21,956,101	0.4	2,196,056	8.1	24,152,154	1.1	Canada
2001								
294,474	5.5	x	x	x	x	293,219	1.6	Terre-Neuve-et-Labrador
52,493	-3.5	x	x	x	x	58,782	-8.2	Île-du-Prince-Édouard
541,651	-0.7	459,023	-10.6	50,026	17.7	509,048	-8.4	Nouvelle-Écosse
421,428	-4.7	512,612	-14.7	38,272	35.5	550,885	-12.5	Nouveau-Brunswick
5,411,107	2.3	3,739,973	-8.2	623,667	17.3	4,363,640	-5.2	Québec
8,370,055	-2.9	8,079,045	-7.9	1,021,511	10.2	9,100,556	-6.2	Ontario
441,677	5.3	758,766	-2.8	43,049	15.0	801,816	-2.0	Manitoba
344,596	6.9	710,719	-1.1	37,317	28.7	748,036	0.1	Saskatchewan
1,667,524	10.4	3,728,022	4.7	228,988	11.8	3,957,009	5.1	Alberta
1,980,222	6.9	2,501,423	-4.1	374,215	1.6	2,875,638	-3.4	Colombie-Britannique ¹
19,525,224	1.0	20,801,365	-5.3	2,457,263	11.9	23,258,631	-3.7	Canada
2002								
297,114	0.9	x	x	x	x	325,896	11.1	Terre-Neuve-et-Labrador
57,692	9.9	x	x	x	x	63,154	7.4	Île-du-Prince-Édouard
590,725	9.1	517,682	12.8	68,574	37.1	586,256	15.2	Nouvelle-Écosse
444,187	5.4	575,476	12.3	51,439	34.4	626,916	13.8	Nouveau-Brunswick
5,966,270	10.3	4,244,364	13.5	763,647	22.4	5,008,011	14.8	Québec
8,985,539	7.4	9,125,220	12.9	1,260,174	23.4	10,385,395	14.1	Ontario
511,301	15.8	883,738	16.5	55,654	29.3	939,392	17.2	Manitoba
380,469	10.4	778,729	9.6	50,855	36.3	829,587	10.9	Saskatchewan
1,888,101	13.2	3,999,712	7.3	297,863	30.1	4,297,574	8.6	Alberta
2,308,257	16.6	2,827,076	13.0	495,433	32.4	3,322,508	15.5	Colombie-Britannique ¹
21,429,657	9.8	23,293,396	12.0	3,091,288	25.8	26,384,686	13.4	Canada

¹ Pour des raisons de confidentialité, les données du Yukon, des Territoires du Nord-Ouest et Nunavut sont incluses dans celles de la Colombie-Britannique. Les pourcentages indiquent la variation d'une année à l'autre.

Table 8

Annual Sales of New Motor Vehicles,
by Type and Origin, in Units and Dollars,
Canada, 1979-2001

Tableau 8

Ventes annuelles de véhicules automobiles neufs,
selon le genre et l'origine, en nombre d'unités et
en dollars, Canada, 1979-2001

Year Année	Total	Passenger Cars Voitures particulières			Commercial vehicles Véhicules utilitaires			
		Total	North America Amérique du Nord	Japan Japon	Other countries Autres pays	Total	North America Amérique du Nord	Overseas Outre mer
No. – Nbre								
1979	1,396,402	1,003,008	863,554	79,879	59,575	393,394	381,562	11,832
1980	1,263,807	932,060	740,767	138,107	53,186	331,747	310,273	21,474
1981	1,190,882	904,195	646,942	207,639	49,614	286,687	250,775	35,912
1982	920,902	713,481	489,435	178,174	45,872	207,421	166,986	40,435
1983	1,081,088	843,318	625,088	176,525	41,705	237,770	192,609	45,161
1984	1,283,502	971,210	724,932	171,204	75,074	312,292	273,604	38,688
1985	1,530,410	1,137,216	794,965	199,221	143,030	393,194	344,871	48,323
1986	1,515,920	1,095,313	761,169	203,304	130,840	420,607	368,423	52,184
1987	1,533,637	1,065,093	700,930	243,288	120,875	468,544	417,189	51,355
1988	1,565,501	1,056,310	724,733	243,835	87,742	509,191	459,777	49,414
1989	1,483,875	988,134	675,340	239,548	73,246	495,741	422,398	73,343
1990	1,317,869	884,564	580,397	239,603	64,564	433,305	361,403	71,902
1991	1,287,790	873,184	573,297	237,701	62,186	414,606	347,671	66,935
1992	1,227,419	798,023	503,460	236,675	57,888	429,396	370,422	58,974
1993	1,192,934	739,049	493,759	196,310	48,980	453,885	402,112	51,773
1994	1,260,056	748,666	573,361	129,547	45,759	511,390	475,444	35,946
1995	1,166,535	670,190	553,265	71,493	45,432	496,345	469,590	26,755
1996	1,204,557	660,769	572,581	47,901	40,287	543,788	517,738	26,050
1997	1,424,380	738,550	629,488	66,297	42,765	685,830	628,214	57,616
1998	1,428,932	740,809	590,667	98,275	51,867	688,123	627,256	60,867
1999	1,542,041	806,450	625,292	103,016	78,142	735,591	672,444	63,147
2000	1,587,561	849,171	640,856	106,937	101,378	738,390	669,492	68,898
2001	1,597,964	868,633	619,810	122,998	125,825	729,331	647,987	81,344
\$'000								
1979	11,481,982	7,344,174	6,355,127	510,213	478,834	4,137,808	4,053,773	84,035
1980	11,378,604	7,517,901	6,069,407	914,142	534,352	3,860,703	3,698,247	162,456
1981	11,918,395	8,272,529	6,033,437	1,622,711	616,381	3,645,866	3,334,406	311,460
1982	9,823,971	7,037,564	4,856,340	1,551,269	629,955	2,786,407	2,423,014	363,393
1983	12,196,326	9,041,376	6,700,490	1,688,571	652,315	3,154,950	2,728,842	426,108
1984	15,679,760	11,138,931	8,176,591	1,928,031	1,034,309	4,540,829	4,136,482	404,347
1985	19,890,119	13,707,637	9,545,156	2,325,922	1,836,559	6,182,482	5,641,518	540,964
1986	21,841,550	14,669,730	9,856,684	2,811,893	2,001,153	7,171,820	6,441,827	729,993
1987	24,471,752	15,748,410	10,031,338	3,567,223	2,149,849	8,723,342	7,930,138	793,204
1988	26,865,327	16,709,476	11,080,866	3,784,902	1,843,708	10,155,851	9,369,528	786,323
1989	26,959,378	16,541,801	11,034,684	3,887,341	1,619,774	10,417,577	9,059,482	1,358,095
1990	24,888,751	15,245,831	9,784,293	4,015,958	1,445,580	9,642,918	8,210,502	1,432,416
1991	22,855,626	14,103,545	9,038,584	3,789,001	1,275,960	8,752,081	7,503,659	1,248,422
1992	23,484,453	13,691,747	8,450,515	4,053,784	1,187,448	9,792,706	8,613,980	1,178,726
1993	24,630,368	13,278,183	8,620,651	3,560,912	1,096,620	11,352,185	10,227,081	1,125,104
1994	27,893,795	14,182,894	10,595,001	2,346,168	1,241,727	13,710,902	12,846,447	864,453
1995	28,168,806	13,882,004	11,070,368	1,492,451	1,319,184	14,286,804	13,544,980	741,824
1996	31,485,777	14,510,882	12,062,092	1,118,289	1,330,501	16,974,894	16,115,584	859,309
1997	38,986,224	16,836,615	13,809,161	1,519,604	1,507,852	22,149,610	20,341,263	1,808,346
1998	40,255,777	17,054,244	13,101,703	2,110,330	1,842,211	23,201,534	21,165,239	2,036,296
1999	45,317,914	19,017,278	14,138,902	2,246,522	2,631,853	26,300,638	24,055,653	2,244,986
2000	46,930,514	20,790,660	15,089,665	2,431,251	3,269,743	26,139,852	23,745,933	2,393,922
2001	46,886,252	21,168,628	14,575,745	2,882,386	3,710,497	25,717,623	22,958,458	2,759,162

Table 9

Canada, Seasonally Adjusted Monthly Sales of New Motor Vehicles, by Type and Origin, in Units, 2000-2002

Tableau 9

Canada, ventes mensuelles désaisonnalisées de véhicules automobiles neufs, selon le genre et l'origine, en nombre d'unités, 2000-2002

Period Période	Total		Passenger Cars Voitures particulières				Commercial vehicles Véhicules utilitaires	
	Units Unités	Month/month change Variation mois/mois	North America Amérique du Nord		Overseas Outre-mer		Units Unités	Month/month change Variation mois/mois
	No. Nbre	%	No. Nbre	%	No. Nbre	%	No. Nbre	%
2000								
January - Janvier	130,030	-7.5	51,030	-14.4	17,262	-0.9	61,738	-2.8
February - Février	131,177	0.9	53,301	4.5	16,479	-4.5	61,397	-0.6
March - Mars	135,974	3.7	55,649	4.4	17,823	8.2	62,502	1.8
April - Avril	131,686	-3.2	54,206	-2.6	17,033	-4.4	60,447	-3.3
May - Mai	131,265	-0.3	52,484	-3.2	16,758	-1.6	62,024	2.6
June - Juin	132,642	1.0	51,371	-2.1	16,538	-1.3	64,732	4.4
July - Juillet	132,644	0.0	53,127	3.4	16,987	2.7	62,530	-3.4
August - Août	138,255	4.2	55,732	4.9	18,016	6.1	64,506	3.2
September - Septembre	142,904	3.4	57,623	3.4	18,870	4.7	66,411	3.0
October - Octobre	126,789	-11.3	52,805	-8.4	17,644	-6.5	56,341	-15.2
November - Novembre	127,014	0.2	51,462	-2.5	17,585	-0.3	57,967	2.9
December - Décembre	127,180	0.1	52,067	1.2	17,320	-1.5	57,794	-0.3
2001								
January - Janvier	127,673	0.4	50,317	-3.4	18,541	7.0	58,816	1.8
February - Février	124,886	-2.2	48,687	-3.2	18,467	-0.4	57,733	-1.8
March - Mars	127,006	1.7	49,539	1.7	18,719	1.4	58,748	1.8
April - Avril	132,959	4.7	51,317	3.6	19,828	5.9	61,814	5.2
May - Mai	131,584	-1.0	51,997	1.3	21,108	6.5	58,480	-5.4
June - Juin	132,671	0.8	52,201	0.4	20,844	-1.3	59,626	2.0
July - Juillet	132,304	-0.3	51,956	-0.5	20,988	0.7	59,360	-0.4
August - Août	133,928	1.2	51,650	-0.6	21,654	3.2	60,624	2.1
September - Septembre	129,589	-3.2	49,861	-3.5	21,777	0.6	57,951	-4.4
October - Octobre	134,355	3.7	51,772	3.8	21,804	0.1	60,779	4.9
November - Novembre	144,645	7.7	54,424	5.1	22,679	4.0	67,543	11.1
December - Décembre	146,363	1.2	56,089	3.1	22,416	-1.2	67,858	0.5
2002								
January - Janvier	146,241	-0.1	55,398	-1.2	23,311	4.0	67,532	-0.5
February - Février	145,449	-0.5	54,094	-2.4	23,654	1.5	67,702	0.3
March - Mars	140,037	-3.7	53,956	-0.3	23,011	-2.7	63,069	-6.8
April - Avril	142,104	1.5	54,258	0.6	23,154	0.6	64,693	2.6
May - Mai	145,444	2.4	54,168	-0.2	24,119	4.2	67,157	3.8
June - Juin	142,733	-1.9	53,087	-2.0	24,249	0.5	65,396	-2.6
July - Juillet	140,335	-1.7	52,745	-0.6	23,879	-1.5	63,711	-2.6
August ^f - Août ^f	145,924	4.0	56,261	6.7	22,794	-4.5	66,869	5.0
September ^f - Septembre ^f	145,298	-0.4	55,236	-1.8	23,649	3.8	66,413	-0.7
October ^f - Octobre ^f	147,832	1.7	54,216	-1.8	24,732	4.6	68,884	3.7
November ^p - Novembre ^p	140,874	-4.7	48,871	-9.9	23,759	-3.9	68,244	-0.9
December - Décembre								

Percentage changes shown are month over month changes.
Les pourcentages indiquent la variation d'un mois à l'autre.

Table 10

Seasonally Adjusted Monthly Sales of New Motor Vehicles, by Province, in Units, 2000-2002

Period	Canada	Newfoundland and Labrador Terre-Neuve- et-Labrador	Prince Edward Island Île-du-Prince- Édouard	Nova Scotia Nouvelle- Écosse	New Brunswick Nouveau- Brunswick
Units - Unités					
2000					
January	130,030	2,176	389	3,704	3,522
February	131,177	1,972	400	3,823	3,660
March	135,974	2,049	383	3,881	3,627
April	131,686	2,020	404	3,833	3,287
May	131,265	1,672	431	3,441	3,243
June	132,642	2,026	469	3,851	3,483
July	132,644	1,898	373	3,548	3,266
August	138,255	2,099	397	3,644	3,478
September	142,904	2,094	452	3,807	3,727
October	126,789	1,876	390	3,571	3,101
November	127,014	2,001	418	3,470	3,333
December	127,180	1,976	396	3,579	3,062
2001					
January	127,673	1,852	391	3,621	2,991
February	124,886	1,677	323	3,250	2,915
March	127,006	2,005	371	3,440	3,055
April	132,959	1,990	388	3,594	3,341
May	131,584	1,967	371	3,678	3,202
June	132,671	2,233	373	3,476	3,148
July	132,304	2,034	380	3,617	3,071
August	133,928	2,146	408	3,651	3,138
September	129,589	2,047	394	3,335	3,060
October	134,355	2,170	392	3,724	3,376
November	144,645	2,281	429	4,024	3,487
December	146,363	2,247	415	3,901	3,400
2002					
January	146,241	2,226	436	3,973	3,572
February	145,449	2,200	432	3,887	3,486
March	140,037	2,030	435	3,899	3,518
April	142,104	2,121	411	3,915	3,447
May	145,444	1,978	390	3,864	3,439
June	142,733	2,020	387	3,502	3,327
July	140,335	2,072	403	3,950	3,180
August ^f	145,924	2,227	420	4,092	3,495
September ^f	145,298	2,261	426	3,990	3,392
October ^f	147,832	2,289	426	4,039	3,323
November ^p	140,874	2,191	435	4,060	2,989
December					

¹ For reasons of confidentiality, data for the Yukon, the Northwest Territories and Nunavut are have been included with the data for British Columbia.

Tableau 10

Ventes mensuelles désaisonnalisées de véhicules automobiles neufs, par province, en nombre d'unités, 2000-2002

Québec	Ontario	Manitoba	Saskatchewan	Alberta	British Columbia ¹ Colombie-Britannique ¹	Période
Units - Unités						
2000						
32,241	54,086	3,434	2,979	13,580	13,920	Janvier
30,690	55,939	3,617	3,104	14,164	13,807	Février
34,947	56,753	3,725	2,972	14,138	13,499	Mars
31,939	54,067	3,543	3,054	15,027	14,512	Avril
31,808	55,105	3,383	3,087	14,866	14,229	Mai
32,382	56,687	3,508	3,175	14,294	12,767	Juin
32,738	55,253	3,725	3,223	14,709	13,912	Juillet
34,056	57,829	3,766	3,296	15,359	14,330	Août
34,827	61,122	3,792	3,212	15,693	14,179	Septembre
32,275	50,552	3,482	2,858	14,674	14,010	Octobre
31,628	52,085	3,252	2,808	14,229	13,790	Novembre
30,845	51,341	3,439	2,914	14,812	14,815	Décembre
2001						
31,768	52,532	3,481	3,054	14,904	13,078	Janvier
31,713	51,842	3,156	3,053	14,299	12,658	Février
31,999	50,951	3,332	3,080	15,014	13,759	Mars
33,567	53,430	3,761	3,182	15,479	14,226	Avril
32,936	52,586	3,678	3,181	15,303	14,682	Mai
33,134	53,491	3,439	3,107	16,005	14,265	Juin
32,291	53,674	3,546	3,058	15,823	14,809	Juillet
33,361	53,698	3,608	3,225	15,753	14,941	Août
32,246	52,934	3,544	3,126	15,372	13,530	Septembre
33,114	53,749	3,762	3,167	16,028	14,874	Octobre
35,150	58,391	4,040	3,562	17,251	16,030	Novembre
36,478	60,023	3,956	3,559	16,631	15,753	Décembre
2002						
35,963	58,487	4,138	3,392	17,487	16,566	Janvier
35,195	58,436	4,282	3,530	17,536	16,464	Février
34,120	57,668	3,875	3,381	16,387	14,724	Mars
34,544	57,502	4,028	3,478	16,693	15,965	Avril
36,463	57,938	4,090	3,639	16,957	16,686	Mai
35,342	56,720	3,969	3,332	17,481	16,652	Juin
34,946	53,996	3,979	3,497	16,924	17,389	Juillet
36,179	57,924	4,475	3,441	17,235	16,435	Août ^f
36,833	57,845	4,072	3,412	17,108	15,958	Septembre ^f
39,028	57,343	4,131	3,394	17,121	16,737	Octobre ^f
35,400	55,156	4,131	3,340	17,032	16,140	Novembre ^p
						Décembre

¹ Pour des raisons de confidentialité, les données du Yukon, des Territoires du Nord-Ouest et Nunavut sont incluses dans celles de la Colombie-Britannique.

ELECTRONIC PUBLICATIONS AVAILABLE AT | **PUBLICATIONS ÉLECTRONIQUES DISPONIBLES À**
www.statcan.ca



Appendix I

Scope of the survey

The interest in and need for detailed statistics on the automobile industry arose years ago, when the industry began playing a prominent role in the Canadian economy. For over 50 years, Statistics Canada has been collecting and disseminating statistical information on the retail sales¹ of new motor vehicles. Not only are these statistics required to produce estimates of Canadian consumer spending for the national accounts and the gross domestic product, but they have also served and continue to serve as one of the most important, most often requested indicators of the health of Canada's economy.²

However, estimates of the total retail sales volume of new motor vehicles were not sufficient to meet the incessant demand for more information. There came an increasing need for data on the characteristics of the fleet of new vehicles sold at retail, either to learn more about the preferences of Canadian consumers or to assess the penetration of the Canadian market by major foreign manufacturers. Statistics on new motor vehicle sales were expanded in the early 1970s to provide separate figures for Japanese vehicle sales.

The statistics in this report cover exclusively retail sales of new motor vehicles within Canada's borders. Data are derived from a postal survey (a census - see the methodology section at the end of the report for more details).

Other statistics connected with the automobile industry (sales of new and used car dealers, auto parts and accessories stores and so on) are available on the monthly **Retail Trade** survey (Catalogue No. 63-005). For further information, please contact the Marketing and Client Services Unit, Distributive Trades Division, Statistics Canada, Ottawa, K1A 0T6, (Telephone: 613-951-3549 or toll free at 1-877-421-3067).

Appendice I

Champ de l'enquête

L'intérêt et la nécessité de recueillir des données statistiques détaillées sur l'industrie de l'automobile s'est manifesté, il y a plusieurs années, alors que ce grand secteur d'activité commençait à occuper une place prédominante au sein de l'économie canadienne. En effet, depuis plus de 50 ans déjà, Statistique Canada collecte et diffuse des informations de nature statistique sur la vente au détail¹ de véhicules automobiles neufs. Ces statistiques ont non seulement été nécessaires à l'estimation des dépenses des consommateurs canadiens lors de l'établissement des comptes nationaux et au calcul du produit intérieur brut, mais elles ont également constitué et sont toujours d'ailleurs, l'un des indicateurs de la vitalité de l'économie canadienne des plus importants et des plus sollicités.²

L'estimation du volume total des ventes au détail de véhicules automobiles neufs n'aura toutefois pas suffi à satisfaire entièrement la demande incessante de renseignements. Les préoccupations se sont faites de plus en plus croissantes afin de mieux connaître les caractéristiques du stock de véhicules neufs vendus au détail, soit pour mieux saisir la structure de préférence des consommateurs canadiens ou soit pour évaluer le taux de pénétration des grands constructeurs étrangers sur le marché canadien. Au début des années 1970, les statistiques sur les ventes de véhicules automobiles neufs élargissaient son champ d'action pour mieux cibler les ventes des véhicules d'origine japonaise.

Les résultats regroupés dans cette publication ne concernent qu'exclusivement la vente au détail de véhicules automobiles neufs à l'intérieur des limites du territoire canadien. Ces statistiques sont obtenues à partir d'une enquête statistique postale (un recensement, voir la section sur la méthodologie à la fin du présent bulletin pour plus de détails).

D'autres statistiques (les ventes des vendeurs d'automobiles neuves et d'occasion, des magasins de pièces et d'accessoires d'automobiles, etc...) reliées au secteur de l'automobile sont aussi disponibles à partir de l'enquête sur le **Commerce de détail** (n° 63-005 au catalogue). Pour obtenir plus d'information, communiquez avec l'unité de marketing et services à la clientèle, division de la statistique du commerce, Statistique Canada, Ottawa, K1A 0T6, (téléphone: 613-951-3549 ou sans frais au 1-877-421-3067).

¹ According to the 1980 Standard Industrial Classification Manual, «establishments included in retail trade are those primarily engaged in retail dealing, i.e., buying commodities for resale to the general public for personal or household consumption...»

² The new motor vehicle sales series is one of ten statistical series making up the leading indicator developed by Statistics Canada for current economic analysis purposes.

¹ D'après le manuel de la Classification types des industries, 1980 «les établissements dont l'activité principale est le commerce de détail achètent des marchandises dans le but de les revendre au public pour usage personnel ou ménager(...)».

² La série statistique sur les ventes de véhicules automobiles neufs est l'une des dix séries composant l'indicateur avancé développé par Statistique Canada pour l'analyse de la conjoncture économique.

Definitions

Commercial Vehicles

Commercial vehicles include light and heavy trucks, minivans, sport utility vehicles, vans, coaches and buses, regardless of their intended use.

Passenger Car

The term passenger car refers to all vehicles whose primary function is to carry passengers, excluding those vehicles classified as a commercial vehicle (see definition above). Passenger cars also include cars used for commercial purposes, i.e. taxis, auto rentals and other car fleets.

Country of Origin

New motor vehicles fall into two categories defined on the basis of origin: those manufactured in North America and those manufactured overseas. The latter are imported in a fully assembled state from countries other than the United States or Mexico. All passenger cars and commercial vehicles assembled in Canada, Mexico and the United States and sold in Canada classified are as North American manufactured vehicles.

Motor Vehicle Sales - Units

The number of new motor vehicles sold in Canada.

Motor Vehicle Sales - Dollars

Net sales refers to the selling price to the consumer, i.e., manufacturer's invoice price plus estimated dealer's markup, including charges for standard and optional accessories. Sales taxes are excluded.

Average Price of Passenger Cars

The average price is obtained by dividing the total dollar sales by the number of units sold. Therefore, changes in the average price reflect variations in the models sold as well as price changes. For example, an increase in the average price for passenger cars may reflect both a shift to more expensive models as well as price increases.

Définitions

Véhicules utilitaires

Les véhicules utilitaires comprennent les camions légers et lourds, les mini-fourgonnettes, les véhicules d'utilité sportive, les fourgonnettes, les auto-cars et les autobus, indépendamment de l'usage que l'on compte en faire.

Voitures particulières

Par voitures particulières, on entend tout véhicule dont la fonction principale est de transporter des passagers, à l'exception des véhicules déjà classifiés comme véhicules utilitaires (voir définition ci-haut). Les voitures particulières comprennent aussi les véhicules qui servent à des fins commerciales, c.-à-d., les taxis, les véhicules destinés à la location et autres parcs automobiles.

Autres pays d'origine

L'origine des véhicules automobiles neufs nous permet de distinguer entre les véhicules construits en Amérique du Nord et ceux fabriqués outre-mer. Ces derniers sont importés assemblés (tels quels) par d'autres pays que les États-Unis ou le Mexique. Statistique Canada traite comme véhicules de construction domestique, les voitures particulières et les véhicules utilitaires montés au Canada, au Mexique et aux États-Unis et vendus au Canada.

Les ventes de véhicules automobiles en unités

Le nombre de véhicules automobiles neufs vendus au Canada.

Les ventes de véhicules automobiles en dollars

Les ventes mesurées en dollars représentent le prix de vente au consommateur, c'est-à-dire, le montant de la facture du constructeur augmenté de la marge bénéficiaire du concessionnaire, y compris le coût des accessoires de série et facultatifs. Les taxes de ventes ne sont pas incluses.

Prix moyen des voitures particulières

Le prix moyen est obtenu en divisant les ventes totales en dollars par le nombre d'unités vendues. Par conséquent, les changements dans le prix moyen reflètent les variations dans les modèles vendus ainsi que les changements dans les prix. Par exemple, une augmentation dans le prix moyen des voitures particulières peut refléter l'achat de modèles plus dispendieux aussi bien que l'augmentation dans les prix.

Data Quality and Methodology

This survey is a census of all motor vehicle **manufacturers and importers** known to be active in Canada (a complete list of respondents is provided at the end of this report).

The value of sales is reported at selling price to consumer (i.e. the manufacturer's invoice price plus estimated dealer's markup, charges for standard equipment and options, less provincial sales tax and federal goods and services tax (G.S.T.) and harmonized sales tax (H.S.T.)).

The response rate for this survey is generally 100%. Minimal estimation is required so there is little bias resulting from non-response introduced in these data.

All attempts have been made to minimize the non-sampling errors: the questionnaires used in the survey have been carefully designed to minimize different interpretations; detailed acceptance testing has been carried out for the different stages of editing and processing.

Data Confidentiality

Statistics Canada is prohibited by law from publishing any statistics which would divulge information relating to any identifiable business without the previous consent in writing of that business.³ The disclosure of data likely to reveal specific information on the activity of a particular company is systematically and rigorously controlled and regulated to prevent the publication or disclosure of any information deemed confidential. The rules regarding confidentiality are therefore applied in such a way that no data are shown for cells (or statistical units). If information is withheld for reasons of confidentiality an «X» will appear in the appropriate cell of this publication.

Another way of preserving data confidentiality without having to enter an «X» is to combine (consolidate) the information **from selected regions** (or selected cells) for the same item. The data in question can be aggregated and published in a less detailed, but still confidential, form.

Qualité des données et méthodologie

Cette enquête se veut une enquête exhaustive menée auprès de tout l'ensemble connu des **constructeurs** d'automobiles ainsi que des **importateurs** de véhicules automobiles exerçant leurs activités sur le territoire canadien (la liste complète des enquêtés figure à la fin de ce catalogue).

Les montants des ventes déclarés comprennent le prix de vente au consommateur (c.-à-d., le montant de la facture du constructeur augmenté de la marge bénéficiaire et doivent aussi inclure le coût des accessoires de série et facultatifs tout en omettant la taxe de vente provinciale et la taxe fédérale sur les produits et services (T.P.S.) et la taxe de vente harmonisée (T.V.H.).

Le taux de réponse est généralement de 100% pour cette enquête et un minimum d'estimations y est requis. Les résultats souffrent peu du biais qu'entraîneraient des cas de non-réponse.

Tout a été mis en oeuvre afin de minimiser ce genre d'erreurs. Ainsi, les questionnaires ont été conçus avec soin afin de réduire au minimum le nombre d'interprétations éventuelles; les diverses étapes de vérification et de traitement ont fait l'objet de contrôles d'acceptation détaillés.

Confidentialité des données

La loi interdit à Statistique Canada de diffuser au grand public des données qui pourraient servir à identifier une entreprise ou certaines de ses caractéristiques, sans avoir obtenu au préalable l'autorisation écrite de cette dernière.³ Ainsi, le dévoilement de données susceptibles de révéler des renseignements précis sur l'activité d'une entreprise particulière est systématiquement contrôlé suivant des dispositions strictes, de telle sorte qu'aucun renseignement jugé secret ne soit publié ou divulgué. L'application des règles sur le caractère secret s'établit donc de manière à ce qu'aucune donnée ne soit révélée pour des cellules (ou unités statistiques). Si l'information doit être camouflée pour des fins de confidentialité, un «X» apparaîtra dans les cellules appropriées de cette publication.

Une autre façon de préserver le caractère confidentiel de l'information sans pour autant avoir à mettre des «X», consiste à grouper (consolider) **pour certaines régions** (ou certaines cellules) l'information d'un même poste. Il suffit alors d'agréger les données visées et de les présenter sous une forme moins détaillée mais qui respecte la consigne de confidentialité.

³ See Section 17 of the Statistics Act (Chapter 5-19), entitled «Secrecy».

³ Voir l'article 17, intitulé Secret, du chapitre 5-19 de la Loi sur la statistique.

Seasonal Adjustment

Time series contain the elements essential to the description, explanation and forecasting of the behaviour of an economic phenomenon: «They are statistical records of the evolution of economic processes through time.»⁴ In using time series to observe economic activity, economists and statisticians have identified four characteristic behavioural components: the long-term movement or trend, the cycle, the seasonal (variations) and the irregular (fluctuations). These movements are caused by various economic, natural or institutional factors. The **seasonal variations** occur periodically on a more or less regular basis over the course of the year as a result of seasonal changes in weather, statutory holidays and other events which occur at fairly regular intervals and thus have a major impact on the rate of economic activity.

In the interest of accurately interpreting the fundamental evolution of an economic phenomenon and producing forecasts of superior quality, Statistics Canada uses the X-11-ARIMA seasonal adjustment method⁵ to seasonally adjust its time series. The ARIMA part of this method minimizes the impact of seasonal variations on the series and essentially consists of adding one year of estimated data onto each end of the original series before it is seasonally adjusted per se. The estimated data are derived from forecasts and back casts using ARIMA (Autoregressive Integrated Moving Average) models of the Box-Jenkins type.

The X-11 part of the X-11-ARIMA program uses primarily the ratio-to-moving average method to smooth the modified series and obtain a preliminary estimate of the trend-cycle, to calculate the ratios of the original series (fitted) to the estimates of the trend-cycle and to estimate the seasonal factors from these ratios. The final seasonal factors are produced only after these operations have been repeated several times. These procedures, used to determine the seasonal factors necessary to calculate the final seasonally adjusted data, are, since February 1983, executed every month instead of once a year. This permits us to update each month, the reference series from which we derive the final estimations of the seasonal factors employing the most current data available.

While seasonal adjustment permits a better understanding of the underlying trend-cycle of a series, the seasonally-adjusted series still contains an irregular component. Slight month-to-month variations in the seasonally adjusted series may be simple irregular movements; to get a better idea of the underlying trend, users must examine several months of seasonally adjusted series.

To assist the user, the Months of Cyclical Dominance number, MCD, is provided.⁶ The MCD is the shortest monthly span for which a certain ratio becomes and remains less

⁴ «A Note on the Seasonal adjustment of Economic Time Series,» Canadian Statistical Review, August 1974.

⁵ For further information see the X-11-ARIMA/88 Seasonal Adjustment Method, by Estelle Bee Dagum, *Statistics Canada*.

⁶ MCD = 7 for North American passenger cars.
MCD = 3 or Overseas passenger cars.
MCD = 6 for Commercial vehicles.

Désaisonnalisation

Les séries temporelles ou chronologiques comportent les éléments essentiels à la description, l'explication et la prévision du comportement d'un phénomène économique. «Ce sont des dossiers statistiques de l'évolution des processus économiques dans le temps».⁴ L'observation par les économistes et les statisticiens de l'activité économique à l'aide des séries temporelles a donc permis de distinguer quatre composantes principales du comportement des séries temporelles : la tendance à long terme, le mouvement cyclique, les variations saisonnières et les fluctuations irrégulières ou accidentelles. Ces mouvements sont causés par différents facteurs, soit économiques, naturels ou institutionnels. Les **variations saisonnières** sont les fluctuations périodiques plus ou moins régulières qui se produisent au cours d'une année en raison du cycle météorologique normal, des congés fixes et d'autres événements qui se répètent à intervalles avec une certaine régularité pour influencer de façon significative le taux d'activité.

Afin de favoriser l'interprétation exacte de l'évolution fondamentale d'un phénomène économique et de produire une meilleure prédiction, Statistique Canada rajuste les séries temporelles au moyen de la méthode de désaisonnalisation X-11-ARMMI⁵ afin de justement minimiser l'impact des variations saisonnières sur les séries. La partie ARMMI de cette technique consiste essentiellement à ajouter une année de données estimées à chacune des deux extrémités de la série initiale avant de procéder à la désaisonnalisation proprement dite. Ces données estimées proviennent d'extrapolations prospectives et rétrospectives produites par des modèles ARMMI (modèles autorégressifs à moyennes mobiles intégrées) du type Box-Jenkins.

La partie X-11 du programme X-11-ARMMI fait surtout appel à la méthode de rapport aux moyennes mobiles pour effectuer le lissage de la série modifiée et obtenir une estimation provisoire de la tendance-cycle, pour calculer les rapports de la série initiale (ajustée) aux estimations de la tendance-cycle et pour estimer les facteurs saisonniers à partir de ces rapports. Les facteurs saisonniers définitifs ne sont produits que lorsque ces opérations ont été exécutées à plusieurs reprises. Ces étapes déterminant les facteurs saisonniers nécessaires au calcul des données désaisonnalisées finales, sont depuis février 1983, exécutées à chaque mois au lieu d'une seule fois par an. Il nous est donc possible de mettre à jour mensuellement les séries de référence desquelles on dérive les estimations finales des facteurs saisonniers, en employant les données les plus récentes disponibles.

Bien que la désaisonnalisation permette de mieux comprendre la tendance-cycle fondamentale d'une série, la série désaisonnalisée n'en contient pas moins une composante irrégulière. De légères variations d'un mois à l'autre dans la série désaisonnalisée peuvent n'être que de simples mouvements irréguliers; pour avoir une meilleure idée de la tendance fondamentale, les utilisateurs doivent donc examiner les séries désaisonnalisées d'un certain nombre de mois.

À cette fin, on retient l'usage des mois à dominance cyclique, ou MDC.⁶ Il s'agit du plus petit nombre de mois pour lesquels un certain rapport devient et reste inférieur à l'unité; autrement dit, il

⁴ La désaisonnalisation des séries temporelles économiques: quelques remarques; tiré de la Revue statistique du Canada, août 1974.

⁵ Pour de plus amples informations voir La méthode de désaisonnalisation X-11-ARMMI/88, par Estelle Bee Dagum, *Statistique Canada*.

⁶ MDC = 7 dans le cas des voitures particulières nord-américaines.
MDC = 3 dans le cas des voitures particulières d'outre-mer.
MDC = 6 dans le cas des véhicules utilitaires.

than one, that is, the ratio for which the absolute average percentage change of the trend-cycle of the seasonally adjusted series becomes greater than the absolute average per cent change of the irregular component. The MCD can be interpreted as the number of months over which a change in the seasonally adjusted series must move in a given direction before one can be reasonably certain that the trend-cycle of that series also has moved in the given direction. Clearly small MCD's are desirable and indicative of a smooth series. Applying a moving average to the seasonally adjusted data of MCD length tends to smooth irregular movements which may obscure the underlying trend-cycle. The MCD moving average provides a method of reducing all types of series to approximately the same degree of smoothness, whatever the size of the irregular component in the original series.

Revision Procedures

Within a calendar year, the **seasonally adjusted** estimates are revised for the three months preceeding the reference period. Monthly **unadjusted** data are revised for the previous month, when new information is made available to Statistics Canada. In addition, **unadjusted** new motor vehicle sales are revised each year, for the latest year, in the **February** issue of this publication. At that time, monthly **seasonally adjusted** estimates for the latest three years of data are revised.

s'agit de la période pendant laquelle le taux de variation moyen absolu de la tendance-cycle de la série désaisonnalisée est supérieur à celui de la composante irrégulière. Le MDC peut être considéré comme le nombre de mois que doit durer un mouvement de la série désaisonnalisée dans une direction donnée avant qu'on puisse être raisonnablement certain que la tendance-cycle de la série évolue dans la même direction. Ainsi, un MDC peu élevé est souhaitable puisqu'il indique la présence d'une série lisse. L'application d'une moyenne mobile aux données désaisonnalisées de période égale au MDC, tend à lisser les mouvements irréguliers pouvant dissimuler la tendance-cycle fondamentale. La méthode de la moyenne mobile du MDC permet de réduire tous les genres de séries à peu près au même niveau de lissage, quelle que soit la taille de la composante irrégulière dans la série initiale.

Procédures de révision

À l'intérieur d'une année civile, les estimés **désaisonnalisés** sont révisés pour les trois mois précédents la période de référence. Les données mensuelles **non désaisonnalisées** sont révisées pour le mois précédent, lorsque de nouvelles données sont mises à la disposition de Statistique Canada. De plus, les données **brutes** des ventes des véhicules automobiles neufs sont révisées une fois l'an, dans le numéro de **février**. Au même moment, les estimés mensuels **désaisonnalisés** sont révisés pour les trois dernières années.

ELECTRONIC PUBLICATIONS AVAILABLE AT | **PUBLICATIONS ÉLECTRONIQUES DISPONIBLES À**
www.statcan.ca



APPENDIX II**List of North American Motor Vehicle Manufacturers**

B.M.W. Canada Inc.
 Blue Bird Body Co.
 DaimlerChrysler Canada Inc.
 Ford Motor Company of Canada Limited
 Freightliner of Canada Ltd.
 General Motors of Canada Limited
 Honda Canada Inc.
 Hyundai Auto Canada Inc.
 Kenworth Div., Paccar of Canada Ltd.
 Mack Canada Inc.
 Mazda Canada Inc.
 Mitsubishi Motor Sales of Canada, Inc
 Motor Coach Industries Limited
 International Truck and Engine Corporation Canada
 New Flyer Industries Ltd.
 Nissan Canada Inc.

List of Importers and Distributors of Overseas Manufactured Motor Vehicles**Japan - Japon**

General Motors of Canada Ltd.
 Hino Diesel Trucks Canada Ltd.
 Honda Canada Inc.
 Mazda Canada Inc.
 Mitsubishi Motor Sales of Canada, Inc
 Nissan Canada Inc.
 Subaru Canada Inc.
 Suzuki Canada Inc.
 Toyota Canada Inc.

APPENDICE II**Répertoire des constructeurs nord-américains de véhicules automobiles**

Nova Bus Corp.
 Orion Bus Industries Inc.
 Peterbilt Div., Paccar of Canada Ltd.
 Prévost Car Inc.
 Sterling Heavy Duty Trucks
 Subaru Canada Inc.
 Suzuki Canada Inc.
 Thomas Built Buses of Canada Ltd.
 Toyota Canada Ltd.
 Volkswagen Canada Inc.
 Volvo Trucks Canada Inc
 Western Star Trucks Inc.

Répertoire des importateurs et distributeurs de véhicules construits outre-mer**Other Countries - Autres pays**

B.M.W. Canada Inc.
 Daewoo Auto Canada Inc.
 Ford Motor Company of Canada Limited
 General Motors Canada Ltd.
 Honda Canada Inc.
 Hyundai Auto Canada Inc.
 Jaguar Canada Inc.
 Kia Canada Inc.
 Land Rover group Canada Inc
 Mercedes-Benz Canada Inc.
 Porsche Cars of Canada Ltd
 Volkswagen Canada Inc.
 Volvo Cars of Canada Ltd