



# Infomat

## Revue hebdomadaire

Le vendredi 31 janvier 2003

### VOIR AUSSI

#### ◆ Baisse des livraisons manufacturières

Les livraisons manufacturières ont diminué de 1,3 % en novembre pour s'établir à 43,6 milliards de dollars, soit leur plus faible niveau depuis juin. Aux prises avec une hausse des stocks de produits finis et une baisse des commandes en carnet, le secteur manufacturier s'est quelque peu essoufflé ces derniers mois.

#### ◆ Médiocre performance du commerce de détail

Les ventes au détail ont reculé de 0,6 % en novembre pour s'établir à 25,8 milliards de dollars, après avoir augmenté de 1,6 % en octobre. Les achats de véhicules automobiles et de vêtements ont sensiblement baissé, alors qu'on avait observé une forte augmentation des dépenses de la part des consommateurs au cours du mois précédent.

#### ◆ L'endettement des entreprises canadiennes à un niveau stable

Les entreprises canadiennes ont maintenu un niveau d'endettement relativement stable en 2001, malgré une baisse des montants payables aux banques canadiennes. Au 31 décembre 2001, les fournisseurs de financement ont indiqué que les montants totaux que leur devaient leurs clients d'affaires étaient inchangés par rapport au niveau observé un an auparavant.

#### ◆ Le secteur manufacturier : principale source de croissance du marché du travail en 2002

La création d'emploi au Canada a progressé de 3,7 % en 2002, soit la plus forte croissance annuelle depuis 15 ans. À la fin de l'an dernier, l'emploi avait grimpé de 560 000. Le rebond du secteur manufacturier était la principale source de cette croissance, le nombre d'emplois y ayant bondi de 125 000, ou 5,6 %, alors qu'il avait baissé de 4,8 % en 2001.

### Le taux d'inflation au Canada régresse

Le taux d'inflation au Canada a régressé, passant à 3,9 % en décembre après avoir atteint 4,3 % en novembre, qui était son plus haut niveau depuis 11 ans. Ce ralentissement de la croissance annuelle de l'Indice des prix à la consommation (IPC) est principalement dû à la chute de l'indice de l'électricité en Ontario.

L'indice des prix de l'énergie a affiché une hausse de 7,1 % entre décembre 2001 et décembre 2002, alors qu'il s'était accru de 14,0 % de novembre 2001 à novembre 2002. Ce ralentissement est attribuable en grande partie à la chute de 42,0 % de l'indice de l'électricité de l'Ontario, alors que les consommateurs de cette province recevaient un remboursement de 75 \$ en décembre 2002. L'autre facteur ayant contribué à ce ralentissement est le gaz naturel. En effet, les prix de l'essence sont restés supérieurs de 20,8 % à leur niveau de décembre 2001, malgré une diminution de prix de novembre à décembre 2002.

Parmi les facteurs importants ayant contribué à la hausse sur 12 mois de l'IPC sans l'énergie en décembre figurent les primes d'assurance-automobile, le prix des cigarettes, le coût de remplacement par le propriétaire, les loyers, l'achat de véhicules automobiles et les primes d'assurance de propriétaire. Une baisse du coût d'intérêt hypothécaire a modéré la hausse de cet indice.

(suite à la page 2)

#### Indice des prix à la consommation, décembre 2002

Variation annuelle en %, données non désaisonnalisées

	Ensemble	Aliments	Logement	Transports	Énergie
<b>Canada</b>	<b>3,9</b>	<b>2,2</b>	<b>1,2</b>	<b>11,2</b>	<b>7,1</b>
Terre-Neuve-et-Labrador	4,9	-0,3	4,3	17,6	11,6
Île-du-Prince-Édouard	5,7	3,0	2,6	14,5	11,7
Nouvelle-Écosse	5,2	2,0	4,8	14,9	17,2
Nouveau-Brunswick	6,2	2,8	2,8	18,0	13,5
Québec	3,4	1,0	3,2	9,9	9,7
Ontario	2,8	3,0	-1,7	10,7	-4,0
Manitoba	3,7	2,7	1,2	7,2	10,2
Saskatchewan	4,2	2,1	2,7	7,1	8,5
Alberta	8,3	3,2	9,9	17,6	39,7
Colombie-Britannique	3,5	1,9	1,0	9,3	10,9
Whitehorse	3,6	0,5	1,6	9,4	10,6
Yellowknife	4,4	-0,2	5,9	5,4	17,2



## Le taux d'inflation au Canada... (suite de la page 1)

En décembre, la plus forte hausse sur 12 mois de l'indice d'ensemble a été enregistrée en Alberta (+8,3 %). Une grande partie de cette augmentation est attribuable à l'augmentation de 57,0 % des primes d'assurance-automobile et de 102,2 % des prix du gaz naturel.

L'augmentation la plus faible, soit 2,8 %, a été enregistrée en Ontario. Une chute de l'indice de l'électricité de 42,0 % est l'élément principal expliquant que cette progression soit inférieure à la moyenne nationale.

En 2002, la moyenne annuelle de l'IPC d'ensemble a progressé de 2,2 %, soit un taux légèrement moins élevé que celui de 2,6 % mesuré en 2001. Si on exclut l'énergie, l'IPC d'ensemble a augmenté en moyenne de 2,8 % en 2002, comparativement à une hausse moyenne de 2,4 % en 2001. Ces hausses sont près de deux fois plus importantes que celles observées entre 1996 et 2000, qui s'étaient maintenues à 1,4 % et à 1,5 %.

Les prix de l'énergie ont diminué en moyenne de 2,0 % en 2002, après avoir augmenté de 3,3 % en 2001 et avoir accusé une hausse substantielle de 16,2 % en 2000. La baisse des prix de l'énergie en 2002 provient en grande partie de la chute de 18,1 % des prix du gaz naturel. Cette diminution contraste avec le bond de 29,6 % enregistré en 2001. Le seul facteur ayant atténué ces baisses est la hausse de 7,7 % de l'indice de l'électricité.

Parmi les composantes principales de l'IPC, celle des boissons alcoolisées et des produits du tabac a contribué le plus à l'augmentation de la moyenne annuelle de l'IPC en 2002. Après avoir augmenté de 7,7 % en 2001, elle a bondi de 17,6 % en 2002. La montée des prix des cigarettes, induite par des majorations de taxes fédérale et provinciales au cours de 2002, est à l'origine d'au moins les trois quarts de cette augmentation.

Au deuxième rang des composantes ayant contribué à l'augmentation dans l'indice moyen annuel vient celle des transports, ayant

crû de 2,8 % en 2002 contre 0,1 % en 2001. Les prix des aliments ont progressé en moyenne de 2,6 % en 2002, après avoir grimpé de 4,5 % en 2001.

L'indice du logement s'est accru de 0,9 % en moyenne en 2002, à la suite d'une augmentation de 3,7 % en 2001. Les plus fortes pressions à la hausse en 2002 provenaient de l'électricité, du coût de remplacement par le propriétaire et des loyers. La baisse des prix du gaz naturel et celle du coût d'intérêt hypothécaire ont toutefois partiellement neutralisé ces hausses.

La seule composante principale à avoir ralenti l'indice moyen annuel d'ensemble en 2002 a été celle de l'habillement et des chaussures (-0,8 %).

Après correction des variations saisonnières, l'indice d'ensemble a diminué de 0,2 % entre novembre et décembre 2002. Cette diminution fait suite à une hausse de 0,5 % enregistrée en novembre. Le principal facteur à l'origine de ce repli est la chute de l'indice du logement (-1,2 %), qui a été entraîné à la baisse par le remboursement de 75 \$ aux consommateurs d'électricité de l'Ontario.

Entre décembre 2001 et décembre 2002, les prix des biens et services compris dans l'indice d'ensemble sans les huit composantes les plus instables, telles que définies par la Banque du Canada, ont augmenté de 2,7 %. Une bonne partie de la décélération, qui a fait en sorte que la hausse est passée de 3,1 % en novembre à 2,7 % en décembre, est attribuable à la chute de l'indice de l'électricité de l'Ontario.

*Le numéro de décembre 2002 de L'indice des prix à la consommation (Internet : 62-001-XIB, 8 \$ / 77 \$; papier : 62-001-XPB, 11 \$ / 103 \$) est maintenant en vente. Pour plus de renseignements, communiquez avec Rebecca McDougall au (613) 951-9606 ou composez sans frais le 1 866 230-2248, ou bien communiquez avec Joanne Moreau au (613) 951-7130, Division des prix. (Voir aussi les « Tendances actuelles » à la page 7.)*

## Enquête de surveillance de l'usage du tabac au Canada

La prévalence du tabagisme continue de régresser globalement, selon les derniers résultats de l'Enquête de surveillance de l'usage du tabac au Canada. Dans la première moitié de 2002, un nombre estimatif de 5,4 millions de personnes — ou 21 % de la population de 15 ans et plus — fumaient quotidiennement ou à l'occasion.

Les taux de tabagisme chez les jeunes ont commencé à régresser ces dernières années, et les résultats de la première moitié de 2002 continuent d'appuyer cette tendance : 22 % des adolescents de 15 à 19 ans se sont dits fumeurs, contre 28 % en 1999. La prévalence du tabagisme chez les jeunes adultes de 20 à 24 ans a aussi diminué récemment, passant de 35 % en 1999 à 31 %. Cependant, ce groupe d'âges a toujours le taux de tabagisme le plus élevé.

Encore une fois, les plus faibles taux de tabagisme ont été observés en Colombie-Britannique et en Ontario, où environ 17 % et 19 %, respectivement, des 15 ans et plus étaient fumeurs. Les taux les plus élevés ont été enregistrés au Québec (27 %) et à Terre-Neuve-et-Labrador (25 %).

*Pour plus de renseignements sur les résultats de l'enquête, communiquez avec Jirina Vlk au (613) 957-2988 (courriel : jirina\_vlk@hc-sc.gc.ca), Santé Canada, ou visitez le site du programme (www.vivezsansfume.ca/esutc). Pour des renseignements sur le fichier de microdonnées à grande diffusion, communiquez avec les Services à la clientèle au (613) 951-3321 ou composez sans frais le 1 800 461-9050 (courriel : ssd@statcan.ca), Division des enquêtes spéciales.*

## Baisse des livraisons manufacturières

Les livraisons manufacturières ont diminué de 1,3 % en novembre pour s'établir à 43,6 milliards de dollars, soit leur plus faible niveau depuis juin. Aux prises avec une hausse des stocks de produits finis et une baisse des commandes en carnet, le secteur manufacturier s'est quelque peu essoufflé ces derniers mois.

Sur les 21 grands groupes du secteur manufacturier, 14, représentant 82 % des livraisons, ont affiché une baisse. Ce recul a été concentré dans le secteur des biens durables, qui est un des principaux indicateurs de confiance des entreprises et des consommateurs. Les fabricants de biens durables ont vu leurs livraisons baisser de 1,6 %, celles-ci se chiffrant à 25,0 milliards de dollars, ce qui est le plus bas niveau depuis mars. Le secteur des biens non durables a aussi déclaré une baisse des livraisons (-0,8 %), lesquelles ont diminué pour la première fois depuis février.

L'Ontario est venu en tête des sept provinces et territoires ayant déclaré un recul des livraisons. Dans cette province, celles-ci ont fléchi de 1,6 % par rapport à octobre. Au Nouveau-Brunswick, les fabricants ont réduit leur production de 10,6 %, tandis que les fabricants du Québec ont déclaré une baisse de 0,8 %.

Le recul enregistré en novembre tranche avec le rendement affiché par les fabricants depuis le début de 2002. En effet, de faibles taux d'intérêts inégalés, une forte croissance du marché de l'emploi et un revenu disponible plus élevé ont fait que les consommateurs se sont précipités tout au long de l'année pour acheter des maisons et des voitures neuves. Au cours des 11 premiers mois de 2002, les livraisons ont été supérieures de 1,6 % par rapport à la même période en 2001.

Au cours des 11 premiers mois de 2002, les fabricants canadiens ont obtenu de meilleurs résultats que leurs homologues américains. En effet, de janvier à novembre, les livraisons des fabricants américains ont baissé de 1,3 % par rapport à la même période en 2001. Ceux-ci ont aussi continué de réduire leurs stocks, qui ont diminué de 0,3 % en novembre pour atteindre 427,8 milliards de dollars, soit le plus bas niveau depuis mars 1997.

Après un début de 2002 prometteur, les activités du secteur automobile ont fortement ralenti depuis quelques mois. Ainsi, en novembre, les fabricants ont réduit leurs livraisons de véhicules automobiles, qui ont diminué de 4,7 % pour s'établir à 5,4 milliards de dollars, soit le plus bas niveau depuis mars. Les livraisons du secteur des produits du pétrole et du charbon ont reculé de 6,5 % en novembre pour atteindre 2,8 milliards de dollars.

### Livraisons manufacturières, novembre 2002

Données désaisonnalisées

	Millions de dollars	Variation mensuelle en %
<b>Canada</b>	<b>43 581</b>	<b>-1,3</b>
Terre-Neuve-et-Labrador	198	6,5
Île-du-Prince-Édouard	111	-8,9
Nouvelle-Écosse	747	-1,2
Nouveau-Brunswick	1 016	-10,6
Québec	10 135	-0,8
Ontario	23 336	-1,6
Manitoba	971	1,1
Saskatchewan	603	-0,8
Alberta	3 559	1,6
Colombie-Britannique	2 899	-0,7
Yukon, Territoires du Nord-Ouest et Nunavut	5	-16,2

Des livraisons accrues des secteurs du papier (+2,4 %) et des pièces de véhicules automobiles (+2,3 %) ont partiellement annulé le recul enregistré en novembre.

Une hausse importante des stocks de produits finis a fait progresser le total des stocks des fabricants de 1,0 %. Il s'agit de la plus forte augmentation mensuelle depuis deux ans. En novembre, la valeur des stocks s'est établie à 63,4 milliards de dollars, soit le plus haut niveau depuis 14 mois.

Des stocks en hausse et un recul important des livraisons ont fait progresser le ratio des premiers aux secondes, celui-ci passant à 1,46 en novembre, soit la valeur la plus élevée depuis mars.

Après avoir reculé en octobre et en septembre, les commandes en carnet ont continué de baisser en novembre (-0,2 %), leur valeur tombant à 46,9 milliards de dollars, soit le plus bas niveau depuis juillet. Quant aux nouvelles commandes, elles ont baissé de 0,9 %. Ce recul a effacé la modeste progression enregistrée en octobre.

*Le numéro de novembre 2002 de l'Enquête mensuelle sur les industries manufacturières (Internet : 31-001-XIB, 15 \$ / 147 \$) est maintenant en vente. Pour des renseignements généraux, communiquez avec l'agent de diffusion au (613) 951-9497 ou composez sans frais le 1 866 873-8789 (courriel : manufact@statcan.ca). Pour des questions analytiques, communiquez avec Daniela Ravindra au (613) 951-3514 (courriel : daniela.ravindra@statcan.ca), Division de la fabrication, de la construction et de l'énergie. (Voir aussi les « Tendances actuelles » à la page 7.)*

### Opérations internationales du Canada en valeurs mobilières

En novembre, les investisseurs étrangers ont acheté pour 5,0 milliards de dollars en valeurs mobilières canadiennes, effectuant ainsi leur plus important investissement dans ces valeurs depuis un an. Ils ont accru tant leurs avoirs en titres de créances que leur portefeuille d'actions. Les investisseurs étrangers ont accru de 1,0 milliard de dollars leurs avoirs en actions canadiennes, mettant ainsi fin à deux mois de désinvestissements qui ont atteint 1,5 milliard de dollars au total.

En novembre, les valeurs mobilières étrangères ont été plus en demande au Canada. Le placement de 5,7 milliards de dollars enregistré au cours de ce mois a été le deuxième en importance au cours des 11 premiers mois de 2002. Les investisseurs canadiens ont effectué leur plus important placement dans des actions étrangères depuis huit mois, en augmentant de 2,4 milliards de dollars leur portefeuille de ces valeurs.

*Le numéro de novembre 2002 des Opérations internationales du Canada en valeurs mobilières (Internet : 67-002-XIF, 14 \$ / 132 \$) est maintenant en vente. Pour plus de renseignements, communiquez avec Donald Granger au (613) 951-1864, Division de la balance des paiements.*

## Médiocre performance du commerce de détail

Les ventes au détail ont reculé de 0,6 % en novembre pour s'établir à 25,8 milliards de dollars, après avoir augmenté de 1,6 % en octobre. Les achats de véhicules automobiles et de vêtements ont sensiblement baissé, alors qu'on avait observé une forte augmentation des dépenses de la part des consommateurs au cours du mois précédent.

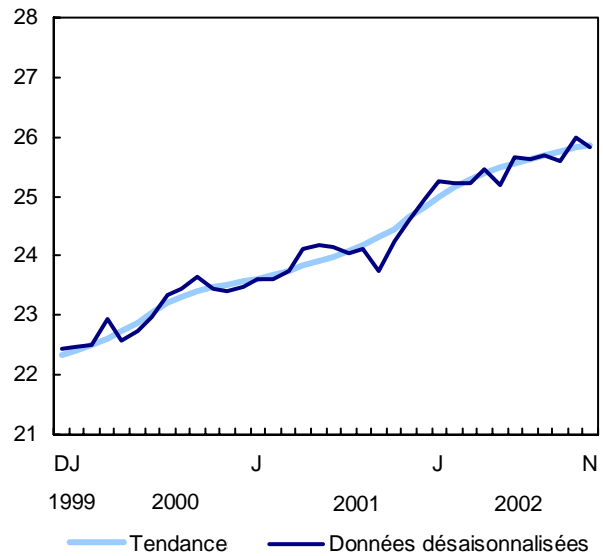
Malgré la faible croissance observée depuis le début de 2002, les dépenses de consommation dans les magasins de détail ont été particulièrement élevées au cours des 11 premiers mois de l'année. Les ventes au détail ont augmenté de 2,2 % de janvier à novembre, ce qui représente la plus faible croissance enregistrée pour les 11 premiers mois de l'année depuis 1995. Néanmoins, les ventes totales des 11 premiers mois de 2002 ont été supérieures de 6,3 % par rapport à la même période en 2001.

En novembre, les concessionnaires de véhicules automobiles et récréatifs ont enregistré une baisse de 2,7% des ventes, en raison surtout d'une diminution du nombre de véhicules automobiles neufs vendus au cours de ce mois. Les ventes totales pour les 11 premiers mois de 2002 ont été supérieures de 9,1 % par rapport à la même période en 2001. Cette hausse représente la plus forte progression annuelle pour les 11 premiers mois de l'année depuis cinq ans.

En novembre, une baisse des dépenses de consommation dans les magasins de vêtements pour femmes, de vêtements pour hommes et de chaussures a entraîné un recul de 1,0 % dans les ventes du secteur de l'habillement. Ce recul succède à une hausse

### Les ventes au détail

En milliards de dollars



de 4,5 % enregistrée en octobre, qui avait mis fin à une série de trois mois de faibles ventes dans ce secteur. Les magasins de vêtements ont affiché peu de croissance au cours des 11 premiers mois de 2002. Les ventes totales pour cette période ont été supérieures de 3,1 % par rapport à la même période en 2001.

Les ventes au détail ont été faibles dans toutes les provinces en novembre. Les consommateurs ont réduit leurs dépenses dans les magasins de détail de huit provinces, tandis qu'ils ont dépensé à peu près le même montant qu'en octobre à Terre-Neuve-et-Labrador et en Colombie-Britannique.

La meilleure performance des ventes au détail pour les 11 premiers mois de 2002 a été enregistrée dans les provinces des Prairies (+8,0 %), et la plus faible, dans les provinces de l'Atlantique (+4,2 %). Le taux de croissance des ventes au détail des 11 premiers mois de 2002, par rapport à la même période en 2001, a fluctué autour de la moyenne nationale au Québec (+6,6 %), en Colombie-Britannique (+5,9 %) et en Ontario (+5,7 %).

Le numéro de novembre 2002 de *Commerce de détail* (Internet : 63-005-XIB, 16 \$ / 155 \$) est maintenant en vente. Pour des renseignements généraux, communiquez avec les Services à la clientèle au (613) 951-3549 ou composez sans frais le 1 877 421-3067 (courriel : [detaillantsinfo@statcan.ca](mailto:detaillantsinfo@statcan.ca)). Pour des questions analytiques, communiquez avec Paul Gratton au (613) 951-3541 (courriel : [paul.gratton@statcan.ca](mailto:paul.gratton@statcan.ca)), Division de la statistique du commerce.

### Commerce de détail, novembre 2002

Données désaisonnalisées

	Millions de dollars	Variation mensuelle en %	Variation annuelle en %
<b>Canada</b>	<b>25 827</b>	<b>-0,6</b>	<b>5,1</b>
Terre-Neuve-et-Labrador	424	0,1	0,0
Île-du-Prince-Édouard	111	-0,7	2,0
Nouvelle-Écosse	763	-1,5	2,0
Nouveau-Brunswick	597	-1,6	-0,9
Québec	5 917	-0,8	6,5
Ontario	9 717	-0,7	4,8
Manitoba	887	-0,7	3,0
Saskatchewan	754	-0,9	5,5
Alberta	3 169	-0,5	6,2
Colombie-Britannique	3 391	0,0	5,2
Yukon	34	-2,7	-4,0
Territoires du Nord-Ouest	44	3,0	16,4
Nunavut	19	9,5	16,1

### L'emploi et le revenu en perspective

Le numéro en ligne de janvier 2003 de *L'emploi et le revenu en perspective* comprend trois articles. Le premier, intitulé « 2002 — année prospère pour le marché du travail », dresse un portrait détaillé de l'amélioration remarquable du marché du travail en 2002 dans la plupart des secteurs et des provinces. Le deuxième, intitulé « Portrait des cotisants aux REER », se penche sur les REER en examinant certaines des caractéristiques associées à la probabilité de cotiser. Enfin, l'article intitulé « Aperçu du revenu pour 2000 », fait le point sur le revenu familial en 2000.

La version en ligne de janvier 2003 de *L'emploi et le revenu en perspective* (75-001-XIF, 5 \$ / 48 \$) est maintenant en vente. Pour plus de renseignements, communiquez avec Henry Pold au (613) 951-4608 (courriel : [henry.pold@statcan.ca](mailto:henry.pold@statcan.ca)), Division des enquêtes auprès des ménages et sur le travail.



## L'endettement des entreprises canadiennes à un niveau stable

Les entreprises canadiennes ont maintenu un niveau d'endettement relativement stable en 2001, malgré une baisse des montants payables aux banques canadiennes, qui sont les principaux fournisseurs de financement par emprunt.

Au 31 décembre 2001, les fournisseurs de financement ont indiqué que les montants totaux que leur devaient leurs clients d'affaires, sous forme de prêts à terme, de prêts hypothécaires et de marges de crédit, étaient à peu près inchangés par rapport au niveau de 367,3 milliards de dollars enregistré un an auparavant. La valeur totale du financement accordé par l'entremise du crédit-bail a pour sa part augmenté de 10,0 % pour atteindre 21,6 milliards de dollars.

Les sommes dues aux banques canadiennes en date du 31 décembre 2001 se chiffraient à 201,5 milliards de dollars, contre 207,3 milliards de dollars en 2000. Cette baisse a été contrebalancée par des augmentations pour tous les autres types de fournisseurs, sauf les sociétés d'assurances. Les sociétés de financement ont déclaré un montant total de prêts accordés de 39,8 milliards de dollars, en hausse de 7,8 % par rapport à 2000, tandis que les sommes payables aux gestionnaires de portefeuilles, aux sociétés de capital de risque et aux fonds fiduciaires se chiffraient à 9,8 milliards de dollars, en hausse de 18,7 %.

Les banques canadiennes représentaient 55,0 % de la valeur totale des prêts accordés aux entreprises, contre 56,4 % en 2000. Toutefois, elles continuent d'être les plus importants fournisseurs de financement pour tous les niveaux des montants autorisés, toutes les provinces et la plupart des branches d'activité. Les sociétés d'assurances, le second fournisseur en importance, détenaient 13,4 % de la valeur des prêts accordés, contre 14,0 % en 2000.

En 2001, la valeur des prêts accordés a baissé de 1,2 % pour les montants autorisés supérieurs à un million de dollars, tandis qu'elle a augmenté de 2,9 % pour les montants autorisés inférieurs à un million de dollars. Les sommes dues ont augmenté de 1,2 % pour les montants autorisés inférieurs à 50 000 \$, de 3,8 % pour ceux se situant entre 50 000 \$ et 249 999 \$, et de 2,6 % pour les montants autorisés de 250 000 \$ à 999 999 \$.

Cette hausse dans les catégories de montants autorisés inférieurs tient surtout à l'augmentation de la valeur des prêts accordés par

### Encours des prêts accordés, au 31 décembre 2001

	Montant en milliards de dollars	Part en %
<b>Total</b>	<b>366,6</b>	<b>100,0</b>
Banques canadiennes	201,5	55,0
Sociétés d'assurances	49,1	13,4
Autres banques	40,7	11,0
Sociétés de financement	39,8	10,9
Coopératives d'épargne et de crédit, caisses populaires	24,5	6,7
Gestionnaires de portefeuille, fonds fiduciaires, sociétés de capital de risque	9,8	2,7
Sociétés de crédit-bail	1,1	0,3

les sociétés de financement, par les gestionnaires de portefeuilles, les sociétés de capital de risque et les fonds fiduciaires. Ces fournisseurs sont plus actifs sur les marchés de taille inférieure. Par contre, les banques canadiennes, et surtout les sociétés d'assurances, qui ont connu une baisse de la valeur des prêts accordés, se concentrent davantage dans la catégorie des montants autorisés d'un million de dollars et plus.

Le montant total de financement accordé par l'entremise du crédit-bail a augmenté de 10,0 % pour atteindre 21,6 milliards de dollars en 2001, contre 19,6 milliards de dollars l'année précédente. Des hausses marquées ont été déclarées par les sociétés de financement (+15,7 %) et les banques canadiennes (+14,3 %). Les sociétés de crédit-bail ont déclaré une baisse de 221 millions de dollars (-5,7 %) dans la valeur des contrats de crédit-bail.

En 2001, les sociétés de financement et les sociétés de crédit-bail ont accaparé 96,0 % de la valeur des contrats de crédit-bail en cours pour les montants autorisés inférieurs (moins de 50 000 \$). Les banques canadiennes ont représenté 46,9 % des contrats de location en cours dans la catégorie des montants autorisés supérieurs (un million de dollars et plus).

Pour plus de renseignements, communiquez avec Bruno Morin au (613) 951-0396 (courriel : [bruno.morin@statcan.ca](mailto:bruno.morin@statcan.ca)) ou avec Ed Hamilton au (613) 951-4310 (courriel : [ed.hamilton@statcan.ca](mailto:ed.hamilton@statcan.ca)), Division de l'organisation et des finances de l'industrie.

### Les statistiques : le pouvoir des données!

Augmentez à coup sûr la valeur de votre prochain projet de recherche en utilisant *Les statistiques : le pouvoir des données!*, une toute nouvelle ressource éducative en ligne couvrant tous les aspects des statistiques, de la collecte à l'analyse.

Présenté sous forme modulaire, ce produit gratuit est indispensable à quiconque souhaite mieux comprendre les statistiques et mieux s'en servir. Il est conçu principalement pour les enseignants et les élèves du secondaire, mais d'autres personnes y trouveront également un intérêt, notamment les journalistes et les analystes financiers.

*Les statistiques : le pouvoir des données!* montre comment élaborer des enquêtes, préparer des questionnaires et mener des interviews. On y apprend aussi comment utiliser différents graphiques selon les buts visés et présenter ses propres données sous forme graphique au moyen de l'outil d'élaboration en ligne. On y voit également la façon d'employer des mesures statistiques comme la moyenne, la médiane et le mode.

*Les statistiques : le pouvoir des données!* est accessible dans le site de Statistique Canada ([www.statcan.ca](http://www.statcan.ca)). À partir du module Ressources éducatives, cliquez sur Élèves, ou encore sur Enseignants-enseignantes, puis choisissez Documentation. Pour plus de renseignements, communiquez avec Joe Anne Legge au (613) 951-6788, Division de la diffusion, ou avec votre représentant régional en éducation en composant sans frais le 1 800 263-1136 (courriel : [education@statcan.ca](mailto:education@statcan.ca)).

## Le secteur manufacturier : principale source de croissance du marché du travail en 2002

**L**a création d'emploi au Canada a progressé de 3,7 % en 2002, soit la plus forte croissance annuelle depuis 15 ans. À la fin de l'an dernier, l'emploi avait grimpé de 560 000.

La remarquable performance du marché du travail l'an passé a dépassé les prévisions de l'Organisation de coopération et de développement économiques, qui prévoyait une croissance de l'emploi de l'ordre de 1,3 % au Canada. Cette prévision avait été révisée par la suite et se chiffrait à 1,6 %. En moyenne annuelle, l'emploi a, en fait, augmenté de 2,2 % en 2002.

Du troisième trimestre de 2001, au cours duquel l'économie était à son plus bas niveau de l'année, au troisième trimestre de 2002, le produit intérieur brut canadien s'est accru de 4,0 %. Les dépenses publiques et de consommation ont suivi le rythme soutenu de 2001. Tandis que les dépenses des entreprises sont demeurées faibles, les mises en chantier résidentielles et les exportations ont considérablement repris.

Le rebond du secteur manufacturier était la principale source de croissance du marché du travail, le nombre d'emplois dans le secteur ayant bondi de 125 000, ou 5,6 %, ce qui est un net contraste par rapport à la baisse de 112 000 (ou 4,8 %) observée en 2001.

Les hausses ont été généralisées, mais les plus fortes augmentations ont eu lieu dans les secteurs de la transformation des aliments et de la fabrication de machines. L'emploi dans le premier a progressé de 23 000 ou 9,8 %, et dans le second, de 19 000 ou 16,6 %.

Même s'il a terminé l'année sur une note négative, le secteur automobile a contribué à la tendance ascendante connue par le secteur manufacturier pendant la majeure partie de 2002.

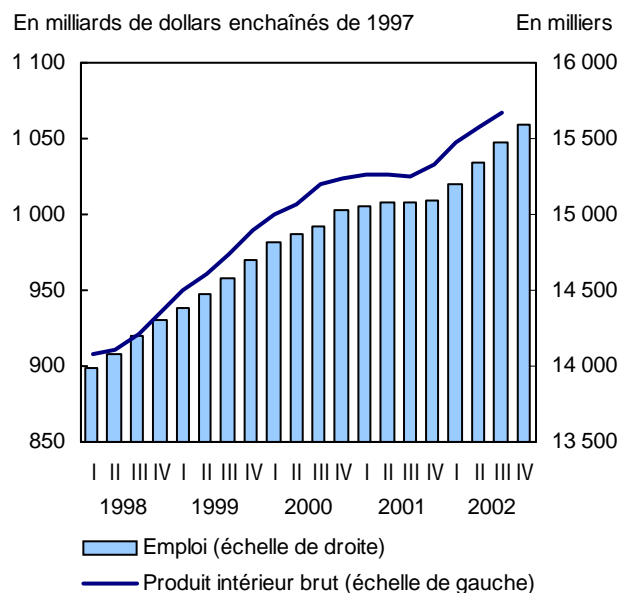
Le nombre d'emplois chez les femmes adultes a bondi de 244 000 ou 4,2 % en 2002. En fin d'année, leur taux de chômage était passé de 6,4 % à 6,1 %.

L'emploi chez les femmes a connu de fortes hausses dans toutes les branches du secteur des soins de santé et de l'assistance sociale. À la fin de 2002, le nombre d'infirmières avait augmenté de 21 000, en hausse de près de 10 %.

L'augmentation dans les secteurs manufacturier et de la construction a eu un effet important sur l'emploi chez les hommes adultes qui, dans l'ensemble, a augmenté de 211 000 ou 3,1 %. Leur taux de chômage a donc baissé, passant de 7,3 % à 6,7 %.

Environ 47 % de la hausse est attribuable aux secteurs manufacturier et de la construction. La hausse de l'emploi dans la

### La croissance économique et l'emploi en 2002



construction a atteint 62 000 ou 7,4 %. L'essor des mises en chantier résidentielles a eu des retombées sur l'emploi dans les secteurs de la fabrication et de la vente de meubles, de la vente de matériaux de construction, ainsi que dans les bureaux d'agents et de courtiers immobiliers et les services bancaires.

L'an passé, l'emploi a augmenté dans toutes les provinces, sauf à Terre-Neuve-et-Labrador. L'Ontario et le Québec ont représenté près des deux tiers de la croissance totale, qui s'est chiffrée à 559 600.

En fin d'année, les deux provinces ont connu de fortes hausses de l'emploi : 3,3 % en Ontario et 4,8 % au Québec. En décembre, la proportion de la population québécoise occupant un emploi, soit 60,3 %, était la plus élevée depuis au moins 1976.

L'emploi a aussi fortement progressé en Colombie-Britannique (+4,2 %), surtout dans la région des basses terres, en Alberta (+3,9 %), où plus de la moitié de la hausse a eu lieu dans la région d'Edmonton, et en Saskatchewan, qui a affiché la croissance la plus élevée de toutes les provinces, à savoir 5,5 %.

*Pour en savoir plus, voir l'article « 2002 — année prospère pour le marché du travail » dans le numéro en ligne de janvier 2003 de **L'emploi et le revenu en perspective** (75-001-XIF, 5 \$ / 48 \$). Pour plus de renseignements, communiquez avec Geoff Bowlby au (613) 951-3325 (courriel : geoff.bowlby@statcan.ca), Division de la statistique du travail.*

### Enquête mensuelle sur les grands détaillants

Les ventes des grands détaillants ont atteint 8,1 milliards de dollars en novembre, en hausse de 6,0 % par rapport à un an plus tôt. Chaque grand groupe de produits a vu ses ventes augmenter, à l'exception des ventes de quincaillerie et de produits pour la pelouse et le jardin, qui ont légèrement baissé.

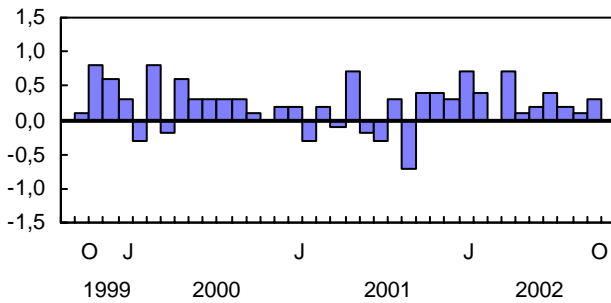
La plus forte hausse en novembre a été observée dans la catégorie des articles de santé et de soins personnels : 15,0 % par rapport à novembre 2001. La deuxième hausse annuelle en importance parmi les principaux groupes de produits a été observée dans la catégorie des autres biens et services (+10,9 %).

*Pour obtenir des données ou des renseignements généraux, communiquez avec les Services à la clientèle au (613) 951-3549 ou composez sans frais le 1 877 421-3067 (courriel : detaillantsinfo@statcan.ca). Pour des questions analytiques, communiquez avec Linda Laprade au (613) 951-1909 (courriel : linda.laprade@statcan.ca), Division de la statistique du commerce.*

## Tendances actuelles

### Produit intérieur brut

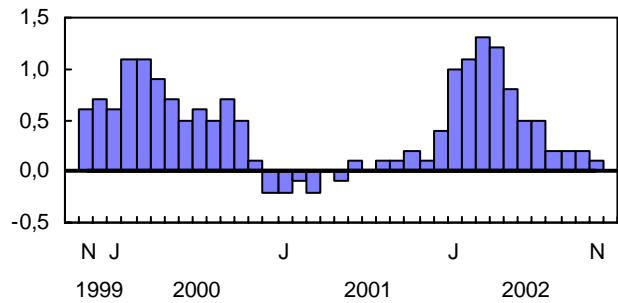
Variation mensuelle en %



L'activité économique globale a augmenté de 0,3 % en octobre, après avoir progressé de 0,1 % en septembre.

### Indice composite

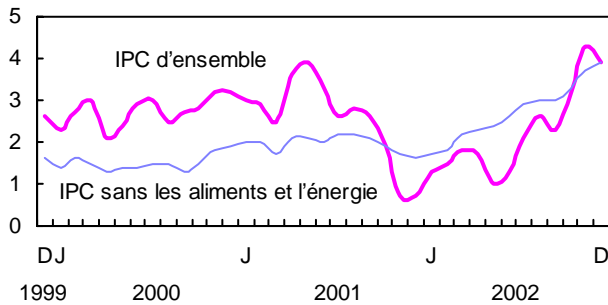
Variation mensuelle en %



L'indicateur avancé a continué de progresser lentement en novembre, augmentant de 0,1 % après trois hausses mensuelles de 0,2 %.

### Indice des prix à la consommation

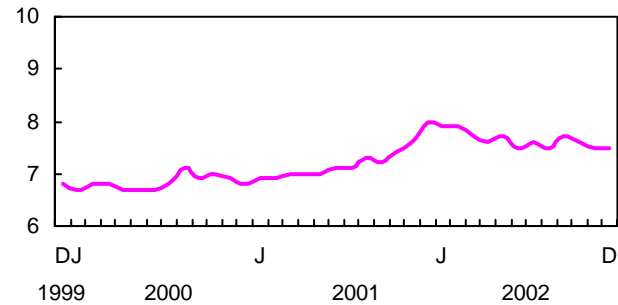
Variation annuelle en %



En décembre, les prix à la consommation de biens et de services étaient supérieurs de 3,9 % à ceux d'il y a un an. Sans les aliments et l'énergie, les prix ont aussi augmenté de 3,9 %.

### Taux de chômage

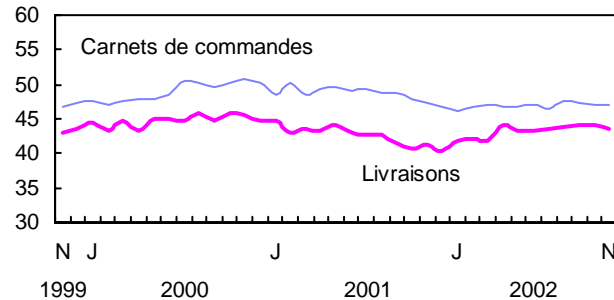
%



En décembre, le taux de chômage est resté inchangé, à 7,5 %.

### Fabrication

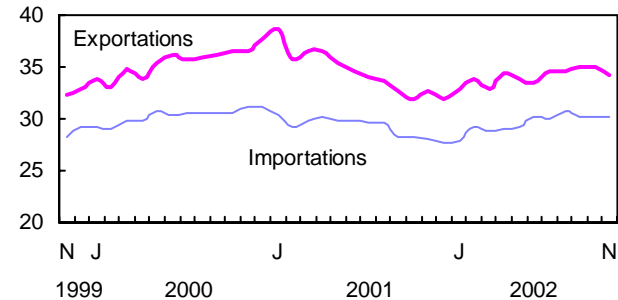
Milliards de dollars



Les livraisons des fabricants ont baissé de 1,3 % en novembre pour atteindre 43,6 milliards de dollars. Les carnets de commandes ont reculé de 0,2 % pour se fixer à 46,9 milliards de dollars.

### Commerce des marchandises

Milliards de dollars



En novembre, les exportations ont fléchi de 2,2 % pour se fixer à 34,3 milliards de dollars. Les importations ont baissé de 0,1 % pour se fixer à 30,2 milliards de dollars.

Note : Tous les chiffres sont désaisonnalisés à l'exception de l'Indice des prix à la consommation.

## Dernières statistiques

	Période	Niveau	Variation (période précédente)	Variation (année précédente)
<b>GÉNÉRAL</b>				
Produit intérieur brut (milliards de dollars de 1997) <sup>1</sup>	octobre	984,1	0,3 %	3,9 %
Indice composite (1992 = 100)	décembre*	180,6	0,4 %	7,9 %
Bénéfices d'exploitation des sociétés (milliards de dollars)	3 <sup>e</sup> trim. de 2002	40,3	2,6 %	12,9 %
Taux d'utilisation de la capacité industrielle (%) <sup>2</sup>	3 <sup>e</sup> trim. de 2002	83,3	0,8 †	2,5 †
<b>DEMANDE INTÉRIEURE</b>				
Ventes au détail (milliards de dollars)	novembre	25,8	-0,6 %	5,1 %
Ventes de véhicules automobiles neufs (milliers d'unités)	novembre	140,9	-4,7 %	-2,6 %
Ventes en gros (milliards de dollars)	novembre	35,9	0,3 %	8,8 %
<b>EMPLOI</b>				
Personnes occupées (millions)	décembre	15,6	0,4 %	3,7 %
Taux de chômage (%)	décembre	7,5	0,0 †	-0,5 †
Taux d'activité (%)	décembre	67,5	0,2 †	1,2 †
Rémunération hebdomadaire moyenne (dollars)	novembre*	684,76	0,31 %	2,05 %
Indice de l'offre d'emploi (1996 = 100)	décembre	113,5	-4,0 %	-10,5 %
Prestataires ordinaires d'assurance-emploi (en milliers)	novembre*	550,5	-1,1 %	-1,6 %
<b>COMMERCE INTERNATIONAL</b>				
Exportations de marchandises (milliards de dollars)	novembre	34,3	-2,2 %	5,0 %
Importations de marchandises (milliards de dollars)	novembre	30,2	-0,1 %	7,8 %
Balance commerciale (tous les chiffres sont en milliards de dollars)	novembre	4,1	-0,8	-0,6
<b>FABRICATION</b>				
Livraisons (milliards de dollars)	novembre	43,6	-1,3 %	5,8 %
Nouvelles commandes (milliards de dollars)	novembre	43,5	-0,9 %	6,8 %
Commandes en carnet (milliards de dollars)	novembre	46,9	-0,2 %	-1,1 %
Ratio des stocks aux livraisons	novembre	1,46	0,04	-0,07
<b>PRIX</b>				
Indice des prix à la consommation (1992 = 100)	décembre	120,4	-0,3 %	3,9 %
Indice des prix des produits industriels (1997 = 100)	décembre*	108,2	-0,4 %	2,8 %
Indice des prix des matières brutes (1997 = 100)	décembre*	118,4	4,2 %	17,6 %
Indice des prix des logements neufs (1992 = 100)	novembre	112,5	0,6 %	5,0 %

*Note : Tous les chiffres sont désaisonnalisés à l'exception des indices de prix.*

\* Nouveau cette semaine.

† Points de pourcentage.

1. 1997 remplace 1992 comme année de base pour l'estimation du produit intérieur brut par industrie. En outre, l'évaluation au coût des facteurs a été remplacée par une évaluation aux prix de base.

2. Le calcul du taux d'utilisation de la capacité de production est maintenant basé sur le Système de classification des industries de l'Amérique du Nord (SCIAN) de 1997, qui remplace la Classification type des industries de 1980.

# Infomat

## Revue hebdomadaire

Publié par la Sous-section de la diffusion officielle, Division des communications, Statistique Canada, immeuble R.-H.-Coats, 10<sup>e</sup> étage, Ottawa (Ontario), K1A 0T6.

Prix au numéro : version imprimée, 4 \$; version sur Internet, 3 \$. Abonnement annuel : version imprimée, 145 \$; version sur Internet, 109 \$. Les prix sont exprimés en dollars canadiens et n'incluent pas les taxes de vente. Des frais de livraison supplémentaires s'appliquent aux envois à l'extérieur du Canada.

Abonnements : Envoyez un mandat postal ou un chèque à l'ordre du Receveur général du Canada, Statistique Canada, Gestion de la circulation, 120, avenue Parkdale, Ottawa (Ontario), K1A 0T6, ou commandez par téléphone : au Canada et à l'extérieur du Canada, composez le (613) 951-7277 ou le 1 800 700-1033. Il est également possible d'envoyer un courriel à l'adresse [order@statcan.ca](mailto:order@statcan.ca).

La diffusion (officielle) de toute information statistique produite par Statistique Canada se fait d'abord dans *Le Quotidien* ([www.statcan.ca](http://www.statcan.ca)), qui est disponible dès 8 h 30. *Le Quotidien* présente les faits saillants de nouvelles diffusions de données, de même que les sources, les liens et le nom de personnes-ressources avec qui communiquer pour obtenir de l'information supplémentaire. Il comprend également les calendriers des principaux communiqués à venir et annonce les nouveaux produits et services de Statistique Canada.

Publication autorisée par le ministre responsable de Statistique Canada. © Ministre de l'Industrie, 2003. Tous droits réservés. Il est interdit de reproduire ou de transmettre le contenu de la présente publication, sous quelque forme ou par quelque moyen que ce soit, enregistrement sur support magnétique, reproduction électronique, mécanique, photographique, ou autre, ou de l'emmagasiner dans un système de recouvrement, sans l'autorisation écrite préalable des Services de concession des droits de licence, Division du marketing, Statistique Canada, Ottawa (Ontario), Canada, K1A 0T6.

Le papier utilisé dans la présente publication répond aux exigences minimales de l'« American National Standard for Information Sciences – Permanence of Paper for Printed Library Materials », ANSI Z39.48 – 1984.





## Produits diffusés du 23 au 29 janvier 2003

DOMAINE / Titre du produit	Période	Numéro au catalogue	Prix (\$) (Numéro / Abonnement)
<b>AGRICULTURE</b>			
Dépenses d'exploitation agricoles et frais d'amortissement	novembre 2002	21-012-XIF	gratuit
Dette agricole en cours	novembre 2002	21-014-XIF	gratuit
Paievements directs versés aux producteurs agricoles	novembre 2002	21-015-XIF	gratuit
Recettes monétaires agricoles	novembre 2002	21-011-XIF	gratuit
Revenu net agricole	novembre 2002	21-010-XIF	gratuit
Statistiques sur les aliments	2001	21-020-XIF	gratuit
Valeur du capital agricole	novembre 2002	21-013-XIF	gratuit
<b>ANALYSE DES ENQUÊTES AUPRÈS DES MÉNAGES ET SUR LE TRAVAIL</b>			
L'emploi et le revenu en perspective	janvier 2003	75-001-XIF	5/48
<b>ANALYSE ÉCONOMIQUE DE CONJONCTURE</b>			
L'Observateur économique canadien	janvier 2003	11-010-XPB	23/227
<b>BALANCE DES PAIEMENTS ET FLUX FINANCIERS</b>			
Opérations internationales du Canada en valeurs mobilières	novembre 2002	67-002-XIF	14/132
<b>DIFFUSION</b>			
Système d'information sur les accidents de marchandises dangereuses	2001	50F0002XCB	100
<b>ÉTUDES ANALYTIQUES</b>			
Intensité des faibles revenus au cours des années 1990 : le rôle de la croissance économique, des revenus d'emploi et des transferts sociaux, n° 172		11F0019MIF	gratuit
Minorités, capacités cognitives et revenus des Canadiens, n° 196		11F0019MIF	gratuit
<b>FABRICATION, CONSTRUCTION ET ÉNERGIE</b>			
Enquête mensuelle sur les industries manufacturières	novembre 2002	31-001-XIB	15/147
Fil d'acier et certains produits de fil métallique	novembre 2002	41-006-XIB	5/47
Laine minérale y compris les isolants en fibre de verre	décembre 2002	44-004-XIB	5/47
Panneaux de particules, de lamelles orientées et de fibres	novembre 2002	36-003-XIB	5/47
Production et disposition des produits du tabac	décembre 2002	32-022-XIB	5/47
Scieries et ateliers de rabotage	novembre 2002	35-003-XIB	9/86
<b>INDUSTRIES DE SERVICE</b>			
Statistiques des restaurants, traiteurs et tavernes	octobre 2002	63-011-XIF	6/55
<b>MÉTHODOLOGIE</b>			
Techniques d'enquête	décembre 2002	12-001-XPB	24/47
<b>STATISTIQUE DU COMMERCE</b>			
Commerce de détail	novembre 2002	63-005-XIB	16/155
<b>STATISTIQUES SUR LA SANTÉ</b>			
Enquête sur la santé dans les collectivités canadiennes, fichier de microdonnées à grande diffusion	2000-2001	82M0013XCB	2 000

Les numéros au catalogue se terminant par -XIB ou -XIF représentent la version électronique sur Internet; -XMB ou -XMF, la version microfiche; -XPB ou -XPF, la version imprimée; -XDB, la version électronique sur disquette; et -XCB, celle sur CD-ROM. (La lettre B indique que le produit est bilingue et la lettre F signifie que le produit est en français.)

**Note :** Les prix des produits sont exprimés en dollars canadiens et n'incluent pas les taxes de vente. Des frais de livraison s'appliquent aux envois à l'extérieur du Canada.

## Calendrier des principaux communiqués : février 2003

Lundi	Mardi	Mercredi	Jeudi	Vendredi
<b>3</b>	<b>4</b>	<b>5</b>	<b>6</b>	<b>7</b>
Intermédiaires financiers de dépôts : activités et performance économique, 2001	Perspectives du monde des affaires : industries manufacturières, janvier 2003		Permis de bâtir, décembre 2002  Indice de l'offre d'emploi, janvier 2003	Enquête sur la population active, janvier 2003
<b>10</b>	<b>11</b>	<b>12</b>	<b>13</b>	<b>14</b>
	Recensement de la population : marché du travail, 2001	Indice des prix des logements neufs, décembre 2002	Ventes de véhicules automobiles neufs, décembre 2002	Programmes de revenu de retraite au Canada : un aperçu statistique, 1990-2000
<b>17</b>	<b>18</b>	<b>19</b>	<b>20</b>	<b>21</b>
Indicateurs avancés, janvier 2003	Enquête mensuelle sur les industries manufacturières, décembre 2002	Commerce de gros, décembre 2002  Commerce du détail, 1 <sup>er</sup> janvier 2003  Voyages entre le Canada et les autres pays, décembre 2002	Commerce international de marchandises du Canada, décembre 2002  Commerce de détail, décembre 2002	Dépenses alimentaires des familles au Canada, 2001
<b>24</b>	<b>25</b>	<b>26</b>	<b>27</b>	<b>28</b>
Opérations internationales du Canada en valeurs mobilières, décembre 2002  Transitions des études au travail chez les jeunes diplômés canadiens des universités et des collèges, 1988-2000	Recettes monétaires agricoles, 4 <sup>e</sup> trim. de 2002  Assurance-emploi, décembre 2002  Indices des prix des produits industriels et des matières brutes, janvier 2003	Caractéristiques des voyageurs internationaux, 3 <sup>e</sup> trim. de 2002 Compte des voyages internationaux, 4 <sup>e</sup> trim. de 2002 Emploi, rémunération et heures de travail, décembre 2002 Investissements privés et publics au Canada, perspectives pour 2003	Statistiques financières trimestrielles des entreprises, 4 <sup>e</sup> trim. de 2002  Indice des prix à la consommation, janvier 2003	Comptes économiques et financiers nationaux, 4 <sup>e</sup> trim. de 2002  Balance des paiements internationaux, 4 <sup>e</sup> trim. de 2002  Produit intérieur brut par industrie, décembre 2002

## Pour commander les produits et services

### Pour commander *Infomat* ou l'un ou l'autre des produits précités :

Ayez en main • Titre • Numéro au catalogue • Numéro de volume • Numéro de l'édition • Numéro de carte VISA ou MasterCard.

Au Canada et à l'extérieur du Canada, composez :

**(613) 951-7277** ou **1 800 267-6677**

Pour envoyer votre commande par télécopieur :

**(613) 951-1584** ou **1 877 287-4369**

Courrier électronique :

**order@statcan.ca**

**Pour commander sur Internet :** Allez sur le site de Statistique Canada à l'adresse [www.statcan.ca](http://www.statcan.ca) sous la rubrique « Nos produits et services ».

**Pour commander par la poste, écrivez à :** Gestion de la circulation, Statistique Canada, 120, avenue Parkdale, Ottawa (Ontario), K1A 0T6.

Veuillez inclure un chèque ou un mandat-poste à l'ordre du Receveur général du Canada / Publications.

**Les centres de consultation régionaux de Statistique Canada offrent toute une gamme de produits et services.**

Pour trouver le centre le plus près, consultez les pages bleues de l'annuaire téléphonique sous « Statistique Canada ».

**Les agents libraires agréés et autres librairies vendent aussi les publications de Statistique Canada.**

**Changement d'adresse :** Ayez en main votre numéro de compte et composez l'un des numéros ci-dessus.

**Visitez Statistique Canada sur Internet en tout temps à l'adresse [www.statcan.ca](http://www.statcan.ca).** La base de données CANSIM est accessible sous la rubrique « Nos produits et services ». Il est également possible de consulter divers tableaux sous la rubrique « Le Canada en statistiques ».