



Infomat

Revue hebdomadaire

Le vendredi 9 février 2001

APERÇU

◆ L'activité économique progresse à peine

En novembre, le produit intérieur brut a peu bougé, ayant augmenté de 0,1 % par rapport à octobre. Le ralentissement de la demande nord-américaine de produits automobiles a freiné la croissance économique.

◆ Les fabricants prévoient une baisse de la production

En janvier, les fabricants de matériel de transport et de métaux de première transformation s'attendaient à une baisse des niveaux de production au cours des trois mois à venir. Ils s'inquiétaient aussi des niveaux actuels des commandes et des stocks de produits finis.

◆ Les taux d'augmentation annuels de l'IPPI et de l'IPMB ralentissent

La baisse du prix mensuel de l'énergie en décembre a contribué au plus bas taux annuel d'augmentation des prix des produits industriels enregistré depuis novembre 1999. De même, la hausse des prix des matières premières n'a pas été aussi faible depuis juin 1999.

◆ La rémunération hebdomadaire des salariés s'accroît

En novembre, la rémunération hebdomadaire moyenne a augmenté de 0,5 % par rapport à octobre et de 2,9 % par rapport à novembre 1999, pour s'établir à 632,15 \$.

◆ Moyennes et grandes entreprises : le secteur de la fabrication est le plus rentable

La prospérité du secteur de la fabrication et la hausse du cours des marchandises ont fait croître les bénéfices et propulsé la rentabilité des sociétés en 1999. Les rendements des grandes et moyennes entreprises ont rebondi après avoir fléchi en 1998, alors que les bénéfices des petites entreprises se sont accrus pour une troisième année de suite.

L'activité économique progresse à peine

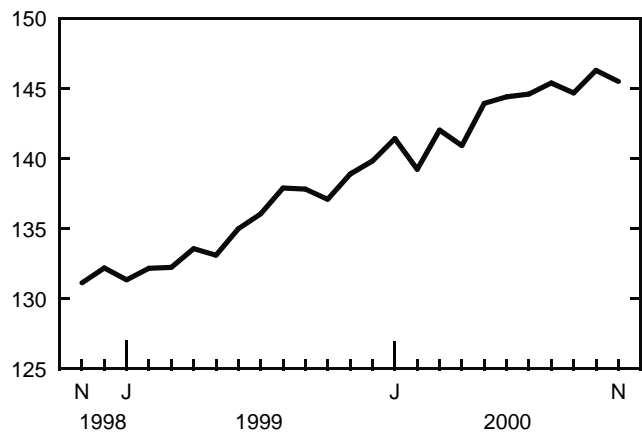
En novembre, le produit intérieur brut a peu bougé, ayant augmenté de 0,1 % par rapport à octobre. La croissance économique a été freinée par la mise en œuvre de la première vague de réduction planifiée de la production de produits automobiles, qui a été causée par le ralentissement de la demande nord-américaine.

La forte réduction de la production de véhicules et de pièces automobiles a été à l'origine du deuxième repli du secteur de la fabrication en trois mois. En novembre, la production manufacturière a diminué de 0,5 %, et ces résultats continuent de trancher avec la forte tendance à la hausse observée plus tôt en 2000. La baisse de la production automobile a également eu une incidence sur les flux des échanges internationaux, les importations et les exportations de produits automobiles ayant diminué en novembre.

La branche fort dynamique des produits électriques et électroniques a réduit sa production de 2,7 %, ce qui a aussi contribué au repli du secteur de la fabrication. Cette baisse est la deuxième en trois mois et la plus forte à survenir depuis plus de deux ans. Les effets des réductions ont fortement touché la production de matériel

Production manufacturière

Milliards de dollars de 1992



(suite à la page 2)



... L'activité économique progresse à peine

de communication. La production d'ordinateurs et de périphériques a également accusé un recul. Toutefois, la demande de câbles à fibres optiques est restée vigoureuse. La branche de la fabrication de produits de la première transformation des métaux a également accusé un recul marqué de 2,0 %. Cette baisse de production est en partie attribuable aux difficultés éprouvées par l'industrie automobile.

Parmi les branches qui ont accru leur production, celle des produits chimiques a enregistré une croissance significative de 2,2 % en novembre. L'expansion rapide de l'industrie pharmaceutique s'est poursuivie. Cette branche a aussi connu une croissance substantielle d'importations de matières premières. La production de produits chimiques agricoles et de résines synthétiques s'est également accrue.

La compression de la demande de produits automobiles explique aussi en partie les résultats médiocres affichés par les détaillants et les grossistes en novembre. Les ventes en gros ont fléchi de 0,9 %, sous l'effet de la faiblesse de la distribution d'automobiles et d'ordinateurs. Ces baisses ont été atténuées par la distribution accrue d'aliments et de machines non agricoles. Les ventes au détail sont restées pratiquement inchangées, poursuivant la tendance à la baisse observée depuis juillet. Les consommateurs ont boudé les concessionnaires d'automobiles pour un deuxième mois de suite. Les grands magasins et la plupart des types de magasins de vêtements ont également affiché des résultats décevants. La hausse de l'activité des stations-service a atténué ces baisses.

Ailleurs dans l'économie, le secteur financier s'est contracté de 0,7 % en novembre après trois mois de fortes hausses, secoué par la dégringolade des marchés boursiers. Celle-ci a particulièrement touché les activités des maisons de courtage et des courtiers en fonds communs de placement.

Les fabricants prévoient une baisse de la production

En janvier, 43 % des fabricants prévoyaient réduire la production au cours du premier trimestre, tandis que 15 % seulement d'entre eux prévoyaient l'augmenter. Il s'agit du premier bilan négatif que l'on ait observé depuis juillet 1998. Cette baisse anticipée de la production est presque entièrement attribuable aux fabricants des branches du matériel de transport et de la première transformation des métaux. Récemment, les constructeurs de véhicules automobiles ont annoncé des mesures visant à réduire la production.

Les fabricants étaient également inquiets du niveau des nouvelles commandes. La proportion d'entre eux ayant déclaré une baisse de leurs commandes est passée de 18 % en octobre à 48 % en janvier. Encore une fois, les fabricants des branches du matériel de transport et de la première transformation des métaux sont les principaux responsables de ce bilan négatif.

Le niveau actuel des commandes en carnet préoccupait également les fabricants. En janvier, 35 % d'entre eux ont déclaré

Note aux lecteurs

Le produit intérieur brut mensuel est évalué aux prix de 1992. Les estimations fournies ici sont désaisonnalisées au taux annuel.

Toutefois, la reprise du secteur de la construction s'est poursuivie en novembre. L'activité du secteur a augmenté de 0,7 %, en raison de la croissance soutenue de la demande de logements et de la croissance des travaux de génie. Ces hausses ont été atténuées par le recul de la construction de bâtiments non résidentiels, le sixième en huit mois.

Parallèlement, la progression modérée de plusieurs branches du secteur des services a contribué à donner un certain élan à l'économie. Ainsi, le temps exceptionnellement froid observé en novembre a fait grimper la production des sociétés de services d'électricité. Le gonflement de la demande américaine, causé par des pannes de courant, a également stimulé la production. Pour leur part, les services aux entreprises ont enregistré une croissance de 0,4 %, poursuivant une progression presque ininterrompue depuis le milieu des années 1990; dans cette branche, les services informatiques se sont taillé la part du lion en novembre. Enfin, l'activité accrue des sociétés de télécommunications et des entreprises de services postaux et de messageries a été à l'origine de la croissance de 1,0 % du secteur des communications.

*Le numéro de novembre 2000 de **Produit intérieur brut par industrie** (version sur Internet : 15-001-XIF, 11 \$ / 110 \$; version imprimée : 15-001-XPB, 15 \$ / 145 \$) vient de paraître. Pour plus de renseignements concernant l'achat de données, communiquez avec Yolande Chantigny en composant sans frais le 1 800 877-4623 (courriel : imad@statcan.ca). Pour des renseignements analytiques, communiquez avec Richard Evans au (613) 951-9145 (courriel : evanric@statcan.ca), Division des mesures et de l'analyse des industries. (Voir aussi les « Tendances actuelles » à la page 8.)*

Note aux lecteurs

L'Enquête sur les perspectives du monde des affaires est menée en janvier, en avril, en juillet et en octobre auprès de quelque 4 000 fabricants. Les résultats sont pondérés selon la valeur des livraisons ou selon le nombre de salariés des fabricants. Par conséquent, les réponses des grands fabricants ont une incidence plus forte sur les résultats que celles des petits. Les données présentées ici sont désaisonnalisées, à l'exception de celles qui portent sur les obstacles à la production.

que le niveau de ces commandes était inférieur à la normale, alors que seulement 11 % ont indiqué qu'il était supérieur à la normale. Ce sont les fabricants de la branche de la première transformation des métaux qui s'inquiétaient le plus de leur niveau de commandes en carnet. Selon l'Enquête mensuelle sur les industries manufacturières de novembre, la valeur des commandes en carnet a diminué de 2,0 % par rapport au sommet de 56,5 milliards de dollars atteint en juillet 2000.

(suite à la page 3)

... Les fabricants prévoient une baisse de la production

Toutefois, le recul au sujet des attentes en matière de production et l'inquiétude concernant la baisse du niveau des commandes ne se sont pas répercutés entièrement sur les perspectives d'emploi des fabricants. En janvier, 81 % d'entre eux avaient l'intention de maintenir ou d'accroître leurs effectifs au cours du prochain trimestre, contre 19 % qui s'attendaient à une réduction de l'emploi. À titre de comparaison, la proportion de ceux qui voulaient diminuer leurs effectifs se situait à 12 % en octobre. La branche de la première transformation des métaux a contribué le plus au faible repli des perspectives d'emploi en janvier. L'Enquête sur la population active de décembre montre que le nombre d'emplois dans le secteur de la fabrication s'est accru de 2,7 % par rapport au niveau de décembre 1999.

Les stocks de produits finis faisaient par contre l'objet d'une inquiétude croissante de la part des fabricants. Ainsi, 31 % d'entre eux ont indiqué que le niveau actuel des stocks de produits finis était trop élevé, alors qu'en octobre, 17 % des fabricants étaient de cet avis.

Peu de fabricants ont fait état d'obstacles à la production. En janvier, 78 % ont déclaré qu'il y avait peu d'obstacles à la production, comparativement à 80 % en octobre. Cependant, la pénurie de main-d'œuvre qualifiée continuait d'être une source de préoccupation pour 9 % des fabricants. La proportion de fabricants qui ont indiqué d'autres obstacles est passée de 4 % en octobre à 7 % en janvier. Des fabricants ont également exprimé une certaine inquiétude au sujet de l'augmentation du prix de l'énergie et de la baisse de la demande.

Pour plus de renseignements, communiquez avec Claude Robillard au (613) 951-3507 (courriel : robilcg@statcan.ca), Division de la fabrication, de la construction et de l'énergie.

Perspectives des fabricants et situation dans les branches d'activité manufacturières

Données désaisonnalisées

	Janvier 2000	Avril 2000	Juillet 2000	Octobre 2000	Janvier 2001
% de fabricants ayant déclaré					
Volume de la production au cours des trois prochains mois					
Semblable à celui des trois mois précédents	47	54	62	65	42
À la hausse	39	32	25	19	15
À la baisse	14	14	13	16	43
Emploi au cours des trois prochains mois					
Semblable à celui des trois mois précédents	72	75	74	71	64
À la hausse	17	15	16	17	17
À la baisse	11	10	10	12	19
Niveau actuel des commandes en carnet					
Quasi normal	81	79	78	71	54
Supérieur à la normale	11	12	10	8	11
Inférieur à la normale	8	9	12	21	35
Niveau des nouvelles commandes					
Semblable à celui des trois mois précédents	62	62	71	70	38
À la hausse	29	30	17	12	14
À la baisse	9	8	12	18	48
Niveau actuel des stocks de produits finis					
Quasi normal	84	83	82	80	66
Trop bas	6	3	2	3	3
Trop élevé	10	14	16	17	31

Les taux d'augmentation annuels de l'IPPI et de l'IPMB ralentissent

La baisse du prix mensuel de l'énergie en décembre a contribué au plus bas taux annuel d'augmentation des prix des produits industriels enregistré depuis novembre 1999. De même, la hausse du prix des matières premières n'a pas été aussi faible depuis juin 1999.

Les prix des produits industriels, mesurés par l'Indice des prix des produits industriels (IPPI), ont progressé de 3,5 % de décembre 1999 à décembre 2000. Il s'agit d'un ralentissement considérable par rapport au taux de 5,2 % enregistré en novembre et au récent sommet de 6,1 % observé en février 2000. Encore une fois, le prix des produits du pétrole et du charbon a joué un rôle de premier plan en décembre, représentant près de la moitié de la hausse annuelle. Le prix du papier et des produits du papier ainsi que le prix des véhicules automobiles ont également contribué à la hausse, mais la chute du prix du bois de construction a eu un effet modérateur.

De novembre à décembre, les prix des produits industriels ont chuté de 0,9 %, ce qui représente la deuxième baisse en 2000 et la plus forte diminution mensuelle depuis mars 1998. Même si la plus grande partie du recul a été imputable aux produits du pétrole et du charbon ainsi qu'aux véhicules automobiles, plus de la moitié des autres grandes catégories ont aussi contribué à faire fléchir les prix.

De leur côté, les prix des matières premières, mesurés par l'Indice des prix des matières brutes (IPMB), étaient supérieurs de 6,3 % à ceux de décembre 1999. Cette hausse annuelle fait suite à une augmentation de 19,1 % en novembre. La progression des prix a surtout été attribuable aux combustibles minéraux, mais les substances animales, les produits du bois et les substances végétales y ont aussi contribué. De novembre à décembre, les prix des matières premières ont chuté de 7,3 % sous l'effet de la baisse du prix des combustibles minéraux.

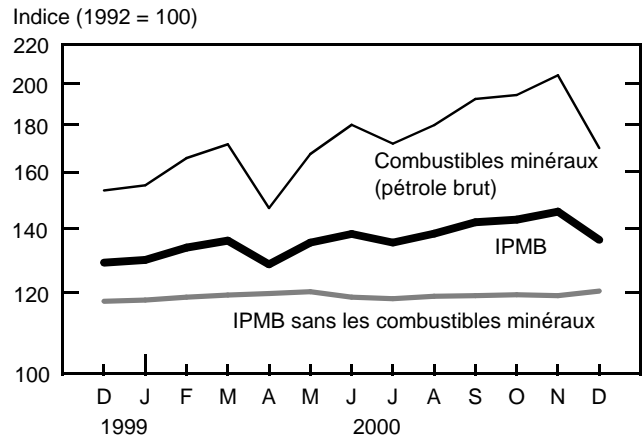
Indices des prix des produits industriels et des matières brutes, décembre 2000

	Indice (1992 = 100)	Variation mensuelle en %	Variation annuelle en %
Indice des prix des produits industriels (IPPI)	128,9	-0,9	3,5
IPPI sans les produits du pétrole et du charbon	126,1	-0,6	1,9
Produits semi-finis	130,0	-0,8	3,6
Produits finis	127,2	-1,2	3,1
Indice des prix des matières brutes (IPMB)	142,8	-7,3	6,3
IPMB sans les combustibles minéraux	124,6	1,2	2,7
Combustibles minéraux (pétrole brut)	182,3	-17,6	11,9
Substances végétales	119,8	1,7	6,6
Animaux et substances animales	121,2	2,0	4,1
Bois	142,0	0,0	4,1
Matières ferreuses	111,7	-2,0	-11,1
Métaux non ferreux	118,7	2,1	-0,4
Minéraux non métalliques	121,7	0,0	2,7

Note aux lecteurs

L'Indice des prix des produits industriels (IPPI) reflète les prix que les producteurs canadiens reçoivent au moment où les produits franchissent les portes de l'usine. Il ne reflète pas ce que le consommateur paie. L'Indice des prix des matières brutes (IPMB) est représentatif des prix que paient les fabricants canadiens pour les principales matières premières. Un grand nombre de ces prix sont fixés sur le marché mondial. Contrairement à l'IPPI, l'IPMB comprend des biens qui ne sont pas produits au Canada.

Indice des prix des matières brutes



Pour l'année 2000 dans son ensemble, les prix des matières premières ont affiché le taux de croissance annuel moyen le plus élevé jamais enregistré, soit 22,6 %. La situation est attribuable à la flambée de 62,6 % du prix du pétrole brut par rapport à 1999. Dans le cas des prix des produits industriels, ils se sont accrus en moyenne de 4,9 %. Il s'agit du taux le plus élevé depuis 1995. La montée du prix du pétrole brut s'est traduite par une augmentation de 45,2 % du prix des produits du pétrole et du charbon. Cette hausse dépasse d'ailleurs toutes celles qu'on a pu observer les années précédentes dans l'IPPI.

Malgré les hausses de production de l'Organisation des pays exportateurs de pétrole (OPEP), la faiblesse des stocks a été un sujet de préoccupation pendant presque toute l'année 2000. Selon l'American Petroleum Institute, les stocks de pétrole brut en novembre étaient inférieurs de 3,5 % à ceux de novembre 1999 et se situaient à leur plus bas niveau pour un mois de novembre depuis 1975.

Parmi les autres faits marquants en 2000, le prix de la pâte a grimpé de 27,0 % par rapport à 1999, stimulé par la forte demande. Cependant, le prix de la pâte reste bien au-dessous de la moyenne record enregistrée en 1995. Par ailleurs, le marché du bois de construction s'est affaibli, entraîné par la baisse de 16,1 % du prix du bois de construction de résineux compte tenu du repli des mises en chantier d'habitations aux États-Unis.

Le numéro de décembre 2000 d'*Indices des prix de l'industrie* (version imprimée : 62-011-XPB, 22 \$/217 \$) paraîtra en février. Pour plus de renseignements, communiquez avec les Services à la clientèle au (613) 951-3350 (télécopieur : (613) 951-1539; courriel : infounit@statcan.ca), Division des prix.

La rémunération hebdomadaire des salariés s'accroît

En novembre, la rémunération hebdomadaire moyenne pour l'ensemble des salariés s'est établie à 632,15 \$, en hausse de 2,88 \$, ou de 0,5 %, par rapport à octobre. Comparativement à novembre 1999, la rémunération hebdomadaire moyenne s'est accrue de 2,9 %, ou de 17,69 \$.

À l'échelon provincial, la croissance de la rémunération hebdomadaire moyenne d'une année à l'autre s'est située en grande partie entre 2 % et 4 % en novembre. Au cours de cette période d'un an, la croissance de la rémunération hebdomadaire moyenne pour l'ensemble des salariés du secteur des services (+3,1%) a été légèrement supérieure à celle du secteur des biens (+2,3 %).

La rémunération horaire moyenne des salariés rémunérés à l'heure s'est établie à 15,58 \$ en novembre, en baisse de 3 cents par rapport à octobre. La moyenne des heures travaillées des salariés rémunérés à l'heure a été de 31,9 heures, en hausse de 0,1 heure par rapport à octobre.

En novembre, le nombre de salariés inscrits sur les listes de paye a augmenté de 55 500, en forte hausse pour un quatrième mois de suite. La progression la plus marquée de l'emploi a eu lieu dans le secteur des services aux entreprises, suivi de ceux de la fabrication, du commerce de gros et de la construction. Par contre, le nombre de salariés inscrits sur les listes de paye a diminué dans le secteur du commerce de détail. Toutes les provinces et tous les territoires ont enregistré des hausses d'emploi en novembre. Les augmentations les plus importantes ont eu lieu au Québec et en Colombie-Britannique.

Rémunération hebdomadaire moyenne pour l'ensemble des secteurs d'activité, novembre 2000

Données désaisonnalisées

	Dollars	Variation mensuelle en %	Variation annuelle en %
Canada	632,15	0,5	2,9
Terre-Neuve	559,51	0,2	3,1
Île-du-Prince-Édouard	498,23	0,9	4,2
Nouvelle-Écosse	531,79	1,1	2,7
Nouveau-Brunswick	563,15	1,1	3,8
Québec	592,16	0,6	3,3
Ontario	674,21	0,3	2,6
Manitoba	564,50	0,9	3,8
Saskatchewan	566,81	0,9	3,7
Alberta	649,36	0,8	3,6
Colombie-Britannique	638,72	0,3	2,1
Yukon	694,73	-0,1	0,2
Territoires du Nord-Ouest et Nunavut	830,66	0,6	5,0

Le numéro de novembre 2000 d'Emploi, gains et durée du travail (version sur Internet : 72-002-XIB, 24 \$ / 240 \$; version imprimée : 72-002-XPB, 32 \$ / 320 \$) présente les données détaillées. Pour plus de renseignements, communiquez avec Jean Leduc ou avec Robert Frindt au (613) 951-4090 (télécopieur : (613) 951-4087; courriel : labour@statcan.ca), Division de la statistique du travail.

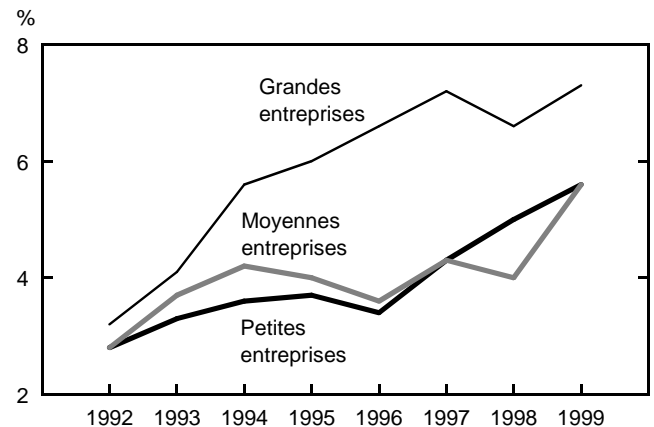
Moyennes et grandes entreprises : le secteur de la fabrication est le plus rentable

La prospérité du secteur de la fabrication et la hausse du cours des marchandises ont fait croître les bénéfices et propulsé la rentabilité des sociétés en 1999. Les rendements des grandes et des moyennes entreprises ont rebondi après avoir fléchi en 1998. Pour leur part, les petites entreprises ont connu une croissance de leurs bénéfices pour une troisième année consécutive.

Selon la tendance amorcée après la récession de 1991, les grandes entreprises ont encore une fois réalisé des rendements plus élevés que les moyennes et petites entreprises. Les grandes entreprises ont vu leur rendement moyen de l'actif passer de 6,6 % en 1998 à 7,3 % en 1999. Le rendement des moyennes entreprises est passé de 4,0 % à 5,6 %. De leur côté, les petites entreprises ont généré un rendement moyen de l'actif de 5,6 % en 1999, en forte hausse par rapport aux taux de 5,0 % et de 4,3 % enregistrés respectivement en 1998 et en 1997.

Dans les grandes et moyennes entreprises, le secteur de la fabrication a déclassé les autres grands secteurs de l'économie pour ce qui est du rendement sur le capital employé. Les branches manufacturières ont réalisé des rendements progressivement plus élevés de 1997 à 1999. Le rendement a atteint 10,3 % en 1999,

Rendement de l'actif, ensemble des branches d'activité non financières



année où les livraisons ont connu leur meilleure croissance depuis 1995. Parmi les grandes et moyennes entreprises du secteur des services, celles qui assurent des services de voyage, comme les agences de voyages et les voyagistes, se sont révélées les plus rentables de 1997 à 1999.

(suite à la page 6)

... Moyennes et grandes entreprises : le secteur de la fabrication est le plus rentable

Parmi les petites entreprises, le plus rentable des secteurs a été celui des services. De 1997 à 1999, celui-ci a connu un rendement moyen annuel de l'actif de 7,8 %. Juste derrière, le secteur de la fabrication affichait un rendement de 6,0 %. Ces deux secteurs sont aussi ceux qui ont connu les meilleurs résultats en 1999 : le rendement moyen de l'actif s'est établi à 9,0 % pour les petites entreprises du secteur des services et à 6,4 % pour celles du secteur de la fabrication.

Du côté du secteur des services, les petites entreprises du domaine des soins de santé sont demeurées les plus rentables de 1997 à 1999. Les spécialistes des services sociaux, à l'exclusion des psychologues et des travailleurs sociaux, se sont classés au premier rang pour une troisième année d'affilée. Du côté du secteur des biens, quatre des cinq branches les plus rentables

Classement des moyennes et grandes entreprises selon la branche d'activité, 1997 à 1999

	Cinq branches d'activité supérieures	Rendement moyen du capital employé (%)
Secteur des biens		
Fabrication de produits en caoutchouc (sauf les pneus et les chambres à air)	1	16,7
Fabrication d'appareils ménagers	2	15,0
Fabrication de véhicules automobiles, de pièces et d'accessoires pour véhicules automobiles	3	13,5
Abattage du bois	4	12,9
Impression et édition (autres)	5	12,8
Secteur des services		
Services de voyages	1	19,3
Matériel informatique et périphérique, ventes et services	2	12,7
Autres marchandises diverses, services et commerce de détail	3	12,7
Autres substances et produits chimiques non classés ailleurs, commerce de gros	4	12,5
Véhicules récréatifs et autre matériel de transport, commerce de gros	5	11,9

Note aux lecteurs

Le rendement de l'actif a servi à comparer le rendement des grandes, des moyennes et des petites entreprises puisqu'il s'agissait de la meilleure mesure de rentabilité disponible pour ces trois groupes. La méthode de calcul se fonde sur les profits avant impôt par rapport à l'actif total. Le rendement de l'actif a également servi à classer les branches d'activité les plus rentables des petites entreprises. Pour classer les grandes et moyennes entreprises, la mesure utilisée était le rendement du capital employé, qui indique combien de cents (profit net) rapporte chaque dollar investi. Tous les classements sont fondés sur les rendements moyens triennaux de 1997 à 1999.

Les grandes entreprises sont celles dont les recettes annuelles sont supérieures à 75 millions de dollars. Les moyennes entreprises sont celles dont les recettes se situent entre 5 millions et 75 millions de dollars. Les petites entreprises sont celles dont les recettes se situent entre 50 000 \$ et 5 millions de dollars.

faisaient partie du secteur de la fabrication. Cependant, les entreprises les plus performantes du secteur des biens ont été celles qui font des travaux de mise à l'abri des éléments comme l'installation de coupe-froid et de calfeutrage.

Par ailleurs, la rentabilité du secteur des services financiers s'est quelque peu améliorée en 1999, après les piètres résultats de l'année précédente. Cela a permis aux grandes banques de réaliser les meilleurs résultats d'ensemble dans le secteur financier pour la période allant de 1997 à 1999 : elles ont obtenu un rendement moyen du capital employé de 11,1 %. Les banques étaient suivies à ce chapitre des courtiers en valeurs mobilières qui sont des filiales des banques (9,9 %), puis des courtiers indépendants (9,2 %).

*La publication **Indicateurs de performance financière des entreprises canadiennes** est maintenant en vente sur CD-ROM. Pour commander, communiquez avec Jeannine D'Angelo au (613) 951-2604 ou appelez le centre de consultation régional de Statistique Canada le plus près de votre localité. Pour des renseignements analytiques, communiquez avec Ed Hamilton au (613) 951-4310, Division de l'organisation et des finances de l'industrie.*

Nouveautés de Statistique Canada

Commerce de détail au Canada

1998

La publication *Commerce de détail au Canada, 1998* contient un document intitulé « Changements apportés aux produits des enquêtes annuelles sur le commerce de détail ». L'objet premier du document est d'informer les utilisateurs de données sur la vente au détail, les analystes de l'industrie, les associations commerciales et les intervenants des changements apportés aux enquêtes annuelles sur le commerce de détail. Le deuxième est de consulter les intervenants au sujet des produits possibles découlant des changements.

La publication **Commerce de détail au Canada, 1998** (version sur Internet : 63-236-XIB, 26 \$) est maintenant en vente. Il est possible de télécharger le document « Changements apportés aux produits des enquêtes annuelles sur le commerce de détail » (version sur Internet : 63F0022XIF, gratuit) à partir du site Web de Statistique Canada à l'adresse www.statcan.ca. De la page « Produits et services », choisissez « Documents de recherche (gratuits) » et « Commerce ». Pour plus de renseignements, communiquez avec les Services à la clientèle au (613) 951-3549 ou composez sans frais le 1 877 421-3067 (courriel : detaillantsinfo@statcan.ca), Division de la statistique du commerce.

Valeur des droits à pension dans les régimes d'employeur

1999

Statistique Canada invite les utilisateurs à faire des commentaires d'ici le 16 mars prochain au sujet du nouveau rapport *Enquête sur la sécurité financière : Méthodologie proposée pour estimer la valeur des droits à pension dans les régimes d'employeur, document de travail*. Ce rapport propose une méthodologie pour calculer la valeur des droits à pension, dans le cadre de l'Enquête sur la sécurité financière.

L'objectif visé est de raffiner l'estimation initiale de la valeur nette du patrimoine en y ajoutant une estimation de la valeur des droits à pension constitués dans les régimes de retraite d'employeur. Il s'agit d'un volet essentiel de toute enquête sur l'avoir et la dette, car ces droits représentent, pour bien des familles, un des avoirs les plus importants.

Le rapport **Enquête sur la sécurité financière : Méthodologie proposée pour estimer la valeur des droits à pension dans les régimes d'employeur, document de travail** (version sur Internet : 13F0026MIF01002, gratuit) est accessible dans le site Web de Statistique Canada à l'adresse www.statcan.ca. Il se trouve sous les rubriques « Produits et services », « Documents de recherche (gratuits) », puis « Finances personnelles et finances des ménages », et « Documents de recherche sur les avoirs et les dettes des Canadiens ». Pour plus de renseignements, communiquez avec les Services aux clients au (613) 951-7355 ou composez sans frais le 1 888 297-7355 (courriel : revenu@statcan.ca), Division de la statistique du revenu.

Migration des jeunes ruraux

1971 à 1996

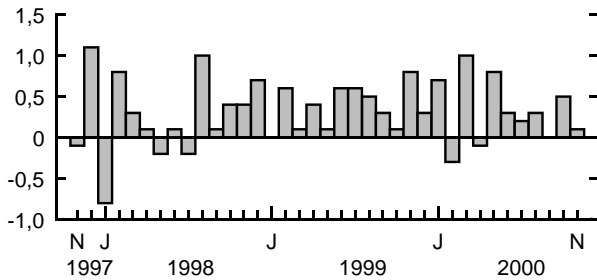
Le bulletin d'analyse *Migration des jeunes ruraux entre 1971 et 1996*, publié en collaboration avec le Secrétariat rural d'Agriculture et Agroalimentaire Canada, est le 11^e d'une série de profils des tendances qui caractérisent le Canada rural. À l'aide des données du recensement, il montre l'étendue de l'émigration des jeunes des régions rurales entre 1971 et 1996, aux échelons national et provincial. Ce sont la Saskatchewan et les quatre provinces de l'Atlantique, particulièrement Terre-Neuve et l'Île-du-Prince-Édouard, qui ont subi l'émigration nette la plus importante.

Le bulletin d'analyse **Migration des jeunes ruraux entre 1971 et 1996** (version sur Internet : 21-006-XIF, gratuit) est accessible dans le site Web de Statistique Canada à l'adresse www.statcan.ca. À la page « Produits et services », choisissez « Publications gratuites », puis « Agriculture ». Pour obtenir des données ou des renseignements généraux, composez le 1 800 465-1991. Pour plus de renseignements, communiquez avec Ray D. Bollman au (613) 951-3747 (télécopieur : (613) 951-3868; courriel : bollman@statcan.ca), Division de l'agriculture.

Tendances actuelles

Produit intérieur brut

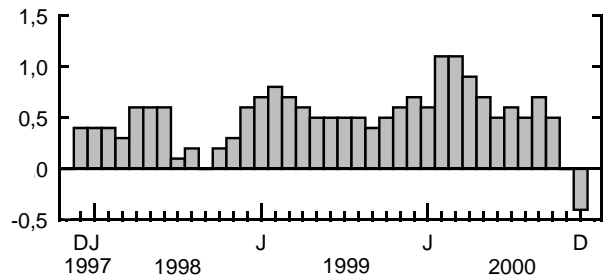
Variation mensuelle en %



En novembre, le produit intérieur brut a peu bougé, en hausse de 0,1 % par rapport à octobre, en raison du ralentissement de la demande nord-américaine de produits automobiles.

Indice composite

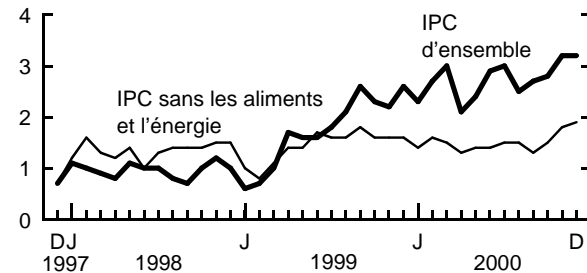
Variation mensuelle en %



L'indicateur avancé a enregistré une baisse de 0,4 % en décembre. Il s'agit de la première diminution à survenir depuis 1995. La moitié du recul s'explique par le marché boursier.

Indice des prix à la consommation

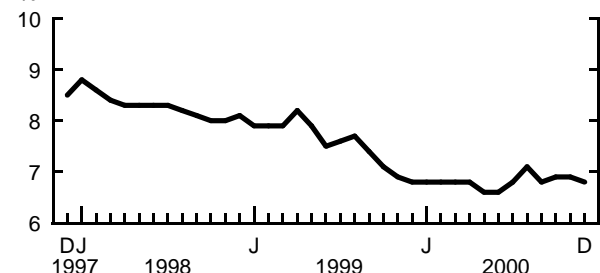
Variation annuelle en %



En décembre, les prix à la consommation de biens et de services étaient supérieurs de 3,2 % à ceux d'il y a un an, tout comme en novembre. Sans les aliments et l'énergie, les prix ont augmenté de 1,9 %.

Taux de chômage

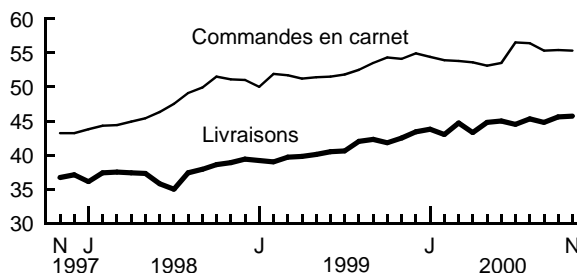
%



En décembre, le taux de chômage a baissé de 0,1 point de pourcentage pour se fixer à 6,8 %, terminant l'année au même point où il avait commencé.

Fabrication

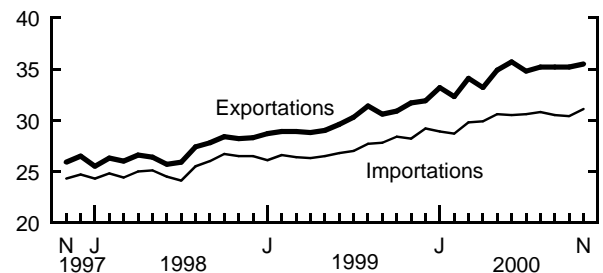
Milliards de dollars



Les livraisons des fabricants ont augmenté de 0,3 % en novembre, pour totaliser 45,7 milliards de dollars. Les commandes en carnet se sont repliées de 0,1 % pour se chiffrer à 55,3 milliards de dollars.

Commerce des marchandises

Milliards de dollars



En novembre, les exportations ont progressé de 0,8 %, pour se fixer à 35,5 milliards de dollars. Les importations ont augmenté près de trois fois plus vite que les exportations pour se situer à 31,1 milliards de dollars, en hausse de 2,2 %.

Note : Tous les chiffres sont désaisonnalisés à l'exception de l'Indice des prix à la consommation.

Dernières statistiques

	Période	Niveau	Variation (période précédente)	Variation (année précédente)
GÉNÉRAL				
Produit intérieur brut (milliards de dollars de 1992)	novembre	797,0	0,1 %	3,7 %
Indice composite (1992 = 100)	décembre	166,6	-0,4 %	7,0 %
Bénéfices d'exploitation des sociétés (milliards de dollars)	3 ^e trim. de 2000	52,6	0,1 %	15,7 %
Taux d'utilisation de la capacité industrielle (%)	3 ^e trim. de 2000	86,9	-0,1 †	1,5 †
DEMANDE INTÉRIEURE				
Ventes au détail (milliards de dollars)	novembre	23,4	0,4 %	6,1 %
Ventes des grands magasins (milliards de dollars)	décembre*	1,57	3,3 %	9,8 %
Ventes de véhicules automobiles neufs (milliers d'unités)	novembre	127,3	3,4 %	-3,3 %
Ventes en gros (milliards de dollars)	novembre	31,7	-0,7 %	2,1 %
EMPLOI				
Personnes occupées (millions)	décembre	15,07	0,2 %	2,2 %
Taux de chômage (%)	décembre	6,8	-0,1 †	0,0 †
Taux d'activité (%)	décembre	66,2	0,1 †	0,6 †
Rémunération hebdomadaire moyenne (dollars)	novembre	632,15	0,5 %	2,9 %
Indice de l'offre d'emploi (1996 = 100)	janvier*	177	-2,2 %	4,7 %
COMMERCE INTERNATIONAL				
Exportations de marchandises (milliards de dollars)	novembre	35,5	0,8 %	12,2 %
Importations de marchandises (milliards de dollars)	novembre	31,1	2,2 %	10,1 %
Balance commerciale (tous les chiffres sont en milliards de dollars)	novembre	4,5	-0,4	1,0
FABRICATION				
Livraisons (milliards de dollars)	novembre	45,7	0,3 %	7,5 %
Nouvelles commandes (milliards de dollars)	novembre	45,6	-0,1 %	7,9 %
Commandes en carnet (milliards de dollars)	novembre	55,3	-0,1 %	2,3 %
Ratio des stocks aux livraisons	novembre	1,35	0,01	0,05
PRIX				
Indice des prix à la consommation (1992 = 100)	décembre	115,1	0,1 %	3,2 %
Indice des prix des produits industriels (1992 = 100)	décembre	128,9	-0,9 %	3,5 %
Indice des prix des matières brutes (1992 = 100)	décembre	142,8	-7,3 %	6,3 %
Indice des prix des logements neufs (1992 = 100)	novembre	104,3	0,4 %	2,5 %

Note : Tous les chiffres sont désaisonnalisés à l'exception des indices de prix.

* Nouveau cette semaine.

† Points de pourcentage.

Infomat

Revue hebdomadaire

Rédactrice en chef : Caroline Olivier, (613) 951-1189; olivcar@statcan.ca.
 Chef, Diffusion officielle : Madeleine Simard, (613) 951-1088; simamad@statcan.ca.

Publié par la Sous-section de la diffusion officielle, Division des communications, Statistique Canada, immeuble R.-H.-Coats, 10^e étage, Ottawa (Ontario), K1A 0T6.

Prix au numéro : version imprimée, 4 \$; version sur Internet, 3 \$. Abonnement annuel : version imprimée, 145 \$; version sur Internet, 109 \$. Les prix sont exprimés en dollars canadiens et n'incluent pas les taxes de vente. Des frais de livraison supplémentaires s'appliquent aux envois à l'extérieur du Canada.

Abonnements : Envoyez un mandat postal ou un chèque à l'ordre du Receveur général du Canada, Statistique Canada, Gestion de la circulation, 120, avenue Parkdale, Ottawa (Ontario), K1A 0T6, ou commandez par téléphone : au Canada et à l'extérieur du Canada, composez le (613) 951-7277 ou le 1 800 700-1033. Il est également possible d'envoyer un courriel à l'adresse order@statcan.ca.

La diffusion (officielle) de toute information statistique produite par Statistique Canada se fait d'abord dans *Le Quotidien* (www.statcan.ca), qui est disponible dès 8 h 30. *Le Quotidien* présente les faits saillants de nouvelles diffusions de données, de même que les sources, les liens et le nom de personnes-ressources avec qui communiquer pour obtenir de l'information supplémentaire. Il comprend également les calendriers des principaux communiqués à venir et annonce les nouveaux produits et services de Statistique Canada.

Publication autorisée par le ministre responsable de Statistique Canada. © Ministre de l'Industrie, 2001. Tous droits réservés. Il est interdit de reproduire ou de transmettre le contenu de la présente publication, sous quelque forme ou par quelque moyen que ce soit, enregistrement sur support magnétique, reproduction électronique, mécanique, photographique, ou autre, ou de l'emmagasiner dans un système de recouvrement, sans l'autorisation écrite préalable des Services de concession des droits de licence, Division du marketing, Statistique Canada, Ottawa (Ontario), Canada, K1A 0T6.

Le papier utilisé dans la présente publication répond aux exigences minimales de l'« American National Standard for Information Sciences – Permanence of Paper for Printed Library Materials », ANSI Z39.48 – 1984.



Produits diffusés du 1^{er} au 7 février 2001

DOMAINE / Titre du produit	Période	Numéro au catalogue	Prix (\$) (Numéro / Abonnement)
AGRICULTURE			
Migration des jeunes ruraux entre 1971 et 1996	1971 à 1996	21-006-XIF	gratuit
Production d'œufs	décembre 2000	23-003-XPB	110
La revue des céréales et des graines oléagineuses	novembre 2000	22-007-XIB	11 / 112
La revue des céréales et des graines oléagineuses	novembre 2000	22-007-XPB	15 / 149
BALANCE DES PAIEMENTS ET FLUX FINANCIERS			
Opérations internationales du Canada en valeurs mobilières	novembre 2000	67-002-XPB	18 / 176
COMMERCE INTERNATIONAL			
Exportations par marchandise	novembre 2000	65-004-XMB	37 / 361
Exportations par marchandise	novembre 2000	65-004-XPB	78 / 773
COMPTES DES REVENUS ET DES DÉPENSES			
Estimations du revenu du travail	novembre 2000	13F0016XDB	250 / 1 000
Estimations du revenu du travail : tableaux et document analytique	novembre 2000	13F0016XPB	20 / 200
ÉTUDES ANALYTIQUES			
Taux d'emploi et participation à la vie active des Canadiennes vivant en milieu rural		11F0019MIF00153	gratuit
Taux d'emploi et participation à la vie active des Canadiennes vivant en milieu rural		11F0019MPF00153	5
ÉTUDES SOCIALES ET ÉCONOMIQUES			
Base de données et modèle de simulation de politiques sociales	1996	89F0002XCB	5 000 / 12 500
FABRICATION, CONSTRUCTION ET ÉNERGIE			
Ciment	décembre 2000	44-001-XIB	5 / 47
Enquête mensuelle sur les industries manufacturières	novembre 2000	31-001-XIB	15 / 147
Fil d'acier et certains produits de fil métallique	novembre 2000	41-006-XIB	5 / 47
Produits pétroliers raffinés	septembre 2000	45-004-XIB	16 / 155
Produits pétroliers raffinés	septembre 2000	45-004-XPB	21 / 206
Statistiques de l'énergie électrique	novembre 2000	57-001-XIB	9 / 85
Statistiques du charbon et du coke	novembre 2000	45-002-XIB	9 / 85
Transport et distribution du gaz naturel	octobre 2000	55-002-XIB	13 / 125
MESURES ET ANALYSE DES INDUSTRIES			
Produit intérieur brut par industrie	novembre 2000	15-001-XIF	11 / 110
ORGANISATION ET FINANCES DE L'INDUSTRIE			
Statistiques financières et fiscales des entreprises	1998	61-219-XPB	57
Statistiques financières trimestrielles des entreprises	3 ^e trim. de 2000	61-008-XPB	35 / 114
STATISTIQUE DU COMMERCE			
Changements apportés aux produits des enquêtes annuelles sur le commerce de détail		63F0022XIF	gratuit
Commerce de détail au Canada	1998	63-236-XIB	26
Magasins de détail à succursales et les grands magasins	1998	63-210-XIB	30
STATISTIQUE DU REVENU			
Enquête sur la sécurité financière : Méthodologie proposée pour estimer la valeur des droits à pension dans les régimes d'employeur, document de travail	1999	13F0026MIF01002	gratuit

Les numéros au catalogue se terminant par -XIB ou -XIF représentent la version électronique sur Internet; -XMB ou -XMF, la version microfiche; -XPB ou -XPF, la version imprimée; -XDB, la version électronique sur disquette; et -XCB, celle sur CD-ROM. (La lettre B indique que le produit est bilingue et la lettre F signifie que le produit est en français.)

Note : Les prix des produits sont exprimés en dollars canadiens et n'incluent pas les taxes de vente. Des frais de livraison supplémentaires s'appliquent aux envois à l'extérieur du Canada.

Pour commander les produits et services

Pour commander *Infomat* ou l'un ou l'autre des produits précités :

Ayez en main • Titre • Numéro au catalogue • Numéro de volume • Numéro de l'édition • Numéro de carte VISA ou MasterCard.

Au Canada et à l'extérieur du Canada, composez : **(613) 951-7277** ou **1 800 267-6677**

Pour envoyer votre commande par télécopieur : **(613) 951-1584** ou **1 877 287-4369**

Courrier électronique : **order@statcan.ca**

Pour commander sur Internet : Allez sur le site Web de Statistique Canada à l'adresse www.statcan.ca sous la rubrique « Produits et services ».

Pour commander par la poste, écrivez à : Statistique Canada, Gestion de la circulation, 120, avenue Parkdale, Ottawa (Ontario), K1A 0T6.

Veuillez inclure un chèque ou un mandat-poste à l'ordre du Receveur général du Canada / Publications.

Les centres de consultation régionaux de Statistique Canada offrent toute une gamme de produits et services.

Pour trouver le centre le plus près, consultez les pages bleues de l'annuaire téléphonique sous « Statistique Canada ».

Les agents libraires agréés et autres librairies vendent aussi les publications de Statistique Canada.

Changement d'adresse : Ayez en main votre numéro de compte et composez l'un des numéros ci-dessus.

Visitez Statistique Canada sur Internet en tout temps à l'adresse www.statcan.ca. La base de données CANSIM est accessible sous la rubrique « Produits et services ». Il est également possible de consulter divers tableaux sous la rubrique « Le Canada en statistiques ».

Centres de consultation régionaux

Les centres de consultation régionaux de Statistique Canada offrent une gamme complète de produits et services. On y trouve une bibliothèque et un comptoir de vente où vous pouvez consulter ou acheter nos différents produits, dont nos publications, disquettes et CD-ROM, microfiches et cartes.

Chaque centre vous offre la possibilité d'extraire de l'information du système de retrait de données informatisées CANSIM. Un service téléphonique de renseignements est également disponible; ce service est gratuit pour les clients se trouvant à l'extérieur des secteurs d'appels locaux. On y offre également plusieurs autres services utiles, allant des séminaires aux consultations. Pour plus de renseignements, communiquez avec le centre de consultation de votre région.

Terre-Neuve et Labrador, Île-du-Prince-Édouard, Nouvelle-Écosse et Nouveau-Brunswick

Statistique Canada
Services-conseils
1741, rue Brunswick, 2^e étage, casier 11
Halifax (Nouvelle-Écosse)
B3J 3X8

Appel local : (902) 426-5331
Sans frais : 1 800 263-1136
Télécopieur : (902) 426-9538
Courriel : atlantic.info@statcan.ca

Québec et Nunavut

Statistique Canada
Services-conseils
Complexe Guy-Favreau, Tour Est
200, boul. René-Lévesque Ouest, pièce 408
Montréal (Québec)
H2Z 1X4

Appel local : (514) 283-5725
Sans frais : 1 800 263-1136
Télécopieur : (514) 283-9350

Région de la capitale nationale

Statistique Canada
Centre de consultation statistique (RCN)
Immeuble R.-H.-Coats
Avenue Holland, rez-de-chaussée
Ottawa (Ontario)
K1A 0T6

Appel local : (613) 951-8116
Sans frais : 1 800 263-1136
Télécopieur : (613) 951-0581
Courriel : infostats@statcan.ca

Ontario

Statistique Canada
Services-conseils
Immeuble Arthur-Meighen
25, avenue St. Clair Est, 10^e étage
Toronto (Ontario)
M4T 1M4

Appel local : (416) 973-6586
Sans frais : 1 800 263-1136
Télécopieur : (416) 973-7475

Manitoba

Statistique Canada
Services-conseils
Édifice Via Rail
123, rue Main, pièce 200
Winnipeg (Manitoba)
R3C 4V9

Appel local : (204) 983-4020
Sans frais : 1 800 263-1136
Télécopieur : (204) 983-7543
Courriel : statswpg@accglobal.net

Saskatchewan

Statistique Canada
Services-conseils
Park Plaza
2365, rue Albert, pièce 440
Regina (Saskatchewan)
S4P 4K1

Appel local : (306) 780-5405
Sans frais : 1 800 263-1136
Télécopieur : (306) 780-5403
Courriel : statcan@sk.sympatico.ca

Sud de l'Alberta

Statistique Canada
Services-conseils
Discovery Place
3553, 31^e Rue N.-O., pièce 201
Calgary (Alberta)
T2L 2K7

Appel local : (403) 292-6717
Sans frais : 1 800 263-1136
Télécopieur : (403) 292-4958
Courriel : degagnej@cadvision.com

Nord de l'Alberta et Territoires du Nord-Ouest

Statistique Canada
Services-conseils
Park Square
10001, Bellamy Hill, 15^e étage
Edmonton (Alberta)
T5J 3B6

Appel local : (780) 495-3027
Sans frais : 1 800 263-1136
Télécopieur : (780) 495-5318
Courriel : ewieall@statcan.ca

Colombie-Britannique et Yukon

Statistique Canada
Services-conseils
Library Square Tower
300, rue Georgia Ouest, pièce 600
Vancouver (Colombie-Britannique)
V6B 6C7

Appel local : (604) 666-3691
Sans frais : 1 800 263-1136
Télécopieur : (604) 666-4863
Courriel : stcvan@statcan.ca

Appareils de télécommunications pour les malentendants

Sans frais : 1 800 363-7629