



Infomat

Revue hebdomadaire

Le vendredi 14 mars 1997

APERÇU

◆ Le marché du travail en février : marqué par la stabilité

Il y a eu peu de changements sur le marché du travail en février. Le taux de chômage s'est maintenu à 9,7 %.

◆ L'utilisation de la capacité industrielle s'est accrue en 1996

Les entreprises ont accru l'utilisation de la capacité de production au dernier trimestre tout comme ils l'avaient fait durant les trois premiers trimestres de l'année.

◆ La moins grande popularité des véhicules utilitaires fait diminuer les ventes de véhicules neufs

Les ventes moins élevées de véhicules utilitaires ont fait s'abaisser les ventes de véhicules automobiles neufs en janvier. Toutefois, par rapport à janvier 1996, les ventes étaient bien meilleures.

◆ Le nombre d'annonces d'offre d'emploi s'accroît à nouveau

Le nombre d'annonces d'offre d'emploi parues dans les journaux s'est accru en février, et ce pour un cinquième mois consécutif.

◆ La demande de logements stimule la valeur des permis de construction

Le raffermissement de la demande de logements et la baisse des taux d'intérêt hypothécaire ont stimulé la valeur des permis de construction délivrés en janvier.

◆ Les prix des logements neufs fléchissent, mais moins rapidement qu'auparavant

Les prix des logements neufs calculés sur douze mois ont une fois de plus diminué en janvier, mais à un taux moins élevé qu'au cours des trois précédents.

Le marché du travail en février : marqué par la stabilité

Le marché du travail a été caractérisé par la stabilité en février. Le nombre d'emplois a diminué légèrement, et ce pour une première fois depuis septembre, limitant ainsi la hausse des cinq derniers mois à 72 000. La population active a également diminué en février, ce qui a permis au taux de chômage de se maintenir à 9,7 %.

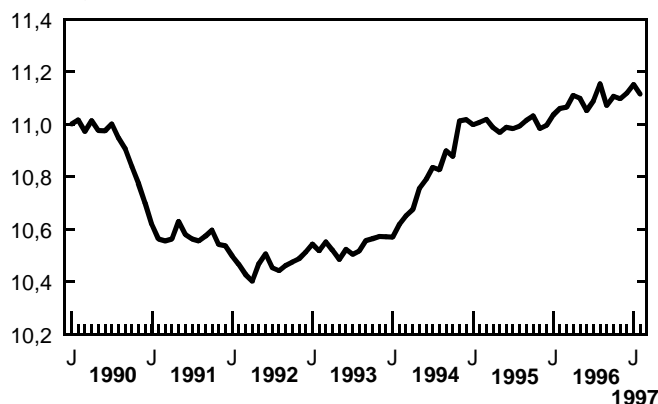
Bien qu'une hausse de 19 000 emplois à temps partiel ait été réalisée, le nombre de personnes occupant un emploi à temps plein a baissé de 38 000. L'emploi à temps partiel s'accroît à un rythme plus rapide que l'emploi à temps plein depuis septembre dernier, le nombre de travailleurs à temps partiel ayant augmenté de 1,2 % et le nombre de travailleurs à temps plein, de 0,4 %.

Le recul de l'emploi à temps plein de février a touché surtout les femmes adultes, groupe pour lequel les pertes ont atteint 44 000 emplois. Par contre, il y a eu 23 000 emplois à temps plein de plus chez les hommes adultes. Pour ce qui est de l'emploi à temps partiel, il suit une courbe ascendante chez les femmes adultes depuis décembre 1994. Le taux d'emploi à temps partiel chez ces dernières est depuis lors passé de 23,1 % à 25,1 %, le nombre d'emplois à temps partiel ayant été supérieur au nombre d'emplois à temps plein. Au cours de la même période, le nombre d'emplois à temps plein s'est accru bien davantage chez les hommes adultes que le nombre d'emplois à temps partiel.

(suite à la page 2)

Emploi à temps plein

Millions, données désaisonnalisées



... Le marché du travail en février : marqué par la stabilité

Il y a eu environ 22 000 emplois de moins chez les jeunes de 15 à 24 ans en février. Ce fléchissement s'est surtout produit dans l'emploi à temps plein (-17 000). En conséquence, le taux d'emploi chez les jeunes a reculé de 0,6 point pour s'établir à 50,5 %, soit le taux le plus bas depuis 20 ans. En raison d'une chute de l'activité des jeunes sur le marché du travail, leur taux de chômage a légèrement diminué pour se chiffrer à 16,9 %.

Le nombre d'employés du secteur privé a diminué de 31 000 le mois dernier. Les baisses enregistrées depuis août tranchent avec la forte croissance observée en 1994 et au début de 1995. Le nombre d'employés du secteur public a peu varié, tout comme au cours des sept mois précédents. Le nombre de travailleurs indépendants est demeuré tout près du niveau de janvier. Toutefois, si l'on compare à juillet 1996, il y avait 11 % plus de travailleurs indépendants en février, une hausse de 250 000.

À l'échelle provinciale, le recul de l'emploi s'est surtout manifesté en Ontario (-20 000) et en Colombie-Britannique (-13 000). Le nombre d'emplois en Ontario est maintenant sous le niveau d'août dernier, tandis qu'en Colombie-Britannique, il demeure tout de même plus élevé qu'il y a un an. Le nombre d'emplois a très peu varié dans les autres provinces, sauf en Saskatchewan où il s'est accru de 4 000.

Le secteur du commerce de détail a perdu 27 000 emplois en février. L'emploi dans cette branche d'activité était en hausse au cours du dernier trimestre de 1996, mais a peu varié en janvier. Dans l'agriculture, le nombre d'emplois a fléchi de 19 000, et diminue depuis la forte augmentation observée en octobre. Le repli constaté dans ces deux branches a été quelque peu compensé par le redressement observé dans les transports, l'entreposage et les communications (14 000). Après avoir diminué régulièrement depuis le sommet atteint en août 1995, l'emploi dans cette dernière branche semble suivre une tendance à la hausse. Par ailleurs, on dénombre 7 000 emplois de plus dans les services publics, branche où l'on enregistre une tendance à la baisse depuis août 1996.

Enfin, le nombre d'emplois est demeuré stable dans la construction, ce qui fait suite à une hausse de 36 000 au cours des quatre mois précédents. Dans l'industrie manufacturière, l'emploi a fortement progressé au cours de l'été 1996, a chuté en octobre et est demeuré stable depuis.

Données stockées dans CANSIM: matrices 3450 à 3471, 3483 à 3502 et tableau 00799999.

Pour plus de renseignements, commandez **Information: population active** en version papier (71-001-PPB, 10 \$/100 \$) ou par télécopieur (71-001-PFB, 300 \$ par an), ou encore communiquez avec Deborah Sunter au (613) 951-4740 ou Vincent Ferrao au (613) 951-4750, Division des enquêtes-ménages. (Voir aussi les «Tendances actuelles» à la page 9.)

Enquête sur la population active, février 1997

Données désaisonnalisées

	Population active		Emploi		Chômage	
	Milliers	Variation mensuelle en %	Milliers	Variation mensuelle en %	Milliers	Taux (%)
Canada	15 217,6	-0,1	13 740,1	-0,1	1 477,4	9,7
Terre-Neuve	238,8	-1,0	191,1	-0,5	47,7	20,0
Île-du-Prince-Édouard	70,2	-0,8	59,0	-0,5	11,2	16,0
Nouvelle-Écosse	449,4	0,4	388,6	-0,3	60,8	13,5
Nouveau-Brunswick	360,0	0,4	311,9	0,0	48,1	13,4
Québec	3 657,2	-0,1	3 222,8	0,3	434,4	11,9
Ontario	5 830,9	-0,3	5 302,1	-0,4	528,8	9,1
Manitoba	580,3	-0,3	541,4	0,1	38,8	6,7
Saskatchewan	496,3	0,8	465,5	0,8	30,8	6,2
Alberta	1 534,0	0,1	1 429,9	0,2	104,1	6,8
Colombie-Britannique	2 000,4	-0,1	1 827,9	-0,7	172,5	8,6

L'utilisation de la capacité industrielle s'est accrue en 1996

Les entreprises ont accru l'utilisation de la capacité de production durant les quatre trimestres de 1996. À la fin de l'année, le taux d'utilisation de la capacité avait atteint 84,8 %, un chiffre légèrement inférieur au dernier sommet enregistré au quatrième trimestre de 1994, soit 85,1 %. L'écart se réduit de deux points si l'on compare aux taux record de 86,8 % obtenu en 1988.

Les entreprises ont accru la production de 0,8 % au quatrième trimestre de 1996 à la suite d'une poussée de la demande intérieure, du raffermissement des investissements des entreprises en matériel et outillage et de la relance de la construction résidentielle. Selon

(suite à la page 3)

Note aux lecteurs

Le taux d'utilisation de la capacité d'une branche d'activité est le ratio entre son rendement réel et son rendement potentiel. Statistique Canada calcule les estimations du rendement potentiel à partir des mesures du stock de capital. En outre, depuis 1987, des enquêtes sont menées auprès des entreprises pour obtenir leurs estimations de l'utilisation annuelle de la capacité, afin de produire des mesures industrielles. Pour mesurer son niveau de fonctionnement en pourcentage de son rendement potentiel, une entreprise tient compte des modifications relativement à la désuétude de ses installations, de ses rapports capital-travail et d'autres caractéristiques liées à ses techniques de production. Les taux tirés de l'enquête servent à ancrer les séries trimestrielles calculées et à s'assurer qu'elles reflètent les modifications survenues.

... L'utilisation de la capacité industrielle s'est accrue en 1996

les dernières données de l'Enquête sur les perspectives du monde des affaires, les fabricants augmenteront également la production au premier trimestre de 1997.

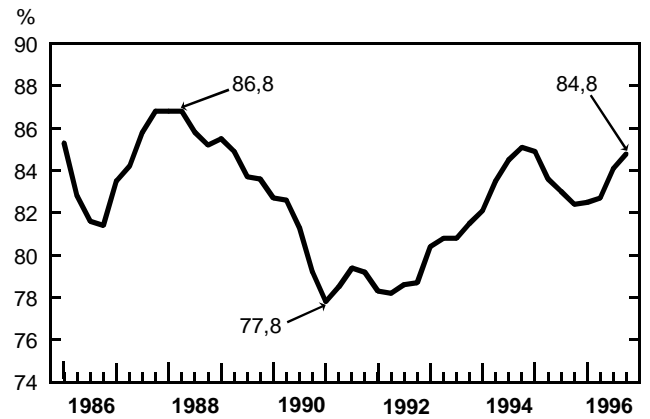
Les entreprises ont amélioré leur capacité de production. Selon la dernière enquête sur les investissements publics et privés, les investissements des entreprises ont été plus élevés en 1996 qu'en 1995, tendance qui devrait se poursuivre en 1997. En janvier, le taux annuel de croissance de l'indice des prix à la consommation s'est maintenu au niveau de décembre et les prix des produits industriels ont peu varié, et ce pour un huitième mois consécutif.

L'utilisation de la capacité par les fabricants a progressé pour un troisième trimestre d'affilée, ce qui porte le taux d'utilisation à 85,3 %. Dix-huit des vingt-deux groupes d'industries qui composent le secteur ont emboîté le pas. Il s'agit en particulier des fabricants de machinerie, de produits minéraux non métalliques, de produits électriques et électroniques (ordinateurs et autres machines de bureau, matériel de communication et de télécommunications). L'augmentation des dépenses à la consommation a donné lieu au relèvement des taux d'utilisation de la capacité chez plusieurs fabricants de biens non durables, dont les produits en cuir et les textiles.

Les fabricants de matériel de transport sont ceux qui ont le plus réduit l'utilisation de la capacité de production, le taux étant en baisse de 4,7 points de pourcentage. Ce recul est attribuable à la perte de production survenue au moment de la grève chez GM en octobre. Les fabricants de bois ont également dû réduire l'utilisation de la capacité de production, l'activité ayant ralenti dans les scieries.

Dans l'exploitation forestière et les services forestiers, l'utilisation de la capacité a grimpé de 3,5 points de pourcentage.

Taux d'utilisation de la capacité industrielle



Dans le secteur des mines, carrières et puits de pétrole, elle s'est accrue de 0,7 point pour atteindre 88,1 %, grâce surtout à la branche du pétrole brut et du gaz naturel, dont le taux d'utilisation s'est redressé de 1,5 point. Il y a eu une hausse de 1,5 point dans la construction, en raison du relèvement de la production et du recul de la capacité. L'utilisation de la capacité par les entreprises publiques d'électricité a chuté, chute principalement attribuable au repli marqué de la demande découlant du temps plus chaud de décembre.

Données stockées dans CANSIM : matrice 3140.

Pour plus de renseignements, communiquez avec Richard Landry au (613) 951-2579, Division de l'investissement et du stock de capital.

Taux d'utilisation de la capacité de production industrielle

	3 ^e trim.	4 ^e trim.	3 ^e au 4 ^e trim. de 1996	Moyenne annuelle		
				1996	1996	1995 à 1996
	%		Var. en points de %	%		Var. en points de %
Ensemble des industries productrices de biens non agricoles	84,1	84,8	0,7	83,5	83,5	0,0
Exploitation forestière et services forestiers	75,1	78,6	3,5	83,9	77,9	-6,0
Mines (y compris broyage), carrières et puits de pétrole	87,4	88,1	0,7	85,3	86,8	1,5
Fabrication	84,8	85,3	0,5	84,3	84,1	-0,2
Biens durables	84,6	84,4	-0,2	84,4	83,8	-0,6
Biens non durables	85,1	86,5	1,4	84,3	84,4	0,1
Construction	78,4	79,9	1,5	77,8	78,2	0,4
Énergie électrique et distribution de gaz	86,3	86,1	-0,2	85,5	85,7	0,2

La moins grande popularité des véhicules utilitaires fait diminuer les ventes de véhicules neufs

La moins grande popularité des véhicules utilitaires en janvier dernier a exercé une pression à la baisse sur les ventes mensuelles globales de véhicules automobiles neufs, lesquelles ont fléchi de 6,3 % (en chiffres désaisonnalisés). L'année s'amorce bien malgré tout puisque les ventes de janvier 1997 sont de 12,0 % supérieures à celles de janvier 1996.

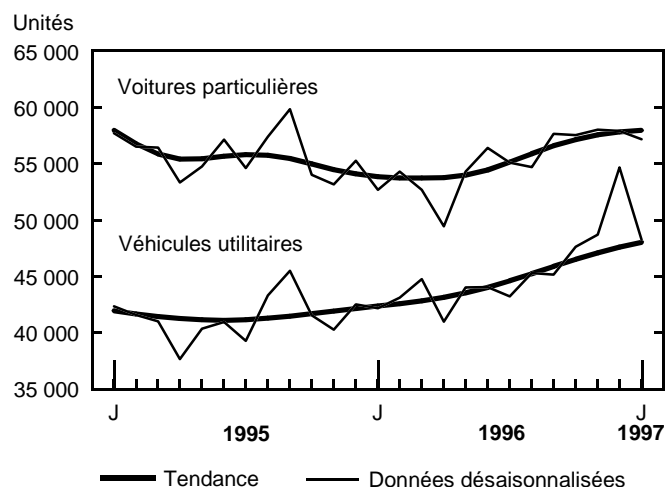
Les concessionnaires ont vendu 105 430 véhicules neufs (en chiffres désaisonnalisés) en janvier, dont 57 180 véhicules particuliers et 48 250 véhicules utilitaires. Les ventes de véhicules particuliers ont glissé de 1,2 % et celles de véhicules utilitaires, de 11,7 %. Le recul des ventes de véhicules utilitaires de janvier, qui fait suite à cinq hausses d'affilée, a annulé l'augmentation enregistrée en décembre. Les ventes quant à ces deux types de véhicules ont néanmoins tendance à augmenter.

Les trois Grands de l'automobile sont les constructeurs qui ont été le plus touchés par le recul des ventes de véhicules utilitaires. Leur part de marché en janvier, soit 86 %, est la plus faible depuis le mois d'août 1995.

Même s'il y a eu une baisse des ventes en janvier dernier, le nombre de véhicules vendus équivalait au chiffre relevé en janvier 1994. Au cours des quatre derniers mois, les ventes de véhicules automobiles se sont accrues par rapport aux mois correspondants de l'année précédente, et ce tant en ce qui a trait aux voitures particulières qu'aux véhicules utilitaires.

Depuis le début des années 90, les constructeurs étrangers fabriquent davantage de véhicules en Amérique du Nord, ce qui contribue au redressement du volume total des ventes sur le

Ventes de véhicules automobiles neufs



continent. Les ventes de voitures particulières importées du Japon ont en conséquence dégringolé (-79,8 %) entre 1992 et 1996. Les ventes de voitures particulières construites dans d'autres pays ont également diminué (-30,4 %). En janvier, avril et août de l'année dernière, les ventes de voitures construites dans les autres pays ont été supérieures à celles des voitures construites au Japon.

Données stockées dans CANSIM : matrice 64.

Pour plus de renseignements, commandez le numéro de janvier de *Ventes de véhicules automobiles neufs* (63-007-XPB, 16 \$/160 \$) ou communiquez avec Louise Gagné au (613) 951-3549, Division de l'industrie.

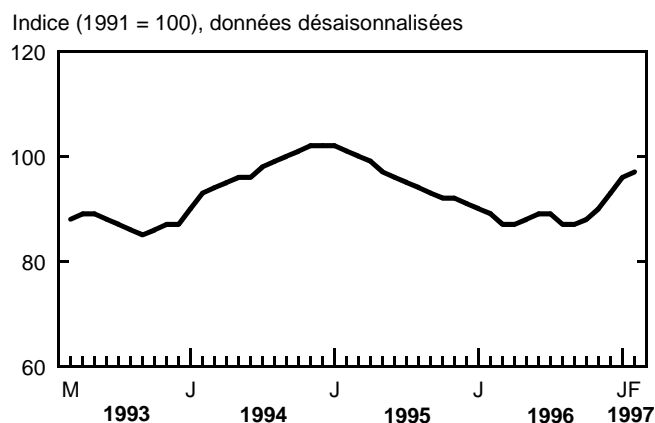
Le nombre d'annonces d'offre d'emploi s'accroît à nouveau

L'indice de l'offre d'emploi s'est accru en février, et ce pour un cinquième mois consécutif. L'indice a augmenté de 1,0 % pour atteindre 97, soit le niveau le plus élevé depuis le mois de mai 1995. Il y a eu des hausses dans neuf provinces, mais en particulier au Nouveau-Brunswick et en Alberta. L'indice a repris de la vigueur, après une période de stabilité de février à septembre 1996. La croissance du nombre de salariés observée au dernier trimestre de l'année 1996 confirme le mouvement ascendant de l'indice.

En Colombie-Britannique, l'indice a inscrit une sixième augmentation d'affilée (1 %). Depuis septembre dernier, l'indice a grimpé de 10,8 % dans cette province. Le nombre d'annonces d'offres d'emploi s'est accru dans les trois provinces des Prairies, l'augmentation de 4 % enregistrée portant le redressement global de l'indice à 20,2 % depuis septembre 1996.

En Ontario, l'indice a progressé de 2 %, ce qui amène la croissance à 13,2 % depuis septembre. Au Québec, l'indice a augmenté de 2 %, après être demeuré plutôt stable depuis le mois d'août. Dans les provinces de l'Atlantique, l'indice a monté de 5 % pour atteindre 108, son plus haut niveau depuis le mois de

Indice de l'offre d'emploi



mars 1991. L'indice s'est accru à l'Île-du-Prince-Édouard, en Nouvelle-Écosse et au Nouveau-Brunswick, et il est resté inchangé à Terre-Neuve.

(suite à la page 5)

... Le nombre d'annonces d'offre d'emploi s'accroît à nouveau

Indice de l'offre d'emploi, février 1997
(1991 = 100), données désaisonnalisées

	Indice	Variation annuelle en %	Variation mensuelle en %
Canada	97	10	1
Provinces de l'Atlantique	108	5	5
Terre-Neuve	81	5	0
Île-du-Prince-Édouard	143	-14	1
Nouvelle-Écosse	104	9	2
Nouveau-Brunswick	111	-6	5
Québec	87	-5	2
Ontario	103	12	2
Provinces des Prairies	113	31	4
Manitoba	127	23	4
Saskatchewan	111	22	2
Alberta	108	40	5
Colombie-Britannique	72	6	1

Note aux lecteurs

L'indice de l'offre d'emploi est calculé à partir des annonces publiées dans 22 journaux de 20 régions métropolitaines et il traduit les changements qui surviennent dans la demande de main-d'oeuvre. L'indice national et les indices régionaux sont désaisonnalisés et lissés afin de faciliter les comparaisons mensuelles.

Données stockées dans CANSIM: matrice 105 (niveaux 8, 9 et 10).

Pour plus de renseignements, communiquez avec Michael Scrim au (613) 951-4090, Division du travail. Télécopieur : (613) 951-4087. Internet : labour@statcan.ca.

La demande de logements stimule la valeur des permis de construction

La baisse des taux d'intérêt hypothécaire et le raffermissement de la demande de logements neufs et de logements déjà construits ont stimulé les demandes de permis de construction résidentielle en janvier. En conséquence, la valeur globale des permis délivrés par les municipalités s'est accrue de 8,5 %. La montée d'optimisme chez les consommateurs a donné lieu à un accroissement de 39,8 % de la valeur des permis de construction résidentielle par rapport au mois de janvier 1995. Après une chute en décembre, les demandes de permis non résidentiels ont augmenté de 4,8 % en regard du mois de janvier dernier. Cette situation est attribuable à une hausse marquée des permis dans la construction institutionnelle.

La composante du logement unifamilial, qui est au centre du secteur de l'habitation, est celle où l'on observe la hausse de la valeur des permis la plus importante, soit 15,0 %. Il s'agit d'une cinquième hausse mensuelle consécutive. Il y a eu un recul de 1,0 % de la composante du logement multiple, le deuxième d'affilée. Malgré tout, la valeur des permis en janvier dernier a dépassé de 39,9 % le chiffre obtenu un an plus tôt.

Dans l'ensemble, l'activité s'est ravivée sur le marché l'habitation dès le début de l'année 1996. Le relèvement de la demande de maisons s'est traduit par une augmentation des permis de construction. Les dernières données de la Société canadienne d'hypothèques et de logements font d'ailleurs ressortir une augmentation de 7,8 % des mises en chantier en janvier, soit l'augmentation la plus élevée depuis le mois de novembre 1994.

C'est en Ontario que la hausse des projets de construction a été la plus importante (25,1 %). Font suite le Québec (16,6 %) et l'Alberta (15,9 %). La baisse la plus forte, soit 19,0 %, s'est produite en Colombie-Britannique. L'Ontario a également enregistré une augmentation de 29,2 % de la valeur des permis non résidentiels, stimulée par les projets institutionnels. En Alberta, la valeur des projets non résidentiels a grimpé de 23,3 % en raison de la poussée des composantes industrielle et commerciale.

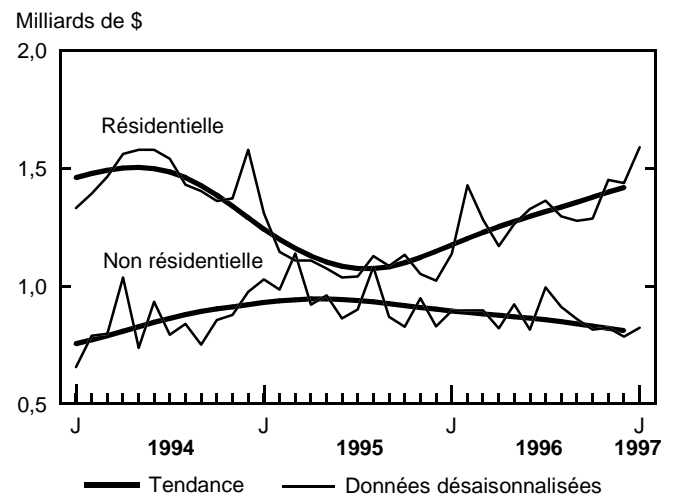
Note aux lecteurs

L'Enquête sur les permis de construction et de démolition est effectuée tous les mois auprès de 2 400 municipalités abritant 93 % de la population. Ses résultats servent d'indicateur avancé de l'activité dans le domaine de la construction. Les municipalités regroupant les 7 % résiduels de la population sont très petites et leur niveau d'activité dans le secteur a peu d'incidence sur l'ensemble.

La valeur des activités de construction prévues exclut les travaux d'ingénierie (les aqueducs, les égouts, les ouvrages de drainage, etc.) et les travaux reliés aux terrains.

À moins d'avis contraire, toutes les données sont désaisonnalisées. Le taux annuel est un chiffre mensuel corrigé des variations saisonnières et multiplié par 12 pour rendre compte des niveaux annuels.

Valeur des permis de construction



(suite à la page 6)

... La demande de logements stimule la valeur des permis de construction

Données stockées dans CANSIM : matrices 80 (niveaux 3 à 7, 16 à 22 et 24 à 32), 129, 137, 443, 987, 989 à 992, 994, 995 et 4073.

Pour plus de renseignements, commandez le numéro de janvier 1997 de *Permis de bâtir* (64-001-XPB, 24 \$/240 \$) qui paraîtra

bientôt ou communiquez avec Joanne Bureau au (613) 951-9869 (Internet : burejoa@statcan.ca), ou encore Nathalie Léveillé pour obtenir des renseignements analytiques au (613) 951-2025 (Internet : levenat@statcan.ca), Division de l'investissement et du stock de capital.

Permis de bâtir, janvier 1997

Données désaisonnalisées

	Total		Permis résidentiels		Permis non résidentiels	
	Millions de \$	Variation mensuelle en %	Millions de \$	Variation mensuelle en %	Millions de \$	Variation mensuelle en %
Canada	2 413	8,5	1 590	10,6	823	4,8
Terre-Neuve	33	64,2	28	82,3	5	6,3
Île-du-Prince-Édouard	16	208,0	8	106,6	8	481,5
Nouvelle-Écosse	68	-25,9	57	-15,9	11	-54,5
Nouveau-Brunswick	33	-12,0	21	-0,9	12	-27,1
Québec	417	10,0	241	16,6	176	2,0
Ontario	1 007	26,4	675	25,1	332	29,2
Manitoba	61	12,9	32	14,7	29	11,0
Saskatchewan	41	-12,4	20	7,1	21	-25,7
Alberta	350	18,2	236	15,9	114	23,3
Colombie-Britannique	380	-22,2	266	-19,0	114	-28,8
Yukon	3	2,7	2	18,1	1	-22,9
Territoires du Nord-Ouest	2	-36,4	2	33,4	0	-89,2

Les prix des logements neufs fléchissent, mais moins rapidement qu'auparavant

L'indice des prix des logements neufs calculé sur un an a fléchi de 0,6 % en janvier dernier. Il faut toutefois noter que le mouvement à la baisse de l'indice observé depuis deux ans et demi continue de ralentir, et en particulier depuis le mois de mai 1996. Le recul de l'indice survenu en janvier est moins important que ceux enregistrés au cours des trois mois précédents.

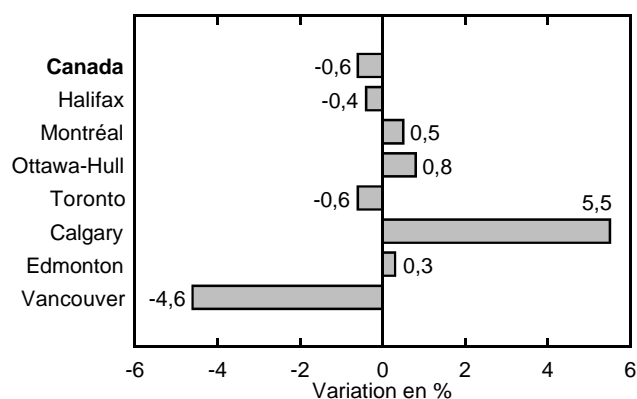
Les diminutions annuelles des prix les plus importantes ont été constatées à Vancouver (-4,6 %) et à Victoria (-4,5 %), mais les hausses les plus importantes ont touché Calgary (5,5 %), Windsor (3,3 %) et St. Catharines-Niagara (3,0 %).

En chiffres mensuels, les prix se sont accrus de 0,2 % par rapport au mois de décembre 1996. Il y a eu des hausses dans 11 des 21 centres urbains qui servent au calcul de l'indice, et des diminutions dans cinq autres. Les hausses les plus importantes ont été enregistrées à London (0,7 %), St. Catharines-Niagara (0,6 %), Edmonton (0,5 %) et Ottawa-Hull (0,5 %).

Une fois de plus, les entrepreneurs en construction ont déclaré qu'il y avait eu un accroissement des coûts. Cependant, l'amélioration du marché, qui demeure néanmoins concurrentiel, a eu un effet modérateur sur l'augmentation des prix dans plusieurs centres urbains.

Indices des prix des logements neufs

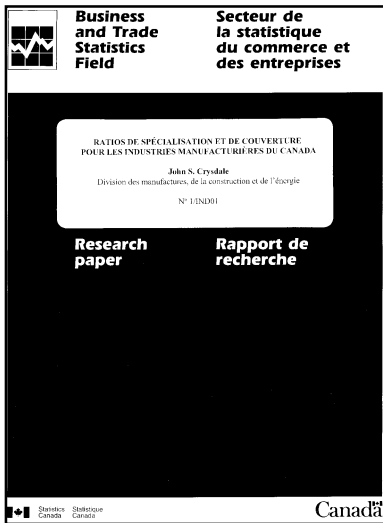
Janvier 1996 à janvier 1997



Données stockées dans CANSIM : matrice 2032.

Pour plus de renseignements, commandez l'édition du premier trimestre de 1997 de *Statistiques des prix de la construction* (62-007-XPB, 23 \$/76 \$) qui paraîtra en juin ou communiquez avec Paul-Roméo Danis au (613) 951-3350, Division des prix. Télécopieur : (613) 951-2848. Internet : danipau@statcan.ca

Nouveautés de Statistique Canada



Industries manufacturières: ratios de spécialisation et de couverture

1971 à 1994

Statistique Canada vient de faire paraître les ratios de spécialisation et de couverture des produits principaux pour les industries manufacturières, pour la période de 1971 à 1994, ainsi qu'un document de travail complémentaire.

Ces ratios sont importants pour les utilisateurs de données industrielles basées sur l'établissement. Quelle que soit l'industrie étudiée, ils répondent à deux questions de fond. Dans quelle mesure s'agit-il d'une industrie homogène sur le plan des activités qui la définissent et quelle proportion de ces activités englobe-t-elle? Le ratio de spécialisation des produits principaux permet de répondre à la première question et le ratio de couverture, à la seconde.

Dans le cas de l'industrie des chandails (CTI 2491), par exemple, les ratios permettent de répondre aux questions suivantes: a) quel pourcentage des livraisons de l'industrie des chandails est composé de chandails? b) quel pourcentage de tous les chandails produits par les industries manufacturières provient de l'industrie des chandails? Pour 1994, les réponses sont 91 % et 93 %.

Le tableau chronologique intitulé **Industries manufacturières du Canada: ratios de spécialisation et de couverture des produits principaux** se vend en version papier ou sur support électronique (31F0002XPB, 40 \$). Le document de travail intitulé **Ratios de spécialisation et de couverture pour les industries manufacturières du Canada** est offert en version papier (61F0041MPF, 5 \$) et sur support électronique (61F0041MIF) à l'adresse Internet suivante: www.statcan.ca. Pour plus de renseignements ou pour commander, communiquez avec John Crysdale, au (613) 951-3589, Division des manufactures, de la construction et de l'énergie. Télécopieur: (613) 951-9499. Internet: crysdal@statcan.ca.

StatCan: Répertoire des séries chronologiques CANSIM

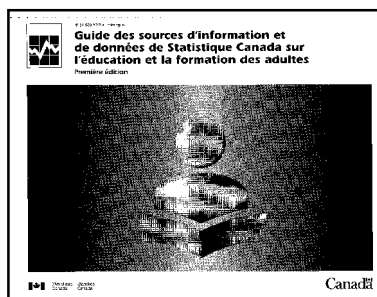
Mars 1997

Le *Répertoire des séries chronologiques CANSIM* sert de guide pour les données contenues dans la Base de données des séries chronologiques CANSIM. L'accès en direct à cette base est offert à l'échelle mondiale par l'entremise d'un certain nombre de distributeurs.

Le disque compact facilite les recherches au répertoire. Il vous est possible de chercher par mot-clé et par sujet. Le disque renferme en outre le *Système de documentation des données statistiques (SDDS)* qui est une base de données sur les enquêtes et les programmes statistiques utilisés par Statistique Canada. Le disque renferme un thésaurus des termes employés par Statistique Canada et un module d'apprentissage intitulé *À propos des données de Statistique Canada*. Ce dernier vous offre plus de renseignements sur les données et services mis à votre disposition par Statistique Canada.

La version de mars 1997 du **Répertoire des séries chronologiques CANSIM** est maintenant en vente en version disque compact. Un abonnement annuel comprend une mise à jour trimestrielle du disque (Canada: 100 \$; autres pays: 100 \$ US). Pour plus de renseignements, communiquez avec le Centre de consultation régional de Statistique Canada le plus près.

Nouveautés de Statistique Canada – fin



Guide des données sur l'éducation et la formation des adultes

Le *Guide des sources d'information et de données de Statistique Canada sur l'éducation et la formation des adultes* examine plus de 30 enquêtes de Statistique Canada qui recueillent des données sur les adultes participant à des activités d'éducation ou de formation. Il offre aux utilisateurs une description des sources de données, de la population à l'étude, de la méthode de collecte des données et de la période visée par l'enquête, de même qu'une liste des variables les plus significatives. Une grille et un index détaillé des variables permettent d'identifier rapidement des sources de données. Finalement, un glossaire des termes et des études de cas sont présentés afin de faciliter l'interprétation des données.

Le *Guide des sources d'information et de données de Statistique Canada sur l'éducation et la formation des adultes* (81-580-XPB, 10 \$) est maintenant en vente. Pour plus de renseignements, communiquez avec Robert Couillard au (613) 951-1519, Centre des statistiques sur l'éducation. Télécopieur : (613) 951-9040. Internet : couirob@statcan.ca.

Rapports sur la santé

Hiver 1996

Le numéro d'hiver des *Rapports sur la santé* contient les articles suivants : «Problèmes de santé chroniques, incapacités physiques et dépendance à l'égard d'autrui chez les personnes âgées qui vivent dans la collectivité», «Tendances relatives à la mammographie, 1981 à 1994», «Espérance de santé selon le statut d'immigrant, 1986 à 1991» et «Changements des tendances de la fécondité, 1974 à 1994».

Les *Rapports sur la santé* fournissent une analyse exhaustive et actuelle des données nationales et provinciales sur la santé et des statistiques de l'état civil découlant des bases de données administratives ou d'enquêtes. Ils visent un large public comprenant des professionnels de la santé, des chercheurs, des décideurs, des enseignants et des étudiants.

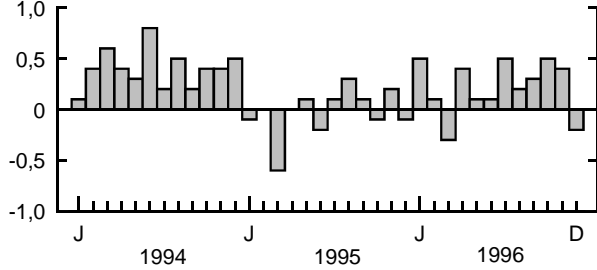
Le numéro d'hiver 1996, vol. 8, n° 3, des *Rapports sur la santé* (82-003-XPB, 34 \$) est maintenant en vente. Pour plus de renseignements, communiquez avec Jane Gentleman au (613) 951-8553, ou avec le Service à la clientèle au (613) 951-1746, Division des statistiques sur la santé.



Tendances actuelles

Produit intérieur brut

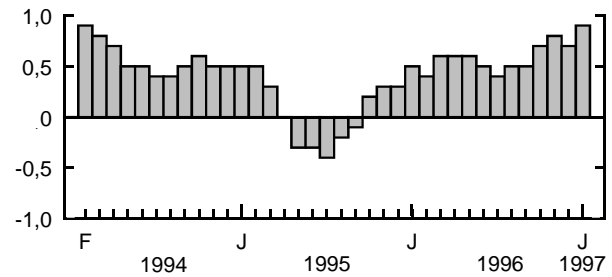
Variation en %, mois précédent



Le produit intérieur brut réel au coût des facteurs a diminué de 0,2 % en décembre.

Indice composite

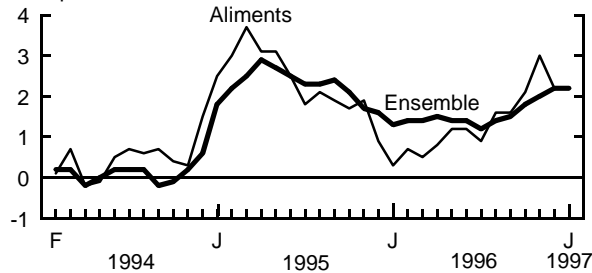
Variation en %, mois précédent



L'indice composite s'est accru de 0,9 % en janvier.

Indice des prix à la consommation

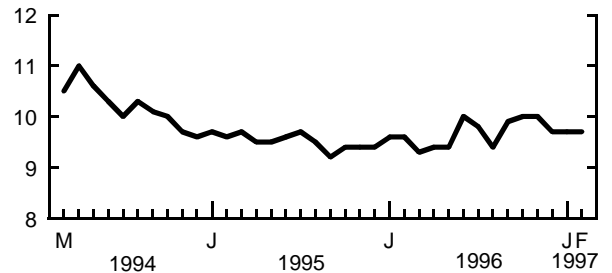
Variation en %, année précédente



Les consommateurs ont versé 2,2 % de plus pour l'achat de biens et services en janvier 1997, en comparaison de l'année précédente. Le prix des aliments s'est aussi accru de 2,2 %.

Taux de chômage

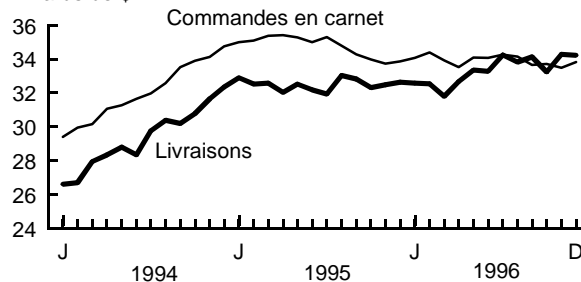
%



En février, le taux de chômage s'est maintenu à 9,7 %.

Fabrication

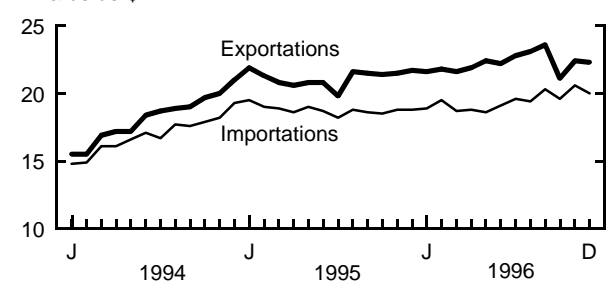
Milliards de \$



Les livraisons des fabricants ont diminué de 0,5 % en décembre pour s'établir à 34,2 milliards de dollars. La valeur des commandes en carnet a augmenté de 1,1 % pour atteindre 33,8 milliards de dollars.

Commerce des marchandises

Milliards de \$



En décembre, la valeur des exportations de marchandises a fléchi de 1,1 % pour s'établir à 22,3 milliards de dollars et celle des importations a diminué de 2,7 % pour s'établir à 20,0 milliards de dollars.

Note : Tous les chiffres sont désaisonnalisés à l'exception de l'Indice des prix à la consommation.

Dernières statistiques mensuelles

	Période	Niveau	Variation (période précédente)	Variation (année précédente)
GÉNÉRAL				
Produit intérieur brut (milliards de \$ de 1986)	décembre	557,5	-0,2 %	2,6 %
Indice composite (1981 = 100)	janvier	186,9	0,9 %	7,7 %
Bénéfices d'exploitation des entreprises (milliards de \$)	4 ^e trim.	25,7	5,7 %	10,4 %
Taux d'utilisation de la capacité (%)	4 ^e trim.*	84,8	0,7 †	2,4 †
DEMANDE INTÉRIEURE				
Ventes au détail (milliards de \$)	décembre	18,5	-0,3 %	4,3 %
Ventes de véhicules automobiles neufs (milliers d'unités)	janvier*	105,4	-6,3 %	12,0 %
EMPLOI				
Personnes occupées (millions)	février*	13,7	-0,1 %	0,6 %
Taux de chômage (%)	février*	9,7	0,0 †	0,1 †
Taux d'activité (%)	février*	64,6	-0,1 †	-0,5 †
Revenu du travail (milliards de \$)	novembre	36,5	0,8 %	3,6 %
Rémunération hebdomadaire moyenne (\$)	décembre	593,82	0,2 %	2,7 %
COMMERCE INTERNATIONAL				
Exportations de marchandises (milliards de \$)	décembre	22,3	-1,1 %	2,7 %
Importations de marchandises (milliards de \$)	décembre	20,0	-2,7 %	6,1 %
Balance commerciale (tous les chiffres sont en milliards de \$)	décembre	2,4	0,3	-0,6
FABRICATION				
Livraisons (milliards de \$)	décembre	34,2	-0,5 %	4,8 %
Nouvelles commandes (milliards de \$)	décembre	34,6	1,3 %	5,5 %
Commandes en carnet (milliards de \$)	décembre	33,8	1,1 %	-0,1 %
Ratio des stocks aux livraisons	décembre	1,33	0,00	-0,06
PRIX				
Indice des prix à la consommation (1986 = 100)	janvier	137,1	0,2 %	2,2 %
Indice des prix des produits industriels (1986 = 100)	janvier	129,4	-0,2 %	-0,5 %
Indice des prix des matières brutes (1986 = 100)	janvier	141,8	0,1 %	10,5 %
Indice des prix des logements neufs (1986 = 100)	janvier*	132,2	0,2 %	-0,6 %

Note : Tous les chiffres sont désaisonnalisés à l'exception des indices de prix.

*Nouveau cette semaine.

† Points de pourcentage.

Infomat

Bulletin hebdomadaire

Publié par la Division des communications de Statistique Canada.
Immeuble R.-H.-Coats, 10^e étage, Ottawa (Ontario), K1A 0T6.

Rédactrice : Chantal Prévost (613) 951-1189
Chef de la Diffusion officielle : Andrée Hébert (613) 951-1088

Numéro 11-002F au catalogue. Prix : Canada : 4 \$ l'exemplaire, 140 \$ par année; États-Unis : 5 \$ US l'exemplaire, 168 \$ US par année; Autres pays : 5 \$ US l'exemplaire, 196 \$ US par année. Aux clients canadiens : veuillez ajouter 7 % de TPS.

Abonnements : envoyez un mandat postal ou un chèque à l'ordre du Receveur général du Canada/Vente des publications, Statistique Canada, Ottawa (Ontario), K1A 0T6, ou commandez par téléphone. Au Canada et aux États-Unis, composez le 1 800 267-6677. Dans tout autre pays, composez le (613) 951-7277.

Publication autorisée par le ministre responsable de Statistique Canada.
© Ministre de l'Industrie, 1996. Tous droits réservés. Il est interdit de reproduire ou de transmettre le contenu de la présente publication, sous quelque forme ou par quelque moyen que ce soit, enregistrement sur support magnétique, reproduction électronique, mécanique, photographique, ou autre, ou de l'emmagasiner dans un système de recouvrement, sans l'autorisation écrite préalable des Services de concession des droits de licence, Division du marketing, Statistique Canada, Ottawa (Ontario), Canada, K1A 0T6.

Le papier utilisé dans la présente publication répond aux exigences minimales de l'«American National Standard for Information Sciences – Permanence of Paper for Printed Library Materials», ANSI Z39.48 – 1984.



Publications parues du 7 au 13 mars 1997

Division/Titre de la publication	Période	Numéro au catalogue	Prix : Numéro/Abonnement		
			Canada (\$ CAN)	États-Unis	Autres pays (\$ US)
CENTRE DES STATISTIQUES SUR L'ÉDUCATION					
Guide des sources d'information et de données de Statistique Canada sur l'éducation et la formation des adultes		81-580-XPB	10	12	14
COMMERCE INTERNATIONAL					
Exportations par marchandise	décembre 1996				
Version microfiche		65-004-XMB	35/350	42/420	49/490
Version papier		65-004-XPB	75/750	90/900	105/1050
Exportations par pays	janv.-déc. 1996				
Version microfiche		65-003-XMB	60/200	72/240	84/280
Version papier		65-003-XPB	120/400	145/480	168/560
Importations par pays	janv.-déc. 1996				
Version microfiche		65-006-XMB	60/200	72/240	84/280
Version papier		65-006-XPB	120/400	145/480	168/560
ENQUÊTES-MÉNAGES					
Information population active	semaine se terminant le 15 février 1997	71-001-PPB	10/110	12/120	28/280
INDUSTRIE					
Huiles et corps gras	janvier 1997	32-006-XPB	6/60	8/72	9/84
Industries du papier et produits connexes (copie révisée)	1994	36-250-XPB	38	46	54
Papier-toiture asphalté	janvier 1997	45-001-XPB	6/60	8/72	9/84
Production annuelle de boissons gazeuses	1996	32-242-XPB	15	18	21
Production et disposition des produits du tabac	janvier 1997	32-022-XPB	6/60	8/72	9/84
Production et livraisons de tuyaux et tubes en acier	janvier 1997	41-011-XPB	6/60	8/72	9/84
Statistiques du bétail		23-603-UPF	90	108	126
Statistiques du charbon et du coke	décembre 1996	45-022-XPB	11/110	14/132	16/154
Transport du pétrole par pipelines	décembre 1996	55-001-XPB	11/110	14/132	16/154
INVESTISSEMENT ET STOCK DE CAPITAL					
Permis de bâtir	janvier 1997				
Version microfiche		64-001-XMP	25/135	30/162	35/189
Version papier		64-001-XPB	24/240	29/288	34/336
ORGANISATION ET FINANCES DE L'INDUSTRIE					
Statistiques financières et fiscales des entreprises	1995	61-219-XPB	55	66	77
SCIENCES ET TECHNOLOGIE					
Bulletin de service, Statistique des sciences, Activités scientifiques et technologiques (S-T) des administrations provinciales	1987-1988 à 1995-1996	88-001-XPB	8/76	10/92	12/107
STATISTIQUES SUR LA SANTÉ					
Rapports sur la santé	hiver 1996	82-003-XPB	34/112	41/135	48/157
TRAVAIL					
Emploi, gains et durée du travail	décembre 1996	72-002-XPB	31/310	38/372	44/434

Pour commander les publications

Il est possible de commander *Infomat* ou l'une ou l'autre des publications précitées par téléphone.

Ayez en main • Titre • Numéro au catalogue • Numéro de volume • Numéro de l'édition • Numéro de carte VISA ou MasterCard.

Au Canada et aux États-Unis, composez : **1 800 267-6677**

Pour les autres pays, composez : **(613) 951-7277**

Ou envoyez votre commande par télécopieur : **(613) 951-1584**

Pour commander par la poste, écrivez à : Ventes et services, Division du marketing, Statistique Canada, Ottawa, K1A 0T6.

Veuillez inclure un chèque ou un mandat-poste à l'ordre du Receveur général du Canada/Publications. Au Canada, ajoutez 7 % de TPS.

Les centres de consultation régionaux de Statistique Canada offrent toute une gamme de produits et services.

Pour trouver le centre le plus près, consultez les pages bleues de l'annuaire téléphonique sous «Statistique Canada».

Les agents libraires agréés et autres librairies vendent aussi les publications de Statistique Canada.

Changement d'adresse : Ayez en main votre numéro de compte et composez l'un des numéros ci-dessus.

Centres de consultation régionaux

Les centres de consultation régionaux de Statistique Canada offrent une gamme complète de produits et services. On y trouve une bibliothèque et un comptoir de vente où vous pouvez consulter ou acheter nos différents produits, dont nos publications, disquettes et CD-ROM, microfiches et cartes.

Chaque centre vous offre la possibilité d'extraire de l'information des systèmes de retrait de données informatisées CANSIM et E-STAT. Un service téléphonique de renseignements est également disponible; ce service est gratuit pour les clients se trouvant à l'extérieur des secteurs d'appels locaux. On y offre également plusieurs autres services utiles, allant des séminaires aux consultations. Pour plus de renseignements, communiquez avec le centre de consultation de votre région.

Terre-Neuve, Labrador, Île-du-Prince-Édouard, Nouvelle-Écosse et Nouveau-Brunswick

Services-conseils
Statistique Canada
1770, rue Market, 3^e étage
Halifax (N.-É.)
B3J 3M3

Appel local : (902) 426-5331
Sans frais : 1-800-263-1136
Télécopieur : 1-902-426-9538

Québec

Services-conseils
Statistique Canada
Complexe Guy-Favreau
Tour Est, 4^e étage
200, boul. René-Lévesque Ouest
Montréal (QC)
H2Z 1X4

Appel local : (514) 283-5725
Sans frais : 1-800-263-1136
Télécopieur : 1-514-283-9350

Région de la capitale nationale

Centre de consultation statistique (RCN)
Statistique Canada
Avenue Holland, imm. R.-H.-Coats
Rez-de-chaussée
Parc Tunney
Ottawa (Ont.)
K1A 0T6

Appel local : (613) 951-8116

Si vous demeurez à l'extérieur de la zone de communication locale, veuillez composer le numéro sans frais d'interurbain pour votre province.

Télécopieur : 1-613-951-0581

Ontario

Services-conseils
Statistique Canada
Imm. Arthur Meighen, 10^e étage
25, avenue St. Clair Est
Toronto (Ont.)
M4T 1M4

Appel local : (416) 973-6586
Sans frais : 1-800-263-1136
Télécopieur : 1-416-973-7475

Manitoba

Services-conseils
Statistique Canada
Édifice Via Rail, pièce 200
123, rue Main
Winnipeg (Man.)
R3C 4V9

Appel local : (204) 983-4020
Sans frais : 1-800-263-1136
Télécopieur : 1-204-983-7543

Saskatchewan

Services-conseils
Statistique Canada
Tour Avord, 9^e étage
2002, avenue Victoria
Regina (Sask.)
S4P 0R7

Appel local : (306) 780-5405
Sans frais : 1-800-263-1136
Télécopieur : 1-306-780-5403

Sud de l'Alberta

Services-conseils
Statistique Canada
Discovery Place, pièce 201
3553, 31^e Rue N.-O.
Calgary (Alb.)
T2L 2K7

Appel local : (403) 292-6717
Sans frais : 1-800-263-1136
Télécopieur : 1-403-292-4958

Alberta et Territoires du Nord-Ouest

Services-conseils
Statistique Canada
Park Square, 8^e étage
10 001, Bellamy Hill
Edmonton (Alb.)
T5J 3B6

Appel local : (403) 495-3027
Sans frais : 1-800-263-1136
Télécopieur : 1-403-495-5318

Colombie-Britannique et Yukon

Services-conseils
Statistique Canada
Library Square Tower, pièce 600
300, rue Georgia Ouest
Vancouver (C.-B.)
V6B 6C7

Appel local : (604) 666-3691
Sans frais : 1-800-263-1136
Télécopieur : 1-604-666-4863

Appareils de télécommunications pour les malentendants

Sans frais : 1-800-363-7629