



Infomat

Revue hebdomadaire

Le vendredi 16 mars 2001

APERÇU

◆ Le nombre d'emplois diminue légèrement

Le nombre d'emplois a légèrement fléchi de 24 000 en février après être resté stable en janvier et s'être accru de façon régulière au cours des cinq derniers mois de 2000. Le taux de chômage est demeuré inchangé à 6,9 %.

◆ Les projets de construction débutent l'année en force

Les municipalités ont délivré pour 3,8 milliards de dollars de permis de construction en janvier, un chiffre mensuel inégalé en hausse de 21,5 % par rapport à décembre. La progression vient de la vigueur des secteurs résidentiel et non résidentiel.

◆ L'investissement en construction résidentielle affiche une bonne performance

La valeur totale des investissements dans le secteur résidentiel s'est chiffrée à 42,7 milliards de dollars en 2000, en progression de 3,9 % par rapport à 1999. Les investissements liés aux rénovations ont le plus contribué à cette hausse.

◆ L'utilisation de la capacité industrielle subit un léger repli

Au quatrième trimestre, le taux d'utilisation de la capacité industrielle a légèrement fléchi de 0,2 point pour se fixer à 85,4 %, en baisse pour un deuxième trimestre consécutif. La majorité des branches d'activité ont affiché des diminutions.

◆ Les ventes des grands détaillants continuent de croître

En décembre, les ventes des grands détaillants ont progressé de 7,0 % par rapport à décembre 1999. En 2000, les ventes se sont accrues de 5,1 % par rapport à 1999 et ont augmenté pour toutes les gammes principales de produits.

◆ Les voyageurs d'outre-mer visitent le Canada en plus grand nombre

Le tourisme étranger au Canada a augmenté pour une huitième année consécutive en 2000, en raison surtout de l'accroissement du nombre de voyageurs en provenance d'outre-mer, en particulier de l'Asie et du Royaume-Uni.

Le nombre d'emplois diminue légèrement

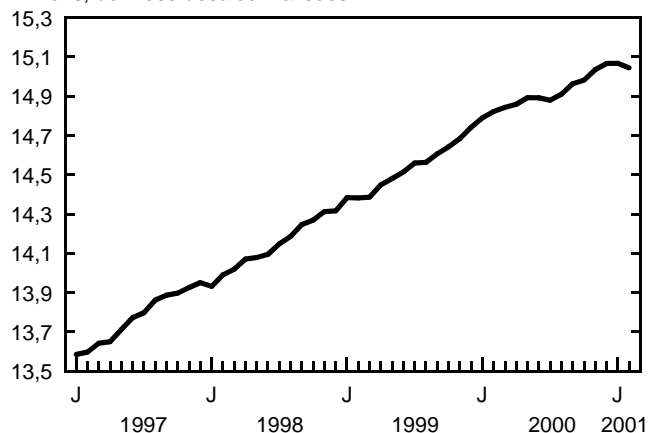
Le nombre d'emplois a légèrement fléchi de 24 000 en février, après être demeuré inchangé en janvier. Cela fait suite à une croissance régulière de l'emploi au cours des cinq derniers mois de 2000 (+187 000). Le taux de chômage n'a pas varié en février, se situant à 6,9 %.

En février, le nombre d'emplois chez les jeunes (15 à 24 ans) a diminué de 31 000. Ce déclin, qui a eu lieu dans l'emploi à temps partiel, a entraîné une hausse de 0,8 point de leur taux de chômage, qui s'est fixé à 12,9 %. Chez les hommes adultes (25 ans et plus), le nombre d'emplois s'est accru de 15 000, tous des emplois à temps partiel. Chez les femmes adultes, l'emploi est demeuré presque inchangé pour un deuxième mois d'affilée.

À la suite de six mois consécutifs de hausses totalisant 281 000 emplois, le nombre d'employés a diminué légèrement de 21 000 en février. Quant au nombre de travailleurs indépendants, il a peu varié, après avoir affiché une tendance à la baisse depuis le début de 2000.

Nombre d'emplois

Millions, données désaisonnalisées



(suite à la page 2)



... Le nombre d'emplois diminue légèrement

Parmi les branches d'activité, les baisses les plus fortes de l'emploi se sont produites dans le commerce et la fabrication. Après avoir connu deux mois consécutifs de progression, le nombre d'emplois a reculé de 29 000 dans le commerce. La fabrication a subi 22 000 pertes d'emploi, ce qui porte la baisse totale des deux premiers mois de l'année à 32 000. L'emploi dans l'agriculture a maintenu sa tendance à la baisse, ayant régressé de 11 000. Les pertes étaient concentrées en Ontario et en Saskatchewan. Après avoir connu une hausse soutenue au cours de l'an 2000, l'emploi dans la branche de l'information, de la culture et des loisirs a baissé de 11 000 après avoir peu varié en janvier.

Par contre, dans les services professionnels, scientifiques et techniques, le nombre d'emplois a progressé de 12 000 en février. Cette progression s'inscrit dans la tendance à la hausse à long terme qui s'est accentuée depuis les 12 derniers mois. Dans la branche de la construction, 12 000 emplois se sont ajoutés, ce qui porte l'augmentation à 29 000 depuis octobre dernier. L'emploi dans la gestion d'entreprises, les services administratifs et les autres services de soutien a augmenté de 26 000, annulant la baisse de janvier.

L'Ontario a connu une baisse de 38 000 emplois en février. Ce déclin fait suite à quatre années de croissance soutenue. Les jeunes ont subi plus de la moitié de ces pertes, lesquelles étaient réparties surtout dans la branche de la fabrication, celle du commerce et celle de l'information, de la culture et des loisirs. Dans la province, le taux de chômage est passé à 6,1 %, en hausse de 0,4 point. Au Québec, l'emploi a légèrement augmenté de 11 000 en février et le taux de chômage a baissé de 0,2 point pour se situer à 8,4 %.

La Nouvelle-Écosse a enregistré une hausse 6 000 emplois, ce qui annule en partie la baisse de janvier. Le taux de chômage a fléchi d'un point complet pour descendre à 8,8 %. L'Île-du-Prince-Édouard a connu une légère progression de 900 emplois. Au Nouveau-Brunswick, le nombre d'emplois a chuté de 8 000 après sept mois de croissance presque régulière. La baisse de

Renseignements complémentaires sur l'assurance-emploi

En décembre (plus récent mois de données disponibles), le nombre estimatif de Canadiens (non rajusté pour tenir compte des fluctuations saisonnières) recevant des prestations ordinaires d'assurance-emploi s'établissait à 501 700, en baisse de 7,2 % par rapport à décembre 1999. Toutes les provinces et tous les territoires, à l'exception du Nunavut, ont enregistré une diminution. Pour sa part, le montant des prestations ordinaires versé (rajusté pour tenir compte des fluctuations saisonnières) a fléchi de 10,7 % pour descendre à 592,3 millions de dollars.

Statistique Canada et Développement des ressources humaines Canada travaillent à corriger une sous-estimation survenue dans le calcul du nombre de bénéficiaires d'assurance-emploi pour la période de janvier 1997 à avril 2000. Entre-temps, les utilisateurs ne doivent faire aucune comparaison entre les données ci-dessus et toutes séries mensuelles et chronologiques déjà diffusées. Pour plus de renseignements, communiquez avec Justin Lacroix au (613) 951-4090 (télécopieur : (613) 951-4087; courriel : travail@statcan.ca), Division de la statistique du travail.

février a fait grimper le taux de chômage de 1,6 point, qui a atteint 11,6 %. La Saskatchewan a perdu 6 000 emplois. Cependant, une baisse de l'activité sur le marché du travail similaire à celle de l'emploi a fait en sorte que le taux de chômage ne s'est accru que de 0,1 point pour s'établir à 5,7 %.

Un résumé intitulé **Information population active** (Internet : 71-001-PIB, 8 \$ / 78 \$; papier : 71-001-PPB, 11 \$ / 103 \$), pour la semaine se terminant le 17 février 2001, présente les données détaillées. Pour plus de renseignements, communiquez avec Vincent Ferrao au (613) 951-4750 ou avec Martin Tabi au (613) 951-5269, Division de la statistique du travail. (Voir aussi les « Tendances actuelles » à la page 9.)

Enquête sur la population active, février 2001

Données désaisonnalisées¹

	Population active		Emploi		Chômage	
	Milliers	Variation mensuelle en %	Milliers	Variation mensuelle en %	Milliers	Taux (%)
Canada	16 166,9	-0,1	15 043,9	-0,2	1 123,0	6,9
Terre-Neuve	246,9	0,0	206,4	-0,1	40,5	16,4
Île-du-Prince-Édouard	74,6	1,2	66,0	1,4	8,7	11,7
Nouvelle-Écosse	463,6	0,5	422,8	1,5	40,8	8,8
Nouveau-Brunswick	377,0	-0,6	333,4	-2,3	43,6	11,6
Québec	3 787,9	0,1	3 468,0	0,3	319,9	8,4
Ontario	6 321,6	-0,3	5 938,7	-0,6	382,9	6,1
Manitoba	583,6	-0,3	557,4	-0,2	26,1	4,5
Saskatchewan	506,2	-1,2	477,2	-1,3	29,0	5,7
Alberta	1 703,2	-0,1	1 624,6	0,3	78,6	4,6
Colombie-Britannique	2 102,3	0,2	1 949,4	0,4	152,8	7,3

1. Les données s'appliquent aux hommes et aux femmes âgés de 15 ans et plus.

Les projets de construction débutent l'année en force

Les municipalités ont délivré pour 3,8 milliards de dollars de permis de construction en janvier, un chiffre mensuel inégalé en hausse de 21,5 % par rapport à décembre. La progression vient de la vigueur des projets de construction dans les secteurs résidentiel et non résidentiel. Les régions métropolitaines de Montréal et de Toronto ont eu une bonne longueur d'avance sur les autres régions.

En janvier, le secteur résidentiel a enregistré ses meilleurs résultats mensuels depuis février 1990. Les projets de construction ont fortement augmenté de 22,0 % pour se chiffrer à 2,0 milliards de dollars, stimulés par la forte demande de logements unifamiliaux et multifamiliaux.

Ces résultats recourent des indicateurs clés qui témoignent d'un vigoureux marché de l'habitation. En janvier, le nombre de mises en chantier d'habitations a progressé de 20,1 %, les ventes de maisons existantes se sont intensifiées et le prix des maisons neuves a crû à un rythme vigoureux. Par ailleurs, les niveaux d'emploi sont demeurés élevés. En outre, selon la plus récente Enquête sur les investissements privés et publics, l'investissement dans l'habitation devrait connaître une sixième année consécutive de croissance en 2001.

Parmi les provinces, l'Ontario a enregistré l'augmentation la plus marquée en dollars dans le secteur résidentiel en janvier, grâce surtout à l'accroissement des projets de construction de logements multifamiliaux dans la région de Toronto. Le Québec a aussi connu une croissance remarquable. La Nouvelle-Écosse a été la seule province à enregistrer un recul de la valeur des permis résidentiels (-1,9 %), et ce pour un troisième mois d'affilée.

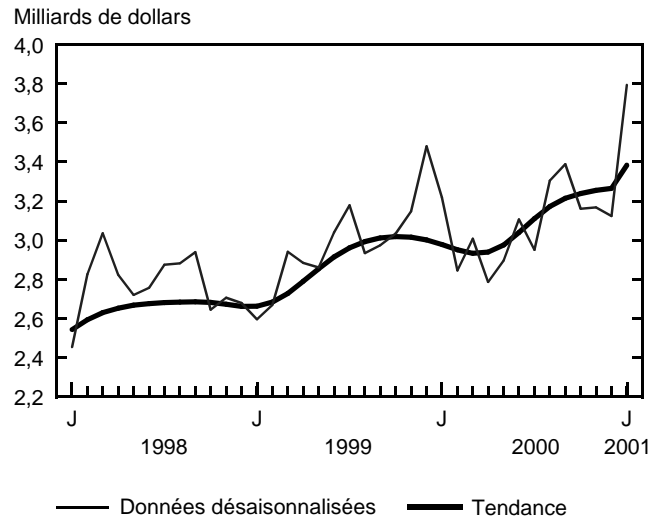
Le secteur non résidentiel a aussi connu en janvier son meilleur résultat mensuel des 11 dernières années. La valeur des permis s'est accrue de 20,9 %, pour atteindre 1,8 milliard de dollars. Cette progression s'explique presque entièrement par la croissance appréciable des projets de construction commerciale (+46,7 %), notamment les bureaux et les hôtels. La composante industrielle a augmenté de 2,4 %, surtout grâce aux services publics. Les projets de la composante institutionnelle se sont repliés de 6,4 %, le recul le plus marqué ayant touché les établissements d'enseignement. Les résultats exceptionnels qu'a connus la région de Montréal ont valu au Québec la plus forte hausse en dollars parmi les provinces. L'Ontario a subi la baisse la plus marquée, à la suite d'un très bon mois de décembre.

Malgré un quatrième repli trimestriel consécutif de l'Indice de confiance des entreprises du Conference Board du Canada, les perspectives pour le secteur non résidentiel demeurent positives pour le début de 2001. Les bénéfices d'exploitation des sociétés ont atteint un niveau record en 2000, les taux d'inoccupation des immeubles à bureaux et à vocation commerciale se sont contractés dans de nombreux centres et les taux d'utilisation de la capacité industrielle ont été élevés. En outre, l'activité de construction non

Note aux lecteurs

L'Enquête mensuelle sur les permis de construction et de démolition vise 2 500 municipalités représentant 94 % de la population. Ses résultats servent d'indicateur avancé de l'activité dans le secteur de la construction. Les collectivités représentant les 6 % restants de la population sont très petites, et leurs activités de construction n'ont qu'une faible incidence sur le total. La valeur des projets de construction ne comprend pas les travaux associés au terrain ni ceux d'ingénierie (par exemple, les aqueducs, les égouts et les ouvrages de drainage).

Valeur totale des permis de construction



résidentielle (sans les travaux d'ingénierie) devrait augmenter cette année, selon l'Enquête sur les investissements privés et publics.

Comparativement à janvier 2000, la valeur des permis de construction délivrés par les municipalités en janvier 2001 a été plus élevée de 17,9 %. Dans le secteur résidentiel, la valeur des permis de construction s'est accrue de 13,2 %, surtout grâce à la composante des logements multifamiliaux. Dans le secteur non résidentiel, la valeur des permis de construction a progressé de 23,5 % au cours de cette période d'un an. Il s'agit du meilleur résultat jamais vu pour un mois de janvier dans ce secteur. Chacune des trois composantes a affiché une hausse d'une année à l'autre, la plus forte ayant eu lieu dans la composante industrielle (+76,1 %).

Le numéro de janvier 2001 de **Permis de bâtir** (Internet : 64-001-XIB, 19 \$ / 186 \$) vient de paraître. Pour plus de renseignements, communiquez avec Étienne Saint-Pierre au (613) 951-2025 (courriel : saineti@statcan.ca), Division de l'investissement et du stock de capital.

L'investissement en construction résidentielle affiche une bonne performance

La valeur totale des investissements dans le secteur résidentiel s'est chiffrée à 42,7 milliards de dollars en 2000, en progression de 3,9 % par rapport à 1999. Chacune des trois composantes a contribué à cette bonne performance. Les niveaux élevés d'emploi à temps plein, la croissance soutenue du revenu disponible, le maintien de la confiance des consommateurs et la hausse du prix des maisons neuves ont eu un effet positif sur l'investissement résidentiel l'an dernier.

Investissement en construction résidentielle

	1999	2000	1999 à 2000
	Millions de dollars		
Canada	41 120,8	42 723,3	3,9
Terre-Neuve	478,2	505,1	5,6
Île-du-Prince-Édouard	139,1	155,8	12,0
Nouvelle-Écosse	990,3	1 057,1	6,7
Nouveau-Brunswick	654,7	734,8	12,2
Québec	8 144,7	8 297,9	1,9
Ontario	17 862,7	18 776,4	5,1
Manitoba	997,9	995,8	-0,2
Saskatchewan	918,9	889,0	-3,3
Alberta	5 222,7	5 418,5	3,7
Colombie-Britannique	5 569,3	5 754,9	3,3
Yukon	55,7	62,9	13,0
Territoires du Nord-Ouest	46,3	27,4	-40,8
Nunavut	40,4	47,7	18,1

Note aux lecteurs

L'investissement en construction résidentielle se divise en trois principales composantes, à savoir la construction résidentielle neuve, les rénovations et les coûts d'acquisition. Ces derniers désignent la valeur des services reliés à la vente des logements neufs.

Ce sont les investissements liés aux rénovations qui ont été le principal facteur de la hausse de l'investissement en construction résidentielle en 2000, ayant augmenté de 5,9 % pour atteindre 18,2 milliards de dollars. De leur côté, les coûts d'acquisition se sont accrus de 2,5 % pour totaliser 3,6 milliards de dollars.

En ce qui touche la valeur des investissements dans la construction résidentielle neuve, elle s'est élevée à 20,8 milliards de dollars, en hausse de 2,4 % par rapport à 1999. La croissance provenait principalement des dépenses accrues pour les maisons unifamiliales et pour les appartements. Dans le cas des maisons unifamiliales, la hausse est entièrement attribuable à l'augmentation de la valeur moyenne des projets, alors que dans le cas des appartements, la progression provient aussi bien de hausses dans le nombre d'unités que dans la valeur associée à ces unités. Quant aux investissements liés à la transformation d'immeubles existants, ils ont diminué.

À l'échelon provincial, les plus fortes augmentations en dollars dans l'investissement résidentiel ont eu lieu en Ontario, suivi de l'Alberta. Des hausses appréciables ont également été observées en Colombie-Britannique et au Québec. La Saskatchewan et les Territoires du Nord-Ouest ont enregistré les baisses les plus marquées.

Pour plus de renseignements, communiquez avec Étienne Saint-Pierre au (613) 951-2025 (courriel : saineti@statcan.ca), Division de l'investissement et du stock de capital.

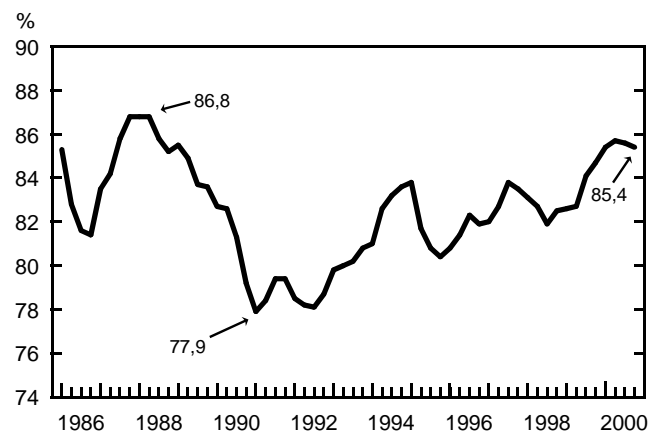
L'utilisation de la capacité industrielle subit un léger repli

À la quatrième trimestre, le taux d'utilisation de la capacité industrielle a légèrement fléchi de 0,2 point pour se fixer à 85,4 %, en baisse pour un deuxième trimestre consécutif. La majorité des branches d'activité ont affiché des diminutions.

Le taux de croissance de la capacité de production a dépassé le taux de croissance de la production industrielle, lequel a ralenti au cours du quatrième trimestre. Cette expansion de la capacité de production tient au fait que les dépenses en usines et en matériel ont été tout particulièrement fortes en 2000. La dernière Enquête sur les investissements privés et publics a révélé que les entreprises s'attendent à continuer d'accroître leurs dépenses en 2001, mais à un rythme moindre. Les taux d'utilisation de la capacité restent cependant élevés. Selon l'Indice de confiance des entreprises publié en février par le Conference Board du Canada, 10,5 % des répondants — le plus fort pourcentage jamais enregistré — ont dit que leur entreprise fonctionnait au-delà de sa capacité optimale.

Par ailleurs, les pressions inflationnistes demeurent maîtrisées. En janvier, une grande partie de l'augmentation annuelle des prix des produits industriels et des prix à la consommation était

Taux d'utilisation de la capacité industrielle



attribuable à la hausse du prix de l'énergie. Les coûts unitaires de main-d'œuvre, qui sont une autre composante clé des coûts de production, sont relativement stables depuis plusieurs années.

(suite à la page 5)

... L'utilisation de la capacité industrielle subit un léger repli

Le secteur de la fabrication a fonctionné à 85,7 % de sa capacité au quatrième trimestre, en baisse de 0,4 point par rapport au troisième trimestre. Près des deux tiers des branches de ce secteur ont affiché des taux plus faibles, et ce, en raison de l'affaiblissement de la demande en provenance des États-Unis. Dans la branche du matériel de transport, les fabricants de véhicules

automobiles et de pièces ont été parmi les plus touchés par la baisse de la demande d'exportation.

Réagissant à l'effet boule de neige des compressions dans l'industrie automobile, les producteurs d'acier de première transformation ont aussi réduit leur production, de même que les fonderies de fer et les producteurs de tuyaux et de tubes d'acier. Par conséquent, le taux d'utilisation de la capacité dans la branche des métaux de première transformation s'est replié de 1,6 point. Les compressions de l'industrie automobile étaient également responsables du recul de la production dans la branche des produits de caoutchouc, dont le taux d'utilisation de la capacité est descendu sous la barre des 90 % pour la première fois depuis le deuxième trimestre de 1999.

Dans la branche des produits électriques et électroniques, les fortes dépenses en usines et en matériel des dernières années ont débouché sur un accroissement de la capacité de production. Au quatrième trimestre, cet accroissement a été plus que suffisant pour faire contrepoids à la croissance de la production. Même si cela a conduit à un recul de 1,3 point du taux d'utilisation de la capacité, la branche fonctionnait malgré tout à pleine capacité (98,4 %).

Dans le secteur minier, l'utilisation de la capacité a progressé de 0,7 point. Une poussée soudaine de l'activité de forage et de montage en octobre a fortement contribué à la hausse de la production dans les mines et les carrières. Parallèlement, le taux d'utilisation de la capacité des producteurs de pétrole brut et de gaz naturel est demeuré presque inchangé.

L'énergie électrique et les réseaux de distribution de gaz ont intensifié leur production au cours du trimestre, car un temps plus froid que la normale en novembre et en décembre a fait augmenter la demande de chauffage. La demande d'énergie de la part des États-Unis, à la suite de pannes d'électricité, a aussi propulsé la production des services d'électricité.

Du côté de l'exploitation forestière et des services forestiers, la production connaît un certain relâchement depuis quelque temps à cause de l'engorgement des marchés des produits du bois. La forte baisse de 12,2 % de la production au quatrième trimestre a fait chuter de 10,5 points le taux d'utilisation de la capacité.

Pour plus de renseignements, communiquez avec Richard Landry au (613) 951-2579 ou avec Susanna Wood au (613) 951-0655, Division de l'investissement et du stock de capital.

Taux d'utilisation de la capacité industrielle

	4 ^e trim. de 2000	3 ^e trim. au 4 ^e trim. de 2000	2000	1999 à 2000
	%	Variation en points de %	%	Variation en points de %
Ensemble des branches productrices de biens non agricoles	85,4	-0,2	85,5	2,0
Exploitation forestière et services forestiers	78,3	-10,5	86,1	1,6
Mines (y compris le broyage) et carrières	92,3	2,0	91,1	11,6
Pétrole brut et gaz naturel	68,7	0,1	69,3	0,5
Fabrication	85,7	-0,4	85,8	1,3
Bois	84,7	2,4	85,1	-2,2
Meubles et articles d'ameublement	85,3	-0,2	84,5	0,7
Première transformation des métaux	87,6	-1,6	90,4	-0,2
Fabrication de produits métalliques	81,6	-1,7	84,0	1,0
Machinerie	79,2	-2,0	81,7	5,2
Matériel de transport	87,6	-2,2	89,2	-0,7
Produits électriques et électroniques	98,4	-1,3	96,1	11,3
Produits minéraux non métalliques	79,3	-2,2	81,2	-3,4
Aliments	81,3	1,4	80,7	0,6
Boissons	81,8	-1,4	83,1	0,2
Produits en caoutchouc	89,7	-2,0	92,0	1,7
Produits en matière plastique	83,8	0,7	83,2	-1,5
Textiles de première transformation	82,8	2,5	79,7	-4,2
Produits textiles	78,6	-1,4	80,3	0,1
Habillement	83,3	-0,1	83,7	-0,8
Papier et produits connexes	93,3	-0,2	92,7	1,2
Imprimerie et édition	80,7	0,1	80,6	1,1
Produits raffinés du pétrole et du charbon	93,6	0,6	92,7	-0,9
Produits chimiques	83,0	4,2	78,7	-0,3
Construction	90,7	-0,3	91,4	2,1
Énergie électrique	87,8	1,2	86,7	3,2
Distribution de gaz	83,0	3,2	79,2	5,1

Les ventes des grands détaillants continuent de croître

En décembre, les ventes des grands détaillants ont totalisé 9,6 milliards de dollars, en hausse de 7,0 % par rapport à décembre 1999. Comme en novembre, les ventes de toutes les gammes principales de produits ont progressé d'une année à l'autre.

La catégorie des autres biens et services a enregistré la plus forte hausse des ventes par rapport à décembre 1999 (+12,5 %). La hausse du prix de l'essence a encore une fois stimulé la valeur des ventes de carburants, d'huiles et d'additifs pour véhicules automobiles. Les ventes de nourriture pour animaux de compagnie sont également restées vigoureuses.

Les ventes d'articles de santé et de soins personnels se sont accrues de 10,8 %. Cette croissance a été surtout attribuable à l'augmentation des ventes d'autres articles de toilette et de soins personnels ainsi que de médicaments d'ordonnance.

Les ventes d'articles d'ameublement et d'appareils électroniques ont progressé de 9,5 % par rapport à décembre 1999. Les ventes de meubles ont poursuivi leur ascension. La demande des consommateurs pour les appareils électroniques ménagers a aussi continué d'augmenter, en particulier pour les logiciels, les téléphones et les appareils électroniques de bureau à la maison, ainsi que pour les téléviseurs et l'équipement audio vidéo. Cependant, les ventes d'ordinateurs et de fournitures connexes ont diminué.

Les ventes d'articles de sport et de loisirs ont enregistré la croissance la plus faible en décembre (+2,5 %). La baisse des ventes d'équipement de chasse, de pêche et de camping ainsi que de jouets a contribué au ralentissement global.

Pour l'année 2000 dans son ensemble, les ventes des grands détaillants ont atteint 75,9 milliards de dollars, en hausse de 5,1 % par rapport à 1999. Elles représentaient 37,0 % environ de la valeur totale du commerce de détail, à l'exclusion des concessionnaires de véhicules automobiles et de véhicules récréatifs. Parmi les grands détaillants, les ventes des magasins d'alimentation se sont accrues de 3,1 %, celles des grands magasins, de 2,0 % et celles des autres magasins, de 9,1 %. Leur part des ventes s'établissait respectivement à 36,6 %, à 24,1 % et à 39,3 %.

Note aux lecteurs

Les données n'ont pas été corrigées pour tenir compte des variations saisonnières ni des variations dues aux écarts entre le nombre et l'importance des jours d'ouverture des divers mois de l'année.

Les ventes annuelles ont augmenté pour toutes les principales gammes de produits en 2000. La hausse la plus marquée, soit 11,2 %, a été enregistrée par la catégorie des autres biens et services. La hausse du prix de l'essence a été le déterminant principal de l'augmentation globale dans cette catégorie. Les articles de santé et de soins personnels ont affiché la deuxième hausse en importance (+10,0 %), grâce à la progression des ventes de médicaments d'ordonnance et de médicaments en vente libre.

Les ventes d'articles d'ameublement et d'appareils électroniques ont fait un bond de 9,2 % comparativement à 1999. Les ventes ont augmenté le plus pour les appareils électroniques ménagers et les meubles d'intérieur, suivis des appareils électroménagers et des articles d'ameublement (comme les recouvrements de sol, les tentures et la lingerie).

Dans la catégorie des articles de sport et de loisirs, les ventes d'articles de sport se sont accrues de 11,8 %, grâce à l'accroissement notable des ventes d'autres articles de sport, d'équipement d'exercice et de conditionnement physique et d'équipement et d'accessoires de ski. La progression des ventes d'articles de loisirs a été plus faible (+4,1 %). C'est la catégorie des ventes de vêtements, de chaussures et d'accessoires qui a enregistré la hausse annuelle la plus faible (+1,2 %) en 2000.

Pour obtenir des données ou des renseignements généraux, communiquez avec les Services à la clientèle au (613) 951-3549 ou composez sans frais le 1 877 421-3067 (courriel : detaillantsinfo@statcan.ca). La liste des grands détaillants qui ont participé à l'enquête peut être obtenue sur demande. Pour des renseignements analytiques, communiquez avec Denis Fournier au (613) 951-0096, Division de la statistique du commerce.

Ventes des grands détaillants

Données non désaisonnalisées

	Décembre 1999	Décembre 2000	Décembre 1999 à décembre 2000	1999	2000	1999 à 2000
	Millions de dollars		Variation en %	Millions de dollars		Variation en %
Ensemble des produits	8 922	9 550	7,0	72 204	75 911	5,1
Aliments et boissons	2 510	2 642	5,3	24 984	25 672	2,8
Vêtements, chaussures et accessoires	2 121	2 255	6,3	14 700	14 871	1,2
Articles d'ameublement et appareils électroniques	1 519	1 662	9,5	10 071	10 995	9,2
Articles de santé et de soins personnels	662	733	10,8	5 468	6 018	10,0
Articles et fournitures pour la maison	414	427	3,2	3 395	3 539	4,3
Articles de sport et de loisirs	662	678	2,5	3 485	3 722	6,8
Quincaillerie et produits pour pelouse et jardin	251	270	7,6	2 846	3 027	6,4
Autres biens et services	785	883	12,5	7 255	8 066	11,2

Les voyageurs d'outre-mer visitent le Canada en plus grand nombre

Le tourisme étranger au Canada a augmenté pour une huitième année consécutive en 2000, en raison surtout de l'accroissement du nombre de voyageurs en provenance d'outre-mer, en particulier de l'Asie et du Royaume-Uni.

L'an dernier, près de 19,6 millions de personnes sont venues passer au moins une nuit au Canada, soit 0,7 % de plus qu'en 1999. Les Américains représentaient environ les trois quarts de ce total. Ils étaient 15,1 millions à avoir séjourné une nuit ou plus au pays, en baisse de 0,4 %.

Pour sa part, le nombre de visiteurs en provenance des autres pays que les États-Unis s'est accru de 4,9 % pour totaliser 4,4 millions de personnes, dépassant ainsi le précédent sommet atteint en 1996. Le nombre de voyages du Royaume-Uni, premier marché d'outre-mer du Canada, a fait un bond de 10,9 % qui l'a porté à un niveau record de 914 000. Le marché asiatique a connu une expansion de 6,8 % et a atteint 1,4 million de voyages, sans toutefois dépasser le chiffre de 1,5 million observé en 1996, avant la crise asiatique.

En particulier, le nombre de voyages de la Corée du Sud a crû de 37,2 %. Il s'agit du plus fort pourcentage d'augmentation parmi les 12 principaux marchés d'outre-mer du Canada. Parmi les autres pays à avoir enregistré une hausse, mentionnons l'Australie (+11,4 %) et le Mexique (+10,6 %). En revanche, il y a eu une baisse du nombre de voyages en provenance de l'Italie (-2,8 %), de la France (-2,5 %), de l'Allemagne (-2,1 %) et du Japon (-1,9 %).

De leur côté, les Canadiens ont séjourné une nuit et plus à l'étranger à 19,1 millions de reprises en 2000, un nombre en hausse de 4,1 % par rapport à 1999. Ils ont effectué environ 14,6 millions de voyages aux États-Unis (+3,5 %). Le nombre de voyages vers des destinations autres que les États-Unis a atteint un niveau

Les principaux marchés touristiques d'outre-mer du Canada

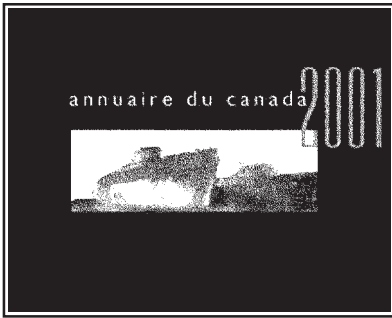
	2000	1999 à 2000
	Milliers de visiteurs	Variation en %
Royaume-Uni	914	10,9
Japon	540	-1,9
France	417	-2,5
Allemagne	417	-2,1
Australie	180	11,4
Mexique	147	10,6
Hong Kong	145	1,6
Corée du Sud	149	37,2
Taiwan	166	3,5
Pays-Bas	132	6,5
Italie	126	-2,8
Suisse	107	3,2

record de 4,5 millions, en hausse de 6,2 %, dépassant ainsi le nombre enregistré en 1999.

Pour ce qui est du nombre d'excursions du même jour en automobile faites par les Américains au pays, il a baissé de 2,5 % en 2000, s'établissant à 26,6 millions. Dans le cas du nombre de Canadiens traversant la frontière en automobile pour revenir la même journée, il est demeuré inchangé à 27,1 millions. En 2000, le dollar canadien valait 0,67 \$US en moyenne, soit la même valeur qu'en 1999.

Le numéro de décembre 2000 de Voyages internationaux, renseignements préliminaires (Internet : 66-001-PIB, 6 \$ / 55 \$) est maintenant en vente. Pour obtenir des données, communiquez avec Pearl Bellefeuille au (613) 951-1674 (télécopieur : (613) 951-2909; courriel : pearl.bellefeuille@a.statcan.ca). Pour des renseignements analytiques, communiquez avec Jocelyn Lapierre au (613) 951-3720 (télécopieur : (613) 951-2909; courriel : jocelyn.lapierre@statcan.ca), Programme de la statistique du tourisme.

Nouveautés de Statistique Canada



Annuaire du Canada 2001

L'édition 2001 de l'*Annuaire du Canada* invite les lecteurs à voyager au cœur du vaste territoire canadien pour y rencontrer les gens qui l'habitent et découvrir leur culture. De lecture agréable et facile, cet ouvrage de référence puise dans les données des différentes enquêtes de Statistique Canada pour décrire les principales tendances sociales, économiques et environnementales du pays. Ses 15 chapitres sont parsemés de photographies et d'œuvres d'art de certains des meilleurs photographes et artistes du pays. Chaque chapitre comporte une série de tableaux et figures qui mettent l'accent sur des questions actuelles importantes.

Cet ouvrage de référence regorge de renseignements sur des aspects précis de la vie au Canada : À quoi le ménage canadien moyen consacre-t-il la plus grande part de son revenu? Quelle est la proportion des familles où le père reste au foyer? Combien de Canadiens font de l'activité physique? Quelle est la langue maternelle la plus commune après l'anglais et le français au Canada? Que ce soit au travail, à la maison ou à l'école, l'*Annuaire du Canada* saura susciter l'intérêt de ses lecteurs et les instruire.

L'édition 2001 de l'*Annuaire du Canada* (papier : 11-402-XPF, 65 \$) est maintenant en vente. Pour plus de renseignements, communiquez avec Nathalie Turcotte au (613) 951-4673 (télécopieur : (613) 951-5116; courriel : turcna@statcan.ca), Division des communications.

Évaluation du bien-être économique des Canadiens ruraux au moyen d'indicateurs de revenu 1970 à 1997

Le bulletin analytique *Évaluation du bien-être économique des Canadiens ruraux au moyen d'indicateurs de revenu* compare les tendances du revenu des familles rurales à celles des familles urbaines. On y apprend que les familles rurales touchaient, en moyenne, un revenu inférieur à celui des familles urbaines durant la période de 1970 à 1997. Cependant, l'écart de revenu entre les familles rurales et urbaines ne cesse de s'amenuiser.

Ce bulletin, publié avec la collaboration du Secrétariat rural d'Agriculture et Agroalimentaire Canada, est le treizième d'une série qui examine les tendances dans les régions rurales du Canada. Le bulletin intéressera particulièrement les chercheurs, les universitaires et les planificateurs en milieu rural.

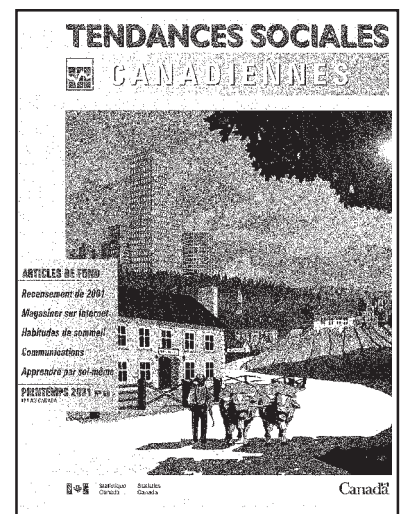
Le bulletin *Évaluation du bien-être économique des Canadiens ruraux au moyen d'indicateurs de revenu* (Internet : 21-006-XIF, gratuit) est maintenant accessible dans le site Web de Statistique Canada à l'adresse www.statcan.ca, sous « Produits et services », « Publications gratuites », puis « Agriculture ». Pour obtenir des données, composez le 1 800 465-1991. Pour plus de renseignements, communiquez avec Carlo Rupnik au (613) 951-6835 (télécopieur : (613) 951-3868; courriel : carlo.rupnik@statcan.ca), Division de l'agriculture.

Tendances sociales canadiennes Printemps 2001

Le numéro du printemps 2001 de *Tendances sociales canadiennes* présente les articles suivants : « Prêts pour le Recensement de 2001 », « Magasiner sur Internet », « Vous empêchez-vous de dormir? — Les habitudes de sommeil des Canadiens », « L'évolution des communications » et « Apprendre par soi-même ».

Chaque trimestre, des données provenant de diverses sources sont regroupées dans *Tendances sociales canadiennes* afin de cerner les nouvelles tendances et questions sociales. La publication présente aussi les indicateurs sociaux les plus récents ainsi que des renseignements sur les produits et services de Statistique Canada.

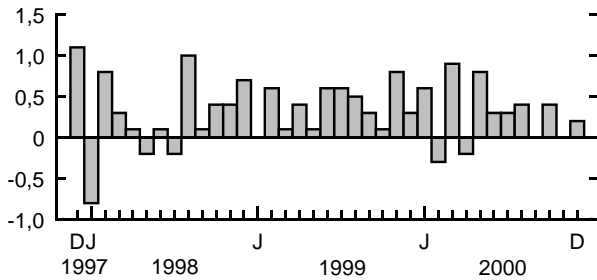
Le numéro du printemps 2001 de *Tendances sociales canadiennes* (Internet : 11-008-XIF, 8 \$ / 27 \$; papier : 11-008-XPF, 11 \$ / 36 \$) est maintenant en vente. Pour plus de renseignements, communiquez avec Monique Hickey au (613) 951-0247 (courriel : cstsc@statcan.ca), Division de la statistique sociale, du logement et des familles.



Tendances actuelles

Produit intérieur brut

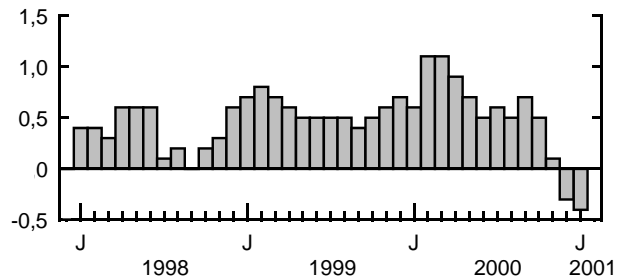
Variation mensuelle en %



La faiblesse persistante du secteur de la fabrication a limité la croissance du produit intérieur brut en décembre, laquelle s'est fixée à 0,2 %.

Indice composite

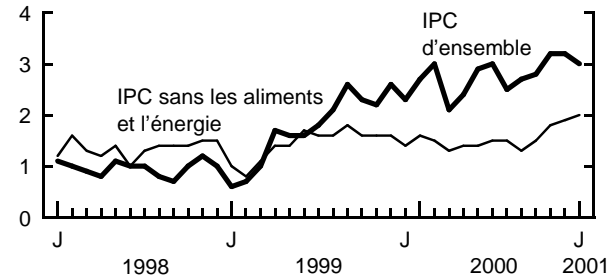
Variation mensuelle en %



L'indicateur avancé a enregistré une baisse de 0,4 % en janvier après celle de 0,3 % observée en décembre, en concordance avec un ralentissement de l'économie.

Indice des prix à la consommation

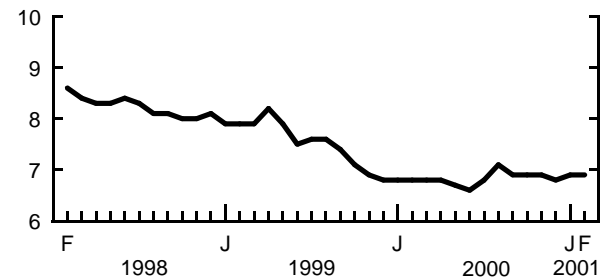
Variation annuelle en %



En janvier, les prix à la consommation de biens et de services étaient supérieurs de 3,0 % à ceux d'il y a un an. Sans les aliments et l'énergie, les prix ont augmenté de 2,0 %.

Taux de chômage

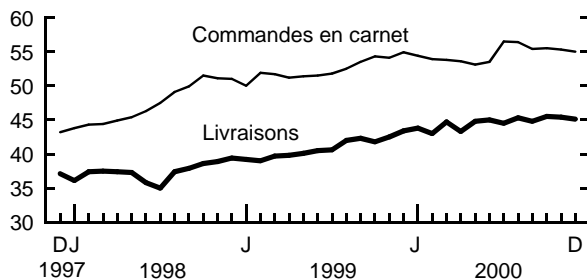
%



En février, le taux de chômage est demeuré inchangé par rapport à janvier, se situant à 6,9 %.

Fabrication

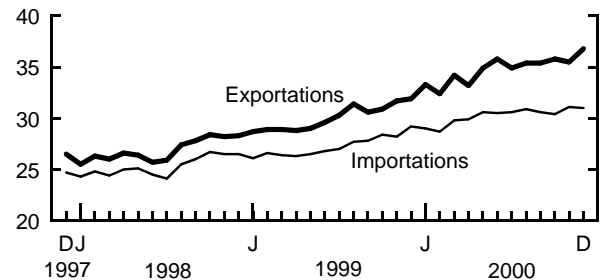
Milliards de dollars



Les livraisons des fabricants ont diminué de 0,8 % en décembre, pour totaliser 45,1 milliards de dollars. Les commandes en carnet se sont repliées de 0,6 % pour se chiffrer à 55,0 milliards de dollars.

Commerce des marchandises

Milliards de dollars



En décembre, les exportations ont progressé de 3,7 %, pour se fixer à 36,8 milliards de dollars. Les importations ont légèrement reculé de 0,4 %, pour se situer à 31,0 milliards de dollars.

Note : Tous les chiffres sont désaisonnalisés à l'exception de l'Indice des prix à la consommation.

Dernières statistiques

	Période	Niveau	Variation (période précédente)	Variation (année précédente)
GÉNÉRAL				
Produit intérieur brut (milliards de dollars de 1992)	décembre	796,2	0,2 %	3,3 %
Indice composite (1992 = 100)	janvier	166,3	-0,4 %	6,1 %
Bénéfices d'exploitation des sociétés (milliards de dollars)	4 ^e trim. de 2000	54,0	2,2 %	13,9 %
Taux d'utilisation de la capacité industrielle (%)	4 ^e trim. de 2000*	85,4	-0,2 †	0,7 †
DEMANDE INTÉRIEURE				
Ventes au détail (milliards de dollars)	décembre	23,7	0,9 %	5,1 %
Ventes des grands magasins (milliards de dollars)	janvier	1,63	3,6 %	6,6 %
Ventes de véhicules automobiles neufs (milliers d'unités)	janvier*	130,5	-0,4 %	-1,7 %
Ventes en gros (milliards de dollars)	décembre	31,7	-0,1 %	1,7 %
EMPLOI				
Personnes occupées (millions)	février*	15,04	-0,2 %	1,5 %
Taux de chômage (%)	février*	6,9	0,0 †	0,1 †
Taux d'activité (%)	février*	66,0	-0,1 †	0,2 †
Rémunération hebdomadaire moyenne (dollars)	décembre	631,87	0,0 %	2,4 %
Indice de l'offre d'emploi (1996 = 100)	février	171	-3,4 %	0,6 %
COMMERCE INTERNATIONAL				
Exportations de marchandises (milliards de dollars)	décembre	36,8	3,7 %	15,7 %
Importations de marchandises (milliards de dollars)	décembre	31,0	-0,4 %	6,3 %
Balance commerciale (tous les chiffres sont en milliards de dollars)	décembre	5,8	1,4	3,2
FABRICATION				
Livraisons (milliards de dollars)	décembre	45,1	-0,8 %	4,0 %
Nouvelles commandes (milliards de dollars)	décembre	44,7	-1,2 %	1,1 %
Commandes en carnet (milliards de dollars)	décembre	55,0	-0,6 %	0,0 %
Ratio des stocks aux livraisons	décembre	1,35	-0,01	0,07
PRIX				
Indice des prix à la consommation (1992 = 100)	janvier	114,7	-0,3 %	3,0 %
Indice des prix des produits industriels (1992 = 100)	janvier	128,6	-0,2 %	3,1 %
Indice des prix des matières brutes (1992 = 100)	janvier	144,0	0,7 %	6,4 %
Indice des prix des logements neufs (1992 = 100)	janvier*	104,6	0,2 %	2,5 %

Note : Tous les chiffres sont désaisonnalisés à l'exception des indices de prix.

* Nouveau cette semaine.

† Points de pourcentage.

Infomat

Revue hebdomadaire

Rédactrice en chef : Caroline Olivier, (613) 951-1189; olivcar@statcan.ca.
 Chef, Diffusion officielle : Madeleine Simard, (613) 951-1088; simamad@statcan.ca.

Publié par la Sous-section de la diffusion officielle, Division des communications, Statistique Canada, immeuble R.-H.-Coats, 10^e étage, Ottawa (Ontario), K1A 0T6.

Prix au numéro : version imprimée, 4 \$; version sur Internet, 3 \$. Abonnement annuel : version imprimée, 145 \$; version sur Internet, 109 \$. Les prix sont exprimés en dollars canadiens et n'incluent pas les taxes de vente. Des frais de livraison supplémentaires s'appliquent aux envois à l'extérieur du Canada.

Abonnements : Envoyez un mandat postal ou un chèque à l'ordre du Receveur général du Canada, Statistique Canada, Gestion de la circulation, 120, avenue Parkdale, Ottawa (Ontario), K1A 0T6, ou commandez par téléphone : au Canada et à l'extérieur du Canada, composez le (613) 951-7277 ou le 1 800 700-1033. Il est également possible d'envoyer un courriel à l'adresse order@statcan.ca.

La diffusion (officielle) de toute information statistique produite par Statistique Canada se fait d'abord dans *Le Quotidien* (www.statcan.ca), qui est disponible dès 8 h 30. *Le Quotidien* présente les faits saillants de nouvelles diffusions de données, de même que les sources, les liens et le nom de personnes-ressources avec qui communiquer pour obtenir de l'information supplémentaire. Il comprend également les calendriers des principaux communiqués à venir et annonce les nouveaux produits et services de Statistique Canada.

Publication autorisée par le ministre responsable de Statistique Canada. © Ministre de l'Industrie, 2001. Tous droits réservés. Il est interdit de reproduire ou de transmettre le contenu de la présente publication, sous quelque forme ou par quelque moyen que ce soit, enregistrement sur support magnétique, reproduction électronique, mécanique, photographique, ou autre, ou de l'emmagasiner dans un système de recouvrement, sans l'autorisation écrite préalable des Services de concession des droits de licence, Division du marketing, Statistique Canada, Ottawa (Ontario), Canada, K1A 0T6.

Le papier utilisé dans la présente publication répond aux exigences minimales de l'« American National Standard for Information Sciences – Permanence of Paper for Printed Library Materials », ANSI Z39.48 – 1984.



Produits diffusés du 8 au 14 mars 2001

DOMAINE / Titre du produit	Période	Numéro au catalogue	Prix (\$) (Numéro / Abonnement)
AGRICULTURE			
Évaluation du bien-être économique des Canadiens ruraux au moyen d'indicateurs de revenu	1970 à 1997	21-006-XIF	gratuit
COMMERCE INTERNATIONAL			
Exportations par marchandise	décembre 2000	65-004-XMB	37 / 361
Exportations par marchandise	décembre 2000	65-004-XPB	78 / 773
COMMUNICATIONS			
Annuaire du Canada	2001	11-402-XPF	65
DÉMOGRAPHIE			
Projections démographiques pour le Canada, les provinces et les territoires	2000 à 2026	91-520-XIB	40
Projections démographiques pour le Canada, les provinces et les territoires	2000 à 2026	91-520-XPB	100
FABRICATION, CONSTRUCTION ET ÉNERGIE			
Lampes électriques, ampoules et tubes	janvier 2001	43-009-XIB	5 / 47
Produits chimiques industriels et résines synthétiques	janvier 2001	46-002-XIB	5 / 47
Produits pétroliers raffinés	novembre 2000	45-004-XIB	16 / 155
Produits pétroliers raffinés	novembre 2000	45-004-XPB	21 / 206
Transport du pétrole brut et des produits pétroliers raffinés par pipeline	décembre 2000	55-001-XIB	9 / 86
MESURES ET ANALYSE DES INDUSTRIES			
L'horizon industriel sur CD-ROM	mars 2001	15F0015XCB	995
PRIX			
Indices des prix de l'industrie	janvier 2001	62-011-XPB	22 / 217
SCIENCES, INNOVATION ET INFORMATION ÉLECTRONIQUE			
Bulletin de l'analyse en innovation	février 2001	88-003-XIF	gratuit
STATISTIQUE DU TRAVAIL			
Information population active	février 2001	71-001-PIB	8 / 78
Information population active	février 2001	71-001-PPB	11 / 103
STATISTIQUE SOCIALE, DU LOGEMENT ET DES FAMILLES			
Tendances sociales canadiennes	printemps 2001	11-008-XIF	8 / 27
Tendances sociales canadiennes	printemps 2001	11-008-XPB	11 / 36
STATISTIQUES SUR LA SANTÉ			
Naissances : tableaux standards	1998	84F0210XPB	20
TRANSPORTS			
Aviation, bulletin de service, vol. 33, n° 2		51-004-XIB	8 / 82

Les numéros au catalogue se terminant par -XIB ou -XIF représentent la version électronique sur Internet; -XMB ou -XMF, la version microfiche; -XPB ou -XPF, la version imprimée; -XDB, la version électronique sur disquette; et -XCB, celle sur CD-ROM. (La lettre B indique que le produit est bilingue et la lettre F signifie que le produit est en français.)

Note : Les prix des produits sont exprimés en dollars canadiens et n'incluent pas les taxes de vente. Des frais de livraison supplémentaires s'appliquent aux envois à l'extérieur du Canada.

Pour commander les produits et services

Pour commander *Infomat* ou l'un ou l'autre des produits précités :

Ayez en main • Titre • Numéro au catalogue • Numéro de volume • Numéro de l'édition • Numéro de carte VISA ou MasterCard.

Au Canada et à l'extérieur du Canada, composez : **(613) 951-7277** ou **1 800 267-6677**

Pour envoyer votre commande par télécopieur : **(613) 951-1584** ou **1 877 287-4369**

Courrier électronique : **order@statcan.ca**

Pour commander sur Internet : Allez sur le site Web de Statistique Canada à l'adresse www.statcan.ca sous la rubrique « Produits et services ».

Pour commander par la poste, écrivez à : Statistique Canada, Gestion de la circulation, 120, avenue Parkdale, Ottawa (Ontario), K1A 0T6.

Veuillez inclure un chèque ou un mandat-poste à l'ordre du Receveur général du Canada / Publications.

Les centres de consultation régionaux de Statistique Canada offrent toute une gamme de produits et services.

Pour trouver le centre le plus près, consultez les pages bleues de l'annuaire téléphonique sous « Statistique Canada ».

Les agents libraires agréés et autres librairies vendent aussi les publications de Statistique Canada.

Changement d'adresse : Ayez en main votre numéro de compte et composez l'un des numéros ci-dessus.

Visitez Statistique Canada sur Internet en tout temps à l'adresse www.statcan.ca. La base de données CANSIM est accessible sous la rubrique « Produits et services ». Il est également possible de consulter divers tableaux sous la rubrique « Le Canada en statistiques ».