



Infomat

Revue hebdomadaire

Le vendredi 24 mars 2000

APERÇU

◆ Le taux d'inflation est le plus élevé depuis juin 1995

En février, le taux d'inflation annuel des prix à la consommation s'est fixé à 2,7 %, le taux le plus élevé depuis juin 1995. Une fois de plus, la hausse des prix de l'énergie est la cause principale de cet accroissement.

◆ L'excédent commercial atteint un niveau sans précédent

La hausse des exportations de voitures conjuguée à la baisse des importations de camions a porté l'excédent commercial à un niveau record de 4,53 milliards de dollars en janvier. Le précédent sommet avait été enregistré en mai 1996.

◆ Forte hausse des livraisons des fabricants pour un troisième mois de suite

Les livraisons des fabricants ont augmenté de 1,1 % en janvier. Les secteurs des aéronefs et des pièces d'aéronefs, du bois ainsi que des produits raffinés du pétrole et du charbon sont à l'origine de cette croissance.

◆ Les livraisons de bois d'œuvre bondissent

L'an dernier, les livraisons de bois d'œuvre des scieries ont repris leur essor grâce à une demande accrue tant sur le marché intérieur que sur les marchés internationaux. La Colombie-Britannique a bénéficié le plus de la reprise économique en Asie.

◆ Déclin marqué des ventes de voitures particulières

Les ventes de véhicules automobiles neufs ont chuté de 7,2 % en janvier, à cause surtout des faibles ventes de voitures particulières. Les ventes de véhicules neufs ont baissé dans presque toutes les provinces.

◆ L'inégalité des revenus régresse chez les gens âgés

De façon générale, le système de revenu de retraite a fait augmenter le niveau de revenu moyen des aînés, a contribué à réduire leur taux de faible revenu et a fait régresser, dans une certaine mesure, l'inégalité des revenus chez les Canadiens âgés.

Le taux d'inflation est le plus élevé depuis juin 1995

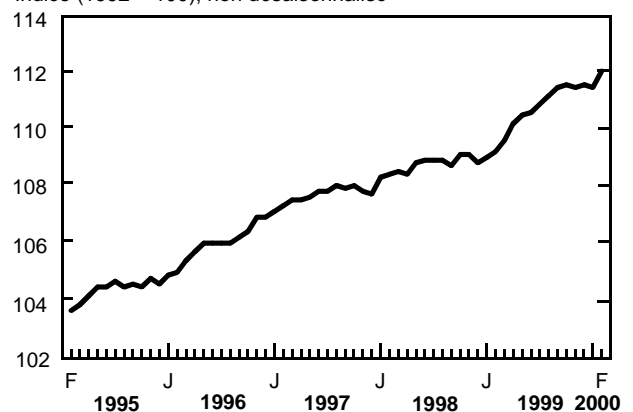
En février, le taux d'inflation annuel des prix à la consommation s'est fixé à 2,7 %, le taux le plus élevé depuis juin 1995. Une fois de plus, la hausse des prix de l'énergie est la cause principale de l'accroissement d'une année à l'autre de l'Indice des prix à la consommation (IPC). Le prix de l'essence s'est accru de 31,3 % par rapport à février 1999, un taux d'augmentation que l'on n'avait pas vu depuis 1981. Pour sa part, le prix du mazout s'est accru de 63,6 %, ce qui représente sa plus forte hausse annuelle depuis 1950, année où les données de cet indice ont été recueillies pour la première fois. Cette hausse particulièrement forte est due au fait que le prix du mazout était exceptionnellement bas en février 1999.

Sans l'énergie, les prix des biens et services du panier de l'IPC ont augmenté de 1,3 % sur une base annuelle en février, en hausse par rapport au taux de 1,1 % obtenu en janvier. Février est le cinquième mois d'affilée au cours duquel le coût d'intérêt hypothécaire a progressé.

De janvier à février, les prix à la consommation ont augmenté de seulement 0,5 %. Cependant, le prix du mazout a affiché une hausse sans précédent de 22,1 %. À l'exception de l'Île-du-Prince-Édouard, où le prix du mazout est régi par la loi, les augmentations

Indice des prix à la consommation

Indice (1992 = 100), non désaisonnalisé



(suite à la page 2)



... Le taux d'inflation est le plus élevé depuis juin 1995

du prix du mazout au Québec, en Ontario et dans les provinces de l'Atlantique ont varié entre 17,7 % et 36,1 %. Les provinces de l'Ouest et les territoires ont enregistré des hausses plus modestes de moins de 10 %. Le prix de l'essence s'est accru de 3,1 % au cours du mois. Cette hausse est liée au prix plus élevé du pétrole brut, qui a grimpé en raison de la réduction de l'offre des pays membres de l'Organisation des pays exportateurs de pétrole (OPEP), de la baisse des stocks des raffineries et des besoins de chauffage hivernal.

La majoration du prix du carburant explique en partie l'augmentation de 5,4 % du coût du transport aérien de janvier à février. Les consommateurs ont subi cette augmentation sous la forme d'une hausse des tarifs ou d'un supplément pour le carburant sur certains trajets. Les tarifs de certaines destinations du Sud ont également augmenté en raison de l'accroissement de la demande saisonnière. Les services de voyage ont coûté 7,4 % de plus qu'en janvier, parce que le prix des voyages organisés a augmenté de 11,3 % en raison d'une hausse de la demande pour certaines destinations du Sud. De plus, le prix de l'hébergement pour voyageurs a monté de 4,8 % sous l'effet de la hausse des tarifs hôteliers dans les régions propices aux activités récréatives hivernales.

Les prix des légumes frais et des fruits frais ont diminué de janvier à février à cause des conditions climatiques favorables dans les pays producteurs. Par ailleurs, le coût des soins aux enfants a fléchi de 2,4 %. Cette baisse est presque entièrement

Indice des prix à la consommation, février 2000

Variation annuelle en %, données non désaisonnalisées

	Ensemble	Aliments	Logement	Transports	Énergie
Canada	2,7	0,1	2,8	7,2	19,4
Terre-Neuve	3,8	0,9	7,7	7,8	24,4
Île-du-Prince-Édouard	2,8	-1,1	5,8	6,7	22,2
Nouvelle-Écosse	3,9	1,0	9,3	7,3	28,6
Nouveau-Brunswick	3,3	1,0	5,9	7,3	19,6
Québec	2,8	-0,5	3,4	7,8	21,2
Ontario	3,1	0,5	2,8	7,6	21,0
Manitoba	2,5	1,4	2,0	5,5	10,4
Saskatchewan	1,9	0,9	3,4	5,3	13,8
Alberta	2,8	1,3	2,2	7,3	11,9
Colombie-Britannique	1,2	-1,4	0,3	5,9	16,5
Whitehorse	2,3	-0,8	3,1	6,3	14,9
Yellowknife	1,9	1,5	3,0	1,5	14,4

attribuable à l'introduction graduelle au Québec d'un plan de subventions qui rend les soins aux enfants accessibles au coût de 5 \$ par jour pour les enfants de deux ans et plus.

Données stockées dans CANSIM : matrices 9940 à 9956.

Le numéro de février 2000 de *L'indice des prix à la consommation* (62-001-XPB, 11 \$ / 103 \$) est maintenant en vente. Pour plus de renseignements, téléphonez au (613) 951-9606 (télécopieur : (613) 951-1539; courriel : infomat@statcan.ca), Division des prix. (Voir aussi les « Tendances actuelles » à la page 8.)

L'excédent commercial atteint un niveau sans précédent

L'augmentation des exportations de voitures conjuguée à la baisse des importations de camions a porté l'excédent commercial à un niveau record de 4,53 milliards de dollars en janvier, en hausse de 1,79 milliard de dollars par rapport à décembre 1999. Le précédent sommet s'élevait à 4,47 milliards de dollars et avait été enregistré en mai 1996.

En janvier, les exportations se sont accrues de 4,0 % pour atteindre 33,2 milliards de dollars. Les exportations de voitures particulières, qui ont augmenté fortement de 9,0 % (+ 401 millions de dollars), ont été à l'origine de près de la moitié de la croissance mensuelle des exportations totales. L'engouement constant pour certains modèles de voitures américaines fabriquées au Canada explique en grande partie cette tendance. De leur côté, les exportations de pièces et de camions ont progressé de façon modeste, en hausse de 3,6 % et de 0,7 % respectivement. Les exportations de produits de l'automobile ont enregistré des hausses au cours des quatre derniers mois.

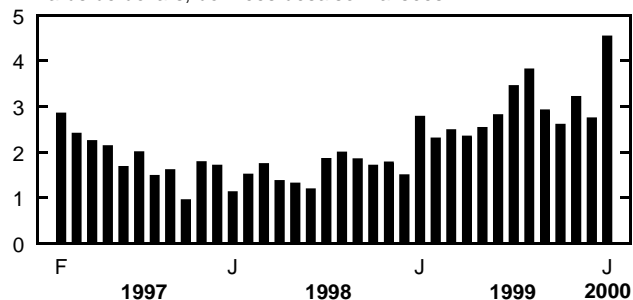
Les exportations de machines et d'équipement ont également connu un net regain (+ 5,5 %). En particulier, il y a eu une forte hausse des exportations de technologie aéronautique et de technologie des télécommunications, surtout vers l'Europe et les États-Unis. Cette progression est en grande partie attribuable aux divers contrats à long terme conclus dans ces branches d'activité.

Note aux lecteurs

Le commerce des marchandises est une des composantes du compte courant de la balance des paiements du Canada, qui inclut également le commerce des services.

Balance commerciale

Milliards de dollars, données désaisonnalisées



Les exportations de pétrole brut ont augmenté de 8,4 % en janvier. Cette dernière hausse et l'augmentation des exportations de méthane liquide ont engendré un bond de 9,0 % des exportations de produits de l'énergie. Les exportations de gaz naturel ont repris légèrement, cette source d'énergie devenant de plus en plus attrayante en raison du renchérissement du prix du pétrole brut.

(suite à la page 3)

... L'excédent commercial atteint un niveau sans précédent

La vigueur des exportations vers les États-Unis de produits du bois, notamment en ce qui a trait aux panneaux à particules orientées, ainsi que le raffermissement du prix du bois d'œuvre et de la pâte de bois ont entraîné une hausse de 2,9 % des exportations pour l'ensemble du secteur des produits forestiers. Cependant, cette augmentation a été amoindrie par le marasme persistant des exportations de papier journal.

En ce qui a trait aux importations, elles se sont repliées de 1,8 % en janvier, pour s'établir à 28,6 milliards de dollars. Les importations de camions ont chuté de 13,5 % en janvier après s'être accrues de façon marquée en novembre et en décembre. De fortes tempêtes de neige dans le sud des États-Unis et une pénurie de pièces d'automobiles ont retardé les exportations de camions américains vers le Canada.

Le recul des importations de céramique d'Italie, d'électricité, de résine et de produits du fer et de l'acier ont entraîné une baisse de 2,8 % de l'ensemble des importations dans le secteur des biens industriels. Par ailleurs, les importations de pétrole brut ont diminué en janvier, après avoir enregistré trois augmentations mensuelles d'affilée. La hausse des prix n'a pas favorisé l'augmentation des réserves de pétrole brut. Les faibles importations de kérosène et d'autres produits du pétrole et du charbon ont aussi contribué au

net repli des importations observé dans le secteur des produits de l'énergie (- 12,2 %).

En revanche, les importations de machines et d'équipement ont affiché une hausse pour un deuxième mois de suite (+ 1,2 %). Le regain des importations d'avions, en provenance d'Europe principalement, et la hausse des importations de pelles hydrauliques, de tracteurs et d'excavatrices ont été les principaux facteurs à l'origine de la hausse d'ensemble.

Données stockées dans CANSIM : matrices 3618, 3619, 3651, 3685 à 3699, 3701 à 3711, 3713, 3720, 3887 à 3913, 8430 à 8435 et 8438 à 8447.

Le numéro de janvier 2000 de la publication *Commerce international de marchandises du Canada* (version imprimée : 65-001-XPB, 19 \$ / 188 \$; version sur Internet : 65-001-XIB, 14 \$ / 141 \$) contient une analyse portant sur l'année 1999 ainsi que des tableaux ventilés par groupe de marchandises et par pays. Les données du compte courant sont publiées tous les trimestres dans *Balance des paiements internationaux du Canada* (version imprimée : 67-001-XPB, 38 \$ / 124 \$; version sur Internet : 67-001-XIB, 29 \$ / 93 \$). Pour plus de renseignements, communiquez avec Jocelyne Elibani au (613) 951-9647 ou composez sans frais le 1 800 294-5583, Division du commerce international. (Voir aussi les « Tendances actuelles » à la page 8.)

Forte hausse des livraisons des fabricants pour un troisième mois de suite

En janvier, les livraisons des fabricants ont augmenté de 1,1 % pour se chiffrer à 43,7 milliards de dollars. Il s'agit d'une troisième hausse substantielle en autant de mois, qui fait suite à la pause observée en octobre. Les livraisons se sont accrues dans 14 des 22 grands groupes, lesquels représentent 67,9 % de la valeur totale des livraisons.

Livraisons manufacturières, janvier 2000

Données désaisonnalisées

	Millions de dollars	Variation mensuelle en %
Canada	43 727	1,1
Terre-Neuve	168	- 4,4
Île-du-Prince-Édouard	80	- 5,4
Nouvelle-Écosse	637	- 10,2
Nouveau-Brunswick	816	0,6
Québec	10 514	4,0
Ontario	23 491	0,3
Manitoba	879	3,1
Saskatchewan	556	2,4
Alberta	3 223	- 0,2
Colombie-Britannique	3 359	1,5
Yukon, Territoires du Nord-Ouest et Nunavut	4	- 2,8

Note aux lecteurs

Les commandes en carnet constituent une réserve de commandes qui contribueront aux livraisons futures, à condition qu'elles ne soient pas annulées. Les nouvelles commandes sont des commandes déjà reçues, que la livraison s'effectue ou non dans le mois courant. Elles sont égales à la somme des livraisons du mois courant, à laquelle s'ajoute la variation des commandes en carnet. Comme les nouvelles commandes comprennent les commandes déjà satisfaites, elles ne peuvent être interprétées comme un équivalent de la demande à venir. La fluctuation mensuelle des nouvelles commandes est un indicateur qui peut être instable, surtout si la variation du mois précédent est élevée par rapport à celle du mois en cours. Par ailleurs, puisqu'une partie des gros contrats peut être donnée en sous-traitance dans des pays étrangers, les commandes ne sont pas toutes exprimées dans les livraisons des fabricants canadiens.

La croissance des livraisons en janvier s'explique principalement par les hausses enregistrées dans les secteurs des aéronefs et des pièces d'aéronefs (+ 22,5 %), du bois (+ 3,8 %) ainsi que des produits raffinés du pétrole et du charbon (+ 4,5 %). Le redressement observé dans le secteur des aéronefs et des pièces d'aéronefs fait suite à un mois de décembre plutôt lent. La demande de bois est demeurée forte en janvier, favorisée par la forte progression dans le secteur de la construction en Amérique du Nord et la reprise des marchés asiatiques. Enfin, plus de la moitié de la hausse dans le secteur des produits raffinés du pétrole et du charbon s'explique par l'augmentation de 3,2 % du prix de ces

(suite à la page 4)

... Forte hausse des livraisons des fabricants pour un troisième mois de suite

produits. À l'inverse, les plus fortes baisses en janvier ont été enregistrées dans les secteurs des produits chimiques (-3,7 %) et de la machinerie (-4,4 %), deux secteurs qui avaient fortement progressé en décembre.

Après avoir augmenté en décembre et légèrement reculé en novembre, la valeur des commandes en carnet des fabricants a fléchi de 1,0 % en janvier pour s'établir à 54,2 milliards de dollars. Le secteur du matériel de transport (-2,2 %) est en grande partie responsable de cette baisse. Depuis quatre mois, la valeur des commandes en carnet a été de l'ordre de 54 milliards de dollars. La progression enregistrée en 1999 est beaucoup plus modeste que celles observées au cours des deux années précédentes, alors que les commandes en carnet avaient enregistré une hausse marquée.

Les stocks des fabricants ont augmenté de 0,7 % en janvier, pour se chiffrer à 55,8 milliards de dollars, en hausse pour un 12^e mois consécutif. Les stocks se sont notamment accrus dans les secteurs du pétrole et du charbon (+10,4 %), de la machinerie (+2,6 %) et des produits chimiques (+1,7 %). Dans le secteur du pétrole et du charbon, la hausse de la valeur des stocks est due

surtout à l'accroissement des prix. Dans les secteurs de la machinerie et des produits chimiques, elle s'explique par les efforts visant à regarnir les stocks fortement réduits à cause des livraisons importantes faites en décembre. La principale baisse dans les stocks a été observée dans le secteur des aéronefs et des pièces d'aéronefs (-1,9 %), étant donné la forte progression des livraisons dans ce secteur en janvier.

Le ratio des stocks aux livraisons est demeuré inchangé en janvier, se situant à 1,28. Ce ratio est en baisse progressive depuis le début de 1999, après avoir fortement diminué durant la deuxième moitié de 1998.

Données stockées dans CANSIM : matrices 9550 à 9555, 9558, 9559, 9562 à 9565, 9568 à 9579, 9581 à 9595.

*Le numéro de janvier 2000 de la publication **Enquête mensuelle sur les industries manufacturières** (31-001-XPB, 20 \$ / 196 \$) vient de paraître. Il est possible d'obtenir sur demande des données plus détaillées sur les livraisons par province. Pour plus de renseignements, communiquez avec Craig Kuntz au (613) 951-7092 (courriel : kuncrai@statcan.ca), Division de la fabrication, de la construction et de l'énergie. (Voir aussi les « Tendances actuelles » à la page 8.)*

Les livraisons de bois d'œuvre bondissent

En 1999, les scieries et ateliers de rabotage ont livré 68,9 millions de mètres cubes de bois d'œuvre, ce qui représente un bond de 4,9 % par rapport à 1998. Cette hausse fait suite à une baisse de 2,0 % en 1998, la première à survenir en sept ans. Deux facteurs ont contribué au rebond des livraisons en 1999 : une hausse soutenue des mises en chantier tant au Canada qu'aux États-Unis et la reprise économique en Asie.

La robustesse de la croissance économique, tant au Canada qu'aux États-Unis, a stimulé la construction des deux côtés de la frontière l'an dernier, de sorte qu'il y a eu une demande accrue pour le bois canadien. Au pays, les mises en chantier ont grimpé de 8,2 % pour totaliser 149 600 unités. Aux États-Unis, le nombre

Note aux lecteurs

Le bois d'œuvre désigne tous les produits de première transformation du bois fabriqués par les scieries à partir de billes de bois, tels les « 2 sur 4 » et les copeaux de bois. Ces produits font ensuite l'objet d'une deuxième transformation d'où sont dérivés des produits tels que les panneaux de particules, les contreplaqués et les fermes de toit utilisés dans le secteur de la construction.

de mises en chantier a progressé de 3,2 % pour atteindre presque 1,7 million d'unités.

Les exportations de bois d'œuvre ont augmenté de 14,2 % vers les États-Unis et de 14,9 % vers le Japon. Pour le Japon, cela marque un revirement par rapport à 1998, année où les exportations vers ce pays avaient chuté de 37 % dans le sillage de la crise financière asiatique. La vigueur de la construction résidentielle et le redressement économique en Asie ont davantage favorisé la Colombie-Britannique que toute autre province en 1999. La Colombie-Britannique assure près de la moitié (46 %) des livraisons de bois d'œuvre du pays.

La demande accrue de bois d'œuvre a entraîné une hausse de 9 % du prix de ce produit de 1998 à 1999. Après avoir culminé en juillet, le prix a faibli quelque peu dans la deuxième moitié de 1999. Cependant, tout au long de l'année, le prix de référence du bois d'œuvre livré dans la région des Grands Lacs est demeuré supérieur au prix de déclenchement établi dans l'Accord Canada-États-Unis sur le bois d'œuvre résineux. Cet accord sert à déterminer si des quantités additionnelles peuvent être exportées. Même si, en 1999, davantage de bois d'œuvre a été exporté aux États-Unis en vertu de l'Accord, l'accès au vigoureux marché de la construction des États-Unis est demeuré restreint.

Livraisons de bois d'œuvre, de contreplaqués et de panneaux gaufrés et de lamelles orientées

	1998	1999	1998 à 1999
	Milliers de mètres cubes		Variation en %
Bois d'œuvre	65 697	68 916	4,9
Provinces de l'Atlantique	5 030	5 052	0,5
Québec	16 929	17 831	5,3
Ontario	6 797	6 655	-2,1
Provinces des Prairies	6 915	7 586	9,7
Colombie-Britannique	30 026	31 792	5,9
Contreplaqués	1 763	1 939	10,0
Panneaux gaufrés et de lamelles orientées	6 274	7 640	21,8

(suite à la page 5)

... Les livraisons de bois d'œuvre bondissent

Les livraisons de panneaux gaufrés et de lamelles orientées se sont accrues de 21,8 %, pour se situer à 7,6 millions de mètres cubes, en raison d'une hausse soutenue de 26,9 % des exportations, surtout vers les États-Unis. Comme pour le bois d'œuvre, les livraisons de panneaux gaufrés et de lamelles orientées ont été stimulées par la vigueur du secteur de la construction aux États-Unis. Les panneaux gaufrés et de lamelles orientées ne sont pas soumis aux limites imposées par l'Accord Canada-États-Unis sur le bois d'œuvre résineux.

Étant donné la forte demande pour ces produits, le prix des panneaux gaufrés et de lamelles orientées a continué de se raffermir au cours de la première moitié de 1999 et a dépassé le sommet établi à l'été 1998. La demande pour ces produits augmentant, plusieurs fabricants ont procédé à des agrandissements de leurs usines afin d'accroître leur capacité de production. La forte croissance de ce secteur conjuguée à la faiblesse du dollar canadien ont incité de grands producteurs des États-Unis à acquérir des entreprises canadienne de plus petite taille, ce qui a accentué la concentration dans ce secteur.

Déclin marqué des ventes de voitures particulières

Le nombre de véhicules automobiles neufs vendus a chuté de 7,2 % en janvier, principalement en raison des faibles ventes de voitures particulières. La baisse du nombre de voitures particulières neuves vendues a été quatre fois plus importante que celle de camions. Les ventes de véhicules automobiles neufs se sont chiffrées à 133 596 unités, en baisse de 10 355 unités par rapport à décembre. Malgré la chute des ventes en janvier, qui est survenue après une hausse considérable en décembre (+ 9,3 %), les ventes de véhicules automobiles neufs maintiennent un mouvement à la hausse depuis la fin de 1998.

Les ventes de voitures particulières neuves ont diminué de 10,8 % en janvier, annulant presque la progression de 12,4 % enregistrée en décembre. Cette baisse des ventes survient après sept mois d'augmentations d'affilée et représente seulement la troisième diminution depuis janvier 1999. Pour leur part, les ventes de camions neufs ont fléchi de 2,7 %, à la suite d'une hausse de 5,7 % en décembre. En janvier, les ventes de camions se situaient à peu près au même niveau qu'à l'été 1999.

Les ventes de voitures particulières neuves construites en Amérique du Nord ont totalisé 53 462 unités, en baisse de 14,6 % par rapport à décembre. De leur côté, les ventes de voitures construites outre-mer ont progressé de 3,1 %. Les voitures particulières de construction nord-américaine représentent les trois quarts de l'ensemble des ventes de voitures particulières. Malgré la forte baisse de janvier, les ventes mensuelles des voitures particulières construites en Amérique du Nord suivent un mouvement à la hausse depuis l'été 1999. Quant aux voitures construites outre-mer, leurs ventes suivent une forte tendance à la hausse depuis le début de 1999.

Les ventes de véhicules automobiles neufs ont baissé dans toutes les provinces sauf à Terre-Neuve. C'est à l'Île-du-Prince-Édouard et au Québec que l'on a observé les baisses les plus importantes.

Par ailleurs, les exportations de contreplaqués de construction ont augmenté de 5,7 % l'an dernier. Une très grande proportion des contreplaqués de construction, soit environ 80 %, est produite en Colombie-Britannique.

En décembre plus particulièrement, les scieries ont accru leur production de bois d'œuvre et de traverses, de contreplaqués de construction, de panneaux de lamelles orientées, de panneaux de particules et de panneaux de fibres.

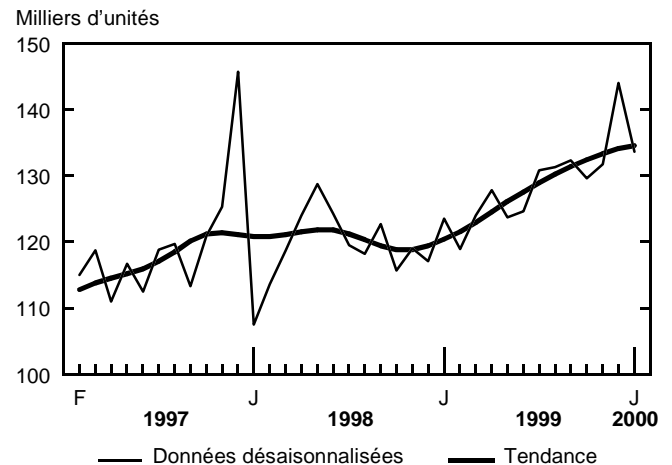
Données stockées dans CANSIM : matrices 31 (séries 2, 3 et 5), 53 et 122 (niveau 1, séries 2 et 8).

Les numéros de décembre 1999 de **Scieries et ateliers de rabotage** (35-003-XIB, 9 \$ / 86 \$), de **Panneaux de particules, de lamelles orientées et de fibres** (36-003-XIB, 5 \$ / 47 \$) et de **Contreplaqués de construction** (35-001-XIB, 5 \$ / 47 \$) sont maintenant en vente. Pour plus de renseignements, communiquez avec Gilles Simard au (613) 951-3516 (courriel : simales@statcan.ca.), Division de la fabrication, de la construction et de l'énergie.

Note aux lecteurs

Toutes les données du présent article sont désaisonnalisées. Les estimations désaisonnalisées des ventes de véhicules automobiles neufs ont été révisées pour les années 1997, 1998 et 1999, afin de refléter la mise à jour des facteurs saisonniers.

Ventes de véhicules automobiles neufs



Données stockées dans CANSIM : matrice 64.

Le numéro de janvier 2000 de **Ventes de véhicules automobiles neufs** (63-007-XIB, 13 \$ / 124 \$) présente les données détaillées. Pour obtenir des données ou des renseignements généraux, communiquez avec la Sous-section des services à la clientèle au (613) 951-3549 ou composez sans frais le 1 877 421-3067 (courriel : detaillantsinfo@statcan.ca). Pour des renseignements analytiques, communiquez avec Clérance Kimanyi au (613) 951-6363 (courriel : kimacle@statcan.ca), Division de la statistique du commerce.

L'inégalité des revenus régresse chez les gens âgés

L'inégalité des revenus chez les aînés a diminué à la suite d'une augmentation disproportionnée des revenus réels au profit des personnes âgées à faible revenu. Pendant les années 1980, le revenu réel moyen des personnes de 65 ans et plus a augmenté de 10 %, une hausse dont la plus grande partie a profité aux gens âgés à faible revenu.

Parmi le groupe formant le cinquième des aînés ayant les revenus les plus faibles, le revenu disponible a augmenté de 31 % de 1980 à 1990, comparativement à seulement 1 % chez le groupe formant le cinquième des aînés ayant les revenus les plus élevés. Pour les personnes âgées ayant les revenus les plus faibles, les changements étaient le résultat direct de l'augmentation des prestations de trois sources de revenu : la Sécurité de la vieillesse, le Supplément de revenu garanti ainsi que le Régime de pensions du Canada et le Régime de rentes du Québec (RPC/RRQ). Pour la plupart d'entre elles, les revenus qui se sont accrus le plus rapidement dans les années 1980 sont les prestations des RPC/RRQ, suivies des revenus des régimes de pensions privés.

Au début des années 1990, l'influence des RPC/RRQ sur le revenu de retraite était pratiquement à son maximum. Mis en place dans les années 1960, le système public de revenu de retraite du Canada a maintenant atteint sa maturité, en ce sens que la majorité des retraités reçoivent à l'heure actuelle les prestations intégrales des RPC/RRQ dans la mesure où ils ont droit à ces prestations.

En 1980, les personnes âgées étaient deux fois plus susceptibles que les autres de se trouver dans le groupe ayant les revenus les plus faibles : 40 % des personnes âgées faisaient partie de ce groupe, alors que c'était le cas de 20 % de tous les Canadiens. En 1995, la proportion des personnes âgées faisant partie du groupe

Note aux lecteurs

Le présent article est fondé sur une étude analytique portant sur les tendances dans le niveau et la distribution du revenu chez les Canadiens âgés dans le contexte des régimes publics de pensions et de l'évolution continue des régimes privés de pensions au Canada. Les données proviennent de l'Enquête sur les finances des consommateurs.

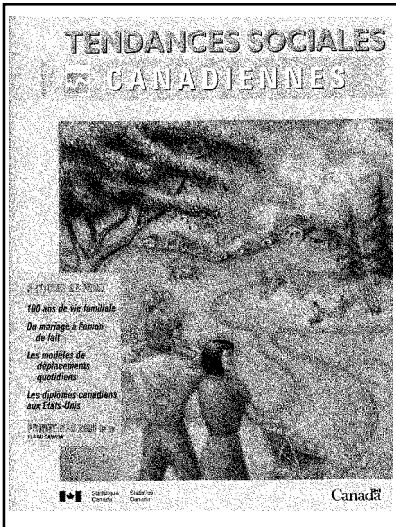
ayant les revenus les plus faibles avait chuté, pour se situer à 18 %. Cela montre qu'elles étaient presque aussi susceptibles que les autres Canadiens de faire partie du groupe dont les revenus sont les plus faibles.

Par contre, les personnes âgées demeuraient encore un peu sous-représentées dans le groupe dont les revenus sont les plus élevés, lequel englobe 20 % de tous les Canadiens ayant un revenu. En 1995, 14 % des aînés avaient des revenus élevés, comparativement à 13 % en 1980.

Considérées dans le contexte international, ces tendances indiquent une amélioration importante du revenu des personnes âgées. Ainsi, au cours des années 1970, la proportion des Canadiens âgés à faible revenu était une des plus élevées des pays industrialisés pour lesquels des données étaient disponibles. Au début des années 1990, le taux canadien était un des plus faibles.

*L'étude analytique **La maturation du système de revenu de retraite du Canada : Niveaux de revenu, inégalité des revenus et faibles revenus chez les gens âgés** (11F0019MPF, n° 147) est maintenant disponible. Il est possible de télécharger ce document de recherche sur le site Web de Statistique Canada (www.statcan.ca) ou de le commander en communiquant avec Hélène Lamadeleine au (613) 951-5231. Pour des renseignements analytiques, communiquez avec John Myles au (613) 951-3547, Division de l'analyse des entreprises et du marché du travail.*

Nouveautés de Statistique Canada



Tendances sociales canadiennes Printemps 2000

Le numéro du printemps 2000 de *Tendances sociales canadiennes* présente les articles suivants : « Les familles : 100 ans de continuité et de changement », « L'évolution des liens conjugaux », « Rapport de circulation : les migrations quotidiennes en semaine » et « Cap vers le sud », un article portant sur la migration des travailleurs qualifiés vers les États-Unis.

Chaque trimestre, des données provenant de diverses sources sont regroupées dans *Tendances sociales canadiennes* afin de cerner les nouvelles tendances et questions sociales. La publication présente aussi les indicateurs sociaux les plus récents ainsi que des renseignements sur les produits et services de Statistique Canada.

Le numéro du printemps 2000 de Tendances sociales canadiennes (version imprimée : 11-008-XPB, 11 \$ / 36 \$; version sur Internet : 11-008-XIF, 8 \$ / 27 \$) est maintenant en vente. Pour plus de renseignements, communiquez avec Susan Crompton au (613) 951-2556 (courriel : cstsc@statcan.ca.), Division des statistiques sociales, du logement et des familles.

Changements de limites, de statut et de nom des municipalités

Du 2 janvier 1999 au 1^{er} janvier 2000

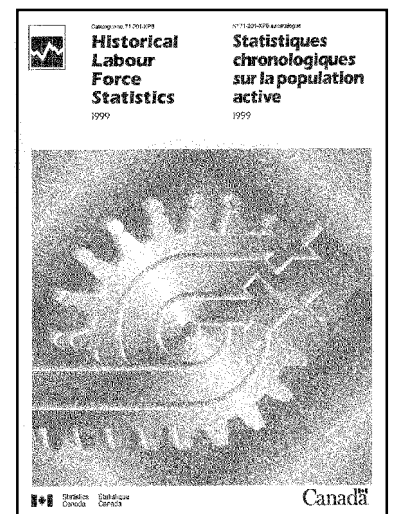
Un nouveau rapport présente un sommaire des changements aux limites, au statut et au nom des municipalités pour la période allant du 2 janvier 1999 au 1^{er} janvier 2000. Le rapport est fondé sur les renseignements fournis par les provinces et les territoires.

La Liste intérimaire des changements de limites, de statut et de nom des municipalités (92F0009XPB, 25 \$), qui est publiée annuellement, est maintenant en vente. Pour plus de renseignements ou pour commander le rapport, communiquez avec Info-GÉO au (613) 951-3889 (télécopieur : (613) 951-0569), Division de la géographie.

Statistiques chronologiques sur la population active 1999

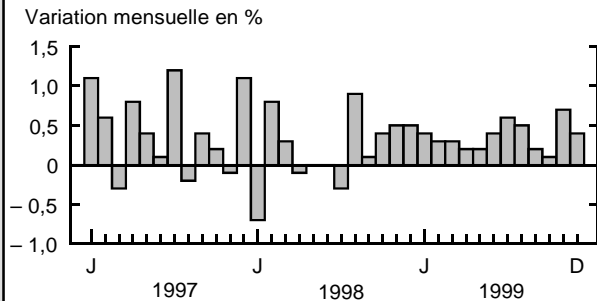
Statistiques chronologiques sur la population active est une publication annuelle qui fournit des données désaisonnalisées sur l'emploi et le chômage présentées chaque mois dans la presse. Les données, qui couvrent une période de 10 à 20 ans, portent sur les caractéristiques générales du marché du travail pour le Canada, les provinces et les villes métropolitaines. Chaque année, les séries sont mises à jour et révisées en fonction des renseignements les plus récents sur les modèles et les facteurs saisonniers.

La publication Statistiques chronologiques sur la population active, 1999 (71-201-XPB, 114 \$) est maintenant en vente. Pour plus de renseignements, communiquez avec Jeannine Usalcas au (613) 951-4720 (télécopieur : (613) 951-2869; courriel : usaljea@statcan.ca), Division de la statistique du travail.



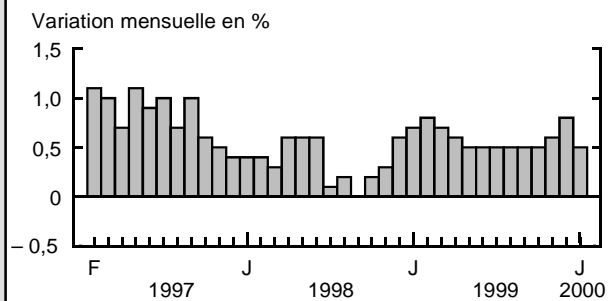
Tendances actuelles

Produit intérieur brut



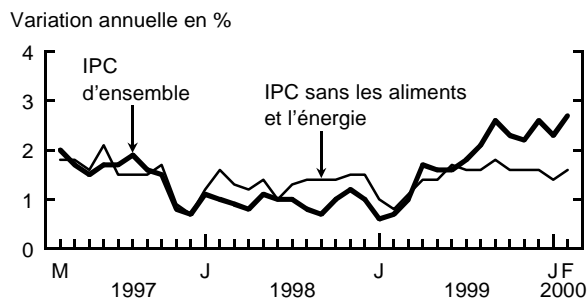
L'activité économique a augmenté de 0,4 % en décembre après une forte expansion en novembre, en hausse pour un 17^e mois consécutif. Cette série de progressions bat le record établi en 1988.

Indice composite



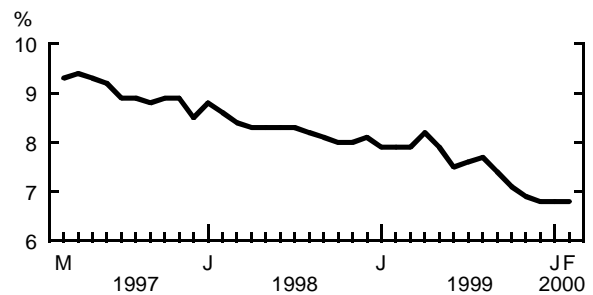
En janvier, l'indicateur avancé a retrouvé un rythme de croissance de 0,5 %, après avoir progressé de 0,8 % en décembre en raison des activités liées au passage à l'an 2000.

Indice des prix à la consommation



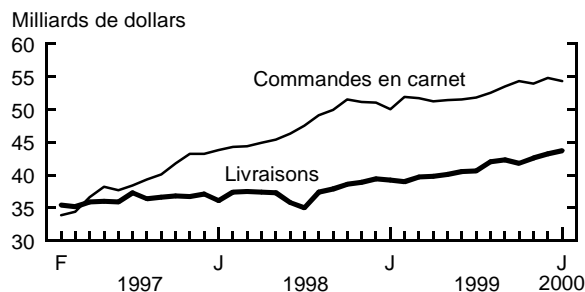
En février, les prix à la consommation de biens et de services étaient supérieurs de 2,7 % à ceux d'il y a un an. Sans les aliments et l'énergie, les prix ont augmenté de 1,6 %.

Taux de chômage



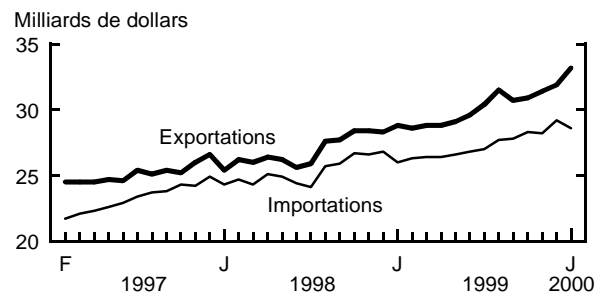
En février, la croissance de l'emploi s'est accompagnée d'une hausse similaire de la population active, de sorte que le taux de chômage est demeuré à 6,8 %.

Fabrication



Les livraisons des fabricants ont grimpé de 1,1 % en janvier, pour se fixer à 43,7 milliards de dollars. Les commandes en carnet ont fléchi de 1,0 % pour s'établir à 54,3 milliards de dollars.

Commerce des marchandises



En janvier, les exportations de marchandises ont fait un bond de 4,0 % par rapport à décembre, pour atteindre 33,2 milliards de dollars. Les importations ont régressé de 1,8 %, pour se situer à 28,6 milliards de dollars.

Note : Tous les chiffres sont désaisonnalisés à l'exception de l'Indice des prix à la consommation.

Dernières statistiques

	Période	Niveau	Variation (période précédente)	Variation (année précédente)
GÉNÉRAL				
Produit intérieur brut (milliards de dollars de 1992)	décembre	766,6	0,4 %	4,6 %
Indice composite (1992 = 100)	février*	158,2	1,0 %	7,4 %
Bénéfices d'exploitation des sociétés (milliards de dollars)	4 ^e trim. de 1999	43,9	7,8 %	27,1 %
Taux d'utilisation de la capacité industrielle (%)	4 ^e trim. de 1999	86,8	1,3 †	4,0 †
DEMANDE INTÉRIEURE				
Ventes au détail (milliards de dollars)	décembre	22,3	2,0 %	8,8 %
Ventes des grands magasins (milliards de dollars)	janvier	1,53	7,0 %	1,2 %
Ventes de véhicules automobiles neufs (milliers d'unités)	janvier*	133,6	-7,2 %	8,2 %
Ventes en gros (milliards de dollars)	janvier*	31,2	0,2 %	9,5 %
EMPLOI				
Personnes occupées (millions)	février	14,83	0,2 %	3,0 %
Taux de chômage (%)	février	6,8	0,0 †	-1,1 †
Taux d'activité (%)	février	65,8	0,1 †	0,3 †
Rémunération hebdomadaire moyenne (dollars)	décembre	619,91	0,9 %	1,8 %
Indice de l'offre d'emploi (1996 = 100)	février	170	1,2 %	13,3 %
COMMERCE INTERNATIONAL				
Exportations de marchandises (milliards de dollars)	janvier*	33,2	4,0 %	15,1 %
Importations de marchandises (milliards de dollars)	janvier*	28,6	-1,8 %	9,9 %
Balance commerciale (tous les chiffres sont en milliards de dollars)	janvier*	4,5	1,8	1,8
FABRICATION				
Livraisons (milliards de dollars)	janvier*	43,7	1,1 %	11,6 %
Nouvelles commandes (milliards de dollars)	janvier*	43,2	-2,1 %	13,0 %
Commandes en carnet (milliards de dollars)	janvier*	54,3	-1,0 %	8,4 %
Ratio des stocks aux livraisons	janvier*	1,28	0,00	-0,02
PRIX				
Indice des prix à la consommation (1992 = 100)	février	112,0	0,5 %	2,7 %
Indice des prix des produits industriels (1992 = 100)	janvier	124,5	0,0 %	4,4 %
Indice des prix des matières brutes (1992 = 100)	janvier	134,9	0,5 %	30,0 %
Indice des prix des logements neufs (1992 = 100)	janvier	102,0	0,0 %	1,7 %

Note : Tous les chiffres sont désaisonnalisés à l'exception des indices de prix.

* Nouveau cette semaine.

† Points de pourcentage.

Infomat

Bulletin hebdomadaire

Publié par la Division des communications de Statistique Canada.
Immeuble R.-H.-Coats, 10^e étage, Ottawa (Ontario), K1A 0T6.

Rédactrice : Caroline Olivier, (613) 951-1189; olivcar@statcan.ca.
Chef intérimaire, Diffusion officielle : Dan Smythe, (613) 951-1088;
smytdan@statcan.ca.

Prix au numéro : version imprimée, 4 \$; version sur Internet, 3 \$. Abonnement annuel : version imprimée, 145 \$; version sur Internet, 109 \$. Les prix pour l'extérieur du Canada sont les mêmes, mais ils sont exprimés en dollars américains. Les prix n'incluent pas les taxes de vente.

Abonnements : Envoyez un mandat postal ou un chèque à l'ordre du Receveur général du Canada, Statistique Canada, Gestion de la circulation, 120, avenue Parkdale, Ottawa (Ontario), K1A 0T6, ou commandez par téléphone : au Canada et à l'extérieur du Canada, composez le (613) 951-7277 ou le 1 800 700-1033.

La diffusion (officielle) de toute information statistique produite par Statistique Canada se fait d'abord dans *Le Quotidien* (www.statcan.ca), qui est disponible dès 8 h 30. *Le Quotidien* présente les faits saillants de nouvelles diffusions de données, de même que les sources, les liens et le nom de personnes-ressources avec qui communiquer pour obtenir de l'information supplémentaire. Il comprend également les calendriers des principaux communiqués à venir et annonce les nouveaux produits et services de Statistique Canada.

Publication autorisée par le ministre responsable de Statistique Canada. © Ministre de l'Industrie, 1999. Tous droits réservés. Il est interdit de reproduire ou de transmettre le contenu de la présente publication, sous quelque forme ou par quelque moyen que ce soit, enregistrement sur support magnétique, reproduction électronique, mécanique, photographique, ou autre, ou de l'emmagasiner dans un système de recouvrement, sans l'autorisation écrite préalable des Services de concession des droits de licence, Division du marketing, Statistique Canada, Ottawa (Ontario), Canada, K1A 0T6.

Le papier utilisé dans la présente publication répond aux exigences minimales de l'« American National Standard for Information Sciences – Permanence of Paper for Printed Library Materials », ANSI Z39.48 – 1984.



Publications parues du 16 au 22 mars 2000

Division / Titre de la publication	Période	Numéro au catalogue	Prix : Numéro / Abonnement	
			Canada (\$ CAN)	À l'extérieur du Canada (\$ US)
CULTURE, TOURISME ET CENTRE DE LA STATISTIQUE DE L'ÉDUCATION				
Touriscope, voyages internationaux, vol. 16, n° 1	janvier 2000	66-001-PPB	8 / 73	8 / 73
FABRICATION, CONSTRUCTION ET ÉNERGIE				
Contreplaqués de construction	janvier 2000	35-001-XIB	5 / 47	--
Enquête mensuelle sur les industries manufacturières	janvier 2000	31-001-XPB	20 / 196	20 / 196
Laine minérale y compris les isolants en fibre de verre	février 2000	44-004-XIB	5 / 47	--
Livraisons des produits de meubles de bureau	décembre 1999	35-006-XIB	11 / 21	--
PRIX				
Indices des prix de l'industrie	janvier 2000	62-011-XPB	22 / 217	22 / 217
SCIENCES, INNOVATION ET INFORMATION ÉLECTRONIQUE				
Statistiques des sciences : Personnel de l'administration fédérale affecté aux activités scientifiques et technologiques, vol. 24, n° 1	1990-1991 à 1999-2000	88-001-XIB	6 / 59	--
STATISTIQUE DU TRAVAIL				
Statistiques chronologiques sur la population active	1999	71-201-XPB	114	114
STATISTIQUE SOCIALE, DU LOGEMENT ET DES FAMILLES				
Tendances sociales canadiennes	printemps 2000			
Internet		11-008-XIF	8 / 27	--
Papier		11-008-XPB	11 / 36	11 / 36

Les numéros au catalogue se terminant par -XIB ou -XIF représentent la version électronique sur Internet; -XMB ou -XMF, la version microfiche; -XPB ou -XPB, la version imprimée; et -XDB, la version électronique sur disquette ou sur CD-ROM. (La lettre B indique que le produit est bilingue et la lettre F signifie que le produit est en français.) Les prix des publications électroniques sur Internet sont exprimés en dollars canadiens seulement.

Pour commander les publications

Pour commander *Infomat* ou l'une ou l'autre des publications précitées :

Ayez en main • Titre • Numéro au catalogue • Numéro de volume • Numéro de l'édition • Numéro de carte VISA ou MasterCard.

Au Canada et à l'extérieur du Canada, composez : **(613) 951-7277** ou **1 800 267-6677**

Pour envoyer votre commande par télécopieur : **(613) 951-1584** ou **1 877 287-4369**

Courrier électronique : **order@statcan.ca**

Pour commander sur Internet : Allez sur le site Web de Statistique Canada à l'adresse www.statcan.ca sous la rubrique « Produits et services ».

Pour commander par la poste, écrivez à : Statistique Canada, Gestion de la circulation, 120, avenue Parkdale, Ottawa (Ontario), K1A 0T6.

Veillez inclure un chèque ou un mandat-poste à l'ordre du Receveur général du Canada / Publications.

Les centres de consultation régionaux de Statistique Canada offrent toute une gamme de produits et services.

Pour trouver le centre le plus près, consultez les pages bleues de l'annuaire téléphonique sous « Statistique Canada ».

Les agents libraires agréés et autres librairies vendent aussi les publications de Statistique Canada.

Changement d'adresse : Ayez en main votre numéro de compte et composez l'un des numéros ci-dessus.

Visitez Statistique Canada sur Internet en tout temps à l'adresse www.statcan.ca.