



Infomat

Revue hebdomadaire

Le vendredi 3 avril 1998

APERÇU

◆ Les investisseurs canadiens augmentent leurs achats de titres étrangers

Les investisseurs canadiens ont accéléré leurs achats de valeurs mobilières étrangères en janvier. Quant aux investisseurs étrangers, ils ont préféré cette fois-ci acheter des titres canadiens plutôt que d'en vendre.

◆ Prix accrus des biens et services

Bien que les consommateurs aient payé les biens et services plus cher en février 1998 qu'en février 1997, le taux annuel d'inflation est demeuré faible.

◆ Le pétrole brut fait baisser les prix des matières brutes

Les fabricants ont payé leurs matières brutes moins cher en février que le mois précédent en raison surtout de la baisse des prix du pétrole brut.

◆ Peu de variations des prix des produits industriels

Les prix des produits industriels n'ont presque pas changé de janvier à février. Ils ont très peu bougé dans l'ensemble depuis le début de 1995.

◆ Le nombre de bénéficiaires d'assurance-emploi progresse légèrement

En janvier, le nombre de bénéficiaires d'assurance-emploi a légèrement augmenté.

◆ L'indice composite augmente légèrement

En février, l'indice composite a augmenté faisant suite aux grèves de l'automne dernier et à la tempête de verglas de janvier.

◆ Absentéisme au travail

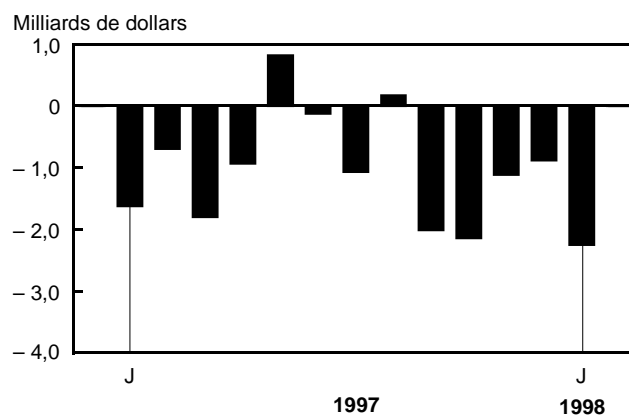
En 1997, chaque travailleur rémunéré à temps plein a perdu, en moyenne, près d'une semaine de travail pour des raisons personnelles.

Les investisseurs canadiens augmentent leurs achats de titres étrangers

En janvier, les investisseurs canadiens ont acheté pour 2,2 milliards de dollars de titres étrangers, répartis à peu près également entre les obligations et les actions. Il s'agissait de leur placement le plus important en 13 mois. Entre-temps, les investisseurs étrangers ont acheté pour 1,0 milliard de dollars de valeurs mobilières canadiennes, après en avoir vendu pour 4,1 milliards de dollars durant les mois de novembre et de décembre réunis.

Les investisseurs canadiens ont acheté en janvier pour 1,2 milliard de dollars d'obligations étrangères, composées surtout d'obligations du gouvernement des États-Unis et de sociétés américaines, après avoir légèrement réduit leur portefeuille en décembre. Ils ont ainsi continué à investir lourdement à ce chapitre, tendance qu'ils avaient suivie tout au long de l'année 1997, qui s'est soldée par des achats records. Les résidents canadiens ont également ajouté pour 1,0 milliard de dollars d'actions étrangères à leur portefeuille en achetant principalement des actions américaines pour un deuxième mois consécutif.

Investissements canadiens en valeurs mobilières étrangères¹



1. Incluent les obligations et les actions.

(suite à la page 2)



... Les investisseurs canadiens augmentent leurs achats de titres étrangers

Les investisseurs étrangers ont acheté pour 1,4 milliard de dollars d'instruments du marché monétaire, après avoir légèrement réduit leur portefeuille à ce chapitre en décembre. Cet achat s'inscrivait dans la tendance à investir-désinvestir des derniers mois. La totalité des achats consistaient en des effets à court terme, de petites quantités d'obligations et d'actions ayant été vendues.

Les investisseurs étrangers ont vendu une faible quantité d'actions canadiennes en janvier, après en avoir acheté pendant huit mois consécutifs. Ils ont vendu une quantité modeste d'obligations, après en avoir vendu pour plus de 3 milliards de dollars durant chacun des mois de novembre et de décembre. Les ventes effectuées en janvier étaient attribuables au désinvestissement de titres du gouvernement sur le marché secondaire.

Données stockées dans CANSIM : matrices 2328 à 2330, 2378 à 2380 et 4195.

Le numéro de janvier 1998 d'*Opérations internationales du Canada en valeurs mobilières* (67-002-XPB, 18 \$/176 \$) paraîtra bientôt. Pour plus de renseignements, communiquez avec Don Granger au (613) 951-1864, Division de la balance des paiements.

Note aux lecteurs

Taux d'intérêt : L'écart entre les taux d'intérêt à court terme du Canada et ceux des États-Unis, qui favorise les placements aux États-Unis depuis mars 1996, est descendu à moins de 100 points de base en janvier 1998. Il s'agit d'un niveau bien en deçà de celui de près de 250 points de base enregistré plus tôt en 1997. Un différentiel minime entre les taux à long terme au Canada et aux États-Unis favorise de nouveau les placements aux États-Unis depuis janvier 1998.

Cours des actions : En janvier 1998, le cours des actions canadiennes (mesuré par l'indice composite TSE 300) n'a pratiquement pas changé par rapport à celui de décembre, après avoir augmenté de 13 % en 1997. Le cours des actions américaines (mesuré par l'indice composite 500 de Standard and Poor's) a grimpé de 1,0 % de plus en janvier, pour afficher une hausse impressionnante de 31 % par rapport à 1997.

Dollar canadien : En janvier, le dollar canadien a clôturé à la baisse pour un quatrième mois consécutif, perdant un cent et quart de plus, pour s'établir à 68,70 cents US. Le dollar canadien a perdu 5 % de sa valeur par rapport au dollar américain depuis septembre 1997.

Prix accrus des biens et services

Les consommateurs ont payé les biens et services composant le panier de l'indice des prix à la consommation (IPC) 1,0 % plus cher en février 1998 qu'en février 1997. Les Canadiens ont déboursé davantage pour les aliments, les services téléphoniques, les voyages organisés, le transport aérien, l'habillement et les frais de scolarité. Par contre, ils ont joui d'une baisse des coûts de l'énergie, des intérêts hypothécaires et du prix des ordinateurs. Depuis novembre 1997, le taux annuel d'inflation est bas, oscillant entre 0,7 % et 1,1 %.

Même si l'IPC n'a augmenté que de 0,1 % de janvier à février, les prix ont fait l'objet de certains mouvements compensatoires. Les voyages organisés, la câblodistribution, les cigarettes, l'habillement et les chaussures viennent en tête du groupe des biens et services dont le prix a fortement augmenté. Les prix des légumes frais, de l'essence et du gaz naturel ont fortement diminué.

Le coût des voyages organisés a considérablement augmenté en février. Il s'agit d'un mois populaire pour les voyages, et

certaines voyagistes ont imposé une surcharge afin de compenser pour la faiblesse du dollar canadien. Les tarifs de câblodistribution ont augmenté (+8,2 %), plusieurs compagnies ayant mis fin à une période d'essai gratuit des nouveaux canaux spécialisés. De plus, certains tarifs ont été haussés. Les fumeurs ont payé leurs cigarettes plus cher en Ontario, au Québec, au Nouveau-Brunswick, en Nouvelle-Écosse et à l'Île-du-Prince-Édouard en raison de la majoration des taxes fédérale et provinciales. Les prix de l'habillement et des chaussures ont connu des hausses saisonnières.

Les prix des légumes frais ont chuté de 11,2 % en février, traduisant le retour à des conditions de croissance plus normales dans le Sud-Ouest des États-Unis. L'essence a coûté moins cher aux automobilistes pour un cinquième mois de suite (-1,9 %), tandis que le gaz naturel a coûté moins cher aux consommateurs qu'en janvier (-6,1 %).

Le Québec a enregistré la plus forte augmentation provinciale des prix par rapport à février 1997 (+1,5 %). À l'autre bout du spectre, les prix ont baissé de 0,1 % en Colombie-Britannique. Deux modifications au régime fiscal ont contribué à l'importante variation annuelle observée au Québec : la taxe de vente provinciale a été relevée en janvier et celle sur les cigarettes l'a été en février. En Colombie-Britannique, les dépenses et l'équipement du ménage sont la seule grande composante dont la variation annuelle des prix n'a pas été inférieure à la moyenne nationale.

De janvier à février, les hausses provinciales de l'IPC allaient d'un creux de 0,7 % en Alberta à un sommet de 0,3 % à l'Île-du-Prince-Édouard, en Ontario et en Saskatchewan.

Données stockées dans CANSIM : matrices 9940 à 9970.

Le numéro de février 1998 de *L'indice des prix à la consommation* (62-001-XPB, 11 \$ / 103 \$) est maintenant en vente. Pour plus de renseignements, communiquez avec la Division des prix au (613) 951-9606. Télécopieur : (613) 951-2848. Internet : infounit@statcan.ca. (Voir aussi «Tendances actuelles» à la page 7.)

Indice des prix à la consommation, février 1998

Variation annuelle en %, données non désaisonnalisées

	Ensemble	Aliments	Énergie	Habitation	Transport
Canada	1,0	1,3	-0,3	-0,6	-4,8
Terre-Neuve	0,7	0,8	0,6	1,6	2,2
Île-du-Prince-Édouard	0,6	4,6	-4,1	-0,5	-7,1
Nouvelle-Écosse	1,1	1,5	0,2	1,5	0,6
Nouveau-Brunswick	1,1	1,0	2,0	-0,7	3,0
Québec	1,5	2,5	0,1	-0,2	-3,5
Ontario	1,2	1,3	0,3	-0,6	-4,2
Manitoba	0,7	-0,8	0,9	-0,3	-3,9
Saskatchewan	0,8	-0,4	2,1	-0,1	-2,4
Alberta	0,1	0,9	-2,0	-1,6	-14,8
Colombie-Britannique	-0,1	0,8	-2,4	-1,1	-8,1
Whitehorse	1,8	4,8	-0,3	3,3	1,1
Yellowknife	-0,3	0,6	-2,0	3,2	-4,0

Le pétrole brut fait baisser les prix des matières brutes

En février, les fabricants ont payé leurs matières brutes 1,4 % moins cher qu'en janvier. La baisse était principalement attribuable au recul des prix du pétrole brut et, dans une moindre mesure, au recul des prix du gaz naturel, des bovins et des matières d'aluminium. La hausse des prix du porc, du canola, du maïs et de l'argent a partiellement effacé la baisse globale. Sans la catégorie des combustibles minéraux (constituée à plus de 90 % par le pétrole brut), les prix des matières brutes auraient diminué de 0,1 % de janvier à février. Les fabricants ont payé les matières brutes 13,4 % moins cher qu'en février 1997. Sans les combustibles minéraux, la baisse sur 12 mois aurait été de 8,4 %.

Les prix du pétrole brut ont diminué une fois de plus (-4,9 %) en février, accusant leur quatrième recul mensuel consécutif. Les approvisionnements de pétrole brut étaient largement excédentaires, les pays de l'OPEP et d'autres pays ayant fortement augmenté leur production et l'hiver doux ayant réduit la demande de mazout. Les prix du gaz naturel ont baissé de 4,8 % par rapport à janvier.

Les prix des animaux et des substances animales n'ont pas varié dans l'ensemble en février. Les prix du porc ont augmenté de 5,2 %, après avoir diminué pendant six mois. Toutefois, la baisse de 3,2 % des prix des bovins a presque entièrement contrebalancé l'augmentation. Les prix des animaux et des substances animales étaient de 5,8 % moins élevés qu'en février 1997.

Les prix des métaux non ferreux ont diminué pour un sixième mois consécutif (-0,4 %). La baisse des prix des matières d'aluminium, des concentrés de cuivre, des concentrés de nickel et du zinc a été effacée dans une large mesure par la montée des prix de l'argent et de l'or. Les prix des métaux non ferreux étaient en baisse de 13,3 % par rapport au même mois l'an dernier.

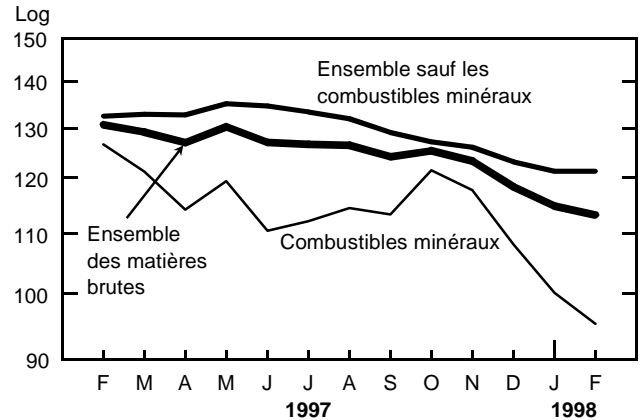
Les prix des substances végétales ont augmenté de 0,4 % en février, l'augmentation des prix du canola, du maïs et du tabac en feuilles ayant été presque entièrement époncée par la diminution des prix du café et du sucre non raffiné. Sur 12 mois, les prix des substances végétales ont diminué de 1,4 %.

Note aux lecteurs

L'indice des prix des matières brutes (IPMB) reflète les prix que paient les fabricants canadiens pour les principales matières brutes. Bon nombre de ces prix sont fixés sur le marché mondial. Contrairement à l'indice des prix des produits industriels, l'IPMB comprend des biens qui ne sont pas produits au Canada.

Prix des matières brutes

Indice, 1992 = 100



Les prix du bois ont fléchi de 0,2 % par rapport à janvier. Les prix des billes de bois ont peu changé, tandis que ceux du bois à pâte ont diminué de 0,7 %. Par rapport à février 1997, les prix des billes ont reculé de 19,4 % et les prix du bois à pâte ont augmenté de 5,8 %. Les prix des déchets métalliques ont très peu changé durant le mois. Les prix des déchets métalliques non ferreux se sont accrus, tandis que ceux des déchets de fer et d'acier ont diminué.

Données stockées dans CANSIM : matrice 1879.

Le numéro de février 1998 d'*Indices des prix de l'industrie* (62-011-XPB, 22 \$ / 217 \$) paraîtra bientôt. Pour plus de renseignements, communiquez avec la Sous-section du service à la clientèle au (613) 951-3350, Division des prix. Télécopieur : (613) 951-2848. Internet : infounit@statcan.ca.

Peu de variation des prix des produits industriels

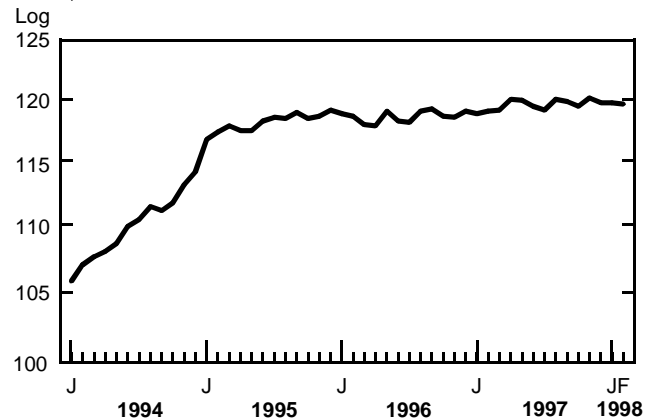
Les prix des produits industriels n'ont presque pas changé en février (-0,1 %). Les fortes baisses signalées par l'industrie des produits pétroliers raffinés et l'industrie de la pâte de bois ont été contrées par les augmentations de prix observées dans les scieries et dans l'industrie des véhicules automobiles. Les fluctuations du taux de change entre le Canada et les États-Unis ont eu un effet marqué sur la variation sur 12 mois, qui est descendue à 0,5 %. Les prix des produits industriels ont très peu bougé dans l'ensemble depuis le début de 1995.

En février, les prix globaux des automobiles, des camions et des autobus ont augmenté de 0,4 %. Cette hausse s'expliquait presque entièrement par l'effet de l'appréciation du dollar

(suite à la page 4)

Prix des produits industriels

Indice, 1992 = 100



... Peu de variation des prix des produits industriels

américain sur les prix reçus par les fabricants de véhicules automobiles. Les prix à l'exportation des automobiles ont progressé d'environ 0,5 %, tandis que leurs prix intérieurs ont diminué de 0,1 %. Les prix à l'exportation des camions ont augmenté de 0,4 % pendant que leurs prix intérieurs demeuraient stables. Abstraction faite de l'influence du taux de change, les prix des fabricants sur les véhicules exportés auraient peu varié.

Les prix du bois de construction de résineux ont augmenté de 1,8 %, après avoir diminué pendant six mois de suite. Malgré cette augmentation, ils ont fléchi de plus de 13 % par rapport à l'an dernier. La valeur en dollars constants des livraisons des scieries canadiennes a culminé en avril 1997. En janvier 1998, toutefois, cette valeur avait régressé de plus de 30 %. Le volume des exportations de bois de construction a diminué d'environ 25 % au cours de la même période.

Les prix demandés par les fabricants pour l'essence et le mazout ont diminué pour un sixième mois consécutif en février. Le niveau global des prix a baissé de 2,2 %, pour se fixer à 15,4 % de moins qu'un an plus tôt. Les prix de la pâte de bois, qui ont diminué de 3,8 %, étaient en baisse de 6,4 % par rapport à leur plus récent sommet de novembre 1997. En dollars constants, les livraisons de l'industrie de la pâte de bois ont très peu varié dans l'ensemble en 1996 et en 1997, mais elles ont légèrement diminué en janvier.

De la mi-janvier à la mi-février, la valeur du dollar américain s'est accrue de 0,4 %, pour atteindre un niveau de 6,9 % supérieur à celui d'un an plus tôt. Sans l'effet de la dépréciation du dollar canadien, les prix des produits industriels auraient diminué de 0,2 % de janvier à février et ils auraient régressé de 0,9 % par rapport à février 1997.

Note aux lecteurs

L'indice des prix des produits industriels (IPPI) reflète les prix que les producteurs au Canada reçoivent au moment où les produits franchissent les portes de l'usine. Il ne reflète pas ce que le consommateur paie. Contrairement à l'indice des prix à la consommation (IPC), l'IPPI exclut les impôts indirects et tous les coûts qui surviennent entre le moment où un produit sort de l'usine et le moment où l'utilisateur final en prend possession, ce qui comprend les coûts du transport, du commerce de gros et du commerce de détail.

Les producteurs canadiens exportent une foule de biens. Ils donnent souvent leurs prix en devises étrangères, en particulier dans le cas des véhicules automobiles, de la pâte de bois, du papier et des produits du bois. Les fluctuations du dollar canadien par rapport à la devise américaine ont donc des répercussions sur l'IPPI. Une variation de 1,0 % du dollar canadien par rapport au dollar américain se traduit, selon les estimations, par une variation d'environ 0,2 % de l'IPPI.

Aux États-Unis, le principal partenaire commercial du Canada, la production industrielle ralentit depuis quelques mois. Les prix à la fabrication ont chuté de 0,1 % en février aux États-Unis, pour descendre à un niveau inférieur de 1,3 % à celui enregistré un an plus tôt.

Données stockées dans CANSIM : matrices 1870 à 1878.

Le numéro de février 1998 d'**Indices des prix de l'industrie** (62-011-XPB, 22 \$ / 217 \$) paraîtra bientôt. Pour plus de renseignements, communiquez avec la Sous-section du service à la clientèle au (613) 951-3350, Division des prix. Télécopieur : (613) 951-2848. Internet : infounit@statcan.ca.

Le nombre de bénéficiaires d'assurance-emploi progresse légèrement

Le nombre estimatif de personnes ayant reçu des prestations d'assurance-emploi en janvier s'est fixé à 565 690, affichant ainsi une mince augmentation à laquelle ont contribué quatre provinces et territoires. Le montant des prestations

Note aux lecteurs

L'ajustement des données sur le nombre de semaines régulières payées, sur les prestations ordinaires versées et sur le nombre de réclamations reçues est terminé pour la période des Fêtes. Disponibles sur demande, les données ont été révisées et sont désaisonnalisées pour 1996 et 1997.

Bénéficiaires touchant des prestations ordinaires d'assurance-emploi, janvier 1998

Données désaisonnalisées

	Total	Variation en %, mois précédent	Variation en %, année précédente
Canada	565 690	0,6	- 9,4
Terre-Neuve	33 030	2,8	- 10,3
Île-du-Prince-Édouard	8 640	- 2,6	- 10,8
Nouvelle-Écosse	28 920	- 2,7	- 13,0
Nouveau-Brunswick	35 950	- 0,2	- 7,7
Québec	209 440	3,8	- 2,9
Ontario	134 810	- 1,4	- 16,1
Manitoba	12 310	- 1,3	- 13,7
Saskatchewan	8 990	- 5,3	- 12,4
Alberta	25 310	- 0,3	- 24,8
Colombie-Britannique	67 380	2,5	- 4,4
Yukon	1 110	- 3,8	- 7,4
Territoires du Nord-Ouest	1 100	1,7	- 6,2

ordinaires versées a augmenté de 3,9 % en janvier, pour s'établir à 704,2 millions de dollars. Menées par le Québec (+9,0 %) et le Manitoba (+6,5 %), cinq provinces ont contribué à cette augmentation.

De même, le nombre de personnes ayant soumis une demande de prestations d'assurance-emploi a grimpé de 5,6 %, pour s'établir à 241 000. Avec la Saskatchewan (+24,4 %) et les Territoires du Nord-Ouest (+27,4 %) en tête, huit provinces ainsi que le Yukon ont contribué à cette progression.

Données stockées dans CANSIM : matrices 26 (série 1,6), 5700 à 5717 et 5736.

Pour plus de renseignements, communiquez avec Michael Scrim au (613) 951-4085, Division du travail. Télécopieur : (613) 951-4087. Internet : labour@statcan.ca.

L'indice composite augmente légèrement

Grâce à un gain de 0,5 % en février, l'indice composite s'est légèrement remis de l'effet négatif des grèves de l'automne dernier et de la tempête de verglas de janvier. En fait, le taux de l'indice a passé de 0,7 % en septembre à 0,2 % en décembre et en janvier, accusant ainsi un vif recul.

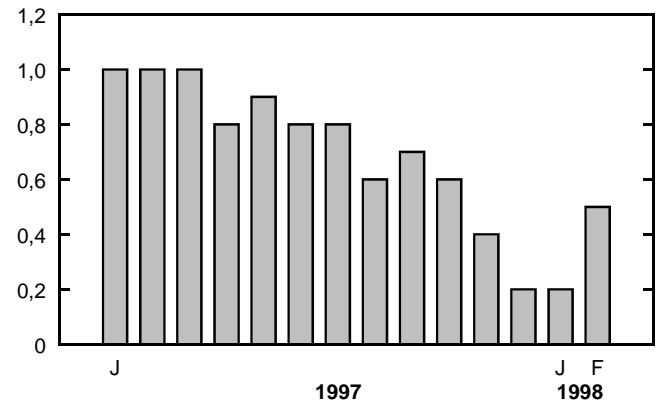
La croissance de l'emploi dans les services commerciaux s'est relevée de 0,8 % en février, entraînant un rebondissement des dépenses d'investissement après la baisse enregistrée au quatrième trimestre. Cette notion s'appuie également sur la progression toujours forte des investissements en bâtiments non résidentiels prévus par les entreprises cette année. En outre, l'indice boursier a atteint un nouveau record.

Le logement a diminué de 0,5 % en février, affichant ainsi sa dixième baisse consécutive. Les ventes des maisons sont restées près d'un creux de deux ans. Toutefois, les mises en chantier ont rebondi, en partie grâce à un temps hivernal doux presque partout au pays.

Le secteur manufacturier est demeuré terne. En fait, la croissance des nouvelles commandes de biens durables s'est relâchée durant les deux derniers mois. La durée hebdomadaire moyenne des heures de travail n'a pas regagné toute la baisse enregistrée en janvier. Les commandes de biens ont été également l'une des forces négatives à l'origine du recul de l'indicateur avancé des États-Unis.

Indice composite

Variation en %, lissée



Données stockées dans CANSIM : matrice 191

Pour plus de renseignements sur l'économie, consultez le numéro de mars 1998 de *L'Observateur économique canadien* (11-010-XPB, 23 \$ / 227 \$) maintenant en vente. Pour plus de renseignements, communiquez avec Francine Roy au (613) 951-3627, Groupe de l'analyse de conjoncture. (Voir aussi «Tendances actuelles» à la page 7.)

Absentéisme au travail

En 1997, près d'un demi-million de travailleurs rémunérés à temps plein (5,5 %) se sont absents pour des raisons personnelles. Au total, environ 66 millions de jours de travail ont été perdus en raison de ces absences. Chaque travailleur à temps plein a perdu en moyenne 7,4 jours de travail pour des raisons personnelles, soit 6,2 jours pour cause de maladie ou d'incapacité et 1,2 jour en raison d'obligations personnelles ou familiales.

À l'exclusion du congé de maternité, les femmes se sont absentes en moyenne 9,1 jours en 1997, soit environ une fois et demie la moyenne de 6,3 jours chez les hommes. Toutefois, si le congé de maternité avait été pris en considération, les femmes auraient perdu 13,8 jours de travail. Les mères d'enfants d'âge préscolaire perdent trois fois plus de jours de travail en raison d'obligations personnelles ou familiales que l'ensemble des femmes. Quant aux pères d'enfants d'âge préscolaire, ils perdent deux fois plus de temps que l'ensemble des hommes.

Le temps perdu augmente également avec l'âge. Les jeunes travailleurs à temps plein ont enregistré, en moyenne, un peu moins de 5 jours d'absence comparativement à près de 11 jours chez les travailleurs âgés de 55 à 64 ans. L'écart est surtout attribuable à des absences pour cause de maladie ou d'incapacité.

Les travailleurs syndiqués s'absentent près de deux fois plus que leurs homologues non syndiqués, soit 10,7 jours comparativement à 5,6 jours. Rien d'étonnant à cela, puisque la plupart, sinon la totalité, des conventions collectives prévoient le droit à des congés de maladie payés. L'absentéisme est le plus

Note aux lecteurs

Jusqu'à récemment, les données sur les absences du travail englobaient toujours le congé de maternité. L'exclusion du congé de maternité s'est traduite par une baisse globale des estimations des absences pour cause d'obligations personnelles ou familiales, surtout chez les femmes. Malheureusement, les estimations antérieures à 1997 n'ont pu être rajustées en fonction de ces changements, de sorte que les estimations récentes ne sont pas comparables à celles des années précédentes. Toutefois, le code « maladie ou incapacité » n'ayant pas été modifié, on peut encore comparer cette série à celles des années antérieures.

Les estimations sur les absences portent sur les travailleurs rémunérés à temps plein occupant un seul emploi. Elles excluent les travailleurs à temps partiel, autonomes, familiaux non rémunérés, de même que les personnes cumulant des emplois et les femmes en congé de maternité.

élevé chez les travailleurs à temps plein de l'administration publique et des transports et communications, avec une moyenne de 8,9 jours perdus dans les deux cas. Ces deux domaines d'activité sont très syndicalisés. Le nombre de jours perdus est le plus faible dans les milieux les moins syndicalisés que sont l'agriculture et le commerce (5,5 jours et 5,8 jours respectivement).

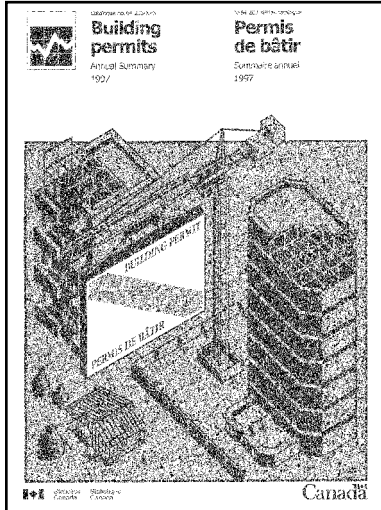
Les employés d'entreprises comptant plus de 500 travailleurs perdent en moyenne 9,0 jours par année comparativement à 6,2 jours chez les employés d'entreprises comptant moins de (suite à la page 6)

... Absentéisme au travail

20 travailleurs. Rien d'étonnant à cela non plus, puisqu'on associe volontiers l'appartenance syndicale, donc le droit à des congés de maladie payés, aux travailleurs des grandes entreprises et à ceux qui bénéficient de la permanence de l'emploi.

*Le numéro du printemps 1998 de **L'emploi et le revenu en perspective** (75-001-XPB, 18 \$ / 58 \$) est maintenant en vente. Pour plus de renseignements, communiquez avec Ernest Akyeampong au (613) 951-4624, Division de l'analyse des enquêtes sur le travail et les ménages.*

Nouveauté de Statistique Canada



Permis de bâtir – sommaire annuel 1997

L'Enquête mensuelle sur les permis de construction et de démolition recueille des données sur la construction de bâtiments par municipalité dans l'ensemble du Canada. Elle vise 2 400 municipalités représentant 93 % de la population. Les municipalités représentant les 7 % restants de la population sont de très petite taille et leur niveau d'activité dans le secteur a une faible incidence sur l'ensemble. La valeur des intentions de construction présentées ne comprend pas les travaux d'ingénierie (aqueduc, égouts, ouvrages de drainage, par exemple) ni le coût associé au terrain.

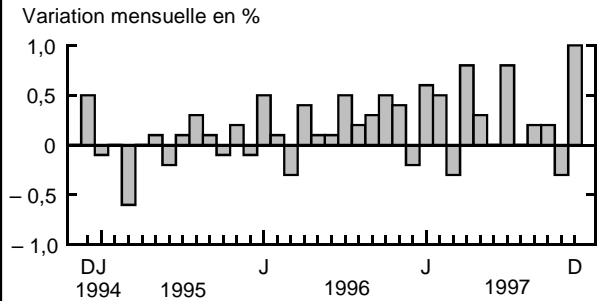
L'émission du permis de bâtir étant l'une des premières étapes du processus de construction, cette statistique est grandement utilisée comme un indicateur avancé de cette activité par les investisseurs, les planificateurs et les divers niveaux de gouvernement (le ministère des Finances et la Banque du Canada, par exemple). Elle constitue également un élément essentiel dans le calcul des dépenses d'immobilisation.

La publication comprend une analyse sommaire et des tableaux de données relatives au nombre et à la valeur des permis de bâtir émis par secteur (résidentiel et non résidentiel), par catégorie de construction, par genre de bâtiment ou catégorie de logement et par tranche ou catégorie de valeur, à différents niveaux d'agrégation géographique (la région métropolitaine de recensement selon ses municipalités, par exemple).

*La publication **Permis de bâtir, sommaire annuel, 1997** (64-203-XPB, 62 \$, 64-203-XMB, 37 \$, 64-203-XIB, 47 \$) est maintenant en vente. Pour plus de renseignements, communiquez avec Joanne Bureau au (613) 951-9689, Division de l'investissement et du stock de capital. Internet: burejoa@statcan.ca.*

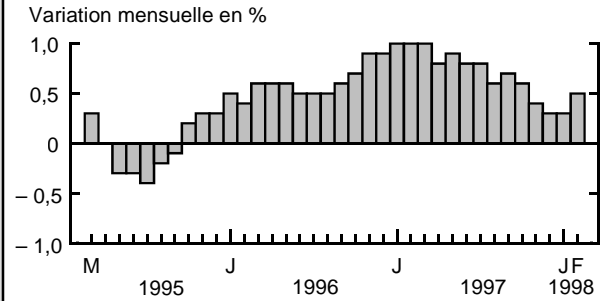
Tendances actuelles

Produit intérieur brut



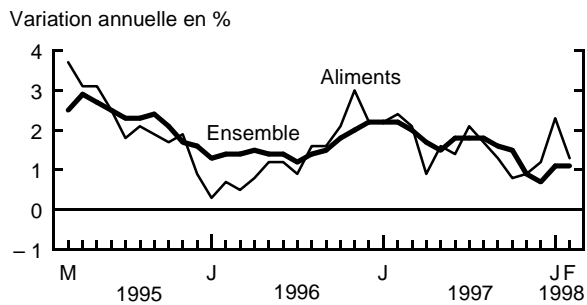
Le produit intérieur brut réel au coût des facteurs a progressé de 1,0 % en décembre.

Indice composite



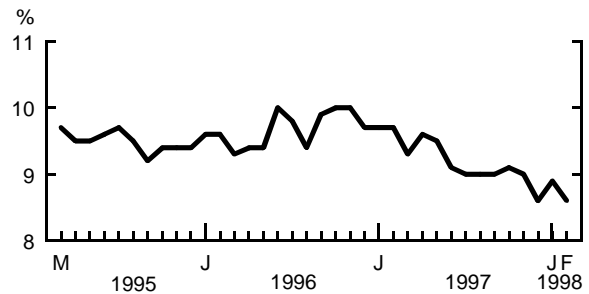
L'indice composite s'est accru de 0,5 % en février.

Indice des prix à la consommation



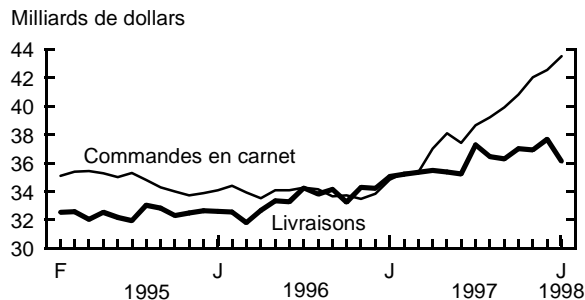
Les consommateurs ont versé 1,0 % de plus pour l'achat de biens et de services en février 1998, en comparaison de l'année précédente. Le prix des aliments s'est accru de 1,3 %.

Taux de chômage



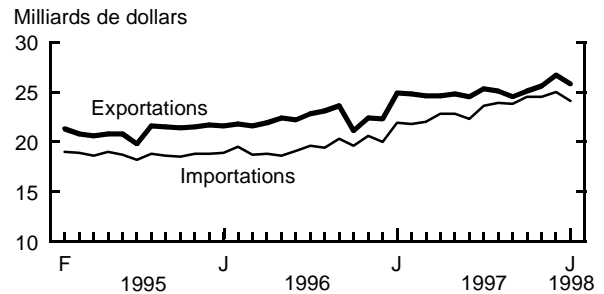
En février, le taux de chômage a baissé de 0,3 point de pourcentage, pour s'établir à 8,6 %.

Fabrication



Les livraisons des fabricants ont diminué de 3,8 % en janvier pour s'établir à 36,1 milliards de dollars. La valeur des commandes en carnet a augmenté de 2,3 % pour atteindre 43,5 milliards de dollars.

Commerce des marchandises



En janvier, les exportations de marchandises ont baissé de 4,3 % par rapport à décembre, pour s'inscrire à 25,8 milliards de dollars. Les importations ont chuté de 3,6 %, pour atteindre 24,1 milliards de dollars.

Note : Tous les chiffres sont désaisonnalisés à l'exception de l'Indice des prix à la consommation.

Dernières statistiques mensuelles

	Période	Niveau	Variation (période précédente)	Variation (année précédente)
GÉNÉRAL				
Produit intérieur brut (milliards de dollars de 1992)	décembre	704,9	1,0 %	4,5 %
Indice composite (1981 = 100)	février*	203,7	0,5 %	7,9 %
Bénéfices d'exploitation des sociétés (milliards de dollars)	4 ^e trim. de 1997	29,2	3,1 %	16,0 %
Taux d'utilisation de la capacité (%)	4 ^e trim. de 1997	85,6	0,3 †	2,5 †
DEMANDE INTÉRIEURE				
Ventes au détail (milliards de dollars)	janvier	19,8	- 1,9 %	5,1 %
Ventes de véhicules automobiles neufs (milliers d'unités)	janvier	105,6	- 27,0 %	0,7 %
EMPLOI				
Personnes occupées (millions)	février	14,2	0,6 %	3,3 %
Taux de chômage (%)	février	8,6	- 0,3 †	- 1,1 †
Taux d'activité (%)	février	65,0	0,1 †	0,4 †
Revenu du travail (milliards de dollars)	janvier*	37,7	- 0,0 %	3,2 %
Rémunération hebdomadaire moyenne (dollars)	décembre	601,79	0,2 %	1,0 %
COMMERCE INTERNATIONAL				
Exportations de marchandises (milliards de dollars)	janvier	25,8	- 4,3 %	3,9 %
Importations de marchandises (milliards de dollars)	janvier	24,1	- 3,6 %	9,7 %
Balance commerciale (tous les chiffres sont en milliards de dollars)	janvier	1,7	- 0,2 %	- 1,2
FABRICATION				
Livraisons (milliards de dollars)	janvier	36,1	- 3,8 %	2,2 %
Nouvelles commandes (milliards de dollars)	janvier	37,1	- 0,8 %	1,9 %
Commandes en carnet (milliards de dollars)	janvier	43,5	- 2,3 %	23,1 %
Ratio des stocks aux livraisons	janvier	1,33	0,05	0,04
PRIX				
Indice des prix à la consommation (1992 = 100)	février*	107,2	0,1 %	1,0 %
Indice des prix des produits industriels (1992 = 100)	février*	119,6	- 0,1 %	0,5 %
Indice des prix des matières brutes (1992 = 100)	février*	113,3	- 1,4 %	- 13,4 %
Indice des prix des logements neufs (1986 = 100)	janvier	99,8	0,1 %	1,2 %

Note : Tous les chiffres sont désaisonnalisés à l'exception des indices de prix.

*Nouveau cette semaine.

† Points de pourcentage.

Infomat

Bulletin hebdomadaire

Publié par la Division des communications de Statistique Canada.
Immeuble R.-H.-Coats, 10^e étage, Ottawa (Ontario), K1A 0T6.

Rédactrice : Andrée Hébert, (613) 951-1189; Internet : hebeand@statcan.ca.
Chef de la Diffusion officielle : Chantal Prévost, (613) 951-1088; Internet :
prevcha@statcan.ca.

Numéro 11-002F au catalogue. Prix : Canada : 4 \$ l'exemplaire, 145 \$ par
année; à l'extérieur du Canada : 4 \$ US l'exemplaire, 145 \$ US par année. Les
prix n'incluent pas les taxes de vente.

Abonnements : Envoyez un mandat postal ou un chèque à l'ordre du
Receveur général du Canada, Statistique Canada, Division des opérations
et de l'intégration, Gestion de la circulation, 120, avenue Parkdale,
Ottawa (Ontario), K1A 0T6, ou commandez par téléphone : au Canada
et à l'extérieur du Canada, composez le (613) 951-7277 ou le 1 800 700-1033.

Publication autorisée par le ministre responsable de Statistique Canada.
© Ministre de l'Industrie, 1998. Tous droits réservés. Il est interdit de
reproduire ou de transmettre le contenu de la présente publication, sous quelque
forme ou par quelque moyen que ce soit, enregistrement sur support magnétique,
reproduction électronique, mécanique, photographique, ou autre, ou de
l'emmagasiner dans un système de recouvrement, sans l'autorisation écrite
préalable des Services de concession des droits de licence, Division du marketing,
Statistique Canada, Ottawa (Ontario), Canada, K1A 0T6.

Le papier utilisé dans la présente publication répond aux exigences minimales de
l'« American National Standard for Information Sciences – Permanence of Paper
for Printed Library Materials », ANSI Z39.48 – 1984.



Publications parues du 27 mars au 3 avril 1998

Division / Titre de la publication	Période	Numéro au catalogue	Prix : Numéro / Abonnement	
			Canada (\$ CAN)	À l'extérieur du Canada (\$ US)
BALANCE DES PAIEMENTS				
Balance des paiements internationaux du Canada :	4 ^e trimestre 1997			
Version Internet		67-001-XIB	7	7
Version papier		67-001-XPB	38/124	38/124
FABRICATION, CONSTRUCTION ET ÉNERGIE				
Enquête mensuelle sur les industries				
Manufacturières	janvier 1998	31-001-XPB	20/196	20/196
Guide statistique de l'énergie :	mars 1998			
Disquette		57-601-XDF	284	284
Version papier		57-601-UPB	387	387
Industries de première transformation des métaux	1995	41-250-XPB	40	40
Industries des boissons et de tabac	1995	32-251-XPB	40	40
Industries du matériel de transport	1995	42-251-XPB	40	40
Laine minérale y compris les isolants en fibre de verre	février 1998	44-004-XPB	7/62	7/62
Papier-toiture asphalté	janvier 1998	45-001-XPB	7/62	7/62
Services de gaz	décembre 1997	55-002-XPB	17/165	17/165
INVESTISSEMENT ET STOCK DE CAPITAL				
Permis de bâtir, sommaire annuel :	1997			
Version Internet		64-203-XIB	47	47
Version microfiche		64-203-XMB	37	37
Version papier		64-203-XPB	62	62
PRIX				
Statistiques des prix de la construction	4 ^e trimestre 1997	62-007-XPB	24/79	24/79
STATISTIQUES DU COMMERCE				
Commerce de gros	janvier 1998	63-008-XPB	19/186	19/186
TRANSPORTS				
Aviation—Bulletin de service	mars 1998	51-004-XPB	11/109	11/109

Pour commander les publications

Pour commander *Infomat* ou l'une ou l'autre des publications précitées :

Ayez en main • Titre • Numéro au catalogue • Numéro de volume • Numéro de l'édition • Numéro de carte VISA ou MasterCard.

Au Canada et à l'extérieur du Canada, composez : **(613) 951-7277** ou **1 800 700-1033**

Pour envoyer votre commande par télécopieur : **(613) 951-1584** ou **1 800 889-9734**

Adresse Internet : **order@statcan.ca**

Pour commander par la poste, écrivez à : Statistique Canada, Division des opérations et de l'intégration, Gestion de la circulation, 120, avenue Parkdale, Ottawa (Ontario), K1A 0T6.

Veillez inclure un chèque ou un mandat-poste à l'ordre du Receveur général du Canada / Publications.

Les centres de consultation régionaux de Statistique Canada offrent toute une gamme de produits et services.

Pour trouver le centre le plus près, consultez les pages bleues de l'annuaire téléphonique sous « Statistique Canada ».

Les agents libraires agréés et autres librairies vendent aussi les publications de Statistique Canada.

Changement d'adresse : Ayez en main votre numéro de compte et composez l'un des numéros ci-dessus.

Calendrier des principaux communiqués : avril 1998

Lundi	Mardi	Mercredi	Jeudi	Vendredi
		1	2	3 Comptes du bilan national, 1961 à 1997
6 Permis de bâtir, février 1998	7 Statistiques canadiennes sur le cancer, 1998	8 Indice de l'offre d'emploi, mars 1998	9 Enquête sur la population active, mars 1998 Indice des prix des logements neufs, février 1998	10
13	14 Scolarité, mobilité et migration, Recensement de 1996	15 Ventes de véhicules automobiles neufs, février 1998 La valeur des mots : littératie et sécurité économique au Canada	16	17 Commerce international de marchandises du Canada, février 1998 Voyages entre le Canada et les autres pays, février 1998
20 Enquête mensuelle sur les industries manufacturières, février 1998	21 Indice composite, mars 1998 Indice des prix à la consommation, mars 1998 Commerce de gros, février 1998	22 Commerce de détail, février 1998 Rapports sur la santé : Usage du tabac, printemps 1998 Assurance-emploi, février 1998	23 Opérations internationales du Canada en valeurs mobilières, février 1998	24 Statistiques du bétail, mars 1998
27 Série de rapports sur les grandes cultures : intentions d'ensemencement en mars	28 Indice des prix des produits industriels, mars 1998 Indice des prix des matières brutes, mars 1998	29 Emploi, rémunération et heures de travail, février 1998	30 Produit intérieur brut réel par industrie au coût des facteurs, février 1998	

Note : Les dates de diffusion des communiqués sur le commerce international du Canada, l'Indice des prix à la consommation et l'Enquête sur la population active sont fixes; les dates de diffusion des autres données peuvent varier.